



# **Wyniki Standardowe 2023 uzyskane przez gospodarstwa rolne osób fizycznych uczestniczących w Polskim FADN**

**Część I. Wyniki Standardowe**

**WARSZAWA 2025**



# **Wyniki Standardowe 2023 uzyskane przez gospodarstwa rolne osób fizycznych uczestniczących w Polskim FADN**

## **Część I. Wyniki Standardowe**

OPRACOWAŁ ZESPÓŁ:

mgr inż. Aneta Orłowska  
mgr inż. Renata Płonka  
mgr inż. Rafał Tarasiuk

**Warszawa 2025**

Redakcja techniczna  
*Monika Furmaniak*

Projekt okładki  
*Dział Wydawnictw*

**ISBN 978-83-68449-04-4 (pdf)**

Instytut Ekonomiki Rolnictwa i Gospodarki Żywnościowej  
- Państwowy Instytut Badawczy  
Zakład Rachunkowości Gospodarstw Rolnych  
00-002 Warszawa, ul. Świętokrzyska 20  
Tel.: +48 (22) 505 45 70  
E-mail: [portal@fadn.pl](mailto:portal@fadn.pl)  
Internet: [www.fadn.pl](http://www.fadn.pl)

# Spis treści

<b>Wstęp</b> .....	<b>5</b>
<b>1. Zmiany w Wynikach Standardowych</b> .....	<b>6</b>
1.1. Zmiany w zestawie zmiennych i w algorytmach Wyników Standardowych od roku 2011 wynikające z rozporządzeń i dokumentów KE .....	6
1.2. Pozostałe zmiany .....	8
1.2.1. Jednostki przeliczeniowe pracy (AWU, FWU) .....	8
1.2.2. Stan średnioroczny zwierząt (LU) .....	8
1.2.3. Klasyfikacja gospodarstw według typologii w wariancie TF8 .....	8
<b>2. Informacje o FADN</b> .....	<b>9</b>
2.1. Uwagi ogólne o FADN.....	9
2.2. Wspólnotowa Typologia Gospodarstw Rolnych (WTGR) .....	10
2.3. Zakres podmiotowy FADN.....	12
2.4. Wybór próby gospodarstw rolnych z pola obserwacji FADN .....	13
2.5. Przykładowe rozmiary działalności rolniczych gwarantujące osiągnięcie przez gospodarstwo rolne minimalnego progu wielkości ekonomicznej według współczynników SO „2013” .....	13
2.6. Zakres przedmiotowy FADN.....	15
2.7. Sposób prezentacji wyników obliczonych na podstawie danych rachunkowych FADN.....	16
<b>3. Zmienne zawarte w „Wynikach Standardowych FADN”</b> .....	<b>18</b>
3.1. Opis zmiennych w „Wynikach Standardowych FADN” .....	18
3.2. Schematy obliczania kategorii ekonomicznych.....	34
<b>4. Uwagi do Wyników Standardowych FADN</b> .....	<b>42</b>
4.1. Informacje o zbieraniu danych rachunkowych w Polsce .....	42
4.2. Zbiór gospodarstw rolnych osób fizycznych prowadzących rachunkowość w ramach Polskiego FADN .....	43
4.3. Udostępnianie danych .....	44
4.3.1. Udostępnianie danych z europejskiego FADN .....	44
4.3.2. Udostępnianie danych z Polskiego FADN .....	44
<b>5. Wyniki Standardowe uzyskane przez gospodarstwa rolne osób fizycznych uczestniczące w Polskim FADN w 2023 r.</b> .....	<b>46</b>
5.1. Grupowanie gospodarstw rolnych osób fizycznych według typów rolniczych (TF8) .....	46
5.2. Grupowanie gospodarstw rolnych osób fizycznych według klas wielkości ekonomicznej (ES6) .....	52
<b>Literatura</b> .....	<b>59</b>

## Wykaz skrótów

AWU	- jednostka przeliczeniowa pracy (ang. Annual Work Unit).
CAP	- Wspólna Polityka Rolna (ang. Common Agricultural Policy).
COP	- gospodarstwa specjalizujące się w produkcji zbóż, roślin oleistych i białkowych (ang. specialist cereals, oilseed and protein crops).
DG-AGRI	- Dyrekcja Generalna ds. Rolnictwa i Rozwoju Obszarów Wiejskich (ang. Directorate-General for Agriculture and Rural Development).
EC	- Komisja Europejska (ang. European Commission).
ESU	- europejska jednostka wielkości (ang. European Size Unit).
EU	- Unia Europejska (ang. European Union).
EUR	- oznaczenie jednostki monetarnej o nazwie „euro”.
euro	- jednostka monetarna, obowiązująca w większości państw członkowskich Unii Europejskiej.
EUROSTAT	- Europejski Urząd Statystyczny.
FADN	- Sieć Danych Rachunkowych Gospodarstw Rolnych (ang. Farm Accountancy Data Network).
FWU	- jednostka przeliczeniowa pracy członków rodziny (ang. Family Work Unit).
GUS	- Główny Urząd Statystyczny.
IERiGŻ-PIB	- Instytut Ekonomiki Rolnictwa i Gospodarki Żywnościowej - Państwowy Instytut Badawczy.
KE	- Komisja Europejska.
LU	- jednostka przeliczeniowa zwierząt (ang. Livestock Unit).
OGA	- działalność gospodarcza inna niż rolnicza bezpośrednio związana z gospodarstwem (ang. Other Gainful Activities).
ONW	- obszary o niekorzystnych warunkach gospodarowania - ONW (ang. Less Favoured Areas (LFA)).
Polski FADN	- System Zbierania i Wykorzystywania Danych Rachunkowych z Gospodarstw Rolnych.
SGM	- Standardowa Nadwyżka Bezpośrednia (ang. Standard Gross Margin).
SO	- Standardowa Produkcja (ang. Standard Output).
UAA	- ziemia użytkowana dla celów rolniczych = użytki rolne (ang. Utilized Agricultural Area).
UR	- użytki rolne.
WTGR	- Wspólnotowa Typologia Gospodarstw Rolnych.
ZRGR	- Zakład Rachunkowości Gospodarstw Rolnych.

## Wstęp

Wypełniając obowiązek nałożony Ustawą z dnia 29 listopada 2000 r. o zbieraniu i wykorzystywaniu danych rachunkowych z gospodarstw rolnych (Dz. U. Nr 3 poz. 20 z 2001 r. z późniejszymi zmianami) w 2023 r. utworzono komputerową bazę danych zawierającą 11 198 zestawów danych rachunkowych [23]. Instytut Ekonomiki Rolnictwa i Gospodarki Żywnościowej – Państwowy Instytut Badawczy zlecił zbieranie danych z gospodarstw rolnych osób fizycznych szesnastu wojewódzkim ośrodkom doradztwa rolniczego. W 105 gospodarstwach osób fizycznych rachunkowość była prowadzona pod kierunkiem audytorów ZRGR. Ze 131 gospodarstw posiadających osobowość prawną dane zostały zebrane metodą ankietową.

Po przeprowadzonych testach jakości danych obliczono wyniki dla 11 029 gospodarstw rolnych osób fizycznych o wielkości ekonomicznej równej lub większej od 4 000 euro.

W 2023 roku do przeważenia wyników próby na populację badawczą wykorzystywane są dane z planu wyboru opracowanego w 2018 roku [11] oraz współczynniki SO „2013”, zgodnie z którym liczebność pola obserwacji wynosi 745 970 gospodarstw rolnych osób fizycznych. Obserwowana w Polsce zmiana struktury gospodarstw rolnych (która jest widoczna w planie wyboru) powoduje w związku z tym również zmianę struktury gospodarstw w prezentowanych wynikach standardowych Polskiego FADN.

Opracowanie składa się z trzech podstawowych części:

1. Wstępnej, charakteryzującej Sieć Danych Rachunkowych Gospodarstw Rolnych (FADN).
2. Metodycznej, zawierającej wyjaśnienia rachunku wyników.
3. Statystycznej, zawierającej dane statystyczne dla grup gospodarstw rolnych, ustalonych na podstawie dwóch kryteriów grupowania: wielkości ekonomicznej i typu rolniczego. Wyniki Standardowe zawierają 145 zmiennych charakteryzujących sytuację ekonomiczno-finansową gospodarstw rolnych w roku obrachunkowym.

Opracowane wyniki są w pełni zgodne z pojęciami i kategoriami ekonomicznymi, prezentowanymi w Wynikach Standardowych FADN Dyrekcji Generalnej ds. Rolnictwa i Rozwoju Obszarów Wiejskich (DG-AGRI) [18].

Parametry wartościowe dotyczące produkcji, kosztów i inwestycji są kategoriami netto (bez VAT). Pomimo ustawowego zwolnienia podmiotowego z podatku od towarów i usług, nazywanym w skrócie VAT, rolnicy prowadzili w 2023 r. ewidencję zdarzeń w standardzie umożliwiającym ustalenie wartości netto oraz kwoty VAT.

W opracowaniu wartości pieniężne wyrażone są w polskich jednostkach monetarnych – złotych (PLN).

## 1. Zmiany w Wynikach Standardowych<sup>1</sup>

### 1.1. Zmiany w zestawie zmiennych i w algorytmach Wyników Standardowych od roku 2011 wynikające z rozporządzeń i dokumentów KE

Od roku obrachunkowego 2011 wprowadzono zmiany w algorytmach (na podstawie dokumentu RI/CC 882 Rev. 9.1 Definition of Variables used in FADN standard results z października 2012 r.) polegające na wyróżnieniu następujących zmiennych [17]:

- SE136 - Produkcja roślinna na 1 ha;
- SE146 - Uprawy energetyczne;
- SE605 - Dopłaty do działalności operacyjnej;
- SE610 - Dopłaty do produkcji roślinnej;
- SE613 - Pozostałe dopłaty do produkcji roślinnej;
- SE616 - Saldo dopłat i kar do produkcji mleka;
- SE617 - Dopłaty do pozostałej produkcji bydłowej;
- SE618 - Dopłaty do produkcji owiec i kóz;
- SE619 - Pozostałe dopłaty do produkcji zwierzęcej;
- SE630 - Płatności „decoupled”;
- SE650 - Wsparcie specjalne;
- SE699 - Pozostałe dopłaty.

Ponadto od roku obrachunkowego 2013 wprowadzono zmiany w algorytmach (na podstawie dokumentu RI/CC 882 Rev. 9.2 Definition of Variables used in FADN standard results z grudnia 2014 r.) obejmujące zmienne [18]:

- SE042 - Uprawy energetyczne;
- SE072 - Odłogi;
- SE073 - Ugory;
- SE611 - Dopłaty wyrównawcze/płatności obszarowe.

Od roku obrachunkowego 2014 obowiązuje nowe sprawozdanie z gospodarstwa rolnego. Zakres, format i organizacja danych, niezbędnych do wykonania sprawozdania z gospodarstwa rolnego FADN, są precyzyjnie opisane w Rozporządzeniu Komisji nr 385/2012 z dnia 30 kwietnia 2012 r. w sprawie formatu sprawozdania dla określania dochodów z gospodarstw rolnych oraz analizy ich działalności gospodarczej (z późn. zmianami). Z uwagi na fakt, że w Komisji Europejskiej wciąż jeszcze trwają prace nad nowym dokumentem dotyczącym Wyników Standardowych i dostosowaniem zakresu/algorytmów do nowego formatu sprawozdania, publikacje z wynikami od roku obrachunkowego 2014 przygotowane zostały na podstawie dokumentów jakie obowiązywały w roku obrachunkowym 2013 (Rozporządzenie Komisji (WE) NR 868/2008 z dnia 3 września 2008 r. z późniejszymi zmianami, RI/CC 1256 Rev. 7 Farm Return Data Definitions z lutego 2012 r. oraz RI/CC 882 Rev. 9.2 Definition of Variables used in FADN standard results z grudnia 2014 r.).

<sup>1</sup> Rozdział zawiera zmiany wprowadzone od roku obrachunkowego 2011; wcześniejsze zmiany zostały opisane w publikacjach „Wyniki Standardowe...” dla poprzednich lat. Zmiany te powinny być uwzględniane w analizach wieloletnich.

W przypadku roku obrachunkowego 2016:

☞ Usunięto zmienne:

- SE060 - Gaje oliwne (powierzchnia uprawy);
- SE190 - Oliwki i olej z oliwek (produkcja);
- SE631 - Jednolita płatność na gospodarstwo.

☞ Wprowadzono nowe nazwy zmiennych:

- SE622 - Dopłaty do obszarów o niekorzystnych warunkach gospodarowania (ONW);
- SE406 - Raty dotacji inwestycyjnych.

☞ Zmieniono opis zmiennych:

- SE020 - Nakłady pracy najemnej;
- SE021 - Czas pracy najemnej;
- SE030 - Powierzchnia dzierżawionych użytków rolnych;
- SE195 - Uprawy pastewne;
- SE310 - Pasze dla zwierząt żywionych w systemie wypasowym;
- SE320 - Pasze dla zwierząt ziarnożernych;
- SE325 - Pasze dla zwierząt ziarnożernych wytworzone w gosp. rol.;
- SE380 - Odsetki;
- SE605 - Dopłaty do działalności operacyjnej;
- SE622 - Dopłaty do obszarów o niekorzystnych warunkach gospodarowania (ONW);
- SE624 - Dopłaty do rozwoju obszarów wiejskich;
- SE406 - Rata dotacji inwestycyjnych.

Od roku obrachunkowego 2017:

☞ Zmieniono opis zmiennych:

- SE395 - Saldo podatku VAT (z wyłączeniem podatku VAT od inwestycji);
- SE600 - Saldo dopłat i podatków dotyczących działalności operacyjnej.

Od roku obrachunkowego 2018:

☞ Wprowadzono zmiany w algorytmach:

- SE284 - Koszty bezpośrednie produkcji roślinnej na 1 ha.

☞ Zmieniono opis zmiennych:

- SE284 - Koszty bezpośrednie produkcji roślinnej na 1 ha.

Od roku obrachunkowego 2019:

☞ Zmieniono opis zmiennych:

- SE025 - Powierzchnia użytków rolnych;
- SE120 - Obsada zwierząt;
- SE135 - Produkcja roślinna;
- SE195 - Uprawy pastewne.

☞ Wprowadzono nowe nazwy zmiennych:

- SE072 - Grunty ugorowane niekwalifikujące się do subsydiów;
- SE073 - Grunty ugorowane objęte subsydiami, nieużytkowane gospodarczo.

Od roku obrachunkowego 2023:

☞ Dodano opis w zmiennych:

- SE605 - Dopłaty do działalności operacyjnej;
- SE630 - Płatności "decoupled";
- SE632 - Jednolita płatność obszarowa;



- SE699 - Pozostałe dopłaty.

## **1.2. Pozostałe zmiany**

### **1.2.1. Jednostki przeliczeniowe pracy (AWU, FWU)**

Od roku obrachunkowego 2011 jednostki AWU oraz FWU stanowią równowartość 2 120 godzin pracy na rok. Do roku obrachunkowego 2010 stanowiły odpowiednik 2 200 godzin pracy na rok.

### **1.2.2. Stan średnioroczny zwierząt (LU)**

Od roku obrachunkowego 2016 zmieniono zasady obliczenia stanu średniorocznego zwierząt w sytuacji braku zwierząt na początku lub końcu roku obrachunkowego (dotychczas stan średni obliczany był jako  $(\text{stan na pocz.} + \text{stan na koniec})/2$ , od 2016 stan średnioroczny obliczany jest ze stanów miesięcznych).

### **1.2.3. Klasyfikacja gospodarstw według typologii w wariancie TF8**

Od roku obrachunkowego 2016 zmieniono klasyfikację TF8. Typ podstawowy '61' jest zaliczany do TF8='1' (Uprawy polowe)<sup>2</sup>.

---

<sup>2</sup> Na podstawie [27].

## 2. Informacje o FADN

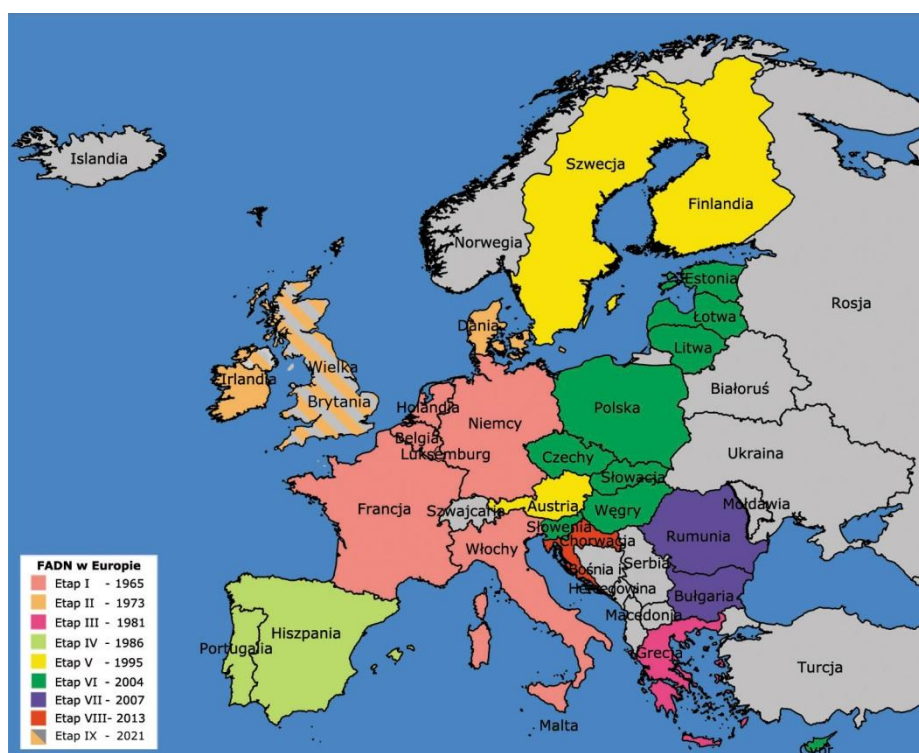
### 2.1. Uwagi ogólne o FADN

**FADN** to europejski system zbierania danych rachunkowych z gospodarstw rolnych, którego formalne kształtowanie rozpoczęło się w 1965 r.

FADN był tworzony etapowo w miarę poszerzania Unii Europejskiej, na podstawie Rozporządzenia Rady EWG nr 79/65/EEC z dnia 15 czerwca 1965 r. w sprawie utworzenia sieci zbierania danych rachunkowych dotyczących dochodów i działalności gospodarstw rolnych w Europejskiej Wspólnocie Gospodarczej [22]. Etapy tworzenia systemu FADN (patrz: Mapa 2-1):

- ↪ etap I: 1965 r. - Belgia, Francja, Holandia, Luksemburg, Niemcy i Włochy (państwa założycielskie);
- ↪ etap II: 1973 r. - Wielka Brytania, Irlandia i Dania;
- ↪ etap III: 1981 r. - Grecja;
- ↪ etap IV: 1986 r. - Hiszpania i Portugalia;
- ↪ etap V: 1995 r. - Finlandia, Szwecja i Austria;
- ↪ etap VI: 1 maja 2004 r. - Cypr, Estonia, Litwa, Łotwa, Malta, Polska, Słowacja, Słowenia, Republika Czeska i Węgry;
- ↪ etap VII: 1 stycznia 2007 r. - Rumunia i Bułgaria;
- ↪ etap VIII: 1 lipca 2013 r. - Chorwacja;
- ↪ etap IX: 1 stycznia 2021 r. - Wyjście Wielkiej Brytanii z Unii Europejskiej nastąpiło 1 lutego 2020 r. Okres przejściowy trwał do 31 grudnia 2020 r. Od 2021 r. UE liczy 27 członków.

**Mapa 2-1 Etapy tworzenia FADN w Europie**



Unikalność FADN polega na tym, że gromadzi on dane zaliczane do grupy wrażliwych, które opisują sytuację ekonomiczną i finansową gospodarstw rolnych oraz wybrane informacje o jego użytkownikach.

FADN bazuje na danych rachunkowych pochodzących z rachunkowości realizowanej w konwencji tzw. zarządczej. Odmiana tej rachunkowości znacznie wierniej odzwierciedla sytuację gospodarstwa rolnego niż rachunkowość finansowa<sup>3</sup>. O wyborze konwencji rachunkowości zarządczej zdecydowała potrzeba rozpoznania rzeczywistej sytuacji gospodarstw rolnych w celu podejmowania decyzji jak najbardziej do niej adekwatnych.

W polu obserwacji FADN znajdują się gospodarstwa towarowe. Minimalna wielkość ekonomiczna, po przekroczeniu której włącza się gospodarstwo rolne do pola obserwacji FADN, ustalana jest od 2010 roku obrachunkowego na podstawie analizy sum Standardowej Produkcji (SO) z danych GUS w poszczególnych klasach wielkości ekonomicznej. W praktyce prowadzony jest rachunek polegający na obliczeniu skumulowanej sumy SO z poszczególnych klas, zaczynając od największej, aż do osiągnięcia ok. 90% SO z populacji generalnej. Dolna granica przedziału, w którym to nastąpi, jest minimalnym progiem wielkości ekonomicznej.

Z powodu istniejących różnic w strukturze agrarnej, progi wielkości ekonomicznej, wyznaczające minimalną wielkość gospodarstw rolnych włączanych do pola obserwacji FADN, są różne w poszczególnych państwach członkowskich.

Należy podkreślić, że FADN jest jedyną bazą danych, na potrzeby której zbierane są informacje według jednolitych zasad, a gospodarstwa tworzą statystycznie reprezentatywną próbę towarowych gospodarstw rolnych funkcjonujących na obszarze Unii Europejskiej.

## 2.2. Wspólnotowa Typologia Gospodarstw Rolnych (WTGR)

Według znowelizowanych zasad WTGR, w klasyfikacji gospodarstw rolnych stosuje się parametr ekonomiczny, którym jest Standardowa Produkcja<sup>4</sup> (ang. Standard Output, w skrócie SO) [1], [2], [19], [26].

**Standardowa Produkcja (SO)** jest to średnia z 5 lat wartość produkcji określonej działalności rolniczej (roślinnej lub zwierzęcej) uzyskana z 1 ha lub od 1 zwierzęcia<sup>5</sup> w ciągu 1 roku, w przeciętnych dla danego regionu warunkach produkcyjnych. W celu wyeliminowania wahań wartości produkcji (powodowanych np. warunkami pogodowymi czy też zmianami cen produktów) do obliczeń przyjmowane są średnie z 5 lat odpowiedniego okresu, na podstawie uśrednionych danych rocznych z określonego regionu.

<sup>3</sup> Rachunkowość finansowa podlega odpowiednim przepisom prawa, które są różne w poszczególnych państwach członkowskich Unii Europejskiej. Jej zadaniem jest ocena sytuacji majątkowej i finansowej przedsiębiorstw zgodnie z tym prawem, i często bywa podstawą naliczania podatku dochodowego.

<sup>4</sup> Do roku obrachunkowego 2009 WTGR oparta była na parametrze Standardowej Nadwyżki Bezpośredniej a wielkość ekonomiczna gospodarstwa określana była za pomocą Europejskiej Jednostki Wielkości (ESU) [12], [24], [25].

<sup>5</sup> SO dla grzybów odnosi się do 100 m<sup>2</sup> uprawy; SO dla drobiu odnosi się do 100 szt. zwierząt; SO dla pszczoł odnosi się do 1 ula (1 rodziny pszczolej).

WTGR narzuca konieczność obliczania zestawów współczynników SO dla każdego regionu rolniczego i dla każdej prowadzonej w gospodarstwie działalności produkcji roślinnej i zwierzęcej. Listę działalności rolniczych, dla których konieczne jest obliczenie SO ustala Komisja UE i jest ona zgodna z listą cech Badań Struktury Gospodarstw Rolnych. Duża liczba pozycji w zestawach Standardowej Produkcji odzwierciedla nie tylko zróżnicowanie rolnictwa we Wspólnocie, ale także ukazuje poziom stosowanej szczegółowości, zapewniający porównywalność dostarczanych wyników, a tym samym realnie odzwierciedlający sytuację w rolnictwie.

Przy zastosowaniu współczynników Standardowej Produkcji gospodarstwa rolne klasyfikowane są według dwóch charakterystyk:

- wielkości ekonomicznej,
- typu rolniczego.

**Wielkość ekonomiczna gospodarstwa rolnego** określana jest jako suma wartości Standardowych Produkcji (SO) wszystkich działalności rolniczych występujących w gospodarstwie. Wielkość ekonomiczna gospodarstwa wyrażana jest wartością SO w euro. Na podstawie tak ustalonej wielkości ekonomicznej dane gospodarstwo rolne zaliczane jest do odpowiedniej klasy wielkości ekonomicznej.

**Typ rolniczy gospodarstwa rolnego** określany jest na podstawie udziału wartości SO z poszczególnych działalności rolniczych w tworzeniu całkowitej wartości SO gospodarstwa. Typ rolniczy gospodarstwa odzwierciedla jego poziom i kierunek specjalizacji.

W zależności od pożądanego stopnia dokładności, typy rolnicze gospodarstw zorganizowane są następująco:

- 8 typów ogólnych i grupa gospodarstw niesklasyfikowanych (oznaczanych z użyciem jednego znaku),
- 21 typów podstawowych i grupa gospodarstw niesklasyfikowanych (oznaczanych z użyciem dwóch znaków),
- 61 typów szczegółowych i grupa gospodarstw niesklasyfikowanych (oznaczanych z użyciem trzech znaków).

Z uwagi na rosnące znaczenie wielofunkcyjności gospodarstw rolnych, WTGR została uzupełniona o dodatkową „klasyfikację”, której kryterium jest udział przychodów z działalności gospodarczej innej niż rolnicza bezpośrednio związanej z gospodarstwem (ang. Other Gainful Activities, w skrócie OGA) w całkowitych przychodach gospodarstwa (rolnictwo + OGA + dopłaty bezpośrednie). OGA to działalność, w ramach której wykorzystywane są albo zasoby gospodarstwa rolnego (ziemia, budynki, maszyny itp.) i/lub produkty tego gospodarstwa. W zależności od tego, jaki procent całkowitych przychodów gospodarstwa stanowi OGA, dane gospodarstwo zaliczane jest do jednej z trzech klas OGA.

Działalność gospodarcza inna niż rolnicza nie jest brana pod uwagę w typologii gospodarstw dokonywanej na podstawie działalności rolniczych – zarówno wielkość ekonomiczna jak i typ rolniczy nie uwzględniają OGA [19], [21].

### 2.3. Zakres podmiotowy FADN

Minimalny próg określający gospodarstwo jako towarowe (oznacza to włączenie gospodarstwa do badań) wyrażony jest w euro. Wielkość ta jest ustalana oddzielnie dla każdego państwa członkowskiego i zmienia się w czasie, zgodnie z ewolucją struktury i siły ekonomicznej gospodarstw rolnych (patrz: Tabela 2.3-1).

**Tabela 2.3-1 Minimalne progi wielkości ekonomicznej i liczebność próby FADN w poszczególnych państwach członkowskich w 2023 r.**

Państwa	Dolny próg wielkości ekonomicznej EUR	Liczba gospodarstw w próbie szt.	Struktura próby w europejskim FADN %
Austria	15 000	1 800	2,2
Belgia	25 000	1 200	1,5
Bułgaria	4 000	2 202	2,7
Chorwacja	4 000	1 251	1,5
Cypr	4 000	500	0,6
Czechy	15 000	1 282	1,6
Dania	25 000	1 600	2,0
Estonia	4 000	658	0,8
Finlandia	8 000	900	1,1
Francja (z wyłączeniem Antilles françaises, Reunion)	25 000	7 320	9,0
Antilles françaises, Reunion	15 000	280	0,3
Grecja	4 000	4 675	5,7
Hiszpania	8 000	8 700	10,7
Niderlandy	25 000	1 500	1,8
Irlandia	8 000	900	1,1
Litwa	4 000	1 000	1,2
Luksemburg	25 000	450	0,6
Łotwa	4 000	1 000	1,2
Malta	4 000	536	0,7
Niemcy	25 000	8 800	10,8
Polska	4 000	12 100	14,8
Portugalia	4 000	2 300	2,8
Rumunia	4 000	5 100	6,2
Słowacja	25 000	562	0,7
Słowenia	4 000	908	1,1
Szwecja	15 000	1 025	1,3
Węgry	8 000	1 950	2,4
Włochy	8 000	11 106	13,6
<b>Razem FADN UE*</b>		<b>81 605</b>	<b>100</b>

Źródło: zestawienie własne na podstawie [5], [6], [7], [8], [9].

\* Od 2021 roku obrachunkowego liczba gospodarstw w próbie europejskiego FADN została pomniejszona o gospodarstwa z Wielkiej Brytanii. Oznacza to, że nie przekazywane są do KE sprawozdania z gospodarstwa rolnego z tego kraju [5].

## **2.4. Wybór próby gospodarstw rolnych z pola obserwacji FADN**

Agencje łącznikowe z poszczególnych państw członkowskich opracowują corocznie plany wyboru gospodarstw rolnych do badań w ramach FADN. Po ich opracowaniu i zaakceptowaniu przez Komitety Krajowe FADN, plany te są przekazywane do akceptacji przez Komitet Wspólnoty nadzorujący FADN.

Wewnątrz pola obserwacji FADN występuje duże zróżnicowanie gospodarstw pod względem typu rolniczego i wielkości ekonomicznej.

Dla zapewnienia precyzyjnego odzwierciedlenia tego zróżnicowania w próbie badawczej, Agencja łącznikowa dzieli pole obserwacji na warstwy. Pominięcie tej czynności w procesie wyboru próby mogłoby spowodować brak właściwej reprezentacji niektórych rodzajów gospodarstw (np. dużych gospodarstw mlecznych w jednym regionie, czy małych gospodarstw produkujących owoce w innym regionie). W procedurze wyboru do warstwowania zbioru gospodarstw mają zastosowanie trzy kryteria [11]:

- położenie regionalne,
- wielkość ekonomiczna,
- typ rolniczy.

## **2.5. Przykładowe rozmiary działalności rolniczych gwarantujące osiągnięcie przez gospodarstwo rolne minimalnego progu wielkości ekonomicznej według współczynników SO „2013”**

Wielkość ekonomiczna gospodarstwa, określana jako suma wartości Standardowych Produkcji (SO) wszystkich działalności rolniczych występujących w gospodarstwie, służy do ustalenia minimalnego progu wielkości ekonomicznej dla pola obserwacji FADN. W Polsce dla roku obrachunkowego 2023 próg ten został ustalony na poziomie 4 000 euro. Tabela przedstawia przykładową powierzchnię wybranych upraw oraz liczbę zwierząt niezbędną do włączenia gospodarstwa do pola obserwacji FADN (patrz: Tabela 2.5-1).

**Tabela 2.5-1 Przykładowe rozmiary działalności rolniczych niezbędne do osiągnięcia przez gospodarstwo rolne minimalnego progu wielkości ekonomicznej\* według współczynników SO„2013”**

Region	Działalność	J.m.	Ekwiwalent 4000 euro wg SO "2013"
Pomorze i Mazury	Pszemica zwyczajna i orkisz	ha	3,9
	Rzepak i rzepik	ha	3,8
	Buraki cukrowe	ha	2,0
	Sady jabłoniowe	ha	3,0
	Warzywa, truskawki w uprawie polowej (w płodozmianie z uprawami rolnymi)	ha	1,1
	Krowy mleczne	szt.	2,7
	Tuczniaki	szt.	15,2
Wielkopolska i Śląsk	Pszemica zwyczajna i orkisz	ha	3,9
	Rzepak i rzepik	ha	3,6
	Buraki cukrowe	ha	2,1
	Sady jabłoniowe	ha	1,6
	Warzywa, truskawki w uprawie polowej (w płodozmianie z uprawami rolnymi)	ha	0,8
	Krowy mleczne	szt.	2,3
	Tuczniaki	szt.	15,3
Mazowsze i Podlasie	Pszemica zwyczajna i orkisz	ha	5,0
	Rzepak i rzepik	ha	4,2
	Buraki cukrowe	ha	2,2
	Sady jabłoniowe	ha	1,2
	Warzywa, truskawki w uprawie polowej (w płodozmianie z uprawami rolnymi)	ha	0,9
	Krowy mleczne	szt.	2,5
	Tuczniaki	szt.	14,0
Małopolska i Pogórze	Pszemica zwyczajna i orkisz	ha	5,0
	Rzepak i rzepik	ha	4,1
	Buraki cukrowe	ha	2,2
	Sady jabłoniowe	ha	1,6
	Warzywa, truskawki w uprawie polowej (w płodozmianie z uprawami rolnymi)	ha	0,9
	Krowy mleczne	szt.	3,2
	Tuczniaki	szt.	15,5

\*Osiągnięcie przez gospodarstwo minimalnego progu wielkości ekonomicznej według współczynników SO„2013” [11], włącza GR do pola obserwacji Polskiego FADN; np. w regionie Pomorze i Mazury powierzchnia pszenicy 3,9 ha zapewnia osiągnięcie progowej wartości 4 000 euro.

## 2.6. Zakres przedmiotowy FADN

Dla potrzeb FADN zbieranych jest około 1 tys. różnych danych charakteryzujących gospodarstwo rolne. Odzwierciedlają one stan i strukturę składników majątkowych, a także stan i strukturę zobowiązań. Inne dane odzwierciedlają strukturę przychodów i kosztów na poziomie gospodarstwa rolnego. Szczególna uwaga zwrócona jest na elementy związane ze Wspólną Polityką Rolną (dotacje). Wyniki Standardowe dotyczą tylko działalności i składników majątkowych gospodarstwa rolnego (majątek prywatny rodziny rolnika, np. dom mieszkalny, nie jest uwzględniony w bilansie finansowym).

Zakres i format zbieranych danych rachunkowych w gospodarstwach rolnych dla potrzeb FADN, jest szczegółowo zdefiniowany w Rozporządzeniu Komisji (WE) NR 868/2008 z dnia 3 września 2008 r. z późniejszymi zmianami oraz na podstawie dokumentu RI/CC 1256 Rev. 7 Farm Return Data Definitions z lutego 2012 r. [3], [4], [15], [16]. Przepisy te obok szczegółowego wykazu zmiennych zawierają także instrukcje dotyczące sposobu wypełniania tzw. sprawozdania z gospodarstwa rolnego FADN oraz definicje stosowanych pojęć. Sprawozdanie to składa się z 14 grup danych rachunkowych, zestawionych tematycznie w odpowiednie tabele (od A do N):

- Tab. A.** Informacje ogólne.
- Tab. B.** Struktura własnościowa ziemi użytkowanej rolniczo.
- Tab. C.** Zasoby i nakłady pracy własnej oraz najemnej.
- Tab. D.** Stan i wartość zwierząt.
- Tab. E.** Zakup i sprzedaż zwierząt.
- Tab. F.** Koszty.
- Tab. G.** Zasoby i gospodarowanie składnikami majątkowymi.
- Tab. H.** Zadłużenie.
- Tab. I.** Podatek od wartości dodanej (VAT).
- Tab. J.** Dopłaty i subsydia.
- Tab. K.** Produkcja roślinna i zwierzęca (bez zwierząt).
- Tab. L.** Kwoty i inne prawa.
- Tab. M.** Dopłaty bezpośrednie.
- Tab. N.** Szczegóły zakupów i sprzedaży zwierząt.



## 2.7. Sposób prezentacji wyników obliczonych na podstawie danych rachunkowych FADN

Wyniki obliczone na podstawie danych FADN zgromadzonych w komputerowej bazie prezentowane są w zestawach statystycznych (Tabela 5.1-1 - Tabela 5.2-10). Zawierają one wartości średnie dla grup gospodarstw rolnych wyłanianych według typów rolniczych i wielkości ekonomicznej.

Wartości pieniężne wyrażone są w polskich złotych. Możliwe jest przeliczenie ich na euro po oficjalnym kursie, który można znaleźć w dokumencie „Najważniejsze informacje niezbędne do interpretacji wyników Polskiego FADN” dostępnym na stronie Polskiego FADN (<http://fadn.pl/wp-content/uploads/metodyka/Najwazniejsze-informacje.pdf>).

Ze względu na obowiązujące zasady upowszechniania danych FADN dopuszczalne jest prezentowanie wyników z grupy obejmującej co najmniej 15 gospodarstw. W przypadku liczebności gospodarstw nie spełniającej powyższej prawidłowości zamiast wyników wpisywany jest znak kropki „.”. W przypadku, gdy dane zjawisko nie występuje w grupie, wówczas wpisano wartość zero.

**Tabela 2.7-1 Grupowanie gospodarstw rolnych według typów rolniczych (TF8)**

Typy rolnicze TF8		Typy rolnicze podstawowe	
Symbol	Nazwa	Symbol	Nazwa
1	Uprawy polowe	15	Specjalizujące się w uprawie zbóż (łącznie z ryżem), roślin oleistych i wysokobiałkowych na nasiona
		16	Specjalizujące się w uprawie polowej różnych gatunków roślin
		61	Mieszane - różne uprawy
2	Uprawy ogrodnicze	21	Specjalizujące się w uprawach ogrodniczych (warzyw, truskawek, kwiatów i roślin ozdobnych) pod wysokimi osłonami
		22	Specjalizujące się w gruntowych uprawach ogrodniczych (warzyw, truskawek, kwiatów i roślin ozdobnych)
		23	Specjalizujące się w uprawie grzybów i w szkółkarstwie oraz uprawach ogrodniczych (warzyw, truskawek, kwiatów i roślin ozdobnych)
3	Winnice	35	Specjalizujące się w uprawie winorośli
4	Uprawy trwałe	36	Specjalizujące się w uprawie drzew i krzewów owocowych (bez winorośli i oliwek)
		37	Specjalizujące się w uprawie oliwek
		38	Specjalizujące się w uprawie drzew i krzewów owocowych (uprawy trwałe)
5	Krowy mleczne	45	Specjalizujące się w chowie bydła mlecznego
6	Zwierzęta trawożerne	46	Specjalizujące się w chowie bydła rzeźnego (w tym hodowla)
		47	Specjalizujące się w chowie bydła mlecznego i rzeźnego (w tym hodowla)
		48	Specjalizujące się w chowie owiec, kóz i innych zwierząt żywionych paszami objętościowymi
7	Zwierzęta ziarnożerne	51	Specjalizujące się w chowie trzody chlewnej
		52	Specjalizujące się w chowie drobiu
		53	Specjalizujące się w chowie zwierząt żywionych paszami treściwymi
8	Mieszane	73	Mieszane - różne zwierzęta, z przewagą zwierząt żywionych paszami objętościowymi
		74	Mieszane - różne zwierzęta, z przewagą zwierząt żywionych paszami treściwymi
		83	Mieszane - uprawy polowe i zwierzęta żywione paszami objętościowymi
		84	Mieszane - różne uprawy i zwierzęta

Zestawienie typów rolniczych TF8 (Tabela 2.7-1) jest kombinacją typów podstawowych, składających się z różnych typów szczegółowych, tworzącą w rezultacie osiem grup gospodarstw rolnych [1], [2], [20], [27].

Z kolei Tabela 2.7-2 przedstawia sześć klas wielkości ekonomicznej gospodarstw rolnych (ES6) opracowanych na podstawie Wspólnotowej Typologii Gospodarstw Rolnych [27].

**Tabela 2.7-2 Grupowanie gospodarstw rolnych według wielkości ekonomicznej (euro), klasyfikacja ES6**

<b>ES6</b>		<b>ES</b>	
Klasa wielkości ekonomicznej <b>ES6</b>	Zakres w euro (€)	Klasa wielkości ekonomicznej <b>ES</b>	Zakres w euro (€)
		1	€ < 2 000
1	Bardzo małe 2 000 ≤ € < 8 000	2	2 000 ≤ € < 4 000
		3	4 000 ≤ € < 8 000
2	Małe 8 000 ≤ € < 25 000	4	8 000 ≤ € < 15 000
		5	15 000 ≤ € < 25 000
3	Średnio-małe 25 000 ≤ € < 50 000	6	25 000 ≤ € < 50 000
4	Średnio-duże 50 000 ≤ € < 100 000	7	50 000 ≤ € < 100 000
5	Duże 100 000 ≤ € < 500 000	8	100 000 ≤ € < 250 000
		9	250 000 ≤ € < 500 000
		10	500 000 ≤ € < 750 000
6	Bardzo duże € ≥ 500 000	11	750 000 ≤ € < 1 000 000
		12	1 000 000 ≤ € < 1 500 000
		13	1 500 000 ≤ € < 3 000 000
		14	€ ≥ 3 000 000

*Uwaga: Tabela 2.7-2 zawiera rozmiary wielkości ekonomicznej wyrażone w euro, natomiast dla uproszczenia zapisu we wszystkich następujących tabelach rozmiary prezentowane są w tysiącach euro.*

### 3. Zmienne zawarte w „Wynikach Standardowych FADN”

#### 3.1. Opis zmiennych w „Wynikach Standardowych FADN”

„Wyniki Standardowe FADN” zawierają 10 tabel tematycznych:

1. Populacja i próba gospodarstw.
2. Wybrane informacje o produkcji.
3. Wartość produkcji.
4. Koszty.
5. Dopłaty do działalności operacyjnej gospodarstwa.
6. Salda dopłat i podatków.
7. Dochód na gospodarstwo rolne.
8. Dochód na osobę.
9. Bilans finansowy na koniec roku obrachunkowego.
10. Wskaźniki finansowe.

Opisy poszczególnych zmiennych są zgodne z zawartymi w „Wynikach Standardowych FADN” [14], [18]. Natomiast ich zawartość w poszczególnych tabelach nie zawsze odpowiada w pełni tytułom. Należy więc zwrócić uwagę na szczegółowy opis danej zmiennej (od Tabela 3.1-1 do Tabela 3.1-10). W kolumnie „Symbol” zawarte jest alfanumeryczne, pięciodziankowe oznaczenie poszczególnych zmiennych.

Dla ułatwienia rozumienia poszczególnych zmiennych zawartych w „Wynikach Standardowych FADN”, w dalszej części rozdziału zamieszczono ich objaśnienia w porządku identycznym do prezentowanych wyników. Dodatkowo zamieszczono szczegółowe schematy obliczeń wybranych zmiennych prezentowanych w Wynikach Standardowych.

**Tabela 3.1-1 Populacja i próba gospodarstw**

Symbol	Zmienna	Sposób obliczenia, uwagi
SYS02	Liczba reprezentowanych gospodarstw	Suma parametrów wag poszczególnych gospodarstw w próbie.
SYS03	Liczba gospodarstw w próbie	Liczba gospodarstw w próbie.

**Tabela 3.1-2 Wybrane informacje o produkcji**

Symbol	Zmienna	J. m.	Sposób obliczenia, uwagi
SE005	Wielkość ekonomiczna	euro	Wielkość ekonomiczna gospodarstwa rolnego, wyrażona w wartości Standardowej Produkcji.
SE010	Nakłady pracy ogółem	AWU	Całkowite nakłady pracy ludzkiej w ramach działalności operacyjnej gospodarstwa rolnego = AWU wyrażone w jednostkach przeliczeniowych pracy = osobach pełnozatrudnionych = 2 120 godz./rok. [SE015 + SE020]

Symbol	Zmienna	J. m.	Sposób obliczenia, uwagi
SE011	Czas pracy ogółem	godz.	Całkowity czas pracy ludzi w ramach działalności operacyjnej gospodarstwa rolnego, wyrażony w godzinach. [SE016 + SE021]
SE015	Nakłady pracy własnej	FWU	Nakłady pracy w ramach działalności operacyjnej gospodarstwa rolnego osób nieopłaconych = FWU (głównie członków rodziny), wyrażone w jednostkach przeliczeniowych pracy rodziny = osobach pełnozatrudnionych rodziny.
SE016	Czas pracy własnej	godz.	Czas pracy w ramach działalności operacyjnej gospodarstwa rolnego osób nieopłaconych (głównie członków rodziny), wyrażony w godzinach.
SE020	Nakłady pracy najemnej	AWU	Nakłady pracy opłaconej (w gotówce lub w naturze) lub darowanej w ramach działalności operacyjnej gospodarstwa rolnego wyrażone w jednostkach przeliczeniowych pracy = osobach pełnozatrudnionych.
SE021	Czas pracy najemnej	godz.	Czas pracy opłaconej (w gotówce lub w naturze) lub darowanej w ramach działalności operacyjnej gospodarstwa rolnego wyrażony w godzinach.
SE025	Powierzchnia użytków rolnych	ha	Całkowity obszar ziemi użytkowanej rolniczo (użytków rolnych) = (UAA). Na tę powierzchnię składa się: ziemia własna, ziemia dzierżawiona na jeden rok lub dłużej, ziemia współużytkowana z właścicielem na zasadzie udziału w zbiorach, a także ugory. Nie uwzględnia się powierzchni uprawy grzybów, ziemi dzierżawionej na okres krótszy niż 1 rok, ziemi zalesionej i pozostałych gruntów (dróg, stawów, nieużytków, itp.). Powierzchnia wyrażona jest w hektarach (1 ha = 10 000 m <sup>2</sup> ).
SE030	Powierzchnia dzierżawionych użytków rolnych	ha	Powierzchnia ziemi dzierżawionej oraz użytkowanej nieodpłatnie przez rolnika na okres co najmniej 1 rok (odpłatność regulowana w gotówce lub w naturze).
SE035	Zboża	ha	Pszenica zwyczajna, orkisz, pszenica twarda, pszenżyto, żyto, jęczmień, owies, mieszanki zbożowe, kukurydza na ziarno, pozostałe zboża.
SE041	Pozostałe uprawy polowe	ha	Strączkowe na nasiona, ziemniaki, buraki cukrowe, zioła, oleiste i włókniste łącznie z nasionami, chmiel, tytoń, inne przemysłowe (łącznie z bawełną i trzciną cukrową).
SE042	Uprawy energetyczne	ha	Powierzchnia uprawy roślin energetycznych.
SE046	Warzywa i kwiaty	ha	Świeże warzywa, melony, truskawki, kwiaty i rośliny ozdobne (uprawiane w uprawie polowej lub pod osłonami wysokimi). Dotyczy powierzchni podstawowej (nie uwzględnia się powierzchni wszystkich zbiorów), nawet gdy praktykowane jest następstwo na tej samej powierzchni, w tym samym roku obrachunkowym. Nie uwzględnia się powierzchni uprawy grzybów.
SE050	Winnice	ha	łącznie z młodymi nasadzeniami jeszcze nie plonującymi (bez szkótek).

Symbol	Zmienna	J. m.	Sposób obliczenia, uwagi
SE054	Uprawy trwałe	ha	Sady owocowe i jagodowe (łącznie z sadami tropikalnymi), gaje oliwne, szkółki i pozostałe uprawy trwałe (wiklina, sitowie, bambus). łącznie z młodymi nasadzeniami i trwałymi uprawami pod osłonami. Bez winogron. [SE055 + SE065]
SE055	Sady	ha	Sady owocowe i jagodowe (łącznie z sadami tropikalnymi).
SE065	Pozostałe uprawy trwałe	ha	Szkółki i pozostałe uprawy trwałe (wiklina, sitowie, bambus). łącznie z młodymi nasadzeniami i uprawami trwałymi pod osłonami.
SE071	Uprawy pastewne	ha	Pastewne korzeniowe i kapustne, trawa w uprawie polowej, łąki, pastwiska trwałe i niepielegnowane, pozostałe uprawy pastewne.
SE072	Grunty ugorowane niekwalifikujące się do subsydiów	ha	Powierzchnia użytków rolnych, nieuprawiana w roku obrachunkowym, niekwalifikująca się do otrzymania dotacji i innego wsparcia finansowego.
SE073	Grunty ugorowane objęte subsydiami, nieużytkowane gospodarczo	ha	Powierzchnia gruntów ornych czasowo nieużytkowanych, które pozostają w dobrej kulturze oraz które kwalifikują się do otrzymania dotacji i innego wsparcia finansowego.
SE074	Powierzchnia użytków rolnych wyłączona z produkcji	ha	Powierzchnia ta obejmuje: powierzchnię użytków rolnych nieuprawianą w roku obrachunkowym, grunty orne czasowo nieużytkowane oraz trwałe użytki zielone nieużytkowane (TUZN) dla celów produkcyjnych ale uprawnione do dopłat. [SE072+SE073+TUZN]
SE075	Lasy	ha	Obszary zadrzewione, lasy, plantacje topoli, łącznie ze szkółkami leśnymi. Obszar ten nie jest ujęty w pozycji „Powierzchnia użytków rolnych” (SE025).
SE080	Zwierzęta ogółem	LU	Stan średni w roku: koniowatych, bydła, owiec, kóz, trzody chlewnej i drobiu utrzymywanych w gospodarstwie rolnym, wyrażony w jednostkach przeliczeniowych zwierząt (LU) <sup>6</sup> . Nie są uwzględniane roje pszczoł oraz pozostałe zwierzęta. Zwierzęta nie będące własnością gospodarstwa rolnego, utrzymywane w gospodarstwie na podstawie umowy także ujęte są dla określenia rocznego stanu zwierząt.
SE085	Krowy mleczne	LU	Krowy (także samice bawole), które wycieliły się i głównie utrzymywane są dla produkcji mleka z przeznaczeniem na cele spożywcze. Nie ujmują się tu krów wybrakowanych.
SE090	Pozostałe bydło	LU	Pozostałe bydło (z wyjątkiem krów mlecznych).
SE095	Owce i kozy	LU	Matki kozie i pozostałe kozy, matki owcze i pozostałe owce.
SE100	Trzoda chlewna	LU	Prosięta, maciory, tuczniki i pozostała trzoda chlewna.

<sup>6</sup> konie	:= 0,8	krowy mleczne	:= 1,0	maciory	:= 0,5
cielęta na tucz	:= 0,4	krowy wybrakowane	:= 1,0	tuczniki	:= 0,3
cielęta < 1 rok	:= 0,4	krowy pozostałe	:= 0,8	trzoda pozostała	:= 0,3
byczki 1 - 2 lata	:= 0,7	matki kozie	:= 0,1	brojlery	:= 0,007
jałówki 1 - 2 lata	:= 0,7	kozy pozostałe	:= 0,1	kury nioski	:= 0,014
byki 2 lata	:= 1,0	matki owcze	:= 0,1	drób pozostały	:= 0,03
jałówki hodow.	:= 0,8	owce pozostałe	:= 0,1	króliki	:= 0,02
jałówki na tucz	:= 0,8	prosięta	:= 0,027		

Symbol	Zmienna	J. m.	Sposób obliczenia, uwagi
SE105	Drób	LU	Drób mięsny, kury nioski i pozostały drób.
SE110	Plon pszenicy	dt/ha	Ilość wyprodukowanego ziarna pszenicy zwyczajnej i orkisz z jednego hektara wyrażona w decytonach na hektar (100 kg/ha).
SE115	Plon kukurydzy	dt/ha	Ilość wyprodukowanego ziarna kukurydzy z jednego hektara wyrażona w decytonach na hektar (100 kg/ha).
SE120	Obsada zwierząt	LU/ha	Obsada zwierząt żywionych systemem wypasowym (przeżuwaczy), bez cieląt przeznaczonych do opasu, na 1 ha powierzchni paszowej. Średnia liczba jednostek przeliczeniowych (LU) z sumy: bydła (bez cieląt do opasu) oraz owiec i kóz, przypadająca na 1 hektar roślin pastewnych uprawianych na użytkach rolnych. Do tej powierzchni zalicza się uprawy pastewne i ugory. Parametr obsady zwierząt jest obliczany tylko dla gospodarstw utrzymujących ten rodzaj zwierząt i posiadających uprawy pastewne (powierzchnię paszową).
SE125	Wydajność mleczna krów	kg/krowę	Produkcja mleka i przetworów z mleka (w ekwiwalencie mleka) w przeliczeniu na jedną krowę mleczną. Produkcja mleka obejmuje sprzedaż, przekazanie mleka do gospodarstwa domowego i zużycie mleka w gospodarstwie rolnym (skarmione przez zwierzęta). <sup>7</sup>

**Tabela 3.1-3 Wartość produkcji**

Symbol	Zmienna	J. m.	Sposób obliczenia, uwagi
SE131	Produkcja ogółem	zł	Obejmuje: sprzedaż, przekazania do gospodarstwa domowego, zużycie na potrzeby gospodarstwa rolnego, różnicę stanu zapasów, różnicę wartości zwierząt wynikającą ze zmiany cen a pomniejszona jest o zakup zwierząt. [SE135 + SE206 + SE256]
SE132	Relacja produkcji ogółem do kosztów ogółem	krotność	Relacja produkcji ogółem do kosztów ogółem. [SE131/SE270]
SE135	Produkcja roślinna	zł	Obejmuje: sprzedaż, zużycie wewnętrzne, przekazanie do gospodarstwa domowego i różnicę stanu zapasów. [SE140 + SE145 + SE150 + SE155 + SE160 + SE165 + SE170 + SE175 + SE180 + SE185 + SE190 + SE195 + SE200]
SE136	Produkcja roślinna na 1 ha	zł/ha	Wartość produkcji roślinnej w przeliczeniu na 1 ha użytków rolnych z wyłączeniem ziemi oddzierżawionej oraz powierzchni użytków rolnych wyłączonych z produkcji. [SE135/(SE025-powierzchnia ziemi oddzierżawionej-SE074)]
SE140	Zboża	zł	Dotyczy upraw na ziarno.
SE145	Rośliny białkowe	zł	Uprawiane na nasiona, bez upraw zbieranych na zielonkę z przeznaczeniem na pasze. Nie ujmuje się tu warzyw i soi.
SE146	Uprawy energetyczne	zł	Wszystkie rośliny uprawiane na cele energetyczne.

<sup>7</sup> Stosuje się przelicznik 1 litr mleka = 1,031 kg.

Symbol	Zmienna	J. m.	Sposób obliczenia, uwagi
SE150	Ziemniaki	zł	Wszystkie typy odmian – także ziemniaki wczesne i sadzeniaki.
SE155	Buraki cukrowe	zł	Dotyczy przede wszystkim korzeni. Nie ujmuje się wartości liści, natomiast uwzględnia się wartość wyśtoków otrzymanych z cukrowni lub odsprzedanych przez rolnika cukrowni.
SE160	Rośliny oleiste	zł	Rośliny oleiste i włókniste uprawiane na olej (bez bawełny).
SE165	Rośliny przemysłowe	zł	Chmiel, tytoń, inne uprawy przemysłowe (łącznie z ziołami, roślinami aromatycznymi i przyprawowymi, bawełną i trzciną cukrową oraz włóknistymi i konopiami uprawianymi na włókno).
SE170	Warzywa, kwiaty	zł	Świeże warzywa, melony, truskawki, kwiaty i rośliny ozdobne (uprawiane w uprawie polowej lub pod osłonami). Tu uwzględniona jest też wartość produkcji grzybów (mimo, że powierzchnia uprawy grzybów nie jest uwzględniona w pozycji SE046).
SE175	Owoce	zł	Owoce z drzew i krzewów uprawianych w uprawie polowej (łącznie z owocami tropikalnymi).
SE180	Owoce cytrusowe	zł	Pomarańcze, nektarynki i mandarynki, klementynki, cytryny i inne owoce cytrusowe.
SE185	Wina i winogrona	zł	Winogrona konsumpcyjne, winogrona do produkcji win jakościowych i stołowych, różne produkty z winogron (moszcz z winogron itp.), wino, produkty uboczne z produkcji wina, rodzynki.
SE195	Uprawy pastewne	zł	Rośliny pastewne korzeniowe i kapustne, trawa w uprawie polowej, łąki, pastwiska trwałe i niepielęgnowane, pozostałe uprawy pastewne. Dolicza się tu także produkcję z ugorów (o ile taka występuje w gospodarstwie).
SE200	Inne produkty pochodzenia roślinnego	zł	Nasiona i sadzonki (traw, roślin polowych i ogrodniczych, bez zbóż, roślin białkowych, ziemniaków i roślin oleistych), inne uprawy polowe (nieujęte w wyszczególnionych pozycjach), uprawy trwałe rosnące pod osłonami nieuwzględnione w SE170. Tu wlicza się także przyrost wartości młodych plantacji wieloletnich (do wejścia w plonowanie). Ustala się go na podstawie poniesionych kosztów.
SE206	Produkcja zwierzęca	zł	Produkcja obejmuje wartość produkcji żywca oraz wartość produktów pochodzenia zwierzęcego. Produkcja zwierzęca obejmuje: sprzedaż, różnicę wartości zwierząt (SE211) w roku obrachunkowym i przekazanie do gospodarstwa domowego. Pomniejsza się ją o zakup zwierząt. Rachunek jest przeprowadzany dla koniowatych, bydła, owiec, kóz, trzody chlewnej, drobiu i pozostałych zwierząt. W przypadku zwierząt stada podstawowego szacuje się także różnicę wartości zwierząt z tytułu zmiany cen jednostkowych w roku obrachunkowym. Produkcja produktów zwierzęcych obejmuje sprzedaż, przekazanie do gospodarstwa domowego, zużycie wewnętrzne i różnicę stanu zapasów. Do produktów zwierzęcych zalicza się: mleko i produkty z mleka krów, owiec i kóz, wełnę, jaja kurze, miód, inne produkty zwierzęce (obornik, jaja innych

Symbol	Zmienna	J. m.	Sposób obliczenia, uwagi
			ptaków itp.), a także wpływy z usługowego odchowu zwierząt oraz przychody z krycia. [SE216 + SE220 + SE225 + SE230 + SE235 + SE240 + SE245 + SE251]
SE207	Produkcja zwierzęca na 1 LU	zł/LU	Wartość produkcji zwierzęcej w przeliczeniu na jedną jednostkę przeliczeniową zwierząt. [SE206/SE080]
SE211	Różnica wartości zwierząt	zł	Różnica wartości zwierząt stada podstawowego i obrotowego z tytułu zmiany cen jednostkowych w roku obrachunkowym. Zmienna ta umożliwia pominięcie wpływu zmian cen zwierząt stada podstawowego na wartość produkcji w danym roku.
SE216	Mleko i przetwory z mleka krowiego	zł	W tej pozycji ujęta jest wartość mleka i przetworów pomniejszona o odpowiednie opłaty współodpowiedzialnościowe (jeśli występują), lecz bez opłat karnych za nieprawidłową realizację kwoty mlecznej. Te opłaty są ujęte w saldzie dopłat i kar do produkcji mleka.
SE220	Żywiec wołowy	zł	Obejmuje produkcję i różnicę wartości zwierząt (z uwzględnieniem różnicy wartości zwierząt stada obrotowego i podstawowego).
SE225	Żywiec wieprzowy	zł	Obejmuje produkcję i różnicę wartości zwierząt (z uwzględnieniem różnicy wartości zwierząt stada obrotowego i podstawowego).
SE230	Żywiec barani i kozi	zł	Obejmuje produkcję i różnicę wartości zwierząt (z uwzględnieniem różnicy wartości zwierząt stada obrotowego i podstawowego).
SE235	Żywiec drobiowy	zł	Obejmuje produkcję i różnicę wartości zwierząt stada obrotowego (wartość na koniec roku – wartość na początek roku).
SE240	Jaja	zł	W pozycji tej uwzględnione są tylko jaja kurze.
SE245	Mleko i przetwory z mleka owczego i koziego	zł	W tej pozycji ujęta jest wartość mleka i jego przetworów.
SE251	Inne zwierzęta i produkty zwierzęce	zł	Pozycja ta obejmuje: żywiec koński i inne zwierzęta niewymienione wyżej – np.: króliki, roje pszczołe, zwierzęta futerkowe, ryby, strusie (z uwzględnieniem różnicy wartości zwierząt stada obrotowego i podstawowego), a także wełnę i pozostałe produkty pochodzenia zwierzęcego (np. obornik czy mleko innych zwierząt), a także przychody z krycia i przychody z usługowego odchowu zwierząt. Różnica wartości stada podstawowego koni z tytułu zmiany cen jednostkowych w roku obrachunkowym też wliczana jest do tej pozycji.
SE256	Pozostała produkcja	zł	Do pozycji tej należą: czynsz za wdzierżawioną ziemię w stanie gotowym do siewu, przychody z okazjonalnego przekazania powierzchni paszowej, produkty z lasu, świadczenie usług, wynajem sprzętu, odsetki od aktywów obrotowych niezbędnych do bieżącego funkcjonowania gospodarstwa rolnego, przychody z agroturystyki, przychody dotyczące wcześniejszych lat obrachunkowych, pozostałe produkty i przychody.



Symbol	Zmienna	J. m.	Sposób obliczenia, uwagi
SE260	Przekazania do gospodarstwa domowego	zł	Wartość produktów roślinnych i zwierzęcych przekazanych do gospodarstwa domowego rolnika. Wartość ta stanowi część produkcji ogółem.
SE265	Zużycie wewnętrzne	zł	Wartość produktów roślinnych i zwierzęcych wytworzonych i zużytych w ramach działalności operacyjnej gospodarstwa rolnego, np. produkty roślinne zużyte jako pasze dla zwierząt, a także jako nasiona i sadzeniaki. Produkty te uwzględnione są w rachunku produkcji ogółem a zarazem stanowią one istotną pozycję w kosztach pasz i materiału rozmnożeniowego.

**Tabela 3.1-4 Koszty**

Symbol	Zmienna	J. m.	Sposób obliczenia, uwagi
SE270	Koszty ogółem	zł	Obejmują: koszty bezpośrednie, koszty ogólnogospodarcze, amortyzację i koszt czynników zewnętrznych. Ujęte są tu koszty dotyczące działalności operacyjnej gospodarstwa rolnego poniesione na produkcję uzyskaną w roku obrachunkowym. Uwzględnione są nakłady produktów potencjalnie towarowych wytworzonych w gospodarstwie rolnym <sup>8</sup> i zużytych w ramach działalności operacyjnej – do celów produkcyjnych (nasiona i sadzonki oraz pasze dla zwierząt żywionych systemem wypasowym i ziarnożernych). Podatki gospodarstwa rolnego i inne opłaty nie są włączone do kosztów ogółem, lecz uwzględniane są przy obliczaniu sald dopłat i podatków dotyczących działalności operacyjnej i inwestycyjnej. Do kosztów ogółem nie włącza się wartości zakupionych zwierząt, ze względu na ujęcie ich w rachunku wartości produkcji. [SE275 + SE360 + SE365]
SE275	Zużycie pośrednie	zł	Obejmuje koszty bezpośrednie (z uwzględnieniem produktów wytworzonych i zużytych w procesie produkcji w gospodarstwie rolnym) oraz koszty ogólnogospodarcze towarzyszące działalności operacyjnej w roku obrachunkowym. [SE281 + SE336]
SE281	Koszty bezpośrednie	zł	Obejmują: koszty bezpośrednie produkcji roślinnej (nasiona i sadzonki, nawozy, środki ochrony roślin, pozostałe koszty bezpośrednie produkcji roślinnej), koszty bezpośrednie produkcji zwierzęcej (pasza dla zwierząt żywionych systemem wypasowym i dla zwierząt ziarnożernych, inne koszty bezpośrednie produkcji zwierzęcej) oraz koszty bezpośrednie produkcji leśnej. [SE285 + SE295 + SE300 + SE305 + SE310 + SE320 + SE330 + SE331]
SE284	Koszty bezpośrednie produkcji roślinnej na 1 ha	zł/ha	Wartość kosztów bezpośrednich produkcji roślinnej w przeliczeniu na 1 ha użytków rolnych. [[SE285 + SE295 + SE300 + SE305]/(SE025-powierzchnia ziemi oddzierzawionej-SE074)]

<sup>8</sup> Obornik nie jest traktowany jako produkt potencjalnie towarowy i nie jest uwzględniany w tej pozycji.

Symbol	Zmienna	J. m.	Sposób obliczenia, uwagi
SE285	Nasiona i sadzonki	zł	Odnoszące się do upraw rolniczych i ogrodniczych. Nowe nasadzenia plantacji trwałych i drzewostanu leśnego zalicza się do działalności inwestycyjnej, a nie do kosztów bezpośrednich (własne i obce).
SE290	Nasiona i sadzonki własne	zł	Nasiona i sadzonki wyprodukowane i zużyte w gospodarstwie.
SE295	Nawozy	zł	Zakupione nawozy i materiały poprawiające jakość ziemi (bez zużytych w produkcji leśnej).
SE300	Środki ochrony roślin	zł	Środki ochrony roślin, pułapki i chwytaki, urządzenia płoszące ptaki, osłony przeciwgradowe, ochrona przeciwmrozowa itp. (bez środków zużytych w produkcji leśnej).
SE305	Pozostałe koszty bezpośrednie produkcji roślinnej	zł	Obejmują: analizy gleby, zakup upraw na pniu, czynsz za ziemię dodzierżawioną na okres krótszy niż 1 rok, koszty dotyczące przygotowania produktów do sprzedaży, koszty przechowywania, koszty sprzedaży płodów roślinnych, usługi specjalistyczne do produkcji roślinnej itp.
SE309	Koszty bezpośrednie produkcji zwierzęcej na 1 LU	zł/LU	Wartość kosztów bezpośrednich produkcji zwierzęcej w przeliczeniu na 1 jednostkę przeliczeniową zwierząt. [(SE310 + SE320 + SE330)/SE080]
SE310	Pasze dla zwierząt żywionych w systemie wypasowym	zł	Pasze treściwe (łącznie z lizawkami mineralnymi i środkami konserwującymi), pasze objętościowe, opłaty za wypas na wspólnych pastwiskach, koszty usługowego odchowu zwierząt, czynsz za dodzierżawioną powierzchnię paszową dla koni, bydła, owiec i kóz, niezaliczoną do powierzchni użytków rolnych (SE025) (własne i obce).
SE315	Pasze dla zwierząt żywionych w systemie wypasowym, wytworzone w gosp. rol.	zł	Produkty potencjalnie towarowe wytworzone w gospodarstwie rolnym (łącznie z mlekiem, ale bez mleka wysanego przez cielęta, jagnięta i kozłęta) i skarmione przez zwierzęta żywiące w systemie wypasowym.
SE320	Pasze dla zwierząt ziarnożernych	zł	Pasze dla zwierząt ziarnożernych (m.in. trzody chlewnej i drobiu) – wszystkie rodzaje (własne i obce).
SE325	Pasze dla zwierząt ziarnożernych wytworzone w gosp. rol.	zł	Produkty potencjalnie towarowe wytworzone w gospodarstwie rolnym (łącznie z mlekiem, innym niż wysane) i skarmione przez zwierzęta ziarnożerne.
SE330	Pozostałe koszty bezpośrednie produkcji zwierzęcej	zł	Opłaty za usługi weterynaryjne i koszty inseminacji, koszty analiz mleka, okazjonalne zakupy produktów pochodzenia zwierzęcego (mleko itp.), koszty dotyczące przygotowania produktów do sprzedaży, koszty przechowywania, koszty sprzedaży produktów zwierzęcych itp.
SE331	Koszty bezpośrednie produkcji leśnej	zł	Nawozy, materiały ochronne, drobne koszty bezpośrednie. Koszty pracy najemnej, usług i maszyn nie są tu włączone. Są one wykazane w innych – odpowiednich rodzajowo pozycjach kosztowych.

Symbol	Zmienna	J. m.	Sposób obliczenia, uwagi
SE336	Koszty ogólnogospodarcze	zł	Koszty ogólnogospodarcze związane z działalnością operacyjną, lecz nieuznane za koszty bezpośrednie działalności operacyjnej. [SE340 + SE345 + SE350 + SE356]
SE340	Koszty utrzymania maszyn i budynków	zł	Koszty bieżącego utrzymania sprzętu (i zakupu narzędzi o małej wartości), koszty ponoszone na samochody osobowe, bieżące utrzymanie budynków i urządzeń melioracyjnych, ubezpieczenie budynków. Remonty kapitalne zaliczane są do działalności inwestycyjnej.
SE345	Energia	zł	Paliwa silnikowe i oleje smarne, energia elektryczna, paliwa grzewcze (opał).
SE350	Usługi	zł	Koszty pracy wykonanej w ramach usług oraz koszt wynajmu (zaangażowania) maszyn.
SE356	Pozostałe koszty ogólnogospodarcze	zł	Woda, ubezpieczenia (bez ubezpieczeń budynków i wypadków przy pracy, odpowiedzialności cywilnej) oraz inne koszty ogólnogospodarcze powstałe w ramach działalności operacyjnej gospodarstwa rolnego (np. opłaty za prowadzenie księgowości, opłaty telefoniczne).
SE360	Amortyzacja	zł	Amortyzacja środków trwałych własnych wycenionych według wartości odtworzeniowej. W rachunku wyników pozycja amortyzacji środków trwałych odnosi się do całego roku obrachunkowego. Kwota amortyzacji jest ustalana na podstawie wartości odtworzeniowej. Amortyzacja dotyczy: plantacji wieloletnich, budynków i wyposażenia trwałego, urządzeń melioracyjnych, maszyn i narzędzi. Nie oblicza się amortyzacji w przypadku ziemi, lasów, kwot i limitów produkcyjnych oraz aktywów obrotowych.
SE365	Koszty czynników zewnętrznych	zł	Koszty zaangażowania obcych czynników wytwórczych (pracy, ziemi i kapitału) w procesie produkcyjnym. Do tych kosztów zaliczają się: wynagrodzenia za pracę, czynsze i odsetki. [SE370 + SE375 + SE380]
SE370	Wynagrodzenia	zł	Wynagrodzenia i ubezpieczenia społeczne pracowników najemnych. Nie wlicza się kwot otrzymanych przez pracowników zaliczanych do nieopłaconej siły roboczej.
SE375	Czynsze	zł	Czynsze za dodzierżawę ziemi, budynków i koszty opłat dzierżawnych.
SE380	Odsetki	zł	Odsetki i opłaty finansowe płacone za kredyty zaciągnięte w celu zakupu ziemi, budynków, maszyn i wyposażenia, zwierząt oraz materiałów. Odsetki i opłaty finansowe za zobowiązania.

**Tabela 3.1-5 Dopłaty do działalności operacyjnej gospodarstwa**

Symbol	Zmienna	J. m.	Sposób obliczenia, uwagi
SE605	Dopłaty do działalności operacyjnej	zł	Dopłaty do działalności operacyjnej (bez dopłat do inwestycji z wyjątkiem Premii dla młodych rolników oraz płatności inwestycyjnych ujętych pod kodem SE624). Płatności za zaprzestanie działalności rolniczej nie są ujmowane w tej pozycji. Ewidencja danych rachunkowych odbywa się na podstawie dopłat „należnych”. [SE610 + SE615 + SE624 + SE625 + SE626 + SE630 + SE699]
SE610	Dopłaty do produkcji roślinnej	zł	Dopłaty do produkcji roślinnej, łącznie z płatnościami wyrównawczymi (płatnościami obszarowymi i dopłatami za odłogowanie ziemi) oraz wsparciem specjalnym do produkcji roślinnej. [SE611 + SE612 + SE613]
SE611	Dopłaty wyrównawcze / płatności obszarowe	zł	Dopłaty dla producentów zbóż, roślin oleistych i białkowych (COP) oraz roślin energetycznych.
SE612	Dopłaty za odłogowanie	zł	Dopłaty otrzymane przez producentów COP, zobowiązanych do odłogowania części posiadanej przez nich ziemi. Ta powierzchnia ziemi może być wykorzystana do uprawy określonych roślin na cele nieżywnościowe.
SE613	Pozostałe dopłaty do produkcji roślinnej	zł	Pozostałe dopłaty do upraw polowych, ogrodniczych i plantacji wieloletnich.
SE615	Dopłaty do produkcji zwierzęcej	zł	Dopłaty do zwierząt i do produktów pochodzenia zwierzęcego. [SE616 + SE617 + SE618 + SE619]
SE616	Saldo dopłat i kar do produkcji mleka	zł	Dopłaty do produkcji mleka pomniejszone o kary umowne za przekroczenie limitu produkcji mleka. W pozycji tej ujmowane jest również wsparcie specjalne dotyczące krów mlecznych oraz produkcji mleka.
SE617	Dopłaty do pozostałej produkcji bydłowej	zł	Dopłaty uzyskiwane z tytułu chowu bydła innego niż krowy mleczne, np. premie za cielęta płci męskiej, za młode byczki, za krowy mamki. W pozycji tej ujmowane jest również wsparcie specjalne dotyczące pozostałej produkcji bydłowej.
SE618	Dopłaty do produkcji owiec i kóz	zł	Poza dopłatami do matek owczych i kozich, uwzględnione są dopłaty do produktów wytwarzanych z mleka koziego i owczego. W pozycji tej ujmowane jest również wsparcie specjalne dotyczące produkcji owiec i kóz.
SE619	Pozostałe dopłaty do produkcji zwierzęcej	zł	Pozostałe dopłaty do produkcji zwierzęcej, w tym również wsparcie specjalne (w sytuacji kiedy otrzymanych dopłat nie można przypisać do określonej działalności z powodu braku odpowiednio szczegółowych danych).
SE621	Dopłaty rolnośrodowiskowe	zł	Dopłaty rolnośrodowiskowe.
SE622	Dopłaty do obszarów o niekorzystnych warunkach gospodarowania (ONW)	zł	Dopłaty do obszarów o niekorzystnych warunkach produkcji rolniczej (ONW).

Symbol	Zmienna	J. m.	Sposób obliczenia, uwagi
SE623	Inne dopłaty do rozwoju obszarów wiejskich	zł	Dopłaty za dostosowanie gospodarstw rolnych do standardów UE, do usług doradztwa rolniczego, dopłaty do poprawy jakości produktów rolniczych, do szkoleń, do zalesiania i do zachowania równowagi ekologicznej środowiska leśnego.
SE624	Dopłaty do rozwoju obszarów wiejskich	zł	Dopłaty do rozwoju obszarów wiejskich obejmują: dopłaty rolnośrodowiskowe, dopłaty do obszarów o niekorzystnych warunkach produkcji rolniczej (ONW), pozostałe dopłaty do rozwoju obszarów wiejskich uwzględniające dopłaty ze środków krajowych. W zmiennej tej zawiera się m.in.: SE621, SE622, SE623
SE625	Dopłaty do zużycia pośredniego	zł	Dopłaty do kosztów i nakładów poniesionych w ramach działalności operacyjnej gospodarstwa rolnego z wyłączeniem dopłat do wynagrodzeń, czynszów, podatków i odsetek.
SE626	Dopłaty do kosztów czynników zewnętrznych	zł	Dopłaty do wynagrodzeń, czynszów i odsetek.
SE630	Płatności "decoupled"	zł	Jednolite płatności obszarowe oraz dodatkowe płatności. Od 2023 płatności obejmują również Uzupelniającą Płatność Podstawową oraz Podstawowe wsparcie dochodów do celów zrównoważoności [SE632]
SE632	Jednolita płatność obszarowa	zł	Tylko dla nowych państw członkowskich (bez Malty i Słowenii). Od 2023 płatność obejmuje również Uzupelniającą Płatność Podstawową oraz Podstawowe wsparcie dochodów do celów zrównoważoności.
SE650	Wsparcie specjalne	zł	Wsparcie specjalne przyznawane na podstawie art. 68 rozporządzenia (EC) Nr 73/2009.
SE699	Pozostałe dopłaty	zł	Pozostałe dopłaty do działalności operacyjnej gospodarstwa. Ujmowane są w tej pozycji także granty i dopłaty do szkód oraz wyjątkowe dopłaty, jak również płatności z tytułu COVID-19, płatność dodatkowa, płatność z tytułu ekoschematów, zazielenienia, płatność dla młodych rolników (do ha) oraz płatność do tytoniu.

**Tabela 3.1-6 Salda dopłat i podatków**

Symbol	Zmienna	J. m.	Sposób obliczenia, uwagi
SE600	Saldo dopłat i podatków dot. dział. operacyjnej	zł	Dopłaty i podatki mające związek z działalnością operacyjną w roku obrachunkowym. Saldo dopłat i podatków w ramach działalności operacyjnej obejmuje dopłaty i saldo VAT z działalności operacyjnej (obliczane tylko w gospodarstwach „ryczałtowych”) pomniejszone o podatki gospodarstwa rolnego. [SE605 + SE395– SE390]
SE605	Dopłaty do działalności operacyjnej	zł	Dopłaty do działalności operacyjnej (bez dopłat do inwestycji z wyjątkiem Premii dla młodych rolników oraz płatności inwestycyjnych ujętych pod kodem SE624). Płatności za zaprzestanie działalności rolniczej nie są ujmowane w tej pozycji. Ewidencja danych rachunkowych odbywa się na podstawie dopłat „należnych”. [SE610 + SE615 + SE624 + SE625 + SE626 + SE630 + SE699]

Symbol	Zmienna	J. m.	Sposób obliczenia, uwagi
SE395	Saldo podatku VAT (z wyłączeniem podatku VAT od inwestycji)	zł	Co do zasady sprzedaże i zakupy w wynikach standardowych są ujęte w wartości netto (bez podatku VAT). W przypadku rolników rozliczających VAT na zasadach ogólnych saldo <b>nie jest</b> obliczane. W przypadku rolników ryczałtowych (większość) saldo <b>jest</b> obliczane odejmując od kwoty VAT należnego (od sprzedaży) kwotę VAT naliczonego (od zakupów).
SE390	Podatki	zł	Podatki i inne opłaty gospodarstwa rolnego (bez VAT gospodarstwa rolnego i podatków osobistych rolnika), a także podatki i inne opłaty od ziemi i budynków. Dopłaty do podatków nie są ujmowane.
SE405	Saldo dopłat i podatków dot. dział. inwestycyjnej	zł	Dopłaty i podatki niemające związku z działalnością operacyjną gospodarstwa rolnego w roku obrachunkowym. Saldo to oblicza się poprzez odjęcie od kwoty dopłat do działalności inwestycyjnej i rekompensat za rezygnację z produkcji mleka, kwoty VAT naliczonego (zapłaconego przy zakupach mających związek z działalnością inwestycyjną). [SE406 + SE407 - SE408]
SE406	Raty dotacji inwestycyjnych	zł	Rata dotacji inwestycyjnych do rozliczenia w ciągu 12 miesięcy.
SE407	Rekompensaty za rezygnację z produkcji mleka	zł	Rekompensata może być wypłacana w postaci kwoty ryczałtowej lub rozłożona na okres kilku lat.
SE408	Podatek VAT zapłacony od inwestycji	zł	Podatek VAT zapłacony od inwestycji.

**Tabela 3.1-7 Dochód na gospodarstwo rolne**

Symbol	Zmienna	J.m.	Sposób obliczenia, uwagi
SE131	Produkcja ogółem	zł	Suma wartości produkcji: roślinnej, zwierzęcej i pozostałej. Obejmuje: sprzedaż, przekazania do gospodarstwa domowego, zużycie na potrzeby gospodarstwa rolnego, różnicę stanu zapasów, różnicę wartości zwierząt wywołaną zmianą cen a pomniejszona jest o zakup zwierząt. [SE135 + SE206 + SE256]
SE275	Zużycie pośrednie	zł	Obejmuje koszty bezpośrednie (z uwzględnieniem produktów wytworzonych w gospodarstwie rolnym) oraz koszty ogólnogospodarcze towarzyszące działalności operacyjnej w roku obrachunkowym. [SE281 + SE336]
SE600	Saldo dopłat i podatków dot. dział. operacyjnej	zł	Dopłaty i podatki mające związek z działalnością operacyjną w roku obrachunkowym. Saldo dopłat i podatków w ramach działalności operacyjnej obejmuje dopłaty i saldo VAT z działalności operacyjnej pomniejszone o podatki gospodarstwa rolnego. [SE605 + SE395 - SE390]
SE410	Wartość dodana brutto	zł	Obejmuje produkcję ogółem pomniejszoną o zużycie pośrednie, a następnie skorygowaną o saldo dopłat i podatków dotyczących działalności operacyjnej. [SE131 - SE275 + SE600]

Symbol	Zmienna	J.m.	Sposób obliczenia, uwagi
SE360	Amortyzacja	zł	Amortyzacja środków trwałych własnych wycenionych według wartości odtworzeniowej. W rachunku wyników pozycja amortyzacji środków trwałych odnosi się do całego roku obrachunkowego. Kwota amortyzacji jest ustalana na podstawie wartości odtworzeniowej. Amortyzacja dotyczy: plantacji wieloletnich, budynków i wyposażenia trwałego, urządzeń melioracyjnych, maszyn i narzędzi. Nie oblicza się amortyzacji w przypadku ziemi, lasów, kwot i limitów produkcyjnych oraz aktywów obrotowych.
SE415	Wartość dodana netto	zł	Opłata za zaangażowanie czynników wytwórczych do działalności operacyjnej gospodarstwa rolnego, bez względu na ich status własnościowy (obce lub własne). Ten parametr jest odpowiedni do porównań gospodarstw posiadających różną strukturę własnościową zaangażowanych czynników wytwórczych. Oblicza się go przez odjęcie amortyzacji od wartości dodanej brutto.
SE365	Koszty czynników zewnętrznych	zł	Koszty zaangażowania obcych czynników wytwórczych (pracy, ziemi i kapitału) w procesie produkcyjnym. Do tych kosztów zaliczają się: wynagrodzenia za pracę, czynsze i odsetki. [SE370 + SE375 + SE380]
SE405	Saldo dopłat i podatków dot. dział. inwestycyjnej	zł	Dopłaty i podatki niemające związku z działalnością operacyjną gospodarstwa rolnego w roku obrachunkowym. Saldo to oblicza się poprzez odjęcie od kwoty dopłat do działalności inwestycyjnej i rekompensat za rezygnację z produkcji mleka kwoty VAT naliczonego (zapłaconego przy zakupach mających związek z działalnością inwestycyjną). [SE406 + SE407 - SE408]
SE420	Dochód z rodzinnego gospodarstwa rolnego	zł	Opłata za zaangażowanie własnych czynników wytwórczych (w przypadku gospodarstw posiadających osobowość prawną tylko ziemi i kapitału) do działalności operacyjnej gospodarstwa rolnego oraz opłata za ryzyko podejmowane przez prowadzącego gospodarstwo rolne w roku obrachunkowym. Dochód ten oblicza się przez dodanie do wartości dodanej netto salda dopłat i podatków dotyczących inwestycji oraz odjęcie kosztu czynników zewnętrznych. [SE415 - SE365 + SE405]

**Tabela 3.1-8 Dochód na osobę**

Symbol	Zmienna	J. m.	Sposób obliczenia, uwagi
SE425	Wartość dodana netto na osobę pełnozatrudnioną	zł/ AWU	Wartość dodana netto na osobę pełnozatrudnioną (jednostkę przeliczeniową pracy). [SE415/SE010]
SE430	Dochód z rodzinnego gospodarstwa rolnego na osobę pełnozatrudnioną rodziny	zł/ FWU	Dochód z rodzinnego gospodarstwa rolnego na osobę pełnozatrudnioną rodziny (jednostkę przeliczeniową pracy rodziny). Obliczony tylko dla gospodarstw rolnych, w których występują nakłady pracy własnej (SE015>0). [SE420/SE015]

**Tabela 3.1-9 Bilans finansowy na koniec roku obrachunkowego**

Symbol	Zmienna	J.m.	Sposób obliczenia, uwagi
SE436	Aktywa ogółem	zł	Obejmuje tylko aktywa stanowiące własność rolnika. Aktywa ogółem obejmują aktywa trwałe i aktywa obrotowe. [SE441 + SE465]
SE441	Aktywa trwałe	zł	Aktywa trwałe obejmują ziemię rolniczą, budynki gospodarstwa rolnego, nasadzenia leśne oraz maszyny i urządzenia, a także zwierzęta stada podstawowego. Ujmowane są tu również środki trwałe będące w fazie inwestycji. [SE446 + SE450 + SE455 + SE460]
SE446	Ziemia, uprawy trwałe i kwoty produkcyjne	zł	Obejmuje ziemię rolniczą, urządzenia melioracyjne, uprawy trwałe, kwoty i inne przypisane prawa (włącznie z kosztami nabycia) oraz lasy. Kwoty produkcyjne (i inne przypisane prawa) uzyskane bezpłatnie nie są wyceniane w bilansie (ewidencjonowana jest tylko ich sprzedaż). Ujmowane są tu również uprawy trwałe będące w fazie inwestycji.
SE450	Budynki	zł	Budynki i ich trwałe wyposażenie należące do rolnika. Ujmowane są tu również budynki będące w fazie inwestycji.
SE455	Maszyny, urządzenia i śr. transportu	zł	Maszyny, ciągniki, samochody osobowe i ciężarówki, sprzęt nawadniający (bez narzędzi o małej wartości bądź o okresie użytkowania nieprzekraczającym jednego roku). Ujmowane są tu również maszyny, urządzenia i środki transportu będące w fazie inwestycji.
SE460	Stado podstawowe (płeć żeńska)	zł	Tu uwzględnia się: jątówki cielne, krowy mleczne, inne krowy w okresie rozrodu, matki kozie i owcze oraz maciory.
SE465	Aktywa obrotowe	zł	Aktywa obrotowe obejmują zwierzęta stada obrotowego oraz kapitał obrotowy (zapasy produktów rolnych i pozostałe aktywa obrotowe). [SE470 + SE475 + SE480]
SE470	Stado obrotowe	zł	Tu uwzględnia się wartość wszystkich zwierząt produkcyjnych (poza zwierzętami stada podstawowego).



Symbol	Zmienna	J.m.	Sposób obliczenia, uwagi
SE475	Zapasy produktów rolniczych	zł	Tu ujmuje się wartość wszystkich produktów pochodzenia roślinnego i zwierzęcego – bez plantacji nieowocujących (w tym wartość produkcji roślinnej w toku – cykl krótki).
SE480	Pozostałe aktywa obrotowe	zł	Ujmowane są w tej pozycji: wartość upraw na pniu, udziały gospodarstwa rolnego w jednostkach rolniczych, należności krótkoterminowe, gotówka w kasie i na rachunku bankowym (kwota niezbędna do bieżącego funkcjonowania gospodarstwa rolnego).
SE485	Zobowiązania ogółem	zł	Obejmują wartość wszystkich pozostających do spłaty zobowiązań długo- i krótkoterminowych. [SE490 + SE495]
SE490	Zobowiązania długoterminowe	zł	Ujmowane są tu zobowiązania zaciągnięte na okres dłuższy niż jeden rok.
SE495	Zobowiązania krótkoterminowe	zł	Ujmowane są tu zobowiązania zaciągnięte na okres nieprzekraczający jednego roku.
SE501	Kapitał własny	zł	Odzwierciedla wartość aktywów ogółem pomniejszoną o wartość zobowiązań ogółem. [SE436 – SE485]

**Tabela 3.1-10 Wskaźniki finansowe**

Symbol	Zmienna	J. m.	Sposób obliczenia, uwagi
SE506	Zmiana wartości kapitału własnego	zł	Odzwierciedla wartość kapitału własnego na koniec roku obrachunkowego pomniejszoną o wartość kapitału własnego na początek roku obrachunkowego. [SE501 – SE501P <sup>9</sup> ]
SE510	Średnia wartość kapitału gospodarstwa rolnego	zł	Odzwierciedla średnią arytmetyczną wartość kapitału gospodarstwa rolnego [(stan na początek roku + stan na koniec roku obrachunkowego)/2] bez wartości ziemi, tj. wartość: zwierząt, upraw trwałych, urządzeń melioracyjnych, budynków, maszyn i urządzeń oraz kapitału obrotowego. Parametr ten obliczany jest tylko w sytuacji, gdy wartość ziemi jest rejestrowana oddzielnie od wartości budynków.
SE516	Inwestycje brutto	zł	Inwestycje brutto to wartość zakupionych i wytworzonych środków trwałych pomniejszona o wartość sprzedanych oraz przekazanych nieodpłatnie środków trwałych w roku obrachunkowym + różnica wartości stada podstawowego.
SE521	Inwestycje netto	zł	Inwestycje brutto pomniejszone o obliczoną dla roku obrachunkowego wartość amortyzacji. [SE516 – SE360]

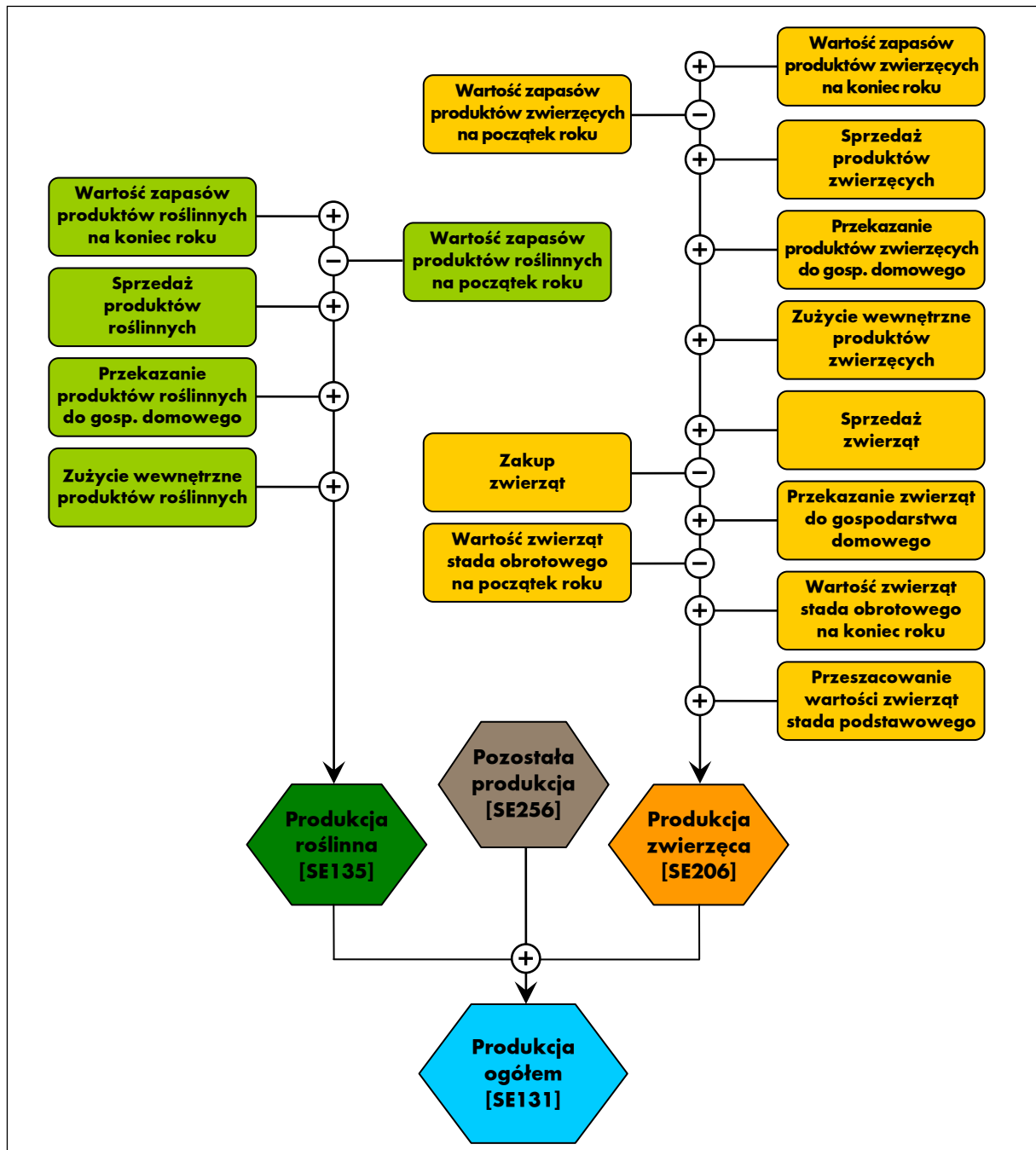
<sup>9</sup> SE501P = Kapitał własny na początek roku obrachunkowego.

Symbol	Zmienna	J. m.	Sposób obliczenia, uwagi
SE526	Przepływ pieniężny (1)	zł	Ukazuje zdolność gospodarstwa rolnego do samofinansowania swojej działalności i tworzenia oszczędności w ramach działalności operacyjnej. Przepływ pieniężny (1) obliczany jest w następujący sposób: sprzedaż produktów + inne przychody + sprzedaż zwierząt - koszty ogółem - koszty zakupu zwierząt + saldo dopłat i podatków dotyczących działalności operacyjnej + saldo dopłat i podatków dotyczących inwestycji.
SE530	Przepływ pieniężny (2)	zł	Ukazuje zdolność gospodarstwa rolnego do samofinansowania swojej działalności i tworzenia oszczędności. Przepływ pieniężny (2) obliczany jest w następujący sposób: Przepływ pieniężny (1) + sprzedaż środków trwałych - zakupy i inwestycje w środkach trwałych + stan zobowiązań na koniec roku - stan zobowiązań na początek roku.
SE532	Relacja przepływów pieniężnych (2) do aktywów ogółem	krotność	Relacja przepływów pieniężnych (2) do aktywów ogółem. [SE530/SE436]

### 3.2. Schematy obliczania kategorii ekonomicznych

W tym rozdziale zamieszczone są schematy obliczania podstawowych kategorii ekonomicznych zawartych w „Wynikach Standardowych FADN”. Schematy opracowano na podstawie materiałów zamieszczonych na stronie internetowej pod adresem: <https://circabc.europa.eu/ui/group/befb6055-ab0c-4305-84fe-0c80c1c0553d/library/1df3a121-11ee-40c3-a991-70a5f3cdd9d7/details> [13].

#### Schemat 3.2-1 Rachunek wartości produkcji ogółem



Schemat 3.2-1 ilustruje rachunek wartości produkcji ogółem uzyskanej w ramach działalności operacyjnej gospodarstwa rolnego. Składa się na nią wartość produkcji roślinnej, wartość produkcji zwierzęcej i wartość pozostałej produkcji.

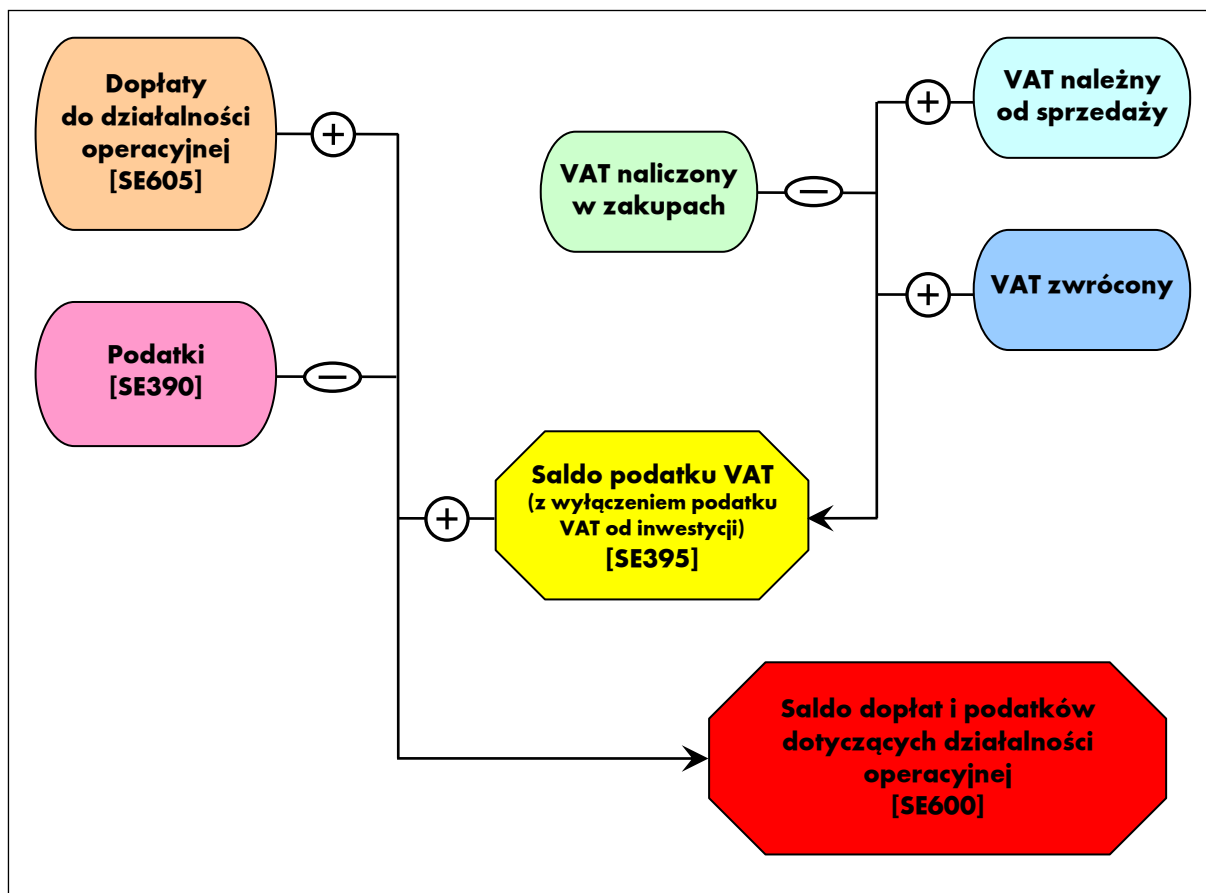
W rachunku produkcji uwzględniana jest sprzedaż produktów, różnica stanu zapasów, zużycie wewnętrzne i przekazanie do gospodarstwa domowego. Dzięki takiemu podejściu uzyskuje się pełne odzwierciedlenie obrotu produktami gotowymi – transakcje rynkowe, przekazania nieodpłatne oraz transfery produktów w ramach działalności operacyjnej gospodarstwa rolnego. Wartość zużycia wewnętrznego produktów potencjalnie towarowych nie wpływa na poziom określonych nadwyżek ekonomicznych, gdyż znajduje się ona po obu stronach rachunku (produkcyjnej i kosztowej).

### Schemat 3.2-2 Rachunek różnicy wartości zwierząt stada podstawowego

$\text{REGIDX } n = \frac{Wk_n}{Lk_n} \cdot \frac{Wp_n}{Lp_n}$	<p><b>gdzie:</b></p> <p><b>REGIDX</b> - index cen;  <b>Wk</b> - wartość na koniec roku obrachunkowego;  <b>n</b> - grupa zwierząt;  <b>Lk</b> - liczba zwierząt na koniec roku obrachunkowego;  <b>Wp</b> - wartość na początek roku obrachunkowego;  <b>Lp</b> - liczba zwierząt na początek roku obrachunkowego;  <b>LVVAL</b> - różnica wartości zwierząt.</p>
$\text{LVVAL } n = \left( \frac{WK_n}{\text{REGIDX } n} - Wp_n \right) \times \frac{(1 + \text{REGIDX } n)}{2}$	

W rachunku wartości produkcji zwierzęcej uwzględniona jest różnica wartości zwierząt stada obrotowego i podstawowego. Różnica wartości zwierząt stada podstawowego spowodowana jest zmianą cen w roku obrachunkowym oraz zmianą liczby zwierząt. W przypadku stada obrotowego różnica wartości zwierząt obliczana jest jako różnica pomiędzy stanem końcowym a stanem początkowym. Wartość przeszacowania zwierząt stada podstawowego i obrotowego została wyodrębniona jako zmienna SE211. Umożliwia to uznaniowe pominięcie tego składnika w rachunku wartości produkcji i następnie określonych nadwyżek ekonomicznych. Ponadto w rachunku wartości produkcji zwierzęcej odejmowana jest wartość zakupionych zwierząt, dzięki czemu rachunek wyników obrazuje zrealizowaną produkcję własną. Z tego też powodu wartość zakupionych zwierząt nie znajduje się w strukturze kosztów gospodarstwa rolnego.

### Schemat 3.2-3 Rachunek salda dopłat i podatków dotyczących działalności operacyjnej



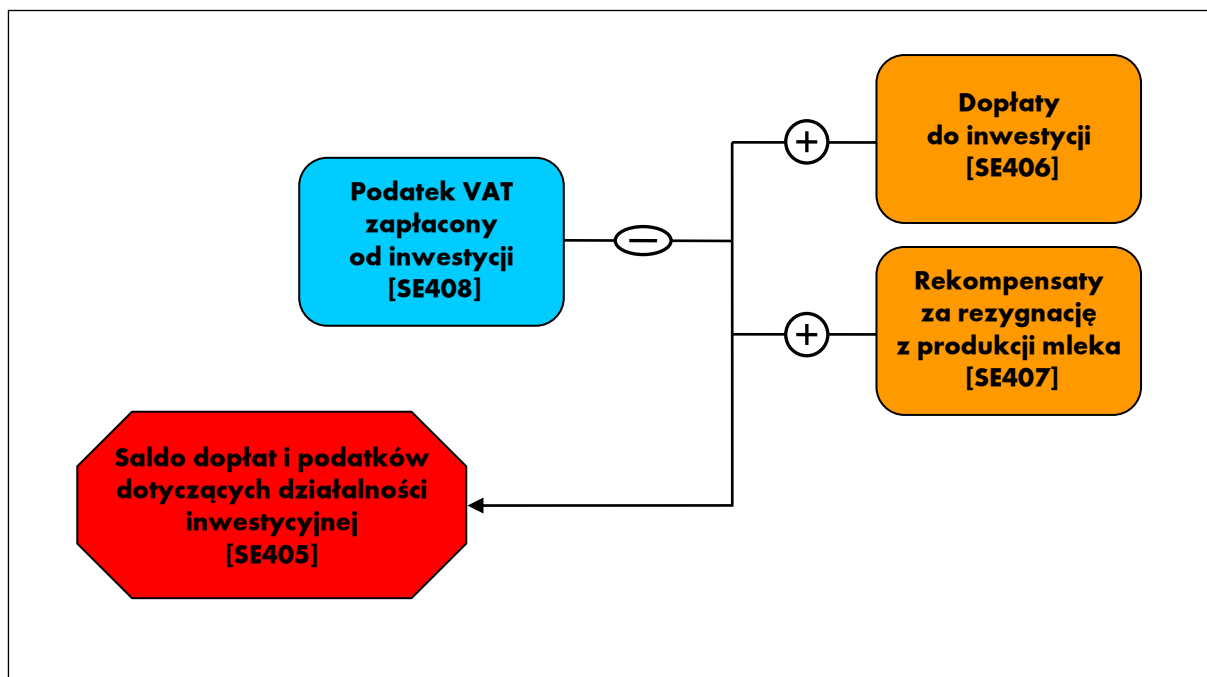
Podatki należne z tytułu posiadania gospodarstwa rolnego i prowadzonej działalności rolniczej **nie są** ujęte w kosztach (patrz: Tabela 3.1-4). Podatki te są uwzględnione w rachunku salda SE600 (patrz: Tabela 3.1-6 oraz Schemat 3.2-3). Dzięki temu możliwe jest określenie poziomu transferów wartości dodanej pomiędzy gospodarstwem rolnym, a sektorem publicznym. Wartość ujemna zmiennej SE600 oznacza transfer środków pieniężnych poza gospodarstwo rolne.

W przypadku gospodarstw rolnych rozliczających podatek VAT na zasadach ogólnych saldo podatku VAT (SE395), czyli różnica między VAT należnym a naliczonym **wynosi 0** (zero). Tym samym saldo podatku VAT w tych gospodarstwach **nie wpływa** na wartość dochodu z gospodarstwa rolnego.

W gospodarstwach rolnych korzystających ze zwolnienia od podatku VAT („ryczałtowych”) saldo (SE395) jest obliczane jako różnica kwoty VAT należnego (od sprzedaży) i kwoty VAT naliczonego (od zakupów) i **jest uwzględnione** w rachunku dochodu z rodzinnego gospodarstwa rolnego.

W Polsce „VAT zwrócony” (rozumiany jako ryczałtowany zwrot podatku VAT) nie funkcjonuje. Na schemacie został on uwzględniony w celu zapewnienia zgodności metodycznej na poziomie UE.

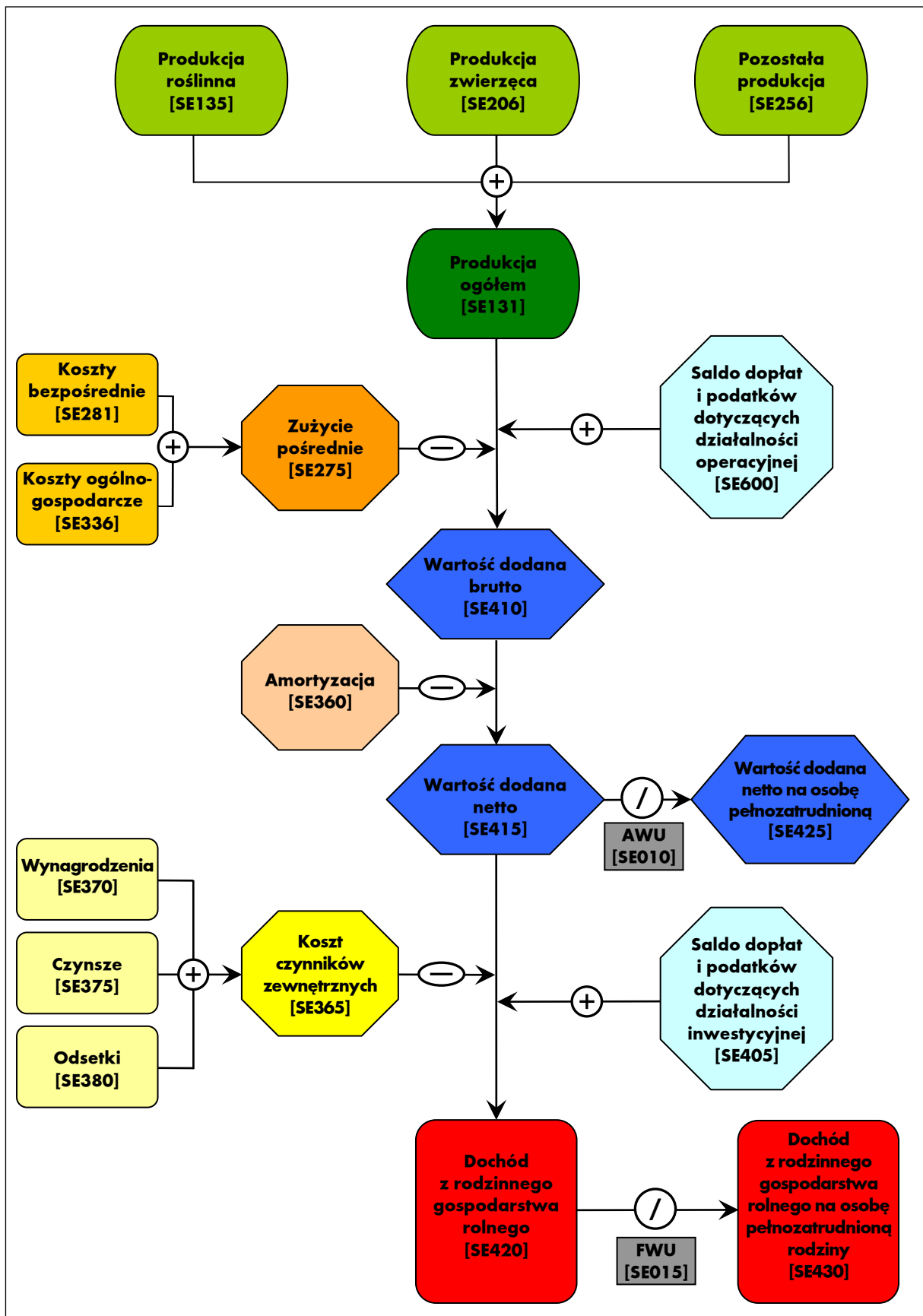
### Schemat 3.2-4 Rachunek salda dopłat i podatków dotyczących działalności inwestycyjnej



Saldo dopłat i podatków dotyczących działalności inwestycyjnej wpływa na wielkość zrealizowanego dochodu z rodzinnego gospodarstwa rolnego. Dodatnia wartość tego salda wskazuje na wsparcie przez budżet działalności inwestycyjnej gospodarstwa rolnego.

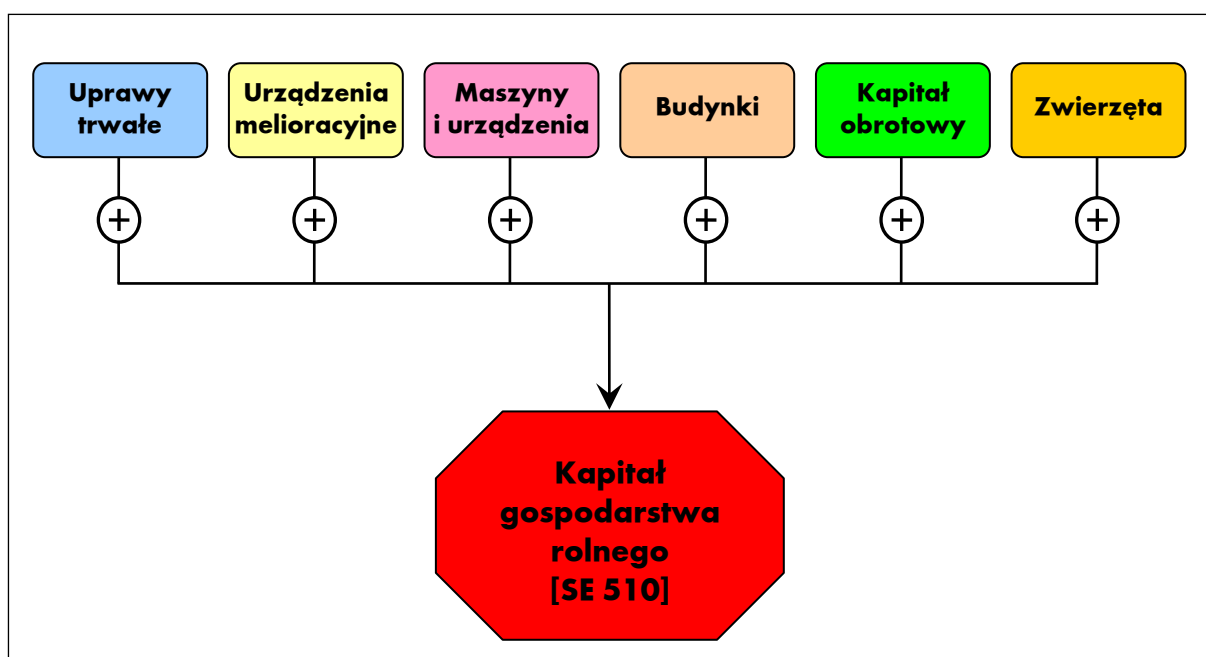
W przypadku gospodarstw rolnych rozliczających podatek VAT na zasadach ogólnych podatek VAT zapłacony od inwestycji jest wyłączony z rachunku salda dopłat i podatków dotyczących działalności inwestycyjnej. Tym samym podatek VAT zapłacony od inwestycji nie wpływa na wartość dochodu z gospodarstwa rolnego.

Schemat 3.2-5 Rachunek dochodu z rodzinnego gospodarstwa rolnego



Schemat 3.2-5 przedstawia rachunek poszczególnych kategorii nadwyżek ekonomicznych. Pierwszą nadwyżką ekonomiczną jest wartość dodana brutto gospodarstwa rolnego. Oblicza się ją poprzez odjęcie zużycia pośredniego od produkcji ogółem i dodanie salda dopłat i podatków dotyczących działalności operacyjnej. Dopłaty zwiększają wartość dodaną brutto, a podatki (nie były one uwzględnione w zużyciu pośrednim) powodują jej zmniejszenie. Po odjęciu amortyzacji od wartości dodanej brutto uzyskuje się wartość dodaną netto gospodarstwa rolnego. W kolejnym etapie odejmuje się od wartości dodanej netto koszt czynników zewnętrznych oraz dodaje saldo dopłat i podatków dotyczących działalności inwestycyjnej. W ten sposób uzyskuje się podstawową nadwyżkę ekonomiczną uzyskiwaną w ramach działalności operacyjnej gospodarstwa rolnego, określaną pojęciem dochodu z rodzinnego gospodarstwa rolnego<sup>10</sup>. Dochód ten stanowi opłatę za własne czynniki wytwórcze (praca, ziemia i kapitał) zaangażowane do działalności operacyjnej gospodarstwa rolnego oraz ryzyko podejmowane przez prowadzącego gospodarstwo rolne w roku obrachunkowym.

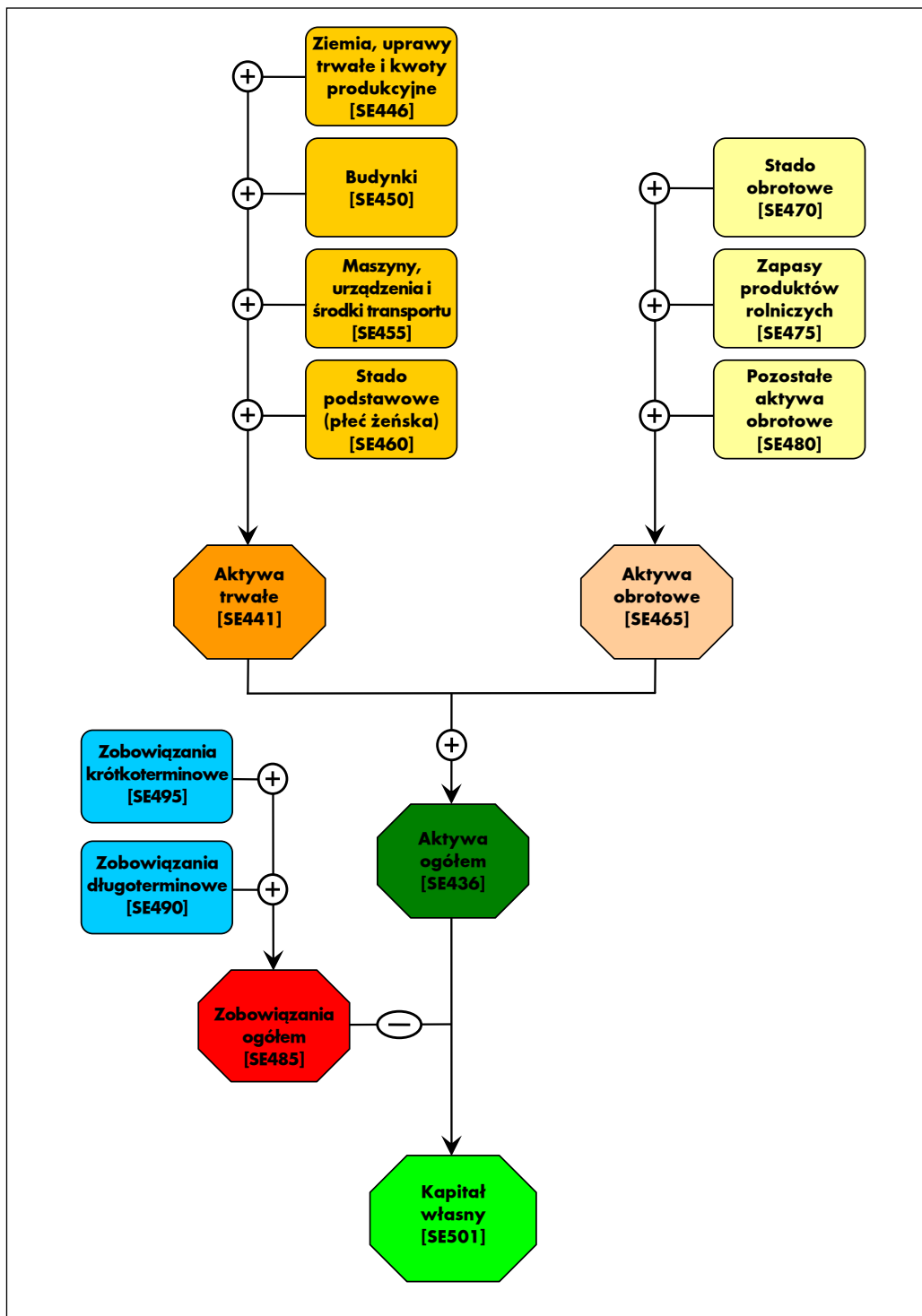
### Schemat 3.2-6 Rachunek kapitału gospodarstwa rolnego



Schemat 3.2-6 ilustruje rachunek kapitału gospodarstwa rolnego według ustaleń metodycznych FADN. Do kapitału gospodarstwa rolnego nie wlicza się wartości ziemi oraz przypisanych do niej kwot produkcyjnych i innych praw.

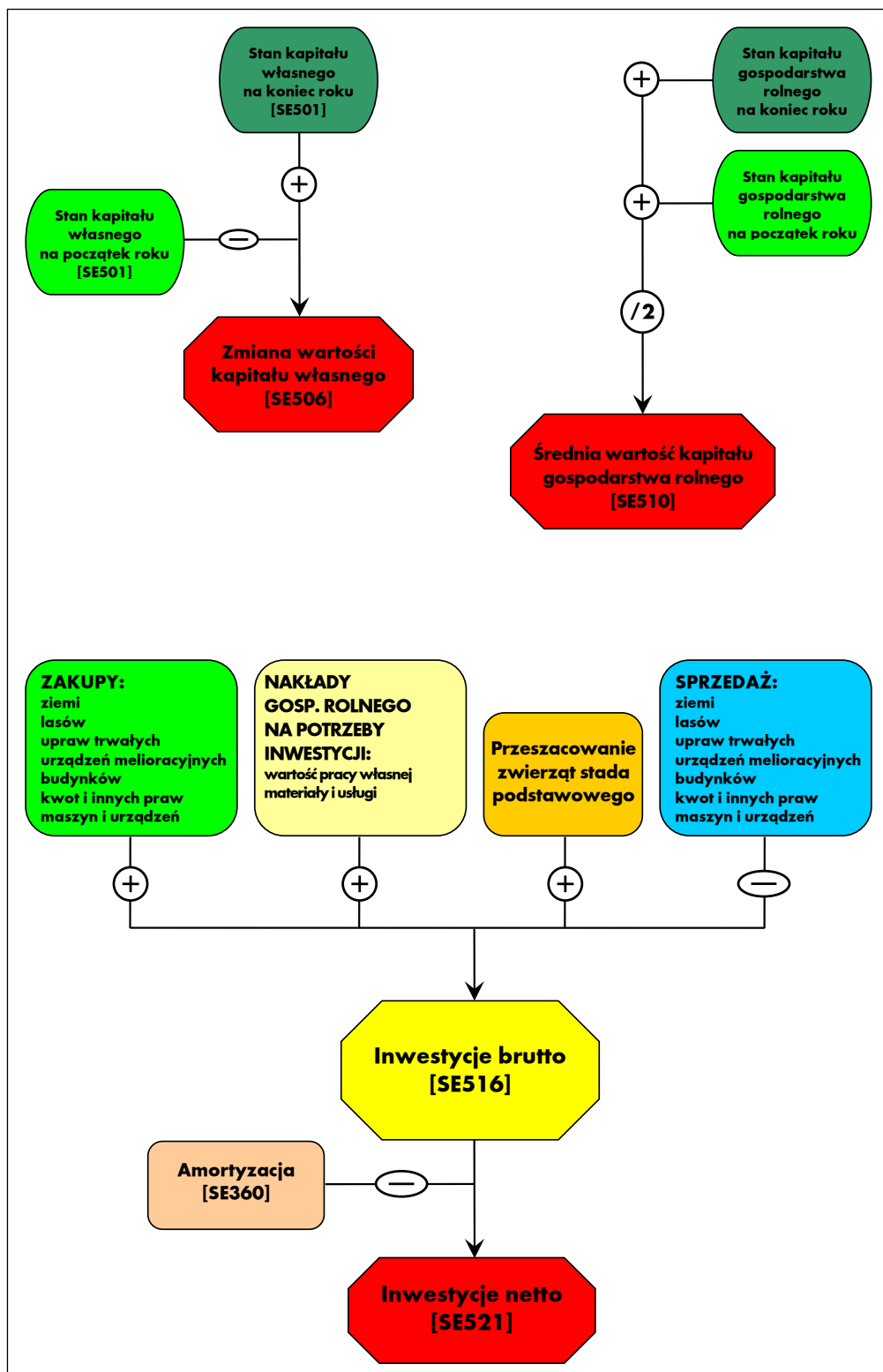
<sup>10</sup> W gospodarstwach osób prawnych kategoria ta nazywana jest dochodem netto.



**Schemat 3.2-7 Bilans finansowy gospodarstwa rolnego**

Bilans finansowy gospodarstwa rolnego prezentowany jest w formie syntetycznej. Po stronie aktywów wyróżniono dwie grupy aktywów: aktywa trwałe składające się z 4 grup i aktywa obrotowe – składające się z 3 grup. Kapitał własny obliczany jest jako różnica pomiędzy wartością aktywów ogółem i zobowiązań ogółem.

**Schemat 3.2-8 Rachunek wybranych wskaźników bilansowych i finansowych**



Na schemacie zaprezentowany jest rachunek czterech wskaźników: dwóch bilansowych – zmiany wartości kapitału własnego i średniej wartości kapitału gospodarstwa rolnego oraz dwóch finansowych: inwestycji brutto i inwestycji netto.

## 4. Uwagi do Wyników Standardowych FADN

### 4.1. Informacje o zbieraniu danych rachunkowych w Polsce

Na podstawie danych badania struktury gospodarstw rolnych'2016 (BSGR'2016) określono liczbę gospodarstw osób fizycznych, które posiadały wielkość ekonomiczną większą, bądź równą 4 000 euro (745 970 gospodarstw) [11]. Wielkość ta (4 000 euro) jest minimalną wielkością ekonomiczną gospodarstw włączonych do pola obserwacji Polskiego FADN.

Gospodarstwa rolne zostały sklasyfikowane według zasad w pełni zharmonizowanych z przepisami UE ustalającymi tzw. Wspólnotową Typologię Gospodarstw Rolnych. W klasyfikacji gospodarstw rolnych zostały użyte współczynniki Standardowej Produkcji SO „2013”, obowiązujące od 2020 roku. Parametry te zostały obliczone w IERiGŻ-PIB przy udziale ekspertów z IUNG, SGGW oraz z innych instytucji dla czterech wydzielonych w Polsce regionów FADN o numerach: 785, 790, 795, 800 [26].

#### Mapa 4-1 Podział Polski na regiony FADN



Źródło: opracowanie własne na podstawie [8].

Algorytm do przeprowadzenia klasyfikacji gospodarstw rolnych według zasad Wspólnotowej Typologii Gospodarstw Rolnych został opracowany w IERiGŻ-PIB na podstawie odpowiednich wytycznych Unii Europejskiej - Rozporządzenie Wykonawcze Komisji (UE) 2015/220 z dnia 3 lutego 2015 r. ustanawiające zasady stosowania rozporządzenia Rady (WE) nr 1217/2009 ustanawiającego sieć zbierania danych rachunkowych o dochodach i działalności gospodarczej gospodarstw rolnych w Unii Europejskiej (Dz. U. L 46, 19.2.2015) (Dz. U. L 335, 13.12.2008) [10], [19].

## 4.2. Zbiór gospodarstw rolnych osób fizycznych prowadzących rachunkowość w ramach Polskiego FADN

W 2023 roku próba Polskiego FADN objęła 11 029 gospodarstw osób fizycznych. Zbiór tych gospodarstw jest statystycznie reprezentatywną próbą pod względem typu rolniczego i klasy wielkości ekonomicznej oraz regionu FADN dla gospodarstw osób fizycznych z pola obserwacji Polskiego FADN liczącego 745 970 gospodarstw towarowych osób fizycznych w Polsce (patrz: Tabela 5.1-1, Tabela 5.2-1).

Każde gospodarstwo rolne, prowadzące rachunkowość w ramach Polskiego FADN w 2023 roku (patrz: Tabela 4.2-2) reprezentuje pewną liczbę podobnych gospodarstw ze swojej warstwy (patrz: Tabela 4.2-1).

Zastosowany system ważenia gospodarstw odzwierciedla różnice pomiędzy rzeczywistą (badaną) a określoną w planie wyboru strukturą próby, co skutkuje rozbieżnościami w liczbie gospodarstw w polu obserwacji, jaka została zaprezentowana w tabeli 4.2-1 oraz w tabelach 5.1-1 i 5.2-1.

**Tabela 4.2-1 Rozkład gospodarstw rolnych osób fizycznych w polu obserwacji obejmujących Polskę według typów rolniczych i klas wielkości ekonomicznej**

		Klasy według ES6						RAZEM
		Bardzo małe (2<=€<8)	Małe (8<=€<25)	Średnio-małe (25<=€<50)	Średnio-duże (50<=€<100)	Duże (100<=€<500)	Bardzo duże (€>=500)	
Typy według TF8	Uprawy polowe (1)	146 034	119 719	28 900	14 424	8 270	0	317 347
	Uprawy ogrodnicze (2)	0	7 035	5 554	5 197	4 347	183	22 316
	Uprawy trwałe (4)	11 161	23 024	7 778	1 813	313	0	44 089
	Krowy mleczne (5)	8 879	27 422	30 818	20 749	5 773	0	93 641
	Zwierzęta trawożerne (6)	12 819	20 445	6 134	1 882	485	0	41 765
	Trzoda chlewna (71)	0	4 560	3 048	2 580	3 142	201	13 531
	Drób (72)	0	0	0	412	2 908	1 259	4 579
	Mieszane (8)	73 599	92 251	26 564	11 529	3 925	823	208 691
RAZEM (€>=4)		252 492	294 456	108 796	58 586	29 163	2 466	745 959
RAZEM (€<4)								660 644
Ogółem w Polsce		252 492	294 456	108 796	58 586	29 163	2 466	1 406 603

Źródło: GUS, Departament Statystyki Rolnictwa i Środowiska (na podstawie badania struktury gospodarstw rolnych w 2016 roku; klasyfikacja z użyciem SO 2013 kurs wymiany 1 euro = 4,17347 zł).

Pomimo określenia dla klasy gospodarstw bardzo małych przedziału wartości od 2 000 do 8 000 euro, należy pamiętać, że w Polsce w grupie tych gospodarstw znajdują się tylko gospodarstwa o wartości SO nie mniejszej niż 4 000 euro (zgodnie z progiem włączającym gospodarstwa do badań Polskiego FADN).

**Tabela 4.2-2 Rozkład badanych<sup>11</sup> gospodarstw rolnych osób fizycznych według typów rolniczych i klas wielkości ekonomicznej**

		Klasy według ES6					RAZEM	
		Bardzo małe (2<=€<8)	Małe (8<=€<25)	Średnio-małe (25<=€<50)	Średnio-duże (50<=€<100)	Duże (100<=€<500)		Bardzo duże (€>=500)
Typy według TIF8	Uprawy polowe (1)	444	2 207	1 258	770	394	4	5 077
	Uprawy ogrodnicze (2)	1	79	58	61	60	4	263
	Uprawy trwałe (4)	30	218	112	29	5	0	394
	Krowy mleczne (5)	6	218	526	810	362	2	1 924
	Zwierzęta trawożerne (6)	37	445	240	126	26	1	875
	Trzoda chlewna (71)	0	26	39	65	137	12	279
	Drób (72)	1	3	5	9	13	3	34
	Mieszane (8)	85	866	589	422	216	5	2 183
RAZEM (€>=4)		604	4 062	2 827	2 292	1 213	31	11 029

### 4.3. Udostępnianie danych

#### 4.3.1. Udostępnianie danych z europejskiego FADN

Dane FADN zagregowane w formie wyników standardowych są dostępne w publicznej bazie danych na stronie europejskiego FADN (w języku angielskim, niemieckim lub francuskim).

Użytkownik ma do wyboru dwie możliwości:

1. Stworzenie własnego raportu z danymi według zdefiniowanych przez siebie kryteriów <https://agridata.ec.europa.eu/extensions/FADNPublicDatabase/FADNPublicDatabase.html>.

2. Pobranie gotowego pliku z danymi [https://circabc.europa.eu/ui/group/befb6055-ab0c-4305-84fe-0c80c1c0553d/library/7c68c459-6dca-4795-bab6-a045721e4395?p=1&n=10&sort=modified\\_DESC](https://circabc.europa.eu/ui/group/befb6055-ab0c-4305-84fe-0c80c1c0553d/library/7c68c459-6dca-4795-bab6-a045721e4395?p=1&n=10&sort=modified_DESC)

#### 4.3.2. Udostępnianie danych z Polskiego FADN

IERiGŻ-PIB dysponuje danymi rachunkowymi:

- z gospodarstw rolnych osób fizycznych prowadzących rachunkowość rolną (systematyczne zapisy w ciągu roku obrachunkowego w tzw. Książkach Rachunkowości Rolnej).
- z gospodarstw rolnych prowadzonych przez osoby prawne. Dane te pochodzą z ankiety przeprowadzanej raz w roku.

<sup>11</sup> Dane z tych gospodarstw posłużyły do wykonania opracowania.

IERiGŻ-PIB udostępnia tylko dane rachunkowe (dot. działalności rolniczej i pozarolniczej prowadzonej przez gospodarstwa rolne).

**Dane osobowe i adresowe rolników nie są udostępniane!**

Dane rachunkowe udostępniane są w celu dokonywania analiz ekonomicznych gospodarstw rolnych oraz oceny sytuacji w rolnictwie i na rynkach rolnych.

Dane udostępniane są w publikacjach IERiGŻ-PIB i na indywidualny wniosek<sup>12</sup>.

Dane w publikacjach IERiGŻ-PIB są zagregowane i prezentowane według standardowych klasyfikacji gospodarstw rolnych stosowanych w UE i Polsce.

IERiGŻ-PIB udostępnia również dane w postaci szeregów czasowych według różnych grupowań, a także z uwzględnieniem zmian metodycznych<sup>13</sup>.

---

<sup>12</sup> Więcej informacji nt. zasad udostępniania danych znaleźć można na stronie [www.fadn.pl](http://www.fadn.pl).

<sup>13</sup> Pobieranie wyników standardowych w postaci szeregów czasowych możliwe jest ze strony [www.fadn.pl](http://www.fadn.pl).

## 5. Wyniki Standardowe uzyskane przez gospodarstwa rolne osób fizycznych uczestniczące w Polskim FADN w 2023 r.

Przedstawione wyniki są reprezentatywne dla gospodarstw osób fizycznych z pola obserwacji Polskiego FADN i są średnimi ważonymi dla określonej grupy gospodarstw rolnych.

W przypadku zmiennej dochód z rodzinnego gospodarstwa rolnego (SE420) zaprezentowano wyniki ze wszystkich gospodarstw rolnych, natomiast w przypadku zmiennej dochód z rodzinnego gospodarstwa rolnego na osobę pełnozatrudnioną rodziny (SE430), **tylko** z gospodarstw rolnych, w których występują nakłady pracy własnej (SE015) (patrz: Tabela 5.1-8 oraz Tabela 5.2-8).

### 5.1. Grupowanie gospodarstw rolnych osób fizycznych według typów rolniczych (TF8)

**Tabela 5.1-1 Populacja i próba gospodarstw osób fizycznych według typów rolniczych**

Symbol	Zmienna	j.m.	Razem	Uprawy	Uprawy	Uprawy	Krowy	Zwierzęta	Trzoda	Drób	Mieszane
				polowe	ogrodnicze	trwale	mleczne	trawożerne	chlewna	(72)	(8)
				(1)	(2)	(4)	(5)	(6)	(71)		
SYS02	Liczba reprezentowanych gospodarstw		745 970	317 543	22 882	46 196	94 189	41 516	12 765	4 703	206 175
SYS03	Liczba gospodarstw w próbie		11 029	5 077	263	394	1 924	875	279	34	2 183

**Tabela 5.1-2 Wybrane informacje o produkcji według typów rolniczych**

Symbol	Zmienna	j.m.	Razem	Uprawy	Uprawy	Uprawy	Krowy	Zwierzęta	Trzoda	Drób	Mieszane
				polowe	ogrodnicze	trwale	mleczne	trawożerne	chlewna		
				(1)	(2)	(4)	(5)	(6)	(71)	(72)	(8)
SE005	Wielkość ekonomiczna	euro	28 160,2	19 498,5	76 660,9	18 509,6	43 953,7	23 066,1	111 125,3	205 074,5	22 918,5
<b>SE010</b>	<b>Nakłady pracy ogółem</b>	<b>AWU</b>	<b>1,384</b>	<b>1,189</b>	<b>2,375</b>	<b>1,664</b>	<b>1,687</b>	<b>1,464</b>	<b>1,678</b>	<b>2,311</b>	<b>1,319</b>
<b>SE011</b>	<b>Czas pracy ogółem</b>	<b>godz.</b>	<b>3 075</b>	<b>2 601</b>	<b>5 323</b>	<b>3 700</b>	<b>3 855</b>	<b>3 273</b>	<b>3 785</b>	<b>5 203</b>	<b>2 927</b>
SE015	Nakłady pracy własnej	FWU	1,297	1,137	1,593	1,315	1,665	1,408	1,573	1,408	1,298
SE016	Czas pracy własnej	godz.	2 889	2 489	3 645	2 949	3 807	3 154	3 560	3 255	2 883
SE020	Nakłady pracy najemnej	AWU	0,087	0,052	0,782	0,349	0,023	0,056	0,105	0,903	0,021
SE021	Czas pracy najemnej	godz.	186	112	1 678	751	48	119	224	1 948	44
SE025	Powierzchnia użytków rolnych	ha	18,4	20,1	6,6	8,4	21,9	17,8	26,0	24,2	17,2
SE030	Powierzchnia dodzierżawionych użytków rolnych	ha	4,6	5,2	0,8	0,7	5,2	4,3	6,8	1,4	4,5
SE035	Zboża	ha	9,47	12,20	2,91	1,25	6,30	4,17	19,86	15,41	9,59
SE041	Pozostałe uprawy polowe	ha	2,52	4,43	0,36	0,11	0,37	0,27	3,22	0,94	1,80
SE042	Uprawy energetyczne	ha	0,01	0,01	0,00	0,00	0,00	0,00	0,03	0,06	0,00
SE046	Warzywa i kwiaty	ha	0,16	0,27	0,76	0,06	0,01	0,00	0,00	0,04	0,04
SE050	Winnice	ha	0,00	0,00	0,00	0,00	0,00	0,00	0,00	0,00	0,00
SE054	Uprawy trwałe	ha	0,44	0,15	0,57	5,56	0,01	0,01	0,04	0,01	0,05
SE055	Sady	ha	0,43	0,14	0,34	5,53	0,01	0,00	0,04	0,01	0,05
SE065	Pozostałe uprawy trwałe	ha	0,01	0,01	0,24	0,04	0,00	0,00	0,00	0,00	0,00
SE071	Uprawy pastewne	ha	4,39	1,85	1,04	0,36	13,30	11,60	1,04	4,68	4,26
SE072	Odlogi	ha	0,10	0,11	0,12	0,09	0,08	0,13	0,22	0,14	0,10
SE073	Ugory	ha	0,00	0,00	0,00	0,00	0,00	0,00	0,00	0,00	0,00
SE074	Powierzchnia użytków rolnych wyłączona z produkcji	ha	0,12	0,13	0,14	0,10	0,09	0,16	0,24	0,16	0,11
SE075	Lasy	ha	0,80	0,64	0,44	0,51	1,25	1,10	1,01	1,87	0,87
<b>SE080</b>	<b>Zwierzęta ogółem</b>	<b>LU</b>	<b>10,8</b>	<b>0,7</b>	<b>0,4</b>	<b>0,0</b>	<b>27,9</b>	<b>19,2</b>	<b>97,9</b>	<b>148,9</b>	<b>11,7</b>
SE085	Krowy mleczne	LU	2,67	0,03	0,01	0,00	17,65	2,37	0,01	0,00	1,06
SE090	Pozostałe bydło	LU	3,86	0,38	0,33	0,01	10,13	15,66	0,54	0,00	5,53
SE095	Owce i kozy	LU	0,07	0,02	0,00	0,00	0,01	0,54	0,00	0,00	0,13
SE100	Trzoda chlewna	LU	3,03	0,22	0,07	0,00	0,04	0,05	97,32	0,00	4,58
SE105	Drób	LU	1,03	0,05	0,00	0,00	0,02	0,03	0,01	148,85	0,24
SE110	Plon pszenicy	dt/ha	61,1	62,4	48,3	44,4	57,2	53,4	65,2	62,8	58,3
SE115	Plon kukurydzy	dt/ha	90,5	91,7	84,5	75,7	77,5	86,9	90,4	82,5	89,5
SE120	Obsada zwierząt	LU/ha	1,43	0,20	0,28	0,01	2,07	1,53	0,41	0,00	1,46
SE125	Wydajność mleczna krów	kg/krówę	6 086	4 567	3 100	0	6 057	7 471	3 724	3 900	5 761



**Tabela 5.1-3 Wartość produkcji według typów rolniczych**

Symbol	Zmienna	j.m.	Razem	Uprawy	Uprawy	Uprawy	Krowy	Zwierzęta	Trzoda	Drób	Mieszane
				polowe	ogrodnicze	trwałe	mleczne	trawożerne	chlewna	(72)	(8)
				(1)	(2)	(4)	(5)	(6)	(71)		
<b>SE131</b>	<b>Produkcja ogółem</b>	<b>zł</b>	<b>156 137</b>	<b>103 094</b>	<b>289 439</b>	<b>110 266</b>	<b>261 400</b>	<b>117 310</b>	<b>666 204</b>	<b>1 994 545</b>	<b>119 528</b>
SE132	Relacja produkcji ogółem do kosztów ogółem	krotność	1,18	1,03	1,43	1,39	1,38	1,19	1,29	1,39	1,06
<b>SE135</b>	<b>Produkcja roślinna</b>	<b>zł</b>	<b>75 962</b>	<b>97 479</b>	<b>287 089</b>	<b>109 072</b>	<b>15 827</b>	<b>13 091</b>	<b>113 210</b>	<b>93 745</b>	<b>49 391</b>
SE136	Produkcja roślinna na 1 ha	zł/ha	4 155	4 870	44 722	13 222	725	742	4 388	3 905	2 889
SE140	Zboża	zł	35 277	48 172	8 558	3 636	19 566	12 653	88 298	76 794	32 973
SE145	Rośliny białkowe	zł	1 570	2 712	401	62	292	281	1 224	628	1 163
SE146	Uprawy energetyczne	zł	18	34	0	0	2	5	57	237	3
SE150	Ziemniaki	zł	5 277	7 805	947	247	1 918	1 805	3 482	4 551	5 353
SE155	Buraki cukrowe	zł	3 516	5 761	0	0	680	256	2 786	0	3 314
SE160	Rośliny oleiste	zł	8 074	15 052	659	879	534	232	15 999	4 466	4 379
SE165	Rośliny przemysłowe	zł	1 012	2 116	121	389	22	15	173	-30	279
SE170	Warzywa i kwiaty	zł	11 881	9 318	239 242	2 327	190	144	21	2 479	1 388
SE175	Owoce	zł	7 846	2 562	8 609	99 267	352	156	202	423	1 029
SE185	Wina i winogrona	zł	0	0	0	0	0	0	0	0	0
SE195	Uprawy pastewne	zł	-359	1 979	1 325	519	-7 269	-2 226	1 504	5 644	-1 061
SE200	Inne produkty pochodzenia roślinnego	zł	1 868	2 001	27 228	1 746	-460	-220	-480	-1 210	574
<b>SE206</b>	<b>Produkcja zwierzęca</b>	<b>zł</b>	<b>78 880</b>	<b>4 149</b>	<b>1 901</b>	<b>171</b>	<b>244 995</b>	<b>100 485</b>	<b>551 571</b>	<b>1 900 133</b>	<b>69 107</b>
SE207	Produkcja zwierzęca na 1 LU	zł/LU	7 261	5 525	4 155	2 882	8 786	5 224	5 634	12 723	5 712
SE211	Różnica wartości zwierząt	zł	-532	-717	41	-25	863	-8 632	7 946	1 761	-7
SE216	Mleko i przetwory z mleka krowiego	zł	31 927	286	54	0	207 399	44 209	58	23	11 415
SE220	Żywiec wołowy	zł	15 811	1 700	1 374	19	38 751	53 273	3 333	20	25 793
SE225	Żywiec wieprzowy	zł	17 180	1 341	410	0	202	295	541 174	0	26 390
SE230	Żywiec barani i kozi	zł	89	33	-19	3	4	580	0	0	153
SE235	Żywiec drobiowy	zł	11 299	119	-2	2	-4	41	545	1 740 758	945
SE240	Jaja	zł	1 670	461	8	19	136	206	170	160 466	1 553
SE245	Mleko i przetwory z mleka owczego i koziego	zł	51	4	3	0	10	506	6	0	72
SE251	Inne zwierzęta i produkty zwierzęce	zł	854	205	73	129	-1 504	1 374	6 285	-1 134	2 786
<b>SE256</b>	<b>Pozostała produkcja</b>	<b>zł</b>	<b>1 295</b>	<b>1 466</b>	<b>449</b>	<b>1 022</b>	<b>579</b>	<b>3 733</b>	<b>1 424</b>	<b>667</b>	<b>1 030</b>
SE260	Przekazania do gospodarstwa domowego	zł	848	582	549	402	1 292	654	475	2 981	1 202
SE265	Zużycie wewnętrzne	zł	12 610	3 266	1 227	362	20 578	12 191	83 023	89 169	21 345

**Tabela 5.1-4 Koszty według typów rolniczych**

Symbol	Zmienna	j.m.	Razem	Uprawy	Uprawy	Uprawy	Krowy	Zwierzęta	Trzoda	Drób	Mieszane
				polowe	ogrodnicze	trwale	mleczne	trawożerne	chlewna	(72)	(8)
				(1)	(2)	(4)	(5)	(6)	(71)		
<b>SE270</b>	<b>Koszty ogółem</b>	<b>zł</b>	<b>132 038</b>	<b>100 080</b>	<b>202 078</b>	<b>79 281</b>	<b>189 373</b>	<b>98 217</b>	<b>515 823</b>	<b>1 439 248</b>	<b>112 340</b>
<b>SE275</b>	<b>Zużycie pośrednie</b>	<b>zł</b>	<b>101 294</b>	<b>72 561</b>	<b>141 346</b>	<b>37 715</b>	<b>152 116</b>	<b>73 528</b>	<b>456 669</b>	<b>1 331 875</b>	<b>87 647</b>
<b>SE281</b>	<b>Koszty bezpośrednie</b>	<b>zł</b>	<b>70 719</b>	<b>45 774</b>	<b>79 469</b>	<b>18 463</b>	<b>106 909</b>	<b>46 788</b>	<b>395 835</b>	<b>1 217 597</b>	<b>61 869</b>
SE284	Koszty bezpośrednie produkcji roślinnej na 1 ha	zł/ha	1 919	2 162	12 210	2 224	1 468	858	1 992	1 253	1 515
SE285	Nasiona i sadzonki	zł	6 924	7 837	39 851	925	4 997	2 699	9 748	7 080	4 761
SE290	Nasiona i sadzonki własne	zł	1 541	1 989	380	131	1 019	706	2 363	1 307	1 659
SE295	Nawozy	zł	21 366	27 466	17 016	8 262	21 642	10 031	31 687	18 795	16 968
SE300	Środki ochrony roślin	zł	5 025	7 091	4 352	7 278	2 224	1 089	9 028	3 684	3 269
SE305	Pozostałe koszty bezpośrednie produkcji roślinnej	zł	1 760	882	17 161	1 884	3 151	1 324	923	532	909
SE309	Koszty bezpośrednie produkcji zwierzęcej na 1 LU	zł/LU	3 294	3 399	2 361	1 929	2 686	1 645	3 519	7 956	3 028
SE310	Pasze dla zwierząt żywionych w systemie wypasowym	zł	14 733	1 054	645	10	65 460	28 607	1 780	12	15 832
SE315	Pasze dla zwierząt żywionych w systemie wypasowym, wytworzone w gosp. rol.	zł	6 368	785	431	3	19 571	11 439	774	11	10 489
SE320	Pasze dla zwierząt ziarnożernych	zł	17 897	1 279	385	97	240	327	319 117	1 098 512	17 726
SE325	Pasze dla zwierząt ziarnożernych, wytworzone w gosp. rol.	zł	4 920	830	279	3	111	152	80 268	87 292	9 447
SE330	Pozostałe koszty bezpośrednie produkcji zwierzęcej	zł	3 011	164	53	7	9 193	2 710	23 551	88 982	2 402
SE331	Koszty bezpośrednie produkcji leśnej	zł	1	1	6	0	2	1	0	0	1
<b>SE336</b>	<b>Koszty ogólnogospodarcze</b>	<b>zł</b>	<b>30 575</b>	<b>26 787</b>	<b>61 877</b>	<b>19 252</b>	<b>45 206</b>	<b>26 740</b>	<b>60 834</b>	<b>114 278</b>	<b>25 778</b>
SE340	Koszty utrzymania maszyn i budynków	zł	8 058	6 826	10 344	5 531	13 457	7 247	18 766	21 712	6 989
SE345	Energia	zł	13 318	11 240	39 590	7 995	18 481	10 499	26 106	78 438	10 727
SE350	Usługi	zł	5 811	5 589	6 514	2 178	9 102	6 188	9 158	7 057	5 073
SE356	Pozostałe koszty ogólnogospodarcze	zł	3 389	3 132	5 429	3 548	4 167	2 806	6 804	7 071	2 989
<b>SE360</b>	<b>Amortyzacja</b>	<b>zł</b>	<b>23 456</b>	<b>21 120</b>	<b>25 337</b>	<b>26 982</b>	<b>32 180</b>	<b>19 626</b>	<b>45 380</b>	<b>58 418</b>	<b>20 686</b>
<b>SE365</b>	<b>Koszty czynników zewnętrznych</b>	<b>zł</b>	<b>7 287</b>	<b>6 399</b>	<b>35 396</b>	<b>14 584</b>	<b>5 077</b>	<b>5 063</b>	<b>13 774</b>	<b>48 954</b>	<b>4 007</b>
SE370	Wynagrodzenia	zł	3 707	2 211	33 675	13 888	984	2 450	4 871	42 750	938
SE375	Czynsze	zł	2 570	3 251	467	342	2 548	1 932	3 981	471	2 352
SE380	Odsetki	zł	1 011	937	1 254	355	1 545	682	4 921	5 733	717

**Tabela 5.1-5 Dopłaty do działalności operacyjnej gospodarstwa według typów rolniczych**

Symbol	Zmienna	j.m.	Razem	Uprawy	Uprawy	Uprawy	Krowy	Zwierzęta	Trzoda	Drób	Mieszane
				polowe	ogrodnicze	trwale	mleczne	trawożerne	chlewna		
				(1)	(2)	(4)	(5)	(6)	(71)	(72)	(8)
<b>SE605</b>	<b>Dopłaty do działalności operacyjnej</b>	<b>zł</b>	<b>30 760</b>	<b>33 240</b>	<b>7 331</b>	<b>10 208</b>	<b>37 758</b>	<b>30 811</b>	<b>60 123</b>	<b>25 615</b>	<b>29 239</b>
SE610	Dopłaty do produkcji roślinnej	zł	973	1 528	132	76	379	301	665	505	850
SE611	Dopłaty wyrównawcze / płatności obszarowe	zł	0	0	0	0	0	0	0	0	0
SE612	Dopłaty za odlogowanie	zł	0	0	0	0	0	0	0	0	0
SE613	Pozostałe dopłaty do produkcji roślinnej	zł	488	812	17	37	90	34	346	0	437
SE615	Dopłaty do produkcji zwierzęcej	zł	2 307	186	169	4	8 983	5 584	195	0	2 801
SE616	Saldo dopłat i kar do produkcji mleka	zł	0	0	0	0	0	0	0	0	0
SE617	Dopłaty do pozostałej produkcji bydłowej	zł	2 260	177	163	4	8 981	5 231	195	0	2 716
SE618	Dopłaty do produkcji owiec i kóz	zł	45	8	6	0	1	352	0	0	79
SE619	Pozostałe dopłaty do produkcji zwierzęcej	zł	2	1	0	0	0	0	0	0	5
SE621	Dopłaty rolnośrodowiskowe	zł	1 078	919	177	834	1 125	3 269	700	867	1 042
SE622	Dopłaty do obszarów o niekorzystnych warunkach gospodarowania (ONW)	zł	1 911	1 533	637	586	3 331	3 337	1 939	2 734	1 974
SE623	Inne dopłaty do rozwoju obszarów wiejskich	zł	134	121	0	0	61	106	37	1 074	223
SE624	Dopłaty do rozwoju obszarów wiejskich	zł	3 123	2 574	813	1 420	4 517	6 711	2 676	4 675	3 239
SE625	Dopłaty do zużycia pośredniego	zł	4 048	5 112	691	1 029	3 838	2 754	7 549	1 790	3 649
SE626	Dopłaty do kosztów czynników zewnętrznych	zł	0	0	0	0	0	0	0	0	0
SE630	Płatności "decoupled"	zł	10 084	11 212	3 381	4 202	11 781	9 454	14 566	13 222	9 411
SE632	Jednolita płatność obszarowa	zł	10 084	11 212	3 381	4 202	11 781	9 454	14 566	13 222	9 411
SE650	Wsparcie specjalne	zł	6 488	6 131	538	521	9 814	6 235	26 026	515	6 491
SE699	Pozostałe dopłaty	zł	10 226	12 629	2 145	3 477	8 261	6 007	34 472	5 423	9 289

**Tabela 5.1-6 Salda dopłat i podatków według typów rolniczych**

Symbol	Zmienna	j.m.	Razem	Uprawy	Uprawy	Uprawy	Krowy	Zwierzęta	Trzoda	Drób	Mieszane
				polowe	ogrodnicze	trwale	mleczne	trawożerne	chlewna		
				(1)	(2)	(4)	(5)	(6)	(71)	(72)	(8)
<b>SE600</b>	<b>Saldo dopłat i podatków dot. dział. operacyjnej</b>	<b>zł</b>	<b>29 032</b>	<b>30 761</b>	<b>7 104</b>	<b>10 395</b>	<b>36 861</b>	<b>28 964</b>	<b>60 635</b>	<b>33 969</b>	<b>27 345</b>
SE605	Dopłaty do działalności operacyjnej	zł	30 760	33 240	7 331	10 208	37 758	30 811	60 123	25 615	29 239
SE395	Saldo podatku VAT (z wyłączeniem podatku VAT od inwestycji)	zł	-228	-577	393	1 097	418	-841	2 348	10 218	-624
SE390	Podatki	zł	1 501	1 902	620	909	1 315	1 006	1 836	1 864	1 269
<b>SE405</b>	<b>Saldo dopłat i podatków dot. dział. inwestycyjnej</b>	<b>zł</b>	<b>1 294</b>	<b>1 407</b>	<b>2 143</b>	<b>2 268</b>	<b>749</b>	<b>1 151</b>	<b>5 225</b>	<b>-1 142</b>	<b>896</b>
SE406	Raty dotacji inwestycyjnych	zł	2 307	2 278	2 853	3 231	2 003	1 824	6 906	1 429	2 058
SE407	Rekompensaty za rezygnację z produkcji mleka	zł	0	0	0	0	0	0	0	0	0
SE408	Podatek VAT zapłacony od inwestycji	zł	1 014	870	710	963	1 254	672	1 681	2 571	1 161

**Tabela 5.1-7 Dochód na gospodarstwo rolne według typów rolniczych**

Symbol	Zmienna	j.m.	Razem	Uprawy	Uprawy	Uprawy	Krowy	Zwierzęta	Trzoda	Drób	Mieszane
				polowe	ogrodnicze	trwale	mleczne	trawożerne	chlewna	(72)	(8)
				(1)	(2)	(4)	(5)	(6)	(71)		
SE131	Produkcja ogółem	zł	156 137	103 094	289 439	110 266	261 400	117 310	666 204	1 994 545	119 528
SE275	Zużycie pośrednie	zł	101 294	72 561	141 346	37 715	152 116	73 528	456 669	1 331 875	87 647
SE600	Saldo dopłat i podatków dot. dział. operacyjnej	zł	29 032	30 761	7 104	10 395	36 861	28 964	60 635	33 969	27 345
<b>SE410</b>	<b>Wartość dodana brutto</b>	<b>zł</b>	<b>83 875</b>	<b>61 294</b>	<b>155 197</b>	<b>82 946</b>	<b>146 145</b>	<b>72 746</b>	<b>270 170</b>	<b>696 639</b>	<b>59 225</b>
SE360	Amortyzacja	zł	23 456	21 120	25 337	26 982	32 180	19 626	45 380	58 418	20 686
<b>SE415</b>	<b>Wartość dodana netto</b>	<b>zł</b>	<b>60 418</b>	<b>40 174</b>	<b>129 861</b>	<b>55 964</b>	<b>113 965</b>	<b>53 120</b>	<b>224 790</b>	<b>638 221</b>	<b>38 539</b>
SE365	Koszty czynników zewnętrznych	zł	7 287	6 399	35 396	14 584	5 077	5 063	13 774	48 954	4 007
SE405	Saldo dopłat i podatków dot. dział. inwestycyjnej	zł	1 294	1 407	2 143	2 268	749	1 151	5 225	-1 142	896
<b>SE420</b>	<b>Dochód z rodzinnego gospodarstwa rolnego</b>	<b>zł</b>	<b>54 425</b>	<b>35 183</b>	<b>96 608</b>	<b>43 647</b>	<b>109 638</b>	<b>49 209</b>	<b>216 241</b>	<b>588 125</b>	<b>35 428</b>

**Tabela 5.1-8 Dochód na osobę według typów rolniczych<sup>14</sup>**

Symbol	Zmienna	j.m.	Razem	Uprawy	Uprawy	Uprawy	Krowy	Zwierzęta	Trzoda	Drób	Mieszane
				polowe	ogrodnicze	trwale	mleczne	trawożerne	chlewna	(72)	(8)
				(1)	(2)	(4)	(5)	(6)	(71)		
SE425	Wartość dodana netto na osobę pełnozatrudnioną	zł/AWU	43 647	33 791	54 675	33 627	67 541	36 294	133 981	276 156	29 226
SE430	Dochód z rodzinnego gospodarstwa rolnego na osobę pełnozatrudnioną rodziny	zł/FWU	41 947	30 939	60 658	33 189	65 860	34 955	137 504	417 720	27 292

**Tabela 5.1-9 Bilans finansowy na koniec roku obrachunkowego według typów rolniczych**

Symbol	Zmienna	j.m.	Razem	Uprawy	Uprawy	Uprawy	Krowy	Zwierzęta	Trzoda	Drób	Mieszane
				polowe	ogrodnicze	trwale	mleczne	trawożerne	chlewna	(72)	(8)
				(1)	(2)	(4)	(5)	(6)	(71)		
<b>SE436</b>	<b>Aktywa ogółem</b>	<b>zł</b>	<b>938 118</b>	<b>897 943</b>	<b>601 441</b>	<b>657 015</b>	<b>1 270 676</b>	<b>916 663</b>	<b>1 861 660</b>	<b>1 792 108</b>	<b>876 077</b>
<b>SE441</b>	<b>Aktywa trwałe</b>	<b>zł</b>	<b>823 967</b>	<b>813 155</b>	<b>527 638</b>	<b>604 249</b>	<b>1 097 678</b>	<b>767 206</b>	<b>1 509 534</b>	<b>1 387 486</b>	<b>753 824</b>
SE446	Ziemia, uprawy trwałe i kwoty produkcyjne	zł	504 653	549 140	240 427	390 543	564 933	436 421	770 011	660 954	457 234
SE450	Budynki	zł	160 142	127 429	177 786	120 668	217 595	174 875	434 275	570 966	161 852
SE455	Maszyny, urządzenia i śr. transportu	zł	139 931	135 845	108 969	92 991	216 619	111 475	281 755	155 549	121 739
SE460	Stado podstawowe (pleć żeńska)	zł	19 241	741	457	47	98 530	44 435	23 492	17	12 999
<b>SE465</b>	<b>Aktywa obrotowe</b>	<b>zł</b>	<b>114 151</b>	<b>84 788</b>	<b>73 803</b>	<b>52 766</b>	<b>172 998</b>	<b>149 457</b>	<b>352 126</b>	<b>404 622</b>	<b>122 253</b>
SE470	Stado obrotowe	zł	25 727	2 572	2 138	63	45 308	72 739	137 689	200 996	40 415
SE475	Zapasy produktów rolniczych	zł	41 270	35 301	22 191	20 392	62 823	36 435	80 006	54 535	45 686
SE480	Pozostałe aktywa obrotowe	zł	47 153	46 915	49 474	32 311	64 868	40 282	134 431	149 091	36 151
<b>SE485</b>	<b>Zobowiązania ogółem</b>	<b>zł</b>	<b>23 010</b>	<b>22 670</b>	<b>22 310</b>	<b>5 756</b>	<b>30 694</b>	<b>30 369</b>	<b>97 491</b>	<b>102 560</b>	<b>16 060</b>
SE490	Zobowiązania długoterminowe	zł	17 077	16 717	14 952	3 611	22 418	25 435	76 337	85 031	11 541
SE495	Zobowiązania krótkoterminowe	zł	5 934	5 953	7 358	2 144	8 276	4 934	21 154	17 528	4 518
<b>SE501</b>	<b>Kapitał własny</b>	<b>zł</b>	<b>915 107</b>	<b>875 273</b>	<b>579 131</b>	<b>651 259</b>	<b>1 239 982</b>	<b>886 294</b>	<b>1 764 169</b>	<b>1 689 548</b>	<b>860 017</b>

<sup>14</sup> Uwaga: W przypadku zmiennej dochód z rodzinnego gospodarstwa rolnego (SE420) zaprezentowano wyniki ze wszystkich gospodarstw rolnych, natomiast w przypadku zmiennej dochód z rodzinnego gospodarstwa rolnego na osobę pełnozatrudnioną rodziny (SE430), **tylko** z gospodarstw rolnych, w których występują nakłady pracy własnej (SE015).

**Tabela 5.1-10 Wskaźniki finansowe według typów rolniczych**

Symbol	Zmienna	j.m.	Razem	Uprawy	Uprawy	Uprawy	Krowy	Zwierzęta	Trzoda	Drób	Mieszane
				polowe	ogrodnicze	trwale	mleczne	trawożerne	chlewna	(72)	(8)
				(1)	(2)	(4)	(5)	(6)	(71)		
SE506	Zmiana wartości kapitału własnego	zł	-12 251	-18 499	-7 986	-14 368	-8 071	-2 092	33 234	18 178	-10 093
SE510	Średnia wartość kapitału gospodarstwa rolnego	zł	456 513	368 921	381 586	350 833	718 347	505 438	1 088 570	1 139 726	439 226
SE516	Inwestycje brutto	zł	15 625	14 403	13 156	9 006	24 517	14 518	38 760	21 400	13 862
SE521	Inwestycje netto	zł	-7 831	-6 717	-12 181	-17 976	-7 663	-5 108	-6 620	-37 018	-6 825
SE526	Przepływ pieniężny (1)	zł	89 489	71 116	122 144	69 491	154 201	85 534	272 877	659 777	65 513
SE530	Przepływ pieniężny (2)	zł	72 422	57 098	103 449	59 312	128 079	58 122	222 937	617 111	51 228
SE532	Relacja przepływów pieniężnych (2) do aktywów ogółem	krotność	0,08	0,06	0,17	0,09	0,10	0,06	0,12	0,34	0,06

## 5.2. Grupowanie gospodarstw rolnych osób fizycznych według klas wielkości ekonomicznej (ES6)

**Tabela 5.2-1 Populacja i próba gospodarstw osób fizycznych według klas wielkości ekonomicznej**

Symbol	Zmienna	j.m.	Razem	Bardzo małe	Małe	Średnio-małe	Średnio-duże	Duże	Bardzo duże
				2<€<8	8<€<25	25<€<50	50<€<100	100<€<500	€> 500
SYS02	Liczba reprezentowanych gospodarstw		745 970	252 494	294 458	108 798	58 586	29 166	2 468
SYS03	Liczba gospodarstw w próbie		11 029	604	4 062	2 827	2 292	1 213	31

**Tabela 5.2-2 Wybrane informacje o produkcji według klas wielkości ekonomicznej**

Symbol	Zmienna	j.m.	Razem	Bardzo małe	Małe	Średnio-małe	Średnio-duże	Duże	Bardzo duże
				2≤€<8	8≤€<25	25≤€<50	50≤€<100	100≤€<500	€> 500
SE005	Wielkość ekonomiczna	euro	28 160,2	6 406,4	15 803,6	36 228,0	70 197,2	175 271,1	635 955,9
<b>SE010</b>	<b>Nakłady pracy ogółem</b>	<b>AWU</b>	<b>1,384</b>	<b>0,994</b>	<b>1,364</b>	<b>1,674</b>	<b>1,890</b>	<b>2,500</b>	<b>5,800</b>
<b>SE011</b>	<b>Czas pracy ogółem</b>	<b>godz.</b>	<b>3 075</b>	<b>2 148</b>	<b>3 006</b>	<b>3 795</b>	<b>4 345</b>	<b>5 733</b>	<b>12 853</b>
SE015	Nakłady pracy własnej	FWU	1,297	0,983	1,323	1,566	1,701	1,872	2,212
SE016	Czas pracy własnej	godz.	2 889	2 124	2 919	3 562	3 937	4 383	5 226
SE020	Nakłady pracy najemnej	AWU	0,087	0,011	0,040	0,108	0,189	0,627	3,588
SE021	Czas pracy najemnej	godz.	186	24	87	233	408	1 350	7 627
SE025	Powierzchnia użytków rolnych	ha	18,4	8,2	13,8	24,6	40,6	74,9	148,3
SE030	Powierzchnia dodzierżawionych użytków rolnych	ha	4,6	1,0	2,3	6,6	13,7	26,7	75,8
SE035	Zboża	ha	9,47	4,51	7,18	12,04	19,39	38,88	94,62
SE041	Pozostałe uprawy polowe	ha	2,52	0,51	1,53	3,08	6,43	17,73	30,29
SE042	Uprawy energetyczne	ha	0,01	0,00	0,01	0,01	0,01	0,02	0,00
SE046	Warzywa i kwiaty	ha	0,16	0,03	0,12	0,18	0,33	1,19	0,42
SE050	Winnice	ha	0,00	0,00	0,00	0,00	0,00	0,00	0,00
SE054	Uprawy trwałe	ha	0,44	0,16	0,47	0,86	0,72	0,59	0,00
SE055	Sady	ha	0,43	0,15	0,46	0,84	0,68	0,53	0,00
SE065	Pozostałe uprawy trwałe	ha	0,01	0,01	0,00	0,02	0,05	0,06	0,00
SE071	Uprawy pastewne	ha	4,39	1,92	3,15	6,80	11,66	13,58	19,05
SE072	Odłogi	ha	0,10	0,06	0,10	0,10	0,19	0,26	0,53
SE073	Ugory	ha	0,00	0,00	0,00	0,00	0,01	0,02	0,02
SE074	Powierzchnia użytków rolnych wyłączona z produkcji	ha	0,12	0,08	0,12	0,12	0,22	0,32	0,56
SE075	Lasy	ha	0,80	0,61	0,79	1,00	1,07	1,29	1,58
<b>SE080</b>	<b>Zwierzęta ogółem</b>	<b>LU</b>	<b>10,8</b>	<b>1,2</b>	<b>4,7</b>	<b>14,1</b>	<b>29,1</b>	<b>75,2</b>	<b>373,2</b>
SE085	Krowy mleczne	LU	2,67	0,16	0,88	4,80	11,15	14,23	41,10
SE090	Pozostałe bydło	LU	3,86	0,70	2,65	6,59	11,30	13,49	61,21
SE095	Owce i kozy	LU	0,07	0,02	0,08	0,14	0,13	0,06	0,00
SE100	Trzoda chlewna	LU	3,03	0,14	0,86	2,31	6,07	29,36	207,86
SE105	Drób	LU	1,03	0,10	0,11	0,10	0,34	17,97	63,03
SE110	Plon pszenicy	dt/ha	61,1	55,8	57,6	60,5	63,1	65,7	69,1
SE115	Plon kukurydzy	dt/ha	90,5	85,4	90,4	93,3	92,6	88,7	90,6
SE120	Obsada zwierząt	LU/ha	1,43	0,42	1,05	1,63	1,88	1,98	5,22
SE125	Wydajność mleczna krów	kg/krowę	6 086	3 804	4 079	5 271	6 321	7 676	8 286

**Tabela 5.2-3 Wartość produkcji według klas wielkości ekonomicznej**

Symbol	Zmienna	j.m.	Razem	Bardzo małe	Małe	Średnio-małe	Średnio-duże	Duże	Bardzo duże
				2≤€<8	8≤€<25	25≤€<50	50≤€<100	100≤€<500	€≥ 500
<b>SE131</b>	<b>Produkcja ogółem</b>	<b>zł</b>	<b>156 137</b>	<b>33 211</b>	<b>76 917</b>	<b>184 114</b>	<b>395 457</b>	<b>1 100 117</b>	<b>4 114 097</b>
SE132	Relacja produkcji ogółem do kosztów ogółem	krotność	1,18	0,91	1,05	1,16	1,24	1,30	1,45
<b>SE135</b>	<b>Produkcja roślinna</b>	<b>zł</b>	<b>75 962</b>	<b>25 707</b>	<b>50 572</b>	<b>92 239</b>	<b>170 617</b>	<b>410 522</b>	<b>1 328 398</b>
SE136	Produkcja roślinna na 1 ha	zł/ha	4 155	3 178	3 700	3 764	4 226	5 508	8 989
SE140	Zboża	zł	35 277	14 709	24 331	42 361	74 594	172 378	579 629
SE145	Rośliny białkowe	zł	1 570	671	1 428	1 988	3 171	5 515	7 328
SE146	Uprawy energetyczne	zł	18	0	18	27	17	156	0
SE150	Ziemniaki	zł	5 277	2 804	5 096	5 950	8 723	19 523	0
SE155	Buraki cukrowe	zł	3 516	30	984	4 184	11 939	37 949	26 078
SE160	Rośliny oleiste	zł	8 074	850	3 923	9 535	21 784	66 781	158 883
SE165	Rośliny przemysłowe	zł	1 012	23	1 022	2 501	2 309	1 406	0
SE170	Warzywa i kwiaty	zł	11 881	1 204	4 408	10 788	33 867	95 026	539 514
SE175	Owoce	zł	7 846	3 302	8 177	15 428	12 591	6 674	0
SE185	Wina i winogrona	zł	0	0	0	0	0	0	0
SE195	Uprawy pastewne	zł	-359	1 295	199	-1 935	-5 459	-4 032	-2 151
SE200	Inne produkty pochodzenia roślinnego	zł	1 868	818	1 003	1 440	7 098	9 302	19 116
<b>SE206</b>	<b>Produkcja zwierzęca</b>	<b>zł</b>	<b>78 880</b>	<b>6 471</b>	<b>25 416</b>	<b>90 772</b>	<b>222 634</b>	<b>683 663</b>	<b>2 781 913</b>
SE207	Produkcja zwierzęca na 1 LU	zł/LU	7 261	4 745	5 260	6 395	7 646	9 090	7 454
SE211	Różnica wartości zwierząt	zł	-532	-1 028	-951	-66	2 010	11 764	-125 878
SE216	Mleko i przetwory z mleka krowiego	zł	31 927	1 102	6 246	46 251	137 678	225 256	822 988
SE220	Żywiec wołowy	zł	15 811	2 936	11 889	29 857	46 206	49 631	60 442
SE225	Żywiec wieprzowy	zł	17 180	788	4 925	12 528	34 302	163 766	1 222 532
SE230	Żywiec barani i kozi	zł	89	15	83	221	166	144	0
SE235	Żywiec drobiowy	zł	11 299	152	142	620	3 738	219 626	671 080
SE240	Jaja	zł	1 670	826	809	535	284	24 829	0
SE245	Mleko i przetwory z mleka owczego i koziego	zł	51	30	80	37	47	2	0
SE251	Inne zwierzęta i produkty zwierzęce	zł	854	621	1 241	723	213	409	4 871
<b>SE256</b>	<b>Pozostała produkcja</b>	<b>zł</b>	<b>1 295</b>	<b>1 034</b>	<b>929</b>	<b>1 103</b>	<b>2 206</b>	<b>5 932</b>	<b>3 786</b>
SE260	Przekazania do gospodarstwa domowego	zł	848	717	908	877	886	1 131	1 655
SE265	Zużycie wewnętrzne	zł	12 610	2 763	8 536	18 239	29 525	58 920	309 022

**Tabela 5.2-4 Koszty według klas wielkości ekonomicznej**

Symbol	Zmienna	j.m.	Razem	Bardzo małe	Małe	Średnio-małe	Średnio-duże	Duże	Bardzo duże
				2≤€<8	8≤€<25	25≤€<50	50≤€<100	100≤€<500	€>500
<b>SE270</b>	<b>Koszty ogółem</b>	<b>zł</b>	<b>132 038</b>	<b>36 545</b>	<b>73 470</b>	<b>159 386</b>	<b>318 166</b>	<b>845 336</b>	<b>2 835 715</b>
<b>SE275</b>	<b>Zużycie pośrednie</b>	<b>zł</b>	<b>101 294</b>	<b>23 758</b>	<b>52 511</b>	<b>120 185</b>	<b>249 599</b>	<b>699 352</b>	<b>2 433 111</b>
<b>SE281</b>	<b>Koszty bezpośrednie</b>	<b>zł</b>	<b>70 719</b>	<b>11 875</b>	<b>31 874</b>	<b>80 749</b>	<b>177 306</b>	<b>554 482</b>	<b>2 036 117</b>
SE284	Koszty bezpośrednie produkcji roślinnej na 1 ha	zł/ha	1 919	1 071	1 491	1 861	2 361	2 815	3 593
SE285	Nasiona i sadzonki	zł	6 924	1 805	3 811	7 947	18 377	40 855	184 138
SE290	Nasiona i sadzonki własne	zł	1 541	768	1 366	1 988	2 947	4 944	8 371
SE295	Nawozy	zł	21 366	5 599	12 917	28 528	57 716	124 410	246 345
SE300	Środki ochrony roślin	zł	5 025	916	2 735	6 758	13 717	34 613	66 360
SE305	Pozostałe koszty bezpośrednie produkcji roślinnej	zł	1 760	345	919	2 376	5 521	9 916	34 129
SE309	Koszty bezpośrednie produkcji zwierzęcej na 1 LU	zł/LU	3 294	2 502	2 417	2 480	2 816	4 585	4 033
SE310	Pasze dla zwierząt żywionych w systemie wypasowym	zł	14 733	1 889	7 006	23 636	51 538	78 490	230 933
SE315	Pasze dla zwierząt żywionych w systemie wypasowym, wytworzone w gosp. rol.	zł	6 368	1 521	5 018	11 936	17 728	18 258	7 542
SE320	Pasze dla zwierząt ziarnożernych	zł	17 897	1 035	3 640	8 667	22 720	235 041	1 170 352
SE325	Pasze dla zwierząt ziarnożernych, wytworzone w gosp. rol.	zł	4 920	583	2 311	4 593	9 396	36 453	295 282
SE330	Pozostałe koszty bezpośrednie produkcji zwierzęcej	zł	3 011	285	846	2 835	7 716	31 152	103 860
SE331	Koszty bezpośrednie produkcji leśnej	zł	1	1	1	2	1	4	0
<b>SE336</b>	<b>Koszty ogólnogospodarcze</b>	<b>zł</b>	<b>30 575</b>	<b>11 884</b>	<b>20 636</b>	<b>39 436</b>	<b>72 293</b>	<b>144 870</b>	<b>396 994</b>
SE340	Koszty utrzymania maszyn i budynków	zł	8 058	3 025	5 520	10 691	20 092	36 347	89 629
SE345	Energia	zł	13 318	4 035	8 027	17 138	32 859	75 524	226 764
SE350	Usługi	zł	5 811	3 076	4 457	7 354	12 302	19 845	59 238
SE356	Pozostałe koszty ogólnogospodarcze	zł	3 389	1 747	2 632	4 253	7 040	13 155	21 363
<b>SE360</b>	<b>Amortyzacja</b>	<b>zł</b>	<b>23 456</b>	<b>11 967</b>	<b>18 029</b>	<b>30 223</b>	<b>49 333</b>	<b>86 783</b>	<b>185 514</b>
<b>SE365</b>	<b>Koszty czynników zewnętrznych</b>	<b>zł</b>	<b>7 287</b>	<b>820</b>	<b>2 931</b>	<b>8 978</b>	<b>19 234</b>	<b>59 201</b>	<b>217 090</b>
SE370	Wynagrodzenia	zł	3 707	470	1 654	4 413	8 021	28 441	153 845
SE375	Czynsze	zł	2 570	329	1 010	3 395	8 178	19 311	50 606
SE380	Odsetki	zł	1 011	20	267	1 170	3 034	11 450	12 640



**Tabela 5.2-5 Dopłaty do działalności operacyjnej gospodarstwa według klas wielkości ekonomicznej**

Symbol	Zmienna	j.m.	Razem	Bardzo małe	Małe	Średnio-małe	Średnio-duże	Duże	Bardzo duże
				2≤€<8	8≤€<25	25≤€<50	50≤€<100	100≤€<500	€≥ 500
<b>SE605</b>	<b>Dopłaty do działalności operacyjnej</b>	<b>zł</b>	<b>30 760</b>	<b>11 057</b>	<b>22 834</b>	<b>44 141</b>	<b>73 605</b>	<b>130 722</b>	<b>203 959</b>
SE610	Dopłaty do produkcji roślinnej	zł	973	216	575	1 226	2 607	6 845	6 653
SE611	Dopłaty wyrównawcze / płatności obszarowe	zł	0	0	0	0	0	0	0
SE612	Dopłaty za odłogowanie	zł	0	0	0	0	0	0	0
SE613	Pozostałe dopłaty do produkcji roślinnej	zł	488	9	157	613	1 618	4 925	4 327
SE615	Dopłaty do produkcji zwierzęcej	zł	2 307	443	1 769	5 021	6 934	4 429	2 670
SE616	Saldo dopłat i kar do produkcji mleka	zł	0	0	0	0	0	0	0
SE617	Dopłaty do pozostałej produkcji bydłowej	zł	2 260	427	1 722	4 919	6 852	4 382	2 670
SE618	Dopłaty do produkcji owiec i kóz	zł	45	15	45	97	82	47	0
SE619	Pozostałe dopłaty do produkcji zwierzęcej	zł	2	1	2	4	0	0	0
SE621	Dopłaty rolnośrodowiskowe	zł	1 078	573	1 072	1 380	2 067	2 478	102
SE622	Dopłaty do obszarów o niekorzystnych warunkach gospodarowania (ONW)	zł	1 911	1 082	1 802	2 775	3 581	3 442	3 807
SE623	Inne dopłaty do rozwoju obszarów wiejskich	zł	134	22	253	66	101	227	54
SE624	Dopłaty do rozwoju obszarów wiejskich	zł	3 123	1 677	3 127	4 221	5 750	6 147	3 964
SE625	Dopłaty do zużycia pośredniego	zł	4 048	1 039	2 601	5 614	11 180	22 452	28 518
SE626	Dopłaty do kosztów czynników zewnętrznych	zł	0	0	0	0	0	0	0
SE630	Płatności "decoupled"	zł	10 084	4 433	7 509	13 517	22 285	41 606	81 934
SE632	Jednolita płatność obszarowa	zł	10 084	4 433	7 509	13 517	22 285	41 606	81 934
SE650	Wsparcie specjalne	zł	6 488	1 303	4 301	10 624	18 445	29 924	54 746
SE699	Pozostałe dopłaty	zł	10 226	3 250	7 252	14 541	24 850	49 244	80 220

**Tabela 5.2-6 Salda dopłat i podatków według klas wielkości ekonomicznej**

Symbol	Zmienna	j.m.	Razem	Bardzo małe	Małe	Średnio-małe	Średnio-duże	Duże	Bardzo duże
				2≤€<8	8≤€<25	25≤€<50	50≤€<100	100≤€<500	€≥ 500
<b>SE600</b>	<b>Saldo dopłat i podatków dot. dział. operacyjnej</b>	zł	<b>29 032</b>	<b>9 540</b>	<b>21 133</b>	<b>42 599</b>	<b>71 443</b>	<b>126 362</b>	<b>210 477</b>
SE605	Dopłaty do działalności operacyjnej	zł	30 760	11 057	22 834	44 141	73 605	130 722	203 959
SE395	Saldo podatku VAT (z wyłączeniem podatku VAT od inwestycji)	zł	-228	-814	-537	373	947	2 080	14 982
SE390	Podatki	zł	1 501	703	1 165	1 914	3 109	6 440	8 464
<b>SE405</b>	<b>Saldo dopłat i podatków dot. dział. inwestycyjnej</b>	zł	<b>1 294</b>	<b>725</b>	<b>1 461</b>	<b>594</b>	<b>1 882</b>	<b>4 486</b>	<b>18 724</b>
SE406	Raty dotacji inwestycyjnych	zł	2 307	1 365	2 299	1 994	4 015	6 888	18 962
SE407	Rekompensaty za rezygnację z produkcji mleka	zł	0	0	0	0	0	0	0
SE408	Podatek VAT zapłacony od inwestycji	zł	1 014	640	838	1 400	2 133	2 401	238

**Tabela 5.2-7 Dochód na gospodarstwo rolne według klas wielkości ekonomicznej**

Symbol	Zmienna	j.m.	Razem	Bardzo małe	Małe	Średnio-małe	Średnio-duże	Duże	Bardzo duże
				2≤€<8	8≤€<25	25≤€<50	50≤€<100	100≤€<500	€≥ 500
SE131	Produkcja ogółem	zł	156 137	33 211	76 917	184 114	395 457	1 100 117	4 114 097
SE275	Zużycie pośrednie	zł	101 294	23 758	52 511	120 185	249 599	699 352	2 433 111
SE600	Saldo dopłat i podatków dot. dział. operacyjnej	zł	29 032	9 540	21 133	42 599	71 443	126 362	210 477
<b>SE410</b>	<b>Wartość dodana brutto</b>	zł	<b>83 875</b>	<b>18 993</b>	<b>45 538</b>	<b>106 528</b>	<b>217 302</b>	<b>527 126</b>	<b>1 891 463</b>
SE360	Amortyzacja	zł	23 456	11 967	18 029	30 223	49 333	86 783	185 514
<b>SE415</b>	<b>Wartość dodana netto</b>	zł	<b>60 418</b>	<b>7 026</b>	<b>27 510</b>	<b>76 305</b>	<b>167 969</b>	<b>440 343</b>	<b>1 705 949</b>
SE365	Koszty czynników zewnętrznych	zł	7 287	820	2 931	8 978	19 234	59 201	217 090
SE405	Saldo dopłat i podatków dot. dział. inwestycyjnej	zł	1 294	725	1 461	594	1 882	4 486	18 724
<b>SE420</b>	<b>Dochód z rodzinnego gospodarstwa rolnego</b>	zł	<b>54 425</b>	<b>6 931</b>	<b>26 040</b>	<b>67 921</b>	<b>150 617</b>	<b>385 628</b>	<b>1 507 582</b>

**Tabela 5.2-8 Dochód na osobę według klas wielkości ekonomicznej<sup>15</sup>**

Symbol	Zmienna	j.m.	Razem	Bardzo małe	Małe	Średnio-małe	Średnio-duże	Duże	Bardzo duże
				2≤€<8	8≤€<25	25≤€<50	50≤€<100	100≤€<500	€≥ 500
SE425	Wartość dodana netto na osobę pełnozatrudnioną	zł/AWU	43 647	7 069	20 172	45 585	88 872	176 171	294 120
SE430	Dochód z rodzinnego gospodarstwa rolnego na osobę pełnozatrudnioną rodziny	zł/FWU	41 947	7 052	19 678	43 377	88 564	205 951	681 544

<sup>15</sup> Uwaga: W przypadku zmiennej dochód z rodzinnego gospodarstwa rolnego (SE420) zaprezentowano wyniki ze wszystkich gospodarstw rolnych, natomiast w przypadku zmiennej dochód z rodzinnego gospodarstwa rolnego na osobę pełnozatrudnioną rodziny (SE430), **tylko** z gospodarstw rolnych, w których występują nakłady pracy własnej (SE015).

**Tabela 5.2-9 Bilans finansowy na koniec roku obrachunkowego według klas wielkości ekonomicznej**

Symbol	Zmienna	j.m.	Razem	Bardzo male	Male	Średnio-male	Średnio-duże	Duże	Bardzo duże
				2≤€<8	8≤€<25	25≤€<50	50≤€<100	100≤€<500	€≥ 500
<b>SE436</b>	<b>Aktywa ogółem</b>	zł	<b>938 118</b>	<b>455 558</b>	<b>722 635</b>	<b>1 213 840</b>	<b>1 968 309</b>	<b>3 589 155</b>	<b>8 077 859</b>
<b>SE441</b>	<b>Aktywa trwale</b>	zł	<b>823 967</b>	<b>424 032</b>	<b>648 252</b>	<b>1 053 504</b>	<b>1 676 732</b>	<b>3 029 367</b>	<b>6 280 170</b>
SE446	Ziemia, uprawy trwale i kwoty produkcyjne	zł	504 653	259 459	414 829	659 749	992 105	1 796 591	2 630 637
SE450	Budynki	zł	160 142	109 162	131 121	177 758	263 212	494 818	1 659 760
SE455	Maszyny, urządzenia i śr. transportu	zł	139 931	53 719	94 331	185 186	351 731	635 446	1 522 186
SE460	Stado podstawowe (pleć żeńska)	zł	19 241	1 693	7 971	30 810	69 684	102 511	467 588
<b>SE465</b>	<b>Aktywa obrotowe</b>	zł	<b>114 151</b>	<b>31 526</b>	<b>74 384</b>	<b>160 336</b>	<b>291 577</b>	<b>559 788</b>	<b>1 797 689</b>
SE470	Stado obrotowe	zł	25 727	4 190	16 415	38 999	66 737	138 527	448 335
SE475	Zapasy produktów rolniczych	zł	41 270	11 306	27 209	59 228	108 079	193 567	607 152
SE480	Pozostałe aktywa obrotowe	zł	47 153	16 029	30 759	62 109	116 760	227 694	742 202
<b>SE485</b>	<b>Zobowiązania ogółem</b>	zł	<b>23 010</b>	<b>677</b>	<b>5 717</b>	<b>25 182</b>	<b>66 463</b>	<b>247 854</b>	<b>586 756</b>
SE490	Zobowiązania długoterminowe	zł	17 077	559	4 181	18 141	47 813	186 128	471 234
SE495	Zobowiązania krótkoterminowe	zł	5 934	118	1 536	7 041	18 650	61 726	115 522
<b>SE501</b>	<b>Kapitał własny</b>	zł	<b>915 107</b>	<b>454 881</b>	<b>716 918</b>	<b>1 188 657</b>	<b>1 901 846</b>	<b>3 341 302</b>	<b>7 491 102</b>

**Tabela 5.2-10 Wskaźniki finansowe według klas wielkości ekonomicznej**

Symbol	Zmienna	j.m.	Razem	Bardzo male	Male	Średnio-male	Średnio-duże	Duże	Bardzo duże
				2≤€<8	8≤€<25	25≤€<50	50≤€<100	100≤€<500	€≥ 500
SE506	Zmiana wartości kapitału własnego	zł	-12 251	-12 093	-14 577	-19 541	-16 493	17 080	324 524
SE510	Średnia wartość kapitału gospodarstwa rolnego	zł	456 513	210 590	330 853	587 475	1 017 744	1 823 366	5 359 615
SE516	Inwestycje brutto	zł	15 625	2 510	6 116	17 321	44 005	126 500	433 245
SE521	Inwestycje netto	zł	-7 831	-9 456	-11 913	-12 902	-5 328	39 716	247 730
SE526	Przepływ pieniężny (1)	zł	89 489	22 705	51 451	113 829	230 599	517 395	1 980 702
SE530	Przepływ pieniężny (2)	zł	72 422	19 774	45 159	96 610	183 467	385 629	1 307 905
SE532	Relacja przepływów pieniężnych (2) do aktywów ogółem	krotność	0,08	0,04	0,06	0,08	0,09	0,11	0,16

## **Literatura**

- [1] Commission Regulation (EC) 1242/2008: of 8 December 2008 establishing a Community typology for agricultural holdings.
- [2] Commission Regulation (EC) 867/2009: of 21 September 2009 amending and correcting Regulation (EC) No 1242/2008 establishing a Community typology for agricultural holdings.
- [3] Commission Regulation (EC) No 868/2008 of 3 September 2008 on the farm return to be used for determining the incomes of agricultural holdings and analysing the business operation of such holdings.
- [4] Commission Regulation (EC) No 781/2009 of 27 August 2009 amending Regulation (EC) No 868/2008 on farm return to be used for determining the incomes of agricultural holdings and analysing the business operation of such holdings.
- [5] Commission Implementing Regulation (EU) 2022/2499 of 12 December 2022 amending and correcting Implementing Regulation (EU) 2015/220 laying down rules for the application of Council Regulation (EC) No 1217/2009 setting up a network for the collection of accountancy data on the incomes and business operation of agricultural holdings in the European Union.
- [6] Commission Implementing Regulation (EU) 2019/1975 of 31 October 2019 amending Implementing Regulation (EU) 2015/220 laying down rules for the application of Council Regulation (EC) No 1217/2009 setting up a network for the collection of accountancy data on the incomes and business operation of agricultural holdings in the European Union.
- [7] Commission Implementing Regulation (EU) 2017/2280 of 11 December 2017 amending Implementing Regulation (EU) 2015/220 laying down rules for the application of Council Regulation (EC) No 1217/2009 setting up a network for the collection of accountancy data on the incomes and business operation of agricultural holdings in the European Union.
- [8] Commission Implementing Regulation (EU) 2016/2129 of 5 December 2016 laying down rules for the application of Council Regulation (EC) No 1217/2009 setting up a network for the collection of accountancy data on the incomes and business operation of agricultural holdings in the European Union.
- [9] Commission Implementing Regulation (EU) 2015/2323 of 11 December 2015 amending Implementing Regulation (EU) 2015/220 laying down rules for the application of Council Regulation (EC) No 1217/2009.
- [10] Commission Implementing Regulation (EU) 2015/220 of 3 February 2015 laying down rules for the application of Council Regulation (EC) No 1217/2009 setting up a network for the collection of accountancy data on the incomes and business operation of agricultural holdings in the European Union (Official Journal of the European Union, L 46, p. 1-106, 19.2.2015).
- [11] Floriańczyk Z., Osuch D., Bocian M., Cholewa I., Malanowska B.: Plan wyboru próby gospodarstw rolnych Polskiego FADN od roku obrachunkowego 2019. IERiGŻ-PIB, Warszawa, 2018.

- 
- [12] Goraj L., Cholewa I., Osuch D., Płonka R.: Analiza skutków zmian we Wspólnotowej Typologii Gospodarstw Rolnych. IERiGŻ-PIB, Warszawa, 2010.
- [13] <https://circabc.europa.eu/ui/group/befb6055-ab0c-4305-84fe-0c80c1c0553d/library/1df3a121-11ee-40c3-a991-70a5f3cdd9d7/details>
- [14] <https://circabc.europa.eu/ui/group/befb6055-ab0c-4305-84fe-0c80c1c0553d/library/192d91bb-1bd6-4415-b014-48c0cb17c1bb/details>
- [15] <https://circabc.europa.eu/ui/group/befb6055-ab0c-4305-84fe-0c80c1c0553d/library/1c2597e1-78c1-46b8-a0ee-f86f290c7e47/details>
- [16] RI/CC 1256 Rev. 7. Farm Return Data Definitions. EUROPEAN COMMISSION. Brussels February 2012.
- [17] RI/CC 882 Rev. 9.1 Definitions of Variables used in FADN standard results. EUROPEAN COMMISSION. Brussels October 2012.
- [18] RI/CC 882 Rev. 9.2 Definition of Variables used in FADN standard results. EUROPEAN COMMISSION. Brussels December 2014.
- [19] RI/CC 1500 Rev. 4 Typology Handbook. EUROPEAN COMMISSION. Brussels October 2009.
- [20] RI/CC 1525 The new typology applied to FADN 2007. EUROPEAN COMMISSION. Brussels March 2009.
- [21] RI/CC 1529 The OGA of the holding in FADN. EUROPEAN COMMISSION. Brussels June 2009.
- [22] Regulation No 79/65/EEC of the Council of 15 June 1965 setting up a network for the collection of accountancy data on the incomes and business operation of agricultural holdings in the European Economic Community.
- [23] Ustawa z dnia 29 listopada 2000 r. o zbieraniu i wykorzystywaniu danych rachunkowych z gospodarstw rolnych (Dz. U. Nr 3 poz. 20 z 2001 r. z późniejszymi zmianami).
- [24] Skarżyńska A., Goraj L., Ziętek I.: Metodologia SGM "2002" dla typologii gospodarstw rolnych w Polsce. IERiGŻ-PIB, Warszawa, 2005.
- [25] Ziętek I.: Współczynniki standardowej nadwyżki bezpośredniej „2004” dla typologii gospodarstw rolnych w Polsce. Raport PW nr 88, IERiGŻ-PIB, Warszawa, 2008.
- [26] Bocian M., Cholewa I., Tarasiuk R.: Współczynniki Standardowej Produkcji „2013” dla celów Wspólnotowej Typologii Gospodarstw Rolnych. IERiGŻ-PIB, Warszawa, 2017.
- [27] RI/CC 1750 (ex RI/CC 882 ) Definitions of Variables used in FADN standard results, EUROPEAN COMMISSION, Brussels, June 2022.



**EGZEMPLARZ BEZPŁATNY**

*Druk i oprawa: Dział Wydawnictw IERiGŻ-PIB*