



# **Wyniki Standardowe 2023 uzyskane przez gospodarstwa rolne uczestniczące w Polskim FADN**

**REGION FADN 790  
WIELKOPOLSKA I ŚLĄSK**  
**Część I. Wyniki Standardowe**

**WARSZAWA 2025**



# **Wyniki Standardowe 2023 uzyskane przez gospodarstwa rolne uczestniczące w Polskim FADN**

**REGION FADN 790  
WIELKOPOLSKA I ŚLĄSK**

**Część I. Wyniki Standardowe**

OPRACOWAŁ ZESPÓŁ:

mgr inż. Aneta Orłowska  
mgr inż. Renata Płonka  
mgr inż. Rafał Tarasiuk

**Warszawa 2025**

Redakcja techniczna  
*Monika Furmaniak*

Projekt okładki  
*Dział Wydawnictw*

**ISBN 978-83-68449-01-3 (pdf)**

Instytut Ekonomiki Rolnictwa i Gospodarki Żywnościowej  
- Państwowy Instytut Badawczy  
Zakład Rachunkowości Gospodarstw Rolnych  
00-002 Warszawa, ul. Świętokrzyska 20  
Tel.: +48 (22) 505 45 70  
E-mail: [portal@fadn.pl](mailto:portal@fadn.pl)  
Internet: [www.fadn.pl](http://www.fadn.pl)

# Spis treści

<b>Wstęp</b> .....	<b>5</b>
<b>1. Zmiany w Wynikach Standardowych</b> .....	<b>6</b>
1.1. Zmiany w zestawie zmiennych i w algorytmach Wyników Standardowych od roku 2011 wynikające z rozporządzeń i dokumentów KE .....	6
1.2. Pozostałe zmiany .....	8
1.2.1. Jednostki przeliczeniowe pracy (AWU, FWU) .....	8
1.2.2. Stan średnioroczny zwierząt (LU) .....	8
1.2.3. Klasyfikacja gospodarstw według typologii w wariancie TF8 .....	8
<b>2. Informacje o FADN</b> .....	<b>9</b>
2.1. Uwagi ogólne o FADN.....	9
2.2. Wspólnotowa Typologia Gospodarstw Rolnych (WTGR) .....	10
2.3. Zakres podmiotowy FADN.....	12
2.4. Wybór próby gospodarstw rolnych z pola obserwacji FADN .....	13
2.5. Przykładowe rozmiary działalności rolniczych gwarantujące osiągnięcie przez gospodarstwo rolne minimalnego progu wielkości ekonomicznej według współczynników SO „2013” .....	13
2.6. Zakres przedmiotowy FADN.....	15
2.7. Sposób prezentacji wyników obliczonych na podstawie danych rachunkowych FADN.....	16
<b>3. Zmienne zawarte w „Wynikach Standardowych FADN”</b> .....	<b>18</b>
3.1. Opis zmiennych w „Wynikach Standardowych FADN” .....	18
3.2. Schematy obliczania kategorii ekonomicznych.....	34
<b>4. Uwagi do Wyników Standardowych FADN</b> .....	<b>42</b>
4.1. Informacje o zbieraniu danych rachunkowych w Polsce .....	42
4.2. Zbiór gospodarstw rolnych prowadzących rachunkowość w ramach Polskiego FADN.....	43
4.3. Udostępnianie danych .....	44
4.3.1. Udostępnianie danych z europejskiego FADN .....	44
4.3.2. Udostępnianie danych z Polskiego FADN .....	44
<b>5. Wyniki Standardowe uzyskane przez gospodarstwa rolne uczestniczące w Polskim FADN w 2023 r.</b> .....	<b>46</b>
5.1. Grupowanie gospodarstw rolnych według typów rolniczych (TF8).....	46
5.2. Grupowanie gospodarstw rolnych według klas wielkości ekonomicznej (ES6).....	53
<b>Literatura</b> .....	<b>59</b>

## Wykaz skrótów

AWU	- jednostka przeliczeniowa pracy (ang. Annual Work Unit).
CAP	- Wspólna Polityka Rolna (ang. Common Agricultural Policy).
COP	- gospodarstwa specjalizujące się w produkcji zbóż, roślin oleistych i białkowych (ang. specialist cereals, oilseed and protein crops).
DG-AGRI	- Dyrekcja Generalna ds. Rolnictwa i Rozwoju Obszarów Wiejskich (ang. Directorate-General for Agriculture and Rural Development).
EC	- Komisja Europejska (ang. European Commission).
ESU	- europejska jednostka wielkości (ang. European Size Unit).
EU	- Unia Europejska (ang. European Union).
EUR	- oznaczenie jednostki monetarnej o nazwie „euro”.
euro	- jednostka monetarna, obowiązująca w większości państw członkowskich Unii Europejskiej.
EUROSTAT	- Europejski Urząd Statystyczny.
FADN	- Sieć Danych Rachunkowych Gospodarstw Rolnych (ang. Farm Accountancy Data Network).
FWU	- jednostka przeliczeniowa pracy członków rodziny (ang. Family Work Unit).
GUS	- Główny Urząd Statystyczny.
GR	- gospodarstwo rolne.
IERiGŻ-PIB	- Instytut Ekonomiki Rolnictwa i Gospodarki Żywnościowej - Państwowy Instytut Badawczy.
KE	- Komisja Europejska.
LU	- jednostka przeliczeniowa zwierząt (ang. Livestock Unit).
OGA	- działalność gospodarcza inna niż rolnicza bezpośrednio związana z gospodarstwem (ang. Other Gainful Activities).
ONW	- obszary o niekorzystnych warunkach gospodarowania - ONW (ang. Less Favoured Areas).
Polski FADN	- System Zbierania i Wykorzystywania Danych Rachunkowych z Gospodarstw Rolnych.
SGM	- Standardowa Nadwyżka Bezpośrednia (ang. Standard Gross Margin).
SO	- Standardowa Produkcja (ang. Standard Output).
UAA	- ziemia użytkowana dla celów rolniczych = użytki rolne (ang. Utilized Agricultural Area).
UR	- użytki rolne.
WTGR	- Wspólnotowa Typologia Gospodarstw Rolnych.
ZRGR	- Zakład Rachunkowości Gospodarstw Rolnych.

## Wstęp

Wypełniając obowiązek nałożony Ustawą z dnia 29 listopada 2000 r. o zbieraniu i wykorzystywaniu danych rachunkowych z gospodarstw rolnych (Dz. U. Nr 3 poz. 20 z 2001 r. z późniejszymi zmianami) w 2023 r. utworzono komputerową bazę danych zawierającą 3 997 zestawów danych rachunkowych z regionu Wielkopolska i Śląsk [23]. Instytut Ekonomiki Rolnictwa i Gospodarki Żywnościowej – Państwowy Instytut Badawczy zlecił zbieranie danych z gospodarstw rolnych osób fizycznych czterem wojewódzkim ośrodkom doradztwa rolniczego. W 22 gospodarstwach rolnych osób fizycznych rachunkowość była prowadzona pod kierunkiem audytorów ZRGR. Z 27 gospodarstw posiadających osobowość prawną dane zostały zebrane metodą ankietową.

Po przeprowadzonych testach jakości danych obliczono wyniki dla 3 993 gospodarstw rolnych o wielkości ekonomicznej równej lub większej od 4 000 euro, w tym dla 3 966 gospodarstw rolnych osób fizycznych oraz 27 gospodarstw posiadających osobowość prawną. Z powodu różnic między strukturą rzeczywistą a strukturą teoretyczną próby, jaka została określona w planie wyboru, opracowano nowe wagi po to, aby powyższy zbiór gospodarstw był w pełni reprezentatywny dla 173 928 gospodarstw [11].

W 2023 roku do przeważenia wyników próby na populację badawczą wykorzystywano dane z planu wyboru opracowanego w 2018 roku [11] oraz współczynniki SO „2013”. Obserwowana w Polsce zmiana struktury gospodarstw rolnych (która jest widoczna w planie wyboru) powoduje w związku z tym również zmianę struktury gospodarstw w prezentowanych wynikach standardowych Polskiego FADN.

Opracowanie składa się z trzech podstawowych części:

1. Wstępnej, charakteryzującej Sieć Danych Rachunkowych Gospodarstw Rolnych (FADN).
2. Metodycznej, zawierającej wyjaśnienia rachunku wyników.
3. Statystycznej, zawierającej dane statystyczne dla grup gospodarstw rolnych, ustalonych na podstawie dwóch kryteriów grupowania: wielkości ekonomicznej i typu rolniczego. Wyniki Standardowe zawierają 145 zmiennych charakteryzujących sytuację ekonomiczno-finansową gospodarstw rolnych w roku obrachunkowym.

Opracowane wyniki są w pełni zgodne z pojęciami i kategoriami ekonomicznymi, prezentowanymi w Wynikach Standardowych FADN Dyrekcji Generalnej ds. Rolnictwa i Rozwoju Obszarów Wiejskich (DG-AGRI) [18].

Parametry wartościowe dotyczące produkcji, kosztów i inwestycji są kategoriami netto (bez VAT). Pomimo ustawowego zwolnienia podmiotowego z podatku od towarów i usług, nazywanym w skrócie VAT, rolnicy prowadzili w 2023 r. ewidencję zdarzeń w standardzie umożliwiającym ustalenie wartości netto oraz kwoty VAT. W opracowaniu wartości pieniężne wyrażone są w polskich jednostkach monetarnych – złotych (PLN).

## 1. Zmiany w Wynikach Standardowych<sup>1</sup>

### 1.1. Zmiany w zestawie zmiennych i w algorytmach Wyników Standardowych od roku 2011 wynikające z rozporządzeń i dokumentów KE

Od roku obrachunkowego 2011 wprowadzono zmiany w algorytmach (na podstawie dokumentu RI/CC 882 Rev. 9.1 Definition of Variables used in FADN standard results z października 2012 r.) polegające na wyróżnieniu następujących zmiennych [17]:

- SE136 - Produkcja roślinna na 1 ha;
- SE146 - Uprawy energetyczne;
- SE605 - Dopłaty do działalności operacyjnej;
- SE610 - Dopłaty do produkcji roślinnej;
- SE613 - Pozostałe dopłaty do produkcji roślinnej;
- SE616 - Saldo dopłat i kar do produkcji mleka;
- SE617 - Dopłaty do pozostałej produkcji bydłowej;
- SE618 - Dopłaty do produkcji owiec i kóz;
- SE619 - Pozostałe dopłaty do produkcji zwierzęcej;
- SE630 - Płatności „decoupled”;
- SE650 - Wsparcie specjalne;
- SE699 - Pozostałe dopłaty.

Ponadto od roku obrachunkowego 2013 wprowadzono zmiany w algorytmach (na podstawie dokumentu RI/CC 882 Rev. 9.2 Definition of Variables used in FADN standard results z grudnia 2014 r.) obejmujące zmienne [18]:

- SE042 - Uprawy energetyczne;
- SE072 - Odłogi;
- SE073 - Ugory;
- SE611 - Dopłaty wyrównawcze/płatności obszarowe.

Od roku obrachunkowego 2014 obowiązuje nowe sprawozdanie z gospodarstwa rolnego. Zakres, format i organizacja danych, niezbędnych do wykonania sprawozdania z gospodarstwa rolnego FADN, są precyzyjnie opisane w Rozporządzeniu Komisji nr 385/2012 z dnia 30 kwietnia 2012 r. w sprawie formatu sprawozdania dla określania dochodów z gospodarstw rolnych oraz analizy ich działalności gospodarczej (z późn. zmianami). Z uwagi na fakt, że w Komisji Europejskiej wciąż jeszcze trwają prace nad nowym dokumentem dotyczącym Wyników Standardowych i dostosowaniem zakresu/algorytmów do nowego formatu sprawozdania, publikacje z wynikami od roku obrachunkowego 2014 przygotowane zostały na podstawie dokumentów jakie obowiązywały w roku obrachunkowym 2013 (Rozporządzenie Komisji (WE) nr 868/2008 z dnia 3 września 2008 r. z późniejszymi zmianami, RI/CC 1256

<sup>1</sup> Rozdział zawiera zmiany wprowadzone od roku obrachunkowego 2011; wcześniejsze zmiany zostały opisane w publikacjach „Wyniki Standardowe...” dla poprzednich lat. Zmiany te powinny być uwzględniane w analizach wieloletnich.

Rev. 7 Farm Return Data Definitions z lutego 2012 r., RI/CC 882 Rev. 9.2 Definition of Variables used in FADN standard results z grudnia 2014 r.).

W przypadku roku obrachunkowego 2016:

☞ Usunięto zmienne:

- SE060 - Gaje oliwne (powierzchnia uprawy);
- SE190 - Oliwki i olej z oliwek (produkcja);
- SE631 - Jednolita płatność na gospodarstwo.

☞ Wprowadzono nowe nazwy zmiennych:

- SE622 - Dopłaty do obszarów o niekorzystnych warunkach gospodarowania (ONW);
- SE406 - Raty dotacji inwestycyjnych.

☞ Zmieniono opis zmiennych:

- SE020 - Nakłady pracy najemnej;
- SE021 - Czas pracy najemnej;
- SE030 - Powierzchnia dodzierżawionych użytków rolnych;
- SE195 - Uprawy pastewne;
- SE310 - Pasze dla zwierząt żywionych w systemie wypasowym;
- SE320 - Pasze dla zwierząt ziarnożernych;
- SE325 - Pasze dla zwierząt ziarnożernych wytworzone w gosp. rol.;
- SE380 - Odsetki;
- SE605 - Dopłaty do działalności operacyjnej;
- SE622 - Dopłaty do obszarów o niekorzystnych warunkach gospodarowania (ONW);
- SE624 - Dopłaty do rozwoju obszarów wiejskich;
- SE406 - Rata dotacji inwestycyjnych.

Od roku obrachunkowego 2017:

☞ Zmieniono opis zmiennych:

- SE395 - Saldo podatku VAT (z wyłączeniem podatku VAT od inwestycji);
- SE600 - Saldo dopłat i podatków dotyczących działalności operacyjnej.

Od roku obrachunkowego 2018:

☞ Wprowadzono zmiany w algorytmach:

- SE284 - Koszty bezpośrednie produkcji roślinnej na 1 ha.

☞ Zmieniono opis zmiennych:

- SE284 - Koszty bezpośrednie produkcji roślinnej na 1 ha.

Od roku obrachunkowego 2019:

☞ Zmieniono opis zmiennych:

- SE025 - Powierzchnia użytków rolnych;
- SE120 - Obsada zwierząt;
- SE135 - Produkcja roślinna;
- SE195 - Uprawy pastewne.

☞ Zmieniono tytuły zmiennych:

- SE072 - Grunty ugorowane niekwalifikujące się do subsydiów;
- SE073 - Grunty ugorowane objęte subsydiami, nieużytkowane gospodarczo.



Od roku obrachunkowego 2023:

↪ Dodano opis w zmiennych:

- SE605 - Dopłaty do działalności operacyjnej;
- SE630 - Płatności "decoupled";
- SE632 - Jednolita płatność obszarowa;
- SE699 - Pozostałe dopłaty.

## **1.2. Pozostałe zmiany**

### **1.2.1. Jednostki przeliczeniowe pracy (AWU, FWU)**

Od roku obrachunkowego 2011 jednostki AWU oraz FWU stanowią równowartość 2 120 godzin pracy na rok. Do roku obrachunkowego 2010 stanowiły odpowiednik 2 200 godzin pracy na rok.

### **1.2.2. Stan średnioroczny zwierząt (LU)**

Od roku obrachunkowego 2016 zmieniono zasady obliczenia stanu średniorocznego zwierząt w sytuacji braku zwierząt na początku lub końcu roku obrachunkowego (dotychczas stan średni obliczany był jako  $(\text{stan na pocz.} + \text{stan na koniec})/2$ , od 2016 stan średnioroczny obliczany jest ze stanów miesięcznych).

### **1.2.3. Klasyfikacja gospodarstw według typologii w wariancie TF8**

Od roku obrachunkowego 2016 zmieniono klasyfikację TF8. Typ podstawowy '61' jest zaliczany do TF8='1' (Uprawy polowe)<sup>2</sup>.

---

<sup>2</sup> Na podstawie [27].

## 2. Informacje o FADN

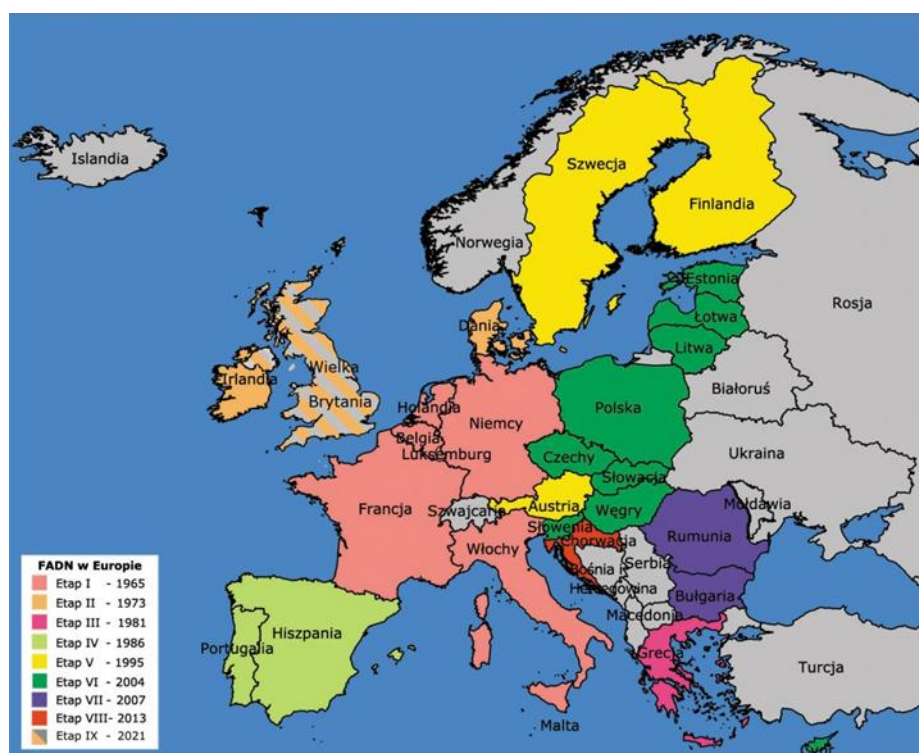
### 2.1. Uwagi ogólne o FADN

**FADN** to europejski system zbierania danych rachunkowych z gospodarstw rolnych, którego formalne kształtowanie rozpoczęło się w 1965 r.

FADN był tworzony etapowo w miarę poszerzania Unii Europejskiej, na podstawie Rozporządzenia Rady EWG nr 79/65/EEC z dnia 15 czerwca 1965 r. w sprawie utworzenia sieci zbierania danych rachunkowych dotyczących dochodów i działalności gospodarstw rolnych w Europejskiej Wspólnocie Gospodarczej [22]. Etapy tworzenia systemu FADN (patrz: Mapa 2-1).

- ↪ etap I: 1965 r. - Belgia, Francja, Holandia, Luksemburg, Niemcy i Włochy (państwa założycielskie);
- ↪ etap II: 1973 r. - Wielka Brytania, Irlandia i Dania;
- ↪ etap III: 1981 r. - Grecja;
- ↪ etap IV: 1986 r. - Hiszpania i Portugalia;
- ↪ etap V: 1995 r. - Finlandia, Szwecja i Austria;
- ↪ etap VI: 1 maja 2004 r. - Cypr, Estonia, Litwa, Łotwa, Malta, Polska, Słowacja, Słowenia, Republika Czeska i Węgry;
- ↪ etap VII: 1 stycznia 2007 r. - Rumunia i Bułgaria;
- ↪ etap VIII: 1 lipca 2013 r. - Chorwacja;
- ↪ etap IX: 1 stycznia 2021 r. - Wyjście Wielkiej Brytanii z Unii Europejskiej nastąpiło 1 lutego 2020 r. Okres przejściowy trwał do 31 grudnia 2020 r. Od 2021 r. UE liczy 27 członków.

**Mapa 2-1 Etapy tworzenia FADN w Europie**



Unikalność FADN polega na tym, że gromadzi on dane zaliczane do grupy wrażliwych, które opisują sytuację ekonomiczną i finansową gospodarstw rolnych oraz wybrane informacje o jego użytkownikach.

FADN bazuje na danych rachunkowych pochodzących z rachunkowości realizowanej w konwencji tzw. zarządczej. Odmiana tej rachunkowości znacznie wierniej odzwierciedla sytuację gospodarstwa rolnego niż rachunkowość finansowa<sup>3</sup>. O wyborze konwencji rachunkowości zarządczej zdecydowała potrzeba rozpoznania rzeczywistej sytuacji gospodarstw rolnych w celu podejmowania decyzji jak najbardziej do niej adekwatnych.

W polu obserwacji FADN znajdują się gospodarstwa towarowe. Minimalna wielkość ekonomiczna, po przekroczeniu której włącza się gospodarstwo rolne do pola obserwacji FADN, ustalana jest od 2010 roku obrachunkowego na podstawie analizy sum Standardowej Produkcji (SO) z danych GUS w poszczególnych klasach wielkości ekonomicznej. W praktyce prowadzony jest rachunek polegający na obliczeniu skumulowanej sumy SO z poszczególnych klas, zaczynając od największej, aż do osiągnięcia ok. 90% SO z populacji generalnej. Dolna granica przedziału, w którym to nastąpi jest minimalnym progiem wielkości ekonomicznej.

Z powodu istniejących różnic w strukturze agrarnej, progi wielkości ekonomicznej, wyznaczające minimalną wielkość gospodarstw rolnych włączanych do pola obserwacji FADN, są różne w poszczególnych państwach członkowskich.

Należy podkreślić, że FADN jest jedyną bazą danych, na potrzeby której zbierane są informacje według jednolitych zasad, a gospodarstwa tworzą statystycznie reprezentatywną próbę towarowych gospodarstw rolnych funkcjonujących na obszarze Unii Europejskiej.

## 2.2. Wspólnotowa Typologia Gospodarstw Rolnych (WTGR)

Według znowelizowanych zasad WTGR, w klasyfikacji gospodarstw rolnych stosuje się parametr ekonomiczny, którym jest Standardowa Produkcja<sup>4</sup> (ang. Standard Output, w skrócie SO) [1], [2], [19], [26].

**Standardowa Produkcja (SO)** jest to średnia z 5 lat wartość produkcji określonej działalności rolniczej (roślinnej lub zwierzęcej) uzyskana z 1 ha lub od 1 zwierzęcia<sup>5</sup> w ciągu 1 roku, w przeciętnych dla danego regionu warunkach produkcyjnych. W celu wyeliminowania wahań wartości produkcji (powodowanych np. warunkami pogodowymi czy też zmianami cen produktów) do obliczeń przyjmowane są średnie z 5 lat odpowiedniego okresu, na podstawie uśrednionych danych rocznych z określonego regionu.

<sup>3</sup> Rachunkowość finansowa podlega odpowiednim przepisom prawa, które są różne w poszczególnych państwach członkowskich Unii Europejskiej. Jej zadaniem jest ocena sytuacji majątkowej i finansowej przedsiębiorstw zgodnie z tym prawem i często bywa podstawą naliczania podatku dochodowego.

<sup>4</sup> Do roku obrachunkowego 2009 WTGR oparta była na parametrze Standardowej Nadwyżki Bezpośredniej a wielkość ekonomiczna gospodarstwa określana była za pomocą Europejskiej Jednostki Wielkości (ESU) [12], [24], [25].

<sup>5</sup> SO dla grzybów odnosi się do 100 m<sup>2</sup> uprawy; SO dla drobiu odnosi się do 100 szt. zwierząt; SO dla pszczoł odnosi się do 1 ula (1 rodziny pszczolej).

WTGR narzuca konieczność obliczania zestawów współczynników SO dla każdego regionu rolniczego i dla każdej prowadzonej w gospodarstwie działalności produkcji roślinnej i zwierzęcej. Listę działalności rolniczych, dla których konieczne jest obliczenie SO ustala Komisja UE i jest ona zgodna z listą cech Badań Struktury Gospodarstw Rolnych. Duża liczba pozycji w zestawach Standardowej Produkcji odzwierciedla nie tylko zróżnicowanie rolnictwa we Wspólnocie, ale także ukazuje poziom stosowanej szczegółowości, zapewniający porównywalność dostarczanych wyników, a tym samym realnie odzwierciedlający sytuację w rolnictwie.

Przy zastosowaniu współczynników Standardowej Produkcji gospodarstwa rolne klasyfikowane są według dwóch charakterystyk:

- wielkości ekonomicznej,
- typu rolniczego.

**Wielkość ekonomiczna gospodarstwa rolnego** określana jest jako suma wartości Standardowych Produkcji (SO) wszystkich działalności rolniczych występujących w gospodarstwie. Wielkość ekonomiczna gospodarstwa wyrażana jest wartością SO w euro. Na podstawie tak ustalonej wielkości ekonomicznej dane gospodarstwo rolne zaliczane jest do odpowiedniej klasy wielkości ekonomicznej.

**Typ rolniczy gospodarstwa rolnego** określany jest na podstawie udziału wartości SO z poszczególnych działalności rolniczych w tworzeniu całkowitej wartości SO gospodarstwa. Typ rolniczy gospodarstwa odzwierciedla poziom i kierunek specjalizacji gospodarstwa.

W zależności od pożądanego stopnia dokładności, typy rolnicze gospodarstw zorganizowane są następująco:

- 8 typów ogólnych i grupa gospodarstw niesklasyfikowanych (oznaczanych z użyciem jednego znaku),
- 21 typów podstawowych i grupa gospodarstw niesklasyfikowanych (oznaczanych z użyciem dwóch znaków),
- 61 typów szczegółowych i grupa gospodarstw niesklasyfikowanych (oznaczanych z użyciem trzech znaków).

Z uwagi na rosnące znaczenie wielofunkcyjności gospodarstw rolnych, WTGR została uzupełniona o dodatkową „klasyfikację”, której kryterium jest udział przychodów z działalności gospodarczej innej niż rolnicza bezpośrednio związanej z gospodarstwem (ang. Other Gainful Activities, w skrócie OGA) w całkowitych przychodach gospodarstwa (rolnictwo + OGA + dopłaty bezpośrednie). OGA to działalność, w ramach której wykorzystywane są albo zasoby gospodarstwa rolnego (ziemia, budynki, maszyny itp.) i/lub produkty tego gospodarstwa. W zależności od tego, jaki procent całkowitych przychodów gospodarstwa stanowi OGA, dane gospodarstwo zaliczane jest do jednej z trzech klas OGA.

Działalność gospodarcza inna niż rolnicza nie jest brana pod uwagę w typologii gospodarstw dokonywanej na podstawie działalności rolniczych – zarówno wielkość ekonomiczna jak i typ rolniczy nie uwzględniają OGA [19], [21].

### 2.3. Zakres podmiotowy FADN

Minimalny próg określający gospodarstwo jako towarowe (oznacza to włączenie gospodarstwa do badań) wyrażony jest w euro. Wielkość ta jest ustalana oddzielnie dla każdego państwa członkowskiego i zmienia się w czasie, zgodnie z ewolucją struktury i siły ekonomicznej gospodarstw rolnych (patrz: Tabela 2.3-1).

**Tabela 2.3-1 Minimalne progi wielkości ekonomicznej i liczebność próby FADN w poszczególnych państwach członkowskich w 2023 r.**

Państwa	Dolny próg wielkości ekonomicznej EUR	Liczba gospodarstw w próbie szt.	Struktura próby w europejskim FADN %
Austria	15 000	1 800	2,2
Belgia	25 000	1 200	1,5
Bułgaria	4 000	2 202	2,7
Chorwacja	4 000	1 251	1,5
Cypr	4 000	500	0,6
Czechy	15 000	1 282	1,6
Dania	25 000	1 600	2,0
Estonia	4 000	658	0,8
Finlandia	8 000	900	1,1
Francja (z wyłączeniem Antilles françaises, Reunion)	25 000	7 320	9,0
Antilles françaises, Reunion	15 000	280	0,3
Grecja	4 000	4 675	5,7
Hiszpania	8 000	8 700	10,7
Niderlandy	25 000	1 500	1,8
Irlandia	8 000	900	1,1
Litwa	4 000	1 000	1,2
Luksemburg	25 000	450	0,6
Łotwa	4 000	1 000	1,2
Malta	4 000	536	0,7
Niemcy	25 000	8 800	10,8
Polska	4 000	12 100	14,8
Portugalia	4 000	2 300	2,8
Rumunia	4 000	5 100	6,2
Słowacja	25 000	562	0,7
Słowenia	4 000	908	1,1
Szwecja	15 000	1 025	1,3
Węgry	8 000	1 950	2,4
Włochy	8 000	11 106	13,6
<b>Razem FADN UE*</b>		<b>81 605</b>	<b>100</b>

Źródło: zestawienie własne na podstawie [5], [6], [7], [8], [9].

\* Od 2021 roku obrachunkowego liczba gospodarstw w próbie europejskiego FADN została pomniejszona o gospodarstwa z Wielkiej Brytanii. Oznacza to, że nie przekazywane są do KE sprawozdania z gospodarstwa rolnego z tego kraju[5].

## **2.4. Wybór próby gospodarstw rolnych z pola obserwacji FADN**

Agencje łącznikowe z poszczególnych państw członkowskich opracowują corocznie plany wyboru gospodarstw rolnych do badań w ramach FADN. Po ich opracowaniu i zaakceptowaniu przez Komitety Krajowe FADN, plany te są przekazywane do akceptacji przez Komitet Wspólnoty nadzorujący FADN.

Wewnątrz pola obserwacji FADN występuje duże zróżnicowanie gospodarstw pod względem typu rolniczego i wielkości ekonomicznej.

Dla zapewnienia precyzyjnego odzwierciedlenia tego zróżnicowania w próbie badawczej, Agencja łącznikowa dzieli pole obserwacji na warstwy. Pominięcie tej czynności w procesie wyboru próby mogłoby spowodować brak właściwej reprezentacji niektórych rodzajów gospodarstw (np. dużych gospodarstw mlecznych w jednym regionie, czy małych gospodarstw produkujących owoce w innym regionie). W procedurze wyboru do warstwowania zbioru gospodarstw mają zastosowanie trzy kryteria [11]:

- położenie regionalne,
- wielkość ekonomiczna,
- typ rolniczy.

## **2.5. Przykładowe rozmiary działalności rolniczych gwarantujące osiągnięcie przez gospodarstwo rolne minimalnego progu wielkości ekonomicznej według współczynników SO „2013”**

Wielkość ekonomiczna gospodarstwa określana jako suma wartości Standardowych Produkcji (SO) wszystkich działalności rolniczych występujących w gospodarstwie służy do ustalenia minimalnego progu wielkości ekonomicznej dla pola obserwacji FADN. W Polsce dla roku obrachunkowego 2023 próg ten został ustalony na poziomie 4 000 euro. Tabela przedstawia przykładową powierzchnię niektórych upraw oraz liczbę zwierząt niezbędną do włączenia gospodarstwa do pola obserwacji FADN (patrz: Tabela 2.5-1).

**Tabela 2.5-1 Przykładowe rozmiary działalności rolniczych niezbędne do osiągnięcia przez gospodarstwo rolne minimalnego progu wielkości ekonomicznej\* według współczynników SO„2013”**

Region	Działalność	J.m.	Ekwiwalent 4000 euro wg SO "2013"
Pomorze i Mazury	Pszenica zwyczajna i orkisz	ha	3,9
	Rzepak i rzepik	ha	3,8
	Buraki cukrowe	ha	2,0
	Sady jabłoniowe	ha	3,0
	Warzywa, truskawki w uprawie polowej (w płodozmianie z uprawami rolnymi)	ha	1,1
	Krowy mleczne	szt.	2,7
	Tuczniaki	szt.	15,2
Wielkopolska i Śląsk	Pszenica zwyczajna i orkisz	ha	3,9
	Rzepak i rzepik	ha	3,6
	Buraki cukrowe	ha	2,1
	Sady jabłoniowe	ha	1,6
	Warzywa, truskawki w uprawie polowej (w płodozmianie z uprawami rolnymi)	ha	0,8
	Krowy mleczne	szt.	2,3
	Tuczniaki	szt.	15,3
Mazowsze i Podlasie	Pszenica zwyczajna i orkisz	ha	5,0
	Rzepak i rzepik	ha	4,2
	Buraki cukrowe	ha	2,2
	Sady jabłoniowe	ha	1,2
	Warzywa, truskawki w uprawie polowej (w płodozmianie z uprawami rolnymi)	ha	0,9
	Krowy mleczne	szt.	2,5
	Tuczniaki	szt.	14,0
Małopolska i Pogórze	Pszenica zwyczajna i orkisz	ha	5,0
	Rzepak i rzepik	ha	4,1
	Buraki cukrowe	ha	2,2
	Sady jabłoniowe	ha	1,6
	Warzywa, truskawki w uprawie polowej (w płodozmianie z uprawami rolnymi)	ha	0,9
	Krowy mleczne	szt.	3,2
	Tuczniaki	szt.	15,5

\*Osiągnięcie przez gospodarstwo minimalnego progu wielkości ekonomicznej według współczynników SO„2013” [11], włącza GR do pola obserwacji Polskiego FADN; np. w regionie Wielkopolska i Śląsk powierzchnia pszenicy 3,9 ha zapewnia osiągnięcie progowej wartości 4 000 euro.

## 2.6. Zakres przedmiotowy FADN

Dla potrzeb FADN zbieranych jest około 1 tys. różnych danych charakteryzujących gospodarstwo rolne. Odzwierciedlają one stan i strukturę składników majątkowych, a także stan i strukturę zobowiązań. Inne dane odzwierciedlają strukturę przychodów i kosztów na poziomie gospodarstwa rolnego. Szczególna uwaga zwrócona jest na elementy związane ze Wspólną Polityką Rolną (dotacje). Wyniki Standardowe dotyczą tylko działalności i składników majątkowych gospodarstwa rolnego (majątek prywatny rodziny rolnika, np. dom mieszkalny, nie jest uwzględniony w bilansie finansowym).

Zakres i format zbieranych danych rachunkowych w gospodarstwach rolnych dla potrzeb FADN, jest szczegółowo zdefiniowany w Rozporządzeniu Komisji (WE) NR 868/2008 z dnia 3 września 2008 r. z późniejszymi zmianami oraz na podstawie dokumentu RI/CC 1256 Rev. 7 Farm Return Data Definitions z lutego 2012 r. [3], [4], [15], [16]. Przepisy te obok szczegółowego wykazu zmiennych zawierają także instrukcje dotyczące sposobu wypełniania tzw. sprawozdania z gospodarstwa rolnego FADN oraz definicje stosowanych pojęć. Sprawozdanie to składa się z 14 grup danych rachunkowych, zestawionych tematycznie w odpowiednie tabele (od A do N):

- Tab. A.** Informacje ogólne.
- Tab. B.** Struktura własnościowa ziemi użytkowanej rolniczo.
- Tab. C.** Zasoby i nakłady pracy własnej oraz najemnej.
- Tab. D.** Stan i wartość zwierząt.
- Tab. E.** Zakup i sprzedaż zwierząt.
- Tab. F.** Koszty.
- Tab. G.** Zasoby i gospodarowanie składnikami majątkowymi.
- Tab. H.** Zadłużenie.
- Tab. I.** Podatek od wartości dodanej (VAT).
- Tab. J.** Dopłaty i subsydia.
- Tab. K.** Produkcja roślinna i zwierzęca (bez zwierząt).
- Tab. L.** Kwoty i inne prawa.
- Tab. M.** Dopłaty bezpośrednie.
- Tab. N.** Szczegóły zakupów i sprzedaży zwierząt.



## 2.7. Sposób prezentacji wyników obliczonych na podstawie danych rachunkowych FADN

Wyniki obliczone na podstawie danych FADN zgromadzonych w komputerowej bazie prezentowane są w zestawach statystycznych (Tabela 5.1-1 - Tabela 5.2-10). Zawierają one wartości średnie dla grup gospodarstw rolnych wyłanianych według typów rolniczych i wielkości ekonomicznej.

Wartości pieniężne wyrażone są w polskich złotych. Możliwe jest przeliczenie ich na euro po oficjalnym kursie, który można znaleźć w dokumencie „Najważniejsze informacje niezbędne do interpretacji wyników Polskiego FADN” dostępnym na stronie Polskiego FADN (<http://fadn.pl/wp-content/uploads/metodyka/Najwazniejsze-informacje.pdf>).

Ze względu na obowiązujące zasady upowszechniania danych FADN dopuszczalne jest prezentowanie wyników z grupy obejmującej co najmniej 15 gospodarstw W przypadku liczebności gospodarstw nie spełniającej powyższej prawidłowości zamiast wyników wpisywany jest znak kropki „.”. W przypadku, gdy dane zjawisko nie występuje w grupie, wówczas wpisano wartość zero.

**Tabela 2.7-1 Grupowanie gospodarstw rolnych według typów rolniczych (TF8)**

Typy rolnicze TF8		Typy rolnicze podstawowe	
Symbol	Nazwa	Symbol	Nazwa
1	Uprawy polowe	15	Specjalizujące się w uprawie zbóż (łącznie z ryżem), roślin oleistych i wysokobiałkowych na nasiona
		16	Specjalizujące się w uprawie polowej różnych gatunków roślin
		61	Mieszane - różne uprawy
2	Uprawy ogrodnicze	21	Specjalizujące się w uprawach ogrodniczych (warzyw, truskawek, kwiatów i roślin ozdobnych) pod wysokimi osłonami
		22	Specjalizujące się w gruntowych uprawach ogrodniczych (warzyw, truskawek, kwiatów i roślin ozdobnych)
		23	Specjalizujące się w uprawie grzybów i w szkółkarstwie oraz uprawach ogrodniczych (warzyw, truskawek, kwiatów i roślin ozdobnych)
3	Winnice	35	Specjalizujące się w uprawie winorośli
4	Uprawy trwałe	36	Specjalizujące się w uprawie drzew i krzewów owocowych (bez winorośli i oliwek)
		37	Specjalizujące się w uprawie oliwek
		38	Specjalizujące się w uprawie drzew i krzewów owocowych (uprawy trwałe)
5	Krowy mleczne	45	Specjalizujące się w chowie bydła mlecznego
6	Zwierzęta trawożerne	46	Specjalizujące się w chowie bydła rzeźnego (w tym hodowla)
		47	Specjalizujące się w chowie bydła mlecznego i rzeźnego (w tym hodowla)
		48	Specjalizujące się w chowie owiec, kóz i innych zwierząt żywionych paszami objętościowymi
7	Zwierzęta ziarnożerne	51	Specjalizujące się w chowie trzody chlewnej
		52	Specjalizujące się w chowie drobiu
		53	Specjalizujące się w chowie zwierząt żywionych paszami treściwymi
8	Mieszane	73	Mieszane - różne zwierzęta, z przewagą zwierząt żywionych paszami objętościowymi
		74	Mieszane - różne zwierzęta, z przewagą zwierząt żywionych paszami treściwymi
		83	Mieszane - uprawy polowe i zwierzęta żywione paszami objętościowymi
		84	Mieszane - różne uprawy i zwierzęta

Zestawienie typów rolniczych TF8 (Tabela 2.7-1) jest kombinacją typów podstawowych, składających się z różnych typów szczegółowych, tworzącą w rezultacie osiem grup gospodarstw rolnych [1], [2], [20], [27].

Z kolei Tabela 2.7-2 przedstawia sześć klas wielkości ekonomicznej gospodarstw rolnych (ES6) opracowanych na podstawie Wspólnotowej Typologii Gospodarstw Rolnych [27].

**Tabela 2.7-2 Grupowanie gospodarstw rolnych według wielkości ekonomicznej (euro), klasyfikacja ES6**

<b>ES6</b>		<b>ES</b>	
Klasa wielkości ekonomicznej <b>ES6</b>	Zakres w euro (€)	Klasa wielkości ekonomicznej <b>ES</b>	Zakres w euro (€)
		1	€ < 2 000
1	Bardzo małe 2 000 ≤ € < 8 000	2	2 000 ≤ € < 4 000
		3	4 000 ≤ € < 8 000
2	Małe 8 000 ≤ € < 25 000	4	8 000 ≤ € < 15 000
		5	15 000 ≤ € < 25 000
3	Średnio-małe 25 000 ≤ € < 50 000	6	25 000 ≤ € < 50 000
4	Średnio-duże 50 000 ≤ € < 100 000	7	50 000 ≤ € < 100 000
5	Duże 100 000 ≤ € < 500 000	8	100 000 ≤ € < 250 000
		9	250 000 ≤ € < 500 000
		10	500 000 ≤ € < 750 000
		11	750 000 ≤ € < 1 000 000
6	Bardzo duże € ≥ 500 000	12	1 000 000 ≤ € < 1 500 000
		13	1 500 000 ≤ € < 3 000 000
		14	€ ≥ 3 000 000

*Uwaga: Tabela 2.7-2 zawiera rozmiary wielkości ekonomicznej wyrażone w euro, natomiast dla uproszczenia zapisu we wszystkich następujących tabelach rozmiary prezentowane są w tysiącach euro.*

### 3. Zmienne zawarte w „Wynikach Standardowych FADN”

#### 3.1. Opis zmiennych w „Wynikach Standardowych FADN”

„Wyniki Standardowe FADN” zawierają 10 tabel tematycznych:

1. Populacja i próba gospodarstw.
2. Wybrane informacje o produkcji.
3. Wartość produkcji.
4. Koszty.
5. Dopłaty do działalności operacyjnej gospodarstwa.
6. Salda dopłat i podatków.
7. Dochód na gospodarstwo rolne.
8. Dochód na osobę.
9. Bilans finansowy na koniec roku obrachunkowego.
10. Wskaźniki finansowe.

Opisy poszczególnych zmiennych są zgodne z zawartymi w „Wynikach Standardowych FADN” [14], [18]. Natomiast ich zawartość w poszczególnych tabelach nie zawsze odpowiada w pełni tytułom. Należy więc zwrócić uwagę na szczegółowy opis danej zmiennej (od Tabela 3.1-1 do Tabela 3.1-10). W kolumnie „Symbol” zawarte jest alfanumeryczne, pięciodziankowe oznaczenie poszczególnych zmiennych.

Dla ułatwienia rozumienia poszczególnych zmiennych zawartych w „Wynikach Standardowych FADN”, w dalszej części rozdziału zamieszczono ich objaśnienia w porządku identycznym do prezentowanych wyników. Dodatkowo zamieszczono szczegółowe schematy obliczeń wybranych zmiennych prezentowanych w Wynikach Standardowych.

**Tabela 3.1-1 Populacja i próba gospodarstw**

Symbol	Zmienna	Sposób obliczenia, uwagi
SYS02	Liczba reprezentowanych gospodarstw	Suma parametrów wag poszczególnych gospodarstw w próbie.
SYS03	Liczba gospodarstw w próbie	Liczba gospodarstw w próbie.

**Tabela 3.1-2 Wybrane informacje o produkcji**

Symbol	Zmienna	J. m.	Sposób obliczenia, uwagi
SE005	Wielkość ekonomiczna	euro	Wielkość ekonomiczna gospodarstwa rolnego, wyrażona w wartości Standardowej Produkcji.
SE010	Nakłady pracy ogółem	AWU	Całkowite nakłady pracy ludzkiej w ramach działalności operacyjnej gospodarstwa rolnego = AWU wyrażone w jednostkach przeliczeniowych pracy = osobach pełnozatrudnionych = 2 120 godz./rok. [SE015 + SE020]

Symbol	Zmienna	J. m.	Sposób obliczenia, uwagi
SE011	Czas pracy ogółem	godz.	Całkowity czas pracy ludzi w ramach działalności operacyjnej gospodarstwa rolnego, wyrażony w godzinach. [SE016 + SE021]
SE015	Nakłady pracy własnej	FWU	Nakłady pracy w ramach działalności operacyjnej gospodarstwa rolnego osób nieopłaconych = FWU (głównie członków rodziny), wyrażone w jednostkach przeliczeniowych pracy rodziny = osobach pełnozatrudnionych rodziny.
SE016	Czas pracy własnej	godz.	Czas pracy w ramach działalności operacyjnej gospodarstwa rolnego osób nieopłaconych (głównie członków rodziny), wyrażony w godzinach.
SE020	Nakłady pracy najemnej	AWU	Nakłady pracy opłaconej (w gotówce lub w naturze) lub darowanej w ramach działalności operacyjnej gospodarstwa rolnego wyrażone w jednostkach przeliczeniowych pracy = osobach pełnozatrudnionych.
SE021	Czas pracy najemnej	godz.	Czas pracy opłaconej (w gotówce lub w naturze) lub darowanej w ramach działalności operacyjnej gospodarstwa rolnego wyrażony w godzinach.
SE025	Powierzchnia użytków rolnych	ha	Całkowity obszar ziemi użytkowanej rolniczo (użytków rolnych) = (UAA). Na tę powierzchnię składa się: ziemia własna, ziemia dzierżawiona na jeden rok lub dłużej, ziemia współużytkowana z właścicielem na zasadzie udziału w zbiorach, a także ugory. Nie uwzględnia się powierzchni uprawy grzybów, ziemi dzierżawionej na okres krótszy niż 1 rok, ziemi zalesionej i pozostałych gruntów (dróg, stawów, nieużytków, itp.). Powierzchnia wyrażona jest w hektarach (1 ha = 10 000 m <sup>2</sup> ).
SE030	Powierzchnia dzierżawionych użytków rolnych	ha	Powierzchnia ziemi dzierżawionej oraz użytkowanej nieodpłatnie przez rolnika na okres co najmniej 1 rok (odpłatność regulowana w gotówce lub w naturze).
SE035	Zboża	ha	Pszenica zwyczajna, orkisz, pszenica twarda, pszenżyto, żyto, jęczmień, owies, mieszanki zbożowe, kukurydza na ziarno, pozostałe zboża.
SE041	Pozostałe uprawy polowe	ha	Strączkowe na nasiona, ziemniaki, buraki cukrowe, zioła, oleiste i włókniste łącznie z nasionami, chmiel, tytoń, inne przemysłowe (łącznie z bawełną i trzciną cukrową).
SE042	Uprawy energetyczne	ha	Powierzchnia uprawy roślin energetycznych.
SE046	Warzywa i kwiaty	ha	Świeże warzywa, melony, truskawki, kwiaty i rośliny ozdobne (uprawiane w uprawie polowej lub pod osłonami wysokimi). Dotyczy powierzchni podstawowej (nie uwzględnia się powierzchni wszystkich zbiorów), nawet gdy praktykowane jest następstwo na tej samej powierzchni, w tym samym roku obrachunkowym. Nie uwzględnia się powierzchni uprawy grzybów.
SE050	Winnice	ha	łącznie z młodymi nasadzeniami jeszcze nie plonującymi (bez szkółek).

Symbol	Zmienna	J. m.	Sposób obliczenia, uwagi
SE054	Uprawy trwałe	ha	Sady owocowe i jagodowe (łącznie z sadami tropikalnymi), gaje oliwne, szkółki i pozostałe uprawy trwałe (wiklina, sitowie, bambus). łącznie z młodymi nasadzeniami i trwałymi uprawami pod osłonami. Bez winogron. [SE055 + SE065]
SE055	Sady	ha	Sady owocowe i jagodowe (łącznie z sadami tropikalnymi).
SE065	Pozostałe uprawy trwałe	ha	Szkółki i pozostałe uprawy trwałe (wiklina, sitowie, bambus). łącznie z młodymi nasadzeniami i uprawami trwałymi pod osłonami.
SE071	Uprawy pastewne	ha	Pastewne korzeniowe i kapustne, trawa w uprawie polowej, łąki, pastwiska trwałe i niepielegnowane, pozostałe uprawy pastewne.
SE072	Grunty ugorowane niekwalifikujące się do subsydiów	ha	Powierzchnia użytków rolnych, nieuprawiana w roku obrachunkowym, niekwalifikująca się do otrzymania dotacji i innego wsparcia finansowego.
SE073	Grunty ugorowane objęte subsydiami, nieużytkowane gospodarczo	ha	Grunty orne czasowo nieużytkowane, które pozostają w dobrej kulturze oraz które kwalifikują się do otrzymania dotacji i innego wsparcia finansowego.
SE074	Powierzchnia użytków rolnych wyłączona z produkcji	ha	Powierzchnia ta obejmuje: powierzchnię użytków rolnych nieuprawianą w roku obrachunkowym, grunty orne czasowo nieużytkowane oraz trwałe użytki zielone nieużytkowane (TUZN) dla celów produkcyjnych ale uprawnione do dopłat. [SE072+SE073+TUZN]
SE075	Lasy	ha	Obszary zadrzewione, lasy, plantacje topoli, łącznie ze szkółkami leśnymi. Obszar ten nie jest ujęty w pozycji „Powierzchnia użytków rolnych” (SE025).
SE080	Zwierzęta ogółem	LU	Stan średni w roku: koniowatych, bydła, owiec, kóz, trzody chlewnej i drobiu utrzymywanych w gospodarstwie rolnym, wyrażony w jednostkach przeliczeniowych zwierząt (LU) <sup>6</sup> . Nie są uwzględniane roje pszczoł oraz pozostałe zwierzęta. Zwierzęta nie będące własnością gospodarstwa rolnego, utrzymywane w gospodarstwie na podstawie umowy także ujęte są dla określenia rocznego stanu zwierząt.
SE085	Krowy mleczne	LU	Krowy (także samice bawole), które wycieliły się i głównie utrzymywane są dla produkcji mleka z przeznaczeniem na cele spożywcze. Nie ujmują się tu krów wybrakowanych.
SE090	Pozostałe bydło	LU	Pozostałe bydło (z wyjątkiem krów mlecznych).
SE095	Owce i kozy	LU	Matki kozie i pozostałe kozy, matki owcze i pozostałe owce.
SE100	Trzoda chlewna	LU	Prosięta, maciory, tuczniki i pozostała trzoda chlewna.
SE105	Drób	LU	Drób mięsny, kury nioski i pozostały drób.

<sup>6</sup> konie	:= 0,8	krowy mleczne	:= 1,0	maciory	:= 0,5
cielęta na tucz	:= 0,4	krowy wybrakowane	:= 1,0	tuczniki	:= 0,3
cielęta < 1 rok	:= 0,4	krowy pozostałe	:= 0,8	trzoda pozostała	:= 0,3
byczki 1 - 2 lata	:= 0,7	matki kozie	:= 0,1	brojlery	:= 0,007
jałówki 1 - 2 lata	:= 0,7	kozy pozostałe	:= 0,1	kury nioski	:= 0,014
byki 2 lata	:= 1,0	matki owcze	:= 0,1	drób pozostały	:= 0,03
jałówki hodow.	:= 0,8	owce pozostałe	:= 0,1	króliki	:= 0,02
jałówki na tucz	:= 0,8	prosięta	:= 0,027		

Symbol	Zmienna	J. m.	Sposób obliczenia, uwagi
SE110	Plon pszenicy	dt/ha	Ilość wyprodukowanego ziarna pszenicy zwyczajnej i orkisz z jednego hektara wyrażona w decytonach na hektar (100 kg/ha).
SE115	Plon kukurydzy	dt/ha	Ilość wyprodukowanego ziarna kukurydzy z jednego hektara wyrażona w decytonach na hektar (100 kg/ha).
SE120	Obsada zwierząt	LU/ha	Obsada zwierząt żywionych systemem wypasowym (przeżuwaczy), bez cieląt przeznaczonych do opasu, na 1 ha powierzchni paszowej. Średnia liczba jednostek przeliczeniowych (LU) z sumy: bydła (bez cieląt do opasu) oraz owiec i kóz, przypadająca na 1 hektar roślin pastewnych uprawianych na użytkach rolnych. Do tej powierzchni zalicza się uprawy pastewne i ugory. Parametr obsady zwierząt jest obliczany tylko dla gospodarstw utrzymujących ten rodzaj zwierząt i posiadających uprawy pastewne (powierzchnię paszową).
SE125	Wydajność mleczna krów	kg/krowę	Produkcja mleka i przetworów z mleka (w ekwiwalencie mleka) w przeliczeniu na jedną krowę mleczną. Produkcja mleka obejmuje sprzedaż, przekazanie mleka do gospodarstwa domowego i zużycie mleka w gospodarstwie rolnym (skarmione przez zwierzęta). <sup>7</sup>

**Tabela 3.1-3 Wartość produkcji**

Symbol	Zmienna	J. m.	Sposób obliczenia, uwagi
SE131	Produkcja ogółem	zł	Obejmuje: sprzedaż, przekazania do gospodarstwa domowego, zużycie na potrzeby gospodarstwa rolnego, różnicę stanu zapasów, różnicę wartości zwierząt wynikającą ze zmiany cen a pomniejszona jest o zakup zwierząt. [SE135 + SE206 + SE256]
SE132	Relacja produkcji ogółem do kosztów ogółem	krotność	Relacja produkcji ogółem do kosztów ogółem. [SE131/SE270]
SE135	Produkcja roślinna	zł	Obejmuje: sprzedaż, zużycie wewnętrzne, przekazanie do gospodarstwa domowego i różnicę stanu zapasów. [SE140 + SE145 + SE150 + SE155 + SE160 + SE165 + SE170 + SE175 + SE180 + SE185 + SE190 + SE195 + SE200]
SE136	Produkcja roślinna na 1 ha	zł/ha	Wartość produkcji roślinnej w przeliczeniu na 1 ha użytków rolnych z wyłączeniem ziemi oddzierżawionej oraz powierzchni użytków rolnych wyłączonych z produkcji. [SE135/(SE025-powierzchnia ziemi oddzierżawionej-SE074)]
SE140	Zboża	zł	Dotyczy upraw na ziarno.
SE145	Rośliny białkowe	zł	Uprawiane na nasiona, bez upraw zbieranych na zielonkę z przeznaczeniem na pasze. Nie ujmują się tu warzywa i soi.
SE146	Uprawy energetyczne	zł	Wszystkie rośliny uprawiane na cele energetyczne.

<sup>7</sup> Stosuje się przelicznik 1 litr mleka = 1,031 kg.

Symbol	Zmienna	J. m.	Sposób obliczenia, uwagi
SE150	Ziemniaki	zł	Wszystkie typy odmian – także ziemniaki wczesne i sadzeniaki.
SE155	Buraki cukrowe	zł	Dotyczy przede wszystkim korzeni. Nie ujmuje się wartości liści, natomiast uwzględnia się wartość wyśtoków otrzymanych z cukrowni lub odsprzedanych przez rolnika cukrowni.
SE160	Rośliny oleiste	zł	Rośliny oleiste i włókniste uprawiane na olej (bez bawełny).
SE165	Rośliny przemysłowe	zł	Chmiel, tytoń, inne uprawy przemysłowe (łącznie z ziołami, roślinami aromatycznymi i przyprawowymi, bawełną i trzciną cukrową oraz włóknistymi i konopiami uprawianymi na włókno).
SE170	Warzywa, kwiaty	zł	Świeże warzywa, melony, truskawki, kwiaty i rośliny ozdobne (uprawiane w uprawie polowej lub pod osłonami). Tu uwzględniona jest też wartość produkcji grzybów (mimo, że powierzchnia uprawy grzybów nie jest uwzględniona w pozycji SE046).
SE175	Owoce	zł	Owoce z drzew i krzewów uprawianych w uprawie polowej (łącznie z owocami tropikalnymi).
SE180	Owoce cytrusowe	zł	Pomarańcze, nektarynki i mandarynki, klementynki, cytryny i inne owoce cytrusowe.
SE185	Wina i winogrona	zł	Winogrona konsumpcyjne, winogrona do produkcji win jakościowych i stołowych, różne produkty z winogron (moszcz z winogron itp.), wino, produkty uboczne z produkcji wina, rodzynki.
SE195	Uprawy pastewne	zł	Rośliny pastewne korzeniowe i kapustne, trawa w uprawie polowej, łąki, pastwiska trwałe i niepielęgnowane, pozostałe uprawy pastewne. Dolicza się tu także produkcję z ugorów (o ile taka występuje w gospodarstwie).
SE200	Inne produkty pochodzenia roślinnego	zł	Nasiona i sadzonki (traw, roślin polowych i ogrodniczych, bez zbóż, roślin białkowych, ziemniaków i roślin oleistych), inne uprawy polowe (nieujęte w wyszczególnionych pozycjach), uprawy trwałe rosnące pod osłonami nieuwzględnione w SE170. Tu wlicza się także przyrost wartości młodych plantacji wieloletnich (do wejścia w plonowanie). Ustala się go na podstawie poniesionych kosztów.
SE206	Produkcja zwierzęca	zł	Produkcja obejmuje wartość produkcji żywca oraz wartość produktów pochodzenia zwierzęcego. Produkcja zwierzęca obejmuje: sprzedaż, różnicę wartości zwierząt (SE211) w roku obrachunkowym i przekazanie do gospodarstwa domowego. Pomniejsza się ją o zakup zwierząt. Rachunek jest przeprowadzany dla koniowatych, bydła, owiec, kóz, trzody chlewnej, drobiu i pozostałych zwierząt. W przypadku zwierząt stada podstawowego szacuje się także różnicę wartości zwierząt z tytułu zmiany cen jednostkowych w roku obrachunkowym. Produkcja produktów zwierzęcych obejmuje sprzedaż, przekazanie do gospodarstwa domowego, zużycie wewnętrzne i różnicę stanu zapasów. Do produktów zwierzęcych zalicza się: mleko i produkty z mleka krów, owiec i kóz, wełnę, jaja kurze, miód, inne produkty zwierzęce (obornik, jaja innych

Symbol	Zmienna	J. m.	Sposób obliczenia, uwagi
			ptaków itp.), a także wpływy z usługowego odchowu zwierząt oraz przychody z krycia. [SE216 + SE220 + SE225 + SE230 + SE235 + SE240 + SE245 + SE251]
SE207	Produkcja zwierzęca na 1 LU	zł/LU	Wartość produkcji zwierzęcej w przeliczeniu na jedną jednostkę przeliczeniową zwierząt. [SE206/SE080]
SE211	Różnica wartości zwierząt	zł	Różnica wartości zwierząt stada podstawowego i obrotowego z tytułu zmiany cen jednostkowych w roku obrachunkowym. Zmienna ta umożliwia pominięcie wpływu zmian cen zwierząt stada podstawowego na wartość produkcji w danym roku.
SE216	Mleko i przetwory z mleka krowiego	zł	W tej pozycji ujęta jest wartość mleka i przetworów pomniejszona o odpowiednie opłaty współodpowiedzialnościowe (jeśli występują), lecz bez opłat karnych za nieprawidłową realizację kwoty mlecznej. Te opłaty są ujęte w saldzie dopłat i kar do produkcji mleka.
SE220	Żywiec wołowy	zł	Obejmuje produkcję i różnicę wartości zwierząt (z uwzględnieniem różnicy wartości zwierząt stada obrotowego i podstawowego).
SE225	Żywiec wieprzowy	zł	Obejmuje produkcję i różnicę wartości zwierząt (z uwzględnieniem różnicy wartości zwierząt stada obrotowego i podstawowego).
SE230	Żywiec barani i kozi	zł	Obejmuje produkcję i różnicę wartości zwierząt (z uwzględnieniem różnicy wartości zwierząt stada obrotowego i podstawowego).
SE235	Żywiec drobiowy	zł	Obejmuje produkcję i różnicę wartości zwierząt stada obrotowego (wartość na koniec roku – wartość na początek roku).
SE240	Jaja	zł	W pozycji tej uwzględnione są tylko jaja kurze.
SE245	Mleko i przetwory z mleka owczego i koziego	zł	W tej pozycji ujęta jest wartość mleka i jego przetworów.
SE251	Inne zwierzęta i produkty zwierzęce	zł	Pozycja ta obejmuje: żywiec koński i inne zwierzęta niewymienione wyżej – np.: króliki, roje pszczele, zwierzęta futerkowe, ryby, strusie (z uwzględnieniem różnicy wartości zwierząt stada obrotowego i podstawowego), a także wełnę i pozostałe produkty pochodzenia zwierzęcego (np. obornik czy mleko innych zwierząt), a także przychody z krycia i przychody z usługowego odchowu zwierząt. Różnica wartości stada podstawowego koni z tytułu zmiany cen jednostkowych w roku obrachunkowym też wliczana jest do tej pozycji.
SE256	Pozostała produkcja	zł	Do pozycji tej należą: czynsz za wdzierżawioną ziemię w stanie gotowym do siewu, przychody z okazjonalnego przekazania powierzchni paszowej, produkty z lasu, świadczenie usług, wynajem sprzętu, odsetki od aktywów obrotowych niezbędnych do bieżącego funkcjonowania gospodarstwa rolnego, przychody z agroturystyki, przychody dotyczące wcześniejszych lat obrachunkowych, pozostałe produkty i przychody.



Symbol	Zmienna	J. m.	Sposób obliczenia, uwagi
SE260	Przekazania do gospodarstwa domowego	zł	Wartość produktów roślinnych i zwierzęcych przekazanych do gospodarstwa domowego rolnika. Wartość ta stanowi część produkcji ogółem.
SE265	Zużycie wewnętrzne	zł	Wartość produktów roślinnych i zwierzęcych wytworzonych i zużytych w ramach działalności operacyjnej gospodarstwa rolnego, np. produkty roślinne zużyte jako pasze dla zwierząt, a także jako nasiona i sadzeniaki. Produkty te uwzględnione są w rachunku produkcji ogółem a zarazem stanowią one istotną pozycję w kosztach pasz i materiału rozmnożeniowego.

**Tabela 3.1-4 Koszty**

Symbol	Zmienna	J. m.	Sposób obliczenia, uwagi
SE270	Koszty ogółem	zł	Obejmują: koszty bezpośrednie, koszty ogólnogospodarcze, amortyzację i koszt czynników zewnętrznych. Ujęte są tu koszty dotyczące działalności operacyjnej gospodarstwa rolnego poniesione na produkcję uzyskaną w roku obrachunkowym. Uwzględnione są nakłady produktów potencjalnie towarowych wytworzonych w gospodarstwie rolnym <sup>8</sup> i zużytych w ramach działalności operacyjnej – do celów produkcyjnych (nasiona i sadzonki oraz pasze dla zwierząt żywionych systemem wypasowym i ziarnożernych). Podatki gospodarstwa rolnego i inne opłaty nie są włączone do kosztów ogółem, lecz uwzględniane są przy obliczaniu sald dopłat i podatków dotyczących działalności operacyjnej i inwestycyjnej. Do kosztów ogółem nie włącza się wartości zakupionych zwierząt, ze względu na ujęcie ich w rachunku wartości produkcji. [SE275 + SE360 + SE365]
SE275	Zużycie pośrednie	zł	Obejmuje koszty bezpośrednie (z uwzględnieniem produktów wytworzonych i zużytych w procesie produkcji w gospodarstwie rolnym) oraz koszty ogólnogospodarcze towarzyszące działalności operacyjnej w roku obrachunkowym. [SE281 + SE336]
SE281	Koszty bezpośrednie	zł	Obejmują: koszty bezpośrednie produkcji roślinnej (nasiona i sadzonki, nawozy, środki ochrony roślin, pozostałe koszty bezpośrednie produkcji roślinnej), koszty bezpośrednie produkcji zwierzęcej (pasza dla zwierząt żywionych systemem wypasowym i dla zwierząt ziarnożernych, inne koszty bezpośrednie produkcji zwierzęcej) oraz koszty bezpośrednie produkcji leśnej. [SE285 + SE295 + SE300 + SE305 + SE310 + SE320 + SE330 + SE331]
SE284	Koszty bezpośrednie produkcji roślinnej na 1 ha	zł/ha	Wartość kosztów bezpośrednich produkcji roślinnej w przeliczeniu na 1 ha użytków rolnych. [(SE285 + SE295 + SE300 + SE305)/(SE025-powierzchnia ziemi oddzierzawionej-SE074)]

<sup>8</sup> Obornik nie jest traktowany jako produkt potencjalnie towarowy i nie jest uwzględniany w tej pozycji.

Symbol	Zmienna	J. m.	Sposób obliczenia, uwagi
SE285	Nasiona i sadzonki	zł	Odnoszące się do upraw rolniczych i ogrodniczych. Nowe nasadzenia plantacji trwałych i drzewostanu leśnego zalicza się do działalności inwestycyjnej, a nie do kosztów bezpośrednich (własne i obce).
SE290	Nasiona i sadzonki własne	zł	Nasiona i sadzonki wyprodukowane i zużyte w gospodarstwie.
SE295	Nawozy	zł	Zakupione nawozy i materiały poprawiające jakość ziemi (bez zużytych w produkcji leśnej).
SE300	Środki ochrony roślin	zł	Środki ochrony roślin, pułapki i chwytaki, urządzenia płoszące ptaki, osłony przeciwgradowe, ochrona przeciwmrozowa itp. (bez środków zużytych w produkcji leśnej).
SE305	Pozostałe koszty bezpośrednie produkcji roślinnej	zł	Obejmują: analizy gleby, zakup upraw na pniu, czynsz za ziemię dodzierżawioną na okres krótszy niż 1 rok, koszty dotyczące przygotowania produktów do sprzedaży, koszty przechowywania, koszty sprzedaży płodów roślinnych, usługi specjalistyczne do produkcji roślinnej itp.
SE309	Koszty bezpośrednie produkcji zwierzęcej na 1 LU	zł/LU	Wartość kosztów bezpośrednich produkcji zwierzęcej w przeliczeniu na 1 jednostkę przeliczeniową zwierząt. [(SE310 + SE320 + SE330)/SE080]
SE310	Pasze dla zwierząt żywionych w systemie wypasowym	zł	Pasze treściwe (łącznie z lizawkami mineralnymi i środkami konserwującymi), pasze objętościowe, opłaty za wypas na wspólnych pastwiskach, koszty usługowego odchowu zwierząt, czynsz za dodzierżawioną powierzchnię paszową dla koni, bydła, owiec i kóz, niezaliczoną do powierzchni użytków rolnych (SE025) (własne i obce).
SE315	Pasze dla zwierząt żywionych w systemie wypasowym, wytworzone w gosp. rol.	zł	Produkty potencjalnie towarowe wytworzone w gospodarstwie rolnym (łącznie z mlekiem, ale bez mleka wysanego przez cielęta, jagnięta i kozłęta) i skarmione przez zwierzęta żywiące w systemie wypasowym.
SE320	Pasze dla zwierząt ziarnożernych	zł	Pasze dla zwierząt ziarnożernych (m.in. trzody chlewnej i drobiu) – wszystkie rodzaje (własne i obce).
SE325	Pasze dla zwierząt ziarnożernych wytworzone w gosp. rol.	zł	Produkty potencjalnie towarowe wytworzone w gospodarstwie rolnym (łącznie z mlekiem, innym niż wysane) i skarmione przez zwierzęta ziarnożerne.
SE330	Pozostałe koszty bezpośrednie produkcji zwierzęcej	zł	Opłaty za usługi weterynaryjne i koszty inseminacji, koszty analiz mleka, okazjonalne zakupy produktów pochodzenia zwierzęcego (mleko itp.), koszty dotyczące przygotowania produktów do sprzedaży, koszty przechowywania, koszty sprzedaży produktów zwierzęcych itp.
SE331	Koszty bezpośrednie produkcji leśnej	zł	Nawozy, materiały ochronne, drobne koszty bezpośrednie. Koszty pracy najemnej, usług i maszyn nie są tu włączone. Są one wykazane w innych – odpowiednich rodzajowo pozycjach kosztowych.

Symbol	Zmienna	J. m.	Sposób obliczenia, uwagi
SE336	Koszty ogólnogospodarcze	zł	Koszty ogólnogospodarcze związane z działalnością operacyjną, lecz nieuznane za koszty bezpośrednie działalności operacyjnej. [SE340 + SE345 + SE350 + SE356]
SE340	Koszty utrzymania maszyn i budynków	zł	Koszty bieżącego utrzymania sprzętu (i zakupu narzędzi o małej wartości), koszty ponoszone na samochody osobowe, bieżące utrzymanie budynków i urządzeń melioracyjnych, ubezpieczenie budynków. Remonty kapitalne zaliczane są do działalności inwestycyjnej.
SE345	Energia	zł	Paliwa silnikowe i oleje smarne, energia elektryczna, paliwa grzewcze (opał).
SE350	Usługi	zł	Koszty pracy wykonanej w ramach usług oraz koszt wynajmu (zaangażowania) maszyn.
SE356	Pozostałe koszty ogólnogospodarcze	zł	Woda, ubezpieczenia (bez ubezpieczeń budynków i wypadków przy pracy, odpowiedzialności cywilnej) oraz inne koszty ogólnogospodarcze powstałe w ramach działalności operacyjnej gospodarstwa rolnego (np. opłaty za prowadzenie księgowości, opłaty telefoniczne).
SE360	Amortyzacja	zł	Amortyzacja środków trwałych własnych wycenionych według wartości odtworzeniowej. W rachunku wyników pozycja amortyzacji środków trwałych odnosi się do całego roku obrachunkowego. Kwota amortyzacji jest ustalana na podstawie wartości odtworzeniowej. Amortyzacja dotyczy: plantacji wieloletnich, budynków i wyposażenia trwałego, urządzeń melioracyjnych, maszyn i narzędzi. Nie oblicza się amortyzacji w przypadku ziemi, lasów, kwot i limitów produkcyjnych oraz aktywów obrotowych.
SE365	Koszty czynników zewnętrznych	zł	Koszty zaangażowania obcych czynników wytwórczych (pracy, ziemi i kapitału) w procesie produkcyjnym. Do tych kosztów zaliczają się: wynagrodzenia za pracę, czynsze i odsetki. [SE370 + SE375 + SE380]
SE370	Wynagrodzenia	zł	Wynagrodzenia i ubezpieczenia społeczne pracowników najemnych. Nie wlicza się kwot otrzymanych przez pracowników zaliczanych do nieopłaconej siły roboczej.
SE375	Czynsze	zł	Czynsze za dodzierżawę ziemi, budynków i koszty opłat dzierżawnych.
SE380	Odsetki	zł	Odsetki i opłaty finansowe płacone za kredyty zaciągnięte w celu zakupu ziemi, budynków, maszyn i wyposażenia, zwierząt oraz materiałów. Odsetki i opłaty finansowe za zobowiązania.

**Tabela 3.1-5 Dopłaty do działalności operacyjnej gospodarstwa**

Symbol	Zmienna	J. m.	Sposób obliczenia, uwagi
SE605	Dopłaty do działalności operacyjnej	zł	Dopłaty do działalności operacyjnej (bez dopłat do inwestycji z wyjątkiem Premii dla młodych rolników oraz płatności inwestycyjnych ujętych pod kodem SE624). Płatności za zaprzestanie działalności rolniczej nie są ujmowane w tej pozycji. Ewidencja danych rachunkowych odbywa się na podstawie dopłat „należnych”. [SE610 + SE615 + SE624 + SE625 + SE626 + SE630 + SE699]
SE610	Dopłaty do produkcji roślinnej	zł	Dopłaty do produkcji roślinnej, łącznie z płatnościami wyrównawczymi (płatnościami obszarowymi i dopłatami za odłogowanie ziemi) oraz wsparciem specjalnym do produkcji roślinnej. [SE611 + SE612 + SE613]
SE611	Dopłaty wyrównawcze / płatności obszarowe	zł	Dopłaty dla producentów zbóż, roślin oleistych i białkowych (COP) oraz roślin energetycznych.
SE612	Dopłaty za odłogowanie	zł	Dopłaty otrzymane przez producentów COP, zobowiązanych do odłogowania części posiadanej przez nich ziemi. Ta powierzchnia ziemi może być wykorzystana do uprawy określonych roślin na cele nieżywnościowe.
SE613	Pozostałe dopłaty do produkcji roślinnej	zł	Pozostałe dopłaty do upraw polowych, ogrodniczych i plantacji wieloletnich.
SE615	Dopłaty do produkcji zwierzęcej	zł	Dopłaty do zwierząt i do produktów pochodzenia zwierzęcego. [SE616 + SE617 + SE618 + SE619]
SE616	Saldo dopłat i kar do produkcji mleka	zł	Dopłaty do produkcji mleka pomniejszone o kary umowne za przekroczenie limitu produkcji mleka. W pozycji tej ujmowane jest również wsparcie specjalne dotyczące krów mlecznych oraz produkcji mleka.
SE617	Dopłaty do pozostałej produkcji bydłowej	zł	Dopłaty uzyskiwane z tytułu chowu bydła innego niż krowy mleczne, np. premie za cielęta płci męskiej, za młode byczki, za krowy mamki. W pozycji tej ujmowane jest również wsparcie specjalne dotyczące pozostałej produkcji bydłowej.
SE618	Dopłaty do produkcji owiec i kóz	zł	Poza dopłatami do matek owczych i kozich, uwzględnione są dopłaty do produktów wytwarzanych z mleka koziego i owczego. W pozycji tej ujmowane jest również wsparcie specjalne dotyczące produkcji owiec i kóz.
SE619	Pozostałe dopłaty do produkcji zwierzęcej	zł	Pozostałe dopłaty do produkcji zwierzęcej, w tym również wsparcie specjalne (w sytuacji kiedy otrzymanych dopłat nie można przypisać do określonej działalności z powodu braku odpowiednio szczegółowych danych).
SE621	Dopłaty rolnośrodowiskowe	zł	Dopłaty rolnośrodowiskowe.
SE622	Dopłaty do obszarów o niekorzystnych warunkach gospodarowania (ONW)	zł	Dopłaty do obszarów o niekorzystnych warunkach produkcji rolniczej (ONW).

Symbol	Zmienna	J. m.	Sposób obliczenia, uwagi
SE623	Inne dopłaty do rozwoju obszarów wiejskich	zł	Dopłaty za dostosowanie gospodarstw rolnych do standardów UE, do usług doradztwa rolniczego, dopłaty do poprawy jakości produktów rolniczych, do szkoleń, do zalesiania i do zachowania równowagi ekologicznej środowiska leśnego.
SE624	Dopłaty do rozwoju obszarów wiejskich	zł	Dopłaty do rozwoju obszarów wiejskich obejmują: dopłaty rolnośrodowiskowe, dopłaty do obszarów o niekorzystnych warunkach produkcji rolniczej (ONW), pozostałe dopłaty do rozwoju obszarów wiejskich uwzględniające dopłaty ze środków krajowych. W zmiennej tej zawiera się m.in.: SE621, SE622, SE623.
SE625	Dopłaty do zużycia pośredniego	zł	Dopłaty do kosztów i nakładów poniesionych w ramach działalności operacyjnej gospodarstwa rolnego z wyłączeniem dopłat do wynagrodzeń, czynszów, podatków i odsetek.
SE626	Dopłaty do kosztów czynników zewnętrznych	zł	Dopłaty do wynagrodzeń, czynszów i odsetek.
SE630	Płatności "decoupled"	zł	Jednolite płatności obszarowe oraz dodatkowe płatności. Od 2023 płatności obejmują również Uzupelniającą Płatność Podstawową oraz Podstawowe wsparcie dochodów do celów zrównoważoności [SE632]
SE632	Jednolita płatność obszarowa	zł	Tylko dla nowych państw członkowskich (bez Malty i Słowenii). Od 2023 płatność obejmuje również Uzupelniającą Płatność Podstawową oraz Podstawowe wsparcie dochodów do celów zrównoważoności.
SE650	Wsparcie specjalne	zł	Wsparcie specjalne przyznawane na podstawie art. 68 rozporządzenia (EC) Nr 73/2009.
SE699	Pozostałe dopłaty	zł	Pozostałe dopłaty do działalności operacyjnej gospodarstwa. Ujmowane są w tej pozycji także granty i dopłaty do szkód oraz wyjątkowe dopłaty, jak również płatności z tytułu COVID-19, płatność dodatkowa, płatność z tytułu ekoschematów, zazielenienia, płatność dla młodych rolników (do ha) oraz płatność do tytoniu.

**Tabela 3.1-6 Salda dopłat i podatków**

Symbol	Zmienna	J. m.	Sposób obliczenia, uwagi
SE600	Saldo dopłat i podatków dot. dział. operacyjnej	zł	Dopłaty i podatki mające związek z działalnością operacyjną w roku obrachunkowym. Saldo dopłat i podatków w ramach działalności operacyjnej obejmuje dopłaty i saldo VAT z działalności operacyjnej (obliczane tylko w gospodarstwach „ryczałtowych”) pomniejszone o podatki gospodarstwa rolnego. [SE605 + SE395– SE390]
SE605	Dopłaty do działalności operacyjnej	zł	Dopłaty do działalności operacyjnej (bez dopłat do inwestycji z wyjątkiem Premii dla młodych rolników oraz płatności inwestycyjnych ujętych pod kodem SE624). Płatności za zaprzestanie działalności rolniczej nie są ujmowane w tej pozycji. Ewidencja danych rachunkowych odbywa się na podstawie dopłat „należnych”. [SE610 + SE615 + SE624 + SE625 + SE626 + SE630 + SE699]

Symbol	Zmienna	J. m.	Sposób obliczenia, uwagi
SE395	Saldo podatku VAT (z wyłączeniem podatku VAT od inwestycji)	zł	Co do zasady sprzedaże i zakupy w wynikach standardowych są ujęte w wartości netto (bez podatku VAT). W przypadku rolników rozliczających VAT na zasadach ogólnych saldo <b>nie jest</b> obliczane. W przypadku rolników ryczałtowych (większość) saldo <b>jest</b> obliczane odejmując od kwoty VAT należnego (od sprzedaży) kwotę VAT naliczonego (od zakupów).
SE390	Podatki	zł	Podatki i inne opłaty gospodarstwa rolnego (bez VAT gospodarstwa rolnego i podatków osobistych rolnika), a także podatki i inne opłaty od ziemi i budynków. Dopłaty do podatków nie są ujmowane.
SE405	Saldo dopłat i podatków dot. dział. inwestycyjnej	zł	Dopłaty i podatki niemające związku z działalnością operacyjną gospodarstwa rolnego w roku obrachunkowym. Saldo to oblicza się poprzez odjęcie od kwoty dopłat do działalności inwestycyjnej i rekompensat za rezygnację z produkcji mleka, kwoty VAT naliczonego (zapłaconego przy zakupach mających związek z działalnością inwestycyjną). [SE406 + SE407 - SE408]
SE406	Raty dotacji inwestycyjnych	zł	Rata dotacji inwestycyjnych do rozliczenia w ciągu 12 miesięcy.
SE407	Rekompensaty za rezygnację z produkcji mleka	zł	Rekompensata może być wypłacana w postaci kwoty ryczałtowej lub rozłożona na okres kilku lat.
SE408	Podatek VAT zapłacony od inwestycji	zł	Podatek VAT zapłacony od inwestycji.

**Tabela 3.1-7 Dochód na gospodarstwo rolne**

Symbol	Zmienna	J.m.	Sposób obliczenia, uwagi
SE131	Produkcja ogółem	zł	Suma wartości produkcji: roślinnej, zwierzęcej i pozostałej. Obejmuje: sprzedaż, przekazania do gospodarstwa domowego, zużycie na potrzeby gospodarstwa rolnego, różnicę stanu zapasów, różnicę wartości zwierząt wywołaną zmianą cen a pomniejszona jest o zakup zwierząt. [SE135 + SE206 + SE256]
SE275	Zużycie pośrednie	zł	Obejmuje koszty bezpośrednie (z uwzględnieniem produktów wytworzonych w gospodarstwie rolnym) oraz koszty ogólnogospodarcze towarzyszące działalności operacyjnej w roku obrachunkowym. [SE281 + SE336]
SE600	Saldo dopłat i podatków dot. dział. operacyjnej	zł	Dopłaty i podatki mające związek z działalnością operacyjną w roku obrachunkowym. Saldo dopłat i podatków w ramach działalności operacyjnej obejmuje dopłaty i saldo VAT z działalności operacyjnej pomniejszone o podatki gospodarstwa rolnego. [SE605 + SE395 - SE390]

Symbol	Zmienna	J.m.	Sposób obliczenia, uwagi
SE410	Wartość dodana brutto	zł	Obejmuje produkcję ogółem pomniejszoną o zużycie pośrednie, a następnie skorygowaną o saldo dopłat i podatków dotyczących działalności operacyjnej. [SE131 – SE275 + SE600]
SE360	Amortyzacja	zł	Amortyzacja środków trwałych własnych wycenionych według wartości odtworzeniowej. W rachunku wyników pozycja amortyzacji środków trwałych odnosi się do całego roku obrachunkowego. Kwota amortyzacji jest ustalana na podstawie wartości odtworzeniowej. Amortyzacja dotyczy: plantacji wieloletnich, budynków i wyposażenia trwałego, urządzeń melioracyjnych, maszyn i narzędzi. Nie oblicza się amortyzacji w przypadku ziemi, lasów, kwot i limitów produkcyjnych oraz aktywów obrotowych.
SE415	Wartość dodana netto	zł	Opłata za zaangażowanie czynników wytwórczych do działalności operacyjnej gospodarstwa rolnego, bez względu na ich status własnościowy (obce lub własne). Ten parametr jest odpowiedni do porównań gospodarstw posiadających różną strukturę własnościową zaangażowanych czynników wytwórczych. Oblicza się go przez odjęcie amortyzacji od wartości dodanej brutto.
SE365	Koszty czynników zewnętrznych	zł	Koszty zaangażowania obcych czynników wytwórczych (pracy, ziemi i kapitału) w procesie produkcyjnym. Do tych kosztów zaliczają się: wynagrodzenia za pracę, czynsze i odsetki. [SE370 + SE375 + SE380]
SE405	Saldo dopłat i podatków dot. dział. inwestycyjnej	zł	Dopłaty i podatki niemające związku z działalnością operacyjną gospodarstwa rolnego w roku obrachunkowym. Saldo to oblicza się poprzez odjęcie od kwoty dopłat do działalności inwestycyjnej i rekompensat za rezygnację z produkcji mleka kwoty VAT naliczonego (zapłaconego przy zakupach mających związek z działalnością inwestycyjną). [SE406 + SE407 – SE408]
SE420	Dochód z rodzinnego gospodarstwa rolnego	zł	Opłata za zaangażowanie własnych czynników wytwórczych (w przypadku gospodarstw posiadających osobowość prawną tylko ziemi i kapitału) do działalności operacyjnej gospodarstwa rolnego oraz opłata za ryzyko podejmowane przez prowadzącego gospodarstwo rolne w roku obrachunkowym. Dochód ten oblicza się przez dodanie do wartości dodanej netto salda dopłat i podatków dotyczących inwestycji oraz odjęcie kosztu czynników zewnętrznych. [SE415 – SE365 + SE405]

**Tabela 3.1-8 Dochód na osobę**

Symbol	Zmienna	J. m.	Sposób obliczenia, uwagi
SE425	Wartość dodana netto na osobę pełnozatrudnioną	zł/AWU	Wartość dodana netto na osobę pełnozatrudnioną (jednostkę przeliczeniową pracy). [SE415/SE010]
SE430	Dochód z rodzinnego gospodarstwa rolnego na osobę pełnozatrudnioną rodziny	zł/FWU	Dochód z rodzinnego gospodarstwa rolnego na osobę pełnozatrudnioną rodziny (jednostkę przeliczeniową pracy rodziny). Obliczona tylko dla gospodarstw rolnych, w których występują nakłady pracy własnej (SE015>0). [SE420/SE015]

**Tabela 3.1-9 Bilans finansowy na koniec roku obrachunkowego**

Symbol	Zmienna	J.m.	Sposób obliczenia, uwagi
SE436	Aktywa ogółem	zł	Obejmuje tylko aktywa stanowiące własność rolnika. Aktywa ogółem obejmują aktywa trwałe i aktywa obrotowe. [SE441 + SE465]
SE441	Aktywa trwałe	zł	Aktywa trwałe obejmują ziemię rolniczą, budynki gospodarstwa rolnego, nasadzenia leśne oraz maszyny i urządzenia, a także zwierzęta stada podstawowego. Ujmowane są tu również środki trwałe będące w fazie inwestycji. [SE446 + SE450 + SE455 + SE460]
SE446	Ziemia, uprawy trwałe i kwoty produkcyjne	zł	Obejmuje ziemię rolniczą, urządzenia melioracyjne, uprawy trwałe, kwoty i inne przypisane prawa (włącznie z kosztami nabycia) oraz lasy. Kwoty produkcyjne (i inne przypisane prawa) uzyskane bezpłatnie nie są wyceniane w bilansie (ewidencjonowana jest tylko ich sprzedaż). Ujmowane są tu również uprawy trwałe będące w fazie inwestycji.
SE450	Budynki	zł	Budynki i ich trwałe wyposażenie należące do rolnika. Ujmowane są tu również budynki będące w fazie inwestycji.
SE455	Maszyny, urządzenia i śr. transportu	zł	Maszyny, ciągniki, samochody osobowe i ciężarówki, sprzęt nawadniający (bez narzędzi o małej wartości bądź o okresie użytkowania nieprzekraczającym jednego roku). Ujmowane są tu również maszyny, urządzenia i środki transportu będące w fazie inwestycji.
SE460	Stado podstawowe (płeć żeńska)	zł	Tu uwzględnia się: jątówki cielne, krowy mleczne, inne krowy w okresie rozrodu, matki kozie i owcze oraz maciory.
SE465	Aktywa obrotowe	zł	Aktywa obrotowe obejmują zwierzęta stada obrotowego oraz kapitał obrotowy (zapasy produktów rolnych i pozostałe aktywa obrotowe). [SE470 + SE475 + SE480]
SE470	Stado obrotowe	zł	Tu uwzględnia się wartość wszystkich zwierząt produkcyjnych (poza zwierzętami stada podstawowego).



Symbol	Zmienna	J.m.	Sposób obliczenia, uwagi
SE475	Zapasy produktów rolniczych	zł	Tu ujmuję się wartość wszystkich produktów pochodzenia roślinnego i zwierzęcego – bez plantacji nieowocujących (w tym wartość produkcji roślinnej w toku – cykl krótki).
SE480	Pozostałe aktywa obrotowe	zł	Ujmowane są w tej pozycji: wartość upraw na pniu, udziały gospodarstwa rolnego w jednostkach rolniczych, należności krótkoterminowe, gotówka w kasie i na rachunku bankowym (kwota niezbędna do bieżącego funkcjonowania gospodarstwa rolnego).
SE485	Zobowiązania ogółem	zł	Obejmują wartość wszystkich pozostających do spłaty zobowiązań długo- i krótkoterminowych. [SE490 + SE495]
SE490	Zobowiązania długoterminowe	zł	Ujmowane są tu zobowiązania zaciągnięte na okres dłuższy niż jeden rok.
SE495	Zobowiązania krótkoterminowe	zł	Ujmowane są tu zobowiązania zaciągnięte na okres nieprzekraczający jednego roku.
SE501	Kapitał własny	zł	Odzwierciedla wartość aktywów ogółem pomniejszoną o wartość zobowiązań ogółem. [SE436 – SE485]

**Tabela 3.1-10 Wskaźniki finansowe**

Symbol	Zmienna	J. m.	Sposób obliczenia, uwagi
SE506	Zmiana wartości kapitału własnego	zł	Odzwierciedla wartość kapitału własnego na koniec roku obrachunkowego pomniejszoną o wartość kapitału własnego na początek roku obrachunkowego. [SE501 – SE501P <sup>9</sup> ]
SE510	Średnia wartość kapitału gospodarstwa rolnego	zł	Odzwierciedla średnią arytmetyczną wartość kapitału gospodarstwa rolnego [(stan na początek roku + stan na koniec roku obrachunkowego)/2] bez wartości ziemi, tj. wartość: zwierząt, upraw trwałych, urządzeń melioracyjnych, budynków, maszyn i urządzeń oraz kapitału obrotowego. Parametr ten obliczany jest tylko w sytuacji, gdy wartość ziemi jest rejestrowana oddzielnie od wartości budynków.
SE516	Inwestycje brutto	zł	Inwestycje brutto to wartość zakupionych i wytworzonych środków trwałych pomniejszona o wartość sprzedanych oraz przekazanych nieodpłatnie środków trwałych w roku obrachunkowym + różnica wartości stada podstawowego.
SE521	Inwestycje netto	zł	Inwestycje brutto pomniejszone o obliczoną dla roku obrachunkowego wartość amortyzacji. [SE516 – SE360]

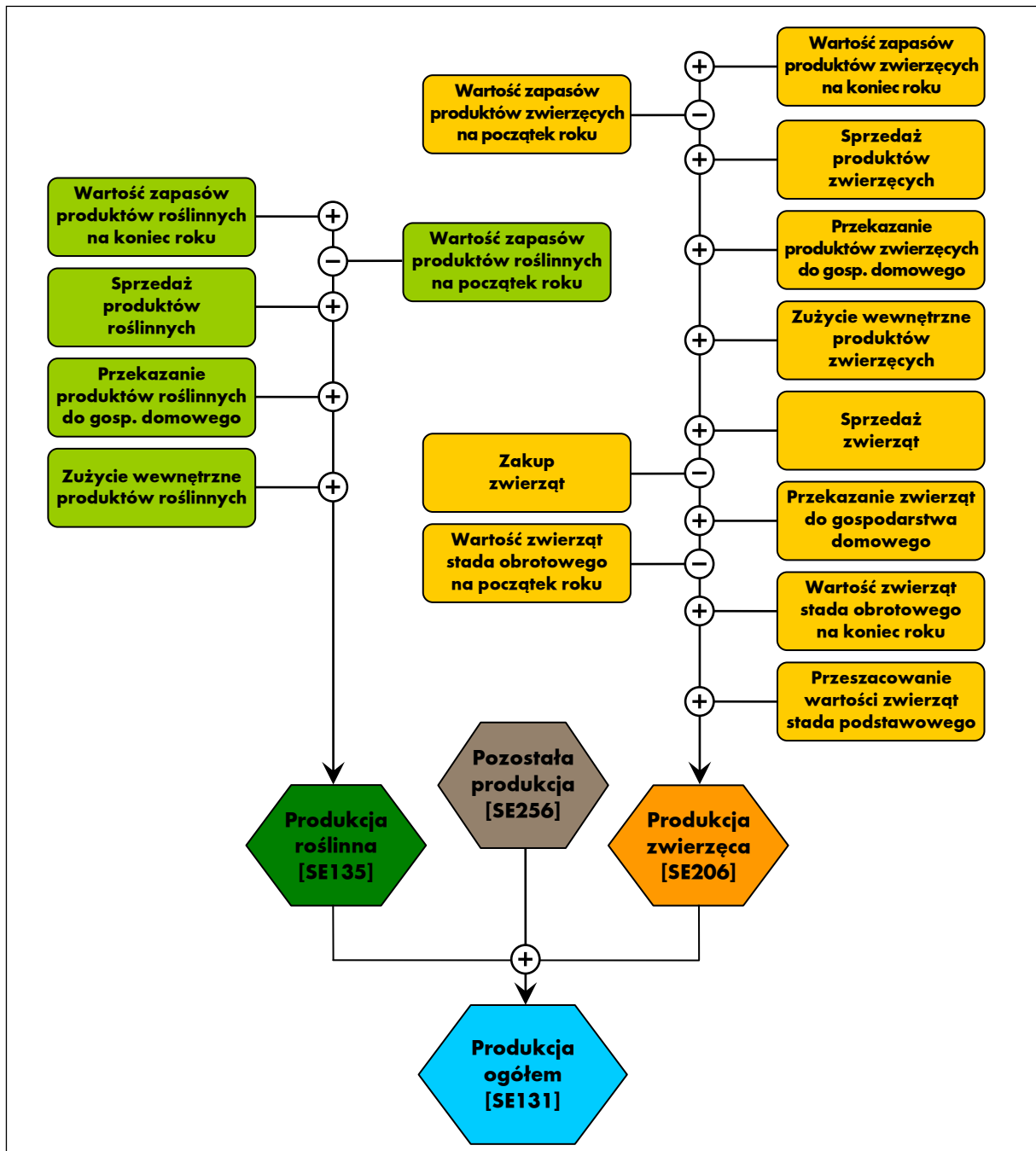
<sup>9</sup> SE501P = Kapitał własny na początek roku obrachunkowego.

Symbol	Zmienna	J. m.	Sposób obliczenia, uwagi
SE526	Przepływ pieniężny (1)	zł	Ukazuje zdolność gospodarstwa rolnego do samofinansowania swojej działalności i tworzenia oszczędności w ramach działalności operacyjnej. Przepływ pieniężny (1) obliczany jest w następujący sposób: sprzedaż produktów + inne przychody + sprzedaż zwierząt - koszty ogółem - koszty zakupu zwierząt + saldo dopłat i podatków dotyczących działalności operacyjnej + saldo dopłat i podatków dotyczących inwestycji.
SE530	Przepływ pieniężny (2)	zł	Ukazuje zdolność gospodarstwa rolnego do samofinansowania swojej działalności i tworzenia oszczędności. Przepływ pieniężny (2) obliczany jest w następujący sposób: Przepływ pieniężny (1) + sprzedaż środków trwałych - zakupy i inwestycje w środkach trwałych + stan zobowiązań na koniec roku - stan zobowiązań na początek roku.
SE532	Relacja przepływów pieniężnych (2) do aktywów ogółem	krotność	Relacja przepływów pieniężnych (2) do aktywów ogółem. [SE530/SE436]

### 3.2. Schematy obliczania kategorii ekonomicznych

W tym rozdziale zamieszczone są schematy obliczania podstawowych kategorii ekonomicznych zawartych w „Wynikach Standardowych FADN”. Schematy opracowano na podstawie materiałów zamieszczonych na stronie internetowej pod adresem: <https://circabc.europa.eu/ui/group/befb6055-ab0c-4305-84fe-0c80c1c0553d/library/1df3a121-11ee-40c3-a991-70a5f3cdd9d7/details> [13].

**Schemat 3.2-1 Rachunek wartości produkcji ogółem**



Schemat 3.2-1 ilustruje rachunek wartości produkcji ogółem uzyskanej w ramach działalności operacyjnej gospodarstwa rolnego. Składa się na nią wartość produkcji roślinnej, wartość produkcji zwierzęcej i wartość pozostałej produkcji.

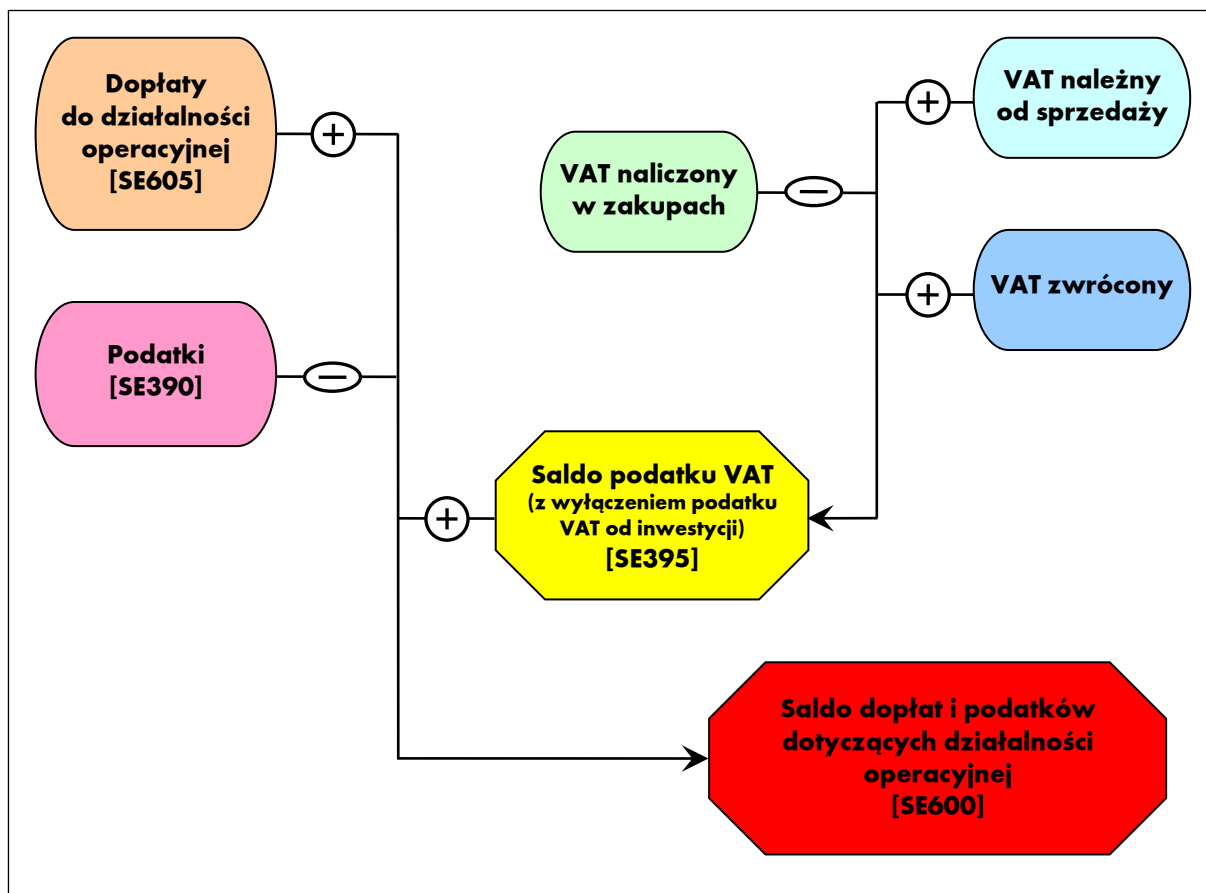
W rachunku produkcji uwzględniana jest sprzedaż produktów, różnica stanu zapasów, zużycie wewnętrzne i przekazanie do gospodarstwa domowego. Dzięki takiemu podejściu uzyskuje się pełne odzwierciedlenie obrotu produktami gotowymi – transakcje rynkowe, przekazania nieodpłatne oraz transfery produktów w ramach działalności operacyjnej gospodarstwa rolnego. Wartość zużycia wewnętrznego produktów potencjalnie towarowych nie wpływa na poziom określonych nadwyżek ekonomicznych, gdyż znajduje się ona po obu stronach rachunku (produkcyjnej i kosztowej).

### Schemat 3.2-2 Rachunek różnicy wartości zwierząt stada podstawowego

$\text{REGIDX } n = \frac{\text{Wk } n}{\text{Lk } n} \bigg/ \frac{\text{Wp } n}{\text{Lp } n}$	<p><b>gdzie:</b></p> <p><b>REGIDX</b> - index cen;  <b>Wk</b> - wartość na koniec roku obrachunkowego;  <b>n</b> - grupa zwierząt;  <b>Lk</b> - liczba zwierząt na koniec roku obrachunkowego;  <b>Wp</b> - wartość na początek roku obrachunkowego;  <b>Lp</b> - liczba zwierząt na początek roku obrachunkowego;  <b>LVVAL</b> - różnica wartości zwierząt.</p>
$\text{LVVAL } n = \left( \frac{\text{WK } n}{\text{REGIDX } n} - \text{Wp } n \right) \times \frac{(1 + \text{REGIDX } n)}{2}$	

W rachunku wartości produkcji zwierzęcej uwzględniona jest różnica wartości zwierząt stada obrotowego i podstawowego. Różnica wartości zwierząt stada podstawowego spowodowana jest zmianą cen w roku obrachunkowym oraz zmianą liczby zwierząt. W przypadku stada obrotowego różnica wartości zwierząt obliczana jest jako różnica pomiędzy stanem końcowym a stanem początkowym. Wartość przeszacowania zwierząt stada podstawowego i obrotowego została wyodrębniona jako zmienna SE211. Umożliwia to uznaniowe pominięcie tego składnika w rachunku wartości produkcji i następnie określonych nadwyżek ekonomicznych. Ponadto w rachunku wartości produkcji zwierzęcej odejmowana jest wartość zakupionych zwierząt, dzięki czemu rachunek wyników obrazuje zrealizowaną produkcję własną. Z tego też powodu wartość zakupionych zwierząt nie znajduje się w strukturze kosztów gospodarstwa rolnego.

### Schemat 3.2-3 Rachunek salda dopłat i podatków dotyczących działalności operacyjnej



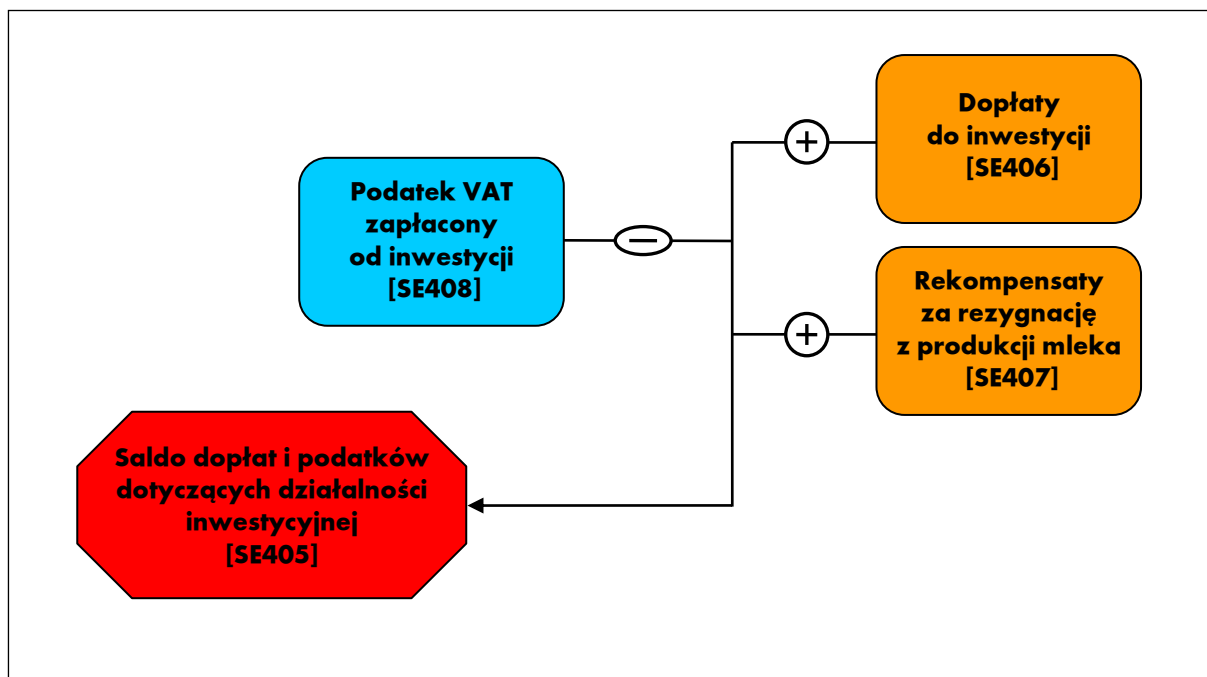
Podatki należne z tytułu posiadania gospodarstwa rolnego i prowadzonej działalności rolniczej **nie są** ujęte w kosztach (patrz: Tabela 3.1-4). Podatki te są uwzględnione w rachunku salda SE600 (patrz: Tabela 3.1-6 oraz Schemat 3.2-3). Dzięki temu możliwe jest określenie poziomu transferów wartości dodanej pomiędzy gospodarstwem rolnym, a sektorem publicznym. Wartość ujemna zmiennej SE600 oznacza transfer środków pieniężnych poza gospodarstwo rolne.

W przypadku gospodarstw rolnych rozliczających podatek VAT na zasadach ogólnych saldo podatku VAT (SE395), czyli różnica między VAT należnym a naliczonym **wynosi 0** (zero). Tym samym saldo podatku VAT w tych gospodarstwach **nie wpływa** na wartość dochodu z gospodarstwa rolnego.

W gospodarstwach rolnych korzystających ze zwolnienia od podatku VAT („ryczałtowych”) saldo (SE395) jest obliczane jako różnica kwoty VAT należnego (od sprzedaży) i kwoty VAT naliczonego (od zakupów) i **jest uwzględnione** w rachunku dochodu z rodzinnego gospodarstwa rolnego.

W Polsce „VAT zwrócony” (rozumiany jako ryczałtowany zwrot podatku VAT) nie funkcjonuje. Na schemacie został on uwzględniony w celu zapewnienia zgodności metodycznej na poziomie UE.

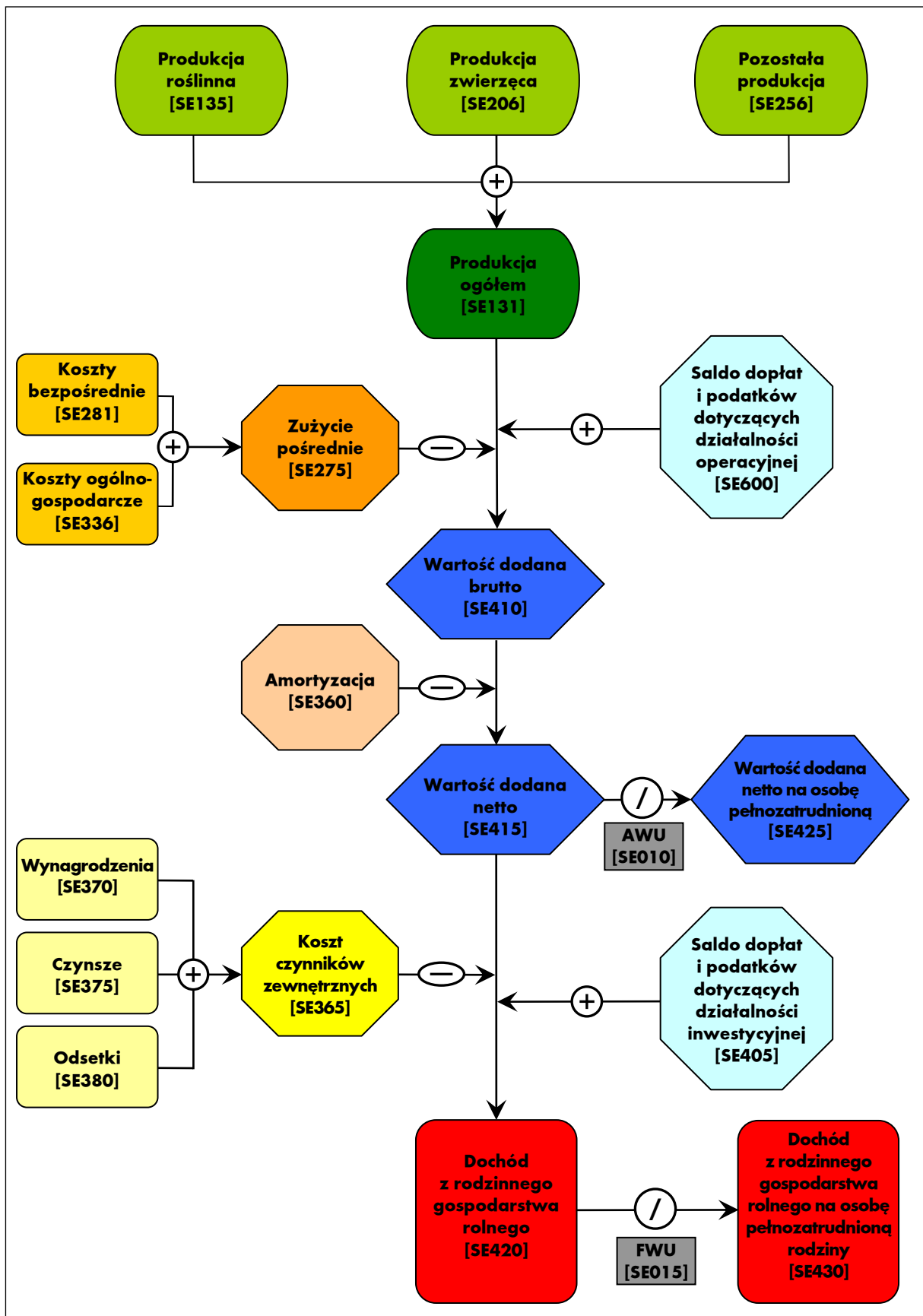
### Schemat 3.2-4 Rachunek salda dopłat i podatków dotyczących działalności inwestycyjnej



Saldo dopłat i podatków dotyczących działalności inwestycyjnej wpływa na wielkość zrealizowanego dochodu z rodzinnego gospodarstwa rolnego. Dodatnia wartość tego salda wskazuje na wsparcie przez budżet działalności inwestycyjnej gospodarstwa rolnego.

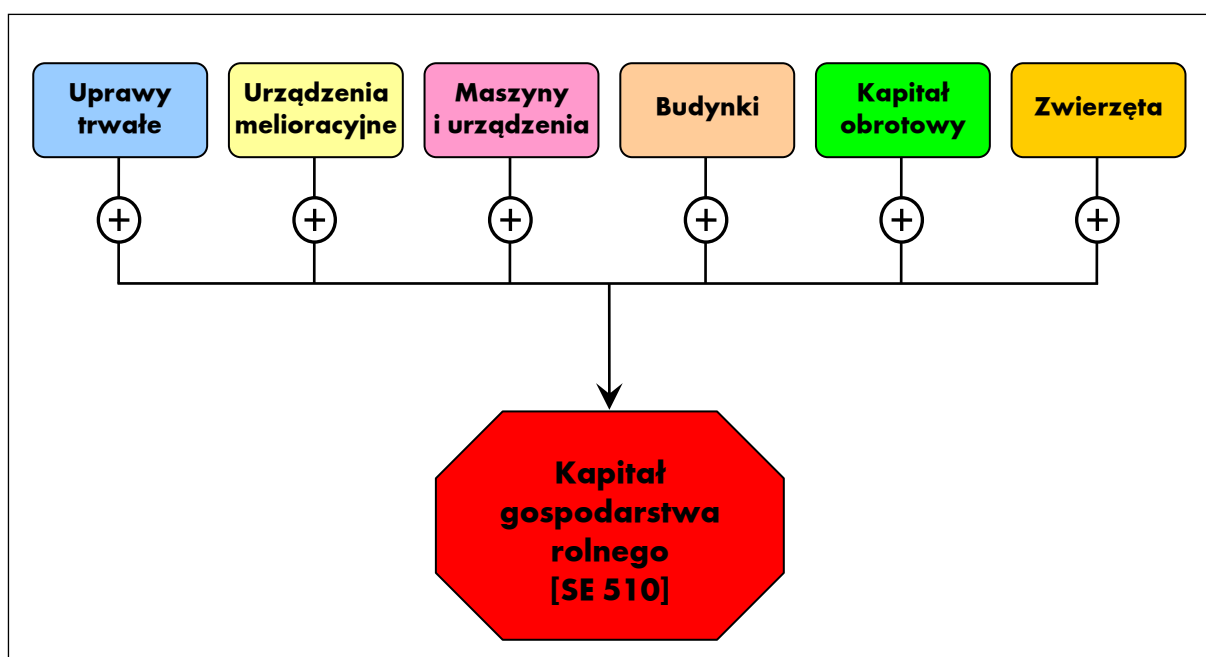
W przypadku gospodarstw rolnych rozliczających podatek VAT na zasadach ogólnych podatek VAT zapłacony od inwestycji jest wyłączony z rachunku salda dopłat i podatków dotyczących działalności inwestycyjnej. Tym samym podatek VAT zapłacony od inwestycji nie wpływa na wartość dochodu z gospodarstwa rolnego.

Schemat 3.2-5 Rachunek dochodu z rodzinnego gospodarstwa rolnego



Schemat 3.2-5 przedstawia rachunek poszczególnych kategorii nadwyżek ekonomicznych. Pierwszą nadwyżką ekonomiczną jest wartość dodana brutto gospodarstwa rolnego. Oblicza się ją poprzez odjęcie zużycia pośredniego od produkcji ogółem i dodanie salda dopłat i podatków dotyczących działalności operacyjnej. Dopłaty zwiększają wartość dodaną brutto, a podatki (nie były one uwzględnione w zużyciu pośrednim) powodują jej zmniejszenie. Po odjęciu amortyzacji od wartości dodanej brutto uzyskuje się wartość dodaną netto gospodarstwa rolnego. W kolejnym etapie odejmuje się od wartości dodanej netto koszt czynników zewnętrznych oraz dodaje saldo dopłat i podatku dotyczących działalności inwestycyjnej. W ten sposób uzyskuje się podstawową nadwyżkę ekonomiczną uzyskiwaną w ramach działalności operacyjnej gospodarstwa rolnego, określaną pojęciem dochodu z rodzinnego gospodarstwa rolnego<sup>10</sup>. Dochód ten stanowi opłatę za własne czynniki wytwórcze (praca, ziemia i kapitał) zaangażowane do działalności operacyjnej gospodarstwa rolnego oraz ryzyko podejmowane przez prowadzącego gospodarstwo rolne w roku obrachunkowym.

### Schemat 3.2-6 Rachunek kapitału gospodarstwa rolnego

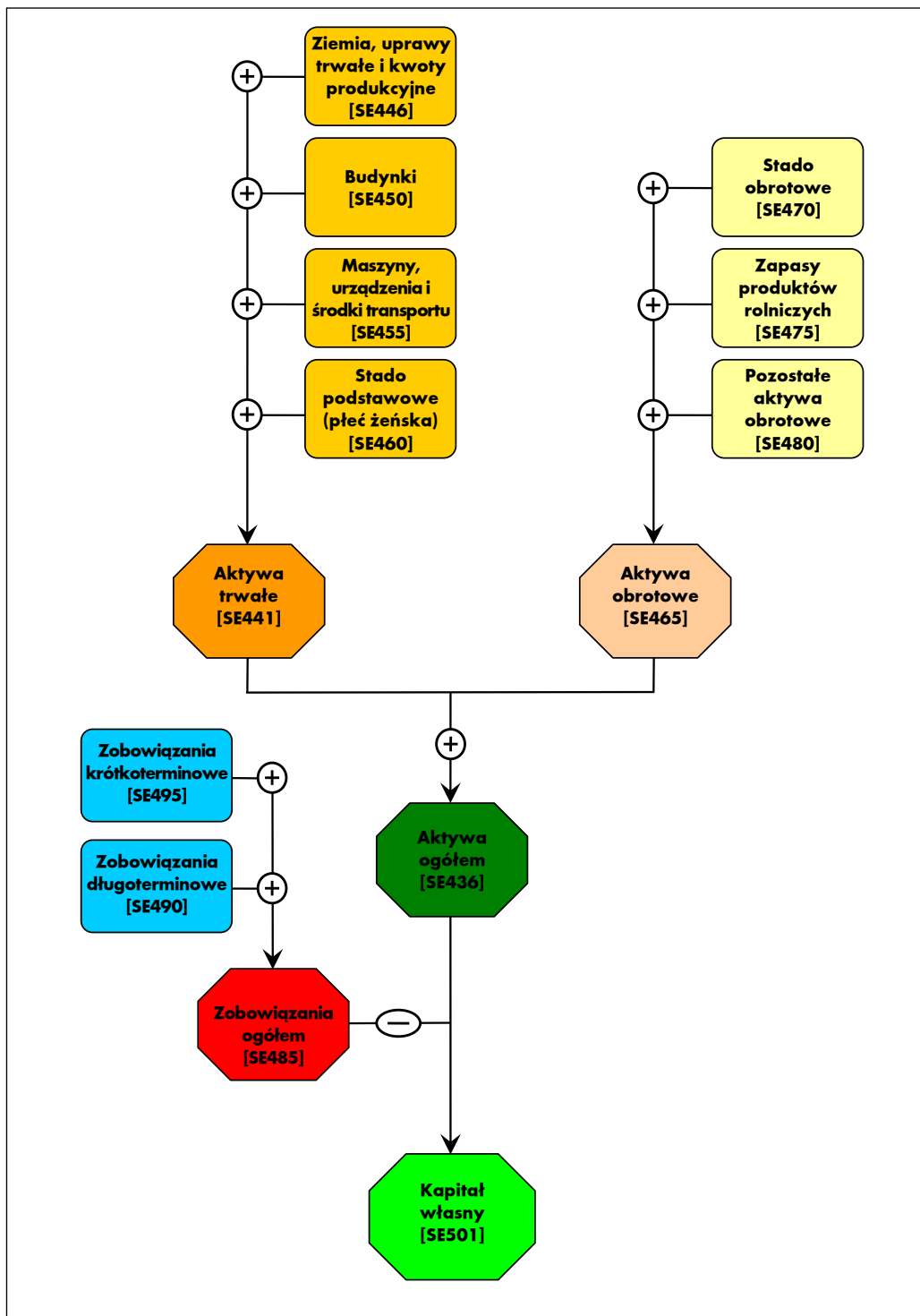


Schemat 3.2-6 ilustruje rachunek kapitału gospodarstwa rolnego według ustaleń metodycznych FADN. Do kapitału gospodarstwa rolnego nie wlicza się wartości ziemi oraz przypisanych do niej kwot produkcyjnych i innych praw.

<sup>10</sup> W gospodarstwach osób prawnych kategoria ta nazywana jest dochodem netto.

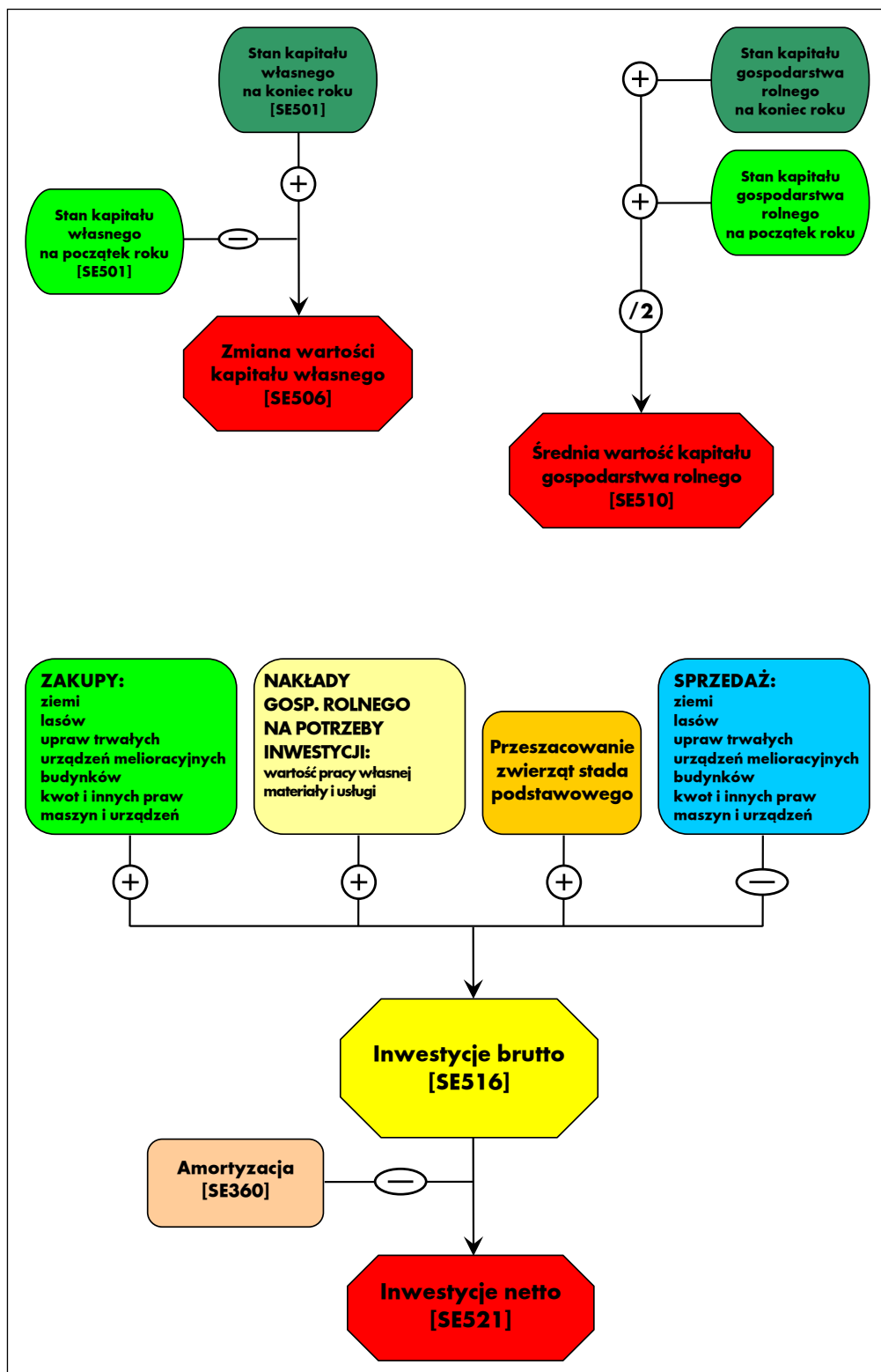


Schemat 3.2-7 Bilans finansowy gospodarstwa rolnego



Bilans finansowy gospodarstwa rolnego prezentowany jest w formie syntetycznej. Po stronie aktywów wyróżniono dwie grupy aktywów: aktywa trwałe składające się z 4 grup i aktywa obrotowe – składające się z 3 grup. Kapitał własny obliczany jest jako różnica pomiędzy wartością aktywów ogółem i zobowiązań ogółem.

**Schemat 3.2-8 Rachunek wybranych wskaźników bilansowych i finansowych**



Na schemacie zaprezentowany jest rachunek czterech wskaźników: dwóch bilansowych – zmiany wartości kapitału własnego i średniej wartości kapitału gospodarstwa rolnego oraz dwóch finansowych: inwestycji brutto i inwestycji netto.

## 4. Uwagi do Wyników Standardowych FADN

### 4.1. Informacje o zbieraniu danych rachunkowych w Polsce

Na podstawie danych Badania Struktury Gospodarstw Rolnych 2016 (BSGR 2016) określono liczbę gospodarstw, które posiadały wielkość ekonomiczną większą, bądź równą 4 000 euro (173 928 gospodarstw) [11]. Wielkość ta (4 000 euro) jest minimalną wielkością ekonomiczną gospodarstw włączonych do pola obserwacji Polskiego FADN.

Gospodarstwa rolne zostały sklasyfikowane według zasad w pełni zharmonizowanych z przepisami UE ustalającymi tzw. Wspólnotową Typologię Gospodarstw Rolnych. W klasyfikacji gospodarstw rolnych zostały użyte współczynniki Standardowej Produkcji SO „2013”, obowiązujące od 2020 roku. Parametry te zostały obliczone w IERiGŻ-PIB przy udziale ekspertów z IUNG, SGGW oraz z innych instytucji dla czterech wydzielonych w Polsce regionów FADN o numerach: 785, 790, 795, 800 [26].

#### Mapa 4-1 Podział Polski na regiony FADN



Źródło: opracowanie własne na podstawie [8].

Algorytm do przeprowadzenia klasyfikacji gospodarstw rolnych według zasad Wspólnotowej Typologii Gospodarstw Rolnych został opracowany w IERiGŻ-PIB na podstawie odpowiednich wytycznych Unii Europejskiej - Rozporządzenie Wykonawcze Komisji (UE) 2015/220 z dnia 3 lutego 2015 r. ustanawiające zasady stosowania rozporządzenia Rady (WE) nr 1217/2009 ustanawiającego sieć zbierania danych rachunkowych o dochodach i działalności gospodarczej gospodarstw rolnych w Unii Europejskiej (Dz. U. L 46, 19.2.2015) [10], [19].

## 4.2. Zbiór gospodarstw rolnych prowadzących rachunkowość w ramach Polskiego FADN

W zbiorze dla roku obrachunkowego 2023 znajduje się 3 966 gospodarstw osób fizycznych oraz 27 gospodarstw osób prawnych. Te 3 993 gospodarstwa rolne są statystycznie reprezentatywną próbą pod względem typu rolniczego i klasy wielkości ekonomicznej oraz regionu FADN dla pola obserwacji Polskiego FADN liczącego 173 928 gospodarstw towarowych z regionu Wielkopolska i Śląsk.

Każde gospodarstwo rolne, prowadzące rachunkowość w ramach Polskiego FADN w 2023 roku (patrz: Tabela 4.2-2) reprezentuje pewną liczbę podobnych gospodarstw ze swojej warstwy (patrz: Tabela 4.2-1).

Zastosowany system ważenia gospodarstw odzwierciedla różnice pomiędzy rzeczywistą (badaną) a określoną w planie wyboru strukturą próby, co skutkuje rozbieżnościami w liczbie gospodarstw w polu obserwacji, jaka została zaprezentowana w tabeli 4.2-1 oraz w tabelach 5.1-1 i 5.2-1.

**Tabela 4.2-1 Rozkład gospodarstw rolnych w polu obserwacji obejmujących Region Wielkopolska i Śląsk według typów rolniczych i klas wielkości ekonomicznej**

		Klasy według ES6					RAZEM	
		Bardzo małe (2<=€<8)	Małe (8<=€<25)	Średnio-małe (25<=€<50)	Średnio-duże (50<=€<100)	Duże (100<=€<500)		Bardzo duże (€>=500)
Typy według TF8	Uprawy polowe (1)	31 593	35 265	10 446	6 294	3 468	664	87 730
	Uprawy ogrodnicze (2)	0	1 593	1 258	1 512	1 258	0	5 621
	Uprawy trwałe (4)	0	1 102	343	142	39	0	1 626
	Krowy mleczne (5)	0	1 950	4 269	4 307	1 730	0	12 256
	Zwierzęta trawożerne (6)	1 527	4 181	1 881	809	235	0	8 633
	Trzoda chlewna (71)	0	1 248	1 506	1 257	1 294	88	5 393
	Drób (72)	0	0	0	94	711	388	1 193
	Mieszane (8)	8 959	21 237	11 839	6 525	2 278	626	51 464
RAZEM (€>=4)		42 079	66 576	31 542	20 940	11 013	1 766	173 916
RAZEM (€<4)								94 287
Ogółem w Regionie		42 079	66 576	31 542	20 940	11 013	1 766	268 203

Źródło: GUS, Departament Statystyki Rolnictwa i Środowiska (na podstawie populacji gospodarstw badanych w Powszechnym Spisie Rolnym w 2010 roku; klasyfikacja z użyciem SO „2013”; kurs wymiany 1 euro = 4,17347 zł.

Pomimo określenia dla klasy gospodarstw bardzo małych przedziału wartości od 2 000 do 8 000 euro, należy pamiętać, że w Polsce w grupie tych gospodarstw znajdują się tylko gospodarstwa o wartości SO nie mniejszej niż 4 000 euro (zgodnie z progiem włączającym gospodarstwa do badań Polskiego FADN).

**Tabela 4.2-2 Rozkład badanych<sup>11</sup> gospodarstw rolnych według typów rolniczych i klas wielkości ekonomicznej**

		Klasy według ES6					RAZEM	
		Bardzo małe (2<=€<8)	Małe (8<=€<25)	Średnio-małe (25<=€<50)	Średnio-duże (50<=€<100)	Duże (100<=€<500)		Bardzo duże (€>=500)
Typy według TF8	Uprawy polowe (1)	81	740	534	398	217	10	1 980
	Uprawy ogrodnicze (2)	0	4	17	10	14	1	46
	Uprawy trwałe (4)	3	17	5	4	0	0	29
	Krowy mleczne (5)	0	18	81	217	151	1	468
	Zwierzęta trawożerne (6)	7	117	104	77	17	0	322
	Trzoda chlewna (71)	0	9	24	32	78	9	152
	Drób (72)	0	1	1	2	5	2	11
	Mieszane (8)	9	254	295	264	151	12	985
RAZEM (€>=4)		100	1 160	1 061	1 004	633	35	3 993

### 4.3. Udostępnianie danych

#### 4.3.1. Udostępnianie danych z europejskiego FADN

Dane FADN zagregowane w formie wyników standardowych są dostępne w publicznej bazie danych na stronie europejskiego FADN (w języku angielskim, niemieckim lub francuskim).

Użytkownik ma do wyboru dwie możliwości:

1. Stworzenie własnego raportu z danymi według zdefiniowanych przez siebie kryteriów <https://agridata.ec.europa.eu/extensions/FADNPublicDatabase/FADNPublicDatabase.html>.
2. Pobranie gotowego pliku z danymi [https://circabc.europa.eu/ui/group/befb6055-ab0c-4305-84fe-0c80c1c0553d/library/7c68c459-6dca-4795-bab6-a045721e4395?p=1&n=10&sort=modified\\_DESC](https://circabc.europa.eu/ui/group/befb6055-ab0c-4305-84fe-0c80c1c0553d/library/7c68c459-6dca-4795-bab6-a045721e4395?p=1&n=10&sort=modified_DESC)

#### 4.3.2. Udostępnianie danych z Polskiego FADN

IERiGŻ-PIB dysponuje danymi rachunkowymi:

- z gospodarstw rolnych osób fizycznych prowadzących rachunkowość rolną (systematyczne zapisy w ciągu roku obrachunkowego w tzw. Książkach Rachunkowości Rolnej).
- z gospodarstw rolnych prowadzonych przez osoby prawne. Dane te pochodzą z ankiety przeprowadzanej raz w roku.

<sup>11</sup> Dane z tych gospodarstw posłużyły do wykonania opracowania.

IERiGŻ-PIB udostępnia tylko dane rachunkowe (dot. działalności rolniczej i pozarolniczej prowadzonej przez gospodarstwa rolne).

**Dane osobowe i adresowe nie są udostępniane!**

Dane rachunkowe udostępniane są w celu dokonywania analiz ekonomicznych gospodarstw rolnych oraz oceny sytuacji w rolnictwie i na rynkach rolnych.

Dane udostępniane są w publikacjach IERiGŻ-PIB i na indywidualny wniosek<sup>12</sup>.

Dane w publikacjach IERiGŻ-PIB są zagregowane i prezentowane według standardowych klasyfikacji gospodarstw rolnych stosowanych w UE i Polsce.

IERiGŻ-PIB udostępnia również dane w postaci szeregów czasowych według różnych grupowań, a także z uwzględnieniem zmian metodycznych<sup>13</sup>.

---

<sup>12</sup> Więcej informacji nt. zasad udostępniania danych znaleźć można na stronie [www.fadn.pl](http://www.fadn.pl).

<sup>13</sup> Pobieranie wyników standardowych w postaci szeregów czasowych możliwe jest ze strony [www.fadn.pl](http://www.fadn.pl).

## 5. Wyniki Standardowe uzyskane przez gospodarstwa rolne uczestniczące w Polskim FADN w 2023 r.

Przedstawione wyniki są reprezentatywne dla pola obserwacji FADN i są średnimi ważonymi dla określonej grupy gospodarstw rolnych.

W przypadku zmiennej dochód z rodzinnego gospodarstwa rolnego (SE420) zaprezentowano wyniki ze wszystkich gospodarstw rolnych, natomiast w przypadku zmiennej dochód z rodzinnego gospodarstwa rolnego na osobę pełnozatrudnioną rodziny (SE430), **tylko** z gospodarstw rolnych, w których występują nakłady pracy własnej (SE015) (patrz: Tabela 5.1-8 oraz Tabela 5.2-8).

### 5.1. Grupowanie gospodarstw rolnych według typów rolniczych (TF8)

**Tabela 5.1-1 Populacja i próba gospodarstw według typów rolniczych**

Symbol	Zmienna	j.m.	Razem	Uprawy	Uprawy	Uprawy	Krowy	Zwierzęta	Trzoda	Drób	Mieszane
				polowe	ogrodnicze	trwale	mleczne	trawożerne	chlewna		
				(1)	(2)	(4)	(5)	(6)	(71)	(72)	(8)
SYS02	Liczba reprezentowanych gospodarstw		173 928	87 732	5 624	1 590	12 258	8 634	5 333	1 255	51 503
SYS03	Liczba gospodarstw w próbie		3 993	1 980	46	29	468	322	152	11	985

**Tabela 5.1-2 Wybrane informacje o produkcji według typów rolniczych**

Symbol	Zmienna	j.m.	Razem	Uprawy	Uprawy	Uprawy	Krowy	Zwierzęta	Trzoda	Drób	Mieszane
				polowe	ogrodnicze	trwale	mleczne	trawożerne	chlewna	(72)	(8)
				(1)	(2)	(4)	(5)	(6)	(71)		
SE005	Wielkość ekonomiczna	euro	49 940,4	32 119,2	75 465,7	24 186,7	64 661,7	27 373,4	101 981,7	.	64 385,0
<b>SE010</b>	<b>Nakłady pracy ogółem</b>	<b>AWU</b>	<b>1,538</b>	<b>1,199</b>	<b>2,427</b>	<b>2,704</b>	<b>1,748</b>	<b>1,376</b>	<b>1,689</b>	.	<b>1,904</b>
<b>SE011</b>	<b>Czas pracy ogółem</b>	<b>godz.</b>	<b>3 422</b>	<b>2 645</b>	<b>5 428</b>	<b>5 990</b>	<b>3 998</b>	<b>3 074</b>	<b>3 822</b>	.	<b>4 241</b>
SE015	Nakłady pracy własnej	FWU	1,244	1,081	1,605	1,355	1,701	1,367	1,569	.	1,306
SE016	Czas pracy własnej	godz.	2 768	2 367	3 632	2 999	3 897	3 055	3 553	.	2 930
SE020	Nakłady pracy najmniejszej	AWU	0,294	0,119	0,821	1,349	0,047	0,009	0,120	.	0,598
SE021	Czas pracy najmniejszej	godz.	654	277	1 796	2 991	100	19	269	.	1 311
SE025	Powierzchnia użytków rolnych	ha	30,5	30,0	6,2	12,3	27,1	19,3	22,9	.	37,9
SE030	Powierzchnia dodatkowych użytków rolnych	ha	11,1	8,5	1,2	0,2	6,6	5,4	4,5	.	19,8
SE035	Zboża	ha	17,14	19,22	3,07	1,38	9,31	5,64	18,53	.	19,02
SE041	Pozostałe uprawy polowe	ha	6,12	7,70	0,48	0,11	0,65	0,36	2,19	.	6,99
SE042	Uprawy energetyczne	ha	0,01	0,02	0,00	0,00	0,00	0,00	0,03	.	0,00
SE046	Warzywa i kwiaty	ha	0,25	0,29	0,52	0,05	0,01	0,01	0,00	.	0,28
SE050	Winnice	ha	0,00	0,00	0,00	0,00	0,00	0,00	0,00	.	0,00
SE054	Uprawy trwałe	ha	0,16	0,04	0,96	8,69	0,01	0,00	0,00	.	0,10
SE055	Sady	ha	0,15	0,04	0,49	8,69	0,01	0,00	0,00	.	0,10
SE065	Pozostałe uprawy trwałe	ha	0,02	0,00	0,47	0,00	0,00	0,00	0,00	.	0,00
SE071	Uprawy pastwne	ha	5,65	1,71	0,57	1,28	15,58	12,11	1,09	.	10,17
SE072	Odłogi	ha	0,11	0,11	0,15	0,15	0,18	0,21	0,06	.	0,09
SE073	Ugory	ha	0,05	0,06	0,00	0,00	0,01	0,00	0,01	.	0,08
SE074	Powierzchnia użytków rolnych wyłączona z produkcji	ha	0,18	0,18	0,16	0,16	0,20	0,23	0,08	.	0,18
SE075	Lasy	ha	0,51	0,36	0,09	0,19	0,71	0,44	0,41	.	0,77
<b>SE080</b>	<b>Zwierzęta ogółem</b>	<b>LU</b>	<b>18,3</b>	<b>1,2</b>	<b>0,2</b>	<b>0,0</b>	<b>39,1</b>	<b>20,0</b>	<b>89,8</b>	.	<b>30,3</b>
SE085	Krowy mleczne	LU	3,86	0,02	0,00	0,00	23,03	0,95	0,00	.	7,36
SE090	Pozostałe bydło	LU	6,42	0,73	0,01	0,03	15,85	18,22	0,61	.	13,57
SE095	Owce i kozy	LU	0,09	0,04	0,00	0,00	0,00	0,31	0,00	.	0,19
SE100	Trzoda chlewna	LU	5,57	0,41	0,19	0,00	0,20	0,16	89,16	.	8,79
SE105	Drób	LU	2,27	0,04	0,00	0,00	0,00	0,02	0,03	.	0,13
SE110	Plon pszenicy	dt/ha	67,9	68,6	51,0	54,5	61,7	59,9	64,5	.	67,5
SE115	Plon kukurydzy	dt/ha	90,1	92,5	70,5	93,8	77,4	94,4	85,3	.	85,4
SE120	Obsada zwierząt	LU/ha	1,74	0,39	0,01	0,02	2,45	1,49	0,51	.	1,99
SE125	Wydajność mleczna krów	kg/krówę	8 895	4 702	0	0	6 674	5 869	0	.	10 634



**Tabela 5.1-3 Wartość produkcji według typów rolniczych**

Symbol	Zmienna	j.m.	Razem	Uprawy polowe (1)	Uprawy ogrodnicze (2)	Uprawy trwale (4)	Krowy mleczne (5)	Zwierzęta trawożerne (6)	Trzoda chlewna (71)	Drób (72)	Mieszane (8)
<b>SE131</b>	<b>Produkcja ogółem</b>	<b>zł</b>	<b>311 081</b>	<b>174 341</b>	<b>347 268</b>	<b>225 391</b>	<b>392 501</b>	<b>116 502</b>	<b>586 686</b>	.	<b>447 634</b>
SE132	Relacja produkcji ogółem do kosztów ogółem	krotność	1,05	0,94	1,31	1,41	1,40	1,01	1,28	.	0,99
<b>SE135</b>	<b>Produkcja roślinna</b>	<b>zł</b>	<b>149 234</b>	<b>164 961</b>	<b>344 832</b>	<b>224 676</b>	<b>28 509</b>	<b>18 620</b>	<b>91 507</b>	.	<b>155 485</b>
SE136	Produkcja roślinna na 1 ha	zł/ha	4 928	5 537	56 604	18 429	1 059	978	4 018	.	4 126
SE140	Zboża	zł	74 119	85 294	10 549	5 027	30 663	18 595	75 509	.	82 437
SE145	Rośliny białkowe	zł	1 310	1 774	221	0	229	183	1 322	.	1 156
SE146	Uprawy energetyczne	zł	48	75	0	0	17	0	95	.	0
SE150	Ziemniaki	zł	8 317	13 070	977	934	1 269	1 347	1 240	.	5 033
SE155	Buraki cukrowe	zł	16 488	12 980	0	0	3 182	1 170	6 141	.	31 981
SE160	Rośliny oleiste	zł	25 475	33 755	1 393	176	1 145	403	6 612	.	26 925
SE165	Rośliny przemysłowe	zł	384	593	0	0	0	73	0	.	272
SE170	Warzywa i kwiaty	zł	15 443	10 406	270 570	581	242	365	0	.	4 743
SE175	Owoce	zł	3 680	1 008	18 457	214 113	243	0	0	.	2 028
SE185	Wina i winogrona	zł	0	0	0	0	0	0	0	.	0
SE195	Uprawy pastewne	zł	915	2 583	437	2 492	-7 992	-2 873	1 398	.	702
SE200	Inne produkty pochodzenia roślinnego	zł	3 104	3 500	42 228	1 352	-472	-622	-714	.	208
<b>SE206</b>	<b>Produkcja zwierzęca</b>	<b>zł</b>	<b>159 684</b>	<b>6 745</b>	<b>1 132</b>	<b>107</b>	<b>363 390</b>	<b>96 664</b>	<b>493 871</b>	.	<b>289 976</b>
SE207	Produkcja zwierzęca na 1 LU	zł/LU	8 665	5 086	5 534	3 377	9 293	4 827	5 498	.	9 509
SE211	Różnica wartości zwierząt	zł	874	-147	-37	-300	5 313	-190	17 800	.	-2 882
SE216	Mleko i przetwory z mleka krowiego	zł	70 473	178	0	0	292 470	10 026	0	.	166 401
SE220	Żywiec wołowy	zł	30 161	2 709	167	177	70 547	83 489	3 782	.	66 038
SE225	Żywiec wieprzowy	zł	31 877	2 535	965	0	1 154	987	484 352	.	52 634
SE230	Żywiec barani i kozi	zł	145	101	0	0	0	262	0	.	272
SE235	Żywiec drobiowy	zł	25 139	417	0	0	1	-6	1 519	.	484
SE240	Jaja	zł	438	367	0	0	30	163	385	.	777
SE245	Mleko i przetwory z mleka owczego i koziego	zł	56	2	0	0	0	1 033	13	.	12
SE251	Inne zwierzęta i produkty zwierzęce	zł	1 396	435	0	-70	-813	709	3 820	.	3 357
<b>SE256</b>	<b>Pozostała produkcja</b>	<b>zł</b>	<b>2 164</b>	<b>2 635</b>	<b>1 304</b>	<b>608</b>	<b>603</b>	<b>1 218</b>	<b>1 308</b>	.	<b>2 173</b>
SE260	Przekazania do gospodarstwa domowego	zł	494	421	308	313	823	375	425	.	591
SE265	Zużycie wewnętrzne	zł	21 190	3 930	986	253	30 961	18 267	73 344	.	43 043

**Tabela 5.1-4 Koszty według typów rolniczych**

Symbol	Zmienna	j.m.	Razem	Uprawy polowe (1)	Uprawy ogrodnicze (2)	Uprawy trwałe (4)	Krowy mleczne (5)	Zwierzęta trawożerne (6)	Trzoda chlewna (71)	Drób (72)	Mieszane (8)
<b>SE270</b>	<b>Koszty ogółem</b>	<b>zł</b>	<b>296 494</b>	<b>184 525</b>	<b>265 741</b>	<b>159 879</b>	<b>281 242</b>	<b>115 647</b>	<b>458 080</b>	.	<b>453 129</b>
<b>SE275</b>	<b>Zużycie pośrednie</b>	<b>zł</b>	<b>227 577</b>	<b>137 523</b>	<b>201 077</b>	<b>69 271</b>	<b>232 685</b>	<b>88 357</b>	<b>406 100</b>	.	<b>335 734</b>
<b>SE281</b>	<b>Koszty bezpośrednie</b>	<b>zł</b>	<b>158 282</b>	<b>90 009</b>	<b>97 135</b>	<b>34 713</b>	<b>168 511</b>	<b>57 608</b>	<b>345 125</b>	.	<b>226 944</b>
SE284	Koszty bezpośrednie produkcji roślinnej na 1 ha	zł/ha	2 705	2 888	15 790	2 843	1 786	1 134	2 204	.	2 570
SE285	Nasiona i sadzonki	zł	14 390	13 580	43 128	1 581	8 683	3 956	8 766	.	16 757
SE290	Nasiona i sadzonki własne	zł	1 852	2 077	406	46	1 108	700	1 486	.	2 097
SE295	Nawozy	zł	47 659	50 937	26 315	13 519	31 019	14 006	32 399	.	56 970
SE300	Srodki ochrony roślin	zł	14 050	15 234	7 312	14 402	4 926	1 974	8 284	.	17 667
SE305	Pozostałe koszty bezpośrednie produkcji roślinnej	zł	5 808	6 277	19 435	5 163	3 437	1 647	757	.	5 459
SE309	Koszty bezpośrednie produkcji zwierzęcej na 1 LU	zł/LU	4 154	3 095	4 623	1 504	3 080	1 799	3 283	.	4 282
SE310	Pasze dla zwierząt żywionych w systemie wypasowym	zł	33 747	1 419	86	46	104 133	32 628	1 943	.	81 083
SE315	Pasze dla zwierząt żywionych w systemie wypasowym, wytworzone w gosp. rol.	zł	10 863	906	74	38	29 664	17 365	640	.	25 093
SE320	Pasze dla zwierząt ziarnożernych	zł	34 099	2 239	827	0	1 112	714	274 878	.	31 313
SE325	Pasze dla zwierząt ziarnożernych, wytworzone w gosp. rol.	zł	8 834	1 361	547	0	415	354	71 799	.	16 211
SE330	Pozostałe koszty bezpośrednie produkcji zwierzęcej	zł	8 524	316	33	2	15 190	2 683	18 098	.	17 692
SE331	Koszty bezpośrednie produkcji leśnej	zł	4	6	0	0	10	0	0	.	1
<b>SE336</b>	<b>Koszty ogólnogospodarcze</b>	<b>zł</b>	<b>69 295</b>	<b>47 514</b>	<b>103 941</b>	<b>34 559</b>	<b>64 174</b>	<b>30 749</b>	<b>60 975</b>	.	<b>108 790</b>
SE340	Koszty utrzymania maszyn i budynków	zł	17 349	12 407	16 092	9 893	20 082	9 006	19 746	.	26 061
SE345	Energia	zł	27 488	17 837	73 379	15 777	25 062	11 914	24 832	.	39 740
SE350	Usługi	zł	13 690	10 172	7 116	2 525	12 913	6 153	8 634	.	22 822
SE356	Pozostałe koszty ogólnogospodarcze	zł	10 768	7 098	7 354	6 364	6 117	3 675	7 764	.	20 167
<b>SE360</b>	<b>Amortyzacja</b>	<b>zł</b>	<b>32 826</b>	<b>27 045</b>	<b>25 614</b>	<b>36 945</b>	<b>38 579</b>	<b>23 095</b>	<b>37 473</b>	.	<b>41 944</b>
<b>SE365</b>	<b>Koszty czynników zewnętrznych</b>	<b>zł</b>	<b>36 090</b>	<b>19 956</b>	<b>39 051</b>	<b>53 663</b>	<b>9 979</b>	<b>4 195</b>	<b>14 507</b>	.	<b>75 452</b>
SE370	Wynagrodzenia	zł	26 171	8 657	36 505	53 061	2 064	372	6 235	.	65 218
SE375	Czynsze	zł	7 205	8 356	630	169	4 742	2 697	3 726	.	8 021
SE380	Odsetki	zł	2 715	2 943	1 916	433	3 173	1 126	4 547	.	2 213

**Tabela 5.1-5 Dopłaty do działalności operacyjnej gospodarstwa według typów rolniczych**

Symbol	Zmienna	j.m.	Razem	Uprawy	Uprawy	Uprawy	Krowy	Zwierzęta	Trzoda	Drób	Mieszane
				polowe	ogrodnicze	trwale	mleczne	trawożerne	chlewna		
				(1)	(2)	(4)	(5)	(6)	(71)	(72)	(8)
<b>SE605</b>	<b>Dopłaty do działalności operacyjnej</b>	<b>zł</b>	<b>54 146</b>	<b>54 508</b>	<b>6 864</b>	<b>16 099</b>	<b>49 868</b>	<b>35 791</b>	<b>63 754</b>	.	<b>63 402</b>
SE610	Dopłaty do produkcji roślinnej	zł	2 601	2 422	98	37	928	482	1 039	.	4 237
SE611	Dopłaty wyrównawcze / płatności obszarowe	zł	0	0	0	0	0	0	0	.	0
SE612	Dopłaty za odlogowanie	zł	0	0	0	0	0	0	0	.	0
SE613	Pozostałe dopłaty do produkcji roślinnej	zł	1 989	1 764	13	0	385	147	766	.	3 515
SE615	Dopłaty do produkcji zwierzęcej	zł	2 144	218	0	8	10 781	5 768	188	.	3 317
SE616	Saldo dopłat i kar do produkcji mleka	zł	0	0	0	0	0	0	0	.	0
SE617	Dopłaty do pozostałej produkcji bydłowej	zł	2 085	193	0	8	10 781	5 596	188	.	3 188
SE618	Dopłaty do produkcji owiec i kóz	zł	59	25	0	0	0	172	0	.	128
SE619	Pozostałe dopłaty do produkcji zwierzęcej	zł	0	0	0	0	0	0	0	.	1
SE621	Dopłaty rolnośrodowiskowe	zł	970	498	0	474	1 213	2 805	1 018	.	1 549
SE622	Dopłaty do obszarów o niekorzystnych warunkach gospodarowania (ONW)	zł	2 100	1 608	542	1 394	3 593	4 154	1 768	.	2 445
SE623	Inne dopłaty do rozwoju obszarów wiejskich	zł	201	211	0	0	0	322	92	.	254
SE624	Dopłaty do rozwoju obszarów wiejskich	zł	3 271	2 317	542	1 868	4 806	7 281	2 878	.	4 249
SE625	Dopłaty do zużycia pośredniego	zł	9 119	9 791	786	1 996	7 304	3 751	9 266	.	10 564
SE626	Dopłaty do kosztów czynników zewnętrznych	zł	0	0	0	0	0	0	0	.	0
SE630	Płatności "decoupled"	zł	13 212	14 069	3 299	6 159	14 849	10 295	12 634	.	13 060
SE632	Jednolita płatność obszarowa	zł	13 212	14 069	3 299	6 159	14 849	10 295	12 634	.	13 060
SE650	Wsparcie specjalne	zł	11 171	11 252	369	76	12 816	6 877	26 359	.	11 583
SE699	Pozostałe dopłaty	zł	23 800	25 692	2 138	6 030	11 201	8 213	37 750	.	27 975

**Tabela 5.1-6 Salda dopłat i podatków według typów rolniczych**

Symbol	Zmienna	j.m.	Razem	Uprawy	Uprawy	Uprawy	Krowy	Zwierzęta	Trzoda	Drób	Mieszane
				polowe	ogrodnicze	trwale	mleczne	trawożerne	chlewna		
				(1)	(2)	(4)	(5)	(6)	(71)	(72)	(8)
<b>SE600</b>	<b>Saldo dopłat i podatków dot. dział. operacyjnej</b>	<b>zł</b>	<b>49 801</b>	<b>50 247</b>	<b>6 291</b>	<b>15 116</b>	<b>48 660</b>	<b>33 740</b>	<b>63 397</b>	.	<b>56 547</b>
SE605	Dopłaty do działalności operacyjnej	zł	54 146	54 508	6 864	16 099	49 868	35 791	63 754	.	63 402
SE395	Saldo podatku VAT (z wyłączeniem podatku VAT od inwestycji)	zł	-359	-675	61	368	843	-864	1 819	.	-586
SE390	Podatki	zł	3 986	3 586	634	1 351	2 051	1 188	2 177	.	6 269
<b>SE405</b>	<b>Saldo dopłat i podatków dot. dział. inwestycyjnej</b>	<b>zł</b>	<b>5 006</b>	<b>456</b>	<b>1 076</b>	<b>-675</b>	<b>773</b>	<b>305</b>	<b>2 436</b>	.	<b>15 605</b>
SE406	Raty dotacji inwestycyjnych	zł	6 161	1 459	1 656	2 963	2 516	1 258	3 603	.	16 744
SE407	Rekompensaty za rezygnację z produkcji mleka	zł	0	0	0	0	0	0	0	.	0
SE408	Podatek VAT zapłacony od inwestycji	zł	1 155	1 002	580	3 638	1 743	953	1 168	.	1 139

**Tabela 5.1-7 Dochód na gospodarstwo rolne według typów rolniczych**

Symbol	Zmienna	j.m.	Razem	Uprawy	Uprawy	Uprawy	Krowy	Zwierzęta	Trzoda	Drób	Mieszane
				polowe	ogrodnicze	trwale	mleczne	trawożerne	chlewna		
				(1)	(2)	(4)	(5)	(6)	(71)	(72)	(8)
SE131	Produkcja ogółem	zł	311 081	174 341	347 268	225 391	392 501	116 502	586 686	.	447 634
SE275	Zużycie pośrednie	zł	227 577	137 523	201 077	69 271	232 685	88 357	406 100	.	335 734
SE600	Saldo dopłat i podatków dot. dział. operacyjnej	zł	49 801	50 247	6 291	15 116	48 660	33 740	63 397	.	56 547
<b>SE410</b>	<b>Wartość dodana brutto</b>	<b>zł</b>	<b>133 305</b>	<b>87 066</b>	<b>152 482</b>	<b>171 236</b>	<b>208 476</b>	<b>61 885</b>	<b>243 983</b>	.	<b>168 447</b>
SE360	Amortyzacja	zł	32 826	27 045	25 614	36 945	38 579	23 095	37 473	.	41 944
<b>SE415</b>	<b>Wartość dodana netto</b>	<b>zł</b>	<b>100 479</b>	<b>60 020</b>	<b>126 869</b>	<b>134 290</b>	<b>169 898</b>	<b>38 790</b>	<b>206 510</b>	.	<b>126 503</b>
SE365	Koszty czynników zewnętrznych	zł	36 090	19 956	39 051	53 663	9 979	4 195	14 507	.	75 452
SE405	Saldo dopłat i podatków dot. dział. inwestycyjnej	zł	5 006	456	1 076	-675	773	305	2 436	.	15 605
<b>SE420</b>	<b>Dochód z rodzinnego gospodarstwa rolnego</b>	<b>zł</b>	<b>69 395</b>	<b>40 520</b>	<b>88 894</b>	<b>79 953</b>	<b>160 692</b>	<b>34 901</b>	<b>194 439</b>	.	<b>66 656</b>

**Tabela 5.1-8 Dochód na osobę według typów rolniczych**

Symbol	Zmienna	j.m.	Razem	Uprawy	Uprawy	Uprawy	Krowy	Zwierzęta	Trzoda	Drób	Mieszane
				polowe	ogrodnicze	trwale	mleczne	trawożerne	chlewna		
				(1)	(2)	(4)	(5)	(6)	(71)	(72)	(8)
SE425	Wartość dodana netto na osobę pełnozatrudnioną	zł/AWU	65 329	50 039	52 283	49 667	97 198	28 192	122 257	.	66 444
SE430	Dochód z rodzinnego gospodarstwa rolnego na osobę pełnozatrudnioną rodziny	zł/FWU	55 313	43 157	55 377	59 023	94 453	25 526	128 845	.	40 893

**Tabela 5.1-9 Bilans finansowy na koniec roku obrachunkowego według typów rolniczych**

Symbol	Zmienna	j.m.	Razem	Uprawy	Uprawy	Uprawy	Krowy	Zwierzęta	Trzoda	Drób	Mieszane
				polowe	ogrodnicze	trwale	mleczne	trawożerne	chlewna		
				(1)	(2)	(4)	(5)	(6)	(71)	(72)	(8)
<b>SE436</b>	<b>Aktywa ogółem</b>	<b>zł</b>	<b>1 487 941</b>	<b>1 363 910</b>	<b>683 958</b>	<b>978 925</b>	<b>1 745 207</b>	<b>1 082 204</b>	<b>1 683 332</b>	.	<b>1 750 442</b>
<b>SE441</b>	<b>Aktywa trwałe</b>	<b>zł</b>	<b>1 242 461</b>	<b>1 179 836</b>	<b>584 005</b>	<b>890 616</b>	<b>1 491 845</b>	<b>893 779</b>	<b>1 391 637</b>	.	<b>1 387 606</b>
SE446	Ziemia, uprawy trwałe i kwoty produkcyjne	zł	785 163	835 566	279 258	626 997	834 117	531 979	796 143	.	784 728
SE450	Budynki	zł	242 977	164 266	219 228	122 560	250 163	203 918	361 096	.	356 366
SE455	Maszyny, urządzenia i śr. transportu	zł	189 783	178 737	85 504	141 059	274 952	131 064	210 228	.	204 366
SE460	Stado podstawowe (pleć żeńska)	zł	24 538	1 266	15	0	132 613	26 818	24 170	.	42 146
<b>SE465</b>	<b>Aktywa obrotowe</b>	<b>zł</b>	<b>245 480</b>	<b>184 074</b>	<b>99 953</b>	<b>88 309</b>	<b>253 362</b>	<b>188 425</b>	<b>291 695</b>	.	<b>362 836</b>
SE470	Stado obrotowe	zł	44 543	4 362	476	0	81 647	102 177	129 484	.	80 605
SE475	Zapasy produktów rolniczych	zł	73 123	68 032	24 109	55 902	84 779	45 688	65 573	.	90 008
SE480	Pozostałe aktywa obrotowe	zł	127 813	111 681	75 369	32 407	86 937	40 560	96 637	.	192 223
<b>SE485</b>	<b>Zobowiązania ogółem</b>	<b>zł</b>	<b>66 750</b>	<b>58 546</b>	<b>24 160</b>	<b>13 310</b>	<b>60 076</b>	<b>24 238</b>	<b>89 411</b>	.	<b>91 416</b>
SE490	Zobowiązania długoterminowe	zł	37 768	40 992	11 727	8 845	46 538	17 875	67 387	.	32 193
SE495	Zobowiązania krótkoterminowe	zł	28 982	17 553	12 434	4 465	13 539	6 364	22 024	.	59 223
<b>SE501</b>	<b>Kapitał własny</b>	<b>zł</b>	<b>1 421 191</b>	<b>1 305 365</b>	<b>659 798</b>	<b>965 615</b>	<b>1 685 131</b>	<b>1 057 966</b>	<b>1 593 921</b>	.	<b>1 659 026</b>

**Tabela 5.1-10 Wskaźniki finansowe według typów rolniczych**

Symbol	Zmienna	j.m.	Razem	Uprawy	Uprawy	Uprawy	Krowy	Zwierzęta	Trzoda	Drób	Mieszane
				polowe	ogrodnicze	trwale	mleczne	trawożerne	chlewna	(72)	(8)
				(1)	(2)	(4)	(5)	(6)	(71)		
SE506	Zmiana wartości kapitału własnego	zł	-12 806	-46 037	-10 145	17 004	11 052	-23 276	33 981	.	30 750
SE510	Średnia wartość kapitału gospodarstwa rolnego	zł	723 870	556 760	425 046	455 284	920 721	585 889	880 811	.	976 047
SE516	Inwestycje brutto	zł	35 154	22 557	10 691	22 004	44 541	7 155	45 941	.	60 456
SE521	Inwestycje netto	zł	2 328	-4 488	-14 923	-14 941	5 962	-15 940	8 468	.	18 512
SE526	Przepływ pieniężny (1)	zł	119 305	87 941	119 674	103 395	212 621	70 165	232 934	.	128 141
SE530	Przepływ pieniężny (2)	zł	100 329	92 121	102 303	85 177	170 653	64 023	184 040	.	78 004
SE532	Relacja przepływów pieniężnych (2) do aktywów ogółem	krotność	0,07	0,07	0,15	0,09	0,10	0,06	0,11	.	0,04

## 5.2. Grupowanie gospodarstw rolnych według klas wielkości ekonomicznej (ES6)

**Tabela 5.2-1 Populacja i próba gospodarstw według klas wielkości ekonomicznej**

Symbol	Zmienna	j.m.	Razem	Bardzo małe	Małe	Średnio-małe	Średnio-duże	Duże	Bardzo duże
				2≤€<8	8≤€<25	25≤€<50	50≤€<100	100≤€<500	€> 500
SYS02	Liczba reprezentowanych gospodarstw		173 928	42 082	66 581	31 540	20 940	11 014	1 770
SYS03	Liczba gospodarstw w próbie		3 993	100	1 160	1 061	1 004	633	35

**Tabela 5.2-2 Wybrane informacje o produkcji według klas wielkości ekonomicznej**

Symbol	Zmienna	j.m.	Razem	Bardzo małe	Małe	Średnio-małe	Średnio-duże	Duże	Bardzo duże
				2≤€<8	8≤€<25	25≤€<50	50≤€<100	100≤€<500	€> 500
SE005	Wielkość ekonomiczna	euro	49 940,4	6 530,8	16 635,5	37 103,1	71 557,6	183 535,6	1 476 427,3
<b>SE010</b>	<b>Nakłady pracy ogółem</b>	<b>AWU</b>	<b>1,538</b>	<b>0,890</b>	<b>1,195</b>	<b>1,512</b>	<b>1,762</b>	<b>2,494</b>	<b>21,718</b>
<b>SE011</b>	<b>Czas pracy ogółem</b>	<b>godz.</b>	<b>3 422</b>	<b>1 910</b>	<b>2 629</b>	<b>3 380</b>	<b>4 027</b>	<b>5 736</b>	<b>48 420</b>
SE015	Nakłady pracy własnej	FWU	1,244	0,890	1,177	1,445	1,598	1,833	0,734
SE016	Czas pracy własnej	godz.	2 768	1 909	2 590	3 232	3 666	4 276	1 663
SE020	Nakłady pracy najemnej	AWU	0,294	0,000	0,018	0,067	0,164	0,661	20,984
SE021	Czas pracy najemnej	godz.	654	1	40	148	361	1 460	46 758
SE025	Powierzchnia użytków rolnych	ha	30,5	8,4	14,5	25,3	40,4	75,5	850,3
SE030	Powierzchnia dodzierżawionych użytków rolnych	ha	11,1	0,8	2,0	6,1	12,9	26,7	572,3
SE035	Zboża	ha	17,14	5,29	9,21	14,88	22,42	43,11	413,41
SE041	Pozostałe uprawy polowe	ha	6,12	0,60	1,87	3,75	7,83	18,67	241,77
SE042	Uprawy energetyczne	ha	0,01	0,00	0,01	0,02	0,01	0,05	0,00
SE046	Warzywa i kwiaty	ha	0,25	0,01	0,05	0,15	0,37	1,35	6,77
SE050	Winnice	ha	0,00	0,00	0,00	0,00	0,00	0,00	0,00
SE054	Uprawy trwałe	ha	0,16	0,02	0,12	0,19	0,22	0,38	2,63
SE055	Sady	ha	0,15	0,02	0,11	0,18	0,19	0,23	2,63
SE065	Pozostałe uprawy trwałe	ha	0,02	0,00	0,00	0,01	0,03	0,15	0,00
SE071	Uprawy pastewne	ha	5,65	1,47	2,44	5,17	7,87	9,92	181,55
SE072	Odłogi	ha	0,11	0,08	0,08	0,11	0,22	0,22	0,34
SE073	Ugory	ha	0,05	0,00	0,00	0,01	0,01	0,32	2,76
SE074	Powierzchnia użytków rolnych wyłączona z produkcji	ha	0,18	0,08	0,10	0,12	0,25	0,58	3,13
SE075	Lasy	ha	0,51	0,49	0,28	0,56	0,67	0,80	4,83
<b>SE080</b>	<b>Zwierzęta ogółem</b>	<b>LU</b>	<b>18,3</b>	<b>0,9</b>	<b>4,4</b>	<b>14,0</b>	<b>28,1</b>	<b>82,1</b>	<b>522,3</b>
SE085	Krowy mleczne	LU	3,86	0,02	0,26	2,29	6,68	10,73	182,19
SE090	Pozostałe bydło	LU	6,42	0,45	2,58	7,07	11,27	13,91	177,67
SE095	Owce i kozy	LU	0,09	0,00	0,07	0,13	0,18	0,17	0,67
SE100	Trzoda chlewna	LU	5,57	0,35	1,34	4,46	9,65	37,36	62,68
SE105	Drób	LU	2,27	0,03	0,07	0,02	0,24	19,93	92,83
SE110	Plon pszenicy	dt/ha	67,9	62,0	62,5	64,7	65,6	67,2	74,2
SE115	Plon kukurydzy	dt/ha	90,1	83,5	87,4	90,9	91,2	89,7	92,2
SE120	Obsada zwierząt	LU/ha	1,74	0,27	1,06	1,70	2,19	2,34	1,95
SE125	Wydajność mleczna krów	kg/krówę	8 895	2 300	4 059	5 199	6 234	8 124	11 440

**Tabela 5.2-3 Wartość produkcji według klas wielkości ekonomicznej**

Symbol	Zmienna	j.m.	Razem	Bardzo małe	Małe	Średnio-małe	Średnio-duże	Duże	Bardzo duże
				2≤€<8	8≤€<25	25≤€<50	50≤€<100	100≤€<500	€≥ 500
<b>SE131</b>	<b>Produkcja ogółem</b>	<b>zł</b>	<b>311 081</b>	<b>33 337</b>	<b>80 659</b>	<b>187 252</b>	<b>395 864</b>	<b>1 151 482</b>	<b>11 555 563</b>
SE132	Relacja produkcji ogółem do kosztów ogółem	krotność	1,05	0,87	0,98	1,07	1,18	1,22	0,95
<b>SE135</b>	<b>Produkcja roślinna</b>	<b>zł</b>	<b>149 234</b>	<b>26 210</b>	<b>56 155</b>	<b>102 961</b>	<b>201 563</b>	<b>463 806</b>	<b>4 823 194</b>
SE136	Produkcja roślinna na 1 ha	zł/ha	4 928	3 141	3 913	4 085	5 026	6 188	5 693
SE140	Zboża	zł	74 119	18 551	34 794	57 848	91 635	190 469	2 233 106
SE145	Rośliny białkowe	zł	1 310	760	968	1 079	1 872	3 597	10 504
SE146	Uprawy energetyczne	zł	48	0	21	79	26	358	0
SE150	Ziemniaki	zł	8 317	1 607	4 080	5 743	11 435	23 394	242 390
SE155	Buraki cukrowe	zł	16 488	0	2 056	8 815	22 249	57 230	766 378
SE160	Rośliny oleiste	zł	25 475	611	6 482	13 306	26 849	67 937	1 267 397
SE165	Rośliny przemysłowe	zł	384	98	322	730	763	198	0
SE170	Warzywa i kwiaty	zł	15 443	234	3 286	9 243	37 767	107 642	106 981
SE175	Owoce	zł	3 680	609	2 606	5 853	4 795	6 366	48 498
SE185	Wina i winogrona	zł	0	0	0	0	0	0	0
SE195	Uprawy pastewne	zł	915	2 375	910	-816	-3 419	-2 382	69 051
SE200	Inne produkty pochodzenia roślinnego	zł	3 104	1 365	652	1 165	7 618	9 356	78 888
<b>SE206</b>	<b>Produkcja zwierzęca</b>	<b>zł</b>	<b>159 684</b>	<b>5 976</b>	<b>23 479</b>	<b>83 281</b>	<b>191 713</b>	<b>679 828</b>	<b>6 683 124</b>
SE207	Produkcja zwierzęca na 1 LU	zł/LU	8 665	5 012	5 195	5 872	6 830	8 271	12 796
SE211	Różnica wartości zwierząt	zł	874	31	-1 579	-419	4 253	32 445	-100 179
SE216	Mleko i przetwory z mleka krowiego	zł	70 473	100	1 841	21 048	77 310	173 426	4 484 268
SE220	Żywiec wołowy	zł	30 161	1 719	12 051	36 623	55 028	63 459	770 991
SE225	Żywiec wieprzowy	zł	31 877	2 112	7 982	24 533	55 237	207 943	397 213
SE230	Żywiec barani i kozi	zł	145	6	90	207	311	371	1 024
SE235	Żywiec drobiowy	zł	25 139	222	28	56	4 070	230 092	982 906
SE240	Jaja	zł	438	282	748	137	107	712	0
SE245	Mleko i przetwory z mleka owczego i koziego	zł	56	4	60	89	132	6	0
SE251	Inne zwierzęta i produkty zwierzęce	zł	1 396	1 530	678	587	-481	3 818	46 722
<b>SE256</b>	<b>Pozostała produkcja</b>	<b>zł</b>	<b>2 164</b>	<b>1 151</b>	<b>1 025</b>	<b>1 011</b>	<b>2 587</b>	<b>7 848</b>	<b>49 245</b>
SE260	Przekazania do gospodarstwa domowego	zł	494	392	526	498	543	594	439
SE265	Zużycie wewnętrzne	zł	21 190	2 407	8 129	22 615	34 289	64 666	508 150

**Tabela 5.2-4 Koszty według klas wielkości ekonomicznej**

Symbol	Zmienna	j.m.	Razem	Bardzo małe	Małe	Średnio-małe	Średnio-duże	Duże	Bardzo duże
				2≤€<8	8≤€<25	25≤€<50	50≤€<100	100≤€<500	€≥ 500
<b>SE270</b>	<b>Koszty ogółem</b>	<b>zł</b>	<b>296 494</b>	<b>38 324</b>	<b>82 164</b>	<b>174 404</b>	<b>336 432</b>	<b>940 185</b>	<b>12 193 828</b>
<b>SE275</b>	<b>Zużycie pośrednie</b>	<b>zł</b>	<b>227 577</b>	<b>26 920</b>	<b>62 002</b>	<b>137 674</b>	<b>270 125</b>	<b>782 736</b>	<b>8 870 225</b>
<b>SE281</b>	<b>Koszty bezpośrednie</b>	<b>zł</b>	<b>158 282</b>	<b>13 700</b>	<b>38 454</b>	<b>94 745</b>	<b>192 841</b>	<b>608 405</b>	<b>6 025 331</b>
SE284	Koszty bezpośrednie produkcji roślinnej na 1 ha	zł/ha	2 705	1 269	1 851	2 193	2 737	3 081	3 631
SE285	Nasiona i sadzonki	zł	14 390	2 153	4 916	9 655	22 843	45 537	452 281
SE290	Nasiona i sadzonki własne	zł	1 852	658	1 191	1 751	2 652	4 608	30 345
SE295	Nawozy	zł	47 659	6 888	17 462	35 048	64 929	137 103	1 616 584
SE300	Środki ochrony roślin	zł	14 050	1 300	3 670	8 520	17 056	39 573	611 807
SE305	Pozostałe koszty bezpośrednie produkcji roślinnej	zł	5 808	248	522	2 058	4 951	8 711	395 783
SE309	Koszty bezpośrednie produkcji zwierzęcej na 1 LU	zł/LU	4 154	3 227	2 671	2 783	2 959	4 595	5 645
SE310	Pasze dla zwierząt żywionych w systemie wypasowym	zł	33 747	1 300	5 995	20 822	41 936	72 246	1 742 923
SE315	Pasze dla zwierząt żywionych w systemie wypasowym, wytworzone w gosp. rol.	zł	10 863	949	4 023	11 862	17 037	18 630	364 640
SE320	Pasze dla zwierząt ziarnożernych	zł	34 099	1 560	5 144	16 153	34 291	266 082	770 767
SE325	Pasze dla zwierząt ziarnożernych, wytworzone w gosp. rol.	zł	8 834	928	3 160	9 181	15 254	42 796	116 752
SE330	Pozostałe koszty bezpośrednie produkcji zwierzęcej	zł	8 524	251	745	2 488	6 834	39 142	434 886
SE331	Koszty bezpośrednie produkcji leśnej	zł	4	0	0	2	0	11	300
<b>SE336</b>	<b>Koszty ogólnogospodarcze</b>	<b>zł</b>	<b>69 295</b>	<b>13 221</b>	<b>23 547</b>	<b>42 929</b>	<b>77 283</b>	<b>174 331</b>	<b>2 844 895</b>
SE340	Koszty utrzymania maszyn i budynków	zł	17 349	3 708	6 223	11 758	21 845	41 862	654 052
SE345	Energia	zł	27 488	4 090	8 790	17 571	32 848	91 611	1 001 338
SE350	Usługi	zł	13 690	3 474	5 471	8 634	14 324	23 929	584 622
SE356	Pozostałe koszty ogólnogospodarcze	zł	10 768	1 949	3 063	4 967	8 267	16 930	604 883
<b>SE360</b>	<b>Amortyzacja</b>	<b>zł</b>	<b>32 826</b>	<b>10 922</b>	<b>17 769</b>	<b>28 137</b>	<b>45 149</b>	<b>83 655</b>	<b>741 440</b>
<b>SE365</b>	<b>Koszty czynników zewnętrznych</b>	<b>zł</b>	<b>36 090</b>	<b>481</b>	<b>2 393</b>	<b>8 593</b>	<b>21 158</b>	<b>73 794</b>	<b>2 582 163</b>
SE370	Wynagrodzenia	zł	26 171	15	750	2 648	6 931	33 862	2 203 074
SE375	Czynsze	zł	7 205	450	1 348	4 449	10 729	26 479	275 582
SE380	Odsetki	zł	2 715	17	295	1 496	3 498	13 453	103 506



**Tabela 5.2-5 Dopłaty do działalności operacyjnej gospodarstwa według klas wielkości ekonomicznej**

Symbol	Zmienna	j.m.	Razem	Bardzo małe	Małe	Średnio-małe	Średnio-duże	Duże	Bardzo duże
				2≤€<8	8≤€<25	25≤€<50	50≤€<100	100≤€<500	€≥ 500
<b>SE605</b>	<b>Dopłaty do działalności operacyjnej</b>	zł	<b>54 146</b>	<b>12 319</b>	<b>25 163</b>	<b>50 521</b>	<b>83 073</b>	<b>158 562</b>	<b>1 211 412</b>
SE610	Dopłaty do produkcji roślinnej	zł	2 601	341	608	1 609	3 649	8 677	98 734
SE611	Dopłaty wyrównawcze / płatności obszarowe	zł	0	0	0	0	0	0	0
SE612	Dopłaty za odlogowanie	zł	0	0	0	0	0	0	0
SE613	Pozostałe dopłaty do produkcji roślinnej	zł	1 989	3	253	1 175	2 996	7 437	83 176
SE615	Dopłaty do produkcji zwierzęcej	zł	2 144	118	1 262	3 705	5 375	4 093	5 299
SE616	Saldo dopłat i kar do produkcji mleka	zł	0	0	0	0	0	0	0
SE617	Dopłaty do pozostałej produkcji bydłowej	zł	2 085	118	1 220	3 607	5 254	3 973	4 962
SE618	Dopłaty do produkcji owiec i kóz	zł	59	0	41	98	122	120	336
SE619	Pozostałe dopłaty do produkcji zwierzęcej	zł	0	0	1	0	0	0	0
SE621	Dopłaty rolnośrodowiskowe	zł	970	257	586	898	1 314	1 793	24 458
SE622	Dopłaty do obszarów o niekorzystnych warunkach gospodarowania (ONW)	zł	2 100	1 111	1 872	2 716	3 180	3 136	4 038
SE623	Inne dopłaty do rozwoju obszarów wiejskich	zł	201	0	408	215	6	56	88
SE624	Dopłaty do rozwoju obszarów wiejskich	zł	3 271	1 367	2 867	3 829	4 500	4 985	28 584
SE625	Dopłaty do zużycia pośredniego	zł	9 119	1 507	3 671	8 228	15 042	32 401	195 923
SE626	Dopłaty do kosztów czynników zewnętrznych	zł	0	0	0	0	0	0	0
SE630	Płatności "decoupled"	zł	13 212	4 650	8 063	14 101	22 462	40 967	112 487
SE632	Jednolita płatność obszarowa	zł	13 212	4 650	8 063	14 101	22 462	40 967	112 487
SE650	Wsparcie specjalne	zł	11 171	1 992	4 964	13 006	22 431	41 193	110 163
SE699	Pozostałe dopłaty	zł	23 800	4 334	8 693	19 048	32 044	67 438	770 386

**Tabela 5.2-6 Salda dopłat i podatków według klas wielkości ekonomicznej**

Symbol	Zmienna	j.m.	Razem	Bardzo małe	Małe	Średnio-małe	Średnio-duże	Duże	Bardzo duże
				2≤€<8	8≤€<25	25≤€<50	50≤€<100	100≤€<500	€≥ 500
<b>SE600</b>	<b>Saldo dopłat i podatków dot. dział. operacyjnej</b>	zł	<b>49 801</b>	<b>10 291</b>	<b>22 826</b>	<b>47 994</b>	<b>80 206</b>	<b>149 834</b>	<b>1 053 822</b>
SE605	Dopłaty do działalności operacyjnej	zł	54 146	12 319	25 163	50 521	83 073	158 562	1 211 412
SE395	Saldo podatku VAT (z wyłączeniem podatku VAT od inwestycji)	zł	-359	-1 233	-822	-82	855	-961	22 251
SE390	Podatki	zł	3 986	795	1 515	2 445	3 722	7 767	179 841
<b>SE405</b>	<b>Saldo dopłat i podatków dot. dział. inwestycyjnej</b>	zł	<b>5 006</b>	<b>461</b>	<b>304</b>	<b>-277</b>	<b>663</b>	<b>3 836</b>	<b>442 765</b>
SE406	Raty dotacji inwestycyjnych	zł	6 161	712	1 134	1 429	2 971	6 754	443 152
SE407	Rekompensaty za rezygnację z produkcji mleka	zł	0	0	0	0	0	0	0
SE408	Podatek VAT zapłacony od inwestycji	zł	1 155	251	831	1 706	2 308	2 918	387

**Tabela 5.2-7 Dochód na gospodarstwo rolne według klas wielkości ekonomicznej<sup>14</sup>**

Symbol	Zmienna	j.m.	Razem	Bardzo małe	Małe	Średnio-małe	Średnio-duże	Duże	Bardzo duże
				2≤€<8	8≤€<25	25≤€<50	50≤€<100	100≤€<500	€≥ 500
SE131	Produkcja ogółem	zł	311 081	33 337	80 659	187 252	395 864	1 151 482	11 555 563
SE275	Zużycie pośrednie	zł	227 577	26 920	62 002	137 674	270 125	782 736	8 870 225
SE600	Saldo dopłat i podatków dot. dział. operacyjnej	zł	49 801	10 291	22 826	47 994	80 206	149 834	1 053 822
<b>SE410</b>	<b>Wartość dodana brutto</b>	zł	<b>133 305</b>	<b>16 708</b>	<b>41 483</b>	<b>97 572</b>	<b>205 945</b>	<b>518 580</b>	<b>3 739 159</b>
SE360	Amortyzacja	zł	32 826	10 922	17 769	28 137	45 149	83 655	741 440
<b>SE415</b>	<b>Wartość dodana netto</b>	zł	<b>100 479</b>	<b>5 785</b>	<b>23 714</b>	<b>69 435</b>	<b>160 796</b>	<b>434 925</b>	<b>2 997 719</b>
SE365	Koszty czynników zewnętrznych	zł	36 090	481	2 393	8 593	21 158	73 794	2 582 163
SE405	Saldo dopłat i podatków dot. dział. inwestycyjnej	zł	5 006	461	304	-277	663	3 836	442 765
<b>SE420</b>	<b>Dochód z rodzinnego gospodarstwa rolnego</b>	zł	<b>69 395</b>	<b>5 765</b>	<b>21 625</b>	<b>60 565</b>	<b>140 300</b>	<b>364 967</b>	<b>858 322</b>

**Tabela 5.2-8 Dochód na osobę według klas wielkości ekonomicznej<sup>13</sup>**

Symbol	Zmienna	j.m.	Razem	Bardzo małe	Małe	Średnio-małe	Średnio-duże	Duże	Bardzo duże
				2≤€<8	8≤€<25	25≤€<50	50≤€<100	100≤€<500	€≥ 500
SE425	Wartość dodana netto na osobę pełnozatrudnioną	zł/AWU	65 329	6 501	19 843	45 935	91 233	174 403	138 032
SE430	Dochód z rodzinnego gospodarstwa rolnego na osobę pełnozatrudnioną rodziny	zł/FWU	55 313	6 481	18 365	41 951	87 789	200 081	1 073 446

<sup>14</sup> Uwaga: W przypadku zmiennej dochód z rodzinnego gospodarstwa rolnego (SE420) zaprezentowano wyniki ze wszystkich gospodarstw rolnych, natomiast w przypadku zmiennej dochód z rodzinnego gospodarstwa rolnego na osobę pełnozatrudnioną rodziny (SE430), **tylko** z gospodarstw rolnych, w których występują nakłady pracy własnej (SE015).

**Tabela 5.2-9 Bilans finansowy na koniec roku obrachunkowego według klas wielkości ekonomicznej**

Symbol	Zmienna	j.m.	Razem	Bardzo małe	Małe	Średnio-małe	Średnio-duże	Duże	Bardzo duże
				2≤€<8	8≤€<25	25≤€<50	50≤€<100	100≤€<500	€≥ 500
<b>SE436</b>	<b>Aktywa ogółem</b>	zł	<b>1 487 941</b>	<b>499 756</b>	<b>857 414</b>	<b>1 436 419</b>	<b>2 180 175</b>	<b>4 045 104</b>	<b>25 515 039</b>
<b>SE441</b>	<b>Aktywa trwałe</b>	zł	<b>1 242 461</b>	<b>469 032</b>	<b>777 676</b>	<b>1 254 405</b>	<b>1 865 443</b>	<b>3 397 002</b>	<b>16 123 338</b>
SE446	Ziemia, uprawy trwałe i kwoty produkcyjne	zł	785 163	312 833	542 910	861 375	1 230 398	2 138 437	6 080 747
SE450	Budynki	zł	242 977	110 299	135 701	189 729	260 318	553 887	6 241 447
SE455	Maszyny, urządzenia i śr. transportu	zł	189 783	44 710	94 299	184 770	329 944	625 677	2 949 174
SE460	Stado podstawowe (pleć żeńska)	zł	24 538	1 190	4 766	18 530	44 783	79 001	851 971
<b>SE465</b>	<b>Aktywa obrotowe</b>	zł	<b>245 480</b>	<b>30 724</b>	<b>79 739</b>	<b>182 014</b>	<b>314 731</b>	<b>648 102</b>	<b>9 391 701</b>
SE470	Stado obrotowe	zł	44 543	3 158	16 736	49 119	83 550	186 116	650 457
SE475	Zapasy produktów rolniczych	zł	73 123	9 465	26 363	61 067	107 231	197 009	2 385 862
SE480	Pozostałe aktywa obrotowe	zł	127 813	18 101	36 639	71 829	123 951	264 977	6 355 381
<b>SE485</b>	<b>Zobowiązania ogółem</b>	zł	<b>66 750</b>	<b>741</b>	<b>8 088</b>	<b>34 431</b>	<b>78 998</b>	<b>274 311</b>	<b>2 982 042</b>
SE490	Zobowiązania długoterminowe	zł	37 768	649	6 144	25 074	58 203	202 064	1 071 898
SE495	Zobowiązania krótkoterminowe	zł	28 982	93	1 944	9 356	20 795	72 247	1 910 143
<b>SE501</b>	<b>Kapitał własny</b>	zł	<b>1 421 191</b>	<b>499 015</b>	<b>849 326</b>	<b>1 401 989</b>	<b>2 101 177</b>	<b>3 770 793</b>	<b>22 532 998</b>

**Tabela 5.2-10 Wskaźniki finansowe według klas wielkości ekonomicznej**

Symbol	Zmienna	j.m.	Razem	Bardzo małe	Małe	Średnio-małe	Średnio-duże	Duże	Bardzo duże
				2≤€<8	8≤€<25	25≤€<50	50≤€<100	100≤€<500	€≥ 500
SE506	Zmiana wartości kapitału własnego	zł	-12 806	-13 485	-19 775	-15 440	-13 943	27 647	74 119
SE510	Średnia wartość kapitału gospodarstwa rolnego	zł	723 870	197 529	335 494	601 203	985 208	1 928 001	19 447 134
SE516	Inwestycje brutto	zł	35 154	17	6 012	23 276	44 454	117 787	1 554 090
SE521	Inwestycje netto	zł	2 328	-10 905	-11 757	-4 861	-695	34 132	812 650
SE526	Przepływ pieniężny (1)	zł	119 305	20 031	50 644	107 758	221 141	484 950	1 787 860
SE530	Przepływ pieniężny (2)	zł	100 329	19 973	44 786	87 281	178 535	364 107	1 765 884
SE532	Relacja przepływów pieniężnych (2) do aktywów ogółem	krotność	0,07	0,04	0,05	0,06	0,08	0,09	0,07

## **Literatura**

- [1] Commission Regulation (EC) 1242/2008: of 8 December 2008 establishing a Community typology for agricultural holdings.
- [2] Commission Regulation (EC) 867/2009: of 21 September 2009 amending and correcting Regulation (EC) No 1242/2008 establishing a Community typology for agricultural holdings.
- [3] Commission Regulation (EC) No 868/2008 of 3 September 2008 on the farm return to be used for determining the incomes of agricultural holdings and analysing the business operation of such holdings.
- [4] Commission Regulation (EC) No 781/2009 of 27 August 2009 amending Regulation (EC) No 868/2008 on farm return to be used for determining the incomes of agricultural holdings and analysing the business operation of such holdings.
- [5] Commission Implementing Regulation (EU) 2022/2499 of 12 December 2022 amending and correcting Implementing Regulation (EU) 2015/220 laying down rules for the application of Council Regulation (EC) No 1217/2009 setting up a network for the collection of accountancy data on the incomes and business operation of agricultural holdings in the European Union.
- [6] Commission Implementing Regulation (EU) 2019/1975 of 31 October 2019 amending Implementing Regulation (EU) 2015/220 laying down rules for the application of Council Regulation (EC) No 1217/2009 setting up a network for the collection of accountancy data on the incomes and business operation of agricultural holdings in the European Union.
- [7] Commission Implementing Regulation (EU) 2017/2280 of 11 December 2017 amending Implementing Regulation (EU) 2015/220 laying down rules for the application of Council Regulation (EC) No 1217/2009 setting up a network for the collection of accountancy data on the incomes and business operation of agricultural holdings in the European Union.
- [8] Commission Implementing Regulation (EU) 2016/2129 of 5 December 2016 laying down rules for the application of Council Regulation (EC) No 1217/2009 setting up a network for the collection of accountancy data on the incomes and business operation of agricultural holdings in the European Union.
- [9] Commission Implementing Regulation (EU) 2015/2323 of 11 December 2015 amending Implementing Regulation (EU) 2015/220 laying down rules for the application of Council Regulation (EC) No 1217/2009.
- [10] Commission Implementing Regulation (EU) 2015/220 of 3 February 2015 laying down rules for the application of Council Regulation (EC) No 1217/2009 setting up a network for the collection of accountancy data on the incomes and business operation of agricultural holdings in the European Union (Official Journal of the European Union, L 46, p. 1-106, 19.2.2015).
- [11] Floriańczyk Z., Osuch D., Bocian M., Cholewa I., Malanowska B.: Plan wyboru próby gospodarstw rolnych Polskiego FADN od roku obrachunkowego 2019. IERiGŻ-PIB, Warszawa, 2018.

- 
- [12] Goraj L., Cholewa I., Osuch D., Płonka R.: Analiza skutków zmian we Wspólnotowej Typologii Gospodarstw Rolnych. IERiGŻ-PIB, Warszawa, 2010.
- [13] <https://circabc.europa.eu/ui/group/befb6055-ab0c-4305-84fe-0c80c1c0553d/library/1df3a121-11ee-40c3-a991-70a5f3cdd9d7/details>
- [14] <https://circabc.europa.eu/ui/group/befb6055-ab0c-4305-84fe-0c80c1c0553d/library/192d91bb-1bd6-4415-b014-48c0cb17c1bb/details>
- [15] <https://circabc.europa.eu/ui/group/befb6055-ab0c-4305-84fe-0c80c1c0553d/library/1c2597e1-78c1-46b8-a0ee-f86f290c7e47/details>
- [16] RI/CC 1256 Rev. 7. Farm Return Data Definitions. EUROPEAN COMMISSION. Brussels February 2012.
- [17] RI/CC 882 Rev. 9.1 Definitions of Variables used in FADN standard results. EUROPEAN COMMISSION. Brussels October 2012.
- [18] RI/CC 882 Rev. 9.2 Definition of Variables used in FADN standard results. EUROPEAN COMMISSION. Brussels December 2014.
- [19] RI/CC 1500 Rev. 3 Typology Handbook. EUROPEAN COMMISSION. Brussels October 2009.
- [20] RI/CC 1525 The new typology applied to FADN 2007. EUROPEAN COMMISSION. Brussels March 2009.
- [21] RI/CC 1529 The OGA of the holding in FADN. EUROPEAN COMMISSION. Brussels June 2009.
- [22] Regulation No 79/65/EEC of the Council of 15 June 1965 setting up a network for the collection of accountancy data on the incomes and business operation of agricultural holdings in the European Economic Community.
- [23] Ustawa z dnia 29 listopada 2000 r. o zbieraniu i wykorzystywaniu danych rachunkowych z gospodarstw rolnych (Dz. U. Nr 3 poz. 20 z 2001 r. z późniejszymi zmianami).
- [24] Skarżyńska A., Goraj L., Ziętek I.: Metodologia SGM "2002" dla typologii gospodarstw rolnych w Polsce. IERiGŻ-PIB, Warszawa, 2005.
- [25] Ziętek I.: Współczynniki standardowej nadwyżki bezpośredniej „2004” dla typologii gospodarstw rolnych w Polsce. Raport PW nr 88, IERiGŻ-PIB, Warszawa, 2008.
- [26] Bocian M., Cholewa I., Tarasiuk R.: Współczynniki Standardowej Produkcji „2013” dla celów Wspólnotowej Typologii Gospodarstw Rolnych. IERiGŻ-PIB, Warszawa, 2017.
- [27] RI/CC 1750 (ex RI/CC 882 ) Definitions of Variables used in FADN standard results, EUROPEAN COMMISSION, Brussels, June 2022.



**EGZEMPLARZ BEZPŁATNY**

*Druk i oprawa: Dział Wydawnictw IERiGŻ-PIB*