

Najważniejsze informacje niezbędne do interpretacji wyników Polskiego FADN

stan na dzień 2025-02-27

Opracowali: Renata Płonka, Adam Smolik, Monika Bocian, Elżbieta Juchnowska, Darek Osuch.

Spis treści:

1.	Uwagi ogólne	2
1.1.	Cel	2
1.2.	Co to jest Polski FADN	2
1.3.	Zbieranie danych	2
1.4.	Organizacja danych	3
2.	Zmiany metodyczne	4
2.1.	Zasady rejestracji dotacji	4
2.2.	Zasady wyceny ziemi własnej	4
2.3.	Pozostałe:	6
3.	Zmiany we Wspólnotowej Typologii Gospodarstw Rolnych	7
3.1.	Wspólnotowa Typologia Gospodarstw Rolnych	7
3.2.	Typy rolnicze i wielkość ekonomiczna w Wynikach Standardowych Polskiego FADN	8
4.	Różnice między Raportem Indywidualnym a Wynikami Standardowymi	8
5.	Wyniki Standardowe	9
5.1.	Wersja „polska” i „unijna” - różnice	9
5.2.	Wyniki ważone dla pola obserwacji / wyniki z próby Polskiego FADN	12
5.3.	Status danych gospodarstwa	12
6.	Aneks tabelaryczny:	13
6.1.	Różnice metodyczne w Planie wyboru gospodarstw, Raporcie Indywidualnym oraz Wynikach Standardowych	13
6.2.	Kody dotacji w latach 2004 – 2024*	13

1. Uwagi ogólne

1.1. Cel

1.1.1. Celem opracowania jest przedstawienie zmian metodycznych jakie wprowadzono w Polskim FADN w latach 2004-2023 na tle ogólnych zasad zbierania i przetwarzania danych.

1.2. Co to jest Polski FADN

1.2.1. System zbierania i wykorzystywania danych rachunkowych z gospodarstw rolnych – Polski FADN został zbudowany na podstawie Ustawy o zbieraniu i wykorzystywaniu danych rachunkowych z gospodarstw rolnych z dnia 29 listopada 2000 r. (Dz.U. 2001 nr 3 poz. 20 z późniejszymi zmianami).¹ W ustawie tej zdefiniowano cele systemu:

✓ określanie rocznych dochodów w gospodarstwach rolnych;
✓ dokonywanie analizy ekonomicznej gospodarstw rolnych oraz oceny sytuacji w rolnictwie i na rynkach rolnych.

✓ Od 2025 roku FADN został przekształcony w sieć danych dotyczących zrównoważenia gospodarstw rolnych FSDN (z ang. Farm Sustainability Data Network)². FSDN to unijne badanie, którego celem jest coroczne gromadzenie danych z gospodarstw rolnych i ściśle nawiązuje do FADN. Pozwoli na szczegółową ocenę sytuacji produkcyjno-ekonomicznej gospodarstw rolnych, jak również dostarczy niezbędnych danych środowiskowych i społecznych do monitorowania poziomu zrównoważenia rolnictwa Unii Europejskiej.

1.2.2. W Polskim FADN/FSDN mają również zastosowanie odpowiednie przepisy Unii Europejskiej³, a także instrukcje przygotowywane przez Komisję Europejską (KE).

1.2.3. Instytut Ekonomiki Rolnictwa i Gospodarki Żywnościowej - PIB (IERiGŻ-PIB) jako Agencja łącznikowa FADN/FSDN zobowiązany jest do przetwarzania i upowszechniania wyników z gospodarstw rolnych.

1.2.4. Funkcjonowanie Polskiego FADN/FSDN finansowane jest bezpośrednio poprzez dotację Ministerstwa Rolnictwa i Rozwoju Wsi i pośrednio współfinansowane przez Komisję Europejską.

1.2.5. Rzeczpospolita Polska otrzymuje 180 euro opłaty standardowej za każde poprawne sprawozdanie z gospodarstwa rolnego (ang. Farm Return⁴) przekazane do Komisji Europejskiej.

1.3. Zbieranie danych

1.3.1. Dane zbierane są z reprezentatywnej (pod względem typu rolniczego, wielkości ekonomicznej i położenia) próby gospodarstw rolnych.

1.3.2. Dane z ok. 12 000 gospodarstw osób fizycznych zbierane są w Książkach Rachunkowości Rolnej⁵ (KRR) przez pracowników biur rachunkowych⁶.

1.3.3. Przy pomocy specjalnej ankiety (BDGR), zbierane są dane z ok. 200 gospodarstw osób prawnych⁷.

1.3.4. Dobór gospodarstw do próby Polskiego FADN i zbieranie danych realizowane jest przez biura rachunkowe, z którymi IERiGŻ-PIB zawiera odpowiednie umowy. Podstawą doboru gospodarstw jest plan wyboru⁸.

¹ <https://isap.sejm.gov.pl/isap.nsf/DocDetails.xsp?id=WDU20010030020>

² <https://fadn.pl/przekształcenie-fadn-w-fsdn/>

³ http://eur-lex.europa.eu/search.html?CC_1_CODED=03&name=browse-by:legislation-in-force&CC_2_CODED=0330&displayProfile=allRelAllConsDocProfile&qid=1399986238301&CC_3_CODED=033030&type=named

⁴ https://circabc.europa.eu/ui/group/befb6055-ab0c-4305-84fe-0c80c1c0553d/library/e51b759e-11ba-4245-a523-cc7b703acafe?p=1&n=10&sort=modified_DESC

⁵ Formularze Książek Rachunkowości Rolnej dostępne są na stronie www.fadn.pl w dziale Metodyka/Zbieranie danych/Gospodarstwa osób fizycznych.

⁶ Funkcję biur rachunkowych pełnią współpracujące z rolnikami ośrodki doradztwa rolniczego, od 20.08.2016 r. podległe ministrowi właściwemu do spraw rozwoju wsi.

⁷ Uwaga: szczegółowość ankiety BDGR jest znacznie mniejsza niż KRR. Formularz ankiety znajduje się na stronie www.fadn.pl w dziale Metodyka/Zbieranie danych/Gospodarstwa osób prawnych.

⁸ Więcej informacji na temat planu wyboru oraz realizacji planu wyboru zawarte jest w publikacjach *Plan wyboru próby gospodarstw rolnych Polskiego FADN...; Opis realizacji planu wyboru próby gospodarstw rolnych dla Polskiego FADN...* dostępnych w zakładce Publikacje/Pozostałe na stronie www.fadn.pl.

1.4. Organizacja danych

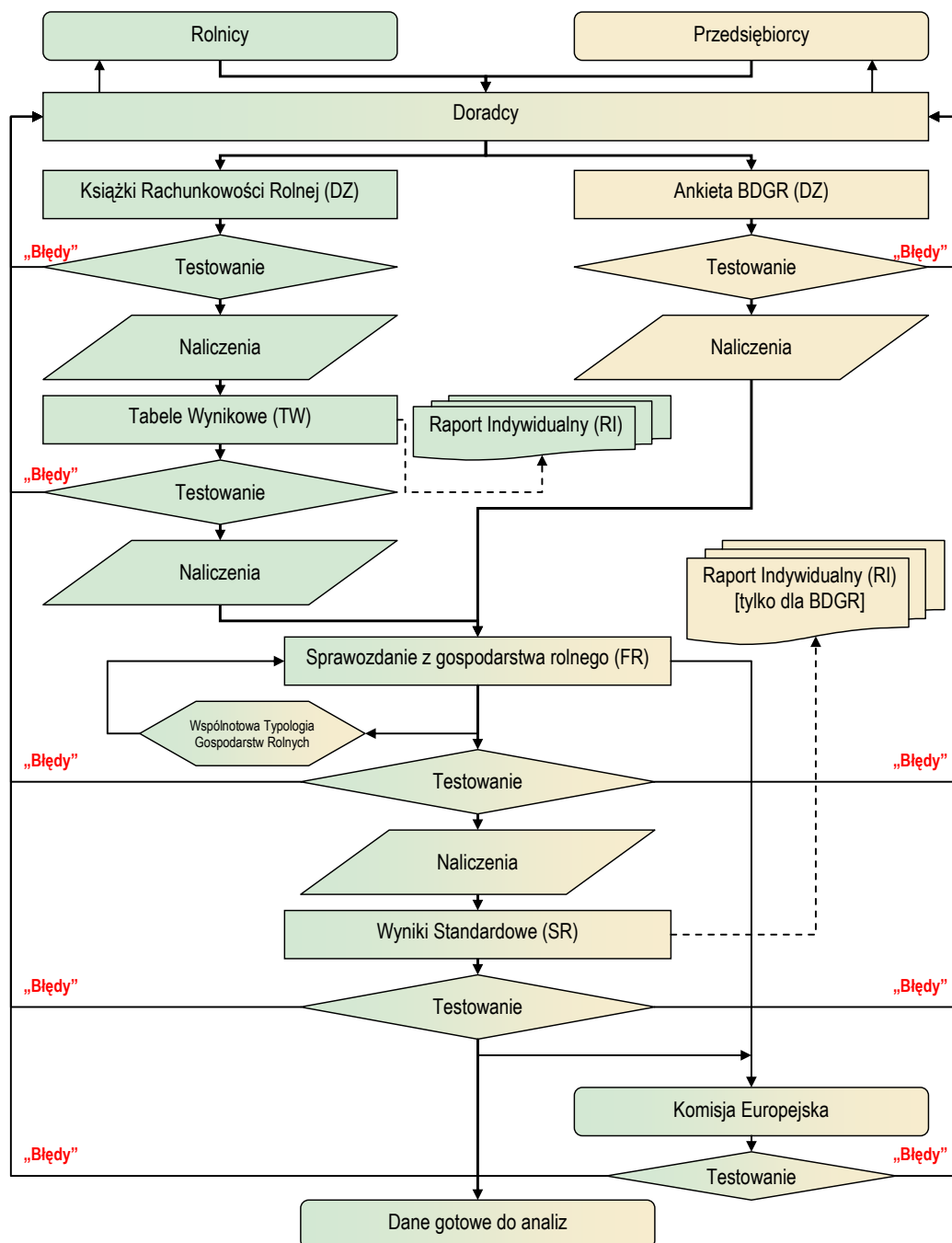
1.4.1. Przy pomocy specjalnie przygotowanych programów dane z Książek i Ankiety zapisywane są w komputerowych bazach danych.

1.4.2. Organizacja bazy danych:

- ✓ baza danych „Dane Źródłowe - DZ” (zakres jak w formularzach KRR i BDGR);
- ✓ baza danych „Tabele Wynikowe - TW” (zagregowane dane z KRR);
- ✓ baza danych „Sprawozdania z gospodarstw rolnych - FR” od 2014 roku obrachunkowego w dwóch wersjach: wg zakresu w dokumencie RI/CC 1256⁴ oraz RI/CC 1680 Komisji Europejskiej⁴;
- ✓ baza danych „Wyniki Standardowe - SR” (zakres w dokumencie RI/CC 882 Komisji Europejskiej⁹).

Opis struktury bazy danych Tabele wynikowe dostępny jest w siedzibie IERiGŻ-PIB. Schemat 1 przedstawia przebieg przetwarzania danych. Istotnym elementem tego procesu jest testowanie danych na każdym etapie ich przetwarzania.

Schemat 1 Przetwarzanie danych w Polskim FADN



⁹ <https://circabc.europa.eu/ui/group/befb6055-ab0c-4305-84fe-0c80c1c0553d/library/192d91bb-1bd6-4415-b014-48c0cb17c1bb/details>

2. Zmiany metodyczne

2.1. Zasady rejestracji dotacji

Analizując dotacje rejestrowane w Polskim FADN należy pamiętać, że:

- ✓ system dotacji w UE zmienia się każdego roku, czasami zmiany następują tak późno, że nie są odwzorowane w wydrukowanym wykazie kodów¹⁰, ale są dostępne w bazach danych;
- ✓ często zdarza się, że wypłaty dotacji są opóźnione nawet o rok i dłużej.

Biorąc powyższe pod uwagę zdarza się, że:

- ✓ kod dotacji, która była przyznawana tylko w roku n jest nadal użytkowany w roku $n+1$ (ze względu na opóźnienia w płatnościach);
- ✓ wykaz kodów dotacji jest przebudowywany co roku.

Aby ułatwić identyfikację dotacji w latach, opracowano specjalną tabelę (patrz: Aneks tabelaryczny: str. 13). Posługiwanie się symbolami literowo-cyfrowymi (z drugiej kolumny ww. tabeli) pozwala pominąć problem zmieniających się w poszczególnych latach kodów cyfrowych. Jednocześnie przypominamy, że niezależnie od zmian w systemie kodów Polskiego FADN, kody dotacji w Sprawozdaniu z gospodarstwa rolnego (FR) i symbole zmiennych w Wynikach Standardowych (SR) zmieniają się w trybie określonym przez przepisy UE, przy czym zmiany te zachodzą bardzo rzadko. Definicje oraz formuły obliczeniowe dotacji w FR oraz SR można znaleźć w dokumentach RI/CC 1256, RI/CC 1680 oraz RI/CC 882 na stronach Komisji Europejskiej⁴.

W latach 2006 – 2011 w ramach dotacji oznaczonej *W_R Płatność rolnośrodowiskowa* wyodrębniono niektóre pakiety (zgodnie z rozszerzeniem Wykazu kodów). Z tego względu należy zwrócić uwagę, aby analizując dane nie policzyć podwójnie wartości dotacji (np. w roku 2008 w pozycji *W_R Płatność rolnośrodowiskowa* zawarta jest również wartość pozycji *W_PE Dotacje do produkcji ekologicznej*)¹¹.

Od roku 2015, ze względu na znaczne zmiany w systemie płatności bezpośrednich, dodano szereg nowych kodów w tabeli znajdującej się w Aneksie tabelarycznym. Dodatkowo, do momentu wygaśnięcia wszystkich płatności z Programu Rozwoju Obszarów Wiejskich (PROW) 2007-2013, w użyciu są odrębne kody dla dotacji w ramach PROW 2007-2013, PROW 2014-2020 oraz w ramach PS WPR 2023-2027. Szczególną uwagę należy zwrócić na kodowanie dotacji inwestycyjnych. Ta sama uwaga dotyczy również roku obrachunkowego 2023 od którego obowiązuje nowy okres programowania 2023-2027 w ramach Planu Strategicznego dla Wspólnej Polityki Rolnej na lata 2023-2027.

Podobnie analizując opublikowane na www.fadn.pl Wyniki Standardowe należy zwrócić uwagę na zmiany dotyczące metody uwzględnienia dotacji (patrz: Aneks tabelaryczny: rozdział 6). W latach 2005 – 2009 dotacje prezentowane były na podstawie deklaracji rolnika. W 2010 roku nastąpiła zmiana, publikowane są dotacje szacowane na podstawie przepisów prawnych i zasobów gospodarstwa. Od 2011 roku dostępne są wyniki standardowe (np. w szeregach czasowych) z dotacjami wg deklaracji rolnika (w wersji PL), które są obliczone jako przyznane (zasada memoriałowa), a nie otrzymane (zasada kasowa), jak było w latach poprzedzających.

W przypadku Wyników Standardowych, we wszystkich latach, dostępne są dwa warianty uwzględniania dotacji: polski (wg deklaracji rolnika, oznaczany 'PL') lub unijny (szacowany, oznaczany 'UE').

2.2. Zasady wyceny ziemi własnej

- 2.2.1. W gospodarstwach prowadzących zapisy za pomocą formularzy ankiety (BDGR) ziemia we wszystkich latach wyceniana jest przez rolnika.
- 2.2.2. W gospodarstwach prowadzących zapisy w KRR wycena ziemi własnej:

¹⁰ Wykaz kodów znajduje się na stronie www.fadn.pl w zakładce Metodyka/Zbieranie danych/Gospodarstwa osób fizycznych.

¹¹ W celu ułatwienia posługiwania się tabelą (Kody dotacji w latach 2004 – 202, str. 13) oznaczono pozycje, które agregują wartości (kol. Agregat =1) oraz zaznaczono symbole, które wchodziły w skład agregatu (kol. SymAgr).

2.2.2.1. Do 2008 roku:

2.2.2.1.1. Posiadane zasoby ziemi własnej wyceniane były normatywnie. Normatywna wycena ziemi uwzględnia: rodzaj gruntu, klasę bonitacyjną, okręg podatkowy i cenę 1 dt (100 kg) żyta publikowaną przez Prezesa GUS.

2.2.2.2. W 2009 roku:

2.2.2.2.1. W tabelach Raportu Indywidualnego¹² prezentowana wartość ziemi to wycena normatywna.

2.2.2.2.2. **Od 2009** roku wartość ziemi w sprawozdaniach z gospodarstw rolnych oraz w Wynikach Standardowych¹³ określana jest na podstawie deklarowanej przez rolnika kwoty, za którą byłby skłonny kupić własną ziemię (dalej w opracowaniu „wycena wg rolnika”). Na skutek tego, wartość ziemi wykazywana w bilansie finansowym jest znacznie wyższa, niż w latach poprzednich i jest zbliżona do wartości określanej na podstawie cen rynkowych. Wycena ziemi przez rolnika dotyczy tylko gruntów użytkowanych rolniczo w gospodarstwie. Nie są w ten sposób wyceniane grunty leśne, zakrzewione, znajdujące się pod zabudowaniami gospodarczymi oraz podwórkiem.

2.2.2.3. Dodatkowo, wycena ziemi własnej wg rolnika od 2010 roku obowiązuje w Tabelach Wynikowych (a także tabelach Raportu Indywidualnego).

2.2.2.4. Zestawienie zasad wyceny ziemi własnej:

Istnieje możliwość wyboru zasad wyceny ziemi w zależności od rodzaju analizy. Należy pamiętać jednak, że w gospodarstwach prowadzących zapisy w KRR w latach 2004-2008, nie zbierano informacji na temat wyceny ziemi wg rolnika oraz **od roku 2014, ze względu na zmiany metodyczne, nie ma możliwości zastosowania normatywnej wyceny ziemi** (patrz: Aneks tabelaryczny: rozdział 6).

Istnieje możliwość wyboru wariantu wyceny ziemi (patrz: Aneks tabelaryczny: rozdział 6). W tym celu utworzone zostały dodatkowe tabele: WZWGNORM - wycena ziemi normatywna, WZWGWR - wycena ziemi wg rolnika, które znajdują się w bazie danych Sprawozdań z gospodarstw rolnych oraz WZWGNOTW - wycena ziemi normatywna, WZWGWRTW - wycena ziemi wg rolnika znajdujące się w bazie danych TW (lista zmiennych z ww. tabel patrz: Tabela 1).

Tabela 1 Lista zmiennych z baz danych Sprawozdań z gospodarstw rolnych, Wyników Standardowych i Tabel Wynikowych w tabelach WZWGNORM, WZWGWR, WZWGNOTW oraz WZWGWRTW

Symbol	Baza danych	Tabela	Opis
SN296	FR	Tabela_G	Grunty rolne, budynki i prawa (wartości niematerialne i prawne; rozliczenia międzyokresowe kosztów; kwoty i limity produkcyjne) - wartość początkowa
SN301	FR	Tabela_G	Grunty rolne, budynki i prawa (wartości niematerialne i prawne; rozliczenia międzyokresowe kosztów; kwoty i limity produkcyjne) - wartość końcowa
SN304	FR	Tabela_G	Grunty rolne - wartość początkowa
SN309	FR	Tabela_G	Grunty rolne - wartość końcowa
SN368	FR	Tabela_G	Aktywa ogółem - wartość początkowa
SN373	FR	Tabela_G	Aktywa ogółem - wartość końcowa
SE436P	SR	StdRes	Aktywa ogółem (SP)
SE441P	SR	StdRes	Aktywa trwałe (SP)
SE446P	SR	StdRes	Ziemia, uprawy trwałe i kwoty produkcyjne (SP)
SE501P	SR	StdRes	Kapitał własny (SP)
SE436	SR	StdRes	Aktywa ogółem (SK)
SE441	SR	StdRes	Aktywa trwałe (SK)
SE446	SR	StdRes	Ziemia, uprawy trwałe i kwoty produkcyjne (SK)
SE501	SR	StdRes	Kapitał własny (SK)
SE506	SR	StdRes	Zmiana wartości kapitału własnego
ZIEMIASP	TW	BILANS	Ziemia (SP)

¹² Uwaga: tabele Raportu Indywidualnego obliczane są tylko dla gospodarstw, które prowadzą zapisy w KRR.

¹³ M.in. w publikacjach IERiGŻ-PIB (patrz: www.fadn.pl w dziale Publikacje).

Symbol	Baza danych	Tabela	Opis
ZIEMIASK	TW	BILANS	Ziemia (SK)
SRTRWSP	TW	BILANS	Środki trwałe (SP)
SRTRWSK	TW	BILANS	Środki trwałe (SK)
AKTYWARZSP	TW	BILANS	Aktywa rzeczowe (SP)
AKTYWARZSK	TW	BILANS	Aktywa rzeczowe (SK)
AKTYWATRSP	TW	BILANS	Aktywa trwałe (SP)
AKTYWATRSK	TW	BILANS	Aktywa trwałe (SK)
AKTYWAOGSP	TW	BILANS	Aktywa ogółem (SP)
AKTYWAOGSK	TW	BILANS	Aktywa ogółem (SK)
KAPWLSP	TW	BILANS	Kapitał własny (SP)
KAPWLSK	TW	BILANS	Kapitał własny (SK)
IZIEMIASP	TW	IBILANS	Ziemia (SP)
IZIEMIASK	TW	IBILANS	Ziemia (SK)
WYNNSSRTRW	TW	ID	Wyniki na środkach trwałych
ZSNAZLASU	TW	SrTrwWa	Zysk/strata na zakupie lasu
ZSNAZZIEMI	TW	SrTrwWa	Zysk/strata na zakupie ziemi
ROZNAZIL	TW	ID	Różnica na ziemi i na lesie
PRZESZZI	TW	ID	Przeszacowanie ziemi
KAPWL_SP	TW	IRACHKW	Kapitał własny (SP)
WYNSRTRW_K	TW	IRACHKW	Wyniki na środkach trwałych kwota
ROZZILES_K	TW	IRACHKW	Różnica na ziemi i na lesie kwota
PRZEZI_K	TW	IRACHKW	Przeszacowanie ziemi kwota
KAPWL_SK	TW	IRACHKW	Kapitał własny (SK)
ROZKAPWL	TW	IRACHKW	Różnica kapitału własnego
ZAKTOGSP_L	TW	IWSK	Zadłużenie aktywów ogółem (SP) - licznik
ZAKTOGSP_M	TW	IWSK	Zadłużenie aktywów ogółem (SP) - mianownik
ZAKTOGSP	TW	IWSK	Zadłużenie aktywów ogółem (SP)
ZAKTOGSK_L	TW	IWSK	Zadłużenie aktywów ogółem (SK) - licznik
ZAKTOGSK_M	TW	IWSK	Zadłużenie aktywów ogółem (SK) - mianownik
ZAKTOGSK	TW	IWSK	Zadłużenie aktywów ogółem (SK)
ZKAPWLSP_L	TW	IWSK	Zadłużenie kapitału własnego (SP) - licznik
ZKAPWLSP_M	TW	IWSK	Zadłużenie kapitału własnego (SP) - mianownik
ZKAPWLSP	TW	IWSK	Zadłużenie kapitału własnego (SP)
ZKAPWLSK_L	TW	IWSK	Zadłużenie kapitału własnego (SK) - licznik
ZKAPWLSK_M	TW	IWSK	Zadłużenie kapitału własnego (SK) - mianownik
ZKAPWLSK	TW	IWSK	Zadłużenie kapitału własnego (SK)
RAKTOG_L	TW	IWSK	Rentowność aktywów ogółem - licznik
RAKTOG_M	TW	IWSK	Rentowność aktywów ogółem - mianownik
RAKTOG	TW	IWSK	Rentowność aktywów ogółem
RKAPWL_L	TW	IWSK	Rentowność kapitału własnego - licznik
RKAPWL_M	TW	IWSK	Rentowność kapitału własnego - mianownik
RKAPWL	TW	IWSK	Rentowność kapitału własnego
PAKTOG_L	TW	IWSK	Produktywność aktywów ogółem - licznik
PAKTOG_M	TW	IWSK	Produktywność aktywów ogółem - mianownik
PAKTOG	TW	IWSK	Produktywność aktywów ogółem

2.3. Pozostałe:

2.3.1. Od roku obrachunkowego 2014 w wartości amortyzacji uwzględniona jest wartość zlikwidowanych środków trwałych.

3. Zmiany we Wspólnotowej Typologii Gospodarstw Rolnych

3.1. Wspólnotowa Typologia Gospodarstw Rolnych¹⁴

Wspólnotowa Typologia Gospodarstw Rolnych (WTGR) jest systemem klasyfikacji gospodarstw rolnych funkcjonujących w państwach członkowskich UE¹⁵ polegającym na określaniu wielkości ekonomicznej i typu rolniczego gospodarstwa rolnego. Do przeprowadzenia klasyfikacji wykorzystywane jest kryterium ekonomiczne – do 2009 roku była to Standardowa Nadwyżka Bezpośrednia, a od 2010 roku jest to Standardowa Produkcja (patrz punkty 3.1.1 i 3.1.2). Typologia określonego gospodarstwa rolnego obliczona jest na podstawie danych ilościowych dotyczących rozmiarów poszczególnych działalności rolniczych prowadzonych w gospodarstwie (struktura obszarowa upraw i stany zwierząt).

3.1.1. Kryterium ekonomiczne do 2009 roku¹⁶:

Do 2009 roku kryterium ekonomicznym była Standardowa Nadwyżka Bezpośrednia (SGM). Definiowana jest ona jako nadwyżka średniej z 3 lat wartości produkcji określonej działalności produkcji roślinnej lub zwierzęcej nad średnią z 3 lat wartością kosztów bezpośrednich, uzyskiwana z 1 ha lub od 1 zwierzęcia¹⁷ w ciągu 1 roku, w przeciętnych dla danego regionu warunkach produkcyjnych. W przypadku SGM uwzględnia się dopłaty do produkcji. Dostępne są następujące zestawy SGM dla 4 regionów FADN:

- ✓ SGM „2000” (średnie z 3 lat: 1999-2001);
- ✓ SGM „2002” (średnie z 3 lat: 2001-2003);
- ✓ SGM „2004” (średnie z 3 lat: 2003-2005).

3.1.2. Kryterium ekonomiczne od 2010 roku¹⁵:

Od 2010 roku Standardową Nadwyżkę Bezpośrednią zastąpiła Standardowa Produkcja (SO). Definiowana jest jako średnia z 5 lat wartość produkcji określonej działalności rolniczej (roślinnej lub zwierzęcej) uzyskana z 1 ha lub od 1 zwierzęcia¹⁸ w ciągu 1 roku, w przeciętnych dla danego regionu warunkach produkcyjnych. W celu wyeliminowania wahań wartości produkcji (powodowanych np. warunkami pogodowymi czy też zmianami cen produktów) do obliczeń przyjmowane są średnie z 5 lat odpowiedniego okresu, na podstawie uśrednionych danych rocznych z określonego regionu.

W przypadku SO nie uwzględnia się dopłat do produkcji, a także kosztów bezpośrednich (oprócz kosztu wymiany stada w przypadku działalności produkcji zwierzęcej). Dostępne są następujące zestawy SO dla 4 regionów FADN:

- ✓ SO „2004” (średnie z 3 lat: 2003-2005);
- ✓ SO „2007” (średnie z 5 lat: 2005-2009);
- ✓ SO „2010” (średnie z 5 lat: 2008-2012);
- ✓ SO „2013” (średnie z 5 lat: 2011-2015).
- ✓ SO „2017” (średnie z 5 lat: 2015-2019).

3.1.3. Zestawienie kryterium ekonomicznego obowiązującego w FADN w danym roku obrachunkowym:

Dla każdego roku obrachunkowego próba oraz wyniki FADN opracowywane są przy użyciu ustalonego zestawu współczynników klasyfikacyjnych w konfiguracji przedstawionej w Aneksie tabelarycznym, rozdział 6.

Istnieje możliwość klasyfikacji gospodarstw na podstawie danych z wybranego roku przy użyciu dowolnego zestawu współczynników klasyfikacyjnych (np. dane z roku 2009 klasyfikowane przy użyciu SO „2013”).

¹⁴ Więcej na temat WTGR znajduje się na stronie www.fadn.pl w zakładkach Metodyka/Typologia oraz Publikacje/Typologia.

¹⁵ Aktualnie obowiązujące: Rozporządzenie Delegowane Komisji (UE) nr 1198/2014 z dnia 1 sierpnia 2014 r. uzupełniające rozporządzenie Rady (WE) nr 1217/2009 ustanawiające sieć zbierania danych rachunkowych o dochodach i działalności gospodarczej gospodarstw rolnych w Unii Europejskiej oraz Rozporządzenie Wykonawcze Komisji (UE) 2015/220 z dnia 3 lutego 2015 r. ustanawiające zasady stosowania rozporządzenia Rady (WE) nr 1217/2009 ustanawiającego sieć zbierania danych rachunkowych o dochodach i działalności gospodarczej gospodarstw rolnych w Unii Europejskiej z późn.zm.

¹⁶ Decyzja Komisji Europejskiej nr 85/377/EWG, która ustanowiła Wspólnotową Typologię Gospodarstw Rolnych, wraz z jej poprawką nr 2003/369/WE z dnia 16 maja 2003 roku.

¹⁷ Wyjątki: grzyby jadalne – na 100 m², drób – na 100 sztuk, pszczoły – na 1 ul.

¹⁸ Jak wyżej.

3.2. Typy rolnicze i wielkość ekonomiczna w Wynikach Standardowych Polskiego FADN

3.2.1. Każde gospodarstwo rolne zaliczane jest do typu rolniczego oraz klasy wielkości ekonomicznej. Różnice między klasyfikacją gospodarstw rolnych za pomocą współczynników SGM a klasyfikacją za pomocą współczynników SO opisane zostały szczegółowo w oddzielnych publikacjach^{14, 19}.

3.2.1.1. Warianty typu rolniczego:

- ✓ TF (4-znakowy symbol typu do 2009 roku, 3-znakowy od 2010 roku);
- ✓ GTF (1-znakowy symbol typu ogólnego);
- ✓ TF14 (na podstawie 2-znakowego symbolu typu);
- ✓ TF8 (na podstawie 2-znakowego symbolu typu) – używany w Wynikach Standardowych (od 2013 roku publikowany jest rozszerzony TF8 (podzielono zwierzęta ziarnożerne na trzodę chlewną oraz drób)).

3.2.1.2. Warianty klasy wielkości ekonomicznej:

- ✓ ES (10 klas wielkości ekonomicznej do 2009 roku, 14 klas od 2010 roku);
- ✓ ES9 (na podstawie ES, od roku 2010);
- ✓ ES6 (na podstawie ES) – używany w Wynikach Standardowych.

3.2.2. **W publikowanych przez IERiGŻ-PIB Wynikach Standardowych... wyniki z gospodarstw rolnych prezentowane są w podziale na typy rolnicze wg układu TF8 i na klasy wielkości ekonomicznej wg układu ES6.** Zaznaczyć należy, że układ TF8 nie pokrywa się z układem GTF (pierwszy znak symbolu typu rolniczego).

3.2.3. **Istnieje możliwość grupowania i prezentowania Wyników Standardowych w innej konfiguracji grupowania niż TF8 i ES6,** np. wg TF14 lub wg ES9.

4. Różnice między Raportem Indywidualnym a Wynikami Standardowymi

Należy zwrócić uwagę, że zmienne prezentowane w Wynikach Standardowych (z bazy Wyników Standardowych, prezentowane w publikacjach, np. SE131 = produkcja ogółem) nie zawsze są tożsame ze zmiennymi użytymi w Raporcie Indywidualnym²⁰. **Wyniki Standardowe obliczane są według jednolitego formatu dla wszystkich krajów wchodzących w skład Unii Europejskiej,** zdefiniowanego w dokumencie RI/CC 882 „Definitions of Variables used in FADN standard results”⁹. **Z kolei struktura Raportu Indywidualnego i definicje w nim użyte wynikają z tradycji polskiej rachunkowości rolnej** i dostosowane są do potrzeb i przyzwyczajeń użytkowników krajowych.

Wyniki Standardowe zawierają podstawowe informacje na temat gospodarstwa. Nie uwzględnia się w nich np. zysków lub strat na sprzedaży środków trwałych, strat nadzwyczajnych. Raport Indywidualny, w stosunku do Wyników Standardowych jest bardziej szczegółowy i kompleksowy, ponieważ uwzględnia m.in. wymienione wyżej wartości. W Raporcie Indywidualnym stan kapitału własnego na koniec roku w bilansie zgodny jest ze stanem kapitału własnego na koniec roku w rachunku kapitału własnego.

Do 2009 roku rekompensaty (kody z grupy 29-6*) były wliczane do rachunku wyników w Raporcie Indywidualnym oraz wykazywane w Wynikach Standardowych. Od roku 2010 do 2014 rekompensaty nie były wliczane do rachunku wyników w Raporcie Indywidualnym, natomiast były wykazywane w Wynikach Standardowych. Od 2015 kody rekompensat nie są używane.

Należy również zwrócić uwagę na różnicę pomiędzy Raportem Indywidualnym a Wynikami Standardowymi w przypadku dotacji w ramach programu „Ułatwienie startu młodym rolnikom”. W Raporcie Indywidualnym dotacje z tego tytułu traktowane są jako dotacje o charakterze inwestycyjnym, natomiast w Wynikach Standardowych zalicza się je do dotacji do działalności operacyjnej.

¹⁹ Goraj L., Cholewa. I., Osuch D., Płonka R. (2010): Analiza skutków zmian we Wspólnotowej Typologii Gospodarstw Rolnych, IERiGŻ-PIB, Warszawa.

²⁰ Wzór Raportu Indywidualnego znajduje się na stronie www.fadn.pl w zakładce Metodyka/Raporty.

5. Wyniki Standardowe

Wyniki Standardowe opracowane są na podstawie wytycznych KE. Są one zgodne z pojęciami i kategoriami ekonomicznymi, prezentowanymi w Wynikach Standardowych. Nazwy kolumn w tabelach bazy Wyników Standardowych zgodne są z nazwami użytymi w dokumencie [RI/CC 882](#).

Od roku obrachunkowego 2014 obowiązuje nowe sprawozdanie z gospodarstwa rolnego. Zakres, format i organizacja danych, niezbędnych do wykonania sprawozdania z gospodarstwa rolnego FADN, są precyzyjnie opisane w Rozporządzeniu Komisji nr 2022/2499 ustanawiające zasady stosowania rozporządzenia Rady (WE) nr 1217/2009 ustanawiającego sieć zbierania danych rachunkowych o dochodach i działalności gospodarczej gospodarstw rolnych w Unii Europejskiej. Publikacje z wynikami od roku obrachunkowego 2014 przygotowane zostały na podstawie dokumentów jakie obowiązywały w roku obrachunkowym 2013 (RI/CC 882 Rev. 9.2 Definition of Variables used in FADN standard results z grudnia 2014 r.).

W 2015 roku, na podstawie badania struktury gospodarstw rolnych (BSGR) GUS z 2013 roku oraz współczynników SO „2010”, przygotowano plan wyboru, który powinien być stosowany od 2016 roku obrachunkowego.

Z danych GUS wynika, że nastąpiły duże zmiany w strukturze i rozmiarze pola obserwacji. Dodatkowo, ze względu na wzrost wartości bezwzględnej współczynników SO „2010”, wzrosła wielkość ekonomiczna gospodarstw, i w konsekwencji także w próbie Polskiego FADN. W efekcie nastąpiło ‘przesunięcie’ gospodarstw do wyższych klas wielkości ekonomicznej, co z kolei skutkowało niedoborem bardzo małych gospodarstw pod względem wielkości ekonomicznej (dotychczasowe bardzo małe gospodarstwa przeszły do wyższej klasy). Konsekwencją powyżej przedstawionych zjawisk jest to, że obliczone wagi dla niektórych warstw z zastosowaniem najnowszych współczynników SO przekroczyły 2 000 (jedno gospodarstwo w próbie reprezentuje ponad 2 000 gospodarstw w polu obserwacji).

Zastosowanie w celu opracowania wag planu wyboru z 2015 skutkowałoby zatem obliczeniem wyników standardowych, które nie odzwierciedlałyby rzeczywistej sytuacji gospodarstw rolnych w Polsce. Dlatego też w latach 2016-2019 zdecydowano o zastosowaniu planu wyboru z 2013 roku oraz współczynników SO „2007”, zgodnie z którym liczebność pola obserwacji wynosi 730 900 gospodarstw.

5.1. Wersja „polska” i „unijna” - różnice

W bazie Wyników Standardowych wyróżniono wersję „polską” (SE*PL) i „unijną” (SE*) dla części zmiennych. Różnice wynikają ze sposobu obliczenia dotacji. Celem wersji „polskiej” jest przedstawienie wyników ekonomicznych gospodarstw zgodnie z zasadami księgowości memoriałowej, co oznacza że dopłaty ewidencjonowane są wówczas, gdy rolnik posiada decyzję o przyznaniu dotacji. Wartość dotacji obliczana jest na podstawie zapisów w Książce Wpływów i Wydatków w KRR. Natomiast celem wersji „unijnej” jest pokazanie sytuacji ekonomicznej gospodarstw z uwzględnieniem dopłat „należnych”, potencjalnie przysługujących gospodarstwu rolnemu. W przypadku zmiennych SE* wartość dotacji została oszacowana w oparciu o regulacje prawne dotyczące wsparcia gospodarstw rolnych. Wersję „polską” mają wszystkie zmienne z wartościami dotacji oraz te, które zostały obliczone z użyciem zmiennych z wartościami dotacji. Np. dochód z rodzinnego gospodarstwa rolnego zapisany jest w zmiennej SE420, w bazie Wyników Standardowych znajduje się również zmienna SE420PL zawierająca „polską” wersję SE420. Różnica pomiędzy SE420 i SE420PL wynika z różnicy obliczenia dotacji.

W publikowanych przez IERiGŻ-PIB *Wynikach Standardowych...* do roku 2009 prezentowana była „polska” wersja zmiennych. Od 2010 roku publikowana jest „unijna” wersja zmiennych. Natomiast do KE wysyłane są zawsze wartości oszacowane (UE).

W przypadku bazy danych Sprawozdań z gospodarstw rolnych mamy również do dyspozycji dwie wersje danych dotyczących dotacji.

W bazie Wyników Standardowych należy zwrócić uwagę na sposób wyliczania/zapisywania wskaźników:

Np. wydajność mleczna krów zapisana jest w zmiennej SE125. W bazie Wyników Standardowych znajdują się również dodatkowe zmienne SE125N oraz SE125D zawierające odpowiednio produkcję mleka oraz ilość krów²¹.

Wartość średnia dla danego wskaźnika wyliczana jest w sposób jak pokazano w przykładzie:

$$SE125 = \frac{\sum SE125N_j}{\sum SE125D_j}$$

gdzie:

j - kolejne gospodarstwo

Dodatkowo w bazie SR, w przypadku zmiennych dotyczących bilansu, mamy do dyspozycji dwa stany: stan na początek roku (SE*P)²² oraz stan na koniec roku (SE*). Np. aktywa ogółem zapisane są w zmiennej SE436 oraz SE436P. W publikowanych przez IERiGŻ-PIB Wynikach Standardowych prezentowany jest tylko stan na koniec roku. Pełny wykaz nazw i symboli dodatkowych zmiennych wyników standardowych zawiera Tabela 2.

Tabela 2 Wykaz nazw i symboli dodatkowych zmiennych Wyników Standardowych

Symbol	J.m.	Tytuł
SE110	dt/ha	Plon pszenicy
SE110N	dt	Plon pszenicy - licznik - zbiór
SE110D	ha	Plon pszenicy - mianownik - powierzchnia
SE115	dt/ha	Plon kukurydzy
SE115N	dt	Plon kukurydzy - licznik - zbiór
SE115D	ha	Plon kukurydzy - mianownik - powierzchnia
SE120	LU/ha	Obsada zwierząt
SE120N	LU	Obsada zwierząt - licznik - liczba zwierząt
SE120D	ha	Obsada zwierząt - mianownik - powierzchnia roślin pastewnych
SE125	kg/krowę	Wydajność mleczna krów
SE125N	kg	Wydajność mleczna krów - licznik - produkcja mleka i przetworów z mleka
SE125D	krowy	Wydajność mleczna krów - mianownik - liczba krów mlecznych
SE132	zł/zł	Relacja produkcji ogółem do kosztów ogółem
SE132N	zł	Relacja produkcji ogółem do kosztów ogółem - licznik - produkcja ogółem
SE132D	zł	Relacja produkcji ogółem do kosztów ogółem - mianownik - koszty ogółem
SE136	zł/ha	Produkcja roślinna na 1 ha
SE136N	zł	Produkcja roślinna na 1 ha - licznik - produkcja roślinna
SE136D	ha	Produkcja roślinna na 1 ha - mianownik - powierzchnia UR
SE207	zł/LU	Produkcja zwierzęca na 1 LU
SE207N	zł	Produkcja zwierzęca na 1 LU - licznik - produkcja zwierzęca
SE207D	LU	Produkcja zwierzęca na 1 LU - licznik - liczba zwierząt przeliczeniowych
SE284	zł/ha	Koszty bezpośrednie produkcji roślinnej na 1 ha
SE284N	zł	Koszty bezpośrednie produkcji roślinnej na 1 ha - licznik - koszty bezp. prod. roś.
SE284D	ha	Koszty bezpośrednie produkcji roślinnej na 1 ha - mianownik - powierzchnia UR
SE309	zł/LU	Koszty bezpośrednie produkcji zwierzęcej na 1 LU
SE309N	zł	Koszty bezpośrednie produkcji zwierzęcej na 1 LU - licznik - koszty bezp. prod. zw.
SE309D	LU	Koszty bezpośrednie produkcji zwierzęcej na 1 LU - mianownik - liczba zwierząt przeliczeniowych
SE605PL	zł	Dopłaty do działalności operacyjnej
SE610PL	zł	Dopłaty do produkcji roślinnej
SE611PL	zł	Dopłaty wyrównawcze / płatności obszarowe
SE613PL	zł	Pozostałe dopłaty do produkcji roślinnej
SE615PL	zł	Dopłaty do produkcji zwierzęcej

²¹ „N” oznacza licznik, „D” mianownik wskaźnika SE125.

²² Stan początkowy roku *n* równy jest stanowi końcowemu roku *n - 1* (dla gospodarstw uczestniczących w badaniach w obu latach).

Symbol	J.m.	Tytuł
SE616PL	zł	Saldo dopłat i kar do produkcji mleka
SE617PL	zł	Dopłaty do pozostałej produkcji bydłowej
SE618PL	zł	Dopłaty do produkcji owiec i kóz
SE620PL	zł	Pozostałe dopłaty
SE622PL	zł	Dopłaty do obszarów o niekorzystnych warunkach gospodarowania (ONW)
SE624PL	zł	Dopłaty do rozwoju obszarów wiejskich
SE630PL	zł	Płatności "decoupled"
SE632PL	zł	Jednolita płatność obszarowa
SE650PL	zł	Wsparcie specjalne
SE699PL	zł	Pozostałe dopłaty
SE600PL	zł	Saldo dopłat i podatków dot. dział. Operacyjnej
SE410PL	zł	Wartość dodana brutto
SE415PL	zł	Wartość dodana netto
SE420PL	zł	Dochód z rodzinnego gospodarstwa rolnego
SE425	zł/AWU	Wartość dodana netto na osobę pełnozatrudnioną
SE425N	zł	WDN na osobę pełnozatrudnioną - licznik – WDN
SE425D	AWU	WDN na osobę pełnozatrudnioną - mianownik - liczba osób pełnozatrudnionych
SE425PL	zł/AWU	Wartość dodana netto na osobę pełnozatrudnioną
SE425NPL	zł	WDN na osobę pełnozatrudnioną - licznik – WDN
SE425DPL	AWU	WDN na osobę pełnozatrudnioną - mianownik - liczba osób pełnozatrudnionych
SE430	zł/FWU	Dochód z rodzinnego gospodarstwa rolnego na osobę pełnozatrudnioną rodziny
SE430N	zł	DzRGR na osobę pełnozatrudnioną rodziny - licznik – DzRGR
SE430D	FWU	DzRGR na osobę pełnozatrudnioną rodziny - mianownik - liczba osób pełnozatrudnionych rodziny
SE430PL	zł/FWU	Dochód z rodzinnego gospodarstwa rolnego na osobę pełnozatrudnioną rodziny
SE430NPL	zł	DzRGR na osobę pełnozatrudnioną - licznik – DzRGR
SE430DPL	FWU	DzRGR na osobę pełnozatrudnioną - mianownik - liczba osób pełnozatrudnionych
SE436P	zł	Aktywa ogółem (SP)
SE441P	zł	Aktywa trwałe (SP)
SE446P	zł	Ziemia, uprawy trwałe i kwoty produkcyjne (SP)
SE450P	zł	Budynki (SP)
SE455P	zł	Maszyny, urządzenia i śr. transportu (SP)
SE460P	zł	Stado podstawowe (pleć żeńska) (SP)
SE465P	zł	Aktywa obrotowe (SP)
SE470P	zł	Stado obrotowe (SP)
SE475P	zł	Zapasy produktów rolniczych (SP)
SE480P	zł	Pozostałe aktywa obrotowe (SP)
SE485P	zł	Zobowiązania ogółem (SP)
SE490P	zł	Zobowiązania długoterminowe (SP)
SE495P	zł	Zobowiązania krótkoterminowe (SP)
SE501P	zł	Kapitał własny (SP)
SE526PL	zł	Przepływ pieniężny (1)
SE530PL	zł	Przepływ pieniężny (2)
SE532	zł/zł	Relacja przepływów pieniężnych (2) do aktywów ogółem
SE532N	zł	Relacja przepływów pieniężnych (2) do aktywów ogółem - licznik – przepływy pieniężne (2)
SE532D	zł	Relacja przepływów pieniężnych (2) do aktywów ogółem - mianownik - aktywa ogółem
SE532PL	zł/zł	Relacja przepływów pieniężnych (2) do aktywów ogółem
SE532NPL	zł	Relacja przepływów pieniężnych (2) do aktywów ogółem - licznik – przepływy pieniężne (2)
SE532DPL	zł	Relacja przepływów pieniężnych (2) do aktywów ogółem - mianownik - aktywa ogółem

5.2. Wyniki ważone dla pola obserwacji / wyniki z próby Polskiego FADN

Próba Polskiego FADN jest reprezentatywna dla pola obserwacji – gospodarstw towarowych. Oznacza to, że każde gospodarstwo w próbie reprezentuje N gospodarstw podobnych z pola obserwacji. Tę reprezentatywność mierzy się przy pomocy „wagi” obliczonej wzorem:

$$w_i = N_i / n_i$$

gdzie:

w – waga gospodarstwa;

N – liczba gospodarstw w polu obserwacji;

n – liczba gospodarstw w próbie;

i – nr kolejnej warstwy²³.

W części publikacji IERiGŻ-PIB prezentowane są **średnie ważone**:

- do roku 2012 włącznie - ze wszystkich gospodarstw dla Polski i regionów.
- od 2013 roku - ze wszystkich gospodarstw rolnych, z regionów, z gospodarstw osób fizycznych oraz osób prawnych.

Średnia ważona dla mierników obliczana jest wg wzoru:

$$\text{śr. ważona zmiennej SE} = \frac{\sum (SE_j \times w_j)}{\sum w_j}$$

gdzie:

SE – wartość zmiennej SE*;

j – kolejne gospodarstwo.

W pozostałych publikacjach IERiGŻ-PIB prezentowane są **średnie arytmetyczne**:

- do roku 2012 włącznie - dla indywidualnych gospodarstw rolnych, dla gospodarstw ekologicznych oraz z osobowością prawną.
- od roku 2013 - tylko dla gospodarstw ekologicznych.

Średnia arytmetyczna dla mierników obliczana jest wg wzoru:

$$\text{śr. arytmetyczna zmiennej SE} = \frac{\sum SE}{\sum \text{liczba gospodarstw}}$$

W przypadku wskaźników (np. SE110) obliczenie wartości średniej polega na podzieleniu sumy licznika przez sumę mianownika (np. $SE110 = \sum SE110N / \sum SE110D$).

Wyniki ważone można uogólniać na gospodarstwa z pola obserwacji Polskiego FADN tylko w przypadku grupowań wg typu rolniczego, wielkości ekonomicznej oraz regionów FADN.

Wnioskowanie na podstawie średniej arytmetycznej może dotyczyć tylko i wyłącznie gospodarstw z próby Polskiego FADN i nie może być w żadnym przypadku uogólniane na pole obserwacji, czy też gospodarstwa rolne w Polsce.

5.3. Status danych gospodarstwa

W wyniku zastosowania procedur kontroli jakości, dane gospodarstwa mogą zostać wyłączone z analiz/publikacji (dane są „nie dostępne”).

Ponadto, z uwagi np. na wyniki odstające gospodarstwa w roku (znacznie odstające od grupy) dane mogą zostać również wyłączone z analiz/publikacji (dane są „niepublikowane” i nie ma ich w tabeli oczyszczonej).

²³ Warstwa tj. grupa gospodarstw o tym samym typie rolniczym, klasie wielkości ekonomicznej położonych w tym samym regionie.

6. Aneks tabelaryczny:

6.1. Różnice metodyczne w Planie wyboru gospodarstw, Raporcie Indywidualnym oraz Wynikach Standardowych

Lata	Plan wyboru gospodarstw			Raport Indywidualny		Wyniki standardowe							
	Pole obserwacji	WTGR	Kurs euro	Wycena ziemi	Warianty wyceny ziemi	Wycena ziemi	Warianty wyceny ziemi	WTGR	Dotacje	Warianty dotacji	Naliczenie dotacji PL	AWU	Kurs euro
2004	PSR'2002	SGM'2000	3,96822	n	n	n	n	SGM'2000	UE	UE/PL	otrzymane	2 200	4,5268
2005	PSR'2002	SGM'2000	3,96822	n	n	n	n	SGM'2000	PL	UE/PL	otrzymane	2 200	4,0230
2006	PSR'2002	SGM'2000	3,96822	n	n	n	n	SGM'2000	PL	UE/PL	otrzymane	2 200	3,8959
2007	PSR'2002	SGM'2000	3,96822	n	n	n	n	SGM'2002	PL	UE/PL	otrzymane	2 200	3,7837
2008	R-SGR'2005	SGM'2002	3,97400	n	n	n	n	SGM'2002	PL	UE/PL	otrzymane	2 200	3,5121
2009	R-SGR'2005	SGM'2002	3,97400	n	n/r	r	n/r	SGM'2002	PL	UE/PL	otrzymane	2 200	4,3276
2010	R-SGR'2007	SO'2004	4,31770	r	n/r	r	n/r	SO'2004	UE	UE/PL	otrzymane	2 200	3,9947
2011	R-SGR'2007	SO'2004	4,31770	r	n/r	r	n/r	SO'2004	UE	UE/PL	przyznane	2 120	4,1206
2012	R-SGR'2007	SO'2004	4,31770	r	n/r	r	n/r	SO'2004	UE	UE/PL	przyznane	2 120	4,1847
2013	PSR'2010	SO2007	3,90916	r	n/r	r	n/r	SO2007	UE	UE/PL	przyznane	2 120	4,1975
2014	PSR'2010	SO2007	3,90916	r	r	r	r	SO2007	UE	UE/PL	przyznane	2 120	4,1845
2015	PSR'2010	SO2007	3,90916	r	r	r	r	SO2007	UE	UE/PL	przyznane	2 120	4,1825
2016	R-SGR'2013	SO2010	4,02860	r	r	r	r	SO2007	UE	UE/PL	przyznane	2 120	4,3636
2017	R-SGR'2013	SO2010	4,02860	r	r	r	r	SO2007	UE	UE/PL	przyznane	2 120	4,2560
2018	R-SGR'2013	SO2010	4,02860	r	r	r	r	SO2007	UE	UE/PL	przyznane	2 120	4,2606
2019	R-SGR'2016	SO2013	4,17347	r	r	r	r	SO2007	UE	UE/PL	przyznane	2 120	4,2976
2020	R-SGR'2016	SO2013	4,17347	r	r	r	r	SO2013	UE	UE/PL	przyznane	2 120	4,4432
2021	R-SGR'2016	SO2013	4,17347	r	r	r	r	SO2013	UE	UE/PL	przyznane	2 120	4,5640
2022	R-SGR'2016	SO2013	4,17347	r	r	r	r	SO2013	UE	UE/PL	przyznane	2 120	4,6845
2023	R-SGR'2016	SO2013	4,17347	r	r	r	r	SO2013	UE	UE/PL	przyznane	2 120	4,5421

PSR=Powszechny Spis Rolny.

R-SGR=Badanie Użytkowania Gruntów, Powierzchni Zasiwów, Pogłowia Zwierząt Gospodarskich oraz Charakterystyka Gospodarstwa Rolnego prowadzone przez GUS.

WTGR=Wspólnotowa Typologia Gospodarstw Rolnych.

SGM'rrrr=Standard Gross Margin=Standardowa Nadwyżka Bezpośrednia, zestaw za rok rrrr.

SO'rrrr=Standard Output=Standardowa Produkcja, zestaw za rok rrrr.

n=wycena ziemi normalny.

r=wycena ziemi wg rolnika.

n/r=możliwość wyboru wariantu n lub r.

UE=dotacje szacowane w oparciu o odpowiednie regulacje.

PL=dotacje zgodnie z deklaracją rolnika.

UE/PL=możliwość wyboru wariantu UE lub PL.

otrzymane=dotacje na podstawie deklaracji rolnika.

przyznane=dotacje na podstawie deklaracji rolnika w oparciu o otrzymaną decyzję.

AWU=Annual Work Unit=Roczna Jednostka Pracy w godzinach.

W celu przeliczenia wartości wyrażonych w zł na euro zastosowanie mają kursy euro przedstawione w powyższej tabeli, obliczane i udostępniane przez Komisję Europejską. Należy zwrócić uwagę, że inny kurs euro służy do obliczenia wielkości ekonomicznej gospodarstwa (kol. pod nagłówkiem „Plan wyboru gospodarstw”) a inny do przeliczenia pozostałych zmiennych z wyników standardowych (kol. pod nagłówkiem „Wyniki standardowe”).

6.2. Kody dotacji w latach 2004 – 2024 *

Uwaga: Aby ułatwić analizę dotacji, niektóre kody dotacji oznaczono dodatkowo symbolem (np. „#1”), który wyjaśnia metodykę wyliczania danych dotacji, lub wyjątki w kodowaniu w danym okresie lub oznacza czy dana dotacja funkcjonowała w danym roku. Poniżej prezentujemy objaśnienia do zastosowanych w tabeli dodatkowych symboli:

#1 Płat. uzup.: do pow. upraw podst., przeznaczonych na paszę na TUZ; płat. do upraw roślin energ.; oddzielana płat. z tytułu owoców i warzyw (płat. do pomidorów)

#2 zmienna dotyczy płatności bezpośrednich do kampanii 2014 włącznie; płatności do tytoniu, do ziemniaków skrobiowych, płatność cukrowa i inne płatności do jednostki produkcji, a nie do powierzchni (związane i niezwiązane z produkcją roku bieżącego); nie zawiera płatności do owoców miękkich

#3 dotacja nie funkcjonowała w danym roku

#4 W latach 2004-2005 kodem tym kodowano również dotacje do produkcji ekologicznej (również otrzymywane w ramach Programów Rolnośrodowiskowych)

#5 W latach 2004-2005 dotacje do produkcji ekologicznej (również otrzymywane w ramach Programów Rolnośrodowiskowych) kodowano kodem 29-10

#6 brak kodu szczegółowego

#7 D_BEZP = JPO + UPO + D_T + D_ZS + D_OM + W_SP + ZAZIEL + EKOSCHEM + MR_HA + P_DOD + P_MALE + P_CHMIEL + P_SKROB_HA + P_CUK_HA + P_POM_HA + P_LEN + P_KONOPIE

#8 D_INW = D_IU + I_SRTRW + I_KLESKI + P_RGIDZG + I_ZAPOB + W_OEL + W_KPO + S_I_PSZCZ

*Dodatkowo w poniższej tabeli zaprezentowano dotacje, które będą obowiązywać od roku obrachunkowego 2024.

Opis	SymDot	Agregat	SymAgr	2004	2005	2006	2007	2008	2009	2010	2011	2012	2013
DOTACJE, WSPARCIE I REKOMPENSATY	DWIR	1		2	2	2	2	2	2	2	2	2	2
Jednolita płatność obszarowa	JPO			21-10	21-10	21-10	21-10	21-10	21-10	21-10	21-10	21-10	21-10
Płatność z tytułu zazielenienia	ZAZEL			#3	#3	#3	#3	#3	#3	#3	#3	#3	#3
Płatność dla młodych rolników (do ha)	MR_HA			#3	#3	#3	#3	#3	#3	#3	#3	#3	#3
Płatność dodatkowa	P_DOD			#3	#3	#3	#3	#3	#3	#3	#3	#3	#3
Płatność dla małych gospodarstw	P_MALE			#3	#3	#3	#3	#3	#3	#3	#3	#3	#3
Płatność uzupełniająca (UPO)	UPO	1		21-29, 21-21	21-29, 21-21	21-29, 21-21	21-29, 21-21	21-29, 21-26, 21-21	22-11, 22-13, 22-19, 26-13, 26-16, 26-17, 22-12	22-11, 22-13, 22-19, 26-16, 26-17, 26-23, 22-12, 22-22	22-11, 22-13, 22-19, 26-16, 26-17, 26-23, 22-12, 22-22	22-11, 22-13, 22-19, 26-23, 22-22	22-11, 22-13, 22-19, 26-23, 22-22
Płatność uzupełniająca do powierzchni upraw podstawowych#1	UPO_P		UPO	21-29	21-29	21-29	21-29	21-29, 21-26	22-11, 22-13, 22-19, 26-13, 26-16, 26-17	22-11, 22-13, 22-19, 26-16, 26-17, 26-23	22-11, 22-13, 22-19, 26-16, 26-17, 26-23	22-11, 22-13, 22-19, 26-23	22-11, 22-13, 22-19, 26-23
Płatność uzupełniająca do powierzchni upraw chmielu (związana i niezwiązana)	UPO_CH		UPO	21-21	21-21	21-21	21-21	21-21	22-12	22-12, 22-22	22-12, 22-22	22-12, 22-22	22-12, 22-22
Płatność do chmielu	P_CHMIEL			#3	#3	#3	#3	#3	#3	#3	#3	#3	#3
Płatność do skrobii ziemniaczanej	P_SKROB_HA			#3	#3	#3	#3	#3	#3	#3	#3	#3	#3
Płatność do buraków cukrowych	P_CUK_HA			#3	#3	#3	#3	#3	#3	#3	#3	#3	#3
Płatność do pomidorów	P_POM_HA			#3	#3	#3	#3	#3	#3	#3	#3	#3	#3
Płatność do lnu	P_LEN			#3	#3	#3	#3	#3	#3	#3	#3	#3	#3
Płatność do konopii	P_KONOPIE			#3	#3	#3	#3	#3	#3	#3	#3	#3	#3
Dotacje do produkcji (związane i niezwiązane)#2	D_P	1		21-22, 21-23, 29-10	21-22, 21-23, 29-10	21-22, 21-23, 29-19	21-22, 21-23, 29-19	21-22, 21-23, 29-19	26-11, 26-12, 26-19	26-11, 26-21, 26-12, 26-22, 26-19, 26-24, 26-29	26-11, 26-21, 26-12, 26-22, 26-19, 26-24, 26-29	26-11, 26-21, 26-12, 26-22, 26-19, 26-24, 26-29	26-11, 26-21, 26-12, 26-22, 26-19, 26-24, 26-29
Płatność do uprawy tytoniu (związana i niezwiązana)	D_T		D_P (w 2015 bez 21-61)	21-22	21-22	21-22	21-22	21-22	26-11	26-11, 26-21	26-11, 26-21	26-21	26-21
Płatność do uprawy ziemniaków przeznaczonych do przetworzenia na skrobię (związana i niezwiązana)	D_ZS		D_P	21-23	21-23	21-23	21-23	21-23	26-12	26-12, 26-22	26-12, 26-22	26-12, 26-22	26-12, 26-22
Dotacje do pozostałej produkcji	D_PP		D_P	29-10#4	29-10#4	29-19	29-19	29-19	26-19	26-19, 26-24, 26-29	26-19, 26-24, 26-29	26-19, 26-24, 26-29	26-19, 26-24, 26-29
Płatność przejściowa z tytułu owoców miękkich (związana i niezwiązana)	D_OM	1		#3	#3	#3	#3	#3	21-24, 21-25	26-14, 26-15	26-14, 26-15	26-14, 26-15	26-14, 26-15, 26-25
Płatność przejściowa z tytułu owoców miękkich (dotacje do malin)	D_OM_M		D_OM	#3	#3	#3	#3	21-24	26-14	26-14	26-14	26-14	26-14
Płatność przejściowa z tytułu owoców miękkich (dotacje do truskawek)	D_OM_T		D_OM	#3	#3	#3	#3	21-25	26-15	26-15	26-15	26-15	26-15
Wsparcie specjalne	W_SP	1		#3	#3	#3	#3	#3	#3	26-3	26-3	26-3	26-3
Płatność do krów	W_SPKR		W_SP	#3	#3	#3	#3	#3	#3	26-31	26-31	26-31	26-31
Płatność do owiec	W_SPOW		W_SP	#3	#3	#3	#3	#3	#3	26-32	26-32	26-32	26-32
Płatność do bydła	P_BYDLO		W_SP	#3	#3	#3	#3	#3	#3	#3	#3	#3	#3
Płatność do kóz	P_KOZY		W_SP	#3	#3	#3	#3	#3	#3	#3	#3	#3	#3
Specjalna płatność obszarowa do pow. uprawy roślin strączkowych i motylkowatych drobnonasiennych	W_SPMOT		W_SP	#3	#3	#3	#3	#3	#3	26-33	26-33	26-33	26-33
Pozostałe wsparcie specjalne	W_SPP		W_SP	#3	#3	#3	#3	#3	#3	26-39	26-39	26-39	26-39
Wsparcie specjalne dla producentów surowca tytoniowego	W_SPTYT		W_SP	#3	#3	#3	#3	#3	#3	#3	#3	26-34	26-34
Płatność rolnorodowiskowa	W_R	1		22-10, 22-90	22-10, 22-90	22-10, 29-11, 22-90	22-10, 29-11, 22-90	22-10, 29-11, 22-90	23-1	23-1	23-1	23-1	23-1
Dotacje do produkcji ekologicznej	W_PE		W_R	#5	#5	29-11	29-11	29-11	23-11	23-11	23-11	23-11	23-11
Dotacje do ochrony zagrożonych gatunków ptaków i siedlisk przyrodniczych na obszarach Natura 2000	W_N2000		W_R	#6	#6	#6	#6	#6	23-12	23-12	23-12	23-12	23-12
Zachowanie zagrożonych zasobów genetycznych roślin w rolnictwie	W_ZZG_R		W_R	#6	#6	#6	#6	#6	23-13	23-13	23-13	23-13	23-13
Zachowanie zasobów genetycznych zwierząt w rolnictwie	W_ZZG_Z		W_R	#6	#6	#6	#6	#6	23-14	23-14	23-14	23-14	23-14
Wsparcie pozostałych przedsięwzięć rolnorodowiskowych	W_PPR		W_R	#6	#6	#6	#6	#6	23-19	23-15, 23-16, 23-17, 23-18, 23-19	23-15, 23-16, 23-17, 23-18, 23-19	23-15, 23-16, 23-17, 23-18, 23-19	23-15, 23-16, 23-17, 23-18, 23-19
Wsparcie działalności rolniczej na obszarach ONW	W_ONW	1		24-1	24-1	24-1	24-1	24-1	25-1	25-1	25-1	25-1	25-1
Wsparcie działalności rolniczej na obszarach ONW w strefie niższej I	W_ONW_I		W_ONW	24-11	24-11	24-11	24-11	24-11	25-11	25-11	25-11	25-11	25-11
Wsparcie działalności rolniczej na obszarach ONW w strefie niższej II	W_ONW_II		W_ONW	24-12	24-12	24-12	24-12	24-12	25-12	25-12	25-12	25-12	25-12
Wsparcie działalności rolniczej na obszarach ONW na obszarze ze specyficznymi utrudnieniami	W_ONW_SU		W_ONW	24-13	24-13	24-13	24-13	24-13	25-13	25-13	25-13	25-13	25-13
Wsparcie działalności rolniczej na obszarach ONW na obszarze górskim	W_ONW_OG		W_ONW	24-14	24-14	24-14	24-14	24-14	25-14	25-14	25-14	25-14	25-14
Wsparcie działalności rolniczej na obszarach ONW na pozostałych obszarach	W_ONW_PO		W_ONW	24-19	24-19	24-19	24-19	24-19	25-19	25-19	25-19	25-19	25-19
Płatność przejściowa ONW (dla rolników, którzy na skutek nowej delimitacji utracili wsparcie w ramach ONW typ niższy)	W_ONW_PRZ		W_ONW	#3	#3	#3	#3	#3	#3	#3	#3	#3	#3
Dotacje do kosztów produkcji	D_KP	1		29-2	29-2	29-2	29-2	29-2	27-1	27-1	27-1	27-1	27-1
Dotacje do kosztów produkcji roślinnej	D_KP_R		D_KP	29-21	29-21	29-21	29-21	29-21	27-11	27-11	27-11	27-11	27-11
Dotacje do kosztów produkcji zwierzęcej	D_KP_Z		D_KP	29-22	29-22	29-22	29-22	29-22	27-12	27-12	27-12	27-12	27-12
Dotacje z tytułu korzystania z usług doradczych	D_UD		D_KP	#3	#3	#3	#3	#6	27-13	27-13	27-13	27-13	27-13
Dotacje z tytułu uczestnictwa w systemach jakości żywności	D_SJZ		D_KP (od 2015 bez 24-11)	#3	#3	#3	#3	#6	27-14	27-14	27-14	27-14	27-14
Dotacje do pozostałych kosztów produkcji	D_PKP		D_KP	29-29	29-29	29-29	29-29	29-29	27-19	27-19, 27-15	27-19, 27-15	27-19, 27-15	27-19, 27-15
Wsparcie gospodarstw niskotowarowych	W_GN			28-01	28-01	28-01	28-01	28-01	29-11	29-11	29-11	29-11	29-11
Dotacje z tytułu kłesek żywiołowych	D_KZ			29-41	29-41	29-41	29-41	29-41	29-12	29-12	29-12	29-12	29-12
Wsparcie towarowe z tytułu kłesek żywiołowych	W_KZ			29-42	29-42	29-42	29-42	29-42	29-13	29-13	29-13	29-13	29-13
Dotacje i wsparcie o charakterze wyjątkowym	W_WJ			#3	#3	#3	#3	#3	#3	#3	#3	#3	#3
Dotacje do zalesienia (premie: pielęgnacyjna oraz zalesieniowa)	D_ZALES_UR			29-50	29-50	29-50	29-50	29-50	29-14	29-14, 29-15	29-14, 29-15	29-14, 29-15	29-14, 29-15
Dobrostan zwierząt	P_DOB			#3	#3	#3	#3	#3	#3	#3	#3	#3	#3
Pomoc dla rolników szczególnie dotkniętych kryzysem COVID-19	P_COV_PROW			#3	#3	#3	#3	#3	#3	#3	#3	#3	#3
Pozostałe dotacje i wsparcie	DW_PP			23-90	23-90	23-90	#3	#3	29-19	29-19	29-19	29-19	29-19
Rekompensaty	R_	1		#3	#3	#3	#3	#3	29-6	29-6	29-6	29-6	29-6
Rekompensaty za zrzeczenie się prawa do limitu produkcji mleka	R_PLPM		R_	#3	#3	#3	#3	29-61	29-61	29-61	29-61	29-61	29-61
Rekompensaty za utratę prawa do uprawy buraka cukrowego	R_PUBC		R_	#3	#3	#3	#3	29-62	29-62	29-62	29-62	29-62	29-62
Rekompensaty za ograniczenie powierzchni uprawy tytoniu	R_OPUT		R_	#3	#3	#3	#3	#6	29-63	29-63	29-63	29-63	29-63
Pozostałe rekompensaty	R_P		R_	#3	#3	#3	#3	29-69	29-69	29-69	29-69	29-69	29-69
Wsparcie dla producentów mleka	W_PROD_ML			#3	#3	#3	#3	#3	#3	29-16	#3	#3	#3
Dotacje do inwestycji i urządzenia gospodarstwa	D_IJU	1		29-3, 22-20, 23-10	29-3, 22-20, 23-10	29-3, 22-20, 23-10	29-3, 22-20	29-3, 22-20	28-1	28-1	28-1	28-1	28-1
Dotacje do zakupu ziemi rolniczej	D_ZZR		D_IJU	29-31	29-31	29-31	29-31	29-31	28-11	28-11	28-11	28-11	28-11
Dotacje do założenia upraw trwałych	D_ZJT		D_IJU	29-32	29-32	29-32	29-32	29-32	28-12	28-12	28-12	28-12	28-12
Dotacje do budowy/remontu kapitalnego melioracji szczegółowych	D_BR_MSZ		D_IJU	29-33	29-33	29-33	29-33	29-33	28-13	28-13	28-13	28-13	28-13
Dotacje do budowy/remontu kapitalnego budynków i budowli gospodarstwa rolnego	D_BR_BIB		D_IJU	29-34	29-34	29-34	29-34	29-34	28-14	28-14	28-14	28-14	28-14
Dotacje w ramach programu zwiększania lesistości kraju (zalesianie)	D_ZALES		D_IJU (od 2015 bez 24-51)	29-35	29-35	29-35	29-35	29-35	28-15	28-15	28-15	28-15	28-15
Dotacje w ramach programu "Ulatwanie startu młodym rolnikom"	D_USMR		D_IJU	#6	#6	#6	#6	29-37	28-16	28-16	28-16	28-16	28-16
Dotacje do zakupu/remontu kapitalnego pojazdów, maszyn lub urządzeń	D_ZR_PMU		D_IJU	29-36	29-36	29-36	29-36	29-36	28-19	28-19	28-19	28-19	28-19
Inwestycje w środki trwałe	I_SRTRW	1		#3	#3	#3	#3	#3	#3	#3	#3	#3	#3
Inwestycje w gospodarstwach położonych na obszarach Natura 2000	I_NAT2000		I_SRTRW	#3	#3	#3	#3	#3	#3	#3	#3	#3	#3
Inwestycje w gospodarstwach położonych na obszarach OSN	I_OSN		I_SRTRW	#3	#3	#3	#3	#3	#3	#3	#3	#3	#3
Modernizacja gospodarstw rolnych	I_MGR		I_SRTRW	#3	#3	#3	#3	#3	#3	#3	#3	#3	#3
Wsparcie inwestycji w przetwarzanie produktów rolnych, obrót nimi lub ich rozwój	I_PRZETW	</											

Opis	SymDot	Agregat	SymAgr	2014	2015	2016	2017	2018	2019	2020	2021	2022	2023	2024
DOTACJE, WSPARCIE I REKOMPENSATY	DWR	1	2	2	2	2	2	2	2	2	2	2	2	2
Jednolita płatność obszarowa / Podstawowe wsparcie dochodów	JPO			21-10	21-10	21-10	21-10	21-10	21-10	21-10	21-10	21-10	21-10, 21-11	21-10, 21-11
Płatność z tytułu zazielenienia	ZAZEL			#3	21-20	21-20	21-20	21-20	21-20	21-20	21-20	21-20	21-20	21-20
Płatność z tytułu ekoschematów	EKOSCHEM			#3	#3	#3	#3	#3	#3	#3	#3	#3	21-21	21-21
Płatność dla młodych rolników (do ha)	MR_HA			#3	21-30	21-30	21-30	21-30	21-30	21-30	21-30	21-30	21-30, 21-31	21-30, 21-31
Płatność dodatkowa / Uzupełniające redystrybucyjne wsparcie	P_DOD			#3	21-70	21-70	21-70	21-70	21-70	21-70	21-70	21-70	21-70, 21-71	21-70, 21-71
Płatność dla małych gospodarstw	P_MALE			#3	21-80	21-80	#3	#3	#3	#3	#3	#3	21-00-00	21-00-00
Płatność uzupełniająca (UPO)	UPO	1		22-11, 22-13, 22-19, 26-23, 22-22	22-11, 22-13, 22-19, 26-23, 22-22	#3	#3	#3	#3	#3	#3	21-62	21-62	21-62
Płatność uzupełniająca do powierzchni upraw podstawowych#1	UPO_P		UPO	22-11, 22-13, 22-19, 26-23	22-11, 22-13, 22-19, 26-23	#3	#3	#3	#3	#3	#3	21-62	21-62	21-62
Płatność uzupełniająca do powierzchni upraw chmielu (związana i niezwiązana)	UPO_CH		UPO	22-22	22-22	#3	#3	#3	#3	#3	#3	#3	#3	#3
Płatność do chmielu	P_CHMIEL			#3	21-42	21-42	21-42	21-42	21-42	21-42	21-42	21-42	21-42	21-42
Płatność do skrobii ziemniaczanej	P_SKROB_HA			#3	21-43	21-43	21-43	21-43	21-43	21-43	21-43	21-43	21-43	21-43
Płatność do buraków cukrowych	P_CUK_HA			#3	21-44	21-44	21-44	21-44	21-44	21-44	21-44	21-44	21-44	21-44
Płatność do pomidorów	P_POM_HA			#3	21-46	21-46	21-46	21-46	21-46	21-46	21-46	21-46	21-46	21-46
Płatność do lnu	P_LEN			#3	21-47	21-47	21-47	21-47	21-47	21-47	21-47	21-47	21-47	21-47
Płatność do konopii	P_KONOPIE			#3	21-48	21-48	21-48	21-48	21-48	21-48	21-48	21-48	21-48	21-48
Dotacje do produkcji (związane i niezwiązane)#2	D_P	1		26-21, 26-22, 26-19, 26-24, 26-29	26-21, 26-22, 26-19, 26-24, 26-29	#3	#3	#3	#3	#3	#3	#3	#3	#3
Płatność do uprawy tytoniu (związana i niezwiązana)	D_T		D_P (w 2015 bez 21-61)	26-21	26-21, 21-61	21-61	21-61	21-61	21-61	21-61	21-61	21-61	21-61	21-61
Płatność do uprawy ziemniaków przeznaczonych do przetworzenia na skrobię (związana i niezwiązana)	D_ZS		D_P	26-22	26-22	#3	#3	#3	#3	#3	#3	#3	#3	#3
Dotacje do pozostałej produkcji	D_PP		D_P	26-19, 26-24, 26-29	26-19, 26-24, 26-29	#3	#3	#3	#3	#3	#3	#3	#3	#3
Płatność przejściowa z tytułu owoców miękkich (związana i niezwiązana)	D_OM	1		26-25	26-25, 21-45	21-45	21-45	21-45	21-45	21-45	21-45	21-45	21-45	21-45
Płatność przejściowa z tytułu owoców miękkich (dotacje do malin)	D_OM_M		D_OM	#3	#3	#3	#3	#3	#3	#3	#3	#3	#3	#3
Płatność przejściowa z tytułu owoców miękkich (dotacje do truskawek)	D_OM_T		D_OM	#3	#3	#3	#3	#3	#3	#3	#3	#3	#3	#3
Wsparcie specjalne	W_SP	1		26-3	26-3, 21-5, 21-41	21-5, 21-41	21-5, 21-41	21-5, 21-41	21-5, 21-41	21-5, 21-41	21-5, 21-41	21-5, 21-41	21-5, 21-41	21-5, 21-41
Płatność do krów	W_SPKR		W_SP	26-31	26-31, 21-52	21-52	21-52	21-52	21-52	21-52	21-52	21-52	21-52	21-52
Płatność do owiec	W_SPOW		W_SP	26-32	26-32, 21-53	21-53	21-53	21-53	21-53	21-53	21-53	21-53	21-53	21-53
Płatność do bydła	P_BYDLO		W_SP	#3	21-51	21-51	21-51	21-51	21-51	21-51	21-51	21-51	21-51	21-51
Płatność do kóz	P_KOZY		W_SP	#3	21-54	21-54	21-54	21-54	21-54	21-54	21-54	21-54	21-54	21-54
Specjalna płatność obszarowa do pow. uprawy roślin strączkowych i motylkowych drobnonasiennych	W_SPMOT		W_SP	26-33	26-33, 21-41	21-41	21-41	21-41	21-41	21-41	21-41	21-41	21-41	21-41
Pozostałe wsparcie specjalne	W_SPP		W_SP	26-39	26-39	#3	#3	#3	#3	#3	#3	#3	#3	#3
Wsparcie specjalne dla producentów surowca tytoniowego	W_SPTYT		W_SP	26-34	26-34	#3	#3	#3	#3	#3	#3	#3	#3	#3
Płatność rolnośrodowiskowa / Interwencje rolno-środowiskowo-klimatyczne	W_R	1		23-1	23-1, 24-6, 24-7	23-1, 24-6, 24-7	23-1, 24-6, 24-7	23-1, 24-6, 24-7	23-1, 24-6, 24-7	23-1, 24-6, 24-7	23-1, 24-6, 24-7	23-1, 24-6, 24-7	23-1, 24-6, 24-7, 25-6, 25-7	23-1, 24-6, 24-7, 25-6, 25-7
Dotacje do produkcji ekologicznej	W_PE		W_R	23-11	23-11, 24-7	23-11, 24-7	23-11, 24-7	23-11, 24-7	23-11, 24-7	23-11, 24-7	23-11, 24-7	23-11, 24-7	23-11, 24-7, 25-7	23-11, 24-7, 25-7
Dotacje do ochrony zagrożonych gatunków ptaków i siedlisk przyrodniczych na obszarach Natura 2000	W_N2000		W_R	23-12	23-12, 24-64	23-12, 24-64	23-12, 24-64	23-12, 24-64	23-12, 24-64	23-12, 24-64	23-12, 24-64	23-12, 24-64	23-12, 24-64, 25-64	23-12, 24-64, 25-64
Zachowanie zagrożonych zasobów genetycznych roślin w rolnictwie	W_ZZG_R		W_R	23-13	23-13, 24-66	23-13, 24-66	23-13, 24-66	23-13, 24-66	23-13, 24-66	23-13, 24-66	23-13, 24-66	23-13, 24-66	23-13, 24-66, 25-66	23-13, 24-66, 25-66
Zachowanie zasobów genetycznych zwierząt w rolnictwie	W_ZZG_Z		W_R	23-14	23-14, 24-67	23-14, 24-67	23-14, 24-67	23-14, 24-67	23-14, 24-67	23-14, 24-67	23-14, 24-67	23-14, 24-67	23-14, 24-67, 25-67	23-14, 24-67, 25-67
Wsparcie pozostałych przedsięwzięć rolnośrodowiskowych	W_PPR		W_R	23-15, 23-16, 23-17, 23-18, 23-19, 24-61, 24-62, 24-63, 24-65	23-15, 23-16, 23-17, 23-18, 23-19, 24-61, 24-62, 24-63, 24-65	23-15, 23-16, 23-17, 23-18, 23-19, 24-61, 24-62, 24-63, 24-65	23-15, 23-16, 23-17, 23-18, 23-19, 24-61, 24-62, 24-63, 24-65	23-15, 23-16, 23-17, 23-18, 23-19, 24-61, 24-62, 24-63, 24-65	23-15, 23-16, 23-17, 23-18, 23-19, 24-61, 24-62, 24-63, 24-65	23-15, 23-16, 23-17, 23-18, 23-19, 24-61, 24-62, 24-63, 24-65	23-15, 23-16, 23-17, 23-18, 23-19, 24-61, 24-62, 24-63, 24-65	23-15, 23-16, 23-17, 23-18, 23-19, 24-61, 24-62, 24-63, 24-65	23-15, 23-16, 23-17, 23-18, 23-19, 24-61, 24-62, 24-63, 24-65, 25-63, 25-65, 25-68	23-15, 23-16, 23-17, 23-18, 23-19, 24-61, 24-62, 24-63, 24-65, 25-63, 25-65, 25-68
Wsparcie działalności rolniczej na obszarach ONW	W_ONW	1		25-1	25-1, 24-8	25-1, 24-8	25-1, 24-8	25-1, 24-8	25-1, 24-8	24-8	24-8	24-8	24-8, 25-8	24-8, 25-8
Wsparcie działalności rolniczej na obszarach ONW w strefie nizinnej I	W_ONW_I		W_ONW	25-11	25-11, 24-82	25-11, 24-82	25-11, 24-82	25-11, 24-82	25-11, 24-82	24-85	24-85	24-85	24-85, 25-85	24-85, 25-85
Wsparcie działalności rolniczej na obszarach ONW w strefie nizinnej II	W_ONW_II		W_ONW	25-12	25-12, 24-83	25-12, 24-83	25-12, 24-83	25-12, 24-83	25-12, 24-83	24-86	24-86	24-86	24-86, 25-86	24-86, 25-86
Wsparcie działalności rolniczej na obszarach ONW na obszarze ze specyficznymi utrudnieniami	W_ONW_SU		W_ONW	25-13	25-13, 24-84	25-13, 24-84	25-13, 24-84	25-13, 24-84	25-13, 24-84	24-87, 24-88	24-87, 24-88	24-87, 24-88	24-87, 24-88, 25-87	24-87, 24-88, 25-87
Wsparcie działalności rolniczej na obszarach ONW na obszarze górskim	W_ONW_OG		W_ONW	25-14	25-14, 24-81	25-14, 24-81	25-14, 24-81	25-14, 24-81	25-14, 24-81	24-81	24-81	24-81	24-81, 25-81	24-81, 25-81
Wsparcie działalności rolniczej na obszarach ONW na pozostałych obszarach	W_ONW_PO		W_ONW	25-19	25-19	25-19	25-19	25-19	25-19	#3	#3	#3	#3	#3
Płatność przejściowa ONW (dla rolników, którzy na skutek nowej delimitacji utracili wsparcie w ramach ONW typ nizinny)	W_ONW_PRZ		W_ONW	#3	#3	#3	#3	#3	24-89	24-89	24-89	#3	#3	#3
Dotacje do kosztów produkcji	D_KP	1		27	27	27	27	27	27	27	27	27	27	27
Dotacje do kosztów produkcji roślinnej	D_KP_R		D_KP	27-2	27-2	27-2	27-2	27-2	27-2	27-2	27-2	27-2	27-2	27-2
Dotacje do kosztów produkcji zwierzęcej	D_KP_Z		D_KP	27-3	27-3	27-3	27-3	27-3	27-3	27-3	27-3	27-3	27-3	27-3
Dotacje z tytułu korzystania z usług doradczych	D_UD		D_KP (od 2015 bez 24-11)	27-91	27-91	#3	#3	#3	#3	#3	#3	#3	#3	#3
Dotacje z tytułu uczestnictwa w systemach jakości żywności	D_SJZ		D_KP (od 2015 bez 24-11)	27-92	27-92, 24-11	27-92, 24-11	27-92, 24-11	27-92, 24-11	27-92, 24-11	27-92, 24-11	27-92, 24-11	27-92, 24-11	27-92, 24-11	27-92, 24-11
Dotacje do pozostałych kosztów produkcji	D_PKP		D_KP	27-93, 27-99	27-93, 27-99	27-93, 27-99	27-93, 27-99	27-93, 27-99	27-93, 27-99	27-93, 27-99	27-93, 27-99	27-93, 27-99	27-93, 27-99	27-93, 27-99
Wsparcie gospodarstw niskotowarowych	W_GN			29-21	#3	#3	#3	#3	#3	#3	#3	#3	#3	#3
Dotacje z tytułu kłeski żywiołowych	D_KZ			29-31	29-31	29-31	29-31	29-31	29-31	29-31	29-31	29-31	29-31	29-31
Wsparcie towarowe z tytułu kłeski żywiołowych	W_KZ			#3	#3	#3	#3	#3	#3	#3	#3	#3	#3	#3
Dotacje i wsparcie o charakterze wyjątkowym	W_WYJ			29-39	29-39	29-39	29-39	29-39	29-39	29-39	29-39	29-39	29-39	29-39
Dotacje do zalesienia (premie: pielęgnacyjna oraz zalesieniowa)	D_ZALES_UR			29-41, 29-42	29-41, 29-42, 24-52, 24-53	29-41, 29-42, 24-52, 24-53	29-41, 29-42, 24-52, 24-53	29-41, 29-42, 24-52, 24-53	29-41, 29-42, 24-52, 24-53	29-41, 29-42, 24-52, 24-53	29-41, 29-42, 24-52, 24-53	29-41, 29-42, 24-52, 24-53	29-41, 29-42, 24-52, 24-53, 25-52, 25-53	29-41, 29-42, 24-52, 24-53, 25-52, 25-53
Premia za cięcia pielęgnacyjne zwiększające odporność i zdrowotność drzewostanów	P_ODP			#3	#3	#3	#3	#3	#3	#3	#3	#3	25-55	25-55
Premia na utrzymanie i pielęgnację założonych zadrzewień śródpolnych	P_ZADRZ			#3	#3	#3	#3	#3	#3	#3	#3	#3	25-57	25-57
Premia na utrzymanie i pielęgnację założonych systemów rolno-leśnych	P_ROLES			#3	#3	#3	#3	#3	#3	#3	#3	#3	25-59	25-59
Dobrostan zwierząt	P_DOBRA			#3	#3	#3	#3	#3	#3	24-91	24-91	24-91	24-91	24-91
Pomoc dla rolników szczególnie dotkniętych kryzysem COVID-19	P_COV_PROW			#3	#3	#3	#3	#3	#3	24-92	24-92	24-92	24-92	24-92
Zarządzanie ryzykiem	P_RYZYK			#3	#3	#3	#3	#3	#3	24-93	24-93	24-93	24-93, 25-93	24-93, 25-93
Instrumenty finansowe o wsparcie zwrotne	W_INS_FIN			#3	#3	#3	#3	#3	#3	#3	#3	#3	25-94	25-94
Pozostałe dotacje i wsparcie	DW_PP		</											