



# **Wyniki Standardowe 2022 uzyskane przez ekologiczne gospodarstwa rolne uczestniczące w Polskim FADN**

**Część I. Wyniki Standardowe**

**WARSZAWA 2024**



# **Wyniki Standardowe 2022 uzyskane przez ekologiczne gospodarstwa rolne uczestniczące w Polskim FADN**

## **Część I. Wyniki Standardowe**

OPRACOWAŁ ZESPÓŁ:

mgr inż.     Aneta Orłowska  
mgr         Aleksandra Ruszczyk  
mgr inż.     Rafał Tarasiuk

**Warszawa 2024**

Redakcja techniczna  
*Monika Furmaniak*

Projekt okładki  
*Dział Wydawnictw*

**ISBN 978-83-7658-960-2 (pdf)**

Instytut Ekonomiki Rolnictwa i Gospodarki Żywnościowej  
- Państwowy Instytut Badawczy  
Zakład Rachunkowości Gospodarstw Rolnych  
00-002 Warszawa, ul. Świętokrzyska 20  
Tel.: +48 (22) 505 45 70  
E-mail: [portal@fadn.pl](mailto:portal@fadn.pl)  
Internet: [www.fadn.pl](http://www.fadn.pl); [www.polskifadn.eu](http://www.polskifadn.eu)

# Spis treści

<b>Wstęp</b> .....	<b>5</b>
<b>1. Zmiany w Wynikach Standardowych</b> .....	<b>6</b>
1.1. Zmiany w zestawie zmiennych i w algorytmach Wyników Standardowych od roku 2011 wynikające z rozporządzeń i dokumentów KE .....	6
1.2. Pozostałe zmiany .....	8
1.2.1. Jednostki przeliczeniowe pracy (AWU, FWU) .....	8
1.2.2. Stan średnioroczny zwierząt (LU) .....	8
1.2.3. Klasyfikacja gospodarstw według typologii w wariancie TF8 .....	8
<b>2. Informacje o FADN</b> .....	<b>9</b>
2.1. Uwagi ogólne o FADN.....	9
2.2. Wspólnotowa Typologia Gospodarstw Rolnych (WTGR) .....	10
2.3. Zakres podmiotowy FADN.....	12
2.4. Wybór próby gospodarstw rolnych z pola obserwacji FADN .....	13
2.5. Przykładowe rozmiary działalności rolniczych gwarantujące osiągnięcie przez gospodarstwo rolne minimalnego progu wielkości ekonomicznej według współczynników SO „2013” .....	13
2.6. Zakres przedmiotowy FADN.....	15
2.7. Sposób prezentacji wyników obliczonych na podstawie danych rachunkowych FADN.....	16
<b>3. Zmienne zawarte w „Wynikach Standardowych FADN”</b> .....	<b>18</b>
3.1. Opis zmiennych w „Wynikach Standardowych FADN” .....	18
3.2. Schematy obliczania kategorii ekonomicznych.....	34
<b>4. Uwagi do Wyników Standardowych FADN</b> .....	<b>42</b>
4.1. Informacje o zbieraniu danych rachunkowych w Polsce .....	42
4.2. Zbiór gospodarstw rolnych prowadzących rachunkowość w ramach Polskiego FADN.....	43
4.3. Udostępnianie danych .....	44
4.3.1. Udostępnianie danych z europejskiego FADN .....	44
4.3.2. Udostępnianie danych z Polskiego FADN .....	44
<b>5. Wyniki Standardowe uzyskane przez ekologiczne gospodarstwa rolne uczestniczące w Polskim FADN w 2022 r.</b> .....	<b>46</b>
5.1. Grupowanie gospodarstw rolnych według typów rolniczych (TF8).....	46
5.2. Grupowanie gospodarstw rolnych według klas wielkości ekonomicznej (ES6).....	52
5.3. Grupowanie gospodarstw rolnych według klas obszarowych użytków rolnych (UR).....	58
<b>Literatura</b> .....	<b>65</b>

## Wykaz skrótów

AWU	- jednostka przeliczeniowa pracy (ang. Annual Work Unit).
CAP	- Wspólna Polityka Rolna (ang. Common Agricultural Policy).
COP	- gospodarstwa specjalizujące się w produkcji zbóż, roślin oleistych i białkowych (ang. specialist cereals, oilseed and protein crops).
DG-AGRI	- Dyrekcja Generalna ds. Rolnictwa i Rozwoju Obszarów Wiejskich (ang. Directorate-General for Agriculture and Rural Development).
EC	- Komisja Europejska (ang. European Commission).
ESU	- europejska jednostka wielkości (ang. European Size Unit).
EU	- Unia Europejska (ang. European Union).
EUR	- oznaczenie jednostki monetarnej o nazwie „euro”.
euro	- jednostka monetarna, obowiązująca w większości państw członkowskich Unii Europejskiej.
EUROSTAT	- Europejski Urząd Statystyczny.
FADN	- Sieć Danych Rachunkowych Gospodarstw Rolnych (ang. Farm Accountancy Data Network).
FWU	- jednostka przeliczeniowa pracy członków rodziny (ang. Family Work Unit).
GR	- gospodarstwo rolne.
GUS	- Główny Urząd Statystyczny.
IERiGŻ-PIB	- Instytut Ekonomiki Rolnictwa i Gospodarki Żywnościowej - Państwowy Instytut Badawczy.
KE	- Komisja Europejska.
LU	- jednostka przeliczeniowa zwierząt (ang. Livestock Unit).
OGA	- działalność gospodarcza inna niż rolnicza bezpośrednio związana z gospodarstwem (ang. Other Gainful Activities).
ONW	- obszary o niekorzystnych warunkach gospodarowania - ONW (ang. Less Favoured Areas).
Polski FADN	- System Zbierania i Wykorzystywania Danych Rachunkowych z Gospodarstw Rolnych.
SGM	- Standardowa Nadwyżka Bezpośrednia (ang. Standard Gross Margin).
SO	- Standardowa Produkcja (ang. Standard Output).
UAA	- ziemia użytkowana dla celów rolniczych = użytki rolne (ang. Utilized Agricultural Area).
UR	- użytki rolne.
WTGR	- Wspólnotowa Typologia Gospodarstw Rolnych.
ZRGR	- Zakład Rachunkowości Gospodarstw Rolnych.

## Wstęp

Wypełniając obowiązek nałożony Ustawą z dnia 29 listopada 2000 r. o zbieraniu i wykorzystywaniu danych rachunkowych z gospodarstw rolnych (Dz. U. Nr 3 poz. 20 z 2001 r. z późniejszymi zmianami) w 2022 r. utworzono komputerową bazę danych zawierającą 11 212 zestawów danych rachunkowych [22]. Instytut Ekonomiki Rolnictwa i Gospodarki Żywnościowej – Państwowy Instytut Badawczy zlecił zbieranie danych z gospodarstw rolnych osób fizycznych szesnastu wojewódzkim ośrodkom doradztwa rolniczego. W 104 gospodarstwach osób fizycznych rachunkowość była prowadzona pod kierunkiem audytorów ZRGR. Ze 143 gospodarstw posiadających osobowość prawną dane zostały zebrane metodą ankietową.

Po przeprowadzonych testach jakości danych obliczono wyniki dla 11 037 gospodarstw rolnych osób fizycznych oraz 143 gospodarstw posiadających osobowość prawną. W zbiorze gospodarstw osób fizycznych znajduje się 246 gospodarstw ekologicznych z certyfikatem o wielkości ekonomicznej równej lub większej od 4 000 euro. W 2022 roku są to gospodarstwa stosujące wyłącznie ekologiczne metody produkcji. Należy zaznaczyć, że w Polsce w gospodarstwach ekologicznych dopuszcza się współlistnienie produkcji metodami ekologicznymi i konwencjonalnymi. Wyniki są zaprezentowane w postaci średnich arytmetycznych i nie są reprezentatywne dla pola obserwacji Polskiego FADN, a tym bardziej dla ogółu gospodarstw ekologicznych w Polsce.

W 2022 roku do przeważenia wyników próby na populację badawczą wykorzystywano dane z planu wyboru opracowanego w 2018 roku [10] oraz współczynniki SO „2013”. Obserwowana w Polsce zmiana struktury gospodarstw rolnych (która jest widoczna w planie wyboru) powoduje w związku z tym również zmianę struktury gospodarstw w prezentowanych wynikach standardowych Polskiego FADN.

Opracowanie składa się z trzech podstawowych części:

1. Wstępnej, charakteryzującej Sieć Danych Rachunkowych Gospodarstw Rolnych (FADN).
2. Metodycznej, zawierającej wyjaśnienia rachunku wyników.
3. Statystycznej, zawierającej dane statystyczne dla grup gospodarstw rolnych, ustalonych na podstawie trzech kryteriów grupowania: wielkości ekonomicznej, typu rolniczego i powierzchni użytków rolnych. Wyniki Standardowe zawierają 145 zmiennych charakteryzujących sytuację ekonomiczno-finansową gospodarstw rolnych w roku obrachunkowym.

Opracowane wyniki są w pełni zgodne z pojęciami i kategoriami ekonomicznymi, prezentowanymi w Wynikach Standardowych FADN Dyrekcji Generalnej ds. Rolnictwa i Rozwoju Obszarów Wiejskich (DG-AGRI) [17].

Parametry wartościowe dotyczące produkcji, kosztów i inwestycji są kategoriami netto (bez VAT). Pomimo ustawowego zwolnienia podmiotowego z podatku od towarów i usług, nazywanym w skrócie VAT, rolnicy prowadzili w 2022 r. ewidencję zdarzeń w standardzie umożliwiającym ustalenie wartości netto oraz kwoty VAT.

W opracowaniu wartości pieniężne wyrażone są w polskich jednostkach monetarnych – złotych (zł).

## **1. Zmiany w Wynikach Standardowych<sup>1</sup>**

### **1.1. Zmiany w zestawie zmiennych i w algorytmach Wyników Standardowych od roku 2011 wynikające z rozporządzeń i dokumentów KE**

Od roku obrachunkowego 2011 wprowadzono zmiany w algorytmach (na podstawie dokumentu RI/CC 882 Rev. 9.1 Definition of Variables used in FADN standard results z października 2012 r.) polegające na wyróżnieniu następujących zmiennych [16]:

- SE136 – Produkcja roślinna na 1 ha,
- SE146 – Uprawy energetyczne,
- SE605 – Dopłaty do działalności operacyjnej,
- SE610 – Dopłaty do produkcji roślinnej,
- SE613 – Pozostałe dopłaty do produkcji roślinnej,
- SE616 – Saldo dopłat i kar do produkcji mleka,
- SE617 – Dopłaty do pozostałej produkcji bydłowej,
- SE618 – Dopłaty do produkcji owiec i kóz,
- SE619 – Pozostałe dopłaty do produkcji zwierzęcej,
- SE630 – Płatności „decoupled”,
- SE650 – Wsparcie specjalne,
- SE699 – Pozostałe dopłaty.

Ponadto od roku obrachunkowego 2013 wprowadzono zmiany w algorytmach (na podstawie dokumentu RI/CC 882 Rev. 9.2 Definition of Variables used in FADN standard results z grudnia 2014 r.) obejmujące zmienne [17].

- SE042 – Uprawy energetyczne,
- SE072 – Odłogi,
- SE073 – Ugory,
- SE611 – Dopłaty wyrównawcze/płatności obszarowe.

Od roku obrachunkowego 2014 obowiązuje nowe sprawozdanie z gospodarstwa rolnego. Zakres, format i organizacja danych, niezbędnych do wykonania sprawozdania z gospodarstwa rolnego FADN, są precyzyjnie opisane w Rozporządzeniu Komisji nr 385/2012 z dnia

---

<sup>1</sup> Rozdział zawiera zmiany wprowadzone od roku obrachunkowego 2011; wcześniejsze zmiany zostały opisane w publikacjach „Wyniki Standardowe...” dla poprzednich lat. Zmiany te powinny być uwzględniane w analizach wieloletnich.

30 kwietnia 2012 r. w sprawie formatu sprawozdania dla określania dochodów z gospodarstw rolnych oraz analizy ich działalności gospodarczej (z późn. zmianami). Z uwagi na fakt, że w Komisji Europejskiej wciąż jeszcze trwają prace nad nowym dokumentem dotyczącym Wyników Standardowych i dostosowaniem zakresu/algorytmów do nowego formatu sprawozdania, publikacje z wynikami od roku obrachunkowego 2014 przygotowane zostały na podstawie dokumentów jakie obowiązywały w roku obrachunkowym 2013 (Rozporządzenie Komisji (WE) NR 868/2008 z dnia 3 września 2008 r. z późniejszymi zmianami, RI/CC 1256 Rev. 7 Farm Return Data Definitions z lutego 2012 r., RI/CC 882 Rev. 9.2 Definition of Variables used in FADN standard results z grudnia 2014 r.).

W przypadku roku obrachunkowego 2016:

☞ Usunięto zmienne:

- SE060 - Gaje oliwne (powierzchnia uprawy);
- SE190 - Oliwki i olej z oliwek (produkcja);
- SE631 - Jednolita płatność na gospodarstwo.

☞ Wprowadzono nowe nazwy zmiennych:

- SE622 - Dopłaty do obszarów o niekorzystnych warunkach gospodarowania (ONW);
- SE406 - Raty dotacji inwestycyjnych.

☞ Zmieniono opis zmiennych:

- SE020 - Nakłady pracy najemnej;
- SE021 - Czas pracy najemnej;
- SE030 - Powierzchnia dodzierżawionych użytków rolnych;
- SE195 - Uprawy pastewne;
- SE310 - Pasze dla zwierząt żywionych w systemie wypasowym;
- SE320 - Pasze dla zwierząt żywionych
- SE325 - Pasze dla zwierząt ziarnożernych wytworzone w gosp. rol.;
- SE380 - Odsetki;
- SE605 - Dopłaty do działalności operacyjnej;
- SE622 - Dopłaty do obszarów o niekorzystnych warunkach gospodarowania (ONW);
- SE624 - Dopłaty do rozwoju obszarów wiejskich;
- SE406 - Rata dotacji inwestycyjnych.

Od roku obrachunkowego 2017:

☞ Zmieniono opis zmiennych:

- SE395 - Saldo podatku VAT (z wyłączeniem podatku VAT od inwestycji);
- SE600 - Saldo dopłat i podatków dotyczących działalności operacyjnej.

Od roku obrachunkowego 2018:

☞ Wprowadzono zmiany w algorytmach:

- SE284 - Koszty bezpośrednie produkcji roślinnej na 1 ha.

☞ Zmieniono opis zmiennych:

- SE284 - Koszty bezpośrednie produkcji roślinnej na 1 ha.



Od roku obrachunkowego 2019:

↪ Zmieniono opis zmiennych:

- SE025 - Powierzchnia użytków rolnych;
- SE120 - Obsada zwierząt;
- SE135 - Produkcja roślinna;
- SE195 - Uprawy pastewne.

↪ Zmieniono tytuły zmiennych:

- SE072 - Grunty ugorowane niekwalifikujące się do subsydiów;
- SE073 - Grunty ugorowane objęte subsydiami, nieużytkowane gospodarczo.

## **1.2. Pozostałe zmiany**

### **1.2.1. Jednostki przeliczeniowe pracy (AWU, FWU)**

Od roku obrachunkowego 2011 jednostki AWU oraz FWU stanowią równowartość 2 120 godzin pracy na rok. Do roku obrachunkowego 2010 stanowiły odpowiednik 2 200 godzin pracy na rok.

### **1.2.2. Stan średnioroczny zwierząt (LU)**

Od roku obrachunkowego 2016 zmieniono zasady obliczenia stanu średniorocznego zwierząt w sytuacji braku zwierząt na początku lub końcu roku obrachunkowego (dotychczas stan średni obliczany był jako  $(\text{stan na pocz.} + \text{stan na koniec})/2$ , od 2016 stan średnioroczny obliczany jest ze stanów miesięcznych).

### **1.2.3. Klasyfikacja gospodarstw według typologii w wariancie TF8**

Od roku obrachunkowego 2016 zmieniono klasyfikację TF8. Typ podstawowy '61' jest zaliczany do TF8='1' (Uprawy polowe)<sup>2</sup>.

---

<sup>2</sup> Na podstawie [26].

## 2. Informacje o FADN

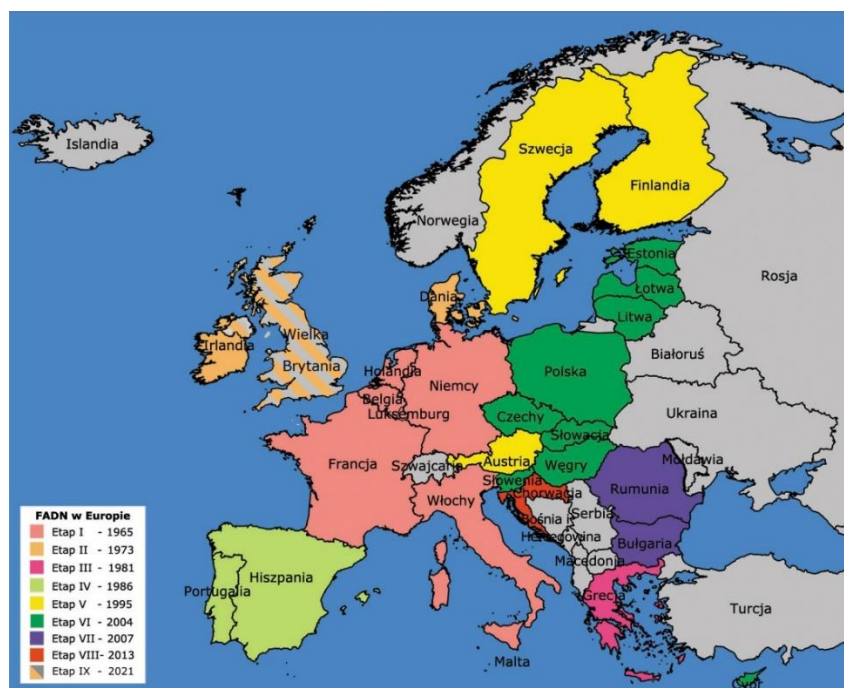
### 2.1. Uwagi ogólne o FADN

**FADN** to europejski system zbierania danych rachunkowych z gospodarstw rolnych, którego formalne kształtowanie rozpoczęło się w 1965 r.

FADN był tworzony etapowo w miarę poszerzania Unii Europejskiej, na podstawie Rozporządzenia Rady EWG nr 79/65/EEC z dnia 15 czerwca 1965 r. w sprawie utworzenia sieci zbierania danych rachunkowych dotyczących dochodów i działalności gospodarstw rolnych w Europejskiej Wspólnocie Gospodarczej [21]. Etapy tworzenia systemu FADN (patrz: Mapa 2-1):

- ↪ etap I: 1965 r. - Belgia, Francja, Holandia, Luksemburg, Niemcy i Włochy (państwa założycielskie);
- ↪ etap II: 1973 r. - Wielka Brytania, Irlandia i Dania;
- ↪ etap III: 1981 r. - Grecja;
- ↪ etap IV: 1986 r. - Hiszpania i Portugalia;
- ↪ etap V: 1995 r. - Finlandia, Szwecja i Austria;
- ↪ etap VI: 1 maja 2004 r. - Cypr, Estonia, Litwa, Łotwa, Malta, Polska, Słowacja, Słowenia, Republika Czeska i Węgry;
- ↪ etap VII: 1 stycznia 2007 r. - Rumunia i Bułgaria;
- ↪ etap VIII: 1 lipca 2013 r. - Chorwacja;
- ↪ etap IX: 1 stycznia 2021 r. - Wyjście Wielkiej Brytanii z Unii Europejskiej nastąpiło 1 lutego 2020 r. Okres przejściowy trwał do 31 grudnia 2020 r. Od 2021 r. UE liczy 27 członków.

**Mapa 2-1** Etapy tworzenia FADN w Europie



Unikalność FADN polega na tym, że gromadzi on dane zaliczane do grupy wrażliwych, które opisują sytuację ekonomiczną i finansową gospodarstw rolnych.

FADN bazuje na danych rachunkowych pochodzących z rachunkowości realizowanej w konwencji tzw. zarządczej. Odmiana tej rachunkowości znacznie wierniej odzwierciedla sytuację gospodarstwa rolnego niż rachunkowość finansowa<sup>3</sup>. O wyborze konwencji rachunkowości zarządczej zdecydowała potrzeba rozpoznania rzeczywistej sytuacji gospodarstw rolnych w celu podejmowania decyzji jak najbardziej do niej adekwatnych.

W polu obserwacji FADN znajdują się gospodarstwa towarowe. Minimalna wielkość ekonomiczna, po przekroczeniu której włącza się gospodarstwo rolne do pola obserwacji FADN, ustalana jest od 2010 roku obrachunkowego na podstawie analizy sum Standardowej Produkcji (SO) z danych GUS w poszczególnych klasach wielkości ekonomicznej. W praktyce prowadzony jest rachunek polegający na obliczeniu skumulowanej sumy SO z poszczególnych klas, zaczynając od największej, aż do osiągnięcia ok. 90% SO z populacji generalnej. Dolna granica przedziału, w którym to nastąpi jest minimalnym progiem wielkości ekonomicznej.

Z powodu istniejących różnic w strukturze agrarnej, progi wielkości ekonomicznej, wyznaczające minimalną wielkość gospodarstw rolnych włączanych do pola obserwacji FADN, są różne w poszczególnych państwach członkowskich.

Należy podkreślić, że FADN jest jedyną bazą danych, na potrzeby której zbierane są informacje według jednolitych zasad, a gospodarstwa tworzą statystycznie reprezentatywną próbę towarowych gospodarstw rolnych funkcjonujących na obszarze Unii Europejskiej.

## 2.2. Wspólnotowa Typologia Gospodarstw Rolnych (WTGR)

Według znowelizowanych zasad WTGR, w klasyfikacji gospodarstw rolnych stosuje się parametr ekonomiczny, którym jest Standardowa Produkcja<sup>4</sup> (ang. Standard Output, w skrócie SO) [1], [2], [18], [25].

**Standardowa Produkcja (SO)** jest to średnia z 5 lat wartość produkcji określonej działalności rolniczej (roślinnej lub zwierzęcej) uzyskana z 1 ha lub od 1 zwierzęcia<sup>5</sup> w ciągu 1 roku, w przeciętnych dla danego regionu warunkach produkcyjnych. W celu wyeliminowania wahań wartości produkcji (powodowanych np. warunkami pogodowymi czy też zmianami cen produktów) do obliczeń przyjmowane są średnie z 5 lat odpowiedniego okresu, na podstawie uśrednionych danych rocznych z określonego regionu.

<sup>3</sup> Rachunkowość finansowa podlega odpowiednim przepisom prawa, które są różne w poszczególnych państwach członkowskich Unii Europejskiej. Jej zadaniem jest ocena sytuacji majątkowej i finansowej przedsiębiorstw zgodnie z tym prawem i często bywa podstawą naliczania podatku dochodowego.

<sup>4</sup> Do roku obrachunkowego 2009 WTGR oparta była na parametrze Standardowej Nadwyżki Bezpośredniej a wielkość ekonomiczna gospodarstwa określana była za pomocą Europejskiej Jednostki Wielkości (ESU) [11],[23], [24].

<sup>5</sup> SO dla grzybów odnosi się do 100 m<sup>2</sup> uprawy; SO dla drobiu odnosi się do 100 szt. zwierząt; SO dla pszczoł odnosi się do 1 ula (1 rodziny pszczelej).

WTGR narzuca konieczność obliczania zestawów współczynników SO dla każdego regionu rolniczego i dla każdej prowadzonej w gospodarstwie działalności produkcji roślinnej i zwierzęcej. Listę działalności rolniczych, dla których konieczne jest obliczenie SO ustala Komisja UE i jest ona zgodna z listą cech Badań Struktury Gospodarstw Rolnych. Duża liczba pozycji w zestawach Standardowej Produkcji odzwierciedla nie tylko zróżnicowanie rolnictwa we Wspólnocie, ale także ukazuje poziom stosowanej szczegółowości, zapewniający porównywalność dostarczanych wyników, a tym samym realnie odzwierciedlający sytuację w rolnictwie.

Przy zastosowaniu współczynników Standardowej Produkcji gospodarstwa rolne klasyfikowane są według dwóch charakterystyk:

- wielkości ekonomicznej,
- typu rolniczego.

**Wielkość ekonomiczna gospodarstwa rolnego** określana jest jako suma wartości SO wszystkich działalności rolniczych występujących w gospodarstwie. Wielkość ekonomiczna gospodarstwa wyrażana jest wartością SO w euro. Na podstawie tak ustalonej wielkości ekonomicznej dane gospodarstwo rolne zaliczane jest do odpowiedniej klasy wielkości ekonomicznej.

**Typ rolniczy gospodarstwa rolnego** określany jest na podstawie udziału wartości SO z poszczególnych działalności rolniczych w tworzeniu całkowitej wartości SO gospodarstwa. Typ rolniczy odzwierciedla poziom i kierunek specjalizacji gospodarstwa.

W zależności od pożądanego stopnia dokładności, typy rolnicze gospodarstw zorganizowane są następująco:

- 8 typów ogólnych i grupa gospodarstw niesklasyfikowanych (oznaczanych z użyciem jednego znaku),
- 21 typów podstawowych i grupa gospodarstw niesklasyfikowanych (oznaczanych z użyciem dwóch znaków),
- 61 typów szczegółowych i grupa gospodarstw niesklasyfikowanych (oznaczanych z użyciem trzech znaków).

Z uwagi na rosnące znaczenie wielofunkcyjności gospodarstw rolnych, WTGR została uzupełniona o dodatkową „klasyfikację”, której kryterium jest udział przychodów z działalności gospodarczej innej niż rolnicza bezpośrednio związanej z gospodarstwem (ang. Other Gainful Activities, w skrócie OGA) w całkowitych przychodach gospodarstwa (rolnictwo + OGA + dopłaty bezpośrednie). OGA to działalność, w ramach której wykorzystywane są zasoby gospodarstwa rolnego (ziemia, budynki, maszyny itp.) i/lub produkty tego gospodarstwa. W zależności od tego, jaki procent całkowitych przychodów gospodarstwa stanowi OGA, jest ono zaliczane do jednej z trzech klas OGA.

Działalność gospodarcza inna niż rolnicza nie jest brana pod uwagę w typologii gospodarstw dokonywanej na podstawie działalności rolniczych – zarówno wielkość ekonomiczna jak i typ rolniczy nie uwzględniają OGA [18], [20].

### 2.3. Zakres podmiotowy FADN

Minimalny próg określający gospodarstwo jako towarowe (oznacza to włączenie gospodarstwa do badań) wyrażony jest w euro. Wielkość ta jest ustalana oddzielnie dla każdego państwa członkowskiego i zmienia się w czasie, zgodnie z ewolucją struktury i siły ekonomicznej gospodarstw rolnych (patrz: Tabela 2.3-1).

**Tabela 2.3-1 Minimalne progi wielkości ekonomicznej i liczebność próby FADN w poszczególnych państwach członkowskich w 2022 r.**

Państwa	Dolny próg wielkości ekonomicznej EUR	Liczba gospodarstw w próbie szt.	Struktura próby w europejskim FADN %
Austria	15 000	1 800	2,2
Belgia	25 000	1 200	1,5
Bułgaria	4 000	2 202	2,7
Chorwacja	4 000	1 251	1,5
Cypr	4 000	500	0,6
Czechy	15 000	1 282	1,6
Dania	25 000	1 600	2,0
Estonia	4 000	658	0,8
Finlandia	8 000	900	1,1
Francja (z wyłączeniem Gwadelupy, Martynika, Reunion)	25 000	7 320	8,9
Gwadelupa, Martynika, Reunion	15 000	320	0,4
Grecja	4 000	4 675	5,7
Hiszpania	8 000	8 700	10,6
Niderlandy	25 000	1 500	1,8
Irlandia	8 000	900	1,1
Litwa	4 000	1 000	1,2
Luksemburg	25 000	450	0,6
Łotwa	4 000	1 000	1,2
Malta	4 000	536	0,7
Niemcy	25 000	8 800	10,8
Polska	4 000	12 100	14,8
Portugalia	4 000	2 300	2,8
Rumunia	4 000	5 100	6,2
Słowacja	25 000	562	0,7
Słowenia	4 000	908	1,1
Szwecja	15 000	1 025	1,3
Węgry	4 000	2 100	2,6
Włochy	8 000	11 106	13,6
<b>Razem FADN UE*</b>		<b>81 795</b>	<b>100</b>

Źródło: zestawienie własne na podstawie [6],[7], [8], [9].

\* Od 2021 roku obrachunkowego liczba gospodarstw w próbie europejskiego FADN została pomniejszona o gospodarstwa z Wielkiej Brytanii. Oznacza to, że nie przekazywane są do KE sprawozdania z gospodarstwa rolnego z tego kraju [5].

## **2.4. Wybór próby gospodarstw rolnych z pola obserwacji FADN**

Agencje łącznikowe z poszczególnych państw opracowują corocznie plany wyboru gospodarstw rolnych do badań w ramach FADN. Po ich opracowaniu i zaakceptowaniu przez Komitety Krajowe FADN, plany te są przekazywane do akceptacji przez Komitet Wspólnoty nadzorujący FADN.

Wewnątrz pola obserwacji FADN występuje duże zróżnicowanie gospodarstw pod względem typu rolniczego i wielkości ekonomicznej.

Dla zapewnienia precyzyjnego odzwierciedlenia tego zróżnicowania w próbie badawczej, Agencja łącznikowa dzieli pole obserwacji na warstwy. Pominięcie tej czynności w procesie wyboru próby mogłoby spowodować brak właściwej reprezentacji niektórych rodzajów gospodarstw (np. dużych gospodarstw mlecznych w jednym regionie, czy małych gospodarstw produkujących owoce w innym regionie). W procedurze wyboru do warstwowania zbioru gospodarstw rolnych mają zastosowanie trzy kryteria [10].

- położenie regionalne,
- wielkość ekonomiczna,
- typ rolniczy.

## **2.5. Przykładowe rozmiary działalności rolniczych gwarantujące osiągnięcie przez gospodarstwo rolne minimalnego progu wielkości ekonomicznej według współczynników SO „2013”**

Wielkość ekonomiczna gospodarstwa określana jako suma wartości Standardowych Produkcji (SO) wszystkich działalności rolniczych występujących w gospodarstwie służy do ustalenia minimalnego progu wielkości ekonomicznej dla pola obserwacji FADN. W Polsce dla roku obrachunkowego 2022 próg ten został ustalony na poziomie 4 000 euro. Tabela 2.5-1 przedstawia przykładową powierzchnię niektórych upraw oraz liczbę zwierząt niezbędną do włączenia gospodarstwa do pola obserwacji FADN.

**Tabela 2.5-1 Przykładowe rozmiary działalności rolniczych niezbędne do osiągnięcia przez gospodarstwo rolne minimalnego progu wielkości ekonomicznej\* według współczynników SO „2013”**

Region	Działalność	J.m.	Ekwiwalent 4000 euro wg SO "2013"
Pomorze i Mazury	Pszemica zwyczajna i orkisz	ha	3,9
	Rzepak i rzepik	ha	3,8
	Buraki cukrowe	ha	2,0
	Sady jabłoniowe	ha	3,0
	Warzywa, truskawki w uprawie polowej (w płodozmianie z uprawami rolnymi)	ha	1,1
	Krowy mleczne	szt.	2,7
	Tuczniaki	szt.	15,2
Wielkopolska i Śląsk	Pszemica zwyczajna i orkisz	ha	3,9
	Rzepak i rzepik	ha	3,6
	Buraki cukrowe	ha	2,1
	Sady jabłoniowe	ha	1,6
	Warzywa, truskawki w uprawie polowej (w płodozmianie z uprawami rolnymi)	ha	0,8
	Krowy mleczne	szt.	2,3
	Tuczniaki	szt.	15,3
Mazowsze i Podlasie	Pszemica zwyczajna i orkisz	ha	5,0
	Rzepak i rzepik	ha	4,2
	Buraki cukrowe	ha	2,2
	Sady jabłoniowe	ha	1,2
	Warzywa, truskawki w uprawie polowej (w płodozmianie z uprawami rolnymi)	ha	0,9
	Krowy mleczne	szt.	2,5
	Tuczniaki	szt.	14,0
Małopolska i Pogórze	Pszemica zwyczajna i orkisz	ha	5,0
	Rzepak i rzepik	ha	4,1
	Buraki cukrowe	ha	2,2
	Sady jabłoniowe	ha	1,6
	Warzywa, truskawki w uprawie polowej (w płodozmianie z uprawami rolnymi)	ha	0,9
	Krowy mleczne	szt.	3,2
	Tuczniaki	szt.	15,5

\*Osiągnięcie przez gospodarstwo minimalnego progu wielkości ekonomicznej według współczynników SO „2013” [10], włącza GR do pola obserwacji Polskiego FADN; np. w regionie Pomorze i Mazury powierzchnia pszenicy 3,9 ha zapewnia osiągnięcie progowej wartości ekonomicznej równej lub większej od 4 000 euro.

## 2.6. Zakres przedmiotowy FADN

Dla potrzeb FADN zbieranych jest około 1 tys. różnych danych charakteryzujących gospodarstwo rolne. Odzwierciedlają one stan i strukturę składników majątkowych, a także stan i strukturę zobowiązań. Inne dane odzwierciedlają strukturę przychodów i kosztów na poziomie gospodarstwa rolnego. Szczególna uwaga zwrócona jest na elementy związane ze Wspólną Polityką Rolną (dotacje, kwoty i limity produkcyjne). Wyniki Standardowe dotyczą tylko działalności i składników majątkowych gospodarstwa rolnego (majątek prywatny rodziny rolnika, np. dom mieszkalny, nie jest uwzględniony w bilansie finansowym).

Zakres i format zbieranych danych rachunkowych w gospodarstwach rolnych dla potrzeb FADN, jest szczegółowo zdefiniowany w Rozporządzeniu Komisji (WE) NR 868/2008 z dnia 3 września 2008 r. z późniejszymi zmianami oraz na podstawie dokumentu RI/CC 1256 Rev. 7 Farm Return Data Definitions z lutego 2012 r. [3], [4], [14], [15]. Przepisy te obok szczegółowego wykazu zmiennych zawierają także instrukcje dotyczące sposobu wypełniania tzw. sprawozdania z gospodarstwa rolnego FADN oraz definicje stosowanych pojęć. Sprawozdanie to składa się z 14 grup danych rachunkowych, zestawionych tematycznie w odpowiednie tabele (od A do N):

- Tab. A.** Informacje ogólne.
- Tab. B.** Struktura własnościowa ziemi użytkowanej rolniczo.
- Tab. C.** Zasoby i nakłady pracy własnej oraz najemnej.
- Tab. D.** Stan i wartość zwierząt.
- Tab. E.** Zakup i sprzedaż zwierząt.
- Tab. F.** Koszty.
- Tab. G.** Zasoby i gospodarowanie składnikami majątkowymi.
- Tab. H.** Zadłużenie.
- Tab. I.** Podatek od wartości dodanej (VAT).
- Tab. J.** Dopłaty i subsydia.
- Tab. K.** Produkcja roślinna i zwierzęca (bez zwierząt).
- Tab. L.** Kwoty i inne prawa.
- Tab. M.** Dopłaty bezpośrednie.
- Tab. N.** Szczegóły zakupów i sprzedaży zwierząt.



## 2.7. Sposób prezentacji wyników obliczonych na podstawie danych rachunkowych FADN

Wyniki obliczone na podstawie danych FADN zgromadzonych w komputerowej bazie prezentowane są w zestawach statystycznych (Tabela 5.1-1 - Tabela 5.2-10). Dla gospodarstw ekologicznych są to wartości średnie arytmetyczne. Wyniki są prezentowane dla grup gospodarstw wydzielonych według trzech kryteriów: typów rolniczych, wielkości ekonomicznej i powierzchni użytków rolnych.

Wartości pieniężne wyrażone są w polskich złotych. Możliwe jest przeliczenie ich na euro po oficjalnym kursie, który można znaleźć w dokumencie „Najważniejsze informacje niezbędne do interpretacji wyników Polskiego FADN” dostępnym na stronie Polskiego FADN (<http://fadn.pl/wp-content/uploads/metodyka/Najwazniejsze-informacje.pdf>).

Ze względu na obowiązujące zasady upowszechniania danych FADN dopuszczalne jest prezentowanie wyników z grupy obejmującej co najmniej 15 gospodarstw. W przypadku mniejszej liczebności wpisywany jest znak kropki „ . ”.

**Tabela 2.7-1 Grupowanie gospodarstw rolnych według typów rolniczych (TF8)**

Typy rolnicze TF8		Typy rolnicze podstawowe	
Symbol	Nazwa	Symbol	Nazwa
1	Uprawy polowe	15	Specjalizujące się w uprawie zbóż (łącznie z ryżem), roślin oleistych i wysokobiałkowych na nasiona
		16	Specjalizujące się w uprawie polowej różnych gatunków roślin
		61	Mieszane - różne uprawy
2	Uprawy ogrodnicze	21	Specjalizujące się w uprawach ogrodniczych (warzyw, truskawek, kwiatów i roślin ozdobnych) pod wysokimi osłonami
		22	Specjalizujące się w gruntowych uprawach ogrodniczych (warzyw, truskawek, kwiatów i roślin ozdobnych)
		23	Specjalizujące się w uprawie grzybów i w szkółkarstwie oraz uprawach ogrodniczych (warzyw, truskawek, kwiatów i roślin ozdobnych)
3	Winnice	35	Specjalizujące się w uprawie winorośli
4	Uprawy trwałe	36	Specjalizujące się w uprawie drzew i krzewów owocowych (bez winorośli i oliwek)
		37	Specjalizujące się w uprawie oliwek
		38	Specjalizujące się w uprawie drzew i krzewów owocowych (uprawy trwałe)
5	Krowy mleczne	45	Specjalizujące się w chowie bydła mlecznego
6	Zwierzęta trawożerne	46	Specjalizujące się w chowie bydła rzeźnego (w tym hodowla)
		47	Specjalizujące się w chowie bydła mlecznego i rzeźnego (w tym hodowla)
		48	Specjalizujące się w chowie owiec, kóz i innych zwierząt żywionych paszami objętościowymi
7	Zwierzęta ziarnożerne	51	Specjalizujące się w chowie trzody chlewnej
		52	Specjalizujące się w chowie drobiu
		53	Specjalizujące się w chowie zwierząt żywionych paszami treściwymi
8	Mieszane	73	Mieszane - różne zwierzęta, z przewagą zwierząt żywionych paszami objętościowymi
		74	Mieszane - różne zwierzęta, z przewagą zwierząt żywionych paszami treściwymi
		83	Mieszane - uprawy polowe i zwierzęta żywione paszami objętościowymi
		84	Mieszane - różne uprawy i zwierzęta

Zestawienie typów rolniczych TF8 (Tabela 2.7-1) jest kombinacją typów podstawowych, składających się z różnych typów szczegółowych, tworzącą w rezultacie osiem grup gospodarstw rolnych [1], [2], [9], [19], [26].

Z kolei Tabela 2.7-2 przedstawia sześć klas wielkości ekonomicznej gospodarstw rolnych (ES6) opracowanych na podstawie Wspólnotowej Typologii Gospodarstw Rolnych [26].

**Tabela 2.7-2 Grupowanie gospodarstw rolnych według wielkości ekonomicznej (euro), klasyfikacja ES6**

<b>ES6</b>		<b>ES</b>	
Klasa wielkości ekonomicznej <b>ES6</b>	Zakres w euro (€)	Klasa wielkości ekonomicznej <b>ES</b>	Zakres w euro (€)
<del>1</del>	<del>2 000 ≤ € &lt; 8 000</del>	1	€ < 2 000
1	2 000 ≤ € < 8 000	2	2 000 ≤ € < 4 000
		3	4 000 ≤ € < 8 000
2	8 000 ≤ € < 25 000	4	8 000 ≤ € < 15 000
		5	15 000 ≤ € < 25 000
3	25 000 ≤ € < 50 000	6	25 000 ≤ € < 50 000
4	50 000 ≤ € < 100 000	7	50 000 ≤ € < 100 000
5	100 000 ≤ € < 500 000	8	100 000 ≤ € < 250 000
		9	250 000 ≤ € < 500 000
6	€ ≥ 500 000	10	500 000 ≤ € < 750 000
		11	750 000 ≤ € < 1 000 000
		12	1 000 000 ≤ € < 1 500 000
		13	1 500 000 ≤ € < 3 000 000
		14	€ ≥ 3 000 000

*Uwaga: Tabela 2.7-2 zawiera rozmiary wielkości ekonomicznej wyrażone w euro, natomiast dla uproszczenia zapisu we wszystkich następujących tabelach rozmiary prezentowane są w tysiącach euro.*

### 3. Zmienne zawarte w „Wynikach Standardowych FADN”

#### 3.1. Opis zmiennych w „Wynikach Standardowych FADN”

„Wyniki Standardowe FADN” zawierają 10 tabel tematycznych:

1. Populacja i próba gospodarstw.
2. Wybrane informacje o produkcji.
3. Wartość produkcji.
4. Koszty.
5. Dopłaty do działalności operacyjnej gospodarstwa.
6. Salda dopłat i podatków.
7. Dochód na gospodarstwo rolne.
8. Dochód na osobę.
9. Bilans finansowy na koniec roku obrachunkowego.
10. Wskaźniki finansowe.

Opisy poszczególnych zmiennych są zgodne z zawartymi w „Wynikach Standardowych FADN” [13], [17]. Natomiast ich zawartość w poszczególnych tabelach nie zawsze odpowiada w pełni tytułom. Należy więc zwrócić uwagę na szczegółowy opis danej zmiennej (od Tabela 3.1-1 do Tabela 3.1-10). W kolumnie „Symbol” zawarte jest alfanumeryczne, pięciodziankowe oznaczenie poszczególnych zmiennych.

Dla ułatwienia rozumienia poszczególnych zmiennych zawartych w „Wynikach Standardowych FADN”, w dalszej części rozdziału zamieszczono ich objaśnienia w porządku identycznym do prezentowanych wyników. Dodatkowo zamieszczono szczegółowe schematy obliczeń wybranych zmiennych prezentowanych w Wynikach Standardowych.

**Tabela 3.1-1 Populacja i próba gospodarstw**

Symbol	Zmienna	Sposób obliczenia, uwagi
SYS02	Liczba reprezentowanych gospodarstw	Suma parametrów wag poszczególnych gospodarstw w próbie.
SYS03	Liczba gospodarstw w próbie	Liczba gospodarstw w próbie.

**Tabela 3.1-2 Wybrane informacje o produkcji**

Symbol	Zmienna	J. m.	Sposób obliczenia, uwagi
SE005	Wielkość ekonomiczna	euro	Wielkość ekonomiczna gospodarstwa rolnego, wyrażona w wartości Standardowej Produkcji.
SE010	Nakłady pracy ogółem	AWU	Całkowite nakłady pracy ludzkiej w ramach działalności operacyjnej gospodarstwa rolnego = AWU wyrażone w jednostkach przeliczeniowych pracy = osobach pełnozatrudnionych = 2 120 godz./rok. [SE015 + SE020]

Symbol	Zmienna	J. m.	Sposób obliczenia, uwagi
SE011	Czas pracy ogółem	godz.	Całkowity czas pracy ludzi w ramach działalności operacyjnej gospodarstwa rolnego, wyrażony w godzinach. [SE016 + SE021]
SE015	Nakłady pracy własnej	FWU	Nakłady pracy w ramach działalności operacyjnej gospodarstwa rolnego osób nieopłaconych = FWU (głównie członków rodziny), wyrażone w jednostkach przeliczeniowych pracy rodziny = osobach pełnozatrudnionych rodziny.
SE016	Czas pracy własnej	godz.	Czas pracy w ramach działalności operacyjnej gospodarstwa rolnego osób nieopłaconych (głównie członków rodziny), wyrażony w godzinach.
SE020	Nakłady pracy najemnej	AWU	Nakłady pracy opłaconej (w gotówce lub w naturze) lub darowanej w ramach działalności operacyjnej gospodarstwa rolnego wyrażone w jednostkach przeliczeniowych pracy = osobach pełnozatrudnionych.
SE021	Czas pracy najemnej	godz.	Czas pracy opłaconej (w gotówce lub w naturze) lub darowanej w ramach działalności operacyjnej gospodarstwa rolnego wyrażony w godzinach.
SE025	Powierzchnia użytków rolnych	ha	Całkowity obszar ziemi użytkowanej rolniczo (użytków rolnych) = (UAA). Na tę powierzchnię składa się: ziemia własna, ziemia dzierżawiona na jeden rok lub dłużej, ziemia współużytkowana z właścicielem na zasadzie udziału w zbiorach, a także ugory. Nie uwzględnia się powierzchni uprawy grzybów, ziemi dzierżawionej na okres krótszy niż 1 rok, ziemi zalesionej i pozostałych gruntów (dróg, stawów, nieużytków, itp.). Powierzchnia wyrażona jest w hektarach (1 ha = 10 000 m <sup>2</sup> ).
SE030	Powierzchnia dzierżawionych użytków rolnych	ha	Powierzchnia ziemi dzierżawionej oraz użytkowanej nieodpłatnie przez rolnika na okres co najmniej 1 rok (odpłatność regulowana w gotówce lub w naturze).
SE035	Zboża	ha	Pszenica zwyczajna, orkisz, pszenica twarda, pszenżyto, żyto, jęczmień, owies, mieszanki zbożowe, kukurydza na ziarno, pozostałe zboża.
SE041	Pozostałe uprawy polowe	ha	Strączkowe na nasiona, ziemniaki, buraki cukrowe, zioła, oleiste i włókniste łącznie z nasionami, chmiel, tytoń, inne przemysłowe (łącznie z bawełną i trzciną cukrową).
SE042	Uprawy energetyczne	ha	Powierzchnia uprawy roślin energetycznych.
SE046	Warzywa i kwiaty	ha	Świeże warzywa, melony, truskawki, kwiaty i rośliny ozdobne (uprawiane w uprawie polowej lub pod osłonami wysokimi). Dotyczy powierzchni podstawowej (nie uwzględnia się powierzchni wszystkich zbiorów), nawet gdy praktykowane jest następstwo na tej samej powierzchni, w tym samym roku obrachunkowym. Nie uwzględnia się powierzchni uprawy grzybów.
SE050	Winnice	ha	łącznie z młodymi nasadzeniami jeszcze nie plonującymi (bez szkółek).

Symbol	Zmienna	J. m.	Sposób obliczenia, uwagi
SE054	Uprawy trwałe	ha	Sady owocowe i jagodowe (łącznie z sadami tropikalnymi), gaje oliwne, szkółki i pozostałe uprawy trwałe (wiklina, sitowie, bambus). łącznie z młodymi nasadzeniami i trwałymi uprawami pod osłonami. Bez winogron. [SE055 + SE065]
SE055	Sady	ha	Sady owocowe i jagodowe (łącznie z sadami tropikalnymi).
SE065	Pozostałe uprawy trwałe	ha	Szkółki i pozostałe uprawy trwałe (wiklina, sitowie, bambus). łącznie z młodymi nasadzeniami i uprawami trwałymi pod osłonami.
SE071	Uprawy pastewne	ha	Pastewne korzeniowe i kapustne, trawa w uprawie polowej, łąki, pastwiska trwałe i niepielęgnowane, pozostałe uprawy pastewne.
SE072	Grunty ugorowane niekwalifikujące się do subsydiów	ha	Powierzchnia użytków rolnych, nieuprawiana w roku obrachunkowym, niekwalifikująca się do otrzymania dotacji i innego wsparcia finansowego.
SE073	Grunty ugorowane objęte subsydiami, nieużytkowane gospodarczo	ha	Grunty orne czasowo nieużytkowane, które pozostają w dobrej kulturze oraz które kwalifikują się do otrzymania dotacji i innego wsparcia finansowego.
SE074	Powierzchnia użytków rolnych wyłączona z produkcji	ha	Powierzchnia ta obejmuje: powierzchnię użytków rolnych nieuprawianą w roku obrachunkowym, grunty orne czasowo nieużytkowane oraz trwałe użytki zielone nieużytkowane (TUZN) dla celów produkcyjnych ale uprawnione do dopłat. [SE072+SE073+TUZN]
SE075	Lasy	ha	Obszary zadrzewione, lasy, plantacje topoli, łącznie ze szkółkami leśnymi. Obszar ten nie jest ujęty w pozycji „Powierzchnia użytków rolnych” (SE025).
SE080	Zwierzęta ogółem	LU	Stan średni w roku: koniowatych, bydła, owiec, kóz, trzody chlewnej i drobiu utrzymywanych w gospodarstwie rolnym, wyrażony w jednostkach przeliczeniowych zwierząt (LU) <sup>6</sup> . Nie są uwzględniane roje pszczoł oraz pozostałe zwierzęta. Zwierzęta nie będące własnością gospodarstwa rolnego, utrzymywane w gospodarstwie na podstawie umowy także ujęte są dla określenia rocznego stanu zwierząt.
SE085	Krowy mleczne	LU	Krowy (także samice bawole), które wycieliły się i głównie utrzymywane są dla produkcji mleka z przeznaczeniem na cele spożywcze. Nie ujmują się tu krów wybrakowanych.
SE090	Pozostałe bydło	LU	Pozostałe bydło (z wyjątkiem krów mlecznych).
SE095	Owce i kozy	LU	Matki kozie i pozostałe kozy, matki owcze i pozostałe owce.
SE100	Trzoda chlewna	LU	Prosięta, maciory, tuczniki i pozostała trzoda chlewna.
SE105	Drób	LU	Drób mięsny, kury nioski i pozostały drób.

<sup>6</sup> konie	:= 0,8	krowy mleczne	:= 1,0	maciory	:= 0,5
cielęta na tucz	:= 0,4	krowy wybrakowane	:= 1,0	tuczniki	:= 0,3
cielęta < 1 rok	:= 0,4	krowy pozostałe	:= 0,8	trzoda pozostała	:= 0,3
byczki 1 - 2 lata	:= 0,7	matki kozie	:= 0,1	brojlery	:= 0,007
jałówki 1 - 2 lata	:= 0,7	kozy pozostałe	:= 0,1	kury nioski	:= 0,014
byki 2 lata	:= 1,0	matki owcze	:= 0,1	drób pozostały	:= 0,03
jałówki hodow.	:= 0,8	owce pozostałe	:= 0,1	króliki	:= 0,02
jałówki na tucz	:= 0,8	prosięta	:= 0,027		

Symbol	Zmienna	J. m.	Sposób obliczenia, uwagi
SE110	Plon pszenicy	dt/ha	Ilość wyprodukowanego ziarna pszenicy zwyczajnej i orkisz z jednego hektara wyrażona w decytonach na hektar (100 kg/ha).
SE115	Plon kukurydzy	dt/ha	Ilość wyprodukowanego ziarna kukurydzy z jednego hektara wyrażona w decytonach na hektar (100 kg/ha).
SE120	Obsada zwierząt	LU/ha	Obsada zwierząt żywionych systemem wypasowym (przeżuwaczy), bez cieląt przeznaczonych do opasu, na 1 ha powierzchni paszowej. Średnia liczba jednostek przeliczeniowych (LU) z sumy: bydła (bez cieląt do opasu) oraz owiec i kóz, przypadająca na 1 hektar roślin pastewnych uprawianych na użytkach rolnych. Do tej powierzchni zalicza się uprawy pastewne i ugory. Parametr obsady zwierząt jest obliczany tylko dla gospodarstw utrzymujących ten rodzaj zwierząt i posiadających uprawy pastewne (powierzchnię paszową).
SE125	Wydajność mleczna krów	kg/krowę	Produkcja mleka i przetworów z mleka (w ekwiwalencie mleka) w przeliczeniu na jedną krowę mleczną. Produkcja mleka obejmuje sprzedaż, przekazanie mleka do gospodarstwa domowego i zużycie mleka w gospodarstwie rolnym (skarmione przez zwierzęta). <sup>7</sup>

**Tabela 3.1-3 Wartość produkcji**

Symbol	Zmienna	J. m.	Sposób obliczenia, uwagi
SE131	Produkcja ogółem	zł	Obejmuje: sprzedaż, przekazania do gospodarstwa domowego, zużycie na potrzeby gospodarstwa rolnego, różnicę stanu zapasów, różnicę wartości zwierząt wynikającą ze zmiany cen a pomniejszona jest o zakup zwierząt. [SE135 + SE206 + SE256]
SE132	Relacja produkcji ogółem do kosztów ogółem	krotność	Relacja produkcji ogółem do kosztów ogółem. [SE131/SE270]
SE135	Produkcja roślinna	zł	Obejmuje: sprzedaż, zużycie wewnętrzne, przekazanie do gospodarstwa domowego i różnicę stanu zapasów. [SE140 + SE145 + SE150 + SE155 + SE160 + SE165 + SE170 + SE175 + SE180 + SE185 + SE190 + SE195 + SE200]
SE136	Produkcja roślinna na 1 ha	zł/ha	Wartość produkcji roślinnej w przeliczeniu na 1 ha użytków rolnych z wyłączeniem ziemi oddzierżawionej oraz powierzchni użytków rolnych wyłączonych z produkcji. [SE135/(SE025-powierzchnia ziemi oddzierżawionej-SE074)]
SE140	Zboża	zł	Dotyczy upraw na ziarno.
SE145	Rośliny białkowe	zł	Uprawiane na nasiona, bez upraw zbieranych na zielonkę z przeznaczeniem na pasze. Nie ujmują się tu warzywa i soi.
SE146	Uprawy energetyczne	zł	Wszystkie rośliny uprawiane na cele energetyczne.

<sup>7</sup> Stosuje się przelicznik 1 litr mleka = 1,031 kg.

Symbol	Zmienna	J. m.	Sposób obliczenia, uwagi
SE150	Ziemniaki	zł	Wszystkie typy odmian – także ziemniaki wczesne i sadzeniaki.
SE155	Buraki cukrowe	zł	Dotyczy przede wszystkim korzeni. Nie ujmuje się wartości liści, natomiast uwzględnia się wartość wyśtoków otrzymanych z cukrowni lub odsprzedanych przez rolnika cukrowni.
SE160	Rośliny oleiste	zł	Rośliny oleiste i włókniste uprawiane na olej (bez bawełny).
SE165	Rośliny przemysłowe	zł	Chmiel, tytoń, inne uprawy przemysłowe (łącznie z ziołami, roślinami aromatycznymi i przyprawowymi, bawełną i trzciną cukrową oraz włóknistymi i konopiami uprawianymi na włókno).
SE170	Warzywa, kwiaty	zł	Świeże warzywa, melony, truskawki, kwiaty i rośliny ozdobne (uprawiane w uprawie polowej lub pod osłonami). Tu uwzględniona jest też wartość produkcji grzybów (mimo, że powierzchnia uprawy grzybów nie jest uwzględniona w pozycji SE046).
SE175	Owoce	zł	Owoce z drzew i krzewów uprawianych w uprawie polowej (łącznie z owocami tropikalnymi).
SE180	Owoce cytrusowe	zł	Pomarańcze, nektarynki i mandarynki, klementynki, cytryny i inne owoce cytrusowe.
SE185	Wina i winogrona	zł	Winogrona konsumpcyjne, winogrona do produkcji win jakościowych i stołowych, różne produkty z winogron (moszcz z winogron itp.), wino, produkty uboczne z produkcji wina, rodzynki.
SE195	Uprawy pastewne	zł	Rośliny pastewne korzeniowe i kapustne, trawa w uprawie polowej, łąki, pastwiska trwałe i niepielęgnowane, pozostałe uprawy pastewne. Dolicza się tu także produkcję z ugorów (o ile taka występuje w gospodarstwie).
SE200	Inne produkty pochodzenia roślinnego	zł	Nasiona i sadzonki (traw, roślin polowych i ogrodniczych, bez zbóż, roślin białkowych, ziemniaków i roślin oleistych), inne uprawy polowe (nieujęte w wyszczególnionych pozycjach), uprawy trwałe rosnące pod osłonami nieuwzględnione w SE170. Tu wlicza się także przyrost wartości młodych plantacji wieloletnich (do wejścia w plonowanie). Ustala się go na podstawie poniesionych kosztów.
SE206	Produkcja zwierzęca	zł	Produkcja obejmuje wartość produkcji żywca oraz wartość produktów pochodzenia zwierzęcego. Produkcja zwierzęca obejmuje: sprzedaż, różnicę wartości zwierząt (SE211) w roku obrachunkowym i przekazanie do gospodarstwa domowego. Pomniejsza się ją o zakup zwierząt. Rachunek jest przeprowadzany dla koniowatych, bydła, owiec, kóz, trzody chlewnej, drobiu i pozostałych zwierząt. W przypadku zwierząt stada podstawowego szacuje się także różnicę wartości zwierząt z tytułu zmiany cen jednostkowych w roku obrachunkowym. Produkcja produktów zwierzęcych obejmuje sprzedaż, przekazanie do gospodarstwa domowego, zużycie wewnętrzne i różnicę stanu zapasów. Do produktów zwierzęcych zalicza się: mleko i produkty z mleka krów, owiec i kóz, wełnę, jaja kurze, miód, inne produkty zwierzęce (obornik, jaja innych

Symbol	Zmienna	J. m.	Sposób obliczenia, uwagi
			ptaków itp.), a także wpływy z usługowego odchowu zwierząt oraz przychody z krycia. [SE216 + SE220 + SE225 + SE230 + SE235 + SE240 + SE245 + SE251]
SE207	Produkcja zwierzęca na 1 LU	zł/LU	Wartość produkcji zwierzęcej w przeliczeniu na jedną jednostkę przeliczeniową zwierząt. [SE206/SE080]
SE211	Różnica wartości zwierząt	zł	Różnica wartości zwierząt stada podstawowego i obrotowego z tytułu zmiany cen jednostkowych w roku obrachunkowym. Zmienna ta umożliwia pominięcie wpływu zmian cen zwierząt stada podstawowego na wartość produkcji w danym roku.
SE216	Mleko i przetwory z mleka krowiego	zł	W tej pozycji ujęta jest wartość mleka i przetworów pomniejszona o odpowiednie opłaty współodpowiedzialnościowe (jeśli występują), lecz bez opłat karnych za nieprawidłową realizację kwoty mlecznej. Te opłaty są ujęte w saldzie dopłat i kar do produkcji mleka.
SE220	Żywiec wołowy	zł	Obejmuje produkcję i różnicę wartości zwierząt (z uwzględnieniem różnicy wartości zwierząt stada obrotowego i podstawowego).
SE225	Żywiec wieprzowy	zł	Obejmuje produkcję i różnicę wartości zwierząt (z uwzględnieniem różnicy wartości zwierząt stada obrotowego i podstawowego).
SE230	Żywiec barani i kozi	zł	Obejmuje produkcję i różnicę wartości zwierząt (z uwzględnieniem różnicy wartości zwierząt stada obrotowego i podstawowego).
SE235	Żywiec drobiowy	zł	Obejmuje produkcję i różnicę wartości zwierząt stada obrotowego (wartość na koniec roku – wartość na początek roku).
SE240	Jaja	zł	W pozycji tej uwzględnione są tylko jaja kurze.
SE245	Mleko i przetwory z mleka owczego i koziego	zł	W tej pozycji ujęta jest wartość mleka i jego przetworów.
SE251	Inne zwierzęta i produkty zwierzęce	zł	Pozycja ta obejmuje: żywiec koński i inne zwierzęta niewymienione wyżej – np.: króliki, roje pszczele, zwierzęta futerkowe, ryby, strusie (z uwzględnieniem różnicy wartości zwierząt stada obrotowego i podstawowego), a także wełnę i pozostałe produkty pochodzenia zwierzęcego (np. obornik czy mleko innych zwierząt), a także przychody z krycia i przychody z usługowego odchowu zwierząt. Różnica wartości stada podstawowego koni z tytułu zmiany cen jednostkowych w roku obrachunkowym też wliczana jest do tej pozycji.
SE256	Pozostała produkcja	zł	Do pozycji tej należą: czynsz za wdzierżawioną ziemię w stanie gotowym do siewu, przychody z okazjonalnego przekazania powierzchni paszowej, produkty z lasu, świadczenie usług, wynajem sprzętu, odsetki od aktywów obrotowych niezbędnych do bieżącego funkcjonowania gospodarstwa rolnego, przychody z agroturystyki, przychody dotyczące wcześniejszych lat obrachunkowych, pozostałe produkty i przychody.



Symbol	Zmienna	J. m.	Sposób obliczenia, uwagi
SE260	Przekazania do gospodarstwa domowego	zł	Wartość produktów roślinnych i zwierzęcych przekazanych do gospodarstwa domowego rolnika. Wartość ta stanowi część produkcji ogółem.
SE265	Zużycie wewnętrzne	zł	Wartość produktów roślinnych i zwierzęcych wytworzonych i zużytych w ramach działalności operacyjnej gospodarstwa rolnego, np. produkty roślinne zużyte jako pasze dla zwierząt, a także jako nasiona i sadzeniaki. Produkty te uwzględnione są w rachunku produkcji ogółem a zarazem stanowią one istotną pozycję w kosztach pasz i materiału rozmnożeniowego.

**Tabela 3.1-4 Koszty**

Symbol	Zmienna	J. m.	Sposób obliczenia, uwagi
SE270	Koszty ogółem	zł	Obejmują: koszty bezpośrednie, koszty ogólnogospodarcze, amortyzację i koszt czynników zewnętrznych. Ujęte są tu koszty dotyczące działalności operacyjnej gospodarstwa rolnego poniesione na produkcję uzyskaną w roku obrachunkowym. Uwzględnione są nakłady produktów potencjalnie towarowych wytworzonych w gospodarstwie rolnym <sup>8</sup> i zużytych w ramach działalności operacyjnej – do celów produkcyjnych (nasiona i sadzonki oraz pasze dla zwierząt żywionych systemem wypasowym i ziarnożernych). Podatki gospodarstwa rolnego i inne opłaty nie są włączone do kosztów ogółem, lecz uwzględniane są przy obliczaniu sald dopłat i podatków dotyczących działalności operacyjnej i inwestycyjnej. Do kosztów ogółem nie włącza się wartości zakupionych zwierząt, ze względu na ujęcie ich w rachunku wartości produkcji.[SE275 + SE360 + SE365]
SE275	Zużycie pośrednie	zł	Obejmuje koszty bezpośrednie (z uwzględnieniem produktów wytworzonych i zużytych w procesie produkcji w gospodarstwie rolnym) oraz koszty ogólnogospodarcze towarzyszące działalności operacyjnej w roku obrachunkowym.[SE281 + SE336]
SE281	Koszty bezpośrednie	zł	Obejmują: koszty bezpośrednie produkcji roślinnej (nasiona i sadzonki, nawozy, środki ochrony roślin, pozostałe koszty bezpośrednie produkcji roślinnej), koszty bezpośrednie produkcji zwierzęcej (pasza dla zwierząt żywionych systemem wypasowym i dla zwierząt ziarnożernych, inne koszty bezpośrednie produkcji zwierzęcej) oraz koszty bezpośrednie produkcji leśnej.[SE285 + SE295 + SE300 + SE305 + SE310 + SE320 + SE330 + SE331]
SE284	Koszty bezpośrednie produkcji roślinnej na 1 ha	zł/ha	Wartość kosztów bezpośrednich produkcji roślinnej w przeliczeniu na 1 ha użytków rolnych.[(SE285 + SE295 + SE300 + SE305)/(SE025-powierzchnia ziemi oddzierżawionej-SE074)]

<sup>8</sup> Obornik nie jest traktowany jako produkt potencjalnie towarowy i nie jest uwzględniany w tej pozycji.

Symbol	Zmienna	J. m.	Sposób obliczenia, uwagi
SE285	Nasiona i sadzonki	zł	Odnoszące się do upraw rolniczych i ogrodniczych. Nowe nasadzenia plantacji trwałych i drzewostanu leśnego zalicza się do działalności inwestycyjnej a nie do kosztów bezpośrednich (własne i obce).
SE290	Nasiona i sadzonki własne	zł	Nasiona i sadzonki wyprodukowane i zużyte w gospodarstwie.
SE295	Nawozy	zł	Zakupione nawozy i materiały poprawiające jakość ziemi (bez zużytych w produkcji leśnej).
SE300	Środki ochrony roślin	zł	Środki ochrony roślin, pułapki i chwytaki, urządzenia płoszące ptaki, osłony przeciwgradowe, ochrona przeciwmrozowa itp. (bez środków zużytych w produkcji leśnej).
SE305	Pozostałe koszty bezpośrednie produkcji roślinnej	zł	Obejmują: analizy gleby, zakup upraw na pniu, czynsz za ziemię dzierżawioną na okres krótszy niż 1 rok, koszty dotyczące przygotowania produktów do sprzedaży, koszty przechowywania, koszty sprzedaży płodów roślinnych, usługi specjalistyczne do produkcji roślinnej itp.
SE309	Koszty bezpośrednie produkcji zwierzęcej na 1 LU	zł/LU	Wartość kosztów bezpośrednich produkcji zwierzęcej w przeliczeniu na 1 jednostkę przeliczeniową zwierząt. [(SE310 + SE320 + SE330)/SE080]
SE310	Pasze dla zwierząt żywionych w systemie wypasowym	zł	Pasze treściwe (łącznie z lizawkami mineralnymi i środkami konserwującymi), pasze objętościowe, opłaty za wypas na wspólnych pastwiskach, koszty usługowego odchowu zwierząt, czynsz za dzierżawioną powierzchnię paszową dla koni, bydła, owiec i kóz, niezaliczoną do powierzchni użytków rolnych (SE025) (własne i obce).
SE315	Pasze dla zwierząt żywionych w systemie wypasowym, wytworzone w gosp. rol.	zł	Produkty potencjalnie towarowe wytworzone w gospodarstwie rolnym (łącznie z mlekiem, ale bez mleka wyssanego przez cielęta, jagnięta i kozłęta) i skarmione przez zwierzęta żywiące w systemie wypasowym.
SE320	Pasze dla zwierząt ziarnożernych	zł	Pasze dla zwierząt ziarnożernych (m.in. trzody chlewnej i drobiu) – wszystkie rodzaje (własne i obce).
SE325	Pasze dla zwierząt ziarnożernych wytworzone w gosp. rol.	zł	Produkty potencjalnie towarowe wytworzone w gospodarstwie rolnym (łącznie z mlekiem, innym niż wyssane) i skarmione przez zwierzęta ziarnożerne.
SE330	Pozostałe koszty bezpośrednie produkcji zwierzęcej	zł	Opłaty za usługi weterynaryjne i koszty inseminacji, koszty analiz mleka, okazjonalne zakupy produktów pochodzenia zwierzęcego (mleko itp.), koszty dotyczące przygotowania produktów do sprzedaży, koszty przechowywania, koszty sprzedaży produktów zwierzęcych itp.
SE331	Koszty bezpośrednie produkcji leśnej	zł	Nawozy, materiały ochronne, drobne koszty bezpośrednie. Koszty pracy najemnej, usług i maszyn nie są tu włączone. Są one wykazane w innych – odpowiednich rodzajowo pozycjach kosztowych.

Symbol	Zmienna	J. m.	Sposób obliczenia, uwagi
SE336	Koszty ogólnogospodarcze	zł	Koszty ogólnogospodarcze związane z działalnością operacyjną, lecz nieuznane za koszty bezpośrednie działalności operacyjnej. [SE340 + SE345 + SE350 + SE356]
SE340	Koszty utrzymania maszyn i budynków	zł	Koszty bieżącego utrzymania sprzętu (i zakupu narzędzi o małej wartości), koszty ponoszone na samochody osobowe, bieżące utrzymanie budynków i urządzeń melioracyjnych, ubezpieczenie budynków. Remonty kapitalne zaliczane są do działalności inwestycyjnej.
SE345	Energia	zł	Paliwa silnikowe i oleje smarne, energia elektryczna, paliwa grzewcze (opał).
SE350	Usługi	zł	Koszty pracy wykonanej w ramach usług oraz koszt wynajmu (zaangażowania) maszyn.
SE356	Pozostałe koszty ogólnogospodarcze	zł	Woda, ubezpieczenia (bez ubezpieczeń budynków i wypadków przy pracy, odpowiedzialności cywilnej) oraz inne koszty ogólnogospodarcze powstałe w ramach działalności operacyjnej gospodarstwa rolnego (np. opłaty za prowadzenie księgowości, opłaty telefoniczne).
SE360	Amortyzacja	zł	Amortyzacja środków trwałych własnych wycenionych według wartości odtworzeniowej. W rachunku wyników pozycja amortyzacji środków trwałych odnosi się do całego roku obrachunkowego. Kwota amortyzacji jest ustalana na podstawie wartości odtworzeniowej. Amortyzacja dotyczy: plantacji wieloletnich, budynków i wyposażenia trwałego, urządzeń melioracyjnych, maszyn i narzędzi. Nie oblicza się amortyzacji w przypadku ziemi, lasów, kwot i limitów produkcyjnych oraz aktywów obrotowych.
SE365	Koszty czynników zewnętrznych	zł	Koszty zaangażowania obcych czynników wytwórczych (pracy, ziemi i kapitału) w procesie produkcyjnym. Do tych kosztów zaliczają się: wynagrodzenia za pracę, czynsze i odsetki. [SE370 + SE375 + SE380]
SE370	Wynagrodzenia	zł	Wynagrodzenia i ubezpieczenia społeczne pracowników najemnych. Nie wlicza się kwot otrzymanych przez pracowników zaliczanych do nieopłaconej siły roboczej.
SE375	Czynsze	zł	Czynsze za dodzierżawę ziemi, budynków i koszty opłat dzierżawnych.
SE380	Odsetki	zł	Odsetki i opłaty finansowe płacone za kredyty zaciągnięte w celu zakupu ziemi, budynków, maszyn i wyposażenia, zwierząt oraz materiałów. Odsetki i opłaty finansowe za zobowiązania.

**Tabela 3.1-5 Dopłaty do działalności operacyjnej gospodarstwa**

Symbol	Zmienna	J. m.	Sposób obliczenia, uwagi
SE605	Dopłaty do działalności operacyjnej	zł	Dopłaty do działalności operacyjnej (bez dopłat do inwestycji). Płatności za zaprzestanie działalności rolniczej nie są ujmowane w tej pozycji. Ewidencja danych rachunkowych odbywa się na podstawie dopłat „należnych”. [SE610 + SE615 + SE624 + SE625 + SE626 + SE630 + SE699]
SE610	Dopłaty do produkcji roślinnej	zł	Dopłaty do produkcji roślinnej, łącznie z płatnościami wyrównawczymi (płatnościami obszarowymi i dopłatami za odłogowanie ziemi) oraz wsparciem specjalnym do produkcji roślinnej. [SE611 + SE612 + SE613]
SE611	Dopłaty wyrównawcze / płatności obszarowe	zł	Dopłaty dla producentów zbóż, roślin oleistych i białkowych (COP) oraz roślin energetycznych.
SE612	Dopłaty za odłogowanie	zł	Dopłaty otrzymane przez producentów COP, zobowiązanych do odłogowania części posiadanej przez nich ziemi. Ta powierzchnia ziemi może być wykorzystana do uprawy określonych roślin na cele nieżywnościowe.
SE613	Pozostałe dopłaty do produkcji roślinnej	zł	Pozostałe dopłaty do upraw polowych, ogrodniczych i plantacji wieloletnich.
SE615	Dopłaty do produkcji zwierzęcej	zł	Dopłaty do zwierząt i do produktów pochodzenia zwierzęcego. [SE616 + SE617 + SE618 + SE619]
SE616	Saldo dopłat i kar do produkcji mleka	zł	Dopłaty do produkcji mleka pomniejszone o kary umowne za przekroczenie limitu produkcji mleka. W pozycji tej ujmowane jest również wsparcie specjalne dotyczące krów mlecznych oraz produkcji mleka.
SE617	Dopłaty do pozostałej produkcji bydłowej	zł	Dopłaty uzyskiwane z tytułu chowu bydła innego niż krowy mleczne, np. premie za cielęta płci męskiej, za młode byczki, za krowy mamki. W pozycji tej ujmowane jest również wsparcie specjalne dotyczące pozostałej produkcji bydłowej.
SE618	Dopłaty do produkcji owiec i kóz	zł	Poza dopłatami do matek owczych i kozich, uwzględnione są dopłaty do produktów wytwarzanych z mleka koziego i owczego. W pozycji tej ujmowane jest również wsparcie specjalne dotyczące produkcji owiec i kóz.
SE619	Pozostałe dopłaty do produkcji zwierzęcej	zł	Pozostałe dopłaty do produkcji zwierzęcej, w tym również wsparcie specjalne (w sytuacji kiedy otrzymanych dopłat nie można przypisać do określonej działalności z powodu braku odpowiednio szczegółowych danych).
SE621	Dopłaty rolnośrodowiskowe	zł	Dopłaty rolnośrodowiskowe.
SE622	Dopłaty do obszarów o niekorzystnych warunkach gospodarowania (ONW)	zł	Dopłaty do obszarów o niekorzystnych warunkach produkcji rolniczej (ONW).

Symbol	Zmienna	J. m.	Sposób obliczenia, uwagi
SE623	Inne dopłaty do rozwoju obszarów wiejskich	zł	Dopłaty za dostosowanie gospodarstw rolnych do standardów UE, do usług doradztwa rolniczego, dopłaty do poprawy jakości produktów rolniczych, do szkoleń, do zalesiania i do zachowania równowagi ekologicznej środowiska leśnego.
SE624	Dopłaty do rozwoju obszarów wiejskich	zł	Dopłaty do rozwoju obszarów wiejskich obejmują: dopłaty rolnośrodowiskowe, dopłaty do obszarów o niekorzystnych warunkach produkcji rolniczej (ONW), pozostałe dopłaty do rozwoju obszarów wiejskich uwzględniające dopłaty ze środków krajowych. W zmiennej tej zawiera się m.in.: SE621, SE622, SE623.
SE625	Dopłaty do zużycia pośredniego	zł	Dopłaty do kosztów i nakładów poniesionych w ramach działalności operacyjnej gospodarstwa rolnego z wyłączeniem dopłat do wynagrodzeń, czynszów, podatków i odsetek.
SE626	Dopłaty do kosztów czynników zewnętrznych	zł	Dopłaty do wynagrodzeń, czynszów i odsetek.
SE630	Płatności "decoupled"	zł	Jednolite płatności obszarowe oraz dodatkowe płatności.[SE632]
SE632	Jednolita płatność obszarowa	zł	Tylko dla nowych państw członkowskich (bez Malty i Słowenii).
SE650	Wsparcie specjalne	zł	Wsparcie specjalne przyznawane na podstawie art. 68 rozporządzenia (EC) Nr 73/2009.
SE699	Pozostałe dopłaty	zł	Pozostałe dopłaty do działalności operacyjnej gospodarstwa. Ujmowane są w tej pozycji także granty i dopłaty do szkód oraz wyjątkowe dopłaty.

**Tabela 3.1-6 Salda dopłat i podatków**

Symbol	Zmienna	J. m.	Sposób obliczenia, uwagi
SE600	Saldo dopłat i podatków dot. dział. operacyjnej	zł	Dopłaty i podatki mające związek z działalnością operacyjną w roku obrachunkowym. Saldo dopłat i podatków w ramach działalności operacyjnej obejmuje dopłaty i saldo VAT z działalności operacyjnej (obliczane tylko w gospodarstwach „ryczałtowych”) pomniejszone o podatki gospodarstwa rolnego. [SE605 + SE395 – SE390]
SE605	Dopłaty do działalności operacyjnej	zł	Dopłaty do działalności operacyjnej (bez dopłat do inwestycji). Płatności za zaprzestanie działalności rolniczej nie są ujmowane w tej pozycji. Ewidencja danych rachunkowych odbywa się na podstawie dopłat „należnych”. [SE610 + SE615 + SE624 + SE625 + SE626 + SE630 + SE699]

Symbol	Zmienna	J. m.	Sposób obliczenia, uwagi
SE395	Saldo podatku VAT (z wyłączeniem podatku VAT od inwestycji)	zł	Co do zasady sprzedaż i zakupy w wynikach standardowych są ujęte w wartości netto (bez podatku VAT). W przypadku rolników rozliczających VAT na zasadach ogólnych saldo <b>nie jest</b> obliczane. W przypadku rolników ryczałtowych (większość) saldo <b>jest</b> obliczane odejmując od kwoty VAT należnego (od sprzedaży) kwotę VAT naliczonego (od zakupów).
SE390	Podatki	zł	Podatki i inne opłaty gospodarstwa rolnego (bez VAT gospodarstwa rolnego i podatków osobistych rolnika), a także podatki i inne opłaty od ziemi i budynków. Dopłaty do podatków nie są ujmowane.
SE405	Saldo dopłat i podatków dot. dział. inwestycyjnej	zł	Dopłaty i podatki niemające związku z działalnością operacyjną gospodarstwa rolnego w roku obrachunkowym. Saldo to oblicza się poprzez odjęcie od kwoty dopłat do działalności inwestycyjnej i rekompensat za rezygnację z produkcji mleka, kwoty VAT naliczonego (zapłaconego przy zakupach mających związek z działalnością inwestycyjną). [SE406 + SE407 - SE408]
SE406	Raty dotacji inwestycyjnych	zł	Rata dotacji inwestycyjnych do rozliczenia w ciągu 12 miesięcy.
SE407	Rekompensaty za rezygnację z produkcji mleka	zł	Rekompensata może być wypłacana w postaci kwoty ryczałtowej lub rozłożona na okres kilku lat.
SE408	Podatek VAT zapłacony od inwestycji	zł	Podatek VAT zapłacony od inwestycji.

**Tabela 3.1-7 Dochód na gospodarstwo rolne**

Symbol	Zmienna	J.m.	Sposób obliczenia, uwagi
SE131	Produkcja ogółem	zł	Suma wartości produkcji: roślinnej, zwierzęcej i pozostałej. Obejmuje: sprzedaż, przekazania do gospodarstwa domowego, zużycie na potrzeby gospodarstwa rolnego, różnicę stanu zapasów, różnicę wartości zwierząt wywołaną zmianą cen a pomniejszona jest o zakup zwierząt. [SE135 + SE206 + SE256]
SE275	Zużycie pośrednie	zł	Obejmuje koszty bezpośrednie (z uwzględnieniem produktów wytworzonych w gospodarstwie rolnym) oraz koszty ogólnogospodarcze towarzyszące działalności operacyjnej w roku obrachunkowym. [SE281 + SE336]
SE600	Saldo dopłat i podatków dot. dział. operacyjnej	zł	Dopłaty i podatki mające związek z działalnością operacyjną w roku obrachunkowym. Saldo dopłat i podatków w ramach działalności operacyjnej obejmuje dopłaty i saldo VAT z działalności operacyjnej pomniejszone o podatki gospodarstwa rolnego. [SE605 + SE395 - SE390]
SE410	Wartość dodana brutto	zł	Obejmuje produkcję ogółem pomniejszoną o zużycie pośrednie, a następnie skorygowaną o saldo dopłat i podatków dotyczących działalności operacyjnej. [SE131 - SE275 + SE600]

Symbol	Zmienna	J.m.	Sposób obliczenia, uwagi
SE360	Amortyzacja	zł	Amortyzacja środków trwałych własnych wycenionych według wartości odtworzeniowej. W rachunku wyników pozycja amortyzacji środków trwałych odnosi się do całego roku obrachunkowego. Kwota amortyzacji jest ustalana na podstawie wartości odtworzeniowej. Amortyzacja dotyczy: plantacji wieloletnich, budynków i wyposażenia trwałego, urządzeń melioracyjnych, maszyn i narzędzi. Nie oblicza się amortyzacji w przypadku ziemi, lasów, kwot i limitów produkcyjnych oraz aktywów obrotowych.
SE415	Wartość dodana netto	zł	Opłata za zaangażowanie czynników wytwórczych do działalności operacyjnej gospodarstwa rolnego, bez względu na ich status własnościowy (obce lub własne). Ten parametr jest odpowiedni do porównań gospodarstw posiadających różną strukturę własnościową zaangażowanych czynników wytwórczych. Oblicza się go przez odjęcie amortyzacji od wartości dodanej brutto.
SE365	Koszty czynników zewnętrznych	zł	Koszty zaangażowania obcych czynników wytwórczych (pracy, ziemi i kapitału) w procesie produkcyjnym. Do tych kosztów zaliczają się: wynagrodzenia za pracę, czynsze i odsetki. [SE370 + SE375 + SE380]
SE405	Saldo dopłat i podatków dot. dział. inwestycyjnej	zł	Dopłaty i podatki niemające związku z działalnością operacyjną gospodarstwa rolnego w roku obrachunkowym. Saldo to oblicza się poprzez odjęcie od kwoty dopłat do działalności inwestycyjnej i rekompensat za rezygnację z produkcji mleka kwoty VAT naliczonego (zapłaconego przy zakupach mających związek z działalnością inwestycyjną). [SE406 + SE407 - SE408]
SE420	Dochód z rodzinnego gospodarstwa rolnego	zł	Opłata za zaangażowanie własnych czynników wytwórczych (w przypadku gospodarstw posiadających osobowość prawną tylko ziemi i kapitału) do działalności operacyjnej gospodarstwa rolnego oraz opłata za ryzyko podejmowane przez prowadzącego gospodarstwo rolne w roku obrachunkowym. Dochód ten oblicza się przez dodanie do wartości dodanej netto salda dopłat i podatków dotyczących inwestycji oraz odjęcie kosztu czynników zewnętrznych. [SE415 - SE365 + SE405]

**Tabela 3.1-8 Dochód na osobę**

Symbol	Zmienna	J. m.	Sposób obliczenia, uwagi
SE425	Wartość dodana netto na osobę pełnozatrudnioną	zł/ AWU	Wartość dodana netto na osobę pełnozatrudnioną (jednostkę przeliczeniową pracy). [SE415/SE010]
SE430	Dochód z rodzinnego gospodarstwa rolnego na osobę pełnozatrudnioną rodziny	zł/ FWU	Dochód z rodzinnego gospodarstwa rolnego na osobę pełnozatrudnioną rodziny (jednostkę przeliczeniową pracy rodziny). Obliczona tylko dla gospodarstw rolnych, w których występują nakłady pracy własnej (SE015>0). [SE420/SE015]

**Tabela 3.1-9 Bilans finansowy na koniec roku obrachunkowego**

Symbol	Zmienna	J.m.	Sposób obliczenia, uwagi
SE436	Aktywa ogółem	zł	Obejmuje tylko aktywa stanowiące własność rolnika. Aktywa ogółem obejmują aktywa trwałe i aktywa obrotowe. [SE441 + SE465]
SE441	Aktywa trwałe	zł	Aktywa trwałe obejmują ziemię rolniczą, budynki gospodarstwa rolnego, nasadzenia leśne oraz maszyny i urządzenia, a także zwierzęta stada podstawowego. Ujmowane są tu również środki trwałe będące w fazie inwestycji. [SE446 + SE450 + SE455 + SE460]
SE446	Ziemia, uprawy trwałe i kwoty produkcyjne	zł	Obejmuje ziemię rolniczą, urządzenia melioracyjne, uprawy trwałe, kwoty i inne przypisane prawa (włącznie z kosztami nabycia) oraz lasy. Kwoty produkcyjne (i inne przypisane prawa) uzyskane bezpłatnie nie są wyceniane w bilansie (ewidencjonowana jest tylko ich sprzedaż). Ujmowane są tu również uprawy trwałe będące w fazie inwestycji.
SE450	Budynki	zł	Budynki i ich trwałe wyposażenie należące do rolnika. Ujmowane są tu również budynki będące w fazie inwestycji.
SE455	Maszyny, urządzenia i śr. transportu	zł	Maszyny, ciągniki, samochody osobowe i ciężarówki, sprzęt nawadniający (bez narzędzi o małej wartości bądź o okresie użytkowania nieprzekraczającym jednego roku). Ujmowane są tu również maszyny, urządzenia i środki transportu będące w fazie inwestycji.
SE460	Stado podstawowe (płeć żeńska)	zł	Tu uwzględnia się: jałówki cielne, krowy mleczne, inne krowy w okresie rozrodu, matki kozie i owcze oraz maciory.
SE465	Aktywa obrotowe	zł	Aktywa obrotowe obejmują zwierzęta stada obrotowego oraz kapitał obrotowy (zapasy produktów rolnych i pozostałe aktywa obrotowe). [SE470 + SE475 + SE480]
SE470	Stado obrotowe	zł	Tu uwzględnia się wartość wszystkich zwierząt produkcyjnych (poza zwierzętami stada podstawowego).



Symbol	Zmienna	J.m.	Sposób obliczenia, uwagi
SE475	Zapasy produktów rolniczych	zł	Tu ujmuję się wartość wszystkich produktów pochodzenia roślinnego i zwierzęcego – bez plantacji nieowocujących (w tym wartość produkcji roślinnej w toku – cykl krótki).
SE480	Pozostałe aktywa obrotowe	zł	Ujmowane są w tej pozycji: wartość upraw na pniu, udziały gospodarstwa rolnego w jednostkach rolniczych, należności krótkoterminowe, gotówka w kasie i na rachunku bankowym (kwota niezbędna do bieżącego funkcjonowania gospodarstwa rolnego).
SE485	Zobowiązania ogółem	zł	Obejmują wartość wszystkich pozostających do spłaty zobowiązań długo- i krótkoterminowych. [SE490 + SE495]
SE490	Zobowiązania długoterminowe	zł	Ujmowane są tu zobowiązania zaciągnięte na okres dłuższy niż jeden rok.
SE495	Zobowiązania krótkoterminowe	zł	Ujmowane są tu zobowiązania zaciągnięte na okres nieprzekraczający jednego roku.
SE501	Kapitał własny	zł	Odzwierciedla wartość aktywów ogółem pomniejszoną o wartość zobowiązań ogółem. [SE436 – SE485]

**Tabela 3.1-10 Wskaźniki finansowe**

Symbol	Zmienna	J. m.	Sposób obliczenia, uwagi
SE506	Zmiana wartości kapitału własnego	zł	Odzwierciedla wartość kapitału własnego na koniec roku obrachunkowego pomniejszoną o wartość kapitału własnego na początek roku obrachunkowego. [SE501 – SE501P <sup>9</sup> ]
SE510	Średnia wartość kapitału gospodarstwa rolnego	zł	Odzwierciedla średnią arytmetyczną wartość kapitału gospodarstwa rolnego [(stan na początek roku + stan na koniec roku obrachunkowego)/2] bez wartości ziemi, tj. wartość: zwierząt, upraw trwałych, urządzeń melioracyjnych, budynków, maszyn i urządzeń oraz kapitału obrotowego. Parametr ten obliczany jest tylko w sytuacji, gdy wartość ziemi jest rejestrowana oddzielnie od wartości budynków.
SE516	Inwestycje brutto	zł	Inwestycje brutto to wartość zakupionych i wytworzonych środków trwałych pomniejszona o wartość sprzedanych oraz przekazanych nieodpłatnie środków trwałych w roku obrachunkowym + różnica wartości stada podstawowego.
SE521	Inwestycje netto	zł	Inwestycje brutto pomniejszone o obliczoną dla roku obrachunkowego wartość amortyzacji. [SE516 – SE360]

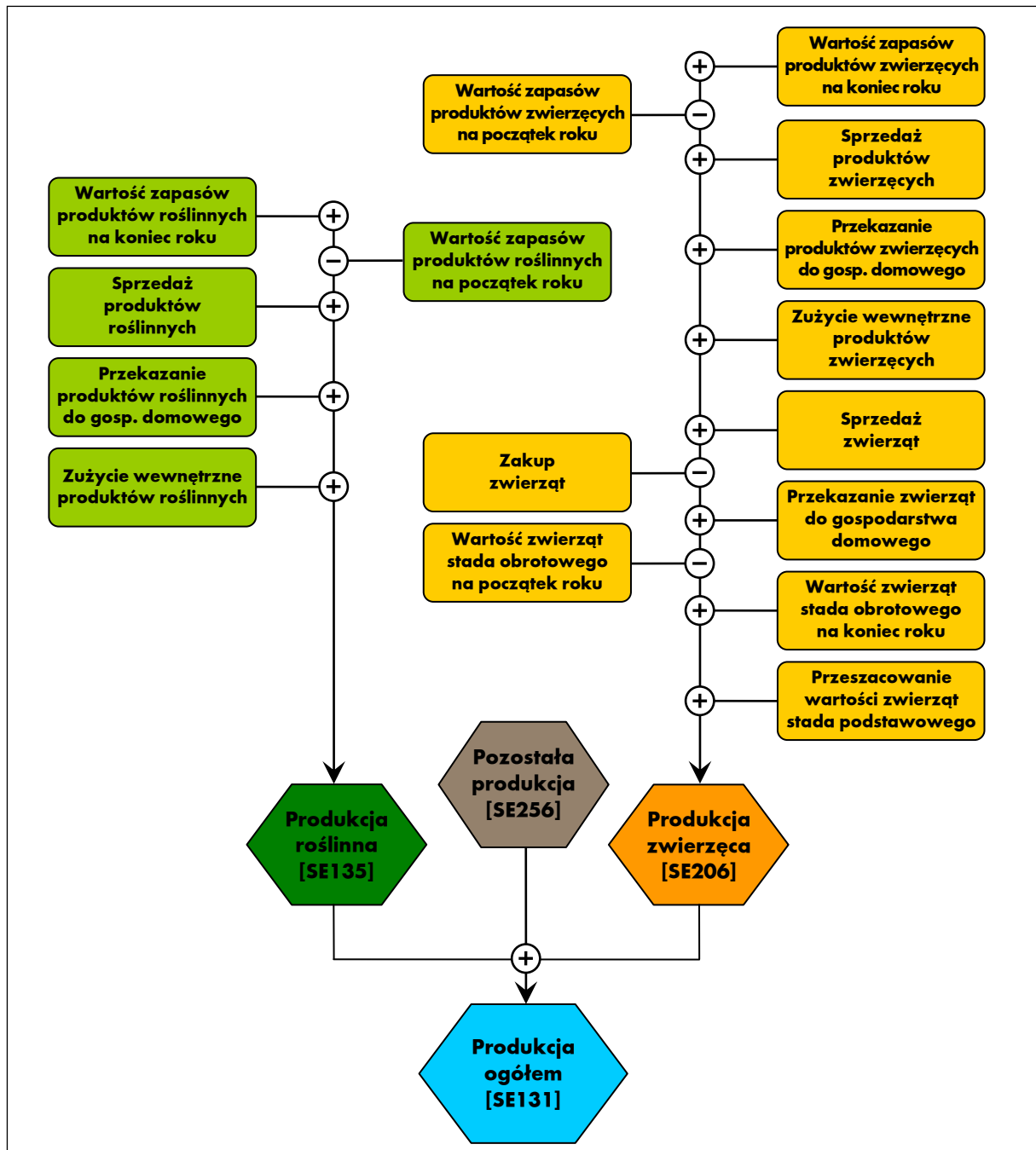
<sup>9</sup> SE501P = Kapitał własny na początek roku obrachunkowego.

Symbol	Zmienna	J. m.	Sposób obliczenia, uwagi
SE526	Przepływ pieniężny (1)	zł	Ukazuje zdolność gospodarstwa rolnego do samofinansowania swojej działalności i tworzenia oszczędności w ramach działalności operacyjnej. Przepływ pieniężny (1) obliczany jest w następujący sposób: sprzedaż produktów + inne przychody + sprzedaż zwierząt - koszty ogółem - koszty zakupu zwierząt + saldo dopłat i podatków dotyczących działalności operacyjnej + saldo dopłat i podatków dotyczących inwestycji.
SE530	Przepływ pieniężny (2)	zł	Ukazuje zdolność gospodarstwa rolnego do samofinansowania swojej działalności i tworzenia oszczędności. Przepływ pieniężny (2) obliczany jest w następujący sposób: Przepływ pieniężny (1) + sprzedaż środków trwałych - zakupy i inwestycje w środkach trwałych + stan zobowiązań na koniec roku - stan zobowiązań na początek roku.
SE532	Relacja przepływów pieniężnych (2) do aktywów ogółem	krotność	Relacja przepływów pieniężnych (2) do aktywów ogółem. [SE530/SE436]

### 3.2. Schematy obliczania kategorii ekonomicznych

W tym rozdziale zamieszczone są schematy obliczania podstawowych kategorii ekonomicznych zawartych w „Wynikach Standardowych FADN”. Schematy opracowano na podstawie materiałów zamieszczonych na stronie internetowej pod adresem: <https://circabc.europa.eu/ui/group/befb6055-ab0c-4305-84fe-0c80c1c0553d/library/1df3a121-11ee-40c3-a991-70a5f3cdd9d7/details> [12].

**Schemat 3.2-1 Rachunek wartości produkcji ogółem**



Schemat 3.2-1 ilustruje rachunek wartości produkcji ogółem uzyskanej w ramach działalności operacyjnej gospodarstwa rolnego. Składa się na nią wartość produkcji roślinnej, wartość produkcji zwierzęcej i wartość pozostałej produkcji.

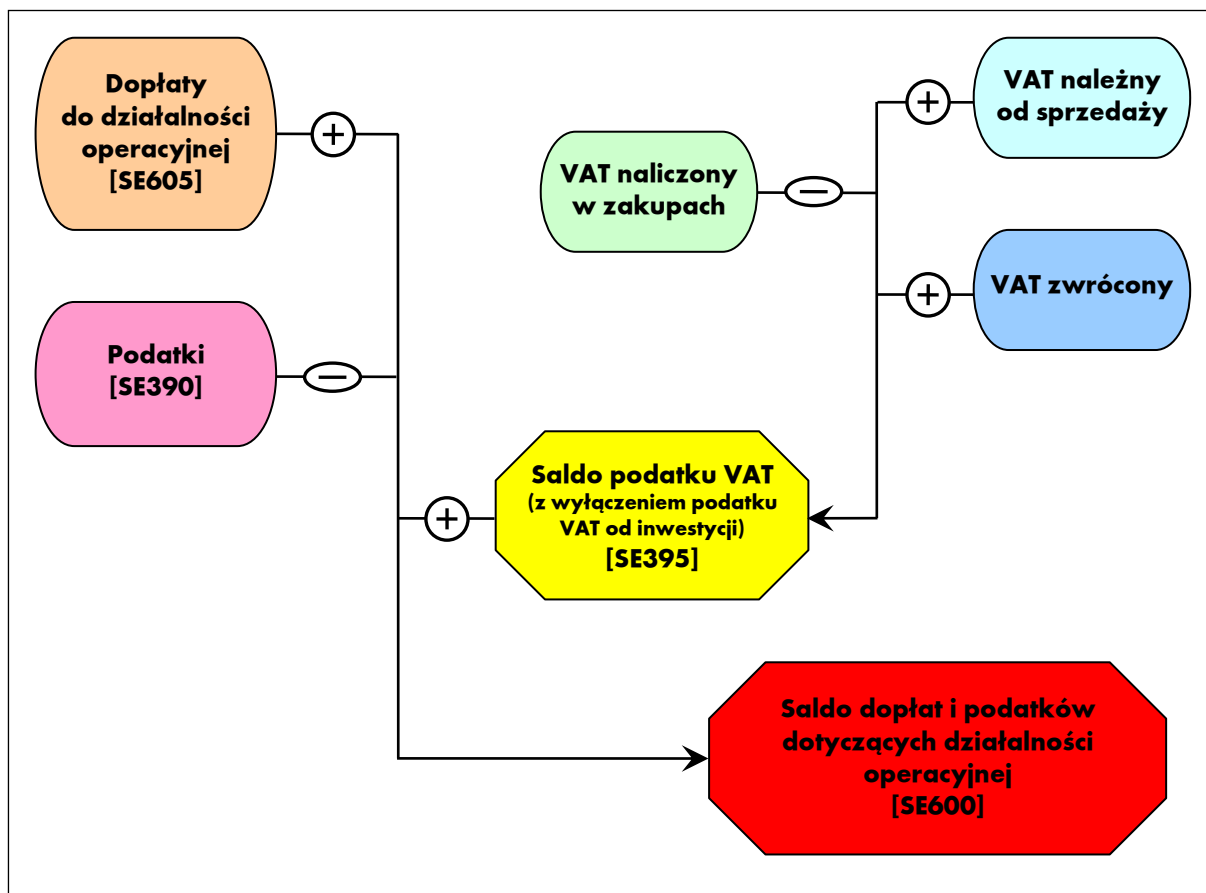
W rachunku produkcji uwzględniana jest sprzedaż produktów, różnica stanu zapasów, zużycie wewnętrzne i przekazanie do gospodarstwa domowego. Dzięki takiemu podejściu uzyskuje się pełne odzwierciedlenie obrotu produktami gotowymi – transakcje rynkowe, przekazania nieodpłatne oraz transfery produktów w ramach działalności operacyjnej gospodarstwa rolnego. Wartość zużycia wewnętrznego produktów potencjalnie towarowych nie wpływa na poziom określonych nadwyżek ekonomicznych, gdyż znajduje się ona po obu stronach rachunku (produkcyjnej i kosztowej).

### Schemat 3.2-2 Rachunek różnicy wartości zwierząt stada podstawowego

$\text{REGIDX}_n = \frac{\frac{W_{kn}}{L_{kn}}}{\frac{W_{pn}}{L_{pn}}}$	<p><b>gdzie:</b></p> <p><b>REGIDX</b> - index cen;  <b>Wk</b> - wartość na koniec roku obrachunkowego;  <b>n</b> - grupa zwierząt;  <b>Lk</b> - liczba zwierząt na koniec roku obrachunkowego;  <b>Wp</b> - wartość na początek roku obrachunkowego;  <b>Lp</b> - liczba zwierząt na początek roku obrachunkowego;  <b>LVVAL</b> - różnica wartości zwierząt.</p>
$\text{LVVAL}_n = \left( \frac{W_{Kn}}{\text{REGIDX}_n} - W_{pn} \right) \times \frac{(1 + \text{REGIDX}_n)}{2}$	

W rachunku wartości produkcji zwierzęcej uwzględniona jest różnica wartości zwierząt stada obrotowego i podstawowego. Różnica wartości zwierząt stada podstawowego spowodowana jest zmianą cen w roku obrachunkowym oraz zmianą liczby zwierząt. W przypadku stada obrotowego różnica wartości zwierząt obliczana jest jako różnica pomiędzy stanem końcowym a stanem początkowym. Wartość przeszacowania zwierząt stada podstawowego i obrotowego została wyodrębniona jako zmienna SE211. Umożliwia to uznaniowe pominięcie tego składnika w rachunku wartości produkcji i następnie określonych nadwyżek ekonomicznych. Ponadto w rachunku wartości produkcji zwierzęcej odejmowana jest wartość zakupionych zwierząt, dzięki czemu rachunek wyników obrazuje zrealizowaną produkcję własną. Z tego też powodu wartość zakupionych zwierząt nie znajduje się w strukturze kosztów gospodarstwa rolnego.

### Schemat 3.2-3 Rachunek salda dopłat i podatków dotyczących działalności operacyjnej



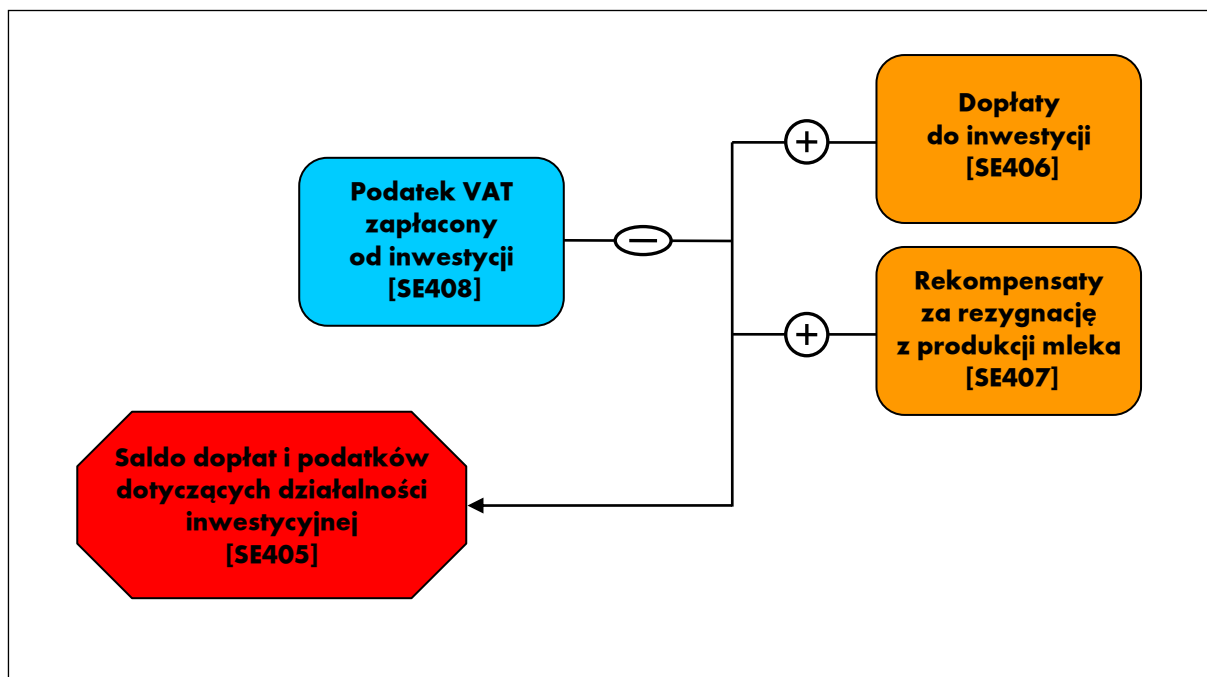
Podatki należne z tytułu posiadania gospodarstwa rolnego i prowadzonej działalności rolniczej **nie są** ujęte w kosztach (patrz: Tabela 3.1-4). Podatki te są uwzględnione w rachunku salda SE600 (patrz: Tabela 3.1-6 oraz Schemat 3.2-3). Dzięki temu możliwe jest określenie poziomu transferów wartości dodanej pomiędzy gospodarstwem rolnym, a sektorem publicznym. Wartość ujemna zmiennej SE600 oznacza transfer środków pieniężnych poza gospodarstwo rolne.

W przypadku gospodarstw rolnych rozliczających podatek VAT na zasadach ogólnych saldo podatku VAT (SE395), czyli różnica między VAT należnym a naliczonym **wynosi 0** (zero). Tym samym saldo podatku VAT w tych gospodarstwach **nie wpływa** na wartość dochodu z gospodarstwa rolnego.

W gospodarstwach rolnych korzystających ze zwolnienia od podatku VAT („ryczałtowych”) saldo (SE395) jest obliczane jako różnica kwoty VAT należnego (od sprzedaży) i kwoty VAT naliczonego (od zakupów) i **jest uwzględnione** w rachunku dochodu z rodzinnego gospodarstwa rolnego.

W Polsce „VAT zwrócony” (rozumiany jako zryczałtowany zwrot podatku VAT) nie funkcjonuje. Na schemacie został on uwzględniony w celu zapewnienia zgodności metodycznej na poziomie UE.

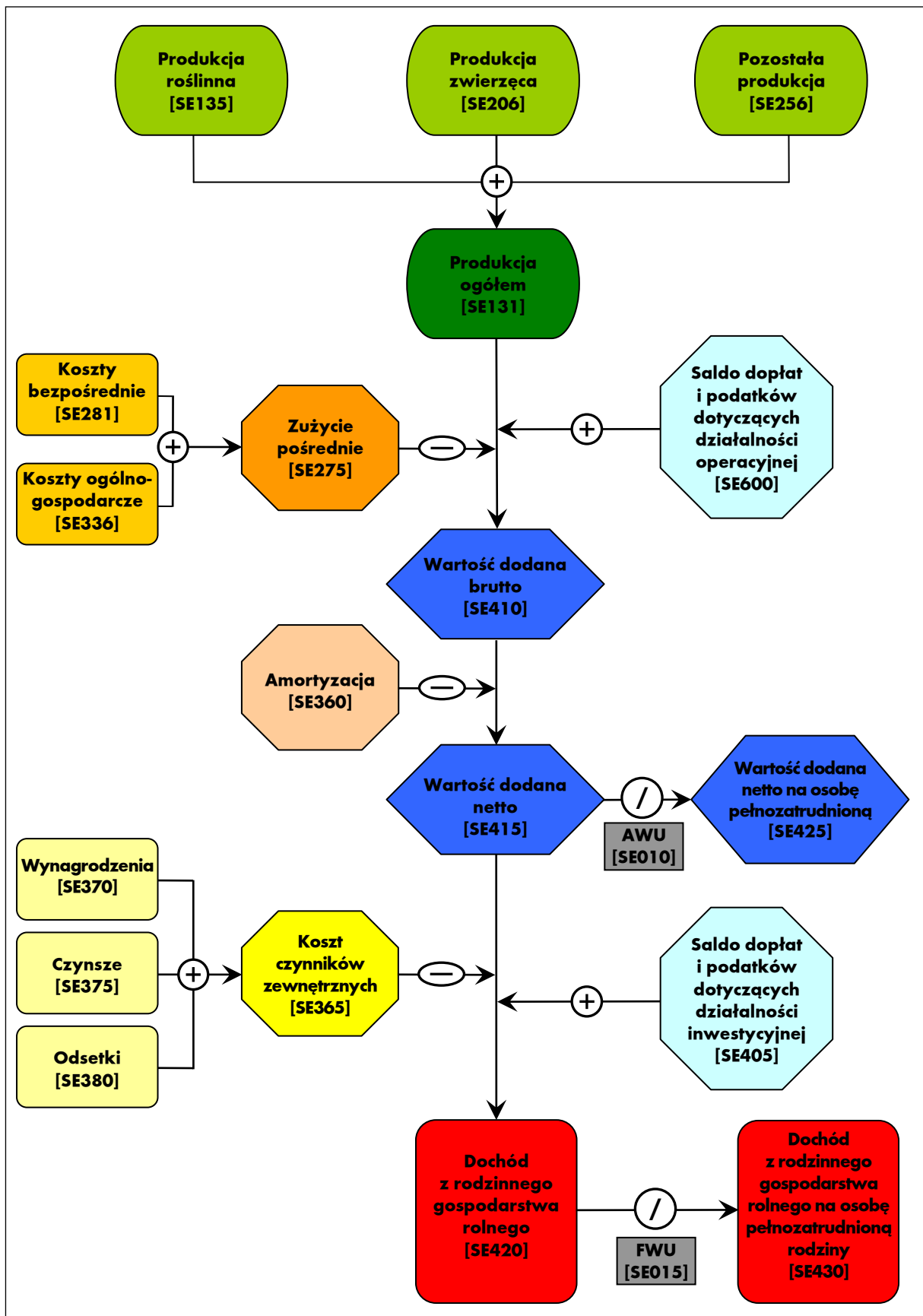
### Schemat 3.2-4 Rachunek salda dopłat i podatków dotyczących działalności inwestycyjnej



Saldo to wpływa na wielkość zrealizowanego dochodu z rodzinnego gospodarstwa rolnego. Dodatnia wartość tego salda wskazuje na wsparcie przez budżet działalności inwestycyjnej gospodarstwa rolnego.

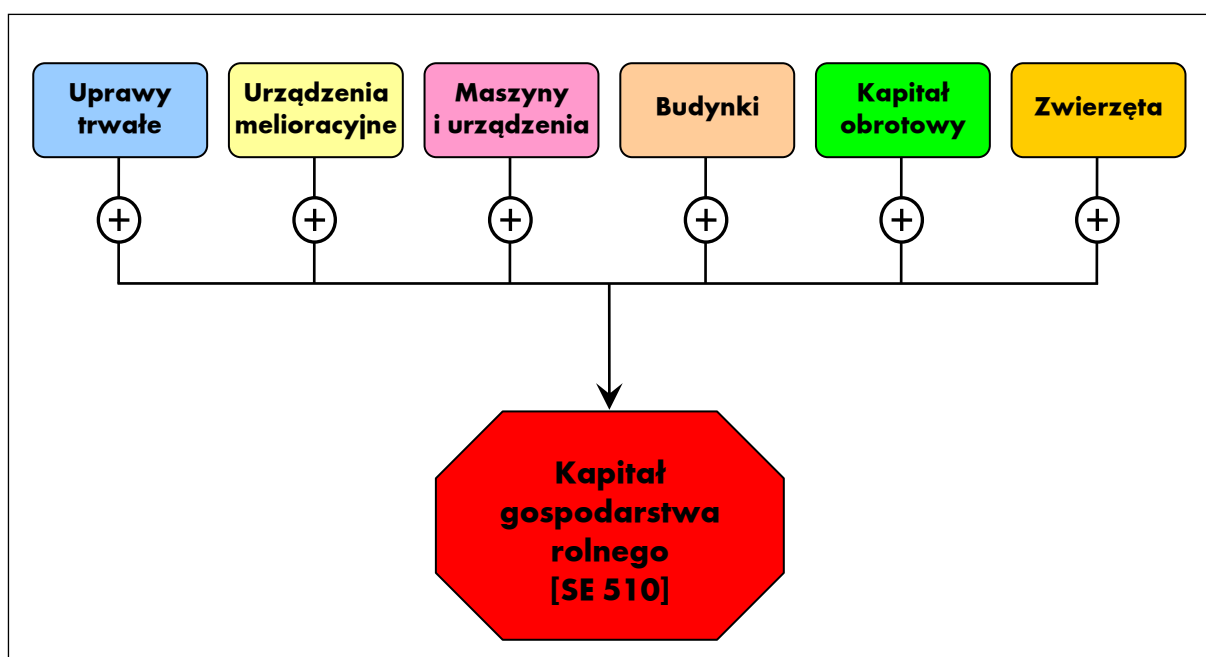
W przypadku gospodarstw rolnych rozliczających podatek VAT na zasadach ogólnych podatek VAT zapłacony od inwestycji jest wyłączony z rachunku salda dopłat i podatków dotyczących działalności inwestycyjnej. Tym samym podatek VAT zapłacony od inwestycji nie wpływa na wartość dochodu z gospodarstwa rolnego.

Schemat 3.2-5 Rachunek dochodu z rodzinnego gospodarstwa rolnego



Schemat 3.2-5 przedstawia rachunek poszczególnych kategorii nadwyżek ekonomicznych. Pierwszą nadwyżką ekonomiczną jest wartość dodana brutto gospodarstwa rolnego. Oblicza się ją poprzez odjęcie zużycia pośredniego od produkcji ogółem i dodanie salda dopłat i podatków dotyczących działalności operacyjnej. Dopłaty zwiększają wartość dodaną brutto, a podatki (nie były one uwzględnione w zużyciu pośrednim) powodują jej zmniejszenie. Po odjęciu amortyzacji od wartości dodanej brutto uzyskuje się wartość dodaną netto gospodarstwa rolnego. W kolejnym etapie odejmuje się od wartości dodanej netto koszt czynników zewnętrznych oraz dodaje saldo dopłat i podatku dotyczących działalności inwestycyjnej. W ten sposób uzyskuje się podstawową nadwyżkę ekonomiczną uzyskiwaną w ramach działalności operacyjnej gospodarstwa rolnego, określaną pojęciem dochodu z rodzinnego gospodarstwa rolnego<sup>10</sup>. Dochód ten stanowi opłatę za własne czynniki wytwórcze (praca, ziemia i kapitał) zaangażowane do działalności operacyjnej gospodarstwa rolnego oraz ryzyko podejmowane przez prowadzącego gospodarstwo rolne w roku obrachunkowym.

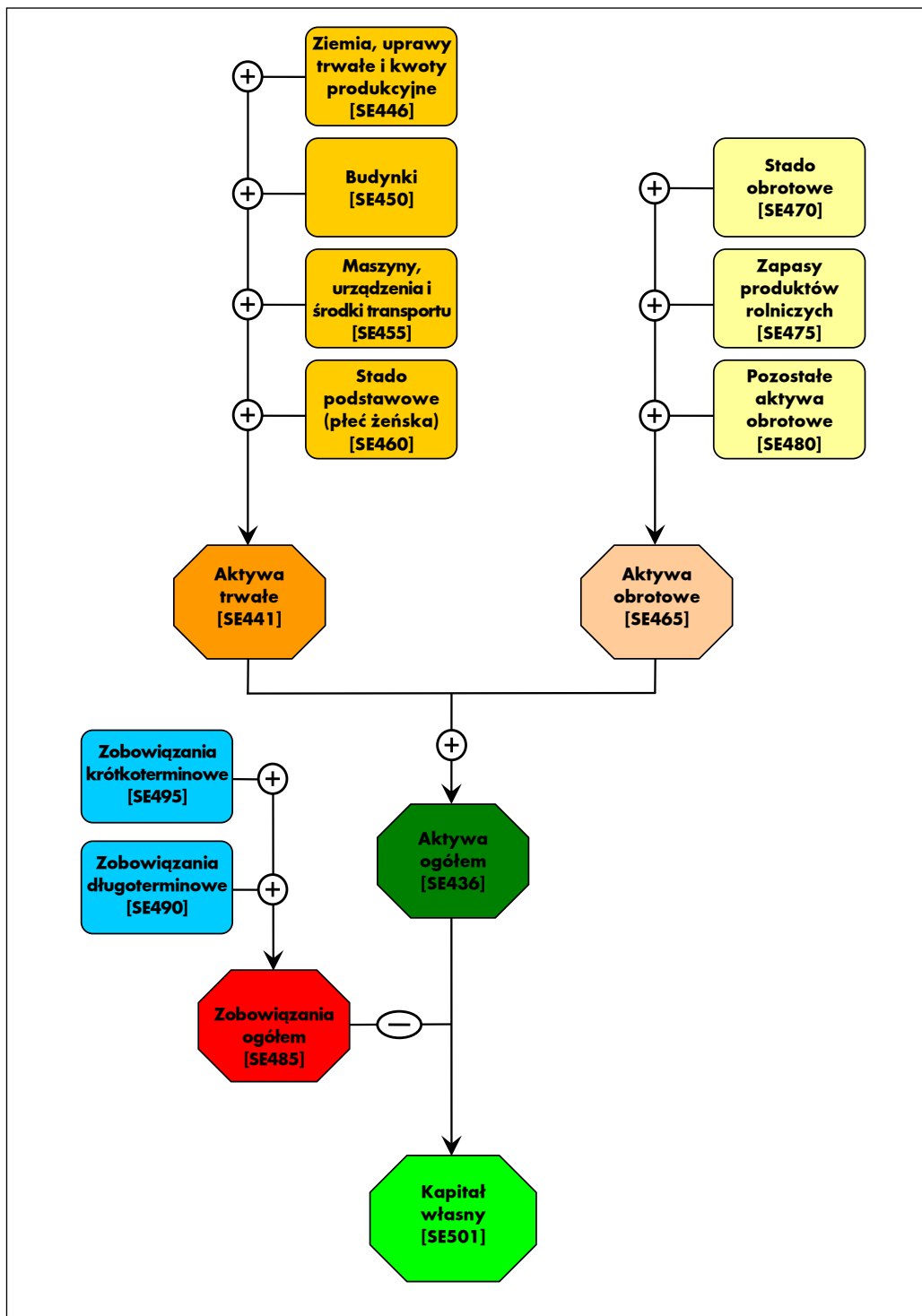
### Schemat 3.2-6 Rachunek kapitału gospodarstwa rolnego



Schemat 3.2-6 ilustruje rachunek kapitału gospodarstwa rolnego według ustaleń metodycznych FADN. Do kapitału gospodarstwa rolnego nie wlicza się wartości ziemi oraz przypisanych do niej kwot produkcyjnych i innych praw.

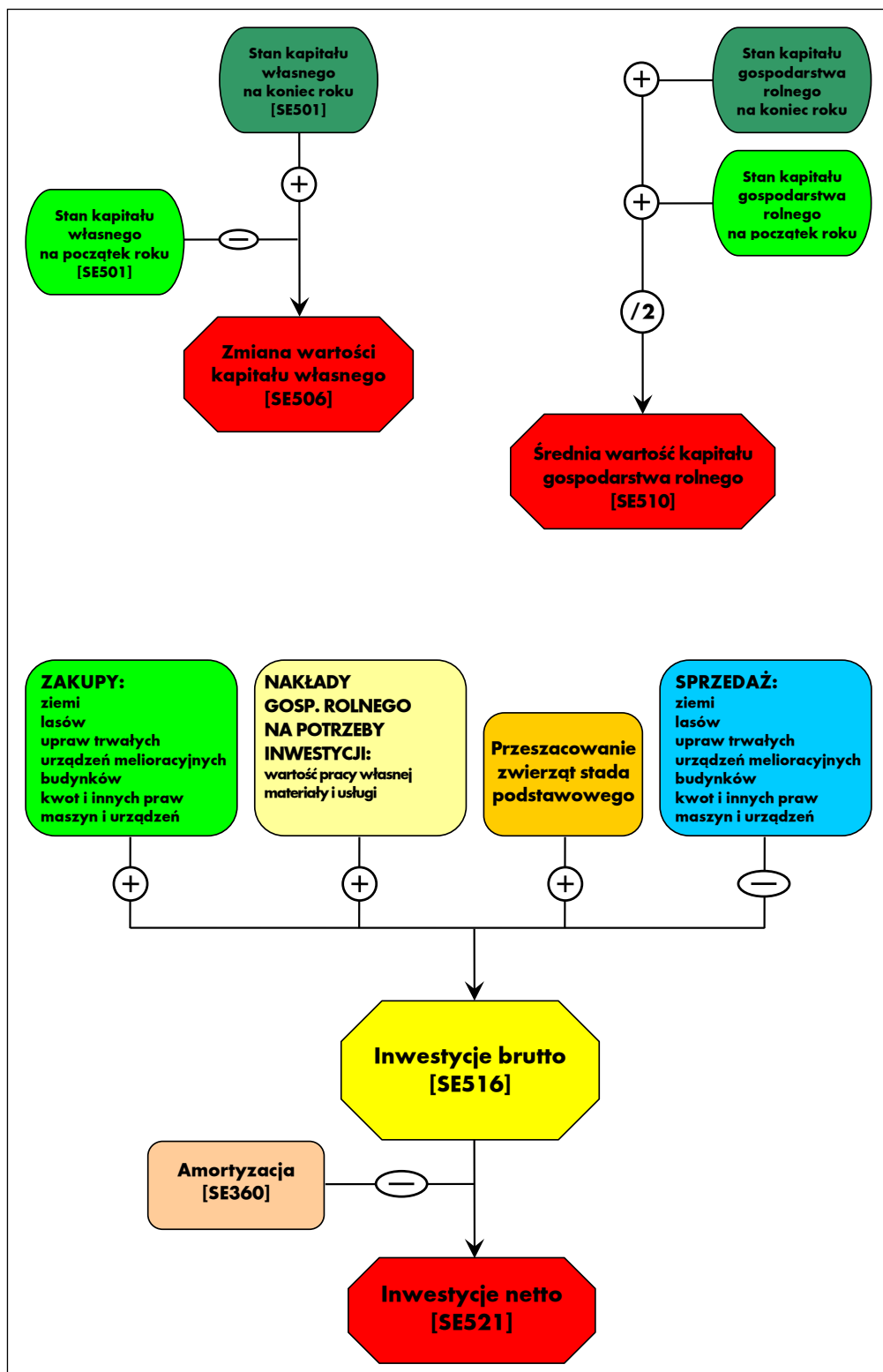
<sup>10</sup> W gospodarstwach osób prawnych kategoria ta nazywana jest dochodem netto.



**Schemat 3.2-7 Bilans finansowy gospodarstwa rolnego**

Bilans finansowy gospodarstwa rolnego prezentowany jest w formie syntetycznej. Po stronie aktywów wyróżniono dwie grupy aktywów: aktywa trwałe składające się z 4 grup i aktywa obrotowe – składające się z 3 grup. Kapitał własny obliczany jest jako różnica pomiędzy wartością aktywów ogółem i zobowiązań ogółem.

**Schemat 3.2-8 Rachunek wybranych wskaźników bilansowych i finansowych**



Schemat 3.2-8 prezentuje rachunek czterech wskaźników: dwóch bilansowych – zmiany wartości kapitału własnego i średniej wartości kapitału gospodarstwa rolnego oraz dwóch finansowych: inwestycji brutto i inwestycji netto.

## 4. Uwagi do Wyników Standardowych FADN

### 4.1. Informacje o zbieraniu danych rachunkowych w Polsce

Na podstawie danych Badania Struktury Gospodarstw Rolnych 2016 (BSGR 2016) określono liczbę gospodarstw, które posiadały wielkość ekonomiczną wynoszącą większą, bądź równą 4 000 euro (749 315 gospodarstw) [10]. Wielkość ta (4 000 euro) jest minimalną wielkością ekonomiczną gospodarstw włączonych do pola obserwacji Polskiego FADN.

Gospodarstwa rolne zostały sklasyfikowane według zasad w pełni zharmonizowanych z przepisami UE ustalającymi tzw. Wspólnotową Typologię Gospodarstw Rolnych. W klasyfikacji gospodarstw rolnych zostały użyte współczynniki Standardowej Produkcji SO „2013”, obowiązujące od 2020 roku. Parametry te zostały obliczone w IERiGŻ-PIB przy udziale ekspertów z IUNG, SGGW oraz z innych instytucji dla czterech wydzielonych w Polsce regionów FADN o numerach: 785, 790, 795, 800 [25].

#### Mapa 4-1 Podział Polski na regiony FADN



Źródło: opracowanie własne na podstawie [8].

Algorytm do przeprowadzenia klasyfikacji gospodarstw rolnych według zasad Wspólnotowej Typologii Gospodarstw Rolnych został opracowany w IERiGŻ-PIB na podstawie odpowiednich wytycznych Unii Europejskiej - Rozporządzenie Wykonawcze Komisji (UE) 2015/220 z dnia 3 lutego 2015 r. ustanawiające zasady stosowania rozporządzenia Rady (WE) nr 1217/2009 ustanawiającego sieć zbierania danych rachunkowych o dochodach i działalności gospodarczej gospodarstw rolnych w Unii Europejskiej (Dz. U. L 46, 19.2.2015) [9], [18].

## 4.2. Zbiór gospodarstw rolnych prowadzących rachunkowość w ramach Polskiego FADN

W zbiorze dla roku obrachunkowego 2022 znajduje się 11 037 gospodarstw osób fizycznych oraz 143 gospodarstwa osób prawnych. Ten zbiór stanowi statystycznie reprezentatywną próbę pod względem typu rolniczego i klasy wielkości ekonomicznej oraz regionu FADN dla pola obserwacji Polskiego FADN, obejmującego 749 315 gospodarstw towarowych w Polsce. W zbiorze gospodarstw rolnych osób fizycznych znajduje się 246 gospodarstw posiadających certyfikat zgodności z zasadami produkcji ekologicznej. Gospodarstwa te nie były dobierane do próby celowo tak jak ogół gospodarstw i nie są reprezentatywne statystycznie dla towarowych gospodarstw ekologicznych znajdujących się w polu obserwacji Polskiego FADN. Tabela 4.2-1 przedstawia rozkład gospodarstw ekologicznych pod względem typów rolniczych i klas wielkości ekonomicznej.

**Tabela 4.2-1 Rozkład badanych<sup>11</sup> gospodarstw rolnych osób fizycznych według typów rolniczych i klas wielkości ekonomicznej**

		Klasy według ES6					RAZEM	
		Bardzo małe (2<=€<8)	Małe (8<=€<25)	Średnio-małe (25<=€<50)	Średnio-duże (50<=€<100)	Duże (100<=€<500)		Bardzo duże (€>=500)
Typy według TF8	Uprawy polowe (1)	8	49	20	8	1	0	86
	Uprawy ogrodnicze (2)	0	1	0	0	0	0	1
	Uprawy trwałe (4)	0	7	5	4	1	0	17
	Krowy mleczne (5)	0	10	12	13	0	0	35
	Zwierzęta trawożerne (6)	1	31	15	9	2	0	58
	Trzoda chlewna (71)	0	0	0	0	0	0	0
	Drób (72)	0	0	0	0	1	0	1
	Mieszane (8)	4	32	7	4	1	0	48
RAZEM (€>=4)		13	130	59	38	6	0	246

Pomimo określenia dla klasy gospodarstw bardzo małych przedziału wartości od 2 000 do 8 000 euro, należy pamiętać, że w Polsce w grupie tych gospodarstw znajdują się tylko gospodarstwa o wartości SO nie mniejszej niż 4 000 euro (zgodnie z progiem włączającym gospodarstwa do badań Polskiego FADN).

**Tabela 4.2-2 Rozkład badanych gospodarstw rolnych osób fizycznych według klas obszarowych użytków rolnych (UR)**

Ze względu na duże zainteresowanie krajowych użytkowników wynikami gospodarstw posiadających zróżnicowane zasoby ziemi w przypadku jednostek ekologicznych dokonano

<sup>11</sup> Dane z tych gospodarstw posłużyły do wykonania opracowania.

dotychczasowej klasyfikacji według klas obszarowych użytków rolnych. Wyniki w postaci średnich arytmetycznych zaprezentowano dla sześciu grup obszarowych.

		Liczba gospodarstw w próbie
Klasyfikacja wg UAA6	Bardzo małe (ha≤5)	4
	Małe (5<ha≤10)	38
	Średnio-małe (10<ha≤20)	84
	Średnio-duże (20<ha≤30)	38
	Duże (30<ha≤50)	46
	Bardzo duże (ha>50)	36
	RAZEM	246

### 4.3. Udostępnianie danych

#### 4.3.1. Udostępnianie danych z europejskiego FADN

Dane FADN zagregowane w formie wyników standardowych są dostępne w publicznej bazie danych na stronie europejskiego FADN (w języku angielskim, niemieckim lub francuskim).

Użytkownik ma do wyboru dwie możliwości:

1. Stworzenie własnego raportu z danymi według zdefiniowanych przez siebie kryteriów <https://agridata.ec.europa.eu/extensions/FADNPublicDatabase/FADNPublicDatabase.html>.
2. Pobranie gotowego pliku z danymi [https://circabc.europa.eu/ui/group/befb6055-ab0c-4305-84fe-0c80c1c0553d/library/7c68c459-6dca-4795-bab6-a045721e4395?p=1&n=10&sort=modified\\_DESC](https://circabc.europa.eu/ui/group/befb6055-ab0c-4305-84fe-0c80c1c0553d/library/7c68c459-6dca-4795-bab6-a045721e4395?p=1&n=10&sort=modified_DESC)

#### 4.3.2. Udostępnianie danych z Polskiego FADN

IERiGŻ-PIB dysponuje danymi rachunkowymi:

- z gospodarstw osób fizycznych prowadzących rachunkowość rolną (systematyczne zapisy w ciągu roku obrachunkowego w tzw. Książkach Rachunkowości Rolnej).
- z gospodarstw rolnych prowadzonych przez osoby prawne. Dane te pochodzą z ankiety przeprowadzanej raz w roku.

IERiGŻ-PIB udostępnia tylko dane rachunkowe (dot. działalności rolniczej i pozarolniczej prowadzonej przez gospodarstwa rolne).

### **Dane osobowe nie są udostępniane!**

Dane rachunkowe udostępniane są w celu dokonywania analiz ekonomicznych gospodarstw rolnych oraz oceny sytuacji w rolnictwie i na rynkach rolnych.

Dane udostępniane są w publikacjach IERiGŻ-PIB i na indywidualny wniosek<sup>12</sup>.

Dane w publikacjach IERiGŻ-PIB są zagregowane i prezentowane według standardowych klasyfikacji gospodarstw rolnych stosowanych w UE i Polsce.

IERiGŻ-PIB udostępnia również dane w postaci szeregów czasowych według różnych grupowań, a także z uwzględnieniem zmian metodycznych<sup>13</sup>.

---

<sup>12</sup> Więcej informacji nt. zasad udostępniania danych znaleźć można na stronie [www.fadn.pl](http://www.fadn.pl).

<sup>13</sup> Pobieranie wyników standardowych w postaci szeregów czasowych możliwe jest ze strony [www.fadn.pl](http://www.fadn.pl).

## 5. Wyniki Standardowe uzyskane przez ekologiczne gospodarstwa rolne uczestniczące w Polskim FADN w 2022 r.

Wśród 246 certyfikowanych gospodarstw ekologicznych sklasyfikowanych zgodnie z zasadami Wspólnotowej Typologii Gospodarstw Rolnych w 2022 roku w klasie o wielkości ekonomicznej: „duże” (od 100 do 500 tys. euro SO) było tylko 6 gospodarstw, natomiast w klasie „bardzo małe” było tylko 13 gospodarstw. W związku z tym kolumny z danymi rachunkowymi dla gospodarstw o wielkości ekonomicznej od 2 do 8 tys. euro i od 100 do 500 tys. euro SO są puste. Zgodnie z zasadami upowszechniania danych FADN, w części tabelarycznej nie zamieszcza się wyników dla grup reprezentowanych przez mniej niż 15 gospodarstw. Z tego powodu nie zamieszczono także wyników dla gospodarstw należących do typu rolniczego „drób”, „uprawy ogrodnicze” oraz dla gospodarstw o średniej powierzchni użytków rolnych do 5 ha. Przedstawione wyniki są średnimi arytmetycznymi dla poszczególnych grup gospodarstw rolnych prowadzących rachunkowość rolną w 2022 roku.

W przypadku zmiennej dochód z rodzinnego gospodarstwa rolnego (SE420) zaprezentowano wyniki ze wszystkich gospodarstw rolnych, natomiast w przypadku zmiennej dochód z rodzinnego gospodarstwa rolnego na osobę pełnozatrudnioną rodziny (SE430), **tylko** z gospodarstw rolnych, w których występują nakłady pracy własnej (SE015) (patrz: Tabela 5.1-8 oraz Tabela 5.2-8).

### 5.1. Grupowanie gospodarstw rolnych według typów rolniczych (TF8)

**Tabela 5.1-1 Populacja i próba gospodarstw według typów rolniczych**

Symbol	Zmienna	j.m.	Uprawy	Uprawy	Uprawy	Krowy	Zwierzęta	Drób	Mieszane
			polowe	ogrodnicze	trwale	mleczne	trawożerne		
			(1)	(2)	(4)	(5)	(6)	(7)	(8)
SYS03	Liczba gospodarstw w próbie		86	1	17	35	58	1	48

**Tabela 5.1-2 Wybrane informacje o produkcji według typów rolniczych**

Symbol	Zmienna	j.m.	Uprawy	Uprawy	Uprawy	Krowy	Zwierzęta	Drób	Mieszane
			polowe	ogrodnicze	trwale	mleczne	trawożerne		
			(1)	(2)	(4)	(5)	(6)	(72)	(8)
SE005	Wielkość ekonomiczna	euro	24 418,3	.	40 529,5	41 771,9	32 312,8	.	24 394,5
<b>SE010</b>	<b>Nakłady pracy ogółem</b>	<b>AWU</b>	<b>1,604</b>	.	<b>2,002</b>	<b>1,793</b>	<b>1,505</b>	.	<b>1,524</b>
<b>SE011</b>	<b>Czas pracy ogółem</b>	<b>godz.</b>	<b>3 541</b>	.	<b>4 352</b>	<b>4 090</b>	<b>3 470</b>	.	<b>3 391</b>
SE015	Nakłady pracy własnej	FWU	1,327	.	1,176	1,793	1,493	.	1,493
SE016	Czas pracy własnej	godz.	2 936	.	2 550	4 090	3 444	.	3 325
SE020	Nakłady pracy najemnej	AWU	0,276	.	0,826	0,000	0,012	.	0,031
SE021	Czas pracy najemnej	godz.	606	.	1 802	0	26	.	66
SE025	Powierzchnia użytków rolnych	ha	30,5	.	17,5	26,3	33,6	.	27,9
SE030	Powierzchnia dodzierżawionych użytków rolnych	ha	7,9	.	3,1	7,7	9,3	.	6,3
SE035	Zboża	ha	14,58	.	1,10	3,36	3,26	.	10,75
SE041	Pozostałe uprawy polowe	ha	5,97	.	0,12	0,22	0,42	.	4,28
SE042	Uprawy energetyczne	ha	0,09	.	0,00	0,00	0,00	.	0,00
SE046	Warzywa i kwiaty	ha	0,61	.	0,20	0,00	0,00	.	0,01
SE050	Winnice	ha	0,00	.	0,00	0,00	0,00	.	0,00
SE054	Uprawy trwałe	ha	0,81	.	13,54	0,02	0,03	.	0,12
SE055	Sady	ha	0,81	.	13,54	0,02	0,03	.	0,12
SE065	Pozostałe uprawy trwałe	ha	0,00	.	0,00	0,00	0,00	.	0,00
SE071	Uprawy pastwne	ha	5,79	.	0,42	19,88	26,52	.	10,36
SE072	Odłogi	ha	0,34	.	0,63	0,43	0,23	.	0,21
SE073	Ugory	ha	0,01	.	0,00	0,00	0,00	.	0,00
SE074	Powierzchnia użytków rolnych wyłączona z produkcji	ha	0,43	.	0,63	0,50	0,42	.	0,21
SE075	Lasy	ha	1,30	.	0,90	1,37	1,86	.	1,23
<b>SE080</b>	<b>Zwierzęta ogółem</b>	<b>LU</b>	<b>1,2</b>	.	<b>0,0</b>	<b>25,7</b>	<b>24,4</b>	.	<b>11,7</b>
SE085	Krowy mleczne	LU	0,03	.	0,00	17,44	0,74	.	0,62
SE090	Pozostałe bydło	LU	0,73	.	0,00	7,98	21,06	.	8,99
SE095	Owce i kozy	LU	0,10	.	0,00	0,00	0,85	.	0,66
SE100	Trzoda chlewna	LU	0,24	.	0,00	0,00	0,00	.	0,54
SE105	Drób	LU	0,11	.	0,00	0,06	0,02	.	0,53
SE110	Plon pszenicy	dt/ha	37,9	.	27,3	37,5	45,9	.	29,2
SE115	Plon kukurydzy	dt/ha	99,6	.	0,0	0,0	0,0	.	80,0
SE120	Obsada zwierząt	LU/ha	0,13	.	0,00	1,25	0,83	.	0,95
SE125	Wydajność mleczna krów	kg/krówę	2 301	.	0	3 830	7 232	.	2 263



**Tabela 5.1-3 Wartość produkcji według typów rolniczych**

Symbol	Zmienna	j.m.	Uprawy	Uprawy	Uprawy	Krowy	Zwierzęta	Drób	Mieszane
			polowe (1)	ogrodnicze (2)	trwale (4)	mleczne (5)	trawożerne (6)		
<b>SE131</b>	<b>Produkcja ogółem</b>	<b>zł</b>	<b>107 118</b>	.	<b>205 929</b>	<b>187 897</b>	<b>114 919</b>	.	<b>91 098</b>
SE132	Relacja produkcji ogółem do kosztów ogółem	krotność	1,23	.	1,41	1,73	1,26	.	1,14
SE135	Produkcja roślinna	zł	95 597	.	205 051	22 081	32 510	.	53 522
SE136	Produkcja roślinna na 1 ha	zł/ha	3 184	.	12 189	855	980	.	1 931
SE140	Zboża	zł	42 475	.	2 830	10 453	12 045	.	29 870
SE145	Rośliny białkowe	zł	8 351	.	79	318	694	.	7 793
SE146	Uprawy energetyczne	zł	125	.	0	0	0	.	0
SE150	Ziemiaki	zł	3 200	.	0	1 638	2 601	.	6 068
SE155	Buraki cukrowe	zł	0	.	0	0	0	.	0
SE160	Rośliny oleiste	zł	2 434	.	147	3	19	.	229
SE165	Rośliny przemysłowe	zł	2 450	.	0	0	0	.	0
SE170	Warzywa i kwiaty	zł	14 225	.	7 530	0	46	.	208
SE175	Owoce	zł	14 937	.	188 058	141	988	.	4 417
SE185	Wina i winogrona	zł	0	.	0	0	0	.	0
SE195	Uprawy pastewne	zł	5 018	.	336	9 141	15 640	.	3 461
SE200	Inne produkty pochodzenia roślinnego	zł	2 508	.	6 071	388	476	.	1 475
<b>SE206</b>	<b>Produkcja zwierzęca</b>	<b>zł</b>	<b>9 612</b>	.	<b>0</b>	<b>165 334</b>	<b>78 882</b>	.	<b>36 926</b>
SE207	Produkcja zwierzęca na 1 LU	zł/LU	3 632	.	0	6 442	3 229	.	3 067
SE211	Różnica wartości zwierząt	zł	2 125	.	0	-3 290	5 391	.	-291
SE216	Mleko i przetwory z mleka krowiego	zł	119	.	0	137 630	12 452	.	3 032
SE220	Żywiec wołowy	zł	2 114	.	0	24 141	55 065	.	19 738
SE225	Żywiec wieprzowy	zł	591	.	0	15	0	.	2 293
SE230	Żywiec barani i kozi	zł	64	.	0	0	636	.	1 016
SE235	Żywiec drobiowy	zł	195	.	0	14	-7	.	1 423
SE240	Jaja	zł	373	.	0	489	110	.	3 751
SE245	Mleko i przetwory z mleka owczego i koziego	zł	23	.	0	0	2 613	.	7
SE251	Inne zwierzęta i produkty zwierzęce	zł	6 132	.	0	3 045	8 014	.	5 665
SE256	Pozostała produkcja	zł	1 910	.	878	482	3 527	.	650
SE260	Przekazania do gospodarstwa domowego	zł	826	.	700	1 655	646	.	1 119
SE265	Zużycie wewnętrzne	zł	6 150	.	2 258	10 658	10 122	.	18 662

**Tabela 5.1-4 Koszty według typów rolniczych**

Symbol	Zmienna	j.m.	Uprawy	Uprawy	Uprawy	Krowy	Zwierzęta	Drób	Mieszane
			polowe	ogrodnicze	trwale	mleczne	trawożerne		
			(1)	(2)	(4)	(5)	(6)	(72)	(8)
<b>SE270</b>	<b>Koszty ogółem</b>	<b>zł</b>	<b>87 219</b>	.	<b>145 903</b>	<b>108 746</b>	<b>91 193</b>	.	<b>80 135</b>
<b>SE275</b>	<b>Zużycie pośrednie</b>	<b>zł</b>	<b>49 355</b>	.	<b>76 379</b>	<b>83 398</b>	<b>62 220</b>	.	<b>56 332</b>
<b>SE281</b>	<b>Koszty bezpośrednie</b>	<b>zł</b>	<b>15 707</b>	.	<b>28 112</b>	<b>40 973</b>	<b>24 454</b>	.	<b>26 782</b>
SE284	Koszty bezpośrednie produkcji roślinnej na 1 ha	zł/ha	391	.	1 665	205	158	.	196
SE285	Nasiona i sadzonki	zł	6 350	.	3 086	1 464	2 067	.	3 869
SE290	Nasiona i sadzonki własne	zł	3 410	.	14	655	765	.	3 214
SE295	Nawozy	zł	3 957	.	14 622	304	1 239	.	516
SE300	Środki ochrony roślin	zł	216	.	6 236	13	20	.	205
SE305	Pozostałe koszty bezpośrednie produkcji roślinnej	zł	1 216	.	4 068	3 499	1 900	.	853
SE309	Koszty bezpośrednie produkcji zwierzęcej na 1 LU	zł/LU	2 797	.	0	1 390	787	.	1 804
SE310	Pasze dla zwierząt żywionych w systemie wypasowym	zł	2 010	.	0	30 141	16 646	.	13 638
SE315	Pasze dla zwierząt żywionych w systemie wypasowym, wytworzone w gosp. rol.	zł	1 165	.	0	9 626	9 311	.	11 403
SE320	Pasze dla zwierząt ziarnożernych	zł	1 665	.	90	344	69	.	6 039
SE325	Pasze dla zwierząt ziarnożernych, wytworzone w gosp. rol.	zł	983	.	0	269	0	.	3 934
SE330	Pozostałe koszty bezpośrednie produkcji zwierzęcej	zł	292	.	11	5 204	2 512	.	1 662
SE331	Koszty bezpośrednie produkcji leśnej	zł	0	.	0	3	0	.	0
<b>SE336</b>	<b>Koszty ogólnogospodarcze</b>	<b>zł</b>	<b>33 648</b>	.	<b>48 267</b>	<b>42 425</b>	<b>37 767</b>	.	<b>29 549</b>
SE340	Koszty utrzymania maszyn i budynków	zł	7 671	.	8 786	13 890	8 658	.	8 203
SE345	Energia	zł	15 203	.	23 055	17 720	17 619	.	14 227
SE350	Usługi	zł	6 445	.	6 022	4 733	6 336	.	4 271
SE356	Pozostałe koszty ogólnogospodarcze	zł	4 329	.	10 404	6 082	5 154	.	2 848
<b>SE360</b>	<b>Amortyzacja</b>	<b>zł</b>	<b>22 812</b>	.	<b>40 384</b>	<b>22 719</b>	<b>24 197</b>	.	<b>18 879</b>
<b>SE365</b>	<b>Koszty czynników zewnętrznych</b>	<b>zł</b>	<b>15 052</b>	.	<b>29 140</b>	<b>2 629</b>	<b>4 776</b>	.	<b>4 924</b>
SE370	Wynagrodzenia	zł	10 370	.	26 701	0	410	.	1 157
SE375	Czynsze	zł	3 844	.	1 386	2 045	3 264	.	2 439
SE380	Odsetki	zł	837	.	1 053	584	1 102	.	1 328

**Tabela 5.1-5 Dopłaty do działalności operacyjnej gospodarstwa według typów rolniczych**

Symbol	Zmienna	j.m.	Uprawy	Uprawy	Uprawy	Krowy	Zwierzęta	Drób	Mieszane
			polowe	ogrodnicze	trwale	mleczne	trawożerne		
			(1)	(2)	(4)	(5)	(6)	(72)	(8)
<b>SE605</b>	<b>Dopłaty do działalności operacyjnej</b>	<b>zł</b>	<b>66 776</b>	.	<b>45 040</b>	<b>66 511</b>	<b>78 855</b>	.	<b>65 606</b>
SE610	Dopłaty do produkcji roślinnej	zł	102	.	58	628	252	.	349
SE611	Dopłaty wyrównawcze / płatności obszarowe	zł	0	.	0	0	0	.	0
SE612	Dopłaty za odlogowanie	zł	0	.	0	0	0	.	0
SE613	Pozostałe dopłaty do produkcji roślinnej	zł	8	.	0	0	0	.	62
SE615	Dopłaty do produkcji zwierzęcej	zł	463	.	0	10 664	9 914	.	5 611
SE616	Saldo dopłat i kar do produkcji mleka	zł	0	.	0	0	0	.	0
SE617	Dopłaty do pozostałej produkcji bydłowej	zł	384	.	0	10 664	9 439	.	4 970
SE618	Dopłaty do produkcji owiec i kóz	zł	79	.	0	0	474	.	641
SE619	Pozostałe dopłaty do produkcji zwierzęcej	zł	0	.	0	0	0	.	0
SE621	Dopłaty rolnośrodowiskowe	zł	27 897	.	23 870	21 081	23 709	.	25 006
SE622	Dopłaty do obszarów o niekorzystnych warunkach gospodarowania (ONW)	zł	4 125	.	1 808	6 277	5 880	.	4 410
SE623	Inne dopłaty do rozwoju obszarów wiejskich	zł	373	.	0	0	2 586	.	0
SE624	Dopłaty do rozwoju obszarów wiejskich	zł	32 396	.	25 678	27 358	32 176	.	29 417
SE625	Dopłaty do zużycia pośredniego	zł	1 919	.	1 270	1 900	2 626	.	1 922
SE626	Dopłaty do kosztów czynników zewnętrznych	zł	0	.	0	0	0	.	0
SE630	Płatności "decoupled"	zł	15 599	.	8 716	13 403	17 280	.	14 295
SE632	Jednolita płatność obszarowa	zł	15 599	.	8 716	13 403	17 280	.	14 295
SE650	Wsparcie specjalne	zł	1 259	.	572	11 548	10 638	.	6 277
SE699	Pozostałe dopłaty	zł	16 297	.	9 318	12 557	16 608	.	14 012

**Tabela 5.1-6 Salda dopłat i podatków według typów rolniczych**

Symbol	Zmienna	j.m.	Uprawy	Uprawy	Uprawy	Krowy	Zwierzęta	Drób	Mieszane
			polowe	ogrodnicze	trwale	mleczne	trawożerne		
			(1)	(2)	(4)	(5)	(6)	(72)	(8)
<b>SE600</b>	<b>Saldo dopłat i podatków dot. dział. operacyjnej</b>	<b>zł</b>	<b>64 995</b>	.	<b>45 956</b>	<b>66 791</b>	<b>76 503</b>	.	<b>63 643</b>
SE605	Dopłaty do działalności operacyjnej	zł	66 776	.	45 040	66 511	78 855	.	65 606
SE395	Saldo podatku VAT (z wyłączeniem podatku VAT od inwestycji)	zł	-25	.	2 130	1 446	-711	.	-632
SE390	Podatki	zł	1 755	.	1 213	1 166	1 641	.	1 330
<b>SE405</b>	<b>Saldo dopłat i podatków dot. dział. inwestycyjnej</b>	<b>zł</b>	<b>1 869</b>	.	<b>4 840</b>	<b>-1 183</b>	<b>2 938</b>	.	<b>1 315</b>
SE406	Raty dotacji inwestycyjnych	zł	2 843	.	5 148	699	3 240	.	2 035
SE407	Rekompensaty za rezygnację z produkcji mleka	zł	0	.	0	0	0	.	0
SE408	Podatek VAT zapłacony od inwestycji	zł	975	.	308	1 882	302	.	720

**Tabela 5.1-7 Dochód na gospodarstwo rolne według typów rolniczych**

Symbol	Zmienna	j.m.	Uprawy	Uprawy	Uprawy	Krowy	Zwierzęta	Drób	Mieszane
			polowe	ogrodnicze	trwale	mleczne	trawożerne		
			(1)	(2)	(4)	(5)	(6)	(72)	(8)
SE131	Produkcja ogółem	zł	107 118	.	205 929	187 897	114 919	.	91 098
SE275	Zużycie pośrednie	zł	49 355	.	76 379	83 398	62 220	.	56 332
SE600	Saldo dopłat i podatków dot. dział. operacyjnej	zł	64 995	.	45 956	66 791	76 503	.	63 643
<b>SE410</b>	<b>Wartość dodana brutto</b>	<b>zł</b>	<b>122 758</b>	.	<b>175 507</b>	<b>171 289</b>	<b>129 201</b>	.	<b>98 409</b>
SE360	Amortyzacja	zł	22 812	.	40 384	22 719	24 197	.	18 879
<b>SE415</b>	<b>Wartość dodana netto</b>	<b>zł</b>	<b>99 946</b>	.	<b>135 123</b>	<b>148 571</b>	<b>105 005</b>	.	<b>79 530</b>
SE365	Koszty czynników zewnętrznych	zł	15 052	.	29 140	2 629	4 776	.	4 924
SE405	Saldo dopłat i podatków dot. dział. inwestycyjnej	zł	1 869	.	4 840	-1 183	2 938	.	1 315
<b>SE420</b>	<b>Dochód z rodzinnego gospodarstwa rolnego</b>	<b>zł</b>	<b>86 763</b>	.	<b>110 823</b>	<b>144 759</b>	<b>103 167</b>	.	<b>75 922</b>

**Tabela 5.1-8 Dochód na osobę według typów rolniczych**

Symbol	Zmienna	j.m.	Uprawy	Uprawy	Uprawy	Krowy	Zwierzęta	Drób	Mieszane
			polowe	ogrodnicze	trwale	mleczne	trawożerne		
			(1)	(2)	(4)	(5)	(6)	(72)	(8)
SE425	Wartość dodana netto na osobę pełnozatrudnioną	zł/AWU	62 326	.	67 502	82 868	69 762	.	52 187
SE430	Dochód z rodzinnego gospodarstwa rolnego na osobę pełnozatrudnioną rodziny	zł/FWU	65 367	.	94 247	80 742	69 080	.	50 840

**Tabela 5.1-9 Bilans finansowy na koniec roku obrachunkowego według typów rolniczych**

Symbol	Zmienna	j.m.	Uprawy	Uprawy	Uprawy	Krowy	Zwierzęta	Drób	Mieszane
			polowe	ogrodnicze	trwale	mleczne	trawożerne		
			(1)	(2)	(4)	(5)	(6)	(72)	(8)
<b>SE436</b>	<b>Aktywa ogółem</b>	<b>zł</b>	<b>848 028</b>	.	<b>991 607</b>	<b>838 585</b>	<b>1 163 143</b>	.	<b>1 006 694</b>
<b>SE441</b>	<b>Aktywa trwale</b>	<b>zł</b>	<b>752 614</b>	.	<b>905 865</b>	<b>711 872</b>	<b>1 006 744</b>	.	<b>879 686</b>
SE446	Ziemia, uprawy trwale i kwoty produkcyjne	zł	514 344	.	539 447	392 543	636 847	.	597 986
SE450	Budynki	zł	115 613	.	201 705	107 769	147 492	.	139 765
SE455	Maszyny, urządzenia i śr. transportu	zł	120 095	.	164 714	136 168	146 316	.	110 007
SE460	Stado podstawowe (pleć żeńska)	zł	2 561	.	0	75 391	76 090	.	31 928
<b>SE465</b>	<b>Aktywa obrotowe</b>	<b>zł</b>	<b>95 414</b>	.	<b>85 742</b>	<b>126 713</b>	<b>156 399</b>	.	<b>127 008</b>
SE470	Stado obrotowe	zł	7 370	.	12	29 554	64 708	.	36 120
SE475	Zapasy produktów rolniczych	zł	32 285	.	26 145	49 885	48 326	.	54 492
SE480	Pozostałe aktywa obrotowe	zł	55 759	.	59 585	47 274	43 364	.	36 396
<b>SE485</b>	<b>Zobowiązania ogółem</b>	<b>zł</b>	<b>13 803</b>	.	<b>38 038</b>	<b>25 551</b>	<b>27 035</b>	.	<b>27 112</b>
SE490	Zobowiązania długoterminowe	zł	10 173	.	25 837	21 294	16 856	.	20 952
SE495	Zobowiązania krótkoterminowe	zł	3 630	.	12 202	4 258	10 179	.	6 160
<b>SE501</b>	<b>Kapitał własny</b>	<b>zł</b>	<b>834 225</b>	.	<b>953 568</b>	<b>813 034</b>	<b>1 136 108</b>	.	<b>979 582</b>

**Tabela 5.1-10 Wskaźniki finansowe według typów rolniczych**

Symbol	Zmienna	j.m.	Uprawy	Uprawy	Uprawy	Krowy	Zwierzęta	Drób	Mieszane
			polowe (1)	ogrodnicze (2)	trwale (4)	mleczne (5)	trawożerne (6)	(72)	(8)
SE506	Zmiana wartości kapitału własnego	zł	49 782	.	34 575	44 203	79 771	.	45 801
SE510	Średnia wartość kapitału gospodarstwa rolnego	zł	343 978	.	538 352	442 757	573 600	.	426 315
SE516	Inwestycje brutto	zł	13 773	.	27 677	7 827	18 377	.	17 428
SE521	Inwestycje netto	zł	-9 039	.	-12 707	-14 892	-5 820	.	-1 451
SE526	Przepływ pieniężny (1)	zł	96 384	.	173 248	156 190	101 912	.	80 434
SE530	Przepływ pieniężny (2)	zł	79 655	.	140 528	136 725	74 833	.	63 083
SE532	Relacja przepływów pieniężnych (2) do aktywów ogółem	kratność	0,09	.	0,14	0,16	0,06	.	0,06

## 5.2. Grupowanie gospodarstw rolnych według klas wielkości ekonomicznej (ES6)

**Tabela 5.2-1 Populacja i próba gospodarstw według klas wielkości ekonomicznej**

Symbol	Zmienna	j.m.	Bardzo małe	Małe	Średnio-małe	Średnio-duże	Duże
			2<€<8	8<€<25	25<€<50	50<€<100	100<€<500
SYS03	Liczba gospodarstw w próbie		13	130	59	38	6

**Tabela 5.2-2 Wybrane informacje o produkcji według klas wielkości ekonomicznej**

Symbol	Zmienna	j.m.	Bardzo małe	Małe	Średnio-małe	Średnio-duże	Duże
			2≤€<8	8≤€<25	25≤€<50	50≤€<100	100≤€<500
SE005	Wielkość ekonomiczna	euro	.	15 843,3	34 647,1	67 009,6	.
<b>SE010</b>	<b>Nakłady pracy ogółem</b>	<b>AWU</b>	.	<b>1,437</b>	<b>1,707</b>	<b>2,079</b>	.
<b>SE011</b>	<b>Czas pracy ogółem</b>	<b>godz.</b>	.	<b>3 186</b>	<b>3 857</b>	<b>4 754</b>	.
SE015	Nakłady pracy własnej	FWU	.	1,371	1,523	1,747	.
SE016	Czas pracy własnej	godz.	.	3 042	3 456	4 026	.
SE020	Nakłady pracy najemnej	AWU	.	0,066	0,184	0,332	.
SE021	Czas pracy najemnej	godz.	.	145	401	729	.
SE025	Powierzchnia użytków rolnych	ha	.	17,8	32,4	59,2	.
SE030	Powierzchnia dodzierżawionych użytków rolnych	ha	.	2,9	7,8	17,9	.
SE035	Zboża	ha	.	5,48	9,32	16,10	.
SE041	Pozostałe uprawy polowe	ha	.	2,18	3,94	4,36	.
SE042	Uprawy energetyczne	ha	.	0,00	0,08	0,00	.
SE046	Warzywa i kwiaty	ha	.	0,14	0,39	0,42	.
SE050	Winnice	ha	.	0,00	0,00	0,00	.
SE054	Uprawy trwałe	ha	.	0,60	1,12	3,32	.
SE055	Sady	ha	.	0,60	1,12	3,32	.
SE065	Pozostałe uprawy trwałe	ha	.	0,00	0,00	0,00	.
SE071	Uprawy pastewne	ha	.	6,85	14,72	31,36	.
SE072	Odłogi	ha	.	0,32	0,27	0,54	.
SE073	Ugory	ha	.	0,00	0,00	0,01	.
SE074	Powierzchnia użytków rolnych wyłączona z produkcji	ha	.	0,42	0,40	0,54	.
SE075	Lasy	ha	.	1,37	1,67	1,53	.
<b>SE080</b>	<b>Zwierzęta ogółem</b>	<b>LU</b>	.	<b>5,7</b>	<b>13,3</b>	<b>30,5</b>	.
SE085	Krowy mleczne	LU	.	0,76	3,34	9,41	.
SE090	Pozostałe bydło	LU	.	4,03	8,26	19,29	.
SE095	Owce i kozy	LU	.	0,50	0,40	0,00	.
SE100	Trzoda chlewna	LU	.	0,07	0,26	0,43	.
SE105	Drób	LU	.	0,10	0,42	0,01	.
SE110	Plon pszenicy	dt/ha	.	36,8	37,0	49,9	.
SE115	Plon kukurydzy	dt/ha	.	0,0	95,7	0,0	.
SE120	Obsada zwierząt	LU/ha	.	0,72	0,78	0,89	.
SE125	Wydajność mleczna krów	kg/krowę	.	3 636	3 366	3 934	.

**Tabela 5.2-3 Wartość produkcji według klas wielkości ekonomicznej**

Symbol	Zmienna	j.m.	Bardzo małe	Małe	Średnio-małe	Średnio-duże	Duże
			2≤€<8	8≤€<25	25≤€<50	50≤€<100	100≤€<500
<b>SE131</b>	<b>Produkcja ogółem</b>	<b>zł</b>	.	<b>64 671</b>	<b>157 655</b>	<b>244 194</b>	.
SE132	Relacja produkcji ogółem do kosztów ogółem	krotność	.	1,15	1,58	1,37	.
<b>SE135</b>	<b>Produkcja roślinna</b>	<b>zł</b>	.	<b>40 533</b>	<b>96 506</b>	<b>105 812</b>	.
SE136	Produkcja roślinna na 1 ha	zł/ha	.	2 338	3 017	1 803	.
SE140	Zboża	zł	.	16 314	33 629	39 714	.
SE145	Rośliny białkowe	zł	.	3 812	5 152	5 617	.
SE146	Uprawy energetyczne	zł	.	0	79	0	.
SE150	Ziemniaki	zł	.	3 483	4 814	995	.
SE155	Buraki cukrowe	zł	.	0	0	0	.
SE160	Rośliny oleiste	zł	.	1 048	1 214	267	.
SE165	Rośliny przemysłowe	zł	.	9	2 568	1 526	.
SE170	Warzywa i kwiaty	zł	.	3 118	7 574	13 539	.
SE175	Owoce	zł	.	9 107	25 919	25 254	.
SE185	Wina i winogrona	zł	.	0	0	0	.
SE195	Uprawy pastewne	zł	.	2 099	13 157	17 391	.
SE200	Inne produkty pochodzenia roślinnego	zł	.	1 542	2 480	1 508	.
<b>SE206</b>	<b>Produkcja zwierzęca</b>	<b>zł</b>	.	<b>22 215</b>	<b>60 073</b>	<b>135 941</b>	.
SE207	Produkcja zwierzęca na 1 LU	zł/LU	.	3 845	4 051	4 456	.
SE211	Różnica wartości zwierząt	zł	.	271	5 204	-3 169	.
SE216	Mleko i przetwory z mleka krowiego	zł	.	5 623	23 578	76 511	.
SE220	Żywiec wołowy	zł	.	11 226	21 083	51 214	.
SE225	Żywiec wieprzowy	zł	.	279	1 083	1 161	.
SE230	Żywiec barani i kozi	zł	.	628	174	0	.
SE235	Żywiec drobiowy	zł	.	298	785	1	.
SE240	Jaja	zł	.	589	2 632	101	.
SE245	Mleko i przetwory z mleka owczego i koziego	zł	.	529	1 443	0	.
SE251	Inne zwierzęta i produkty zwierzęce	zł	.	3 043	9 295	6 954	.
<b>SE256</b>	<b>Pozostała produkcja</b>	<b>zł</b>	.	<b>1 922</b>	<b>1 076</b>	<b>2 440</b>	.
SE260	Przekazania do gospodarstwa domowego	zł	.	988	1 172	766	.
SE265	Zużycie wewnętrzne	zł	.	7 000	11 570	13 528	.

**Tabela 5.2-4 Koszty według klas wielkości ekonomicznej**

Symbol	Zmienna	j.m.	Bardzo małe	Małe	Średnio-małe	Średnio-duże	Duże
			2≤€<8	8≤€<25	25≤€<50	50≤€<100	100≤€<500
<b>SE270</b>	<b>Koszty ogółem</b>	<b>zł</b>	.	<b>56 259</b>	<b>100 048</b>	<b>178 791</b>	.
<b>SE275</b>	<b>Zużycie pośrednie</b>	<b>zł</b>	.	<b>36 117</b>	<b>65 900</b>	<b>113 118</b>	.
<b>SE281</b>	<b>Koszty bezpośrednie</b>	<b>zł</b>	.	<b>12 705</b>	<b>29 950</b>	<b>47 499</b>	.
SE284	Koszty bezpośrednie produkcji roślinnej na 1 ha	zł/ha	.	264	381	285	.
SE285	Nasiona i sadzonki	zł	.	2 268	5 648	6 707	.
SE290	Nasiona i sadzonki własne	zł	.	1 796	2 339	3 155	.
SE295	Nawozy	zł	.	1 082	3 409	6 336	.
SE300	Środki ochrony roślin	zł	.	71	1 273	317	.
SE305	Pozostałe koszty bezpośrednie produkcji roślinnej	zł	.	1 159	1 855	3 352	.
SE309	Koszty bezpośrednie produkcji zwierzęcej na 1 LU	zł/LU	.	1 412	1 320	1 008	.
SE310	Pasze dla zwierząt żywionych w systemie wypasowym	zł	.	6 075	11 493	25 714	.
SE315	Pasze dla zwierząt żywionych w systemie wypasowym, wytworzone w gosp. rol.	zł	.	4 028	6 494	9 105	.
SE320	Pasze dla zwierząt ziarnożernych	zł	.	1 021	4 158	908	.
SE325	Pasze dla zwierząt ziarnożernych, wytworzone w gosp. rol.	zł	.	765	2 372	803	.
SE330	Pozostałe koszty bezpośrednie produkcji zwierzęcej	zł	.	1 029	2 114	4 165	.
SE331	Koszty bezpośrednie produkcji leśnej	zł	.	1	0	0	.
<b>SE336</b>	<b>Koszty ogólnogospodarcze</b>	<b>zł</b>	.	<b>23 412</b>	<b>35 950</b>	<b>65 619</b>	.
SE340	Koszty utrzymania maszyn i budynków	zł	.	5 354	7 963	19 939	.
SE345	Energia	zł	.	10 010	17 796	31 053	.
SE350	Usługi	zł	.	4 621	6 269	6 674	.
SE356	Pozostałe koszty ogólnogospodarcze	zł	.	3 427	3 923	7 953	.
<b>SE360</b>	<b>Amortyzacja</b>	<b>zł</b>	.	<b>15 982</b>	<b>24 737</b>	<b>43 805</b>	.
<b>SE365</b>	<b>Koszty czynników zewnętrznych</b>	<b>zł</b>	.	<b>4 159</b>	<b>9 412</b>	<b>21 868</b>	.
SE370	Wynagrodzenia	zł	.	2 687	6 373	11 794	.
SE375	Czynsze	zł	.	916	2 470	6 808	.
SE380	Odsetki	zł	.	557	569	3 265	.



**Tabela 5.2-5 Dopłaty do działalności operacyjnej gospodarstwa według klas wielkości ekonomicznej**

Symbol	Zmienna	j.m.	Bardzo małe	Małe	Średnio-małe	Średnio-duże	Duże
			2<€<8	8<€<25	25<€<50	50<€<100	100<€<500
<b>SE605</b>	<b>Dopłaty do działalności operacyjnej</b>	zł	.	<b>42 653</b>	<b>79 050</b>	<b>137 788</b>	.
SE610	Dopłaty do produkcji roślinnej	zł	.	175	227	602	.
SE611	Dopłaty wyrównawcze / płatności obszarowe	zł	.	0	0	0	.
SE612	Dopłaty za odłogowanie	zł	.	0	0	0	.
SE613	Pozostałe dopłaty do produkcji roślinnej	zł	.	0	0	96	.
SE615	Dopłaty do produkcji zwierzęcej	zł	.	3 218	6 308	10 802	.
SE616	Saldo dopłat i kar do produkcji mleka	zł	.	0	0	0	.
SE617	Dopłaty do pozostałej produkcji bydłowej	zł	.	2 836	6 059	10 802	.
SE618	Dopłaty do produkcji owiec i kóz	zł	.	383	249	0	.
SE619	Pozostałe dopłaty do produkcji zwierzęcej	zł	.	0	0	0	.
SE621	Dopłaty rolnośrodowiskowe	zł	.	15 583	31 248	49 924	.
SE622	Dopłaty do obszarów o niekorzystnych warunkach gospodarowania (ONW)	zł	.	3 592	5 896	7 714	.
SE623	Inne dopłaty do rozwoju obszarów wiejskich	zł	.	247	0	3 947	.
SE624	Dopłaty do rozwoju obszarów wiejskich	zł	.	19 422	37 144	61 585	.
SE625	Dopłaty do zużycia pośredniego	zł	.	1 277	1 950	4 731	.
SE626	Dopłaty do kosztów czynników zewnętrznych	zł	.	0	0	0	.
SE630	Płatności "decoupled"	zł	.	9 032	16 641	30 403	.
SE632	Jednolita płatność obszarowa	zł	.	9 032	16 641	30 403	.
SE650	Wsparcie specjalne	zł	.	3 919	6 991	12 051	.
SE699	Pozostałe dopłaty	zł	.	9 529	16 781	29 666	.

**Tabela 5.2-6 Salda dopłat i podatków według klas wielkości ekonomicznej**

Symbol	Zmienna	j.m.	Bardzo małe	Małe	Średnio-małe	Średnio-duże	Duże
			2≤€<8	8≤€<25	25≤€<50	50≤€<100	100≤€<500
<b>SE600</b>	<b>Saldo dopłat i podatków dot. dział. operacyjnej</b>	zł	.	<b>41 475</b>	<b>77 373</b>	<b>135 966</b>	.
SE605	Dopłaty do działalności operacyjnej	zł	.	42 653	79 050	137 788	.
SE395	Saldo podatku VAT (z wyłączeniem podatku VAT od inwestycji)	zł	.	-226	-18	1 449	.
SE390	Podatki	zł	.	952	1 659	3 271	.
<b>SE405</b>	<b>Saldo dopłat i podatków dot. dział. inwestycyjnej</b>	zł	.	<b>1 701</b>	<b>1 669</b>	<b>2 753</b>	.
SE406	Raty dotacji inwestycyjnych	zł	.	2 617	2 164	3 964	.
SE407	Rekompensaty za rezygnację z produkcji mleka	zł	.	0	0	0	.
SE408	Podatek VAT zapłacony od inwestycji	zł	.	916	495	1 211	.

**Tabela 5.2-7 Dochód na gospodarstwo rolne według klas wielkości ekonomicznej<sup>14</sup>**

Symbol	Zmienna	j.m.	Bardzo małe	Małe	Średnio-małe	Średnio-duże	Duże
			2≤€<8	8≤€<25	25≤€<50	50≤€<100	100≤€<500
SE131	Produkcja ogółem	zł	.	64 671	157 655	244 194	.
SE275	Zużycie pośrednie	zł	.	36 117	65 900	113 118	.
SE600	Saldo dopłat i podatków dot. dział. operacyjnej	zł	.	41 475	77 373	135 966	.
<b>SE410</b>	<b>Wartość dodana brutto</b>	zł	.	<b>70 028</b>	<b>169 129</b>	<b>267 042</b>	.
SE360	Amortyzacja	zł	.	15 982	24 737	43 805	.
<b>SE415</b>	<b>Wartość dodana netto</b>	zł	.	<b>54 046</b>	<b>144 392</b>	<b>223 237</b>	.
SE365	Koszty czynników zewnętrznych	zł	.	4 159	9 412	21 868	.
SE405	Saldo dopłat i podatków dot. dział. inwestycyjnej	zł	.	1 701	1 669	2 753	.
<b>SE420</b>	<b>Dochód z rodzinnego gospodarstwa rolnego</b>	zł	.	<b>51 588</b>	<b>136 649</b>	<b>204 122</b>	.

**Tabela 5.2-8 Dochód na osobę według klas wielkości ekonomicznej<sup>13</sup>**

Symbol	Zmienna	j.m.	Bardzo małe	Małe	Średnio-małe	Średnio-duże	Duże
			2≤€<8	8≤€<25	25≤€<50	50≤€<100	100≤€<500
SE425	Wartość dodana netto na osobę pełnozatrudnioną	zł/AWU	.	37 598	84 608	107 393	.
SE430	Dochód z rodzinnego gospodarstwa rolnego na osobę pełnozatrudnioną rodziny	zł/FWU	.	37 624	89 751	116 852	.

<sup>14</sup> Uwaga: W przypadku zmiennej dochód z rodzinnego gospodarstwa rolnego (SE420) zaprezentowano wyniki ze wszystkich gospodarstw rolnych, natomiast w przypadku zmiennej dochód z rodzinnego gospodarstwa rolnego na osobę pełnozatrudnioną rodziny (SE430), **tylko** z gospodarstw rolnych, w których występują nakłady pracy własnej (SE015).

**Tabela 5.2-9 Bilans finansowy na koniec roku obrachunkowego według klas wielkości ekonomicznej**

Symbol	Zmienna	j.m.	Bardzo małe	Małe	Średnio-małe	Średnio-duże	Duże
			2≤€<8	8≤€<25	25≤€<50	50≤€<100	100≤€<500
<b>SE436</b>	<b>Aktywa ogółem</b>	zł	.	<b>645 868</b>	<b>1 125 635</b>	<b>1 666 420</b>	.
<b>SE441</b>	<b>Aktywa trwałe</b>	zł	.	<b>571 651</b>	<b>976 677</b>	<b>1 452 339</b>	.
SE446	Ziemia, uprawy trwałe i kwoty produkcyjne	zł	.	367 093	651 966	941 494	.
SE450	Budynki	zł	.	113 204	128 305	154 244	.
SE455	Maszyny, urządzenia i śr. transportu	zł	.	76 475	158 266	269 027	.
SE460	Stado podstawowe (pleć żeńska)	zł	.	14 879	38 141	87 574	.
<b>SE465</b>	<b>Aktywa obrotowe</b>	zł	.	<b>74 217</b>	<b>148 958</b>	<b>214 081</b>	.
SE470	Stado obrotowe	zł	.	17 078	33 886	53 987	.
SE475	Zapasy produktów rolniczych	zł	.	25 050	59 334	73 272	.
SE480	Pozostałe aktywa obrotowe	zł	.	32 089	55 737	86 822	.
<b>SE485</b>	<b>Zobowiązania ogółem</b>	zł	.	<b>8 008</b>	<b>23 729</b>	<b>65 258</b>	.
SE490	Zobowiązania długoterminowe	zł	.	6 313	16 553	45 523	.
SE495	Zobowiązania krótkoterminowe	zł	.	1 695	7 176	19 735	.
<b>SE501</b>	<b>Kapitał własny</b>	zł	.	<b>637 860</b>	<b>1 101 906</b>	<b>1 601 162</b>	.

**Tabela 5.2-10 Wskaźniki finansowe według klas wielkości ekonomicznej**

Symbol	Zmienna	j.m.	Bardzo małe	Małe	Średnio-małe	Średnio-duże	Duże
			2≤€<8	8≤€<25	25≤€<50	50≤€<100	100≤€<500
SE506	Zmiana wartości kapitału własnego	zł	.	29 453	83 149	100 268	.
SE510	Średnia wartość kapitału gospodarstwa rolnego	zł	.	295 374	482 894	765 970	.
SE516	Inwestycje brutto	zł	.	9 434	25 930	29 508	.
SE521	Inwestycje netto	zł	.	-6 549	1 193	-14 297	.
SE526	Przepływ pieniężny (1)	zł	.	61 248	133 628	224 201	.
SE530	Przepływ pieniężny (2)	zł	.	50 475	112 098	162 882	.
SE532	Relacja przepływów pieniężnych (2) do aktywów ogółem	krotność	.	0,08	0,10	0,10	.

### 5.3. Grupowanie gospodarstw rolnych według klas obszarowych użytków rolnych (UR)

**Tabela 5.3-1 Populacja i próba gospodarstw według klas obszarowych użytków rolnych**

Symbol	Zmienna	j.m.	Bardzo małe	Małe	Średnio-małe	Średnio-duże	Duże	Bardzo duże
			(ha≤5)	(5<ha≤10)	(10<ha≤20)	(20<ha≤30)	(30<ha≤50)	(ha>50)
SYS03	Liczba gospodarstw w próbie		4	38	84	38	46	36

**Tabela 5.3-2 Wybrane informacje o produkcji według klas obszarowych użytków rolnych**

Symbol	Zmienna	j.m.	Bardzo małe	Małe	Średnio-małe	Średnio-duże	Duże	Bardzo duże
			(ha≤5)	(5<ha≤10)	(10<ha≤20)	(20<ha≤30)	(30<ha≤50)	(ha>50)
SE005	Wielkość ekonomiczna	euro	.	12 597,6	19 464,7	29 006,8	40 002,8	64 200,5
<b>SE010</b>	<b>Nakłady pracy ogółem</b>	<b>AWU</b>	.	<b>1,563</b>	<b>1,499</b>	<b>1,607</b>	<b>1,959</b>	<b>1,663</b>
<b>SE011</b>	<b>Czas pracy ogółem</b>	<b>godz.</b>	.	<b>3 461</b>	<b>3 321</b>	<b>3 593</b>	<b>4 442</b>	<b>3 806</b>
SE015	Nakłady pracy własnej	FWU	.	1,418	1,375	1,425	1,548	1,626
SE016	Czas pracy własnej	godz.	.	3 144	3 053	3 195	3 541	3 724
SE020	Nakłady pracy najemnej	AWU	.	0,145	0,124	0,182	0,411	0,037
SE021	Czas pracy najemnej	godz.	.	318	268	399	902	82
SE025	Powierzchnia użytków rolnych	ha	.	8,4	14,7	24,8	38,0	80,9
SE030	Powierzchnia dodzierżawionych użytków rolnych	ha	.	0,6	1,7	4,0	9,9	30,0
SE035	Zboża	ha	.	2,86	3,88	7,39	9,01	27,07
SE041	Pozostałe uprawy polowe	ha	.	0,39	1,63	2,73	3,56	9,32
SE042	Uprawy energetyczne	ha	.	0,00	0,00	0,08	0,10	0,00
SE046	Warzywa i kwiaty	ha	.	0,49	0,15	0,40	0,27	0,00
SE050	Winnice	ha	.	0,00	0,00	0,00	0,00	0,00
SE054	Uprawy trwałe	ha	.	0,87	1,35	1,62	1,62	0,57
SE055	Sady	ha	.	0,87	1,35	1,62	1,62	0,57
SE065	Pozostałe uprawy trwałe	ha	.	0,00	0,00	0,00	0,00	0,00
SE071	Uprawy pastewne	ha	.	2,85	6,14	9,43	18,74	39,01
SE072	Odłogi	ha	.	0,05	0,12	0,46	0,68	0,70
SE073	Ugory	ha	.	0,00	0,01	0,00	0,00	0,01
SE074	Powierzchnia użytków rolnych wyłączona z produkcji	ha	.	0,08	0,23	0,60	0,68	0,86
SE075	Lasy	ha	.	0,42	0,75	1,28	2,67	2,56
<b>SE080</b>	<b>Zwierzęta ogółem</b>	<b>LU</b>	.	<b>4,0</b>	<b>6,9</b>	<b>11,1</b>	<b>18,3</b>	<b>28,0</b>
SE085	Krowy mleczne	LU	.	1,51	1,88	3,07	4,70	3,32
SE090	Pozostałe bydło	LU	.	2,19	3,80	7,10	10,63	22,95
SE095	Owce i kozy	LU	.	0,00	0,52	0,00	0,91	0,08
SE100	Trzoda chlewna	LU	.	0,11	0,23	0,15	0,00	0,45
SE105	Drób	LU	.	0,08	0,22	0,02	1,57	0,02
SE110	Plon pszenicy	dt/ha	.	40,4	38,4	33,5	43,0	31,5
SE115	Plon kukurydzy	dt/ha	.	0,0	95,7	0,0	0,0	0,0
SE120	Obsada zwierząt	LU/ha	.	1,25	0,96	1,02	0,82	0,66
SE125	Wydajność mleczna krów	kg/krowe	.	4 668	3 696	3 821	3 764	4 654

**Tabela 5.3-3 Wartość produkcji według klas obszarowych użytków rolnych**

Symbol	Zmienna	j.m.	Bardzo małe	Małe	Średnio-małe	Średnio-duże	Duże	Bardzo duże
			(ha≤5)	(5<ha≤10)	(10<ha≤20)	(20<ha≤30)	(30<ha≤50)	(ha>50)
<b>SE131</b>	<b>Produkcja ogółem</b>	<b>zł</b>	.	<b>69 744</b>	<b>93 585</b>	<b>115 382</b>	<b>165 485</b>	<b>227 384</b>
SE132	Relacja produkcji ogółem do kosztów ogółem	krotność	.	1,41	1,47	1,29	1,23	1,32
<b>SE135</b>	<b>Produkcja roślinna</b>	<b>zł</b>	.	<b>47 055</b>	<b>56 865</b>	<b>62 190</b>	<b>86 358</b>	<b>119 434</b>
SE136	Produkcja roślinna na 1 ha	zł/ha	.	5 679	3 927	2 574	2 313	1 493
SE140	Zboża	zł	.	11 192	14 915	22 578	22 949	73 140
SE145	Rośliny białkowe	zł	.	604	2 472	3 948	6 456	12 984
SE146	Uprawy energetyczne	zł	.	0	0	160	102	0
SE150	Ziemniaki	zł	.	2 345	5 657	2 314	4 717	1 373
SE155	Buraki cukrowe	zł	.	0	0	0	0	0
SE160	Rośliny oleiste	zł	.	375	475	2 248	6	2 273
SE165	Rośliny przemysłowe	zł	.	0	0	3 369	536	1 611
SE170	Warzywa i kwiaty	zł	.	12 116	3 782	3 761	13 908	0
SE175	Owoce	zł	.	16 239	24 010	13 802	30 939	2 264
SE185	Wina i winogrona	zł	.	0	0	0	0	0
SE195	Uprawy pastewne	zł	.	2 413	3 691	7 485	5 367	24 780
SE200	Inne produkty pochodzenia roślinnego	zł	.	1 771	1 862	2 685	1 481	1 009
<b>SE206</b>	<b>Produkcja zwierzęca</b>	<b>zł</b>	.	<b>22 486</b>	<b>35 322</b>	<b>50 647</b>	<b>75 555</b>	<b>106 693</b>
SE207	Produkcja zwierzęca na 1 LU	zł/LU	.	5 333	5 046	4 357	4 129	3 489
SE211	Różnica wartości zwierząt	zł	.	-815	1 007	1 616	1 376	5 590
SE216	Mleko i przetwory z mleka krowiego	zł	.	13 301	15 240	23 821	36 273	34 099
SE220	Żywiec wołowy	zł	.	6 374	10 618	21 204	26 841	54 690
SE225	Żywiec wieprzowy	zł	.	451	841	778	0	1 225
SE230	Żywiec barani i kozi	zł	.	0	284	0	1 419	79
SE235	Żywiec drobiowy	zł	.	44	970	3	324	1
SE240	Jaja	zł	.	367	777	282	7 562	107
SE245	Mleko i przetwory z mleka owczego i koziego	zł	.	0	1 811	0	38	0
SE251	Inne zwierzęta i produkty zwierzęce	zł	.	1 949	4 782	4 558	3 098	16 493
<b>SE256</b>	<b>Pozostała produkcja</b>	<b>zł</b>	.	<b>202</b>	<b>1 398</b>	<b>2 545</b>	<b>3 572</b>	<b>1 256</b>
SE260	Przekazania do gospodarstwa domowego	zł	.	742	1 317	879	1 873	853
SE265	Zużycie wewnętrzne	zł	.	4 199	7 652	12 226	11 091	19 120

**Tabela 5.3-4 Koszty według klas obszarowych użytków rolnych**

Symbol	Zmienna	j.m.	Bardzo małe	Małe	Średnio-małe	Średnio-duże	Duże	Bardzo duże
			(ha≤5)	(5<ha≤10)	(10<ha≤20)	(20<ha≤30)	(30<ha≤50)	(ha>50)
<b>SE270</b>	<b>Koszty ogółem</b>	<b>zł</b>	.	<b>49 451</b>	<b>63 610</b>	<b>89 705</b>	<b>134 902</b>	<b>172 608</b>
<b>SE275</b>	<b>Zużycie pośrednie</b>	<b>zł</b>	.	<b>29 512</b>	<b>42 404</b>	<b>56 316</b>	<b>88 536</b>	<b>109 830</b>
<b>SE281</b>	<b>Koszty bezpośrednie</b>	<b>zł</b>	.	<b>12 084</b>	<b>19 305</b>	<b>24 594</b>	<b>32 109</b>	<b>42 548</b>
SE284	Koszty bezpośrednie produkcji roślinnej na 1 ha	zł/ha	.	593	431	383	316	217
SE285	Nasiona i sadzonki	zł	.	1 947	2 618	3 273	4 101	9 887
SE290	Nasiona i sadzonki własne	zł	.	1 283	1 381	1 881	2 168	4 965
SE295	Nawozy	zł	.	1 399	1 676	3 026	4 740	4 516
SE300	Środki ochrony roślin	zł	.	220	911	174	887	104
SE305	Pozostałe koszty bezpośrednie produkcji roślinnej	zł	.	1 346	1 038	2 786	2 074	2 831
SE309	Koszty bezpośrednie produkcji zwierzęcej na 1 LU	zł/LU	.	1 735	1 879	1 296	1 107	895
SE310	Pasze dla zwierząt żywionych w systemie wypasowym	zł	.	5 654	9 024	11 542	14 073	21 492
SE315	Pasze dla zwierząt żywionych w systemie wypasowym, wytworzone w gosp. rol.	zł	.	2 136	4 617	8 698	6 246	12 095
SE320	Pasze dla zwierząt ziarnożernych	zł	.	587	2 569	1 911	4 239	939
SE325	Pasze dla zwierząt ziarnożernych, wytworzone w gosp. rol.	zł	.	341	1 514	1 076	2 508	871
SE330	Pozostałe koszty bezpośrednie produkcji zwierzęcej	zł	.	930	1 468	1 881	1 996	2 779
SE331	Koszty bezpośrednie produkcji leśnej	zł	.	0	1	0	0	0
<b>SE336</b>	<b>Koszty ogólnogospodarcze</b>	<b>zł</b>	.	<b>17 428</b>	<b>23 098</b>	<b>31 722</b>	<b>56 427</b>	<b>67 282</b>
SE340	Koszty utrzymania maszyn i budynków	zł	.	4 281	5 235	7 062	13 721	18 995
SE345	Energia	zł	.	7 592	10 601	14 280	24 162	33 241
SE350	Usługi	zł	.	3 361	4 366	5 405	9 326	7 793
SE356	Pozostałe koszty ogólnogospodarcze	zł	.	2 194	2 896	4 975	9 218	7 254
<b>SE360</b>	<b>Amortyzacja</b>	<b>zł</b>	.	<b>13 774</b>	<b>15 950</b>	<b>23 781</b>	<b>28 979</b>	<b>45 064</b>
<b>SE365</b>	<b>Koszty czynników zewnętrznych</b>	<b>zł</b>	.	<b>6 166</b>	<b>5 256</b>	<b>9 607</b>	<b>17 387</b>	<b>17 713</b>
SE370	Wynagrodzenia	zł	.	5 986	4 256	7 136	13 201	1 260
SE375	Czynsze	zł	.	165	561	1 735	3 083	13 074
SE380	Odsetki	zł	.	15	440	736	1 104	3 379

**Tabela 5.3-5 Dopłaty do działalności operacyjnej gospodarstwa według klas obszarowych użytków rolnych**

Symbol	Zmienna	j.m.	Bardzo małe	Małe	Średnio-małe	Średnio-duże	Duże	Bardzo duże
			(ha<5)	(5<ha<10)	(10<ha<20)	(20<ha<30)	(30<ha<50)	(ha>50)
<b>SE605</b>	<b>Dopłaty do działalności operacyjnej</b>	zł	.	21 413	37 840	60 553	88 422	172 196
SE610	Dopłaty do produkcji roślinnej	zł	.	95	202	249	422	365
SE611	Dopłaty wyrównawcze / płatności obszarowe	zł	.	0	0	0	0	0
SE612	Dopłaty za odlogowanie	zł	.	0	0	0	0	0
SE613	Pozostałe dopłaty do produkcji roślinnej	zł	.	0	0	0	0	102
SE615	Dopłaty do produkcji zwierzęcej	zł	.	1 975	3 335	5 163	7 626	9 489
SE616	Saldo dopłat i kar do produkcji mleka	zł	.	0	0	0	0	0
SE617	Dopłaty do pozostałej produkcji bydłowej	zł	.	1 975	3 012	5 163	6 855	9 438
SE618	Dopłaty do produkcji owiec i kóz	zł	.	0	323	0	771	51
SE619	Pozostałe dopłaty do produkcji zwierzęcej	zł	.	0	0	0	0	0
SE621	Dopłaty rolnośrodowiskowe	zł	.	8 309	14 761	21 014	32 030	63 743
SE622	Dopłaty do obszarów o niekorzystnych warunkach gospodarowania (ONW)	zł	.	1 559	2 863	4 436	7 296	9 416
SE623	Inne dopłaty do rozwoju obszarów wiejskich	zł	.	0	17	443	301	4 167
SE624	Dopłaty do rozwoju obszarów wiejskich	zł	.	9 867	17 641	25 893	39 626	77 325
SE625	Dopłaty do zużycia pośredniego	zł	.	605	1 165	1 927	2 365	5 450
SE626	Dopłaty do kosztów czynników zewnętrznych	zł	.	0	0	0	0	0
SE630	Płatności "decoupled"	zł	.	4 224	7 555	12 589	19 340	41 532
SE632	Jednolita płatność obszarowa	zł	.	4 224	7 555	12 589	19 340	41 532
SE650	Wsparcie specjalne	zł	.	2 398	3 893	6 314	8 564	10 471
SE699	Pozostałe dopłaty	zł	.	4 647	7 942	14 731	19 043	38 035

**Tabela 5.3-6 Salda dopłat i podatków według klas obszarowych użytków rolnych**

Symbol	Zmienna	j.m.	Bardzo małe	Małe	Średnio-małe	Średnio-duże	Duże	Bardzo duże
			(ha≤5)	(5<ha≤10)	(10<ha≤20)	(20<ha≤30)	(30<ha≤50)	(ha>50)
<b>SE600</b>	<b>Saldo dopłat i podatków dot. dział. operacyjnej</b>	zł	.	<b>21 838</b>	<b>37 035</b>	<b>59 351</b>	<b>85 820</b>	<b>168 229</b>
SE605	Dopłaty do działalności operacyjnej	zł	.	21 413	37 840	60 553	88 422	172 196
SE395	Saldo podatku VAT (z wyłączeniem podatku VAT od inwestycji)	zł	.	924	127	251	-775	-230
SE390	Podatki	zł	.	500	933	1 453	1 827	3 737
<b>SE405</b>	<b>Saldo dopłat i podatków dot. dział. inwestycyjnej</b>	zł	.	<b>1 916</b>	<b>1 902</b>	<b>1 967</b>	<b>387</b>	<b>2 693</b>
SE406	Raty dotacji inwestycyjnych	zł	.	3 252	2 420	3 048	1 500	3 067
SE407	Rekompensaty za rezygnację z produkcji mleka	zł	.	0	0	0	0	0
SE408	Podatek VAT zapłacony od inwestycji	zł	.	1 337	519	1 080	1 113	374

**Tabela 5.3-7 Dochód na gospodarstwo rolne według klas obszarowych użytków rolnych**

Symbol	Zmienna	j.m.	Bardzo małe	Małe	Średnio-małe	Średnio-duże	Duże	Bardzo duże
			(ha≤5)	(5<ha≤10)	(10<ha≤20)	(20<ha≤30)	(30<ha≤50)	(ha>50)
SE131	Produkcja ogółem	zł	.	69 744	93 585	115 382	165 485	227 384
SE275	Zużycie pośrednie	zł	.	29 512	42 404	56 316	88 536	109 830
SE600	Saldo dopłat i podatków dot. dział. operacyjnej	zł	.	21 838	37 035	59 351	85 820	168 229
<b>SE410</b>	<b>Wartość dodana brutto</b>	zł	.	<b>62 070</b>	<b>88 216</b>	<b>118 417</b>	<b>162 769</b>	<b>285 783</b>
SE360	Amortyzacja	zł	.	13 774	15 950	23 781	28 979	45 064
<b>SE415</b>	<b>Wartość dodana netto</b>	zł	.	<b>48 296</b>	<b>72 266</b>	<b>94 635</b>	<b>133 790</b>	<b>240 719</b>
SE365	Koszty czynników zewnętrznych	zł	.	6 166	5 256	9 607	17 387	17 713
SE405	Saldo dopłat i podatków dot. dział. inwestycyjnej	zł	.	1 916	1 902	1 967	387	2 693
<b>SE420</b>	<b>Dochód z rodzinnego gospodarstwa rolnego</b>	zł	.	<b>44 046</b>	<b>68 911</b>	<b>86 996</b>	<b>116 790</b>	<b>225 698</b>

**Tabela 5.3-8 Dochód na osobę według klas obszarowych użytków rolnych**

Symbol	Zmienna	j.m.	Bardzo małe	Małe	Średnio-małe	Średnio-duże	Duże	Bardzo duże
			(ha≤5)	(5<ha≤10)	(10<ha≤20)	(20<ha≤30)	(30<ha≤50)	(ha>50)
SE425	Wartość dodana netto na osobę pełnozatrudnioną	zł/AWU	.	30 902	48 208	58 895	68 283	144 793
SE430	Dochód z rodzinnego gospodarstwa rolnego na osobę pełnozatrudnioną rodziny	zł/FWU	.	31 059	50 100	61 038	75 433	138 844



**Tabela 5.3-9 Bilans finansowy na koniec roku obrachunkowego według klas obszarowych użytków rolnych**

Symbol	Zmienna	j.m.	Bardzo małe	Małe	Średnio-małe	Średnio-duże	Duże	Bardzo duże
			(ha<5)	(5<ha<10)	(10<ha<20)	(20<ha<30)	(30<ha<50)	(ha>50)
<b>SE436</b>	<b>Aktywa ogółem</b>	zł	.	<b>451 860</b>	<b>634 656</b>	<b>926 316</b>	<b>1 278 330</b>	<b>1 952 371</b>
<b>SE441</b>	<b>Aktywa trwałe</b>	zł	.	<b>406 723</b>	<b>554 172</b>	<b>797 911</b>	<b>1 131 217</b>	<b>1 696 799</b>
SE446	Ziemia, uprawy trwałe i kwoty produkcyjne	zł	.	238 644	335 860	526 239	742 391	1 150 722
SE450	Budynki	zł	.	100 944	119 546	100 678	180 258	177 133
SE455	Maszyny, urządzenia i śr. transportu	zł	.	54 656	81 024	142 081	163 666	269 666
SE460	Stado podstawowe (pleć żeńska)	zł	.	12 479	17 742	28 913	44 902	99 278
<b>SE465</b>	<b>Aktywa obrotowe</b>	zł	.	<b>45 137</b>	<b>80 484</b>	<b>128 405</b>	<b>147 114</b>	<b>255 572</b>
SE470	Stado obrotowe	zł	.	8 594	18 420	32 187	36 394	65 478
SE475	Zapasy produktów rolniczych	zł	.	15 387	27 184	45 433	52 144	95 955
SE480	Pozostałe aktywa obrotowe	zł	.	21 156	34 880	50 785	58 575	94 139
<b>SE485</b>	<b>Zobowiązania ogółem</b>	zł	.	<b>627</b>	<b>9 764</b>	<b>14 714</b>	<b>40 022</b>	<b>65 368</b>
SE490	Zobowiązania długoterminowe	zł	.	555	6 510	10 961	30 991	45 351
SE495	Zobowiązania krótkoterminowe	zł	.	72	3 254	3 753	9 031	20 017
<b>SE501</b>	<b>Kapitał własny</b>	zł	.	<b>451 232</b>	<b>624 891</b>	<b>911 602</b>	<b>1 238 309</b>	<b>1 887 003</b>

**Tabela 5.3-10 Wskaźniki finansowe według klas obszarowych użytków rolnych**

Symbol	Zmienna	j.m.	Bardzo małe	Małe	Średnio-małe	Średnio-duże	Duże	Bardzo duże
			(ha<5)	(5<ha<10)	(10<ha<20)	(20<ha<30)	(30<ha<50)	(ha>50)
SE506	Zmiana wartości kapitału własnego	zł	.	13 776	28 544	55 979	82 569	117 087
SE510	Średnia wartość kapitału gospodarstwa rolnego	zł	.	232 250	312 364	414 674	569 603	854 615
SE516	Inwestycje brutto	zł	.	7 067	14 891	12 814	18 752	25 170
SE521	Inwestycje netto	zł	.	-6 707	-1 059	-10 968	-10 227	-19 894
SE526	Przepływ pieniężny (1)	zł	.	52 986	74 450	92 394	142 886	228 844
SE530	Przepływ pieniężny (2)	zł	.	45 788	59 589	73 440	122 261	177 220
SE532	Relacja przepływów pieniężnych (2) do aktywów ogółem	krotność	.	0,10	0,09	0,08	0,10	0,09

## **Literatura**

- [1] Commission Regulation (EC) 1242/2008: of 8 December 2008 establishing a Community typology for agricultural holdings.
- [2] Commission Regulation (EC) 867/2009: of 21 September 2009 amending and correcting Regulation (EC) No 1242/2008 establishing a Community typology for agricultural holdings.
- [3] Commission Regulation (EC) No 868/2008 of 3 September 2008 on the farm return to be used for determining the incomes of agricultural holdings and analysing the business operation of such holdings.
- [4] Commission Regulation (EC) No 781/2009 of 27 August 2009 amending Regulation (EC) No 868/2008 on farm return to be used for determining the incomes of agricultural holdings and analysing the business operation of such holdings.
- [5] Commission Implementing Regulation (EU) 2022/2499 of 12 December 2022 amending and correcting Implementing Regulation (EU) 2015/220 laying down rules for the application of Council Regulation (EC) No 1217/2009 setting up a network for the collection of accountancy data on the incomes and business operation of agricultural holdings in the European Union.
- [6] Commission Implementing Regulation (EU) 2019/1975 of 31 October 2019 amending Implementing Regulation (EU) 2015/220 laying down rules for the application of Council Regulation (EC) No 1217/2009 setting up a network for the collection of accountancy data on the incomes and business operation of agricultural holdings in the European Union.
- [7] Commission Implementing Regulation (EU) 2017/2280 of 11 December 2017 amending Implementing Regulation (EU) 2015/220 laying down rules for the application of Council Regulation (EC) No 1217/2009 setting up a network for the collection of accountancy data on the incomes and business operation of agricultural holdings in the European Union.
- [8] Commission Implementing Regulation (EU) 2016/2129 of 5 December 2016 laying down rules for the application of Council Regulation (EC) No 1217/2009 setting up a network for the collection of accountancy data on the incomes and business operation of agricultural holdings in the European Union.
- [9] Commission Implementing Regulation (EU) 2015/220 of 3 February 2015 laying down rules for the application of Council Regulation (EC) No 1217/2009 setting up a network for the collection of accountancy data on the incomes and business operation of agricultural holdings in the European Union (Official Journal of the European Union, L 46, p. 1-106, 19.2.2015).
- [10] Floriańczyk Z., Osuch D., Bocian M., Cholewa I., Malanowska B.: Plan wyboru próby gospodarstw rolnych Polskiego FADN od roku obrachunkowego 2019. IERiGŻ-PIB, Warszawa, 2018.
- [11] Goraj L., Cholewa I., Osuch D., Płonka R.: Analiza skutków zmian we Wspólnotowej Typologii Gospodarstw Rolnych. IERiGŻ-PIB, Warszawa, 2010.
- [12] <https://circabc.europa.eu/ui/group/befb6055-ab0c-4305-84fe-0c80c1c0553d/library/1df3a121-11ee-40c3-a991-70a5f3cdd9d7/details>

- [13] <https://circabc.europa.eu/ui/group/befb6055-ab0c-4305-84fe-0c80c1c0553d/library/192d91bb-1bd6-4415-b014-48c0cb17c1bb/details>
- [14] <https://circabc.europa.eu/ui/group/befb6055-ab0c-4305-84fe-0c80c1c0553d/library/1c2597e1-78c1-46b8-a0ee-f86f290c7e47/details>
- [15] RI/CC 1256 Rev. 7. Farm Return Data Definitions. EUROPEAN COMMISSION. Brussels February 2012.
- [16] RI/CC 882 Rev. 9.1 Definitions of Variables used in FADN standard results. EUROPEAN COMMISSION. Brussels October 2012.
- [17] RI/CC 882 Rev. 9.2 Definition of Variables used in FADN standard results. EUROPEAN COMMISSION. Brussels December 2014.
- [18] RI/CC 1500 Rev. 3 Typology Handbook. EUROPEAN COMMISSION. Brussels October 2009.
- [19] RI/CC 1525 The new typology applied to FADN 2007. EUROPEAN COMMISSION. Brussels March 2009.
- [20] RI/CC 1529 The OGA of the holding in FADN. EUROPEAN COMMISSION. Brussels June 2009.
- [21] Regulation No 79/65/EEC of the Council of 15 June 1965 setting up a network for the collection of accountancy data on the incomes and business operation of agricultural holdings in the European Economic Community.
- [22] Ustawa z dnia 29 listopada 2000 r. o zbieraniu i wykorzystywaniu danych rachunkowych z gospodarstw rolnych (Dz. U. Nr 3 poz. 20 z 2001 r. z późniejszymi zmianami).
- [23] Skarżyńska A., Goraj L., Ziętek I.: Metodologia SGM "2002" dla typologii gospodarstw rolnych w Polsce. IERiGŻ-PIB, Warszawa, 2005.
- [24] Ziętek I.: Współczynniki standardowej nadwyżki bezpośredniej „2004” dla typologii gospodarstw rolnych w Polsce. Raport PW nr 88, IERiGŻ-PIB, Warszawa, 2008.
- [25] Bocian M., Cholewa I., Tarasiuk R.: Współczynniki Standardowej Produkcji „2013” dla celów Wspólnotowej Typologii Gospodarstw Rolnych. IERiGŻ-PIB, Warszawa, 2017.
- [26] RI/CC 1750 (ex RI/CC 882 ) Definitions of Variables used in FADN standard results, EUROPEAN COMMISSION, Brussels, June 2022



**EGZEMPLARZ BEZPŁATNY**

*Druk i oprawa: Dział Wydawnictw IERiGŻ-PIB*