



SYSTEM ZBIERANIA I WYKORZYSTYWANIA
DANYCH RACHUNKOWYCH Z GOSPODARSTW ROLNYCH

Opis realizacji planu wyboru próby gospodarstw rolnych dla Polskiego FADN w 2024 roku

WARSZAWA 2024

Opis realizacji planu wyboru próby gospodarstw rolnych dla Polskiego FADN w 2024 roku

Spis treści

1.	Wstęp	3
2.	Opis populacji gospodarstw rolnych	4
3.	Zastosowane definicje	4
4.	Podział Polski na regiony	5
5.	Populacja generalna gospodarstw rolnych w Polsce, pole obserwacji i próba gospodarstw Polskiego FADN	8
6.	Struktura próby gospodarstw rolnych Polskiego FADN	12
7.	Ocena realizacji planu wyboru próby gospodarstw rolnych	14

Opracowanie:

Zbigniew Floriańczyk – kierownik zespołu

Beata Malanowska

Dariusz Osuch

Monika Wójcik

1. Wstęp

W ramach zadań określonych Ustawą z dnia 29 listopada 2000 r. o zbieraniu i wykorzystywaniu danych rachunkowych z gospodarstw rolnych (Dz. U. z 2021 r. poz. 1215 z póź. zm.), w 2024 r. kontynuowano prace mające na celu tworzenie bazy danych rachunkowych z reprezentatywnej próby towarowych gospodarstw rolnych.

Wszystkie obliczenia wykorzystane do opracowania planu wyboru wykonano w IERiGŻ-PIB na podstawie danych udostępnionych przez GUS pochodzących z badania struktury gospodarstw rolnych 2016 (BSGR'2016).

Dokumentem prawnym regulującym kwestie wspólnotowej typologii gospodarstw rolnych jest rozporządzenie delegowane Komisji (UE) nr 1198/2014 z dnia 1 sierpnia 2014 r. uzupełniające rozporządzenie Rady (WE) nr 1217/2009 ustanawiające sieć zbierania danych rachunkowych o dochodach i działalności gospodarczej gospodarstw rolnych w Unii Europejskiej (Dz.U. L 321 z 7.11.2014, str. 2–6).

W roku 2024, podobnie jak w roku 2023, utrzymano decyzję o ograniczeniu liczebności próby. Zbieranie danych za pośrednictwem ODR odbywa się obecnie w 11.000 gospodarstwach. Jednocześnie pracownicy Agencji łącznikowej prowadzą rachunkowość zgodną z formatem FADN w 106 gospodarstwach osób fizycznych. Opisany w niniejszym opracowaniu plan doboru uwzględnia więc zbieranie danych z 11.106 gospodarstw osób fizycznych. Równoległe prowadzone jest badanie dochodów gospodarstw z osobowością prawną celem poprawy reprezentatywności badania w grupie gospodarstw o największej sile ekonomicznej. Przyjęta do badań w 2024 roku liczba gospodarstw nie przekracza dopuszczalnego odchylenia od określonej w Rozporządzeniu Komisji (UE) 2015/220 liczby gospodarstw przekazujących dane na rok obrachunkowy¹.

¹ Rozporządzenie Wykonawcze Komisji (UE) 2015/220 z dnia 3 lutego 2015 r. ustanawiające zasady stosowania rozporządzenia Rady (WE) nr 1217/2009 ustanawiającego sieć zbierania danych rachunkowych o dochodach i działalności gospodarczej gospodarstw rolnych w Unii Europejskiej (Dz.U. L 46 z 19.2.2015, s. 1) z póź. zm.

2. Opis populacji gospodarstw rolnych²

Jednym z działań zmierzających do utworzenia podstawy do opracowania planu wyboru próby gospodarstw rolnych dla FADN, jest uzyskanie niezbędnych danych o gospodarstwach rolnych funkcjonujących na terenie Polski. W tym celu wykorzystano dane pochodzące z badania struktury gospodarstw rolnych 2016, które zostało przeprowadzone w okresie 01 czerwca – 29 lipca 2016 wg stanu na dzień 01 czerwca 2016 r. Badaniem struktury (BSGR'2016) objęto wszystkie gospodarstwa rolne osób prawnych i jednostek organizacyjnych niemających osobowości prawnej oraz wylosowaną próbę gospodarstw osób fizycznych.

Celem BSGR'2016 było m.in. zapewnienie podstawowych informacji o gospodarstwach rolnych, dostarczenie niezbędnych danych w celu wywiązania się Polski ze zobowiązań wobec organizacji międzynarodowych oraz budowa (i aktualizacja) operatów losowania prób do badań reprezentacyjnych.

Zakres tematyczny BSGR'2016 był zgodny z zakresem Badań Struktury Gospodarstw Rolnych (ang. Farm Structure Survey (FSS)), co m.in. umożliwiło przeprowadzenie klasyfikacji gospodarstw rolnych zgodnie ze Wspólnotową Typologią Gospodarstw Rolnych.

3. Zastosowane definicje

Definicje zastosowane przy sporządzaniu planu wyboru i niniejszego dokumentu są zgodne z definicjami stosowanymi przez GUS w Badaniach Struktury Gospodarstw Rolnych³.

Za **gospodarstwo rolne** uważa się jednostkę wyodrębnioną pod względem technicznym i ekonomicznym, posiadającą odrębne kierownictwo (użytkownik lub zarządzający) i prowadzącą działalność rolniczą.

Gospodarstwo rolne osoby fizycznej (gospodarstwo indywidualne) to gospodarstwo rolne użytkowane przez osobę fizyczną.

Gospodarstwa indywidualne obejmują:

1. Gospodarstwa o powierzchni 1 ha i więcej użytków rolnych.
2. Gospodarstwa o powierzchni poniżej 1 ha użytków rolnych (w tym nieposiadające użytków rolnych) prowadzące produkcję rolną (roślinną i zwierzęcą) o znaczącej (określonej odpowiednimi progami) skali, w tym działy specjalne produkcji rolnej.

Do **działalności rolniczej** zaliczamy działalność związaną z uprawą roślin, która obejmuje: wszystkie uprawy rolne (w tym grzyby jadalne), warzywnictwo i ogrodnictwo, szkółkarstwo, hodowlę i nasiennictwo roślin rolniczych i ogrodniczych oraz chów i hodowlę zwierząt gospodarskich, tj. bydła, owiec, kóz, koni, trzody chlewnej, drobiu, królików, pozostałych zwierząt futerkowych, dzikich zwierząt utrzymywanych w gospodarstwie dla

² Rozdział opracowano na podstawie publikacji *Charakterystyka gospodarstw rolnych w 2016 r.*, GUS, Warszawa 2017.

³ *Charakterystyka gospodarstw rolnych w 2016 r.*, GUS, Warszawa 2017

produkcji mięsa (np. dziki, sarny, daniele) i pszczoł, a także działalność polegającą na utrzymaniu użytków rolnych według zasad dobrej kultury rolnej (zgodnie z normami).

4. Podział Polski na regiony

W ramach projektu Phare 2000 Nr PL0006.09.06 „Przygotowanie i wdrożenie wybranych mechanizmów Wspólnej Polityki Rolnej (CAP) – Pomoc techniczna (FADN)” wyodrębniono regiony dla potrzeb przeprowadzania Wspólnotowej Typologii Gospodarstw Rolnych funkcjonujących w Polsce.

W skład kryteriów wydzielenia regionów rolniczych weszły czynniki wyznaczające efekty produkcyjne gospodarstw rolnych. Innym założeniem obowiązującym w wyznaczaniu regionów było zachowanie zwartości ich granic. Ponadto na podstawie zalecenia przekazanego w trakcie warsztatów FADN w Brukseli w maju 2000 r. przyjęto zasadę wyznaczania granic regionów z zachowaniem zwartości terytorialnej regionów na poziomie minimalnym, wyznaczanym przez NUTS 3 (The Nomenclature of Territorial Units for Statistics).

W tym czasie w Polsce obowiązywał podział na jednostki terytorialne porównywalne do stosowanych w Unii Europejskiej. Kierując się zaleceniem Komisji, w przypadku Polski minimalnym poziomem do wyznaczenia granic regionu był związek powiatów NTS 3 (Nomenklatura Jednostek Terytorialnych do Celów Statystycznych). Jednak mając na uwadze dostępność danych statystycznych, zdecydowano o wyznaczaniu granic regionów według granic jednostek NTS 2, którymi w przypadku Polski były województwa.

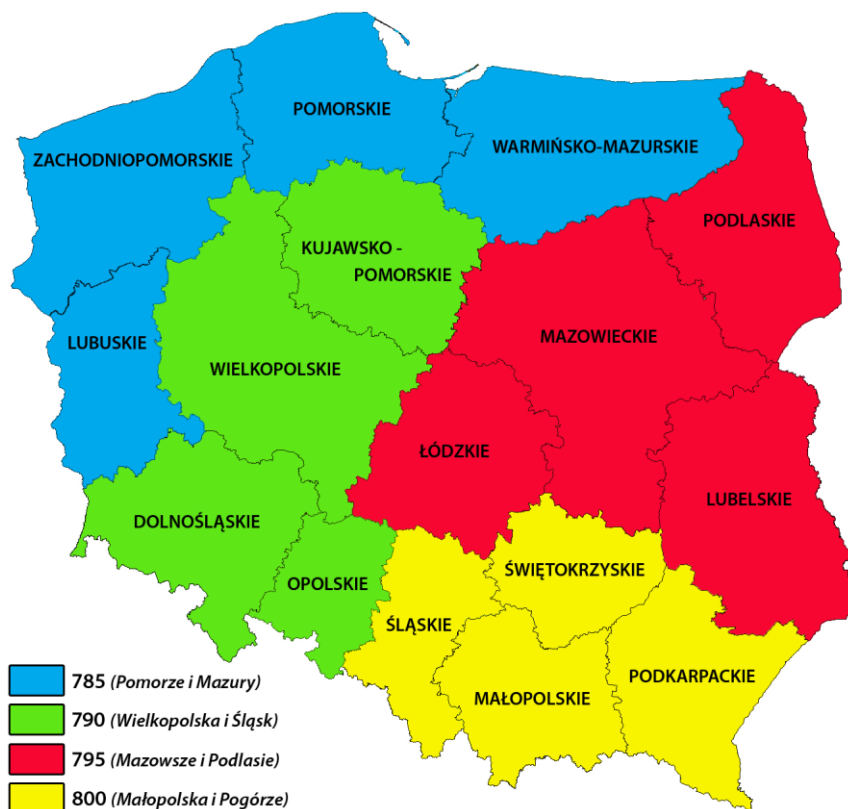
Dla potrzeb wyłonienia jednorodnych regionów posłużono się 7 parametrami statystycznymi opisującymi efekty i potencjał produkcyjny gospodarstw rolnych:

1. Powierzchnią użytków rolnych w średnim gospodarstwie rolnym osoby fizycznej (gospodarstwie indywidualnym) powyżej 1 ha UR w 1996 r.,
2. Procentowym udziałem trwałych użytków zielonych w użytkach rolnych ogółem w 2001r.,
3. Liczbą krów mlecznych w średnim gospodarstwie rolnym osoby fizycznej (gospodarstwie indywidualnym) powyżej 1 ha UR (średnio z lat 1999-2001),
4. Liczbą trzody ogółem w średnim gospodarstwie rolnym osoby fizycznej (gospodarstwie indywidualnym) powyżej 1 ha UR (średnio z lat 1999-2001),
5. Plonem zbóż w całym rolnictwie (średnio z lat 1999-2001),
6. Rocznią produkcją mleka od 1 krowy (średnio z lat 1999-2001),
7. Zużyciem NPK w kg na 1 ha użytków rolnych ogółem w 2001 r.

Na podstawie przeprowadzonej analizy odchyień wymienionych parametrów, przy wstępnie przyjętym założeniu o maksymalnej liczbie regionów, stwierdzono, że linie podziału dla wyznaczenia 4 regionów przebiegają wzdłuż granic rejonów NTS 2, czyli województw i każdy z regionów obejmuje po 4 rejonów NTS 2 (po 4 województwa).

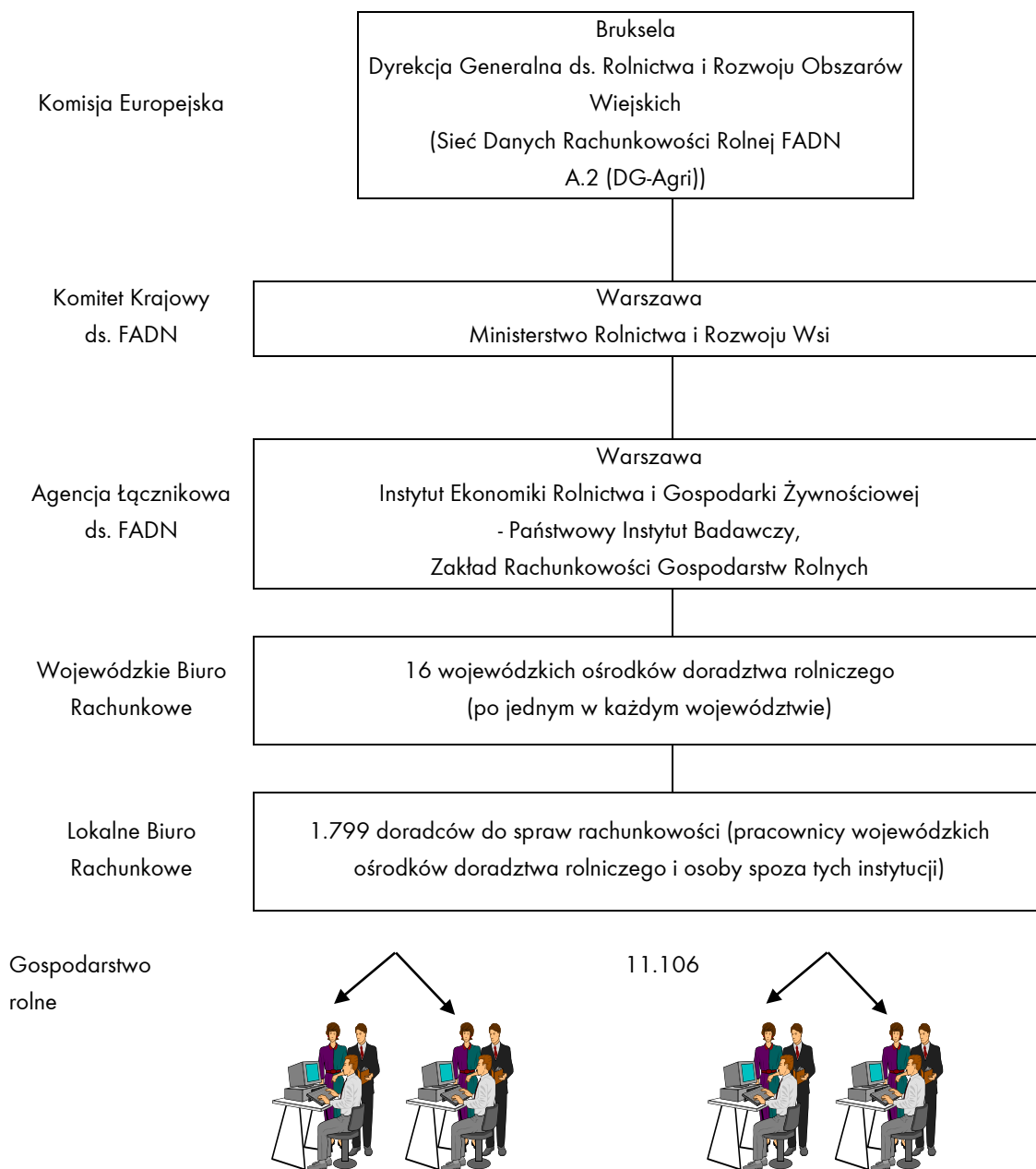
Zasadność powyższego podziału podlega weryfikacji poprzez powtórne analizy przeprowadzane w Zakładzie Rachunkowości Gospodarstw Rolnych. W przyszłości przewiduje się aktualizację regionów FADN.

Schemat 1 Podział Polski na regiony FADN



Informacja o podziale terytorium Polski na cztery regiony FADN zawarta jest w aneksie do Traktatu o przystąpieniu Rzeczypospolitej Polskiej do Unii Europejskiej, podpisanego 16 kwietnia 2004 roku w Atenach, a także w rozporządzeniu Rady (WE) nr 1217/2009 ustanawiającym sieć zbierania danych rachunkowych o dochodach i działalności gospodarczej gospodarstw rolnych w Unii Europejskiej.

Schemat 2 Struktura organizacyjna systemu zbierania i wykorzystywania danych rachunkowych z gospodarstw rolnych w Polsce w 2024 r.



Od 2005 roku liczba doradców uczestniczących w Polskim FADN z roku na rok zmniejszała się. Szczególnie duży ich ubytek (o 388 osób) odnotowano w pierwszych trzech latach funkcjonowania systemu Polskiego FADN. W kolejnych latach spadek liczby doradców był nieco niższy. Zmiany te spowodowały zwiększenie liczby księzek prowadzonych przez 1 osobę oraz wymusiły usprawnienie procesu szkolenia i poprawę jakości zbieranych danych z gospodarstw. Niemniej jednak ośrodki doradztwa rolniczego co roku zgłaszają problem pozyskania nowych doradców do prowadzenia rachunkowości rolnej wskazując, iż głównym ograniczeniem jest niskie wynagrodzenia przy zwiększającej się uciążliwości pracy. W roku

2024 liczba doradców w systemie Polski FADN wynosi 1.799 osób i jest wyższa w stosunku do roku 2023 o 7 osób.

Ze względu na zmienioną strukturę gospodarstw dobieranych do badań w 2024 roku, 1.075 gospodarstw rolnych, spośród ponad 11 tys. uczestniczących w Polskim FADN w 2023 r., nie kontynuuje współpracy w 2024 r. Dla poprawienia struktury próby do badań włączono 1.114 nowych gospodarstw. Klasyfikacja gospodarstw rolnych była przeprowadzana z użyciem opracowanego w Zakładzie Rachunkowości Gospodarstw Rolnych⁴ kwestionariusza inwentaryzacyjnego (dla ustalenia powierzchni upraw i stanu zwierząt – ankieta ARozPro). Dane z ankiety ARozPro były wprowadzane do Systemu Rejestracji Danych Rachunkowych (System RDR), który określa wielkość ekonomiczną i typ rolniczy gospodarstwa rolnego.

5. Populacja generalna gospodarstw rolnych w Polsce, pole obserwacji i próba gospodarstw Polskiego FADN

Zgodnie z decyzją Komitetu Krajowego do Spraw Systemu Zbierania i Wykorzystywania Danych Rachunkowych z Gospodarstw Rolnych z dnia 23 października 2023 r. został zatwierdzony plan wyboru próby gospodarstw rolnych Polskiego FADN do realizacji w roku 2024. Ze względu na brak nowszych danych statystycznych w okresie umożliwiającym przygotowanie zaktualizowanego planu wyboru w terminie wymaganym przez Komisję Europejską, plan ten nie uległ zmianie w stosunku do obowiązującego w 2023 roku.

Podstawą przeprowadzenia klasyfikacji gospodarstw rolnych funkcjonujących na terytorium Polski były:

1. Cztery regiony FADN,
2. Współczynniki Standardowej Produkcji (SO"2013") dla każdego z 4 regionów FADN – obejmujące 5-letni okres referencyjny za lata 2011-2012-2013-2014-2015.

Postępując zgodnie z wytycznymi Decyzji Komisji Europejskiej w sprawie typologii gospodarstw rolnych, sklasyfikowano 1.410.732 gospodarstwa rolne. Ta populacja gospodarstw rolnych wytworzyła wartość SO na kwotę ok. 102,5 mld zł według współczynników SO"2013".

Na podstawie struktury tworzenia wartości SO w Polsce, wyznaczono próg minimalnej wielkości ekonomicznej gospodarstwa rolnego zaliczanego do pola obserwacji na poziomie 4.000 euro. Pole obserwacji Polskiego FADN ustalone według powyższego progu, objęło 749.606 gospodarstw rolnych. Ten zbiór gospodarstw wytworzył 95% wartości SO rolnictwa w Polsce.

⁴ Kwestionariusz i oprogramowanie wykonał zespół pod kierunkiem dr. Dariusza Osucha.

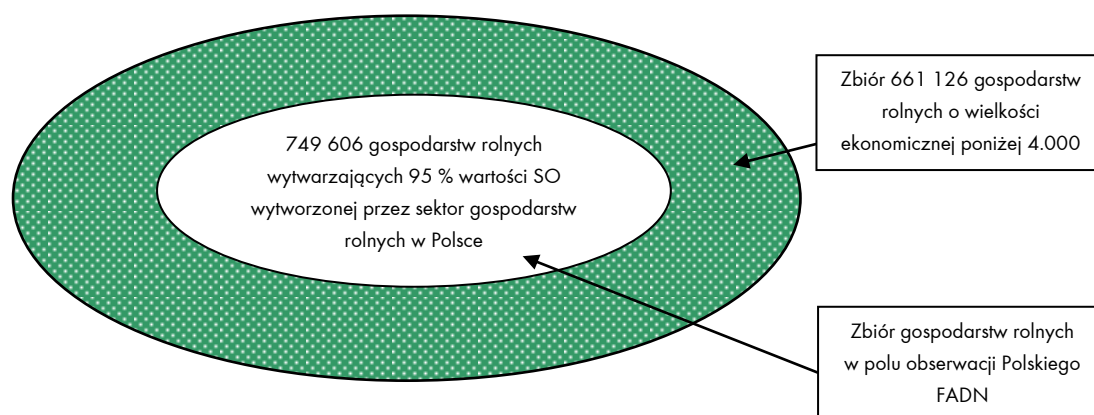
Posługując się odpowiednimi narzędziami statystycznymi (m.in. metodą optymalnej alokacji Neymana) wyznaczono reprezentatywną dla pola obserwacji Polskiego FADN próbę gospodarstw rolnych.

Upřednio pole obserwacji zostało podzielone na warstwy według trzech kryteriów:

- o lokalizacji regionalnej,
- o wielkości ekonomicznej,
- o typu rolniczego.

Ustalona liczebność próby Polskiego FADN obejmuje 12.100 gospodarstw rolnych⁵. To oznacza, że przeciętnie jedno gospodarstwo uczestniczące w systemie Polski FADN reprezentuje około 62 gospodarstwa znajdujące się w polu obserwacji Polskiego FADN.

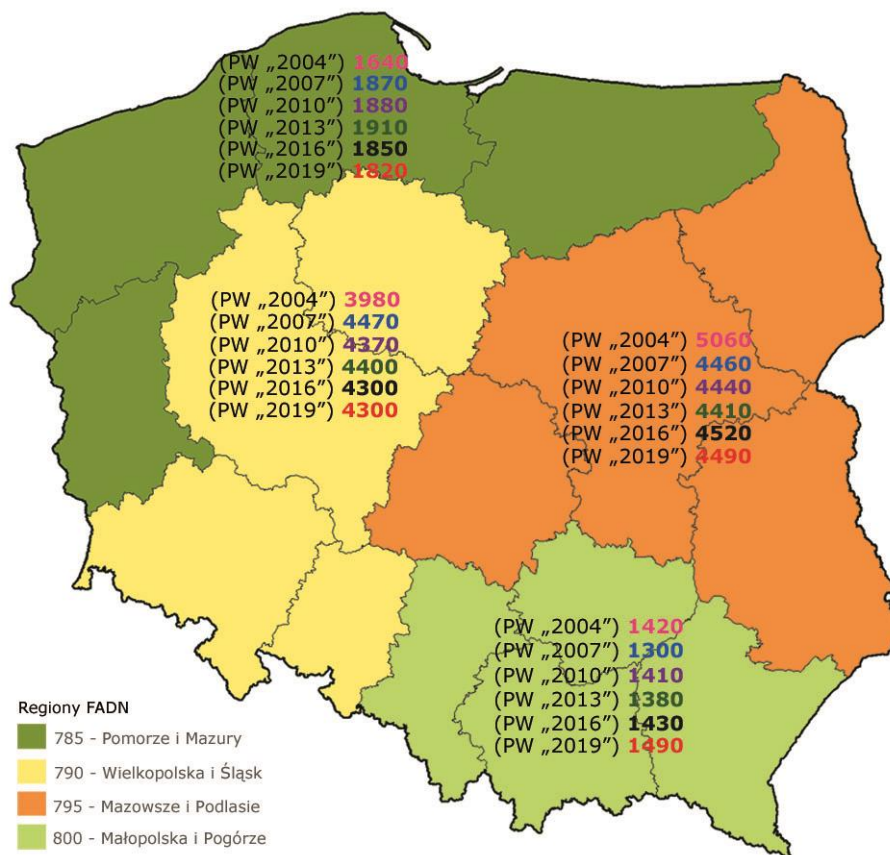
Schemat 3 Populacja generalna i pole obserwacji Polskiego FADN



Źródło: Opracowanie własne na podstawie: *Plan wyboru próby gospodarstw rolnych Polskiego FADN (od roku obrachunkowego 2019 wersja z dn. 25.10.2018 r.)*, IERiGŻ-PIB, Warszawa, 2018.

⁵ Liczebność próby na poziomie 12.100 gospodarstw rolnych obowiązuje od początku uczestniczenia Polski w systemie FADN.

Schemat 4 Rozkład liczebny próby gospodarstw rolnych do prowadzenia rachunkowości w ramach Polskiego FADN wg 4 regionów FADN



Źródło: Rozporządzenia Komisji: nr 730/2004 z dnia 19 kwietnia 2004 (dotyczy realizacji Planu wyboru w 2004 roku); nr 1470/2007 z 13 grudnia 2007 zmieniające rozporządzenie (EWG) nr 1859/82, dotyczące wyboru gospodarstw przekazujących dane do celów określania dochodów gospodarstw rolnych (dotyczy realizacji Planu wyboru w 2008 roku), nr 1291/2009 z dnia 18 grudnia 2009 (dotyczy realizacji Planu wyboru od 2010 roku i Planu wyboru od 2013 roku), nr 1015/2015 z dnia 3 lutego 2015 (dotyczy realizacji Planu wyboru od 2016 roku i Planu wyboru od 2019 roku).

Tabela 1 Wykaz zastosowanych klas wielkości ekonomicznej

Symbol klasy w planie wyboru	Symbol klasy we WTGR	Euro
PP	1, 2	euro < 4 000
ES6_1	3	4 000 ≤ euro < 8 000
ES6_2	4, 5	8 000 ≤ euro < 25 000
ES6_3	6	25 000 ≤ euro < 50 000
ES6_4	7	50 000 ≤ euro < 100 000
ES6_5	8, 9	100 000 ≤ euro < 500 000
ES6_6	10, 11, 12, 13, 14	euro ≥ 500 000

Źródło: Plan wyboru próby gospodarstw rolnych Polskiego FADN (od roku obrachunkowego 2019 wersja z dn. 25.10.2018 r.), IERiGŻ-PIB, Warszawa, 2018.

Tabela 2 Wykaz typów użytych do opracowania planu wyboru⁶

Symbol	Nazwa
1	Uprawy polowe
2	Uprawy ogrodnicze
4	Uprawy trwałe
5	Krowy mleczne
6	Zwierzęta trawożerne
71	Trzoda chlewna
72	Drób
8	Mieszane
9	Gospodarstwa niesklasyfikowane

Źródło: *Plan wyboru próby gospodarstw rolnych Polskiego FADN (od roku obrachunkowego 2019 wersja z dn. 25.10.2018 r.)*, IERiGŻ-PIB, Warszawa, 2018.

⁶ Typ 3 Winnice w Polsce nie występuje, stąd został pominięty w opracowaniu.

6. Struktura próby gospodarstw rolnych Polskiego FADN

W pięciu kolejnych tabelach przedstawiono liczebność i strukturę próby⁷ w poszczególnych regionach FADN i sumaryczną dla Polski (plan wyboru 12.100 gospodarstw).

Tabela 3 Liczebność i struktura próby gospodarstw rolnych w regionie 785

TF8_	4 ≤ € < 8	8 ≤ € < 25	25 ≤ € < 50	50 ≤ € < 100	100 ≤ € < 500	€ ≥ 500	Razem pop. bad.
	ES6_1	ES6_2	ES6_3	ES6_4	ES6_5	ES6_6	
1	68	205	180	188	209	24	874
2		8	15	15	21		59
4		6	3	3	5		17
5		25	106	131	38		300
6	10	45	37	18	7		117
71		6	11	13	26	5	61
72				3	50	16	69
8	8	51	106	80	48	30	323
Razem	86	346	458	451	404	75	1 820

Źródło: Plan wyboru próby gospodarstw rolnych Polskiego FADN (od roku obrachunkowego 2019 wersja z dn. 25.10.2018 r.), IERiGŻ-PIB, Warszawa, 2018.

Tabela 4 Liczebność i struktura próby gospodarstw rolnych w regionie 790

TF8_	4 ≤ € < 8	8 ≤ € < 25	25 ≤ € < 50	50 ≤ € < 100	100 ≤ € < 500	€ ≥ 500	Razem pop. bad.
	ES6_1	ES6_2	ES6_3	ES6_4	ES6_5	ES6_6	
1	157	538	380	353	258	46	1 732
2		24	46	98	97		265
4		20	14	8	3		45
5		32	164	253	103		552
6	8	65	68	48	10		199
71		21	56	76	102	9	264
72				6	70	21	97
8	26	139	436	366	138	41	1 146
Razem	191	839	1 164	1 208	781	117	4 300

Źródło: jak dla tabeli 3.

Tabela 5 Liczebność i struktura próby gospodarstw rolnych w regionie 795

TF8_	4 ≤ € < 8	8 ≤ € < 25	25 ≤ € < 50	50 ≤ € < 100	100 ≤ € < 500	€ ≥ 500	Razem pop. bad.
	ES6_1	ES6_2	ES6_3	ES6_4	ES6_5	ES6_6	
1	237	519	236	143	61	6	1 202
2		34	65	89	120	3	311
4	30	195	176	50	10		461
5	12	201	558	521	116		1 408
6	20	109	64	21	6		220
71		26	25	41	84	4	180
72				8	82	18	108
8	60	177	219	107	33	4	600
Razem	359	1 261	1 343	980	512	35	4 490

Źródło: jak dla tabeli 3.

⁷ Szczegółowe informacje na temat pola obserwacji i próby gospodarstw zawarte są w opracowaniu: Plan wyboru próby gospodarstw rolnych Polskiego FADN (od roku obrachunkowego 2019 wersja z dn. 25.10.2018 r.), IERiGŻ-PIB, Warszawa, 2018.

Tabela 6 Liczebność i struktura próby gospodarstw rolnych w regionie 800

TF8_	4 ≤ € < 8	8 ≤ € < 25	25 ≤ € < 50	50 ≤ € < 100	100 ≤ € < 500	€ ≥ 500	Razem pop. bad.
	ES6_1	ES6_2	ES6_3	ES6_4	ES6_5	ES6_6	
1	110	238	109	73	41		571
2		27	40	57	45		169
4	11	62	19	4			96
5	22	80	51	29	8		190
6	13	39	16	6			74
71		10	9	8	11		38
72				5	36	3	44
8	75	97	79	35	14	8	308
Razem	231	553	323	217	155	11	1 490

Źródło: jak dla tabeli 3.

Tabela 7 Liczebność i struktura próby gospodarstw rolnych w Polsce

TF8_	4 ≤ € < 8	8 ≤ € < 25	25 ≤ € < 50	50 ≤ € < 100	100 ≤ € < 500	€ ≥ 500	Razem pop. bad.
	ES6_1	ES6_2	ES6_3	ES6_4	ES6_5	ES6_6	
1	572	1 500	905	757	569	76	4 379
2		93	166	259	283	3	804
4	41	283	212	65	18		619
5	34	338	879	934	265		2 450
6	51	258	185	93	23		610
71		63	101	138	223	18	543
72				22	238	58	318
8	169	464	840	588	233	83	2 377
Razem	867	2 999	3 288	2 856	1 852	238	12 100

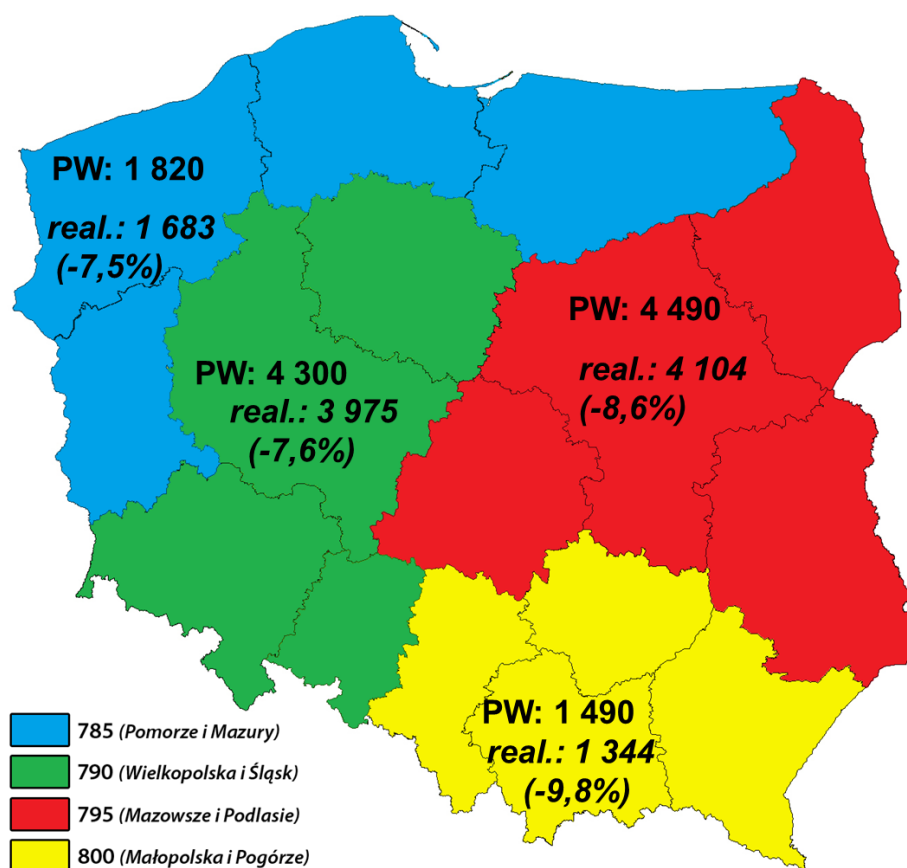
Źródło: jak dla tabeli 3.

7. Ocena realizacji planu wyboru próby gospodarstw rolnych

Ocenę realizacji planu wyboru przeprowadzono na podstawie informacji uzyskanych ze wszystkich biur rachunkowych, łącznie z biurem rachunkowym nr 17, tworzonym przez pracowników Zakładu Rachunkowości Gospodarstw Rolnych IERiGŻ-PIB, zbierających dane rachunkowe w ramach obowiązków zawodowych.

Ocenę wykonano na podstawie danych dotyczących wyłącznie gospodarstw rolnych osób fizycznych prowadzących rachunkowość w 2024 r. (w tym w 106 gospodarstwach będących pod opieką pracowników Agencji łącznikowej). Liczebność gospodarstw badanych w poszczególnych regionach FADN różni się od założonej w planie wyboru, niemniej różnice te są w zgodzie z regulacjami Komisji Europejskiej. Należy również mieć na uwadze, że grupa gospodarstw badanych jest uzupełniana o gospodarstwa osób prawnych.

Schemat 5 Liczebność gospodarstw badanych w poszczególnych regionach FADN a założenia planu wyboru



Źródło: opracowanie własne.

W zaprezentowanych poniżej tabelach zamieszczono wskaźniki obrazujące odchylenia realizowanej próby od planu wyboru (w liczbach bezwzględnych i w procentach), według typów rolniczych i klas wielkości ekonomicznej zarówno w Polsce, jak i w poszczególnych

regionach FADN. Dla umożliwienia szybkiej oceny realizacji planu wyboru gospodarstw wskaźniki te umieszczono na odpowiednio pokolorowanych polach.

1. Kolor żółty oznacza grupę, gdzie odchylenia od planu zawierają się w granicach 10-20% (>)(<).
2. Kolor czerwony wskazuje niedobór powyżej 20% (<<). Ta grupa gospodarstw jest preferowana przy doborze nowych gospodarstw do badań.
3. Kolor jasno-zielony oznacza grupę, gdzie odchylenia od planu zawierają się w granicach (-/+) 0%-10%, co uznawane jest za stan optymalny.
4. Kolor pomarańczowy (>>) wskazuje nadmiar powyżej 20%. Ta grupa znajduje się w stanie wymagającym monitorowania.

Tabela 8 Realizacja planu wyboru wg typów rolniczych w 2024 r.
Polska

Typ rolniczy	Plan wyboru	Realizacja planu	Różnica		Wskaźnik realizacji planu wyboru
			szt.	%	
1	4 379	4 753	374	8,5	-/+
2	804	233	-571	-71,0	<<
4	619	406	-213	-34,4	<<
5	2 450	1 914	-536	-21,9	<<
6	610	850	240	39,3	>>
71	543	297	-246	-45,3	<<
72	318	32	-286	-89,9	<<
8	2 377	2 621	244	10,3	>
Razem	12 100	11 106	-994	-8,2	-/+

Tabela 9 Realizacja planu wyboru wg wielkości ekonomicznej w 2024 r.
Polska

Klasa wielkości ES		1	2	3	4	5	6	Razem
Plan wyboru		867	2 999	3 288	2 856	1 852	238	12 100
Realizacja planu		696	4 112	2 830	2 252	1 142	74	11 106
Różnica	szt.	-171	1 113	-458	-604	-710	-164	-994
	%	-19,7	37,1	-13,9	-21,1	-38,3	-68,9	-8,2
Wskaźnik realizacji planu wyboru		<	>>	<	<<	<<	<<	-/+

Tabela 10 Realizacja planu wyboru wg typów rolniczych w 2024 r.
Region Pomorze i Mazury (785)

Typ rolniczy	Plan wyboru	Realizacja planu	Różnica		Wskaźnik realizacji planu wyboru
			szt.	%	
1	874	924	50	5,7	-/+
2	59	10	-49	-83,1	<<
4	17	14	-3	-17,6	<
5	300	229	-71	-23,7	<<
6	117	182	65	55,6	>>
71	61	23	-38	-62,3	<<
72	69	7	-62	-89,9	<<
8	323	294	-29	-9,0	-/+
Razem	1 820	1 683	-137	-7,5	-/+

Tabela 11 Realizacja planu wyboru wg wielkości ekonomicznej w 2024 r.
Region Pomorze i Mazury (785)

Klasa wielkości ES		1	2	3	4	5	6	Razem
Plan wyboru		86	346	458	451	404	75	1 820
Realizacja planu		88	564	458	378	186	9	1 683
Różnica	szt.	2	218	0	-73	-218	-66	-137
	%	2,3	63,0	0,0	-16,2	-54,0	-88,0	-7,5
Wskaźnik realizacji planu wyboru		-/+	>>	-/+	<	<<	<<	-/+

Tabela 12 Realizacja planu wyboru wg typów rolniczych w 2024 r.
Region Wielkopolska i Śląsk (790)

Typ rolniczy	Plan wyboru	Realizacja planu	Różnica		Wskaźnik realizacji planu wyboru
			szt.	%	
1	1 732	1 953	221	12,8	>
2	265	35	-230	-86,8	<<
4	45	29	-16	-35,6	<<
5	552	450	-102	-18,5	<
6	199	300	101	50,8	>>
71	264	165	-99	-37,5	<<
72	97	11	-86	-88,7	<<
8	1 146	1 032	-114	-9,9	-/+
Razem	4 300	3 975	-325	-7,6	-/+

Tabela 13 Realizacja planu wyboru wg wielkości ekonomicznej w 2024 r.
Region Wielkopolska i Śląsk (790)

Klasa wielkości ES		1	2	3	4	5	6	Razem
Plan wyboru		191	839	1 164	1 208	781	117	4 300
Realizacja planu		122	1 142	1 090	1 008	595	18	3 975
Różnica	szt.	-69	303	-74	-200	-186	-99	-325
	%	-36,1	36,1	-6,4	-16,6	-23,8	-84,6	-7,6
Wskaźnik realizacji planu wyboru		<<	>>	-/+	<	<<	<<	-/+

Tabela 14 Realizacja planu wyboru wg typów rolniczych w 2024 r.
Region Mazowsze i Podlasie (795)

Typ rolniczy	Plan wyboru	Realizacja planu	Różnica		Wskaźnik realizacji planu wyboru
			szt.	%	
1	1 202	1 398	196	16,3	>
2	311	131	-180	-57,9	<<
4	461	274	-187	-40,6	<<
5	1 408	1 010	-398	-28,3	<<
6	220	299	79	35,9	>>
71	180	87	-93	-51,7	<<
72	108	9	-99	-91,7	<<
8	600	896	296	49,3	>>
Razem	4 490	4 104	-386	-8,6	-/+

Tabela 15 Realizacja planu wyboru wg wielkości ekonomicznej w 2024 r.
Region Mazowsze i Podlasie (795)

Klasa wielkości ES		1	2	3	4	5	6	Razem
Plan wyboru		359	1 261	1 343	980	512	35	4 490
Realizacja planu		362	1 748	984	691	292	27	4 104
Różnica	szt.	3	487	-359	-289	-220	-8	-386
	%	0,8	38,6	-26,7	-29,5	-43,0	-22,9	-8,6
Wskaźnik realizacji planu wyboru		-/+	>>	<<	<<	<<	<<	-/+

Tabela 16 Realizacja planu wyboru wg typów rolniczych w 2024 r.
Region Małopolska i Pogórze (800)

Typ rolniczy	Plan wyboru	Realizacja planu	Różnica		Wskaźnik realizacji planu wyboru
			szt.	%	
1	571	478	-93	-16,3	<
2	169	57	-112	-66,3	<<
4	96	89	-7	-7,3	-/+
5	190	225	35	18,4	>
6	74	69	-5	-6,8	-/+
71	38	22	-16	-42,1	<<
72	44	5	-39	-88,6	<<
8	308	399	91	29,5	>>
Razem	1 490	1 344	-146	-9,8	-/+

Tabela 17 Realizacja planu wyboru wg wielkości ekonomicznej w 2024 r.
Region Małopolska i Pogórze (800)

Klasa wielkości ES	1	2	3	4	5	6	Razem	
Plan wyboru	231	553	323	217	155	11	1 490	
Realizacja planu	124	658	298	175	69	20	1 344	
Różnica	szt.	-107	105	-25	-42	-86	9	-146
	%	-46,3	19,0	-7,7	-19,4	-55,5	81,8	-9,8
Wskaźnik realizacji planu wyboru	<<	>	-/+	<	<<	>>	-/+	

Z zaprezentowanej analizy odchyłek struktury pozyskanych gospodarstw osób fizycznych od całego planu wyboru próby gospodarstw rolnych Polskiego FADN wynika, że w realizacji wytycznych dla całego kraju w 2024 roku został uzyskany wynik:

pod względem typów rolniczych:

- o zadowalający w typie 1 oraz w typie 8 (w którym wystąpił nieznaczny nadmiar na poziomie 10,3%),
- o niezadowalający w typach: 6 (nadmiar 39,3%), 2 (niedobór 71,0%), 4 (niedobór 34,4%), 5 (niedobór 21,9%), 71 (niedobór 45,3%) oraz w typie 72 (niedobór 89,9%);

pod względem klas wielkości ekonomicznej:

- o zadowalający w klasie 3 (w której wystąpił nieznaczny niedobór na poziomie 13,9%) i 1 (niedobór 19,7%),

- o niezadowalający w klasach: 2 (nadmiar 37,1%), 4 (niedobór 21,1%), 5 (niedobór 38,3%) oraz 6 (niedobór 68,9%).

Schemat 6 Zidentyfikowane problemy w realizacji planu wyboru

niedobór powyżej 20% (<<)
nadmiar powyżej



Źródło: opracowanie własne.

Oceniając dobór próby gospodarstw rolnych dla Polskiego FADN w 2024 r. według regionów FADN na podstawie analizy odchyłeń należy uznać, że uzyskany wynik odbiega od poziomu wskazanego planem wyboru. Realizacja planu wyboru według typów rolniczych wykazuje odchylenia:

- w regionie 785: niedobory gospodarstw w typach 2, 5, 71 i 72 oraz niewielki w typie 4, nadwyżka w typie 6;
- w regionie 790: niedobory gospodarstw w typach 2, 4, 71 i 72 oraz niewielki w typie 5, nadwyżka w typie 6 oraz niewielka w typie 1;
- w regionie 795: niedobory gospodarstw w typach 2, 4, 5, 71, 72, nadwyżka w typach 6 i 8 oraz niewielka w typie 1;
- w regionie 800: niedobory gospodarstw w typach 2, 71, 72 oraz niewielki w typie 1, nadwyżka w typie 8 oraz niewielka w typie 5.

Sytuacja według klas wielkości ekonomicznej przedstawia się następująco:

- w regionie 785: niedobory gospodarstw w klasach 5 i 6 oraz niewielki w klasie 4, nadwyżka w klasie 2;
- w regionie 790: niedobory gospodarstw w klasach 1, 5 i 6 oraz niewielki w klasie 4, nadwyżka w klasie 2;
- w regionie 795: niedobory gospodarstw w klasach 3, 4, 5 i 6 oraz nadwyżka w klasie 2;
- w regionie 800: niedobory gospodarstw w klasach 1 i 5 oraz niewielki w klasie 4, niewielka nadwyżka w klasie 2 oraz bardzo duża nadwyżka w klasie 6.

Problem niedoboru gospodarstw obserwowany w 1 klasie wielkości ekonomicznej związany jest ze zmianą planu wyboru, która spowodowała włączenie jednostek, które według poprzedniego planu wyboru nie osiągały minimalnego progu wielkości ekonomicznej 4.000 euro. Niemniej jednak sytuacja poprawia się w stosunku do lat wcześniejszych.

W wyższych klasach wielkości ekonomicznej niedobory gospodarstw zostaną częściowo uzupełnione gospodarstwami z osobowością prawną, co zmniejszy odchylenia od planu wyboru.

Wykazana w analizie struktura odchyleń wskazuje na potrzebę kontynuowania działań mających na celu poprawę reprezentatywności próby na poziomie szczegółowych warstw w regionach.

Jak wskazano na stronie 8 skutkiem działań zmierzających do optymalizacji planu doboru oraz zmniejszenia liczby gospodarstw była rezygnacja 1.075 gospodarstw rolnych z prowadzenia rachunkowości na potrzeby Polskiego FADN, a na ich miejsce włączenie 1.114 nowych gospodarstw.

Należy podkreślić, że stopień realizacji doboru próby na poziomie 11.106 gospodarstw osób fizycznych w regionach FADN mieści się w przedziale od -7,5% do -9,8%. Odnosząc to do planu wyboru, obejmującego 12.100 gospodarstw, nie zagraża przekroczeniem dopuszczalnego odchylenia. Zgodnie z Rozporządzeniem Wykonawczym Komisji (UE) nr 2015/220 z dnia 3 lutego 2015 zadowalający stopień realizacji planu wyboru na szczeblu regionu występuje w sytuacji, gdy wielkość zbioru nie jest mniejsza od 80% oczekiwanej liczby gospodarstw w regionie, wykazanej w załączniku nr II do ww. rozporządzenia.

W przypadku odchyleń przekraczających tę granicę, przewidziane jest działanie restrykcyjne wobec Agencji Łącznikowej, polegające na obniżeniu opłaty za każde sprawozdanie z gospodarstwa rolnego FADN, pochodzące z tego regionu. Jednym z praktycznych sposobów zapobieżenia tego rodzaju restrykcjom jest posiadanie bardziej licznej bazy gospodarstw rolnych uczestniczących w Polskim FADN w każdym z czterech regionów FADN od określonych w Rozporządzeniach Komisji Europejskiej. Zgodnie z opinią wyrażoną podczas posiedzenia Komitetu Krajowego w 2007 r., Agencja Łącznikowa Polskiego FADN rozpoczęła takie działania poczynając od roku obrachunkowego 2008. W roku 2021 z powodu zmniejszenia środków finansowych na realizację zadania oraz coraz częstszym

wycofywaniem się gospodarstw rolnych z prowadzenia ksiąg rachunkowych na rzecz FADN podjęto decyzję o czasowym zbieraniu danych rachunkowych z 11.000 gospodarstw. Ze względów organizacyjnych (narastające trudności w pozyskiwaniu nowych gospodarstw do badań) w 2024 roku zbieranie danych jest kontynuowane, tak jak w roku 2023, w ograniczonej próbie. Ponadto zmiana struktury gospodarstw w poszczególnych typach i klasach wielkości ekonomicznej wynika również z odchodzenia z ODR doradców związanych z rolnikami, którzy nie potwierdzili chęci kontynuowania prowadzenia rachunkowości rolnej z innymi doradcami, a co za tym idzie ograniczoną możliwością doboru podobnych gospodarstw.

Wyniki Powszechnego Spisu Rolnego, który odbył się w 2020 roku, pomogą w zweryfikowaniu struktury gospodarstw rolnych, uaktualnieniu pola obserwacji i planu wyboru gospodarstw rolnych na potrzeby badania Polski FADN.

Podsumowując, na poziomie krajowym plan doboru przygotowany przez Agencję Łącznikową w IERiGŻ-PIB spełnia wymogi określone rozporządzeniem, równolegle prowadzone są działania zmierzające do optymalizacji struktury próby na poziomie regionów FADN.