

Wyniki Standardowe 2024 uzyskane przez gospodarstwa rolne uczestniczące w Polskim FADN

REGION FADN 800
MAŁOPOLSKA I POGÓRZE

Część I. Wyniki Standardowe

Wyniki Standardowe 2024 uzyskane przez gospodarstwa rolne uczestniczące w Polskim FADN

**REGION FADN 800
MAŁOPOLSKA I POGÓRZE**

Część I. Wyniki Standardowe

OPRACOWAŁ ZESPÓŁ POLSKIEGO FADN/FSDN
pod kierownictwem dr inż. Zbigniewa Floriańczyka

Warszawa 2026

Redakcja techniczna

Monika Furmaniak

Sandra Jastrzevska

Projekt okładki

Sfinansowano z dotacji celowej MRiRW:

„Przekształcenie Systemu FADN w System FSDN”

Autor projektu: Joanna Brom-Nowicka

ISBN 978-83-68449-23-5 (pdf)

Instytut Ekonomiki Rolnictwa i Gospodarki Żywnościowej

- Państwowy Instytut Badawczy

Zakład Rachunkowości Gospodarstw Rolnych

00-002 Warszawa, ul. Świętokrzyska 20

Tel.: +48 (22) 505 45 70

E-mail: portal@fsdn.pl

Internet: www.fsdn.pl

Spis treści

Wstęp	7
1. Zmiany w Wynikach Standardowych	9
1.1. Zmiany w zestawie zmiennych i w algorytmach Wyników Standardowych od roku 2014 wynikające z rozporządzeń i dokumentów KE	9
1.2. Pozostałe zmiany	11
1.2.1. Jednostki przeliczeniowe pracy (AWU, FWU)	11
1.2.2. Stan średnioroczny zwierząt (LU)	11
1.2.3. Klasyfikacja gospodarstw według typologii w wariancie TF8	11
2. Informacje o FADN	12
2.1. Uwagi ogólne o FADN	12
2.2. Informacje o FSDN	14
2.3. Wspólnotowa Typologia Gospodarstw Rolnych (WTGR)	14
2.4. Zakres podmiotowy FADN	17
2.5. Wybór próby gospodarstw rolnych z pola obserwacji FADN	18
2.6. Przykładowe rozmiary działalności rolniczych gwarantujące osiągnięcie przez gospodarstwo rolne minimalnego progu wielkości ekonomicznej według współczynników SO „2013”	18
2.7. Zakres przedmiotowy FADN	20
2.8. Sposób prezentacji wyników obliczonych na podstawie danych rachunkowych FADN	21
3. Zmienne zawarte w „Wynikach Standardowych FADN”	23
3.1. Opis zmiennych w „Wynikach Standardowych FADN”	23
3.2. Schematy obliczania kategorii ekonomicznych	43
4. Uwagi do Wyników Standardowych FADN	51
4.1. Informacje o zbieraniu danych rachunkowych w Polsce	51
4.2. Zbiór gospodarstw rolnych prowadzących rachunkowość w ramach Polskiego FADN w Regionie Małopolska i Pogórze	52
4.3. Udostępnianie danych	54
4.3.1. Udostępnianie danych z europejskiego FADN	54
4.3.2. Udostępnianie danych z Polskiego FADN	55
5. Wyniki Standardowe uzyskane przez gospodarstwa rolne uczestniczące w Polskim FADN w 2024 r.	56
5.1. Grupowanie gospodarstw rolnych według typów rolniczych (TF8)	56
5.2. Grupowanie gospodarstw rolnych według klas wielkości ekonomicznej (ES6)	63
Literatura	69

Wykaz skrótów

- AWU – jednostka przeliczeniowa pracy (ang. Annual Work Unit).
- CAP – Wspólna Polityka Rolna (ang. Common Agricultural Policy).
- COP – gospodarstwa specjalizujące się w produkcji zbóż, roślin oleistych i białkowych (ang. specialist cereals, oilseed and protein crops).
- DG-AGRI – Dyrekcja Generalna ds. Rolnictwa i Rozwoju Obszarów Wiejskich (ang. Directorate-General for Agriculture and Rural Development).
- EC – Komisja Europejska (ang. European Commission).
- EU – Unia Europejska (ang. European Union).
- EUR – oznaczenie jednostki monetarnej o nazwie „euro”.
- euro – jednostka monetarna, obowiązująca w większości państw członkowskich Unii Europejskiej.
- EUROSTAT – Europejski Urząd Statystyczny.
- FADN – Sieć Danych Rachunkowych Gospodarstw Rolnych (ang. Farm Accountancy Data Network).
- FSDN – Sieć Danych Dotyczących Poziomu Zrównoważenia Gospodarstw Rolnych (ang. Farm Sustainability Data Network)
- FWU – jednostka przeliczeniowa pracy członków rodziny (ang. Family Work Unit).
- GUS – Główny Urząd Statystyczny.
- IERiGŻ-PIB – Instytut Ekonomiki Rolnictwa i Gospodarki Żywnościowej – Państwowy Instytut Badawczy.
- KE – Komisja Europejska.
- LU – jednostka przeliczeniowa zwierząt (ang. Livestock Unit).
- OGA – działalność gospodarcza inna niż rolnicza bezpośrednio związana z gospodarstwem (ang. Other Gainful Activities).
- ONW – obszary o niekorzystnych warunkach gospodarowania - ONW (ang. Less Favoured Areas (LFA)).
- Polski FADN – System Zbierania i Wykorzystywania Danych Rachunkowych z Gospodarstw Rolnych.
- Polski FSDN – Sieć Danych Dotyczących Poziomu Zrównoważenia Gospodarstw Rolnych.
- SO – Standardowa Produkcja (ang. Standard Output).

- UAA – ziemia użytkowana dla celów rolniczych = użytki rolne (ang. Utilized Agricultural Area).
- UR – użytki rolne.
- WTGR – Wspólnotowa Typologia Gospodarstw Rolnych.
- ZRGR – Zakład Rachunkowości Gospodarstw Rolnych.

Wstęp

Wypełniając obowiązek nałożony Ustawą z dnia 29 listopada 2000 r. o zbieraniu i wykorzystywaniu danych rachunkowych z gospodarstw rolnych (Dz. U. Nr 3 poz. 20 z 2001 r. z późniejszymi zmianami) w 2024 r. utworzono komputerową bazę danych zawierającą 1 335 zestawów danych rachunkowych w regionie – Małopolska i Pogórze [20]. Instytut Ekonomiki Rolnictwa i Gospodarki Żywnościowej – Państwowy Instytut Badawczy zlecił zbieranie danych z gospodarstw rolnych osób fizycznych szesnastu wojewódzkim ośrodkom doradztwa rolniczego. W 42 gospodarstwach osób fizycznych rachunkowość była prowadzona pod kierunkiem audytorów ZRGR.

Po przeprowadzonych testach jakości danych obliczono wyniki dla 1 335 gospodarstw rolnych o wielkości ekonomicznej równej lub większej od 4 000 euro. Z powodu różnic między strukturą rzeczywistą a strukturą teoretyczną próby, jaka została określona w planie wyboru, opracowano nowe wagi po to, aby powyższy zbiór gospodarstw był w pełni reprezentatywny dla 148 780 gospodarstw [11].

W 2024 roku do przeważenia wyników próby na populację badawczą wykorzystywane są dane z planu wyboru opracowanego w 2018 roku [11] oraz współczynniki SO „2013”. Obserwowana w Polsce zmiana struktury gospodarstw rolnych (która jest widoczna w planie wyboru) powoduje w związku z tym również zmianę struktury gospodarstw w prezentowanych wynikach standardowych Polskiego FADN.

Opracowanie składa się z trzech podstawowych części:

1. Wstępnej, charakteryzującej Sieć Danych Rachunkowych Gospodarstw Rolnych (FADN) oraz Sieć Danych Dotyczących Poziomu Zrównoważenia Gospodarstw Rolnych (FSDN).
2. Metodycznej, zawierającej wyjaśnienia do rachunku wyników.
3. Statystycznej, zawierającej dane statystyczne dla grup gospodarstw rolnych, ustalonych na podstawie dwóch kryteriów grupowania: wielkości ekonomicznej i typu rolniczego. Wyniki Standardowe zawierają 145 zmiennych charakteryzujących sytuację ekonomiczno-finansową gospodarstw rolnych w roku obrachunkowym.

Opracowane wyniki są w pełni zgodne z pojęciami i kategoriami ekonomicznymi, prezentowanymi w Wynikach Standardowych FADN Dyrekcji Generalnej ds. Rolnictwa i Rozwoju Obszarów Wiejskich (DG-AGRI) [15].

Parametry wartościowe dotyczące produkcji, kosztów i inwestycji są kategoriami netto (bez VAT). Pomimo ustawowego zwolnienia podmiotowego z podatku od towarów i usług, nazywanym w skrócie VAT, rolnicy prowadzili w 2024 r. ewidencję zdarzeń w standardzie umożliwiającym ustalenie wartości netto oraz kwoty VAT.

W opracowaniu wartości pieniężne wyrażone są w polskich jednostkach monetarnych – złotych (PLN).

W niniejszym opracowaniu termin FADN/FSDN oznacza Sieć Danych Rachunkowych Gospodarstw Rolnych (FADN), która od roku sprawozdawczego 2025 została przekształcona w Sieć Danych dotyczących Poziomu Zrównoważenia Gospodarstw Rolnych (FSDN), przy czym ramy funkcjonowania FADN pozostają w mocy do roku obrachunkowego 2024. To przejściowe oznaczenie ma na celu podkreślenie ciągłości gromadzenia i analizy danych, a jednocześnie sygnalizuje ewoluujący zakres i cel sieci.

1. Zmiany w Wynikach Standardowych¹

1.1. Zmiany w zestawie zmiennych i w algorytmach Wyników Standardowych od roku 2014 wynikające z rozporządzeń i dokumentów KE

Od roku obrachunkowego 2014 obowiązuje nowe sprawozdanie z gospodarstwa rolnego. Zakres, format i organizacja danych, niezbędnych do wykonania sprawozdania z gospodarstwa rolnego FADN, są precyzyjnie opisane w Rozporządzeniu Komisji nr 385/2012 z dnia 30 kwietnia 2012 r. w sprawie formatu sprawozdania dla określania dochodów z gospodarstw rolnych oraz analizy ich działalności gospodarczej (z późn. zmianami). Wyniki standardowe dla roku obrachunkowego 2024 zostały opracowane na podstawie RI/CC 1680 v. 5 Farm Return Data Definitions (From accounting year 2023) z czerwca 2025 r. oraz RI/CC 1750 (ex RI/CC 882) Definitions of Variables used in FADN-FSDN standard results z lutego 2025 r.

Poniżej zestawienie zmian w wynikach standardowych wprowadzonych przez Komisję Europejską od roku 2016.

W przypadku roku obrachunkowego 2016:

✚ Usunięto zmienne:

- SE060 – Gaje oliwne (powierzchnia uprawy);
- SE190 – Oliwki i olej z oliwek (produkcja);
- SE631 – Jednolita płatność na gospodarstwo.

✚ Zmieniono nazwę zmiennych:

- SE622 – Dopłaty do obszarów o niekorzystnych warunkach gospodarowania (ONW);
- SE406 – Raty dotacji inwestycyjnych.

✚ Zmieniono opis zmiennych:

- SE020 – Nakłady pracy najemnej;
- SE021 – Czas pracy najemnej;
- SE030 – Powierzchnia dodzierżawionych użytków rolnych;
- SE195 – Uprawy pastewne;
- SE310 – Pasze dla zwierząt żywionych w systemie wypasowym;
- SE320 – Pasze dla zwierząt ziarnożernych;

¹ Rozdział zawiera zmiany wprowadzone od roku obrachunkowego 2014; wcześniejsze zmiany zostały opisane w publikacjach „Wyniki Standardowe...” dla poprzednich lat. Zmiany te powinny być uwzględniane w analizach wieloletnich.

- SE325 – Pasze dla zwierząt ziarnożernych wytworzone w gosp. rol.;
- SE380 – Odsetki;
- SE605 – Dopłaty do działalności operacyjnej;
- SE622 – Dopłaty do obszarów o niekorzystnych warunkach gospodarowania (ONW);
- SE624 – Dopłaty do rozwoju obszarów wiejskich;
- SE406 – Rata dotacji inwestycyjnych.

Od roku obrachunkowego 2017:

↔ Zmieniono opis zmiennych:

- SE395 – Saldo podatku VAT (z wyłączeniem podatku VAT od inwestycji);
- SE600 – Saldo dopłat i podatków dotyczących działalności operacyjnej.

Od roku obrachunkowego 2018:

↔ Wprowadzono zmiany w algorytmach:

- SE284 – Koszty bezpośrednie produkcji roślinnej na 1 ha.

↔ Zmieniono opis zmiennych:

- SE284 – Koszty bezpośrednie produkcji roślinnej na 1 ha.

Od roku obrachunkowego 2019:

↔ Zmieniono opis zmiennych:

- SE025 – Powierzchnia użytków rolnych;
- SE120 – Obsada zwierząt;
- SE135 – Produkcja roślinna;
- SE195 – Uprawy pastewne.

↔ Zmieniono tytuły zmiennych:

- SE072 – Grunty ugorowane niekwalifikujące się do subsydiów;
- SE073 – Grunty ugorowane objęte subsydiami, nieużytkowane gospodarczo.

Od roku obrachunkowego 2023:

↔ Dodano opis w zmiennych:

- SE605 – Dopłaty do działalności operacyjnej;
- SE630 – Płatności „decoupled”;
- SE632 – Jednolita płatność obszarowa;
- SE699 - Pozostałe dopłaty.

Od roku obrachunkowego 2024:

↔ Usunięto zmienne:

- SE072 – Grunty ugorowane niekwalifikujące się do subsydiów;
- SE073 – Grunty ugorowane objęte subsydiami, nieużytkowane gospodarczo;

- SE216 – Mleko i przetwory z mleka krowiego;
- SE245 – Mleko i przetwory z mleka owczego i koziego;
- SE407 – Rekompensaty za rezygnację z produkcji mleka;
- SE611 – Dopłaty wyrównawcze/płatności obszarowe;
- SE612 – Dopłaty za odłogowanie;
- SE632 – Jednolita płatność obszarowa;
- SE640 – Dodatkowe wsparcie;
- SE650 – Wsparcie specjalne.

↳ Dodano zmienne:

- SE217 – Mleko i przetwory z mleka krowiego;
- SE246 – Mleko i przetwory z mleka owczego i koziego;
- SE606 – Dopłaty bezpośrednie;
- SE633 – Podstawowe wsparcie dochodów z tytułu zrównoważonego rozwoju.

1.2. Pozostałe zmiany

1.2.1. Jednostki przeliczeniowe pracy (AWU, FWU)

Od roku obrachunkowego 2011 jednostki AWU oraz FWU stanowią równowartość 2 120 godzin pracy na rok. Do roku obrachunkowego 2010 stanowiły odpowiednik 2 200 godzin pracy na rok.

1.2.2. Stan średnioroczny zwierząt (LU)

Od roku obrachunkowego 2016 zmieniono zasady obliczenia stanu średniorocznego zwierząt w sytuacji braku zwierząt na początku lub końcu roku obrachunkowego (dotychczas stan średni obliczany był jako $(\text{stan na pocz.} + \text{stan na koniec})/2$, od 2016 stan średnioroczny obliczany jest ze stanów miesięcznych).

1.2.3. Klasyfikacja gospodarstw według typologii w wariantcie TF8

Od roku obrachunkowego 2016 zmieniono klasyfikację TF8. Typ podstawowy '61' jest zaliczany do TF8='1' (Uprawy polowe).

2. Informacje o FADN

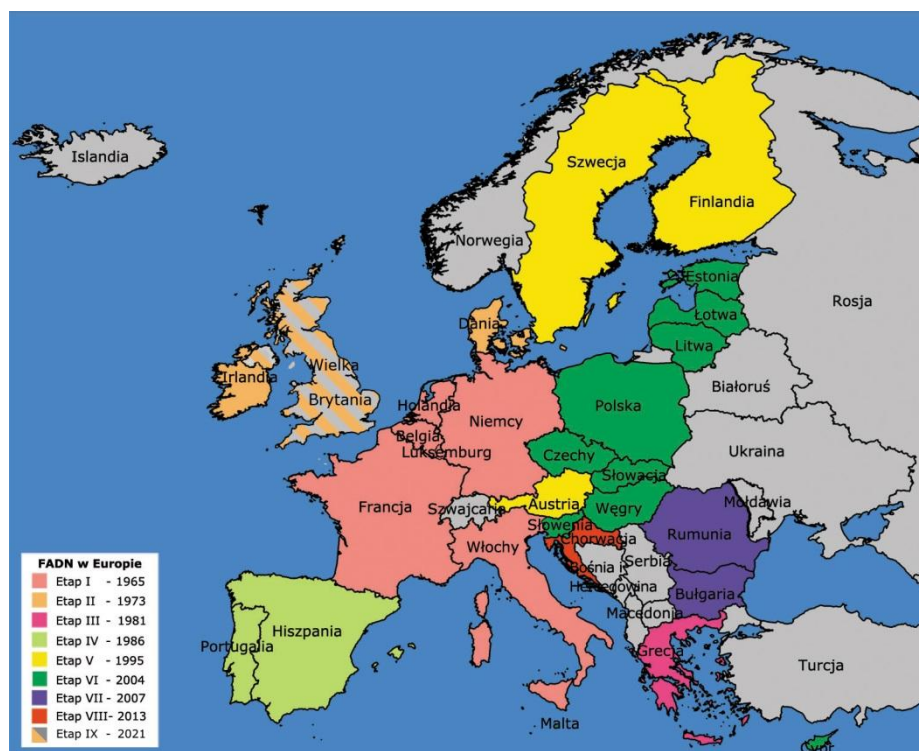
2.1. Uwagi ogólne o FADN

FADN to europejski system zbierania danych rachunkowych z gospodarstw rolnych, którego formalne kształtowanie rozpoczęło się w 1965 r.

FADN był tworzony etapowo w miarę poszerzania Unii Europejskiej, na podstawie Rozporządzenia Rady EWG nr 79/65/EEC z dnia 15 czerwca 1965 r. w sprawie utworzenia sieci zbierania danych rachunkowych dotyczących dochodów i działalności gospodarstw rolnych w Europejskiej Wspólnocie Gospodarczej [19]. Etapy tworzenia systemu FADN (patrz: Mapa 2-1):

- ↵ etap I: 1965 r. - Belgia, Francja, Holandia, Luksemburg, Niemcy i Włochy (państwa założycielskie);
- ↵ etap II: 1973 r. - Wielka Brytania, Irlandia i Dania;
- ↵ etap III: 1981 r. - Grecja;
- ↵ etap IV: 1986 r. - Hiszpania i Portugalia;
- ↵ etap V: 1995 r. - Finlandia, Szwecja i Austria;
- ↵ etap VI: 1 maja 2004 r. - Cypr, Estonia, Litwa, Łotwa, Malta, Polska, Słowacja, Słowenia, Republika Czeska i Węgry;
- ↵ etap VII: 1 stycznia 2007 r. - Rumunia i Bułgaria;
- ↵ etap VIII: 1 lipca 2013 r. - Chorwacja;
- ↵ etap IX: 1 stycznia 2021 r. - wyjście Wielkiej Brytanii z Unii Europejskiej nastąpiło 1 lutego 2020 r. Okres przejściowy trwał do 31 grudnia 2020 r. Od 2021 r. UE liczy 27 członków.

Mapa 2-1 Etapy tworzenia FADN w Europie



Unikalność FADN polega na tym, że gromadzi on dane zaliczane do grupy wrażliwych, które opisują sytuację ekonomiczną i finansową gospodarstw rolnych oraz wybrane informacje o jego użytkownikach.

FADN bazuje na danych rachunkowych pochodzących z rachunkowości realizowanej w konwencji tzw. zarządczej. Odmiana tej rachunkowości znacznie wierniej odzwierciedla sytuację gospodarstwa rolnego niż rachunkowość finansowa². O wyborze konwencji rachunkowości zarządczej zdecydowała potrzeba rozpoznania rzeczywistej sytuacji gospodarstw rolnych w celu podejmowania decyzji jak najbardziej do niej adekwatnych.

W polu obserwacji FADN znajdują się gospodarstwa towarowe. Minimalna wielkość ekonomiczna, po przekroczeniu której włącza się gospodarstwo rolne do pola obserwacji FADN, ustalana jest od 2010 roku obrachunkowego na podstawie analizy sum Standardowej Produkcji (SO) z danych GUS w poszczególnych klasach wielkości ekonomicznej. W praktyce prowadzony jest rachunek polegający na obliczeniu skumulowanej sumy SO z poszczególnych klas, zaczynając od

² Rachunkowość finansowa podlega odpowiednim przepisom prawa, które są różne w poszczególnych państwach członkowskich Unii Europejskiej. Jej zadaniem jest ocena sytuacji majątkowej i finansowej przedsiębiorstw zgodnie z tym prawem, i często bywa podstawą naliczania podatku dochodowego.

największej, aż do osiągnięcia ok. 90% SO z populacji generalnej. Dolna granica przedziału, w którym to nastąpi, jest minimalnym progiem wielkości ekonomicznej.

Z powodu istniejących różnic w strukturze agrarnej, progi wielkości ekonomicznej, wyznaczające minimalną wielkość gospodarstw rolnych włączanych do pola obserwacji FADN, są różne w poszczególnych państwach członkowskich.

Należy podkreślić, że FADN jest jedyną bazą danych, na potrzeby której zbierane są informacje według jednolitych zasad, a gospodarstwa tworzą statystycznie reprezentatywną próbę towarowych gospodarstw rolnych funkcjonujących na obszarze Unii Europejskiej.

2.2. Informacje o FSDN

Od roku sprawozdawczego 2025 sieć danych dotyczących poziomu zrównoważonego rozwoju gospodarstw rolnych (FSDN) zastąpiła sieć FADN. Jej podstawę prawną stanowi rozporządzenie Rady (WE) nr 1217/2009, zmienione rozporządzeniem (UE) 2023/2674, oraz rozporządzenie wykonawcze Komisji (UE) 2024/2746.

Oprócz danych finansowych i ekonomicznych gromadzonych obecnie przez FADN, FSDN będzie gromadzić dane dotyczące zrównoważonego rozwoju gospodarstw rolnych w UE. Zapewni ona wgląd w zrównoważony rozwój środowiskowy i społeczny gospodarstw rolnych, umożliwiając decydentom, badaczom i rolnikom podejmowanie świadomych decyzji. Publikacje zawierające nowe zmienne środowiskowe, społeczne jak i ekonomiczne będą dostępne od roku raportowego 2025.

2.3. Wspólnotowa Typologia Gospodarstw Rolnych (WTGR)

Według znowelizowanych zasad WTGR, w klasyfikacji gospodarstw rolnych stosuje się parametr ekonomiczny, którym jest Standardowa Produkcja (ang. Standard Output, w skrócie SO) [1], [2], [16].

Standardowa Produkcja (SO) jest to średnia z 5 lat wartość produkcji określonej działalności rolniczej (roślinnej lub zwierzęcej) uzyskana z 1 ha lub od

1 zwierzęcia³ w ciągu 1 roku, w przeciętnych dla danego regionu warunkach produkcyjnych. W celu wyeliminowania wahań wartości produkcji (powodowanych np. warunkami pogodowymi czy też zmianami cen produktów) do obliczeń przyjmowane są średnie z 5 lat odpowiedniego okresu, na podstawie uśrednionych danych rocznych z określonego regionu.

WTGR narzuca konieczność obliczania zestawów współczynników SO dla każdego regionu rolniczego i dla każdej prowadzonej w gospodarstwie działalności produkcji roślinnej i zwierzęcej. Listę działalności rolniczych, dla których konieczne jest obliczenie SO ustala Komisja UE i jest ona zgodna z listą cech Badań Struktury Gospodarstw Rolnych. Duża liczba pozycji w zestawach Standardowej Produkcji odzwierciedla nie tylko zróżnicowanie rolnictwa we Wspólnocie, ale także ukazuje poziom stosowanej szczegółowości, zapewniający porównywalność dostarczanych wyników, a tym samym realnie odzwierciedlający sytuację w rolnictwie.

Przy zastosowaniu współczynników Standardowej Produkcji gospodarstwa rolne klasyfikowane są według dwóch charakterystyk:

- wielkości ekonomicznej,
- typu rolniczego.

Wielkość ekonomiczna gospodarstwa rolnego określana jest jako suma wartości Standardowych Produkcji (SO) wszystkich działalności rolniczych występujących w gospodarstwie. Wielkość ekonomiczna gospodarstwa wyrażana jest wartością SO w euro. Na podstawie tak ustalonej wielkości ekonomicznej dane gospodarstwo rolne zaliczane jest do odpowiedniej klasy wielkości ekonomicznej.

Typ rolniczy gospodarstwa rolnego określany jest na podstawie udziału wartości SO z poszczególnych działalności rolniczych w tworzeniu całkowitej wartości SO gospodarstwa. Typ rolniczy gospodarstwa odzwierciedla jego poziom i kierunek specjalizacji.

W zależności od pożądanego stopnia dokładności, typy rolnicze gospodarstw zorganizowane są następująco:

- 8 typów ogólnych i grupa gospodarstw niesklasyfikowanych (oznaczanych z użyciem jednego znaku),

³ SO dla grzybów odnosi się do 100 m² uprawy; SO dla drobiu odnosi się do 100 szt. zwierząt; SO dla pszczoł odnosi się do 1 ula (1 rodziny pszczelej).

- 21 typów podstawowych i grupa gospodarstw niesklasyfikowanych (oznaczanych z użyciem dwóch znaków),
- 61 typów szczegółowych i grupa gospodarstw niesklasyfikowanych (oznaczanych z użyciem trzech znaków).

Z uwagi na rosnące znaczenie wielofunkcyjności gospodarstw rolnych, WTGR została uzupełniona o dodatkową „klasyfikację”, której kryterium jest udział przychodów z działalności gospodarczej innej niż rolnicza bezpośrednio związanej z gospodarstwem (ang. Other Gainful Activities, w skrócie OGA) w całkowitych przychodach gospodarstwa (rolnictwo + OGA + dopłaty bezpośrednie). OGA to działalność, w ramach której wykorzystywane są albo zasoby gospodarstwa rolnego (ziemia, budynki, maszyny itp.) i/lub produkty tego gospodarstwa. W zależności od tego, jaki procent całkowitych przychodów gospodarstwa stanowi OGA, dane gospodarstwo zaliczane jest do jednej z trzech klas OGA.

Działalność gospodarcza inna niż rolnicza nie jest brana pod uwagę w typologii gospodarstw dokonywanej na podstawie działalności rolniczych – zarówno wielkość ekonomiczna jak i typ rolniczy nie uwzględniają OGA [16], [18].

2.4. Zakres podmiotowy FADN

Minimalny próg określający gospodarstwo jako towarowe (oznacza to włączenie gospodarstwa do badań) wyrażony jest w euro. Wielkość ta jest ustalana oddzielnie dla każdego państwa członkowskiego i zmienia się w czasie, zgodnie z ewolucją struktury i siły ekonomicznej gospodarstw rolnych (patrz: Tabela 2.4-1).

Tabela 2.4-1 Minimalne progi wielkości ekonomicznej i liczebność próby FADN w poszczególnych państwach członkowskich w 2024 r.

Państwa	Dolny próg wielkości ekonomicznej EUR	Liczba gospodarstw w próbie szt.	Struktura próby w europejskim FADN %
Austria	15 000	1 800	2,2
Belgia	25 000	1 200	1,5
Bułgaria	4 000	2 202	2,7
Chorwacja	4 000	1 251	1,5
Cypr	4 000	500	0,6
Czechy	15 000	1 282	1,6
Dania	25 000	1 600	2,0
Estonia	4 000	658	0,8
Finlandia	15 000	650	0,8
Francja (z wyłączeniem Antilles françaises, Reunion)	25 000	7 320	9,0
Antilles françaises, Reunion	15 000	280	0,3
Grecja	4 000	4 675	5,7
Hiszpania	8 000	8 700	10,7
Irlandia	8 000	900	1,1
Litwa	4 000	1 000	1,2
Luksemburg	25 000	450	0,6
Łotwa	4 000	1 000	1,2
Malta	4 000	536	0,7
Niderlandy	25 000	1 500	1,8
Niemcy	25 000	8 800	10,8
Polska	4 000	12 100	14,9
Portugalia	4 000	2 300	2,8
Rumunia	4 000	5 100	6,3
Słowacja	25 000	562	0,7
Słowenia	4 000	908	1,1
Szwecja	15 000	1 025	1,3
Węgry	8 000	1 950	2,4
Włochy	8 000	11 106	13,7
Razem FADN UE*		81 355	100

Źródło: zestawienie własne na podstawie [5],[6], [7], [8], [9], [22].

* Od 2021 roku obrachunkowego liczba gospodarstw w próbie europejskiego FADN została pomniejszona o gospodarstwa z Wielkiej Brytanii. Oznacza to, że nie przekazywane są do KE sprawozdania z gospodarstwa rolnego z tego kraju [5].

2.5. Wybór próby gospodarstw rolnych z pola obserwacji FADN

Agencje łącznikowe z poszczególnych państw członkowskich opracowują corocznie plany wyboru gospodarstw rolnych do badań w ramach FADN. Po ich opracowaniu i zaakceptowaniu przez Komitety Krajowe FADN, plany te są przekazywane do akceptacji przez Komitet Wspólnoty nadzorujący FADN.

Wewnątrz pola obserwacji FADN występuje duże zróżnicowanie gospodarstw pod względem typu rolniczego i wielkości ekonomicznej.

Dla zapewnienia precyzyjnego odzwierciedlenia tego zróżnicowania w próbie badawczej, Agencja Łącznikowa dzieli pole obserwacji na warstwy. Pominięcie tej czynności w procesie wyboru próby mogłoby spowodować brak właściwej reprezentacji niektórych rodzajów gospodarstw (np. dużych gospodarstw mlecznych w jednym regionie, czy małych gospodarstw produkujących owoce w innym regionie). W procedurze wyboru do warstwowania zbioru gospodarstw mają zastosowanie trzy kryteria [11]:

- położenie regionalne,
- wielkość ekonomiczna,
- typ rolniczy.

2.6. Przykładowe rozmiary działalności rolniczych gwarantujące osiągnięcie przez gospodarstwo rolne minimalnego progu wielkości ekonomicznej według współczynników SO „2013”

Wielkość ekonomiczna gospodarstwa określana jako suma wartości Standardowych Produkcji (SO) wszystkich działalności rolniczych występujących w gospodarstwie służy do ustalenia minimalnego progu wielkości ekonomicznej dla pola obserwacji FADN. W Polsce dla roku obrachunkowego 2024 próg ten został ustalony na poziomie 4 000 euro. Tabela przedstawia przykładową powierzchnię wybranych upraw oraz liczbę zwierząt niezbędną do włączenia gospodarstwa do pola obserwacji FADN (patrz: Tabela 2.6-1).

Tabela 2.6-1 Przykładowe rozmiary działalności rolniczych niezbędne do osiągnięcia przez gospodarstwo rolne minimalnego progu wielkości ekonomicznej* według współczynników SO„2013”

Region	Działalność	J.m.	Ekwiwalent 4000 euro wg SO "2013"
Pomorze i Mazury	Pszemica zwyczajna i orkisz	ha	3,9
	Rzepak i rzepik	ha	3,8
	Buraki cukrowe	ha	2,0
	Sady jabłoniowe	ha	3,0
	Warzywa, truskawki w uprawie polowej (w płodozmianie z uprawami rolnymi)	ha	1,1
	Krowy mleczne	szt.	2,7
	Tuczniaki	szt.	15,2
Wielkopolska i Śląsk	Pszemica zwyczajna i orkisz	ha	3,9
	Rzepak i rzepik	ha	3,6
	Buraki cukrowe	ha	2,1
	Sady jabłoniowe	ha	1,6
	Warzywa, truskawki w uprawie polowej (w płodozmianie z uprawami rolnymi)	ha	0,8
	Krowy mleczne	szt.	2,3
	Tuczniaki	szt.	15,3
Mazowsze i Podlasie	Pszemica zwyczajna i orkisz	ha	5,0
	Rzepak i rzepik	ha	4,2
	Buraki cukrowe	ha	2,2
	Sady jabłoniowe	ha	1,2
	Warzywa, truskawki w uprawie polowej (w płodozmianie z uprawami rolnymi)	ha	0,9
	Krowy mleczne	szt.	2,5
	Tuczniaki	szt.	14,0
Małopolska i Pogórze	Pszemica zwyczajna i orkisz	ha	5,0
	Rzepak i rzepik	ha	4,1
	Buraki cukrowe	ha	2,2
	Sady jabłoniowe	ha	1,6
	Warzywa, truskawki w uprawie polowej (w płodozmianie z uprawami rolnymi)	ha	0,9
	Krowy mleczne	szt.	3,2
	Tuczniaki	szt.	15,5

*Osiągnięcie przez gospodarstwo minimalnego progu wielkości ekonomicznej według współczynników SO„2013” [11], włącza GR do pola obserwacji Polskiego FADN; np. w regionie Pomorze i Mazury powierzchnia pszenicy 3,9 ha zapewnia osiągnięcie progowej wartości 4 000 euro.

2.7. Zakres przedmiotowy FADN

Dla potrzeb FADN zbieranych jest około 1 tys. różnych danych charakteryzujących gospodarstwo rolne. Odzwierciedlają one stan i strukturę składników majątkowych, a także stan i strukturę zobowiązań. Inne dane odzwierciedlają strukturę przychodów i kosztów na poziomie gospodarstwa rolnego. Szczególna uwaga zwrócona jest na elementy związane ze Wspólną Polityką Rolną (dotacje). Wyniki Standardowe dotyczą tylko działalności i składników majątkowych gospodarstwa rolnego (majątek prywatny rodziny rolnika, np. dom mieszkalny, nie jest uwzględniony w bilansie finansowym).

Zakres i format zbieranych danych rachunkowych w gospodarstwach rolnych dla potrzeb FADN, jest szczegółowo zdefiniowany w Rozporządzeniu Komisji (WE) nr 868/2008 z dnia 3 września 2008 r. z późniejszymi zmianami oraz na podstawie dokumentu RI/CC 1680 Farm Return Data Definitions z czerwca 2025 r. [3], [4], [14]. Przepisy te obok szczegółowego wykazu zmiennych zawierają także instrukcje dotyczące sposobu wypełniania tzw. sprawozdania z gospodarstwa rolnego FADN oraz definicje stosowanych pojęć. Sprawozdanie to składa się z 14 grup danych rachunkowych, zestawionych tematycznie w odpowiednie tabele (od A do N):

Tab. A. Informacje ogólne.

Tab. B. Struktura własnościowa ziemi użytkowanej rolniczo.

Tab. C. Zasoby i nakłady pracy własnej oraz najemnej.

Tab. D. Stan i wartość zwierząt.

Tab. E. Zakup i sprzedaż zwierząt.

Tab. F. Koszty.

Tab. G. Zasoby i gospodarowanie składnikami majątkowymi.

Tab. H. Zadłużenie.

Tab. I. Podatek od wartości dodanej (VAT).

Tab. J. Dopłaty i subsydia.

Tab. K. Produkcja roślinna i zwierzęca (bez zwierząt).

Tab. L. Kwoty i inne prawa.

Tab. M. Dopłaty bezpośrednie.

Tab. N. Szczegóły zakupów i sprzedaży zwierząt.

2.8. Sposób prezentacji wyników obliczonych na podstawie danych rachunkowych FADN

Wyniki obliczone na podstawie danych FADN, zgromadzonych w komputerowej bazie, prezentowane są w zestawach statystycznych (Tabela 5.1-1 - Tabela 5.2-10). Zawierają one wartości średnie dla grup gospodarstw rolnych wyłanianych według typów rolniczych i wielkości ekonomicznej.

Wartości pieniężne wyrażone są w polskich złotych. Możliwe jest przeliczenie ich na euro po oficjalnym kursie, który można znaleźć w dokumencie „Najważniejsze informacje niezbędne do interpretacji wyników Polskiego FADN” dostępnym na stronie Polskiego FADN:

<http://fadn.pl/wp-content/uploads/metodyka/Najwazniejsze-informacje.pdf>

Ze względu na obowiązujące zasady upowszechniania danych FADN dopuszczalne jest prezentowanie wyników z grupy obejmującej co najmniej 15 gospodarstw. W przypadku liczebności gospodarstw niespełniającej powyższej prawidłowości zamiast wyników wpisywany jest znak kropki „. ”. W przypadku, gdy dane zjawisko nie występuje w grupie, wówczas wpisano wartość zero.

Tabela 2.8-1 Grupowanie gospodarstw rolnych według typów rolniczych (TF8)

Typy rolnicze TF8		Typy rolnicze podstawowe	
Symbo l	Nazwa	Symbol	Nazwa
1	Uprawy polowe	15	Specjalizujące się w uprawie zbóż (łącznie z ryżem), roślin oleistych i wysokobiałkowych na nasiona
		16	Specjalizujące się w uprawie polowej różnych gatunków roślin
		61	Mieszane - różne uprawy
2	Uprawy ogrodnicze	21	Specjalizujące się w uprawach ogrodniczych (warzyw, truskawek, kwiatów i roślin ozdobnych) pod wysokimi osłonami
		22	Specjalizujące się w gruntowych uprawach ogrodniczych (warzyw, truskawek, kwiatów i roślin ozdobnych)
		23	Specjalizujące się w uprawie grzybów i w szkółkarstwie oraz uprawach ogrodniczych (warzyw, truskawek, kwiatów i roślin ozdobnych)
3	Winnice	35	Specjalizujące się w uprawie winorośli
4	Uprawy trwałe	36	Specjalizujące się w uprawie drzew i krzewów owocowych (bez winorośli i oliwek)
		37	Specjalizujące się w uprawie oliwek
		38	Specjalizujące się w uprawie drzew i krzewów owocowych (uprawy trwałe)
5	Krowy mleczne	45	Specjalizujące się w chowie bydła mlecznego

6	Zwierzęta trawożerne	46	Specjalizujące się w chowie bydła rzeźnego (w tym hodowla)
		47	Specjalizujące się w chowie bydła mlecznego i rzeźnego (w tym hodowla)
		48	Specjalizujące się w chowie owiec, kóz i innych zwierząt żywionych paszami objętościowymi
7	Zwierzęta ziarnożerne	51	Specjalizujące się w chowie trzody chlewnej
		52	Specjalizujące się w chowie drobiu
		53	Specjalizujące się w chowie zwierząt żywionych paszami treściwymi
8	Mieszane	73	Mieszane - różne zwierzęta, z przewagą zwierząt żywionych paszami objętościowymi
		74	Mieszane - różne zwierzęta, z przewagą zwierząt żywionych paszami treściwymi
		83	Mieszane - uprawy polowe i zwierzęta żywione paszami objętościowymi
		84	Mieszane - różne uprawy i zwierzęta

Zestawienie typów rolniczych TF8 (Tabela 2.8-1) jest kombinacją typów podstawowych, składających się z różnych typów szczegółowych, tworzącą w rezultacie osiem grup gospodarstw rolnych [1], [2], [17].

Z kolei Tabela 2.8-2 przedstawia sześć klas wielkości ekonomicznej gospodarstw rolnych (ES6) opracowanych na podstawie Wspólnotowej Typologii Gospodarstw Rolnych.

Tabela 2.8-2 Grupowanie gospodarstw rolnych według wielkości ekonomicznej (euro), klasyfikacja ES6

ES6		ES	
Klasa wielkości ekonomicznej ES6	Zakres w euro (€)	Klasa wielkości ekonomicznej ES	Zakres w euro (€)
		1	€ < 2 000
1	Bardzo małe 2 000 ≤ € < 8 000	2	2 000 ≤ € < 4 000
		3	4 000 ≤ € < 8 000
2	Małe 8 000 ≤ € < 25 000	4	8 000 ≤ € < 15 000
		5	15 000 ≤ € < 25 000
3	Średnio-małe 25 000 ≤ € < 50 000	6	25 000 ≤ € < 50 000
4	Średnio-duże 50 000 ≤ € < 100 000	7	50 000 ≤ € < 100 000
5	Duże 100 000 ≤ € < 500 000	8	100 000 ≤ € < 250 000
		9	250 000 ≤ € < 500 000
		10	500 000 ≤ € < 750 000
		11	750 000 ≤ € < 1 000 000
6	Bardzo duże € ≥ 500 000	12	1 000 000 ≤ € < 1 500 000
		13	1 500 000 ≤ € < 3 000 000
		14	€ ≥ 3 000 000

Uwaga: Tabela 2.8-2 zawiera rozmiary wielkości ekonomicznej wyrażone w euro, natomiast dla uproszczenia zapisu we wszystkich następujących tabelach rozmiary prezentowane są w tysiącach euro.

3. Zmienne zawarte w „Wynikach Standardowych FADN”

3.1. Opis zmiennych w „Wynikach Standardowych FADN”

„Wyniki Standardowe FADN” zawierają 10 tabel tematycznych:

1. Populacja i próba gospodarstw.
2. Wybrane informacje o produkcji.
3. Wartość produkcji.
4. Koszty.
5. Dopłaty do działalności operacyjnej gospodarstwa.
6. Salda dopłat i podatków.
7. Dochód na gospodarstwo rolne.
8. Dochód na osobę.
9. Bilans finansowy na koniec roku obrachunkowego.
10. Wskaźniki finansowe.

Opisy poszczególnych zmiennych są zgodne z zawartymi w „Wynikach Standardowych FADN” [15]. Natomiast ich zawartość w poszczególnych tabelach nie zawsze odpowiada w pełni tytułom. Należy więc zwrócić uwagę na szczegółowy opis danej zmiennej (od Tabela 3.1-1 do Tabela 3.1-10). W kolumnie „Symbol” zawarte jest alfanumeryczne, pięciodziankowe oznaczenie poszczególnych zmiennych.

Dla ułatwienia rozumienia poszczególnych zmiennych zawartych w „Wynikach Standardowych FADN”, w dalszej części rozdziału zamieszczono ich objaśnienia w porządku identycznym do prezentowanych wyników. Dodatkowo zamieszczono szczegółowe schematy obliczeń wybranych zmiennych prezentowanych w Wynikach Standardowych.

Tabela 3.1-1 Populacja i próba gospodarstw

Symbol	Zmienna	Sposób obliczenia, uwagi
SYS02	Liczba reprezentowanych gospodarstw	Suma parametrów wag poszczególnych gospodarstw w próbie.
SYS03	Liczba gospodarstw w próbie	Liczba gospodarstw w próbie.

Tabela 3.1-2 Wybrane informacje o produkcji

Symbol	Zmienna	J. m.	Sposób obliczenia, uwagi
SE005	Wielkość ekonomiczna	euro	Wielkość ekonomiczna gospodarstwa rolnego, wyrażona w wartości Standardowej Produkcji.
SE010	Nakłady pracy ogółem	AWU	Całkowite nakłady pracy ludzkiej w ramach działalności operacyjnej gospodarstwa rolnego = AWU wyrażone w jednostkach przeliczeniowych pracy = osobach pełnozatrudnionych = 2 120 godz./rok. [SE015 + SE020]
SE011	Czas pracy ogółem	godz.	Całkowity czas pracy ludzi w ramach działalności operacyjnej gospodarstwa rolnego, wyrażony w godzinach. [SE016 + SE021]
SE015	Nakłady pracy własnej	FWU	Nakłady pracy w ramach działalności operacyjnej gospodarstwa rolnego osób nieopłaconych = FWU (głównie członków rodziny), wyrażone w jednostkach przeliczeniowych pracy rodziny = osobach pełnozatrudnionych rodziny.
SE016	Czas pracy własnej	godz.	Czas pracy w ramach działalności operacyjnej gospodarstwa rolnego osób nieopłaconych (głównie członków rodziny), wyrażony w godzinach.
SE020	Nakłady pracy najemnej	AWU	Nakłady pracy opłaconej (w gotówce lub w naturze) lub darowanej w ramach działalności operacyjnej gospodarstwa rolnego wyrażone w jednostkach przeliczeniowych pracy = osobach pełnozatrudnionych.
SE021	Czas pracy najemnej	godz.	Czas pracy opłaconej (w gotówce lub w naturze) lub darowanej w ramach działalności operacyjnej gospodarstwa rolnego wyrażony w godzinach.
SE025	Powierzchnia użytków rolnych	ha	Całkowity obszar ziemi użytkowanej rolniczo (użytków rolnych) = (UAA). Na tę powierzchnię składa się: ziemia własna, ziemia dzierżawiona na jeden rok lub dłużej, ziemia współużytkowana z właścicielem na zasadzie udziału w zbiorach, a także ugory. Nie uwzględnia się powierzchni uprawy grzybów, ziemi dzierżawionej na okres krótszy niż 1 rok, ziemi zalesionej i pozostałych gruntów (dróg, stawów, nieużytków, itp.). Powierzchnia wyrażona jest w hektarach (1 ha = 10 000 m ²).
SE030	Powierzchnia dzierżawionych użytków rolnych	ha	Powierzchnia ziemi dzierżawionej oraz użytkowanej nieodpłatnie przez rolnika na okres co najmniej 1 rok (odpłatność regulowana w gotówce lub w naturze).

Symbol	Zmienna	J. m.	Sposób obliczenia, uwagi
SE035	Zboża	ha	Pszenica zwyczajna, orkisz, pszenica twarda, pszenżyto, żyto, jęczmień, owies, mieszanki zbożowe, kukurydza na ziarno, pozostałe zboża.
SE041	Pozostałe uprawy polowe	ha	Strączkowe na nasiona, ziemniaki, buraki cukrowe, zioła, oleiste i włókniste łącznie z nasionami, chmiel, tytoń, inne przemysłowe (łącznie z bawełną i trzciną cukrową).
SE042	Uprawy energetyczne	ha	Powierzchnia uprawy roślin energetycznych.
SE046	Warzywa i kwiaty	ha	Świeże warzywa, melony, truskawki, kwiaty i rośliny ozdobne (uprawiane w uprawie polowej lub pod osłonami wysokimi). Dotyczy powierzchni podstawowej (nie uwzględnia się powierzchni wszystkich zbiorów), nawet gdy praktykowane jest następstwo na tej samej powierzchni, w tym samym roku obrachunkowym. Nie uwzględnia się powierzchni uprawy grzybów.
SE050	Winnice	ha	Łącznie z młodymi nasadzeniami jeszcze nie plonującymi (bez szkółek).
SE054	Uprawy trwałe	ha	Sady owocowe i jagodowe (łącznie z sadami tropikalnymi), gaje oliwne, szkółki i pozostałe uprawy trwałe (wiklina, sitowie, bambus). Łącznie z młodymi nasadzeniami i trwałymi uprawami pod osłonami. Bez winogron. [SE055 + E065]
SE055	Sady	ha	Sady owocowe i jagodowe (łącznie z sadami tropikalnymi).
SE065	Pozostałe uprawy trwałe	ha	Szkółki i pozostałe uprawy trwałe (wiklina, sitowie, bambus). Łącznie z młodymi nasadzeniami i uprawami trwałymi pod osłonami.
SE071	Uprawy pastewne	ha	Pastewne korzeniowe i kapustne, trawa w uprawie polowej, łąki, pastwiska trwałe i niepielęgnowane, pozostałe uprawy pastewne.
SE074	Powierzchnia użytków rolnych wyłączona z produkcji	ha	Powierzchnia ta obejmuje: powierzchnię użytków rolnych nieuprawianą w roku obrachunkowym, grunty orne czasowo nieużytkowane oraz trwałe użytki zielone nieużytkowane (TUZN) dla celów produkcyjnych, ale utrzymywane w dobrej kulturze rolnej i ochronie środowiska, uprawnione do dopłat. [(Ugory+TUZN)/100]
SE075	Lasy	ha	Obszary zadrzewione, lasy, plantacje topoli, łącznie ze szkółkami leśnymi. Obszar ten nie jest ujęty w pozycji „Powierzchnia użytków rolnych” (SE025).

Symbol	Zmienna	J. m.	Sposób obliczenia, uwagi
SE080	Zwierzęta ogółem	LU	Stan średni w roku: koniowatych, bydła, owiec, kóz, trzody chlewnej, drobiu i królików utrzymywanych w gospodarstwie rolnym, wyrażony w jednostkach przeliczeniowych zwierząt (LU) ⁴ . Nie są uwzględniane roje pszczoł oraz pozostałe zwierzęta. Zwierzęta nie będące własnością gospodarstwa rolnego, utrzymywane w gospodarstwie na podstawie umowy także ujęte są dla określenia rocznego stanu zwierząt.
SE085	Krowy mleczne	LU	Krowy (także samice bawole), które wycieliły się i są utrzymywane głównie dla produkcji mleka z przeznaczeniem na cele spożywcze. W tym krowy mleczne wybrakowane.
SE090	Pozostałe bydło	LU	Pozostałe bydło (z wyjątkiem krów mlecznych).
SE095	Owce i kozy	LU	Matki kozie i pozostałe kozy, matki owcze i pozostałe owce.
SE100	Trzoda chlewna	LU	Prosięta, maciory, tuczniki i pozostała trzoda chlewna.
SE105	Drób	LU	Drób mięsny, kury nioski i pozostały drób.
SE110	Plon pszenicy	dt/ha	Ilość wyprodukowanego ziarna pszenicy zwyczajnej i orkisz z jednego hektara wyrażona w decytonach na hektar (100 kg/ha).
SE115	Plon kukurydzy	dt/ha	Ilość wyprodukowanego ziarna kukurydzy z jednego hektara wyrażona w decytonach na hektar (100 kg/ha).
SE120	Obsada zwierząt	LU/ha	Obsada zwierząt żywionych systemem wypasowym (przeżuwaczy), bez cieląt przeznaczonych do opasu, na 1 ha powierzchni paszowej. Średnia liczba jednostek przeliczeniowych (LU) z sumy: bydła (bez cieląt do opasu) oraz owiec i kóz, przypadająca na 1 hektar roślin pastewnych uprawianych na użytkach rolnych. Do tej powierzchni zalicza się uprawy pastewne i ugory oraz grunty wyłączone z produkcji. Parametr obsady zwierząt jest obliczany tylko dla gospodarstw utrzymujących ten rodzaj zwierząt i posiadających uprawy pastewne (powierzchnię paszową).

⁴ konie	:= 0,8	krowy mleczne	:= 1,0	maciory	:= 0,5
cielęta na tucz	:= 0,4	krowy wybrakowane	:= 1,0	tuczniki	:= 0,3
cielęta < 1 rok	:= 0,4	krowy pozostałe	:= 0,8	trzoda pozostała	:= 0,3
byczki 1 – 2 lata	:= 0,7	matki kozie	:= 0,1	brojlery	:= 0,007
jałówki 1 – 2 lata	:= 0,7	kozy pozostałe	:= 0,1	kury nioski	:= 0,014
byki 2 lata	:= 1,0	matki owcze	:= 0,1	drób pozostały	:= 0,03
jałówki hodow.	:= 0,8	owce pozostałe	:= 0,1	króliki	:= 0,02
jałówki na tucz	:= 0,8	prosięta	:= 0,027		

Symbol	Zmienna	J. m.	Sposób obliczenia, uwagi
SE125	Wydajność mleczna krów	kg/ krowę	Średnia produkcja mleka i przetworów z mleka (w ekwiwalencie mleka) w przeliczeniu na jedną krowę mleczną. Produkcja mleka obejmuje sprzedaż, przekazanie mleka do gospodarstwa domowego i zużycie mleka w gospodarstwie rolnym (skarmione przez zwierzęta). ⁵

Tabela 3.1-3 Wartość produkcji

Symbol	Zmienna	J. m.	Sposób obliczenia, uwagi
SE131	Produkcja ogółem	zł	Całkowita wartość produkcji roślinnej i produktów roślinnych, produkcji zwierzęcej i produktów zwierzęcych oraz pozostałej produkcji, w tym działalności gospodarczej innej niż rolnicza bezpośrednio związanej z gospodarstwem rolnym (OGA). Obejmuje: sprzedaż, przekazania do gospodarstwa domowego, zużycie na potrzeby gospodarstwa rolnego, różnicę stanu zapasów, różnicę wartości zwierząt wywołaną zmianą cen a pomniejszona jest o zakup zwierząt. [SE135 + SE206 + SE256]
SE132	Relacja produkcji ogółem do kosztów ogółem	krotność	Relacja produkcji ogółem do kosztów ogółem. [SE131/SE270]
SE135	Produkcja roślinna	zł	Obejmuje: sprzedaż, zużycie wewnętrzne, przekazanie do gospodarstwa domowego i różnicę stanu zapasów. [SE140 + SE145 + SE150 + SE155 + SE160 + SE165 + SE170 + SE175 + SE180 + SE185 + SE190 + SE195 + SE200]
SE136	Produkcja roślinna na 1 ha	zł/ha	Wartość produkcji roślinnej w przeliczeniu na 1 ha użytków rolnych z wyłączeniem ziemi oddzierżawionej oraz powierzchni użytków rolnych wyłączonych z produkcji. [SE135/(SE025-SE074)]
SE140	Zboża	zł	Dotyczy upraw na ziarno.
SE145	Rośliny białkowe	zł	Uprawiane na nasiona, bez upraw zbieranych na zielonkę z przeznaczeniem na pasze. Nie ujmują się tu warzywa i soi.
SE146	Uprawy energetyczne	zł	Wszystkie rośliny uprawiane na cele energetyczne.
SE150	Ziemniaki	zł	Wszystkie typy odmian – także ziemniaki wczesne i sadzeniaki.

⁵ Stosuje się przelicznik 1 litr mleka = 1,031 kg.

Symbol	Zmienna	J. m.	Sposób obliczenia, uwagi
SE155	Buraki cukrowe	zł	Dotyczy przede wszystkim korzeni. Nie ujmuje się wartości liści, natomiast uwzględnia się wartość wysłodków otrzymanych z cukrowni lub odsprzedanych przez rolnika cukrowni.
SE160	Rośliny oleiste	zł	Rośliny oleiste i włókniste uprawiane na olej (bez bawełny).
SE165	Rośliny przemysłowe	zł	Chmiel, tytoń, inne uprawy przemysłowe (łącznie z ziołami, roślinami aromatycznymi i przyprawowymi, bawełną i trzciną cukrową oraz włóknistymi i konopiami uprawianymi na włókno).
SE170	Warzywa, kwiaty	zł	Świeże warzywa, melony, truskawki, kwiaty i rośliny ozdobne (uprawiane w uprawie polowej lub pod osłonami). Tu uwzględniona jest też wartość produkcji grzybów (mimo, że powierzchnia uprawy grzybów nie jest uwzględniona w pozycji SE046).
SE175	Owoce	zł	Owoce z drzew i krzewów uprawianych w uprawie polowej (łącznie z owocami tropikalnymi).
SE180	Owoce cytrusowe	zł	Pomarańcze, nektarynki i mandarynki, klementynki, cytryny i inne owoce cytrusowe.
SE185	Wina i winogrona	zł	Winogrona konsumpcyjne, winogrona do produkcji win jakościowych i stołowych, różne produkty z winogron (moszcz z winogron itp.), wino, produkty uboczne z produkcji wina, rodzynki.
SE195	Uprawy pastewne	zł	Rośliny pastewne korzeniowe i kapustne, trawa w uprawie polowej, łąki, pastwiska trwałe i niepielęgnowane, pozostałe uprawy pastewne. Dolicza się tu także produkcję z ugorów (o ile taka występuje w gospodarstwie).
SE200	Inne produkty pochodzenia roślinnego	zł	Nasiona i sadzonki (traw, roślin polowych i ogrodniczych, bez zbóż, roślin białkowych, ziemniaków i roślin oleistych), inne uprawy polowe (nieujęte w wyszczególnionych pozycjach), uprawy trwałe rosnące pod osłonami nieuwzględnione w SE170. Tu wlicza się także przyrost wartości młodych plantacji wieloletnich (do wejścia w plonowanie). Ustala się go na podstawie poniesionych kosztów.

Symbol	Zmienna	J. m.	Sposób obliczenia, uwagi
SE206	Produkcja zwierzęca	zł	<p>Produkcja obejmuje wartość produkcji żywca oraz wartość produktów pochodzenia zwierzęcego. Produkcja zwierzęca obejmuje: sprzedaż, różnicę wartości zwierząt (SE211) w roku obrachunkowym i przekazanie do gospodarstwa domowego. Pomniejsza się ją o zakup zwierząt.</p> <p>Rachunek jest przeprowadzany dla koniowatych, bydła, owiec, kóz, trzody chlewnej, drobiu i pozostałych zwierząt. W przypadku zwierząt stada podstawowego szacuje się także różnicę wartości zwierząt z tytułu zmiany cen jednostkowych w roku obrachunkowym.</p> <p>Produkcja produktów zwierzęcych obejmuje sprzedaż, przekazanie do gospodarstwa domowego, zużycie wewnętrzne i różnicę stanu zapasów.</p> <p>Do produktów zwierzęcych zalicza się: mleko i produkty z mleka krów, owiec i kóz, wełnę, jaja kurze, miód, inne produkty zwierzęce (obornik, jaja innych ptaków itp.), a także wpływy z usługowego odchowu zwierząt oraz przychody z krycia.</p> <p>[SE217 + SE220 + SE225 + SE230 + SE235 + SE240 + SE246 + SE251]</p>
SE207	Produkcja zwierzęca na 1 LU	zł/LU	<p>Wartość produkcji zwierzęcej w przeliczeniu na jedną jednostkę przeliczeniową zwierząt. [SE206/SE080]</p>
SE211	Różnica wartości zwierząt	zł	<p>Różnica wartości zwierząt stada podstawowego i obrotowego z tytułu zmiany cen jednostkowych w roku obrachunkowym. Zmienna ta umożliwia pominięcie wpływu zmian cen zwierząt stada podstawowego na wartość produkcji w danym roku.</p>
SE217	Mleko i przetwory z mleka krowiego	zł	<p>W tej pozycji ujęta jest wartość mleka i przetworów pomniejszona o odpowiednie opłaty współodpowiedzialnościowe (jeśli występują), lecz bez opłat karnych za nieprawidłową realizację kwoty mlecznej. Te opłaty są ujęte w saldzie dopłat i kar do produkcji mleka.</p>
SE220	Żywiec wołowy	zł	<p>Obejmuje produkcję i różnicę wartości zwierząt (z uwzględnieniem różnicy wartości zwierząt stada obrotowego i podstawowego).</p>
SE225	Żywiec wieprzowy	zł	<p>Obejmuje produkcję i różnicę wartości zwierząt (z uwzględnieniem różnicy wartości zwierząt stada obrotowego i podstawowego).</p>

Symbol	Zmienna	J. m.	Sposób obliczenia, uwagi
SE230	Żywiec barani i kozi	zł	Obejmuje produkcję i różnicę wartości zwierząt (z uwzględnieniem różnicy wartości zwierząt stada obrotowego i podstawowego).
SE235	Żywiec drobiowy	zł	Obejmuje produkcję i różnicę wartości zwierząt stada obrotowego (wartość na koniec roku – wartość na początek roku).
SE240	Jaja	zł	W pozycji tej uwzględnione są tylko jaja kurze.
SE246	Mleko i przetwory z mleka owczego i koziego	zł	W tej pozycji ujęta jest wartość mleka i jego przetworów.
SE251	Inne zwierzęta i produkty zwierzęce	zł	Pozycja ta obejmuje: żywiec koński i inne zwierzęta niewymienione wyżej – np.: króliki, roje pszczele, zwierzęta futerkowe, ryby, strusie (z uwzględnieniem różnicy wartości zwierząt stada obrotowego i podstawowego), a także wełnę i pozostałe produkty pochodzenia zwierzęcego (np. obornik czy mleko innych zwierząt), a także przychody z krycia i przychody z usługowego odchowu zwierząt. Różnica wartości stada podstawowego koni z tytułu zmiany cen jednostkowych w roku obrachunkowym też wliczana jest do tej pozycji.
SE256	Pozostała produkcja	zł	Do pozycji tej należą: czynsz za wydzierżawioną ziemię w stanie gotowym do siewu, przychody z okazjonalnego przekazania powierzchni paszowej, produkty z lasu, świadczenie usług, wynajem sprzętu, odsetki od aktywów obrotowych niezbędnych do bieżącego funkcjonowania gospodarstwa rolnego, przychody z agroturystyki, przychody dotyczące wcześniejszych lat obrachunkowych, pozostałe produkty i przychody.
SE260	Przekazania do gospodarstwa domowego	zł	Wartość produktów roślinnych i zwierzęcych przekazanych do gospodarstwa domowego rolnika. Wartość ta stanowi część produkcji ogółem.
SE265	Zużycie wewnętrzne	zł	Wartość produktów roślinnych i zwierzęcych wytworzonych i zużytych w ramach działalności operacyjnej gospodarstwa rolnego, np. produkty roślinne zużyte jako pasze dla zwierząt, a także jako nasiona i sadzeniaki. Produkty te uwzględnione są w rachunku produkcji ogółem a zarazem stanowią one istotną pozycję w kosztach pasz i materiału rozmnożeniowego.

Tabela 3.1-4 Koszty

Symbol	Zmienna	J. m.	Sposób obliczenia, uwagi
SE270	Koszty ogółem	zł	Obejmują: koszty bezpośrednie, koszty ogólnogospodarcze, amortyzację i koszt czynników zewnętrznych. Ujęte są tu koszty dotyczące działalności operacyjnej gospodarstwa rolnego poniesione na produkcję uzyskaną w roku obrachunkowym. Uwzględnione są nakłady produktów potencjalnie towarowych wytworzonych w gospodarstwie rolnym ⁶ i zużytych w ramach działalności operacyjnej – do celów produkcyjnych (nasiona i sadzonki oraz pasze dla zwierząt żywionych systemem wypasowym i ziarnożernych). Podatki gospodarstwa rolnego i inne opłaty nie są włączone do kosztów ogółem, lecz uwzględniane są przy obliczaniu sald dopłat i podatków dotyczących działalności operacyjnej i inwestycyjnej. Do kosztów ogółem nie włącza się wartości zakupionych zwierząt, ze względu na ujęcie ich w rachunku wartości produkcji. [SE281+SE336+SE360 + SE365]
SE275	Zużycie pośrednie	zł	Obejmuje koszty bezpośrednie (z uwzględnieniem produktów wytworzonych i zużytych w procesie produkcji w gospodarstwie rolnym) oraz koszty ogólnogospodarcze towarzyszące działalności operacyjnej w roku obrachunkowym. [SE281 + SE336]
SE281	Koszty bezpośrednie	zł	Obejmują: koszty bezpośrednie produkcji roślinnej (nasiona i sadzonki, nawozy, środki ochrony roślin, pozostałe koszty bezpośrednie produkcji roślinnej), koszty bezpośrednie produkcji zwierzęcej (pasza dla zwierząt żywionych systemem wypasowym i dla zwierząt ziarnożernych, inne koszty bezpośrednie produkcji zwierzęcej) oraz koszty bezpośrednie produkcji leśnej. [SE285 + SE295 + SE300 + SE305 + SE310 + SE320 + SE330 + SE331]
SE284	Koszty bezpośrednie produkcji roślinnej na 1 ha	zł/ha	Wartość kosztów bezpośrednich produkcji roślinnej w przeliczeniu na 1 ha użytków rolnych. [(SE285 + SE295 + SE300 + SE305)/(SE025-powierzchnia ziemi oddzierżawionej-SE074)]

⁶ Obornik nie jest traktowany jako produkt potencjalnie towarowy i nie jest uwzględniany w tej pozycji.

Symbol	Zmienna	J. m.	Sposób obliczenia, uwagi
SE285	Nasiona i sadzonki	zł	Odnoszące się do upraw rolniczych i ogrodniczych. Nowe nasadzenia plantacji trwałych i drzewostanu leśnego zalicza się do działalności inwestycyjnej, a nie do kosztów bezpośrednich (własne i obce).
SE290	Nasiona i sadzonki własne	zł	Nasiona i sadzonki wyprodukowane i zużyte w gospodarstwie.
SE295	Nawozy	zł	Zakupione nawozy i materiały poprawiające jakość ziemi (bez zużytych w produkcji leśnej).
SE300	Środki ochrony roślin	zł	Środki ochrony roślin, pułapki i chwytaki, urządzenia płoszące ptaki, osłony przeciwgradowe, ochrona przeciwmrozowa itp. (bez środków zużytych w produkcji leśnej).
SE305	Pozostałe koszty bezpośrednie produkcji roślinnej	zł	Obejmują: analizy gleby, zakup upraw na pniu, czynsz za ziemię dodzierżawioną na okres krótszy niż 1 rok, koszty dotyczące przygotowania produktów do sprzedaży, koszty przechowywania, koszty sprzedaży płodów roślinnych, usługi specjalistyczne do produkcji roślinnej itp.
SE309	Koszty bezpośrednie produkcji zwierzęcej na 1 LU	zł/LU	Wartość kosztów bezpośrednich produkcji zwierzęcej w przeliczeniu na 1 jednostkę przeliczeniową zwierząt. [(SE310 + SE320 + SE330)/SE080]
SE310	Pasze dla zwierząt żywionych w systemie wypasowym	zł	Pasze treściwe (łącznie z lizawkami mineralnymi i środkami konserwującymi), pasze objętościowe, opłaty za wypas na wspólnych pastwiskach, koszty usługowego odchowu zwierząt, czynsz za dodzierżawioną powierzchnię paszową dla koni, bydła, owiec i kóz, niezaliczoną do powierzchni użytków rolnych (SE025) (własne i obce).
SE315	Pasze dla zwierząt żywionych w systemie wypasowym, wytworzone w gosp. rol.	zł	Produkty potencjalnie towarowe wytworzone w gospodarstwie rolnym (łącznie z mlekiem, ale bez mleka wyssanego przez cielęta, jagnięta i koźlęta) i skarmione przez zwierzęta żywione w systemie wypasowym.
SE320	Pasze dla zwierząt ziarnożernych	zł	Pasze dla zwierząt ziarnożernych (m.in. trzody chlewnej i drobiu) – wszystkie rodzaje (własne i obce).
SE325	Pasze dla zwierząt ziarnożernych wytworzone w gosp. rol.	zł	Produkty potencjalnie towarowe wytworzone w gospodarstwie rolnym (łącznie z mlekiem, innym niż wyssane) i skarmione przez zwierzęta ziarnożerne.

Symbol	Zmienna	J. m.	Sposób obliczenia, uwagi
SE330	Pozostałe koszty bezpośrednie produkcji zwierzęcej	zł	Opłaty za usługi weterynaryjne i koszty inseminacji, koszty analiz mleka, okazjonalne zakupy produktów pochodzenia zwierzęcego (mleko itp.), koszty dotyczące przygotowania produktów do sprzedaży, koszty przechowywania, koszty sprzedaży produktów zwierzęcych itp.
SE331	Koszty bezpośrednie produkcji leśnej	zł	Nawozy, materiały ochronne, drobne koszty bezpośrednie. Koszty pracy najemnej, usług i maszyn nie są tu włączone. Są one wykazane w innych – odpowiednich rodzajowo pozycjach kosztowych.
SE336	Koszty ogólnogospodarcze	zł	Koszty ogólnogospodarcze związane z działalnością operacyjną, lecz nieuznane za koszty bezpośrednie działalności operacyjnej. [SE340 + SE345 + SE350 + SE356]
SE340	Koszty utrzymania maszyn i budynków	zł	Koszty bieżącego utrzymania sprzętu (i zakupu narzędzi o małej wartości), koszty ponoszone na samochody osobowe, bieżące utrzymanie budynków i urządzeń melioracyjnych, ubezpieczenie budynków. Remonty kapitalne zaliczane są do działalności inwestycyjnej.
SE345	Energia	zł	Paliwa silnikowe i oleje smarne, energia elektryczna, paliwa grzewcze (opał).
SE350	Usługi	zł	Koszty pracy wykonanej w ramach usług oraz koszt wynajmu (zaangażowania) maszyn.
SE356	Pozostałe koszty ogólnogospodarcze	zł	Woda, ubezpieczenia (bez ubezpieczeń budynków i wypadków przy pracy, odpowiedzialności cywilnej) oraz inne koszty ogólnogospodarcze powstałe w ramach działalności operacyjnej gospodarstwa rolnego (np. opłaty za prowadzenie księgowości, opłaty telefoniczne).
SE360	Amortyzacja	zł	Amortyzacja środków trwałych własnych wycenionych według wartości odtworzeniowej. W rachunku wyników pozycja amortyzacji środków trwałych odnosi się do całego roku obrachunkowego. Kwota amortyzacji jest ustalana na podstawie wartości odtworzeniowej. Amortyzacja dotyczy: plantacji wieloletnich, budynków i wyposażenia trwałego, urządzeń melioracyjnych, maszyn i narzędzi. Nie oblicza się amortyzacji w przypadku ziemi, lasów oraz aktywów obrotowych.

Symbol	Zmienna	J. m.	Sposób obliczenia, uwagi
SE365	Koszty czynników zewnętrznych	zł	Koszty zaangażowania obcych czynników wytwórczych (pracy, ziemi i kapitału) w procesie produkcyjnym. Do tych kosztów zaliczają się: wynagrodzenia za pracę, czynsze i odsetki. [SE370 + SE375 + SE380]
SE370	Wynagrodzenia	zł	Wynagrodzenia i ubezpieczenia społeczne pracowników najemnych. Nie wlicza się kwot otrzymanych przez pracowników zaliczanych do nieopłaconej siły roboczej.
SE375	Czynsze	zł	Czynsze za dodzierżawę ziemi, budynków i koszty opłat dzierżawnych.
SE380	Odsetki	zł	Odsetki i opłaty finansowe płacone za kredyty zaciągnięte w celu zakupu ziemi, budynków, maszyn i wyposażenia, zwierząt oraz materiałów. Odsetki i opłaty finansowe za zobowiązania.

Tabela 3.1-5 Dopłaty do działalności operacyjnej gospodarstwa

Symbol	Zmienna	J. m.	Sposób obliczenia, uwagi
SE605	Dopłaty do działalności operacyjnej	zł	Dopłaty do działalności operacyjnej (bez dopłat do inwestycji). Ewidencja danych rachunkowych odbywa się na podstawie dopłat „należnych”. [SE610 + SE615 + SE624 + SE625 + SE626 + SE630 + SE699]
SE606	Dopłaty bezpośrednie	zł	Unijne i krajowe dotacje niezwiązane z wielkością produkcji (decoupled) oraz dotacje związane z wielkością produkcji (coupled), z wyjątkiem dotacji na rozwój obszarów wiejskich, kosztów i zakupu zwierząt.
SE610	Dopłaty do produkcji roślinnej	zł	Dopłaty do produkcji roślinnej, łącznie z płatnościami wyrównawczymi (płatnościami obszarowymi i dopłatami za odłogowanie ziemi) oraz wsparciem specjalnym do produkcji roślinnej. Także pomoc na mocy art. 68 i inne wsparcie związane z wielkością produkcji (coupled).
SE613	Pozostałe dopłaty do produkcji roślinnej	zł	Pozostałe dopłaty do upraw polowych, ogrodniczych i plantacji wieloletnich.
SE615	Dopłaty do produkcji zwierzęcej	zł	Dopłaty do zwierząt i do produktów pochodzenia zwierzęcego, włączając pomoc na mocy art. 68. [SE616 + SE617 + SE618 + SE619]
SE616	Dopłaty do produkcji mleka	zł	W pozycji tej ujmowane jest wsparcie specjalne dotyczące krów mlecznych oraz produkcji mleka i produktów mlecznych.

Symbol	Zmienna	J. m.	Sposób obliczenia, uwagi
SE617	Dopłaty do pozostałej produkcji bydłowej	zł	Dopłaty uzyskiwane z tytułu chowu bydła innego niż krowy mleczne, np. premie za cielęta płci męskiej, za młode byczki, za krowy mamki. W pozycji tej ujmowane jest również wsparcie specjalne dotyczące pozostałej produkcji bydłowej.
SE618	Dopłaty do produkcji owiec i kóz	zł	Poza dopłatami do matek owczych i kozich, uwzględnione są dopłaty do produktów wytwarzanych z mleka koziego i owczego. W pozycji tej ujmowane jest również wsparcie specjalne dotyczące produkcji owiec i kóz.
SE619	Pozostałe dopłaty do produkcji zwierzęcej	zł	Pozostałe dopłaty do produkcji zwierzęcej, w tym również wsparcie specjalne (w sytuacji kiedy otrzymanych dopłat nie można przypisać do określonej działalności z powodu braku odpowiednio szczegółowych danych).
SE621	Dopłaty rolnośrodowiskowe	zł	Dopłaty rolnośrodowiskowe. Dotacje na ograniczenia środowiskowe i płatności związane z ograniczeniami naturalnymi lub innymi ograniczeniami specyficznymi dla danego obszaru.
SE622	Dopłaty do obszarów o niekorzystnych warunkach gospodarowania (ONW)	zł	Dopłaty do obszarów o niekorzystnych warunkach produkcji rolniczej (ONW).
SE623	Inne dopłaty do rozwoju obszarów wiejskich	zł	Dopłaty za dostosowanie gospodarstw rolnych do standardów UE, do usług doradztwa rolniczego, dopłaty do poprawy jakości produktów rolniczych, do szkoleń, do zalesiania i do zachowania równowagi ekologicznej środowiska leśnego, a także rozwiązania z zakresu zarządzania ryzykiem w rolnictwie.
SE624	Dopłaty do rozwoju obszarów wiejskich	zł	Dopłaty do rozwoju obszarów wiejskich obejmują: dopłaty rolnośrodowiskowe, dopłaty do obszarów o niekorzystnych warunkach produkcji rolniczej (ONW), pozostałe dopłaty do rozwoju obszarów wiejskich uwzględniające dopłaty ze środków krajowych. W zmiennej tej zawiera się SE621, SE622, SE623.
SE625	Dopłaty do zużycia pośredniego	zł	Dopłaty do kosztów i nakładów poniesionych w ramach działalności operacyjnej gospodarstwa rolnego z wyłączeniem dopłat do wynagrodzeń, czynszów, podatków i odsetek.
SE626	Dopłaty do kosztów czynników zewnętrznych	zł	Dopłaty do wynagrodzeń, czynszów i odsetek.

Symbol	Zmienna	J. m.	Sposób obliczenia, uwagi
SE630	Płatności „decoupled”	zł	Płatności „decoupled” obejmują podstawowe wsparcie dochodu z tytułu zrównoważonego rozwoju, uzupełniające redystrybucyjne wsparcie dochodów do celów zrównoważoności, uzupełniające wsparcie dochodów dla młodych rolników, płatność z tytułu ekoschematów, jak również płatność dla małych gospodarstw.
SE633	Podstawowe wsparcie dochodu z tytułu zrównoważonego rozwoju	zł	Podstawowe wsparcie dochodu z tytułu zrównoważonego rozwoju zastępujące jednolitą płatność obszarową (JPO). W tej pozycji ujmowane jest również przejściowe wsparcie krajowe tj. płatność niezwiązana do tytoniu i uzupełniająca płatność podstawowa (UPP).
SE699	Pozostałe dopłaty	zł	Pozostałe dopłaty do działalności operacyjnej gospodarstwa, w tym dotacje z tytułu kłęsk żywiołowych oraz dotacje i wsparcie o charakterze wyjątkowym.

Tabela 3.1-6 Salda dopłat i podatków

Symbol	Zmienna	J. m.	Sposób obliczenia, uwagi
SE600	Saldo dopłat i podatków dot. dział. operacyjnej	zł	Dopłaty i podatki mające związek z działalnością operacyjną w roku obrachunkowym. Saldo dopłat i podatków w ramach działalności operacyjnej obejmuje dopłaty i saldo VAT z działalności operacyjnej (obliczane tylko w gospodarstwach „ryczałtowych”) pomniejszone o podatki gospodarstwa rolnego. [SE605 + SE395– SE390]
SE605	Dopłaty do działalności operacyjnej	zł	Dopłaty do działalności operacyjnej (bez dopłat do inwestycji). Ewidencja danych rachunkowych odbywa się na podstawie dopłat „należnych”. [SE610 + SE615 + SE624 + SE625 + SE626 + SE630 + SE699]
SE395	Saldo podatku VAT (z wyłączeniem podatku VAT od inwestycji)	zł	Co do zasady sprzedaże i zakupy w wynikach standardowych są ujęte w wartości netto (bez podatku VAT). W przypadku rolników rozliczających VAT na zasadach ogólnych saldo nie jest obliczane. W przypadku rolników ryczałtowych (większość) saldo jest obliczane odejmując od kwoty VAT należnego (od sprzedaży) kwotę VAT naliczonego (od zakupów).

Symbol	Zmienna	J. m.	Sposób obliczenia, uwagi
SE390	Podatki	zł	Podatki i inne opłaty gospodarstwa rolnego (bez VAT gospodarstwa rolnego i podatków osobistych rolnika), a także podatki i inne opłaty od ziemi i budynków. Dopłaty do podatków nie są ujmowane.
SE405	Saldo dopłat i podatków dot. dział. inwestycyjnej	zł	Dopłaty i podatki niemające związku z działalnością operacyjną gospodarstwa rolnego w roku obrachunkowym. Saldo to oblicza się poprzez odjęcie od kwoty dopłat do działalności inwestycyjnej kwoty VAT naliczonego (zapłaconego przy zakupach mających związek z działalnością inwestycyjną). [SE406 + SE408]
SE406	Raty dotacji inwestycyjnych	zł	Rata dotacji inwestycyjnych do rozliczenia w ciągu 12 miesięcy.
SE408	Saldo podatku VAT od inwestycji	zł	Saldo podatku VAT od inwestycji.

Tabela 3.1-7 Dochód na gospodarstwo rolne

Symbol	Zmienna	J.m.	Sposób obliczenia, uwagi
SE131	Produkcja ogółem	zł	Całkowita wartość produkcji roślinnej i produktów roślinnych, produkcji zwierzęcej i produktów zwierzęcych oraz pozostałej produkcji, w tym działalności gospodarczej innej niż rolnicza bezpośrednio związanej z gospodarstwem rolnym (OGA). Obejmuje: sprzedaż, przekazania do gospodarstwa domowego, zużycie na potrzeby gospodarstwa rolnego, różnicę stanu zapasów, różnicę wartości zwierząt wywołaną zmianą cen a pomniejszona jest o zakup zwierząt. [SE135 + SE206 + SE256]
SE275	Zużycie pośrednie	zł	Obejmuje koszty bezpośrednio (z uwzględnieniem produktów wytworzonych w gospodarstwie rolnym) oraz koszty ogólnogospodarcze towarzyszące działalności operacyjnej w roku obrachunkowym. [SE281 + SE336]

Symbol	Zmienna	J.m.	Sposób obliczenia, uwagi
SE600	Saldo dopłat i podatków dot. dział. operacyjnej	zł	Dopłaty i podatki mające związek z działalnością operacyjną w roku obrachunkowym. Saldo dopłat i podatków w ramach działalności operacyjnej obejmuje dopłaty i saldo VAT z działalności operacyjnej pomniejszone o podatki gospodarstwa rolnego. [SE605 + SE395- SE390]
SE410	Wartość dodana brutto	zł	Obejmuje produkcję ogółem pomniejszoną o zużycie pośrednie, a następnie skorygowaną o saldo dopłat i podatków dotyczących działalności operacyjnej. [SE131- SE275 + SE600]
SE360	Amortyzacja	zł	Amortyzacja środków trwałych własnych wycenionych według wartości odtworzeniowej. W rachunku wyników pozycja amortyzacji środków trwałych odnosi się do całego roku obrachunkowego. Kwota amortyzacji jest ustalana na podstawie wartości odtworzeniowej. Amortyzacja dotyczy: plantacji wieloletnich, budynków i wyposażenia trwałego, urządzeń melioracyjnych, maszyn i narzędzi. Nie oblicza się amortyzacji w przypadku ziemi, lasów oraz aktywów obrotowych.
SE415	Wartość dodana netto	zł	Opłata za zaangażowanie czynników wytwórczych do działalności operacyjnej gospodarstwa rolnego, bez względu na ich status własnościowy (obce lub własne). Ten parametr jest odpowiedni do porównań gospodarstw posiadających różną strukturę własnościową zaangażowanych czynników wytwórczych. Oblicza się go przez odjęcie amortyzacji od wartości dodanej brutto. [SE410 - SE360]
SE365	Koszty czynników zewnętrznych	zł	Koszty zaangażowania obcych czynników wytwórczych (pracy, ziemi i kapitału) w procesie produkcyjnym. Do tych kosztów zaliczają się: wynagrodzenia za pracę, czynsze i odsetki. [SE370 + SE375 + SE380]

Symbol	Zmienna	J.m.	Sposób obliczenia, uwagi
SE405	Saldo dopłat i podatków dot. dział. inwestycyjnej	zł	Dopłaty i podatki niemające związku z działalnością operacyjną gospodarstwa rolnego w roku obrachunkowym. Saldo to oblicza się poprzez odjęcie od kwoty dopłat do działalności inwestycyjnej kwoty VAT naliczonego (zapłaconego przy zakupach mających związek z działalnością inwestycyjną). [SE406 + SE408]
SE420	Dochód z rodzinnego gospodarstwa rolnego	zł	Opłata za zaangażowanie własnych czynników wytwórczych (w przypadku gospodarstw posiadających osobowość prawną tylko ziemi i kapitału) do działalności operacyjnej gospodarstwa rolnego oraz opłata za ryzyko podejmowane przez prowadzącego gospodarstwo rolne w roku obrachunkowym. Dochód ten oblicza się przez dodanie do wartości dodanej netto salda dopłat i podatków dotyczących inwestycji oraz odjęcie kosztu czynników zewnętrznych. [SE415- SE365 + SE405]

Tabela 3.1-8 Dochód na osobę

Symbol	Zmienna	J. m.	Sposób obliczenia, uwagi
SE425	Wartość dodana netto na osobę pełnozatrudnioną	zł/ AWU	Wartość dodana netto na osobę pełnozatrudnioną (jednostkę przeliczeniową pracy). [SE415/SE010]
SE430	Dochód z rodzinnego gospodarstwa rolnego na osobę pełnozatrudnioną rodziny	zł/ FWU	Dochód z rodzinnego gospodarstwa rolnego na osobę pełnozatrudnioną rodziny (jednostkę przeliczeniową pracy rodziny). Obliczony tylko dla gospodarstw rolnych, w których występują nakłady pracy własnej (SE015>0). [SE420/SE015]

Tabela 3.1-9 Bilans finansowy na koniec roku obrachunkowego

Symbol	Zmienna	J.m.	Sposób obliczenia, uwagi
SE436	Aktywa ogółem	zł	Obejmuje tylko aktywa stanowiące własność rolnika. Aktywa ogółem obejmują wartość aktywa trwałe i aktywa obrotowe na koniec roku obrachunkowego. [SE441 + SE465]
SE441	Aktywa trwałe	Zł	Aktywa trwałe obejmują ziemię rolniczą, budynki gospodarstwa rolnego, nasadzenia leśne maszyny i urządzenia, zwierzęta stada podstawowego, a także wartości niematerialne i prawne i inne aktywa trwałe. Ujmowane są tu również środki trwałe będące w fazie inwestycji [SE446 + SE450 + SE455 + SE460]
SE446	Ziemia i uprawy trwałe	Zł	Obejmuje ziemię rolniczą, urządzenia melioracyjne, uprawy trwałe, kwoty i inne przypisane prawa (włącznie z kosztami nabycia) oraz lasy. Kwoty produkcyjne (i inne przypisane prawa) uzyskane bezpłatnie nie są wyceniane w bilansie (ewidencjonowana jest tylko ich sprzedaż). Ujmowane są tu również uprawy trwałe będące w fazie inwestycji.
SE450	Budynki	Zł	Budynki i ich trwałe wyposażenie należące do rolnika. Ujmowane są tu również budynki będące w fazie inwestycji.
SE455	Maszyny, urządzenia i śr. transportu	Zł	Maszyny, ciągniki, samochody osobowe i ciężarówki, sprzęt nawadniający (bez narzędzi o małej wartości bądź o okresie użytkowania nieprzekraczającym jednego roku). Ujmowane są tu również maszyny, urządzenia i środki transportu będące w fazie inwestycji.
SE460	Stado podstawowe (płeć żeńska)	Zł	Tu uwzględnia się: jałówki cielne, krowy mleczne, inne krowy w okresie rozrodu, matki kozie i owcze oraz maciory.
SE465	Aktywa obrotowe	Zł	Aktywa obrotowe obejmują zwierzęta stada obrotowego oraz kapitał obrotowy (zapasy produktów rolnych i pozostałe aktywa obrotowe). [SE470 + SE475 + SE480]
SE470	Stado obrotowe	Zł	Tu uwzględnia się wartość wszystkich zwierząt produkcyjnych (poza zwierzętami stada podstawowego).

Symbol	Zmienna	J.m.	Sposób obliczenia, uwagi
SE475	Zapasy produktów rolniczych	zł	Tu ujmuje się wartość wszystkich produktów pochodzenia roślinnego i zwierzęcego – bez plantacji nieowocujących (w tym wartość produkcji roślinnej w toku – cykl krótki).
SE480	Pozostałe aktywa obrotowe	zł	Ujmowane są w tej pozycji: wartość upraw na pniu, udziały gospodarstwa rolnego w jednostkach rolniczych, należności krótkoterminowe, gotówka w kasie i na rachunku bankowym (kwota niezbędna do bieżącego funkcjonowania gospodarstwa rolnego).
SE485	Zobowiązania ogółem	zł	Obejmują wartość wszystkich pozostających do spłaty zobowiązań długo- i krótkoterminowych. [SE490 + SE495]
SE490	Zobowiązania długoterminowe	zł	Ujmowane są tu zobowiązania zaciągnięte na okres dłuższy niż jeden rok.
SE495	Zobowiązania krótkoterminowe	zł	Ujmowane są tu zobowiązania zaciągnięte na okres nieprzekraczający jednego roku.
SE501	Kapitał własny	zł	Odzwierciedla wartość aktywów ogółem pomniejszoną o wartość zobowiązań ogółem. [SE436 – SE485]

Tabela 3.1-10 Wskaźniki finansowe

Symbol	Zmienna	J. m.	Sposób obliczenia, uwagi
SE506	Zmiana wartości kapitału własnego	zł	Odzwierciedla wartość kapitału własnego na koniec roku obrachunkowego pomniejszoną o wartość kapitału własnego na początek roku obrachunkowego. [SE501 – SE501P ⁷]
SE510	Średnia wartość kapitału gospodarstwa rolnego	zł	Odzwierciedla średnią arytmetyczną wartość kapitału gospodarstwa rolnego [(stan na początek roku + stan na koniec roku obrachunkowego)/2] bez wartości ziemi, tj. wartość: zwierząt, upraw trwałych, urządzeń melioracyjnych, budynków, maszyn i urządzeń oraz kapitału obrotowego. Parametr ten obliczany jest tylko w sytuacji, gdy wartość ziemi jest rejestrowana oddzielnie od wartości budynków.

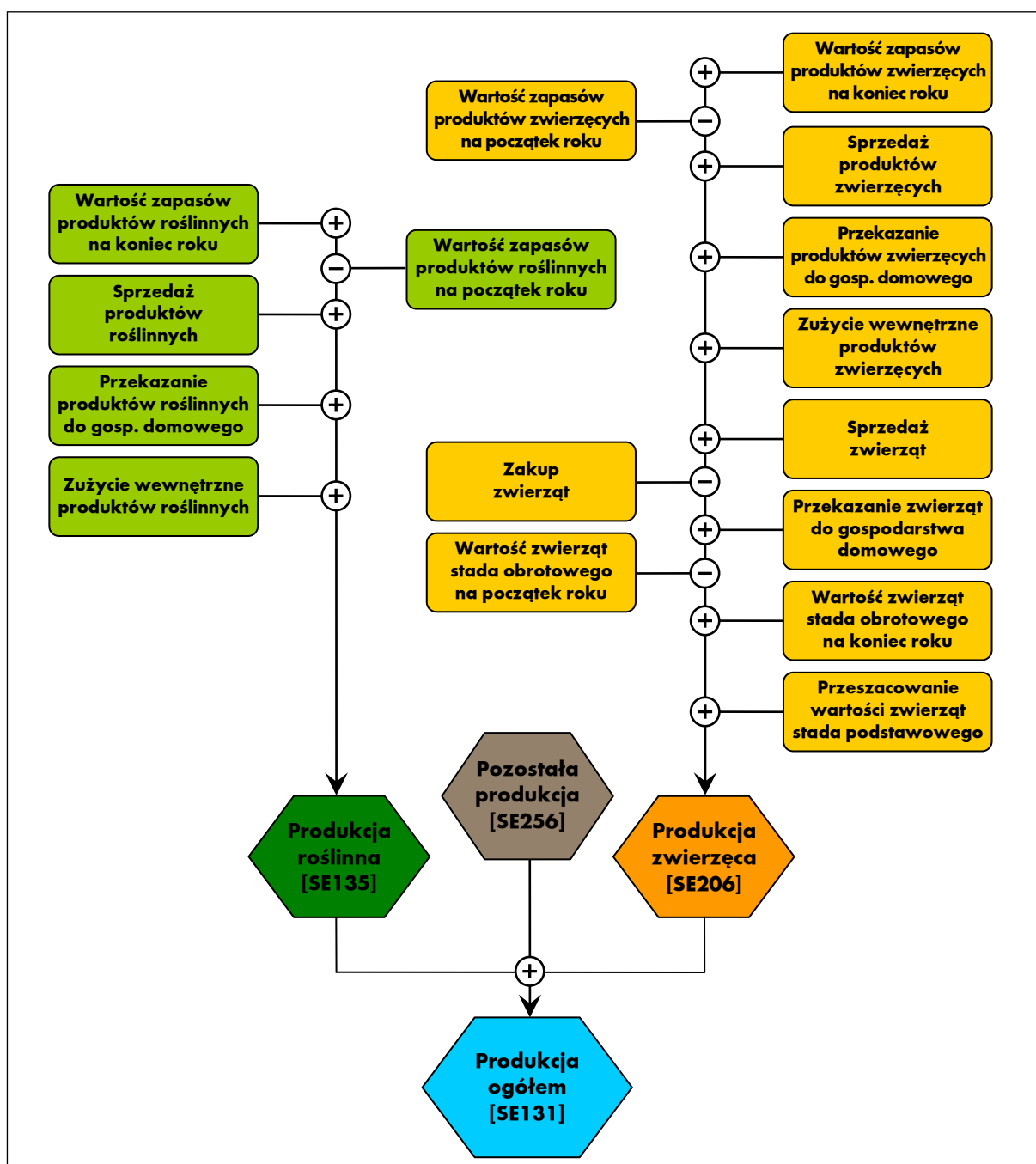
⁷ SE501P = Kapitał własny na początek roku obrachunkowego.

Symbol	Zmienna	J. m.	Sposób obliczenia, uwagi
SE516	Inwestycje brutto	zł	Inwestycje brutto to wartość zakupionych i wytworzonych środków trwałych pomniejszona o wartość sprzedanych oraz przekazanych nieodpłatnie środków trwałych w roku obrachunkowym + różnica wartości stada podstawowego.
SE521	Inwestycje netto	zł	Inwestycje brutto pomniejszone o obliczoną dla roku obrachunkowego wartość amortyzacji. [SE516 - SE360]
SE526	Przepływ pieniężny (1)	zł	Ukazuje zdolność gospodarstwa rolnego do samofinansowania swojej działalności i tworzenia oszczędności w ramach działalności operacyjnej. Przepływ pieniężny (1) obliczany jest w następujący sposób: sprzedaż produktów + inne przychody + sprzedaż zwierząt - koszty ogółem - koszty zakupu zwierząt + saldo dopłat i podatków dotyczących działalności operacyjnej + saldo dopłat i podatków dotyczących inwestycji.
SE530	Przepływ pieniężny (2)	zł	Ukazuje zdolność gospodarstwa rolnego do samofinansowania swojej działalności i tworzenia oszczędności. Przepływ pieniężny (2) obliczany jest w następujący sposób: Przepływ pieniężny (1) + sprzedaż środków trwałych - zakupy i inwestycje w środkach trwałych + stan zobowiązań na koniec roku - stan zobowiązań na początek roku.
SE532	Relacja przepływów pieniężnych (2) do aktywów ogółem	krotność	Relacja przepływów pieniężnych (2) do aktywów ogółem. [SE530/SE436]

3.2. Schematy obliczania kategorii ekonomicznych

W tym rozdziale zamieszczone są schematy obliczania podstawowych kategorii ekonomicznych zawartych w „Wynikach Standardowych FADN”. Schematy opracowano na podstawie materiałów zamieszczonych na stronie internetowej pod adresem: <https://circabc.europa.eu/ui/group/befb6055-ab0c-4305-84fe-0c80c1c0553d/library/1df3a121-11ee-40c3-a991-70a5f3cdd9d7/details> [13].

Schemat 3.2-1 Rachunek wartości produkcji ogółem



Schemat 3.2-1 ilustruje rachunek wartości produkcji ogółem uzyskanej w ramach działalności operacyjnej gospodarstwa rolnego. Składa się na nią wartość produkcji roślinnej, wartość produkcji zwierzęcej i wartość pozostałej produkcji.

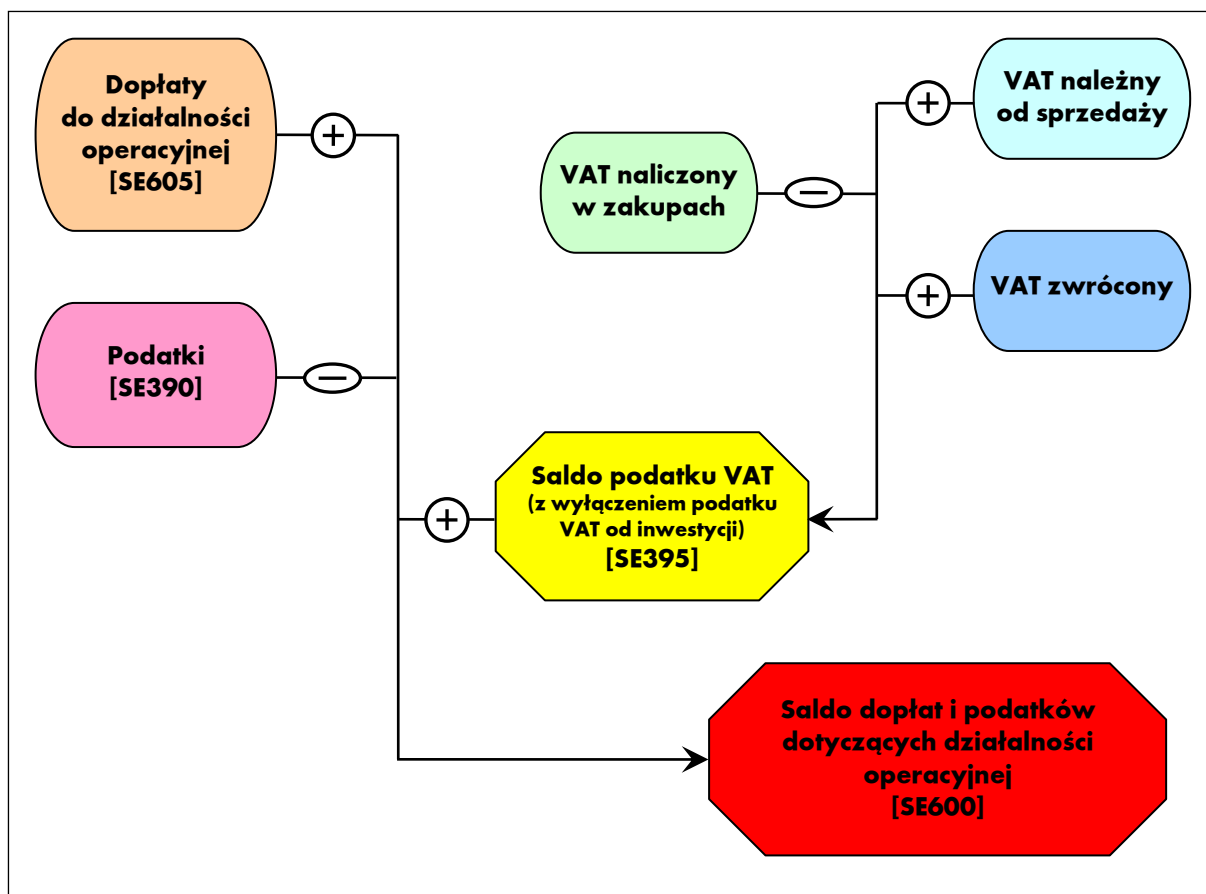
W rachunku produkcji uwzględniana jest sprzedaż produktów, różnica stanu zapasów, zużycie wewnętrzne i przekazanie do gospodarstwa domowego. Dzięki takiemu podejściu uzyskuje się pełne odzwierciedlenie obrotu produktami gotowymi – transakcje rynkowe, przekazania nieodpłatne oraz transfery produktów w ramach działalności operacyjnej gospodarstwa rolnego. Wartość zużycia wewnętrznego produktów potencjalnie towarowych nie wpływa na poziom określonych nadwyżek ekonomicznych, gdyż znajduje się ona po obu stronach rachunku (produkcyjnej i kosztowej).

Schemat 3.2-2 Rachunek różnicy wartości zwierząt stada podstawowego

$\text{REGIDX}_n = \frac{W_{kn}}{L_{kn}} \frac{W_{pn}}{L_{pn}}$	<p>gdzie:</p> <p>REGIDX - index cen; Wk - wartość na koniec roku obrachunkowego; n - grupa zwierząt; Lk - liczba zwierząt na koniec roku obrachunkowego; Wp - wartość na początek roku obrachunkowego; Lp - liczba zwierząt na początek roku obrachunkowego; LVVAL - różnica wartości zwierząt.</p>
$\text{LVVAL}_n = \left(\frac{W_{Kn}}{\text{REGIDX}_n} - W_{pn} \right) \times \frac{(1 + \text{REGIDX}_n)}{2}$	

W rachunku wartości produkcji zwierzęcej uwzględniona jest różnica wartości zwierząt stada obrotowego i podstawowego. Różnica wartości zwierząt stada podstawowego spowodowana jest zmianą cen w roku obrachunkowym oraz zmianą liczby zwierząt. W przypadku stada obrotowego różnica wartości zwierząt obliczana jest jako różnica pomiędzy stanem końcowym a stanem początkowym. Wartość przeszacowania zwierząt stada podstawowego i obrotowego została wyodrębniona jako zmienna SE211. Umożliwia to uznaniowe pominięcie tego składnika w rachunku wartości produkcji i następnie określonych nadwyżek ekonomicznych. Ponadto w rachunku wartości produkcji zwierzęcej odejmowana jest wartość zakupionych zwierząt, dzięki czemu rachunek wyników obrazuje zrealizowaną produkcję własną. Z tego też powodu wartość zakupionych zwierząt nie znajduje się w strukturze kosztów gospodarstwa rolnego.

Schemat 3.2-3 Rachunek salda dopłat i podatków dotyczących działalności operacyjnej



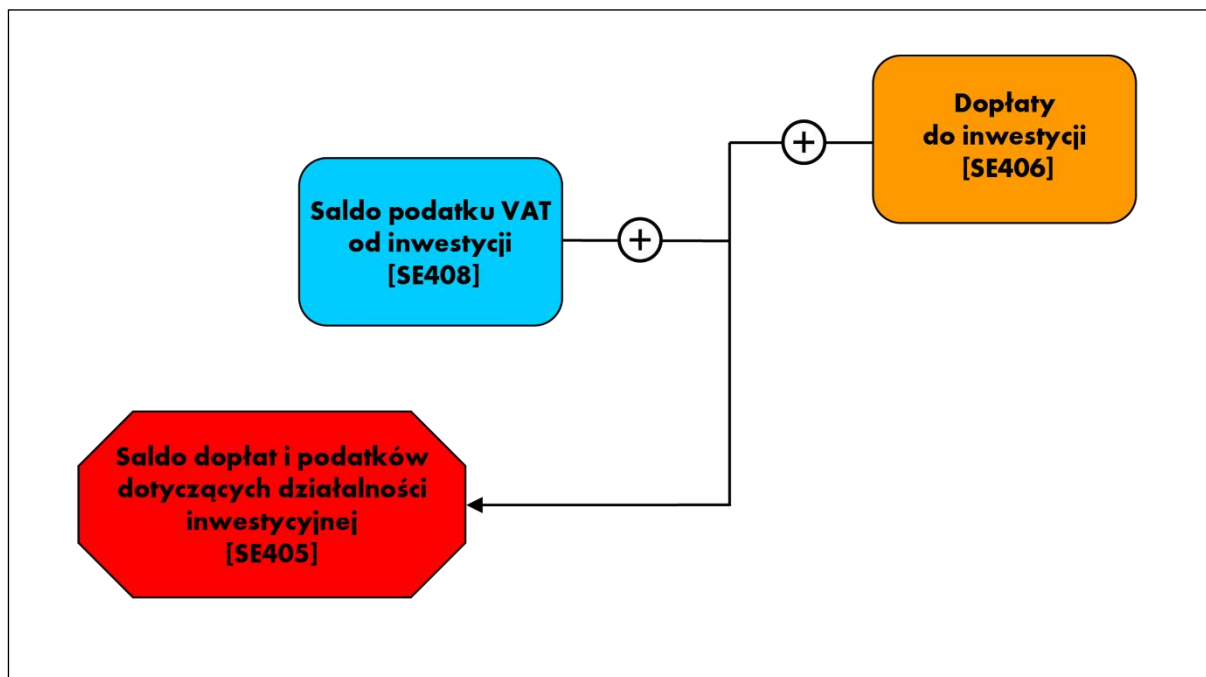
Podatki należne z tytułu posiadania gospodarstwa rolnego i prowadzonej działalności rolniczej **nie są** ujęte w kosztach (patrz: Tabela 3.1-4). Podatki te są uwzględnione w rachunku salda SE600 (patrz: Tabela 3.1-6 oraz Schemat 3.2-3). Dzięki temu możliwe jest określenie poziomu transferów wartości dodanej pomiędzy gospodarstwem rolnym, a sektorem publicznym. Wartość ujemna zmiennej SE600 oznacza transfer środków pieniężnych poza gospodarstwo rolne.

W przypadku gospodarstw rolnych rozliczających podatek VAT na zasadach ogólnych saldo podatku VAT (SE395), czyli różnica między VAT należnym a naliczonym **wynosi 0** (zero). Tym samym saldo podatku VAT w tych gospodarstwach **nie wpływa** na wartość dochodu z gospodarstwa rolnego.

W gospodarstwach rolnych korzystających ze zwolnienia od podatku VAT („ryczałtowych”) saldo (SE395) jest obliczane jako różnica kwoty VAT należnego (od sprzedaży) i kwoty VAT naliczonego (od zakupów) i **jest uwzględnione** w rachunku dochodu z rodzinnego gospodarstwa rolnego.

W Polsce „VAT zwrócony” (rozumiany jako zryczałtowany zwrot podatku VAT) nie funkcjonuje. Na schemacie został on uwzględniony w celu zapewnienia zgodności metodycznej na poziomie UE.

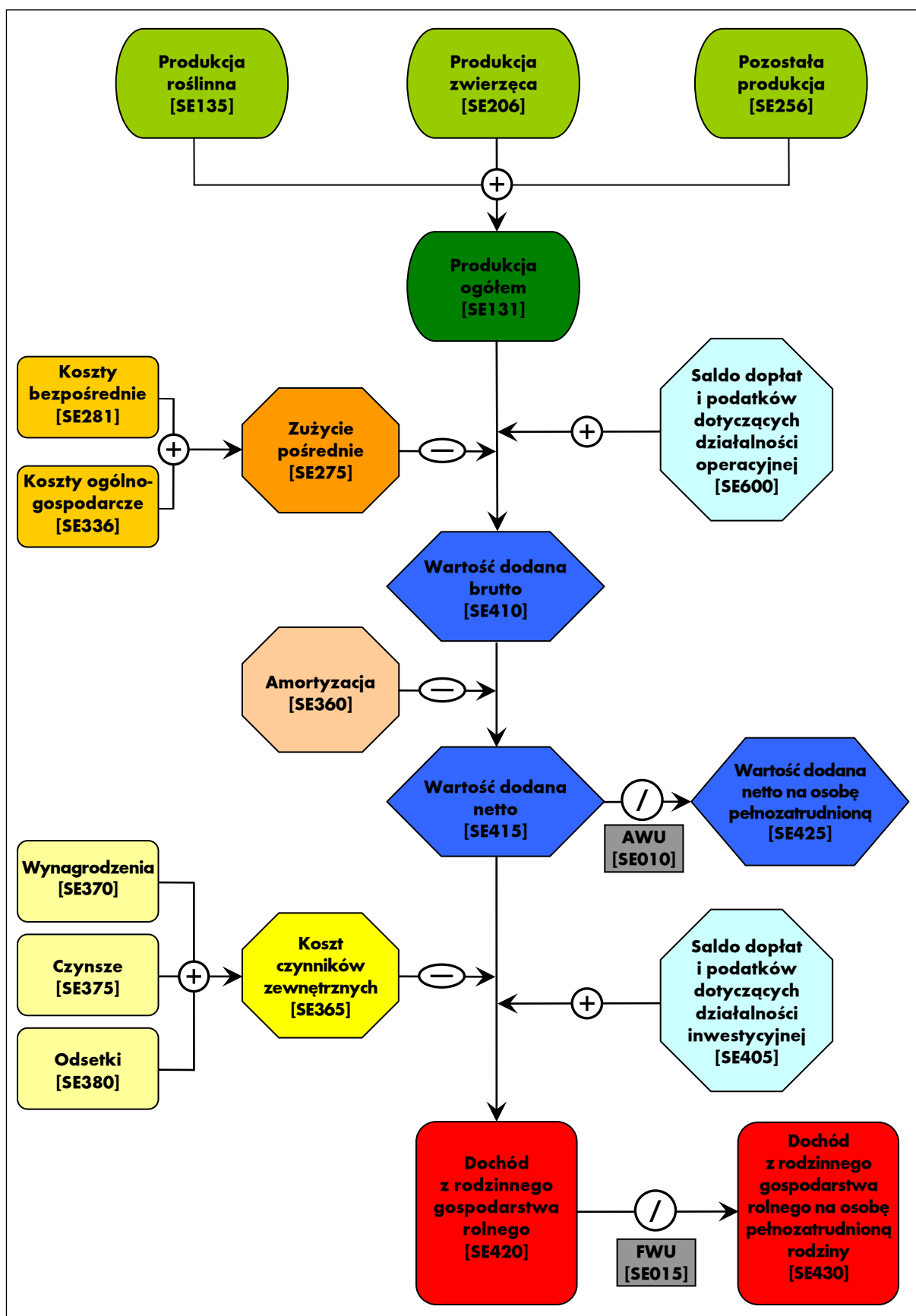
Schemat 3.2-4 Rachunek salda dopłat i podatków dotyczących działalności inwestycyjnej



Saldo dopłat i podatków dotyczących działalności inwestycyjnej wpływa na wielkość zrealizowanego dochodu z rodzinnego gospodarstwa rolnego. Dodatnia wartość tego salda wskazuje na wsparcie przez budżet działalności inwestycyjnej gospodarstwa rolnego.

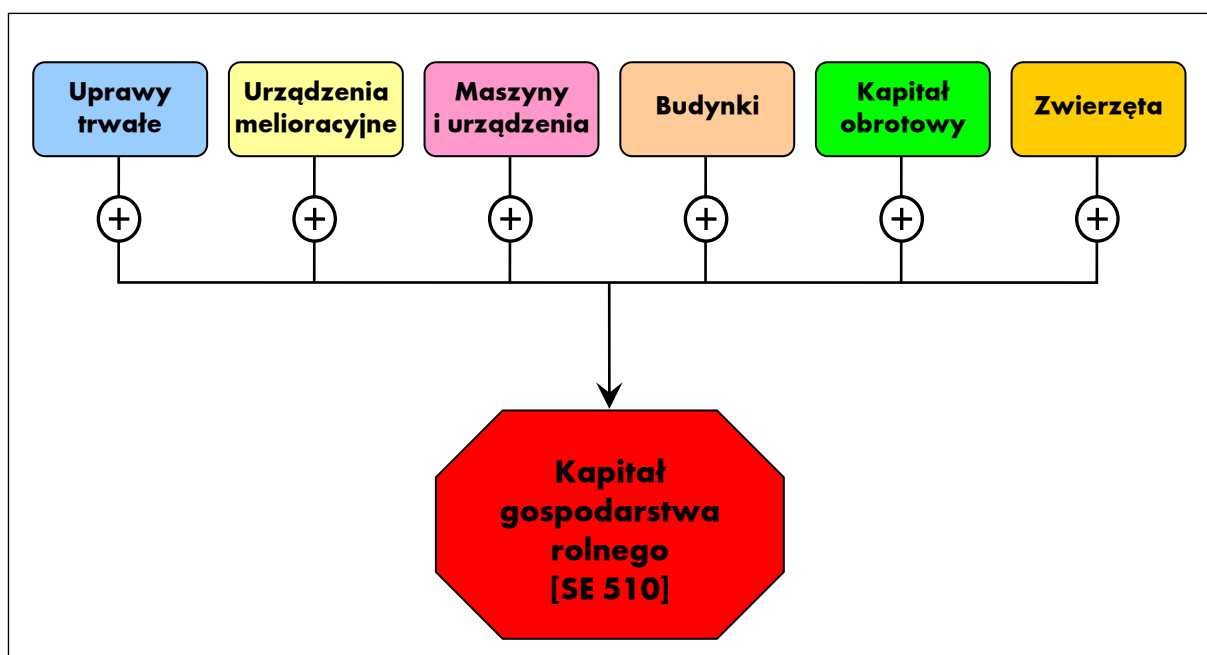
W przypadku gospodarstw rolnych rozliczających podatek VAT na zasadach ogólnych podatek VAT zapłacony od inwestycji jest wyłączony z rachunku salda dopłat i podatków dotyczących działalności inwestycyjnej. Tym samym podatek VAT zapłacony od inwestycji nie wpływa na wartość dochodu z gospodarstwa rolnego.

Schemat 3.2-5 Rachunek dochodu z rodzinnego gospodarstwa rolnego



Schemat 3.2-5 przedstawia rachunek poszczególnych kategorii nadwyżek ekonomicznych. Pierwszą nadwyżką ekonomiczną jest wartość dodana brutto gospodarstwa rolnego. Oblicza się ją poprzez odjęcie zużycia pośredniego od produkcji ogółem i dodanie salda dopłat i podatków dotyczących działalności operacyjnej. Dopłaty zwiększają wartość dodaną brutto, a podatki (nie były one uwzględnione w zużyciu pośrednim) powodują jej zmniejszenie. Po odjęciu amortyzacji od wartości dodanej brutto uzyskuje się wartość dodaną netto gospodarstwa rolnego. W kolejnym etapie odejmuje się od wartości dodanej netto koszt czynników zewnętrznych oraz dodaje saldo dopłat i podatków dotyczących działalności inwestycyjnej. W ten sposób uzyskuje się podstawową nadwyżkę ekonomiczną uzyskiwaną w ramach działalności operacyjnej gospodarstwa rolnego, określaną pojęciem dochodu z rodzinnego gospodarstwa rolnego⁸. Dochód ten stanowi opłatę za własne czynniki wytwórcze (praca, ziemia i kapitał) zaangażowane do działalności operacyjnej gospodarstwa rolnego oraz ryzyko podejmowane przez prowadzącego gospodarstwo rolne w roku obrachunkowym.

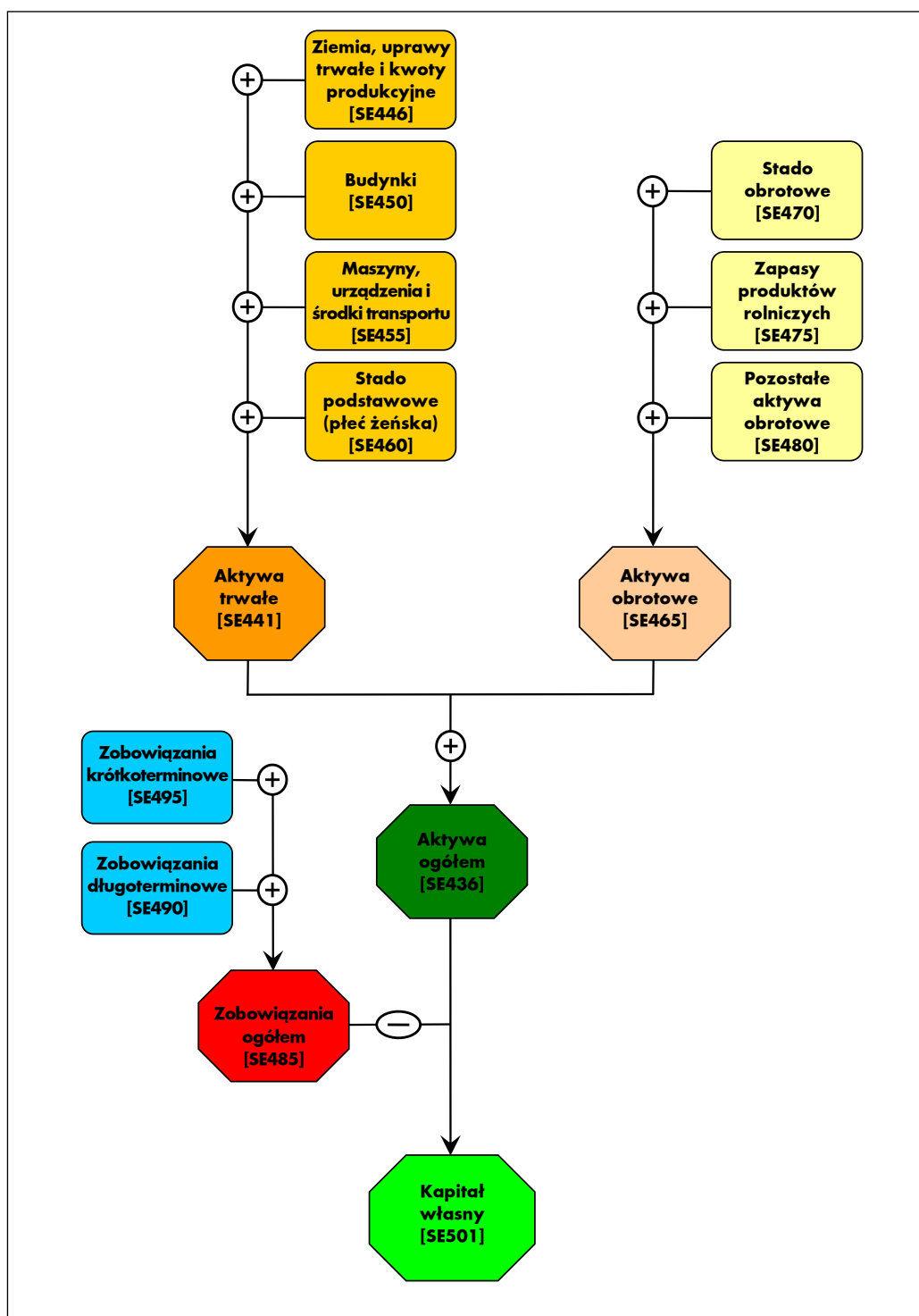
Schemat 3.2-6 Rachunek kapitału gospodarstwa rolnego



Schemat 3.2-6 ilustruje rachunek kapitału gospodarstwa rolnego według ustaleń metodycznych FADN. Do kapitału gospodarstwa rolnego nie wlicza się wartości ziemi oraz przypisanych do niej kwot produkcyjnych i innych praw.

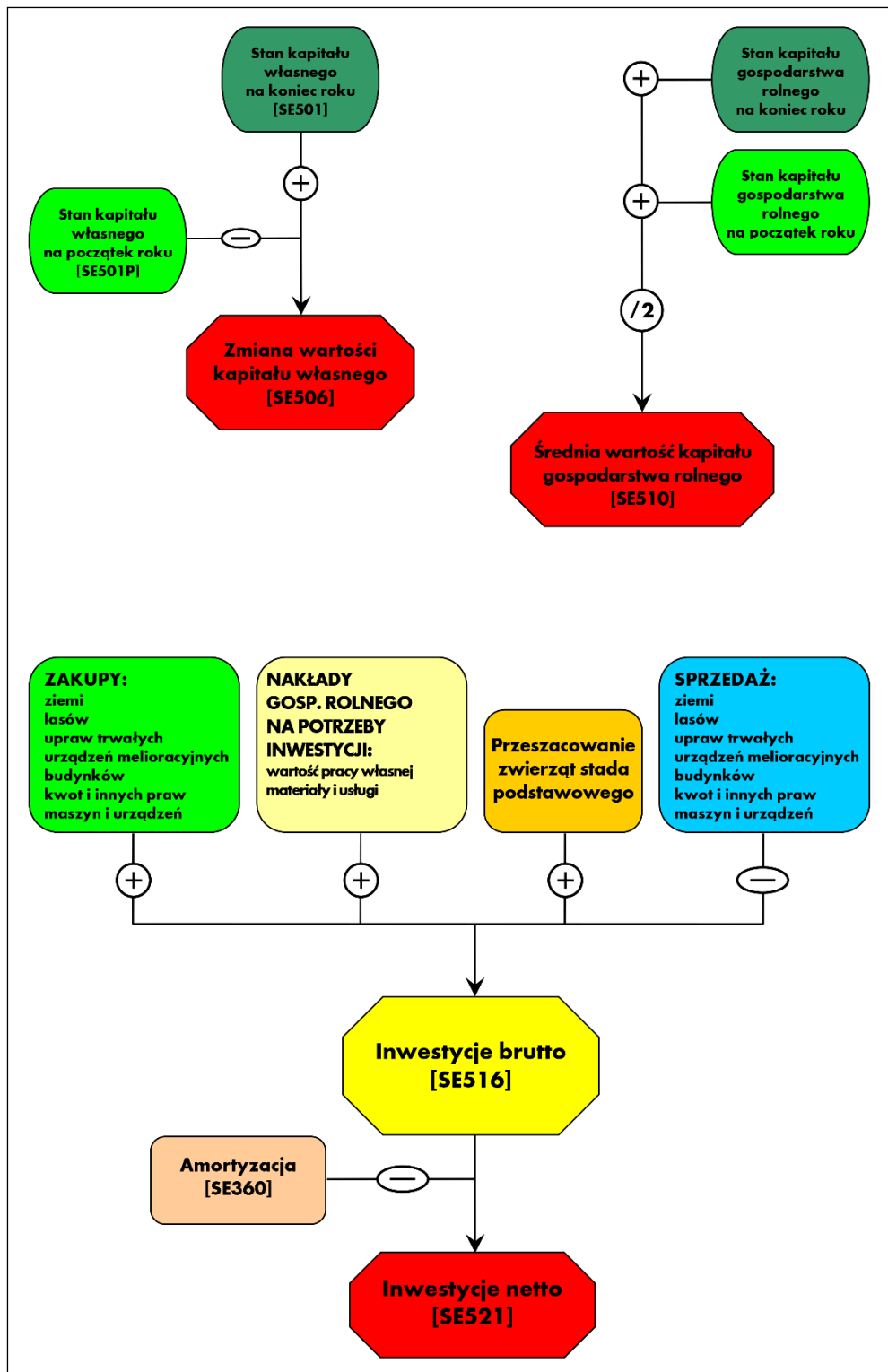
⁸ W gospodarstwach osób prawnych kategoria ta nazywana jest dochodem netto.

Schemat 3.2-7 Bilans finansowy gospodarstwa rolnego



Bilans finansowy gospodarstwa rolnego prezentowany jest w formie syntetycznej. Po stronie aktywów wyróżniono dwie grupy aktywów: aktywa trwałe składające się z 4 grup i aktywa obrotowe – składające się z 3 grup. Kapitał własny obliczany jest jako różnica pomiędzy wartością aktywów ogółem i zobowiązań ogółem.

Schemat 3.2-8 Rachunek wybranych wskaźników bilansowych i finansowych



Schemat 3.2-8 prezentuje rachunek czterech wskaźników: dwóch bilansowych – zmiany wartości kapitału własnego i średniej wartości kapitału gospodarstwa rolnego oraz dwóch finansowych: inwestycji brutto i inwestycji netto.

4. Uwagi do Wyników Standardowych FADN

4.1. Informacje o zbieraniu danych rachunkowych w Polsce

Na podstawie danych Badania Struktury Gospodarstw Rolnych 2016 (BSGR 2016) określono liczbę gospodarstw, które posiadały wielkość ekonomiczną większą, bądź równą 4 000 euro (148 780 gospodarstw w analizowanym regionie) [11]. Wielkość ta (4 000 euro) jest minimalną wielkością ekonomiczną gospodarstw włączonych do pola obserwacji Polskiego FADN.

Gospodarstwa rolne zostały sklasyfikowane według zasad w pełni zharmonizowanych z przepisami UE ustalającymi tzw. Wspólnotową Typologię Gospodarstw Rolnych. W klasyfikacji gospodarstw rolnych zostały użyte współczynniki Standardowej Produkcji SO „2013”, obowiązujące od 2020 roku. Parametry te zostały obliczone w IERiGŻ-PIB przy udziale ekspertów z IUNG, SGGW oraz z innych instytucji dla czterech wydzielonych w Polsce regionów FADN o numerach: 785, 790, 795, 800 [21].

Mapa 4-1 Podział Polski na regiony FADN



Źródło: opracowanie własne na podstawie [8].

Algorytm do przeprowadzenia klasyfikacji gospodarstw rolnych według zasad Wspólnotowej Typologii Gospodarstw Rolnych został opracowany w IERiGŻ-PIB na podstawie odpowiednich wytycznych Unii Europejskiej - Rozporządzenie

Wykonawcze Komisji (UE) 2015/220 z dnia 3 lutego 2015 r. ustanawiające zasady stosowania rozporządzenia Rady (WE) nr 1217/2009 ustanawiającego sieć zbierania danych rachunkowych o dochodach i działalności gospodarczej gospodarstw rolnych w Unii Europejskiej (Dz. U. L 46, 19.2.2015) (Dz. U. L 335, 13.12.2008) [10], [16].

4.2. Zbiór gospodarstw rolnych prowadzących rachunkowość w ramach Polskiego FADN w Regionie Małopolska i Pogórze

W zbiorze dla roku obrachunkowego 2024 znajduje się 1 335 gospodarstw osób fizycznych. Gospodarstwa te są statystycznie reprezentatywną próbą pod względem typu rolniczego i klasy wielkości ekonomicznej oraz regionu FADN dla pola obserwacji Polskiego FADN liczącego 148 780 gospodarstw towarowych w regionie Małopolska i Pogórze.

Każde gospodarstwo rolne, prowadzące rachunkowość w ramach Polskiego FADN w 2024 roku (patrz: Tabela 4.2-2) reprezentuje pewną liczbę podobnych gospodarstw ze swojej warstwy (patrz: Tabela 4.2-1).

Zastosowany system ważenia gospodarstw odzwierciedla różnice pomiędzy rzeczywistą (badaną) a określoną w planie wyboru strukturą próby, co skutkuje rozbieżnościami w liczbie gospodarstw w polu obserwacji, jaka została zaprezentowana w tabeli 4.2-1 oraz w tabelach 5.1-1 i 5.2-1.

Tabela 4.2-1 Rozkład gospodarstw rolnych w polu obserwacji obejmujących Region Małopolska i Pogórze według typów rolniczych i klas wielkości ekonomicznej

		Klasy według ES6						RAZEM
		Bardzo małe (2<=€<8)	Małe (8<=€<25)	Średnio-małe (25<=€<50)	Średnio-duże (50<=€<100)	Duże (100<=€<500)	Bardzo duże (€>=500)	
Typy według TF8	Uprawy polowe (1)	29 248	19 441	3 616	1 744	632	0	54 681
	Uprawy ogrodnicze (2)	0	1 985	1 415	1 264	638	0	5 302
	Uprawy trwałe (4)	2 897	4 738	724	93	0	0	8 452
	Krowy mleczne (5)	5 669	6 332	1 699	596	167	0	14 463
	Zwierzęta trawożerne (6)	3 224	3 354	560	118	0	0	7 256
	Trzoda chlewna (71)	0	767	290	158	139	0	1 354
	Drób (72)	0	0	0	99	467	24	590
	Mieszane (8)	32 300	20 612	2 739	806	250	322	57 029
RAZEM (€>=4)		73 338	57 229	11 043	4 878	2 293	346	149 127
RAZEM (€<4)								264 121
Ogółem w Regionie		73 338	57 229	11 043	4 878	2 293	346	413 248

Źródło: GUS, Departament Statystyki Rolnictwa i Środowiska (na podstawie Badania Struktury Gospodarstw Rolnych 2016; klasyfikacja z użyciem SO „2013”; kurs wymiany 1 euro = 4,17347 zł).

Pomimo określenia dla klasy gospodarstw bardzo małych przedziału wartości od 2 000 do 8 000 euro, należy pamiętać, że w Polsce w grupie tych gospodarstw znajdują się tylko gospodarstwa o wartości SO nie mniejszej niż 4 000 euro (zgodnie z progiem włączającym gospodarstwa do badań Polskiego FADN).

Tabela 4.2-2 Rozkład badanych⁹ gospodarstw rolnych według typów rolniczych i klas wielkości ekonomicznej

		Klasy według ES6						RAZEM
		Bardzo małe (2<=€<8)	Małe (8<=€<25)	Średnio-małe (25<=€<50)	Średnio-duże (50<=€<100)	Duże (100<=€<500)	Bardzo duże (€>=500)	
Typy według TF8	Uprawy polowe (1)	64	324	115	74	30	0	607
	Uprawy ogrodnicze (2)	0	41	13	14	8	1	77
	Uprawy trwałe (4)	10	69	6	4	0	0	89
	Krowy mleczne (5)	8	79	71	39	14	0	211
	Zwierzęta trawożerne (6)	5	39	17	6	0	0	67
	Trzoda chlewna (71)	0	4	3	8	1	0	16
	Drób (72)	0	1	2	0	1	0	4
	Mieszane (8)	19	141	52	39	13	0	264
	RAZEM (€>=4)	106	698	279	184	67	1	1 335

4.3. Udostępnianie danych

4.3.1. Udostępnianie danych z europejskiego FADN

Dane FADN zagregowane w formie wyników standardowych są dostępne w publicznej bazie danych na stronie europejskiego FADN (w języku angielskim, niemieckim lub francuskim).

Użytkownik ma do wyboru dwie możliwości:

1. Stworzenie własnego raportu z danymi według zdefiniowanych przez siebie kryteriów

<https://agridata.ec.europa.eu/extensions/FADNPublicDatabase/FADNPublicDatabase.html>

2. Pobranie gotowego pliku z danymi

https://circabc.europa.eu/ui/group/befb6055-ab0c-4305-84fe-0c80c1c0553d/library/7c68c459-6dca-4795-bab6-a045721e4395?p=1&n=10&sort=modified_DESC

⁹ Dane z tych gospodarstw posłużyły do wykonania opracowania.

4.3.2. Udostępnianie danych z Polskiego FADN

IERiGŻ-PIB dysponuje danymi rachunkowymi:

- z gospodarstw rolnych osób fizycznych prowadzących rachunkowość rolną (systematyczne zapisy w ciągu roku obrachunkowego w tzw. Książkach Rachunkowości Rolnej).
- z gospodarstw rolnych prowadzonych przez osoby prawne. Dane te pochodzą z ankiety przeprowadzanej raz w roku.

IERiGŻ-PIB udostępnia tylko dane rachunkowe (dot. działalności rolniczej i pozarolniczej prowadzonej przez gospodarstwa rolne).

Dane osobowe i adresowe rolników nie są udostępniane!

Dane rachunkowe udostępniane są w celu dokonywania analiz ekonomicznych gospodarstw rolnych oraz oceny sytuacji w rolnictwie i na rynkach rolnych.

Dane udostępniane są w publikacjach IERiGŻ-PIB i na indywidualny wniosek¹⁰.

Dane w publikacjach IERiGŻ-PIB są zagregowane i prezentowane według standardowych klasyfikacji gospodarstw rolnych stosowanych w UE i Polsce.

IERiGŻ-PIB udostępnia również dane w postaci szeregów czasowych według różnych grupowań, a także z uwzględnieniem zmian metodycznych¹¹.

¹⁰ Więcej informacji nt. zasad udostępniania danych znaleźć można na stronie www.fadn.pl.

¹¹ Pobieranie wyników standardowych w postaci szeregów czasowych możliwe jest ze strony www.fadn.pl.

5. Wyniki Standardowe uzyskane przez gospodarstwa rolne uczestniczące w Polskim FADN w 2024 r.

Przedstawione wyniki są reprezentatywne dla pola obserwacji FADN i są średnimi ważonymi dla określonej grupy gospodarstw rolnych.

W przypadku zmiennej dochód z rodzinnego gospodarstwa rolnego (SE420) zaprezentowano wyniki ze wszystkich gospodarstw rolnych, natomiast w przypadku zmiennej dochód z rodzinnego gospodarstwa rolnego na osobę pełnozatrudnioną rodziny (SE430), **tylko** z gospodarstw rolnych, w których występują nakłady pracy własnej (SE015) (patrz: Tabela 5.1-8 oraz Tabela 5.2-8).

5.1. Grupowanie gospodarstw rolnych według typów rolniczych (TF8)

Tabela 5.1-1 Populacja i próba gospodarstw według typów rolniczych

Symbol	Zmienna	j.m.	Razem	Uprawy	Uprawy	Uprawy	Krowy	Zwierzęta	Trzoda	Drób	Mieszane
				polowe	ogrodnicze	trwale	mleczne	trawożerne	chlewna		
				(1)	(2)	(4)	(5)	(6)	(71)	(72)	(8)
SYS02	Liczba reprezentowanych gospodarstw		148 780	54 680	5 303	8 452	14 463	7 256	1 348	572	56 706
SYS03	Liczba gospodarstw w próbie		1 335	607	77	89	211	67	16	4	264

Tabela 5.1-2 Wybrane informacje o produkcji według typów rolniczych

Symbol	Zmienna	j.m.	Razem	Uprawy	Uprawy	Uprawy	Krowy	Zwierzęta	Trzoda	Drób	Mieszane
				polowe	ogrodnicze	trwale	mleczne	trawożerne	chlewna		
				(1)	(2)	(4)	(5)	(6)	(7)	(7)	(8)
SE005	Wielkość ekonomiczna	euro	16 673,0	15 147,5	50 792,5	13 800,3	18 567,5	12 973,7	93 625,1	.	12 476,4
SE010	Nakłady pracy ogółem	AWU	1,307	1,210	2,620	1,632	1,666	1,174	1,990	.	1,132
SE011	Czas pracy ogółem	godz.	2 871	2 630	5 941	3 604	3 723	2 626	4 341	.	2 473
SE015	Nakłady pracy własnej	FWU	1,231	1,177	1,693	1,361	1,652	1,161	1,390	.	1,119
SE016	Czas pracy własnej	godz.	2 711	2 562	3 976	3 030	3 692	2 598	3 068	.	2 446
SE020	Nakłady pracy najemnej	AWU	0,076	0,032	0,927	0,271	0,014	0,013	0,600	.	0,013
SE021	Czas pracy najemnej	godz.	160	69	1 965	573	30	27	1 273	.	28
SE025	Powierzchnia użytków rolnych	ha	10,8	13,7	3,7	6,5	11,5	10,7	21,5	.	8,9
SE030	Powierzchnia dodzierżawionych użytków rolnych	ha	3,9	5,3	0,5	0,5	3,7	5,0	13,3	.	3,1
SE035	Zboża	ha	5,62	8,52	1,13	0,67	2,65	1,89	17,31	.	5,00
SE041	Pozostałe uprawy polowe	ha	1,39	2,92	0,22	0,08	0,20	0,09	3,67	.	0,64
SE042	Uprawy energetyczne	ha	0,00	0,00	0,00	0,00	0,01	0,00	0,00	.	0,00
SE046	Warzywa i kwiaty	ha	0,15	0,31	0,73	0,05	0,00	0,00	0,00	.	0,03
SE050	Winnice	ha	0,00	0,00	0,00	0,00	0,00	0,00	0,00	.	0,00
SE054	Uprawy trwale	ha	0,43	0,26	0,66	5,01	0,02	0,01	0,00	.	0,07
SE055	Sady	ha	0,41	0,24	0,40	4,87	0,01	0,01	0,00	.	0,07
SE065	Pozostałe uprawy trwale	ha	0,02	0,01	0,26	0,14	0,00	0,00	0,00	.	0,00
SE071	Uprawy pastewne	ha	2,96	1,36	0,78	0,45	8,51	8,72	0,39	.	3,00
SE074	Powierzchnia użytków rolnych wyłączona z produkcji	ha	0,18	0,22	0,18	0,28	0,11	0,06	0,10	.	0,17
SE075	Lasy	ha	0,45	0,39	0,14	0,27	0,88	0,64	0,08	.	0,45
SE080	Zwierzęta ogółem	LU	5,1	0,6	0,2	0,0	11,9	11,4	78,9	.	5,5
SE085	Krowy mleczne	LU	1,20	0,05	0,00	0,01	8,68	1,20	0,00	.	0,74
SE090	Pozostałe bydło	LU	1,64	0,29	0,17	0,00	3,17	7,99	0,26	.	2,16
SE095	Owce i kozy	LU	0,12	0,01	0,00	0,00	0,02	1,71	0,00	.	0,08
SE100	Trzoda chlewna	LU	1,47	0,16	0,00	0,00	0,02	0,00	78,66	.	1,82
SE105	Drób	LU	0,60	0,10	0,00	0,01	0,04	0,09	0,00	.	0,49
SE110	Plon pszenicy	dł/ha	55,8	58,5	49,5	53,1	48,6	46,7	63,9	.	50,4
SE115	Plon kukurydzy	dł/ha	98,7	98,3	105,9	124,8	96,7	91,4	77,2	.	100,2
SE120	Obsada zwierząt	LU/ha	1,28	1,24	2,23	0,00	1,39	1,26	5,41	.	1,20
SE125	Wydajność mleczna krów	kg/krówę	4 395	3 470	0	1 831	4 574	2 610	0	.	4 288

Tabela 5.1-3 Wartość produkcji według typów rolniczych

Symbol	Zmienna	j.m.	Razem	Uprawy	Uprawy	Uprawy	Krowy	Zwierzęta	Trzoda	Drób	Mieszane
				polowe	ogrodnicze	trwale	mleczne	trawożerne	chlewna		
				(1)	(2)	(4)	(5)	(6)	(71)	(72)	(8)
SE131	Produkcja ogółem	zł	107 828	84 906	391 662	100 894	131 737	68 794	879 576	.	75 770
SE132	Relacja produkcji ogółem do kosztów ogółem	kratność	1,26	1,16	1,61	1,39	1,26	1,01	1,32	.	1,22
SE135	Produkcja roślinna	zł	66 202	78 480	381 575	98 919	33 906	19 619	112 900	.	33 743
SE136	Produkcja roślinna na 1 ha	zł/ha	6 248	5 838	106 487	15 791	2 977	1 840	5 278	.	3 867
SE140	Zboża	zł	22 788	36 626	4 472	2 376	9 603	6 353	93 931	.	18 200
SE145	Rośliny białkowe	zł	2 165	4 631	550	107	173	47	1 335	.	1 067
SE146	Uprawy energetyczne	zł	0	0	0	0	0	0	0	.	0
SE150	Ziemniaki	zł	4 816	7 124	1 237	302	2 111	2 375	387	.	4 754
SE155	Buraki cukrowe	zł	593	1 458	0	0	0	0	0	.	151
SE160	Rośliny oleiste	zł	3 457	7 880	481	160	177	0	12 159	.	1 068
SE165	Rośliny przemysłowe	zł	307	792	74	0	134	0	0	.	2
SE170	Warzywa i kwiaty	zł	16 225	12 643	308 000	2 797	461	11	0	.	1 039
SE175	Owoce	zł	7 681	4 297	5 857	91 176	164	653	0	.	1 745
SE180	Owoce cytrusowe	zł	0	0	0	0	0	0	0	.	0
SE185	Wina i winogrona	zł	18	48	9	0	0	0	0	.	0
SE195	Uprawy pastewne	zł	5 127	2 245	622	599	20 300	9 793	1 123	.	4 682
SE200	Inne produkty pochodzenia roślinnego	zł	3 024	735	60 274	1 401	782	387	3 965	.	1 036
SE206	Produkcja zwierzęca	zł	39 224	4 100	534	1 064	96 740	44 301	766 676	.	39 899
SE207	Produkcja zwierzęca na 1 LU	zł/LU	7 247	5 965	1 661	11 407	8 103	3 871	9 714	.	6 407
SE211	Różnica wartości zwierząt	zł	-1 898	-777	-2 680	-170	-2 963	1 197	-61 017	.	-1 921
SE217	Mleko i przetwory z mleka krowiego	zł	10 738	336	0	13	79 946	6 524	0	.	6 623
SE220	Żywiec wołowy	zł	8 205	1 382	227	-1	15 489	30 595	824	.	12 288
SE225	Żywiec wieprzowy	zł	10 876	808	0	0	106	3	765 851	.	9 528
SE230	Żywiec barani i kozi	zł	189	6	0	0	36	2 646	0	.	143
SE235	Żywiec drobiowy	zł	1 483	366	1	2	547	1	0	.	818
SE240	Jaja	zł	5 126	711	42	66	454	1 767	0	.	4 323
SE246	Mleko i przetwory z mleka owczego i koziego	zł	181	6	0	0	8	584	0	.	393
SE251	Inne zwierzęta i produkty zwierzęce	zł	2 425	485	265	985	154	2 180	0	.	5 783
SE256	Pozostała produkcja	zł	2 402	2 327	9 552	912	1 092	4 874	0	.	2 128
SE260	Przekazania do gospodarstwa domowego	zł	1 405	887	519	916	2 155	1 182	580	.	1 930
SE265	Zużycie wewnętrzne	zł	12 968	3 463	1 958	140	37 221	19 056	86 888	.	16 481

Tabela 5.1-4 Koszty według typów rolniczych

Symbol	Zmienna	j.m.	Razem	Uprawy	Uprawy	Uprawy	Krowy	Zwierzęta	Trzoda	Drób	Mieszane
				polowe	ogrodnicze	trwale	mleczne	trawożerne	chlewna		
				(1)	(2)	(4)	(5)	(6)	(71)	(72)	(8)
SE270	Koszty ogółem	zł	85 635	72 990	244 018	72 554	104 752	68 163	664 616	.	62 265
SE275	Zużycie pośrednie	zł	62 871	49 311	167 692	34 661	84 988	49 474	603 960	.	47 829
SE281	Koszty bezpośrednie	zł	41 773	28 472	105 164	15 966	60 104	32 276	512 160	.	32 611
SE284	Koszty bezpośrednie produkcji roślinnej na 1 ha	zł/ha	1 789	1 869	28 432	2 423	784	504	1 751	.	1 125
SE285	Nasiona i sadzonki	zł	5 423	6 044	57 559	561	1 612	1 122	7 398	.	2 202
SE290	Nasiona i sadzonki własne	zł	857	1 221	354	20	658	327	698	.	808
SE295	Nawozy	zł	8 875	14 029	11 902	6 030	4 965	3 031	15 485	.	5 721
SE300	Środki ochrony roślin	zł	2 680	4 041	4 693	6 575	585	505	14 212	.	1 164
SE305	Pozostałe koszty bezpośrednie produkcji roślinnej	zł	1 979	1 015	27 915	2 012	1 770	720	367	.	733
SE309	Koszty bezpośrednie produkcji zwierzęcej na 1 LU	zł/LU	4 233	4 842	6 091	14 012	4 013	2 289	6 015	.	3 916
SE310	Pasze dla zwierząt żywionych w systemie wypasowym	zł	10 684	1 707	985	23	43 462	24 497	565	.	12 057
SE315	Pasze dla zwierząt żywionych w systemie wypasowym, wytworzone w gosp. rol.	zł	8 780	1 540	436	21	33 659	18 588	520	.	10 531
SE320	Pasze dla zwierząt ziarnożernych	zł	9 020	1 011	115	658	323	178	408 052	.	7 874
SE325	Pasze dla zwierząt ziarnożernych, wytworzone w gosp. rol.	zł	2 895	584	26	97	178	41	85 698	.	4 926
SE330	Pozostałe koszty bezpośrednie produkcji zwierzęcej	zł	2 433	391	44	37	4 126	1 520	66 081	.	2 416
SE331	Koszty bezpośrednie produkcji leśnej	zł	0	0	0	0	1	0	0	.	0
SE336	Koszty ogólnogospodarcze	zł	21 098	20 839	62 527	18 696	24 885	17 197	91 799	.	15 218
SE340	Koszty utrzymania maszyn i budynków	zł	6 711	6 728	10 538	5 810	9 641	7 675	18 124	.	5 302
SE345	Energia	zł	9 241	8 712	40 985	6 731	9 792	5 998	50 997	.	6 103
SE350	Usługi	zł	2 866	3 297	4 775	2 403	2 761	2 121	15 358	.	2 136
SE356	Pozostałe koszty ogólnogospodarcze	zł	2 280	2 102	6 229	3 751	2 691	1 404	7 321	.	1 677
SE360	Amortyzacja	zł	17 411	19 777	28 801	24 076	17 764	15 436	33 698	.	12 744
SE365	Koszty czynników zewnętrznych	zł	5 353	3 902	47 525	13 817	1 999	3 254	26 958	.	1 692
SE370	Wynagrodzenia	zł	3 709	1 540	45 540	12 931	550	1 745	22 929	.	633
SE375	Czynsze	zł	1 196	1 846	250	333	1 029	1 244	3 858	.	772
SE380	Odsutki	zł	448	516	1 736	553	420	265	171	.	288

Tabela 5.1-5 Dopłaty do działalności operacyjnej gospodarstwa według typów rolniczych

Symbol	Zmienna	j.m.	Razem	Uprawy	Uprawy	Uprawy	Krowy	Zwierzęta	Trzoda	Drób	Mieszane
				polowe	ogrodnicze	trwale	mleczne	trawożerne	chlewna	(72)	(8)
				(1)	(2)	(4)	(5)	(6)	(71)	(72)	(8)
SE605	Dopłaty do działalności operacyjnej	zł	16 536	18 228	3 585	13 867	24 419	27 122	25 961	.	13 077
SE606	Dopłaty bezpośrednie	zł	11 305	13 005	2 879	4 845	15 935	16 502	17 388	.	9 527
SE610	Dopłaty do produkcji roślinnej	zł	592	1 195	103	47	172	93	283	.	322
SE613	Pozostałe dopłaty do produkcji roślinnej	zł	592	1 195	103	47	172	93	283	.	322
SE615	Dopłaty do produkcji zwierzęcej	zł	1 383	169	49	6	4 902	5 848	84	.	1 461
SE616	Dopłaty do produkcji mleka	zł	0	0	0	0	0	0	0	.	0
SE617	Dopłaty do pozostałej produkcji bydłowej	zł	1 299	166	49	6	4 884	4 588	84	.	1 408
SE618	Dopłaty do produkcji owiec i kóz	zł	85	3	0	0	18	1 260	0	.	53
SE619	Pozostałe dopłaty do produkcji zwierzęcej	zł	0	0	0	0	0	0	0	.	0
SE621	Dopłaty rolnośrodowiskowe	zł	1 407	820	52	1 389	2 924	5 796	2 436	.	1 145
SE622	Dopłaty do obszarów o niekorzystnych warunkach gospodarowania (ONW)	zł	1 287	863	265	280	4 288	3 410	539	.	934
SE623	Inne dopłaty do rozwoju obszarów wiejskich	zł	76	136	0	223	0	55	0	.	27
SE624	Dopłaty do rozwoju obszarów wiejskich	zł	2 770	1 819	317	1 892	7 212	9 261	2 975	.	2 106
SE625	Dopłaty do zużycia pośredniego	zł	1 128	1 356	212	924	1 155	990	4 699	.	961
SE626	Dopłaty do kosztów czynników zewnętrznych	zł	0	0	0	0	0	0	0	.	0
SE630	Płatności "decoupled"	zł	9 329	11 641	2 727	4 792	10 861	10 560	17 021	.	7 744
SE633	Podstawowe wsparcie dochodu z tytułu zrównoważonego rozwoju	zł	5 520	7 128	1 664	3 065	5 808	5 341	11 699	.	4 548
SE699	Pozostałe dopłaty	zł	1 333	2 048	178	6 207	116	369	900	.	482

Tabela 5.1-6 Salda dopłat i podatków według typów rolniczych

Symbol	Zmienna	j.m.	Razem	Uprawy	Uprawy	Uprawy	Krowy	Zwierzęta	Trzoda	Drób	Mieszane
				polowe	ogrodnicze	trwale	mleczne	trawożerne	chlewna	(72)	(8)
				(1)	(2)	(4)	(5)	(6)	(71)	(72)	(8)
SE600	Saldo dopłat i podatków dot. dział. operacyjnej	zł	15 581	16 748	2 810	15 171	23 448	25 631	25 911	.	12 201
SE605	Dopłaty do działalności operacyjnej	zł	16 536	18 228	3 585	13 867	24 419	27 122	25 961	.	13 077
SE395	Saldo podatku VAT (z wyłączeniem podatku VAT od inwestycji)	zł	68	-164	1 007	2 327	-356	-947	1 233	.	-59
SE390	Podatki	zł	1 022	1 316	1 782	1 023	614	544	1 283	.	817
SE405	Saldo dopłat i podatków dot. dział. inwestycyjnej	zł	-1	393	753	41	72	-79	-1 194	.	-438
SE406	Raty dotacji inwestycyjnych	zł	501	733	874	431	729	185	424	.	241
SE408	Podatek VAT zapłacony od inwestycji	zł	-502	-340	-121	-390	-657	-264	-1 618	.	-680

Tabela 5.1-7 Dochód na gospodarstwo rolne według typów rolniczych

Symbol	Zmienna	j.m.	Razem	Uprawy	Uprawy	Uprawy	Krowy	Zwierzęta	Trzoda	Drób	Mieszane
				polowe	ogrodnicze	trwale	mleczne	trawożerne	chlewna	(72)	(8)
				(1)	(2)	(4)	(5)	(6)	(71)	(72)	(8)
SE131	Produkcja ogółem	zł	107 828	84 906	391 662	100 894	131 737	68 794	879 576	.	75 770
SE275	Zużycie pośrednie	zł	62 871	49 311	167 692	34 661	84 988	49 474	603 960	.	47 829
SE600	Saldo dopłat i podatków dot. dział. operacyjnej	zł	15 581	16 748	2 810	15 171	23 448	25 631	25 911	.	12 201
SE410	Wartość dodana brutto	zł	60 538	52 343	226 780	81 404	70 197	44 952	301 527	.	40 142
SE360	Amortyzacja	zł	17 411	19 777	28 801	24 076	17 764	15 436	33 698	.	12 744
SE415	Wartość dodana netto	zł	43 127	32 566	197 980	57 329	52 433	29 516	267 829	.	27 399
SE365	Koszty czynników zewnętrznych	zł	5 353	3 902	47 525	13 817	1 999	3 254	26 958	.	1 692
SE405	Saldo dopłat i podatków dot. dział. inwestycyjnej	zł	-1	393	753	41	72	-79	-1 194	.	-438
SE420	Dochód z rodzinnego gospodarstwa rolnego	zł	37 773	29 057	151 207	43 553	50 505	26 183	239 677	.	25 268

Tabela 5.1-8 Dochód na osobę według typów rolniczych

Symbol	Zmienna	j.m.	Razem	Uprawy	Uprawy	Uprawy	Krowy	Zwierzęta	Trzoda	Drób	Mieszane
				polowe	ogrodnicze	trwale	mleczne	trawożerne	chlewna	(72)	(8)
				(1)	(2)	(4)	(5)	(6)	(71)	(72)	(8)
SE425	Wartość dodana netto na osobę pełnozatrudnioną	zł/AWU	33 006	26 924	75 571	35 137	31 465	25 133	134 567	.	24 202
SE430	Dochód z rodzinnego gospodarstwa rolnego na osobę pełnozatrudnioną rodziny	zł/FWU	30 682	24 681	89 309	32 003	30 566	22 543	172 431	.	22 581

Tabela 5.1-9 Bilans finansowy na koniec roku obrachunkowego według typów rolniczych

Symbol	Zmienna	j.m.	Razem	Uprawy	Uprawy	Uprawy	Krowy	Zwierzęta	Trzoda	Drób	Mieszane
				polowe	ogrodnicze	trwale	mleczne	trawożerne	chlewna	(72)	(8)
				(1)	(2)	(4)	(5)	(6)	(71)	(72)	(8)
SE436	Aktywa ogółem	zł	542 823	598 066	623 843	575 282	604 395	561 652	968 955	.	443 508
SE441	Aktywa trwałe	zł	477 276	541 188	556 030	520 619	529 721	475 014	770 118	.	382 778
SE446	Ziemia, uprawy trwałe i kwoty produkcyjne	zł	258 978	309 498	225 807	320 303	250 775	216 597	348 657	.	211 603
SE450	Budynki	zł	118 241	117 862	201 908	108 926	124 215	154 568	194 601	.	102 360
SE455	Maszyny, urządzenia i śr. transportu	zł	90 929	113 236	128 316	91 391	107 613	76 398	159 497	.	62 568
SE460	Stado podstawowe (pleć żeńska)	zł	9 090	509	0	0	47 084	27 450	67 363	.	6 235
SE465	Aktywa obrotowe	zł	65 547	56 878	67 812	54 663	74 673	86 638	198 837	.	60 730
SE470	Stado obrotowe	zł	13 770	2 543	411	110	15 296	42 566	107 505	.	19 916
SE475	Zapasy produktów rolniczych	zł	23 609	26 604	5 553	32 060	29 230	14 709	44 555	.	20 588
SE480	Pozostałe aktywa obrotowe	zł	28 168	27 731	61 848	22 492	30 148	29 363	46 777	.	20 226
SE485	Zobowiązania ogółem	zł	7 758	9 038	26 260	9 736	7 746	4 494	14 458	.	4 837
SE490	Zobowiązania długoterminowe	zł	5 243	5 786	22 453	7 013	5 351	3 178	12 379	.	2 965
SE495	Zobowiązania krótkoterminowe	zł	2 515	3 252	3 807	2 723	2 395	1 317	2 079	.	1 872
SE501	Kapitał własny	zł	535 065	589 027	597 582	565 546	596 648	557 157	954 497	.	438 671

Tabela 5.1-10 Wskaźniki finansowe według typów rolniczych

Symbol	Zmienna	j.m.	Razem	Uprawy	Uprawy	Uprawy	Krowy	Zwierzęta	Trzoda	Drób	Mieszane
				polowe	ogrodnicze	trwale	mleczne	trawożerne	chlewna		
				(1)	(2)	(4)	(5)	(6)	(71)	(72)	(8)
SE506	Zmiana wartości kapitału własnego	zł	-10 582	-15 486	-6 252	-17 486	-10 273	-5 125	-53 358	.	-7 702
SE510	Średnia wartość kapitału gospodarstwa rolnego	zł	302 180	309 634	436 773	334 555	363 855	350 028	675 240	.	240 967
SE516	Inwestycje brutto	zł	7 018	8 395	20 263	6 336	7 851	3 040	18 364	.	4 651
SE521	Inwestycje netto	zł	-10 392	-11 382	-8 537	-17 740	-9 913	-12 396	-15 335	.	-8 092
SE526	Przepływ pieniężny (1)	zł	54 436	49 272	94 737	102 139	69 766	40 897	326 488	.	36 925
SE530	Przepływ pieniężny (2)	zł	45 793	38 999	68 705	99 660	60 017	36 205	297 051	.	30 745
SE532	Relacja przepływów pieniężnych (2) do aktywów ogółem	krotność	0,08	0,07	0,11	0,17	0,10	0,06	0,31	.	0,07

5.2. Grupowanie gospodarstw rolnych według klas wielkości ekonomicznej (ES6)

Tabela 5.2-1 Populacja i próba gospodarstw według klas wielkości ekonomicznej

Symbol	Zmienna	j.m.	Razem	Bardzo małe	Małe	Średnio-małe	Średnio-duże	Duże	Bardzo duże
				2≤€<8	8≤€<25	25≤€<50	50≤€<100	100≤€<500	€≥ 500
SYS02	Liczba reprezentowanych gospodarstw		148 780	73 338	57 227	11 043	4 878	2 293	1
SYS03	Liczba gospodarstw w próbie		1 335	106	698	279	184	67	1

Tabela 5.2-2 Wybrane informacje o produkcji według klas wielkości ekonomicznej

Symbol	Zmienna	j.m.	Razem	Bardzo małe	Małe	Średnio-małe	Średnio-duże	Duże	Bardzo duże
				2≤€<8	8≤€<25	25≤€<50	50≤€<100	100≤€<500	€≥ 500
SE005	Wielkość ekonomiczna	euro	16 673,0	6 588,6	15 362,4	34 469,1	70 181,5	171 908,4	.
SE010	Nakłady pracy ogółem	AWU	1,307	1,025	1,418	1,775	2,160	3,472	.
SE011	Czas pracy ogółem	godz.	2 871	2 201	3 121	4 061	5 024	7 736	.
SE015	Nakłady pracy własnej	FWU	1,231	1,015	1,371	1,592	1,786	1,742	.
SE016	Czas pracy własnej	godz.	2 711	2 179	3 022	3 674	4 231	4 069	.
SE020	Nakłady pracy najemnej	AWU	0,076	0,010	0,047	0,182	0,374	1,730	.
SE021	Czas pracy najemnej	godz.	160	21	99	387	793	3 667	.
SE025	Powierzchnia użytków rolnych	ha	10,8	6,0	10,4	21,7	39,2	60,0	.
SE030	Powierzchnia dodzierżawionych użytków rolnych	ha	3,9	1,1	3,3	10,9	23,5	34,9	.
SE035	Zboża	ha	5,62	3,40	4,88	10,87	21,24	36,78	.
SE041	Pozostałe uprawy polowe	ha	1,39	0,43	1,18	3,02	8,09	15,44	.
SE042	Uprawy energetyczne	ha	0,00	0,00	0,00	0,01	0,00	0,06	.
SE046	Warzywa i kwiaty	ha	0,15	0,06	0,16	0,38	0,61	0,80	.
SE050	Winnice	ha	0,00	0,00	0,00	0,00	0,00	0,00	.
SE054	Uprawy trwałe	ha	0,43	0,16	0,66	0,92	0,92	0,13	.
SE055	Sady	ha	0,41	0,14	0,64	0,90	0,62	0,12	.
SE065	Pozostałe uprawy trwałe	ha	0,02	0,01	0,01	0,02	0,31	0,01	.
SE071	Uprawy pastewne	ha	2,96	1,78	3,31	6,15	7,76	6,14	.
SE074	Powierzchnia użytków rolnych wyłączona z produkcji	ha	0,18	0,14	0,16	0,28	0,56	0,75	.
SE075	Lasy	ha	0,45	0,31	0,59	0,66	0,42	0,67	.
SE080	Zwierzęta ogółem	LU	5,1	1,9	4,6	10,6	16,4	71,3	.
SE085	Krowy mleczne	LU	1,20	0,34	1,37	3,55	4,57	6,02	.
SE090	Pozostałe bydło	LU	1,64	0,84	1,80	3,99	5,02	4,75	.
SE095	Owce i kozy	LU	0,12	0,11	0,15	0,10	0,00	0,00	.
SE100	Trzoda chlewna	LU	1,47	0,20	0,99	2,60	6,59	37,67	.
SE105	Drób	LU	0,60	0,33	0,17	0,31	0,04	22,82	.
SE110	Plon pszenicy	dt/ha	55,8	53,8	53,4	54,8	61,0	62,6	.
SE115	Plon kukurydzy	dt/ha	98,7	107,1	102,7	93,9	99,7	94,9	.
SE120	Obsada zwierząt	LU/ha	1,28	1,04	1,27	1,45	1,49	1,93	.
SE125	Wydajność mleczna krów	kg/krowę	4 395	3 277	3 660	4 457	5 612	8 465	.

Tabela 5.2-3 Wartość produkcji według klas wielkości ekonomicznej

Symbol	Zmienna	j.m.	Razem	Bardzo małe	Małe	Średnio-małe	Średnio-duże	Duże	Bardzo duże
				2≤€<8	8≤€<25	25≤€<50	50≤€<100	100≤€<500	€≥ 500
SE131	Produkcja ogółem	zł	107 828	43 521	84 952	217 934	489 932	1 389 786	.
SE132	Relacja produkcji ogółem do kosztów ogółem	krotność	1,26	1,19	1,16	1,30	1,44	1,34	.
SE135	Produkcja roślinna	zł	66 202	26 177	53 350	143 145	364 835	658 672	.
SE136	Produkcja roślinna na 1 ha	zł/ha	6 248	4 477	5 223	6 696	9 453	10 990	.
SE140	Zboża	zł	22 788	12 605	18 157	42 953	102 667	197 052	.
SE145	Rośliny białkowe	zł	2 165	734	2 202	4 923	9 399	18 347	.
SE146	Uprawy energetyczne	zł	0	0	0	0	0	0	.
SE150	Ziemniaki	zł	4 816	2 318	6 283	8 992	14 489	7 400	.
SE155	Buraki cukrowe	zł	593	0	227	1 068	3 809	19 592	.
SE160	Rośliny oleiste	zł	3 457	545	2 225	7 214	29 071	54 755	.
SE165	Rośliny przemysłowe	zł	307	22	533	885	788	0	.
SE170	Warzywa i kwiaty	zł	16 225	3 243	6 442	35 540	129 020	340 100	.
SE175	Owoce	zł	7 681	4 103	9 605	23 330	6 890	390	.
SE180	Owoce cytrusowe	zł	0	0	0	0	0	0	.
SE185	Wina i winogrona	zł	18	36	1	0	0	0	.
SE195	Uprawy pastewne	zł	5 127	2 184	6 277	12 591	14 893	13 841	.
SE200	Inne produkty pochodzenia roślinnego	zł	3 024	387	1 400	5 647	53 809	7 195	.
SE206	Produkcja zwierzęca	zł	39 224	14 956	30 034	73 697	113 261	721 184	.
SE207	Produkcja zwierzęca na 1 LU	zł/LU	7 247	7 092	5 845	6 847	6 849	10 117	.
SE211	Różnica wartości zwierząt	zł	-1 898	-1 118	-1 441	-2 628	3 289	-45 726	.
SE217	Mleko i przetwory z mleka krowiego	zł	10 738	2 522	9 925	31 801	51 973	104 637	.
SE220	Żywiec wołowy	zł	8 205	4 838	8 756	19 072	23 682	16 881	.
SE225	Żywiec wieprzowy	zł	10 876	1 606	5 125	10 905	34 308	400 885	.
SE230	Żywiec barani i kozi	zł	189	179	240	118	0	0	.
SE235	Żywiec drobiowy	zł	1 483	738	921	9 488	-12	3 979	.
SE240	Jaja	zł	5 126	3 054	1 156	1 951	637	195 257	.
SE246	Mleko i przetwory z mleka owczego i koziego	zł	181	290	65	178	0	0	.
SE251	Inne zwierzęta i produkty zwierzęce	zł	2 425	1 729	3 846	183	2 672	-456	.
SE256	Pozostała produkcja	zł	2 402	2 388	1 568	1 092	11 835	9 931	.
SE260	Przekazania do gospodarstwa domowego	zł	1 405	1 314	1 502	1 675	1 308	793	.
SE265	Zużycie wewnętrzne	zł	12 968	5 461	14 651	28 026	43 068	74 515	.

Tabela 5.2-4 Koszty według klas wielkości ekonomicznej

Symbol	Zmienna	j.m.	Razem	Bardzo małe	Małe	Średnio-małe	Średnio-duże	Duże	Bardzo duże
				2≤€<8	8≤€<25	25≤€<50	50≤€<100	100≤€<500	€> 500
SE270	Koszty ogółem	zł	85 635	36 485	72 990	167 419	339 237	1 037 803	.
SE275	Zużycie pośrednie	zł	62 871	25 068	51 211	124 845	260 372	842 845	.
SE281	Koszty bezpośrednie	zł	41 773	13 709	33 024	83 549	179 845	661 820	.
SE284	Koszty bezpośrednie produkcji roślinnej na 1 ha	zł/ha	1 789	1 065	1 340	1 960	2 914	4 132	.
SE285	Nasiona i sadzonki	zł	5 423	1 195	3 156	10 453	42 137	94 097	.
SE290	Nasiona i sadzonki własne	zł	857	461	1 015	1 941	2 003	1 928	.
SE295	Nawozy	zł	8 875	3 689	7 288	20 923	44 718	79 916	.
SE300	Środki ochrony roślin	zł	2 680	760	2 203	5 851	13 894	36 831	.
SE305	Pozostałe koszty bezpośrednie produkcji roślinnej	zł	1 979	583	1 043	4 662	11 697	36 334	.
SE309	Koszty bezpośrednie produkcji zwierzęcej na 1 LU	zł/LU	4 233	3 435	3 928	3 818	4 015	5 818	.
SE310	Pasze dla zwierząt żywionych w systemie wypasowym	zł	10 684	3 954	12 453	25 253	38 702	52 041	.
SE315	Pasze dla zwierząt żywionych w systemie wypasowym, wytworzone w gosp. rol.	zł	8 780	3 286	10 890	20 801	29 504	29 870	.
SE320	Pasze dla zwierząt ziarnożernych	zł	9 020	2 112	4 315	12 630	22 586	301 123	.
SE325	Pasze dla zwierząt ziarnożernych, wytworzone w gosp. rol.	zł	2 895	1 337	2 291	4 827	10 370	42 607	.
SE330	Pozostałe koszty bezpośrednie produkcji zwierzęcej	zł	2 433	783	1 836	3 127	4 918	61 477	.
SE331	Koszty bezpośrednie produkcji leśnej	zł	0	0	1	0	0	0	.
SE336	Koszty ogólnogospodarcze	zł	21 098	11 359	18 187	41 296	80 527	181 026	.
SE340	Koszty utrzymania maszyn i budynków	zł	6 711	4 303	6 199	12 450	22 255	35 701	.
SE345	Energia	zł	9 241	4 086	7 157	19 986	40 943	106 743	.
SE350	Usługi	zł	2 866	1 605	2 564	5 320	10 084	23 487	.
SE356	Pozostałe koszty ogólnogospodarcze	zł	2 280	1 365	2 268	3 539	7 246	15 094	.
SE360	Amortyzacja	zł	17 411	10 661	18 173	29 647	50 449	84 923	.
SE365	Koszty czynników zewnętrznych	zł	5 353	756	3 607	12 927	28 416	110 034	.
SE370	Wynagrodzenia	zł	3 709	463	2 403	8 756	18 418	84 143	.
SE375	Czynsze	zł	1 196	293	969	3 110	7 173	13 806	.
SE380	Odsetki	zł	448	0	235	1 060	2 825	12 086	.

Tabela 5.2-5 Dopłaty do działalności operacyjnej gospodarstwa według klas wielkości ekonomicznej

Symbol	Zmienna	j.m.	Razem	Bardzo małe	Małe	Średnio-małe	Średnio-duże	Duże	Bardzo duże
				2<€<8	8<€<25	25<€<50	50<€<100	100<€<500	€> 500
SE605	Dopłaty do działalności operacyjnej	zł	16 536	7 990	17 547	38 428	55 225	76 885	
SE606	Dopłaty bezpośrednie	zł	11 305	5 721	11 587	25 285	39 845	54 806	
SE610	Dopłaty do produkcji roślinnej	zł	592	229	538	1 427	2 540	5 392	
SE613	Pozostałe dopłaty do produkcji roślinnej	zł	592	229	538	1 427	2 540	5 392	
SE615	Dopłaty do produkcji zwierzęcej	zł	1 383	709	1 669	3 426	3 296	1 919	
SE616	Dopłaty do produkcji mleka	zł	0	0	0	0	0	0	
SE617	Dopłaty do pozostałej produkcji bydłowej	zł	1 299	634	1 564	3 333	3 296	1 919	
SE618	Dopłaty do produkcji owiec i kóz	zł	85	75	106	93	0	0	
SE619	Pozostałe dopłaty do produkcji zwierzęcej	zł	0	0	0	0	0	0	
SE621	Dopłaty rolnośrodowiskowe	zł	1 407	700	1 866	3 194	3 158	241	
SE622	Dopłaty do obszarów o niekorzystnych warunkach gospodarowania (ONW)	zł	1 287	900	1 399	2 735	2 327	1 677	
SE623	Inne dopłaty do rozwoju obszarów wiejskich	zł	76	0	142	34	82	1 008	
SE624	Dopłaty do rozwoju obszarów wiejskich	zł	2 770	1 600	3 408	5 963	5 568	2 927	
SE625	Dopłaty do zużycia pośredniego	zł	1 128	409	1 237	2 185	4 863	8 386	
SE626	Dopłaty do kosztów czynników zewnętrznych	zł	0	0	0	0	0	0	
SE630	Płatności "decoupled"	zł	9 329	4 783	9 379	20 432	34 009	47 495	
SE633	Podstawowe wsparcie dochodu z tytułu zrównoważonego rozwoju	zł	5 520	2 963	5 315	11 438	20 720	31 573	
SE699	Pozostałe dopłaty	zł	1 333	260	1 315	4 995	4 949	10 765	

Tabela 5.2-6 Salda dopłat i podatków według klas wielkości ekonomicznej

Symbol	Zmienna	j.m.	Razem	Bardzo małe	Małe	Średnio-małe	Średnio-duże	Duże	Bardzo duże
				2≤€<8	8≤€<25	25≤€<50	50≤€<100	100≤€<500	€≥ 500
SE600	Saldo dopłat i podatków dot. dział. operacyjnej	zł	15 581	7 078	16 567	37 994	53 492	74 367	.
SE605	Dopłaty do działalności operacyjnej	zł	16 536	7 990	17 547	38 428	55 225	76 885	.
SE395	Saldo podatku VAT (z wyłączeniem podatku VAT od inwestycji)	zł	68	-242	41	1 092	1 208	3 290	.
SE390	Podatki	zł	1 022	670	1 021	1 526	2 941	5 809	.
SE405	Saldo dopłat i podatków dot. dział. inwestycyjnej	zł	-1	-240	-359	753	3 427	5 643	.
SE406	Raty dotacji inwestycyjnych	zł	501	28	245	1 880	4 814	6 163	.
SE408	Podatek VAT zapłacony od inwestycji	zł	-502	-268	-605	-1 128	-1 387	-520	.

Tabela 5.2-7 Dochód na gospodarstwo rolne według klas wielkości ekonomicznej¹²

Symbol	Zmienna	j.m.	Razem	Bardzo małe	Małe	Średnio-małe	Średnio-duże	Duże	Bardzo duże
				2≤€<8	8≤€<25	25≤€<50	50≤€<100	100≤€<500	€≥ 500
SE131	Produkcja ogółem	zł	107 828	43 521	84 952	217 934	489 932	1 389 786	.
SE275	Zużycie pośrednie	zł	62 871	25 068	51 211	124 845	260 372	842 845	.
SE600	Saldo dopłat i podatków dot. dział. operacyjnej	zł	15 581	7 078	16 567	37 994	53 492	74 367	.
SE410	Wartość dodana brutto	zł	60 538	25 532	50 308	131 083	283 052	621 307	.
SE360	Amortyzacja	zł	17 411	10 661	18 173	29 647	50 449	84 923	.
SE415	Wartość dodana netto	zł	43 127	14 870	32 136	101 435	232 603	536 385	.
SE365	Koszty czynników zewnętrznych	zł	5 353	756	3 607	12 927	28 416	110 034	.
SE405	Saldo dopłat i podatków dot. dział. inwestycyjnej	zł	-1	-240	-359	753	3 427	5 643	.
SE420	Dochód z rodzinnego gospodarstwa rolnego	zł	37 773	13 875	28 170	89 261	207 614	431 993	.

Tabela 5.2-8 Dochód na osobę według klas wielkości ekonomicznej¹²

Symbol	Zmienna	j.m.	Razem	Bardzo małe	Małe	Średnio-małe	Średnio-duże	Duże	Bardzo duże
				2≤€<8	8≤€<25	25≤€<50	50≤€<100	100≤€<500	€≥ 500
SE425	Wartość dodana netto na osobę pełnozatrudnioną	zł/AWU	33 006	14 512	22 667	57 163	107 702	154 497	.
SE430	Dochód z rodzinnego gospodarstwa rolnego na osobę pełnozatrudnioną rodziny	zł/FWU	30 682	13 675	20 545	56 065	116 260	248 011	.

¹² Uwaga: W przypadku zmiennej dochód z rodzinnego gospodarstwa rolnego (SE420) zaprezentowano wyniki ze wszystkich gospodarstw rolnych, natomiast w przypadku zmiennej dochód z rodzinnego gospodarstwa rolnego na osobę pełnozatrudnioną rodziny (SE430), tylko z gospodarstw rolnych, w których występują nakłady pracy własnej (SE015).

Tabela 5.2-9 Bilans finansowy na koniec roku obrachunkowego według klas wielkości ekonomicznej

Symbol	Zmienna	j.m.	Razem	Bardzo małe	Małe	Średnio-małe	Średnio-duże	Duże	Bardzo duże
				2≤€<8	8≤€<25	25≤€<50	50≤€<100	100≤€<500	€≥ 500
SE436	Aktywa ogółem	zł	542 823	353 306	567 914	847 009	1 446 582	2 588 881	.
SE441	Aktywa trwale	zł	477 276	324 643	498 683	718 263	1 223 821	2 074 484	.
SE446	Ziemia, uprawy trwale i kwoty produkcyjne	zł	258 978	191 148	274 712	352 770	563 458	936 301	.
SE450	Budynki	zł	118 241	91 309	121 890	153 083	248 963	442 383	.
SE455	Maszyny, urządzenia i śr. transportu	zł	90 929	39 668	92 337	187 724	378 397	616 360	.
SE460	Stado podstawowe (pleć żeńska)	zł	9 090	2 518	9 732	24 554	32 959	77 994	.
SE465	Aktywa obrotowe	zł	65 547	28 663	69 232	128 746	222 760	514 397	.
SE470	Stado obrotowe	zł	13 770	5 344	15 594	27 213	41 970	113 011	.
SE475	Zapasy produktów rolniczych	zł	23 609	8 710	25 750	53 643	96 626	146 723	.
SE480	Pozostałe aktywa obrotowe	zł	28 168	14 609	27 887	47 890	84 164	254 663	.
SE485	Zobowiązania ogółem	zł	7 758	0	3 981	19 983	61 129	177 404	.
SE490	Zobowiązania długoterminowe	zł	5 243	0	2 891	13 113	42 510	114 209	.
SE495	Zobowiązania krótkoterminowe	zł	2 515	0	1 090	6 870	18 619	63 194	.
SE501	Kapitał własny	zł	535 065	353 306	563 933	827 026	1 385 453	2 411 477	.

Tabela 5.2-10 Wskaźniki finansowe według klas wielkości ekonomicznej

Symbol	Zmienna	j.m.	Razem	Bardzo małe	Małe	Średnio-małe	Średnio-duże	Duże	Bardzo duże
				2≤€<8	8≤€<25	25≤€<50	50≤€<100	100≤€<500	€≥ 500
SE506	Zmiana wartości kapitału własnego	zł	-10 582	-11 833	-13 433	-9 293	3 294	64 700	.
SE510	Średnia wartość kapitału gospodarstwa rolnego	zł	302 180	173 135	315 390	520 425	932 023	1 707 332	.
SE516	Inwestycje brutto	zł	7 018	656	4 669	23 059	44 184	112 572	.
SE521	Inwestycje netto	zł	-10 392	-10 006	-13 503	-6 588	-6 265	27 649	.
SE526	Przepływ pieniężny (1)	zł	54 436	23 419	51 816	122 628	203 192	468 870	.
SE530	Przepływ pieniężny (2)	zł	45 793	22 019	46 729	98 958	142 040	324 176	.
SE532	Relacja przepływów pieniężnych (2) do aktywów ogółem	krotność	0,08	0,06	0,08	0,12	0,10	0,13	.

Literatura

- [1] Commission Regulation (EC) 1242/2008: of 8 December 2008 establishing a Community typology for agricultural holdings.
- [2] Commission Regulation (EC) 867/2009: of 21 September 2009 amending and correcting Regulation (EC) No 1242/2008 establishing a Community typology for agricultural holdings.
- [3] Commission Regulation (EC) No 868/2008 of 3 September 2008 on the farm return to be used for determining the incomes of agricultural holdings and analysing the business operation of such holdings.
- [4] Commission Regulation (EC) No 781/2009 of 27 August 2009 amending Regulation (EC) No 868/2008 on farm return to be used for determining the incomes of agricultural holdings and analysing the business operation of such holdings.
- [5] Commission Implementing Regulation (EU) 2022/2499 of 12 December 2022 amending and correcting Implementing Regulation (EU) 2015/220 laying down rules for the application of Council Regulation (EC) No 1217/2009 setting up a network for the collection of accountancy data on the incomes and business operation of agricultural holdings in the European Union
- [6] Commission Implementing Regulation (EU) 2019/1975 of 31 October 2019 amending Implementing Regulation (EU) 2015/220 laying down rules for the application of Council Regulation (EC) No 1217/2009 setting up a network for the collection of accountancy data on the incomes and business operation of agricultural holdings in the European Union.
- [7] Commission Implementing Regulation (EU) 2017/2280 of 11 December 2017 amending Implementing Regulation (EU) 2015/220 laying down rules for the application of Council Regulation (EC) No 1217/2009 setting up a network for the collection of accountancy data on the incomes and business operation of agricultural holdings in the European Union.
- [8] Commission Implementing Regulation (EU) 2016/2129 of 5 December 2016 laying down rules for the application of Council Regulation (EC) No 1217/2009 setting up a network for the collection of accountancy data on the incomes and business operation of agricultural holdings in the European Union.
- [9] Commission Implementing Regulation (EU) 2015/2323 of 11 December 2015 amending Implementing Regulation (EU) 2015/220 laying down rules for the application of Council Regulation (EC) No 1217/2009.

- [10] Commission Implementing Regulation (EU) 2015/220 of 3 February 2015 laying down rules for the application of Council Regulation (EC) No 1217/2009 setting up a network for the collection of accountancy data on the incomes and business operation of agricultural holdings in the European Union (Official Journal of the European Union, L 46, p. 1-106, 19.2.2015).
- [11] Floriańczyk Z., Osuch D., Bocian M., Cholewa I., Malanowska B.: Plan wyboru próby gospodarstw rolnych Polskiego FADN od roku obrachunkowego 2019. IERiGŻ-PIB, Warszawa, 2018.
- [12] Goraj L., Cholewa I., Osuch D., Płonka R.: Analiza skutków zmian we Wspólnotowej Typologii Gospodarstw Rolnych. IERiGŻ-PIB, Warszawa, 2010.
- [13] <https://circabc.europa.eu/ui/group/befb6055-ab0c-4305-84fe-0c80c1c0553d/library/1df3a121-11ee-40c3-a991-70a5f3cdd9d7/details>
- [14] RI/CC 1680 Farm Return Data Definitions. EUROPEAN COMMISSION. Brussels June 2025.
- [15] RI/CC 1750 (ex RI/CC 882) Definition of Variables used in FADN standard results. EUROPEAN COMMISSION. Brussels February 2025.
- [16] RI/CC 1500 Rev. 3 Typology Handbook. EUROPEAN COMMISSION. Brussels October 2009.
- [17] RI/CC 1525 The new typology applied to FADN 2007. EUROPEAN COMMISSION. Brussels March 2009.
- [18] RI/CC 1529 The OGA of the holding in FADN. EUROPEAN COMMISSION. Brussels June 2009.
- [19] Regulation No 79/65/EEC of the Council of 15 June 1965 setting up a network for the collection of accountancy data on the incomes and business operation of agricultural holdings in the European Economic Community.
- [20] Ustawa z dnia 29 listopada 2000 r. o zbieraniu i wykorzystywaniu danych rachunkowych z gospodarstw rolnych (Dz. U. Nr 3 poz. 20 z 2001 r. z późniejszymi zmianami).
- [21] Bocian M., Cholewa I., Tarasiuk R.: Współczynniki Standardowej Produkcji „2013” dla celów Wspólnotowej Typologii Gospodarstw Rolnych. IERiGŻ-PIB, Warszawa, 2017.
- [2222] Rozporządzenie Wykonawcze KE (UE) 2023/2476 z dnia 9 listopada 2023 r. zmieniające i sprostowujące rozporządzenie wykonawcze (UE) 2015/220 ustanawiające zasady stosowania rozporządzenia Rady (WE) nr 1217/2009 ustanawiającego sieć zbierania danych rachunkowych o dochodach i działalności gospodarczej gospodarstw rolnych w Unii Europejskiej.

EGZEMPLARZ BEZPŁATNY

Druk i oprawa: Dział Informacji i Wydawnictw IERiGŻ-PIB