

Wyniki Standardowe 2024 uzyskane przez gospodarstwa rolne uczestniczące w Polskim FADN

REGION FADN 795
MAZOWSZE I PODLASIE

Część I. Wyniki Standardowe



Wyniki Standardowe 2024 uzyskane przez gospodarstwa rolne uczestniczące w Polskim FADN

**REGION FADN 795
MAZOWSZE I PODLASIE**

Część I. Wyniki Standardowe

OPRACOWAŁ ZESPÓŁ POLSKIEGO FADN/FSDN
pod kierownictwem dr inż. Zbigniewa Floriańczyka

Warszawa 2026

Redakcja techniczna

Monika Furmaniak

Sandra Jastrzewska

Projekt okładki

Sfinansowano z dotacji celowej MRiRW:

„Przekształcenie Systemu FADN w System FSDN”

Autor projektu: Joanna Brom-Nowicka

ISBN 978-83-68449-22-8 (pdf)

Instytut Ekonomiki Rolnictwa i Gospodarki Żywnościowej

- Państwowy Instytut Badawczy

Zakład Rachunkowości Gospodarstw Rolnych

00-002 Warszawa, ul. Świętokrzyska 20

Tel.: +48 (22) 505 45 70

E-mail: portal@fsdn.pl

Internet: www.fsdn.pl

Spis treści

| | |
|--|-----------|
| Wstęp | 7 |
| 1. Zmiany w Wynikach Standardowych | 9 |
| 1.1. Zmiany w zestawie zmiennych i w algorytmach Wyników Standardowych od roku 2014 wynikające z rozporządzeń i dokumentów KE | 9 |
| 1.2. Pozostałe zmiany | 11 |
| 1.2.1. Jednostki przeliczeniowe pracy (AWU, FWU) | 11 |
| 1.2.2. Stan średnioroczny zwierząt (LU) | 11 |
| 1.2.3. Klasyfikacja gospodarstw według typologii w wariancie TF8 | 11 |
| 2. Informacje o FADN | 12 |
| 2.1. Uwagi ogólne o FADN | 12 |
| 2.2. Informacje o FSDN | 14 |
| 2.3. Wspólnotowa Typologia Gospodarstw Rolnych (WTGR) | 14 |
| 2.4. Zakres podmiotowy FADN | 17 |
| 2.5. Wybór próby gospodarstw rolnych z pola obserwacji FADN | 18 |
| 2.6. Przykładowe rozmiary działalności rolniczych gwarantujące osiągnięcie przez gospodarstwo rolne minimalnego progu wielkości ekonomicznej według współczynników SO „2013” | 18 |
| 2.7. Zakres przedmiotowy FADN | 20 |
| 2.8. Sposób prezentacji wyników obliczonych na podstawie danych rachunkowych FADN | 21 |
| 3. Zmienne zawarte w „Wynikach Standardowych FADN” | 23 |
| 3.1. Opis zmiennych w „Wynikach Standardowych FADN” | 23 |
| 3.2. Schematy obliczania kategorii ekonomicznych | 43 |
| 4. Uwagi do Wyników Standardowych FADN | 51 |
| 4.1. Informacje o zbieraniu danych rachunkowych w Polsce | 51 |
| 4.2. Zbiór gospodarstw rolnych prowadzących rachunkowość w ramach Polskiego FADN w Regionie Mazowsze i Podlasie | 52 |
| 4.3. Udostępnianie danych | 54 |
| 4.3.1. Udostępnianie danych z europejskiego FADN | 54 |
| 4.3.2. Udostępnianie danych z Polskiego FADN | 55 |
| 5. Wyniki Standardowe uzyskane przez gospodarstwa rolne uczestniczące w Polskim FADN w 2024 r. | 56 |
| 5.1. Grupowanie gospodarstw rolnych według typów rolniczych (TF8) | 56 |
| 5.2. Grupowanie gospodarstw rolnych według klas wielkości ekonomicznej (ES6) | 63 |
| Literatura | 69 |

Wykaz skrótów

- AWU – jednostka przeliczeniowa pracy (ang. Annual Work Unit).
- CAP – Wspólna Polityka Rolna (ang. Common Agricultural Policy).
- COP – gospodarstwa specjalizujące się w produkcji zbóż, roślin oleistych i białkowych (ang. specialist cereals, oilseed and protein crops).
- DG-AGRI – Dyrekcja Generalna ds. Rolnictwa i Rozwoju Obszarów Wiejskich (ang. Directorate-General for Agriculture and Rural Development).
- EC – Komisja Europejska (ang. European Commission).
- EU – Unia Europejska (ang. European Union).
- EUR – oznaczenie jednostki monetarnej o nazwie „euro”.
- euro – jednostka monetarna, obowiązująca w większości państw członkowskich Unii Europejskiej.
- EUROSTAT – Europejski Urząd Statystyczny.
- FADN – Sieć Danych Rachunkowych Gospodarstw Rolnych (ang. Farm Accountancy Data Network).
- FSDN – Sieć Danych Dotyczących Poziomu Zrównoważenia Gospodarstw Rolnych (ang. Farm Sustainability Data Network)
- FWU – jednostka przeliczeniowa pracy członków rodziny (ang. Family Work Unit).
- GUS – Główny Urząd Statystyczny.
- IERiGŻ-PIB – Instytut Ekonomiki Rolnictwa i Gospodarki Żywnościowej – Państwowy Instytut Badawczy.
- KE – Komisja Europejska.
- LU – jednostka przeliczeniowa zwierząt (ang. Livestock Unit).
- OGA – działalność gospodarcza inna niż rolnicza bezpośrednio związana z gospodarstwem (ang. Other Gainful Activities).
- ONW – obszary o niekorzystnych warunkach gospodarowania - ONW (ang. Less Favoured Areas (LFA)).
- Polski FADN – System Zbierania i Wykorzystywania Danych Rachunkowych z Gospodarstw Rolnych.
- Polski FSDN – Sieć Danych Dotyczących Poziomu Zrównoważenia Gospodarstw Rolnych.
- SO – Standardowa Produkcja (ang. Standard Output).

- UAA – ziemia użytkowana dla celów rolniczych = użytki rolne (ang. Utilized Agricultural Area).
- UR – użytki rolne.
- WTGR – Wspólnotowa Typologia Gospodarstw Rolnych.
- ZRGR – Zakład Rachunkowości Gospodarstw Rolnych.

Wstęp

Wypełniając obowiązek nałożony Ustawą z dnia 29 listopada 2000 r. o zbieraniu i wykorzystywaniu danych rachunkowych z gospodarstw rolnych (Dz. U. Nr 3 poz. 20 z 2001 r. z późniejszymi zmianami) w 2024 r. utworzono komputerową bazę danych zawierającą 4 078 zestawów danych rachunkowych w regionie – Mazowsze i Podlasie [20]. Instytut Ekonomiki Rolnictwa i Gospodarki Żywnościowej – Państwowy Instytut Badawczy zlecił zbieranie danych z gospodarstw rolnych osób fizycznych szesnastu wojewódzkim ośrodkom doradztwa rolniczego. W 40 gospodarstwach osób fizycznych rachunkowość była prowadzona pod kierunkiem audytorów ZRGR. Z 3 gospodarstw posiadających osobowość prawną dane zostały zebrane metodą ankietową.

Po przeprowadzonych testach jakości danych obliczono wyniki dla 4 078 gospodarstw rolnych o wielkości ekonomicznej równej lub większej od 4 000 euro, w tym dla 4 075 gospodarstw rolnych osób fizycznych oraz 3 gospodarstw posiadających osobowość prawną. Z powodu różnic między strukturą rzeczywistą a strukturą teoretyczną próby, jaka została określona w planie wyboru, opracowano nowe wagi po to, aby powyższy zbiór gospodarstw był w pełni reprezentatywny dla 341 091 gospodarstw [11].

W 2024 roku do przeważenia wyników próby na populację badawczą wykorzystywane są dane z planu wyboru opracowanego w 2018 roku [11] oraz współczynniki SO „2013”. Obserwowana w Polsce zmiana struktury gospodarstw rolnych (która jest widoczna w planie wyboru) powoduje w związku z tym również zmianę struktury gospodarstw w prezentowanych wynikach standardowych Polskiego FADN.

Opracowanie składa się z trzech podstawowych części:

1. Wstępnej, charakteryzującej Sieć Danych Rachunkowych Gospodarstw Rolnych (FADN) oraz Sieć Danych Dotyczących Poziomu Zrównoważenia Gospodarstw Rolnych (FSDN).
2. Metodycznej, zawierającej wyjaśnienia do rachunku wyników.
3. Statystycznej, zawierającej dane statystyczne dla grup gospodarstw rolnych, ustalonych na podstawie dwóch kryteriów grupowania: wielkości ekonomicznej i typu rolniczego. Wyniki Standardowe zawierają 145 zmiennych

charakteryzujących sytuację ekonomiczno-finansową gospodarstw rolnych w roku obrachunkowym.

Opracowane wyniki są w pełni zgodne z pojęciami i kategoriami ekonomicznymi, prezentowanymi w Wynikach Standardowych FADN Dyrekcji Generalnej ds. Rolnictwa i Rozwoju Obszarów Wiejskich (DG-AGRI) [15].

Parametry wartościowe dotyczące produkcji, kosztów i inwestycji są kategoriami netto (bez VAT). Pomimo ustawowego zwolnienia podmiotowego z podatku od towarów i usług, nazywanym w skrócie VAT, rolnicy prowadzili w 2024 r. ewidencję zdarzeń w standardzie umożliwiającym ustalenie wartości netto oraz kwoty VAT.

W opracowaniu wartości pieniężne wyrażone są w polskich jednostkach monetarnych – złotych (PLN).

W niniejszym opracowaniu termin FADN/FSDN oznacza Sieć Danych Rachunkowych Gospodarstw Rolnych (FADN), która od roku sprawozdawczego 2025 została przekształcona w Sieć Danych dotyczących Poziomu Zrównoważenia Gospodarstw Rolnych (FSDN), przy czym ramy funkcjonowania FADN pozostają w mocy do roku obrachunkowego 2024. To przejściowe oznaczenie ma na celu podkreślenie ciągłości gromadzenia i analizy danych, a jednocześnie sygnalizuje ewoluujący zakres i cel sieci.

1. Zmiany w Wynikach Standardowych¹

1.1. Zmiany w zestawie zmiennych i w algorytmach Wyników Standardowych od roku 2014 wynikające z rozporządzeń i dokumentów KE

Od roku obrachunkowego 2014 obowiązuje nowe sprawozdanie z gospodarstwa rolnego. Zakres, format i organizacja danych, niezbędnych do wykonania sprawozdania z gospodarstwa rolnego FADN, są precyzyjnie opisane w Rozporządzeniu Komisji nr 385/2012 z dnia 30 kwietnia 2012 r. w sprawie formatu sprawozdania dla określania dochodów z gospodarstw rolnych oraz analizy ich działalności gospodarczej (z późn. zmianami). Wyniki standardowe dla roku obrachunkowego 2024 zostały opracowane na podstawie RI/CC 1680 v. 5 Farm Return Data Definitions (From accounting year 2023) z czerwca 2025 r. oraz RI/CC 1750 (ex RI/CC 882) Definitions of Variables used in FADN-FSDN standard results z lutego 2025 r.

Poniżej zestawienie zmian w wynikach standardowych wprowadzonych przez Komisję Europejską od roku 2016.

W przypadku roku obrachunkowego 2016:

✎ Usunięto zmienne:

- SE060 – Gaje oliwne (powierzchnia uprawy);
- SE190 – Oliwki i olej z oliwek (produkcja);
- SE631 – Jednolita płatność na gospodarstwo.

✎ Zmieniono nazwę zmiennych:

- SE622 – Dopłaty do obszarów o niekorzystnych warunkach gospodarowania (ONW);
- SE406 – Raty dotacji inwestycyjnych.

✎ Zmieniono opis zmiennych:

- SE020 – Nakłady pracy najemnej;
- SE021 – Czas pracy najemnej;
- SE030 – Powierzchnia dodzierżawionych użytków rolnych;
- SE195 – Uprawy pastewne;
- SE310 – Pasze dla zwierząt żywionych w systemie wypasowym;
- SE320 – Pasze dla zwierząt ziarnożernych;

¹ Rozdział zawiera zmiany wprowadzone od roku obrachunkowego 2014; wcześniejsze zmiany zostały opisane w publikacjach „Wyniki Standardowe...” dla poprzednich lat. Zmiany te powinny być uwzględniane w analizach wieloletnich.

- SE325 – Pasze dla zwierząt ziarnożernych wytworzone w gosp. rol.;
- SE380 – Odsetki;
- SE605 – Dopłaty do działalności operacyjnej;
- SE622 – Dopłaty do obszarów o niekorzystnych warunkach gospodarowania (ONW);
- SE624 – Dopłaty do rozwoju obszarów wiejskich;
- SE406 – Rata dotacji inwestycyjnych.

Od roku obrachunkowego 2017:

↔ Zmieniono opis zmiennych:

- SE395 – Saldo podatku VAT (z wyłączeniem podatku VAT od inwestycji);
- SE600 – Saldo dopłat i podatków dotyczących działalności operacyjnej.

Od roku obrachunkowego 2018:

↔ Wprowadzono zmiany w algorytmach:

- SE284 – Koszty bezpośrednie produkcji roślinnej na 1 ha.

↔ Zmieniono opis zmiennych:

- SE284 – Koszty bezpośrednie produkcji roślinnej na 1 ha.

Od roku obrachunkowego 2019:

↔ Zmieniono opis zmiennych:

- SE025 – Powierzchnia użytków rolnych;
- SE120 – Obsada zwierząt;
- SE135 – Produkcja roślinna;
- SE195 – Uprawy pastewne.

↔ Zmieniono tytuły zmiennych:

- SE072 – Grunty ugorowane niekwalifikujące się do subsydiów;
- SE073 – Grunty ugorowane objęte subsydiami, nieużytkowane gospodarczo.

Od roku obrachunkowego 2023:

↔ Dodano opis w zmiennych:

- SE605 – Dopłaty do działalności operacyjnej;
- SE630 – Płatności „decoupled”;
- SE632 – Jednolita płatność obszarowa;
- SE699 - Pozostałe dopłaty.

Od roku obrachunkowego 2024:

↔ Usunięto zmienne:

- SE072 – Grunty ugorowane niekwalifikujące się do subsydiów;
- SE073 – Grunty ugorowane objęte subsydiami, nieużytkowane gospodarczo;

- SE216 – Mleko i przetwory z mleka krowiego;
- SE245 – Mleko i przetwory z mleka owczego i koziego;
- SE407 – Rekompensaty za rezygnację z produkcji mleka;
- SE611 – Dopłaty wyrównawcze/płatności obszarowe;
- SE612 – Dopłaty za odłogowanie;
- SE632 – Jednolita płatność obszarowa;
- SE640 – Dodatkowe wsparcie;
- SE650 – Wsparcie specjalne.

↳ Dodano zmienne:

- SE217 – Mleko i przetwory z mleka krowiego;
- SE246 – Mleko i przetwory z mleka owczego i koziego;
- SE606 – Dopłaty bezpośrednie;
- SE633 – Podstawowe wsparcie dochodów z tytułu zrównoważonego rozwoju.

1.2. Pozostałe zmiany

1.2.1. Jednostki przeliczeniowe pracy (AWU, FWU)

Od roku obrachunkowego 2011 jednostki AWU oraz FWU stanowią równowartość 2 120 godzin pracy na rok. Do roku obrachunkowego 2010 stanowiły odpowiednik 2 200 godzin pracy na rok.

1.2.2. Stan średnioroczny zwierząt (LU)

Od roku obrachunkowego 2016 zmieniono zasady obliczenia stanu średniorocznego zwierząt w sytuacji braku zwierząt na początku lub końcu roku obrachunkowego (dotychczas stan średni obliczany był jako $(\text{stan na pocz.} + \text{stan na koniec})/2$, od 2016 stan średnioroczny obliczany jest ze stanów miesięcznych).

1.2.3. Klasyfikacja gospodarstw według typologii w wariancie TF8

Od roku obrachunkowego 2016 zmieniono klasyfikację TF8. Typ podstawowy '61' jest zaliczany do TF8='1' (Uprawy polowe).

2. Informacje o FADN

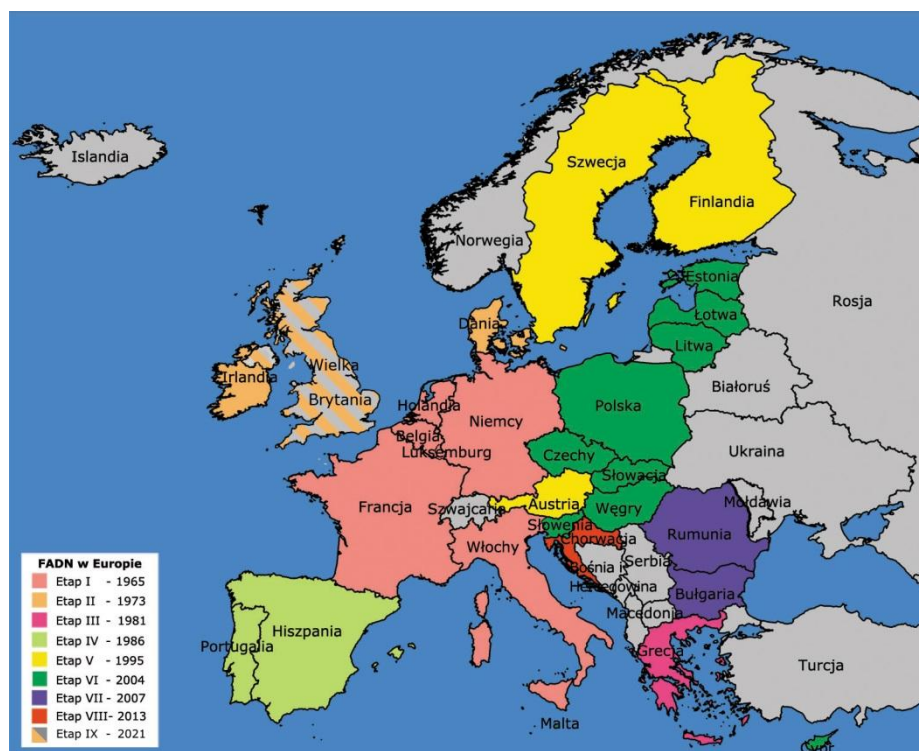
2.1. Uwagi ogólne o FADN

FADN to europejski system zbierania danych rachunkowych z gospodarstw rolnych, którego formalne kształtowanie rozpoczęło się w 1965 r.

FADN był tworzony etapowo w miarę poszerzania Unii Europejskiej, na podstawie Rozporządzenia Rady EWG nr 79/65/EEC z dnia 15 czerwca 1965 r. w sprawie utworzenia sieci zbierania danych rachunkowych dotyczących dochodów i działalności gospodarstw rolnych w Europejskiej Wspólnocie Gospodarczej [19]. Etapy tworzenia systemu FADN (patrz: Mapa 2-1):

- ↵ etap I: 1965 r. - Belgia, Francja, Holandia, Luksemburg, Niemcy i Włochy (państwa założycielskie);
- ↵ etap II: 1973 r. - Wielka Brytania, Irlandia i Dania;
- ↵ etap III: 1981 r. - Grecja;
- ↵ etap IV: 1986 r. - Hiszpania i Portugalia;
- ↵ etap V: 1995 r. - Finlandia, Szwecja i Austria;
- ↵ etap VI: 1 maja 2004 r. - Cypr, Estonia, Litwa, Łotwa, Malta, Polska, Słowacja, Słowenia, Republika Czeska i Węgry;
- ↵ etap VII: 1 stycznia 2007 r. - Rumunia i Bułgaria;
- ↵ etap VIII: 1 lipca 2013 r. - Chorwacja;
- ↵ etap IX: 1 stycznia 2021 r. - wyjście Wielkiej Brytanii z Unii Europejskiej nastąpiło 1 lutego 2020 r. Okres przejściowy trwał do 31 grudnia 2020 r. Od 2021 r. UE liczy 27 członków.

Mapa 2-1 Etapy tworzenia FADN w Europie



Unikalność FADN polega na tym, że gromadzi on dane zaliczane do grupy wrażliwych, które opisują sytuację ekonomiczną i finansową gospodarstw rolnych oraz wybrane informacje o jego użytkownikach.

FADN bazuje na danych rachunkowych pochodzących z rachunkowości realizowanej w konwencji tzw. zarządczej. Odmiana tej rachunkowości znacznie wierniej odzwierciedla sytuację gospodarstwa rolnego niż rachunkowość finansowa². O wyborze konwencji rachunkowości zarządczej zdecydowała potrzeba rozpoznania rzeczywistej sytuacji gospodarstw rolnych w celu podejmowania decyzji jak najbardziej do niej adekwatnych.

W polu obserwacji FADN znajdują się gospodarstwa towarowe. Minimalna wielkość ekonomiczna, po przekroczeniu której włącza się gospodarstwo rolne do pola obserwacji FADN, ustalana jest od 2010 roku obrachunkowego na podstawie analizy sum Standardowej Produkcji (SO) z danych GUS w poszczególnych klasach wielkości ekonomicznej. W praktyce prowadzony jest rachunek polegający na obliczeniu skumulowanej sumy SO z poszczególnych klas, zaczynając od

² Rachunkowość finansowa podlega odpowiednim przepisom prawa, które są różne w poszczególnych państwach członkowskich Unii Europejskiej. Jej zadaniem jest ocena sytuacji majątkowej i finansowej przedsiębiorstw zgodnie z tym prawem, i często bywa podstawą naliczania podatku dochodowego.

największej, aż do osiągnięcia ok. 90% SO z populacji generalnej. Dolna granica przedziału, w którym to nastąpi, jest minimalnym progiem wielkości ekonomicznej.

Z powodu istniejących różnic w strukturze agrarnej, progi wielkości ekonomicznej, wyznaczające minimalną wielkość gospodarstw rolnych włączanych do pola obserwacji FADN, są różne w poszczególnych państwach członkowskich.

Należy podkreślić, że FADN jest jedyną bazą danych, na potrzeby której zbierane są informacje według jednolitych zasad, a gospodarstwa tworzą statystycznie reprezentatywną próbę towarowych gospodarstw rolnych funkcjonujących na obszarze Unii Europejskiej.

2.2. Informacje o FSDN

Od roku sprawozdawczego 2025 sieć danych dotyczących poziomu zrównoważonego rozwoju gospodarstw rolnych (FSDN) zastąpiła sieć FADN. Jej podstawę prawną stanowi rozporządzenie Rady (WE) nr 1217/2009, zmienione rozporządzeniem (UE) 2023/2674, oraz rozporządzenie wykonawcze Komisji (UE) 2024/2746.

Oprócz danych finansowych i ekonomicznych gromadzonych obecnie przez FADN, FSDN będzie gromadzić dane dotyczące zrównoważonego rozwoju gospodarstw rolnych w UE. Zapewni ona wgląd w zrównoważony rozwój środowiskowy i społeczny gospodarstw rolnych, umożliwiając decydentom, badaczom i rolnikom podejmowanie świadomych decyzji. Publikacje zawierające nowe zmienne środowiskowe, społeczne jak i ekonomiczne będą dostępne od roku raportowego 2025.

2.3. Wspólnotowa Typologia Gospodarstw Rolnych (WTGR)

Według znowelizowanych zasad WTGR, w klasyfikacji gospodarstw rolnych stosuje się parametr ekonomiczny, którym jest Standardowa Produkcja (ang. Standard Output, w skrócie SO) [1], [2], [16].

Standardowa Produkcja (SO) jest to średnia z 5 lat wartość produkcji określonej działalności rolniczej (roślinnej lub zwierzęcej) uzyskana z 1 ha lub od

1 zwierzęcia³ w ciągu 1 roku, w przeciętnych dla danego regionu warunkach produkcyjnych. W celu wyeliminowania wahań wartości produkcji (powodowanych np. warunkami pogodowymi czy też zmianami cen produktów) do obliczeń przyjmowane są średnie z 5 lat odpowiedniego okresu, na podstawie uśrednionych danych rocznych z określonego regionu.

WTGR narzuca konieczność obliczania zestawów współczynników SO dla każdego regionu rolniczego i dla każdej prowadzonej w gospodarstwie działalności produkcji roślinnej i zwierzęcej. Listę działalności rolniczych, dla których konieczne jest obliczenie SO ustala Komisja UE i jest ona zgodna z listą cech Badań Struktury Gospodarstw Rolnych. Duża liczba pozycji w zestawach Standardowej Produkcji odzwierciedla nie tylko zróżnicowanie rolnictwa we Wspólnocie, ale także ukazuje poziom stosowanej szczegółowości, zapewniający porównywalność dostarczanych wyników, a tym samym realnie odzwierciedlający sytuację w rolnictwie.

Przy zastosowaniu współczynników Standardowej Produkcji gospodarstwa rolne klasyfikowane są według dwóch charakterystyk:

- wielkości ekonomicznej,
- typu rolniczego.

Wielkość ekonomiczna gospodarstwa rolnego określana jest jako suma wartości Standardowych Produkcji (SO) wszystkich działalności rolniczych występujących w gospodarstwie. Wielkość ekonomiczna gospodarstwa wyrażana jest wartością SO w euro. Na podstawie tak ustalonej wielkości ekonomicznej dane gospodarstwo rolne zaliczane jest do odpowiedniej klasy wielkości ekonomicznej.

Typ rolniczy gospodarstwa rolnego określany jest na podstawie udziału wartości SO z poszczególnych działalności rolniczych w tworzeniu całkowitej wartości SO gospodarstwa. Typ rolniczy gospodarstwa odzwierciedla jego poziom i kierunek specjalizacji.

W zależności od pożądanego stopnia dokładności, typy rolnicze gospodarstw zorganizowane są następująco:

- 8 typów ogólnych i grupa gospodarstw niesklasyfikowanych (oznaczanych z użyciem jednego znaku),

³ SO dla grzybów odnosi się do 100 m² uprawy; SO dla drobiu odnosi się do 100 szt. zwierząt; SO dla pszczoł odnosi się do 1 ula (1 rodziny pszczelej).

- 21 typów podstawowych i grupa gospodarstw niesklasyfikowanych (oznaczanych z użyciem dwóch znaków),
- 61 typów szczegółowych i grupa gospodarstw niesklasyfikowanych (oznaczanych z użyciem trzech znaków).

Z uwagi na rosnące znaczenie wielofunkcyjności gospodarstw rolnych, WTGR została uzupełniona o dodatkową „klasyfikację”, której kryterium jest udział przychodów z działalności gospodarczej innej niż rolnicza bezpośrednio związanej z gospodarstwem (ang. Other Gainful Activities, w skrócie OGA) w całkowitych przychodach gospodarstwa (rolnictwo + OGA + dopłaty bezpośrednie). OGA to działalność, w ramach której wykorzystywane są albo zasoby gospodarstwa rolnego (ziemia, budynki, maszyny itp.) i/lub produkty tego gospodarstwa. W zależności od tego, jaki procent całkowitych przychodów gospodarstwa stanowi OGA, dane gospodarstwo zaliczane jest do jednej z trzech klas OGA.

Działalność gospodarcza inna niż rolnicza nie jest brana pod uwagę w typologii gospodarstw dokonywanej na podstawie działalności rolniczych – zarówno wielkość ekonomiczna jak i typ rolniczy nie uwzględniają OGA [16], [18].

2.4. Zakres podmiotowy FADN

Minimalny próg określający gospodarstwo jako towarowe (oznacza to włączenie gospodarstwa do badań) wyrażony jest w euro. Wielkość ta jest ustalana oddzielnie dla każdego państwa członkowskiego i zmienia się w czasie, zgodnie z ewolucją struktury i siły ekonomicznej gospodarstw rolnych (patrz: Tabela 2.4-1).

Tabela 2.4-1 Minimalne progi wielkości ekonomicznej i liczebność próby FADN w poszczególnych państwach członkowskich w 2024 r.

| Państwa | Dolny próg wielkości ekonomicznej EUR | Liczba gospodarstw w próbie szt. | Struktura próby w europejskim FADN % |
|--|---------------------------------------|----------------------------------|--------------------------------------|
| Austria | 15 000 | 1 800 | 2,2 |
| Belgia | 25 000 | 1 200 | 1,5 |
| Bułgaria | 4 000 | 2 202 | 2,7 |
| Chorwacja | 4 000 | 1 251 | 1,5 |
| Cypr | 4 000 | 500 | 0,6 |
| Czechy | 15 000 | 1 282 | 1,6 |
| Dania | 25 000 | 1 600 | 2,0 |
| Estonia | 4 000 | 658 | 0,8 |
| Finlandia | 15 000 | 650 | 0,8 |
| Francja (z wyłączeniem Antilles françaises, Reunion) | 25 000 | 7 320 | 9,0 |
| Antilles françaises, Reunion | 15 000 | 280 | 0,3 |
| Grecja | 4 000 | 4 675 | 5,7 |
| Hiszpania | 8 000 | 8 700 | 10,7 |
| Irlandia | 8 000 | 900 | 1,1 |
| Litwa | 4 000 | 1 000 | 1,2 |
| Luksemburg | 25 000 | 450 | 0,6 |
| Łotwa | 4 000 | 1 000 | 1,2 |
| Malta | 4 000 | 536 | 0,7 |
| Niderlandy | 25 000 | 1 500 | 1,8 |
| Niemcy | 25 000 | 8 800 | 10,8 |
| Polska | 4 000 | 12 100 | 14,9 |
| Portugalia | 4 000 | 2 300 | 2,8 |
| Rumunia | 4 000 | 5 100 | 6,3 |
| Słowacja | 25 000 | 562 | 0,7 |
| Słowenia | 4 000 | 908 | 1,1 |
| Szwecja | 15 000 | 1 025 | 1,3 |
| Węgry | 8 000 | 1 950 | 2,4 |
| Włochy | 8 000 | 11 106 | 13,7 |
| Razem FADN UE* | | 81 355 | 100 |

Źródło: zestawienie własne na podstawie [5],[6], [7], [8], [9], [22].

* Od 2021 roku obrachunkowego liczba gospodarstw w próbie europejskiego FADN została pomniejszona o gospodarstwa z Wielkiej Brytanii. Oznacza to, że nie przekazywane są do KE sprawozdania z gospodarstwa rolnego z tego kraju [5].

2.5. Wybór próby gospodarstw rolnych z pola obserwacji FADN

Agencje łącznikowe z poszczególnych państw członkowskich opracowują corocznie plany wyboru gospodarstw rolnych do badań w ramach FADN. Po ich opracowaniu i zaakceptowaniu przez Komitety Krajowe FADN, plany te są przekazywane do akceptacji przez Komitet Wspólnoty nadzorujący FADN.

Wewnątrz pola obserwacji FADN występuje duże zróżnicowanie gospodarstw pod względem typu rolniczego i wielkości ekonomicznej.

Dla zapewnienia precyzyjnego odzwierciedlenia tego zróżnicowania w próbie badawczej, Agencja łącznikowa dzieli pole obserwacji na warstwy. Pominięcie tej czynności w procesie wyboru próby mogłoby spowodować brak właściwej reprezentacji niektórych rodzajów gospodarstw (np. dużych gospodarstw mlecznych w jednym regionie, czy małych gospodarstw produkujących owoce w innym regionie). W procedurze wyboru do warstwowania zbioru gospodarstw mają zastosowanie trzy kryteria [11]:

- położenie regionalne,
- wielkość ekonomiczna,
- typ rolniczy.

2.6. Przykładowe rozmiary działalności rolniczych gwarantujące osiągnięcie przez gospodarstwo rolne minimalnego progu wielkości ekonomicznej według współczynników SO „2013”

Wielkość ekonomiczna gospodarstwa określana jako suma wartości Standardowych Produkcji (SO) wszystkich działalności rolniczych występujących w gospodarstwie służy do ustalenia minimalnego progu wielkości ekonomicznej dla pola obserwacji FADN. W Polsce dla roku obrachunkowego 2024 próg ten został ustalony na poziomie 4 000 euro. Tabela przedstawia przykładową powierzchnię wybranych upraw oraz liczbę zwierząt niezbędną do włączenia gospodarstwa do pola obserwacji FADN (patrz: Tabela 2.6-1).

Tabela 2.6-1 Przykładowe rozmiary działalności rolniczych niezbędne do osiągnięcia przez gospodarstwo rolne minimalnego progu wielkości ekonomicznej* według współczynników SO„2013”

| Region | Działalność | J.m. | Ekwiwalent 4000 euro wg SO "2013" |
|----------------------|--|------|-----------------------------------|
| Pomorze i Mazury | Pszemica zwyczajna i orkisz | ha | 3,9 |
| | Rzepak i rzepik | ha | 3,8 |
| | Buraki cukrowe | ha | 2,0 |
| | Sady jabłoniowe | ha | 3,0 |
| | Warzywa, truskawki w uprawie polowej (w płodozmianie z uprawami rolnymi) | ha | 1,1 |
| | Krowy mleczne | szt. | 2,7 |
| | Tuczniaki | szt. | 15,2 |
| Wielkopolska i Śląsk | Pszemica zwyczajna i orkisz | ha | 3,9 |
| | Rzepak i rzepik | ha | 3,6 |
| | Buraki cukrowe | ha | 2,1 |
| | Sady jabłoniowe | ha | 1,6 |
| | Warzywa, truskawki w uprawie polowej (w płodozmianie z uprawami rolnymi) | ha | 0,8 |
| | Krowy mleczne | szt. | 2,3 |
| | Tuczniaki | szt. | 15,3 |
| Mazowsze i Podlasie | Pszemica zwyczajna i orkisz | ha | 5,0 |
| | Rzepak i rzepik | ha | 4,2 |
| | Buraki cukrowe | ha | 2,2 |
| | Sady jabłoniowe | ha | 1,2 |
| | Warzywa, truskawki w uprawie polowej (w płodozmianie z uprawami rolnymi) | ha | 0,9 |
| | Krowy mleczne | szt. | 2,5 |
| | Tuczniaki | szt. | 14,0 |
| Małopolska i Pogórze | Pszemica zwyczajna i orkisz | ha | 5,0 |
| | Rzepak i rzepik | ha | 4,1 |
| | Buraki cukrowe | ha | 2,2 |
| | Sady jabłoniowe | ha | 1,6 |
| | Warzywa, truskawki w uprawie polowej (w płodozmianie z uprawami rolnymi) | ha | 0,9 |
| | Krowy mleczne | szt. | 3,2 |
| | Tuczniaki | szt. | 15,5 |

*Osiągnięcie przez gospodarstwo minimalnego progu wielkości ekonomicznej według współczynników SO„2013” [11], włącza GR do pola obserwacji Polskiego FADN; np. w regionie Pomorze i Mazury powierzchnia pszenicy 3,9 ha zapewnia osiągnięcie progowej wartości 4 000 euro.

2.7. Zakres przedmiotowy FADN

Dla potrzeb FADN zbieranych jest około 1 tys. różnych danych charakteryzujących gospodarstwo rolne. Odzwierciedlają one stan i strukturę składników majątkowych, a także stan i strukturę zobowiązań. Inne dane odzwierciedlają strukturę przychodów i kosztów na poziomie gospodarstwa rolnego. Szczególna uwaga zwrócona jest na elementy związane ze Wspólną Polityką Rolną (dotacje). Wyniki Standardowe dotyczą tylko działalności i składników majątkowych gospodarstwa rolnego (majątek prywatny rodziny rolnika, np. dom mieszkalny, nie jest uwzględniony w bilansie finansowym).

Zakres i format zbieranych danych rachunkowych w gospodarstwach rolnych dla potrzeb FADN, jest szczegółowo zdefiniowany w Rozporządzeniu Komisji (WE) nr 868/2008 z dnia 3 września 2008 r. z późniejszymi zmianami oraz na podstawie dokumentu RI/CC 1680 Farm Return Data Definitions z czerwca 2025 r. [3], [4], [14]. Przepisy te obok szczegółowego wykazu zmiennych zawierają także instrukcje dotyczące sposobu wypełniania tzw. sprawozdania z gospodarstwa rolnego FADN oraz definicje stosowanych pojęć. Sprawozdanie to składa się z 14 grup danych rachunkowych, zestawionych tematycznie w odpowiednie tabele (od A do N):

Tab. A. Informacje ogólne.

Tab. B. Struktura własnościowa ziemi użytkowanej rolniczo.

Tab. C. Zasoby i nakłady pracy własnej oraz najemnej.

Tab. D. Stan i wartość zwierząt.

Tab. E. Zakup i sprzedaż zwierząt.

Tab. F. Koszty.

Tab. G. Zasoby i gospodarowanie składnikami majątkowymi.

Tab. H. Zadłużenie.

Tab. I. Podatek od wartości dodanej (VAT).

Tab. J. Dopłaty i subsydia.

Tab. K. Produkcja roślinna i zwierzęca (bez zwierząt).

Tab. L. Kwoty i inne prawa.

Tab. M. Dopłaty bezpośrednie.

Tab. N. Szczegóły zakupów i sprzedaży zwierząt.

2.8. Sposób prezentacji wyników obliczonych na podstawie danych rachunkowych FADN

Wyniki obliczone na podstawie danych FADN, zgromadzonych w komputerowej bazie, prezentowane są w zestawach statystycznych (Tabela 5.1-1 - Tabela 5.2-10). Zawierają one wartości średnie dla grup gospodarstw rolnych wyłanianych według typów rolniczych i wielkości ekonomicznej.

Wartości pieniężne wyrażone są w polskich złotych. Możliwe jest przeliczenie ich na euro po oficjalnym kursie, który można znaleźć w dokumencie „Najważniejsze informacje niezbędne do interpretacji wyników Polskiego FADN” dostępnym na stronie Polskiego FADN:

<http://fadn.pl/wp-content/uploads/metodyka/Najwazniejsze-informacje.pdf>

Ze względu na obowiązujące zasady upowszechniania danych FADN dopuszczalne jest prezentowanie wyników z grupy obejmującej co najmniej 15 gospodarstw. W przypadku liczebności gospodarstw niespełniającej powyższej prawidłowości zamiast wyników wpisywany jest znak kropki „. ”. W przypadku, gdy dane zjawisko nie występuje w grupie, wówczas wpisano wartość zero.

Tabela 2.8-1 Grupowanie gospodarstw rolnych według typów rolniczych (TF8)

| Typy rolnicze TF8 | | Typy rolnicze podstawowe | |
|-------------------|-------------------|--------------------------|---|
| Sybol | Nazwa | Symbol | Nazwa |
| 1 | Uprawy polowe | 15 | Specjalizujące się w uprawie zbóż (łącznie z ryżem), roślin oleistych i wysokobiałkowych na nasiona |
| | | 16 | Specjalizujące się w uprawie polowej różnych gatunków roślin |
| | | 61 | Mieszane - różne uprawy |
| 2 | Uprawy ogrodnicze | 21 | Specjalizujące się w uprawach ogrodniczych (warzyw, truskawek, kwiatów i roślin ozdobnych) pod wysokimi osłonami |
| | | 22 | Specjalizujące się w gruntowych uprawach ogrodniczych (warzyw, truskawek, kwiatów i roślin ozdobnych) |
| | | 23 | Specjalizujące się w uprawie grzybów i w szkółkarstwie oraz uprawach ogrodniczych (warzyw, truskawek, kwiatów i roślin ozdobnych) |
| 3 | Winnice | 35 | Specjalizujące się w uprawie winorośli |
| 4 | Uprawy trwałe | 36 | Specjalizujące się w uprawie drzew i krzewów owocowych (bez winorośli i oliwek) |
| | | 37 | Specjalizujące się w uprawie oliwek |
| | | 38 | Specjalizujące się w uprawie drzew i krzewów owocowych (uprawy trwałe) |
| 5 | Krowy mleczne | 45 | Specjalizujące się w chowie bydła mlecznego |

| | | | |
|---|-----------------------|----|---|
| 6 | Zwierzęta trawożerne | 46 | Specjalizujące się w chowie bydła rzeźnego (w tym hodowla) |
| | | 47 | Specjalizujące się w chowie bydła mlecznego i rzeźnego (w tym hodowla) |
| | | 48 | Specjalizujące się w chowie owiec, kóz i innych zwierząt żywionych paszami objętościowymi |
| 7 | Zwierzęta ziarnożerne | 51 | Specjalizujące się w chowie trzody chlewnej |
| | | 52 | Specjalizujące się w chowie drobiu |
| | | 53 | Specjalizujące się w chowie zwierząt żywionych paszami treściwymi |
| 8 | Mieszane | 73 | Mieszane - różne zwierzęta, z przewagą zwierząt żywionych paszami objętościowymi |
| | | 74 | Mieszane - różne zwierzęta, z przewagą zwierząt żywionych paszami treściwymi |
| | | 83 | Mieszane - uprawy polowe i zwierzęta żywione paszami objętościowymi |
| | | 84 | Mieszane - różne uprawy i zwierzęta |

Zestawienie typów rolniczych TF8 (Tabela 2.8-1) jest kombinacją typów podstawowych, składających się z różnych typów szczegółowych, tworzącą w rezultacie osiem grup gospodarstw rolnych [1], [2], [17].

Z kolei Tabela 2.8-2 przedstawia sześć klas wielkości ekonomicznej gospodarstw rolnych (ES6) opracowanych na podstawie Wspólnotowej Typologii Gospodarstw Rolnych.

Tabela 2.8-2 Grupowanie gospodarstw rolnych według wielkości ekonomicznej (euro), klasyfikacja ES6

| ES6 | | ES | |
|----------------------------------|--------------------------------------|---------------------------------|---------------------------|
| Klasa wielkości ekonomicznej ES6 | Zakres w euro (€) | Klasa wielkości ekonomicznej ES | Zakres w euro (€) |
| | | 1 | € < 2 000 |
| 1 | Bardzo małe 2 000 ≤ € < 8 000 | 2 | 2 000 ≤ € < 4 000 |
| | | 3 | 4 000 ≤ € < 8 000 |
| 2 | Małe 8 000 ≤ € < 25 000 | 4 | 8 000 ≤ € < 15 000 |
| | | 5 | 15 000 ≤ € < 25 000 |
| 3 | Średnio-małe 25 000 ≤ € < 50 000 | 6 | 25 000 ≤ € < 50 000 |
| 4 | Średnio-duże 50 000 ≤ € < 100 000 | 7 | 50 000 ≤ € < 100 000 |
| 5 | Duże 100 000 ≤ € < 500 000 | 8 | 100 000 ≤ € < 250 000 |
| | | 9 | 250 000 ≤ € < 500 000 |
| | | 10 | 500 000 ≤ € < 750 000 |
| | | 11 | 750 000 ≤ € < 1 000 000 |
| 6 | Bardzo duże € ≥ 500 000 | 12 | 1 000 000 ≤ € < 1 500 000 |
| | | 13 | 1 500 000 ≤ € < 3 000 000 |
| | | 14 | € ≥ 3 000 000 |

Uwaga: Tabela 2.8-2 zawiera rozmiary wielkości ekonomicznej wyrażone w euro, natomiast dla uproszczenia zapisu we wszystkich następujących tabelach rozmiary prezentowane są w tysiącach euro.

3. Zmienne zawarte w „Wynikach Standardowych FADN”

3.1. Opis zmiennych w „Wynikach Standardowych FADN”

„Wyniki Standardowe FADN” zawierają 10 tabel tematycznych:

1. Populacja i próba gospodarstw.
2. Wybrane informacje o produkcji.
3. Wartość produkcji.
4. Koszty.
5. Dopłaty do działalności operacyjnej gospodarstwa.
6. Salda dopłat i podatków.
7. Dochód na gospodarstwo rolne.
8. Dochód na osobę.
9. Bilans finansowy na koniec roku obrachunkowego.
10. Wskaźniki finansowe.

Opisy poszczególnych zmiennych są zgodne z zawartymi w „Wynikach Standardowych FADN” [15]. Natomiast ich zawartość w poszczególnych tabelach nie zawsze odpowiada w pełni tytułom. Należy więc zwrócić uwagę na szczegółowy opis danej zmiennej (od Tabela 3.1-1 do Tabela 3.1-10). W kolumnie „Symbol” zawarte jest alfanumeryczne, pięciodziankowe oznaczenie poszczególnych zmiennych.

Dla ułatwienia rozumienia poszczególnych zmiennych zawartych w „Wynikach Standardowych FADN”, w dalszej części rozdziału zamieszczono ich objaśnienia w porządku identycznym do prezentowanych wyników. Dodatkowo zamieszczono szczegółowe schematy obliczeń wybranych zmiennych prezentowanych w Wynikach Standardowych.

Tabela 3.1-1 Populacja i próba gospodarstw

| Symbol | Zmienna | Sposób obliczenia, uwagi |
|--------|-------------------------------------|--|
| SYS02 | Liczba reprezentowanych gospodarstw | Suma parametrów wag poszczególnych gospodarstw w próbie. |
| SYS03 | Liczba gospodarstw w próbie | Liczba gospodarstw w próbie. |

Tabela 3.1-2 Wybrane informacje o produkcji

| Symbol | Zmienna | J. m. | Sposób obliczenia, uwagi |
|--------|---|-------|--|
| SE005 | Wielkość ekonomiczna | euro | Wielkość ekonomiczna gospodarstwa rolnego, wyrażona w wartości Standardowej Produkcji. |
| SE010 | Nakłady pracy ogółem | AWU | Całkowite nakłady pracy ludzkiej w ramach działalności operacyjnej gospodarstwa rolnego = AWU wyrażone w jednostkach przeliczeniowych pracy = osobach pełnozatrudnionych = 2 120 godz./rok. [SE015 + SE020] |
| SE011 | Czas pracy ogółem | godz. | Całkowity czas pracy ludzi w ramach działalności operacyjnej gospodarstwa rolnego, wyrażony w godzinach. [SE016 + SE021] |
| SE015 | Nakłady pracy własnej | FWU | Nakłady pracy w ramach działalności operacyjnej gospodarstwa rolnego osób nieopłaconych = FWU (głównie członków rodziny), wyrażone w jednostkach przeliczeniowych pracy rodziny = osobach pełnozatrudnionych rodziny. |
| SE016 | Czas pracy własnej | godz. | Czas pracy w ramach działalności operacyjnej gospodarstwa rolnego osób nieopłaconych (głównie członków rodziny), wyrażony w godzinach. |
| SE020 | Nakłady pracy najemnej | AWU | Nakłady pracy opłaconej (w gotówce lub w naturze) lub darowanej w ramach działalności operacyjnej gospodarstwa rolnego wyrażone w jednostkach przeliczeniowych pracy = osobach pełnozatrudnionych. |
| SE021 | Czas pracy najemnej | godz. | Czas pracy opłaconej (w gotówce lub w naturze) lub darowanej w ramach działalności operacyjnej gospodarstwa rolnego wyrażony w godzinach. |
| SE025 | Powierzchnia użytków rolnych | ha | Całkowity obszar ziemi użytkowanej rolniczo (użytków rolnych) = (UAA). Na tę powierzchnię składa się: ziemia własna, ziemia dzierżawiona na jeden rok lub dłużej, ziemia współużytkowana z właścicielem na zasadzie udziału w zbiorach, a także ugory. Nie uwzględnia się powierzchni uprawy grzybów, ziemi dzierżawionej na okres krótszy niż 1 rok, ziemi zalesionej i pozostałych gruntów (dróg, stawów, nieużytków, itp.). Powierzchnia wyrażona jest w hektarach (1 ha = 10 000 m ²). |
| SE030 | Powierzchnia dzierżawionych użytków rolnych | ha | Powierzchnia ziemi dzierżawionej oraz użytkowanej nieodpłatnie przez rolnika na okres co najmniej 1 rok (odpłatność regulowana w gotówce lub w naturze). |

| Symbol | Zmienna | J. m. | Sposób obliczenia, uwagi |
|--------|--|-------|---|
| SE035 | Zboża | ha | Pszenica zwyczajna, orkisz, pszenica twarda, pszenżyto, żyto, jęczmień, owies, mieszanki zbożowe, kukurydza na ziarno, pozostałe zboża. |
| SE041 | Pozostałe uprawy polowe | ha | Strączkowe na nasiona, ziemniaki, buraki cukrowe, zioła, oleiste i włókniste łącznie z nasionami, chmiel, tytoń, inne przemysłowe (łącznie z bawełną i trzcina cukrową). |
| SE042 | Uprawy energetyczne | ha | Powierzchnia uprawy roślin energetycznych. |
| SE046 | Warzywa i kwiaty | ha | Świeże warzywa, melony, truskawki, kwiaty i rośliny ozdobne (uprawiane w uprawie polowej lub pod osłonami wysokimi). Dotyczy powierzchni podstawowej (nie uwzględnia się powierzchni wszystkich zbiorów), nawet gdy praktykowane jest następstwo na tej samej powierzchni, w tym samym roku obrachunkowym. Nie uwzględnia się powierzchni uprawy grzybów. |
| SE050 | Winnice | ha | Łącznie z młodymi nasadzeniami jeszcze nie plonującymi (bez szkółek). |
| SE054 | Uprawy trwałe | ha | Sady owocowe i jagodowe (łącznie z sadami tropikalnymi), gaje oliwne, szkółki i pozostałe uprawy trwałe (wiklina, sitowie, bambus). Łącznie z młodymi nasadzeniami i trwałymi uprawami pod osłonami. Bez winogron. [SE055 + E065] |
| SE055 | Sady | ha | Sady owocowe i jagodowe (łącznie z sadami tropikalnymi). |
| SE065 | Pozostałe uprawy trwałe | ha | Szkółki i pozostałe uprawy trwałe (wiklina, sitowie, bambus). Łącznie z młodymi nasadzeniami i uprawami trwałymi pod osłonami. |
| SE071 | Uprawy pastewne | ha | Pastewne korzeniowe i kapustne, trawa w uprawie polowej, łąki, pastwiska trwałe i niepielęgnowane, pozostałe uprawy pastewne. |
| SE074 | Powierzchnia użytków rolnych wyłączona z produkcji | ha | Powierzchnia ta obejmuje: powierzchnię użytków rolnych nieuprawianą w roku obrachunkowym, grunty orne czasowo nieużytkowane oraz trwałe użytki zielone nieużytkowane (TUZN) dla celów produkcyjnych, ale utrzymywane w dobrej kulturze rolnej i ochronie środowiska, uprawnione do dopłat. [(Ugory+TUZN)/100] |
| SE075 | Lasy | ha | Obszary zadrzewione, lasy, plantacje topoli, łącznie ze szkółkami leśnymi. Obszar ten nie jest ujęty w pozycji „Powierzchnia użytków rolnych” (SE025). |

| Symbol | Zmienna | J. m. | Sposób obliczenia, uwagi |
|--------|------------------|-------|--|
| SE080 | Zwierzęta ogółem | LU | Stan średni w roku: koniowatych, bydła, owiec, kóz, trzody chlewnej, drobiu i królików utrzymywanych w gospodarstwie rolnym, wyrażony w jednostkach przeliczeniowych zwierząt (LU) ⁴ . Nie są uwzględniane roje pszczoł oraz pozostałe zwierzęta. Zwierzęta nie będące własnością gospodarstwa rolnego, utrzymywane w gospodarstwie na podstawie umowy także ujęte są dla określenia rocznego stanu zwierząt. |
| SE085 | Krowy mleczne | LU | Krowy (także samice bawole), które wycieliły się i są utrzymywane głównie dla produkcji mleka z przeznaczeniem na cele spożywcze. W tym krowy mleczne wybrakowane. |
| SE090 | Pozostałe bydło | LU | Pozostałe bydło (z wyjątkiem krów mlecznych). |
| SE095 | Owce i kozy | LU | Matki kozie i pozostałe kozy, matki owcze i pozostałe owce. |
| SE100 | Trzoda chlewna | LU | Prosięta, maciory, tuczniki i pozostała trzoda chlewna. |
| SE105 | Drób | LU | Drób mięsny, kury nioski i pozostały drób. |
| SE110 | Plon pszenicy | dt/ha | Ilość wyprodukowanego ziarna pszenicy zwyczajnej i orkisz z jednego hektara wyrażona w decytonach na hektar (100 kg/ha). |
| SE115 | Plon kukurydzy | dt/ha | Ilość wyprodukowanego ziarna kukurydzy z jednego hektara wyrażona w decytonach na hektar (100 kg/ha). |
| SE120 | Obsada zwierząt | LU/ha | Obsada zwierząt żywionych systemem wypasowym (przeżuwaczy), bez cieląt przeznaczonych do opasu, na 1 ha powierzchni paszowej. Średnia liczba jednostek przeliczeniowych (LU) z sumy: bydła (bez cieląt do opasu) oraz owiec i kóz, przypadająca na 1 hektar roślin pastewnych uprawianych na użytkach rolnych. Do tej powierzchni zalicza się uprawy pastewne i ugory oraz grunty wyłączone z produkcji. Parametr obsady zwierząt jest obliczany tylko dla gospodarstw utrzymujących ten rodzaj zwierząt i posiadających uprawy pastewne (powierzchnię paszową). |

| | | | | | |
|--------------------|--------|-------------------|----------|------------------|----------|
| ⁴ konie | := 0,8 | krowy mleczne | := 1,0 | maciory | := 0,5 |
| cielęta na tucz | := 0,4 | krowy wybrakowane | := 1,0 | tuczniki | := 0,3 |
| cielęta < 1 rok | := 0,4 | krowy pozostałe | := 0,8 | trzoda pozostała | := 0,3 |
| byczki 1 – 2 lata | := 0,7 | matki kozie | := 0,1 | brojlery | := 0,007 |
| jałówki 1 – 2 lata | := 0,7 | kozy pozostałe | := 0,1 | kury nioski | := 0,014 |
| byki 2 lata | := 1,0 | matki owcze | := 0,1 | drób pozostały | := 0,03 |
| jałówki hodow. | := 0,8 | owce pozostałe | := 0,1 | króliki | := 0,02 |
| jałówki na tucz | := 0,8 | prosięta | := 0,027 | | |

| Symbol | Zmienna | J. m. | Sposób obliczenia, uwagi |
|--------|------------------------|--------------|---|
| SE125 | Wydajność mleczna krów | kg/ krowę | Średnia produkcja mleka i przetworów z mleka (w ekwiwalencie mleka) w przeliczeniu na jedną krowę mleczną. Produkcja mleka obejmuje sprzedaż, przekazanie mleka do gospodarstwa domowego i zużycie mleka w gospodarstwie rolnym (skarmione przez zwierzęta). ⁵ |

Tabela 3.1-3 Wartość produkcji

| Symbol | Zmienna | J. m. | Sposób obliczenia, uwagi |
|--------|--|----------|--|
| SE131 | Produkcja ogółem | zł | Całkowita wartość produkcji roślinnej i produktów roślinnych, produkcji zwierzęcej i produktów zwierzęcych oraz pozostałej produkcji, w tym działalności gospodarczej innej niż rolnicza bezpośrednio związanej z gospodarstwem rolnym (OGA). Obejmuje: sprzedaż, przekazania do gospodarstwa domowego, zużycie na potrzeby gospodarstwa rolnego, różnicę stanu zapasów, różnicę wartości zwierząt wywołaną zmianą cen a pomniejszona jest o zakup zwierząt. [SE135 + SE206 + SE256] |
| SE132 | Relacja produkcji ogółem do kosztów ogółem | krotność | Relacja produkcji ogółem do kosztów ogółem. [SE131/SE270] |
| SE135 | Produkcja roślinna | zł | Obejmuje: sprzedaż, zużycie wewnętrzne, przekazanie do gospodarstwa domowego i różnicę stanu zapasów. [SE140 + SE145 + SE150 + SE155 + SE160 + SE165 + SE170 + SE175 + SE180 + SE185 + SE190 + SE195 + SE200] |
| SE136 | Produkcja roślinna na 1 ha | zł/ha | Wartość produkcji roślinnej w przeliczeniu na 1 ha użytków rolnych z wyłączeniem ziemi oddzierżawionej oraz powierzchni użytków rolnych wyłączonych z produkcji. [SE135/(SE025-SE074)] |
| SE140 | Zboża | zł | Dotyczy upraw na ziarno. |
| SE145 | Rośliny białkowe | zł | Uprawiane na nasiona, bez upraw zbieranych na zielonkę z przeznaczeniem na pasze. Nie ujmuje się tu warzyw i soi. |
| SE146 | Uprawy energetyczne | zł | Wszystkie rośliny uprawiane na cele energetyczne. |
| SE150 | Ziemniaki | zł | Wszystkie typy odmian – także ziemniaki wczesne i sadzeniaki. |

⁵ Stosuje się przelicznik 1 litr mleka = 1,031 kg.

| Symbol | Zmienna | J. m. | Sposób obliczenia, uwagi |
|--------|--------------------------------------|-------|--|
| SE155 | Buraki cukrowe | zł | Dotyczy przede wszystkim korzeni. Nie ujmuje się wartości liści, natomiast uwzględnia się wartość wysłodków otrzymanych z cukrowni lub odsprzedanych przez rolnika cukrowni. |
| SE160 | Rośliny oleiste | zł | Rośliny oleiste i włókniste uprawiane na olej (bez bawełny). |
| SE165 | Rośliny przemysłowe | zł | Chmiel, tytoń, inne uprawy przemysłowe (łącznie z ziołami, roślinami aromatycznymi i przyprawowymi, bawełną i trzciną cukrową oraz włóknistymi i konopiami uprawianymi na włókno). |
| SE170 | Warzywa, kwiaty | zł | Świeże warzywa, melony, truskawki, kwiaty i rośliny ozdobne (uprawiane w uprawie polowej lub pod osłonami). Tu uwzględniona jest też wartość produkcji grzybów (mimo, że powierzchnia uprawy grzybów nie jest uwzględniona w pozycji SE046). |
| SE175 | Owoce | zł | Owoce z drzew i krzewów uprawianych w uprawie polowej (łącznie z owocami tropikalnymi). |
| SE180 | Owoce cytrusowe | zł | Pomarańcze, nektarynki i mandarynki, klementynki, cytryny i inne owoce cytrusowe. |
| SE185 | Wina i winogrona | zł | Winogrona konsumpcyjne, winogrona do produkcji win jakościowych i stołowych, różne produkty z winogron (moszcz z winogron itp.), wino, produkty uboczne z produkcji wina, rodzynki. |
| SE195 | Uprawy pastewne | zł | Rośliny pastewne korzeniowe i kapustne, trawa w uprawie polowej, łąki, pastwiska trwałe i niepielęgnowane, pozostałe uprawy pastewne. Dolicza się tu także produkcję z ugorów (o ile taka występuje w gospodarstwie). |
| SE200 | Inne produkty pochodzenia roślinnego | zł | Nasiona i sadzonki (traw, roślin polowych i ogrodniczych, bez zbóż, roślin białkowych, ziemniaków i roślin oleistych), inne uprawy polowe (nieujęte w wyszczególnionych pozycjach), uprawy trwałe rosnące pod osłonami nieuwzględnione w SE170. Tu wlicza się także przyrost wartości młodych plantacji wieloletnich (do wejścia w plonowanie). Ustala się go na podstawie poniesionych kosztów. |

| Symbol | Zmienna | J. m. | Sposób obliczenia, uwagi |
|--------|------------------------------------|-------|---|
| SE206 | Produkcja zwierzęca | zł | <p>Produkcja obejmuje wartość produkcji żywca oraz wartość produktów pochodzenia zwierzęcego. Produkcja zwierzęca obejmuje: sprzedaż, różnicę wartości zwierząt (SE211) w roku obrachunkowym i przekazanie do gospodarstwa domowego. Pomniejsza się ją o zakup zwierząt.</p> <p>Rachunek jest przeprowadzany dla koniowatych, bydła, owiec, kóz, trzody chlewnej, drobiu i pozostałych zwierząt. W przypadku zwierząt stada podstawowego szacuje się także różnicę wartości zwierząt z tytułu zmiany cen jednostkowych w roku obrachunkowym.</p> <p>Produkcja produktów zwierzęcych obejmuje sprzedaż, przekazanie do gospodarstwa domowego, zużycie wewnętrzne i różnicę stanu zapasów.</p> <p>Do produktów zwierzęcych zalicza się: mleko i produkty z mleka krów, owiec i kóz, wełnę, jaja kurze, miód, inne produkty zwierzęce (obornik, jaja innych ptaków itp.), a także wpływy z usługowego odchowu zwierząt oraz przychody z krycia.</p> <p>[SE217 + SE220 + SE225 + SE230 + SE235 + SE240 + SE246 + SE251]</p> |
| SE207 | Produkcja zwierzęca na 1 LU | zł/LU | <p>Wartość produkcji zwierzęcej w przeliczeniu na jedną jednostkę przeliczeniową zwierząt. [SE206/SE080]</p> |
| SE211 | Różnica wartości zwierząt | zł | <p>Różnica wartości zwierząt stada podstawowego i obrotowego z tytułu zmiany cen jednostkowych w roku obrachunkowym. Zmienna ta umożliwia pominięcie wpływu zmian cen zwierząt stada podstawowego na wartość produkcji w danym roku.</p> |
| SE217 | Mleko i przetwory z mleka krowiego | zł | <p>W tej pozycji ujęta jest wartość mleka i przetworów pomniejszona o odpowiednie opłaty współodpowiedzialnościowe (jeśli występują), lecz bez opłat karnych za nieprawidłową realizację kwoty mlecznej. Te opłaty są ujęte w saldzie dopłat i kar do produkcji mleka.</p> |
| SE220 | Żywiec wołowy | zł | <p>Obejmuje produkcję i różnicę wartości zwierząt (z uwzględnieniem różnicy wartości zwierząt stada obrotowego i podstawowego).</p> |
| SE225 | Żywiec wieprzowy | zł | <p>Obejmuje produkcję i różnicę wartości zwierząt (z uwzględnieniem różnicy wartości zwierząt stada obrotowego i podstawowego).</p> |

| Symbol | Zmienna | J. m. | Sposób obliczenia, uwagi |
|--------|---|-------|---|
| SE230 | Żywiec barani i kozi | zł | Obejmuje produkcję i różnicę wartości zwierząt (z uwzględnieniem różnicy wartości zwierząt stada obrotowego i podstawowego). |
| SE235 | Żywiec drobiowy | zł | Obejmuje produkcję i różnicę wartości zwierząt stada obrotowego (wartość na koniec roku – wartość na początek roku). |
| SE240 | Jaja | zł | W pozycji tej uwzględnione są tylko jaja kurze. |
| SE246 | Mleko i przetwory z mleka owczego i koziego | zł | W tej pozycji ujęta jest wartość mleka i jego przetworów. |
| SE251 | Inne zwierzęta i produkty zwierzęce | zł | Pozycja ta obejmuje: żywiec koński i inne zwierzęta niewymienione wyżej – np.: króliki, roje pszczele, zwierzęta futerkowe, ryby, strusie (z uwzględnieniem różnicy wartości zwierząt stada obrotowego i podstawowego), a także wełnę i pozostałe produkty pochodzenia zwierzęcego (np. obornik czy mleko innych zwierząt), a także przychody z krycia i przychody z usługowego odchowu zwierząt. Różnica wartości stada podstawowego koni z tytułu zmiany cen jednostkowych w roku obrachunkowym też wliczana jest do tej pozycji. |
| SE256 | Pozostała produkcja | zł | Do pozycji tej należą: czynsz za wydzierżawioną ziemię w stanie gotowym do siewu, przychody z okazjonalnego przekazania powierzchni paszowej, produkty z lasu, świadczenie usług, wynajem sprzętu, odsetki od aktywów obrotowych niezbędnych do bieżącego funkcjonowania gospodarstwa rolnego, przychody z agroturystyki, przychody dotyczące wcześniejszych lat obrachunkowych, pozostałe produkty i przychody. |
| SE260 | Przekazania do gospodarstwa domowego | zł | Wartość produktów roślinnych i zwierzęcych przekazanych do gospodarstwa domowego rolnika. Wartość ta stanowi część produkcji ogółem. |
| SE265 | Zużycie wewnętrzne | zł | Wartość produktów roślinnych i zwierzęcych wytworzonych i zużytych w ramach działalności operacyjnej gospodarstwa rolnego, np. produkty roślinne zużyte jako pasze dla zwierząt, a także jako nasiona i sadzeniaki. Produkty te uwzględnione są w rachunku produkcji ogółem a zarazem stanowią one istotną pozycję w kosztach pasz i materiału rozmnożeniowego. |

Tabela 3.1-4 Koszty

| Symbol | Zmienna | J. m. | Sposób obliczenia, uwagi |
|--------|---|-------|---|
| SE270 | Koszty ogółem | zł | Obejmują: koszty bezpośrednie, koszty ogólnogospodarcze, amortyzację i koszt czynników zewnętrznych. Ujęte są tu koszty dotyczące działalności operacyjnej gospodarstwa rolnego poniesione na produkcję uzyskaną w roku obrachunkowym. Uwzględnione są nakłady produktów potencjalnie towarowych wytworzonych w gospodarstwie rolnym ⁶ i zużytych w ramach działalności operacyjnej – do celów produkcyjnych (nasiona i sadzonki oraz pasze dla zwierząt żywionych systemem wypasowym i ziarnożernych). Podatki gospodarstwa rolnego i inne opłaty nie są włączone do kosztów ogółem, lecz uwzględniane są przy obliczaniu sald dopłat i podatków dotyczących działalności operacyjnej i inwestycyjnej. Do kosztów ogółem nie włącza się wartości zakupionych zwierząt, ze względu na ujęcie ich w rachunku wartości produkcji. [SE281+SE336+SE360 + SE365] |
| SE275 | Zużycie pośrednie | zł | Obejmuje koszty bezpośrednie (z uwzględnieniem produktów wytworzonych i zużytych w procesie produkcji w gospodarstwie rolnym) oraz koszty ogólnogospodarcze towarzyszące działalności operacyjnej w roku obrachunkowym. [SE281 + SE336] |
| SE281 | Koszty bezpośrednie | zł | Obejmują: koszty bezpośrednie produkcji roślinnej (nasiona i sadzonki, nawozy, środki ochrony roślin, pozostałe koszty bezpośrednie produkcji roślinnej), koszty bezpośrednie produkcji zwierzęcej (pasza dla zwierząt żywionych systemem wypasowym i dla zwierząt ziarnożernych, inne koszty bezpośrednie produkcji zwierzęcej) oraz koszty bezpośrednie produkcji leśnej. [SE285 + SE295 + SE300 + SE305 + SE310 + SE320 + SE330 + SE331] |
| SE284 | Koszty bezpośrednie produkcji roślinnej na 1 ha | zł/ha | Wartość kosztów bezpośrednich produkcji roślinnej w przeliczeniu na 1 ha użytków rolnych. [(SE285 + SE295 + SE300 + SE305)/(SE025-powierzchnia ziemi oddzierżawionej-SE074)] |

⁶ Obornik nie jest traktowany jako produkt potencjalnie towarowy i nie jest uwzględniany w tej pozycji.

| Symbol | Zmienna | J. m. | Sposób obliczenia, uwagi |
|--------|--|-------|--|
| SE285 | Nasiona i sadzonki | zł | Odnoszące się do upraw rolniczych i ogrodniczych. Nowe nasadzenia plantacji trwałych i drzewostanu leśnego zalicza się do działalności inwestycyjnej, a nie do kosztów bezpośrednich (własne i obce). |
| SE290 | Nasiona i sadzonki własne | zł | Nasiona i sadzonki wyprodukowane i zużyte w gospodarstwie. |
| SE295 | Nawozy | zł | Zakupione nawozy i materiały poprawiające jakość ziemi (bez zużytych w produkcji leśnej). |
| SE300 | Środki ochrony roślin | zł | Środki ochrony roślin, pułapki i chwytaki, urządzenia płoszące ptaki, osłony przeciwgradowe, ochrona przeciwmrozowa itp. (bez środków zużytych w produkcji leśnej). |
| SE305 | Pozostałe koszty bezpośrednie produkcji roślinnej | zł | Obejmują: analizy gleby, zakup upraw na pniu, czynsz za ziemię dodzierżawioną na okres krótszy niż 1 rok, koszty dotyczące przygotowania produktów do sprzedaży, koszty przechowywania, koszty sprzedaży płodów roślinnych, usługi specjalistyczne do produkcji roślinnej itp. |
| SE309 | Koszty bezpośrednie produkcji zwierzęcej na 1 LU | zł/LU | Wartość kosztów bezpośrednich produkcji zwierzęcej w przeliczeniu na 1 jednostkę przeliczeniową zwierząt. [(SE310 + SE320 + SE330)/SE080] |
| SE310 | Pasze dla zwierząt żywionych w systemie wypasowym | zł | Pasze treściwe (łącznie z lizawkami mineralnymi i środkami konserwującymi), pasze objętościowe, opłaty za wypas na wspólnych pastwiskach, koszty usługowego odchowu zwierząt, czynsz za dodzierżawioną powierzchnię paszową dla koni, bydła, owiec i kóz, niezaliczoną do powierzchni użytków rolnych (SE025) (własne i obce). |
| SE315 | Pasze dla zwierząt żywionych w systemie wypasowym, wytworzone w gosp. rol. | zł | Produkty potencjalnie towarowe wytworzone w gospodarstwie rolnym (łącznie z mlekiem, ale bez mleka wyssanego przez cielęta, jagnięta i koźlęta) i skarmione przez zwierzęta żywione w systemie wypasowym. |
| SE320 | Pasze dla zwierząt ziarnożernych | zł | Pasze dla zwierząt ziarnożernych (m.in. trzody chlewnej i drobiu) – wszystkie rodzaje (własne i obce). |
| SE325 | Pasze dla zwierząt ziarnożernych wytworzone w gosp. rol. | zł | Produkty potencjalnie towarowe wytworzone w gospodarstwie rolnym (łącznie z mlekiem, innym niż wyssane) i skarmione przez zwierzęta ziarnożerne. |

| Symbol | Zmienna | J. m. | Sposób obliczenia, uwagi |
|--------|--|-------|---|
| SE330 | Pozostałe koszty bezpośrednie produkcji zwierzęcej | zł | Opłaty za usługi weterynaryjne i koszty inseminacji, koszty analiz mleka, okazjonalne zakupy produktów pochodzenia zwierzęcego (mleko itp.), koszty dotyczące przygotowania produktów do sprzedaży, koszty przechowywania, koszty sprzedaży produktów zwierzęcych itp. |
| SE331 | Koszty bezpośrednie produkcji leśnej | zł | Nawozy, materiały ochronne, drobne koszty bezpośrednie. Koszty pracy najemnej, usług i maszyn nie są tu włączone. Są one wykazane w innych – odpowiednich rodzajowo pozycjach kosztowych. |
| SE336 | Koszty ogólnogospodarcze | zł | Koszty ogólnogospodarcze związane z działalnością operacyjną, lecz nieuznane za koszty bezpośrednie działalności operacyjnej. [SE340 + SE345 + SE350 + SE356] |
| SE340 | Koszty utrzymania maszyn i budynków | zł | Koszty bieżącego utrzymania sprzętu (i zakupu narzędzi o małej wartości), koszty ponoszone na samochody osobowe, bieżące utrzymanie budynków i urządzeń melioracyjnych, ubezpieczenie budynków. Remonty kapitalne zaliczane są do działalności inwestycyjnej. |
| SE345 | Energia | zł | Paliwa silnikowe i oleje smarne, energia elektryczna, paliwa grzewcze (opał). |
| SE350 | Usługi | zł | Koszty pracy wykonanej w ramach usług oraz koszt wynajmu (zaangażowania) maszyn. |
| SE356 | Pozostałe koszty ogólnogospodarcze | zł | Woda, ubezpieczenia (bez ubezpieczeń budynków i wypadków przy pracy, odpowiedzialności cywilnej) oraz inne koszty ogólnogospodarcze powstałe w ramach działalności operacyjnej gospodarstwa rolnego (np. opłaty za prowadzenie księgowości, opłaty telefoniczne). |
| SE360 | Amortyzacja | zł | Amortyzacja środków trwałych własnych wycenionych według wartości odtworzeniowej. W rachunku wyników pozycja amortyzacji środków trwałych odnosi się do całego roku obrachunkowego. Kwota amortyzacji jest ustalana na podstawie wartości odtworzeniowej. Amortyzacja dotyczy: plantacji wieloletnich, budynków i wyposażenia trwałego, urządzeń melioracyjnych, maszyn i narzędzi. Nie oblicza się amortyzacji w przypadku ziemi, lasów oraz aktywów obrotowych. |

| Symbol | Zmienna | J. m. | Sposób obliczenia, uwagi |
|--------|-------------------------------|-------|---|
| SE365 | Koszty czynników zewnętrznych | zł | Koszty zaangażowania obcych czynników wytwórczych (pracy, ziemi i kapitału) w procesie produkcyjnym. Do tych kosztów zaliczają się: wynagrodzenia za pracę, czynsze i odsetki. [SE370 + SE375 + SE380] |
| SE370 | Wynagrodzenia | zł | Wynagrodzenia i ubezpieczenia społeczne pracowników najemnych. Nie wlicza się kwot otrzymanych przez pracowników zaliczanych do nieopłaconej siły roboczej. |
| SE375 | Czynsze | zł | Czynsze za dodzierżawę ziemi, budynków i koszty opłat dzierżawnych. |
| SE380 | Odsetki | zł | Odsetki i opłaty finansowe płacone za kredyty zaciągnięte w celu zakupu ziemi, budynków, maszyn i wyposażenia, zwierząt oraz materiałów. Odsetki i opłaty finansowe za zobowiązania. |

Tabela 3.1-5 Dopłaty do działalności operacyjnej gospodarstwa

| Symbol | Zmienna | J. m. | Sposób obliczenia, uwagi |
|--------|--|-------|---|
| SE605 | Dopłaty do działalności operacyjnej | zł | Dopłaty do działalności operacyjnej (bez dopłat do inwestycji). Ewidencja danych rachunkowych odbywa się na podstawie dopłat „należnych”. [SE610 + SE615 + SE624 + SE625 + SE626 + SE630 + SE699] |
| SE606 | Dopłaty bezpośrednie | zł | Unijne i krajowe dotacje niezwiązane z wielkością produkcji (decoupled) oraz dotacje związane z wielkością produkcji (coupled), z wyjątkiem dotacji na rozwój obszarów wiejskich, kosztów i zakupu zwierząt. |
| SE610 | Dopłaty do produkcji roślinnej | zł | Dopłaty do produkcji roślinnej, łącznie z płatnościami wyrównawczymi (płatnościami obszarowymi i dopłatami za odłogowanie ziemi) oraz wsparciem specjalnym do produkcji roślinnej. Także pomoc na mocy art. 68 i inne wsparcie związane z wielkością produkcji (coupled). |
| SE613 | Pozostałe dopłaty do produkcji roślinnej | zł | Pozostałe dopłaty do upraw polowych, ogrodniczych i plantacji wieloletnich. |
| SE615 | Dopłaty do produkcji zwierzęcej | zł | Dopłaty do zwierząt i do produktów pochodzenia zwierzęcego, włączając pomoc na mocy art. 68. [SE616 + SE617 + SE618 + SE619] |
| SE616 | Dopłaty do produkcji mleka | zł | W pozycji tej ujmowane jest wsparcie specjalne dotyczące krów mlecznych oraz produkcji mleka i produktów mlecznych. |

| Symbol | Zmienna | J. m. | Sposób obliczenia, uwagi |
|--------|---|-------|---|
| SE617 | Dopłaty do pozostałej produkcji bydłowej | zł | Dopłaty uzyskiwane z tytułu chowu bydła innego niż krowy mleczne, np. premie za cielęta płci męskiej, za młode byczki, za krowy mamki. W pozycji tej ujmowane jest również wsparcie specjalne dotyczące pozostałej produkcji bydłowej. |
| SE618 | Dopłaty do produkcji owiec i kóz | zł | Poza dopłatami do matek owczych i kozich, uwzględnione są dopłaty do produktów wytwarzanych z mleka koziego i owczego. W pozycji tej ujmowane jest również wsparcie specjalne dotyczące produkcji owiec i kóz. |
| SE619 | Pozostałe dopłaty do produkcji zwierzęcej | zł | Pozostałe dopłaty do produkcji zwierzęcej, w tym również wsparcie specjalne (w sytuacji kiedy otrzymanych dopłat nie można przypisać do określonej działalności z powodu braku odpowiednio szczegółowych danych). |
| SE621 | Dopłaty rolnośrodowiskowe | zł | Dopłaty rolnośrodowiskowe. Dotacje na ograniczenia środowiskowe i płatności związane z ograniczeniami naturalnymi lub innymi ograniczeniami specyficznymi dla danego obszaru. |
| SE622 | Dopłaty do obszarów o niekorzystnych warunkach gospodarowania (ONW) | zł | Dopłaty do obszarów o niekorzystnych warunkach produkcji rolniczej (ONW). |
| SE623 | Inne dopłaty do rozwoju obszarów wiejskich | zł | Dopłaty za dostosowanie gospodarstw rolnych do standardów UE, do usług doradztwa rolniczego, dopłaty do poprawy jakości produktów rolniczych, do szkoleń, do zalesiania i do zachowania równowagi ekologicznej środowiska leśnego, a także rozwiązania z zakresu zarządzania ryzykiem w rolnictwie. |
| SE624 | Dopłaty do rozwoju obszarów wiejskich | zł | Dopłaty do rozwoju obszarów wiejskich obejmują: dopłaty rolnośrodowiskowe, dopłaty do obszarów o niekorzystnych warunkach produkcji rolniczej (ONW), pozostałe dopłaty do rozwoju obszarów wiejskich uwzględniające dopłaty ze środków krajowych. W zmiennej tej zawiera się SE621, SE622, SE623. |
| SE625 | Dopłaty do zużycia pośredniego | zł | Dopłaty do kosztów i nakładów poniesionych w ramach działalności operacyjnej gospodarstwa rolnego z wyłączeniem dopłat do wynagrodzeń, czynszów, podatków i odsetek. |
| SE626 | Dopłaty do kosztów czynników zewnętrznych | zł | Dopłaty do wynagrodzeń, czynszów i odsetek. |

| Symbol | Zmienna | J. m. | Sposób obliczenia, uwagi |
|--------|---|-------|--|
| SE630 | Płatności „decoupled” | zł | Płatności „decoupled” obejmują podstawowe wsparcie dochodu z tytułu zrównoważonego rozwoju, uzupełniające redystrybucyjne wsparcie dochodów do celów zrównoważoności, uzupełniające wsparcie dochodów dla młodych rolników, płatność z tytułu ekoschematów, jak również płatność dla małych gospodarstw. |
| SE633 | Podstawowe wsparcie dochodu z tytułu zrównoważonego rozwoju | zł | Podstawowe wsparcie dochodu z tytułu zrównoważonego rozwoju zastępujące jednolitą płatność obszarową (JPO). W tej pozycji ujmowane jest również przejściowe wsparcie krajowe tj. płatność niezwiązana do tytoniu i uzupełniająca płatność podstawowa (UPP). |
| SE699 | Pozostałe dopłaty | zł | Pozostałe dopłaty do działalności operacyjnej gospodarstwa, w tym dotacje z tytułu kłęk żywiolowych oraz dotacje i wsparcie o charakterze wyjątkowym. |

Tabela 3.1-6 Salda dopłat i podatków

| Symbol | Zmienna | J. m. | Sposób obliczenia, uwagi |
|--------|---|-------|---|
| SE600 | Saldo dopłat i podatków dot. dział. operacyjnej | zł | Dopłaty i podatki mające związek z działalnością operacyjną w roku obrachunkowym. Saldo dopłat i podatków w ramach działalności operacyjnej obejmuje dopłaty i saldo VAT z działalności operacyjnej (obliczane tylko w gospodarstwach „ryczałtowych”) pomniejszone o podatki gospodarstwa rolnego. [SE605 + SE395– SE390] |
| SE605 | Dopłaty do działalności operacyjnej | zł | Dopłaty do działalności operacyjnej (bez dopłat do inwestycji). Ewidencja danych rachunkowych odbywa się na podstawie dopłat „należnych”. [SE610 + SE615 + SE624 + SE625 + SE626 + SE630 + SE699] |
| SE395 | Saldo podatku VAT (z wyłączeniem podatku VAT od inwestycji) | zł | Co do zasady sprzedaże i zakupy w wynikach standardowych są ujęte w wartości netto (bez podatku VAT). W przypadku rolników rozliczających VAT na zasadach ogólnych saldo nie jest obliczane. W przypadku rolników ryczałtowych (większość) saldo jest obliczane odejmując od kwoty VAT należnego (od sprzedaży) kwotę VAT naliczonego (od zakupów). |

| Symbol | Zmienna | J. m. | Sposób obliczenia, uwagi |
|--------|---|-------|--|
| SE390 | Podatki | zł | Podatki i inne opłaty gospodarstwa rolnego (bez VAT gospodarstwa rolnego i podatków osobistych rolnika), a także podatki i inne opłaty od ziemi i budynków. Dopłaty do podatków nie są ujmowane. |
| SE405 | Saldo dopłat i podatków dot. dział. inwestycyjnej | zł | Dopłaty i podatki niemające związku z działalnością operacyjną gospodarstwa rolnego w roku obrachunkowym. Saldo to oblicza się poprzez odjęcie od kwoty dopłat do działalności inwestycyjnej kwoty VAT naliczonego (zapłaconego przy zakupach mających związek z działalnością inwestycyjną). [SE406 + SE408] |
| SE406 | Raty dotacji inwestycyjnych | zł | Rata dotacji inwestycyjnych do rozliczenia w ciągu 12 miesięcy. |
| SE408 | Saldo podatku VAT od inwestycji | zł | Saldo podatku VAT od inwestycji. |

Tabela 3.1-7 Dochód na gospodarstwo rolne

| Symbol | Zmienna | J.m. | Sposób obliczenia, uwagi |
|--------|-------------------|------|---|
| SE131 | Produkcja ogółem | zł | Całkowita wartość produkcji roślinnej i produktów roślinnych, produkcji zwierzęcej i produktów zwierzęcych oraz pozostałej produkcji, w tym działalności gospodarczej innej niż rolnicza bezpośrednio związanej z gospodarstwem rolnym (OGA). Obejmuje: sprzedaż, przekazania do gospodarstwa domowego, zużycie na potrzeby gospodarstwa rolnego, różnicę stanu zapasów, różnicę wartości zwierząt wywołaną zmianą cen a pomniejszona jest o zakup zwierząt. [SE135 + SE206 + SE256] |
| SE275 | Zużycie pośrednie | zł | Obejmuje koszty bezpośrednio (z uwzględnieniem produktów wytworzonych w gospodarstwie rolnym) oraz koszty ogólnogospodarcze towarzyszące działalności operacyjnej w roku obrachunkowym. [SE281 + SE336] |

| Symbol | Zmienna | J.m. | Sposób obliczenia, uwagi |
|--------|---|------|---|
| SE600 | Saldo dopłat i podatków dot. dział. operacyjnej | zł | Dopłaty i podatki mające związek z działalnością operacyjną w roku obrachunkowym. Saldo dopłat i podatków w ramach działalności operacyjnej obejmuje dopłaty i saldo VAT z działalności operacyjnej pomniejszone o podatki gospodarstwa rolnego. [SE605 + SE395- SE390] |
| SE410 | Wartość dodana brutto | zł | Obejmuje produkcję ogółem pomniejszoną o zużycie pośrednie, a następnie skorygowaną o saldo dopłat i podatków dotyczących działalności operacyjnej. [SE131- SE275 + SE600] |
| SE360 | Amortyzacja | zł | Amortyzacja środków trwałych własnych wycenionych według wartości odtworzeniowej. W rachunku wyników pozycja amortyzacji środków trwałych odnosi się do całego roku obrachunkowego. Kwota amortyzacji jest ustalana na podstawie wartości odtworzeniowej. Amortyzacja dotyczy: plantacji wieloletnich, budynków i wyposażenia trwałego, urządzeń melioracyjnych, maszyn i narzędzi. Nie oblicza się amortyzacji w przypadku ziemi, lasów oraz aktywów obrotowych. |
| SE415 | Wartość dodana netto | zł | Opłata za zaangażowanie czynników wytwórczych do działalności operacyjnej gospodarstwa rolnego, bez względu na ich status własnościowy (obce lub własne). Ten parametr jest odpowiedni do porównań gospodarstw posiadających różną strukturę własnościową zaangażowanych czynników wytwórczych. Oblicza się go przez odjęcie amortyzacji od wartości dodanej brutto. [SE410 - SE360] |
| SE365 | Koszty czynników zewnętrznych | zł | Koszty zaangażowania obcych czynników wytwórczych (pracy, ziemi i kapitału) w procesie produkcyjnym. Do tych kosztów zaliczają się: wynagrodzenia za pracę, czynsze i odsetki. [SE370 + SE375 + SE380] |

| Symbol | Zmienna | J.m. | Sposób obliczenia, uwagi |
|--------|---|------|---|
| SE405 | Saldo dopłat i podatków dot. dział. inwestycyjnej | zł | Dopłaty i podatki niemające związku z działalnością operacyjną gospodarstwa rolnego w roku obrachunkowym. Saldo to oblicza się poprzez odjęcie od kwoty dopłat do działalności inwestycyjnej kwoty VAT naliczonego (zapłaconego przy zakupach mających związek z działalnością inwestycyjną). [SE406 + SE408] |
| SE420 | Dochód z rodzinnego gospodarstwa rolnego | zł | Opłata za zaangażowanie własnych czynników wytwórczych (w przypadku gospodarstw posiadających osobowość prawną tylko ziemi i kapitału) do działalności operacyjnej gospodarstwa rolnego oraz opłata za ryzyko podejmowane przez prowadzącego gospodarstwo rolne w roku obrachunkowym. Dochód ten oblicza się przez dodanie do wartości dodanej netto salda dopłat i podatków dotyczących inwestycji oraz odjęcie kosztu czynników zewnętrznych. [SE415- SE365 + SE405] |

Tabela 3.1-8 Dochód na osobę

| Symbol | Zmienna | J. m. | Sposób obliczenia, uwagi |
|--------|--|---------|---|
| SE425 | Wartość dodana netto na osobę pełnozatrudnioną | zł/ AWU | Wartość dodana netto na osobę pełnozatrudnioną (jednostkę przeliczeniową pracy). [SE415/SE010] |
| SE430 | Dochód z rodzinnego gospodarstwa rolnego na osobę pełnozatrudnioną rodziny | zł/ FWU | Dochód z rodzinnego gospodarstwa rolnego na osobę pełnozatrudnioną rodziny (jednostkę przeliczeniową pracy rodziny). Obliczony tylko dla gospodarstw rolnych, w których występują nakłady pracy własnej (SE015>0). [SE420/SE015] |

Tabela 3.1-9 Bilans finansowy na koniec roku obrachunkowego

| Symbol | Zmienna | J.m. | Sposób obliczenia, uwagi |
|--------|--------------------------------------|------|---|
| SE436 | Aktywa ogółem | zł | Obejmuje tylko aktywa stanowiące własność rolnika. Aktywa ogółem obejmują wartość aktywa trwałe i aktywa obrotowe na koniec roku obrachunkowego. [SE441 + SE465] |
| SE441 | Aktywa trwałe | Zł | Aktywa trwałe obejmują ziemię rolniczą, budynki gospodarstwa rolnego, nasadzenia leśne maszyny i urządzenia, zwierzęta stada podstawowego, a także wartości niematerialne i prawne i inne aktywa trwałe. Ujmowane są tu również środki trwałe będące w fazie inwestycji [SE446 + SE450 + SE455 + SE460] |
| SE446 | Ziemia i uprawy trwałe | Zł | Obejmuje ziemię rolniczą, urządzenia melioracyjne, uprawy trwałe, kwoty i inne przypisane prawa (włącznie z kosztami nabycia) oraz lasy. Kwoty produkcyjne (i inne przypisane prawa) uzyskane bezpłatnie nie są wyceniane w bilansie (ewidencjonowana jest tylko ich sprzedaż). Ujmowane są tu również uprawy trwałe będące w fazie inwestycji. |
| SE450 | Budynki | Zł | Budynki i ich trwałe wyposażenie należące do rolnika. Ujmowane są tu również budynki będące w fazie inwestycji. |
| SE455 | Maszyny, urządzenia i śr. transportu | Zł | Maszyny, ciągniki, samochody osobowe i ciężarówki, sprzęt nawadniający (bez narzędzi o małej wartości bądź o okresie użytkowania nieprzekraczającym jednego roku). Ujmowane są tu również maszyny, urządzenia i środki transportu będące w fazie inwestycji. |
| SE460 | Stado podstawowe (płeć żeńska) | Zł | Tu uwzględnia się: jałówki cielne, krowy mleczne, inne krowy w okresie rozrodu, matki kozie i owcze oraz maciory. |
| SE465 | Aktywa obrotowe | Zł | Aktywa obrotowe obejmują zwierzęta stada obrotowego oraz kapitał obrotowy (zapasy produktów rolnych i pozostałe aktywa obrotowe). [SE470 + SE475 + SE480] |
| SE470 | Stado obrotowe | Zł | Tu uwzględnia się wartość wszystkich zwierząt produkcyjnych (poza zwierzętami stada podstawowego). |

| Symbol | Zmienna | J.m. | Sposób obliczenia, uwagi |
|--------|------------------------------|------|---|
| SE475 | Zapasy produktów rolniczych | zł | Tu ujmuje się wartość wszystkich produktów pochodzenia roślinnego i zwierzęcego – bez plantacji nieowocujących (w tym wartość produkcji roślinnej w toku – cykl krótki). |
| SE480 | Pozostałe aktywa obrotowe | zł | Ujmowane są w tej pozycji: wartość upraw na pniu, udziały gospodarstwa rolnego w jednostkach rolniczych, należności krótkoterminowe, gotówka w kasie i na rachunku bankowym (kwota niezbędna do bieżącego funkcjonowania gospodarstwa rolnego). |
| SE485 | Zobowiązania ogółem | zł | Obejmują wartość wszystkich pozostających do spłaty zobowiązań długo- i krótkoterminowych. [SE490 + SE495] |
| SE490 | Zobowiązania długoterminowe | zł | Ujmowane są tu zobowiązania zaciągnięte na okres dłuższy niż jeden rok. |
| SE495 | Zobowiązania krótkoterminowe | zł | Ujmowane są tu zobowiązania zaciągnięte na okres nieprzekraczający jednego roku. |
| SE501 | Kapitał własny | zł | Odzwierciedla wartość aktywów ogółem pomniejszoną o wartość zobowiązań ogółem. [SE436 – SE485] |

Tabela 3.1-10 Wskaźniki finansowe

| Symbol | Zmienna | J. m. | Sposób obliczenia, uwagi |
|--------|---|-------|--|
| SE506 | Zmiana wartości kapitału własnego | zł | Odzwierciedla wartość kapitału własnego na koniec roku obrachunkowego pomniejszoną o wartość kapitału własnego na początek roku obrachunkowego. [SE501 – SE501P ⁷] |
| SE510 | Średnia wartość kapitału gospodarstwa rolnego | zł | Odzwierciedla średnią arytmetyczną wartość kapitału gospodarstwa rolnego [(stan na początek roku + stan na koniec roku obrachunkowego)/2] bez wartości ziemi, tj. wartość: zwierząt, upraw trwałych, urządzeń melioracyjnych, budynków, maszyn i urządzeń oraz kapitału obrotowego. Parametr ten obliczany jest tylko w sytuacji, gdy wartość ziemi jest rejestrowana oddzielnie od wartości budynków. |

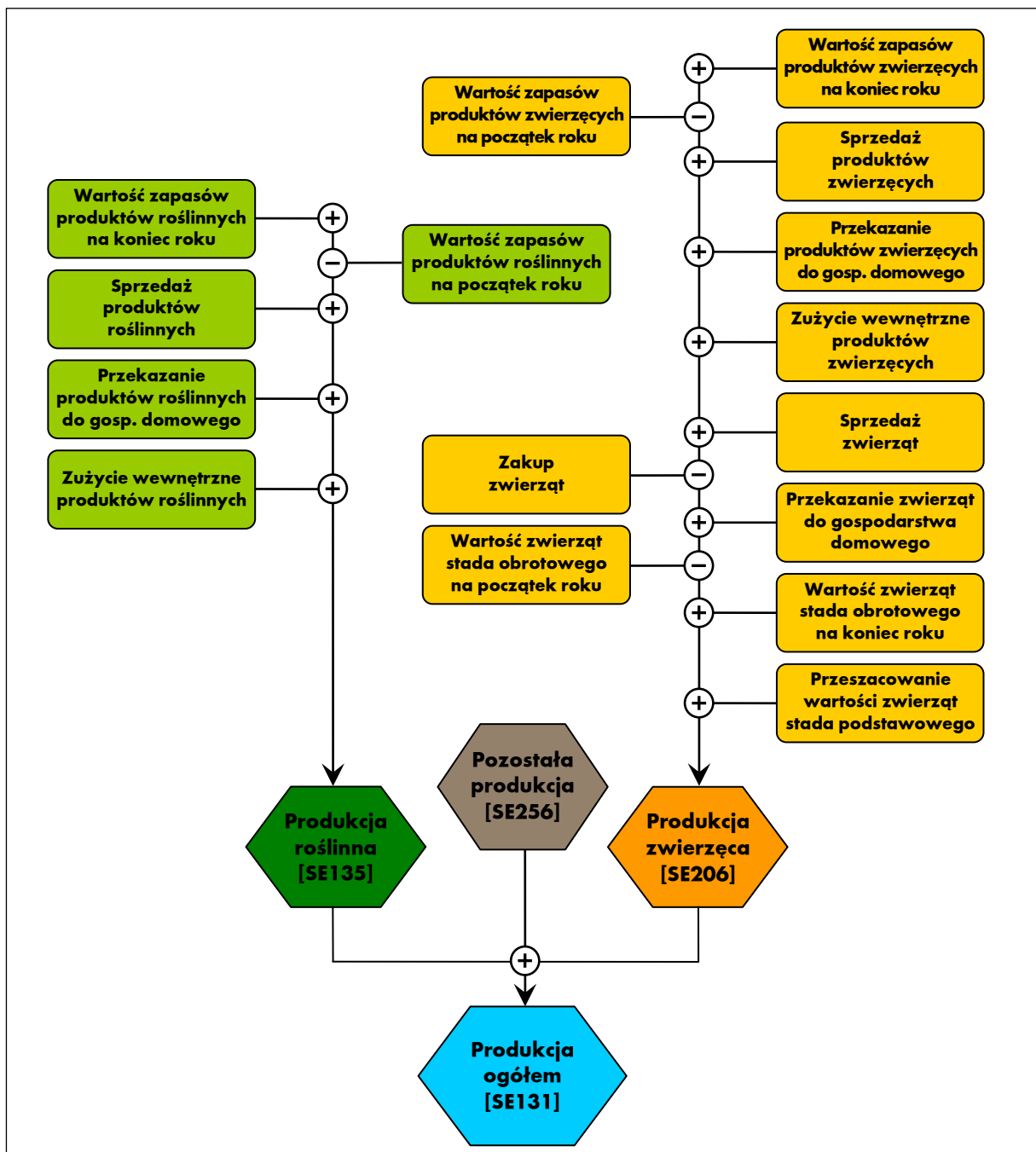
⁷ SE501P = Kapitał własny na początek roku obrachunkowego.

| Symbol | Zmienna | J. m. | Sposób obliczenia, uwagi |
|--------|--|----------|---|
| SE516 | Inwestycje brutto | zł | Inwestycje brutto to wartość zakupionych i wytworzonych środków trwałych pomniejszona o wartość sprzedanych oraz przekazanych nieodpłatnie środków trwałych w roku obrachunkowym + różnica wartości stada podstawowego. |
| SE521 | Inwestycje netto | zł | Inwestycje brutto pomniejszone o obliczoną dla roku obrachunkowego wartość amortyzacji. [SE516 - SE360] |
| SE526 | Przepływ pieniężny (1) | zł | Ukazuje zdolność gospodarstwa rolnego do samofinansowania swojej działalności i tworzenia oszczędności w ramach działalności operacyjnej. Przepływ pieniężny (1) obliczany jest w następujący sposób: sprzedaż produktów + inne przychody + sprzedaż zwierząt - koszty ogółem - koszty zakupu zwierząt + saldo dopłat i podatków dotyczących działalności operacyjnej + saldo dopłat i podatków dotyczących inwestycji. |
| SE530 | Przepływ pieniężny (2) | zł | Ukazuje zdolność gospodarstwa rolnego do samofinansowania swojej działalności i tworzenia oszczędności. Przepływ pieniężny (2) obliczany jest w następujący sposób: Przepływ pieniężny (1) + sprzedaż środków trwałych - zakupy i inwestycje w środkach trwałych + stan zobowiązań na koniec roku - stan zobowiązań na początek roku. |
| SE532 | Relacja przepływów pieniężnych (2) do aktywów ogółem | krotność | Relacja przepływów pieniężnych (2) do aktywów ogółem. [SE530/SE436] |

3.2. Schematy obliczania kategorii ekonomicznych

W tym rozdziale zamieszczone są schematy obliczania podstawowych kategorii ekonomicznych zawartych w „Wynikach Standardowych FADN”. Schematy opracowano na podstawie materiałów zamieszczonych na stronie internetowej pod adresem: <https://circabc.europa.eu/ui/group/befb6055-ab0c-4305-84fe-0c80c1c0553d/library/1df3a121-11ee-40c3-a991-70a5f3cdd9d7/details> [13].

Schemat 3.2-1 Rachunek wartości produkcji ogółem



Schemat 3.2-1 ilustruje rachunek wartości produkcji ogółem uzyskanej w ramach działalności operacyjnej gospodarstwa rolnego. Składa się na nią wartość produkcji roślinnej, wartość produkcji zwierzęcej i wartość pozostałej produkcji.

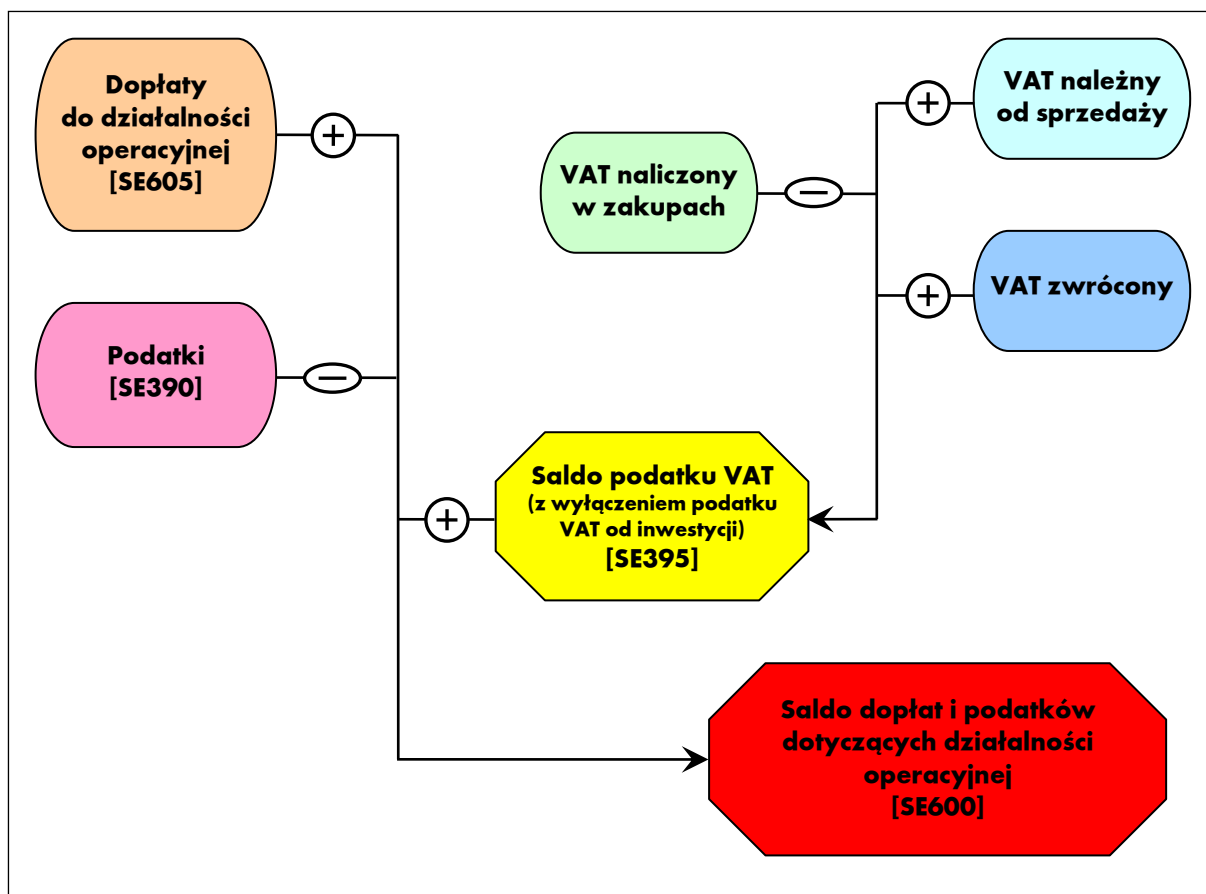
W rachunku produkcji uwzględniana jest sprzedaż produktów, różnica stanu zapasów, zużycie wewnętrzne i przekazanie do gospodarstwa domowego. Dzięki takiemu podejściu uzyskuje się pełne odzwierciedlenie obrotu produktami gotowymi – transakcje rynkowe, przekazania nieodpłatne oraz transfery produktów w ramach działalności operacyjnej gospodarstwa rolnego. Wartość zużycia wewnętrznego produktów potencjalnie towarowych nie wpływa na poziom określonych nadwyżek ekonomicznych, gdyż znajduje się ona po obu stronach rachunku (produkcyjnej i kosztowej).

Schemat 3.2-2 Rachunek różnicy wartości zwierząt stada podstawowego

| | |
|--|---|
| $\text{REGIDX}_n = \frac{W_{kn}}{L_{kn}} \cdot \frac{W_{pn}}{L_{pn}}$ | <p>gdzie:</p> <p>REGIDX - index cen; Wk - wartość na koniec roku obrachunkowego; n - grupa zwierząt; Lk - liczba zwierząt na koniec roku obrachunkowego; Wp - wartość na początek roku obrachunkowego; Lp - liczba zwierząt na początek roku obrachunkowego; LVVAL - różnica wartości zwierząt.</p> |
| $\text{LVVAL}_n = \left(\frac{W_{Kn}}{\text{REGIDX}_n} - W_{pn} \right) \times \frac{(1 + \text{REGIDX}_n)}{2}$ | |

W rachunku wartości produkcji zwierzęcej uwzględniona jest różnica wartości zwierząt stada obrotowego i podstawowego. Różnica wartości zwierząt stada podstawowego spowodowana jest zmianą cen w roku obrachunkowym oraz zmianą liczby zwierząt. W przypadku stada obrotowego różnica wartości zwierząt obliczana jest jako różnica pomiędzy stanem końcowym a stanem początkowym. Wartość przeszacowania zwierząt stada podstawowego i obrotowego została wyodrębniona jako zmienna SE211. Umożliwia to uznaniowe pominięcie tego składnika w rachunku wartości produkcji i następnie określonych nadwyżek ekonomicznych. Ponadto w rachunku wartości produkcji zwierzęcej odejmowana jest wartość zakupionych zwierząt, dzięki czemu rachunek wyników obrazuje zrealizowaną produkcję własną. Z tego też powodu wartość zakupionych zwierząt nie znajduje się w strukturze kosztów gospodarstwa rolnego.

Schemat 3.2-3 Rachunek salda dopłat i podatków dotyczących działalności operacyjnej



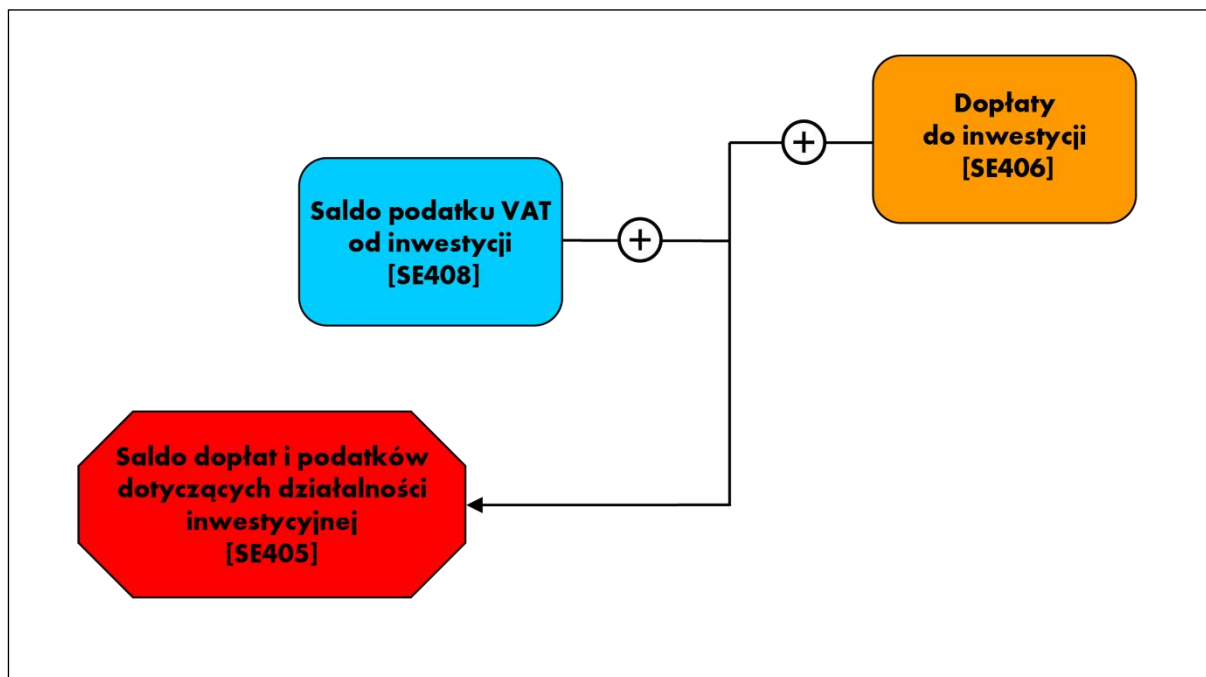
Podatki należne z tytułu posiadania gospodarstwa rolnego i prowadzonej działalności rolniczej **nie są** ujęte w kosztach (patrz: Tabela 3.1-4). Podatki te są uwzględnione w rachunku salda SE600 (patrz: Tabela 3.1-6 oraz Schemat 3.2-3). Dzięki temu możliwe jest określenie poziomu transferów wartości dodanej pomiędzy gospodarstwem rolnym, a sektorem publicznym. Wartość ujemna zmiennej SE600 oznacza transfer środków pieniężnych poza gospodarstwo rolne.

W przypadku gospodarstw rolnych rozliczających podatek VAT na zasadach ogólnych saldo podatku VAT (SE395), czyli różnica między VAT należnym a naliczonym **wynosi 0** (zero). Tym samym saldo podatku VAT w tych gospodarstwach **nie wpływa** na wartość dochodu z gospodarstwa rolnego.

W gospodarstwach rolnych korzystających ze zwolnienia od podatku VAT („ryczałtowych”) saldo (SE395) jest obliczane jako różnica kwoty VAT należnego (od sprzedaży) i kwoty VAT naliczonego (od zakupów) i **jest uwzględnione** w rachunku dochodu z rodzinnego gospodarstwa rolnego.

W Polsce „VAT zwrócony” (rozumiany jako zryczałtowany zwrot podatku VAT) nie funkcjonuje. Na schemacie został on uwzględniony w celu zapewnienia zgodności metodycznej na poziomie UE.

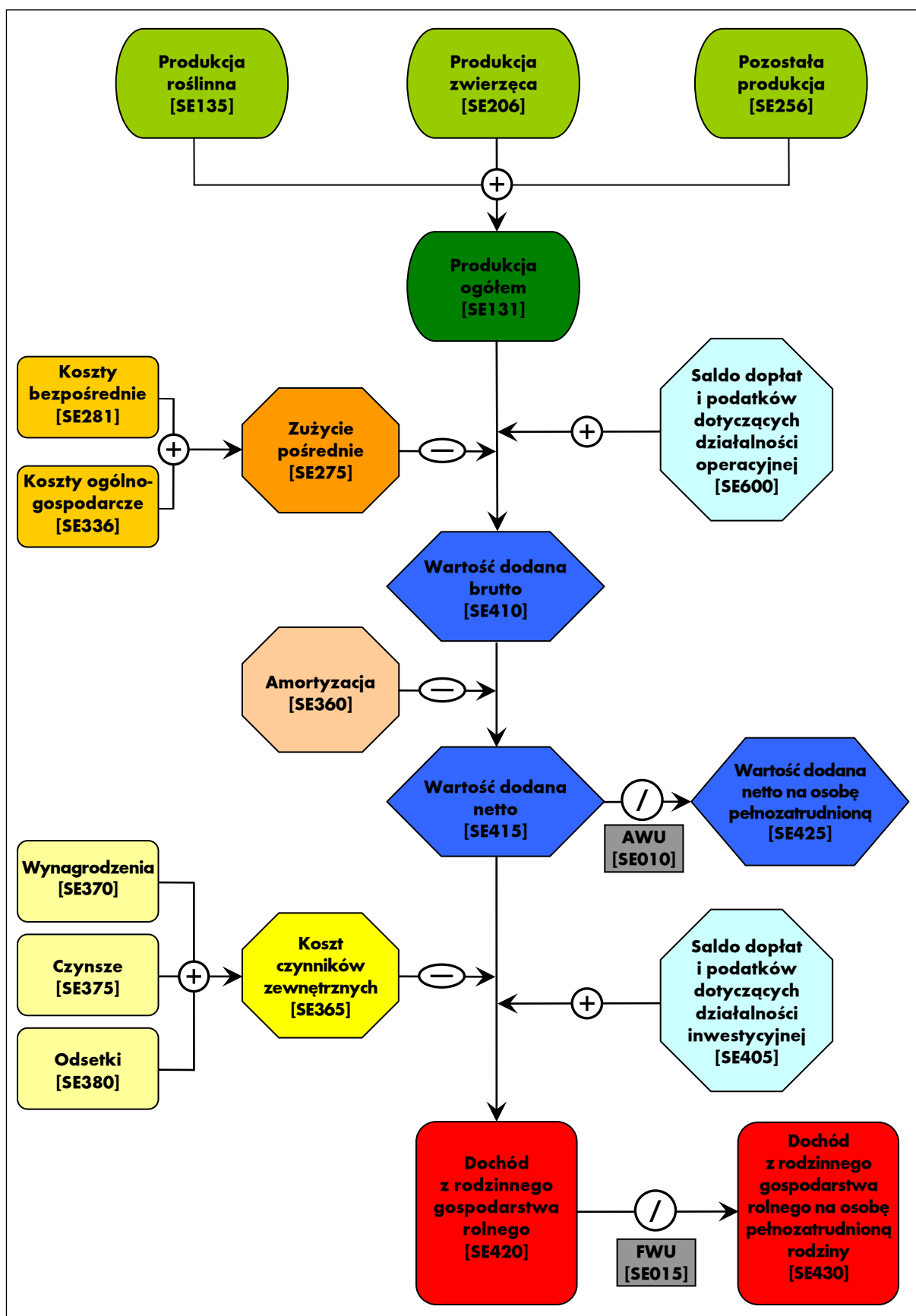
Schemat 3.2-4 Rachunek salda dopłat i podatków dotyczących działalności inwestycyjnej



Saldo dopłat i podatków dotyczących działalności inwestycyjnej wpływa na wielkość zrealizowanego dochodu z rodzinnego gospodarstwa rolnego. Dodatnia wartość tego salda wskazuje na wsparcie przez budżet działalności inwestycyjnej gospodarstwa rolnego.

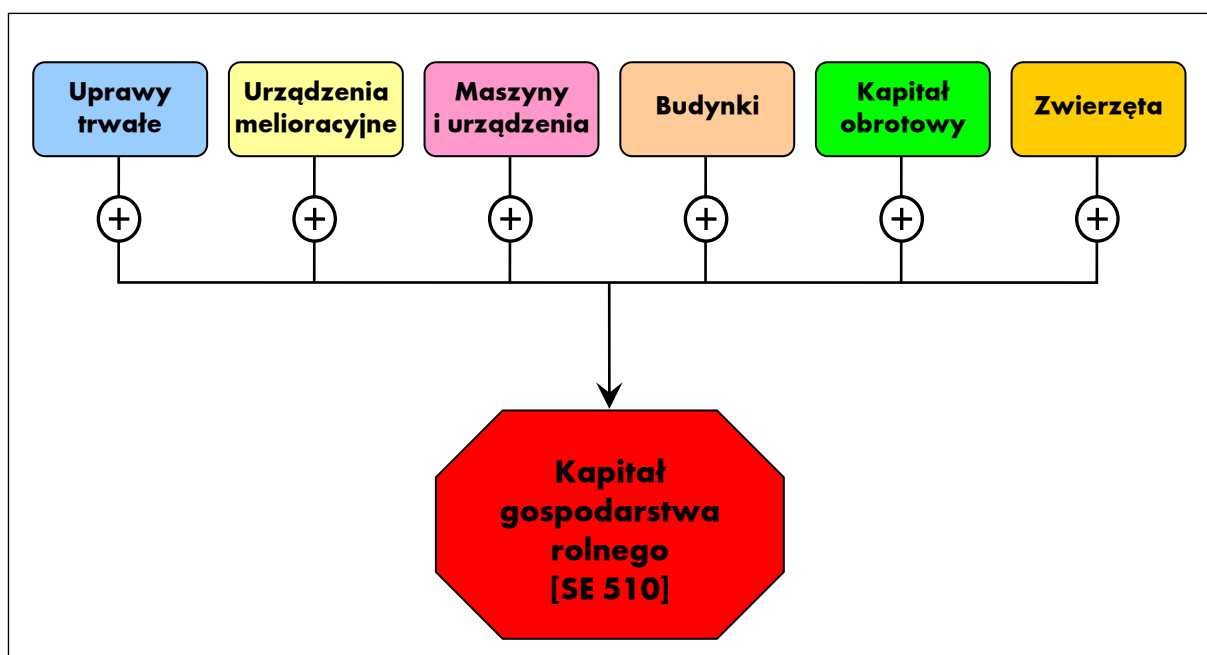
W przypadku gospodarstw rolnych rozliczających podatek VAT na zasadach ogólnych podatek VAT zapłacony od inwestycji jest wyłączony z rachunku salda dopłat i podatków dotyczących działalności inwestycyjnej. Tym samym podatek VAT zapłacony od inwestycji nie wpływa na wartość dochodu z gospodarstwa rolnego.

Schemat 3.2-5 Rachunek dochodu z rodzinnego gospodarstwa rolnego



Schemat 3.2-5 przedstawia rachunek poszczególnych kategorii nadwyżek ekonomicznych. Pierwszą nadwyżką ekonomiczną jest wartość dodana brutto gospodarstwa rolnego. Oblicza się ją poprzez odjęcie zużycia pośredniego od produkcji ogółem i dodanie salda dopłat i podatków dotyczących działalności operacyjnej. Dopłaty zwiększają wartość dodaną brutto, a podatki (nie były one uwzględnione w zużyciu pośrednim) powodują jej zmniejszenie. Po odjęciu amortyzacji od wartości dodanej brutto uzyskuje się wartość dodaną netto gospodarstwa rolnego. W kolejnym etapie odejmuje się od wartości dodanej netto koszt czynników zewnętrznych oraz dodaje saldo dopłat i podatków dotyczących działalności inwestycyjnej. W ten sposób uzyskuje się podstawową nadwyżkę ekonomiczną uzyskiwaną w ramach działalności operacyjnej gospodarstwa rolnego, określaną pojęciem dochodu z rodzinnego gospodarstwa rolnego⁸. Dochód ten stanowi opłatę za własne czynniki wytwórcze (praca, ziemia i kapitał) zaangażowane do działalności operacyjnej gospodarstwa rolnego oraz ryzyko podejmowane przez prowadzącego gospodarstwo rolne w roku obrachunkowym.

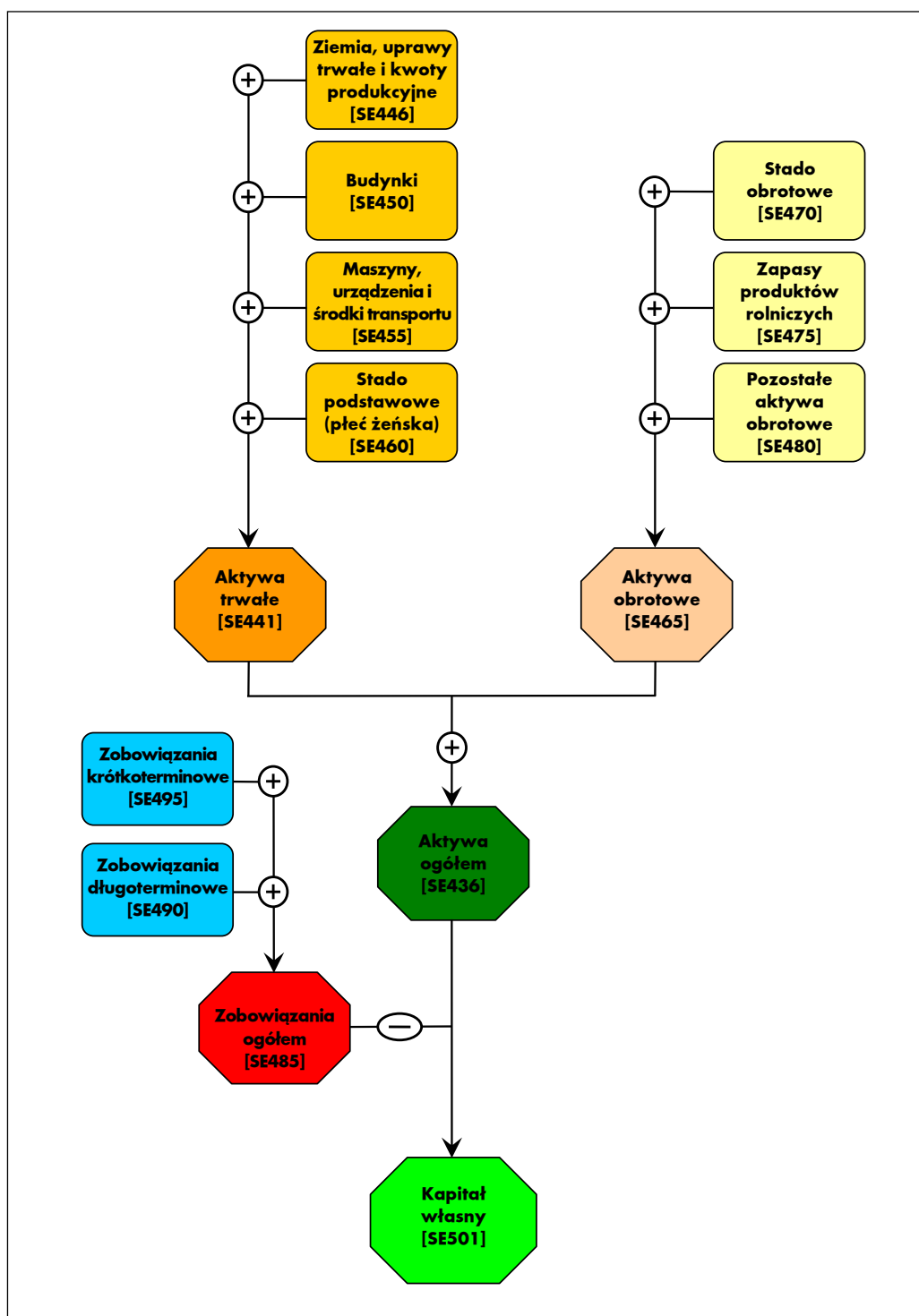
Schemat 3.2-6 Rachunek kapitału gospodarstwa rolnego



Schemat 3.2-6 ilustruje rachunek kapitału gospodarstwa rolnego według ustaleń metodycznych FADN. Do kapitału gospodarstwa rolnego nie wlicza się wartości ziemi oraz przypisanych do niej kwot produkcyjnych i innych praw.

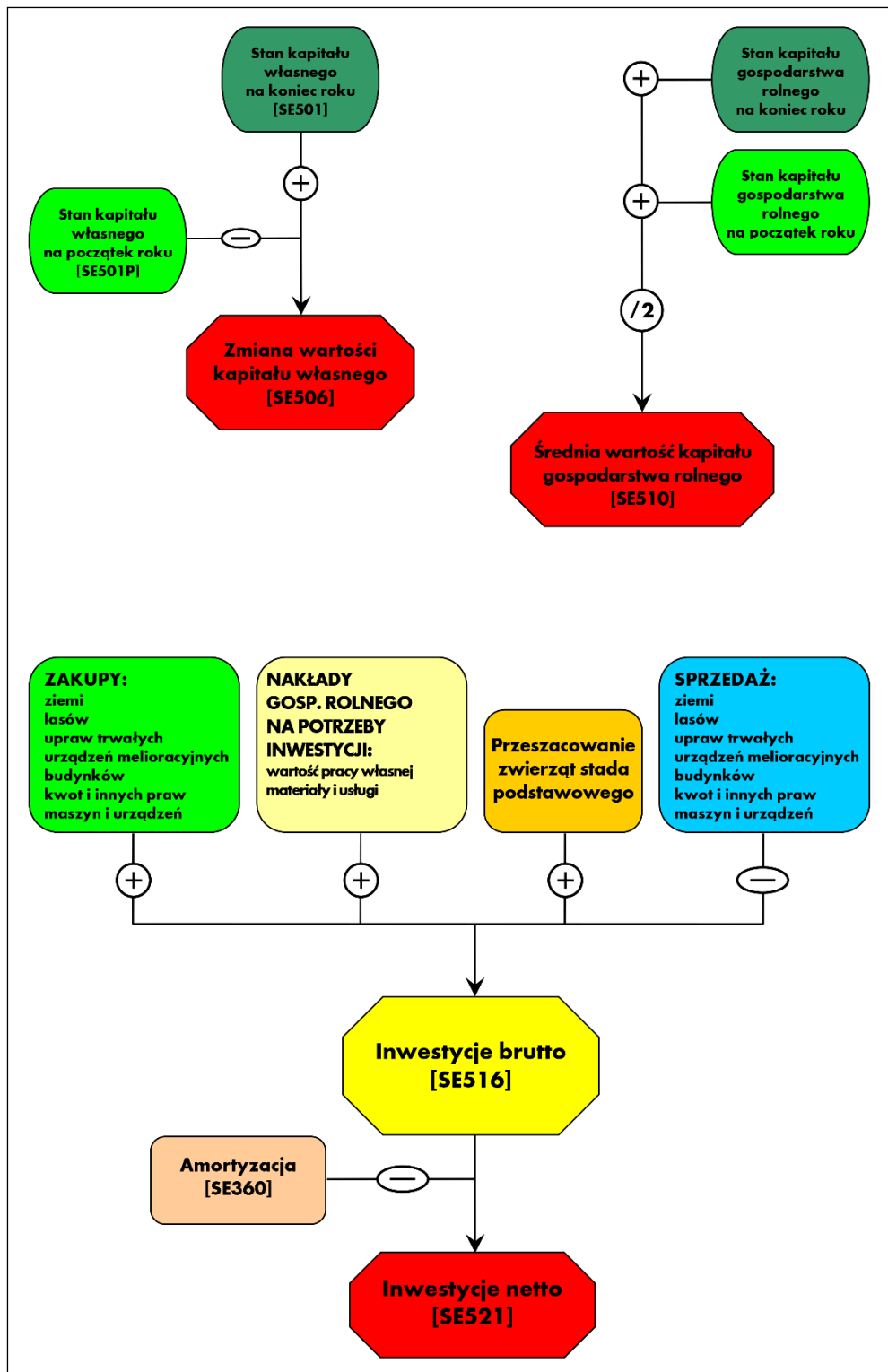
⁸ W gospodarstwach osób prawnych kategoria ta nazywana jest dochodem netto.

Schemat 3.2-7 Bilans finansowy gospodarstwa rolnego



Bilans finansowy gospodarstwa rolnego prezentowany jest w formie syntetycznej. Po stronie aktywów wyróżniono dwie grupy aktywów: aktywa trwałe składające się z 4 grup i aktywa obrotowe – składające się z 3 grup. Kapitał własny obliczany jest jako różnica pomiędzy wartością aktywów ogółem i zobowiązań ogółem.

Schemat 3.2-8 Rachunek wybranych wskaźników bilansowych i finansowych



Schemat 3.2-8 prezentuje rachunek czterech wskaźników: dwóch bilansowych – zmiany wartości kapitału własnego i średniej wartości kapitału gospodarstwa rolnego oraz dwóch finansowych: inwestycji brutto i inwestycji netto.

4. Uwagi do Wyników Standardowych FADN

4.1. Informacje o zbieraniu danych rachunkowych w Polsce

Na podstawie danych Badania Struktury Gospodarstw Rolnych 2016 (BSGR 2016) określono liczbę gospodarstw, które posiadały wielkość ekonomiczną większą, bądź równą 4 000 euro (341 091 gospodarstw w analizowanym regionie) [11]. Wielkość ta (4 000 euro) jest minimalną wielkością ekonomiczną gospodarstw włączonych do pola obserwacji Polskiego FADN.

Gospodarstwa rolne zostały sklasyfikowane według zasad w pełni zharmonizowanych z przepisami UE ustalającymi tzw. Wspólnotową Typologię Gospodarstw Rolnych. W klasyfikacji gospodarstw rolnych zostały użyte współczynniki Standardowej Produkcji SO „2013”, obowiązujące od 2020 roku. Parametry te zostały obliczone w IERiGŻ-PIB przy udziale ekspertów z IUNG, SGGW oraz z innych instytucji dla czterech wydzielonych w Polsce regionów FADN o numerach: 785, 790, 795, 800 [21].

Mapa 4-1 Podział Polski na regiony FADN



Źródło: opracowanie własne na podstawie [8].

Algorytm do przeprowadzenia klasyfikacji gospodarstw rolnych według zasad Wspólnotowej Typologii Gospodarstw Rolnych został opracowany w IERiGŻ-PIB na podstawie odpowiednich wytycznych Unii Europejskiej - Rozporządzenie

Wykonawcze Komisji (UE) 2015/220 z dnia 3 lutego 2015 r. ustanawiające zasady stosowania rozporządzenia Rady (WE) nr 1217/2009 ustanawiającego sieć zbierania danych rachunkowych o dochodach i działalności gospodarczej gospodarstw rolnych w Unii Europejskiej (Dz. U. L 46, 19.2.2015) (Dz. U. L 335, 13.12.2008) [10], [16].

4.2. Zbiór gospodarstw rolnych prowadzących rachunkowość w ramach Polskiego FADN w Regionie Mazowsze i Podlasie

W zbiorze dla roku obrachunkowego 2024 znajduje się 4 075 gospodarstw osób fizycznych oraz 3 gospodarstwa osób prawnych. Te 4078 gospodarstw rolnych jest statystycznie reprezentatywną próbą pod względem typu rolniczego i klasy wielkości ekonomicznej oraz regionu FADN dla pola obserwacji Polskiego FADN liczącego 341 091 gospodarstw towarowych w regionie Mazowsze i Podlasie.

Każde gospodarstwo rolne, prowadzące rachunkowość w ramach Polskiego FADN w 2024 roku (patrz: Tabela 4.2-2) reprezentuje pewną liczbę podobnych gospodarstw ze swojej warstwy (patrz: Tabela 4.2-1).

Zastosowany system ważenia gospodarstw odzwierciedla różnice pomiędzy rzeczywistą (badaną) a określoną w planie wyboru strukturą próby, co skutkuje rozbieżnościami w liczbie gospodarstw w polu obserwacji, jaka została zaprezentowana w tabeli 4.2-1 oraz w tabelach 5.1-1 i 5.2-1.

Tabela 4.2-1 Rozkład gospodarstw rolnych w polu obserwacji obejmujących Region Mazowsze i Podlasie według typów rolniczych i klas wielkości ekonomicznej

| | | Klasy według ES6 | | | | | RAZEM | |
|-------------------|-----------------------------|-------------------------|-------------------|----------------------------|-----------------------------|----------------------|-------|-------------------------|
| | | Bardzo małe (2<=€<8) | Małe (8<=€<25) | Średnio-małe (25<=€<50) | Średnio-duże (50<=€<100) | Duże (100<=€<500) | | Bardzo duże (€>=500) |
| Typy według TF8 | Uprawy polowe (1) | 68 855 | 49 119 | 9 017 | 3 582 | 1 155 | 134 | 131 862 |
| | Uprawy ogrodnicze (2) | 0 | 2 979 | 2 447 | 2 099 | 2 148 | 183 | 9 856 |
| | Uprawy trwałe (4) | 8 264 | 16 726 | 6 612 | 1 532 | 226 | 0 | 33360 |
| | Krowy mleczne (5) | 3 210 | 17 323 | 21 481 | 13 165 | 3 077 | 0 | 58 256 |
| | Zwierzęta trawożerne (6) | 5 624 | 9 547 | 2 490 | 553 | 126 | 0 | 18 340 |
| | Trzoda chlewna (71) | 0 | 2 161 | 904 | 902 | 1 370 | 142 | 5 479 |
| | Drób (72) | 0 | 0 | 0 | 164 | 1 141 | 571 | 1 876 |
| | Mieszane (8) | 29 181 | 40 919 | 8 584 | 2 776 | 693 | 162 | 82 315 |
| RAZEM (€>=4) | | 115 134 | 138 774 | 51 535 | 24 773 | 9 936 | 1 192 | 341 344 |
| RAZEM (€<4) | | | | | | | | 255 532 |
| Ogółem w Regionie | | 115 134 | 138 774 | 51 535 | 24 773 | 9 936 | 1 192 | 596 876 |

Źródło: GUS, Departament Statystyki Rolnictwa i Środowiska (na podstawie Badania Struktury Gospodarstw Rolnych 2016; klasyfikacja z użyciem SO „2013”; kurs wymiany 1 euro = 4,17347 zł).

Pomimo określenia dla klasy gospodarstw bardzo małych przedziału wartości od 2 000 do 8 000 euro, należy pamiętać, że w Polsce w grupie tych gospodarstw znajdują się tylko gospodarstwa o wartości SO nie mniejszej niż 4 000 euro (zgodnie z progmem włączającym gospodarstwa do badań Polskiego FADN).

Tabela 4.2-2 Rozkład badanych⁹ gospodarstw rolnych według typów rolniczych i klas wielkości ekonomicznej

| | | Klasy według ES6 | | | | | | RAZEM |
|-----------------|-----------------------------|-------------------------|-------------------|----------------------------|-----------------------------|----------------------|-------------------------|-------|
| | | Bardzo małe (2<=€<8) | Małe (8<=€<25) | Średnio-małe (25<=€<50) | Średnio-duże (50<=€<100) | Duże (100<=€<500) | Bardzo duże (€>=500) | |
| Typy według TF8 | Uprawy polowe (1) | 235 | 949 | 323 | 129 | 38 | 0 | 1 674 |
| | Uprawy ogrodnicze (2) | 1 | 66 | 38 | 23 | 40 | 1 | 169 |
| | Uprawy trwałe (4) | 15 | 142 | 101 | 18 | 4 | 0 | 280 |
| | Krowy mleczne (5) | 1 | 93 | 270 | 420 | 163 | 0 | 947 |
| | Zwierzęta trawożerne (6) | 16 | 181 | 78 | 19 | 1 | 0 | 295 |
| | Trzoda chlewna (71) | 0 | 8 | 10 | 13 | 41 | 4 | 76 |
| | Drób (72) | 0 | 2 | 2 | 2 | 1 | 1 | 8 |
| | Mieszane (8) | 38 | 363 | 133 | 63 | 30 | 2 | 629 |
| | RAZEM (€>=4) | 306 | 1 804 | 955 | 687 | 318 | 8 | 4 078 |

4.3. Udostępnianie danych

4.3.1. Udostępnianie danych z europejskiego FADN

Dane FADN zagregowane w formie wyników standardowych są dostępne w publicznej bazie danych na stronie europejskiego FADN (w języku angielskim, niemieckim lub francuskim).

Użytkownik ma do wyboru dwie możliwości:

1. Stworzenie własnego raportu z danymi według zdefiniowanych przez siebie kryteriów

<https://agridata.ec.europa.eu/extensions/FADNPublicDatabase/FADNPublicDatabase.html>

2. Pobranie gotowego pliku z danymi

https://circabc.europa.eu/ui/group/befb6055-ab0c-4305-84fe-0c80c1c0553d/library/7c68c459-6dca-4795-bab6-a045721e4395?p=1&n=10&sort=modified_DESC

⁹ Dane z tych gospodarstw posłużyły do wykonania opracowania.

4.3.2. Udostępnianie danych z Polskiego FADN

IERiGŻ-PIB dysponuje danymi rachunkowymi:

- z gospodarstw rolnych osób fizycznych prowadzących rachunkowość rolną (systematyczne zapisy w ciągu roku obrachunkowego w tzw. Książkach Rachunkowości Rolnej).
- z gospodarstw rolnych prowadzonych przez osoby prawne. Dane te pochodzą z ankiety przeprowadzanej raz w roku.

IERiGŻ-PIB udostępnia tylko dane rachunkowe (dot. działalności rolniczej i pozarolniczej prowadzonej przez gospodarstwa rolne).

Dane osobowe i adresowe rolników nie są udostępniane!

Dane rachunkowe udostępniane są w celu dokonywania analiz ekonomicznych gospodarstw rolnych oraz oceny sytuacji w rolnictwie i na rynkach rolnych.

Dane udostępniane są w publikacjach IERiGŻ-PIB i na indywidualny wniosek¹⁰.

Dane w publikacjach IERiGŻ-PIB są zagregowane i prezentowane według standardowych klasyfikacji gospodarstw rolnych stosowanych w UE i Polsce.

IERiGŻ-PIB udostępnia również dane w postaci szeregów czasowych według różnych grupowań, a także z uwzględnieniem zmian metodycznych¹¹.

¹⁰ Więcej informacji nt. zasad udostępniania danych znaleźć można na stronie www.fadn.pl.

¹¹ Pobieranie wyników standardowych w postaci szeregów czasowych możliwe jest ze strony www.fadn.pl.

5. Wyniki Standardowe uzyskane przez gospodarstwa rolne uczestniczące w Polskim FADN w 2024 r.

Przedstawione wyniki są reprezentatywne dla pola obserwacji FADN i są średnimi ważonymi dla określonej grupy gospodarstw rolnych.

W przypadku zmiennej dochód z rodzinnego gospodarstwa rolnego (SE420) zaprezentowano wyniki ze wszystkich gospodarstw rolnych, natomiast w przypadku zmiennej dochód z rodzinnego gospodarstwa rolnego na osobę pełnozatrudnioną rodziny (SE430), **tylko** z gospodarstw rolnych, w których występują nakłady pracy własnej (SE015) (patrz: Tabela 5.1-8 oraz Tabela 5.2-8).

5.1. Grupowanie gospodarstw rolnych według typów rolniczych (TF8)

Tabela 5.1-1 Populacja i próba gospodarstw według typów rolniczych

| Symbol | Zmienna | j.m. | Razem | Uprawy | Uprawy | Uprawy | Krowy | Zwierzęta | Trzoda | Drób | Mieszane |
|--------|-------------------------------------|------|---------|---------|------------|--------|---------|------------|---------|------|----------|
| | | | | polowe | ogrodnicze | trwale | mleczne | trawożerne | chlewna | | |
| | | | | (1) | (2) | (4) | (5) | (6) | (71) | (72) | (8) |
| SYS02 | Liczba reprezentowanych gospodarstw | | 341 091 | 131 731 | 9 857 | 33 361 | 58 259 | 18 216 | 6 428 | 927 | 82 313 |
| SYS03 | Liczba gospodarstw w próbie | | 4 078 | 1 674 | 169 | 280 | 947 | 295 | 76 | 8 | 629 |

Tabela 5.1-2 Wybrane informacje o produkcji według typów rolniczych

| Symbol | Zmienna | j.m. | Razem | Uprawy | Uprawy | Uprawy | Krowy | Zwierzęta | Trzoda | Drób | Mieszane |
|--------------|--|--------------|--------------|--------------|--------------|--------------|--------------|--------------|--------------|------|--------------|
| | | | | polowe | ogrodnicze | trwałe | mleczne | trawożerne | chlewna | | |
| | | | | (1) | (2) | (4) | (5) | (6) | (71) | (72) | (8) |
| SE005 | Wielkość ekonomiczna | euro | 26 670,6 | 14 394,0 | 83 547,7 | 20 243,7 | 43 708,5 | 16 776,7 | 167 509,0 | . | 18 522,6 |
| SE010 | Nakłady pracy ogółem | AWU | 1,417 | 1,192 | 1,875 | 1,617 | 1,744 | 1,332 | 1,915 | . | 1,371 |
| SE011 | Czas pracy ogółem | godz. | 3 143 | 2 600 | 4 230 | 3 569 | 3 975 | 2 945 | 4 369 | . | 3 033 |
| SE015 | Nakłady pracy własnej | FWU | 1,339 | 1,132 | 1,578 | 1,325 | 1,729 | 1,329 | 1,763 | . | 1,339 |
| SE016 | Czas pracy własnej | godz. | 2 978 | 2 472 | 3 601 | 2 950 | 3 943 | 2 937 | 4 046 | . | 2 965 |
| SE020 | Nakłady pracy najemnej | AWU | 0,078 | 0,060 | 0,297 | 0,292 | 0,015 | 0,004 | 0,152 | . | 0,032 |
| SE021 | Czas pracy najemnej | godz. | 165 | 128 | 629 | 619 | 32 | 7 | 323 | . | 68 |
| SE025 | Powierzchnia użytków rolnych | ha | 15,0 | 14,7 | 7,2 | 7,8 | 19,6 | 13,9 | 35,1 | . | 14,8 |
| SE030 | Powierzchnia dodzierżawionych użytków rolnych | ha | 3,3 | 3,3 | 0,7 | 0,8 | 4,6 | 2,3 | 14,6 | . | 3,2 |
| SE035 | Zboża | ha | 7,78 | 9,14 | 3,75 | 1,36 | 6,18 | 4,06 | 29,28 | . | 8,98 |
| SE041 | Pozostałe uprawy polowe | ha | 1,65 | 2,89 | 0,57 | 0,11 | 0,28 | 0,19 | 4,59 | . | 1,48 |
| SE042 | Uprawy energetyczne | ha | 0,01 | 0,02 | 0,00 | 0,01 | 0,00 | 0,01 | 0,00 | . | 0,01 |
| SE046 | Warzywa i kwiaty | ha | 0,17 | 0,32 | 0,99 | 0,05 | 0,01 | 0,01 | 0,00 | . | 0,05 |
| SE050 | Winnice | ha | 0,00 | 0,00 | 0,00 | 0,00 | 0,00 | 0,00 | 0,00 | . | 0,00 |
| SE054 | Uprawy trwałe | ha | 0,66 | 0,17 | 0,34 | 5,77 | 0,01 | 0,00 | 0,13 | . | 0,06 |
| SE055 | Sady | ha | 0,65 | 0,17 | 0,24 | 5,76 | 0,01 | 0,00 | 0,13 | . | 0,06 |
| SE065 | Pozostałe uprawy trwałe | ha | 0,01 | 0,00 | 0,10 | 0,01 | 0,00 | 0,00 | 0,00 | . | 0,00 |
| SE071 | Uprawy pastwne | ha | 4,67 | 2,05 | 1,13 | 0,25 | 13,28 | 9,68 | 1,09 | . | 4,20 |
| SE074 | Powierzchnia użytków rolnych wyłączona z produkcji | ha | 0,11 | 0,11 | 0,42 | 0,29 | 0,03 | 0,04 | 0,02 | . | 0,09 |
| SE075 | Lasy | ha | 1,13 | 0,89 | 0,81 | 0,58 | 1,90 | 1,17 | 1,33 | . | 1,20 |
| SE080 | Zwierzęta ogółem | LU | 11,2 | 0,5 | 0,7 | 0,0 | 27,9 | 13,0 | 144,7 | . | 9,5 |
| SE085 | Krowy mleczne | LU | 3,35 | 0,02 | 0,03 | 0,00 | 18,00 | 0,72 | 0,00 | . | 0,93 |
| SE090 | Pozostałe bydło | LU | 3,77 | 0,37 | 0,58 | 0,00 | 9,84 | 11,04 | 1,11 | . | 5,46 |
| SE095 | Owce i kozy | LU | 0,06 | 0,01 | 0,00 | 0,00 | 0,00 | 0,36 | 0,00 | . | 0,16 |
| SE100 | Trzoda chlewna | LU | 3,35 | 0,08 | 0,05 | 0,00 | 0,02 | 0,02 | 143,57 | . | 2,51 |
| SE105 | Drób | LU | 0,55 | 0,04 | 0,00 | 0,01 | 0,01 | 0,01 | 0,00 | . | 0,27 |
| SE110 | Plon pszenicy | dt/ha | 55,9 | 58,2 | 45,8 | 43,9 | 54,7 | 49,6 | 55,1 | . | 51,5 |
| SE115 | Plon kukurydzy | dt/ha | 83,2 | 84,9 | 80,9 | 64,1 | 77,3 | 84,7 | 81,9 | . | 82,0 |
| SE120 | Obsada zwierząt | LU/ha | 1,85 | 1,37 | 1,28 | 0,54 | 2,09 | 1,32 | 2,14 | . | 1,61 |
| SE125 | Wydajność mleczna krów | kg/krówę | 6 158 | 3 829 | 2 633 | 0 | 6 237 | 5 075 | 0 | . | 5 355 |

Tabela 5.1-3 Wartość produkcji według typów rolniczych

| Symbol | Zmienna | j.m. | Razem | Uprawy | Uprawy | Uprawy | Krowy | Zwierzęta | Trzoda | Drób | Mieszane |
|--------------|---|-----------|----------------|---------------|----------------|----------------|----------------|---------------|----------------|------|----------------|
| | | | | polowe | ogrodnicze | trwale | mleczne | trawożerne | chlewna | (72) | (8) |
| | | | | (1) | (2) | (4) | (5) | (6) | (71) | (72) | (8) |
| SE131 | Produkcja ogółem | zł | 154 478 | 81 969 | 132 587 | 112 770 | 314 726 | 92 638 | 786 359 | . | 104 317 |
| SE132 | Relacja produkcji ogółem do kosztów ogółem | kratność | 1,22 | 1,11 | 1,53 | 1,43 | 1,38 | 0,99 | 1,28 | . | 1,03 |
| SE135 | Produkcja roślinna | zł | 70 798 | 78 129 | 128 158 | 111 566 | 51 751 | 31 041 | 165 874 | . | 50 894 |
| SE136 | Produkcja roślinna na 1 ha | zł/ha | 4 759 | 5 360 | 18 877 | 14 907 | 2 639 | 2 234 | 4 725 | . | 3 464 |
| SE140 | Zboża | zł | 27 262 | 34 073 | 10 772 | 4 101 | 19 863 | 12 709 | 125 786 | . | 28 421 |
| SE145 | Rośliny białkowe | zł | 1 367 | 2 456 | 882 | 82 | 219 | 208 | 3 170 | . | 1 114 |
| SE146 | Uprawy energetyczne | zł | 0 | 0 | 0 | 0 | 0 | 0 | 0 | . | 0 |
| SE150 | Ziemniaki | zł | 4 038 | 6 158 | 1 745 | 294 | 1 847 | 1 661 | 7 948 | . | 4 255 |
| SE155 | Buraki cukrowe | zł | 1 778 | 3 710 | 0 | 0 | 275 | 36 | 184 | . | 1 215 |
| SE160 | Rośliny oleiste | zł | 5 247 | 9 643 | 335 | 209 | 498 | 142 | 21 408 | . | 4 132 |
| SE165 | Rośliny przemysłowe | zł | 1 505 | 3 673 | 0 | 224 | 0 | 0 | 0 | . | 266 |
| SE170 | Warzywa i kwiaty | zł | 7 245 | 9 603 | 102 289 | 1 431 | 217 | 213 | 0 | . | 1 624 |
| SE175 | Owoce | zł | 11 953 | 3 402 | 4 477 | 104 142 | 481 | 195 | 1 313 | . | 859 |
| SE180 | Owoce cytrusowe | zł | 0 | 0 | 0 | 0 | 0 | 0 | 0 | . | 0 |
| SE185 | Wina i winogrona | zł | 1 | 0 | 0 | 7 | 0 | 0 | 0 | . | 0 |
| SE195 | Uprawy pastewne | zł | 8 722 | 3 809 | 2 149 | 338 | 26 821 | 14 763 | 2 905 | . | 7 160 |
| SE200 | Inne produkty pochodzenia roślinnego | zł | 1 680 | 1 601 | 5 510 | 738 | 1 530 | 1 113 | 3 160 | . | 1 850 |
| SE206 | Produkcja zwierzęca | zł | 82 240 | 2 754 | 3 638 | 165 | 259 328 | 59 206 | 620 107 | . | 52 869 |
| SE207 | Produkcja zwierzęca na 1 LU | zł/LU | 7 330 | 5 037 | 4 395 | 4 250 | 9 300 | 4 557 | 4 286 | . | 5 426 |
| SE211 | Różnica wartości zwierząt | zł | -2 112 | -953 | -343 | -65 | -3 151 | -803 | -13 299 | . | -3 707 |
| SE217 | Mleko i przetwory z mleka krowiego | zł | 40 742 | 163 | 132 | 0 | 223 099 | 6 660 | 0 | . | 9 177 |
| SE220 | Żywiec wołowy | zł | 15 675 | 1 608 | 2 777 | 11 | 35 988 | 49 698 | 6 118 | . | 25 095 |
| SE225 | Żywiec wieprzowy | zł | 14 401 | 429 | 340 | 0 | 92 | 62 | 595 510 | . | 12 365 |
| SE230 | Żywiec barani i kozi | zł | 109 | 21 | 0 | 4 | 2 | 497 | 0 | . | 303 |
| SE235 | Żywiec drobiowy | zł | 11 157 | 12 | 0 | 4 | -2 | 7 | 0 | . | 2 690 |
| SE240 | Jaja | zł | 477 | 412 | 25 | 36 | 61 | 71 | 0 | . | 884 |
| SE246 | Mleko i przetwory z mleka owczego i koziego | zł | 42 | 0 | 0 | 0 | 30 | 119 | 0 | . | 126 |
| SE251 | Inne zwierzęta i produkty zwierzęce | zł | -362 | 109 | 363 | 111 | 60 | 2 092 | 18 479 | . | 2 228 |
| SE256 | Pozostała produkcja | zł | 1 439 | 1 086 | 792 | 1 040 | 3 646 | 2 391 | 378 | . | 555 |
| SE260 | Przekazania do gospodarstwa domowego | zł | 663 | 436 | 434 | 367 | 1 093 | 347 | 608 | . | 946 |
| SE265 | Zużycie wewnętrzne | zł | 19 224 | 3 161 | 2 292 | 185 | 51 104 | 24 473 | 98 459 | . | 24 593 |

Tabela 5.1-4 Koszty według typów rolniczych

| Symbol | Zmienna | j.m. | Razem | Uprawy | Uprawy | Uprawy | Krowy | Zwierzęta | Trzoda | Drób | Mieszane |
|--------------|--|-----------|----------------|---------------|---------------|---------------|----------------|---------------|----------------|------|----------------|
| | | | | polowe | ogrodnicze | trwale | mleczne | trawożerne | chlewna | | |
| | | | | (1) | (2) | (4) | (5) | (6) | (71) | (72) | (8) |
| SE270 | Koszty ogółem | zł | 126 277 | 74 066 | 86 426 | 78 962 | 227 728 | 93 749 | 615 394 | . | 101 474 |
| SE275 | Zużycie pośrednie | zł | 96 372 | 49 763 | 51 235 | 38 332 | 188 768 | 72 942 | 526 528 | . | 78 645 |
| SE281 | Koszty bezpośrednie | zł | 68 341 | 27 863 | 28 462 | 18 593 | 140 439 | 49 687 | 449 750 | . | 54 874 |
| SE284 | Koszty bezpośrednie produkcji roślinnej na 1 ha | zł/ha | 1 604 | 1 737 | 3 809 | 2 414 | 1 552 | 995 | 1 951 | . | 1 214 |
| SE285 | Nasiona i sadzonki | zł | 4 785 | 5 562 | 9 854 | 1 141 | 5 080 | 2 487 | 16 951 | . | 3 788 |
| SE290 | Nasiona i sadzonki własne | zł | 1 141 | 1 394 | 506 | 83 | 816 | 535 | 2 824 | . | 1 479 |
| SE295 | Nawozy | zł | 14 217 | 14 726 | 9 767 | 8 701 | 20 164 | 9 124 | 41 195 | . | 11 019 |
| SE300 | Środki ochrony roślin | zł | 3 353 | 4 129 | 2 191 | 6 558 | 1 936 | 815 | 8 958 | . | 2 102 |
| SE305 | Pozostałe koszty bezpośrednie produkcji roślinnej | zł | 1 513 | 905 | 4 045 | 1 670 | 3 258 | 1 396 | 1 374 | . | 933 |
| SE309 | Koszty bezpośrednie produkcji zwierzęcej na 1 LU | zł/LU | 3 964 | 4 625 | 3 363 | 4 401 | 3 944 | 2 750 | 2 635 | . | 3 858 |
| SE310 | Pasze dla zwierząt żywionych w systemie wypasowym | zł | 25 053 | 1 622 | 2 013 | 23 | 99 135 | 32 411 | 6 141 | . | 23 150 |
| SE315 | Pasze dla zwierząt żywionych w systemie wypasowym, wytworzone w gosp. rol. | zł | 15 093 | 1 402 | 1 609 | 17 | 50 417 | 24 020 | 3 201 | . | 18 848 |
| SE320 | Pasze dla zwierząt ziarnożernych | zł | 15 509 | 503 | 279 | 66 | 80 | 65 | 345 432 | . | 9 792 |
| SE325 | Pasze dla zwierząt ziarnożernych, wytworzone w gosp. rol. | zł | 3 004 | 335 | 207 | 4 | 44 | 18 | 92 605 | . | 4 238 |
| SE330 | Pozostałe koszty bezpośrednie produkcji zwierzęcej | zł | 3 775 | 340 | 313 | 25 | 10 751 | 3 257 | 29 699 | . | 3 866 |
| SE331 | Koszty bezpośrednie produkcji leśnej | zł | 1 | 0 | 0 | 0 | 1 | 21 | 0 | . | 0 |
| SE336 | Koszty ogólnogospodarcze | zł | 28 031 | 21 900 | 22 772 | 19 739 | 48 328 | 23 255 | 76 778 | . | 23 771 |
| SE340 | Koszty utrzymania maszyn i budynków | zł | 9 771 | 7 151 | 9 076 | 7 372 | 17 735 | 8 700 | 28 820 | . | 8 047 |
| SE345 | Energia | zł | 11 007 | 8 418 | 8 782 | 7 827 | 18 506 | 8 765 | 33 672 | . | 9 552 |
| SE350 | Usługi | zł | 4 888 | 4 355 | 2 624 | 1 903 | 8 690 | 3 925 | 9 296 | . | 4 112 |
| SE356 | Pozostałe koszty ogólnogospodarcze | zł | 2 365 | 1 977 | 2 290 | 2 637 | 3 397 | 1 867 | 4 991 | . | 2 061 |
| SE360 | Amortyzacja | zł | 24 006 | 19 312 | 21 379 | 27 157 | 34 653 | 19 329 | 66 295 | . | 19 446 |
| SE365 | Koszty czynników zewnętrznych | zł | 5 900 | 4 990 | 13 813 | 13 472 | 4 307 | 1 478 | 22 571 | . | 3 384 |
| SE370 | Wynagrodzenia | zł | 3 480 | 2 679 | 13 472 | 12 742 | 738 | 157 | 7 625 | . | 1 547 |
| SE375 | Czynsze | zł | 1 760 | 1 870 | 315 | 455 | 2 412 | 919 | 8 996 | . | 1 465 |
| SE380 | Odsetki | zł | 660 | 441 | 26 | 276 | 1 157 | 402 | 5 950 | . | 371 |

Tabela 5.1-5 Dopłaty do działalności operacyjnej gospodarstwa według typów rolniczych

| Symbol | Zmienna | j.m. | Razem | Uprawy | Uprawy | Uprawy | Krowy | Zwierzęta | Trzoda | Drób | Mieszane |
|--------------|---|-----------|---------------|---------------|--------------|---------------|---------------|---------------|---------------|------|---------------|
| | | | | polowe | ogrodnicze | trwale | mleczne | trawożerne | chlewna | (72) | (8) |
| | | | | (1) | (2) | (4) | (5) | (6) | (71) | (72) | (8) |
| SE605 | Dopłaty do działalności operacyjnej | zł | 22 402 | 19 980 | 8 308 | 11 889 | 33 652 | 24 560 | 42 143 | . | 22 408 |
| SE606 | Dopłaty bezpośrednie | zł | 16 186 | 13 845 | 6 295 | 5 903 | 27 416 | 17 338 | 31 663 | . | 15 988 |
| SE610 | Dopłaty do produkcji roślinnej | zł | 603 | 1 043 | 281 | 81 | 239 | 129 | 589 | . | 516 |
| SE613 | Pozostałe dopłaty do produkcji roślinnej | zł | 603 | 1 043 | 281 | 81 | 239 | 129 | 589 | . | 516 |
| SE615 | Dopłaty do produkcji zwierzęcej | zł | 2 716 | 194 | 321 | 1 | 9 389 | 5 262 | 368 | . | 3 069 |
| SE616 | Dopłaty do produkcji mleka | zł | 0 | 0 | 0 | 0 | 0 | 0 | 0 | . | 0 |
| SE617 | Dopłaty do pozostałej produkcji bydłowej | zł | 2 679 | 189 | 321 | 1 | 9 388 | 5 047 | 368 | . | 2 968 |
| SE618 | Dopłaty do produkcji owiec i kóz | zł | 38 | 5 | 0 | 0 | 1 | 215 | 0 | . | 101 |
| SE619 | Pozostałe dopłaty do produkcji zwierzęcej | zł | 0 | 0 | 0 | 0 | 0 | 0 | 0 | . | 0 |
| SE621 | Dopłaty rolnośrodowiskowe | zł | 1 256 | 1 292 | 496 | 769 | 600 | 2 956 | 310 | . | 1 664 |
| SE622 | Dopłaty do obszarów o niekorzystnych warunkach gospodarowania (ONW) | zł | 1 767 | 1 470 | 793 | 492 | 2 675 | 2 449 | 2 613 | . | 2 022 |
| SE623 | Inne dopłaty do rozwoju obszarów wiejskich | zł | 35 | 51 | 23 | 24 | 6 | 5 | 0 | . | 44 |
| SE624 | Dopłaty do rozwoju obszarów wiejskich | zł | 3 058 | 2 814 | 1 312 | 1 285 | 3 282 | 5 410 | 2 924 | . | 3 730 |
| SE625 | Dopłaty do zużycia pośredniego | zł | 1 561 | 1 355 | 459 | 748 | 2 316 | 1 322 | 5 627 | . | 1 562 |
| SE626 | Dopłaty do kosztów czynników zewnętrznych | zł | 0 | 0 | 0 | 0 | 0 | 0 | 0 | . | 0 |
| SE630 | Płatności "decoupled" | zł | 12 867 | 12 608 | 5 693 | 5 821 | 17 788 | 11 956 | 30 706 | . | 12 403 |
| SE633 | Podstawowe wsparcie dochodu z tytułu zrównoważonego rozwoju | zł | 7 890 | 8 003 | 3 544 | 3 607 | 10 124 | 7 158 | 18 688 | . | 7 745 |
| SE699 | Pozostałe dopłaty | zł | 1 597 | 1 967 | 242 | 3 953 | 638 | 481 | 1 929 | . | 1 129 |

Tabela 5.1-6 Salda dopłat i podatków według typów rolniczych

| Symbol | Zmienna | j.m. | Razem | Uprawy | Uprawy | Uprawy | Krowy | Zwierzęta | Trzoda | Drób | Mieszane |
|--------------|---|-----------|---------------|---------------|--------------|---------------|---------------|---------------|---------------|------|---------------|
| | | | | polowe | ogrodnicze | trwale | mleczne | trawożerne | chlewna | (72) | (8) |
| | | | | (1) | (2) | (4) | (5) | (6) | (71) | (72) | (8) |
| SE600 | Saldo dopłat i podatków dot. dział. operacyjnej | zł | 21 009 | 17 952 | 8 228 | 13 246 | 32 987 | 22 680 | 42 833 | . | 20 312 |
| SE605 | Dopłaty do działalności operacyjnej | zł | 22 402 | 19 980 | 8 308 | 11 889 | 33 652 | 24 560 | 42 143 | . | 22 408 |
| SE395 | Saldo podatku VAT (z wyłączeniem podatku VAT od inwestycji) | zł | -134 | -695 | 836 | 2 340 | 621 | -985 | 2 510 | . | -912 |
| SE390 | Podatki | zł | 1 259 | 1 333 | 916 | 983 | 1 286 | 895 | 1 820 | . | 1 184 |
| SE405 | Saldo dopłat i podatków dot. dział. inwestycyjnej | zł | 97 | -9 | -848 | -789 | 360 | 413 | 5 779 | . | 95 |
| SE406 | Raty dotacji inwestycyjnych | zł | 936 | 597 | 1 005 | 596 | 1 503 | 830 | 7 637 | . | 691 |
| SE408 | Podatek VAT zapłacony od inwestycji | zł | -839 | -606 | -1 853 | -1 386 | -1 142 | -418 | -1 859 | . | -596 |

Tabela 5.1-7 Dochód na gospodarstwo rolne według typów rolniczych

| Symbol | Zmienna | j.m. | Razem | Uprawy | Uprawy | Uprawy | Krowy | Zwierzęta | Trzoda | Drób | Mieszane |
|--------------|---|-----------|---------------|---------------|---------------|---------------|----------------|---------------|----------------|------|---------------|
| | | | | polowe | ogrodnicze | trwale | mleczne | trawożerne | chlewna | (72) | (8) |
| | | | | (1) | (2) | (4) | (5) | (6) | (71) | (72) | (8) |
| SE131 | Produkcja ogółem | zł | 154 478 | 81 969 | 132 587 | 112 770 | 314 726 | 92 638 | 786 359 | . | 104 317 |
| SE275 | Zużycie pośrednie | zł | 96 372 | 49 763 | 51 235 | 38 332 | 188 768 | 72 942 | 526 528 | . | 78 645 |
| SE600 | Saldo dopłat i podatków dot. dział. operacyjnej | zł | 21 009 | 17 952 | 8 228 | 13 246 | 32 987 | 22 680 | 42 833 | . | 20 312 |
| SE410 | Wartość dodana brutto | zł | 79 116 | 50 157 | 89 581 | 87 684 | 158 945 | 42 376 | 302 663 | . | 45 984 |
| SE360 | Amortyzacja | zł | 24 006 | 19 312 | 21 379 | 27 157 | 34 653 | 19 329 | 66 295 | . | 19 446 |
| SE415 | Wartość dodana netto | zł | 55 110 | 30 845 | 68 202 | 60 527 | 124 292 | 23 047 | 236 368 | . | 26 538 |
| SE365 | Koszty czynników zewnętrznych | zł | 5 900 | 4 990 | 13 813 | 13 472 | 4 307 | 1 478 | 22 571 | . | 3 384 |
| SE405 | Saldo dopłat i podatków dot. dział. inwestycyjnej | zł | 97 | -9 | -848 | -789 | 360 | 413 | 5 779 | . | 95 |
| SE420 | Dochód z rodzinnego gospodarstwa rolnego | zł | 49 307 | 25 846 | 53 541 | 46 265 | 120 345 | 21 982 | 219 575 | . | 23 250 |

Tabela 5.1-8 Dochód na osobę według typów rolniczych

| Symbol | Zmienna | j.m. | Razem | Uprawy | Uprawy | Uprawy | Krowy | Zwierzęta | Trzoda | Drób | Mieszane |
|--------|--|--------|--------|--------|------------|--------|---------|------------|---------|------|----------|
| | | | | polowe | ogrodnicze | trwale | mleczne | trawożerne | chlewna | (72) | (8) |
| | | | | (1) | (2) | (4) | (5) | (6) | (71) | (72) | (8) |
| SE425 | Wartość dodana netto na osobę pełnozatrudnioną | zł/AWU | 38 900 | 25 869 | 36 379 | 37 429 | 71 271 | 17 303 | 123 404 | . | 19 351 |
| SE430 | Dochód z rodzinnego gospodarstwa rolnego na osobę pełnozatrudnioną rodziny | zł/FWU | 36 527 | 22 772 | 33 930 | 34 924 | 69 605 | 16 546 | 124 533 | . | 16 210 |

Tabela 5.1-9 Bilans finansowy na koniec roku obrachunkowego według typów rolniczych

| Symbol | Zmienna | j.m. | Razem | Uprawy | Uprawy | Uprawy | Krowy | Zwierzęta | Trzoda | Drób | Mieszane |
|--------------|---|-----------|----------------|----------------|----------------|----------------|------------------|----------------|------------------|------|----------------|
| | | | | polowe | ogrodnicze | trwale | mleczne | trawożerne | chlewna | (72) | (8) |
| | | | | (1) | (2) | (4) | (5) | (6) | (71) | (72) | (8) |
| SE436 | Aktywa ogółem | zł | 884 918 | 744 657 | 589 524 | 674 582 | 1 354 841 | 844 959 | 2 159 420 | . | 789 406 |
| SE441 | Aktywa trwałe | zł | 793 153 | 686 039 | 542 201 | 617 812 | 1 207 780 | 725 043 | 1 850 196 | . | 689 988 |
| SE446 | Ziemia, uprawy trwałe i kwoty produkcyjne | zł | 462 590 | 438 808 | 265 697 | 388 975 | 621 410 | 448 305 | 777 543 | . | 421 761 |
| SE450 | Budynki | zł | 177 108 | 137 429 | 174 480 | 134 124 | 260 532 | 152 573 | 577 995 | . | 157 704 |
| SE455 | Maszyny, urządzenia i śr. transportu | zł | 130 307 | 109 258 | 100 979 | 94 705 | 217 426 | 103 695 | 472 397 | . | 98 602 |
| SE460 | Stado podstawowe (pleć żeńska) | zł | 22 609 | 521 | 1 045 | 7 | 105 404 | 20 385 | 21 825 | . | 11 908 |
| SE465 | Aktywa obrotowe | zł | 91 765 | 58 618 | 47 322 | 56 770 | 147 061 | 119 916 | 309 224 | . | 99 417 |
| SE470 | Stado obrotowe | zł | 24 828 | 2 281 | 3 804 | 230 | 45 023 | 64 188 | 170 714 | . | 36 699 |
| SE475 | Zapasy produktów rolniczych | zł | 30 220 | 25 012 | 11 396 | 33 234 | 41 317 | 23 202 | 69 995 | . | 30 357 |
| SE480 | Pozostałe aktywa obrotowe | zł | 36 717 | 31 325 | 32 122 | 23 305 | 60 721 | 32 526 | 68 515 | . | 32 361 |
| SE485 | Zobowiązania ogółem | zł | 15 590 | 10 387 | 1 480 | 7 988 | 23 474 | 9 660 | 131 400 | . | 9 808 |
| SE490 | Zobowiązania długoterminowe | zł | 11 123 | 7 136 | 857 | 5 682 | 17 079 | 6 804 | 97 844 | . | 6 327 |
| SE495 | Zobowiązania krótkoterminowe | zł | 4 466 | 3 251 | 623 | 2 306 | 6 395 | 2 857 | 33 556 | . | 3 482 |
| SE501 | Kapitał własny | zł | 869 328 | 734 270 | 588 043 | 666 594 | 1 331 367 | 835 298 | 2 028 020 | . | 779 597 |

Tabela 5.1-10 Wskaźniki finansowe według typów rolniczych

| Symbol | Zmienna | j.m. | Razem | Uprawy | Uprawy | Uprawy | Krowy | Zwierzęta | Trzoda | Drób | Mieszane |
|--------|--|----------|---------|---------|------------|---------|---------|------------|-----------|------|----------|
| | | | | polowe | ogrodnicze | trwale | mleczne | trawożerne | chlewna | | |
| | | | | (1) | (2) | (4) | (5) | (6) | (71) | (72) | (8) |
| SE506 | Zmiana wartości kapitału własnego | zł | -11 897 | -10 879 | -8 551 | -10 957 | -8 795 | -9 875 | -14 309 | . | -17 345 |
| SE510 | Średnia wartość kapitału gospodarstwa rolnego | zł | 449 566 | 325 941 | 341 539 | 362 255 | 764 788 | 408 506 | 1 432 956 | . | 386 027 |
| SE516 | Inwestycje brutto | zł | 10 765 | 8 428 | 11 867 | 14 348 | 17 590 | 5 189 | 73 405 | . | 4 194 |
| SE521 | Inwestycje netto | zł | -13 241 | -10 884 | -9 512 | -12 809 | -17 063 | -14 140 | 7 110 | . | -15 251 |
| SE526 | Przepływ pieniężny (1) | zł | 77 207 | 44 975 | 70 718 | 89 707 | 160 377 | 43 004 | 313 784 | . | 46 686 |
| SE530 | Przepływ pieniężny (2) | zł | 64 053 | 35 851 | 58 796 | 76 812 | 136 017 | 38 210 | 225 917 | . | 39 992 |
| SE532 | Relacja przepływów pieniężnych (2) do aktywów ogółem | kratność | 0,07 | 0,05 | 0,10 | 0,11 | 0,10 | 0,05 | 0,10 | . | 0,05 |

5.2. Grupowanie gospodarstw rolnych według klas wielkości ekonomicznej (ES6)

Tabela 5.2-1 Populacja i próba gospodarstw według klas wielkości ekonomicznej

| Symbol | Zmienna | j.m. | Razem | Bardzo małe | Małe | Średnio-małe | Średnio-duże | Duże | Bardzo duże |
|--------|-------------------------------------|------|---------|-------------|---------|--------------|--------------|-----------|-------------|
| | | | | 2≤€<8 | 8≤€<25 | 25≤€<50 | 50≤€<100 | 100≤€<500 | €≥ 500 |
| SYS02 | Liczba reprezentowanych gospodarstw | | 341 091 | 115 135 | 138 775 | 51 536 | 24 775 | 9 811 | 1 058 |
| SYS03 | Liczba gospodarstw w próbie | | 4 078 | 306 | 1 804 | 955 | 687 | 318 | 8 |

Tabela 5.2-2 Wybrane informacje o produkcji według klas wielkości ekonomicznej

| Symbol | Zmienna | j.m. | Razem | Bardzo małe | Małe | Średnio-małe | Średnio-duże | Duże | Bardzo duże |
|--------------|--|--------------|--------------|--------------|--------------|--------------|--------------|--------------|-------------|
| | | | | 2≤€<8 | 8≤€<25 | 25≤€<50 | 50≤€<100 | 100≤€<500 | €≥ 500 |
| SE005 | Wielkość ekonomiczna | euro | 26 670,6 | 6 267,4 | 15 752,3 | 36 030,6 | 69 544,0 | 180 978,7 | . |
| SE010 | Nakłady pracy ogółem | AWU | 1,417 | 1,053 | 1,392 | 1,725 | 2,002 | 2,463 | . |
| SE011 | Czas pracy ogółem | godz. | 3 143 | 2 277 | 3 066 | 3 908 | 4 599 | 5 680 | . |
| SE015 | Nakłady pracy własnej | FWU | 1,339 | 1,035 | 1,348 | 1,624 | 1,816 | 1,989 | . |
| SE016 | Czas pracy własnej | godz. | 2 978 | 2 239 | 2 973 | 3 693 | 4 203 | 4 674 | . |
| SE020 | Nakłady pracy najemnej | AWU | 0,078 | 0,018 | 0,044 | 0,102 | 0,187 | 0,475 | . |
| SE021 | Czas pracy najemnej | godz. | 165 | 38 | 93 | 215 | 396 | 1 006 | . |
| SE025 | Powierzchnia użytków rolnych | ha | 15,0 | 7,9 | 12,1 | 20,5 | 33,0 | 52,5 | . |
| SE030 | Powierzchnia dodzierżawionych użytków rolnych | ha | 3,3 | 0,7 | 1,8 | 5,3 | 10,5 | 19,3 | . |
| SE035 | Zboża | ha | 7,78 | 4,69 | 6,71 | 9,37 | 13,89 | 25,43 | . |
| SE041 | Pozostałe uprawy polowe | ha | 1,65 | 0,47 | 1,31 | 2,30 | 3,51 | 8,98 | . |
| SE042 | Uprawy energetyczne | ha | 0,01 | 0,00 | 0,02 | 0,00 | 0,00 | 0,00 | . |
| SE046 | Warzywa i kwiaty | ha | 0,17 | 0,01 | 0,14 | 0,20 | 0,37 | 1,64 | . |
| SE050 | Winnice | ha | 0,00 | 0,00 | 0,00 | 0,00 | 0,00 | 0,00 | . |
| SE054 | Uprawy trwałe | ha | 0,66 | 0,15 | 0,62 | 1,41 | 1,41 | 1,29 | . |
| SE055 | Sady | ha | 0,65 | 0,15 | 0,62 | 1,40 | 1,39 | 1,29 | . |
| SE065 | Pozostałe uprawy trwałe | ha | 0,01 | 0,00 | 0,00 | 0,01 | 0,02 | 0,00 | . |
| SE071 | Uprawy pastewne | ha | 4,67 | 2,48 | 3,25 | 7,17 | 13,65 | 15,07 | . |
| SE074 | Powierzchnia użytków rolnych wyłączona z produkcji | ha | 0,11 | 0,11 | 0,08 | 0,14 | 0,10 | 0,38 | . |
| SE075 | Lasy | ha | 1,13 | 1,01 | 1,04 | 1,28 | 1,65 | 1,66 | . |
| SE080 | Zwierzęta ogółem | LU | 11,2 | 1,0 | 4,9 | 14,8 | 33,2 | 89,0 | . |
| SE085 | Krowy mleczne | LU | 3,35 | 0,09 | 1,05 | 7,02 | 16,66 | 21,37 | . |
| SE090 | Pozostałe bydło | LU | 3,77 | 0,81 | 2,92 | 6,56 | 12,01 | 15,05 | . |
| SE095 | Owce i kozy | LU | 0,06 | 0,01 | 0,06 | 0,16 | 0,16 | 0,00 | . |
| SE100 | Trzoda chlewna | LU | 3,35 | 0,07 | 0,66 | 0,82 | 3,95 | 51,67 | . |
| SE105 | Drób | LU | 0,55 | 0,03 | 0,09 | 0,11 | 0,28 | 0,94 | . |
| SE110 | Plon pszenicy | dt/ha | 55,9 | 51,0 | 53,6 | 56,9 | 60,4 | 60,3 | . |
| SE115 | Plon kukurydzy | dt/ha | 83,2 | 79,9 | 86,9 | 85,3 | 83,9 | 79,7 | . |
| SE120 | Obsada zwierząt | LU/ha | 1,85 | 0,74 | 1,53 | 2,02 | 2,19 | 2,54 | . |
| SE125 | Wydajność mleczna krów | kg/krowę | 6 158 | 4 109 | 4 328 | 5 341 | 6 660 | 7 961 | . |

Tabela 5.2-3 Wartość produkcji według klas wielkości ekonomicznej

| Symbol | Zmienna | j.m. | Razem | Bardzo małe | Małe | Średnio-małe | Średnio-duże | Duże | Bardzo duże |
|--------------|---|----------|----------------|---------------|---------------|----------------|----------------|------------------|-------------|
| | | | | 2≤€<8 | 8≤€<25 | 25≤€<50 | 50≤€<100 | 100≤€<500 | €≥ 500 |
| SE131 | Produkcja ogółem | zł | 154 478 | 36 780 | 82 369 | 205 782 | 452 444 | 1 024 433 | . |
| SE132 | Relacja produkcji ogółem do kosztów ogółem | krotność | 1,22 | 0,93 | 1,09 | 1,25 | 1,36 | 1,42 | . |
| SE135 | Produkcja roślinna | zł | 70 798 | 28 818 | 55 267 | 98 216 | 164 161 | 340 162 | . |
| SE136 | Produkcja roślinna na 1 ha | zł/ha | 4 759 | 3 715 | 4 586 | 4 816 | 4 988 | 6 527 | . |
| SE140 | Zboża | zł | 27 262 | 14 755 | 22 134 | 32 330 | 53 158 | 105 803 | . |
| SE145 | Rośliny białkowe | zł | 1 367 | 517 | 1 479 | 1 686 | 2 593 | 3 554 | . |
| SE146 | Uprawy energetyczne | zł | 0 | 0 | 0 | 0 | 0 | 0 | . |
| SE150 | Ziemniaki | zł | 4 038 | 1 986 | 4 776 | 3 999 | 6 398 | 12 367 | . |
| SE155 | Buraki cukrowe | zł | 1 778 | 41 | 776 | 2 783 | 6 288 | 19 873 | . |
| SE160 | Rośliny oleiste | zł | 5 247 | 1 344 | 3 292 | 6 625 | 13 445 | 38 818 | . |
| SE165 | Rośliny przemysłowe | zł | 1 505 | 319 | 1 204 | 3 823 | 4 463 | 185 | . |
| SE170 | Warzywa i kwiaty | zł | 7 245 | 515 | 4 465 | 9 341 | 19 440 | 80 103 | . |
| SE175 | Owoce | zł | 11 953 | 4 381 | 10 991 | 22 546 | 24 331 | 28 820 | . |
| SE180 | Owoce cytrusowe | zł | 0 | 0 | 0 | 0 | 0 | 0 | . |
| SE185 | Wina i winogrona | zł | 1 | 0 | 2 | 1 | 0 | 0 | . |
| SE195 | Uprawy pastewne | zł | 8 722 | 3 992 | 4 809 | 12 383 | 30 230 | 46 988 | . |
| SE200 | Inne produkty pochodzenia roślinnego | zł | 1 680 | 969 | 1 341 | 2 699 | 3 815 | 3 651 | . |
| SE206 | Produkcja zwierzęca | zł | 82 240 | 5 489 | 26 465 | 106 765 | 286 577 | 680 816 | . |
| SE207 | Produkcja zwierzęca na 1 LU | zł/LU | 7 330 | 4 755 | 5 359 | 7 177 | 8 596 | 7 645 | . |
| SE211 | Różnica wartości zwierząt | zł | -2 112 | -1 241 | -2 602 | -3 441 | 324 | -9 396 | . |
| SE217 | Mleko i przetwory z mleka krowiego | zł | 40 742 | 702 | 7 938 | 69 199 | 223 229 | 368 726 | . |
| SE220 | Żywiec wołowy | zł | 15 675 | 3 443 | 13 488 | 29 565 | 42 468 | 49 918 | . |
| SE225 | Żywiec wieprzowy | zł | 14 401 | 306 | 3 160 | 3 787 | 18 466 | 235 130 | . |
| SE230 | Żywiec barani i kozi | zł | 109 | 2 | 66 | 329 | 437 | -2 | . |
| SE235 | Żywiec drobiowy | zł | 11 157 | -4 | 438 | 2 901 | -8 | 25 344 | . |
| SE240 | Jaja | zł | 477 | 421 | 581 | 488 | 345 | 0 | . |
| SE246 | Mleko i przetwory z mleka owczego i koziego | zł | 42 | 26 | 81 | 0 | 0 | 0 | . |
| SE251 | Inne zwierzęta i produkty zwierzęce | zł | -362 | 594 | 713 | 496 | 1 641 | 1 700 | . |
| SE256 | Pozostała produkcja | zł | 1 439 | 2 473 | 637 | 801 | 1 706 | 3 456 | . |
| SE260 | Przekazania do gospodarstwa domowego | zł | 663 | 357 | 774 | 814 | 1 010 | 941 | . |
| SE265 | Zużycie wewnętrzne | zł | 19 224 | 3 475 | 12 877 | 29 846 | 59 088 | 107 303 | . |

Tabela 5.2-4 Koszty według klas wielkości ekonomicznej

| Symbol | Zmienna | j.m. | Razem | Bardzo małe | Małe | Średnio-małe | Średnio-duże | Duże | Bardzo duże |
|--------------|--|-------|----------------|---------------|---------------|----------------|----------------|----------------|-------------|
| | | | | 2≤€<8 | 8≤€<25 | 25≤€<50 | 50≤€<100 | 100≤€<500 | €> 500 |
| SE270 | Koszty ogółem | zł | 126 277 | 39 654 | 75 827 | 164 558 | 333 790 | 722 369 | . |
| SE275 | Zużycie pośrednie | zł | 96 372 | 25 371 | 54 065 | 124 624 | 264 811 | 592 333 | . |
| SE281 | Koszty bezpośrednie | zł | 68 341 | 12 361 | 33 485 | 86 900 | 193 530 | 471 022 | . |
| SE284 | Koszty bezpośrednie produkcji roślinnej na 1 ha | zł/ha | 1 604 | 1 050 | 1 357 | 1 690 | 1 985 | 2 447 | . |
| SE285 | Nasiona i sadzonki | zł | 4 785 | 1 679 | 3 334 | 6 237 | 11 850 | 28 265 | . |
| SE290 | Nasiona i sadzonki własne | zł | 1 141 | 616 | 1 189 | 1 500 | 1 724 | 3 159 | . |
| SE295 | Nawozy | zł | 14 217 | 5 245 | 9 941 | 20 250 | 38 899 | 70 576 | . |
| SE300 | Środki ochrony roślin | zł | 3 353 | 791 | 2 260 | 5 409 | 9 402 | 19 638 | . |
| SE305 | Pozostałe koszty bezpośrednie produkcji roślinnej | zł | 1 513 | 430 | 814 | 2 572 | 5 178 | 9 060 | . |
| SE309 | Koszty bezpośrednie produkcji zwierzęcej na 1 LU | zł/LU | 3 964 | 3 930 | 3 459 | 3 512 | 3 845 | 3 857 | . |
| SE310 | Pasze dla zwierząt żywionych w systemie wypasowym | zł | 25 053 | 3 143 | 12 687 | 42 463 | 105 345 | 165 405 | . |
| SE315 | Pasze dla zwierząt żywionych w systemie wypasowym, wytworzone w gosp. rol. | zł | 15 093 | 2 671 | 10 121 | 26 942 | 53 019 | 74 626 | . |
| SE320 | Pasze dla zwierząt ziarnożernych | zł | 15 509 | 456 | 2 523 | 4 420 | 10 711 | 150 104 | . |
| SE325 | Pasze dla zwierząt ziarnożernych, wytworzone w gosp. rol. | zł | 3 004 | 257 | 1 606 | 1 348 | 4 096 | 29 487 | . |
| SE330 | Pozostałe koszty bezpośrednie produkcji zwierzęcej | zł | 3 775 | 599 | 1 768 | 5 245 | 11 868 | 27 970 | . |
| SE331 | Koszty bezpośrednie produkcji leśnej | zł | 1 | 2 | 1 | 1 | 0 | 0 | . |
| SE336 | Koszty ogólnogospodarcze | zł | 28 031 | 13 010 | 20 580 | 37 723 | 71 281 | 121 311 | . |
| SE340 | Koszty utrzymania maszyn i budynków | zł | 9 771 | 4 686 | 7 434 | 13 247 | 24 104 | 40 135 | . |
| SE345 | Energia | zł | 11 007 | 4 332 | 7 543 | 15 414 | 29 719 | 50 734 | . |
| SE350 | Usługi | zł | 4 888 | 2 614 | 3 618 | 5 881 | 12 402 | 22 724 | . |
| SE356 | Pozostałe koszty ogólnogospodarcze | zł | 2 365 | 1 378 | 1 985 | 3 182 | 5 056 | 7 719 | . |
| SE360 | Amortyzacja | zł | 24 006 | 13 192 | 18 813 | 31 935 | 52 961 | 84 967 | . |
| SE365 | Koszty czynników zewnętrznych | zł | 5 900 | 1 091 | 2 949 | 8 000 | 16 018 | 45 069 | . |
| SE370 | Wynagrodzenia | zł | 3 480 | 751 | 1 944 | 4 455 | 8 489 | 22 266 | . |
| SE375 | Czynsze | zł | 1 760 | 301 | 833 | 2 763 | 5 805 | 12 982 | . |
| SE380 | Odsetki | zł | 660 | 39 | 173 | 782 | 1 724 | 9 821 | . |

Tabela 5.2-5 Dopłaty do działalności operacyjnej gospodarstwa według klas wielkości ekonomicznej

| Symbol | Zmienna | j.m. | Razem | Bardzo małe | Małe | Średnio-małe | Średnio-duże | Duże | Bardzo duże |
|--------------|---|------|---------------|--------------|---------------|---------------|---------------|---------------|-------------|
| | | | | 2≤€<8 | 8≤€<25 | 25≤€<50 | 50≤€<100 | 100≤€<500 | €≥ 500 |
| SE605 | Dopłaty do działalności operacyjnej | zł | 22 402 | 9 972 | 18 559 | 34 123 | 53 733 | 71 336 | |
| SE606 | Dopłaty bezpośrednie | zł | 16 186 | 6 795 | 13 005 | 25 299 | 39 764 | 54 604 | |
| SE610 | Dopłaty do produkcji roślinnej | zł | 603 | 107 | 525 | 900 | 1 492 | 3 417 | |
| SE613 | Pozostałe dopłaty do produkcji roślinnej | zł | 603 | 107 | 525 | 900 | 1 492 | 3 417 | |
| SE615 | Dopłaty do produkcji zwierzęcej | zł | 2 716 | 497 | 2 015 | 6 086 | 8 880 | 5 596 | |
| SE616 | Dopłaty do produkcji mleka | zł | 0 | 0 | 0 | 0 | 0 | 0 | |
| SE617 | Dopłaty do pozostałej produkcji bydłowej | zł | 2 679 | 497 | 1 979 | 5 986 | 8 770 | 5 593 | |
| SE618 | Dopłaty do produkcji owiec i kóz | zł | 38 | 0 | 36 | 100 | 110 | 3 | |
| SE619 | Pozostałe dopłaty do produkcji zwierzęcej | zł | 0 | 0 | 0 | 0 | 0 | 0 | |
| SE621 | Dopłaty rolnośrodowiskowe | zł | 1 256 | 832 | 1 307 | 1 625 | 2 115 | 1 549 | |
| SE622 | Dopłaty do obszarów o niekorzystnych warunkach gospodarowania (ONW) | zł | 1 767 | 1 178 | 1 609 | 2 353 | 3 344 | 3 330 | |
| SE623 | Inne dopłaty do rozwoju obszarów wiejskich | zł | 35 | 39 | 44 | 20 | 9 | 0 | |
| SE624 | Dopłaty do rozwoju obszarów wiejskich | zł | 3 058 | 2 049 | 2 960 | 3 998 | 5 468 | 4 879 | |
| SE625 | Dopłaty do zużycia pośredniego | zł | 1 561 | 607 | 1 162 | 2 128 | 4 093 | 8 023 | |
| SE626 | Dopłaty do kosztów czynników zewnętrznych | zł | 0 | 0 | 0 | 0 | 0 | 0 | |
| SE630 | Płatności "decoupled" | zł | 12 867 | 6 189 | 10 465 | 18 316 | 29 392 | 45 592 | |
| SE633 | Podstawowe wsparcie dochodu z tytułu zrównoważonego rozwoju | zł | 7 890 | 4 016 | 6 394 | 11 025 | 17 523 | 27 488 | |
| SE699 | Pozostałe dopłaty | zł | 1 597 | 522 | 1 432 | 2 696 | 4 408 | 3 829 | |

Tabela 5.2-6 Salda dopłat i podatków według klas wielkości ekonomicznej

| Symbol | Zmienna | j.m. | Razem | Bardzo małe | Małe | Średnio-małe | Średnio-duże | Duże | Bardzo duże |
|--------------|---|------|---------------|--------------|---------------|---------------|---------------|---------------|-------------|
| | | | | 2≤€<8 | 8≤€<25 | 25≤€<50 | 50≤€<100 | 100≤€<500 | €≥ 500 |
| SE600 | Saldo dopłat i podatków dot. dział. operacyjnej | zł | 21 009 | 8 164 | 17 038 | 33 581 | 53 402 | 71 216 | |
| SE605 | Dopłaty do działalności operacyjnej | zł | 22 402 | 9 972 | 18 559 | 34 123 | 53 733 | 71 336 | |
| SE395 | Saldo podatku VAT (z wyłączeniem podatku VAT od inwestycji) | zł | -134 | -1 057 | -438 | 1 044 | 1 950 | 3 542 | |
| SE390 | Podatki | zł | 1 259 | 751 | 1 083 | 1 586 | 2 281 | 3 662 | |
| SE405 | Saldo dopłat i podatków dot. dział. inwestycyjnej | zł | 97 | -107 | -456 | 89 | 1 666 | 3 596 | |
| SE406 | Raty dotacji inwestycyjnych | zł | 936 | 10 | 280 | 1 742 | 3 708 | 7 140 | |
| SE408 | Podatek VAT zapłacony od inwestycji | zł | -839 | -118 | -736 | -1 652 | -2 042 | -3 544 | |

Tabela 5.2-7 Dochód na gospodarstwo rolne według klas wielkości ekonomicznej¹²

| Symbol | Zmienna | j.m. | Razem | Bardzo małe | Małe | Średnio-małe | Średnio-duże | Duże | Bardzo duże |
|--------------|---|------|---------------|---------------|---------------|----------------|----------------|----------------|-------------|
| | | | | 2≤€<8 | 8≤€<25 | 25≤€<50 | 50≤€<100 | 100≤€<500 | €≥ 500 |
| SE131 | Produkcja ogółem | zł | 154 478 | 36 780 | 82 369 | 205 782 | 452 444 | 1 024 433 | |
| SE275 | Zużycie pośrednie | zł | 96 372 | 25 371 | 54 065 | 124 624 | 264 811 | 592 333 | |
| SE600 | Saldo dopłat i podatków dot. dział. operacyjnej | zł | 21 009 | 8 164 | 17 038 | 33 581 | 53 402 | 71 216 | |
| SE410 | Wartość dodana brutto | zł | 79 116 | 19 573 | 45 342 | 114 739 | 241 035 | 503 316 | |
| SE360 | Amortyzacja | zł | 24 006 | 13 192 | 18 813 | 31 935 | 52 961 | 84 967 | |
| SE415 | Wartość dodana netto | zł | 55 110 | 6 382 | 26 529 | 82 804 | 188 075 | 418 350 | |
| SE365 | Koszty czynników zewnętrznych | zł | 5 900 | 1 091 | 2 949 | 8 000 | 16 018 | 45 069 | |
| SE405 | Saldo dopłat i podatków dot. dział. inwestycyjnej | zł | 97 | -107 | -456 | 89 | 1 666 | 3 596 | |
| SE420 | Dochód z rodzinnego gospodarstwa rolnego | zł | 49 307 | 5 183 | 23 124 | 74 894 | 173 722 | 376 876 | |

Tabela 5.2-8 Dochód na osobę według klas wielkości ekonomicznej¹²

| Symbol | Zmienna | j.m. | Razem | Bardzo małe | Małe | Średnio-małe | Średnio-duże | Duże | Bardzo duże |
|--------|--|--------|--------|-------------|--------|--------------|--------------|-----------|-------------|
| | | | | 2≤€<8 | 8≤€<25 | 25≤€<50 | 50≤€<100 | 100≤€<500 | €≥ 500 |
| SE425 | Wartość dodana netto na osobę pełnozatrudnioną | zł/AWU | 38 900 | 6 060 | 19 057 | 47 995 | 93 921 | 169 826 | |
| SE430 | Dochód z rodzinnego gospodarstwa rolnego na osobę pełnozatrudnioną rodziny | zł/FWU | 36 527 | 5 007 | 17 152 | 46 128 | 95 681 | 189 065 | |

¹² Uwaga: W przypadku zmiennej dochód z rodzinnego gospodarstwa rolnego (SE420) zaprezentowano wyniki ze wszystkich gospodarstw rolnych, natomiast w przypadku zmiennej dochód z rodzinnego gospodarstwa rolnego na osobę pełnozatrudnioną rodziny (SE430), tylko z gospodarstw rolnych, w których występują nakłady pracy własnej (SE015).

Tabela 5.2-9 Bilans finansowy na koniec roku obrachunkowego według klas wielkości ekonomicznej

| Symbol | Zmienna | j.m. | Razem | Bardzo małe | Małe | Średnio-małe | Średnio-duże | Duże | Bardzo duże |
|--------------|---|------|----------------|----------------|----------------|------------------|------------------|------------------|-------------|
| | | | | 2≤€<8 | 8≤€<25 | 25≤€<50 | 50≤€<100 | 100≤€<500 | €≥ 500 |
| SE436 | Aktywa ogółem | zł | 884 918 | 500 696 | 727 586 | 1 167 834 | 1 904 563 | 3 000 015 | . |
| SE441 | Aktywa trwałe | zł | 793 153 | 473 470 | 658 594 | 1 024 783 | 1 656 147 | 2 591 526 | . |
| SE446 | Ziemia, uprawy trwałe i kwoty produkcyjne | zł | 462 590 | 296 166 | 410 408 | 602 360 | 888 757 | 1 254 411 | . |
| SE450 | Budynki | zł | 177 108 | 125 017 | 146 811 | 198 084 | 310 317 | 551 151 | . |
| SE455 | Maszyny, urządzenia i śr. transportu | zł | 130 307 | 49 335 | 92 790 | 182 683 | 352 373 | 628 805 | . |
| SE460 | Stado podstawowe (pleć żeńska) | zł | 22 609 | 1 494 | 8 568 | 41 561 | 104 504 | 157 060 | . |
| SE465 | Aktywa obrotowe | zł | 91 765 | 27 226 | 68 992 | 143 052 | 248 416 | 408 488 | . |
| SE470 | Stado obrotowe | zł | 24 828 | 4 522 | 18 162 | 37 201 | 63 838 | 134 449 | . |
| SE475 | Zapasy produktów rolniczych | zł | 30 220 | 8 382 | 21 470 | 49 986 | 91 615 | 126 376 | . |
| SE480 | Pozostałe aktywa obrotowe | zł | 36 717 | 14 322 | 29 360 | 55 864 | 92 963 | 147 664 | . |
| SE485 | Zobowiązania ogółem | zł | 15 590 | 1 128 | 4 670 | 18 485 | 40 983 | 206 158 | . |
| SE490 | Zobowiązania długoterminowe | zł | 11 123 | 829 | 3 166 | 13 148 | 27 206 | 151 157 | . |
| SE495 | Zobowiązania krótkoterminowe | zł | 4 466 | 299 | 1 504 | 5 336 | 13 777 | 55 001 | . |
| SE501 | Kapitał własny | zł | 869 328 | 499 568 | 722 916 | 1 149 350 | 1 863 581 | 2 793 856 | . |

Tabela 5.2-10 Wskaźniki finansowe według klas wielkości ekonomicznej

| Symbol | Zmienna | j.m. | Razem | Bardzo małe | Małe | Średnio-małe | Średnio-duże | Duże | Bardzo duże |
|--------|--|----------|---------|-------------|---------|--------------|--------------|-----------|-------------|
| | | | | 2≤€<8 | 8≤€<25 | 25≤€<50 | 50≤€<100 | 100≤€<500 | €≥ 500 |
| SE506 | Zmiana wartości kapitału własnego | zł | -11 897 | -13 170 | -15 775 | -14 508 | -6 487 | 58 094 | . |
| SE510 | Średnia wartość kapitału gospodarstwa rolnego | zł | 449 566 | 218 433 | 338 924 | 606 399 | 1 080 040 | 1 830 119 | . |
| SE516 | Inwestycje brutto | zł | 10 765 | 326 | 2 377 | 16 856 | 43 616 | 117 113 | . |
| SE521 | Inwestycje netto | zł | -13 241 | -12 865 | -16 436 | -15 079 | -9 345 | 32 147 | . |
| SE526 | Przepływ pieniężny (1) | zł | 77 207 | 16 700 | 42 814 | 122 722 | 249 273 | 458 890 | . |
| SE530 | Przepływ pieniężny (2) | zł | 64 053 | 15 942 | 39 170 | 103 368 | 201 008 | 318 578 | . |
| SE532 | Relacja przepływów pieniężnych (2) do aktywów ogółem | krotność | 0,07 | 0,03 | 0,05 | 0,09 | 0,11 | 0,11 | . |

Literatura

- [1] Commission Regulation (EC) 1242/2008: of 8 December 2008 establishing a Community typology for agricultural holdings.
- [2] Commission Regulation (EC) 867/2009: of 21 September 2009 amending and correcting Regulation (EC) No 1242/2008 establishing a Community typology for agricultural holdings.
- [3] Commission Regulation (EC) No 868/2008 of 3 September 2008 on the farm return to be used for determining the incomes of agricultural holdings and analysing the business operation of such holdings.
- [4] Commission Regulation (EC) No 781/2009 of 27 August 2009 amending Regulation (EC) No 868/2008 on farm return to be used for determining the incomes of agricultural holdings and analysing the business operation of such holdings.
- [5] Commission Implementing Regulation (EU) 2022/2499 of 12 December 2022 amending and correcting Implementing Regulation (EU) 2015/220 laying down rules for the application of Council Regulation (EC) No 1217/2009 setting up a network for the collection of accountancy data on the incomes and business operation of agricultural holdings in the European Union
- [6] Commission Implementing Regulation (EU) 2019/1975 of 31 October 2019 amending Implementing Regulation (EU) 2015/220 laying down rules for the application of Council Regulation (EC) No 1217/2009 setting up a network for the collection of accountancy data on the incomes and business operation of agricultural holdings in the European Union.
- [7] Commission Implementing Regulation (EU) 2017/2280 of 11 December 2017 amending Implementing Regulation (EU) 2015/220 laying down rules for the application of Council Regulation (EC) No 1217/2009 setting up a network for the collection of accountancy data on the incomes and business operation of agricultural holdings in the European Union.
- [8] Commission Implementing Regulation (EU) 2016/2129 of 5 December 2016 laying down rules for the application of Council Regulation (EC) No 1217/2009 setting up a network for the collection of accountancy data on the incomes and business operation of agricultural holdings in the European Union.
- [9] Commission Implementing Regulation (EU) 2015/2323 of 11 December 2015 amending Implementing Regulation (EU) 2015/220 laying down rules for the application of Council Regulation (EC) No 1217/2009.

- [10] Commission Implementing Regulation (EU) 2015/220 of 3 February 2015 laying down rules for the application of Council Regulation (EC) No 1217/2009 setting up a network for the collection of accountancy data on the incomes and business operation of agricultural holdings in the European Union (Official Journal of the European Union, L 46, p. 1-106, 19.2.2015).
- [11] Floriańczyk Z., Osuch D., Bocian M., Cholewa I., Malanowska B.: Plan wyboru próby gospodarstw rolnych Polskiego FADN od roku obrachunkowego 2019. IERiGŻ-PIB, Warszawa, 2018.
- [12] Goraj L., Cholewa I., Osuch D., Płonka R.: Analiza skutków zmian we Wspólnotowej Typologii Gospodarstw Rolnych. IERiGŻ-PIB, Warszawa, 2010.
- [13] <https://circabc.europa.eu/ui/group/befb6055-ab0c-4305-84fe-0c80c1c0553d/library/1df3a121-11ee-40c3-a991-70a5f3cdd9d7/details>
- [14] RI/CC 1680 Farm Return Data Definitions. EUROPEAN COMMISSION. Brussels June 2025.
- [15] RI/CC 1750 (ex RI/CC 882) Definition of Variables used in FADN standard results. EUROPEAN COMMISSION. Brussels February 2025.
- [16] RI/CC 1500 Rev. 3 Typology Handbook. EUROPEAN COMMISSION. Brussels October 2009.
- [17] RI/CC 1525 The new typology applied to FADN 2007. EUROPEAN COMMISSION. Brussels March 2009.
- [18] RI/CC 1529 The OGA of the holding in FADN. EUROPEAN COMMISSION. Brussels June 2009.
- [19] Regulation No 79/65/EEC of the Council of 15 June 1965 setting up a network for the collection of accountancy data on the incomes and business operation of agricultural holdings in the European Economic Community.
- [20] Ustawa z dnia 29 listopada 2000 r. o zbieraniu i wykorzystywaniu danych rachunkowych z gospodarstw rolnych (Dz. U. Nr 3 poz. 20 z 2001 r. z późniejszymi zmianami).
- [21] Bocian M., Cholewa I., Tarasiuk R.: Współczynniki Standardowej Produkcji „2013” dla celów Wspólnotowej Typologii Gospodarstw Rolnych. IERiGŻ-PIB, Warszawa, 2017.
- [2222] Rozporządzenie Wykonawcze KE (UE) 2023/2476 z dnia 9 listopada 2023 r. zmieniające i sprostowujące rozporządzenie wykonawcze (UE) 2015/220 ustanawiające zasady stosowania rozporządzenia Rady (WE) nr 1217/2009 ustanawiającego sieć zbierania danych rachunkowych o dochodach i działalności gospodarczej gospodarstw rolnych w Unii Europejskiej.

EGZEMPLARZ BEZPŁATNY

Druk i oprawa: Dział Informacji i Wydawnictw IERiGŻ-PIB