

Wyniki Standardowe 2024 uzyskane przez gospodarstwa rolne uczestniczące w Polskim FADN

REGION FADN 790
WIELKOPOLSKA I ŚLĄSK

Część I. Wyniki Standardowe

Wyniki Standardowe 2024 uzyskane przez gospodarstwa rolne uczestniczące w Polskim FADN

**REGION FADN 790
WIELKOPOLSKA I ŚLĄSK**

Część I. Wyniki Standardowe

OPRACOWAŁ ZESPÓŁ POLSKIEGO FADN/FSDN
pod kierownictwem dr inż. Zbigniewa Floriańczyka

Warszawa 2026

Redakcja techniczna

Monika Furmaniak

Sandra Jastrzewska

Projekt okładki

Sfinansowano z dotacji celowej MRiRW:

„Przekształcenie Systemu FADN w System FSDN”

Autor projektu: Joanna Brom-Nowicka

ISBN 978-83-68449-21-1 (pdf)

Instytut Ekonomiki Rolnictwa i Gospodarki Żywnościowej

- Państwowy Instytut Badawczy

Zakład Rachunkowości Gospodarstw Rolnych

00-002 Warszawa, ul. Świętokrzyska 20

Tel.: +48 (22) 505 45 70

E-mail: portal@fsdn.pl

Internet: www.fsdn.pl

Spis treści

Wstęp	7
1. Zmiany w Wynikach Standardowych	9
1.1. Zmiany w zestawie zmiennych i w algorytmach Wyników Standardowych od roku 2014 wynikające z rozporządzeń i dokumentów KE	9
1.2. Pozostałe zmiany	11
1.2.1. Jednostki przeliczeniowe pracy (AWU, FWU)	11
1.2.2. Stan średnioroczny zwierząt (LU)	11
1.2.3. Klasyfikacja gospodarstw według typologii w wariancie TF8	11
2. Informacje o FADN	12
2.1. Uwagi ogólne o FADN	12
2.2. Informacje o FSDN	14
2.3. Wspólnotowa Typologia Gospodarstw Rolnych (WTGR)	14
2.4. Zakres podmiotowy FADN	17
2.5. Wybór próby gospodarstw rolnych z pola obserwacji FADN	18
2.6. Przykładowe rozmiary działalności rolniczych gwarantujące osiągnięcie przez gospodarstwo rolne minimalnego progu wielkości ekonomicznej według współczynników SO „2013”	18
2.7. Zakres przedmiotowy FADN	20
2.8. Sposób prezentacji wyników obliczonych na podstawie danych rachunkowych FADN	21
3. Zmienne zawarte w „Wynikach Standardowych FADN”	23
3.1. Opis zmiennych w „Wynikach Standardowych FADN”	23
3.2. Schematy obliczania kategorii ekonomicznych	43
4. Uwagi do Wyników Standardowych FADN	51
4.1. Informacje o zbieraniu danych rachunkowych w Polsce	51
4.2. Zbiór gospodarstw rolnych prowadzących rachunkowość w ramach Polskiego FADN w Regionie Wielkopolska i Śląsk	52
4.3. Udostępnianie danych	54
4.3.1. Udostępnianie danych z europejskiego FADN	54
4.3.2. Udostępnianie danych z Polskiego FADN	55
5. Wyniki Standardowe uzyskane przez gospodarstwa rolne uczestniczące w Polskim FADN w 2024 r.	56
5.1. Grupowanie gospodarstw rolnych według typów rolniczych (TF8)	56
5.2. Grupowanie gospodarstw rolnych według klas wielkości ekonomicznej (ES6)	63
Literatura	69

Wykaz skrótów

- AWU – jednostka przeliczeniowa pracy (ang. Annual Work Unit).
- CAP – Wspólna Polityka Rolna (ang. Common Agricultural Policy).
- COP – gospodarstwa specjalizujące się w produkcji zbóż, roślin oleistych i białkowych (ang. specialist cereals, oilseed and protein crops).
- DG-AGRI – Dyrekcja Generalna ds. Rolnictwa i Rozwoju Obszarów Wiejskich (ang. Directorate-General for Agriculture and Rural Development).
- EC – Komisja Europejska (ang. European Commission).
- EU – Unia Europejska (ang. European Union).
- EUR – oznaczenie jednostki monetarnej o nazwie „euro”.
- euro – jednostka monetarna, obowiązująca w większości państw członkowskich Unii Europejskiej.
- EUROSTAT – Europejski Urząd Statystyczny.
- FADN – Sieć Danych Rachunkowych Gospodarstw Rolnych (ang. Farm Accountancy Data Network).
- FSDN – Sieć Danych Dotyczących Poziomu Zrównoważenia Gospodarstw Rolnych (ang. Farm Sustainability Data Network)
- FWU – jednostka przeliczeniowa pracy członków rodziny (ang. Family Work Unit).
- GUS – Główny Urząd Statystyczny.
- IERiGŻ-PIB – Instytut Ekonomiki Rolnictwa i Gospodarki Żywnościowej – Państwowy Instytut Badawczy.
- KE – Komisja Europejska.
- LU – jednostka przeliczeniowa zwierząt (ang. Livestock Unit).
- OGA – działalność gospodarcza inna niż rolnicza bezpośrednio związana z gospodarstwem (ang. Other Gainful Activities).
- ONW – obszary o niekorzystnych warunkach gospodarowania - ONW (ang. Less Favoured Areas (LFA)).
- Polski FADN – System Zbierania i Wykorzystywania Danych Rachunkowych z Gospodarstw Rolnych.
- Polski FSDN – Sieć Danych Dotyczących Poziomu Zrównoważenia Gospodarstw Rolnych.
- SO – Standardowa Produkcja (ang. Standard Output).

- UAA - ziemia użytkowana dla celów rolniczych = użytki rolne (ang. Utilized Agricultural Area).
- UR - użytki rolne.
- WTGR - Wspólnotowa Typologia Gospodarstw Rolnych.
- ZRGR - Zakład Rachunkowości Gospodarstw Rolnych.

Wstęp

Wypełniając obowiązek nałożony Ustawą z dnia 29 listopada 2000 r. o zbieraniu i wykorzystywaniu danych rachunkowych z gospodarstw rolnych (Dz. U. Nr 3 poz. 20 z 2001 r. z późniejszymi zmianami) w 2024 r. utworzono komputerową bazę danych zawierającą 3 998 zestawów danych rachunkowych w regionie – Wielkopolska i Śląsk [20]. Instytut Ekonomiki Rolnictwa i Gospodarki Żywnościowej – Państwowy Instytut Badawczy zlecił zbieranie danych z gospodarstw rolnych osób fizycznych czterem wojewódzkim ośrodkom doradztwa rolniczego. W 22 gospodarstwach osób fizycznych rachunkowość była prowadzona pod kierunkiem audytorów ZRGR. Z 27 gospodarstw posiadających osobowość prawną dane zostały zebrane metodą ankietową.

Po przeprowadzonych testach jakości danych obliczono wyniki dla 3 998 gospodarstw rolnych o wielkości ekonomicznej równej lub większej od 4 000 euro, w tym dla 3 971 gospodarstw rolnych osób fizycznych oraz 27 gospodarstw posiadających osobowość prawną. Z powodu różnic między strukturą rzeczywistą a strukturą teoretyczną próby, jaka została określona w planie wyboru, opracowano nowe wagi po to, aby powyższy zbiór gospodarstw był w pełni reprezentatywny dla 173 878 gospodarstw [11].

W 2024 roku do przeważenia wyników próby na populację badawczą wykorzystywane są dane z planu wyboru opracowanego w 2018 roku [11] oraz współczynniki SO „2013”. Obserwowana w Polsce zmiana struktury gospodarstw rolnych (która jest widoczna w planie wyboru) powoduje w związku z tym również zmianę struktury gospodarstw w prezentowanych wynikach standardowych Polskiego FADN.

Opracowanie składa się z trzech podstawowych części:

1. Wstępnej, charakteryzującej Sieć Danych Rachunkowych Gospodarstw Rolnych (FADN) oraz Sieć Danych Dotyczących Poziomu Zrównoważenia Gospodarstw Rolnych (FSDN).
2. Metodycznej, zawierającej wyjaśnienia do rachunku wyników.
3. Statystycznej, zawierającej dane statystyczne dla grup gospodarstw rolnych, ustalonych na podstawie dwóch kryteriów grupowania: wielkości ekonomicznej i typu rolniczego. Wyniki Standardowe zawierają 145 zmiennych

charakteryzujących sytuację ekonomiczno-finansową gospodarstw rolnych w roku obrachunkowym.

Opracowane wyniki są w pełni zgodne z pojęciami i kategoriami ekonomicznymi, prezentowanymi w Wynikach Standardowych FADN Dyrekcji Generalnej ds. Rolnictwa i Rozwoju Obszarów Wiejskich (DG-AGRI) [15].

Parametry wartościowe dotyczące produkcji, kosztów i inwestycji są kategoriami netto (bez VAT). Pomimo ustawowego zwolnienia podmiotowego z podatku od towarów i usług, nazywanym w skrócie VAT, rolnicy prowadzili w 2024 r. ewidencję zdarzeń w standardzie umożliwiającym ustalenie wartości netto oraz kwoty VAT.

W opracowaniu wartości pieniężne wyrażone są w polskich jednostkach monetarnych – złotych (PLN).

W niniejszym opracowaniu termin FADN/FSDN oznacza Sieć Danych Rachunkowych Gospodarstw Rolnych (FADN), która od roku sprawozdawczego 2025 została przekształcona w Sieć Danych dotyczących Poziomu Zrównoważenia Gospodarstw Rolnych (FSDN), przy czym ramy funkcjonowania FADN pozostają w mocy do roku obrachunkowego 2024. To przejściowe oznaczenie ma na celu podkreślenie ciągłości gromadzenia i analizy danych, a jednocześnie sygnalizuje ewoluujący zakres i cel sieci.

1. Zmiany w Wynikach Standardowych¹

1.1. Zmiany w zestawie zmiennych i w algorytmach Wyników Standardowych od roku 2014 wynikające z rozporządzeń i dokumentów KE

Od roku obrachunkowego 2014 obowiązuje nowe sprawozdanie z gospodarstwa rolnego. Zakres, format i organizacja danych, niezbędnych do wykonania sprawozdania z gospodarstwa rolnego FADN, są precyzyjnie opisane w Rozporządzeniu Komisji nr 385/2012 z dnia 30 kwietnia 2012 r. w sprawie formatu sprawozdania dla określania dochodów z gospodarstw rolnych oraz analizy ich działalności gospodarczej (z późn. zmianami). Wyniki standardowe dla roku obrachunkowego 2024 zostały opracowane na podstawie RI/CC 1680 v. 5 Farm Return Data Definitions (From accounting year 2023) z czerwca 2025 r. oraz RI/CC 1750 (ex RI/CC 882) Definitions of Variables used in FADN-FSDN standard results z lutego 2025 r.

Poniżej zestawienie zmian w wynikach standardowych wprowadzonych przez Komisję Europejską od roku 2016.

W przypadku roku obrachunkowego 2016:

✎ Usunięto zmienne:

- SE060 – Gaje oliwne (powierzchnia uprawy);
- SE190 – Oliwki i olej z oliwek (produkcja);
- SE631 – Jednolita płatność na gospodarstwo.

✎ Zmieniono nazwę zmiennych:

- SE622 – Dopłaty do obszarów o niekorzystnych warunkach gospodarowania (ONW);
- SE406 – Raty dotacji inwestycyjnych.

✎ Zmieniono opis zmiennych:

- SE020 – Nakłady pracy najemnej;
- SE021 – Czas pracy najemnej;
- SE030 – Powierzchnia dodzierżawionych użytków rolnych;
- SE195 – Uprawy pastewne;
- SE310 – Pasze dla zwierząt żywionych w systemie wypasowym;
- SE320 – Pasze dla zwierząt ziarnożernych;

¹ Rozdział zawiera zmiany wprowadzone od roku obrachunkowego 2014; wcześniejsze zmiany zostały opisane w publikacjach „Wyniki Standardowe...” dla poprzednich lat. Zmiany te powinny być uwzględniane w analizach wieloletnich.

- SE325 – Pasze dla zwierząt ziarnożernych wytworzone w gosp. rol.;
- SE380 – Odsetki;
- SE605 – Dopłaty do działalności operacyjnej;
- SE622 – Dopłaty do obszarów o niekorzystnych warunkach gospodarowania (ONW);
- SE624 – Dopłaty do rozwoju obszarów wiejskich;
- SE406 – Rata dotacji inwestycyjnych.

Od roku obrachunkowego 2017:

↔ Zmieniono opis zmiennych:

- SE395 – Saldo podatku VAT (z wyłączeniem podatku VAT od inwestycji);
- SE600 – Saldo dopłat i podatków dotyczących działalności operacyjnej.

Od roku obrachunkowego 2018:

↔ Wprowadzono zmiany w algorytmach:

- SE284 – Koszty bezpośrednie produkcji roślinnej na 1 ha.

↔ Zmieniono opis zmiennych:

- SE284 – Koszty bezpośrednie produkcji roślinnej na 1 ha.

Od roku obrachunkowego 2019:

↔ Zmieniono opis zmiennych:

- SE025 – Powierzchnia użytków rolnych;
- SE120 – Obsada zwierząt;
- SE135 – Produkcja roślinna;
- SE195 – Uprawy pastewne.

↔ Zmieniono tytuły zmiennych:

- SE072 – Grunty ugorowane niekwalifikujące się do subsydiów;
- SE073 – Grunty ugorowane objęte subsydiami, nieużytkowane gospodarczo.

Od roku obrachunkowego 2023:

↔ Dodano opis w zmiennych:

- SE605 – Dopłaty do działalności operacyjnej;
- SE630 – Płatności „decoupled”;
- SE632 – Jednolita płatność obszarowa;
- SE699 - Pozostałe dopłaty.

Od roku obrachunkowego 2024:

↔ Usunięto zmienne:

- SE072 – Grunty ugorowane niekwalifikujące się do subsydiów;
- SE073 – Grunty ugorowane objęte subsydiami, nieużytkowane gospodarczo;

- SE216 – Mleko i przetwory z mleka krowiego;
- SE245 – Mleko i przetwory z mleka owczego i koziego;
- SE407 – Rekompensaty za rezygnację z produkcji mleka;
- SE611 – Dopłaty wyrównawcze/płatności obszarowe;
- SE612 – Dopłaty za odłogowanie;
- SE632 – Jednolita płatność obszarowa;
- SE640 – Dodatkowe wsparcie;
- SE650 – Wsparcie specjalne.

↳ Dodano zmienne:

- SE217 – Mleko i przetwory z mleka krowiego;
- SE246 – Mleko i przetwory z mleka owczego i koziego;
- SE606 – Dopłaty bezpośrednie;
- SE633 – Podstawowe wsparcie dochodów z tytułu zrównoważonego rozwoju.

1.2. Pozostałe zmiany

1.2.1. Jednostki przeliczeniowe pracy (AWU, FWU)

Od roku obrachunkowego 2011 jednostki AWU oraz FWU stanowią równowartość 2 120 godzin pracy na rok. Do roku obrachunkowego 2010 stanowiły odpowiednik 2 200 godzin pracy na rok.

1.2.2. Stan średnioroczny zwierząt (LU)

Od roku obrachunkowego 2016 zmieniono zasady obliczenia stanu średniorocznego zwierząt w sytuacji braku zwierząt na początku lub końcu roku obrachunkowego (dotychczas stan średni obliczany był jako $(\text{stan na pocz.} + \text{stan na koniec})/2$, od 2016 stan średnioroczny obliczany jest ze stanów miesięcznych).

1.2.3. Klasyfikacja gospodarstw według typologii w wariancie TF8

Od roku obrachunkowego 2016 zmieniono klasyfikację TF8. Typ podstawowy '61' jest zaliczany do TF8='1' (Uprawy polowe).

2. Informacje o FADN

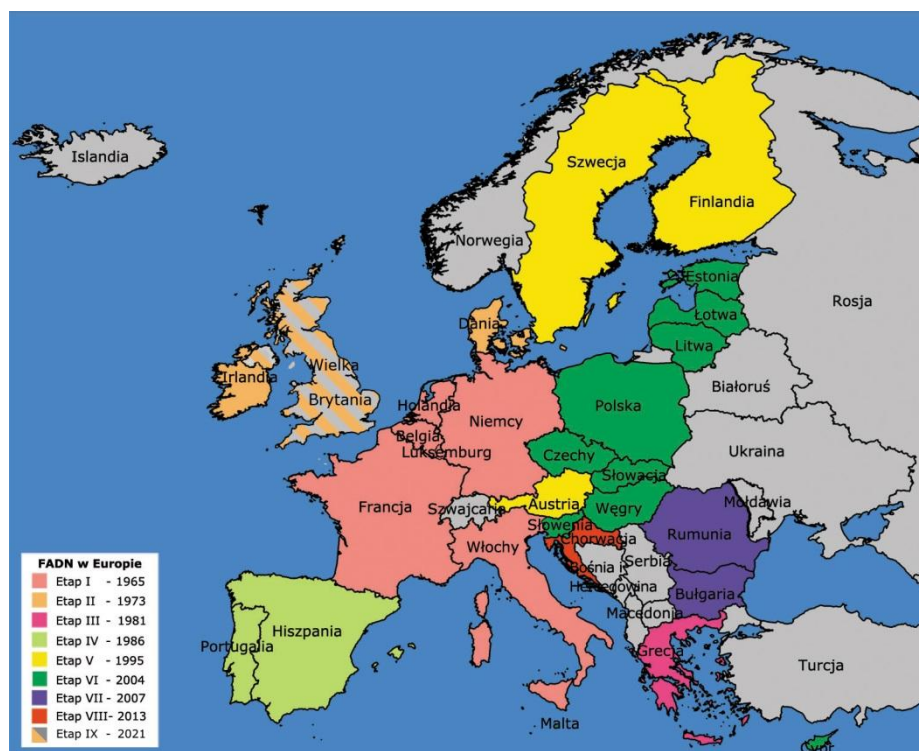
2.1. Uwagi ogólne o FADN

FADN to europejski system zbierania danych rachunkowych z gospodarstw rolnych, którego formalne kształtowanie rozpoczęło się w 1965 r.

FADN był tworzony etapowo w miarę poszerzania Unii Europejskiej, na podstawie Rozporządzenia Rady EWG nr 79/65/EEC z dnia 15 czerwca 1965 r. w sprawie utworzenia sieci zbierania danych rachunkowych dotyczących dochodów i działalności gospodarstw rolnych w Europejskiej Wspólnocie Gospodarczej [19]. Etapy tworzenia systemu FADN (patrz: Mapa 2-1):

- ↻ etap I: 1965 r. - Belgia, Francja, Holandia, Luksemburg, Niemcy i Włochy (państwa założycielskie);
- ↻ etap II: 1973 r. - Wielka Brytania, Irlandia i Dania;
- ↻ etap III: 1981 r. - Grecja;
- ↻ etap IV: 1986 r. - Hiszpania i Portugalia;
- ↻ etap V: 1995 r. - Finlandia, Szwecja i Austria;
- ↻ etap VI: 1 maja 2004 r. - Cypr, Estonia, Litwa, Łotwa, Malta, Polska, Słowacja, Słowenia, Republika Czeska i Węgry;
- ↻ etap VII: 1 stycznia 2007 r. - Rumunia i Bułgaria;
- ↻ etap VIII: 1 lipca 2013 r. - Chorwacja;
- ↻ etap IX: 1 stycznia 2021 r. - wyjście Wielkiej Brytanii z Unii Europejskiej nastąpiło 1 lutego 2020 r. Okres przejściowy trwał do 31 grudnia 2020 r. Od 2021 r. UE liczy 27 członków.

Mapa 2-1 Etapy tworzenia FADN w Europie



Unikalność FADN polega na tym, że gromadzi on dane zaliczane do grupy wrażliwych, które opisują sytuację ekonomiczną i finansową gospodarstw rolnych oraz wybrane informacje o jego użytkownikach.

FADN bazuje na danych rachunkowych pochodzących z rachunkowości realizowanej w konwencji tzw. zarządczej. Odmiana tej rachunkowości znacznie wierniej odzwierciedla sytuację gospodarstwa rolnego niż rachunkowość finansowa². O wyborze konwencji rachunkowości zarządczej zdecydowała potrzeba rozpoznania rzeczywistej sytuacji gospodarstw rolnych w celu podejmowania decyzji jak najbardziej do niej adekwatnych.

W polu obserwacji FADN znajdują się gospodarstwa towarowe. Minimalna wielkość ekonomiczna, po przekroczeniu której włącza się gospodarstwo rolne do pola obserwacji FADN, ustalana jest od 2010 roku obrachunkowego na podstawie analizy sum Standardowej Produkcji (SO) z danych GUS w poszczególnych klasach wielkości ekonomicznej. W praktyce prowadzony jest rachunek polegający na obliczeniu skumulowanej sumy SO z poszczególnych klas, zaczynając od

² Rachunkowość finansowa podlega odpowiednim przepisom prawa, które są różne w poszczególnych państwach członkowskich Unii Europejskiej. Jej zadaniem jest ocena sytuacji majątkowej i finansowej przedsiębiorstw zgodnie z tym prawem, i często bywa podstawą naliczania podatku dochodowego.

największej, aż do osiągnięcia ok. 90% SO z populacji generalnej. Dolna granica przedziału, w którym to nastąpi, jest minimalnym progiem wielkości ekonomicznej.

Z powodu istniejących różnic w strukturze agrarnej, progi wielkości ekonomicznej, wyznaczające minimalną wielkość gospodarstw rolnych włączanych do pola obserwacji FADN, są różne w poszczególnych państwach członkowskich.

Należy podkreślić, że FADN jest jedyną bazą danych, na potrzeby której zbierane są informacje według jednolitych zasad, a gospodarstwa tworzą statystycznie reprezentatywną próbę towarowych gospodarstw rolnych funkcjonujących na obszarze Unii Europejskiej.

2.2. Informacje o FSDN

Od roku sprawozdawczego 2025 sieć danych dotyczących poziomu zrównoważonego rozwoju gospodarstw rolnych (FSDN) zastąpiła sieć FADN. Jej podstawę prawną stanowi rozporządzenie Rady (WE) nr 1217/2009, zmienione rozporządzeniem (UE) 2023/2674, oraz rozporządzenie wykonawcze Komisji (UE) 2024/2746.

Oprócz danych finansowych i ekonomicznych gromadzonych obecnie przez FADN, FSDN będzie gromadzić dane dotyczące zrównoważonego rozwoju gospodarstw rolnych w UE. Zapewni ona wgląd w zrównoważony rozwój środowiskowy i społeczny gospodarstw rolnych, umożliwiając decydentom, badaczom i rolnikom podejmowanie świadomych decyzji. Publikacje zawierające nowe zmienne środowiskowe, społeczne jak i ekonomiczne będą dostępne od roku raportowego 2025.

2.3. Wspólnotowa Typologia Gospodarstw Rolnych (WTGR)

Według znowelizowanych zasad WTGR, w klasyfikacji gospodarstw rolnych stosuje się parametr ekonomiczny, którym jest Standardowa Produkcja (ang. Standard Output, w skrócie SO) [1], [2], [16].

Standardowa Produkcja (SO) jest to średnia z 5 lat wartość produkcji określonej działalności rolniczej (roślinnej lub zwierzęcej) uzyskana z 1 ha lub od

1 zwierzęcia³ w ciągu 1 roku, w przeciętnych dla danego regionu warunkach produkcyjnych. W celu wyeliminowania wahań wartości produkcji (powodowanych np. warunkami pogodowymi czy też zmianami cen produktów) do obliczeń przyjmowane są średnie z 5 lat odpowiedniego okresu, na podstawie uśrednionych danych rocznych z określonego regionu.

WTGR narzuca konieczność obliczania zestawów współczynników SO dla każdego regionu rolniczego i dla każdej prowadzonej w gospodarstwie działalności produkcji roślinnej i zwierzęcej. Listę działalności rolniczych, dla których konieczne jest obliczenie SO ustala Komisja UE i jest ona zgodna z listą cech Badań Struktury Gospodarstw Rolnych. Duża liczba pozycji w zestawach Standardowej Produkcji odzwierciedla nie tylko zróżnicowanie rolnictwa we Wspólnocie, ale także ukazuje poziom stosowanej szczegółowości, zapewniający porównywalność dostarczanych wyników, a tym samym realnie odzwierciedlający sytuację w rolnictwie.

Przy zastosowaniu współczynników Standardowej Produkcji gospodarstwa rolne klasyfikowane są według dwóch charakterystyk:

- wielkości ekonomicznej,
- typu rolniczego.

Wielkość ekonomiczna gospodarstwa rolnego określana jest jako suma wartości Standardowych Produkcji (SO) wszystkich działalności rolniczych występujących w gospodarstwie. Wielkość ekonomiczna gospodarstwa wyrażana jest wartością SO w euro. Na podstawie tak ustalonej wielkości ekonomicznej dane gospodarstwo rolne zaliczane jest do odpowiedniej klasy wielkości ekonomicznej.

Typ rolniczy gospodarstwa rolnego określany jest na podstawie udziału wartości SO z poszczególnych działalności rolniczych w tworzeniu całkowitej wartości SO gospodarstwa. Typ rolniczy gospodarstwa odzwierciedla jego poziom i kierunek specjalizacji.

W zależności od pożądanego stopnia dokładności, typy rolnicze gospodarstw zorganizowane są następująco:

- 8 typów ogólnych i grupa gospodarstw niesklasyfikowanych (oznaczanych z użyciem jednego znaku),

³ SO dla grzybów odnosi się do 100 m² uprawy; SO dla drobiu odnosi się do 100 szt. zwierząt; SO dla pszczoł odnosi się do 1 ula (1 rodziny pszczelej).

- 21 typów podstawowych i grupa gospodarstw niesklasyfikowanych (oznaczanych z użyciem dwóch znaków),
- 61 typów szczegółowych i grupa gospodarstw niesklasyfikowanych (oznaczanych z użyciem trzech znaków).

Z uwagi na rosnące znaczenie wielofunkcyjności gospodarstw rolnych, WTGR została uzupełniona o dodatkową „klasyfikację”, której kryterium jest udział przychodów z działalności gospodarczej innej niż rolnicza bezpośrednio związanej z gospodarstwem (ang. Other Gainful Activities, w skrócie OGA) w całkowitych przychodach gospodarstwa (rolnictwo + OGA + dopłaty bezpośrednie). OGA to działalność, w ramach której wykorzystywane są albo zasoby gospodarstwa rolnego (ziemia, budynki, maszyny itp.) i/lub produkty tego gospodarstwa. W zależności od tego, jaki procent całkowitych przychodów gospodarstwa stanowi OGA, dane gospodarstwo zaliczane jest do jednej z trzech klas OGA.

Działalność gospodarcza inna niż rolnicza nie jest brana pod uwagę w typologii gospodarstw dokonywanej na podstawie działalności rolniczych – zarówno wielkość ekonomiczna jak i typ rolniczy nie uwzględniają OGA [16], [18].

2.4. Zakres podmiotowy FADN

Minimalny próg określający gospodarstwo jako towarowe (oznacza to włączenie gospodarstwa do badań) wyrażony jest w euro. Wielkość ta jest ustalana oddzielnie dla każdego państwa członkowskiego i zmienia się w czasie, zgodnie z ewolucją struktury i siły ekonomicznej gospodarstw rolnych (patrz: Tabela 2.4-1).

Tabela 2.4-1 Minimalne progi wielkości ekonomicznej i liczebność próby FADN w poszczególnych państwach członkowskich w 2024 r.

Państwa	Dolny próg wielkości ekonomicznej EUR	Liczba gospodarstw w próbie szt.	Struktura próby w europejskim FADN %
Austria	15 000	1 800	2,2
Belgia	25 000	1 200	1,5
Bułgaria	4 000	2 202	2,7
Chorwacja	4 000	1 251	1,5
Cypr	4 000	500	0,6
Czechy	15 000	1 282	1,6
Dania	25 000	1 600	2,0
Estonia	4 000	658	0,8
Finlandia	15 000	650	0,8
Francja (z wyłączeniem Antilles françaises, Reunion)	25 000	7 320	9,0
Antilles françaises, Reunion	15 000	280	0,3
Grecja	4 000	4 675	5,7
Hiszpania	8 000	8 700	10,7
Irlandia	8 000	900	1,1
Litwa	4 000	1 000	1,2
Luksemburg	25 000	450	0,6
Łotwa	4 000	1 000	1,2
Malta	4 000	536	0,7
Niderlandy	25 000	1 500	1,8
Niemcy	25 000	8 800	10,8
Polska	4 000	12 100	14,9
Portugalia	4 000	2 300	2,8
Rumunia	4 000	5 100	6,3
Słowacja	25 000	562	0,7
Słowenia	4 000	908	1,1
Szwecja	15 000	1 025	1,3
Węgry	8 000	1 950	2,4
Włochy	8 000	11 106	13,7
Razem FADN UE*		81 355	100

Źródło: zestawienie własne na podstawie [5],[6], [7], [8], [9], [22].

* Od 2021 roku obrachunkowego liczba gospodarstw w próbie europejskiego FADN została pomniejszona o gospodarstwa z Wielkiej Brytanii. Oznacza to, że nie przekazywane są do KE sprawozdania z gospodarstwa rolnego z tego kraju [5].

2.5. Wybór próby gospodarstw rolnych z pola obserwacji FADN

Agencje łącznikowe z poszczególnych państw członkowskich opracowują corocznie plany wyboru gospodarstw rolnych do badań w ramach FADN. Po ich opracowaniu i zaakceptowaniu przez Komitety Krajowe FADN, plany te są przekazywane do akceptacji przez Komitet Wspólnoty nadzorujący FADN.

Wewnątrz pola obserwacji FADN występuje duże zróżnicowanie gospodarstw pod względem typu rolniczego i wielkości ekonomicznej.

Dla zapewnienia precyzyjnego odzwierciedlenia tego zróżnicowania w próbie badawczej, Agencja Łącznikowa dzieli pole obserwacji na warstwy. Pominięcie tej czynności w procesie wyboru próby mogłoby spowodować brak właściwej reprezentacji niektórych rodzajów gospodarstw (np. dużych gospodarstw mlecznych w jednym regionie, czy małych gospodarstw produkujących owoce w innym regionie). W procedurze wyboru do warstwowania zbioru gospodarstw mają zastosowanie trzy kryteria [11]:

- położenie regionalne,
- wielkość ekonomiczna,
- typ rolniczy.

2.6. Przykładowe rozmiary działalności rolniczych gwarantujące osiągnięcie przez gospodarstwo rolne minimalnego progu wielkości ekonomicznej według współczynników SO „2013”

Wielkość ekonomiczna gospodarstwa określana jako suma wartości Standardowych Produkcji (SO) wszystkich działalności rolniczych występujących w gospodarstwie służy do ustalenia minimalnego progu wielkości ekonomicznej dla pola obserwacji FADN. W Polsce dla roku obrachunkowego 2024 próg ten został ustalony na poziomie 4 000 euro. Tabela przedstawia przykładową powierzchnię wybranych upraw oraz liczbę zwierząt niezbędną do włączenia gospodarstwa do pola obserwacji FADN (patrz: Tabela 2.6-1).

Tabela 2.6-1 Przykładowe rozmiary działalności rolniczych niezbędne do osiągnięcia przez gospodarstwo rolne minimalnego progu wielkości ekonomicznej* według współczynników SO„2013”

Region	Działalność	J.m.	Ekwiwalent 4000 euro wg SO "2013"
Pomorze i Mazury	Pszemica zwyczajna i orkisz	ha	3,9
	Rzepak i rzepik	ha	3,8
	Buraki cukrowe	ha	2,0
	Sady jabłoniowe	ha	3,0
	Warzywa, truskawki w uprawie polowej (w płodozmianie z uprawami rolnymi)	ha	1,1
	Krowy mleczne	szt.	2,7
	Tuczniaki	szt.	15,2
Wielkopolska i Śląsk	Pszemica zwyczajna i orkisz	ha	3,9
	Rzepak i rzepik	ha	3,6
	Buraki cukrowe	ha	2,1
	Sady jabłoniowe	ha	1,6
	Warzywa, truskawki w uprawie polowej (w płodozmianie z uprawami rolnymi)	ha	0,8
	Krowy mleczne	szt.	2,3
	Tuczniaki	szt.	15,3
Mazowsze i Podlasie	Pszemica zwyczajna i orkisz	ha	5,0
	Rzepak i rzepik	ha	4,2
	Buraki cukrowe	ha	2,2
	Sady jabłoniowe	ha	1,2
	Warzywa, truskawki w uprawie polowej (w płodozmianie z uprawami rolnymi)	ha	0,9
	Krowy mleczne	szt.	2,5
	Tuczniaki	szt.	14,0
Małopolska i Pogórze	Pszemica zwyczajna i orkisz	ha	5,0
	Rzepak i rzepik	ha	4,1
	Buraki cukrowe	ha	2,2
	Sady jabłoniowe	ha	1,6
	Warzywa, truskawki w uprawie polowej (w płodozmianie z uprawami rolnymi)	ha	0,9
	Krowy mleczne	szt.	3,2
	Tuczniaki	szt.	15,5

*Osiągnięcie przez gospodarstwo minimalnego progu wielkości ekonomicznej według współczynników SO„2013” [11], włącza GR do pola obserwacji Polskiego FADN; np. w regionie Pomorze i Mazury powierzchnia pszenicy 3,9 ha zapewnia osiągnięcie progowej wartości 4 000 euro.

2.7. Zakres przedmiotowy FADN

Dla potrzeb FADN zbieranych jest około 1 tys. różnych danych charakteryzujących gospodarstwo rolne. Odzwierciedlają one stan i strukturę składników majątkowych, a także stan i strukturę zobowiązań. Inne dane odzwierciedlają strukturę przychodów i kosztów na poziomie gospodarstwa rolnego. Szczególna uwaga zwrócona jest na elementy związane ze Wspólną Polityką Rolną (dotacje). Wyniki Standardowe dotyczą tylko działalności i składników majątkowych gospodarstwa rolnego (majątek prywatny rodziny rolnika, np. dom mieszkalny, nie jest uwzględniony w bilansie finansowym).

Zakres i format zbieranych danych rachunkowych w gospodarstwach rolnych dla potrzeb FADN, jest szczegółowo zdefiniowany w Rozporządzeniu Komisji (WE) nr 868/2008 z dnia 3 września 2008 r. z późniejszymi zmianami oraz na podstawie dokumentu RI/CC 1680 Farm Return Data Definitions z czerwca 2025 r. [3], [4], [14]. Przepisy te obok szczegółowego wykazu zmiennych zawierają także instrukcje dotyczące sposobu wypełniania tzw. sprawozdania z gospodarstwa rolnego FADN oraz definicje stosowanych pojęć. Sprawozdanie to składa się z 14 grup danych rachunkowych, zestawionych tematycznie w odpowiednie tabele (od A do N):

Tab. A. Informacje ogólne.

Tab. B. Struktura własnościowa ziemi użytkowanej rolniczo.

Tab. C. Zasoby i nakłady pracy własnej oraz najemnej.

Tab. D. Stan i wartość zwierząt.

Tab. E. Zakup i sprzedaż zwierząt.

Tab. F. Koszty.

Tab. G. Zasoby i gospodarowanie składnikami majątkowymi.

Tab. H. Zadłużenie.

Tab. I. Podatek od wartości dodanej (VAT).

Tab. J. Dopłaty i subsydia.

Tab. K. Produkcja roślinna i zwierzęca (bez zwierząt).

Tab. L. Kwoty i inne prawa.

Tab. M. Dopłaty bezpośrednie.

Tab. N. Szczegóły zakupów i sprzedaży zwierząt.

2.8. Sposób prezentacji wyników obliczonych na podstawie danych rachunkowych FADN

Wyniki obliczone na podstawie danych FADN, zgromadzonych w komputerowej bazie, prezentowane są w zestawach statystycznych (Tabela 5.1-1 - Tabela 5.2-10). Zawierają one wartości średnie dla grup gospodarstw rolnych wyłanianych według typów rolniczych i wielkości ekonomicznej.

Wartości pieniężne wyrażone są w polskich złotych. Możliwe jest przeliczenie ich na euro po oficjalnym kursie, który można znaleźć w dokumencie „Najważniejsze informacje niezbędne do interpretacji wyników Polskiego FADN” dostępnym na stronie Polskiego FADN:

<http://fadn.pl/wp-content/uploads/metodyka/Najwazniejsze-informacje.pdf>

Ze względu na obowiązujące zasady upowszechniania danych FADN dopuszczalne jest prezentowanie wyników z grupy obejmującej co najmniej 15 gospodarstw. W przypadku liczebności gospodarstw niespełniającej powyższej prawidłowości zamiast wyników wpisywany jest znak kropki „.”. W przypadku, gdy dane zjawisko nie występuje w grupie, wówczas wpisano wartość zero.

Tabela 2.8-1 Grupowanie gospodarstw rolnych według typów rolniczych (TF8)

Typy rolnicze TF8		Typy rolnicze podstawowe	
Sybol	Nazwa	Symbol	Nazwa
1	Uprawy polowe	15	Specjalizujące się w uprawie zbóż (łącznie z ryżem), roślin oleistych i wysokobiałkowych na nasiona
		16	Specjalizujące się w uprawie polowej różnych gatunków roślin
		61	Mieszane - różne uprawy
2	Uprawy ogrodnicze	21	Specjalizujące się w uprawach ogrodniczych (warzyw, truskawek, kwiatów i roślin ozdobnych) pod wysokimi osłonami
		22	Specjalizujące się w gruntowych uprawach ogrodniczych (warzyw, truskawek, kwiatów i roślin ozdobnych)
		23	Specjalizujące się w uprawie grzybów i w szkółkarstwie oraz uprawach ogrodniczych (warzyw, truskawek, kwiatów i roślin ozdobnych)
3	Winnice	35	Specjalizujące się w uprawie winorośli
4	Uprawy trwałe	36	Specjalizujące się w uprawie drzew i krzewów owocowych (bez winorośli i oliwek)
		37	Specjalizujące się w uprawie oliwek
		38	Specjalizujące się w uprawie drzew i krzewów owocowych (uprawy trwałe)
5	Krowy mleczne	45	Specjalizujące się w chowie bydła mlecznego

6	Zwierzęta trawożerne	46	Specjalizujące się w chowie bydła rzeźnego (w tym hodowla)
		47	Specjalizujące się w chowie bydła mlecznego i rzeźnego (w tym hodowla)
		48	Specjalizujące się w chowie owiec, kóz i innych zwierząt żywionych paszami objętościowymi
7	Zwierzęta ziarnożerne	51	Specjalizujące się w chowie trzody chlewnej
		52	Specjalizujące się w chowie drobiu
		53	Specjalizujące się w chowie zwierząt żywionych paszami treściwymi
8	Mieszane	73	Mieszane - różne zwierzęta, z przewagą zwierząt żywionych paszami objętościowymi
		74	Mieszane - różne zwierzęta, z przewagą zwierząt żywionych paszami treściwymi
		83	Mieszane - uprawy polowe i zwierzęta żywione paszami objętościowymi
		84	Mieszane - różne uprawy i zwierzęta

Zestawienie typów rolniczych TF8 (Tabela 2.8-1) jest kombinacją typów podstawowych, składających się z różnych typów szczegółowych, tworzącą w rezultacie osiem grup gospodarstw rolnych [1], [2], [17].

Z kolei Tabela 2.8-2 przedstawia sześć klas wielkości ekonomicznej gospodarstw rolnych (ES6) opracowanych na podstawie Wspólnotowej Typologii Gospodarstw Rolnych.

Tabela 2.8-2 Grupowanie gospodarstw rolnych według wielkości ekonomicznej (euro), klasyfikacja ES6

ES6		ES	
Klasa wielkości ekonomicznej ES6	Zakres w euro (€)	Klasa wielkości ekonomicznej ES	Zakres w euro (€)
		1	€ < 2 000
1	Bardzo małe 2 000 ≤ € < 8 000	2	2 000 ≤ € < 4 000
		3	4 000 ≤ € < 8 000
2	Małe 8 000 ≤ € < 25 000	4	8 000 ≤ € < 15 000
		5	15 000 ≤ € < 25 000
3	Średnio-małe 25 000 ≤ € < 50 000	6	25 000 ≤ € < 50 000
4	Średnio-duże 50 000 ≤ € < 100 000	7	50 000 ≤ € < 100 000
5	Duże 100 000 ≤ € < 500 000	8	100 000 ≤ € < 250 000
		9	250 000 ≤ € < 500 000
		10	500 000 ≤ € < 750 000
6	Bardzo duże € ≥ 500 000	11	750 000 ≤ € < 1 000 000
		12	1 000 000 ≤ € < 1 500 000
		13	1 500 000 ≤ € < 3 000 000
		14	€ ≥ 3 000 000

Uwaga: Tabela 2.8-2 zawiera rozmiary wielkości ekonomicznej wyrażone w euro, natomiast dla uproszczenia zapisu we wszystkich następujących tabelach rozmiary prezentowane są w tysiącach euro.

3. Zmienne zawarte w „Wynikach Standardowych FADN”

3.1. Opis zmiennych w „Wynikach Standardowych FADN”

„Wyniki Standardowe FADN” zawierają 10 tabel tematycznych:

1. Populacja i próba gospodarstw.
2. Wybrane informacje o produkcji.
3. Wartość produkcji.
4. Koszty.
5. Dopłaty do działalności operacyjnej gospodarstwa.
6. Salda dopłat i podatków.
7. Dochód na gospodarstwo rolne.
8. Dochód na osobę.
9. Bilans finansowy na koniec roku obrachunkowego.
10. Wskaźniki finansowe.

Opisy poszczególnych zmiennych są zgodne z zawartymi w „Wynikach Standardowych FADN” [15]. Natomiast ich zawartość w poszczególnych tabelach nie zawsze odpowiada w pełni tytułom. Należy więc zwrócić uwagę na szczegółowy opis danej zmiennej (od Tabela 3.1-1 do Tabela 3.1-10). W kolumnie „Symbol” zawarte jest alfanumeryczne, pięciodziankowe oznaczenie poszczególnych zmiennych.

Dla ułatwienia rozumienia poszczególnych zmiennych zawartych w „Wynikach Standardowych FADN”, w dalszej części rozdziału zamieszczono ich objaśnienia w porządku identycznym do prezentowanych wyników. Dodatkowo zamieszczono szczegółowe schematy obliczeń wybranych zmiennych prezentowanych w Wynikach Standardowych.

Tabela 3.1-1 Populacja i próba gospodarstw

Symbol	Zmienna	Sposób obliczenia, uwagi
SYS02	Liczba reprezentowanych gospodarstw	Suma parametrów wag poszczególnych gospodarstw w próbie.
SYS03	Liczba gospodarstw w próbie	Liczba gospodarstw w próbie.

Tabela 3.1-2 Wybrane informacje o produkcji

Symbol	Zmienna	J. m.	Sposób obliczenia, uwagi
SE005	Wielkość ekonomiczna	euro	Wielkość ekonomiczna gospodarstwa rolnego, wyrażona w wartości Standardowej Produkcji.
SE010	Nakłady pracy ogółem	AWU	Całkowite nakłady pracy ludzkiej w ramach działalności operacyjnej gospodarstwa rolnego = AWU wyrażone w jednostkach przeliczeniowych pracy = osobach pełnozatrudnionych = 2 120 godz./rok. [SE015 + SE020]
SE011	Czas pracy ogółem	godz.	Całkowity czas pracy ludzi w ramach działalności operacyjnej gospodarstwa rolnego, wyrażony w godzinach. [SE016 + SE021]
SE015	Nakłady pracy własnej	FWU	Nakłady pracy w ramach działalności operacyjnej gospodarstwa rolnego osób nieopłaconych = FWU (głównie członków rodziny), wyrażone w jednostkach przeliczeniowych pracy rodziny = osobach pełnozatrudnionych rodziny.
SE016	Czas pracy własnej	godz.	Czas pracy w ramach działalności operacyjnej gospodarstwa rolnego osób nieopłaconych (głównie członków rodziny), wyrażony w godzinach.
SE020	Nakłady pracy najemnej	AWU	Nakłady pracy opłaconej (w gotówce lub w naturze) lub darowanej w ramach działalności operacyjnej gospodarstwa rolnego wyrażone w jednostkach przeliczeniowych pracy = osobach pełnozatrudnionych.
SE021	Czas pracy najemnej	godz.	Czas pracy opłaconej (w gotówce lub w naturze) lub darowanej w ramach działalności operacyjnej gospodarstwa rolnego wyrażony w godzinach.
SE025	Powierzchnia użytków rolnych	ha	Całkowity obszar ziemi użytkowanej rolniczo (użytków rolnych) = (UAA). Na tę powierzchnię składa się: ziemia własna, ziemia dzierżawiona na jeden rok lub dłużej, ziemia współużytkowana z właścicielem na zasadzie udziału w zbiorach, a także ugory. Nie uwzględnia się powierzchni uprawy grzybów, ziemi dzierżawionej na okres krótszy niż 1 rok, ziemi zalesionej i pozostałych gruntów (dróg, stawów, nieużytków, itp.). Powierzchnia wyrażona jest w hektarach (1 ha = 10 000 m ²).
SE030	Powierzchnia dzierżawionych użytków rolnych	ha	Powierzchnia ziemi dzierżawionej oraz użytkowanej nieodpłatnie przez rolnika na okres co najmniej 1 rok (odpłatność regulowana w gotówce lub w naturze).

Symbol	Zmienna	J. m.	Sposób obliczenia, uwagi
SE035	Zboża	ha	Pszenica zwyczajna, orkisz, pszenica twarda, pszenżyto, żyto, jęczmień, owies, mieszanki zbożowe, kukurydza na ziarno, pozostałe zboża.
SE041	Pozostałe uprawy polowe	ha	Strączkowe na nasiona, ziemniaki, buraki cukrowe, zioła, oleiste i włókniste łącznie z nasionami, chmiel, tytoń, inne przemysłowe (łącznie z bawełną i trzciną cukrową).
SE042	Uprawy energetyczne	ha	Powierzchnia uprawy roślin energetycznych.
SE046	Warzywa i kwiaty	ha	Świeże warzywa, melony, truskawki, kwiaty i rośliny ozdobne (uprawiane w uprawie polowej lub pod osłonami wysokimi). Dotyczy powierzchni podstawowej (nie uwzględnia się powierzchni wszystkich zbiorów), nawet gdy praktykowane jest następstwo na tej samej powierzchni, w tym samym roku obrachunkowym. Nie uwzględnia się powierzchni uprawy grzybów.
SE050	Winnice	ha	Łącznie z młodymi nasadzeniami jeszcze nie plonującymi (bez szkółek).
SE054	Uprawy trwałe	ha	Sady owocowe i jagodowe (łącznie z sadami tropikalnymi), gaje oliwne, szkółki i pozostałe uprawy trwałe (wiklina, sitowie, bambus). Łącznie z młodymi nasadzeniami i trwałymi uprawami pod osłonami. Bez winogron. [SE055 + E065]
SE055	Sady	ha	Sady owocowe i jagodowe (łącznie z sadami tropikalnymi).
SE065	Pozostałe uprawy trwałe	ha	Szkółki i pozostałe uprawy trwałe (wiklina, sitowie, bambus). Łącznie z młodymi nasadzeniami i uprawami trwałymi pod osłonami.
SE071	Uprawy pastewne	ha	Pastewne korzeniowe i kapustne, trawa w uprawie polowej, łąki, pastwiska trwałe i niepielęgnowane, pozostałe uprawy pastewne.
SE074	Powierzchnia użytków rolnych wyłączona z produkcji	ha	Powierzchnia ta obejmuje: powierzchnię użytków rolnych nieuprawianą w roku obrachunkowym, grunty orne czasowo nieużytkowane oraz trwałe użytki zielone nieużytkowane (TUZN) dla celów produkcyjnych, ale utrzymywane w dobrej kulturze rolnej i ochronie środowiska, uprawnione do dopłat. [(Ugory+TUZN)/100]
SE075	Lasy	ha	Obszary zadrzewione, lasy, plantacje topoli, łącznie ze szkółkami leśnymi. Obszar ten nie jest ujęty w pozycji „Powierzchnia użytków rolnych” (SE025).

Symbol	Zmienna	J. m.	Sposób obliczenia, uwagi
SE080	Zwierzęta ogółem	LU	Stan średni w roku: koniowatych, bydła, owiec, kóz, trzody chlewnej, drobiu i królików utrzymywanych w gospodarstwie rolnym, wyrażony w jednostkach przeliczeniowych zwierząt (LU) ⁴ . Nie są uwzględniane roje pszczoł oraz pozostałe zwierzęta. Zwierzęta nie będące własnością gospodarstwa rolnego, utrzymywane w gospodarstwie na podstawie umowy także ujęte są dla określenia rocznego stanu zwierząt.
SE085	Krowy mleczne	LU	Krowy (także samice bawole), które wycieliły się i są utrzymywane głównie dla produkcji mleka z przeznaczeniem na cele spożywcze. W tym krowy mleczne wybrakowane.
SE090	Pozostałe bydło	LU	Pozostałe bydło (z wyjątkiem krów mlecznych).
SE095	Owce i kozy	LU	Matki kozie i pozostałe kozy, matki owcze i pozostałe owce.
SE100	Trzoda chlewna	LU	Prosięta, maciory, tuczniki i pozostała trzoda chlewna.
SE105	Drób	LU	Drób mięsny, kury nioski i pozostały drób.
SE110	Plon pszenicy	dt/ha	Ilość wyprodukowanego ziarna pszenicy zwyczajnej i orkisz z jednego hektara wyrażona w decytonach na hektar (100 kg/ha).
SE115	Plon kukurydzy	dt/ha	Ilość wyprodukowanego ziarna kukurydzy z jednego hektara wyrażona w decytonach na hektar (100 kg/ha).
SE120	Obsada zwierząt	LU/ha	Obsada zwierząt żywionych systemem wypasowym (przeżuwaczy), bez cieląt przeznaczonych do opasu, na 1 ha powierzchni paszowej. Średnia liczba jednostek przeliczeniowych (LU) z sumy: bydła (bez cieląt do opasu) oraz owiec i kóz, przypadająca na 1 hektar roślin pastewnych uprawianych na użytkach rolnych. Do tej powierzchni zalicza się uprawy pastewne i ugory oraz grunty wyłączone z produkcji. Parametr obsady zwierząt jest obliczany tylko dla gospodarstw utrzymujących ten rodzaj zwierząt i posiadających uprawy pastewne (powierzchnię paszową).

⁴ konie	:= 0,8	krowy mleczne	:= 1,0	maciory	:= 0,5
cielęta na tucz	:= 0,4	krowy wybrakowane	:= 1,0	tuczniki	:= 0,3
cielęta < 1 rok	:= 0,4	krowy pozostałe	:= 0,8	trzoda pozostała	:= 0,3
byczki 1 - 2 lata	:= 0,7	matki kozie	:= 0,1	brojlery	:= 0,007
jałówki 1 - 2 lata	:= 0,7	kozy pozostałe	:= 0,1	kury nioski	:= 0,014
byki 2 lata	:= 1,0	matki owcze	:= 0,1	drób pozostały	:= 0,03
jałówki hodow.	:= 0,8	owce pozostałe	:= 0,1	króliki	:= 0,02
jałówki na tucz	:= 0,8	prosięta	:= 0,027		

Symbol	Zmienna	J. m.	Sposób obliczenia, uwagi
SE125	Wydajność mleczna krów	kg/ krowę	Średnia produkcja mleka i przetworów z mleka (w ekwiwalencie mleka) w przeliczeniu na jedną krowę mleczną. Produkcja mleka obejmuje sprzedaż, przekazanie mleka do gospodarstwa domowego i zużycie mleka w gospodarstwie rolnym (skarmione przez zwierzęta). ⁵

Tabela 3.1-3 Wartość produkcji

Symbol	Zmienna	J. m.	Sposób obliczenia, uwagi
SE131	Produkcja ogółem	zł	Całkowita wartość produkcji roślinnej i produktów roślinnych, produkcji zwierzęcej i produktów zwierzęcych oraz pozostałej produkcji, w tym działalności gospodarczej innej niż rolnicza bezpośrednio związanej z gospodarstwem rolnym (OGA). Obejmuje: sprzedaż, przekazania do gospodarstwa domowego, zużycie na potrzeby gospodarstwa rolnego, różnicę stanu zapasów, różnicę wartości zwierząt wywołaną zmianą cen a pomniejszona jest o zakup zwierząt. [SE135 + SE206 + SE256]
SE132	Relacja produkcji ogółem do kosztów ogółem	krotność	Relacja produkcji ogółem do kosztów ogółem. [SE131/SE270]
SE135	Produkcja roślinna	zł	Obejmuje: sprzedaż, zużycie wewnętrzne, przekazanie do gospodarstwa domowego i różnicę stanu zapasów. [SE140 + SE145 + SE150 + SE155 + SE160 + SE165 + SE170 + SE175 + SE180 + SE185 + SE190 + SE195 + SE200]
SE136	Produkcja roślinna na 1 ha	zł/ha	Wartość produkcji roślinnej w przeliczeniu na 1 ha użytków rolnych z wyłączeniem ziemi oddzierżawionej oraz powierzchni użytków rolnych wyłączonych z produkcji. [SE135/(SE025-SE074)]
SE140	Zboża	zł	Dotyczy upraw na ziarno.
SE145	Rośliny białkowe	zł	Uprawiane na nasiona, bez upraw zbieranych na zielonkę z przeznaczeniem na pasze. Nie ujmuje się tu warzyw i soi.
SE146	Uprawy energetyczne	zł	Wszystkie rośliny uprawiane na cele energetyczne.
SE150	Ziemniaki	zł	Wszystkie typy odmian – także ziemniaki wczesne i sadzeniaki.

⁵ Stosuje się przelicznik 1 litr mleka = 1,031 kg.

Symbol	Zmienna	J. m.	Sposób obliczenia, uwagi
SE155	Buraki cukrowe	zł	Dotyczy przede wszystkim korzeni. Nie ujmuje się wartości liści, natomiast uwzględnia się wartość wysłodków otrzymanych z cukrowni lub odsprzedanych przez rolnika cukrowni.
SE160	Rośliny oleiste	zł	Rośliny oleiste i włókniste uprawiane na olej (bez bawełny).
SE165	Rośliny przemysłowe	zł	Chmiel, tytoń, inne uprawy przemysłowe (łącznie z ziołami, roślinami aromatycznymi i przyprawowymi, bawełną i trzciną cukrową oraz włóknistymi i konopiami uprawianymi na włókno).
SE170	Warzywa, kwiaty	zł	Świeże warzywa, melony, truskawki, kwiaty i rośliny ozdobne (uprawiane w uprawie polowej lub pod osłonami). Tu uwzględniona jest też wartość produkcji grzybów (mimo, że powierzchnia uprawy grzybów nie jest uwzględniona w pozycji SE046).
SE175	Owoce	zł	Owoce z drzew i krzewów uprawianych w uprawie polowej (łącznie z owocami tropikalnymi).
SE180	Owoce cytrusowe	zł	Pomarańcze, nektarynki i mandarynki, klementynki, cytryny i inne owoce cytrusowe.
SE185	Wina i winogrona	zł	Winogrona konsumpcyjne, winogrona do produkcji win jakościowych i stołowych, różne produkty z winogron (moszcz z winogron itp.), wino, produkty uboczne z produkcji wina, rodzynki.
SE195	Uprawy pastewne	zł	Rośliny pastewne korzeniowe i kapustne, trawa w uprawie polowej, łąki, pastwiska trwałe i niepielęgnowane, pozostałe uprawy pastewne. Dolicza się tu także produkcję z ugorów (o ile taka występuje w gospodarstwie).
SE200	Inne produkty pochodzenia roślinnego	zł	Nasiona i sadzonki (traw, roślin polowych i ogrodniczych, bez zbóż, roślin białkowych, ziemniaków i roślin oleistych), inne uprawy polowe (nieujęte w wyszczególnionych pozycjach), uprawy trwałe rosnące pod osłonami nieuwzględnione w SE170. Tu wlicza się także przyrost wartości młodych plantacji wieloletnich (do wejścia w plonowanie). Ustala się go na podstawie poniesionych kosztów.

Symbol	Zmienna	J. m.	Sposób obliczenia, uwagi
SE206	Produkcja zwierzęca	zł	<p>Produkcja obejmuje wartość produkcji żywca oraz wartość produktów pochodzenia zwierzęcego. Produkcja zwierzęca obejmuje: sprzedaż, różnicę wartości zwierząt (SE211) w roku obrachunkowym i przekazanie do gospodarstwa domowego. Pomniejsza się ją o zakup zwierząt.</p> <p>Rachunek jest przeprowadzany dla koniowatych, bydła, owiec, kóz, trzody chlewnej, drobiu i pozostałych zwierząt. W przypadku zwierząt stada podstawowego szacuje się także różnicę wartości zwierząt z tytułu zmiany cen jednostkowych w roku obrachunkowym.</p> <p>Produkcja produktów zwierzęcych obejmuje sprzedaż, przekazanie do gospodarstwa domowego, zużycie wewnętrzne i różnicę stanu zapasów.</p> <p>Do produktów zwierzęcych zalicza się: mleko i produkty z mleka krów, owiec i kóz, wełnę, jaja kurze, miód, inne produkty zwierzęce (obornik, jaja innych ptaków itp.), a także wpływy z usługowego odchowu zwierząt oraz przychody z krycia.</p> <p>[SE217 + SE220 + SE225 + SE230 + SE235 + SE240 + SE246 + SE251]</p>
SE207	Produkcja zwierzęca na 1 LU	zł/LU	<p>Wartość produkcji zwierzęcej w przeliczeniu na jedną jednostkę przeliczeniową zwierząt. [SE206/SE080]</p>
SE211	Różnica wartości zwierząt	zł	<p>Różnica wartości zwierząt stada podstawowego i obrotowego z tytułu zmiany cen jednostkowych w roku obrachunkowym. Zmienna ta umożliwia pominięcie wpływu zmian cen zwierząt stada podstawowego na wartość produkcji w danym roku.</p>
SE217	Mleko i przetwory z mleka krowiego	zł	<p>W tej pozycji ujęta jest wartość mleka i przetworów pomniejszona o odpowiednie opłaty współodpowiedzialnościowe (jeśli występują), lecz bez opłat karnych za nieprawidłową realizację kwoty mlecznej. Te opłaty są ujęte w saldzie dopłat i kar do produkcji mleka.</p>
SE220	Żywiec wołowy	zł	<p>Obejmuje produkcję i różnicę wartości zwierząt (z uwzględnieniem różnicy wartości zwierząt stada obrotowego i podstawowego).</p>
SE225	Żywiec wieprzowy	zł	<p>Obejmuje produkcję i różnicę wartości zwierząt (z uwzględnieniem różnicy wartości zwierząt stada obrotowego i podstawowego).</p>

Symbol	Zmienna	J. m.	Sposób obliczenia, uwagi
SE230	Żywiec barani i kozi	zł	Obejmuje produkcję i różnicę wartości zwierząt (z uwzględnieniem różnicy wartości zwierząt stada obrotowego i podstawowego).
SE235	Żywiec drobiowy	zł	Obejmuje produkcję i różnicę wartości zwierząt stada obrotowego (wartość na koniec roku – wartość na początek roku).
SE240	Jaja	zł	W pozycji tej uwzględnione są tylko jaja kurze.
SE246	Mleko i przetwory z mleka owczego i koziego	zł	W tej pozycji ujęta jest wartość mleka i jego przetworów.
SE251	Inne zwierzęta i produkty zwierzęce	zł	Pozycja ta obejmuje: żywiec koński i inne zwierzęta niewymienione wyżej – np.: króliki, roje pszczele, zwierzęta futerkowe, ryby, strusie (z uwzględnieniem różnicy wartości zwierząt stada obrotowego i podstawowego), a także wełnę i pozostałe produkty pochodzenia zwierzęcego (np. obornik czy mleko innych zwierząt), a także przychody z krycia i przychody z usługowego odchowu zwierząt. Różnica wartości stada podstawowego koni z tytułu zmiany cen jednostkowych w roku obrachunkowym też wliczana jest do tej pozycji.
SE256	Pozostała produkcja	zł	Do pozycji tej należą: czynsz za wydzierżawioną ziemię w stanie gotowym do siewu, przychody z okazjonalnego przekazania powierzchni paszowej, produkty z lasu, świadczenie usług, wynajem sprzętu, odsetki od aktywów obrotowych niezbędnych do bieżącego funkcjonowania gospodarstwa rolnego, przychody z agroturystyki, przychody dotyczące wcześniejszych lat obrachunkowych, pozostałe produkty i przychody.
SE260	Przekazania do gospodarstwa domowego	zł	Wartość produktów roślinnych i zwierzęcych przekazanych do gospodarstwa domowego rolnika. Wartość ta stanowi część produkcji ogółem.
SE265	Zużycie wewnętrzne	zł	Wartość produktów roślinnych i zwierzęcych wytworzonych i zużytych w ramach działalności operacyjnej gospodarstwa rolnego, np. produkty roślinne zużyte jako pasze dla zwierząt, a także jako nasiona i sadzeniaki. Produkty te uwzględnione są w rachunku produkcji ogółem a zarazem stanowią one istotną pozycję w kosztach pasz i materiału rozmnożeniowego.

Tabela 3.1-4 Koszty

Symbol	Zmienna	J. m.	Sposób obliczenia, uwagi
SE270	Koszty ogółem	zł	Obejmują: koszty bezpośrednie, koszty ogólnogospodarcze, amortyzację i koszt czynników zewnętrznych. Ujęte są tu koszty dotyczące działalności operacyjnej gospodarstwa rolnego poniesione na produkcję uzyskaną w roku obrachunkowym. Uwzględnione są nakłady produktów potencjalnie towarowych wytworzonych w gospodarstwie rolnym ⁶ i zużytych w ramach działalności operacyjnej – do celów produkcyjnych (nasiona i sadzonki oraz pasze dla zwierząt żywionych systemem wypasowym i ziarnożernych). Podatki gospodarstwa rolnego i inne opłaty nie są włączone do kosztów ogółem, lecz uwzględniane są przy obliczaniu sald dopłat i podatków dotyczących działalności operacyjnej i inwestycyjnej. Do kosztów ogółem nie włącza się wartości zakupionych zwierząt, ze względu na ujęcie ich w rachunku wartości produkcji. [SE281+SE336+SE360 + SE365]
SE275	Zużycie pośrednie	zł	Obejmuje koszty bezpośrednie (z uwzględnieniem produktów wytworzonych i zużytych w procesie produkcji w gospodarstwie rolnym) oraz koszty ogólnogospodarcze towarzyszące działalności operacyjnej w roku obrachunkowym. [SE281 + SE336]
SE281	Koszty bezpośrednie	zł	Obejmują: koszty bezpośrednie produkcji roślinnej (nasiona i sadzonki, nawozy, środki ochrony roślin, pozostałe koszty bezpośrednie produkcji roślinnej), koszty bezpośrednie produkcji zwierzęcej (pasza dla zwierząt żywionych systemem wypasowym i dla zwierząt ziarnożernych, inne koszty bezpośrednie produkcji zwierzęcej) oraz koszty bezpośrednie produkcji leśnej. [SE285 + SE295 + SE300 + SE305 + SE310 + SE320 + SE330 + SE331]
SE284	Koszty bezpośrednie produkcji roślinnej na 1 ha	zł/ha	Wartość kosztów bezpośrednich produkcji roślinnej w przeliczeniu na 1 ha użytków rolnych. [(SE285 + SE295 + SE300 + SE305)/(SE025-powierzchnia ziemi oddzierżawionej-SE074)]

⁶ Obornik nie jest traktowany jako produkt potencjalnie towarowy i nie jest uwzględniany w tej pozycji.

Symbol	Zmienna	J. m.	Sposób obliczenia, uwagi
SE285	Nasiona i sadzonki	zł	Odnoszące się do upraw rolniczych i ogrodniczych. Nowe nasadzenia plantacji trwałych i drzewostanu leśnego zalicza się do działalności inwestycyjnej, a nie do kosztów bezpośrednich (własne i obce).
SE290	Nasiona i sadzonki własne	zł	Nasiona i sadzonki wyprodukowane i zużyte w gospodarstwie.
SE295	Nawozy	zł	Zakupione nawozy i materiały poprawiające jakość ziemi (bez zużytych w produkcji leśnej).
SE300	Środki ochrony roślin	zł	Środki ochrony roślin, pułapki i chwytaki, urządzenia płoszące ptaki, osłony przeciwgradowe, ochrona przeciwmrozowa itp. (bez środków zużytych w produkcji leśnej).
SE305	Pozostałe koszty bezpośrednie produkcji roślinnej	zł	Obejmują: analizy gleby, zakup upraw na pniu, czynsz za ziemię dodzierżawioną na okres krótszy niż 1 rok, koszty dotyczące przygotowania produktów do sprzedaży, koszty przechowywania, koszty sprzedaży płodów roślinnych, usługi specjalistyczne do produkcji roślinnej itp.
SE309	Koszty bezpośrednie produkcji zwierzęcej na 1 LU	zł/LU	Wartość kosztów bezpośrednich produkcji zwierzęcej w przeliczeniu na 1 jednostkę przeliczeniową zwierząt. [(SE310 + SE320 + SE330)/SE080]
SE310	Pasze dla zwierząt żywionych w systemie wypasowym	zł	Pasze treściwe (łącznie z lizawkami mineralnymi i środkami konserwującymi), pasze objętościowe, opłaty za wypas na wspólnych pastwiskach, koszty usługowego odchowu zwierząt, czynsz za dodzierżawioną powierzchnię paszową dla koni, bydła, owiec i kóz, niezaliczoną do powierzchni użytków rolnych (SE025) (własne i obce).
SE315	Pasze dla zwierząt żywionych w systemie wypasowym, wytworzone w gosp. rol.	zł	Produkty potencjalnie towarowe wytworzone w gospodarstwie rolnym (łącznie z mlekiem, ale bez mleka wyssanego przez cielęta, jagnięta i koźlęta) i skarmione przez zwierzęta żywione w systemie wypasowym.
SE320	Pasze dla zwierząt ziarnożernych	zł	Pasze dla zwierząt ziarnożernych (m.in. trzody chlewnej i drobiu) – wszystkie rodzaje (własne i obce).
SE325	Pasze dla zwierząt ziarnożernych wytworzone w gosp. rol.	zł	Produkty potencjalnie towarowe wytworzone w gospodarstwie rolnym (łącznie z mlekiem, innym niż wyssane) i skarmione przez zwierzęta ziarnożerne.

Symbol	Zmienna	J. m.	Sposób obliczenia, uwagi
SE330	Pozostałe koszty bezpośrednie produkcji zwierzęcej	zł	Opłaty za usługi weterynaryjne i koszty inseminacji, koszty analiz mleka, okazjonalne zakupy produktów pochodzenia zwierzęcego (mleko itp.), koszty dotyczące przygotowania produktów do sprzedaży, koszty przechowywania, koszty sprzedaży produktów zwierzęcych itp.
SE331	Koszty bezpośrednie produkcji leśnej	zł	Nawozy, materiały ochronne, drobne koszty bezpośrednie. Koszty pracy najemnej, usług i maszyn nie są tu włączone. Są one wykazane w innych – odpowiednich rodzajowo pozycjach kosztowych.
SE336	Koszty ogólnogospodarcze	zł	Koszty ogólnogospodarcze związane z działalnością operacyjną, lecz nieuznane za koszty bezpośrednie działalności operacyjnej. [SE340 + SE345 + SE350 + SE356]
SE340	Koszty utrzymania maszyn i budynków	zł	Koszty bieżącego utrzymania sprzętu (i zakupu narzędzi o małej wartości), koszty ponoszone na samochody osobowe, bieżące utrzymanie budynków i urządzeń melioracyjnych, ubezpieczenie budynków. Remonty kapitalne zaliczane są do działalności inwestycyjnej.
SE345	Energia	zł	Paliwa silnikowe i oleje smarne, energia elektryczna, paliwa grzewcze (opał).
SE350	Usługi	zł	Koszty pracy wykonanej w ramach usług oraz koszt wynajmu (zaangażowania) maszyn.
SE356	Pozostałe koszty ogólnogospodarcze	zł	Woda, ubezpieczenia (bez ubezpieczeń budynków i wypadków przy pracy, odpowiedzialności cywilnej) oraz inne koszty ogólnogospodarcze powstałe w ramach działalności operacyjnej gospodarstwa rolnego (np. opłaty za prowadzenie księgowości, opłaty telefoniczne).
SE360	Amortyzacja	zł	Amortyzacja środków trwałych własnych wycenionych według wartości odtworzeniowej. W rachunku wyników pozycja amortyzacji środków trwałych odnosi się do całego roku obrachunkowego. Kwota amortyzacji jest ustalana na podstawie wartości odtworzeniowej. Amortyzacja dotyczy: plantacji wieloletnich, budynków i wyposażenia trwałego, urządzeń melioracyjnych, maszyn i narzędzi. Nie oblicza się amortyzacji w przypadku ziemi, lasów oraz aktywów obrotowych.

Symbol	Zmienna	J. m.	Sposób obliczenia, uwagi
SE365	Koszty czynników zewnętrznych	zł	Koszty zaangażowania obcych czynników wytwórczych (pracy, ziemi i kapitału) w procesie produkcyjnym. Do tych kosztów zaliczają się: wynagrodzenia za pracę, czynsze i odsetki. [SE370 + SE375 + SE380]
SE370	Wynagrodzenia	zł	Wynagrodzenia i ubezpieczenia społeczne pracowników najemnych. Nie wlicza się kwot otrzymanych przez pracowników zaliczanych do nieopłaconej siły roboczej.
SE375	Czynsze	zł	Czynsze za dodzierżawę ziemi, budynków i koszty opłat dzierżawnych.
SE380	Odsetki	zł	Odsetki i opłaty finansowe płacone za kredyty zaciągnięte w celu zakupu ziemi, budynków, maszyn i wyposażenia, zwierząt oraz materiałów. Odsetki i opłaty finansowe za zobowiązania.

Tabela 3.1-5 Dopłaty do działalności operacyjnej gospodarstwa

Symbol	Zmienna	J. m.	Sposób obliczenia, uwagi
SE605	Dopłaty do działalności operacyjnej	zł	Dopłaty do działalności operacyjnej (bez dopłat do inwestycji). Ewidencja danych rachunkowych odbywa się na podstawie dopłat „należnych”. [SE610 + SE615 + SE624 + SE625 + SE626 + SE630 + SE699]
SE606	Dopłaty bezpośrednie	zł	Unijne i krajowe dotacje niezwiązane z wielkością produkcji (decoupled) oraz dotacje związane z wielkością produkcji (coupled), z wyjątkiem dotacji na rozwój obszarów wiejskich, kosztów i zakupu zwierząt.
SE610	Dopłaty do produkcji roślinnej	zł	Dopłaty do produkcji roślinnej, łącznie z płatnościami wyrównawczymi (płatnościami obszarowymi i dopłatami za odłogowanie ziemi) oraz wsparciem specjalnym do produkcji roślinnej. Także pomoc na mocy art. 68 i inne wsparcie związane z wielkością produkcji (coupled).
SE613	Pozostałe dopłaty do produkcji roślinnej	zł	Pozostałe dopłaty do upraw polowych, ogrodniczych i plantacji wieloletnich.
SE615	Dopłaty do produkcji zwierzęcej	zł	Dopłaty do zwierząt i do produktów pochodzenia zwierzęcego, włączając pomoc na mocy art. 68. [SE616 + SE617 + SE618 + SE619]
SE616	Dopłaty do produkcji mleka	zł	W pozycji tej ujmowane jest wsparcie specjalne dotyczące krów mlecznych oraz produkcji mleka i produktów mlecznych.

Symbol	Zmienna	J. m.	Sposób obliczenia, uwagi
SE617	Dopłaty do pozostałej produkcji bydłowej	zł	Dopłaty uzyskiwane z tytułu chowu bydła innego niż krowy mleczne, np. premie za cielęta płci męskiej, za młode byczki, za krowy mamki. W pozycji tej ujmowane jest również wsparcie specjalne dotyczące pozostałej produkcji bydłowej.
SE618	Dopłaty do produkcji owiec i kóz	zł	Poza dopłatami do matek owczych i kozich, uwzględnione są dopłaty do produktów wytwarzanych z mleka koziego i owczego. W pozycji tej ujmowane jest również wsparcie specjalne dotyczące produkcji owiec i kóz.
SE619	Pozostałe dopłaty do produkcji zwierzęcej	zł	Pozostałe dopłaty do produkcji zwierzęcej, w tym również wsparcie specjalne (w sytuacji kiedy otrzymanych dopłat nie można przypisać do określonej działalności z powodu braku odpowiednio szczegółowych danych).
SE621	Dopłaty rolnośrodowiskowe	zł	Dopłaty rolnośrodowiskowe. Dotacje na ograniczenia środowiskowe i płatności związane z ograniczeniami naturalnymi lub innymi ograniczeniami specyficznymi dla danego obszaru.
SE622	Dopłaty do obszarów o niekorzystnych warunkach gospodarowania (ONW)	zł	Dopłaty do obszarów o niekorzystnych warunkach produkcji rolniczej (ONW).
SE623	Inne dopłaty do rozwoju obszarów wiejskich	zł	Dopłaty za dostosowanie gospodarstw rolnych do standardów UE, do usług doradztwa rolniczego, dopłaty do poprawy jakości produktów rolniczych, do szkoleń, do zalesiania i do zachowania równowagi ekologicznej środowiska leśnego, a także rozwiązania z zakresu zarządzania ryzykiem w rolnictwie.
SE624	Dopłaty do rozwoju obszarów wiejskich	zł	Dopłaty do rozwoju obszarów wiejskich obejmują: dopłaty rolnośrodowiskowe, dopłaty do obszarów o niekorzystnych warunkach produkcji rolniczej (ONW), pozostałe dopłaty do rozwoju obszarów wiejskich uwzględniające dopłaty ze środków krajowych. W zmiennej tej zawiera się SE621, SE622, SE623.
SE625	Dopłaty do zużycia pośredniego	zł	Dopłaty do kosztów i nakładów poniesionych w ramach działalności operacyjnej gospodarstwa rolnego z wyłączeniem dopłat do wynagrodzeń, czynszów, podatków i odsetek.
SE626	Dopłaty do kosztów czynników zewnętrznych	zł	Dopłaty do wynagrodzeń, czynszów i odsetek.

Symbol	Zmienna	J. m.	Sposób obliczenia, uwagi
SE630	Płatności „decoupled”	zł	Płatności „decoupled” obejmują podstawowe wsparcie dochodu z tytułu zrównoważonego rozwoju, uzupełniające redystrybucyjne wsparcie dochodów do celów zrównoważoności, uzupełniające wsparcie dochodów dla młodych rolników, płatność z tytułu ekoschematów, jak również płatność dla małych gospodarstw.
SE633	Podstawowe wsparcie dochodu z tytułu zrównoważonego rozwoju	zł	Podstawowe wsparcie dochodu z tytułu zrównoważonego rozwoju zastępujące jednolitą płatność obszarową (JPO). W tej pozycji ujmowane jest również przejściowe wsparcie krajowe tj. płatność niezwiązana do tytoniu i uzupełniająca płatność podstawowa (UPP).
SE699	Pozostałe dopłaty	zł	Pozostałe dopłaty do działalności operacyjnej gospodarstwa, w tym dotacje z tytułu kłęsk żywiołowych oraz dotacje i wsparcie o charakterze wyjątkowym.

Tabela 3.1-6 Salda dopłat i podatków

Symbol	Zmienna	J. m.	Sposób obliczenia, uwagi
SE600	Saldo dopłat i podatków dot. dział. operacyjnej	zł	Dopłaty i podatki mające związek z działalnością operacyjną w roku obrachunkowym. Saldo dopłat i podatków w ramach działalności operacyjnej obejmuje dopłaty i saldo VAT z działalności operacyjnej (obliczane tylko w gospodarstwach „ryczałtowych”) pomniejszone o podatki gospodarstwa rolnego. [SE605 + SE395– SE390]
SE605	Dopłaty do działalności operacyjnej	zł	Dopłaty do działalności operacyjnej (bez dopłat do inwestycji). Ewidencja danych rachunkowych odbywa się na podstawie dopłat „należnych”. [SE610 + SE615 + SE624 + SE625 + SE626 + SE630 + SE699]
SE395	Saldo podatku VAT (z wyłączeniem podatku VAT od inwestycji)	zł	Co do zasady sprzedaże i zakupy w wynikach standardowych są ujęte w wartości netto (bez podatku VAT). W przypadku rolników rozliczających VAT na zasadach ogólnych saldo nie jest obliczane. W przypadku rolników ryczałtowych (większość) saldo jest obliczane odejmując od kwoty VAT należnego (od sprzedaży) kwotę VAT naliczonego (od zakupów).

Symbol	Zmienna	J. m.	Sposób obliczenia, uwagi
SE390	Podatki	zł	Podatki i inne opłaty gospodarstwa rolnego (bez VAT gospodarstwa rolnego i podatków osobistych rolnika), a także podatki i inne opłaty od ziemi i budynków. Dopłaty do podatków nie są ujmowane.
SE405	Saldo dopłat i podatków dot. dział. inwestycyjnej	zł	Dopłaty i podatki niemające związku z działalnością operacyjną gospodarstwa rolnego w roku obrachunkowym. Saldo to oblicza się poprzez odjęcie od kwoty dopłat do działalności inwestycyjnej kwoty VAT naliczonego (zapłaconego przy zakupach mających związek z działalnością inwestycyjną). [SE406 + SE408]
SE406	Raty dotacji inwestycyjnych	zł	Rata dotacji inwestycyjnych do rozliczenia w ciągu 12 miesięcy.
SE408	Saldo podatku VAT od inwestycji	zł	Saldo podatku VAT od inwestycji.

Tabela 3.1-7 Dochód na gospodarstwo rolne

Symbol	Zmienna	J.m.	Sposób obliczenia, uwagi
SE131	Produkcja ogółem	zł	Całkowita wartość produkcji roślinnej i produktów roślinnych, produkcji zwierzęcej i produktów zwierzęcych oraz pozostałej produkcji, w tym działalności gospodarczej innej niż rolnicza bezpośrednio związanej z gospodarstwem rolnym (OGA). Obejmuje: sprzedaż, przekazania do gospodarstwa domowego, zużycie na potrzeby gospodarstwa rolnego, różnicę stanu zapasów, różnicę wartości zwierząt wywołaną zmianą cen a pomniejszona jest o zakup zwierząt. [SE135 + SE206 + SE256]
SE275	Zużycie pośrednie	zł	Obejmuje koszty bezpośrednio (z uwzględnieniem produktów wytworzonych w gospodarstwie rolnym) oraz koszty ogólnogospodarcze towarzyszące działalności operacyjnej w roku obrachunkowym. [SE281 + SE336]

Symbol	Zmienna	J.m.	Sposób obliczenia, uwagi
SE600	Saldo dopłat i podatków dot. dział. operacyjnej	zł	Dopłaty i podatki mające związek z działalnością operacyjną w roku obrachunkowym. Saldo dopłat i podatków w ramach działalności operacyjnej obejmuje dopłaty i saldo VAT z działalności operacyjnej pomniejszone o podatki gospodarstwa rolnego. [SE605 + SE395- SE390]
SE410	Wartość dodana brutto	zł	Obejmuje produkcję ogółem pomniejszoną o zużycie pośrednie, a następnie skorygowaną o saldo dopłat i podatków dotyczących działalności operacyjnej. [SE131- SE275 + SE600]
SE360	Amortyzacja	zł	Amortyzacja środków trwałych własnych wycenionych według wartości odtworzeniowej. W rachunku wyników pozycja amortyzacji środków trwałych odnosi się do całego roku obrachunkowego. Kwota amortyzacji jest ustalana na podstawie wartości odtworzeniowej. Amortyzacja dotyczy: plantacji wieloletnich, budynków i wyposażenia trwałego, urządzeń melioracyjnych, maszyn i narzędzi. Nie oblicza się amortyzacji w przypadku ziemi, lasów oraz aktywów obrotowych.
SE415	Wartość dodana netto	zł	Opłata za zaangażowanie czynników wytwórczych do działalności operacyjnej gospodarstwa rolnego, bez względu na ich status własnościowy (obce lub własne). Ten parametr jest odpowiedni do porównań gospodarstw posiadających różną strukturę własnościową zaangażowanych czynników wytwórczych. Oblicza się go przez odjęcie amortyzacji od wartości dodanej brutto. [SE410 - SE360]
SE365	Koszty czynników zewnętrznych	zł	Koszty zaangażowania obcych czynników wytwórczych (pracy, ziemi i kapitału) w procesie produkcyjnym. Do tych kosztów zaliczają się: wynagrodzenia za pracę, czynsze i odsetki. [SE370 + SE375 + SE380]

Symbol	Zmienna	J.m.	Sposób obliczenia, uwagi
SE405	Saldo dopłat i podatków dot. dział. inwestycyjnej	zł	Dopłaty i podatki niemające związku z działalnością operacyjną gospodarstwa rolnego w roku obrachunkowym. Saldo to oblicza się poprzez odjęcie od kwoty dopłat do działalności inwestycyjnej kwoty VAT naliczonego (zapłaconego przy zakupach mających związek z działalnością inwestycyjną). [SE406 + SE408]
SE420	Dochód z rodzinnego gospodarstwa rolnego	zł	Opłata za zaangażowanie własnych czynników wytwórczych (w przypadku gospodarstw posiadających osobowość prawną tylko ziemi i kapitału) do działalności operacyjnej gospodarstwa rolnego oraz opłata za ryzyko podejmowane przez prowadzącego gospodarstwo rolne w roku obrachunkowym. Dochód ten oblicza się przez dodanie do wartości dodanej netto salda dopłat i podatków dotyczących inwestycji oraz odjęcie kosztu czynników zewnętrznych. [SE415- SE365 + SE405]

Tabela 3.1-8 Dochód na osobę

Symbol	Zmienna	J. m.	Sposób obliczenia, uwagi
SE425	Wartość dodana netto na osobę pełnozatrudnioną	zł/ AWU	Wartość dodana netto na osobę pełnozatrudnioną (jednostkę przeliczeniową pracy). [SE415/SE010]
SE430	Dochód z rodzinnego gospodarstwa rolnego na osobę pełnozatrudnioną rodziny	zł/ FWU	Dochód z rodzinnego gospodarstwa rolnego na osobę pełnozatrudnioną rodziny (jednostkę przeliczeniową pracy rodziny). Obliczony tylko dla gospodarstw rolnych, w których występują nakłady pracy własnej (SE015>0). [SE420/SE015]

Tabela 3.1-9 Bilans finansowy na koniec roku obrachunkowego

Symbol	Zmienna	J.m.	Sposób obliczenia, uwagi
SE436	Aktywa ogółem	zł	Obejmuje tylko aktywa stanowiące własność rolnika. Aktywa ogółem obejmują wartość aktywa trwałe i aktywa obrotowe na koniec roku obrachunkowego. [SE441 + SE465]
SE441	Aktywa trwałe	Zł	Aktywa trwałe obejmują ziemię rolniczą, budynki gospodarstwa rolnego, nasadzenia leśne maszyny i urządzenia, zwierzęta stada podstawowego, a także wartości niematerialne i prawne i inne aktywa trwałe. Ujmowane są tu również środki trwałe będące w fazie inwestycji [SE446 + SE450 + SE455 + SE460]
SE446	Ziemia i uprawy trwałe	Zł	Obejmuje ziemię rolniczą, urządzenia melioracyjne, uprawy trwałe, kwoty i inne przypisane prawa (włącznie z kosztami nabycia) oraz lasy. Kwoty produkcyjne (i inne przypisane prawa) uzyskane bezpłatnie nie są wyceniane w bilansie (ewidencjonowana jest tylko ich sprzedaż). Ujmowane są tu również uprawy trwałe będące w fazie inwestycji.
SE450	Budynki	Zł	Budynki i ich trwałe wyposażenie należące do rolnika. Ujmowane są tu również budynki będące w fazie inwestycji.
SE455	Maszyny, urządzenia i śr. transportu	Zł	Maszyny, ciągniki, samochody osobowe i ciężarówki, sprzęt nawadniający (bez narzędzi o małej wartości bądź o okresie użytkowania nieprzekraczającym jednego roku). Ujmowane są tu również maszyny, urządzenia i środki transportu będące w fazie inwestycji.
SE460	Stado podstawowe (płeć żeńska)	Zł	Tu uwzględnia się: jałówki cielne, krowy mleczne, inne krowy w okresie rozrodu, matki kozie i owcze oraz maciory.
SE465	Aktywa obrotowe	Zł	Aktywa obrotowe obejmują zwierzęta stada obrotowego oraz kapitał obrotowy (zapasy produktów rolnych i pozostałe aktywa obrotowe). [SE470 + SE475 + SE480]
SE470	Stado obrotowe	Zł	Tu uwzględnia się wartość wszystkich zwierząt produkcyjnych (poza zwierzętami stada podstawowego).

Symbol	Zmienna	J.m.	Sposób obliczenia, uwagi
SE475	Zapasy produktów rolniczych	zł	Tu ujmuje się wartość wszystkich produktów pochodzenia roślinnego i zwierzęcego – bez plantacji nieowocujących (w tym wartość produkcji roślinnej w toku – cykl krótki).
SE480	Pozostałe aktywa obrotowe	zł	Ujmowane są w tej pozycji: wartość upraw na pniu, udziały gospodarstwa rolnego w jednostkach rolniczych, należności krótkoterminowe, gotówka w kasie i na rachunku bankowym (kwota niezbędna do bieżącego funkcjonowania gospodarstwa rolnego).
SE485	Zobowiązania ogółem	zł	Obejmują wartość wszystkich pozostających do spłaty zobowiązań długo- i krótkoterminowych. [SE490 + SE495]
SE490	Zobowiązania długoterminowe	zł	Ujmowane są tu zobowiązania zaciągnięte na okres dłuższy niż jeden rok.
SE495	Zobowiązania krótkoterminowe	zł	Ujmowane są tu zobowiązania zaciągnięte na okres nieprzekraczający jednego roku.
SE501	Kapitał własny	zł	Odzwierciedla wartość aktywów ogółem pomniejszoną o wartość zobowiązań ogółem. [SE436 – SE485]

Tabela 3.1-10 Wskaźniki finansowe

Symbol	Zmienna	J. m.	Sposób obliczenia, uwagi
SE506	Zmiana wartości kapitału własnego	zł	Odzwierciedla wartość kapitału własnego na koniec roku obrachunkowego pomniejszoną o wartość kapitału własnego na początek roku obrachunkowego. [SE501 – SE501P ⁷]
SE510	Średnia wartość kapitału gospodarstwa rolnego	zł	Odzwierciedla średnią arytmetyczną wartość kapitału gospodarstwa rolnego [(stan na początek roku + stan na koniec roku obrachunkowego)/2] bez wartości ziemi, tj. wartość: zwierząt, upraw trwałych, urządzeń melioracyjnych, budynków, maszyn i urządzeń oraz kapitału obrotowego. Parametr ten obliczany jest tylko w sytuacji, gdy wartość ziemi jest rejestrowana oddzielnie od wartości budynków.

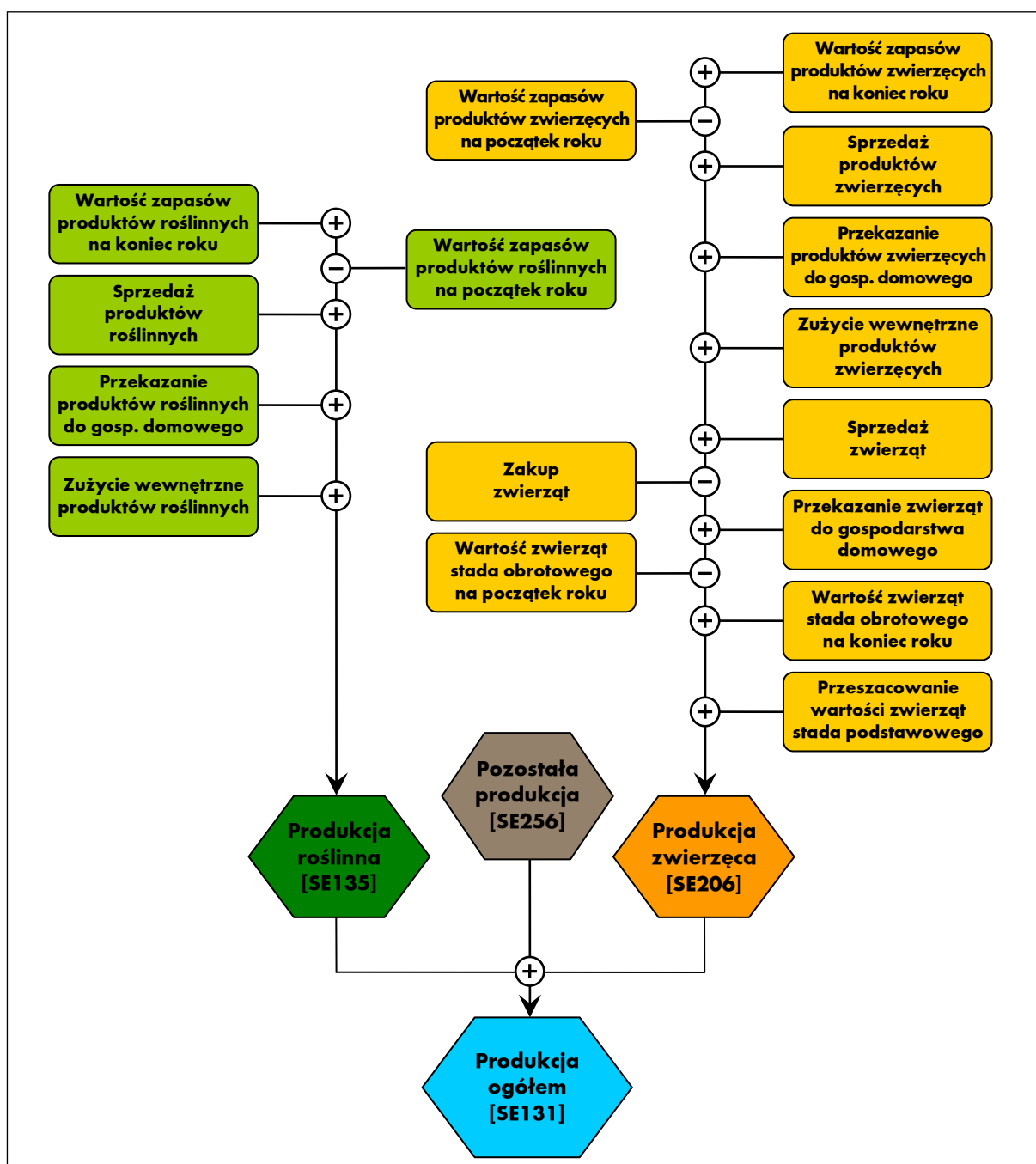
⁷ SE501P = Kapitał własny na początek roku obrachunkowego.

Symbol	Zmienna	J. m.	Sposób obliczenia, uwagi
SE516	Inwestycje brutto	zł	Inwestycje brutto to wartość zakupionych i wytworzonych środków trwałych pomniejszona o wartość sprzedanych oraz przekazanych nieodpłatnie środków trwałych w roku obrachunkowym + różnica wartości stada podstawowego.
SE521	Inwestycje netto	zł	Inwestycje brutto pomniejszone o obliczoną dla roku obrachunkowego wartość amortyzacji. [SE516 - SE360]
SE526	Przepływ pieniężny (1)	zł	Ukazuje zdolność gospodarstwa rolnego do samofinansowania swojej działalności i tworzenia oszczędności w ramach działalności operacyjnej. Przepływ pieniężny (1) obliczany jest w następujący sposób: sprzedaż produktów + inne przychody + sprzedaż zwierząt - koszty ogółem - koszty zakupu zwierząt + saldo dopłat i podatków dotyczących działalności operacyjnej + saldo dopłat i podatków dotyczących inwestycji.
SE530	Przepływ pieniężny (2)	zł	Ukazuje zdolność gospodarstwa rolnego do samofinansowania swojej działalności i tworzenia oszczędności. Przepływ pieniężny (2) obliczany jest w następujący sposób: Przepływ pieniężny (1) + sprzedaż środków trwałych - zakupy i inwestycje w środkach trwałych + stan zobowiązań na koniec roku - stan zobowiązań na początek roku.
SE532	Relacja przepływów pieniężnych (2) do aktywów ogółem	krotność	Relacja przepływów pieniężnych (2) do aktywów ogółem. [SE530/SE436]

3.2. Schematy obliczania kategorii ekonomicznych

W tym rozdziale zamieszczone są schematy obliczania podstawowych kategorii ekonomicznych zawartych w „Wynikach Standardowych FADN”. Schematy opracowano na podstawie materiałów zamieszczonych na stronie internetowej pod adresem: <https://circabc.europa.eu/ui/group/befb6055-ab0c-4305-84fe-0c80c1c0553d/library/1df3a121-11ee-40c3-a991-70a5f3cdd9d7/details> [13].

Schemat 3.2-1 Rachunek wartości produkcji ogółem



Schemat 3.2-1 ilustruje rachunek wartości produkcji ogółem uzyskanej w ramach działalności operacyjnej gospodarstwa rolnego. Składa się na nią wartość produkcji roślinnej, wartość produkcji zwierzęcej i wartość pozostałej produkcji.

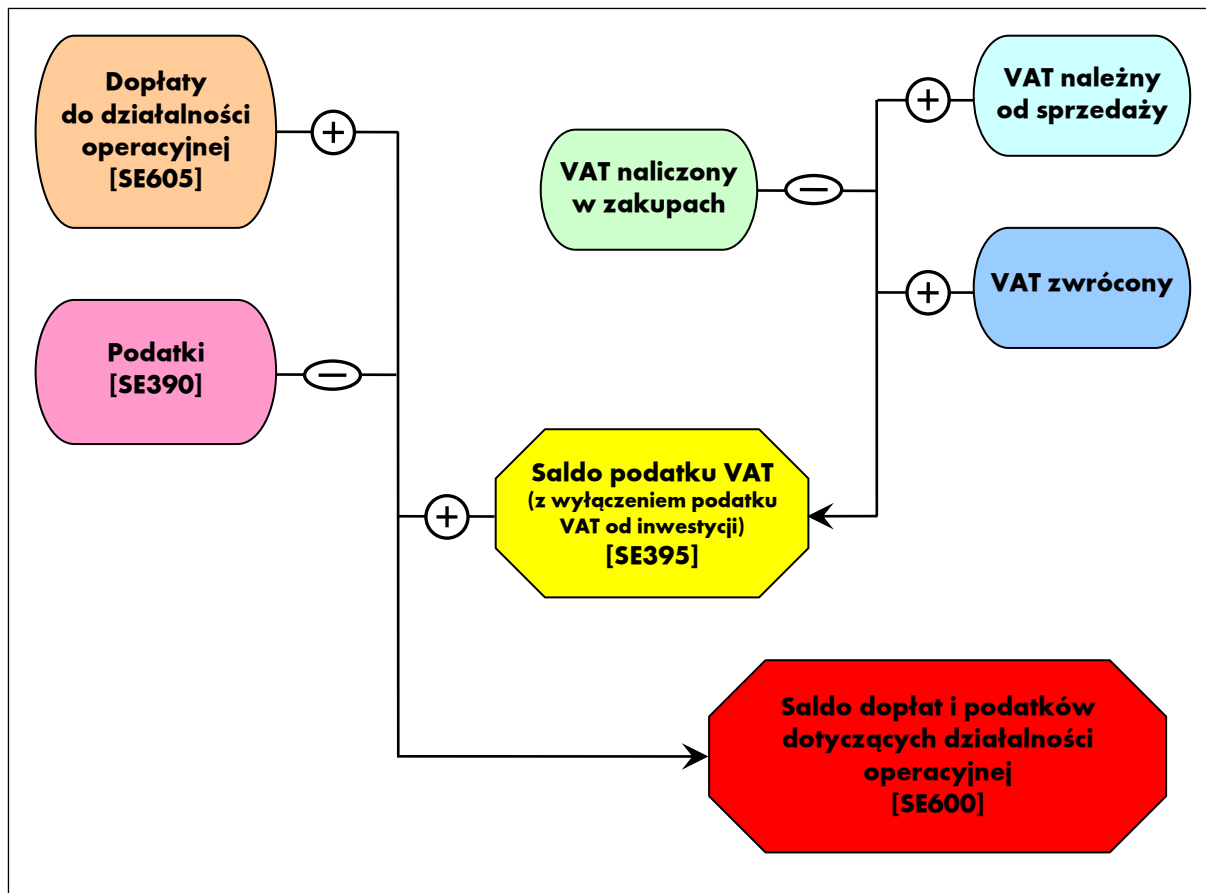
W rachunku produkcji uwzględniana jest sprzedaż produktów, różnica stanu zapasów, zużycie wewnętrzne i przekazanie do gospodarstwa domowego. Dzięki takiemu podejściu uzyskuje się pełne odzwierciedlenie obrotu produktami gotowymi – transakcje rynkowe, przekazania nieodpłatne oraz transfery produktów w ramach działalności operacyjnej gospodarstwa rolnego. Wartość zużycia wewnętrznego produktów potencjalnie towarowych nie wpływa na poziom określonych nadwyżek ekonomicznych, gdyż znajduje się ona po obu stronach rachunku (produkcyjnej i kosztowej).

Schemat 3.2-2 Rachunek różnicy wartości zwierząt stada podstawowego

$\text{REGIDX}_n = \frac{W_{kn}}{L_{kn}} \cdot \frac{W_{pn}}{L_{pn}}$	<p>gdzie:</p> <p>REGIDX - index cen; Wk - wartość na koniec roku obrachunkowego; n - grupa zwierząt; Lk - liczba zwierząt na koniec roku obrachunkowego; Wp - wartość na początek roku obrachunkowego; Lp - liczba zwierząt na początek roku obrachunkowego; LVVAL - różnica wartości zwierząt.</p>
$\text{LVVAL}_n = \left(\frac{W_{Kn}}{\text{REGIDX}_n} - W_{pn} \right) \times \frac{(1 + \text{REGIDX}_n)}{2}$	

W rachunku wartości produkcji zwierzęcej uwzględniona jest różnica wartości zwierząt stada obrotowego i podstawowego. Różnica wartości zwierząt stada podstawowego spowodowana jest zmianą cen w roku obrachunkowym oraz zmianą liczby zwierząt. W przypadku stada obrotowego różnica wartości zwierząt obliczana jest jako różnica pomiędzy stanem końcowym a stanem początkowym. Wartość przeszacowania zwierząt stada podstawowego i obrotowego została wyodrębniona jako zmienna SE211. Umożliwia to uznaniowe pominięcie tego składnika w rachunku wartości produkcji i następnie określonych nadwyżek ekonomicznych. Ponadto w rachunku wartości produkcji zwierzęcej odejmowana jest wartość zakupionych zwierząt, dzięki czemu rachunek wyników obrazuje zrealizowaną produkcję własną. Z tego też powodu wartość zakupionych zwierząt nie znajduje się w strukturze kosztów gospodarstwa rolnego.

Schemat 3.2-3 Rachunek salda dopłat i podatków dotyczących działalności operacyjnej



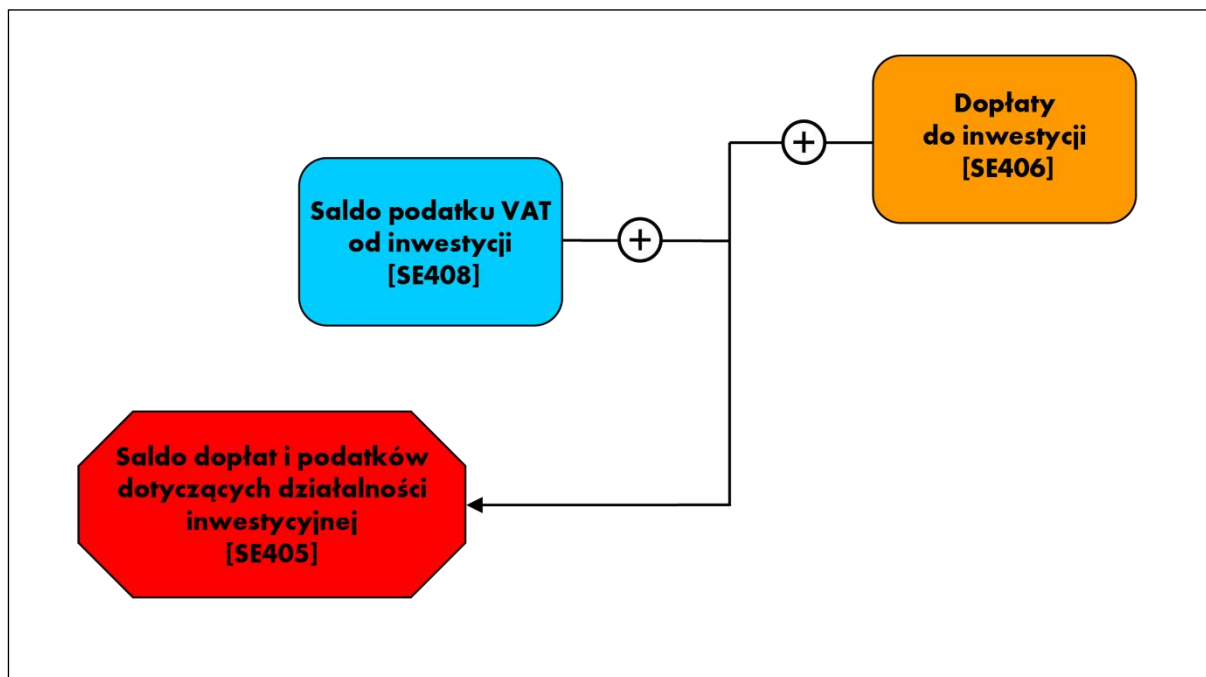
Podatki należne z tytułu posiadania gospodarstwa rolnego i prowadzonej działalności rolniczej **nie są** ujęte w kosztach (patrz: Tabela 3.1-4). Podatki te są uwzględnione w rachunku salda SE600 (patrz: Tabela 3.1-6 oraz Schemat 3.2-3). Dzięki temu możliwe jest określenie poziomu transferów wartości dodanej pomiędzy gospodarstwem rolnym, a sektorem publicznym. Wartość ujemna zmiennej SE600 oznacza transfer środków pieniężnych poza gospodarstwo rolne.

W przypadku gospodarstw rolnych rozliczających podatek VAT na zasadach ogólnych saldo podatku VAT (SE395), czyli różnica między VAT należnym a naliczonym **wynosi 0** (zero). Tym samym saldo podatku VAT w tych gospodarstwach **nie wpływa** na wartość dochodu z gospodarstwa rolnego.

W gospodarstwach rolnych korzystających ze zwolnienia od podatku VAT („ryczałtowych”) saldo (SE395) jest obliczane jako różnica kwoty VAT należnego (od sprzedaży) i kwoty VAT naliczonego (od zakupów) i **jest uwzględnione** w rachunku dochodu z rodzinnego gospodarstwa rolnego.

W Polsce „VAT zwrócony” (rozumiany jako zryczałtowany zwrot podatku VAT) nie funkcjonuje. Na schemacie został on uwzględniony w celu zapewnienia zgodności metodycznej na poziomie UE.

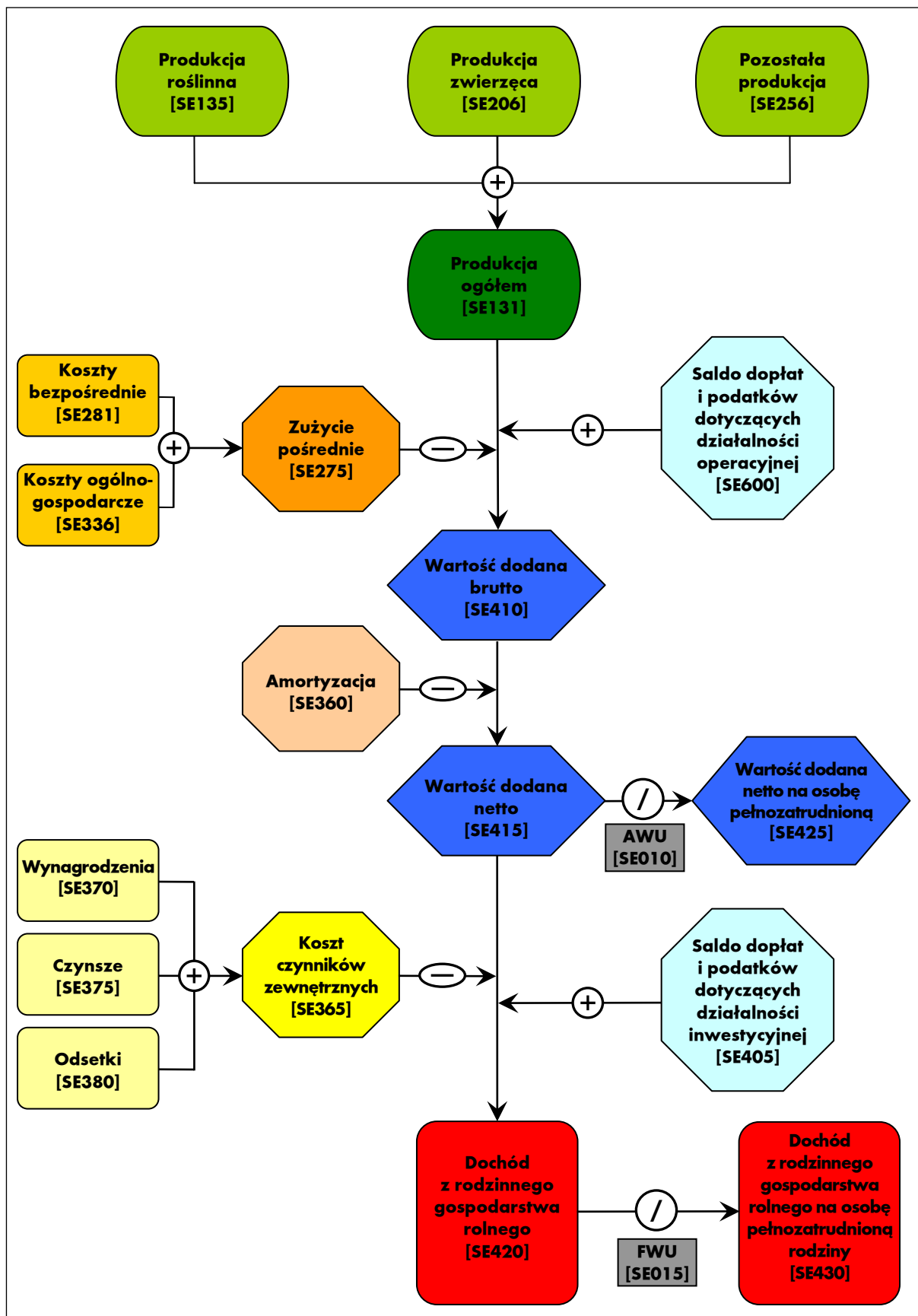
Schemat 3.2-4 Rachunek salda dopłat i podatków dotyczących działalności inwestycyjnej



Saldo dopłat i podatków dotyczących działalności inwestycyjnej wpływa na wielkość zrealizowanego dochodu z rodzinnego gospodarstwa rolnego. Dodatnia wartość tego salda wskazuje na wsparcie przez budżet działalności inwestycyjnej gospodarstwa rolnego.

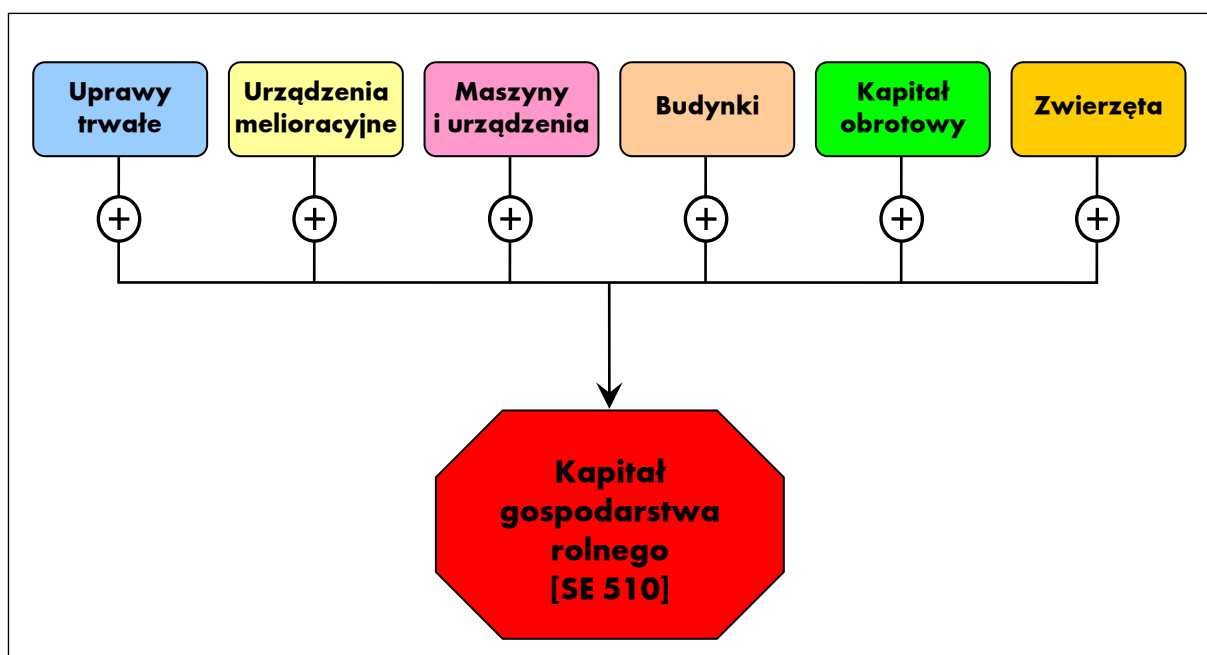
W przypadku gospodarstw rolnych rozliczających podatek VAT na zasadach ogólnych podatek VAT zapłacony od inwestycji jest wyłączony z rachunku salda dopłat i podatków dotyczących działalności inwestycyjnej. Tym samym podatek VAT zapłacony od inwestycji nie wpływa na wartość dochodu z gospodarstwa rolnego.

Schemat 3.2-5 Rachunek dochodu z rodzinnego gospodarstwa rolnego



Schemat 3.2-5 przedstawia rachunek poszczególnych kategorii nadwyżek ekonomicznych. Pierwszą nadwyżką ekonomiczną jest wartość dodana brutto gospodarstwa rolnego. Oblicza się ją poprzez odjęcie zużycia pośredniego od produkcji ogółem i dodanie salda dopłat i podatków dotyczących działalności operacyjnej. Dopłaty zwiększają wartość dodaną brutto, a podatki (nie były one uwzględnione w zużyciu pośrednim) powodują jej zmniejszenie. Po odjęciu amortyzacji od wartości dodanej brutto uzyskuje się wartość dodaną netto gospodarstwa rolnego. W kolejnym etapie odejmuje się od wartości dodanej netto koszt czynników zewnętrznych oraz dodaje saldo dopłat i podatków dotyczących działalności inwestycyjnej. W ten sposób uzyskuje się podstawową nadwyżkę ekonomiczną uzyskiwaną w ramach działalności operacyjnej gospodarstwa rolnego, określaną pojęciem dochodu z rodzinnego gospodarstwa rolnego⁸. Dochód ten stanowi opłatę za własne czynniki wytwórcze (praca, ziemia i kapitał) zaangażowane do działalności operacyjnej gospodarstwa rolnego oraz ryzyko podejmowane przez prowadzącego gospodarstwo rolne w roku obrachunkowym.

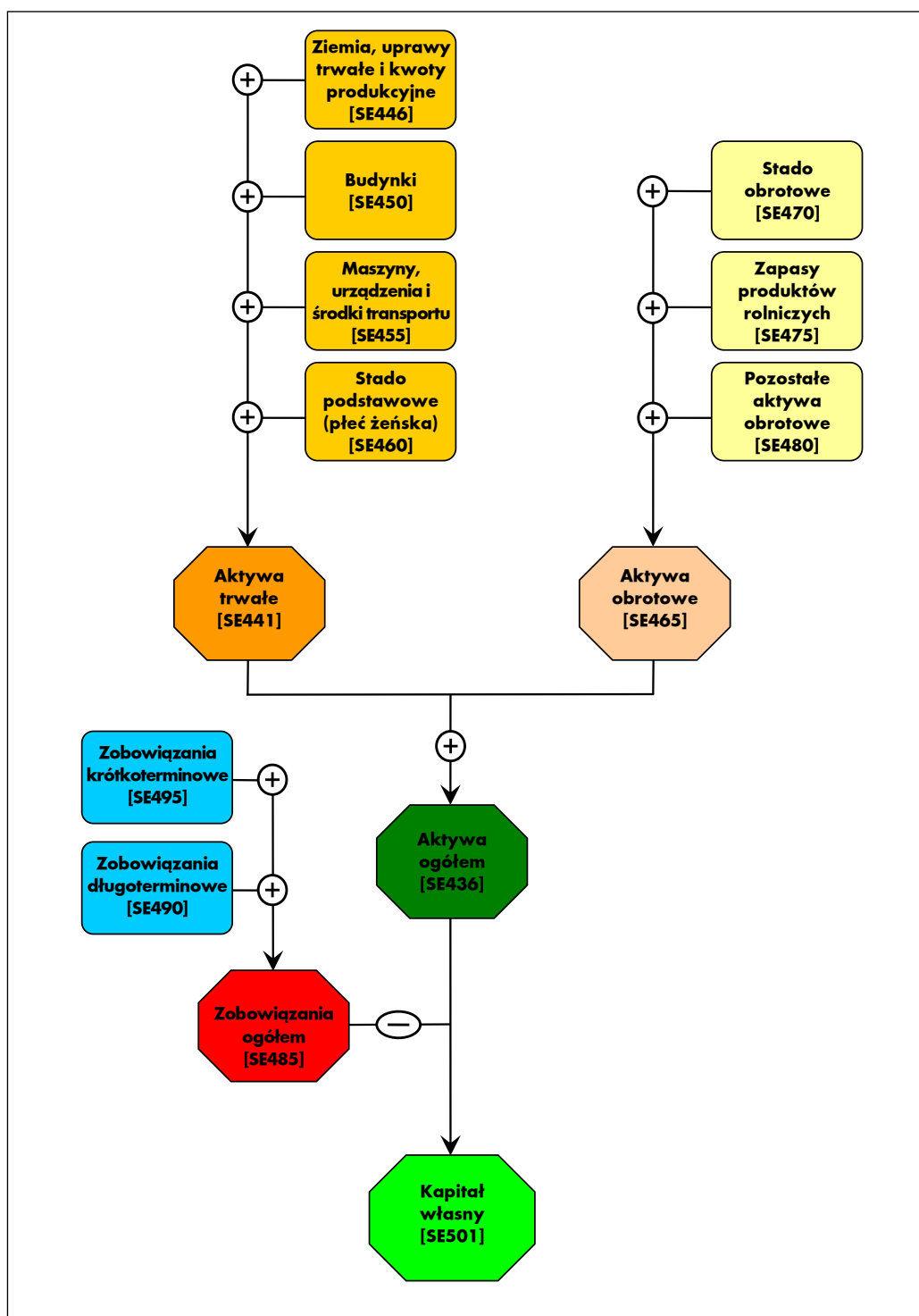
Schemat 3.2-6 Rachunek kapitału gospodarstwa rolnego



Schemat 3.2-6 ilustruje rachunek kapitału gospodarstwa rolnego według ustaleń metodycznych FADN. Do kapitału gospodarstwa rolnego nie wlicza się wartości ziemi oraz przypisanych do niej kwot produkcyjnych i innych praw.

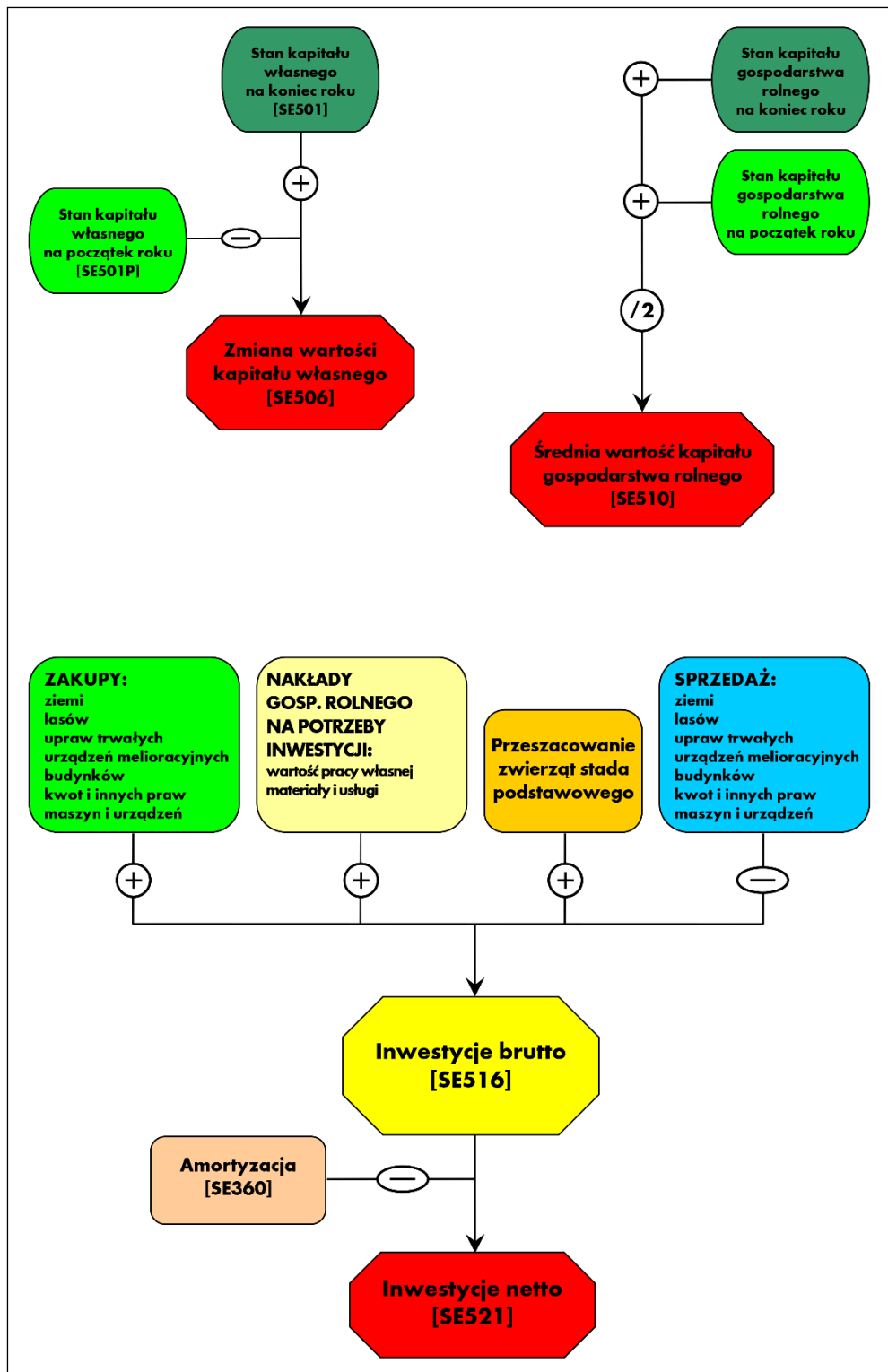
⁸ W gospodarstwach osób prawnych kategoria ta nazywana jest dochodem netto.

Schemat 3.2-7 Bilans finansowy gospodarstwa rolnego



Bilans finansowy gospodarstwa rolnego prezentowany jest w formie syntetycznej. Po stronie aktywów wyróżniono dwie grupy aktywów: aktywa trwałe składające się z 4 grup i aktywa obrotowe – składające się z 3 grup. Kapitał własny obliczany jest jako różnica pomiędzy wartością aktywów ogółem i zobowiązań ogółem.

Schemat 3.2-8 Rachunek wybranych wskaźników bilansowych i finansowych



Schemat 3.2-8 prezentuje rachunek czterech wskaźników: dwóch bilansowych – zmiany wartości kapitału własnego i średniej wartości kapitału gospodarstwa rolnego oraz dwóch finansowych: inwestycji brutto i inwestycji netto.

4. Uwagi do Wyników Standardowych FADN

4.1. Informacje o zbieraniu danych rachunkowych w Polsce

Na podstawie danych Badania Struktury Gospodarstw Rolnych 2016 (BSGR 2016) określono liczbę gospodarstw, które posiadały wielkość ekonomiczną większą, bądź równą 4 000 euro (173 878 gospodarstw w analizowanym regionie) [11]. Wielkość ta (4 000 euro) jest minimalną wielkością ekonomiczną gospodarstw włączonych do pola obserwacji Polskiego FADN.

Gospodarstwa rolne zostały sklasyfikowane według zasad w pełni zharmonizowanych z przepisami UE ustalającymi tzw. Wspólnotową Typologię Gospodarstw Rolnych. W klasyfikacji gospodarstw rolnych zostały użyte współczynniki Standardowej Produkcji SO „2013”, obowiązujące od 2020 roku. Parametry te zostały obliczone w IERiGŻ-PIB przy udziale ekspertów z IUNG, SGGW oraz z innych instytucji dla czterech wydzielonych w Polsce regionów FADN o numerach: 785, 790, 795, 800 [21].

Mapa 4-1 Podział Polski na regiony FADN



Źródło: opracowanie własne na podstawie [8].

Algorytm do przeprowadzenia klasyfikacji gospodarstw rolnych według zasad Wspólnotowej Typologii Gospodarstw Rolnych został opracowany w IERiGŻ-PIB na podstawie odpowiednich wytycznych Unii Europejskiej - Rozporządzenie

Wykonawcze Komisji (UE) 2015/220 z dnia 3 lutego 2015 r. ustanawiające zasady stosowania rozporządzenia Rady (WE) nr 1217/2009 ustanawiającego sieć zbierania danych rachunkowych o dochodach i działalności gospodarczej gospodarstw rolnych w Unii Europejskiej (Dz. U. L 46, 19.2.2015) (Dz. U. L 335, 13.12.2008) [10], [16].

4.2. Zbiór gospodarstw rolnych prowadzących rachunkowość w ramach Polskiego FADN w Regionie Wielkopolska i Śląsk

W zbiorze dla roku obrachunkowego 2024 znajduje się 3 971 gospodarstw osób fizycznych oraz 27 gospodarstw osób prawnych. Te 3 998 gospodarstwa rolne są statystycznie reprezentatywną próbą pod względem typu rolniczego i klasy wielkości ekonomicznej oraz regionu FADN dla pola obserwacji Polskiego FADN liczącego 173 878 gospodarstw towarowych z regionu Wielkopolska i Śląsk.

Każde gospodarstwo rolne, prowadzące rachunkowość w ramach Polskiego FADN w 2024 roku (patrz: Tabela 4.2-2) reprezentuje pewną liczbę podobnych gospodarstw ze swojej warstwy (patrz: Tabela 4.2-1).

Zastosowany system ważenia gospodarstw odzwierciedla różnice pomiędzy rzeczywistą (badaną) a określoną w planie wyboru strukturą próby, co skutkuje rozbieżnościami w liczbie gospodarstw w polu obserwacji, jaka została zaprezentowana w tabeli 4.2-1 oraz w tabelach 5.1-1 i 5.2-1.

Tabela 4.2-1 Rozkład gospodarstw rolnych w polu obserwacji obejmujących Region Wielkopolska i Śląsk według typów rolniczych i klas wielkości ekonomicznej

		Klasy według ES6						RAZEM
		Bardzo małe (2<=€<8)	Małe (8<=€<25)	Średnio-małe (25<=€<50)	Średnio-duże (50<=€<100)	Duże (100<=€<500)	Bardzo duże (€>=500)	
Typy według TF8	Uprawy polowe (1)	31 593	35 265	10 446	6 294	3 468	664	87 730
	Uprawy ogrodnicze (2)	0	1 593	1 258	1 512	1 258	0	5 621
	Uprawy trwałe (4)	0	1 102	343	142	39	0	1626
	Krowy mleczne (5)	0	1 950	4 269	4 307	1 730	0	12 256
	Zwierzęta trawożerne (6)	1 527	4 181	1 881	809	235	0	8 633
	Trzoda chlewna (71)	0	1 248	1 506	1 257	1 294	88	5 393
	Drób (72)	0	0	0	94	711	388	1 193
	Mieszane (8)	8 959	21 237	11 839	6 525	2 278	626	51 464
RAZEM (€>=4)		42 079	66 576	31 542	20 940	11 013	1 766	173 916
RAZEM (€<4)								94 287
Ogółem w Regionie		42 079	66 576	31 542	20 940	11 013	1 766	268 203

Źródło: GUS, Departament Statystyki Rolnictwa i Środowiska (na podstawie Badania Struktury Gospodarstw Rolnych 2016; klasyfikacja z użyciem SO „2013”; kurs wymiany 1 euro = 4,17347 zł).

Pomimo określenia dla klasy gospodarstw bardzo małych przedziału wartości od 2 000 do 8 000 euro, należy pamiętać, że w Polsce w grupie tych gospodarstw znajdują się tylko gospodarstwa o wartości SO nie mniejszej niż 4 000 euro (zgodnie z progiem włączającym gospodarstwa do badań Polskiego FADN).

Tabela 4.2-2 Rozkład badanych⁹ gospodarstw rolnych według typów rolniczych i klas wielkości ekonomicznej

		Klasy według ES6					RAZEM	
		Bardzo małe (2<=€<8)	Małe (8<=€<25)	Średnio-małe (25<=€<50)	Średnio-duże (50<=€<100)	Duże (100<=€<500)		Bardzo duże (€>=500)
Typy według TF8	Uprawy polowe (1)	94	771	558	426	209	10	2 068
	Uprawy ogrodnicze (2)	0	7	14	7	10	1	39
	Uprawy trwałe (4)	6	16	6	4	0	0	32
	Krowy mleczne (5)	0	13	80	197	142	1	433
	Zwierzęta trawożerne (6)	7	121	104	77	17	0	326
	Trzoda chlewna (71)	0	5	24	36	73	9	147
	Drób (72)	0	0	0	2	2	1	5
	Mieszane (8)	12	252	269	262	143	10	948
	RAZEM (€>=4)	119	1 185	1 055	1 011	596	32	3 998

4.3. Udostępnianie danych

4.3.1. Udostępnianie danych z europejskiego FADN

Dane FADN zagregowane w formie wyników standardowych są dostępne w publicznej bazie danych na stronie europejskiego FADN (w języku angielskim, niemieckim lub francuskim).

Użytkownik ma do wyboru dwie możliwości:

1. Stworzenie własnego raportu z danymi według zdefiniowanych przez siebie kryteriów

<https://agridata.ec.europa.eu/extensions/FADNPublicDatabase/FADNPublicDatabase.html>

2. Pobranie gotowego pliku z danymi

https://circabc.europa.eu/ui/group/befb6055-ab0c-4305-84fe-0c80c1c0553d/library/7c68c459-6dca-4795-bab6-a045721e4395?p=1&n=10&sort=modified_DESC

⁹ Dane z tych gospodarstw posłużyły do wykonania opracowania.

4.3.2. Udostępnianie danych z Polskiego FADN

IERiGŻ-PIB dysponuje danymi rachunkowymi:

- z gospodarstw rolnych osób fizycznych prowadzących rachunkowość rolną (systematyczne zapisy w ciągu roku obrachunkowego w tzw. Książkach Rachunkowości Rolnej).
- z gospodarstw rolnych prowadzonych przez osoby prawne. Dane te pochodzą z ankiety przeprowadzanej raz w roku.

IERiGŻ-PIB udostępnia tylko dane rachunkowe (dot. działalności rolniczej i pozarolniczej prowadzonej przez gospodarstwa rolne).

Dane osobowe i adresowe rolników nie są udostępniane!

Dane rachunkowe udostępniane są w celu dokonywania analiz ekonomicznych gospodarstw rolnych oraz oceny sytuacji w rolnictwie i na rynkach rolnych.

Dane udostępniane są w publikacjach IERiGŻ-PIB i na indywidualny wniosek¹⁰.

Dane w publikacjach IERiGŻ-PIB są zagregowane i prezentowane według standardowych klasyfikacji gospodarstw rolnych stosowanych w UE i Polsce.

IERiGŻ-PIB udostępnia również dane w postaci szeregów czasowych według różnych grupowań, a także z uwzględnieniem zmian metodycznych¹¹.

¹⁰ Więcej informacji nt. zasad udostępniania danych znaleźć można na stronie www.fadn.pl.

¹¹ Pobieranie wyników standardowych w postaci szeregów czasowych możliwe jest ze strony www.fadn.pl.

5. Wyniki Standardowe uzyskane przez gospodarstwa rolne uczestniczące w Polskim FADN w 2024 r.

Przedstawione wyniki są reprezentatywne dla pola obserwacji FADN i są średnimi ważonymi dla określonej grupy gospodarstw rolnych.

W przypadku zmiennej dochód z rodzinnego gospodarstwa rolnego (SE420) zaprezentowano wyniki ze wszystkich gospodarstw rolnych, natomiast w przypadku zmiennej dochód z rodzinnego gospodarstwa rolnego na osobę pełnozatrudnioną rodziny (SE430), **tylko** z gospodarstw rolnych, w których występują nakłady pracy własnej (SE015) (patrz: Tabela 5.1-8 oraz Tabela 5.2-8).

5.1. Grupowanie gospodarstw rolnych według typów rolniczych (TF8)

Tabela 5.1-1 Populacja i próba gospodarstw według typów rolniczych

Symbol	Zmienna	j.m.	Razem	Uprawy	Uprawy	Uprawy	Krowy	Zwierzęta	Trzoda	Drób	Mieszane
				polowe	ogrodnicze	trwale	mleczne	trawożerne	chlewna		
				(1)	(2)	(4)	(5)	(6)	(71)	(72)	(8)
SYS02	Liczba reprezentowanych gospodarstw		173 878	87 727	5 622	1 593	12 256	8 633	6 413	172	51 461
SYS03	Liczba gospodarstw w próbie		3 998	2 068	39	32	433	326	147	5	948

Tabela 5.1-2 Wybrane informacje o produkcji według typów rolniczych

Symbol	Zmienna	j.m.	Razem	Uprawy	Uprawy	Uprawy	Krowy	Zwierzęta	Trzoda	Drób	Mieszane
				polowe	ogrodnicze	trwale					
				(1)	(2)	(4)	(5)	(6)	(7)	(7)	(8)
SE005	Wielkość ekonomiczna	euro	50 599,8	32 326,2	80 069,1	24 096,0	64 897,1	27 881,3	141 056,4	.	67 626,9
SE010	Nakłady pracy ogółem	AWU	1,536	1,178	2,494	2,697	1,734	1,329	1,850	.	1,952
SE011	Czas pracy ogółem	godz.	3 410	2 593	5 592	5 921	3 941	2 968	4 163	.	4 339
SE015	Nakłady pracy własnej	FWU	1,227	1,053	1,505	1,548	1,683	1,321	1,560	.	1,316
SE016	Czas pracy własnej	godz.	2 737	2 312	3 470	3 416	3 831	2 949	3 545	.	2 960
SE020	Nakłady pracy najemnej	AWU	0,309	0,125	0,989	1,150	0,051	0,009	0,290	.	0,636
SE021	Czas pracy najemnej	godz.	674	281	2 122	2 504	109	19	618	.	1 379
SE025	Powierzchnia użytków rolnych	ha	30,4	29,2	7,5	11,3	25,4	18,6	29,2	.	38,7
SE030	Powierzchnia dodzierżawionych użytków rolnych	ha	11,7	8,5	1,5	0,4	6,3	4,9	6,3	.	21,8
SE035	Zboża	ha	17,98	19,47	4,84	0,81	9,04	5,74	25,21	.	20,63
SE041	Pozostałe uprawy polowe	ha	6,15	7,65	0,00	0,19	0,70	0,33	2,43	.	7,19
SE042	Uprawy energetyczne	ha	0,01	0,00	0,00	0,00	0,00	0,00	0,23	.	0,01
SE046	Warzywa i kwiaty	ha	0,24	0,33	0,67	0,03	0,00	0,01	0,00	.	0,17
SE050	Winnice	ha	0,00	0,00	0,00	0,24	0,00	0,00	0,00	.	0,00
SE054	Uprawy trwale	ha	0,17	0,04	1,10	8,74	0,01	0,01	0,00	.	0,12
SE055	Sady	ha	0,15	0,04	0,53	8,74	0,01	0,01	0,00	.	0,12
SE065	Pozostałe uprawy trwale	ha	0,02	0,00	0,58	0,00	0,00	0,00	0,00	.	0,00
SE071	Uprawy pastewne	ha	5,98	1,79	0,81	1,12	15,79	12,48	1,50	.	10,98
SE074	Powierzchnia użytków rolnych wyłączona z produkcji	ha	0,11	0,13	0,05	0,11	0,02	0,05	0,09	.	0,12
SE075	Lasy	ha	0,48	0,33	0,22	0,19	0,61	0,46	0,58	.	0,73
SE080	Zwierzęta ogółem	LU	18,6	1,2	0,3	0,0	39,5	20,3	124,2	.	32,0
SE085	Krowy mleczne	LU	4,04	0,01	0,00	0,00	23,34	0,89	0,00	.	7,92
SE090	Pozostałe bydło	LU	6,68	0,69	0,00	0,00	15,94	18,58	0,50	.	14,40
SE095	Owce i kozy	LU	0,09	0,04	0,00	0,00	0,00	0,24	0,00	.	0,19
SE100	Trzoda chlewna	LU	7,41	0,39	0,22	0,00	0,17	0,18	123,47	.	8,88
SE105	Drób	LU	0,29	0,03	0,08	0,00	0,00	0,04	0,17	.	0,23
SE110	Plon pszenicy	dt/ha	65,2	65,7	65,5	41,1	62,4	60,4	62,9	.	64,5
SE115	Plon kukurydzy	dt/ha	96,1	95,2	96,1	104,5	78,9	92,1	102,0	.	97,5
SE120	Obsada zwierząt	LU/ha	2,10	1,98	0,00	0,00	2,48	1,64	2,32	.	2,06
SE125	Wydajność mleczna krow	kg/krowę	9 230	3 781	0	0	6 761	5 758	0	.	11 043

Tabela 5.1-3 Wartość produkcji według typów rolniczych

Symbol	Zmienna	j.m.	Razem	Uprawy	Uprawy	Uprawy	Krowy	Zwierzęta	Trzoda	Drób	Mieszane
				polowe	ogrodnicze	trwale	mleczne	trawożerne	chlewna	(72)	
				(1)	(2)	(4)	(5)	(6)	(71)		
SE131	Produkcja ogółem	zł	320 790	184 041	431 241	173 123	458 433	153 274	784 932	.	479 146
SE132	Relacja produkcji ogółem do kosztów ogółem	krotność	1,09	1,05	1,37	1,09	1,44	1,06	1,23	.	1,02
SE135	Produkcja roślinna	zł	167 142	175 169	428 228	173 120	81 260	49 891	140 150	.	168 270
SE136	Produkcja roślinna na 1 ha	zł/ha	5 506	6 024	55 249	15 430	3 196	2 693	4 817	.	4 361
SE140	Zboża	zł	79 640	92 305	18 716	2 805	33 417	21 194	112 584	.	83 646
SE145	Rośliny białkowe	zł	1 954	2 858	0	265	329	257	1 259	.	1 431
SE146	Uprawy energetyczne	zł	0	0	0	0	0	0	0	.	0
SE150	Ziemniaki	zł	8 526	13 758	0	161	1 327	1 686	1 584	.	4 552
SE155	Buraki cukrowe	zł	17 372	15 657	0	0	2 962	1 172	5 841	.	30 376
SE160	Rośliny oleiste	zł	23 900	34 053	0	19	1 260	447	9 396	.	21 089
SE165	Rośliny przemysłowe	zł	505	577	0	0	0	77	714	.	622
SE170	Warzywa i kwiaty	zł	16 031	9 237	313 856	218	230	366	0	.	4 006
SE175	Owoce	zł	2 840	892	22 672	161 997	264	139	12	.	496
SE180	Owoce cytrusowe	zł	0	0	0	0	0	0	0	.	0
SE185	Wina i winogrona	zł	36	2	0	3 843	0	0	0	.	0
SE195	Uprawy pastewne	zł	11 512	3 690	1 134	2 765	38 716	22 774	3 695	.	18 869
SE200	Inne produkty pochodzenia roślinnego	zł	4 826	2 140	71 849	1 047	2 756	1 780	5 066	.	3 181
SE206	Produkcja zwierzęca	zł	151 421	5 769	2 152	2	376 594	102 489	644 449	.	309 059
SE207	Produkcja zwierzęca na 1 LU	zł/LU	8 090	4 472	6 512	0	9 542	5 056	5 189	.	9 626
SE211	Różnica wartości zwierząt	zł	-2 363	-1 121	228	0	4 055	5 662	-26 467	.	-5 677
SE217	Mleko i przetwory z mleka krowiego	zł	76 252	86	0	0	302 459	9 551	0	.	183 859
SE220	Żywiec wołowy	zł	32 639	2 458	0	0	72 336	89 744	3 181	.	73 412
SE225	Żywiec wieprzowy	zł	37 188	2 155	1 262	0	824	708	624 012	.	43 754
SE230	Żywiec barani i kozi	zł	157	96	0	0	0	360	0	.	305
SE235	Żywiec drobiowy	zł	2 792	53	9	0	0	-16	7 246	.	1 924
SE240	Jaja	zł	788	368	577	0	0	396	215	.	1 880
SE246	Mleko i przetwory z mleka owczego i koziego	zł	87	3	0	0	0	929	8	.	132
SE251	Inne zwierzęta i produkty zwierzęce	zł	1 518	550	304	2	975	818	9 787	.	3 792
SE256	Pozostała produkcja	zł	2 228	3 102	862	0	579	894	333	.	1 817
SE260	Przekazania do gospodarstwa domowego	zł	431	354	541	434	777	323	179	.	516
SE265	Zużycie wewnętrzne	zł	28 697	4 518	1 963	52	71 480	41 411	87 381	.	53 793

Tabela 5.1-4 Koszty według typów rolniczych

Symbol	Zmienna	j.m.	Razem	Uprawy	Uprawy	Uprawy	Krowy	Zwierzęta	Trzoda	Drób	Mieszane
				polowe	ogrodnicze	trwale	mleczne	trawożerne	chlewna	(72)	(8)
				(1)	(2)	(4)	(5)	(6)	(71)	(72)	(8)
SE270	Koszty ogółem	zł	294 297	175 895	314 514	159 541	318 753	144 377	636 235	.	471 425
SE275	Zużycie pośrednie	zł	220 085	125 612	230 557	67 371	269 833	116 415	560 468	.	344 593
SE281	Koszty bezpośrednie	zł	148 570	77 313	112 409	33 598	199 944	82 776	471 699	.	232 988
SE284	Koszty bezpośrednie produkcji roślinnej na 1 ha	zł/ha	2 373	2 470	13 792	2 711	1 552	1 035	1 861	.	2 292
SE285	Nasiona i sadzonki	zł	15 050	13 860	50 220	975	8 634	4 098	10 861	.	17 548
SE290	Nasiona i sadzonki własne	zł	1 473	1 587	1 823	65	802	561	977	.	1 663
SE295	Nawozy	zł	36 701	38 232	28 979	10 310	22 762	11 393	31 151	.	43 975
SE300	Środki ochrony roślin	zł	14 933	15 312	9 502	16 529	4 542	2 062	11 196	.	19 947
SE305	Pozostałe koszty bezpośrednie produkcji roślinnej	zł	5 372	4 415	21 646	2 603	3 504	1 618	923	.	6 953
SE309	Koszty bezpośrednie produkcji zwierzęcej na 1 LU	zł/LU	4 070	3 808	6 244	0	4 062	3 124	3 362	.	4 511
SE310	Pasze dla zwierząt żywionych w systemie wypasowym	zł	42 157	2 124	359	0	142 648	57 835	2 127	.	94 841
SE315	Pasze dla zwierząt żywionych w systemie wypasowym, wytworzone w gosp. rol.	zł	17 859	1 662	357	0	70 339	41 509	1 187	.	33 609
SE320	Pasze dla zwierząt ziarnożernych	zł	24 376	1 860	1 603	0	865	550	378 270	.	28 476
SE325	Pasze dla zwierząt ziarnożernych, wytworzone w gosp. rol.	zł	7 941	1 153	1 147	0	250	267	85 171	.	13 634
SE330	Pozostałe koszty bezpośrednie produkcji zwierzęcej	zł	9 497	699	101	0	16 796	4 952	37 168	.	21 185
SE331	Koszty bezpośrednie produkcji leśnej	zł	1	1	0	0	0	0	0	.	0
SE336	Koszty ogólnogospodarcze	zł	71 516	48 299	118 147	33 773	69 889	33 638	88 769	.	111 605
SE340	Koszty utrzymania maszyn i budynków	zł	20 004	15 224	21 465	9 304	25 184	11 952	31 367	.	27 005
SE345	Energia	zł	27 488	17 900	78 782	15 146	24 420	12 659	36 812	.	40 521
SE350	Usługi	zł	14 277	9 298	10 636	3 558	14 792	6 332	11 991	.	24 994
SE356	Pozostałe koszty ogólnogospodarcze	zł	9 747	5 878	7 264	5 766	5 493	2 696	8 599	.	19 085
SE360	Amortyzacja	zł	34 456	27 689	35 528	40 508	38 553	24 125	48 985	.	44 435
SE365	Koszty czynników zewnętrznych	zł	39 756	22 594	48 429	51 663	10 367	3 837	26 782	.	82 397
SE370	Wynagrodzenia	zł	29 107	9 896	44 845	51 127	2 539	413	16 086	.	72 264
SE375	Czynsze	zł	7 670	8 982	902	86	5 084	2 585	5 797	.	8 117
SE380	Odsetki	zł	2 979	3 717	2 683	450	2 743	839	4 899	.	2 017

Tabela 5.1-5 Dopłaty do działalności operacyjnej gospodarstwa według typów rolniczych

Symbol	Zmienna	j.m.	Razem	Uprawy	Uprawy	Uprawy	Krowy	Zwierzęta	Trzoda	Drób	Mieszane
				polowe	ogrodnicze	trwale	mleczne	trawożerne	chlewna	(72)	(8)
				(1)	(2)	(4)	(5)	(6)	(71)	(72)	(8)
SE605	Dopłaty do działalności operacyjnej	zł	47 413	44 850	8 505	28 091	47 326	35 965	51 456	.	58 088
SE606	Dopłaty bezpośrednie	zł	32 482	30 364	5 747	8 289	35 726	23 794	30 300	.	40 729
SE610	Dopłaty do produkcji roślinnej	zł	2 737	2 675	19	134	930	548	885	.	4 253
SE613	Pozostałe dopłaty do produkcji roślinnej	zł	2 737	2 675	19	134	930	548	885	.	4 253
SE615	Dopłaty do produkcji zwierzęcej	zł	2 324	239	0	0	11 382	6 213	127	.	3 676
SE616	Dopłaty do produkcji mleka	zł	0	0	0	0	0	0	0	.	0
SE617	Dopłaty do pozostałej produkcji bydłowej	zł	2 262	211	0	0	11 382	6 070	127	.	3 539
SE618	Dopłaty do produkcji owiec i kóz	zł	61	28	0	0	0	143	0	.	137
SE619	Pozostałe dopłaty do produkcji zwierzęcej	zł	0	0	0	0	0	0	0	.	0
SE621	Dopłaty rolnośrodowiskowe	zł	1 375	996	0	1 116	1 221	4 060	829	.	1 838
SE622	Dopłaty do obszarów o niekorzystnych warunkach gospodarowania (ONW)	zł	2 033	1 556	833	1 242	3 292	3 879	2 047	.	2 384
SE623	Inne dopłaty do rozwoju obszarów wiejskich	zł	26	0	0	0	0	270	0	.	41
SE624	Dopłaty do rozwoju obszarów wiejskich	zł	3 434	2 552	833	2 358	4 513	8 208	2 875	.	4 264
SE625	Dopłaty do zużycia pośredniego	zł	5 241	4 012	618	1 425	3 978	2 142	8 975	.	8 317
SE626	Dopłaty do kosztów czynników zewnętrznych	zł	0	0	0	0	0	0	0	.	0
SE630	Płatności "decoupled"	zł	27 261	27 412	5 728	8 154	23 414	17 033	28 528	.	32 416
SE633	Podstawowe wsparcie dochodu z tytułu zrównoważonego rozwoju	zł	16 195	15 650	3 873	5 295	13 329	9 611	15 734	.	20 640
SE699	Pozostałe dopłaty	zł	6 417	7 960	1 308	16 019	3 109	1 820	10 066	.	5 162

Tabela 5.1-6 Salda dopłat i podatków według typów rolniczych

Symbol	Zmienna	j.m.	Razem	Uprawy	Uprawy	Uprawy	Krowy	Zwierzęta	Trzoda	Drób	Mieszane
				polowe	ogrodnicze	trwale	mleczne	trawożerne	chlewna	(72)	(8)
				(1)	(2)	(4)	(5)	(6)	(71)	(72)	(8)
SE600	Saldo dopłat i podatków dot. dział. operacyjnej	zł	42 145	39 943	7 702	29 582	46 418	33 420	49 779	.	49 586
SE605	Dopłaty do działalności operacyjnej	zł	47 413	44 850	8 505	28 091	47 326	35 965	51 456	.	58 088
SE395	Saldo podatku VAT (z wyłączeniem podatku VAT od inwestycji)	zł	-416	-751	1 279	2 998	1 337	-1 115	1 374	.	-639
SE390	Podatki	zł	4 852	4 157	2 082	1 506	2 245	1 429	3 051	.	7 863
SE405	Saldo dopłat i podatków dot. dział. inwestycyjnej	zł	183	355	-574	-694	655	184	824	.	-182
SE406	Raty dotacji inwestycyjnych	zł	1 094	989	162	873	2 269	867	2 565	.	951
SE408	Podatek VAT zapłacony od inwestycji	zł	-911	-634	-735	-1 567	-1 613	-684	-1 740	.	-1 134

Tabela 5.1-7 Dochód na gospodarstwo rolne według typów rolniczych

Symbol	Zmienna	j.m.	Razem	Uprawy	Uprawy	Uprawy	Krowy	Zwierzęta	Trzoda	Drób	Mieszane
				polowe	ogrodnicze	trwale	mleczne	trawożerne	chlewna		
				(1)	(2)	(4)	(5)	(6)	(71)	(72)	(8)
SE131	Produkcja ogółem	zł	320 790	184 041	431 241	173 123	458 433	153 274	784 932	.	479 146
SE275	Zużycie pośrednie	zł	220 085	125 612	230 557	67 371	269 833	116 415	560 468	.	344 593
SE600	Saldo dopłat i podatków dot. dział. operacyjnej	zł	42 145	39 943	7 702	29 582	46 418	33 420	49 779	.	49 586
SE410	Wartość dodana brutto	zł	142 850	98 371	208 387	135 334	235 017	70 279	274 243	.	184 138
SE360	Amortyzacja	zł	34 456	27 689	35 528	40 508	38 553	24 125	48 985	.	44 435
SE415	Wartość dodana netto	zł	108 394	70 682	172 860	94 826	196 464	46 154	225 257	.	139 704
SE365	Koszty czynników zewnętrznych	zł	39 756	22 594	48 429	51 663	10 367	3 837	26 782	.	82 397
SE405	Saldo dopłat i podatków dot. dział. inwestycyjnej	zł	183	355	-574	-694	655	184	824	.	-182
SE420	Dochód z rodzinnego gospodarstwa rolnego	zł	68 822	48 443	123 856	42 470	186 752	42 500	199 300	.	57 124

Tabela 5.1-8 Dochód na osobę według typów rolniczych

Symbol	Zmienna	j.m.	Razem	Uprawy	Uprawy	Uprawy	Krowy	Zwierzęta	Trzoda	Drób	Mieszane
				polowe	ogrodnicze	trwale	mleczne	trawożerne	chlewna		
				(1)	(2)	(4)	(5)	(6)	(71)	(72)	(8)
SE425	Wartość dodana netto na osobę pełnozatrudnioną	zł/AWU	70 589	60 010	69 308	35 154	113 329	34 722	121 757	.	71 579
SE430	Dochód z rodzinnego gospodarstwa rolnego na osobę pełnozatrudnioną rodziny	zł/FWU	54 950	47 227	82 304	27 442	110 991	32 181	125 210	.	38 506

Tabela 5.1-9 Bilans finansowy na koniec roku obrachunkowego według typów rolniczych

Symbol	Zmienna	j.m.	Razem	Uprawy	Uprawy	Uprawy	Krowy	Zwierzęta	Trzoda	Drób	Mieszane
				polowe	ogrodnicze	trwale	mleczne	trawożerne	chlewna		
				(1)	(2)	(4)	(5)	(6)	(71)	(72)	(8)
SE436	Aktywa ogółem	zł	1 566 679	1 438 157	807 227	993 630	1 770 945	1 143 238	2 180 969	.	1 828 599
SE441	Aktywa trwale	zł	1 331 242	1 282 908	708 039	908 540	1 535 188	950 781	1 798 025	.	1 449 160
SE446	Ziemia, uprawy trwałe i kwoty produkcyjne	zł	829 067	896 630	328 741	655 183	858 240	574 589	974 328	.	791 396
SE450	Budynki	zł	262 576	170 653	297 755	124 572	259 465	214 997	503 189	.	396 888
SE455	Maszyny, urządzenia i śr. transportu	zł	194 555	185 246	81 527	128 784	275 217	133 016	284 909	.	203 511
SE460	Stado podstawowe (pleć żeńska)	zł	28 627	1 082	15	0	142 160	28 179	35 599	.	51 860
SE465	Aktywa obrotowe	zł	235 437	155 249	99 188	85 090	235 757	192 457	382 944	.	379 439
SE470	Stado obrotowe	zł	44 909	4 065	1 133	5	86 300	114 372	161 002	.	83 772
SE475	Zapasy produktów rolniczych	zł	63 981	63 342	4 293	72 323	62 768	34 285	64 203	.	76 541
SE480	Pozostałe aktywa obrotowe	zł	126 548	87 842	93 762	12 762	86 689	43 799	157 739	.	219 126
SE485	Zobowiązania ogółem	zł	70 858	64 935	36 906	13 160	57 281	19 867	104 710	.	94 256
SE490	Zobowiązania długoterminowe	zł	43 442	52 394	16 406	9 063	44 985	14 963	74 372	.	32 900
SE495	Zobowiązania krótkoterminowe	zł	27 416	12 542	20 500	4 096	12 296	4 905	30 339	.	61 356
SE501	Kapitał własny	zł	1 495 821	1 373 221	770 321	980 470	1 713 664	1 123 371	2 076 259	.	1 734 343

Tabela 5.1-10 Wskaźniki finansowe według typów rolniczych

Symbol	Zmienna	j.m.	Razem	Uprawy	Uprawy	Uprawy	Krowy	Zwierzęta	Trzoda	Drób	Mieszane
				polowe	ogrodnicze	trwale	mleczne	trawożerne	chlewna		(8)
				(1)	(2)	(4)	(5)	(6)	(71)	(72)	(8)
SE506	Zmiana wartości kapitału własnego	zł	4 892	-13 963	-8 638	-31 421	22 719	1 647	14 925	.	33 950
SE510	Średnia wartość kapitału gospodarstwa rolnego	zł	760 721	571 962	503 065	495 125	930 687	577 556	1 237 664	.	1 046 477
SE516	Inwestycje brutto	zł	34 525	20 991	-1	16 623	51 958	12 584	58 670	.	58 450
SE521	Inwestycje netto	zł	69	-6 698	-35 528	-23 885	13 405	-11 542	9 684	.	14 016
SE526	Przepływ pieniężny (1)	zł	107 503	79 278	85 339	235 509	224 726	64 106	271 919	.	112 483
SE530	Przepływ pieniężny (2)	zł	66 919	50 848	82 495	214 870	178 752	51 939	194 235	.	47 551
SE532	Relacja przepływów pieniężnych (2) do aktywów ogółem	krotność	0,04	0,04	0,10	0,22	0,10	0,05	0,09	.	0,03

5.2. Grupowanie gospodarstw rolnych według klas wielkości ekonomicznej (ES6)

Tabela 5.2-1 Populacja i próba gospodarstw według klas wielkości ekonomicznej

Symbol	Zmienna	j.m.	Razem	Bardzo małe	Małe	Średnio-małe	Średnio-duże	Duże	Bardzo duże
				2≤€<8	8≤€<25	25≤€<50	50≤€<100	100≤€<500	€≥ 500
SYS02	Liczba reprezentowanych gospodarstw		173 878	42 085	66 575	31 541	20 936	10 973	1 768
SYS03	Liczba gospodarstw w próbie		3 998	119	1 185	1 055	1 011	596	32

Tabela 5.2-2 Wybrane informacje o produkcji według klas wielkości ekonomicznej

Symbol	Zmienna	j.m.	Razem	Bardzo małe	Małe	Średnio-małe	Średnio-duże	Duże	Bardzo duże
				2≤€<8	8≤€<25	25≤€<50	50≤€<100	100≤€<500	€≥ 500
SE005	Wielkość ekonomiczna	euro	50 599,8	6 560,0	16 548,9	37 046,1	71 368,9	178 400,6	1 583 816,1
SE010	Nakłady pracy ogółem	AWU	1,536	0,903	1,166	1,468	1,727	2,459	23,717
SE011	Czas pracy ogółem	godz.	3 410	1 986	2 558	3 280	3 932	5 595	51 996
SE015	Nakłady pracy własnej	FWU	1,227	0,898	1,149	1,412	1,588	1,813	0,751
SE016	Czas pracy własnej	godz.	2 737	1 974	2 523	3 157	3 631	4 202	1 760
SE020	Nakłady pracy najemnej	AWU	0,309	0,005	0,016	0,056	0,139	0,646	22,966
SE021	Czas pracy najemnej	godz.	674	11	36	122	301	1 393	50 236
SE025	Powierzchnia użytków rolnych	ha	30,4	7,6	13,9	24,0	39,0	76,1	918,8
SE030	Powierzchnia dzierżawionych użytków rolnych	ha	11,7	0,6	1,9	5,5	12,8	26,7	652,6
SE035	Zboża	ha	17,98	5,25	9,26	14,85	22,75	45,57	476,99
SE041	Pozostałe uprawy polowe	ha	6,15	0,58	1,76	3,71	7,48	18,62	254,21
SE042	Uprawy energetyczne	ha	0,01	0,00	0,01	0,02	0,00	0,02	0,63
SE046	Warzywa i kwiaty	ha	0,24	0,01	0,05	0,13	0,40	1,75	3,40
SE050	Winnice	ha	0,00	0,00	0,00	0,01	0,00	0,00	0,00
SE054	Uprawy trwałe	ha	0,17	0,03	0,12	0,18	0,24	0,42	3,31
SE055	Sady	ha	0,15	0,03	0,11	0,17	0,19	0,24	3,31
SE065	Pozostałe uprawy trwałe	ha	0,02	0,00	0,00	0,01	0,05	0,18	0,00
SE071	Uprawy pastwne	ha	5,98	1,81	2,64	5,01	8,01	9,92	199,88
SE074	Powierzchnia użytków rolnych wyłączona z produkcji	ha	0,11	0,04	0,10	0,09	0,11	0,24	1,92
SE075	Lasy	ha	0,48	0,47	0,31	0,45	0,66	0,79	3,42
SE080	Zwierzęta ogółem	LU	18,6	0,7	4,4	14,0	28,3	73,7	609,6
SE085	Krowy mleczne	LU	4,04	0,02	0,23	2,29	6,67	11,13	199,21
SE090	Pozostałe bydło	LU	6,68	0,48	2,61	7,04	11,55	13,95	198,05
SE095	Owce i kozy	LU	0,09	0,02	0,05	0,07	0,25	0,17	1,04
SE100	Trzoda chlewna	LU	7,41	0,10	1,31	4,56	9,55	46,85	191,68
SE105	Drób	LU	0,29	0,07	0,08	0,02	0,18	1,54	12,09
SE110	Plon pszenicy	dt/ha	65,2	51,0	60,2	63,8	63,5	65,1	69,9
SE115	Plon kukurydzy	dt/ha	96,1	87,9	97,7	96,0	95,0	93,1	98,1
SE120	Obsada zwierząt	LU/ha	2,10	0,55	1,51	2,10	2,49	2,76	2,08
SE125	Wydajność mleczna krów	kg/krowę	9 230	2 011	3 792	5 159	6 312	8 285	11 802

Tabela 5.2-3 Wartość produkcji według klas wielkości ekonomicznej

Symbol	Zmienna	j.m.	Razem	Bardzo małe	Małe	Średnio-małe	Średnio-duże	Duże	Bardzo duże
				2≤€<8	8≤€<25	25≤€<50	50≤€<100	100≤€<500	€≥ 500
SE131	Produkcja ogółem	zł	320 790	35 639	85 757	201 710	430 706	1 069 576	12 134 500
SE132	Relacja produkcji ogółem do kosztów ogółem	krotność	1,09	0,93	1,03	1,14	1,23	1,28	0,98
SE135	Produkcja roślinna	zł	167 142	27 811	62 281	120 264	241 663	556 971	4 966 799
SE136	Produkcja roślinna na 1 ha	zł/ha	5 506	3 669	4 506	5 026	6 174	7 272	5 417
SE140	Zboża	zł	79 640	17 681	36 987	62 533	99 951	218 398	2 364 098
SE145	Rośliny białkowe	zł	1 954	1 522	1 269	1 700	2 533	5 599	13 104
SE146	Uprawy energetyczne	zł	0	0	0	0	0	0	0
SE150	Ziemniaki	zł	8 526	2 023	4 284	5 751	9 603	29 721	228 245
SE155	Buraki cukrowe	zł	17 372	0	2 153	8 055	23 645	55 862	857 041
SE160	Rośliny oleiste	zł	23 900	729	5 620	13 100	26 772	71 893	1 124 577
SE165	Rośliny przemysłowe	zł	505	0	307	784	871	176	12 727
SE170	Warzywa i kwiaty	zł	16 031	407	2 882	10 091	36 410	123 003	83 768
SE175	Owoce	zł	2 840	1 055	2 021	3 633	3 335	11 076	5 077
SE180	Owoce cytrusowe	zł	0	0	0	0	0	0	0
SE185	Wina i winogrona	zł	36	2	2	192	2	0	0
SE195	Uprawy pastewne	zł	11 512	3 165	5 174	10 732	21 326	25 897	257 267
SE200	Inne produkty pochodzenia roślinnego	zł	4 826	1 226	1 582	3 693	17 214	15 348	20 894
SE206	Produkcja zwierzęca	zł	151 421	6 091	22 644	80 297	186 913	505 652	7 110 122
SE207	Produkcja zwierzęca na 1 LU	zł/LU	8 090	6 261	5 065	5 716	6 605	6 863	11 664
SE211	Różnica wartości zwierząt	zł	-2 363	-2 197	-3 127	-3 075	-1 220	-2 012	19 480
SE217	Mleko i przetwory z mleka krowiego	zł	76 252	57	1 553	20 781	79 452	184 358	4 983 589
SE220	Żywiec wołowy	zł	32 639	2 417	12 117	36 101	56 506	67 728	962 667
SE225	Żywiec wieprzowy	zł	37 188	489	6 852	21 739	47 307	233 970	987 590
SE230	Żywiec barani i kozi	zł	157	-6	85	145	494	505	761
SE235	Żywiec drobiowy	zł	2 792	46	14	27	2 503	17 566	133 835
SE240	Jaja	zł	788	1 299	953	210	93	948	0
SE246	Mleko i przetwory z mleka owczego i koziego	zł	87	6	78	195	167	5	0
SE251	Inne zwierzęta i produkty zwierzęce	zł	1 518	1 782	993	1 098	392	573	41 681
SE256	Pozostała produkcja	zł	2 228	1 738	831	1 150	2 130	6 952	57 579
SE260	Przekazania do gospodarstwa domowego	zł	431	274	484	492	476	498	110
SE265	Zużycie wewnętrzne	zł	28 697	2 249	11 642	31 394	52 889	86 063	609 874

Tabela 5.2-4 Koszty według klas wielkości ekonomicznej

Symbol	Zmienna	j.m.	Razem	Bardzo małe	Małe	Średnio-małe	Średnio-duże	Duże	Bardzo duże
				2≤€<8	8≤€<25	25≤€<50	50≤€<100	100≤€<500	€≥ 500
SE270	Koszty ogółem	zł	294 297	38 354	83 576	176 438	351 104	833 231	12 406 739
SE275	Zużycie pośrednie	zł	220 085	25 973	62 925	140 020	284 574	665 771	8 657 346
SE281	Koszty bezpośrednie	zł	148 570	12 280	38 785	96 583	200 720	489 534	5 720 581
SE284	Koszty bezpośrednie produkcji roślinnej na 1 ha	zł/ha	2 373	1 170	1 581	1 880	2 474	2 792	3 024
SE285	Nasiona i sadzonki	zł	15 050	2 038	4 865	9 554	21 972	53 533	485 476
SE290	Nasiona i sadzonki własne	zł	1 473	476	889	1 451	1 870	3 223	32 044
SE295	Nawozy	zł	36 701	5 397	12 853	25 839	50 851	109 189	1 256 209
SE300	Środki ochrony roślin	zł	14 933	1 233	3 440	7 890	17 300	42 688	699 238
SE305	Pozostałe koszty bezpośrednie produkcji roślinnej	zł	5 372	200	689	1 714	6 708	9 026	331 605
SE309	Koszty bezpośrednie produkcji zwierzęcej na 1 LU	zł/LU	4 070	4 052	3 848	3 635	3 668	3 727	4 786
SE310	Pasze dla zwierząt żywionych w systemie wypasowym	zł	42 157	1 870	10 295	31 008	62 873	97 441	1 811 436
SE315	Pasze dla zwierząt żywionych w systemie wypasowym, wytworzone w gosp. rol.	zł	17 859	1 267	7 924	22 357	38 507	44 294	298 160
SE320	Pasze dla zwierząt ziarnożernych	zł	24 376	1 087	4 860	14 874	30 124	152 005	622 973
SE325	Pasze dla zwierząt ziarnożernych, wytworzone w gosp. rol.	zł	7 941	523	2 993	7 988	12 649	38 329	125 668
SE330	Pozostałe koszty bezpośrednie produkcji zwierzęcej	zł	9 497	454	1 722	5 130	10 759	25 145	483 361
SE331	Koszty bezpośrednie produkcji leśnej	zł	1	0	0	0	4	3	0
SE336	Koszty ogólnogospodarcze	zł	71 516	13 693	24 140	43 437	83 853	176 236	2 936 765
SE340	Koszty utrzymania maszyn i budynków	zł	20 004	4 948	8 135	14 386	27 454	52 322	636 738
SE345	Energia	zł	27 488	4 179	8 587	16 722	33 501	81 343	1 080 728
SE350	Usługi	zł	14 277	2 941	5 039	8 055	15 566	27 376	646 381
SE356	Pozostałe koszty ogólnogospodarcze	zł	9 747	1 626	2 379	4 273	7 332	15 195	572 918
SE360	Amortyzacja	zł	34 456	11 713	18 345	28 371	45 948	88 680	818 406
SE365	Koszty czynników zewnętrznych	zł	39 756	667	2 305	8 047	20 582	78 780	2 930 987
SE370	Wynagrodzenia	zł	29 107	277	741	2 491	6 122	37 767	2 476 798
SE375	Czynsze	zł	7 670	374	1 344	4 416	11 283	28 321	306 651
SE380	Odsetki	zł	2 979	17	220	1 139	3 177	12 692	147 538

Tabela 5.2-5 Dopłaty do działalności operacyjnej gospodarstwa według klas wielkości ekonomicznej

Symbol	Zmienna	j.m.	Razem	Bardzo małe	Małe	Średnio-małe	Średnio-duże	Duże	Bardzo duże
				2≤€<8	8≤€<25	25≤€<50	50≤€<100	100≤€<500	€≥ 500
SE605	Dopłaty do działalności operacyjnej	zł	47 413	11 146	22 579	42 272	67 865	127 600	1 197 766
SE606	Dopłaty bezpośrednie	zł	32 482	6 645	14 405	27 345	44 379	81 458	975 027
SE610	Dopłaty do produkcji roślinnej	zł	2 737	298	676	1 583	3 718	8 470	111 760
SE613	Pozostałe dopłaty do produkcji roślinnej	zł	2 737	298	676	1 583	3 718	8 470	111 760
SE615	Dopłaty do produkcji zwierzęcej	zł	2 324	191	1 476	3 905	5 633	4 212	5 914
SE616	Dopłaty do produkcji mleka	zł	0	0	0	0	0	0	0
SE617	Dopłaty do pozostałej produkcji bydłowej	zł	2 262	183	1 443	3 853	5 461	4 110	4 890
SE618	Dopłaty do produkcji owiec i kóz	zł	61	8	33	52	172	102	1 024
SE619	Pozostałe dopłaty do produkcji zwierzęcej	zł	0	0	0	0	0	0	0
SE621	Dopłaty rolnośrodowiskowe	zł	1 375	657	987	1 738	2 344	2 783	6 373
SE622	Dopłaty do obszarów o niekorzystnych warunkach gospodarowania (ONW)	zł	2 033	1 288	1 832	2 482	2 792	2 938	4 762
SE623	Inne dopłaty do rozwoju obszarów wiejskich	zł	26	95	1	4	6	12	0
SE624	Dopłaty do rozwoju obszarów wiejskich	zł	3 434	2 040	2 820	4 225	5 142	5 733	11 135
SE625	Dopłaty do zużycia pośredniego	zł	5 241	730	1 905	3 437	6 637	14 921	193 786
SE626	Dopłaty do kosztów czynników zewnętrznych	zł	0	0	0	0	0	0	0
SE630	Płatności "decoupled"	zł	27 261	6 155	12 253	21 856	35 028	68 776	841 544
SE633	Podstawowe wsparcie dochodu z tytułu zrównoważonego rozwoju	zł	16 195	3 984	7 402	12 800	20 718	40 578	493 681
SE699	Pozostałe dopłaty	zł	6 417	1 731	3 448	7 265	11 708	25 488	33 626

Tabela 5.2-6 Salda dopłat i podatków według klas wielkości ekonomicznej

Symbol	Zmienna	j.m.	Razem	Bardzo małe	Małe	Średnio-małe	Średnio-duże	Duże	Bardzo duże
				2≤€<8	8≤€<25	25≤€<50	50≤€<100	100≤€<500	€≥ 500
SE600	Saldo dopłat i podatków dot. dział. operacyjnej	zł	42 145	9 164	19 975	39 367	64 154	120 353	965 595
SE605	Dopłaty do działalności operacyjnej	zł	47 413	11 146	22 579	42 272	67 865	127 600	1 197 766
SE395	Saldo podatku VAT (z wyłączeniem podatku VAT od inwestycji)	zł	-416	-1 088	-927	-90	551	2 175	1 426
SE390	Podatki	zł	4 852	894	1 677	2 815	4 262	9 422	233 597
SE405	Saldo dopłat i podatków dot. dział. inwestycyjnej	zł	183	-123	-459	-234	1 264	3 952	2 923
SE406	Raty dotacji inwestycyjnych	zł	1 094	0	238	1 084	3 100	6 388	2 923
SE408	Podatek VAT zapłacony od inwestycji	zł	-911	-123	-698	-1 318	-1 836	-2 436	0

Tabela 5.2-7 Dochód na gospodarstwo rolne według klas wielkości ekonomicznej¹²

Symbol	Zmienna	j.m.	Razem	Bardzo małe	Małe	Średnio-małe	Średnio-duże	Duże	Bardzo duże
				2≤€<8	8≤€<25	25≤€<50	50≤€<100	100≤€<500	€≥ 500
SE131	Produkcja ogółem	zł	320 790	35 639	85 757	201 710	430 706	1 069 576	12 134 500
SE275	Zużycie pośrednie	zł	220 085	25 973	62 925	140 020	284 574	665 771	8 657 346
SE600	Saldo dopłat i podatków dot. dział. operacyjnej	zł	42 145	9 164	19 975	39 367	64 154	120 353	965 595
SE410	Wartość dodana brutto	zł	142 850	18 831	42 807	101 057	210 286	524 158	4 442 749
SE360	Amortyzacja	zł	34 456	11 713	18 345	28 371	45 948	88 680	818 406
SE415	Wartość dodana netto	zł	108 394	7 117	24 461	72 687	164 337	435 478	3 624 343
SE365	Koszty czynników zewnętrznych	zł	39 756	667	2 305	8 047	20 582	78 780	2 930 987
SE405	Saldo dopłat i podatków dot. dział. inwestycyjnej	zł	183	-123	-459	-234	1 264	3 952	2 923
SE420	Dochód z rodzinnego gospodarstwa rolnego	zł	68 822	6 327	21 697	64 406	145 019	360 650	696 279

Tabela 5.2-8 Dochód na osobę według klas wielkości ekonomicznej¹²

Symbol	Zmienna	j.m.	Razem	Bardzo małe	Małe	Średnio-małe	Średnio-duże	Duże	Bardzo duże
				2≤€<8	8≤€<25	25≤€<50	50≤€<100	100≤€<500	€≥ 500
SE425	Wartość dodana netto na osobę pełnozatrudnioną	zł/AWU	70 589	7 879	20 988	49 512	95 133	177 066	152 816
SE430	Dochód z rodzinnego gospodarstwa rolnego na osobę pełnozatrudnioną rodziny	zł/FWU	54 950	7 044	18 895	45 704	91 298	203 504	669 825

¹² Uwaga: W przypadku zmiennej dochód z rodzinnego gospodarstwa rolnego (SE420) zaprezentowano wyniki ze wszystkich gospodarstw rolnych, natomiast w przypadku zmiennej dochód z rodzinnego gospodarstwa rolnego na osobę pełnozatrudnioną rodziny (SE430), tylko z gospodarstw rolnych, w których występują nakłady pracy własnej (SE015).

Tabela 5.2-9 Bilans finansowy na koniec roku obrachunkowego według klas wielkości ekonomicznej

Symbol	Zmienna	j.m.	Razem	Bardzo małe	Małe	Średnio-małe	Średnio-duże	Duże	Bardzo duże
				2≤€<8	8≤€<25	25≤€<50	50≤€<100	100≤€<500	€> 500
SE436	Aktywa ogółem	zł	1 566 679	528 874	905 641	1 449 910	2 223 178	4 198 122	29 140 079
SE441	Aktywa trwałe	zł	1 331 242	499 444	831 900	1 284 637	1 936 934	3 617 020	19 407 273
SE446	Ziemia, uprawy trwałe i kwoty produkcyjne	zł	829 067	336 342	584 239	888 570	1 275 727	2 303 269	6 276 988
SE450	Budynki	zł	262 576	118 159	148 736	202 665	281 015	561 883	6 979 851
SE455	Maszyny, urządzenia i śr. transportu	zł	194 555	43 257	94 235	174 589	332 395	660 338	3 406 806
SE460	Stado podstawowe (pleć żeńska)	zł	28 627	1 685	4 691	18 813	47 795	87 330	1 155 082
SE465	Aktywa obrotowe	zł	235 437	29 430	73 741	165 273	286 244	581 103	9 732 806
SE470	Stado obrotowe	zł	44 909	2 535	16 873	50 572	86 624	149 583	864 600
SE475	Zapasy produktów rolniczych	zł	63 981	8 059	22 611	46 837	85 916	168 158	2 352 511
SE480	Pozostałe aktywa obrotowe	zł	126 548	18 835	34 257	67 864	113 704	263 361	6 515 695
SE485	Zobowiązania ogółem	zł	70 858	1 198	6 321	29 350	73 324	274 110	3 609 092
SE490	Zobowiązania długoterminowe	zł	43 442	958	4 651	21 851	53 111	201 187	1 807 107
SE495	Zobowiązania krótkoterminowe	zł	27 416	240	1 670	7 499	20 214	72 924	1 801 985
SE501	Kapitał własny	zł	1 495 821	527 676	899 320	1 420 560	2 149 854	3 924 012	25 530 987

Tabela 5.2-10 Wskaźniki finansowe według klas wielkości ekonomicznej

Symbol	Zmienna	j.m.	Razem	Bardzo małe	Małe	Średnio-małe	Średnio-duże	Duże	Bardzo duże
				2≤€<8	8≤€<25	25≤€<50	50≤€<100	100≤€<500	€> 500
SE506	Zmiana wartości kapitału własnego	zł	4 892	-12 347	-13 363	-13 382	14 303	72 362	898 470
SE510	Średnia wartość kapitału gospodarstwa rolnego	zł	760 721	204 238	339 663	592 565	987 270	1 942 529	22 845 000
SE516	Inwestycje brutto	zł	34 525	1 113	2 573	13 265	52 236	133 832	1 586 250
SE521	Inwestycje netto	zł	69	-10 600	-15 772	-15 106	6 287	45 151	767 844
SE526	Przepływ pieniężny (1)	zł	107 503	19 330	45 313	96 817	185 022	446 143	1 719 198
SE530	Przepływ pieniężny (2)	zł	66 919	18 674	41 569	80 985	129 984	299 242	-269 674
SE532	Relacja przepływów pieniężnych (2) do aktywów ogółem	krotność	0,04	0,04	0,05	0,06	0,06	0,07	-0,01

Literatura

- [1] Commission Regulation (EC) 1242/2008: of 8 December 2008 establishing a Community typology for agricultural holdings.
- [2] Commission Regulation (EC) 867/2009: of 21 September 2009 amending and correcting Regulation (EC) No 1242/2008 establishing a Community typology for agricultural holdings.
- [3] Commission Regulation (EC) No 868/2008 of 3 September 2008 on the farm return to be used for determining the incomes of agricultural holdings and analysing the business operation of such holdings.
- [4] Commission Regulation (EC) No 781/2009 of 27 August 2009 amending Regulation (EC) No 868/2008 on farm return to be used for determining the incomes of agricultural holdings and analysing the business operation of such holdings.
- [5] Commission Implementing Regulation (EU) 2022/2499 of 12 December 2022 amending and correcting Implementing Regulation (EU) 2015/220 laying down rules for the application of Council Regulation (EC) No 1217/2009 setting up a network for the collection of accountancy data on the incomes and business operation of agricultural holdings in the European Union
- [6] Commission Implementing Regulation (EU) 2019/1975 of 31 October 2019 amending Implementing Regulation (EU) 2015/220 laying down rules for the application of Council Regulation (EC) No 1217/2009 setting up a network for the collection of accountancy data on the incomes and business operation of agricultural holdings in the European Union.
- [7] Commission Implementing Regulation (EU) 2017/2280 of 11 December 2017 amending Implementing Regulation (EU) 2015/220 laying down rules for the application of Council Regulation (EC) No 1217/2009 setting up a network for the collection of accountancy data on the incomes and business operation of agricultural holdings in the European Union.
- [8] Commission Implementing Regulation (EU) 2016/2129 of 5 December 2016 laying down rules for the application of Council Regulation (EC) No 1217/2009 setting up a network for the collection of accountancy data on the incomes and business operation of agricultural holdings in the European Union.
- [9] Commission Implementing Regulation (EU) 2015/2323 of 11 December 2015 amending Implementing Regulation (EU) 2015/220 laying down rules for the application of Council Regulation (EC) No 1217/2009.

- [10] Commission Implementing Regulation (EU) 2015/220 of 3 February 2015 laying down rules for the application of Council Regulation (EC) No 1217/2009 setting up a network for the collection of accountancy data on the incomes and business operation of agricultural holdings in the European Union (Official Journal of the European Union, L 46, p. 1-106, 19.2.2015).
- [11] Floriańczyk Z., Osuch D., Bocian M., Cholewa I., Malanowska B.: Plan wyboru próby gospodarstw rolnych Polskiego FADN od roku obrachunkowego 2019. IERiGŻ-PIB, Warszawa, 2018.
- [12] Goraj L., Cholewa I., Osuch D., Płonka R.: Analiza skutków zmian we Wspólnotowej Typologii Gospodarstw Rolnych. IERiGŻ-PIB, Warszawa, 2010.
- [13] <https://circabc.europa.eu/ui/group/befb6055-ab0c-4305-84fe-0c80c1c0553d/library/1df3a121-11ee-40c3-a991-70a5f3cdd9d7/details>
- [14] RI/CC 1680 Farm Return Data Definitions. EUROPEAN COMMISSION. Brussels June 2025.
- [15] RI/CC 1750 (ex RI/CC 882) Definition of Variables used in FADN standard results. EUROPEAN COMMISSION. Brussels February 2025.
- [16] RI/CC 1500 Rev. 3 Typology Handbook. EUROPEAN COMMISSION. Brussels October 2009.
- [17] RI/CC 1525 The new typology applied to FADN 2007. EUROPEAN COMMISSION. Brussels March 2009.
- [18] RI/CC 1529 The OGA of the holding in FADN. EUROPEAN COMMISSION. Brussels June 2009.
- [19] Regulation No 79/65/EEC of the Council of 15 June 1965 setting up a network for the collection of accountancy data on the incomes and business operation of agricultural holdings in the European Economic Community.
- [20] Ustawa z dnia 29 listopada 2000 r. o zbieraniu i wykorzystywaniu danych rachunkowych z gospodarstw rolnych (Dz. U. Nr 3 poz. 20 z 2001 r. z późniejszymi zmianami).
- [21] Bocian M., Cholewa I., Tarasiuk R.: Współczynniki Standardowej Produkcji „2013” dla celów Wspólnotowej Typologii Gospodarstw Rolnych. IERiGŻ-PIB, Warszawa, 2017.
- [2222] Rozporządzenie Wykonawcze KE (UE) 2023/2476 z dnia 9 listopada 2023 r. zmieniające i sprostowujące rozporządzenie wykonawcze (UE) 2015/220 ustanawiające zasady stosowania rozporządzenia Rady (WE) nr 1217/2009 ustanawiającego sieć zbierania danych rachunkowych o dochodach i działalności gospodarczej gospodarstw rolnych w Unii Europejskiej.

EGZEMPLARZ BEZPŁATNY

Druk i oprawa: Dział Informacji i Wydawnictw IERiGŻ-PIB