

Wyniki Standardowe 2024 uzyskane przez gospodarstwa rolne uczestniczące w Polskim FADN

REGION FADN 785
POMORZE I MAZURY

Część I. Wyniki Standardowe

Wyniki Standardowe 2024 uzyskane przez gospodarstwa rolne uczestniczące w Polskim FADN

**REGION FADN 785
POMORZE I MAZURY**

Część I. Wyniki Standardowe

OPRACOWAŁ ZESPÓŁ POLSKIEGO FADN/FSDN
pod kierownictwem dr inż. Zbigniewa Floriańczyka

Warszawa 2026

Redakcja techniczna

Monika Furmaniak

Sandra Jastrzevska

Projekt okładki

Sfinansowano z dotacji celowej MRiRW:

„Przekształcenie Systemu FADN w System FSDN”

Autor projektu: Joanna Brom-Nowicka

ISBN 978-83-68449-20-4 (pdf)

Instytut Ekonomiki Rolnictwa i Gospodarki Żywnościowej

- Państwowy Instytut Badawczy

Zakład Rachunkowości Gospodarstw Rolnych

00-002 Warszawa, ul. Świętokrzyska 20

Tel.: +48 (22) 505 45 70

E-mail: portal@fsdn.pl

Internet: www.fsdn.pl

Spis treści

Wstęp	7
1. Zmiany w Wynikach Standardowych	9
1.1. Zmiany w zestawie zmiennych i w algorytmach Wyników Standardowych od roku 2014 wynikające z rozporządzeń i dokumentów KE	9
1.2. Pozostałe zmiany	11
1.2.1. Jednostki przeliczeniowe pracy (AWU, FWU)	11
1.2.2. Stan średnioroczny zwierząt (LU)	11
1.2.3. Klasyfikacja gospodarstw według typologii w wariancie TF8	11
2. Informacje o FADN	12
2.1. Uwagi ogólne o FADN	12
2.2. Informacje o FSDN	14
2.3. Wspólnotowa Typologia Gospodarstw Rolnych (WTGR)	14
2.4. Zakres podmiotowy FADN	17
2.5. Wybór próby gospodarstw rolnych z pola obserwacji FADN	18
2.6. Przykładowe rozmiary działalności rolniczych gwarantujące osiągnięcie przez gospodarstwo rolne minimalnego progu wielkości ekonomicznej według współczynników SO „2013”	18
2.7. Zakres przedmiotowy FADN	20
2.8. Sposób prezentacji wyników obliczonych na podstawie danych rachunkowych FADN	21
3. Zmienne zawarte w „Wynikach Standardowych FADN”	23
3.1. Opis zmiennych w „Wynikach Standardowych FADN”	23
3.2. Schematy obliczania kategorii ekonomicznych	43
4. Uwagi do Wyników Standardowych FADN	51
4.1. Informacje o zbieraniu danych rachunkowych w Polsce	51
4.2. Zbiór gospodarstw rolnych prowadzących rachunkowość w ramach Polskiego FADN w Regionie Pomorze i Mazury	52
4.3. Udostępnianie danych	54
4.3.1. Udostępnianie danych z europejskiego FADN	54
4.3.2. Udostępnianie danych z Polskiego FADN	55
5. Wyniki Standardowe uzyskane przez gospodarstwa rolne uczestniczące w Polskim FADN w 2024 r.	56
5.1. Grupowanie gospodarstw rolnych według typów rolniczych (TF8)	56
5.2. Grupowanie gospodarstw rolnych według klas wielkości ekonomicznej (ES6)	63
Literatura	69

Wykaz skrótów

- AWU – jednostka przeliczeniowa pracy (ang. Annual Work Unit).
- CAP – Wspólna Polityka Rolna (ang. Common Agricultural Policy).
- COP – gospodarstwa specjalizujące się w produkcji zbóż, roślin oleistych i białkowych (ang. specialist cereals, oilseed and protein crops).
- DG-AGRI – Dyrekcja Generalna ds. Rolnictwa i Rozwoju Obszarów Wiejskich (ang. Directorate-General for Agriculture and Rural Development).
- EC – Komisja Europejska (ang. European Commission).
- EU – Unia Europejska (ang. European Union).
- EUR – oznaczenie jednostki monetarnej o nazwie „euro”.
- euro – jednostka monetarna, obowiązująca w większości państw członkowskich Unii Europejskiej.
- EUROSTAT – Europejski Urząd Statystyczny.
- FADN – Sieć Danych Rachunkowych Gospodarstw Rolnych (ang. Farm Accountancy Data Network).
- FSDN – Sieć Danych Dotyczących Poziomu Zrównoważenia Gospodarstw Rolnych (ang. Farm Sustainability Data Network)
- FWU – jednostka przeliczeniowa pracy członków rodziny (ang. Family Work Unit).
- GUS – Główny Urząd Statystyczny.
- IERiGŻ-PIB – Instytut Ekonomiki Rolnictwa i Gospodarki Żywnościowej – Państwowy Instytut Badawczy.
- KE – Komisja Europejska.
- LU – jednostka przeliczeniowa zwierząt (ang. Livestock Unit).
- OGA – działalność gospodarcza inna niż rolnicza bezpośrednio związana z gospodarstwem (ang. Other Gainful Activities).
- ONW – obszary o niekorzystnych warunkach gospodarowania - ONW (ang. Less Favoured Areas (LFA)).
- Polski FADN – System Zbierania i Wykorzystywania Danych Rachunkowych z Gospodarstw Rolnych.
- Polski FSDN – Sieć Danych Dotyczących Poziomu Zrównoważenia Gospodarstw Rolnych.
- SO – Standardowa Produkcja (ang. Standard Output).

- UAA – ziemia użytkowana dla celów rolniczych = użytki rolne (ang. Utilized Agricultural Area).
- UR – użytki rolne.
- WTGR – Wspólnotowa Typologia Gospodarstw Rolnych.
- ZRGR – Zakład Rachunkowości Gospodarstw Rolnych.

Wstęp

Wypełniając obowiązek nałożony Ustawą z dnia 29 listopada 2000 r. o zbieraniu i wykorzystywaniu danych rachunkowych z gospodarstw rolnych (Dz. U. Nr 3 poz. 20 z 2001 r. z późniejszymi zmianami) w 2024 r. utworzono komputerową bazę danych zawierającą 1763 zestawy danych rachunkowych w regionie – Pomorze i Mazury [20]. Instytut Ekonomiki Rolnictwa i Gospodarki Żywnościowej – Państwowy Instytut Badawczy zlecił zbieranie danych z gospodarstw rolnych osób fizycznych szesnastu wojewódzkim ośrodkom doradztwa rolniczego. Z 91 gospodarstw posiadających osobowość prawną dane zostały zebrane metodą ankietową.

Po przeprowadzonych testach jakości danych obliczono wyniki dla 1 763 gospodarstw rolnych o wielkości ekonomicznej równej lub większej od 4 000 euro, w tym dla 1 672 gospodarstw rolnych osób fizycznych oraz 91 gospodarstw posiadających osobowość prawną. Z powodu różnic między strukturą rzeczywistą a strukturą teoretyczną próby, jaka została określona w planie wyboru, opracowano nowe wagi po to, aby powyższy zbiór gospodarstw był w pełni reprezentatywny dla 84 791 gospodarstw [11].

W 2024 roku do przeważenia wyników próby na populację badawczą wykorzystywane są dane z planu wyboru opracowanego w 2018 roku [11] oraz współczynniki SO „2013”. Obserwowana w Polsce zmiana struktury gospodarstw rolnych (która jest widoczna w planie wyboru) powoduje w związku z tym również zmianę struktury gospodarstw w prezentowanych wynikach standardowych Polskiego FADN.

Opracowanie składa się z trzech podstawowych części:

1. Wstępnej, charakteryzującej Sieć Danych Rachunkowych Gospodarstw Rolnych (FADN) oraz Sieć Danych Dotyczących Poziomu Zrównoważenia Gospodarstw Rolnych (FSDN).
2. Metodycznej, zawierającej wyjaśnienia do rachunku wyników.
3. Statystycznej, zawierającej dane statystyczne dla grup gospodarstw rolnych, ustalonych na podstawie dwóch kryteriów grupowania: wielkości ekonomicznej i typu rolniczego. Wyniki Standardowe zawierają 145 zmiennych charakteryzujących sytuację ekonomiczno-finansową gospodarstw rolnych w roku obrachunkowym.

Opracowane wyniki są w pełni zgodne z pojęciami i kategoriami ekonomicznymi, prezentowanymi w Wynikach Standardowych FADN Dyrekcji Generalnej ds. Rolnictwa i Rozwoju Obszarów Wiejskich (DG-AGRI) [15].

Parametry wartościowe dotyczące produkcji, kosztów i inwestycji są kategoriami netto (bez VAT). Pomimo ustawowego zwolnienia podmiotowego z podatku od towarów i usług, nazywanym w skrócie VAT, rolnicy prowadzili w 2024 r. ewidencję zdarzeń w standardzie umożliwiającym ustalenie wartości netto oraz kwoty VAT.

W opracowaniu wartości pieniężne wyrażone są w polskich jednostkach monetarnych – złotych (PLN).

W niniejszym opracowaniu termin FADN/FSDN oznacza Sieć Danych Rachunkowych Gospodarstw Rolnych (FADN), która od roku sprawozdawczego 2025 została przekształcona w Sieć Danych dotyczących Poziomu Zrównoważenia Gospodarstw Rolnych (FSDN), przy czym ramy funkcjonowania FADN pozostają w mocy do roku obrachunkowego 2024. To przejściowe oznaczenie ma na celu podkreślenie ciągłości gromadzenia i analizy danych, a jednocześnie sygnalizuje ewoluujący zakres i cel sieci.

1. Zmiany w Wynikach Standardowych¹

1.1. Zmiany w zestawie zmiennych i w algorytmach Wyników Standardowych od roku 2014 wynikające z rozporządzeń i dokumentów KE

Od roku obrachunkowego 2014 obowiązuje nowe sprawozdanie z gospodarstwa rolnego. Zakres, format i organizacja danych, niezbędnych do wykonania sprawozdania z gospodarstwa rolnego FADN, są precyzyjnie opisane w Rozporządzeniu Komisji nr 385/2012 z dnia 30 kwietnia 2012 r. w sprawie formatu sprawozdania dla określania dochodów z gospodarstw rolnych oraz analizy ich działalności gospodarczej (z późn. zmianami). Wyniki standardowe dla roku obrachunkowego 2024 zostały opracowane na podstawie RI/CC 1680 v. 5 Farm Return Data Definitions (From accounting year 2023) z czerwca 2025 r. oraz RI/CC 1750 (ex RI/CC 882) Definitions of Variables used in FADN-FSDN standard results z lutego 2025 r.

Poniżej zestawienie zmian w wynikach standardowych wprowadzonych przez Komisję Europejską od roku 2016.

W przypadku roku obrachunkowego 2016:

✎ Usunięto zmienne:

- SE060 – Gaje oliwne (powierzchnia uprawy);
- SE190 – Oliwki i olej z oliwek (produkcja);
- SE631 – Jednolita płatność na gospodarstwo.

✎ Zmieniono nazwę zmiennych:

- SE622 – Dopłaty do obszarów o niekorzystnych warunkach gospodarowania (ONW);
- SE406 – Raty dotacji inwestycyjnych.

✎ Zmieniono opis zmiennych:

- SE020 – Nakłady pracy najemnej;
- SE021 – Czas pracy najemnej;
- SE030 – Powierzchnia dodzierżawionych użytków rolnych;
- SE195 – Uprawy pastewne;
- SE310 – Pasze dla zwierząt żywionych w systemie wypasowym;
- SE320 – Pasze dla zwierząt ziarnożernych;

¹ Rozdział zawiera zmiany wprowadzone od roku obrachunkowego 2014; wcześniejsze zmiany zostały opisane w publikacjach „Wyniki Standardowe...” dla poprzednich lat. Zmiany te powinny być uwzględniane w analizach wieloletnich.

- SE325 – Pasze dla zwierząt ziarnożernych wytworzone w gosp. rol.;
- SE380 – Odsetki;
- SE605 – Dopłaty do działalności operacyjnej;
- SE622 – Dopłaty do obszarów o niekorzystnych warunkach gospodarowania (ONW);
- SE624 – Dopłaty do rozwoju obszarów wiejskich;
- SE406 – Rata dotacji inwestycyjnych.

Od roku obrachunkowego 2017:

↔ Zmieniono opis zmiennych:

- SE395 – Saldo podatku VAT (z wyłączeniem podatku VAT od inwestycji);
- SE600 – Saldo dopłat i podatków dotyczących działalności operacyjnej.

Od roku obrachunkowego 2018:

↔ Wprowadzono zmiany w algorytmach:

- SE284 – Koszty bezpośrednie produkcji roślinnej na 1 ha.

↔ Zmieniono opis zmiennych:

- SE284 – Koszty bezpośrednie produkcji roślinnej na 1 ha.

Od roku obrachunkowego 2019:

↔ Zmieniono opis zmiennych:

- SE025 – Powierzchnia użytków rolnych;
- SE120 – Obsada zwierząt;
- SE135 – Produkcja roślinna;
- SE195 – Uprawy pastewne.

↔ Zmieniono tytuły zmiennych:

- SE072 – Grunty ugorowane niekwalifikujące się do subsydiów;
- SE073 – Grunty ugorowane objęte subsydiami, nieużytkowane gospodarczo.

Od roku obrachunkowego 2023:

↔ Dodano opis w zmiennych:

- SE605 – Dopłaty do działalności operacyjnej;
- SE630 – Płatności „decoupled”;
- SE632 – Jednolita płatność obszarowa;
- SE699 - Pozostałe dopłaty.

Od roku obrachunkowego 2024:

↔ Usunięto zmienne:

- SE072 – Grunty ugorowane niekwalifikujące się do subsydiów;
- SE073 – Grunty ugorowane objęte subsydiami, nieużytkowane gospodarczo;

- SE216 – Mleko i przetwory z mleka krowiego;
- SE245 – Mleko i przetwory z mleka owczego i koziego;
- SE407 – Rekompensaty za rezygnację z produkcji mleka;
- SE611 – Dopłaty wyrównawcze/płatności obszarowe;
- SE612 – Dopłaty za odłogowanie;
- SE632 – Jednolita płatność obszarowa;
- SE640 – Dodatkowe wsparcie;
- SE650 – Wsparcie specjalne.

↳ Dodano zmienne:

- SE217 – Mleko i przetwory z mleka krowiego;
- SE246 – Mleko i przetwory z mleka owczego i koziego;
- SE606 – Dopłaty bezpośrednie;
- SE633 – Podstawowe wsparcie dochodów z tytułu zrównoważonego rozwoju.

1.2. Pozostałe zmiany

1.2.1. Jednostki przeliczeniowe pracy (AWU, FWU)

Od roku obrachunkowego 2011 jednostki AWU oraz FWU stanowią równowartość 2 120 godzin pracy na rok. Do roku obrachunkowego 2010 stanowiły odpowiednik 2 200 godzin pracy na rok.

1.2.2. Stan średnioroczny zwierząt (LU)

Od roku obrachunkowego 2016 zmieniono zasady obliczenia stanu średniorocznego zwierząt w sytuacji braku zwierząt na początku lub końcu roku obrachunkowego (dotychczas stan średni obliczany był jako $(\text{stan na pocz.} + \text{stan na koniec})/2$, od 2016 stan średnioroczny obliczany jest ze stanów miesięcznych).

1.2.3. Klasyfikacja gospodarstw według typologii w wariancie TF8

Od roku obrachunkowego 2016 zmieniono klasyfikację TF8. Typ podstawowy '61' jest zaliczany do TF8='1' (Uprawy polowe).

2. Informacje o FADN

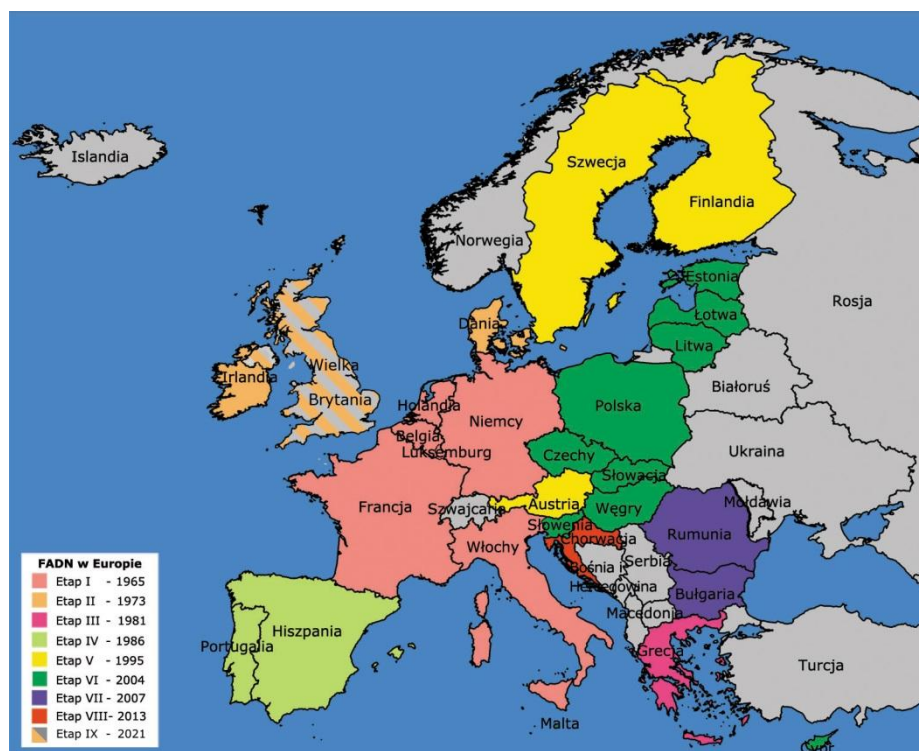
2.1. Uwagi ogólne o FADN

FADN to europejski system zbierania danych rachunkowych z gospodarstw rolnych, którego formalne kształtowanie rozpoczęło się w 1965 r.

FADN był tworzony etapowo w miarę poszerzania Unii Europejskiej, na podstawie Rozporządzenia Rady EWG nr 79/65/EEC z dnia 15 czerwca 1965 r. w sprawie utworzenia sieci zbierania danych rachunkowych dotyczących dochodów i działalności gospodarstw rolnych w Europejskiej Wspólnocie Gospodarczej [19]. Etapy tworzenia systemu FADN (patrz: Mapa 2-1):

- ↵ etap I: 1965 r. - Belgia, Francja, Holandia, Luksemburg, Niemcy i Włochy (państwa założycielskie);
- ↵ etap II: 1973 r. - Wielka Brytania, Irlandia i Dania;
- ↵ etap III: 1981 r. - Grecja;
- ↵ etap IV: 1986 r. - Hiszpania i Portugalia;
- ↵ etap V: 1995 r. - Finlandia, Szwecja i Austria;
- ↵ etap VI: 1 maja 2004 r. - Cypr, Estonia, Litwa, Łotwa, Malta, Polska, Słowacja, Słowenia, Republika Czeska i Węgry;
- ↵ etap VII: 1 stycznia 2007 r. - Rumunia i Bułgaria;
- ↵ etap VIII: 1 lipca 2013 r. - Chorwacja;
- ↵ etap IX: 1 stycznia 2021 r. - wyjście Wielkiej Brytanii z Unii Europejskiej nastąpiło 1 lutego 2020 r. Okres przejściowy trwał do 31 grudnia 2020 r. Od 2021 r. UE liczy 27 członków.

Mapa 2-1 Etapy tworzenia FADN w Europie



Unikalność FADN polega na tym, że gromadzi on dane zaliczane do grupy wrażliwych, które opisują sytuację ekonomiczną i finansową gospodarstw rolnych oraz wybrane informacje o jego użytkownikach.

FADN bazuje na danych rachunkowych pochodzących z rachunkowości realizowanej w konwencji tzw. zarządczej. Odmiana tej rachunkowości znacznie wierniej odzwierciedla sytuację gospodarstwa rolnego niż rachunkowość finansowa². O wyborze konwencji rachunkowości zarządczej zdecydowała potrzeba rozpoznania rzeczywistej sytuacji gospodarstw rolnych w celu podejmowania decyzji jak najbardziej do niej adekwatnych.

W polu obserwacji FADN znajdują się gospodarstwa towarowe. Minimalna wielkość ekonomiczna, po przekroczeniu której włącza się gospodarstwo rolne do pola obserwacji FADN, ustalana jest od 2010 roku obrachunkowego na podstawie analizy sum Standardowej Produkcji (SO) z danych GUS w poszczególnych klasach wielkości ekonomicznej. W praktyce prowadzony jest rachunek polegający na obliczeniu skumulowanej sumy SO z poszczególnych klas, zaczynając od

² Rachunkowość finansowa podlega odpowiednim przepisom prawa, które są różne w poszczególnych państwach członkowskich Unii Europejskiej. Jej zadaniem jest ocena sytuacji majątkowej i finansowej przedsiębiorstw zgodnie z tym prawem, i często bywa podstawą naliczania podatku dochodowego.

największej, aż do osiągnięcia ok. 90% SO z populacji generalnej. Dolna granica przedziału, w którym to nastąpi, jest minimalnym progiem wielkości ekonomicznej.

Z powodu istniejących różnic w strukturze agrarnej, progi wielkości ekonomicznej, wyznaczające minimalną wielkość gospodarstw rolnych włączanych do pola obserwacji FADN, są różne w poszczególnych państwach członkowskich.

Należy podkreślić, że FADN jest jedyną bazą danych, na potrzeby której zbierane są informacje według jednolitych zasad, a gospodarstwa tworzą statystycznie reprezentatywną próbę towarowych gospodarstw rolnych funkcjonujących na obszarze Unii Europejskiej.

2.2. Informacje o FSDN

Od roku sprawozdawczego 2025 sieć danych dotyczących poziomu zrównoważonego rozwoju gospodarstw rolnych (FSDN) zastąpiła sieć FADN. Jej podstawę prawną stanowi rozporządzenie Rady (WE) nr 1217/2009, zmienione rozporządzeniem (UE) 2023/2674, oraz rozporządzenie wykonawcze Komisji (UE) 2024/2746.

Oprócz danych finansowych i ekonomicznych gromadzonych obecnie przez FADN, FSDN będzie gromadzić dane dotyczące zrównoważonego rozwoju gospodarstw rolnych w UE. Zapewni ona wgląd w zrównoważony rozwój środowiskowy i społeczny gospodarstw rolnych, umożliwiając decydentom, badaczom i rolnikom podejmowanie świadomych decyzji. Publikacje zawierające nowe zmienne środowiskowe, społeczne jak i ekonomiczne będą dostępne od roku raportowego 2025.

2.3. Wspólnotowa Typologia Gospodarstw Rolnych (WTGR)

Według znowelizowanych zasad WTGR, w klasyfikacji gospodarstw rolnych stosuje się parametr ekonomiczny, którym jest Standardowa Produkcja (ang. Standard Output, w skrócie SO) [1], [2], [16].

Standardowa Produkcja (SO) jest to średnia z 5 lat wartość produkcji określonej działalności rolniczej (roślinnej lub zwierzęcej) uzyskana z 1 ha lub od

1 zwierzęcia³ w ciągu 1 roku, w przeciętnych dla danego regionu warunkach produkcyjnych. W celu wyeliminowania wahań wartości produkcji (powodowanych np. warunkami pogodowymi czy też zmianami cen produktów) do obliczeń przyjmowane są średnie z 5 lat odpowiedniego okresu, na podstawie uśrednionych danych rocznych z określonego regionu.

WTGR narzuca konieczność obliczania zestawów współczynników SO dla każdego regionu rolniczego i dla każdej prowadzonej w gospodarstwie działalności produkcji roślinnej i zwierzęcej. Listę działalności rolniczych, dla których konieczne jest obliczenie SO ustala Komisja UE i jest ona zgodna z listą cech Badań Struktury Gospodarstw Rolnych. Duża liczba pozycji w zestawach Standardowej Produkcji odzwierciedla nie tylko zróżnicowanie rolnictwa we Wspólnocie, ale także ukazuje poziom stosowanej szczegółowości, zapewniający porównywalność dostarczanych wyników, a tym samym realnie odzwierciedlający sytuację w rolnictwie.

Przy zastosowaniu współczynników Standardowej Produkcji gospodarstwa rolne klasyfikowane są według dwóch charakterystyk:

- wielkości ekonomicznej,
- typu rolniczego.

Wielkość ekonomiczna gospodarstwa rolnego określana jest jako suma wartości Standardowych Produkcji (SO) wszystkich działalności rolniczych występujących w gospodarstwie. Wielkość ekonomiczna gospodarstwa wyrażana jest wartością SO w euro. Na podstawie tak ustalonej wielkości ekonomicznej dane gospodarstwo rolne zaliczane jest do odpowiedniej klasy wielkości ekonomicznej.

Typ rolniczy gospodarstwa rolnego określany jest na podstawie udziału wartości SO z poszczególnych działalności rolniczych w tworzeniu całkowitej wartości SO gospodarstwa. Typ rolniczy gospodarstwa odzwierciedla jego poziom i kierunek specjalizacji.

W zależności od pożądanego stopnia dokładności, typy rolnicze gospodarstw zorganizowane są następująco:

- 8 typów ogólnych i grupa gospodarstw niesklasyfikowanych (oznaczanych z użyciem jednego znaku),

³ SO dla grzybów odnosi się do 100 m² uprawy; SO dla drobiu odnosi się do 100 szt. zwierząt; SO dla pszczoł odnosi się do 1 ula (1 rodziny pszczelej).

- 21 typów podstawowych i grupa gospodarstw niesklasyfikowanych (oznaczanych z użyciem dwóch znaków),
- 61 typów szczegółowych i grupa gospodarstw niesklasyfikowanych (oznaczanych z użyciem trzech znaków).

Z uwagi na rosnące znaczenie wielofunkcyjności gospodarstw rolnych, WTGR została uzupełniona o dodatkową „klasyfikację”, której kryterium jest udział przychodów z działalności gospodarczej innej niż rolnicza bezpośrednio związanej z gospodarstwem (ang. Other Gainful Activities, w skrócie OGA) w całkowitych przychodach gospodarstwa (rolnictwo + OGA + dopłaty bezpośrednie). OGA to działalność, w ramach której wykorzystywane są albo zasoby gospodarstwa rolnego (ziemia, budynki, maszyny itp.) i/lub produkty tego gospodarstwa. W zależności od tego, jaki procent całkowitych przychodów gospodarstwa stanowi OGA, dane gospodarstwo zaliczane jest do jednej z trzech klas OGA.

Działalność gospodarcza inna niż rolnicza nie jest brana pod uwagę w typologii gospodarstw dokonywanej na podstawie działalności rolniczych – zarówno wielkość ekonomiczna jak i typ rolniczy nie uwzględniają OGA [16], [18].

2.4. Zakres podmiotowy FADN

Minimalny próg określający gospodarstwo jako towarowe (oznacza to włączenie gospodarstwa do badań) wyrażony jest w euro. Wielkość ta jest ustalana oddzielnie dla każdego państwa członkowskiego i zmienia się w czasie, zgodnie z ewolucją struktury i siły ekonomicznej gospodarstw rolnych (patrz: Tabela 2.4-1).

Tabela 2.4-1 Minimalne progi wielkości ekonomicznej i liczebność próby FADN w poszczególnych państwach członkowskich w 2024 r.

Państwa	Dolny próg wielkości ekonomicznej EUR	Liczba gospodarstw w próbie szt.	Struktura próby w europejskim FADN %
Austria	15 000	1 800	2,2
Belgia	25 000	1 200	1,5
Bułgaria	4 000	2 202	2,7
Chorwacja	4 000	1 251	1,5
Cypr	4 000	500	0,6
Czechy	15 000	1 282	1,6
Dania	25 000	1 600	2,0
Estonia	4 000	658	0,8
Finlandia	15 000	650	0,8
Francja (z wyłączeniem Antilles françaises, Reunion)	25 000	7 320	9,0
Antilles françaises, Reunion	15 000	280	0,3
Grecja	4 000	4 675	5,7
Hiszpania	8 000	8 700	10,7
Irlandia	8 000	900	1,1
Litwa	4 000	1 000	1,2
Luksemburg	25 000	450	0,6
Łotwa	4 000	1 000	1,2
Malta	4 000	536	0,7
Niderlandy	25 000	1 500	1,8
Niemcy	25 000	8 800	10,8
Polska	4 000	12 100	14,9
Portugalia	4 000	2 300	2,8
Rumunia	4 000	5 100	6,3
Słowacja	25 000	562	0,7
Słowenia	4 000	908	1,1
Szwecja	15 000	1 025	1,3
Węgry	8 000	1 950	2,4
Włochy	8 000	11 106	13,7
Razem FADN UE*		81 355	100

Źródło: zestawienie własne na podstawie [5],[6], [7], [8], [9], [22].

* Od 2021 roku obrachunkowego liczba gospodarstw w próbie europejskiego FADN została pomniejszona o gospodarstwa z Wielkiej Brytanii. Oznacza to, że nie przekazywane są do KE sprawozdania z gospodarstwa rolnego z tego kraju [5].

2.5. Wybór próby gospodarstw rolnych z pola obserwacji FADN

Agencje łącznikowe z poszczególnych państw członkowskich opracowują corocznie plany wyboru gospodarstw rolnych do badań w ramach FADN. Po ich opracowaniu i zaakceptowaniu przez Komitety Krajowe FADN, plany te są przekazywane do akceptacji przez Komitet Wspólnoty nadzorujący FADN.

Wewnątrz pola obserwacji FADN występuje duże zróżnicowanie gospodarstw pod względem typu rolniczego i wielkości ekonomicznej.

Dla zapewnienia precyzyjnego odzwierciedlenia tego zróżnicowania w próbie badawczej, Agencja Łącznikowa dzieli pole obserwacji na warstwy. Pominięcie tej czynności w procesie wyboru próby mogłoby spowodować brak właściwej reprezentacji niektórych rodzajów gospodarstw (np. dużych gospodarstw mlecznych w jednym regionie, czy małych gospodarstw produkujących owoce w innym regionie). W procedurze wyboru do warstwowania zbioru gospodarstw mają zastosowanie trzy kryteria [11]:

- położenie regionalne,
- wielkość ekonomiczna,
- typ rolniczy.

2.6. Przykładowe rozmiary działalności rolniczych gwarantujące osiągnięcie przez gospodarstwo rolne minimalnego progu wielkości ekonomicznej według współczynników SO „2013”

Wielkość ekonomiczna gospodarstwa określana jako suma wartości Standardowych Produkcji (SO) wszystkich działalności rolniczych występujących w gospodarstwie służy do ustalenia minimalnego progu wielkości ekonomicznej dla pola obserwacji FADN. W Polsce dla roku obrachunkowego 2024 próg ten został ustalony na poziomie 4 000 euro. Tabela przedstawia przykładową powierzchnię wybranych upraw oraz liczbę zwierząt niezbędną do włączenia gospodarstwa do pola obserwacji FADN (patrz: Tabela 2.6-1).

Tabela 2.6-1 Przykładowe rozmiary działalności rolniczych niezbędne do osiągnięcia przez gospodarstwo rolne minimalnego progu wielkości ekonomicznej* według współczynników SO„2013”

Region	Działalność	J.m.	Ekwiwalent 4000 euro wg SO "2013"
Pomorze i Mazury	Pszemica zwyczajna i orkisz	ha	3,9
	Rzepak i rzepik	ha	3,8
	Buraki cukrowe	ha	2,0
	Sady jabłoniowe	ha	3,0
	Warzywa, truskawki w uprawie polowej (w płodozmianie z uprawami rolnymi)	ha	1,1
	Krowy mleczne	szt.	2,7
	Tuczniaki	szt.	15,2
Wielkopolska i Śląsk	Pszemica zwyczajna i orkisz	ha	3,9
	Rzepak i rzepik	ha	3,6
	Buraki cukrowe	ha	2,1
	Sady jabłoniowe	ha	1,6
	Warzywa, truskawki w uprawie polowej (w płodozmianie z uprawami rolnymi)	ha	0,8
	Krowy mleczne	szt.	2,3
	Tuczniaki	szt.	15,3
Mazowsze i Podlasie	Pszemica zwyczajna i orkisz	ha	5,0
	Rzepak i rzepik	ha	4,2
	Buraki cukrowe	ha	2,2
	Sady jabłoniowe	ha	1,2
	Warzywa, truskawki w uprawie polowej (w płodozmianie z uprawami rolnymi)	ha	0,9
	Krowy mleczne	szt.	2,5
	Tuczniaki	szt.	14,0
Małopolska i Pogórze	Pszemica zwyczajna i orkisz	ha	5,0
	Rzepak i rzepik	ha	4,1
	Buraki cukrowe	ha	2,2
	Sady jabłoniowe	ha	1,6
	Warzywa, truskawki w uprawie polowej (w płodozmianie z uprawami rolnymi)	ha	0,9
	Krowy mleczne	szt.	3,2
	Tuczniaki	szt.	15,5

*Osiągnięcie przez gospodarstwo minimalnego progu wielkości ekonomicznej według współczynników SO„2013” [11], włącza GR do pola obserwacji Polskiego FADN; np. w regionie Pomorze i Mazury powierzchnia pszenicy 3,9 ha zapewnia osiągnięcie progowej wartości 4 000 euro.

2.7. Zakres przedmiotowy FADN

Dla potrzeb FADN zbieranych jest około 1 tys. różnych danych charakteryzujących gospodarstwo rolne. Odzwierciedlają one stan i strukturę składników majątkowych, a także stan i strukturę zobowiązań. Inne dane odzwierciedlają strukturę przychodów i kosztów na poziomie gospodarstwa rolnego. Szczególna uwaga zwrócona jest na elementy związane ze Wspólną Polityką Rolną (dotacje). Wyniki Standardowe dotyczą tylko działalności i składników majątkowych gospodarstwa rolnego (majątek prywatny rodziny rolnika, np. dom mieszkalny, nie jest uwzględniony w bilansie finansowym).

Zakres i format zbieranych danych rachunkowych w gospodarstwach rolnych dla potrzeb FADN, jest szczegółowo zdefiniowany w Rozporządzeniu Komisji (WE) nr 868/2008 z dnia 3 września 2008 r. z późniejszymi zmianami oraz na podstawie dokumentu RI/CC 1680 Farm Return Data Definitions z czerwca 2025 r. [3], [4], [14]. Przepisy te obok szczegółowego wykazu zmiennych zawierają także instrukcje dotyczące sposobu wypełniania tzw. sprawozdania z gospodarstwa rolnego FADN oraz definicje stosowanych pojęć. Sprawozdanie to składa się z 14 grup danych rachunkowych, zestawionych tematycznie w odpowiednie tabele (od A do N):

- Tab. A.** Informacje ogólne.
- Tab. B.** Struktura własnościowa ziemi użytkowanej rolniczo.
- Tab. C.** Zasoby i nakłady pracy własnej oraz najemnej.
- Tab. D.** Stan i wartość zwierząt.
- Tab. E.** Zakup i sprzedaż zwierząt.
- Tab. F.** Koszty.
- Tab. G.** Zasoby i gospodarowanie składnikami majątkowymi.
- Tab. H.** Zadłużenie.
- Tab. I.** Podatek od wartości dodanej (VAT).
- Tab. J.** Dopłaty i subsydia.
- Tab. K.** Produkcja roślinna i zwierzęca (bez zwierząt).
- Tab. L.** Kwoty i inne prawa.
- Tab. M.** Dopłaty bezpośrednie.
- Tab. N.** Szczegóły zakupów i sprzedaży zwierząt.

2.8. Sposób prezentacji wyników obliczonych na podstawie danych rachunkowych FADN

Wyniki obliczone na podstawie danych FADN, zgromadzonych w komputerowej bazie, prezentowane są w zestawach statystycznych (Tabela 5.1-1 - Tabela 5.2-10). Zawierają one wartości średnie dla grup gospodarstw rolnych wyłanianych według typów rolniczych i wielkości ekonomicznej.

Wartości pieniężne wyrażone są w polskich złotych. Możliwe jest przeliczenie ich na euro po oficjalnym kursie, który można znaleźć w dokumencie „Najważniejsze informacje niezbędne do interpretacji wyników Polskiego FADN” dostępnym na stronie Polskiego FADN:

<http://fadn.pl/wp-content/uploads/metodyka/Najwazniejsze-informacje.pdf>

Ze względu na obowiązujące zasady upowszechniania danych FADN dopuszczalne jest prezentowanie wyników z grupy obejmującej co najmniej 15 gospodarstw. W przypadku liczebności gospodarstw niespełniającej powyższej prawidłowości zamiast wyników wpisywany jest znak kropki „. ”. W przypadku, gdy dane zjawisko nie występuje w grupie, wówczas wpisano wartość zero.

Tabela 2.8-1 Grupowanie gospodarstw rolnych według typów rolniczych (TF8)

Typy rolnicze TF8		Typy rolnicze podstawowe	
Symbo l	Nazwa	Symbol	Nazwa
1	Uprawy polowe	15	Specjalizujące się w uprawie zbóż (łącznie z ryżem), roślin oleistych i wysokobiałkowych na nasiona
		16	Specjalizujące się w uprawie polowej różnych gatunków roślin
		61	Mieszane - różne uprawy
2	Uprawy ogrodnicze	21	Specjalizujące się w uprawach ogrodniczych (warzyw, truskawek, kwiatów i roślin ozdobnych) pod wysokimi osłonami
		22	Specjalizujące się w gruntowych uprawach ogrodniczych (warzyw, truskawek, kwiatów i roślin ozdobnych)
		23	Specjalizujące się w uprawie grzybów i w szkółkarstwie oraz uprawach ogrodniczych (warzyw, truskawek, kwiatów i roślin ozdobnych)
3	Winnice	35	Specjalizujące się w uprawie winorośli
4	Uprawy trwałe	36	Specjalizujące się w uprawie drzew i krzewów owocowych (bez winorośli i oliwek)
		37	Specjalizujące się w uprawie oliwek
		38	Specjalizujące się w uprawie drzew i krzewów owocowych (uprawy trwałe)
5	Krowy mleczne	45	Specjalizujące się w chowie bydła mlecznego

6	Zwierzęta trawożerne	46	Specjalizujące się w chowie bydła rzeźnego (w tym hodowla)
		47	Specjalizujące się w chowie bydła mlecznego i rzeźnego (w tym hodowla)
		48	Specjalizujące się w chowie owiec, kóz i innych zwierząt żywionych paszami objętościowymi
7	Zwierzęta ziarnożerne	51	Specjalizujące się w chowie trzody chlewnej
		52	Specjalizujące się w chowie drobiu
		53	Specjalizujące się w chowie zwierząt żywionych paszami treściwymi
8	Mieszane	73	Mieszane - różne zwierzęta, z przewagą zwierząt żywionych paszami objętościowymi
		74	Mieszane - różne zwierzęta, z przewagą zwierząt żywionych paszami treściwymi
		83	Mieszane - uprawy polowe i zwierzęta żywione paszami objętościowymi
		84	Mieszane - różne uprawy i zwierzęta

Zestawienie typów rolniczych TF8 (Tabela 2.8-1) jest kombinacją typów podstawowych, składających się z różnych typów szczegółowych, tworzącą w rezultacie osiem grup gospodarstw rolnych [1], [2], [17].

Z kolei Tabela 2.8-2 przedstawia sześć klas wielkości ekonomicznej gospodarstw rolnych (ES6) opracowanych na podstawie Wspólnotowej Typologii Gospodarstw Rolnych.

Tabela 2.8-2 Grupowanie gospodarstw rolnych według wielkości ekonomicznej (euro), klasyfikacja ES6

ES6		ES	
Klasa wielkości ekonomicznej ES6	Zakres w euro (€)	Klasa wielkości ekonomicznej ES	Zakres w euro (€)
		1	€ < 2 000
1	Bardzo małe 2 000 ≤ € < 8 000	2	2 000 ≤ € < 4 000
		3	4 000 ≤ € < 8 000
2	Małe 8 000 ≤ € < 25 000	4	8 000 ≤ € < 15 000
		5	15 000 ≤ € < 25 000
3	Średnio-małe 25 000 ≤ € < 50 000	6	25 000 ≤ € < 50 000
4	Średnio-duże 50 000 ≤ € < 100 000	7	50 000 ≤ € < 100 000
5	Duże 100 000 ≤ € < 500 000	8	100 000 ≤ € < 250 000
		9	250 000 ≤ € < 500 000
		10	500 000 ≤ € < 750 000
		11	750 000 ≤ € < 1 000 000
6	Bardzo duże € ≥ 500 000	12	1 000 000 ≤ € < 1 500 000
		13	1 500 000 ≤ € < 3 000 000
		14	€ ≥ 3 000 000

Uwaga: Tabela 2.8-2 zawiera rozmiary wielkości ekonomicznej wyrażone w euro, natomiast dla uproszczenia zapisu we wszystkich następujących tabelach rozmiary prezentowane są w tysiącach euro.

3. Zmienne zawarte w „Wynikach Standardowych FADN”

3.1. Opis zmiennych w „Wynikach Standardowych FADN”

„Wyniki Standardowe FADN” zawierają 10 tabel tematycznych:

1. Populacja i próba gospodarstw.
2. Wybrane informacje o produkcji.
3. Wartość produkcji.
4. Koszty.
5. Dopłaty do działalności operacyjnej gospodarstwa.
6. Salda dopłat i podatków.
7. Dochód na gospodarstwo rolne.
8. Dochód na osobę.
9. Bilans finansowy na koniec roku obrachunkowego.
10. Wskaźniki finansowe.

Opisy poszczególnych zmiennych są zgodne z zawartymi w „Wynikach Standardowych FADN” [15]. Natomiast ich zawartość w poszczególnych tabelach nie zawsze odpowiada w pełni tytułom. Należy więc zwrócić uwagę na szczegółowy opis danej zmiennej (od Tabela 3.1-1 do Tabela 3.1-10). W kolumnie „Symbol” zawarte jest alfanumeryczne, pięciodziankowe oznaczenie poszczególnych zmiennych.

Dla ułatwienia rozumienia poszczególnych zmiennych zawartych w „Wynikach Standardowych FADN”, w dalszej części rozdziału zamieszczono ich objaśnienia w porządku identycznym do prezentowanych wyników. Dodatkowo zamieszczono szczegółowe schematy obliczeń wybranych zmiennych prezentowanych w Wynikach Standardowych.

Tabela 3.1-1 Populacja i próba gospodarstw

Symbol	Zmienna	Sposób obliczenia, uwagi
SYS02	Liczba reprezentowanych gospodarstw	Suma parametrów wag poszczególnych gospodarstw w próbie.
SYS03	Liczba gospodarstw w próbie	Liczba gospodarstw w próbie.

Tabela 3.1-2 Wybrane informacje o produkcji

Symbol	Zmienna	J. m.	Sposób obliczenia, uwagi
SE005	Wielkość ekonomiczna	euro	Wielkość ekonomiczna gospodarstwa rolnego, wyrażona w wartości Standardowej Produkcji.
SE010	Nakłady pracy ogółem	AWU	Całkowite nakłady pracy ludzkiej w ramach działalności operacyjnej gospodarstwa rolnego = AWU wyrażone w jednostkach przeliczeniowych pracy = osobach pełnozatrudnionych = 2 120 godz./rok. [SE015 + SE020]
SE011	Czas pracy ogółem	godz.	Całkowity czas pracy ludzi w ramach działalności operacyjnej gospodarstwa rolnego, wyrażony w godzinach. [SE016 + SE021]
SE015	Nakłady pracy własnej	FWU	Nakłady pracy w ramach działalności operacyjnej gospodarstwa rolnego osób nieopłaconych = FWU (głównie członków rodziny), wyrażone w jednostkach przeliczeniowych pracy rodziny = osobach pełnozatrudnionych rodziny.
SE016	Czas pracy własnej	godz.	Czas pracy w ramach działalności operacyjnej gospodarstwa rolnego osób nieopłaconych (głównie członków rodziny), wyrażony w godzinach.
SE020	Nakłady pracy najemnej	AWU	Nakłady pracy opłaconej (w gotówce lub w naturze) lub darowanej w ramach działalności operacyjnej gospodarstwa rolnego wyrażone w jednostkach przeliczeniowych pracy = osobach pełnozatrudnionych.
SE021	Czas pracy najemnej	godz.	Czas pracy opłaconej (w gotówce lub w naturze) lub darowanej w ramach działalności operacyjnej gospodarstwa rolnego wyrażony w godzinach.
SE025	Powierzchnia użytków rolnych	ha	Całkowity obszar ziemi użytkowanej rolniczo (użytków rolnych) = (UAA). Na tę powierzchnię składa się: ziemia własna, ziemia dzierżawiona na jeden rok lub dłużej, ziemia współużytkowana z właścicielem na zasadzie udziału w zbiorach, a także ugory. Nie uwzględnia się powierzchni uprawy grzybów, ziemi dzierżawionej na okres krótszy niż 1 rok, ziemi zalesionej i pozostałych gruntów (dróg, stawów, nieużytków, itp.). Powierzchnia wyrażona jest w hektarach (1 ha = 10 000 m ²).
SE030	Powierzchnia dzierżawionych użytków rolnych	ha	Powierzchnia ziemi dzierżawionej oraz użytkowanej nieodpłatnie przez rolnika na okres co najmniej 1 rok (odpłatność regulowana w gotówce lub w naturze).

Symbol	Zmienna	J. m.	Sposób obliczenia, uwagi
SE035	Zboża	ha	Pszenica zwyczajna, orkisz, pszenica twarda, pszenżyto, żyto, jęczmień, owies, mieszanki zbożowe, kukurydza na ziarno, pozostałe zboża.
SE041	Pozostałe uprawy polowe	ha	Strączkowe na nasiona, ziemniaki, buraki cukrowe, zioła, oleiste i włókniste łącznie z nasionami, chmiel, tytoń, inne przemysłowe (łącznie z bawełną i trzciną cukrową).
SE042	Uprawy energetyczne	ha	Powierzchnia uprawy roślin energetycznych.
SE046	Warzywa i kwiaty	ha	Świeże warzywa, melony, truskawki, kwiaty i rośliny ozdobne (uprawiane w uprawie polowej lub pod osłonami wysokimi). Dotyczy powierzchni podstawowej (nie uwzględnia się powierzchni wszystkich zbiorów), nawet gdy praktykowane jest następstwo na tej samej powierzchni, w tym samym roku obrachunkowym. Nie uwzględnia się powierzchni uprawy grzybów.
SE050	Winnice	ha	Łącznie z młodymi nasadzeniami jeszcze nie plonującymi (bez szkółek).
SE054	Uprawy trwałe	ha	Sady owocowe i jagodowe (łącznie z sadami tropikalnymi), gaje oliwne, szkółki i pozostałe uprawy trwałe (wiklina, sitowie, bambus). Łącznie z młodymi nasadzeniami i trwałymi uprawami pod osłonami. Bez winogron. [SE055 + E065]
SE055	Sady	ha	Sady owocowe i jagodowe (łącznie z sadami tropikalnymi).
SE065	Pozostałe uprawy trwałe	ha	Szkółki i pozostałe uprawy trwałe (wiklina, sitowie, bambus). Łącznie z młodymi nasadzeniami i uprawami trwałymi pod osłonami.
SE071	Uprawy pastewne	ha	Pastewne korzeniowe i kapustne, trawa w uprawie polowej, łąki, pastwiska trwałe i niepielęgnowane, pozostałe uprawy pastewne.
SE074	Powierzchnia użytków rolnych wyłączona z produkcji	ha	Powierzchnia ta obejmuje: powierzchnię użytków rolnych nieuprawianą w roku obrachunkowym, grunty orne czasowo nieużytkowane oraz trwałe użytki zielone nieużytkowane (TUZN) dla celów produkcyjnych, ale utrzymywane w dobrej kulturze rolnej i ochronie środowiska, uprawnione do dopłat. [(Ugory+TUZN)/100]
SE075	Lasy	ha	Obszary zadrzewione, lasy, plantacje topoli, łącznie ze szkółkami leśnymi. Obszar ten nie jest ujęty w pozycji „Powierzchnia użytków rolnych” (SE025).

Symbol	Zmienna	J. m.	Sposób obliczenia, uwagi
SE080	Zwierzęta ogółem	LU	Stan średni w roku: koniowatych, bydła, owiec, kóz, trzody chlewnej, drobiu i królików utrzymywanych w gospodarstwie rolnym, wyrażony w jednostkach przeliczeniowych zwierząt (LU) ⁴ . Nie są uwzględniane roje pszczoł oraz pozostałe zwierzęta. Zwierzęta nie będące własnością gospodarstwa rolnego, utrzymywane w gospodarstwie na podstawie umowy także ujęte są dla określenia rocznego stanu zwierząt.
SE085	Krowy mleczne	LU	Krowy (także samice bawole), które wycieliły się i są utrzymywane głównie dla produkcji mleka z przeznaczeniem na cele spożywcze. W tym krowy mleczne wybrakowane.
SE090	Pozostałe bydło	LU	Pozostałe bydło (z wyjątkiem krów mlecznych).
SE095	Owce i kozy	LU	Matki kozie i pozostałe kozy, matki owcze i pozostałe owce.
SE100	Trzoda chlewna	LU	Prosięta, maciory, tuczniki i pozostała trzoda chlewna.
SE105	Drób	LU	Drób mięsny, kury nioski i pozostały drób.
SE110	Plon pszenicy	dt/ha	Ilość wyprodukowanego ziarna pszenicy zwyczajnej i orkisz z jednego hektara wyrażona w decytonach na hektar (100 kg/ha).
SE115	Plon kukurydzy	dt/ha	Ilość wyprodukowanego ziarna kukurydzy z jednego hektara wyrażona w decytonach na hektar (100 kg/ha).
SE120	Obsada zwierząt	LU/ha	Obsada zwierząt żywionych systemem wypasowym (przeżuwaczy), bez cieląt przeznaczonych do opasu, na 1 ha powierzchni paszowej. Średnia liczba jednostek przeliczeniowych (LU) z sumy: bydła (bez cieląt do opasu) oraz owiec i kóz, przypadająca na 1 hektar roślin pastewnych uprawianych na użytkach rolnych. Do tej powierzchni zalicza się uprawy pastewne i ugory oraz grunty wyłączone z produkcji. Parametr obsady zwierząt jest obliczany tylko dla gospodarstw utrzymujących ten rodzaj zwierząt i posiadających uprawy pastewne (powierzchnię paszową).

⁴ konie	:= 0,8	krowy mleczne	:= 1,0	maciory	:= 0,5
cielęta na tucz	:= 0,4	krowy wybrakowane	:= 1,0	tuczniki	:= 0,3
cielęta < 1 rok	:= 0,4	krowy pozostałe	:= 0,8	trzoda pozostała	:= 0,3
byczki 1 – 2 lata	:= 0,7	matki kozie	:= 0,1	brojlery	:= 0,007
jałówki 1 – 2 lata	:= 0,7	kozy pozostałe	:= 0,1	kury nioski	:= 0,014
byki 2 lata	:= 1,0	matki owcze	:= 0,1	drób pozostały	:= 0,03
jałówki hodow.	:= 0,8	owce pozostałe	:= 0,1	króliki	:= 0,02
jałówki na tucz	:= 0,8	prosięta	:= 0,027		

Symbol	Zmienna	J. m.	Sposób obliczenia, uwagi
SE125	Wydajność mleczna krów	kg/ krowę	Średnia produkcja mleka i przetworów z mleka (w ekwiwalencie mleka) w przeliczeniu na jedną krowę mleczną. Produkcja mleka obejmuje sprzedaż, przekazanie mleka do gospodarstwa domowego i zużycie mleka w gospodarstwie rolnym (skarmione przez zwierzęta). ⁵

Tabela 3.1-3 Wartość produkcji

Symbol	Zmienna	J. m.	Sposób obliczenia, uwagi
SE131	Produkcja ogółem	zł	Całkowita wartość produkcji roślinnej i produktów roślinnych, produkcji zwierzęcej i produktów zwierzęcych oraz pozostałej produkcji, w tym działalności gospodarczej innej niż rolnicza bezpośrednio związanej z gospodarstwem rolnym (OGA). Obejmuje: sprzedaż, przekazania do gospodarstwa domowego, zużycie na potrzeby gospodarstwa rolnego, różnicę stanu zapasów, różnicę wartości zwierząt wywołaną zmianą cen a pomniejszona jest o zakup zwierząt. [SE135 + SE206 + SE256]
SE132	Relacja produkcji ogółem do kosztów ogółem	krotność	Relacja produkcji ogółem do kosztów ogółem. [SE131/SE270]
SE135	Produkcja roślinna	zł	Obejmuje: sprzedaż, zużycie wewnętrzne, przekazanie do gospodarstwa domowego i różnicę stanu zapasów. [SE140 + SE145 + SE150 + SE155 + SE160 + SE165 + SE170 + SE175 + SE180 + SE185 + SE190 + SE195 + SE200]
SE136	Produkcja roślinna na 1 ha	zł/ha	Wartość produkcji roślinnej w przeliczeniu na 1 ha użytków rolnych z wyłączeniem ziemi oddzierżawionej oraz powierzchni użytków rolnych wyłączonych z produkcji. [SE135/(SE025-SE074)]
SE140	Zboża	zł	Dotyczy upraw na ziarno.
SE145	Rośliny białkowe	zł	Uprawiane na nasiona, bez upraw zbieranych na zielonkę z przeznaczeniem na pasze. Nie ujmuje się tu warzyw i soi.
SE146	Uprawy energetyczne	zł	Wszystkie rośliny uprawiane na cele energetyczne.
SE150	Ziemniaki	zł	Wszystkie typy odmian – także ziemniaki wczesne i sadzeniaki.

⁵ Stosuje się przelicznik 1 litr mleka = 1,031 kg.

Symbol	Zmienna	J. m.	Sposób obliczenia, uwagi
SE155	Buraki cukrowe	zł	Dotyczy przede wszystkim korzeni. Nie ujmuje się wartości liści, natomiast uwzględnia się wartość wysłodków otrzymanych z cukrowni lub odsprzedanych przez rolnika cukrowni.
SE160	Rośliny oleiste	zł	Rośliny oleiste i włókniste uprawiane na olej (bez bawełny).
SE165	Rośliny przemysłowe	zł	Chmiel, tytoń, inne uprawy przemysłowe (łącznie z ziołami, roślinami aromatycznymi i przyprawowymi, bawełną i trzciną cukrową oraz włóknistymi i konopiami uprawianymi na włókno).
SE170	Warzywa, kwiaty	zł	Świeże warzywa, melony, truskawki, kwiaty i rośliny ozdobne (uprawiane w uprawie polowej lub pod osłonami). Tu uwzględniona jest też wartość produkcji grzybów (mimo, że powierzchnia uprawy grzybów nie jest uwzględniona w pozycji SE046).
SE175	Owoce	zł	Owoce z drzew i krzewów uprawianych w uprawie polowej (łącznie z owocami tropikalnymi).
SE180	Owoce cytrusowe	zł	Pomarańcze, nektarynki i mandarynki, klementynki, cytryny i inne owoce cytrusowe.
SE185	Wina i winogrona	zł	Winogrona konsumpcyjne, winogrona do produkcji win jakościowych i stołowych, różne produkty z winogron (moszcz z winogron itp.), wino, produkty uboczne z produkcji wina, rodzynki.
SE195	Uprawy pastewne	zł	Rośliny pastewne korzeniowe i kapustne, trawa w uprawie polowej, łąki, pastwiska trwałe i niepielęgnowane, pozostałe uprawy pastewne. Dolicza się tu także produkcję z ugorów (o ile taka występuje w gospodarstwie).
SE200	Inne produkty pochodzenia roślinnego	zł	Nasiona i sadzonki (traw, roślin polowych i ogrodniczych, bez zbóż, roślin białkowych, ziemniaków i roślin oleistych), inne uprawy polowe (nieujęte w wyszczególnionych pozycjach), uprawy trwałe rosnące pod osłonami nieuwzględnione w SE170. Tu wlicza się także przyrost wartości młodych plantacji wieloletnich (do wejścia w plonowanie). Ustala się go na podstawie poniesionych kosztów.

Symbol	Zmienna	J. m.	Sposób obliczenia, uwagi
SE206	Produkcja zwierzęca	zł	<p>Produkcja obejmuje wartość produkcji żywca oraz wartość produktów pochodzenia zwierzęcego. Produkcja zwierzęca obejmuje: sprzedaż, różnicę wartości zwierząt (SE211) w roku obrachunkowym i przekazanie do gospodarstwa domowego. Pomniejsza się ją o zakup zwierząt.</p> <p>Rachunek jest przeprowadzany dla koniowatych, bydła, owiec, kóz, trzody chlewnej, drobiu i pozostałych zwierząt. W przypadku zwierząt stada podstawowego szacuje się także różnicę wartości zwierząt z tytułu zmiany cen jednostkowych w roku obrachunkowym.</p> <p>Produkcja produktów zwierzęcych obejmuje sprzedaż, przekazanie do gospodarstwa domowego, zużycie wewnętrzne i różnicę stanu zapasów.</p> <p>Do produktów zwierzęcych zalicza się: mleko i produkty z mleka krów, owiec i kóz, wełnę, jaja kurze, miód, inne produkty zwierzęce (obornik, jaja innych ptaków itp.), a także wpływy z usługowego odchowu zwierząt oraz przychody z krycia.</p> <p>[SE217 + SE220 + SE225 + SE230 + SE235 + SE240 + SE246 + SE251]</p>
SE207	Produkcja zwierzęca na 1 LU	zł/LU	<p>Wartość produkcji zwierzęcej w przeliczeniu na jedną jednostkę przeliczeniową zwierząt. [SE206/SE080]</p>
SE211	Różnica wartości zwierząt	zł	<p>Różnica wartości zwierząt stada podstawowego i obrotowego z tytułu zmiany cen jednostkowych w roku obrachunkowym. Zmienna ta umożliwia pominięcie wpływu zmian cen zwierząt stada podstawowego na wartość produkcji w danym roku.</p>
SE217	Mleko i przetwory z mleka krowiego	zł	<p>W tej pozycji ujęta jest wartość mleka i przetworów pomniejszona o odpowiednie opłaty współodpowiedzialnościowe (jeśli występują), lecz bez opłat karnych za nieprawidłową realizację kwoty mlecznej. Te opłaty są ujęte w saldzie dopłat i kar do produkcji mleka.</p>
SE220	Żywiec wołowy	zł	<p>Obejmuje produkcję i różnicę wartości zwierząt (z uwzględnieniem różnicy wartości zwierząt stada obrotowego i podstawowego).</p>
SE225	Żywiec wieprzowy	zł	<p>Obejmuje produkcję i różnicę wartości zwierząt (z uwzględnieniem różnicy wartości zwierząt stada obrotowego i podstawowego).</p>

Symbol	Zmienna	J. m.	Sposób obliczenia, uwagi
SE230	Żywiec barani i kozi	zł	Obejmuje produkcję i różnicę wartości zwierząt (z uwzględnieniem różnicy wartości zwierząt stada obrotowego i podstawowego).
SE235	Żywiec drobiowy	zł	Obejmuje produkcję i różnicę wartości zwierząt stada obrotowego (wartość na koniec roku – wartość na początek roku).
SE240	Jaja	zł	W pozycji tej uwzględnione są tylko jaja kurze.
SE246	Mleko i przetwory z mleka owczego i koziego	zł	W tej pozycji ujęta jest wartość mleka i jego przetworów.
SE251	Inne zwierzęta i produkty zwierzęce	zł	Pozycja ta obejmuje: żywiec koński i inne zwierzęta niewymienione wyżej – np.: króliki, roje pszczele, zwierzęta futerkowe, ryby, strusie (z uwzględnieniem różnicy wartości zwierząt stada obrotowego i podstawowego), a także wełnę i pozostałe produkty pochodzenia zwierzęcego (np. obornik czy mleko innych zwierząt), a także przychody z krycia i przychody z usługowego odchowu zwierząt. Różnica wartości stada podstawowego koni z tytułu zmiany cen jednostkowych w roku obrachunkowym też wliczana jest do tej pozycji.
SE256	Pozostała produkcja	zł	Do pozycji tej należą: czynsz za wydzierżawioną ziemię w stanie gotowym do siewu, przychody z okazjonalnego przekazania powierzchni paszowej, produkty z lasu, świadczenie usług, wynajem sprzętu, odsetki od aktywów obrotowych niezbędnych do bieżącego funkcjonowania gospodarstwa rolnego, przychody z agroturystyki, przychody dotyczące wcześniejszych lat obrachunkowych, pozostałe produkty i przychody.
SE260	Przekazania do gospodarstwa domowego	zł	Wartość produktów roślinnych i zwierzęcych przekazanych do gospodarstwa domowego rolnika. Wartość ta stanowi część produkcji ogółem.
SE265	Zużycie wewnętrzne	zł	Wartość produktów roślinnych i zwierzęcych wytworzonych i zużytych w ramach działalności operacyjnej gospodarstwa rolnego, np. produkty roślinne zużyte jako pasze dla zwierząt, a także jako nasiona i sadzeniaki. Produkty te uwzględnione są w rachunku produkcji ogółem a zarazem stanowią one istotną pozycję w kosztach pasz i materiału rozmnożeniowego.

Tabela 3.1-4 Koszty

Symbol	Zmienna	J. m.	Sposób obliczenia, uwagi
SE270	Koszty ogółem	zł	Obejmują: koszty bezpośrednie, koszty ogólnogospodarcze, amortyzację i koszt czynników zewnętrznych. Ujęte są tu koszty dotyczące działalności operacyjnej gospodarstwa rolnego poniesione na produkcję uzyskaną w roku obrachunkowym. Uwzględnione są nakłady produktów potencjalnie towarowych wytworzonych w gospodarstwie rolnym ⁶ i zużytych w ramach działalności operacyjnej – do celów produkcyjnych (nasiona i sadzonki oraz pasze dla zwierząt żywionych systemem wypasowym i ziarnożernych). Podatki gospodarstwa rolnego i inne opłaty nie są włączone do kosztów ogółem, lecz uwzględniane są przy obliczaniu sald dopłat i podatków dotyczących działalności operacyjnej i inwestycyjnej. Do kosztów ogółem nie włącza się wartości zakupionych zwierząt, ze względu na ujęcie ich w rachunku wartości produkcji. [SE281+SE336+SE360 + SE365]
SE275	Zużycie pośrednie	zł	Obejmuje koszty bezpośrednie (z uwzględnieniem produktów wytworzonych i zużytych w procesie produkcji w gospodarstwie rolnym) oraz koszty ogólnogospodarcze towarzyszące działalności operacyjnej w roku obrachunkowym. [SE281 + SE336]
SE281	Koszty bezpośrednie	zł	Obejmują: koszty bezpośrednie produkcji roślinnej (nasiona i sadzonki, nawozy, środki ochrony roślin, pozostałe koszty bezpośrednie produkcji roślinnej), koszty bezpośrednie produkcji zwierzęcej (pasza dla zwierząt żywionych systemem wypasowym i dla zwierząt ziarnożernych, inne koszty bezpośrednie produkcji zwierzęcej) oraz koszty bezpośrednie produkcji leśnej. [SE285 + SE295 + SE300 + SE305 + SE310 + SE320 + SE330 + SE331]
SE284	Koszty bezpośrednie produkcji roślinnej na 1 ha	zł/ha	Wartość kosztów bezpośrednich produkcji roślinnej w przeliczeniu na 1 ha użytków rolnych. [(SE285 + SE295 + SE300 + SE305)/(SE025-powierzchnia ziemi oddzierżawionej-SE074)]

⁶ Obornik nie jest traktowany jako produkt potencjalnie towarowy i nie jest uwzględniany w tej pozycji.

Symbol	Zmienna	J. m.	Sposób obliczenia, uwagi
SE285	Nasiona i sadzonki	zł	Odnoszące się do upraw rolniczych i ogrodniczych. Nowe nasadzenia plantacji trwałych i drzewostanu leśnego zalicza się do działalności inwestycyjnej, a nie do kosztów bezpośrednich (własne i obce).
SE290	Nasiona i sadzonki własne	zł	Nasiona i sadzonki wyprodukowane i zużyte w gospodarstwie.
SE295	Nawozy	zł	Zakupione nawozy i materiały poprawiające jakość ziemi (bez zużytych w produkcji leśnej).
SE300	Środki ochrony roślin	zł	Środki ochrony roślin, pułapki i chwytaki, urządzenia płoszące ptaki, osłony przeciwgradowe, ochrona przeciwmrozowa itp. (bez środków zużytych w produkcji leśnej).
SE305	Pozostałe koszty bezpośrednie produkcji roślinnej	zł	Obejmują: analizy gleby, zakup upraw na pniu, czynsz za ziemię dodzierżawioną na okres krótszy niż 1 rok, koszty dotyczące przygotowania produktów do sprzedaży, koszty przechowywania, koszty sprzedaży produktów roślinnych, usługi specjalistyczne do produkcji roślinnej itp.
SE309	Koszty bezpośrednie produkcji zwierzęcej na 1 LU	zł/LU	Wartość kosztów bezpośrednich produkcji zwierzęcej w przeliczeniu na 1 jednostkę przeliczeniową zwierząt. [(SE310 + SE320 + SE330)/SE080]
SE310	Pasze dla zwierząt żywionych w systemie wypasowym	zł	Pasze treściwe (łącznie z lizawkami mineralnymi i środkami konserwującymi), pasze objętościowe, opłaty za wypas na wspólnych pastwiskach, koszty usługowego odchowu zwierząt, czynsz za dodzierżawioną powierzchnię paszową dla koni, bydła, owiec i kóz, niezaliczoną do powierzchni użytków rolnych (SE025) (własne i obce).
SE315	Pasze dla zwierząt żywionych w systemie wypasowym, wytworzone w gosp. rol.	zł	Produkty potencjalnie towarowe wytworzone w gospodarstwie rolnym (łącznie z mlekiem, ale bez mleka wyssanego przez cielęta, jagnięta i koźlęta) i skarmione przez zwierzęta żywione w systemie wypasowym.
SE320	Pasze dla zwierząt ziarnożernych	zł	Pasze dla zwierząt ziarnożernych (m.in. trzody chlewnej i drobiu) – wszystkie rodzaje (własne i obce).
SE325	Pasze dla zwierząt ziarnożernych wytworzone w gosp. rol.	zł	Produkty potencjalnie towarowe wytworzone w gospodarstwie rolnym (łącznie z mlekiem, innym niż wyssane) i skarmione przez zwierzęta ziarnożerne.

Symbol	Zmienna	J. m.	Sposób obliczenia, uwagi
SE330	Pozostałe koszty bezpośrednie produkcji zwierzęcej	zł	Opłaty za usługi weterynaryjne i koszty inseminacji, koszty analiz mleka, okazjonalne zakupy produktów pochodzenia zwierzęcego (mleko itp.), koszty dotyczące przygotowania produktów do sprzedaży, koszty przechowywania, koszty sprzedaży produktów zwierzęcych itp.
SE331	Koszty bezpośrednie produkcji leśnej	zł	Nawozy, materiały ochronne, drobne koszty bezpośrednie. Koszty pracy najemnej, usług i maszyn nie są tu włączone. Są one wykazane w innych – odpowiednich rodzajowo pozycjach kosztowych.
SE336	Koszty ogólnogospodarcze	zł	Koszty ogólnogospodarcze związane z działalnością operacyjną, lecz nieuznane za koszty bezpośrednie działalności operacyjnej. [SE340 + SE345 + SE350 + SE356]
SE340	Koszty utrzymania maszyn i budynków	zł	Koszty bieżącego utrzymania sprzętu (i zakupu narzędzi o małej wartości), koszty ponoszone na samochody osobowe, bieżące utrzymanie budynków i urządzeń melioracyjnych, ubezpieczenie budynków. Remonty kapitalne zaliczane są do działalności inwestycyjnej.
SE345	Energia	zł	Paliwa silnikowe i oleje smarne, energia elektryczna, paliwa grzewcze (opał).
SE350	Usługi	zł	Koszty pracy wykonanej w ramach usług oraz koszt wynajmu (zaangażowania) maszyn.
SE356	Pozostałe koszty ogólnogospodarcze	zł	Woda, ubezpieczenia (bez ubezpieczeń budynków i wypadków przy pracy, odpowiedzialności cywilnej) oraz inne koszty ogólnogospodarcze powstałe w ramach działalności operacyjnej gospodarstwa rolnego (np. opłaty za prowadzenie księgowości, opłaty telefoniczne).
SE360	Amortyzacja	zł	Amortyzacja środków trwałych własnych wycenionych według wartości odtworzeniowej. W rachunku wyników pozycja amortyzacji środków trwałych odnosi się do całego roku obrachunkowego. Kwota amortyzacji jest ustalana na podstawie wartości odtworzeniowej. Amortyzacja dotyczy: plantacji wieloletnich, budynków i wyposażenia trwałego, urządzeń melioracyjnych, maszyn i narzędzi. Nie oblicza się amortyzacji w przypadku ziemi, lasów oraz aktywów obrotowych.

Symbol	Zmienna	J. m.	Sposób obliczenia, uwagi
SE365	Koszty czynników zewnętrznych	zł	Koszty zaangażowania obcych czynników wytwórczych (pracy, ziemi i kapitału) w procesie produkcyjnym. Do tych kosztów zaliczają się: wynagrodzenia za pracę, czynsze i odsetki. [SE370 + SE375 + SE380]
SE370	Wynagrodzenia	zł	Wynagrodzenia i ubezpieczenia społeczne pracowników najemnych. Nie wlicza się kwot otrzymanych przez pracowników zaliczanych do nieopłaconej siły roboczej.
SE375	Czynsze	zł	Czynsze za dodzierżawę ziemi, budynków i koszty opłat dzierżawnych.
SE380	Odsetki	zł	Odsetki i opłaty finansowe płacone za kredyty zaciągnięte w celu zakupu ziemi, budynków, maszyn i wyposażenia, zwierząt oraz materiałów. Odsetki i opłaty finansowe za zobowiązania.

Tabela 3.1-5 Dopłaty do działalności operacyjnej gospodarstwa

Symbol	Zmienna	J. m.	Sposób obliczenia, uwagi
SE605	Dopłaty do działalności operacyjnej	zł	Dopłaty do działalności operacyjnej (bez dopłat do inwestycji). Ewidencja danych rachunkowych odbywa się na podstawie dopłat „należnych”. [SE610 + SE615 + SE624 + SE625 + SE626 + SE630 + SE699]
SE606	Dopłaty bezpośrednie	zł	Unijne i krajowe dotacje niezwiązane z wielkością produkcji (decoupled) oraz dotacje związane z wielkością produkcji (coupled), z wyjątkiem dotacji na rozwój obszarów wiejskich, kosztów i zakupu zwierząt.
SE610	Dopłaty do produkcji roślinnej	zł	Dopłaty do produkcji roślinnej, łącznie z płatnościami wyrównawczymi (płatnościami obszarowymi i dopłatami za odłogowanie ziemi) oraz wsparciem specjalnym do produkcji roślinnej. Także pomoc na mocy art. 68 i inne wsparcie związane z wielkością produkcji (coupled).
SE613	Pozostałe dopłaty do produkcji roślinnej	zł	Pozostałe dopłaty do upraw polowych, ogrodniczych i plantacji wieloletnich.
SE615	Dopłaty do produkcji zwierzęcej	zł	Dopłaty do zwierząt i do produktów pochodzenia zwierzęcego, włączając pomoc na mocy art. 68. [SE616 + SE617 + SE618 + SE619]
SE616	Dopłaty do produkcji mleka	zł	W pozycji tej ujmowane jest wsparcie specjalne dotyczące krów mlecznych oraz produkcji mleka i produktów mlecznych.

Symbol	Zmienna	J. m.	Sposób obliczenia, uwagi
SE617	Dopłaty do pozostałej produkcji bydłowej	zł	Dopłaty uzyskiwane z tytułu chowu bydła innego niż krowy mleczne, np. premie za cielęta płci męskiej, za młode byczki, za krowy mamki. W pozycji tej ujmowane jest również wsparcie specjalne dotyczące pozostałej produkcji bydłowej.
SE618	Dopłaty do produkcji owiec i kóz	zł	Poza dopłatami do matek owczych i kozich, uwzględnione są dopłaty do produktów wytwarzanych z mleka koziego i owczego. W pozycji tej ujmowane jest również wsparcie specjalne dotyczące produkcji owiec i kóz.
SE619	Pozostałe dopłaty do produkcji zwierzęcej	zł	Pozostałe dopłaty do produkcji zwierzęcej, w tym również wsparcie specjalne (w sytuacji kiedy otrzymanych dopłat nie można przypisać do określonej działalności z powodu braku odpowiednio szczegółowych danych).
SE621	Dopłaty rolnośrodowiskowe	zł	Dopłaty rolnośrodowiskowe. Dotacje na ograniczenia środowiskowe i płatności związane z ograniczeniami naturalnymi lub innymi ograniczeniami specyficznymi dla danego obszaru.
SE622	Dopłaty do obszarów o niekorzystnych warunkach gospodarowania (ONW)	zł	Dopłaty do obszarów o niekorzystnych warunkach produkcji rolniczej (ONW).
SE623	Inne dopłaty do rozwoju obszarów wiejskich	zł	Dopłaty za dostosowanie gospodarstw rolnych do standardów UE, do usług doradztwa rolniczego, dopłaty do poprawy jakości produktów rolniczych, do szkoleń, do zalesiania i do zachowania równowagi ekologicznej środowiska leśnego, a także rozwiązania z zakresu zarządzania ryzykiem w rolnictwie.
SE624	Dopłaty do rozwoju obszarów wiejskich	zł	Dopłaty do rozwoju obszarów wiejskich obejmują: dopłaty rolnośrodowiskowe, dopłaty do obszarów o niekorzystnych warunkach produkcji rolniczej (ONW), pozostałe dopłaty do rozwoju obszarów wiejskich uwzględniające dopłaty ze środków krajowych. W zmiennej tej zawiera się SE621, SE622, SE623.
SE625	Dopłaty do zużycia pośredniego	zł	Dopłaty do kosztów i nakładów poniesionych w ramach działalności operacyjnej gospodarstwa rolnego z wyłączeniem dopłat do wynagrodzeń, czynszów, podatków i odsetek.
SE626	Dopłaty do kosztów czynników zewnętrznych	zł	Dopłaty do wynagrodzeń, czynszów i odsetek.

Symbol	Zmienna	J. m.	Sposób obliczenia, uwagi
SE630	Płatności „decoupled”	zł	Płatności „decoupled” obejmują podstawowe wsparcie dochodu z tytułu zrównoważonego rozwoju, uzupełniające redystrybucyjne wsparcie dochodów do celów zrównoważoności, uzupełniające wsparcie dochodów dla młodych rolników, płatność z tytułu ekoschematów, jak również płatność dla małych gospodarstw.
SE633	Podstawowe wsparcie dochodu z tytułu zrównoważonego rozwoju	zł	Podstawowe wsparcie dochodu z tytułu zrównoważonego rozwoju zastępujące jednolitą płatność obszarową (JPO). W tej pozycji ujmowane jest również przejściowe wsparcie krajowe tj. płatność niezwiązana do tytoniu i uzupełniająca płatność podstawowa (UPP).
SE699	Pozostałe dopłaty	zł	Pozostałe dopłaty do działalności operacyjnej gospodarstwa, w tym dotacje z tytułu kłęsk żywiołowych oraz dotacje i wsparcie o charakterze wyjątkowym.

Tabela 3.1-6 Salda dopłat i podatków

Symbol	Zmienna	J. m.	Sposób obliczenia, uwagi
SE600	Saldo dopłat i podatków dot. dział. operacyjnej	zł	Dopłaty i podatki mające związek z działalnością operacyjną w roku obrachunkowym. Saldo dopłat i podatków w ramach działalności operacyjnej obejmuje dopłaty i saldo VAT z działalności operacyjnej (obliczane tylko w gospodarstwach „ryczałtowych”) pomniejszone o podatki gospodarstwa rolnego. [SE605 + SE395– SE390]
SE605	Dopłaty do działalności operacyjnej	zł	Dopłaty do działalności operacyjnej (bez dopłat do inwestycji). Ewidencja danych rachunkowych odbywa się na podstawie dopłat „należnych”. [SE610 + SE615 + SE624 + SE625 + SE626 + SE630 + SE699]
SE395	Saldo podatku VAT (z wyłączeniem podatku VAT od inwestycji)	zł	Co do zasady sprzedaże i zakupy w wynikach standardowych są ujęte w wartości netto (bez podatku VAT). W przypadku rolników rozliczających VAT na zasadach ogólnych saldo nie jest obliczane. W przypadku rolników ryczałtowych (większość) saldo jest obliczane odejmując od kwoty VAT należnego (od sprzedaży) kwotę VAT naliczonego (od zakupów).

Symbol	Zmienna	J. m.	Sposób obliczenia, uwagi
SE390	Podatki	zł	Podatki i inne opłaty gospodarstwa rolnego (bez VAT gospodarstwa rolnego i podatków osobistych rolnika), a także podatki i inne opłaty od ziemi i budynków. Dopłaty do podatków nie są ujmowane.
SE405	Saldo dopłat i podatków dot. dział. inwestycyjnej	zł	Dopłaty i podatki niemające związku z działalnością operacyjną gospodarstwa rolnego w roku obrachunkowym. Saldo to oblicza się poprzez odjęcie od kwoty dopłat do działalności inwestycyjnej kwoty VAT naliczonego (zapłaconego przy zakupach mających związek z działalnością inwestycyjną). [SE406 + SE408]
SE406	Raty dotacji inwestycyjnych	zł	Rata dotacji inwestycyjnych do rozliczenia w ciągu 12 miesięcy.
SE408	Saldo podatku VAT od inwestycji	zł	Saldo podatku VAT od inwestycji.

Tabela 3.1-7 Dochód na gospodarstwo rolne

Symbol	Zmienna	J.m.	Sposób obliczenia, uwagi
SE131	Produkcja ogółem	zł	Całkowita wartość produkcji roślinnej i produktów roślinnych, produkcji zwierzęcej i produktów zwierzęcych oraz pozostałej produkcji, w tym działalności gospodarczej innej niż rolnicza bezpośrednio związanej z gospodarstwem rolnym (OGA). Obejmuje: sprzedaż, przekazania do gospodarstwa domowego, zużycie na potrzeby gospodarstwa rolnego, różnicę stanu zapasów, różnicę wartości zwierząt wywołaną zmianą cen a pomniejszona jest o zakup zwierząt. [SE135 + SE206 + SE256]
SE275	Zużycie pośrednie	zł	Obejmuje koszty bezpośrednio (z uwzględnieniem produktów wytworzonych w gospodarstwie rolnym) oraz koszty ogólnogospodarcze towarzyszące działalności operacyjnej w roku obrachunkowym. [SE281 + SE336]

Symbol	Zmienna	J.m.	Sposób obliczenia, uwagi
SE600	Saldo dopłat i podatków dot. dział. operacyjnej	zł	Dopłaty i podatki mające związek z działalnością operacyjną w roku obrachunkowym. Saldo dopłat i podatków w ramach działalności operacyjnej obejmuje dopłaty i saldo VAT z działalności operacyjnej pomniejszone o podatki gospodarstwa rolnego. [SE605 + SE395- SE390]
SE410	Wartość dodana brutto	zł	Obejmuje produkcję ogółem pomniejszoną o zużycie pośrednie, a następnie skorygowaną o saldo dopłat i podatków dotyczących działalności operacyjnej. [SE131- SE275 + SE600]
SE360	Amortyzacja	zł	Amortyzacja środków trwałych własnych wycenionych według wartości odtworzeniowej. W rachunku wyników pozycja amortyzacji środków trwałych odnosi się do całego roku obrachunkowego. Kwota amortyzacji jest ustalana na podstawie wartości odtworzeniowej. Amortyzacja dotyczy: plantacji wieloletnich, budynków i wyposażenia trwałego, urządzeń melioracyjnych, maszyn i narzędzi. Nie oblicza się amortyzacji w przypadku ziemi, lasów oraz aktywów obrotowych.
SE415	Wartość dodana netto	zł	Opłata za zaangażowanie czynników wytwórczych do działalności operacyjnej gospodarstwa rolnego, bez względu na ich status własnościowy (obce lub własne). Ten parametr jest odpowiedni do porównań gospodarstw posiadających różną strukturę własnościową zaangażowanych czynników wytwórczych. Oblicza się go przez odjęcie amortyzacji od wartości dodanej brutto. [SE410 - SE360]
SE365	Koszty czynników zewnętrznych	zł	Koszty zaangażowania obcych czynników wytwórczych (pracy, ziemi i kapitału) w procesie produkcyjnym. Do tych kosztów zaliczają się: wynagrodzenia za pracę, czynsze i odsetki. [SE370 + SE375 + SE380]

Symbol	Zmienna	J.m.	Sposób obliczenia, uwagi
SE405	Saldo dopłat i podatków dot. dział. inwestycyjnej	zł	Dopłaty i podatki niemające związku z działalnością operacyjną gospodarstwa rolnego w roku obrachunkowym. Saldo to oblicza się poprzez odjęcie od kwoty dopłat do działalności inwestycyjnej kwoty VAT naliczonego (zapłaconego przy zakupach mających związek z działalnością inwestycyjną). [SE406 + SE408]
SE420	Dochód z rodzinnego gospodarstwa rolnego	zł	Opłata za zaangażowanie własnych czynników wytwórczych (w przypadku gospodarstw posiadających osobowość prawną tylko ziemi i kapitału) do działalności operacyjnej gospodarstwa rolnego oraz opłata za ryzyko podejmowane przez prowadzącego gospodarstwo rolne w roku obrachunkowym. Dochód ten oblicza się przez dodanie do wartości dodanej netto salda dopłat i podatków dotyczących inwestycji oraz odjęcie kosztu czynników zewnętrznych. [SE415- SE365 + SE405]

Tabela 3.1-8 Dochód na osobę

Symbol	Zmienna	J. m.	Sposób obliczenia, uwagi
SE425	Wartość dodana netto na osobę pełnozatrudnioną	zł/ AWU	Wartość dodana netto na osobę pełnozatrudnioną (jednostkę przeliczeniową pracy). [SE415/SE010]
SE430	Dochód z rodzinnego gospodarstwa rolnego na osobę pełnozatrudnioną rodziny	zł/ FWU	Dochód z rodzinnego gospodarstwa rolnego na osobę pełnozatrudnioną rodziny (jednostkę przeliczeniową pracy rodziny). Obliczony tylko dla gospodarstw rolnych, w których występują nakłady pracy własnej (SE015>0). [SE420/SE015]

Tabela 3.1-9 Bilans finansowy na koniec roku obrachunkowego

Symbol	Zmienna	J.m.	Sposób obliczenia, uwagi
SE436	Aktywa ogółem	zł	Obejmuje tylko aktywa stanowiące własność rolnika. Aktywa ogółem obejmują wartość aktywa trwałe i aktywa obrotowe na koniec roku obrachunkowego. [SE441 + SE465]
SE441	Aktywa trwałe	Zł	Aktywa trwałe obejmują ziemię rolniczą, budynki gospodarstwa rolnego, nasadzenia leśne maszyny i urządzenia, zwierzęta stada podstawowego, a także wartości niematerialne i prawne i inne aktywa trwałe. Ujmowane są tu również środki trwałe będące w fazie inwestycji [SE446 + SE450 + SE455 + SE460]
SE446	Ziemia i uprawy trwałe	Zł	Obejmuje ziemię rolniczą, urządzenia melioracyjne, uprawy trwałe, kwoty i inne przypisane prawa (włącznie z kosztami nabycia) oraz lasy. Kwoty produkcyjne (i inne przypisane prawa) uzyskane bezpłatnie nie są wyceniane w bilansie (ewidencjonowana jest tylko ich sprzedaż). Ujmowane są tu również uprawy trwałe będące w fazie inwestycji.
SE450	Budynki	Zł	Budynki i ich trwałe wyposażenie należące do rolnika. Ujmowane są tu również budynki będące w fazie inwestycji.
SE455	Maszyny, urządzenia i śr. transportu	Zł	Maszyny, ciągniki, samochody osobowe i ciężarówki, sprzęt nawadniający (bez narzędzi o małej wartości bądź o okresie użytkowania nieprzekraczającym jednego roku). Ujmowane są tu również maszyny, urządzenia i środki transportu będące w fazie inwestycji.
SE460	Stado podstawowe (płeć żeńska)	Zł	Tu uwzględnia się: jałówki cielne, krowy mleczne, inne krowy w okresie rozrodu, matki kozie i owcze oraz maciory.
SE465	Aktywa obrotowe	Zł	Aktywa obrotowe obejmują zwierzęta stada obrotowego oraz kapitał obrotowy (zapasy produktów rolnych i pozostałe aktywa obrotowe). [SE470 + SE475 + SE480]
SE470	Stado obrotowe	Zł	Tu uwzględnia się wartość wszystkich zwierząt produkcyjnych (poza zwierzętami stada podstawowego).

Symbol	Zmienna	J.m.	Sposób obliczenia, uwagi
SE475	Zapasy produktów rolniczych	zł	Tu ujmuje się wartość wszystkich produktów pochodzenia roślinnego i zwierzęcego – bez plantacji nieowocujących (w tym wartość produkcji roślinnej w toku – cykl krótki).
SE480	Pozostałe aktywa obrotowe	zł	Ujmowane są w tej pozycji: wartość upraw na pniu, udziały gospodarstwa rolnego w jednostkach rolniczych, należności krótkoterminowe, gotówka w kasie i na rachunku bankowym (kwota niezbędna do bieżącego funkcjonowania gospodarstwa rolnego).
SE485	Zobowiązania ogółem	zł	Obejmują wartość wszystkich pozostających do spłaty zobowiązań długo- i krótkoterminowych. [SE490 + SE495]
SE490	Zobowiązania długoterminowe	zł	Ujmowane są tu zobowiązania zaciągnięte na okres dłuższy niż jeden rok.
SE495	Zobowiązania krótkoterminowe	zł	Ujmowane są tu zobowiązania zaciągnięte na okres nieprzekraczający jednego roku.
SE501	Kapitał własny	zł	Odzwierciedla wartość aktywów ogółem pomniejszoną o wartość zobowiązań ogółem. [SE436 – SE485]

Tabela 3.1-10 Wskaźniki finansowe

Symbol	Zmienna	J. m.	Sposób obliczenia, uwagi
SE506	Zmiana wartości kapitału własnego	zł	Odzwierciedla wartość kapitału własnego na koniec roku obrachunkowego pomniejszoną o wartość kapitału własnego na początek roku obrachunkowego. [SE501 – SE501P ⁷]
SE510	Średnia wartość kapitału gospodarstwa rolnego	zł	Odzwierciedla średnią arytmetyczną wartość kapitału gospodarstwa rolnego [(stan na początek roku + stan na koniec roku obrachunkowego)/2] bez wartości ziemi, tj. wartość: zwierząt, upraw trwałych, urządzeń melioracyjnych, budynków, maszyn i urządzeń oraz kapitału obrotowego. Parametr ten obliczany jest tylko w sytuacji, gdy wartość ziemi jest rejestrowana oddzielnie od wartości budynków.

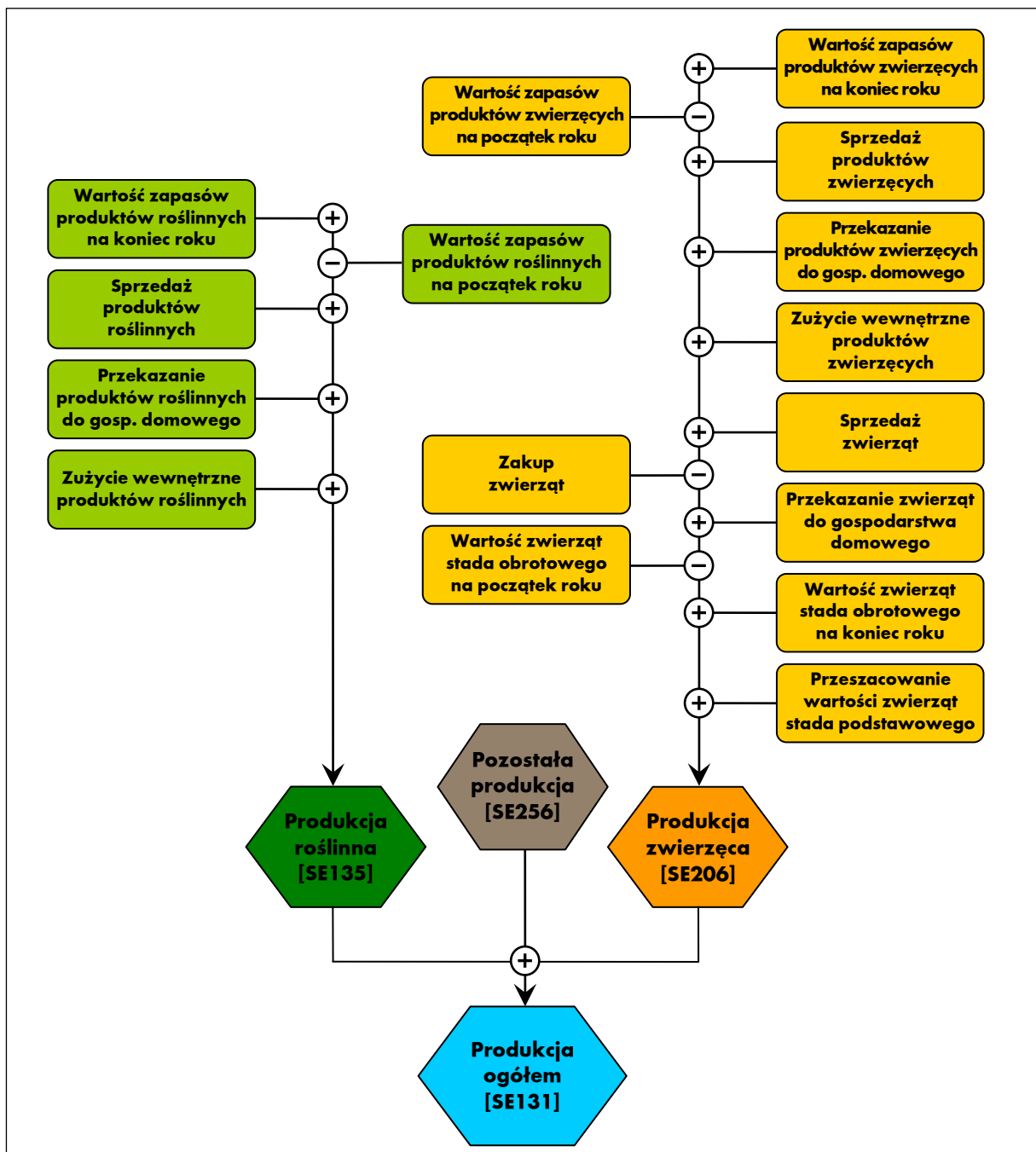
⁷ SE501P = Kapitał własny na początek roku obrachunkowego.

Symbol	Zmienna	J. m.	Sposób obliczenia, uwagi
SE516	Inwestycje brutto	zł	Inwestycje brutto to wartość zakupionych i wytworzonych środków trwałych pomniejszona o wartość sprzedanych oraz przekazanych nieodpłatnie środków trwałych w roku obrachunkowym + różnica wartości stada podstawowego.
SE521	Inwestycje netto	zł	Inwestycje brutto pomniejszone o obliczoną dla roku obrachunkowego wartość amortyzacji. [SE516 - SE360]
SE526	Przepływ pieniężny (1)	zł	Ukazuje zdolność gospodarstwa rolnego do samofinansowania swojej działalności i tworzenia oszczędności w ramach działalności operacyjnej. Przepływ pieniężny (1) obliczany jest w następujący sposób: sprzedaż produktów + inne przychody + sprzedaż zwierząt - koszty ogółem - koszty zakupu zwierząt + saldo dopłat i podatków dotyczących działalności operacyjnej + saldo dopłat i podatków dotyczących inwestycji.
SE530	Przepływ pieniężny (2)	zł	Ukazuje zdolność gospodarstwa rolnego do samofinansowania swojej działalności i tworzenia oszczędności. Przepływ pieniężny (2) obliczany jest w następujący sposób: Przepływ pieniężny (1) + sprzedaż środków trwałych - zakupy i inwestycje w środkach trwałych + stan zobowiązań na koniec roku - stan zobowiązań na początek roku.
SE532	Relacja przepływów pieniężnych (2) do aktywów ogółem	krotność	Relacja przepływów pieniężnych (2) do aktywów ogółem. [SE530/SE436]

3.2. Schematy obliczania kategorii ekonomicznych

W tym rozdziale zamieszczone są schematy obliczania podstawowych kategorii ekonomicznych zawartych w „Wynikach Standardowych FADN”. Schematy opracowano na podstawie materiałów zamieszczonych na stronie internetowej pod adresem: <https://circabc.europa.eu/ui/group/befb6055-ab0c-4305-84fe-0c80c1c0553d/library/1df3a121-11ee-40c3-a991-70a5f3cdd9d7/details> [13].

Schemat 3.2-1 Rachunek wartości produkcji ogółem



Schemat 3.2-1 ilustruje rachunek wartości produkcji ogółem uzyskanej w ramach działalności operacyjnej gospodarstwa rolnego. Składa się na nią wartość produkcji roślinnej, wartość produkcji zwierzęcej i wartość pozostałej produkcji.

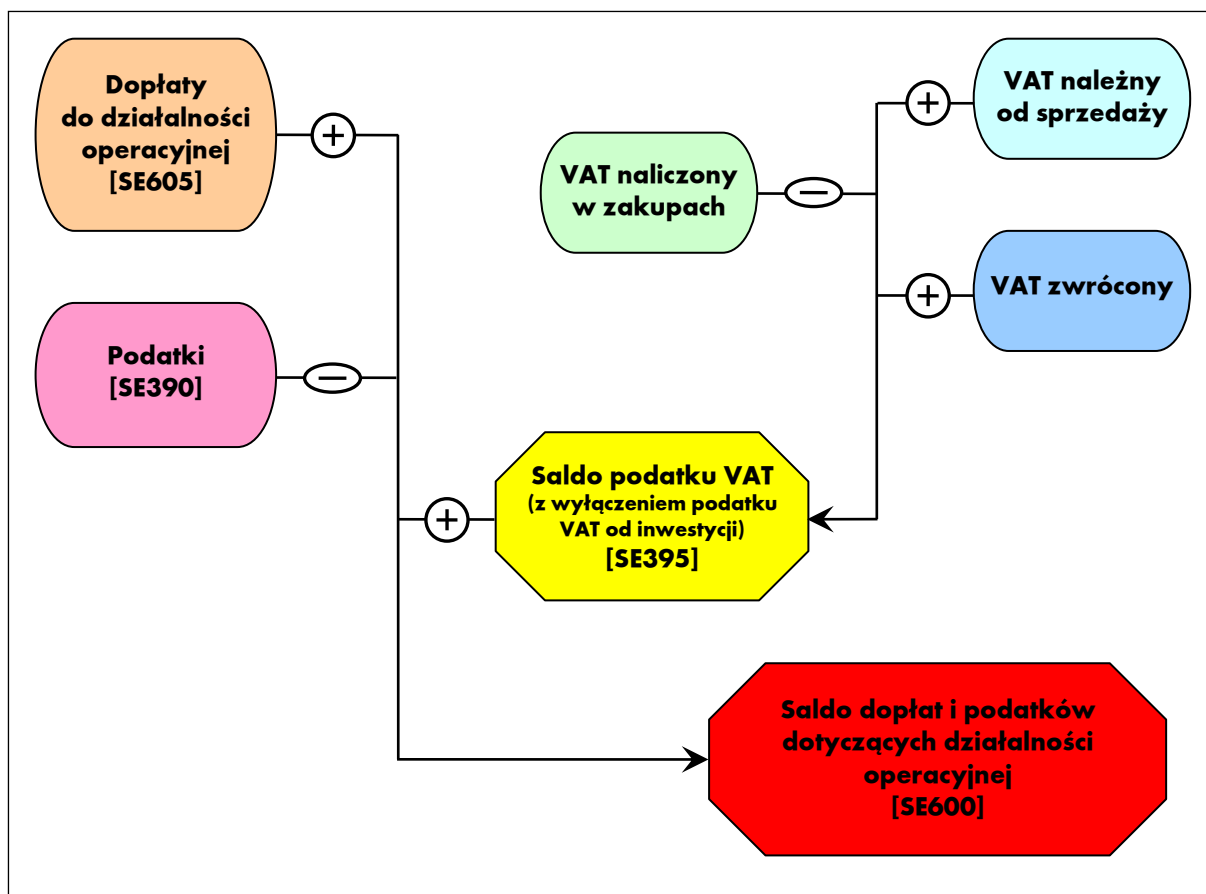
W rachunku produkcji uwzględniana jest sprzedaż produktów, różnica stanu zapasów, zużycie wewnętrzne i przekazanie do gospodarstwa domowego. Dzięki takiemu podejściu uzyskuje się pełne odzwierciedlenie obrotu produktami gotowymi – transakcje rynkowe, przekazania nieodpłatne oraz transfery produktów w ramach działalności operacyjnej gospodarstwa rolnego. Wartość zużycia wewnętrznego produktów potencjalnie towarowych nie wpływa na poziom określonych nadwyżek ekonomicznych, gdyż znajduje się ona po obu stronach rachunku (produkcyjnej i kosztowej).

Schemat 3.2-2 Rachunek różnicy wartości zwierząt stada podstawowego

$\text{REGIDX}_n = \frac{W_{kn}}{L_{kn}} \frac{W_{pn}}{L_{pn}}$	<p>gdzie:</p> <p>REGIDX - index cen;</p> <p>Wk - wartość na koniec roku obrachunkowego;</p> <p>n - grupa zwierząt;</p> <p>Lk - liczba zwierząt na koniec roku obrachunkowego;</p> <p>Wp - wartość na początek roku obrachunkowego;</p> <p>Lp - liczba zwierząt na początek roku obrachunkowego;</p> <p>LVVAL - różnica wartości zwierząt.</p>
$\text{LVVAL}_n = \left(\frac{W_{Kn}}{\text{REGIDX}_n} - W_{pn} \right) \times \frac{(1 + \text{REGIDX}_n)}{2}$	

W rachunku wartości produkcji zwierzęcej uwzględniona jest różnica wartości zwierząt stada obrotowego i podstawowego. Różnica wartości zwierząt stada podstawowego spowodowana jest zmianą cen w roku obrachunkowym oraz zmianą liczby zwierząt. W przypadku stada obrotowego różnica wartości zwierząt obliczana jest jako różnica pomiędzy stanem końcowym a stanem początkowym. Wartość przeszacowania zwierząt stada podstawowego i obrotowego została wyodrębniona jako zmienna SE211. Umożliwia to uznaniowe pominięcie tego składnika w rachunku wartości produkcji i następnie określonych nadwyżek ekonomicznych. Ponadto w rachunku wartości produkcji zwierzęcej odejmowana jest wartość zakupionych zwierząt, dzięki czemu rachunek wyników obrazuje zrealizowaną produkcję własną. Z tego też powodu wartość zakupionych zwierząt nie znajduje się w strukturze kosztów gospodarstwa rolnego.

Schemat 3.2-3 Rachunek salda dopłat i podatków dotyczących działalności operacyjnej



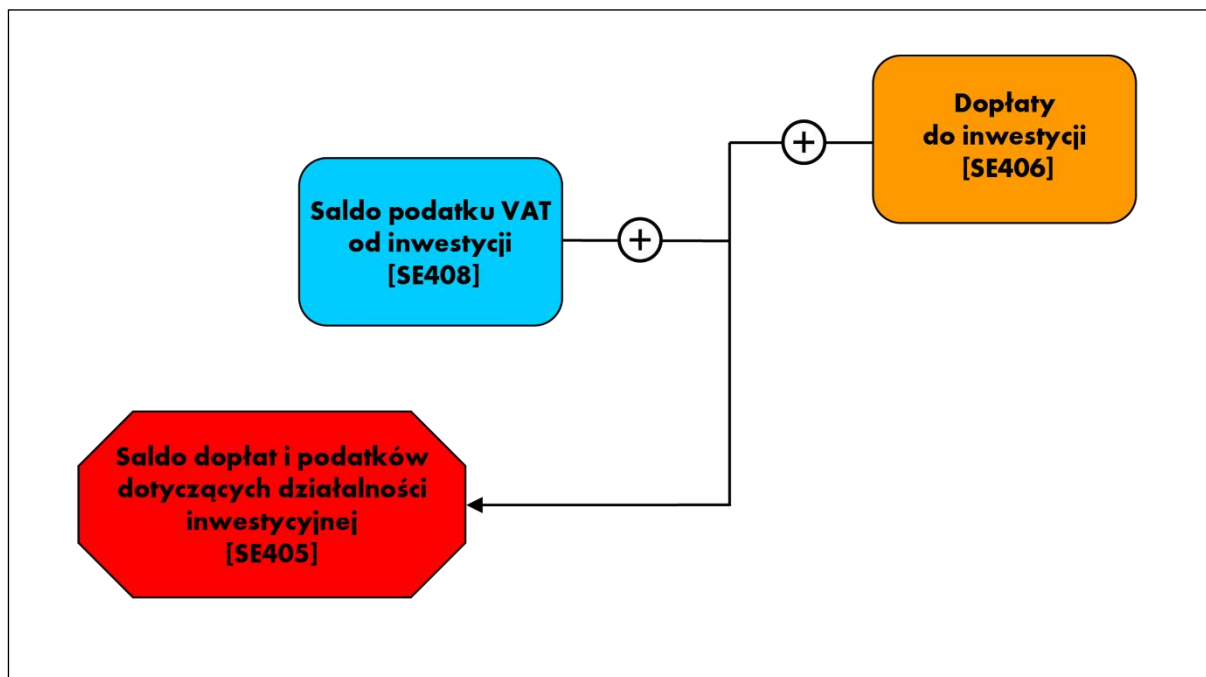
Podatki należne z tytułu posiadania gospodarstwa rolnego i prowadzonej działalności rolniczej **nie są** ujęte w kosztach (patrz: Tabela 3.1-4). Podatki te są uwzględnione w rachunku salda SE600 (patrz: Tabela 3.1-6 oraz Schemat 3.2-3). Dzięki temu możliwe jest określenie poziomu transferów wartości dodanej pomiędzy gospodarstwem rolnym, a sektorem publicznym. Wartość ujemna zmiennej SE600 oznacza transfer środków pieniężnych poza gospodarstwo rolne.

W przypadku gospodarstw rolnych rozliczających podatek VAT na zasadach ogólnych saldo podatku VAT (SE395), czyli różnica między VAT należnym a naliczonym **wynosi 0** (zero). Tym samym saldo podatku VAT w tych gospodarstwach **nie wpływa** na wartość dochodu z gospodarstwa rolnego.

W gospodarstwach rolnych korzystających ze zwolnienia od podatku VAT („ryczałtowych”) saldo (SE395) jest obliczane jako różnica kwoty VAT należnego (od sprzedaży) i kwoty VAT naliczonego (od zakupów) i **jest uwzględnione** w rachunku dochodu z rodzinnego gospodarstwa rolnego.

W Polsce „VAT zwrócony” (rozumiany jako zryczałtowany zwrot podatku VAT) nie funkcjonuje. Na schemacie został on uwzględniony w celu zapewnienia zgodności metodycznej na poziomie UE.

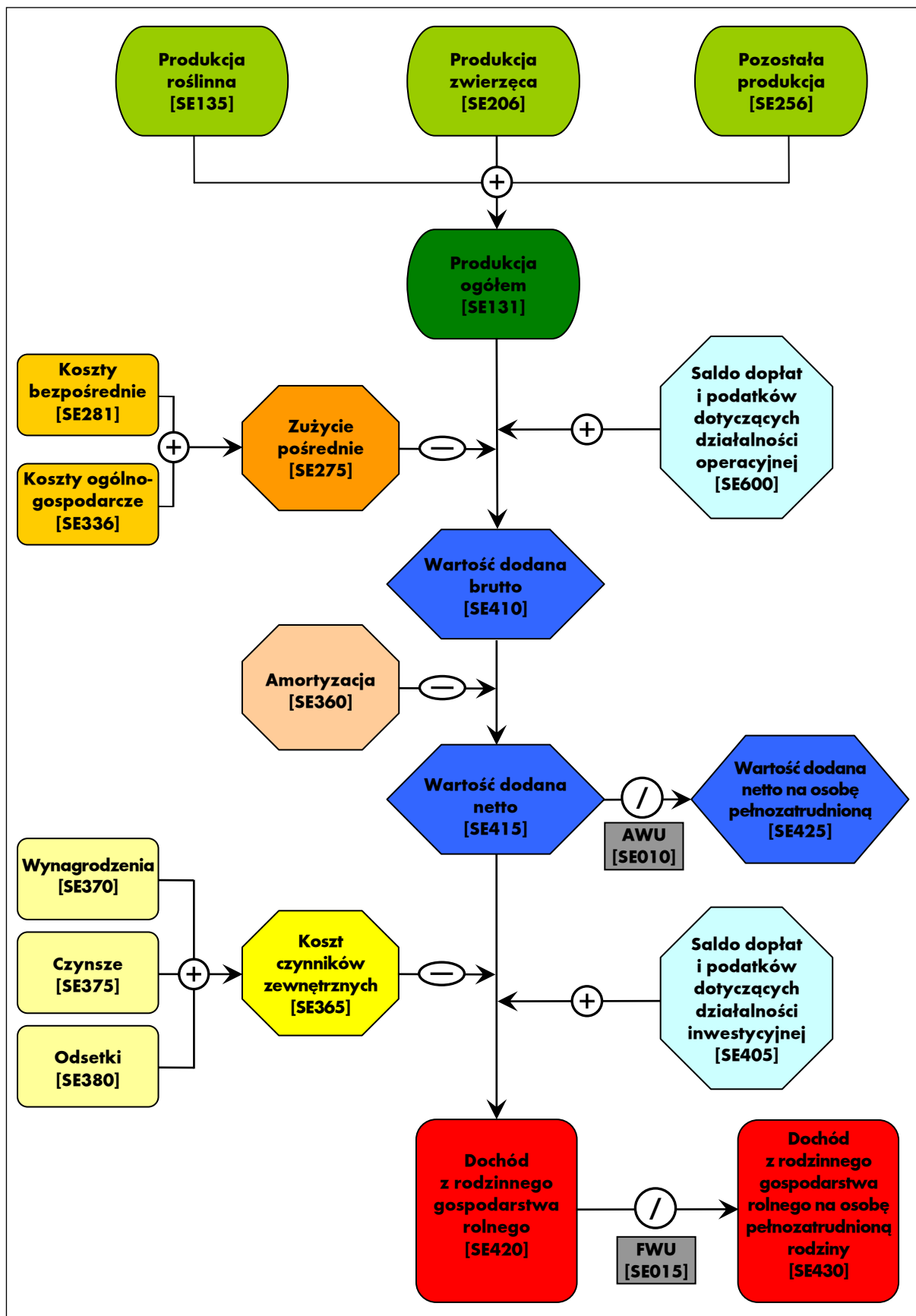
Schemat 3.2-4 Rachunek salda dopłat i podatków dotyczących działalności inwestycyjnej



Saldo dopłat i podatków dotyczących działalności inwestycyjnej wpływa na wielkość zrealizowanego dochodu z rodzinnego gospodarstwa rolnego. Dodatnia wartość tego salda wskazuje na wsparcie przez budżet działalności inwestycyjnej gospodarstwa rolnego.

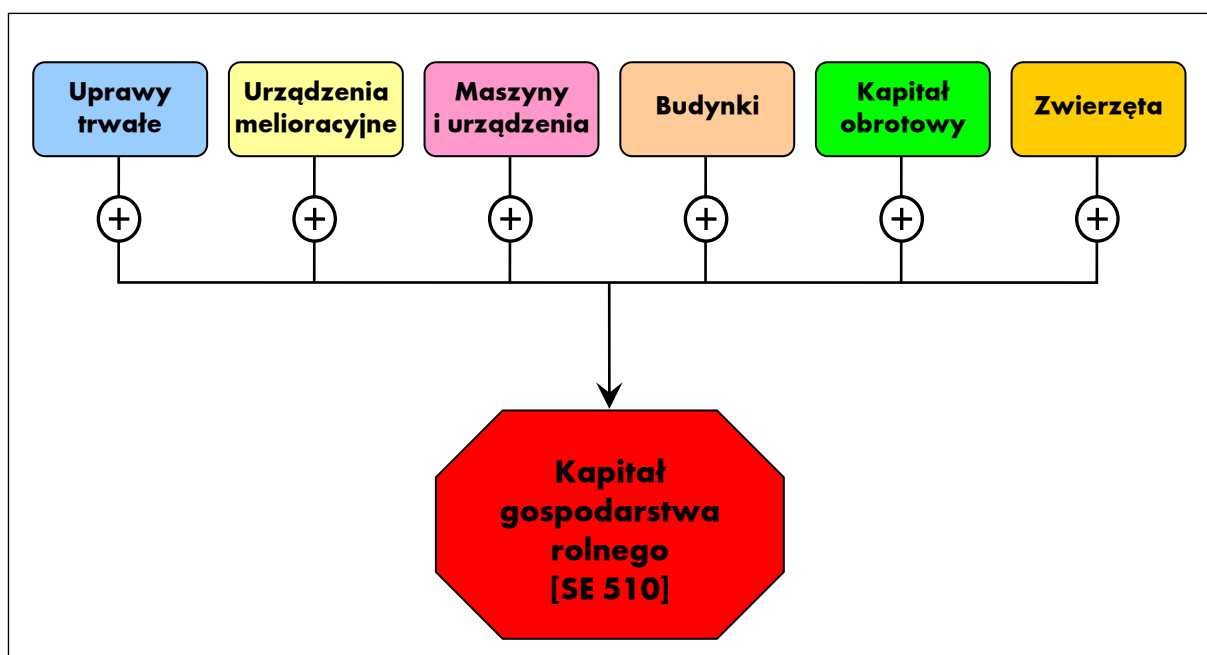
W przypadku gospodarstw rolnych rozliczających podatek VAT na zasadach ogólnych podatek VAT zapłacony od inwestycji jest wyłączony z rachunku salda dopłat i podatków dotyczących działalności inwestycyjnej. Tym samym podatek VAT zapłacony od inwestycji nie wpływa na wartość dochodu z gospodarstwa rolnego.

Schemat 3.2-5 Rachunek dochodu z rodzinnego gospodarstwa rolnego



Schemat 3.2-5 przedstawia rachunek poszczególnych kategorii nadwyżek ekonomicznych. Pierwszą nadwyżką ekonomiczną jest wartość dodana brutto gospodarstwa rolnego. Oblicza się ją poprzez odjęcie zużycia pośredniego od produkcji ogółem i dodanie salda dopłat i podatków dotyczących działalności operacyjnej. Dopłaty zwiększają wartość dodaną brutto, a podatki (nie były one uwzględnione w zużyciu pośrednim) powodują jej zmniejszenie. Po odjęciu amortyzacji od wartości dodanej brutto uzyskuje się wartość dodaną netto gospodarstwa rolnego. W kolejnym etapie odejmuje się od wartości dodanej netto koszt czynników zewnętrznych oraz dodaje saldo dopłat i podatków dotyczących działalności inwestycyjnej. W ten sposób uzyskuje się podstawową nadwyżkę ekonomiczną uzyskiwaną w ramach działalności operacyjnej gospodarstwa rolnego, określaną pojęciem dochodu z rodzinnego gospodarstwa rolnego⁸. Dochód ten stanowi opłatę za własne czynniki wytwórcze (praca, ziemia i kapitał) zaangażowane do działalności operacyjnej gospodarstwa rolnego oraz ryzyko podejmowane przez prowadzącego gospodarstwo rolne w roku obrachunkowym.

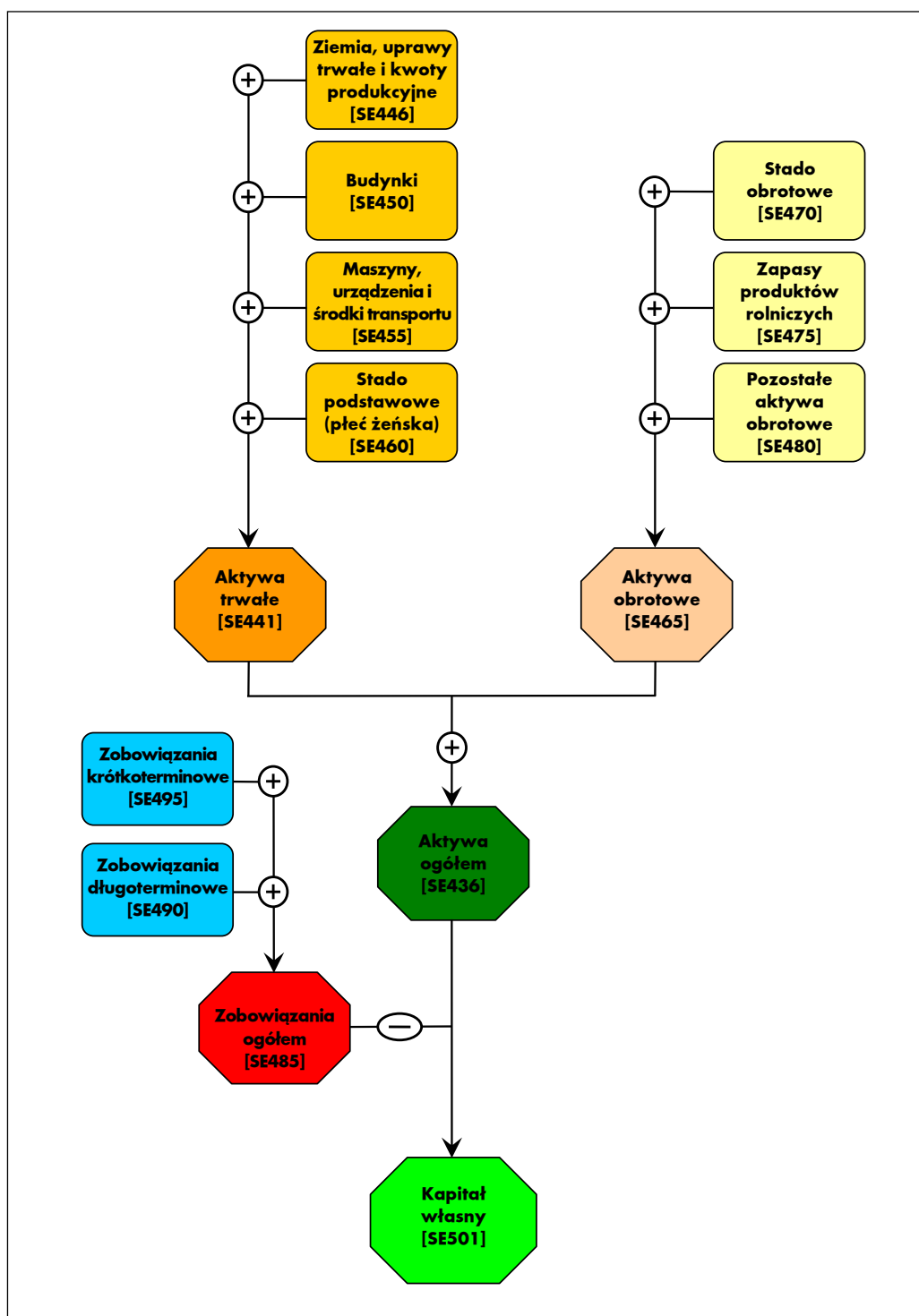
Schemat 3.2-6 Rachunek kapitału gospodarstwa rolnego



Schemat 3.2-6 ilustruje rachunek kapitału gospodarstwa rolnego według ustaleń metodycznych FADN. Do kapitału gospodarstwa rolnego nie wlicza się wartości ziemi oraz przypisanych do niej kwot produkcyjnych i innych praw.

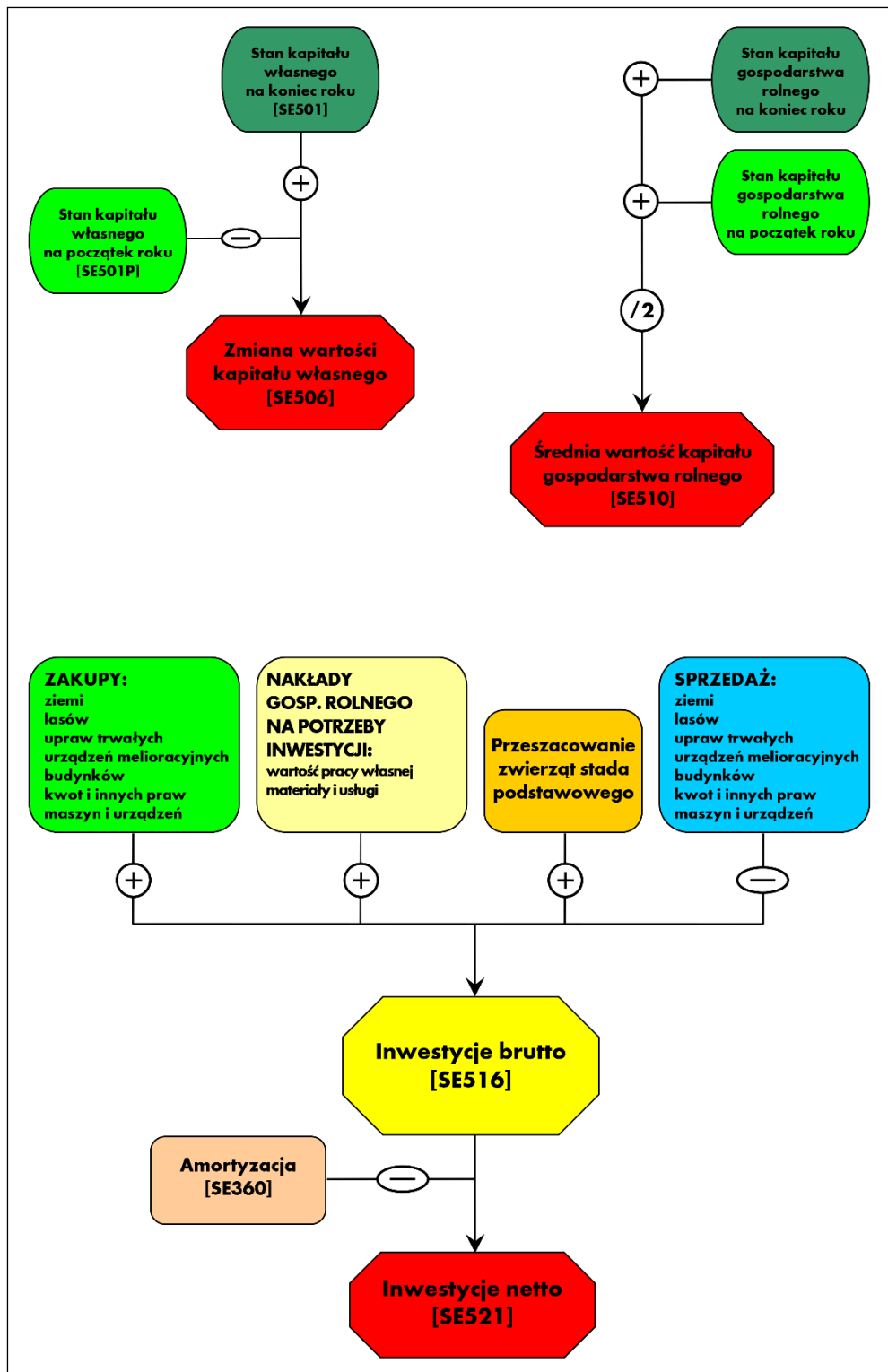
⁸ W gospodarstwach osób prawnych kategoria ta nazywana jest dochodem netto.

Schemat 3.2-7 Bilans finansowy gospodarstwa rolnego



Bilans finansowy gospodarstwa rolnego prezentowany jest w formie syntetycznej. Po stronie aktywów wyróżniono dwie grupy aktywów: aktywa trwałe składające się z 4 grup i aktywa obrotowe – składające się z 3 grup. Kapitał własny obliczany jest jako różnica pomiędzy wartością aktywów ogółem i zobowiązań ogółem.

Schemat 3.2-8 Rachunek wybranych wskaźników bilansowych i finansowych



Schemat 3.2-8 prezentuje rachunek czterech wskaźników: dwóch bilansowych – zmiany wartości kapitału własnego i średniej wartości kapitału gospodarstwa rolnego oraz dwóch finansowych: inwestycji brutto i inwestycji netto.

4. Uwagi do Wyników Standardowych FADN

4.1. Informacje o zbieraniu danych rachunkowych w Polsce

Na podstawie danych Badania Struktury Gospodarstw Rolnych 2016 (BSGR 2016) określono liczbę gospodarstw, które posiadały wielkość ekonomiczną większą, bądź równą 4 000 euro (84 791 gospodarstw w analizowanym regionie) [11]. Wielkość ta (4 000 euro) jest minimalną wielkością ekonomiczną gospodarstw włączonych do pola obserwacji Polskiego FADN.

Gospodarstwa rolne zostały sklasyfikowane według zasad w pełni zharmonizowanych z przepisami UE ustalającymi tzw. Wspólnotową Typologię Gospodarstw Rolnych. W klasyfikacji gospodarstw rolnych zostały użyte współczynniki Standardowej Produkcji SO „2013”, obowiązujące od 2020 roku. Parametry te zostały obliczone w IERiGŻ-PIB przy udziale ekspertów z IUNG, SGGW oraz z innych instytucji dla czterech wydzielonych w Polsce regionów FADN o numerach: 785, 790, 795, 800 [21].

Mapa 4-1 Podział Polski na regiony FADN



Źródło: opracowanie własne na podstawie [8].

Algorytm do przeprowadzenia klasyfikacji gospodarstw rolnych według zasad Wspólnotowej Typologii Gospodarstw Rolnych został opracowany w IERiGŻ-PIB na podstawie odpowiednich wytycznych Unii Europejskiej - Rozporządzenie

Wykonawcze Komisji (UE) 2015/220 z dnia 3 lutego 2015 r. ustanawiające zasady stosowania rozporządzenia Rady (WE) nr 1217/2009 ustanawiającego sieć zbierania danych rachunkowych o dochodach i działalności gospodarczej gospodarstw rolnych w Unii Europejskiej (Dz. U. L 46, 19.2.2015) (Dz. U. L 335, 13.12.2008) [10], [16].

4.2. Zbiór gospodarstw rolnych prowadzących rachunkowość w ramach Polskiego FADN w Regionie Pomorze i Mazury

W zbiorze dla roku obrachunkowego 2024 znajduje się 1 672 gospodarstw osób fizycznych oraz 91 gospodarstw osób prawnych. Te 1 763 gospodarstwa rolne są statystycznie reprezentatywną próbą pod względem typu rolniczego i klasy wielkości ekonomicznej oraz regionu FADN dla pola obserwacji Polskiego FADN liczącego 84 791 gospodarstw towarowych w regionie Pomorze i Mazury.

Każde gospodarstwo rolne, prowadzące rachunkowość w ramach Polskiego FADN w 2024 roku (patrz: Tabela 4.2-2) reprezentuje pewną liczbę podobnych gospodarstw ze swojej warstwy (patrz: Tabela 4.2-1).

Zastosowany system ważenia gospodarstw odzwierciedla różnice pomiędzy rzeczywistą (badaną) a określoną w planie wyboru strukturą próby, co skutkuje rozbieżnościami w liczbie gospodarstw w polu obserwacji, jaka została zaprezentowana w tabeli 4.2-1 oraz w tabelach 5.1-1 i 5.2-1.

Tabela 4.2-1 Rozkład gospodarstw rolnych w polu obserwacji obejmujących Region Pomorze i Mazury według typów rolniczych i klas wielkości ekonomicznej

		Klasy według ES6						RAZEM
		Bardzo małe (2<=€<8)	Małe (8<=€<25)	Średnio-małe (25<=€<50)	Średnio-duże (50<=€<100)	Duże (100<=€<500)	Bardzo duże (€>=500)	
Typy według TF8	Uprawy polowe (1)	16 338	15 894	5 821	4 042	3 015	511	45 621
	Uprawy ogrodnicze (2)	0	478	434	322	303	0	1 537
	Uprawy trwałe (4)	0	458	99	46	48	0	651
	Krowy mleczne (5)	0	1 817	3 369	2 681	799	0	8 666
	Zwierzęta trawożerne (6)	2 444	3 363	1 203	402	124	0	7 536
	Trzoda chlewna (71)	0	384	348	263	339	22	1 356
	Drób (72)	0	0	0	55	589	380	1 024
	Mieszane (8)	3 159	9 483	3 402	1 719	704	361	18 828
RAZEM (€>=4)		21 941	31 877	14 676	9 530	5 921	1 274	85 219
RAZEM (€<4)								47 186
Ogółem w Regionie		21 941	31 877	14 676	9 530	5 921	1 274	132 405

Źródło: GUS, Departament Statystyki Rolnictwa i Środowiska (na podstawie Badania Struktury Gospodarstw Rolnych 2016; klasyfikacja z użyciem SO „2013”; kurs wymiany 1 euro = 4,17347 zł).

Pomimo określenia dla klasy gospodarstw bardzo małych przedziału wartości od 2 000 do 8 000 euro, należy pamiętać, że w Polsce w grupie tych gospodarstw znajdują się tylko gospodarstwa o wartości SO nie mniejszej niż 4 000 euro (zgodnie z programem włączającym gospodarstwa do badań Polskiego FADN).

Tabela 4.2-2 Rozkład badanych⁹ gospodarstw rolnych według typów rolniczych i klas wielkości ekonomicznej

		Klasy według ES6						RAZEM
		Bardzo małe (2<=€<8)	Małe (8<=€<25)	Średnio-małe (25<=€<50)	Średnio-duże (50<=€<100)	Duże (100<=€<500)	Bardzo duże (€>=500)	
Typy według TF8	Uprawy polowe (1)	79	338	252	196	151	28	1044
	Uprawy ogrodnicze (2)	0	5	1	3	1	0	10
	Uprawy trwałe (4)	0	8	2	1	0	0	11
	Krowy mleczne (5)	1	11	55	98	39	4	208
	Zwierzęta trawożerne (6)	9	88	48	19	9	0	173
	Trzoda chlewna (71)	0	0	3	9	12	2	26
	Drób (72)	0	0	0	2	3	1	6
	Mieszane (8)	8	129	69	51	22	6	285
RAZEM (€>=4)		97	579	430	379	237	41	1 763

4.3. Udostępnianie danych

4.3.1. Udostępnianie danych z europejskiego FADN

Dane FADN zagregowane w formie wyników standardowych są dostępne w publicznej bazie danych na stronie europejskiego FADN (w języku angielskim, niemieckim lub francuskim).

Użytkownik ma do wyboru dwie możliwości:

1. Stworzenie własnego raportu z danymi według zdefiniowanych przez siebie kryteriów

<https://agridata.ec.europa.eu/extensions/FADNPublicDatabase/FADNPublicDatabase.html>

2. Pobranie gotowego pliku z danymi

https://circabc.europa.eu/ui/group/befb6055-ab0c-4305-84fe-0c80c1c0553d/library/7c68c459-6dca-4795-bab6-a045721e4395?p=1&n=10&sort=modified_DESC

⁹ Dane z tych gospodarstw posłużyły do wykonania opracowania.

4.3.2. Udostępnianie danych z Polskiego FADN

IERiGŻ-PIB dysponuje danymi rachunkowymi:

- z gospodarstw rolnych osób fizycznych prowadzących rachunkowość rolną (systematyczne zapisy w ciągu roku obrachunkowego w tzw. Książkach Rachunkowości Rolnej).
- z gospodarstw rolnych prowadzonych przez osoby prawne. Dane te pochodzą z ankiety przeprowadzanej raz w roku.

IERiGŻ-PIB udostępnia tylko dane rachunkowe (dot. działalności rolniczej i pozarolniczej prowadzonej przez gospodarstwa rolne).

Dane osobowe i adresowe rolników nie są udostępniane!

Dane rachunkowe udostępniane są w celu dokonywania analiz ekonomicznych gospodarstw rolnych oraz oceny sytuacji w rolnictwie i na rynkach rolnych.

Dane udostępniane są w publikacjach IERiGŻ-PIB i na indywidualny wniosek¹⁰.

Dane w publikacjach IERiGŻ-PIB są zagregowane i prezentowane według standardowych klasyfikacji gospodarstw rolnych stosowanych w UE i Polsce.

IERiGŻ-PIB udostępnia również dane w postaci szeregów czasowych według różnych grupowań, a także z uwzględnieniem zmian metodycznych¹¹.

¹⁰ Więcej informacji nt. zasad udostępniania danych znaleźć można na stronie www.fadn.pl.

¹¹ Pobieranie wyników standardowych w postaci szeregów czasowych możliwe jest ze strony www.fadn.pl.

5. Wyniki Standardowe uzyskane przez gospodarstwa rolne uczestniczące w Polskim FADN w 2024 r.

Przedstawione wyniki są reprezentatywne dla pola obserwacji FADN i są średnimi ważonymi dla określonej grupy gospodarstw rolnych.

W przypadku zmiennej dochód z rodzinnego gospodarstwa rolnego (SE420) zaprezentowano wyniki ze wszystkich gospodarstw rolnych, natomiast w przypadku zmiennej dochód z rodzinnego gospodarstwa rolnego na osobę pełnozatrudnioną rodziny (SE430), **tylko** z gospodarstw rolnych, w których występują nakłady pracy własnej (SE015) (patrz: Tabela 5.1-8 oraz Tabela 5.2-8).

5.1. Grupowanie gospodarstw rolnych według typów rolniczych (TF8)

Tabela 5.1-1 Populacja i próba gospodarstw według typów rolniczych

Symbol	Zmienna	j.m.	Razem	Uprawy	Uprawy	Uprawy	Krowy	Zwierzęta	Trzoda	Drób	Mieszane
				polowe	ogrodnicze	trwale	mleczne	trawożerne	chlewna		
				(1)	(2)	(4)	(5)	(6)	(71)	(72)	(8)
SYS02	Liczba reprezentowanych gospodarstw		84 791	45 620	1 537	603	8 671	7 536	1 353	643	18 828
SYS03	Liczba gospodarstw w próbie		1 763	1 044	10	11	208	173	26	6	285

Tabela 5.1-2 Wybrane informacje o produkcji według typów rolniczych

Symbol	Zmienna	j.m.	Razem	Uprawy	Uprawy	Uprawy	Krowy	Zwierzęta	Trzoda	Drób	Mieszane
				polowe	ogrodnicze	trwale	mleczne	trawożerne	chlewna		
				(1)	(2)	(4)	(5)	(6)	(71)	(72)	(8)
SE005	Wielkość ekonomiczna	euro	48 159,3	43 289,2	.	.	56 780,0	20 561,8	129 712,8	.	47 913,6
SE010	Nakłady pracy ogółem	AWU	1,441	1,322	.	.	1,746	1,325	1,624	.	1,533
SE011	Czas pracy ogółem	godz.	3 224	2 912	.	.	4 072	2 986	3 832	.	3 462
SE015	Nakłady pracy własnej	FWU	1,214	1,073	.	.	1,688	1,272	1,591	.	1,305
SE016	Czas pracy własnej	godz.	2 725	2 353	.	.	3 945	2 871	3 760	.	2 977
SE020	Nakłady pracy najemnej	AWU	0,227	0,250	.	.	0,058	0,053	0,033	.	0,228
SE021	Czas pracy najemnej	godz.	499	560	.	.	127	115	72	.	485
SE025	Powierzchnia użytków rolnych	ha	38,6	45,5	.	.	28,6	22,2	29,9	.	37,5
SE030	Powierzchnia dodzierżawionych użytków rolnych	ha	13,6	16,2	.	.	4,3	4,6	5,9	.	17,3
SE035	Zboża	ha	19,12	25,62	.	.	6,14	2,57	23,23	.	17,78
SE041	Pozostałe uprawy polowe	ha	9,51	14,29	.	.	0,79	0,44	5,33	.	7,22
SE042	Uprawy energetyczne	ha	0,01	0,01	.	.	0,01	0,00	0,00	.	0,01
SE046	Warzywa i kwiaty	ha	0,17	0,27	.	.	0,01	0,01	0,00	.	0,07
SE050	Winnice	ha	0,00	0,00	.	.	0,00	0,00	0,00	.	0,00
SE054	Uprawy trwale	ha	0,14	0,04	.	.	0,00	0,01	0,00	.	0,01
SE055	Sady	ha	0,11	0,04	.	.	0,00	0,01	0,00	.	0,01
SE065	Pozostałe uprawy trwale	ha	0,03	0,00	.	.	0,00	0,01	0,00	.	0,00
SE071	Uprawy pastewne	ha	9,46	5,05	.	.	21,61	19,12	1,29	.	12,19
SE074	Powierzchnia użytków rolnych wyłączona z produkcji	ha	0,44	0,67	.	.	0,05	0,09	0,07	.	0,24
SE075	Lasy	ha	0,84	0,66	.	.	0,77	0,86	2,31	.	1,20
SE080	Zwierzęta ogółem	LU	15,4	0,9	.	.	35,8	17,1	115,3	.	23,4
SE085	Krowy mleczne	LU	2,99	0,13	.	.	23,58	0,53	0,00	.	2,09
SE090	Pozostałe bydło	LU	5,53	0,54	.	.	12,11	15,56	0,23	.	11,78
SE095	Owce i kozy	LU	0,08	0,01	.	.	0,00	0,21	0,00	.	0,24
SE100	Trzoda chlewna	LU	3,76	0,11	.	.	0,01	0,03	115,07	.	8,38
SE105	Drób	LU	2,76	0,08	.	.	0,00	0,05	0,02	.	0,23
SE110	Plon pszenicy	dł/ha	65,1	65,7	.	.	56,3	49,2	68,4	.	63,5
SE115	Plon kukurydzy	dł/ha	94,4	90,7	.	.	100,9	108,7	0,0	.	116,1
SE120	Obsada zwierząt	LU/ha	1,23	0,73	.	.	1,65	0,89	0,31	.	1,19
SE125	Wydajność mleczna krów	kg/krówę	6 155	8 437	.	.	5 871	6 098	0	.	7 292

Tabela 5.1-3 Wartość produkcji według typów rolniczych

Symbol	Zmienna	j.m.	Razem	Uprawy	Uprawy	Uprawy	Krowy	Zwierzęta	Trzoda	Drób	Mieszane
				polowe	ogrodnicze	trwale	mleczne	trawożerne	chlewna	(72)	(8)
				(1)	(2)	(4)	(5)	(6)	(71)	(72)	(8)
SE131	Produkcja ogółem	zł	277 231	251 768	.	.	384 432	103 658	616 163	.	269 353
SE132	Relacja produkcji ogółem do kosztów ogółem	kratność	1,09	1,04	.	.	1,40	0,93	1,16	.	1,10
SE135	Produkcja roślinna	zł	173 773	232 414	.	.	72 598	38 056	124 237	.	149 707
SE136	Produkcja roślinna na 1 ha	zł/ha	4 550	5 180	.	.	2 545	1 720	4 158	.	4 019
SE140	Zboża	zł	83 681	117 408	.	.	21 164	7 444	89 503	.	70 583
SE145	Rośliny białkowe	zł	6 119	9 107	.	.	680	600	4 520	.	4 597
SE146	Uprawy energetyczne	zł	0	0	.	.	0	0	0	.	0
SE150	Ziemniaki	zł	15 666	16 572	.	.	5 080	3 268	7 997	.	25 628
SE155	Buraki cukrowe	zł	12 568	21 161	.	.	271	0	506	.	5 166
SE160	Rośliny oleiste	zł	32 982	49 957	.	.	2 269	252	14 724	.	25 279
SE165	Rośliny przemysłowe	zł	272	506	.	.	0	0	0	.	0
SE170	Warzywa i kwiaty	zł	3 705	5 322	.	.	497	506	0	.	1 644
SE175	Owoce	zł	1 348	574	.	.	0	133	0	.	130
SE180	Owoce cytrusowe	zł	0	0	.	.	0	0	0	.	0
SE185	Wina i winogrona	zł	0	0	.	.	0	0	0	.	0
SE195	Uprawy pastewne	zł	14 433	9 241	.	.	41 073	25 077	4 323	.	12 550
SE200	Inne produkty pochodzenia roślinnego	zł	2 998	2 566	.	.	1 564	777	2 663	.	4 129
SE206	Produkcja zwierzęca	zł	94 277	5 360	.	.	310 645	60 539	491 260	.	114 946
SE207	Produkcja zwierzęca na 1 LU	zł/LU	6 095	5 599	.	.	8 681	3 542	4 260	.	4 826
SE211	Różnica wartości zwierząt	zł	-2 932	-682	.	.	-90	3 108	-77 238	.	-6 817
SE217	Mleko i przetwory z mleka krowiego	zł	35 139	1 829	.	.	261 496	5 977	0	.	30 987
SE220	Żywiec wołowy	zł	19 889	1 779	.	.	48 465	51 326	531	.	42 347
SE225	Żywiec wieprzowy	zł	16 074	532	.	.	18	176	488 514	.	35 925
SE230	Żywiec barani i kozi	zł	100	14	.	.	0	509	0	.	212
SE235	Żywiec drobiowy	zł	21 590	138	.	.	0	9	12	.	166
SE240	Jaja	zł	1 259	779	.	.	35	340	207	.	1 705
SE246	Mleko i przetwory z mleka owczego i koziego	zł	7	6	.	.	0	9	0	.	13
SE251	Inne zwierzęta i produkty zwierzęce	zł	219	281	.	.	630	2 194	1 996	.	3 590
SE256	Pozostała produkcja	zł	9 180	13 994	.	.	1 190	5 063	666	.	4 700
SE260	Przekazania do gospodarstwa domowego	zł	624	353	.	.	929	518	364	.	1 019
SE265	Zużycie wewnętrzne	zł	22 226	5 749	.	.	66 215	29 917	65 219	.	38 100

Tabela 5.1-4 Koszty według typów rolniczych

Symbol	Zmienna	j.m.	Razem	Uprawy	Uprawy	Uprawy	Krowy	Zwierzęta	Trzoda	Drób	Mieszane
				polowe	ogrodnicze	trwale	mleczne	trawożerne	chlewna		
				(1)	(2)	(4)	(5)	(6)	(71)	(72)	(8)
SE270	Koszty ogółem	zł	253 549	241 835	.	.	275 074	111 438	531 955	.	245 338
SE275	Zużycie pośrednie	zł	193 491	174 893	.	.	232 015	83 424	467 734	.	188 547
SE281	Koszty bezpośrednie	zł	131 626	107 359	.	.	168 346	52 699	408 669	.	132 566
SE284	Koszty bezpośrednie produkcji roślinnej na 1 ha	zł/ha	1 827	2 156	.	.	1 177	414	1 897	.	1 440
SE285	Nasiona i sadzonki	zł	12 738	17 353	.	.	5 427	2 055	13 061	.	10 518
SE290	Nasiona i sadzonki własne	zł	2 508	3 367	.	.	747	398	3 895	.	2 274
SE295	Nawozy	zł	39 430	54 158	.	.	22 105	5 259	29 862	.	30 673
SE300	Środki ochrony roślin	zł	14 909	22 650	.	.	2 788	563	13 248	.	9 468
SE305	Pozostałe koszty bezpośrednie produkcji roślinnej	zł	2 696	2 560	.	.	3 247	1 277	500	.	2 973
SE309	Koszty bezpośrednie produkcji zwierzęcej na 1 LU	zł/LU	3 804	5 315	.	.	3 743	2 528	3 052	.	3 345
SE310	Pasze dla zwierząt żywionych w systemie wypasowym	zł	27 275	3 200	.	.	123 561	39 923	1 496	.	42 080
SE315	Pasze dla zwierząt żywionych w systemie wypasowym, wytworzone w gosp. rol.	zł	17 028	1 759	.	.	67 300	30 529	1 312	.	29 110
SE320	Pasze dla zwierząt ziarnożernych	zł	26 049	961	.	.	65	287	331 728	.	26 852
SE325	Pasze dla zwierząt ziarnożernych, wytworzone w gosp. rol.	zł	3 127	559	.	.	25	108	60 137	.	7 528
SE330	Pozostałe koszty bezpośrednie produkcji zwierzęcej	zł	5 330	848	.	.	10 303	2 988	18 771	.	9 777
SE331	Koszty bezpośrednie produkcji leśnej	zł	2	5	.	.	0	0	0	.	0
SE336	Koszty ogólnogospodarcze	zł	61 865	67 533	.	.	63 669	30 725	59 065	.	55 981
SE340	Koszty utrzymania maszyn i budynków	zł	16 533	16 373	.	.	24 704	11 417	19 369	.	15 205
SE345	Energia	zł	23 685	25 013	.	.	22 640	11 808	27 328	.	22 680
SE350	Usługi	zł	15 033	19 105	.	.	10 244	3 923	5 961	.	13 152
SE356	Pozostałe koszty ogólnogospodarcze	zł	6 615	7 042	.	.	6 081	3 577	6 408	.	4 944
SE360	Amortyzacja	zł	32 678	34 081	.	.	36 754	21 119	54 190	.	28 555
SE365	Koszty czynników zewnętrznych	zł	27 380	32 861	.	.	6 305	6 896	10 031	.	28 236
SE370	Wynagrodzenia	zł	17 418	18 976	.	.	2 861	3 928	2 602	.	20 631
SE375	Czynsze	zł	7 311	10 407	.	.	2 428	2 300	5 179	.	5 035
SE380	Odsetki	zł	2 652	3 478	.	.	1 016	667	2 250	.	2 570

Tabela 5.1-5 Dopłaty do działalności operacyjnej gospodarstwa według typów rolniczych

Symbol	Zmienna	j.m.	Razem	Uprawy	Uprawy	Uprawy	Krowy	Zwierzęta	Trzoda	Drób	Mieszane
				polowe	ogrodnicze	trwale	mleczne	trawożerne	chlewna	(72)	(8)
				(1)	(2)	(4)	(5)	(6)	(71)	(72)	(8)
SE605	Dopłaty do działalności operacyjnej	zł	56 365	62 535	.	.	50 185	42 911	42 374	.	56 507
SE606	Dopłaty bezpośrednie	zł	39 922	45 605	.	.	37 964	24 392	29 320	.	38 517
SE610	Dopłaty do produkcji roślinnej	zł	3 330	4 899	.	.	694	450	1 882	.	2 444
SE613	Pozostałe dopłaty do produkcji roślinnej	zł	3 330	4 899	.	.	694	450	1 882	.	2 444
SE615	Dopłaty do produkcji zwierzęcej	zł	2 685	225	.	.	10 802	6 627	73	.	3 915
SE616	Dopłaty do produkcji mleka	zł	0	0	.	.	0	0	0	.	0
SE617	Dopłaty do pozostałej produkcji bydłowej	zł	2 664	225	.	.	10 802	6 488	73	.	3 878
SE618	Dopłaty do produkcji owiec i kóz	zł	21	0	.	.	0	139	0	.	38
SE619	Pozostałe dopłaty do produkcji zwierzęcej	zł	0	0	.	.	0	0	0	.	0
SE621	Dopłaty rolnośrodowiskowe	zł	6 115	5 741	.	.	4 674	13 288	1 623	.	5 631
SE622	Dopłaty do obszarów o niekorzystnych warunkach gospodarowania (ONW)	zł	2 416	2 253	.	.	2 741	2 556	2 852	.	2 722
SE623	Inne dopłaty do rozwoju obszarów wiejskich	zł	141	199	.	.	10	0	0	.	36
SE624	Dopłaty do rozwoju obszarów wiejskich	zł	8 672	8 193	.	.	7 425	15 844	4 474	.	8 389
SE625	Dopłaty do zużycia pośredniego	zł	4 528	4 782	.	.	3 896	2 234	5 530	.	5 530
SE626	Dopłaty do kosztów czynników zewnętrznych	zł	0	0	.	.	0	0	0	.	0
SE630	Płatności "decoupled"	zł	33 904	40 463	.	.	26 483	17 315	27 364	.	32 184
SE633	Podstawowe wsparcie dochodu z tytułu zrównoważonego rozwoju	zł	20 394	24 245	.	.	14 646	11 151	16 255	.	19 752
SE699	Pozostałe dopłaty	zł	3 246	3 974	.	.	885	441	3 050	.	4 044

Tabela 5.1-6 Salda dopłat i podatków według typów rolniczych

Symbol	Zmienna	j.m.	Razem	Uprawy	Uprawy	Uprawy	Krowy	Zwierzęta	Trzoda	Drób	Mieszane
				polowe	ogrodnicze	trwale	mleczne	trawożerne	chlewna	(72)	(8)
				(1)	(2)	(4)	(5)	(6)	(71)	(72)	(8)
SE600	Saldo dopłat i podatków dot. dział. operacyjnej	zł	49 681	54 744	.	.	47 346	38 559	40 877	.	50 133
SE605	Dopłaty do działalności operacyjnej	zł	56 365	62 535	.	.	50 185	42 911	42 374	.	56 507
SE395	Saldo podatku VAT (z wyłączeniem podatku VAT od inwestycji)	zł	-984	-1 121	.	.	378	-1 886	899	.	-1 070
SE390	Podatki	zł	5 700	6 670	.	.	3 217	2 467	2 396	.	5 303
SE405	Saldo dopłat i podatków dot. dział. inwestycyjnej	zł	612	471	.	.	1 135	-898	1 316	.	1 398
SE406	Raty dotacji inwestycyjnych	zł	1 233	1 039	.	.	1 695	524	3 878	.	1 770
SE408	Podatek VAT zapłacony od inwestycji	zł	-621	-568	.	.	-560	-1 421	-2 562	.	-371

Tabela 5.1-7 Dochód na gospodarstwo rolne według typów rolniczych

Symbol	Zmienna	j.m.	Razem	Uprawy	Uprawy	Uprawy	Krowy	Zwierzęta	Trzoda	Drób	Mieszane
				polowe	ogrodnicze	trwale	mleczne	trawożerne	chlewna	(72)	(8)
				(1)	(2)	(4)	(5)	(6)	(71)	(72)	(8)
SE131	Produkcja ogółem	zł	277 231	251 768	.	.	384 432	103 658	616 163	.	269 353
SE275	Zużycie pośrednie	zł	193 491	174 893	.	.	232 015	83 424	467 734	.	188 547
SE600	Saldo dopłat i podatków dot. dział. operacyjnej	zł	49 681	54 744	.	.	47 346	38 559	40 877	.	50 133
SE410	Wartość dodana brutto	zł	133 420	131 619	.	.	199 764	58 793	189 306	.	130 939
SE360	Amortyzacja	zł	32 678	34 081	.	.	36 754	21 119	54 190	.	28 555
SE415	Wartość dodana netto	zł	100 743	97 538	.	.	163 010	37 674	135 117	.	102 384
SE365	Koszty czynników zewnętrznych	zł	27 380	32 861	.	.	6 305	6 896	10 031	.	28 236
SE405	Saldo dopłat i podatków dot. dział. inwestycyjnej	zł	612	471	.	.	1 135	-898	1 316	.	1 398
SE420	Dochód z rodzinnego gospodarstwa rolnego	zł	73 975	65 148	.	.	157 840	29 881	126 401	.	75 546

Tabela 5.1-8 Dochód na osobę według typów rolniczych

Symbol	Zmienna	j.m.	Razem	Uprawy	Uprawy	Uprawy	Krowy	Zwierzęta	Trzoda	Drób	Mieszane
				polowe	ogrodnicze	trwale	mleczne	trawożerne	chlewna	(72)	(8)
				(1)	(2)	(4)	(5)	(6)	(71)	(72)	(8)
SE425	Wartość dodana netto na osobę pełnozatrudnioną	zł/AWU	69 926	73 769	.	.	93 369	28 435	83 199	.	66 795
SE430	Dochód z rodzinnego gospodarstwa rolnego na osobę pełnozatrudnioną rodziny	zł/FWU	52 023	50 231	.	.	92 976	25 627	79 495	.	39 300

Tabela 5.1-9 Bilans finansowy na koniec roku obrachunkowego według typów rolniczych

Symbol	Zmienna	j.m.	Razem	Uprawy	Uprawy	Uprawy	Krowy	Zwierzęta	Trzoda	Drób	Mieszane
				polowe	ogrodnicze	trwale	mleczne	trawożerne	chlewna	(72)	(8)
				(1)	(2)	(4)	(5)	(6)	(71)	(72)	(8)
SE436	Aktywa ogółem	zł	1 464 725	1 512 506	.	.	1 635 177	1 024 732	2 463 015	.	1 400 553
SE441	Aktywa trwałe	zł	1 245 498	1 306 255	.	.	1 468 973	894 505	2 141 316	.	1 108 523
SE446	Ziemia, uprawy trwałe i kwoty produkcyjne	zł	823 986	918 462	.	.	850 041	557 351	1 259 302	.	714 378
SE450	Budynki	zł	202 441	166 123	.	.	273 440	160 922	537 044	.	211 090
SE455	Maszyny, urządzenia i śr. transportu	zł	190 676	215 673	.	.	214 891	128 056	320 946	.	150 871
SE460	Stado podstawowe (pleć żeńska)	zł	25 997	2 043	.	.	128 878	48 176	24 024	.	31 754
SE465	Aktywa obrotowe	zł	219 227	206 250	.	.	166 204	130 227	321 699	.	292 030
SE470	Stado obrotowe	zł	31 470	3 280	.	.	50 111	59 686	169 932	.	73 094
SE475	Zapasy produktów rolniczych	zł	51 874	58 255	.	.	53 921	28 155	46 473	.	50 195
SE480	Pozostałe aktywa obrotowe	zł	135 883	144 716	.	.	62 173	42 386	105 294	.	168 742
SE485	Zobowiązania ogółem	zł	65 915	89 463	.	.	35 782	18 128	35 686	.	52 691
SE490	Zobowiązania długoterminowe	zł	40 762	56 300	.	.	21 948	13 216	24 821	.	29 403
SE495	Zobowiązania krótkoterminowe	zł	25 153	33 163	.	.	13 834	4 912	10 865	.	23 288
SE501	Kapitał własny	zł	1 398 810	1 423 043	.	.	1 599 395	1 006 604	2 427 329	.	1 347 863

Tabela 5.1-10 Wskaźniki finansowe według typów rolniczych

Symbol	Zmienna	j.m.	Razem	Uprawy	Uprawy	Uprawy	Krowy	Zwierzęta	Trzoda	Drób	Mieszane
				polowe	ogrodnicze	trwale	mleczne	trawożerne	chlewna		
				(1)	(2)	(4)	(5)	(6)	(71)	(72)	(8)
SE506	Zmiana wartości kapitału własnego	zł	-3 526	-4 945	.	.	603	3 370	-83 273	.	3 927
SE510	Średnia wartość kapitału gospodarstwa rolnego	zł	661 213	615 264	.	.	810 752	474 374	1 266 010	.	697 445
SE516	Inwestycje brutto	zł	23 789	20 824	.	.	22 467	6 631	39 741	.	36 999
SE521	Inwestycje netto	zł	-8 888	-13 257	.	.	-14 287	-14 488	-14 448	.	8 444
SE526	Przepływ pieniężny (1)	zł	113 656	107 787	.	.	203 739	50 547	254 496	.	106 979
SE530	Przepływ pieniężny (2)	zł	87 107	80 677	.	.	173 277	45 305	206 513	.	76 504
SE532	Relacja przepływów pieniężnych (2) do aktywów ogółem	kratność	0,06	0,05	.	.	0,11	0,04	0,08	.	0,05

5.2. Grupowanie gospodarstw rolnych według klas wielkości ekonomicznej (ES6)

Tabela 5.2-1 Populacja i próba gospodarstw według klas wielkości ekonomicznej

Symbol	Zmienna	j.m.	Razem	Bardzo małe	Małe	Średnio-małe	Średnio-duże	Duże	Bardzo duże
				2≤€<8	8≤€<25	25≤€<50	50≤€<100	100≤€<500	€≥ 500
SYS02	Liczba reprezentowanych gospodarstw		84 791	21 942	31 492	14 676	9 530	5 874	1 278
SYS03	Liczba gospodarstw w próbie		1 763	97	579	430	379	237	41

Tabela 5.2-2 Wybrane informacje o produkcji według klas wielkości ekonomicznej

Symbol	Zmienna	j.m.	Razem	Bardzo małe	Małe	Średnio-małe	Średnio-duże	Duże	Bardzo duże
				2≤€<8	8≤€<25	25≤€<50	50≤€<100	100≤€<500	€≥ 500
SE005	Wielkość ekonomiczna	euro	48 159,3	6 362,4	16 062,4	36 027,1	69 455,1	186 630,9	900 778,4
SE010	Nakłady pracy ogółem	AWU	1,441	0,926	1,240	1,420	1,639	2,361	9,738
SE011	Czas pracy ogółem	godz.	3 224	2 014	2 748	3 225	3 792	5 361	21 651
SE015	Nakłady pracy własnej	FWU	1,214	0,923	1,224	1,393	1,526	1,511	0,219
SE016	Czas pracy własnej	godz.	2 725	2 007	2 712	3 166	3 546	3 525	526
SE020	Nakłady pracy najemnej	AWU	0,227	0,003	0,017	0,027	0,113	0,850	9,519
SE021	Czas pracy najemnej	godz.	499	7	37	59	246	1 836	21 125
SE025	Powierzchnia użytków rolnych	ha	38,6	8,4	17,0	30,5	55,7	135,5	612,8
SE030	Powierzchnia dzierżawionych użytków rolnych	ha	13,6	1,0	2,4	7,3	18,0	42,3	412,9
SE035	Zboża	ha	19,12	4,17	8,12	14,54	27,09	71,27	300,55
SE041	Pozostałe uprawy polowe	ha	9,51	0,89	2,77	5,61	11,71	41,69	203,87
SE042	Uprawy energetyczne	ha	0,01	0,00	0,00	0,00	0,05	0,07	0,00
SE046	Warzywa i kwiaty	ha	0,17	0,05	0,05	0,09	0,24	1,01	1,94
SE050	Winnice	ha	0,00	0,00	0,00	0,00	0,00	0,00	0,00
SE054	Uprawy trwałe	ha	0,14	0,03	0,16	0,13	0,27	0,34	0,00
SE055	Sady	ha	0,11	0,03	0,16	0,09	0,24	0,00	0,00
SE065	Pozostałe uprawy trwałe	ha	0,03	0,00	0,00	0,03	0,03	0,33	0,00
SE071	Uprawy pastwne	ha	9,46	3,13	5,61	9,78	15,96	20,99	108,02
SE074	Powierzchnia użytków rolnych wyłączona z produkcji	ha	0,44	0,04	0,27	0,30	0,37	2,03	6,09
SE075	Lasy	ha	0,84	0,78	0,72	0,77	0,79	1,44	2,87
SE080	Zwierzęta ogółem	LU	15,4	1,1	4,9	13,6	24,1	55,4	289,8
SE085	Krowy mleczne	LU	2,99	0,00	0,53	4,17	9,17	11,71	15,48
SE090	Pozostałe bydło	LU	5,53	0,88	3,59	6,74	10,89	13,47	42,89
SE095	Owce i kozy	LU	0,08	0,03	0,07	0,00	0,01	0,00	2,67
SE100	Trzoda chlewna	LU	3,76	0,05	0,46	2,30	3,36	24,67	72,29
SE105	Drób	LU	2,76	0,09	0,11	0,13	0,35	5,40	150,04
SE110	Plon pszenicy	dt/ha	65,1	57,0	56,1	62,0	60,7	66,1	70,7
SE115	Plon kukurydzy	dt/ha	94,4	89,2	94,3	99,0	87,5	96,5	94,7
SE120	Obsada zwierząt	LU/ha	1,23	0,70	1,08	1,38	1,49	1,54	0,75
SE125	Wydajność mleczna krów	kg/krowę	6 155	177	4 770	5 471	5 774	6 557	9 728

Tabela 5.2-3 Wartość produkcji według klas wielkości ekonomicznej

Symbol	Zmienna	j.m.	Razem	Bardzo małe	Małe	Średnio-małe	Średnio-duże	Duże	Bardzo duże
				2≤€<8	8≤€<25	25≤€<50	50≤€<100	100≤€<500	€≥ 500
SE131	Produkcja ogółem	zł	277 231	34 801	78 670	188 615	381 327	1 098 574	5 798 748
SE132	Relacja produkcji ogółem do kosztów ogółem	krotność	1,09	0,86	1,00	1,20	1,20	1,20	1,00
SE135	Produkcja roślinna	zł	173 773	29 205	57 058	105 178	215 966	702 103	3 576 725
SE136	Produkcja roślinna na 1 ha	zł/ha	4 550	3 506	3 413	3 485	3 906	5 262	5 896
SE140	Zboża	zł	83 681	13 129	27 660	54 802	110 640	349 950	1 582 232
SE145	Rośliny białkowe	zł	6 119	1 218	3 285	6 610	9 245	21 681	59 632
SE146	Uprawy energetyczne	zł	0	0	0	0	0	0	0
SE150	Ziemniaki	zł	15 666	3 530	6 938	8 519	8 534	34 181	489 254
SE155	Buraki cukrowe	zł	12 568	0	464	1 590	9 902	64 253	435 031
SE160	Rośliny oleiste	zł	32 982	1 054	5 258	15 243	39 581	166 856	803 536
SE165	Rośliny przemysłowe	zł	272	0	10	110	37	173	15 459
SE170	Warzywa i kwiaty	zł	3 705	3 216	1 912	1 474	4 554	14 478	26 079
SE175	Owoce	zł	1 348	718	1 919	465	3 282	0	0
SE180	Owoce cytrusowe	zł	0	0	0	0	0	0	0
SE185	Wina i winogrona	zł	0	0	0	0	0	0	0
SE195	Uprawy pastewne	zł	14 433	5 997	8 503	14 075	26 007	35 987	124 127
SE200	Inne produkty pochodzenia roślinnego	zł	2 998	342	1 108	2 289	4 183	14 545	41 377
SE206	Produkcja zwierzęca	zł	94 277	4 475	20 539	82 389	160 722	350 045	1 918 642
SE207	Produkcja zwierzęca na 1 LU	zł/LU	6 095	3 913	4 090	5 930	6 641	6 330	6 621
SE211	Różnica wartości zwierząt	zł	-2 932	-402	-1 005	-862	-1 294	-16 976	-65 292
SE217	Mleko i przetwory z mleka krowiego	zł	35 139	1	4 349	41 483	97 879	153 739	311 369
SE220	Żywiec wołowy	zł	19 889	2 918	11 832	25 834	40 817	43 651	176 243
SE225	Żywiec wieprzowy	zł	16 074	257	1 922	11 231	15 303	99 464	314 475
SE230	Żywiec barani i kozi	zł	100	24	182	-1	14	0	1 659
SE235	Żywiec drobiowy	zł	21 590	230	-22	15	3 953	62 567	1 111 804
SE240	Jaja	zł	1 259	645	1 237	806	1 674	4 405	0
SE246	Mleko i przetwory z mleka owczego i koziego	zł	7	11	6	2	2	0	104
SE251	Inne zwierzęta i produkty zwierzęce	zł	219	388	1 034	3 019	1 082	-13 782	2 987
SE256	Pozostała produkcja	zł	9 180	1 121	1 073	1 049	4 638	46 426	303 381
SE260	Przekazania do gospodarstwa domowego	zł	624	296	740	776	729	811	0
SE265	Zużycie wewnętrzne	zł	22 226	4 845	13 033	27 319	47 240	64 425	108 206

Tabela 5.2-4 Koszty według klas wielkości ekonomicznej

Symbol	Zmienna	j.m.	Razem	Bardzo małe	Małe	Średnio-małe	Średnio-duże	Duże	Bardzo duże
				2≤€<8	8≤€<25	25≤€<50	50≤€<100	100≤€<500	€≥ 500
SE270	Koszty ogółem	zł	253 549	40 524	78 749	157 777	318 348	915 544	5 792 279
SE275	Zużycie pośrednie	zł	193 491	26 906	57 024	124 227	250 586	724 720	4 344 390
SE281	Koszty bezpośrednie	zł	131 626	13 728	34 291	82 228	174 260	521 837	3 010 158
SE284	Koszty bezpośrednie produkcji roślinnej na 1 ha	zł/ha	1 827	922	1 087	1 311	1 641	2 246	2 540
SE285	Nasiona i sadzonki	zł	12 738	1 961	3 764	7 941	15 415	51 853	274 265
SE290	Nasiona i sadzonki własne	zł	2 508	654	1 401	2 409	3 497	6 175	38 515
SE295	Nawozy	zł	39 430	4 373	11 115	23 308	54 651	171 166	805 197
SE300	Środki ochrony roślin	zł	14 909	806	2 558	6 960	16 857	65 634	404 997
SE305	Pozostałe koszty bezpośrednie produkcji roślinnej	zł	2 696	538	738	1 359	3 803	11 089	56 525
SE309	Koszty bezpośrednie produkcji zwierzęcej na 1 LU	zł/LU	3 804	5 158	3 259	3 092	3 457	3 597	4 724
SE310	Pasze dla zwierząt żywionych w systemie wypasowym	zł	27 275	4 950	12 599	30 831	63 928	86 067	187 839
SE315	Pasze dla zwierząt żywionych w systemie wypasowym, wytworzone w gosp. rol.	zł	17 028	4 194	10 503	21 680	40 163	44 829	44 445
SE320	Pasze dla zwierząt ziarnożernych	zł	26 049	536	2 125	7 945	12 901	100 035	1 019 486
SE325	Pasze dla zwierząt ziarnożernych, wytworzone w gosp. rol.	zł	3 127	332	1 277	3 537	4 901	14 791	25 190
SE330	Pozostałe koszty bezpośrednie produkcji zwierzęcej	zł	5 330	349	1 333	3 696	6 561	13 502	161 380
SE331	Koszty bezpośrednie produkcji leśnej	zł	2	7	0	0	7	0	0
SE336	Koszty ogólnogospodarcze	zł	61 865	13 178	22 733	41 999	76 326	202 883	1 334 232
SE340	Koszty utrzymania maszyn i budynków	zł	16 533	4 798	7 960	14 596	27 516	47 647	226 591
SE345	Energia	zł	23 685	4 257	9 151	16 578	31 579	78 416	486 585
SE350	Usługi	zł	15 033	2 433	3 199	6 718	10 504	58 369	453 026
SE356	Pozostałe koszty ogólnogospodarcze	zł	6 615	1 690	2 422	4 108	6 727	18 451	168 031
SE360	Amortyzacja	zł	32 678	12 931	19 498	27 330	48 007	96 221	351 530
SE365	Koszty czynników zewnętrznych	zł	27 380	687	2 227	6 220	19 755	94 602	1 096 358
SE370	Wynagrodzenia	zł	17 418	146	744	1 308	5 999	55 017	822 138
SE375	Czynsze	zł	7 311	512	1 189	3 766	10 357	27 792	198 732
SE380	Odsetki	zł	2 652	29	294	1 147	3 399	11 794	75 488

Tabela 5.2-5 Dopłaty do działalności operacyjnej gospodarstwa według klas wielkości ekonomicznej

Symbol	Zmienna	j.m.	Razem	Bardzo małe	Małe	Średnio-małe	Średnio-duże	Duże	Bardzo duże
				2≤€<8	8≤€<25	25≤€<50	50≤€<100	100≤€<500	€> 500
SE605	Dopłaty do działalności operacyjnej	zł	56 365	13 789	27 161	52 971	87 136	175 579	768 615
SE606	Dopłaty bezpośrednie	zł	39 922	8 037	18 154	34 367	60 142	134 135	603 726
SE610	Dopłaty do produkcji roślinnej	zł	3 330	577	1 307	2 309	4 285	12 473	63 042
SE613	Pozostałe dopłaty do produkcji roślinnej	zł	3 330	577	1 307	2 309	4 285	12 473	63 042
SE615	Dopłaty do produkcji zwierzęcej	zł	2 685	439	2 088	4 692	6 164	3 738	2 140
SE616	Dopłaty do produkcji mleka	zł	0	0	0	0	0	0	0
SE617	Dopłaty do pozostałej produkcji bydłowej	zł	2 664	439	2 035	4 692	6 153	3 738	2 140
SE618	Dopłaty do produkcji owiec i kóz	zł	21	0	52	0	11	0	0
SE619	Pozostałe dopłaty do produkcji zwierzęcej	zł	0	0	0	0	0	0	0
SE621	Dopłaty rolnośrodowiskowe	zł	6 115	3 360	3 769	8 733	10 807	9 286	31 581
SE622	Dopłaty do obszarów o niekorzystnych warunkach gospodarowania (ONW)	zł	2 416	1 396	2 167	2 927	3 632	4 221	2 865
SE623	Inne dopłaty do rozwoju obszarów wiejskich	zł	141	0	22	18	0	1 860	70
SE624	Dopłaty do rozwoju obszarów wiejskich	zł	8 672	4 756	5 958	11 679	14 439	15 368	34 517
SE625	Dopłaty do zużycia pośredniego	zł	4 528	675	1 694	3 490	7 129	15 584	82 213
SE626	Dopłaty do kosztów czynników zewnętrznych	zł	0	0	0	0	0	0	0
SE630	Płatności "decoupled"	zł	33 904	7 021	14 760	27 363	49 709	117 865	538 544
SE633	Podstawowe wsparcie dochodu z tytułu zrównoważonego rozwoju	zł	20 394	4 337	8 898	16 074	29 391	72 013	324 609
SE699	Pozostałe dopłaty	zł	3 246	321	1 355	3 438	5 412	10 551	48 159

Tabela 5.2-6 Salda dopłat i podatków według klas wielkości ekonomicznej

Symbol	Zmienna	j.m.	Razem	Bardzo małe	Małe	Średnio-małe	Średnio-duże	Duże	Bardzo duże
				2≤€<8	8≤€<25	25≤€<50	50≤€<100	100≤€<500	€≥ 500
SE600	Saldo dopłat i podatków dot. dział. operacyjnej	zł	49 681	11 462	23 678	48 799	81 251	157 029	627 937
SE605	Dopłaty do działalności operacyjnej	zł	56 365	13 789	27 161	52 971	87 136	175 579	768 615
SE395	Saldo podatku VAT (z wyłączeniem podatku VAT od inwestycji)	zł	-984	-1 333	-1 501	-715	159	349	0
SE390	Podatki	zł	5 700	993	1 982	3 457	6 045	18 899	140 679
SE405	Saldo dopłat i podatków dot. dział. inwestycyjnej	zł	612	-357	-231	342	3 215	2 751	11 896
SE406	Raty dotacji inwestycyjnych	zł	1 233	0	317	1 150	3 929	4 272	11 896
SE408	Podatek VAT zapłacony od inwestycji	zł	-621	-357	-547	-808	-714	-1 521	0

Tabela 5.2-7 Dochód na gospodarstwo rolne według klas wielkości ekonomicznej¹²

Symbol	Zmienna	j.m.	Razem	Bardzo małe	Małe	Średnio-małe	Średnio-duże	Duże	Bardzo duże
				2≤€<8	8≤€<25	25≤€<50	50≤€<100	100≤€<500	€≥ 500
SE131	Produkcja ogółem	zł	277 231	34 801	78 670	188 615	381 327	1 098 574	5 798 748
SE275	Zużycie pośrednie	zł	193 491	26 906	57 024	124 227	250 586	724 720	4 344 390
SE600	Saldo dopłat i podatków dot. dział. operacyjnej	zł	49 681	11 462	23 678	48 799	81 251	157 029	627 937
SE410	Wartość dodana brutto	zł	133 420	19 357	45 324	113 187	211 992	530 882	2 082 294
SE360	Amortyzacja	zł	32 678	12 931	19 498	27 330	48 007	96 221	351 530
SE415	Wartość dodana netto	zł	100 743	6 426	25 827	85 857	163 985	434 661	1 730 764
SE365	Koszty czynników zewnętrznych	zł	27 380	687	2 227	6 220	19 755	94 602	1 096 358
SE405	Saldo dopłat i podatków dot. dział. inwestycyjnej	zł	612	-357	-231	342	3 215	2 751	11 896
SE420	Dochód z rodzinnego gospodarstwa rolnego	zł	73 975	5 382	23 369	79 979	147 445	342 809	646 301

Tabela 5.2-8 Dochód na osobę według klas wielkości ekonomicznej¹²

Symbol	Zmienna	j.m.	Razem	Bardzo małe	Małe	Średnio-małe	Średnio-duże	Duże	Bardzo duże
				2≤€<8	8≤€<25	25≤€<50	50≤€<100	100≤€<500	€≥ 500
SE425	Wartość dodana netto na osobę pełnozatrudnioną	zł/AWU	69 926	6 938	20 820	60 467	100 039	184 125	177 730
SE430	Dochód z rodzinnego gospodarstwa rolnego na osobę pełnozatrudnioną rodziny	zł/FWU	52 023	5 831	19 163	57 519	95 510	193 009	786 767

¹² Uwaga: W przypadku zmiennej dochód z rodzinnego gospodarstwa rolnego (SE420) zaprezentowano wyniki ze wszystkich gospodarstw rolnych, natomiast w przypadku zmiennej dochód z rodzinnego gospodarstwa rolnego na osobę pełnozatrudnioną rodziny (SE430), tylko z gospodarstw rolnych, w których występują nakłady pracy własnej (SE015).

Tabela 5.2-9 Bilans finansowy na koniec roku obrachunkowego według klas wielkości ekonomicznej

Symbol	Zmienna	j.m.	Razem	Bardzo małe	Małe	Średnio-małe	Średnio-duże	Duże	Bardzo duże
				2≤€<8	8≤€<25	25≤€<50	50≤€<100	100≤€<500	€≥ 500
SE436	Aktywa ogółem	zł	1 464 725	485 708	875 100	1 416 335	2 208 270	4 589 184	13 453 745
SE441	Aktywa trwale	zł	1 245 498	461 706	811 583	1 280 448	1 974 397	3 850 869	7 583 728
SE446	Ziemia, uprawy trwale i kwoty produkcyjne	zł	823 986	299 659	558 219	897 067	1 343 092	2 583 866	3 576 494
SE450	Budynki	zł	202 441	102 450	146 666	185 089	228 391	478 649	2 029 823
SE455	Maszyny, urządzenia i śr. transportu	zł	190 676	57 331	95 478	166 320	341 637	692 523	1 673 383
SE460	Stado podstawowe (pleć żeńska)	zł	25 997	2 266	11 221	31 971	61 277	93 310	156 465
SE465	Aktywa obrotowe	zł	219 227	24 001	63 516	135 887	233 872	738 315	5 870 017
SE470	Stado obrotowe	zł	31 470	4 175	15 730	37 575	54 934	93 747	356 616
SE475	Zapasy produktów rolniczych	zł	51 874	7 426	19 755	46 991	83 259	200 129	747 139
SE480	Pozostałe aktywa obrotowe	zł	135 883	12 401	28 031	51 322	95 679	444 439	4 766 261
SE485	Zobowiązania ogółem	zł	65 915	4 589	7 939	26 092	80 960	328 187	1 687 109
SE490	Zobowiązania długoterminowe	zł	40 762	866	5 987	18 645	59 841	224 004	852 160
SE495	Zobowiązania krótkoterminowe	zł	25 153	3 723	1 952	7 447	21 119	104 183	834 949
SE501	Kapitał własny	zł	1 398 810	481 118	867 161	1 390 243	2 127 310	4 260 998	11 766 636

Tabela 5.2-10 Wskaźniki finansowe według klas wielkości ekonomicznej

Symbol	Zmienna	j.m.	Razem	Bardzo małe	Małe	Średnio-małe	Średnio-duże	Duże	Bardzo duże
				2≤€<8	8≤€<25	25≤€<50	50≤€<100	100≤€<500	€≥ 500
SE506	Zmiana wartości kapitału własnego	zł	-3 526	-11 610	-8 719	-4 386	-14 690	-38 287	516 088
SE510	Średnia wartość kapitału gospodarstwa rolnego	zł	661 213	198 412	332 147	548 083	913 897	2 099 959	9 518 035
SE516	Inwestycje brutto	zł	23 789	8 874	2 604	18 840	27 896	70 966	611 263
SE521	Inwestycje netto	zł	-8 888	-4 057	-16 893	-8 490	-20 111	-25 255	259 733
SE526	Przepływ pieniężny (1)	zł	113 656	19 650	43 357	108 747	203 433	465 078	1 231 672
SE530	Przepływ pieniężny (2)	zł	87 107	15 278	39 990	85 523	165 586	355 155	682 368
SE532	Relacja przepływów pieniężnych (2) do aktywów ogółem	krotność	0,06	0,03	0,05	0,06	0,07	0,08	0,05

Literatura

- [1] Commission Regulation (EC) 1242/2008: of 8 December 2008 establishing a Community typology for agricultural holdings.
- [2] Commission Regulation (EC) 867/2009: of 21 September 2009 amending and correcting Regulation (EC) No 1242/2008 establishing a Community typology for agricultural holdings.
- [3] Commission Regulation (EC) No 868/2008 of 3 September 2008 on the farm return to be used for determining the incomes of agricultural holdings and analysing the business operation of such holdings.
- [4] Commission Regulation (EC) No 781/2009 of 27 August 2009 amending Regulation (EC) No 868/2008 on farm return to be used for determining the incomes of agricultural holdings and analysing the business operation of such holdings.
- [5] Commission Implementing Regulation (EU) 2022/2499 of 12 December 2022 amending and correcting Implementing Regulation (EU) 2015/220 laying down rules for the application of Council Regulation (EC) No 1217/2009 setting up a network for the collection of accountancy data on the incomes and business operation of agricultural holdings in the European Union
- [6] Commission Implementing Regulation (EU) 2019/1975 of 31 October 2019 amending Implementing Regulation (EU) 2015/220 laying down rules for the application of Council Regulation (EC) No 1217/2009 setting up a network for the collection of accountancy data on the incomes and business operation of agricultural holdings in the European Union.
- [7] Commission Implementing Regulation (EU) 2017/2280 of 11 December 2017 amending Implementing Regulation (EU) 2015/220 laying down rules for the application of Council Regulation (EC) No 1217/2009 setting up a network for the collection of accountancy data on the incomes and business operation of agricultural holdings in the European Union.
- [8] Commission Implementing Regulation (EU) 2016/2129 of 5 December 2016 laying down rules for the application of Council Regulation (EC) No 1217/2009 setting up a network for the collection of accountancy data on the incomes and business operation of agricultural holdings in the European Union.
- [9] Commission Implementing Regulation (EU) 2015/2323 of 11 December 2015 amending Implementing Regulation (EU) 2015/220 laying down rules for the application of Council Regulation (EC) No 1217/2009.

- [10] Commission Implementing Regulation (EU) 2015/220 of 3 February 2015 laying down rules for the application of Council Regulation (EC) No 1217/2009 setting up a network for the collection of accountancy data on the incomes and business operation of agricultural holdings in the European Union (Official Journal of the European Union, L 46, p. 1-106, 19.2.2015).
- [11] Floriańczyk Z., Osuch D., Bocian M., Cholewa I., Malanowska B.: Plan wyboru próby gospodarstw rolnych Polskiego FADN od roku obrachunkowego 2019. IERiGŻ-PIB, Warszawa, 2018.
- [12] Goraj L., Cholewa I., Osuch D., Płonka R.: Analiza skutków zmian we Wspólnotowej Typologii Gospodarstw Rolnych. IERiGŻ-PIB, Warszawa, 2010.
- [13] <https://circabc.europa.eu/ui/group/befb6055-ab0c-4305-84fe-0c80c1c0553d/library/1df3a121-11ee-40c3-a991-70a5f3cdd9d7/details>
- [14] RI/CC 1680 Farm Return Data Definitions. EUROPEAN COMMISSION. Brussels June 2025.
- [15] RI/CC 1750 (ex RI/CC 882) Definition of Variables used in FADN standard results. EUROPEAN COMMISSION. Brussels February 2025.
- [16] RI/CC 1500 Rev. 3 Typology Handbook. EUROPEAN COMMISSION. Brussels October 2009.
- [17] RI/CC 1525 The new typology applied to FADN 2007. EUROPEAN COMMISSION. Brussels March 2009.
- [18] RI/CC 1529 The OGA of the holding in FADN. EUROPEAN COMMISSION. Brussels June 2009.
- [19] Regulation No 79/65/EEC of the Council of 15 June 1965 setting up a network for the collection of accountancy data on the incomes and business operation of agricultural holdings in the European Economic Community.
- [20] Ustawa z dnia 29 listopada 2000 r. o zbieraniu i wykorzystywaniu danych rachunkowych z gospodarstw rolnych (Dz. U. Nr 3 poz. 20 z 2001 r. z późniejszymi zmianami).
- [21] Bocian M., Cholewa I., Tarasiuk R.: Współczynniki Standardowej Produkcji „2013” dla celów Wspólnotowej Typologii Gospodarstw Rolnych. IERiGŻ-PIB, Warszawa, 2017.
- [22] Rozporządzenie Wykonawcze KE (UE) 2023/2476 z dnia 9 listopada 2023 r. zmieniające i sprostowujące rozporządzenie wykonawcze (UE) 2015/220 ustanawiające zasady stosowania rozporządzenia Rady (WE) nr 1217/2009 ustanawiającego sieć zbierania danych rachunkowych o dochodach i działalności gospodarczej gospodarstw rolnych w Unii Europejskiej.

EGZEMPLARZ BEZPŁATNY

Druk i oprawa: Dział Informacji i Wydawnictw IERiGŻ-PIB