



# **Wyniki Standardowe 2021 uzyskane przez ekologiczne gospodarstwa rolne uczestniczące w Polskim FADN**

**Część I. Wyniki Standardowe**

**WARSZAWA 2023**



# **Wyniki Standardowe 2021 uzyskane przez ekologiczne gospodarstwa rolne uczestniczące w Polskim FADN**

## **Część I. Wyniki Standardowe**

OPRACOWAŁ ZESPÓŁ:

mgr            Monika Juchniewicz  
                 Aleksandra Zagaja

**Warszawa 2023**

Redakcja techniczna  
*Monika Furmaniak*

Projekt okładki  
*Dział Wydawnictw*

**ISBN 978-83-7658-933-6 (pdf)**

Instytut Ekonomiki Rolnictwa i Gospodarki Żywnościowej  
- Państwowy Instytut Badawczy  
Zakład Rachunkowości Gospodarstw Rolnych  
00-002 Warszawa, ul. Świętokrzyska 20  
Tel.: +48 (22) 505 45 82  
E-mail: [portal@fadn.pl](mailto:portal@fadn.pl)  
Internet: [www.fadn.pl](http://www.fadn.pl); [www.polskifadn.eu](http://www.polskifadn.eu)

# Spis treści

<b>Wstęp</b> .....	<b>5</b>
<b>1. Zmiany w Wynikach Standardowych</b> .....	<b>6</b>
1.1. Zmiany w zestawie zmiennych i w algorytmach Wyników Standardowych od roku 2011 wynikające z rozporządzeń i dokumentów KE .....	6
1.2. Pozostałe zmiany .....	8
1.2.1. Jednostki przeliczeniowe pracy (AWU, FWU) .....	8
1.2.2. Stan średnioroczny zwierząt (LU) .....	8
1.2.3. Klasyfikacja gospodarstw według typologii w wariancie TF8 .....	8
<b>2. Informacje o FADN</b> .....	<b>9</b>
2.1. Uwagi ogólne o FADN.....	9
2.2. Wspólnotowa Typologia Gospodarstw Rolnych (WTGR) .....	10
2.3. Zakres podmiotowy FADN.....	12
2.4. Wybór próby gospodarstw rolnych z pola obserwacji FADN .....	13
2.5. Przykładowe rozmiary działalności rolniczych gwarantujące osiągnięcie przez gospodarstwo rolne minimalnego progu wielkości ekonomicznej według współczynników SO „2013” .....	13
2.6. Zakres przedmiotowy FADN.....	15
2.7. Sposób prezentacji wyników obliczonych na podstawie danych rachunkowych FADN.....	16
<b>3. Zmienne zawarte w „Wynikach Standardowych FADN”</b> .....	<b>18</b>
3.1. Opis zmiennych w „Wynikach Standardowych FADN” .....	18
3.2. Schematy obliczania kategorii ekonomicznych.....	34
<b>4. Uwagi do Wyników Standardowych FADN</b> .....	<b>42</b>
4.1. Informacje o zbieraniu danych rachunkowych w Polsce .....	42
4.2. Zbiór gospodarstw rolnych prowadzących rachunkowość w ramach Polskiego FADN.....	43
4.3. Udostępnianie danych .....	44
4.3.1. Udostępnianie danych z europejskiego FADN .....	44
4.3.2. Udostępnianie danych z Polskiego FADN .....	44
<b>5. Wyniki Standardowe uzyskane przez ekologiczne gospodarstwa rolne uczestniczące w Polskim FADN w 2021 r.</b> .....	<b>46</b>
5.1. Grupowanie gospodarstw rolnych według typów rolniczych (TF8).....	46
5.2. Grupowanie gospodarstw rolnych według klas wielkości ekonomicznej (ES6).....	52
5.3. Grupowanie gospodarstw rolnych według klas obszarowych użytków rolnych (UR).....	58
<b>Literatura</b> .....	<b>65</b>

## Wykaz skrótów

AWU	- jednostka przeliczeniowa pracy (ang. Annual Work Unit).
CAP	- Wspólna Polityka Rolna (ang. Common Agricultural Policy).
COP	- gospodarstwa specjalizujące się w produkcji zbóż, roślin oleistych i białkowych (ang. specialist cereals, oilseed and protein crops).
DG-AGRI	- Dyrekcja Generalna ds. Rolnictwa i Rozwoju Obszarów Wiejskich (ang. Directorate-General for Agriculture and Rural Development).
EC	- Komisja Europejska (ang. European Commission).
ESU	- europejska jednostka wielkości (ang. European Size Unit).
EU	- Unia Europejska (ang. European Union).
EUR	- oznaczenie jednostki monetarnej o nazwie „euro”.
euro	- jednostka monetarna, obowiązująca w większości państw członkowskich Unii Europejskiej.
EUROSTAT	- Europejski Urząd Statystyczny.
FADN	- Sieć Danych Rachunkowych Gospodarstw Rolnych (ang. Farm Accountancy Data Network).
FWU	- jednostka przeliczeniowa pracy członków rodziny (ang. Family Work Unit).
GR	- gospodarstwo rolne.
GUS	- Główny Urząd Statystyczny.
IERiGŻ-PIB	- Instytut Ekonomiki Rolnictwa i Gospodarki Żywnościowej - Państwowy Instytut Badawczy.
KE	- Komisja Europejska.
LU	- jednostka przeliczeniowa zwierząt (ang. Livestock Unit).
OGA	- działalność gospodarcza inna niż rolnicza bezpośrednio związana z gospodarstwem (ang. Other Gainful Activities).
ONW	- obszary o niekorzystnych warunkach gospodarowania - ONW (ang. Less Favoured Areas).
Polski FADN	- System Zbierania i Wykorzystywania Danych Rachunkowych z Gospodarstw Rolnych.
SGM	- Standardowa Nadwyżka Bezpośrednia (ang. Standard Gross Margin).
SO	- Standardowa Produkcja (ang. Standard Output).
UAA	- ziemia użytkowana dla celów rolniczych = użytki rolne (ang. Utilized Agricultural Area).
UR	- użytki rolne.
WTGR	- Wspólnotowa Typologia Gospodarstw Rolnych.
ZRGR	- Zakład Rachunkowości Gospodarstw Rolnych.

## Wstęp

Wypełniając obowiązek nałożony Ustawą z dnia 29 listopada 2000 r. o zbieraniu i wykorzystywaniu danych rachunkowych z gospodarstw rolnych (Dz. U. Nr 3 poz. 20 z 2001 r. z późniejszymi zmianami) w 2021 r. utworzono komputerową bazę danych zawierającą 11 227 zestawów danych rachunkowych [21]. Instytut Ekonomiki Rolnictwa i Gospodarki Żywnościowej – Państwowy Instytut Badawczy zlecił zbieranie danych z gospodarstw rolnych osób fizycznych szesnastu wojewódzkim ośrodkom doradztwa rolniczego. W 104 gospodarstwach osób fizycznych rachunkowość była prowadzona pod kierunkiem audytorów ZRGR. Ze 151 gospodarstw posiadających osobowość prawną dane zostały zebrane metodą ankietową.

Po przeprowadzonych testach jakości danych obliczono wyniki dla 11 204 gospodarstw rolnych osób fizycznych oraz 151 gospodarstw posiadających osobowość prawną. W zbiorze gospodarstw osób fizycznych znajduje się 262 gospodarstw ekologicznych z certyfikatem o wielkości ekonomicznej równej lub większej od 4 000 euro. W 2021 roku są to gospodarstwa stosujące wyłącznie ekologiczne metody produkcji. Należy zaznaczyć, że w Polsce w gospodarstwach ekologicznych dopuszcza się współlistnienie produkcji metodami ekologicznymi i konwencjonalnymi. Wyniki są zaprezentowane w postaci średnich arytmetycznych i nie są reprezentatywne dla pola obserwacji Polskiego FADN, a tym bardziej dla ogółu gospodarstw ekologicznych w Polsce.

W 2021 roku do przeważenia wyników próby na populację badawczą wykorzystywano dane z planu wyboru opracowanego w 2018 roku [9] oraz współczynniki SO „2013”. Obserwowana w Polsce zmiana struktury gospodarstw rolnych (która jest widoczna w planie wyboru) powoduje w związku z tym również zmianę struktury gospodarstw w prezentowanych wynikach standardowych Polskiego FADN.

Opracowanie składa się z trzech podstawowych części:

1. Wstępnej, charakteryzującej Sieć Danych Rachunkowych Gospodarstw Rolnych (FADN).
2. Metodycznej, zawierającej wyjaśnienia rachunku wyników.
3. Statystycznej, zawierającej dane statystyczne dla grup gospodarstw rolnych, ustalonych na podstawie trzech kryteriów grupowania: wielkości ekonomicznej, typu rolniczego i powierzchni użytków rolnych. Wyniki Standardowe zawierają 145 zmiennych charakteryzujących sytuację ekonomiczno-finansową gospodarstw rolnych w roku obrachunkowym.

Opracowane wyniki są w pełni zgodne z pojęciami i kategoriami ekonomicznymi, prezentowanymi w Wynikach Standardowych FADN Dyrekcji Generalnej ds. Rolnictwa i Rozwoju Obszarów Wiejskich (DG-AGRI) [16].

Parametry wartościowe dotyczące produkcji, kosztów i inwestycji są kategoriami netto (bez VAT). Pomimo ustawowego zwolnienia podmiotowego z podatku od towarów i usług, nazywanym w skrócie VAT, rolnicy prowadzili w 2021 r. ewidencję zdarzeń w standardzie umożliwiającym ustalenie wartości netto oraz kwoty VAT.

W opracowaniu wartości pieniężne wyrażone są w polskich jednostkach monetarnych – złotych (zł).

## **1. Zmiany w Wynikach Standardowych<sup>1</sup>**

### **1.1. Zmiany w zestawie zmiennych i w algorytmach Wyników Standardowych od roku 2011 wynikające z rozporządzeń i dokumentów KE**

Od roku obrachunkowego 2011 wprowadzono zmiany w algorytmach (na podstawie dokumentu RI/CC 882 Rev. 9.1 Definition of Variables used in FADN standard results z października 2012 r.) polegające na wyróżnieniu następujących zmiennych [15]:

- SE136 – Produkcja roślinna na 1 ha,
- SE146 – Uprawy energetyczne,
- SE605 – Dopłaty do działalności operacyjnej,
- SE610 – Dopłaty do produkcji roślinnej,
- SE613 – Pozostałe dopłaty do produkcji roślinnej,
- SE616 – Saldo dopłat i kar do produkcji mleka,
- SE617 – Dopłaty do pozostałej produkcji bydłowej,
- SE618 – Dopłaty do produkcji owiec i kóz,
- SE619 – Pozostałe dopłaty do produkcji zwierzęcej,
- SE630 – Płatności „decoupled”,
- SE650 – Wsparcie specjalne,
- SE699 – Pozostałe dopłaty.

Ponadto od roku obrachunkowego 2013 wprowadzono zmiany w algorytmach (na podstawie dokumentu RI/CC 882 Rev. 9.2 Definition of Variables used in FADN standard results z grudnia 2014 r.) obejmujące zmienne [16].

- SE042 – Uprawy energetyczne,
- SE072 – Odłogi,
- SE073 – Ugory,
- SE611 – Dopłaty wyrównawcze/płatności obszarowe.

Od roku obrachunkowego 2014 obowiązuje nowe sprawozdanie z gospodarstwa rolnego. Zakres, format i organizacja danych, niezbędnych do wykonania sprawozdania z gospodarstwa rolnego FADN, są precyzyjnie opisane w Rozporządzeniu Komisji nr 385/2012 z dnia

<sup>1</sup> Rozdział zawiera zmiany wprowadzone od roku obrachunkowego 2011; wcześniejsze zmiany zostały opisane w publikacjach „Wyniki Standardowe...” dla poprzednich lat. Zmiany te powinny być uwzględniane w analizach wieloletnich.

30 kwietnia 2012 r. w sprawie formatu sprawozdania dla określania dochodów z gospodarstw rolnych oraz analizy ich działalności gospodarczej (z późn. zmianami). Z uwagi na fakt, że w Komisji Europejskiej wciąż jeszcze trwają prace nad nowym dokumentem dotyczącym Wyników Standardowych i dostosowaniem zakresu/algorytmów do nowego formatu sprawozdania, publikacje z wynikami od roku obrachunkowego 2014 przygotowane zostały na podstawie dokumentów jakie obowiązywały w roku obrachunkowym 2013 (Rozporządzenie Komisji (WE) NR 868/2008 z dnia 3 września 2008 r. z późniejszymi zmianami, RI/CC 1256 Rev. 7 Farm Return Data Definitions z lutego 2012 r., RI/CC 882 Rev. 9.2 Definition of Variables used in FADN standard results z grudnia 2014 r.).

W przypadku roku obrachunkowego 2016:

☞ Usunięto zmienne:

- SE060 - Gaje oliwne (powierzchnia uprawy);
- SE190 - Oliwki i olej z oliwek (produkcja);
- SE631 - Jednolita płatność na gospodarstwo.

☞ Wprowadzono nowe nazwy zmiennych:

- SE622 - Dopłaty do obszarów o niekorzystnych warunkach gospodarowania (ONW);
- SE406 - Raty dotacji inwestycyjnych.

☞ Zmieniono opis zmiennych:

- SE020 - Nakłady pracy najemnej;
- SE021 - Czas pracy najemnej;
- SE030 - Powierzchnia dodzierżawionych użytków rolnych;
- SE195 - Uprawy pastewne;
- SE310 - Pasze dla zwierząt żywionych w systemie wypasowym;
- SE320 - Pasze dla zwierząt żywionych
- SE325 - Pasze dla zwierząt ziarnożernych wytworzone w gosp. rol.;
- SE380 - Odsetki;
- SE605 - Dopłaty do działalności operacyjnej;
- SE622 - Dopłaty do obszarów o niekorzystnych warunkach gospodarowania (ONW);
- SE624 - Dopłaty do rozwoju obszarów wiejskich;
- SE406 - Rata dotacji inwestycyjnych.

Od roku obrachunkowego 2017:

☞ Zmieniono opis zmiennych:

- SE395 - Saldo podatku VAT (z wyłączeniem podatku VAT od inwestycji);
- SE600 - Saldo dopłat i podatków dotyczących działalności operacyjnej.

Od roku obrachunkowego 2018:

☞ Wprowadzono zmiany w algorytmach:

- SE284 - Koszty bezpośrednie produkcji roślinnej na 1 ha.

☞ Zmieniono opis zmiennych:

- SE284 - Koszty bezpośrednie produkcji roślinnej na 1 ha.



Od roku obrachunkowego 2019:

↪ Zmieniono opis zmiennych:

- SE025 - Powierzchnia użytków rolnych;
- SE120 - Obsada zwierząt;
- SE135 - Produkcja roślinna;
- SE195 - Uprawy pastewne.

↪ Zmieniono tytuły zmiennych:

- SE072 - Grunty ugorowane niekwalifikujące się do subsydiów;
- SE073 - Grunty ugorowane objęte subsydiami, nieużytkowane gospodarczo.

## **1.2. Pozostałe zmiany**

### **1.2.1. Jednostki przeliczeniowe pracy (AWU, FWU)**

Od roku obrachunkowego 2011 jednostki AWU oraz FWU stanowią równowartość 2 120 godzin pracy na rok. Do roku obrachunkowego 2010 stanowiły odpowiednik 2 200 godzin pracy na rok.

### **1.2.2. Stan średnioroczny zwierząt (LU)**

Od roku obrachunkowego 2016 zmieniono zasady obliczenia stanu średniorocznego zwierząt w sytuacji braku zwierząt na początku lub końcu roku obrachunkowego (dotychczas stan średni obliczany był jako  $(\text{stan na pocz.} + \text{stan na koniec})/2$ , od 2016 stan średnioroczny obliczany jest ze stanów miesięcznych).

### **1.2.3. Klasyfikacja gospodarstw według typologii w wariancie TF8**

Od roku obrachunkowego 2016 zmieniono klasyfikację TF8. Typ podstawowy '61' jest zaliczany do TF8='1' (Uprawy polowe)<sup>2</sup>.

---

<sup>2</sup> Na podstawie [25].

## 2. Informacje o FADN

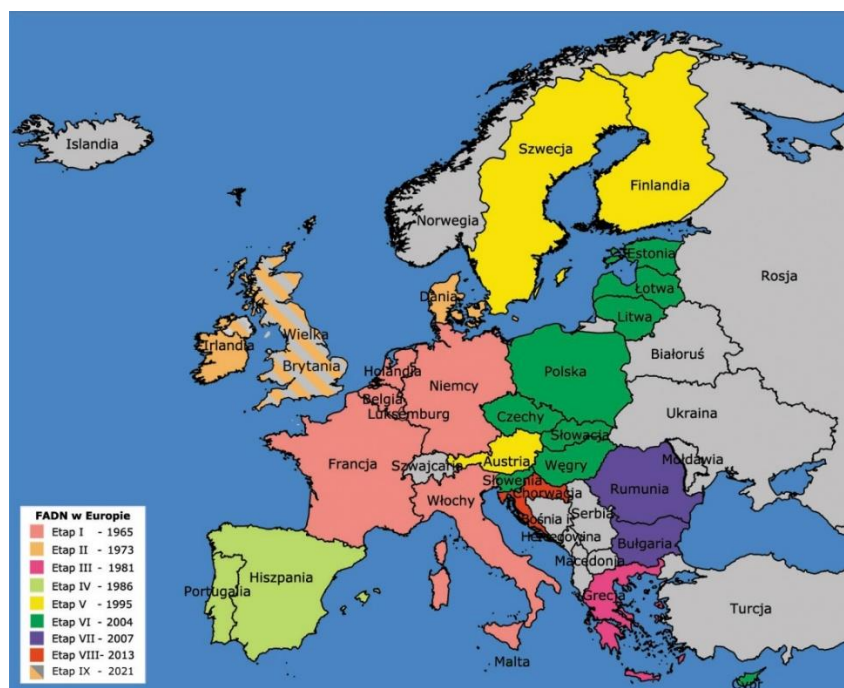
### 2.1. Uwagi ogólne o FADN

**FADN** to europejski system zbierania danych rachunkowych z gospodarstw rolnych, którego formalne kształtowanie rozpoczęło się w 1965 r.

FADN był tworzony etapowo w miarę poszerzania Unii Europejskiej, na podstawie Rozporządzenia Rady EWG nr 79/65/EEC z dnia 15 czerwca 1965 r. w sprawie utworzenia sieci zbierania danych rachunkowych dotyczących dochodów i działalności gospodarstw rolnych w Europejskiej Wspólnocie Gospodarczej [20]. Etapy tworzenia systemu FADN (patrz: Mapa 2-1):

- ↪ etap I: 1965 r. - Belgia, Francja, Holandia, Luksemburg, Niemcy i Włochy (państwa założycielskie);
- ↪ etap II: 1973 r. - Wielka Brytania, Irlandia i Dania;
- ↪ etap III: 1981 r. - Grecja;
- ↪ etap IV: 1986 r. - Hiszpania i Portugalia;
- ↪ etap V: 1995 r. - Finlandia, Szwecja i Austria;
- ↪ etap VI: 1 maja 2004 r. - Cypr, Estonia, Litwa, Łotwa, Malta, Polska, Słowacja, Słowenia, Republika Czeska i Węgry;
- ↪ etap VII: 1 stycznia 2007 r. - Rumunia i Bułgaria;
- ↪ etap VIII: 1 lipca 2013 r. - Chorwacja;
- ↪ etap IX: 1 stycznia 2021 r. - Wyjście Wielkiej Brytanii z Unii Europejskiej nastąpiło 1 lutego 2020 r. Okres przejściowy trwał do 31 grudnia 2020 r. Od 2021 r. UE liczy 27 członków.

**Mapa 2-1 Etapy tworzenia FADN w Europie**



Unikalność FADN polega na tym, że gromadzi on dane zaliczane do grupy wrażliwych, które opisują sytuację ekonomiczną i finansową gospodarstw rolnych.

FADN bazuje na danych rachunkowych pochodzących z rachunkowości realizowanej w konwencji tzw. zarządczej. Odmiana tej rachunkowości znacznie wierniej odzwierciedla sytuację gospodarstwa rolnego niż rachunkowość finansowa<sup>3</sup>. O wyborze konwencji rachunkowości zarządczej zdecydowała potrzeba rozpoznania rzeczywistej sytuacji gospodarstw rolnych w celu podejmowania decyzji jak najbardziej do niej adekwatnych.

W polu obserwacji FADN znajdują się gospodarstwa towarowe. Minimalna wielkość ekonomiczna, po przekroczeniu której włącza się gospodarstwo rolne do pola obserwacji FADN, ustalana jest od 2010 roku obrachunkowego na podstawie analizy sum Standardowej Produkcji (SO) z danych GUS w poszczególnych klasach wielkości ekonomicznej. W praktyce prowadzony jest rachunek polegający na obliczeniu skumulowanej sumy SO z poszczególnych klas, zaczynając od największej, aż do osiągnięcia ok. 90% SO z populacji generalnej. Dolna granica przedziału, w którym to nastąpi jest minimalnym progiem wielkości ekonomicznej.

Z powodu istniejących różnic w strukturze agrarnej, progi wielkości ekonomicznej, wyznaczające minimalną wielkość gospodarstw rolnych włączanych do pola obserwacji FADN, są różne w poszczególnych państwach członkowskich.

Należy podkreślić, że FADN jest jedyną bazą danych, na potrzeby której zbierane są informacje według jednolitych zasad, a gospodarstwa tworzą statystycznie reprezentatywną próbę towarowych gospodarstw rolnych funkcjonujących na obszarze Unii Europejskiej.

## 2.2. Wspólnotowa Typologia Gospodarstw Rolnych (WTGR)

Według znowelizowanych zasad WTGR, w klasyfikacji gospodarstw rolnych stosuje się parametr ekonomiczny, którym jest Standardowa Produkcja<sup>4</sup> (ang. Standard Output, w skrócie SO) [1], [2], [17], [24].

**Standardowa Produkcja (SO)** jest to średnia z 5 lat wartość produkcji określonej działalności rolniczej (roślinnej lub zwierzęcej) uzyskana z 1 ha lub od 1 zwierzęcia<sup>5</sup> w ciągu 1 roku, w przeciętnych dla danego regionu warunkach produkcyjnych. W celu wyeliminowania wahań wartości produkcji (powodowanych np. warunkami pogodowymi czy też zmianami cen produktów) do obliczeń przyjmowane są średnie z 5 lat odpowiedniego okresu, na podstawie uśrednionych danych rocznych z określonego regionu.

<sup>3</sup> Rachunkowość finansowa podlega odpowiednim przepisom prawa, które są różne w poszczególnych państwach członkowskich Unii Europejskiej. Jej zadaniem jest ocena sytuacji majątkowej i finansowej przedsiębiorstw zgodnie z tym prawem i często bywa podstawą naliczania podatku dochodowego.

<sup>4</sup> Do roku obrachunkowego 2009 WTGR oparta była na parametrze Standardowej Nadwyżki Bezpośredniej a wielkość ekonomiczna gospodarstwa określana była za pomocą Europejskiej Jednostki Wielkości (ESU) [10],[22], [23].

<sup>5</sup> SO dla grzybów odnosi się do 100 m<sup>2</sup> uprawy; SO dla drobiu odnosi się do 100 szt. zwierząt; SO dla pszczoł odnosi się do 1 ula (1 rodziny pszczelej).

WTGR narzuca konieczność obliczania zestawów współczynników SO dla każdego regionu rolniczego i dla każdej prowadzonej w gospodarstwie działalności produkcji roślinnej i zwierzęcej. Listę działalności rolniczych, dla których konieczne jest obliczenie SO ustala Komisja UE i jest ona zgodna z listą cech Badań Struktury Gospodarstw Rolnych. Duża liczba pozycji w zestawach Standardowej Produkcji odzwierciedla nie tylko zróżnicowanie rolnictwa we Wspólnocie, ale także ukazuje poziom stosowanej szczegółowości, zapewniający porównywalność dostarczanych wyników, a tym samym realnie odzwierciedlający sytuację w rolnictwie.

Przy zastosowaniu współczynników Standardowej Produkcji gospodarstwa rolne klasyfikowane są według dwóch charakterystyk:

- wielkości ekonomicznej,
- typu rolniczego.

**Wielkość ekonomiczna gospodarstwa rolnego** określana jest jako suma wartości SO wszystkich działalności rolniczych występujących w gospodarstwie. Wielkość ekonomiczna gospodarstwa wyrażana jest wartością SO w euro. Na podstawie tak ustalonej wielkości ekonomicznej dane gospodarstwo rolne zaliczane jest do odpowiedniej klasy wielkości ekonomicznej.

**Typ rolniczy gospodarstwa rolnego** określany jest na podstawie udziału wartości SO z poszczególnych działalności rolniczych w tworzeniu całkowitej wartości SO gospodarstwa. Typ rolniczy odzwierciedla poziom i kierunek specjalizacji gospodarstwa.

W zależności od pożądanego stopnia dokładności, typy rolnicze gospodarstw zorganizowane są następująco:

- 8 typów ogólnych i grupa gospodarstw niesklasyfikowanych (oznaczanych z użyciem jednego znaku),
- 21 typów podstawowych i grupa gospodarstw niesklasyfikowanych (oznaczanych z użyciem dwóch znaków),
- 61 typów szczegółowych i grupa gospodarstw niesklasyfikowanych (oznaczanych z użyciem trzech znaków).

Z uwagi na rosnące znaczenie wielofunkcyjności gospodarstw rolnych, WTGR została uzupełniona o dodatkową „klasyfikację”, której kryterium jest udział przychodów z działalności gospodarczej innej niż rolnicza bezpośrednio związanej z gospodarstwem (ang. Other Gainful Activities, w skrócie OGA) w całkowitych przychodach gospodarstwa (rolnictwo + OGA + dopłaty bezpośrednio). OGA to działalność, w ramach której wykorzystywane są zasoby gospodarstwa rolnego (ziemia, budynki, maszyny itp.) i/lub produkty tego gospodarstwa. W zależności od tego, jaki procent całkowitych przychodów gospodarstwa stanowi OGA, jest ono zaliczane do jednej z trzech klas OGA.

Działalność gospodarcza inna niż rolnicza nie jest brana pod uwagę w typologii gospodarstw dokonywanej na podstawie działalności rolniczych – zarówno wielkość ekonomiczna jak i typ rolniczy nie uwzględniają OGA [17], [19].

### 2.3. Zakres podmiotowy FADN

Minimalny próg określający gospodarstwo jako towarowe (oznacza to włączenie gospodarstwa do badań) wyrażony jest w euro. Wielkość ta jest ustalana oddzielnie dla każdego państwa członkowskiego i zmienia się w czasie, zgodnie z ewolucją struktury i siły ekonomicznej gospodarstw rolnych (patrz: Tabela 2.3-1).

**Tabela 2.3-1 Minimalne progi wielkości ekonomicznej i liczebność próby FADN w poszczególnych państwach członkowskich w 2021 r.**

Państwa	Dolny próg wielkości ekonomicznej EUR	Liczba gospodarstw w próbie szt.	Struktura próby w europejskim FADN %
Austria	15 000	1 800	2,2
Belgia	25 000	1 200	1,5
Bułgaria	4 000	2 202	2,7
Chorwacja	4 000	1 251	1,5
Cypr	4 000	500	0,6
Czechy	15 000	1 282	1,6
Dania	25 000	1 600	2,0
Estonia	4 000	658	0,8
Finlandia	8 000	900	1,1
Francja (z wyłączeniem Gwadelupy, Martynika, Reunion)	25 000	7 320	8,9
Gwadelupa, Martynika, Reunion	15 000	320	0,4
Grecja	4 000	4 675	5,7
Hiszpania	8 000	8 700	10,6
Niderlandy	25 000	1 500	1,8
Irlandia	8 000	900	1,1
Litwa	4 000	1 000	1,2
Luksemburg	25 000	450	0,6
Łotwa	4 000	1 000	1,2
Malta	4 000	536	0,7
Niemcy	25 000	8 800	10,8
Polska	4 000	12 100	14,8
Portugalia	4 000	2 300	2,8
Rumunia	4 000	5 100	6,2
Słowacja	25 000	562	0,7
Słowenia	4 000	908	1,1
Szwecja	15 000	1 025	1,3
Węgry	4 000	2 100	2,6
Włochy	8 000	11 106	13,6
<b>Razem FADN UE*</b>		<b>81 795</b>	<b>100</b>

Źródło: zestawienie własne na podstawie [5],[6], [7], [8].

\* Od 2021 roku obrachunkowego liczba gospodarstw w próbie europejskiego FADN została pomniejszona o gospodarstwa z Wielkiej Brytanii. Oznacza to, że nie przekazywane są do KE sprawozdania z gospodarstwa rolnego z tego kraju.

## **2.4. Wybór próby gospodarstw rolnych z pola obserwacji FADN**

Agencje łącznikowe z poszczególnych państw opracowują corocznie plany wyboru gospodarstw rolnych do badań w ramach FADN. Po ich opracowaniu i zaakceptowaniu przez Komitety Krajowe FADN, plany te są przekazywane do akceptacji przez Komitet Wspólnoty nadzorujący FADN.

Wewnątrz pola obserwacji FADN występuje duże zróżnicowanie gospodarstw pod względem typu rolniczego i wielkości ekonomicznej.

Dla zapewnienia precyzyjnego odzwierciedlenia tego zróżnicowania w próbie badawczej, Agencja łącznikowa dzieli pole obserwacji na warstwy. Pominięcie tej czynności w procesie wyboru próby mogłoby spowodować brak właściwej reprezentacji niektórych rodzajów gospodarstw (np. dużych gospodarstw mlecznych w jednym regionie, czy małych gospodarstw produkujących owoce w innym regionie). W procedurze wyboru do warstwowania zbioru gospodarstw rolnych mają zastosowanie trzy kryteria [9].

- położenie regionalne,
- wielkość ekonomiczna,
- typ rolniczy.

## **2.5. Przykładowe rozmiary działalności rolniczych gwarantujące osiągnięcie przez gospodarstwo rolne minimalnego progu wielkości ekonomicznej według współczynników SO „2013”**

Wielkość ekonomiczna gospodarstwa określana jako suma wartości Standardowych Produkcji (SO) wszystkich działalności rolniczych występujących w gospodarstwie służy do ustalenia minimalnego progu wielkości ekonomicznej dla pola obserwacji FADN. W Polsce dla roku obrachunkowego 2021 próg ten został ustalony na poziomie 4 000 euro. Tabela 2.5-1 przedstawia przykładową powierzchnię niektórych upraw oraz liczbę zwierząt niezbędną do włączenia gospodarstwa do pola obserwacji FADN.

**Tabela 2.5-1 Przykładowe rozmiary działalności rolniczych niezbędne do osiągnięcia przez gospodarstwo rolne minimalnego progu wielkości ekonomicznej\* według współczynników SO „2013”**

Region	Działalność	J.m.	Ekwiwalent 4000 euro wg SO "2013"
Pomorze i Mazury	Pszemica zwyczajna i orkisz	ha	3,9
	Rzepak i rzepik	ha	3,8
	Buraki cukrowe	ha	2,0
	Sady jabłoniowe	ha	3,0
	Warzywa, truskawki w uprawie polowej (w płodozmianie z uprawami rolnymi)	ha	1,1
	Krowy mleczne	szt.	2,7
	Tuczniaki	szt.	15,2
Wielkopolska i Śląsk	Pszemica zwyczajna i orkisz	ha	3,9
	Rzepak i rzepik	ha	3,6
	Buraki cukrowe	ha	2,1
	Sady jabłoniowe	ha	1,6
	Warzywa, truskawki w uprawie polowej (w płodozmianie z uprawami rolnymi)	ha	0,8
	Krowy mleczne	szt.	2,3
	Tuczniaki	szt.	15,3
Mazowsze i Podlasie	Pszemica zwyczajna i orkisz	ha	5,0
	Rzepak i rzepik	ha	4,2
	Buraki cukrowe	ha	2,2
	Sady jabłoniowe	ha	1,2
	Warzywa, truskawki w uprawie polowej (w płodozmianie z uprawami rolnymi)	ha	0,9
	Krowy mleczne	szt.	2,5
	Tuczniaki	szt.	14,0
Małopolska i Pogórze	Pszemica zwyczajna i orkisz	ha	5,0
	Rzepak i rzepik	ha	4,1
	Buraki cukrowe	ha	2,2
	Sady jabłoniowe	ha	1,6
	Warzywa, truskawki w uprawie polowej (w płodozmianie z uprawami rolnymi)	ha	0,9
	Krowy mleczne	szt.	3,2
	Tuczniaki	szt.	15,5

\*Osiągnięcie przez gospodarstwo minimalnego progu wielkości ekonomicznej według współczynników SO „2013” [9], włącza GR do pola obserwacji Polskiego FADN; np. w regionie Pomorze i Mazury powierzchnia pszenicy 3,9 ha zapewnia osiągnięcie progowej wartości ekonomicznej równej lub większej od 4 000 euro.

## 2.6. Zakres przedmiotowy FADN

Dla potrzeb FADN zbieranych jest około 1 tys. różnych danych charakteryzujących gospodarstwo rolne. Odzwierciedlają one stan i strukturę składników majątkowych, a także stan i strukturę zobowiązań. Inne dane odzwierciedlają strukturę przychodów i kosztów na poziomie gospodarstwa rolnego. Szczególna uwaga zwrócona jest na elementy związane ze Wspólną Polityką Rolną (dotacje, kwoty i limity produkcyjne). Wyniki Standardowe dotyczą tylko działalności i składników majątkowych gospodarstwa rolnego (majątek prywatny rodziny rolnika, np. dom mieszkalny, nie jest uwzględniony w bilansie finansowym).

Zakres i format zbieranych danych rachunkowych w gospodarstwach rolnych dla potrzeb FADN, jest szczegółowo zdefiniowany w Rozporządzeniu Komisji (WE) NR 868/2008 z dnia 3 września 2008 r. z późniejszymi zmianami oraz na podstawie dokumentu RI/CC 1256 Rev. 7 Farm Return Data Definitions z lutego 2012 r. [3], [4], [13], [14]. Przepisy te obok szczegółowego wykazu zmiennych zawierają także instrukcje dotyczące sposobu wypełniania tzw. sprawozdania z gospodarstwa rolnego FADN oraz definicje stosowanych pojęć. Sprawozdanie to składa się z 14 grup danych rachunkowych, zestawionych tematycznie w odpowiednie tabele (od A do N):

- Tab. A.** Informacje ogólne.
- Tab. B.** Struktura własnościowa ziemi użytkowanej rolniczo.
- Tab. C.** Zasoby i nakłady pracy własnej oraz najemnej.
- Tab. D.** Stan i wartość zwierząt.
- Tab. E.** Zakup i sprzedaż zwierząt.
- Tab. F.** Koszty.
- Tab. G.** Zasoby i gospodarowanie składnikami majątkowymi.
- Tab. H.** Zadłużenie.
- Tab. I.** Podatek od wartości dodanej (VAT).
- Tab. J.** Dopłaty i subsydia.
- Tab. K.** Produkcja roślinna i zwierzęca (bez zwierząt).
- Tab. L.** Kwoty i inne prawa.
- Tab. M.** Dopłaty bezpośrednie.
- Tab. N.** Szczegóły zakupów i sprzedaży zwierząt.



## 2.7. Sposób prezentacji wyników obliczonych na podstawie danych rachunkowych FADN

Wyniki obliczone na podstawie danych FADN zgromadzonych w komputerowej bazie prezentowane są w zestawach statystycznych (Tabela 5.1-1 - Tabela 5.2-10). Dla gospodarstw ekologicznych są to wartości średnie arytmetyczne. Wyniki są prezentowane dla grup gospodarstw wydzielonych według trzech kryteriów: typów rolniczych, wielkości ekonomicznej i powierzchni użytków rolnych.

Wartości pieniężne wyrażone są w polskich złotych. Możliwe jest przeliczenie ich na euro po oficjalnym kursie, który można znaleźć w dokumencie „Najważniejsze informacje niezbędne do interpretacji wyników Polskiego FADN” dostępnym na stronie Polskiego FADN (<http://fadn.pl/wp-content/uploads/metodyka/Najwazniejsze-informacje.pdf>).

Ze względu na obowiązujące zasady upowszechniania danych FADN dopuszczalne jest prezentowanie wyników z grupy obejmującej co najmniej 15 gospodarstw. W przypadku mniejszej liczebności wpisywany jest znak kropki „ . ”.

**Tabela 2.7-1 Grupowanie gospodarstw rolnych według typów rolniczych (TF8)**

Typy rolnicze TF8		Typy rolnicze podstawowe	
Symbol	Nazwa	Symbol	Nazwa
1	Uprawy polowe	15	Specjalizujące się w uprawie zbóż (łącznie z ryżem), roślin oleistych i wysokobiałkowych na nasiona
		16	Specjalizujące się w uprawie polowej różnych gatunków roślin
		61	Mieszane - różne uprawy
2	Uprawy ogrodnicze	21	Specjalizujące się w uprawach ogrodniczych (warzyw, truskawek, kwiatów i roślin ozdobnych) pod wysokimi osłonami
		22	Specjalizujące się w gruntowych uprawach ogrodniczych (warzyw, truskawek, kwiatów i roślin ozdobnych)
		23	Specjalizujące się w uprawie grzybów i w szkółkarstwie oraz uprawach ogrodniczych (warzyw, truskawek, kwiatów i roślin ozdobnych)
3	Winnice	35	Specjalizujące się w uprawie winorośli
4	Uprawy trwałe	36	Specjalizujące się w uprawie drzew i krzewów owocowych (bez winorośli i oliwek)
		37	Specjalizujące się w uprawie oliwek
		38	Specjalizujące się w uprawie drzew i krzewów owocowych (uprawy trwałe)
5	Krowy mleczne	45	Specjalizujące się w chowie bydła mlecznego
6	Zwierzęta trawożerne	46	Specjalizujące się w chowie bydła rzeźnego (w tym hodowla)
		47	Specjalizujące się w chowie bydła mlecznego i rzeźnego (w tym hodowla)
		48	Specjalizujące się w chowie owiec, kóz i innych zwierząt żywionych paszami objętościowymi
7	Zwierzęta ziarnożerne	51	Specjalizujące się w chowie trzody chlewnej
		52	Specjalizujące się w chowie drobiu
		53	Specjalizujące się w chowie zwierząt żywionych paszami treściwymi
8	Mieszane	73	Mieszane - różne zwierzęta, z przewagą zwierząt żywionych paszami objętościowymi
		74	Mieszane - różne zwierzęta, z przewagą zwierząt żywionych paszami treściwymi
		83	Mieszane - uprawy polowe i zwierzęta żywione paszami objętościowymi
		84	Mieszane - różne uprawy i zwierzęta

Zestawienie typów rolniczych TF8 (Tabela 2.7-1) jest kombinacją typów podstawowych, składających się z różnych typów szczegółowych, tworzącą w rezultacie osiem grup gospodarstw rolnych [1], [2], [8], [18], [25].

Z kolei Tabela 2.7-2 przedstawia sześć klas wielkości ekonomicznej gospodarstw rolnych (ES6) opracowanych na podstawie Wspólnotowej Typologii Gospodarstw Rolnych [25].

**Tabela 2.7-2 Grupowanie gospodarstw rolnych według wielkości ekonomicznej (euro), klasyfikacja ES6**

<b>ES6</b>		<b>ES</b>	
Klasa wielkości ekonomicznej <b>ES6</b>	Zakres w euro (€)	Klasa wielkości ekonomicznej <b>ES</b>	Zakres w euro (€)
		1	€ < 2 000
1	Bardzo małe 2 000 ≤ € < 8 000	2	2 000 ≤ € < 4 000
		3	4 000 ≤ € < 8 000
2	Małe 8 000 ≤ € < 25 000	4	8 000 ≤ € < 15 000
		5	15 000 ≤ € < 25 000
3	Średnio-małe 25 000 ≤ € < 50 000	6	25 000 ≤ € < 50 000
4	Średnio-duże 50 000 ≤ € < 100 000	7	50 000 ≤ € < 100 000
5	Duże 100 000 ≤ € < 500 000	8	100 000 ≤ € < 250 000
		9	250 000 ≤ € < 500 000
		10	500 000 ≤ € < 750 000
		11	750 000 ≤ € < 1 000 000
6	Bardzo duże € ≥ 500 000	12	1 000 000 ≤ € < 1 500 000
		13	1 500 000 ≤ € < 3 000 000
		14	€ ≥ 3 000 000

*Uwaga: Tabela 2.7-2 zawiera rozmiary wielkości ekonomicznej wyrażone w euro, natomiast dla uproszczenia zapisu we wszystkich następujących tabelach rozmiary prezentowane są w tysiącach euro.*

### 3. Zmienne zawarte w „Wynikach Standardowych FADN”

#### 3.1. Opis zmiennych w „Wynikach Standardowych FADN”

„Wyniki Standardowe FADN” zawierają 10 tabel tematycznych:

1. Populacja i próba gospodarstw.
2. Wybrane informacje o produkcji.
3. Wartość produkcji.
4. Koszty.
5. Dopłaty do działalności operacyjnej gospodarstwa.
6. Salda dopłat i podatków.
7. Dochód na gospodarstwo rolne.
8. Dochód na osobę.
9. Bilans finansowy na koniec roku obrachunkowego.
10. Wskaźniki finansowe.

Opisy poszczególnych zmiennych są zgodne z zawartymi w „Wynikach Standardowych FADN” [12], [16]. Natomiast ich zawartość w poszczególnych tabelach nie zawsze odpowiada w pełni tytułom. Należy więc zwrócić uwagę na szczegółowy opis danej zmiennej (od Tabela 3.1-1 do Tabela 3.1-10). W kolumnie „Symbol” zawarte jest alfanumeryczne, pięciodziankowe oznaczenie poszczególnych zmiennych.

Dla ułatwienia rozumienia poszczególnych zmiennych zawartych w „Wynikach Standardowych FADN”, w dalszej części rozdziału zamieszczono ich objaśnienia w porządku identycznym do prezentowanych wyników. Dodatkowo zamieszczono szczegółowe schematy obliczeń wybranych zmiennych prezentowanych w Wynikach Standardowych.

**Tabela 3.1-1 Populacja i próba gospodarstw**

Symbol	Zmienna	Sposób obliczenia, uwagi
SYS02	Liczba reprezentowanych gospodarstw	Suma parametrów wag poszczególnych gospodarstw w próbie.
SYS03	Liczba gospodarstw w próbie	Liczba gospodarstw w próbie.

**Tabela 3.1-2 Wybrane informacje o produkcji**

Symbol	Zmienna	J. m.	Sposób obliczenia, uwagi
SE005	Wielkość ekonomiczna	euro	Wielkość ekonomiczna gospodarstwa rolnego, wyrażona w wartości Standardowej Produkcji.
SE010	Nakłady pracy ogółem	AWU	Całkowite nakłady pracy ludzkiej w ramach działalności operacyjnej gospodarstwa rolnego = AWU wyrażone w jednostkach przeliczeniowych pracy = osobach pełnozatrudnionych = 2 120 godz./rok. [SE015 + SE020]

Symbol	Zmienna	J. m.	Sposób obliczenia, uwagi
SE011	Czas pracy ogółem	godz.	Całkowity czas pracy ludzi w ramach działalności operacyjnej gospodarstwa rolnego, wyrażony w godzinach. [SE016 + SE021]
SE015	Nakłady pracy własnej	FWU	Nakłady pracy w ramach działalności operacyjnej gospodarstwa rolnego osób nieopłaconych = FWU (głównie członków rodziny), wyrażone w jednostkach przeliczeniowych pracy rodziny = osobach pełnozatrudnionych rodziny.
SE016	Czas pracy własnej	godz.	Czas pracy w ramach działalności operacyjnej gospodarstwa rolnego osób nieopłaconych (głównie członków rodziny), wyrażony w godzinach.
SE020	Nakłady pracy najemnej	AWU	Nakłady pracy opłaconej (w gotówce lub w naturze) lub darowanej w ramach działalności operacyjnej gospodarstwa rolnego wyrażone w jednostkach przeliczeniowych pracy = osobach pełnozatrudnionych.
SE021	Czas pracy najemnej	godz.	Czas pracy opłaconej (w gotówce lub w naturze) lub darowanej w ramach działalności operacyjnej gospodarstwa rolnego wyrażony w godzinach.
SE025	Powierzchnia użytków rolnych	ha	Całkowity obszar ziemi użytkowanej rolniczo (użytków rolnych) = (UAA). Na tę powierzchnię składa się: ziemia własna, ziemia dzierżawiona na jeden rok lub dłużej, ziemia współużytkowana z właścicielem na zasadzie udziału w zbiorach, a także ugory. Nie uwzględnia się powierzchni uprawy grzybów, ziemi dzierżawionej na okres krótszy niż 1 rok, ziemi zalesionej i pozostałych gruntów (dróg, stawów, nieużytków, itp.). Powierzchnia wyrażona jest w hektarach (1 ha = 10 000 m <sup>2</sup> ).
SE030	Powierzchnia dzierżawionych użytków rolnych	ha	Powierzchnia ziemi dzierżawionej oraz użytkowanej nieodpłatnie przez rolnika na okres co najmniej 1 rok (odpłatność regulowana w gotówce lub w naturze).
SE035	Zboża	ha	Pszenica zwyczajna, orkisz, pszenica twarda, pszenżyto, żyto, jęczmień, owies, mieszanki zbożowe, kukurydza na ziarno, pozostałe zboża.
SE041	Pozostałe uprawy polowe	ha	Strączkowe na nasiona, ziemniaki, buraki cukrowe, zioła, oleiste i włókniste łącznie z nasionami, chmiel, tytoń, inne przemysłowe (łącznie z bawełną i trzciną cukrową).
SE042	Uprawy energetyczne	ha	Powierzchnia uprawy roślin energetycznych.
SE046	Warzywa i kwiaty	ha	Świeże warzywa, melony, truskawki, kwiaty i rośliny ozdobne (uprawiane w uprawie polowej lub pod osłonami wysokimi). Dotyczy powierzchni podstawowej (nie uwzględnia się powierzchni wszystkich zbiorów), nawet gdy praktykowane jest następstwo na tej samej powierzchni, w tym samym roku obrachunkowym. Nie uwzględnia się powierzchni uprawy grzybów.
SE050	Winnice	ha	łącznie z młodymi nasadzeniami jeszcze nie plonującymi (bez szkółek).

Symbol	Zmienna	J. m.	Sposób obliczenia, uwagi
SE054	Uprawy trwałe	ha	Sady owocowe i jagodowe (łącznie z sadami tropikalnymi), gaje oliwne, szkółki i pozostałe uprawy trwałe (wiklina, sitowie, bambus). łącznie z młodymi nasadzeniami i trwałymi uprawami pod osłonami. Bez winogron. [SE055 + SE065]
SE055	Sady	ha	Sady owocowe i jagodowe (łącznie z sadami tropikalnymi).
SE065	Pozostałe uprawy trwałe	ha	Szkółki i pozostałe uprawy trwałe (wiklina, sitowie, bambus). łącznie z młodymi nasadzeniami i uprawami trwałymi pod osłonami.
SE071	Uprawy pastewne	ha	Pastewne korzeniowe i kapustne, trawa w uprawie polowej, łąki, pastwiska trwałe i niepielegnowane, pozostałe uprawy pastewne.
SE072	Grunty ugorowane niekwalifikujące się do subsydiów	ha	Powierzchnia użytków rolnych, nieuprawiana w roku obrachunkowym, niekwalifikująca się do otrzymania dotacji i innego wsparcia finansowego.
SE073	Grunty ugorowane objęte subsydiami, nieużytkowane gospodarczo	ha	Grunty orne czasowo nieużytkowane, które pozostają w dobrej kulturze oraz które kwalifikują się do otrzymania dotacji i innego wsparcia finansowego.
SE074	Powierzchnia użytków rolnych wyłączona z produkcji	ha	Powierzchnia ta obejmuje: powierzchnię użytków rolnych nieuprawianą w roku obrachunkowym, grunty orne czasowo nieużytkowane oraz trwałe użytki zielone nieużytkowane (TUZN) dla celów produkcyjnych ale uprawnione do dopłat. [SE072+SE073+TUZN]
SE075	Lasy	ha	Obszary zadrzewione, lasy, plantacje topoli, łącznie ze szkółkami leśnymi. Obszar ten nie jest ujęty w pozycji „Powierzchnia użytków rolnych” (SE025).
SE080	Zwierzęta ogółem	LU	Stan średni w roku: koniowatych, bydła, owiec, kóz, trzody chlewnej i drobiu utrzymywanych w gospodarstwie rolnym, wyrażony w jednostkach przeliczeniowych zwierząt (LU) <sup>6</sup> . Nie są uwzględniane roje pszczoł oraz pozostałe zwierzęta. Zwierzęta nie będące własnością gospodarstwa rolnego, utrzymywane w gospodarstwie na podstawie umowy także ujęte są dla określenia rocznego stanu zwierząt.
SE085	Krowy mleczne	LU	Krowy (także samice bawole), które wycieliły się i głównie utrzymywane są dla produkcji mleka z przeznaczeniem na cele spożywcze. Nie ujmują się tu krów wybrakowanych.
SE090	Pozostałe bydło	LU	Pozostałe bydło (z wyjątkiem krów mlecznych).
SE095	Owce i kozy	LU	Matki kozie i pozostałe kozy, matki owcze i pozostałe owce.
SE100	Trzoda chlewna	LU	Prosięta, maciory, tuczniaki i pozostała trzoda chlewna.
SE105	Drób	LU	Drób mięsny, kury nioski i pozostały drób.

<sup>6</sup> konie	:= 0,8	krowy mleczne	:= 1,0	maciory	:= 0,5
cielęta na tucz	:= 0,4	krowy wybrakowane	:= 1,0	tuczniaki	:= 0,3
cielęta < 1 rok	:= 0,4	krowy pozostałe	:= 0,8	trzoda pozostała	:= 0,3
byczki 1 - 2 lata	:= 0,7	matki kozie	:= 0,1	brojlery	:= 0,007
jałówki 1 - 2 lata	:= 0,7	kozy pozostałe	:= 0,1	kury nioski	:= 0,014
byki 2 lata	:= 1,0	matki owcze	:= 0,1	drób pozostały	:= 0,03
jałówki hodow.	:= 0,8	owce pozostałe	:= 0,1	króliki	:= 0,02
jałówki na tucz	:= 0,8	prosięta	:= 0,027		

Symbol	Zmienna	J. m.	Sposób obliczenia, uwagi
SE110	Plon pszenicy	dt/ha	Ilość wyprodukowanego ziarna pszenicy zwyczajnej i orkisz z jednego hektara wyrażona w decytonach na hektar (100 kg/ha).
SE115	Plon kukurydzy	dt/ha	Ilość wyprodukowanego ziarna kukurydzy z jednego hektara wyrażona w decytonach na hektar (100 kg/ha).
SE120	Obsada zwierząt	LU/ha	Obsada zwierząt żywionych systemem wypasowym (przeżuwaczy), bez cieląt przeznaczonych do opasu, na 1 ha powierzchni paszowej. Średnia liczba jednostek przeliczeniowych (LU) z sumy: bydła (bez cieląt do opasu) oraz owiec i kóz, przypadająca na 1 hektar roślin pastewnych uprawianych na użytkach rolnych. Do tej powierzchni zalicza się uprawy pastewne i ugory. Parametr obsady zwierząt jest obliczany tylko dla gospodarstw utrzymujących ten rodzaj zwierząt i posiadających uprawy pastewne (powierzchnię paszową).
SE125	Wydajność mleczna krów	kg/krowę	Produkcja mleka i przetworów z mleka (w ekwiwalencie mleka) w przeliczeniu na jedną krowę mleczną. Produkcja mleka obejmuje sprzedaż, przekazanie mleka do gospodarstwa domowego i zużycie mleka w gospodarstwie rolnym (skarmione przez zwierzęta). <sup>7</sup>

**Tabela 3.1-3 Wartość produkcji**

Symbol	Zmienna	J. m.	Sposób obliczenia, uwagi
SE131	Produkcja ogółem	zł	Obejmuje: sprzedaż, przekazania do gospodarstwa domowego, zużycie na potrzeby gospodarstwa rolnego, różnicę stanu zapasów, różnicę wartości zwierząt wynikającą ze zmiany cen a pomniejszona jest o zakup zwierząt. [SE135 + SE206 + SE256]
SE132	Relacja produkcji ogółem do kosztów ogółem	krotność	Relacja produkcji ogółem do kosztów ogółem. [SE131/SE270]
SE135	Produkcja roślinna	zł	Obejmuje: sprzedaż, zużycie wewnętrzne, przekazanie do gospodarstwa domowego i różnicę stanu zapasów. [SE140 + SE145 + SE150 + SE155 + SE160 + SE165 + SE170 + SE175 + SE180 + SE185 + SE190 + SE195 + SE200]
SE136	Produkcja roślinna na 1 ha	zł/ha	Wartość produkcji roślinnej w przeliczeniu na 1 ha użytków rolnych z wyłączeniem ziemi oddzierżawionej oraz powierzchni użytków rolnych wyłączonych z produkcji. [SE135/(SE025-powierzchnia ziemi oddzierżawionej-SE074)]
SE140	Zboża	zł	Dotyczy upraw na ziarno.
SE145	Rośliny białkowe	zł	Uprawiane na nasiona, bez upraw zbieranych na zielonkę z przeznaczeniem na pasze. Nie ujmują się tu warzywa i soi.
SE146	Uprawy energetyczne	zł	Wszystkie rośliny uprawiane na cele energetyczne.

<sup>7</sup> Stosuje się przelicznik 1 litr mleka = 1,031 kg.

Symbol	Zmienna	J. m.	Sposób obliczenia, uwagi
SE150	Ziemniaki	zł	Wszystkie typy odmian – także ziemniaki wczesne i sadzeniaki.
SE155	Buraki cukrowe	zł	Dotyczy przede wszystkim korzeni. Nie ujmuje się wartości liści, natomiast uwzględnia się wartość wyśtoków otrzymanych z cukrowni lub odsprzedanych przez rolnika cukrowni.
SE160	Rośliny oleiste	zł	Rośliny oleiste i włókniste uprawiane na olej (bez bawełny).
SE165	Rośliny przemysłowe	zł	Chmiel, tytoń, inne uprawy przemysłowe (łącznie z ziołami, roślinami aromatycznymi i przyprawowymi, bawełną i trzciną cukrową oraz włóknistymi i konopiami uprawianymi na włókno).
SE170	Warzywa, kwiaty	zł	Świeże warzywa, melony, truskawki, kwiaty i rośliny ozdobne (uprawiane w uprawie polowej lub pod osłonami). Tu uwzględniona jest też wartość produkcji grzybów (mimo, że powierzchnia uprawy grzybów nie jest uwzględniona w pozycji SE046).
SE175	Owoce	zł	Owoce z drzew i krzewów uprawianych w uprawie polowej (łącznie z owocami tropikalnymi).
SE180	Owoce cytrusowe	zł	Pomarańcze, nektarynki i mandarynki, klementynki, cytryny i inne owoce cytrusowe.
SE185	Wina i winogrona	zł	Winogrona konsumpcyjne, winogrona do produkcji win jakościowych i stołowych, różne produkty z winogron (moszcz z winogron itp.), wino, produkty uboczne z produkcji wina, rodzynki.
SE195	Uprawy pastewne	zł	Rośliny pastewne korzeniowe i kapustne, trawa w uprawie polowej, łąki, pastwiska trwałe i niepielęgnowane, pozostałe uprawy pastewne. Dolicza się tu także produkcję z ugorów (o ile taka występuje w gospodarstwie).
SE200	Inne produkty pochodzenia roślinnego	zł	Nasiona i sadzonki (traw, roślin polowych i ogrodniczych, bez zbóż, roślin białkowych, ziemniaków i roślin oleistych), inne uprawy polowe (nieujęte w wyszczególnionych pozycjach), uprawy trwałe rosnące pod osłonami nieuwzględnione w SE170. Tu wlicza się także przyrost wartości młodych plantacji wieloletnich (do wejścia w plonowanie). Ustala się go na podstawie poniesionych kosztów.
SE206	Produkcja zwierzęca	zł	Produkcja obejmuje wartość produkcji żywca oraz wartość produktów pochodzenia zwierzęcego. Produkcja zwierzęca obejmuje: sprzedaż, różnicę wartości zwierząt (SE211) w roku obrachunkowym i przekazanie do gospodarstwa domowego. Pomniejsza się ją o zakup zwierząt. Rachunek jest przeprowadzany dla koniowatych, bydła, owiec, kóz, trzody chlewnej, drobiu i pozostałych zwierząt. W przypadku zwierząt stada podstawowego szacuje się także różnicę wartości zwierząt z tytułu zmiany cen jednostkowych w roku obrachunkowym. Produkcja produktów zwierzęcych obejmuje sprzedaż, przekazanie do gospodarstwa domowego, zużycie wewnętrzne i różnicę stanu zapasów. Do produktów zwierzęcych zalicza się: mleko i produkty z mleka krów, owiec i kóz, wełnę, jaja kurze, miód, inne produkty zwierzęce (obornik, jaja innych

Symbol	Zmienna	J. m.	Sposób obliczenia, uwagi
			ptaków itp.), a także wpływy z usługowego odchowu zwierząt oraz przychody z krycia. [SE216 + SE220 + SE225 + SE230 + SE235 + SE240 + SE245 + SE251]
SE207	Produkcja zwierzęca na 1 LU	zł/LU	Wartość produkcji zwierzęcej w przeliczeniu na jedną jednostkę przeliczeniową zwierząt. [SE206/SE080]
SE211	Różnica wartości zwierząt	zł	Różnica wartości zwierząt stada podstawowego i obrotowego z tytułu zmiany cen jednostkowych w roku obrachunkowym. Zmienna ta umożliwia pominięcie wpływu zmian cen zwierząt stada podstawowego na wartość produkcji w danym roku.
SE216	Mleko i przetwory z mleka krowiego	zł	W tej pozycji ujęta jest wartość mleka i przetworów pomniejszona o odpowiednie opłaty współodpowiedzialnościowe (jeśli występują), lecz bez opłat karnych za nieprawidłową realizację kwoty mlecznej. Te opłaty są ujęte w saldzie dopłat i kar do produkcji mleka.
SE220	Żywiec wołowy	zł	Obejmuje produkcję i różnicę wartości zwierząt (z uwzględnieniem różnicy wartości zwierząt stada obrotowego i podstawowego).
SE225	Żywiec wieprzowy	zł	Obejmuje produkcję i różnicę wartości zwierząt (z uwzględnieniem różnicy wartości zwierząt stada obrotowego i podstawowego).
SE230	Żywiec barani i kozi	zł	Obejmuje produkcję i różnicę wartości zwierząt (z uwzględnieniem różnicy wartości zwierząt stada obrotowego i podstawowego).
SE235	Żywiec drobiowy	zł	Obejmuje produkcję i różnicę wartości zwierząt stada obrotowego (wartość na koniec roku – wartość na początek roku).
SE240	Jaja	zł	W pozycji tej uwzględnione są tylko jaja kurze.
SE245	Mleko i przetwory z mleka owczego i koziego	zł	W tej pozycji ujęta jest wartość mleka i jego przetworów.
SE251	Inne zwierzęta i produkty zwierzęce	zł	Pozycja ta obejmuje: żywiec koński i inne zwierzęta niewymienione wyżej – np.: króliki, roje pszczele, zwierzęta futerkowe, ryby, strusie (z uwzględnieniem różnicy wartości zwierząt stada obrotowego i podstawowego), a także wełnę i pozostałe produkty pochodzenia zwierzęcego (np. obornik czy mleko innych zwierząt), a także przychody z krycia i przychody z usługowego odchowu zwierząt. Różnica wartości stada podstawowego koni z tytułu zmiany cen jednostkowych w roku obrachunkowym też wliczana jest do tej pozycji.
SE256	Pozostała produkcja	zł	Do pozycji tej należą: czynsz za wdzierżawioną ziemię w stanie gotowym do siewu, przychody z okazjonalnego przekazania powierzchni paszowej, produkty z lasu, świadczenie usług, wynajem sprzętu, odsetki od aktywów obrotowych niezbędnych do bieżącego funkcjonowania gospodarstwa rolnego, przychody z agroturystyki, przychody dotyczące wcześniejszych lat obrachunkowych, pozostałe produkty i przychody.



Symbol	Zmienna	J. m.	Sposób obliczenia, uwagi
SE260	Przekazania do gospodarstwa domowego	zł	Wartość produktów roślinnych i zwierzęcych przekazanych do gospodarstwa domowego rolnika. Wartość ta stanowi część produkcji ogółem.
SE265	Zużycie wewnętrzne	zł	Wartość produktów roślinnych i zwierzęcych wytworzonych i zużytych w ramach działalności operacyjnej gospodarstwa rolnego, np. produkty roślinne zużyte jako pasze dla zwierząt, a także jako nasiona i sadzeniaki. Produkty te uwzględnione są w rachunku produkcji ogółem a zarazem stanowią one istotną pozycję w kosztach pasz i materiału rozmnożeniowego.

**Tabela 3.1-4 Koszty**

Symbol	Zmienna	J. m.	Sposób obliczenia, uwagi
SE270	Koszty ogółem	zł	Obejmują: koszty bezpośrednie, koszty ogólnogospodarcze, amortyzację i koszt czynników zewnętrznych. Ujęte są tu koszty dotyczące działalności operacyjnej gospodarstwa rolnego poniesione na produkcję uzyskaną w roku obrachunkowym. Uwzględnione są nakłady produktów potencjalnie towarowych wytworzonych w gospodarstwie rolnym <sup>8</sup> i zużytych w ramach działalności operacyjnej – do celów produkcyjnych (nasiona i sadzonki oraz pasze dla zwierząt żywionych systemem wypasowym i ziarnożernych). Podatki gospodarstwa rolnego i inne opłaty nie są włączone do kosztów ogółem, lecz uwzględniane są przy obliczaniu sald dopłat i podatków dotyczących działalności operacyjnej i inwestycyjnej. Do kosztów ogółem nie włącza się wartości zakupionych zwierząt, ze względu na ujęcie ich w rachunku wartości produkcji.[SE275 + SE360 + SE365]
SE275	Zużycie pośrednie	zł	Obejmuje koszty bezpośrednie (z uwzględnieniem produktów wytworzonych i zużytych w procesie produkcji w gospodarstwie rolnym) oraz koszty ogólnogospodarcze towarzyszące działalności operacyjnej w roku obrachunkowym.[SE281 + SE336]
SE281	Koszty bezpośrednie	zł	Obejmują: koszty bezpośrednie produkcji roślinnej (nasiona i sadzonki, nawozy, środki ochrony roślin, pozostałe koszty bezpośrednie produkcji roślinnej), koszty bezpośrednie produkcji zwierzęcej (pasza dla zwierząt żywionych systemem wypasowym i dla zwierząt ziarnożernych, inne koszty bezpośrednie produkcji zwierzęcej) oraz koszty bezpośrednie produkcji leśnej.[SE285 + SE295 + SE300 + SE305 + SE310 + SE320 + SE330 + SE331]
SE284	Koszty bezpośrednie produkcji roślinnej na 1 ha	zł/ha	Wartość kosztów bezpośrednich produkcji roślinnej w przeliczeniu na 1 ha użytków rolnych.[(SE285 + SE295 + SE300 + SE305)/(SE025-powierzchnia ziemi oddzierżawionej-SE074)]

<sup>8</sup> Obornik nie jest traktowany jako produkt potencjalnie towarowy i nie jest uwzględniany w tej pozycji.

Symbol	Zmienna	J. m.	Sposób obliczenia, uwagi
SE285	Nasiona i sadzonki	zł	Odnoszące się do upraw rolniczych i ogrodniczych. Nowe nasadzenia plantacji trwałych i drzewostanu leśnego zalicza się do działalności inwestycyjnej a nie do kosztów bezpośrednich (własne i obce).
SE290	Nasiona i sadzonki własne	zł	Nasiona i sadzonki wyprodukowane i zużyte w gospodarstwie.
SE295	Nawozy	zł	Zakupione nawozy i materiały poprawiające jakość ziemi (bez zużytych w produkcji leśnej).
SE300	Środki ochrony roślin	zł	Środki ochrony roślin, pułapki i chwytaki, urządzenia płoszące ptaki, osłony przeciwgradowe, ochrona przeciwmrozowa itp. (bez środków zużytych w produkcji leśnej).
SE305	Pozostałe koszty bezpośrednie produkcji roślinnej	zł	Obejmują: analizy gleby, zakup upraw na pniu, czynsz za ziemię dzierżawioną na okres krótszy niż 1 rok, koszty dotyczące przygotowania produktów do sprzedaży, koszty przechowywania, koszty sprzedaży płodów roślinnych, usługi specjalistyczne do produkcji roślinnej itp.
SE309	Koszty bezpośrednie produkcji zwierzęcej na 1 LU	zł/LU	Wartość kosztów bezpośrednich produkcji zwierzęcej w przeliczeniu na 1 jednostkę przeliczeniową zwierząt. [(SE310 + SE320 + SE330)/SE080]
SE310	Pasze dla zwierząt żywionych w systemie wypasowym	zł	Pasze treściwe (łącznie z lizawkami mineralnymi i środkami konserwującymi), pasze objętościowe, opłaty za wypas na wspólnych pastwiskach, koszty usługowego odchowu zwierząt, czynsz za dzierżawioną powierzchnię paszową dla koni, bydła, owiec i kóz, niezaliczoną do powierzchni użytków rolnych (SE025) (własne i obce).
SE315	Pasze dla zwierząt żywionych w systemie wypasowym, wytworzone w gosp. rol.	zł	Produkty potencjalnie towarowe wytworzone w gospodarstwie rolnym (łącznie z mlekiem, ale bez mleka wysanego przez cielęta, jagnięta i kozłeta) i skarmione przez zwierzęta żywiące w systemie wypasowym.
SE320	Pasze dla zwierząt ziarnożernych	zł	Pasze dla zwierząt ziarnożernych (m.in. trzody chlewnej i drobiu) – wszystkie rodzaje (własne i obce).
SE325	Pasze dla zwierząt ziarnożernych wytworzone w gosp. rol.	zł	Produkty potencjalnie towarowe wytworzone w gospodarstwie rolnym (łącznie z mlekiem, innym niż wysane) i skarmione przez zwierzęta ziarnożerne.
SE330	Pozostałe koszty bezpośrednie produkcji zwierzęcej	zł	Opłaty za usługi weterynaryjne i koszty inseminacji, koszty analiz mleka, okazjonalne zakupy produktów pochodzenia zwierzęcego (mleko itp.), koszty dotyczące przygotowania produktów do sprzedaży, koszty przechowywania, koszty sprzedaży produktów zwierzęcych itp.
SE331	Koszty bezpośrednie produkcji leśnej	zł	Nawozy, materiały ochronne, drobne koszty bezpośrednie. Koszty pracy najemnej, usług i maszyn nie są tu włączone. Są one wykazane w innych – odpowiednich rodzajowo pozycjach kosztowych.

Symbol	Zmienna	J. m.	Sposób obliczenia, uwagi
SE336	Koszty ogólnogospodarcze	zł	Koszty ogólnogospodarcze związane z działalnością operacyjną, lecz nieuznane za koszty bezpośrednie działalności operacyjnej. [SE340 + SE345 + SE350 + SE356]
SE340	Koszty utrzymania maszyn i budynków	zł	Koszty bieżącego utrzymania sprzętu (i zakupu narzędzi o małej wartości), koszty ponoszone na samochody osobowe, bieżące utrzymanie budynków i urządzeń melioracyjnych, ubezpieczenie budynków. Remonty kapitalne zaliczane są do działalności inwestycyjnej.
SE345	Energia	zł	Paliwa silnikowe i oleje smarne, energia elektryczna, paliwa grzewcze (opał).
SE350	Usługi	zł	Koszty pracy wykonanej w ramach usług oraz koszt wynajmu (zaangażowania) maszyn.
SE356	Pozostałe koszty ogólnogospodarcze	zł	Woda, ubezpieczenia (bez ubezpieczeń budynków i wypadków przy pracy, odpowiedzialności cywilnej) oraz inne koszty ogólnogospodarcze powstałe w ramach działalności operacyjnej gospodarstwa rolnego (np. opłaty za prowadzenie księgowości, opłaty telefoniczne).
SE360	Amortyzacja	zł	Amortyzacja środków trwałych własnych wycenionych według wartości odtworzeniowej. W rachunku wyników pozycja amortyzacji środków trwałych odnosi się do całego roku obrachunkowego. Kwota amortyzacji jest ustalana na podstawie wartości odtworzeniowej. Amortyzacja dotyczy: plantacji wieloletnich, budynków i wyposażenia trwałego, urządzeń melioracyjnych, maszyn i narzędzi. Nie oblicza się amortyzacji w przypadku ziemi, lasów, kwot i limitów produkcyjnych oraz aktywów obrotowych.
SE365	Koszty czynników zewnętrznych	zł	Koszty zaangażowania obcych czynników wytwórczych (pracy, ziemi i kapitału) w procesie produkcyjnym. Do tych kosztów zaliczają się: wynagrodzenia za pracę, czynsze i odsetki. [SE370 + SE375 + SE380]
SE370	Wynagrodzenia	zł	Wynagrodzenia i ubezpieczenia społeczne pracowników najemnych. Nie wlicza się kwot otrzymanych przez pracowników zaliczanych do nieopłaconej siły roboczej.
SE375	Czynsze	zł	Czynsze za dodzierżawę ziemi, budynków i koszty opłat dzierżawnych.
SE380	Odsetki	zł	Odsetki i opłaty finansowe płacone za kredyty zaciągnięte w celu zakupu ziemi, budynków, maszyn i wyposażenia, zwierząt oraz materiałów. Odsetki i opłaty finansowe za zobowiązania.

**Tabela 3.1-5 Dopłaty do działalności operacyjnej gospodarstwa**

Symbol	Zmienna	J. m.	Sposób obliczenia, uwagi
SE605	Dopłaty do działalności operacyjnej	zł	Dopłaty do działalności operacyjnej (bez dopłat do inwestycji). Płatności za zaprzestanie działalności rolniczej nie są ujmowane w tej pozycji. Ewidencja danych rachunkowych odbywa się na podstawie dopłat „należnych”. [SE610 + SE615 + SE624 + SE625 + SE626 + SE630 + SE699]
SE610	Dopłaty do produkcji roślinnej	zł	Dopłaty do produkcji roślinnej, łącznie z płatnościami wyrównawczymi (płatnościami obszarowymi i dopłatami za odłogowanie ziemi) oraz wsparciem specjalnym do produkcji roślinnej. [SE611 + SE612 + SE613]
SE611	Dopłaty wyrównawcze / płatności obszarowe	zł	Dopłaty dla producentów zbóż, roślin oleistych i białkowych (COP) oraz roślin energetycznych.
SE612	Dopłaty za odłogowanie	zł	Dopłaty otrzymane przez producentów COP, zobowiązanych do odłogowania części posiadanej przez nich ziemi. Ta powierzchnia ziemi może być wykorzystana do uprawy określonych roślin na cele nieżywnościowe.
SE613	Pozostałe dopłaty do produkcji roślinnej	zł	Pozostałe dopłaty do upraw polowych, ogrodniczych i plantacji wieloletnich.
SE615	Dopłaty do produkcji zwierzęcej	zł	Dopłaty do zwierząt i do produktów pochodzenia zwierzęcego. [SE616 + SE617 + SE618 + SE619]
SE616	Saldo dopłat i kar do produkcji mleka	zł	Dopłaty do produkcji mleka pomniejszone o kary umowne za przekroczenie limitu produkcji mleka. W pozycji tej ujmowane jest również wsparcie specjalne dotyczące krów mlecznych oraz produkcji mleka.
SE617	Dopłaty do pozostałej produkcji bydłowej	zł	Dopłaty uzyskiwane z tytułu chowu bydła innego niż krowy mleczne, np. premie za cielęta płci męskiej, za młode byczki, za krowy mamki. W pozycji tej ujmowane jest również wsparcie specjalne dotyczące pozostałej produkcji bydłowej.
SE618	Dopłaty do produkcji owiec i kóz	zł	Poza dopłatami do matek owczych i kozich, uwzględnione są dopłaty do produktów wytwarzanych z mleka koziego i owczego. W pozycji tej ujmowane jest również wsparcie specjalne dotyczące produkcji owiec i kóz.
SE619	Pozostałe dopłaty do produkcji zwierzęcej	zł	Pozostałe dopłaty do produkcji zwierzęcej, w tym również wsparcie specjalne (w sytuacji kiedy otrzymanych dopłat nie można przypisać do określonej działalności z powodu braku odpowiednio szczegółowych danych).
SE621	Dopłaty rolnośrodowiskowe	zł	Dopłaty rolnośrodowiskowe.
SE622	Dopłaty do obszarów o niekorzystnych warunkach gospodarowania (ONW)	zł	Dopłaty do obszarów o niekorzystnych warunkach produkcji rolniczej (ONW).

Symbol	Zmienna	J. m.	Sposób obliczenia, uwagi
SE623	Inne dopłaty do rozwoju obszarów wiejskich	zł	Dopłaty za dostosowanie gospodarstw rolnych do standardów UE, do usług doradztwa rolniczego, dopłaty do poprawy jakości produktów rolniczych, do szkoleń, do zalesiania i do zachowania równowagi ekologicznej środowiska leśnego.
SE624	Dopłaty do rozwoju obszarów wiejskich	zł	Dopłaty do rozwoju obszarów wiejskich obejmują: dopłaty rolnośrodowiskowe, dopłaty do obszarów o niekorzystnych warunkach produkcji rolniczej (ONW), pozostałe dopłaty do rozwoju obszarów wiejskich uwzględniające dopłaty ze środków krajowych. W zmiennej tej zawiera się m.in.: SE621, SE622, SE623.
SE625	Dopłaty do zużycia pośredniego	zł	Dopłaty do kosztów i nakładów poniesionych w ramach działalności operacyjnej gospodarstwa rolnego z wyłączeniem dopłat do wynagrodzeń, czynszów, podatków i odsetek.
SE626	Dopłaty do kosztów czynników zewnętrznych	zł	Dopłaty do wynagrodzeń, czynszów i odsetek.
SE630	Płatności "decoupled"	zł	Jednolite płatności obszarowe oraz dodatkowe płatności.[SE632]
SE632	Jednolita płatność obszarowa	zł	Tylko dla nowych państw członkowskich (bez Malty i Słowenii).
SE650	Wsparcie specjalne	zł	Wsparcie specjalne przyznawane na podstawie art. 68 rozporządzenia (EC) Nr 73/2009.
SE699	Pozostałe dopłaty	zł	Pozostałe dopłaty do działalności operacyjnej gospodarstwa. Ujmowane są w tej pozycji także granty i dopłaty do szkód oraz wyjątkowe dopłaty.

**Tabela 3.1-6 Salda dopłat i podatków**

Symbol	Zmienna	J. m.	Sposób obliczenia, uwagi
SE600	Saldo dopłat i podatków dot. dział. operacyjnej	zł	Dopłaty i podatki mające związek z działalnością operacyjną w roku obrachunkowym. Saldo dopłat i podatków w ramach działalności operacyjnej obejmuje dopłaty i saldo VAT z działalności operacyjnej (obliczane tylko w gospodarstwach „ryczałtowych”) pomniejszone o podatki gospodarstwa rolnego. [SE605 + SE395 – SE390]
SE605	Dopłaty do działalności operacyjnej	zł	Dopłaty do działalności operacyjnej (bez dopłat do inwestycji). Płatności za zaprzestanie działalności rolniczej nie są ujmowane w tej pozycji. Ewidencja danych rachunkowych odbywa się na podstawie dopłat „należnych”. [SE610 + SE615 + SE624 + SE625 + SE626 + SE630 + SE699]

Symbol	Zmienna	J. m.	Sposób obliczenia, uwagi
SE395	Saldo podatku VAT (z wyłączeniem podatku VAT od inwestycji)	zł	Co do zasady sprzedaże i zakupy w wynikach standardowych są ujęte w wartości netto (bez podatku VAT). W przypadku rolników rozliczających VAT na zasadach ogólnych saldo <b>nie jest</b> obliczane. W przypadku rolników ryczałtowych (większość) saldo <b>jest</b> obliczane odejmując od kwoty VAT należnego (od sprzedaży) kwotę VAT naliczonego (od zakupów).
SE390	Podatki	zł	Podatki i inne opłaty gospodarstwa rolnego (bez VAT gospodarstwa rolnego i podatków osobistych rolnika), a także podatki i inne opłaty od ziemi i budynków. Dopłaty do podatków nie są ujmowane.
SE405	Saldo dopłat i podatków dot. dział. inwestycyjnej	zł	Dopłaty i podatki niemające związku z działalnością operacyjną gospodarstwa rolnego w roku obrachunkowym. Saldo to oblicza się poprzez odjęcie od kwoty dopłat do działalności inwestycyjnej i rekompensat za rezygnację z produkcji mleka, kwoty VAT naliczonego (zapłaconego przy zakupach mających związek z działalnością inwestycyjną). [SE406 + SE407 - SE408]
SE406	Raty dotacji inwestycyjnych	zł	Rata dotacji inwestycyjnych do rozliczenia w ciągu 12 miesięcy.
SE407	Rekompensaty za rezygnację z produkcji mleka	zł	Rekompensata może być wypłacana w postaci kwoty ryczałtowej lub rozłożona na okres kilku lat.
SE408	Podatek VAT zapłacony od inwestycji	zł	Podatek VAT zapłacony od inwestycji.

**Tabela 3.1-7 Dochód na gospodarstwo rolne**

Symbol	Zmienna	J.m.	Sposób obliczenia, uwagi
SE131	Produkcja ogółem	zł	Suma wartości produkcji: roślinnej, zwierzęcej i pozostałej. Obejmuje: sprzedaż, przekazania do gospodarstwa domowego, zużycie na potrzeby gospodarstwa rolnego, różnicę stanu zapasów, różnicę wartości zwierząt wywołaną zmianą cen a pomniejszona jest o zakup zwierząt. [SE135 + SE206 + SE256]
SE275	Zużycie pośrednie	zł	Obejmuje koszty bezpośrednie (z uwzględnieniem produktów wytworzonych w gospodarstwie rolnym) oraz koszty ogólnogospodarcze towarzyszące działalności operacyjnej w roku obrachunkowym. [SE281 + SE336]
SE600	Saldo dopłat i podatków dot. dział. operacyjnej	zł	Dopłaty i podatki mające związek z działalnością operacyjną w roku obrachunkowym. Saldo dopłat i podatków w ramach działalności operacyjnej obejmuje dopłaty i saldo VAT z działalności operacyjnej pomniejszone o podatki gospodarstwa rolnego. [SE605 + SE395 - SE390]
SE410	Wartość dodana brutto	zł	Obejmuje produkcję ogółem pomniejszoną o zużycie pośrednie, a następnie skorygowaną o saldo dopłat i podatków dotyczących działalności operacyjnej. [SE131 - SE275 + SE600]

Symbol	Zmienna	J.m.	Sposób obliczenia, uwagi
SE360	Amortyzacja	zł	Amortyzacja środków trwałych własnych wycenionych według wartości odtworzeniowej. W rachunku wyników pozycja amortyzacji środków trwałych odnosi się do całego roku obrachunkowego. Kwota amortyzacji jest ustalana na podstawie wartości odtworzeniowej. Amortyzacja dotyczy: plantacji wieloletnich, budynków i wyposażenia trwałego, urządzeń melioracyjnych, maszyn i narzędzi. Nie oblicza się amortyzacji w przypadku ziemi, lasów, kwot i limitów produkcyjnych oraz aktywów obrotowych.
SE415	Wartość dodana netto	zł	Opłata za zaangażowanie czynników wytwórczych do działalności operacyjnej gospodarstwa rolnego, bez względu na ich status własnościowy (obce lub własne). Ten parametr jest odpowiedni do porównań gospodarstw posiadających różną strukturę własnościową zaangażowanych czynników wytwórczych. Oblicza się go przez odjęcie amortyzacji od wartości dodanej brutto.
SE365	Koszty czynników zewnętrznych	zł	Koszty zaangażowania obcych czynników wytwórczych (pracy, ziemi i kapitału) w procesie produkcyjnym. Do tych kosztów zaliczają się: wynagrodzenia za pracę, czynsze i odsetki. [SE370 + SE375 + SE380]
SE405	Saldo dopłat i podatków dot. dział. inwestycyjnej	zł	Dopłaty i podatki niemające związku z działalnością operacyjną gospodarstwa rolnego w roku obrachunkowym. Saldo to oblicza się poprzez odjęcie od kwoty dopłat do działalności inwestycyjnej i rekompensat za rezygnację z produkcji mleka kwoty VAT naliczonego (zapłaconego przy zakupach mających związek z działalnością inwestycyjną). [SE406 + SE407 - SE408]
SE420	Dochód z rodzinnego gospodarstwa rolnego	zł	Opłata za zaangażowanie własnych czynników wytwórczych (w przypadku gospodarstw posiadających osobowość prawną tylko ziemi i kapitału) do działalności operacyjnej gospodarstwa rolnego oraz opłata za ryzyko podejmowane przez prowadzącego gospodarstwo rolne w roku obrachunkowym. Dochód ten oblicza się przez dodanie do wartości dodanej netto salda dopłat i podatków dotyczących inwestycji oraz odjęcie kosztu czynników zewnętrznych. [SE415 - SE365 + SE405]

**Tabela 3.1-8 Dochód na osobę**

Symbol	Zmienna	J. m.	Sposób obliczenia, uwagi
SE425	Wartość dodana netto na osobę pełnozatrudnioną	zł/ AWU	Wartość dodana netto na osobę pełnozatrudnioną (jednostkę przeliczeniową pracy). [SE415/SE010]
SE430	Dochód z rodzinnego gospodarstwa rolnego na osobę pełnozatrudnioną rodziny	zł/ FWU	Dochód z rodzinnego gospodarstwa rolnego na osobę pełnozatrudnioną rodziny (jednostkę przeliczeniową pracy rodziny). Obliczona tylko dla gospodarstw rolnych, w których występują nakłady pracy własnej (SE015>0). [SE420/SE015]

**Tabela 3.1-9 Bilans finansowy na koniec roku obrachunkowego**

Symbol	Zmienna	J.m.	Sposób obliczenia, uwagi
SE436	Aktywa ogółem	zł	Obejmuje tylko aktywa stanowiące własność rolnika. Aktywa ogółem obejmują aktywa trwałe i aktywa obrotowe. [SE441 + SE465]
SE441	Aktywa trwałe	zł	Aktywa trwałe obejmują ziemię rolniczą, budynki gospodarstwa rolnego, nasadzenia leśne oraz maszyny i urządzenia, a także zwierzęta stada podstawowego. Ujmowane są tu również środki trwałe będące w fazie inwestycji. [SE446 + SE450 + SE455 + SE460]
SE446	Ziemia, uprawy trwałe i kwoty produkcyjne	zł	Obejmuje ziemię rolniczą, urządzenia melioracyjne, uprawy trwałe, kwoty i inne przypisane prawa (włącznie z kosztami nabycia) oraz lasy. Kwoty produkcyjne (i inne przypisane prawa) uzyskane bezpłatnie nie są wyceniane w bilansie (ewidencjonowana jest tylko ich sprzedaż). Ujmowane są tu również uprawy trwałe będące w fazie inwestycji.
SE450	Budynki	zł	Budynki i ich trwałe wyposażenie należące do rolnika. Ujmowane są tu również budynki będące w fazie inwestycji.
SE455	Maszyny, urządzenia i śr. transportu	zł	Maszyny, ciągniki, samochody osobowe i ciężarówki, sprzęt nawadniający (bez narzędzi o małej wartości bądź o okresie użytkowania nieprzekraczającym jednego roku). Ujmowane są tu również maszyny, urządzenia i środki transportu będące w fazie inwestycji.
SE460	Stado podstawowe (płeć żeńska)	zł	Tu uwzględnia się: jałówki cielne, krowy mleczne, inne krowy w okresie rozrodu, matki kozie i owcze oraz maciory.
SE465	Aktywa obrotowe	zł	Aktywa obrotowe obejmują zwierzęta stada obrotowego oraz kapitał obrotowy (zapasy produktów rolnych i pozostałe aktywa obrotowe). [SE470 + SE475 + SE480]
SE470	Stado obrotowe	zł	Tu uwzględnia się wartość wszystkich zwierząt produkcyjnych (poza zwierzętami stada podstawowego).



Symbol	Zmienna	J.m.	Sposób obliczenia, uwagi
SE475	Zapasy produktów rolniczych	zł	Tu ujmuję się wartość wszystkich produktów pochodzenia roślinnego i zwierzęcego – bez plantacji nieowocujących (w tym wartość produkcji roślinnej w toku – cykl krótki).
SE480	Pozostałe aktywa obrotowe	zł	Ujmowane są w tej pozycji: wartość upraw na pniu, udziały gospodarstwa rolnego w jednostkach rolniczych, należności krótkoterminowe, gotówka w kasie i na rachunku bankowym (kwota niezbędna do bieżącego funkcjonowania gospodarstwa rolnego).
SE485	Zobowiązania ogółem	zł	Obejmują wartość wszystkich pozostających do spłaty zobowiązań długo- i krótkoterminowych. [SE490 + SE495]
SE490	Zobowiązania długoterminowe	zł	Ujmowane są tu zobowiązania zaciągnięte na okres dłuższy niż jeden rok.
SE495	Zobowiązania krótkoterminowe	zł	Ujmowane są tu zobowiązania zaciągnięte na okres nieprzekraczający jednego roku.
SE501	Kapitał własny	zł	Odzwierciedla wartość aktywów ogółem pomniejszoną o wartość zobowiązań ogółem. [SE436 – SE485]

**Tabela 3.1-10 Wskaźniki finansowe**

Symbol	Zmienna	J. m.	Sposób obliczenia, uwagi
SE506	Zmiana wartości kapitału własnego	zł	Odzwierciedla wartość kapitału własnego na koniec roku obrachunkowego pomniejszoną o wartość kapitału własnego na początek roku obrachunkowego. [SE501 – SE501P <sup>9</sup> ]
SE510	Średnia wartość kapitału gospodarstwa rolnego	zł	Odzwierciedla średnią arytmetyczną wartość kapitału gospodarstwa rolnego [(stan na początek roku + stan na koniec roku obrachunkowego)/2] bez wartości ziemi, tj. wartość: zwierząt, upraw trwałych, urządzeń melioracyjnych, budynków, maszyn i urządzeń oraz kapitału obrotowego. Parametr ten obliczany jest tylko w sytuacji, gdy wartość ziemi jest rejestrowana oddzielnie od wartości budynków.
SE516	Inwestycje brutto	zł	Inwestycje brutto to wartość zakupionych i wytworzonych środków trwałych pomniejszona o wartość sprzedanych oraz przekazanych nieodpłatnie środków trwałych w roku obrachunkowym + różnica wartości stada podstawowego.
SE521	Inwestycje netto	zł	Inwestycje brutto pomniejszone o obliczoną dla roku obrachunkowego wartość amortyzacji. [SE516 – SE360]

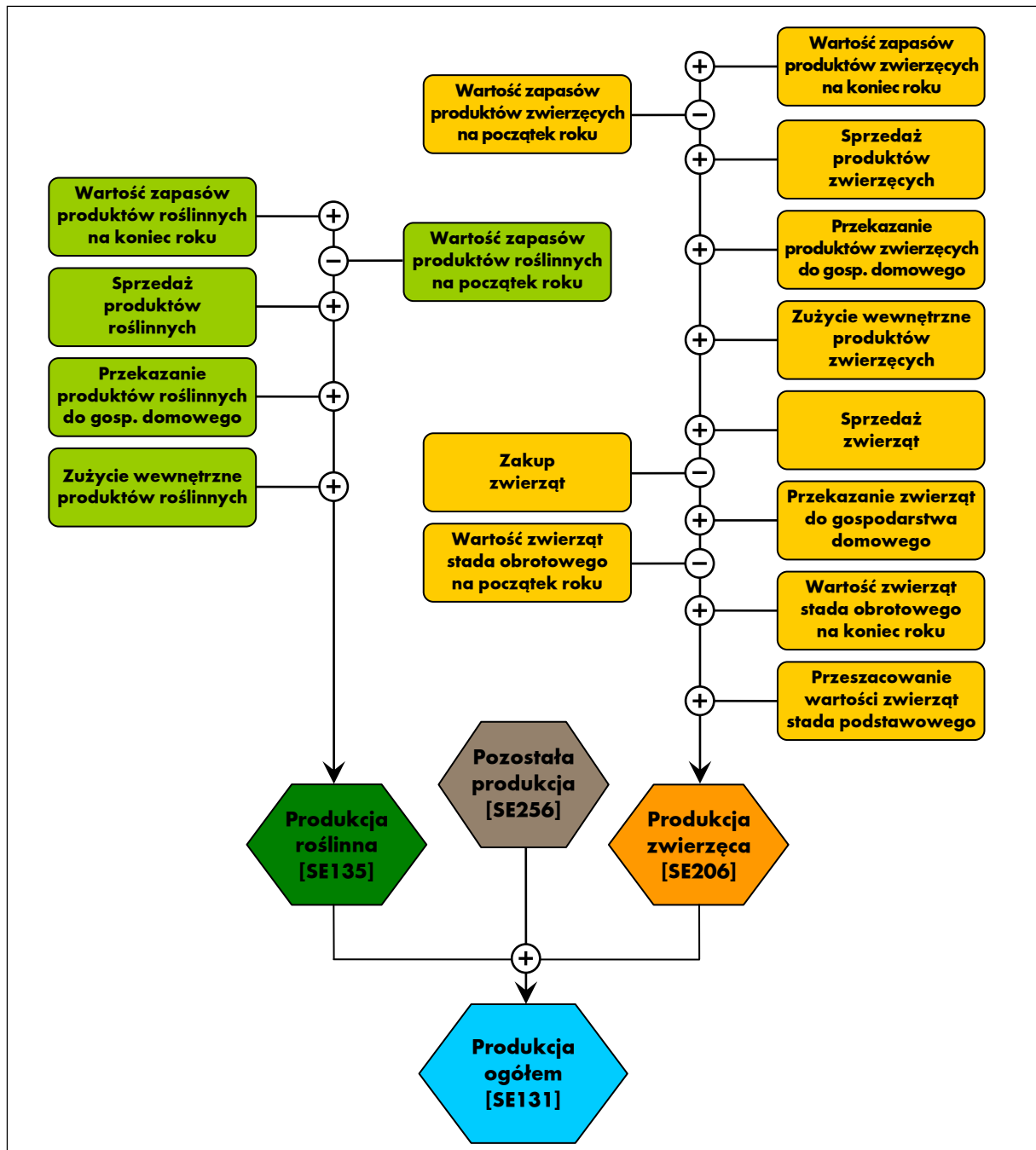
<sup>9</sup> SE501P = Kapitał własny na początek roku obrachunkowego.

Symbol	Zmienna	J. m.	Sposób obliczenia, uwagi
SE526	Przepływ pieniężny (1)	zł	Ukazuje zdolność gospodarstwa rolnego do samofinansowania swojej działalności i tworzenia oszczędności w ramach działalności operacyjnej. Przepływ pieniężny (1) obliczany jest w następujący sposób: sprzedaż produktów + inne przychody + sprzedaż zwierząt - koszty ogółem - koszty zakupu zwierząt + saldo dopłat i podatków dotyczących działalności operacyjnej + saldo dopłat i podatków dotyczących inwestycji.
SE530	Przepływ pieniężny (2)	zł	Ukazuje zdolność gospodarstwa rolnego do samofinansowania swojej działalności i tworzenia oszczędności. Przepływ pieniężny (2) obliczany jest w następujący sposób: Przepływ pieniężny (1) + sprzedaż środków trwałych - zakupy i inwestycje w środkach trwałych + stan zobowiązań na koniec roku - stan zobowiązań na początek roku.
SE532	Relacja przepływów pieniężnych (2) do aktywów ogółem	krotność	Relacja przepływów pieniężnych (2) do aktywów ogółem. [SE530/SE436]

### 3.2. Schematy obliczania kategorii ekonomicznych

W tym rozdziale zamieszczone są schematy obliczania podstawowych kategorii ekonomicznych zawartych w „Wynikach Standardowych FADN”. Schematy opracowano na podstawie materiałów zamieszczonych na stronie internetowej pod adresem: <https://circabc.europa.eu/ui/group/befb6055-ab0c-4305-84fe-0c80c1c0553d/library/1df3a121-11ee-40c3-a991-70a5f3cdd9d7/details> [11].

**Schemat 3.2-1 Rachunek wartości produkcji ogółem**



Schemat 3.2-1 ilustruje rachunek wartości produkcji ogółem uzyskanej w ramach działalności operacyjnej gospodarstwa rolnego. Składa się na nią wartość produkcji roślinnej, wartość produkcji zwierzęcej i wartość pozostałej produkcji.

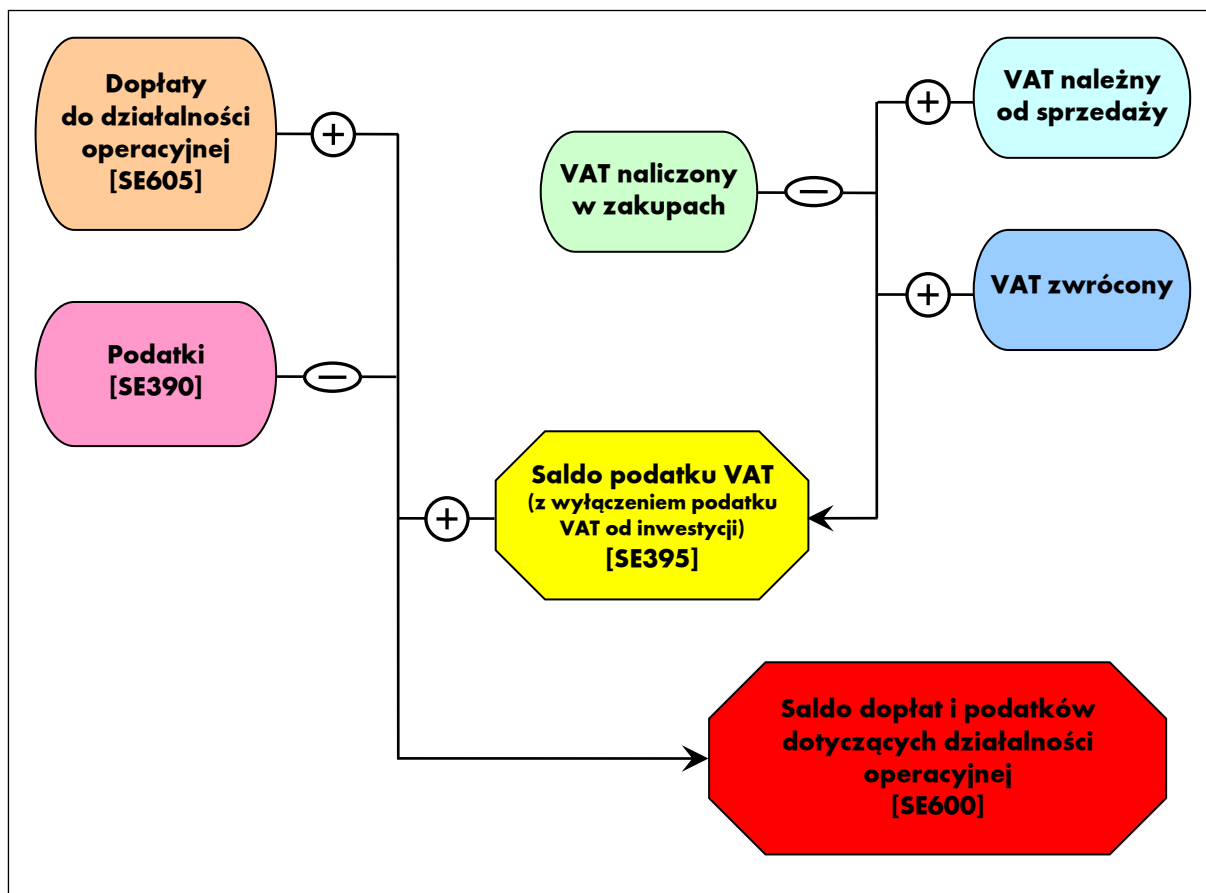
W rachunku produkcji uwzględniana jest sprzedaż produktów, różnica stanu zapasów, zużycie wewnętrzne i przekazanie do gospodarstwa domowego. Dzięki takiemu podejściu uzyskuje się pełne odzwierciedlenie obrotu produktami gotowymi – transakcje rynkowe, przekazania nieodpłatne oraz transfery produktów w ramach działalności operacyjnej gospodarstwa rolnego. Wartość zużycia wewnętrznego produktów potencjalnie towarowych nie wpływa na poziom określonych nadwyżek ekonomicznych, gdyż znajduje się ona po obu stronach rachunku (produkcyjnej i kosztowej).

### Schemat 3.2-2 Rachunek różnicy wartości zwierząt stada podstawowego

$\text{REGIDX } n = \frac{Wkn}{Lkn} \bigg/ \frac{Wpn}{Lpn}$	<p><b>gdzie:</b></p> <p><b>REGIDX</b> - index cen;  <b>Wk</b> - wartość na koniec roku obrachunkowego;  <b>n</b> - grupa zwierząt;  <b>Lk</b> - liczba zwierząt na koniec roku obrachunkowego;  <b>Wp</b> - wartość na początek roku obrachunkowego;  <b>Lp</b> - liczba zwierząt na początek roku obrachunkowego;  <b>LVVAL</b> - różnica wartości zwierząt.</p>
$\text{LVVAL } n = \left( \frac{WKn}{\text{REGIDX } n} - Wpn \right) \times \frac{(1 + \text{REGIDX } n)}{2}$	

W rachunku wartości produkcji zwierzęcej uwzględniona jest różnica wartości zwierząt stada obrotowego i podstawowego. Różnica wartości zwierząt stada podstawowego spowodowana jest zmianą cen w roku obrachunkowym oraz zmianą liczby zwierząt. W przypadku stada obrotowego różnica wartości zwierząt obliczana jest jako różnica pomiędzy stanem końcowym a stanem początkowym. Wartość przeszacowania zwierząt stada podstawowego i obrotowego została wyodrębniona jako zmienna SE211. Umożliwia to uznaniowe pominięcie tego składnika w rachunku wartości produkcji i następnie określonych nadwyżek ekonomicznych. Ponadto w rachunku wartości produkcji zwierzęcej odejmowana jest wartość zakupionych zwierząt, dzięki czemu rachunek wyników obrazuje zrealizowaną produkcję własną. Z tego też powodu wartość zakupionych zwierząt nie znajduje się w strukturze kosztów gospodarstwa rolnego.

### Schemat 3.2-3 Rachunek salda dopłat i podatków dotyczących działalności operacyjnej



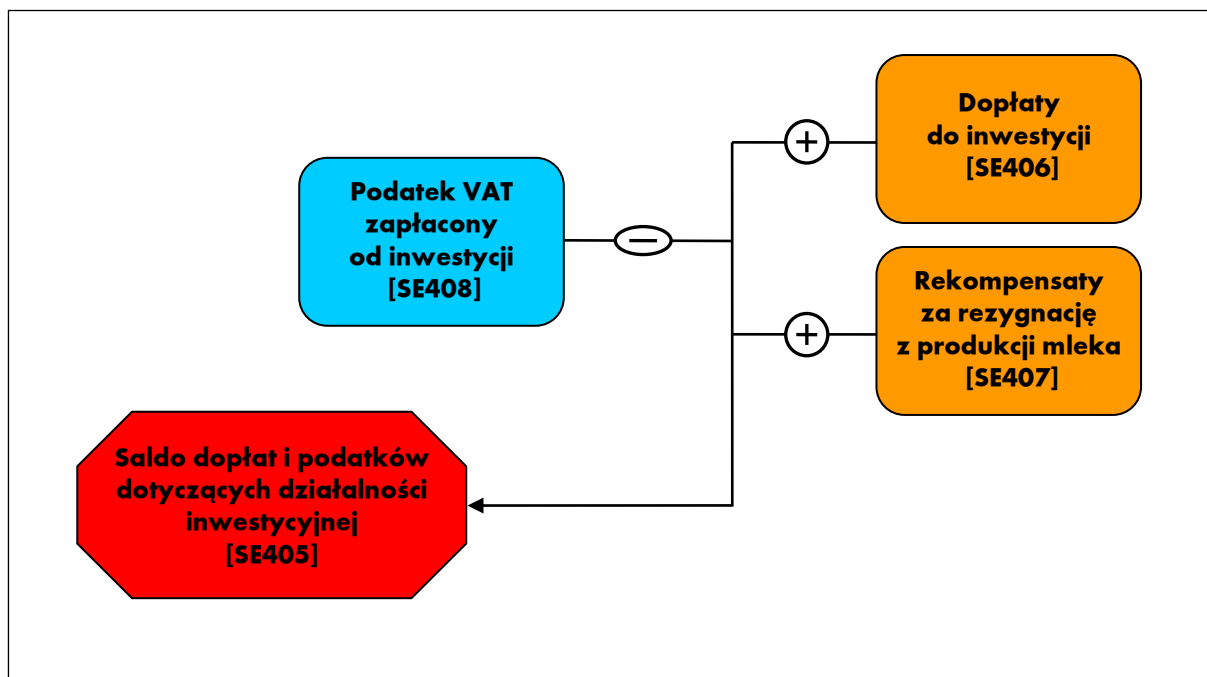
Podatki należne z tytułu posiadania gospodarstwa rolnego i prowadzonej działalności rolniczej **nie są** ujęte w kosztach (patrz: Tabela 3.1-4). Podatki te są uwzględnione w rachunku salda SE600 (patrz: Tabela 3.1-6 oraz Schemat 3.2-3). Dzięki temu możliwe jest określenie poziomu transferów wartości dodanej pomiędzy gospodarstwem rolnym, a sektorem publicznym. Wartość ujemna zmiennej SE600 oznacza transfer środków pieniężnych poza gospodarstwo rolne.

W przypadku gospodarstw rolnych rozliczających podatek VAT na zasadach ogólnych saldo podatku VAT (SE395), czyli różnica między VAT należnym a naliczonym **wynosi 0** (zero). Tym samym saldo podatku VAT w tych gospodarstwach **nie wpływa** na wartość dochodu z gospodarstwa rolnego.

W gospodarstwach rolnych korzystających ze zwolnienia od podatku VAT („ryczałtowych”) saldo (SE395) jest obliczane jako różnica kwoty VAT należnego (od sprzedaży) i kwoty VAT naliczonego (od zakupów) i **jest uwzględnione** w rachunku dochodu z rodzinnego gospodarstwa rolnego.

W Polsce „VAT zwrócony” (rozumiany jako ryczałtowany zwrot podatku VAT) nie funkcjonuje. Na schemacie został on uwzględniony w celu zapewnienia zgodności metodycznej na poziomie UE.

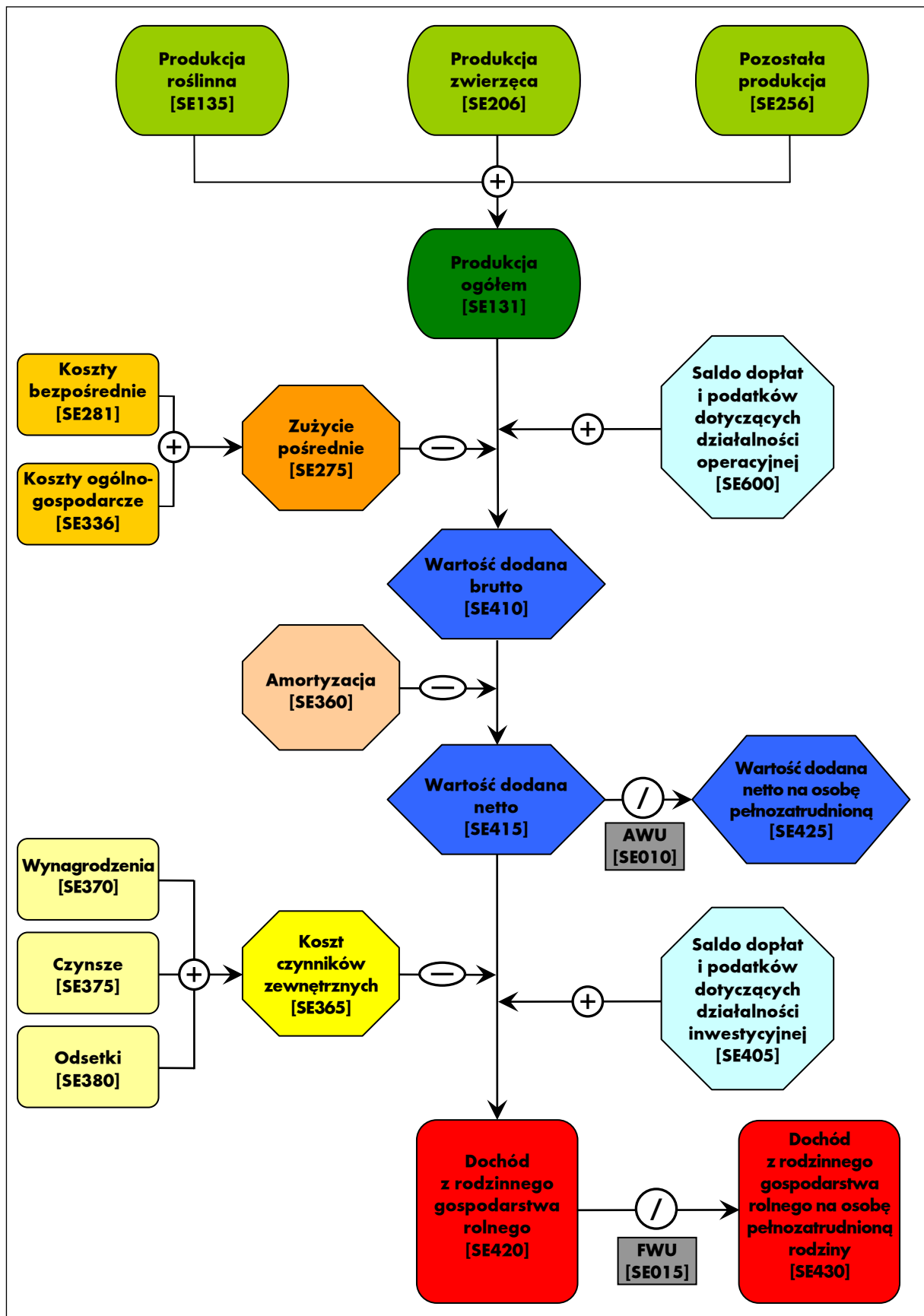
### Schemat 3.2-4 Rachunek salda dopłat i podatków dotyczących działalności inwestycyjnej



Saldo to wpływa na wielkość zrealizowanego dochodu z rodzinnego gospodarstwa rolnego. Dodatnia wartość tego salda wskazuje na wsparcie przez budżet działalności inwestycyjnej gospodarstwa rolnego.

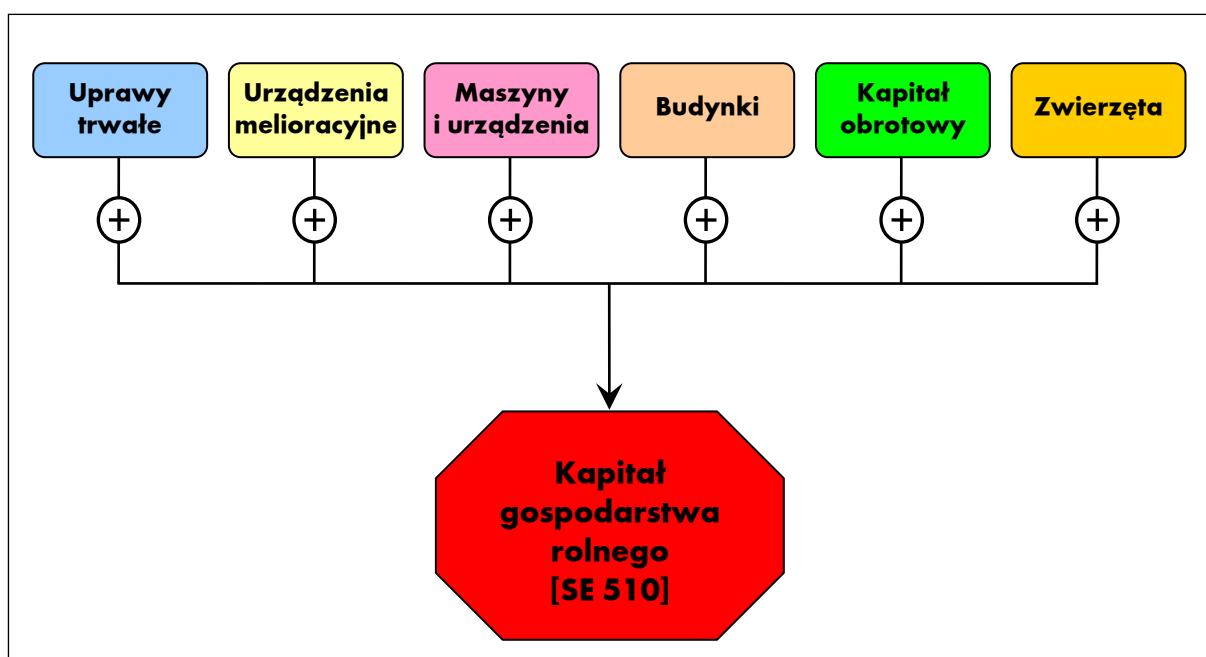
W przypadku gospodarstw rolnych rozliczających podatek VAT na zasadach ogólnych podatek VAT zapłacony od inwestycji jest wyłączony z rachunku salda dopłat i podatków dotyczących działalności inwestycyjnej. Tym samym podatek VAT zapłacony od inwestycji nie wpływa na wartość dochodu z gospodarstwa rolnego.

Schemat 3.2-5 Rachunek dochodu z rodzinnego gospodarstwa rolnego



Schemat 3.2-5 przedstawia rachunek poszczególnych kategorii nadwyżek ekonomicznych. Pierwszą nadwyżką ekonomiczną jest wartość dodana brutto gospodarstwa rolnego. Oblicza się ją poprzez odjęcie zużycia pośredniego od produkcji ogółem i dodanie salda dopłat i podatków dotyczących działalności operacyjnej. Dopłaty zwiększają wartość dodaną brutto, a podatki (nie były one uwzględnione w zużyciu pośrednim) powodują jej zmniejszenie. Po odjęciu amortyzacji od wartości dodanej brutto uzyskuje się wartość dodaną netto gospodarstwa rolnego. W kolejnym etapie odejmuje się od wartości dodanej netto koszt czynników zewnętrznych oraz dodaje saldo dopłat i podatku dotyczących działalności inwestycyjnej. W ten sposób uzyskuje się podstawową nadwyżkę ekonomiczną uzyskiwaną w ramach działalności operacyjnej gospodarstwa rolnego, określaną pojęciem dochodu z rodzinnego gospodarstwa rolnego<sup>10</sup>. Dochód ten stanowi opłatę za własne czynniki wytwórcze (praca, ziemia i kapitał) zaangażowane do działalności operacyjnej gospodarstwa rolnego oraz ryzyko podejmowane przez prowadzącego gospodarstwo rolne w roku obrachunkowym.

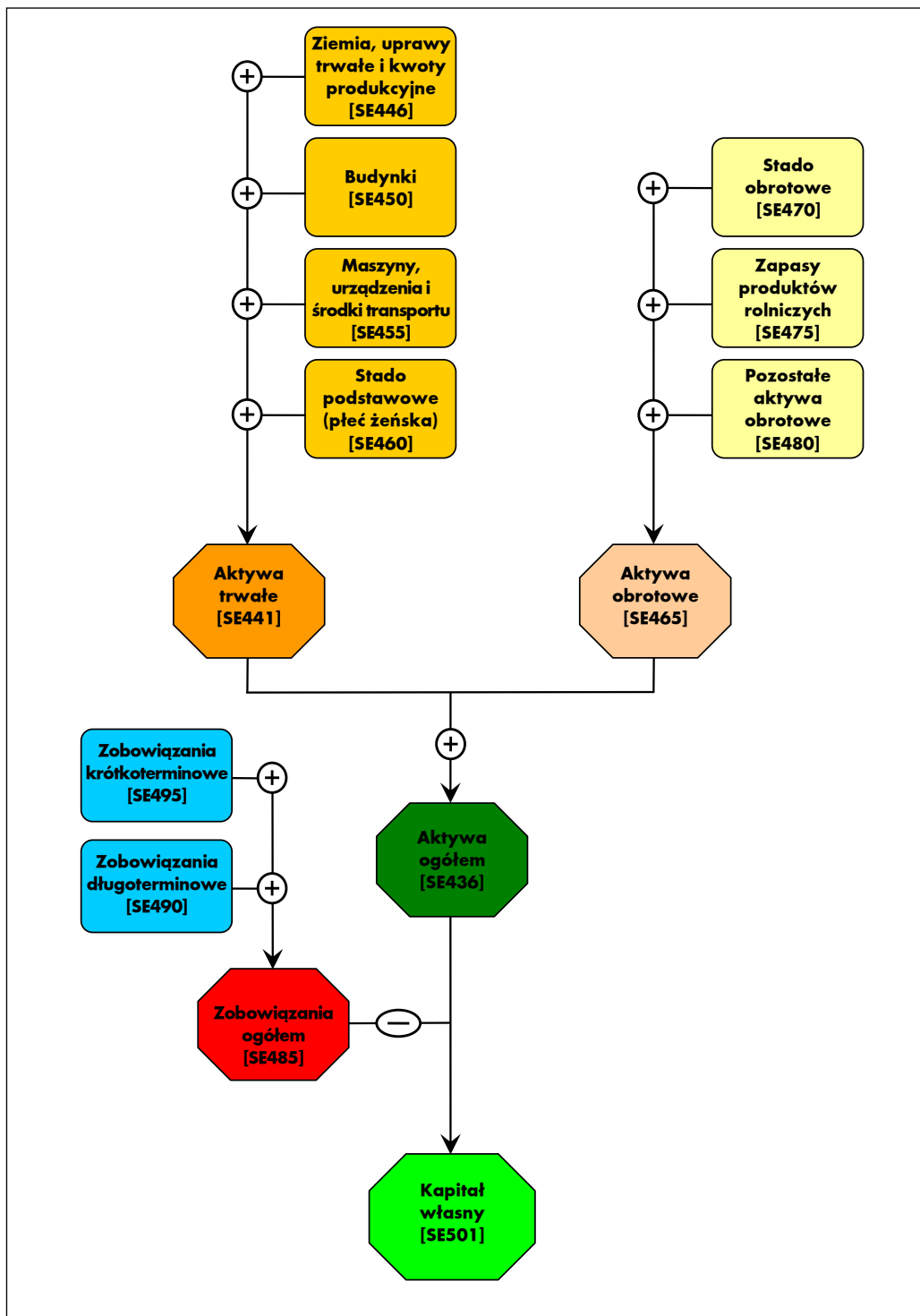
### Schemat 3.2-6 Rachunek kapitału gospodarstwa rolnego



Schemat 3.2-6 ilustruje rachunek kapitału gospodarstwa rolnego według ustaleń metodycznych FADN. Do kapitału gospodarstwa rolnego nie wlicza się wartości ziemi oraz przypisanych do niej kwot produkcyjnych i innych praw.

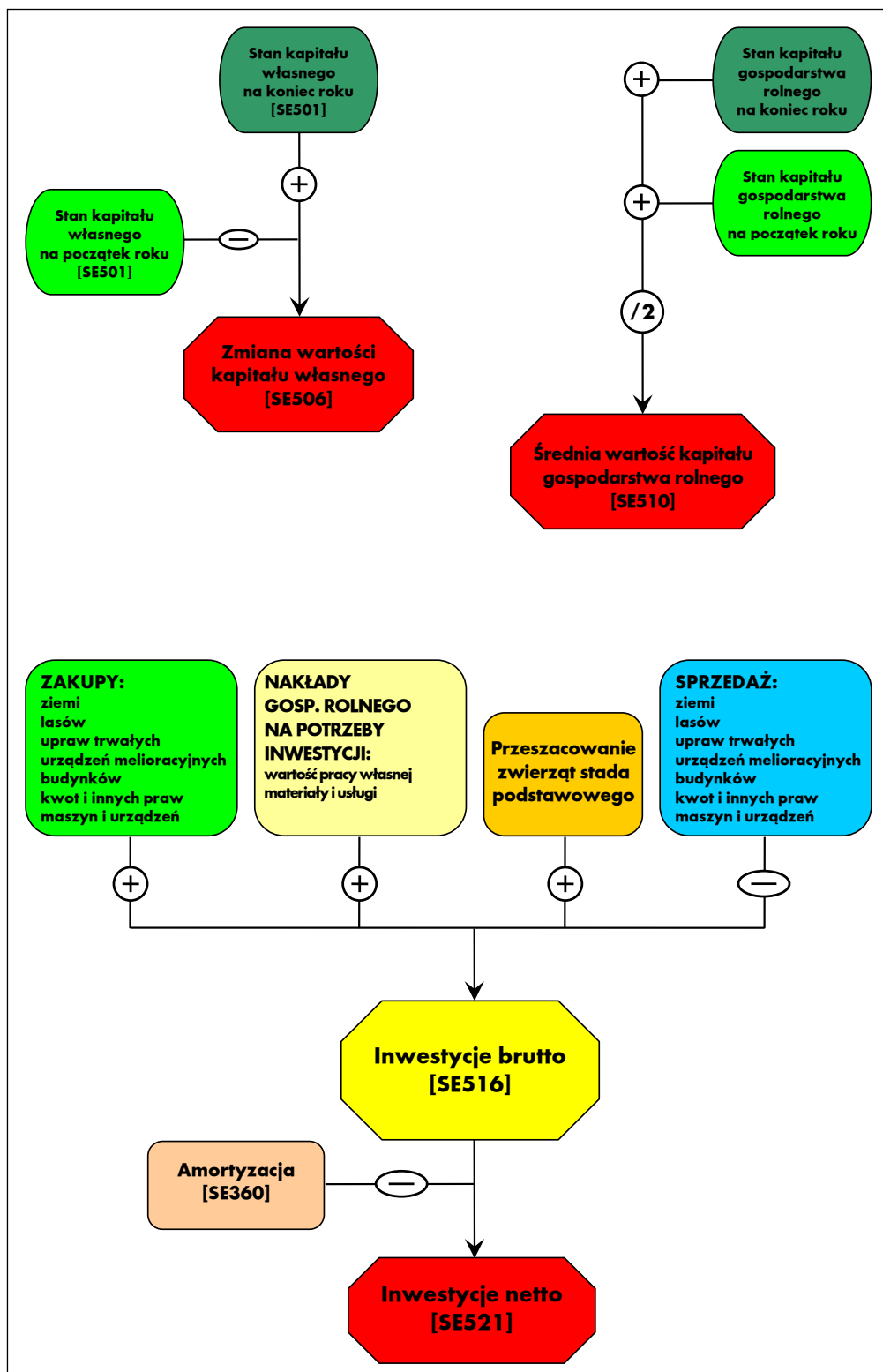
<sup>10</sup> W gospodarstwach osób prawnych kategoria ta nazywana jest dochodem netto.



**Schemat 3.2-7 Bilans finansowy gospodarstwa rolnego**

Bilans finansowy gospodarstwa rolnego prezentowany jest w formie syntetycznej. Po stronie aktywów wyróżniono dwie grupy aktywów: aktywa trwałe składające się z 4 grup i aktywa obrotowe – składające się z 3 grup. Kapitał własny obliczany jest jako różnica pomiędzy wartością aktywów ogółem i zobowiązań ogółem.

**Schemat 3.2-8 Rachunek wybranych wskaźników bilansowych i finansowych**



Schemat 3.2-8 prezentuje rachunek czterech wskaźników: dwóch bilansowych – zmiany wartości kapitału własnego i średniej wartości kapitału gospodarstwa rolnego oraz dwóch finansowych: inwestycji brutto i inwestycji netto.

## 4. Uwagi do Wyników Standardowych FADN

### 4.1. Informacje o zbieraniu danych rachunkowych w Polsce

Na podstawie danych Badania Struktury Gospodarstw Rolnych 2016 (BSGR 2016) określono liczbę gospodarstw, które posiadały wielkość ekonomiczną wynoszącą większą, bądź równą 4 000 euro (749 305 gospodarstwa) [9]. Wielkość ta (4 000 euro) jest minimalną wielkością ekonomiczną gospodarstw włączonych do pola obserwacji Polskiego FADN.

Gospodarstwa rolne zostały sklasyfikowane według zasad w pełni zharmonizowanych z przepisami UE ustalającymi tzw. Wspólnotową Typologię Gospodarstw Rolnych. W klasyfikacji gospodarstw rolnych zostały użyte współczynniki Standardowej Produkcji SO „2013”, obowiązujące od 2020 roku. Parametry te zostały obliczone w IERiGŻ-PIB przy udziale ekspertów z IUNG, SGGW oraz z innych instytucji dla czterech wydzielonych w Polsce regionów FADN o numerach: 785, 790, 795, 800 [24].

#### Mapa 4-1 Podział Polski na regiony FADN



Źródło: opracowanie własne na podstawie [7].

Algorytm do przeprowadzenia klasyfikacji gospodarstw rolnych według zasad Wspólnotowej Typologii Gospodarstw Rolnych został opracowany w IERiGŻ-PIB na podstawie odpowiednich wytycznych Unii Europejskiej - Rozporządzenie Wykonawcze Komisji (UE) 2015/220 z dnia 3 lutego 2015 r. ustanawiające zasady stosowania rozporządzenia Rady (WE) nr 1217/2009 ustanawiającego sieć zbierania danych rachunkowych o dochodach i działalności gospodarczej gospodarstw rolnych w Unii Europejskiej (Dz. U. L 46, 19.2.2015) [8], [17].

## 4.2. Zbiór gospodarstw rolnych prowadzących rachunkowość w ramach Polskiego FADN

W zbiorze dla roku obrachunkowego 2021 znajduje się 11 204 gospodarstw osób fizycznych oraz 151 gospodarstw osób prawnych. Ten zbiór stanowi statystycznie reprezentatywną próbę pod względem typu rolniczego i klasy wielkości ekonomicznej oraz regionu FADN dla pola obserwacji Polskiego FADN, obejmującego 749 305 gospodarstwa towarowe w Polsce. W zbiorze gospodarstw rolnych osób fizycznych znajdują się 262 gospodarstwa posiadające certyfikat zgodności z zasadami produkcji ekologicznej. Gospodarstwa te nie były dobierane do próby celowo tak jak ogół gospodarstw i nie są reprezentatywne statystycznie dla towarowych gospodarstw ekologicznych znajdujących się w polu obserwacji Polskiego FADN. Tabela 4.2-1 przedstawia rozkład gospodarstw ekologicznych pod względem typów rolniczych i klas wielkości ekonomicznej.

**Tabela 4.2-1 Rozkład badanych<sup>11</sup> gospodarstw rolnych osób fizycznych według typów rolniczych i klas wielkości ekonomicznej**

		Klasy według ES6					RAZEM	
		Bardzo małe (2<=€<8)	Małe (8<=€<25)	Średnio-małe (25<=€<50)	Średnio-duże (50<=€<100)	Duże (100<=€<500)		Bardzo duże (€>=500)
Typy według TF8	Uprawy polowe (1)	10	52	23	7	3	0	95
	Uprawy ogrodnicze (2)	0	0	0	0	0	0	0
	Uprawy trwałe (4)	0	9	5	3	1	0	18
	Krowy mleczne (5)	0	8	13	13	0	0	34
	Zwierzęta trawożerne (6)	3	36	17	12	2	0	70
	Trzoda chlewna (71)	0	0	0	0	0	0	0
	Drób (72)	0	0	0	0	1	0	1
	Mieszane (8)	3	28	8	4	1	0	44
RAZEM (€>=4)		16	133	66	39	8	0	262

Pomimo określenia dla klasy gospodarstw bardzo małych przedziału wartości od 2 000 do 8 000 euro, należy pamiętać, że w Polsce w grupie tych gospodarstw znajdują się tylko gospodarstwa o wartości SO nie mniejszej niż 4 000 euro (zgodnie z progiem włączającym gospodarstwa do badań Polskiego FADN).

**Tabela 4.2-2 Rozkład badanych gospodarstw rolnych osób fizycznych według klas obszarowych użytków rolnych (UR)**

Ze względu na duże zainteresowanie krajowych użytkowników wynikami gospodarstw posiadających zróżnicowane zasoby ziemi w przypadku jednostek ekologicznych dokonano

<sup>11</sup> Dane z tych gospodarstw posłużyły do wykonania opracowania.

dotychczasowej klasyfikacji według klas obszarowych użytków rolnych. Wyniki w postaci średnich arytmetycznych zaprezentowano dla sześciu grup obszarowych.

		Liczba gospodarstw w próbie
Klasyfikacja wg UAA6	Bardzo małe (ha≤5)	3
	Małe (5<ha≤10)	35
	Średnio-małe (10<ha≤20)	85
	Średnio-duże (20<ha≤30)	47
	Duże (30<ha≤50)	56
	Bardzo duże (ha>50)	36
	RAZEM	262

### 4.3. Udostępnianie danych

#### 4.3.1. Udostępnianie danych z europejskiego FADN

Dane FADN zagregowane w formie wyników standardowych są dostępne w publicznej bazie danych na stronie europejskiego FADN (w języku angielskim, niemieckim lub francuskim).

Użytkownik ma do wyboru dwie możliwości:

1. Stworzenie własnego raportu z danymi według zdefiniowanych przez siebie kryteriów <https://agridata.ec.europa.eu/extensions/FADNPublicDatabase/FADNPublicDatabase.html>.
2. Pobranie gotowego pliku z danymi [https://circabc.europa.eu/ui/group/befb6055-ab0c-4305-84fe-0c80c1c0553d/library/7c68c459-6dca-4795-bab6-a045721e4395?p=1&n=10&sort=modified\\_DESC](https://circabc.europa.eu/ui/group/befb6055-ab0c-4305-84fe-0c80c1c0553d/library/7c68c459-6dca-4795-bab6-a045721e4395?p=1&n=10&sort=modified_DESC)

#### 4.3.2. Udostępnianie danych z Polskiego FADN

IERiGŻ-PIB dysponuje danymi rachunkowymi:

- z gospodarstw osób fizycznych prowadzących rachunkowość rolną (systematyczne zapisy w ciągu roku obrachunkowego w tzw. Książkach Rachunkowości Rolnej).
- z gospodarstw rolnych prowadzonych przez osoby prawne. Dane te pochodzą z ankiety przeprowadzanej raz w roku.

IERiGŻ-PIB udostępnia tylko dane rachunkowe (dot. działalności rolniczej i pozarolniczej prowadzonej przez gospodarstwa rolne).

### **Dane osobowe nie są udostępniane!**

Dane rachunkowe udostępniane są w celu dokonywania analiz ekonomicznych gospodarstw rolnych oraz oceny sytuacji w rolnictwie i na rynkach rolnych.

Dane udostępniane są w publikacjach IERiGŻ-PIB i na indywidualny wniosek<sup>12</sup>.

Dane w publikacjach IERiGŻ-PIB są zagregowane i prezentowane według standardowych klasyfikacji gospodarstw rolnych stosowanych w UE i Polsce.

IERiGŻ-PIB udostępnia również dane w postaci szeregów czasowych według różnych grupowań, a także z uwzględnieniem zmian metodycznych<sup>13</sup>.

---

<sup>12</sup> Więcej informacji nt. zasad udostępniania danych znaleźć można na stronie [www.fadn.pl](http://www.fadn.pl).

<sup>13</sup> Pobieranie wyników standardowych w postaci szeregów czasowych możliwe jest ze strony [www.fadn.pl](http://www.fadn.pl).

## 5. Wyniki Standardowe uzyskane przez ekologiczne gospodarstwa rolne uczestniczące w Polskim FADN w 2021 r.

Wśród 262 certyfikowanych gospodarstw ekologicznych sklasyfikowanych zgodnie z zasadami Wspólnotowej Typologii Gospodarstw Rolnych w 2021 roku w klasie o wielkości ekonomicznej: „duże” (od 100 do 500 tys. euro SO) było tylko 8 gospodarstw. W związku z tym kolumny z danymi rachunkowymi dla gospodarstw o wielkości ekonomicznej od 100 do 500 tys. euro SO są puste. Zgodnie z zasadami upowszechniania danych FADN, w części tabelarycznej nie zamieszcza się wyników dla grup reprezentowanych przez mniej niż 15 gospodarstw. Z tego powodu nie zamieszczono także wyników dla gospodarstw należących do typu rolniczego „drób” oraz dla gospodarstw o średniej powierzchni użytków rolnych do 5 ha. Przedstawione wyniki są średnimi arytmetycznymi dla poszczególnych grup gospodarstw rolnych prowadzących rachunkowość rolną w 2021 roku.

W przypadku zmiennej dochód z rodzinnego gospodarstwa rolnego (SE420) zaprezentowano wyniki ze wszystkich gospodarstw rolnych, natomiast w przypadku zmiennej dochód z rodzinnego gospodarstwa rolnego na osobę pełnozatrudnioną rodziny (SE430), **tylko** z gospodarstw rolnych, w których występują nakłady pracy własnej (SE015) (patrz: Tabela 5.1-8 oraz Tabela 5.2-8).

### 5.1. Grupowanie gospodarstw rolnych według typów rolniczych (TF8)

**Tabela 5.1-1 Populacja i próba gospodarstw według typów rolniczych**

Symbol	Zmienna	j.m.	Uprawy	Uprawy	Krowy	Zwierzęta	Drób	Mieszane
			polowe	trwale	mleczne	trawożerne		
			(1)	(4)	(5)	(6)	(72)	(8)
SYS03	Liczba gospodarstw w próbie		95	18	34	70	1	44

**Tabela 5.1-2 Wybrane informacje o produkcji według typów rolniczych**

Symbol	Zmienna	j.m.	Uprawy	Uprawy	Krowy	Zwierzęta	Drób	Mieszane
			polowe	trwale	mleczne	trawożerne		
			(1)	(4)	(5)	(6)	(72)	(8)
SE005	Wielkość ekonomiczna	euro	27 046,1	38 081,9	43 357,5	32 374,9	.	25 297,6
<b>SE010</b>	<b>Nakłady pracy ogółem</b>	<b>AWU</b>	<b>1,773</b>	<b>1,938</b>	<b>1,859</b>	<b>1,444</b>	.	<b>1,563</b>
<b>SE011</b>	<b>Czas pracy ogółem</b>	<b>godz.</b>	<b>3 919</b>	<b>4 216</b>	<b>4 219</b>	<b>3 375</b>	.	<b>3 475</b>
SE015	Nakłady pracy własnej	FWU	1,343	1,139	1,859	1,412	.	1,520
SE016	Czas pracy własnej	godz.	2 984	2 479	4 219	3 305	.	3 380
SE020	Nakłady pracy najmnej	AWU	0,430	0,798	0,000	0,033	.	0,043
SE021	Czas pracy najmnej	godz.	935	1 738	0	70	.	95
SE025	Powierzchnia użytków rolnych	ha	30,9	16,6	28,3	34,3	.	27,2
SE030	Powierzchnia dodzierżawionych użytków rolnych	ha	8,4	2,4	8,3	9,3	.	6,4
SE035	Zboża	ha	13,82	0,94	3,72	2,94	.	10,76
SE041	Pozostałe uprawy polowe	ha	6,63	0,06	0,43	0,85	.	4,44
SE042	Uprawy energetyczne	ha	0,00	0,00	0,00	0,00	.	0,00
SE046	Warzywa i kwiaty	ha	1,14	0,23	0,00	0,00	.	0,05
SE050	Winnice	ha	0,00	0,00	0,00	0,00	.	0,00
SE054	Uprawy trwałe	ha	0,73	12,70	0,01	0,05	.	0,14
SE055	Sady	ha	0,73	12,70	0,01	0,05	.	0,14
SE065	Pozostałe uprawy trwałe	ha	0,00	0,00	0,00	0,00	.	0,00
SE071	Uprawy pastwne	ha	5,71	0,53	21,24	27,03	.	9,21
SE072	Odłogi	ha	0,30	0,69	0,47	0,34	.	0,16
SE073	Ugory	ha	0,00	0,00	0,00	0,00	.	0,00
SE074	Powierzchnia użytków rolnych wyłączona z produkcji	ha	0,36	0,69	0,53	0,38	.	0,16
SE075	Lasy	ha	1,39	0,82	1,46	1,72	.	1,47
<b>SE080</b>	<b>Zwierzęta ogółem</b>	<b>LU</b>	<b>1,3</b>	<b>0,0</b>	<b>26,1</b>	<b>24,2</b>	.	<b>12,1</b>
SE085	Krowy mleczne	LU	0,03	0,00	17,29	0,90	.	0,63
SE090	Pozostałe bydło	LU	0,83	0,00	8,51	20,99	.	9,15
SE095	Owce i kozy	LU	0,09	0,00	0,00	0,75	.	0,33
SE100	Trzoda chlewna	LU	0,22	0,00	0,02	0,00	.	1,00
SE105	Drób	LU	0,08	0,00	0,07	0,03	.	0,55
SE110	Plon pszenicy	dt/ha	31,6	0,0	35,7	34,5	.	37,4
SE115	Plon kukurydzy	dt/ha	0,0	0,0	0,0	0,0	.	70,4
SE120	Obsada zwierząt	LU/ha	0,15	0,00	1,19	0,81	.	1,06
SE125	Wydajność mleczna krów	kg/krówę	2 175	0	4 195	8 173	.	2 580



**Tabela 5.1-3 Wartość produkcji według typów rolniczych**

Symbol	Zmienna	j.m.	Uprawy	Uprawy	Krowy	Zwierzęta	Drób	Mieszane
			polowe	trwale	mleczne	trawożerne		
			(1)	(4)	(5)	(6)	(7)	(8)
<b>SE131</b>	<b>Produkcja ogółem</b>	<b>zł</b>	<b>95 834</b>	<b>201 564</b>	<b>142 579</b>	<b>72 252</b>	.	<b>76 032</b>
SE132	Relacja produkcji ogółem do kosztów ogółem	krotność	1,06	1,55	1,61	0,97	.	1,15
<b>SE135</b>	<b>Produkcja roślinna</b>	<b>zł</b>	<b>90 360</b>	<b>199 988</b>	<b>15 516</b>	<b>15 185</b>	.	<b>37 777</b>
SE136	Produkcja roślinna na 1 ha	zł/ha	2 959	12 535	559	448	.	1 396
SE140	Zboża	zł	23 538	1 509	8 187	6 366	.	19 683
SE145	Rośliny białkowe	zł	8 587	0	252	790	.	5 246
SE146	Uprawy energetyczne	zł	0	0	0	0	.	0
SE150	Ziemniaki	zł	3 160	0	1 903	2 013	.	5 659
SE155	Buraki cukrowe	zł	209	0	0	0	.	0
SE160	Rośliny oleiste	zł	1 594	4	11	40	.	105
SE165	Rośliny przemysłowe	zł	2 896	0	0	0	.	0
SE170	Warzywa i kwiaty	zł	32 224	4 313	0	0	.	669
SE175	Owoce	zł	12 316	188 537	14	555	.	3 344
SE185	Wina i winogrona	zł	0	0	0	0	.	0
SE195	Uprawy pastewne	zł	4 606	414	4 915	5 360	.	2 782
SE200	Inne produkty pochodzenia roślinnego	zł	1 229	5 210	233	61	.	289
<b>SE206</b>	<b>Produkcja zwierzęca</b>	<b>zł</b>	<b>4 039</b>	<b>0</b>	<b>126 374</b>	<b>55 156</b>	.	<b>35 461</b>
SE207	Produkcja zwierzęca na 1 LU	zł/LU	2 671	0	4 842	2 283	.	2 793
SE211	Różnica wartości zwierząt	zł	-577	0	1 571	-6 356	.	3 326
SE216	Mleko i przetwory z mleka krowiego	zł	83	0	101 070	10 426	.	2 356
SE220	Żywiec wołowy	zł	1 874	0	23 992	39 264	.	20 175
SE225	Żywiec wieprzowy	zł	656	0	34	0	.	3 978
SE230	Żywiec barani i kozi	zł	116	0	0	513	.	184
SE235	Żywiec drobiowy	zł	10	0	17	-1	.	1 223
SE240	Jaja	zł	550	0	348	100	.	3 172
SE245	Mleko i przetwory z mleka owczego i koziego	zł	13	0	0	2 102	.	5
SE251	Inne zwierzęta i produkty zwierzęce	zł	738	0	913	2 752	.	4 368
<b>SE256</b>	<b>Pozostała produkcja</b>	<b>zł</b>	<b>1 434</b>	<b>1 576</b>	<b>689</b>	<b>1 911</b>	.	<b>2 794</b>
SE260	Przekazania do gospodarstwa domowego	zł	715	606	1 655	494	.	1 390
SE265	Zużycie wewnętrzne	zł	4 482	849	10 011	6 379	.	13 488

**Tabela 5.1-4 Koszty według typów rolniczych**

Symbol	Zmienna	j.m.	Uprawy	Uprawy	Krowy	Zwierzęta	Drób	Mieszane
			polowe	trwale	mleczne	trawożerne		
			(1)	(4)	(5)	(6)	(7)	(8)
<b>SE270</b>	<b>Koszty ogółem</b>	<b>zł</b>	<b>90 701</b>	<b>130 080</b>	<b>88 371</b>	<b>74 495</b>	.	<b>65 991</b>
<b>SE275</b>	<b>Zużycie pośrednie</b>	<b>zł</b>	<b>46 589</b>	<b>68 534</b>	<b>62 514</b>	<b>46 256</b>	.	<b>43 831</b>
<b>SE281</b>	<b>Koszty bezpośrednie</b>	<b>zł</b>	<b>16 470</b>	<b>28 960</b>	<b>29 534</b>	<b>18 925</b>	.	<b>20 057</b>
SE284	Koszty bezpośrednie produkcji roślinnej na 1 ha	zł/ha	446	1 810	147	117	.	192
SE285	Nasiona i sadzonki	zł	7 334	826	1 504	1 782	.	3 544
SE290	Nasiona i sadzonki własne	zł	2 383	53	602	640	.	2 503
SE295	Nawozy	zł	5 126	17 069	627	786	.	805
SE300	Środki ochrony roślin	zł	427	5 222	17	4	.	49
SE305	Pozostałe koszty bezpośrednie produkcji roślinnej	zł	722	5 765	1 943	1 386	.	789
SE309	Koszty bezpośrednie produkcji zwierzęcej na 1 LU	zł/LU	2 077	0	974	620	.	1 210
SE310	Pasze dla zwierząt żywionych w systemie wypasowym	zł	1 654	0	20 934	12 620	.	8 869
SE315	Pasze dla zwierząt żywionych w systemie wypasowym, wytworzone w gosp. rol.	zł	1 186	0	9 218	5 720	.	8 026
SE320	Pasze dla zwierząt ziarnożernych	zł	1 037	71	210	52	.	4 728
SE325	Pasze dla zwierząt ziarnożernych, wytworzone w gosp. rol.	zł	732	0	199	30	.	2 939
SE330	Pozostałe koszty bezpośrednie produkcji zwierzęcej	zł	170	8	4 287	2 295	.	1 274
SE331	Koszty bezpośrednie produkcji leśnej	zł	0	0	12	0	.	0
<b>SE336</b>	<b>Koszty ogólnogospodarcze</b>	<b>zł</b>	<b>30 119</b>	<b>39 573</b>	<b>32 980</b>	<b>27 331</b>	.	<b>23 774</b>
SE340	Koszty utrzymania maszyn i budynków	zł	7 594	11 389	11 542	7 260	.	6 946
SE345	Energia	zł	11 019	19 080	12 048	11 339	.	9 117
SE350	Usługi	zł	7 666	5 216	5 098	4 473	.	4 405
SE356	Pozostałe koszty ogólnogospodarcze	zł	3 840	3 888	4 291	4 260	.	3 306
<b>SE360</b>	<b>Amortyzacja</b>	<b>zł</b>	<b>24 266</b>	<b>36 539</b>	<b>22 892</b>	<b>23 028</b>	.	<b>18 143</b>
<b>SE365</b>	<b>Koszty czynników zewnętrznych</b>	<b>zł</b>	<b>19 845</b>	<b>25 008</b>	<b>2 965</b>	<b>5 211</b>	.	<b>4 017</b>
SE370	Wynagrodzenia	zł	13 906	23 550	0	1 131	.	1 292
SE375	Czynsze	zł	4 818	820	2 017	3 125	.	1 767
SE380	Odsetki	zł	1 121	638	948	956	.	959

**Tabela 5.1-5 Dopłaty do działalności operacyjnej gospodarstwa według typów rolniczych**

Symbol	Zmienna	j.m.	Uprawy	Uprawy	Krowy	Zwierzęta	Drób	Mieszane
			polowe	trwale	mleczne	trawożerne		
			(1)	(4)	(5)	(6)	(72)	(8)
<b>SE605</b>	<b>Dopłaty do działalności operacyjnej</b>	<b>zł</b>	<b>64 342</b>	<b>41 773</b>	<b>68 422</b>	<b>72 434</b>	.	<b>57 548</b>
SE610	Dopłaty do produkcji roślinnej	zł	321	69	351	167	.	658
SE611	Dopłaty wyrównawcze / płatności obszarowe	zł	0	0	0	0	.	0
SE612	Dopłaty za odlogowanie	zł	0	0	0	0	.	0
SE613	Pozostałe dopłaty do produkcji roślinnej	zł	101	0	0	0	.	0
SE615	Dopłaty do produkcji zwierzęcej	zł	466	0	10 086	9 483	.	4 801
SE616	Saldo dopłat i kar do produkcji mleka	zł	0	0	0	0	.	0
SE617	Dopłaty do pozostałej produkcji bydłowej	zł	398	0	10 086	9 140	.	4 491
SE618	Dopłaty do produkcji owiec i kóz	zł	67	0	0	343	.	310
SE619	Pozostałe dopłaty do produkcji zwierzęcej	zł	0	0	0	0	.	0
SE621	Dopłaty rolnośrodowiskowe	zł	27 852	19 443	24 220	22 213	.	20 553
SE622	Dopłaty do obszarów o niekorzystnych warunkach gospodarowania (ONW)	zł	4 280	1 506	5 446	5 684	.	4 454
SE623	Inne dopłaty do rozwoju obszarów wiejskich	zł	308	1 111	0	0	.	0
SE624	Dopłaty do rozwoju obszarów wiejskich	zł	32 440	22 060	29 666	27 898	.	25 007
SE625	Dopłaty do zużycia pośredniego	zł	2 012	1 105	1 878	2 350	.	1 621
SE626	Dopłaty do kosztów czynników zewnętrznych	zł	0	0	0	0	.	0
SE630	Płatności "decoupled"	zł	14 893	7 782	13 573	16 561	.	13 127
SE632	Jednolita płatność obszarowa	zł	14 893	7 782	13 573	16 561	.	13 127
SE650	Wsparcie specjalne	zł	791	168	10 494	9 850	.	5 636
SE699	Pozostałe dopłaty	zł	14 211	10 757	12 869	15 976	.	12 334

**Tabela 5.1-6 Salda dopłat i podatków według typów rolniczych**

Symbol	Zmienna	j.m.	Uprawy	Uprawy	Krowy	Zwierzęta	Drób	Mieszane
			polowe	trwale	mleczne	trawożerne		
			(1)	(4)	(5)	(6)	(72)	(8)
<b>SE600</b>	<b>Saldo dopłat i podatków dot. dział. operacyjnej</b>	<b>zł</b>	<b>62 800</b>	<b>43 097</b>	<b>67 114</b>	<b>69 741</b>	.	<b>55 246</b>
SE605	Dopłaty do działalności operacyjnej	zł	64 342	41 773	68 422	72 434	.	57 548
SE395	Saldo podatku VAT (z wyłączeniem podatku VAT od inwestycji)	zł	70	2 437	-120	-1 064	.	-992
SE390	Podatki	zł	1 612	1 114	1 188	1 630	.	1 310
<b>SE405</b>	<b>Saldo dopłat i podatków dot. dział. inwestycyjnej</b>	<b>zł</b>	<b>2 547</b>	<b>3 874</b>	<b>-925</b>	<b>1 977</b>	.	<b>161</b>
SE406	Raty dotacji inwestycyjnych	zł	4 083	4 287	454	3 138	.	1 871
SE407	Rekompensaty za rezygnację z produkcji mleka	zł	0	0	0	0	.	0
SE408	Podatek VAT zapłacony od inwestycji	zł	1 536	413	1 380	1 161	.	1 710

**Tabela 5.1-7 Dochód na gospodarstwo rolne według typów rolniczych**

Symbol	Zmienna	j.m.	Uprawy	Uprawy	Krowy	Zwierzęta	Drób	Mieszane
			polowe	trwale	mleczne	trawożerne		
			(1)	(4)	(5)	(6)	(72)	(8)
SE131	Produkcja ogółem	zł	95 834	201 564	142 579	72 252	.	76 032
SE275	Zużycie pośrednie	zł	46 589	68 534	62 514	46 256	.	43 831
SE600	Saldo dopłat i podatków dot. dział. operacyjnej	zł	62 800	43 097	67 114	69 741	.	55 246
<b>SE410</b>	<b>Wartość dodana brutto</b>	<b>zł</b>	<b>112 044</b>	<b>176 127</b>	<b>147 180</b>	<b>95 737</b>	.	<b>87 446</b>
SE360	Amortyzacja	zł	24 266	36 539	22 892	23 028	.	18 143
<b>SE415</b>	<b>Wartość dodana netto</b>	<b>zł</b>	<b>87 778</b>	<b>139 588</b>	<b>124 288</b>	<b>72 709</b>	.	<b>69 304</b>
SE365	Koszty czynników zewnętrznych	zł	19 845	25 008	2 965	5 211	.	4 017
SE405	Saldo dopłat i podatków dot. dział. inwestycyjnej	zł	2 547	3 874	-925	1 977	.	161
<b>SE420</b>	<b>Dochód z rodzinnego gospodarstwa rolnego</b>	<b>zł</b>	<b>70 480</b>	<b>118 454</b>	<b>120 397</b>	<b>69 475</b>	.	<b>65 447</b>

**Tabela 5.1-8 Dochód na osobę według typów rolniczych**

Symbol	Zmienna	j.m.	Uprawy	Uprawy	Krowy	Zwierzęta	Drób	Mieszane
			polowe	trwale	mleczne	trawożerne		
			(1)	(4)	(5)	(6)	(72)	(8)
SE425	Wartość dodana netto na osobę pełnozatrudnioną	zł/AWU	49 507	72 035	66 853	50 338	.	44 354
SE430	Dochód z rodzinnego gospodarstwa rolnego na osobę pełnozatrudnioną rodziny	zł/FWU	52 473	103 958	64 761	49 208	.	43 070

**Tabela 5.1-9 Bilans finansowy na koniec roku obrachunkowego według typów rolniczych**

Symbol	Zmienna	j.m.	Uprawy	Uprawy	Krowy	Zwierzęta	Drób	Mieszane
			polowe	trwale	mleczne	trawożerne		
			(1)	(4)	(5)	(6)	(72)	(8)
<b>SE436</b>	<b>Aktywa ogółem</b>	<b>zł</b>	<b>810 062</b>	<b>925 606</b>	<b>830 581</b>	<b>1 062 605</b>	.	<b>851 102</b>
<b>SE441</b>	<b>Aktywa trwale</b>	<b>zł</b>	<b>731 340</b>	<b>823 364</b>	<b>718 047</b>	<b>941 803</b>	.	<b>742 705</b>
SE446	Ziemia, uprawy trwale i kwoty produkcyjne	zł	474 029	510 296	389 382	589 654	.	480 211
SE450	Budynki	zł	121 983	175 019	115 666	149 383	.	127 640
SE455	Maszyny, urządzenia i śr. transportu	zł	133 067	138 050	141 396	136 464	.	105 962
SE460	Stado podstawowe (pleć żeńska)	zł	2 261	0	71 603	66 301	.	28 892
<b>SE465</b>	<b>Aktywa obrotowe</b>	<b>zł</b>	<b>78 722</b>	<b>102 242</b>	<b>112 534</b>	<b>120 802</b>	.	<b>108 397</b>
SE470	Stado obrotowe	zł	3 084	11	26 195	49 013	.	34 624
SE475	Zapasy produktów rolniczych	zł	24 060	51 293	36 151	27 664	.	34 836
SE480	Pozostałe aktywa obrotowe	zł	51 578	50 938	50 188	44 124	.	38 937
<b>SE485</b>	<b>Zobowiązania ogółem</b>	<b>zł</b>	<b>25 099</b>	<b>40 687</b>	<b>43 030</b>	<b>36 606</b>	.	<b>30 414</b>
SE490	Zobowiązania długoterminowe	zł	20 303	24 347	35 790	26 947	.	18 904
SE495	Zobowiązania krótkoterminowe	zł	4 796	16 340	7 240	9 659	.	11 509
<b>SE501</b>	<b>Kapitał własny</b>	<b>zł</b>	<b>784 963</b>	<b>884 919</b>	<b>787 550</b>	<b>1 025 998</b>	.	<b>820 688</b>

**Tabela 5.1-10 Wskaźniki finansowe według typów rolniczych**

Symbol	Zmienna	j.m.	Uprawy	Uprawy	Krowy	Zwierzęta	Drób	Mieszane
			polowe	trwale	mleczne	trawożerne		
			(1)	(4)	(5)	(6)	(7)	(8)
SE506	Zmiana wartości kapitału własnego	zł	14 611	22 382	17 960	8 475	.	22 922
SE510	Średnia wartość kapitału gospodarstwa rolnego	zł	347 402	492 342	437 152	529 157	.	387 502
SE516	Inwestycje brutto	zł	11 778	18 548	11 561	15 476	.	25 496
SE521	Inwestycje netto	zł	-12 488	-17 991	-11 331	-7 552	.	7 353
SE526	Przepływ pieniężny (1)	zł	88 984	140 790	133 123	93 545	.	74 572
SE530	Przepływ pieniężny (2)	zł	68 273	104 879	115 283	70 393	.	50 799
SE532	Relacja przepływów pieniężnych (2) do aktywów ogółem	kratność	0,08	0,11	0,14	0,07	.	0,06

## 5.2. Grupowanie gospodarstw rolnych według klas wielkości ekonomicznej (ES6)

**Tabela 5.2-1 Populacja i próba gospodarstw według klas wielkości ekonomicznej**

Symbol	Zmienna	j.m.	Bardzo małe	Małe	Średnio-małe	Średnio-duże	Duże
			2<€<8	8<€<25	25<€<50	50<€<100	100<€<500
SYS03	Liczba gospodarstw w próbie		16	133	66	39	8

**Tabela 5.2-2 Wybrane informacje o produkcji według klas wielkości ekonomicznej**

Symbol	Zmienna	j.m.	Bardzo małe	Małe	Średnio-małe	Średnio-duże	Duże
			2≤€<8	8≤€<25	25≤€<50	50≤€<100	100≤€<500
SE005	Wielkość ekonomiczna	euro	6 711,3	16 090,9	35 831,8	66 842,6	.
<b>SE010</b>	<b>Nakłady pracy ogółem</b>	<b>AWU</b>	<b>1,043</b>	<b>1,419</b>	<b>1,727</b>	<b>2,240</b>	.
<b>SE011</b>	<b>Czas pracy ogółem</b>	<b>godz.</b>	<b>2 230</b>	<b>3 157</b>	<b>3 905</b>	<b>5 127</b>	.
SE015	Nakłady pracy własnej	FWU	1,043	1,331	1,512	1,791	.
SE016	Czas pracy własnej	godz.	2 230	2 965	3 435	4 152	.
SE020	Nakłady pracy najemnej	AWU	0,000	0,088	0,216	0,449	.
SE021	Czas pracy najemnej	godz.	0	192	470	975	.
SE025	Powierzchnia użytków rolnych	ha	11,3	18,2	32,7	57,7	.
SE030	Powierzchnia dodzierżawionych użytków rolnych	ha	0,0	3,1	7,4	20,1	.
SE035	Zboża	ha	4,67	5,42	8,95	11,65	.
SE041	Pozostałe uprawy polowe	ha	2,07	2,10	3,40	6,31	.
SE042	Uprawy energetyczne	ha	0,00	0,00	0,00	0,00	.
SE046	Warzywa i kwiaty	ha	0,00	0,17	0,63	0,54	.
SE050	Winnice	ha	0,00	0,00	0,00	0,00	.
SE054	Uprawy trwałe	ha	0,02	0,73	1,28	2,20	.
SE055	Sady	ha	0,02	0,73	1,28	2,20	.
SE065	Pozostałe uprawy trwałe	ha	0,00	0,00	0,00	0,00	.
SE071	Uprawy pastewne	ha	2,02	7,06	15,27	33,61	.
SE072	Odłogi	ha	0,26	0,38	0,31	0,32	.
SE073	Ugory	ha	0,00	0,00	0,00	0,00	.
SE074	Powierzchnia użytków rolnych wyłączona z produkcji	ha	0,26	0,42	0,39	0,32	.
SE075	Lasy	ha	0,77	1,53	1,64	1,38	.
<b>SE080</b>	<b>Zwierzęta ogółem</b>	<b>LU</b>	<b>1,8</b>	<b>5,6</b>	<b>13,6</b>	<b>33,6</b>	.
SE085	Krowy mleczne	LU	0,00	0,56	3,06	9,55	.
SE090	Pozostałe bydło	LU	1,21	4,25	8,56	22,43	.
SE095	Owce i kozy	LU	0,00	0,38	0,36	0,05	.
SE100	Trzoda chlewna	LU	0,26	0,09	0,73	0,04	.
SE105	Drób	LU	0,11	0,09	0,32	0,02	.
SE110	Plon pszenicy	dt/ha	34,9	34,7	30,3	30,5	.
SE115	Plon kukurydzy	dt/ha	0,0	0,0	70,4	0,0	.
SE120	Obsada zwierząt	LU/ha	0,53	0,68	0,75	0,93	.
SE125	Wydajność mleczna krów	kg/krowę	0	3 290	3 772	4 556	.

**Tabela 5.2-3 Wartość produkcji według klas wielkości ekonomicznej**

Symbol	Zmienna	j.m.	Bardzo małe	Małe	Średnio-małe	Średnio-duże	Duże
			2≤€<8	8≤€<25	25≤€<50	50≤€<100	100≤€<500
<b>SE131</b>	<b>Produkcja ogółem</b>	<b>zł</b>	<b>22 620</b>	<b>50 569</b>	<b>110 351</b>	<b>188 643</b>	.
SE132	Relacja produkcji ogółem do kosztów ogółem	krotność	0,77	1,08	1,30	1,20	.
<b>SE135</b>	<b>Produkcja roślinna</b>	<b>zł</b>	<b>14 656</b>	<b>33 019</b>	<b>67 636</b>	<b>77 673</b>	.
SE136	Produkcja roślinna na 1 ha	zł/ha	1 325	1 854	2 091	1 355	.
SE140	Zboża	zł	8 802	10 496	16 469	22 063	.
SE145	Rośliny białkowe	zł	3 700	2 780	3 602	5 232	.
SE146	Uprawy energetyczne	zł	0	0	0	0	.
SE150	Ziemniaki	zł	356	2 830	4 435	233	.
SE155	Buraki cukrowe	zł	0	0	0	0	.
SE160	Rośliny oleiste	zł	0	1 077	76	275	.
SE165	Rośliny przemysłowe	zł	0	28	2 492	2 742	.
SE170	Warzywa i kwiaty	zł	0	3 549	12 397	12 352	.
SE175	Owoce	zł	66	9 807	21 623	24 726	.
SE185	Wina i winogrona	zł	0	0	0	0	.
SE195	Uprawy pastewne	zł	1 510	1 882	5 734	7 896	.
SE200	Inne produkty pochodzenia roślinnego	zł	222	570	809	2 155	.
<b>SE206</b>	<b>Produkcja zwierzęca</b>	<b>zł</b>	<b>7 964</b>	<b>15 573</b>	<b>42 103</b>	<b>108 433</b>	.
SE207	Produkcja zwierzęca na 1 LU	zł/LU	2 786	2 702	3 077	3 232	.
SE211	Różnica wartości zwierząt	zł	-2 790	-631	-932	-3 938	.
SE216	Mleko i przetwory z mleka krowiego	zł	0	2 774	16 695	58 156	.
SE220	Żywiec wołowy	zł	2 040	9 472	18 266	45 689	.
SE225	Żywiec wieprzowy	zł	1 626	367	2 434	79	.
SE230	Żywiec barani i kozi	zł	0	266	339	-68	.
SE235	Żywiec drobiowy	zł	25	148	517	25	.
SE240	Jaja	zł	1 138	581	1 705	66	.
SE245	Mleko i przetwory z mleka owczego i koziego	zł	0	489	1 264	0	.
SE251	Inne zwierzęta i produkty zwierzęce	zł	3 134	1 477	882	4 485	.
<b>SE256</b>	<b>Pozostała produkcja</b>	<b>zł</b>	<b>0</b>	<b>1 976</b>	<b>612</b>	<b>2 537</b>	.
SE260	Przekazania do gospodarstwa domowego	zł	560	1 013	922	562	.
SE265	Zużycie wewnętrzne	zł	2 460	4 883	7 924	10 085	.

**Tabela 5.2-4 Koszty według klas wielkości ekonomicznej**

Symbol	Zmienna	j.m.	Bardzo małe	Małe	Średnio-małe	Średnio-duże	Duże
			2≤€<8	8≤€<25	25≤€<50	50≤€<100	100≤€<500
<b>SE270</b>	<b>Koszty ogółem</b>	<b>zł</b>	<b>29 478</b>	<b>46 974</b>	<b>85 092</b>	<b>157 817</b>	.
<b>SE275</b>	<b>Zużycie pośrednie</b>	<b>zł</b>	<b>18 781</b>	<b>28 384</b>	<b>49 741</b>	<b>87 125</b>	.
<b>SE281</b>	<b>Koszty bezpośrednie</b>	<b>zł</b>	<b>4 908</b>	<b>9 654</b>	<b>19 704</b>	<b>41 177</b>	.
SE284	Koszty bezpośrednie produkcji roślinnej na 1 ha	zł/ha	170	193	264	334	.
SE285	Nasiona i sadzonki	zł	1 158	1 754	4 240	7 551	.
SE290	Nasiona i sadzonki własne	zł	616	1 082	1 610	2 470	.
SE295	Nawozy	zł	512	974	2 544	9 041	.
SE300	Środki ochrony roślin	zł	0	39	661	314	.
SE305	Pozostałe koszty bezpośrednie produkcji roślinnej	zł	210	672	1 103	2 237	.
SE309	Koszty bezpośrednie produkcji zwierzęcej na 1 LU	zł/LU	1 222	1 100	816	656	.
SE310	Pasze dla zwierząt żywionych w systemie wypasowym	zł	648	4 537	7 195	17 892	.
SE315	Pasze dla zwierząt żywionych w systemie wypasowym, wytworzone w gosp. rol.	zł	483	3 053	4 619	7 398	.
SE320	Pasze dla zwierząt ziarnożernych	zł	2 060	915	2 424	99	.
SE325	Pasze dla zwierząt ziarnożernych, wytworzone w gosp. rol.	zł	1 357	612	1 546	66	.
SE330	Pozostałe koszty bezpośrednie produkcji zwierzęcej	zł	321	761	1 537	4 043	.
SE331	Koszty bezpośrednie produkcji leśnej	zł	0	3	0	0	.
<b>SE336</b>	<b>Koszty ogólnogospodarcze</b>	<b>zł</b>	<b>13 873</b>	<b>18 730</b>	<b>30 036</b>	<b>45 949</b>	.
SE340	Koszty utrzymania maszyn i budynków	zł	2 469	4 882	8 014	12 747	.
SE345	Energia	zł	4 612	6 540	12 406	18 738	.
SE350	Usługi	zł	5 108	4 219	6 177	8 121	.
SE356	Pozostałe koszty ogólnogospodarcze	zł	1 684	3 089	3 439	6 343	.
<b>SE360</b>	<b>Amortyzacja</b>	<b>zł</b>	<b>10 697</b>	<b>14 278</b>	<b>24 825</b>	<b>44 480</b>	.
<b>SE365</b>	<b>Koszty czynników zewnętrznych</b>	<b>zł</b>	<b>0</b>	<b>4 312</b>	<b>10 527</b>	<b>26 211</b>	.
SE370	Wynagrodzenia	zł	0	2 878	7 016	14 807	.
SE375	Czynsze	zł	0	970	2 421	8 360	.
SE380	Odsetki	zł	0	464	1 089	3 045	.



**Tabela 5.2-5 Dopłaty do działalności operacyjnej gospodarstwa według klas wielkości ekonomicznej**

Symbol	Zmienna	j.m.	Bardzo małe	Małe	Średnio-małe	Średnio-duże	Duże
			2≤€<8	8≤€<25	25≤€<50	50≤€<100	100≤€<500
<b>SE605</b>	<b>Dopłaty do działalności operacyjnej</b>	zł	<b>23 291</b>	<b>41 523</b>	<b>72 296</b>	<b>126 766</b>	.
SE610	Dopłaty do produkcji roślinnej	zł	333	155	281	774	.
SE611	Dopłaty wyrównawcze / płatności obszarowe	zł	0	0	0	0	.
SE612	Dopłaty za odłogowanie	zł	0	0	0	0	.
SE613	Pozostałe dopłaty do produkcji roślinnej	zł	0	0	18	42	.
SE615	Dopłaty do produkcji zwierzęcej	zł	582	2 903	5 979	10 932	.
SE616	Saldo dopłat i kar do produkcji mleka	zł	0	0	0	0	.
SE617	Dopłaty do pozostałej produkcji bydłowej	zł	582	2 674	5 774	10 932	.
SE618	Dopłaty do produkcji owiec i kóz	zł	0	229	205	0	.
SE619	Pozostałe dopłaty do produkcji zwierzęcej	zł	0	0	0	0	.
SE621	Dopłaty rolnośrodowiskowe	zł	8 928	15 797	26 372	49 273	.
SE622	Dopłaty do obszarów o niekorzystnych warunkach gospodarowania (ONW)	zł	1 848	3 432	5 706	7 913	.
SE623	Inne dopłaty do rozwoju obszarów wiejskich	zł	0	220	0	513	.
SE624	Dopłaty do rozwoju obszarów wiejskich	zł	10 776	19 449	32 077	57 698	.
SE625	Dopłaty do zużycia pośredniego	zł	812	1 186	2 403	3 599	.
SE626	Dopłaty do kosztów czynników zewnętrznych	zł	0	0	0	0	.
SE630	Płatności "decoupled"	zł	5 206	8 687	15 811	27 964	.
SE632	Jednolita płatność obszarowa	zł	5 206	8 687	15 811	27 964	.
SE650	Wsparcie specjalne	zł	915	3 161	6 430	11 864	.
SE699	Pozostałe dopłaty	zł	5 583	9 142	15 745	25 799	.

**Tabela 5.2-6 Salda dopłat i podatków według klas wielkości ekonomicznej**

Symbol	Zmienna	j.m.	Bardzo małe	Małe	Średnio-małe	Średnio-duże	Duże
			2≤€<8	8≤€<25	25≤€<50	50≤€<100	100≤€<500
<b>SE600</b>	<b>Saldo dopłat i podatków dot. dział. operacyjnej</b>	zł	<b>21 482</b>	<b>39 783</b>	<b>70 650</b>	<b>124 608</b>	.
SE605	Dopłaty do działalności operacyjnej	zł	23 291	41 523	72 296	126 766	.
SE395	Saldo podatku VAT (z wyłączeniem podatku VAT od inwestycji)	zł	-1 174	-851	32	641	.
SE390	Podatki	zł	635	889	1 678	2 800	.
<b>SE405</b>	<b>Saldo dopłat i podatków dot. dział. inwestycyjnej</b>	zł	<b>-602</b>	<b>1 615</b>	<b>1 123</b>	<b>3 205</b>	.
SE406	Raty dotacji inwestycyjnych	zł	600	2 828	2 678	4 237	.
SE407	Rekompensaty za rezygnację z produkcji mleka	zł	0	0	0	0	.
SE408	Podatek VAT zapłacony od inwestycji	zł	1 202	1 213	1 555	1 032	.

**Tabela 5.2-7 Dochód na gospodarstwo rolne według klas wielkości ekonomicznej<sup>14</sup>**

Symbol	Zmienna	j.m.	Bardzo małe	Małe	Średnio-małe	Średnio-duże	Duże
			2≤€<8	8≤€<25	25≤€<50	50≤€<100	100≤€<500
SE131	Produkcja ogółem	zł	22 620	50 569	110 351	188 643	.
SE275	Zużycie pośrednie	zł	18 781	28 384	49 741	87 125	.
SE600	Saldo dopłat i podatków dot. dział. operacyjnej	zł	21 482	39 783	70 650	124 608	.
<b>SE410</b>	<b>Wartość dodana brutto</b>	zł	<b>25 321</b>	<b>61 968</b>	<b>131 260</b>	<b>226 126</b>	.
SE360	Amortyzacja	zł	10 697	14 278	24 825	44 480	.
<b>SE415</b>	<b>Wartość dodana netto</b>	zł	<b>14 623</b>	<b>47 690</b>	<b>106 436</b>	<b>181 646</b>	.
SE365	Koszty czynników zewnętrznych	zł	0	4 312	10 527	26 211	.
SE405	Saldo dopłat i podatków dot. dział. inwestycyjnej	zł	-602	1 615	1 123	3 205	.
<b>SE420</b>	<b>Dochód z rodzinnego gospodarstwa rolnego</b>	zł	<b>14 021</b>	<b>44 993</b>	<b>97 032</b>	<b>158 639</b>	.

**Tabela 5.2-8 Dochód na osobę według klas wielkości ekonomicznej<sup>13</sup>**

Symbol	Zmienna	j.m.	Bardzo małe	Małe	Średnio-małe	Średnio-duże	Duże
			2≤€<8	8≤€<25	25≤€<50	50≤€<100	100≤€<500
SE425	Wartość dodana netto na osobę pełnozatrudnioną	zł/AWU	14 019	33 613	61 621	81 101	.
SE430	Dochód z rodzinnego gospodarstwa rolnego na osobę pełnozatrudnioną rodziny	zł/FWU	13 442	33 810	64 195	88 600	.

<sup>14</sup> Uwaga: W przypadku zmiennej dochód z rodzinnego gospodarstwa rolnego (SE420) zaprezentowano wyniki ze wszystkich gospodarstw rolnych, natomiast w przypadku zmiennej dochód z rodzinnego gospodarstwa rolnego na osobę pełnozatrudnioną rodziny (SE430), **tylko** z gospodarstw rolnych, w których występują nakłady pracy własnej (SE015).

**Tabela 5.2-9 Bilans finansowy na koniec roku obrachunkowego według klas wielkości ekonomicznej**

Symbol	Zmienna	j.m.	Bardzo małe	Małe	Średnio-małe	Średnio-duże	Duże
			2≤€<8	8≤€<25	25≤€<50	50≤€<100	100≤€<500
<b>SE436</b>	<b>Aktywa ogółem</b>	zł	<b>447 352</b>	<b>567 984</b>	<b>1 008 913</b>	<b>1 570 821</b>	.
<b>SE441</b>	<b>Aktywa trwałe</b>	zł	<b>417 327</b>	<b>507 686</b>	<b>898 155</b>	<b>1 392 328</b>	.
SE446	Ziemia, uprawy trwałe i kwoty produkcyjne	zł	269 612	331 981	573 121	838 517	.
SE450	Budynki	zł	105 140	99 405	134 626	181 622	.
SE455	Maszyny, urządzenia i śr. transportu	zł	40 811	64 767	157 042	276 545	.
SE460	Stado podstawowe (pleć żeńska)	zł	1 765	11 534	33 366	95 644	.
<b>SE465</b>	<b>Aktywa obrotowe</b>	zł	<b>30 024</b>	<b>60 298</b>	<b>110 758</b>	<b>178 493</b>	.
SE470	Stado obrotowe	zł	3 816	14 342	24 840	47 858	.
SE475	Zapasy produktów rolniczych	zł	8 166	17 533	36 919	48 963	.
SE480	Pozostałe aktywa obrotowe	zł	18 042	28 423	49 000	81 672	.
<b>SE485</b>	<b>Zobowiązania ogółem</b>	zł	<b>0</b>	<b>9 036</b>	<b>36 167</b>	<b>103 594</b>	.
SE490	Zobowiązania długoterminowe	zł	0	6 757	28 121	76 905	.
SE495	Zobowiązania krótkoterminowe	zł	0	2 279	8 046	26 690	.
<b>SE501</b>	<b>Kapitał własny</b>	zł	<b>447 352</b>	<b>558 948</b>	<b>972 746</b>	<b>1 467 227</b>	.

**Tabela 5.2-10 Wskaźniki finansowe według klas wielkości ekonomicznej**

Symbol	Zmienna	j.m.	Bardzo małe	Małe	Średnio-małe	Średnio-duże	Duże
			2≤€<8	8≤€<25	25≤€<50	50≤€<100	100≤€<500
SE506	Zmiana wartości kapitału własnego	zł	-5 723	2 839	24 851	32 816	.
SE510	Średnia wartość kapitału gospodarstwa rolnego	zł	183 539	252 981	453 490	789 477	.
SE516	Inwestycje brutto	zł	3 909	10 153	14 635	25 653	.
SE521	Inwestycje netto	zł	-6 789	-4 125	-10 190	-18 827	.
SE526	Przepływ pieniężny (1)	zł	26 263	56 591	115 480	190 253	.
SE530	Przepływ pieniężny (2)	zł	21 125	45 245	92 101	139 873	.
SE532	Relacja przepływów pieniężnych (2) do aktywów ogółem	krotność	0,05	0,08	0,09	0,09	.

### 5.3. Grupowanie gospodarstw rolnych według klas obszarowych użytków rolnych (UR)

**Tabela 5.3-1 Populacja i próba gospodarstw według klas obszarowych użytków rolnych**

Symbol	Zmienna	j.m.	Bardzo małe	Małe	Średnio-małe	Średnio-duże	Duże	Bardzo duże
			(ha≤5)	(5<ha≤10)	(10<ha≤20)	(20<ha≤30)	(30<ha≤50)	(ha>50)
SYS03	Liczba gospodarstw w próbie		3	35	85	47	56	36

**Tabela 5.3-2 Wybrane informacje o produkcji według klas obszarowych użytków rolnych**

Symbol	Zmienna	j.m.	Bardzo małe	Małe	Średnio-małe	Średnio-duże	Duże	Bardzo duże
			(ha≤5)	(5<ha≤10)	(10<ha≤20)	(20<ha≤30)	(30<ha≤50)	(ha>50)
SE005	Wielkość ekonomiczna	euro	.	13 881,5	18 596,3	28 894,0	39 971,8	70 057,7
<b>SE010</b>	<b>Nakłady pracy ogółem</b>	<b>AWU</b>	.	<b>1,679</b>	<b>1,520</b>	<b>1,454</b>	<b>1,803</b>	<b>2,211</b>
<b>SE011</b>	<b>Czas pracy ogółem</b>	<b>godz.</b>	.	<b>3 689</b>	<b>3 394</b>	<b>3 247</b>	<b>4 126</b>	<b>5 034</b>
SE015	Nakłady pracy własnej	FWU	.	1,438	1,379	1,257	1,498	1,784
SE016	Czas pracy własnej	godz.	.	3 165	3 085	2 819	3 462	4 107
SE020	Nakłady pracy najemnej	AWU	.	0,241	0,141	0,197	0,305	0,426
SE021	Czas pracy najemnej	godz.	.	524	308	428	663	927
SE025	Powierzchnia użytków rolnych	ha	.	8,0	14,5	24,4	39,0	82,7
SE030	Powierzchnia dodzierżawionych użytków rolnych	ha	.	0,6	1,4	3,6	9,9	33,3
SE035	Zboża	ha	.	2,16	4,00	6,39	9,17	25,38
SE041	Pozostałe uprawy polowe	ha	.	0,74	1,37	3,35	3,15	11,85
SE042	Uprawy energetyczne	ha	.	0,00	0,00	0,00	0,00	0,00
SE046	Warzywa i kwiaty	ha	.	0,59	0,31	0,44	0,21	0,97
SE050	Winnice	ha	.	0,00	0,00	0,00	0,00	0,00
SE054	Uprawy trwałe	ha	.	1,03	1,30	1,40	1,58	0,02
SE055	Sady	ha	.	1,03	1,30	1,40	1,58	0,02
SE065	Pozostałe uprawy trwałe	ha	.	0,00	0,00	0,00	0,00	0,00
SE071	Uprawy pastewne	ha	.	2,37	5,91	9,97	20,08	39,12
SE072	Odłogi	ha	.	0,10	0,20	0,29	0,67	0,63
SE073	Ugory	ha	.	0,00	0,00	0,00	0,00	0,00
SE074	Powierzchnia użytków rolnych wyłączona z produkcji	ha	.	0,13	0,21	0,41	0,67	0,72
SE075	Lasy	ha	.	0,53	0,75	1,19	2,39	3,04
<b>SE080</b>	<b>Zwierzęta ogółem</b>	<b>LU</b>	.	<b>3,6</b>	<b>6,8</b>	<b>11,4</b>	<b>18,5</b>	<b>27,8</b>
SE085	Krowy mleczne	LU	.	1,16	1,70	3,14	4,08	3,36
SE090	Pozostałe bydło	LU	.	1,67	4,16	6,78	12,39	22,65
SE095	Owce i kozy	LU	.	0,44	0,41	0,04	0,34	0,11
SE100	Trzoda chlewna	LU	.	0,12	0,23	0,48	0,02	0,50
SE105	Drób	LU	.	0,09	0,14	0,12	1,22	0,02
SE110	Plon pszenicy	dt/ha	.	34,3	34,9	36,7	29,9	30,0
SE115	Plon kukurydzy	dt/ha	.	0,0	70,4	0,0	0,0	0,0
SE120	Obsada zwierząt	LU/ha	.	1,31	1,00	0,96	0,80	0,65
SE125	Wydajność mleczna krów	kg/krowe	.	3 893	3 998	3 879	4 806	5 409

**Tabela 5.3-3 Wartość produkcji według klas obszarowych użytków rolnych**

Symbol	Zmienna	j.m.	Bardzo małe	Małe	Średnio-małe	Średnio-duże	Duże	Bardzo duże
			(ha≤5)	(5<ha≤10)	(10<ha≤20)	(20<ha≤30)	(30<ha≤50)	(ha>50)
<b>SE131</b>	<b>Produkcja ogółem</b>	<b>zł</b>	.	<b>61 590</b>	<b>64 029</b>	<b>108 918</b>	<b>122 312</b>	<b>191 057</b>
SE132	Relacja produkcji ogółem do kosztów ogółem	krotność	.	1,48	1,22	1,44	1,15	1,02
<b>SE135</b>	<b>Produkcja roślinna</b>	<b>zł</b>	.	<b>45 369</b>	<b>37 476</b>	<b>71 225</b>	<b>62 952</b>	<b>113 979</b>
SE136	Produkcja roślinna na 1 ha	zł/ha	.	5 771	2 624	2 969	1 642	1 390
SE140	Zboża	zł	.	5 066	8 178	15 428	14 611	40 283
SE145	Rośliny białkowe	zł	.	1 031	1 734	4 194	4 263	13 644
SE146	Uprawy energetyczne	zł	.	0	0	0	0	0
SE150	Ziemniaki	zł	.	1 651	4 133	4 172	4 265	2 340
SE155	Buraki cukrowe	zł	.	0	0	0	0	552
SE160	Rośliny oleiste	zł	.	843	198	2 013	131	305
SE165	Rośliny przemysłowe	zł	.	0	17	2 760	41	3 936
SE170	Warzywa i kwiaty	zł	.	12 925	8 099	5 855	8 651	40 571
SE175	Owoce	zł	.	21 897	13 567	29 498	24 387	92
SE185	Wina i winogrona	zł	.	0	0	0	0	0
SE195	Uprawy pastewne	zł	.	1 325	1 086	4 820	6 202	11 289
SE200	Inne produkty pochodzenia roślinnego	zł	.	629	463	2 486	401	967
<b>SE206</b>	<b>Produkcja zwierzęca</b>	<b>zł</b>	.	<b>15 844</b>	<b>24 800</b>	<b>36 621</b>	<b>57 286</b>	<b>73 855</b>
SE207	Produkcja zwierzęca na 1 LU	zł/LU	.	3 784	3 661	3 107	3 087	2 653
SE211	Różnica wartości zwierząt	zł	.	106	-618	-616	530	-6 516
SE216	Mleko i przetwory z mleka krowiego	zł	.	6 214	10 070	17 615	24 838	27 375
SE220	Żywiec wołowy	zł	.	3 935	10 549	13 474	26 423	41 185
SE225	Żywiec wieprzowy	zł	.	743	785	1 926	47	1 462
SE230	Żywiec barani i kozi	zł	.	340	191	1	399	124
SE235	Żywiec drobiowy	zł	.	75	761	25	-274	27
SE240	Jaja	zł	.	556	665	601	4 753	72
SE245	Mleko i przetwory z mleka owczego i koziego	zł	.	1 200	1 237	0	25	0
SE251	Inne zwierzęta i produkty zwierzęce	zł	.	2 782	541	2 978	1 075	3 609
<b>SE256</b>	<b>Pozostała produkcja</b>	<b>zł</b>	.	<b>377</b>	<b>1 753</b>	<b>1 072</b>	<b>2 074</b>	<b>3 223</b>
SE260	Przekazania do gospodarstwa domowego	zł	.	995	1 142	702	1 216	678
SE265	Zużycie wewnętrzne	zł	.	3 303	5 115	8 288	6 557	15 211

**Tabela 5.3-4 Koszty według klas obszarowych użytków rolnych**

Symbol	Zmienna	j.m.	Bardzo małe	Małe	Średnio-małe	Średnio-duże	Duże	Bardzo duże
			(ha≤5)	(5<ha<10)	(10<ha<20)	(20<ha<30)	(30<ha<50)	(ha>50)
<b>SE270</b>	<b>Koszty ogółem</b>	<b>zł</b>	.	<b>41 562</b>	<b>52 331</b>	<b>75 657</b>	<b>106 307</b>	<b>187 810</b>
<b>SE275</b>	<b>Zużycie pośrednie</b>	<b>zł</b>	.	<b>20 849</b>	<b>32 571</b>	<b>43 330</b>	<b>65 457</b>	<b>106 260</b>
<b>SE281</b>	<b>Koszty bezpośrednie</b>	<b>zł</b>	.	<b>7 940</b>	<b>12 903</b>	<b>18 034</b>	<b>26 431</b>	<b>45 592</b>
SE284	Koszty bezpośrednie produkcji roślinnej na 1 ha	zł/ha	.	366	332	321	347	288
SE285	Nasiona i sadzonki	zł	.	1 166	1 930	4 095	3 533	12 606
SE290	Nasiona i sadzonki własne	zł	.	551	830	1 146	1 606	4 697
SE295	Nawozy	zł	.	1 017	1 659	2 361	5 986	7 788
SE300	Środki ochrony roślin	zł	.	56	457	183	1 214	561
SE305	Pozostałe koszty bezpośrednie produkcji roślinnej	zł	.	637	695	1 051	2 562	2 678
SE309	Koszty bezpośrednie produkcji zwierzęcej na 1 LU	zł/LU	.	1 311	1 203	877	706	788
SE310	Pasze dla zwierząt żywionych w systemie wypasowym	zł	.	3 574	5 924	6 936	9 369	18 179
SE315	Pasze dla zwierząt żywionych w systemie wypasowym, wytworzone w gosp. rol.	zł	.	2 139	3 484	5 459	3 732	9 531
SE320	Pasze dla zwierząt ziarnożernych	zł	.	945	1 216	2 048	1 807	982
SE325	Pasze dla zwierząt ziarnożernych, wytworzone w gosp. rol.	zł	.	611	781	1 318	1 124	785
SE330	Pozostałe koszty bezpośrednie produkcji zwierzęcej	zł	.	547	1 017	1 358	1 961	2 797
SE331	Koszty bezpośrednie produkcji leśnej	zł	.	0	5	0	0	0
<b>SE336</b>	<b>Koszty ogólnogospodarcze</b>	<b>zł</b>	.	<b>12 909</b>	<b>19 667</b>	<b>25 296</b>	<b>39 026</b>	<b>60 668</b>
SE340	Koszty utrzymania maszyn i budynków	zł	.	3 435	4 757	7 534	11 166	17 656
SE345	Energia	zł	.	4 461	7 079	9 359	16 099	25 289
SE350	Usługi	zł	.	3 060	4 940	4 618	6 923	10 393
SE356	Pozostałe koszty ogólnogospodarcze	zł	.	1 952	2 891	3 785	4 837	7 330
<b>SE360</b>	<b>Amortyzacja</b>	<b>zł</b>	.	<b>12 447</b>	<b>14 500</b>	<b>23 408</b>	<b>27 498</b>	<b>49 946</b>
<b>SE365</b>	<b>Koszty czynników zewnętrznych</b>	<b>zł</b>	.	<b>8 266</b>	<b>5 261</b>	<b>8 919</b>	<b>13 352</b>	<b>31 604</b>
SE370	Wynagrodzenia	zł	.	8 015	4 504	6 457	9 201	12 800
SE375	Czynsze	zł	.	213	433	1 451	2 951	15 591
SE380	Odsetki	zł	.	38	324	1 012	1 200	3 213

**Tabela 5.3-5 Dopłaty do działalności operacyjnej gospodarstwa według klas obszarowych użytków rolnych**

Symbol	Zmienna	j.m.	Bardzo małe	Małe	Średnio-małe	Średnio-duże	Duże	Bardzo duże
			(ha<5)	(5<ha<10)	(10<ha<20)	(20<ha<30)	(30<ha<50)	(ha>50)
<b>SE605</b>	<b>Dopłaty do działalności operacyjnej</b>	zł	.	<b>18 369</b>	<b>35 446</b>	<b>56 979</b>	<b>89 100</b>	<b>152 839</b>
SE610	Dopłaty do produkcji roślinnej	zł	.	130	162	335	315	892
SE611	Dopłaty wyrównawcze / płatności obszarowe	zł	.	0	0	0	0	0
SE612	Dopłaty za odlogowanie	zł	.	0	0	0	0	0
SE613	Pozostałe dopłaty do produkcji roślinnej	zł	.	0	0	0	21	233
SE615	Dopłaty do produkcji zwierzęcej	zł	.	1 617	3 157	4 810	6 959	8 932
SE616	Saldo dopłat i kar do produkcji mleka	zł	.	0	0	0	0	0
SE617	Dopłaty do pozostałej produkcji bydłowej	zł	.	1 393	2 918	4 761	6 746	8 884
SE618	Dopłaty do produkcji owiec i kóz	zł	.	224	238	49	213	48
SE619	Pozostałe dopłaty do produkcji zwierzęcej	zł	.	0	0	0	0	0
SE621	Dopłaty rolnośrodowiskowe	zł	.	7 294	13 789	20 916	34 102	54 768
SE622	Dopłaty do obszarów o niekorzystnych warunkach gospodarowania (ONW)	zł	.	1 140	2 594	4 304	7 133	9 717
SE623	Inne dopłaty do rozwoju obszarów wiejskich	zł	.	0	235	358	222	0
SE624	Dopłaty do rozwoju obszarów wiejskich	zł	.	8 435	16 618	25 578	41 456	64 485
SE625	Dopłaty do zużycia pośredniego	zł	.	555	1 008	1 974	2 401	5 009
SE626	Dopłaty do kosztów czynników zewnętrznych	zł	.	0	0	0	0	0
SE630	Płatności "decoupled"	zł	.	3 764	6 968	11 757	18 695	40 037
SE632	Jednolita płatność obszarowa	zł	.	3 764	6 968	11 757	18 695	40 037
SE650	Wsparcie specjalne	zł	.	1 792	3 391	5 373	7 333	9 937
SE699	Pozostałe dopłaty	zł	.	3 868	7 532	12 525	19 274	33 485

**Tabela 5.3-6 Salda dopłat i podatków według klas obszarowych użytków rolnych**

Symbol	Zmienna	j.m.	Bardzo małe	Małe	Średnio-małe	Średnio-duże	Duże	Bardzo duże
			(ha≤5)	(5<ha≤10)	(10<ha≤20)	(20<ha≤30)	(30<ha≤50)	(ha>50)
<b>SE600</b>	<b>Saldo dopłat i podatków dot. dział. operacyjnej</b>	zł	.	18 873	34 042	55 877	85 858	149 509
SE605	Dopłaty do działalności operacyjnej	zł	.	18 369	35 446	56 979	89 100	152 839
SE395	Saldo podatku VAT (z wyłączeniem podatku VAT od inwestycji)	zł	.	1 027	-528	296	-1 418	119
SE390	Podatki	zł	.	523	876	1 398	1 824	3 448
<b>SE405</b>	<b>Saldo dopłat i podatków dot. dział. inwestycyjnej</b>	zł	.	1 635	975	2 420	1 646	1 501
SE406	Raty dotacji inwestycyjnych	zł	.	4 351	1 879	3 282	2 547	4 113
SE407	Rekompensaty za rezygnację z produkcji mleka	zł	.	0	0	0	0	0
SE408	Podatek VAT zapłacony od inwestycji	zł	.	2 716	903	862	900	2 612

**Tabela 5.3-7 Dochód na gospodarstwo rolne według klas obszarowych użytków rolnych**

Symbol	Zmienna	j.m.	Bardzo małe	Małe	Średnio-małe	Średnio-duże	Duże	Bardzo duże
			(ha≤5)	(5<ha≤10)	(10<ha≤20)	(20<ha≤30)	(30<ha≤50)	(ha>50)
SE131	Produkcja ogółem	zł	.	61 590	64 029	108 918	122 312	191 057
SE275	Zużycie pośrednie	zł	.	20 849	32 571	43 330	65 457	106 260
SE600	Saldo dopłat i podatków dot. dział. operacyjnej	zł	.	18 873	34 042	55 877	85 858	149 509
<b>SE410</b>	<b>Wartość dodana brutto</b>	zł	.	59 614	65 500	121 466	142 713	234 306
SE360	Amortyzacja	zł	.	12 447	14 500	23 408	27 498	49 946
<b>SE415</b>	<b>Wartość dodana netto</b>	zł	.	47 167	51 000	98 058	115 216	184 360
SE365	Koszty czynników zewnętrznych	zł	.	8 266	5 261	8 919	13 352	31 604
SE405	Saldo dopłat i podatków dot. dział. inwestycyjnej	zł	.	1 635	975	2 420	1 646	1 501
<b>SE420</b>	<b>Dochód z rodzinnego gospodarstwa rolnego</b>	zł	.	40 535	46 715	91 558	103 510	154 256

**Tabela 5.3-8 Dochód na osobę według klas obszarowych użytków rolnych**

Symbol	Zmienna	j.m.	Bardzo małe	Małe	Średnio-małe	Średnio-duże	Duże	Bardzo duże
			(ha≤5)	(5<ha≤10)	(10<ha≤20)	(20<ha≤30)	(30<ha≤50)	(ha>50)
SE425	Wartość dodana netto na osobę pełnozatrudnioną	zł/AWU	.	28 090	33 555	67 448	63 901	83 389
SE430	Dochód z rodzinnego gospodarstwa rolnego na osobę pełnozatrudnioną rodziny	zł/FWU	.	28 189	33 886	72 825	69 113	86 445



**Tabela 5.3-9 Bilans finansowy na koniec roku obrachunkowego według klas obszarowych użytków rolnych**

Symbol	Zmienna	j.m.	Bardzo małe	Małe	Średnio-małe	Średnio-duże	Duże	Bardzo duże
			(ha≤5)	(5<ha≤10)	(10<ha≤20)	(20<ha≤30)	(30<ha≤50)	(ha>50)
<b>SE436</b>	<b>Aktywa ogółem</b>	zł	.	<b>387 081</b>	<b>548 029</b>	<b>847 365</b>	<b>1 167 714</b>	<b>1 898 528</b>
<b>SE441</b>	<b>Aktywa trwałe</b>	zł	.	<b>349 285</b>	<b>485 707</b>	<b>737 697</b>	<b>1 044 125</b>	<b>1 679 345</b>
SE446	Ziemia, uprawy trwałe i kwoty produkcyjne	zł	.	211 584	294 919	477 918	643 719	1 082 460
SE450	Budynki	zł	.	82 998	106 740	94 627	192 689	201 576
SE455	Maszyny, urządzenia i śr. transportu	zł	.	46 249	69 358	137 872	164 336	303 488
SE460	Stado podstawowe (pleć żeńska)	zł	.	8 454	14 690	27 280	43 382	91 821
<b>SE465</b>	<b>Aktywa obrotowe</b>	zł	.	<b>37 796</b>	<b>62 322</b>	<b>109 668</b>	<b>123 589</b>	<b>219 183</b>
SE470	Stado obrotowe	zł	.	10 595	13 794	26 705	27 881	49 228
SE475	Zapasy produktów rolniczych	zł	.	8 613	18 510	30 178	43 059	63 262
SE480	Pozostałe aktywa obrotowe	zł	.	18 589	30 019	52 785	52 649	106 693
<b>SE485</b>	<b>Zobowiązania ogółem</b>	zł	.	<b>1 102</b>	<b>9 862</b>	<b>23 998</b>	<b>53 173</b>	<b>97 169</b>
SE490	Zobowiązania długoterminowe	zł	.	681	6 780	17 536	41 942	70 249
SE495	Zobowiązania krótkoterminowe	zł	.	421	3 082	6 462	11 231	26 920
<b>SE501</b>	<b>Kapitał własny</b>	zł	.	<b>385 978</b>	<b>538 168</b>	<b>823 367</b>	<b>1 114 542</b>	<b>1 801 359</b>

**Tabela 5.3-10 Wskaźniki finansowe według klas obszarowych użytków rolnych**

Symbol	Zmienna	j.m.	Bardzo małe	Małe	Średnio-małe	Średnio-duże	Duże	Bardzo duże
			(ha≤5)	(5<ha≤10)	(10<ha≤20)	(20<ha≤30)	(30<ha≤50)	(ha>50)
SE506	Zmiana wartości kapitału własnego	zł	.	2 295	3 484	12 372	21 208	54 887
SE510	Średnia wartość kapitału gospodarstwa rolnego	zł	.	194 928	266 614	388 303	558 513	878 080
SE516	Inwestycje brutto	zł	.	12 139	4 937	11 472	34 892	19 813
SE521	Inwestycje netto	zł	.	-308	-9 562	-11 936	7 394	-30 133
SE526	Przepływ pieniężny (1)	zł	.	50 411	56 816	108 794	122 999	195 630
SE530	Przepływ pieniężny (2)	zł	.	38 109	49 133	89 943	87 383	142 214
SE532	Relacja przepływów pieniężnych (2) do aktywów ogółem	krotność	.	0,10	0,09	0,11	0,07	0,07

## Literatura

- [1] Commission Regulation (EC) 1242/2008: of 8 December 2008 establishing a Community typology for agricultural holdings.
- [2] Commission Regulation (EC) 867/2009: of 21 September 2009 amending and correcting Regulation (EC) No 1242/2008 establishing a Community typology for agricultural holdings.
- [3] Commission Regulation (EC) No 868/2008 of 3 September 2008 on the farm return to be used for determining the incomes of agricultural holdings and analysing the business operation of such holdings.
- [4] Commission Regulation (EC) No 781/2009 of 27 August 2009 amending Regulation (EC) No 868/2008 on farm return to be used for determining the incomes of agricultural holdings and analysing the business operation of such holdings.
- [5] Commission Implementing Regulation (EU) 2019/1975 of 31 October 2019 amending Implementing Regulation (EU) 2015/220 laying down rules for the application of Council Regulation (EC) No 1217/2009 setting up a network for the collection of accountancy data on the incomes and business operation of agricultural holdings in the European Union.
- [6] Commission Implementing Regulation (EU) 2017/2280 of 11 December 2017 amending Implementing Regulation (EU) 2015/220 laying down rules for the application of Council Regulation (EC) No 1217/2009 setting up a network for the collection of accountancy data on the incomes and business operation of agricultural holdings in the European Union.
- [7] Commission Implementing Regulation (EU) 2016/2129 of 5 December 2016 laying down rules for the application of Council Regulation (EC) No 1217/2009 setting up a network for the collection of accountancy data on the incomes and business operation of agricultural holdings in the European Union.
- [8] Commission Implementing Regulation (EU) 2015/220 of 3 February 2015 laying down rules for the application of Council Regulation (EC) No 1217/2009 setting up a network for the collection of accountancy data on the incomes and business operation of agricultural holdings in the European Union (Official Journal of the European Union, L 46, p. 1-106, 19.2.2015).
- [9] Floriańczyk Z., Osuch D., Bocian M., Cholewa I., Malanowska B.: Plan wyboru próby gospodarstw rolnych Polskiego FADN od roku obrachunkowego 2019. IERiGŻ-PIB, Warszawa, 2018.
- [10] Goraj L., Cholewa I., Osuch D., Płonka R.: Analiza skutków zmian we Wspólnotowej Typologii Gospodarstw Rolnych. IERiGŻ-PIB, Warszawa, 2010.
- [11] <https://circabc.europa.eu/ui/group/befb6055-ab0c-4305-84fe-0c80c1c0553d/library/1df3a121-11ee-40c3-a991-70a5f3cdd9d7/details>
- [12] <https://circabc.europa.eu/ui/group/befb6055-ab0c-4305-84fe-0c80c1c0553d/library/192d91bb-1bd6-4415-b014-48c0cb17c1bb/details>
- [13] <https://circabc.europa.eu/ui/group/befb6055-ab0c-4305-84fe-0c80c1c0553d/library/1c2597e1-78c1-46b8-a0ee-f86f290c7e47/details>

- [14] RI/CC 1256 Rev. 7. Farm Return Data Definitions. EUROPEAN COMMISSION. Brussels February 2012.
- [15] RI/CC 882 Rev. 9.1 Definitions of Variables used in FADN standard results. EUROPEAN COMMISSION. Brussels October 2012.
- [16] RI/CC 882 Rev. 9.2 Definition of Variables used in FADN standard results. EUROPEAN COMMISSION. Brussels December 2014.
- [17] RI/CC 1500 Rev. 3 Typology Handbook. EUROPEAN COMMISSION. Brussels October 2009.
- [18] RI/CC 1525 The new typology applied to FADN 2007. EUROPEAN COMMISSION. Brussels March 2009.
- [19] RI/CC 1529 The OGA of the holding in FADN. EUROPEAN COMMISSION. Brussels June 2009.
- [20] Regulation No 79/65/EEC of the Council of 15 June 1965 setting up a network for the collection of accountancy data on the incomes and business operation of agricultural holdings in the European Economic Community.
- [21] Ustawa z dnia 29 listopada 2000 r. o zbieraniu i wykorzystywaniu danych rachunkowych z gospodarstw rolnych (Dz. U. Nr 3 poz. 20 z 2001 r. z późniejszymi zmianami).
- [22] Skarżyńska A., Goraj L., Ziętek I.: Metodologia SGM "2002" dla typologii gospodarstw rolnych w Polsce. IERiGŻ-PIB, Warszawa, 2005.
- [23] Ziętek I.: Współczynniki standardowej nadwyżki bezpośredniej „2004” dla typologii gospodarstw rolnych w Polsce. Raport PW nr 88, IERiGŻ-PIB, Warszawa, 2008.
- [24] Bocian M., Cholewa I., Tarasiuk R.: Współczynniki Standardowej Produkcji „2013” dla celów Wspólnotowej Typologii Gospodarstw Rolnych. IERiGŻ-PIB, Warszawa, 2017.
- [25] RI/CC 1750 (ex RI/CC 882 ) Definitions of Variables used in FADN standard results, EUROPEAN COMMISSION, Brussels, June 2022



**EGZEMPLARZ BEZPŁATNY**

*Druk i oprawa: Dział Wydawnictw IERiGŻ-PIB*