



P  L S K I  
**FADN**

SYSTEM ZBIERANIA I WYKORZYSTYWANIA  
DANYCH RACHUNKOWYCH Z GOSPODARSTW ROLNYCH

# **Wyniki Standardowe 2019 uzyskane przez gospodarstwa rolne osób fizycznych uczestniczących w Polskim FADN**

## **Część I. Wyniki Standardowe**

**WARSZAWA 2021**



# **Wyniki Standardowe 2019 uzyskane przez gospodarstwa rolne osób fizycznych uczestniczących w Polskim FADN**

## **Część I. Wyniki Standardowe**

OPRACOWAŁ ZESPÓŁ:

mgr inż.     Monika Bocian  
mgr inż.     Beata Malanowska

**Warszawa 2021**

Redakcja techniczna  
*Monika Furmaniak*  
*Grażyna Nachtman*

Projekt okładki  
*Dział Wydawnictw*

**ISBN 978-83-7658-851-3**

Instytut Ekonomiki Rolnictwa i Gospodarki Żywnościowej  
- Państwowy Instytut Badawczy  
Zakład Rachunkowości Gospodarstw Rolnych  
00-002 Warszawa, ul. Świętokrzyska 20  
Tel.: +48 (22) 505 45 82  
E-mail: [portal@fadn.pl](mailto:portal@fadn.pl)  
Internet: [www.fadn.pl](http://www.fadn.pl); [www.polskifadn.eu](http://www.polskifadn.eu)

# Spis treści

<b>Wstęp</b> .....	<b>5</b>
<b>1. Zmiany w Wynikach Standardowych</b> .....	<b>7</b>
1.1. Zmiany w zestawie zmiennych i w algorytmach Wyników Standardowych od roku 2011 wynikające z rozporządzeń i dokumentów KE .....	7
1.2. Pozostałe zmiany .....	9
1.2.1. Jednostki przeliczeniowe pracy (AWU, FWU) .....	9
1.2.2. Stan średnioroczny zwierząt (LU) .....	9
1.2.3. Klasyfikacja gospodarstw według typologii w wariancie TF8 .....	9
<b>2. Informacje o FADN</b> .....	<b>10</b>
2.1. Uwagi ogólne o FADN.....	10
2.2. Wspólnotowa Typologia Gospodarstw Rolnych (WTGR) .....	11
2.3. Zakres podmiotowy FADN.....	13
2.4. Wybór próby gospodarstw rolnych z pola obserwacji FADN .....	14
2.5. Przykładowe rozmiary działalności rolniczych gwarantujące osiągnięcie przez gospodarstwo rolne minimalnego progu wielkości ekonomicznej według współczynników SO „2007” .....	14
2.6. Zakres przedmiotowy FADN.....	16
2.7. Sposób prezentacji wyników obliczonych na podstawie danych rachunkowych FADN.....	17
<b>3. Zmienne zawarte w „Wynikach Standardowych FADN”</b> .....	<b>19</b>
3.1. Opis zmiennych w „Wynikach Standardowych FADN” .....	19
3.2. Schematy obliczania kategorii ekonomicznych.....	35
<b>4. Uwagi do Wyników Standardowych FADN</b> .....	<b>43</b>
4.1. Informacje o zbieraniu danych rachunkowych w Polsce .....	43
4.2. Zbiór gospodarstw rolnych osób fizycznych prowadzących rachunkowość w ramach Polskiego FADN .....	44
4.3. Udostępnianie danych .....	45
4.3.1. Udostępnianie danych z europejskiego FADN .....	45
4.3.2. Udostępnianie danych z Polskiego FADN .....	45
<b>5. Wyniki Standardowe uzyskane przez gospodarstwa rolne osób fizycznych uczestniczące w Polskim FADN w 2019 r.</b> .....	<b>47</b>
5.1. Grupowanie gospodarstw rolnych osób fizycznych według typów rolniczych (TF8) .....	47
5.2. Grupowanie gospodarstw rolnych osób fizycznych według klas wielkości ekonomicznej (ES6) .....	53
<b>Literatura</b> .....	<b>60</b>

## Wykaz skrótów

AWU	- jednostka przeliczeniowa pracy (ang. Annual Work Unit).
CAP	- Wspólna Polityka Rolna (ang. Common Agricultural Policy).
COP	- gospodarstwa specjalizujące się w produkcji zbóż, roślin oleistych i białkowych (ang. specialist cereals, oilseed and protein crops).
DG-AGRI	- Dyrekcja Generalna ds. Rolnictwa i Rozwoju Obszarów Wiejskich (ang. Directorate-General for Agriculture and Rural Development).
EC	- Komisja Europejska (ang. European Commission).
ESU	- europejska jednostka wielkości (ang. European Size Unit).
EU	- Unia Europejska (ang. European Union).
EUR	- oznaczenie jednostki monetarnej o nazwie „euro”.
euro	- jednostka monetarna, obowiązująca w większości państw członkowskich Unii Europejskiej.
EUROSTAT	- Europejski Urząd Statystyczny.
FADN	- Sieć Danych Rachunkowych Gospodarstw Rolnych (ang. Farm Accountancy Data Network).
FWU	- jednostka przeliczeniowa pracy członków rodziny (ang. Family Work Unit).
GUS	- Główny Urząd Statystyczny.
IERiGŻ-PIB	- Instytut Ekonomiki Rolnictwa i Gospodarki Żywnościowej - Państwowy Instytut Badawczy.
KE	- Komisja Europejska.
LU	- jednostka przeliczeniowa zwierząt (ang. Livestock Unit).
OGA	- działalność gospodarcza inna niż rolnicza bezpośrednio związana z gospodarstwem (ang. Other Gainful Activities).
ONW	- obszary o niekorzystnych warunkach gospodarowania - ONW (ang. Less Favoured Areas (LFA)).
Polski FADN	- System Zbierania i Wykorzystywania Danych Rachunkowych z Gospodarstw Rolnych.
SGM	- Standardowa Nadwyżka Bezpośrednia (ang. Standard Gross Margin).
SO	- Standardowa Produkcja (ang. Standard Output).
UAA	- ziemia użytkowana dla celów rolniczych = użytki rolne (ang. Utilized Agricultural Area).
UR	- użytki rolne.
WTGR	- Wspólnotowa Typologia Gospodarstw Rolnych.
ZRGR	- Zakład Rachunkowości Gospodarstw Rolnych.
ZRR	- Zakład Rachunkowości Rolnej.

## Wstęp

Wypełniając obowiązek nałożony Ustawą z dnia 29 listopada 2000 r. o zbieraniu i wykorzystywaniu danych rachunkowych z gospodarstw rolnych (Dz. U. Nr 3 poz. 20 z 2001 r. z późniejszymi zmianami) w 2019 r. utworzono komputerową bazę danych zawierającą 12 274 zestawów danych rachunkowych [21]. Instytut Ekonomiki Rolnictwa i Gospodarki Żywnościowej – Państwowy Instytut Badawczy zlecił zbieranie danych z gospodarstw rolnych osób fizycznych szesnastu wojewódzkim ośrodkom doradztwa rolniczego. W 104 gospodarstwach osób fizycznych rachunkowość była prowadzona pod kierunkiem audytorów ZRGR (dawniej ZRR). Ze 182 gospodarstw posiadających osobowość prawną dane zostały zebrane metodą ankietową.

Po przeprowadzonych testach jakości danych obliczono wyniki dla 11 985 gospodarstw rolnych osób fizycznych o wielkości ekonomicznej równej lub większej od 4 000 euro.

W 2015 roku, na podstawie badania struktury gospodarstw rolnych (BSGR) GUS z 2013 roku oraz współczynników SO „2010”, przygotowano plan wyboru, który powinien być stosowany od 2016 roku obrachunkowego. Zawężenie pola obserwacji pozwoliło na zwiększenie precyzji opisu sytuacji ekonomicznej gospodarstw uznawanych za towarowe.

Z danych GUS wynika, że nastąpiły duże zmiany w strukturze i rozmiarze pola obserwacji. Dodatkowo, ze względu na wzrost wartości bezwzględnej współczynników SO „2010”, wzrosła wielkość ekonomiczna gospodarstw, i w konsekwencji także w próbie Polskiego FADN. W efekcie nastąpiło ‘przesunięcie’ gospodarstw do wyższych klas wielkości ekonomicznej, co z kolei skutkowało niedoborem bardzo małych gospodarstw pod względem wielkości ekonomicznej (dotychczasowe bardzo małe gospodarstwa przeszły do wyższej klasy). Konsekwencją powyżej przedstawionych zjawisk jest to, że obliczone wagi dla niektórych grup gospodarstw z zastosowaniem najnowszych współczynników SO przekroczyły 2 000 (jedno gospodarstwo w próbie reprezentuje ponad 2 000 gospodarstw w polu obserwacji).

Zastosowanie w celu opracowania wag planu wyboru z 2015 skutkowałoby zatem obliczeniem wyników standardowych, które nie odzwierciedlałyby rzeczywistej sytuacji gospodarstw rolnych w Polsce. Dlatego też zdecydowano o zastosowaniu planu wyboru z 2013 roku oraz współczynników SO „2007”, zgodnie z którym liczebność pola obserwacji wynosi 727 321 gospodarstw rolnych osób fizycznych [9].

Dostosowanie próby do zmian w planach wyboru jest procesem rozłożonym w czasie gdyż wymaga rewizji ilości i rodzaju badanych gospodarstw. Eliminowanie skokowych zmian w klasyfikacji gospodarstw pozwala na zachowanie ciągłości wyników i wierne przedstawienie sytuacji ekonomicznej reprezentowanych gospodarstw w wynikach.

Opracowanie składa się z trzech podstawowych części:

1. Wstępnej, charakteryzującej Sieć Danych Rachunkowych Gospodarstw Rolnych (FADN).
2. Metodycznej, zawierającej wyjaśnienia rachunku wyników.
3. Statystycznej, zawierającej dane statystyczne dla grup gospodarstw rolnych, ustalonych na podstawie dwóch kryteriów grupowania: wielkości ekonomicznej i typu rolniczego. Wyniki Standardowe zawierają 145 zmiennych charakteryzujących sytuację ekonomiczno-finansową gospodarstw rolnych w roku obrachunkowym.

Opracowane wyniki są w pełni zgodne z pojęciami i kategoriami ekonomicznymi, prezentowanymi w Wynikach Standardowych FADN Dyrekcji Generalnej ds. Rolnictwa i Rozwoju Obszarów Wiejskich (DG-AGRI) [16].

Parametry wartościowe dotyczące produkcji, kosztów i inwestycji są kategoriami netto (bez VAT). Pomimo ustawowego zwolnienia podmiotowego z podatku od towarów i usług, nazywanym w skrócie VAT, rolnicy prowadzili w 2019 r. ewidencję zdarzeń w standardzie umożliwiającym ustalenie wartości netto oraz kwoty VAT.

W opracowaniu wartości pieniężne wyrażone są w polskich jednostkach monetarnych – złotych (zł).

## 1. Zmiany w Wynikach Standardowych<sup>1</sup>

### 1.1. Zmiany w zestawie zmiennych i w algorytmach Wyników Standardowych od roku 2011 wynikające z rozporządzeń i dokumentów KE

Od roku obrachunkowego 2011 wprowadzono zmiany w algorytmach (na podstawie dokumentu RI/CC 882 Rev. 9.1 Definition of Variables used in FADN standard results z października 2012 r.) polegające na wyróżnieniu następujących zmiennych [15]:

- SE136 - Produkcja roślinna na 1 ha;
- SE146 - Uprawy energetyczne;
- SE605 - Dopłaty do działalności operacyjnej;
- SE610 - Dopłaty do produkcji roślinnej;
- SE613 - Pozostałe dopłaty do produkcji roślinnej;
- SE616 - Saldo dopłat i kar do produkcji mleka;
- SE617 - Dopłaty do pozostałej produkcji bydłowej;
- SE618 - Dopłaty do produkcji owiec i kóz;
- SE619 - Pozostałe dopłaty do produkcji zwierzęcej;
- SE630 - Płatności „decoupled”;
- SE650 - Wsparcie specjalne;
- SE699 - Pozostałe dopłaty.

Ponadto od roku obrachunkowego 2013 wprowadzono zmiany w algorytmach (na podstawie dokumentu RI/CC 882 Rev. 9.2 Definition of Variables used in FADN standard results z grudnia 2014 r.) obejmujące zmienne [16]:

- SE042 - Uprawy energetyczne;
- SE072 - Odłogi;
- SE073 - Ugory;
- SE611 - Dopłaty wyrównawcze/płatności obszarowe.

Od roku obrachunkowego 2014 obowiązuje nowe sprawozdanie z gospodarstwa rolnego. Zakres, format i organizacja danych, niezbędnych do wykonania sprawozdania z gospodarstwa rolnego FADN, są precyzyjnie opisane w Rozporządzeniu Komisji nr 385/2012 z dnia 30 kwietnia 2012 r. w sprawie formatu sprawozdania dla określania dochodów z gospodarstw rolnych oraz analizy ich działalności gospodarczej (z późn. zmianami). Z uwagi na fakt, że w Komisji Europejskiej wciąż jeszcze trwają prace nad nowym dokumentem dotyczącym Wyników Standardowych i dostosowaniem zakresu/algorytmów do nowego formatu sprawozdania, publikacje z wynikami od roku obrachunkowego 2014 przygotowane zostały na podstawie dokumentów jakie obowiązywały w roku obrachunkowym 2013 (Rozporządzenie Komisji (WE) NR 868/2008 z dnia 3 września 2008 r. z późniejszymi zmianami, RI/CC 1256 Rev. 7 Farm Return Data Definitions z lutego 2012 r. oraz RI/CC 882 Rev. 9.2 Definition of Variables used in FADN standard results z grudnia 2014 r.).

---

<sup>1</sup> Rozdział zawiera zmiany wprowadzone od roku obrachunkowego 2011; wcześniejsze zmiany zostały opisane w publikacjach „Wyniki Standardowe...” dla poprzednich lat. Zmiany te powinny być uwzględniane w analizach wieloletnich.



W przypadku roku obrachunkowego 2016:

↵ Usunięto zmienne:

- SE060 - Gaje oliwne (powierzchnia uprawy);
- SE190 - Oliwki i olej z oliwek (produkcja);
- SE631 - Jednolita płatność na gospodarstwo.

↵ Zmieniono nazwę zmiennych:

- SE622 - Dopłaty do obszarów o niekorzystnych warunkach gospodarowania (ONW);
- SE406 - Raty dotacji inwestycyjnych.

↵ Zmieniono opis zmiennych:

- SE020 - Nakłady pracy najemnej;
- SE021 - Czas pracy najemnej;
- SE030 - Powierzchnia dodzierżawionych użytków rolnych;
- SE195 - Uprawy pastewne;
- SE310 - Pasze dla zwierząt żywionych w systemie wypasowym;
- SE320 - Pasze dla zwierząt ziarnożernych;
- SE325 - Pasze dla zwierząt ziarnożernych wytworzone w gosp. rol.;
- SE380 - Odsetki;
- SE605 - Dopłaty do działalności operacyjnej;
- SE622 - Dopłaty do obszarów o niekorzystnych warunkach gospodarowania (ONW);
- SE624 - Dopłaty do rozwoju obszarów wiejskich;
- SE406 - Rata dotacji inwestycyjnych.

Od roku obrachunkowego 2017:

↵ Zmieniono opis zmiennych:

- SE395 - Saldo podatku VAT (z wyłączeniem podatku VAT od inwestycji);
- SE600 - Saldo dopłat i podatków dotyczących działalności operacyjnej.

Od roku obrachunkowego 2018:

↵ Wprowadzono zmiany w algorytmach:

- SE284 - Koszty bezpośrednie produkcji roślinnej na 1 ha.

↵ Zmieniono opis zmiennych:

- SE284 - Koszty bezpośrednie produkcji roślinnej na 1 ha.

Od roku obrachunkowego 2019:

↵ Zmieniono opis zmiennych:

- SE025 - Powierzchnia użytków rolnych;
- SE120 - Obsada zwierząt;
- SE135 - Produkcja roślinna;
- SE195 - Uprawy pastewne.

↵ Zmieniono tytuły zmiennych:

- SE072 - Grunty ugorowane niekwalifikujące się do subsydiów;
- SE073 - Grunty ugorowane objęte subsydiami, nieużytkowane gospodarczo.

## **1.2. Pozostałe zmiany**

### **1.2.1. Jednostki przeliczeniowe pracy (AWU, FWU)**

Od roku obrachunkowego 2011 jednostki AWU oraz FWU stanowią równowartość 2 120 godzin pracy na rok. Do roku obrachunkowego 2010 stanowiły odpowiednik 2 200 godzin pracy na rok.

### **1.2.2. Stan średnioroczny zwierząt (LU)**

Od roku obrachunkowego 2016 zmieniono zasady obliczenia stanu średniorocznego zwierząt w sytuacji braku zwierząt na początku lub końcu roku obrachunkowego (dotychczas stan średni obliczany był jako  $(\text{stan na pocz.} + \text{stan na koniec})/2$ , od 2016 stan średnioroczny obliczany jest ze stanów miesięcznych).

### **1.2.3. Klasyfikacja gospodarstw według typologii w wariancie TF8**

Od roku obrachunkowego 2016 zmieniono klasyfikację TF8. Typ podstawowy '61' jest zaliczany do TF8='1' (Uprawy polowe)<sup>2</sup>.

---

<sup>2</sup> Na podstawie [25].

## 2. Informacje o FADN

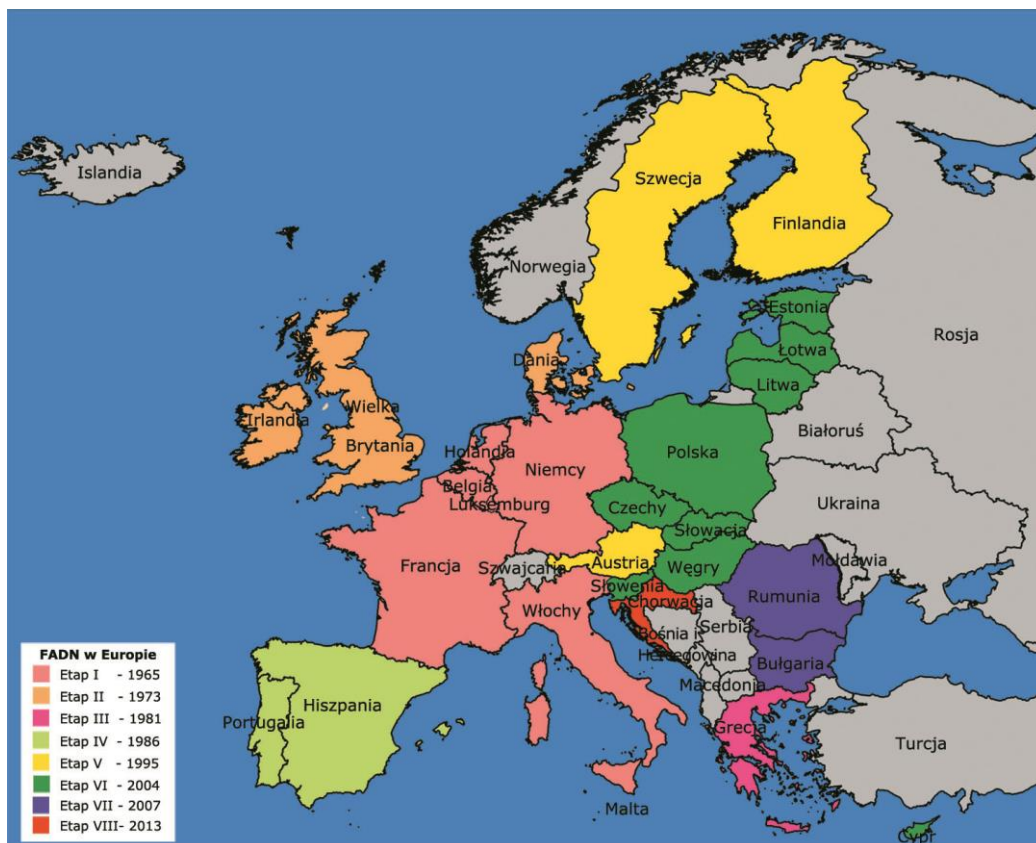
### 2.1. Uwagi ogólne o FADN

**FADN** to europejski system zbierania danych rachunkowych z gospodarstw rolnych, którego formalne kształtowanie rozpoczęło się w 1965 r.

FADN był tworzony etapowo w miarę poszerzania Unii Europejskiej, na podstawie Rozporządzenia Rady EWG nr 79/65/EEC z dnia 15 czerwca 1965 r. w sprawie utworzenia sieci zbierania danych rachunkowych dotyczących dochodów i działalności gospodarstw rolnych w Europejskiej Wspólnocie Gospodarczej [20]. W początkowej fazie (etap I) system zaistniał w sześciu państwach założycielskich (w Belgii, we Francji, w Holandii, w Luksemburgu, w Niemczech i we Włoszech), a po poszerzeniu w 1973 r. (etap II) także w Wielkiej Brytanii, Irlandii i Danii. Od 1981 r. (etap III) dodatkowo w Grecji, od 1986 r. (etap IV) do badań włączono Hiszpanię i Portugalię, a od 1995 r. (etap V) Finlandię, Szwecję i Austrię. Od 1 maja 2004 r. (etap VI) do systemu FADN weszły także: Cypr, Estonia, Litwa, Łotwa, Malta, Polska, Słowacja, Słowenia, Republika Czeska i Węgry, od 1 stycznia 2007 r. (etap VII) Rumunia i Bułgaria, a od 1 lipca 2013 r. Chorwacja (etap VIII).

W 2019 r. FADN funkcjonował na terenie 28 państw członkowskich UE. Poniżej przedstawiono przebieg rozszerzenia zasięgu FADN. (patrz: Mapa 2-1).

**Mapa 2-1**            **Etapy tworzenia FADN w Europie**



Unikalność FADN polega na tym, że gromadzi on dane zaliczane do grupy wrażliwych, które opisują sytuację ekonomiczną i finansową gospodarstw rolnych.

FADN bazuje na danych rachunkowych pochodzących z rachunkowości realizowanej w konwencji tzw. zarządczej. Odmiana tej rachunkowości znacznie wierniej odzwierciedla sytuację gospodarstwa rolnego niż rachunkowość finansowa<sup>3</sup>. O wyborze konwencji rachunkowości zarządczej zdecydowała potrzeba rozpoznania rzeczywistej sytuacji gospodarstw rolnych w celu podejmowania decyzji jak najbardziej adekwatnych do tych sytuacji.

W polu obserwacji FADN znajdują się gospodarstwa towarowe. Minimalna wielkość ekonomiczna, po przekroczeniu której włącza się gospodarstwo rolne do pola obserwacji FADN, ustalana jest od 2010 roku obrachunkowego na podstawie analizy sum Standardowej Produkcji (SO) z danych GUS w poszczególnych klasach wielkości ekonomicznej. W praktyce prowadzony jest rachunek polegający na obliczeniu skumulowanej sumy SO z poszczególnych klas, zaczynając od największej, aż do osiągnięcia ok. 90% SO z populacji generalnej. Dolna granica przedziału, w którym to nastąpi, jest minimalnym progiem wielkości ekonomicznej.

Z powodu istniejących różnic w strukturze agrarnej, progi wielkości ekonomicznej, wyznaczające minimalną wielkość gospodarstw rolnych włączanych do pola obserwacji FADN, są różne w poszczególnych państwach członkowskich.

Należy podkreślić, że FADN jest jedyną bazą danych, na potrzeby której zbierane są informacje według jednolitych zasad, a gospodarstwa tworzą statystycznie reprezentatywną próbę towarowych gospodarstw rolnych funkcjonujących na obszarze Unii Europejskiej.

## **2.2. Wspólnotowa Typologia Gospodarstw Rolnych (WTGR)**

Według znowelizowanych zasad WTGR, w klasyfikacji gospodarstw rolnych stosuje się parametr ekonomiczny, którym jest Standardowa Produkcja<sup>4</sup> (ang. Standard Output, w skrócie SO) [1], [2], [17], [24].

**Standardowa Produkcja (SO)** jest to średnia z 5 lat wartość produkcji określonej działalności rolniczej (roślinnej lub zwierzęcej) uzyskana z 1 ha lub od 1 zwierzęcia<sup>5</sup> w ciągu 1 roku, w przeciętnych dla danego regionu warunkach produkcyjnych. W celu wyeliminowania wahań wartości produkcji (powodowanych np. warunkami pogodowymi czy też zmianami cen produktów) do obliczeń przyjmowane są średnie z 5 lat odpowiedniego okresu, na podstawie uśrednionych danych rocznych z określonego regionu.

---

<sup>3</sup> Rachunkowość finansowa podlega odpowiednim przepisom prawa, które są różne w poszczególnych państwach członkowskich Unii Europejskiej. Jej zadaniem jest ocena sytuacji majątkowej i finansowej przedsiębiorstw zgodnie z tym prawem, i często bywa podstawą naliczania podatku dochodowego.

<sup>4</sup> Do roku obrachunkowego 2009 WTGR oparta była na parametrze Standardowej Nadwyżki Bezpośredniej a wielkość ekonomiczna gospodarstwa określana była za pomocą Europejskiej Jednostki Wielkości (ESU) [10], [22], [23].

<sup>5</sup> SO dla grzybów odnosi się do 100 m<sup>2</sup> uprawy; SO dla drobiu odnosi się do 100 szt. zwierząt; SO dla pszczoł odnosi się do 1 ula (1 rodziny pszczelej).

WTGR narzuca konieczność obliczania zestawów współczynników SO dla każdego regionu rolniczego i dla każdej prowadzonej w gospodarstwie działalności produkcji roślinnej i zwierzęcej. Listę działalności rolniczych, dla których konieczne jest obliczenie SO ustala Komisja UE i jest ona zgodna z listą cech Badań Struktury Gospodarstw Rolnych. Duża liczba pozycji w zestawach Standardowej Produkcji odzwierciedla nie tylko zróżnicowanie rolnictwa we Wspólnocie, ale także ukazuje poziom stosowanej szczegółowości, zapewniający porównywalność dostarczanych wyników, a tym samym realnie odzwierciedlający sytuację w rolnictwie.

Przy zastosowaniu współczynników Standardowej Produkcji gospodarstwa rolne klasyfikowane są według dwóch charakterystyk:

- wielkości ekonomicznej,
- typu rolniczego.

**Wielkość ekonomiczna gospodarstwa rolnego** określana jest jako suma wartości Standardowych Produkcji (SO) wszystkich działalności rolniczych występujących w gospodarstwie. Wielkość ekonomiczna gospodarstwa wyrażana jest wartością SO w euro. Na podstawie tak ustalonej wielkości ekonomicznej dane gospodarstwo rolne zaliczane jest do odpowiedniej klasy wielkości ekonomicznej.

**Typ rolniczy gospodarstwa rolnego** określany jest na podstawie udziału wartości SO z poszczególnych działalności rolniczych w tworzeniu całkowitej wartości SO gospodarstwa. Typ rolniczy gospodarstwa odzwierciedla jego poziom i kierunek specjalizacji.

W zależności od pożądanego stopnia dokładności, typy rolnicze gospodarstw zorganizowane są następująco:

- 8 typów ogólnych i grupa gospodarstw niesklasyfikowanych (oznaczanych z użyciem jednego znaku),
- 21 typów podstawowych i grupa gospodarstw niesklasyfikowanych (oznaczanych z użyciem dwóch znaków),
- 61 typów szczegółowych i grupa gospodarstw niesklasyfikowanych (oznaczanych z użyciem trzech znaków).

Z uwagi na rosnące znaczenie wielofunkcyjności gospodarstw rolnych, WTGR została uzupełniona o dodatkową „klasyfikację”, której kryterium jest udział przychodów z działalności gospodarczej innej niż rolnicza bezpośrednio związanej z gospodarstwem (ang. Other Gainful Activities, w skrócie OGA) w całkowitych przychodach gospodarstwa (rolnictwo + OGA + dopłaty bezpośrednie). OGA to działalność, w ramach której wykorzystywane są albo zasoby gospodarstwa rolnego (ziemia, budynki, maszyny itp.) i/lub produkty tego gospodarstwa. W zależności od tego, jaki procent całkowitych przychodów gospodarstwa stanowi OGA, dane gospodarstwo zaliczane jest do jednej z trzech klas OGA.

Działalność gospodarcza inna niż rolnicza nie jest brana pod uwagę w typologii gospodarstw dokonywanej na podstawie działalności rolniczych – zarówno wielkość ekonomiczna jak i typ rolniczy nie uwzględniają OGA [17], [19].

## 2.3. Zakres podmiotowy FADN

Minimalny próg określający gospodarstwo jako towarowe (oznacza to włączenie gospodarstwa do badań) wyrażony jest w euro. Wielkość ta jest ustalana oddzielnie dla każdego państwa członkowskiego i zmienia się w czasie, zgodnie z ewolucją struktury i siły ekonomicznej gospodarstw rolnych (patrz: Tabela 2.3-1).

**Tabela 2.3-1 Minimalne progi wielkości ekonomicznej i liczebność próby FADN w poszczególnych państwach członkowskich w 2019 r.**

Państwa	Dolny próg wielkości ekonomicznej EUR	Liczba gospodarstw w próbie szt.	Struktura próby w europejskim FADN %
Austria	15 000	1 800	2,1
Belgia	25 000	1 200	1,4
Bułgaria	4 000	2 202	2,6
Chorwacja	4 000	1 251	1,5
Cypr	4 000	500	0,6
Czechy	8 000	1 417	1,7
Dania	15 000	1 850	2,2
Estonia	4 000	658	0,8
Finlandia	8 000	900	1,1
Francja (w tym: Gwadelupa, Martynika, Reunion)	25 000 15 000	7 640 320	9,0 0,4
Grecja	4 000	4 675	5,5
Hiszpania	8 000	8 700	10,3
Holandia	25 000	1 500	1,8
Irlandia	8 000	900	1,1
Litwa	4 000	1 000	1,2
Luksemburg	25 000	450	0,5
Łotwa	4 000	1 000	1,2
Malta	4 000	536	0,6
Niemcy	25 000	8 800	10,4
Polska	4 000	12 100	14,3
Portugalia	4 000	2 300	2,7
Rumunia	4 000	5 100	6,0
Słowacja	25 000	562	0,7
Słowenia	4 000	908	1,1
Szwecja	15 000	1 025	1,2
Węgry	4 000	2 100	2,5
Wielka Brytania (w tym: Irlandia Północna)	25 000 15 000	2 500 320	3,0 0,4
Włochy	8 000	11 106	13,1
<b>Razem FADN UE</b>		<b>84 680</b>	<b>100</b>

Źródło: zestawienie własne na podstawie [5], [6], [7], [8].

## 2.4. Wybór próby gospodarstw rolnych z pola obserwacji FADN

Agencje łącznikowe z poszczególnych państw opracowują corocznie plany wyboru gospodarstw rolnych do badań w ramach FADN. Po ich opracowaniu i zaakceptowaniu przez Komitety Krajowe FADN, plany te są przekazywane do akceptacji przez Komitet Wspólnoty nadzorujący FADN.

Wewnątrz pola obserwacji FADN występuje duże zróżnicowanie gospodarstw pod względem typu rolniczego i wielkości ekonomicznej.

Dla zapewnienia precyzyjnego odzwierciedlenia tego zróżnicowania w próbie badawczej, Agencja łącznikowa dzieli pole obserwacji na warstwy. Pominięcie tej czynności w procesie wyboru próby mogłoby spowodować brak właściwej reprezentacji niektórych rodzajów gospodarstw (np. dużych gospodarstw mlecznych w jednym regionie, czy małych gospodarstw produkujących owoce w innym regionie). W procedurze wyboru do warstwowania zbioru gospodarstw mają zastosowanie trzy kryteria [9]:

- położenie regionalne,
- wielkość ekonomiczna,
- typ rolniczy.

## 2.5. Przykładowe rozmiary działalności rolniczych gwarantujące osiągnięcie przez gospodarstwo rolne minimalnego progu wielkości ekonomicznej według współczynników SO „2007”

Wielkość ekonomiczna gospodarstwa, określana jako suma wartości Standardowych Produkcji (SO) wszystkich działalności rolniczych występujących w gospodarstwie, służy do ustalenia minimalnego progu wielkości ekonomicznej dla pola obserwacji FADN. W Polsce dla roku obrachunkowego 2019 próg ten został ustalony na poziomie 4 000 euro. Tabela przedstawia przykładową powierzchnię niektórych upraw oraz liczbę zwierząt niezbędną do włączenia gospodarstwa do pola obserwacji FADN (patrz: Tabela 2.5-1).

**Tabela 2.5-1 Przykładowe rozmiary działalności rolniczych niezbędne do osiągnięcia przez gospodarstwo rolne minimalnego progu wielkości ekonomicznej\* według współczynników SO „2007”**

Region	Działalność	J.m.	Ekwiwalent 4000 euro wg SO "2007"
Pomorze i Mazury	Pszenica zwyczajna i orkisz	ha	6,3
	Rzepak i rzepik	ha	5,6
	Buraki cukrowe	ha	2,8
	Sady jabłoniowe	ha	2,4
	Warzywa, truskawki w uprawie polowej (w płodozmianie z uprawami rolnymi)	ha	1,2
	Krowy mleczne	szt.	3,2
	Tuczniaki	szt.	18,3
Wielkopolska i Śląsk	Pszenica zwyczajna i orkisz	ha	5,8
	Rzepak i rzepik	ha	5,3
	Buraki cukrowe	ha	2,6
	Sady jabłoniowe	ha	2,0
	Warzywa, truskawki w uprawie polowej (w płodozmianie z uprawami rolnymi)	ha	1,1
	Krowy mleczne	szt.	3,1
	Tuczniaki	szt.	18,1
Mazowsze i Podlasie	Pszenica zwyczajna i orkisz	ha	7,5
	Rzepak i rzepik	ha	7,0
	Buraki cukrowe	ha	2,8
	Sady jabłoniowe	ha	1,8
	Warzywa, truskawki w uprawie polowej (w płodozmianie z uprawami rolnymi)	ha	1,4
	Krowy mleczne	szt.	3,6
	Tuczniaki	szt.	16,5
Małopolska i Pogórze	Pszenica zwyczajna i orkisz	ha	7,2
	Rzepak i rzepik	ha	6,4
	Buraki cukrowe	ha	2,8
	Sady jabłoniowe	ha	2,1
	Warzywa, truskawki w uprawie polowej (w płodozmianie z uprawami rolnymi)	ha	1,1
	Krowy mleczne	szt.	4,3
	Tuczniaki	szt.	17,4

\*Osiągnięcie przez gospodarstwo minimalnego progu wielkości ekonomicznej według współczynników SO „2007” [9], włącza GR do pola obserwacji Polskiego FADN; np. w regionie Pomorze i Mazury powierzchnia pszenicy 6,3 ha zapewnia osiągnięcie progowej wartości 4 000 euro.



## 2.6. Zakres przedmiotowy FADN

Dla potrzeb FADN zbieranych jest około 1 tys. różnych danych charakteryzujących gospodarstwo rolne. Odzwierciedlają one stan i strukturę składników majątkowych, a także stan i strukturę zobowiązań. Inne dane odzwierciedlają strukturę przychodów i kosztów na poziomie gospodarstwa rolnego. Szczególna uwaga zwrócona jest na elementy związane ze Wspólną Polityką Rolną (dotacje). Wyniki Standardowe dotyczą tylko działalności i składników majątkowych gospodarstwa rolnego (majątek prywatny rodziny rolnika, np. dom mieszkalny, nie jest uwzględniony w bilansie finansowym).

Zakres i format zbieranych danych rachunkowych w gospodarstwach rolnych dla potrzeb FADN, jest szczegółowo zdefiniowany w Rozporządzeniu Komisji (WE) NR 868/2008 z dnia 3 września 2008 r. z późniejszymi zmianami oraz na podstawie dokumentu RI/CC 1256 Rev. 7 Farm Return Data Definitions z lutego 2012 r. [3], [4], [13], [14]. Przepisy te obok szczegółowego wykazu zmiennych zawierają także instrukcje dotyczące sposobu wypełniania tzw. sprawozdania z gospodarstwa rolnego FADN oraz definicje stosowanych pojęć. Sprawozdanie to składa się z 14 grup danych rachunkowych, zestawionych tematycznie w odpowiednie tabele (od A do N):

- Tab. A.** Informacje ogólne.
- Tab. B.** Struktura własnościowa ziemi użytkowanej rolniczo.
- Tab. C.** Zasoby i nakłady pracy własnej oraz najemnej.
- Tab. D.** Stan i wartość zwierząt.
- Tab. E.** Zakup i sprzedaż zwierząt.
- Tab. F.** Koszty.
- Tab. G.** Zasoby i gospodarowanie składnikami majątkowymi.
- Tab. H.** Zadłużenie.
- Tab. I.** Podatek od wartości dodanej (VAT).
- Tab. J.** Dopłaty i subsydia.
- Tab. K.** Produkcja roślinna i zwierzęca (bez zwierząt).
- Tab. L.** Kwoty i inne prawa.
- Tab. M.** Dopłaty bezpośrednie.
- Tab. N.** Szczegóły zakupów i sprzedaży zwierząt.

## 2.7. Sposób prezentacji wyników obliczonych na podstawie danych rachunkowych FADN

Wyniki obliczone na podstawie danych FADN zgromadzonych w komputerowej bazie prezentowane są w zestawach statystycznych (Tabela 5.1-1 - Tabela 5.2-10). Zawierają one wartości średnie dla grup gospodarstw rolnych wyłanianych według typów rolniczych i wielkości ekonomicznej.

Wartości pieniężne wyrażone są w polskich złotych. Możliwe jest przeliczenie ich na euro po oficjalnym kursie, który można znaleźć w dokumencie „Najważniejsze informacje niezbędne do interpretacji wyników Polskiego FADN” dostępnym na stronie Polskiego FADN (<http://fadn.pl/wp-content/uploads/metodyka/Najwazniejsze-informacje.pdf>).

Ze względu na obowiązujące zasady upowszechniania danych FADN dopuszczalne jest prezentowanie wyników z grupy obejmującej co najmniej 15 gospodarstw. W przypadku mniejszej liczebności wpisywany jest znak kropki „ . ”.

**Tabela 2.7-1 Grupowanie gospodarstw rolnych według typów rolniczych (TF8)**

Typy rolnicze TF8		Typy rolnicze podstawowe	
Symbol	Nazwa	Symbol	Nazwa
1	Uprawy polowe	15	Specjalizujące się w uprawie zbóż (łącznie z ryżem), roślin oleistych i wysokobiałkowych na nasiona
		16	Specjalizujące się w uprawie polowej różnych gatunków roślin
		61	Mieszane - różne uprawy
2	Uprawy ogrodnicze	21	Specjalizujące się w uprawach ogrodniczych (warzyw, truskawek, kwiatów i roślin ozdobnych) pod wysokimi osłonami
		22	Specjalizujące się w gruntowych uprawach ogrodniczych (warzyw, truskawek, kwiatów i roślin ozdobnych)
		23	Specjalizujące się w uprawie grzybów i w szkółkarstwie oraz uprawach ogrodniczych (warzyw, truskawek, kwiatów i roślin ozdobnych)
3	Winnice	35	Specjalizujące się w uprawie winorośli
4	Uprawy trwałe	36	Specjalizujące się w uprawie drzew i krzewów owocowych (bez winorośli i oliwek)
		37	Specjalizujące się w uprawie oliwek
		38	Specjalizujące się w uprawie drzew i krzewów owocowych (uprawy trwałe)
5	Krowy mleczne	45	Specjalizujące się w chowie bydła mlecznego
6	Zwierzęta trawożerne	46	Specjalizujące się w chowie bydła rzeźnego (w tym hodowla)
		47	Specjalizujące się w chowie bydła mlecznego i rzeźnego (w tym hodowla)
		48	Specjalizujące się w chowie owiec, kóz i innych zwierząt żywionych paszami objętościowymi
7	Zwierzęta ziarnożerne	51	Specjalizujące się w chowie trzody chlewnej
		52	Specjalizujące się w chowie drobiu
		53	Specjalizujące się w chowie zwierząt żywionych paszami treściwymi
8	Mieszane	73	Mieszane - różne zwierzęta, z przewagą zwierząt żywionych paszami objętościowymi
		74	Mieszane - różne zwierzęta, z przewagą zwierząt żywionych paszami treściwymi
		83	Mieszane - uprawy polowe i zwierzęta żywione paszami objętościowymi
		84	Mieszane - różne uprawy i zwierzęta

Zestawienie typów rolniczych TF8 (Tabela 2.7-1) jest kombinacją typów podstawowych, składających się z różnych typów szczegółowych, tworzącą w rezultacie osiem grup gospodarstw rolnych [1], [2], [18], [25].

Z kolei Tabela 2.7-2 przedstawia sześć klas wielkości ekonomicznej gospodarstw rolnych (ES6) opracowanych na podstawie Wspólnotowej Typologii Gospodarstw Rolnych [25].

**Tabela 2.7-2 Grupowanie gospodarstw rolnych według wielkości ekonomicznej (euro), klasyfikacja ES6**

ES6		ES	
Klasa wielkości ekonomicznej ES6	Zakres w euro (€)	Klasa wielkości ekonomicznej ES	Zakres w euro (€)
		1	€ < 2 000
1	Bardzo małe 2 000 ≤ € < 8 000	2	2 000 ≤ € < 4 000
		3	4 000 ≤ € < 8 000
2	Małe 8 000 ≤ € < 25 000	4	8 000 ≤ € < 15 000
		5	15 000 ≤ € < 25 000
3	Średnio-małe 25 000 ≤ € < 50 000	6	25 000 ≤ € < 50 000
4	Średnio-duże 50 000 ≤ € < 100 000	7	50 000 ≤ € < 100 000
5	Duże 100 000 ≤ € < 500 000	8	100 000 ≤ € < 250 000
		9	250 000 ≤ € < 500 000
6	Bardzo duże € ≥ 500 000	10	500 000 ≤ € < 750 000
		11	750 000 ≤ € < 1 000 000
		12	1 000 000 ≤ € < 1 500 000
		13	1 500 000 ≤ € < 3 000 000
		14	€ ≥ 3 000 000

*Uwaga: Tabela 2.7-2 zawiera rozmiary wielkości ekonomicznej wyrażone w euro, natomiast dla uproszczenia zapisu we wszystkich następujących tabelach rozmiary prezentowane są w tysiącach euro.*

### 3. Zmienne zawarte w „Wynikach Standardowych FADN”

#### 3.1. Opis zmiennych w „Wynikach Standardowych FADN”

„Wyniki Standardowe FADN” zawierają 10 tabel tematycznych:

1. Populacja i próba gospodarstw.
2. Wybrane informacje o produkcji.
3. Wartość produkcji.
4. Koszty.
5. Dopłaty do działalności operacyjnej gospodarstwa.
6. Salda dopłat i podatków.
7. Dochód na gospodarstwo rolne.
8. Dochód na osobę.
9. Bilans finansowy na koniec roku obrachunkowego.
10. Wskaźniki finansowe.

Opisy poszczególnych zmiennych są zgodne z zawartymi w „Wynikach Standardowych FADN” [12], [16]. Natomiast ich zawartość w poszczególnych tabelach nie zawsze odpowiada w pełni tytułom. Należy więc zwrócić uwagę na szczegółowy opis danej zmiennej (od Tabela 3.1-1 do Tabela 3.1-10). W kolumnie „Symbol” zawarte jest alfanumeryczne, pięciodziankowe oznaczenie poszczególnych zmiennych.

Dla ułatwienia rozumienia poszczególnych zmiennych zawartych w „Wynikach Standardowych FADN”, w dalszej części rozdziału zamieszczono ich objaśnienia w porządku identycznym do prezentowanych wyników. Dodatkowo zamieszczono szczegółowe schematy obliczeń wybranych zmiennych prezentowanych w Wynikach Standardowych.

**Tabela 3.1-1 Populacja i próba gospodarstw**

Symbol	Zmienna	Sposób obliczenia, uwagi
SYS02	Liczba reprezentowanych gospodarstw	Suma parametrów wag poszczególnych gospodarstw w próbie.
SYS03	Liczba gospodarstw w próbie	Liczba gospodarstw w próbie.

**Tabela 3.1-2 Wybrane informacje o produkcji**

Symbol	Zmienna	J. m.	Sposób obliczenia, uwagi
SE005	Wielkość ekonomiczna	euro	Wielkość ekonomiczna gospodarstwa rolnego, wyrażona w wartości Standardowej Produkcji.
SE010	Nakłady pracy ogółem	AWU	Całkowite nakłady pracy ludzkiej w ramach działalności operacyjnej gospodarstwa rolnego = AWU wyrażone w jednostkach przeliczeniowych pracy = osobach pełnozatrudnionych = 2 120 godz./rok. [SE015 + SE020]

Symbol	Zmienna	J. m.	Sposób obliczenia, uwagi
SE011	Czas pracy ogółem	godz.	Całkowity czas pracy ludzi w ramach działalności operacyjnej gospodarstwa rolnego, wyrażony w godzinach. [SE016 + SE021]
SE015	Nakłady pracy własnej	FWU	Nakłady pracy w ramach działalności operacyjnej gospodarstwa rolnego osób nieopłaconych = FWU (głównie członków rodziny), wyrażone w jednostkach przeliczeniowych pracy rodziny = osobach pełnozatrudnionych rodziny.
SE016	Czas pracy własnej	godz.	Czas pracy w ramach działalności operacyjnej gospodarstwa rolnego osób nieopłaconych (głównie członków rodziny), wyrażony w godzinach.
SE020	Nakłady pracy najemnej	AWU	Nakłady pracy opłaconej (w gotówce lub w naturze) lub darowanej w ramach działalności operacyjnej gospodarstwa rolnego wyrażone w jednostkach przeliczeniowych pracy = osobach pełnozatrudnionych.
SE021	Czas pracy najemnej	godz.	Czas pracy opłaconej (w gotówce lub w naturze) lub darowanej w ramach działalności operacyjnej gospodarstwa rolnego wyrażony w godzinach.
SE025	Powierzchnia użytków rolnych	ha	Całkowity obszar ziemi użytkowanej rolniczo (użytków rolnych) = (UAA). Na tę powierzchnię składa się: ziemia własna, ziemia dzierżawiona na jeden rok lub dłużej, ziemia współużytkowana z właścicielem na zasadzie udziału w zbiorach, a także ugory. Nie uwzględnia się powierzchni uprawy grzybów, ziemi dzierżawionej na okres krótszy niż 1 rok, ziemi zalesionej i pozostałych gruntów (dróg, stawów, nieużytków, itp.). Powierzchnia wyrażona jest w hektarach (1 ha = 10 000 m <sup>2</sup> ).
SE030	Powierzchnia dzierżawionych użytków rolnych	ha	Powierzchnia ziemi dzierżawionej oraz użytkowanej nieodpłatnie przez rolnika na okres co najmniej 1 rok (odpłatność regulowana w gotówce lub w naturze).
SE035	Zboża	ha	Pszenica zwyczajna, orkisz, pszenica twarda, pszenżyto, żyto, jęczmień, owies, mieszanki zbożowe, kukurydza na ziarno, pozostałe zboża.
SE041	Pozostałe uprawy polowe	ha	Strączkowe na nasiona, ziemniaki, buraki cukrowe, zioła, oleiste i włókniste łącznie z nasionami, chmiel, tytoń, inne przemysłowe (łącznie z bawełną i trzciną cukrową).
SE042	Uprawy energetyczne	ha	Powierzchnia uprawy roślin energetycznych.
SE046	Warzywa i kwiaty	ha	Świeże warzywa, melony, truskawki, kwiaty i rośliny ozdobne (uprawiane w uprawie polowej lub pod osłonami wysokimi). Dotyczy powierzchni podstawowej (nie uwzględnia się powierzchni wszystkich zbiorów), nawet gdy praktykowane jest następstwo na tej samej powierzchni, w tym samym roku obrachunkowym. Nie uwzględnia się powierzchni uprawy grzybów.
SE050	Winnice	ha	łącznie z młodymi nasadzeniami jeszcze nie plonującymi (bez szkółek).

Symbol	Zmienna	J. m.	Sposób obliczenia, uwagi
SE054	Uprawy trwałe	ha	Sady owocowe i jagodowe (łącznie z sadami tropikalnymi), gaje oliwne, szkółki i pozostałe uprawy trwałe (wiklina, sitowie, bambus). łącznie z młodymi nasadzeniami i trwałymi uprawami pod osłonami. Bez winogron. [SE055 + SE065]
SE055	Sady	ha	Sady owocowe i jagodowe (łącznie z sadami tropikalnymi).
SE065	Pozostałe uprawy trwałe	ha	Szkółki i pozostałe uprawy trwałe (wiklina, sitowie, bambus). łącznie z młodymi nasadzeniami i uprawami trwałymi pod osłonami.
SE071	Uprawy pastewne	ha	Pastewne korzeniowe i kapustne, trawa w uprawie polowej, łąki, pastwiska trwałe i niepielęgnowane, pozostałe uprawy pastewne.
SE072	Grunty ugorowane niekwalifikujące się do subsydiów	ha	Powierzchnia użytków rolnych, nieuprawiana w roku obrachunkowym, niekwalifikująca się do otrzymania dotacji i innego wsparcia finansowego.
SE073	Grunty ugorowane objęte subsydiami, nieużytkowane gospodarczo	ha	Grunty orne czasowo nieużytkowane, które pozostają w dobrej kulturze oraz które kwalifikują się do otrzymania dotacji i innego wsparcia finansowego.
SE074	Powierzchnia użytków rolnych wyłączona z produkcji	ha	Powierzchnia ta obejmuje: powierzchnię użytków rolnych nieuprawianą w roku obrachunkowym, grunty orne czasowo nieużytkowane oraz trwałe użytki zielone nieużytkowane (TUZN) dla celów produkcyjnych ale uprawnione do dopłat. [SE072+SE073+TUZN]
SE075	Lasy	ha	Obszary zadrzewione, lasy, plantacje topoli, łącznie ze szkółkami leśnymi. Obszar ten nie jest ujęty w pozycji „Powierzchnia użytków rolnych” (SE025).
SE080	Zwierzęta ogółem	LU	Stan średni w roku: koniowatych, bydła, owiec, kóz, trzody chlewnej i drobiu utrzymywanych w gospodarstwie rolnym, wyrażony w jednostkach przeliczeniowych zwierząt (LU) <sup>6</sup> . Nie są uwzględniane roje pszczoł oraz pozostałe zwierzęta. Zwierzęta nie będące własnością gospodarstwa rolnego, utrzymywane w gospodarstwie na podstawie umowy także ujęte są dla określenia rocznego stanu zwierząt.
SE085	Krowy mleczne	LU	Krowy (także samice bawole), które wycieliły się i głównie utrzymywane są dla produkcji mleka z przeznaczeniem na cele spożywcze. Nie ujmują się tu krów wybrakowanych.
SE090	Pozostałe bydło	LU	Pozostałe bydło (z wyjątkiem krów mlecznych).
SE095	Owce i kozy	LU	Matki kozie i pozostałe kozy, matki owcze i pozostałe owce.
SE100	Trzoda chlewna	LU	Prosięta, maciory, tuczniaki i pozostała trzoda chlewna.
SE105	Drób	LU	Drób mięsny, kury nioski i pozostały drób.

<sup>6</sup> konie	:= 0,8	krowy mleczne	:= 1,0	maciory	:= 0,5
cielęta na tucz	:= 0,4	krowy wybrakowane	:= 1,0	tuczniaki	:= 0,3
cielęta < 1 rok	:= 0,4	krowy pozostałe	:= 0,8	trzoda pozostała	:= 0,3
byczki 1 - 2 lata	:= 0,7	matki kozie	:= 0,1	brojlery	:= 0,007
jałówki 1 - 2 lata	:= 0,7	kozy pozostałe	:= 0,1	kury nioski	:= 0,014
byki 2 lata	:= 1,0	matki owcze	:= 0,1	drób pozostały	:= 0,03
jałówki hodow.	:= 0,8	owce pozostałe	:= 0,1	króliki	:= 0,02
jałówki na tucz	:= 0,8	prosięta	:= 0,027		

Symbol	Zmienna	J. m.	Sposób obliczenia, uwagi
SE110	Plon pszenicy	dt/ha	Ilość wyprodukowanego ziarna pszenicy zwyczajnej i orkisz z jednego hektara wyrażona w decytonach na hektar (100 kg/ha).
SE115	Plon kukurydzy	dt/ha	Ilość wyprodukowanego ziarna kukurydzy z jednego hektara wyrażona w decytonach na hektar (100 kg/ha).
SE120	Obsada zwierząt	LU/ha	Obsada zwierząt żywionych systemem wypasowym (przeżuwaczy), bez cieląt przeznaczonych do opasu, na 1 ha powierzchni paszowej. Średnia liczba jednostek przeliczeniowych (LU) z sumy: bydła (bez cieląt do opasu) oraz owiec i kóz, przypadająca na 1 hektar roślin pastewnych uprawianych na użytkach rolnych. Do tej powierzchni zalicza się uprawy pastewne, ugory. Parametr obsady zwierząt jest obliczany tylko dla gospodarstw utrzymujących ten rodzaj zwierząt i posiadających uprawy pastewne (powierzchnię paszową).
SE125	Wydajność mleczna krów	kg/krowę	Produkcja mleka i przetworów z mleka (w ekwiwalencie mleka) w przeliczeniu na jedną krowę mleczną. Produkcja mleka obejmuje sprzedaż, przekazanie mleka do gospodarstwa domowego i zużycie mleka w gospodarstwie rolnym (skarmione przez zwierzęta). <sup>7</sup>

**Tabela 3.1-3 Wartość produkcji**

Symbol	Zmienna	J. m.	Sposób obliczenia, uwagi
SE131	Produkcja ogółem	zł	Obejmuje: sprzedaż, przekazania do gospodarstwa domowego, zużycie na potrzeby gospodarstwa rolnego, różnicę stanu zapasów, różnicę wartości zwierząt wynikającą ze zmiany cen a pomniejszona jest o zakup zwierząt. [SE135 + SE206 + SE256]
SE132	Relacja produkcji ogółem do kosztów ogółem	krotność	Relacja produkcji ogółem do kosztów ogółem. [SE131/SE270]
SE135	Produkcja roślinna	zł	Obejmuje: sprzedaż, zużycie wewnętrzne, przekazanie do gospodarstwa domowego i różnicę stanu zapasów. [SE140 + SE145 + SE150 + SE155 + SE160 + SE165 + SE170 + SE175 + SE180 + SE185 + SE190 + SE195 + SE200]
SE136	Produkcja roślinna na 1 ha	zł/ha	Wartość produkcji roślinnej w przeliczeniu na 1 ha użytków rolnych z wyłączeniem ziemi oddzierżawionej oraz powierzchni użytków rolnych wyłączonych z produkcji. [SE135/(SE025-powierzchnia ziemi oddzierżawionej-SE074)]
SE140	Zboża	zł	Dotyczy upraw na ziarno.
SE145	Rośliny białkowe	zł	Uprawiane na nasiona, bez upraw zbieranych na zielonkę z przeznaczeniem na pasze. Nie ujmują się tu warzywa i soi.
SE146	Uprawy energetyczne	zł	Wszystkie rośliny uprawiane na cele energetyczne.

<sup>7</sup> Stosuje się przelicznik 1 litr mleka = 1,031 kg.

Symbol	Zmienna	J. m.	Sposób obliczenia, uwagi
SE150	Ziemniaki	zł	Wszystkie typy odmian – także ziemniaki wczesne i sadzeniaki.
SE155	Buraki cukrowe	zł	Dotyczy przede wszystkim korzeni. Nie ujmuje się wartości liści, natomiast uwzględnia się wartość wyśtoków otrzymanych z cukrowni lub odsprzedanych przez rolnika cukrowni.
SE160	Rośliny oleiste	zł	Rośliny oleiste i włókniste uprawiane na olej (bez bawełny).
SE165	Rośliny przemysłowe	zł	Chmiel, tytoń, inne uprawy przemysłowe (łącznie z ziołami, roślinami aromatycznymi i przyprawowymi, bawełną i trzciną cukrową oraz włóknistymi i konopiami uprawianymi na włókno).
SE170	Warzywa, kwiaty	zł	Świeże warzywa, melony, truskawki, kwiaty i rośliny ozdobne (uprawiane w uprawie polowej lub pod osłonami). Tu uwzględniona jest też wartość produkcji grzybów (mimo, że powierzchnia uprawy grzybów nie jest uwzględniona w pozycji SE046).
SE175	Owoce	zł	Owoce z drzew i krzewów uprawianych w uprawie polowej (łącznie z owocami tropikalnymi).
SE180	Owoce cytrusowe	zł	Pomarańcze, nektarynki i mandarynki, klementynki, cytryny i inne owoce cytrusowe.
SE185	Wina i winogrona	zł	Winogrona konsumpcyjne, winogrona do produkcji win jakościowych i stołowych, różne produkty z winogron (moszcz z winogron itp.), wino, produkty uboczne z produkcji wina, rodzynki.
SE195	Uprawy pastewne	zł	Rośliny pastewne korzeniowe i kapustne, trawa w uprawie polowej, łąki, pastwiska trwałe i niepielęgnowane, pozostałe uprawy pastewne. Dolicza się tu także produkcję z ugorów (o ile taka występuje w gospodarstwie).
SE200	Inne produkty pochodzenia roślinnego	zł	Nasiona i sadzonki (traw, roślin polowych i ogrodniczych, bez zbóż, roślin białkowych, ziemniaków i roślin oleistych), inne uprawy polowe (nieujęte w wyszczególnionych pozycjach), uprawy trwałe rosnące pod osłonami nieuwzględnione w SE170. Tu wlicza się także przyrost wartości młodych plantacji wieloletnich (do wejścia w plonowanie). Ustala się go na podstawie poniesionych kosztów.
SE206	Produkcja zwierzęca	zł	Produkcja obejmuje wartość produkcji żywca oraz wartość produktów pochodzenia zwierzęcego. Produkcja zwierzęca obejmuje: sprzedaż, różnicę wartości zwierząt (SE211) w roku obrachunkowym i przekazanie do gospodarstwa domowego. Pomniejsza się ją o zakup zwierząt. Rachunek jest przeprowadzany dla koniowatych, bydła, owiec, kóz, trzody chlewnej, drobiu i pozostałych zwierząt. W przypadku zwierząt stada podstawowego szacuje się także różnicę wartości zwierząt z tytułu zmiany cen jednostkowych w roku obrachunkowym. Produkcja produktów zwierzęcych obejmuje sprzedaż, przekazanie do gospodarstwa domowego, zużycie wewnętrzne i różnicę stanu zapasów. Do produktów zwierzęcych zalicza się: mleko i produkty z mleka krów, owiec i kóz, wełnę, jaja kurze, miód, inne produkty zwierzęce (obornik, jaja innych



Symbol	Zmienna	J. m.	Sposób obliczenia, uwagi
			ptaków itp.), a także wpływy z usługowego odchowu zwierząt oraz przychody z krycia. [SE216 + SE220 + SE225 + SE230 + SE235 + SE240 + SE245 + SE251]
SE207	Produkcja zwierzęca na 1 LU	zł/LU	Wartość produkcji zwierzęcej w przeliczeniu na jedną jednostkę przeliczeniową zwierząt. [SE206/SE080]
SE211	Różnica wartości zwierząt	zł	Różnica wartości zwierząt stada podstawowego i obrotowego z tytułu zmiany cen jednostkowych w roku obrachunkowym. Zmienna ta umożliwia pominięcie wpływu zmian cen zwierząt stada podstawowego na wartość produkcji w danym roku.
SE216	Mleko i przetwory z mleka krowiego	zł	W tej pozycji ujęta jest wartość mleka i przetworów pomniejszona o odpowiednie opłaty współodpowiedzialnościowe (jeśli występują), lecz bez opłat karnych za nieprawidłową realizację kwoty mlecznej. Te opłaty są ujęte w saldzie dopłat i kar do produkcji mleka.
SE220	Żywiec wołowy	zł	Obejmuje produkcję i różnicę wartości zwierząt (z uwzględnieniem różnicy wartości zwierząt stada obrotowego i podstawowego).
SE225	Żywiec wieprzowy	zł	Obejmuje produkcję i różnicę wartości zwierząt (z uwzględnieniem różnicy wartości zwierząt stada obrotowego i podstawowego).
SE230	Żywiec barani i kozi	zł	Obejmuje produkcję i różnicę wartości zwierząt (z uwzględnieniem różnicy wartości zwierząt stada obrotowego i podstawowego).
SE235	Żywiec drobiowy	zł	Obejmuje produkcję i różnicę wartości zwierząt stada obrotowego (wartość na koniec roku – wartość na początek roku).
SE240	Jaja	zł	W pozycji tej uwzględnione są tylko jaja kurze.
SE245	Mleko i przetwory z mleka owczego i koziego	zł	W tej pozycji ujęta jest wartość mleka i jego przetworów.
SE251	Inne zwierzęta i produkty zwierzęce	zł	Pozycja ta obejmuje: żywiec koński i inne zwierzęta niewymienione wyżej – np.: króliki, roje pszczele, zwierzęta futerkowe, ryby, strusie (z uwzględnieniem różnicy wartości zwierząt stada obrotowego i podstawowego), a także wełnę i pozostałe produkty pochodzenia zwierzęcego (np. obornik czy mleko innych zwierząt), a także przychody z krycia i przychody z usługowego odchowu zwierząt. Różnica wartości stada podstawowego koni z tytułu zmiany cen jednostkowych w roku obrachunkowym też wliczana jest do tej pozycji.
SE256	Pozostała produkcja	zł	Do pozycji tej należą: czynsz za wdzierżawioną ziemię w stanie gotowym do siewu, przychody z okazjonalnego przekazania powierzchni paszowej, produkty z lasu, świadczenie usług, wynajem sprzętu, odsetki od aktywów obrotowych niezbędnych do bieżącego funkcjonowania gospodarstwa rolnego, przychody z agroturystyki, przychody dotyczące wcześniejszych lat obrachunkowych, pozostałe produkty i przychody.

Symbol	Zmienna	J. m.	Sposób obliczenia, uwagi
SE260	Przekazania do gospodarstwa domowego	zł	Wartość produktów roślinnych i zwierzęcych przekazanych do gospodarstwa domowego rolnika. Wartość ta stanowi część produkcji ogółem.
SE265	Zużycie wewnętrzne	zł	Wartość produktów roślinnych i zwierzęcych wytworzonych i zużytych w ramach działalności operacyjnej gospodarstwa rolnego, np. produkty roślinne zużyte jako pasze dla zwierząt, a także jako nasiona i sadzeniaki. Produkty te uwzględnione są w rachunku produkcji ogółem a zarazem stanowią one istotną pozycję w kosztach pasz i materiału rozmnożeniowego.

**Tabela 3.1-4 Koszty**

Symbol	Zmienna	J. m.	Sposób obliczenia, uwagi
SE270	Koszty ogółem	zł	Obejmują: koszty bezpośrednie, koszty ogólnogospodarcze, amortyzację i koszt czynników zewnętrznych. Ujęte są tu koszty dotyczące działalności operacyjnej gospodarstwa rolnego poniesione na produkcję uzyskaną w roku obrachunkowym. Uwzględnione są nakłady produktów potencjalnie towarowych wytworzonych w gospodarstwie rolnym <sup>8</sup> i zużytych w ramach działalności operacyjnej – do celów produkcyjnych (nasiona i sadzonki oraz pasze dla zwierząt żywionych systemem wypasowym i ziarnożernych). Podatki gospodarstwa rolnego i inne opłaty nie są włączone do kosztów ogółem, lecz uwzględniane są przy obliczaniu sald dopłat i podatków dotyczących działalności operacyjnej i inwestycyjnej. Do kosztów ogółem nie włącza się wartości zakupionych zwierząt, ze względu na ujęcie ich w rachunku wartości produkcji. [SE275 + SE360 + SE365]
SE275	Zużycie pośrednie	zł	Obejmuje koszty bezpośrednie (z uwzględnieniem produktów wytworzonych i zużytych w procesie produkcji w gospodarstwie rolnym) oraz koszty ogólnogospodarcze towarzyszące działalności operacyjnej w roku obrachunkowym. [SE281 + SE336]
SE281	Koszty bezpośrednie	zł	Obejmują: koszty bezpośrednie produkcji roślinnej (nasiona i sadzonki, nawozy, środki ochrony roślin, pozostałe koszty bezpośrednie produkcji roślinnej), koszty bezpośrednie produkcji zwierzęcej (pasza dla zwierząt żywionych systemem wypasowym i dla zwierząt ziarnożernych, inne koszty bezpośrednie produkcji zwierzęcej) oraz koszty bezpośrednie produkcji leśnej. [SE285 + SE295 + SE300 + SE305 + SE310 + SE320 + SE330 + SE331]
SE284	Koszty bezpośrednie produkcji roślinnej na 1 ha	zł/ha	Wartość kosztów bezpośrednich produkcji roślinnej w przeliczeniu na 1 ha użytków rolnych. [[SE285 + SE295 + SE300 + SE305]/(SE025-powierzchnia ziemi oddzierzawionej-SE074)]

<sup>8</sup> Obornik nie jest traktowany jako produkt potencjalnie towarowy i nie jest uwzględniany w tej pozycji.

Symbol	Zmienna	J. m.	Sposób obliczenia, uwagi
SE285	Nasiona i sadzonki	zł	Odnoszące się do upraw rolniczych i ogrodnich. Nowe nasadzenia plantacji trwałych i drzewostanu leśnego zalicza się do działalności inwestycyjnej a nie do kosztów bezpośrednich (własne i obce).
SE290	Nasiona i sadzonki własne	zł	Nasiona i sadzonki wyprodukowane i zużyte w gospodarstwie.
SE295	Nawozy	zł	Zakupione nawozy i materiały poprawiające jakość ziemi (bez zużytych w produkcji leśnej).
SE300	Środki ochrony roślin	zł	Środki ochrony roślin, pułapki i chwytaki, urządzenia płoszące ptaki, osłony przeciwgradowe, ochrona przeciwmrozowa itp. (bez środków zużytych w produkcji leśnej).
SE305	Pozostałe koszty bezpośrednie produkcji roślinnej	zł	Obejmują: analizy gleby, zakup upraw na pniu, czynsz za ziemię dzierżawioną na okres krótszy niż 1 rok, koszty dotyczące przygotowania produktów do sprzedaży, koszty przechowywania, koszty sprzedaży płodów roślinnych, usługi specjalistyczne do produkcji roślinnej itp.
SE309	Koszty bezpośrednie produkcji zwierzęcej na 1 LU	zł/LU	Wartość kosztów bezpośrednich produkcji zwierzęcej w przeliczeniu na 1 jednostkę przeliczeniową zwierząt. [(SE310 + SE320 + SE330)/SE080]
SE310	Pasze dla zwierząt żywionych w systemie wypasowym	zł	Pasze treściwe (łącznie z lizawkami mineralnymi i środkami konserwującymi), pasze objętościowe, opłaty za wypas na wspólnych pastwiskach, koszty usługowego odchowu zwierząt, czynsz za dzierżawioną powierzchnię paszową dla koni, bydła, owiec i kóz, niezaliczoną do powierzchni użytków rolnych (SE025) (własne i obce).
SE315	Pasze dla zwierząt żywionych w systemie wypasowym, wytworzone w gosp. rol.	zł	Produkty potencjalnie towarowe wytworzone w gospodarstwie rolnym (łącznie z mlekiem, ale bez mleka wysanego przez cielęta, jagnięta i kozłeta) i skarmione przez zwierzęta żywiące w systemie wypasowym.
SE320	Pasze dla zwierząt ziarnożernych	zł	Pasze dla zwierząt ziarnożernych (m.in. trzody chlewnej i drobiu) – wszystkie rodzaje (własne i obce).
SE325	Pasze dla zwierząt ziarnożernych wytworzone w gosp. rol.	zł	Produkty potencjalnie towarowe wytworzone w gospodarstwie rolnym (łącznie z mlekiem, innym niż wysane) i skarmione przez zwierzęta ziarnożerne.
SE330	Pozostałe koszty bezpośrednie produkcji zwierzęcej	zł	Opłaty za usługi weterynaryjne i koszty inseminacji, koszty analiz mleka, okazjonalne zakupy produktów pochodzenia zwierzęcego (mleko itp.), koszty dotyczące przygotowania produktów do sprzedaży, koszty przechowywania, koszty sprzedaży produktów zwierzęcych itp.
SE331	Koszty bezpośrednie produkcji leśnej	zł	Nawozy, materiały ochronne, drobne koszty bezpośrednie. Koszty pracy najemnej, usług i maszyn nie są tu włączone. Są one wykazane w innych – odpowiednich rodzajowo pozycjach kosztowych.

Symbol	Zmienna	J. m.	Sposób obliczenia, uwagi
SE336	Koszty ogólnogospodarcze	zł	Koszty ogólnogospodarcze związane z działalnością operacyjną, lecz nieuznane za koszty bezpośrednie działalności operacyjnej. [SE340 + SE345 + SE350 + SE356]
SE340	Koszty utrzymania maszyn i budynków	zł	Koszty bieżącego utrzymania sprzętu (i zakupu narzędzi o małej wartości), koszty ponoszone na samochody osobowe, bieżące utrzymanie budynków i urządzeń melioracyjnych, ubezpieczenie budynków. Remonty kapitalne zaliczane są do działalności inwestycyjnej.
SE345	Energia	zł	Paliwa silnikowe i oleje smarne, energia elektryczna, paliwa grzewcze (opał).
SE350	Usługi	zł	Koszty pracy wykonanej w ramach usług oraz koszt wynajmu (zaangażowania) maszyn.
SE356	Pozostałe koszty ogólnogospodarcze	zł	Woda, ubezpieczenia (bez ubezpieczeń budynków i wypadków przy pracy, odpowiedzialności cywilnej) oraz inne koszty ogólnogospodarcze powstałe w ramach działalności operacyjnej gospodarstwa rolnego (np. opłaty za prowadzenie księgowości, opłaty telefoniczne).
SE360	Amortyzacja	zł	Amortyzacja środków trwałych własnych wycenionych według wartości odtworzeniowej. W rachunku wyników pozycja amortyzacji środków trwałych odnosi się do całego roku obrachunkowego. Kwota amortyzacji jest ustalana na podstawie wartości odtworzeniowej. Amortyzacja dotyczy: plantacji wieloletnich, budynków i wyposażenia trwałego, urządzeń melioracyjnych, maszyn i narzędzi. Nie oblicza się amortyzacji w przypadku ziemi, lasów, kwot i limitów produkcyjnych oraz aktywów obrotowych.
SE365	Koszty czynników zewnętrznych	zł	Koszty zaangażowania obcych czynników wytwórczych (pracy, ziemi i kapitału) w procesie produkcyjnym. Do tych kosztów zaliczają się: wynagrodzenia za pracę, czynsze i odsetki. [SE370 + SE375 + SE380]
SE370	Wynagrodzenia	zł	Wynagrodzenia i ubezpieczenia społeczne pracowników najemnych. Nie wlicza się kwot otrzymanych przez pracowników zaliczanych do nieopłaconej siły roboczej.
SE375	Czynsze	zł	Czynsze za dodzierżawę ziemi, budynków i koszty opłat dzierżawnych.
SE380	Odsetki	zł	Odsetki i opłaty finansowe płacone za kredyty zaciągnięte w celu zakupu ziemi, budynków, maszyn i wyposażenia, zwierząt oraz materiałów. Odsetki i opłaty finansowe za zobowiązania.

**Tabela 3.1-5 Dopłaty do działalności operacyjnej gospodarstwa**

Symbol	Zmienna	J. m.	Sposób obliczenia, uwagi
SE605	Dopłaty do działalności operacyjnej	zł	Dopłaty do działalności operacyjnej (bez dopłat do inwestycji). Płatności za zaprzestanie działalności rolniczej nie są ujmowane w tej pozycji. Ewidencja danych rachunkowych odbywa się na podstawie dopłat „należnych”. [SE610 + SE615 + SE624 + SE625 + SE626 + SE630 + SE699]
SE610	Dopłaty do produkcji roślinnej	zł	Dopłaty do produkcji roślinnej, łącznie z płatnościami wyrównawczymi (płatnościami obszarowymi i dopłatami za odłogowanie ziemi) oraz wsparciem specjalnym do produkcji roślinnej. [SE611 + SE612 + SE613]
SE611	Dopłaty wyrównawcze / płatności obszarowe	zł	Dopłaty dla producentów zbóż, roślin oleistych i białkowych (COP) oraz roślin energetycznych.
SE612	Dopłaty za odłogowanie	zł	Dopłaty otrzymane przez producentów COP, zobowiązanych do odłogowania części posiadanej przez nich ziemi. Ta powierzchnia ziemi może być wykorzystana do uprawy określonych roślin na cele nieżywnościowe.
SE613	Pozostałe dopłaty do produkcji roślinnej	zł	Pozostałe dopłaty do upraw polowych, ogrodniczych i plantacji wieloletnich.
SE615	Dopłaty do produkcji zwierzęcej	zł	Dopłaty do zwierząt i do produktów pochodzenia zwierzęcego. [SE616 + SE617 + SE618 + SE619]
SE616	Saldo dopłat i kar do produkcji mleka	zł	Dopłaty do produkcji mleka pomniejszone o kary umowne za przekroczenie limitu produkcji mleka. W pozycji tej ujmowane jest również wsparcie specjalne dotyczące krów mlecznych oraz produkcji mleka.
SE617	Dopłaty do pozostałej produkcji bydłowej	zł	Dopłaty uzyskiwane z tytułu chowu bydła innego niż krowy mleczne, np. premie za cielęta płci męskiej, za młode byczki, za krowy mamki. W pozycji tej ujmowane jest również wsparcie specjalne dotyczące pozostałej produkcji bydłowej.
SE618	Dopłaty do produkcji owiec i kóz	zł	Poza dopłatami do matek owczych i kozich, uwzględnione są dopłaty do produktów wytwarzanych z mleka koziego i owczego. W pozycji tej ujmowane jest również wsparcie specjalne dotyczące produkcji owiec i kóz.
SE619	Pozostałe dopłaty do produkcji zwierzęcej	zł	Pozostałe dopłaty do produkcji zwierzęcej, w tym również wsparcie specjalne (w sytuacji kiedy otrzymanych dopłat nie można przypisać do określonej działalności z powodu braku odpowiednio szczegółowych danych).
SE621	Dopłaty rolnośrodowiskowe	zł	Dopłaty rolnośrodowiskowe.
SE622	Dopłaty do obszarów o niekorzystnych warunkach gospodarowania (ONW)	zł	Dopłaty do obszarów o niekorzystnych warunkach produkcji rolniczej (ONW).

Symbol	Zmienna	J. m.	Sposób obliczenia, uwagi
SE623	Inne dopłaty do rozwoju obszarów wiejskich	zł	Dopłaty za dostosowanie gospodarstw rolnych do standardów UE, do usług doradztwa rolniczego, dopłaty do poprawy jakości produktów rolniczych, do szkoleń, do zalesiania i do zachowania równowagi ekologicznej środowiska leśnego.
SE624	Dopłaty do rozwoju obszarów wiejskich	zł	Dopłaty do rozwoju obszarów wiejskich obejmują: dopłaty rolnośrodowiskowe, dopłaty do obszarów o niekorzystnych warunkach produkcji rolniczej (ONW), pozostałe dopłaty do rozwoju obszarów wiejskich uwzględniające dopłaty ze środków krajowych. W zmiennej tej zawiera się m.in.: SE621, SE622, SE623
SE625	Dopłaty do zużycia pośredniego	zł	Dopłaty do kosztów i nakładów poniesionych w ramach działalności operacyjnej gospodarstwa rolnego z wyłączeniem dopłat do wynagrodzeń, czynszów, podatków i odsetek.
SE626	Dopłaty do kosztów czynników zewnętrznych	zł	Dopłaty do wynagrodzeń, czynszów i odsetek.
SE630	Płatności "decoupled"	zł	Jednolite płatności obszarowe oraz dodatkowe płatności. [SE632]
SE632	Jednolita płatność obszarowa	zł	Tylko dla nowych państw członkowskich (bez Malty i Słowenii).
SE650	Wsparcie specjalne	zł	Wsparcie specjalne przyznawane na podstawie art. 68 rozporządzenia (EC) Nr 73/2009.
SE699	Pozostałe dopłaty	zł	Pozostałe dopłaty do działalności operacyjnej gospodarstwa. Ujmowane są w tej pozycji także granty i dopłaty do szkód oraz wyjątkowe dopłaty.

**Tabela 3.1-6 Salda dopłat i podatków**

Symbol	Zmienna	J. m.	Sposób obliczenia, uwagi
SE600	Saldo dopłat i podatków dot. dział. operacyjnej	zł	Dopłaty i podatki mające związek z działalnością operacyjną w roku obrachunkowym. Saldo dopłat i podatków w ramach działalności operacyjnej obejmuje dopłaty i saldo VAT z działalności operacyjnej (obliczane tylko w gospodarstwach „ryczałtowych”) pomniejszone o podatki gospodarstwa rolnego. [SE605 + SE395- SE390]
SE605	Dopłaty do działalności operacyjnej	zł	Dopłaty do działalności operacyjnej (bez dopłat do inwestycji). Płatności za zaprzestanie działalności rolniczej nie są ujmowane w tej pozycji. Ewidencja danych rachunkowych odbywa się na podstawie dopłat „należnych”. [SE610 + SE615 + SE624 + SE625 + SE626 + SE630 + SE699]

Symbol	Zmienna	J. m.	Sposób obliczenia, uwagi
SE395	Saldo podatku VAT (z wyłączeniem podatku VAT od inwestycji)	zł	Co do zasady sprzedaż i zakupy w wynikach standardowych są ujęte w wartości netto (bez podatku VAT). W przypadku rolników rozliczających VAT na zasadach ogólnych saldo <b>nie jest</b> obliczane. W przypadku rolników ryczałtowych (większość) saldo <b>jest</b> obliczane odejmując od kwoty VAT należnego (od sprzedaży) kwotę VAT naliczonego (od zakupów).
SE390	Podatki	zł	Podatki i inne opłaty gospodarstwa rolnego (bez VAT gospodarstwa rolnego i podatków osobistych rolnika), a także podatki i inne opłaty od ziemi i budynków. Dopłaty do podatków nie są ujmowane.
SE405	Saldo dopłat i podatków dot. dział. inwestycyjnej	zł	Dopłaty i podatki niemające związku z działalnością operacyjną gospodarstwa rolnego w roku obrachunkowym. Saldo to oblicza się poprzez odjęcie od kwoty dopłat do działalności inwestycyjnej i rekompensat za rezygnację z produkcji mleka, kwoty VAT naliczonego (zapłaconego przy zakupach mających związek z działalnością inwestycyjną). [SE406 + SE407 - SE408]
SE406	Raty dotacji inwestycyjnych	zł	Rata dotacji inwestycyjnych do rozliczenia w ciągu 12 miesięcy.
SE407	Rekompensaty za rezygnację z produkcji mleka	zł	Rekompensata może być wypłacana w postaci kwoty ryczałtowej lub rozłożona na okres kilku lat.
SE408	Podatek VAT zapłacony od inwestycji	zł	Podatek VAT zapłacony od inwestycji.

**Tabela 3.1-7 Dochód na gospodarstwo rolne**

Symbol	Zmienna	J.m.	Sposób obliczenia, uwagi
SE131	Produkcja ogółem	zł	Suma wartości produkcji: roślinnej, zwierzęcej i pozostałej. Obejmuje: sprzedaż, przekazania do gospodarstwa domowego, zużycie na potrzeby gospodarstwa rolnego, różnicę stanu zapasów, różnicę wartości zwierząt wywołaną zmianą cen a pomniejszona jest o zakup zwierząt. [SE135 + SE206 + SE256]
SE275	Zużycie pośrednie	zł	Obejmuje koszty bezpośrednie (z uwzględnieniem produktów wytworzonych w gospodarstwie rolnym) oraz koszty ogólnogospodarcze towarzyszące działalności operacyjnej w roku obrachunkowym. [SE281 + SE336]
SE600	Saldo dopłat i podatków dot. dział. operacyjnej	zł	Dopłaty i podatki mające związek z działalnością operacyjną w roku obrachunkowym. Saldo dopłat i podatków w ramach działalności operacyjnej obejmuje dopłaty i saldo VAT z działalności operacyjnej pomniejszone o podatki gospodarstwa rolnego. [SE605 + SE395 - SE390]
SE410	Wartość dodana brutto	zł	Obejmuje produkcję ogółem pomniejszoną o zużycie pośrednie, a następnie skorygowaną o saldo dopłat i podatków dotyczących działalności operacyjnej. [SE131 - SE275 + SE600]

Symbol	Zmienna	J.m.	Sposób obliczenia, uwagi
SE360	Amortyzacja	zł	Amortyzacja środków trwałych własnych wycenionych według wartości odtworzeniowej. W rachunku wyników pozycja amortyzacji środków trwałych odnosi się do całego roku obrachunkowego. Kwota amortyzacji jest ustalana na podstawie wartości odtworzeniowej. Amortyzacja dotyczy: plantacji wieloletnich, budynków i wyposażenia trwałego, urządzeń melioracyjnych, maszyn i narzędzi. Nie oblicza się amortyzacji w przypadku ziemi, lasów, kwot i limitów produkcyjnych oraz aktywów obrotowych.
SE415	Wartość dodana netto	zł	Opłata za zaangażowanie czynników wytwórczych do działalności operacyjnej gospodarstwa rolnego, bez względu na ich status własnościowy (obce lub własne). Ten parametr jest odpowiedni do porównań gospodarstw posiadających różną strukturę własnościową zaangażowanych czynników wytwórczych. Oblicza się go przez odjęcie amortyzacji od wartości dodanej brutto.
SE365	Koszty czynników zewnętrznych	zł	Koszty zaangażowania obcych czynników wytwórczych (pracy, ziemi i kapitału) w procesie produkcyjnym. Do tych kosztów zaliczają się: wynagrodzenia za pracę, czynsze i odsetki. [SE370 + SE375 + SE380]
SE405	Saldo dopłat i podatków dot. dział. inwestycyjnej	zł	Dopłaty i podatki niemające związku z działalnością operacyjną gospodarstwa rolnego w roku obrachunkowym. Saldo to oblicza się poprzez odjęcie od kwoty dopłat do działalności inwestycyjnej i rekompensat za rezygnację z produkcji mleka kwoty VAT naliczonego (zapłaconego przy zakupach mających związek z działalnością inwestycyjną). [SE406 + SE407 - SE408]
SE420	Dochód z rodzinnego gospodarstwa rolnego	zł	Opłata za zaangażowanie własnych czynników wytwórczych (w przypadku gospodarstw posiadających osobowość prawną tylko ziemi i kapitału) do działalności operacyjnej gospodarstwa rolnego oraz opłata za ryzyko podejmowane przez prowadzącego gospodarstwo rolne w roku obrachunkowym. Dochód ten oblicza się przez dodanie do wartości dodanej netto salda dopłat i podatków dotyczących inwestycji oraz odjęcie kosztu czynników zewnętrznych. [SE415 - SE365 + SE405]



**Tabela 3.1-8 Dochód na osobę**

Symbol	Zmienna	J. m.	Sposób obliczenia, uwagi
SE425	Wartość dodana netto na osobę pełnozatrudnioną	zł/ AWU	Wartość dodana netto na osobę pełnozatrudnioną (jednostkę przeliczeniową pracy). [SE415/SE010]
SE430	Dochód z rodzinnego gospodarstwa rolnego na osobę pełnozatrudnioną rodziny	zł/ FWU	Dochód z rodzinnego gospodarstwa rolnego na osobę pełnozatrudnioną rodziny (jednostkę przeliczeniową pracy rodziny). Obliczony tylko dla gospodarstw rolnych, w których występują nakłady pracy własnej (SE015>0). [SE420/SE015]

**Tabela 3.1-9 Bilans finansowy na koniec roku obrachunkowego**

Symbol	Zmienna	J.m.	Sposób obliczenia, uwagi
SE436	Aktywa ogółem	zł	Obejmuje tylko aktywa stanowiące własność rolnika. Aktywa ogółem obejmują aktywa trwałe i aktywa obrotowe. [SE441 + SE465]
SE441	Aktywa trwałe	zł	Aktywa trwałe obejmują ziemię rolniczą, budynki gospodarstwa rolnego, nasadzenia leśne oraz maszyny i urządzenia, a także zwierzęta stada podstawowego. Ujmowane są tu również środki trwałe będące w fazie inwestycji. [SE446 + SE450 + SE455 + SE460]
SE446	Ziemia, uprawy trwałe i kwoty produkcyjne	zł	Obejmuje ziemię rolniczą, urządzenia melioracyjne, uprawy trwałe, kwoty i inne przypisane prawa (włącznie z kosztami nabycia) oraz lasy. Kwoty produkcyjne (i inne przypisane prawa) uzyskane bezpłatnie nie są wyceniane w bilansie (ewidencjonowana jest tylko ich sprzedaż). Ujmowane są tu również uprawy trwałe będące w fazie inwestycji.
SE450	Budynki	zł	Budynki i ich trwałe wyposażenie należące do rolnika. Ujmowane są tu również budynki będące w fazie inwestycji.
SE455	Maszyny, urządzenia i śr. transportu	zł	Maszyny, ciągniki, samochody osobowe i ciężarówki, sprzęt nawadniający (bez narzędzi o małej wartości bądź o okresie użytkowania nieprzekraczającym jednego roku). Ujmowane są tu również maszyny, urządzenia i środki transportu będące w fazie inwestycji.
SE460	Stado podstawowe (płeć żeńska)	zł	Tu uwzględnia się: jałówki cielne, krowy mleczne, inne krowy w okresie rozrodu, matki kozie i owcze oraz maciory.
SE465	Aktywa obrotowe	zł	Aktywa obrotowe obejmują zwierzęta stada obrotowego oraz kapitał obrotowy (zapasy produktów rolnych i pozostałe aktywa obrotowe). [SE470 + SE475 + SE480]
SE470	Stado obrotowe	zł	Tu uwzględnia się wartość wszystkich zwierząt produkcyjnych (poza zwierzętami stada podstawowego).

Symbol	Zmienna	J.m.	Sposób obliczenia, uwagi
SE475	Zapasy produktów rolniczych	zł	Tu ujmuje się wartość wszystkich produktów pochodzenia roślinnego i zwierzęcego – bez plantacji nieowocujących (w tym wartość produkcji roślinnej w toku – cykl krótki).
SE480	Pozostałe aktywa obrotowe	zł	Ujmowane są w tej pozycji: wartość upraw na pniu, udziały gospodarstwa rolnego w jednostkach rolniczych, należności krótkoterminowe, gotówka w kasie i na rachunku bankowym (kwota niezbędna do bieżącego funkcjonowania gospodarstwa rolnego).
SE485	Zobowiązania ogółem	zł	Obejmują wartość wszystkich pozostających do spłaty zobowiązań długo- i krótkoterminowych. [SE490 + SE495]
SE490	Zobowiązania długoterminowe	zł	Ujmowane są tu zobowiązania zaciągnięte na okres dłuższy niż jeden rok.
SE495	Zobowiązania krótkoterminowe	zł	Ujmowane są tu zobowiązania zaciągnięte na okres nieprzekraczający jednego roku.
SE501	Kapitał własny	zł	Odzwierciedla wartość aktywów ogółem pomniejszoną o wartość zobowiązań ogółem. [SE436 – SE485]

**Tabela 3.1-10 Wskaźniki finansowe**

Symbol	Zmienna	J. m.	Sposób obliczenia, uwagi
SE506	Zmiana wartości kapitału własnego	zł	Odzwierciedla wartość kapitału własnego na koniec roku obrachunkowego pomniejszoną o wartość kapitału własnego na początek roku obrachunkowego. [SE501 – SE501P <sup>9</sup> ]
SE510	Średnia wartość kapitału gospodarstwa rolnego	zł	Odzwierciedla średnią arytmetyczną wartość kapitału gospodarstwa rolnego [(stan na początek roku + stan na koniec roku obrachunkowego)/2] bez wartości ziemi, tj. wartość: zwierząt, upraw trwałych, urządzeń melioracyjnych, budynków, maszyn i urządzeń oraz kapitału obrotowego. Parametr ten obliczany jest tylko w sytuacji, gdy wartość ziemi jest rejestrowana oddzielnie od wartości budynków.
SE516	Inwestycje brutto	zł	Inwestycje brutto to wartość zakupionych i wytworzonych środków trwałych pomniejszona o wartość sprzedanych oraz przekazanych nieodpłatnie środków trwałych w roku obrachunkowym + różnica wartości stada podstawowego.
SE521	Inwestycje netto	zł	Inwestycje brutto pomniejszone o obliczoną dla roku obrachunkowego wartość amortyzacji. [SE516 – SE360]

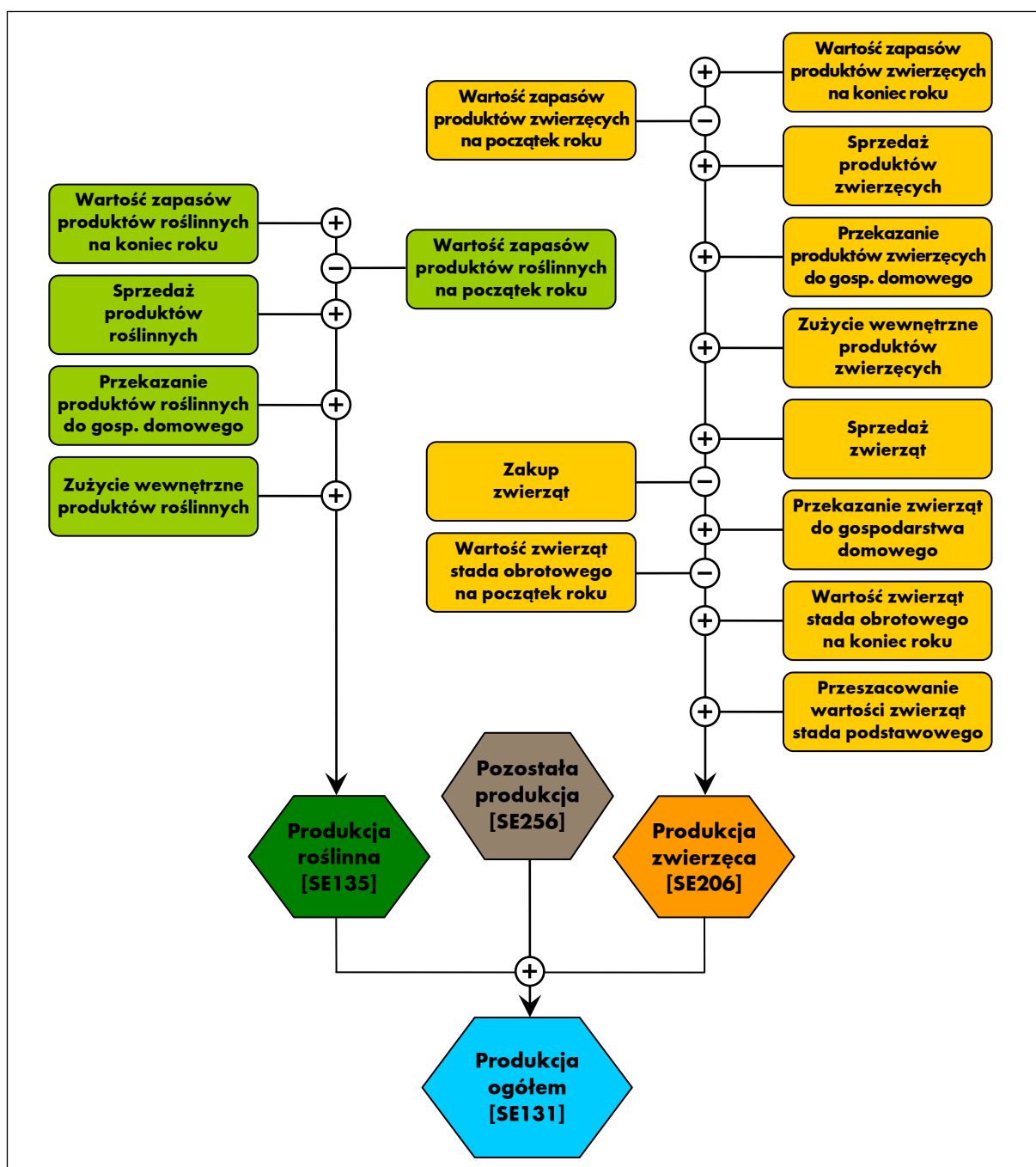
<sup>9</sup> SE501P = Kapitał własny na początek roku obrachunkowego.

Symbol	Zmienna	J. m.	Sposób obliczenia, uwagi
SE526	Przepływ pieniężny (1)	zł	Ukazuje zdolność gospodarstwa rolnego do samofinansowania swojej działalności i tworzenia oszczędności w ramach działalności operacyjnej. Przepływ pieniężny (1) obliczany jest w następujący sposób: sprzedaż produktów + inne przychody + sprzedaż zwierząt - koszty ogółem - koszty zakupu zwierząt + saldo dopłat i podatków dotyczących działalności operacyjnej + saldo dopłat i podatków dotyczących inwestycji.
SE530	Przepływ pieniężny (2)	zł	Ukazuje zdolność gospodarstwa rolnego do samofinansowania swojej działalności i tworzenia oszczędności. Przepływ pieniężny (2) obliczany jest w następujący sposób: Przepływ pieniężny (1) + sprzedaż środków trwałych - zakupy i inwestycje w środkach trwałych + stan zobowiązań na koniec roku - stan zobowiązań na początek roku.
SE532	Relacja przepływów pieniężnych (2) do aktywów ogółem	krotność	Relacja przepływów pieniężnych (2) do aktywów ogółem. [SE530/SE436]

### 3.2. Schematy obliczania kategorii ekonomicznych

W tym rozdziale zamieszczone są schematy obliczania podstawowych kategorii ekonomicznych zawartych w „Wynikach Standardowych FADN”. Schematy opracowano na podstawie materiałów zamieszczonych na stronie internetowej pod adresem: [https://circabc.europa.eu/ui/group/880bbb5b-abc9-4c4c-9259-5c58867c27f5/library/aee44b1b-8309-44b1-8654-620eb5f4bbe6?p=1&n=10&sort=modified\\_DESC](https://circabc.europa.eu/ui/group/880bbb5b-abc9-4c4c-9259-5c58867c27f5/library/aee44b1b-8309-44b1-8654-620eb5f4bbe6?p=1&n=10&sort=modified_DESC) [11].

**Schemat 3.2-1 Rachunek wartości produkcji ogółem**



Schemat 3.2-1 ilustruje rachunek wartości produkcji ogółem uzyskanej w ramach działalności operacyjnej gospodarstwa rolnego. Składa się na nią wartość produkcji roślinnej, wartość produkcji zwierzęcej i wartość pozostałej produkcji.

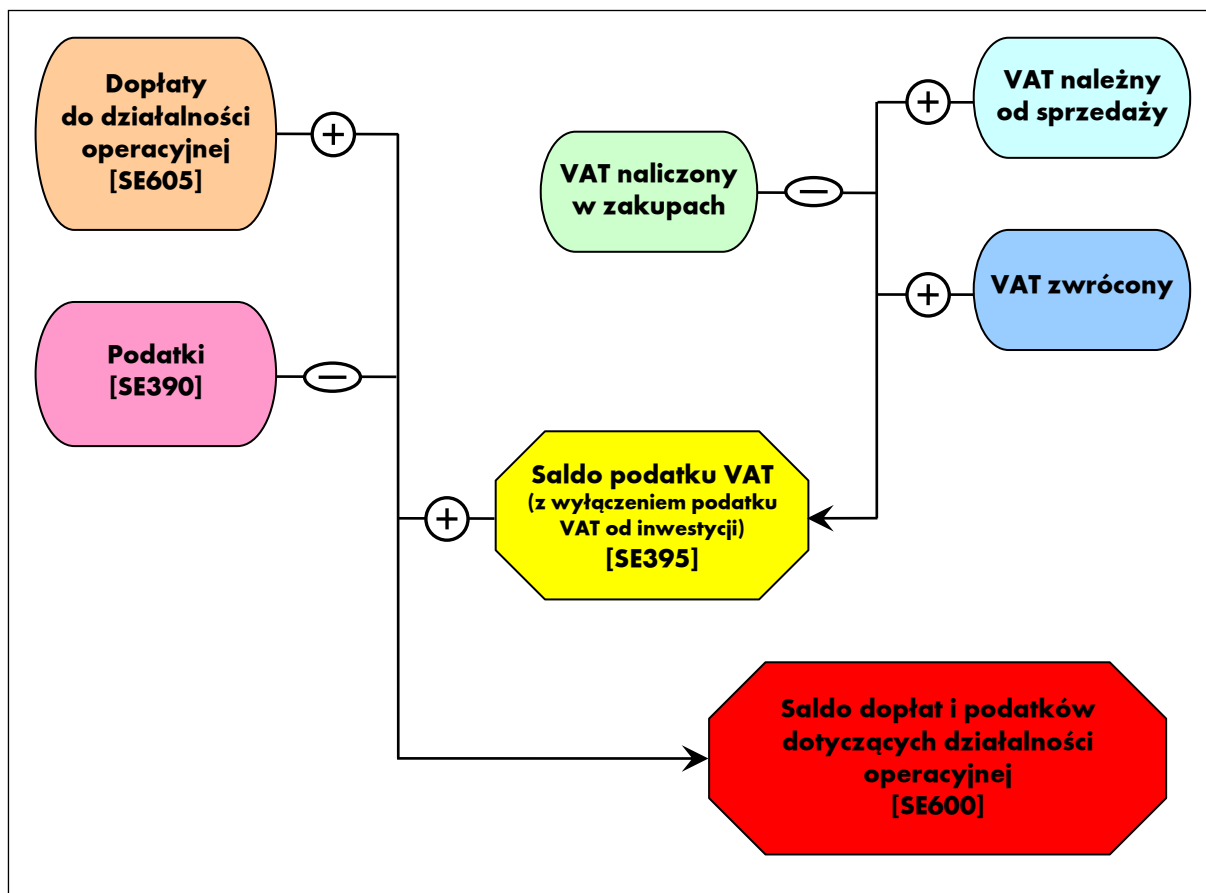
W rachunku produkcji uwzględniana jest sprzedaż produktów, różnica stanu zapasów, zużycie wewnętrzne i przekazanie do gospodarstwa domowego. Dzięki takiemu podejściu uzyskuje się pełne odzwierciedlenie obrotu produktami gotowymi – transakcje rynkowe, przekazania nieodpłatne oraz transfery produktów w ramach działalności operacyjnej gospodarstwa rolnego. Wartość zużycia wewnętrznego produktów potencjalnie towarowych nie wpływa na poziom określonych nadwyżek ekonomicznych, gdyż znajduje się ona po obu stronach rachunku (produkcyjnej i kosztowej).

### Schemat 3.2-2 Rachunek różnicy wartości zwierząt stada podstawowego

$\text{REGIDX}_n = \frac{W_{kn}}{L_{kn}} \bigg/ \frac{W_{pn}}{L_{pn}}$	<p><b>gdzie:</b></p> <p><b>REGIDX</b> - index cen;  <b>Wk</b> - wartość na koniec roku obrachunkowego;  <b>n</b> - grupa zwierząt;  <b>Lk</b> - liczba zwierząt na koniec roku obrachunkowego;  <b>Wp</b> - wartość na początek roku obrachunkowego;  <b>Lp</b> - liczba zwierząt na początek roku obrachunkowego;  <b>LVVAL</b> - różnica wartości zwierząt.</p>
$\text{LVVAL}_n = \left( \frac{W_{Kn}}{\text{REGIDX}_n} - W_{pn} \right) \times \frac{(1 + \text{REGIDX}_n)}{2}$	

W rachunku wartości produkcji zwierzęcej uwzględniona jest różnica wartości zwierząt stada obrotowego i podstawowego. Różnica wartości zwierząt stada podstawowego spowodowana jest zmianą cen w roku obrachunkowym oraz zmianą liczby zwierząt. W przypadku stada obrotowego różnica wartości zwierząt obliczana jest jako różnica pomiędzy stanem końcowym a stanem początkowym. Wartość przeszacowania zwierząt stada podstawowego i obrotowego została wyodrębniona jako zmienna SE211. Umożliwia to uznaniowe pominięcie tego składnika w rachunku wartości produkcji i następnie określonych nadwyżek ekonomicznych. Ponadto w rachunku wartości produkcji zwierzęcej odejmowana jest wartość zakupionych zwierząt, dzięki czemu rachunek wyników obrazuje zrealizowaną produkcję własną. Z tego też powodu wartość zakupionych zwierząt nie znajduje się w strukturze kosztów gospodarstwa rolnego.

### Schemat 3.2-3 Rachunek salda dopłat i podatków dotyczących działalności operacyjnej

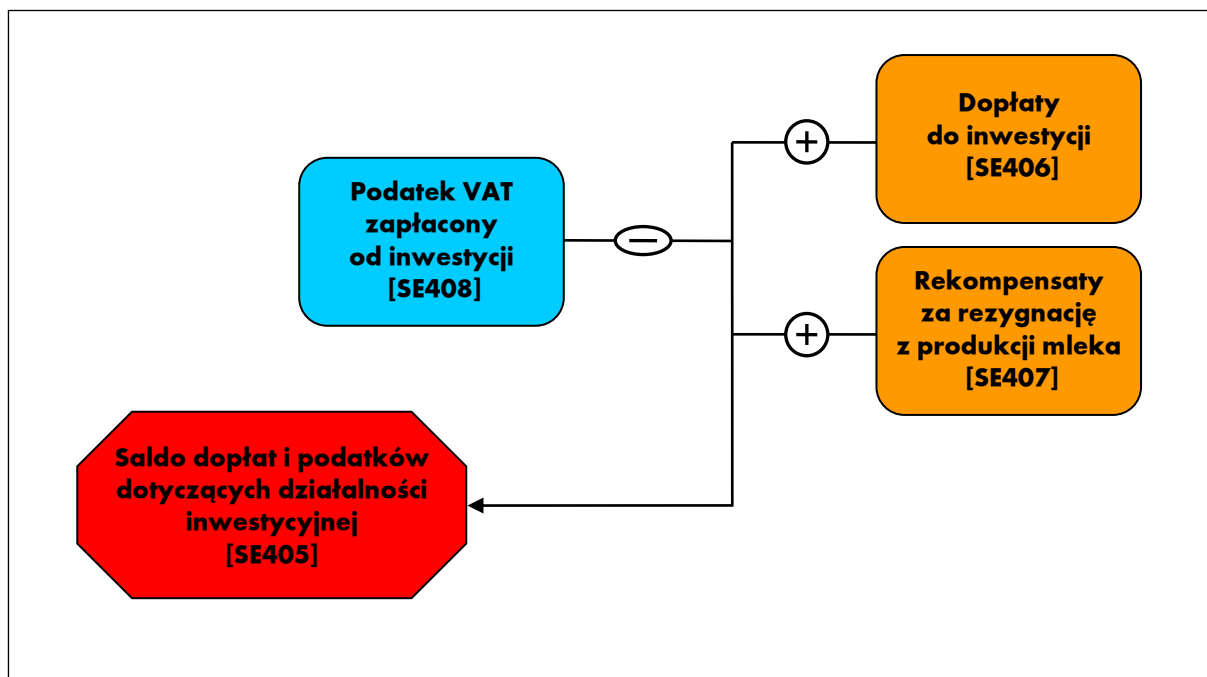


Podatki należne z tytułu posiadania gospodarstwa rolnego i prowadzonej działalności rolniczej **nie są** ujęte w kosztach (patrz: Tabela 3.1-4). Podatki te są uwzględnione w rachunku salda SE600 (patrz: Tabela 3.1-6 oraz Schemat 3.2-3). Dzięki temu możliwe jest określenie poziomu transferów wartości dodanej pomiędzy gospodarstwem rolnym, a sektorem publicznym. Wartość ujemna zmiennej SE600 oznacza transfer środków pieniężnych poza gospodarstwo rolne.

W przypadku gospodarstw rolnych rozliczających podatek VAT na zasadach ogólnych saldo podatku VAT (SE395), czyli różnica między VAT należnym a naliczonym **wynosi 0** (zero). Tym samym saldo podatku VAT w tych gospodarstwach **nie wpływa** na wartość dochodu z gospodarstwa rolnego.

W gospodarstwach rolnych korzystających ze zwolnienia od podatku VAT („ryczałtowych”) saldo (SE395) jest obliczane jako różnica kwoty VAT należnego (od sprzedaży) i kwoty VAT naliczonego (od zakupów) i **jest uwzględnione** w rachunku dochodu z rodzinnego gospodarstwa rolnego.

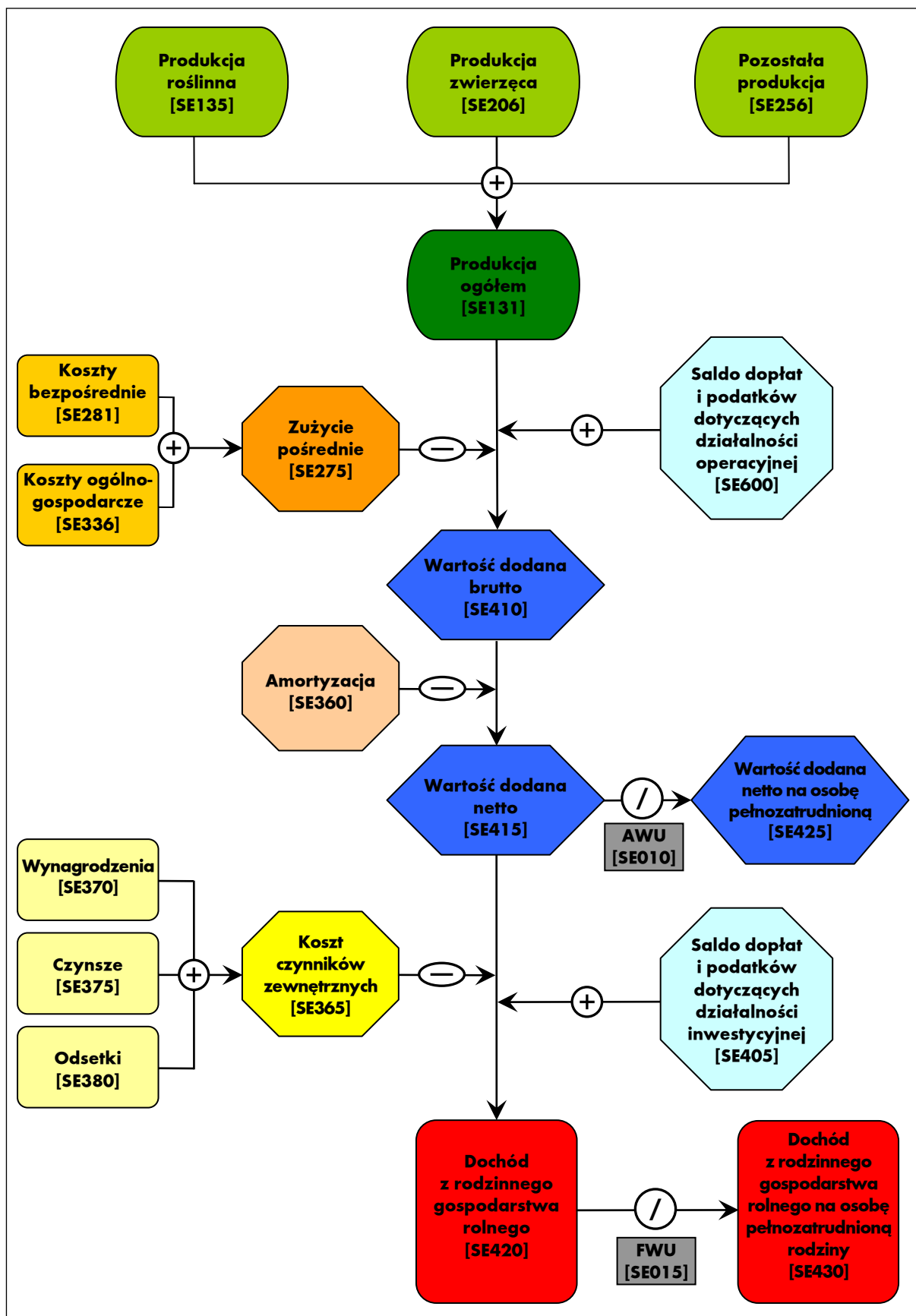
W Polsce „VAT zwrócony” (rozumiany jako ryczałtowany zwrot podatku VAT) nie funkcjonuje. Na schemacie został on uwzględniony w celu zapewnienia zgodności metodycznej na poziomie UE.

**Schemat 3.2-4 Rachunek salda dopłat i podatków dotyczących działalności inwestycyjnej**

Saldo to wpływa na wielkość zrealizowanego dochodu z rodzinnego gospodarstwa rolnego. Dodatnia wartość tego salda wskazuje na wsparcie przez budżet działalności inwestycyjnej gospodarstwa rolnego.

W przypadku gospodarstw rolnych rozliczających podatek VAT na zasadach ogólnych podatek VAT zapłacony od inwestycji jest wyłączony z rachunku salda dopłat i podatków dotyczących działalności inwestycyjnej. Tym samym podatek VAT zapłacony od inwestycji nie wpływa na wartość dochodu z gospodarstwa rolnego.

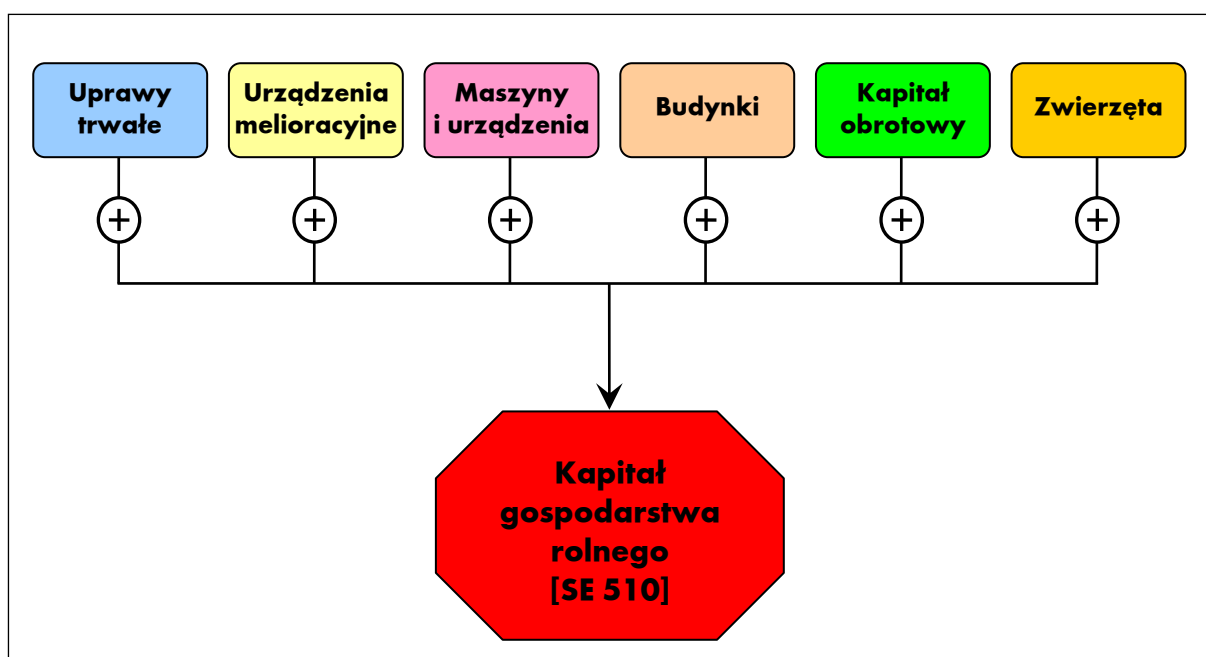
**Schemat 3.2-5 Rachunek dochodu z rodzinnego gospodarstwa rolnego**





Schemat 3.2-5 przedstawia rachunek poszczególnych kategorii nadwyżek ekonomicznych. Pierwszą nadwyżką ekonomiczną jest wartość dodana brutto gospodarstwa rolnego. Oblicza się ją poprzez odjęcie zużycia pośredniego od produkcji ogółem i dodanie salda dopłat i podatków dotyczących działalności operacyjnej. Dopłaty zwiększają wartość dodaną brutto, a podatki (nie były one uwzględnione w zużyciu pośrednim) powodują jej zmniejszenie. Po odjęciu amortyzacji od wartości dodanej brutto uzyskuje się wartość dodaną netto gospodarstwa rolnego. W kolejnym etapie odejmuje się od wartości dodanej netto koszt czynników zewnętrznych oraz dodaje saldo dopłat i podatków dotyczących działalności inwestycyjnej. W ten sposób uzyskuje się podstawową nadwyżkę ekonomiczną uzyskiwaną w ramach działalności operacyjnej gospodarstwa rolnego, określaną pojęciem dochodu z rodzinnego gospodarstwa rolnego<sup>10</sup>. Dochód ten stanowi opłatę za własne czynniki wytwórcze (praca, ziemia i kapitał) zaangażowane do działalności operacyjnej gospodarstwa rolnego oraz ryzyko podejmowane przez prowadzącego gospodarstwo rolne w roku obrachunkowym.

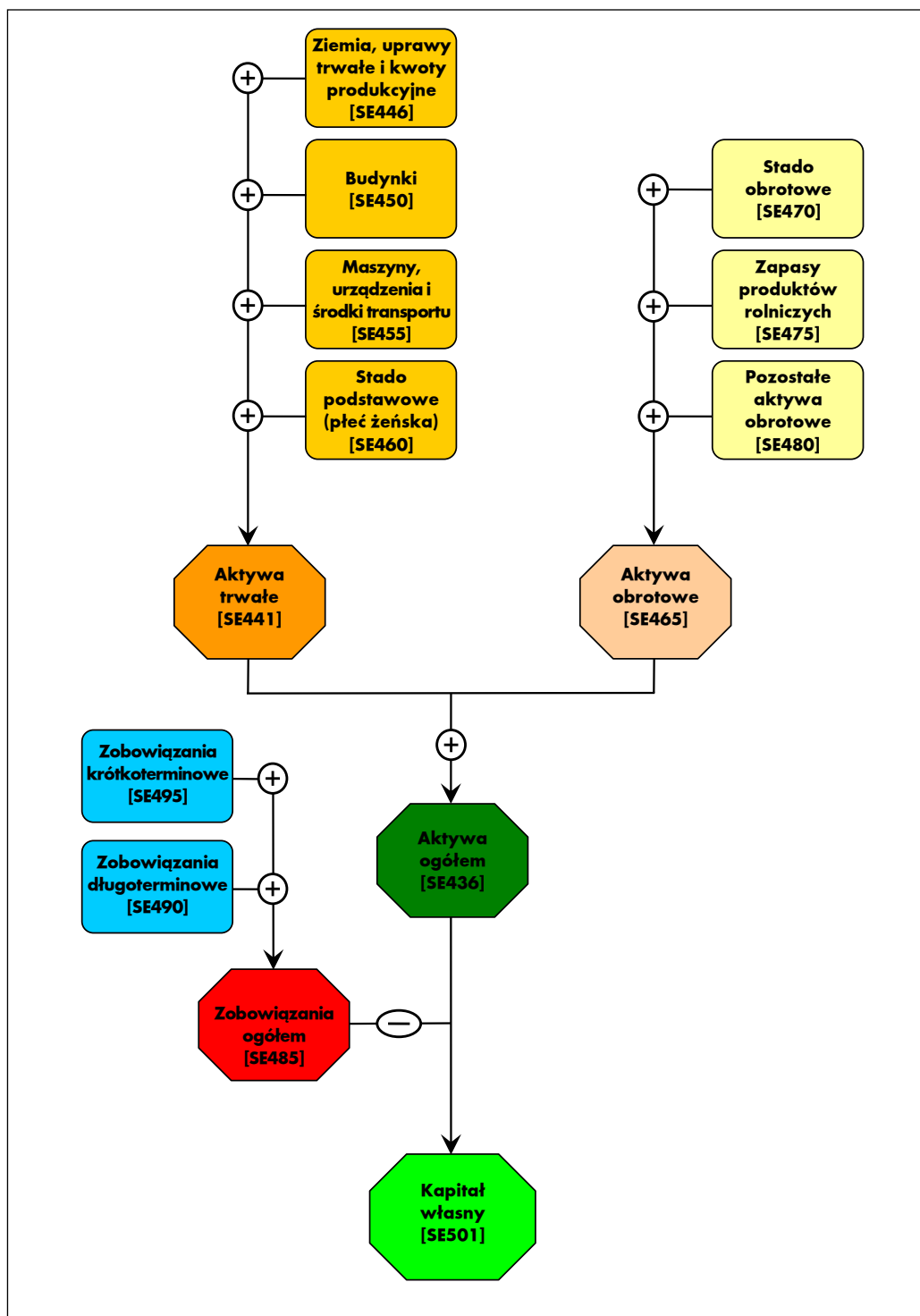
### Schemat 3.2-6 Rachunek kapitału gospodarstwa rolnego



Schemat 3.2-6 ilustruje rachunek kapitału gospodarstwa rolnego według ustaleń metodycznych FADN. Do kapitału gospodarstwa rolnego nie wlicza się wartości ziemi oraz przypisanych do niej kwot produkcyjnych i innych praw.

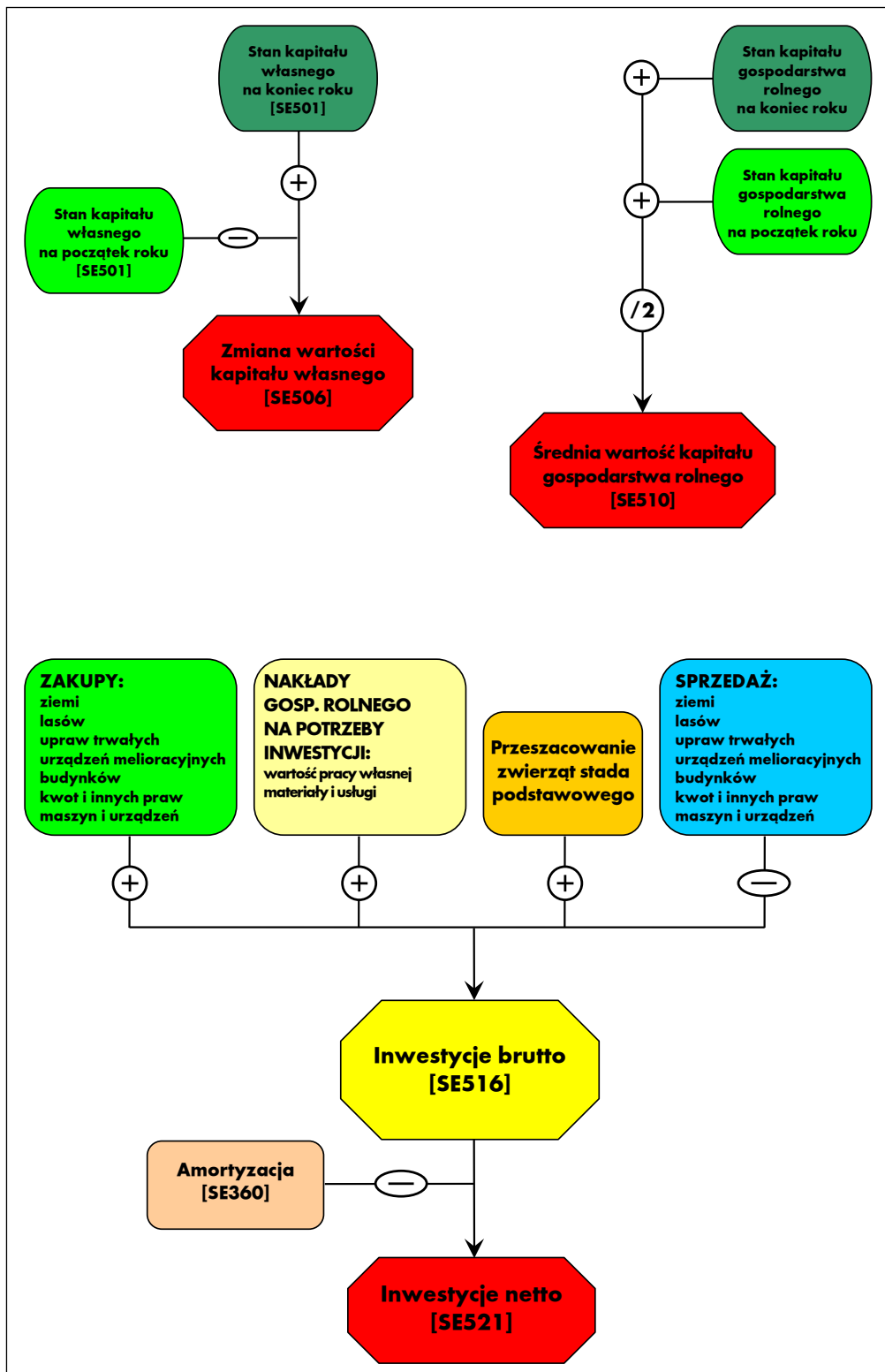
<sup>10</sup> W gospodarstwach osób prawnych kategoria ta nazywana jest dochodem netto.

**Schemat 3.2-7 Bilans finansowy gospodarstwa rolnego**



Bilans finansowy gospodarstwa rolnego prezentowany jest w formie syntetycznej. Po stronie aktywów wyróżniono dwie grupy aktywów: aktywa trwałe składające się z 4 grup i aktywa obrotowe – składające się z 3 grup. Kapitał własny obliczany jest jako różnica pomiędzy wartością aktywów ogółem i zobowiązań ogółem.

**Schemat 3.2-8 Rachunek wybranych wskaźników bilansowych i finansowych**



Na schemacie zaprezentowany jest rachunek czterech wskaźników: dwóch bilansowych – zmiany wartości kapitału własnego i średniej wartości kapitału gospodarstwa rolnego oraz dwóch finansowych: inwestycji brutto i inwestycji netto.

## 4. Uwagi do Wyników Standardowych FADN

### 4.1. Informacje o zbieraniu danych rachunkowych w Polsce

Na podstawie danych Powszechnego Spisu Rolnego'2010 (PSR'2010) określono liczbę gospodarstw osób fizycznych, które posiadały wielkość ekonomiczną większą, bądź równą 4 000 euro (727 321 gospodarstw) [9]. Wielkość ta (4 000 euro) jest minimalną wielkością ekonomiczną gospodarstw włączonych do pola obserwacji Polskiego FADN.

Gospodarstwa rolne zostały sklasyfikowane według zasad w pełni zharmonizowanych z przepisami UE ustalającymi tzw. Wspólnotową Typologię Gospodarstw Rolnych. W klasyfikacji gospodarstw rolnych zostały użyte współczynniki Standardowej Produkcji SO „2007”, obowiązujące od 2013 roku. Parametry te zostały obliczone w IERiGŻ-PIB przy udziale ekspertów z IUNG, SGGW oraz z innych instytucji dla czterech wydzielonych w Polsce regionów FADN o numerach: 785, 790, 795, 800 [24].

#### Mapa 4-1 Podział Polski na regiony FADN



Źródło: opracowanie własne na podstawie [5].

Algorytm do przeprowadzenia klasyfikacji gospodarstw rolnych według zasad Wspólnotowej Typologii Gospodarstw Rolnych został opracowany w IERiGŻ-PIB na podstawie odpowiednich wytycznych Unii Europejskiej – Rozporządzenie Komisji EEC/2008/1242 z dnia 8 grudnia 2008 r. ustanawiające Wspólnotową Typologię Gospodarstw Rolnych (Dz. U. L 335, 13.12.2008) [1], [2], [17].

## 4.2. Zbiór gospodarstw rolnych osób fizycznych prowadzących rachunkowość w ramach Polskiego FADN

W 2019 roku próba Polskiego FADN objęła 11 985 gospodarstwa osób fizycznych. Zbiór tych gospodarstw jest statystycznie reprezentatywną próbą pod względem typu rolniczego i klasy wielkości ekonomicznej oraz regionu FADN dla gospodarstw osób fizycznych z pola obserwacji Polskiego FADN liczącego 727 321 gospodarstw towarowych osób fizycznych w Polsce (patrz: Tabela 5.1-1, Tabela 5.2-1).

Każde gospodarstwo rolne, prowadzące rachunkowość w ramach Polskiego FADN w 2019 roku (patrz: Tabela 4.2-2) reprezentuje pewną liczbę podobnych gospodarstw ze swojej warstwy (patrz: Tabela 4.2-1).

Zastosowany system ważenia gospodarstw odzwierciedla różnice pomiędzy rzeczywistą (badaną) a określoną w planie wyboru strukturą próby, co skutkuje rozbieżnościami w liczbie gospodarstw w polu obserwacji, jaka została zaprezentowana w tabeli 4.2-1 oraz w tabelach 5.1-1 i 5.2-1.

**Tabela 4.2-1 Rozkład gospodarstw rolnych osób fizycznych w polu obserwacji obejmujących Polskę według typów rolniczych i klas wielkości ekonomicznej**

		Klasy według ES6					RAZEM	
		Bardzo małe (2<=€<8)	Małe (8<=€<25)	Średnio-małe (25<=€<50)	Średnio-duże (50<=€<100)	Duże (100<=€<500)		Bardzo duże (€>=500)
Typy według TF8	Uprawy polowe (1)	73 671	50 384	11 965	5 159	2 618	101	143 898
	Uprawy ogrodnicze (2)	3 890	11 725	6 476	4 366	2 867	191	29 515
	Uprawy trwałe (4)	11 644	17 113	2 924	490	333	0	32 504
	Krowy mleczne (5)	15 860	44 741	32 547	10 795	1 658	0	105 601
	Zwierzęta trawożerne (6)	13 042	14 586	2 523	703	112	0	30 966
	Trzoda chlewna (71)	2 431	9 141	5 518	3 828	2 513	114	23 545
	Drób (72)	4 334	3 501	1 009	806	2 733	724	13 107
	Mieszane (8)	149 120	156 252	31 296	9 206	2 099	200	348 173
RAZEM (€>=4)		273 992	307 443	94 258	35 353	14 933	1 330	727 309
RAZEM (€<4)								775 165
Ogółem w Polsce		273 992	307 443	94 258	35 353	14 933	1 330	1 502 474

Źródło: GUS, Departament Statystyki Rolnictwa i Środowiska (na podstawie populacji gospodarstw badanych w Powszechnym Spisie Rolnym w 2010 roku; klasyfikacja z użyciem SO 2007; kurs wymiany 1 euro = 3,90916 zł).

Pomimo określenia dla klasy gospodarstw bardzo małych przedziału wartości od 2 000 do 8 000 euro, należy pamiętać, że w Polsce w grupie tych gospodarstw znajdują się tylko gospodarstwa o wartości SO nie mniejszej niż 4 000 euro (zgodnie z progiem włączającym gospodarstwa do badań Polskiego FADN).

**Tabela 4.2-2 Rozkład badanych<sup>11</sup> gospodarstw rolnych osób fizycznych według typów rolniczych i klas wielkości ekonomicznej**

		Klasy według ES6						RAZEM
		Bardzo małe (2<=€<8)	Małe (8<=€<25)	Średnio-małe (25<=€<50)	Średnio-duże (50<=€<100)	Duże (100<=€<500)	Bardzo duże (€>=500)	
Typy według TF8	Uprawy polowe (1)	601	1 920	1 076	612	228	2	4 439
	Uprawy ogrodnicze (2)	5	59	59	70	56	1	250
	Uprawy trwałe (4)	52	247	98	24	3	0	424
	Krowy mleczne (5)	32	507	948	762	180	1	2 430
	Zwierzęta trawożerne (6)	104	529	223	95	18	0	969
	Trzoda chlewna (71)	4	60	95	147	190	5	501
	Drób (72)	0	12	11	15	27	6	71
	Mieszane (8)	296	1 178	822	465	138	2	2 901
RAZEM (€>=4)		1 094	4 512	3 332	2 190	840	17	11 985

### 4.3. Udostępnianie danych

#### 4.3.1. Udostępnianie danych z europejskiego FADN

Dane FADN zagregowane w formie wyników standardowych są dostępne w publicznej bazie danych na stronie europejskiego FADN (w języku angielskim, niemieckim lub francuskim).

Użytkownik ma do wyboru dwie możliwości:

1. Stworzenie własnego raportu z danymi według zdefiniowanych przez siebie kryteriów  
[http://ec.europa.eu/agriculture/rica//database/database\\_en.cfm](http://ec.europa.eu/agriculture/rica//database/database_en.cfm).

2. Pobranie gotowego pliku z danymi  
[http://ec.europa.eu/agriculture/rica//database/consult\\_std\\_reports\\_en.cfm](http://ec.europa.eu/agriculture/rica//database/consult_std_reports_en.cfm).

#### 4.3.2. Udostępnianie danych z Polskiego FADN

IERiGŻ-PIB dysponuje danymi rachunkowymi:

- z gospodarstw rolnych osób fizycznych prowadzących rachunkowość rolną (systematyczne zapisy w ciągu roku obrachunkowego w tzw. Książkach Rachunkowości Rolnej).
- z gospodarstw rolnych prowadzonych przez osoby prawne. Dane te pochodzą z ankiety przeprowadzanej raz w roku.

IERiGŻ-PIB udostępnia tylko dane rachunkowe (dot. działalności rolniczej i pozarolniczej prowadzonej przez gospodarstwa rolne).

**Dane osobowe rolników nie są udostępniane!**

<sup>11</sup> Dane z tych gospodarstw posłużyły do wykonania opracowania.

Dane rachunkowe udostępniane są w celu dokonywania analiz ekonomicznych gospodarstw rolnych oraz oceny sytuacji w rolnictwie i na rynkach rolnych.

Dane udostępniane są w publikacjach IERiGŻ-PIB i na indywidualny wniosek<sup>12</sup>.

Dane w publikacjach IERiGŻ-PIB są zagregowane i prezentowane według standardowych klasyfikacji gospodarstw rolnych stosowanych w UE i Polsce.

IERiGŻ-PIB udostępnia również dane w postaci szeregów czasowych według różnych grupowań, a także z uwzględnieniem zmian metodycznych<sup>13</sup>.

---

<sup>12</sup> Więcej informacji nt. zasad udostępniania danych znaleźć można na stronie [www.fadn.pl](http://www.fadn.pl).

<sup>13</sup> Pobieranie wyników standardowych w postaci szeregów czasowych możliwe jest ze strony [www.fadn.pl](http://www.fadn.pl).

## 5. Wyniki Standardowe uzyskane przez gospodarstwa rolne osób fizycznych uczestniczące w Polskim FADN w 2019 r.

Przedstawione wyniki są reprezentatywne dla gospodarstw osób fizycznych z pola obserwacji Polskiego FADN i są średnimi ważonymi dla określonej grupy gospodarstw rolnych.

W przypadku zmiennej dochód z rodzinnego gospodarstwa rolnego (SE420) zaprezentowano wyniki ze wszystkich gospodarstw rolnych, natomiast w przypadku zmiennej dochód z rodzinnego gospodarstwa rolnego na osobę pełnozatrudnioną rodziny (SE430), **tylko** z gospodarstw rolnych, w których występują nakłady pracy własnej (SE015) (patrz: Tabela 5.1-8 oraz Tabela 5.2-8).

### 5.1. Grupowanie gospodarstw rolnych osób fizycznych według typów rolniczych (TF8)

**Tabela 5.1-1 Populacja i próba gospodarstw osób fizycznych według typów rolniczych**

Symbol	Zmienna	j.m.	Razem	Uprawy	Uprawy	Uprawy	Krowy	Zwierzęta	Trzoda	Drób	Mieszane
				polowe	ogrodnicze	trwale	mleczne	trawożerne	chlewna		
				(1)	(2)	(4)	(5)	(6)	(71)	(72)	(8)
SYS02	Liczba reprezentowanych gospodarstw		727 321	180 548	24 490	32 606	81 624	55 279	22 368	6 671	323 735
SYS03	Liczba gospodarstw w próbie		11 985	4 439	250	424	2 430	969	501	71	2 901



**Tabela 5.1-2 Wybrane informacje o produkcji według typów rolniczych**

Symbol	Zmienna	j.m.	Razem	Uprawy	Uprawy	Uprawy	Krowy	Zwierzęta	Trzoda	Drób	Mieszane
				polowe	ogrodnicze	trwale	mleczne	trawożerne	chlewna	(72)	(8)
				(1)	(2)	(4)	(5)	(6)	(71)		
SE005	Wielkość ekonomiczna	euro	21 267,4	16 567,9	46 528,9	15 369,0	34 150,7	15 320,0	52 296,1	105 955,3	16 449,7
<b>SE010</b>	<b>Nakłady pracy ogółem</b>	<b>AWU</b>	<b>1,541</b>	<b>1,412</b>	<b>2,277</b>	<b>1,858</b>	<b>1,808</b>	<b>1,430</b>	<b>1,603</b>	<b>2,367</b>	<b>1,456</b>
<b>SE011</b>	<b>Czas pracy ogółem</b>	<b>godz.</b>	<b>3 451</b>	<b>3 118</b>	<b>5 080</b>	<b>4 158</b>	<b>4 136</b>	<b>3 227</b>	<b>3 620</b>	<b>5 367</b>	<b>3 257</b>
SE015	Nakłady pracy własnej	FWUJ	1,439	1,283	1,487	1,421	1,754	1,416	1,572	1,640	1,436
SE016	Czas pracy własnej	godz.	3 232	2 838	3 383	3 211	4 021	3 197	3 553	3 804	3 215
SE020	Nakłady pracy najmniejszej	AWUJ	0,102	0,129	0,790	0,437	0,054	0,014	0,031	0,728	0,020
SE021	Czas pracy najmniejszej	godz.	219	280	1 697	947	115	31	67	1 563	42
SE025	Powierzchnia użytków rolnych	ha	17,2	20,9	6,6	9,0	22,9	17,3	19,1	22,1	15,2
SE030	Powierzchnia dodatkowych użytków rolnych	ha	4,1	5,5	0,8	0,8	6,4	3,9	4,7	2,9	3,4
SE035	Zboża	ha	9,32	12,47	2,58	1,11	7,75	5,36	16,06	18,56	9,32
SE041	Pozostałe uprawy polowe	ha	2,04	4,81	0,46	0,20	0,46	0,39	1,89	1,20	1,52
SE042	Uprawy energetyczne	ha	0,00	0,01	0,00	0,00	0,00	0,00	0,00	0,00	0,00
SE046	Warzywa i kwiaty	ha	0,17	0,42	1,15	0,14	0,01	0,01	0,01	0,06	0,05
SE050	Winnice	ha	0,00	0,00	0,00	0,00	0,00	0,00	0,00	0,00	0,00
SE054	Uprawy trwałe	ha	0,48	0,51	0,74	6,53	0,02	0,01	0,01	0,00	0,07
SE055	Sady	ha	0,46	0,49	0,36	6,51	0,02	0,01	0,01	0,00	0,07
SE065	Pozostałe uprawy trwałe	ha	0,02	0,02	0,38	0,02	0,00	0,00	0,00	0,00	0,00
SE071	Uprawy pastwne	ha	4,89	2,23	0,65	0,33	14,49	11,36	0,93	1,88	3,97
SE072	Grunty ugorowane niekwalifikujące się do subsydiów	ha	0,11	0,13	0,28	0,07	0,10	0,09	0,13	0,04	0,10
SE073	Grunty ugorowane objęte subsydiami, nieużytkowane gospodarczo	ha	0,19	0,26	0,76	0,55	0,08	0,04	0,07	0,31	0,13
SE074	Powierzchnia użytków rolnych wyłączona z produkcji	ha	0,32	0,43	1,05	0,65	0,19	0,17	0,21	0,37	0,23
SE075	Lasy	ha	0,94	0,67	0,58	0,54	1,51	1,14	0,95	1,47	0,96
<b>SE080</b>	<b>Zwierzęta ogółem</b>	<b>LU</b>	<b>12,4</b>	<b>1,0</b>	<b>0,2</b>	<b>0,1</b>	<b>27,7</b>	<b>15,1</b>	<b>54,9</b>	<b>93,9</b>	<b>11,9</b>
SE085	Krowy mleczne	LU	2,68	0,06	0,02	0,01	17,69	1,11	0,06	0,01	1,33
SE090	Pozostałe bydło	LU	4,48	0,47	0,13	0,02	9,91	12,88	0,76	0,29	5,03
SE095	Owce i kozy	LU	0,09	0,02	0,00	0,00	0,00	0,45	0,00	0,00	0,12
SE100	Trzoda chlewna	LU	4,07	0,38	0,09	0,00	0,10	0,13	54,08	4,71	5,05
SE105	Drób	LU	0,95	0,06	0,00	0,01	0,02	0,03	0,01	88,86	0,25
SE110	Plon pszenicy	dt/ha	54,0	56,3	47,0	40,7	50,7	49,4	54,8	50,4	51,6
SE115	Plon kukurydzy	dt/ha	79,5	79,5	71,8	68,0	80,1	74,2	74,9	88,0	79,3
SE120	Obsada zwierząt	LU/ha	1,36	0,19	0,09	0,02	1,87	1,21	0,68	0,12	1,48
SE125	Wydajność mleczna krów	kg/krówę	5 601	3 153	1 964	2 855	5 988	4 767	2 474	4 600	4 498

**Tabela 5.1-3 Wartość produkcji według typów rolniczych**

Symbol	Zmienna	j.m.	Razem	Uprawy	Uprawy	Uprawy	Krowy	Zwierzęta	Trzoda	Drób	Mieszane
				polowe	ogrodnicze	trwałe	mleczne	trawożerne	chlewna		
				(1)	(2)	(4)	(5)	(6)	(71)	(72)	(8)
<b>SE131</b>	<b>Produkcja ogółem</b>	<b>zł</b>	<b>115 117</b>	<b>96 044</b>	<b>230 440</b>	<b>92 815</b>	<b>190 820</b>	<b>61 761</b>	<b>288 085</b>	<b>809 523</b>	<b>83 040</b>
SE132	Relacja produkcji ogółem do kosztów ogółem	krotność	1,20	1,17	1,47	1,27	1,34	0,95	1,30	1,31	1,10
<b>SE135</b>	<b>Produkcja roślinna</b>	<b>zł</b>	<b>57 613</b>	<b>90 986</b>	<b>229 366</b>	<b>91 030</b>	<b>25 976</b>	<b>18 149</b>	<b>59 229</b>	<b>76 037</b>	<b>36 866</b>
SE136	Produkcja roślinna na 1 ha	zł/ha	3 406	4 448	41 036	10 942	1 142	1 060	3 132	3 506	2 469
SE140	Zboża	zł	26 219	39 755	6 200	2 381	19 704	12 589	48 547	61 341	24 288
SE145	Rośliny białkowe	zł	896	1 800	195	83	236	424	1 016	825	767
SE146	Uprawy energetyczne	zł	9	14	0	1	3	6	21	0	10
SE150	Ziemniaki	zł	4 787	8 968	1 227	130	1 924	1 822	2 191	4 061	4 617
SE155	Buraki cukrowe	zł	1 539	3 645	54	16	472	139	1 071	0	1 203
SE160	Rośliny oleiste	zł	4 417	11 619	472	290	583	197	5 133	2 284	2 796
SE165	Rośliny przemysłowe	zł	699	2 098	116	155	56	73	1	4 004	268
SE170	Warzywa i kwiaty	zł	10 185	12 492	185 009	3 449	184	201	277	1 252	1 446
SE175	Owoce	zł	5 503	5 872	3 551	81 954	214	104	103	0	487
SE185	Wina i winogrona	zł	0	0	0	0	0	0	0	0	0
SE195	Uprawy pastewne	zł	1 240	2 112	538	245	2 177	2 242	306	1 534	559
SE200	Inne produkty pochodzenia roślinnego	zł	2 127	2 625	32 003	2 327	426	358	585	735	436
<b>SE206</b>	<b>Produkcja zwierzęca</b>	<b>zł</b>	<b>56 533</b>	<b>3 710</b>	<b>642</b>	<b>312</b>	<b>164 088</b>	<b>41 898</b>	<b>228 255</b>	<b>732 842</b>	<b>45 465</b>
SE207	Produkcja zwierzęca na 1 LU	zł/LU	4 570	3 690	2 715	5 989	5 914	2 777	4 157	7 805	3 818
SE211	Różnica wartości zwierząt	zł	354	-744	7	-36	564	-736	11 408	7 351	256
SE216	Mleko i przetwory z mleka krowiego	zł	19 148	221	30	24	137 297	6 539	175	41	7 145
SE220	Żywiec wołowy	zł	11 830	1 267	303	36	25 176	32 326	2 205	497	13 814
SE225	Żywiec wieprzowy	zł	16 599	1 558	324	17	411	451	223 247	17 959	20 420
SE230	Żywiec barani i kozi	zł	110	24	0	3	1	499	3	0	148
SE235	Żywiec drobiowy	zł	5 340	38	0	6	3	1	31	556 031	516
SE240	Jaja	zł	2 013	304	0	80	120	150	38	146 438	1 269
SE245	Mleko i przetwory z mleka owczego i koziego	zł	50	2	0	0	0	364	1	0	48
SE251	Inne zwierzęta i produkty zwierzęce	zł	1 445	296	-15	146	1 079	1 568	2 554	11 876	2 106
<b>SE256</b>	<b>Pozostała produkcja</b>	<b>zł</b>	<b>970</b>	<b>1 348</b>	<b>432</b>	<b>1 473</b>	<b>756</b>	<b>1 714</b>	<b>601</b>	<b>644</b>	<b>709</b>
SE260	Przekazania do gospodarstwa domowego	zł	1 003	837	407	408	1 169	607	880	1 254	1 229
SE265	Zużycie wewnętrzne	zł	12 267	3 275	1 159	254	16 850	10 005	42 343	41 909	15 874

**Tabela 5.1-4 Koszty według typów rolniczych**

Symbol	Zmienna	j.m.	Razem	Uprawy	Uprawy	Uprawy	Krowy	Zwierzęta	Trzoda	Drób	Mieszane
				polowe	ogrodnicze	trwale	mleczne	trawożerne	chlewna	(72)	(8)
				(1)	(2)	(4)	(5)	(6)	(71)		
<b>SE270</b>	<b>Koszty ogółem</b>	<b>zł</b>	<b>95 982</b>	<b>82 040</b>	<b>157 109</b>	<b>73 045</b>	<b>141 990</b>	<b>64 855</b>	<b>220 789</b>	<b>617 119</b>	<b>75 796</b>
<b>SE275</b>	<b>Zużycie pośrednie</b>	<b>zł</b>	<b>69 890</b>	<b>54 190</b>	<b>106 717</b>	<b>32 645</b>	<b>106 551</b>	<b>44 777</b>	<b>186 661</b>	<b>542 038</b>	<b>56 859</b>
<b>SE281</b>	<b>Koszty bezpośrednie</b>	<b>zł</b>	<b>47 340</b>	<b>31 636</b>	<b>61 230</b>	<b>16 303</b>	<b>72 502</b>	<b>26 383</b>	<b>157 498</b>	<b>478 780</b>	<b>38 907</b>
SE284	Koszty bezpośrednie produkcji roślinnej na 1 ha	zł/ha	1 197	1 426	10 865	1 936	908	580	1 213	1 563	927
SE285	Nasiona i sadzonki	zł	4 910	6 532	29 737	1 411	4 044	2 078	5 062	5 924	3 150
SE290	Nasiona i sadzonki własne	zł	1 160	1 610	337	80	933	657	1 299	1 284	1 211
SE295	Nawozy	zł	10 243	14 859	11 255	5 215	12 651	6 081	12 935	20 521	7 804
SE300	Środki ochrony roślin	zł	3 617	6 657	3 811	7 179	1 904	829	4 414	6 609	2 339
SE305	Pozostałe koszty bezpośrednie produkcji roślinnej	zł	1 483	1 113	15 926	2 298	2 042	937	518	838	547
SE309	Koszty bezpośrednie produkcji zwierzęcej na 1 LU	zł/LU	2 189	2 460	2 117	3 832	1 869	1 091	2 451	4 738	2 105
SE310	Pasze dla zwierząt żywionych w systemie wypasowym	zł	10 840	998	239	105	44 331	14 673	1 449	678	9 972
SE315	Pasze dla zwierząt żywionych w systemie wypasowym, wytworzone w gosp. rol.	zł	5 843	801	199	32	15 737	9 145	745	381	7 074
SE320	Pasze dla zwierząt ziarnożernych	zł	14 169	1 324	237	88	329	330	125 767	417 407	13 639
SE325	Pasze dla zwierząt ziarnożernych, wytworzone w gosp. rol.	zł	5 256	879	137	7	207	200	40 278	40 324	7 608
SE330	Pozostałe koszty bezpośrednie produkcji zwierzęcej	zł	2 076	151	25	7	7 198	1 454	7 352	26 755	1 456
SE331	Koszty bezpośrednie produkcji leśnej	zł	2	2	1	0	2	1	1	48	1
<b>SE336</b>	<b>Koszty ogólnogospodarcze</b>	<b>zł</b>	<b>22 550</b>	<b>22 554</b>	<b>45 487</b>	<b>16 343</b>	<b>34 049</b>	<b>18 394</b>	<b>29 163</b>	<b>63 259</b>	<b>17 952</b>
SE340	Koszty utrzymania maszyn i budynków	zł	6 629	6 394	7 885	4 785	11 435	5 828	8 914	16 896	5 408
SE345	Energia	zł	9 804	9 539	29 575	6 623	14 328	7 353	12 482	35 331	7 344
SE350	Usługi	zł	3 046	3 409	3 133	1 226	4 538	2 728	3 575	3 663	2 648
SE356	Pozostałe koszty ogólnogospodarcze	zł	3 071	3 211	4 894	3 708	3 748	2 485	4 192	7 368	2 553
<b>SE360</b>	<b>Amortyzacja</b>	<b>zł</b>	<b>20 192</b>	<b>20 254</b>	<b>24 044</b>	<b>27 995</b>	<b>28 627</b>	<b>17 531</b>	<b>28 979</b>	<b>45 275</b>	<b>16 284</b>
<b>SE365</b>	<b>Koszty czynników zewnętrznych</b>	<b>zł</b>	<b>5 900</b>	<b>7 596</b>	<b>26 348</b>	<b>12 405</b>	<b>6 812</b>	<b>2 547</b>	<b>5 149</b>	<b>29 805</b>	<b>2 654</b>
SE370	Wynagrodzenia	zł	2 935	3 667	23 517	11 268	1 709	404	919	24 608	564
SE375	Czynsze	zł	1 923	2 711	693	458	3 434	1 377	2 274	1 729	1 417
SE380	Odsetki	zł	1 042	1 218	2 138	680	1 669	765	1 956	3 467	673

**Tabela 5.1-5 Dopłaty do działalności operacyjnej gospodarstwa według typów rolniczych**

Symbol	Zmienna	j.m.	Razem	Uprawy	Uprawy	Uprawy	Krowy	Zwierzęta	Trzoda	Drób	Mieszane
				polowe	ogrodnicze	trwale	mleczne	trawożerne	chlewna		
				(1)	(2)	(4)	(5)	(6)	(71)	(72)	(8)
<b>SE605</b>	<b>Dopłaty do działalności operacyjnej</b>	<b>zł</b>	<b>26 365</b>	<b>28 828</b>	<b>11 303</b>	<b>11 542</b>	<b>38 808</b>	<b>31 722</b>	<b>25 490</b>	<b>25 596</b>	<b>23 648</b>
SE610	Dopłaty do produkcji roślinnej	zł	808	1 681	211	73	426	300	639	395	643
SE611	Dopłaty wyrównawcze / płatności obszarowe	zł	0	0	0	0	0	0	0	0	0
SE612	Dopłaty za odlogowanie	zł	0	0	0	0	0	0	0	0	0
SE613	Pozostałe dopłaty do produkcji roślinnej	zł	423	1 007	19	14	115	36	284	0	331
SE615	Dopłaty do produkcji zwierzęcej	zł	2 649	223	64	14	8 835	5 703	307	103	2 596
SE616	Saldo dopłat i kar do produkcji mleka	zł	0	0	0	0	0	0	0	0	0
SE617	Dopłaty do pozostałej produkcji bydłowej	zł	2 593	213	64	14	8 835	5 431	307	103	2 523
SE618	Dopłaty do produkcji owiec i kóz	zł	56	10	0	0	0	272	0	0	73
SE619	Pozostałe dopłaty do produkcji zwierzęcej	zł	0	0	0	0	0	0	0	0	0
SE621	Dopłaty rolnośrodowiskowe	zł	1 263	1 473	131	970	921	3 084	722	238	1 094
SE622	Dopłaty do obszarów o niekorzystnych warunkach gospodarowania (ONW)	zł	2 004	1 606	547	729	3 371	3 121	2 085	2 305	1 918
SE623	Inne dopłaty do rozwoju obszarów wiejskich	zł	811	627	4 050	296	972	646	355	709	742
SE624	Dopłaty do rozwoju obszarów wiejskich	zł	4 077	3 706	4 727	1 994	5 263	6 851	3 161	3 252	3 753
SE625	Dopłaty do zużycia pośredniego	zł	1 356	1 757	286	531	1 793	1 122	1 930	1 763	1 179
SE626	Dopłaty do kosztów czynników zewnętrznych	zł	0	0	0	0	0	0	0	0	0
SE630	Płatności "decoupled"	zł	8 064	9 782	2 932	4 102	10 761	8 114	8 870	10 374	7 101
SE632	Jednolita płatność obszarowa	zł	8 064	9 782	2 932	4 102	10 761	8 114	8 870	10 374	7 101
SE650	Wsparcie specjalne	zł	3 146	999	258	80	9 229	6 014	1 132	520	3 040
SE699	Pozostałe dopłaty	zł	9 410	11 679	3 082	4 828	11 729	9 630	10 582	9 707	8 376

**Tabela 5.1-6 Salda dopłat i podatków według typów rolniczych**

Symbol	Zmienna	j.m.	Razem	Uprawy	Uprawy	Uprawy	Krowy	Zwierzęta	Trzoda	Drób	Mieszane
				polowe	ogrodnicze	trwale	mleczne	trawożerne	chlewna		
				(1)	(2)	(4)	(5)	(6)	(71)	(72)	(8)
<b>SE600</b>	<b>Saldo dopłat i podatków dot. dział. operacyjnej</b>	<b>zł</b>	<b>25 065</b>	<b>26 890</b>	<b>11 760</b>	<b>11 916</b>	<b>38 054</b>	<b>29 986</b>	<b>25 777</b>	<b>27 279</b>	<b>22 169</b>
SE605	Dopłaty do działalności operacyjnej	zł	26 365	28 828	11 303	11 542	38 808	31 722	25 490	25 596	23 648
SE395	Saldo podatku VAT (z wyłączeniem podatku VAT od inwestycji)	zł	-113	-209	995	1 275	416	-841	1 556	3 157	-475
SE390	Podatki	zł	1 186	1 729	538	901	1 169	895	1 269	1 474	1 004
<b>SE405</b>	<b>Saldo dopłat i podatków dot. dział. inwestycyjnej</b>	<b>zł</b>	<b>447</b>	<b>449</b>	<b>41</b>	<b>323</b>	<b>98</b>	<b>488</b>	<b>1 939</b>	<b>-6 403</b>	<b>608</b>
SE406	Raty dotacji inwestycyjnych	zł	1 548	1 573	1 963	1 794	1 508	1 516	2 922	2 328	1 382
SE407	Rekompensaty za rezygnację z produkcji mleka	zł	0	0	0	0	0	0	0	0	0
SE408	Podatek VAT zapłacony od inwestycji	zł	1 101	1 124	1 922	1 470	1 410	1 028	984	8 731	774

**Tabela 5.1-7 Dochód na gospodarstwo rolne według typów rolniczych**

Symbol	Zmienna	j.m.	Razem	Uprawy	Uprawy	Uprawy	Krowy	Zwierzęta	Trzoda	Drób	Mieszane
				polowe	ogrodnicze	trwale	mleczne	trawożerne	chlewna	(72)	(8)
				(1)	(2)	(4)	(5)	(6)	(71)		
SE131	Produkcja ogółem	zł	115 117	96 044	230 440	92 815	190 820	61 761	288 085	809 523	83 040
SE275	Zużycie pośrednie	zł	69 890	54 190	106 717	32 645	106 551	44 777	186 661	542 038	56 859
SE600	Saldo dopłat i podatków dot. dział. operacyjnej	zł	25 065	26 890	11 760	11 916	38 054	29 986	25 777	27 279	22 169
<b>SE410</b>	<b>Wartość dodana brutto</b>	<b>zł</b>	<b>70 292</b>	<b>68 744</b>	<b>135 483</b>	<b>72 086</b>	<b>122 324</b>	<b>46 971</b>	<b>127 201</b>	<b>294 763</b>	<b>48 350</b>
SE360	Amortyzacja	zł	20 192	20 254	24 044	27 995	28 627	17 531	28 979	45 275	16 284
<b>SE415</b>	<b>Wartość dodana netto</b>	<b>zł</b>	<b>50 100</b>	<b>48 490</b>	<b>111 439</b>	<b>44 091</b>	<b>93 697</b>	<b>29 439</b>	<b>98 222</b>	<b>249 488</b>	<b>32 066</b>
SE365	Koszty czynników zewnętrznych	zł	5 900	7 596	26 348	12 405	6 812	2 547	5 149	29 805	2 654
SE405	Saldo dopłat i podatków dot. dział. inwestycyjnej	zł	447	449	41	323	98	488	1 939	-6 403	608
<b>SE420</b>	<b>Dochód z rodzinnego gospodarstwa rolnego</b>	<b>zł</b>	<b>44 647</b>	<b>41 343</b>	<b>85 131</b>	<b>32 009</b>	<b>86 982</b>	<b>27 381</b>	<b>95 012</b>	<b>213 280</b>	<b>30 020</b>

**Tabela 5.1-8 Dochód na osobę według typów rolniczych<sup>14</sup>**

Symbol	Zmienna	j.m.	Razem	Uprawy	Uprawy	Uprawy	Krowy	Zwierzęta	Trzoda	Drób	Mieszane
				polowe	ogrodnicze	trwale	mleczne	trawożerne	chlewna	(72)	(8)
				(1)	(2)	(4)	(5)	(6)	(71)		
SE425	Wartość dodana netto na osobę pełnozatrudnioną	zł/AWU	32 511	34 345	48 936	23 736	51 822	20 592	61 281	105 396	22 025
SE430	Dochód z rodzinnego gospodarstwa rolnego na osobę pełnozatrudnioną rodziny	zł/FWU	31 018	32 226	57 241	22 532	49 588	19 342	60 454	130 086	20 900

**Tabela 5.1-9 Bilans finansowy na koniec roku obrachunkowego według typów rolniczych**

Symbol	Zmienna	j.m.	Razem	Uprawy	Uprawy	Uprawy	Krowy	Zwierzęta	Trzoda	Drób	Mieszane
				polowe	ogrodnicze	trwale	mleczne	trawożerne	chlewna	(72)	(8)
				(1)	(2)	(4)	(5)	(6)	(71)		
<b>SE436</b>	<b>Aktywa ogółem</b>	<b>zł</b>	<b>775 624</b>	<b>815 025</b>	<b>607 422</b>	<b>651 356</b>	<b>1 087 202</b>	<b>754 886</b>	<b>1 101 493</b>	<b>1 399 086</b>	<b>668 511</b>
<b>SE441</b>	<b>Aktywa trwałe</b>	<b>zł</b>	<b>689 212</b>	<b>741 925</b>	<b>519 074</b>	<b>601 597</b>	<b>962 134</b>	<b>660 132</b>	<b>953 858</b>	<b>1 183 436</b>	<b>589 194</b>
SE446	Ziemia, uprawy trwałe i kwoty produkcyjne	zł	407 986	498 155	202 887	383 697	481 407	391 614	497 472	491 524	352 040
SE450	Budynki	zł	153 037	123 748	208 154	124 283	207 503	149 291	286 686	467 183	139 297
SE455	Maszyny, urządzenia i śr. transportu	zł	112 695	119 357	107 726	93 565	194 306	97 356	156 667	222 362	88 027
SE460	Stado podstawowe (pleć żeńska)	zł	15 495	665	307	52	78 917	21 870	13 033	2 368	9 831
<b>SE465</b>	<b>Aktywa obrotowe</b>	<b>zł</b>	<b>86 412</b>	<b>73 100</b>	<b>88 348</b>	<b>49 759</b>	<b>125 068</b>	<b>94 754</b>	<b>147 636</b>	<b>215 650</b>	<b>79 317</b>
SE470	Stado obrotowe	zł	21 852	2 358	494	177	30 891	44 369	64 002	89 884	26 084
SE475	Zapasy produktów rolniczych	zł	28 898	27 359	43 293	21 118	40 682	23 638	34 878	39 209	26 752
SE480	Pozostałe aktywa obrotowe	zł	35 662	43 383	44 560	28 464	53 496	26 747	48 756	86 556	26 480
<b>SE485</b>	<b>Zobowiązania ogółem</b>	<b>zł</b>	<b>31 340</b>	<b>39 646</b>	<b>60 690</b>	<b>16 794</b>	<b>45 023</b>	<b>22 830</b>	<b>65 995</b>	<b>115 417</b>	<b>19 828</b>
SE490	Zobowiązania długoterminowe	zł	23 132	30 106	46 330	11 916	33 290	15 733	48 888	92 755	14 105
SE495	Zobowiązania krótkoterminowe	zł	8 208	9 541	14 360	4 879	11 734	7 097	17 107	22 662	5 722
<b>SE501</b>	<b>Kapitał własny</b>	<b>zł</b>	<b>744 284</b>	<b>775 379</b>	<b>546 732</b>	<b>634 562</b>	<b>1 042 179</b>	<b>732 056</b>	<b>1 035 498</b>	<b>1 283 669</b>	<b>648 683</b>

<sup>14</sup> Uwaga: W przypadku zmiennej dochód z rodzinnego gospodarstwa rolnego (SE420) zaprezentowano wyniki ze wszystkich gospodarstw rolnych, natomiast w przypadku zmiennej dochód z rodzinnego gospodarstwa rolnego na osobę pełnozatrudnioną rodziny (SE430), **tylko** z gospodarstw rolnych, w których występują nakłady pracy własnej (SE015).

**Tabela 5.1-10 Wskaźniki finansowe według typów rolniczych**

Symbol	Zmienna	j.m.	Razem	Uprawy	Uprawy	Uprawy	Krowy	Zwierzęta	Trzoda	Drób	Mieszane
				polowe	ogrodnicze	trwale	mleczne	trawożerne	chlewna	(72)	(8)
				(1)	(2)	(4)	(5)	(6)	(71)		
SE506	Zmiana wartości kapitału własnego	zł	454	-1 133	14 529	-8 636	7 650	-3 689	7 019	16 396	-699
SE510	Średnia wartość kapitału gospodarstwa rolnego	zł	378 799	328 350	412 566	362 350	604 601	380 986	596 638	888 270	323 183
SE516	Inwestycje brutto	zł	14 590	14 654	25 602	13 865	27 843	12 632	21 441	80 519	8 956
SE521	Inwestycje netto	zł	-5 602	-5 601	1 558	-14 130	-784	-4 900	-7 539	35 244	-7 328
SE526	Przepływ pieniężny (1)	zł	60 850	59 584	100 634	56 606	109 368	42 981	109 663	252 750	42 466
SE530	Przepływ pieniężny (2)	zł	46 476	44 924	70 794	40 871	82 380	31 969	96 633	198 573	32 891
SE532	Relacja przepływów pieniężnych (2) do aktywów ogółem	kratność	0,06	0,06	0,12	0,06	0,08	0,04	0,09	0,14	0,05

## 5.2. Grupowanie gospodarstw rolnych osób fizycznych według klas wielkości ekonomicznej (ES6)

**Tabela 5.2-1 Populacja i próba gospodarstw osób fizycznych według klas wielkości ekonomicznej**

Symbol	Zmienna	j.m.	Razem	Bardzo małe	Małe	Średnio-małe	Średnio-duże	Duże	Bardzo duże
				2≤€<8	8≤€<25	25≤€<50	50≤€<100	100≤€<500	€> 500
SYS02	Liczba reprezentowanych gospodarstw		727 321	273 993	307 441	94 261	35 354	15 733	540
SYS03	Liczba gospodarstw w próbie		11 985	1 094	4 512	3 332	2 190	840	17

**Tabela 5.2-2 Wybrane informacje o produkcji według klas wielkości ekonomicznej**

Symbol	Zmienna	j.m.	Razem	Bardzo małe	Małe	Średnio-małe	Średnio-duże	Duże	Bardzo duże
				2≤€<8	8≤€<25	25≤€<50	50≤€<100	100≤€<500	€> 500
SE005	Wielkość ekonomiczna	euro	21 267,4	6 323,6	15 702,1	36 012,6	68 639,9	173 817,6	652 387,3
<b>SE010</b>	<b>Nakłady pracy ogółem</b>	<b>AWU</b>	<b>1,541</b>	<b>1,222</b>	<b>1,562</b>	<b>1,859</b>	<b>2,185</b>	<b>3,015</b>	<b>11,316</b>
<b>SE011</b>	<b>Czas pracy ogółem</b>	<b>godz.</b>	<b>3 451</b>	<b>2 673</b>	<b>3 497</b>	<b>4 274</b>	<b>5 043</b>	<b>6 865</b>	<b>24 560</b>
SE015	Nakłady pracy własnej	FWU	1,439	1,197	1,499	1,721	1,844	1,876	2,001
SE016	Czas pracy własnej	godz.	3 232	2 620	3 363	3 973	4 306	4 418	4 668
SE020	Nakłady pracy najemnej	AWU	0,102	0,025	0,062	0,139	0,341	1,138	9,314
SE021	Czas pracy najemnej	godz.	219	53	135	301	736	2 447	19 892
SE025	Powierzchnia użytków rolnych	ha	17,2	8,2	15,1	27,4	44,2	83,5	377,8
SE030	Powierzchnia dodzierżawionych użytków rolnych	ha	4,1	1,0	3,1	7,6	14,9	25,1	250,7
SE035	Zboża	ha	9,32	4,55	8,30	13,98	22,11	48,50	224,70
SE041	Pozostałe uprawy polowe	ha	2,04	0,59	1,51	3,23	7,10	18,47	25,64
SE042	Uprawy energetyczne	ha	0,00	0,00	0,00	0,01	0,01	0,01	0,00
SE046	Warzywa i kwiaty	ha	0,17	0,05	0,14	0,31	0,54	1,47	0,00
SE050	Winnice	ha	0,00	0,00	0,00	0,00	0,00	0,00	0,00
SE054	Uprawy trwałe	ha	0,48	0,21	0,57	0,67	0,92	0,80	17,89
SE055	Sady	ha	0,46	0,21	0,55	0,63	0,87	0,67	17,89
SE065	Pozostałe uprawy trwałe	ha	0,02	0,01	0,02	0,04	0,05	0,13	0,00
SE071	Uprawy pastewne	ha	4,89	2,50	4,27	8,92	13,03	12,80	108,72
SE072	Grunty ugorowane niekwalifikujące się do subsydiów	ha	0,11	0,09	0,11	0,13	0,16	0,29	0,00
SE073	Grunty ugorowane objęte subsydiami, nieużytkowane gospodarczo	ha	0,19	0,18	0,13	0,17	0,29	1,10	0,81
SE074	Powierzchnia użytków rolnych wyłączona z produkcji	ha	0,32	0,29	0,26	0,31	0,48	1,48	0,81
SE075	Lasy	ha	0,94	0,74	0,98	1,18	1,09	1,53	10,08
<b>SE080</b>	<b>Zwierzęta ogółem</b>	<b>LU</b>	<b>12,4</b>	<b>2,7</b>	<b>9,0</b>	<b>23,1</b>	<b>41,8</b>	<b>104,4</b>	<b>352,2</b>
SE085	Krowy mleczne	LU	2,68	0,42	1,56	7,25	12,47	11,26	97,92
SE090	Pozostałe bydło	LU	4,48	1,49	4,40	8,92	12,64	11,09	64,91
SE095	Owce i kozy	LU	0,09	0,02	0,13	0,19	0,10	0,04	0,00
SE100	Trzoda chlewna	LU	4,07	0,56	2,60	6,33	15,05	49,84	179,12
SE105	Drób	LU	0,95	0,13	0,20	0,28	1,53	32,11	10,30
SE110	Plon pszenicy	dt/ha	54,0	46,9	50,7	55,4	58,4	60,6	55,1
SE115	Plon kukurydzy	dt/ha	79,5	78,6	77,6	79,0	77,2	82,4	83,1
SE120	Obsada zwierząt	LU/ha	1,36	0,65	1,31	1,74	1,85	1,56	1,49
SE125	Wydajność mleczna krów	kg/krowe	5 601	3 407	4 151	5 432	6 556	7 884	10 111

**Tabela 5.2-3 Wartość produkcji według klas wielkości ekonomicznej**

Symbol	Zmienna	j.m.	Razem	Bardzo małe	Małe	Średnio-małe	Średnio-duże	Duże	Bardzo duże
				2≤€<8	8≤€<25	25≤€<50	50≤€<100	100≤€<500	€≥ 500
<b>SE131</b>	<b>Produkcja ogółem</b>	<b>zł</b>	<b>115 117</b>	<b>33 616</b>	<b>78 388</b>	<b>193 625</b>	<b>384 313</b>	<b>1 040 275</b>	<b>4 096 039</b>
SE132	Relacja produkcji ogółem do kosztów ogółem	krotność	1,20	1,02	1,12	1,25	1,30	1,31	1,19
<b>SE135</b>	<b>Produkcja roślinna</b>	<b>zł</b>	<b>57 613</b>	<b>22 062</b>	<b>45 205</b>	<b>88 829</b>	<b>168 639</b>	<b>428 372</b>	<b>1 640 451</b>
SE136	Produkcja roślinna na 1 ha	zł/ha	3 406	2 794	3 057	3 276	3 859	5 222	4 352
SE140	Zboża	zł	26 219	10 615	21 381	39 734	70 324	179 901	973 744
SE145	Rośliny białkowe	zł	896	493	827	1 240	2 474	3 653	585
SE146	Uprawy energetyczne	zł	9	4	6	22	38	29	0
SE150	Ziemniaki	zł	4 787	2 944	4 733	6 565	8 356	19 452	21
SE155	Buraki cukrowe	zł	1 539	63	799	3 046	7 650	19 007	0
SE160	Rośliny oleiste	zł	4 417	808	2 532	6 659	17 615	55 979	150 712
SE165	Rośliny przemysłowe	zł	699	264	957	847	811	2 131	0
SE170	Warzywa i kwiaty	zł	10 185	2 304	4 856	16 505	42 179	127 287	433 087
SE175	Owoce	zł	5 503	2 884	6 518	8 119	9 649	5 870	18 025
SE185	Wina i winogrona	zł	0	0	0	0	0	0	0
SE195	Uprawy pastewne	zł	1 240	905	959	1 613	3 631	4 055	28 036
SE200	Inne produkty pochodzenia roślinnego	zł	2 127	783	1 642	4 501	5 949	11 038	36 241
<b>SE206</b>	<b>Produkcja zwierzęca</b>	<b>zł</b>	<b>56 533</b>	<b>10 780</b>	<b>32 363</b>	<b>103 477</b>	<b>214 128</b>	<b>608 341</b>	<b>2 443 861</b>
SE207	Produkcja zwierzęca na 1 LU	zł/LU	4 570	3 961	3 596	4 488	5 118	5 828	6 938
SE211	Różnica wartości zwierząt	zł	354	-800	-347	1 482	2 583	23 627	-36 326
SE216	Mleko i przetwory z mleka krowiego	zł	19 148	1 803	7 475	49 073	107 628	122 471	1 438 997
SE220	Żywiec wołowy	zł	11 830	4 018	11 938	24 095	31 781	24 335	101 979
SE225	Żywiec wieprzowy	zł	16 599	2 405	10 466	25 779	61 062	201 196	818 153
SE230	Żywiec barani i kozi	zł	110	24	148	234	132	71	0
SE235	Żywiec drobiowy	zł	5 340	60	176	2 517	8 889	205 181	62 909
SE240	Jaja	zł	2 013	856	1 042	560	1 456	50 447	20 863
SE245	Mleko i przetwory z mleka owczego i koziego	zł	50	42	64	50	4	0	0
SE251	Inne zwierzęta i produkty zwierzęce	zł	1 445	1 571	1 055	1 168	3 176	4 640	961
<b>SE256</b>	<b>Pozostała produkcja</b>	<b>zł</b>	<b>970</b>	<b>774</b>	<b>821</b>	<b>1 320</b>	<b>1 546</b>	<b>3 562</b>	<b>11 726</b>
SE260	Przekazania do gospodarstwa domowego	zł	1 003	987	963	1 000	1 568	814	568
SE265	Zużycie wewnętrzne	zł	12 267	4 452	11 205	21 544	32 003	59 279	300 654



**Tabela 5.2-4 Koszty według klas wielkości ekonomicznej**

Symbol	Zmienna	j.m.	Razem	Bardzo małe	Małe	Średnio-małe	Średnio-duże	Duże	Bardzo duże
				2≤€<8	8≤€<25	25≤€<50	50≤€<100	100≤€<500	€≥ 500
<b>SE270</b>	<b>Koszty ogółem</b>	<b>zł</b>	<b>95 982</b>	<b>32 874</b>	<b>69 824</b>	<b>154 679</b>	<b>295 377</b>	<b>791 341</b>	<b>3 449 294</b>
<b>SE275</b>	<b>Zużycie pośrednie</b>	<b>zł</b>	<b>69 890</b>	<b>21 819</b>	<b>48 656</b>	<b>113 581</b>	<b>223 759</b>	<b>630 884</b>	<b>2 505 511</b>
<b>SE281</b>	<b>Koszty bezpośrednie</b>	<b>zł</b>	<b>47 340</b>	<b>11 249</b>	<b>30 564</b>	<b>77 749</b>	<b>162 138</b>	<b>497 668</b>	<b>1 967 094</b>
SE284	Koszty bezpośrednie produkcji roślinnej na 1 ha	zł/ha	1 197	747	979	1 263	1 595	2 036	1 677
SE285	Nasiona i sadzonki	zł	4 910	1 555	3 167	7 382	18 416	42 299	293 645
SE290	Nasiona i sadzonki własne	zł	1 160	651	1 138	1 696	2 346	4 135	14 275
SE295	Nawozy	zł	10 243	3 093	7 821	18 432	33 241	75 542	179 048
SE300	Środki ochrony roślin	zł	3 617	840	2 518	5 757	12 821	36 255	111 909
SE305	Pozostałe koszty bezpośrednie produkcji roślinnej	zł	1 483	410	973	2 675	5 244	12 962	47 454
SE309	Koszty bezpośrednie produkcji zwierzęcej na 1 LU	zł/LU	2 189	1 966	1 787	1 887	2 209	3 167	3 790
SE310	Pasze dla zwierząt żywionych w systemie wypasowym	zł	10 840	2 934	8 198	22 569	40 616	43 232	586 117
SE315	Pasze dla zwierząt żywionych w systemie wypasowym, wytworzone w gosp. rol.	zł	5 843	2 372	5 767	11 254	14 232	11 703	146 365
SE320	Pasze dla zwierząt ziarnożernych	zł	14 169	2 061	6 909	17 280	43 378	262 903	589 819
SE325	Pasze dla zwierząt ziarnożernych, wytworzone w gosp. rol.	zł	5 256	1 409	4 290	8 542	15 406	43 817	146 148
SE330	Pozostałe koszty bezpośrednie produkcji zwierzęcej	zł	2 076	356	976	3 650	8 421	24 452	159 102
SE331	Koszty bezpośrednie produkcji leśnej	zł	2	0	1	3	1	24	0
<b>SE336</b>	<b>Koszty ogólnogospodarcze</b>	<b>zł</b>	<b>22 550</b>	<b>10 570</b>	<b>18 092</b>	<b>35 832</b>	<b>61 620</b>	<b>133 216</b>	<b>538 417</b>
SE340	Koszty utrzymania maszyn i budynków	zł	6 629	3 262	5 461	10 985	17 516	32 412	155 752
SE345	Energia	zł	9 804	3 732	7 327	15 967	29 600	73 057	286 975
SE350	Usługi	zł	3 046	1 780	2 751	4 355	7 260	12 207	41 599
SE356	Pozostałe koszty ogólnogospodarcze	zł	3 071	1 796	2 553	4 524	7 244	15 540	54 091
<b>SE360</b>	<b>Amortyzacja</b>	<b>zł</b>	<b>20 192</b>	<b>10 013</b>	<b>17 826</b>	<b>31 980</b>	<b>50 014</b>	<b>96 659</b>	<b>293 845</b>
<b>SE365</b>	<b>Koszty czynników zewnętrznych</b>	<b>zł</b>	<b>5 900</b>	<b>1 042</b>	<b>3 343</b>	<b>9 118</b>	<b>21 604</b>	<b>63 797</b>	<b>649 938</b>
SE370	Wynagrodzenia	zł	2 935	664	1 670	3 733	9 696	35 723	337 766
SE375	Czynsze	zł	1 923	308	1 182	3 476	7 497	14 436	243 200
SE380	Odsetki	zł	1 042	69	490	1 910	4 412	13 638	68 973

**Tabela 5.2-5 Dopłaty do działalności operacyjnej gospodarstwa według klas wielkości ekonomicznej**

Symbol	Zmienna	j.m.	Razem	Bardzo małe	Małe	Średnio-małe	Średnio-duże	Duże	Bardzo duże
				2≤€<8	8≤€<25	25≤€<50	50≤€<100	100≤€<500	€≥ 500
<b>SE605</b>	<b>Dopłaty do działalności operacyjnej</b>	<b>zł</b>	<b>26 365</b>	<b>11 882</b>	<b>24 766</b>	<b>44 447</b>	<b>64 582</b>	<b>103 054</b>	<b>392 551</b>
SE610	Dopłaty do produkcji roślinnej	zł	808	196	584	1 488	3 073	6 542	3 852
SE611	Dopłaty wyrównawcze / płatności obszarowe	zł	0	0	0	0	0	0	0
SE612	Dopłaty za odłogowanie	zł	0	0	0	0	0	0	0
SE613	Pozostałe dopłaty do produkcji roślinnej	zł	423	20	228	872	2 027	4 963	0
SE615	Dopłaty do produkcji zwierzęcej	zł	2 649	780	2 785	6 153	6 404	2 971	6 849
SE616	Saldo dopłat i kar do produkcji mleka	zł	0	0	0	0	0	0	0
SE617	Dopłaty do pozostałej produkcji bydłowej	zł	2 593	769	2 706	6 039	6 336	2 943	6 849
SE618	Dopłaty do produkcji owiec i kóz	zł	56	11	78	114	68	27	0
SE619	Pozostałe dopłaty do produkcji zwierzęcej	zł	0	0	0	0	0	0	0
SE621	Dopłaty rolnośrodowiskowe	zł	1 263	737	1 270	1 910	2 485	3 699	0
SE622	Dopłaty do obszarów o niekorzystnych warunkach gospodarowania (ONW)	zł	2 004	1 212	2 042	3 249	3 890	3 368	2 063
SE623	Inne dopłaty do rozwoju obszarów wiejskich	zł	811	332	1 261	938	388	430	4 465
SE624	Dopłaty do rozwoju obszarów wiejskich	zł	4 077	2 281	4 572	6 097	6 763	7 498	6 529
SE625	Dopłaty do zużycia pośredniego	zł	1 356	481	1 078	2 242	4 249	9 228	30 875
SE626	Dopłaty do kosztów czynników zewnętrznych	zł	0	0	0	0	0	0	0
SE630	Płatności "decoupled"	zł	8 064	3 792	7 041	12 873	20 762	39 250	178 168
SE632	Jednolita płatność obszarowa	zł	8 064	3 792	7 041	12 873	20 762	39 250	178 168
SE650	Wsparcie specjalne	zł	3 146	965	3 229	6 991	7 937	5 325	13 867
SE699	Pozostałe dopłaty	zł	9 410	4 352	8 706	15 593	23 332	37 566	166 279

**Tabela 5.2-6 Salda dopłat i podatków według klas wielkości ekonomicznej**

Symbol	Zmienna	j.m.	Razem	Bardzo małe	Małe	Średnio-małe	Średnio-duże	Duże	Bardzo duże
				2≤€<8	8≤€<25	25≤€<50	50≤€<100	100≤€<500	€≥ 500
<b>SE600</b>	<b>Saldo dopłat i podatków dot. dział. operacyjnej</b>	zł	<b>25 065</b>	<b>10 784</b>	<b>23 464</b>	<b>43 115</b>	<b>62 827</b>	<b>99 923</b>	<b>379 158</b>
SE605	Dopłaty do działalności operacyjnej	zł	26 365	11 882	24 766	44 447	64 582	103 054	392 551
SE395	Saldo podatku VAT (z wyłączeniem podatku VAT od inwestycji)	zł	-113	-486	-256	467	1 058	3 079	-209
SE390	Podatki	zł	1 186	611	1 045	1 799	2 813	6 210	13 184
<b>SE405</b>	<b>Saldo dopłat i podatków dot. dział. inwestycyjnej</b>	zł	<b>447</b>	<b>180</b>	<b>345</b>	<b>488</b>	<b>2 499</b>	<b>2 091</b>	<b>4 671</b>
SE406	Raty dotacji inwestycyjnych	zł	1 548	882	1 473	1 931	3 998	6 686	4 985
SE407	Rekompensaty za rezygnację z produkcji mleka	zł	0	0	0	0	0	0	0
SE408	Podatek VAT zapłacony od inwestycji	zł	1 101	702	1 129	1 443	1 500	4 595	314

**Tabela 5.2-7 Dochód na gospodarstwo rolne według klas wielkości ekonomicznej**

Symbol	Zmienna	j.m.	Razem	Bardzo małe	Małe	Średnio-małe	Średnio-duże	Duże	Bardzo duże
				2≤€<8	8≤€<25	25≤€<50	50≤€<100	100≤€<500	€≥ 500
SE131	Produkcja ogółem	zł	115 117	33 616	78 388	193 625	384 313	1 040 275	4 096 039
SE275	Zużycie pośrednie	zł	69 890	21 819	48 656	113 581	223 759	630 884	2 505 511
SE600	Saldo dopłat i podatków dot. dział. operacyjnej	zł	25 065	10 784	23 464	43 115	62 827	99 923	379 158
<b>SE410</b>	<b>Wartość dodana brutto</b>	zł	<b>70 292</b>	<b>22 582</b>	<b>53 197</b>	<b>123 159</b>	<b>223 381</b>	<b>509 314</b>	<b>1 969 686</b>
SE360	Amortyzacja	zł	20 192	10 013	17 826	31 980	50 014	96 659	293 845
<b>SE415</b>	<b>Wartość dodana netto</b>	zł	<b>50 100</b>	<b>12 569</b>	<b>35 371</b>	<b>91 179</b>	<b>173 366</b>	<b>412 654</b>	<b>1 675 841</b>
SE365	Koszty czynników zewnętrznych	zł	5 900	1 042	3 343	9 118	21 604	63 797	649 938
SE405	Saldo dopłat i podatków dot. dział. inwestycyjnej	zł	447	180	345	488	2 499	2 091	4 671
<b>SE420</b>	<b>Dochód z rodzinnego gospodarstwa rolnego</b>	zł	<b>44 647</b>	<b>11 707</b>	<b>32 373</b>	<b>82 548</b>	<b>154 261</b>	<b>350 948</b>	<b>1 030 573</b>

**Tabela 5.2-8 Dochód na osobę według klas wielkości ekonomicznej<sup>15</sup>**

Symbol	Zmienna	j.m.	Razem	Bardzo małe	Małe	Średnio-małe	Średnio-duże	Duże	Bardzo duże
				2≤€<8	8≤€<25	25≤€<50	50≤€<100	100≤€<500	€≥ 500
SE425	Wartość dodana netto na osobę pełnozatrudnioną	zł/AWU	32 511	10 289	22 651	49 039	79 360	136 886	148 101
SE430	Dochód z rodzinnego gospodarstwa rolnego na osobę pełnozatrudnioną rodziny	zł/FWU	31 018	9 781	21 591	47 977	83 664	187 031	514 981

<sup>15</sup> Uwaga: W przypadku zmiennej dochód z rodzinnego gospodarstwa rolnego (SE420) zaprezentowano wyniki ze wszystkich gospodarstw rolnych, natomiast w przypadku zmiennej dochód z rodzinnego gospodarstwa rolnego na osobę pełnozatrudnioną rodziny (SE430), **tylko** z gospodarstw rolnych, w których występują nakłady pracy własnej (SE015).

**Tabela 5.2-9 Bilans finansowy na koniec roku obrachunkowego według klas wielkości ekonomicznej**

Symbol	Zmienna	j.m.	Razem	Bardzo małe	Małe	Średnio-małe	Średnio-duże	Duże	Bardzo duże
				2≤€<8	8≤€<25	25≤€<50	50≤€<100	100≤€<500	€≥ 500
<b>SE436</b>	<b>Aktywa ogółem</b>	<b>zł</b>	<b>775 624</b>	<b>391 300</b>	<b>683 060</b>	<b>1 235 905</b>	<b>1 893 768</b>	<b>3 601 905</b>	<b>12 586 846</b>
<b>SE441</b>	<b>Aktywa trwale</b>	<b>zł</b>	<b>689 212</b>	<b>356 186</b>	<b>609 762</b>	<b>1 086 516</b>	<b>1 652 856</b>	<b>3 135 398</b>	<b>11 188 222</b>
SE446	Ziemia, uprawy trwale i kwoty produkcyjne	zł	407 986	217 653	370 869	628 205	943 121	1 791 160	4 339 362
SE450	Budynki	zł	153 037	95 313	135 447	220 940	306 093	662 801	2 731 423
SE455	Maszyny, urządzenia i śr. transportu	zł	112 695	40 223	92 885	200 839	339 945	611 218	3 374 355
SE460	Stado podstawowe (pleć żeńska)	zł	15 495	2 998	10 561	36 533	63 697	70 220	743 083
<b>SE465</b>	<b>Aktywa obrotowe</b>	<b>zł</b>	<b>86 412</b>	<b>35 114</b>	<b>73 298</b>	<b>149 389</b>	<b>240 911</b>	<b>466 507</b>	<b>1 398 624</b>
SE470	Stado obrotowe	zł	21 852	6 981	19 274	39 576	63 020	123 828	274 490
SE475	Zapasy produktów rolniczych	zł	28 898	11 253	25 238	51 308	78 960	142 488	566 944
SE480	Pozostałe aktywa obrotowe	zł	35 662	16 880	28 786	58 505	98 931	200 191	557 190
<b>SE485</b>	<b>Zobowiązania ogółem</b>	<b>zł</b>	<b>31 340</b>	<b>1 559</b>	<b>13 576</b>	<b>52 780</b>	<b>135 248</b>	<b>446 426</b>	<b>2 616 394</b>
SE490	Zobowiązania długoterminowe	zł	23 132	1 112	9 462	38 413	97 969	343 971	2 064 103
SE495	Zobowiązania krótkoterminowe	zł	8 208	447	4 114	14 366	37 279	102 455	552 291
<b>SE501</b>	<b>Kapitał własny</b>	<b>zł</b>	<b>744 284</b>	<b>389 741</b>	<b>669 484</b>	<b>1 183 125</b>	<b>1 758 520</b>	<b>3 155 479</b>	<b>9 970 452</b>

**Tabela 5.2-10 Wskaźniki finansowe według klas wielkości ekonomicznej**

Symbol	Zmienna	j.m.	Razem	Bardzo małe	Małe	Średnio-małe	Średnio-duże	Duże	Bardzo duże
				2≤€<8	8≤€<25	25≤€<50	50≤€<100	100≤€<500	€≥ 500
SE506	Zmiana wartości kapitału własnego	zł	454	-3 876	-4 061	4 389	21 101	75 019	557 304
SE510	Średnia wartość kapitału gospodarstwa rolnego	zł	378 799	182 956	326 492	620 397	959 138	1 800 882	7 929 721
SE516	Inwestycje brutto	zł	14 590	3 156	9 358	27 351	51 151	130 493	797 280
SE521	Inwestycje netto	zł	-5 602	-6 858	-8 468	-4 630	1 136	33 833	503 435
SE526	Przepływ pieniężny (1)	zł	60 850	20 842	47 444	106 638	191 791	413 275	1 160 155
SE530	Przepływ pieniężny (2)	zł	46 476	17 391	37 907	81 499	140 324	283 612	515 815
SE532	Relacja przepływów pieniężnych (2) do aktywów ogółem	krotność	0,06	0,04	0,06	0,07	0,07	0,08	0,04

## Literatura

- [1] Commission Regulation (EC) 1242/2008: of 8 December 2008 establishing a Community typology for agricultural holdings.
- [2] Commission Regulation (EC) 867/2009: of 21 September 2009 amending and correcting Regulation (EC) No 1242/2008 establishing a Community typology for agricultural holdings.
- [3] Commission Regulation (EC) No 868/2008 of 3 September 2008 on the farm return to be used for determining the incomes of agricultural holdings and analysing the business operation of such holdings.
- [4] Commission Regulation (EC) No 781/2009 of 27 August 2009 amending Regulation (EC) No 868/2008 on farm return to be used for determining the incomes of agricultural holdings and analysing the business operation of such holdings.
- [5] Commission Implementing Regulation (EU) 2017/2280 of 11 December 2017 amending Implementing Regulation (EU) 2015/220 laying down rules for the application of Council Regulation (EC) No 1217/2009 setting up a network for the collection of accountancy data on the incomes and business operation of agricultural holdings in the European Union.
- [6] Commission Implementing Regulation (EU) 2015/2323 of 11 December 2015 amending Implementing Regulation (EU) 2015/220 laying down rules for the application of Council Regulation (EC) No 1217/2009.
- [7] Commission Implementing Regulation (EU) 2016/2129 of 5 December 2016 amending Implementing Regulation (EU) 2015/220 laying down rules for the application of Council Regulation (EC) No 1217/2009.
- [8] Commission Implementing Regulation (EU) 2017/2280 of 11 December 2017 amending Implementing Regulation (EU) 2015/220 laying down rules for the application of Council Regulation (EC) No 1217/2009 setting up a network for the collection of accountancy data on the incomes and business operation of agricultural holdings in the European Union
- [9] Goraj L., Osuch D., Bocian M., Cholewa I., Malanowska B.: Plan wyboru próby gospodarstw rolnych Polskiego FADN od roku obrachunkowego 2014. IERiGŻ-PIB, Warszawa, 2013.
- [10] Goraj L., Cholewa I., Osuch D., Płonka R.: Analiza skutków zmian we Wspólnotowej Typologii Gospodarstw Rolnych. IERiGŻ-PIB, Warszawa, 2010.
- [11] [https://circabc.europa.eu/ui/group/880bbb5b-abc9-4c4c-9259-5c58867c27f5/library/ae44b1b-8309-44b1-8654-620eb5f4bbe6?p=1&n=10&sort=modified\\_DESC](https://circabc.europa.eu/ui/group/880bbb5b-abc9-4c4c-9259-5c58867c27f5/library/ae44b1b-8309-44b1-8654-620eb5f4bbe6?p=1&n=10&sort=modified_DESC)
- [12] <https://circabc.europa.eu/sd/a/16d411ec-33fe-404b-ab4c-efcfdbbf9935/RICC%20882%20rev9.2%20Definitions%20of%20Variables>
- [13] <https://circabc.europa.eu/sd/a/9f04b725-8f04-435d-be54-a638c872c3b4/RICC%201256%20Rev%207%20update%20Feb%202012.pdf>
- [14] RI/CC 1256 Rev. 7. Farm Return Data Definitions. EUROPEAN COMMISSION. Brussels February 2012.

- [15] RI/CC 882 Rev. 9.1 Definitions of Variables used in FADN standard results. EUROPEAN COMMISSION. Brussels October 2012.
- [16] RI/CC 882 Rev. 9.2 Definition of Variables used in FADN standard results. EUROPEAN COMMISSION. Brussels December 2014.
- [17] RI/CC 1500 Rev. 3 Typology Handbook. EUROPEAN COMMISSION. Brussels October 2009.
- [18] RI/CC 1525 The new typology applied to FADN 2007. EUROPEAN COMMISSION. Brussels March 2009.
- [19] RI/CC 1529 The OGA of the holding in FADN. EUROPEAN COMMISSION. Brussels June 2009.
- [20] Regulation No 79/65/EEC of the Council of 15 June 1965 setting up a network for the collection of accountancy data on the incomes and business operation of agricultural holdings in the European Economic Community.
- [21] Ustawa z dnia 29 listopada 2000 r. o zbieraniu i wykorzystywaniu danych rachunkowych z gospodarstw rolnych (Dz. U. Nr 3 poz. 20 z 2001 r. z późniejszymi zmianami).
- [22] Skarżyńska A., Goraj L., Ziętek I.: Metodologia SGM "2002" dla typologii gospodarstw rolnych w Polsce. IERiGŻ-PIB, Warszawa, 2005.
- [23] Ziętek I.: Współczynniki standardowej nadwyżki bezpośredniej „2004” dla typologii gospodarstw rolnych w Polsce. Raport PW nr 88, IERiGŻ-PIB, Warszawa, 2008.
- [24] Goraj L., Bocian M., Cholewa I., Nachtman G., Tarasiuk R.: Współczynniki Standardowej Produkcji „2007” dla celów Wspólnotowej Typologii Gospodarstw Rolnych. IERiGŻ-PIB, Warszawa, 2012.
- [25] RI/CC 1750 (ex RI/CC 882 ) Definitions of Variables used in FADN standard results, EUROPEAN COMMISSION, Brussels, November 2017.

**EGZEMPLARZ BEZPŁATNY**

*Druk i oprawa: Dział Wydawnictw IERiGŻ-PIB*