



P  L S K I
FADN

SYSTEM ZBIERANIA I WYKORZYSTYWANIA
DANYCH RACHUNKOWYCH Z GOSPODARSTW ROLNYCH

Wyniki Standardowe 2019 uzyskane przez ekologiczne gospodarstwa rolne uczestniczące w Polskim FADN

Część I. Wyniki Standardowe

WARSZAWA 2021



Wyniki Standardowe 2019 uzyskane przez ekologiczne gospodarstwa rolne uczestniczące w Polskim FADN

Część I. Wyniki Standardowe

OPRACOWAŁ ZESPÓŁ:

mgr Monika Juchniewicz
mgr inż. Grażyna Nachtman

Warszawa 2021

Redakcja techniczna
Monika Furmaniak
Grażyna Nachtman

Projekt okładki
Dział Wydawnictw

ISBN 978-83-7658-855-1

Instytut Ekonomiki Rolnictwa i Gospodarki Żywnościowej
- Państwowy Instytut Badawczy
Zakład Rachunkowości Gospodarstw Rolnych
00-002 Warszawa, ul. Świętokrzyska 20
Tel.: +48 (22) 505 45 82
E-mail: portal@fadn.pl
Internet: www.fadn.pl; www.polskifadn.eu

Spis treści

Wstęp	5
1. Zmiany w Wynikach Standardowych	6
1.1. Zmiany w zestawie zmiennych i w algorytmach Wyników Standardowych od roku 2011 wynikające z rozporządzeń i dokumentów KE	6
1.2. Pozostałe zmiany	8
1.2.1. Jednostki przeliczeniowe pracy (AWU, FWU)	8
1.2.2. Stan średnioroczny zwierząt (LU)	8
1.2.3. Klasyfikacja gospodarstw według typologii w wariancie TF8	8
2. Informacje o FADN	9
2.1. Uwagi ogólne o FADN.....	9
2.2. Wspólnotowa Typologia Gospodarstw Rolnych (WTGR)	10
2.3. Zakres podmiotowy FADN.....	12
2.4. Wybór próby gospodarstw rolnych z pola obserwacji FADN	13
2.5. Rozmiary działalności rolniczych gwarantujące osiągnięcie przez gospodarstwo rolne minimalnego progu wielkości ekonomicznej według współczynników SO „2007”	13
2.6. Zakres przedmiotowy FADN.....	15
2.7. Sposób prezentacji wyników obliczonych na podstawie danych rachunkowych FADN.....	16
3. Zmienne zawarte w „Wynikach Standardowych FADN”	18
3.1. Opis zmiennych w „Wynikach Standardowych FADN”	18
3.2. Schematy obliczania kategorii ekonomicznych.....	34
4. Uwagi do Wyników Standardowych FADN	42
4.1. Informacje o zbieraniu danych rachunkowych w Polsce	42
4.2. Zbiór gospodarstw rolnych prowadzących rachunkowość w ramach Polskiego FADN.....	43
4.3. Udostępnianie danych	44
4.3.1. Udostępnianie danych z europejskiego FADN	44
4.3.2. Udostępnianie danych z Polskiego FADN	44
5. Wyniki Standardowe uzyskane przez ekologiczne gospodarstwa rolne uczestniczące w Polskim FADN w 2019 r.	46
5.1. Grupowanie gospodarstw rolnych według typów rolniczych (TF8)	46
5.2. Grupowanie gospodarstw rolnych według klas wielkości ekonomicznej (ES6)	52
5.3. Grupowanie gospodarstw rolnych według klas obszarowych użytków rolnych (UR).....	58
Literatura	65

Wykaz skrótów

AWU	- jednostka przeliczeniowa pracy (ang. Annual Work Unit).
CAP	- Wspólna Polityka Rolna (ang. Common Agricultural Policy).
COP	- gospodarstwa specjalizujące się w produkcji zbóż, roślin oleistych i białkowych (ang. specialist cereals, oilseed and protein crops).
DG-AGRI	- Dyrekcja Generalna ds. Rolnictwa i Rozwoju Obszarów Wiejskich (ang. Directorate-General for Agriculture and Rural Development).
EC	- Komisja Europejska (ang. European Commission).
ESU	- europejska jednostka wielkości (ang. European Size Unit).
EU	- Unia Europejska (ang. European Union).
EUR	- oznaczenie jednostki monetarnej o nazwie „euro”.
euro	- jednostka monetarna, obowiązująca w większości państw członkowskich Unii Europejskiej.
EUROSTAT	- Europejski Urząd Statystyczny.
FADN	- Sieć Danych Rachunkowych Gospodarstw Rolnych (ang. Farm Accountancy Data Network).
FWU	- jednostka przeliczeniowa pracy członków rodziny (ang. Family Work Unit).
GUS	- Główny Urząd Statystyczny.
IERiGŻ-PIB	- Instytut Ekonomiki Rolnictwa i Gospodarki Żywnościowej - Państwowy Instytut Badawczy.
KE	- Komisja Europejska.
LU	- jednostka przeliczeniowa zwierząt (ang. Livestock Unit).
OGA	- działalność gospodarcza inna niż rolnicza bezpośrednio związana z gospodarstwem (ang. Other Gainful Activities).
ONW	- obszary o niekorzystnych warunkach gospodarowania - ONW (ang. Less Favoured Areas).
Polski FADN	- System Zbierania i Wykorzystywania Danych Rachunkowych z Gospodarstw Rolnych.
SGM	- Standardowa Nadwyżka Bezpośrednia (ang. Standard Gross Margin).
SO	- Standardowa Produkcja (ang. Standard Output).
UAA	- ziemia użytkowana dla celów rolniczych = użytki rolne (ang. Utilized Agricultural Area).
UR	- użytki rolne.
WTGR	- Wspólnotowa Typologia Gospodarstw Rolnych.
ZRGR	- Zakład Rachunkowości Gospodarstw Rolnych.

Wstęp

Wypełniając obowiązek nałożony Ustawą z dnia 29 listopada 2000 r. o zbieraniu i wykorzystywaniu danych rachunkowych z gospodarstw rolnych (Dz. U. Nr 3 poz. 20 z 2001 r. z późniejszymi zmianami) w 2019 r. utworzono komputerową bazę danych zawierającą 12 274 zestawów danych rachunkowych [20]. Instytut Ekonomiki Rolnictwa i Gospodarki Żywnościowej – Państwowy Instytut Badawczy zlecił zbieranie danych z indywidualnych gospodarstw rolnych szesnastu wojewódzkim ośrodkom doradztwa rolniczego. W 104 gospodarstwach indywidualnych rachunkowość była prowadzona pod kierunkiem audytorów ZRGR. Ze 182 gospodarstw posiadających osobowość prawną dane zostały zebrane metodą ankietową.

Po przeprowadzonych testach jakości danych obliczono wyniki dla 11 985 indywidualnych gospodarstw rolnych oraz 182 gospodarstw posiadających osobowość prawną. W zbiorze gospodarstw indywidualnych znajduje się 300 indywidualnych gospodarstw ekologicznych z certyfikatem o wielkości ekonomicznej równej lub większej od 4 000 euro. W 2019 roku są to gospodarstwa stosujące wyłącznie ekologiczne metody produkcji. Należy zaznaczyć, że w Polsce w gospodarstwach ekologicznych dopuszcza się współistnienie produkcji metodami ekologicznymi i konwencjonalnymi. Wyniki są zaprezentowane w postaci średnich arytmetycznych i nie są reprezentatywne dla pola obserwacji Polskiego FADN, a tym bardziej dla ogółu gospodarstw ekologicznych w Polsce.

Opracowanie składa się z trzech podstawowych części:

1. Wstępnej, charakteryzującej Sieć Danych Rachunkowych Gospodarstw Rolnych (FADN).
2. Metodycznej, zawierającej wyjaśnienia rachunku wyników.
3. Statystycznej, zawierającej dane statystyczne dla grup gospodarstw rolnych, ustalonych na podstawie trzech kryteriów grupowania: wielkości ekonomicznej, typu rolniczego i powierzchni użytków rolnych. Wyniki Standardowe zawierają 145 zmiennych charakteryzujących sytuację ekonomiczno-finansową gospodarstw rolnych w roku obrachunkowym.

Opracowane wyniki są w pełni zgodne z pojęciami i kategoriami ekonomicznymi, prezentowanymi w Wynikach Standardowych FADN Dyrekcji Generalnej ds. Rolnictwa i Rozwoju Obszarów Wiejskich (DG-AGRI) [15].

Parametry wartościowe dotyczące produkcji, kosztów i inwestycji są kategoriami netto (bez VAT). Pomimo ustawowego zwolnienia podmiotowego z podatku od towarów i usług, nazywanym w skrócie VAT, rolnicy prowadzili w 2019 r. ewidencję zdarzeń w standardzie umożliwiającym ustalenie wartości netto oraz kwoty VAT.

W opracowaniu wartości pieniężne wyrażone są w polskich jednostkach monetarnych – złotych (zł).

1. Zmiany w Wynikach Standardowych¹

1.1. Zmiany w zestawie zmiennych i w algorytmach Wyników Standardowych od roku 2011 wynikające z rozporządzeń i dokumentów KE

Od roku obrachunkowego 2011 wprowadzono zmiany w algorytmach (na podstawie dokumentu RI/CC 882 Rev. 9.1 Definition of Variables used in FADN standard results z października 2012 r.) polegające na wyróżnieniu następujących zmiennych [14]:

- SE136 – Produkcja roślinna na 1 ha,
- SE146 – Uprawy energetyczne,
- SE605 – Dopłaty do działalności operacyjnej,
- SE610 – Dopłaty do produkcji roślinnej,
- SE613 – Pozostałe dopłaty do produkcji roślinnej,
- SE616 – Saldo dopłat i kar do produkcji mleka,
- SE617 – Dopłaty do pozostałej produkcji bydłowej,
- SE618 – Dopłaty do produkcji owiec i kóz,
- SE619 – Pozostałe dopłaty do produkcji zwierzęcej,
- SE630 – Płatności „decoupled”,
- SE650 – Wsparcie specjalne,
- SE699 – Pozostałe dopłaty.

Ponadto od roku obrachunkowego 2013 wprowadzono zmiany w algorytmach (na podstawie dokumentu RI/CC 882 Rev. 9.2 Definition of Variables used in FADN standard results z grudnia 2014 r.) obejmujące zmienne [15]:

- SE042 – Uprawy energetyczne,
- SE072 – Odłogi,
- SE073 – Ugory,
- SE611 – Dopłaty wyrównawcze/płatności obszarowe.

Od roku obrachunkowego 2014 obowiązuje nowe sprawozdanie z gospodarstwa rolnego. Zakres, format i organizacja danych, niezbędnych do wykonania sprawozdania z gospodarstwa rolnego FADN, są precyzyjnie opisane w Rozporządzeniu Komisji nr 385/2012 z dnia 30 kwietnia 2012 r. w sprawie formatu sprawozdania dla określania dochodów z gospodarstw rolnych oraz analizy ich działalności gospodarczej (z późn. zmianami). Z uwagi na fakt, że w Komisji Europejskiej wciąż jeszcze trwają prace nad nowym dokumentem dotyczącym Wyników Standardowych i dostosowaniem zakresu/algorytmów do nowego formatu sprawozdania, publikacje z wynikami od roku obrachunkowego 2014 przygotowane zostały na podstawie dokumentów jakie obowiązywały w roku obrachunkowym 2013 (Rozporządzenie Komisji (WE) NR 868/2008 z dnia 3 września 2008 r. z późniejszymi zmianami, RI/CC 1256

¹ Rozdział zawiera zmiany wprowadzone od roku obrachunkowego 2011; wcześniejsze zmiany zostały opisane w publikacjach „Wyniki Standardowe...” dla poprzednich lat. Zmiany te powinny być uwzględniane w analizach wieloletnich.

Rev. 7 Farm Return Data Definitions z lutego 2012 r., RI/CC 882 Rev. 9.2 Definition of Variables used in FADN standard results z grudnia 2014 r.).

W przypadku roku obrachunkowego 2016:

☞ Usunięto zmienne:

- SE060 - Gaje oliwne (powierzchnia uprawy);
- SE190 - Oliwki i olej z oliwek (produkcja);
- SE631 - Jednolita płatność na gospodarstwo.

☞ Zmieniono nazwę zmiennych:

- SE622 - Dopłaty do obszarów o niekorzystnych warunkach gospodarowania (ONW);
- SE406 - Raty dotacji inwestycyjnych.

☞ Zmieniono opis zmiennych:

- SE020 - Nakłady pracy najemnej;
- SE021 - Czas pracy najemnej;
- SE030 - Powierzchnia dodzierżawionych użytków rolnych;
- SE195 - Uprawy pastewne;
- SE310 - Pasze dla zwierząt żywionych w systemie wypasowym;
- SE320 - Pasze dla zwierząt żywionych
- SE325 - Pasze dla zwierząt ziarnożernych wytworzone w gosp. rol.;
- SE380 - Odsetki;
- SE605 - Dopłaty do działalności operacyjnej;
- SE622 - Dopłaty do obszarów o niekorzystnych warunkach gospodarowania (ONW);
- SE624 - Dopłaty do rozwoju obszarów wiejskich;
- SE406 - Rata dotacji inwestycyjnych.

Od roku obrachunkowego 2017:

☞ Zmieniono opis zmiennych:

- SE395 - Saldo podatku VAT (z wyłączeniem podatku VAT od inwestycji);
- SE600 - Saldo dopłat i podatków dotyczących działalności operacyjnej.

Od roku obrachunkowego 2018:

☞ Wprowadzono zmiany w algorytmach:

- SE284 - Koszty bezpośrednie produkcji roślinnej na 1 ha.

☞ Zmieniono opis zmiennych:

- SE284 - Koszty bezpośrednie produkcji roślinnej na 1 ha.

Od roku obrachunkowego 2019:

☞ Zmieniono opis zmiennych:

- SE025 - Powierzchnia użytków rolnych;
- SE120 - Obsada zwierząt;
- SE135 - Produkcja roślinna;
- SE195 - Uprawy pastewne.

☞ Zmieniono tytuły zmiennych:

- SE072 - Grunty ugorowane niekwalifikujące się do subsydiów;
- SE073 - Grunty ugorowane objęte subsydiami, nieużytkowane gospodarczo.

1.2. Pozostałe zmiany

1.2.1. Jednostki przeliczeniowe pracy (AWU, FWU)

Od roku obrachunkowego 2011 jednostki AWU oraz FWU stanowią równowartość 2 120 godzin pracy na rok. Do roku obrachunkowego 2010 stanowiły odpowiednik 2 200 godzin pracy na rok.

1.2.2. Stan średnioroczny zwierząt (LU)

Od roku obrachunkowego 2016 zmieniono zasady obliczenia stanu średniorocznego zwierząt w sytuacji braku zwierząt na początku lub końcu roku obrachunkowego (dotychczas stan średni obliczany był jako $(\text{stan na pocz.} + \text{stan na koniec})/2$, od 2016 stan średnioroczny obliczany jest ze stanów miesięcznych).

1.2.3. Klasyfikacja gospodarstw według typologii w wariancie TF8

Od roku obrachunkowego 2016 zmieniono klasyfikację TF8. Typ podstawowy '61' jest zaliczany do TF8='1' (Uprawy polowe)².

² Na podstawie [24].

2. Informacje o FADN

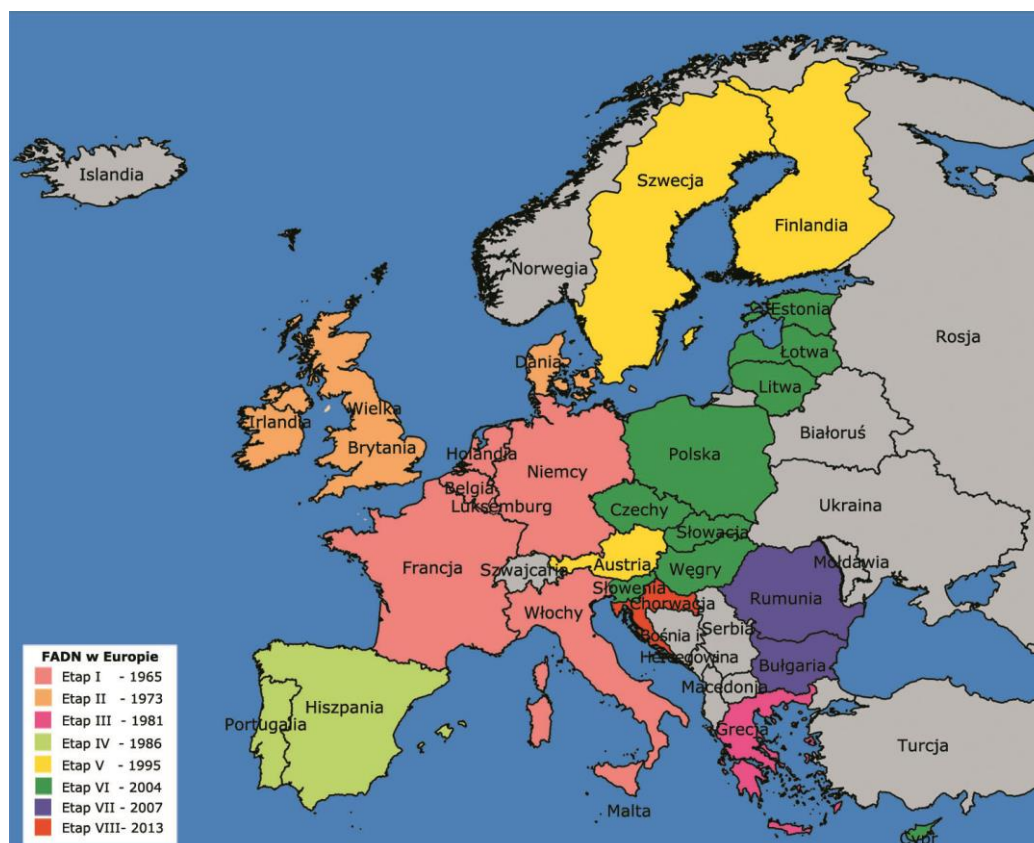
2.1. Uwagi ogólne o FADN

FADN to europejski system zbierania danych rachunkowych z gospodarstw rolnych, którego formalne kształtowanie rozpoczęło się w 1965 r.

FADN był tworzony etapowo w miarę poszerzania Unii Europejskiej, na podstawie Rozporządzenia Rady EWG nr 79/65/EEC z dnia 15 czerwca 1965 r. w sprawie utworzenia sieci zbierania danych rachunkowych dotyczących dochodów i działalności gospodarstw rolnych w Europejskiej Wspólnocie Gospodarczej [19]. W początkowej fazie (etap I) system zaistniał w sześciu państwach założycielskich (w Belgii, we Francji, w Holandii, w Luksemburgu, w Niemczech i we Włoszech), a po poszerzeniu w 1973 r. (etap II) także w Wielkiej Brytanii, Irlandii i Danii. Od 1981 r. (etap III) dodatkowo w Grecji, od 1986 r. (etap IV) do badań włączono Hiszpanię i Portugalię, a od 1995 r. (etap V) Finlandię, Szwecję i Austrię. Od 1 maja 2004 r. (etap VI) do systemu FADN weszły także: Cypr, Estonia, Litwa, Łotwa, Malta, Polska, Słowacja, Słowenia, Republika Czeska i Węgry, od 1 stycznia 2007 r. (etap VII) Rumunia i Bułgaria, a od 1 lipca 2013 r. Chorwacja (etap VIII).

W 2019 r. FADN funkcjonował na terenie 28 państw członkowskich UE. Poniżej przedstawiono przebieg rozszerzenia zasięgu FADN (patrz: Mapa 2-1).

Mapa 2-1 **Etapy tworzenia FADN w Europie**



Unikalność FADN polega na tym, że gromadzi on dane zaliczane do grupy wrażliwych, które opisują sytuację ekonomiczną i finansową gospodarstw rolnych.

FADN bazuje na danych rachunkowych pochodzących z rachunkowości realizowanej w konwencji tzw. zarządczej. Odmiana tej rachunkowości znacznie wierniej odzwierciedla sytuację gospodarstwa rolnego niż rachunkowość finansowa³. O wyborze konwencji rachunkowości zarządczej zdecydowała potrzeba rozpoznania rzeczywistej sytuacji gospodarstw rolnych w celu podejmowania decyzji jak najbardziej adekwatnych do tych sytuacji.

W polu obserwacji FADN znajdują się gospodarstwa towarowe. Minimalna wielkość ekonomiczna, po przekroczeniu której włącza się gospodarstwo rolne do pola obserwacji FADN, ustalana jest od 2010 roku obrachunkowego na podstawie analizy sum Standardowej Produkcji (SO) z danych GUS w poszczególnych klasach wielkości ekonomicznej. W praktyce prowadzony jest rachunek polegający na obliczeniu skumulowanej sumy SO z poszczególnych klas, zaczynając od największej, aż do osiągnięcia ok. 90% SO z populacji generalnej. Dolna granica przedziału, w którym to nastąpi jest minimalnym progiem wielkości ekonomicznej.

Z powodu istniejących różnic w strukturze agrarnej, progi wielkości ekonomicznej, wyznaczające minimalną wielkość gospodarstw rolnych włączanych do pola obserwacji FADN, są różne w poszczególnych państwach członkowskich.

Należy podkreślić, że FADN jest jedyną bazą danych, na potrzeby której zbierane są informacje według jednolitych zasad, a gospodarstwa tworzą statystycznie reprezentatywną próbę towarowych gospodarstw rolnych funkcjonujących na obszarze Unii Europejskiej.

2.2. Wspólnotowa Typologia Gospodarstw Rolnych (WTGR)

Według znowelizowanych zasad WTGR, w klasyfikacji gospodarstw rolnych stosuje się parametr ekonomiczny, którym jest Standardowa Produkcja⁴ (ang. Standard Output, w skrócie SO) [1], [2], [16], [23].

Standardowa Produkcja (SO) jest to średnia z 5 lat wartość produkcji określonej działalności rolniczej (roślinnej lub zwierzęcej) uzyskana z 1 ha lub od 1 zwierzęcia⁵ w ciągu 1 roku, w przeciętnych dla danego regionu warunkach produkcyjnych. W celu wyeliminowania wahań wartości produkcji (powodowanych np. warunkami pogodowymi czy też zmianami cen produktów) do obliczeń przyjmowane są średnie z 5 lat odpowiedniego okresu, na podstawie uśrednionych danych rocznych z określonego regionu.

³ Rachunkowość finansowa podlega odpowiednim przepisom prawa, które są różne w poszczególnych państwach członkowskich Unii Europejskiej. Jej zadaniem jest ocena sytuacji majątkowej i finansowej przedsiębiorstw zgodnie z tym prawem i często bywa podstawą naliczania podatku dochodowego.

⁴ Do roku obrachunkowego 2009 WTGR oparta była na parametrze Standardowej Nadwyżki Bezpośredniej a wielkość ekonomiczna gospodarstwa określana była za pomocą Europejskiej Jednostki Wielkości (ESU) [9], [21], [22].

⁵ SO dla grzybów odnosi się do 100 m² uprawy; SO dla drobiu odnosi się do 100 szt. zwierząt; SO dla pszczoł odnosi się do 1 ula (1 rodziny pszczelej).

WTGR narzuca konieczność obliczania zestawów współczynników SO dla każdego regionu rolniczego i dla każdej prowadzonej w gospodarstwie działalności produkcji roślinnej i zwierzęcej. Listę działalności rolniczych, dla których konieczne jest obliczenie SO ustala Komisja UE i jest ona zgodna z listą cech Badań Struktury Gospodarstw Rolnych. Duża liczba pozycji w zestawach Standardowej Produkcji odzwierciedla nie tylko zróżnicowanie rolnictwa we Wspólnocie, ale także ukazuje poziom stosowanej szczegółowości, zapewniający porównywalność dostarczanych wyników, a tym samym realnie odzwierciedlający sytuację w rolnictwie.

Przy zastosowaniu współczynników Standardowej Produkcji gospodarstwa rolne klasyfikowane są według dwóch charakterystyk:

- wielkości ekonomicznej,
- typu rolniczego.

Wielkość ekonomiczna gospodarstwa rolnego określana jest jako suma wartości SO wszystkich działalności rolniczych występujących w gospodarstwie. Wielkość ekonomiczna gospodarstwa wyrażana jest wartością SO w euro. Na podstawie tak ustalonej wielkości ekonomicznej dane gospodarstwo rolne zaliczane jest do odpowiedniej klasy wielkości ekonomicznej.

Typ rolniczy gospodarstwa rolnego określany jest na podstawie udziału wartości SO z poszczególnych działalności rolniczych w tworzeniu całkowitej wartości SO gospodarstwa. Typ rolniczy odzwierciedla poziom i kierunek specjalizacji gospodarstwa.

W zależności od pożądanego stopnia dokładności, typy rolnicze gospodarstw zorganizowane są następująco:

- 8 typów ogólnych i grupa gospodarstw niesklasyfikowanych (oznaczanych z użyciem jednego znaku),
- 21 typów podstawowych i grupa gospodarstw niesklasyfikowanych (oznaczanych z użyciem dwóch znaków),
- 61 typów szczegółowych i grupa gospodarstw niesklasyfikowanych (oznaczanych z użyciem trzech znaków).

Z uwagi na rosnące znaczenie wielofunkcyjności gospodarstw rolnych, WTGR została uzupełniona o dodatkową „klasyfikację”, której kryterium jest udział przychodów z działalności gospodarczej innej niż rolnicza bezpośrednio związanej z gospodarstwem (ang. Other Gainful Activities, w skrócie OGA) w całkowitych przychodach gospodarstwa (rolnictwo + OGA + dopłaty bezpośrednie). OGA to działalność, w ramach której wykorzystywane są zasoby gospodarstwa rolnego (ziemia, budynki, maszyny itp.) i/lub produkty tego gospodarstwa. W zależności od tego, jaki procent całkowitych przychodów gospodarstwa stanowi OGA, jest ono zaliczane do jednej z trzech klas OGA.

Działalność gospodarcza inna niż rolnicza nie jest brana pod uwagę w typologii gospodarstw dokonywanej na podstawie działalności rolniczych – zarówno wielkość ekonomiczna jak i typ rolniczy nie uwzględniają OGA [16], [18].

2.3. Zakres podmiotowy FADN

Minimalny próg określający gospodarstwo jako towarowe (oznacza to włączenie gospodarstwa do badań) wyrażony jest w euro. Wielkość ta jest ustalana oddzielnie dla każdego państwa członkowskiego i zmienia się w czasie, zgodnie z ewolucją struktury i siły ekonomicznej gospodarstw rolnych (patrz: Tabela 2.3-1).

Tabela 2.3-1 Minimalne progi wielkości ekonomicznej i liczebność próby FADN w poszczególnych państwach członkowskich w 2019 r.

Państwa	Dolny próg wielkości ekonomicznej EUR	Liczba gospodarstw w próbie szt.	Struktura próby w europejskim FADN %
Austria	15 000	1 800	2,1
Belgia	25 000	1 200	1,4
Bułgaria	4 000	2 202	2,6
Chorwacja	4 000	1 251	1,5
Cypr	4 000	500	0,6
Czechy	8 000	1 417	1,7
Dania	15 000	1 850	2,2
Estonia	4 000	658	0,8
Finlandia	8 000	900	1,1
Francja (w tym: Gwadelupa, Martynika, Reunion)	25 000 15 000	7 640 320	9,0 0,4
Grecja	4 000	4 675	5,5
Hiszpania	8 000	8 700	10,3
Holandia	25 000	1 500	1,8
Irlandia	8 000	900	1,1
Litwa	4 000	1 000	1,2
Luksemburg	25 000	450	0,5
Łotwa	4 000	1 000	1,2
Malta	4 000	536	0,6
Niemcy	25 000	8 800	10,4
Polska	4 000	12 100	14,3
Portugalia	4 000	2 300	2,7
Rumunia	4 000	5 100	6,0
Słowacja	25 000	562	0,7
Słowenia	4 000	908	1,1
Szwecja	15 000	1 025	1,2
Węgry	4 000	2 100	2,5
Wielka Brytania (w tym: Irlandia Północna)	25 000 15 000	2 500 320	3,0 0,4
Włochy	8 000	11 106	13,1
Razem FADN UE		84 680	100

Źródło: zestawienie własne na podstawie [5],[6], [7], [8].

2.4. Wybór próby gospodarstw rolnych z pola obserwacji FADN

Agencje łącznikowe z poszczególnych państw opracowują corocznie plany wyboru gospodarstw rolnych do badań w ramach FADN. Po ich opracowaniu i zaakceptowaniu przez Komitety Krajowe FADN, plany te są przekazywane do akceptacji przez Komitet Wspólnoty nadzorujący FADN.

Wewnątrz pola obserwacji FADN występuje duże zróżnicowanie gospodarstw pod względem typu rolniczego i wielkości ekonomicznej.

Dla zapewnienia precyzyjnego odzwierciedlenia tego zróżnicowania w próbie badawczej, Agencja łącznikowa dzieli pole obserwacji na warstwy. Pominięcie tej czynności w procesie wyboru próby mogłoby spowodować brak właściwej reprezentacji niektórych rodzajów gospodarstw (np. dużych gospodarstw mlecznych w jednym regionie, czy małych gospodarstw produkujących owoce w innym regionie). W procedurze wyboru do warstwowania zbioru gospodarstw rolnych mają zastosowanie trzy kryteria [8]:

- położenie regionalne,
- wielkość ekonomiczna,
- typ rolniczy.

2.5. Rozmiary działalności rolniczych gwarantujące osiągnięcie przez gospodarstwo rolne minimalnego progu wielkości ekonomicznej według współczynników SO „2007”

Wielkość ekonomiczna gospodarstwa określana jako suma wartości Standardowych Produkcji (SO) wszystkich działalności rolniczych występujących w gospodarstwie służy do ustalenia minimalnego progu wielkości ekonomicznej dla pola obserwacji FADN. W Polsce dla roku obrachunkowego 2019 próg ten został ustalony na poziomie 4 000 euro. Tabela 2.5-1 przedstawia przykładową powierzchnię niektórych upraw oraz liczbę zwierząt niezbędną do włączenia gospodarstwa do pola obserwacji FADN.

Tabela 2.5-1 Przykładowe rozmiary działalności rolniczych niezbędne do osiągnięcia przez gospodarstwo rolne minimalnego progu wielkości ekonomicznej* według współczynników SO „2007”

Region	Działalność	J.m.	Ekwiwalent 4000 euro wg SO "2007"
Pomorze i Mazury	Pszenica zwyczajna i orkisz	ha	6,3
	Rzepak i rzepik	ha	5,6
	Buraki cukrowe	ha	2,8
	Sady jabłoniowe	ha	2,4
	Warzywa, truskawki w uprawie polowej (w płodozmianie z uprawami rolnymi)	ha	1,2
	Krowy mleczne	szt.	3,2
	Tuczniaki	szt.	18,3
Wielkopolska i Śląsk	Pszenica zwyczajna i orkisz	ha	5,8
	Rzepak i rzepik	ha	5,3
	Buraki cukrowe	ha	2,6
	Sady jabłoniowe	ha	2,0
	Warzywa, truskawki w uprawie polowej (w płodozmianie z uprawami rolnymi)	ha	1,1
	Krowy mleczne	szt.	3,1
	Tuczniaki	szt.	18,1
Mazowsze i Podlasie	Pszenica zwyczajna i orkisz	ha	7,5
	Rzepak i rzepik	ha	7,0
	Buraki cukrowe	ha	2,8
	Sady jabłoniowe	ha	1,8
	Warzywa, truskawki w uprawie polowej (w płodozmianie z uprawami rolnymi)	ha	1,4
	Krowy mleczne	szt.	3,6
	Tuczniaki	szt.	16,5
Małopolska i Pogórze	Pszenica zwyczajna i orkisz	ha	7,2
	Rzepak i rzepik	ha	6,4
	Buraki cukrowe	ha	2,8
	Sady jabłoniowe	ha	2,1
	Warzywa, truskawki w uprawie polowej (w płodozmianie z uprawami rolnymi)	ha	1,1
	Krowy mleczne	szt.	4,3
	Tuczniaki	szt.	17,4

*Osiągnięcie przez gospodarstwo minimalnego progu wielkości ekonomicznej według współczynników SO „2007” [8], włącza GR do pola obserwacji Polskiego FADN; np. w regionie Pomorze i Mazury powierzchnia pszenicy 6,3 ha zapewnia osiągnięcie progowej wartości ekonomicznej równej lub większej od 4 000 euro.

2.6. Zakres przedmiotowy FADN

Dla potrzeb FADN zbieranych jest około 1 tys. różnych danych charakteryzujących gospodarstwo rolne. Odzwierciedlają one stan i strukturę składników majątkowych, a także stan i strukturę zobowiązań. Inne dane odzwierciedlają strukturę przychodów i kosztów na poziomie gospodarstwa rolnego. Szczególna uwaga zwrócona jest na elementy związane ze Wspólną Polityką Rolną (dotacje, kwoty i limity produkcyjne). Wyniki Standardowe dotyczą tylko działalności i składników majątkowych gospodarstwa rolnego (majątek prywatny rodziny rolnika, np. dom mieszkalny, nie jest uwzględniony w bilansie finansowym).

Zakres i format zbieranych danych rachunkowych w gospodarstwach rolnych dla potrzeb FADN, jest szczegółowo zdefiniowany w Rozporządzeniu Komisji (WE) NR 868/2008 z dnia 3 września 2008 r. z późniejszymi zmianami oraz na podstawie dokumentu RI/CC 1256 Rev. 7 Farm Return Data Definitions z lutego 2012 r. [3], [4], [12], [13]. Przepisy te obok szczegółowego wykazu zmiennych zawierają także instrukcje dotyczące sposobu wypełniania tzw. sprawozdania z gospodarstwa rolnego FADN oraz definicje stosowanych pojęć. Sprawozdanie to składa się z 14 grup danych rachunkowych, zestawionych tematycznie w odpowiednie tabele (od A do N):

- Tab. A.** Informacje ogólne.
- Tab. B.** Struktura własnościowa ziemi użytkowanej rolniczo.
- Tab. C.** Zasoby i nakłady pracy własnej oraz najemnej.
- Tab. D.** Stan i wartość zwierząt.
- Tab. E.** Zakup i sprzedaż zwierząt.
- Tab. F.** Koszty.
- Tab. G.** Zasoby i gospodarowanie składnikami majątkowymi.
- Tab. H.** Zadłużenie.
- Tab. I.** Podatek od wartości dodanej (VAT).
- Tab. J.** Dopłaty i subsydia.
- Tab. K.** Produkcja roślinna i zwierzęca (bez zwierząt).
- Tab. L.** Kwoty i inne prawa.
- Tab. M.** Dopłaty bezpośrednie.
- Tab. N.** Szczegóły zakupów i sprzedaży zwierząt.

2.7. Sposób prezentacji wyników obliczonych na podstawie danych rachunkowych FADN

Wyniki obliczone na podstawie danych FADN zgromadzonych w komputerowej bazie prezentowane są w zestawach statystycznych (Tabela 5.1-1 - Tabela 5.2-10). Dla gospodarstw ekologicznych są to wartości średnie arytmetyczne. Wyniki są prezentowane dla grup gospodarstw wydzielonych według trzech kryteriów: typów rolniczych, wielkości ekonomicznej i powierzchni użytków rolnych.

Wartości pieniężne wyrażone są w polskich złotych. Możliwe jest przeliczenie ich na euro po oficjalnym kursie, który można znaleźć w dokumencie „Najważniejsze informacje niezbędne do interpretacji wyników Polskiego FADN” dostępnym na stronie Polskiego FADN (<http://fadn.pl/wp-content/uploads/metodyka/Najwazniejsze-informacje.pdf>).

Ze względu na obowiązujące zasady upowszechniania danych FADN dopuszczalne jest prezentowanie wyników z grupy obejmującej co najmniej 15 gospodarstw. W przypadku mniejszej liczebności wpisywana jest „.” (kropka).

Tabela 2.7-1 Grupowanie gospodarstw rolnych według typów rolniczych (TF8)

Typy rolnicze TF8		Typy rolnicze podstawowe	
Symbol	Nazwa	Symbol	Nazwa
1	Uprawy polowe	15	Specjalizujące się w uprawie zbóż (łącznie z ryżem), roślin oleistych i wysokobiałkowych na nasiona
		16	Specjalizujące się w uprawie polowej różnych gatunków roślin
		61	Mieszane - różne uprawy
2	Uprawy ogrodnicze	21	Specjalizujące się w uprawach ogrodniczych (warzyw, truskawek, kwiatów i roślin ozdobnych) pod wysokimi osłonami
		22	Specjalizujące się w gruntowych uprawach ogrodniczych (warzyw, truskawek, kwiatów i roślin ozdobnych)
		23	Specjalizujące się w uprawie grzybów i w szkółkarstwie oraz uprawach ogrodniczych (warzyw, truskawek, kwiatów i roślin ozdobnych)
3	Winnice	35	Specjalizujące się w uprawie winorośli
4	Uprawy trwałe	36	Specjalizujące się w uprawie drzew i krzewów owocowych (bez winorośli i oliwek)
		37	Specjalizujące się w uprawie oliwek
		38	Specjalizujące się w uprawie drzew i krzewów owocowych (uprawy trwałe)
5	Krowy mleczne	45	Specjalizujące się w chowie bydła mlecznego
6	Zwierzęta trawożerne	46	Specjalizujące się w chowie bydła rzeźnego (w tym hodowla)
		47	Specjalizujące się w chowie bydła mlecznego i rzeźnego (w tym hodowla)
		48	Specjalizujące się w chowie owiec, kóz i innych zwierząt żywionych paszami objętościowymi
7	Zwierzęta ziarnożerne	51	Specjalizujące się w chowie trzody chlewnej
		52	Specjalizujące się w chowie drobiu
		53	Specjalizujące się w chowie zwierząt żywionych paszami treściwymi
8	Mieszane	73	Mieszane - różne zwierzęta, z przewagą zwierząt żywionych paszami objętościowymi
		74	Mieszane - różne zwierzęta, z przewagą zwierząt żywionych paszami treściwymi
		83	Mieszane - uprawy polowe i zwierzęta żywione paszami objętościowymi
		84	Mieszane - różne uprawy i zwierzęta

Zestawienie typów rolniczych TF8 (Tabela 2.7-1) jest kombinacją typów podstawowych, składających się z różnych typów szczegółowych, tworzącą w rezultacie osiem grup gospodarstw rolnych [1], [2], [17], [24].

Z kolei Tabela 2.7-2 przedstawia sześć klas wielkości ekonomicznej gospodarstw rolnych (ES6) opracowanych na podstawie Wspólnotowej Typologii Gospodarstw Rolnych [24].

Tabela 2.7-2 Grupowanie gospodarstw rolnych według wielkości ekonomicznej (euro), klasyfikacja ES6

ES6		ES	
Klasa wielkości ekonomicznej ES6	Zakres w euro (€)	Klasa wielkości ekonomicznej ES	Zakres w euro (€)
		1	€ < 2 000
1	Bardzo małe 2 000 ≤ € < 8 000	2	2 000 ≤ € < 4 000
		3	4 000 ≤ € < 8 000
2	Małe 8 000 ≤ € < 25 000	4	8 000 ≤ € < 15 000
		5	15 000 ≤ € < 25 000
3	Średnio-małe 25 000 ≤ € < 50 000	6	25 000 ≤ € < 50 000
4	Średnio-duże 50 000 ≤ € < 100 000	7	50 000 ≤ € < 100 000
5	Duże 100 000 ≤ € < 500 000	8	100 000 ≤ € < 250 000
		9	250 000 ≤ € < 500 000
6	Bardzo duże € ≥ 500 000	10	500 000 ≤ € < 750 000
		11	750 000 ≤ € < 1 000 000
		12	1 000 000 ≤ € < 1 500 000
		13	1 500 000 ≤ € < 3 000 000
		14	€ ≥ 3 000 000

Uwaga: Tabela 2.7-2 zawiera rozmiary wielkości ekonomicznej wyrażone w euro, natomiast dla uproszczenia zapisu we wszystkich następujących tabelach rozmiary prezentowane są w tysiącach euro.

3. Zmienne zawarte w „Wynikach Standardowych FADN”

3.1. Opis zmiennych w „Wynikach Standardowych FADN”

„Wyniki Standardowe FADN” zawierają 10 tabel tematycznych:

1. Populacja i próba gospodarstw.
2. Wybrane informacje o produkcji.
3. Wartość produkcji.
4. Koszty.
5. Dopłaty do działalności operacyjnej gospodarstwa.
6. Salda dopłat i podatków.
7. Dochód na gospodarstwo rolne.
8. Dochód na osobę.
9. Bilans finansowy na koniec roku obrachunkowego.
10. Wskaźniki finansowe.

Opisy poszczególnych zmiennych są zgodne z zawartymi w „Wynikach Standardowych FADN” [11], [15]. Natomiast ich zawartość w poszczególnych tabelach nie zawsze odpowiada w pełni tytułom. Należy więc zwrócić uwagę na szczegółowy opis danej zmiennej (od Tabela 3.1-1 do Tabela 3.1-10). W kolumnie „Symbol” zawarte jest alfanumeryczne, pięciodziankowe oznaczenie poszczególnych zmiennych.

Dla ułatwienia rozumienia poszczególnych zmiennych zawartych w „Wynikach Standardowych FADN”, w dalszej części rozdziału zamieszczono ich objaśnienia w porządku identycznym do prezentowanych wyników. Dodatkowo zamieszczono szczegółowe schematy obliczeń wybranych zmiennych prezentowanych w Wynikach Standardowych.

Tabela 3.1-1 Populacja i próba gospodarstw

Symbol	Zmienna	Sposób obliczenia, uwagi
SYS02	Liczba reprezentowanych gospodarstw	Suma parametrów wag poszczególnych gospodarstw w próbie.
SYS03	Liczba gospodarstw w próbie	Liczba gospodarstw w próbie.

Tabela 3.1-2 Wybrane informacje o produkcji

Symbol	Zmienna	J. m.	Sposób obliczenia, uwagi
SE005	Wielkość ekonomiczna	euro	Wielkość ekonomiczna gospodarstwa rolnego, wyrażona w wartości Standardowej Produkcji.
SE010	Nakłady pracy ogółem	AWU	Całkowite nakłady pracy ludzkiej w ramach działalności operacyjnej gospodarstwa rolnego = AWU wyrażone w jednostkach przeliczeniowych pracy = osobach pełnozatrudnionych = 2 120 godz./rok. [SE015 + SE020]

Symbol	Zmienna	J. m.	Sposób obliczenia, uwagi
SE011	Czas pracy ogółem	godz.	Całkowity czas pracy ludzi w ramach działalności operacyjnej gospodarstwa rolnego, wyrażony w godzinach. [SE016 + SE021]
SE015	Nakłady pracy własnej	FWU	Nakłady pracy w ramach działalności operacyjnej gospodarstwa rolnego osób nieopłaconych = FWU (głównie członków rodziny), wyrażone w jednostkach przeliczeniowych pracy rodziny = osobach pełnozatrudnionych rodziny.
SE016	Czas pracy własnej	godz.	Czas pracy w ramach działalności operacyjnej gospodarstwa rolnego osób nieopłaconych (głównie członków rodziny), wyrażony w godzinach.
SE020	Nakłady pracy najemnej	AWU	Nakłady pracy opłaconej (w gotówce lub w naturze) lub darowanej w ramach działalności operacyjnej gospodarstwa rolnego wyrażone w jednostkach przeliczeniowych pracy = osobach pełnozatrudnionych.
SE021	Czas pracy najemnej	godz.	Czas pracy opłaconej (w gotówce lub w naturze) lub darowanej w ramach działalności operacyjnej gospodarstwa rolnego wyrażony w godzinach.
SE025	Powierzchnia użytków rolnych	ha	Całkowity obszar ziemi użytkowanej rolniczo (użytków rolnych) = (UAA). Na tę powierzchnię składa się: ziemia własna, ziemia dzierżawiona na jeden rok lub dłużej, ziemia współużytkowana z właścicielem na zasadzie udziału w zbiorach, a także ugory. Nie uwzględnia się powierzchni uprawy grzybów, ziemi dzierżawionej na okres krótszy niż 1 rok, ziemi zalesionej i pozostałych gruntów (dróg, stawów, nieużytków, itp.). Powierzchnia wyrażona jest w hektarach (1 ha = 10 000 m ²).
SE030	Powierzchnia dzierżawionych użytków rolnych	ha	Powierzchnia ziemi dzierżawionej oraz użytkowanej nieodpłatnie przez rolnika na okres co najmniej 1 rok (odpłatność regulowana w gotówce lub w naturze).
SE035	Zboża	ha	Pszenica zwyczajna, orkisz, pszenica twarda, pszenżyto, żyto, jęczmień, owies, mieszanki zbożowe, kukurydza na ziarno, pozostałe zboża.
SE041	Pozostałe uprawy polowe	ha	Strączkowe na nasiona, ziemniaki, buraki cukrowe, zioła, oleiste i włókniste łącznie z nasionami, chmiel, tytoń, inne przemysłowe (łącznie z bawełną i trzciną cukrową).
SE042	Uprawy energetyczne	ha	Powierzchnia uprawy roślin energetycznych.
SE046	Warzywa i kwiaty	ha	Świeże warzywa, melony, truskawki, kwiaty i rośliny ozdobne (uprawiane w uprawie polowej lub pod osłonami wysokimi). Dotyczy powierzchni podstawowej (nie uwzględnia się powierzchni wszystkich zbiorów), nawet gdy praktykowane jest następstwo na tej samej powierzchni, w tym samym roku obrachunkowym. Nie uwzględnia się powierzchni uprawy grzybów.
SE050	Winnice	ha	łącznie z młodymi nasadzeniami jeszcze nie plonującymi (bez szkółek).

Symbol	Zmienna	J. m.	Sposób obliczenia, uwagi
SE054	Uprawy trwałe	ha	Sady owocowe i jagodowe (łącznie z sadami tropikalnymi), gaje oliwne, szkółki i pozostałe uprawy trwałe (wiklina, sitowie, bambus). łącznie z młodymi nasadzeniami i trwałymi uprawami pod osłonami. Bez winogron. [SE055 + SE065]
SE055	Sady	ha	Sady owocowe i jagodowe (łącznie z sadami tropikalnymi).
SE065	Pozostałe uprawy trwałe	ha	Szkółki i pozostałe uprawy trwałe (wiklina, sitowie, bambus). łącznie z młodymi nasadzeniami i uprawami trwałymi pod osłonami.
SE071	Uprawy pastewne	ha	Pastewne korzeniowe i kapustne, trawa w uprawie polowej, łąki, pastwiska trwałe i niepielegnowane, pozostałe uprawy pastewne.
SE072	Grunty ugorowane niekwalifikujące się do subsydiów	ha	Powierzchnia użytków rolnych, nieuprawiana w roku obrachunkowym, niekwalifikująca się do otrzymania dotacji i innego wsparcia finansowego.
SE073	Grunty ugorowane objęte subsydiami, nieużytkowane gospodarczo	ha	Grunty orne czasowo nieużytkowane, które pozostają w dobrej kulturze oraz które kwalifikują się do otrzymania dotacji i innego wsparcia finansowego.
SE074	Powierzchnia użytków rolnych wyłączona z produkcji	ha	Powierzchnia ta obejmuje: powierzchnię użytków rolnych nieuprawianą w roku obrachunkowym, grunty orne czasowo nieużytkowane oraz trwałe użytki zielone nieużytkowane (TUZN) dla celów produkcyjnych ale uprawnione do dopłat. [SE072+SE073+TUZN]
SE075	Lasy	ha	Obszary zadrzewione, lasy, plantacje topoli, łącznie ze szkółkami leśnymi. Obszar ten nie jest ujęty w pozycji „Powierzchnia użytków rolnych” (SE025).
SE080	Zwierzęta ogółem	LU	Stan średni w roku: koniowatych, bydła, owiec, kóz, trzody chlewnej i drobiu utrzymywanych w gospodarstwie rolnym, wyrażony w jednostkach przeliczeniowych zwierząt (LU) ⁶ . Nie są uwzględniane roje pszczoł oraz pozostałe zwierzęta. Zwierzęta nie będące własnością gospodarstwa rolnego, utrzymywane w gospodarstwie na podstawie umowy także ujęte są dla określenia rocznego stanu zwierząt.
SE085	Krowy mleczne	LU	Krowy (także samice bawole), które wycieliły się i głównie utrzymywane są dla produkcji mleka z przeznaczeniem na cele spożywcze. Nie ujmują się tu krów wybrakowanych.
SE090	Pozostałe bydło	LU	Pozostałe bydło (z wyjątkiem krów mlecznych).
SE095	Owce i kozy	LU	Matki kozie i pozostałe kozy, matki owcze i pozostałe owce.
SE100	Trzoda chlewna	LU	Prosięta, maciory, tuczniaki i pozostała trzoda chlewna.
SE105	Drób	LU	Drób mięsny, kury nioski i pozostały drób.

⁶ konie	:= 0,8	krowy mleczne	:= 1,0	maciory	:= 0,5
cielęta na tucz	:= 0,4	krowy wybrakowane	:= 1,0	tuczniaki	:= 0,3
cielęta < 1 rok	:= 0,4	krowy pozostałe	:= 0,8	trzoda pozostała	:= 0,3
byczki 1 - 2 lata	:= 0,7	matki kozie	:= 0,1	brojlery	:= 0,007
jałówki 1 - 2 lata	:= 0,7	kozy pozostałe	:= 0,1	kury nioski	:= 0,014
byki 2 lata	:= 1,0	matki owcze	:= 0,1	drób pozostały	:= 0,03
jałówki hodow.	:= 0,8	owce pozostałe	:= 0,1	króliki	:= 0,02
jałówki na tucz	:= 0,8	prosięta	:= 0,027		

Symbol	Zmienna	J. m.	Sposób obliczenia, uwagi
SE110	Plon pszenicy	dt/ha	Ilość wyprodukowanego ziarna pszenicy zwyczajnej i orkisz z jednego hektara wyrażona w decytonach na hektar (100 kg/ha).
SE115	Plon kukurydzy	dt/ha	Ilość wyprodukowanego ziarna kukurydzy z jednego hektara wyrażona w decytonach na hektar (100 kg/ha).
SE120	Obsada zwierząt	LU/ha	Obsada zwierząt żywionych systemem wypasowym (przeżuwaczy), bez cieląt przeznaczonych do opasu, na 1 ha powierzchni paszowej. Średnia liczba jednostek przeliczeniowych (LU) z sumy: bydła (bez cieląt do opasu) oraz owiec i kóz, przypadająca na 1 hektar roślin pastewnych uprawianych na użytkach rolnych. Do tej powierzchni zalicza się uprawy pastewne i ugory. Parametr obsady zwierząt jest obliczany tylko dla gospodarstw utrzymujących ten rodzaj zwierząt i posiadających uprawy pastewne (powierzchnię paszową).
SE125	Wydajność mleczna krów	kg/krowę	Produkcja mleka i przetworów z mleka (w ekwiwalencie mleka) w przeliczeniu na jedną krowę mleczną. Produkcja mleka obejmuje sprzedaż, przekazanie mleka do gospodarstwa domowego i zużycie mleka w gospodarstwie rolnym (skarmione przez zwierzęta). ⁷

Tabela 3.1-3 Wartość produkcji

Symbol	Zmienna	J. m.	Sposób obliczenia, uwagi
SE131	Produkcja ogółem	zł	Obejmuje: sprzedaż, przekazania do gospodarstwa domowego, zużycie na potrzeby gospodarstwa rolnego, różnicę stanu zapasów, różnicę wartości zwierząt wynikającą ze zmiany cen a pomniejszona jest o zakup zwierząt. [SE135 + SE206 + SE256]
SE132	Relacja produkcji ogółem do kosztów ogółem	krotność	Relacja produkcji ogółem do kosztów ogółem. [SE131/SE270]
SE135	Produkcja roślinna	zł	Obejmuje: sprzedaż, zużycie wewnętrzne, przekazanie do gospodarstwa domowego i różnicę stanu zapasów. [SE140 + SE145 + SE150 + SE155 + SE160 + SE165 + SE170 + SE175 + SE180 + SE185 + SE190 + SE195 + SE200]
SE136	Produkcja roślinna na 1 ha	zł/ha	Wartość produkcji roślinnej w przeliczeniu na 1 ha użytków rolnych z wyłączeniem ziemi oddzierżawionej oraz powierzchni użytków rolnych wyłączonych z produkcji. [SE135/(SE025-powierzchnia ziemi oddzierżawionej-SE074)]
SE140	Zboża	zł	Dotyczy upraw na ziarno.
SE145	Rośliny białkowe	zł	Uprawiane na nasiona, bez upraw zbieranych na zielonkę z przeznaczeniem na pasze. Nie ujmuję się tu warzyw i soi.
SE146	Uprawy energetyczne	zł	Wszystkie rośliny uprawiane na cele energetyczne.

⁷ Stosuje się przelicznik 1 litr mleka = 1,031 kg.

Symbol	Zmienna	J. m.	Sposób obliczenia, uwagi
SE150	Ziemniaki	zł	Wszystkie typy odmian – także ziemniaki wczesne i sadzeniaki.
SE155	Buraki cukrowe	zł	Dotyczy przede wszystkim korzeni. Nie ujmuje się wartości liści, natomiast uwzględnia się wartość wyśtoków otrzymanych z cukrowni lub odsprzedanych przez rolnika cukrowni.
SE160	Rośliny oleiste	zł	Rośliny oleiste i włókniste uprawiane na olej (bez bawełny).
SE165	Rośliny przemysłowe	zł	Chmiel, tytoń, inne uprawy przemysłowe (łącznie z ziołami, roślinami aromatycznymi i przyprawowymi, bawełną i trzciną cukrową oraz włóknistymi i konopiami uprawianymi na włókno).
SE170	Warzywa, kwiaty	zł	Świeże warzywa, melony, truskawki, kwiaty i rośliny ozdobne (uprawiane w uprawie polowej lub pod osłonami). Tu uwzględniona jest też wartość produkcji grzybów (mimo, że powierzchnia uprawy grzybów nie jest uwzględniona w pozycji SE046).
SE175	Owoce	zł	Owoce z drzew i krzewów uprawianych w uprawie polowej (łącznie z owocami tropikalnymi).
SE180	Owoce cytrusowe	zł	Pomarańcze, nektarynki i mandarynki, klementynki, cytryny i inne owoce cytrusowe.
SE185	Wina i winogrona	zł	Winogrona konsumpcyjne, winogrona do produkcji win jakościowych i stołowych, różne produkty z winogron (moszcz z winogron itp.), wino, produkty uboczne z produkcji wina, rodzynki.
SE195	Uprawy pastewne	zł	Rośliny pastewne korzeniowe i kapustne, trawa w uprawie polowej, łąki, pastwiska trwałe i niepielęgnowane, pozostałe uprawy pastewne. Dolicza się tu także produkcję z ugorów (o ile taka występuje w gospodarstwie).
SE200	Inne produkty pochodzenia roślinnego	zł	Nasiona i sadzonki (traw, roślin polowych i ogrodniczych, bez zbóż, roślin białkowych, ziemniaków i roślin oleistych), inne uprawy polowe (nieujęte w wyszczególnionych pozycjach), uprawy trwałe rosnące pod osłonami nieuwzględnione w SE170. Tu wlicza się także przyrost wartości młodych plantacji wieloletnich (do wejścia w plonowanie). Ustala się go na podstawie poniesionych kosztów.
SE206	Produkcja zwierzęca	zł	Produkcja obejmuje wartość produkcji żywca oraz wartość produktów pochodzenia zwierzęcego. Produkcja zwierzęca obejmuje: sprzedaż, różnicę wartości zwierząt (SE211) w roku obrachunkowym i przekazanie do gospodarstwa domowego. Pomniejsza się ją o zakup zwierząt. Rachunek jest przeprowadzany dla koniowatych, bydła, owiec, kóz, trzody chlewnej, drobiu i pozostałych zwierząt. W przypadku zwierząt stada podstawowego szacuje się także różnicę wartości zwierząt z tytułu zmiany cen jednostkowych w roku obrachunkowym. Produkcja produktów zwierzęcych obejmuje sprzedaż, przekazanie do gospodarstwa domowego, zużycie wewnętrzne i różnicę stanu zapasów. Do produktów zwierzęcych zalicza się: mleko i produkty z mleka krów, owiec i kóz, wełnę, jaja kurze, miód, inne produkty zwierzęce (obornik, jaja innych

Symbol	Zmienna	J. m.	Sposób obliczenia, uwagi
			ptaków itp.), a także wpływy z usługowego odchowu zwierząt oraz przychody z krycia. [SE216 + SE220 + SE225 + SE230 + SE235 + SE240 + SE245 + SE251]
SE207	Produkcja zwierzęca na 1 LU	zł/LU	Wartość produkcji zwierzęcej w przeliczeniu na jedną jednostkę przeliczeniową zwierząt. [SE206/SE080]
SE211	Różnica wartości zwierząt	zł	Różnica wartości zwierząt stada podstawowego i obrotowego z tytułu zmiany cen jednostkowych w roku obrachunkowym. Zmienna ta umożliwia pominięcie wpływu zmian cen zwierząt stada podstawowego na wartość produkcji w danym roku.
SE216	Mleko i przetwory z mleka krowiego	zł	W tej pozycji ujęta jest wartość mleka i przetworów pomniejszona o odpowiednie opłaty współodpowiedzialnościowe (jeśli występują), lecz bez opłat karnych za nieprawidłową realizację kwoty mlecznej. Te opłaty są ujęte w saldzie dopłat i kar do produkcji mleka.
SE220	Żywiec wołowy	zł	Obejmuje produkcję i różnicę wartości zwierząt (z uwzględnieniem różnicy wartości zwierząt stada obrotowego i podstawowego).
SE225	Żywiec wieprzowy	zł	Obejmuje produkcję i różnicę wartości zwierząt (z uwzględnieniem różnicy wartości zwierząt stada obrotowego i podstawowego).
SE230	Żywiec barani i kozi	zł	Obejmuje produkcję i różnicę wartości zwierząt (z uwzględnieniem różnicy wartości zwierząt stada obrotowego i podstawowego).
SE235	Żywiec drobiowy	zł	Obejmuje produkcję i różnicę wartości zwierząt stada obrotowego (wartość na koniec roku – wartość na początek roku).
SE240	Jaja	zł	W pozycji tej uwzględnione są tylko jaja kurze.
SE245	Mleko i przetwory z mleka owczego i koziego	zł	W tej pozycji ujęta jest wartość mleka i jego przetworów.
SE251	Inne zwierzęta i produkty zwierzęce	zł	Pozycja ta obejmuje: żywiec koński i inne zwierzęta niewymienione wyżej – np.: króliki, roje pszczele, zwierzęta futerkowe, ryby, strusie (z uwzględnieniem różnicy wartości zwierząt stada obrotowego i podstawowego), a także wełnę i pozostałe produkty pochodzenia zwierzęcego (np. obornik czy mleko innych zwierząt), a także przychody z krycia i przychody z usługowego odchowu zwierząt. Różnica wartości stada podstawowego koni z tytułu zmiany cen jednostkowych w roku obrachunkowym też wliczana jest do tej pozycji.
SE256	Pozostała produkcja	zł	Do pozycji tej należą: czynsz za wdzierżawioną ziemię w stanie gotowym do siewu, przychody z okazjonalnego przekazania powierzchni paszowej, produkty z lasu, świadczenie usług, wynajem sprzętu, odsetki od aktywów obrotowych niezbędnych do bieżącego funkcjonowania gospodarstwa rolnego, przychody z agroturystyki, przychody dotyczące wcześniejszych lat obrachunkowych, pozostałe produkty i przychody.

Symbol	Zmienna	J. m.	Sposób obliczenia, uwagi
SE260	Przekazania do gospodarstwa domowego	zł	Wartość produktów roślinnych i zwierzęcych przekazanych do gospodarstwa domowego rolnika. Wartość ta stanowi część produkcji ogółem.
SE265	Zużycie wewnętrzne	zł	Wartość produktów roślinnych i zwierzęcych wytworzonych i zużytych w ramach działalności operacyjnej gospodarstwa rolnego, np. produkty roślinne zużyte jako pasze dla zwierząt, a także jako nasiona i sadzeniaki. Produkty te uwzględnione są w rachunku produkcji ogółem a zarazem stanowią one istotną pozycję w kosztach pasz i materiału rozmnożeniowego.

Tabela 3.1-4 Koszty

Symbol	Zmienna	J. m.	Sposób obliczenia, uwagi
SE270	Koszty ogółem	zł	Obejmują: koszty bezpośrednie, koszty ogólnogospodarcze, amortyzację i koszt czynników zewnętrznych. Ujęte są tu koszty dotyczące działalności operacyjnej gospodarstwa rolnego poniesione na produkcję uzyskaną w roku obrachunkowym. Uwzględnione są nakłady produktów potencjalnie towarowych wytworzonych w gospodarstwie rolnym ⁸ i zużytych w ramach działalności operacyjnej – do celów produkcyjnych (nasiona i sadzonki oraz pasze dla zwierząt żywionych systemem wypasowym i ziarnożernych). Podatki gospodarstwa rolnego i inne opłaty nie są włączone do kosztów ogółem, lecz uwzględniane są przy obliczaniu sald dopłat i podatków dotyczących działalności operacyjnej i inwestycyjnej. Do kosztów ogółem nie włącza się wartości zakupionych zwierząt, ze względu na ujęcie ich w rachunku wartości produkcji.[SE275 + SE360 + SE365]
SE275	Zużycie pośrednie	zł	Obejmuje koszty bezpośrednie (z uwzględnieniem produktów wytworzonych i zużytych w procesie produkcji w gospodarstwie rolnym) oraz koszty ogólnogospodarcze towarzyszące działalności operacyjnej w roku obrachunkowym.[SE281 + SE336]
SE281	Koszty bezpośrednie	zł	Obejmują: koszty bezpośrednie produkcji roślinnej (nasiona i sadzonki, nawozy, środki ochrony roślin, pozostałe koszty bezpośrednie produkcji roślinnej), koszty bezpośrednie produkcji zwierzęcej (pasza dla zwierząt żywionych systemem wypasowym i dla zwierząt ziarnożernych, inne koszty bezpośrednie produkcji zwierzęcej) oraz koszty bezpośrednie produkcji leśnej.[SE285 + SE295 + SE300 + SE305 + SE310 + SE320 + SE330 + SE331]
SE284	Koszty bezpośrednie produkcji roślinnej na 1 ha	zł/ha	Wartość kosztów bezpośrednich produkcji roślinnej w przeliczeniu na 1 ha użytków rolnych. [(SE285 + SE295 + SE300 + SE305)/(SE025-powierzchnia ziemi oddzierżawionej-SE074)]

⁸ Obornik nie jest traktowany jako produkt potencjalnie towarowy i nie jest uwzględniany w tej pozycji.

Symbol	Zmienna	J. m.	Sposób obliczenia, uwagi
SE285	Nasiona i sadzonki	zł	Odnoszące się do upraw rolniczych i ogrodniczych. Nowe nasadzenia plantacji trwałych i drzewostanu leśnego zalicza się do działalności inwestycyjnej a nie do kosztów bezpośrednich (własne i obce).
SE290	Nasiona i sadzonki własne	zł	Nasiona i sadzonki wyprodukowane i zużyte w gospodarstwie.
SE295	Nawozy	zł	Zakupione nawozy i materiały poprawiające jakość ziemi (bez zużytych w produkcji leśnej).
SE300	Środki ochrony roślin	zł	Środki ochrony roślin, pułapki i chwytaki, urządzenia płoszące ptaki, osłony przeciwgradowe, ochrona przeciwmrozowa itp. (bez środków zużytych w produkcji leśnej).
SE305	Pozostałe koszty bezpośrednie produkcji roślinnej	zł	Obejmują: analizy gleby, zakup upraw na pniu, czynsz za ziemię dzierżawioną na okres krótszy niż 1 rok, koszty dotyczące przygotowania produktów do sprzedaży, koszty przechowywania, koszty sprzedaży płodów roślinnych, usługi specjalistyczne do produkcji roślinnej itp.
SE309	Koszty bezpośrednie produkcji zwierzęcej na 1 LU	zł/LU	Wartość kosztów bezpośrednich produkcji zwierzęcej w przeliczeniu na 1 jednostkę przeliczeniową zwierząt. [(SE310 + SE320 + SE330)/SE080]
SE310	Pasze dla zwierząt żywionych w systemie wypasowym	zł	Pasze treściwe (łącznie z lizawkami mineralnymi i środkami konserwującymi), pasze objętościowe, opłaty za wypas na wspólnych pastwiskach, koszty usługowego odchowu zwierząt, czynsz za dzierżawioną powierzchnię paszową dla koni, bydła, owiec i kóz, niezaliczoną do powierzchni użytków rolnych (SE025) (własne i obce).
SE315	Pasze dla zwierząt żywionych w systemie wypasowym, wytworzone w gosp. rol.	zł	Produkty potencjalnie towarowe wytworzone w gospodarstwie rolnym (łącznie z mlekiem, ale bez mleka wyssanego przez cielęta, jagnięta i kozłęta) i skarmione przez zwierzęta żywiące w systemie wypasowym.
SE320	Pasze dla zwierząt ziarnożernych	zł	Pasze dla zwierząt ziarnożernych (m.in. trzody chlewnej i drobiu) – wszystkie rodzaje (własne i obce).
SE325	Pasze dla zwierząt ziarnożernych wytworzone w gosp. rol.	zł	Produkty potencjalnie towarowe wytworzone w gospodarstwie rolnym (łącznie z mlekiem, innym niż wyssane) i skarmione przez zwierzęta ziarnożerne.
SE330	Pozostałe koszty bezpośrednie produkcji zwierzęcej	zł	Opłaty za usługi weterynaryjne i koszty inseminacji, koszty analiz mleka, okazjonalne zakupy produktów pochodzenia zwierzęcego (mleko itp.), koszty dotyczące przygotowania produktów do sprzedaży, koszty przechowywania, koszty sprzedaży produktów zwierzęcych itp.
SE331	Koszty bezpośrednie produkcji leśnej	zł	Nawozy, materiały ochronne, drobne koszty bezpośrednie. Koszty pracy najemnej, usług i maszyn nie są tu włączone. Są one wykazane w innych – odpowiednich rodzajowo pozycjach kosztowych.

Symbol	Zmienna	J. m.	Sposób obliczenia, uwagi
SE336	Koszty ogólnogospodarcze	zł	Koszty ogólnogospodarcze związane z działalnością operacyjną, lecz nieuznane za koszty bezpośrednie działalności operacyjnej. [SE340 + SE345 + SE350 + SE356]
SE340	Koszty utrzymania maszyn i budynków	zł	Koszty bieżącego utrzymania sprzętu (i zakupu narzędzi o małej wartości), koszty ponoszone na samochody osobowe, bieżące utrzymanie budynków i urządzeń melioracyjnych, ubezpieczenie budynków. Remonty kapitalne zaliczane są do działalności inwestycyjnej.
SE345	Energia	zł	Paliwa silnikowe i oleje smarne, energia elektryczna, paliwa grzewcze (opał).
SE350	Usługi	zł	Koszty pracy wykonanej w ramach usług oraz koszt wynajmu (zaangażowania) maszyn.
SE356	Pozostałe koszty ogólnogospodarcze	zł	Woda, ubezpieczenia (bez ubezpieczeń budynków i wypadków przy pracy, odpowiedzialności cywilnej) oraz inne koszty ogólnogospodarcze powstałe w ramach działalności operacyjnej gospodarstwa rolnego (np. opłaty za prowadzenie księgowości, opłaty telefoniczne).
SE360	Amortyzacja	zł	Amortyzacja środków trwałych własnych wycenionych według wartości odtworzeniowej. W rachunku wyników pozycja amortyzacji środków trwałych odnosi się do całego roku obrachunkowego. Kwota amortyzacji jest ustalana na podstawie wartości odtworzeniowej. Amortyzacja dotyczy: plantacji wieloletnich, budynków i wyposażenia trwałego, urządzeń melioracyjnych, maszyn i narzędzi. Nie oblicza się amortyzacji w przypadku ziemi, lasów, kwot i limitów produkcyjnych oraz aktywów obrotowych.
SE365	Koszty czynników zewnętrznych	zł	Koszty zaangażowania obcych czynników wytwórczych (pracy, ziemi i kapitału) w procesie produkcyjnym. Do tych kosztów zaliczają się: wynagrodzenia za pracę, czynsze i odsetki. [SE370 + SE375 + SE380]
SE370	Wynagrodzenia	zł	Wynagrodzenia i ubezpieczenia społeczne pracowników najemnych. Nie wlicza się kwot otrzymanych przez pracowników zaliczanych do nieopłaconej siły roboczej.
SE375	Czynsze	zł	Czynsze za dodzierżawę ziemi, budynków i koszty opłat dzierżawnych.
SE380	Odsetki	zł	Odsetki i opłaty finansowe płacone za kredyty zaciągnięte w celu zakupu ziemi, budynków, maszyn i wyposażenia, zwierząt oraz materiałów. Odsetki i opłaty finansowe za zobowiązania.

Tabela 3.1-5 Dopłaty do działalności operacyjnej gospodarstwa

Symbol	Zmienna	J. m.	Sposób obliczenia, uwagi
SE605	Dopłaty do działalności operacyjnej	zł	Dopłaty do działalności operacyjnej (bez dopłat do inwestycji). Płatności za zaprzestanie działalności rolniczej nie są ujmowane w tej pozycji. Ewidencja danych rachunkowych odbywa się na podstawie dopłat „należnych”. [SE610 + SE615 + SE624 + SE625 + SE626 + SE630 + SE699]
SE610	Dopłaty do produkcji roślinnej	zł	Dopłaty do produkcji roślinnej, łącznie z płatnościami wyrównawczymi (płatnościami obszarowymi i dopłatami za odłogowanie ziemi) oraz wsparciem specjalnym do produkcji roślinnej. [SE611 + SE612 + SE613]
SE611	Dopłaty wyrównawcze / płatności obszarowe	zł	Dopłaty dla producentów zbóż, roślin oleistych i białkowych (COP) oraz roślin energetycznych.
SE612	Dopłaty za odłogowanie	zł	Dopłaty otrzymane przez producentów COP, zobowiązanych do odłogowania części posiadanej przez nich ziemi. Ta powierzchnia ziemi może być wykorzystana do uprawy określonych roślin na cele nieżywnościowe.
SE613	Pozostałe dopłaty do produkcji roślinnej	zł	Pozostałe dopłaty do upraw polowych, ogrodniczych i plantacji wieloletnich.
SE615	Dopłaty do produkcji zwierzęcej	zł	Dopłaty do zwierząt i do produktów pochodzenia zwierzęcego. [SE616 + SE617 + SE618 + SE619]
SE616	Saldo dopłat i kar do produkcji mleka	zł	Dopłaty do produkcji mleka pomniejszone o kary umowne za przekroczenie limitu produkcji mleka. W pozycji tej ujmowane jest również wsparcie specjalne dotyczące krów mlecznych oraz produkcji mleka.
SE617	Dopłaty do pozostałej produkcji bydłowej	zł	Dopłaty uzyskiwane z tytułu chowu bydła innego niż krowy mleczne, np. premie za cielęta płci męskiej, za młode byczki, za krowy mamki. W pozycji tej ujmowane jest również wsparcie specjalne dotyczące pozostałej produkcji bydłowej.
SE618	Dopłaty do produkcji owiec i kóz	zł	Poza dopłatami do matek owczych i kozich, uwzględnione są dopłaty do produktów wytwarzanych z mleka koziego i owczego. W pozycji tej ujmowane jest również wsparcie specjalne dotyczące produkcji owiec i kóz.
SE619	Pozostałe dopłaty do produkcji zwierzęcej	zł	Pozostałe dopłaty do produkcji zwierzęcej, w tym również wsparcie specjalne (w sytuacji kiedy otrzymanych dopłat nie można przypisać do określonej działalności z powodu braku odpowiednio szczegółowych danych).
SE621	Dopłaty rolnośrodowiskowe	zł	Dopłaty rolnośrodowiskowe.
SE622	Dopłaty do obszarów o niekorzystnych warunkach gospodarowania (ONW)	zł	Dopłaty do obszarów o niekorzystnych warunkach produkcji rolniczej (ONW).

Symbol	Zmienna	J. m.	Sposób obliczenia, uwagi
SE623	Inne dopłaty do rozwoju obszarów wiejskich	zł	Dopłaty za dostosowanie gospodarstw rolnych do standardów UE, do usług doradztwa rolniczego, dopłaty do poprawy jakości produktów rolniczych, do szkoleń, do zalesiania i do zachowania równowagi ekologicznej środowiska leśnego.
SE624	Dopłaty do rozwoju obszarów wiejskich	zł	Dopłaty do rozwoju obszarów wiejskich obejmują: dopłaty rolnośrodowiskowe, dopłaty do obszarów o niekorzystnych warunkach produkcji rolniczej (ONW), pozostałe dopłaty do rozwoju obszarów wiejskich uwzględniające dopłaty ze środków krajowych. W zmiennej tej zawiera się m.in.: SE621, SE622, SE623.
SE625	Dopłaty do zużycia pośredniego	zł	Dopłaty do kosztów i nakładów poniesionych w ramach działalności operacyjnej gospodarstwa rolnego z wyłączeniem dopłat do wynagrodzeń, czynszów, podatków i odsetek.
SE626	Dopłaty do kosztów czynników zewnętrznych	zł	Dopłaty do wynagrodzeń, czynszów i odsetek.
SE630	Płatności "decoupled"	zł	Jednolite płatności obszarowe oraz dodatkowe płatności.[SE632]
SE632	Jednolita płatność obszarowa	zł	Tylko dla nowych państw członkowskich (bez Malty i Słowenii).
SE650	Wsparcie specjalne	zł	Wsparcie specjalne przyznawane na podstawie art. 68 rozporządzenia (EC) Nr 73/2009.
SE699	Pozostałe dopłaty	zł	Pozostałe dopłaty do działalności operacyjnej gospodarstwa. Ujmowane są w tej pozycji także granty i dopłaty do szkód oraz wyjątkowe dopłaty.

Tabela 3.1-6 Salda dopłat i podatków

Symbol	Zmienna	J. m.	Sposób obliczenia, uwagi
SE600	Saldo dopłat i podatków dot. dział. operacyjnej	zł	Dopłaty i podatki mające związek z działalnością operacyjną w roku obrachunkowym. Saldo dopłat i podatków w ramach działalności operacyjnej obejmuje dopłaty i saldo VAT z działalności operacyjnej (obliczane tylko w gospodarstwach „ryczałtowych”) pomniejszone o podatki gospodarstwa rolnego. [SE605 + SE395– SE390]
SE605	Dopłaty do działalności operacyjnej	zł	Dopłaty do działalności operacyjnej (bez dopłat do inwestycji). Płatności za zaprzestanie działalności rolniczej nie są ujmowane w tej pozycji. Ewidencja danych rachunkowych odbywa się na podstawie dopłat „należnych”. [SE610 + SE615 + SE624 + SE625 + SE626 + SE630 + SE699]

Symbol	Zmienna	J. m.	Sposób obliczenia, uwagi
SE395	Saldo podatku VAT (z wyłączeniem podatku VAT od inwestycji)	zł	Co do zasady sprzedaż i zakupy w wynikach standardowych są ujęte w wartości netto (bez podatku VAT). W przypadku rolników rozliczających VAT na zasadach ogólnych saldo nie jest obliczane. W przypadku rolników ryczałtowych (większość) saldo jest obliczane odejmując od kwoty VAT należnego (od sprzedaży) kwotę VAT naliczonego (od zakupów).
SE390	Podatki	zł	Podatki i inne opłaty gospodarstwa rolnego (bez VAT gospodarstwa rolnego i podatków osobistych rolnika), a także podatki i inne opłaty od ziemi i budynków. Dopłaty do podatków nie są ujmowane.
SE405	Saldo dopłat i podatków dot. dział. inwestycyjnej	zł	Dopłaty i podatki niemające związku z działalnością operacyjną gospodarstwa rolnego w roku obrachunkowym. Saldo to oblicza się poprzez odjęcie od kwoty dopłat do działalności inwestycyjnej i rekompensat za rezygnację z produkcji mleka, kwoty VAT naliczonego (zapłaconego przy zakupach mających związek z działalnością inwestycyjną). [SE406 + SE407 - SE408]
SE406	Raty dotacji inwestycyjnych	zł	Rata dotacji inwestycyjnych do rozliczenia w ciągu 12 miesięcy.
SE407	Rekompensaty za rezygnację z produkcji mleka	zł	Rekompensata może być wypłacana w postaci kwoty ryczałtowej lub rozłożona na okres kilku lat.
SE408	Podatek VAT zapłacony od inwestycji	zł	Podatek VAT zapłacony od inwestycji.

Tabela 3.1-7 Dochód na gospodarstwo rolne

Symbol	Zmienna	J.m.	Sposób obliczenia, uwagi
SE131	Produkcja ogółem	zł	Suma wartości produkcji: roślinnej, zwierzęcej i pozostałej. Obejmuje: sprzedaż, przekazania do gospodarstwa domowego, zużycie na potrzeby gospodarstwa rolnego, różnicę stanu zapasów, różnicę wartości zwierząt wywołaną zmianą cen a pomniejszona jest o zakup zwierząt. [SE135 + SE206 + SE256]
SE275	Zużycie pośrednie	zł	Obejmuje koszty bezpośrednie (z uwzględnieniem produktów wytworzonych w gospodarstwie rolnym) oraz koszty ogólnogospodarcze towarzyszące działalności operacyjnej w roku obrachunkowym. [SE281 + SE336]
SE600	Saldo dopłat i podatków dot. dział. operacyjnej	zł	Dopłaty i podatki mające związek z działalnością operacyjną w roku obrachunkowym. Saldo dopłat i podatków w ramach działalności operacyjnej obejmuje dopłaty i saldo VAT z działalności operacyjnej pomniejszone o podatki gospodarstwa rolnego. [SE605 + SE395 - SE390]
SE410	Wartość dodana brutto	zł	Obejmuje produkcję ogółem pomniejszoną o zużycie pośrednie, a następnie skorygowaną o saldo dopłat i podatków dotyczących działalności operacyjnej. [SE131 - SE275 + SE600]

Symbol	Zmienna	J.m.	Sposób obliczenia, uwagi
SE360	Amortyzacja	zł	Amortyzacja środków trwałych własnych wycenionych według wartości odtworzeniowej. W rachunku wyników pozycja amortyzacji środków trwałych odnosi się do całego roku obrachunkowego. Kwota amortyzacji jest ustalana na podstawie wartości odtworzeniowej. Amortyzacja dotyczy: plantacji wieloletnich, budynków i wyposażenia trwałego, urządzeń melioracyjnych, maszyn i narzędzi. Nie oblicza się amortyzacji w przypadku ziemi, lasów, kwot i limitów produkcyjnych oraz aktywów obrotowych.
SE415	Wartość dodana netto	zł	Opłata za zaangażowanie czynników wytwórczych do działalności operacyjnej gospodarstwa rolnego, bez względu na ich status własnościowy (obce lub własne). Ten parametr jest odpowiedni do porównań gospodarstw posiadających różną strukturę własnościową zaangażowanych czynników wytwórczych. Oblicza się go przez odjęcie amortyzacji od wartości dodanej brutto.
SE365	Koszty czynników zewnętrznych	zł	Koszty zaangażowania obcych czynników wytwórczych (pracy, ziemi i kapitału) w procesie produkcyjnym. Do tych kosztów zaliczają się: wynagrodzenia za pracę, czynsze i odsetki. [SE370 + SE375 + SE380]
SE405	Saldo dopłat i podatków dot. dział. inwestycyjnej	zł	Dopłaty i podatki niemające związku z działalnością operacyjną gospodarstwa rolnego w roku obrachunkowym. Saldo to oblicza się poprzez odjęcie od kwoty dopłat do działalności inwestycyjnej i rekompensat za rezygnację z produkcji mleka kwoty VAT naliczonego (zapłaconego przy zakupach mających związek z działalnością inwestycyjną). [SE406 + SE407 - SE408]
SE420	Dochód z rodzinnego gospodarstwa rolnego	zł	Opłata za zaangażowanie własnych czynników wytwórczych (w przypadku gospodarstw posiadających osobowość prawną tylko ziemi i kapitału) do działalności operacyjnej gospodarstwa rolnego oraz opłata za ryzyko podejmowane przez prowadzącego gospodarstwo rolne w roku obrachunkowym. Dochód ten oblicza się przez dodanie do wartości dodanej netto salda dopłat i podatków dotyczących inwestycji oraz odjęcie kosztu czynników zewnętrznych. [SE415 - SE365 + SE405]

Tabela 3.1-8 Dochód na osobę

Symbol	Zmienna	J. m.	Sposób obliczenia, uwagi
SE425	Wartość dodana netto na osobę pełnozatrudnioną	zł/ AWU	Wartość dodana netto na osobę pełnozatrudnioną (jednostkę przeliczeniową pracy). [SE415/SE010]
SE430	Dochód z rodzinnego gospodarstwa rolnego na osobę pełnozatrudnioną rodziny	zł/ FWU	Dochód z rodzinnego gospodarstwa rolnego na osobę pełnozatrudnioną rodziny (jednostkę przeliczeniową pracy rodziny). Obliczona tylko dla gospodarstw rolnych, w których występują nakłady pracy własnej (SE015>0). [SE420/SE015]

Tabela 3.1-9 Bilans finansowy na koniec roku obrachunkowego

Symbol	Zmienna	J.m.	Sposób obliczenia, uwagi
SE436	Aktywa ogółem	zł	Obejmuje tylko aktywa stanowiące własność rolnika. Aktywa ogółem obejmują aktywa trwałe i aktywa obrotowe. [SE441 + SE465]
SE441	Aktywa trwałe	zł	Aktywa trwałe obejmują ziemię rolniczą, budynki gospodarstwa rolnego, nasadzenia leśne oraz maszyny i urządzenia, a także zwierzęta stada podstawowego. Ujmowane są tu również środki trwałe będące w fazie inwestycji. [SE446 + SE450 + SE455 + SE460]
SE446	Ziemia, uprawy trwałe i kwoty produkcyjne	zł	Obejmuje ziemię rolniczą, urządzenia melioracyjne, uprawy trwałe, kwoty i inne przypisane prawa (włącznie z kosztami nabycia) oraz lasy. Kwoty produkcyjne (i inne przypisane prawa) uzyskane bezpłatnie nie są wyceniane w bilansie (ewidencjonowana jest tylko ich sprzedaż). Ujmowane są tu również uprawy trwałe będące w fazie inwestycji.
SE450	Budynki	zł	Budynki i ich trwałe wyposażenie należące do rolnika. Ujmowane są tu również budynki będące w fazie inwestycji.
SE455	Maszyny, urządzenia i śr. transportu	zł	Maszyny, ciągniki, samochody osobowe i ciężarówki, sprzęt nawadniający (bez narzędzi o małej wartości bądź o okresie użytkowania nieprzekraczającym jednego roku). Ujmowane są tu również maszyny, urządzenia i środki transportu będące w fazie inwestycji.
SE460	Stado podstawowe (płeć żeńska)	zł	Tu uwzględnia się: jałówki cielne, krowy mleczne, inne krowy w okresie rozrodu, matki kozie i owcze oraz maciory.
SE465	Aktywa obrotowe	zł	Aktywa obrotowe obejmują zwierzęta stada obrotowego oraz kapitał obrotowy (zapasy produktów rolnych i pozostałe aktywa obrotowe). [SE470 + SE475 + SE480]
SE470	Stado obrotowe	zł	Tu uwzględnia się wartość wszystkich zwierząt produkcyjnych (poza zwierzętami stada podstawowego).

Symbol	Zmienna	J.m.	Sposób obliczenia, uwagi
SE475	Zapasy produktów rolniczych	zł	Tu ujmuję się wartość wszystkich produktów pochodzenia roślinnego i zwierzęcego – bez plantacji nieowocujących (w tym wartość produkcji roślinnej w toku – cykl krótki).
SE480	Pozostałe aktywa obrotowe	zł	Ujmowane są w tej pozycji: wartość upraw na pniu, udziały gospodarstwa rolnego w jednostkach rolniczych, należności krótkoterminowe, gotówka w kasie i na rachunku bankowym (kwota niezbędna do bieżącego funkcjonowania gospodarstwa rolnego).
SE485	Zobowiązania ogółem	zł	Obejmują wartość wszystkich pozostających do spłaty zobowiązań długo- i krótkoterminowych. [SE490 + SE495]
SE490	Zobowiązania długoterminowe	zł	Ujmowane są tu zobowiązania zaciągnięte na okres dłuższy niż jeden rok.
SE495	Zobowiązania krótkoterminowe	zł	Ujmowane są tu zobowiązania zaciągnięte na okres nieprzekraczający jednego roku.
SE501	Kapitał własny	zł	Odzwiedziała wartość aktywów ogółem pomniejszoną o wartość zobowiązań ogółem. [SE436 – SE485]

Tabela 3.1-10 Wskaźniki finansowe

Symbol	Zmienna	J. m.	Sposób obliczenia, uwagi
SE506	Zmiana wartości kapitału własnego	zł	Odzwiedziała wartość kapitału własnego na koniec roku obrachunkowego pomniejszoną o wartość kapitału własnego na początek roku obrachunkowego. [SE501 – SE501P ⁹]
SE510	Średnia wartość kapitału gospodarstwa rolnego	zł	Odzwiedziała średnią arytmetyczną wartość kapitału gospodarstwa rolnego [(stan na początek roku + stan na koniec roku obrachunkowego)/2] bez wartości ziemi, tj. wartość: zwierząt, upraw trwałych, urządzeń melioracyjnych, budynków, maszyn i urządzeń oraz kapitału obrotowego. Parametr ten obliczany jest tylko w sytuacji, gdy wartość ziemi jest rejestrowana oddzielnie od wartości budynków.
SE516	Inwestycje brutto	zł	Inwestycje brutto to wartość zakupionych i wytworzonych środków trwałych pomniejszona o wartość sprzedanych oraz przekazanych nieodpłatnie środków trwałych w roku obrachunkowym + różnica wartości stada podstawowego.
SE521	Inwestycje netto	zł	Inwestycje brutto pomniejszone o obliczoną dla roku obrachunkowego wartość amortyzacji. [SE516 – SE360]

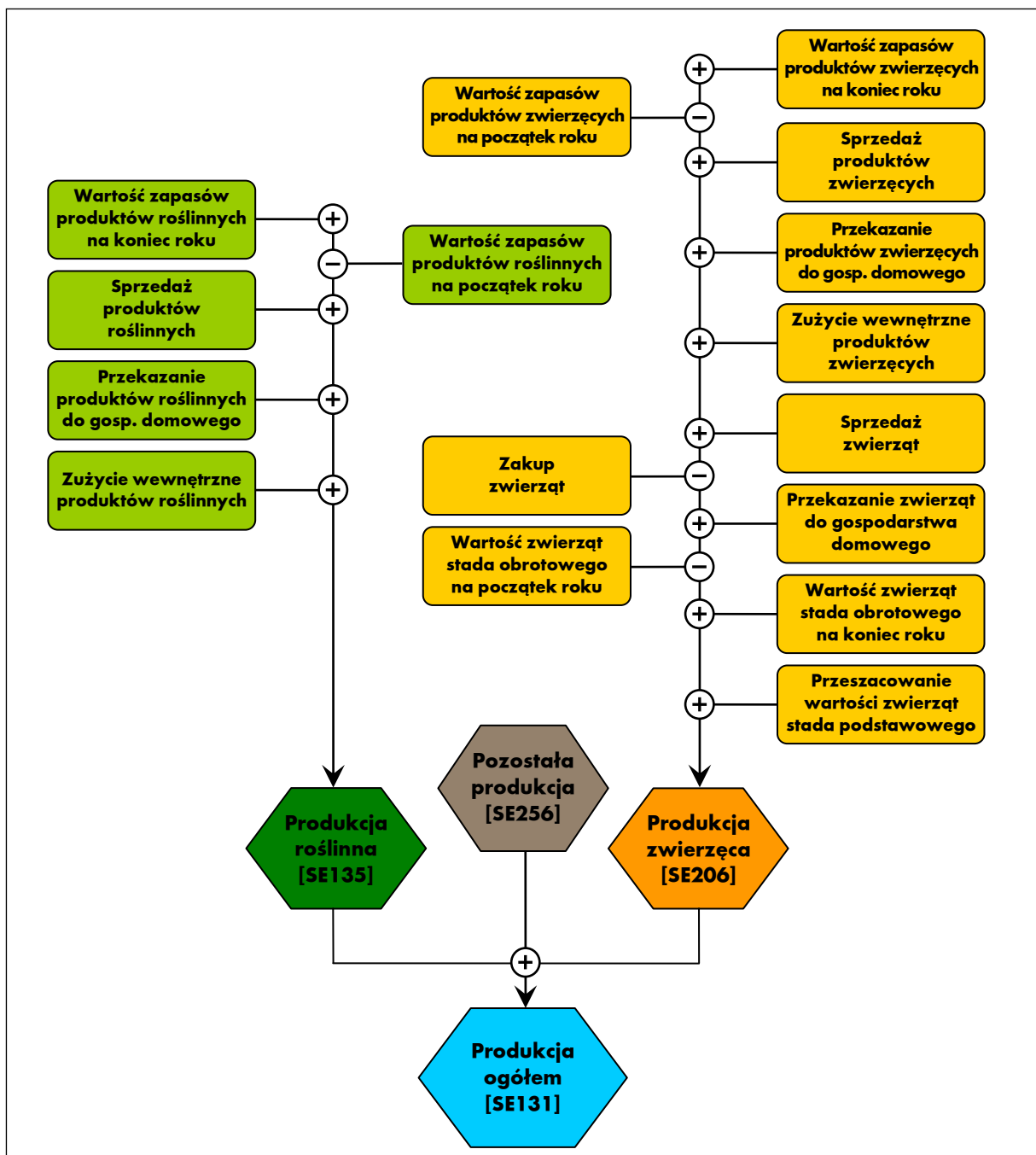
⁹ SE501P = Kapitał własny na początek roku obrachunkowego.

Symbol	Zmienna	J. m.	Sposób obliczenia, uwagi
SE526	Przepływ pieniężny (1)	zł	Ukazuje zdolność gospodarstwa rolnego do samofinansowania swojej działalności i tworzenia oszczędności w ramach działalności operacyjnej. Przepływ pieniężny (1) obliczany jest w następujący sposób: sprzedaż produktów + inne przychody + sprzedaż zwierząt - koszty ogółem - koszty zakupu zwierząt + saldo dopłat i podatków dotyczących działalności operacyjnej + saldo dopłat i podatków dotyczących inwestycji.
SE530	Przepływ pieniężny (2)	zł	Ukazuje zdolność gospodarstwa rolnego do samofinansowania swojej działalności i tworzenia oszczędności. Przepływ pieniężny (2) obliczany jest w następujący sposób: Przepływ pieniężny (1) + sprzedaż środków trwałych - zakupy i inwestycje w środkach trwałych + stan zobowiązań na koniec roku - stan zobowiązań na początek roku.
SE532	Relacja przepływów pieniężnych (2) do aktywów ogółem	krotność	Relacja przepływów pieniężnych (2) do aktywów ogółem. [SE530/SE436]

3.2. Schematy obliczania kategorii ekonomicznych

W tym rozdziale zamieszczone są schematy obliczania podstawowych kategorii ekonomicznych zawartych w „Wynikach Standardowych FADN”. Schematy opracowano na podstawie materiałów zamieszczonych na stronie internetowej pod adresem: https://circabc.europa.eu/ui/group/880bbb5b-abc9-4c4c-9259-5c58867c27f5/library/aee44b1b-8309-44b1-8654-620eb5f4bbe6?p=1&n=10&sort=modified_DESC [10].

Schemat 3.2-1 Rachunek wartości produkcji ogółem



Schemat 3.2-1 ilustruje rachunek wartości produkcji ogółem uzyskanej w ramach działalności operacyjnej gospodarstwa rolnego. Składa się na nią wartość produkcji roślinnej, wartość produkcji zwierzęcej i wartość pozostałej produkcji.

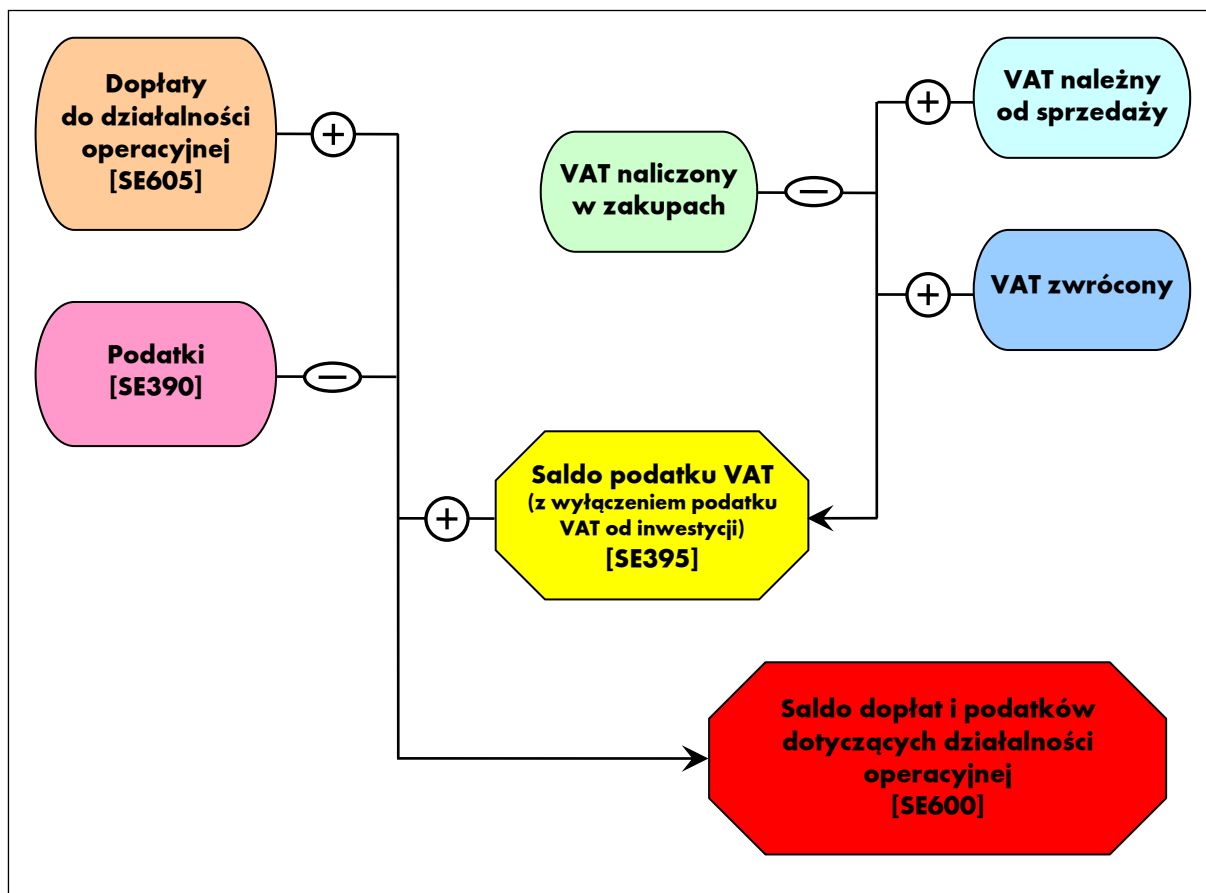
W rachunku produkcji uwzględniana jest sprzedaż produktów, różnica stanu zapasów, zużycie wewnętrzne i przekazanie do gospodarstwa domowego. Dzięki takiemu podejściu uzyskuje się pełne odzwierciedlenie obrotu produktami gotowymi – transakcje rynkowe, przekazania nieodpłatne oraz transfery produktów w ramach działalności operacyjnej gospodarstwa rolnego. Wartość zużycia wewnętrznego produktów potencjalnie towarowych nie wpływa na poziom określonych nadwyżek ekonomicznych, gdyż znajduje się ona po obu stronach rachunku (produkcyjnej i kosztowej).

Schemat 3.2-2 Rachunek różnicy wartości zwierząt stada podstawowego

$\text{REGIDX}_n = \frac{W_{kn}}{L_{kn}} \bigg/ \frac{W_{pn}}{L_{pn}}$	<p>gdzie:</p> <p>REGIDX - index cen; Wk - wartość na koniec roku obrachunkowego; n - grupa zwierząt; Lk - liczba zwierząt na koniec roku obrachunkowego; Wp - wartość na początek roku obrachunkowego; Lp - liczba zwierząt na początek roku obrachunkowego; LVVAL - różnica wartości zwierząt.</p>
$\text{LVVAL}_n = \left(\frac{W_{Kn}}{\text{REGIDX}_n} - W_{pn} \right) \times \frac{(1 + \text{REGIDX}_n)}{2}$	

W rachunku wartości produkcji zwierzęcej uwzględniona jest różnica wartości zwierząt stada obrotowego i podstawowego. Różnica wartości zwierząt stada podstawowego spowodowana jest zmianą cen w roku obrachunkowym oraz zmianą liczby zwierząt. W przypadku stada obrotowego różnica wartości zwierząt obliczana jest jako różnica pomiędzy stanem końcowym a stanem początkowym. Wartość przeszacowania zwierząt stada podstawowego i obrotowego została wyodrębniona jako zmienna SE211. Umożliwia to uznaniowe pominięcie tego składnika w rachunku wartości produkcji i następnie określonych nadwyżek ekonomicznych. Ponadto w rachunku wartości produkcji zwierzęcej odejmowana jest wartość zakupionych zwierząt, dzięki czemu rachunek wyników obrazuje zrealizowaną produkcję własną. Z tego też powodu wartość zakupionych zwierząt nie znajduje się w strukturze kosztów gospodarstwa rolnego.

Schemat 3.2-3 Rachunek salda dopłat i podatków dotyczących działalności operacyjnej



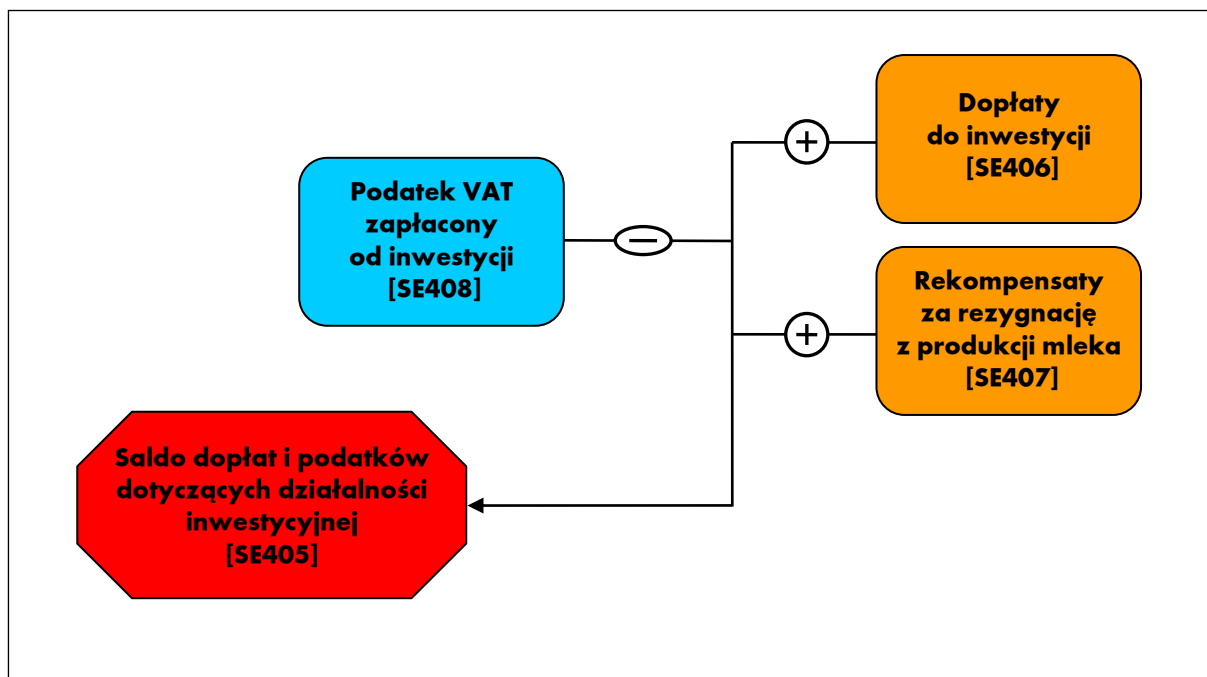
Podatki należne z tytułu posiadania gospodarstwa rolnego i prowadzonej działalności rolniczej **nie są** ujęte w kosztach (patrz: Tabela 3.1-4). Podatki te są uwzględnione w rachunku salda SE600 (patrz: Tabela 3.1-6 oraz Schemat 3.2-3). Dzięki temu możliwe jest określenie poziomu transferów wartości dodanej pomiędzy gospodarstwem rolnym, a sektorem publicznym. Wartość ujemna zmiennej SE600 oznacza transfer środków pieniężnych poza gospodarstwo rolne.

W przypadku gospodarstw rolnych rozliczających podatek VAT na zasadach ogólnych saldo podatku VAT (SE395), czyli różnica między VAT należnym a naliczonym **wynosi 0** (zero). Tym samym saldo podatku VAT w tych gospodarstwach **nie wpływa** na wartość dochodu z gospodarstwa rolnego.

W gospodarstwach rolnych korzystających ze zwolnienia od podatku VAT („ryczałtowych”) saldo (SE395) jest obliczane jako różnica kwoty VAT należnego (od sprzedaży) i kwoty VAT naliczonego (od zakupów) i **jest uwzględnione** w rachunku dochodu z rodzinnego gospodarstwa rolnego.

W Polsce „VAT zwrócony” (rozumiany jako zryczałtowany zwrot podatku VAT) nie funkcjonuje. Na schemacie został on uwzględniony w celu zapewnienia zgodności metodycznej na poziomie UE.

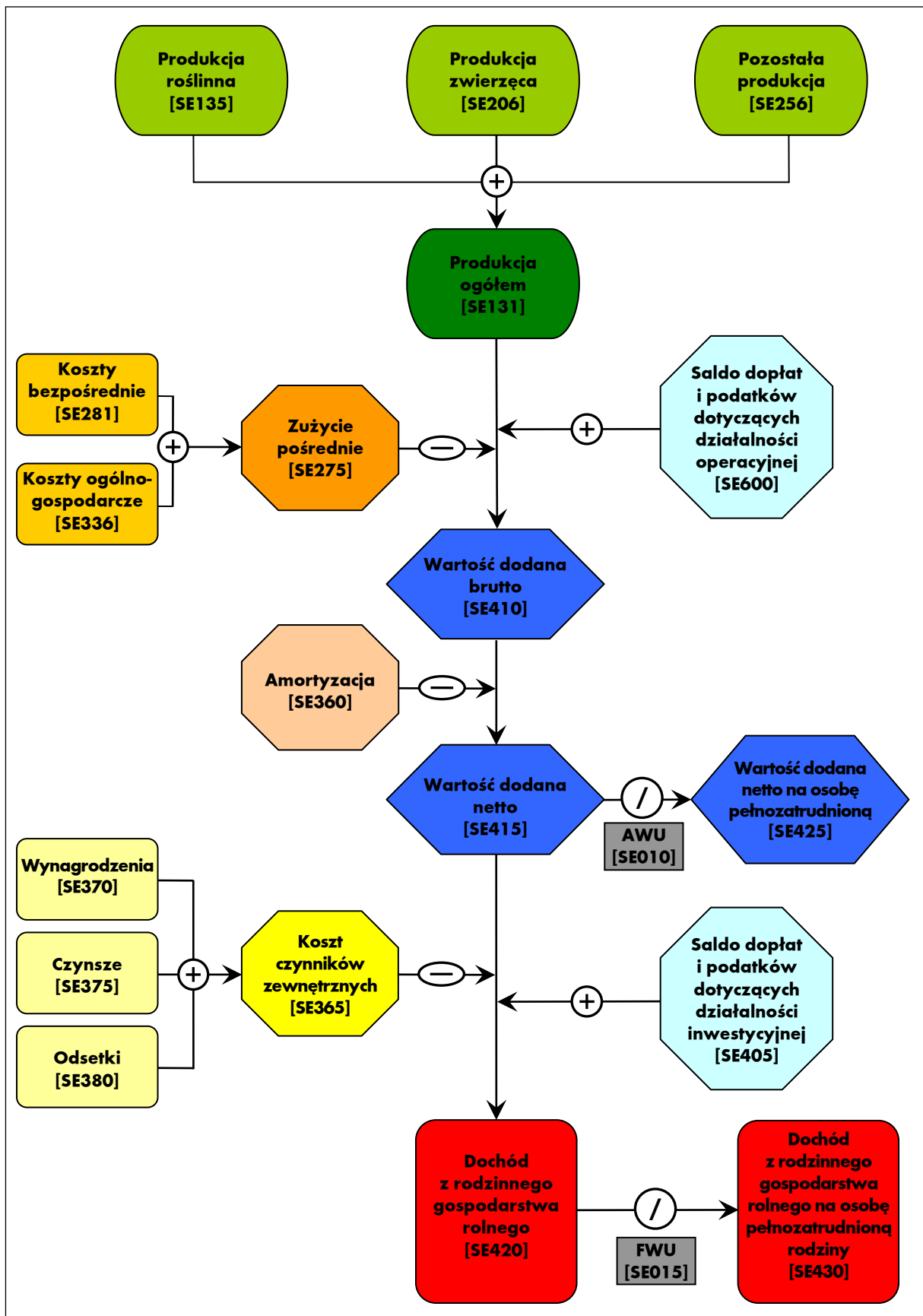
Schemat 3.2-4 Rachunek salda dopłat i podatków dotyczących działalności inwestycyjnej



Saldo to wpływa na wielkość zrealizowanego dochodu z rodzinnego gospodarstwa rolnego. Dodatnia wartość tego salda wskazuje na wsparcie przez budżet działalności inwestycyjnej gospodarstwa rolnego.

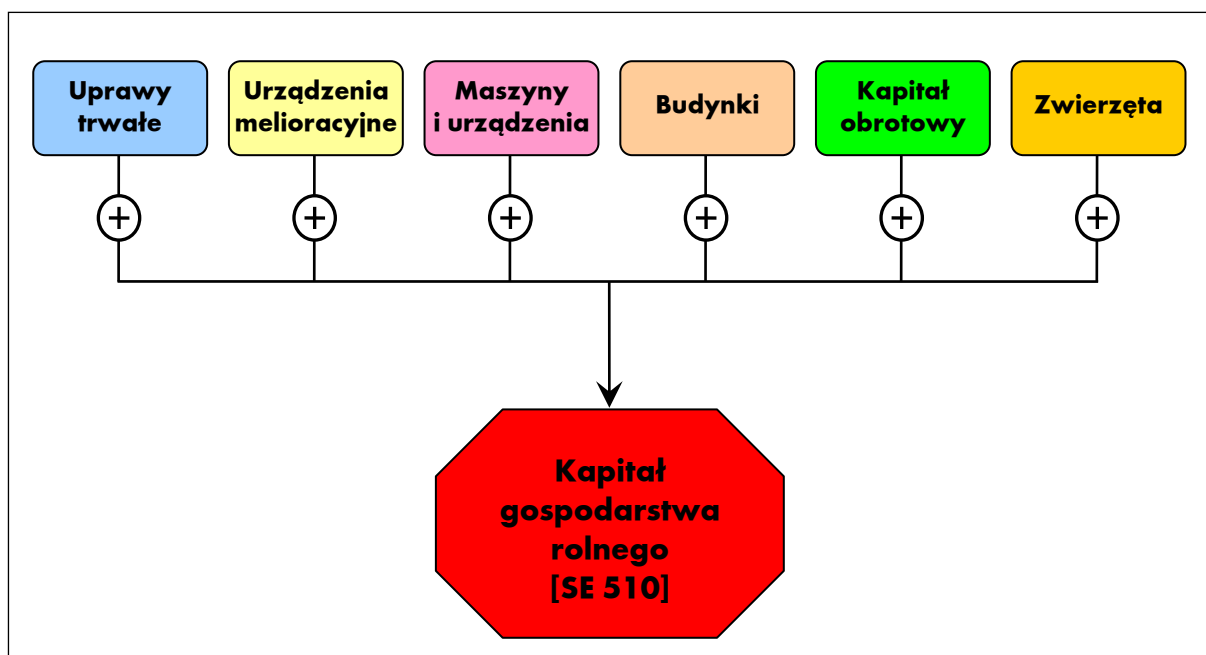
W przypadku gospodarstw rolnych rozliczających podatek VAT na zasadach ogólnych podatek VAT zapłacony od inwestycji jest wyłączony z rachunku salda dopłat i podatków dotyczących działalności inwestycyjnej. Tym samym podatek VAT zapłacony od inwestycji nie wpływa na wartość dochodu z gospodarstwa rolnego.

Schemat 3.2-5 Rachunek dochodu z rodzinnego gospodarstwa rolnego



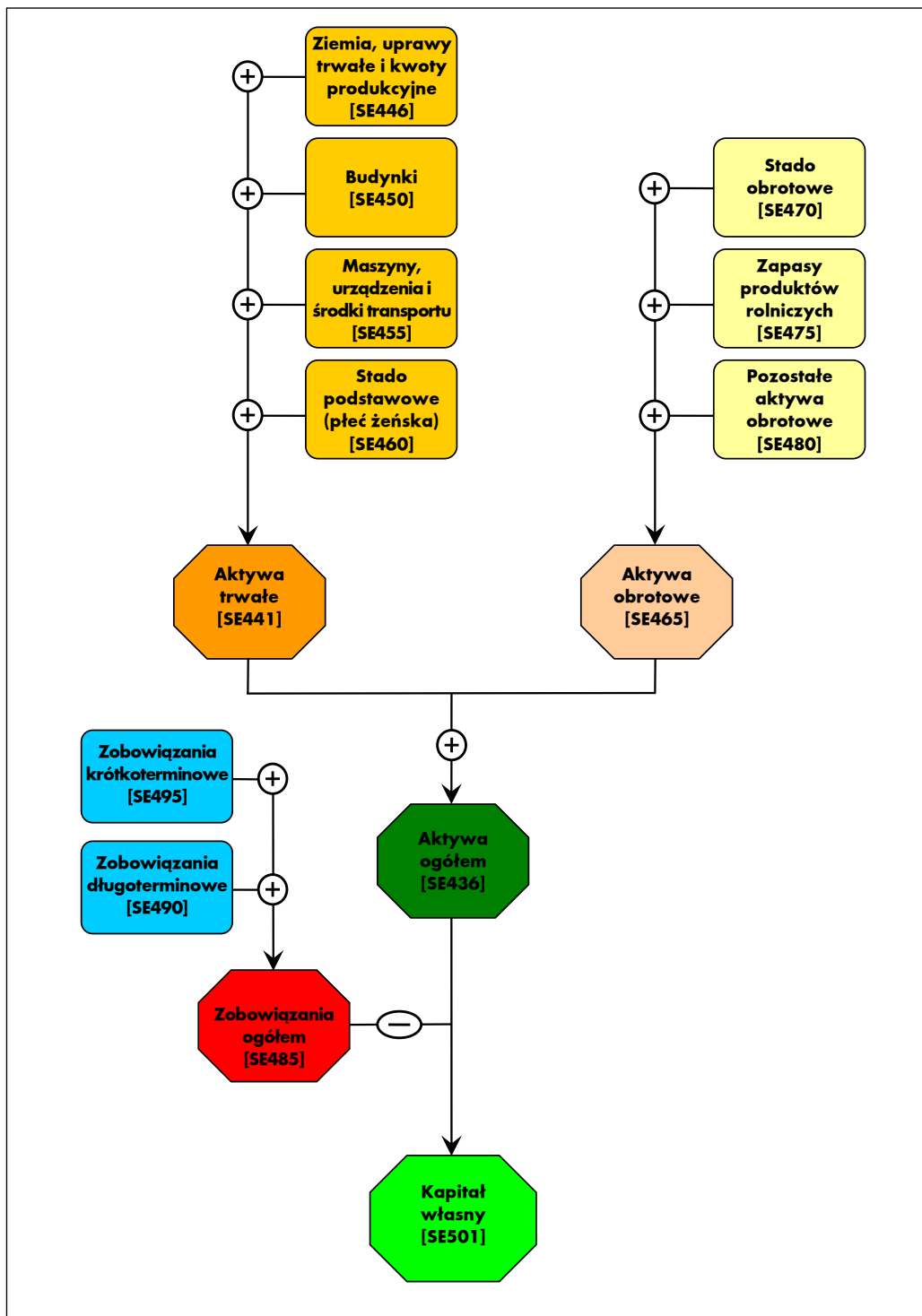
Schemat 3.2-5 przedstawia rachunek poszczególnych kategorii nadwyżek ekonomicznych. Pierwszą nadwyżką ekonomiczną jest wartość dodana brutto gospodarstwa rolnego. Oblicza się ją poprzez odjęcie zużycia pośredniego od produkcji ogółem i dodanie salda dopłat i podatków dotyczących działalności operacyjnej. Dopłaty zwiększają wartość dodaną brutto, a podatki (nie były one uwzględnione w zużyciu pośrednim) powodują jej zmniejszenie. Po odjęciu amortyzacji od wartości dodanej brutto uzyskuje się wartość dodaną netto gospodarstwa rolnego. W kolejnym etapie odejmuje się od wartości dodanej netto koszt czynników zewnętrznych oraz dodaje saldo dopłat i podatku dotyczących działalności inwestycyjnej. W ten sposób uzyskuje się podstawową nadwyżkę ekonomiczną uzyskiwaną w ramach działalności operacyjnej gospodarstwa rolnego, określaną pojęciem dochodu z rodzinnego gospodarstwa rolnego¹⁰. Dochód ten stanowi opłatę za własne czynniki wytwórcze (praca, ziemia i kapitał) zaangażowane do działalności operacyjnej gospodarstwa rolnego oraz ryzyko podejmowane przez prowadzącego gospodarstwo rolne w roku obrachunkowym.

Schemat 3.2-6 Rachunek kapitału gospodarstwa rolnego



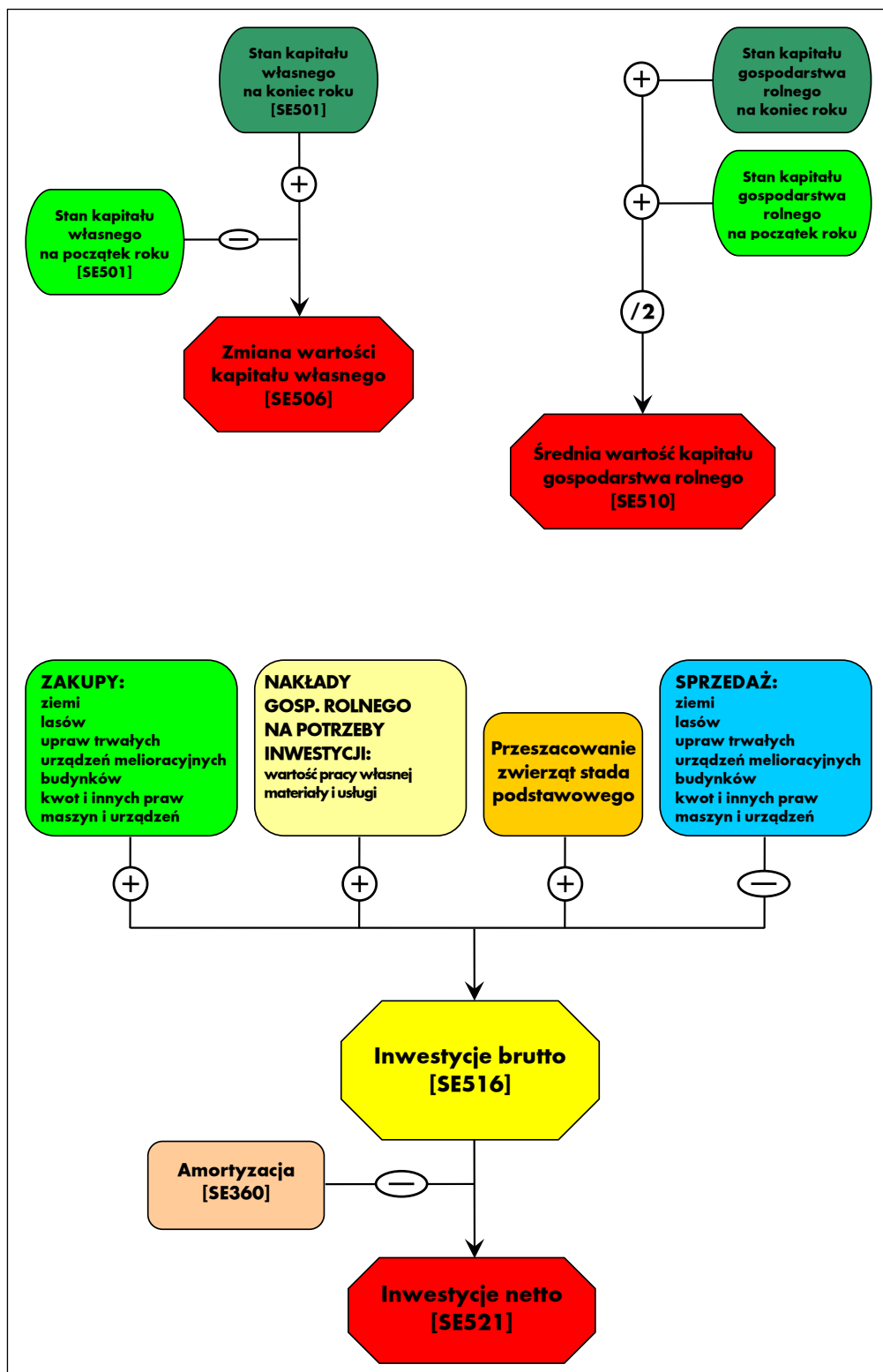
Schemat 3.2-6 ilustruje rachunek kapitału gospodarstwa rolnego według ustaleń metodycznych FADN. Do kapitału gospodarstwa rolnego nie wlicza się wartości ziemi oraz przypisanych do niej kwot produkcyjnych i innych praw.

¹⁰ W gospodarstwach osób prawnych kategoria ta nazywana jest dochodem netto.

Schemat 3.2-7 Bilans finansowy gospodarstwa rolnego

Bilans finansowy gospodarstwa rolnego prezentowany jest w formie syntetycznej. Po stronie aktywów wyróżniono dwie grupy aktywów: aktywa trwałe składające się z 4 grup i aktywa obrotowe – składające się z 3 grup. Kapitał własny obliczany jest jako różnica pomiędzy wartością aktywów ogółem i zobowiązań ogółem.

Schemat 3.2-8 Rachunek wybranych wskaźników bilansowych i finansowych



Na schemacie zaprezentowany jest rachunek czterech wskaźników: dwóch bilansowych – zmiany wartości kapitału własnego i średniej wartości kapitału gospodarstwa rolnego oraz dwóch finansowych: inwestycji brutto i inwestycji netto.

4. Uwagi do Wyników Standardowych FADN

4.1. Informacje o zbieraniu danych rachunkowych w Polsce

Na podstawie danych Powszechnego Spisu Rolnego 2010 (PSR 2010) określono liczbę gospodarstw, które posiadały wielkość ekonomiczną wynoszącą większą, bądź równą 4 000 euro (730 911 gospodarstw) [8]. Wielkość ta (4 000 euro) jest minimalną wielkością ekonomiczną gospodarstw włączonych do pola obserwacji Polskiego FADN.

Gospodarstwa rolne zostały sklasyfikowane według zasad w pełni zharmonizowanych z przepisami UE ustalającymi tzw. Wspólnotową Typologię Gospodarstw Rolnych. W klasyfikacji gospodarstw rolnych zostały użyte współczynniki Standardowej Produkcji SO „2007”, obowiązujące od 2013 roku. Parametry te zostały obliczone w IERiGŻ-PIB przy udziale ekspertów z IUNG, SGGW oraz z innych instytucji dla czterech wydzielonych w Polsce regionów FADN o numerach: 785, 790, 795, 800 [23].

Mapa 4-1 Podział Polski na regiony FADN



Źródło: opracowanie własne na podstawie [5].

Algorytm do przeprowadzenia klasyfikacji gospodarstw rolnych według zasad Wspólnotowej Typologii Gospodarstw Rolnych został opracowany w IERiGŻ-PIB na podstawie odpowiednich wytycznych Unii Europejskiej – Rozporządzenie Komisji EEC/2008/1242 z dnia 8 grudnia 2008 r. ustanawiające Wspólnotową Typologię Gospodarstw Rolnych (Dz. U. L 335, 13.12.2008) [1], [2], [16].

4.2. Zbiór gospodarstw rolnych prowadzących rachunkowość w ramach Polskiego FADN

W zbiorze dla roku obrachunkowego 2019 znajduje się 11 985 gospodarstw indywidualnych oraz 182 gospodarstw osób prawnych. Ten zbiór stanowi statystycznie reprezentatywną próbę pod względem typu rolniczego i klasy wielkości ekonomicznej oraz regionu FADN dla pola obserwacji Polskiego FADN, obejmującego 730 911 gospodarstw towarowych w Polsce. W zbiorze indywidualnych gospodarstw rolnych znajdują się 300 gospodarstwa posiadające certyfikat zgodności z zasadami produkcji ekologicznej. Gospodarstwa te nie były dobierane do próby celowo tak jak ogół gospodarstw i nie są reprezentatywne statystycznie dla towarowych gospodarstw ekologicznych znajdujących się w polu obserwacji Polskiego FADN. Tabela 4.2-1 przedstawia rozkład gospodarstw ekologicznych pod względem typów rolniczych i klas wielkości ekonomicznej.

Tabela 4.2-1 Rozkład badanych¹¹ indywidualnych gospodarstw rolnych według typów rolniczych i klas wielkości ekonomicznej

		Klasy według ES6					RAZEM	
		Bardzo małe (2<=€<8)	Małe (8<=€<25)	Średnio-małe (25<=€<50)	Średnio-duże (50<=€<100)	Duże (100<=€<500)		Bardzo duże (€>=500)
Typy według TF8	Uprawy polowe (1)	23	50	16	3	1	0	93
	Uprawy ogrodnicze (2)	0	0	0	0	0	0	0
	Uprawy trwałe (4)	6	11	4	2	0	0	23
	Krowy mleczne (5)	2	17	16	6	1	0	42
	Zwierzęta trawożerne (6)	6	55	14	5	0	0	80
	Trzoda chlewna (71)	0	0	1	0	0	0	1
	Drób (72)	0	1	0	1	0	0	2
	Mieszane (8)	18	28	12	1	0	0	59
RAZEM (€>=4)		55	162	63	18	2	0	300

Pomimo określenia dla klasy gospodarstw bardzo małych przedziału wartości od 2 000 do 8 000 euro, należy pamiętać, że w Polsce w grupie tych gospodarstw znajdują się tylko gospodarstwa o wartości SO nie mniejszej niż 4 000 euro (zgodnie z progiem włączającym gospodarstwa do badań Polskiego FADN).

Tabela 4.2-2 Rozkład badanych indywidualnych gospodarstw rolnych według klas obszarowych użytków rolnych (UR)

Ze względu na duże zainteresowanie krajowych użytkowników wynikami gospodarstw posiadających zróżnicowane zasoby ziemi w przypadku jednostek ekologicznych dokonano

¹¹ Dane z tych gospodarstw posłużyły do wykonania opracowania.

dotychczasowej klasyfikacji według klas obszarowych użytków rolnych. Wyniki w postaci średnich arytmetycznych zaprezentowano dla sześciu grup obszarowych.

		Liczba gospodarstw w próbie
Klasyfikacja wg UAA6	Bardzo małe (ha≤5)	9
	Małe (5<ha≤10)	46
	Średnio-małe (10<ha≤20)	103
	Średnio-duże (20<ha≤30)	61
	Duże (30<ha≤50)	52
	Bardzo duże (ha>50)	29
	RAZEM	300

4.3. Udostępnianie danych

4.3.1. Udostępnianie danych z europejskiego FADN

Dane FADN zagregowane w formie wyników standardowych są dostępne w publicznej bazie danych na stronie europejskiego FADN (w języku angielskim, niemieckim lub francuskim).

Użytkownik ma do wyboru dwie możliwości:

1. Stworzenie własnego raportu z danymi według zdefiniowanych przez siebie kryteriów http://ec.europa.eu/agriculture/rica//database/database_en.cfm.
2. Pobranie gotowego pliku z danymi http://ec.europa.eu/agriculture/rica//database/consult_std_reports_en.cfm.

4.3.2. Udostępnianie danych z Polskiego FADN

IERiGŻ-PIB dysponuje danymi rachunkowymi:

- z indywidualnych gospodarstw rolnych prowadzących rachunkowość rolną (systematyczne zapisy w ciągu roku obrachunkowego w tzw. Książkach Rachunkowości Rolnej).
- z gospodarstw rolnych prowadzonych przez osoby prawne. Dane te pochodzą z ankiety przeprowadzanej raz w roku.

IERiGŻ-PIB udostępnia tylko dane rachunkowe (tzn. dot. działalności rolniczej i pozarolniczej prowadzonej przez gospodarstwa rolne).

Dane osobowe nie są udostępniane!

Dane rachunkowe udostępniane są w celu dokonywania analiz ekonomicznych gospodarstw rolnych oraz oceny sytuacji w rolnictwie i na rynkach rolnych.

Dane udostępniane są w publikacjach IERiGŻ-PIB i na indywidualny wniosek¹².

Dane w publikacjach IERiGŻ-PIB są zagregowane i prezentowane według standardowych klasyfikacji gospodarstw rolnych stosowanych w UE i Polsce.

IERiGŻ-PIB udostępnia również dane w postaci szeregów czasowych według różnych grupowań, a także z uwzględnieniem zmian metodycznych¹³.

¹² Więcej informacji nt. zasad udostępniania danych znaleźć można na stronie www.fadn.pl.

¹³ Pobieranie wyników standardowych w postaci szeregów czasowych możliwe jest ze strony www.fadn.pl.

5. Wyniki Standardowe uzyskane przez ekologiczne gospodarstwa rolne uczestniczące w Polskim FADN w 2019 r.

Wśród 300 certyfikowanych indywidualnych gospodarstw ekologicznych sklasyfikowanych zgodnie z zasadami Wspólnotowej Typologii Gospodarstw Rolnych w 2019 roku w klasie o wielkości ekonomicznej: „duże” (od 100 do 500 tys. euro SO) było tylko 2 gospodarstwa. W związku z tym kolumny z danymi rachunkowymi dla gospodarstw o wielkości ekonomicznej od 100 do 500 tys. euro SO są puste. Zgodnie z zasadami upowszechniania danych FADN, w części tabelarycznej nie zamieszcza się wyników dla grup reprezentowanych przez mniej niż 15 gospodarstw. Z tego powodu nie zamieszczono także wyników dla gospodarstw należących do typów rolniczego „trzoda chlewna”, „drób” oraz dla gospodarstw o średniej powierzchni użytków rolnych do 5 ha. Przedstawione wyniki są średnimi arytmetycznymi dla poszczególnych grup gospodarstw rolnych prowadzących rachunkowość rolną w 2019 roku.

W przypadku zmiennej dochód z rodzinnego gospodarstwa rolnego (SE420) zaprezentowano wyniki ze wszystkich gospodarstw rolnych, natomiast w przypadku zmiennej dochód z rodzinnego gospodarstwa rolnego na osobę pełnozatrudnioną rodziny (SE430), **tylko** z gospodarstw rolnych, w których występują nakłady pracy własnej (SE015) (patrz: Tabela 5.1-8 oraz Tabela 5.2-8).

5.1. Grupowanie gospodarstw rolnych według typów rolniczych (TF8)

Tabela 5.1-1 Populacja i próba gospodarstw według typów rolniczych

Symbol	Zmienna	j.m.	Uprawy	Uprawy	Krowy	Zwierzęta	Trzoda	Drób	Mieszane
			polowe	trwale	mleczne	trawożerne	chlewna		
			(1)	(4)	(5)	(6)	(71)	(72)	(8)
SYS03	Liczba gospodarstw w próbie		93	23	42	80	1	2	59

Tabela 5.1-2 Wybrane informacje o produkcji według typów rolniczych

Symbol	Zmienna	j.m.	Uprawy	Uprawy	Krowy	Zwierzęta	Trzoda	Drób	Mieszane
			polowe	trwale	mleczne	trawożerne	chlewna		
			(1)	(4)	(5)	(6)	(7)	(7)	(8)
SE005	Wielkość ekonomiczna	euro	18 365,7	21 757,3	32 895,1	20 547,3	.	.	17 162,3
SE010	Nakłady pracy ogółem	AWU	1,829	1,906	1,832	1,527	.	.	1,550
SE011	Czas pracy ogółem	godz.	4 056	4 119	4 235	3 552	.	.	3 549
SE015	Nakłady pracy własnej	FWU	1,362	1,164	1,814	1,495	.	.	1,460
SE016	Czas pracy własnej	godz.	3 045	2 521	4 194	3 483	.	.	3 353
SE020	Nakłady pracy najmnej	AWU	0,466	0,742	0,018	0,032	.	.	0,091
SE021	Czas pracy najmnej	godz.	1 010	1 598	40	69	.	.	196
SE025	Powierzchnia użytków rolnych	ha	25,4	12,2	27,5	28,8	.	.	25,1
SE030	Powierzchnia dodzierżawionych użytków rolnych	ha	6,4	1,6	4,4	6,5	.	.	5,8
SE035	Zboża	ha	11,42	0,63	2,77	2,96	.	.	12,15
SE041	Pozostałe uprawy polowe	ha	5,84	0,01	0,36	1,04	.	.	3,24
SE042	Uprawy energetyczne	ha	0,00	0,00	0,00	0,00	.	.	0,00
SE046	Warzywa i kwiaty	ha	1,40	0,28	0,00	0,00	.	.	0,05
SE050	Winnice	ha	0,00	0,00	0,00	0,00	.	.	0,00
SE054	Uprawy trwałe	ha	0,83	9,65	0,03	0,02	.	.	0,20
SE055	Sady	ha	0,82	9,65	0,03	0,02	.	.	0,20
SE065	Pozostałe uprawy trwałe	ha	0,01	0,00	0,00	0,00	.	.	0,00
SE071	Uprawy pastwne	ha	5,36	0,71	23,29	24,53	.	.	9,05
SE072	Grunty ugorowane niekwalifikujące się do subsydiów	ha	0,23	0,48	0,93	0,23	.	.	0,22
SE073	Grunty ugorowane objęte subsydiami, nieużytkowane gospodarczo	ha	0,34	0,45	0,00	0,00	.	.	0,23
SE074	Powierzchnia użytków rolnych wyłączona z produkcji	ha	0,57	0,93	1,01	0,26	.	.	0,45
SE075	Lasy	ha	1,50	0,70	1,45	1,64	.	.	1,51
SE080	Zwierzęta ogółem	LU	1,1	0,0	25,9	22,1	.	.	10,9
SE085	Krowy mleczne	LU	0,05	0,00	16,61	0,57	.	.	0,92
SE090	Pozostałe bydło	LU	0,84	0,00	8,99	19,38	.	.	7,53
SE095	Owce i kozy	LU	0,00	0,00	0,00	0,97	.	.	0,76
SE100	Trzoda chlewna	LU	0,07	0,00	0,00	0,08	.	.	0,76
SE105	Drób	LU	0,08	0,00	0,08	0,03	.	.	0,61
SE110	Plon pszenicy	dt/ha	27,9	24,3	41,2	26,4	.	.	30,0
SE115	Plon kukurydzy	dt/ha	50,0	0,0	71,0	0,0	.	.	43,9
SE120	Obsada zwierząt	LU/ha	0,15	0,00	1,06	0,82	.	.	0,95
SE125	Wydajność mleczna krów	kg/krowy	1 320	0	4 536	2 324	.	.	3 104

Tabela 5.1-3 Wartość produkcji według typów rolniczych

Symbol	Zmienna	j.m.	Uprawy	Uprawy	Krowy	Zwierzęta	Trzoda	Drób	Mieszane
			polowe	trwale	mleczne	trawożerne	chlewna		
			(1)	(4)	(5)	(6)	(7)	(72)	(8)
SE131	Produkcja ogółem	zł	85 035	120 131	137 706	57 911	.	.	68 194
SE132	Relacja produkcji ogółem do kosztów ogółem	krotność	1,07	1,32	1,55	0,96	.	.	1,03
SE135	Produkcja roślinna	zł	81 120	120 033	10 468	10 377	.	.	36 146
SE136	Produkcja roślinna na 1 ha	zł/ha	3 265	10 639	396	364	.	.	1 464
SE140	Zboża	zł	16 325	873	5 247	4 558	.	.	17 251
SE145	Rośliny białkowe	zł	5 760	25	410	1 386	.	.	3 286
SE146	Uprawy energetyczne	zł	0	0	0	0	.	.	0
SE150	Ziemniaki	zł	3 500	0	2 102	1 501	.	.	7 539
SE155	Buraki cukrowe	zł	220	0	0	0	.	.	0
SE160	Rośliny oleiste	zł	703	0	23	0	.	.	60
SE165	Rośliny przemysłowe	zł	3 472	0	0	0	.	.	0
SE170	Warzywa i kwiaty	zł	35 267	5 163	0	32	.	.	910
SE175	Owoce	zł	8 578	111 254	111	31	.	.	4 479
SE185	Wina i winogrona	zł	0	0	0	0	.	.	0
SE195	Uprawy pastewne	zł	5 638	739	2 493	2 851	.	.	2 054
SE200	Inne produkty pochodzenia roślinnego	zł	1 657	1 978	81	18	.	.	566
SE206	Produkcja zwierzęca	zł	2 449	0	120 551	45 405	.	.	29 617
SE207	Produkcja zwierzęca na 1 LU	zł/LU	2 278	0	4 649	2 054	.	.	2 725
SE211	Różnica wartości zwierząt	zł	-1 159	0	4 944	5 198	.	.	3 964
SE216	Mleko i przetwory z mleka krowiego	zł	102	0	96 592	1 911	.	.	3 620
SE220	Żywiec wołowy	zł	1 481	0	22 559	38 461	.	.	15 169
SE225	Żywiec wieprzowy	zł	201	0	0	118	.	.	2 883
SE230	Żywiec barani i kozi	zł	0	0	0	798	.	.	1 036
SE235	Żywiec drobiowy	zł	-22	0	-3	6	.	.	1 015
SE240	Jaja	zł	379	0	220	144	.	.	3 617
SE245	Mleko i przetwory z mleka owczego i koziego	zł	0	0	0	1 286	.	.	155
SE251	Inne zwierzęta i produkty zwierzęce	zł	307	0	1 183	2 681	.	.	2 120
SE256	Pozostała produkcja	zł	1 466	99	6 687	2 129	.	.	2 432
SE260	Przekazania do gospodarstwa domowego	zł	687	450	1 699	667	.	.	1 483
SE265	Zużycie wewnętrzne	zł	3 721	478	9 699	5 350	.	.	12 509

Tabela 5.1-4 Koszty według typów rolniczych

Symbol	Zmienna	j.m.	Uprawy	Uprawy	Krowy	Zwierzęta	Trzoda	Drób	Mieszane
			polowe (1)	trwale (4)	mleczne (5)	trawożerne (6)	chlewna (71)	(72)	(8)
SE270	Koszty ogółem	zł	79 141	90 946	88 925	60 416	.	.	66 068
SE275	Zużycie pośrednie	zł	40 125	44 100	64 697	35 704	.	.	42 666
SE281	Koszty bezpośrednie	zł	14 956	23 255	33 584	12 022	.	.	18 580
SE284	Koszty bezpośrednie produkcji roślinnej na 1 ha	zł/ha	512	2 056	186	103	.	.	197
SE285	Nasiona i sadzonki	zł	7 280	797	1 646	1 568	.	.	3 088
SE290	Nasiona i sadzonki własne	zł	2 327	15	509	548	.	.	2 263
SE295	Nawozy	zł	4 231	15 450	639	324	.	.	716
SE300	Środki ochrony roślin	zł	562	4 425	0	9	.	.	165
SE305	Pozostałe koszty bezpośrednie produkcji roślinnej	zł	649	2 525	2 646	1 026	.	.	889
SE309	Koszty bezpośrednie produkcji zwierzęcej na 1 LU	zł/LU	2 078	0	1 105	411	.	.	1 262
SE310	Pasze dla zwierząt żywionych w systemie wypasowym	zł	1 296	0	24 505	6 961	.	.	9 491
SE315	Pasze dla zwierząt żywionych w systemie wypasowym, wytworzone w gosp. rol.	zł	1 022	0	9 075	4 533	.	.	7 846
SE320	Pasze dla zwierząt ziarnożernych	zł	754	52	66	325	.	.	3 328
SE325	Pasze dla zwierząt ziarnożernych, wytworzone w gosp. rol.	zł	453	0	50	262	.	.	2 417
SE330	Pozostałe koszty bezpośrednie produkcji zwierzęcej	zł	184	6	4 082	1 809	.	.	903
SE331	Koszty bezpośrednie produkcji leśnej	zł	0	0	0	0	.	.	0
SE336	Koszty ogólnogospodarcze	zł	25 169	20 845	31 114	23 682	.	.	24 086
SE340	Koszty utrzymania maszyn i budynków	zł	7 264	6 715	11 985	8 026	.	.	6 906
SE345	Energia	zł	9 801	6 460	12 553	9 386	.	.	9 810
SE350	Usługi	zł	4 351	1 399	2 940	2 630	.	.	3 400
SE356	Pozostałe koszty ogólnogospodarcze	zł	3 753	6 271	3 637	3 639	.	.	3 970
SE360	Amortyzacja	zł	22 189	26 881	21 137	20 900	.	.	18 007
SE365	Koszty czynników zewnętrznych	zł	16 827	19 964	3 090	3 812	.	.	5 394
SE370	Wynagrodzenia	zł	12 234	18 173	697	887	.	.	2 307
SE375	Czynsze	zł	3 667	610	1 118	2 057	.	.	1 597
SE380	Odsetki	zł	926	1 181	1 276	868	.	.	1 490

Tabela 5.1-5 Dopłaty do działalności operacyjnej gospodarstwa według typów rolniczych

Symbol	Zmienna	j.m.	Uprawy	Uprawy	Krowy	Zwierzęta	Trzoda	Drób	Mieszane
			polowe	trwale	mleczne	trawożerne	chlewna		
			(1)	(4)	(5)	(6)	(71)	(72)	(8)
SE605	Dopłaty do działalności operacyjnej	zł	56 289	32 274	57 065	60 409	.	.	53 370
SE610	Dopłaty do produkcji roślinnej	zł	2 865	45	368	313	.	.	1 855
SE611	Dopłaty wyrównawcze / płatności obszarowe	zł	0	0	0	0	.	.	0
SE612	Dopłaty za odlogowanie	zł	0	0	0	0	.	.	0
SE613	Pozostałe dopłaty do produkcji roślinnej	zł	284	0	0	0	.	.	0
SE615	Dopłaty do produkcji zwierzęcej	zł	368	0	8 972	8 258	.	.	3 909
SE616	Saldo dopłat i kar do produkcji mleka	zł	0	0	0	0	.	.	0
SE617	Dopłaty do pozostałej produkcji bydłowej	zł	368	0	8 972	7 744	.	.	3 370
SE618	Dopłaty do produkcji owiec i kóz	zł	0	0	0	514	.	.	540
SE619	Pozostałe dopłaty do produkcji zwierzęcej	zł	0	0	0	0	.	.	0
SE621	Dopłaty rolnośrodowiskowe	zł	19 993	14 581	15 712	15 974	.	.	17 470
SE622	Dopłaty do obszarów o niekorzystnych warunkach gospodarowania (ONW)	zł	3 913	1 268	4 778	5 761	.	.	3 804
SE623	Inne dopłaty do rozwoju obszarów wiejskich	zł	478	3 784	0	0	.	.	0
SE624	Dopłaty do rozwoju obszarów wiejskich	zł	24 384	19 633	20 491	21 735	.	.	21 274
SE625	Dopłaty do zużycia pośredniego	zł	2 011	714	1 758	1 903	.	.	1 675
SE626	Dopłaty do kosztów czynników zewnętrznych	zł	0	0	0	0	.	.	0
SE630	Płatności "decoupled"	zł	11 861	5 533	12 519	13 476	.	.	11 758
SE632	Jednolita płatność obszarowa	zł	11 861	5 533	12 519	13 476	.	.	11 758
SE650	Wsparcie specjalne	zł	3 012	59	9 364	8 673	.	.	5 805
SE699	Pozostałe dopłaty	zł	14 801	6 347	12 957	14 724	.	.	12 898

Tabela 5.1-6 Salda dopłat i podatków według typów rolniczych

Symbol	Zmienna	j.m.	Uprawy	Uprawy	Krowy	Zwierzęta	Trzoda	Drób	Mieszane
			polowe	trwale	mleczne	trawożerne	chlewna		
			(1)	(4)	(5)	(6)	(71)	(72)	(8)
SE600	Saldo dopłat i podatków dot. dział. operacyjnej	zł	54 957	32 729	55 591	57 493	.	.	51 499
SE605	Dopłaty do działalności operacyjnej	zł	56 289	32 274	57 065	60 409	.	.	53 370
SE395	Saldo podatku VAT (z wyłączeniem podatku VAT od inwestycji)	zł	-53	1 372	-60	-1 452	.	.	-645
SE390	Podatki	zł	1 279	917	1 414	1 465	.	.	1 226
SE405	Saldo dopłat i podatków dot. dział. inwestycyjnej	zł	1 900	-882	-77	-91	.	.	520
SE406	Raty dotacji inwestycyjnych	zł	2 992	3 052	213	1 196	.	.	1 344
SE407	Rekompensaty za rezygnację z produkcji mleka	zł	0	0	0	0	.	.	0
SE408	Podatek VAT zapłacony od inwestycji	zł	1 092	3 933	289	1 287	.	.	824

Tabela 5.1-7 Dochód na gospodarstwo rolne według typów rolniczych

Symbol	Zmienna	j.m.	Uprawy	Uprawy	Krowy	Zwierzęta	Trzoda	Drób	Mieszane
			polowe	trwale	mleczne	trawożerne	chlewna	(72)	(8)
			(1)	(4)	(5)	(6)	(71)		
SE131	Produkcja ogółem	zł	85 035	120 131	137 706	57 911	.	.	68 194
SE275	Zużycie pośrednie	zł	40 125	44 100	64 697	35 704	.	.	42 666
SE600	Saldo dopłat i podatków dot. dział. operacyjnej	zł	54 957	32 729	55 591	57 493	.	.	51 499
SE410	Wartość dodana brutto	zł	99 867	108 760	128 600	79 700	.	.	77 028
SE360	Amortyzacja	zł	22 189	26 881	21 137	20 900	.	.	18 007
SE415	Wartość dodana netto	zł	77 678	81 879	107 462	58 800	.	.	59 020
SE365	Koszty czynników zewnętrznych	zł	16 827	19 964	3 090	3 812	.	.	5 394
SE405	Saldo dopłat i podatków dot. dział. inwestycyjnej	zł	1 900	-882	-77	-91	.	.	520
SE420	Dochód z rodzinnego gospodarstwa rolnego	zł	62 751	61 033	104 296	54 897	.	.	54 146

Tabela 5.1-8 Dochód na osobę według typów rolniczych

Symbol	Zmienna	j.m.	Uprawy	Uprawy	Krowy	Zwierzęta	Trzoda	Drób	Mieszane
			polowe	trwale	mleczne	trawożerne	chlewna	(72)	(8)
			(1)	(4)	(5)	(6)	(71)		
SE425	Wartość dodana netto na osobę pełnozatrudnioną	zł/AWU	42 480	42 957	58 646	38 500	.	.	38 069
SE430	Dochód z rodzinnego gospodarstwa rolnego na osobę pełnozatrudnioną rodziny	zł/FWU	46 057	52 418	57 493	36 714	.	.	37 090

Tabela 5.1-9 Bilans finansowy na koniec roku obrachunkowego według typów rolniczych

Symbol	Zmienna	j.m.	Uprawy	Uprawy	Krowy	Zwierzęta	Trzoda	Drób	Mieszane
			polowe	trwale	mleczne	trawożerne	chlewna	(72)	(8)
			(1)	(4)	(5)	(6)	(71)		
SE436	Aktywa ogółem	zł	789 094	714 380	869 774	962 888	.	.	817 963
SE441	Aktywa trwałe	zł	721 739	643 517	772 894	862 404	.	.	741 775
SE446	Ziemia, uprawy trwałe i kwoty produkcyjne	zł	442 939	434 602	453 974	530 912	.	.	463 023
SE450	Budynki	zł	142 689	117 484	120 815	157 141	.	.	143 668
SE455	Maszyny, urządzenia i śr. transportu	zł	134 218	91 432	134 170	116 259	.	.	110 983
SE460	Stado podstawowe (pleć żeńska)	zł	1 893	0	63 936	58 092	.	.	24 100
SE465	Aktywa obrotowe	zł	67 355	70 863	96 880	100 484	.	.	76 188
SE470	Stado obrotowe	zł	2 720	9	28 339	38 805	.	.	25 886
SE475	Zapasy produktów rolniczych	zł	18 770	35 571	26 490	21 009	.	.	26 443
SE480	Pozostałe aktywa obrotowe	zł	45 865	35 283	42 051	40 671	.	.	23 859
SE485	Zobowiązania ogółem	zł	33 290	22 732	42 497	39 228	.	.	44 415
SE490	Zobowiązania długoterminowe	zł	24 319	17 404	37 541	26 571	.	.	33 987
SE495	Zobowiązania krótkoterminowe	zł	8 970	5 328	4 957	12 657	.	.	10 429
SE501	Kapitał własny	zł	755 805	691 648	827 277	923 660	.	.	773 547

Tabela 5.1-10 Wskaźniki finansowe według typów rolniczych

Symbol	Zmienna	j.m.	Uprawy	Uprawy	Krowy	Zwierzęta	Trzoda	Drób	Mieszane
			polowe (1)	trwale (4)	mleczne (5)	trawożerne (6)	chlewna (71)	(72)	(8)
SE506	Zmiana wartości kapitału własnego	zł	-1 072	15 913	15 693	7 084	.	.	14 440
SE510	Średnia wartość kapitału gospodarstwa rolnego	zł	358 516	344 430	409 800	473 233	.	.	368 692
SE516	Inwestycje brutto	zł	25 856	20 204	28 785	25 702	.	.	26 849
SE521	Inwestycje netto	zł	3 667	-6 678	7 647	4 802	.	.	8 841
SE526	Przepływ pieniężny (1)	zł	82 073	69 236	115 299	66 422	.	.	65 177
SE530	Przepływ pieniężny (2)	zł	62 003	48 278	88 332	53 317	.	.	42 828
SE532	Relacja przepływów pieniężnych (2) do aktywów ogółem	kratność	0,08	0,07	0,10	0,06	.	.	0,05

5.2. Grupowanie gospodarstw rolnych według klas wielkości ekonomicznej (ES6)

Tabela 5.2-1 Populacja i próba gospodarstw według klas wielkości ekonomicznej

Symbol	Zmienna	j.m.	Bardzo małe	Małe	Średnio-małe	Średnio-duże	Duże
			2≤€<8	8≤€<25	25≤€<50	50≤€<100	100≤€<500
SYS03	Liczba gospodarstw w próbie		55	162	63	18	2

Tabela 5.2-2 Wybrane informacje o produkcji według klas wielkości ekonomicznej

Symbol	Zmienna	j.m.	Bardzo małe	Małe	Średnio-małe	Średnio-duże	Duże
			2≤€<8	8≤€<25	25≤€<50	50≤€<100	100≤€<500
SE005	Wielkość ekonomiczna	euro	6 290,6	14 831,0	34 708,5	68 014,4	.
SE010	Nakłady pracy ogółem	AWU	1,280	1,499	2,221	2,509	.
SE011	Czas pracy ogółem	godz.	2 863	3 376	5 050	5 850	.
SE015	Nakłady pracy własnej	FWU	1,189	1,402	1,705	1,921	.
SE016	Czas pracy własnej	godz.	2 666	3 166	3 933	4 567	.
SE020	Nakłady pracy najemnej	AWU	0,091	0,097	0,517	0,588	.
SE021	Czas pracy najemnej	godz.	196	210	1 117	1 283	.
SE025	Powierzchnia użytków rolnych	ha	10,2	19,6	38,7	73,6	.
SE030	Powierzchnia dodzierżawionych użytków rolnych	ha	0,8	3,0	10,0	26,0	.
SE035	Zboża	ha	4,65	6,07	9,88	16,69	.
SE041	Pozostałe uprawy polowe	ha	0,91	2,02	4,85	7,76	.
SE042	Uprawy energetyczne	ha	0,00	0,00	0,00	0,00	.
SE046	Warzywa i kwiaty	ha	0,07	0,24	0,92	0,40	.
SE050	Winnice	ha	0,00	0,00	0,00	0,00	.
SE054	Uprawy trwałe	ha	0,46	0,75	1,52	3,98	.
SE055	Sady	ha	0,44	0,75	1,52	3,98	.
SE065	Pozostałe uprawy trwałe	ha	0,02	0,00	0,00	0,00	.
SE071	Uprawy pastewne	ha	3,90	10,07	20,55	43,46	.
SE072	Grunty ugorowane niekwalifikujące się do subsydiów	ha	0,14	0,32	0,67	0,00	.
SE073	Grunty ugorowane objęte subsydiami, nieużytkowane gospodarczo	ha	0,09	0,10	0,27	1,35	.
SE074	Powierzchnia użytków rolnych wyłączona z produkcji	ha	0,24	0,45	1,00	1,35	.
SE075	Lasy	ha	0,89	1,56	2,00	0,60	.
SE080	Zwierzęta ogółem	LU	2,2	8,7	21,0	41,9	.
SE085	Krowy mleczne	LU	0,13	1,21	4,99	13,44	.
SE090	Pozostałe bydło	LU	1,72	6,26	13,85	24,26	.
SE095	Owce i kozy	LU	0,18	0,51	0,47	0,00	.
SE100	Trzoda chlewna	LU	0,10	0,15	0,88	0,37	.
SE105	Drób	LU	0,05	0,22	0,30	2,99	.
SE110	Plon pszenicy	dt/ha	29,8	30,7	23,1	29,3	.
SE115	Plon kukurydzy	dt/ha	50,0	0,0	59,0	0,0	.
SE120	Obsada zwierząt	LU/ha	0,48	0,74	0,90	0,82	.
SE125	Wydajność mleczna krów	kg/krowę	1 790	3 916	4 151	3 822	.

Tabela 5.2-3 Wartość produkcji według klas wielkości ekonomicznej

Symbol	Zmienna	j.m.	Bardzo małe	Małe	Średnio-małe	Średnio-duże	Duże
			2≤€<8	8≤€<25	25≤€<50	50≤€<100	100≤€<500
SE131	Produkcja ogółem	zł	28 705	50 471	135 061	310 364	.
SE132	Relacja produkcji ogółem do kosztów ogółem	krotność	0,88	0,98	1,24	1,39	.
SE135	Produkcja roślinna	zł	21 809	25 624	65 549	174 155	.
SE136	Produkcja roślinna na 1 ha	zł/ha	2 183	1 338	1 738	2 409	.
SE140	Zboża	zł	7 557	8 243	15 030	25 395	.
SE145	Rośliny białkowe	zł	1 322	1 781	4 391	12 192	.
SE146	Uprawy energetyczne	zł	0	0	0	0	.
SE150	Ziemniaki	zł	2 391	2 328	5 328	5 757	.
SE155	Buraki cukrowe	zł	0	0	0	0	.
SE160	Rośliny oleiste	zł	5	213	536	68	.
SE165	Rośliny przemysłowe	zł	0	98	4 874	0	.
SE170	Warzywa i kwiaty	zł	2 282	4 566	17 757	23 999	.
SE175	Owoce	zł	5 947	5 540	14 318	83 414	.
SE185	Wina i winogrona	zł	0	0	0	0	.
SE195	Uprawy pastewne	zł	1 750	2 156	2 324	21 572	.
SE200	Inne produkty pochodzenia roślinnego	zł	555	699	991	1 759	.
SE206	Produkcja zwierzęca	zł	5 783	22 946	64 203	134 568	.
SE207	Produkcja zwierzęca na 1 LU	zł/LU	2 571	2 629	3 059	3 214	.
SE211	Różnica wartości zwierząt	zł	-1 371	1 018	6 699	13 210	.
SE216	Mleko i przetwory z mleka krowiego	zł	443	6 120	26 492	65 794	.
SE220	Żywiec wołowy	zł	3 445	12 616	29 903	48 964	.
SE225	Żywiec wieprzowy	zł	358	471	2 907	524	.
SE230	Żywiec barani i kozi	zł	254	559	325	0	.
SE235	Żywiec drobiowy	zł	-13	6	919	2 072	.
SE240	Jaja	zł	550	1 646	1 066	13 803	.
SE245	Mleko i przetwory z mleka owczego i koziego	zł	60	391	722	0	.
SE251	Inne zwierzęta i produkty zwierzęce	zł	685	1 137	1 869	3 411	.
SE256	Pozostała produkcja	zł	1 113	1 902	5 309	1 641	.
SE260	Przekazania do gospodarstwa domowego	zł	719	991	811	2 889	.
SE265	Zużycie wewnętrzne	zł	3 054	5 938	9 119	12 240	.

Tabela 5.2-4 Koszty według klas wielkości ekonomicznej

Symbol	Zmienna	j.m.	Bardzo małe	Małe	Średnio-małe	Średnio-duże	Duże
			2≤€<8	8≤€<25	25≤€<50	50≤€<100	100≤€<500
SE270	Koszty ogółem	zł	32 485	51 710	108 675	222 813	.
SE275	Zużycie pośrednie	zł	18 369	31 112	60 507	135 459	.
SE281	Koszty bezpośrednie	zł	5 661	11 924	25 377	64 889	.
SE284	Koszty bezpośrednie produkcji roślinnej na 1 ha	zł/ha	262	233	236	524	.
SE285	Nasiona i sadzonki	zł	1 596	2 325	4 684	5 513	.
SE290	Nasiona i sadzonki własne	zł	760	1 326	1 894	2 430	.
SE295	Nawozy	zł	530	1 097	3 154	20 047	.
SE300	Środki ochrony roślin	zł	43	230	171	5 758	.
SE305	Pozostałe koszty bezpośrednie produkcji roślinnej	zł	449	816	903	6 595	.
SE309	Koszty bezpośrednie produkcji zwierzęcej na 1 LU	zł/LU	1 353	854	785	644	.
SE310	Pasze dla zwierząt żywionych w systemie wypasowym	zł	2 088	5 443	12 044	16 238	.
SE315	Pasze dla zwierząt żywionych w systemie wypasowym, wytworzone w gosp. rol.	zł	1 768	3 852	6 053	6 489	.
SE320	Pasze dla zwierząt ziarnożernych	zł	748	1 081	2 219	6 567	.
SE325	Pasze dla zwierząt ziarnożernych, wytworzone w gosp. rol.	zł	541	720	1 206	3 301	.
SE330	Pozostałe koszty bezpośrednie produkcji zwierzęcej	zł	207	931	2 203	4 170	.
SE331	Koszty bezpośrednie produkcji leśnej	zł	0	0	0	0	.
SE336	Koszty ogólnogospodarcze	zł	12 708	19 188	35 129	70 571	.
SE340	Koszty utrzymania maszyn i budynków	zł	4 244	5 866	11 103	24 252	.
SE345	Energia	zł	3 798	7 423	14 488	29 063	.
SE350	Usługi	zł	2 873	2 744	4 547	4 300	.
SE356	Pozostałe koszty ogólnogospodarcze	zł	1 793	3 157	4 991	12 955	.
SE360	Amortyzacja	zł	10 877	15 972	29 853	59 465	.
SE365	Koszty czynników zewnętrznych	zł	3 238	4 625	18 315	27 889	.
SE370	Wynagrodzenia	zł	2 480	2 778	12 653	13 714	.
SE375	Czynsze	zł	493	1 112	3 835	9 987	.
SE380	Odsetki	zł	265	736	1 827	4 187	.

Tabela 5.2-5 Dopłaty do działalności operacyjnej gospodarstwa według klas wielkości ekonomicznej

Symbol	Zmienna	j.m.	Bardzo małe	Małe	Średnio-małe	Średnio-duże	Duże
			2<€<8	8<€<25	25<€<50	50<€<100	100<€<500
SE605	Dopłaty do działalności operacyjnej	zł	21 790	43 836	82 977	145 454	.
SE610	Dopłaty do produkcji roślinnej	zł	373	992	2 278	4 924	.
SE611	Dopłaty wyrównawcze / płatności obszarowe	zł	0	0	0	0	.
SE612	Dopłaty za odłogowanie	zł	0	0	0	0	.
SE613	Pozostałe dopłaty do produkcji roślinnej	zł	0	0	420	0	.
SE615	Dopłaty do produkcji zwierzęcej	zł	883	3 724	7 539	8 988	.
SE616	Saldo dopłat i kar do produkcji mleka	zł	0	0	0	0	.
SE617	Dopłaty do pozostałej produkcji bydłowej	zł	760	3 418	7 275	8 988	.
SE618	Dopłaty do produkcji owiec i kóz	zł	123	306	264	0	.
SE619	Pozostałe dopłaty do produkcji zwierzęcej	zł	0	0	0	0	.
SE621	Dopłaty rolnośrodowiskowe	zł	7 733	13 659	25 510	45 028	.
SE622	Dopłaty do obszarów o niekorzystnych warunkach gospodarowania (ONW)	zł	1 828	4 053	6 016	7 620	.
SE623	Inne dopłaty do rozwoju obszarów wiejskich	zł	160	264	1 270	0	.
SE624	Dopłaty do rozwoju obszarów wiejskich	zł	9 722	17 976	32 796	52 649	.
SE625	Dopłaty do zużycia pośredniego	zł	570	1 429	2 916	4 328	.
SE626	Dopłaty do kosztów czynników zewnętrznych	zł	0	0	0	0	.
SE630	Płatności "decoupled"	zł	4 755	9 082	17 946	34 735	.
SE632	Jednolita płatność obszarowa	zł	4 755	9 082	17 946	34 735	.
SE650	Wsparcie specjalne	zł	1 258	4 758	9 533	14 041	.
SE699	Pozostałe dopłaty	zł	5 487	10 634	19 501	39 831	.

Tabela 5.2-6 Salda dopłat i podatków według klas wielkości ekonomicznej

Symbol	Zmienna	j.m.	Bardzo małe	Małe	Średnio-małe	Średnio-duże	Duże
			2≤€<8	8≤€<25	25≤€<50	50≤€<100	100≤€<500
SE600	Saldo dopłat i podatków dot. dział. operacyjnej	zł	20 414	41 691	81 847	142 584	.
SE605	Dopłaty do działalności operacyjnej	zł	21 790	43 836	82 977	145 454	.
SE395	Saldo podatku VAT (z wyłączeniem podatku VAT od inwestycji)	zł	-695	-1 042	727	0	.
SE390	Podatki	zł	680	1 104	1 857	2 870	.
SE405	Saldo dopłat i podatków dot. dział. inwestycyjnej	zł	717	-317	1 006	7 563	.
SE406	Raty dotacji inwestycyjnych	zł	1 480	1 030	1 809	7 563	.
SE407	Rekompensaty za rezygnację z produkcji mleka	zł	0	0	0	0	.
SE408	Podatek VAT zapłacony od inwestycji	zł	763	1 347	803	0	.

Tabela 5.2-7 Dochód na gospodarstwo rolne według klas wielkości ekonomicznej¹⁴

Symbol	Zmienna	j.m.	Bardzo małe	Małe	Średnio-małe	Średnio-duże	Duże
			2≤€<8	8≤€<25	25≤€<50	50≤€<100	100≤€<500
SE131	Produkcja ogółem	zł	28 705	50 471	135 061	310 364	.
SE275	Zużycie pośrednie	zł	18 369	31 112	60 507	135 459	.
SE600	Saldo dopłat i podatków dot. dział. operacyjnej	zł	20 414	41 691	81 847	142 584	.
SE410	Wartość dodana brutto	zł	30 751	61 050	156 401	317 488	.
SE360	Amortyzacja	zł	10 877	15 972	29 853	59 465	.
SE415	Wartość dodana netto	zł	19 873	45 078	126 548	258 023	.
SE365	Koszty czynników zewnętrznych	zł	3 238	4 625	18 315	27 889	.
SE405	Saldo dopłat i podatków dot. dział. inwestycyjnej	zł	717	-317	1 006	7 563	.
SE420	Dochód z rodzinnego gospodarstwa rolnego	zł	17 352	40 136	109 239	237 697	.

Tabela 5.2-8 Dochód na osobę według klas wielkości ekonomicznej¹³

Symbol	Zmienna	j.m.	Bardzo małe	Małe	Średnio-małe	Średnio-duże	Duże
			2≤€<8	8≤€<25	25≤€<50	50≤€<100	100≤€<500
SE425	Wartość dodana netto na osobę pełnozatrudnioną	zł/AWU	15 526	30 067	56 967	102 821	.
SE430	Dochód z rodzinnego gospodarstwa rolnego na osobę pełnozatrudnioną rodziny	zł/FWU	14 595	28 631	64 073	123 729	.

¹⁴ Uwaga: W przypadku zmiennej dochód z rodzinnego gospodarstwa rolnego (SE420) zaprezentowano wyniki ze wszystkich gospodarstw rolnych, natomiast w przypadku zmiennej dochód z rodzinnego gospodarstwa rolnego na osobę pełnozatrudnioną rodziny (SE430), **tylko** z gospodarstw rolnych, w których występują nakłady pracy własnej (SE015).

Tabela 5.2-9 Bilans finansowy na koniec roku obrachunkowego według klas wielkości ekonomicznej

Symbol	Zmienna	j.m.	Bardzo małe	Małe	Średnio-małe	Średnio-duże	Duże
			2<€<8	8<€<25	25<€<50	50<€<100	100<€<500
SE436	Aktywa ogółem	zł	418 868	693 537	1 176 991	2 128 443	.
SE441	Aktywa trwałe	zł	390 267	629 254	1 061 897	1 887 408	.
SE446	Ziemia, uprawy trwałe i kwoty produkcyjne	zł	247 381	404 613	650 307	1 060 930	.
SE450	Budynki	zł	90 668	125 968	177 296	282 031	.
SE455	Maszyny, urządzenia i śr. transportu	zł	47 789	79 354	185 864	414 903	.
SE460	Stado podstawowe (pleć żeńska)	zł	4 429	19 319	48 430	129 544	.
SE465	Aktywa obrotowe	zł	28 601	64 284	115 095	241 035	.
SE470	Stado obrotowe	zł	4 242	16 751	32 842	59 081	.
SE475	Zapasy produktów rolniczych	zł	9 317	16 663	28 868	109 481	.
SE480	Pozostałe aktywa obrotowe	zł	15 043	30 869	53 385	72 474	.
SE485	Zobowiązania ogółem	zł	9 825	19 206	81 122	133 336	.
SE490	Zobowiązania długoterminowe	zł	8 555	11 380	66 480	103 738	.
SE495	Zobowiązania krótkoterminowe	zł	1 270	7 826	14 642	29 598	.
SE501	Kapitał własny	zł	409 043	674 332	1 095 869	1 995 107	.

Tabela 5.2-10 Wskaźniki finansowe według klas wielkości ekonomicznej

Symbol	Zmienna	j.m.	Bardzo małe	Małe	Średnio-małe	Średnio-duże	Duże
			2<€<8	8<€<25	25<€<50	50<€<100	100<€<500
SE506	Zmiana wartości kapitału własnego	zł	-4 512	-1 537	16 833	93 878	.
SE510	Średnia wartość kapitału gospodarstwa rolnego	zł	182 215	309 896	550 221	1 124 579	.
SE516	Inwestycje brutto	zł	2 989	16 597	42 917	107 550	.
SE521	Inwestycje netto	zł	-7 889	625	13 063	48 085	.
SE526	Przepływ pieniężny (1)	zł	26 367	51 477	127 363	263 267	.
SE530	Przepływ pieniężny (2)	zł	22 287	40 851	100 646	154 579	.
SE532	Relacja przepływów pieniężnych (2) do aktywów ogółem	krotność	0,05	0,06	0,09	0,07	.

5.3. Grupowanie gospodarstw rolnych według klas obszarowych użytków rolnych (UR)

Tabela 5.3-1 Populacja i próba gospodarstw według klas obszarowych użytków rolnych

Symbol	Zmienna	j.m.	Bardzo małe	Małe	Średnio-małe	Średnio-duże	Duże	Bardzo duże
			(ha≤5)	(5<ha≤10)	(10<ha≤20)	(20<ha≤30)	(30<ha≤50)	(ha>50)
SYS03	Liczba gospodarstw w próbie		9	46	103	61	52	29

Tabela 5.3-2 Wybrane informacje o produkcji według klas obszarowych użytków rolnych

Symbol	Zmienna	j.m.	Bardzo małe	Małe	Średnio-małe	Średnio-duże	Duże	Bardzo duże
			(ha≤5)	(5<ha≤10)	(10<ha≤20)	(20<ha≤30)	(30<ha≤50)	(ha>50)
SE005	Wielkość ekonomiczna	euro	.	9 410,0	13 808,0	20 751,9	31 794,0	53 218,0
SE010	Nakłady pracy ogółem	AWU	.	1,467	1,622	1,666	1,843	2,211
SE011	Czas pracy ogółem	godz.	.	3 222	3 645	3 784	4 257	5 126
SE015	Nakłady pracy własnej	FWU	.	1,302	1,420	1,464	1,539	1,813
SE016	Czas pracy własnej	godz.	.	2 868	3 208	3 346	3 596	4 266
SE020	Nakłady pracy najemnej	AWU	.	0,164	0,203	0,202	0,304	0,398
SE021	Czas pracy najemnej	godz.	.	355	437	437	661	861
SE025	Powierzchnia użytków rolnych	ha	.	8,0	14,4	24,5	37,2	80,6
SE030	Powierzchnia dodzierżawionych użytków rolnych	ha	.	0,5	1,6	3,4	8,2	29,7
SE035	Zboża	ha	.	2,76	4,16	7,05	9,83	23,47
SE041	Pozostałe uprawy polowe	ha	.	0,76	1,34	2,31	5,43	8,21
SE042	Uprawy energetyczne	ha	.	0,00	0,00	0,00	0,00	0,00
SE046	Warzywa i kwiaty	ha	.	0,49	0,39	0,32	0,43	1,17
SE050	Winnice	ha	.	0,00	0,00	0,00	0,00	0,00
SE054	Uprawy trwałe	ha	.	1,51	1,01	0,84	1,41	0,00
SE055	Sady	ha	.	1,51	1,00	0,83	1,41	0,00
SE065	Pozostałe uprawy trwałe	ha	.	0,00	0,01	0,00	0,00	0,00
SE071	Uprawy pastewne	ha	.	2,28	7,07	13,50	19,50	45,75
SE072	Grunty ugorowane niekwalifikujące się do subsydiów	ha	.	0,01	0,32	0,39	0,16	1,28
SE073	Grunty ugorowane objęte subsydiami, nieużytkowane gospodarczo	ha	.	0,21	0,10	0,03	0,44	0,63
SE074	Powierzchnia użytków rolnych wyłączona z produkcji	ha	.	0,22	0,43	0,47	0,62	2,01
SE075	Lasy	ha	.	0,71	1,12	2,13	1,68	2,53
SE080	Zwierzęta ogółem	LU	.	2,8	7,1	12,8	21,3	32,3
SE085	Krowy mleczne	LU	.	0,76	1,60	3,27	4,19	6,33
SE090	Pozostałe bydło	LU	.	1,42	4,05	8,37	14,56	24,14
SE095	Owce i kozy	LU	.	0,36	0,31	0,19	0,88	0,38
SE100	Trzoda chlewna	LU	.	0,16	0,66	0,14	0,15	0,00
SE105	Drób	LU	.	0,05	0,21	0,24	1,37	0,04
SE110	Plon pszenicy	dt/ha	.	30,0	32,5	29,9	25,3	32,5
SE115	Plon kukurydzy	dt/ha	.	0,0	50,0	71,0	0,0	43,9
SE120	Obsada zwierząt	LU/ha	.	1,01	0,78	0,84	0,96	0,64
SE125	Wydajność mleczna krów	kg/krowę	.	4 280	3 885	4 429	3 817	5 108

Tabela 5.3-3 Wartość produkcji według klas obszarowych użytków rolnych

Symbol	Zmienna	j.m.	Bardzo małe	Małe	Średnio-małe	Średnio-duże	Duże	Bardzo duże
			(ha≤5)	(5<ha≤10)	(10<ha≤20)	(20<ha≤30)	(30<ha≤50)	(ha>50)
SE131	Produkcja ogółem	zł	.	38 301	57 127	76 593	136 836	203 086
SE132	Relacja produkcji ogółem do kosztów ogółem	krotność	.	1,02	1,15	1,15	1,19	1,18
SE135	Produkcja roślinna	zł	.	26 773	31 189	36 977	73 044	104 303
SE136	Produkcja roślinna na 1 ha	zł/ha	.	3 435	2 233	1 540	1 996	1 327
SE140	Zboża	zł	.	4 899	6 642	10 231	12 309	34 919
SE145	Rośliny białkowe	zł	.	1 088	1 443	1 684	4 955	10 335
SE146	Uprawy energetyczne	zł	.	0	0	0	0	0
SE150	Ziemniaki	zł	.	1 955	3 360	4 731	3 999	2 752
SE155	Buraki cukrowe	zł	.	0	0	0	0	706
SE160	Rośliny oleiste	zł	.	40	311	16	450	399
SE165	Rośliny przemysłowe	zł	.	0	107	979	4 679	304
SE170	Warzywa i kwiaty	zł	.	9 298	7 129	9 286	11 674	41 211
SE175	Owoce	zł	.	7 213	10 396	6 241	28 913	0
SE185	Wina i winogrona	zł	.	0	0	0	0	0
SE195	Uprawy pastewne	zł	.	853	1 074	3 250	4 968	13 469
SE200	Inne produkty pochodzenia roślinnego	zł	.	1 428	727	561	1 097	209
SE206	Produkcja zwierzęca	zł	.	10 186	23 903	38 989	57 090	96 195
SE207	Produkcja zwierzęca na 1 LU	zł/LU	.	3 621	3 388	3 051	2 678	2 979
SE211	Różnica wartości zwierząt	zł	.	-1 860	638	2 786	5 112	10 406
SE216	Mleko i przetwory z mleka krowiego	zł	.	4 309	8 504	17 796	20 203	41 937
SE220	Żywiec wołowy	zł	.	3 112	9 230	17 667	27 138	50 802
SE225	Żywiec wieprzowy	zł	.	494	2 215	413	238	5
SE230	Żywiec barani i kozi	zł	.	347	306	268	1 000	187
SE235	Żywiec drobiowy	zł	.	-40	515	-48	901	-2
SE240	Jaja	zł	.	527	1 406	1 968	6 045	160
SE245	Mleko i przetwory z mleka owczego i koziego	zł	.	909	475	70	26	39
SE251	Inne zwierzęta i produkty zwierzęce	zł	.	528	1 251	857	1 539	3 068
SE256	Pozostała produkcja	zł	.	1 342	2 034	627	6 701	2 587
SE260	Przekazania do gospodarstwa domowego	zł	.	935	1 173	801	976	1 107
SE265	Zużycie wewnętrzne	zł	.	3 827	5 458	7 582	8 705	12 004

Tabela 5.3-4 Koszty według klas obszarowych użytków rolnych

Symbol	Zmienna	j.m.	Bardzo małe	Małe	Średnio-małe	Średnio-duże	Duże	Bardzo duże
			(ha≤5)	(5<ha≤10)	(10<ha≤20)	(20<ha≤30)	(30<ha≤50)	(ha>50)
SE270	Koszty ogółem	zł	.	37 696	49 572	66 589	114 930	172 574
SE275	Zużycie pośrednie	zł	.	19 788	28 666	40 735	72 386	97 902
SE281	Koszty bezpośrednie	zł	.	7 517	11 889	17 710	32 595	41 040
SE284	Koszty bezpośrednie produkcji roślinnej na 1 ha	zł/ha	.	449	320	221	474	252
SE285	Nasiona i sadzonki	zł	.	1 821	2 180	2 755	4 464	12 357
SE290	Nasiona i sadzonki własne	zł	.	921	988	1 311	2 371	2 475
SE295	Nawozy	zł	.	1 136	1 294	1 456	8 278	4 361
SE300	Środki ochrony roślin	zł	.	158	308	76	2 117	362
SE305	Pozostałe koszty bezpośrednie produkcji roślinnej	zł	.	385	689	1 023	2 476	2 714
SE309	Koszty bezpośrednie produkcji zwierzęcej na 1 LU	zł/LU	.	1 428	1 052	970	716	658
SE310	Pasze dla zwierząt żywionych w systemie wypasowym	zł	.	2 980	4 780	9 586	10 106	17 907
SE315	Pasze dla zwierząt żywionych w systemie wypasowym, wytworzone w gosp. rol.	zł	.	2 486	3 338	5 332	4 622	9 465
SE320	Pasze dla zwierząt ziarnożernych	zł	.	734	1 863	1 210	3 086	376
SE325	Pasze dla zwierząt ziarnożernych, wytworzone w gosp. rol.	zł	.	659	1 019	921	1 633	68
SE330	Pozostałe koszty bezpośrednie produkcji zwierzęcej	zł	.	304	776	1 603	2 068	2 964
SE331	Koszty bezpośrednie produkcji leśnej	zł	.	0	0	0	0	0
SE336	Koszty ogólnogospodarcze	zł	.	12 271	16 777	23 025	39 790	56 861
SE340	Koszty utrzymania maszyn i budynków	zł	.	4 226	5 143	6 843	13 701	17 463
SE345	Energia	zł	.	3 790	5 894	9 816	15 478	25 164
SE350	Usługi	zł	.	2 274	2 521	3 321	3 955	6 927
SE356	Pozostałe koszty ogólnogospodarcze	zł	.	1 981	3 219	3 046	6 656	7 307
SE360	Amortyzacja	zł	.	12 886	14 820	18 746	30 407	47 212
SE365	Koszty czynników zewnętrznych	zł	.	5 022	6 086	7 108	12 137	27 461
SE370	Wynagrodzenia	zł	.	4 769	4 969	4 632	7 515	11 461
SE375	Czynsze	zł	.	172	661	1 246	2 530	12 925
SE380	Odsetki	zł	.	81	457	1 230	2 092	3 075

Tabela 5.3-5 Dopłaty do działalności operacyjnej gospodarstwa według klas obszarowych użytków rolnych

Symbol	Zmienna	j.m.	Bardzo małe	Małe	Średnio-małe	Średnio-duże	Duże	Bardzo duże
			(ha≤5)	(5<ha≤10)	(10<ha≤20)	(20<ha≤30)	(30<ha≤50)	(ha>50)
SE605	Dopłaty do działalności operacyjnej	zł	.	18 159	32 151	55 686	85 231	153 592
SE610	Dopłaty do produkcji roślinnej	zł	.	422	524	807	2 463	5 738
SE611	Dopłaty wyrównawcze / płatności obszarowe	zł	.	0	0	0	0	0
SE612	Dopłaty za odlogowanie	zł	.	0	0	0	0	0
SE613	Pozostałe dopłaty do produkcji roślinnej	zł	.	0	0	0	476	58
SE615	Dopłaty do produkcji zwierzęcej	zł	.	1 126	2 748	4 949	7 472	9 507
SE616	Saldo dopłat i kar do produkcji mleka	zł	.	0	0	0	0	0
SE617	Dopłaty do pozostałej produkcji bydłowej	zł	.	931	2 573	4 795	6 921	9 280
SE618	Dopłaty do produkcji owiec i kóz	zł	.	195	175	154	550	226
SE619	Pozostałe dopłaty do produkcji zwierzęcej	zł	.	0	0	0	0	0
SE621	Dopłaty rolnośrodowiskowe	zł	.	6 515	10 477	17 443	27 489	45 819
SE622	Dopłaty do obszarów o niekorzystnych warunkach gospodarowania (ONW)	zł	.	1 339	2 505	5 129	7 464	9 178
SE623	Inne dopłaty do rozwoju obszarów wiejskich	zł	.	153	950	218	256	0
SE624	Dopłaty do rozwoju obszarów wiejskich	zł	.	8 006	13 932	22 790	35 208	54 997
SE625	Dopłaty do zużycia pośredniego	zł	.	592	954	1 790	2 951	4 872
SE626	Dopłaty do kosztów czynników zewnętrznych	zł	.	0	0	0	0	0
SE630	Płatności "decoupled"	zł	.	3 775	6 639	11 365	17 480	37 409
SE632	Jednolita płatność obszarowa	zł	.	3 775	6 639	11 365	17 480	37 409
SE650	Wsparcie specjalne	zł	.	1 551	3 295	5 801	9 572	15 413
SE699	Pozostałe dopłaty	zł	.	4 238	7 355	13 985	19 657	41 070

Tabela 5.3-6 Salda dopłat i podatków według klas obszarowych użytków rolnych

Symbol	Zmienna	j.m.	Bardzo małe	Małe	Średnio-małe	Średnio-duże	Duże	Bardzo duże
			(ha≤5)	(5<ha≤10)	(10<ha≤20)	(20<ha≤30)	(30<ha≤50)	(ha>50)
SE600	Saldo dopłat i podatków dot. dział. operacyjnej	zł	.	17 410	31 154	53 706	81 218	151 782
SE605	Dopłaty do działalności operacyjnej	zł	.	18 159	32 151	55 686	85 231	153 592
SE395	Saldo podatku VAT (z wyłączeniem podatku VAT od inwestycji)	zł	.	-145	-161	-593	-1 990	1 114
SE390	Podatki	zł	.	604	836	1 387	2 022	2 924
SE405	Saldo dopłat i podatków dot. dział. inwestycyjnej	zł	.	345	-522	1 222	631	2 656
SE406	Raty dotacji inwestycyjnych	zł	.	1 771	952	1 821	1 436	4 703
SE407	Rekompensaty za rezygnację z produkcji mleka	zł	.	0	0	0	0	0
SE408	Podatek VAT zapłacony od inwestycji	zł	.	1 426	1 474	599	805	2 047

Tabela 5.3-7 Dochód na gospodarstwo rolne według klas obszarowych użytków rolnych

Symbol	Zmienna	j.m.	Bardzo małe	Małe	Średnio-małe	Średnio-duże	Duże	Bardzo duże
			(ha≤5)	(5<ha≤10)	(10<ha≤20)	(20<ha≤30)	(30<ha≤50)	(ha>50)
SE131	Produkcja ogółem	zł	.	38 301	57 127	76 593	136 836	203 086
SE275	Zużycie pośrednie	zł	.	19 788	28 666	40 735	72 386	97 902
SE600	Saldo dopłat i podatków dot. dział. operacyjnej	zł	.	17 410	31 154	53 706	81 218	151 782
SE410	Wartość dodana brutto	zł	.	35 923	59 615	89 564	145 668	256 966
SE360	Amortyzacja	zł	.	12 886	14 820	18 746	30 407	47 212
SE415	Wartość dodana netto	zł	.	23 037	44 795	70 818	115 262	209 755
SE365	Koszty czynników zewnętrznych	zł	.	5 022	6 086	7 108	12 137	27 461
SE405	Saldo dopłat i podatków dot. dział. inwestycyjnej	zł	.	345	-522	1 222	631	2 656
SE420	Dochód z rodzinnego gospodarstwa rolnego	zł	.	18 360	38 186	64 932	103 756	184 951

Tabela 5.3-8 Dochód na osobę według klas obszarowych użytków rolnych

Symbol	Zmienna	j.m.	Bardzo małe	Małe	Średnio-małe	Średnio-duże	Duże	Bardzo duże
			(ha≤5)	(5<ha≤10)	(10<ha≤20)	(20<ha≤30)	(30<ha≤50)	(ha>50)
SE425	Wartość dodana netto na osobę pełnozatrudnioną	zł/AWU	.	15 706	27 613	42 510	62 544	94 867
SE430	Dochód z rodzinnego gospodarstwa rolnego na osobę pełnozatrudnioną rodziny	zł/FWU	.	14 097	26 899	44 344	67 408	102 008

Tabela 5.3-9 Bilans finansowy na koniec roku obrachunkowego według klas obszarowych użytków rolnych

Symbol	Zmienna	j.m.	Bardzo małe	Małe	Średnio-małe	Średnio-duże	Duże	Bardzo duże
			(ha≤5)	(5<ha≤10)	(10<ha≤20)	(20<ha≤30)	(30<ha≤50)	(ha>50)
SE436	Aktywa ogółem	zł	.	386 438	562 007	838 578	1 291 263	1 954 227
SE441	Aktywa trwałe	zł	.	357 944	511 244	752 505	1 151 510	1 760 326
SE446	Ziemia, uprawy trwałe i kwoty produkcyjne	zł	.	222 424	314 371	487 487	673 000	1 110 407
SE450	Budynki	zł	.	89 332	115 788	111 869	240 050	213 495
SE455	Maszyny, urządzenia i śr. transportu	zł	.	41 011	66 771	125 296	187 886	337 179
SE460	Stado podstawowe (pleć żeńska)	zł	.	5 176	14 313	27 853	50 574	99 245
SE465	Aktywa obrotowe	zł	.	28 494	50 764	86 072	139 753	193 901
SE470	Stado obrotowe	zł	.	4 282	12 937	22 159	32 050	54 047
SE475	Zapasy produktów rolniczych	zł	.	7 638	13 997	22 667	50 476	41 371
SE480	Pozostałe aktywa obrotowe	zł	.	16 574	23 830	41 246	57 227	98 483
SE485	Zobowiązania ogółem	zł	.	8 022	9 663	39 240	74 779	121 242
SE490	Zobowiązania długoterminowe	zł	.	7 489	5 990	28 001	60 884	87 381
SE495	Zobowiązania krótkoterminowe	zł	.	533	3 673	11 238	13 895	33 860
SE501	Kapitał własny	zł	.	378 416	552 345	799 338	1 216 484	1 832 985

Tabela 5.3-10 Wskaźniki finansowe według klas obszarowych użytków rolnych

Symbol	Zmienna	j.m.	Bardzo małe	Małe	Średnio-małe	Średnio-duże	Duże	Bardzo duże
			(ha≤5)	(5<ha≤10)	(10<ha≤20)	(20<ha≤30)	(30<ha≤50)	(ha>50)
SE506	Zmiana wartości kapitału własnego	zł	.	-1 843	-477	4 868	24 983	37 888
SE510	Średnia wartość kapitału gospodarstwa rolnego	zł	.	186 209	265 230	366 050	641 477	887 036
SE516	Inwestycje brutto	zł	.	9 619	12 808	23 704	39 788	88 818
SE521	Inwestycje netto	zł	.	-3 267	-2 011	4 959	9 381	41 606
SE526	Przepływ pieniężny (1)	zł	.	30 015	48 651	78 041	116 185	218 938
SE530	Przepływ pieniężny (2)	zł	.	20 894	37 326	61 864	93 924	141 582
SE532	Relacja przepływów pieniężnych (2) do aktywów ogółem	krotność	.	0,05	0,07	0,07	0,07	0,07

Literatura

- [1] Commission Regulation (EC) 1242/2008: of 8 December 2008 establishing a Community typology for agricultural holdings.
- [2] Commission Regulation (EC) 867/2009: of 21 September 2009 amending and correcting Regulation (EC) No 1242/2008 establishing a Community typology for agricultural holdings.
- [3] Commission Regulation (EC) No 868/2008 of 3 September 2008 on the farm return to be used for determining the incomes of agricultural holdings and analysing the business operation of such holdings.
- [4] Commission Regulation (EC) No 781/2009 of 27 August 2009 amending Regulation (EC) No 868/2008 on farm return to be used for determining the incomes of agricultural holdings and analysing the business operation of such holdings.
- [5] Commission Implementing Regulation (EU) 2017/2280 of 11 December 2017 amending Implementing Regulation (EU) 2015/220 laying down rules for the application of Council Regulation (EC) No 1217/2009 setting up a network for the collection of accountancy data on the incomes and business operation of agricultural holdings in the European Union.
- [6] Commission Implementing Regulation (EU) 2016/2129 of 5 December 2016 laying down rules for the application of Council Regulation (EC) No 1217/2009 setting up a network for the collection of accountancy data on the incomes and business operation of agricultural holdings in the European Union.
- [7] Commission Implementing Regulation (EU) 2015/2323 of 11 December 2015 amending Implementing Regulation (EU) 2015/220 laying down rules for the application of Council Regulation (EC) No 1217/2009.
- [8] Goraj L., Osuch D., Bocian M., Cholewa I., Malanowska B.: Plan wyboru próby gospodarstw rolnych Polskiego FADN od roku obrachunkowego 2014. IERiGŻ-PIB, Warszawa, 2013.
- [9] Goraj L., Cholewa I., Osuch D., Płonka R.: Analiza skutków zmian we Wspólnotowej Typologii Gospodarstw Rolnych. IERiGŻ-PIB, Warszawa, 2010.
- [10] https://circabc.europa.eu/ui/group/880bbb5b-abc9-4c4c-9259-5c58867c27f5/library/aee44b1b-8309-44b1-8654-620eb5f4bbe6?p=1&n=10&sort=modified_DESC
- [11] <https://circabc.europa.eu/sd/a/16d411ec-33fe-404b-ab4c-efcfdbbf9935/RICC%20882%20rev9.2%20Definitions%20of%20Variables>
- [12] <https://circabc.europa.eu/sd/a/9f04b725-8f04-435d-be54-a638c872c3b4/RICC%201256%20Rev%207%20update%20Feb%202012.pdf>
- [13] RI/CC 1256 Rev. 7. Farm Return Data Definitions. EUROPEAN COMMISSION. Brussels February 2012.
- [14] RI/CC 882 Rev. 9.1 Definitions of Variables used in FADN standard results. EUROPEAN COMMISSION. Brussels October 2012.
- [15] RI/CC 882 Rev. 9.2 Definition of Variables used in FADN standard results. EUROPEAN COMMISSION. Brussels December 2014.

- [16] RI/CC 1500 Rev. 3 Typology Handbook. EUROPEAN COMMISSION. Brussels October 2009.
- [17] RI/CC 1525 The new typology applied to FADN 2007. EUROPEAN COMMISSION. Brussels March 2009.
- [18] RI/CC 1529 The OGA of the holding in FADN. EUROPEAN COMMISSION. Brussels June 2009.
- [19] Regulation No 79/65/EEC of the Council of 15 June 1965 setting up a network for the collection of accountancy data on the incomes and business operation of agricultural holdings in the European Economic Community.
- [20] Ustawa z dnia 29 listopada 2000 r. o zbieraniu i wykorzystywaniu danych rachunkowych z gospodarstw rolnych (Dz. U. Nr 3 poz. 20 z 2001 r. z późniejszymi zmianami).
- [21] Skarżyńska A., Goraj L., Ziętek I.: Metodologia SGM "2002" dla typologii gospodarstw rolnych w Polsce. IERiGŻ-PIB, Warszawa, 2005.
- [22] Ziętek I.: Współczynniki standardowej nadwyżki bezpośredniej „2004” dla typologii gospodarstw rolnych w Polsce. Raport PW nr 88, IERiGŻ-PIB, Warszawa, 2008.
- [23] Goraj L., Bocian M., Cholewa I., Nachtman G., Tarasiuk R.: Współczynniki Standardowej Produkcji „2007” dla celów Wspólnotowej Typologii Gospodarstw Rolnych. IERiGŻ-PIB, Warszawa, 2012.
- [24] RI/CC 1750 (ex RI/CC 882) Definitions of Variables used in FADN standard results, EUROPEAN COMMISSION, Brussels, November 2017

EGZEMPLARZ BEZPŁATNY

Druk i oprawa: Dział Wydawnictw IERiGŻ-PIB