

Spis treści

Wstęp	5
1. Zmiany w Wynikach Standardowych	7
1.1. Zmiany w zestawie zmiennych i w algorytmach Wyników Standardowych od roku 2011 wynikające z rozporządzeń i dokumentów KE	7
1.2. Pozostałe zmiany	9
1.2.1. Jednostki przeliczeniowe pracy (AWU, FWU)	9
1.2.2. Stan średnioroczny zwierząt (LU)	9
1.2.3. Klasyfikacja gospodarstw według typologii w wariancie TF8	9
2. Informacje o FADN	10
2.1. Uwagi ogólne o FADN.....	10
2.2. Wspólnotowa Typologia Gospodarstw Rolnych (WTGR)	11
2.3. Zakres podmiotowy FADN.....	13
2.4. Wybór próby gospodarstw rolnych z pola obserwacji FADN	14
2.5. Przykładowe rozmiary działalności rolniczych gwarantujące osiągnięcie przez gospodarstwo rolne minimalnego progu wielkości ekonomicznej według współczynników SO „2007”	14
2.6. Zakres przedmiotowy FADN.....	16
2.7. Sposób prezentacji wyników obliczonych na podstawie danych rachunkowych FADN.....	17
3. Zmienne zawarte w „Wynikach Standardowych FADN”	19
3.1. Opis zmiennych w „Wynikach Standardowych FADN”	19
3.2. Schematy obliczania kategorii ekonomicznych.....	35
4. Uwagi do Wyników Standardowych FADN	43
4.1. Informacje o zbieraniu danych rachunkowych w Polsce	43
4.2. Zbiór gospodarstw rolnych prowadzących rachunkowość w ramach Polskiego FADN.....	44
4.3. Udostępnianie danych	45
4.3.1. Udostępnianie danych z europejskiego FADN	45
4.3.2. Udostępnianie danych z Polskiego FADN	45
5. Wyniki Standardowe uzyskane przez gospodarstwa rolne uczestniczące w Polskim FADN w 2019 r.	47
5.1. Grupowanie gospodarstw rolnych według typów rolniczych (TF8).....	47
5.2. Grupowanie gospodarstw rolnych według klas wielkości ekonomicznej (ES6).....	53
Literatura	60

Wykaz skrótów

AWU	- jednostka przeliczeniowa pracy (ang. Annual Work Unit).
CAP	- Wspólna Polityka Rolna (ang. Common Agricultural Policy).
COP	- gospodarstwa specjalizujące się w produkcji zbóż, roślin oleistych i białkowych (ang. specialist cereals, oilseed and protein crops).
DG-AGRI	- Dyrekcja Generalna ds. Rolnictwa i Rozwoju Obszarów Wiejskich (ang. Directorate-General for Agriculture and Rural Development).
EC	- Komisja Europejska (ang. European Commission).
ESU	- europejska jednostka wielkości (ang. European Size Unit).
EU	- Unia Europejska (ang. European Union).
EUR	- oznaczenie jednostki monetarnej o nazwie „euro”.
euro	- jednostka monetarna, obowiązująca w większości państw członkowskich Unii Europejskiej.
EUROSTAT	- Europejski Urząd Statystyczny.
FADN	- Sieć Danych Rachunkowych Gospodarstw Rolnych (ang. Farm Accountancy Data Network).
FWU	- jednostka przeliczeniowa pracy członków rodziny (ang. Family Work Unit).
GR	- gospodarstwo rolne.
GUS	- Główny Urząd Statystyczny.
IERiGŻ-PIB	- Instytut Ekonomiki Rolnictwa i Gospodarki Żywnościowej – Państwowy Instytut Badawczy.
KE	- Komisja Europejska.
LU	- jednostka przeliczeniowa zwierząt (ang. Livestock Unit).
OGA	- działalność gospodarcza inna niż rolnicza bezpośrednio związana z gospodarstwem (ang. Other Gainful Activities).
ONW	- obszary o niekorzystnych warunkach gospodarowania (ang. Less Favoured Areas (LFA)).
Polski FADN	- System Zbierania i Wykorzystywania Danych Rachunkowych z Gospodarstw Rolnych.
SGM	- Standardowa Nadwyżka Bezpośrednia (ang. Standard Gross Margin).
SO	- Standardowa Produkcja (ang. Standard Output).
UAA	- ziemia użytkowana dla celów rolniczych = użytki rolne (ang. Utilized Agricultural Area).
UR	- użytki rolne.
WTGR	- Wspólnotowa Typologia Gospodarstw Rolnych.
ZRGR	- Zakład Rachunkowości Gospodarstw Rolnych.
ZRR	- Zakład Rachunkowości Rolnej.

Wstęp

Wypełniając obowiązek nałożony Ustawą z dnia 29 listopada 2000 r. o zbieraniu i wykorzystywaniu danych rachunkowych z gospodarstw rolnych (Dz. U. Nr 3 poz. 20 z 2001 r. z późniejszymi zmianami) w 2019 r. utworzono komputerową bazę danych zawierającą 4 504 zestawy danych rachunkowych w regionie – Mazowsze i Podlasie [20]. Instytut Ekonomiki Rolnictwa i Gospodarki Żywnościowej – Państwowy Instytut Badawczy zlecił zbieranie danych z indywidualnych gospodarstw rolnych czterem wojewódzkim ośrodkom doradztwa rolniczego. W 40 gospodarstwach osób fizycznych rachunkowość była prowadzona pod kierunkiem audytorów ZRGR (dawniej ZRR). Z 14 gospodarstw posiadających osobowość prawną dane zostały zebrane metodą ankietową.

Po przeprowadzonych testach jakości danych obliczono wyniki dla 4 448 gospodarstw rolnych o wielkości ekonomicznej równej lub większej od 4 000 euro, w tym dla 4 434 gospodarstw rolnych osób fizycznych oraz 14 gospodarstw posiadających osobowość prawną.

W 2015 roku, na podstawie badania struktury gospodarstw rolnych (BSGR) GUS z 2013 roku oraz współczynników SO „2010”, przygotowano plan wyboru, który powinien być stosowany od 2016 roku obrachunkowego. Zawężenie pola obserwacji pozwoliło na zwiększenie precyzji opisu sytuacji ekonomicznej gospodarstw uznawanych za towarowe.

Z danych GUS wynika, że nastąpiły duże zmiany w strukturze i rozmiarze pola obserwacji. Dodatkowo, ze względu na wzrost wartości bezwzględnej współczynników SO „2010”, wzrosła wielkość ekonomiczna gospodarstw, i w konsekwencji także w próbie Polskiego FADN. W efekcie nastąpiło ‘przesunięcie’ gospodarstw do wyższych klas wielkości ekonomicznej, co z kolei skutkowało niedoborem bardzo małych gospodarstw pod względem wielkości ekonomicznej (dotychczasowe bardzo małe gospodarstwa przeszły do wyższej klasy). Konsekwencją powyższych zjawisk jest to, że obliczone wagi dla niektórych grup gospodarstw z zastosowaniem najnowszych współczynników SO przekroczyły 2 000 (jedno gospodarstwo w próbie reprezentuje ponad 2 000 gospodarstw w polu obserwacji).

Zastosowanie w celu opracowania wag planu wyboru z 2015 skutkowałoby zatem obliczeniem wyników standardowych, które nie odzwierciedlałyby rzeczywistej sytuacji gospodarstw rolnych w Polsce. Dlatego też zdecydowano o zastosowaniu planu wyboru z 2013 roku oraz współczynników SO „2007”, zgodnie z którym liczebność pola obserwacji wynosi 332 570 gospodarstw [8].

Dostosowanie próby do zmian w planach wyboru jest procesem rozłożonym w czasie gdyż wymaga rewizji ilości i rodzaju badanych gospodarstw. Eliminowanie skokowych zmian w klasyfikacji gospodarstw pozwala na zachowanie ciągłości wyników i wierne przedstawienie sytuacji ekonomicznej reprezentowanych gospodarstw w wynikach.

Opracowanie składa się z trzech podstawowych części:

1. Wstępnej, charakteryzującej Sieć Danych Rachunkowych Gospodarstw Rolnych (FADN).
2. Metodycznej, zawierającej wyjaśnienia rachunku wyników.
3. Statystycznej, zawierającej dane statystyczne dla grup gospodarstw rolnych, ustalonych na podstawie dwóch kryteriów grupowania: wielkości ekonomicznej i typu rolniczego. Wyniki Standardowe zawierają 145 zmiennych charakteryzujących sytuację ekonomiczno-finansową gospodarstw rolnych w roku obrachunkowym.

Opracowane wyniki są w pełni zgodne z pojęciami i kategoriami ekonomicznymi, prezentowanymi w Wynikach Standardowych FADN Dyrekcji Generalnej ds. Rolnictwa i Rozwoju Obszarów Wiejskich (DG-AGRI) [15].

Parametry wartościowe dotyczące produkcji, kosztów i inwestycji są kategoriami netto (bez VAT). Pomimo ustawowego zwolnienia podmiotowego z podatku od towarów i usług, nazywanym w skrócie VAT, rolnicy prowadzili w 2019 r. ewidencję zdarzeń w standardzie umożliwiającym ustalenie wartości netto oraz kwoty VAT.

W opracowaniu wartości pieniężne wyrażone są w polskich jednostkach monetarnych – złotych (zł).

1. Zmiany w Wynikach Standardowych¹

1.1. Zmiany w zestawie zmiennych i w algorytmach Wyników Standardowych od roku 2011 wynikające z rozporządzeń i dokumentów KE

Od roku obrachunkowego 2011 wprowadzono zmiany w algorytmach (na podstawie dokumentu RI/CC 882 Rev. 9.1 Definition of Variables used in FADN standard results z października 2012 r.) polegające na wyróżnieniu następujących zmiennych [14]:

- SE136 – Produkcja roślinna na 1 ha;
- SE146 – Uprawy energetyczne;
- SE605 – Dopłaty do działalności operacyjnej;
- SE610 – Dopłaty do produkcji roślinnej;
- SE613 – Pozostałe dopłaty do produkcji roślinnej;
- SE616 – Saldo dopłat i kar do produkcji mleka;
- SE617 – Dopłaty do pozostałej produkcji bydłowej;
- SE618 – Dopłaty do produkcji owiec i kóz;
- SE619 – Pozostałe dopłaty do produkcji zwierzęcej;
- SE630 – Płatności „decoupled”;
- SE650 – Wsparcie specjalne;
- SE699 – Pozostałe dopłaty.

Ponadto od roku obrachunkowego 2013 wprowadzono zmiany w algorytmach (na podstawie dokumentu RI/CC 882 Rev. 9.2 Definition of Variables used in FADN standard results z grudnia 2014 r.) obejmujące zmienne [15]:

- SE042 – Uprawy energetyczne;
- SE072 – Grunty ugorowane niekwalifikujące się do subsydiów;
- SE073 – Grunty ugorowane objęte subsydiami, nieużytkowane gospodarczo;
- SE611 – Dopłaty wyrównawcze/płatności obszarowe.

Od roku obrachunkowego 2014 obowiązuje nowe sprawozdanie z gospodarstwa rolnego. Zakres, format i organizacja danych, niezbędnych do wykonania sprawozdania z gospodarstwa rolnego FADN, są precyzyjnie opisane w Rozporządzeniu Komisji nr 385/2012 z dnia 30 kwietnia 2012 r. w sprawie formatu sprawozdania dla określania dochodów z gospodarstw rolnych oraz analizy ich działalności gospodarczej (z późn. zmianami). Z uwagi na fakt, że w Komisji Europejskiej wciąż jeszcze trwają prace nad nowym dokumentem dotyczącym Wyników Standardowych i dostosowaniem zakresu/algorytmów do nowego formatu sprawozdania, publikacje z wynikami od roku obrachunkowego 2014 przygotowane zostały na podstawie dokumentów jakie obowiązywały w roku obrachunkowym 2013 (Rozporządzenie Komisji (WE) NR 868/2008 z dnia 3 września 2008 r. z późniejszymi zmianami, RI/CC 1256

¹ Rozdział zawiera zmiany wprowadzone od roku obrachunkowego 2011; wcześniejsze zmiany zostały opisane w publikacjach „Wyniki Standardowe...” dla poprzednich lat. Zmiany te powinny być uwzględniane w analizach wieloletnich.

Rev. 7 Farm Return Data Definitions z lutego 2012 r. oraz RI/CC 882 Rev. 9.2 Definition of Variables used in FADN standard results z grudnia 2014 r.).

W przypadku roku obrachunkowego 2016:

↪ Usunięto zmienne:

- SE060 - Gaje oliwne (powierzchnia uprawy);
- SE190 - Oliwki i olej z oliwek (produkcja);
- SE631 - Jednolita płatność na gospodarstwo.

↪ Zmieniono nazwę zmiennych:

- SE622 - Dopłaty do obszarów o niekorzystnych warunkach gospodarowania (ONW);
- SE406 - Raty dotacji inwestycyjnych.

↪ Zmieniono opis zmiennych:

- SE020 - Nakłady pracy najemnej;
- SE021 - Czas pracy najemnej;
- SE030 - Powierzchnia dodzierżawionych użytków rolnych;
- SE195 - Uprawy pastewne;
- SE310 - Pasze dla zwierząt żywionych w systemie wypasowym;
- SE320 - Pasze dla zwierząt ziarnożernych;
- SE325 - Pasze dla zwierząt ziarnożernych wytworzone w gosp. rol.;
- SE380 - Odsetki;
- SE605 - Dopłaty do działalności operacyjnej;
- SE622 - Dopłaty do obszarów o niekorzystnych warunkach gospodarowania (ONW);
- SE624 - Dopłaty do rozwoju obszarów wiejskich;
- SE406 - Rata dotacji inwestycyjnych.

Od roku obrachunkowego 2017:

↪ Zmieniono opis zmiennych:

- SE395 - Saldo podatku VAT (z wyłączeniem podatku VAT od inwestycji);
- SE600 - Saldo dopłat i podatków dotyczących działalności operacyjnej.

Od roku obrachunkowego 2018:

↪ Wprowadzono zmiany w algorytmach:

- SE284 - Koszty bezpośrednie produkcji roślinnej na 1 ha.

↪ Zmieniono opis zmiennych:

- SE284 - Koszty bezpośrednie produkcji roślinnej na 1 ha.

Od roku obrachunkowego 2019:

↪ Zmieniono opis zmiennych:

- SE025 - Powierzchnia użytków rolnych;
- SE120 - Obsada zwierząt;
- SE135 - Produkcja roślinna;
- SE195 - Uprawy pastewne.

↪ Zmieniono tytuły zmiennych:

- SE072 - Grunty ugorowane niekwalifikujące się do subsydiów;
- SE073 - Grunty ugorowane objęte subsydiami, nieużytkowane gospodarczo.

1.2. Pozostałe zmiany

1.2.1. Jednostki przeliczeniowe pracy (AWU, FWU)

Od roku obrachunkowego 2011 jednostki AWU oraz FWU stanowią równowartość 2 120 godzin pracy na rok. Do roku obrachunkowego 2010 stanowiły odpowiednik 2 200 godzin pracy na rok.

1.2.2. Stan średnioroczny zwierząt (LU)

Od roku obrachunkowego 2016 zmieniono zasady obliczenia stanu średniorocznego zwierząt w sytuacji braku zwierząt na początku lub końcu roku obrachunkowego (dotychczas stan średni obliczany był jako $(\text{stan na pocz.} + \text{stan na koniec})/2$, od 2016 stan średnioroczny obliczany jest ze stanów miesięcznych).

1.2.3. Klasyfikacja gospodarstw według typologii w wariancie TF8

Od roku obrachunkowego 2016 zmieniono klasyfikację TF8. Typ podstawowy '61' jest zaliczany do TF8='1' (Uprawy polowe)².

² Na podstawie [24].

2. Informacje o FADN

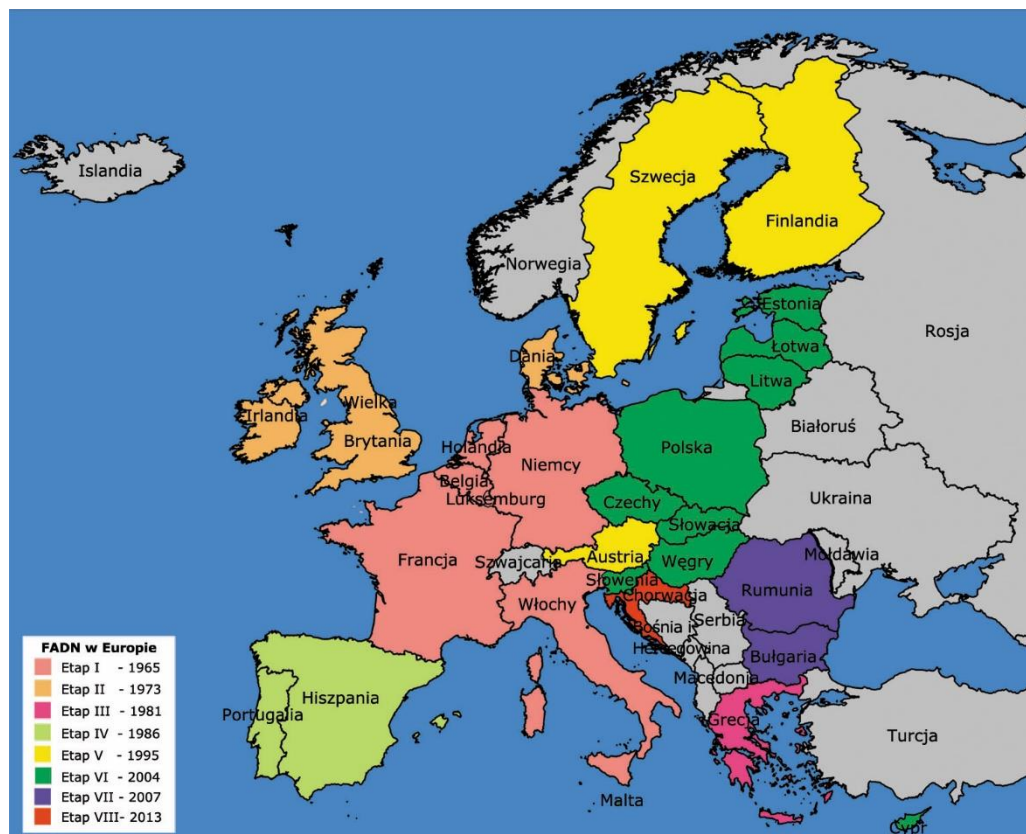
2.1. Uwagi ogólne o FADN

FADN to europejski system zbierania danych rachunkowych z gospodarstw rolnych, którego formalne kształtowanie rozpoczęło się w 1965 r.

FADN był tworzony etapowo w miarę poszerzania Unii Europejskiej, na podstawie Rozporządzenia Rady EWG nr 79/65/EEC z dnia 15 czerwca 1965 r. w sprawie utworzenia sieci zbierania danych rachunkowych dotyczących dochodów i działalności gospodarstw rolnych w Europejskiej Wspólnocie Gospodarczej [19]. W początkowej fazie (etap I) system zaistniał w sześciu państwach założycielskich (w Belgii, we Francji, w Holandii, w Luksemburgu, w Niemczech i we Włoszech), a po poszerzeniu w 1973 r. (etap II) także w Wielkiej Brytanii, Irlandii i Danii. Od 1981 r. (etap III) dodatkowo w Grecji, od 1986 r. (etap IV) do badań włączono Hiszpanię i Portugalię, a od 1995 r. (etap V) Finlandię, Szwecję i Austrię. Od 1 maja 2004 r. (etap VI) do systemu FADN weszły także: Cypr, Estonia, Litwa, Łotwa, Malta, Polska, Słowacja, Słowenia, Republika Czeska i Węgry, od 1 stycznia 2007 r. (etap VII) Rumunia i Bułgaria, a od 1 lipca 2013 r. Chorwacja (etap VIII).

W 2019 r. FADN funkcjonował na terenie 28 państw członkowskich UE. Poniżej przedstawiono przebieg rozszerzenia zasięgu FADN (patrz: Mapa 2-1).

Mapa 2-1 **Etapy tworzenia FADN w Europie**



Unikalność FADN polega na tym, że gromadzi on dane zaliczane do grupy wrażliwych, które opisują sytuację ekonomiczną i finansową gospodarstw rolnych.

FADN bazuje na danych rachunkowych pochodzących z rachunkowości realizowanej w konwencji tzw. zarządczej. Odmiana tej rachunkowości znacznie wierniej odzwierciedla sytuację gospodarstwa rolnego niż rachunkowość finansowa³. O wyborze konwencji rachunkowości zarządczej zdecydowała potrzeba rozpoznania rzeczywistej sytuacji gospodarstw rolnych w celu podejmowania decyzji jak najbardziej adekwatnych do tych sytuacji.

W polu obserwacji FADN znajdują się gospodarstwa towarowe. Minimalna wielkość ekonomiczna, po przekroczeniu której włącza się gospodarstwo rolne do pola obserwacji FADN, ustalana jest od 2010 roku obrachunkowego na podstawie analizy sum Standardowej Produkcji (SO) z danych GUS w poszczególnych klasach wielkości ekonomicznej. W praktyce prowadzony jest rachunek polegający na obliczeniu skumulowanej sumy SO z poszczególnych klas, zaczynając od największej, aż do osiągnięcia ok. 90% SO z populacji generalnej. Dolna granica przedziału, w którym to nastąpi, jest minimalnym progiem wielkości ekonomicznej.

Z powodu istniejących różnic w strukturze agrarnej, progi wielkości ekonomicznej, wyznaczające minimalną wielkość gospodarstw rolnych włączanych do pola obserwacji FADN, są różne w poszczególnych państwach członkowskich.

Należy podkreślić, że FADN jest jedyną bazą danych, na potrzeby której zbierane są informacje według jednolitych zasad, a gospodarstwa tworzą statystycznie reprezentatywną próbę towarowych gospodarstw rolnych funkcjonujących na obszarze Unii Europejskiej.

2.2. Wspólnotowa Typologia Gospodarstw Rolnych (WTGR)

Według znowelizowanych zasad WTGR, w klasyfikacji gospodarstw rolnych stosuje się parametr ekonomiczny, którym jest Standardowa Produkcja⁴ (ang. Standard Output, w skrócie SO) [1], [2], [16], [23].

Standardowa Produkcja (SO) jest to średnia z 5 lat wartość produkcji określonej działalności rolniczej (roślinnej lub zwierzęcej) uzyskana z 1 ha lub od 1 zwierzęcia⁵ w ciągu 1 roku, w przeciętnych dla danego regionu warunkach produkcyjnych. W celu wyeliminowania wahań wartości produkcji (powodowanych np. warunkami pogodowymi czy też zmianami cen produktów) do obliczeń przyjmowane są średnie z 5 lat odpowiedniego okresu, na podstawie uśrednionych danych rocznych z określonego regionu.

³ Rachunkowość finansowa podlega odpowiednim przepisom prawa, które są różne w poszczególnych państwach członkowskich Unii Europejskiej. Jej zadaniem jest ocena sytuacji majątkowej i finansowej przedsiębiorstw zgodnie z tym prawem, i często bywa podstawą naliczania podatku dochodowego.

⁴ Do roku obrachunkowego 2009 WTGR oparta była na parametrze Standardowej Nadwyżki Bezpośredniej a wielkość ekonomiczna gospodarstwa określana była za pomocą Europejskiej Jednostki Wielkości (ESU) [9], [21], [22].

⁵ SO dla grzybów odnosi się do 100 m² uprawy; SO dla drobiu odnosi się do 100 szt. zwierząt; SO dla pszczoł odnosi się do 1 ula (1 rodziny pszczelej).

WTGR narzuca konieczność obliczania zestawów współczynników SO dla każdego regionu rolniczego i dla każdej prowadzonej w gospodarstwie działalności produkcji roślinnej i zwierzęcej. Listę działalności rolniczych, dla których konieczne jest obliczenie SO ustala Komisja UE i jest ona zgodna z listą cech Badań Struktury Gospodarstw Rolnych. Duża liczba pozycji w zestawach Standardowej Produkcji odzwierciedla nie tylko zróżnicowanie rolnictwa we Wspólnocie, ale także ukazuje poziom stosowanej szczegółowości, zapewniający porównywalność dostarczanych wyników, a tym samym realnie odzwierciedlający sytuację w rolnictwie.

Przy zastosowaniu współczynników Standardowej Produkcji gospodarstwa rolne klasyfikowane są według dwóch charakterystyk:

- wielkości ekonomicznej,
- typu rolniczego.

Wielkość ekonomiczna gospodarstwa rolnego określana jest jako suma wartości Standardowych Produkcji (SO) wszystkich działalności rolniczych występujących w gospodarstwie. Wielkość ekonomiczna gospodarstwa wyrażana jest wartością SO w euro. Na podstawie tak ustalonej wielkości ekonomicznej dane gospodarstwo rolne zaliczane jest do odpowiedniej klasy wielkości ekonomicznej.

Typ rolniczy gospodarstwa rolnego określany jest na podstawie udziału wartości SO z poszczególnych działalności rolniczych w tworzeniu całkowitej wartości SO gospodarstwa. Typ rolniczy gospodarstwa odzwierciedla jego poziom i kierunek specjalizacji.

W zależności od pożądanego stopnia dokładności, typy rolnicze gospodarstw zorganizowane są następująco:

- 8 typów ogólnych i grupa gospodarstw niesklasyfikowanych (oznaczanych z użyciem jednego znaku),
- 21 typów podstawowych i grupa gospodarstw niesklasyfikowanych (oznaczanych z użyciem dwóch znaków),
- 61 typów szczegółowych i grupa gospodarstw niesklasyfikowanych (oznaczanych z użyciem trzech znaków).

Z uwagi na rosnące znaczenie wielofunkcyjności gospodarstw rolnych, WTGR została uzupełniona o dodatkową „klasyfikację”, której kryterium jest udział przychodów z działalności gospodarczej innej niż rolnicza bezpośrednio związanej z gospodarstwem (ang. Other Gainful Activities, w skrócie OGA) w całkowitych przychodach gospodarstwa (rolnictwo + OGA + dopłaty bezpośrednie). OGA to działalność, w ramach której wykorzystywane są albo zasoby gospodarstwa rolnego (ziemia, budynki, maszyny itp.) i/lub produkty tego gospodarstwa. W zależności od tego, jaki procent całkowitych przychodów gospodarstwa stanowi OGA, dane gospodarstwo zaliczane jest do jednej z trzech klas OGA.

Działalność gospodarcza inna niż rolnicza nie jest brana pod uwagę w typologii gospodarstw dokonywanej na podstawie działalności rolniczych – zarówno wielkość ekonomiczna jak i typ rolniczy nie uwzględniają OGA [16], [18].

2.3. Zakres podmiotowy FADN

Minimalny próg określający gospodarstwo jako towarowe (oznacza to włączenie gospodarstwa do badań) wyrażony jest w euro. Wielkość ta jest ustalana oddzielnie dla każdego państwa członkowskiego i zmienia się w czasie, zgodnie z ewolucją struktury i siły ekonomicznej gospodarstw rolnych (patrz: Tabela 2.3-1).

Tabela 2.3-1 Minimalne progi wielkości ekonomicznej i liczebność próby FADN w poszczególnych państwach członkowskich w 2019 r.

Państwa	Dolny próg wielkości ekonomicznej EUR	Liczba gospodarstw w próbie szt.	Struktura próby w europejskim FADN %
Austria	15 000	1 800	2,1
Belgia	25 000	1 200	1,4
Bułgaria	4 000	2 202	2,6
Chorwacja	4 000	1 251	1,5
Cypr	4 000	500	0,6
Czechy	8 000	1 417	1,7
Dania	15 000	1 850	2,2
Estonia	4 000	658	0,8
Finlandia	8 000	900	1,1
Francja	25 000	7 640	9,0
(w tym: Gwadelupa, Martynika, Reunion)	15 000	320	0,4
Grecja	4 000	4 675	5,5
Hiszpania	8 000	8 700	10,3
Holandia	25 000	1 500	1,8
Irlandia	8 000	900	1,1
Litwa	4 000	1 000	1,2
Luksemburg	25 000	450	0,5
Łotwa	4 000	1 000	1,2
Malta	4 000	536	0,6
Niemcy	25 000	8 800	10,4
Polska	4 000	12 100	14,3
Portugalia	4 000	2 300	2,7
Rumunia	4 000	5 100	6,0
Słowacja	25 000	562	0,7
Słowenia	4 000	908	1,1
Szwecja	15 000	1 025	1,2
Węgry	4 000	2 100	2,5
Wielka Brytania	25 000	2 500	3,0
(w tym: Irlandia Północna)	15 000	320	0,4
Włochy	8 000	11 106	13,1
Razem FADN UE		84 680	100

Źródło: zestawienie własne na podstawie [5] [6], [7].

2.4. Wybór próby gospodarstw rolnych z pola obserwacji FADN

Agencje łącznikowe z poszczególnych państw opracowują corocznie plany wyboru gospodarstw rolnych do badań w ramach FADN. Po ich opracowaniu i zaakceptowaniu przez Komitety Krajowe FADN, plany te są przekazywane do akceptacji przez Komitet Wspólnoty nadzorujący FADN.

Wewnątrz pola obserwacji FADN występuje duże zróżnicowanie gospodarstw pod względem typu rolniczego i wielkości ekonomicznej.

Dla zapewnienia precyzyjnego odzwierciedlenia tego zróżnicowania w próbie badawczej, Agencja łącznikowa dzieli pole obserwacji na warstwy. Pominięcie tej czynności w procesie wyboru próby mogłoby spowodować brak właściwej reprezentacji niektórych rodzajów gospodarstw (np. dużych gospodarstw mlecznych w jednym regionie, czy małych gospodarstw produkujących owoce w innym regionie). W procedurze wyboru do warstwowania zbioru gospodarstw mają zastosowanie trzy kryteria [8]:

- położenie regionalne,
- wielkość ekonomiczna,
- typ rolniczy.

2.5. Przykładowe rozmiary działalności rolniczych gwarantujące osiągnięcie przez gospodarstwo rolne minimalnego progu wielkości ekonomicznej według współczynników SO „2007”

Wielkość ekonomiczna gospodarstwa określana jako suma wartości Standardowych Produkcji (SO) wszystkich działalności rolniczych występujących w gospodarstwie służy do ustalenia minimalnego progu wielkości ekonomicznej dla pola obserwacji FADN. W Polsce dla roku obrachunkowego 2019 próg ten został ustalony na poziomie 4 000 euro. Tabela przedstawia przykładową powierzchnię niektórych upraw oraz liczbę zwierząt niezbędną do włączenia gospodarstwa do pola obserwacji FADN (patrz: Tabela 2.5-1).

Tabela 2.5-1 Przykładowe rozmiary działalności rolniczych niezbędne do osiągnięcia przez gospodarstwo rolne minimalnego progu wielkości ekonomicznej* według współczynników SO „2007”

Region	Działalność	J.m.	Ekwiwalent 4000 euro wg SO "2007"
Pomorze i Mazury	Pszemica zwyczajna i orkisz	ha	6,3
	Rzepak i rzepik	ha	5,6
	Buraki cukrowe	ha	2,8
	Sady jabłoniowe	ha	2,4
	Warzywa, truskawki w uprawie polowej (w płodozmianie z uprawami rolnymi)	ha	1,2
	Krowy mleczne	szt.	3,2
	Tuczniaki	szt.	18,3
Wielkopolska i Śląsk	Pszemica zwyczajna i orkisz	ha	5,8
	Rzepak i rzepik	ha	5,3
	Buraki cukrowe	ha	2,6
	Sady jabłoniowe	ha	2,0
	Warzywa, truskawki w uprawie polowej (w płodozmianie z uprawami rolnymi)	ha	1,1
	Krowy mleczne	szt.	3,1
	Tuczniaki	szt.	18,1
Mazowsze i Podlasie	Pszemica zwyczajna i orkisz	ha	7,5
	Rzepak i rzepik	ha	7,0
	Buraki cukrowe	ha	2,8
	Sady jabłoniowe	ha	1,8
	Warzywa, truskawki w uprawie polowej (w płodozmianie z uprawami rolnymi)	ha	1,4
	Krowy mleczne	szt.	3,6
	Tuczniaki	szt.	16,5
Małopolska i Pogórze	Pszemica zwyczajna i orkisz	ha	7,2
	Rzepak i rzepik	ha	6,4
	Buraki cukrowe	ha	2,8
	Sady jabłoniowe	ha	2,1
	Warzywa, truskawki w uprawie polowej (w płodozmianie z uprawami rolnymi)	ha	1,1
	Krowy mleczne	szt.	4,3
	Tuczniaki	szt.	17,4

*Osiągnięcie przez gospodarstwo minimalnego progu wielkości ekonomicznej według współczynników SO „2007” [8], włącza GR do pola obserwacji Polskiego FADN; np. w regionie Pomorze i Mazury powierzchnia pszenicy 6,3 ha zapewni osiągnięcie progowej wartości 4 000 euro.

2.6. Zakres przedmiotowy FADN

Dla potrzeb FADN zbieranych jest około 1 tys. różnych danych charakteryzujących gospodarstwo rolne. Odzwierciedlają one stan i strukturę składników majątkowych, a także stan i strukturę zobowiązań. Inne dane odzwierciedlają strukturę przychodów i kosztów na poziomie gospodarstwa rolnego. Szczególna uwaga zwrócona jest na elementy związane ze Wspólną Polityką Rolną (np. dotacje). Wyniki Standardowe dotyczą tylko działalności i składników majątkowych gospodarstwa rolnego (majątek prywatny rodziny rolnika, np. dom mieszkalny, nie jest uwzględniony w bilansie finansowym).

Zakres i format zbieranych danych rachunkowych w gospodarstwach rolnych dla potrzeb FADN, jest szczegółowo zdefiniowany w Rozporządzeniu Komisji (WE) NR 868/2008 z dnia 3 września 2008 r. z późniejszymi zmianami oraz na podstawie dokumentu RI/CC 1256 Rev. 7 Farm Return Data Definitions z lutego 2012 r. [3], [4], [12], [13]. Przepisy te obok szczegółowego wykazu zmiennych zawierają także instrukcje dotyczące sposobu wypełniania tzw. sprawozdania z gospodarstwa rolnego FADN oraz definicje stosowanych pojęć. Sprawozdanie to składa się z 14 grup danych rachunkowych, zestawionych tematycznie w odpowiednie tabele (od A do N):

- Tab. A.** Informacje ogólne.
- Tab. B.** Struktura własnościowa ziemi użytkowanej rolniczo.
- Tab. C.** Zasoby i nakłady pracy własnej oraz najemnej.
- Tab. D.** Stan i wartość zwierząt.
- Tab. E.** Zakup i sprzedaż zwierząt.
- Tab. F.** Koszty.
- Tab. G.** Zasoby i gospodarowanie składnikami majątkowymi.
- Tab. H.** Zadłużenie.
- Tab. I.** Podatek od wartości dodanej (VAT).
- Tab. J.** Dopłaty i subsydia.
- Tab. K.** Produkcja roślinna i zwierzęca (bez zwierząt).
- Tab. L.** Kwoty i inne prawa.
- Tab. M.** Dopłaty bezpośrednie.
- Tab. N.** Szczegóły zakupów i sprzedaży zwierząt.

2.7. Sposób prezentacji wyników obliczonych na podstawie danych rachunkowych FADN

Wyniki obliczone na podstawie danych FADN zgromadzonych w komputerowej bazie prezentowane są w zestawach statystycznych (Tabela 5.1-1 - Tabela 5.2-10). Zawierają one wartości średnie dla grup gospodarstw rolnych wyłanianych według typów rolniczych i wielkości ekonomicznej.

Wartości pieniężne wyrażone są w polskich złotych. Możliwe jest przeliczenie ich na euro po oficjalnym kursie, który można znaleźć w dokumencie „Najważniejsze informacje niezbędne do interpretacji wyników Polskiego FADN” dostępnym na stronie Polskiego FADN (<http://fadn.pl/wp-content/uploads/metodyka/Najwazniejsze-informacje.pdf>).

Ze względu na obowiązujące zasady upowszechniania danych FADN dopuszczalne jest prezentowanie wyników z grupy obejmującej co najmniej 15 gospodarstw. W przypadku mniejszej liczebności wpisywana jest „.” (kropka).

Tabela 2.7-1 Grupowanie gospodarstw rolnych według typów rolniczych (TF8)

Typy rolnicze TF8		Typy rolnicze podstawowe	
Symbol	Nazwa	Symbol	Nazwa
1	Uprawy polowe	15	Specjalizujące się w uprawie zbóż (łącznie z ryżem), roślin oleistych i wysokobiałkowych na nasiona
		16	Specjalizujące się w uprawie polowej różnych gatunków roślin
		61	Mieszane - różne uprawy
2	Uprawy ogrodnicze	21	Specjalizujące się w uprawach ogrodniczych (warzyw, truskawek, kwiatów i roślin ozdobnych) pod wysokimi osłonami
		22	Specjalizujące się w gruntowych uprawach ogrodniczych (warzyw, truskawek, kwiatów i roślin ozdobnych)
		23	Specjalizujące się w uprawie grzybów i w szkółkarstwie oraz uprawach ogrodniczych (warzyw, truskawek, kwiatów i roślin ozdobnych)
3	Winnice	35	Specjalizujące się w uprawie winorośli
4	Uprawy trwałe	36	Specjalizujące się w uprawie drzew i krzewów owocowych (bez winorośli i oliwek)
		37	Specjalizujące się w uprawie oliwek
		38	Specjalizujące się w uprawie drzew i krzewów owocowych (uprawy trwałe)
5	Krowy mleczne	45	Specjalizujące się w chowie bydła mlecznego
6	Zwierzęta trawożerne	46	Specjalizujące się w chowie bydła rzeźnego (w tym hodowla)
		47	Specjalizujące się w chowie bydła mlecznego i rzeźnego (w tym hodowla)
		48	Specjalizujące się w chowie owiec, kóz i innych zwierząt żywionych paszami objętościowymi
7	Zwierzęta ziarnożerne	51	Specjalizujące się w chowie trzody chlewnej
		52	Specjalizujące się w chowie drobiu
		53	Specjalizujące się w chowie zwierząt żywionych paszami treściwymi
8	Mieszane	73	Mieszane - różne zwierzęta, z przewagą zwierząt żywionych paszami objętościowymi
		74	Mieszane - różne zwierzęta, z przewagą zwierząt żywionych paszami treściwymi
		83	Mieszane - uprawy polowe i zwierzęta żywione paszami objętościowymi
		84	Mieszane - różne uprawy i zwierzęta

Zestawienie typów rolniczych TF8 (Tabela 2.7-1) jest kombinacją typów podstawowych, składających się z różnych typów szczegółowych, tworzącą w rezultacie osiem grup gospodarstw rolnych [1], [2], [17], [24].

Z kolei Tabela 2.7-2 przedstawia sześć klas wielkości ekonomicznej gospodarstw rolnych (ES6) opracowanych na podstawie Wspólnotowej Typologii Gospodarstw Rolnych [24].

Tabela 2.7-2 Grupowanie gospodarstw rolnych według klas wielkości ekonomicznej (euro), klasyfikacja ES6

ES6		ES	
Klasa wielkości ekonomicznej ES6	Zakres w euro (€)	Klasa wielkości ekonomicznej ES	Zakres w euro (€)
		1	€ < 2 000
1	Bardzo małe 2 000 ≤ € < 8 000	2	2 000 ≤ € < 4 000
		3	4 000 ≤ € < 8 000
2	Małe 8 000 ≤ € < 25 000	4	8 000 ≤ € < 15 000
		5	15 000 ≤ € < 25 000
3	Średnio-małe 25 000 ≤ € < 50 000	6	25 000 ≤ € < 50 000
4	Średnio-duże 50 000 ≤ € < 100 000	7	50 000 ≤ € < 100 000
5	Duże 100 000 ≤ € < 500 000	8	100 000 ≤ € < 250 000
		9	250 000 ≤ € < 500 000
		10	500 000 ≤ € < 750 000
6	Bardzo duże € ≥ 500 000	11	750 000 ≤ € < 1 000 000
		12	1 000 000 ≤ € < 1 500 000
		13	1 500 000 ≤ € < 3 000 000
		14	€ ≥ 3 000 000

Uwaga: Tabela 2.7-2 zawiera rozmiary wielkości ekonomicznej wyrażone w euro, natomiast dla uproszczenia zapisu we wszystkich następujących tabelach rozmiary prezentowane są w tysiącach euro.

3. Zmienne zawarte w „Wynikach Standardowych FADN”

3.1. Opis zmiennych w „Wynikach Standardowych FADN”

„Wyniki Standardowe FADN” zawierają 10 tabel tematycznych:

1. Populacja i próba gospodarstw.
2. Wybrane informacje o produkcji.
3. Wartość produkcji.
4. Koszty.
5. Dopłaty do działalności operacyjnej gospodarstwa.
6. Salda dopłat i podatków.
7. Dochód na gospodarstwo rolne.
8. Dochód na osobę.
9. Bilans finansowy na koniec roku obrachunkowego.
10. Wskaźniki finansowe.

Opisy poszczególnych zmiennych są zgodne z zawartymi w „Wynikach Standardowych FADN” [11], [15]. Natomiast ich zawartość w poszczególnych tabelach nie zawsze odpowiada w pełni tytułom. Należy więc zwrócić uwagę na szczegółowy opis danej zmiennej (od Tabela 3.1-1 do Tabela 3.1-10). W kolumnie „Symbol” zawarte jest alfanumeryczne, pięciodziankowe oznaczenie poszczególnych zmiennych.

Dla ułatwienia rozumienia poszczególnych zmiennych zawartych w „Wynikach Standardowych FADN”, w dalszej części rozdziału zamieszczono ich objaśnienia w porządku identycznym do prezentowanych wyników. Dodatkowo zamieszczono szczegółowe schematy obliczeń wybranych zmiennych prezentowanych w Wynikach Standardowych.

Tabela 3.1-1 Populacja i próba gospodarstw

Symbol	Zmienna	Sposób obliczenia, uwagi
SYS02	Liczba reprezentowanych gospodarstw	Suma parametrów wag poszczególnych gospodarstw w próbie.
SYS03	Liczba gospodarstw w próbie	Liczba gospodarstw w próbie.

Tabela 3.1-2 Wybrane informacje o produkcji

Symbol	Zmienna	J. m.	Sposób obliczenia, uwagi
SE005	Wielkość ekonomiczna	euro	Wielkość ekonomiczna gospodarstwa rolnego, wyrażona w wartości Standardowej Produkcji.
SE010	Nakłady pracy ogółem	AWU	Całkowite nakłady pracy ludzkiej w ramach działalności operacyjnej gospodarstwa rolnego = AWU wyrażone w jednostkach przeliczeniowych pracy = osobach pełnozatrudnionych = 2 120 godz./rok. [SE015 + SE020]

Symbol	Zmienna	J. m.	Sposób obliczenia, uwagi
SE011	Czas pracy ogółem	godz.	Całkowity czas pracy ludzi w ramach działalności operacyjnej gospodarstwa rolnego, wyrażony w godzinach. [SE016 + SE021]
SE015	Nakłady pracy własnej	FWU	Nakłady pracy w ramach działalności operacyjnej gospodarstwa rolnego osób nieopłaconych = FWU (głównie członków rodziny), wyrażone w jednostkach przeliczeniowych pracy rodziny = osobach pełnozatrudnionych rodziny.
SE016	Czas pracy własnej	godz.	Czas pracy w ramach działalności operacyjnej gospodarstwa rolnego osób nieopłaconych (głównie członków rodziny), wyrażony w godzinach.
SE020	Nakłady pracy najemnej	AWU	Nakłady pracy opłaconej (w gotówce lub w naturze) lub darowanej w ramach działalności operacyjnej gospodarstwa rolnego wyrażone w jednostkach przeliczeniowych pracy = osobach pełnozatrudnionych.
SE021	Czas pracy najemnej	godz.	Czas pracy opłaconej (w gotówce lub w naturze) lub darowanej w ramach działalności operacyjnej gospodarstwa rolnego wyrażony w godzinach.
SE025	Powierzchnia użytków rolnych	ha	Całkowity obszar ziemi użytkowanej rolniczo (użytków rolnych) = (UAA). Na tę powierzchnię składa się: ziemia własna, ziemia dzierżawiona na jeden rok lub dłużej, ziemia współużytkowana z właścicielem na zasadzie udziału w zbiorach, a także ugory. Nie uwzględnia się powierzchni uprawy grzybów, ziemi dzierżawionej na okres krótszy niż 1 rok, ziemi zalesionej i pozostałych gruntów (dróg, stawów, nieużytków, itp.). Powierzchnia wyrażona jest w hektarach (1 ha = 10 000 m ²).
SE030	Powierzchnia dzierżawionych użytków rolnych	ha	Powierzchnia ziemi dzierżawionej oraz użytkowanej nieodpłatnie przez rolnika na okres co najmniej 1 rok (odpłatność regulowana w gotówce lub w naturze).
SE035	Zboża	ha	Pszenica zwyczajna, orkisz, pszenica twarda, pszenżyto, żyto, jęczmień, owies, mieszanki zbożowe, kukurydza na ziarno, pozostałe zboża.
SE041	Pozostałe uprawy polowe	ha	Strączkowe na nasiona, ziemniaki, buraki cukrowe, zioła, oleiste i włókniste łącznie z nasionami, chmiel, tytoń, inne przemysłowe (łącznie z bawełną i trzciną cukrową).
SE042	Uprawy energetyczne	ha	Powierzchnia uprawy roślin energetycznych.
SE046	Warzywa i kwiaty	ha	Świeże warzywa, melony, truskawki, kwiaty i rośliny ozdobne (uprawiane w uprawie polowej lub pod osłonami wysokimi). Dotyczy powierzchni podstawowej (nie uwzględnia się powierzchni wszystkich zbiorów), nawet gdy praktykowane jest następstwo na tej samej powierzchni, w tym samym roku obrachunkowym. Nie uwzględnia się powierzchni uprawy grzybów.
SE050	Winnice	ha	łącznie z młodymi nasadzeniami jeszcze nie plonującymi (bez szkółek).

Symbol	Zmienna	J. m.	Sposób obliczenia, uwagi
SE054	Uprawy trwałe	ha	Sady owocowe i jagodowe (łącznie z sadami tropikalnymi), gaje oliwne, szkółki i pozostałe uprawy trwałe (wiklina, sitowie, bambus). łącznie z młodymi nasadzeniami i trwałymi uprawami pod osłonami. Bez winogron. [SE055 + SE065]
SE055	Sady	ha	Sady owocowe i jagodowe (łącznie z sadami tropikalnymi).
SE065	Pozostałe uprawy trwałe	ha	Szkółki i pozostałe uprawy trwałe (wiklina, sitowie, bambus). łącznie z młodymi nasadzeniami i uprawami trwałymi pod osłonami.
SE071	Uprawy pastewne	ha	Pastewne korzeniowe i kapustne, trawa w uprawie polowej, łąki, pastwiska trwałe i niepielęgnowane, pozostałe uprawy pastewne.
SE072	Grunty ugorowane niekwalifikujące się do subsydiów	ha	Powierzchnia użytków rolnych, nieuprawiana w roku obrachunkowym, niekwalifikująca się do otrzymania dotacji i innego wsparcia finansowego.
SE073	Grunty ugorowane objęte subsydiami, nieużytkowane gospodarczo	ha	Grunty orne czasowo nieużytkowane, które pozostają w dobrej kulturze oraz które kwalifikują się do otrzymania dotacji i innego wsparcia finansowego.
SE074	Powierzchnia użytków rolnych wyłączona z produkcji	ha	Powierzchnia ta obejmuje: powierzchnię użytków rolnych nieuprawianą w roku obrachunkowym, grunty orne czasowo nieużytkowane oraz trwałe użytki zielone nieużytkowane (TUZN) dla celów produkcyjnych ale uprawnione do dopłat. [SE072+SE073+TUZN]
SE075	Lasy	ha	Obszary zadrzewione, lasy, plantacje topoli, łącznie ze szkółkami leśnymi. Obszar ten nie jest ujęty w pozycji „Powierzchnia użytków rolnych” (SE025).
SE080	Zwierzęta ogółem	LU	Stan średni w roku: koniowatych, bydła, owiec, kóz, trzody chlewnej i drobiu utrzymywanych w gospodarstwie rolnym, wyrażony w jednostkach przeliczeniowych zwierząt (LU) ⁶ . Nie są uwzględniane roje pszczoł oraz pozostałe zwierzęta. Zwierzęta nie będące własnością gospodarstwa rolnego, utrzymywane w gospodarstwie na podstawie umowy także ujęte są dla określenia rocznego stanu zwierząt.
SE085	Krowy mleczne	LU	Krowy (także samice bawole), które wycieliły się i głównie utrzymywane są dla produkcji mleka z przeznaczeniem na cele spożywcze. Nie ujmują się tu krów wybrakowanych.
SE090	Pozostałe bydło	LU	Pozostałe bydło (z wyjątkiem krów mlecznych).
SE095	Owce i kozy	LU	Matki kozie i pozostałe kozy, matki owcze i pozostałe owce.
SE100	Trzoda chlewna	LU	Prosięta, maciory, tuczniaki i pozostała trzoda chlewna.
SE105	Drób	LU	Drób mięsny, kury nioski i pozostały drób.

⁶ konie	:= 0,8	krowy mleczne	:= 1,0	maciory	:= 0,5
cielęta na tucz	:= 0,4	krowy wybrakowane	:= 1,0	tuczniaki	:= 0,3
cielęta < 1 rok	:= 0,4	krowy pozostałe	:= 0,8	trzoda pozostała	:= 0,3
byczki 1 - 2 lata	:= 0,7	matki kozie	:= 0,1	brojlery	:= 0,007
jałówki 1 - 2 lata	:= 0,7	kozy pozostałe	:= 0,1	kury nioski	:= 0,014
byki 2 lata	:= 1,0	matki owcze	:= 0,1	drób pozostały	:= 0,03
jałówki hodow.	:= 0,8	owce pozostałe	:= 0,1	króliki	:= 0,02
jałówki na tucz	:= 0,8	prosięta	:= 0,027		

Symbol	Zmienna	J. m.	Sposób obliczenia, uwagi
SE110	Plon pszenicy	dt/ha	Ilość wyprodukowanego ziarna pszenicy zwyczajnej i orkisz z jednego hektara wyrażona w decytonach na hektar (100 kg/ha).
SE115	Plon kukurydzy	dt/ha	Ilość wyprodukowanego ziarna kukurydzy z jednego hektara wyrażona w decytonach na hektar (100 kg/ha).
SE120	Obsada zwierząt	LU/ha	Obsada zwierząt żywionych systemem wypasowym (przeżuwaczy), bez cieląt przeznaczonych do opasu, na 1 ha powierzchni paszowej. Średnia liczba jednostek przeliczeniowych (LU) z sumy: bydła (bez cieląt do opasu) oraz owiec i kóz, przypadająca na 1 hektar roślin pastewnych uprawianych na użytkach rolnych. Do tej powierzchni zalicza się uprawy pastewne i ugory. Parametr obsady zwierząt jest obliczany tylko dla gospodarstw utrzymujących ten rodzaj zwierząt i posiadających uprawy pastewne (powierzchnię paszową).
SE125	Wydajność mleczna krów	kg/krowę	Produkcja mleka i przetworów z mleka (w ekwiwalencie mleka) w przeliczeniu na jedną krowę mleczną. Produkcja mleka obejmuje sprzedaż, przekazanie mleka do gospodarstwa domowego i zużycie mleka w gospodarstwie rolnym (skarmione przez zwierzęta). ⁷

Tabela 3.1-3 Wartość produkcji

Symbol	Zmienna	J. m.	Sposób obliczenia, uwagi
SE131	Produkcja ogółem	zł	Obejmuje: sprzedaż, przekazania do gospodarstwa domowego, zużycie na potrzeby gospodarstwa rolnego, różnicę stanu zapasów, różnicę wartości zwierząt wynikającą ze zmiany cen (pomniejszoną o zakup zwierząt). [SE135 + SE206 + SE256]
SE132	Relacja produkcji ogółem do kosztów ogółem	krotność	Relacja produkcji ogółem do kosztów ogółem. [SE131/SE270]
SE135	Produkcja roślinna	zł	Obejmuje: sprzedaż, zużycie wewnętrzne, przekazanie do gospodarstwa domowego i różnicę stanu zapasów. [SE140 + SE145 + SE150 + SE155 + SE160 + SE165 + SE170 + SE175 + SE180 + SE185 + SE190 + SE195 + SE200]
SE136	Produkcja roślinna na 1 ha	zł/ha	Wartość produkcji roślinnej w przeliczeniu na 1 ha użytków rolnych z wyłączeniem ziemi oddzierżawionej oraz powierzchni użytków rolnych wyłączonych z produkcji. [SE135/(SE025-powierzchnia ziemi oddzierżawionej-SE074)]
SE140	Zboża	zł	Dotyczy upraw na ziarno.
SE145	Rośliny białkowe	zł	Uprawiane na nasiona, bez upraw zbieranych na zielonkę z przeznaczeniem na pasze. Nie ujmują się tu warzywa i soi.
SE146	Uprawy energetyczne	zł	Wszystkie rośliny uprawiane na cele energetyczne.

⁷ Stosuje się przelicznik 1 litr mleka = 1,031 kg.

Symbol	Zmienna	J. m.	Sposób obliczenia, uwagi
SE150	Ziemniaki	zł	Wszystkie typy odmian – także ziemniaki wczesne i sadzeniaki.
SE155	Buraki cukrowe	zł	Dotyczy przede wszystkim korzeni. Nie ujmuje się wartości liści, natomiast uwzględnia się wartość wyśtoków otrzymanych z cukrowni lub odsprzedanych przez rolnika cukrowni.
SE160	Rośliny oleiste	zł	Rośliny oleiste i włókniste uprawiane na olej (bez bawełny).
SE165	Rośliny przemysłowe	zł	Chmiel, tytoń, inne uprawy przemysłowe (łącznie z ziołami, roślinami aromatycznymi i przyprawowymi, bawełną i trzciną cukrową oraz włóknistymi i konopiami uprawianymi na włókno).
SE170	Warzywa, kwiaty	zł	Świeże warzywa, melony, truskawki, kwiaty i rośliny ozdobne (uprawiane w uprawie polowej lub pod osłonami). Tu uwzględniona jest też wartość produkcji grzybów (mimo, że powierzchnia uprawy grzybów nie jest uwzględniona w pozycji SE046).
SE175	Owoce	zł	Owoce z drzew i krzewów uprawianych w uprawie polowej (łącznie z owocami tropikalnymi).
SE180	Owoce cytrusowe	zł	Pomarańcze, nektarynki i mandarynki, klementynki, cytryny i inne owoce cytrusowe.
SE185	Wina i winogrona	zł	Winogrona konsumpcyjne, winogrona do produkcji win jakościowych i stołowych, różne produkty z winogron (moszcz z winogron itp.), wino, produkty uboczne z produkcji wina, rodzynki.
SE195	Uprawy pastewne	zł	Rośliny pastewne korzeniowe i kapustne, trawa w uprawie polowej, łąki, pastwiska trwałe i niepielęgnowane, pozostałe uprawy pastewne. Dolicza się tu także produkcję z ugorów (o ile taka występuje w gospodarstwie).
SE200	Inne produkty pochodzenia roślinnego	zł	Nasiona i sadzonki (traw, roślin polowych i ogrodniczych, bez zbóż, roślin białkowych, ziemniaków i roślin oleistych), inne uprawy polowe (nieujęte w wyszczególnionych pozycjach), uprawy trwałe rosnące pod osłonami nieuwzględnione w SE170. Tu wlicza się także przyrost wartości młodych plantacji wieloletnich (do wejścia w plonowanie). Ustala się go na podstawie poniesionych kosztów.
SE206	Produkcja zwierzęca	zł	Produkcja obejmuje wartość produkcji żywca oraz wartość produktów pochodzenia zwierzęcego. Produkcja zwierzęca obejmuje: sprzedaż, różnicę wartości zwierząt (SE211) w roku obrachunkowym i przekazanie do gospodarstwa domowego. Pomniejsza się ją o zakup zwierząt. Rachunek jest przeprowadzany dla koniowatych, bydła, owiec, kóz, trzody chlewnej, drobiu i pozostałych zwierząt. W przypadku zwierząt stada podstawowego szacuje się także różnicę wartości zwierząt z tytułu zmiany cen jednostkowych w roku obrachunkowym. Produkcja produktów zwierzęcych obejmuje sprzedaż, przekazanie do gospodarstwa domowego, zużycie wewnętrzne i różnicę stanu zapasów. Do produktów zwierzęcych zalicza się: mleko i produkty z mleka krów, owiec i kóz, wełnę, jaja kurze, miód, inne produkty zwierzęce (obornik, jaja innych

Symbol	Zmienna	J. m.	Sposób obliczenia, uwagi
			ptaków itp.), a także wpływy z usługowego odchowu zwierząt oraz przychody z krycia. [SE216 + SE220 + SE225 + SE230 + SE235 + SE240 + SE245 + SE251]
SE207	Produkcja zwierzęca na 1 LU	zł/LU	Wartość produkcji zwierzęcej w przeliczeniu na jedną jednostkę przeliczeniową zwierząt. [SE206/SE080]
SE211	Różnica wartości zwierząt	zł	Różnica wartości zwierząt stada podstawowego i obrotowego z tytułu zmiany cen jednostkowych w roku obrachunkowym. Zmienna ta umożliwia pominięcie wpływu zmian cen zwierząt stada podstawowego na wartość produkcji w danym roku.
SE216	Mleko i przetwory z mleka krowiego	zł	W tej pozycji ujęta jest wartość mleka i przetworów pomniejszona o odpowiednie opłaty współodpowiedzialnościowe (jeśli występują), lecz bez opłat karnych za nieprawidłową realizację kwoty mlecznej. Te opłaty są ujęte w saldzie dopłat i kar do produkcji mleka.
SE220	Żywiec wołowy	zł	Obejmuje produkcję i różnicę wartości zwierząt (z uwzględnieniem różnicy wartości zwierząt stada obrotowego i podstawowego).
SE225	Żywiec wieprzowy	zł	Obejmuje produkcję i różnicę wartości zwierząt (z uwzględnieniem różnicy wartości zwierząt stada obrotowego i podstawowego).
SE230	Żywiec barani i kozi	zł	Obejmuje produkcję i różnicę wartości zwierząt (z uwzględnieniem różnicy wartości zwierząt stada obrotowego i podstawowego).
SE235	Żywiec drobiowy	zł	Obejmuje produkcję i różnicę wartości zwierząt stada obrotowego (wartość na koniec roku – wartość na początek roku).
SE240	Jaja	zł	W pozycji tej uwzględnione są tylko jaja kurze.
SE245	Mleko i przetwory z mleka owczego i koziego	zł	W tej pozycji ujęta jest wartość mleka i jego przetworów.
SE251	Inne zwierzęta i produkty zwierzęce	zł	Pozycja ta obejmuje: żywiec koński i inne zwierzęta niewymienione wyżej – np.: króliki, roje pszczele, zwierzęta futerkowe, ryby, strusie (z uwzględnieniem różnicy wartości zwierząt stada obrotowego i podstawowego), a także wełnę i pozostałe produkty pochodzenia zwierzęcego (np. obornik czy mleko innych zwierząt), a także przychody z krycia i przychody z usługowego odchowu zwierząt. Różnica wartości stada podstawowego koni z tytułu zmiany cen jednostkowych w roku obrachunkowym też wliczana jest do tej pozycji.
SE256	Pozostała produkcja	zł	Do pozycji tej należą: czynsz za wydzierżawioną ziemię w stanie gotowym do siewu, przychody z okazjonalnego przekazania powierzchni paszowej, produkty z lasu, świadczenie usług, wynajem sprzętu, odsetki od aktywów obrotowych niezbędnych do bieżącego funkcjonowania gospodarstwa rolnego, przychody z agroturystyki, przychody dotyczące wcześniejszych lat obrachunkowych, pozostałe produkty i przychody.

Symbol	Zmienna	J. m.	Sposób obliczenia, uwagi
SE260	Przekazania do gospodarstwa domowego	zł	Wartość produktów roślinnych i zwierzęcych przekazanych do gospodarstwa domowego rolnika. Wartość ta stanowi część produkcji ogółem.
SE265	Zużycie wewnętrzne	zł	Wartość produktów roślinnych i zwierzęcych wytworzonych i zużytych w ramach działalności operacyjnej gospodarstwa rolnego, np. produkty roślinne zużyte jako pasze dla zwierząt, a także jako nasiona i sadzeniaki. Produkty te uwzględnione są w rachunku produkcji ogółem a zarazem stanowią one istotną pozycję w kosztach pasz i materiału rozmnożeniowego.

Tabela 3.1-4 Koszty

Symbol	Zmienna	J. m.	Sposób obliczenia, uwagi
SE270	Koszty ogółem	zł	Obejmują: koszty bezpośrednie, koszty ogólnogospodarcze, amortyzację i koszt czynników zewnętrznych. Ujęte są tu koszty dotyczące działalności operacyjnej gospodarstwa rolnego poniesione na produkcję uzyskaną w roku obrachunkowym. Uwzględnione są nakłady produktów potencjalnie towarowych wytworzonych w gospodarstwie rolnym ⁸ i zużytych w ramach działalności operacyjnej – do celów produkcyjnych (nasiona i sadzonki oraz pasze dla zwierząt żywionych systemem wypasowym i ziarnożernych). Podatki gospodarstwa rolnego i inne opłaty nie są włączone do kosztów ogółem, lecz uwzględniane są przy obliczaniu sald dopłat i podatków dotyczących działalności operacyjnej i inwestycyjnej. Do kosztów ogółem nie włącza się wartości zakupionych zwierząt, ze względu na ujęcie ich w rachunku wartości produkcji. [SE275 + SE360 + SE365]
SE275	Zużycie pośrednie	zł	Obejmuje koszty bezpośrednie (z uwzględnieniem produktów wytworzonych i zużytych w procesie produkcji w gospodarstwie rolnym) oraz koszty ogólnogospodarcze towarzyszące działalności operacyjnej w roku obrachunkowym. [SE281 + SE336]
SE281	Koszty bezpośrednie	zł	Obejmują: koszty bezpośrednie produkcji roślinnej (nasiona i sadzonki, nawozy, środki ochrony roślin, pozostałe koszty bezpośrednie produkcji roślinnej), koszty bezpośrednie produkcji zwierzęcej (pasza dla zwierząt żywionych systemem wypasowym i dla zwierząt ziarnożernych, inne koszty bezpośrednie produkcji zwierzęcej) oraz koszty bezpośrednie produkcji leśnej. [SE285 + SE295 + SE300 + SE305 + SE310 + SE320 + SE330 + SE331]
SE284	Koszty bezpośrednie produkcji roślinnej na 1 ha	zł/ha	Wartość kosztów bezpośrednich produkcji roślinnej w przeliczeniu na 1 ha użytków rolnych. [(SE285 + SE295 + SE300 + SE305)/(SE025-powierzchnia ziemi oddzierżawionej-SE074)]

⁸ Obornik nie jest traktowany jako produkt potencjalnie towarowy i nie jest uwzględniany w tej pozycji.

Symbol	Zmienna	J. m.	Sposób obliczenia, uwagi
SE285	Nasiona i sadzonki	zł	Odnoszące się do upraw rolniczych i ogrodniczych. Nowe nasadzenia plantacji trwałych i drzewostanu leśnego zalicza się do działalności inwestycyjnej a nie do kosztów bezpośrednich (własne i obce).
SE290	Nasiona i sadzonki własne	zł	Nasiona i sadzonki wyprodukowane i zużyte w gospodarstwie.
SE295	Nawozy	zł	Zakupione nawozy i materiały poprawiające jakość ziemi (bez zużytych w produkcji leśnej).
SE300	Środki ochrony roślin	zł	Środki ochrony roślin, pułapki i chwytaki, urządzenia płoszące ptaki, osłony przeciwgradowe, ochrona przeciwmrozowa itp. (bez środków zużytych w produkcji leśnej).
SE305	Pozostałe koszty bezpośrednie produkcji roślinnej	zł	Obejmują: analizy gleby, zakup upraw na pniu, czynsz za ziemię dodzierżawioną na okres krótszy niż 1 rok, koszty dotyczące przygotowania produktów do sprzedaży, koszty przechowywania, koszty sprzedaży płodów roślinnych, usługi specjalistyczne do produkcji roślinnej itp.
SE309	Koszty bezpośrednie produkcji zwierzęcej na 1 LU	zł/LU	Wartość kosztów bezpośrednich produkcji zwierzęcej w przeliczeniu na 1 jednostkę przeliczeniową zwierząt. [(SE310 + SE320 + SE330)/SE080]
SE310	Pasze dla zwierząt żywionych w systemie wypasowym	zł	Pasze treściwe (łącznie z lizawkami mineralnymi i środkami konserwującymi), pasze objętościowe, opłaty za wypas na wspólnych pastwiskach, koszty usługowego odchowu zwierząt, czynsz za dodzierżawioną powierzchnię paszową dla koni, bydła, owiec i kóz, niezaliczoną do powierzchni użytków rolnych (SE025) (własne i obce).
SE315	Pasze dla zwierząt żywionych w systemie wypasowym, wytworzone w gosp. rol.	zł	Produkty potencjalnie towarowe wytworzone w gospodarstwie rolnym (łącznie z mlekiem, ale bez mleka wysanego przez cielęta, jagnięta i kozłeta) i skarmione przez zwierzęta żywione w systemie wypasowym.
SE320	Pasze dla zwierząt ziarnożernych	zł	Pasze dla zwierząt ziarnożernych (m.in. trzody chlewnej i drobiu) – wszystkie rodzaje (własne i obce).
SE325	Pasze dla zwierząt ziarnożernych wytworzone w gosp. rol.	zł	Produkty potencjalnie towarowe wytworzone w gospodarstwie rolnym (łącznie z mlekiem, innym niż wysane) i skarmione przez zwierzęta ziarnożerne.
SE330	Pozostałe koszty bezpośrednie produkcji zwierzęcej	zł	Opłaty za usługi weterynaryjne i koszty inseminacji, koszty analiz mleka, okazjonalne zakupy produktów pochodzenia zwierzęcego (mleko itp.), koszty dotyczące przygotowania produktów do sprzedaży, koszty przechowywania, koszty sprzedaży produktów zwierzęcych itp.
SE331	Koszty bezpośrednie produkcji leśnej	zł	Nawozy, materiały ochronne, drobne koszty bezpośrednie. Koszty pracy najemnej, usług i maszyn nie są tu włączone. Są one wykazane w innych – odpowiednich rodzajowo pozycjach kosztowych.

Symbol	Zmienna	J. m.	Sposób obliczenia, uwagi
SE336	Koszty ogólnogospodarcze	zł	Koszty ogólnogospodarcze związane z działalnością operacyjną, lecz nieuznane za koszty bezpośrednie działalności operacyjnej. [SE340 + SE345 + SE350 + SE356]
SE340	Koszty utrzymania maszyn i budynków	zł	Koszty bieżącego utrzymania sprzętu (i zakupu narzędzi o małej wartości), koszty ponoszone na samochody osobowe, bieżące utrzymanie budynków i urządzeń melioracyjnych, ubezpieczenie budynków. Remonty kapitalne zaliczane są do działalności inwestycyjnej.
SE345	Energia	zł	Paliwa silnikowe i oleje smarne, energia elektryczna, paliwa grzewcze (opał).
SE350	Usługi	zł	Koszty pracy wykonanej w ramach usług oraz koszt wynajmu (zaangażowania) maszyn.
SE356	Pozostałe koszty ogólnogospodarcze	zł	Woda, ubezpieczenia (bez ubezpieczeń budynków i wypadków przy pracy, odpowiedzialności cywilnej) oraz inne koszty ogólnogospodarcze powstałe w ramach działalności operacyjnej gospodarstwa rolnego (np. opłaty za prowadzenie księgowości, opłaty telefoniczne).
SE360	Amortyzacja	zł	Amortyzacja środków trwałych własnych wycenionych według wartości odtworzeniowej. W rachunku wyników pozycja amortyzacji środków trwałych odnosi się do całego roku obrachunkowego. Kwota amortyzacji jest ustalana na podstawie wartości odtworzeniowej. Amortyzacja dotyczy: plantacji wieloletnich, budynków i wyposażenia trwałego, urządzeń melioracyjnych, maszyn i narzędzi. Nie oblicza się amortyzacji w przypadku ziemi, lasów, kwot i limitów produkcyjnych oraz aktywów obrotowych.
SE365	Koszty czynników zewnętrznych	zł	Koszty zaangażowania obcych czynników wytwórczych (pracy, ziemi i kapitału) w procesie produkcyjnym. Do tych kosztów zaliczają się: wynagrodzenia za pracę, czynsze i odsetki. [SE370 + SE375 + SE380]
SE370	Wynagrodzenia	zł	Wynagrodzenia i ubezpieczenia społeczne pracowników najemnych. Nie wlicza się kwot otrzymanych przez pracowników zaliczanych do nieopłaconej siły roboczej.
SE375	Czynsze	zł	Czynsze za dodzierżawę ziemi, budynków i koszty opłat dzierżawnych.
SE380	Odsetki	zł	Odsetki i opłaty finansowe płacone za kredyty zaciągnięte w celu zakupu ziemi, budynków, maszyn i wyposażenia, zwierząt oraz materiałów. Odsetki i opłaty finansowe za zobowiązania.

Tabela 3.1-5 Dopłaty do działalności operacyjnej gospodarstwa

Symbol	Zmienna	J. m.	Sposób obliczenia, uwagi
SE605	Dopłaty do działalności operacyjnej	zł	Dopłaty do działalności operacyjnej (bez dopłat do inwestycji). Płatności za zaprzestanie działalności rolniczej nie są ujmowane w tej pozycji. Ewidencja danych rachunkowych odbywa się na podstawie dopłat „należnych”. [SE610 + SE615 + SE624 + SE625 + SE626 + SE630 + SE699]
SE610	Dopłaty do produkcji roślinnej	zł	Dopłaty do produkcji roślinnej, łącznie z płatnościami wyrównawczymi (płatnościami obszarowymi i dopłatami za odłogowanie ziemi) oraz wsparciem specjalnym do produkcji roślinnej. [SE611 + SE612 + SE613]
SE611	Dopłaty wyrównawcze / płatności obszarowe	zł	Dopłaty dla producentów zbóż, roślin oleistych i białkowych (COP) oraz roślin energetycznych.
SE612	Dopłaty za odłogowanie	zł	Dopłaty otrzymane przez producentów COP, zobowiązanych do odłogowania części posiadanej przez nich ziemi. Ta powierzchnia ziemi może być wykorzystana do uprawy określonych roślin na cele nieżywnościowe.
SE613	Pozostałe dopłaty do produkcji roślinnej	zł	Pozostałe dopłaty do upraw polowych, ogrodniczych i plantacji wieloletnich.
SE615	Dopłaty do produkcji zwierzęcej	zł	Dopłaty do zwierząt i do produktów pochodzenia zwierzęcego. [SE616 + SE617 + SE618 + SE619]
SE616	Saldo dopłat i kar do produkcji mleka	zł	Dopłaty do produkcji mleka pomniejszone o kary umowne za przekroczenie limitu produkcji mleka. W pozycji tej ujmowane jest również wsparcie specjalne dotyczące krów mlecznych oraz produkcji mleka.
SE617	Dopłaty do pozostałej produkcji bydłowej	zł	Dopłaty uzyskiwane z tytułu chowu bydła innego niż krowy mleczne, np. premie za cielęta płci męskiej, za młode byczki, za krowy mamki. W pozycji tej ujmowane jest również wsparcie specjalne dotyczące pozostałej produkcji bydłowej.
SE618	Dopłaty do produkcji owiec i kóz	zł	Poza dopłatami do matek owczych i kozich, uwzględnione są dopłaty do produktów wytwarzanych z mleka koziego i owczego. W pozycji tej ujmowane jest również wsparcie specjalne dotyczące produkcji owiec i kóz.
SE619	Pozostałe dopłaty do produkcji zwierzęcej	zł	Pozostałe dopłaty do produkcji zwierzęcej, w tym również wsparcie specjalne (w sytuacji kiedy otrzymanych dopłat nie można przypisać do określonej działalności z powodu braku odpowiednio szczegółowych danych).
SE621	Dopłaty rolnośrodowiskowe	zł	Dopłaty rolnośrodowiskowe.
SE622	Dopłaty do obszarów o niekorzystnych warunkach gospodarowania (ONW)	zł	Dopłaty do obszarów o niekorzystnych warunkach produkcji rolniczej (ONW).

Symbol	Zmienna	J. m.	Sposób obliczenia, uwagi
SE623	Inne dopłaty do rozwoju obszarów wiejskich	zł	Dopłaty za dostosowanie gospodarstw rolnych do standardów UE, do usług doradztwa rolniczego, dopłaty do poprawy jakości produktów rolniczych, do szkoleń, do zalesiania i do zachowania równowagi ekologicznej środowiska leśnego.
SE624	Dopłaty do rozwoju obszarów wiejskich	zł	Dopłaty do rozwoju obszarów wiejskich obejmują: dopłaty rolnośrodowiskowe, dopłaty do obszarów o niekorzystnych warunkach produkcji rolniczej (ONW), pozostałe dopłaty do rozwoju obszarów wiejskich uwzględniające dopłaty ze środków krajowych. W zmiennej tej zawiera się m.in.: SE621, SE622, SE623.
SE625	Dopłaty do zużycia pośredniego	zł	Dopłaty do kosztów i nakładów poniesionych w ramach działalności operacyjnej gospodarstwa rolnego z wyłączeniem dopłat do wynagrodzeń, czynszów, podatków i odsetek.
SE626	Dopłaty do kosztów czynników zewnętrznych	zł	Dopłaty do wynagrodzeń, czynszów i odsetek.
SE630	Płatności "decoupled"	zł	Jednolite płatności obszarowe oraz dodatkowe płatności. [SE632]
SE632	Jednolita płatność obszarowa	zł	Tylko dla nowych państw członkowskich (bez Malty i Słowenii).
SE650	Wsparcie specjalne	zł	Wsparcie specjalne przyznawane na podstawie art. 68 rozporządzenia (EC) Nr 73/2009.
SE699	Pozostałe dopłaty	zł	Pozostałe dopłaty do działalności operacyjnej gospodarstwa. Ujmowane są w tej pozycji także granty i dopłaty do szkód oraz wyjątkowe dopłaty.

Tabela 3.1-6 Salda dopłat i podatków

Symbol	Zmienna	J. m.	Sposób obliczenia, uwagi
SE600	Saldo dopłat i podatków dot. dział. operacyjnej	zł	Dopłaty i podatki mające związek z działalnością operacyjną w roku obrachunkowym. Saldo dopłat i podatków w ramach działalności operacyjnej obejmuje dopłaty i saldo VAT z działalności operacyjnej (obliczane tylko w gospodarstwach „ryczałtowych”) pomniejszone o podatki gospodarstwa rolnego. [SE605 + SE395 - SE390]
SE605	Dopłaty do działalności operacyjnej	zł	Dopłaty do działalności operacyjnej (bez dopłat do inwestycji). Płatności za zaprzestanie działalności rolniczej nie są ujmowane. Ewidencja danych rachunkowych odbywa się na podstawie dopłat „należnych”. [SE610 + SE615 + SE624 + SE625 + SE626 + SE630 + SE699]

Symbol	Zmienna	J. m.	Sposób obliczenia, uwagi
SE395	Saldo podatku VAT (z wyłączeniem podatku VAT od inwestycji)	zł	Co do zasady sprzedaże i zakupy w wynikach standardowych są ujęte w wartości netto (bez podatku VAT). W przypadku rolników rozliczających VAT na zasadach ogólnych saldo nie jest obliczane. W przypadku rolników ryczałtowych (większość) saldo jest obliczane odejmując od kwoty VAT należnego (od sprzedaży) kwotę VAT naliczonego (od zakupów).
SE390	Podatki	zł	Podatki i inne opłaty gospodarstwa rolnego (bez VAT gospodarstwa rolnego i podatków osobistych rolnika), a także podatki i inne opłaty od ziemi i budynków. Dopłaty do podatków nie są ujmowane.
SE405	Saldo dopłat i podatków dot. dział. inwestycyjnej	zł	Dopłaty i podatki niemające związku z działalnością operacyjną gospodarstwa rolnego w roku obrachunkowym. Saldo to oblicza się poprzez odjęcie od kwoty dopłat do działalności inwestycyjnej i rekompensat za rezygnację z produkcji mleka, kwoty VAT naliczonego (zapłaconego przy zakupach mających związek z działalnością inwestycyjną). [SE406 + SE407 - SE408]
SE406	Raty dotacji inwestycyjnych	zł	Rata dotacji inwestycyjnych do rozliczenia w ciągu 12 miesięcy.
SE407	Rekompensaty za rezygnację z produkcji mleka	zł	Rekompensata może być wypłacana w postaci kwoty ryczałtowej lub rozłożona na okres kilku lat.
SE408	Podatek VAT zapłacony od inwestycji	zł	Podatek VAT zapłacony od inwestycji.

Tabela 3.1-7 Dochód na gospodarstwo rolne

Symbol	Zmienna	J.m.	Sposób obliczenia, uwagi
SE131	Produkcja ogółem	zł	Suma wartości produkcji: roślinnej, zwierzęcej i pozostałej. Obejmuje: sprzedaż, przekazania do gospodarstwa domowego, zużycie na potrzeby gospodarstwa rolnego, różnicę stanu zapasów, różnicę wartości zwierząt wywołaną zmianą cen (pomniejszoną o zakup zwierząt). [SE135 + SE206 + SE256]
SE275	Zużycie pośrednie	zł	Obejmuje koszty bezpośrednie (z uwzględnieniem produktów wytworzonych w gospodarstwie rolnym) oraz koszty ogólnogospodarcze towarzyszące działalności operacyjnej w roku obrachunkowym. [SE281 + SE336]
SE600	Saldo dopłat i podatków dot. dział. operacyjnej	zł	Dopłaty i podatki mające związek z działalnością operacyjną w roku obrachunkowym. Saldo dopłat i podatków w ramach działalności operacyjnej obejmuje dopłaty i saldo VAT z działalności operacyjnej pomniejszone o podatki gospodarstwa rolnego. [SE605 + SE395 - SE390]

Symbol	Zmienna	J.m.	Sposób obliczenia, uwagi
SE410	Wartość dodana brutto	zł	Obejmuje produkcję ogółem pomniejszoną o zużycie pośrednie, a następnie skorygowaną o saldo dopłat i podatków dotyczących działalności operacyjnej. [SE131 - SE275 + SE600]
SE360	Amortyzacja	zł	Amortyzacja środków trwałych własnych wycenionych według wartości odtworzeniowej. W rachunku wyników pozycja amortyzacji środków trwałych odnosi się do całego roku obrachunkowego. Kwota amortyzacji jest ustalana na podstawie wartości odtworzeniowej. Amortyzacja dotyczy: plantacji wieloletnich, budynków i wyposażenia trwałego, urządzeń melioracyjnych, maszyn i narzędzi. Nie oblicza się amortyzacji w przypadku ziemi, lasów, kwot i limitów produkcyjnych oraz aktywów obrotowych.
SE415	Wartość dodana netto	zł	Opłata za zaangażowanie czynników wytwórczych do działalności operacyjnej gospodarstwa rolnego, bez względu na ich status własnościowy (obce lub własne). Ten parametr jest odpowiedni do porównań gospodarstw posiadających różną strukturę własnościową zaangażowanych czynników wytwórczych. Oblicza się go przez odjęcie amortyzacji od wartości dodanej brutto.
SE365	Koszty czynników zewnętrznych	zł	Koszty zaangażowania obcych czynników wytwórczych (pracy, ziemi i kapitału) w procesie produkcyjnym. Do tych kosztów zaliczają się: wynagrodzenia za pracę, czynsze i odsetki. [SE370 + SE375 + SE380]
SE405	Saldo dopłat i podatków dot. dział. inwestycyjnej	zł	Dopłaty i podatki niemające związku z działalnością operacyjną gospodarstwa rolnego w roku obrachunkowym. Saldo to oblicza się poprzez odjęcie od kwoty dopłat do działalności inwestycyjnej i rekompensat za rezygnację z produkcji mleka kwoty VAT naliczonego (zapłaconego przy zakupach mających związek z działalnością inwestycyjną). [SE406 + SE407 - SE408]
SE420	Dochód z rodzinnego gospodarstwa rolnego	zł	Opłata za zaangażowanie własnych czynników wytwórczych (w przypadku gospodarstw posiadających osobowość prawną tylko ziemi i kapitału) do działalności operacyjnej gospodarstwa rolnego oraz opłata za ryzyko podejmowane przez prowadzącego gospodarstwo rolne w roku obrachunkowym. Dochód ten oblicza się przez dodanie do wartości dodanej netto salda dopłat i podatków dotyczących inwestycji oraz odjęcie kosztu czynników zewnętrznych. [SE415 - SE365 + SE405]

Tabela 3.1-8 Dochód na osobę

Symbol	Zmienna	J. m.	Sposób obliczenia, uwagi
SE425	Wartość dodana netto na osobę pełnozatrudnioną	zł/ AWU	Wartość dodana netto na osobę pełnozatrudnioną (jednostkę przeliczeniową pracy). [SE415/SE010]
SE430	Dochód z rodzinnego gospodarstwa rolnego na osobę pełnozatrudnioną rodziny	zł/ FWU	Dochód z rodzinnego gospodarstwa rolnego na osobę pełnozatrudnioną rodziny (jednostkę przeliczeniową pracy rodziny). Obliczony tylko dla gospodarstw rolnych, w których występują nakłady pracy własnej (SE015>0). [SE420/SE015]

Tabela 3.1-9 Bilans finansowy na koniec roku obrachunkowego

Symbol	Zmienna	J.m.	Sposób obliczenia, uwagi
SE436	Aktywa ogółem	zł	Obejmuje tylko aktywa stanowiące własność rolnika. Aktywa ogółem obejmują aktywa trwałe i aktywa obrotowe. [SE441 + SE465]
SE441	Aktywa trwałe	zł	Aktywa trwałe obejmują ziemię rolniczą, budynki gospodarstwa rolnego, nasadzenia leśne oraz maszyny i urządzenia, a także zwierzęta stada podstawowego. Ujmowane są tu również środki trwałe będące w fazie inwestycji. [SE446 + SE450 + SE455 + SE460]
SE446	Ziemia, uprawy trwałe i kwoty produkcyjne	zł	Obejmuje ziemię rolniczą, urządzenia melioracyjne, uprawy trwałe, kwoty i inne przypisane prawa (włącznie z kosztami nabycia) oraz lasy. Kwoty produkcyjne (i inne przypisane prawa) uzyskane bezpłatnie nie są wyceniane w bilansie (ewidencjonowana jest tylko ich sprzedaż). Ujmowane są tu również uprawy trwałe będące w fazie inwestycji.
SE450	Budynki	zł	Budynki i ich trwałe wyposażenie należące do rolnika. Ujmowane są tu również budynki będące w fazie inwestycji.
SE455	Maszyny, urządzenia i śr. transportu	zł	Maszyny, ciągniki, samochody osobowe i ciężarówki, sprzęt nawadniający (bez narzędzi o małej wartości bądź o okresie użytkowania nieprzekraczającym jednego roku). Ujmowane są tu również maszyny, urządzenia i środki transportu będące w fazie inwestycji.
SE460	Stado podstawowe (płeć żeńska)	zł	Tu uwzględnia się: jałówki cielne, krowy mleczne, inne krowy w okresie rozrodu, matki kozie i owcze oraz maciory.
SE465	Aktywa obrotowe	zł	Aktywa obrotowe obejmują zwierzęta stada obrotowego oraz kapitał obrotowy (zapasy produktów rolnych i pozostałe aktywa obrotowe). [SE470 + SE475 + SE480]
SE470	Stado obrotowe	zł	Tu uwzględnia się wartość wszystkich zwierząt produkcyjnych (poza zwierzętami stada podstawowego).

Symbol	Zmienna	J.m.	Sposób obliczenia, uwagi
SE475	Zapasy produktów rolniczych	zł	Tu ujmuje się wartość wszystkich produktów pochodzenia roślinnego i zwierzęcego – bez plantacji nieowocujących (w tym wartość produkcji roślinnej w toku – cykl krótki).
SE480	Pozostałe aktywa obrotowe	zł	Ujmowane są w tej pozycji: wartość upraw na pniu, udziały gospodarstwa rolnego w jednostkach rolniczych, należności krótkoterminowe, gotówka w kasie i na rachunku bankowym (kwota niezbędna do bieżącego funkcjonowania gospodarstwa rolnego).
SE485	Zobowiązania ogółem	zł	Obejmują wartość wszystkich pozostających do spłaty zobowiązań długo- i krótkoterminowych. [SE490 + SE495]
SE490	Zobowiązania długoterminowe	zł	Ujmowane są tu zobowiązania zaciągnięte na okres dłuższy niż jeden rok.
SE495	Zobowiązania krótkoterminowe	zł	Ujmowane są tu zobowiązania zaciągnięte na okres nieprzekraczający jednego roku.
SE501	Kapitał własny	zł	Odzwierciedla wartość aktywów ogółem pomniejszoną o wartość zobowiązań ogółem. [SE436 – SE485]

Tabela 3.1-10 Wskaźniki finansowe

Symbol	Zmienna	J. m.	Sposób obliczenia, uwagi
SE506	Zmiana wartości kapitału własnego	zł	Odzwierciedla wartość kapitału własnego na koniec roku obrachunkowego pomniejszoną o wartość kapitału własnego na początek roku obrachunkowego. [SE501 – SE501P ⁹]
SE510	Średnia wartość kapitału gospodarstwa rolnego	zł	Odzwierciedla średnią arytmetyczną wartość kapitału gospodarstwa rolnego [(stan na początek roku + stan na koniec roku obrachunkowego)/2] bez wartości ziemi, tj. wartość: zwierząt, upraw trwałych, urządzeń melioracyjnych, budynków, maszyn i urządzeń oraz kapitału obrotowego. Parametr ten obliczany jest tylko w sytuacji, gdy wartość ziemi jest rejestrowana oddzielnie od wartości budynków.
SE516	Inwestycje brutto	zł	Inwestycje brutto to wartość zakupionych i wytworzonych środków trwałych pomniejszona o wartość sprzedanych oraz przekazanych nieodpłatnie środków trwałych w roku obrachunkowym + różnica wartości stada podstawowego.
SE521	Inwestycje netto	zł	Inwestycje brutto pomniejszone o obliczoną dla roku obrachunkowego wartość amortyzacji. [SE516 – SE360]

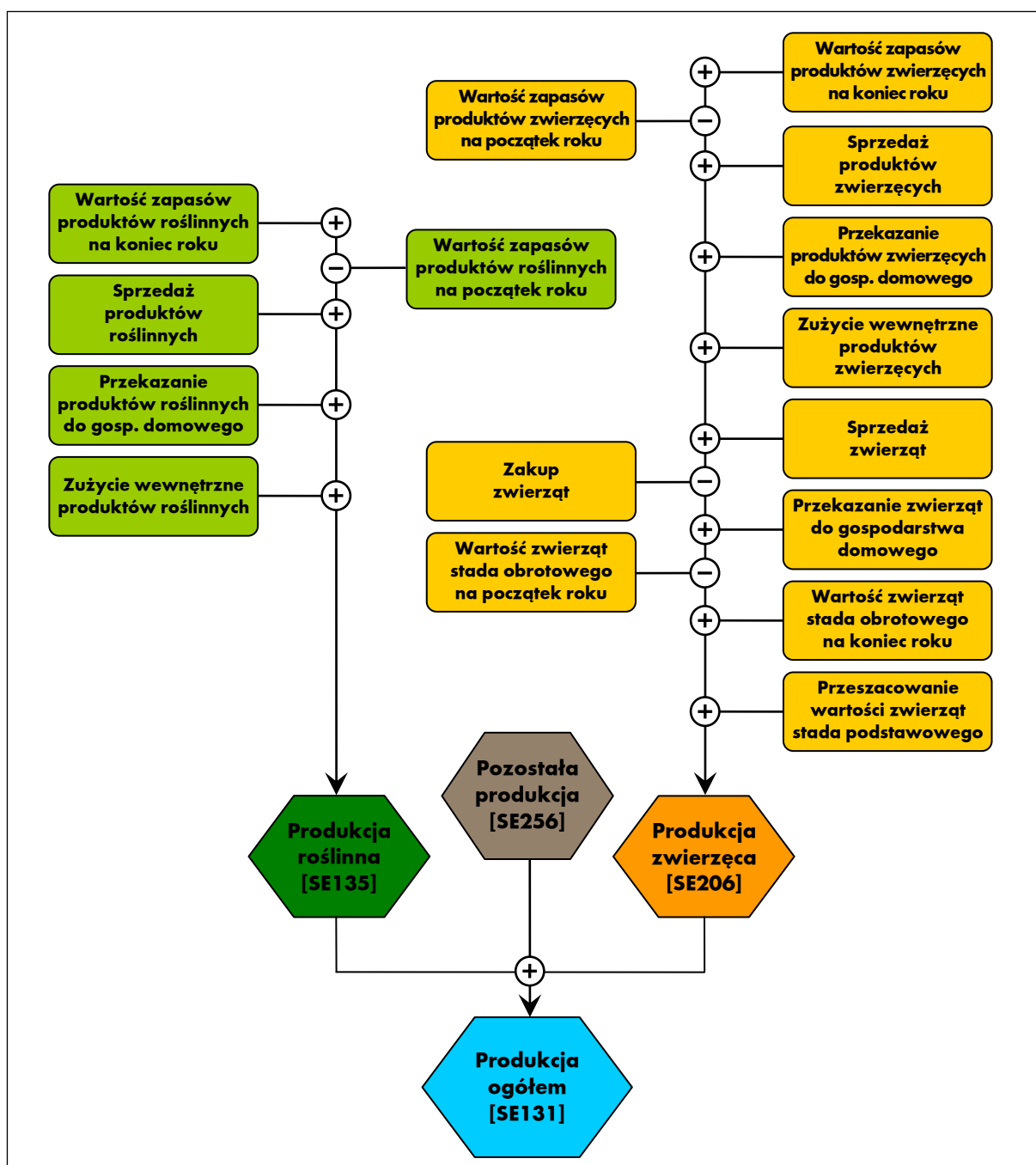
⁹ SE501P = Kapitał własny na początek roku obrachunkowego.

Symbol	Zmienna	J. m.	Sposób obliczenia, uwagi
SE526	Przepływ pieniężny (1)	zł	Ukazuje zdolność gospodarstwa rolnego do samofinansowania swojej działalności i tworzenia oszczędności w ramach działalności operacyjnej. Przepływ pieniężny (1) obliczany jest w następujący sposób: sprzedaż produktów + inne przychody + sprzedaż zwierząt - koszty ogółem - koszty zakupu zwierząt + saldo dopłat i podatków dotyczących działalności operacyjnej + saldo dopłat i podatków dotyczących inwestycji.
SE530	Przepływ pieniężny (2)	zł	Ukazuje zdolność gospodarstwa rolnego do samofinansowania swojej działalności i tworzenia oszczędności. Przepływ pieniężny (2) obliczany jest w następujący sposób: Przepływ pieniężny (1) + sprzedaż środków trwałych - zakupy i inwestycje w środkach trwałych + stan zobowiązań na koniec roku - stan zobowiązań na początek roku.
SE532	Relacja przepływów pieniężnych (2) do aktywów ogółem	krotność	Relacja przepływów pieniężnych (2) do aktywów ogółem. [SE530/SE436]

3.2. Schematy obliczania kategorii ekonomicznych

W tym rozdziale zamieszczone są schematy obliczania podstawowych kategorii ekonomicznych zawartych w „Wynikach Standardowych FADN”. Schematy opracowano na podstawie materiałów zamieszczonych na stronie internetowej pod adresem: https://circabc.europa.eu/ui/group/880bbb5b-abc9-4c4c-9259-5c58867c27f5/library/aee44b1b-8309-44b1-8654-620eb5f4bbe6?p=1&n=10&sort=modified_DESC [10].

Schemat 3.2-1 Rachunek wartości produkcji ogółem



Schemat 3.2-1 ilustruje rachunek wartości produkcji ogółem uzyskanej w ramach działalności operacyjnej gospodarstwa rolnego. Składa się na nią wartość produkcji roślinnej, wartość produkcji zwierzęcej i wartość pozostałej produkcji.

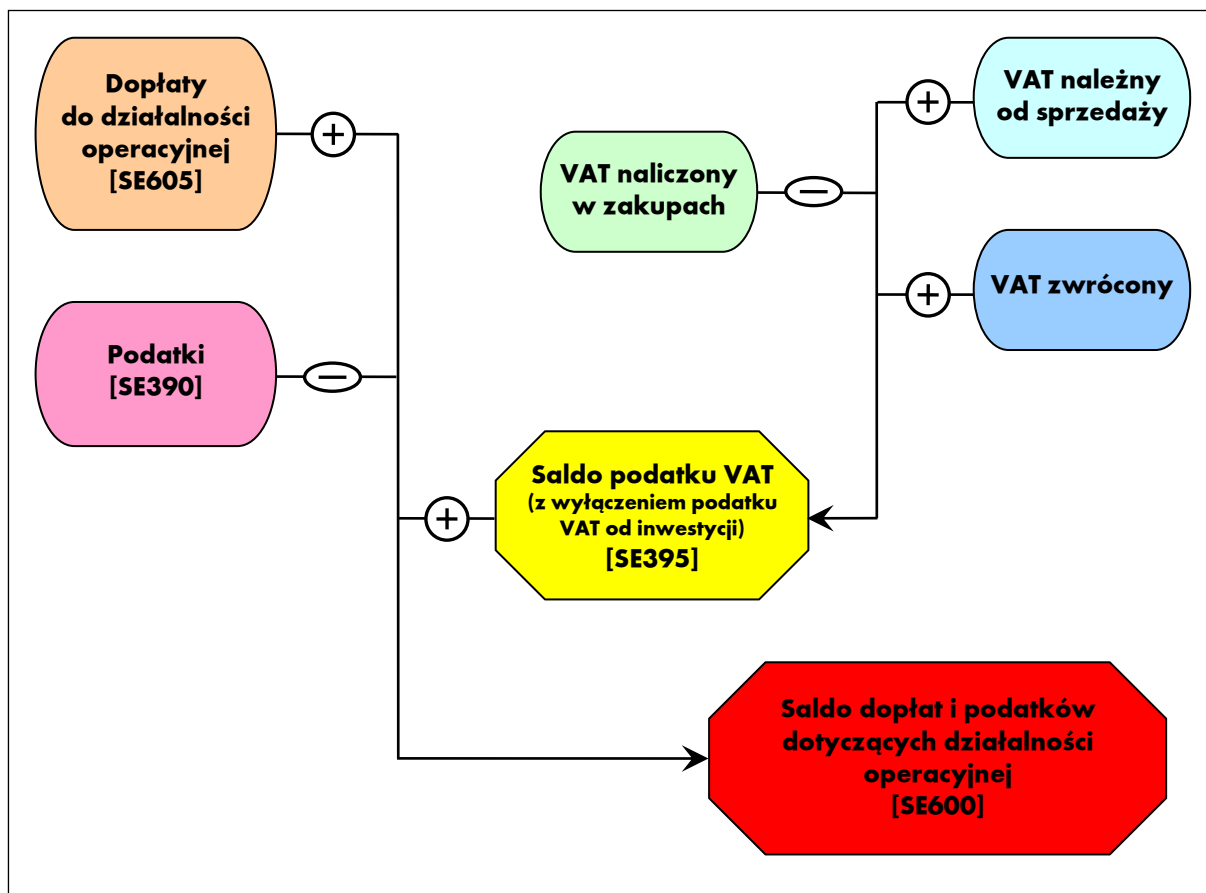
W rachunku produkcji uwzględniana jest sprzedaż produktów, różnica stanu zapasów, zużycie wewnętrzne i przekazanie do gospodarstwa domowego. Dzięki takiemu podejściu uzyskuje się pełne odzwierciedlenie obrotu produktami gotowymi – transakcje rynkowe, przekazania nieodpłatne oraz transfery produktów w ramach działalności operacyjnej gospodarstwa rolnego. Wartość zużycia wewnętrznego produktów potencjalnie towarowych nie wpływa na poziom określonych nadwyżek ekonomicznych, gdyż znajduje się ona po obu stronach rachunku (produkcyjnej i kosztowej).

Schemat 3.2-2 Rachunek różnicy wartości zwierząt stada podstawowego

$\text{REGIDX}_n = \frac{W_{kn}}{L_{kn}} \bigg/ \frac{W_{pn}}{L_{pn}}$	<p>gdzie:</p> <p>REGIDX - index cen; Wk - wartość na koniec roku obrachunkowego; n - grupa zwierząt; Lk - liczba zwierząt na koniec roku obrachunkowego; Wp - wartość na początek roku obrachunkowego; Lp - liczba zwierząt na początek roku obrachunkowego; LVVAL - różnica wartości zwierząt.</p>
$\text{LVVAL}_n = \left(\frac{W_{Kn}}{\text{REGIDX}_n} - W_{pn} \right) \times \frac{(1 + \text{REGIDX}_n)}{2}$	

W rachunku wartości produkcji zwierzęcej uwzględniona jest różnica wartości zwierząt stada obrotowego i podstawowego. Różnica wartości zwierząt stada podstawowego spowodowana jest zmianą cen w roku obrachunkowym oraz zmianą liczby zwierząt. W przypadku stada obrotowego różnica wartości zwierząt obliczana jest jako różnica pomiędzy stanem końcowym a stanem początkowym. Wartość przeszacowania zwierząt stada podstawowego i obrotowego została wyodrębniona jako zmienna SE211. Umożliwia to uznaniowe pominięcie tego składnika w rachunku wartości produkcji i następnie określonych nadwyżek ekonomicznych. Ponadto w rachunku wartości produkcji zwierzęcej odejmowana jest wartość zakupionych zwierząt, dzięki czemu rachunek wyników obrazuje zrealizowaną produkcję własną. Z tego też powodu wartość zakupionych zwierząt nie znajduje się w strukturze kosztów gospodarstwa rolnego.

Schemat 3.2-3 Rachunek salda dopłat i podatków dotyczących działalności operacyjnej



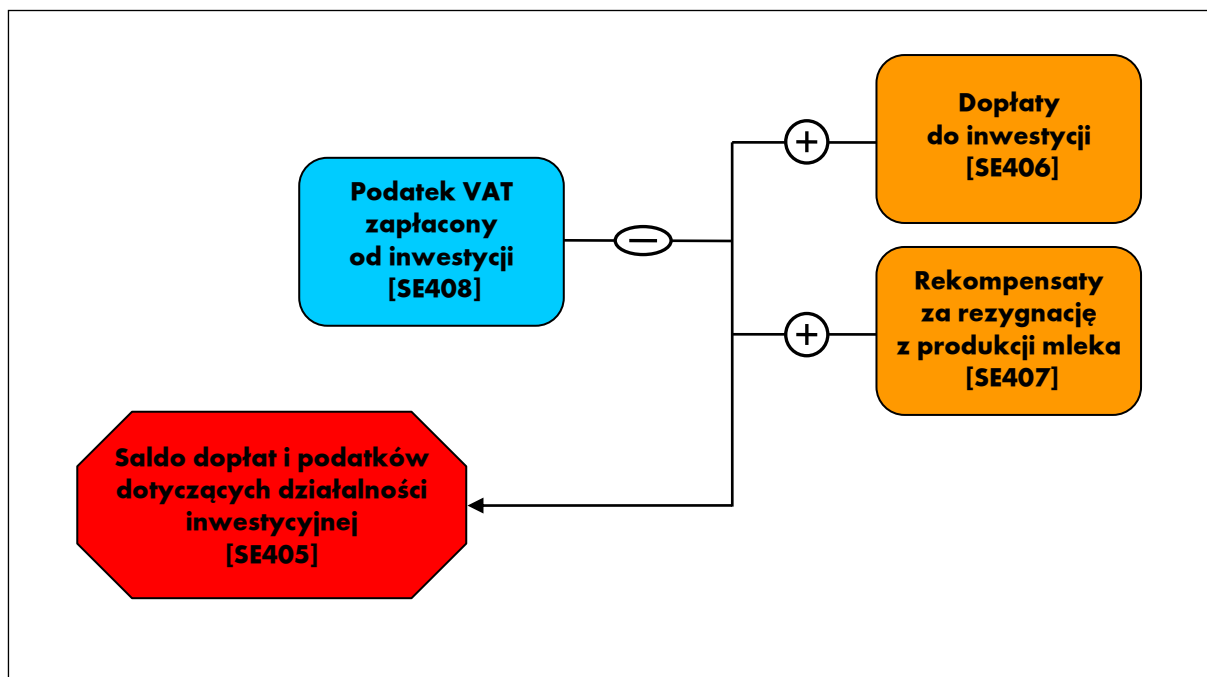
Podatki należne z tytułu posiadania gospodarstwa rolnego i prowadzonej działalności rolniczej **nie są** ujęte w kosztach (patrz: Tabela 3.1-4). Podatki te są uwzględnione w rachunku salda SE600 (patrz: Tabela 3.1-6 oraz Schemat 3.2-3). Dzięki temu możliwe jest określenie poziomu transferów wartości dodanej pomiędzy gospodarstwem rolnym, a sektorem publicznym. Wartość ujemna zmiennej SE600 oznacza transfer środków pieniężnych poza gospodarstwo rolne.

W przypadku gospodarstw rolnych rozliczających podatek VAT na zasadach ogólnych saldo podatku VAT (SE395), czyli różnica między VAT należnym a naliczonym **wynosi 0** (zero). Tym samym saldo podatku VAT w tych gospodarstwach **nie wpływa** na wartość dochodu z gospodarstwa rolnego.

W gospodarstwach rolnych korzystających ze zwolnienia od podatku VAT („ryczałtowych”) saldo (SE395) jest obliczane jako różnica kwoty VAT należnego (od sprzedaży) i kwoty VAT naliczonego (od zakupów) i **jest uwzględnione** w rachunku dochodu z rodzinnego gospodarstwa rolnego.

W Polsce „VAT zwrócony” (rozumiany jako ryczałtowy zwrot podatku VAT) nie funkcjonuje. Na schemacie został on uwzględniony w celu zapewnienia zgodności metodycznej na poziomie UE.

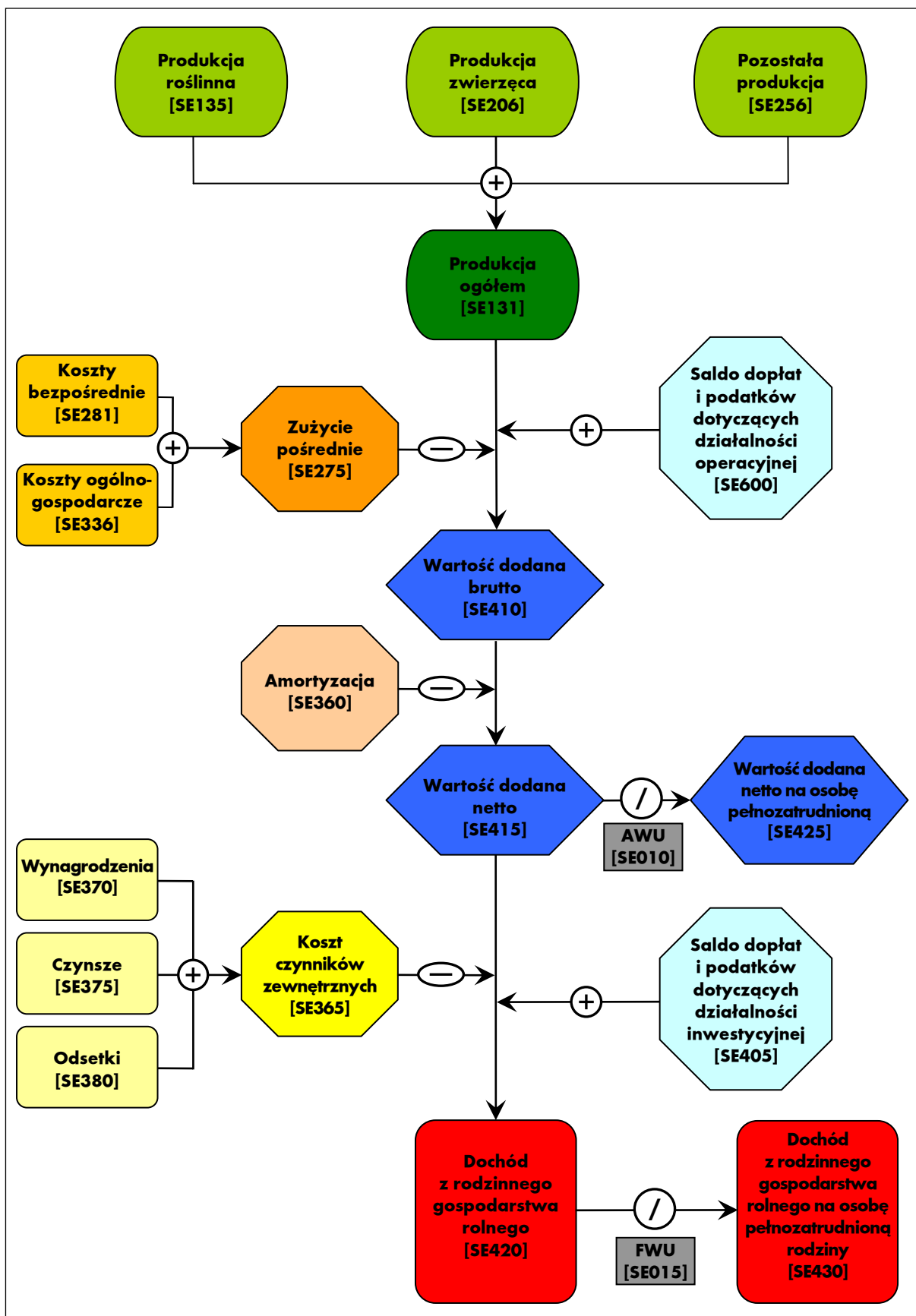
Schemat 3.2-4 Rachunek salda dopłat i podatków dotyczących działalności inwestycyjnej



Saldo to wpływa na wielość zrealizowanego dochodu z rodzinnego gospodarstwa rolnego. Dodatnia wartość tego salda wskazuje na wsparcie przez budżet działalności inwestycyjnej gospodarstwa rolnego.

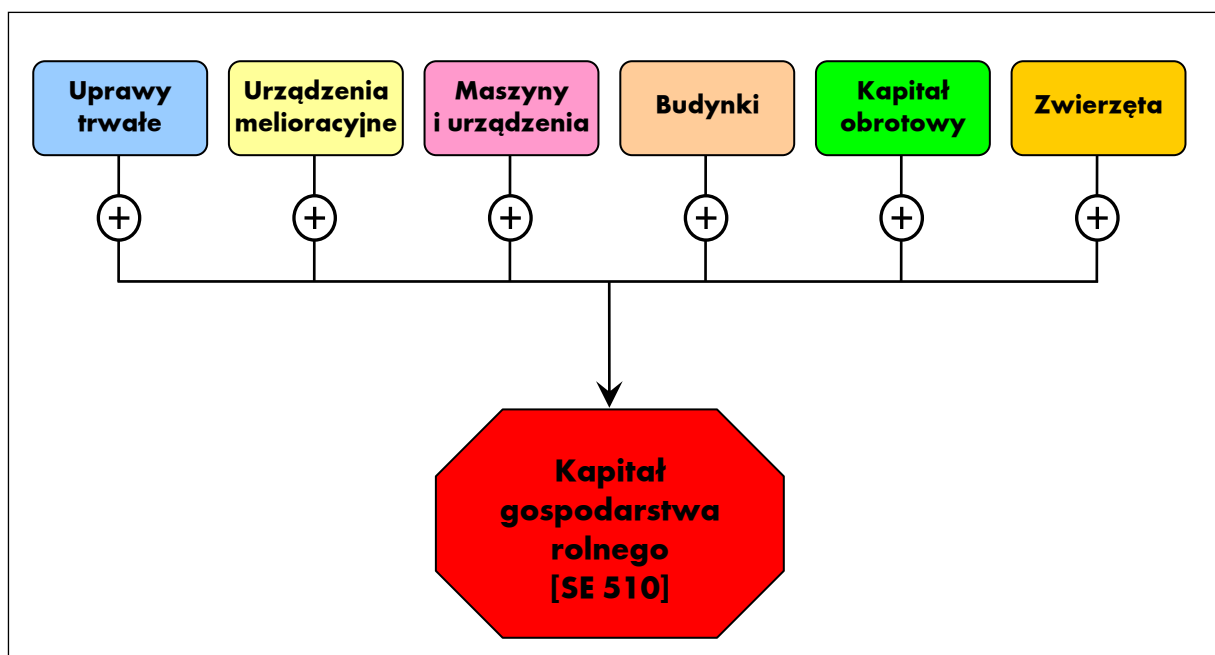
W przypadku gospodarstw rolnych rozliczających podatek VAT na zasadach ogólnych podatek VAT zapłacony od inwestycji jest wyłączony z rachunku salda dopłat i podatków dotyczących działalności inwestycyjnej. Tym samym podatek VAT zapłacony od inwestycji nie wpływa na wartość dochodu z gospodarstwa rolnego.

Schemat 3.2-5 Rachunek dochodu z rodzinnego gospodarstwa rolnego



Schemat 3.2-5 przedstawia rachunek poszczególnych kategorii nadwyżek ekonomicznych. Pierwszą nadwyżką ekonomiczną jest wartość dodana brutto gospodarstwa rolnego. Oblicza się ją poprzez odjęcie zużycia pośredniego od produkcji ogółem i dodanie salda dopłat i podatków dotyczących działalności operacyjnej. Dopłaty zwiększają wartość dodaną brutto, a podatki (nie były one uwzględnione w zużyciu pośrednim) powodują jej zmniejszenie. Po odjęciu amortyzacji od wartości dodanej brutto uzyskuje się wartość dodaną netto gospodarstwa rolnego. W kolejnym etapie odejmuje się od wartości dodanej netto koszt czynników zewnętrznych oraz dodaje saldo dopłat i podatków dotyczących działalności inwestycyjnej. W ten sposób uzyskuje się podstawową nadwyżkę ekonomiczną uzyskiwaną w ramach działalności operacyjnej gospodarstwa rolnego, określaną pojęciem dochodu z rodzinnego gospodarstwa rolnego¹⁰. Dochód ten stanowi opłatę za własne czynniki wytwórcze (praca, ziemia i kapitał) zaangażowane do działalności operacyjnej gospodarstwa rolnego oraz ryzyko podejmowane przez prowadzącego gospodarstwo rolne w roku obrachunkowym.

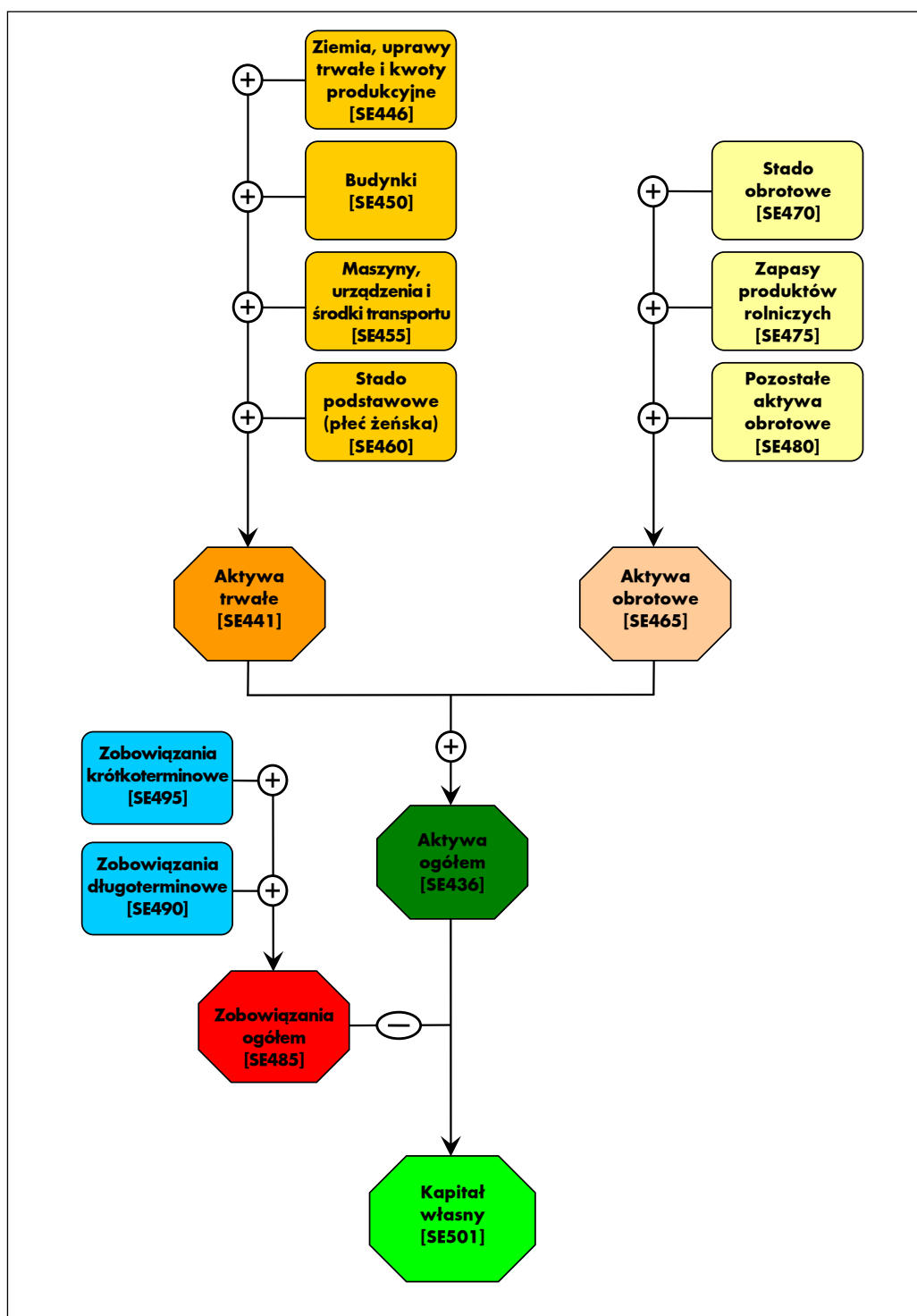
Schemat 3.2-6 Rachunek kapitału gospodarstwa rolnego



Schemat 3.2-6 ilustruje rachunek kapitału gospodarstwa rolnego według ustaleń metodycznych FADN. Do kapitału gospodarstwa rolnego nie wlicza się wartości ziemi oraz przypisanych do niej kwot produkcyjnych i innych praw.

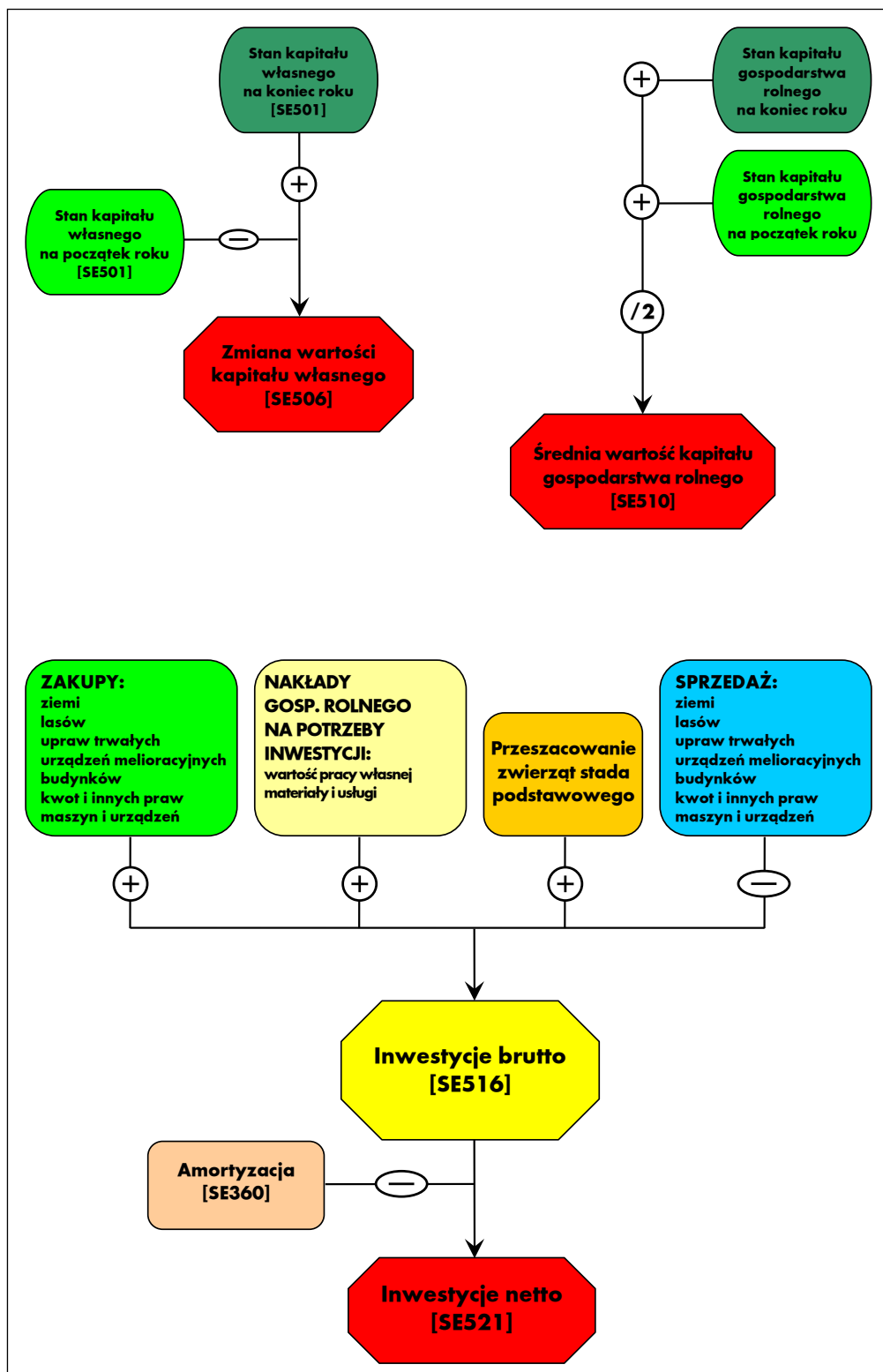
¹⁰ W gospodarstwach osób prawnych kategoria ta nazywana jest dochodem netto.

Schemat 3.2-7 Bilans finansowy gospodarstwa rolnego



Bilans finansowy gospodarstwa rolnego prezentowany jest w formie syntetycznej. Po stronie aktywów wyróżniono dwie grupy aktywów: aktywa trwałe składające się z 4 grup i aktywa obrotowe – składające się z 3 grup. Kapitał własny obliczany jest jako różnica pomiędzy wartością aktywów ogółem i zobowiązań ogółem.

Schemat 3.2-8 Rachunek wybranych wskaźników bilansowych i finansowych



Na schemacie zaprezentowany jest rachunek czterech wskaźników: dwóch bilansowych – zmiany wartości kapitału własnego i średniej wartości kapitału gospodarstwa rolnego oraz dwóch finansowych: inwestycji brutto i inwestycji netto.

4. Uwagi do Wyników Standardowych FADN

4.1. Informacje o zbieraniu danych rachunkowych w Polsce

Na podstawie danych Powszechnego Spisu Rolnego 2010 (PSR 2010) określono liczbę gospodarstw, które posiadały wielkość ekonomiczną większą, bądź równą 4 000 euro (332 570 gospodarstw w analizowanym regionie) [8]. Wielkość ta (4 000 euro) jest minimalną wielkością ekonomiczną gospodarstw włączonych do pola obserwacji Polskiego FADN.

Gospodarstwa rolne zostały sklasyfikowane według zasad w pełni zharmonizowanych z przepisami UE ustalającymi tzw. Wspólnotową Typologię Gospodarstw Rolnych. W klasyfikacji gospodarstw rolnych zostały użyte współczynniki Standardowej Produkcji SO „2007”, obowiązujące od 2013 roku. Parametry te zostały obliczone w IERiGŻ-PIB przy udziale ekspertów z IUNG, SGGW oraz z innych instytucji dla czterech wydzielonych w Polsce regionów FADN o numerach: 785, 790, 795, 800 [23].

Mapa 4-1 Podział Polski na regiony FADN



Źródło: opracowanie własne na podstawie [5].

Algorytm do przeprowadzenia klasyfikacji gospodarstw rolnych według zasad Wspólnotowej Typologii Gospodarstw Rolnych został opracowany w IERiGŻ-PIB na podstawie odpowiednich wytycznych Unii Europejskiej – Rozporządzenie Komisji EEC/2008/1242 z dnia 8 grudnia 2008 r. ustanawiające Wspólnotową Typologię Gospodarstw Rolnych (Dz. U. L 335, 13.12.2008) [1], [2], [16].

4.2. Zbiór gospodarstw rolnych prowadzących rachunkowość w ramach Polskiego FADN

W zbiorze dla roku obrachunkowego 2019 znajduje się 4 434 gospodarstwa osób fizycznych oraz 14 gospodarstw osób prawnych. Te 4 448 gospodarstw rolnych są statystycznie reprezentatywną próbą pod względem typu rolniczego i klasy wielkości ekonomicznej oraz regionu FADN dla pola obserwacji Polskiego FADN liczącego 332 570 gospodarstw towarowych w regionie Mazowsze i Podlasie (regionie 795).

Każde gospodarstwo rolne, prowadzące rachunkowość w ramach Polskiego FADN w 2019 roku (patrz: Tabela 4.2-2) reprezentuje pewną liczbę podobnych gospodarstw ze swojej warstwy (patrz: Tabela 4.2-1).

Zastosowany system ważenia gospodarstw odzwierciedla różnice pomiędzy rzeczywistą (badaną) a określoną w planie wyboru strukturą próby, co skutkuje rozbieżnościami w liczbie gospodarstw w polu obserwacji, jaka została zaprezentowana w tabeli 4.2-1 oraz w tabelach 5.1-1 i 5.2-1.

Tabela 4.2-1 Rozkład gospodarstw rolnych w polu obserwacji obejmujących region 795 według typów rolniczych i klas wielkości ekonomicznej

		Klasy według ES6					RAZEM	
		Bardzo małe (2<=€<8)	Małe (8<=€<25)	Średnio-małe (25<=€<50)	Średnio-duże (50<=€<100)	Duże (100<=€<500)		Bardzo duże (€>=500)
Typy według TF8	Uprawy polowe (1)	30 339	15 947	2 575	714	316	24	49 915
	Uprawy ogrodnicze (2)	1 956	4 683	2 748	1 964	1 326	83	12 760
	Uprawy trwałe (4)	7 912	13 168	2 332	266	77	0	23 755
	Krowy mleczne (5)	7 477	30 845	21 792	5 921	665	0	66 700
	Zwierzęta trawożerne (6)	6 086	6 897	802	128	18	0	13 931
	Trzoda chlewna (71)	1 323	3 568	1 763	1 300	1 029	45	9 028
	Drób (72)	1 294	1 156	291	259	1 069	242	4 311
	Mieszane (8)	69 145	71 605	9 142	1 786	387	99	152 164
RAZEM (€>=4)		125 532	147 869	41 445	12 338	4 887	493	332 564
RAZEM (€<4)								299 478
Ogółem w Regionie		125 532	147 869	41 445	12 338	4 887	493	632 042

Źródło: GUS, Departament Statystyki Rolnictwa i Środowiska (na podstawie populacji gospodarstw badanych w Powszechnym Spisie Rolnym w 2010 roku; klasyfikacja z użyciem SO „2007”; kurs wymiany 1 euro = 3,90916 zł).

Pomimo określenia dla klasy gospodarstw bardzo małych przedziału wartości od 2 000 do 8 000 euro, należy pamiętać, że w Polsce w grupie tych gospodarstw znajdują się tylko gospodarstwa o wartości SO nie mniejszej niż 4 000 euro (zgodnie z progiem włączającym gospodarstwa do badań Polskiego FADN).

Tabela 4.2-2 Rozkład badanych¹¹ gospodarstw rolnych według typów rolniczych i klas wielkości ekonomicznej

		Klasy według ES6						RAZEM
		Bardzo małe (2<=€<8)	Małe (8<=€<25)	Średnio-małe (25<=€<50)	Średnio-duże (50<=€<100)	Duże (100<=€<500)	Bardzo duże (€>=500)	
Typy według TF8	Uprawy polowe (1)	285	697	282	97	25	0	1 386
	Uprawy ogrodnicze (2)	0	22	27	29	25	1	104
	Uprawy trwałe (4)	23	166	77	19	2	0	287
	Krowy mleczne (5)	10	298	542	385	64	1	1 300
	Zwierzęta trawożerne (6)	59	216	57	13	1	1	347
	Trzoda chlewna (71)	4	20	26	33	57	5	145
	Drób (72)	0	6	4	3	7	2	22
	Mieszane (8)	149	437	177	76	16	2	857
RAZEM (€>=4)		530	1 862	1 192	655	197	12	4 448

4.3. Udostępnianie danych

4.3.1. Udostępnianie danych z europejskiego FADN

Dane FADN zagregowane w formie wyników standardowych są dostępne w publicznej bazie danych na stronie europejskiego FADN (w języku angielskim, niemieckim lub francuskim).

Użytkownik ma do wyboru dwie możliwości:

1. Stworzenie własnego raportu z danymi według zdefiniowanych przez siebie kryteriów
http://ec.europa.eu/agriculture/rica//database/database_en.cfm.

2. Pobranie gotowego pliku z danymi
http://ec.europa.eu/agriculture/rica//database/consult_std_reports_en.cfm.

4.3.2. Udostępnianie danych z Polskiego FADN

IERiGŻ-PIB dysponuje danymi rachunkowymi:

- z gospodarstw rolnych osób fizycznych prowadzących rachunkowość rolną (systematyczne zapisy w ciągu roku obrachunkowego w tzw. Książkach Rachunkowości Rolnej).
- z gospodarstw rolnych prowadzonych przez osoby prawne. Dane te pochodzą z ankiety przeprowadzanej raz w roku.

IERiGŻ-PIB udostępnia tylko dane rachunkowe (tzn. dot. działalności rolniczej i pozarolniczej prowadzonej przez gospodarstwa rolne).

¹¹ Dane z tych gospodarstw posłużyły do wykonania opracowania.

Dane osobowe rolników nie są udostępniane!

Dane rachunkowe udostępniane są w celu dokonywania analiz ekonomicznych gospodarstw rolnych oraz oceny sytuacji w rolnictwie i na rynkach rolnych.

Dane udostępniane są w publikacjach IERiGŻ-PIB i na indywidualny wniosek¹².

Dane w publikacjach IERiGŻ-PIB są zagregowane i prezentowane według standardowych klasyfikacji gospodarstw rolnych stosowanych w UE i Polsce.

IERiGŻ-PIB udostępnia również dane w postaci szeregów czasowych według różnych grupowań, a także z uwzględnieniem zmian metodycznych¹³.

¹² Więcej informacji nt. zasad udostępniania danych znaleźć można na stronie www.fadn.pl.

¹³ Pobieranie wyników standardowych w postaci szeregów czasowych możliwe jest ze strony www.fadn.pl.

5. Wyniki Standardowe uzyskane przez gospodarstwa rolne uczestniczące w Polskim FADN w 2019 r.

Przedstawione wyniki są reprezentatywne dla pola obserwacji FADN i są średnimi ważonymi dla określonej grupy gospodarstw rolnych.

W przypadku zmiennej dochód z rodzinnego gospodarstwa rolnego (SE420) zaprezentowano wyniki ze wszystkich gospodarstw rolnych, natomiast w przypadku zmiennej dochód z rodzinnego gospodarstwa rolnego na osobę pełnozatrudnioną rodziny (SE430), **tylko** z gospodarstw rolnych, w których występują nakłady pracy własnej (SE015) (patrz: Tabela 5.1-8 oraz Tabela 5.2-8).

5.1. Grupowanie gospodarstw rolnych według typów rolniczych (TF8)

Tabela 5.1-1 Populacja i próba gospodarstw według typów rolniczych

Symbol	Zmienna	j.m.	Razem	Uprawy	Uprawy	Uprawy	Krowy	Zwierzęta	Trzoda	Drób	Mieszane
				polowe	ogrodnicze	trwale	mleczne	trawożerne	chlewna		
				(1)	(2)	(4)	(5)	(6)	(71)	(72)	(8)
SYS02	Liczba reprezentowanych gospodarstw		332 570	68 072	10 597	23 755	50 938	29 818	9 028	1 766	138 597
SYS03	Liczba gospodarstw w próbie		4 448	1 386	104	287	1 300	347	145	22	857

Tabela 5.1-2 Wybrane informacje o produkcji według typów rolniczych

Symbol	Zmienna	j.m.	Razem	Uprawy	Uprawy	Uprawy	Krowy	Zwierzęta	Trzoda	Drób	Mieszane
				polowe (1)	ogrodnicze (2)	trwałe (4)	mleczne (5)	trawożerne (6)	chlewna (71)	(72)	(8)
SE005	Wielkość ekonomiczna	euro	19 864,5	12 353,1	53 575,2	16 018,7	33 964,6	13 201,3	51 475,8	152 350,5	14 139,7
SE010	Nakłady pracy ogółem	AWU	1,579	1,459	1,819	1,821	1,855	1,447	1,650	3,484	1,478
SE011	Czas pracy ogółem	godz.	3 525	3 205	4 041	4 088	4 244	3 250	3 727	7 860	3 272
SE015	Nakłady pracy własnej	FWU	1,467	1,296	1,361	1,451	1,784	1,438	1,624	1,518	1,441
SE016	Czas pracy własnej	godz.	3 281	2 855	3 053	3 287	4 081	3 230	3 671	3 649	3 192
SE020	Nakłady pracy najmniejszej	AWU	0,112	0,162	0,458	0,370	0,071	0,009	0,026	1,966	0,036
SE021	Czas pracy najmniejszej	godz.	244	350	987	801	163	20	56	4 212	80
SE025	Powierzchnia użytków rolnych	ha	16,1	15,4	9,3	9,0	23,0	15,6	18,3	57,5	15,2
SE030	Powierzchnia dodatkowych użytków rolnych	ha	3,6	3,4	1,0	0,8	6,8	3,1	5,6	4,0	3,2
SE035	Zboża	ha	8,40	8,69	3,63	1,13	8,17	5,44	15,24	46,71	9,66
SE041	Pozostałe uprawy polowe	ha	1,51	3,39	0,77	0,24	0,56	0,37	1,77	6,81	1,37
SE042	Uprawy energetyczne	ha	0,00	0,01	0,00	0,00	0,00	0,00	0,00	0,00	0,00
SE046	Warzywa i kwiaty	ha	0,18	0,47	1,49	0,15	0,01	0,01	0,02	0,00	0,06
SE050	Winnice	ha	0,00	0,00	0,00	0,00	0,00	0,00	0,00	0,00	0,00
SE054	Uprawy trwałe	ha	0,66	0,67	0,72	6,56	0,02	0,01	0,04	0,00	0,06
SE055	Sady	ha	0,64	0,65	0,38	6,56	0,02	0,01	0,04	0,00	0,06
SE065	Pozostałe uprawy trwałe	ha	0,01	0,02	0,34	0,00	0,00	0,00	0,00	0,00	0,00
SE071	Uprawy pastewne	ha	5,10	1,90	0,86	0,27	14,13	9,73	0,97	2,89	3,81
SE072	Grunty ugorowane niekwalifikujące się do subsydiów	ha	0,10	0,07	0,52	0,06	0,04	0,05	0,19	0,05	0,11
SE073	Grunty ugorowane objęte subsydiami, nieużytkowane gospodarczo	ha	0,17	0,15	1,31	0,58	0,06	0,03	0,08	1,01	0,09
SE074	Powierzchnia użytków rolnych wyłączona z produkcji	ha	0,29	0,25	1,83	0,67	0,11	0,09	0,30	1,06	0,22
SE075	Lasy	ha	1,25	1,03	1,12	0,62	1,77	1,40	1,34	1,54	1,24
SE080	Zwierzęta ogółem	LU	12,0	0,8	0,4	0,1	28,4	13,4	53,4	122,4	10,0
SE085	Krowy mleczne	LU	3,51	0,05	0,04	0,02	18,39	0,73	0,10	0,00	1,48
SE090	Pozostałe bydło	LU	4,63	0,50	0,25	0,02	9,92	11,61	0,72	2,71	4,62
SE095	Owce i kozy	LU	0,11	0,01	0,00	0,00	0,00	0,40	0,00	0,00	0,18
SE100	Trzoda chlewna	LU	2,92	0,21	0,10	0,00	0,05	0,07	52,60	17,74	3,22
SE105	Drób	LU	0,73	0,05	0,00	0,02	0,00	0,02	0,00	101,91	0,41
SE110	Plon pszenicy	dt/ha	49,7	52,7	43,4	39,5	50,6	45,8	51,6	45,6	47,2
SE115	Plon kukurydzy	dt/ha	87,0	85,4	84,4	61,8	99,9	77,0	83,3	89,0	85,7
SE120	Obsada zwierząt	LU/ha	1,51	0,25	0,10	0,02	1,98	1,25	0,61	0,69	1,52
SE125	Wydajność mleczna krów	kg/krówę	5 556	3 185	1 964	2 855	5 878	4 277	2 148	0	4 277

Tabela 5.1-3 Wartość produkcji według typów rolniczych

Symbol	Zmienna	j.m.	Razem	Uprawy	Uprawy	Uprawy	Krowy	Zwierzęta	Trzoda	Drób	Mieszane
				polowe	ogrodnicze	trwale	mleczne	trawożerne	chlewna		
				(1)	(2)	(4)	(5)	(6)	(71)	(72)	(8)
SE131	Produkcja ogółem	zł	106 336	77 642	177 991	88 660	193 586	55 945	277 219	1 055 260	73 532
SE132	Relacja produkcji ogółem do kosztów ogółem	krotność	1,18	1,19	1,68	1,22	1,33	0,92	1,28	1,36	1,01
SE135	Produkcja roślinna	zł	49 259	73 385	176 453	86 925	26 641	17 402	56 989	201 381	33 954
SE136	Produkcja roślinna na 1 ha	zł/ha	3 106	4 855	23 585	10 397	1 164	1 119	3 159	3 570	2 267
SE140	Zboża	zł	21 495	25 343	7 090	2 381	20 281	12 169	46 334	159 711	23 055
SE145	Rośliny białkowe	zł	704	1 622	344	94	202	429	1 088	1 538	593
SE146	Uprawy energetyczne	zł	4	17	0	2	5	0	0	0	0
SE150	Ziemniaki	zł	3 705	8 837	1 342	148	1 920	1 701	2 719	54	3 173
SE155	Buraki cukrowe	zł	775	2 417	0	22	253	13	193	0	562
SE160	Rośliny oleiste	zł	3 328	7 215	125	299	1 223	131	5 120	22 978	3 276
SE165	Rośliny przemysłowe	zł	1 192	4 359	0	213	84	127	3	15 125	433
SE170	Warzywa i kwiaty	zł	8 367	13 637	144 289	3 260	243	262	329	123	1 620
SE175	Owoce	zł	7 297	6 435	3 291	78 038	237	116	255	0	592
SE185	Wina i winogrona	zł	0	0	0	0	0	0	0	0	0
SE195	Uprawy pastewne	zł	922	1 615	655	210	1 913	2 103	174	935	155
SE200	Inne produkty pochodzenia roślinnego	zł	1 474	1 905	19 317	2 260	284	353	774	917	496
SE206	Produkcja zwierzęca	zł	56 228	2 931	1 200	240	166 512	37 348	219 397	853 685	38 948
SE207	Produkcja zwierzęca na 1 LU	zł/LU	4 689	3 523	3 086	4 323	5 869	2 787	4 106	6 977	3 904
SE211	Różnica wartości zwierząt	zł	-109	-827	-85	-109	1 122	-2 198	7 029	-22 868	65
SE216	Mleko i przetwory z mleka krowiego	zł	24 781	171	70	33	140 328	3 777	275	0	6 963
SE220	Żywiec wołowy	zł	12 636	1 406	640	46	24 762	30 613	2 219	6 277	13 662
SE225	Żywiec wieprzowy	zł	12 082	781	445	15	216	208	213 957	57 593	13 776
SE230	Żywiec barani i kozi	zł	129	20	0	4	0	443	0	0	204
SE235	Żywiec drobiowy	zł	4 768	-4	0	8	1	1	0	673 757	2 856
SE240	Jaja	zł	904	273	0	110	12	138	0	97 897	736
SE245	Mleko i przetwory z mleka owczego i koziego	zł	64	0	0	0	0	468	0	0	52
SE251	Inne zwierzęta i produkty zwierzęce	zł	865	285	45	24	1 194	1 701	2 946	18 162	700
SE256	Pozostała produkcja	zł	849	1 326	337	1 495	434	1 195	834	195	629
SE260	Przekazania do gospodarstwa domowego	zł	854	755	429	375	1 024	548	830	420	1 029
SE265	Zużycie wewnętrzne	zł	11 386	2 972	834	315	17 034	9 986	40 685	94 829	13 478

Tabela 5.1-4 Koszty według typów rolniczych

Symbol	Zmienna	j.m.	Razem	Uprawy	Uprawy	Uprawy	Krowy	Zwierzęta	Trzoda	Drób	Mieszane
				polowe (1)	ogrodnicze (2)	trwale (4)	mleczne (5)	trawożerne (6)	chlewna (71)	(72)	(8)
SE270	Koszty ogółem	zł	89 881	65 233	105 887	72 560	145 394	60 827	216 247	774 512	72 625
SE275	Zużycie pośrednie	zł	63 467	40 409	68 081	32 312	106 203	41 946	181 268	636 130	53 733
SE281	Koszty bezpośrednie	zł	43 000	22 251	43 317	16 013	72 862	25 024	155 615	557 690	36 791
SE284	Koszty bezpośrednie produkcji roślinnej na 1 ha	zł/ha	1 116	1 342	5 691	1 887	987	624	1 178	1 317	923
SE285	Nasiona i sadzonki	zł	3 932	4 468	22 925	1 425	3 859	1 874	4 740	18 508	2 877
SE290	Nasiona i sadzonki własne	zł	1 152	1 656	329	86	1 014	726	1 390	3 214	1 251
SE295	Nawozy	zł	9 404	10 561	10 486	5 338	14 645	6 212	12 393	34 010	7 702
SE300	Środki ochrony roślin	zł	2 793	4 379	3 369	6 822	1 772	654	3 562	17 537	1 876
SE305	Pozostałe koszty bezpośrednie produkcji roślinnej	zł	1 567	880	5 797	2 189	2 315	969	555	4 263	1 360
SE309	Koszty bezpośrednie produkcji zwierzęcej na 1 LU	zł/LU	2 110	2 359	1 896	4 302	1 772	1 143	2 515	3 950	2 303
SE310	Pasze dla zwierząt żywionych w systemie wypasowym	zł	12 260	1 126	360	134	43 034	13 926	1 465	3 065	9 867
SE315	Pasze dla zwierząt żywionych w systemie wypasowym, wytworzone w gosp. rol.	zł	6 524	935	311	35	15 941	9 189	768	3 065	7 242
SE320	Pasze dla zwierząt ziarnożernych	zł	10 468	709	336	100	105	120	125 908	447 052	10 765
SE325	Pasze dla zwierząt ziarnożernych, wytworzone w gosp. rol.	zł	3 703	467	165	6	73	80	38 449	88 891	4 960
SE330	Pozostałe koszty bezpośrednie produkcji zwierzęcej	zł	2 576	127	41	4	7 131	1 268	6 992	33 254	2 343
SE331	Koszty bezpośrednie produkcji leśnej	zł	1	1	1	0	1	0	0	0	1
SE336	Koszty ogólnogospodarcze	zł	20 467	18 158	24 764	16 299	33 341	16 922	25 654	78 440	16 942
SE340	Koszty utrzymania maszyn i budynków	zł	6 177	5 324	6 801	4 764	11 423	5 563	7 424	18 681	4 754
SE345	Energia	zł	8 673	7 458	11 372	6 626	14 130	6 705	11 532	44 136	7 194
SE350	Usługi	zł	2 958	2 876	2 803	1 213	4 415	2 609	3 276	7 492	2 770
SE356	Pozostałe koszty ogólnogospodarcze	zł	2 659	2 499	3 788	3 696	3 373	2 045	3 422	8 131	2 224
SE360	Amortyzacja	zł	20 144	18 205	20 925	29 704	29 376	16 887	29 893	56 418	15 608
SE365	Koszty czynników zewnętrznych	zł	6 270	6 619	16 881	10 543	9 816	1 994	5 086	81 965	3 284
SE370	Wynagrodzenia	zł	4 104	4 412	14 486	9 422	5 935	397	729	75 700	1 680
SE375	Czynsze	zł	1 423	1 562	1 140	417	2 449	1 037	2 621	3 646	1 149
SE380	Odsetki	zł	743	645	1 255	704	1 432	559	1 736	2 619	455

Tabela 5.1-5 Dopłaty do działalności operacyjnej gospodarstwa według typów rolniczych

Symbol	Zmienna	j.m.	Razem	Uprawy	Uprawy	Uprawy	Krowy	Zwierzęta	Trzoda	Drób	Mieszane
				polowe	ogrodnicze	trwale	mleczne	trawożerne	chlewna		
				(1)	(2)	(4)	(5)	(6)	(71)	(72)	(8)
SE605	Dopłaty do działalności operacyjnej	zł	25 297	21 434	19 116	11 225	40 054	27 957	24 174	61 831	23 690
SE610	Dopłaty do produkcji roślinnej	zł	521	1 104	408	91	294	210	474	1 370	458
SE611	Dopłaty wyrównawcze / płatności obszarowe	zł	0	0	0	0	0	0	0	0	0
SE612	Dopłaty za odlogowanie	zł	0	0	0	0	0	0	0	0	0
SE613	Pozostałe dopłaty do produkcji roślinnej	zł	209	633	0	19	64	4	116	0	157
SE615	Dopłaty do produkcji zwierzęcej	zł	3 079	227	121	18	9 340	5 327	339	946	2 651
SE616	Saldo dopłat i kar do produkcji mleka	zł	0	0	0	0	0	0	0	0	0
SE617	Dopłaty do pozostałej produkcji bydłowej	zł	3 015	219	121	18	9 340	5 102	339	946	2 550
SE618	Dopłaty do produkcji owiec i kóz	zł	64	8	0	0	0	225	0	0	102
SE619	Pozostałe dopłaty do produkcji zwierzęcej	zł	0	0	0	0	0	0	0	0	0
SE621	Dopłaty rolnośrodowiskowe	zł	1 105	1 100	296	549	587	2 242	910	135	1 236
SE622	Dopłaty do obszarów o niekorzystnych warunkach gospodarowania (ONW)	zł	2 116	1 431	822	700	3 500	2 979	2 010	4 690	2 074
SE623	Inne dopłaty do rozwoju obszarów wiejskich	zł	898	703	8 882	361	1 313	330	239	0	498
SE624	Dopłaty do rozwoju obszarów wiejskich	zł	4 119	3 234	10 001	1 610	5 400	5 551	3 159	4 824	3 809
SE625	Dopłaty do zużycia pośredniego	zł	1 206	1 122	454	480	1 758	918	1 870	5 329	1 193
SE626	Dopłaty do kosztów czynników zewnętrznych	zł	0	0	0	0	0	0	0	0	0
SE630	Płatności "decoupled"	zł	7 556	7 212	4 119	4 124	10 829	7 354	8 392	27 054	7 113
SE632	Jednolita płatność obszarowa	zł	7 556	7 212	4 119	4 124	10 829	7 354	8 392	27 054	7 113
SE650	Wsparcie specjalne	zł	3 549	749	530	94	9 632	5 567	1 725	2 316	3 212
SE699	Pozostałe dopłaty	zł	8 816	8 535	4 014	4 901	12 433	8 598	9 940	22 307	8 466

Tabela 5.1-6 Salda dopłat i podatków według typów rolniczych

Symbol	Zmienna	j.m.	Razem	Uprawy	Uprawy	Uprawy	Krowy	Zwierzęta	Trzoda	Drób	Mieszane
				polowe	ogrodnicze	trwale	mleczne	trawożerne	chlewna		
				(1)	(2)	(4)	(5)	(6)	(71)	(72)	(8)
SE600	Saldo dopłat i podatków dot. dział. operacyjnej	zł	24 377	20 280	19 879	11 585	39 510	26 415	24 945	71 568	22 287
SE605	Dopłaty do działalności operacyjnej	zł	25 297	21 434	19 116	11 225	40 054	27 957	24 174	61 831	23 690
SE395	Saldo podatku VAT (z wyłączeniem podatku VAT od inwestycji)	zł	67	5	1 376	1 246	564	-768	1 708	13 572	-487
SE390	Podatki	zł	987	1 159	613	886	1 109	775	936	3 835	916
SE405	Saldo dopłat i podatków dot. dział. inwestycyjnej	zł	570	8	-1 849	611	-92	819	3 496	-867	1 041
SE406	Raty dotacji inwestycyjnych	zł	1 746	1 654	1 368	1 737	1 482	1 898	3 942	1 094	1 750
SE407	Rekompensaty za rezygnację z produkcji mleka	zł	0	0	0	0	0	0	0	0	0
SE408	Podatek VAT zapłacony od inwestycji	zł	1 176	1 647	3 218	1 126	1 574	1 079	445	1 961	709

Tabela 5.1-7 Dochód na gospodarstwo rolne według typów rolniczych

Symbol	Zmienna	j.m.	Razem	Uprawy	Uprawy	Uprawy	Krowy	Zwierzęta	Trzoda	Drób	Mieszane
				polowe	ogrodnicze	trwale	mleczne	trawożerne	chlewna	(72)	(8)
				(1)	(2)	(4)	(5)	(6)	(71)		
SE131	Produkcja ogółem	zł	106 336	77 642	177 991	88 660	193 586	55 945	277 219	1 055 260	73 532
SE275	Zużycie pośrednie	zł	63 467	40 409	68 081	32 312	106 203	41 946	181 268	636 130	53 733
SE600	Saldo dopłat i podatków dot. dział. operacyjnej	zł	24 377	20 280	19 879	11 585	39 510	26 415	24 945	71 568	22 287
SE410	Wartość dodana brutto	zł	67 245	57 513	129 789	67 933	126 894	40 414	120 896	490 699	42 085
SE360	Amortyzacja	zł	20 144	18 205	20 925	29 704	29 376	16 887	29 893	56 418	15 608
SE415	Wartość dodana netto	zł	47 101	39 308	108 864	38 229	97 518	23 527	91 003	434 281	26 477
SE365	Koszty czynników zewnętrznych	zł	6 270	6 619	16 881	10 543	9 816	1 994	5 086	81 965	3 284
SE405	Saldo dopłat i podatków dot. dział. inwestycyjnej	zł	570	8	-1 849	611	-92	819	3 496	-867	1 041
SE420	Dochód z rodzinnego gospodarstwa rolnego	zł	41 401	32 696	90 133	28 297	87 610	22 352	89 414	351 449	24 234

Tabela 5.1-8 Dochód na osobę według typów rolniczych¹⁴

Symbol	Zmienna	j.m.	Razem	Uprawy	Uprawy	Uprawy	Krowy	Zwierzęta	Trzoda	Drób	Mieszane
				polowe	ogrodnicze	trwale	mleczne	trawożerne	chlewna	(72)	(8)
				(1)	(2)	(4)	(5)	(6)	(71)		
SE425	Wartość dodana netto na osobę pełnozatrudnioną	zł/AWU	29 821	26 948	59 841	20 999	52 570	16 261	55 145	124 654	17 919
SE430	Dochód z rodzinnego gospodarstwa rolnego na osobę pełnozatrudnioną rodziny	zł/FWU	27 619	25 190	66 207	19 507	48 354	15 570	55 052	210 356	15 989

Tabela 5.1-9 Bilans finansowy na koniec roku obrachunkowego według typów rolniczych

Symbol	Zmienna	j.m.	Razem	Uprawy	Uprawy	Uprawy	Krowy	Zwierzęta	Trzoda	Drób	Mieszane
				polowe	ogrodnicze	trwale	mleczne	trawożerne	chlewna	(72)	(8)
				(1)	(2)	(4)	(5)	(6)	(71)		
SE436	Aktywa ogółem	zł	714 308	650 206	623 578	672 398	1 086 715	702 663	1 007 417	1 883 597	591 558
SE441	Aktywa trwałe	zł	629 282	588 594	554 716	624 331	945 294	612 750	863 022	1 562 232	516 117
SE446	Ziemia, uprawy trwałe i kwoty produkcyjne	zł	349 027	363 526	252 649	393 041	464 301	362 615	394 917	707 184	288 889
SE450	Budynki	zł	151 937	120 549	180 952	134 799	214 856	139 661	285 242	500 022	134 471
SE455	Maszyny, urządzenia i śr. transportu	zł	110 213	103 858	120 598	96 420	187 439	93 581	172 430	348 320	83 015
SE460	Stado podstawowe (pleć żeńska)	zł	18 104	660	516	71	78 699	16 893	10 434	6 705	9 743
SE465	Aktywa obrotowe	zł	85 026	61 612	68 862	48 067	141 421	89 914	144 395	321 365	75 440
SE470	Stado obrotowe	zł	19 923	2 229	871	62	30 326	41 457	62 412	90 802	21 347
SE475	Zapasy produktów rolniczych	zł	26 878	23 424	35 164	19 485	41 179	22 916	31 638	62 578	24 039
SE480	Pozostałe aktywa obrotowe	zł	38 225	35 958	32 827	28 520	69 915	25 540	50 346	167 985	30 054
SE485	Zobowiązania ogółem	zł	20 850	17 949	32 828	17 634	38 961	17 485	63 574	84 690	12 383
SE490	Zobowiązania długoterminowe	zł	14 559	12 811	21 975	12 509	29 097	11 570	47 429	32 903	8 128
SE495	Zobowiązania krótkoterminowe	zł	6 291	5 138	10 853	5 125	9 864	5 914	16 145	51 787	4 255
SE501	Kapitał własny	zł	693 457	632 257	590 749	654 764	1 047 754	685 178	943 843	1 798 907	579 175

¹⁴ Uwaga: W przypadku zmiennej dochód z rodzinnego gospodarstwa rolnego (SE420) zaprezentowano wyniki ze wszystkich gospodarstw rolnych, natomiast w przypadku zmiennej dochód z rodzinnego gospodarstwa rolnego na osobę pełnozatrudnioną rodziny (SE430), **tylko** z gospodarstw rolnych, w których występują nakłady pracy własnej (SE015).

Tabela 5.1-10 Wskaźniki finansowe według typów rolniczych

Symbol	Zmienna	j.m.	Razem	Uprawy	Uprawy	Uprawy	Krowy	Zwierzęta	Trzoda	Drób	Mieszane
				polowe	ogrodnicze	trwale	mleczne	trawożerne	chlewna	(72)	(8)
				(1)	(2)	(4)	(5)	(6)	(71)		
SE506	Zmiana wartości kapitału własnego	zł	1 936	90	28 094	-11 604	6 594	-5 626	-3 935	-36 730	3 955
SE510	Średnia wartość kapitału gospodarstwa rolnego	zł	378 550	299 053	370 915	378 091	622 956	355 899	603 735	1 215 677	307 972
SE516	Inwestycje brutto	zł	15 148	12 865	36 012	12 716	23 443	11 646	10 632	15 116	13 091
SE521	Inwestycje netto	zł	-4 996	-5 340	15 087	-16 988	-5 933	-5 242	-19 261	-41 302	-2 517
SE526	Przepływ pieniężny (1)	zł	58 806	50 355	101 030	55 614	110 659	39 234	109 262	430 125	37 411
SE530	Przepływ pieniężny (2)	zł	43 475	37 777	67 540	41 035	85 875	29 554	113 137	395 506	23 241
SE532	Relacja przepływów pieniężnych (2) do aktywów ogółem	krotność	0,06	0,06	0,11	0,06	0,08	0,04	0,11	0,21	0,04

5.2. Grupowanie gospodarstw rolnych według klas wielkości ekonomicznej (ES6)

Tabela 5.2-1 Populacja i próba gospodarstw według klas wielkości ekonomicznej

Symbol	Zmienna	j.m.	Razem	Bardzo małe	Małe	Średnio-małe	Średnio-duże	Duże	Bardzo duże
				2<€<8	8<€<25	25<€<50	50<€<100	100<€<500	€> 500
SYS02	Liczba reprezentowanych gospodarstw		332 570	125 533	147 871	41 445	12 339	4 888	495
SYS03	Liczba gospodarstw w próbie		4 448	530	1 862	1 192	655	197	12

Tabela 5.2-2 Wybrane informacje o produkcji według klas wielkości ekonomicznej

Symbol	Zmienna	j.m.	Razem	Bardzo małe	Małe	Średnio-małe	Średnio-duże	Duże	Bardzo duże
				2<€<8	8<€<25	25<€<50	50<€<100	100<€<500	€> 500
SE005	Wielkość ekonomiczna	euro	19 864,5	6 345,1	15 462,0	35 654,8	68 214,1	169 148,8	.
SE010	Nakłady pracy ogółem	AWU	1,579	1,251	1,600	1,957	2,178	2,846	.
SE011	Czas pracy ogółem	godz.	3 525	2 730	3 568	4 503	5 036	6 500	.
SE015	Nakłady pracy własnej	FWU	1,467	1,225	1,532	1,813	1,932	1,764	.
SE016	Czas pracy własnej	godz.	3 281	2 673	3 419	4 191	4 505	4 136	.
SE020	Nakłady pracy najemnej	AWU	0,112	0,026	0,069	0,145	0,246	1,082	.
SE021	Czas pracy najemnej	godz.	244	57	149	312	531	2 363	.
SE025	Powierzchnia użytków rolnych	ha	16,1	8,8	14,6	25,5	36,9	62,2	.
SE030	Powierzchnia dodzierżawionych użytków rolnych	ha	3,6	0,8	2,9	7,2	12,0	17,1	.
SE035	Zboża	ha	8,40	4,97	7,64	11,29	15,35	37,23	.
SE041	Pozostałe uprawy polowe	ha	1,51	0,66	1,32	2,04	4,05	7,88	.
SE042	Uprawy energetyczne	ha	0,00	0,00	0,00	0,00	0,00	0,00	.
SE046	Warzywa i kwiaty	ha	0,18	0,06	0,16	0,37	0,57	1,58	.
SE050	Winnice	ha	0,00	0,00	0,00	0,00	0,00	0,00	.
SE054	Uprawy trwałe	ha	0,66	0,27	0,80	1,07	1,25	1,36	.
SE055	Sady	ha	0,64	0,27	0,79	1,03	1,21	1,27	.
SE065	Pozostałe uprawy trwałe	ha	0,01	0,00	0,01	0,04	0,04	0,09	.
SE071	Uprawy pastewne	ha	5,10	2,57	4,42	10,45	15,40	11,46	.
SE072	Grunty ugorowane niekwalifikujące się do subsydiów	ha	0,10	0,08	0,12	0,09	0,06	0,16	.
SE073	Grunty ugorowane objęte subsydiami, nieużytkowane gospodarczo	ha	0,17	0,13	0,13	0,14	0,22	2,52	.
SE074	Powierzchnia użytków rolnych wyłączona z produkcji	ha	0,29	0,23	0,26	0,25	0,31	2,73	.
SE075	Lasy	ha	1,25	0,99	1,28	1,67	1,91	1,82	.
SE080	Zwierzęta ogółem	LU	12,0	2,8	9,2	24,5	45,6	99,4	.
SE085	Krowy mleczne	LU	3,51	0,43	2,13	11,21	19,11	12,65	.
SE090	Pozostałe bydło	LU	4,63	1,65	4,83	9,27	12,99	8,61	.
SE095	Owce i kozy	LU	0,11	0,04	0,15	0,23	0,02	0,00	.
SE100	Trzoda chlewna	LU	2,92	0,55	1,88	3,54	11,55	51,52	.
SE105	Drób	LU	0,73	0,08	0,15	0,19	1,88	26,61	.
SE110	Plon pszenicy	dł/ha	49,7	44,8	47,4	52,7	57,2	53,6	.
SE115	Plon kukurydzy	dł/ha	87,0	92,0	81,2	85,0	84,4	86,2	.
SE120	Obsada zwierząt	LU/ha	1,51	0,74	1,49	1,92	2,04	1,50	.
SE125	Wydajność mleczna krów	kg/krowe	5 556	3 598	4 330	5 550	6 789	8 331	.

Tabela 5.2-3 Wartość produkcji według klas wielkości ekonomicznej

Symbol	Zmienna	j.m.	Razem	Bardzo małe	Małe	Średnio-małe	Średnio-duże	Duże	Bardzo duże
				2≤€<8	8≤€<25	25≤€<50	50≤€<100	100≤€<500	€≥ 500
SE131	Produkcja ogółem	zł	106 336	31 688	76 193	202 325	387 605	859 012	.
SE132	Relacja produkcji ogółem do kosztów ogółem	krotność	1,18	0,94	1,11	1,32	1,41	1,43	.
SE135	Produkcja roślinna	zł	49 259	21 688	42 157	78 509	118 458	290 702	.
SE136	Produkcja roślinna na 1 ha	zł/ha	3 106	2 544	2 940	3 113	3 234	4 885	.
SE140	Zboża	zł	21 495	10 683	17 957	29 174	45 105	127 846	.
SE145	Rośliny białkowe	zł	704	538	660	836	1 588	1 128	.
SE146	Uprawy energetyczne	zł	4	9	0	7	0	0	.
SE150	Ziemniaki	zł	3 705	2 682	4 049	4 824	5 623	5 627	.
SE155	Buraki cukrowe	zł	775	99	608	1 744	4 229	6 384	.
SE160	Rośliny oleiste	zł	3 328	982	2 019	3 836	9 315	27 460	.
SE165	Rośliny przemysłowe	zł	1 192	362	1 521	1 750	2 101	5 690	.
SE170	Warzywa i kwiaty	zł	8 367	1 880	5 104	16 765	29 533	102 065	.
SE175	Owoce	zł	7 297	3 487	8 367	12 829	13 950	9 783	.
SE185	Wina i winogrona	zł	0	0	0	0	0	0	.
SE195	Uprawy pastewne	zł	922	507	654	1 616	4 294	3 900	.
SE200	Inne produkty pochodzenia roślinnego	zł	1 474	468	1 218	5 135	2 722	818	.
SE206	Produkcja zwierzęca	zł	56 228	9 282	33 401	122 872	267 502	562 075	.
SE207	Produkcja zwierzęca na 1 LU	zł/LU	4 689	3 262	3 617	5 011	5 866	5 654	.
SE211	Różnica wartości zwierząt	zł	-109	-1 205	-436	790	2 655	12 893	.
SE216	Mleko i przetwory z mleka krowiego	zł	24 781	1 689	10 415	78 397	176 110	153 105	.
SE220	Żywiec wołowy	zł	12 636	4 546	13 906	24 963	31 008	19 157	.
SE225	Żywiec wieprzowy	zł	12 082	2 200	7 326	14 786	46 762	198 377	.
SE230	Żywiec barani i kozi	zł	129	46	165	302	18	0	.
SE235	Żywiec drobiowy	zł	4 768	51	181	2 989	9 859	152 175	.
SE240	Jaja	zł	904	353	540	185	9	34 522	.
SE245	Mleko i przetwory z mleka owczego i koziego	zł	64	86	70	0	0	0	.
SE251	Inne zwierzęta i produkty zwierzęce	zł	865	310	797	1 251	3 735	4 739	.
SE256	Pozostała produkcja	zł	849	717	636	944	1 644	6 235	.
SE260	Przekazania do gospodarstwa domowego	zł	854	824	835	982	1 009	752	.
SE265	Zużycie wewnętrzne	zł	11 386	4 670	10 956	19 416	27 388	54 283	.

Tabela 5.2-4 Koszty według klas wielkości ekonomicznej

Symbol	Zmienna	j.m.	Razem	Bardzo małe	Małe	Średnio-małe	Średnio-duże	Duże	Bardzo duże
				2≤€<8	8≤€<25	25≤€<50	50≤€<100	100≤€<500	€≥ 500
SE270	Koszty ogółem	zł	89 881	33 805	68 611	153 719	275 482	600 380	.
SE275	Zużycie pośrednie	zł	63 467	22 287	46 664	110 136	207 324	467 238	.
SE281	Koszty bezpośrednie	zł	43 000	11 508	29 286	75 827	152 946	378 478	.
SE284	Koszty bezpośrednie produkcji roślinnej na 1 ha	zł/ha	1 116	730	941	1 218	1 421	1 769	.
SE285	Nasiona i sadzonki	zł	3 932	1 482	2 768	5 859	10 955	30 118	.
SE290	Nasiona i sadzonki własne	zł	1 152	793	1 169	1 591	2 284	2 699	.
SE295	Nawozy	zł	9 404	3 490	7 456	17 762	28 804	48 748	.
SE300	Środki ochrony roślin	zł	2 793	872	2 275	4 445	8 054	19 696	.
SE305	Pozostałe koszty bezpośrednie produkcji roślinnej	zł	1 567	379	1 000	2 654	4 248	6 710	.
SE309	Koszty bezpośrednie produkcji zwierzęcej na 1 LU	zł/LU	2 110	1 857	1 710	1 840	2 212	2 748	.
SE310	Pasze dla zwierząt żywionych w systemie wypasowym	zł	12 260	3 372	9 778	29 454	54 761	47 250	.
SE315	Pasze dla zwierząt żywionych w systemie wypasowym, wytworzone w gosp. rol.	zł	6 524	2 750	6 671	13 291	15 354	9 023	.
SE320	Pasze dla zwierząt ziarnożernych	zł	10 468	1 609	4 983	10 938	34 919	205 556	.
SE325	Pasze dla zwierząt ziarnożernych, wytworzone w gosp. rol.	zł	3 703	1 130	3 092	4 552	9 739	42 593	.
SE330	Pozostałe koszty bezpośrednie produkcji zwierzęcej	zł	2 576	304	1 026	4 713	11 205	20 396	.
SE331	Koszty bezpośrednie produkcji leśnej	zł	1	1	0	2	0	3	.
SE336	Koszty ogólnogospodarcze	zł	20 467	10 779	17 378	34 309	54 378	88 760	.
SE340	Koszty utrzymania maszyn i budynków	zł	6 177	3 489	5 225	10 846	17 395	23 013	.
SE345	Energia	zł	8 673	3 700	7 077	15 391	24 916	44 140	.
SE350	Usługi	zł	2 958	1 937	2 745	4 185	6 474	9 439	.
SE356	Pozostałe koszty ogólnogospodarcze	zł	2 659	1 653	2 331	3 887	5 593	12 169	.
SE360	Amortyzacja	zł	20 144	10 468	18 588	35 012	52 546	76 856	.
SE365	Koszty czynników zewnętrznych	zł	6 270	1 050	3 359	8 571	15 612	56 286	.
SE370	Wynagrodzenia	zł	4 104	693	1 759	3 740	6 626	37 289	.
SE375	Czynsze	zł	1 423	280	1 109	3 106	5 580	10 024	.
SE380	Odsetki	zł	743	77	491	1 726	3 406	8 973	.

Tabela 5.2-5 Dopłaty do działalności operacyjnej gospodarstwa według klas wielkości ekonomicznej

Symbol	Zmienna	j.m.	Razem	Bardzo małe	Małe	Średnio-małe	Średnio-duże	Duże	Bardzo duże
				2≤€<8	8≤€<25	25≤€<50	50≤€<100	100≤€<500	€≥ 500
SE605	Dopłaty do działalności operacyjnej	zł	25 297	12 825	24 496	42 110	54 009	72 799	
SE610	Dopłaty do produkcji roślinnej	zł	521	199	477	930	1 721	2 276	
SE611	Dopłaty wyrównawcze / płatności obszarowe	zł	0	0	0	0	0	0	
SE612	Dopłaty za odłogowanie	zł	0	0	0	0	0	0	
SE613	Pozostałe dopłaty do produkcji roślinnej	zł	209	24	173	486	1 122	1 445	
SE615	Dopłaty do produkcji zwierzęcej	zł	3 079	885	3 230	7 777	7 739	2 660	
SE616	Saldo dopłat i kar do produkcji mleka	zł	0	0	0	0	0	0	
SE617	Dopłaty do pozostałej produkcji bydłowej	zł	3 015	862	3 143	7 643	7 728	2 660	
SE618	Dopłaty do produkcji owiec i kóz	zł	64	23	87	134	11	0	
SE619	Pozostałe dopłaty do produkcji zwierzęcej	zł	0	0	0	0	0	0	
SE621	Dopłaty rolnośrodowiskowe	zł	1 105	801	1 212	1 351	1 273	1 118	
SE622	Dopłaty do obszarów o niekorzystnych warunkach gospodarowania (ONW)	zł	2 116	1 351	2 117	3 515	4 295	3 776	
SE623	Inne dopłaty do rozwoju obszarów wiejskich	zł	898	424	1 417	840	39	106	
SE624	Dopłaty do rozwoju obszarów wiejskich	zł	4 119	2 577	4 746	5 706	5 607	5 000	
SE625	Dopłaty do zużycia pośredniego	zł	1 206	503	987	1 852	3 058	5 565	
SE626	Dopłaty do kosztów czynników zewnętrznych	zł	0	0	0	0	0	0	
SE630	Płatności "decoupled"	zł	7 556	4 067	6 825	11 968	17 392	29 280	
SE632	Jednolita płatność obszarowa	zł	7 556	4 067	6 825	11 968	17 392	29 280	
SE650	Wsparcie specjalne	zł	3 549	1 067	3 655	8 507	9 187	5 898	
SE699	Pozostałe dopłaty	zł	8 816	4 595	8 232	13 876	18 493	28 019	

Tabela 5.2-6 Salda dopłat i podatków według klas wielkości ekonomicznej

Symbol	Zmienna	j.m.	Razem	Bardzo małe	Małe	Średnio-małe	Średnio-duże	Duże	Bardzo duże
				2≤€<8	8≤€<25	25≤€<50	50≤€<100	100≤€<500	€≥ 500
SE600	Saldo dopłat i podatków dot. dział. operacyjnej	zł	24 377	11 701	23 508	41 662	54 166	77 057	
SE605	Dopłaty do działalności operacyjnej	zł	25 297	12 825	24 496	42 110	54 009	72 799	
SE395	Saldo podatku VAT (z wyłączeniem podatku VAT od inwestycji)	zł	67	-499	-112	887	1 983	8 221	
SE390	Podatki	zł	987	625	876	1 335	1 826	3 963	
SE405	Saldo dopłat i podatków dot. dział. inwestycyjnej	zł	570	209	415	801	3 334	2 056	
SE406	Raty dotacji inwestycyjnych	zł	1 746	984	1 717	2 478	4 977	4 384	
SE407	Rekompensaty za rezygnację z produkcji mleka	zł	0	0	0	0	0	0	
SE408	Podatek VAT zapłacony od inwestycji	zł	1 176	775	1 302	1 677	1 644	2 328	

Tabela 5.2-7 Dochód na gospodarstwo rolne według klas wielkości ekonomicznej

Symbol	Zmienna	j.m.	Razem	Bardzo małe	Małe	Średnio-małe	Średnio-duże	Duże	Bardzo duże
				2≤€<8	8≤€<25	25≤€<50	50≤€<100	100≤€<500	€≥ 500
SE131	Produkcja ogółem	zł	106 336	31 688	76 193	202 325	387 605	859 012	
SE275	Zużycie pośrednie	zł	63 467	22 287	46 664	110 136	207 324	467 238	
SE600	Saldo dopłat i podatków dot. dział. operacyjnej	zł	24 377	11 701	23 508	41 662	54 166	77 057	
SE410	Wartość dodana brutto	zł	67 245	21 101	53 037	133 851	234 447	468 831	
SE360	Amortyzacja	zł	20 144	10 468	18 588	35 012	52 546	76 856	
SE415	Wartość dodana netto	zł	47 101	10 633	34 449	98 839	181 901	391 976	
SE365	Koszty czynników zewnętrznych	zł	6 270	1 050	3 359	8 571	15 612	56 286	
SE405	Saldo dopłat i podatków dot. dział. inwestycyjnej	zł	570	209	415	801	3 334	2 056	
SE420	Dochód z rodzinnego gospodarstwa rolnego	zł	41 401	9 792	31 504	91 069	169 622	337 746	

Tabela 5.2-8 Dochód na osobę według klas wielkości ekonomicznej¹⁵

Symbol	Zmienna	j.m.	Razem	Bardzo małe	Małe	Średnio-małe	Średnio-duże	Duże	Bardzo duże
				2≤€<8	8≤€<25	25≤€<50	50≤€<100	100≤€<500	€≥ 500
SE425	Wartość dodana netto na osobę pełnozatrudnioną	zł/AWU	29 821	8 501	21 529	50 502	83 533	137 729	
SE430	Dochód z rodzinnego gospodarstwa rolnego na osobę pełnozatrudnioną rodziny	zł/FWU	27 619	7 995	20 570	50 243	87 802	193 095	

¹⁵ Uwaga: W przypadku zmiennej dochód z rodzinnego gospodarstwa rolnego (SE420) zaprezentowano wyniki ze wszystkich gospodarstw rolnych, natomiast w przypadku zmiennej dochód z rodzinnego gospodarstwa rolnego na osobę pełnozatrudnioną rodziny (SE430), **tylko** z gospodarstw rolnych, w których występują nakłady pracy własnej (SE015).

Tabela 5.2-9 Bilans finansowy na koniec roku obrachunkowego według klas wielkości ekonomicznej

Symbol	Zmienna	j.m.	Razem	Bardzo małe	Małe	Średnio-małe	Średnio-duże	Duże	Bardzo duże
				2≤€<8	8≤€<25	25≤€<50	50≤€<100	100≤€<500	€≥ 500
SE436	Aktywa ogółem	zł	714 308	408 312	651 397	1 200 402	1 752 732	2 721 997	.
SE441	Aktywa trwałe	zł	629 282	373 019	579 113	1 049 967	1 515 199	2 342 371	.
SE446	Ziemia, uprawy trwałe i kwoty produkcyjne	zł	349 027	226 481	333 818	543 206	724 236	1 225 048	.
SE450	Budynki	zł	151 937	100 802	135 070	233 309	326 711	554 236	.
SE455	Maszyny, urządzenia i śr. transportu	zł	110 213	42 368	97 971	221 781	370 360	483 289	.
SE460	Stado podstawowe (pleć żeńska)	zł	18 104	3 368	12 254	51 671	93 892	79 798	.
SE465	Aktywa obrotowe	zł	85 026	35 293	72 284	150 436	237 533	379 625	.
SE470	Stado obrotowe	zł	19 923	6 578	19 435	36 471	56 861	108 527	.
SE475	Zapasy produktów rolniczych	zł	26 878	11 457	24 673	53 277	75 249	97 358	.
SE480	Pozostałe aktywa obrotowe	zł	38 225	17 258	28 177	60 688	105 423	173 740	.
SE485	Zobowiązania ogółem	zł	20 850	1 701	13 165	45 439	100 974	280 805	.
SE490	Zobowiązania długoterminowe	zł	14 559	1 383	8 933	32 852	70 276	197 051	.
SE495	Zobowiązania krótkoterminowe	zł	6 291	318	4 232	12 587	30 698	83 754	.
SE501	Kapitał własny	zł	693 457	406 611	638 232	1 154 964	1 651 759	2 441 191	.

Tabela 5.2-10 Wskaźniki finansowe według klas wielkości ekonomicznej

Symbol	Zmienna	j.m.	Razem	Bardzo małe	Małe	Średnio-małe	Średnio-duże	Duże	Bardzo duże
				2≤€<8	8≤€<25	25≤€<50	50≤€<100	100≤€<500	€≥ 500
SE506	Zmiana wartości kapitału własnego	zł	1 936	-4 401	-2 971	7 065	32 128	57 788	.
SE510	Średnia wartość kapitału gospodarstwa rolnego	zł	378 550	192 852	333 983	675 875	1 034 271	1 508 647	.
SE516	Inwestycje brutto	zł	15 148	2 723	11 094	28 848	57 025	106 655	.
SE521	Inwestycje netto	zł	-4 996	-7 745	-7 494	-6 164	4 479	29 799	.
SE526	Przepływ pieniężny (1)	zł	58 806	21 054	47 798	118 063	208 763	395 400	.
SE530	Przepływ pieniężny (2)	zł	43 475	17 405	36 899	90 245	146 157	290 596	.
SE532	Relacja przepływów pieniężnych (2) do aktywów ogółem	krotność	0,06	0,04	0,06	0,08	0,08	0,11	.

Literatura

- [1] Commission Regulation (EC) 1242/2008: of 8 December 2008 establishing a Community typology for agricultural holdings.
- [2] Commission Regulation (EC) 867/2009: of 21 September 2009 amending and correcting Regulation (EC) No 1242/2008 establishing a Community typology for agricultural holdings.
- [3] Commission Regulation (EC) No 868/2008 of 3 September 2008 on the farm return to be used for determining the incomes of agricultural holdings and analysing the business operation of such holdings.
- [4] Commission Regulation (EC) No 781/2009 of 27 August 2009 amending Regulation (EC) No 868/2008 on farm return to be used for determining the incomes of agricultural holdings and analysing the business operation of such holdings.
- [5] Commission Implementing Regulation (EU) 2017/2280 of 11 December 2017 amending Implementing Regulation (EU) 2015/220 laying down rules for the application of Council Regulation (EC) No 1217/2009 setting up a network for the collection of accountancy data on the incomes and business operation of agricultural holdings in the European Union.
- [6] Commission Implementing Regulation (EU) 2016/2129 of 5 December 2016 laying down rules for the application of Council Regulation (EC) No 1217/2009 setting up a network for the collection of accountancy data on the incomes and business operation of agricultural holdings in the European Union.
- [7] Commission Implementing Regulation (EU) 2015/2323 of 11 December 2015 amending Implementing Regulation (EU) 2015/220 laying down rules for the application of Council Regulation (EC) No 1217/2009.
- [8] Goraj L., Osuch D., Bocian M., Cholewa I., Malanowska B.: Plan wyboru próby gospodarstw rolnych Polskiego FADN od roku obrachunkowego 2014. IERiGŻ-PIB, Warszawa, 2013.
- [9] Goraj L., Cholewa I., Osuch D., Płonka R.: Analiza skutków zmian we Wspólnotowej Typologii Gospodarstw Rolnych. IERiGŻ-PIB, Warszawa, 2010.
- [10] https://circabc.europa.eu/ui/group/880bbb5b-abc9-4c4c-9259-5c58867c27f5/library/aee44b1b-8309-44b1-8654-620eb5f4bbe6?p=1&n=10&sort=modified_DESC
- [11] <https://circabc.europa.eu/sd/a/16d411ec-33fe-404b-ab4c-efcfdbbf9935/RICC%20882%20rev9.2%20Definitions%20of%20Variables>
- [12] <https://circabc.europa.eu/sd/a/9f04b725-8f04-435d-be54-a638c872c3b4/RICC%201256%20Rev%207%20update%20Feb%202012.pdf>
- [13] RI/CC 1256 Rev. 7. Farm Return Data Definitions. EUROPEAN COMMISSION. Brussels February 2012.
- [14] RI/CC 882 Rev. 9.1 Definitions of Variables used in FADN standard results. EUROPEAN COMMISSION. Brussels October 2012.
- [15] RI/CC 882 Rev. 9.2 Definition of Variables used in FADN standard results. EUROPEAN COMMISSION. Brussels December 2014.

- [16] RI/CC 1500 Rev. 3 Typology Handbook. EUROPEAN COMMISSION. Brussels October 2009.
- [17] RI/CC 1525 The new typology applied to FADN 2007. EUROPEAN COMMISSION. Brussels March 2009.
- [18] RI/CC 1529 The OGA of the holding in FADN. EUROPEAN COMMISSION. Brussels June 2009.
- [19] Regulation No 79/65/EEC of the Council of 15 June 1965 setting up a network for the collection of accountancy data on the incomes and business operation of agricultural holdings in the European Economic Community.
- [20] Ustawa z dnia 29 listopada 2000 r. o zbieraniu i wykorzystywaniu danych rachunkowych z gospodarstw rolnych (Dz. U. Nr 3 poz. 20 z 2001 r. z późniejszymi zmianami).
- [21] Skarżyńska A., Goraj L., Ziętek I.: Metodologia SGM "2002" dla typologii gospodarstw rolnych w Polsce. IERiGŻ-PIB, Warszawa, 2005.
- [22] Ziętek I.: Współczynniki standardowej nadwyżki bezpośredniej „2004” dla typologii gospodarstw rolnych w Polsce. Raport PW nr 88, IERiGŻ-PIB, Warszawa, 2008.
- [23] Goraj L., Bocian M., Cholewa I., Nachtman G., Tarasiuk R.: Współczynniki Standardowej Produkcji „2007” dla celów Wspólnotowej Typologii Gospodarstw Rolnych. IERiGŻ-PIB, Warszawa, 2012.
- [24] RI/CC 1750 (ex RI/CC 882) Definitions of Variables used in FADN standard results, EUROPEAN COMMISSION, Brussels, November 2017.