



P  L S K I  
**FADN**

SYSTEM ZBIERANIA I WYKORZYSTYWANIA  
DANYCH RACHUNKOWYCH Z GOSPODARSTW ROLNYCH

# **Wyniki Standardowe 2020 uzyskane przez gospodarstwa rolne osób fizycznych uczestniczących w Polskim FADN**

## **Część I. Wyniki Standardowe**

**WARSZAWA 2022**



# **Wyniki Standardowe 2020 uzyskane przez gospodarstwa rolne osób fizycznych uczestniczących w Polskim FADN**

## **Część I. Wyniki Standardowe**

OPRACOWAŁ ZESPÓŁ:

mgr inż.     Monika Bocian  
mgr inż.     Beata Malanowska

**Warszawa 2022**

Redakcja techniczna  
*Monika Furmaniak*  
*Grażyna Nachtman*

Projekt okładki  
*Dział Wydawnictw*

**ISBN 978-83-7658-906-0**

Instytut Ekonomiki Rolnictwa i Gospodarki Żywnościowej  
- Państwowy Instytut Badawczy  
Zakład Rachunkowości Gospodarstw Rolnych  
00-002 Warszawa, ul. Świętokrzyska 20  
Tel.: +48 (22) 505 45 82  
E-mail: [portal@fadn.pl](mailto:portal@fadn.pl)  
Internet: [www.fadn.pl](http://www.fadn.pl); [www.polskifadn.eu](http://www.polskifadn.eu)

# Spis treści

<b>Wstęp</b> .....	<b>5</b>
<b>1. Zmiany w Wynikach Standardowych</b> .....	<b>6</b>
1.1. Zmiany w zestawie zmiennych i w algorytmach Wyników Standardowych od roku 2011 wynikające z rozporządzeń i dokumentów KE .....	6
1.2. Pozostałe zmiany .....	8
1.2.1. Jednostki przeliczeniowe pracy (AWU, FWU) .....	8
1.2.2. Stan średnioroczny zwierząt (LU) .....	8
1.2.3. Klasyfikacja gospodarstw według typologii w wariancie TF8 .....	8
<b>2. Informacje o FADN</b> .....	<b>9</b>
2.1. Uwagi ogólne o FADN.....	9
2.2. Wspólnotowa Typologia Gospodarstw Rolnych (WTGR) .....	10
2.3. Zakres podmiotowy FADN.....	12
2.4. Wybór próby gospodarstw rolnych z pola obserwacji FADN .....	13
2.5. Przykładowe rozmiary działalności rolniczych gwarantujące osiągnięcie przez gospodarstwo rolne minimalnego progu wielkości ekonomicznej według współczynników SO „2013” .....	13
2.6. Zakres przedmiotowy FADN.....	15
2.7. Sposób prezentacji wyników obliczonych na podstawie danych rachunkowych FADN.....	16
<b>3. Zmienne zawarte w „Wynikach Standardowych FADN”</b> .....	<b>18</b>
3.1. Opis zmiennych w „Wynikach Standardowych FADN” .....	18
3.2. Schematy obliczania kategorii ekonomicznych.....	34
<b>4. Uwagi do Wyników Standardowych FADN</b> .....	<b>42</b>
4.1. Informacje o zbieraniu danych rachunkowych w Polsce .....	42
4.2. Zbiór gospodarstw rolnych osób fizycznych prowadzących rachunkowość w ramach Polskiego FADN .....	43
4.3. Udostępnianie danych .....	44
4.3.1. Udostępnianie danych z europejskiego FADN .....	44
4.3.2. Udostępnianie danych z Polskiego FADN .....	44
<b>5. Wyniki Standardowe uzyskane przez gospodarstwa rolne osób fizycznych uczestniczące w Polskim FADN w 2020 r.</b> .....	<b>46</b>
5.1. Grupowanie gospodarstw rolnych osób fizycznych według typów rolniczych (TF8) .....	46
5.2. Grupowanie gospodarstw rolnych osób fizycznych według klas wielkości ekonomicznej (ES6) .....	52
<b>Literatura</b> .....	<b>59</b>

## Wykaz skrótów

AWU	- jednostka przeliczeniowa pracy (ang. Annual Work Unit).
CAP	- Wspólna Polityka Rolna (ang. Common Agricultural Policy).
COP	- gospodarstwa specjalizujące się w produkcji zbóż, roślin oleistych i białkowych (ang. specialist cereals, oilseed and protein crops).
DG-AGRI	- Dyrekcja Generalna ds. Rolnictwa i Rozwoju Obszarów Wiejskich (ang. Directorate-General for Agriculture and Rural Development).
EC	- Komisja Europejska (ang. European Commission).
ESU	- europejska jednostka wielkości (ang. European Size Unit).
EU	- Unia Europejska (ang. European Union).
EUR	- oznaczenie jednostki monetarnej o nazwie „euro”.
euro	- jednostka monetarna, obowiązująca w większości państw członkowskich Unii Europejskiej.
EUROSTAT	- Europejski Urząd Statystyczny.
FADN	- Sieć Danych Rachunkowych Gospodarstw Rolnych (ang. Farm Accountancy Data Network).
FWU	- jednostka przeliczeniowa pracy członków rodziny (ang. Family Work Unit).
GUS	- Główny Urząd Statystyczny.
IERiGŻ-PIB	- Instytut Ekonomiki Rolnictwa i Gospodarki Żywnościowej - Państwowy Instytut Badawczy.
KE	- Komisja Europejska.
LU	- jednostka przeliczeniowa zwierząt (ang. Livestock Unit).
OGA	- działalność gospodarcza inna niż rolnicza bezpośrednio związana z gospodarstwem (ang. Other Gainful Activities).
ONW	- obszary o niekorzystnych warunkach gospodarowania - ONW (ang. Less Favoured Areas (LFA)).
Polski FADN	- System Zbierania i Wykorzystywania Danych Rachunkowych z Gospodarstw Rolnych.
SGM	- Standardowa Nadwyżka Bezpośrednia (ang. Standard Gross Margin).
SO	- Standardowa Produkcja (ang. Standard Output).
UAA	- ziemia użytkowana dla celów rolniczych = użytki rolne (ang. Utilized Agricultural Area).
UR	- użytki rolne.
WTGR	- Wspólnotowa Typologia Gospodarstw Rolnych.
ZRGR	- Zakład Rachunkowości Gospodarstw Rolnych.

## Wstęp

Wypełniając obowiązek nałożony Ustawą z dnia 29 listopada 2000 r. o zbieraniu i wykorzystywaniu danych rachunkowych z gospodarstw rolnych (Dz. U. Nr 3 poz. 20 z 2001 r. z późniejszymi zmianami) w 2020 r. utworzono komputerową bazę danych zawierającą 12 318 zestawów danych rachunkowych [21]. Instytut Ekonomiki Rolnictwa i Gospodarki Żywnościowej – Państwowy Instytut Badawczy zlecił zbieranie danych z gospodarstw rolnych osób fizycznych szesnastu wojewódzkim ośrodkom doradztwa rolniczego. W 105 gospodarstwach osób fizycznych rachunkowość była prowadzona pod kierunkiem audytorów ZRGR. Ze 176 gospodarstw posiadających osobowość prawną dane zostały zebrane metodą ankietową.

Po przeprowadzonych testach jakości danych obliczono wyniki dla 12 116 gospodarstw rolnych osób fizycznych o wielkości ekonomicznej równej lub większej od 4 000 euro.

Od 2020 roku do przeważenia wyników próby na populację badawczą wykorzystywane są dane z planu wyboru opracowanego w 2018 roku [9] oraz współczynniki SO „2013”, zgodnie z którym liczebność pola obserwacji wynosi 745 962 gospodarstw rolnych osób fizycznych. Obserwowana w Polsce zmiana struktury gospodarstw rolnych (która jest widoczna w planie wyboru) powoduje w związku z tym również zmianę struktury gospodarstw w prezentowanych wynikach standardowych Polskiego FADN.

Opracowanie składa się z trzech podstawowych części:

1. Wstępnej, charakteryzującej Sieć Danych Rachunkowych Gospodarstw Rolnych (FADN).
2. Metodycznej, zawierającej wyjaśnienia rachunku wyników.
3. Statystycznej, zawierającej dane statystyczne dla grup gospodarstw rolnych, ustalonych na podstawie dwóch kryteriów grupowania: wielkości ekonomicznej i typu rolniczego. Wyniki Standardowe zawierają 145 zmiennych charakteryzujących sytuację ekonomiczno-finansową gospodarstw rolnych w roku obrachunkowym.

Opracowane wyniki są w pełni zgodne z pojęciami i kategoriami ekonomicznymi, prezentowanymi w Wynikach Standardowych FADN Dyrekcji Generalnej ds. Rolnictwa i Rozwoju Obszarów Wiejskich (DG-AGRI) [16].

Parametry wartościowe dotyczące produkcji, kosztów i inwestycji są kategoriami netto (bez VAT). Pomimo ustawowego zwolnienia podmiotowego z podatku od towarów i usług, nazywanym w skrócie VAT, rolnicy prowadzili w 2020 r. ewidencję zdarzeń w standardzie umożliwiającym ustalenie wartości netto oraz kwoty VAT.

W opracowaniu wartości pieniężne wyrażone są w polskich jednostkach monetarnych – złotych (zł).

## 1. Zmiany w Wynikach Standardowych<sup>1</sup>

### 1.1. Zmiany w zestawie zmiennych i w algorytmach Wyników Standardowych od roku 2011 wynikające z rozporządzeń i dokumentów KE

Od roku obrachunkowego 2011 wprowadzono zmiany w algorytmach (na podstawie dokumentu RI/CC 882 Rev. 9.1 Definition of Variables used in FADN standard results z października 2012 r.) polegające na wyróżnieniu następujących zmiennych [15]:

- SE136 - Produkcja roślinna na 1 ha;
- SE146 - Uprawy energetyczne;
- SE605 - Dopłaty do działalności operacyjnej;
- SE610 - Dopłaty do produkcji roślinnej;
- SE613 - Pozostałe dopłaty do produkcji roślinnej;
- SE616 - Saldo dopłat i kar do produkcji mleka;
- SE617 - Dopłaty do pozostałej produkcji bydłowej;
- SE618 - Dopłaty do produkcji owiec i kóz;
- SE619 - Pozostałe dopłaty do produkcji zwierzęcej;
- SE630 - Płatności „decoupled”;
- SE650 - Wsparcie specjalne;
- SE699 - Pozostałe dopłaty.

Ponadto od roku obrachunkowego 2013 wprowadzono zmiany w algorytmach (na podstawie dokumentu RI/CC 882 Rev. 9.2 Definition of Variables used in FADN standard results z grudnia 2014 r.) obejmujące zmienne [16]:

- SE042 - Uprawy energetyczne;
- SE072 - Odłogi;
- SE073 - Ugory;
- SE611 - Dopłaty wyrównawcze/płatności obszarowe.

Od roku obrachunkowego 2014 obowiązuje nowe sprawozdanie z gospodarstwa rolnego. Zakres, format i organizacja danych, niezbędnych do wykonania sprawozdania z gospodarstwa rolnego FADN, są precyzyjnie opisane w Rozporządzeniu Komisji nr 385/2012 z dnia 30 kwietnia 2012 r. w sprawie formatu sprawozdania dla określania dochodów z gospodarstw rolnych oraz analizy ich działalności gospodarczej (z późn. zmianami). Z uwagi na fakt, że w Komisji Europejskiej wciąż jeszcze trwają prace nad nowym dokumentem dotyczącym Wyników Standardowych i dostosowaniem zakresu/algorytmów do nowego formatu sprawozdania, publikacje z wynikami od roku obrachunkowego 2014 przygotowane zostały na podstawie dokumentów jakie obowiązywały w roku obrachunkowym 2013 (Rozporządzenie Komisji (WE) NR 868/2008 z dnia 3 września 2008 r. z późniejszymi zmianami, RI/CC 1256 Rev. 7 Farm Return Data Definitions z lutego 2012 r. oraz RI/CC 882 Rev. 9.2 Definition of Variables used in FADN standard results z grudnia 2014 r.).

<sup>1</sup> Rozdział zawiera zmiany wprowadzone od roku obrachunkowego 2011; wcześniejsze zmiany zostały opisane w publikacjach „Wyniki Standardowe...” dla poprzednich lat. Zmiany te powinny być uwzględniane w analizach wieloletnich.

W przypadku roku obrachunkowego 2016:

↪ Usunięto zmienne:

- SE060 - Gaje oliwne (powierzchnia uprawy);
- SE190 - Oliwki i olej z oliwek (produkcja);
- SE631 - Jednolita płatność na gospodarstwo.

↪ Wprowadzono nowe nazwy zmiennych:

- SE622 - Dopłaty do obszarów o niekorzystnych warunkach gospodarowania (ONW);
- SE406 - Raty dotacji inwestycyjnych.

↪ Zmieniono opis zmiennych:

- SE020 - Nakłady pracy najemnej;
- SE021 - Czas pracy najemnej;
- SE030 - Powierzchnia dzierżawionych użytków rolnych;
- SE195 - Uprawy pastewne;
- SE310 - Pasze dla zwierząt żywionych w systemie wypasowym;
- SE320 - Pasze dla zwierząt ziarnożernych;
- SE325 - Pasze dla zwierząt ziarnożernych wytworzone w gosp. rol.;
- SE380 - Odsetki;
- SE605 - Dopłaty do działalności operacyjnej;
- SE622 - Dopłaty do obszarów o niekorzystnych warunkach gospodarowania (ONW);
- SE624 - Dopłaty do rozwoju obszarów wiejskich;
- SE406 - Rata dotacji inwestycyjnych.

Od roku obrachunkowego 2017:

↪ Zmieniono opis zmiennych:

- SE395 - Saldo podatku VAT (z wyłączeniem podatku VAT od inwestycji);
- SE600 - Saldo dopłat i podatków dotyczących działalności operacyjnej.

Od roku obrachunkowego 2018:

↪ Wprowadzono zmiany w algorytmach:

- SE284 - Koszty bezpośrednie produkcji roślinnej na 1 ha.

↪ Zmieniono opis zmiennych:

- SE284 - Koszty bezpośrednie produkcji roślinnej na 1 ha.

Od roku obrachunkowego 2019:

↪ Zmieniono opis zmiennych:

- SE025 - Powierzchnia użytków rolnych;
- SE120 - Obsada zwierząt;
- SE135 - Produkcja roślinna;
- SE195 - Uprawy pastewne.

↪ Wprowadzono nowe nazwy zmiennych:

- SE072 - Grunty ugorowane niekwalifikujące się do subsydiów;
- SE073 - Grunty ugorowane objęte subsydiami, nieużytkowane gospodarczo.



## **1.2. Pozostałe zmiany**

### **1.2.1. Jednostki przeliczeniowe pracy (AWU, FWU)**

Od roku obrachunkowego 2011 jednostki AWU oraz FWU stanowią równowartość 2 120 godzin pracy na rok. Do roku obrachunkowego 2010 stanowiły odpowiednik 2 200 godzin pracy na rok.

### **1.2.2. Stan średnioroczny zwierząt (LU)**

Od roku obrachunkowego 2016 zmieniono zasady obliczenia stanu średniorocznego zwierząt w sytuacji braku zwierząt na początku lub końcu roku obrachunkowego (dotychczas stan średni obliczany był jako  $(\text{stan na pocz.} + \text{stan na koniec})/2$ , od 2016 stan średnioroczny obliczany jest ze stanów miesięcznych).

### **1.2.3. Klasyfikacja gospodarstw według typologii w wariancie TF8**

Od roku obrachunkowego 2016 zmieniono klasyfikację TF8. Typ podstawowy '61' jest zaliczany do TF8='1' (Uprawy polowe)<sup>2</sup>.

---

<sup>2</sup> Na podstawie [25].

## 2. Informacje o FADN

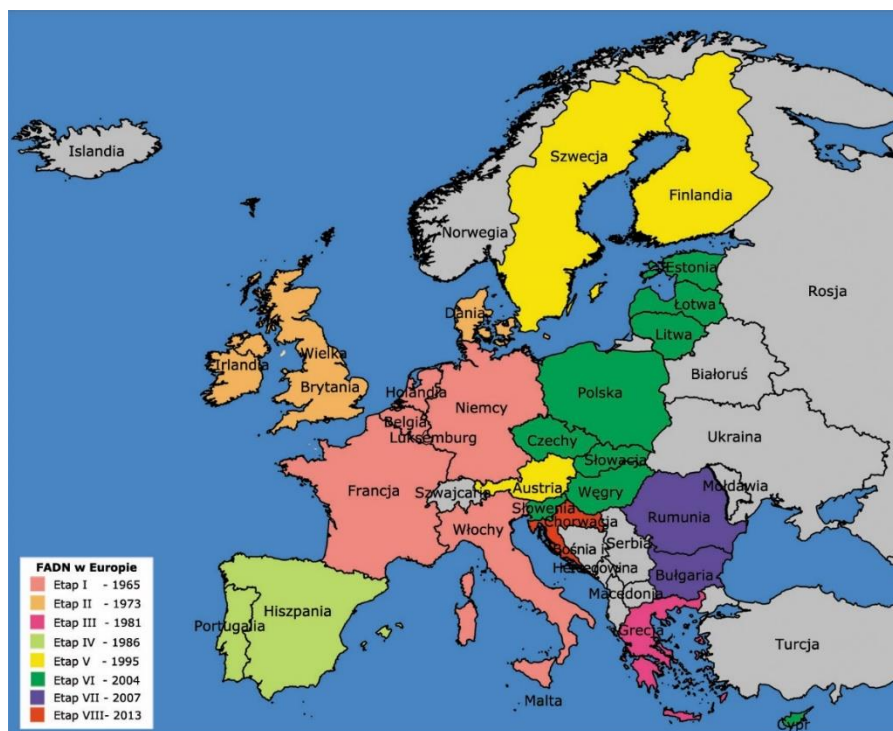
### 2.1. Uwagi ogólne o FADN

**FADN** to europejski system zbierania danych rachunkowych z gospodarstw rolnych, którego formalne kształtowanie rozpoczęło się w 1965 r.

FADN był tworzony etapowo w miarę poszerzania Unii Europejskiej, na podstawie Rozporządzenia Rady EWG nr 79/65/EEC z dnia 15 czerwca 1965 r. w sprawie utworzenia sieci zbierania danych rachunkowych dotyczących dochodów i działalności gospodarstw rolnych w Europejskiej Wspólnocie Gospodarczej [20]. W początkowej fazie (etap I) system zaistniał w sześciu państwach założycielskich (w Belgii, we Francji, w Holandii, w Luksemburgu, w Niemczech i we Włoszech), a po poszerzeniu w 1973 r. (etap II) także w Wielkiej Brytanii, Irlandii i Danii. Od 1981 r. (etap III) dodatkowo w Grecji, od 1986 r. (etap IV) do badań włączono Hiszpanię i Portugalię, a od 1995 r. (etap V) Finlandię, Szwecję i Austrię. Od 1 maja 2004 r. (etap VI) do systemu FADN weszły także: Cypr, Estonia, Litwa, Łotwa, Malta, Polska, Słowacja, Słowenia, Republika Czeska i Węgry, od 1 stycznia 2007 r. (etap VII) Rumunia i Bułgaria, a od 1 lipca 2013 r. Chorwacja (etap VIII).

Poniżej przedstawiono przebieg rozszerzenia zasięgu FADN. (patrz: Mapa 2-1).

#### Mapa 2-1 Etapy tworzenia FADN w Europie



FADN funkcjonował na terenie 28 państw członkowskich UE. Od 1 lutego 2020 na skutek wyjścia Wielkiej Brytanii z Unii Europejskiej, Wspólnota liczy 27 członków. Od tego dnia do 31 grudnia 2020 roku obowiązywał okres przejściowy.

Unikalność FADN polega na tym, że gromadzi on dane zaliczane do grupy wrażliwych, które opisują sytuację ekonomiczną i finansową gospodarstw rolnych.

FADN bazuje na danych rachunkowych pochodzących z rachunkowości realizowanej w konwencji tzw. zarządczej. Odmiana tej rachunkowości znacznie wierniej odzwierciedla sytuację gospodarstwa rolnego niż rachunkowość finansowa<sup>3</sup>. O wyborze konwencji rachunkowości zarządczej zdecydowała potrzeba rozpoznania rzeczywistej sytuacji gospodarstw rolnych w celu podejmowania decyzji jak najbardziej adekwatnych do tych sytuacji.

W polu obserwacji FADN znajdują się gospodarstwa towarowe. Minimalna wielkość ekonomiczna, po przekroczeniu której włącza się gospodarstwo rolne do pola obserwacji FADN, ustalana jest od 2010 roku obrachunkowego na podstawie analizy sum Standardowej Produkcji (SO) z danych GUS w poszczególnych klasach wielkości ekonomicznej. W praktyce prowadzony jest rachunek polegający na obliczeniu skumulowanej sumy SO z poszczególnych klas, zaczynając od największej, aż do osiągnięcia ok. 90% SO z populacji generalnej. Dolna granica przedziału, w którym to nastąpi, jest minimalnym progiem wielkości ekonomicznej.

Z powodu istniejących różnic w strukturze agrarnej, progi wielkości ekonomicznej, wyznaczające minimalną wielkość gospodarstw rolnych włączanych do pola obserwacji FADN, są różne w poszczególnych państwach członkowskich.

Należy podkreślić, że FADN jest jedyną bazą danych, na potrzeby której zbierane są informacje według jednolitych zasad, a gospodarstwa tworzą statystycznie reprezentatywną próbę towarowych gospodarstw rolnych funkcjonujących na obszarze Unii Europejskiej.

## 2.2. Wspólnotowa Typologia Gospodarstw Rolnych (WTGR)

Według znowelizowanych zasad WTGR, w klasyfikacji gospodarstw rolnych stosuje się parametr ekonomiczny, którym jest Standardowa Produkcja<sup>4</sup> (ang. Standard Output, w skrócie SO) [1], [2], [8], [17], [24].

**Standardowa Produkcja (SO)** jest to średnia z 5 lat wartość produkcji określonej działalności rolniczej (roślinnej lub zwierzęcej) uzyskana z 1 ha lub od 1 zwierzęcia<sup>5</sup> w ciągu 1 roku, w przeciętnych dla danego regionu warunkach produkcyjnych. W celu wyeliminowania wahań wartości produkcji (powodowanych np. warunkami pogodowymi czy też zmianami cen produktów) do obliczeń przyjmowane są średnie z 5 lat odpowiedniego okresu, na podstawie uśrednionych danych rocznych z określonego regionu.

<sup>3</sup> Rachunkowość finansowa podlega odpowiednim przepisom prawa, które są różne w poszczególnych państwach członkowskich Unii Europejskiej. Jej zadaniem jest ocena sytuacji majątkowej i finansowej przedsiębiorstw zgodnie z tym prawem, i często bywa podstawą naliczania podatku dochodowego.

<sup>4</sup> Do roku obrachunkowego 2009 WTGR oparta była na parametrze Standardowej Nadwyżki Bezpośredniej a wielkość ekonomiczna gospodarstwa określana była za pomocą Europejskiej Jednostki Wielkości (ESU) [10], [22], [23].

<sup>5</sup> SO dla grzybów odnosi się do 100 m<sup>2</sup> uprawy; SO dla drobiu odnosi się do 100 szt. zwierząt; SO dla pszczoł odnosi się do 1 ula (1 rodziny pszczołej).

WTGR narzuca konieczność obliczania zestawów współczynników SO dla każdego regionu rolniczego i dla każdej prowadzonej w gospodarstwie działalności produkcji roślinnej i zwierzęcej. Listę działalności rolniczych, dla których konieczne jest obliczenie SO ustala Komisja UE i jest ona zgodna z listą cech Badań Struktury Gospodarstw Rolnych. Duża liczba pozycji w zestawach Standardowej Produkcji odzwierciedla nie tylko zróżnicowanie rolnictwa we Wspólnocie, ale także ukazuje poziom stosowanej szczegółowości, zapewniający porównywalność dostarczanych wyników, a tym samym realnie odzwierciedlający sytuację w rolnictwie.

Przy zastosowaniu współczynników Standardowej Produkcji gospodarstwa rolne klasyfikowane są według dwóch charakterystyk:

- wielkości ekonomicznej,
- typu rolniczego.

**Wielkość ekonomiczna gospodarstwa rolnego** określana jest jako suma wartości Standardowych Produkcji (SO) wszystkich działalności rolniczych występujących w gospodarstwie. Wielkość ekonomiczna gospodarstwa wyrażana jest wartością SO w euro. Na podstawie tak ustalonej wielkości ekonomicznej dane gospodarstwo rolne zaliczane jest do odpowiedniej klasy wielkości ekonomicznej.

**Typ rolniczy gospodarstwa rolnego** określany jest na podstawie udziału wartości SO z poszczególnych działalności rolniczych w tworzeniu całkowitej wartości SO gospodarstwa. Typ rolniczy gospodarstwa odzwierciedla jego poziom i kierunek specjalizacji.

W zależności od pożądanego stopnia dokładności, typy rolnicze gospodarstw zorganizowane są następująco:

- 8 typów ogólnych i grupa gospodarstw niesklasyfikowanych (oznaczanych z użyciem jednego znaku),
- 21 typów podstawowych i grupa gospodarstw niesklasyfikowanych (oznaczanych z użyciem dwóch znaków),
- 61 typów szczegółowych i grupa gospodarstw niesklasyfikowanych (oznaczanych z użyciem trzech znaków).

Z uwagi na rosnące znaczenie wielofunkcyjności gospodarstw rolnych, WTGR została uzupełniona o dodatkową „klasyfikację”, której kryterium jest udział przychodów z działalności gospodarczej innej niż rolnicza bezpośrednio związanej z gospodarstwem (ang. Other Gainful Activities, w skrócie OGA) w całkowitych przychodach gospodarstwa (rolnictwo + OGA + dopłaty bezpośrednie). OGA to działalność, w ramach której wykorzystywane są albo zasoby gospodarstwa rolnego (ziemia, budynki, maszyny itp.) i/lub produkty tego gospodarstwa. W zależności od tego, jaki procent całkowitych przychodów gospodarstwa stanowi OGA, dane gospodarstwo zaliczane jest do jednej z trzech klas OGA.

Działalność gospodarcza inna niż rolnicza nie jest brana pod uwagę w typologii gospodarstw dokonywanej na podstawie działalności rolniczych – zarówno wielkość ekonomiczna jak i typ rolniczy nie uwzględniają OGA [17], [19].

### 2.3. Zakres podmiotowy FADN

Minimalny próg określający gospodarstwo jako towarowe (oznacza to włączenie gospodarstwa do badań) wyrażony jest w euro. Wielkość ta jest ustalana oddzielnie dla każdego państwa członkowskiego i zmienia się w czasie, zgodnie z ewolucją struktury i siły ekonomicznej gospodarstw rolnych (patrz: Tabela 2.3-1).

**Tabela 2.3-1 Minimalne progi wielkości ekonomicznej i liczebność próby FADN w poszczególnych państwach członkowskich w 2020 r.**

Państwa	Dolny próg wielkości ekonomicznej EUR	Liczba gospodarstw w próbie szt.	Struktura próby w europejskim FADN %
Austria	15 000	1 800	2,1
Belgia	25 000	1 200	1,4
Bułgaria	4 000	2 202	2,6
Chorwacja	4 000	1 251	1,5
Cypr	4 000	500	0,6
Czechy	15 000	1 282	1,5
Dania	25 000	1 600	1,9
Estonia	4 000	658	0,8
Finlandia	8 000	900	1,1
Francja (z wyłączeniem Gwadelupy, Martynika, Reunion)	25 000	7 320	8,7
Gwadelupa, Martynika, Reunion	15 000	320	0,4
Grecja	4 000	4 675	5,5
Hiszpania	8 000	8 700	10,3
Niderlandy	25 000	1 500	1,8
Irlandia	8 000	900	1,1
Litwa	4 000	1 000	1,2
Luksemburg	25 000	450	0,5
Łotwa	4 000	1 000	1,2
Malta	4 000	536	0,6
Niemcy	25 000	8 800	10,4
Polska	4 000	12 100	14,4
Portugalia	4 000	2 300	2,7
Rumunia	4 000	5 100	6,1
Słowacja	25 000	562	0,7
Słowenia	4 000	908	1,1
Szwecja	15 000	1 025	1,2
Węgry	4 000	2 100	2,5
Wielka Brytania (z wyłączeniem Irlandii Północnej)	25 000	2 180	2,6
Irlandia Północna	15 000	320	0,4
Włochy	8 000	11 106	13,2
<b>Razem FADN UE</b>		<b>84 295</b>	<b>100</b>

Źródło: zestawienie własne na podstawie [5], [6], [7], [8].

## **2.4. Wybór próby gospodarstw rolnych z pola obserwacji FADN**

Agencje łącznikowe z poszczególnych państw opracowują corocznie plany wyboru gospodarstw rolnych do badań w ramach FADN. Po ich opracowaniu i zaakceptowaniu przez Komitety Krajowe FADN, plany te są przekazywane do akceptacji przez Komitet Wspólnoty nadzorujący FADN.

Wewnątrz pola obserwacji FADN występuje duże zróżnicowanie gospodarstw pod względem typu rolniczego i wielkości ekonomicznej.

Dla zapewnienia precyzyjnego odzwierciedlenia tego zróżnicowania w próbie badawczej, Agencja łącznikowa dzieli pole obserwacji na warstwy. Pominięcie tej czynności w procesie wyboru próby mogłoby spowodować brak właściwej reprezentacji niektórych rodzajów gospodarstw (np. dużych gospodarstw mlecznych w jednym regionie, czy małych gospodarstw produkujących owoce w innym regionie). W procedurze wyboru do warstwowania zbioru gospodarstw mają zastosowanie trzy kryteria [9]:

- położenie regionalne,
- wielkość ekonomiczna,
- typ rolniczy.

## **2.5. Przykładowe rozmiary działalności rolniczych gwarantujące osiągnięcie przez gospodarstwo rolne minimalnego progu wielkości ekonomicznej według współczynników SO „2013”**

Wielkość ekonomiczna gospodarstwa, określana jako suma wartości Standardowych Produkcji (SO) wszystkich działalności rolniczych występujących w gospodarstwie, służy do ustalenia minimalnego progu wielkości ekonomicznej dla pola obserwacji FADN. W Polsce dla roku obrachunkowego 2020 próg ten został ustalony na poziomie 4 000 euro. Tabela przedstawia przykładową powierzchnię wybranych upraw oraz liczbę zwierząt niezbędną do włączenia gospodarstwa do pola obserwacji FADN (patrz: Tabela 2.5-1).

**Tabela 2.5-1 Przykładowe rozmiary działalności rolniczych niezbędne do osiągnięcia przez gospodarstwo rolne minimalnego progu wielkości ekonomicznej\* według współczynników SO„2013”**

Region	Działalność	J.m.	Ekwiwalent 4000 euro wg SO "2013"
Pomorze i Mazury	Pszemica zwyczajna i orkisz	ha	3,9
	Rzepak i rzepik	ha	3,8
	Buraki cukrowe	ha	2,0
	Sady jabłoniowe	ha	3,0
	Warzywa, truskawki w uprawie polowej (w płodozmianie z uprawami rolnymi)	ha	1,1
	Krowy mleczne	szt.	2,7
	Tuczniaki	szt.	15,2
Wielkopolska i Śląsk	Pszemica zwyczajna i orkisz	ha	3,9
	Rzepak i rzepik	ha	3,6
	Buraki cukrowe	ha	2,1
	Sady jabłoniowe	ha	1,6
	Warzywa, truskawki w uprawie polowej (w płodozmianie z uprawami rolnymi)	ha	0,8
	Krowy mleczne	szt.	2,3
	Tuczniaki	szt.	15,3
Mazowsze i Podlasie	Pszemica zwyczajna i orkisz	ha	5,0
	Rzepak i rzepik	ha	4,2
	Buraki cukrowe	ha	2,2
	Sady jabłoniowe	ha	1,2
	Warzywa, truskawki w uprawie polowej (w płodozmianie z uprawami rolnymi)	ha	0,9
	Krowy mleczne	szt.	2,5
	Tuczniaki	szt.	14,0
Małopolska i Pogórze	Pszemica zwyczajna i orkisz	ha	5,0
	Rzepak i rzepik	ha	4,1
	Buraki cukrowe	ha	2,2
	Sady jabłoniowe	ha	1,6
	Warzywa, truskawki w uprawie polowej (w płodozmianie z uprawami rolnymi)	ha	0,9
	Krowy mleczne	szt.	3,2
	Tuczniaki	szt.	15,5

\*Osiągnięcie przez gospodarstwo minimalnego progu wielkości ekonomicznej według współczynników SO„2013” [9], włącza GR do pola obserwacji Polskiego FADN; np. w regionie Pomorze i Mazury powierzchnia pszenicy 3,93 ha zapewnia osiągnięcie progowej wartości 4 000 euro.

## 2.6. Zakres przedmiotowy FADN

Dla potrzeb FADN zbieranych jest około 1 tys. różnych danych charakteryzujących gospodarstwo rolne. Odzwierciedlają one stan i strukturę składników majątkowych, a także stan i strukturę zobowiązań. Inne dane odzwierciedlają strukturę przychodów i kosztów na poziomie gospodarstwa rolnego. Szczególna uwaga zwrócona jest na elementy związane ze Wspólną Polityką Rolną (dotacje). Wyniki Standardowe dotyczą tylko działalności i składników majątkowych gospodarstwa rolnego (majątek prywatny rodziny rolnika, np. dom mieszkalny, nie jest uwzględniony w bilansie finansowym).

Zakres i format zbieranych danych rachunkowych w gospodarstwach rolnych dla potrzeb FADN, jest szczegółowo zdefiniowany w Rozporządzeniu Komisji (WE) NR 868/2008 z dnia 3 września 2008 r. z późniejszymi zmianami oraz na podstawie dokumentu RI/CC 1256 Rev. 7 Farm Return Data Definitions z lutego 2012 r. [3], [4], [13], [14]. Przepisy te obok szczegółowego wykazu zmiennych zawierają także instrukcje dotyczące sposobu wypełniania tzw. sprawozdania z gospodarstwa rolnego FADN oraz definicje stosowanych pojęć. Sprawozdanie to składa się z 14 grup danych rachunkowych, zestawionych tematycznie w odpowiednie tabele (od A do N):

- Tab. A.** Informacje ogólne.
- Tab. B.** Struktura własnościowa ziemi użytkowanej rolniczo.
- Tab. C.** Zasoby i nakłady pracy własnej oraz najemnej.
- Tab. D.** Stan i wartość zwierząt.
- Tab. E.** Zakup i sprzedaż zwierząt.
- Tab. F.** Koszty.
- Tab. G.** Zasoby i gospodarowanie składnikami majątkowymi.
- Tab. H.** Zadłużenie.
- Tab. I.** Podatek od wartości dodanej (VAT).
- Tab. J.** Dopłaty i subsydia.
- Tab. K.** Produkcja roślinna i zwierzęca (bez zwierząt).
- Tab. L.** Kwoty i inne prawa.
- Tab. M.** Dopłaty bezpośrednie.
- Tab. N.** Szczegóły zakupów i sprzedaży zwierząt.



## 2.7. Sposób prezentacji wyników obliczonych na podstawie danych rachunkowych FADN

Wyniki obliczone na podstawie danych FADN zgromadzonych w komputerowej bazie prezentowane są w zestawach statystycznych (Tabela 5.1-1 - Tabela 5.2-10). Zawierają one wartości średnie dla grup gospodarstw rolnych wyłanianych według typów rolniczych i wielkości ekonomicznej.

Wartości pieniężne wyrażone są w polskich złotych. Możliwe jest przeliczenie ich na euro po oficjalnym kursie, który można znaleźć w dokumencie „Najważniejsze informacje niezbędne do interpretacji wyników Polskiego FADN” dostępnym na stronie Polskiego FADN (<http://fadn.pl/wp-content/uploads/metodyka/Najwazniejsze-informacje.pdf>).

Ze względu na obowiązujące zasady upowszechniania danych FADN dopuszczalne jest prezentowanie wyników z grupy obejmującej co najmniej 15 gospodarstw. W przypadku mniejszej liczebności wpisywany jest znak kropki „ . ”.

**Tabela 2.7-1 Grupowanie gospodarstw rolnych według typów rolniczych (TF8)**

Typy rolnicze TF8		Typy rolnicze podstawowe	
Symbol	Nazwa	Symbol	Nazwa
1	Uprawy polowe	15	Specjalizujące się w uprawie zbóż (łącznie z ryżem), roślin oleistych i wysokobiałkowych na nasiona
		16	Specjalizujące się w uprawie polowej różnych gatunków roślin
		61	Mieszane - różne uprawy
2	Uprawy ogrodnicze	21	Specjalizujące się w uprawach ogrodniczych (warzyw, truskawek, kwiatów i roślin ozdobnych) pod wysokimi osłonami
		22	Specjalizujące się w gruntowych uprawach ogrodniczych (warzyw, truskawek, kwiatów i roślin ozdobnych)
		23	Specjalizujące się w uprawie grzybów i w szkółkarstwie oraz uprawach ogrodniczych (warzyw, truskawek, kwiatów i roślin ozdobnych)
3	Winnice	35	Specjalizujące się w uprawie winorośli
4	Uprawy trwałe	36	Specjalizujące się w uprawie drzew i krzewów owocowych (bez winorośli i oliwek)
		37	Specjalizujące się w uprawie oliwek
		38	Specjalizujące się w uprawie drzew i krzewów owocowych (uprawy trwałe)
5	Krowy mleczne	45	Specjalizujące się w chowie bydła mlecznego
6	Zwierzęta trawożerne	46	Specjalizujące się w chowie bydła rzeźnego (w tym hodowla)
		47	Specjalizujące się w chowie bydła mlecznego i rzeźnego (w tym hodowla)
		48	Specjalizujące się w chowie owiec, kóz i innych zwierząt żywionych paszami objętościowymi
7	Zwierzęta ziarnożerne	51	Specjalizujące się w chowie trzody chlewnej
		52	Specjalizujące się w chowie drobiu
		53	Specjalizujące się w chowie zwierząt żywionych paszami treściwymi
8	Mieszane	73	Mieszane - różne zwierzęta, z przewagą zwierząt żywionych paszami objętościowymi
		74	Mieszane - różne zwierzęta, z przewagą zwierząt żywionych paszami treściwymi
		83	Mieszane - uprawy polowe i zwierzęta żywione paszami objętościowymi
		84	Mieszane - różne uprawy i zwierzęta

Zestawienie typów rolniczych TF8 (Tabela 2.7-1) jest kombinacją typów podstawowych, składających się z różnych typów szczegółowych, tworzącą w rezultacie osiem grup gospodarstw rolnych [1], [2], [8], [18], [25].

Z kolei Tabela 2.7-2 przedstawia sześć klas wielkości ekonomicznej gospodarstw rolnych (ES6) opracowanych na podstawie Wspólnotowej Typologii Gospodarstw Rolnych [25].

**Tabela 2.7-2 Grupowanie gospodarstw rolnych według wielkości ekonomicznej (euro), klasyfikacja ES6**

<b>ES6</b>		<b>ES</b>	
Klasa wielkości ekonomicznej <b>ES6</b>	Zakres w euro (€)	Klasa wielkości ekonomicznej <b>ES</b>	Zakres w euro (€)
		1	€ < 2 000
1	Bardzo małe 2 000 ≤ € < 8 000	2	2 000 ≤ € < 4 000
		3	4 000 ≤ € < 8 000
2	Małe 8 000 ≤ € < 25 000	4	8 000 ≤ € < 15 000
		5	15 000 ≤ € < 25 000
3	Średnio-małe 25 000 ≤ € < 50 000	6	25 000 ≤ € < 50 000
4	Średnio-duże 50 000 ≤ € < 100 000	7	50 000 ≤ € < 100 000
5	Duże 100 000 ≤ € < 500 000	8	100 000 ≤ € < 250 000
		9	250 000 ≤ € < 500 000
		10	500 000 ≤ € < 750 000
6	Bardzo duże € ≥ 500 000	11	750 000 ≤ € < 1 000 000
		12	1 000 000 ≤ € < 1 500 000
		13	1 500 000 ≤ € < 3 000 000
		14	€ ≥ 3 000 000

*Uwaga: Tabela 2.7-2 zawiera rozmiary wielkości ekonomicznej wyrażone w euro, natomiast dla uproszczenia zapisu we wszystkich następujących tabelach rozmiary prezentowane są w tysiącach euro.*

### 3. Zmienne zawarte w „Wynikach Standardowych FADN”

#### 3.1. Opis zmiennych w „Wynikach Standardowych FADN”

„Wyniki Standardowe FADN” zawierają 10 tabel tematycznych:

1. Populacja i próba gospodarstw.
2. Wybrane informacje o produkcji.
3. Wartość produkcji.
4. Koszty.
5. Dopłaty do działalności operacyjnej gospodarstwa.
6. Salda dopłat i podatków.
7. Dochód na gospodarstwo rolne.
8. Dochód na osobę.
9. Bilans finansowy na koniec roku obrachunkowego.
10. Wskaźniki finansowe.

Opisy poszczególnych zmiennych są zgodne z zawartymi w „Wynikach Standardowych FADN” [12], [16]. Natomiast ich zawartość w poszczególnych tabelach nie zawsze odpowiada w pełni tytułom. Należy więc zwrócić uwagę na szczegółowy opis danej zmiennej (od Tabela 3.1-1 do Tabela 3.1-10). W kolumnie „Symbol” zawarte jest alfanumeryczne, pięciodziankowe oznaczenie poszczególnych zmiennych.

Dla ułatwienia rozumienia poszczególnych zmiennych zawartych w „Wynikach Standardowych FADN”, w dalszej części rozdziału zamieszczono ich objaśnienia w porządku identycznym do prezentowanych wyników. Dodatkowo zamieszczono szczegółowe schematy obliczeń wybranych zmiennych prezentowanych w Wynikach Standardowych.

**Tabela 3.1-1 Populacja i próba gospodarstw**

Symbol	Zmienna	Sposób obliczenia, uwagi
SYS02	Liczba reprezentowanych gospodarstw	Suma parametrów wag poszczególnych gospodarstw w próbie.
SYS03	Liczba gospodarstw w próbie	Liczba gospodarstw w próbie.

**Tabela 3.1-2 Wybrane informacje o produkcji**

Symbol	Zmienna	J. m.	Sposób obliczenia, uwagi
SE005	Wielkość ekonomiczna	euro	Wielkość ekonomiczna gospodarstwa rolnego, wyrażona w wartości Standardowej Produkcji.
SE010	Nakłady pracy ogółem	AWU	Całkowite nakłady pracy ludzkiej w ramach działalności operacyjnej gospodarstwa rolnego = AWU wyrażone w jednostkach przeliczeniowych pracy = osobach pełnozatrudnionych = 2 120 godz./rok. [SE015 + SE020]

Symbol	Zmienna	J. m.	Sposób obliczenia, uwagi
SE011	Czas pracy ogółem	godz.	Całkowity czas pracy ludzi w ramach działalności operacyjnej gospodarstwa rolnego, wyrażony w godzinach. [SE016 + SE021]
SE015	Nakłady pracy własnej	FWU	Nakłady pracy w ramach działalności operacyjnej gospodarstwa rolnego osób nieopłaconych = FWU (głównie członków rodziny), wyrażone w jednostkach przeliczeniowych pracy rodziny = osobach pełnozatrudnionych rodziny.
SE016	Czas pracy własnej	godz.	Czas pracy w ramach działalności operacyjnej gospodarstwa rolnego osób nieopłaconych (głównie członków rodziny), wyrażony w godzinach.
SE020	Nakłady pracy najemnej	AWU	Nakłady pracy opłaconej (w gotówce lub w naturze) lub darowanej w ramach działalności operacyjnej gospodarstwa rolnego wyrażone w jednostkach przeliczeniowych pracy = osobach pełnozatrudnionych.
SE021	Czas pracy najemnej	godz.	Czas pracy opłaconej (w gotówce lub w naturze) lub darowanej w ramach działalności operacyjnej gospodarstwa rolnego wyrażony w godzinach.
SE025	Powierzchnia użytków rolnych	ha	Całkowity obszar ziemi użytkowanej rolniczo (użytków rolnych) = (UAA). Na tę powierzchnię składa się: ziemia własna, ziemia dzierżawiona na jeden rok lub dłużej, ziemia współużytkowana z właścicielem na zasadzie udziału w zbiorach, a także ugory. Nie uwzględnia się powierzchni uprawy grzybów, ziemi dzierżawionej na okres krótszy niż 1 rok, ziemi zalesionej i pozostałych gruntów (dróg, stawów, nieużytków, itp.). Powierzchnia wyrażona jest w hektarach (1 ha = 10 000 m <sup>2</sup> ).
SE030	Powierzchnia dzierżawionych użytków rolnych	ha	Powierzchnia ziemi dzierżawionej oraz użytkowanej nieodpłatnie przez rolnika na okres co najmniej 1 rok (odpłatność regulowana w gotówce lub w naturze).
SE035	Zboża	ha	Pszenica zwyczajna, orkisz, pszenica twarda, pszenżyto, żyto, jęczmień, owies, mieszanki zbożowe, kukurydza na ziarno, pozostałe zboża.
SE041	Pozostałe uprawy polowe	ha	Strączkowe na nasiona, ziemniaki, buraki cukrowe, zioła, oleiste i włókniste łącznie z nasionami, chmiel, tytoń, inne przemysłowe (łącznie z bawełną i trzciną cukrową).
SE042	Uprawy energetyczne	ha	Powierzchnia uprawy roślin energetycznych.
SE046	Warzywa i kwiaty	ha	Świeże warzywa, melony, truskawki, kwiaty i rośliny ozdobne (uprawiane w uprawie polowej lub pod osłonami wysokimi). Dotyczy powierzchni podstawowej (nie uwzględnia się powierzchni wszystkich zbiorów), nawet gdy praktykowane jest następstwo na tej samej powierzchni, w tym samym roku obrachunkowym. Nie uwzględnia się powierzchni uprawy grzybów.
SE050	Winnice	ha	łącznie z młodymi nasadzeniami jeszcze nie plonującymi (bez szkótek).

Symbol	Zmienna	J. m.	Sposób obliczenia, uwagi
SE054	Uprawy trwałe	ha	Sady owocowe i jagodowe (łącznie z sadami tropikalnymi), gaje oliwne, szkółki i pozostałe uprawy trwałe (wiklina, sitowie, bambus). łącznie z młodymi nasadzeniami i trwałymi uprawami pod osłonami. Bez winogron. [SE055 + SE065]
SE055	Sady	ha	Sady owocowe i jagodowe (łącznie z sadami tropikalnymi).
SE065	Pozostałe uprawy trwałe	ha	Szkółki i pozostałe uprawy trwałe (wiklina, sitowie, bambus). łącznie z młodymi nasadzeniami i uprawami trwałymi pod osłonami.
SE071	Uprawy pastewne	ha	Pastewne korzeniowe i kapustne, trawa w uprawie polowej, łąki, pastwiska trwałe i niepielegnowane, pozostałe uprawy pastewne.
SE072	Grunty ugorowane niekwalifikujące się do subsydiów	ha	Powierzchnia użytków rolnych, nieuprawiana w roku obrachunkowym, niekwalifikująca się do otrzymania dotacji i innego wsparcia finansowego.
SE073	Grunty ugorowane objęte subsydiami, nieużytkowane gospodarczo	ha	Grunty orne czasowo nieużytkowane, które pozostają w dobrej kulturze oraz które kwalifikują się do otrzymania dotacji i innego wsparcia finansowego.
SE074	Powierzchnia użytków rolnych wyłączona z produkcji	ha	Powierzchnia ta obejmuje: powierzchnię użytków rolnych nieuprawianą w roku obrachunkowym, grunty orne czasowo nieużytkowane oraz trwałe użytki zielone nieużytkowane (TUZN) dla celów produkcyjnych ale uprawnione do dopłat. [SE072+SE073+TUZN]
SE075	Lasy	ha	Obszary zadrzewione, lasy, plantacje topoli, łącznie ze szkółkami leśnymi. Obszar ten nie jest ujęty w pozycji „Powierzchnia użytków rolnych” (SE025).
SE080	Zwierzęta ogółem	LU	Stan średni w roku: koniowatych, bydła, owiec, kóz, trzody chlewnej i drobiu utrzymywanych w gospodarstwie rolnym, wyrażony w jednostkach przeliczeniowych zwierząt (LU) <sup>6</sup> . Nie są uwzględniane roje pszczoł oraz pozostałe zwierzęta. Zwierzęta nie będące własnością gospodarstwa rolnego, utrzymywane w gospodarstwie na podstawie umowy także ujęte są dla określenia rocznego stanu zwierząt.
SE085	Krowy mleczne	LU	Krowy (także samice bawole), które wycieliły się i głównie utrzymywane są dla produkcji mleka z przeznaczeniem na cele spożywcze. Nie ujmują się tu krów wybrakowanych.
SE090	Pozostałe bydło	LU	Pozostałe bydło (z wyjątkiem krów mlecznych).
SE095	Owce i kozy	LU	Matki kozie i pozostałe kozy, matki owcze i pozostałe owce.
SE100	Trzoda chlewna	LU	Prosięta, maciory, tuczniki i pozostała trzoda chlewna.
SE105	Drób	LU	Drób mięsny, kury nioski i pozostały drób.

<sup>6</sup> konie	:= 0,8	krowy mleczne	:= 1,0	maciory	:= 0,5
cielęta na tucz	:= 0,4	krowy wybrakowane	:= 1,0	tuczniki	:= 0,3
cielęta < 1 rok	:= 0,4	krowy pozostałe	:= 0,8	trzoda pozostała	:= 0,3
byczki 1 - 2 lata	:= 0,7	matki kozie	:= 0,1	brojlery	:= 0,007
jałówki 1 - 2 lata	:= 0,7	kozy pozostałe	:= 0,1	kury nioski	:= 0,014
byki 2 lata	:= 1,0	matki owcze	:= 0,1	drób pozostały	:= 0,03
jałówki hodow.	:= 0,8	owce pozostałe	:= 0,1	króliki	:= 0,02
jałówki na tucz	:= 0,8	prosięta	:= 0,027		

Symbol	Zmienna	J. m.	Sposób obliczenia, uwagi
SE110	Plon pszenicy	dt/ha	Ilość wyprodukowanego ziarna pszenicy zwyczajnej i orkisz z jednego hektara wyrażona w decytonach na hektar (100 kg/ha).
SE115	Plon kukurydzy	dt/ha	Ilość wyprodukowanego ziarna kukurydzy z jednego hektara wyrażona w decytonach na hektar (100 kg/ha).
SE120	Obsada zwierząt	LU/ha	Obsada zwierząt żywionych systemem wypasowym (przeżuwaczy), bez cieląt przeznaczonych do opasu, na 1 ha powierzchni paszowej. Średnia liczba jednostek przeliczeniowych (LU) z sumy: bydła (bez cieląt do opasu) oraz owiec i kóz, przypadająca na 1 hektar roślin pastewnych uprawianych na użytkach rolnych. Do tej powierzchni zalicza się uprawy pastewne i ugory. Parametr obsady zwierząt jest obliczany tylko dla gospodarstw utrzymujących ten rodzaj zwierząt i posiadających uprawy pastewne (powierzchnię paszową).
SE125	Wydajność mleczna krów	kg/krowę	Produkcja mleka i przetworów z mleka (w ekwiwalencie mleka) w przeliczeniu na jedną krowę mleczną. Produkcja mleka obejmuje sprzedaż, przekazanie mleka do gospodarstwa domowego i zużycie mleka w gospodarstwie rolnym (skarmione przez zwierzęta). <sup>7</sup>

**Tabela 3.1-3 Wartość produkcji**

Symbol	Zmienna	J. m.	Sposób obliczenia, uwagi
SE131	Produkcja ogółem	zł	Obejmuje: sprzedaż, przekazania do gospodarstwa domowego, zużycie na potrzeby gospodarstwa rolnego, różnicę stanu zapasów, różnicę wartości zwierząt wynikającą ze zmiany cen a pomniejszona jest o zakup zwierząt. [SE135 + SE206 + SE256]
SE132	Relacja produkcji ogółem do kosztów ogółem	krotność	Relacja produkcji ogółem do kosztów ogółem. [SE131/SE270]
SE135	Produkcja roślinna	zł	Obejmuje: sprzedaż, zużycie wewnętrzne, przekazanie do gospodarstwa domowego i różnicę stanu zapasów. [SE140 + SE145 + SE150 + SE155 + SE160 + SE165 + SE170 + SE175 + SE180 + SE185 + SE190 + SE195 + SE200]
SE136	Produkcja roślinna na 1 ha	zł/ha	Wartość produkcji roślinnej w przeliczeniu na 1 ha użytków rolnych z wyłączeniem ziemi oddzierżawionej oraz powierzchni użytków rolnych wyłączonych z produkcji. [SE135/(SE025-powierzchnia ziemi oddzierżawionej-SE074)]
SE140	Zboża	zł	Dotyczy upraw na ziarno.
SE145	Rośliny białkowe	zł	Uprawiane na nasiona, bez upraw zbieranych na zielonkę z przeznaczeniem na pasze. Nie ujmują się tu warzywa i soi.
SE146	Uprawy energetyczne	zł	Wszystkie rośliny uprawiane na cele energetyczne.

<sup>7</sup> Stosuje się przelicznik 1 litr mleka = 1,031 kg.

Symbol	Zmienna	J. m.	Sposób obliczenia, uwagi
SE150	Ziemniaki	zł	Wszystkie typy odmian – także ziemniaki wczesne i sadzeniaki.
SE155	Buraki cukrowe	zł	Dotyczy przede wszystkim korzeni. Nie ujmuje się wartości liści, natomiast uwzględnia się wartość wyśtoków otrzymanych z cukrowni lub odsprzedanych przez rolnika cukrowni.
SE160	Rośliny oleiste	zł	Rośliny oleiste i włókniste uprawiane na olej (bez bawełny).
SE165	Rośliny przemysłowe	zł	Chmiel, tytoń, inne uprawy przemysłowe (łącznie z ziołami, roślinami aromatycznymi i przyprawowymi, bawełną i trzciną cukrową oraz włóknistymi i konopiami uprawianymi na włókno).
SE170	Warzywa, kwiaty	zł	Świeże warzywa, melony, truskawki, kwiaty i rośliny ozdobne (uprawiane w uprawie polowej lub pod osłonami). Tu uwzględniona jest też wartość produkcji grzybów (mimo, że powierzchnia uprawy grzybów nie jest uwzględniona w pozycji SE046).
SE175	Owoce	zł	Owoce z drzew i krzewów uprawianych w uprawie polowej (łącznie z owocami tropikalnymi).
SE180	Owoce cytrusowe	zł	Pomarańcze, nektarynki i mandarynki, klementynki, cytryny i inne owoce cytrusowe.
SE185	Wina i winogrona	zł	Winogrona konsumpcyjne, winogrona do produkcji win jakościowych i stołowych, różne produkty z winogron (moszcz z winogron itp.), wino, produkty uboczne z produkcji wina, rodzynki.
SE195	Uprawy pastewne	zł	Rośliny pastewne korzeniowe i kapustne, trawa w uprawie polowej, łąki, pastwiska trwałe i niepielęgnowane, pozostałe uprawy pastewne. Dolicza się tu także produkcję z ugorów (o ile taka występuje w gospodarstwie).
SE200	Inne produkty pochodzenia roślinnego	zł	Nasiona i sadzonki (traw, roślin polowych i ogrodniczych, bez zbóż, roślin białkowych, ziemniaków i roślin oleistych), inne uprawy polowe (nieujęte w wyszczególnionych pozycjach), uprawy trwałe rosnące pod osłonami nieuwzględnione w SE170. Tu wlicza się także przyrost wartości młodych plantacji wieloletnich (do wejścia w plonowanie). Ustala się go na podstawie poniesionych kosztów.
SE206	Produkcja zwierzęca	zł	Produkcja obejmuje wartość produkcji żywca oraz wartość produktów pochodzenia zwierzęcego. Produkcja zwierzęca obejmuje: sprzedaż, różnicę wartości zwierząt (SE211) w roku obrachunkowym i przekazanie do gospodarstwa domowego. Pomniejsza się ją o zakup zwierząt. Rachunek jest przeprowadzany dla koniowatych, bydła, owiec, kóz, trzody chlewnej, drobiu i pozostałych zwierząt. W przypadku zwierząt stada podstawowego szacuje się także różnicę wartości zwierząt z tytułu zmiany cen jednostkowych w roku obrachunkowym. Produkcja produktów zwierzęcych obejmuje sprzedaż, przekazanie do gospodarstwa domowego, zużycie wewnętrzne i różnicę stanu zapasów. Do produktów zwierzęcych zalicza się: mleko i produkty z mleka krów, owiec i kóz, wełnę, jaja kurze, miód, inne produkty zwierzęce (obornik, jaja innych

Symbol	Zmienna	J. m.	Sposób obliczenia, uwagi
			ptaków itp.), a także wpływy z usługowego odchowu zwierząt oraz przychody z krycia. [SE216 + SE220 + SE225 + SE230 + SE235 + SE240 + SE245 + SE251]
SE207	Produkcja zwierzęca na 1 LU	zł/LU	Wartość produkcji zwierzęcej w przeliczeniu na jedną jednostkę przeliczeniową zwierząt. [SE206/SE080]
SE211	Różnica wartości zwierząt	zł	Różnica wartości zwierząt stada podstawowego i obrotowego z tytułu zmiany cen jednostkowych w roku obrachunkowym. Zmienna ta umożliwia pominięcie wpływu zmian cen zwierząt stada podstawowego na wartość produkcji w danym roku.
SE216	Mleko i przetwory z mleka krowiego	zł	W tej pozycji ujęta jest wartość mleka i przetworów pomniejszona o odpowiednie opłaty współodpowiedzialnościowe (jeśli występują), lecz bez opłat karnych za nieprawidłową realizację kwoty mlecznej. Te opłaty są ujęte w saldzie dopłat i kar do produkcji mleka.
SE220	Żywiec wołowy	zł	Obejmuje produkcję i różnicę wartości zwierząt (z uwzględnieniem różnicy wartości zwierząt stada obrotowego i podstawowego).
SE225	Żywiec wieprzowy	zł	Obejmuje produkcję i różnicę wartości zwierząt (z uwzględnieniem różnicy wartości zwierząt stada obrotowego i podstawowego).
SE230	Żywiec barani i kozi	zł	Obejmuje produkcję i różnicę wartości zwierząt (z uwzględnieniem różnicy wartości zwierząt stada obrotowego i podstawowego).
SE235	Żywiec drobiowy	zł	Obejmuje produkcję i różnicę wartości zwierząt stada obrotowego (wartość na koniec roku – wartość na początek roku).
SE240	Jaja	zł	W pozycji tej uwzględnione są tylko jaja kurze.
SE245	Mleko i przetwory z mleka owczego i koziego	zł	W tej pozycji ujęta jest wartość mleka i jego przetworów.
SE251	Inne zwierzęta i produkty zwierzęce	zł	Pozycja ta obejmuje: żywiec koński i inne zwierzęta niewymienione wyżej – np.: króliki, roje pszczele, zwierzęta futerkowe, ryby, strusie (z uwzględnieniem różnicy wartości zwierząt stada obrotowego i podstawowego), a także wełnę i pozostałe produkty pochodzenia zwierzęcego (np. obornik czy mleko innych zwierząt), a także przychody z krycia i przychody z usługowego odchowu zwierząt. Różnica wartości stada podstawowego koni z tytułu zmiany cen jednostkowych w roku obrachunkowym też wliczana jest do tej pozycji.
SE256	Pozostała produkcja	zł	Do pozycji tej należą: czynsz za wdzierżawioną ziemię w stanie gotowym do siewu, przychody z okazjonalnego przekazania powierzchni paszowej, produkty z lasu, świadczenie usług, wynajem sprzętu, odsetki od aktywów obrotowych niezbędnych do bieżącego funkcjonowania gospodarstwa rolnego, przychody z agroturystyki, przychody dotyczące wcześniejszych lat obrachunkowych, pozostałe produkty i przychody.



Symbol	Zmienna	J. m.	Sposób obliczenia, uwagi
SE260	Przekazania do gospodarstwa domowego	zł	Wartość produktów roślinnych i zwierzęcych przekazanych do gospodarstwa domowego rolnika. Wartość ta stanowi część produkcji ogółem.
SE265	Zużycie wewnętrzne	zł	Wartość produktów roślinnych i zwierzęcych wytworzonych i zużytych w ramach działalności operacyjnej gospodarstwa rolnego, np. produkty roślinne zużyte jako pasze dla zwierząt, a także jako nasiona i sadzeniaki. Produkty te uwzględnione są w rachunku produkcji ogółem a zarazem stanowią one istotną pozycję w kosztach pasz i materiału rozmnożeniowego.

**Tabela 3.1-4 Koszty**

Symbol	Zmienna	J. m.	Sposób obliczenia, uwagi
SE270	Koszty ogółem	zł	Obejmują: koszty bezpośrednie, koszty ogólnogospodarcze, amortyzację i koszt czynników zewnętrznych. Ujęte są tu koszty dotyczące działalności operacyjnej gospodarstwa rolnego poniesione na produkcję uzyskaną w roku obrachunkowym. Uwzględnione są nakłady produktów potencjalnie towarowych wytworzonych w gospodarstwie rolnym <sup>8</sup> i zużytych w ramach działalności operacyjnej – do celów produkcyjnych (nasiona i sadzonki oraz pasze dla zwierząt żywionych systemem wypasowym i ziarnożernych). Podatki gospodarstwa rolnego i inne opłaty nie są włączone do kosztów ogółem, lecz uwzględniane są przy obliczaniu sald dopłat i podatków dotyczących działalności operacyjnej i inwestycyjnej. Do kosztów ogółem nie włącza się wartości zakupionych zwierząt, ze względu na ujęcie ich w rachunku wartości produkcji. [SE275 + SE360 + SE365]
SE275	Zużycie pośrednie	zł	Obejmuje koszty bezpośrednie (z uwzględnieniem produktów wytworzonych i zużytych w procesie produkcji w gospodarstwie rolnym) oraz koszty ogólnogospodarcze towarzyszące działalności operacyjnej w roku obrachunkowym. [SE281 + SE336]
SE281	Koszty bezpośrednie	zł	Obejmują: koszty bezpośrednie produkcji roślinnej (nasiona i sadzonki, nawozy, środki ochrony roślin, pozostałe koszty bezpośrednie produkcji roślinnej), koszty bezpośrednie produkcji zwierzęcej (pasza dla zwierząt żywionych systemem wypasowym i dla zwierząt ziarnożernych, inne koszty bezpośrednie produkcji zwierzęcej) oraz koszty bezpośrednie produkcji leśnej. [SE285 + SE295 + SE300 + SE305 + SE310 + SE320 + SE330 + SE331]
SE284	Koszty bezpośrednie produkcji roślinnej na 1 ha	zł/ha	Wartość kosztów bezpośrednich produkcji roślinnej w przeliczeniu na 1 ha użytków rolnych. [(SE285 + SE295 + SE300 + SE305)/(SE025-powierzchnia ziemi oddzierzawionej-SE074)]

<sup>8</sup> Obornik nie jest traktowany jako produkt potencjalnie towarowy i nie jest uwzględniany w tej pozycji.

Symbol	Zmienna	J. m.	Sposób obliczenia, uwagi
SE285	Nasiona i sadzonki	zł	Odnoszące się do upraw rolniczych i ogrodniczych. Nowe nasadzenia plantacji trwałych i drzewostanu leśnego zalicza się do działalności inwestycyjnej a nie do kosztów bezpośrednich (własne i obce).
SE290	Nasiona i sadzonki własne	zł	Nasiona i sadzonki wyprodukowane i zużyte w gospodarstwie.
SE295	Nawozy	zł	Zakupione nawozy i materiały poprawiające jakość ziemi (bez zużytych w produkcji leśnej).
SE300	Środki ochrony roślin	zł	Środki ochrony roślin, pułapki i chwytaki, urządzenia płoszące ptaki, osłony przeciwgradowe, ochrona przeciwmrozowa itp. (bez środków zużytych w produkcji leśnej).
SE305	Pozostałe koszty bezpośrednie produkcji roślinnej	zł	Obejmują: analizy gleby, zakup upraw na pniu, czynsz za ziemię dodzierżawioną na okres krótszy niż 1 rok, koszty dotyczące przygotowania produktów do sprzedaży, koszty przechowywania, koszty sprzedaży płodów roślinnych, usługi specjalistyczne do produkcji roślinnej itp.
SE309	Koszty bezpośrednie produkcji zwierzęcej na 1 LU	zł/LU	Wartość kosztów bezpośrednich produkcji zwierzęcej w przeliczeniu na 1 jednostkę przeliczeniową zwierząt. [(SE310 + SE320 + SE330)/SE080]
SE310	Pasze dla zwierząt żywionych w systemie wypasowym	zł	Pasze treściwe (łącznie z lizawkami mineralnymi i środkami konserwującymi), pasze objętościowe, opłaty za wypas na wspólnych pastwiskach, koszty usługowego odchowu zwierząt, czynsz za dodzierżawioną powierzchnię paszową dla koni, bydła, owiec i kóz, niezaliczoną do powierzchni użytków rolnych (SE025) (własne i obce).
SE315	Pasze dla zwierząt żywionych w systemie wypasowym, wytworzone w gosp. rol.	zł	Produkty potencjalnie towarowe wytworzone w gospodarstwie rolnym (łącznie z mlekiem, ale bez mleka wyssanego przez cielęta, jagnięta i kozłęta) i skarmione przez zwierzęta żywione w systemie wypasowym.
SE320	Pasze dla zwierząt ziarnożernych	zł	Pasze dla zwierząt ziarnożernych (m.in. trzody chlewnej i drobiu) – wszystkie rodzaje (własne i obce).
SE325	Pasze dla zwierząt ziarnożernych wytworzone w gosp. rol.	zł	Produkty potencjalnie towarowe wytworzone w gospodarstwie rolnym (łącznie z mlekiem, innym niż wyssane) i skarmione przez zwierzęta ziarnożerne.
SE330	Pozostałe koszty bezpośrednie produkcji zwierzęcej	zł	Opłaty za usługi weterynaryjne i koszty inseminacji, koszty analiz mleka, okazjonalne zakupy produktów pochodzenia zwierzęcego (mleko itp.), koszty dotyczące przygotowania produktów do sprzedaży, koszty przechowywania, koszty sprzedaży produktów zwierzęcych itp.
SE331	Koszty bezpośrednie produkcji leśnej	zł	Nawozy, materiały ochronne, drobne koszty bezpośrednie. Koszty pracy najemnej, usług i maszyn nie są tu włączone. Są one wykazane w innych – odpowiednich rodzajowo pozycjach kosztowych.

Symbol	Zmienna	J. m.	Sposób obliczenia, uwagi
SE336	Koszty ogólnogospodarcze	zł	Koszty ogólnogospodarcze związane z działalnością operacyjną, lecz nieuznane za koszty bezpośrednie działalności operacyjnej. [SE340 + SE345 + SE350 + SE356]
SE340	Koszty utrzymania maszyn i budynków	zł	Koszty bieżącego utrzymania sprzętu (i zakupu narzędzi o małej wartości), koszty ponoszone na samochody osobowe, bieżące utrzymanie budynków i urządzeń melioracyjnych, ubezpieczenie budynków. Remonty kapitalne zaliczane są do działalności inwestycyjnej.
SE345	Energia	zł	Paliwa silnikowe i oleje smarne, energia elektryczna, paliwa grzewcze (opał).
SE350	Usługi	zł	Koszty pracy wykonanej w ramach usług oraz koszt wynajmu (zaangażowania) maszyn.
SE356	Pozostałe koszty ogólnogospodarcze	zł	Woda, ubezpieczenia (bez ubezpieczeń budynków i wypadków przy pracy, odpowiedzialności cywilnej) oraz inne koszty ogólnogospodarcze powstałe w ramach działalności operacyjnej gospodarstwa rolnego (np. opłaty za prowadzenie księgowości, opłaty telefoniczne).
SE360	Amortyzacja	zł	Amortyzacja środków trwałych własnych wycenionych według wartości odtworzeniowej. W rachunku wyników pozycja amortyzacji środków trwałych odnosi się do całego roku obrachunkowego. Kwota amortyzacji jest ustalana na podstawie wartości odtworzeniowej. Amortyzacja dotyczy: plantacji wieloletnich, budynków i wyposażenia trwałego, urządzeń melioracyjnych, maszyn i narzędzi. Nie oblicza się amortyzacji w przypadku ziemi, lasów, kwot i limitów produkcyjnych oraz aktywów obrotowych.
SE365	Koszty czynników zewnętrznych	zł	Koszty zaangażowania obcych czynników wytwórczych (pracy, ziemi i kapitału) w procesie produkcyjnym. Do tych kosztów zaliczają się: wynagrodzenia za pracę, czynsze i odsetki. [SE370 + SE375 + SE380]
SE370	Wynagrodzenia	zł	Wynagrodzenia i ubezpieczenia społeczne pracowników najemnych. Nie wlicza się kwot otrzymanych przez pracowników zaliczanych do nieopłaconej siły roboczej.
SE375	Czynsze	zł	Czynsze za dodzierżawę ziemi, budynków i koszty opłat dzierżawnych.
SE380	Odsetki	zł	Odsetki i opłaty finansowe płacone za kredyty zaciągnięte w celu zakupu ziemi, budynków, maszyn i wyposażenia, zwierząt oraz materiałów. Odsetki i opłaty finansowe za zobowiązania.

**Tabela 3.1-5 Dopłaty do działalności operacyjnej gospodarstwa**

Symbol	Zmienna	J. m.	Sposób obliczenia, uwagi
SE605	Dopłaty do działalności operacyjnej	zł	Dopłaty do działalności operacyjnej (bez dopłat do inwestycji). Płatności za zaprzestanie działalności rolniczej nie są ujmowane w tej pozycji. Ewidencja danych rachunkowych odbywa się na podstawie dopłat „należnych”. [SE610 + SE615 + SE624 + SE625 + SE626 + SE630 + SE699]
SE610	Dopłaty do produkcji roślinnej	zł	Dopłaty do produkcji roślinnej, łącznie z płatnościami wyrównawczymi (płatnościami obszarowymi i dopłatami za odłogowanie ziemi) oraz wsparciem specjalnym do produkcji roślinnej. [SE611 + SE612 + SE613]
SE611	Dopłaty wyrównawcze / płatności obszarowe	zł	Dopłaty dla producentów zbóż, roślin oleistych i białkowych (COP) oraz roślin energetycznych.
SE612	Dopłaty za odłogowanie	zł	Dopłaty otrzymane przez producentów COP, zobowiązanych do odłogowania części posiadanej przez nich ziemi. Ta powierzchnia ziemi może być wykorzystana do uprawy określonych roślin na cele nieżywnościowe.
SE613	Pozostałe dopłaty do produkcji roślinnej	zł	Pozostałe dopłaty do upraw polowych, ogrodniczych i plantacji wieloletnich.
SE615	Dopłaty do produkcji zwierzęcej	zł	Dopłaty do zwierząt i do produktów pochodzenia zwierzęcego. [SE616 + SE617 + SE618 + SE619]
SE616	Saldo dopłat i kar do produkcji mleka	zł	Dopłaty do produkcji mleka pomniejszone o kary umowne za przekroczenie limitu produkcji mleka. W pozycji tej ujmowane jest również wsparcie specjalne dotyczące krów mlecznych oraz produkcji mleka.
SE617	Dopłaty do pozostałej produkcji bydłowej	zł	Dopłaty uzyskiwane z tytułu chowu bydła innego niż krowy mleczne, np. premie za cielęta płci męskiej, za młode byczki, za krowy mamki. W pozycji tej ujmowane jest również wsparcie specjalne dotyczące pozostałej produkcji bydłowej.
SE618	Dopłaty do produkcji owiec i kóz	zł	Poza dopłatami do matek owczych i kozich, uwzględnione są dopłaty do produktów wytwarzanych z mleka koziego i owczego. W pozycji tej ujmowane jest również wsparcie specjalne dotyczące produkcji owiec i kóz.
SE619	Pozostałe dopłaty do produkcji zwierzęcej	zł	Pozostałe dopłaty do produkcji zwierzęcej, w tym również wsparcie specjalne (w sytuacji kiedy otrzymanych dopłat nie można przypisać do określonej działalności z powodu braku odpowiednio szczegółowych danych).
SE621	Dopłaty rolnośrodowiskowe	zł	Dopłaty rolnośrodowiskowe.
SE622	Dopłaty do obszarów o niekorzystnych warunkach gospodarowania (ONW)	zł	Dopłaty do obszarów o niekorzystnych warunkach produkcji rolniczej (ONW).

Symbol	Zmienna	J. m.	Sposób obliczenia, uwagi
SE623	Inne dopłaty do rozwoju obszarów wiejskich	zł	Dopłaty za dostosowanie gospodarstw rolnych do standardów UE, do usług doradztwa rolniczego, dopłaty do poprawy jakości produktów rolniczych, do szkoleń, do zalesiania i do zachowania równowagi ekologicznej środowiska leśnego.
SE624	Dopłaty do rozwoju obszarów wiejskich	zł	Dopłaty do rozwoju obszarów wiejskich obejmują: dopłaty rolnośrodowiskowe, dopłaty do obszarów o niekorzystnych warunkach produkcji rolniczej (ONW), pozostałe dopłaty do rozwoju obszarów wiejskich uwzględniające dopłaty ze środków krajowych. W zmiennej tej zawiera się m.in.: SE621, SE622, SE623
SE625	Dopłaty do zużycia pośredniego	zł	Dopłaty do kosztów i nakładów poniesionych w ramach działalności operacyjnej gospodarstwa rolnego z wyłączeniem dopłat do wynagrodzeń, czynszów, podatków i odsetek.
SE626	Dopłaty do kosztów czynników zewnętrznych	zł	Dopłaty do wynagrodzeń, czynszów i odsetek.
SE630	Płatności "decoupled"	zł	Jednolite płatności obszarowe oraz dodatkowe płatności. [SE632]
SE632	Jednolita płatność obszarowa	zł	Tylko dla nowych państw członkowskich (bez Malty i Słowenii).
SE650	Wsparcie specjalne	zł	Wsparcie specjalne przyznawane na podstawie art. 68 rozporządzenia (EC) Nr 73/2009.
SE699	Pozostałe dopłaty	zł	Pozostałe dopłaty do działalności operacyjnej gospodarstwa. Ujmowane są w tej pozycji także granty i dopłaty do szkód oraz wyjątkowe dopłaty.

**Tabela 3.1-6 Salda dopłat i podatków**

Symbol	Zmienna	J. m.	Sposób obliczenia, uwagi
SE600	Saldo dopłat i podatków dot. dział. operacyjnej	zł	Dopłaty i podatki mające związek z działalnością operacyjną w roku obrachunkowym. Saldo dopłat i podatków w ramach działalności operacyjnej obejmuje dopłaty i saldo VAT z działalności operacyjnej (obliczane tylko w gospodarstwach „ryczałtowych”) pomniejszone o podatki gospodarstwa rolnego. [SE605 + SE395- SE390]
SE605	Dopłaty do działalności operacyjnej	zł	Dopłaty do działalności operacyjnej (bez dopłat do inwestycji). Płatności za zaprzestanie działalności rolniczej nie są ujmowane w tej pozycji. Ewidencja danych rachunkowych odbywa się na podstawie dopłat „należnych”. [SE610 + SE615 + SE624 + SE625 + SE626 + SE630 + SE699]

Symbol	Zmienna	J. m.	Sposób obliczenia, uwagi
SE395	Saldo podatku VAT (z wyłączeniem podatku VAT od inwestycji)	zł	Co do zasady sprzedaże i zakupy w wynikach standardowych są ujęte w wartości netto (bez podatku VAT). W przypadku rolników rozliczających VAT na zasadach ogólnych saldo <b>nie jest</b> obliczane. W przypadku rolników ryczałtowych (większość) saldo <b>jest</b> obliczane odejmując od kwoty VAT należnego (od sprzedaży) kwotę VAT naliczonego (od zakupów).
SE390	Podatki	zł	Podatki i inne opłaty gospodarstwa rolnego (bez VAT gospodarstwa rolnego i podatków osobistych rolnika), a także podatki i inne opłaty od ziemi i budynków. Dopłaty do podatków nie są ujmowane.
SE405	Saldo dopłat i podatków dot. dział. inwestycyjnej	zł	Dopłaty i podatki niemające związku z działalnością operacyjną gospodarstwa rolnego w roku obrachunkowym. Saldo to oblicza się poprzez odjęcie od kwoty dopłat do działalności inwestycyjnej i rekompensat za rezygnację z produkcji mleka, kwoty VAT naliczonego (zapłaconego przy zakupach mających związek z działalnością inwestycyjną). [SE406 + SE407 - SE408]
SE406	Raty dotacji inwestycyjnych	zł	Rata dotacji inwestycyjnych do rozliczenia w ciągu 12 miesięcy.
SE407	Rekompensaty za rezygnację z produkcji mleka	zł	Rekompensata może być wypłacana w postaci kwoty ryczałtowej lub rozłożona na okres kilku lat.
SE408	Podatek VAT zapłacony od inwestycji	zł	Podatek VAT zapłacony od inwestycji.

**Tabela 3.1-7 Dochód na gospodarstwo rolne**

Symbol	Zmienna	J.m.	Sposób obliczenia, uwagi
SE131	Produkcja ogółem	zł	Suma wartości produkcji: roślinnej, zwierzęcej i pozostałej. Obejmuje: sprzedaż, przekazania do gospodarstwa domowego, zużycie na potrzeby gospodarstwa rolnego, różnicę stanu zapasów, różnicę wartości zwierząt wywołaną zmianą cen a pomniejszona jest o zakup zwierząt. [SE135 + SE206 + SE256]
SE275	Zużycie pośrednie	zł	Obejmuje koszty bezpośrednie (z uwzględnieniem produktów wytworzonych w gospodarstwie rolnym) oraz koszty ogólnogospodarcze towarzyszące działalności operacyjnej w roku obrachunkowym. [SE281 + SE336]
SE600	Saldo dopłat i podatków dot. dział. operacyjnej	zł	Dopłaty i podatki mające związek z działalnością operacyjną w roku obrachunkowym. Saldo dopłat i podatków w ramach działalności operacyjnej obejmuje dopłaty i saldo VAT z działalności operacyjnej pomniejszone o podatki gospodarstwa rolnego. [SE605 + SE395 - SE390]
SE410	Wartość dodana brutto	zł	Obejmuje produkcję ogółem pomniejszoną o zużycie pośrednie, a następnie skorygowaną o saldo dopłat i podatków dotyczących działalności operacyjnej. [SE131 - SE275 + SE600]

Symbol	Zmienna	J.m.	Sposób obliczenia, uwagi
SE360	Amortyzacja	zł	Amortyzacja środków trwałych własnych wycenionych według wartości odtworzeniowej. W rachunku wyników pozycja amortyzacji środków trwałych odnosi się do całego roku obrachunkowego. Kwota amortyzacji jest ustalana na podstawie wartości odtworzeniowej. Amortyzacja dotyczy: plantacji wieloletnich, budynków i wyposażenia trwałego, urządzeń melioracyjnych, maszyn i narzędzi. Nie oblicza się amortyzacji w przypadku ziemi, lasów, kwot i limitów produkcyjnych oraz aktywów obrotowych.
SE415	Wartość dodana netto	zł	Opłata za zaangażowanie czynników wytwórczych do działalności operacyjnej gospodarstwa rolnego, bez względu na ich status własnościowy (obce lub własne). Ten parametr jest odpowiedni do porównań gospodarstw posiadających różną strukturę własnościową zaangażowanych czynników wytwórczych. Oblicza się go przez odjęcie amortyzacji od wartości dodanej brutto.
SE365	Koszty czynników zewnętrznych	zł	Koszty zaangażowania obcych czynników wytwórczych (pracy, ziemi i kapitału) w procesie produkcyjnym. Do tych kosztów zaliczają się: wynagrodzenia za pracę, czynsze i odsetki. [SE370 + SE375 + SE380]
SE405	Saldo dopłat i podatków dot. dział. inwestycyjnej	zł	Dopłaty i podatki niemające związku z działalnością operacyjną gospodarstwa rolnego w roku obrachunkowym. Saldo to oblicza się poprzez odjęcie od kwoty dopłat do działalności inwestycyjnej i rekompensat za rezygnację z produkcji mleka kwoty VAT naliczonego (zapłaconego przy zakupach mających związek z działalnością inwestycyjną). [SE406 + SE407 - SE408]
SE420	Dochód z rodzinnego gospodarstwa rolnego	zł	Opłata za zaangażowanie własnych czynników wytwórczych (w przypadku gospodarstw posiadających osobowość prawną tylko ziemi i kapitału) do działalności operacyjnej gospodarstwa rolnego oraz opłata za ryzyko podejmowane przez prowadzącego gospodarstwo rolne w roku obrachunkowym. Dochód ten oblicza się przez dodanie do wartości dodanej netto salda dopłat i podatków dotyczących inwestycji oraz odjęcie kosztu czynników zewnętrznych. [SE415 - SE365 + SE405]

**Tabela 3.1-8 Dochód na osobę**

Symbol	Zmienna	J. m.	Sposób obliczenia, uwagi
SE425	Wartość dodana netto na osobę pełnozatrudnioną	zł/ AWU	Wartość dodana netto na osobę pełnozatrudnioną (jednostkę przeliczeniową pracy). [SE415/SE010]
SE430	Dochód z rodzinnego gospodarstwa rolnego na osobę pełnozatrudnioną rodziny	zł/ FWU	Dochód z rodzinnego gospodarstwa rolnego na osobę pełnozatrudnioną rodziny (jednostkę przeliczeniową pracy rodziny). Obliczony tylko dla gospodarstw rolnych, w których występują nakłady pracy własnej (SE015>0). [SE420/SE015]

**Tabela 3.1-9 Bilans finansowy na koniec roku obrachunkowego**

Symbol	Zmienna	J.m.	Sposób obliczenia, uwagi
SE436	Aktywa ogółem	zł	Obejmuje tylko aktywa stanowiące własność rolnika. Aktywa ogółem obejmują aktywa trwałe i aktywa obrotowe. [SE441 + SE465]
SE441	Aktywa trwałe	zł	Aktywa trwałe obejmują ziemię rolniczą, budynki gospodarstwa rolnego, nasadzenia leśne oraz maszyny i urządzenia, a także zwierzęta stada podstawowego. Ujmowane są tu również środki trwałe będące w fazie inwestycji. [SE446 + SE450 + SE455 + SE460]
SE446	Ziemia, uprawy trwałe i kwoty produkcyjne	zł	Obejmuje ziemię rolniczą, urządzenia melioracyjne, uprawy trwałe, kwoty i inne przypisane prawa (włącznie z kosztami nabycia) oraz lasy. Kwoty produkcyjne (i inne przypisane prawa) uzyskane bezpłatnie nie są wyceniane w bilansie (ewidencjonowana jest tylko ich sprzedaż). Ujmowane są tu również uprawy trwałe będące w fazie inwestycji.
SE450	Budynki	zł	Budynki i ich trwałe wyposażenie należące do rolnika. Ujmowane są tu również budynki będące w fazie inwestycji.
SE455	Maszyny, urządzenia i śr. transportu	zł	Maszyny, ciągniki, samochody osobowe i ciężarówki, sprzęt nawadniający (bez narzędzi o małej wartości bądź o okresie użytkowania nieprzekraczającym jednego roku). Ujmowane są tu również maszyny, urządzenia i środki transportu będące w fazie inwestycji.
SE460	Stado podstawowe (płeć żeńska)	zł	Tu uwzględnia się: jałówki cielne, krowy mleczne, inne krowy w okresie rozrodu, matki kozie i owcze oraz maciory.
SE465	Aktywa obrotowe	zł	Aktywa obrotowe obejmują zwierzęta stada obrotowego oraz kapitał obrotowy (zapasy produktów rolnych i pozostałe aktywa obrotowe). [SE470 + SE475 + SE480]
SE470	Stado obrotowe	zł	Tu uwzględnia się wartość wszystkich zwierząt produkcyjnych (poza zwierzętami stada podstawowego).



Symbol	Zmienna	J.m.	Sposób obliczenia, uwagi
SE475	Zapasy produktów rolniczych	zł	Tu ujmuje się wartość wszystkich produktów pochodzenia roślinnego i zwierzęcego – bez plantacji nieowocujących (w tym wartość produkcji roślinnej w toku – cykl krótki).
SE480	Pozostałe aktywa obrotowe	zł	Ujmowane są w tej pozycji: wartość upraw na pniu, udziały gospodarstwa rolnego w jednostkach rolniczych, należności krótkoterminowe, gotówka w kasie i na rachunku bankowym (kwota niezbędna do bieżącego funkcjonowania gospodarstwa rolnego).
SE485	Zobowiązania ogółem	zł	Obejmują wartość wszystkich pozostających do spłaty zobowiązań długo- i krótkoterminowych. [SE490 + SE495]
SE490	Zobowiązania długoterminowe	zł	Ujmowane są tu zobowiązania zaciągnięte na okres dłuższy niż jeden rok.
SE495	Zobowiązania krótkoterminowe	zł	Ujmowane są tu zobowiązania zaciągnięte na okres nieprzekraczający jednego roku.
SE501	Kapitał własny	zł	Odzwierciedla wartość aktywów ogółem pomniejszoną o wartość zobowiązań ogółem. [SE436 – SE485]

**Tabela 3.1-10 Wskaźniki finansowe**

Symbol	Zmienna	J. m.	Sposób obliczenia, uwagi
SE506	Zmiana wartości kapitału własnego	zł	Odzwierciedla wartość kapitału własnego na koniec roku obrachunkowego pomniejszoną o wartość kapitału własnego na początek roku obrachunkowego. [SE501 – SE501P <sup>9</sup> ]
SE510	Średnia wartość kapitału gospodarstwa rolnego	zł	Odzwierciedla średnią arytmetyczną wartość kapitału gospodarstwa rolnego [(stan na początek roku + stan na koniec roku obrachunkowego)/2] bez wartości ziemi, tj. wartość: zwierząt, upraw trwałych, urządzeń melioracyjnych, budynków, maszyn i urządzeń oraz kapitału obrotowego. Parametr ten obliczany jest tylko w sytuacji, gdy wartość ziemi jest rejestrowana oddzielnie od wartości budynków.
SE516	Inwestycje brutto	zł	Inwestycje brutto to wartość zakupionych i wytworzonych środków trwałych pomniejszona o wartość sprzedanych oraz przekazanych nieodpłatnie środków trwałych w roku obrachunkowym + różnica wartości stada podstawowego.
SE521	Inwestycje netto	zł	Inwestycje brutto pomniejszone o obliczoną dla roku obrachunkowego wartość amortyzacji. [SE516 – SE360]

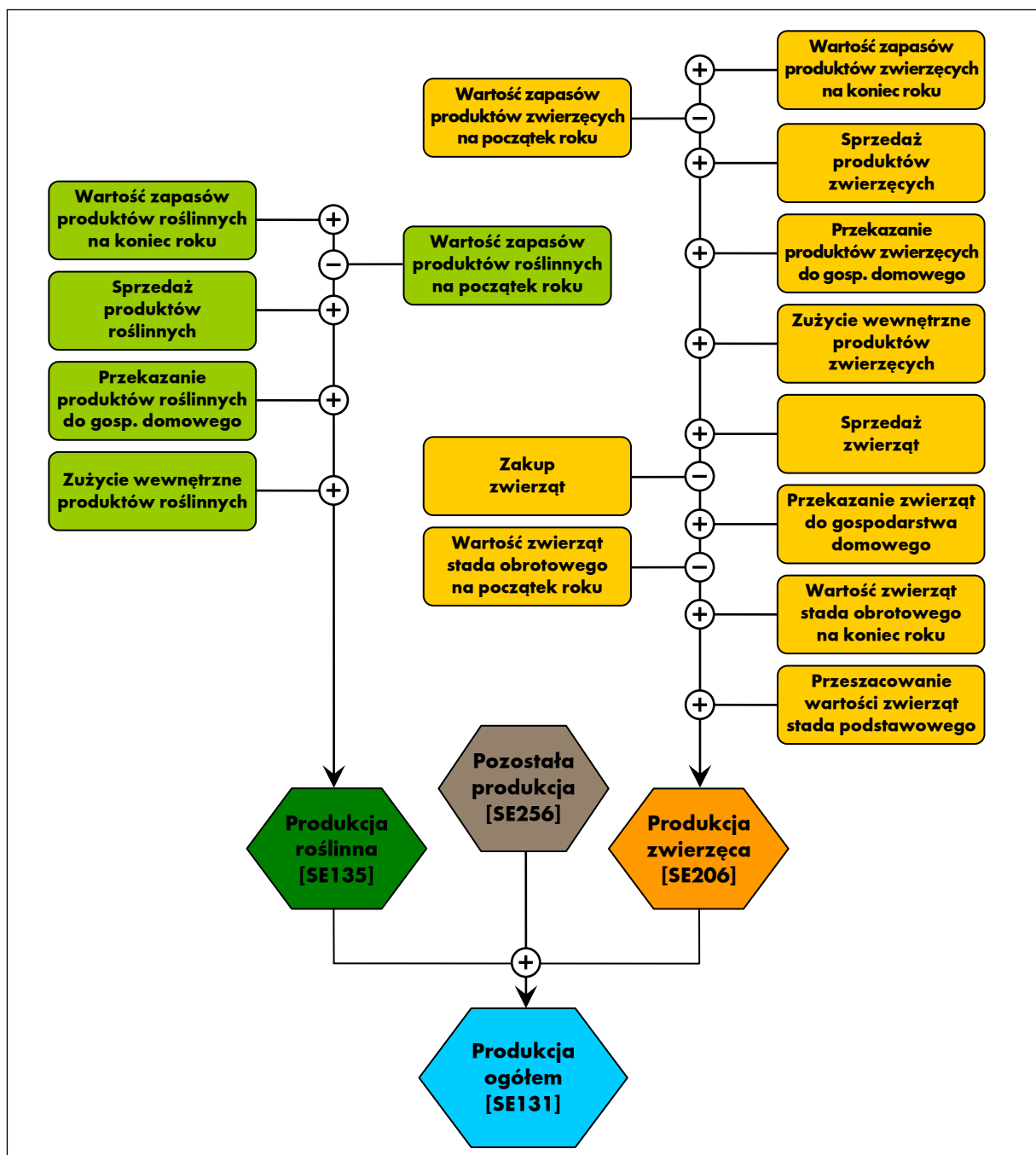
<sup>9</sup> SE501P = Kapitał własny na początek roku obrachunkowego.

Symbol	Zmienna	J. m.	Sposób obliczenia, uwagi
SE526	Przepływ pieniężny (1)	zł	Ukazuje zdolność gospodarstwa rolnego do samofinansowania swojej działalności i tworzenia oszczędności w ramach działalności operacyjnej. Przepływ pieniężny (1) obliczany jest w następujący sposób: sprzedaż produktów + inne przychody + sprzedaż zwierząt - koszty ogółem - koszty zakupu zwierząt + saldo dopłat i podatków dotyczących działalności operacyjnej + saldo dopłat i podatków dotyczących inwestycji.
SE530	Przepływ pieniężny (2)	zł	Ukazuje zdolność gospodarstwa rolnego do samofinansowania swojej działalności i tworzenia oszczędności. Przepływ pieniężny (2) obliczany jest w następujący sposób: Przepływ pieniężny (1) + sprzedaż środków trwałych - zakupy i inwestycje w środkach trwałych + stan zobowiązań na koniec roku - stan zobowiązań na początek roku.
SE532	Relacja przepływów pieniężnych (2) do aktywów ogółem	krotność	Relacja przepływów pieniężnych (2) do aktywów ogółem. [SE530/SE436]

### 3.2. Schematy obliczania kategorii ekonomicznych

W tym rozdziale zamieszczone są schematy obliczania podstawowych kategorii ekonomicznych zawartych w „Wynikach Standardowych FADN”. Schematy opracowano na podstawie materiałów zamieszczonych na stronie internetowej pod adresem: [https://circabc.europa.eu/ui/group/880bbb5b-abc9-4c4c-9259-5c58867c27f5/library/aee44b1b-8309-44b1-8654-620eb5f4bbe6?p=1&n=10&sort=modified\\_DESC](https://circabc.europa.eu/ui/group/880bbb5b-abc9-4c4c-9259-5c58867c27f5/library/aee44b1b-8309-44b1-8654-620eb5f4bbe6?p=1&n=10&sort=modified_DESC) [11].

**Schemat 3.2-1 Rachunek wartości produkcji ogółem**



Schemat 3.2-1 ilustruje rachunek wartości produkcji ogółem uzyskanej w ramach działalności operacyjnej gospodarstwa rolnego. Składa się na nią wartość produkcji roślinnej, wartość produkcji zwierzęcej i wartość pozostałej produkcji.

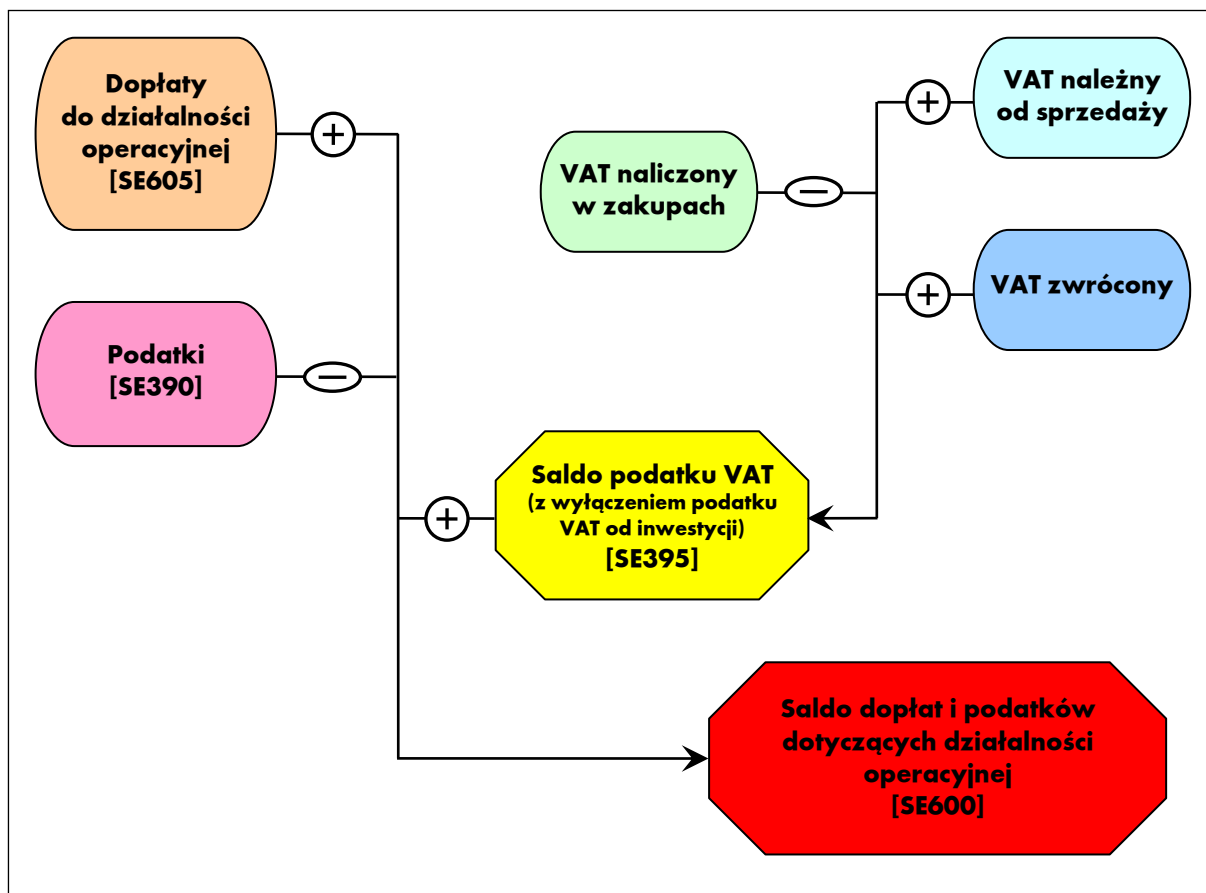
W rachunku produkcji uwzględniana jest sprzedaż produktów, różnica stanu zapasów, zużycie wewnętrzne i przekazanie do gospodarstwa domowego. Dzięki takiemu podejściu uzyskuje się pełne odzwierciedlenie obrotu produktami gotowymi – transakcje rynkowe, przekazania nieodpłatne oraz transfery produktów w ramach działalności operacyjnej gospodarstwa rolnego. Wartość zużycia wewnętrznego produktów potencjalnie towarowych nie wpływa na poziom określonych nadwyżek ekonomicznych, gdyż znajduje się ona po obu stronach rachunku (produkcyjnej i kosztowej).

### Schemat 3.2-2 Rachunek różnicy wartości zwierząt stada podstawowego

$\text{REGIDX}_n = \frac{W_{kn}}{L_{kn}} \bigg/ \frac{W_{pn}}{L_{pn}}$	<p><b>gdzie:</b></p> <p><b>REGIDX</b> - index cen;  <b>Wk</b> - wartość na koniec roku obrachunkowego;  <b>n</b> - grupa zwierząt;  <b>Lk</b> - liczba zwierząt na koniec roku obrachunkowego;  <b>Wp</b> - wartość na początek roku obrachunkowego;  <b>Lp</b> - liczba zwierząt na początek roku obrachunkowego;  <b>LVVAL</b> - różnica wartości zwierząt.</p>
$\text{LVVAL}_n = \left( \frac{W_{Kn}}{\text{REGIDX}_n} - W_{pn} \right) \times \frac{(1 + \text{REGIDX}_n)}{2}$	

W rachunku wartości produkcji zwierzęcej uwzględniona jest różnica wartości zwierząt stada obrotowego i podstawowego. Różnica wartości zwierząt stada podstawowego spowodowana jest zmianą cen w roku obrachunkowym oraz zmianą liczby zwierząt. W przypadku stada obrotowego różnica wartości zwierząt obliczana jest jako różnica pomiędzy stanem końcowym a stanem początkowym. Wartość przeszacowania zwierząt stada podstawowego i obrotowego została wyodrębniona jako zmienna SE211. Umożliwia to uznaniowe pominięcie tego składnika w rachunku wartości produkcji i następnie określonych nadwyżek ekonomicznych. Ponadto w rachunku wartości produkcji zwierzęcej odejmowana jest wartość zakupionych zwierząt, dzięki czemu rachunek wyników obrazuje zrealizowaną produkcję własną. Z tego też powodu wartość zakupionych zwierząt nie znajduje się w strukturze kosztów gospodarstwa rolnego.

### Schemat 3.2-3 Rachunek salda dopłat i podatków dotyczących działalności operacyjnej



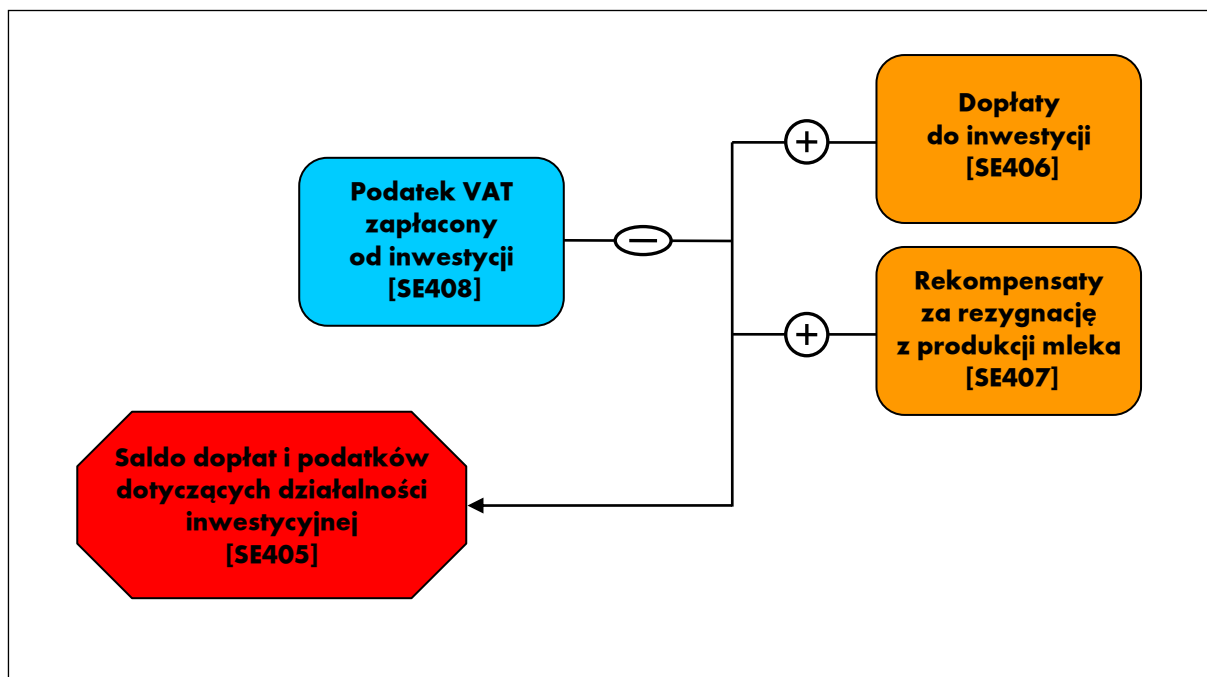
Podatki należne z tytułu posiadania gospodarstwa rolnego i prowadzonej działalności rolniczej **nie są** ujęte w kosztach (patrz: Tabela 3.1-4). Podatki te są uwzględnione w rachunku salda SE600 (patrz: Tabela 3.1-6 oraz Schemat 3.2-3). Dzięki temu możliwe jest określenie poziomu transferów wartości dodanej pomiędzy gospodarstwem rolnym, a sektorem publicznym. Wartość ujemna zmiennej SE600 oznacza transfer środków pieniężnych poza gospodarstwo rolne.

W przypadku gospodarstw rolnych rozliczających podatek VAT na zasadach ogólnych saldo podatku VAT (SE395), czyli różnica między VAT należnym a naliczonym **wynosi 0** (zero). Tym samym saldo podatku VAT w tych gospodarstwach **nie wpływa** na wartość dochodu z gospodarstwa rolnego.

W gospodarstwach rolnych korzystających ze zwolnienia od podatku VAT („ryczałtowych”) saldo (SE395) jest obliczane jako różnica kwoty VAT należnego (od sprzedaży) i kwoty VAT naliczonego (od zakupów) i **jest uwzględnione** w rachunku dochodu z rodzinnego gospodarstwa rolnego.

W Polsce „VAT zwrócony” (rozumiany jako ryczałtowany zwrot podatku VAT) nie funkcjonuje. Na schemacie został on uwzględniony w celu zapewnienia zgodności metodycznej na poziomie UE.

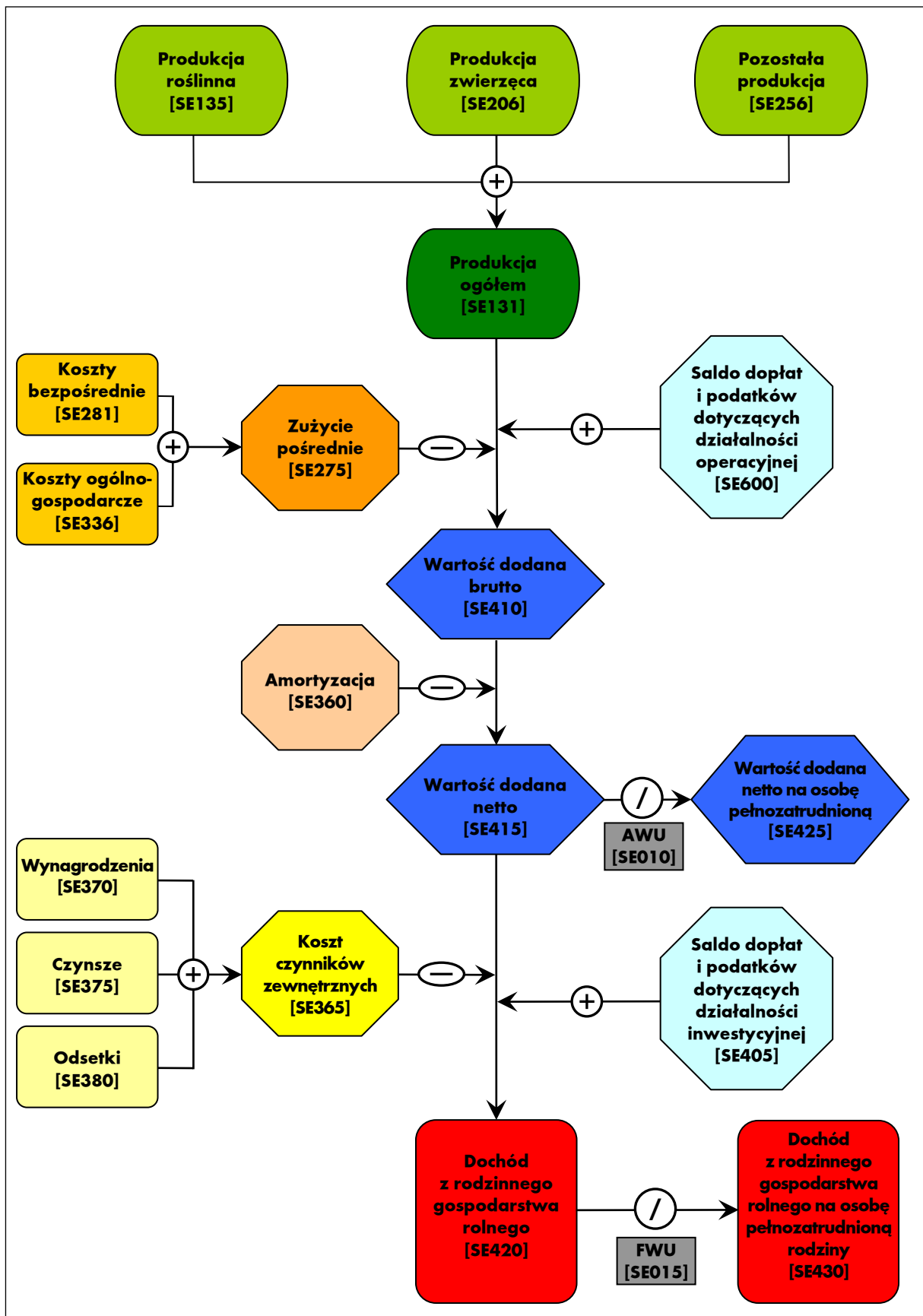
### Schemat 3.2-4 Rachunek salda dopłat i podatków dotyczących działalności inwestycyjnej



Saldo to wpływa na wielość zrealizowanego dochodu z rodzinnego gospodarstwa rolnego. Dodatnia wartość tego salda wskazuje na wsparcie przez budżet działalności inwestycyjnej gospodarstwa rolnego.

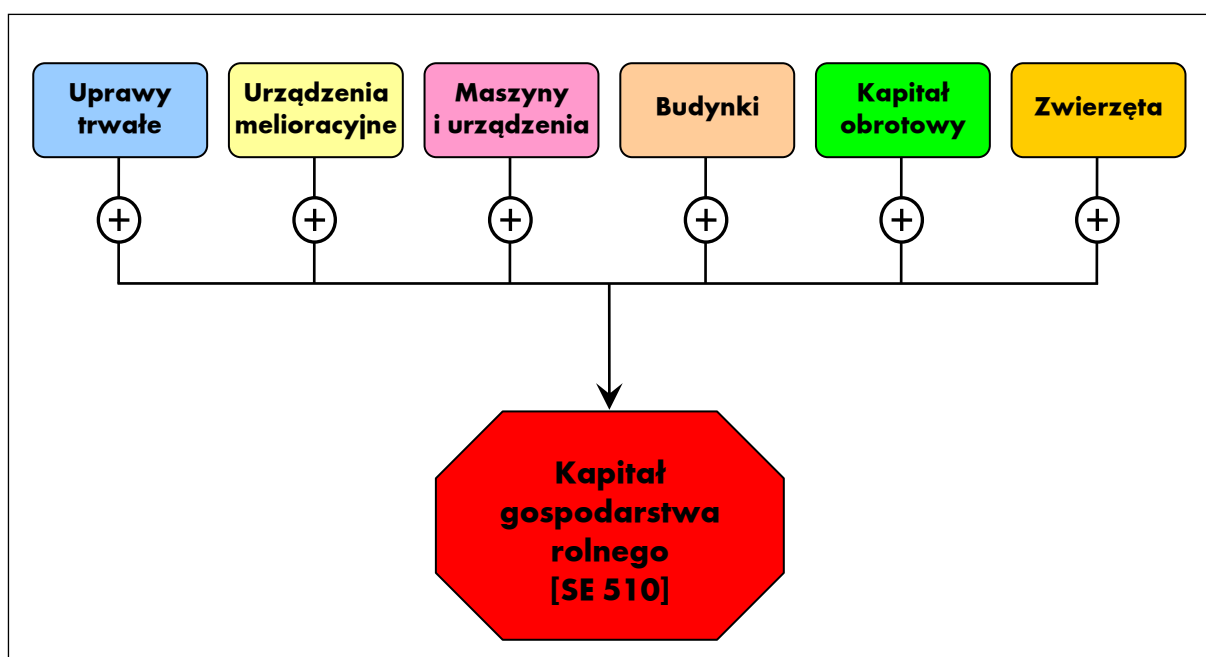
W przypadku gospodarstw rolnych rozliczających podatek VAT na zasadach ogólnych podatek VAT zapłacony od inwestycji jest wyłączony z rachunku salda dopłat i podatków dotyczących działalności inwestycyjnej. Tym samym podatek VAT zapłacony od inwestycji nie wpływa na wartość dochodu z gospodarstwa rolnego.

Schemat 3.2-5 Rachunek dochodu z rodzinnego gospodarstwa rolnego



Schemat 3.2-5 przedstawia rachunek poszczególnych kategorii nadwyżek ekonomicznych. Pierwszą nadwyżką ekonomiczną jest wartość dodana brutto gospodarstwa rolnego. Oblicza się ją poprzez odjęcie zużycia pośredniego od produkcji ogółem i dodanie salda dopłat i podatków dotyczących działalności operacyjnej. Dopłaty zwiększają wartość dodaną brutto, a podatki (nie były one uwzględnione w zużyciu pośrednim) powodują jej zmniejszenie. Po odjęciu amortyzacji od wartości dodanej brutto uzyskuje się wartość dodaną netto gospodarstwa rolnego. W kolejnym etapie odejmuje się od wartości dodanej netto koszt czynników zewnętrznych oraz dodaje saldo dopłat i podatków dotyczących działalności inwestycyjnej. W ten sposób uzyskuje się podstawową nadwyżkę ekonomiczną uzyskiwaną w ramach działalności operacyjnej gospodarstwa rolnego, określaną pojęciem dochodu z rodzinnego gospodarstwa rolnego<sup>10</sup>. Dochód ten stanowi opłatę za własne czynniki wytwórcze (praca, ziemia i kapitał) zaangażowane do działalności operacyjnej gospodarstwa rolnego oraz ryzyko podejmowane przez prowadzącego gospodarstwo rolne w roku obrachunkowym.

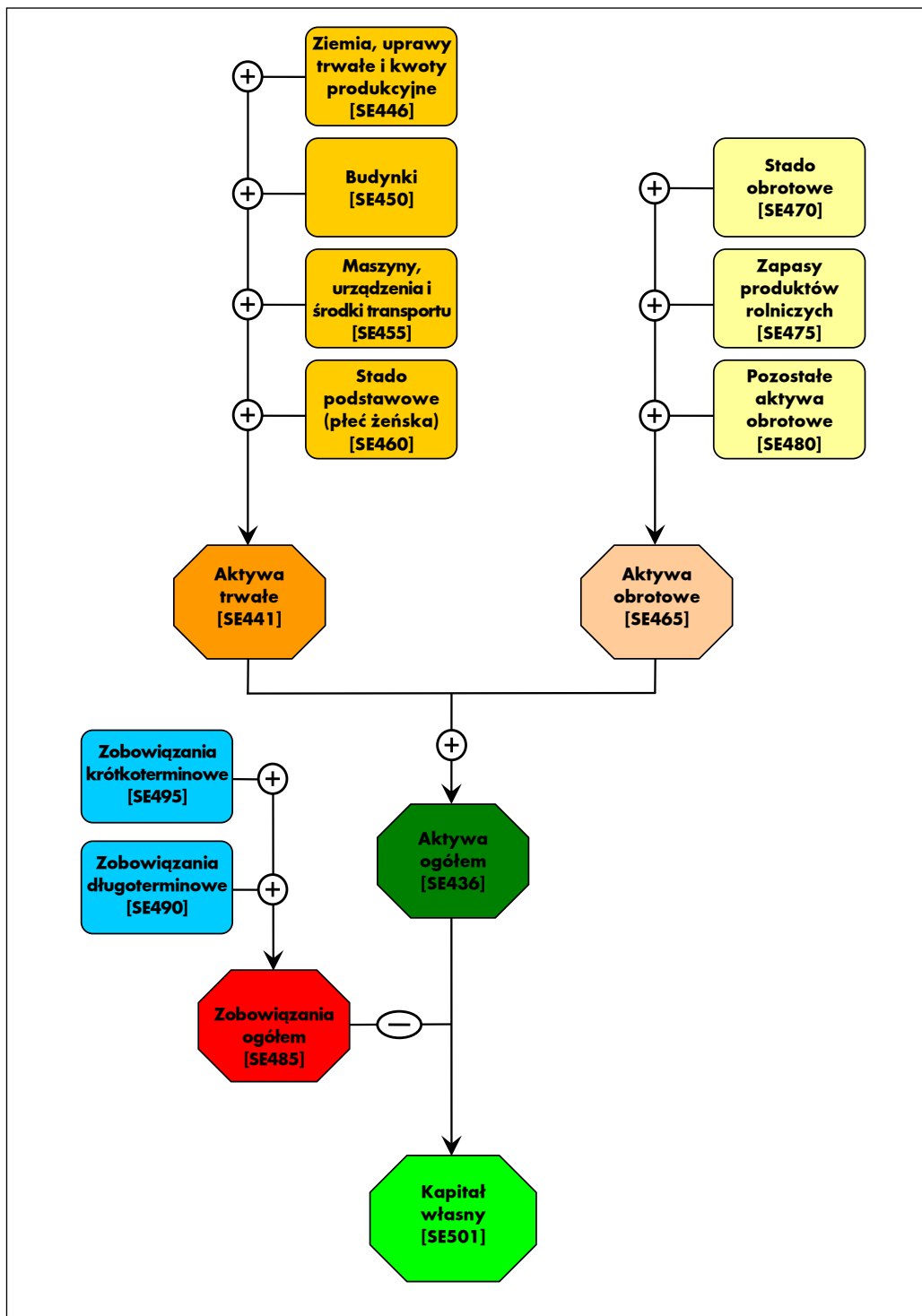
### Schemat 3.2-6 Rachunek kapitału gospodarstwa rolnego



Schemat 3.2-6 ilustruje rachunek kapitału gospodarstwa rolnego według ustaleń metodycznych FADN. Do kapitału gospodarstwa rolnego nie wlicza się wartości ziemi oraz przypisanych do niej kwot produkcyjnych i innych praw.

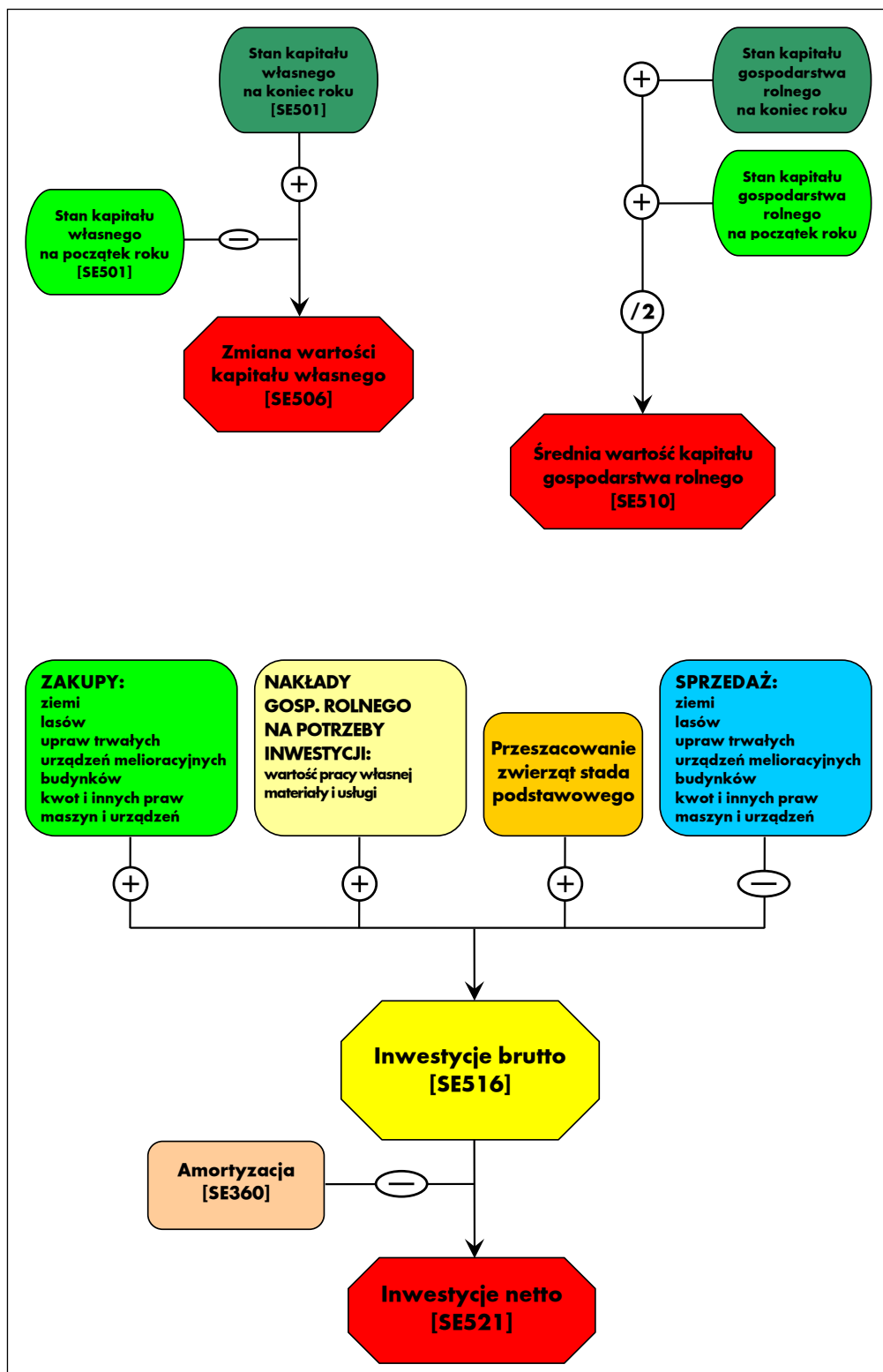
<sup>10</sup> W gospodarstwach osób prawnych kategoria ta nazywana jest dochodem netto.



**Schemat 3.2-7 Bilans finansowy gospodarstwa rolnego**

Bilans finansowy gospodarstwa rolnego prezentowany jest w formie syntetycznej. Po stronie aktywów wyróżniono dwie grupy aktywów: aktywa trwałe składające się z 4 grup i aktywa obrotowe – składające się z 3 grup. Kapitał własny obliczany jest jako różnica pomiędzy wartością aktywów ogółem i zobowiązań ogółem.

**Schemat 3.2-8 Rachunek wybranych wskaźników bilansowych i finansowych**



Na schemacie zaprezentowany jest rachunek czterech wskaźników: dwóch bilansowych – zmiany wartości kapitału własnego i średniej wartości kapitału gospodarstwa rolnego oraz dwóch finansowych: inwestycji brutto i inwestycji netto.

## 4. Uwagi do Wyników Standardowych FADN

### 4.1. Informacje o zbieraniu danych rachunkowych w Polsce

Na podstawie danych badania struktury gospodarstw rolnych'2016 (BSGR'2016) określono liczbę gospodarstw osób fizycznych, które posiadały wielkość ekonomiczną większą, bądź równą 4 000 euro (745 962 gospodarstw) [9]. Wielkość ta (4 000 euro) jest minimalną wielkością ekonomiczną gospodarstw włączonych do pola obserwacji Polskiego FADN.

Gospodarstwa rolne zostały sklasyfikowane według zasad w pełni zharmonizowanych z przepisami UE ustalającymi tzw. Wspólnotową Typologię Gospodarstw Rolnych. W klasyfikacji gospodarstw rolnych zostały użyte współczynniki Standardowej Produkcji SO „2013”, obowiązujące od 2020 roku. Parametry te zostały obliczone w IERiGŻ-PIB przy udziale ekspertów z IUNG, SGGW oraz z innych instytucji dla czterech wydzielonych w Polsce regionów FADN o numerach: 785, 790, 795, 800 [24].

#### Mapa 4-1 Podział Polski na regiony FADN



Źródło: opracowanie własne na podstawie [5].

Algorytm do przeprowadzenia klasyfikacji gospodarstw rolnych według zasad Wspólnotowej Typologii Gospodarstw Rolnych został opracowany w IERiGŻ-PIB na podstawie odpowiednich wytycznych Unii Europejskiej - Rozporządzenie Wykonawcze Komisji (UE) 2015/220 z dnia 3 lutego 2015 r. ustanawiające zasady stosowania rozporządzenia Rady (WE) nr 1217/2009 ustanawiającego sieć zbierania danych rachunkowych o dochodach i działalności gospodarczej gospodarstw rolnych w Unii Europejskiej (Dz. U. L 46, 19.2.2015) [8], [17].

## 4.2. Zbiór gospodarstw rolnych osób fizycznych prowadzących rachunkowość w ramach Polskiego FADN

W 2020 roku próba Polskiego FADN objęła 12 116 gospodarstwa osób fizycznych. Zbiór tych gospodarstw jest statystycznie reprezentatywną próbą pod względem typu rolniczego i klasy wielkości ekonomicznej oraz regionu FADN dla gospodarstw osób fizycznych z pola obserwacji Polskiego FADN liczącego 745 962 gospodarstw towarowych osób fizycznych w Polsce (patrz: Tabela 5.1-1, Tabela 5.2-1).

Każde gospodarstwo rolne, prowadzące rachunkowość w ramach Polskiego FADN w 2020 roku (patrz: Tabela 4.2-2) reprezentuje pewną liczbę podobnych gospodarstw ze swojej warstwy (patrz: Tabela 4.2-1).

Zastosowany system ważenia gospodarstw odzwierciedla różnice pomiędzy rzeczywistą (badaną) a określoną w planie wyboru strukturą próby, co skutkuje rozbieżnościami w liczbie gospodarstw w polu obserwacji, jaka została zaprezentowana w tabeli 4.2-1 oraz w tabelach 5.1-1 i 5.2-1.

**Tabela 4.2-1 Rozkład gospodarstw rolnych osób fizycznych w polu obserwacji obejmujących Polskę według typów rolniczych i klas wielkości ekonomicznej**

		Klasy według ES6						RAZEM
		Bardzo małe (2<=€<8)	Małe (8<=€<25)	Średnio-małe (25<=€<50)	Średnio-duże (50<=€<100)	Duże (100<=€<500)	Bardzo duże (€>=500)	
Typy według TF8	Uprawy polowe (1)	146 034	119 719	28 900	14 424	8 270	0	317 347
	Uprawy ogrodnicze (2)	0	7 035	5 554	5 197	4 347	183	22 316
	Uprawy trwałe (4)	11 161	23 024	7 778	1 813	313	0	44 089
	Krowy mleczne (5)	8 879	27 422	30 818	20 749	5 773	0	93 641
	Zwierzęta trawożerne (6)	12 819	20 445	6 134	1 882	485	0	41 765
	Trzoda chlewna (71)	0	4 560	3 048	2 580	3 142	201	13 531
	Drób (72)	0	0	0	412	2 908	1 259	4 579
	Mieszane (8)	73 599	92 251	26 564	11 529	3 925	823	208 691
RAZEM (€>=4)		252 492	294 456	108 796	58 586	29 163	2 466	745 959
RAZEM (€<4)								660 644
Ogółem w Polsce		252 492	294 456	108 796	58 586	29 163	2 466	1 406 603

Źródło: GUS, Departament Statystyki Rolnictwa i Środowiska (na podstawie badania struktury gospodarstw rolnych w 2016 roku; klasyfikacja z użyciem SO 2013 kurs wymiany 1 euro = 4,17347 zł).

Pomimo określenia dla klasy gospodarstw bardzo małych przedziału wartości od 2 000 do 8 000 euro, należy pamiętać, że w Polsce w grupie tych gospodarstw znajdują się tylko gospodarstwa o wartości SO nie mniejszej niż 4 000 euro (zgodnie z progiem włączającym gospodarstwa do badań Polskiego FADN).

**Tabela 4.2-2 Rozkład badanych<sup>11</sup> gospodarstw rolnych osób fizycznych według typów rolniczych i klas wielkości ekonomicznej**

		Klasy według ES6						RAZEM
		Bardzo małe (2<=€<8)	Małe (8<=€<25)	Średnio-małe (25<=€<50)	Średnio-duże (50<=€<100)	Duże (100<=€<500)	Bardzo duże (€>=500)	
Typy według TF8	Uprawy polowe (1)	326	1 875	1 252	897	451	5	4 806
	Uprawy ogrodnicze (2)	2	48	68	67	85	5	275
	Uprawy trwałe (4)	29	194	141	41	12	0	417
	Krowy mleczne (5)	8	277	702	985	386	3	2 361
	Zwierzęta trawożerne (6)	27	424	247	108	31	0	837
	Trzoda chlewna (71)	2	27	63	106	213	14	425
	Drób (72)	1	7	8	12	24	8	60
	Mieszane (8)	115	1 074	836	614	293	3	2 935
RAZEM (€>=4)		510	3 926	3 317	2 830	1 495	38	12 116

### 4.3. Udostępnianie danych

#### 4.3.1. Udostępnianie danych z europejskiego FADN

Dane FADN zagregowane w formie wyników standardowych są dostępne w publicznej bazie danych na stronie europejskiego FADN (w języku angielskim, niemieckim lub francuskim).

Użytkownik ma do wyboru dwie możliwości:

1. Stworzenie własnego raportu z danymi według zdefiniowanych przez siebie kryteriów  
<https://agridata.ec.europa.eu/extensions/FADNPublicDatabase/FADNPublicDatabase.html>.

2. Pobranie gotowego pliku z danymi  
[https://circabc.europa.eu/ui/group/880bbb5b-abc9-4c4c-9259-5c58867c27f5/library/ec2965e9-dd36-4e13-8ce1-649a3f8b681e?p=1&n=10&sort=modified\\_DESC](https://circabc.europa.eu/ui/group/880bbb5b-abc9-4c4c-9259-5c58867c27f5/library/ec2965e9-dd36-4e13-8ce1-649a3f8b681e?p=1&n=10&sort=modified_DESC)

#### 4.3.2. Udostępnianie danych z Polskiego FADN

IERiGŻ-PIB dysponuje danymi rachunkowymi:

- z gospodarstw rolnych osób fizycznych prowadzących rachunkowość rolną (systematyczne zapisy w ciągu roku obrachunkowego w tzw. Książkach Rachunkowości Rolnej).
- z gospodarstw rolnych prowadzonych przez osoby prawne. Dane te pochodzą z ankiety przeprowadzanej raz w roku.

<sup>11</sup> Dane z tych gospodarstw posłużyły do wykonania opracowania.

IERiGŻ-PIB udostępnia tylko dane rachunkowe (dot. działalności rolniczej i pozarolniczej prowadzonej przez gospodarstwa rolne).

**Dane osobowe rolników nie są udostępniane!**

Dane rachunkowe udostępniane są w celu dokonywania analiz ekonomicznych gospodarstw rolnych oraz oceny sytuacji w rolnictwie i na rynkach rolnych.

Dane udostępniane są w publikacjach IERiGŻ-PIB i na indywidualny wniosek<sup>12</sup>.

Dane w publikacjach IERiGŻ-PIB są zagregowane i prezentowane według standardowych klasyfikacji gospodarstw rolnych stosowanych w UE i Polsce.

IERiGŻ-PIB udostępnia również dane w postaci szeregów czasowych według różnych grupowań, a także z uwzględnieniem zmian metodycznych<sup>13</sup>.

---

<sup>12</sup> Więcej informacji nt. zasad udostępniania danych znaleźć można na stronie [www.fadn.pl](http://www.fadn.pl).

<sup>13</sup> Pobieranie wyników standardowych w postaci szeregów czasowych możliwe jest ze strony [www.fadn.pl](http://www.fadn.pl).

## 5. Wyniki Standardowe uzyskane przez gospodarstwa rolne osób fizycznych uczestniczące w Polskim FADN w 2020 r.

Przedstawione wyniki są reprezentatywne dla gospodarstw osób fizycznych z pola obserwacji Polskiego FADN i są średnimi ważonymi dla określonej grupy gospodarstw rolnych.

W przypadku zmiennej dochód z rodzinnego gospodarstwa rolnego (SE420) zaprezentowano wyniki ze wszystkich gospodarstw rolnych, natomiast w przypadku zmiennej dochód z rodzinnego gospodarstwa rolnego na osobę pełnozatrudnioną rodziny (SE430), **tylko** z gospodarstw rolnych, w których występują nakłady pracy własnej (SE015) (patrz: Tabela 5.1-8 oraz Tabela 5.2-8).

### 5.1. Grupowanie gospodarstw rolnych osób fizycznych według typów rolniczych (TF8)

**Tabela 5.1-1 Populacja i próba gospodarstw osób fizycznych według typów rolniczych**

Symbol	Zmienna	j.m.	Razem	Uprawy	Uprawy	Uprawy	Krowy	Zwierzęta	Trzoda	Drób	Mieszane
				polowe	ogrodnicze	trwale	mleczne	trawożerne	chlewna	(72)	(8)
				(1)	(2)	(4)	(5)	(6)	(71)	(72)	(8)
SYS02	Liczba reprezentowanych gospodarstw		745 962	317 692	23 654	45 321	94 513	41 292	13 255	5 515	204 721
SYS03	Liczba gospodarstw w próbie		12 116	4 806	275	417	2 361	837	425	60	2 935

**Tabela 5.1-2 Wybrane informacje o produkcji według typów rolniczych**

Symbol	Zmienna	j.m.	Razem	Uprawy	Uprawy	Uprawy	Krowy	Zwierzęta	Trzoda	Drób	Mieszane
				polowe	ogrodnicze	trwale	mleczne	trawożerne	chlewna		
				(1)	(2)	(4)	(5)	(6)	(71)	(72)	(8)
SE005	Wielkość ekonomiczna	euro	28 338,6	20 229,7	77 734,3	19 175,9	45 355,0	19 849,0	95 814,4	190 324,1	22 367,6
<b>SE010</b>	<b>Nakłady pracy ogółem</b>	<b>AWU</b>	<b>1,459</b>	<b>1,246</b>	<b>2,770</b>	<b>1,852</b>	<b>1,749</b>	<b>1,480</b>	<b>1,636</b>	<b>2,694</b>	<b>1,369</b>
<b>SE011</b>	<b>Czas pracy ogółem</b>	<b>godz.</b>	<b>3 248</b>	<b>2 735</b>	<b>6 147</b>	<b>4 097</b>	<b>4 011</b>	<b>3 344</b>	<b>3 703</b>	<b>6 047</b>	<b>3 046</b>
SE015	Nakłady pracy własnej	FWU	1,349	1,180	1,619	1,460	1,712	1,464	1,561	1,421	1,349
SE016	Czas pracy własnej	godz.	3 010	2 591	3 671	3 246	3 931	3 311	3 542	3 290	3 004
SE020	Nakłady pracy najemnej	AWU	0,110	0,066	1,151	0,392	0,037	0,015	0,075	1,273	0,019
SE021	Czas pracy najemnej	godz.	238	144	2 476	851	79	33	161	2 757	42
SE025	Powierzchnia użytków rolnych	ha	17,7	20,1	5,5	7,9	21,3	16,6	22,8	27,0	15,7
SE030	Powierzchnia dodzierżawionych użytków rolnych	ha	4,5	5,3	0,5	0,7	5,7	4,0	6,3	1,7	3,9
SE035	Zboża	ha	9,86	12,81	2,72	1,17	6,65	4,65	18,89	20,89	9,70
SE041	Pozostałe uprawy polowe	ha	2,46	4,40	0,26	0,16	0,41	0,29	2,47	1,60	1,62
SE042	Uprawy energetyczne	ha	0,00	0,00	0,01	0,00	0,00	0,01	0,01	0,00	0,00
SE046	Warzywa i kwiaty	ha	0,17	0,29	0,78	0,10	0,01	0,00	0,01	0,10	0,05
SE050	Winnice	ha	0,00	0,00	0,00	0,00	0,00	0,00	0,00	0,00	0,00
SE054	Uprawy trwałe	ha	0,46	0,19	0,51	5,74	0,01	0,01	0,03	0,02	0,05
SE055	Sady	ha	0,45	0,18	0,33	5,72	0,01	0,01	0,03	0,02	0,05
SE065	Pozostałe uprawy trwałe	ha	0,01	0,01	0,18	0,02	0,00	0,00	0,00	0,00	0,00
SE071	Uprawy pastewne	ha	4,47	2,03	0,69	0,29	14,09	11,43	1,16	3,82	4,00
SE072	Odrogi	ha	0,11	0,13	0,15	0,08	0,07	0,16	0,19	0,12	0,10
SE073	Ugory	ha	0,17	0,20	0,38	0,33	0,06	0,04	0,06	0,41	0,14
SE074	Powierzchnia użytków rolnych wyłączona z produkcji	ha	0,30	0,35	0,55	0,44	0,15	0,22	0,27	0,57	0,25
SE075	Lasy	ha	0,89	0,74	0,53	0,57	1,47	1,08	1,06	1,95	0,90
<b>SE080</b>	<b>Zwierzęta ogółem</b>	<b>LU</b>	<b>10,4</b>	<b>0,8</b>	<b>0,2</b>	<b>0,0</b>	<b>28,2</b>	<b>14,9</b>	<b>82,7</b>	<b>136,1</b>	<b>11,7</b>
SE085	Krowy mleczne	LU	2,66	0,04	0,03	0,01	18,01	1,01	0,03	0,00	1,11
SE090	Pozostałe bydło	LU	3,52	0,40	0,12	0,01	10,05	12,78	0,71	0,04	4,93
SE095	Owce i kozy	LU	0,07	0,01	0,00	0,00	0,00	0,54	0,00	0,05	0,11
SE100	Trzoda chlewna	LU	3,02	0,28	0,03	0,01	0,09	0,07	81,91	0,70	5,19
SE105	Drób	LU	1,09	0,05	0,00	0,01	0,03	0,03	0,03	135,30	0,22
SE110	Plon pszenicy	dt/ha	60,3	61,5	48,0	43,2	55,7	53,0	62,5	57,7	57,7
SE115	Plon kukurydzy	dt/ha	94,5	94,3	92,9	90,1	98,3	94,8	92,9	97,2	94,5
SE120	Obsada zwierząt	LU/ha	1,28	0,17	0,12	0,02	1,97	1,19	0,47	0,02	1,38
SE125	Wydajność mleczna krów	kg/krówę	5 923	3 918	2 624	3 421	6 104	4 974	2 497	3 500	4 868



**Tabela 5.1-3 Wartość produkcji według typów rolniczych**

Symbol	Zmienna	j.m.	Razem	Uprawy	Uprawy	Uprawy	Krowy	Zwierzęta	Trzoda	Drób	Mieszane
				polowe	ogrodnicze	trwale	mleczne	trawożerne	chlewna	(72)	(8)
				(1)	(2)	(4)	(5)	(6)	(71)		
<b>SE131</b>	<b>Produkcja ogółem</b>	<b>zł</b>	<b>120 685</b>	<b>89 012</b>	<b>283 578</b>	<b>104 715</b>	<b>196 439</b>	<b>60 283</b>	<b>385 168</b>	<b>1 170 495</b>	<b>86 356</b>
SE132	Relacja produkcji ogółem do kosztów ogółem	krotność	1,22	1,19	1,33	1,50	1,38	0,97	1,22	1,27	1,08
<b>SE135</b>	<b>Produkcja roślinna</b>	<b>zł</b>	<b>69 558</b>	<b>85 020</b>	<b>282 627</b>	<b>103 715</b>	<b>22 720</b>	<b>17 196</b>	<b>85 750</b>	<b>124 933</b>	<b>43 028</b>
SE136	Produkcja roślinna na 1 ha	zł/ha	3 991	4 311	56 934	13 866	1 073	1 050	3 801	4 728	2 790
SE140	Zboża	zł	34 110	47 326	7 028	2 950	19 091	12 807	70 320	97 106	30 818
SE145	Rośliny białkowe	zł	1 262	2 099	174	112	240	248	1 164	131	1 057
SE146	Uprawy energetyczne	zł	11	11	22	0	1	23	49	0	12
SE150	Ziemniaki	zł	3 586	5 262	623	258	1 623	1 516	1 904	6 550	3 416
SE155	Buraki cukrowe	zł	1 754	2 921	0	84	408	168	1 365	0	1 529
SE160	Rośliny oleiste	zł	6 499	12 381	261	72	498	170	9 254	5 879	3 400
SE165	Rośliny przemysłowe	zł	712	1 486	0	195	28	0	0	0	232
SE170	Warzywa i kwiaty	zł	11 519	6 988	250 343	2 519	192	141	346	10 847	1 216
SE175	Owoce	zł	7 270	2 626	4 313	95 243	294	201	203	0	642
SE185	Wina i winogrona	zł	0	0	0	0	0	0	0	0	0
SE195	Uprawy pastewne	zł	1 184	2 007	452	212	329	1 781	898	4 593	408
SE200	Inne produkty pochodzenia roślinnego	zł	1 662	1 924	19 433	2 070	15	165	296	-173	312
<b>SE206</b>	<b>Produkcja zwierzęca</b>	<b>zł</b>	<b>50 270</b>	<b>2 905</b>	<b>507</b>	<b>313</b>	<b>173 228</b>	<b>41 230</b>	<b>298 904</b>	<b>1 045 220</b>	<b>42 739</b>
SE207	Produkcja zwierzęca na 1 LU	zł/LU	4 765	3 482	2 547	3 149	6 143	2 761	3 615	7 675	3 500
SE211	Różnica wartości zwierząt	zł	-629	-525	-72	-27	4 397	-421	-8 823	-29 776	-2 037
SE216	Mleko i przetwory z mleka krowiego	zł	20 847	210	73	26	146 607	6 337	69	7	6 656
SE220	Żywiec wołowy	zł	9 304	1 091	227	29	25 970	32 849	2 005	203	13 425
SE225	Żywiec wieprzowy	zł	10 926	1 049	150	5	313	250	292 525	2 425	18 966
SE230	Żywiec barani i kozi	zł	75	16	0	1	0	587	1	60	128
SE235	Żywiec drobiowy	zł	6 559	54	0	7	-4	5	325	868 080	412
SE240	Jaja	zł	1 729	314	0	27	214	125	66	174 115	990
SE245	Mleko i przetwory z mleka owczego i koziego	zł	46	1	0	0	0	623	15	0	41
SE251	Inne zwierzęta i produkty zwierzęce	zł	783	170	57	218	129	455	3 899	330	2 121
<b>SE256</b>	<b>Pozostała produkcja</b>	<b>zł</b>	<b>857</b>	<b>1 087</b>	<b>443</b>	<b>687</b>	<b>491</b>	<b>1 857</b>	<b>514</b>	<b>342</b>	<b>589</b>
SE260	Przekazania do gospodarstwa domowego	zł	744	546	466	406	1 022	524	567	2 379	1 042
SE265	Zużycie wewnętrzne	zł	10 021	2 937	846	261	16 238	9 413	52 900	77 062	16 904

**Tabela 5.1-4 Koszty według typów rolniczych**

Symbol	Zmienna	j.m.	Razem	Uprawy	Uprawy	Uprawy	Krowy	Zwierzęta	Trzoda	Drób	Mieszane
				polowe	ogrodnicze	trwałe	mleczne	trawożerne	chlewna	(72)	(8)
				(1)	(2)	(4)	(5)	(6)	(71)		
<b>SE270</b>	<b>Koszty ogółem</b>	<b>zł</b>	<b>98 682</b>	<b>75 024</b>	<b>212 948</b>	<b>69 930</b>	<b>142 346</b>	<b>62 324</b>	<b>315 208</b>	<b>919 726</b>	<b>79 599</b>
<b>SE275</b>	<b>Zużycie pośrednie</b>	<b>zł</b>	<b>71 380</b>	<b>50 810</b>	<b>143 190</b>	<b>32 600</b>	<b>107 454</b>	<b>42 851</b>	<b>270 816</b>	<b>812 148</b>	<b>59 820</b>
<b>SE281</b>	<b>Koszty bezpośrednie</b>	<b>zł</b>	<b>47 840</b>	<b>29 749</b>	<b>82 780</b>	<b>16 022</b>	<b>73 938</b>	<b>24 860</b>	<b>231 921</b>	<b>726 558</b>	<b>41 307</b>
SE284	Koszty bezpośrednie produkcji roślinnej na 1 ha	zł/ha	1 338	1 407	16 596	2 115	961	552	1 301	1 172	968
SE285	Nasiona i sadzonki	zł	5 703	6 135	42 508	1 294	3 737	1 910	6 297	6 523	3 367
SE290	Nasiona i sadzonki własne	zł	1 248	1 653	566	146	868	676	1 420	1 100	1 226
SE295	Nawozy	zł	11 477	14 482	12 456	5 212	12 547	5 377	16 137	14 997	8 428
SE300	Środki ochrony roślin	zł	4 416	6 401	3 953	7 099	1 716	766	6 326	7 803	2 563
SE305	Pozostałe koszty bezpośrednie produkcji roślinnej	zł	1 718	720	23 469	2 211	2 350	989	584	1 641	575
SE309	Koszty bezpośrednie produkcji zwierzęcej na 1 LU	zł/LU	2 341	2 452	2 050	1 799	1 900	1 059	2 450	5 110	2 234
SE310	Pasze dla zwierząt żywionych w systemie wypasowym	zł	9 647	780	220	30	45 989	14 052	1 189	487	9 753
SE315	Pasze dla zwierząt żywionych w systemie wypasowym, wytworzone w gosp. rol.	zł	4 606	597	187	20	15 225	8 635	616	409	7 008
SE320	Pasze dla zwierząt ziarnożernych	zł	12 647	1 089	142	154	344	219	187 558	638 520	14 796
SE325	Pasze dla zwierząt ziarnożernych, wytworzone w gosp. rol.	zł	4 199	727	101	10	200	127	50 972	75 775	8 698
SE330	Pozostałe koszty bezpośrednie produkcji zwierzęcej	zł	2 230	137	31	20	7 247	1 546	13 830	56 587	1 826
SE331	Koszty bezpośrednie produkcji leśnej	zł	3	4	0	0	9	2	0	0	1
<b>SE336</b>	<b>Koszty ogólnogospodarcze</b>	<b>zł</b>	<b>23 539</b>	<b>21 061</b>	<b>60 410</b>	<b>16 579</b>	<b>33 515</b>	<b>17 991</b>	<b>38 895</b>	<b>85 590</b>	<b>18 514</b>
SE340	Koszty utrzymania maszyn i budynków	zł	7 167	6 379	8 856	5 580	11 879	5 915	12 404	23 585	5 843
SE345	Energia	zł	9 854	8 314	42 165	5 742	12 961	6 764	16 433	50 850	7 080
SE350	Usługi	zł	3 307	3 381	3 422	1 383	4 984	2 715	4 525	3 208	2 873
SE356	Pozostałe koszty ogólnogospodarcze	zł	3 211	2 987	5 967	3 873	3 691	2 598	5 534	7 947	2 718
<b>SE360</b>	<b>Amortyzacja</b>	<b>zł</b>	<b>20 785</b>	<b>18 683</b>	<b>29 736</b>	<b>25 199</b>	<b>29 209</b>	<b>16 874</b>	<b>35 694</b>	<b>58 072</b>	<b>16 964</b>
<b>SE365</b>	<b>Koszty czynników zewnętrznych</b>	<b>zł</b>	<b>6 518</b>	<b>5 530</b>	<b>40 023</b>	<b>12 131</b>	<b>5 683</b>	<b>2 598</b>	<b>8 698</b>	<b>49 506</b>	<b>2 815</b>
SE370	Wynagrodzenia	zł	3 421	2 064	37 151	11 324	1 238	479	2 376	39 477	579
SE375	Czynsze	zł	2 052	2 539	265	383	2 713	1 363	3 053	826	1 673
SE380	Odsetki	zł	1 045	928	2 607	424	1 732	757	3 269	9 204	563

**Tabela 5.1-5 Dopłaty do działalności operacyjnej gospodarstwa według typów rolniczych**

Symbol	Zmienna	j.m.	Razem	Uprawy	Uprawy	Uprawy	Krowy	Zwierzęta	Trzoda	Drób	Mieszane
				polowe	ogrodnicze	trwale	mleczne	trawożerne	chlewna		
				(1)	(2)	(4)	(5)	(6)	(71)	(72)	(8)
<b>SE605</b>	<b>Dopłaty do działalności operacyjnej</b>	<b>zł</b>	<b>26 937</b>	<b>27 264</b>	<b>9 362</b>	<b>12 034</b>	<b>38 229</b>	<b>31 869</b>	<b>32 329</b>	<b>35 120</b>	<b>24 981</b>
SE610	Dopłaty do produkcji roślinnej	zł	916	1 467	79	87	429	261	679	336	731
SE611	Dopłaty wyrównawcze / płatności obszarowe	zł	0	0	0	0	0	0	0	0	0
SE612	Dopłaty za odlogowanie	zł	0	0	0	0	0	0	0	0	0
SE613	Pozostałe dopłaty do produkcji roślinnej	zł	487	835	0	29	106	34	345	0	394
SE615	Dopłaty do produkcji zwierzęcej	zł	2 285	185	65	7	8 927	5 948	245	78	2 691
SE616	Saldo dopłat i kar do produkcji mleka	zł	0	0	0	0	0	0	0	0	0
SE617	Dopłaty do pozostałej produkcji bydłowej	zł	2 240	177	65	7	8 927	5 598	244	33	2 611
SE618	Dopłaty do produkcji owiec i kóz	zł	45	8	0	0	0	350	0	45	80
SE619	Pozostałe dopłaty do produkcji zwierzęcej	zł	0	0	0	0	0	0	0	0	0
SE621	Dopłaty rolnośrodowiskowe	zł	1 240	1 344	106	926	827	3 055	622	2 293	1 115
SE622	Dopłaty do obszarów o niekorzystnych warunkach gospodarowania (ONW)	zł	1 961	1 602	618	627	3 543	3 175	2 104	2 896	1 959
SE623	Inne dopłaty do rozwoju obszarów wiejskich	zł	1 004	976	1 204	1 884	958	1 020	578	1 266	867
SE624	Dopłaty do rozwoju obszarów wiejskich	zł	4 205	3 922	1 927	3 437	5 329	7 251	3 305	6 455	3 941
SE625	Dopłaty do zużycia pośredniego	zł	1 435	1 673	250	484	1 733	1 192	2 381	2 100	1 247
SE626	Dopłaty do kosztów czynników zewnętrznych	zł	0	0	0	0	0	0	0	0	0
SE630	Płatności "decoupled"	zł	8 507	9 637	2 524	3 735	10 281	7 955	10 906	12 931	7 519
SE632	Jednolita płatność obszarowa	zł	8 507	9 637	2 524	3 735	10 281	7 955	10 906	12 931	7 519
SE650	Wsparcie specjalne	zł	3 151	965	2 017	84	9 667	6 630	4 095	2 230	3 608
SE699	Pozostałe dopłaty	zł	9 589	10 380	4 516	4 285	11 531	9 263	14 814	13 220	8 853

**Tabela 5.1-6 Salda dopłat i podatków według typów rolniczych**

Symbol	Zmienna	j.m.	Razem	Uprawy	Uprawy	Uprawy	Krowy	Zwierzęta	Trzoda	Drób	Mieszane
				polowe	ogrodnicze	trwale	mleczne	trawożerne	chlewna		
				(1)	(2)	(4)	(5)	(6)	(71)	(72)	(8)
<b>SE600</b>	<b>Saldo dopłat i podatków dot. dział. operacyjnej</b>	<b>zł</b>	<b>25 498</b>	<b>25 264</b>	<b>9 484</b>	<b>12 860</b>	<b>37 350</b>	<b>30 278</b>	<b>31 947</b>	<b>33 975</b>	<b>23 427</b>
SE605	Dopłaty do działalności operacyjnej	zł	26 937	27 264	9 362	12 034	38 229	31 869	32 329	35 120	24 981
SE395	Saldo podatku VAT (z wyłączeniem podatku VAT od inwestycji)	zł	-126	-284	678	1 635	245	-741	1 136	384	-505
SE390	Podatki	zł	1 313	1 716	556	809	1 124	851	1 518	1 529	1 049
<b>SE405</b>	<b>Saldo dopłat i podatków dot. dział. inwestycyjnej</b>	<b>zł</b>	<b>257</b>	<b>94</b>	<b>300</b>	<b>1 298</b>	<b>-54</b>	<b>595</b>	<b>3 105</b>	<b>-4 896</b>	<b>304</b>
SE406	Raty dotacji inwestycyjnych	zł	1 571	1 307	1 558	2 599	1 572	1 806	4 376	2 403	1 501
SE407	Rekompensaty za rezygnację z produkcji mleka	zł	0	0	0	0	0	0	0	0	0
SE408	Podatek VAT zapłacony od inwestycji	zł	1 314	1 213	1 259	1 301	1 626	1 211	1 271	7 298	1 198

**Tabela 5.1-7 Dochód na gospodarstwo rolne według typów rolniczych**

Symbol	Zmienna	j.m.	Razem	Uprawy	Uprawy	Uprawy	Krowy	Zwierzęta	Trzoda	Drób	Mieszane
				polowe	ogrodnicze	trwale	mleczne	trawożerne	chlewna	(72)	(8)
				(1)	(2)	(4)	(5)	(6)	(71)		
SE131	Produkcja ogółem	zł	120 685	89 012	283 578	104 715	196 439	60 283	385 168	1 170 495	86 356
SE275	Zużycie pośrednie	zł	71 380	50 810	143 190	32 600	107 454	42 851	270 816	812 148	59 820
SE600	Saldo dopłat i podatków dot. dział. operacyjnej	zł	25 498	25 264	9 484	12 860	37 350	30 278	31 947	33 975	23 427
<b>SE410</b>	<b>Wartość dodana brutto</b>	<b>zł</b>	<b>74 803</b>	<b>63 465</b>	<b>149 872</b>	<b>84 975</b>	<b>126 335</b>	<b>47 710</b>	<b>146 299</b>	<b>392 322</b>	<b>49 963</b>
SE360	Amortyzacja	zł	20 785	18 683	29 736	25 199	29 209	16 874	35 694	58 072	16 964
<b>SE415</b>	<b>Wartość dodana netto</b>	<b>zł</b>	<b>54 018</b>	<b>44 782</b>	<b>120 136</b>	<b>59 777</b>	<b>97 126</b>	<b>30 836</b>	<b>110 605</b>	<b>334 249</b>	<b>32 999</b>
SE365	Koszty czynników zewnętrznych	zł	6 518	5 530	40 023	12 131	5 683	2 598	8 698	49 506	2 815
SE405	Saldo dopłat i podatków dot. dział. inwestycyjnej	zł	257	94	300	1 298	-54	595	3 105	-4 896	304
<b>SE420</b>	<b>Dochód z rodzinnego gospodarstwa rolnego</b>	<b>zł</b>	<b>47 757</b>	<b>39 346</b>	<b>80 413</b>	<b>48 944</b>	<b>91 389</b>	<b>28 832</b>	<b>105 011</b>	<b>279 847</b>	<b>30 488</b>

**Tabela 5.1-8 Dochód na osobę według typów rolniczych<sup>14</sup>**

Symbol	Zmienna	j.m.	Razem	Uprawy	Uprawy	Uprawy	Krowy	Zwierzęta	Trzoda	Drób	Mieszane
				polowe	ogrodnicze	trwale	mleczne	trawożerne	chlewna	(72)	(8)
				(1)	(2)	(4)	(5)	(6)	(71)		
SE425	Wartość dodana netto na osobę pełnozatrudnioną	zł/AWU	37 021	35 936	43 363	32 279	55 529	20 842	67 613	124 089	24 113
SE430	Dochód z rodzinnego gospodarstwa rolnego na osobę pełnozatrudnioną rodziny	zł/FWU	35 402	33 349	49 663	33 522	53 375	19 688	67 276	196 940	22 599

**Tabela 5.1-9 Bilans finansowy na koniec roku obrachunkowego według typów rolniczych**

Symbol	Zmienna	j.m.	Razem	Uprawy	Uprawy	Uprawy	Krowy	Zwierzęta	Trzoda	Drób	Mieszane
				polowe	ogrodnicze	trwale	mleczne	trawożerne	chlewna	(72)	(8)
				(1)	(2)	(4)	(5)	(6)	(71)		
<b>SE436</b>	<b>Aktywa ogółem</b>	<b>zł</b>	<b>800 101</b>	<b>790 104</b>	<b>602 437</b>	<b>623 632</b>	<b>1 096 765</b>	<b>720 607</b>	<b>1 355 440</b>	<b>1 751 833</b>	<b>695 000</b>
<b>SE441</b>	<b>Aktywa trwale</b>	<b>zł</b>	<b>716 005</b>	<b>723 324</b>	<b>528 973</b>	<b>569 400</b>	<b>965 971</b>	<b>626 793</b>	<b>1 162 878</b>	<b>1 466 960</b>	<b>612 143</b>
SE446	Ziemia, uprawy trwale i kwoty produkcyjne	zł	433 557	491 517	182 510	357 376	485 411	362 791	590 040	569 293	366 031
SE450	Budynki	zł	148 422	115 571	251 008	121 123	208 936	138 621	353 908	639 731	141 094
SE455	Maszyny, urządzenia i śr. transportu	zł	118 918	115 655	95 180	90 853	188 139	102 764	199 366	257 439	95 299
SE460	Stado podstawowe (pleć żeńska)	zł	15 107	581	276	46	83 484	22 617	19 564	497	9 719
<b>SE465</b>	<b>Aktywa obrotowe</b>	<b>zł</b>	<b>84 096</b>	<b>66 780</b>	<b>73 464</b>	<b>54 233</b>	<b>130 794</b>	<b>93 814</b>	<b>192 561</b>	<b>284 873</b>	<b>82 857</b>
SE470	Stado obrotowe	zł	16 765	1 820	493	151	33 532	43 195	81 196	132 128	25 166
SE475	Zapasy produktów rolniczych	zł	28 994	25 832	21 739	24 617	40 834	22 829	45 843	46 635	29 922
SE480	Pozostałe aktywa obrotowe	zł	38 336	39 129	51 232	29 465	56 427	27 789	65 522	106 109	27 770
<b>SE485</b>	<b>Zobowiązania ogółem</b>	<b>zł</b>	<b>34 708</b>	<b>35 886</b>	<b>90 163</b>	<b>11 235</b>	<b>51 382</b>	<b>21 426</b>	<b>100 683</b>	<b>208 695</b>	<b>17 692</b>
SE490	Zobowiązania długoterminowe	zł	26 699	27 603	69 575	8 037	40 584	15 102	76 428	181 644	13 008
SE495	Zobowiązania krótkoterminowe	zł	8 009	8 283	20 588	3 198	10 798	6 323	24 255	27 051	4 684
<b>SE501</b>	<b>Kapitał własny</b>	<b>zł</b>	<b>765 393</b>	<b>754 218</b>	<b>512 274</b>	<b>612 398</b>	<b>1 045 383</b>	<b>699 181</b>	<b>1 254 756</b>	<b>1 543 138</b>	<b>677 308</b>

<sup>14</sup> Uwaga: W przypadku zmiennej dochód z rodzinnego gospodarstwa rolnego (SE420) zaprezentowano wyniki ze wszystkich gospodarstw rolnych, natomiast w przypadku zmiennej dochód z rodzinnego gospodarstwa rolnego na osobę pełnozatrudnioną rodziny (SE430), **tylko** z gospodarstw rolnych, w których występują nakłady pracy własnej (SE015).

**Tabela 5.1-10 Wskaźniki finansowe według typów rolniczych**

Symbol	Zmienna	j.m.	Razem	Uprawy	Uprawy	Uprawy	Krowy	Zwierzęta	Trzoda	Drób	Mieszane
				polowe	ogrodnicze	trwale	mleczne	trawożerne	chlewna	(72)	(8)
				(1)	(2)	(4)	(5)	(6)	(71)		
SE506	Zmiana wartości kapitału własnego	zł	479	701	1 548	-3 159	8 395	122	17 374	-38 170	-2 817
SE510	Średnia wartość kapitału gospodarstwa rolnego	zł	378 852	306 750	434 951	345 563	609 831	374 496	768 174	1 214 572	338 154
SE516	Inwestycje brutto	zł	16 751	15 693	16 975	12 845	24 698	16 323	46 592	30 953	13 337
SE521	Inwestycje netto	zł	-4 033	-2 990	-12 760	-12 354	-4 511	-551	10 899	-27 119	-3 627
SE526	Przepływ pieniężny (1)	zł	66 783	56 925	110 726	67 528	113 674	44 926	144 733	364 061	46 544
SE530	Przepływ pieniężny (2)	zł	47 631	38 173	84 499	53 781	87 102	30 622	87 778	314 039	32 120
SE532	Relacja przepływów pieniężnych (2) do aktywów ogółem	kratność	0,06	0,05	0,14	0,09	0,08	0,04	0,06	0,18	0,05

## 5.2. Grupowanie gospodarstw rolnych osób fizycznych według klas wielkości ekonomicznej (ES6)

**Tabela 5.2-1 Populacja i próba gospodarstw osób fizycznych według klas wielkości ekonomicznej**

Symbol	Zmienna	j.m.	Razem	Bardzo małe	Małe	Średnio-małe	Średnio-duże	Duże	Bardzo duże
				2 ≤ € < 8	8 ≤ € < 25	25 ≤ € < 50	50 ≤ € < 100	100 ≤ € < 500	€ ≥ 500
SYS02	Liczba reprezentowanych gospodarstw		745 962	252 493	294 453	108 794	58 587	29 167	2 469
SYS03	Liczba gospodarstw w próbie		12 116	510	3 926	3 317	2 830	1 495	38

**Tabela 5.2-2 Wybrane informacje o produkcji według klas wielkości ekonomicznej**

Symbol	Zmienna	j.m.	Razem	Bardzo małe	Małe	Średnio-małe	Średnio-duże	Duże	Bardzo duże
				2<€<8	8<€<25	25<€<50	50<€<100	100<€<500	€> 500
SE005	Wielkość ekonomiczna	euro	28 338,6	6 489,7	15 931,7	36 442,4	70 348,7	174 097,8	666 520,5
<b>SE010</b>	<b>Nakłady pracy ogółem</b>	<b>AWU</b>	<b>1,459</b>	<b>1,090</b>	<b>1,402</b>	<b>1,717</b>	<b>1,977</b>	<b>2,680</b>	<b>7,965</b>
<b>SE011</b>	<b>Czas pracy ogółem</b>	<b>godz.</b>	<b>3 248</b>	<b>2 362</b>	<b>3 097</b>	<b>3 910</b>	<b>4 563</b>	<b>6 129</b>	<b>17 508</b>
SE015	Nakłady pracy własnej	FWU	1,349	1,070	1,357	1,598	1,764	1,865	2,039
SE016	Czas pracy własnej	godz.	3 010	2 318	2 999	3 653	4 102	4 370	4 767
SE020	Nakłady pracy najemnej	AWU	0,110	0,020	0,045	0,119	0,213	0,815	5,926
SE021	Czas pracy najemnej	godz.	238	44	98	258	461	1 759	12 741
SE025	Powierzchnia użytków rolnych	ha	17,7	7,6	13,1	23,3	38,7	76,7	170,5
SE030	Powierzchnia dodzierżawionych użytków rolnych	ha	4,5	0,9	2,4	6,2	12,7	25,9	89,7
SE035	Zboża	ha	9,86	4,68	7,43	12,17	19,47	42,00	120,90
SE041	Pozostałe uprawy polowe	ha	2,46	0,37	1,55	3,11	6,09	17,56	32,15
SE042	Uprawy energetyczne	ha	0,00	0,00	0,00	0,01	0,02	0,01	0,00
SE046	Warzywa i kwiaty	ha	0,17	0,03	0,13	0,23	0,38	1,26	0,14
SE050	Winnice	ha	0,00	0,00	0,00	0,00	0,00	0,00	0,00
SE054	Uprawy trwałe	ha	0,46	0,16	0,51	0,84	0,77	0,58	0,48
SE055	Sady	ha	0,45	0,16	0,50	0,83	0,73	0,53	0,48
SE065	Pozostałe uprawy trwałe	ha	0,01	0,01	0,00	0,01	0,04	0,06	0,00
SE071	Uprawy pastewne	ha	4,47	2,12	3,19	6,71	11,49	14,26	15,82
SE072	Odłogi	ha	0,11	0,10	0,10	0,11	0,15	0,23	0,92
SE073	Ugory	ha	0,17	0,09	0,17	0,15	0,29	0,69	0,06
SE074	Powierzchnia użytków rolnych wyłączona z produkcji	ha	0,30	0,20	0,29	0,28	0,46	0,99	0,98
SE075	Lasy	ha	0,89	0,73	0,88	1,03	1,14	1,22	3,46
<b>SE080</b>	<b>Zwierzęta ogółem</b>	<b>LU</b>	<b>10,4</b>	<b>1,3</b>	<b>4,7</b>	<b>13,9</b>	<b>29,0</b>	<b>68,4</b>	<b>346,9</b>
SE085	Krowy mleczne	LU	2,66	0,17	0,87	4,88	11,06	13,81	41,85
SE090	Pozostałe bydło	LU	3,52	0,77	2,55	5,94	10,63	12,19	22,12
SE095	Owce i kozy	LU	0,07	0,02	0,09	0,11	0,11	0,05	0,00
SE100	Trzoda chlewna	LU	3,02	0,19	1,03	2,73	6,72	28,17	159,13
SE105	Drób	LU	1,09	0,08	0,13	0,14	0,36	14,10	123,84
SE110	Plon pszenicy	dt/ha	60,3	52,7	54,7	58,5	62,2	65,7	79,4
SE115	Plon kukurydzy	dt/ha	94,5	91,4	96,9	96,4	93,9	92,0	95,5
SE120	Obsada zwierząt	LU/ha	1,28	0,38	0,97	1,53	1,81	1,70	3,80
SE125	Wydajność mleczna krów	kg/krowę	5 923	3 711	4 086	5 033	6 264	7 766	6 667

**Tabela 5.2-3 Wartość produkcji według klas wielkości ekonomicznej**

Symbol	Zmienna	j.m.	Razem	Bardzo małe	Małe	Średnio-małe	Średnio-duże	Duże	Bardzo duże
				2≤€<8	8≤€<25	25≤€<50	50≤€<100	100≤€<500	€≥ 500
<b>SE131</b>	<b>Produkcja ogółem</b>	<b>zł</b>	<b>120 685</b>	<b>27 901</b>	<b>62 085</b>	<b>143 503</b>	<b>300 477</b>	<b>777 846</b>	<b>3 562 753</b>
SE132	Relacja produkcji ogółem do kosztów ogółem	krotność	1,22	0,97	1,12	1,23	1,30	1,33	1,29
<b>SE135</b>	<b>Produkcja roślinna</b>	<b>zł</b>	<b>69 558</b>	<b>21 941</b>	<b>44 677</b>	<b>84 656</b>	<b>150 839</b>	<b>399 322</b>	<b>1 416 753</b>
SE136	Produkcja roślinna na 1 ha	zł/ha	3 991	2 981	3 489	3 672	3 949	5 277	8 359
SE140	Zboża	zł	34 110	12 767	22 553	40 760	71 960	182 318	653 026
SE145	Rośliny białkowe	zł	1 262	419	1 087	1 554	2 474	5 824	12 910
SE146	Uprawy energetyczne	zł	11	3	6	23	44	24	0
SE150	Ziemniaki	zł	3 586	1 453	2 943	4 639	5 782	14 744	67 878
SE155	Buraki cukrowe	zł	1 754	0	504	2 321	6 161	18 301	5 146
SE160	Rośliny oleiste	zł	6 499	395	3 074	7 567	17 351	58 845	116 288
SE165	Rośliny przemysłowe	zł	712	85	836	1 524	1 492	351	0
SE170	Warzywa i kwiaty	zł	11 519	1 080	4 437	10 078	25 912	104 451	547 932
SE175	Owoce	zł	7 270	3 182	7 386	13 694	13 133	6 269	962
SE185	Wina i winogrona	zł	0	0	0	0	0	0	0
SE195	Uprawy pastewne	zł	1 184	1 522	880	947	951	2 526	2 962
SE200	Inne produkty pochodzenia roślinnego	zł	1 662	1 039	976	1 572	5 621	5 692	9 648
<b>SE206</b>	<b>Produkcja zwierzęca</b>	<b>zł</b>	<b>50 270</b>	<b>5 372</b>	<b>16 609</b>	<b>57 912</b>	<b>148 524</b>	<b>375 613</b>	<b>2 144 477</b>
SE207	Produkcja zwierzęca na 1 LU	zł/LU	4 765	3 400	3 402	4 146	5 126	5 492	6 181
SE211	Różnica wartości zwierząt	zł	-629	-619	-712	-708	-1 023	-6 372	88 796
SE216	Mleko i przetwory z mleka krowiego	zł	20 847	966	4 169	29 899	91 047	149 106	463 249
SE220	Żywiec wołowy	zł	9 304	2 050	7 007	16 556	27 003	28 526	58 418
SE225	Żywiec wieprzowy	zł	10 926	783	3 703	9 624	22 031	101 705	631 073
SE230	Żywiec barani i kozi	zł	75	19	93	111	193	22	0
SE235	Żywiec drobiowy	zł	6 559	27	171	698	7 468	74 993	864 695
SE240	Jaja	zł	1 729	457	712	463	202	20 265	126 210
SE245	Mleko i przetwory z mleka owczego i koziego	zł	46	37	50	91	10	2	0
SE251	Inne zwierzęta i produkty zwierzęce	zł	783	1 034	703	469	570	995	830
<b>SE256</b>	<b>Pozostała produkcja</b>	<b>zł</b>	<b>857</b>	<b>587</b>	<b>799</b>	<b>935</b>	<b>1 114</b>	<b>2 912</b>	<b>1 524</b>
SE260	Przekazania do gospodarstwa domowego	zł	744	598	791	804	837	1 118	895
SE265	Zużycie wewnętrzne	zł	10 021	2 302	6 664	14 336	23 258	48 336	242 886

**Tabela 5.2-4 Koszty według klas wielkości ekonomicznej**

Symbol	Zmienna	j.m.	Razem	Bardzo małe	Małe	Średnio-małe	Średnio-duże	Duże	Bardzo duże
				2≤€<8	8≤€<25	25≤€<50	50≤€<100	100≤€<500	€>500
<b>SE270</b>	<b>Koszty ogółem</b>	<b>zł</b>	<b>98 682</b>	<b>28 867</b>	<b>55 304</b>	<b>116 212</b>	<b>231 653</b>	<b>582 697</b>	<b>2 766 217</b>
<b>SE275</b>	<b>Zużycie pośrednie</b>	<b>zł</b>	<b>71 380</b>	<b>18 455</b>	<b>37 263</b>	<b>81 661</b>	<b>171 358</b>	<b>446 599</b>	<b>2 294 509</b>
<b>SE281</b>	<b>Koszty bezpośrednie</b>	<b>zł</b>	<b>47 840</b>	<b>8 030</b>	<b>21 548</b>	<b>53 152</b>	<b>119 649</b>	<b>336 853</b>	<b>1 902 459</b>
SE284	Koszty bezpośrednie produkcji roślinnej na 1 ha	zł/ha	1 338	755	1 013	1 246	1 540	1 917	3 260
SE285	Nasiona i sadzonki	zł	5 703	1 516	2 905	6 028	13 262	36 336	211 897
SE290	Nasiona i sadzonki własne	zł	1 248	733	1 122	1 563	2 169	3 870	2 168
SE295	Nawozy	zł	11 477	2 984	6 911	15 050	29 579	68 392	165 146
SE300	Środki ochrony roślin	zł	4 416	744	2 399	5 654	11 189	30 532	96 729
SE305	Pozostałe koszty bezpośrednie produkcji roślinnej	zł	1 718	315	752	2 004	4 808	9 819	78 782
SE309	Koszty bezpośrednie produkcji zwierzęcej na 1 LU	zł/LU	2 341	1 817	1 785	1 750	2 099	2 804	3 891
SE310	Pasze dla zwierząt żywionych w systemie wypasowym	zł	9 647	1 389	4 841	14 900	33 376	50 939	145 019
SE315	Pasze dla zwierząt żywionych w systemie wypasowym, wytworzone w gosp. rol.	zł	4 606	1 132	3 558	8 511	13 027	13 461	8 333
SE320	Pasze dla zwierząt ziarnożernych	zł	12 647	827	3 135	7 319	20 927	124 435	1 073 564
SE325	Pasze dla zwierząt ziarnożernych, wytworzone w gosp. rol.	zł	4 199	532	2 020	4 229	8 068	30 970	229 644
SE330	Pozostałe koszty bezpośrednie produkcji zwierzęcej	zł	2 230	253	602	2 196	6 504	16 377	131 322
SE331	Koszty bezpośrednie produkcji leśnej	zł	3	2	3	0	4	22	0
<b>SE336</b>	<b>Koszty ogólnogospodarcze</b>	<b>zł</b>	<b>23 539</b>	<b>10 425</b>	<b>15 715</b>	<b>28 509</b>	<b>51 709</b>	<b>109 746</b>	<b>392 050</b>
SE340	Koszty utrzymania maszyn i budynków	zł	7 167	3 421	5 001	9 036	15 903	29 500	95 122
SE345	Energia	zł	9 854	3 237	5 752	11 615	23 021	56 182	238 499
SE350	Usługi	zł	3 307	1 834	2 574	4 001	6 589	12 326	26 350
SE356	Pozostałe koszty ogólnogospodarcze	zł	3 211	1 933	2 388	3 857	6 196	11 739	32 079
<b>SE360</b>	<b>Amortyzacja</b>	<b>zł</b>	<b>20 785</b>	<b>9 559</b>	<b>15 488</b>	<b>27 200</b>	<b>44 353</b>	<b>84 819</b>	<b>202 043</b>
<b>SE365</b>	<b>Koszty czynników zewnętrznych</b>	<b>zł</b>	<b>6 518</b>	<b>853</b>	<b>2 554</b>	<b>7 351</b>	<b>15 942</b>	<b>51 279</b>	<b>269 665</b>
SE370	Wynagrodzenia	zł	3 421	561	1 359	3 454	6 567	26 435	193 880
SE375	Czynsze	zł	2 052	264	932	2 727	6 198	14 962	37 803
SE380	Odsetki	zł	1 045	28	263	1 169	3 177	9 882	37 982



**Tabela 5.2-5 Dopłaty do działalności operacyjnej gospodarstwa według klas wielkości ekonomicznej**

Symbol	Zmienna	j.m.	Razem	Bardzo małe	Małe	Średnio-małe	Średnio-duże	Duże	Bardzo duże
				2≤€<8	8≤€<25	25≤€<50	50≤€<100	100≤€<500	€≥ 500
<b>SE605</b>	<b>Dopłaty do działalności operacyjnej</b>	<b>zł</b>	<b>26 937</b>	<b>10 473</b>	<b>21 627</b>	<b>38 897</b>	<b>60 105</b>	<b>98 585</b>	<b>183 386</b>
SE610	Dopłaty do produkcji roślinnej	zł	916	147	530	1 213	2 565	6 691	5 323
SE611	Dopłaty wyrównawcze / płatności obszarowe	zł	0	0	0	0	0	0	0
SE612	Dopłaty za odłogowanie	zł	0	0	0	0	0	0	0
SE613	Pozostałe dopłaty do produkcji roślinnej	zł	487	14	147	651	1 675	4 820	2 746
SE615	Dopłaty do produkcji zwierzęcej	zł	2 285	423	1 744	4 930	7 007	4 506	2 465
SE616	Saldo dopłat i kar do produkcji mleka	zł	0	0	0	0	0	0	0
SE617	Dopłaty do pozostałej produkcji bydłowej	zł	2 240	409	1 687	4 857	6 929	4 471	2 465
SE618	Dopłaty do produkcji owiec i kóz	zł	45	14	57	72	78	36	0
SE619	Pozostałe dopłaty do produkcji zwierzęcej	zł	0	0	0	0	0	0	0
SE621	Dopłaty rolnośrodowiskowe	zł	1 240	655	1 130	1 813	2 227	3 373	361
SE622	Dopłaty do obszarów o niekorzystnych warunkach gospodarowania (ONW)	zł	1 961	1 178	1 784	2 823	3 681	3 575	5 182
SE623	Inne dopłaty do rozwoju obszarów wiejskich	zł	1 004	112	1 666	1 193	1 160	924	2 101
SE624	Dopłaty do rozwoju obszarów wiejskich	zł	4 205	1 946	4 580	5 830	7 068	7 872	7 644
SE625	Dopłaty do zużycia pośredniego	zł	1 435	484	951	1 878	3 510	7 623	14 630
SE626	Dopłaty do kosztów czynników zewnętrznych	zł	0	0	0	0	0	0	0
SE630	Płatności "decoupled"	zł	8 507	3 573	6 280	11 232	18 631	36 972	82 020
SE632	Jednolita płatność obszarowa	zł	8 507	3 573	6 280	11 232	18 631	36 972	82 020
SE650	Wsparcie specjalne	zł	3 151	578	2 382	6 173	9 630	8 215	11 236
SE699	Pozostałe dopłaty	zł	9 589	3 901	7 543	13 815	21 324	34 921	71 304

**Tabela 5.2-6 Salda dopłat i podatków według klas wielkości ekonomicznej**

Symbol	Zmienna	j.m.	Razem	Bardzo małe	Małe	Średnio-małe	Średnio-duże	Duże	Bardzo duże
				2≤€<8	8≤€<25	25≤€<50	50≤€<100	100≤€<500	€> 500
<b>SE600</b>	<b>Saldo dopłat i podatków dot. dział. operacyjnej</b>	zł	<b>25 498</b>	<b>9 280</b>	<b>20 318</b>	<b>37 572</b>	<b>58 556</b>	<b>94 917</b>	<b>165 159</b>
SE605	Dopłaty do działalności operacyjnej	zł	26 937	10 473	21 627	38 897	60 105	98 585	183 386
SE395	Saldo podatku VAT (z wyłączeniem podatku VAT od inwestycji)	zł	-126	-598	-285	360	1 051	2 007	-7 315
SE390	Podatki	zł	1 313	595	1 024	1 684	2 600	5 676	10 912
<b>SE405</b>	<b>Saldo dopłat i podatków dot. dział. inwestycyjnej</b>	zł	<b>257</b>	<b>-242</b>	<b>124</b>	<b>112</b>	<b>1 527</b>	<b>3 244</b>	<b>8 162</b>
SE406	Raty dotacji inwestycyjnych	zł	1 571	633	1 485	1 614	3 398	5 930	10 871
SE407	Rekompensaty za rezygnację z produkcji mleka	zł	0	0	0	0	0	0	0
SE408	Podatek VAT zapłacony od inwestycji	zł	1 314	876	1 361	1 502	1 871	2 686	2 709

**Tabela 5.2-7 Dochód na gospodarstwo rolne według klas wielkości ekonomicznej**

Symbol	Zmienna	j.m.	Razem	Bardzo małe	Małe	Średnio-małe	Średnio-duże	Duże	Bardzo duże
				2≤€<8	8≤€<25	25≤€<50	50≤€<100	100≤€<500	€> 500
SE131	Produkcja ogółem	zł	120 685	27 901	62 085	143 503	300 477	777 846	3 562 753
SE275	Zużycie pośrednie	zł	71 380	18 455	37 263	81 661	171 358	446 599	2 294 509
SE600	Saldo dopłat i podatków dot. dział. operacyjnej	zł	25 498	9 280	20 318	37 572	58 556	94 917	165 159
<b>SE410</b>	<b>Wartość dodana brutto</b>	zł	<b>74 803</b>	<b>18 727</b>	<b>45 141</b>	<b>99 414</b>	<b>187 675</b>	<b>426 164</b>	<b>1 433 402</b>
SE360	Amortyzacja	zł	20 785	9 559	15 488	27 200	44 353	84 819	202 043
<b>SE415</b>	<b>Wartość dodana netto</b>	zł	<b>54 018</b>	<b>9 167</b>	<b>29 653</b>	<b>72 214</b>	<b>143 322</b>	<b>341 345</b>	<b>1 231 359</b>
SE365	Koszty czynników zewnętrznych	zł	6 518	853	2 554	7 351	15 942	51 279	269 665
SE405	Saldo dopłat i podatków dot. dział. inwestycyjnej	zł	257	-242	124	112	1 527	3 244	8 162
<b>SE420</b>	<b>Dochód z rodzinnego gospodarstwa rolnego</b>	zł	<b>47 757</b>	<b>8 072</b>	<b>27 223</b>	<b>64 976</b>	<b>128 907</b>	<b>293 310</b>	<b>969 856</b>

**Tabela 5.2-8 Dochód na osobę według klas wielkości ekonomicznej<sup>15</sup>**

Symbol	Zmienna	j.m.	Razem	Bardzo małe	Małe	Średnio-małe	Średnio-duże	Duże	Bardzo duże
				2≤€<8	8≤€<25	25≤€<50	50≤€<100	100≤€<500	€> 500
SE425	Wartość dodana netto na osobę pełnozatrudnioną	zł/AWU	37 021	8 410	21 153	42 055	72 511	127 367	154 601
SE430	Dochód z rodzinnego gospodarstwa rolnego na osobę pełnozatrudnioną rodziny	zł/FWU	35 402	7 544	20 066	40 656	73 076	157 255	475 730

<sup>15</sup> Uwaga: W przypadku zmiennej dochód z rodzinnego gospodarstwa rolnego (SE420) zaprezentowano wyniki ze wszystkich gospodarstw rolnych, natomiast w przypadku zmiennej dochód z rodzinnego gospodarstwa rolnego na osobę pełnozatrudnioną rodziny (SE430), **tylko** z gospodarstw rolnych, w których występują nakłady pracy własnej (SE015).

**Tabela 5.2-9 Bilans finansowy na koniec roku obrachunkowego według klas wielkości ekonomicznej**

Symbol	Zmienna	j.m.	Razem	Bardzo małe	Małe	Średnio-małe	Średnio-duże	Duże	Bardzo duże
				2≤€<8	8≤€<25	25≤€<50	50≤€<100	100≤€<500	€> 500
<b>SE436</b>	<b>Aktywa ogółem</b>	zł	<b>800 101</b>	<b>389 925</b>	<b>604 738</b>	<b>1 034 179</b>	<b>1 668 604</b>	<b>3 170 094</b>	<b>7 125 229</b>
<b>SE441</b>	<b>Aktywa trwale</b>	zł	<b>716 005</b>	<b>361 615</b>	<b>548 590</b>	<b>918 913</b>	<b>1 462 690</b>	<b>2 771 932</b>	<b>5 977 339</b>
SE446	Ziemia, uprawy trwale i kwoty produkcyjne	zł	433 557	226 919	347 302	558 499	839 333	1 624 336	2 651 041
SE450	Budynki	zł	148 422	92 717	115 836	172 712	258 501	502 964	1 860 798
SE455	Maszyny, urządzenia i śr. transportu	zł	118 918	40 588	79 139	163 219	309 454	567 355	1 102 552
SE460	Stado podstawowe (pleć żeńska)	zł	15 107	1 391	6 312	24 483	55 403	77 276	362 948
<b>SE465</b>	<b>Aktywa obrotowe</b>	zł	<b>84 096</b>	<b>28 310</b>	<b>56 149</b>	<b>115 266</b>	<b>205 914</b>	<b>398 162</b>	<b>1 147 890</b>
SE470	Stado obrotowe	zł	16 765	3 648	10 658	24 549	42 585	79 851	385 658
SE475	Zapasy produktów rolniczych	zł	28 994	8 784	19 491	41 357	72 979	136 671	368 741
SE480	Pozostałe aktywa obrotowe	zł	38 336	15 878	26 000	49 360	90 350	181 641	393 491
<b>SE485</b>	<b>Zobowiązania ogółem</b>	zł	<b>34 708</b>	<b>1 522</b>	<b>7 231</b>	<b>32 199</b>	<b>91 984</b>	<b>326 258</b>	<b>2 012 656</b>
SE490	Zobowiązania długoterminowe	zł	26 699	1 241	5 178	24 048	67 533	254 287	1 655 920
SE495	Zobowiązania krótkoterminowe	zł	8 009	281	2 053	8 151	24 451	71 971	356 736
<b>SE501</b>	<b>Kapitał własny</b>	zł	<b>765 393</b>	<b>388 403</b>	<b>597 507</b>	<b>1 001 980</b>	<b>1 576 620</b>	<b>2 843 836</b>	<b>5 112 573</b>

**Tabela 5.2-10 Wskaźniki finansowe według klas wielkości ekonomicznej**

Symbol	Zmienna	j.m.	Razem	Bardzo małe	Małe	Średnio-małe	Średnio-duże	Duże	Bardzo duże
				2≤€<8	8≤€<25	25≤€<50	50≤€<100	100≤€<500	€> 500
SE506	Zmiana wartości kapitału własnego	zł	479	-7 594	-4 222	-1 131	18 198	50 750	443 461
SE510	Średnia wartość kapitału gospodarstwa rolnego	zł	378 852	173 072	271 219	492 760	842 556	1 552 127	4 376 632
SE516	Inwestycje brutto	zł	16 751	5 387	9 342	18 376	45 811	101 988	294 513
SE521	Inwestycje netto	zł	-4 033	-4 172	-6 145	-8 825	1 458	17 169	92 470
SE526	Przepływ pieniężny (1)	zł	66 783	18 225	41 708	89 004	167 165	374 083	1 031 631
SE530	Przepływ pieniężny (2)	zł	47 631	12 927	32 005	68 277	115 447	247 279	582 833
SE532	Relacja przepływów pieniężnych (2) do aktywów ogółem	krotność	0,06	0,03	0,05	0,07	0,07	0,08	0,08

## Literatura

- [1] Commission Regulation (EC) 1242/2008: of 8 December 2008 establishing a Community typology for agricultural holdings.
- [2] Commission Regulation (EC) 867/2009: of 21 September 2009 amending and correcting Regulation (EC) No 1242/2008 establishing a Community typology for agricultural holdings.
- [3] Commission Regulation (EC) No 868/2008 of 3 September 2008 on the farm return to be used for determining the incomes of agricultural holdings and analysing the business operation of such holdings.
- [4] Commission Regulation (EC) No 781/2009 of 27 August 2009 amending Regulation (EC) No 868/2008 on farm return to be used for determining the incomes of agricultural holdings and analysing the business operation of such holdings.
- [5] Commission Implementing Regulation (EU) 2019/1975 of 31 October 2019 amending Implementing Regulation (EU) 2015/220 laying down rules for the application of Council Regulation (EC) No 1217/2009 setting up a network for the collection of accountancy data on the incomes and business operation of agricultural holdings in the European Union.
- [6] Commission Implementing Regulation (EU) 2017/2280 of 11 December 2017 amending Implementing Regulation (EU) 2015/220 laying down rules for the application of Council Regulation (EC) No 1217/2009 setting up a network for the collection of accountancy data on the incomes and business operation of agricultural holdings in the European Union.
- [7] Commission Implementing Regulation (EU) 2016/2129 of 5 December 2016 laying down rules for the application of Council Regulation (EC) No 1217/2009 setting up a network for the collection of accountancy data on the incomes and business operation of agricultural holdings in the European Union.
- [8] Commission Implementing Regulation (EU) 2015/220 of 3 February 2015 laying down rules for the application of Council Regulation (EC) No 1217/2009 setting up a network for the collection of accountancy data on the incomes and business operation of agricultural holdings in the European Union (Official Journal of the European Union, L 46, p. 1-106, 19.2.2015).
- [9] Floriańczyk Z., Osuch D., Bocian M., Cholewa I., Malanowska B.: Plan wyboru próby gospodarstw rolnych Polskiego FADN od roku obrachunkowego 2019. IERiGŻ-PIB, Warszawa, 2018.
- [10] Goraj L., Cholewa I., Osuch D., Płonka R.: Analiza skutków zmian we Wspólnotowej Typologii Gospodarstw Rolnych. IERiGŻ-PIB, Warszawa, 2010.
- [11] [https://circabc.europa.eu/ui/group/880bbb5b-abc9-4c4c-9259-5c58867c27f5/library/ae44b1b-8309-44b1-8654-620eb5f4bbe6?p=1&n=10&sort=modified\\_DESC](https://circabc.europa.eu/ui/group/880bbb5b-abc9-4c4c-9259-5c58867c27f5/library/ae44b1b-8309-44b1-8654-620eb5f4bbe6?p=1&n=10&sort=modified_DESC)
- [12] <https://circabc.europa.eu/sd/a/16d411ec-33fe-404b-ab4c-efcfdbbf9935/RICC%20882%20rev9.2%20Definitions%20of%20Variables>
- [13] <https://circabc.europa.eu/sd/a/9f04b725-8f04-435d-be54-a638c872c3b4/RICC%201256%20Rev%207%20update%20Feb%202012.pdf>

- [14] RI/CC 1256 Rev. 7. Farm Return Data Definitions. EUROPEAN COMMISSION. Brussels February 2012.
- [15] RI/CC 882 Rev. 9.1 Definitions of Variables used in FADN standard results. EUROPEAN COMMISSION. Brussels October 2012.
- [16] RI/CC 882 Rev. 9.2 Definition of Variables used in FADN standard results. EUROPEAN COMMISSION. Brussels December 2014.
- [17] RI/CC 1500 Rev. 4 Typology Handbook. EUROPEAN COMMISSION. Brussels October 2009.
- [18] RI/CC 1525 The new typology applied to FADN 2007. EUROPEAN COMMISSION. Brussels March 2009.
- [19] RI/CC 1529 The OGA of the holding in FADN. EUROPEAN COMMISSION. Brussels June 2009.
- [20] Regulation No 79/65/EEC of the Council of 15 June 1965 setting up a network for the collection of accountancy data on the incomes and business operation of agricultural holdings in the European Economic Community.
- [21] Ustawa z dnia 29 listopada 2000 r. o zbieraniu i wykorzystywaniu danych rachunkowych z gospodarstw rolnych (Dz. U. Nr 3 poz. 20 z 2001 r. z późniejszymi zmianami).
- [22] Skarżyńska A., Goraj L., Ziętek I.: Metodologia SGM "2002" dla typologii gospodarstw rolnych w Polsce. IERiGŻ-PIB, Warszawa, 2005.
- [23] Ziętek I.: Współczynniki standardowej nadwyżki bezpośredniej „2004” dla typologii gospodarstw rolnych w Polsce. Raport PW nr 88, IERiGŻ-PIB, Warszawa, 2008.
- [24] Bocian M., Cholewa I., Tarasiuk R.: Współczynniki Standardowej Produkcji „2013” dla celów Wspólnotowej Typologii Gospodarstw Rolnych. IERiGŻ-PIB, Warszawa, 2017.
- [25] RI/CC 1750 (ex RI/CC 882 ) Definitions of Variables used in FADN standard results, EUROPEAN COMMISSION, Brussels, November 2017.



**EGZEMPLARZ BEZPŁATNY**

*Druk i oprawa: Dział Wydawnictw IERiGŻ-PIB*