



Wyniki Standardowe 2016 uzyskane przez ekologiczne gospodarstwa rolne uczestniczące w Polskim FADN

Część I. Wyniki Standardowe

WARSZAWA 2018



Wyniki Standardowe 2016 uzyskane przez ekologiczne gospodarstwa rolne uczestniczące w Polskim FADN

Część I. Wyniki Standardowe

OPRACOWAŁ ZESPÓŁ:

mgr Monika Juchiewicz
mgr inż. Grażyna Nachtman

Warszawa 2018

Redakcja techniczna
Monika Furmaniak
Grażyna Nachtman

Projekt okładki
Dział Wydawnictw

ISBN 978-83-7658-733-2

Instytut Ekonomiki Rolnictwa i Gospodarki Żywnościowej
- Państwowy Instytut Badawczy
Zakład Rachunkowości Rolnej
00-002 Warszawa, ul. Świętokrzyska 20
Tel.: +48 (22) 505 45 70
Tel./faks: +48 (22) 826 93 22
E-mail: portal@fadn.pl
Internet: www.fadn.pl; www.polskifadn.eu

Spis treści

Wstęp	5
1. Zmiany w Wynikach Standardowych	6
1.1. Zmiany w zestawie zmiennych i w algorytmach Wyników Standardowych od roku 2011 wynikające z rozporządzeń i dokumentów KE.....	6
1.2. Pozostałe zmiany	7
1.2.1. Jednostki przeliczeniowe pracy (AWU, FWU).....	7
1.2.2. Stan średnioroczny zwierząt (LU).....	7
1.2.3. Klasyfikacja gospodarstw według typologii w wariancie TF8	7
2. Informacje o FADN	8
2.1. Uwagi ogólne o FADN	8
2.2. Wspólnotowa Typologia Gospodarstw Rolnych (WTGR)	9
2.3. Zakres podmiotowy FADN.....	11
2.4. Wybór próby gospodarstw rolnych z pola obserwacji FADN.....	12
2.5. Rozmiary działalności rolniczych gwarantujące osiągnięcie przez gospodarstwo rolne minimalnego progu wielkości ekonomicznej według współczynników SO „2007”	12
2.6. Zakres przedmiotowy FADN.....	14
2.7. Sposób prezentacji wyników obliczonych na podstawie danych rachunkowych FADN	15
3. Zmienne zawarte w „Wynikach Standardowych FADN”	17
3.1. Opis zmiennych w „Wynikach Standardowych FADN”	17
3.2. Schematy obliczania kategorii ekonomicznych	33
4. Uwagi do Wyników Standardowych FADN	41
4.1. Informacje o zbieraniu danych rachunkowych w Polsce.....	41
4.2. Zbiór gospodarstw rolnych prowadzących rachunkowość w ramach Polskiego FADN	42
4.3. Udostępnianie danych	43
4.3.1. Udostępnianie danych z europejskiego FADN.....	43
4.3.2. Udostępnianie danych z Polskiego FADN.....	43
5. Wyniki Standardowe uzyskane przez ekologiczne gospodarstwa rolne uczestniczące w Polskim FADN w 2016 r.	45
5.1. Grupowanie gospodarstw rolnych według typów rolniczych (TF8)	45
5.2. Grupowanie gospodarstw rolnych według klas wielkości ekonomicznej (ES6)	51
5.3. Grupowanie gospodarstw rolnych według klas obszarowych użytków rolnych (UR).....	57
Literatura	64

Wykaz skrótów

AWU	- jednostka przeliczeniowa pracy (ang. Annual Work Unit).
CAP	- Wspólna Polityka Rolna (ang. Common Agricultural Policy).
COP	- gospodarstwa specjalizujące się w produkcji zbóż, roślin oleistych i białkowych (ang. specialist cereals, oilseed and protein crops).
DG-AGRI	- Dyrekcja Generalna ds. Rolnictwa i Rozwoju Obszarów Wiejskich (ang. Directorate-General for Agriculture and Rural Development).
EC	- Komisja Europejska (ang. European Commission).
ESU	- europejska jednostka wielkości (ang. European Size Unit).
EU	- Unia Europejska (ang. European Union).
EUR	- oznaczenie jednostki monetarnej o nazwie „euro”.
euro	- jednostka monetarna, obowiązująca w większości państw członkowskich Unii Europejskiej.
EUROSTAT	- Europejski Urząd Statystyczny.
FADN	- Sieć Danych Rachunkowych Gospodarstw Rolnych (ang. Farm Accountancy Data Network).
FWU	- jednostka przeliczeniowa pracy członków rodziny (ang. Family Work Unit).
GUS	- Główny Urząd Statystyczny.
IERiGŻ-PIB	- Instytut Ekonomiki Rolnictwa i Gospodarki Żywnościowej – Państwowy Instytut Badawczy.
KE	- Komisja Europejska.
LU	- jednostka przeliczeniowa zwierząt (ang. Livestock Unit).
OGA	- działalność gospodarcza inna niż rolnicza bezpośrednio związana z gospodarstwem (ang. Other Gainful Activities).
ONW	- obszary o niekorzystnych warunkach gospodarowania - ONW (ang. Less Favoured Areas).
Polski FADN	- System Zbierania i Wykorzystywania Danych Rachunkowych z Gospodarstw Rolnych.
SGM	- Standardowa Nadwyżka Bezpośrednia (ang. Standard Gross Margin).
SO	- Standardowa Produkcja (ang. Standard Output).
UAA	- ziemia użytkowana dla celów rolniczych = użytki rolne (ang. Utilized Agricultural Area).
UR	- użytki rolne.
WTGR	- Wspólnotowa Typologia Gospodarstw Rolnych.
ZRR	- Zakład Rachunkowości Rolnej.

Wstęp

Wypełniając obowiązek nałożony Ustawą z dnia 29 listopada 2000 r. o zbieraniu i wykorzystywaniu danych rachunkowych z gospodarstw rolnych (Dz. U. Nr 3 poz. 20 z 2001 r. z późniejszymi zmianami) w 2016 r. utworzono komputerową bazę danych zawierającą 12 337 zestawów danych rachunkowych [19]. Instytut Ekonomiki Rolnictwa i Gospodarki Żywnościowej – Państwowy Instytut Badawczy zlecił zbieranie danych z indywidualnych gospodarstw rolnych szesnastu wojewódzkim ośrodkom doradztwa rolniczego. W 103 gospodarstwach indywidualnych rachunkowość była prowadzona pod kierunkiem audytorów ZRR. Ze 198 gospodarstw posiadających osobowość prawną dane zostały zebrane metodą ankietową.

Po przeprowadzonych testach jakości danych obliczono wyniki dla 12 104 indywidualnych gospodarstw rolnych oraz 198 gospodarstw posiadających osobowość prawną. W zbiorze gospodarstw indywidualnych znajduje się 313 indywidualnych gospodarstw ekologicznych z certyfikatem o wielkości ekonomicznej równej lub większej od 4 000 euro. W 2016 roku są to gospodarstwa stosujące wyłącznie ekologiczne metody produkcji. Należy zaznaczyć, że w Polsce w gospodarstwach ekologicznych dopuszcza się współistnienie produkcji metodami ekologicznymi i konwencjonalnymi. Wyniki są zaprezentowane w postaci średnich arytmetycznych i nie są reprezentatywne dla pola obserwacji Polskiego FADN, a tym bardziej dla ogółu gospodarstw ekologicznych w Polsce.

Opracowanie składa się z trzech podstawowych części:

1. Wstępnej, charakteryzującej Sieć Danych Rachunkowych Gospodarstw Rolnych (FADN).
2. Metodycznej, zawierającej wyjaśnienia rachunku wyników.
3. Statystycznej, zawierającej dane statystyczne dla grup gospodarstw rolnych, ustalonych na podstawie trzech kryteriów grupowania: wielkości ekonomicznej, typu rolniczego i powierzchni użytków rolnych. Wyniki Standardowe zawierają 145 zmiennych charakteryzujących sytuację ekonomiczno-finansową gospodarstw rolnych w roku obrachunkowym.

Opracowane wyniki są w pełni zgodne z pojęciami i kategoriami ekonomicznymi, prezentowanymi w Wynikach Standardowych FADN Dyrekcji Generalnej ds. Rolnictwa i Rozwoju Obszarów Wiejskich (DG-AGRI) [14].

Parametry wartościowe dotyczące produkcji, kosztów i inwestycji są kategoriami netto (bez VAT). Pomimo ustawowego zwolnienia podmiotowego z podatku od towarów i usług, nazywanym w skrócie VAT, rolnicy prowadzili w 2016 r. ewidencję zdarzeń w standardzie umożliwiającym ustalenie wartości netto oraz kwoty VAT.

W opracowaniu wartości pieniężne wyrażone są w polskich jednostkach monetarnych – złotych (zł).

1. Zmiany w Wynikach Standardowych¹

1.1. Zmiany w zestawie zmiennych i w algorytmach Wyników Standardowych od roku 2011 wynikające z rozporządzeń i dokumentów KE

Od roku obrachunkowego 2011 wprowadzono zmiany w algorytmach (na podstawie dokumentu RI/CC 882 Rev. 9.1 Definition of Variables used in FADN standard results z października 2012 r.) polegające na wyróżnieniu następujących zmiennych [13]:

- SE136 – Produkcja roślinna na 1 ha,
- SE146 – Uprawy energetyczne,
- SE605 – Dopłaty do działalności operacyjnej,
- SE610 – Dopłaty do produkcji roślinnej,
- SE613 – Pozostałe dopłaty do produkcji roślinnej,
- SE616 – Saldo dopłat i kar do produkcji mleka,
- SE617 – Dopłaty do pozostałej produkcji bydłowej,
- SE618 – Dopłaty do produkcji owiec i kóz,
- SE619 – Pozostałe dopłaty do produkcji zwierzęcej,
- SE630 – Płatności „decoupled”,
- SE650 – Wsparcie specjalne,
- SE699 – Pozostałe dopłaty.

Ponadto od roku obrachunkowego 2013 wprowadzono zmiany w algorytmach (na podstawie dokumentu RI/CC 882 Rev. 9.2 Definition of Variables used in FADN standard results z grudnia 2014 r.) obejmujące zmienne [14]:

- SE042 – Uprawy energetyczne,
- SE072 – Odłogi,
- SE073 – Ugory,
- SE611 – Dopłaty wyrównawcze/płatności obszarowe.

Od roku obrachunkowego 2014 obowiązuje nowe sprawozdanie z gospodarstwa rolnego. Zakres, format i organizacja danych, niezbędnych do wykonania sprawozdania z gospodarstwa rolnego FADN, są precyzyjnie opisane w Rozporządzeniu Komisji nr 385/2012 z dnia 30 kwietnia 2012 r. w sprawie formatu sprawozdania dla określania dochodów z gospodarstw rolnych oraz analizy ich działalności gospodarczej (z późn. zmianami). Z uwagi na fakt, że w Komisji Europejskiej wciąż jeszcze trwają prace nad nowym dokumentem dotyczącym Wyników Standardowych i dostosowaniem zakresu/algorytmów do nowego formatu sprawozdania, publikacje z wynikami od roku obrachunkowego 2014 przygotowane zostały na podstawie dokumentów jakie obowiązywały w roku obrachunkowym 2013 (Rozporządzenie Komisji (WE) NR 868/2008 z dnia 3 września 2008 r. z późniejszymi zmianami, RI/CC 1256

¹ Rozdział zawiera zmiany wprowadzone od roku obrachunkowego 2011; wcześniejsze zmiany zostały opisane w publikacjach „Wyniki Standardowe...” dla poprzednich lat. Zmiany te powinny być uwzględniane w analizach wieloletnich.

Rev. 7 Farm Return Data Definitions z lutego 2012 r., RI/CC 882 Rev. 9.2 Definition of Variables used in FADN standard results z grudnia 2014 r.).

W przypadku roku obrachunkowego 2016:

✎ Usunięto zmienne:

- SE060 – Gaje oliwne (powierzchnia uprawy);
- SE190 – Oliwki i olej z oliwek (produkcja);
- SE631 – Jednolita płatność na gospodarstwo.

✎ Zmieniono nazwę zmiennych:

- SE622 – Dopłaty do obszarów o niekorzystnych warunkach gospodarowania (ONW);
- SE406 – Raty dotacji inwestycyjnych.

✎ Zmieniono opis zmiennych:

- SE020 – Nakłady pracy najemnej;
- SE021 – Czas pracy najemnej;
- SE030 – Powierzchnia dodzierżawionych użytków rolnych;
- SE195 – Uprawy pastewne;
- SE310 – Pasze dla zwierząt żywionych w systemie wypasowym;
- SE320 – Pasze dla zwierząt żywionych w systemie wypasowym wytworzone w gosp. rol.;
- SE325 – Pasze dla zwierząt ziarnożernych wytworzone w gosp. rol.;
- SE380 – Odsetki;
- SE605 – Dopłaty do działalności operacyjnej;
- SE622 – Dopłaty do obszarów o niekorzystnych warunkach gospodarowania (ONW);
- SE624 – Dopłaty do rozwoju obszarów wiejskich;
- SE406 – Rata dotacji inwestycyjnych.

1.2. Pozostałe zmiany

1.2.1. Jednostki przeliczeniowe pracy (AWU, FWU)

Od roku obrachunkowego 2011 jednostki AWU oraz FWU stanowią równowartość 2 120 godzin pracy na rok. Do roku obrachunkowego 2010 stanowiły odpowiednik 2 200 godzin pracy na rok.

1.2.2. Stan średnioroczny zwierząt (LU)

Od roku obrachunkowego 2016 zmieniono zasady obliczenia stanu średniorocznego zwierząt w sytuacji braku zwierząt na początku lub końcu roku obrachunkowego (dotychczas stan średni obliczany był jako (stan na pocz.+stan na koniec)/2, od 2016 stan średnioroczny obliczany jest ze stanów miesięcznych).

1.2.3. Klasyfikacja gospodarstw według typologii w wariancie TF8

Od roku obrachunkowego 2016 zmieniono klasyfikację TF8. Typ podstawowy '61' jest zaliczany do TF8='1' (Uprawy polowe)².

² Na podstawie [23].

2. Informacje o FADN

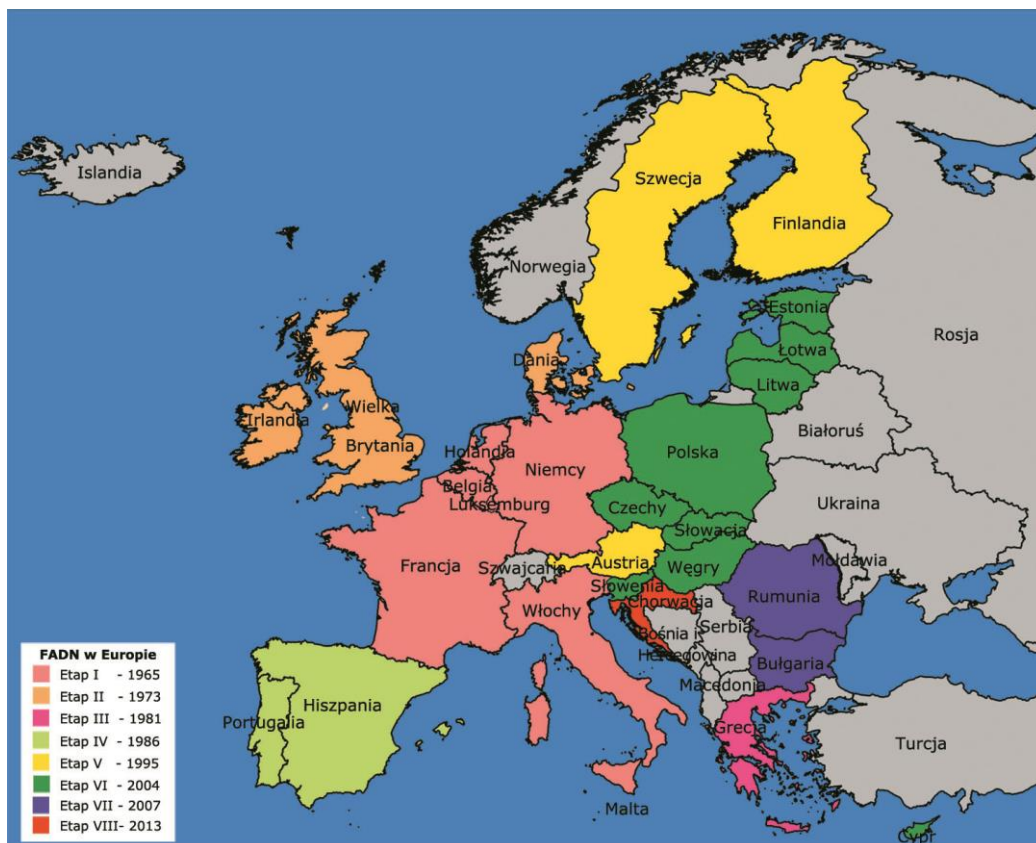
2.1. Uwagi ogólne o FADN

FADN to europejski system zbierania danych rachunkowych z gospodarstw rolnych, którego formalne kształtowanie rozpoczęło się w 1965 r.

FADN był tworzony etapowo w miarę poszerzania Unii Europejskiej, na podstawie Rozporządzenia Rady EWG nr 79/65/EEC z dnia 15 czerwca 1965 r. w sprawie utworzenia sieci zbierania danych rachunkowych dotyczących dochodów i działalności gospodarstw rolnych w Europejskiej Wspólnocie Gospodarczej [18]. W początkowej fazie (etap I) system zaistniał w sześciu państwach założycielskich (w Belgii, we Francji, w Holandii, w Luksemburgu, w Niemczech i we Włoszech), a po poszerzeniu w 1973 r. (etap II) także w Wielkiej Brytanii, Irlandii i Danii. Od 1981 r. (etap III) dodatkowo w Grecji, od 1986 r. (etap IV) do badań włączono Hiszpanię i Portugalię, a od 1995 r. (etap V) Finlandię, Szwecję i Austrię. Od 1 maja 2004 r. (etap VI) do systemu FADN weszły także: Cypr, Estonia, Litwa, Łotwa, Malta, Polska, Słowacja, Słowenia, Republika Czeska i Węgry, od 1 stycznia 2007 r. (etap VII) Rumunia i Bułgaria, a od 1 lipca 2013 r. Chorwacja (etap VIII).

W 2016 r. FADN funkcjonował na terenie 28 państw członkowskich UE. Poniżej przedstawiono przebieg rozszerzenia zasięgu FADN (patrz: Mapa 2-1).

Mapa 2-1 **Etapy tworzenia FADN w Europie**



Unikalność FADN polega na tym, że gromadzi on dane zaliczane do grupy wrażliwych, które opisują sytuację ekonomiczną i finansową gospodarstw rolnych.

FADN bazuje na danych rachunkowych pochodzących z rachunkowości realizowanej w konwencji tzw. zarządczej. Odmiana tej rachunkowości znacznie wierniej odzwierciedla sytuację gospodarstwa rolnego niż rachunkowość finansowa³. O wyborze konwencji rachunkowości zarządczej zdecydowała potrzeba rozpoznania rzeczywistej sytuacji gospodarstw rolnych w celu podejmowania decyzji jak najbardziej adekwatnych do tych sytuacji.

W polu obserwacji FADN znajdują się gospodarstwa towarowe. Minimalna wielkość ekonomiczna, po przekroczeniu której włącza się gospodarstwo rolne do pola obserwacji FADN, ustalana jest od 2010 roku obrachunkowego na podstawie analizy sum Standardowej Produkcji (SO) z danych GUS w poszczególnych klasach wielkości ekonomicznej. W praktyce prowadzony jest rachunek polegający na obliczeniu skumulowanej sumy SO z poszczególnych klas, zaczynając od największej, aż do osiągnięcia ok. 90% SO z populacji generalnej. Dolna granica przedziału, w którym to nastąpi jest minimalnym progiem wielkości ekonomicznej gospodarstwa.

Z powodu istniejących różnic w strukturze agrarnej, progi wielkości ekonomicznej, wyznaczające minimalną wielkość gospodarstw rolnych włączanych do pola obserwacji FADN, są różne w poszczególnych państwach członkowskich.

Należy podkreślić, że FADN jest jedyną bazą danych, na potrzeby której zbierane są informacje według jednolitych zasad, a gospodarstwa tworzą statystycznie reprezentatywną próbę towarowych gospodarstw rolnych funkcjonujących na obszarze Unii Europejskiej.

2.2. Wspólnotowa Typologia Gospodarstw Rolnych (WTGR)

Według znowelizowanych zasad WTGR, w klasyfikacji gospodarstw rolnych stosuje się parametr ekonomiczny, którym jest Standardowa Produkcja⁴ (ang. Standard Output, w skrócie SO) [1], [2], [15], [22].

Standardowa Produkcja (SO) jest to średnia z 5 lat wartość produkcji określonej działalności rolniczej (roślinnej lub zwierzęcej) uzyskana z 1 ha lub od 1 zwierzęcia⁵ w ciągu 1 roku, w przeciętnych dla danego regionu warunkach produkcyjnych. W celu wyeliminowania wahań wartości produkcji (powodowanych np. warunkami pogodowymi czy też zmianami cen produktów) do obliczeń przyjmowane są średnie z 5 lat odpowiedniego okresu, na podstawie uśrednionych danych rocznych z określonego regionu.

³ Rachunkowość finansowa podlega odpowiednim przepisom prawa, które są różne w poszczególnych państwach członkowskich Unii Europejskiej. Jej zadaniem jest ocena sytuacji majątkowej i finansowej przedsiębiorstw zgodnie z tym prawem i często bywa podstawą naliczania podatku dochodowego.

⁴ Do roku obrachunkowego 2009 WTGR oparta była na parametrze Standardowej Nadwyżki Bezpośredniej a wielkość ekonomiczna gospodarstwa określana była za pomocą Europejskiej Jednostki Wielkości (ESU) [8], [20], [21].

⁵ SO dla grzybów odnosi się do 100 m² uprawy; SO dla drobiu odnosi się do 100 szt. zwierząt; SO dla pszczoł odnosi się do 1 ula (1 rodziny pszczołej).

WTGR narzuca konieczność obliczania zestawów współczynników SO dla każdego regionu rolniczego i dla każdej prowadzonej w gospodarstwie działalności produkcji roślinnej i zwierzęcej. Listę działalności rolniczych, dla których konieczne jest obliczenie SO ustala Komisja UE i jest ona zgodna z listą cech Badań Struktury Gospodarstw Rolnych. Duża liczba pozycji w zestawach Standardowej Produkcji odzwierciedla nie tylko zróżnicowanie rolnictwa we Wspólnocie, ale także ukazuje poziom stosowanej szczegółowości, zapewniający porównywalność dostarczanych wyników, a tym samym realnie odzwierciedlający sytuację w rolnictwie.

Przy zastosowaniu współczynników Standardowej Produkcji gospodarstwa rolne klasyfikowane są według dwóch charakterystyk:

- wielkości ekonomicznej,
- typu rolniczego.

Wielkość ekonomiczna gospodarstwa rolnego określana jest jako suma wartości SO wszystkich działalności rolniczych występujących w gospodarstwie. Wielkość ekonomiczna gospodarstwa wyrażana jest wartością SO w euro. Na podstawie tak ustalonej wielkości ekonomicznej dane gospodarstwo rolne zaliczane jest do odpowiedniej klasy wielkości ekonomicznej.

Typ rolniczy gospodarstwa rolnego określany jest na podstawie udziału wartości SO z poszczególnych działalności rolniczych w tworzeniu całkowitej wartości SO gospodarstwa. Typ rolniczy odzwierciedla poziom i kierunek specjalizacji gospodarstwa.

W zależności od pożądanego stopnia dokładności, typy rolnicze gospodarstw zorganizowane są następująco:

- 8 typów ogólnych i grupa gospodarstw niesklasyfikowanych (oznaczanych z użyciem jednego znaku),
- 21 typów podstawowych i grupa gospodarstw niesklasyfikowanych (oznaczanych z użyciem dwóch znaków),
- 61 typów szczegółowych i grupa gospodarstw niesklasyfikowanych (oznaczanych z użyciem trzech znaków).

Z uwagi na rosnące znaczenie wielofunkcyjności gospodarstw rolnych, WTGR została uzupełniona o dodatkową „klasyfikację”, której kryterium jest udział przychodów z działalności gospodarczej innej niż rolnicza bezpośrednio związanej z gospodarstwem (ang. Other Gainful Activities, w skrócie OGA) w całkowitych przychodach gospodarstwa (rolnictwo + OGA + dopłaty bezpośrednio). OGA to działalność, w ramach której wykorzystywane są zasoby gospodarstwa rolnego (ziemia, budynki, maszyny itp.) i/lub produkty tego gospodarstwa. W zależności od tego, jaki procent całkowitych przychodów gospodarstwa stanowi OGA, gospodarstwo zaliczane jest do jednej z trzech klas OGA.

Działalność gospodarcza inna niż rolnicza nie jest brana pod uwagę w typologii gospodarstw dokonywanej na podstawie działalności rolniczych – zarówno wielkość ekonomiczna jak i typ rolniczy nie uwzględniają OGA [15], [17].

2.3. Zakres podmiotowy FADN

Minimalny próg określający gospodarstwo jako towarowe (oznacza to włączenie gospodarstwa do badań) wyrażony jest w euro. Wielkość ta jest ustalana oddzielnie dla każdego państwa członkowskiego i zmienia się w czasie, zgodnie z ewolucją struktury i siły ekonomicznej gospodarstw rolnych (patrz: Tabela 2.3-1).

Tabela 2.3-1 Minimalne progi wielkości ekonomicznej i liczebność próby FADN w poszczególnych państwach członkowskich w 2016 r.

Państwa	Dolny próg wielkości ekonomicznej EUR	Liczba gospodarstw w próbie szt.	Struktura próby w europejskim FADN %
Austria	8 000	2 000	2,3
Belgia	25 000	1 200	1,4
Bułgaria	2 000	2 202	2,5
Chorwacja	4 000	1 251	1,4
Cypr	4 000	500	0,6
Czechy	8 000	1 417	1,6
Dania	15 000	2 150	2,5
Estonia	4 000	658	0,8
Finlandia	8 000	950	1,1
Francja	25 000	7 620	8,8
(w tym: Gwadelupa, Martynika, Reunion)	15 000	320	0,4
Grecja	4 000	5 500	6,3
Hiszpania	8 000	8 700	10,0
Holandia	25 000	1 500	1,7
Irlandia	8 000	900	1,0
Litwa	4 000	1 000	1,2
Luksemburg	25 000	450	0,5
Łotwa	4 000	1 000	1,2
Malta	4 000	536	0,6
Niemcy	25 000	8 800	10,1
Polska	4 000	12 100	14,0
Portugalia	4 000	2 300	2,7
Rumunia	2 000	6 000	6,9
Słowacja	25 000	562	0,6
Słowenia	4 000	908	1,0
Szwecja	15 000	1 025	1,2
Węgry	4 000	1 900	2,2
Wielka Brytania	25 000	2 500	2,9
(w tym: Irlandia Północna)	15 000	320	0,4
Włochy	8 000	11 106	12,8
Razem FADN UE		86 735	100

Źródło: zestawienie własne na podstawie [5], [6].

2.4. Wybór próby gospodarstw rolnych z pola obserwacji FADN

Agencje łącznikowe z poszczególnych państw opracowują corocznie plany wyboru gospodarstw rolnych do badań w ramach FADN. Po ich opracowaniu i zaakceptowaniu przez Komitety Krajowe FADN, plany te są przekazywane do akceptacji przez Komitet Wspólnoty nadzorujący FADN.

Wewnątrz pola obserwacji FADN występuje duże zróżnicowanie gospodarstw pod względem typu rolniczego i wielkości ekonomicznej.

Dla zapewnienia precyzyjnego odzwierciedlenia tego zróżnicowania w próbie badawczej, Agencja łącznikowa dzieli pole obserwacji na warstwy. Pominięcie tej czynności w procesie wyboru próby mogłoby spowodować brak właściwej reprezentacji niektórych rodzajów gospodarstw (np. dużych gospodarstw mlecznych w jednym regionie, czy małych gospodarstw produkujących owoce w innym regionie). W procedurze wyboru do warstwowania zbioru gospodarstw rolnych mają zastosowanie trzy kryteria [7]:

- położenie regionalne,
- wielkość ekonomiczna,
- typ rolniczy.

2.5. Rozmiary działalności rolniczych gwarantujące osiągnięcie przez gospodarstwo rolne minimalnego progu wielkości ekonomicznej według współczynników SO „2007”

Wielkość ekonomiczna gospodarstwa określana jako suma wartości Standardowych Produkcji (SO) wszystkich działalności rolniczych występujących w gospodarstwie służy do ustalenia minimalnego progu wielkości ekonomicznej dla pola obserwacji FADN. W Polsce dla roku obrachunkowego 2016 próg ten został ustalony na poziomie 4 000 euro. Tabela 2.5-1 przedstawia przykładową powierzchnię niektórych upraw oraz liczbę zwierząt niezbędną do włączenia gospodarstwa do pola obserwacji FADN.

Tabela 2.5-1 Rozmiary działalności rolniczych niezbędne do osiągnięcia przez gospodarstwo rolne minimalnego progu wielkości ekonomicznej* według współczynników SO„2007”

Region	Działalność	J.m.	Ekwiwalent 4000 euro wg SO "2007"
Pomorze i Mazury	Pszenica zwyczajna i orkisz	ha	6,3
	Rzepak i rzepik	ha	5,6
	Buraki cukrowe	ha	2,8
	Sady jabłoniowe	ha	2,4
	Warzywa, truskawki w uprawie polowej (w płodozmianie z uprawami rolnymi)	ha	1,2
	Krowy mleczne	szt.	3,2
	Tuczniaki	szt.	18,3
Wielkopolska i Śląsk	Pszenica zwyczajna i orkisz	ha	5,8
	Rzepak i rzepik	ha	5,3
	Buraki cukrowe	ha	2,6
	Sady jabłoniowe	ha	2,0
	Warzywa, truskawki w uprawie polowej (w płodozmianie z uprawami rolnymi)	ha	1,1
	Krowy mleczne	szt.	3,1
	Tuczniaki	szt.	18,1
Mazowsze i Podlasie	Pszenica zwyczajna i orkisz	ha	7,5
	Rzepak i rzepik	ha	7,0
	Buraki cukrowe	ha	2,8
	Sady jabłoniowe	ha	1,8
	Warzywa, truskawki w uprawie polowej (w płodozmianie z uprawami rolnymi)	ha	1,4
	Krowy mleczne	szt.	3,6
	Tuczniaki	szt.	16,5
Małopolska i Pogórze	Pszenica zwyczajna i orkisz	ha	7,2
	Rzepak i rzepik	ha	6,4
	Buraki cukrowe	ha	2,8
	Sady jabłoniowe	ha	2,1
	Warzywa, truskawki w uprawie polowej (w płodozmianie z uprawami rolnymi)	ha	1,1
	Krowy mleczne	szt.	4,3
	Tuczniaki	szt.	17,4

*Osiągnięcie przez gospodarstwo minimalnego progu wielkości ekonomicznej według współczynników SO„2007” [7], włącza GR do pola obserwacji Polskiego FADN; np. w regionie Pomorze i Mazury powierzchnia pszenicy 6,3 ha zapewnia osiągnięcie progowej wartości 4 000 euro.

2.6. Zakres przedmiotowy FADN

Dla potrzeb FADN zbieranych jest około 1 tys. różnych danych charakteryzujących gospodarstwo rolne. Odzwierciedlają one stan i strukturę składników majątkowych, a także stan i strukturę zobowiązań. Inne dane odzwierciedlają strukturę przychodów i kosztów na poziomie gospodarstwa rolnego. Szczególna uwaga zwrócona jest na elementy związane ze Wspólną Polityką Rolną (dotacje, kwoty i limity produkcyjne). Wyniki Standardowe dotyczą tylko działalności i składników majątkowych gospodarstwa rolnego (majątek prywatny rodziny rolnika, np. dom mieszkalny, nie jest uwzględniony w bilansie finansowym).

Zakres i format zbieranych danych rachunkowych w gospodarstwach rolnych dla potrzeb FADN, jest szczegółowo zdefiniowany w Rozporządzeniu Komisji (WE) NR 868/2008 z dnia 3 września 2008 r. z późniejszymi zmianami oraz na podstawie dokumentu RI/CC 1256 Rev. 7 Farm Return Data Definitions z lutego 2012 r. [3], [4], [11], [12]. Przepisy te obok szczegółowego wykazu zmiennych zawierają także instrukcje dotyczące sposobu wypełniania tzw. sprawozdania z gospodarstwa rolnego FADN oraz definicje stosowanych pojęć. Sprawozdanie to składa się z 14 grup danych rachunkowych, zestawionych tematycznie w odpowiednie tabele (od A do N):

- Tab. A.** Informacje ogólne.
- Tab. B.** Struktura własnościowa ziemi użytkowanej rolniczo.
- Tab. C.** Zasoby i nakłady pracy własnej oraz najemnej.
- Tab. D.** Stan i wartość zwierząt.
- Tab. E.** Zakup i sprzedaż zwierząt.
- Tab. F.** Koszty.
- Tab. G.** Zasoby i gospodarowanie składnikami majątkowymi.
- Tab. H.** Zadłużenie.
- Tab. I.** Podatek od wartości dodanej (VAT).
- Tab. J.** Dopłaty i subsydia.
- Tab. K.** Produkcja roślinna i zwierzęca (bez zwierząt).
- Tab. L.** Kwoty i inne prawa.
- Tab. M.** Dopłaty bezpośrednie.
- Tab. N.** Szczegóły zakupów i sprzedaży zwierząt.

2.7. Sposób prezentacji wyników obliczonych na podstawie danych rachunkowych FADN

Wyniki obliczone na podstawie danych FADN zgromadzonych w komputerowej bazie prezentowane są w zestawach statystycznych (Tabela 5.1-1 - Tabela 5.2-10). Dla gospodarstw ekologicznych są to wartości średnie arytmetyczne. Wyniki są prezentowane dla grup gospodarstw wydzielonych według trzech kryteriów: typów rolniczych, wielkości ekonomicznej i powierzchni użytków rolnych.

Wartości pieniężne wyrażone są w polskich złotych. Możliwe jest przeliczenie ich na euro po oficjalnym kursie, który można znaleźć w dokumencie „Najważniejsze informacje niezbędne do interpretacji wyników Polskiego FADN” dostępnym na stronie Polskiego FADN (<http://fadn.pl/wp-content/uploads/metodyka/Najwazniejsze-informacje.pdf>).

Ze względu na obowiązujące zasady upowszechniania danych FADN dopuszczalne jest prezentowanie wyników z grupy obejmującej co najmniej 15 gospodarstw. W przypadku mniejszej liczebności wpisywana jest „.” (kropka).

Tabela 2.7-1 Grupowanie gospodarstw rolnych według typów rolniczych (TF8)

Typy rolnicze TF8		Typy rolnicze podstawowe	
Symbol	Nazwa	Symbol	Nazwa
1	Uprawy polowe	15	Specjalizujące się w uprawie zbóż (łącznie z ryżem), roślin oleistych i wysokobiałkowych na nasiona
		16	Specjalizujące się w uprawie polowej różnych gatunków roślin
2	Uprawy ogrodnicze	21	Specjalizujące się w uprawach ogrodniczych (warzyw, truskawek, kwiatów i roślin ozdobnych) pod wysokimi osłonami
		22	Specjalizujące się w gruntowych uprawach ogrodniczych (warzyw, truskawek, kwiatów i roślin ozdobnych)
		23	Specjalizujące się w uprawie grzybów i w szkółkarstwie oraz uprawach ogrodniczych (warzyw, truskawek, kwiatów i roślin ozdobnych)
3	Winnice	35	Specjalizujące się w uprawie winorośli
4	Uprawy trwałe	36	Specjalizujące się w uprawie drzew i krzewów owocowych (bez winorośli i oliwek)
		37	Specjalizujące się w uprawie oliwek
		38	Specjalizujące się w uprawie drzew i krzewów owocowych (uprawy trwałe)
5	Krowy mleczne	45	Specjalizujące się w chowie bydła mlecznego
6	Zwierzęta trawożerne	46	Specjalizujące się w chowie bydła rzeźnego (w tym hodowla)
		47	Specjalizujące się w chowie bydła mlecznego i rzeźnego (w tym hodowla)
		48	Specjalizujące się w chowie owiec, kóz i innych zwierząt żywionych paszami objętościowymi
7	Zwierzęta ziarnożerne	51	Specjalizujące się w chowie trzody chlewnej
		52	Specjalizujące się w chowie drobiu
		53	Specjalizujące się w chowie zwierząt żywionych paszami treściwymi
8	Mieszane	61	Mieszane - różne uprawy
		73	Mieszane - różne zwierzęta, z przewagą zwierząt żywionych paszami objętościowymi
		74	Mieszane - różne zwierzęta, z przewagą zwierząt żywionych paszami treściwymi
		83	Mieszane - uprawy polowe i zwierzęta żywione paszami objętościowymi
		84	Mieszane - różne uprawy i zwierzęta

Zestawienie typów rolniczych TF8 (Tabela 2.7-1) jest kombinacją typów podstawowych, składających się z różnych typów szczegółowych, tworzącą w rezultacie osiem grup gospodarstw rolnych [1], [2], [16], [23].

Z kolei Tabela 2.7-2 przedstawia sześć klas wielkości ekonomicznej gospodarstw rolnych (ES6) opracowanych na podstawie Wspólnotowej Typologii Gospodarstw Rolnych [23].

Tabela 2.7-2 Grupowanie gospodarstw rolnych według wielkości ekonomicznej (euro), klasyfikacja ES6

ES6		ES	
Klasa wielkości ekonomicznej ES6	Zakres w euro (€)	Klasa wielkości ekonomicznej ES	Zakres w euro (€)
		1	€ < 2 000
1	Bardzo małe 2 000 ≤ € < 8 000	2	2 000 ≤ € < 4 000
		3	4 000 ≤ € < 8 000
2	Małe 8 000 ≤ € < 25 000	4	8 000 ≤ € < 15 000
		5	15 000 ≤ € < 25 000
3	Średnio-małe 25 000 ≤ € < 50 000	6	25 000 ≤ € < 50 000
4	Średnio-duże 50 000 ≤ € < 100 000	7	50 000 ≤ € < 100 000
5	Duże 100 000 ≤ € < 500 000	8	100 000 ≤ € < 250 000
		9	250 000 ≤ € < 500 000
		10	500 000 ≤ € < 750 000
		11	750 000 ≤ € < 1 000 000
6	Bardzo duże € ≥ 500 000	12	1 000 000 ≤ € < 1 500 000
		13	1 500 000 ≤ € < 3 000 000
		14	€ ≥ 3 000 000

Uwaga: Tabela 2.7-2 zawiera rozmiary wielkości ekonomicznej wyrażone w euro, natomiast dla uproszczenia zapisu we wszystkich następujących tabelach rozmiary prezentowane są w tysiącach euro.

3. Zmienne zawarte w „Wynikach Standardowych FADN”

3.1. Opis zmiennych w „Wynikach Standardowych FADN”

„Wyniki Standardowe FADN” zawierają 10 tabel tematycznych:

1. Populacja i próba gospodarstw.
2. Wybrane informacje o produkcji.
3. Wartość produkcji.
4. Koszty.
5. Dopłaty do działalności operacyjnej gospodarstwa.
6. Salda dopłat i podatków.
7. Dochód na gospodarstwo rolne.
8. Dochód na osobę.
9. Bilans finansowy na koniec roku obrachunkowego.
10. Wskaźniki finansowe.

Opisy poszczególnych zmiennych są zgodne z zawartymi w „Wynikach Standardowych FADN” [10], [14]. Natomiast ich zawartość w poszczególnych tabelach nie zawsze odpowiada w pełni tytułom. Należy więc zwrócić uwagę na szczegółowy opis danej zmiennej (od Tabela 3.1-1 do Tabela 3.1-10). W kolumnie „Symbol” zawarte jest alfanumeryczne, pięciodziankowe oznaczenie poszczególnych zmiennych.

Dla ułatwienia rozumienia poszczególnych zmiennych zawartych w „Wynikach Standardowych FADN”, w dalszej części rozdziału zamieszczono ich objaśnienia w porządku identycznym do prezentowanych wyników. Dodatkowo zamieszczono szczegółowe schematy obliczeń wybranych zmiennych prezentowanych w Wynikach Standardowych.

Tabela 3.1-1 Populacja i próba gospodarstw

Symbol	Zmienna	Sposób obliczenia, uwagi
SYS02	Liczba reprezentowanych gospodarstw	Suma parametrów wag poszczególnych gospodarstw w próbie.
SYS03	Liczba gospodarstw w próbie	Liczba gospodarstw w próbie.

Tabela 3.1-2 Wybrane informacje o produkcji

Symbol	Zmienna	J. m.	Sposób obliczenia, uwagi
SE005	Wielkość ekonomiczna	euro	Wielkość ekonomiczna gospodarstwa rolnego, wyrażona w wartości Standardowej Produkcji.
SE010	Nakłady pracy ogółem	AWU	Całkowite nakłady pracy ludzkiej w ramach działalności operacyjnej gospodarstwa rolnego = AWU wyrażone w jednostkach przeliczeniowych pracy = osobach pełnozatrudnionych = 2 120 godz./rok. [SE015 + SE020]

Symbol	Zmienna	J. m.	Sposób obliczenia, uwagi
SE011	Czas pracy ogółem	godz.	Całkowity czas pracy ludzi w ramach działalności operacyjnej gospodarstwa rolnego, wyrażony w godzinach. [SE016 + SE021]
SE015	Nakłady pracy własnej	FWU	Nakłady pracy w ramach działalności operacyjnej gospodarstwa rolnego osób nieopłaconych = FWU (głównie członków rodziny), wyrażone w jednostkach przeliczeniowych pracy rodziny = osobach pełnozatrudnionych rodziny.
SE016	Czas pracy własnej	godz.	Czas pracy w ramach działalności operacyjnej gospodarstwa rolnego osób nieopłaconych (głównie członków rodziny), wyrażony w godzinach.
SE020	Nakłady pracy najemnej	AWU	Nakłady pracy opłaconej (w gotówce lub w naturze) lub darowanej w ramach działalności operacyjnej gospodarstwa rolnego wyrażone w jednostkach przeliczeniowych pracy = osobach pełnozatrudnionych.
SE021	Czas pracy najemnej	godz.	Czas pracy opłaconej (w gotówce lub w naturze) lub darowanej w ramach działalności operacyjnej gospodarstwa rolnego wyrażony w godzinach.
SE025	Powierzchnia użytków rolnych	ha	Całkowity obszar ziemi użytkowanej rolniczo (użytków rolnych) = (UAA). Na tę powierzchnię składa się: ziemia własna, ziemia dzierżawiona na jeden rok lub dłużej, ziemia współużytkowana z właścicielem na zasadzie udziału w zbiorach, a także ugory i odłogi. Nie uwzględnia się powierzchni uprawy grzybów, ziemi dzierżawionej na okres krótszy niż 1 rok, ziemi zalesionej i pozostałych gruntów (dróg, stawów, nieużytków, itp.). Powierzchnia wyrażona jest w hektarach (1 ha = 10 000 m ²).
SE030	Powierzchnia dzierżawionych użytków rolnych	ha	Powierzchnia ziemi dzierżawionej oraz użytkowanej nieodpłatnie przez rolnika na okres co najmniej 1 rok (odpłatność regulowana w gotówce lub w naturze).
SE035	Zboża	ha	Pszenica zwyczajna, orkisz, pszenica twarda, pszenżyto, żyto, jęczmień, owies, mieszanki zbożowe, kukurydza na ziarno, pozostałe zboża.
SE041	Pozostałe uprawy polowe	ha	Strączkowe na nasiona, ziemniaki, buraki cukrowe, zioła, oleiste i włókniste łącznie z nasionami, chmiel, tytoń, inne przemysłowe (łącznie z bawełną i trzciną cukrową).
SE042	Uprawy energetyczne	ha	Powierzchnia uprawy roślin energetycznych.
SE046	Warzywa i kwiaty	ha	Świeże warzywa, melony, truskawki, kwiaty i rośliny ozdobne (uprawiane w uprawie polowej lub pod osłonami wysokimi). Dotyczy powierzchni podstawowej (nie uwzględnia się powierzchni wszystkich zbiorów), nawet gdy praktykowane jest następstwo na tej samej powierzchni, w tym samym roku obrachunkowym. Nie uwzględnia się powierzchni uprawy grzybów.
SE050	Winnice	ha	łącznie z młodymi nasadzeniami jeszcze nie plonującymi (bez szkótek).

Symbol	Zmienna	J. m.	Sposób obliczenia, uwagi
SE054	Uprawy trwałe	ha	Sady owocowe i jagodowe (łącznie z sadami tropikalnymi), gaje oliwne, szkółki i pozostałe uprawy trwałe (wiklina, sitowie, bambus). łącznie z młodymi nasadzeniami i trwałymi uprawami pod osłonami. Bez winogron. [SE055 + SE060 + SE065]
SE055	Sady	ha	Sady owocowe i jagodowe (łącznie z sadami tropikalnymi).
SE065	Pozostałe uprawy trwałe	ha	Szkółki i pozostałe uprawy trwałe (wiklina, sitowie, bambus). łącznie z młodymi nasadzeniami i uprawami trwałymi pod osłonami.
SE071	Uprawy pastewne	ha	Pastewne korzeniowe i kapustne, trawa w uprawie polowej, łąki, pastwiska trwałe i niepielęgnowane, pozostałe uprawy pastewne.
SE072	Odłogi	ha	Powierzchnia użytków rolnych, nieuprawiana w roku obrachunkowym, niekwalifikująca się do otrzymania dotacji i innego wsparcia finansowego.
SE073	Ugory	ha	Grunty orne czasowo nieużytkowane, które pozostają w dobrej kulturze oraz które kwalifikują się do otrzymania dotacji i innego wsparcia finansowego.
SE074	Powierzchnia użytków rolnych wyłączona z produkcji	ha	Powierzchnia ta obejmuje: powierzchnię użytków rolnych nieuprawianą w roku obrachunkowym, grunty orne czasowo nieużytkowane oraz trwałe użytki zielone nieużytkowane (TUZN) dla celów produkcyjnych ale uprawnione do dopłat. [SE072+SE073+TUZN]
SE075	Lasy	ha	Obszary zadrzewione, lasy, plantacje topoli, łącznie ze szkółkami leśnymi. Obszar ten nie jest ujęty w pozycji „Powierzchnia użytków rolnych” (SE025).
SE080	Zwierzęta ogółem	LU	Stan średni w roku: koniowatych, bydła, owiec, kóz, trzody chlewnej i drobiu utrzymywanych w gospodarstwie rolnym, wyrażony w jednostkach przeliczeniowych zwierząt (LU) ⁶ . Nie są uwzględniane roje pszczół oraz pozostałe zwierzęta. Zwierzęta nie będące własnością gospodarstwa rolnego, utrzymywane w gospodarstwie na podstawie umowy także ujęte są dla określenia rocznego stanu zwierząt.
SE085	Krowy mleczne	LU	Krowy (także samice bawole), które wycieliły się i głównie utrzymywane są dla produkcji mleka z przeznaczeniem na cele spożywcze. Nie ujmują się tu krów wybrakowanych.
SE090	Pozostałe bydło	LU	Pozostałe bydło (z wyjątkiem krów mlecznych).
SE095	Owce i kozy	LU	Matki kozie i pozostałe kozy, matki owcze i pozostałe owce.
SE100	Trzoda chlewna	LU	Prosięta, maciory, tuczniaki i pozostała trzoda chlewna.
SE105	Drób	LU	Drób mięsny, kury nioski i pozostały drób.

⁶ konie	:= 0,8	krowy mleczne	:= 1,0	maciory	:= 0,5
cielęta na tucz	:= 0,4	krowy wybrakowane	:= 1,0	tuczniaki	:= 0,3
cielęta < 1 rok	:= 0,4	krowy pozostałe	:= 0,8	trzoda pozostała	:= 0,3
byczki 1 - 2 lata	:= 0,7	matki kozie	:= 0,1	brojlery	:= 0,007
jałówki 1 - 2 lata	:= 0,7	kozy pozostałe	:= 0,1	kury nioski	:= 0,014
byki 2 lata	:= 1,0	matki owcze	:= 0,1	drób pozostały	:= 0,03
jałówki hodow.	:= 0,8	owce pozostałe	:= 0,1	króliki	:= 0,02
jałówki na tucz	:= 0,8	prosięta	:= 0,027		

Symbol	Zmienna	J. m.	Sposób obliczenia, uwagi
SE110	Plon pszenicy	dt/ha	Ilość wyprodukowanego ziarna pszenicy zwyczajnej i orkisz z jednego hektara wyrażona w decytonach na hektar (100 kg/ha).
SE115	Plon kukurydzy	dt/ha	Ilość wyprodukowanego ziarna kukurydzy z jednego hektara wyrażona w decytonach na hektar (100 kg/ha).
SE120	Obsada zwierząt	LU/ha	Obsada zwierząt żywionych systemem wypasowym (przeżuwaczy), bez cieląt przeznaczonych do opasu, na 1 ha powierzchni paszowej. Średnia liczba jednostek przeliczeniowych (LU) z sumy: bydła (bez cieląt do opasu) oraz owiec i kóz, przypadająca na 1 hektar roślin pastewnych uprawianych na użytkach rolnych. Do tej powierzchni zalicza się uprawy pastewne, ugory i odłogi. Parametr obsady zwierząt jest obliczany tylko dla gospodarstw utrzymujących ten rodzaj zwierząt i posiadających uprawy pastewne (powierzchnię paszową).
SE125	Wydajność mleczna krów	kg/krowę	Produkcja mleka i przetworów z mleka (w ekwiwalencie mleka) w przeliczeniu na jedną krowę mleczną. Produkcja mleka obejmuje sprzedaż, przekazanie mleka do gospodarstwa domowego i zużycie mleka w gospodarstwie rolnym (skarmione przez zwierzęta). ⁷

Tabela 3.1-3 Wartość produkcji

Symbol	Zmienna	J. m.	Sposób obliczenia, uwagi
SE131	Produkcja ogółem	zł	Obejmuje: sprzedaż, przekazania do gospodarstwa domowego, zużycie na potrzeby gospodarstwa rolnego, różnicę stanu zapasów, różnicę wartości zwierząt wynikającą ze zmiany cen a pomniejszona jest o zakup zwierząt. [SE135 + SE206 + SE256]
SE132	Relacja produkcji ogółem do kosztów ogółem	krotność	Relacja produkcji ogółem do kosztów ogółem. [SE131/SE270]
SE135	Produkcja roślinna	zł	Obejmuje: sprzedaż, zużycie wewnętrzne, przekazanie do gospodarstwa domowego i różnicę stanu zapasów. [SE140 + SE145 + SE146 + SE150 + SE155 + SE160 + SE165 + SE170 + SE175 + SE180 + SE185 + SE190 + SE195 + SE200]
SE136	Produkcja roślinna na 1 ha	zł/ha	Wartość produkcji roślinnej w przeliczeniu na 1 ha użytków rolnych z wyłączeniem ziemi oddzierżawionej oraz powierzchni użytków rolnych wyłączonych z produkcji. [SE135/(SE025-powierzchnia ziemi oddzierżawionej-SE074)]
SE140	Zboża	zł	Dotyczy upraw na ziarno.
SE145	Rośliny białkowe	zł	Uprawiane na nasiona, bez upraw zbieranych na zielonkę z przeznaczeniem na pasze. Nie ujmują się tu warzyw i soi.
SE146	Uprawy energetyczne	zł	Wszystkie rośliny uprawiane na cele energetyczne.

⁷ Stosuje się przelicznik 1 litr mleka = 1,031 kg.

Symbol	Zmienna	J. m.	Sposób obliczenia, uwagi
SE150	Ziemniaki	zł	Wszystkie typy odmian – także ziemniaki wczesne i sadzeniaki.
SE155	Buraki cukrowe	zł	Dotyczy przede wszystkim korzeni. Nie ujmuje się wartości liści, natomiast uwzględnia się wartość wyśtoków otrzymanych z cukrowni lub odsprzedanych przez rolnika cukrowni.
SE160	Rośliny oleiste	zł	Rośliny oleiste i włókniste uprawiane na olej (bez bawełny).
SE165	Rośliny przemysłowe	zł	Chmiel, tytoń, inne uprawy przemysłowe (łącznie z ziołami, roślinami aromatycznymi i przyprawowymi, bawełną i trzciną cukrową oraz włóknistymi i konopiami uprawianymi na włókno).
SE170	Warzywa, kwiaty	zł	Świeże warzywa, melony, truskawki, kwiaty i rośliny ozdobne (uprawiane w uprawie polowej lub pod osłonami). Tu uwzględniona jest też wartość produkcji grzybów (mimo, że powierzchnia uprawy grzybów nie jest uwzględniona w pozycji SE046).
SE175	Owoce	zł	Owoce z drzew i krzewów uprawianych w uprawie polowej (łącznie z owocami tropikalnymi).
SE180	Owoce cytrusowe	zł	Pomarańcze, nektarynki i mandarynki, klementynki, cytryny i inne owoce cytrusowe.
SE185	Wina i winogrona	zł	Winogrona konsumpcyjne, winogrona do produkcji win jakościowych i stołowych, różne produkty z winogron (moszcz z winogron itp.), wino, produkty uboczne z produkcji wina, rodzynki.
SE195	Uprawy pastewne	zł	Rośliny pastewne korzeniowe i kapustne, trawa w uprawie polowej, łąki, pastwiska trwałe i niepielęgnowane, pozostałe uprawy pastewne. Dolicza się tu także produkcję z ugorów i odłogów (o ile taka występuje w gospodarstwie).
SE200	Inne produkty pochodzenia roślinnego	zł	Nasiona i sadzonki (traw, roślin polowych i ogrodniczych, bez zbóż, roślin białkowych, ziemniaków i roślin oleistych), inne uprawy polowe (nieujęte w wyszczególnionych pozycjach), uprawy trwałe rosnące pod osłonami nieuwzględnione w SE170. Tu wlicza się także przyrost wartości młodych plantacji wieloletnich (do wejścia w plonowanie). Ustala się go na podstawie poniesionych kosztów.
SE206	Produkcja zwierzęca	zł	Produkcja obejmuje wartość produkcji żywca oraz wartość produktów pochodzenia zwierzęcego. Produkcja zwierzęca obejmuje: sprzedaż, różnicę wartości zwierząt (SE211) w roku obrachunkowym i przekazanie do gospodarstwa domowego. Pomniejsza się ją o zakup zwierząt. Rachunek jest przeprowadzany dla koniowatych, bydła, owiec, kóz, trzody chlewnej, drobiu i pozostałych zwierząt. W przypadku zwierząt stada podstawowego szacuje się także różnicę wartości zwierząt z tytułu zmiany cen jednostkowych w roku obrachunkowym. Produkcja produktów zwierzęcych obejmuje sprzedaż, przekazanie do gospodarstwa domowego, zużycie wewnętrzne i różnicę stanu zapasów. Do produktów zwierzęcych zalicza się: mleko i produkty z mleka krów, owiec i kóz, wełnę, jaja kurze, miód, inne produkty zwierzęce (obornik, jaja innych

Symbol	Zmienna	J. m.	Sposób obliczenia, uwagi
			ptaków itp.), a także wpływy z usługowego odchowu zwierząt oraz przychody z krycia. [SE216 + SE220 + SE225 + SE230 + SE235 + SE240 + SE245 + SE251]
SE207	Produkcja zwierzęca na 1 LU	zł/LU	Wartość produkcji zwierzęcej w przeliczeniu na jedną jednostkę przeliczeniową zwierząt. [SE206/SE080]
SE211	Różnica wartości zwierząt	zł	Różnica wartości zwierząt stada podstawowego i obrotowego z tytułu zmiany cen jednostkowych w roku obrachunkowym. Zmienna ta umożliwia pominięcie wpływu zmian cen zwierząt stada podstawowego na wartość produkcji w danym roku.
SE216	Mleko i przetwory z mleka krowiego	zł	W tej pozycji ujęta jest wartość mleka i przetworów pomniejszona o odpowiednie opłaty współodpowiedzialnościowe (jeśli występują), lecz bez opłat karnych za nieprawidłową realizację kwoty mlecznej. Te opłaty są ujęte w saldzie dopłat i kar do produkcji mleka.
SE220	Żywiec wołowy	zł	Obejmuje produkcję i różnicę wartości zwierząt (z uwzględnieniem różnicy wartości zwierząt stada obrotowego i podstawowego).
SE225	Żywiec wieprzowy	zł	Obejmuje produkcję i różnicę wartości zwierząt (z uwzględnieniem różnicy wartości zwierząt stada obrotowego i podstawowego).
SE230	Żywiec barani i kozi	zł	Obejmuje produkcję i różnicę wartości zwierząt (z uwzględnieniem różnicy wartości zwierząt stada obrotowego i podstawowego).
SE235	Żywiec drobiowy	zł	Obejmuje produkcję i różnicę wartości zwierząt stada obrotowego (wartość na koniec roku – wartość na początek roku).
SE240	Jaja	zł	W pozycji tej uwzględnione są tylko jaja kurze.
SE245	Mleko i przetwory z mleka owczego i koziego	zł	W tej pozycji ujęta jest wartość mleka i jego przetworów.
SE251	Inne zwierzęta i produkty zwierzęce	zł	Pozycja ta obejmuje: żywiec koński i inne zwierzęta niewymienione wyżej – np.: króliki, roje pszczołe, zwierzęta futerkowe, ryby, strusie (z uwzględnieniem różnicy wartości zwierząt stada obrotowego i podstawowego), a także wełnę i pozostałe produkty pochodzenia zwierzęcego (np. obornik czy mleko innych zwierząt), a także przychody z krycia i przychody z usługowego odchowu zwierząt. Różnica wartości stada podstawowego koni z tytułu zmiany cen jednostkowych w roku obrachunkowym też wliczana jest do tej pozycji.
SE256	Pozostała produkcja	zł	Do pozycji tej należą: czynsz za wdzierżawioną ziemię w stanie gotowym do siewu, przychody z okazjonalnego przekazania powierzchni paszowej, produkty z lasu, świadczenie usług, wynajem sprzętu, odsetki od aktywów obrotowych niezbędnych do bieżącego funkcjonowania gospodarstwa rolnego, przychody z agroturystyki, przychody dotyczące wcześniejszych lat obrachunkowych, pozostałe produkty i przychody.

Symbol	Zmienna	J. m.	Sposób obliczenia, uwagi
SE260	Przekazania do gospodarstwa domowego	zł	Wartość produktów roślinnych i zwierzęcych przekazanych do gospodarstwa domowego rolnika. Wartość ta stanowi część produkcji ogółem.
SE265	Zużycie wewnętrzne	zł	Wartość produktów roślinnych i zwierzęcych wytworzonych i zużytych w ramach działalności operacyjnej gospodarstwa rolnego, np. produkty roślinne zużyte jako pasze dla zwierząt, a także jako nasiona i sadzeniaki. Produkty te uwzględnione są w rachunku produkcji ogółem a zarazem stanowią one istotną pozycję w kosztach pasz i materiału rozmnożeniowego.

Tabela 3.1-4 Koszty

Symbol	Zmienna	J. m.	Sposób obliczenia, uwagi
SE270	Koszty ogółem	zł	Obejmują: koszty bezpośrednie, koszty ogólnogospodarcze, amortyzację i koszt czynników zewnętrznych. Ujęte są tu koszty dotyczące działalności operacyjnej gospodarstwa rolnego poniesione na produkcję uzyskaną w roku obrachunkowym. Uwzględnione są nakłady produktów potencjalnie towarowych wytworzonych w gospodarstwie rolnym ⁸ i zużytych w ramach działalności operacyjnej – do celów produkcyjnych (nasiona i sadzonki oraz pasze dla zwierząt żywionych systemem wypasowym i ziarnożernych). Podatki gospodarstwa rolnego i inne opłaty nie są włączone do kosztów ogółem, lecz uwzględniane są przy obliczaniu sald dopłat i podatków dotyczących działalności operacyjnej i inwestycyjnej. Do kosztów ogółem nie włącza się wartości zakupionych zwierząt, ze względu na ujęcie ich w rachunku wartości produkcji. [SE275 + SE360 + SE365]
SE275	Zużycie pośrednie	zł	Obejmuje koszty bezpośrednie (z uwzględnieniem produktów wytworzonych i zużytych w procesie produkcji w gospodarstwie rolnym) oraz koszty ogólnogospodarcze towarzyszące działalności operacyjnej w roku obrachunkowym. [SE281 + SE336]
SE281	Koszty bezpośrednie	zł	Obejmują: koszty bezpośrednie produkcji roślinnej (nasiona i sadzonki, nawozy, środki ochrony roślin, pozostałe koszty bezpośrednie produkcji roślinnej), koszty bezpośrednie produkcji zwierzęcej (pasza dla zwierząt żywionych systemem wypasowym i dla zwierząt ziarnożernych, inne koszty bezpośrednie produkcji zwierzęcej) oraz koszty bezpośrednie produkcji leśnej. [SE285 + SE295 + SE300 + SE305 + SE310 + SE320 + SE330 + SE331]
SE284	Koszty bezpośrednie produkcji roślinnej na 1 ha	zł/ha	Wartość kosztów bezpośrednich produkcji roślinnej w przeliczeniu na 1 ha użytków rolnych. [(SE285 + SE295 + SE300 + SE305)/SE025]

⁸ Obornik nie jest traktowany jako produkt potencjalnie towarowy i nie jest uwzględniany w tej pozycji.

Symbol	Zmienna	J. m.	Sposób obliczenia, uwagi
SE285	Nasiona i sadzonki	zł	Odnoszące się do upraw rolniczych i ogrodniczych. Nowe nasadzenia plantacji trwałych i drzewostanu leśnego zalicza się do działalności inwestycyjnej a nie do kosztów bezpośrednich (własne i obce).
SE290	Nasiona i sadzonki własne	zł	Nasiona i sadzonki wyprodukowane i zużyte w gospodarstwie.
SE295	Nawozy	zł	Zakupione nawozy i materiały poprawiające jakość ziemi (bez zużytych w produkcji leśnej).
SE300	Środki ochrony roślin	zł	Środki ochrony roślin, pułapki i chwytaki, urządzenia płoszące ptaki, osłony przeciwgradowe, ochrona przeciwmrozowa itp. (bez środków zużytych w produkcji leśnej).
SE305	Pozostałe koszty bezpośrednie produkcji roślinnej	zł	Obejmują: analizy gleby, zakup upraw na pniu, czynsz za ziemię dodzierżawioną na okres krótszy niż 1 rok, koszty dotyczące przygotowania produktów do sprzedaży, koszty przechowywania, koszty sprzedaży płodów roślinnych, usługi specjalistyczne do produkcji roślinnej itp.
SE309	Koszty bezpośrednie produkcji zwierzęcej na 1 LU	zł/LU	Wartość kosztów bezpośrednich produkcji zwierzęcej w przeliczeniu na 1 jednostkę przeliczeniową zwierząt. $[(SE310 + SE320 + SE330)/SE080]$
SE310	Pasze dla zwierząt żywionych w systemie wypasowym	zł	Pasze treściwe (łącznie z lizawkami mineralnymi i środkami konserwującymi), pasze objętościowe, opłaty za wypas na wspólnych pastwiskach, koszty usługowego odchowu zwierząt, czynsz za dodzierżawioną powierzchnię paszową dla koni, bydła, owiec i kóz, niezaliczoną do powierzchni użytków rolnych (SE025) (własne i obce).
SE315	Pasze dla zwierząt żywionych w systemie wypasowym, wytworzone w gosp. rol.	zł	Produkty potencjalnie towarowe wytworzone w gospodarstwie rolnym (łącznie z mlekiem, ale bez mleka wyssanego przez cielęta, jagnięta i kozłeta) i skarmione przez zwierzęta żywione w systemie wypasowym.
SE320	Pasze dla zwierząt ziarnożernych	zł	Pasze dla zwierząt ziarnożernych (m.in. trzody chlewnej i drobiu) – wszystkie rodzaje (własne i obce).
SE325	Pasze dla zwierząt ziarnożernych wytworzone w gosp. rol.	zł	Produkty potencjalnie towarowe wytworzone w gospodarstwie rolnym (łącznie z mlekiem, innym niż wyssane) i skarmione przez zwierzęta ziarnożerne.
SE330	Pozostałe koszty bezpośrednie produkcji zwierzęcej	zł	Opłaty za usługi weterynaryjne i koszty inseminacji, koszty analiz mleka, okazjonalne zakupy produktów pochodzenia zwierzęcego (mleko itp.), koszty dotyczące przygotowania produktów do sprzedaży, koszty przechowywania, koszty sprzedaży produktów zwierzęcych itp.
SE331	Koszty bezpośrednie produkcji leśnej	zł	Nawozy, materiały ochronne, drobne koszty bezpośrednie. Koszty pracy najemnej, usług i maszyn nie są tu włączone. Są one wykazane w innych – odpowiednich rodzajowo pozycjach kosztowych.

Symbol	Zmienna	J. m.	Sposób obliczenia, uwagi
SE336	Koszty ogólnogospodarcze	zł	Koszty ogólnogospodarcze związane z działalnością operacyjną, lecz nieuznane za koszty bezpośrednie działalności operacyjnej. [SE340 + SE345 + SE350 + SE356]
SE340	Koszty utrzymania maszyn i budynków	zł	Koszty bieżącego utrzymania sprzętu (i zakupu narzędzi o małej wartości), koszty ponoszone na samochody osobowe, bieżące utrzymanie budynków i urządzeń melioracyjnych, ubezpieczenie budynków. Remonty kapitalne zaliczane są do działalności inwestycyjnej.
SE345	Energia	zł	Paliwa silnikowe i oleje smarne, energia elektryczna, paliwa grzewcze (opał).
SE350	Usługi	zł	Koszty pracy wykonanej w ramach usług oraz koszt wynajmu (zaangażowania) maszyn.
SE356	Pozostałe koszty ogólnogospodarcze	zł	Woda, ubezpieczenia (bez ubezpieczeń budynków i wypadków przy pracy, odpowiedzialności cywilnej) oraz inne koszty ogólnogospodarcze powstałe w ramach działalności operacyjnej gospodarstwa rolnego (np. opłaty za prowadzenie księgowości, opłaty telefoniczne).
SE360	Amortyzacja	zł	Amortyzacja środków trwałych własnych wycenionych według wartości odtworzeniowej. W rachunku wyników pozycja amortyzacji środków trwałych odnosi się do całego roku obrachunkowego. Kwota amortyzacji jest ustalana na podstawie wartości odtworzeniowej. Amortyzacja dotyczy: plantacji wieloletnich, budynków i wyposażenia trwałego, urządzeń melioracyjnych, maszyn i narzędzi. Nie oblicza się amortyzacji w przypadku ziemi, lasów, kwot i limitów produkcyjnych oraz aktywów obrotowych.
SE365	Koszty czynników zewnętrznych	zł	Koszty zaangażowania obcych czynników wytwórczych (pracy, ziemi i kapitału) w procesie produkcyjnym. Do tych kosztów zaliczają się: wynagrodzenia za pracę, czynsze i odsetki. [SE370 + SE375 + SE380]
SE370	Wynagrodzenia	zł	Wynagrodzenia i ubezpieczenia społeczne pracowników najemnych. Nie wlicza się kwot otrzymanych przez pracowników zaliczanych do nieopłaconej siły roboczej.
SE375	Czynsze	zł	Czynsze za dodzierżawę ziemi, budynków i koszty opłat dzierżawnych.
SE380	Odsetki	zł	Odsetki i opłaty finansowe płacone za kredyty zaciągnięte w celu zakupu ziemi, budynków, maszyn i wyposażenia, zwierząt oraz materiałów. Odsetki i opłaty finansowe za zobowiązania.

Tabela 3.1-5 Dopłaty do działalności operacyjnej gospodarstwa

Symbol	Zmienna	J. m.	Sposób obliczenia, uwagi
SE605	Dopłaty do działalności operacyjnej	zł	Dopłaty do działalności operacyjnej (bez dopłat do inwestycji). Płatności za zaprzestanie działalności rolniczej nie są ujmowane w tej pozycji. Ewidencja danych rachunkowych odbywa się na podstawie dopłat „należnych”. [SE610 + SE615 + SE624 + SE625 + SE626 + SE630 + SE699]
SE610	Dopłaty do produkcji roślinnej	zł	Dopłaty do produkcji roślinnej, łącznie z płatnościami wyrównawczymi (płatnościami obszarowymi i dopłatami za odłogowanie ziemi) oraz wsparciem specjalnym do produkcji roślinnej. [SE611 + SE612 + SE613]
SE611	Dopłaty wyrównawcze / płatności obszarowe	zł	Dopłaty dla producentów zbóż, roślin oleistych i białkowych (COP) oraz roślin energetycznych.
SE612	Dopłaty za odłogowanie	zł	Dopłaty otrzymane przez producentów COP, zobowiązanych do odłogowania części posiadanej przez nich ziemi. Ta powierzchnia ziemi może być wykorzystana do uprawy określonych roślin na cele nieżywnościowe.
SE613	Pozostałe dopłaty do produkcji roślinnej	zł	Pozostałe dopłaty do upraw polowych, ogrodniczych i plantacji wieloletnich.
SE615	Dopłaty do produkcji zwierzęcej	zł	Dopłaty do zwierząt i do produktów pochodzenia zwierzęcego. [SE616 + SE617 + SE618 + SE619]
SE616	Saldo dopłat i kar do produkcji mleka	zł	Dopłaty do produkcji mleka pomniejszone o kary umowne za przekroczenie limitu produkcji mleka. W pozycji tej ujmowane jest również wsparcie specjalne dotyczące krów mlecznych oraz produkcji mleka.
SE617	Dopłaty do pozostałej produkcji bydłowej	zł	Dopłaty uzyskiwane z tytułu chowu bydła innego niż krowy mleczne, np. premie za cielęta płci męskiej, za młode byczki, za krowy mamki. W pozycji tej ujmowane jest również wsparcie specjalne dotyczące pozostałej produkcji bydłowej.
SE618	Dopłaty do produkcji owiec i kóz	zł	Poza dopłatami do matek owczych i kozich, uwzględnione są dopłaty do produktów wytwarzanych z mleka koziego i owczego. W pozycji tej ujmowane jest również wsparcie specjalne dotyczące produkcji owiec i kóz.
SE619	Pozostałe dopłaty do produkcji zwierzęcej	zł	Pozostałe dopłaty do produkcji zwierzęcej, w tym również wsparcie specjalne (w sytuacji kiedy otrzymanych dopłat nie można przypisać do określonej działalności z powodu braku odpowiednio szczegółowych danych).
SE621	Dopłaty rolnośrodowiskowe	zł	Dopłaty rolnośrodowiskowe.
SE622	Dopłaty do obszarów o niekorzystnych warunkach gospodarowania (ONW)	zł	Dopłaty do obszarów o niekorzystnych warunkach produkcji rolniczej (ONW).

Symbol	Zmienna	J. m.	Sposób obliczenia, uwagi
SE623	Inne dopłaty do rozwoju obszarów wiejskich	zł	Dopłaty za dostosowanie gospodarstw rolnych do standardów UE, do usług doradztwa rolniczego, dopłaty do poprawy jakości produktów rolniczych, do szkoleń, do zalesiania i do zachowania równowagi ekologicznej środowiska leśnego.
SE624	Dopłaty do rozwoju obszarów wiejskich	zł	Dopłaty do rozwoju obszarów wiejskich obejmują: dopłaty rolnośrodowiskowe, dopłaty do obszarów o niekorzystnych warunkach produkcji rolniczej (ONW), pozostałe dopłaty do rozwoju obszarów wiejskich uwzględniające dopłaty ze środków krajowych. W zmiennej tej zawiera się m.in.: SE621, SE622, SE623.
SE625	Dopłaty do zużycia pośredniego	zł	Dopłaty do kosztów i nakładów poniesionych w ramach działalności operacyjnej gospodarstwa rolnego z wyłączeniem dopłat do wynagrodzeń, czynszów, podatków i odsetek.
SE626	Dopłaty do kosztów czynników zewnętrznych	zł	Dopłaty do wynagrodzeń, czynszów i odsetek.
SE630	Płatności "decoupled"	zł	Jednolite płatności obszarowe oraz dodatkowe płatności. [SE632]
SE632	Jednolita płatność obszarowa	zł	Tylko dla nowych państw członkowskich (bez Malty i Słowenii).
SE650	Wsparcie specjalne	zł	Wsparcie specjalne przyznawane na podstawie art. 68 rozporządzenia (EC) Nr 73/2009.
SE699	Pozostałe dopłaty	zł	Pozostałe dopłaty do działalności operacyjnej gospodarstwa. Ujmowane są w tej pozycji także granty i dopłaty do szkód oraz wyjątkowe dopłaty.

Tabela 3.1-6 Salda dopłat i podatków

Symbol	Zmienna	J. m.	Sposób obliczenia, uwagi
SE600	Saldo dopłat i podatków dot. dział. operacyjnej	zł	Dopłaty i podatki mające związek z działalnością operacyjną w roku obrotowym. Saldo dopłat i podatków w ramach działalności operacyjnej obejmuje dopłaty i saldo VAT z działalności operacyjnej pomniejszone o podatki gospodarstwa rolnego. [SE605 + SE395 - SE390]
SE605	Dopłaty do działalności operacyjnej	zł	Dopłaty do działalności operacyjnej (bez dopłat do inwestycji). Płatności za zaprzestanie działalności rolniczej nie są ujmowane w tej pozycji. Ewidencja danych rachunkowych odbywa się na podstawie dopłat „należnych”. [SE610 + SE615 + SE624 + SE625 + SE626 + SE630 + SE699]

Symbol	Zmienna	J. m.	Sposób obliczenia, uwagi
SE395	Saldo podatku VAT (z wyłączeniem podatku VAT od inwestycji)	zł	Podstawową zasadą, odnoszącą się do wszystkich zapisów jest ewidencja danych według wartości netto (bez VAT). Zasada ta nie stwarza kłopotu w przypadku gdy rolnik jest podatnikiem VAT na zasadach ogólnych. W przypadku gdy obowiązuje system rolniczy, różne kwoty VAT są ewidencjonowane w taki sposób, aby przy obliczaniu wyników, wszelkie korzyści z uczestnictwa w krajowym systemie VAT dla rolnictwa mogły zostać uwzględnione. Saldo VAT dla działalności operacyjnej gospodarstwa rolnego oblicza się odejmując od kwoty VAT należnego zryczałtowaną kwotę VAT naliczonego.
SE390	Podatki	zł	Podatki i inne opłaty gospodarstwa rolnego (bez VAT gospodarstwa rolnego i podatków osobistych rolnika), a także podatki i inne opłaty od ziemi i budynków. Dopłaty do podatków nie są ujmowane.
SE405	Saldo dopłat i podatków dot. dział. inwestycyjnej	zł	Dopłaty i podatki niemające związku z działalnością operacyjną gospodarstwa rolnego w roku obrachunkowym. Saldo to oblicza się poprzez odjęcie od kwoty dopłat do działalności inwestycyjnej i rekompensat za rezygnację z produkcji mleka, kwoty VAT naliczonego (zapłaconego przy zakupach mających związek z działalnością inwestycyjną). [SE406 + SE407 - SE408]
SE406	Raty dotacji inwestycyjnych	zł	Rata dotacji inwestycyjnych do rozliczenia w ciągu 12 miesięcy.
SE407	Rekompensaty za rezygnację z produkcji mleka	zł	Rekompensata może być wypłacana w postaci kwoty ryczałtowej lub rozłożona na okres kilku lat.
SE408	Podatek VAT zapłacony od inwestycji	zł	Podatek VAT zapłacony od inwestycji.

Tabela 3.1-7 Dochód na gospodarstwo rolne

Symbol	Zmienna	J.m.	Sposób obliczenia, uwagi
SE131	Produkcja ogółem	zł	Suma wartości produkcji: roślinnej, zwierzęcej i pozostałej. Obejmuje: sprzedaż, przekazania do gospodarstwa domowego, zużycie na potrzeby gospodarstwa rolnego, różnicę stanu zapasów, różnicę wartości zwierząt wywołaną zmianą cen a pomniejszona jest o zakup zwierząt. [SE135 + SE206 + SE256]
SE275	Zużycie pośrednie	zł	Obejmuje koszty bezpośrednie (z uwzględnieniem produktów wytworzonych w gospodarstwie rolnym) oraz koszty ogólnogospodarcze towarzyszące działalności operacyjnej w roku obrachunkowym. [SE281 + SE336]
SE600	Saldo dopłat i podatków dot. dział. operacyjnej	zł	Dopłaty i podatki mające związek z działalnością operacyjną w roku obrachunkowym. Saldo dopłat i podatków w ramach działalności operacyjnej obejmuje dopłaty i saldo VAT z działalności operacyjnej pomniejszone o podatki gospodarstwa rolnego. [SE605 + SE395 - SE390]

Symbol	Zmienna	J.m.	Sposób obliczenia, uwagi
SE410	Wartość dodana brutto	zł	Obejmuje produkcję ogółem pomniejszoną o zużycie pośrednie, a następnie skorygowaną o saldo dopłat i podatków dotyczących działalności operacyjnej. [SE131 - SE275 + SE600]
SE360	Amortyzacja	zł	Amortyzacja środków trwałych własnych wycenionych według wartości odtworzeniowej. W rachunku wyników pozycja amortyzacji środków trwałych odnosi się do całego roku obrachunkowego. Kwota amortyzacji jest ustalana na podstawie wartości odtworzeniowej. Amortyzacja dotyczy: plantacji wieloletnich, budynków i wyposażenia trwałego, urządzeń melioracyjnych, maszyn i narzędzi. Nie oblicza się amortyzacji w przypadku ziemi, lasów, kwot i limitów produkcyjnych oraz aktywów obrotowych.
SE415	Wartość dodana netto	zł	Opłata za zaangażowanie czynników wytwórczych do działalności operacyjnej gospodarstwa rolnego, bez względu na ich status własnościowy (obce lub własne). Ten parametr jest odpowiedni do porównań gospodarstw posiadających różną strukturę własnościową zaangażowanych czynników wytwórczych. Oblicza się go przez odjęcie amortyzacji od wartości dodanej brutto.
SE365	Koszty czynników zewnętrznych	zł	Koszty zaangażowania obcych czynników wytwórczych (pracy, ziemi i kapitału) w procesie produkcyjnym. Do tych kosztów zaliczają się: wynagrodzenia za pracę, czynsze i odsetki. [SE370 + SE375 + SE380]
SE405	Saldo dopłat i podatków dot. dział. inwestycyjnej	zł	Dopłaty i podatki niemające związku z działalnością operacyjną gospodarstwa rolnego w roku obrachunkowym. Saldo to oblicza się poprzez odjęcie od kwoty dopłat do działalności inwestycyjnej i rekompensat za rezygnację z produkcji mleka kwoty VAT naliczonego (zapłaconego przy zakupach mających związek z działalnością inwestycyjną). [SE406 + SE407 - SE408]
SE420	Dochód z rodzinnego gospodarstwa rolnego	zł	Opłata za zaangażowanie własnych czynników wytwórczych (w przypadku gospodarstw posiadających osobowość prawną tylko ziemi i kapitału) do działalności operacyjnej gospodarstwa rolnego oraz opłata za ryzyko podejmowane przez prowadzącego gospodarstwo rolne w roku obrachunkowym. Dochód ten oblicza się przez dodanie do wartości dodanej netto salda dopłat i podatków dotyczących inwestycji oraz odjęcie kosztu czynników zewnętrznych. [SE415 - SE365 + SE405]

Tabela 3.1-8 Dochód na osobę

Symbol	Zmienna	J. m.	Sposób obliczenia, uwagi
SE425	Wartość dodana netto na osobę pełnozatrudnioną	zł/ AWU	Wartość dodana netto na osobę pełnozatrudnioną (jednostkę przeliczeniową pracy). [SE415/SE010]
SE430	Dochód z rodzinnego gospodarstwa rolnego na osobę pełnozatrudnioną rodziny	zł/ FWU	Dochód z rodzinnego gospodarstwa rolnego na osobę pełnozatrudnioną rodziny (jednostkę przeliczeniową pracy rodziny). Obliczona tylko dla gospodarstw rolnych, w których występują nakłady pracy własnej (SE015>0). [SE420/SE015]

Tabela 3.1-9 Bilans finansowy na koniec roku obrachunkowego

Symbol	Zmienna	J.m.	Sposób obliczenia, uwagi
SE436	Aktywa ogółem	zł	Obejmuje tylko aktywa stanowiące własność rolnika. Aktywa ogółem obejmują aktywa trwałe i aktywa obrotowe. [SE441 + SE465]
SE441	Aktywa trwałe	zł	Aktywa trwałe obejmują ziemię rolniczą, budynki gospodarstwa rolnego, nasadzenia leśne oraz maszyny i urządzenia, a także zwierzęta stada podstawowego. Ujmowane są tu również środki trwałe będące w fazie inwestycji. [SE446 + SE450 + SE455 + SE460]
SE446	Ziemia, uprawy trwałe i kwoty produkcyjne	zł	Obejmuje ziemię rolniczą, urządzenia melioracyjne, uprawy trwałe, kwoty i inne przypisane prawa (włącznie z kosztami nabycia) oraz lasy. Kwoty produkcyjne (i inne przypisane prawa) uzyskane bezpłatnie nie są wyceniane w bilansie (ewidencjonowana jest tylko ich sprzedaż). Ujmowane są tu również uprawy trwałe będące w fazie inwestycji.
SE450	Budynki	zł	Budynki i ich trwałe wyposażenie należące do rolnika. Ujmowane są tu również budynki będące w fazie inwestycji.
SE455	Maszyny, urządzenia i śr. transportu	zł	Maszyny, ciągniki, samochody osobowe i ciężarówki, sprzęt nawadniający (bez narzędzi o małej wartości bądź o okresie użytkowania nieprzekraczającym jednego roku). Ujmowane są tu również maszyny, urządzenia i środki transportu będące w fazie inwestycji.
SE460	Stado podstawowe (płeć żeńska)	zł	Tu uwzględnia się: jałówki cielne, krowy mleczne, inne krowy w okresie rozrodu, matki kozie i owcze oraz maciory.
SE465	Aktywa obrotowe	zł	Aktywa obrotowe obejmują zwierzęta stada obrotowego oraz kapitał obrotowy (zapasy produktów rolnych i pozostałe aktywa obrotowe). [SE470 + SE475 + SE480]
SE470	Stado obrotowe	zł	Tu uwzględnia się wartość wszystkich zwierząt produkcyjnych (poza zwierzętami stada podstawowego).

Symbol	Zmienna	J.m.	Sposób obliczenia, uwagi
SE475	Zapasy produktów rolniczych	zł	Tu ujmuję się wartość wszystkich produktów pochodzenia roślinnego i zwierzęcego – bez plantacji nieowocujących (w tym wartość produkcji roślinnej w toku – cykl krótki).
SE480	Pozostałe aktywa obrotowe	zł	Ujmowane są w tej pozycji: wartość upraw na pniu, udziały gospodarstwa rolnego w jednostkach rolniczych, należności krótkoterminowe, gotówka w kasie i na rachunku bankowym (kwota niezbędna do bieżącego funkcjonowania gospodarstwa rolnego).
SE485	Zobowiązania ogółem	zł	Obejmują wartość wszystkich pozostających do spłaty zobowiązań długo- i krótkoterminowych. [SE490 + SE495]
SE490	Zobowiązania długoterminowe	zł	Ujmowane są tu zobowiązania zaciągnięte na okres dłuższy niż jeden rok.
SE495	Zobowiązania krótkoterminowe	zł	Ujmowane są tu zobowiązania zaciągnięte na okres nieprzekraczający jednego roku.
SE501	Kapitał własny	zł	Odzwierciedla wartość aktywów ogółem pomniejszoną o wartość zobowiązań ogółem. [SE436 - SE485]

Tabela 3.1-10 Wskaźniki finansowe

Symbol	Zmienna	J. m.	Sposób obliczenia, uwagi
SE506	Zmiana wartości kapitału własnego	zł	Odzwierciedla wartość kapitału własnego na koniec roku obrachunkowego pomniejszoną o wartość kapitału własnego na początek roku obrachunkowego. [SE501 - SE501P ⁹]
SE510	Średnia wartość kapitału gospodarstwa rolnego	zł	Odzwierciedla średnią arytmetyczną wartość kapitału gospodarstwa rolnego [(stan na początek roku + stan na koniec roku obrachunkowego)/2]. Na wartość kapitału gospodarstwa rolnego składa się wartość: zwierząt, upraw trwałych, urządzeń melioracyjnych, budynków, maszyn i urządzeń oraz kapitału obrotowego. Nie są ujmowane kwoty i inne prawa, które nie mogą być oddzielane od wartości ziemi. Parametr ten obliczany jest tylko w sytuacji, gdy wartość ziemi jest rejestrowana oddzielnie od wartości budynków.
SE516	Inwestycje brutto	zł	Inwestycje brutto to wartość zakupionych i wytworzonych środków trwałych pomniejszona o wartość sprzedanych oraz przekazanych nieodpłatnie środków trwałych w roku obrachunkowym + różnica wartości stada podstawowego.
SE521	Inwestycje netto	zł	Inwestycje brutto pomniejszone o obliczoną dla roku obrachunkowego wartość amortyzacji. [SE516 - SE360]

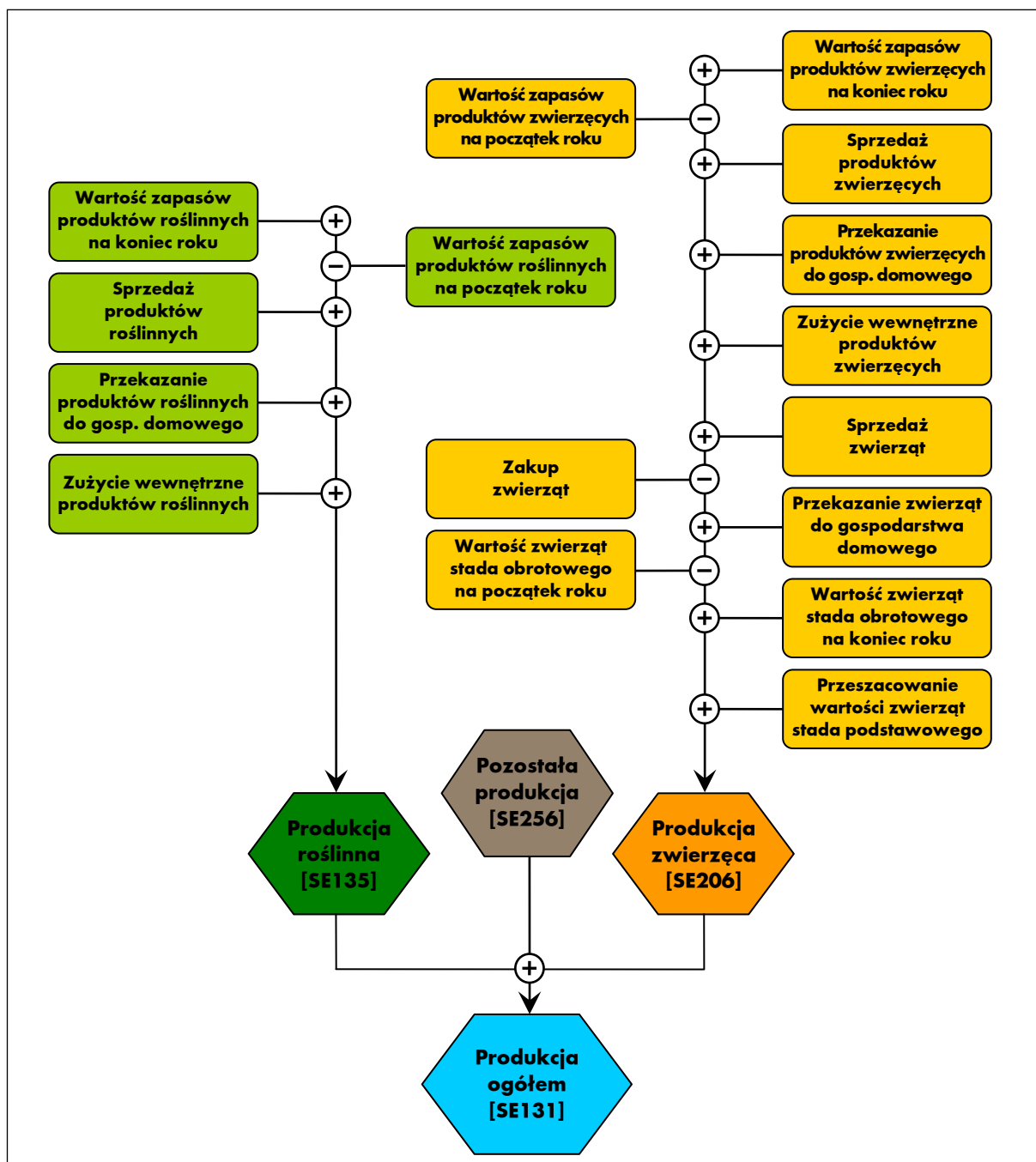
⁹ SE501P = Kapitał własny na początek roku obrachunkowego.

Symbol	Zmienna	J. m.	Sposób obliczenia, uwagi
SE526	Przepływ pieniężny (1)	zł	Ukazuje zdolność gospodarstwa rolnego do samofinansowania swojej działalności i tworzenia oszczędności w ramach działalności operacyjnej. Przepływ pieniężny (1) obliczany jest w następujący sposób: sprzedaż produktów + inne przychody + sprzedaż zwierząt - koszty ogółem - koszty zakupu zwierząt + saldo dopłat i podatków dotyczących działalności operacyjnej + saldo dopłat i podatków dotyczących inwestycji.
SE530	Przepływ pieniężny (2)	zł	Ukazuje zdolność gospodarstwa rolnego do samofinansowania swojej działalności i tworzenia oszczędności. Przepływ pieniężny (2) obliczany jest w następujący sposób: Przepływ pieniężny (1) + sprzedaż środków trwałych - zakupy i inwestycje w środkach trwałych + stan zobowiązań na koniec roku - stan zobowiązań na początek roku.
SE532	Relacja przepływów pieniężnych (2) do aktywów ogółem	krotność	Relacja przepływów pieniężnych (2) do aktywów ogółem. [SE530/SE436]

3.2. Schematy obliczania kategorii ekonomicznych

W tym rozdziale zamieszczone są schematy obliczania podstawowych kategorii ekonomicznych zawartych w „Wynikach Standardowych FADN”. Schematy opracowano na podstawie materiałów zamieszczonych na stronie internetowej pod adresem: http://ec.europa.eu/agriculture/rica/index_en.cfm [9].

Schemat 3.2-1 Rachunek wartości produkcji ogółem



Schemat 3.2-1 ilustruje rachunek wartości produkcji ogółem uzyskanej w ramach działalności operacyjnej gospodarstwa rolnego. Składa się na nią wartość produkcji roślinnej, wartość produkcji zwierzęcej i wartość pozostałej produkcji.

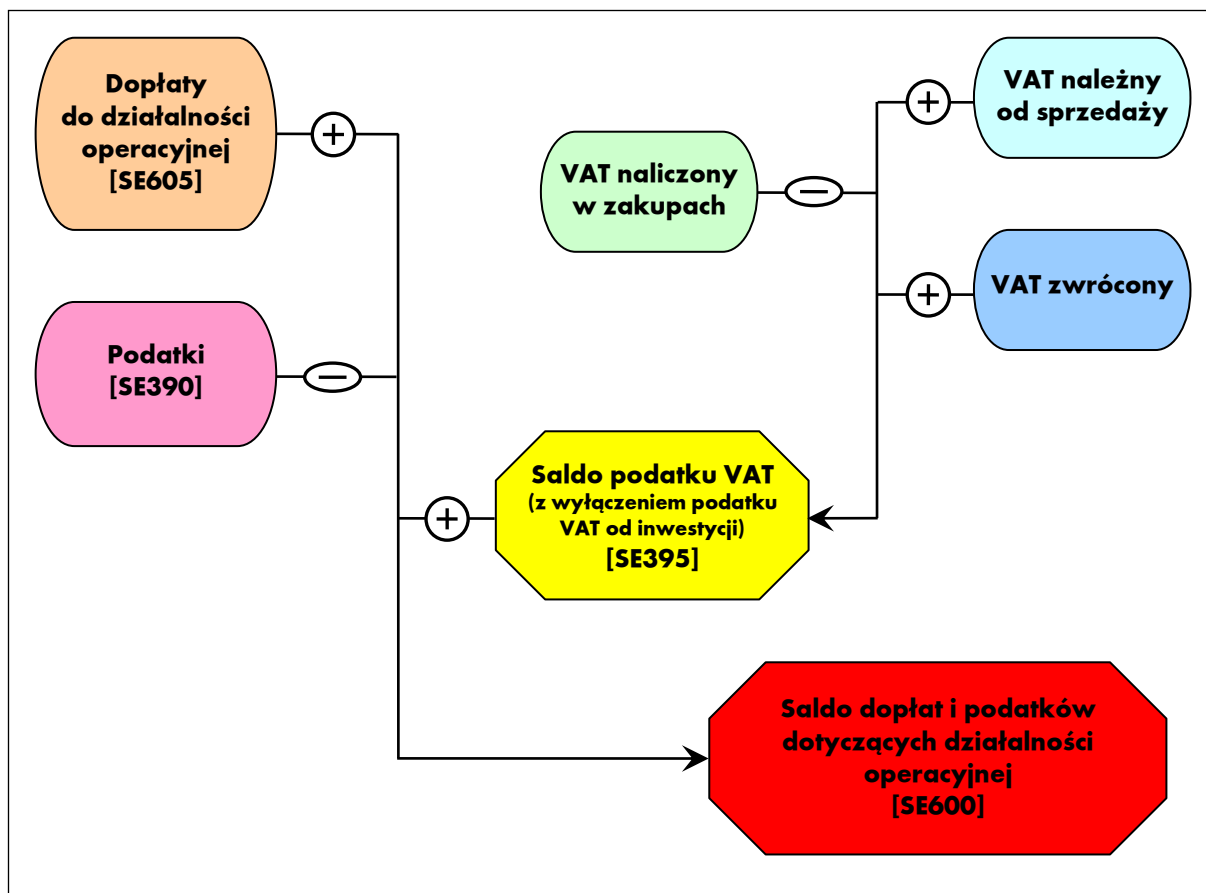
W rachunku produkcji uwzględniana jest sprzedaż produktów, różnica stanu zapasów, zużycie wewnętrzne i przekazanie do gospodarstwa domowego. Dzięki takiemu podejściu uzyskuje się pełne odzwierciedlenie obrotu produktami gotowymi – transakcje rynkowe, przekazania nieodpłatne oraz transfery produktów w ramach działalności operacyjnej gospodarstwa rolnego. Wartość zużycia wewnętrznego produktów potencjalnie towarowych nie wpływa na poziom określonych nadwyżek ekonomicznych, gdyż znajduje się ona po obu stronach rachunku (produkcyjnej i kosztowej).

Schemat 3.2-2 Rachunek różnicy wartości zwierząt stada podstawowego

$\text{REGIDX}_n = \frac{W_{kn}}{L_{kn}} \bigg/ \frac{W_{pn}}{L_{pn}}$	<p>gdzie:</p> <p>REGIDX - index cen; W_k - wartość na koniec roku obrachunkowego; n - grupa zwierząt; L_k - liczba zwierząt na koniec roku obrachunkowego; W_p - wartość na początek roku obrachunkowego; L_p - liczba zwierząt na początek roku obrachunkowego; LVVAL - różnica wartości zwierząt.</p>
$\text{LVVAL}_n = \left(\frac{W_{Kn}}{\text{REGIDX}_n} - W_{pn} \right) \times \frac{(1 + \text{REGIDX}_n)}{2}$	

W rachunku wartości produkcji zwierzęcej uwzględniona jest różnica wartości zwierząt stada obrotowego i podstawowego. Różnica wartości zwierząt stada podstawowego spowodowana jest zmianą cen w roku obrachunkowym oraz zmianą liczby zwierząt. W przypadku stada obrotowego różnica wartości zwierząt obliczana jest jako różnica pomiędzy stanem końcowym a stanem początkowym. Wartość przeszacowania zwierząt stada podstawowego i obrotowego została wyodrębniona jako zmienna SE211. Umożliwia to uznaniowe pominięcie tego składnika w rachunku wartości produkcji i następnie określonych nadwyżek ekonomicznych. Ponadto w rachunku wartości produkcji zwierzęcej odejmowana jest wartość zakupionych zwierząt, dzięki czemu rachunek wyników obrazuje zrealizowaną produkcję własną. Z tego też powodu wartość zakupionych zwierząt nie znajduje się w strukturze kosztów gospodarstwa rolnego.

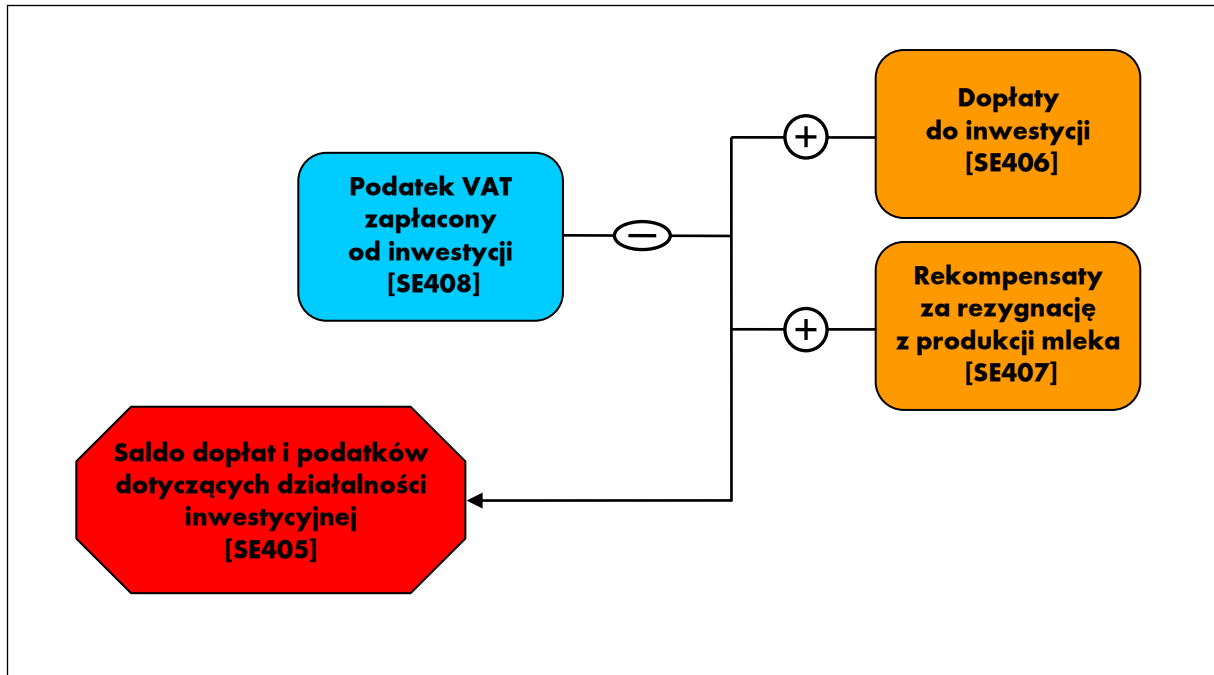
Schemat 3.2-3 Rachunek salda dopłat i podatków dotyczących działalności operacyjnej



Podatki należne z tytułu posiadania gospodarstwa rolnego i prowadzonej działalności rolniczej pominięte są w grupie kosztów (patrz: Tabela 3.1-4 - pozycja zużycie pośrednie). Podatki te są uwzględnione w rachunku salda rozliczeń z budżetem (patrz: Tabela 3.1-6 oraz Schemat 3.2-3). Dzięki takiemu grupowaniu możliwe jest określenie poziomu transferów wartości dodanej pomiędzy gospodarstwem rolnym, a innymi sektorami gospodarki narodowej. Wartość ujemna zmiennej SE600 oznacza transfer środków pieniężnych poza gospodarstwo rolne.

W przypadku gospodarstw rolnych rozliczających podatek VAT na zasadach ogólnych saldo podatku VAT (czyli różnica między VAT należnym a naliczonym) jest wyłączone z rachunku salda dopłat i podatków dotyczących działalności operacyjnej. Tym samym saldo podatku VAT nie wpływa na wartość dochodu z gospodarstwa rolnego.

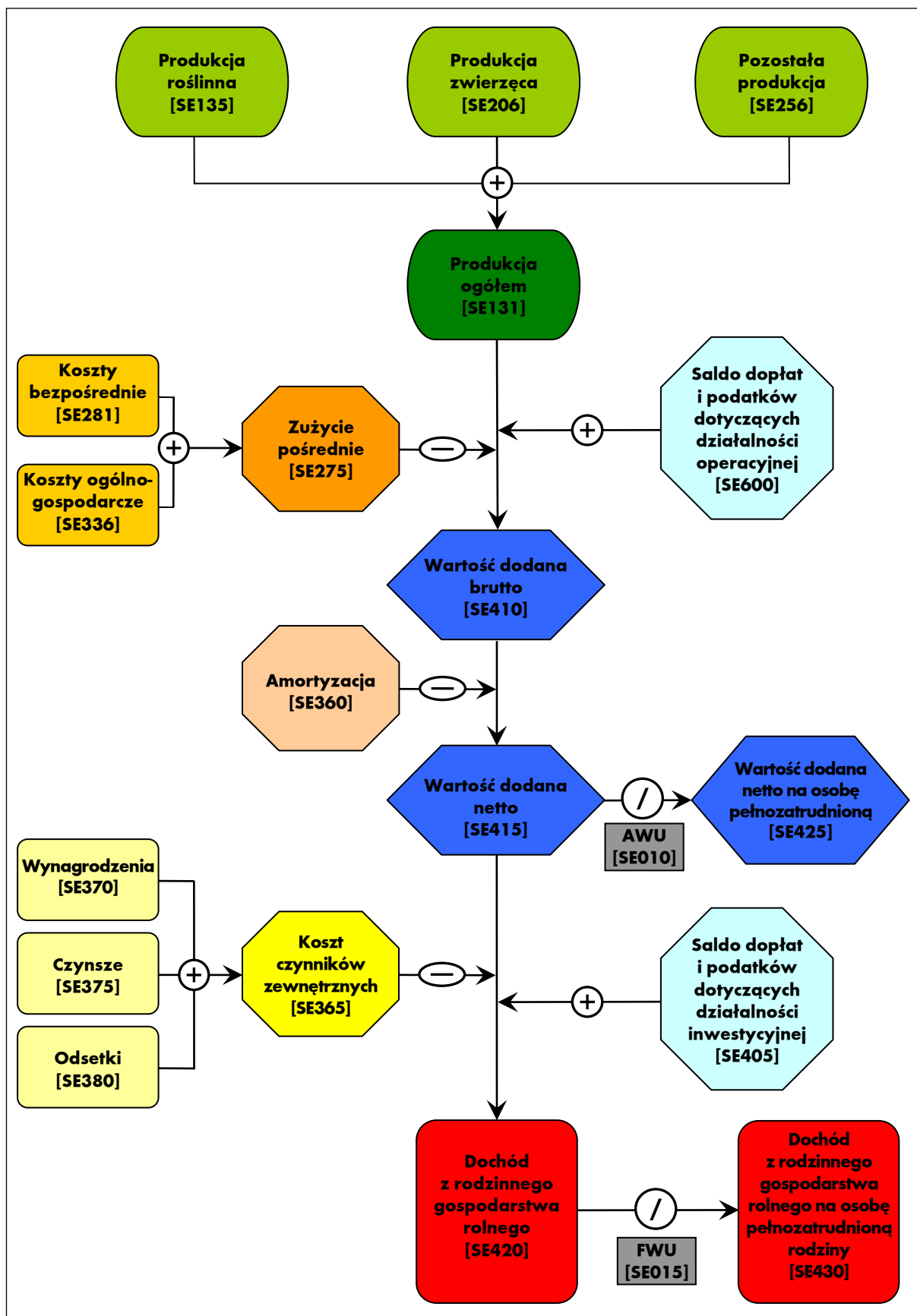
Schemat 3.2-4 Rachunek salda dopłat i podatków dotyczących działalności inwestycyjnej



Saldo to wpływa na wielkość zrealizowanego dochodu z rodzinnego gospodarstwa rolnego. Dodatnia wartość tego salda wskazuje na wsparcie przez budżet działalności inwestycyjnej gospodarstwa rolnego.

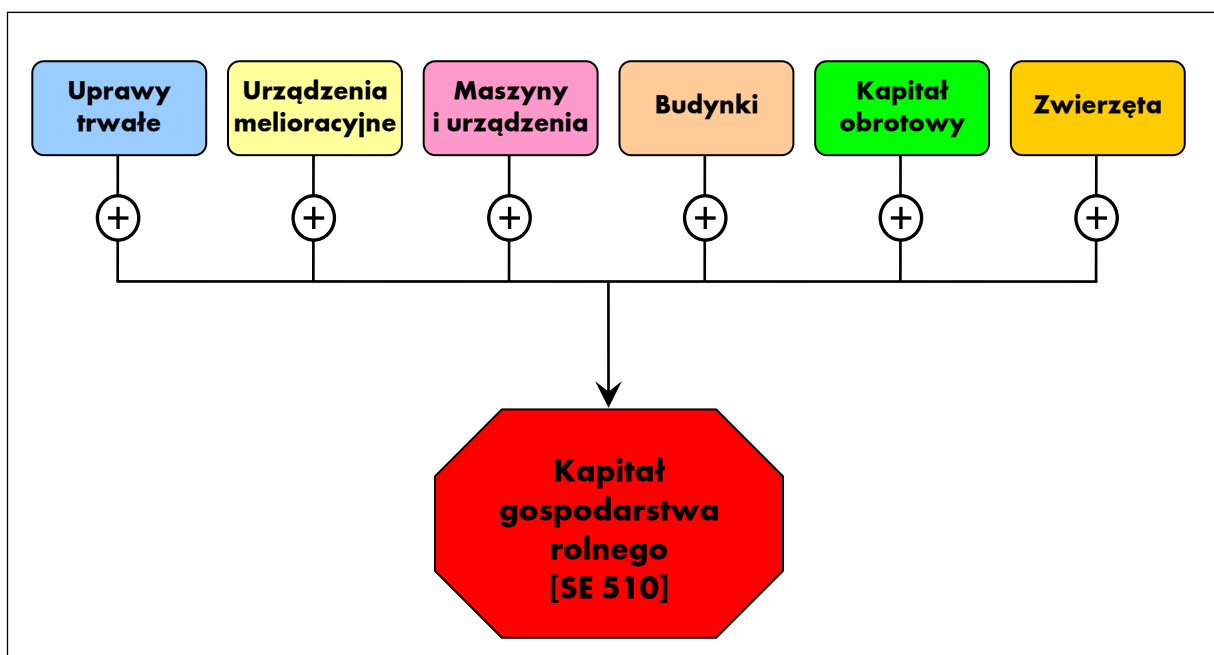
W przypadku gospodarstw rolnych rozliczających podatek VAT na zasadach ogólnych podatek VAT zapłacony od inwestycji jest wyłączony z rachunku salda dopłat i podatków dotyczących działalności inwestycyjnej. Tym samym podatek VAT zapłacony od inwestycji nie wpływa na wartość dochodu z gospodarstwa rolnego.

Schemat 3.2-5 Rachunek dochodu z rodzinnego gospodarstwa rolnego



Schemat 3.2-5 przedstawia rachunek poszczególnych kategorii nadwyżek ekonomicznych. Pierwszą nadwyżką ekonomiczną jest wartość dodana brutto gospodarstwa rolnego. Oblicza się ją poprzez odjęcie zużycia pośredniego od produkcji ogółem i dodanie salda dopłat i podatków dotyczących działalności operacyjnej. Dopłaty zwiększają wartość dodaną brutto, a podatki (nie były one uwzględnione w zużyciu pośrednim) powodują jej zmniejszenie. Po odjęciu amortyzacji od wartości dodanej brutto uzyskuje się wartość dodaną netto gospodarstwa rolnego. W kolejnym etapie odejmuje się od wartości dodanej netto koszt czynników zewnętrznych oraz dodaje saldo dopłat i podatku dotyczących działalności inwestycyjnej. W ten sposób uzyskuje się podstawową nadwyżkę ekonomiczną uzyskiwaną w ramach działalności operacyjnej gospodarstwa rolnego, określaną pojęciem dochodu z rodzinnego gospodarstwa rolnego¹⁰. Dochód ten stanowi opłatę za własne czynniki wytwórcze (praca, ziemia i kapitał) zaangażowane do działalności operacyjnej gospodarstwa rolnego oraz ryzyko podejmowane przez prowadzącego gospodarstwo rolne w roku obrachunkowym.

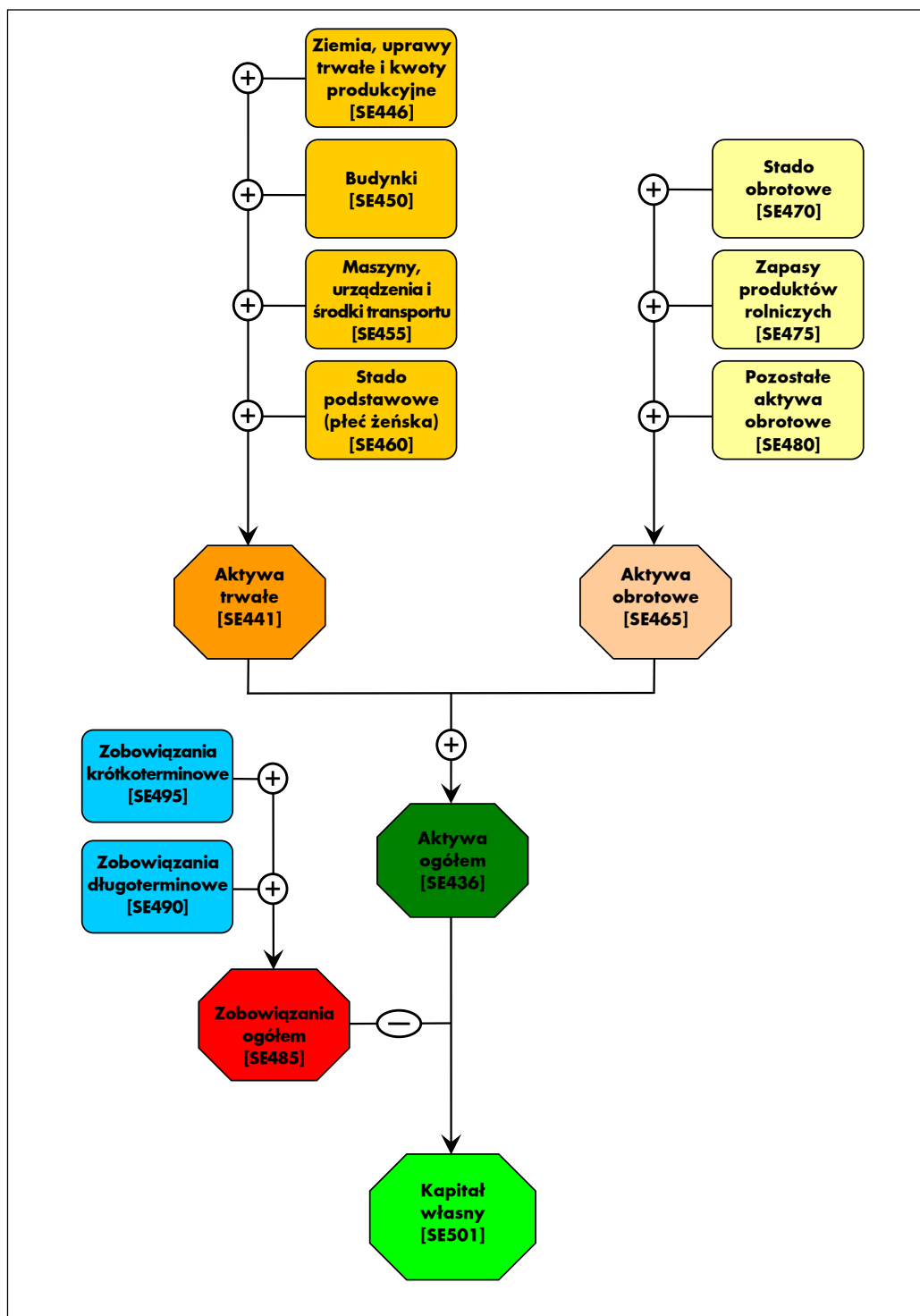
Schemat 3.2-6 Rachunek kapitału gospodarstwa rolnego



Schemat 3.2-6 ilustruje rachunek kapitału gospodarstwa rolnego według ustaleń metodycznych FADN. Do kapitału gospodarstwa rolnego nie wlicza się wartości ziemi oraz przypisanych do niej kwot produkcyjnych i innych praw.

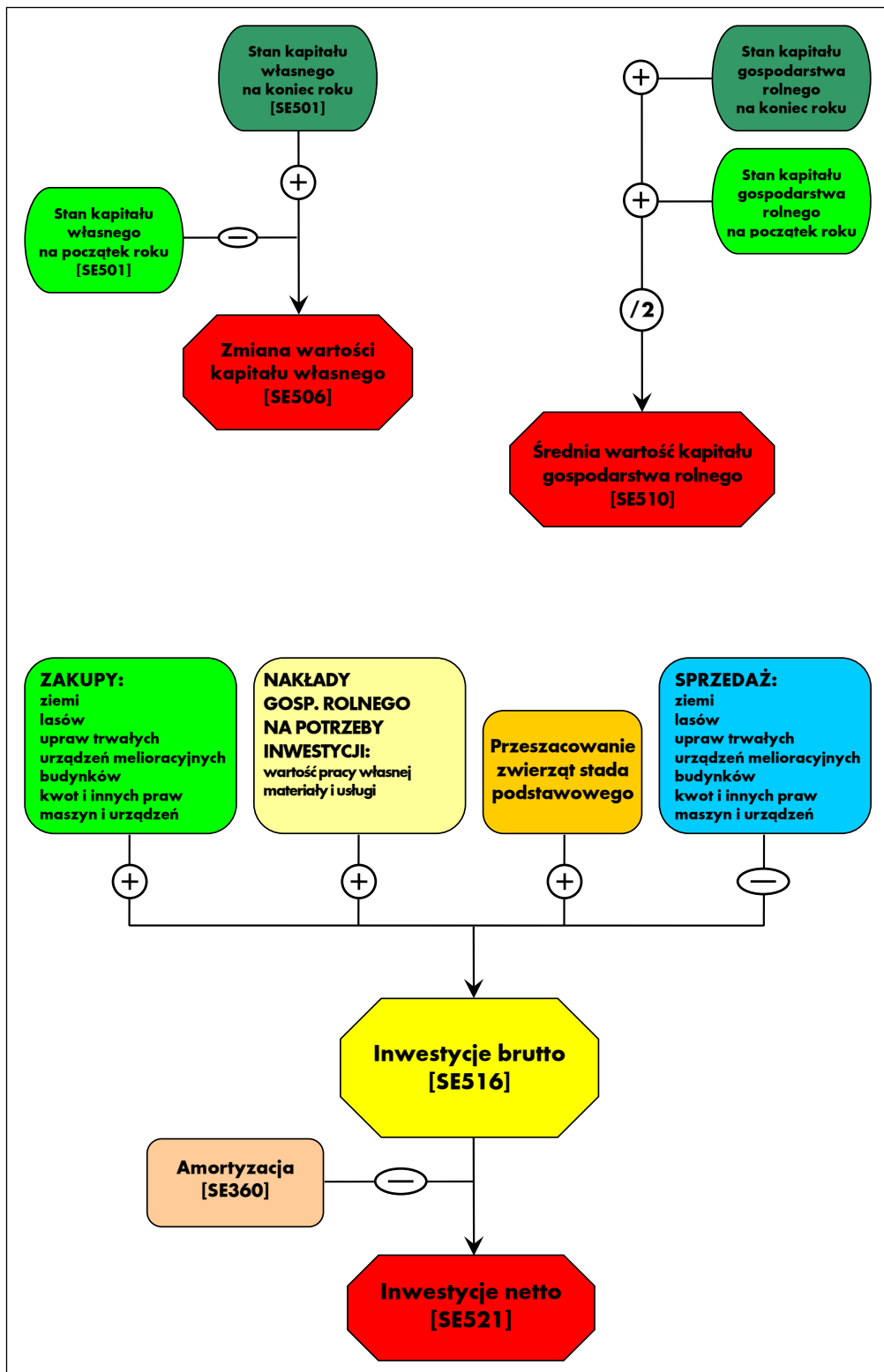
¹⁰ W gospodarstwach osób prawnych kategoria ta nazywana jest dochodem netto.

Schemat 3.2-7 Bilans finansowy gospodarstwa rolnego



Bilans finansowy gospodarstwa rolnego prezentowany jest w formie syntetycznej. Po stronie aktywów wyróżniono dwie grupy aktywów: aktywa trwałe składające się z 4 grup i aktywa obrotowe – składające się z 3 grup. Kapitał własny obliczany jest jako różnica pomiędzy wartością aktywów ogółem i zobowiązań ogółem.

Schemat 3.2-8 Rachunek wybranych wskaźników bilansowych i finansowych



Na schemacie zaprezentowany jest rachunek czterech wskaźników: dwóch bilansowych – zmiany wartości kapitału własnego i średniej wartości kapitału gospodarstwa rolnego oraz dwóch finansowych: inwestycji brutto i inwestycji netto.

4. Uwagi do Wyników Standardowych FADN

4.1. Informacje o zbieraniu danych rachunkowych w Polsce

Na podstawie danych Powszechnego Spisu Rolnego'2010 (PSR'2010) określono liczbę gospodarstw, które posiadały wielkość ekonomiczną wynoszącą co najmniej 4 000 euro (730 762 gospodarstw) [7]. Wielkość ta (4 000 euro) jest minimalną wielkością ekonomiczną gospodarstw włączonych do pola obserwacji Polskiego FADN.

Gospodarstwa rolne zostały sklasyfikowane według zasad w pełni zharmonizowanych z przepisami UE ustalającymi tzw. Wspólnotową Typologię Gospodarstw Rolnych. W klasyfikacji gospodarstw rolnych zostały użyte współczynniki Standardowej Produkcji SO „2007”, obowiązujące od 2013 roku. Parametry te zostały obliczone w IERiGŻ-PIB przy udziale ekspertów z IUNG, SGGW oraz z innych instytucji dla czterech wydzielonych w Polsce regionów FADN o numerach: 785, 790, 795, 800 [22].

Mapa 4-1 Podział Polski na regiony FADN



Źródło: opracowanie własne na podstawie [5].

Algorytm do przeprowadzenia klasyfikacji gospodarstw rolnych według zasad Wspólnotowej Typologii Gospodarstw Rolnych został opracowany w IERiGŻ-PIB na podstawie odpowiednich wytycznych Unii Europejskiej – Rozporządzenie Komisji EEC/2008/1242 z dnia 8 grudnia 2008 r. ustanawiające Wspólnotową Typologię Gospodarstw Rolnych (Dz. U. L 335, 13.12.2008) [1], [2], [15].

4.2. Zbiór gospodarstw rolnych prowadzących rachunkowość w ramach Polskiego FADN

W zbiorze dla roku obrachunkowego 2016 znajduje się 12 104 gospodarstw indywidualnych oraz 198 gospodarstw osób prawnych. Ten zbiór stanowi statystycznie reprezentatywną próbę pod względem typu rolniczego i klasy wielkości ekonomicznej oraz regionu FADN dla pola obserwacji Polskiego FADN, obejmującego 730 762 gospodarstw towarowych w Polsce. W zbiorze indywidualnych gospodarstw rolnych znajdują się 313 gospodarstwa posiadające certyfikat zgodności z zasadami produkcji ekologicznej. Gospodarstwa te nie były dobierane do próby celowo tak jak ogół gospodarstw i nie są reprezentatywne statystycznie dla towarowych gospodarstw ekologicznych znajdujących się w polu obserwacji Polskiego FADN. Tabela 4.2-1 przedstawia rozkład gospodarstw ekologicznych pod względem typów rolniczych i klas wielkości ekonomicznej.

Tabela 4.2-1 Rozkład badanych¹¹ indywidualnych gospodarstw rolnych według typów rolniczych i klas wielkości ekonomicznej

		Klasy według ES6					RAZEM	
		Bardzo małe (2<=€<8)	Małe (8<=€<25)	Średnio-małe (25<=€<50)	Średnio-duże (50<=€<100)	Duże (100<=€<500)		Bardzo duże (€>=500)
Typy według TF8	Uprawy polowe (1)	16	43	21	4	1	0	85
	Uprawy ogrodnicze (2)	0	1	0	1	0	0	2
	Uprawy trwałe (4)	3	12	6	1	0	0	22
	Krowy mleczne (5)	2	21	22	5	0	0	50
	Zwierzęta trawożerne (6)	11	61	12	2	0	0	86
	Trzoda chlewna (71)	0	0	0	0	0	0	0
	Drób (72)	0	1	0	2	0	0	3
	Mieszane (8)	12	41	10	2	0	0	65
RAZEM (€>=4)		44	180	71	17	1	0	313

Pomimo określenia dla klasy gospodarstw bardzo małych przedziału wartości od 2 000 do 8 000 euro, należy pamiętać, że w Polsce w grupie tych gospodarstw znajdują się tylko gospodarstwa o wartości SO nie mniejszej niż 4 000 euro (zgodnie z progiem włączającym gospodarstwa do badań Polskiego FADN).

Tabela 4.2-2 Rozkład badanych indywidualnych gospodarstw rolnych według klas obszarowych użytków rolnych (UR)

Ze względu na duże zainteresowanie krajowych użytkowników wynikami gospodarstw posiadających zróżnicowane zasoby ziemi w przypadku jednostek ekologicznych dokonano

¹¹ Dane z tych gospodarstw posłużyły do wykonania opracowania.

dotychczasowej klasyfikacji według klas obszarowych użytków rolnych. Wyniki w postaci średnich arytmetycznych zaprezentowano dla sześciu grup obszarowych.

		Liczba gospodarstw w próbie
Klasyfikacja wg UAA6	Bardzo małe (ha<=5)	7
	Małe (5<ha<=10)	47
	Średnio-małe (10<ha<=20)	112
	Średnio-duże (20<ha<=30)	76
	Duże (30<ha<=50)	46
	Bardzo duże (ha>50)	25
	RAZEM	313

4.3. Udostępnianie danych

4.3.1. Udostępnianie danych z europejskiego FADN

Dane FADN zagregowane w formie wyników standardowych są dostępne w publicznej bazie danych na stronie europejskiego FADN (w języku angielskim, niemieckim lub francuskim).

Użytkownik ma do wyboru dwie możliwości:

1. Stworzenie własnego raportu z danymi według zdefiniowanych przez siebie kryteriów http://ec.europa.eu/agriculture/rica//database/database_en.cfm.

2. Pobranie gotowego pliku z danymi http://ec.europa.eu/agriculture/rica//database/consult_std_reports_en.cfm.

4.3.2. Udostępnianie danych z Polskiego FADN

IERiGŻ-PIB dysponuje danymi rachunkowymi:

- z indywidualnych gospodarstw rolnych prowadzących rachunkowość rolną (systematyczne zapisy w ciągu roku obrachunkowego w tzw. Książkach Rachunkowości Rolnej).
- z gospodarstw rolnych prowadzonych przez osoby prawne. Dane te pochodzą z ankiety przeprowadzanej raz w roku.

IERiGŻ-PIB udostępnia tylko dane rachunkowe (tzn. dot. działalności rolniczej i pozarolniczej prowadzonej przez gospodarstwa rolne).

Dane osobowe nie są udostępniane!

Dane rachunkowe udostępniane są w celu dokonywania analiz ekonomicznych gospodarstw rolnych oraz oceny sytuacji w rolnictwie i na rynkach rolnych.

Dane udostępniane są w publikacjach IERiGŻ-PIB i na indywidualny wniosek¹².

Dane w publikacjach IERiGŻ-PIB są zagregowane i prezentowane według standardowych klasyfikacji gospodarstw rolnych stosowanych w UE i Polsce.

IERiGŻ-PIB udostępnia również dane w postaci szeregów czasowych według różnych grupowań, a także z uwzględnieniem zmian metodycznych¹³.

¹² Więcej informacji nt. zasad udostępniania danych znaleźć można na stronie www.fadn.pl.

¹³ Pobieranie wyników standardowych w postaci szeregów czasowych możliwe jest ze strony www.fadn.pl.

5. Wyniki Standardowe uzyskane przez ekologiczne gospodarstwa rolne uczestniczące w Polskim FADN w 2016 r.

Wśród 313 certyfikowanych indywidualnych gospodarstw ekologicznych sklasyfikowanych zgodnie z zasadami Wspólnotowej Typologii Gospodarstw Rolnych w 2016 roku w klasie o wielkości ekonomicznej: „duże” (od 100 do 500 tys. euro SO) były tylko 1 gospodarstwo. W związku z tym kolumny dla gospodarstw o wielkości ekonomicznej od 100 do 500 tys. euro SO są puste. Zgodnie z zasadami upowszechniania danych FADN, w części tabelarycznej nie zamieszcza się wyników dla grup reprezentowanych przez mniej niż 15 gospodarstw. Nie zamieszczono także wyników dla dwóch grup gospodarstw sklasyfikowanych według typów rolniczych, tj. uprawy ogrodnicze i drób oraz dla gospodarstw o średniej powierzchni użytków rolnych do 5 ha.

Przedstawione wyniki są średnimi arytmetycznymi dla poszczególnych grup gospodarstw rolnych prowadzących rachunkowość rolną w 2016 roku.

W przypadku zmiennej dochód z rodzinnego gospodarstwa rolnego (SE420) zaprezentowano wyniki ze wszystkich gospodarstw rolnych, natomiast w przypadku zmiennej dochód z rodzinnego gospodarstwa rolnego na osobę pełnozatrudnioną rodziny (SE430), **tylko** z gospodarstw rolnych, w których występują nakłady pracy własnej (SE015) (patrz: Tabela 5.1-8 oraz Tabela 5.2-8).

5.1. Grupowanie gospodarstw rolnych według typów rolniczych (TF8)

Tabela 5.1-1 Populacja i próba gospodarstw według typów rolniczych

Symbol	Zmienna	j.m.	Uprawy	Uprawy	Uprawy	Krowy	Zwierzęta	Drób	Mieszane
			polowe	ogrodnicze	trwale	mleczne	trawożerne		
			(1)	(2)	(4)	(5)	(6)	(7)	(8)
SYS03	Liczba gospodarstw w próbie		85	2	22	50	86	3	65

Tabela 5.1-2 Wybrane informacje o produkcji według typów rolniczych

Symbol	Zmienna	j.m.	Uprawy	Uprawy	Uprawy	Krowy	Zwierzęta	Drób	Mieszane
			polowe (1)	ogrodnicze (2)	trwale (4)	mleczne (5)	trawożerne (6)	(72)	(8)
SE005	Wielkość ekonomiczna	euro	21 353,0	.	21 961,7	27 363,7	18 209,3	.	16 356,6
SE010	Nakłady pracy ogółem	AWU	1,982	.	1,547	1,872	1,565	.	1,551
SE011	Czas pracy ogółem	godz.	4 408	.	3 338	4 252	3 555	.	3 529
SE015	Nakłady pracy własnej	FWUJ	1,421	.	0,993	1,829	1,553	.	1,521
SE016	Czas pracy własnej	godz.	3 167	.	2 131	4 157	3 530	.	3 463
SE020	Nakłady pracy najemnej	AWUJ	0,560	.	0,554	0,044	0,012	.	0,030
SE021	Czas pracy najemnej	godz.	1 242	.	1 207	95	26	.	65
SE025	Powierzchnia użytków rolnych	ha	28,1	.	13,3	23,6	27,1	.	23,4
SE030	Powierzchnia dodzierżawionych użytków rolnych	ha	7,2	.	1,1	4,2	5,1	.	4,3
SE035	Zboża	ha	11,97	.	0,65	4,15	3,98	.	9,89
SE041	Pozostałe uprawy polowe	ha	7,28	.	0,26	0,57	0,63	.	3,23
SE042	Uprawy energetyczne	ha	0,00	.	0,00	0,00	0,00	.	0,12
SE046	Warzywa i kwiaty	ha	1,52	.	0,11	0,00	0,00	.	0,04
SE050	Winnice	ha	0,00	.	0,00	0,00	0,00	.	0,00
SE054	Uprawy trwałe	ha	0,70	.	9,98	0,06	0,00	.	0,18
SE055	Sady	ha	0,70	.	9,98	0,06	0,00	.	0,18
SE065	Pozostałe uprawy trwałe	ha	0,00	.	0,00	0,00	0,00	.	0,00
SE071	Uprawy pastewne	ha	5,69	.	2,09	18,11	22,28	.	9,79
SE072	Odłogi	ha	0,24	.	0,04	0,56	0,14	.	0,22
SE073	Ugory	ha	0,58	.	0,05	0,07	0,03	.	0,04
SE074	Powierzchnia użytków rolnych wyłączona z produkcji	ha	0,98	.	0,25	0,69	0,20	.	0,26
SE075	Lasy	ha	2,14	.	1,21	1,38	2,66	.	1,90
SE080	Zwierzęta ogółem	LU	1,6	.	0,4	20,6	17,7	.	9,9
SE085	Krowy mleczne	LU	0,23	.	0,05	13,90	0,60	.	0,82
SE090	Pozostałe bydło	LU	0,71	.	0,32	6,17	14,31	.	6,22
SE095	Owce i kozy	LU	0,00	.	0,00	0,01	1,70	.	0,64
SE100	Trzoda chlewna	LU	0,34	.	0,00	0,01	0,17	.	1,26
SE105	Drób	LU	0,10	.	0,00	0,04	0,06	.	0,32
SE110	Plon pszenicy	dt/ha	28,6	.	34,4	35,4	34,4	.	32,3
SE115	Plon kukurydzy	dt/ha	0,0	.	0,0	50,0	0,0	.	0,0
SE120	Obsada zwierząt	LU/ha	0,14	.	0,17	1,07	0,72	.	0,72
SE125	Wydajność mleczna krów	kg/krówę	2 751	.	2 100	4 182	2 884	.	3 137

Tabela 5.1-3 Wartość produkcji według typów rolniczych

Symbol	Zmienna	j.m.	Uprawy	Uprawy	Uprawy	Krowy	Zwierzęta	Drób	Mieszane
			polowe	ogrodnicze	trwałe	mleczne	trawożerne	(72)	(8)
			(1)	(2)	(4)	(5)	(6)		
SE131	Produkcja ogółem	zł	88 809	.	63 871	85 129	44 800	.	52 302
SE132	Relacja produkcji ogółem do kosztów ogółem	krotność	1,26	.	0,99	1,17	0,84	.	0,91
SE135	Produkcja roślinna	zł	83 366	.	61 504	9 083	9 441	.	24 942
SE136	Produkcja roślinna na 1 ha	zł/ha	3 070	.	4 696	397	351	.	1 078
SE140	Zboża	zł	15 948	.	514	5 848	5 547	.	13 863
SE145	Rośliny białkowe	zł	7 516	.	39	607	651	.	3 166
SE146	Uprawy energetyczne	zł	0	.	0	0	0	.	271
SE150	Ziemniaki	zł	3 080	.	115	1 291	1 384	.	2 547
SE155	Buraki cukrowe	zł	0	.	0	0	0	.	0
SE160	Rośliny oleiste	zł	244	.	76	6	13	.	321
SE165	Rośliny przemysłowe	zł	2 767	.	0	0	0	.	15
SE170	Warzywa i kwiaty	zł	37 241	.	2 942	0	1	.	955
SE175	Owoce	zł	9 082	.	51 948	230	9	.	1 319
SE185	Wina i winogrona	zł	0	.	0	0	0	.	0
SE195	Uprawy pastewne	zł	5 410	.	1 066	1 184	1 894	.	2 588
SE200	Inne produkty pochodzenia roślinnego	zł	2 078	.	4 803	-82	-57	.	-103
SE206	Produkcja zwierzęca	zł	4 295	.	1 719	74 806	33 661	.	23 657
SE207	Produkcja zwierzęca na 1 LU	zł/LU	2 672	.	4 746	3 635	1 898	.	2 392
SE211	Różnica wartości zwierząt	zł	-42	.	828	1 278	1 618	.	-2 138
SE216	Mleko i przetwory z mleka krowiego	zł	787	.	86	58 478	2 475	.	3 284
SE220	Żywiec wołowy	zł	1 949	.	1 633	15 753	25 597	.	12 142
SE225	Żywiec wieprzowy	zł	891	.	0	8	420	.	3 724
SE230	Żywiec barani i kozi	zł	0	.	0	25	1 925	.	1 052
SE235	Żywiec drobiowy	zł	43	.	0	7	2	.	311
SE240	Jaja	zł	301	.	0	229	379	.	1 120
SE245	Mleko i przetwory z mleka owczego i koziego	zł	0	.	0	0	924	.	338
SE251	Inne zwierzęta i produkty zwierzęce	zł	324	.	0	306	1 939	.	1 686
SE256	Pozostała produkcja	zł	1 149	.	648	1 240	1 699	.	3 703
SE260	Przekazania do gospodarstwa domowego	zł	1 147	.	449	1 531	743	.	1 650
SE265	Zużycie wewnętrzne	zł	5 044	.	1 851	9 840	6 437	.	10 207

Tabela 5.1-4 Koszty według typów rolniczych

Symbol	Zmienna	j.m.	Uprawy	Uprawy	Uprawy	Krowy	Zwierzęta	Drób	Mieszane
			polowe	ogrodnicze	trwałe	mleczne	trawożerne	(72)	(8)
			(1)	(2)	(4)	(5)	(6)		
SE270	Koszty ogółem	zł	70 457	.	64 713	72 620	53 405	.	57 625
SE275	Zużycie pośrednie	zł	36 418	.	21 718	48 042	32 325	.	38 187
SE281	Koszty bezpośrednie	zł	15 575	.	9 410	24 743	12 567	.	17 295
SE284	Koszty bezpośrednie produkcji roślinnej na 1 ha	zł/ha	452	.	686	281	135	.	248
SE285	Nasiona i sadzonki	zł	5 898	.	626	1 510	1 304	.	2 194
SE290	Nasiona i sadzonki własne	zł	2 522	.	72	767	714	.	1 717
SE295	Nawozy	zł	3 986	.	4 778	1 426	388	.	1 581
SE300	Srodki ochrony roślin	zł	724	.	134	41	2	.	186
SE305	Pozostałe koszty bezpośrednie produkcji roślinnej	zł	2 099	.	3 617	3 650	1 949	.	1 843
SE309	Koszty bezpośrednie produkcji zwierzęcej na 1 LU	zł/LU	1 782	.	701	880	501	.	1 162
SE310	Pasze dla zwierząt żywionych w systemie wypasowym	zł	1 614	.	189	14 973	7 010	.	7 472
SE315	Pasze dla zwierząt żywionych w systemie wypasowym, wytworzone w gosp. rol.	zł	1 514	.	156	9 008	5 484	.	6 018
SE320	Pasze dla zwierząt ziarnożernych	zł	1 137	.	38	158	415	.	3 037
SE325	Pasze dla zwierząt ziarnożernych, wytworzone w gosp. rol.	zł	1 098	.	38	114	274	.	2 467
SE330	Pozostałe koszty bezpośrednie produkcji zwierzęcej	zł	114	.	26	2 985	1 468	.	982
SE331	Koszty bezpośrednie produkcji leśnej	zł	4	.	0	0	31	.	0
SE336	Koszty ogólnogospodarcze	zł	20 843	.	12 308	23 299	19 758	.	20 892
SE340	Koszty utrzymania maszyn i budynków	zł	6 603	.	4 638	8 382	7 460	.	7 035
SE345	Energia	zł	9 373	.	3 853	9 325	7 544	.	7 353
SE350	Usługi	zł	1 863	.	1 013	2 007	1 715	.	2 410
SE356	Pozostałe koszty ogólnogospodarcze	zł	3 004	.	2 803	3 585	3 040	.	4 094
SE360	Amortyzacja	zł	19 633	.	28 378	20 699	18 986	.	16 549
SE365	Koszty czynników zewnętrznych	zł	14 407	.	14 618	3 878	2 093	.	2 889
SE370	Wynagrodzenia	zł	11 143	.	12 235	1 098	294	.	619
SE375	Czynsze	zł	2 615	.	833	1 306	1 232	.	1 230
SE380	Odsetki	zł	649	.	1 550	1 474	567	.	1 040

Tabela 5.1-5 Dopłaty do działalności operacyjnej gospodarstwa według typów rolniczych

Symbol	Zmienna	j.m.	Uprawy	Uprawy	Uprawy	Krowy	Zwierzęta	Drób	Mieszane
			polowe	ogrodnicze	trwale	mleczne	trawożerne		
			(1)	(2)	(4)	(5)	(6)	(72)	(8)
SE605	Dopłaty do działalności operacyjnej	zł	54 915	.	29 930	51 385	55 468	.	42 703
SE610	Dopłaty do produkcji roślinnej	zł	3 006	.	1 182	323	394	.	821
SE611	Dopłaty wyrównawcze / płatności obszarowe	zł	0	.	0	0	0	.	0
SE612	Dopłaty za odlogowanie	zł	0	.	0	0	0	.	0
SE613	Pozostałe dopłaty do produkcji roślinnej	zł	714	.	1 169	0	0	.	117
SE615	Dopłaty do produkcji zwierzęcej	zł	290	.	210	6 978	7 024	.	2 887
SE616	Saldo dopłat i kar do produkcji mleka	zł	0	.	0	0	0	.	0
SE617	Dopłaty do pozostałej produkcji bydłowej	zł	290	.	210	6 978	6 164	.	2 505
SE618	Dopłaty do produkcji owiec i kóz	zł	0	.	0	0	860	.	383
SE619	Pozostałe dopłaty do produkcji zwierzęcej	zł	0	.	0	0	0	.	0
SE621	Dopłaty rolnośrodowiskowe	zł	19 020	.	14 161	15 408	15 969	.	13 442
SE622	Dopłaty do obszarów o niekorzystnych warunkach gospodarowania (ONW)	zł	3 316	.	1 905	4 348	4 809	.	3 019
SE623	Inne dopłaty do rozwoju obszarów wiejskich	zł	2 863	.	0	2 019	1 443	.	626
SE624	Dopłaty do rozwoju obszarów wiejskich	zł	25 199	.	16 066	21 776	22 221	.	17 087
SE625	Dopłaty do zużycia pośredniego	zł	1 152	.	430	1 132	1 007	.	1 171
SE626	Dopłaty do kosztów czynników zewnętrznych	zł	0	.	0	0	0	.	0
SE630	Płatności "decoupled"	zł	12 892	.	6 154	10 639	12 450	.	10 676
SE632	Jednolita płatność obszarowa	zł	12 892	.	6 154	10 639	12 450	.	10 676
SE650	Wsparcie specjalne	zł	2 606	.	222	7 473	7 425	.	3 591
SE699	Pozostałe dopłaty	zł	12 375	.	5 889	10 537	12 372	.	10 061

Tabela 5.1-6 Salda dopłat i podatków według typów rolniczych

Symbol	Zmienna	j.m.	Uprawy	Uprawy	Uprawy	Krowy	Zwierzęta	Drób	Mieszane
			polowe	ogrodnicze	trwale	mleczne	trawożerne		
			(1)	(2)	(4)	(5)	(6)	(72)	(8)
SE600	Saldo dopłat i podatków dot. dział. operacyjnej	zł	54 045	.	29 239	50 038	52 772	.	40 475
SE605	Dopłaty do działalności operacyjnej	zł	54 915	.	29 930	51 385	55 468	.	42 703
SE395	Saldo podatku VAT (z wyłączeniem podatku VAT od inwestycji)	zł	601	.	379	-357	-1 342	.	-999
SE390	Podatki	zł	1 471	.	1 070	990	1 353	.	1 230
SE405	Saldo dopłat i podatków dot. dział. inwestycyjnej	zł	582	.	25	485	-607	.	946
SE406	Raty dotacji inwestycyjnych	zł	1 135	.	1 585	760	779	.	1 114
SE407	Rekompensaty za rezygnację z produkcji mleka	zł	0	.	0	0	0	.	0
SE408	Podatek VAT zapłacony od inwestycji	zł	554	.	1 560	275	1 386	.	169

Tabela 5.1-7 Dochód na gospodarstwo rolne według typów rolniczych

Symbol	Zmienna	j.m.	Uprawy	Uprawy	Uprawy	Krowy	Zwierzęta	Drób	Mieszane
			polowe	ogrodnicze	trwale	mleczne	trawożerne	(72)	(8)
			(1)	(2)	(4)	(5)	(6)		
SE131	Produkcja ogółem	zł	88 809	.	63 871	85 129	44 800	.	52 302
SE275	Zużycie pośrednie	zł	36 418	.	21 718	48 042	32 325	.	38 187
SE600	Saldo dopłat i podatków dot. dział. operacyjnej	zł	54 045	.	29 239	50 038	52 772	.	40 475
SE410	Wartość dodana brutto	zł	106 436	.	71 393	87 125	65 248	.	54 590
SE360	Amortyzacja	zł	19 633	.	28 378	20 699	18 986	.	16 549
SE415	Wartość dodana netto	zł	86 803	.	43 015	66 425	46 261	.	38 041
SE365	Koszty czynników zewnętrznych	zł	14 407	.	14 618	3 878	2 093	.	2 889
SE405	Saldo dopłat i podatków dot. dział. inwestycyjnej	zł	582	.	25	485	-607	.	946
SE420	Dochód z rodzinnego gospodarstwa rolnego	zł	72 978	.	28 423	63 032	43 561	.	36 098

Tabela 5.1-8 Dochód na osobę według typów rolniczych

Symbol	Zmienna	j.m.	Uprawy	Uprawy	Uprawy	Krowy	Zwierzęta	Drób	Mieszane
			polowe	ogrodnicze	trwale	mleczne	trawożerne	(72)	(8)
			(1)	(2)	(4)	(5)	(6)		
SE425	Wartość dodana netto na osobę pełnozatrudnioną	zł/AWU	43 798	.	27 809	35 476	29 564	.	24 533
SE430	Dochód z rodzinnego gospodarstwa rolnego na osobę pełnozatrudnioną rodziny	zł/FWU	51 342	.	28 618	34 470	28 047	.	23 739

Tabela 5.1-9 Bilans finansowy na koniec roku obrachunkowego według typów rolniczych

Symbol	Zmienna	j.m.	Uprawy	Uprawy	Uprawy	Krowy	Zwierzęta	Drób	Mieszane
			polowe	ogrodnicze	trwale	mleczne	trawożerne	(72)	(8)
			(1)	(2)	(4)	(5)	(6)		
SE436	Aktywa ogółem	zł	785 438	.	623 253	776 948	854 273	.	707 107
SE441	Aktywa trwale	zł	712 147	.	592 443	706 613	775 249	.	639 588
SE446	Ziemia, uprawy trwale i kwoty produkcyjne	zł	457 131	.	423 199	398 409	502 777	.	393 991
SE450	Budynki	zł	136 251	.	85 219	139 941	136 766	.	132 944
SE455	Maszyny, urządzenia i śr. transportu	zł	116 907	.	83 902	118 349	98 955	.	94 206
SE460	Stado podstawowe (pleć żeńska)	zł	1 858	.	123	49 914	36 752	.	18 447
SE465	Aktywa obrotowe	zł	73 292	.	30 810	70 335	79 024	.	67 519
SE470	Stado obrotowe	zł	3 912	.	1 808	20 409	31 790	.	21 996
SE475	Zapasy produktów rolniczych	zł	19 225	.	2 099	20 903	18 353	.	22 590
SE480	Pozostałe aktywa obrotowe	zł	50 155	.	26 903	29 023	28 881	.	22 934
SE485	Zobowiązania ogółem	zł	26 901	.	19 014	43 312	24 519	.	36 781
SE490	Zobowiązania długoterminowe	zł	19 003	.	11 263	31 622	19 054	.	30 519
SE495	Zobowiązania krótkoterminowe	zł	7 899	.	7 750	11 690	5 466	.	6 262
SE501	Kapitał własny	zł	758 537	.	604 240	733 636	829 754	.	670 326

Tabela 5.1-10 Wskaźniki finansowe według typów rolniczych

Symbol	Zmienna	j.m.	Uprawy	Uprawy	Uprawy	Krowy	Zwierzęta	Drób	Mieszane
			polowe (1)	ogrodnicze (2)	trwale (4)	mleczne (5)	trawożerne (6)	(72)	(8)
SE506	Zmiana wartości kapitału własnego	zł	15 122	.	-24 503	11 100	9 473	.	3 271
SE510	Średnia wartość kapitału gospodarstwa rolnego	zł	331 618	.	276 724	379 403	378 372	.	328 263
SE516	Inwestycje brutto	zł	18 106	.	12 142	18 076	11 525	.	2 079
SE521	Inwestycje netto	zł	-1 527	.	-16 235	-2 623	-7 462	.	-14 470
SE526	Przepływ pieniężny (1)	zł	88 897	.	55 823	80 341	58 525	.	49 390
SE530	Przepływ pieniężny (2)	zł	70 387	.	48 520	61 255	46 953	.	40 935
SE532	Relacja przepływów pieniężnych (2) do aktywów ogółem	krotność	0,09	.	0,08	0,08	0,05	.	0,06

5.2. Grupowanie gospodarstw rolnych według klas wielkości ekonomicznej (ES6)

Tabela 5.2-1 Populacja i próba gospodarstw według klas wielkości ekonomicznej

Symbol	Zmienna	j.m.	Bardzo małe	Małe	Średnio-małe	Średnio-duże	Duże
			2 ≤ € < 8	8 ≤ € < 25	25 ≤ € < 50	50 ≤ € < 100	100 ≤ € < 500
SYS03	Liczba gospodarstw w próbie		44	180	71	17	1

Tabela 5.2-2 Wybrane informacje o produkcji według klas wielkości ekonomicznej

Symbol	Zmienna	j.m.	Bardzo małe	Małe	Średnio-małe	Średnio-duże	Duże
			2≤€<8	8≤€<25	25≤€<50	50≤€<100	100≤€<500
SE005	Wielkość ekonomiczna	euro	6 528,5	14 438,4	33 722,3	66 187,4	.
SE010	Nakłady pracy ogółem	AWU	1,354	1,495	2,256	2,692	.
SE011	Czas pracy ogółem	godz.	2 954	3 360	5 103	6 304	.
SE015	Nakłady pracy własnej	FWU	1,226	1,418	1,807	2,129	.
SE016	Czas pracy własnej	godz.	2 671	3 191	4 113	5 068	.
SE020	Nakłady pracy najemnej	AWU	0,128	0,077	0,449	0,563	.
SE021	Czas pracy najemnej	godz.	283	169	990	1 236	.
SE025	Powierzchnia użytków rolnych	ha	10,1	19,6	36,0	71,3	.
SE030	Powierzchnia dodzierżawionych użytków rolnych	ha	0,2	2,8	8,5	25,3	.
SE035	Zboża	ha	3,65	6,04	9,24	19,14	.
SE041	Pozostałe uprawy polowe	ha	0,90	1,84	4,92	11,60	.
SE042	Uprawy energetyczne	ha	0,00	0,04	0,00	0,00	.
SE046	Warzywa i kwiaty	ha	0,04	0,17	0,72	1,58	.
SE050	Winnice	ha	0,00	0,00	0,00	0,00	.
SE054	Uprawy trwałe	ha	0,38	0,60	1,87	2,30	.
SE055	Sady	ha	0,38	0,60	1,87	2,30	.
SE065	Pozostałe uprawy trwałe	ha	0,00	0,00	0,00	0,00	.
SE071	Uprawy pastwne	ha	4,93	10,55	18,27	34,84	.
SE072	Odłogi	ha	0,12	0,17	0,56	0,00	.
SE073	Ugory	ha	0,08	0,09	0,35	1,45	.
SE074	Powierzchnia użytków rolnych wyłączona z produkcji	ha	0,22	0,36	0,96	1,80	.
SE075	Lasy	ha	2,41	1,91	2,26	1,27	.
SE080	Zwierzęta ogółem	LU	3,0	8,4	17,4	34,7	.
SE085	Krowy mleczne	LU	0,28	1,12	6,35	9,18	.
SE090	Pozostałe bydło	LU	2,09	5,86	8,27	16,46	.
SE095	Owce i kozy	LU	0,13	0,61	1,02	0,00	.
SE100	Trzoda chlewna	LU	0,26	0,39	0,54	0,42	.
SE105	Drób	LU	0,05	0,17	0,18	6,52	.
SE110	Plon pszenicy	dt/ha	30,8	33,0	25,9	27,5	.
SE115	Plon kukurydzy	dt/ha	0,0	50,0	0,0	0,0	.
SE120	Obsada zwierząt	LU/ha	0,48	0,69	0,78	0,69	.
SE125	Wydajność mleczna krów	kg/krówę	3 121	3 581	3 840	5 054	.

Tabela 5.2-3 Wartość produkcji według klas wielkości ekonomicznej

Symbol	Zmienna	j.m.	Bardzo małe	Małe	Średnio-małe	Średnio-duże	Duże
			2≤€<8	8≤€<25	25≤€<50	50≤€<100	100≤€<500
SE131	Produkcja ogółem	zł	26 164	43 277	110 605	214 373	.
SE132	Relacja produkcji ogółem do kosztów ogółem	krotność	0,85	0,94	1,14	1,18	.
SE135	Produkcja roślinna	zł	17 883	21 769	56 757	109 580	.
SE136	Produkcja roślinna na 1 ha	zł/ha	1 807	1 134	1 621	1 578	.
SE140	Zboża	zł	5 006	8 001	13 261	26 910	.
SE145	Rośliny białkowe	zł	949	1 881	5 003	12 194	.
SE146	Uprawy energetyczne	zł	0	98	0	0	.
SE150	Ziemniaki	zł	1 665	1 707	1 629	6 938	.
SE155	Buraki cukrowe	zł	0	0	0	0	.
SE160	Rośliny oleiste	zł	181	32	383	225	.
SE165	Rośliny przemysłowe	zł	51	311	2 507	0	.
SE170	Warzywa i kwiaty	zł	994	3 319	18 244	34 574	.
SE175	Owoce	zł	7 919	3 421	12 363	10 625	.
SE185	Wina i winogrona	zł	0	0	0	0	.
SE195	Uprawy pastewne	zł	1 024	2 351	1 866	15 791	.
SE200	Inne produkty pochodzenia roślinnego	zł	95	647	1 501	2 324	.
SE206	Produkcja zwierzęca	zł	6 733	19 907	51 661	101 883	.
SE207	Produkcja zwierzęca na 1 LU	zł/LU	2 276	2 370	2 976	2 934	.
SE211	Różnica wartości zwierząt	zł	-1 254	497	1 927	-3 753	.
SE216	Mleko i przetwory z mleka krowiego	zł	914	4 015	26 440	45 896	.
SE220	Żywiec wołowy	zł	4 340	11 478	19 482	19 899	.
SE225	Żywiec wieprzowy	zł	586	1 231	1 415	430	.
SE230	Żywiec barani i kozi	zł	74	839	1 140	0	.
SE235	Żywiec drobiowy	zł	6	117	25	1 107	.
SE240	Jaja	zł	174	1 154	596	33 548	.
SE245	Mleko i przetwory z mleka owczego i koziego	zł	0	266	753	0	.
SE251	Inne zwierzęta i produkty zwierzęce	zł	638	807	1 811	1 003	.
SE256	Pozostała produkcja	zł	1 548	1 602	2 186	2 910	.
SE260	Przekazania do gospodarstwa domowego	zł	1 297	1 085	1 133	1 936	.
SE265	Zużycie wewnętrzne	zł	3 220	6 268	9 784	14 181	.

Tabela 5.2-4 Koszty według klas wielkości ekonomicznej

Symbol	Zmienna	j.m.	Bardzo małe	Małe	Średnio-małe	Średnio-duże	Duże
			2≤€<8	8≤€<25	25≤€<50	50≤€<100	100≤€<500
SE270	Koszty ogółem	zł	30 811	46 129	96 834	181 981	.
SE275	Zużycie pośrednie	zł	17 659	28 762	52 109	111 815	.
SE281	Koszty bezpośrednie	zł	6 182	11 680	24 981	68 490	.
SE284	Koszty bezpośrednie produkcji roślinnej na 1 ha	zł/ha	299	247	314	339	.
SE285	Nasiona i sadzonki	zł	1 282	1 719	4 408	5 785	.
SE290	Nasiona i sadzonki własne	zł	896	1 162	1 851	3 239	.
SE295	Nawozy	zł	567	1 201	3 304	9 239	.
SE300	Środki ochrony roślin	zł	77	121	258	1 839	.
SE305	Pozostałe koszty pośrednie produkcji roślinnej	zł	1 103	1 797	3 313	7 269	.
SE309	Koszty bezpośrednie produkcji zwierzęcej na 1 LU	zł/LU	1 047	814	789	1 277	.
SE310	Pasze dla zwierząt żywionych w systemie wypasowym	zł	2 039	4 875	10 011	17 983	.
SE315	Pasze dla zwierząt żywionych w systemie wypasowym, wytworzone w gosp. rol.	zł	1 606	4 037	6 710	10 392	.
SE320	Pasze dla zwierząt ziarnożernych	zł	833	1 178	1 458	22 992	.
SE325	Pasze dla zwierząt ziarnożernych, wytworzone w gosp. rol.	zł	759	923	1 221	715	.
SE330	Pozostałe koszty pośrednie produkcji zwierzęcej	zł	224	788	2 227	3 382	.
SE331	Koszty bezpośrednie produkcji leśnej	zł	57	2	2	0	.
SE336	Koszty ogólnogospodarcze	zł	11 477	17 082	27 129	43 325	.
SE340	Koszty utrzymania maszyn i budynków	zł	4 069	6 107	9 334	13 916	.
SE345	Energia	zł	3 891	6 297	11 388	20 588	.
SE350	Usługi	zł	1 089	1 758	2 206	3 132	.
SE356	Pozostałe koszty ogólnogospodarcze	zł	2 429	2 920	4 200	5 690	.
SE360	Amortyzacja	zł	10 162	14 707	31 196	44 462	.
SE365	Koszty czynników zewnętrznych	zł	2 990	2 659	13 530	25 704	.
SE370	Wynagrodzenia	zł	2 824	1 545	9 376	11 439	.
SE375	Czynsze	zł	85	719	2 092	10 529	.
SE380	Odsetki	zł	81	395	2 061	3 735	.

Tabela 5.2-5 Dopłaty do działalności operacyjnej gospodarstwa według klas wielkości ekonomicznej

Symbol	Zmienna	j.m.	Bardzo małe	Małe	Średnio-małe	Średnio-duże	Duże
			2≤€<8	8≤€<25	25≤€<50	50≤€<100	100≤€<500
SE605	Dopłaty do działalności operacyjnej	zł	19 403	41 644	73 300	113 004	.
SE610	Dopłaty do produkcji roślinnej	zł	366	783	2 118	4 635	.
SE611	Dopłaty wyrównawcze / płatności obszarowe	zł	0	0	0	0	.
SE612	Dopłaty za odłogowanie	zł	0	0	0	0	.
SE613	Pozostałe dopłaty do produkcji roślinnej	zł	92	146	630	1 193	.
SE615	Dopłaty do produkcji zwierzęcej	zł	855	3 256	5 836	7 754	.
SE616	Saldo dopłat i kar do produkcji mleka	zł	0	0	0	0	.
SE617	Dopłaty do pozostałej produkcji bydłowej	zł	778	2 869	5 474	7 754	.
SE618	Dopłaty do produkcji owiec i kóz	zł	76	387	362	0	.
SE619	Pozostałe dopłaty do produkcji zwierzęcej	zł	0	0	0	0	.
SE621	Dopłaty rolnośrodowiskowe	zł	6 978	13 079	25 131	30 101	.
SE622	Dopłaty do obszarów o niekorzystnych warunkach gospodarowania (ONW)	zł	1 596	3 555	4 524	7 156	.
SE623	Inne dopłaty do rozwoju obszarów wiejskich	zł	106	1 972	2 067	266	.
SE624	Dopłaty do rozwoju obszarów wiejskich	zł	8 680	18 607	31 721	37 523	.
SE625	Dopłaty do zużycia pośredniego	zł	326	825	1 782	2 286	.
SE626	Dopłaty do kosztów czynników zewnętrznych	zł	0	0	0	0	.
SE630	Płatności "decoupled"	zł	4 568	8 962	16 368	32 925	.
SE632	Jednolita płatność obszarowa	zł	4 568	8 962	16 368	32 925	.
SE650	Wsparcie specjalne	zł	1 129	3 907	7 422	11 299	.
SE699	Pozostałe dopłaty	zł	4 608	9 210	15 474	27 881	.

Tabela 5.2-6 Salda dopłat i podatków według klas wielkości ekonomicznej

Symbol	Zmienna	j.m.	Bardzo małe	Małe	Średnio-małe	Średnio-duże	Duże
			2≤€<8	8≤€<25	25≤€<50	50≤€<100	100≤€<500
SE600	Saldo dopłat i podatków dot. dział. operacyjnej	zł	17 712	39 558	71 934	110 670	.
SE605	Dopłaty do działalności operacyjnej	zł	19 403	41 644	73 300	113 004	.
SE395	Saldo podatku VAT (z wyłączeniem podatku VAT od inwestycji)	zł	-934	-957	225	418	.
SE390	Podatki	zł	756	1 129	1 591	2 752	.
SE405	Saldo dopłat i podatków dot. dział. inwestycyjnej	zł	46	-412	1 178	5 013	.
SE406	Raty dotacji inwestycyjnych	zł	159	288	2 362	5 660	.
SE407	Rekompensaty za rezygnację z produkcji mleka	zł	0	0	0	0	.
SE408	Podatek VAT zapłacony od inwestycji	zł	113	700	1 184	647	.

Tabela 5.2-7 Dochód na gospodarstwo rolne według klas wielkości ekonomicznej¹⁴

Symbol	Zmienna	j.m.	Bardzo małe	Małe	Średnio-małe	Średnio-duże	Duże
			2≤€<8	8≤€<25	25≤€<50	50≤€<100	100≤€<500
SE131	Produkcja ogółem	zł	26 164	43 277	110 605	214 373	.
SE275	Zużycie pośrednie	zł	17 659	28 762	52 109	111 815	.
SE600	Saldo dopłat i podatków dot. dział. operacyjnej	zł	17 712	39 558	71 934	110 670	.
SE410	Wartość dodana brutto	zł	26 218	54 073	130 430	213 227	.
SE360	Amortyzacja	zł	10 162	14 707	31 196	44 462	.
SE415	Wartość dodana netto	zł	16 056	39 366	99 234	168 765	.
SE365	Koszty czynników zewnętrznych	zł	2 990	2 659	13 530	25 704	.
SE405	Saldo dopłat i podatków dot. dział. inwestycyjnej	zł	46	-412	1 178	5 013	.
SE420	Dochód z rodzinnego gospodarstwa rolnego	zł	13 112	36 295	86 883	148 075	.

Tabela 5.2-8 Dochód na osobę według klas wielkości ekonomicznej¹³

Symbol	Zmienna	j.m.	Bardzo małe	Małe	Średnio-małe	Średnio-duże	Duże
			2≤€<8	8≤€<25	25≤€<50	50≤€<100	100≤€<500
SE425	Wartość dodana netto na osobę pełnozatrudnioną	zł/AWU	11 861	26 334	43 989	62 683	.
SE430	Dochód z rodzinnego gospodarstwa rolnego na osobę pełnozatrudnioną rodziny	zł/FWU	10 695	25 598	48 091	69 538	.

¹⁴ Uwaga: W przypadku zmiennej dochód z rodzinnego gospodarstwa rolnego (SE420) zaprezentowano wyniki ze wszystkich gospodarstw rolnych, natomiast w przypadku zmiennej dochód z rodzinnego gospodarstwa rolnego na osobę pełnozatrudnioną rodziny (SE430), **tylko** z gospodarstw rolnych, w których występują nakłady pracy własnej (SE015).

Tabela 5.2-9 Bilans finansowy na koniec roku obrachunkowego według klas wielkości ekonomicznej

Symbol	Zmienna	j.m.	Bardzo małe	Małe	Średnio-małe	Średnio-duże	Duże
			2≤€<8	8≤€<25	25≤€<50	50≤€<100	100≤€<500
SE436	Aktywa ogółem	zł	406 026	641 750	1 087 543	1 702 833	.
SE441	Aktywa trwale	zł	381 044	584 668	992 993	1 514 814	.
SE446	Ziemia, uprawy trwale i kwoty produkcyjne	zł	245 414	378 005	612 000	909 942	.
SE450	Budynki	zł	84 556	119 966	177 666	178 103	.
SE455	Maszyny, urządzenia i śr. transportu	zł	46 017	71 487	165 201	347 234	.
SE460	Stado podstawowe (pleć żeńska)	zł	5 057	15 210	38 126	79 535	.
SE465	Aktywa obrotowe	zł	24 982	57 082	94 549	188 019	.
SE470	Stado obrotowe	zł	5 397	15 256	25 433	58 834	.
SE475	Zapasy produktów rolniczych	zł	7 512	16 032	25 340	69 323	.
SE480	Pozostałe aktywa obrotowe	zł	12 074	25 794	43 776	59 862	.
SE485	Zobowiązania ogółem	zł	2 754	13 919	62 310	138 807	.
SE490	Zobowiązania długoterminowe	zł	1 887	9 905	47 861	106 027	.
SE495	Zobowiązania krótkoterminowe	zł	867	4 014	14 449	32 781	.
SE501	Kapitał własny	zł	403 272	627 831	1 025 232	1 564 026	.

Tabela 5.2-10 Wskaźniki finansowe według klas wielkości ekonomicznej

Symbol	Zmienna	j.m.	Bardzo małe	Małe	Średnio-małe	Średnio-duże	Duże
			2≤€<8	8≤€<25	25≤€<50	50≤€<100	100≤€<500
SE506	Zmiana wartości kapitału własnego	zł	-5 002	3 366	12 192	34 806	.
SE510	Średnia wartość kapitału gospodarstwa rolnego	zł	172 548	278 928	501 254	821 681	.
SE516	Inwestycje brutto	zł	1 160	7 090	27 893	36 332	.
SE521	Inwestycje netto	zł	-9 002	-7 617	-3 303	-8 130	.
SE526	Przepływ pieniężny (1)	zł	23 163	48 383	111 275	184 536	.
SE530	Przepływ pieniężny (2)	zł	21 179	40 002	83 732	136 737	.
SE532	Relacja przepływów pieniężnych (2) do aktywów ogółem	krotność	0,05	0,06	0,08	0,08	.

5.3. Grupowanie gospodarstw rolnych według klas obszarowych użytków rolnych (UR)

Tabela 5.3-1 Populacja i próba gospodarstw według klas obszarowych użytków rolnych

Symbol	Zmienna	j.m.	Bardzo małe	Małe	Średnio-małe	Średnio-duże	Duże	Bardzo duże
			(ha≤5)	(5<ha≤10)	(10<ha≤20)	(20<ha≤30)	(30<ha≤50)	(ha>50)
SYS03	Liczba gospodarstw w próbie		7	47	112	76	46	25

Tabela 5.3-2 Wybrane informacje o produkcji według klas obszarowych użytków rolnych

Symbol	Zmienna	j.m.	Bardzo małe	Małe	Średnio-małe	Średnio-duże	Duże	Bardzo duże
			(ha≤5)	(5<ha≤10)	(10<ha≤20)	(20<ha≤30)	(30<ha≤50)	(ha>50)
SE005	Wielkość ekonomiczna	euro	.	11 981,4	15 732,6	18 563,2	29 933,8	54 840,0
SE010	Nakłady pracy ogółem	AWU	.	1,507	1,784	1,589	1,851	2,252
SE011	Czas pracy ogółem	godz.	.	3 363	3 964	3 586	4 283	5 181
SE015	Nakłady pracy własnej	FWU	.	1,342	1,521	1,501	1,625	1,856
SE016	Czas pracy własnej	godz.	.	3 000	3 385	3 392	3 788	4 308
SE020	Nakłady pracy najemnej	AWU	.	0,165	0,263	0,088	0,226	0,395
SE021	Czas pracy najemnej	godz.	.	363	579	194	495	873
SE025	Powierzchnia użytków rolnych	ha	.	8,4	14,2	24,6	38,5	85,6
SE030	Powierzchnia dodzierżawionych użytków rolnych	ha	.	0,3	1,7	3,1	8,0	31,0
SE035	Zboża	ha	.	2,64	3,95	6,50	11,18	26,53
SE041	Pozostałe uprawy polowe	ha	.	0,59	1,45	2,26	5,31	12,45
SE042	Uprawy energetyczne	ha	.	0,00	0,00	0,10	0,00	0,00
SE046	Warzywa i kwiaty	ha	.	0,32	0,48	0,29	0,39	1,56
SE050	Winnice	ha	.	0,00	0,00	0,00	0,00	0,00
SE054	Uprawy trwałe	ha	.	1,57	0,83	0,74	1,31	0,01
SE055	Sady	ha	.	1,57	0,83	0,74	1,31	0,01
SE065	Pozostałe uprawy trwałe	ha	.	0,00	0,00	0,00	0,00	0,00
SE071	Uprawy pastewne	ha	.	2,86	7,30	14,51	19,34	42,61
SE072	Odłogi	ha	.	0,06	0,10	0,20	0,19	1,50
SE073	Ugory	ha	.	0,17	0,07	0,02	0,60	0,94
SE074	Powierzchnia użytków rolnych wyłączona z produkcji	ha	.	0,38	0,23	0,31	0,98	2,44
SE075	Lasy	ha	.	0,93	1,66	2,39	2,66	3,80
SE080	Zwierzęta ogółem	LU	.	5,5	8,5	11,0	17,2	24,8
SE085	Krowy mleczne	LU	.	1,39	3,01	2,05	2,57	5,56
SE090	Pozostałe bydło	LU	.	1,93	4,24	6,99	10,82	16,67
SE095	Owce i kozy	LU	.	0,12	0,28	1,04	0,83	1,34
SE100	Trzoda chlewna	LU	.	0,44	0,46	0,22	0,78	0,00
SE105	Drób	LU	.	1,57	0,22	0,10	0,94	0,25
SE110	Plon pszenicy	dt/ha	.	32,4	31,6	37,3	22,1	24,2
SE115	Plon kukurydzy	dt/ha	.	0,0	50,0	0,0	0,0	0,0
SE120	Obsada zwierząt	LU/ha	.	1,11	1,00	0,66	0,69	0,51
SE125	Wydajność mleczna krów	kg/krowę	.	3 500	3 804	4 062	2 852	5 655

Tabela 5.3-3 Wartość produkcji według klas obszarowych użytków rolnych

Symbol	Zmienna	j.m.	Bardzo małe	Małe	Średnio-małe	Średnio-duże	Duże	Bardzo duże
			(ha≤5)	(5<ha≤10)	(10<ha≤20)	(20<ha≤30)	(30<ha≤50)	(ha>50)
SE131	Produkcja ogółem	zł	.	46 668	59 857	53 429	83 663	177 711
SE132	Relacja produkcji ogółem do kosztów ogółem	krotność	.	1,07	1,16	0,93	0,92	1,27
SE135	Produkcja roślinna	zł	.	24 585	31 735	24 977	44 101	112 635
SE136	Produkcja roślinna na 1 ha	zł/ha	.	3 083	2 264	1 028	1 175	1 354
SE140	Zboża	zł	.	3 796	5 917	9 358	13 424	35 402
SE145	Rośliny białkowe	zł	.	640	1 436	2 386	4 433	14 620
SE146	Uprawy energetyczne	zł	.	0	0	232	0	0
SE150	Ziemniaki	zł	.	1 203	2 139	1 783	3 437	2 397
SE155	Buraki cukrowe	zł	.	0	0	0	0	0
SE160	Rośliny oleiste	zł	.	5	140	41	415	256
SE165	Rośliny przemysłowe	zł	.	0	599	99	3 514	0
SE170	Warzywa i kwiaty	zł	.	7 733	11 382	4 168	12 127	45 735
SE175	Owoce	zł	.	8 863	8 209	2 457	3 719	168
SE185	Wina i winogrona	zł	.	0	0	0	0	0
SE195	Uprawy pastewne	zł	.	180	925	4 336	2 135	13 955
SE200	Inne produkty pochodzenia roślinnego	zł	.	2 165	988	118	897	103
SE206	Produkcja zwierzęca	zł	.	21 363	26 542	26 801	36 558	61 864
SE207	Produkcja zwierzęca na 1 LU	zł/LU	.	3 888	3 126	2 432	2 130	2 496
SE211	Różnica wartości zwierząt	zł	.	-269	-355	2 643	54	-1 627
SE216	Mleko i przetwory z mleka krowiego	zł	.	4 900	12 185	8 496	7 929	31 970
SE220	Żywiec wołowy	zł	.	4 844	9 490	14 373	19 824	26 806
SE225	Żywiec wieprzowy	zł	.	1 199	1 283	842	1 864	0
SE230	Żywiec barani i kozi	zł	.	69	382	1 265	1 267	1 387
SE235	Żywiec drobiowy	zł	.	-248	38	4	1 009	83
SE240	Jaja	zł	.	10 076	1 557	547	2 622	617
SE245	Mleko i przetwory z mleka owczego i koziego	zł	.	0	743	102	76	279
SE251	Inne zwierzęta i produkty zwierzęce	zł	.	523	865	1 171	1 967	721
SE256	Pozostała produkcja	zł	.	721	1 579	1 651	3 004	3 211
SE260	Przekazania do gospodarstwa domowego	zł	.	1 077	1 291	951	1 145	1 073
SE265	Zużycie wewnętrzne	zł	.	4 677	6 342	5 605	11 055	12 738

Tabela 5.3-4 Koszty według klas obszarowych użytków rolnych

Symbol	Zmienna	j.m.	Bardzo małe	Małe	Średnio-małe	Średnio-duże	Duże	Bardzo duże
			(ha≤5)	(5<ha≤10)	(10<ha≤20)	(20<ha≤30)	(30<ha≤50)	(ha>50)
SE270	Koszty ogółem	zł	.	43 701	51 522	57 288	91 187	139 424
SE275	Zużycie pośrednie	zł	.	26 929	30 766	33 385	54 071	78 344
SE281	Koszty bezpośrednie	zł	.	15 913	14 366	13 464	24 745	35 355
SE284	Koszty bezpośrednie produkcji roślinnej na 1 ha	zł/ha	.	563	420	241	292	218
SE285	Nasiona i sadzonki	zł	.	1 177	2 121	2 149	4 145	8 689
SE290	Nasiona i sadzonki własne	zł	.	549	995	1 192	2 250	4 065
SE295	Nawozy	zł	.	1 176	1 583	1 644	3 885	4 915
SE300	Środki ochrony roślin	zł	.	77	229	148	685	337
SE305	Pozostałe koszty bezpośrednie produkcji roślinnej	zł	.	2 272	2 050	1 982	2 544	4 748
SE309	Koszty bezpośrednie produkcji zwierzęcej na 1 LU	zł/LU	.	2 040	985	684	786	672
SE310	Pasze dla zwierząt żywionych w systemie wypasowym	zł	.	2 764	5 858	5 727	8 781	13 954
SE315	Pasze dla zwierząt żywionych w systemie wypasowym, wytworzone w gosp. rol.	zł	.	2 315	4 308	4 032	7 333	8 248
SE320	Pasze dla zwierząt ziarnożernych	zł	.	7 957	1 419	691	2 935	476
SE325	Pasze dla zwierząt ziarnożernych, wytworzone w gosp. rol.	zł	.	1 096	1 086	453	1 534	379
SE330	Pozostałe koszty bezpośrednie produkcji zwierzęcej	zł	.	490	1 083	1 119	1 770	2 229
SE331	Koszty bezpośrednie produkcji leśnej	zł	.	0	23	4	0	7
SE336	Koszty ogólnogospodarcze	zł	.	11 016	16 400	19 921	29 326	42 989
SE340	Koszty utrzymania maszyn i budynków	zł	.	3 693	5 759	7 190	10 917	12 764
SE345	Energia	zł	.	3 879	5 842	8 033	11 200	21 216
SE350	Usługi	zł	.	1 258	1 774	1 602	2 597	3 626
SE356	Pozostałe koszty ogólnogospodarcze	zł	.	2 186	3 024	3 097	4 612	5 383
SE360	Amortyzacja	zł	.	13 369	14 282	20 422	27 619	41 167
SE365	Koszty czynników zewnętrznych	zł	.	3 403	6 474	3 481	9 497	19 913
SE370	Wynagrodzenia	zł	.	3 185	5 490	1 766	4 555	7 864
SE375	Czynsze	zł	.	147	548	931	2 584	9 474
SE380	Odsetki	zł	.	71	435	784	2 358	2 575

Tabela 5.3-5 Dopłaty do działalności operacyjnej gospodarstwa według klas obszarowych użytków rolnych

Symbol	Zmienna	j.m.	Bardzo małe	Małe	Średnio-małe	Średnio-duże	Duże	Bardzo duże
			(ha≤5)	(5<ha≤10)	(10<ha≤20)	(20<ha≤30)	(30<ha≤50)	(ha>50)
SE605	Dopłaty do działalności operacyjnej	zł	.	18 389	32 835	53 149	76 074	139 258
SE610	Dopłaty do produkcji roślinnej	zł	.	529	765	742	2 363	4 471
SE611	Dopłaty wyrównawcze / płatności obszarowe	zł	.	0	0	0	0	0
SE612	Dopłaty za odłogowanie	zł	.	0	0	0	0	0
SE613	Pozostałe dopłaty do produkcji roślinnej	zł	.	355	385	77	604	13
SE615	Dopłaty do produkcji zwierzęcej	zł	.	1 152	2 807	4 542	5 904	7 384
SE616	Saldo dopłat i kar do produkcji mleka	zł	.	0	0	0	0	0
SE617	Dopłaty do pozostałej produkcji bydłowej	zł	.	1 081	2 648	3 890	5 361	7 264
SE618	Dopłaty do produkcji owiec i kóz	zł	.	71	159	653	543	121
SE619	Pozostałe dopłaty do produkcji zwierzęcej	zł	.	0	0	0	0	0
SE621	Dopłaty rolnośrodowiskowe	zł	.	7 488	10 235	17 252	24 043	43 144
SE622	Dopłaty do obszarów o niekorzystnych warunkach gospodarowania (ONW)	zł	.	1 349	2 404	4 494	5 951	8 349
SE623	Inne dopłaty do rozwoju obszarów wiejskich	zł	.	15	2 568	1 552	1 260	1 869
SE624	Dopłaty do rozwoju obszarów wiejskich	zł	.	8 852	15 207	23 297	31 253	53 362
SE625	Dopłaty do zużycia pośredniego	zł	.	438	738	1 065	1 449	3 225
SE626	Dopłaty do kosztów czynników zewnętrznych	zł	.	0	0	0	0	0
SE630	Płatności "decoupled"	zł	.	3 837	6 538	11 279	17 703	38 860
SE632	Jednolita płatność obszarowa	zł	.	3 837	6 538	11 279	17 703	38 860
SE650	Wsparcie specjalne	zł	.	1 334	3 242	5 244	7 674	11 890
SE699	Pozostałe dopłaty	zł	.	3 580	6 781	12 225	17 403	31 957

Tabela 5.3-6 Salda dopłat i podatków według klas obszarowych użytków rolnych

Symbol	Zmienna	j.m.	Bardzo małe	Małe	Średnio-małe	Średnio-duże	Duże	Bardzo duże
			(ha≤5)	(5<ha≤10)	(10<ha≤20)	(20<ha≤30)	(30<ha≤50)	(ha>50)
SE600	Saldo dopłat i podatków dot. dział. operacyjnej	zł	.	17 662	32 063	50 219	72 821	138 000
SE605	Dopłaty do działalności operacyjnej	zł	.	18 389	32 835	53 149	76 074	139 258
SE395	Saldo podatku VAT (z wyłączeniem podatku VAT od inwestycji)	zł	.	-78	78	-1 480	-1 384	1 695
SE390	Podatki	zł	.	649	851	1 450	1 868	2 953
SE405	Saldo dopłat i podatków dot. dział. inwestycyjnej	zł	.	-199	-14	159	119	3 470
SE406	Raty dotacji inwestycyjnych	zł	.	123	411	1 500	958	4 513
SE407	Rekompensaty za rezygnację z produkcji mleka	zł	.	0	0	0	0	0
SE408	Podatek VAT zapłacony od inwestycji	zł	.	322	425	1 341	839	1 043

Tabela 5.3-7 Dochód na gospodarstwo rolne według klas obszarowych użytków rolnych

Symbol	Zmienna	j.m.	Bardzo małe	Małe	Średnio-małe	Średnio-duże	Duże	Bardzo duże
			(ha≤5)	(5<ha≤10)	(10<ha≤20)	(20<ha≤30)	(30<ha≤50)	(ha>50)
SE131	Produkcja ogółem	zł	.	46 668	59 857	53 429	83 663	177 711
SE275	Zużycie pośrednie	zł	.	26 929	30 766	33 385	54 071	78 344
SE600	Saldo dopłat i podatków dot. dział. operacyjnej	zł	.	17 662	32 063	50 219	72 821	138 000
SE410	Wartość dodana brutto	zł	.	37 401	61 154	70 263	102 413	237 366
SE360	Amortyzacja	zł	.	13 369	14 282	20 422	27 619	41 167
SE415	Wartość dodana netto	zł	.	24 032	46 872	49 841	74 794	196 199
SE365	Koszty czynników zewnętrznych	zł	.	3 403	6 474	3 481	9 497	19 913
SE405	Saldo dopłat i podatków dot. dział. inwestycyjnej	zł	.	-199	-14	159	119	3 470
SE420	Dochód z rodzinnego gospodarstwa rolnego	zł	.	20 429	40 384	46 519	65 416	179 756

Tabela 5.3-8 Dochód na osobę według klas obszarowych użytków rolnych

Symbol	Zmienna	j.m.	Bardzo małe	Małe	Średnio-małe	Średnio-duże	Duże	Bardzo duże
			(ha≤5)	(5<ha≤10)	(10<ha≤20)	(20<ha≤30)	(30<ha≤50)	(ha>50)
SE425	Wartość dodana netto na osobę pełnozatrudnioną	zł/AWU	.	15 946	26 280	31 370	40 405	87 138
SE430	Dochód z rodzinnego gospodarstwa rolnego na osobę pełnozatrudnioną rodziny	zł/FWU	.	15 226	26 551	30 988	40 250	96 830

Tabela 5.3-9 Bilans finansowy na koniec roku obrachunkowego według klas obszarowych użytków rolnych

Symbol	Zmienna	j.m.	Bardzo małe	Małe	Średnio-małe	Średnio-duże	Duże	Bardzo duże
			(ha≤5)	(5<ha≤10)	(10<ha≤20)	(20<ha≤30)	(30<ha≤50)	(ha>50)
SE436	Aktywa ogółem	zł	.	395 893	523 183	811 633	1 159 272	1 915 402
SE441	Aktywa trwałe	zł	.	363 585	469 613	741 656	1 056 612	1 722 213
SE446	Ziemia, uprawy trwałe i kwoty produkcyjne	zł	.	221 571	285 603	491 736	623 339	1 138 599
SE450	Budynki	zł	.	90 005	99 906	128 704	239 292	190 469
SE455	Maszyny, urządzenia i śr. transportu	zł	.	45 120	68 767	99 873	158 753	324 508
SE460	Stado podstawowe (pleć żeńska)	zł	.	6 888	15 338	21 342	35 227	68 636
SE465	Aktywa obrotowe	zł	.	32 307	53 570	69 977	102 661	193 189
SE470	Stado obrotowe	zł	.	7 711	13 673	19 636	31 754	37 312
SE475	Zapasy produktów rolniczych	zł	.	7 147	15 422	19 372	31 726	47 048
SE480	Pozostałe aktywa obrotowe	zł	.	17 450	24 475	30 970	39 180	108 829
SE485	Zobowiązania ogółem	zł	.	1 093	11 499	28 798	69 373	107 651
SE490	Zobowiązania długoterminowe	zł	.	439	8 591	21 592	49 106	87 348
SE495	Zobowiązania krótkoterminowe	zł	.	654	2 908	7 205	20 267	20 303
SE501	Kapitał własny	zł	.	394 799	511 684	782 835	1 089 899	1 807 751

Tabela 5.3-10 Wskaźniki finansowe według klas obszarowych użytków rolnych

Symbol	Zmienna	j.m.	Bardzo małe	Małe	Średnio-małe	Średnio-duże	Duże	Bardzo duże
			(ha≤5)	(5<ha≤10)	(10<ha≤20)	(20<ha≤30)	(30<ha≤50)	(ha>50)
SE506	Zmiana wartości kapitału własnego	zł	.	-3 948	3 679	7 541	4 778	58 055
SE510	Średnia wartość kapitału gospodarstwa rolnego	zł	.	196 391	249 392	333 741	560 450	801 572
SE516	Inwestycje brutto	zł	.	4 910	11 543	10 892	20 518	25 512
SE521	Inwestycje netto	zł	.	-8 459	-2 740	-9 530	-7 101	-15 654
SE526	Przepływ pieniężny (1)	zł	.	33 227	53 562	59 452	89 815	212 038
SE530	Przepływ pieniężny (2)	zł	.	27 389	45 002	45 932	69 675	164 514
SE532	Relacja przepływów pieniężnych (2) do aktywów ogółem	krotność	.	0,07	0,09	0,06	0,06	0,09

Literatura

- [1] Commission Regulation (EC) 1242/2008: of 8 December 2008 establishing a Community typology for agricultural holdings.
- [2] Commission Regulation (EC) 867/2009: of 21 September 2009 amending and correcting Regulation (EC) No 1242/2008 establishing a Community typology for agricultural holdings.
- [3] Commission Regulation (EC) No 868/2008 of 3 September 2008 on the farm return to be used for determining the incomes of agricultural holdings and analysing the business operation of such holdings.
- [4] Commission Regulation (EC) No 781/2009 of 27 August 2009 amending Regulation (EC) No 868/2008 on farm return to be used for determining the incomes of agricultural holdings and analysing the business operation of such holdings.
- [5] Commission Implementing Regulation (EU) 2015/220 of 3 February 2015 laying down rules for the application of Council Regulation (EC) No 1217/2009 setting up a network for the collection of accountancy data on the incomes and business operation of agricultural holdings in the European Union.
- [6] Commission Implementing Regulation (EU) 2015/2323 of 11 December 2015 amending Implementing Regulation (EU) 2015/220 laying down rules for the application of Council Regulation (EC) No 1217/2009.
- [7] Goraj L., Osuch D., Bocian M., Cholewa I., Malanowska B.: Plan wyboru próby gospodarstw rolnych Polskiego FADN od roku obrachunkowego 2014. IERiGŻ-PIB, Warszawa, 2013.
- [8] Goraj L., Cholewa I., Osuch D., Płonka R.: Analiza skutków zmian we Wspólnotowej Typologii Gospodarstw Rolnych. IERiGŻ-PIB, Warszawa, 2010.
- [9] http://ec.europa.eu/agriculture/rca/index_en.cfm
- [10] http://circa.europa.eu/Public/irc/agri/rca/library?l=/information_documentatio/basic_definitions/variables-finalpdf/_EN_1.0_&a=d
- [11] http://circa.europa.eu/Public/irc/agri/rca/library?l=/information_documentatio/basic_definitions/ricc_1256_2012pdf/_EN_1.0_&a=d
- [12] RI/CC 1256 Rev. 7. Farm Return Data Definitions. EUROPEAN COMMISSION. Brussels February 2012.
- [13] RI/CC 882 Rev. 9.1 Definitions of Variables used in FADN standard results. EUROPEAN COMMISSION. Brussels October 2012.
- [14] RI/CC 882 Rev. 9.2 Definition of Variables used in FADN standard results. EUROPEAN COMMISSION. Brussels December 2014.
- [15] RI/CC 1500 Rev. 3 Typology Handbook. EUROPEAN COMMISSION. Brussels October 2009.
- [16] RI/CC 1525 The new typology applied to FADN 2007. EUROPEAN COMMISSION. Brussels March 2009.
- [17] RI/CC 1529 The OGA of the holding in FADN. EUROPEAN COMMISSION. Brussels June 2009.

- [18] Regulation No 79/65/EEC of the Council of 15 June 1965 setting up a network for the collection of accountancy data on the incomes and business operation of agricultural holdings in the European Economic Community.
- [19] Ustawa z dnia 29 listopada 2000 r. o zbieraniu i wykorzystywaniu danych rachunkowych z gospodarstw rolnych (Dz. U. Nr 3 poz. 20 z 2001 r. z późniejszymi zmianami).
- [20] Skarżyńska A., Goraj L., Ziętek I.: Metodologia SGM "2002" dla typologii gospodarstw rolnych w Polsce. IERiGŻ-PIB, Warszawa, 2005.
- [21] Ziętek I.: Współczynniki standardowej nadwyżki bezpośredniej „2004” dla typologii gospodarstw rolnych w Polsce. Raport PW nr 88, IERiGŻ-PIB, Warszawa, 2008.
- [22] Goraj L., Bocian M., Cholewa I., Nachtman G., Tarasiuk R.: Współczynniki Standardowej Produkcji „2007” dla celów Wspólnotowej Typologii Gospodarstw Rolnych. IERiGŻ-PIB, Warszawa, 2012.
- [23] RI/CC 1750 (ex RI/CC 882) Definitions of Variables used in FADN standard results, EUROPEAN COMMISSION, Brussels, November 2017.

EGZEMPLARZ BEZPŁATNY

Druk i oprawa: Dział Wydawnictw IERiGŻ-PIB