



P  L S K I  
**FADN**

SYSTEM ZBIERANIA I WYKORZYSTYWANIA  
DANYCH RACHUNKOWYCH Z GOSPODARSTW ROLNYCH

# **Wyniki Standardowe 2015 uzyskane przez gospodarstwa rolne osób prawnych uczestniczących w Polskim FADN**

**Część I. Wyniki Standardowe**

**WARSZAWA 2017**



# **Wyniki Standardowe 2015 uzyskane przez gospodarstwa rolne osób prawnych uczestniczących w Polskim FADN**

## **Część I. Wyniki Standardowe**

OPRACOWAŁ ZESPÓŁ:

mgr Elżbieta Grzybowska

mgr inż. Katarzyna Kambo

mgr Monika Puchalska

**Warszawa 2017**

Redakcja techniczna  
*Grażyna Nachtman*  
*Rafał Tarasiuk*

Projekt okładki  
*Dział Wydawnictw*

**ISBN 978-83-7658-671-7**

Instytut Ekonomiki Rolnictwa i Gospodarki Żywnościowej  
- Państwowy Instytut Badawczy  
Zakład Rachunkowości Rolnej  
00-002 Warszawa, ul. Świętokrzyska 20  
Tel.: +48 (22) 505 45 70  
Tel./faks: +48 (22) 826 93 22  
E-mail: [portal@fadn.pl](mailto:portal@fadn.pl)  
Internet: [www.fadn.pl](http://www.fadn.pl); [www.polskifadn.eu](http://www.polskifadn.eu)

# Spis treści

<b>Wstęp</b> .....	<b>5</b>
<b>1. Zmiany w Wynikach Standardowych</b> .....	<b>6</b>
1.1. Zmiany w zestawie zmiennych i w algorytmach Wyników Standardowych od roku 2011 wynikające z rozporządzeń i dokumentów KE .....	6
1.2. Pozostałe zmiany .....	7
1.2.1. Jednostki przeliczeniowe pracy (AWU, FWU) .....	7
<b>2. Informacje o FADN</b> .....	<b>8</b>
2.1. Uwagi ogólne o FADN.....	8
2.2. Wspólnotowa Typologia Gospodarstw Rolnych (WTGR) .....	9
2.3. Zakres podmiotowy FADN.....	11
2.4. Wybór próby gospodarstw rolnych z pola obserwacji FADN .....	12
2.5. Rozmiary działalności rolniczych gwarantujące osiągnięcie przez gospodarstwo rolne minimalnego progu wielkości ekonomicznej według współczynników SO „2007” .....	12
2.6. Zakres przedmiotowy FADN.....	14
2.7. Sposób prezentacji wyników obliczonych na podstawie danych rachunkowych FADN ...	15
<b>3. Zmienne zawarte w „Wynikach Standardowych FADN”</b> .....	<b>17</b>
3.1. Opis zmiennych w „Wynikach Standardowych FADN” .....	17
3.2. Schematy obliczania kategorii ekonomicznych.....	33
<b>4. Uwagi do Wyników Standardowych FADN</b> .....	<b>41</b>
4.1. Informacje o zbieraniu danych rachunkowych w Polsce .....	41
4.2. Zbiór gospodarstw rolnych z osobowością prawną przekazujących dane rachunkowe dla celów Polskiego FADN .....	42
4.3. Udostępnianie danych .....	43
4.3.1. Udostępnianie danych z europejskiego FADN .....	43
4.3.2. Udostępnianie danych z Polskiego FADN .....	43
<b>5. Wyniki Standardowe uzyskane przez gospodarstwa rolne uczestniczące w Polskim FADN w 2015 r.</b> .....	<b>45</b>
5.1. Grupowanie gospodarstw rolnych według typów rolniczych (TF8).....	45
5.2. Grupowanie gospodarstw rolnych według klas wielkości ekonomicznej (ES6).....	51
<b>Literatura</b> .....	<b>58</b>

## Wykaz skrótów

AWU	- jednostka przeliczeniowa pracy (ang. Annual Work Unit).
CAP	- Wspólna Polityka Rolna (ang. Common Agricultural Policy).
COP	- gospodarstwa specjalizujące się w produkcji zbóż, roślin oleistych i białkowych (ang. specialist cereals, oilseed and protein crops).
DG-AGRI	- Dyrekcja Generalna ds. Rolnictwa i Rozwoju Obszarów Wiejskich (ang. Directorate-General for Agriculture and Rural Development).
EC	- Komisja Europejska (ang. European Commission).
ESU	- europejska jednostka wielkości (ang. European Size Unit).
EU	- Unia Europejska (ang. European Union).
EUR	- oznaczenie jednostki monetarnej o nazwie „euro”.
euro	- jednostka monetarna, obowiązująca w większości państw członkowskich Unii Europejskiej.
EUROSTAT	- Europejski Urząd Statystyczny.
FADN	- Sieć Danych Rachunkowych Gospodarstw Rolnych (ang. Farm Accountancy Data Network).
FWU	- jednostka przeliczeniowa pracy członków rodziny (ang. Family Work Unit).
GUS	- Główny Urząd Statystyczny.
IERiGŻ-PIB	- Instytut Ekonomiki Rolnictwa i Gospodarki Żywnościowej - Państwowy Instytut Badawczy.
KE	- Komisja Europejska.
LFA	- obszary o niekorzystnych warunkach gospodarowania - ONW (ang. Less Favoured Areas).
LU	- jednostka przeliczeniowa zwierząt (ang. Livestock Unit).
OGA	- działalność gospodarcza inna niż rolnicza bezpośrednio związana z gospodarstwem (ang. Other Gainful Activities).
Polski FADN	- System Zbierania i Wykorzystywania Danych Rachunkowych z Gospodarstw Rolnych.
SGM	- Standardowa Nadwyżka Bezpośrednia (ang. Standard Gross Margin).
SO	- Standardowa Produkcja (ang. Standard Output).
UAA	- ziemia użytkowana dla celów rolniczych = użytki rolne (ang. Utilized Agricultural Area).
UR	- użytki rolne.
WTGR	- Wspólnotowa Typologia Gospodarstw Rolnych.
ZRR	- Zakład Rachunkowości Rolnej.

## Wstęp

Wypełniając obowiązek nałożony Ustawą z dnia 29 listopada 2000 r. o zbieraniu i wykorzystywaniu danych rachunkowych z gospodarstw rolnych (Dz. U. Nr 3 poz. 20 z 2001 r. z późniejszymi zmianami) w 2015 r. utworzono komputerową bazę danych zawierającą 209 zestawów danych rachunkowych z gospodarstw posiadających osobowość prawną [19]. Instytut Ekonomiki Rolnictwa i Gospodarki Żywnościowej – Państwowy Instytut Badawczy zlecił zbieranie danych z gospodarstw osób prawnych pracownikom doradztwa rolniczego, audytorom ZRR oraz księgowym rolniczych spółdzielni produkcyjnych w ramach indywidualnych zleceń.

Po przeprowadzonych testach jakości danych i analizie rozkładu obliczono wyniki dla 208 gospodarstw posiadających osobowość prawną o wielkości ekonomicznej równej lub większej od 4 000 euro SO. Z powodu różnic między strukturą rzeczywistą a strukturą teoretyczną próby, jaka została określona w planie wyboru, opracowano nowe wagi po to, aby powyższy zbiór gospodarstw był reprezentatywny dla 3 570 gospodarstw posiadających osobowość prawną.

Opracowanie składa się z trzech podstawowych części:

1. Wstępnej, charakteryzującej Sieć Danych Rachunkowych Gospodarstw Rolnych (FADN).
2. Metodycznej, zawierającej wyjaśnienia rachunku wyników.
3. Statystycznej, zawierającej dane statystyczne dla grup gospodarstw rolnych, ustalonych na podstawie dwóch kryteriów grupowania: wielkości ekonomicznej i typu rolniczego. Wyniki Standardowe zawierają 145 zmiennych charakteryzujących sytuację ekonomiczno-finansową gospodarstw rolnych w roku obrachunkowym.

Opracowane wyniki są w pełni zgodne z pojęciami i kategoriami ekonomicznymi, prezentowanymi w Wynikach Standardowych FADN Dyrekcji Generalnej ds. Rolnictwa i Rozwoju Obszarów Wiejskich (DG-AGRI) [14].

Parametry wartościowe dotyczące produkcji, kosztów i inwestycji są kategoriami netto (bez VAT). Pomimo ustawowego zwolnienia podmiotowego z podatku od towarów i usług, nazywanym w skrócie VAT, rolnicy prowadzili w 2015 r. ewidencję zdarzeń w standardzie umożliwiającym ustalenie wartości netto oraz kwoty VAT.

W opracowaniu wartości pieniężne wyrażone są w polskich jednostkach monetarnych – złotych (zł).

## 1. Zmiany w Wynikach Standardowych<sup>1</sup>

### 1.1. Zmiany w zestawie zmiennych i w algorytmach Wyników Standardowych od roku 2011 wynikające z rozporządzeń i dokumentów KE

Od roku obrachunkowego 2011 wprowadzono zmiany w algorytmach (na podstawie dokumentu RI/CC 882 Rev. 9.1 Definition of Variables used in FADN standard results z października 2012 r.) polegające na wyróżnieniu następujących zmiennych [13]:

- SE136 – Produkcja roślinna na 1 ha;
- SE146 – Uprawy energetyczne;
- SE605 – Dopłaty do działalności operacyjnej;
- SE610 – Dopłaty do produkcji roślinnej;
- SE613 – Pozostałe dopłaty do produkcji roślinnej;
- SE616 – Saldo dopłat i kar do produkcji mleka;
- SE617 – Dopłaty do pozostałej produkcji bydłowej;
- SE618 – Dopłaty do produkcji owiec i kóz;
- SE619 – Pozostałe dopłaty do produkcji zwierzęcej;
- SE630 – Płatności „decoupled”;
- SE650 – Wsparcie specjalne;
- SE699 – Pozostałe dopłaty.

Ponadto od roku obrachunkowego 2013 wprowadzono zmiany w algorytmach (na podstawie dokumentu RI/CC 882 Rev. 9.2 Definition of Variables used in FADN standard results z grudnia 2014 r.) obejmujące zmienne [14]:

- SE042 – Uprawy energetyczne;
- SE072 – Odłogi;
- SE073 – Ugory;
- SE611 – Dopłaty wyrównawcze/płatności obszarowe.

Od roku obrachunkowego 2014 obowiązuje nowe sprawozdanie z gospodarstwa rolnego. Zakres, format i organizacja danych, niezbędnych do wykonania sprawozdania z gospodarstwa rolnego FADN, są precyzyjnie opisane w Rozporządzeniu Komisji nr 385/2012 z dnia 30 kwietnia 2012 r. w sprawie formatu sprawozdania dla określania dochodów z gospodarstw rolnych oraz analizy ich działalności gospodarczej (z późn. zmianami). Z uwagi na fakt, że w Komisji Europejskiej wciąż jeszcze trwają prace nad nowym dokumentem dotyczącym Wyników Standardowych i dostosowaniem zakresu/algorytmów do nowego formatu sprawozdania, publikacje z wynikami od roku obrachunkowego 2014 przygotowane zostały na podstawie dokumentów jakie obowiązywały w roku obrachunkowym 2013 (Rozporządzenie

<sup>1</sup> Rozdział zawiera zmiany wprowadzone od roku obrachunkowego 2011; wcześniejsze zmiany zostały opisane w publikacjach „Wyniki Standardowe...” dla poprzednich lat. Zmiany te powinny być brane w analizach wieloletnich.

Komisji (WE) NR 868/2008 z dnia 3 września 2008 r. z późniejszymi zmianami, RI/CC 1256 Rev. 7 Farm Return Data Definitions z lutego 2012 r., RI/CC 882 Rev. 9.2 Definition of Variables used in FADN standard results z grudnia 2014 r.).

## **1.2. Pozostałe zmiany**

### **1.2.1. Jednostki przeliczeniowe pracy (AWU, FWU)**

Od roku obrachunkowego 2011 jednostki AWU oraz FWU stanowią równowartość 2 120 godzin pracy na rok.

Do roku obrachunkowego 2010 stanowiły odpowiednik 2 200 godzin pracy na rok.



## 2. Informacje o FADN

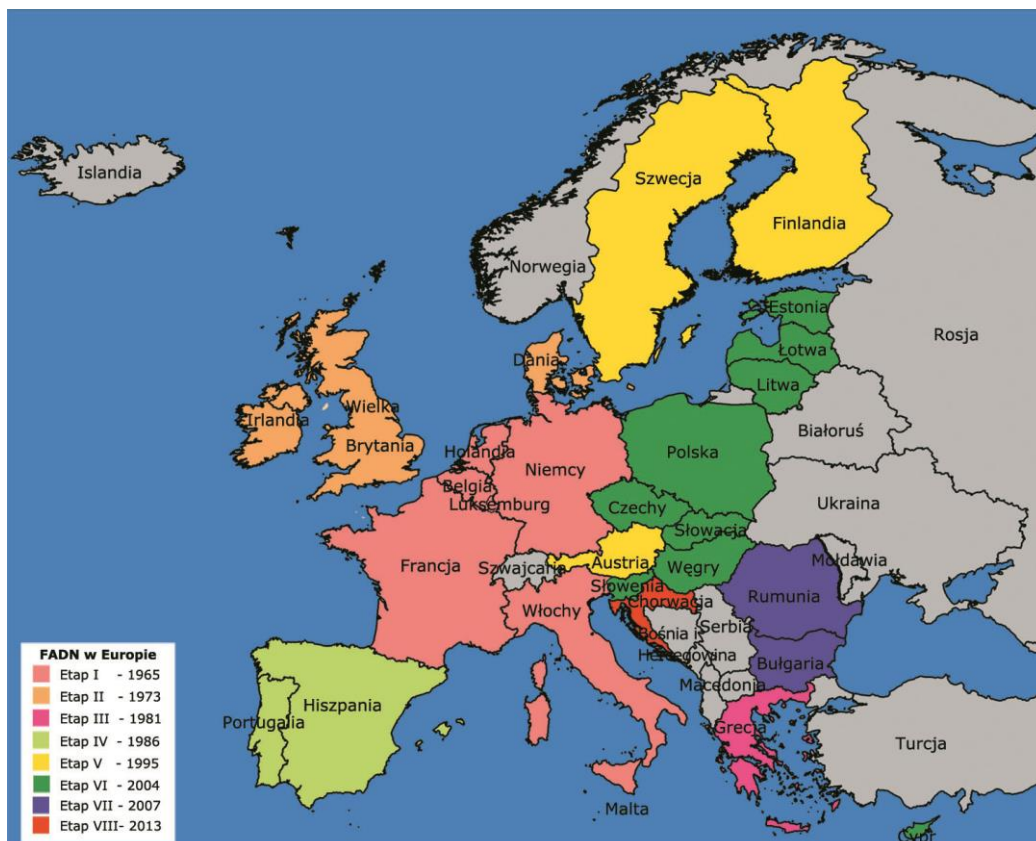
### 2.1. Uwagi ogólne o FADN

**FADN** to europejski system zbierania danych rachunkowych z gospodarstw rolnych, którego formalne kształtowanie rozpoczęło się w 1965 r.

FADN był tworzony etapowo w miarę poszerzania Unii Europejskiej, na podstawie Rozporządzenia Rady EWG nr 79/65/EEC z dnia 15 czerwca 1965 r. w sprawie utworzenia sieci zbierania danych rachunkowych dotyczących dochodów i działalności gospodarstw rolnych w Europejskiej Wspólnocie Gospodarczej [18]. W początkowej fazie (etap I) system zaistniał w sześciu państwach założycielskich (w Belgii, we Francji, w Holandii, w Luksemburgu, w Niemczech i we Włoszech), a po poszerzeniu w 1973 r. (etap II) także w Wielkiej Brytanii, Irlandii i Danii. Od 1981 r. (etap III) dodatkowo w Grecji, od 1986 r. (etap IV) do badań włączono Hiszpanię i Portugalię, a od 1995 r. (etap V) Finlandię, Szwecję i Austrię. Od 1 maja 2004 r. (etap VI) do systemu FADN weszły także: Cypr, Estonia, Litwa, Łotwa, Malta, Polska, Słowacja, Słowenia, Republika Czeska i Węgry, od 1 stycznia 2007 r. (etap VII) Rumunia i Bułgaria, a od 1 lipca 2013 r. Chorwacja (etap VIII).

W 2015 r. FADN funkcjonował na terenie 28 państw członkowskich UE. Poniżej przedstawiono przebieg rozszerzenia zasięgu FADN. (patrz: Mapa 2-1).

**Mapa 2-1 Etapy tworzenia FADN w Europie**



Unikalność FADN polega na tym, że gromadzi on dane zaliczane do grupy wrażliwych, które opisują sytuację ekonomiczną i finansową gospodarstw rolnych.

FADN bazuje na danych rachunkowych pochodzących z rachunkowości realizowanej w konwencji tzw. zarządczej. Odmiana tej rachunkowości znacznie wierniej odzwierciedla sytuację gospodarstwa rolnego niż rachunkowość finansowa<sup>2</sup>. O wyborze konwencji rachunkowości zarządczej zdecydowała potrzeba rozpoznania rzeczywistej sytuacji gospodarstw rolnych w celu podejmowania decyzji jak najbardziej adekwatnych do tych sytuacji.

W polu obserwacji FADN znajdują się gospodarstwa towarowe. Minimalna wielkość ekonomiczna, po przekroczeniu której włącza się gospodarstwo rolne do pola obserwacji FADN, ustalana jest od 2010 roku obrachunkowego na podstawie analizy sum Standardowej Produkcji (SO) z danych GUS w poszczególnych klasach wielkości ekonomicznej. W praktyce prowadzony jest rachunek polegający na obliczeniu skumulowanej sumy SO z poszczególnych klas, zaczynając od największej, aż do osiągnięcia ok. 90% SO z populacji generalnej. Dolna granica przedziału, w którym to nastąpi jest minimalnym progiem wielkości ekonomicznej.

Z powodu istniejących różnic w strukturze agrarnej, progi wielkości ekonomicznej, wyznaczające minimalną wielkość gospodarstw rolnych włączanych do pola obserwacji FADN, są różne w poszczególnych państwach członkowskich.

Należy podkreślić, że FADN jest jedyną bazą danych, na potrzeby której zbierane są informacje według jednolitych zasad, a gospodarstwa tworzą statystycznie reprezentatywną próbę towarowych gospodarstw rolnych funkcjonujących na obszarze Unii Europejskiej.

## **2.2. Wspólnotowa Typologia Gospodarstw Rolnych (WTGR)**

Według znowelizowanych zasad WTGR, w klasyfikacji gospodarstw rolnych stosuje się parametr ekonomiczny, którym jest Standardowa Produkcja<sup>3</sup> (ang. Standard Output, w skrócie SO) [1], [2], [15], [22].

**Standardowa Produkcja (SO)** jest to średnia z 5 lat wartość produkcji określonej działalności rolniczej (roślinnej lub zwierzęcej) uzyskana z 1 ha lub od 1 zwierzęcia<sup>4</sup> w ciągu 1 roku, w przeciętnych dla danego regionu warunkach produkcyjnych. W celu wyeliminowania wahań wartości produkcji (powodowanych np. warunkami pogodowymi czy też zmianami cen produktów) do obliczeń przyjmowane są średnie z 5 lat odpowiedniego okresu, na podstawie uśrednionych danych rocznych z określonego regionu.

---

<sup>2</sup> Rachunkowość finansowa podlega odpowiednim przepisom prawa, które są różne w poszczególnych państwach członkowskich Unii Europejskiej. Jej zadaniem jest ocena sytuacji majątkowej i finansowej przedsiębiorstw zgodnie z tym prawem, i często bywa podstawą naliczania podatku dochodowego.

<sup>3</sup> Do roku obrachunkowego 2009 WTGR oparta była na parametrze Standardowej Nadwyżki Bezpośredniej a wielkość ekonomiczna gospodarstwa określana była za pomocą Europejskiej Jednostki Wielkości (ESU) [8], [20], [21].

<sup>4</sup> SO dla grzybów odnosi się do 100 m<sup>2</sup> uprawy; SO dla drobiu odnosi się do 100 szt. zwierząt; SO dla pszczoł odnosi się do 1 ula (1 rodziny pszczelej).

WTGR narzuca konieczność obliczania zestawów współczynników SO dla każdego regionu rolniczego i dla każdej prowadzonej w gospodarstwie działalności produkcji roślinnej i zwierzęcej. Listę działalności rolniczych, dla których konieczne jest obliczenie SO ustala Komisja UE i jest ona zgodna z listą cech Badań Struktury Gospodarstw Rolnych. Duża liczba pozycji w zestawach Standardowej Produkcji odzwierciedla nie tylko zróżnicowanie rolnictwa we Wspólnocie, ale także ukazuje poziom stosowanej szczegółowości, zapewniający porównywalność dostarczanych wyników, a tym samym realnie odzwierciedlający sytuację w rolnictwie.

Przy zastosowaniu współczynników Standardowej Produkcji gospodarstwa rolne klasyfikowane są według dwóch charakterystyk:

- wielkości ekonomicznej,
- typu rolniczego.

**Wielkość ekonomiczna gospodarstwa rolnego** określana jest jako suma wartości Standardowych Produkcji (SO) wszystkich działalności rolniczych występujących w gospodarstwie. Wielkość ekonomiczna gospodarstwa wyrażana jest wartością SO w euro. Na podstawie tak ustalonej wielkości ekonomicznej dane gospodarstwo rolne zaliczane jest do odpowiedniej klasy wielkości ekonomicznej.

**Typ rolniczy gospodarstwa rolnego** określany jest na podstawie udziału wartości SO z poszczególnych działalności rolniczych w tworzeniu całkowitej wartości SO gospodarstwa. Typ rolniczy gospodarstwa odzwierciedla jego poziom i kierunek specjalizacji.

W zależności od pożądanego stopnia dokładności, typy rolnicze gospodarstw zorganizowane są następująco:

- 8 typów ogólnych i grupa gospodarstw niesklasyfikowanych (oznaczanych z użyciem jednego znaku),
- 21 typów podstawowych i grupa gospodarstw niesklasyfikowanych (oznaczanych z użyciem dwóch znaków),
- 61 typów szczegółowych i grupa gospodarstw niesklasyfikowanych (oznaczanych z użyciem trzech znaków).

Z uwagi na rosnące znaczenie wielofunkcyjności gospodarstw rolnych, WTGR została uzupełniona o dodatkową „klasyfikację”, której kryterium jest udział przychodów z działalności gospodarczej innej niż rolnicza bezpośrednio związanej z gospodarstwem (ang. Other Gainful Activities, w skrócie OGA) w całkowitych przychodach gospodarstwa (rolnictwo + OGA + dopłaty bezpośrednie). OGA to działalność, w ramach której wykorzystywane są albo zasoby gospodarstwa rolnego (ziemia, budynki, maszyny itp.) i/lub produkty tego gospodarstwa. W zależności od tego, jaki procent całkowitych przychodów gospodarstwa stanowi OGA, dane gospodarstwo zaliczane jest do jednej z trzech klas OGA.

Działalność gospodarcza inna niż rolnicza nie jest brana pod uwagę w typologii gospodarstw dokonywanej na podstawie działalności rolniczych – zarówno wielkość ekonomiczna jak i typ rolniczy nie uwzględniają OGA [15], [17].

## 2.3. Zakres podmiotowy FADN

Minimalny próg określający gospodarstwo jako towarowe (oznacza to włączenie gospodarstwa do badań) wyrażony jest w euro. Wielkość ta jest ustalana oddzielnie dla każdego państwa członkowskiego i zmienia się w czasie, zgodnie z ewolucją struktury i siły ekonomicznej gospodarstw rolnych (patrz: Tabela 2.3-1).

**Tabela 2.3-1 Minimalne progi wielkości ekonomicznej i liczebność próby FADN w poszczególnych państwach członkowskich w 2015 r.**

Państwa	Dolny próg wielkości ekonomicznej EUR	Liczba gospodarstw w próbie szt.	Struktura próby w europejskim FADN %
Austria	8 000	2 000	2,3
Belgia	25 000	1 200	1,4
Bułgaria	2 000	2 202	2,5
Chorwacja	4 000	1 251	1,4
Cypr	4 000	500	0,6
Czechy	8 000	1 417	1,6
Dania	15 000	2 150	2,5
Estonia	4 000	658	0,8
Finlandia	8 000	1 100	1,3
Francja	25 000	7 640	8,8
(w tym: Gwadelupa, Martynika, Reunion)	15 000	320	0,4
Grecja	4 000	5 500	6,3
Hiszpania	8 000	8 700	10,0
Holandia	25 000	1 500	1,7
Irlandia	8 000	900	1,0
Litwa	4 000	1 000	1,2
Luksemburg	25 000	450	0,5
Łotwa	4 000	1 000	1,2
Malta	4 000	536	0,6
Niemcy	25 000	8 800	10,1
Polska	4 000	12 100	13,9
Portugalia	4 000	2 300	2,6
Rumunia	2 000	6 000	6,9
Słowacja	25 000	562	0,6
Słowenia	4 000	908	1,0
Szwecja	15 000	1 025	1,2
Węgry	4 000	1 900	2,2
Wielka Brytania	25 000	2 500	2,9
(w tym: Irlandia Północna)	15 000	320	0,4
Włochy	8 000	11 106	12,8
<b>Razem FADN UE</b>		<b>86 905</b>	<b>100</b>

Źródło: zestawienie własne na podstawie [6].

## 2.4. Wybór próby gospodarstw rolnych z pola obserwacji FADN

Agencje łącznikowe z poszczególnych państw opracowują corocznie plany wyboru gospodarstw rolnych do badań w ramach FADN. Po ich opracowaniu i zaakceptowaniu przez Komitety Krajowe FADN, plany te są przekazywane do akceptacji przez Komitet Wspólnoty nadzorujący FADN.

Wewnątrz pola obserwacji FADN występuje duże zróżnicowanie gospodarstw pod względem typu rolniczego i wielkości ekonomicznej.

Dla zapewnienia precyzyjnego odzwierciedlenia tego zróżnicowania w próbie badawczej, Agencja łącznikowa dzieli pole obserwacji na warstwy. Pominięcie tej czynności w procesie wyboru próby mogłoby spowodować brak właściwej reprezentacji niektórych rodzajów gospodarstw (np. dużych gospodarstw mlecznych w jednym regionie, czy małych gospodarstw produkujących owoce w innym regionie). W procedurze wyboru do warstwowania zbioru gospodarstw mają zastosowanie trzy kryteria [7]:

- położenie regionalne,
- wielkość ekonomiczna,
- typ rolniczy.

## 2.5. Rozmiary działalności rolniczych gwarantujące osiągnięcie przez gospodarstwo rolne minimalnego progu wielkości ekonomicznej według współczynników SO „2007”

Wielkość ekonomiczna gospodarstwa określana jako suma wartości Standardowych Produkcji (SO) wszystkich działalności rolniczych występujących w gospodarstwie służy do ustalenia minimalnego progu wielkości ekonomicznej dla pola obserwacji FADN. W Polsce dla roku obrachunkowego 2015 próg ten został ustalony na poziomie 4 000 euro. Tabela przedstawia przykładową powierzchnię niektórych upraw oraz liczbę zwierząt niezbędną do włączenia gospodarstwa do pola obserwacji FADN (patrz: Tabela 2.5-1).

**Tabela 2.5-1 Rozmiary działalności rolniczych niezbędne do osiągnięcia przez gospodarstwo rolne minimalnego progu wielkości ekonomicznej\* według współczynników SO„2007”**

Region	Działalność	J.m.	Ekwiwalent 4000 euro wg SO "2007"
Pomorze i Mazury	Pszenica zwyczajna i orkisz	ha	6,3
	Rzepak i rzepik	ha	5,6
	Buraki cukrowe	ha	2,8
	Sady jabłoniowe	ha	2,4
	Warzywa, truskawki w uprawie polowej (w płodozmianie z uprawami rolnymi)	ha	1,2
	Krowy mleczne	szt.	3,2
	Tuczniaki	szt.	18,3
Wielkopolska i Śląsk	Pszenica zwyczajna i orkisz	ha	5,8
	Rzepak i rzepik	ha	5,3
	Buraki cukrowe	ha	2,6
	Sady jabłoniowe	ha	2,0
	Warzywa, truskawki w uprawie polowej (w płodozmianie z uprawami rolnymi)	ha	1,1
	Krowy mleczne	szt.	3,1
	Tuczniaki	szt.	18,1
Mazowsze i Podlasie	Pszenica zwyczajna i orkisz	ha	7,5
	Rzepak i rzepik	ha	7,0
	Buraki cukrowe	ha	2,8
	Sady jabłoniowe	ha	1,8
	Warzywa, truskawki w uprawie polowej (w płodozmianie z uprawami rolnymi)	ha	1,4
	Krowy mleczne	szt.	3,6
	Tuczniaki	szt.	16,5
Małopolska i Pogórze	Pszenica zwyczajna i orkisz	ha	7,2
	Rzepak i rzepik	ha	6,4
	Buraki cukrowe	ha	2,8
	Sady jabłoniowe	ha	2,1
	Warzywa, truskawki w uprawie polowej (w płodozmianie z uprawami rolnymi)	ha	1,1
	Krowy mleczne	szt.	4,3
	Tuczniaki	szt.	17,4

\*Osiągnięcie przez gospodarstwo minimalnego progu wielkości ekonomicznej według współczynników SO„2007” [7], włącza GR do pola obserwacji Polskiego FADN; np. w regionie Pomorze i Mazury powierzchnia pszenicy 6,3 ha zapewnia osiągnięcie progowej wartości 4 000 euro.

## 2.6. Zakres przedmiotowy FADN

Dla potrzeb FADN zbieranych jest około 1 tys. różnych danych charakteryzujących gospodarstwo rolne. Odzwierciedlają one stan i strukturę składników majątkowych, a także stan i strukturę zobowiązań. Inne dane odzwierciedlają strukturę przychodów i kosztów na poziomie gospodarstwa rolnego. Szczególna uwaga zwrócona jest na elementy związane ze Wspólną Polityką Rolną (dotacje, kwoty i limity produkcyjne). Wyniki Standardowe dotyczą tylko działalności i składników majątkowych gospodarstwa rolnego (majątek prywatny rodziny rolnika, np. dom mieszkalny, nie jest uwzględniony w bilansie finansowym).

Zakres i format zbieranych danych rachunkowych w gospodarstwach rolnych dla potrzeb FADN, jest szczegółowo zdefiniowany w Rozporządzeniu Komisji (WE) NR 868/2008 z dnia 3 września 2008 r. z późniejszymi zmianami oraz na podstawie dokumentu RI/CC 1256 Rev. 7 Farm Return Data Definitions z lutego 2012 r. [3], [4], [11], [12]. Przepisy te obok szczegółowego wykazu zmiennych zawierają także instrukcje dotyczące sposobu wypełniania tzw. sprawozdania z gospodarstwa rolnego FADN oraz definicje stosowanych pojęć. Sprawozdanie to składa się z 14 grup danych rachunkowych, zestawionych tematycznie w odpowiednie tabele (od A do N):

**Tab. A.** Informacje ogólne.

**Tab. B.** Struktura własnościowa ziemi użytkowanej rolniczo.

**Tab. C.** Zasoby i nakłady pracy własnej oraz najemnej.

**Tab. D.** Stan i wartość zwierząt.

**Tab. E.** Zakup i sprzedaż zwierząt.

**Tab. F.** Koszty.

**Tab. G.** Zasoby i gospodarowanie składnikami majątkowymi.

**Tab. H.** Zadłużenie.

**Tab. I.** Podatek od wartości dodanej (VAT).

**Tab. J.** Dopłaty i subsydia.

**Tab. K.** Produkcja roślinna i zwierzęca (bez zwierząt).

**Tab. L.** Kwoty i inne prawa.

**Tab. M.** Dopłaty bezpośrednie.

**Tab. N.** Szczegóły zakupów i sprzedaży zwierząt.

## 2.7. Sposób prezentacji wyników obliczonych na podstawie danych rachunkowych FADN

Wyniki obliczone na podstawie danych FADN zgromadzonych w komputerowej bazie prezentowane są w zestawach statystycznych (Tabela 5.1-1 - Tabela 5.2-10). Zawierają one wartości średnie dla grup gospodarstw rolnych wyłanianych według typów rolniczych i wielkości ekonomicznej.

Ze względu na obowiązujące zasady upowszechniania danych FADN dopuszczalne jest prezentowanie wyników z grupy obejmującej co najmniej 15 gospodarstw. W przypadku mniejszej liczebności wpisywana jest „ . ” (kropka).

**Tabela 2.7-1 Grupowanie gospodarstw rolnych według typów rolniczych (TF8)**

Typy rolnicze TF8		Typy rolnicze podstawowe	
Symbol	Nazwa	Symbol	Nazwa
1	Uprawy polowe	15	Specjalizujące się w uprawie zbóż (łącznie z ryżem), roślin oleistych i wysokobiałkowych na nasiona
		16	Specjalizujące się w uprawie polowej różnych gatunków roślin
2	Uprawy ogrodnicze	21	Specjalizujące się w uprawach ogrodniczych (warzyw, truskawek, kwiatów i roślin ozdobnych) pod wysokimi osłonami
		22	Specjalizujące się w gruntowych uprawach ogrodniczych (warzyw, truskawek, kwiatów i roślin ozdobnych)
		23	Specjalizujące się w uprawie grzybów i w szkółkarstwie oraz uprawach ogrodniczych (warzyw, truskawek, kwiatów i roślin ozdobnych)
3	Winnice	35	Specjalizujące się w uprawie winorośli
4	Uprawy trwałe	36	Specjalizujące się w uprawie drzew i krzewów owocowych (bez winorośli i oliwek)
		37	Specjalizujące się w uprawie oliwek
		38	Specjalizujące się w uprawie drzew i krzewów owocowych (uprawy trwałe)
5	Krowy mleczne	45	Specjalizujące się w chowie bydła mlecznego
6	Zwierzęta trawożerne	46	Specjalizujące się w chowie bydła rzeźnego (w tym hodowla)
		47	Specjalizujące się w chowie bydła mlecznego i rzeźnego (w tym hodowla)
		48	Specjalizujące się w chowie owiec, kóz i innych zwierząt żywionych paszami objętościowymi
7	Zwierzęta ziarnożerne	51	Specjalizujące się w chowie trzody chlewnej
		52	Specjalizujące się w chowie drobiu
		53	Specjalizujące się w chowie zwierząt żywionych paszami treściwymi
8	Mieszane	61	Mieszane - różne uprawy
		73	Mieszane - różne zwierzęta, z przewagą zwierząt żywionych paszami objętościowymi
		74	Mieszane - różne zwierzęta, z przewagą zwierząt żywionych paszami treściwymi
		83	Mieszane - uprawy polowe i zwierzęta żywione paszami objętościowymi
		84	Mieszane - różne uprawy i zwierzęta

Zestawienie typów rolniczych TF8 (Tabela 2.7-1) jest kombinacją typów podstawowych, składających się z różnych typów szczegółowych, tworzącą w rezultacie osiem grup gospodarstw rolnych [1], [2], [15], [16].

Z kolei Tabela 2.7-2 przedstawia sześć klas wielkości ekonomicznej gospodarstw rolnych (ES6) opracowanych na podstawie Wspólnotowej Typologii Gospodarstw Rolnych [15]. Powszechnie stosowaną klasyfikacją jest klasyfikacja ES6. W opracowaniu tym nie posłużono się



jednakże tą klasyfikacją ze względu na nietypowy charakter gospodarstw z osobowością prawną. Ich specyfika wynikająca z faktu, że pod względem siły ekonomicznej są to gospodarstwa najczęściej bardzo duże, wymusiła zmianę grupowania tych gospodarstw według wielkości ekonomicznej. Gospodarstwa z osobowością prawną na użytek niniejszej analizy pogrupowane zostały według 5 klas wielkości ekonomicznej: od 4 do 100 tys. euro SO<sup>5</sup>, od 100 do 250 tys. euro SO, od 250 do 500 tys. euro SO, od 500 do 1 000 tys. euro SO oraz powyżej 1 000 tys. euro SO.

**Tabela 2.7-2 Grupowanie gospodarstw rolnych według wielkości ekonomicznej (euro), klasyfikacja ES6**

ES6		ES	
Klasa wielkości ekonomicznej ES6	Zakres w euro (€)	Klasa wielkości ekonomicznej ES	Zakres w euro (€)
		1	€ < 2 000
1	Bardzo małe 2 000 ≤ € < 8 000	2	2 000 ≤ € < 4 000
		3	4 000 ≤ € < 8 000
2	Małe 8 000 ≤ € < 25 000	4	8 000 ≤ € < 15 000
		5	15 000 ≤ € < 25 000
3	Średnio-małe 25 000 ≤ € < 50 000	6	25 000 ≤ € < 50 000
4	Średnio-duże 50 000 ≤ € < 100 000	7	50 000 ≤ € < 100 000
5	Duże 100 000 ≤ € < 500 000	8	100 000 ≤ € < 250 000
		9	250 000 ≤ € < 500 000
		10	500 000 ≤ € < 750 000
		11	750 000 ≤ € < 1 000 000
6	Bardzo duże € ≥ 500 000	12	1 000 000 ≤ € < 1 500 000
		13	1 500 000 ≤ € < 3 000 000
		14	€ ≥ 3 000 000

*Uwaga: Tabela 2.7-2 zawiera rozmiary wielkości ekonomicznej wyrażone w euro, natomiast dla uproszczenia zapisu we wszystkich następujących tabelach rozmiary prezentowane są w tysiącach euro.*

<sup>5</sup> Ze względu na obowiązujące zasady upowszechniania danych FADN dopuszczalne jest prezentowanie wyników z grupy obejmującej co najmniej 15 gospodarstw. W grupie gospodarstw o wielkości ekonomicznej od 4 do 100 tys. euro SO znalazło się 13 gospodarstw, w związku z tym wyniki dla tej grupy nie zostały opublikowane.

### 3. Zmienne zawarte w „Wynikach Standardowych FADN”

#### 3.1. Opis zmiennych w „Wynikach Standardowych FADN”

„Wyniki Standardowe FADN” zawierają 10 tabel tematycznych:

1. Populacja i próba gospodarstw.
2. Wybrane informacje o produkcji.
3. Wartość produkcji.
4. Koszty.
5. Dopłaty do działalności operacyjnej gospodarstwa.
6. Salda dopłat i podatków.
7. Dochód na gospodarstwo rolne.
8. Dochód na osobę.
9. Bilans finansowy na koniec roku obrachunkowego.
10. Wskaźniki finansowe.

Opisy poszczególnych zmiennych są zgodne z zawartymi w „Wynikach Standardowych FADN” [10], [14]. Natomiast ich zawartość w poszczególnych tabelach nie zawsze odpowiada w pełni tytułom. Należy więc zwrócić uwagę na szczegółowy opis danej zmiennej (od Tabela 3.1-1 do Tabela 3.1-10). W kolumnie „Symbol” zawarte jest alfanumeryczne, pięciodziankowe oznaczenie poszczególnych zmiennych.

Dla ułatwienia rozumienia poszczególnych zmiennych zawartych w „Wynikach Standardowych FADN”, w dalszej części rozdziału zamieszczono ich objaśnienia w porządku identycznym do prezentowanych wyników. Dodatkowo zamieszczono szczegółowe schematy obliczeń wybranych zmiennych prezentowanych w Wynikach Standardowych.

**Tabela 3.1-1 Populacja i próba gospodarstw**

Symbol	Zmienna	Sposób obliczenia, uwagi
SYS02	Liczba reprezentowanych gospodarstw	Suma parametrów wag poszczególnych gospodarstw w próbie.
SYS03	Liczba gospodarstw w próbie	Liczba gospodarstw w próbie.

**Tabela 3.1-2 Wybrane informacje o produkcji**

Symbol	Zmienna	J. m.	Sposób obliczenia, uwagi
SE005	Wielkość ekonomiczna	euro	Wielkość ekonomiczna gospodarstwa rolnego, wyrażona w wartości Standardowej Produkcji.
SE010	Nakłady pracy ogółem	AWU	Całkowite nakłady pracy ludzkiej w ramach działalności operacyjnej gospodarstwa rolnego = AWU wyrażone w jednostkach przeliczeniowych pracy = osobach pełnozatrudnionych = 2 120 godz./rok. [SE015 + SE020]

Symbol	Zmienna	J. m.	Sposób obliczenia, uwagi
SE011	Czas pracy ogółem	godz.	Całkowity czas pracy ludzi w ramach działalności operacyjnej gospodarstwa rolnego, wyrażony w godzinach. [SE016 + SE021]
SE015	Nakłady pracy własnej	FWU	Nakłady pracy w ramach działalności operacyjnej gospodarstwa rolnego osób nieopłaconych = FWU (głównie członków rodziny), wyrażone w jednostkach przeliczeniowych pracy rodziny = osobach pełnozatrudnionych rodziny.
SE016	Czas pracy własnej	godz.	Czas pracy w ramach działalności operacyjnej gospodarstwa rolnego osób nieopłaconych (głównie członków rodziny), wyrażony w godzinach.
SE020	Nakłady pracy najemnej	AWU	Nakłady pracy w ramach działalności operacyjnej gospodarstwa rolnego osób opłaconych gotówką lub w naturze, wyrażone w jednostkach przeliczeniowych pracy = osobach pełnozatrudnionych.
SE021	Czas pracy najemnej	godz.	Czas pracy w ramach działalności operacyjnej gospodarstwa rolnego osób opłaconych gotówką lub w naturze, wyrażony w godzinach.
SE025	Powierzchnia użytków rolnych	ha	Całkowity obszar ziemi użytkowanej rolniczo (użytków rolnych) = (UAA). Na tę powierzchnię składa się: ziemia własna, ziemia dzierżawiona na jeden rok lub dłużej, ziemia współużytkowana z właścicielem na zasadzie udziału w zbiorach, a także ugory i odłogi. Nie uwzględnia się powierzchni uprawy grzybów, ziemi dzierżawionej na okres krótszy niż 1 rok, ziemi zalesionej i pozostałych gruntów (dróg, stawów, nieużytków, itp.). Powierzchnia wyrażona jest w hektarach (1 ha = 10 000 m <sup>2</sup> ).
SE030	Powierzchnia dzierżawionych użytków rolnych	ha	Powierzchnia ziemi dzierżawionej przez rolnika na podstawie umowy dzierżawnej na okres liczący co najmniej 1 rok (odpłatność regulowana w gotówce lub w naturze).
SE035	Zboża	ha	Pszenica zwyczajna, orkisz, pszenica twarda, pszenżyto, żyto, jęczmień, owies, mieszanki zbożowe, kukurydza na ziarno, pozostałe zboża.
SE041	Pozostałe uprawy polowe	ha	Strączkowe na nasiona, ziemniaki, buraki cukrowe, zioła, oleiste i włókniste łącznie z nasionami, chmiel, tytoń, inne przemysłowe (łącznie z bawełną i trzciną cukrową).
SE042	Uprawy energetyczne	ha	Powierzchnia uprawy roślin energetycznych.
SE046	Warzywa i kwiaty	ha	Świeże warzywa, melony, truskawki, kwiaty i rośliny ozdobne (uprawiane w uprawie polowej lub pod osłonami wysokimi). Dotyczy powierzchni podstawowej (nie uwzględnia się powierzchni wszystkich zbiorów), nawet gdy praktykowane jest następstwo na tej samej powierzchni, w tym samym roku obrachunkowym. Nie uwzględnia się powierzchni uprawy grzybów.
SE050	Winnice	ha	łącznie z młodymi nasadzeniami jeszcze nie plonującymi (bez szkółek).

Symbol	Zmienna	J. m.	Sposób obliczenia, uwagi
SE054	Uprawy trwałe	ha	Sady owocowe i jagodowe (łącznie z sadami tropikalnymi), gaje oliwne, szkółki i pozostałe uprawy trwałe (wiklina, sitowie, bambus). łącznie z młodymi nasadzeniami i trwałymi uprawami pod osłonami. Bez winogron. [SE055 + SE060 + SE065]
SE055	Sady	ha	Sady owocowe i jagodowe (łącznie z sadami tropikalnymi).
SE060	Gaje oliwne	ha	Drzewa oliwne.
SE065	Pozostałe uprawy trwałe	ha	Szkółki i pozostałe uprawy trwałe (wiklina, sitowie, bambus). łącznie z młodymi nasadzeniami i uprawami trwałymi pod osłonami.
SE071	Uprawy pastewne	ha	Pastewne korzeniowe i kapustne, trawa w uprawie polowej, łąki, pastwiska trwałe i niepielęgnowane, pozostałe uprawy pastewne.
SE072	Odłogi	ha	Powierzchnia użytków rolnych, nieuprawiana w roku obrachunkowym, niekwalifikująca się do otrzymania dotacji i innego wsparcia finansowego.
SE073	Ugory	ha	Grunty orne czasowo nieużytkowane, które pozostają w dobrej kulturze oraz które kwalifikują się do otrzymania dotacji i innego wsparcia finansowego.
SE074	Powierzchnia użytków rolnych wyłączona z produkcji	ha	Powierzchnia ta obejmuje: powierzchnię użytków rolnych, nieuprawianą w roku obrachunkowym, grunty orne czasowo nieużytkowane oraz trwałe użytki zielone nieużytkowane (TUZ) dla celów produkcyjnych ale uprawnione do dopłat. [SE072+SE073+TUZ]
SE075	Lasy	ha	Obszary zadrzewione, lasy, plantacje topoli, łącznie ze szkółkami leśnymi. Obszar ten nie jest ujęty w pozycji „Powierzchnia użytków rolnych” (SE025).
SE080	Zwierzęta ogółem	LU	Stan średni w roku: koniowatych, bydła, owiec, kóz, trzody chlewnej i drobiu utrzymywanych w gospodarstwie rolnym, wyrażony w jednostkach przeliczeniowych zwierząt (LU) <sup>6</sup> . Nie są uwzględniane roje pszczoł oraz pozostałe zwierzęta. Zwierzęta nie będące własnością gospodarstwa rolnego, utrzymywane w gospodarstwie na podstawie umowy także ujęte są dla określenia rocznego stanu zwierząt.
SE085	Krowy mleczne	LU	Krowy (także samice bawole), które wycieliły się i głównie utrzymywane są dla produkcji mleka z przeznaczeniem na cele spożywcze. Nie ujmują się tu krów wybrakowanych.
SE090	Pozostałe bydło	LU	Pozostałe bydło (z wyjątkiem krów mlecznych).
SE095	Owce i kozy	LU	Matki kozie i pozostałe kozy, matki owcze i pozostałe owce.
SE100	Trzoda chlewna	LU	Prosięta, maciory, tuczniki i pozostała trzoda chlewna.
SE105	Drób	LU	Drób mięsny, kury nioski i pozostały drób.

<sup>6</sup> konie	:= 0,8	krowy mleczne	:= 1,0	maciory	:= 0,5
cielęta na tucz	:= 0,4	krowy wybrakowane	:= 1,0	tuczniki	:= 0,3
cielęta < 1 rok	:= 0,4	krowy pozostałe	:= 0,8	trzoda pozostała	:= 0,3
byczki 1 - 2 lata	:= 0,7	matki kozie	:= 0,1	brojlery	:= 0,007
jałówki 1 - 2 lata	:= 0,7	kozy pozostałe	:= 0,1	kury nioski	:= 0,014
byki 2 lata	:= 1,0	matki owcze	:= 0,1	drób pozostały	:= 0,03
jałówki hodow.	:= 0,8	owce pozostałe	:= 0,1	króliki	:= 0,02
jałówki na tucz	:= 0,8	prosięta	:= 0,027		

Symbol	Zmienna	J. m.	Sposób obliczenia, uwagi
SE110	Plon pszenicy	dt/ha	Ilość wyprodukowanego ziarna pszenicy zwyczajnej i orkisz z jednego hektara wyrażona w decytonach na hektar (100 kg/ha).
SE115	Plon kukurydzy	dt/ha	Ilość wyprodukowanego ziarna kukurydzy z jednego hektara wyrażona w decytonach na hektar (100 kg/ha).
SE120	Obsada zwierząt	LU/ha	Obsada zwierząt żywionych systemem wypasowym (przeżuwaczy), bez cieląt przeznaczonych do opasu, na 1 ha powierzchni paszowej. Średnia liczba jednostek przeliczeniowych (LU) z sumy: bydła (bez cieląt do opasu) oraz owiec i kóz, przypadająca na 1 hektar roślin pastewnych uprawianych na użytkach rolnych. Do tej powierzchni zalicza się uprawy pastewne, ugory i odłogi. Parametr obsady zwierząt jest obliczany tylko dla gospodarstw utrzymujących ten rodzaj zwierząt i posiadających uprawy pastewne (powierzchnię paszową).
SE125	Wydajność mleczna krów	kg/krowę	Produkcja mleka i przetworów z mleka (w ekwiwalencie mleka) w przeliczeniu na jedną krowę mleczną. Produkcja mleka obejmuje sprzedaż, przekazanie mleka do gospodarstwa domowego i zużycie mleka w gospodarstwie rolnym (skarmione przez zwierzęta). <sup>7</sup>

**Tabela 3.1-3 Wartość produkcji**

Symbol	Zmienna	J. m.	Sposób obliczenia, uwagi
SE131	Produkcja ogółem	zł	Obejmuje: sprzedaż, przekazania do gospodarstwa domowego, zużycie na potrzeby gospodarstwa rolnego, różnicę stanu zapasów, różnicę wartości zwierząt wynikającą ze zmiany cen a pomniejszona jest o zakup zwierząt. [SE135 + SE206 + SE256]
SE132	Relacja produkcji ogółem do kosztów ogółem	krotność	Relacja produkcji ogółem do kosztów ogółem. [SE131/SE270]
SE135	Produkcja roślinna	zł	Obejmuje: sprzedaż, zużycie wewnętrzne, przekazanie do gospodarstwa domowego i różnicę stanu zapasów. [SE140 + SE145 + SE146 + SE150 + SE155 + SE160 + SE165 + SE170 + SE175 + SE180 + SE185 + SE190 + SE195 + SE200]
SE136	Produkcja roślinna na 1 ha	zł/ha	Wartość produkcji roślinnej w przeliczeniu na 1 ha użytków rolnych z wyłączeniem ziemi oddzierżawionej oraz powierzchni użytków rolnych wyłączonych z produkcji. [SE135/(SE025-powierzchnia ziemi oddzierżawionej-SE074)]
SE140	Zboża	zł	Dotyczy upraw na ziarno.
SE145	Rośliny białkowe	zł	Uprawiane na nasiona, bez upraw zbieranych na zielonkę z przeznaczeniem na pasze. Nie ujmują się tu warzywa i soi.
SE146	Uprawy energetyczne	zł	Wszystkie rośliny uprawiane na cele energetyczne.

<sup>7</sup> Stosuje się przelicznik 1 litr mleka = 1,031 kg.

Symbol	Zmienna	J. m.	Sposób obliczenia, uwagi
SE150	Ziemniaki	zł	Wszystkie typy odmian – także ziemniaki wczesne i sadzeniaki.
SE155	Buraki cukrowe	zł	Dotyczy przede wszystkim korzeni. Nie ujmuje się wartości liści, natomiast uwzględnia się wartość wyśtoków otrzymanych z cukrowni lub odsprzedanych przez rolnika cukrowni.
SE160	Rośliny oleiste	zł	Rośliny oleiste i włókniste uprawiane na olej (bez bawełny).
SE165	Rośliny przemysłowe	zł	Chmiel, tytoń, inne uprawy przemysłowe (łącznie z ziołami, roślinami aromatycznymi i przyprawowymi, bawełną i trzciną cukrową oraz włóknistymi i konopiami uprawianymi na włókno).
SE170	Warzywa, kwiaty	zł	Świeże warzywa, melony, truskawki, kwiaty i rośliny ozdobne (uprawiane w uprawie polowej lub pod osłonami). Tu uwzględniona jest też wartość produkcji grzybów (mimo, że powierzchnia uprawy grzybów nie jest uwzględniona w pozycji SE046).
SE175	Owoce	zł	Owoce z drzew i krzewów uprawianych w uprawie polowej (łącznie z owocami tropikalnymi).
SE180	Owoce cytrusowe	zł	Pomarańcze, nektarynki i mandarynki, klementynki, cytryny i inne owoce cytrusowe.
SE185	Wina i winogrona	zł	Winogrona konsumpcyjne, winogrona do produkcji win jakościowych i stołowych, różne produkty z winogron (moszcz z winogron itp.), wino, produkty uboczne z produkcji wina, rodzynki.
SE190	Oliwki i olej z oliwek	zł	Oliwki konsumpcyjne, oliwki do produkcji oleju, olej i produkty uboczne z produkcji oleju z oliwek.
SE195	Uprawy pastewne	zł	Rośliny pastewne korzeniowe i kapustne, trawa w uprawie polowej, łąki, pastwiska trwałe i niepielęgnowane, pozostałe uprawy pastewne. Tu wchodzi także produkcja z ugorów i odłogów (o ile taka występuje w gospodarstwie).
SE200	Inne produkty pochodzenia roślinnego	zł	Nasiona i sadzonki (traw, roślin polowych i ogrodniczych, bez zbóż, roślin białkowych, ziemniaków i roślin oleistych), inne uprawy polowe (nieujęte w wyszczególnionych pozycjach), uprawy trwałe rosnące pod osłonami nieuwzględnione w SE170. Tu wlicza się także przyrost wartości młodych plantacji wieloletnich (do wejścia w plonowanie). Ustala się go na podstawie poniesionych kosztów.
SE206	Produkcja zwierzęca	zł	Produkcja obejmuje wartość produkcji żywca oraz wartość produktów pochodzenia zwierzęcego. Produkcja zwierzęca obejmuje: sprzedaż, różnicę wartości zwierząt (SE211) w roku obrachunkowym i przekazanie do gospodarstwa domowego. Pomniejsza się ją o zakup zwierząt. Rachunek jest przeprowadzany dla koniowatych, bydła, owiec, kóz, trzody chlewnej, drobiu i pozostałych zwierząt. W przypadku zwierząt stada podstawowego szacuje się także różnicę wartości zwierząt z tytułu zmiany cen jednostkowych w roku obrachunkowym. Produkcja produktów zwierzęcych obejmuje sprzedaż, przekazanie do gospodarstwa domowego, zużycie wewnętrzne i różnicę stanu zapasów. Do produktów zwierzęcych zalicza się: mleko

Symbol	Zmienna	J. m.	Sposób obliczenia, uwagi
			i produkty z mleka krów, owiec i kóz, wełnę, jaja kurze, miód, inne produkty zwierzęce (obornik, jaja innych ptaków itp.), a także wpływy z usługowego odchowu zwierząt oraz przychody z krycia. [SE216 + SE220 + SE225 + SE230 + SE235 + SE240 + SE245 + SE251]
SE207	Produkcja zwierzęca na 1 LU	zł/LU	Wartość produkcji zwierzęcej w przeliczeniu na jedną jednostkę przeliczeniową zwierząt. [SE206/SE080]
SE211	Różnica wartości zwierząt	zł	Różnica wartości zwierząt stada podstawowego i obrotowego z tytułu zmiany cen jednostkowych w roku obrachunkowym. Zmienna ta umożliwia pominięcie wpływu zmian cen zwierząt stada podstawowego na wartość produkcji w danym roku.
SE216	Mleko i przetwory z mleka krowiego	zł	W tej pozycji ujęta jest wartość mleka i przetworów pomniejszona o odpowiednie opłaty współodpowiedzialnościowe (jeśli występują), lecz bez opłat karnych za nieprawidłową realizację kwoty mlecznej. Te opłaty są ujęte w saldzie dopłat i kar do produkcji mleka.
SE220	Żywiec wołowy	zł	Obejmuje produkcję i różnicę wartości zwierząt (z uwzględnieniem różnicy wartości zwierząt stada obrotowego i podstawowego).
SE225	Żywiec wieprzowy	zł	Obejmuje produkcję i różnicę wartości zwierząt (z uwzględnieniem różnicy wartości zwierząt stada obrotowego i podstawowego).
SE230	Żywiec barani i kozi	zł	Obejmuje produkcję i różnicę wartości zwierząt (z uwzględnieniem różnicy wartości zwierząt stada obrotowego i podstawowego).
SE235	Żywiec drobiowy	zł	Obejmuje produkcję i różnicę wartości zwierząt stada obrotowego (wartość na koniec roku – wartość na początek roku).
SE240	Jaja	zł	W pozycji tej uwzględnione są tylko jaja kurze.
SE245	Mleko i przetwory z mleka owczego i koziego	zł	W tej pozycji ujęta jest wartość mleka i jego przetworów.
SE251	Inne zwierzęta i produkty zwierzęce	zł	Pozycja ta obejmuje: żywiec koński i inne zwierzęta niewymienione wyżej – np.: króliki, roje pszczołe, zwierzęta futerkowe, ryby, strusie (z uwzględnieniem różnicy wartości zwierząt stada obrotowego i podstawowego), a także wełnę i pozostałe produkty pochodzenia zwierzęcego (np. obornik czy mleko innych zwierząt), a także przychody z krycia i przychody z usługowego odchowu zwierząt. Różnica wartości stada podstawowego koni z tytułu zmiany cen jednostkowych w roku obrachunkowym też wliczana jest do tej pozycji.
SE256	Pozostała produkcja	zł	Do pozycji tej należą: czynsz za wdzierżawioną ziemię w stanie gotowym do siewu, przychody z okazjonalnego przekazania powierzchni paszowej, produkty z lasu, świadczenie usług, wynajem sprzętu, odsetki od aktywów obrotowych niezbędnych do bieżącego funkcjonowania gospodarstwa rolnego, przychody z agroturystyki, przychody dotyczące wcześniejszych lat obrachunkowych, pozostałe produkty i przychody.

Symbol	Zmienna	J. m.	Sposób obliczenia, uwagi
SE260	Przekazania do gospodarstwa domowego	zł	Wartość produktów roślinnych i zwierzęcych przekazanych do gospodarstwa domowego rolnika. Wartość ta stanowi część produkcji ogółem.
SE265	Zużycie wewnętrzne	zł	Wartość produktów roślinnych i zwierzęcych wytworzonych i zużytych w ramach działalności operacyjnej gospodarstwa rolnego, np. produkty roślinne zużyte jako pasze dla zwierząt, a także jako nasiona i sadzeniaki. Produkty te uwzględnione są w rachunku produkcji ogółem a zarazem stanowią one istotną pozycję w kosztach pasz i materiału rozmnożeniowego.

**Tabela 3.1-4 Koszty**

Symbol	Zmienna	J. m.	Sposób obliczenia, uwagi
SE270	Koszty ogółem	zł	Obejmują: koszty bezpośrednie, koszty ogólnogospodarcze, amortyzację i koszt czynników zewnętrznych. Ujęte są tu koszty dotyczące działalności operacyjnej gospodarstwa rolnego poniesione na produkcję uzyskaną w roku obrachunkowym. Uwzględnione są nakłady produktów potencjalnie towarowych wytworzonych w gospodarstwie rolnym <sup>8</sup> i zużytych w ramach działalności operacyjnej – do celów produkcyjnych (nasiona i sadzonki oraz pasze dla zwierząt żywionych systemem wypasowym i ziarnożernych). Podatki gospodarstwa rolnego i inne opłaty nie są włączone do kosztów ogółem, lecz uwzględniane są przy obliczaniu sald dopłat i podatków dotyczących działalności operacyjnej i inwestycyjnej. Do kosztów ogółem nie włącza się wartości zakupionych zwierząt, ze względu na ujęcie ich w rachunku wartości produkcji. [SE275 + SE360 + SE365]
SE275	Zużycie pośrednie	zł	Obejmuje koszty bezpośrednie (z uwzględnieniem produktów wytworzonych i zużytych w procesie produkcji w gospodarstwie rolnym) oraz koszty ogólnogospodarcze towarzyszące działalności operacyjnej w roku obrachunkowym. [SE281 + SE336]
SE281	Koszty bezpośrednie	zł	Obejmują: koszty bezpośrednie produkcji roślinnej (nasiona i sadzonki, nawozy, środki ochrony roślin, pozostałe koszty bezpośrednie produkcji roślinnej), koszty bezpośrednie produkcji zwierzęcej (pasza dla zwierząt żywionych systemem wypasowym i dla zwierząt ziarnożernych, inne koszty bezpośrednie produkcji zwierzęcej) oraz koszty bezpośrednie produkcji leśnej. [SE285 + SE295 + SE300 + SE305 + SE310 + SE320 + SE330 + SE331]
SE284	Koszty bezpośrednie produkcji roślinnej na 1 ha	zł/ha	Wartość kosztów bezpośrednich produkcji roślinnej w przeliczeniu na 1 ha użytków rolnych. [(SE285 + SE295 + SE300 + SE305)/SE025]

<sup>8</sup> Obornik nie jest traktowany jako produkt potencjalnie towarowy i nie jest uwzględniany w tej pozycji.



Symbol	Zmienna	J. m.	Sposób obliczenia, uwagi
SE285	Nasiona i sadzonki	zł	Odnoszące się do upraw rolniczych i ogrodniczych. Nowe nasadzenia plantacji trwałych i drzewostanu leśnego zalicza się do działalności inwestycyjnej a nie do kosztów bezpośrednich (własne i obce).
SE290	Nasiona i sadzonki własne	zł	Nasiona i sadzonki wyprodukowane i zużyte w gospodarstwie.
SE295	Nawozy	zł	Zakupione nawozy i materiały poprawiające jakość ziemi (bez zużytych w produkcji leśnej).
SE300	Środki ochrony roślin	zł	Środki ochrony roślin, pułapki i chwytaki, urządzenia płoszące ptaki, osłony przeciwgradowe, ochrona przeciwmrozowa itp. (bez środków zużytych w produkcji leśnej).
SE305	Pozostałe koszty bezpośrednie produkcji roślinnej	zł	Obejmują: analizy gleby, zakup upraw na pniu, czynsz za ziemię dodzierżawioną na okres krótszy niż 1 rok, koszty dotyczące przygotowania produktów do sprzedaży, koszty przechowywania, koszty sprzedaży płodów roślinnych, usługi specjalistyczne do produkcji roślinnej itp.
SE309	Koszty bezpośrednie produkcji zwierzęcej na 1 LU	zł/LU	Wartość kosztów bezpośrednich produkcji zwierzęcej w przeliczeniu na 1 jednostkę przeliczeniową zwierząt. $[(SE310 + SE320 + SE330)/SE080]$
SE310	Pasze dla zwierząt żywionych w systemie wypasowym	zł	Pasze treściwe (łącznie z lizawkami mineralnymi i środkami konserwującymi), pasze objętościowe, opłaty za wypas na wspólnych pastwiskach, koszty usługowego odchowu zwierząt, czynsz za dodzierżawioną powierzchnię paszową dla koni, bydła, owiec i kóz, niezaliczoną do powierzchni użytków rolnych (SE025) (własna i obca).
SE315	Pasze dla zwierząt żywionych w systemie wypasowym, wytworzone w gosp. rol.	zł	Produkty potencjalnie towarowe wytworzone w gospodarstwie rolnym (łącznie z mlekiem, ale bez mleka wysanego przez cielęta, jagnięta i kozłęta) i skarmione przez zwierzęta żywione w systemie wypasowym.
SE320	Pasze dla zwierząt ziarnożernych	zł	Pasze dla zwierząt ziarnożernych (m.in. trzody chlewnej i drobiu) – wszystkie rodzaje (własna i obca).
SE325	Pasze dla zwierząt ziarnożernych wytworzone w gosp. rol.	zł	Produkty potencjalnie towarowe wytworzone w gospodarstwie rolnym (łącznie z mlekiem, innym niż wysane przez cielęta, jagnięta i kozłęta) i skarmione przez zwierzęta ziarnożerne.
SE330	Pozostałe koszty bezpośrednie produkcji zwierzęcej	zł	Opłaty za usługi weterynaryjne i koszty inseminacji, koszty analiz mleka, okazjonalne zakupy produktów pochodzenia zwierzęcego (mleko itp.), koszty dotyczące przygotowania produktów do sprzedaży, koszty przechowywania, koszty sprzedaży produktów zwierzęcych itp.
SE331	Koszty bezpośrednie produkcji leśnej	zł	Nawozy, materiały ochronne, drobne koszty bezpośrednie. Koszty pracy najemnej, usług i maszyn nie są tu włączone. Są one wykazane w innych – odpowiednich rodzajowo pozycjach kosztowych.

Symbol	Zmienna	J. m.	Sposób obliczenia, uwagi
SE336	Koszty ogólnogospodarcze	zł	Koszty ogólnogospodarcze związane z działalnością operacyjną, lecz nieuznane za koszty bezpośrednie działalności operacyjnej. [SE340 + SE345 + SE350 + SE356]
SE340	Koszty utrzymania maszyn i budynków	zł	Koszty bieżącego utrzymania sprzętu (i zakupu narzędzi o małej wartości), koszty ponoszone na samochody osobowe, bieżące utrzymanie budynków i urządzeń melioracyjnych, ubezpieczenie budynków. Remonty kapitalne zaliczane są do działalności inwestycyjnej.
SE345	Energia	zł	Paliwa silnikowe i oleje smarne, energia elektryczna, paliwa grzewcze (opał).
SE350	Usługi	zł	Koszty pracy wykonanej w ramach usług oraz koszt wynajmu (zaangażowania) maszyn.
SE356	Pozostałe koszty ogólnogospodarcze	zł	Woda, ubezpieczenia (bez ubezpieczeń budynków i wypadków przy pracy, odpowiedzialności cywilnej) oraz inne koszty ogólnogospodarcze powstałe w ramach działalności operacyjnej gospodarstwa rolnego (np. opłaty za prowadzenie księgowości, opłaty telefoniczne).
SE360	Amortyzacja	zł	Amortyzacja środków trwałych własnych wycenionych według wartości odtworzeniowej. W rachunku wyników pozycja amortyzacji środków trwałych odnosi się do całego roku obrachunkowego. Kwota amortyzacji jest ustalana na podstawie wartości odtworzeniowej. Amortyzacja dotyczy: plantacji wieloletnich, budynków i wyposażenia trwałego, urządzeń melioracyjnych, maszyn i narzędzi. Nie oblicza się amortyzacji w przypadku ziemi, lasów, kwot i limitów produkcyjnych oraz aktywów obrotowych.
SE365	Koszty czynników zewnętrznych	zł	Koszty zaangażowania obcych czynników wytwórczych (pracy, ziemi i kapitału) w procesie produkcyjnym. Do tych kosztów zaliczają się: wynagrodzenia za pracę, czynsze i odsetki. [SE370 + SE375 + SE380]
SE370	Wynagrodzenia	zł	Wynagrodzenia i ubezpieczenia społeczne pracowników najemnych. Nie wlicza się kwot otrzymanych przez pracowników zaliczanych do nieopłaconej siły roboczej.
SE375	Czynsze	zł	Czynsze za dodzierżawę ziemi, budynków i koszty opłat dzierżawnych.
SE380	Odsetki	zł	Odsetki i opłaty finansowe płacone za kredyty zaciągnięte w celu zakupu ziemi, budynków, maszyn i wyposażenia, zwierząt oraz materiałów. Odsetki i opłaty finansowe za zobowiązania. Otrzymane dopłaty do odsetek muszą być odjęte.

**Tabela 3.1-5 Dopłaty do działalności operacyjnej gospodarstwa**

Symbol	Zmienna	J. m.	Sposób obliczenia, uwagi
SE605	Dopłaty do działalności operacyjnej	zł	Dopłaty do działalności operacyjnej (bez dopłat do inwestycji). Dopłaty do odsetek i płatności za zaprzestanie działalności rolniczej nie są ujmowane. Ewidencja danych rachunkowych odbywa się na podstawie dopłat „należnych”. [SE610 + SE615 + SE624 + SE625 + SE626 + SE630 + SE699]
SE610	Dopłaty do produkcji roślinnej	zł	Dopłaty do produkcji roślinnej, łącznie z płatnościami wyrównawczymi (płatnościami obszarowymi i dopłatami za odłogowanie ziemi) oraz wsparciem specjalnym do produkcji roślinnej. Dopłaty te nie zawierają jednolitej płatności obszarowej (SE631). [SE611 + SE612 + SE613]
SE611	Dopłaty wyrównawcze / płatności obszarowe	zł	Dopłaty dla producentów zbóż, roślin oleistych i białkowych (COP) oraz roślin energetycznych.
SE612	Dopłaty za odłogowanie	zł	Dopłaty otrzymane przez producentów COP, zobowiązanych do odłogowania części posiadanej przez nich ziemi. Ta powierzchnia ziemi może być wykorzystana do uprawy określonych roślin na cele nieżywnościowe.
SE613	Pozostałe dopłaty do produkcji roślinnej	zł	Pozostałe dopłaty do upraw polowych, ogrodniczych i plantacji wieloletnich.
SE615	Dopłaty do produkcji zwierzęcej	zł	Dopłaty do zwierząt i do produktów pochodzenia zwierzęcego. [SE616 + SE617 + SE618 + SE619]
SE616	Saldo dopłat i kar do produkcji mleka	zł	Dopłaty do produkcji mleka pomniejszone o kary umowne za przekroczenie limitu produkcji mleka. W pozycji tej ujmowane jest również wsparcie specjalne dotyczące krów mlecznych oraz produkcji mleka.
SE617	Dopłaty do pozostałej produkcji bydłowej	zł	Dopłaty uzyskiwane z tytułu chowu bydła innego niż krowy mleczne, np. premie za cielęta płci męskiej, za młode byczki, za krowy mamki. W pozycji tej ujmowane jest również wsparcie specjalne dotyczące pozostałej produkcji bydłowej.
SE618	Dopłaty do produkcji owiec i kóz	zł	Poza dopłatami do matek owczych i kozich, uwzględnione są dopłaty do produktów wytwarzanych z mleka koziego i owczego. W pozycji tej ujmowane jest również wsparcie specjalne dotyczące produkcji owiec i kóz.
SE619	Pozostałe dopłaty do produkcji zwierzęcej	zł	Pozostałe dopłaty do produkcji zwierzęcej, w tym również wsparcie specjalne (w sytuacji kiedy otrzymanych dopłat nie można przypisać do określonej działalności z powodu braku odpowiednio szczegółowych danych).
SE621	Dopłaty rolnośrodowiskowe	zł	Dopłaty rolnośrodowiskowe.
SE622	Dopłaty do obszarów o niekorzystnych warunkach gospodarowania (LFA)	zł	Dopłaty do obszarów o niekorzystnych warunkach produkcji rolniczej (LFA).

SE623	Inne dopłaty do rozwoju obszarów wiejskich	zł	Dopłaty za dostosowanie gospodarstw rolnych do standardów UE, do usług doradztwa rolniczego, dopłaty do poprawy jakości produktów rolniczych, do szkoleń, do zalesiania i do zachowania równowagi ekologicznej środowiska leśnego.
SE624	Dopłaty do rozwoju obszarów wiejskich	zł	Dopłaty do rozwoju obszarów wiejskich obejmują: dopłaty rolnośrodowiskowe, dopłaty do obszarów o niekorzystnych warunkach produkcji rolniczej (LFA), pozostałe dopłaty do rozwoju obszarów wiejskich uwzględniające dopłaty ze środków krajowych. W zmiennej tej zawiera się m.in.: SE621, SE622, SE623
SE625	Dopłaty do zużycia pośredniego	zł	Dopłaty do kosztów i nakładów poniesionych w ramach działalności operacyjnej gospodarstwa rolnego z wyłączeniem dopłat do wynagrodzeń, czynszów, podatków i odsetek.
SE626	Dopłaty do kosztów czynników zewnętrznych	zł	Dopłaty do wynagrodzeń, czynszów i odsetek.
SE630	Płatności "decoupled"	zł	Jednolite płatności obszarowe oraz dodatkowe płatności. [SE631 + SE632]
SE631	Jednolita płatność na gospodarstwo	zł	Tylko dla starych państw członkowskich.
SE632	Jednolita płatność obszarowa	zł	Tylko dla nowych państw członkowskich (bez Malty i Słowenii).
SE650	Wsparcie specjalne	zł	Wsparcie specjalne przyznawane na podstawie art. 68 rozporządzenia (EC) Nr 73/2009.
SE699	Pozostałe dopłaty	zł	Pozostałe dopłaty do działalności operacyjnej gospodarstwa. Ujmowane są w tej pozycji także granty i dopłaty do szkód oraz wyjątkowe dopłaty.

**Tabela 3.1-6 Salda dopłat i podatków**

Symbol	Zmienna	J. m.	Sposób obliczenia, uwagi
SE600	Saldo dopłat i podatków dot. dział. operacyjnej	zł	Dopłaty i podatki mające związek z działalnością operacyjną w roku obrachunkowym. Saldo dopłat i podatków w ramach działalności operacyjnej obejmuje dopłaty i saldo VAT z działalności operacyjnej pomniejszone o podatki gospodarstwa rolnego. [SE605 + SE395 - SE390]
SE605	Dopłaty do działalności operacyjnej	zł	Dopłaty do działalności operacyjnej (bez dopłat do inwestycji). Dopłaty do odsetek i płatności za zaprzestanie działalności rolniczej nie są ujmowane. Ewidencja danych rachunkowych odbywa się na podstawie dopłat „należnych”. [SE610 + SE615 + SE624 + SE625 + SE626 + SE630 + SE699]

Symbol	Zmienna	J. m.	Sposób obliczenia, uwagi
SE395	Saldo podatku VAT (z wyłączeniem podatku VAT od inwestycji)	zł	Podstawową zasadą, odnoszącą się do wszystkich zapisów jest ewidencja danych według wartości netto (bez VAT). Zasada ta nie stwarza kłopotu w przypadku gdy rolnik jest podatnikiem VAT na zasadach ogólnych. W przypadku gdy obowiązuje system rolniczy, różne kwoty VAT są ewidencjonowane w taki sposób, aby przy obliczaniu wyników, wszelkie korzyści z uczestnictwa w krajowym systemie VAT dla rolnictwa mogły zostać uwzględnione. Saldo VAT dla działalności operacyjnej gospodarstwa rolnego oblicza się odejmując od kwoty VAT należnego zryczałtowaną kwotę VAT naliczonego.
SE390	Podatki	zł	Podatki i inne opłaty gospodarstwa rolnego (bez VAT gospodarstwa rolnego i podatków osobistych rolnika), a także podatki i inne opłaty od ziemi i budynków. Dopłaty do podatków nie są ujmowane.
SE405	Saldo dopłat i podatków dot. dział. inwestycyjnej	zł	Dopłaty i podatki niemające związku z działalnością operacyjną gospodarstwa rolnego w roku obrachunkowym. Saldo to oblicza się poprzez odjęcie od kwoty dopłat do działalności inwestycyjnej i rekompensat za rezygnację z produkcji mleka, kwoty VAT naliczonego (zapłaconego przy zakupach mających związek z działalnością inwestycyjną). [SE406 + SE407 - SE408]
SE406	Dopłaty do inwestycji	zł	Dopłaty do inwestycji.
SE407	Rekompensaty za rezygnację z produkcji mleka	zł	Rekompensata może być wypłacana w postaci kwoty ryczałtowej lub rozłożona na okres kilku lat.
SE408	Podatek VAT zapłacony od inwestycji	zł	Podatek VAT zapłacony od inwestycji.

**Tabela 3.1-7 Dochód na gospodarstwo rolne**

Symbol	Zmienna	J.m.	Sposób obliczenia, uwagi
SE131	Produkcja ogółem	zł	Suma wartości produkcji: roślinnej, zwierzęcej i pozostałej. Obejmuje: sprzedaż, przekazania do gospodarstwa domowego, zużycie na potrzeby gospodarstwa rolnego, różnicę stanu zapasów, różnicę wartości zwierząt wywołaną zmianą cen a pomniejszona jest o zakup zwierząt. [SE135 + SE206 + SE256]
SE275	Zużycie pośrednie	zł	Obejmuje koszty bezpośrednie (z uwzględnieniem produktów wytworzonych w gospodarstwie rolnym) oraz koszty ogólnogospodarcze towarzyszące działalności operacyjnej w roku obrachunkowym. [SE281 + SE336]
SE600	Saldo dopłat i podatków dot. dział. operacyjnej	zł	Dopłaty i podatki mające związek z działalnością operacyjną w roku obrachunkowym. Saldo dopłat i podatków w ramach działalności operacyjnej obejmuje dopłaty i saldo VAT z działalności operacyjnej pomniejszone o podatki gospodarstwa rolnego. [SE605 + SE395 - SE390]

Symbol	Zmienna	J.m.	Sposób obliczenia, uwagi
SE410	Wartość dodana brutto	zł	Obejmuje produkcję ogółem pomniejszoną o zużycie pośrednie, a następnie skorygowaną o saldo dopłat i podatków dotyczących działalności operacyjnej. [SE131 – SE275 + SE600]
SE360	Amortyzacja	zł	Amortyzacja środków trwałych własnych wycenionych według wartości odtworzeniowej. W rachunku wyników pozycja amortyzacji środków trwałych odnosi się do całego roku obrachunkowego. Kwota amortyzacji jest ustalana na podstawie wartości odtworzeniowej. Amortyzacja dotyczy: plantacji wieloletnich, budynków i wyposażenia trwałego, urządzeń melioracyjnych, maszyn i narzędzi. Nie oblicza się amortyzacji w przypadku ziemi, lasów, kwot i limitów produkcyjnych oraz aktywów obrotowych.
SE415	Wartość dodana netto	zł	Opłata za zaangażowanie czynników wytwórczych do działalności operacyjnej gospodarstwa rolnego, bez względu na ich status własnościowy (obce lub własne). Ten parametr jest odpowiedni do porównań gospodarstw posiadających różną strukturę własnościową zaangażowanych czynników wytwórczych. Oblicza się go przez odjęcie amortyzacji od wartości dodanej brutto.
SE365	Koszty czynników zewnętrznych	zł	Koszty zaangażowania obcych czynników wytwórczych (pracy, ziemi i kapitału) w procesie produkcyjnym. Do tych kosztów zaliczają się: wynagrodzenia za pracę, czynsze i odsetki. [SE370 + SE375 + SE380]
SE405	Saldo dopłat i podatków dot. dział. inwestycyjnej	zł	Dopłaty i podatki niemające związku z działalnością operacyjną gospodarstwa rolnego w roku obrachunkowym. Saldo to oblicza się poprzez odjęcie od kwoty dopłat do działalności inwestycyjnej i rekompensat za rezygnację z produkcji mleka kwoty VAT naliczonego (zapłaconego przy zakupach mających związek z działalnością inwestycyjną). [SE406 + SE407 – SE408]
SE420	Dochód netto <sup>9</sup>	zł	Opłata za zaangażowanie własnych czynników wytwórczych ( <b>w przypadku gospodarstw posiadających osobowość prawną tylko ziemi i kapitału</b> ) do działalności operacyjnej gospodarstwa rolnego oraz opłata za ryzyko podejmowane przez prowadzącego gospodarstwo rolne w roku obrachunkowym. Dochód ten oblicza się przez dodanie do wartości dodanej netto salda dopłat i podatków dotyczących inwestycji oraz odjęcie kosztu czynników zewnętrznych. [SE415 – SE365 + SE405]

<sup>9</sup> Zmienna ta odpowiada zmiennej „Dochód z rodzinnego gospodarstwa rolnego”.

**Tabela 3.1-8 Wartość dodana netto na osobę pełnozatrudnioną**

Symbol	Zmienna	J. m.	Sposób obliczenia, uwagi
SE425	Wartość dodana netto na osobę pełnozatrudnioną	zł/AWU	Wartość dodana netto na osobę pełnozatrudnioną (jednostkę przeliczeniową pracy). [SE415/SE010]

**Tabela 3.1-9 Bilans finansowy na koniec roku obrachunkowego**

Symbol	Zmienna	J.m.	Sposób obliczenia, uwagi
SE436	Aktywa ogółem	zł	Obejmuje tylko aktywa stanowiące własność rolnika. Aktywa ogółem obejmują aktywa trwałe i aktywa obrotowe. [SE441 + SE465]
SE441	Aktywa trwałe	zł	Aktywa trwałe obejmują ziemię rolniczą, budynki gospodarstwa rolnego, nasadzenia leśne oraz maszyny i urządzenia, a także zwierzęta stada podstawowego. Ujmowane są tu również środki trwałe będące w fazie inwestycji. [SE446 + SE450 + SE455 + SE460]
SE446	Ziemia, uprawy trwałe i kwoty produkcyjne	zł	Obejmuje ziemię rolniczą, urządzenia melioracyjne, uprawy trwałe, kwoty i inne przypisane prawa (włącznie z kosztami nabycia) oraz lasy. Kwoty produkcyjne (i inne przypisane prawa) uzyskane bezpłatnie nie są wyceniane w bilansie (ewidencjonowana jest tylko ich sprzedaż). Ujmowane są tu również uprawy trwałe będące w fazie inwestycji.
SE450	Budynki	zł	Budynki i ich trwałe wyposażenie należące do rolnika. Ujmowane są tu również budynki będące w fazie inwestycji.
SE455	Maszyny, urządzenia i śr. transportu	zł	Maszyny, ciągniki, samochody osobowe i ciężarówki, sprzęt nawadniający (bez narzędzi o małej wartości bądź o okresie użytkowania nieprzekraczającym jednego roku). Ujmowane są tu również maszyny, urządzenia i środki transportu będące w fazie inwestycji.
SE460	Stado podstawowe (płeć żeńska)	zł	Tu uwzględnia się: jałówki cielne, krowy mleczne, inne krowy w okresie rozrodu, matki kozie i owcze oraz maciory.
SE465	Aktywa obrotowe	zł	Aktywa obrotowe obejmują zwierzęta stada obrotowego oraz kapitał obrotowy (zapasy produktów rolnych i pozostałe aktywa obrotowe). [SE470 + SE475 + SE480]
SE470	Stado obrotowe	zł	Tu uwzględnia się wartość wszystkich zwierząt produkcyjnych (poza zwierzętami stada podstawowego).

SE475	Zapasy produktów rolniczych	zł	Tu ujmuje się wartość wszystkich produktów pochodzenia roślinnego i zwierzęcego – bez plantacji nieowocujących (w tym wartość produkcji roślinnej w toku – cykl krótki).
SE480	Pozostałe aktywa obrotowe	zł	Ujmowane są w tej pozycji: wartość upraw na pniu, udziały gospodarstwa rolnego w jednostkach rolniczych, należności krótkoterminowe, gotówka w kasie i na rachunku bankowym (kwota niezbędna do bieżącego funkcjonowania gospodarstwa rolnego).
SE485	Zobowiązania ogółem	zł	Obejmują wartość wszystkich pozostających do spłaty zobowiązań długo- i krótkoterminowych. [SE490 + SE495]
SE490	Zobowiązania długoterminowe	zł	Ujmowane są tu zobowiązania zaciągnięte na okres dłuższy niż jeden rok.
SE495	Zobowiązania krótkoterminowe	zł	Ujmowane są tu zobowiązania zaciągnięte na okres nieprzekraczający jednego roku.
SE501	Kapitał własny	zł	Odzwiera wartość aktywów ogółem pomniejszoną o wartość zobowiązań ogółem. [SE436 - SE485]

**Tabela 3.1-10 Wskaźniki finansowe**

Symbol	Zmienna	J. m.	Sposób obliczenia, uwagi
SE506	Zmiana wartości kapitału własnego	zł	Odzwiera wartość kapitału własnego na koniec roku obrachunkowego pomniejszoną o wartość kapitału własnego na początek roku obrachunkowego. [SE501 - SE501P <sup>10</sup> ]
SE510	Średnia wartość kapitału gospodarstwa rolnego	zł	Odzwiera średnią arytmetyczną wartość kapitału gospodarstwa rolnego $[(\text{stan na początek roku} + \text{stan na koniec roku obrachunkowego})/2]$ . Na wartość kapitału gospodarstwa rolnego składa się wartość: zwierząt, upraw trwałych, urządzeń melioracyjnych, budynków, maszyn i urządzeń oraz kapitału obrotowego. Nie są ujmowane kwoty i inne prawa, które nie mogą być oddzielane od wartości ziemi. Parametr ten obliczany jest tylko w sytuacji, gdy wartość ziemi jest rejestrowana oddzielnie od wartości budynków.
SE516	Inwestycje brutto	zł	Inwestycje brutto to wartość zakupionych i wytworzonych środków trwałych pomniejszona o wartość sprzedanych oraz przekazanych nieodpłatnie środków trwałych w roku obrachunkowym + różnica wartości stada podstawowego.
SE521	Inwestycje netto	zł	Inwestycje brutto pomniejszone o obliczoną dla roku obrachunkowego wartość amortyzacji. [SE516 - SE360]

<sup>10</sup> SE501P = Kapitał własny na początek roku obrachunkowego.

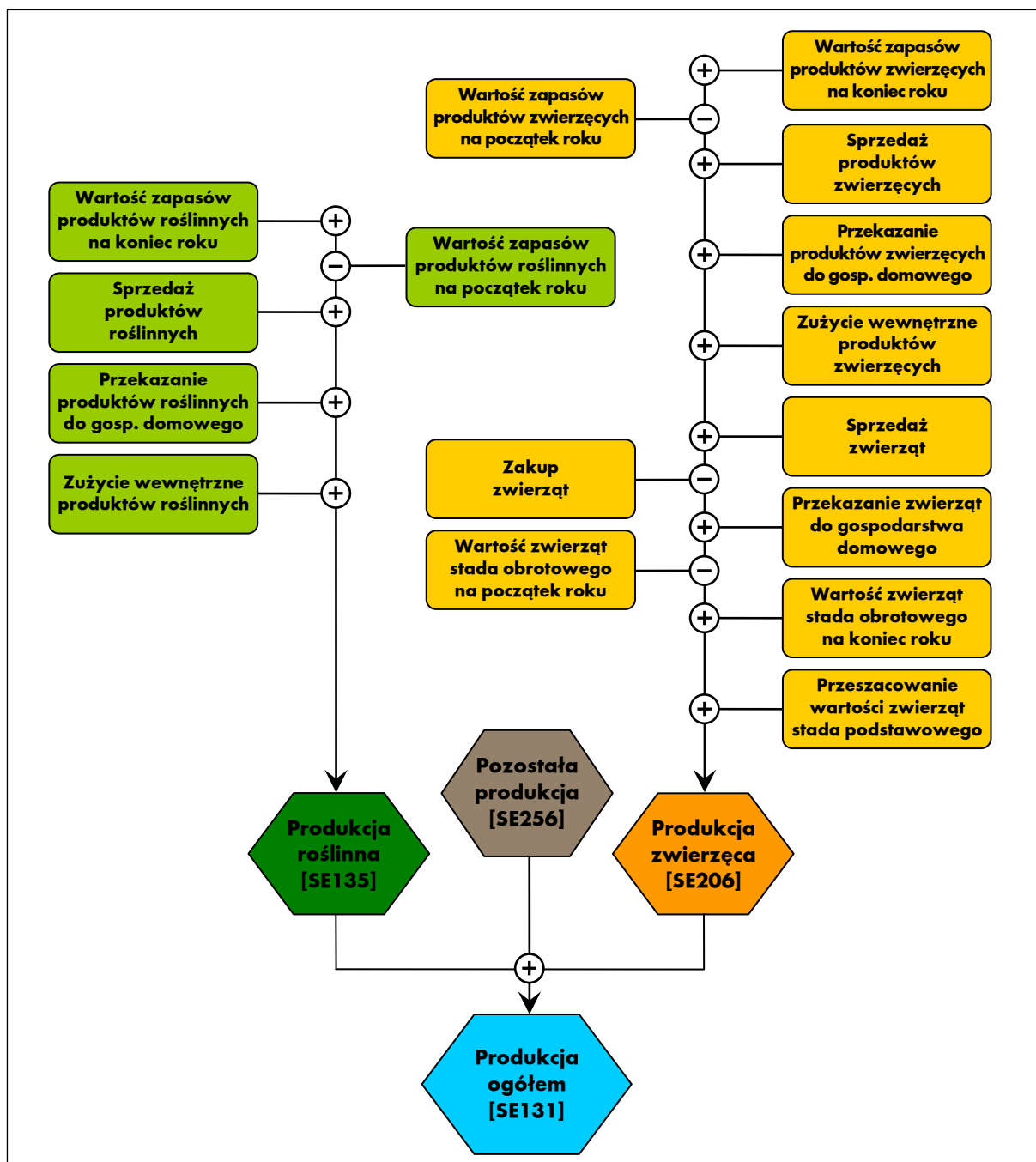


Symbol	Zmienna	J. m.	Sposób obliczenia, uwagi
SE526	Przepływ pieniężny (1)	zł	Ukazuje zdolność gospodarstwa rolnego do samofinansowania swojej działalności i tworzenia oszczędności w ramach działalności operacyjnej. Przepływ pieniężny (1) obliczany jest w następujący sposób: sprzedaż produktów + inne przychody + sprzedaż zwierząt - koszty ogółem - koszty zakupu zwierząt + saldo dopłat i podatków dotyczących działalności operacyjnej + saldo dopłat i podatków dotyczących inwestycji.
SE530	Przepływ pieniężny (2)	zł	Ukazuje zdolność gospodarstwa rolnego do samofinansowania swojej działalności i tworzenia oszczędności. Przepływ pieniężny (2) obliczany jest w następujący sposób: Przepływ pieniężny (1) + sprzedaż środków trwałych - zakupy i inwestycje w środkach trwałych + stan zobowiązań na koniec roku - stan zobowiązań na początek roku.
SE532	Relacja przepływów pieniężnych (2) do aktywów ogółem	krotność	Relacja przepływów pieniężnych (2) do aktywów ogółem. [SE530/SE436]

### 3.2. Schematy obliczania kategorii ekonomicznych

W tym rozdziale zamieszczone są schematy obliczania podstawowych kategorii ekonomicznych zawartych w „Wynikach Standardowych FADN”. Schematy opracowano na podstawie materiałów zamieszczonych na stronie internetowej pod adresem: [http://ec.europa.eu/agriculture/rica/index\\_en.cfm](http://ec.europa.eu/agriculture/rica/index_en.cfm) [9].

**Schemat 3.2-1 Rachunek wartości produkcji ogółem**



Schemat 3.2-1 ilustruje rachunek wartości produkcji ogółem uzyskanej w ramach działalności operacyjnej gospodarstwa rolnego. Składa się na nią wartość produkcji roślinnej, wartość produkcji zwierzęcej i wartość pozostałej produkcji.

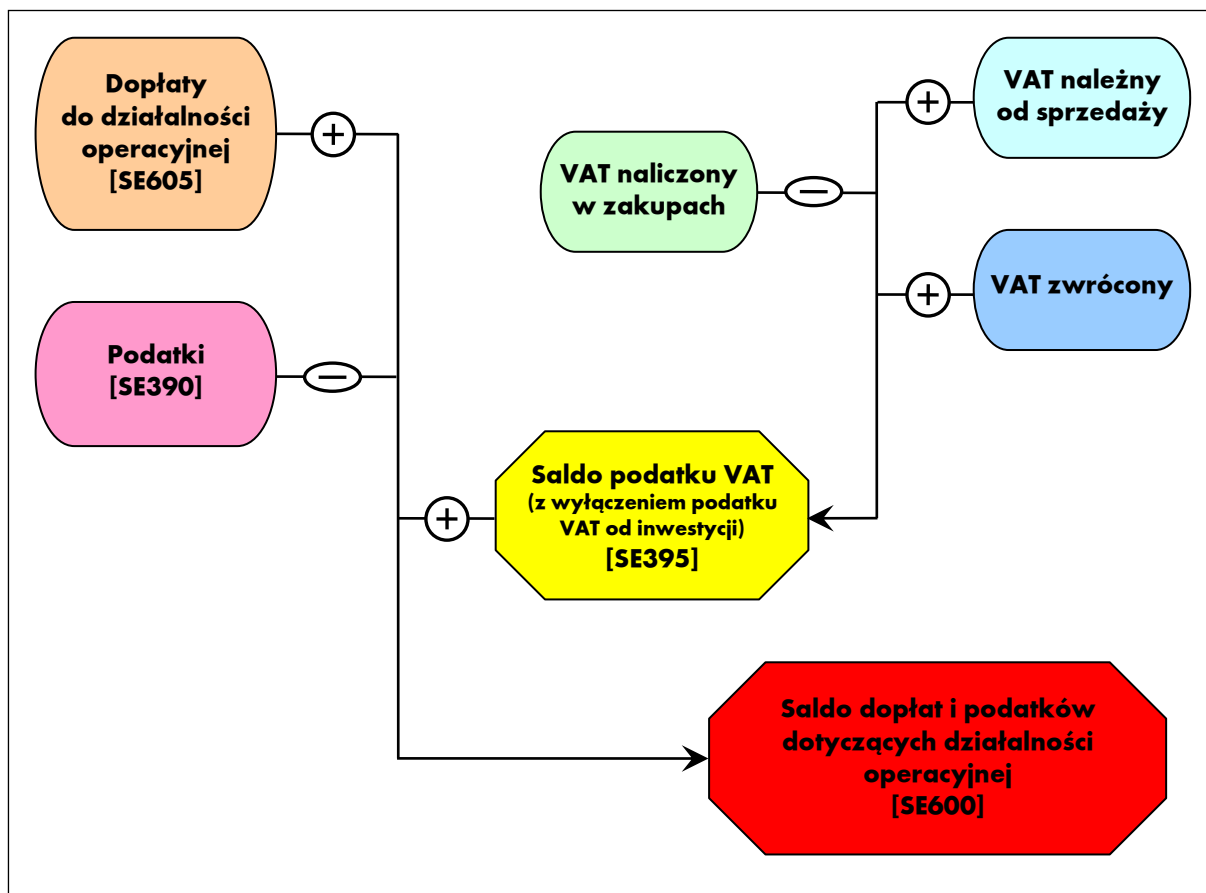
W rachunku produkcji uwzględniana jest sprzedaż produktów, różnica stanu zapasów, zużycie wewnętrzne i przekazanie do gospodarstwa domowego. Dzięki takiemu podejściu uzyskuje się pełne odzwierciedlenie obrotu produktami gotowymi – transakcje rynkowe, przekazania nieodpłatne oraz transfery produktów w ramach działalności operacyjnej gospodarstwa rolnego. Wartość zużycia wewnętrznego produktów potencjalnie towarowych nie wpływa na poziom określonych nadwyżek ekonomicznych, gdyż znajduje się ona po obu stronach rachunku (produkcyjnej i kosztowej).

### Schemat 3.2-2 Rachunek różnicy wartości zwierząt stada podstawowego

$\text{REGIDX}_n = \frac{W_{kn}}{L_{kn}} \bigg/ \frac{W_{pn}}{L_{pn}}$	<p><b>gdzie:</b></p> <p><b>REGIDX</b> - index cen;  <b>Wk</b> - wartość na koniec roku obrachunkowego;  <b>n</b> - grupa zwierząt;  <b>Lk</b> - liczba zwierząt na koniec roku obrachunkowego;  <b>Wp</b> - wartość na początek roku obrachunkowego;  <b>Lp</b> - liczba zwierząt na początek roku obrachunkowego;  <b>LVVAL</b> - różnica wartości zwierząt.</p>
$\text{LVVAL}_n = \left( \frac{W_{Kn}}{\text{REGIDX}_n} - W_{pn} \right) \times \frac{(1 + \text{REGIDX}_n)}{2}$	

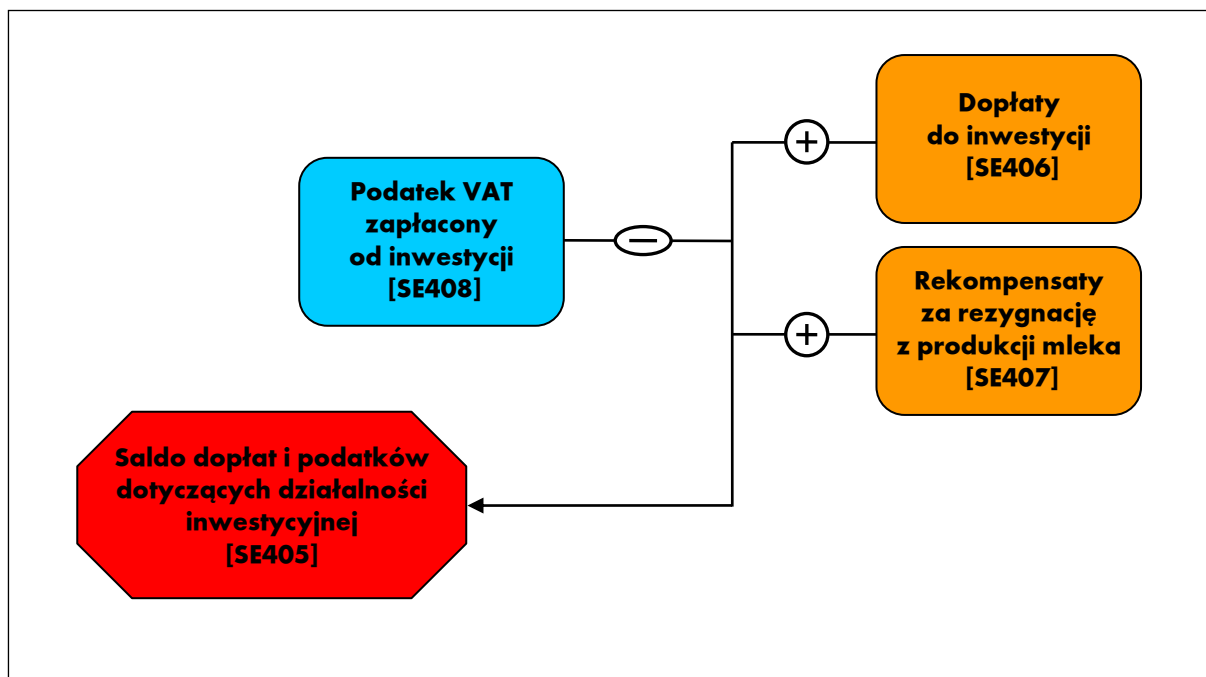
W rachunku wartości produkcji zwierzęcej uwzględniona jest różnica wartości zwierząt stada obrotowego i podstawowego. Różnica wartości zwierząt stada podstawowego spowodowana jest zmianą cen w roku obrachunkowym oraz zmianą liczby zwierząt. W przypadku stada obrotowego różnica wartości zwierząt obliczana jest jako różnica pomiędzy stanem końcowym a stanem początkowym. Wartość przeszacowania zwierząt stada podstawowego i obrotowego została wyodrębniona jako zmienna SE211. Umożliwia to uznaniowe pominięcie tego składnika w rachunku wartości produkcji i następnie określonych nadwyżek ekonomicznych. Ponadto w rachunku wartości produkcji zwierzęcej odejmowana jest wartość zakupionych zwierząt, dzięki czemu rachunek wyników obrazuje zrealizowaną produkcję własną. Z tego też powodu wartość zakupionych zwierząt nie znajduje się w strukturze kosztów gospodarstwa rolnego.

### Schemat 3.2-3 Rachunek salda dopłat i podatków dotyczących działalności operacyjnej



Podatki należne z tytułu posiadania gospodarstwa rolnego i prowadzonej działalności rolniczej pominięte są w grupie kosztów (patrz: Tabela 3.1-4 - pozycja zużycie pośrednie). Podatki te są uwzględnione w rachunku salda rozliczeń z budżetem (patrz: Tabela 3.1-6 oraz Schemat 3.2-3). Dzięki takiemu grupowaniu możliwe jest określenie poziomu transferów wartości dodanej pomiędzy gospodarstwem rolnym, a innymi sektorami gospodarki narodowej. Wartość ujemna zmiennej SE600 oznacza transfer środków pieniężnych poza gospodarstwo rolne.

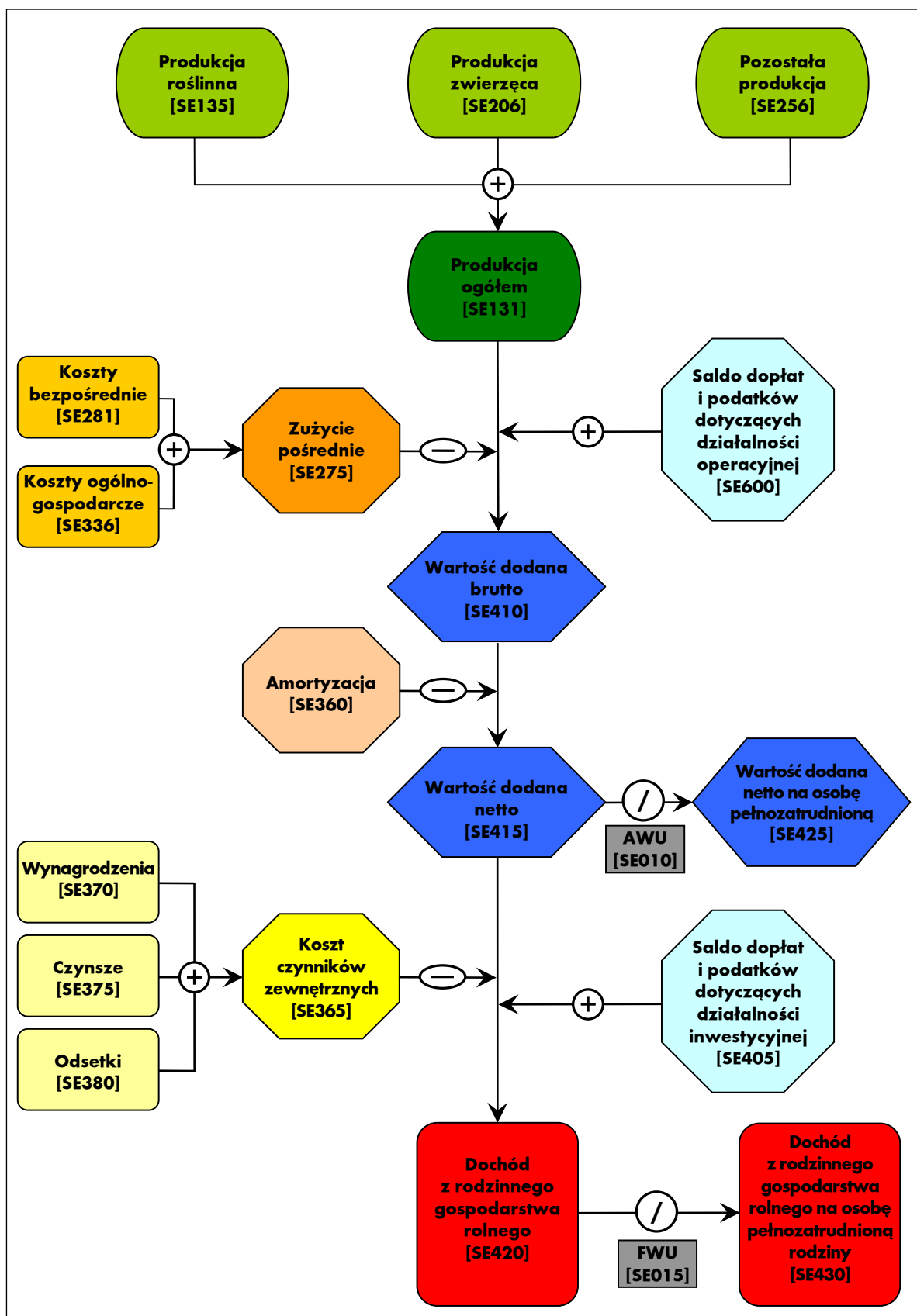
W przypadku gospodarstw rolnych rozliczających podatek VAT na zasadach ogólnych saldo podatku VAT (czyli różnica między VAT należnym a naliczonym) jest wyłączone z rachunku salda dopłat i podatków dotyczących działalności operacyjnej. Tym samym saldo podatku VAT nie wpływa na wartość dochodu z gospodarstwa rolnego.

**Schemat 3.2-4 Rachunek salda dopłat i podatków dotyczących działalności inwestycyjnej**

Saldo to wpływa na wielkość zrealizowanego dochodu z rodzinnego gospodarstwa rolnego (w przypadku gospodarstw rolnych z osobowością prawną dochodu netto). Dodatnia wartość tego salda wskazuje na wsparcie przez budżet działalności inwestycyjnej gospodarstwa rolnego.

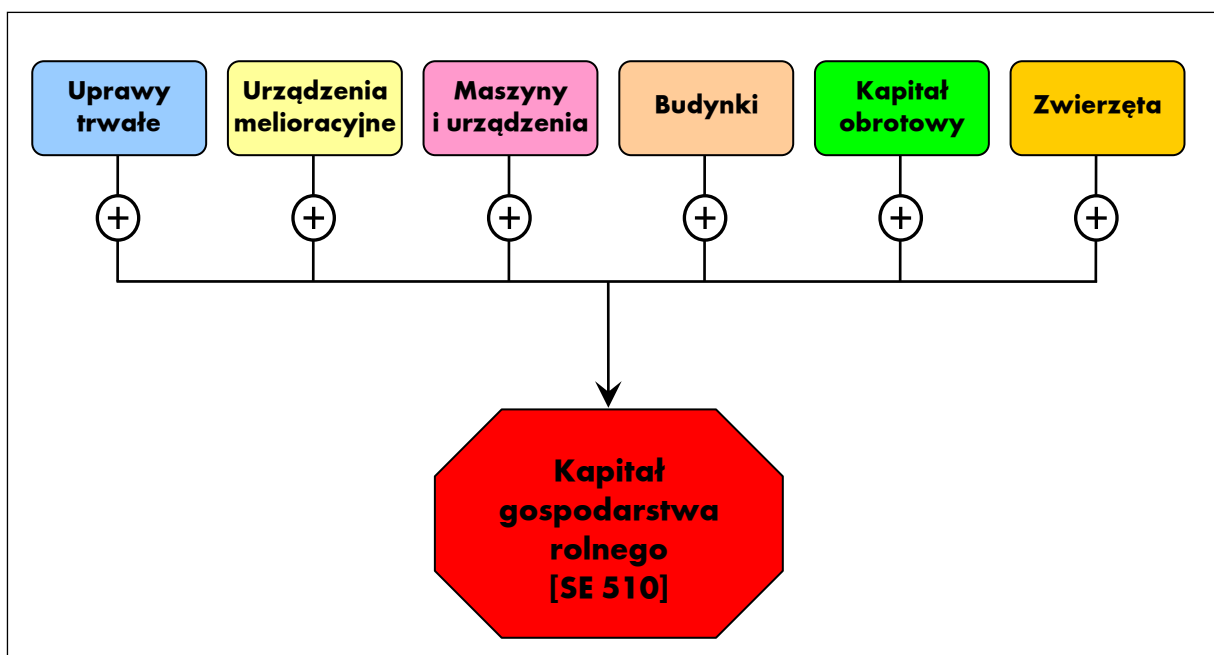
W przypadku gospodarstw rolnych rozliczających podatek VAT na zasadach ogólnych podatek VAT zapłacony od inwestycji jest wyłączony z rachunku salda dopłat i podatków dotyczących działalności inwestycyjnej. Tym samym podatek VAT zapłacony od inwestycji nie wpływa na wartość dochodu z gospodarstwa rolnego.

**Schemat 3.2-5 Rachunek dochodu z rodzinnego gospodarstwa rolnego (w przypadku gospodarstw rolnych z osobowością prawną dochodu netto)**



Schemat 3.2-5 przedstawia rachunek poszczególnych kategorii nadwyżek ekonomicznych. Pierwszą nadwyżką ekonomiczną jest wartość dodana brutto gospodarstwa rolnego. Oblicza się ją poprzez odjęcie zużycia pośredniego od produkcji ogółem i dodanie salda dopłat i podatków dotyczących działalności operacyjnej. Dopłaty zwiększają wartość dodaną brutto, a podatki (nie były one uwzględnione w zużyciu pośrednim) powodują jej zmniejszenie. Po odjęciu amortyzacji od wartości dodanej brutto uzyskuje się wartość dodaną netto gospodarstwa rolnego. W kolejnym etapie odejmuje się od wartości dodanej netto koszt czynników zewnętrznych oraz dodaje saldo dopłat i podatku dotyczących działalności inwestycyjnej. W ten sposób uzyskuje się podstawową nadwyżkę ekonomiczną uzyskiwaną w ramach działalności operacyjnej gospodarstwa rolnego, określaną pojęciem dochodu z rodzinnego gospodarstwa rolnego<sup>11</sup>. Dochód ten stanowi opłatę za własne czynniki wytwórcze (praca, ziemia i kapitał) zaangażowane do działalności operacyjnej gospodarstwa rolnego oraz ryzyko podejmowane przez prowadzącego gospodarstwo rolne w roku obrachunkowym.

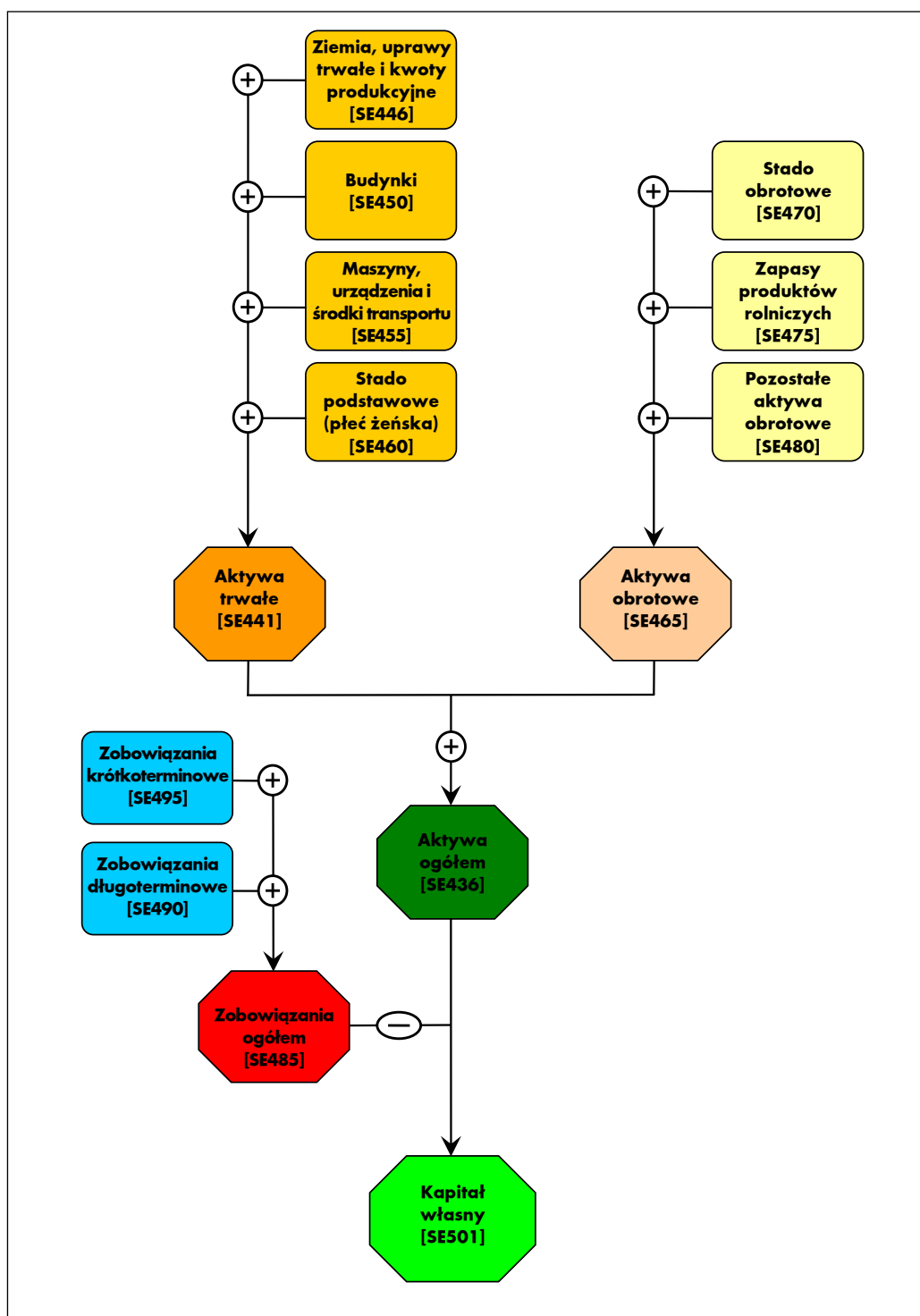
### Schemat 3.2-6 Rachunek kapitału gospodarstwa rolnego



Schemat 3.2-6 ilustruje rachunek kapitału gospodarstwa rolnego według ustaleń metodycznych FADN. Do kapitału gospodarstwa rolnego nie wlicza się wartości ziemi oraz przypisanych do niej kwot produkcyjnych i innych praw.

<sup>11</sup> W gospodarstwach osób prawnych kategoria ta nazywana jest dochodem netto.

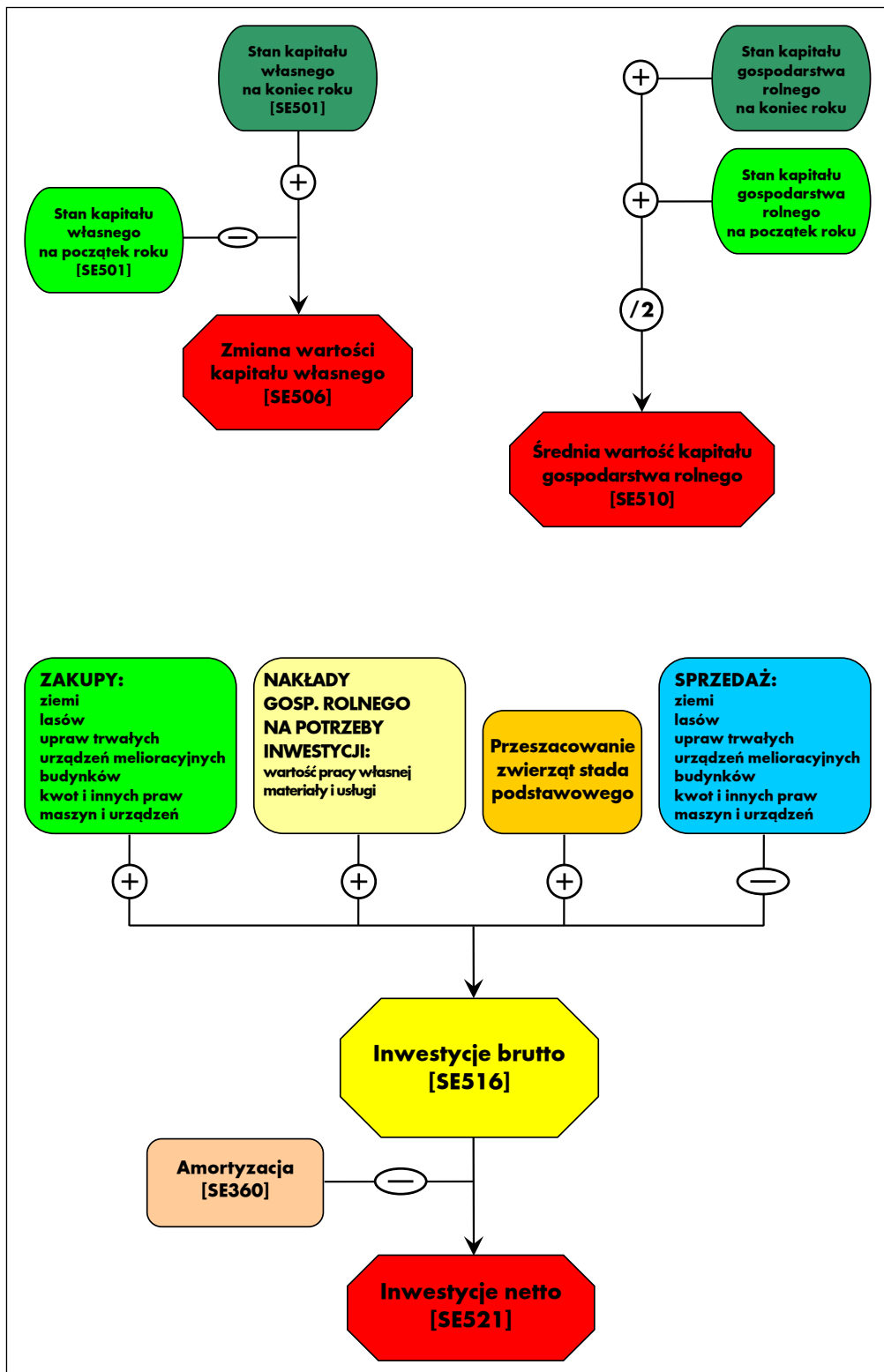
**Schemat 3.2-7 Bilans finansowy gospodarstwa rolnego**



Bilans finansowy gospodarstwa rolnego prezentowany jest w formie syntetycznej. Po stronie aktywów wyróżniono dwie grupy aktywów: aktywa trwałe składające się z 4 grup i aktywa obrotowe – składające się z 3 grup. Kapitał własny obliczany jest jako różnica pomiędzy wartością aktywów ogółem i zobowiązań ogółem.



**Schemat 3.2-8 Rachunek wybranych wskaźników bilansowych i finansowych**



Na schemacie zaprezentowany jest rachunek czterech wskaźników: dwóch bilansowych – zmiany wartości kapitału własnego i średniej wartości kapitału gospodarstwa rolnego oraz dwóch finansowych: inwestycji brutto i inwestycji netto.

## 4. Uwagi do Wyników Standardowych FADN

### 4.1. Informacje o zbieraniu danych rachunkowych w Polsce

Na podstawie danych Powszechnego Spisu Rolnego'2010 (PSR'2010) określono liczbę gospodarstw, które posiadały wielkość ekonomiczną większą, bądź równą 4 000 euro (3 570 gospodarstw osób prawnych) [7]. Wielkość ta (4 000 euro) jest minimalną wielkością ekonomiczną gospodarstw włączonych do pola obserwacji Polskiego FADN.

Gospodarstwa rolne zostały sklasyfikowane według zasad w pełni zharmonizowanych z przepisami UE ustalającymi tzw. Wspólnotową Typologię Gospodarstw Rolnych. W klasyfikacji gospodarstw rolnych zostały użyte współczynniki Standardowej Produkcji SO „2007”, obowiązujące od 2013 roku. Parametry te zostały obliczone w IERiGŻ-PIB przy udziale ekspertów z IUNG, SGGW oraz z innych instytucji dla czterech wydzielonych w Polsce regionów FADN o numerach: 785, 790, 795, 800 [8].

#### Mapa 4-1 Podział Polski na regiony FADN



Źródło: opracowanie własne na podstawie [5].

Algorytm do przeprowadzenia klasyfikacji gospodarstw rolnych według zasad Wspólnotowej Typologii Gospodarstw Rolnych został opracowany w IERiGŻ-PIB na podstawie odpowiednich wytycznych Unii Europejskiej – Rozporządzenie Komisji EEC/2008/1242 z dnia 8 grudnia 2008 r. ustanawiające Wspólnotową Typologię Gospodarstw Rolnych (Dz. U. L 335, 13.12.2008) [1], [2], [15].

## 4.2. Zbiór gospodarstw rolnych z osobowością prawną przekazujących dane rachunkowe dla celów Polskiego FADN

W zbiorze dla roku 2015 znajduje się 208 gospodarstw osób prawnych, które stanowią statystycznie reprezentatywną próbę dla 3 570 gospodarstw towarowych posiadających osobowość prawną znajdujących się w polu obserwacji Polskiego FADN. Próba jest statystycznie reprezentatywna względem typu rolniczego, klasy wielkości ekonomicznej oraz regionu FADN.

Różnica między liczbą gospodarstw osób prawnych z pola obserwacji Polskiego FADN zaprezentowana w tabeli 4.2-1 a w tabelach 4.2-2 oraz 5.1-1 i 5.2-1 wynika z zastosowanego systemu ważenia oraz łączenia typów rolniczych i klas wielkości ekonomicznej.

**Tabela 4.2-1 Rozkład gospodarstw rolnych w z osobowością prawną w polu obserwacji obejmujących Polskę według typów rolniczych i klas wielkości ekonomicznej**

		Klasy według ES6					RAZEM	
		Bardzo małe (2<=€<8)	Małe (8<=€<25)	Średnio-małe (25<=€<50)	Średnio-duże (50<=€<100)	Duże (100<=€<500)		Bardzo duże (€>=500)
Typy według TF8	Uprawy polowe (1)	0	0	0	0	803	316	1 119
	Mieszane (8)	0	0	1 074	359	484	534	2 451
RAZEM (€>=4)		0	0	1 074	359	1 287	850	3 570

Źródło: GUS, Departament Statystyki Rolnictwa i Środowiska (na podstawie populacji gospodarstw badanych w Powszechnym Spisie Rolnym w 2010 roku; klasyfikacja z użyciem SO 2007; kurs wymiany 1 euro = 3,90916 zł).

Ze względu na małą liczną próbę gospodarstw z osobowością prawną i ich charakter (gospodarstwa ekonomicznie i obszarowo duże i bardzo duże), nie przystający do obowiązujących standardów grupowania gospodarstw, na potrzeby niniejszej analizy wyznaczono nowe grupy gospodarstw, które przedstawiono poniżej.

**Tabela 4.2-2 Rozkład badanych<sup>12</sup> gospodarstw rolnych z osobowością prawną według typów rolniczych i klas wielkości ekonomicznej**

		Klasy według wielkości ekonomicznej					RAZEM
		4<=€<100	100<=€<250	250<=€<500	500<=€<1 000	€>=1 000	
Typy rolnicze	Uprawy polowe (1)	12	34	53	23	12	134
	Zwierzęta (5, 6, 7)	1	5	4	8	11	29
	Krowy ml. i poz. zw. trawożerne (5, 6)	1	3	1	4	2	11
	Zwierzęta ziarnożerne (7)	0	2	3	4	9	18
	Mieszane (8)	0	6	8	14	17	45

### 4.3. Udostępnianie danych

#### 4.3.1. Udostępnianie danych z europejskiego FADN

Dane FADN zagregowane w formie wyników standardowych są dostępne w publicznej bazie danych na stronie europejskiego FADN (w języku angielskim, niemieckim lub francuskim).

Użytkownik ma do wyboru dwie możliwości:

1. Stworzenie własnego raportu z danymi według zdefiniowanych przez siebie kryteriów [http://ec.europa.eu/agriculture/rica//database/database\\_en.cfm](http://ec.europa.eu/agriculture/rica//database/database_en.cfm).

2. Pobranie gotowego pliku z danymi [http://ec.europa.eu/agriculture/rica//database/consult\\_std\\_reports\\_en.cfm](http://ec.europa.eu/agriculture/rica//database/consult_std_reports_en.cfm).

#### 4.3.2. Udostępnianie danych z Polskiego FADN

IERiGŻ-PIB dysponuje danymi rachunkowymi:

- z indywidualnych gospodarstw rolnych prowadzących rachunkowość rolną (systematyczne zapisy w ciągu roku obrachunkowego w tzw. Książkach Rachunkowości Rolnej).
- z gospodarstw rolnych prowadzonych przez osoby prawne. Dane te pochodzą z ankiety przeprowadzanej raz w roku.

IERiGŻ-PIB udostępnia tylko dane rachunkowe (tzn. dot. działalności rolniczej i pozarolniczej prowadzonej przez gospodarstwa rolne).

#### **Dane osobowe nie są udostępniane!**

Dane rachunkowe udostępniane są w celu dokonywania analiz ekonomicznych gospodarstw rolnych oraz oceny sytuacji w rolnictwie i na rynkach rolnych.

<sup>12</sup> Dane z tych gospodarstw posłużyły do wykonania opracowania.

Dane udostępniane są w publikacjach IERiGŻ-PIB i na indywidualny wniosek<sup>13</sup>.

Dane w publikacjach IERiGŻ-PIB są zagregowane i prezentowane według standardowych klasyfikacji gospodarstw rolnych stosowanych w UE i Polsce.

IERiGŻ-PIB udostępnia również dane w postaci szeregów czasowych według różnych grupowań, a także z uwzględnieniem zmian metodycznych<sup>14</sup>.

---

<sup>13</sup> Więcej informacji nt. zasad udostępniania danych znaleźć można na stronie [www.fadn.pl](http://www.fadn.pl).

<sup>14</sup> Pobieranie wyników standardowych w postaci szeregów czasowych możliwe jest ze strony [www.fadn.pl](http://www.fadn.pl).

## 5. Wyniki Standardowe uzyskane przez gospodarstwa rolne uczestniczące w Polskim FADN w 2015 r.

Przedstawione wyniki są reprezentatywne dla populacji gospodarstw osób prawnych znajdujących się w polu obserwacji FADN i są średnimi ważonymi dla tej grupy gospodarstw rolnych.

Ze względu na łączenie typów, w zestawieniach pominięto kolumnę charakteryzującą średnie dla populacji gospodarstw z osobowością prawną. Z uwagi zaś na niewystarczającą liczbę gospodarstw umożliwiającą publikację danych dla typów rolniczych 5 (krowy mleczne), 6 (zwierzęta trawożerne) oraz dla typu 7 (zwierzęta ziarnożerne), wyniki nie zostały opublikowane. W tabeli zaprezentowano wyniki dla połączonych 3 typów zwierzęcych (typ 5-krowy mleczne, typ 6-zwierzęta trawożerne i typ 7-zwierzęta ziarnożerne), zgodnie z tym jak były one prezentowane w latach ubiegłych. Umożliwi to porównywalność wyników z latami poprzednimi, pod warunkiem, że zastosowane zostaną jednakowe parametry klasyfikacji gospodarstw (np. SO „2004”).

W odniesieniu do gospodarstw z osobowością prawną nie prezentowano wyników dla zmiennej: dochód z rodzinnego gospodarstwa rolnego na osobę pełnozatrudnioną rodziny (SE430), ponieważ w gospodarstwach tych nie występowały nakłady pracy własnej. Zaś zmienną SE420 (dochód z rodzinnego gospodarstwa rolnego) należy traktować jako „dochód netto z gospodarstwa rolnego” (patrz: Tabela 5.1-8 oraz Tabela 5.2-8).

### 5.1. Grupowanie gospodarstw rolnych według typów rolniczych (TF8)

**Tabela 5.1-1 Populacja i próba gospodarstw według typów rolniczych**

Symbol	Zmienna	j.m.	Uprawy	Zwierzęta*	Krowy ml. i poz. zw. trawożerne	Zwierzęta ziarnożerne	Mieszane
			(1)	(5, 6, 7)	(5, 6)	(7)	(8)
SYS02	Liczba reprezentowanych gospodarstw		2 283	337	151	186	699
SYS03	Liczba gospodarstw w próbie		134	29	11	18	45

\*połączone typy rolnicze: krowy mleczne, pozostałe zwierzęta trawożerne i zwierzęta ziarnożerne.

**Tabela 5.1-2 Wybrane informacje o produkcji według typów rolniczych**

Symbol	Zmienna	j.m.	Uprawy polowe	Zwierzęta	Krowy ml. i poz. zw. trawożerne	Zwierzęta ziarnożerne	Mieszane
			(1)	(5, 6, 7)	(5, 6)	(7)	(8)
SE005	Wielkość ekonomiczna	euro	252 968,8	634 303,5	.	708 481,9	974 879,0
<b>SE010</b>	<b>Nakłady pracy ogółem</b>	<b>AWU</b>	<b>7,600</b>	<b>18,708</b>	.	<b>12,583</b>	<b>29,100</b>
<b>SE011</b>	<b>Czas pracy ogółem</b>	<b>godz.</b>	<b>16 140</b>	<b>39 801</b>	.	<b>26 848</b>	<b>61 839</b>
SE015	Nakłady pracy własnej	FWU	0,000	0,000	.	0,000	0,000
SE016	Czas pracy własnej	godz.	0	0	.	0	0
SE020	Nakłady pracy najmnej	AWU	7,600	18,708	.	12,583	29,100
SE021	Czas pracy najmnej	godz.	16 140	39 801	.	26 848	61 839
SE025	Powierzchnia użytków rolnych	ha	358,2	376,1	.	252,2	812,5
SE030	Powierzchnia dodzierżawionych użytków rolnych	ha	155,9	220,1	.	45,4	550,1
SE035	Zboża	ha	221,02	156,41	.	173,28	408,27
SE041	Pozostałe uprawy polowe	ha	110,28	49,78	.	51,01	185,58
SE042	Uprawy energetyczne	ha	0,00	0,00	.	0,00	0,00
SE046	Warzywa i kwiaty	ha	0,18	0,00	.	0,00	2,13
SE050	Winnice	ha	0,00	0,00	.	0,00	0,00
SE054	Uprawy trwałe	ha	0,01	0,00	.	0,00	3,57
SE055	Sady	ha	0,00	0,00	.	0,00	2,59
SE065	Pozostałe uprawy trwałe	ha	0,01	0,00	.	0,00	0,97
SE071	Uprawy pastewne	ha	21,26	160,06	.	17,93	208,34
SE072	Odłogi	ha	0,69	0,00	.	0,00	1,07
SE073	Ugory	ha	1,02	9,23	.	8,88	0,96
SE074	Powierzchnia użytków rolnych wyłączona z produkcji	ha	5,44	9,82	.	9,95	4,66
SE075	Lasy	ha	2,18	0,76	.	0,65	7,77
<b>SE080</b>	<b>Zwierzęta ogółem</b>	<b>LU</b>	<b>13,4</b>	<b>547,9</b>	.	<b>695,6</b>	<b>542,7</b>
SE085	Krowy mleczne	LU	3,38	76,59	.	0,00	176,64
SE090	Pozostałe bydło	LU	5,72	68,97	.	0,00	160,37
SE095	Owce i kozy	LU	0,00	0,70	.	0,00	1,20
SE100	Trzoda chlewna	LU	4,13	300,66	.	545,51	161,48
SE105	Drób	LU	0,16	82,56	.	149,80	37,29
SE110	Plon pszenicy	dt/ha	70,6	62,3	.	59,2	68,8
SE115	Plon kukurydzy	dt/ha	63,5	59,0	.	59,2	57,0
SE120	Obsada zwierząt	LU/ha	0,40	0,86	.	0,00	1,60
SE125	Wydajność mleczna krów	kg/krówę	6 188	8 216	.	0	9 120

**Tabela 5.1-3 Wartość produkcji według typów rolniczych**

Symbol	Zmienna	j.m.	Uprawy	Zwierzęta	Krowy ml.	Zwierzęta	Mieszane
			polowe		i poz. zw.	ziarnożerne	
			(1)	(5, 6, 7)	(5, 6)	(7)	(8)
<b>SE131</b>	<b>Produkcja ogółem</b>	<b>zł</b>	<b>1 781 532</b>	<b>3 846 635</b>	.	<b>3 782 301</b>	<b>5 990 678</b>
SE132	Relacja produkcji ogółem do kosztów ogółem	kratność	0,92	0,99	.	1,02	0,83
<b>SE135</b>	<b>Produkcja roślinna</b>	<b>zł</b>	<b>1 678 495</b>	<b>835 594</b>	.	<b>969 159</b>	<b>2 755 048</b>
SE136	Produkcja roślinna na 1 ha	zł/ha	4 758	2 281	.	4 001	3 410
SE140	Zboża	zł	954 626	457 998	.	520 767	1 511 392
SE145	Rośliny białkowe	zł	26 233	13 661	.	20 215	36 150
SE146	Uprawy energetyczne	zł	0	0	.	0	0
SE150	Ziemniaki	zł	61 131	0	.	0	22 530
SE155	Buraki cukrowe	zł	91 915	23 542	.	21 093	206 395
SE160	Rośliny oleiste	zł	454 431	231 552	.	216 889	771 951
SE165	Rośliny przemysłowe	zł	1 246	0	.	0	14 799
SE170	Warzywa i kwiaty	zł	2 143	0	.	0	36 373
SE175	Owoce	zł	0	0	.	0	36 843
SE185	Wina i winogrona	zł	0	0	.	0	0
SE195	Uprawy pastewne	zł	69 742	20 524	.	37 238	14 389
SE200	Inne produkty pochodzenia roślinnego	zł	17 027	88 318	.	152 957	104 226
<b>SE206</b>	<b>Produkcja zwierzęca</b>	<b>zł</b>	<b>51 283</b>	<b>2 974 716</b>	.	<b>2 793 897</b>	<b>3 173 940</b>
SE207	Produkcja zwierzęca na 1 LU	zł/LU	3 820	5 429	.	4 016	5 848
SE211	Różnica wartości zwierząt	zł	-833	12 074	.	25 861	119 635
SE216	Mleko i przetwory z mleka krowiego	zł	24 483	799 379	.	0	2 040 978
SE220	Żywiec wołowy	zł	10 065	156 843	.	0	473 351
SE225	Żywiec wieprzowy	zł	16 204	1 056 616	.	1 917 124	388 563
SE230	Żywiec barani i kozi	zł	0	1 200	.	0	1 496
SE235	Żywiec drobiowy	zł	521	436 179	.	791 403	258 014
SE240	Jaja	zł	0	46 930	.	85 150	0
SE245	Mleko i przetwory z mleka owczego i koziego	zł	0	834	.	0	12
SE251	Inne zwierzęta i produkty zwierzęce	zł	10	476 734	.	219	11 525
SE256	Pozostała produkcja	zł	51 755	36 325	.	19 245	61 691
SE260	Przekazania do gospodarstwa domowego	zł	15	33	.	0	1 437
SE265	Zużycie wewnętrzne	zł	17 905	268 633	.	336 670	482 666



**Tabela 5.1-4 Koszty według typów rolniczych**

Symbol	Zmienna	j.m.	Uprawy	Zwierzęta	Krowy ml.	Zwierzęta	Mieszane
			polowe		i poz. zw.	ziarnożerne	
			(1)	(5, 6, 7)	(5, 6)	(7)	(8)
<b>SE270</b>	<b>Koszty ogółem</b>	<b>zł</b>	<b>1 935 585</b>	<b>3 895 347</b>	.	<b>3 713 078</b>	<b>7 198 129</b>
<b>SE275</b>	<b>Zużycie pośrednie</b>	<b>zł</b>	<b>1 269 927</b>	<b>2 827 238</b>	.	<b>3 072 734</b>	<b>4 987 133</b>
<b>SE281</b>	<b>Koszty bezpośrednie</b>	<b>zł</b>	<b>792 983</b>	<b>2 074 138</b>	.	<b>2 586 251</b>	<b>3 325 319</b>
SE284	Koszty bezpośrednie produkcji roślinnej na 1 ha	zł/ha	2 106	1 534	.	2 532	1 849
SE285	Nasiona i sadzonki	zł	115 040	88 754	.	85 200	237 641
SE290	Nasiona i sadzonki własne	zł	8 218	12 816	.	14 005	24 562
SE295	Nawozy	zł	381 640	224 080	.	213 089	739 000
SE300	Środki ochrony roślin	zł	214 973	119 976	.	138 532	344 123
SE305	Pozostałe koszty bezpośrednie produkcji roślinnej	zł	42 599	144 234	.	201 720	181 477
SE309	Koszty bezpośrednie produkcji zwierzęcej na 1 LU	zł/LU	2 884	2 732	.	2 800	3 359
SE310	Pasze dla zwierząt żywionych w systemie wypasowym	zł	10 780	309 697	.	346	949 901
SE315	Pasze dla zwierząt żywionych w systemie wypasowym, wytworzone w gosp. rol.	zł	5 506	78 095	.	206	249 023
SE320	Pasze dla zwierząt ziarnożernych	zł	10 408	930 179	.	1 687 717	577 985
SE325	Pasze dla zwierząt ziarnożernych, wytworzone w gosp. rol.	zł	3 673	159 510	.	289 415	186 397
SE330	Pozostałe koszty bezpośrednie produkcji zwierzęcej	zł	17 526	257 217	.	259 647	295 193
SE331	Koszty bezpośrednie produkcji leśnej	zł	17	0	.	0	0
<b>SE336</b>	<b>Koszty ogólnogospodarcze</b>	<b>zł</b>	<b>476 944</b>	<b>753 100</b>	.	<b>486 483</b>	<b>1 661 814</b>
SE340	Koszty utrzymania maszyn i budynków	zł	84 010	143 566	.	86 340	441 812
SE345	Energia	zł	188 367	285 707	.	236 848	584 036
SE350	Usługi	zł	111 072	191 820	.	90 561	310 239
SE356	Pozostałe koszty ogólnogospodarcze	zł	93 495	132 007	.	72 733	325 727
<b>SE360</b>	<b>Amortyzacja</b>	<b>zł</b>	<b>174 664</b>	<b>255 700</b>	.	<b>224 770</b>	<b>549 729</b>
<b>SE365</b>	<b>Koszty czynników zewnętrznych</b>	<b>zł</b>	<b>490 994</b>	<b>812 409</b>	.	<b>415 574</b>	<b>1 661 268</b>
SE370	Wynagrodzenia	zł	375 581	733 838	.	364 160	1 537 210
SE375	Czynsze	zł	75 739	39 070	.	15 163	77 175
SE380	Odsetki	zł	39 674	39 502	.	36 251	46 883

**Tabela 5.1-5 Dopłaty do działalności operacyjnej gospodarstwa według typów rolniczych**

Symbol	Zmienna	j.m.	Uprawy	Zwierzęta	Krowy ml.	Zwierzęta	Mieszane
			polowe		i poz. zw.	ziarnożerne	
			(1)	(5, 6, 7)	(5, 6)	(7)	(8)
<b>SE605</b>	<b>Dopłaty do działalności operacyjnej</b>	<b>zł</b>	<b>232 530</b>	<b>240 173</b>	.	<b>163 230</b>	<b>525 598</b>
SE610	Dopłaty do produkcji roślinnej	zł	26 226	13 046	.	10 401	66 493
SE611	Dopłaty wyrównawcze / płatności obszarowe	zł	0	0	.	0	0
SE612	Dopłaty za odlogowanie	zł	0	0	.	0	0
SE613	Pozostałe dopłaty do produkcji roślinnej	zł	21 883	8 315	.	8 045	52 090
SE615	Dopłaty do produkcji zwierzęcej	zł	502	3 255	.	0	-11 887
SE616	Saldo dopłat i kar do produkcji mleka	zł	11	-1 552	.	0	-16 647
SE617	Dopłaty do pozostałej produkcji bydłowej	zł	491	4 445	.	0	4 731
SE618	Dopłaty do produkcji owiec i kóz	zł	0	362	.	0	28
SE619	Pozostałe dopłaty do produkcji zwierzęcej	zł	0	0	.	0	0
SE621	Dopłaty rolnośrodowiskowe	zł	8 701	20 739	.	8 481	27 483
SE622	Dopłaty do obszarów o niekorzystnych warunkach gospodarowania (LFA)	zł	3 603	5 949	.	5 966	4 424
SE623	Inne dopłaty do rozwoju obszarów wiejskich	zł	107	0	.	0	724
SE624	Dopłaty do rozwoju obszarów wiejskich	zł	12 412	26 688	.	14 447	32 631
SE625	Dopłaty do zużycia pośredniego	zł	30 493	26 762	.	24 105	64 769
SE626	Dopłaty do kosztów czynników zewnętrznych	zł	0	0	.	0	0
SE630	Płatności "decoupled"	zł	162 008	170 422	.	114 277	367 738
SE631	Jednolita płatność na gospodarstwo	zł	0	0	.	0	0
SE632	Jednolita płatność obszarowa	zł	162 008	170 422	.	114 277	367 738
SE650	Wsparcie specjalne	zł	5 058	9 538	.	2 356	19 888
SE699	Pozostałe dopłaty	zł	889	0	.	0	5 854

**Tabela 5.1-6 Salda dopłat i podatków według typów rolniczych**

Symbol	Zmienna	j.m.	Uprawy	Zwierzęta	Krowy ml.	Zwierzęta	Mieszane
			polowe		i poz. zw.	ziarnożerne	
			(1)	(5, 6, 7)	(5, 6)	(7)	(8)
<b>SE600</b>	<b>Saldo dopłat i podatków dot. dział. operacyjnej</b>	<b>zł</b>	<b>173 375</b>	<b>177 572</b>	.	<b>125 624</b>	<b>397 002</b>
SE605	Dopłaty do działalności operacyjnej	zł	232 530	240 173	.	163 230	525 598
SE395	Saldo podatku VAT (z wyłączeniem podatku VAT od inwestycji)	zł	0	0	.	0	0
SE390	Podatki	zł	59 155	62 601	.	37 606	128 596
<b>SE405</b>	<b>Saldo dopłat i podatków dot. dział. inwestycyjnej</b>	<b>zł</b>	<b>17 441</b>	<b>13 492</b>	.	<b>24 352</b>	<b>28 632</b>
SE406	Dopłaty do inwestycji	zł	17 441	13 492	.	24 352	28 632
SE407	Rekompensaty za rezygnację z produkcji mleka	zł	0	0	.	0	0
SE408	Podatek VAT zapłacony od inwestycji	zł	0	0	.	0	0

**Tabela 5.1-7 Dochód na gospodarstwo rolne według typów rolniczych**

Symbol	Zmienna	j.m.	Uprawy	Zwierzęta	Krowy ml.	Zwierzęta	Mieszane
			polowe		i poz. zw.	ziarnożerne	
			(1)	(5, 6, 7)	(5, 6)	(7)	(8)
SE131	Produkcja ogółem	zł	1 781 532	3 846 635	.	3 782 301	5 990 678
SE275	Zużycie pośrednie	zł	1 269 927	2 827 238	.	3 072 734	4 987 133
SE600	Saldo dopłat i podatków dot. dział. operacyjnej	zł	173 375	177 572	.	125 624	397 002
<b>SE410</b>	<b>Wartość dodana brutto</b>	<b>zł</b>	<b>684 981</b>	<b>1 196 969</b>	.	<b>835 191</b>	<b>1 400 548</b>
SE360	Amortyzacja	zł	174 664	255 700	.	224 770	549 729
<b>SE415</b>	<b>Wartość dodana netto</b>	<b>zł</b>	<b>510 317</b>	<b>941 269</b>	.	<b>610 421</b>	<b>850 819</b>
SE365	Koszty czynników zewnętrznych	zł	490 994	812 409	.	415 574	1 661 268
SE405	Saldo dopłat i podatków dot. dział. inwestycyjnej	zł	17 441	13 492	.	24 352	28 632
<b>SE420</b>	<b>Dochód netto</b>	<b>zł</b>	<b>36 763</b>	<b>142 352</b>	.	<b>219 199</b>	<b>-781 816</b>

**Tabela 5.1-8 Wartość dodana netto na osobę pełnozatrudnioną według typów rolniczych**

Symbol	Zmienna	j.m.	Uprawy	Zwierzęta	Krowy ml.	Zwierzęta	Mieszane
			polowe		i poz. zw.	ziarnożerne	
			(1)	(5, 6, 7)	(5, 6)	(7)	(8)
SE425	Wartość dodana netto na osobę pełnozatrudnioną	zł/AWU	67 145	50 313	.	48 511	29 238

**Tabela 5.1-9 Bilans finansowy na koniec roku obrachunkowego według typów rolniczych**

Symbol	Zmienna	j.m.	Uprawy	Zwierzęta	Krowy ml.	Zwierzęta	Mieszane
			polowe		i poz. zw.	ziarnożerne	
			(1)	(5, 6, 7)	(5, 6)	(7)	(8)
<b>SE436</b>	<b>Aktywa ogółem</b>	<b>zł</b>	<b>5 215 656</b>	<b>8 191 594</b>	.	<b>7 824 284</b>	<b>13 046 799</b>
<b>SE441</b>	<b>Aktywa trwałe</b>	<b>zł</b>	<b>3 241 326</b>	<b>5 106 287</b>	.	<b>5 034 566</b>	<b>8 779 829</b>
SE446	Ziemia, uprawy trwałe i kwoty produkcyjne	zł	2 130 388	1 207 232	.	1 536 694	2 650 606
SE450	Budynki	zł	448 031	2 360 106	.	2 359 006	3 961 094
SE455	Maszyny, urządzenia i śr. transportu	zł	644 168	1 018 203	.	947 788	1 584 312
SE460	Stado podstawowe (pleć żeńska)	zł	18 738	520 745	.	191 079	583 816
<b>SE465</b>	<b>Aktywa obrotowe</b>	<b>zł</b>	<b>1 974 330</b>	<b>3 085 307</b>	.	<b>2 789 718</b>	<b>4 266 970</b>
SE470	Stado obrotowe	zł	17 342	689 367	.	654 649	536 077
SE475	Zapasy produktów rolniczych	zł	441 153	272 390	.	296 711	741 965
SE480	Pozostałe aktywa obrotowe	zł	1 515 835	2 123 551	.	1 838 358	2 988 929
<b>SE485</b>	<b>Zobowiązania ogółem</b>	<b>zł</b>	<b>1 524 990</b>	<b>1 363 559</b>	.	<b>1 343 270</b>	<b>1 560 009</b>
SE490	Zobowiązania długoterminowe	zł	1 074 308	922 760	.	1 014 889	709 946
SE495	Zobowiązania krótkoterminowe	zł	450 683	440 798	.	328 380	850 064
<b>SE501</b>	<b>Kapitał własny</b>	<b>zł</b>	<b>3 690 666</b>	<b>6 828 036</b>	.	<b>6 481 014</b>	<b>11 486 790</b>

**Tabela 5.1-10 Wskaźniki finansowe według typów rolniczych**

Symbol	Zmienna	j.m.	Uprawy	Zwierzęta	Krowy ml.	Zwierzęta	Mieszane
			polowe		i poz. zw.	ziarnożerne	
			(1)	(5, 6, 7)	(5, 6)	(7)	(8)
SE506	Zmiana wartości kapitału własnego	zł	-140 946	-107 469	.	192 058	143 084
SE510	Średnia wartość kapitału gospodarstwa rolnego	zł	3 103 196	7 097 370	.	6 291 410	10 743 348
SE516	Inwestycje brutto	zł	-21 548	113 740	.	338 856	486 267
SE521	Inwestycje netto	zł	-196 212	-141 960	.	114 086	-63 461
SE526	Przepływ pieniężny (1)	zł	249 466	449 518	.	467 291	-303 422
SE530	Przepływ pieniężny (2)	zł	331 684	148 775	.	66 815	-941 907
SE532	Relacja przepływów pieniężnych (2) do aktywów ogółem	krotność	0,06	0,02	.	0,01	-0,07

## 5.2. Grupowanie gospodarstw rolnych według klas wielkości ekonomicznej (ES6)

**Tabela 5.2-1 Populacja i próba gospodarstw według klas wielkości ekonomicznej**

Symbol	Zmienna	j.m.	4≤€<100	100≤€<250	250≤€<500	500≤€<1 000	€≥1 000
SYS02	Liczba reprezentowanych gospodarstw		1 182	519	768	443	406
SYS03	Liczba gospodarstw w próbie		13	45	65	45	40

**Tabela 5.2-2 Wybrane informacje o produkcji według klas wielkości ekonomicznej**

Symbol	Zmienna	j.m.	4≤€<100	100≤€<250	250≤€<500	500≤€<1 000	€≥1 000
SE005	Wielkość ekonomiczna	euro	.	181 816,8	374 622,9	729 888,9	1 765 064,3
<b>SE010</b>	<b>Nakłady pracy ogółem</b>	<b>AWU</b>	.	<b>10,160</b>	<b>11,366</b>	<b>19,215</b>	<b>46,932</b>
<b>SE011</b>	<b>Czas pracy ogółem</b>	<b>godz.</b>	.	<b>21 596</b>	<b>24 194</b>	<b>40 797</b>	<b>99 654</b>
SE015	Nakłady pracy własnej	FWU	.	0,000	0,000	0,000	0,000
SE016	Czas pracy własnej	godz.	.	0	0	0	0
SE020	Nakłady pracy najemnej	AWU	.	10,160	11,366	19,215	46,932
SE021	Czas pracy najemnej	godz.	.	21 596	24 194	40 797	99 654
SE025	Powierzchnia użytków rolnych	ha	.	249,0	440,8	765,2	1 536,1
SE030	Powierzchnia dodzierżawionych użytków rolnych	ha	.	75,4	157,0	382,8	1 162,6
SE035	Zboża	ha	.	136,17	275,26	404,70	798,91
SE041	Pozostałe uprawy polowe	ha	.	54,17	124,78	218,23	389,23
SE042	Uprawy energetyczne	ha	.	0,00	0,00	0,00	0,00
SE046	Warzywa i kwiaty	ha	.	0,80	0,38	0,09	2,84
SE050	Winnice	ha	.	0,00	0,00	0,00	0,00
SE054	Uprawy trwałe	ha	.	0,04	0,00	1,46	4,54
SE055	Sady	ha	.	0,00	0,00	0,00	4,46
SE065	Pozostałe uprawy trwałe	ha	.	0,04	0,00	1,46	0,08
SE071	Uprawy pastewne	ha	.	53,80	31,09	130,49	333,73
SE072	Odłogi	ha	.	1,10	1,22	0,00	2,03
SE073	Ugory	ha	.	1,10	1,48	5,09	2,97
SE074	Powierzchnia użytków rolnych wyłączona z produkcji	ha	.	4,04	9,28	10,28	6,80
SE075	Lasy	ha	.	2,11	3,31	3,50	8,97
<b>SE080</b>	<b>Zwierzęta ogółem</b>	<b>LU</b>	.	<b>64,4</b>	<b>98,6</b>	<b>290,2</b>	<b>876,1</b>
SE085	Krowy mleczne	LU	.	7,88	12,26	70,73	275,71
SE090	Pozostałe bydło	LU	.	24,93	12,48	56,99	245,89
SE095	Owce i kozy	LU	.	0,46	0,00	0,67	1,33
SE100	Trzoda chlewna	LU	.	31,13	55,37	152,49	239,42
SE105	Drób	LU	.	0,00	18,38	6,10	92,12
SE110	Plon pszenicy	dt/ha	.	64,1	72,1	71,0	70,0
SE115	Plon kukurydzy	dt/ha	.	67,2	71,7	60,0	51,0
SE120	Obsada zwierząt	LU/ha	.	0,59	0,73	0,92	1,54
SE125	Wydajność mleczna krów	kg/krowę	.	4 555	6 544	7 737	9 480

**Tabela 5.2-3 Wartość produkcji według klas wielkości ekonomicznej**

Symbol	Zmienna	j.m.	4≤€<100	100≤€<250	250≤€<500	500≤€<1 000	€≥1 000
<b>SE131</b>	<b>Produkcja ogółem</b>	<b>zł</b>	.	<b>946 372</b>	<b>2 357 632</b>	<b>4 775 729</b>	<b>11 833 585</b>
SE132	Relacja produkcji ogółem do kosztów ogółem	krotność	.	0,79	0,90	0,90	0,89
<b>SE135</b>	<b>Produkcja roślinna</b>	<b>zł</b>	.	<b>745 652</b>	<b>1 889 827</b>	<b>3 425 876</b>	<b>5 826 595</b>
SE136	Produkcja roślinna na 1 ha	zł/ha	.	3 044	4 380	4 538	3 810
SE140	Zboża	zł	.	417 524	1 156 628	1 785 480	3 146 831
SE145	Rośliny białkowe	zł	.	15 400	21 066	71 727	62 628
SE146	Uprawy energetyczne	zł	.	0	0	0	0
SE150	Ziemniaki	zł	.	419	31 732	210 554	91 922
SE155	Buraki cukrowe	zł	.	19 689	66 331	141 994	572 074
SE160	Rośliny oleiste	zł	.	191 342	550 968	884 775	1 629 298
SE165	Rośliny przemysłowe	zł	.	981	0	1 264	25 436
SE170	Warzywa i kwiaty	zł	.	9 420	15 259	2 281	31 203
SE175	Owoce	zł	.	0	0	0	63 322
SE185	Wina i winogrona	zł	.	0	0	0	0
SE195	Uprawy pastewne	zł	.	40 183	18 298	231 529	81 448
SE200	Inne produkty pochodzenia roślinnego	zł	.	50 693	29 545	96 270	122 435
<b>SE206</b>	<b>Produkcja zwierzęca</b>	<b>zł</b>	.	<b>185 103</b>	<b>410 119</b>	<b>1 237 855</b>	<b>5 846 519</b>
SE207	Produkcja zwierzęca na 1 LU	zł/LU	.	2 874	4 160	4 265	6 673
SE211	Różnica wartości zwierząt	zł	.	10 438	3 536	52 338	131 143
SE216	Mleko i przetwory z mleka krowiego	zł	.	40 446	108 643	667 233	3 323 608
SE220	Żywiec wołowy	zł	.	46 576	25 827	133 590	743 538
SE225	Żywiec wieprzowy	zł	.	94 332	157 832	391 560	789 512
SE230	Żywiec barani i kozi	zł	.	779	0	798	1 702
SE235	Żywiec drobiowy	zł	.	0	97 177	39 014	582 108
SE240	Jaja	zł	.	0	20 612	0	0
SE245	Mleko i przetwory z mleka owczego i koziego	zł	.	542	0	19	0
SE251	Inne zwierzęta i produkty zwierzęce	zł	.	2 427	28	5 641	406 053
SE256	Pozostała produkcja	zł	.	15 617	57 686	111 999	160 470
SE260	Przekazania do gospodarstwa domowego	zł	.	251	1 033	0	308
SE265	Zużycie wewnętrzne	zł	.	55 585	111 906	202 840	647 704

**Tabela 5.2-4 Koszty według klas wielkości ekonomicznej**

Symbol	Zmienna	j.m.	4≤€<100	100≤€<250	250≤€<500	500≤€<1 000	€≥1 000
<b>SE270</b>	<b>Koszty ogółem</b>	<b>zł</b>	.	<b>1 197 322</b>	<b>2 625 367</b>	<b>5 323 659</b>	<b>13 370 166</b>
<b>SE275</b>	<b>Zużycie pośrednie</b>	<b>zł</b>	.	<b>739 464</b>	<b>1 736 813</b>	<b>3 620 028</b>	<b>9 381 418</b>
<b>SE281</b>	<b>Koszty bezpośrednie</b>	<b>zł</b>	.	<b>435 580</b>	<b>1 169 405</b>	<b>2 398 933</b>	<b>6 218 800</b>
SE284	Koszty bezpośrednie produkcji roślinnej na 1 ha	zł/ha	.	1 307	1 985	2 094	2 079
SE285	Nasiona i sadzonki	zł	.	48 506	139 749	241 259	490 044
SE290	Nasiona i sadzonki własne	zł	.	6 227	16 567	21 622	34 714
SE295	Nawozy	zł	.	159 662	416 105	793 638	1 567 020
SE300	Środki ochrony roślin	zł	.	80 283	254 489	433 134	781 515
SE305	Pozostałe koszty bezpośrednie produkcji roślinnej	zł	.	37 037	64 446	134 068	355 091
SE309	Koszty bezpośrednie produkcji zwierzęcej na 1 LU	zł/LU	.	1 710	2 988	2 746	3 453
SE310	Pasze dla zwierząt żywionych w systemie wypasowym	zł	.	23 043	43 283	281 143	1 531 437
SE315	Pasze dla zwierząt żywionych w systemie wypasowym, wytworzone w gosp. rol.	zł	.	10 581	12 118	87 608	391 605
SE320	Pasze dla zwierząt ziarnożernych	zł	.	73 926	195 228	368 658	958 044
SE325	Pasze dla zwierząt ziarnożernych, wytworzone w gosp. rol.	zł	.	36 337	66 558	86 392	206 906
SE330	Pozostałe koszty bezpośrednie produkcji zwierzęcej	zł	.	13 123	56 104	147 033	535 650
SE331	Koszty bezpośrednie produkcji leśnej	zł	.	0	0	0	0
<b>SE336</b>	<b>Koszty ogólnogospodarcze</b>	<b>zł</b>	.	<b>303 884</b>	<b>567 408</b>	<b>1 221 095</b>	<b>3 162 618</b>
SE340	Koszty utrzymania maszyn i budynków	zł	.	53 829	108 611	242 158	788 017
SE345	Energia	zł	.	119 087	222 723	476 936	1 136 561
SE350	Usługi	zł	.	66 075	130 903	305 814	599 677
SE356	Pozostałe koszty ogólnogospodarcze	zł	.	64 892	105 171	196 186	638 363
<b>SE360</b>	<b>Amortyzacja</b>	<b>zł</b>	.	<b>105 229</b>	<b>228 874</b>	<b>463 175</b>	<b>1 001 368</b>
<b>SE365</b>	<b>Koszty czynników zewnętrznych</b>	<b>zł</b>	.	<b>352 628</b>	<b>659 680</b>	<b>1 240 456</b>	<b>2 987 380</b>
SE370	Wynagrodzenia	zł	.	312 414	516 103	1 039 449	2 635 357
SE375	Czynsze	zł	.	23 291	96 508	112 099	248 232
SE380	Odsetki	zł	.	16 922	47 070	88 908	103 791

**Tabela 5.2-5 Dopłaty do działalności operacyjnej gospodarstwa według klas wielkości ekonomicznej**

Symbol	Zmienna	j.m.	4≤€<100	100≤€<250	250≤€<500	500≤€<1 000	€≥1 000
<b>SE605</b>	<b>Dopłaty do działalności operacyjnej</b>	<b>zł</b>	.	<b>170 666</b>	<b>273 082</b>	<b>493 821</b>	<b>1 002 054</b>
SE610	Dopłaty do produkcji roślinnej	zł	.	8 113	21 373	46 849	162 122
SE611	Dopłaty wyrównawcze / płatności obszarowe	zł	.	0	0	0	0
SE612	Dopłaty za odłogowanie	zł	.	0	0	0	0
SE613	Pozostałe dopłaty do produkcji roślinnej	zł	.	3 502	16 955	34 989	140 250
SE615	Dopłaty do produkcji zwierzęcej	zł	.	2 004	578	1 372	-20 305
SE616	Saldo dopłat i kar do produkcji mleka	zł	.	-1 153	-755	-1 842	-24 930
SE617	Dopłaty do pozostałej produkcji bydłowej	zł	.	2 922	1 333	3 215	4 576
SE618	Dopłaty do produkcji owiec i kóz	zł	.	235	0	0	49
SE619	Pozostałe dopłaty do produkcji zwierzęcej	zł	.	0	0	0	0
SE621	Dopłaty rolnośrodowiskowe	zł	.	18 220	9 489	29 991	28 269
SE622	Dopłaty do obszarów o niekorzystnych warunkach gospodarowania (LFA)	zł	.	5 894	3 628	4 325	5 156
SE623	Inne dopłaty do rozwoju obszarów wiejskich	zł	.	0	659	551	0
SE624	Dopłaty do rozwoju obszarów wiejskich	zł	.	24 114	13 777	34 867	33 425
SE625	Dopłaty do zużycia pośredniego	zł	.	19 310	37 274	61 092	127 446
SE626	Dopłaty do kosztów czynników zewnętrznych	zł	.	0	0	0	0
SE630	Płatności "decoupled"	zł	.	112 353	199 204	346 788	695 174
SE631	Jednolita płatność na gospodarstwo	zł	.	0	0	0	0
SE632	Jednolita płatność obszarowa	zł	.	112 353	199 204	346 788	695 174
SE650	Wsparcie specjalne	zł	.	8 384	6 628	15 130	26 497
SE699	Pozostałe dopłaty	zł	.	4 772	877	2 853	4 191



**Tabela 5.2-6 Salda dopłat i podatków według klas wielkości ekonomicznej**

Symbol	Zmienna	j.m.	4≤€<100	100≤€<250	250≤€<500	500≤€<1 000	€≥1 000
<b>SE600</b>	<b>Saldo dopłat i podatków dot. dział. operacyjnej</b>	zł	.	134 975	204 996	358 034	740 550
SE605	Dopłaty do działalności operacyjnej	zł	.	170 666	273 082	493 821	1 002 054
SE395	Saldo podatku VAT (z wyłączeniem podatku VAT od inwestycji)	zł	.	0	0	0	0
SE390	Podatki	zł	.	35 691	68 087	135 787	261 504
<b>SE405</b>	<b>Saldo dopłat i podatków dot. dział. inwestycyjnej</b>	zł	.	2 458	9 406	3 580	43 320
SE406	Dopłaty do inwestycji	zł	.	2 458	9 406	3 580	43 320
SE407	Rekompensaty za rezygnację z produkcji mleka	zł	.	0	0	0	0
SE408	Podatek VAT zapłacony od inwestycji	zł	.	0	0	0	0

**Tabela 5.2-7 Dochód na gospodarstwo rolne według klas wielkości ekonomicznej**

Symbol	Zmienna	j.m.	4≤€<100	100≤€<250	250≤€<500	500≤€<1 000	€≥1 000
SE131	Produkcja ogółem	zł	.	946 372	2 357 632	4 775 729	11 833 585
SE275	Zużycie pośrednie	zł	.	739 464	1 736 813	3 620 028	9 381 418
SE600	Saldo dopłat i podatków dot. dział. operacyjnej	zł	.	134 975	204 996	358 034	740 550
<b>SE410</b>	<b>Wartość dodana brutto</b>	zł	.	<b>341 883</b>	<b>825 815</b>	<b>1 513 736</b>	<b>3 192 717</b>
SE360	Amortyzacja	zł	.	105 229	228 874	463 175	1 001 368
<b>SE415</b>	<b>Wartość dodana netto</b>	zł	.	<b>236 654</b>	<b>596 941</b>	<b>1 050 560</b>	<b>2 191 349</b>
SE365	Koszty czynników zewnętrznych	zł	.	352 628	659 680	1 240 456	2 987 380
SE405	Saldo dopłat i podatków dot. dział. inwestycyjnej	zł	.	2 458	9 406	3 580	43 320
<b>SE420</b>	<b>Dochód netto</b>	zł	.	<b>-113 517</b>	<b>-53 333</b>	<b>-186 315</b>	<b>-752 711</b>

**Tabela 5.2-8 Wartość dodana netto na osobę pełnozatrudnioną według klas wielkości ekonomicznej**

Symbol	Zmienna	j.m.	4≤€<100	100≤€<250	250≤€<500	500≤€<1 000	€≥1 000
SE425	Wartość dodana netto na osobę pełnozatrudnioną	zł/AWL	.	23 294	52 521	54 675	46 692

**Tabela 5.2-9 Bilans finansowy na koniec roku obrachunkowego według klas wielkości ekonomicznej**

Symbol	Zmienna	j.m.	4≤€<100	100≤€<250	250≤€<500	500≤€<1 000	€≥1 000
<b>SE436</b>	<b>Aktywa ogółem</b>	<b>zł</b>	.	<b>3 371 873</b>	<b>7 307 611</b>	<b>12 676 738</b>	<b>23 701 085</b>
<b>SE441</b>	<b>Aktywa trwałe</b>	<b>zł</b>	.	<b>2 089 755</b>	<b>4 716 975</b>	<b>8 201 278</b>	<b>15 117 517</b>
SE446	Ziemia, uprawy trwałe i kwoty produkcyjne	zł	.	1 106 292	3 219 184	4 264 270	4 122 545
SE450	Budynki	zł	.	502 819	663 148	1 975 081	6 947 725
SE455	Maszyny, urządzenia i śr. transportu	zł	.	377 893	773 326	1 677 260	3 068 928
SE460	Stado podstawowe (pleć żeńska)	zł	.	102 750	61 318	284 667	978 319
<b>SE465</b>	<b>Aktywa obrotowe</b>	<b>zł</b>	.	<b>1 282 118</b>	<b>2 590 637</b>	<b>4 475 460</b>	<b>8 583 568</b>
SE470	Stado obrotowe	zł	.	83 620	74 814	341 816	965 208
SE475	Zapasy produktów rolniczych	zł	.	153 197	536 254	927 892	1 701 407
SE480	Pozostałe aktywa obrotowe	zł	.	1 045 301	1 979 569	3 205 753	5 916 952
<b>SE485</b>	<b>Zobowiązania ogółem</b>	<b>zł</b>	.	<b>629 585</b>	<b>1 640 893</b>	<b>2 677 935</b>	<b>3 759 483</b>
SE490	Zobowiązania długoterminowe	zł	.	441 370	1 136 701	1 681 828	1 934 064
SE495	Zobowiązania krótkoterminowe	zł	.	188 215	504 192	996 107	1 825 419
<b>SE501</b>	<b>Kapitał własny</b>	<b>zł</b>	.	<b>2 742 287</b>	<b>5 666 718</b>	<b>9 998 803</b>	<b>19 941 602</b>

**Tabela 5.2-10 Wskaźniki finansowe według klas wielkości ekonomicznej**

Symbol	Zmienna	j.m.	4≤€<100	100≤€<250	250≤€<500	500≤€<1 000	€≥1 000
SE506	Zmiana wartości kapitału własnego	zł	.	-44 902	303 919	187 669	188 736
SE510	Średnia wartość kapitału gospodarstwa rolnego	zł	.	2 363 207	4 171 732	8 502 457	20 163 947
SE516	Inwestycje brutto	zł	.	-76 246	493 023	567 508	1 366 752
SE521	Inwestycje netto	zł	.	-181 475	264 149	104 332	365 384
SE526	Przepływ pieniężny (1)	zł	.	1 843	224 662	367 964	211 526
SE530	Przepływ pieniężny (2)	zł	.	17 709	-356 150	-85 857	-1 048 291
SE532	Relacja przepływów pieniężnych (2) do aktywów ogółem	krotność	.	0,01	-0,05	-0,01	-0,04

## Literatura

- [1] Commission Regulation (EC) 1242/2008: of 8 December 2008 establishing a Community typology for agricultural holdings.
- [2] Commission Regulation (EC) 867/2009: of 21 September 2009 amending and correcting Regulation (EC) No 1242/2008 establishing a Community typology for agricultural holdings.
- [3] Commission Regulation (EC) No 868/2008 of 3 September 2008 on the farm return to be used for determining the incomes of agricultural holdings and analysing the business operation of such holdings.
- [4] Commission Regulation (EC) No 781/2009 of 27 August 2009 amending Regulation (EC) No 868/2008 on farm return to be used for determining the incomes of agricultural holdings and analysing the business operation of such holdings.
- [5] Council Regulation (EC) No 1217/2009 of 30 November 2009 setting up a network for the collection of accountancy data on the incomes and business operation of agricultural holdings in the European Community (z póź. zm).
- [6] Commission Implementing Regulation (EU) 2015/220 of 3 February 2015 laying down rules for the application of Council Regulation (EC) No 1217/2009 setting up a network for the collection of accountancy data on the incomes and business operation of agricultural holdings in the European Union.
- [7] Goraj L., Osuch D., Bocian M., Cholewa I., Malanowska B.: Plan wyboru próby gospodarstw rolnych Polskiego FADN od roku obrachunkowego 2014. IERiGŻ-PIB, Warszawa, 2013.
- [8] Goraj L., Cholewa I., Osuch D., Płonka R.: Analiza skutków zmian we Wspólnotowej Typologii Gospodarstw Rolnych. IERiGŻ-PIB, Warszawa, 2010.
- [9] [http://ec.europa.eu/agriculture/rica/index\\_en.cfm](http://ec.europa.eu/agriculture/rica/index_en.cfm)
- [10] [http://circa.europa.eu/Public/irc/agri/rica/library?!=/information\\_documentatio/basic\\_definitions/variables-finalpdf/\\_EN\\_1.0\\_&a=d](http://circa.europa.eu/Public/irc/agri/rica/library?!=/information_documentatio/basic_definitions/variables-finalpdf/_EN_1.0_&a=d)
- [11] [http://circa.europa.eu/Public/irc/agri/rica/library?!=/information\\_documentatio/basic\\_definitions/ricc\\_1256\\_2012pdf/\\_EN\\_1.0\\_&a=d](http://circa.europa.eu/Public/irc/agri/rica/library?!=/information_documentatio/basic_definitions/ricc_1256_2012pdf/_EN_1.0_&a=d)
- [12] RI/CC 1256 Rev. 7. Farm Return Data Definitions. EUROPEAN COMMISSION. Brussels February 2012.
- [13] RI/CC 882 Rev. 9.1 Definitions of Variables used in FADN standard results. EUROPEAN COMMISSION. Brussels October 2012.
- [14] RI/CC 882 Rev. 9.2 Definition of Variables used in FADN standard results. EUROPEAN COMMISSION. Brussels December 2014.
- [15] RI/CC 1500 Rev. 3 Typology Handbook. EUROPEAN COMMISSION. Brussels October 2009.
- [16] RI/CC 1525 The new typology applied to FADN 2007. EUROPEAN COMMISSION. Brussels March 2009.
- [17] RI/CC 1529 The OGA of the holding in FADN. EUROPEAN COMMISSION. Brussels June 2009.

- [18] Regulation No 79/65/EEC of the Council of 15 June 1965 setting up a network for the collection of accountancy data on the incomes and business operation of agricultural holdings in the European Economic Community.
- [19] Ustawa z dnia 29 listopada 2000 r. o zbieraniu i wykorzystywaniu danych rachunkowych z gospodarstw rolnych (Dz. U. Nr 3 poz. 20 z 2001 r. z późniejszymi zmianami).
- [20] Skarżyńska A., Goraj L., Ziętek I.: Metodologia SGM "2002" dla typologii gospodarstw rolnych w Polsce. IERiGŻ-PIB, Warszawa, 2005.
- [21] Ziętek I.: Współczynniki standardowej nadwyżki bezpośredniej „2004” dla typologii gospodarstw rolnych w Polsce. Raport PW nr 88, IERiGŻ-PIB, Warszawa, 2008.
- [22] Goraj L., Bocian M., Cholewa I., Nachtman G., Tarasiuk R.: Współczynniki Standardowej Produkcji „2007” dla celów Wspólnotowej Typologii Gospodarstw Rolnych. IERiGŻ-PIB, Warszawa, 2012.

**EGZEMPLARZ BEZPŁATNY**

*Druk i oprawa: Dział Wydawnictw IERiGŻ-PIB*