



# **Wyniki Standardowe 2015 uzyskane przez ekologiczne gospodarstwa rolne uczestniczące w Polskim FADN**

**Część I. Wyniki Standardowe**

**WARSZAWA 2017**



# **Wyniki Standardowe 2015 uzyskane przez ekologiczne gospodarstwa rolne uczestniczące w Polskim FADN**

## **Część I. Wyniki Standardowe**

OPRACOWAŁ ZESPÓŁ:

mgr inż.     Grażyna Nachtman  
mgr         Monika Puchalska

**Warszawa 2017**

Redakcja techniczna  
*Grażyna Nachtman*  
*Rafał Tarasiuk*

Projekt okładki  
*Dział Wydawnictw*

**ISBN 978-83-7658-673-1**

Instytut Ekonomiki Rolnictwa i Gospodarki Żywnościowej  
- Państwowy Instytut Badawczy  
Zakład Rachunkowości Rolnej  
00-002 Warszawa, ul. Świętokrzyska 20  
Tel.: +48 (22) 505 45 70  
Tel./faks: +48 (22) 826 93 22  
E-mail: [portal@fadn.pl](mailto:portal@fadn.pl)  
Internet: [www.fadn.pl](http://www.fadn.pl); [www.polskifadn.eu](http://www.polskifadn.eu)

# Spis treści

<b>Wstęp</b> .....	<b>5</b>
<b>1. Zmiany w Wynikach Standardowych</b> .....	<b>6</b>
1.1. Zmiany w zestawie zmiennych i w algorytmach Wyników Standardowych od roku 2011 wynikające z rozporządzeń i dokumentów KE.....	6
1.2. Pozostałe zmiany .....	7
1.2.1. Jednostki przeliczeniowe pracy (AWU, FWU).....	7
<b>2. Informacje o FADN</b> .....	<b>8</b>
2.1. Uwagi ogólne o FADN .....	8
2.2. Wspólnotowa Typologia Gospodarstw Rolnych (WTGR) .....	9
2.3. Zakres podmiotowy FADN.....	11
2.4. Wybór próby gospodarstw rolnych z pola obserwacji FADN.....	12
2.5. Rozmiary działalności rolniczych gwarantujące osiągnięcie przez gospodarstwo rolne minimalnego progu wielkości ekonomicznej według współczynników SO „2007” .....	12
2.6. Zakres przedmiotowy FADN.....	14
2.7. Sposób prezentacji wyników obliczonych na podstawie danych rachunkowych FADN	15
<b>3. Zmienne zawarte w „Wynikach Standardowych FADN”</b> .....	<b>17</b>
3.1. Opis zmiennych w „Wynikach Standardowych FADN” .....	17
3.2. Schematy obliczania kategorii ekonomicznych .....	33
<b>4. Uwagi do Wyników Standardowych FADN</b> .....	<b>41</b>
4.1. Informacje o zbieraniu danych rachunkowych w Polsce .....	41
4.2. Zbiór gospodarstw rolnych prowadzących rachunkowość w ramach Polskiego FADN	42
4.3. Udostępnianie danych .....	43
4.3.1. Udostępnianie danych z europejskiego FADN.....	43
4.3.2. Udostępnianie danych z Polskiego FADN .....	43
<b>5. Wyniki Standardowe uzyskane przez ekologiczne gospodarstwa rolne uczestniczące w Polskim FADN w 2015 r.</b> .....	<b>45</b>
5.1. Grupowanie gospodarstw rolnych według typów rolniczych (TF8) .....	45
5.2. Grupowanie gospodarstw rolnych według klas wielkości ekonomicznej (ES6) .....	51
5.3. Grupowanie gospodarstw rolnych według klas obszarowych użytków rolnych (UR).....	57
<b>Literatura</b> .....	<b>64</b>

## Wykaz skrótów

AWU	- jednostka przeliczeniowa pracy (ang. Annual Work Unit).
CAP	- Wspólna Polityka Rolna (ang. Common Agricultural Policy).
COP	- gospodarstwa specjalizujące się w produkcji zbóż, roślin oleistych i białkowych (ang. specialist cereals, oilseed and protein crops).
DG-AGRI	- Dyrekcja Generalna ds. Rolnictwa i Rozwoju Obszarów Wiejskich (ang. Directorate-General for Agriculture and Rural Development).
EC	- Komisja Europejska (ang. European Commission).
ESU	- europejska jednostka wielkości (ang. European Size Unit).
EU	- Unia Europejska (ang. European Union).
EUR	- oznaczenie jednostki monetarnej o nazwie „euro”.
euro	- jednostka monetarna, obowiązująca w większości państw członkowskich Unii Europejskiej.
EUROSTAT	- Europejski Urząd Statystyczny.
FADN	- Sieć Danych Rachunkowych Gospodarstw Rolnych (ang. Farm Accountancy Data Network).
FWU	- jednostka przeliczeniowa pracy członków rodziny (ang. Family Work Unit).
GUS	- Główny Urząd Statystyczny.
IERiGŻ-PIB	- Instytut Ekonomiki Rolnictwa i Gospodarki Żywnościowej – Państwowy Instytut Badawczy.
KE	- Komisja Europejska.
LFA	- obszary o niekorzystnych warunkach gospodarowania - ONW (ang. Less Favoured Areas).
LU	- jednostka przeliczeniowa zwierząt (ang. Livestock Unit).
OGA	- działalność gospodarcza inna niż rolnicza bezpośrednio związana z gospodarstwem (ang. Other Gainful Activities).
Polski FADN	- System Zbierania i Wykorzystywania Danych Rachunkowych z Gospodarstw Rolnych.
SGM	- Standardowa Nadwyżka Bezpośrednia (ang. Standard Gross Margin).
SO	- Standardowa Produkcja (ang. Standard Output).
UAA	- ziemia użytkowana dla celów rolniczych = użytki rolne (ang. Utilized Agricultural Area).
UR	- użytki rolne.
WTGR	- Wspólnotowa Typologia Gospodarstw Rolnych.
ZRR	- Zakład Rachunkowości Rolnej.

## Wstęp

Wypełniając obowiązek nałożony Ustawą z dnia 29 listopada 2000 r. o zbieraniu i wykorzystywaniu danych rachunkowych z gospodarstw rolnych (Dz. U. Nr 3 poz. 20 z 2001 r. z późniejszymi zmianami) w 2015 r. utworzono komputerową bazę danych zawierającą 12 337 zestawów danych rachunkowych [19]. Instytut Ekonomiki Rolnictwa i Gospodarki Żywnościowej – Państwowy Instytut Badawczy zlecił zbieranie danych z indywidualnych gospodarstw rolnych szesnastu wojewódzkim ośrodkom doradztwa rolniczego. W 101 gospodarstwach indywidualnych rachunkowość była prowadzona pod kierunkiem audytorów ZRR. Z 209 gospodarstw posiadających osobowość prawną dane zostały zebrane metodą ankietową.

Po przeprowadzonych testach jakości danych obliczono wyniki dla 12 105 indywidualnych gospodarstw rolnych oraz 208 gospodarstw posiadających osobowość prawną. W zbiorze gospodarstw indywidualnych znajduje się 303 indywidualnych gospodarstw ekologicznych z certyfikatem o wielkości ekonomicznej równej lub większej od 4 000 euro. W 2015 roku są to gospodarstwa stosujące wyłącznie ekologiczne metody produkcji. Należy zaznaczyć, że w Polsce w gospodarstwach ekologicznych dopuszcza się współlistnienie produkcji metodami ekologicznymi i konwencjonalnymi. Wyniki są zaprezentowane w postaci średnich arytmetycznych i nie są reprezentatywne dla pola obserwacji Polskiego FADN, a tym bardziej dla ogółu gospodarstw ekologicznych w Polsce.

Opracowanie składa się z trzech podstawowych części:

1. Wstępnej, charakteryzującej Sieć Danych Rachunkowych Gospodarstw Rolnych (FADN).
2. Metodycznej, zawierającej wyjaśnienia rachunku wyników.
3. Statystycznej, zawierającej dane statystyczne dla grup gospodarstw rolnych, ustalonych na podstawie trzech kryteriów grupowania: wielkości ekonomicznej, typu rolniczego i powierzchni użytków rolnych. Wyniki Standardowe zawierają 145 zmiennych charakteryzujących sytuację ekonomiczno-finansową gospodarstw rolnych w roku obrachunkowym.

Opracowane wyniki są w pełni zgodne z pojęciami i kategoriami ekonomicznymi, prezentowanymi w Wynikach Standardowych FADN Dyrekcji Generalnej ds. Rolnictwa i Rozwoju Obszarów Wiejskich (DG-AGRI) [14].

Parametry wartościowe dotyczące produkcji, kosztów i inwestycji są kategoriami netto (bez VAT). Pomimo ustawowego zwolnienia podmiotowego z podatku od towarów i usług, nazywanym w skrócie VAT, rolnicy prowadzili w 2015 r. ewidencję zdarzeń w standardzie umożliwiającym ustalenie wartości netto oraz kwoty VAT.

W opracowaniu wartości pieniężne wyrażone są w polskich jednostkach monetarnych – złotych (zł).

## 1. Zmiany w Wynikach Standardowych<sup>1</sup>

### 1.1. Zmiany w zestawie zmiennych i w algorytmach Wyników Standardowych od roku 2011 wynikające z rozporządzeń i dokumentów KE

Od roku obrachunkowego 2011 wprowadzono zmiany w algorytmach (na podstawie dokumentu RI/CC 882 Rev. 9.1 Definition of Variables used in FADN standard results z października 2012 r.) polegające na wyróżnieniu następujących zmiennych [13]:

- SE136 – Produkcja roślinna na 1 ha,
- SE146 – Uprawy energetyczne,
- SE605 – Dopłaty do działalności operacyjnej,
- SE610 – Dopłaty do produkcji roślinnej,
- SE613 – Pozostałe dopłaty do produkcji roślinnej,
- SE616 – Saldo dopłat i kar do produkcji mleka,
- SE617 – Dopłaty do pozostałej produkcji bydłowej,
- SE618 – Dopłaty do produkcji owiec i kóz,
- SE619 – Pozostałe dopłaty do produkcji zwierzęcej,
- SE630 – Płatności „decoupled”,
- SE650 – Wsparcie specjalne,
- SE699 – Pozostałe dopłaty.

Ponadto od roku obrachunkowego 2013 wprowadzono zmiany w algorytmach (na podstawie dokumentu RI/CC 882 Rev. 9.2 Definition of Variables used in FADN standard results z grudnia 2014 r.) obejmujące zmienne [14]:

- SE042 – Uprawy energetyczne,
- SE072 – Odłogi,
- SE073 – Ugory,
- SE611 – Dopłaty wyrównawcze/płatności obszarowe.

Od roku obrachunkowego 2014 obowiązuje nowe sprawozdanie z gospodarstwa rolnego. Zakres, format i organizacja danych, niezbędnych do wykonania sprawozdania z gospodarstwa rolnego FADN, są precyzyjnie opisane w Rozporządzeniu Komisji nr 385/2012 z dnia 30 kwietnia 2012 r. w sprawie formatu sprawozdania dla określania dochodów z gospodarstw rolnych oraz analizy ich działalności gospodarczej (z późn. zmianami). Z uwagi na fakt, że w Komisji Europejskiej wciąż jeszcze trwają prace nad nowym dokumentem dotyczącym Wyników Standardowych i dostosowaniem zakresu/algorytmów do nowego formatu sprawozdania, publikacja z wynikami na rok obrachunkowy 2015 przygotowana została na podstawie dokumentów jakie obowiązywały w roku obrachunkowym 2013 (Rozporządzenie

<sup>1</sup> Rozdział zawiera zmiany wprowadzone od roku obrachunkowego 2011; wcześniejsze zmiany zostały opisane w publikacjach „Wyniki Standardowe...” dla poprzednich lat. Zmiany te powinny być uwzględniane w analizach wieloletnich.

Komisji (WE) NR 868/2008 z dnia 3 września 2008 r. z późniejszymi zmianami, RI/CC 1256 Rev. 7 Farm Return Data Definitions z lutego 2012 r., RI/CC 882 Rev. 9.2 Definition of Variables used in FADN standard results z grudnia 2014 r.).

## **1.2. Pozostałe zmiany**

### **1.2.1. Jednostki przeliczeniowe pracy (AWU, FWU)**

Od roku obrachunkowego 2011 jednostki AWU oraz FWU stanowią równowartość 2 120 godzin pracy na rok.

Do roku obrachunkowego 2010 stanowiły odpowiednik 2 200 godzin pracy na rok.



## 2. Informacje o FADN

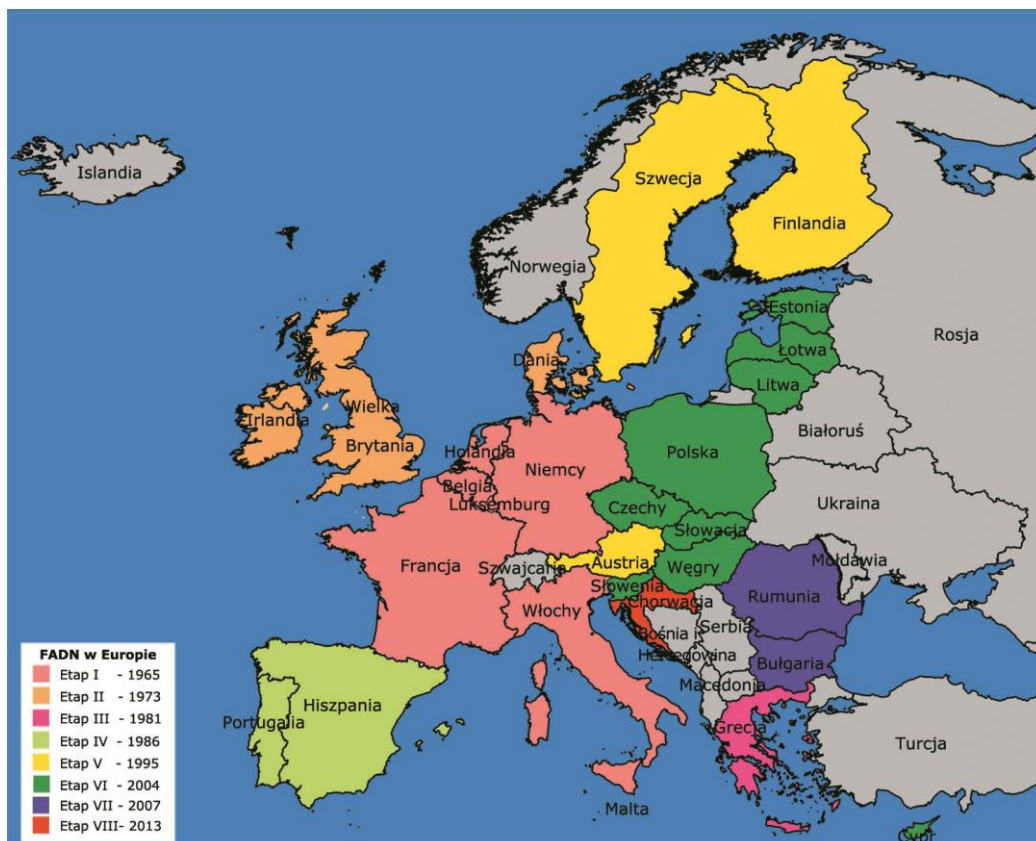
### 2.1. Uwagi ogólne o FADN

**FADN** to europejski system zbierania danych rachunkowych z gospodarstw rolnych, którego formalne kształtowanie rozpoczęło się w 1965 r.

FADN był tworzony etapowo w miarę poszerzania Unii Europejskiej, na podstawie Rozporządzenia Rady EWG nr 79/65/EEC z dnia 15 czerwca 1965 r. w sprawie utworzenia sieci zbierania danych rachunkowych dotyczących dochodów i działalności gospodarstw rolnych w Europejskiej Wspólnocie Gospodarczej [18]. W początkowej fazie (etap I) system zaistniał w sześciu państwach założycielskich (w Belgii, we Francji, w Holandii, w Luksemburgu, w Niemczech i we Włoszech), a po poszerzeniu w 1973 r. (etap II) także w Wielkiej Brytanii, Irlandii i Danii. Od 1981 r. (etap III) dodatkowo w Grecji, od 1986 r. (etap IV) do badań włączono Hiszpanię i Portugalię, a od 1995 r. (etap V) Finlandię, Szwecję i Austrię. Od 1 maja 2004 r. (etap VI) do systemu FADN weszły także: Cypr, Estonia, Litwa, Łotwa, Malta, Polska, Słowacja, Słowenia, Republika Czeska i Węgry, od 1 stycznia 2007 r. (etap VII) Rumunia i Bułgaria, a od 1 lipca 2013 r. Chorwacja (etap VIII).

W 2015 r. FADN funkcjonował na terenie 28 państw członkowskich UE. Poniżej przedstawiono przebieg rozszerzenia zasięgu FADN (patrz: Mapa 2-1).

**Mapa 2-1 Etapy tworzenia FADN w Europie**



Unikalność FADN polega na tym, że gromadzi on dane zaliczane do grupy wrażliwych, które opisują sytuację ekonomiczną i finansową gospodarstw rolnych.

FADN bazuje na danych rachunkowych pochodzących z rachunkowości realizowanej w konwencji tzw. zarządczej. Odmiana tej rachunkowości znacznie wierniej odzwierciedla sytuację gospodarstwa rolnego niż rachunkowość finansowa<sup>2</sup>. O wyborze konwencji rachunkowości zarządczej zdecydowała potrzeba rozpoznania rzeczywistej sytuacji gospodarstw rolnych w celu podejmowania decyzji jak najbardziej adekwatnych do tych sytuacji.

W polu obserwacji FADN znajdują się gospodarstwa towarowe. Minimalna wielkość ekonomiczna, po przekroczeniu której włącza się gospodarstwo rolne do pola obserwacji FADN, ustalana jest od 2010 roku obrachunkowego na podstawie analizy sum Standardowej Produkcji (SO) z danych GUS w poszczególnych klasach wielkości ekonomicznej. W praktyce prowadzony jest rachunek polegający na obliczeniu skumulowanej sumy SO z poszczególnych klas, zaczynając od największej, aż do osiągnięcia ok. 90% SO z populacji generalnej. Dolna granica przedziału, w którym to nastąpi jest minimalnym progiem wielkości ekonomicznej gospodarstwa.

Z powodu istniejących różnic w strukturze agrarnej, progi wielkości ekonomicznej, wyznaczające minimalną wielkość gospodarstw rolnych włączanych do pola obserwacji FADN, są różne w poszczególnych państwach członkowskich.

Należy podkreślić, że FADN jest jedyną bazą danych, na potrzeby której zbierane są informacje według jednolitych zasad, a gospodarstwa tworzą statystycznie reprezentatywną próbę towarowych gospodarstw rolnych funkcjonujących na obszarze Unii Europejskiej.

## **2.2. Wspólnotowa Typologia Gospodarstw Rolnych (WTGR)**

Według znowelizowanych zasad WTGR, w klasyfikacji gospodarstw rolnych stosuje się parametr ekonomiczny, którym jest Standardowa Produkcja<sup>3</sup> (ang. Standard Output, w skrócie SO) [1], [2], [15], [22].

**Standardowa Produkcja (SO)** jest to średnia z 5 lat wartość produkcji określonej działalności rolniczej (roślinnej lub zwierzęcej) uzyskana z 1 ha lub od 1 zwierzęcia<sup>4</sup> w ciągu 1 roku, w przeciętnych dla danego regionu warunkach produkcyjnych. W celu wyeliminowania wahań wartości produkcji (powodowanych np. warunkami pogodowymi czy też zmianami cen produktów) do obliczeń przyjmowane są średnie z 5 lat odpowiedniego okresu, na podstawie uśrednionych danych rocznych z określonego regionu.

---

<sup>2</sup> Rachunkowość finansowa podlega odpowiednim przepisom prawa, które są różne w poszczególnych państwach członkowskich Unii Europejskiej. Jej zadaniem jest ocena sytuacji majątkowej i finansowej przedsiębiorstw zgodnie z tym prawem i często bywa podstawą naliczania podatku dochodowego.

<sup>3</sup> Do roku obrachunkowego 2009 WTGR oparta była na parametrze Standardowej Nadwyżki Bezpośredniej a wielkość ekonomiczna gospodarstwa określana była za pomocą Europejskiej Jednostki Wielkości (ESU) [8], [20], [21].

<sup>4</sup> SO dla grzybów odnosi się do 100 m<sup>2</sup> uprawy; SO dla drobiu odnosi się do 100 szt. zwierząt; SO dla pszczoł odnosi się do 1 ula (1 rodziny pszczołej).

WTGR narzuca konieczność obliczania zestawów współczynników SO dla każdego regionu rolniczego i dla każdej prowadzonej w gospodarstwie działalności produkcji roślinnej i zwierzęcej. Listę działalności rolniczych, dla których konieczne jest obliczenie SO ustala Komisja UE i jest ona zgodna z listą cech Badań Struktury Gospodarstw Rolnych. Duża liczba pozycji w zestawach Standardowej Produkcji odzwierciedla nie tylko zróżnicowanie rolnictwa we Wspólnocie, ale także ukazuje poziom stosowanej szczegółowości, zapewniający porównywalność dostarczanych wyników, a tym samym realnie odzwierciedlający sytuację w rolnictwie.

Przy zastosowaniu współczynników Standardowej Produkcji gospodarstwa rolne klasyfikowane są według dwóch charakterystyk:

- wielkości ekonomicznej,
- typu rolniczego.

**Wielkość ekonomiczna gospodarstwa rolnego** określana jest jako suma wartości SO wszystkich działalności rolniczych występujących w gospodarstwie. Wielkość ekonomiczna gospodarstwa wyrażana jest wartością SO w euro. Na podstawie tak ustalonej wielkości ekonomicznej dane gospodarstwo rolne zaliczane jest do odpowiedniej klasy wielkości ekonomicznej.

**Typ rolniczy gospodarstwa rolnego** określany jest na podstawie udziału wartości SO z poszczególnych działalności rolniczych w tworzeniu całkowitej wartości SO gospodarstwa. Typ rolniczy odzwierciedla poziom i kierunek specjalizacji gospodarstwa.

W zależności od pożądanego stopnia dokładności, typy rolnicze gospodarstw zorganizowane są następująco:

- 8 typów ogólnych i grupa gospodarstw niesklasyfikowanych (oznaczanych z użyciem jednego znaku),
- 21 typów podstawowych i grupa gospodarstw niesklasyfikowanych (oznaczanych z użyciem dwóch znaków),
- 61 typów szczegółowych i grupa gospodarstw niesklasyfikowanych (oznaczanych z użyciem trzech znaków).

Z uwagi na rosnące znaczenie wielofunkcyjności gospodarstw rolnych, WTGR została uzupełniona o dodatkową „klasyfikację”, której kryterium jest udział przychodów z działalności gospodarczej innej niż rolnicza bezpośrednio związanej z gospodarstwem (ang. Other Gainful Activities, w skrócie OGA) w całkowitych przychodach gospodarstwa (rolnictwo + OGA + dopłaty bezpośrednie). OGA to działalność, w ramach której wykorzystywane są zasoby gospodarstwa rolnego (ziemia, budynki, maszyny itp.) i/lub produkty tego gospodarstwa. W zależności od tego, jaki procent całkowitych przychodów gospodarstwa stanowi OGA, gospodarstwo zaliczane jest do jednej z trzech klas OGA.

Działalność gospodarcza inna niż rolnicza nie jest brana pod uwagę w typologii gospodarstw dokonywanej na podstawie działalności rolniczych – zarówno wielkość ekonomiczna jak i typ rolniczy nie uwzględniają OGA [15], [17].

## 2.3. Zakres podmiotowy FADN

Minimalny próg określający gospodarstwo jako towarowe (oznacza to włączenie gospodarstwa do badań) wyrażony jest w euro. Wielkość ta jest ustalana oddzielnie dla każdego państwa członkowskiego i zmienia się w czasie, zgodnie z ewolucją struktury i siły ekonomicznej gospodarstw rolnych (patrz: Tabela 2.3-1).

**Tabela 2.3-1 Minimalne progi wielkości ekonomicznej i liczebność próby FADN w poszczególnych państwach członkowskich w 2015 r.**

Państwa	Dolny próg wielkości ekonomicznej EUR	Liczba gospodarstw w próbie szt.	Struktura próby w europejskim FADN %
Austria	8 000	2 000	2,3
Belgia	25 000	1 200	1,4
Bułgaria	2 000	2 202	2,5
Chorwacja	4 000	1 251	1,4
Cypr	4 000	500	0,6
Czechy	8 000	1 417	1,6
Dania	15 000	2 150	2,5
Estonia	4 000	658	0,8
Finlandia	8 000	1 100	1,3
Francja (w tym: Gwadelupa, Martynika, Reunion)	25 000 15 000	7 640 320	8,8 0,4
Grecja	4 000	5 500	6,3
Hiszpania	8 000	8 700	10,0
Holandia	25 000	1 500	1,7
Irlandia	8 000	900	1,0
Litwa	4 000	1 000	1,2
Luksemburg	25 000	450	0,5
Łotwa	4 000	1 000	1,2
Malta	4 000	536	0,6
Niemcy	25 000	8 800	10,1
Polska	4 000	12 100	13,9
Portugalia	4 000	2 300	2,6
Rumunia	2 000	6 000	6,9
Słowacja	25 000	562	0,6
Słowenia	4 000	908	1,0
Szwecja	15 000	1 025	1,2
Węgry	4 000	1 900	2,2
Wielka Brytania (w tym: Irlandia Północna)	25 000 15 000	2 500 320	2,9 0,4
Włochy	8 000	11 106	12,8
<b>Razem FADN UE</b>		<b>86 905</b>	<b>100</b>

Źródło: zestawienie własne na podstawie [6].

## **2.4. Wybór próby gospodarstw rolnych z pola obserwacji FADN**

Agencje łącznikowe z poszczególnych państw opracowują corocznie plany wyboru gospodarstw rolnych do badań w ramach FADN. Po ich opracowaniu i zaakceptowaniu przez Komitety Krajowe FADN, plany te są przekazywane do akceptacji przez Komitet Wspólnoty nadzorujący FADN.

Wewnątrz pola obserwacji FADN występuje duże zróżnicowanie gospodarstw pod względem typu rolniczego i wielkości ekonomicznej.

Dla zapewnienia precyzyjnego odzwierciedlenia tego zróżnicowania w próbie badawczej, Agencja łącznikowa dzieli pole obserwacji na warstwy. Pominięcie tej czynności w procesie wyboru próby mogłoby spowodować brak właściwej reprezentacji niektórych rodzajów gospodarstw (np. dużych gospodarstw mlecznych w jednym regionie, czy małych gospodarstw produkujących owoce w innym regionie). W procedurze wyboru do warstwowania zbioru gospodarstw rolnych mają zastosowanie trzy kryteria [7]:

- położenie regionalne,
- wielkość ekonomiczna,
- typ rolniczy.

## **2.5. Rozmiary działalności rolniczych gwarantujące osiągnięcie przez gospodarstwo rolne minimalnego progu wielkości ekonomicznej według współczynników SO „2007”**

Wielkość ekonomiczna gospodarstwa określana jako suma wartości Standardowych Produkcji (SO) wszystkich działalności rolniczych występujących w gospodarstwie służy do ustalenia minimalnego progu wielkości ekonomicznej dla pola obserwacji FADN. W Polsce dla roku obrachunkowego 2015 próg ten został ustalony na poziomie 4 000 euro. Tabela przedstawia przykładową powierzchnię niektórych upraw oraz liczbę zwierząt niezbędną do włączenia gospodarstwa do pola obserwacji FADN (patrz: Tabela 2.5-1).

**Tabela 2.5-1 Rozmiary działalności rolniczych niezbędne do osiągnięcia przez gospodarstwo rolne minimalnego progu wielkości ekonomicznej\* według współczynników SO„2007”**

Region	Działalność	J.m.	Ekwiwalent 4000 euro wg SO "2007"
Pomorze i Mazury	Pszemica zwyczajna i orkisz	ha	6,3
	Rzepak i rzepik	ha	5,6
	Buraki cukrowe	ha	2,8
	Sady jabłoniowe	ha	2,4
	Warzywa, truskawki w uprawie polowej (w płodozmianie z uprawami rolnymi)	ha	1,2
	Krowy mleczne	szt.	3,2
	Tuczniaki	szt.	18,3
Wielkopolska i Śląsk	Pszemica zwyczajna i orkisz	ha	5,8
	Rzepak i rzepik	ha	5,3
	Buraki cukrowe	ha	2,6
	Sady jabłoniowe	ha	2,0
	Warzywa, truskawki w uprawie polowej (w płodozmianie z uprawami rolnymi)	ha	1,1
	Krowy mleczne	szt.	3,1
	Tuczniaki	szt.	18,1
Mazowsze i Podlasie	Pszemica zwyczajna i orkisz	ha	7,5
	Rzepak i rzepik	ha	7,0
	Buraki cukrowe	ha	2,8
	Sady jabłoniowe	ha	1,8
	Warzywa, truskawki w uprawie polowej (w płodozmianie z uprawami rolnymi)	ha	1,4
	Krowy mleczne	szt.	3,6
	Tuczniaki	szt.	16,5
Małopolska i Pogórze	Pszemica zwyczajna i orkisz	ha	7,2
	Rzepak i rzepik	ha	6,4
	Buraki cukrowe	ha	2,8
	Sady jabłoniowe	ha	2,1
	Warzywa, truskawki w uprawie polowej (w płodozmianie z uprawami rolnymi)	ha	1,1
	Krowy mleczne	szt.	4,3
	Tuczniaki	szt.	17,4

\*Osiągnięcie przez gospodarstwo minimalnego progu wielkości ekonomicznej według współczynników SO„2007” [7], włącza GR do pola obserwacji Polskiego FADN; np. w regionie Pomorze i Mazury powierzchnia pszenicy 6,3 ha zapewnia osiągnięcie progowej wartości 4 000 euro.

## 2.6. Zakres przedmiotowy FADN

Dla potrzeb FADN zbieranych jest około 1 tys. różnych danych charakteryzujących gospodarstwo rolne. Odzwierciedlają one stan i strukturę składników majątkowych, a także stan i strukturę zobowiązań. Inne dane odzwierciedlają strukturę przychodów i kosztów na poziomie gospodarstwa rolnego. Szczególna uwaga zwrócona jest na elementy związane ze Wspólną Polityką Rolną (dotacje, kwoty i limity produkcyjne). Wyniki Standardowe dotyczą tylko działalności i składników majątkowych gospodarstwa rolnego (majątek prywatny rodziny rolnika, np. dom mieszkalny, nie jest uwzględniony w bilansie finansowym).

Zakres i format zbieranych danych rachunkowych w gospodarstwach rolnych dla potrzeb FADN, jest szczegółowo zdefiniowany w Rozporządzeniu Komisji (WE) NR 868/2008 z dnia 3 września 2008 r. z późniejszymi zmianami oraz na podstawie dokumentu RI/CC 1256 Rev. 7 Farm Return Data Definitions z lutego 2012 r. [3], [4], [11], [12]. Przepisy te obok szczegółowego wykazu zmiennych zawierają także instrukcje dotyczące sposobu wypełniania tzw. sprawozdania z gospodarstwa rolnego FADN oraz definicje stosowanych pojęć. Sprawozdanie to składa się z 14 grup danych rachunkowych, zestawionych tematycznie w odpowiednie tabele (od A do N):

- Tab. A.** Informacje ogólne.
- Tab. B.** Struktura własnościowa ziemi użytkowanej rolniczo.
- Tab. C.** Zasoby i nakłady pracy własnej oraz najemnej.
- Tab. D.** Stan i wartość zwierząt.
- Tab. E.** Zakup i sprzedaż zwierząt.
- Tab. F.** Koszty.
- Tab. G.** Zasoby i gospodarowanie składnikami majątkowymi.
- Tab. H.** Zadłużenie.
- Tab. I.** Podatek od wartości dodanej (VAT).
- Tab. J.** Dopłaty i subsydia.
- Tab. K.** Produkcja roślinna i zwierzęca (bez zwierząt).
- Tab. L.** Kwoty i inne prawa.
- Tab. M.** Dopłaty bezpośrednie.
- Tab. N.** Szczegóły zakupów i sprzedaży zwierząt.

## 2.7. Sposób prezentacji wyników obliczonych na podstawie danych rachunkowych FADN

Wyniki obliczone na podstawie danych FADN zgromadzonych w komputerowej bazie prezentowane są w zestawach statystycznych (Tabela 5.1-1 - Tabela 5.2-10). Dla gospodarstw ekologicznych są to wartości średnie arytmetyczne. Wyniki są prezentowane dla grup gospodarstw wydzielonych według trzech kryteriów: typów rolniczych, wielkości ekonomicznej i powierzchni użytków rolnych.

Ze względu na obowiązujące zasady upowszechniania danych FADN dopuszczalne jest prezentowanie wyników z grupy obejmującej co najmniej 15 gospodarstw. W przypadku mniejszej liczebności wpisywana jest „ . ” (kropka).

**Tabela 2.7-1 Grupowanie gospodarstw rolnych według typów rolniczych (TF8)**

Typy rolnicze TF8		Typy rolnicze podstawowe	
Symbol	Nazwa	Symbol	Nazwa
1	Uprawy polowe	15	Specjalizujące się w uprawie zbóż (łącznie z ryżem), roślin oleistych i wysokobiałkowych na nasiona
		16	Specjalizujące się w uprawie polowej różnych gatunków roślin
2	Uprawy ogrodnicze	21	Specjalizujące się w uprawach ogrodniczych (warzyw, truskawek, kwiatów i roślin ozdobnych) pod wysokimi osłonami
		22	Specjalizujące się w gruntowych uprawach ogrodniczych (warzyw, truskawek, kwiatów i roślin ozdobnych)
		23	Specjalizujące się w uprawie grzybów i w szkółkarstwie oraz uprawach ogrodniczych (warzyw, truskawek, kwiatów i roślin ozdobnych)
3	Winnice	35	Specjalizujące się w uprawie winorośli
4	Uprawy trwałe	36	Specjalizujące się w uprawie drzew i krzewów owocowych (bez winorośli i oliwek)
		37	Specjalizujące się w uprawie oliwek
		38	Specjalizujące się w uprawie drzew i krzewów owocowych (uprawy trwałe)
5	Krowy mleczne	45	Specjalizujące się w chowie bydła mlecznego
6	Zwierzęta trawożerne	46	Specjalizujące się w chowie bydła rzeźnego (w tym hodowla)
		47	Specjalizujące się w chowie bydła mlecznego i rzeźnego (w tym hodowla)
		48	Specjalizujące się w chowie owiec, kóz i innych zwierząt żywionych paszami objętościowymi
7	Zwierzęta ziarnożerne	51	Specjalizujące się w chowie trzody chlewnej
		52	Specjalizujące się w chowie drobiu
		53	Specjalizujące się w chowie zwierząt żywionych paszami treściwymi
8	Mieszane	61	Mieszane - różne uprawy
		73	Mieszane - różne zwierzęta, z przewagą zwierząt żywionych paszami objętościowymi
		74	Mieszane - różne zwierzęta, z przewagą zwierząt żywionych paszami treściwymi
		83	Mieszane - uprawy polowe i zwierzęta żywione paszami objętościowymi
		84	Mieszane - różne uprawy i zwierzęta

Zestawienie typów rolniczych TF8 (Tabela 2.7-1) jest kombinacją typów podstawowych, składających się z różnych typów szczegółowych, tworzącą w rezultacie osiem grup gospodarstw rolnych [1], [2], [15], [16].

Z kolei Tabela 2.7-2 przedstawia sześć klas wielkości ekonomicznej gospodarstw rolnych (ES6) opracowanych na podstawie Wspólnotowej Typologii Gospodarstw Rolnych [15].



**Tabela 2.7-2 Grupowanie gospodarstw rolnych według wielkości ekonomicznej (euro), klasyfikacja ES6**

<b>ES6</b>		<b>ES</b>	
Klasa wielkości ekonomicznej <b>ES6</b>	Zakres w euro (€)	Klasa wielkości ekonomicznej <b>ES</b>	Zakres w euro (€)
<del>1</del>	<del>€ &lt; 2 000</del>	1	€ < 2 000
1	2 000 ≤ € < 8 000	2	2 000 ≤ € < 4 000
		3	4 000 ≤ € < 8 000
2	8 000 ≤ € < 25 000	4	8 000 ≤ € < 15 000
		5	15 000 ≤ € < 25 000
3	25 000 ≤ € < 50 000	6	25 000 ≤ € < 50 000
4	50 000 ≤ € < 100 000	7	50 000 ≤ € < 100 000
5	100 000 ≤ € < 500 000	8	100 000 ≤ € < 250 000
		9	250 000 ≤ € < 500 000
6	€ ≥ 500 000	10	500 000 ≤ € < 750 000
		11	750 000 ≤ € < 1 000 000
		12	1 000 000 ≤ € < 1 500 000
		13	1 500 000 ≤ € < 3 000 000
		14	€ ≥ 3 000 000

*Uwaga: Tabela 2.7-2 zawiera rozmiary wielkości ekonomicznej wyrażone w euro, natomiast dla uproszczenia zapisu we wszystkich następujących tabelach rozmiary prezentowane są w tysiącach euro.*

### 3. Zmienne zawarte w „Wynikach Standardowych FADN”

#### 3.1. Opis zmiennych w „Wynikach Standardowych FADN”

„Wyniki Standardowe FADN” zawierają 10 tabel tematycznych:

1. Populacja i próba gospodarstw.
2. Wybrane informacje o produkcji.
3. Wartość produkcji.
4. Koszty.
5. Dopłaty do działalności operacyjnej gospodarstwa.
6. Salda dopłat i podatków.
7. Dochód na gospodarstwo rolne.
8. Dochód na osobę.
9. Bilans finansowy na koniec roku obrachunkowego.
10. Wskaźniki finansowe.

Opisy poszczególnych zmiennych są zgodne z zawartymi w „Wynikach Standardowych FADN” [10], [14]. Natomiast ich zawartość w poszczególnych tabelach nie zawsze odpowiada w pełni tytułom. Należy więc zwrócić uwagę na szczegółowy opis danej zmiennej (od Tabela 3.1-1 do Tabela 3.1-10). W kolumnie „Symbol” zawarte jest alfanumeryczne, pięciodziankowe oznaczenie poszczególnych zmiennych.

Dla ułatwienia rozumienia poszczególnych zmiennych zawartych w „Wynikach Standardowych FADN”, w dalszej części rozdziału zamieszczono ich objaśnienia w porządku identycznym do prezentowanych wyników. Dodatkowo zamieszczono szczegółowe schematy obliczeń wybranych zmiennych prezentowanych w Wynikach Standardowych.

**Tabela 3.1-1 Populacja i próba gospodarstw**

Symbol	Zmienna	Sposób obliczenia, uwagi
SYS02	Liczba reprezentowanych gospodarstw	Suma parametrów wag poszczególnych gospodarstw w próbie.
SYS03	Liczba gospodarstw w próbie	Liczba gospodarstw w próbie.

**Tabela 3.1-2 Wybrane informacje o produkcji**

Symbol	Zmienna	J. m.	Sposób obliczenia, uwagi
SE005	Wielkość ekonomiczna	euro	Wielkość ekonomiczna gospodarstwa rolnego, wyrażona w wartości Standardowej Produkcji.
SE010	Nakłady pracy ogółem	AWU	Całkowite nakłady pracy ludzkiej w ramach działalności operacyjnej gospodarstwa rolnego = AWU wyrażone w jednostkach przeliczeniowych pracy = osobach pełnozatrudnionych = 2 120 godz./rok. [SE015 + SE020]

Symbol	Zmienna	J. m.	Sposób obliczenia, uwagi
SE011	Czas pracy ogółem	godz.	Całkowity czas pracy ludzi w ramach działalności operacyjnej gospodarstwa rolnego, wyrażony w godzinach. [SE016 + SE021]
SE015	Nakłady pracy własnej	FWU	Nakłady pracy w ramach działalności operacyjnej gospodarstwa rolnego osób nieopłaconych = FWU (głównie członków rodziny), wyrażone w jednostkach przeliczeniowych pracy rodziny = osobach pełnozatrudnionych rodziny.
SE016	Czas pracy własnej	godz.	Czas pracy w ramach działalności operacyjnej gospodarstwa rolnego osób nieopłaconych (głównie członków rodziny), wyrażony w godzinach.
SE020	Nakłady pracy najemnej	AWU	Nakłady pracy w ramach działalności operacyjnej gospodarstwa rolnego osób opłaconych gotówką lub w naturze, wyrażone w jednostkach przeliczeniowych pracy = osobach pełnozatrudnionych.
SE021	Czas pracy najemnej	godz.	Czas pracy w ramach działalności operacyjnej gospodarstwa rolnego osób opłaconych gotówką lub w naturze, wyrażony w godzinach.
SE025	Powierzchnia użytków rolnych	ha	Całkowity obszar ziemi użytkowanej rolniczo (użytków rolnych) = (UAA). Na tę powierzchnię składa się: ziemia własna, ziemia dzierżawiona na jeden rok lub dłużej, ziemia współużytkowana z właścicielem na zasadzie udziału w zbiorach, a także ugory i odłogi. Nie uwzględnia się powierzchni uprawy grzybów, ziemi dzierżawionej na okres krótszy niż 1 rok, ziemi zalesionej i pozostałych gruntów (dróg, stawów, nieużytków, itp.). Powierzchnia wyrażona jest w hektarach (1 ha = 10 000 m <sup>2</sup> ).
SE030	Powierzchnia dzierżawionych użytków rolnych	ha	Powierzchnia ziemi dzierżawionej przez rolnika na podstawie umowy dzierżawnej na okres liczący co najmniej 1 rok (odpłatność regulowana w gotówce lub w naturze).
SE035	Zboża	ha	Pszenica zwyczajna, orkisz, pszenica twarda, pszenżyto, żyto, jęczmień, owies, mieszanki zbożowe, kukurydza na ziarno, pozostałe zboża.
SE041	Pozostałe uprawy polowe	ha	Strączkowe na nasiona, ziemniaki, buraki cukrowe, zioła, oleiste i włókniste łącznie z nasionami, chmiel, tytoń, inne przemysłowe (łącznie z bawełną i trzciną cukrową).
SE042	Uprawy energetyczne	ha	Powierzchnia uprawy roślin energetycznych.
SE046	Warzywa i kwiaty	ha	Świeże warzywa, melony, truskawki, kwiaty i rośliny ozdobne (uprawiane w uprawie polowej lub pod osłonami wysokimi). Dotyczy powierzchni podstawowej (nie uwzględnia się powierzchni wszystkich zbiorów), nawet gdy praktykowane jest następstwo na tej samej powierzchni, w tym samym roku obrachunkowym. Nie uwzględnia się powierzchni uprawy grzybów.
SE050	Winnice	ha	łącznie z młodymi nasadzeniami jeszcze nie plonującymi (bez szkółek).

Symbol	Zmienna	J. m.	Sposób obliczenia, uwagi
SE054	Uprawy trwałe	ha	Sady owocowe i jagodowe (łącznie z sadami tropikalnymi), gaje oliwne, szkółki i pozostałe uprawy trwałe (wiklina, sitowie, bambus). łącznie z młodymi nasadzeniami i trwałymi uprawami pod osłonami. Bez winogron. [SE055 + SE060 + SE065]
SE055	Sady	ha	Sady owocowe i jagodowe (łącznie z sadami tropikalnymi).
SE060	Gaje oliwne	ha	Drzewa oliwne.
SE065	Pozostałe uprawy trwałe	ha	Szkółki i pozostałe uprawy trwałe (wiklina, sitowie, bambus). łącznie z młodymi nasadzeniami i uprawami trwałymi pod osłonami.
SE071	Uprawy pastewne	ha	Pastewne korzeniowe i kapustne, trawa w uprawie polowej, łąki, pastwiska trwałe i niepielegnowane, pozostałe uprawy pastewne.
SE072	Odłogi	ha	Powierzchnia użytków rolnych, nieuprawiana w roku obrachunkowym, niekwalifikująca się do otrzymania dotacji i innego wsparcia finansowego.
SE073	Ugory	ha	Grunty orne czasowo nieużytkowane, które pozostają w dobrej kulturze oraz które kwalifikują się do otrzymania dotacji i innego wsparcia finansowego.
SE074	Powierzchnia użytków rolnych wyłączona z produkcji	ha	Powierzchnia ta obejmuje: powierzchnię użytków rolnych, nieuprawianą w roku obrachunkowym, grunty orne czasowo nieużytkowane oraz trwałe użytki zielone nieużytkowane (TUZ) dla celów produkcyjnych ale uprawnione do dopłat. [SE072+SE073+TUZ]
SE075	Lasy	ha	Obszary zadrzewione, lasy, plantacje topoli, łącznie ze szkółkami leśnymi. Obszar ten nie jest ujęty w pozycji „Powierzchnia użytków rolnych” (SE025).
SE080	Zwierzęta ogółem	LU	Stan średni w roku: koniowatych, bydła, owiec, kóz, trzody chlewnej i drobiu utrzymywanych w gospodarstwie rolnym, wyrażony w jednostkach przeliczeniowych zwierząt (LU) <sup>5</sup> . Nie są uwzględniane roje pszczoł oraz pozostałe zwierzęta. Zwierzęta nie będące własnością gospodarstwa rolnego, utrzymywane w gospodarstwie na podstawie umowy także ujęte są dla określenia rocznego stanu zwierząt.
SE085	Krowy mleczne	LU	Krowy (także samice bawole), które wycieliły się i głównie utrzymywane są dla produkcji mleka z przeznaczeniem na cele spożywcze. Nie ujmują się tu krów wybrakowanych.
SE090	Pozostałe bydło	LU	Pozostałe bydło (z wyjątkiem krow mlecznych).
SE095	Owce i kozy	LU	Matki kozie i pozostałe kozy, matki owcze i pozostałe owce.
SE100	Trzoda chlewna	LU	Prosięta, maciory, tuczniki i pozostała trzoda chlewna.
SE105	Drób	LU	Drób mięsny, kury nioski i pozostały drób.

<sup>5</sup> konie	= 0,8	krowy mleczne	= 1,0	maciory	= 0,5
cielęta na tucz	= 0,4	krowy wybrakowane	= 1,0	tuczniki	= 0,3
cielęta < 1 rok	= 0,4	krowy pozostałe	= 0,8	trzoda pozostała	= 0,3
byczki 1 - 2 lata	= 0,7	matki kozie	= 0,1	brojlery	= 0,007
jałówki 1 - 2 lata	= 0,7	kozy pozostałe	= 0,1	kury nioski	= 0,014
byki 2 lata	= 1,0	matki owcze	= 0,1	drób pozostały	= 0,03
jałówki hodow.	= 0,8	owce pozostałe	= 0,1	króliki	= 0,02
jałówki na tucz	= 0,8	prosięta	= 0,027		

Symbol	Zmienna	J. m.	Sposób obliczenia, uwagi
SE110	Plon pszenicy	dt/ha	Ilość wyprodukowanego ziarna pszenicy zwyczajnej i orkisz z jednego hektara wyrażona w decytonach na hektar (100 kg/ha).
SE115	Plon kukurydzy	dt/ha	Ilość wyprodukowanego ziarna kukurydzy z jednego hektara wyrażona w decytonach na hektar (100 kg/ha).
SE120	Obsada zwierząt	LU/ha	Obsada zwierząt żywionych systemem wypasowym (przeżuwaczy), bez cieląt przeznaczonych do opasu, na 1 ha powierzchni paszowej. Średnia liczba jednostek przeliczeniowych (LU) z sumy: bydła (bez cieląt do opasu) oraz owiec i kóz, przypadająca na 1 hektar roślin pastewnych uprawianych na użytkach rolnych. Do tej powierzchni zalicza się uprawy pastewne, ugory i odłogi. Parametr obsady zwierząt jest obliczany tylko dla gospodarstw utrzymujących ten rodzaj zwierząt i posiadających uprawy pastewne (powierzchnię paszową).
SE125	Wydajność mleczna krów	kg/krowę	Produkcja mleka i przetworów z mleka (w ekwiwalencie mleka) w przeliczeniu na jedną krowę mleczną. Produkcja mleka obejmuje sprzedaż, przekazanie mleka do gospodarstwa domowego i zużycie mleka w gospodarstwie rolnym (skarmione przez zwierzęta). <sup>6</sup>

**Tabela 3.1-3 Wartość produkcji**

Symbol	Zmienna	J. m.	Sposób obliczenia, uwagi
SE131	Produkcja ogółem	zł	Obejmuje: sprzedaż, przekazania do gospodarstwa domowego, zużycie na potrzeby gospodarstwa rolnego, różnicę stanu zapasów, różnicę wartości zwierząt wynikającą ze zmiany cen a pomniejszona jest o zakup zwierząt. [SE135 + SE206 + SE256]
SE132	Relacja produkcji ogółem do kosztów ogółem	krotność	Relacja produkcji ogółem do kosztów ogółem. [SE131/SE270]
SE135	Produkcja roślinna	zł	Obejmuje: sprzedaż, zużycie wewnętrzne, przekazanie do gospodarstwa domowego i różnicę stanu zapasów. [SE140 + SE145 + SE146 + SE150 + SE155 + SE160 + SE165 + SE170 + SE175 + SE180 + SE185 + SE190 + SE195 + SE200]
SE136	Produkcja roślinna na 1 ha	zł/ha	Wartość produkcji roślinnej w przeliczeniu na 1 ha użytków rolnych z wyłączeniem ziemi oddzierżawionej oraz powierzchni użytków rolnych wyłączonych z produkcji. [SE135/(SE025-powierzchnia ziemi oddzierżawionej-SE074)]
SE140	Zboża	zł	Dotyczy upraw na ziarno.
SE145	Rośliny białkowe	zł	Uprawiane na nasiona, bez upraw zbieranych na zielonkę z przeznaczeniem na pasze. Nie ujmuję się tu warzyw i soi.
SE146	Uprawy energetyczne	zł	Wszystkie rośliny uprawiane na cele energetyczne.

<sup>6</sup> Stosuje się przelicznik 1 litr mleka = 1,031 kg.

Symbol	Zmienna	J. m.	Sposób obliczenia, uwagi
SE150	Ziemniaki	zł	Wszystkie typy odmian – także ziemniaki wczesne i sadzeniaki.
SE155	Buraki cukrowe	zł	Dotyczy przede wszystkim korzeni. Nie ujmuje się wartości liści, natomiast uwzględnia się wartość wyśtoków otrzymanych z cukrowni lub odsprzedanych przez rolnika cukrowni.
SE160	Rośliny oleiste	zł	Rośliny oleiste i włókniste uprawiane na olej (bez bawełny).
SE165	Rośliny przemysłowe	zł	Chmiel, tytoń, inne uprawy przemysłowe (łącznie z ziołami, roślinami aromatycznymi i przyprawowymi, bawełną i trzciną cukrową oraz włóknistymi i konopiami uprawianymi na włókno).
SE170	Warzywa, kwiaty	zł	Świeże warzywa, melony, truskawki, kwiaty i rośliny ozdobne (uprawiane w uprawie polowej lub pod osłonami). Tu uwzględniona jest też wartość produkcji grzybów (mimo, że powierzchnia uprawy grzybów nie jest uwzględniona w pozycji SE046).
SE175	Owoce	zł	Owoce z drzew i krzewów uprawianych w uprawie polowej (łącznie z owocami tropikalnymi).
SE180	Owoce cytrusowe	zł	Pomarańcze, nektarynki i mandarynki, klementynki, cytryny i inne owoce cytrusowe.
SE185	Wina i winogrona	zł	Winogrona konsumpcyjne, winogrona do produkcji win jakościowych i stołowych, różne produkty z winogron (moszcz z winogron itp.), wino, produkty uboczne z produkcji wina, rodzynki.
SE190	Oliwki i olej z oliwek	zł	Oliwki konsumpcyjne, oliwki do produkcji oleju, olej i produkty uboczne z produkcji oleju z oliwek.
SE195	Uprawy pastewne	zł	Rośliny pastewne korzeniowe i kapustne, trawa w uprawie polowej, łąki, pastwiska trwałe i niepielęgnowane, pozostałe uprawy pastewne. Tu wchodzi także produkcja z ugorów i odłogów (o ile taka występuje w gospodarstwie).
SE200	Inne produkty pochodzenia roślinnego	zł	Nasiona i sadzonki (traw, roślin polowych i ogrodniczych, bez zbóż, roślin białkowych, ziemniaków i roślin oleistych), inne uprawy polowe (nieujęte w wyszczególnionych pozycjach), uprawy trwałe rosnące pod osłonami nieuwzględnione w SE170. Tu wlicza się także przyrost wartości młodych plantacji wieloletnich (do wejścia w plonowanie). Ustala się go na podstawie poniesionych kosztów.
SE206	Produkcja zwierzęca	zł	Produkcja obejmuje wartość produkcji żywca oraz wartość produktów pochodzenia zwierzęcego. Produkcja zwierzęca obejmuje: sprzedaż, różnicę wartości zwierząt (SE211) w roku obrachunkowym i przekazanie do gospodarstwa domowego. Pomniejsza się ją o zakup zwierząt. Rachunek jest przeprowadzany dla koniowatych, bydła, owiec, kóz, trzody chlewnej, drobiu i pozostałych zwierząt. W przypadku zwierząt stada podstawowego szacuje się także różnicę wartości zwierząt z tytułu zmiany cen jednostkowych w roku obrachunkowym. Produkcja produktów zwierzęcych obejmuje sprzedaż, przekazanie do gospodarstwa domowego, zużycie wewnętrzne i różnicę stanu zapasów. Do produktów zwierzęcych zalicza się: mleko

Symbol	Zmienna	J. m.	Sposób obliczenia, uwagi
			i produkty z mleka krów, owiec i kóz, wełnę, jaja kurze, miód, inne produkty zwierzęce (obornik, jaja innych ptaków itp.), a także wpływy z usługowego odchowu zwierząt oraz przychody z krycia. [SE216 + SE220 + SE225 + SE230 + SE235 + SE240 + SE245 + SE251]
SE207	Produkcja zwierzęca na 1 LU	zł/LU	Wartość produkcji zwierzęcej w przeliczeniu na jedną jednostkę przeliczeniową zwierząt. [SE206/SE080]
SE211	Różnica wartości zwierząt	zł	Różnica wartości zwierząt stada podstawowego i obrotowego z tytułu zmiany cen jednostkowych w roku obrachunkowym. Zmienna ta umożliwia pominięcie wpływu zmian cen zwierząt stada podstawowego na wartość produkcji w danym roku.
SE216	Mleko i przetwory z mleka krowiego	zł	W tej pozycji ujęta jest wartość mleka i przetworów pomniejszona o odpowiednie opłaty współodpowiedzialnościowe (jeśli występują), lecz bez opłat karnych za nieprawidłową realizację kwoty mlecznej. Te opłaty są ujęte w saldzie dopłat i kar do produkcji mleka.
SE220	Żywiec wołowy	zł	Obejmuje produkcję i różnicę wartości zwierząt (z uwzględnieniem różnicy wartości zwierząt stada obrotowego i podstawowego).
SE225	Żywiec wieprzowy	zł	Obejmuje produkcję i różnicę wartości zwierząt (z uwzględnieniem różnicy wartości zwierząt stada obrotowego i podstawowego).
SE230	Żywiec barani i kozi	zł	Obejmuje produkcję i różnicę wartości zwierząt (z uwzględnieniem różnicy wartości zwierząt stada obrotowego i podstawowego).
SE235	Żywiec drobiowy	zł	Obejmuje produkcję i różnicę wartości zwierząt stada obrotowego (wartość na koniec roku – wartość na początek roku).
SE240	Jaja	zł	W pozycji tej uwzględnione są tylko jaja kurze.
SE245	Mleko i przetwory z mleka owczego i koziego	zł	W tej pozycji ujęta jest wartość mleka i jego przetworów.
SE251	Inne zwierzęta i produkty zwierzęce	zł	Pozycja ta obejmuje: żywiec koński i inne zwierzęta niewymienione wyżej – np.: króliki, roje pszczele, zwierzęta futerkowe, ryby, strusie (z uwzględnieniem różnicy wartości zwierząt stada obrotowego i podstawowego), a także wełnę i pozostałe produkty pochodzenia zwierzęcego (np. obornik czy mleko innych zwierząt), a także przychody z krycia i przychody z usługowego odchowu zwierząt. Różnica wartości stada podstawowego koni z tytułu zmiany cen jednostkowych w roku obrachunkowym też wliczana jest do tej pozycji.
SE256	Pozostała produkcja	zł	Do pozycji tej należą: czynsz za wydzierżawioną ziemię w stanie gotowym do siewu, przychody z okazjonalnego przekazania powierzchni paszowej, produkty z lasu, świadczenie usług, wynajem sprzętu, odsetki od aktywów obrotowych niezbędnych do bieżącego funkcjonowania gospodarstwa rolnego, przychody z agroturystyki, przychody dotyczące wcześniejszych lat obrachunkowych, pozostałe produkty i przychody.

Symbol	Zmienna	J. m.	Sposób obliczenia, uwagi
SE260	Przekazania do gospodarstwa domowego	zł	Wartość produktów roślinnych i zwierzęcych przekazanych do gospodarstwa domowego rolnika. Wartość ta stanowi część produkcji ogółem.
SE265	Zużycie wewnętrzne	zł	Wartość produktów roślinnych i zwierzęcych wytworzonych i zużytych w ramach działalności operacyjnej gospodarstwa rolnego, np. produkty roślinne zużyte jako pasze dla zwierząt, a także jako nasiona i sadzeniaki. Produkty te uwzględnione są w rachunku produkcji ogółem a zarazem stanowią one istotną pozycję w kosztach pasz i materiału rozmnożeniowego.

**Tabela 3.1-4 Koszty**

Symbol	Zmienna	J. m.	Sposób obliczenia, uwagi
SE270	Koszty ogółem	zł	Obejmują: koszty bezpośrednie, koszty ogólnogospodarcze, amortyzację i koszt czynników zewnętrznych. Ujęte są tu koszty dotyczące działalności operacyjnej gospodarstwa rolnego poniesione na produkcję uzyskaną w roku obrachunkowym. Uwzględnione są nakłady produktów potencjalnie towarowych wytworzonych w gospodarstwie rolnym <sup>7</sup> i zużytych w ramach działalności operacyjnej – do celów produkcyjnych (nasiona i sadzonki oraz pasze dla zwierząt żywionych systemem wypasowym i ziarnożernych). Podatki gospodarstwa rolnego i inne opłaty nie są włączone do kosztów ogółem, lecz uwzględniane są przy obliczaniu sald dopłat i podatków dotyczących działalności operacyjnej i inwestycyjnej. Do kosztów ogółem nie włącza się wartości zakupionych zwierząt, ze względu na ujęcie ich w rachunku wartości produkcji. [SE275 + SE360 + SE365]
SE275	Zużycie pośrednie	zł	Obejmuje koszty bezpośrednie (z uwzględnieniem produktów wytworzonych i zużytych w procesie produkcji w gospodarstwie rolnym) oraz koszty ogólnogospodarcze towarzyszące działalności operacyjnej w roku obrachunkowym. [SE281 + SE336]
SE281	Koszty bezpośrednie	zł	Obejmują: koszty bezpośrednie produkcji roślinnej (nasiona i sadzonki, nawozy, środki ochrony roślin, pozostałe koszty bezpośrednie produkcji roślinnej), koszty bezpośrednie produkcji zwierzęcej (pasza dla zwierząt żywionych systemem wypasowym i dla zwierząt ziarnożernych, inne koszty bezpośrednie produkcji zwierzęcej) oraz koszty bezpośrednie produkcji leśnej. [SE285 + SE295 + SE300 + SE305 + SE310 + SE320 + SE330 + SE331]
SE284	Koszty bezpośrednie produkcji roślinnej na 1 ha	zł/ha	Wartość kosztów bezpośrednich produkcji roślinnej w przeliczeniu na 1 ha użytków rolnych. [(SE285 + SE295 + SE300 + SE305)/SE025]

<sup>7</sup> Obornik nie jest traktowany jako produkt potencjalnie towarowy i nie jest uwzględniany w tej pozycji.



Symbol	Zmienna	J. m.	Sposób obliczenia, uwagi
SE285	Nasiona i sadzonki	zł	Odnoszące się do upraw rolniczych i ogrodniczych. Nowe nasadzenia plantacji trwałych i drzewostanu leśnego zalicza się do działalności inwestycyjnej a nie do kosztów bezpośrednich (własne i obce).
SE290	Nasiona i sadzonki własne	zł	Nasiona i sadzonki wyprodukowane i zużyte w gospodarstwie.
SE295	Nawozy	zł	Zakupione nawozy i materiały poprawiające jakość ziemi (bez zużytych w produkcji leśnej).
SE300	Środki ochrony roślin	zł	Środki ochrony roślin, pułapki i chwytaki, urządzenia płoszące ptaki, osłony przeciwgradowe, ochrona przeciwmrozowa itp. (bez środków zużytych w produkcji leśnej).
SE305	Pozostałe koszty bezpośrednie produkcji roślinnej	zł	Obejmują: analizy gleby, zakup upraw na pniu, czynsz za ziemię dodzierżawioną na okres krótszy niż 1 rok, koszty dotyczące przygotowania produktów do sprzedaży, koszty przechowywania, koszty sprzedaży płodów roślinnych, usługi specjalistyczne do produkcji roślinnej itp.
SE309	Koszty bezpośrednie produkcji zwierzęcej na 1 LU	zł/LU	Wartość kosztów bezpośrednich produkcji zwierzęcej w przeliczeniu na 1 jednostkę przeliczeniową zwierząt. [[SE310 + SE320 + SE330]/SE080]
SE310	Pasze dla zwierząt żywionych w systemie wypasowym	zł	Pasze treściwe (łącznie z lizawkami mineralnymi i środkami konserwującymi), pasze objętościowe, opłaty za wypas na wspólnych pastwiskach, koszty usługowego odchowu zwierząt, czynsz za dodzierżawioną powierzchnię paszową dla koni, bydła, owiec i kóz, niezaliczoną do powierzchni użytków rolnych (SE025) (własna i obca).
SE315	Pasze dla zwierząt żywionych w systemie wypasowym, wytworzone w gosp. rol.	zł	Produkty potencjalnie towarowe wytworzone w gospodarstwie rolnym (łącznie z mlekiem, ale bez mleka wyssanego przez cielęta, jagnięta i kozłęta) i skarmione przez zwierzęta żywione w systemie wypasowym.
SE320	Pasze dla zwierząt ziarnożernych	zł	Pasze dla zwierząt ziarnożernych (m.in. trzody chlewnej i drobiu) – wszystkie rodzaje (własna i obca).
SE325	Pasze dla zwierząt ziarnożernych wytworzone w gosp. rol.	zł	Produkty potencjalnie towarowe wytworzone w gospodarstwie rolnym (łącznie z mlekiem, innym niż wyssane przez cielęta, jagnięta i kozłęta) i skarmione przez zwierzęta ziarnożerne.
SE330	Pozostałe koszty bezpośrednie produkcji zwierzęcej	zł	Opłaty za usługi weterynaryjne i koszty inseminacji, koszty analiz mleka, okazjonalne zakupy produktów pochodzenia zwierzęcego (mleko itp.), koszty dotyczące przygotowania produktów do sprzedaży, koszty przechowywania, koszty sprzedaży produktów zwierzęcych itp.
SE331	Koszty bezpośrednie produkcji leśnej	zł	Nawozy, materiały ochronne, drobne koszty bezpośrednie. Koszty pracy najemnej, usług i maszyn nie są tu włączone. Są one wykazane w innych – odpowiednich rodzajowo pozycjach kosztowych.

Symbol	Zmienna	J. m.	Sposób obliczenia, uwagi
SE336	Koszty ogólnogospodarcze	zł	Koszty ogólnogospodarcze związane z działalnością operacyjną, lecz nieuznane za koszty bezpośrednie działalności operacyjnej. [SE340 + SE345 + SE350 + SE356]
SE340	Koszty utrzymania maszyn i budynków	zł	Koszty bieżącego utrzymania sprzętu (i zakupu narzędzi o małej wartości), koszty ponoszone na samochody osobowe, bieżące utrzymanie budynków i urządzeń melioracyjnych, ubezpieczenie budynków. Remonty kapitalne zaliczane są do działalności inwestycyjnej.
SE345	Energia	zł	Paliwa silnikowe i oleje smarne, energia elektryczna, paliwa grzewcze (opał).
SE350	Usługi	zł	Koszty pracy wykonanej w ramach usług oraz koszt wynajmu (zaangażowania) maszyn.
SE356	Pozostałe koszty ogólnogospodarcze	zł	Woda, ubezpieczenia (bez ubezpieczeń budynków i wypadków przy pracy, odpowiedzialności cywilnej) oraz inne koszty ogólnogospodarcze powstałe w ramach działalności operacyjnej gospodarstwa rolnego (np. opłaty za prowadzenie księgowości, opłaty telefoniczne).
SE360	Amortyzacja	zł	Amortyzacja środków trwałych własnych wycenionych według wartości odtworzeniowej. W rachunku wyników pozycja amortyzacji środków trwałych odnosi się do całego roku obrachunkowego. Kwota amortyzacji jest ustalana na podstawie wartości odtworzeniowej. Amortyzacja dotyczy: plantacji wieloletnich, budynków i wyposażenia trwałego, urządzeń melioracyjnych, maszyn i narzędzi. Nie oblicza się amortyzacji w przypadku ziemi, lasów, kwot i limitów produkcyjnych oraz aktywów obrotowych.
SE365	Koszty czynników zewnętrznych	zł	Koszty zaangażowania obcych czynników wytwórczych (pracy, ziemi i kapitału) w procesie produkcyjnym. Do tych kosztów zaliczają się: wynagrodzenia za pracę, czynsze i odsetki. [SE370 + SE375 + SE380]
SE370	Wynagrodzenia	zł	Wynagrodzenia i ubezpieczenia społeczne pracowników najemnych. Nie wlicza się kwot otrzymanych przez pracowników zaliczanych do nieopłaconej siły roboczej.
SE375	Czynsze	zł	Czynsze za dodzierżawę ziemi, budynków i koszty opłat dzierżawnych.
SE380	Odsetki	zł	Odsetki i opłaty finansowe płacone za kredyty zaciągnięte w celu zakupu ziemi, budynków, maszyn i wyposażenia, zwierząt oraz materiałów. Odsetki i opłaty finansowe za zobowiązania. Otrzymane dopłaty do odsetek muszą być odjęte.

**Tabela 3.1-5 Dopłaty do działalności operacyjnej gospodarstwa**

Symbol	Zmienna	J. m.	Sposób obliczenia, uwagi
SE605	Dopłaty do działalności operacyjnej	zł	Dopłaty do działalności operacyjnej (bez dopłat do inwestycji). Dopłaty do odsetek i płatności za zaprzestanie działalności rolniczej nie są ujmowane. Ewidencja danych rachunkowych odbywa się na podstawie dopłat „należnych”. [SE610 + SE615 + SE624 + SE625 + SE626 + SE630 + SE699]
SE610	Dopłaty do produkcji roślinnej	zł	Dopłaty do produkcji roślinnej, łącznie z płatnościami wyrównawczymi (płatnościami obszarowymi i dopłatami za odłogowanie ziemi) oraz wsparciem specjalnym do produkcji roślinnej. Dopłaty te nie zawierają jednolitej płatności obszarowej (SE631). [SE611 + SE612 + SE613]
SE611	Dopłaty wyrównawcze / płatności obszarowe	zł	Dopłaty dla producentów zbóż, roślin oleistych i białkowych (COP) oraz roślin energetycznych.
SE612	Dopłaty za odłogowanie	zł	Dopłaty otrzymane przez producentów COP, zobowiązanych do odłogowania części posiadanej przez nich ziemi. Ta powierzchnia ziemi może być wykorzystana do uprawy określonych roślin na cele nieżywnościowe.
SE613	Pozostałe dopłaty do produkcji roślinnej	zł	Pozostałe dopłaty do upraw polowych, ogrodniczych i plantacji wieloletnich.
SE615	Dopłaty do produkcji zwierzęcej	zł	Dopłaty do zwierząt i do produktów pochodzenia zwierzęcego. [SE616 + SE617 + SE618 + SE619]
SE616	Saldo dopłat i kar do produkcji mleka	zł	Dopłaty do produkcji mleka pomniejszone o kary umowne za przekroczenie limitu produkcji mleka. W pozycji tej ujmowane jest również wsparcie specjalne dotyczące krów mlecznych oraz produkcji mleka.
SE617	Dopłaty do pozostałej produkcji bydłowej	zł	Dopłaty uzyskiwane z tytułu chowu bydła innego niż krowy mleczne, np. premie za cielęta płci męskiej, za młode byczki, za krowy mamki. W pozycji tej ujmowane jest również wsparcie specjalne dotyczące pozostałej produkcji bydłowej.
SE618	Dopłaty do produkcji owiec i kóz	zł	Poza dopłatami do matek owczych i kozich, uwzględnione są dopłaty do produktów wytwarzanych z mleka koziego i owczego. W pozycji tej ujmowane jest również wsparcie specjalne dotyczące produkcji owiec i kóz.
SE619	Pozostałe dopłaty do produkcji zwierzęcej	zł	Pozostałe dopłaty do produkcji zwierzęcej, w tym również wsparcie specjalne (w sytuacji kiedy otrzymanych dopłat nie można przypisać do określonej działalności z powodu braku odpowiednio szczegółowych danych).
SE621	Dopłaty rolnośrodowiskowe	zł	Dopłaty rolnośrodowiskowe.
SE622	Dopłaty do obszarów o niekorzystnych warunkach gospodarowania (LFA)	zł	Dopłaty do obszarów o niekorzystnych warunkach produkcji rolniczej (LFA).

SE623	Inne dopłaty do rozwoju obszarów wiejskich	zł	Dopłaty za dostosowanie gospodarstw rolnych do standardów UE, do usług doradztwa rolniczego, dopłaty do poprawy jakości produktów rolniczych, do szkoleń, do zalesiania i do zachowania równowagi ekologicznej środowiska leśnego.
SE624	Dopłaty do rozwoju obszarów wiejskich	zł	Dopłaty do rozwoju obszarów wiejskich obejmują: dopłaty rolnośrodowiskowe, dopłaty do obszarów o niekorzystnych warunkach produkcji rolniczej (LFA), pozostałe dopłaty do rozwoju obszarów wiejskich uwzględniające dopłaty ze środków krajowych. W zmiennej tej zawiera się m.in.: SE621, SE622, SE623.
SE625	Dopłaty do zużycia pośredniego	zł	Dopłaty do kosztów i nakładów poniesionych w ramach działalności operacyjnej gospodarstwa rolnego z wyłączeniem dopłat do wynagrodzeń, czynszów, podatków i odsetek.
SE626	Dopłaty do kosztów czynników zewnętrznych	zł	Dopłaty do wynagrodzeń, czynszów i odsetek.
SE630	Płatności "decoupled"	zł	Jednolite płatności obszarowe oraz dodatkowe płatności. [SE631 + SE632]
SE631	Jednolita płatność na gospodarstwo	zł	Tylko dla starych państw członkowskich.
SE632	Jednolita płatność obszarowa	zł	Tylko dla nowych państw członkowskich (bez Malty i Słowenii).
SE650	Wsparcie specjalne	zł	Wsparcie specjalne przyznawane na podstawie art. 68 rozporządzenia (EC) Nr 73/2009.
SE699	Pozostałe dopłaty	zł	Pozostałe dopłaty do działalności operacyjnej gospodarstwa. Ujmowane są w tej pozycji także granty i dopłaty do szkód oraz wyjątkowe dopłaty.

**Tabela 3.1-6 Salda dopłat i podatków**

Symbol	Zmienna	J. m.	Sposób obliczenia, uwagi
SE600	Saldo dopłat i podatków dot. dział. operacyjnej	zł	Dopłaty i podatki mające związek z działalnością operacyjną w roku obrachunkowym. Saldo dopłat i podatków w ramach działalności operacyjnej obejmuje dopłaty i saldo VAT z działalności operacyjnej pomniejszone o podatki gospodarstwa rolnego. [SE605 + SE395 - SE390]
SE605	Dopłaty do działalności operacyjnej	zł	Dopłaty do działalności operacyjnej (bez dopłat do inwestycji). Dopłaty do odsetek i płatności za zaprzestanie działalności rolniczej nie są ujmowane. Ewidencja danych rachunkowych odbywa się na podstawie dopłat „należnych”. [SE610 + SE615 + SE624 + SE625 + SE626 + SE630 + SE699]

Symbol	Zmienna	J. m.	Sposób obliczenia, uwagi
SE395	Saldo podatku VAT (z wyłączeniem podatku VAT od inwestycji)	zł	Podstawową zasadą, odnoszącą się do wszystkich zapisów jest ewidencja danych według wartości netto (bez VAT). Zasada ta nie stwarza kłopotu w przypadku gdy rolnik jest podatnikiem VAT na zasadach ogólnych. W przypadku gdy obowiązuje system rolniczy, różne kwoty VAT są ewidencjonowane w taki sposób, aby przy obliczaniu wyników, wszelkie korzyści z uczestnictwa w krajowym systemie VAT dla rolnictwa mogły zostać uwzględnione. Saldo VAT dla działalności operacyjnej gospodarstwa rolnego oblicza się odejmując od kwoty VAT należnego zryczałtowaną kwotę VAT naliczonego.
SE390	Podatki	zł	Podatki i inne opłaty gospodarstwa rolnego (bez VAT gospodarstwa rolnego i podatków osobistych rolnika), a także podatki i inne opłaty od ziemi i budynków. Dopłaty do podatków nie są ujmowane.
SE405	Saldo dopłat i podatków dot. dział. inwestycyjnej	zł	Dopłaty i podatki niemające związku z działalnością operacyjną gospodarstwa rolnego w roku obrachunkowym. Saldo to oblicza się poprzez odjęcie od kwoty dopłat do działalności inwestycyjnej i rekompensat za rezygnację z produkcji mleka, kwoty VAT naliczonego (zapłaconego przy zakupach mających związek z działalnością inwestycyjną). [SE406 + SE407 - SE408]
SE406	Dopłaty do inwestycji	zł	Dopłaty do inwestycji.
SE407	Rekompensaty za rezygnację z produkcji mleka	zł	Rekompensata może być wypłacana w postaci kwoty ryczałtowej lub rozłożona na okres kilku lat.
SE408	Podatek VAT zapłacony od inwestycji	zł	Podatek VAT zapłacony od inwestycji.

**Tabela 3.1-7 Dochód na gospodarstwo rolne**

Symbol	Zmienna	J.m.	Sposób obliczenia, uwagi
SE131	Produkcja ogółem	zł	Suma wartości produkcji: roślinnej, zwierzęcej i pozostałej. Obejmuje: sprzedaż, przekazania do gospodarstwa domowego, zużycie na potrzeby gospodarstwa rolnego, różnicę stanu zapasów, różnicę wartości zwierząt wywołaną zmianą cen a pomniejszona jest o zakup zwierząt. [SE135 + SE206 + SE256]
SE275	Zużycie pośrednie	zł	Obejmuje koszty bezpośrednie (z uwzględnieniem produktów wytworzonych w gospodarstwie rolnym) oraz koszty ogólnogospodarcze towarzyszące działalności operacyjnej w roku obrachunkowym. [SE281 + SE336]
SE600	Saldo dopłat i podatków dot. dział. operacyjnej	zł	Dopłaty i podatki mające związek z działalnością operacyjną w roku obrachunkowym. Saldo dopłat i podatków w ramach działalności operacyjnej obejmuje dopłaty i saldo VAT z działalności operacyjnej pomniejszone o podatki gospodarstwa rolnego. [SE605 + SE395 - SE390]

Symbol	Zmienna	J.m.	Sposób obliczenia, uwagi
SE410	Wartość dodana brutto	zł	Obejmuje produkcję ogółem pomniejszoną o zużycie pośrednie, a następnie skorygowaną o saldo dopłat i podatków dotyczących działalności operacyjnej. [SE131 - SE275 + SE600]
SE360	Amortyzacja	zł	Amortyzacja środków trwałych własnych wycenionych według wartości odtworzeniowej. W rachunku wyników pozycja amortyzacji środków trwałych odnosi się do całego roku obrachunkowego. Kwota amortyzacji jest ustalana na podstawie wartości odtworzeniowej. Amortyzacja dotyczy: plantacji wieloletnich, budynków i wyposażenia trwałego, urządzeń melioracyjnych, maszyn i narzędzi. Nie oblicza się amortyzacji w przypadku ziemi, lasów, kwot i limitów produkcyjnych oraz aktywów obrotowych.
SE415	Wartość dodana netto	zł	Opłata za zaangażowanie czynników wytwórczych do działalności operacyjnej gospodarstwa rolnego, bez względu na ich status własnościowy (obce lub własne). Ten parametr jest odpowiedni do porównań gospodarstw posiadających różną strukturę własnościową zaangażowanych czynników wytwórczych. Oblicza się go przez odjęcie amortyzacji od wartości dodanej brutto.
SE365	Koszty czynników zewnętrznych	zł	Koszty zaangażowania obcych czynników wytwórczych (pracy, ziemi i kapitału) w procesie produkcyjnym. Do tych kosztów zaliczają się: wynagrodzenia za pracę, czynsze i odsetki. [SE370 + SE375 + SE380]
SE405	Saldo dopłat i podatków dot. dział. inwestycyjnej	zł	Dopłaty i podatki niemające związku z działalnością operacyjną gospodarstwa rolnego w roku obrachunkowym. Saldo to oblicza się poprzez odjęcie od kwoty dopłat do działalności inwestycyjnej i rekompensat za rezygnację z produkcji mleka kwoty VAT naliczonego (zapłaconego przy zakupach mających związek z działalnością inwestycyjną). [SE406 + SE407 - SE408]
SE420	Dochód z rodzinnego gospodarstwa rolnego	zł	Opłata za zaangażowanie własnych czynników wytwórczych (w przypadku gospodarstw posiadających osobowość prawną tylko ziemi i kapitału) do działalności operacyjnej gospodarstwa rolnego oraz opłata za ryzyko podejmowane przez prowadzącego gospodarstwo rolne w roku obrachunkowym. Dochód ten oblicza się przez dodanie do wartości dodanej netto salda dopłat i podatków dotyczących inwestycji oraz odjęcie kosztu czynników zewnętrznych. [SE415 - SE365 + SE405]

**Tabela 3.1-8 Dochód na osobę**

Symbol	Zmienna	J. m.	Sposób obliczenia, uwagi
SE425	Wartość dodana netto na osobę pełnozatrudnioną	zł/ AWU	Wartość dodana netto na osobę pełnozatrudnioną (jednostkę przeliczeniową pracy). [SE415/SE010]
SE430	Dochód z rodzinnego gospodarstwa rolnego na osobę pełnozatrudnioną rodziny	zł/ FWU	Dochód z rodzinnego gospodarstwa rolnego na osobę pełnozatrudnioną rodziny (jednostkę przeliczeniową pracy rodziny). Obliczona tylko dla gospodarstw rolnych, w których występują nakłady pracy własnej (SE015>0). [SE420/SE015]

**Tabela 3.1-9 Bilans finansowy na koniec roku obrachunkowego**

Symbol	Zmienna	J.m.	Sposób obliczenia, uwagi
SE436	Aktywa ogółem	zł	Obejmuje tylko aktywa stanowiące własność rolnika. Aktywa ogółem obejmują aktywa trwałe i aktywa obrotowe. [SE441 + SE465]
SE441	Aktywa trwałe	zł	Aktywa trwałe obejmują ziemię rolniczą, budynki gospodarstwa rolnego, nasadzenia leśne oraz maszyny i urządzenia, a także zwierzęta stada podstawowego. Ujmowane są tu również środki trwałe będące w fazie inwestycji. [SE446 + SE450 + SE455 + SE460]
SE446	Ziemia, uprawy trwałe i kwoty produkcyjne	zł	Obejmuje ziemię rolniczą, urządzenia melioracyjne, uprawy trwałe, kwoty i inne przypisane prawa (włącznie z kosztami nabycia) oraz lasy. Kwoty produkcyjne (i inne przypisane prawa) uzyskane bezpłatnie nie są wyceniane w bilansie (ewidencjonowana jest tylko ich sprzedaż). Ujmowane są tu również uprawy trwałe będące w fazie inwestycji.
SE450	Budynki	zł	Budynki i ich trwałe wyposażenie należące do rolnika. Ujmowane są tu również budynki będące w fazie inwestycji.
SE455	Maszyny, urządzenia i śr. transportu	zł	Maszyny, ciągniki, samochody osobowe i ciężarówki, sprzęt nawadniający (bez narzędzi o małej wartości bądź o okresie użytkowania nieprzekraczającym jednego roku). Ujmowane są tu również maszyny, urządzenia i środki transportu będące w fazie inwestycji.
SE460	Stado podstawowe (płeć żeńska)	zł	Tu uwzględnia się: jałówki cielne, krowy mleczne, inne krowy w okresie rozrodu, matki kozie i owcze oraz maciory.
SE465	Aktywa obrotowe	zł	Aktywa obrotowe obejmują zwierzęta stada obrotowego oraz kapitał obrotowy (zapasy produktów rolnych i pozostałe aktywa obrotowe). [SE470 + SE475 + SE480]
SE470	Stado obrotowe	zł	Tu uwzględnia się wartość wszystkich zwierząt produkcyjnych (poza zwierzętami stada podstawowego).

SE475	Zapasy produktów rolniczych	zł	Tu ujmuję się wartość wszystkich produktów pochodzenia roślinnego i zwierzęcego – bez plantacji nieowocujących (w tym wartość produkcji roślinnej w toku – cykl krótki).
SE480	Pozostałe aktywa obrotowe	zł	Ujmowane są w tej pozycji: wartość upraw na pniu, udziały gospodarstwa rolnego w jednostkach rolniczych, należności krótkoterminowe, gotówka w kasie i na rachunku bankowym (kwota niezbędna do bieżącego funkcjonowania gospodarstwa rolnego).
SE485	Zobowiązania ogółem	zł	Obejmują wartość wszystkich pozostających do spłaty zobowiązań długo- i krótkoterminowych. [SE490 + SE495]
SE490	Zobowiązania długoterminowe	zł	Ujmowane są tu zobowiązania zaciągnięte na okres dłuższy niż jeden rok.
SE495	Zobowiązania krótkoterminowe	zł	Ujmowane są tu zobowiązania zaciągnięte na okres nieprzekraczający jednego roku.
SE501	Kapitał własny	zł	Odzwiera wartość aktywów ogółem pomniejszoną o wartość zobowiązań ogółem. [SE436 - SE485]

**Tabela 3.1-10 Wskaźniki finansowe**

Symbol	Zmienna	J. m.	Sposób obliczenia, uwagi
SE506	Zmiana wartości kapitału własnego	zł	Odzwiera wartość kapitału własnego na koniec roku obrachunkowego pomniejszoną o wartość kapitału własnego na początek roku obrachunkowego. [SE501 - SE501P <sup>8</sup> ]
SE510	Średnia wartość kapitału gospodarstwa rolnego	zł	Odzwiera średnią arytmetyczną wartość kapitału gospodarstwa rolnego [(stan na początek roku + stan na koniec roku obrachunkowego)/2]. Na wartość kapitału gospodarstwa rolnego składa się wartość: zwierząt, upraw trwałych, urządzeń melioracyjnych, budynków, maszyn i urządzeń oraz kapitału obrotowego. Nie są ujmowane kwoty i inne prawa, które nie mogą być oddzielane od wartości ziemi. Parametr ten obliczany jest tylko w sytuacji, gdy wartość ziemi jest rejestrowana oddzielnie od wartości budynków.
SE516	Inwestycje brutto	zł	Inwestycje brutto to wartość zakupionych i wytworzonych środków trwałych pomniejszona o wartość sprzedanych oraz przekazanych nieodpłatnie środków trwałych w roku obrachunkowym + różnica wartości stada podstawowego.
SE521	Inwestycje netto	zł	Inwestycje brutto pomniejszone o obliczoną dla roku obrachunkowego wartość amortyzacji. [SE516 - SE360]

<sup>8</sup> SE501P = Kapitał własny na początek roku obrachunkowego.

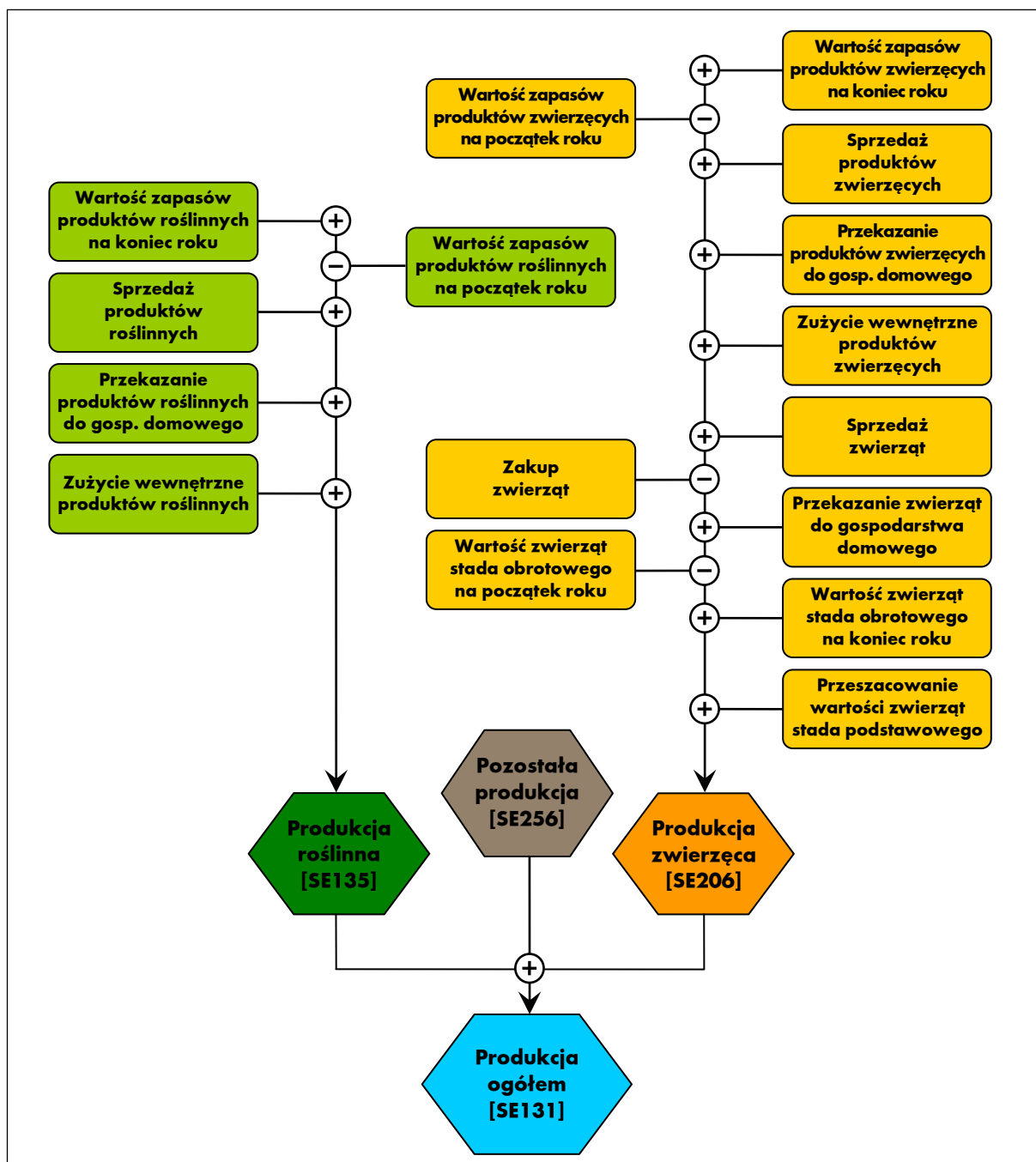


Symbol	Zmienna	J. m.	Sposób obliczenia, uwagi
SE526	Przepływ pieniężny (1)	zł	Ukazuje zdolność gospodarstwa rolnego do samofinansowania swojej działalności i tworzenia oszczędności w ramach działalności operacyjnej. Przepływ pieniężny (1) obliczany jest w następujący sposób: sprzedaż produktów + inne przychody + sprzedaż zwierząt - koszty ogółem - koszty zakupu zwierząt + saldo dopłat i podatków dotyczących działalności operacyjnej + saldo dopłat i podatków dotyczących inwestycji.
SE530	Przepływ pieniężny (2)	zł	Ukazuje zdolność gospodarstwa rolnego do samofinansowania swojej działalności i tworzenia oszczędności. Przepływ pieniężny (2) obliczany jest w następujący sposób: Przepływ pieniężny (1) + sprzedaż środków trwałych - zakupy i inwestycje w środkach trwałych + stan zobowiązań na koniec roku - stan zobowiązań na początek roku.
SE532	Relacja przepływów pieniężnych (2) do aktywów ogółem	krotność	Relacja przepływów pieniężnych (2) do aktywów ogółem. [SE530/SE436]

### 3.2. Schematy obliczania kategorii ekonomicznych

W tym rozdziale zamieszczone są schematy obliczania podstawowych kategorii ekonomicznych zawartych w „Wynikach Standardowych FADN”. Schematy opracowano na podstawie materiałów zamieszczonych na stronie internetowej pod adresem: [http://ec.europa.eu/agriculture/rica/index\\_en.cfm](http://ec.europa.eu/agriculture/rica/index_en.cfm) [9].

**Schemat 3.2-1 Rachunek wartości produkcji ogółem**



Schemat 3.2-1 ilustruje rachunek wartości produkcji ogółem uzyskanej w ramach działalności operacyjnej gospodarstwa rolnego. Składa się na nią wartość produkcji roślinnej, wartość produkcji zwierzęcej i wartość pozostałej produkcji.

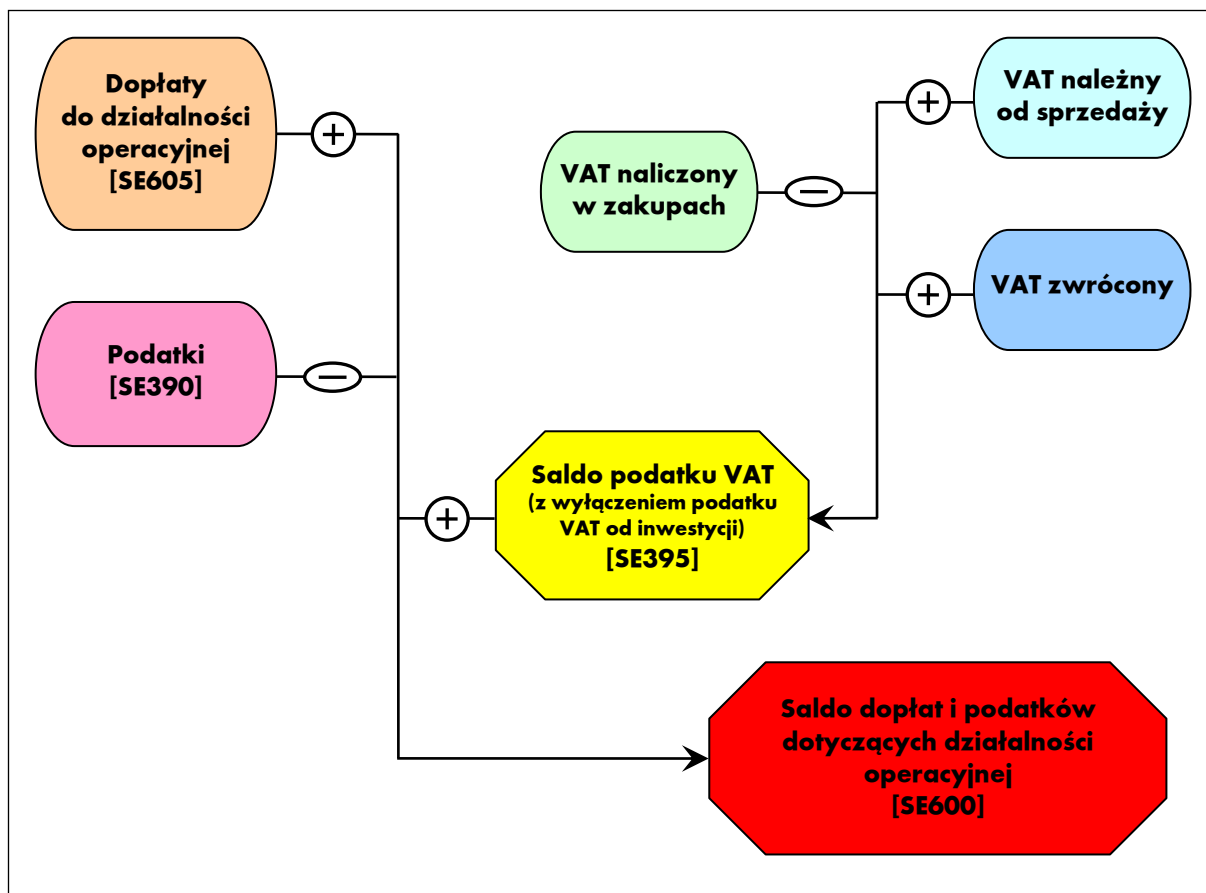
W rachunku produkcji uwzględniana jest sprzedaż produktów, różnica stanu zapasów, zużycie wewnętrzne i przekazanie do gospodarstwa domowego. Dzięki takiemu podejściu uzyskuje się pełne odzwierciedlenie obrotu produktami gotowymi – transakcje rynkowe, przekazania nieodpłatne oraz transfery produktów w ramach działalności operacyjnej gospodarstwa rolnego. Wartość zużycia wewnętrznego produktów potencjalnie towarowych nie wpływa na poziom określonych nadwyżek ekonomicznych, gdyż znajduje się ona po obu stronach rachunku (produkcyjnej i kosztowej).

### Schemat 3.2-2 Rachunek różnicy wartości zwierząt stada podstawowego

$\text{REGIDX}_n = \frac{W_{kn}}{L_{kn}} \bigg/ \frac{W_{pn}}{L_{pn}}$	<p><b>gdzie:</b></p> <p><b>REGIDX</b> - index cen;  <b>Wk</b> - wartość na koniec roku obrachunkowego;  <b>n</b> - grupa zwierząt;  <b>Lk</b> - liczba zwierząt na koniec roku obrachunkowego;  <b>Wp</b> - wartość na początek roku obrachunkowego;  <b>Lp</b> - liczba zwierząt na początek roku obrachunkowego;  <b>LVVAL</b> - różnica wartości zwierząt.</p>
$\text{LVVAL}_n = \left( \frac{W_{Kn}}{\text{REGIDX}_n} - W_{pn} \right) \times \frac{(1 + \text{REGIDX}_n)}{2}$	

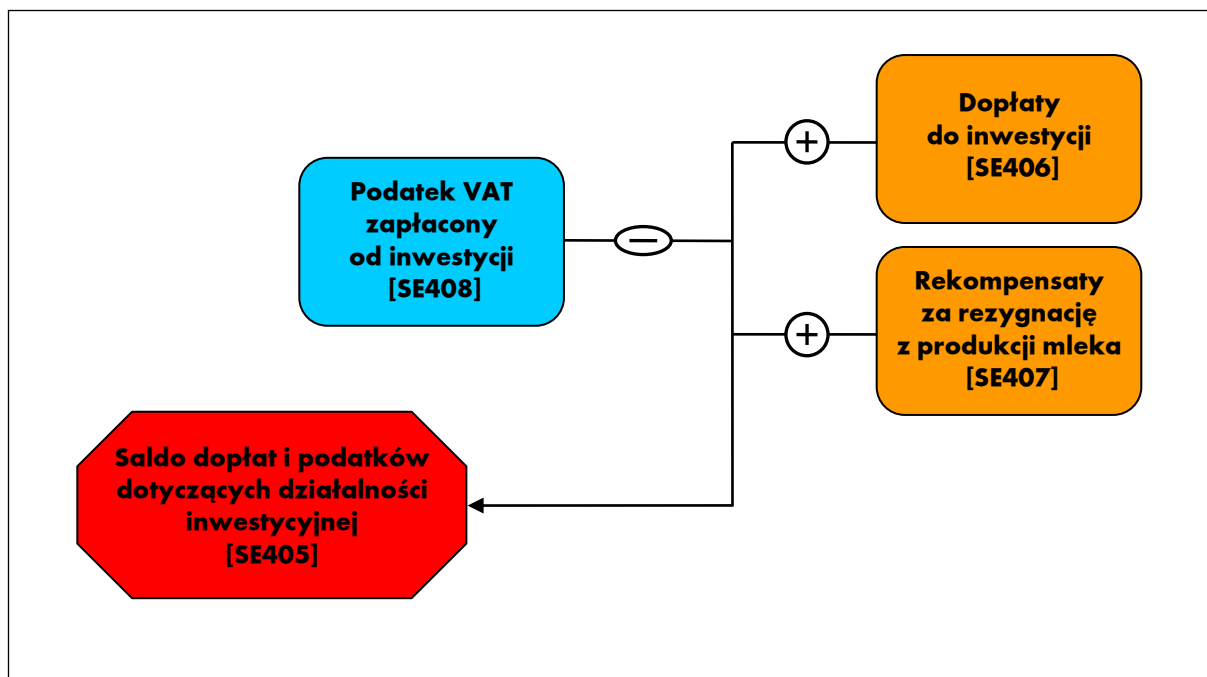
W rachunku wartości produkcji zwierzęcej uwzględniona jest różnica wartości zwierząt stada obrotowego i podstawowego. Różnica wartości zwierząt stada podstawowego spowodowana jest zmianą cen w roku obrachunkowym oraz zmianą liczby zwierząt. W przypadku stada obrotowego różnica wartości zwierząt obliczana jest jako różnica pomiędzy stanem końcowym a stanem początkowym. Wartość przeszacowania zwierząt stada podstawowego i obrotowego została wyodrębniona jako zmienna SE211. Umożliwia to uznaniowe pominięcie tego składnika w rachunku wartości produkcji i następnie określonych nadwyżek ekonomicznych. Ponadto w rachunku wartości produkcji zwierzęcej odejmowana jest wartość zakupionych zwierząt, dzięki czemu rachunek wyników obrazuje zrealizowaną produkcję własną. Z tego też powodu wartość zakupionych zwierząt nie znajduje się w strukturze kosztów gospodarstwa rolnego.

### Schemat 3.2-3 Rachunek salda dopłat i podatków dotyczących działalności operacyjnej



Podatki należne z tytułu posiadania gospodarstwa rolnego i prowadzonej działalności rolniczej pominięte są w grupie kosztów (patrz: Tabela 3.1-4 - pozycja zużycie pośrednie). Podatki te są uwzględnione w rachunku salda rozliczeń z budżetem (patrz: Tabela 3.1-6 oraz Schemat 3.2-3). Dzięki takiemu grupowaniu możliwe jest określenie poziomu transferów wartości dodanej pomiędzy gospodarstwem rolnym, a innymi sektorami gospodarki narodowej. Wartość ujemna zmiennej SE600 oznacza transfer środków pieniężnych poza gospodarstwo rolne.

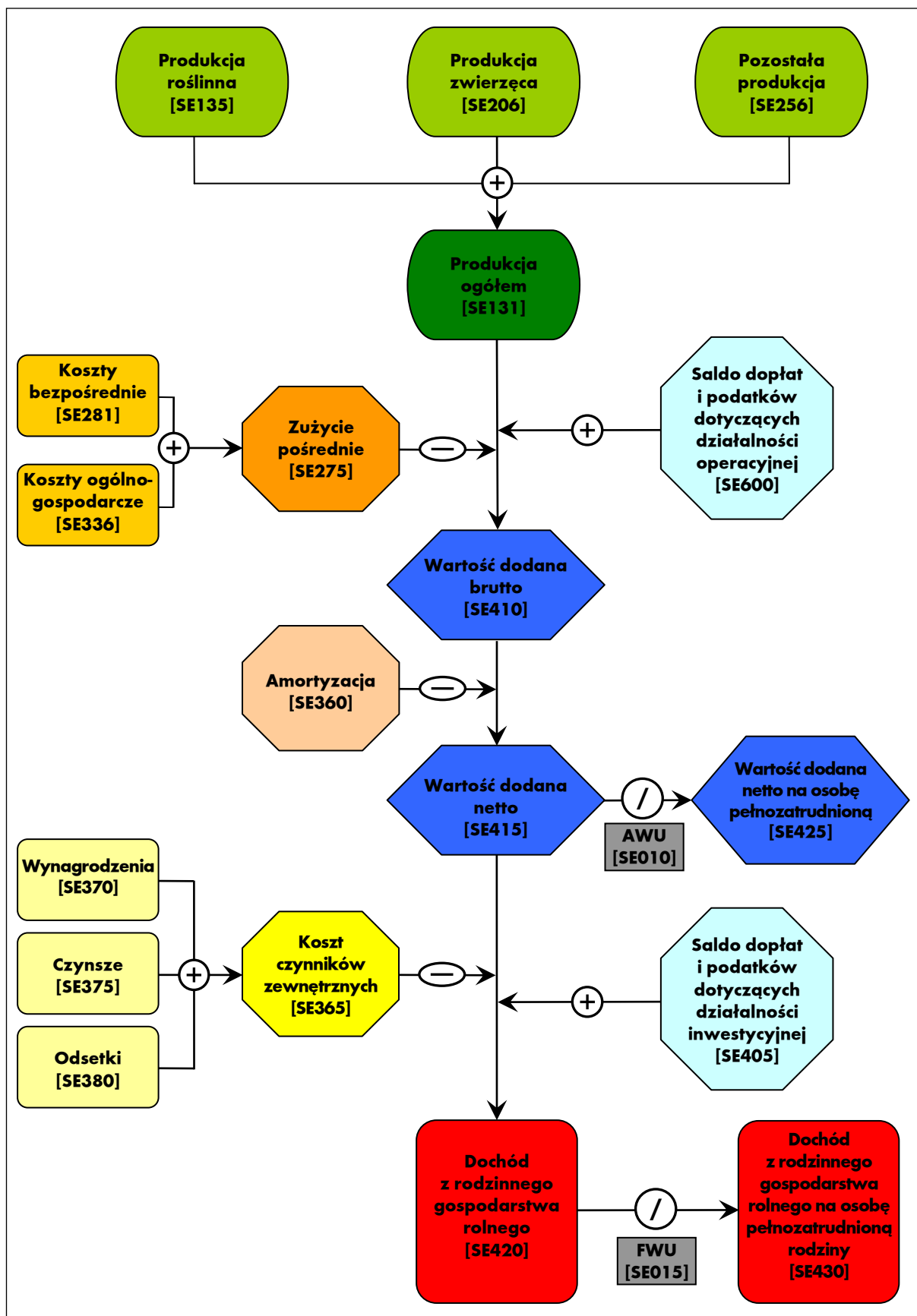
W przypadku gospodarstw rolnych rozliczających podatek VAT na zasadach ogólnych saldo podatku VAT (czyli różnica między VAT należnym a naliczonym) jest wyłączone z rachunku salda dopłat i podatków dotyczących działalności operacyjnej. Tym samym saldo podatku VAT nie wpływa na wartość dochodu z gospodarstwa rolnego.

**Schemat 3.2-4 Rachunek salda dopłat i podatków dotyczących działalności inwestycyjnej**

Saldo to wpływa na wielkość zrealizowanego dochodu z rodzinnego gospodarstwa rolnego. Dodatnia wartość tego salda wskazuje na wsparcie przez budżet działalności inwestycyjnej gospodarstwa rolnego.

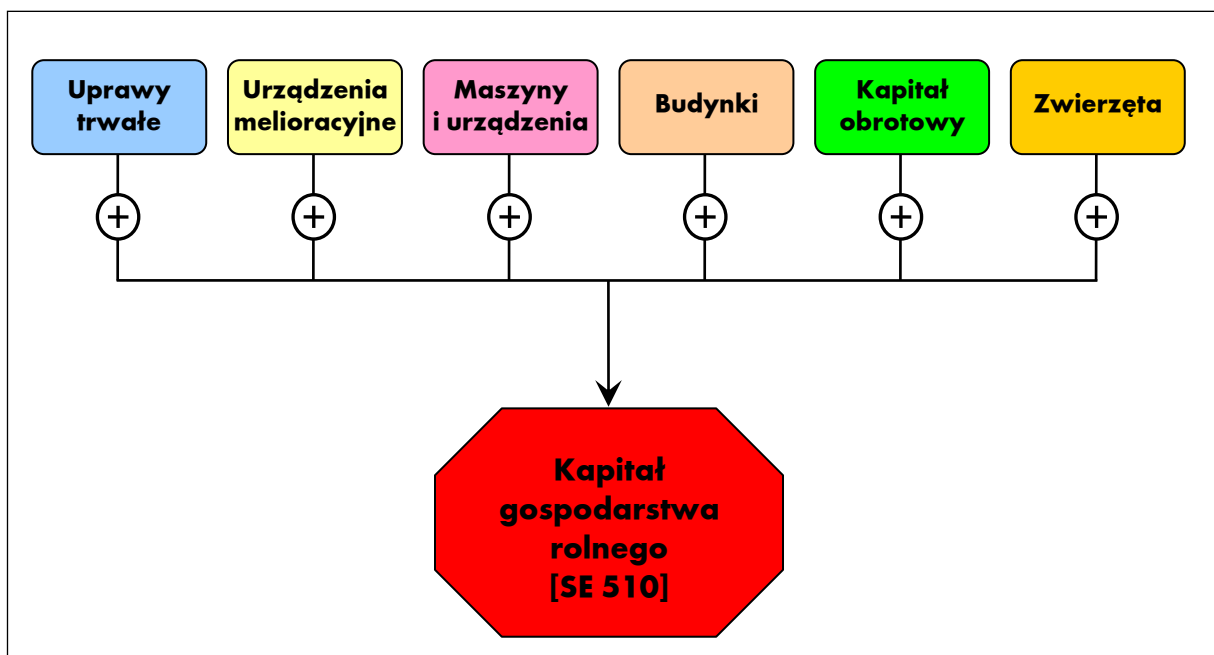
W przypadku gospodarstw rolnych rozliczających podatek VAT na zasadach ogólnych podatek VAT zapłacony od inwestycji jest wyłączony z rachunku salda dopłat i podatków dotyczących działalności inwestycyjnej. Tym samym podatek VAT zapłacony od inwestycji nie wpływa na wartość dochodu z gospodarstwa rolnego.

**Schemat 3.2-5 Rachunek dochodu z rodzinnego gospodarstwa rolnego**



Schemat 3.2-5 przedstawia rachunek poszczególnych kategorii nadwyżek ekonomicznych. Pierwszą nadwyżką ekonomiczną jest wartość dodana brutto gospodarstwa rolnego. Oblicza się ją poprzez odjęcie zużycia pośredniego od produkcji ogółem i dodanie salda dopłat i podatków dotyczących działalności operacyjnej. Dopłaty zwiększają wartość dodaną brutto, a podatki (nie były one uwzględnione w zużyciu pośrednim) powodują jej zmniejszenie. Po odjęciu amortyzacji od wartości dodanej brutto uzyskuje się wartość dodaną netto gospodarstwa rolnego. W kolejnym etapie odejmuje się od wartości dodanej netto koszt czynników zewnętrznych oraz dodaje saldo dopłat i podatku dotyczących działalności inwestycyjnej. W ten sposób uzyskuje się podstawową nadwyżkę ekonomiczną uzyskiwaną w ramach działalności operacyjnej gospodarstwa rolnego, określaną pojęciem dochodu z rodzinnego gospodarstwa rolnego<sup>9</sup>. Dochód ten stanowi opłatę za własne czynniki wytwórcze (praca, ziemia i kapitał) zaangażowane do działalności operacyjnej gospodarstwa rolnego oraz ryzyko podejmowane przez prowadzącego gospodarstwo rolne w roku obrachunkowym.

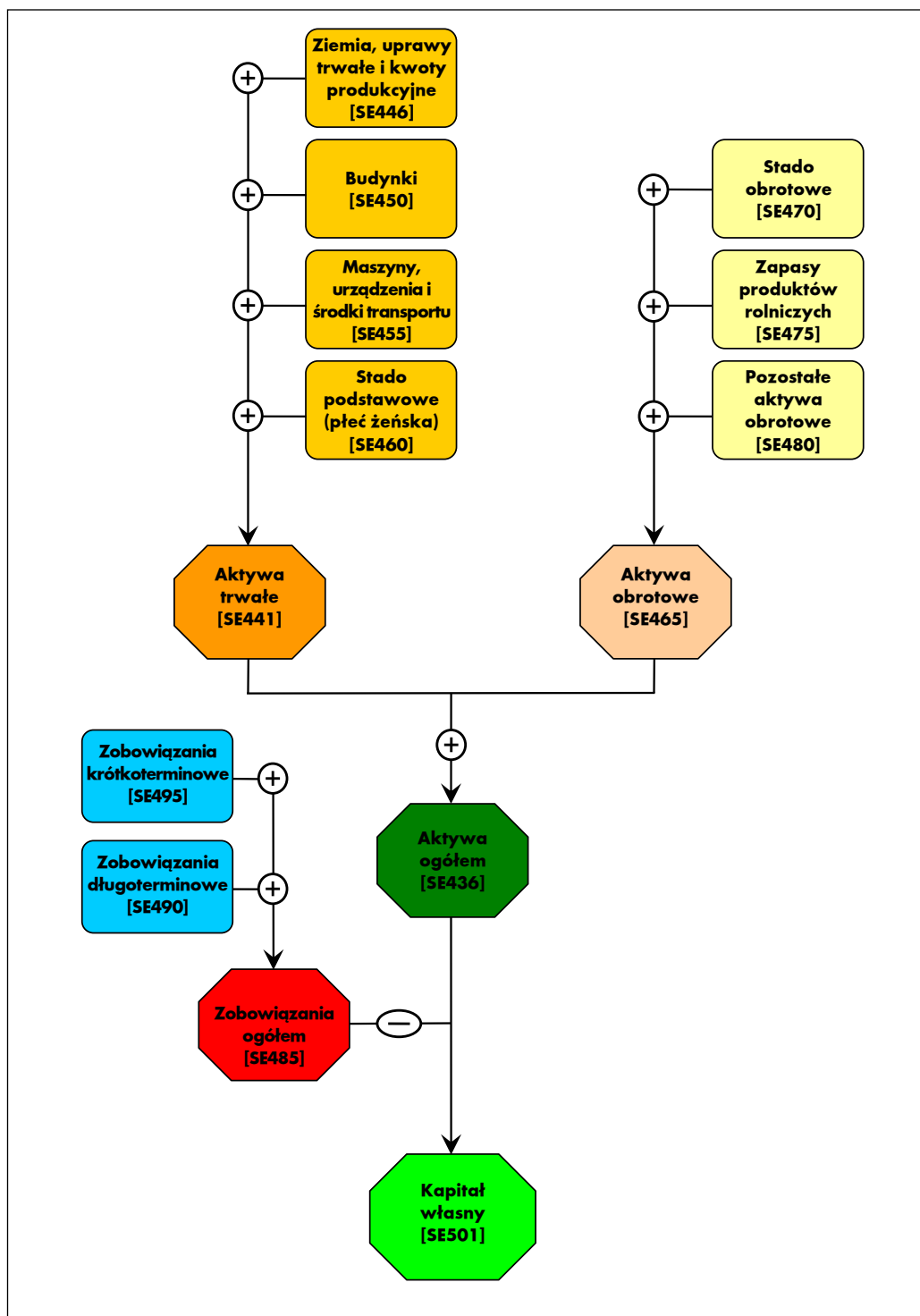
### Schemat 3.2-6 Rachunek kapitału gospodarstwa rolnego



Schemat 3.2-6 ilustruje rachunek kapitału gospodarstwa rolnego według ustaleń metodycznych FADN. Do kapitału gospodarstwa rolnego nie wlicza się wartości ziemi oraz przypisanych do niej kwot produkcyjnych i innych praw.

<sup>9</sup> W gospodarstwach osób prawnych kategoria ta nazywana jest dochodem netto.

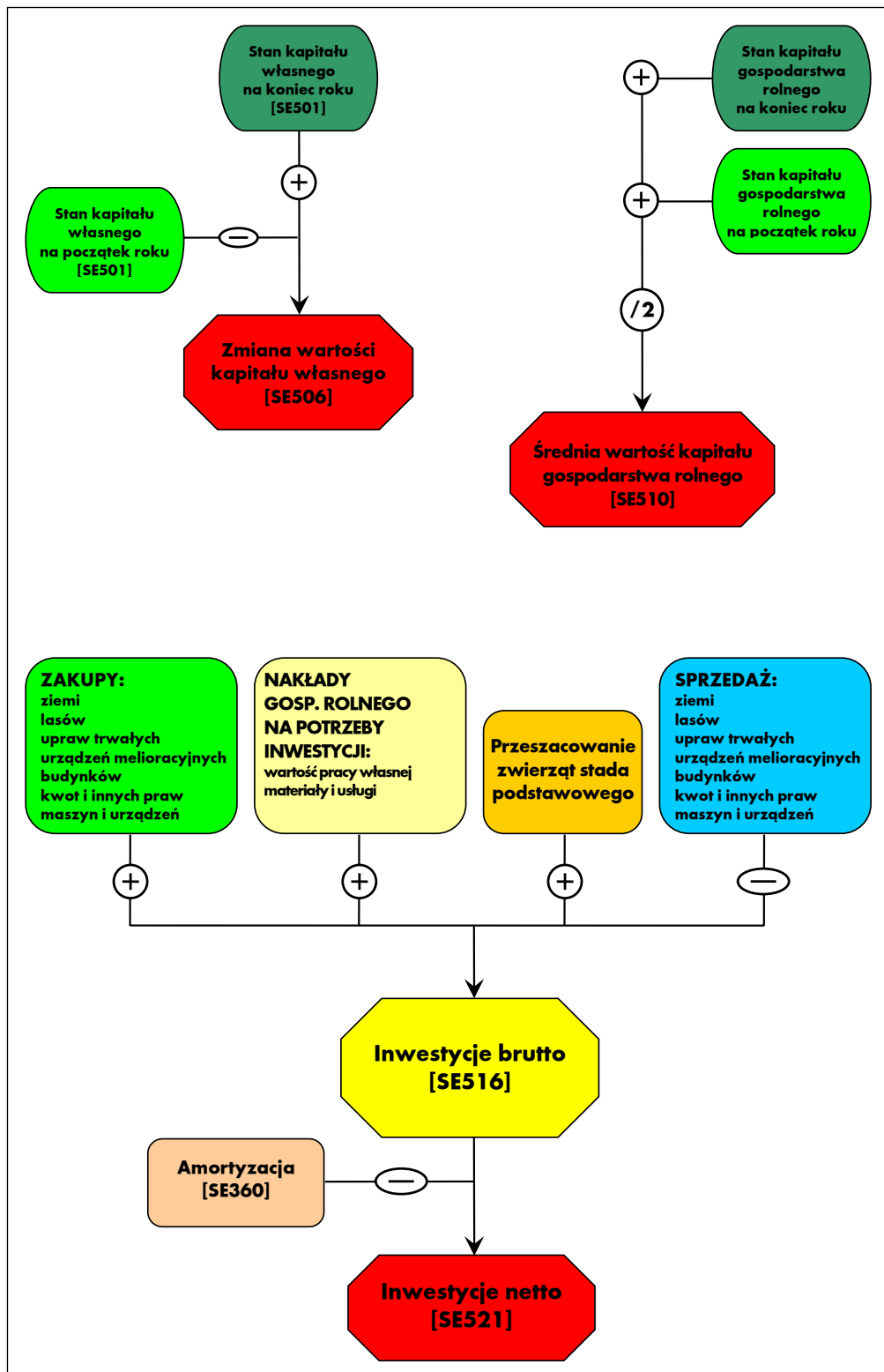
### Schemat 3.2-7 Bilans finansowy gospodarstwa rolnego



Bilans finansowy gospodarstwa rolnego prezentowany jest w formie syntetycznej. Po stronie aktywów wyróżniono dwie grupy aktywów: aktywa trwałe składające się z 4 grup i aktywa obrotowe – składające się z 3 grup. Kapitał własny obliczany jest jako różnica pomiędzy wartością aktywów ogółem i zobowiązań ogółem.



**Schemat 3.2-8 Rachunek wybranych wskaźników bilansowych i finansowych**



Na schemacie zaprezentowany jest rachunek czterech wskaźników: dwóch bilansowych – zmiany wartości kapitału własnego i średniej wartości kapitału gospodarstwa rolnego oraz dwóch finansowych: inwestycji brutto i inwestycji netto.

## 4. Uwagi do Wyników Standardowych FADN

### 4.1. Informacje o zbieraniu danych rachunkowych w Polsce

Na podstawie danych Powszechnego Spisu Rolnego'2010 (PSR'2010) określono liczbę gospodarstw, które posiadały wielkość ekonomiczną wynoszącą co najmniej 4 000 euro (730 895 gospodarstw) [7]. Wielkość ta (4 000 euro) jest minimalną wielkością ekonomiczną gospodarstw włączonych do pola obserwacji Polskiego FADN.

Gospodarstwa rolne zostały sklasyfikowane według zasad w pełni zharmonizowanych z przepisami UE ustalającymi tzw. Wspólnotową Typologię Gospodarstw Rolnych. W klasyfikacji gospodarstw rolnych zostały użyte współczynniki Standardowej Produkcji SO „2007”, obowiązujące od 2013 roku. Parametry te zostały obliczone w IERiGŻ-PIB przy udziale ekspertów z IUNG, SGGW oraz z innych instytucji dla czterech wydzielonych w Polsce regionów FADN o numerach: 785, 790, 795, 800 [8].

#### Mapa 4-1 Podział Polski na regiony FADN



Źródło: opracowanie własne na podstawie [5].

Algorytm do przeprowadzenia klasyfikacji gospodarstw rolnych według zasad Wspólnotowej Typologii Gospodarstw Rolnych został opracowany w IERiGŻ-PIB na podstawie odpowiednich wytycznych Unii Europejskiej – Rozporządzenie Komisji EEC/2008/1242 z dnia 8 grudnia 2008 r. ustanawiające Wspólnotową Typologię Gospodarstw Rolnych (Dz. U. L 335, 13.12.2008) [1], [2], [15].

## 4.2. Zbiór gospodarstw rolnych prowadzących rachunkowość w ramach Polskiego FADN

W zbiorze dla roku obrachunkowego 2015 znajduje się 12 105 gospodarstw indywidualnych oraz 208 gospodarstw osób prawnych. Ten zbiór stanowi statystycznie reprezentatywną próbę pod względem typu rolniczego i klasy wielkości ekonomicznej oraz regionu FADN dla pola obserwacji Polskiego FADN, obejmującego 730 895 gospodarstw towarowych w Polsce. W zbiorze indywidualnych gospodarstw rolnych znajdują się 303 gospodarstwa posiadające certyfikat zgodności z zasadami produkcji ekologicznej. Gospodarstwa te nie były dobierane do próby celowo tak jak ogół gospodarstw i nie są reprezentatywne statystycznie dla towarowych gospodarstw ekologicznych znajdujących się w polu obserwacji Polskiego FADN. Tabela 4.2-1 przedstawia rozkład gospodarstw ekologicznych pod względem typów rolniczych i klas wielkości ekonomicznej.

**Tabela 4.2-1 Rozkład badanych<sup>10</sup> indywidualnych gospodarstw rolnych według typów rolniczych i klas wielkości ekonomicznej**

		Klasy według ES6					RAZEM	
		Bardzo małe (2<=€<8)	Małe (8<=€<25)	Średnio-małe (25<=€<50)	Średnio-duże (50<=€<100)	Duże (100<=€<500)		Bardzo duże (€>=500)
Typy według TF8	Uprawy polowe (1)	8	39	11	5	2	0	65
	Uprawy ogrodnicze (2)	0	1	2	0	0	0	3
	Uprawy trwałe (4)	2	10	4	3	1	0	20
	Krowy mleczne (5)	1	32	23	3	0	0	59
	Zwierzęta trawożerne (6)	6	43	20	3	0	0	72
	Trzoda chlewna (71)	0	0	1	0	1	0	2
	Drób (72)	0	1	0	1	0	1	3
	Mieszane (8)	11	54	11	3	0	0	79
RAZEM (€>=4)		28	180	72	18	4	1	303

Pomimo określenia dla klasy gospodarstw bardzo małych przedziału wartości od 2 000 do 8 000 euro, należy pamiętać, że w Polsce w grupie tych gospodarstw znajdują się tylko gospodarstwa o wartości SO nie mniejszej niż 4 000 euro (zgodnie z progiem włączającym gospodarstwa do badań Polskiego FADN).

**Tabela 4.2-2 Rozkład badanych indywidualnych gospodarstw rolnych według klas obszarowych użytków rolnych (UR)**

Ze względu na duże zainteresowanie krajowych użytkowników wynikami gospodarstw posiadających zróżnicowane zasoby ziemi w przypadku jednostek ekologicznych dokonano

<sup>10</sup> Dane z tych gospodarstw posłużyły do wykonania opracowania.

dotychczasowej klasyfikacji według klas obszarowych użytków rolnych. Wyniki w postaci średnich arytmetycznych zaprezentowano dla sześciu grup obszarowych.

		Liczba gospodarstw w próbie
Klasyfikacja wg UAAG	Bardzo małe (ha<=5)	8
	Małe (5<ha<=10)	47
	Średnio-małe (10<ha<=20)	95
	Średnio-duże (20<ha<=30)	74
	Duże (30<ha<=50)	42
	Bardzo duże (ha>50)	37
	RAZEM	303

### 4.3. Udostępnianie danych

#### 4.3.1. Udostępnianie danych z europejskiego FADN

Dane FADN zagregowane w formie wyników standardowych są dostępne w publicznej bazie danych na stronie europejskiego FADN (w języku angielskim, niemieckim lub francuskim).

Użytkownik ma do wyboru dwie możliwości:

1. Stworzenie własnego raportu z danymi według zdefiniowanych przez siebie kryteriów [http://ec.europa.eu/agriculture/rica//database/database\\_en.cfm](http://ec.europa.eu/agriculture/rica//database/database_en.cfm).
2. Pobranie gotowego pliku z danymi [http://ec.europa.eu/agriculture/rica//database/consult\\_std\\_reports\\_en.cfm](http://ec.europa.eu/agriculture/rica//database/consult_std_reports_en.cfm).

#### 4.3.2. Udostępnianie danych z Polskiego FADN

IERiGŻ-PIB dysponuje danymi rachunkowymi:

- z indywidualnych gospodarstw rolnych prowadzących rachunkowość rolną (systematyczne zapisy w ciągu roku obrachunkowego w tzw. Książkach Rachunkowości Rolnej).
- z gospodarstw rolnych prowadzonych przez osoby prawne. Dane te pochodzą z ankiety przeprowadzanej raz w roku.

IERiGŻ-PIB udostępnia tylko dane rachunkowe (tzn. dot. działalności rolniczej i pozarolniczej prowadzonej przez gospodarstwa rolne).

#### **Dane osobowe nie są udostępniane!**

Dane rachunkowe udostępniane są w celu dokonywania analiz ekonomicznych gospodarstw rolnych oraz oceny sytuacji w rolnictwie i na rynkach rolnych.

Dane udostępniane są w publikacjach IERiGŻ-PIB i na indywidualny wniosek<sup>11</sup>.

Dane w publikacjach IERiGŻ-PIB są zagregowane i prezentowane według standardowych klasyfikacji gospodarstw rolnych stosowanych w UE i Polsce.

IERiGŻ-PIB udostępnia również dane w postaci szeregów czasowych według różnych grupowań, a także z uwzględnieniem zmian metodycznych<sup>12</sup>.

---

<sup>11</sup> Więcej informacji nt. zasad udostępniania danych znaleźć można na stronie [www.fadn.pl](http://www.fadn.pl).

<sup>12</sup> Pobieranie wyników standardowych w postaci szeregów czasowych możliwe jest ze strony [www.fadn.pl](http://www.fadn.pl).

## 5. Wyniki Standardowe uzyskane przez ekologiczne gospodarstwa rolne uczestniczące w Polskim FADN w 2015 r.

Wśród 303 certyfikowanych indywidualnych gospodarstw ekologicznych sklasyfikowanych zgodnie z zasadami Wspólnotowej Typologii Gospodarstw Rolnych w 2015 roku w klasie o wielkości ekonomicznej: „duże” (od 100 do 500 tys. euro SO) były 4 gospodarstwa, natomiast w klasie „bardzo duże” tylko 1 gospodarstwo. W związku z tym kolumny dla gospodarstw o wielkości ekonomicznej powyżej 100 tys. euro SO są puste. Zgodnie z zasadami upowszechniania danych FADN, w części tabelarycznej nie zamieszcza się wyników dla grup reprezentowanych przez mniej niż 15 gospodarstw. Nie zamieszczono także wyników dla trzech grup gospodarstw sklasyfikowanych według typów rolniczych, tj. uprawy ogrodnicze, trzoda chlewna i drób oraz dla gospodarstw o średniej powierzchni użytków rolnych do 5 ha.

Przedstawione wyniki są średnimi arytmetycznymi dla poszczególnych grup gospodarstw rolnych prowadzących rachunkowość rolną w 2015 roku.

W przypadku zmiennej dochód z rodzinnego gospodarstwa rolnego (SE420) zaprezentowano wyniki ze wszystkich gospodarstw rolnych, natomiast w przypadku zmiennej dochód z rodzinnego gospodarstwa rolnego na osobę pełnozatrudnioną rodziny (SE430), **tylko** z gospodarstw rolnych, w których występują nakłady pracy własnej (SE015) (patrz: Tabela 5.1-8 oraz Tabela 5.2-8).

### 5.1. Grupowanie gospodarstw rolnych według typów rolniczych (TF8)

**Tabela 5.1-1 Populacja i próba gospodarstw według typów rolniczych**

Symbol	Zmienna	j.m.	Uprawy	Uprawy	Uprawy	Krowy	Zwierzęta	Trzoda	Drób	Mieszane
			polowe	ogrodnicze	trwale	mleczne	trawożerne	chlewna		
			(1)	(2)	(4)	(5)	(6)	(71)	(72)	(8)
SYS03	Liczba gospodarstw w próbie		65	3	20	59	72	2	3	79

**Tabela 5.1-2 Wybrane informacje o produkcji według typów rolniczych**

Symbol	Zmienna	j.m.	Uprawy	Uprawy	Uprawy	Krowy	Zwierzęta	Trzoda	Drób	Mieszane
			polowe (1)	ogrodnicze (2)	trwałe (4)	mleczne (5)	trawożerne (6)	chlewna (71)	(72)	(8)
SE005	Wielkość ekonomiczna	euro	25 521,1	.	29 645,0	25 594,6	22 135,3	.	.	17 873,7
<b>SE010</b>	<b>Nakłady pracy ogółem</b>	<b>AWU</b>	<b>2,128</b>	.	<b>1,742</b>	<b>1,852</b>	<b>1,611</b>	.	.	<b>1,714</b>
<b>SE011</b>	<b>Czas pracy ogółem</b>	<b>godz.</b>	<b>4 661</b>	.	<b>3 768</b>	<b>4 204</b>	<b>3 679</b>	.	.	<b>3 860</b>
SE015	Nakłady pracy własnej	FWUJ	1,404	.	1,045	1,825	1,563	.	.	1,554
SE016	Czas pracy własnej	godz.	3 122	.	2 285	4 148	3 576	.	.	3 518
SE020	Nakłady pracy najemnej	AWUJ	0,724	.	0,697	0,026	0,048	.	.	0,161
SE021	Czas pracy najemnej	godz.	1 539	.	1 483	56	103	.	.	342
SE025	Powierzchnia użytków rolnych	ha	35,2	.	19,1	22,3	34,6	.	.	20,8
SE030	Powierzchnia dodzierżawionych użytków rolnych	ha	9,2	.	0,8	3,8	7,5	.	.	3,9
SE035	Zboża	ha	12,89	.	0,28	3,67	4,17	.	.	8,50
SE041	Pozostałe uprawy polowe	ha	9,16	.	1,92	0,64	1,09	.	.	2,87
SE042	Uprawy energetyczne	ha	0,00	.	0,00	0,00	0,00	.	.	0,00
SE046	Warzywa i kwiaty	ha	1,65	.	0,16	0,00	0,00	.	.	0,38
SE050	Winnice	ha	0,00	.	0,00	0,00	0,00	.	.	0,00
SE054	Uprawy trwałe	ha	0,54	.	13,98	0,10	0,01	.	.	0,43
SE055	Sady	ha	0,54	.	13,98	0,10	0,01	.	.	0,43
SE065	Pozostałe uprawy trwałe	ha	0,00	.	0,00	0,00	0,00	.	.	0,01
SE071	Uprawy pastewne	ha	10,04	.	2,22	17,26	28,78	.	.	8,03
SE072	Odlogi	ha	0,33	.	0,28	0,53	0,34	.	.	0,21
SE073	Ugory	ha	0,49	.	0,23	0,04	0,13	.	.	0,33
SE074	Powierzchnia użytków rolnych wyłączona z produkcji	ha	0,88	.	0,50	0,61	0,53	.	.	0,58
SE075	Lasy	ha	2,48	.	1,45	1,97	2,69	.	.	2,28
<b>SE080</b>	<b>Zwierzęta ogółem</b>	<b>LU</b>	<b>1,8</b>	.	<b>0,3</b>	<b>19,3</b>	<b>19,0</b>	.	.	<b>9,3</b>
SE085	Krowy mleczne	LU	0,12	.	0,05	12,95	0,85	.	.	1,17
SE090	Pozostałe bydło	LU	0,48	.	0,00	5,87	14,55	.	.	4,97
SE095	Owce i kozy	LU	0,00	.	0,00	0,01	2,29	.	.	0,48
SE100	Trzoda chlewna	LU	0,14	.	0,00	0,03	0,25	.	.	1,49
SE105	Drób	LU	0,70	.	0,23	0,02	0,03	.	.	0,88
SE110	Plon pszenicy	dt/ha	28,7	.	23,9	31,4	31,8	.	.	31,1
SE115	Plon kukurydzy	dt/ha	0,0	.	0,0	0,0	0,0	.	.	60,0
SE120	Obsada zwierząt	LU/ha	0,05	.	0,02	1,05	0,60	.	.	0,76
SE125	Wydajność mleczna krów	kg/krowę	2 069	.	2 500	3 915	2 550	.	.	2 970

**Tabela 5.1-3 Wartość produkcji według typów rolniczych**

Symbol	Zmienna	j.m.	Uprawy	Uprawy	Uprawy	Krowy	Zwierzęta	Trzoda	Drób	Mieszane
			polowe (1)	ogrodnicze (2)	trwałe (4)	mleczne (5)	trawożerne (6)	chlewna (71)	(72)	(8)
<b>SE131</b>	<b>Produkcja ogółem</b>	<b>zł</b>	<b>90 550</b>	.	<b>88 162</b>	<b>78 486</b>	<b>46 920</b>	.	.	<b>60 186</b>
SE132	Relacja produkcji ogółem do kosztów ogółem	krotność	1,17	.	1,22	1,16	0,79	.	.	1,00
<b>SE135</b>	<b>Produkcja roślinna</b>	<b>zł</b>	<b>80 223</b>	.	<b>85 938</b>	<b>6 338</b>	<b>9 318</b>	.	.	<b>32 612</b>
SE136	Produkcja roślinna na 1 ha	zł/ha	2 341	.	4 631	292	274	.	.	1 613
SE140	Zboża	zł	16 406	.	248	5 364	6 088	.	.	11 231
SE145	Rośliny białkowe	zł	7 957	.	1 695	1 078	1 075	.	.	2 920
SE146	Uprawy energetyczne	zł	0	.	0	0	0	.	.	0
SE150	Ziemniaki	zł	2 264	.	53	1 632	1 919	.	.	5 221
SE155	Buraki cukrowe	zł	0	.	0	0	0	.	.	0
SE160	Rośliny oleiste	zł	360	.	0	10	285	.	.	296
SE165	Rośliny przemysłowe	zł	4 951	.	0	0	0	.	.	0
SE170	Warzywa i kwiaty	zł	30 590	.	9 804	29	0	.	.	9 740
SE175	Owoce	zł	4 371	.	66 789	250	110	.	.	2 683
SE185	Wina i winogrona	zł	0	.	0	0	0	.	.	0
SE195	Uprawy pastewne	zł	10 326	.	374	-1 690	109	.	.	332
SE200	Inne produkty pochodzenia roślinnego	zł	2 997	.	6 975	-335	-268	.	.	189
<b>SE206</b>	<b>Produkcja zwierzęca</b>	<b>zł</b>	<b>8 524</b>	.	<b>1 402</b>	<b>71 386</b>	<b>34 206</b>	.	.	<b>24 913</b>
SE207	Produkcja zwierzęca na 1 LU	zł/LU	4 805	.	4 944	3 694	1 802	.	.	2 668
SE211	Różnica wartości zwierząt	zł	745	.	-1	-704	-324	.	.	-1 741
SE216	Mleko i przetwory z mleka krowiego	zł	245	.	114	52 519	3 105	.	.	4 468
SE220	Żywiec wołowy	zł	1 832	.	54	17 138	24 311	.	.	10 148
SE225	Żywiec wieprzowy	zł	350	.	0	46	626	.	.	4 194
SE230	Żywiec barani i kozi	zł	0	.	0	10	2 346	.	.	693
SE235	Żywiec drobiowy	zł	-321	.	-9	-12	-17	.	.	642
SE240	Jaja	zł	6 018	.	1 249	117	132	.	.	3 685
SE245	Mleko i przetwory z mleka owczego i koziego	zł	0	.	0	0	1 971	.	.	127
SE251	Inne zwierzęta i produkty zwierzęce	zł	400	.	-7	1 568	1 733	.	.	956
SE256	Pozostała produkcja	zł	1 803	.	822	762	3 396	.	.	2 661
SE260	Przekazania do gospodarstwa domowego	zł	965	.	337	1 638	891	.	.	1 866
SE265	Zużycie wewnętrzne	zł	4 815	.	2 675	10 952	7 463	.	.	11 398



**Tabela 5.1-4 Koszty według typów rolniczych**

Symbol	Zmienna	j.m.	Uprawy	Uprawy	Uprawy	Krowy	Zwierzęta	Trzoda	Drób	Mieszane
			polowe (1)	ogrodnicze (2)	trwale (4)	mleczne (5)	trawożerne (6)	chlewna (71)	(72)	(8)
<b>SE270</b>	<b>Koszty ogółem</b>	zł	<b>77 686</b>	.	<b>72 317</b>	<b>67 889</b>	<b>59 635</b>	.	.	<b>60 223</b>
<b>SE275</b>	<b>Zużycie pośrednie</b>	zł	<b>39 317</b>	.	<b>29 302</b>	<b>44 937</b>	<b>34 616</b>	.	.	<b>38 420</b>
<b>SE281</b>	<b>Koszty bezpośrednie</b>	zł	<b>16 777</b>	.	<b>14 939</b>	<b>23 507</b>	<b>14 401</b>	.	.	<b>17 927</b>
SE284	Koszty bezpośrednie produkcji roślinnej na 1 ha	zł/ha	361	.	752	201	117	.	.	235
SE285	Nasiona i sadzonki	zł	6 757	.	2 092	1 138	1 492	.	.	2 578
SE290	Nasiona i sadzonki własne	zł	3 103	.	18	699	836	.	.	1 382
SE295	Nawozy	zł	3 700	.	6 125	423	277	.	.	748
SE300	Srodki ochrony roślin	zł	558	.	395	1	15	.	.	125
SE305	Pozostałe koszty bezpośrednie produkcji roślinnej	zł	1 660	.	5 713	2 916	2 263	.	.	1 445
SE309	Koszty bezpośrednie produkcji zwierzęcej na 1 LU	zł/LU	2 312	.	2 167	985	542	.	.	1 395
SE310	Pasze dla zwierząt żywionych w systemie wypasowym	zł	1 145	.	84	15 876	8 034	.	.	7 593
SE315	Pasze dla zwierząt żywionych w systemie wypasowym, wytworzone w gosp. rol.	zł	1 092	.	84	10 119	6 258	.	.	6 757
SE320	Pasze dla zwierząt ziarnożernych	zł	2 322	.	500	149	502	.	.	4 542
SE325	Pasze dla zwierząt ziarnożernych, wytworzone w gosp. rol.	zł	830	.	27	140	372	.	.	3 276
SE330	Pozostałe koszty bezpośrednie produkcji zwierzęcej	zł	634	.	30	3 002	1 755	.	.	892
SE331	Koszty bezpośrednie produkcji leśnej	zł	2	.	0	2	63	.	.	4
<b>SE336</b>	<b>Koszty ogólnogospodarcze</b>	zł	<b>22 540</b>	.	<b>14 363</b>	<b>21 430</b>	<b>20 216</b>	.	.	<b>20 493</b>
SE340	Koszty utrzymania maszyn i budynków	zł	7 119	.	4 733	7 625	6 554	.	.	6 997
SE345	Energia	zł	10 360	.	6 085	8 767	9 077	.	.	7 625
SE350	Usługi	zł	2 037	.	904	1 829	1 073	.	.	2 237
SE356	Pozostałe koszty ogólnogospodarcze	zł	3 024	.	2 641	3 209	3 513	.	.	3 634
<b>SE360</b>	<b>Amortyzacja</b>	zł	<b>21 278</b>	.	<b>27 128</b>	<b>20 491</b>	<b>20 963</b>	.	.	<b>16 499</b>
<b>SE365</b>	<b>Koszty czynników zewnętrznych</b>	zł	<b>17 091</b>	.	<b>15 887</b>	<b>2 460</b>	<b>4 055</b>	.	.	<b>5 304</b>
SE370	Wynagrodzenia	zł	12 598	.	13 455	525	995	.	.	2 800
SE375	Czynsze	zł	3 392	.	608	948	1 480	.	.	1 295
SE380	Odsetki	zł	1 102	.	1 823	987	1 581	.	.	1 209

**Tabela 5.1-5 Dopłaty do działalności operacyjnej gospodarstwa według typów rolniczych**

Symbol	Zmienna	j.m.	Uprawy	Uprawy	Uprawy	Krowy	Zwierzęta	Trzoda	Drób	Mieszane
			polowe	ogrodnicze	trwale	mleczne	trawożerne	chlewna		
			(1)	(2)	(4)	(5)	(6)	(71)	(72)	(8)
<b>SE605</b>	<b>Dopłaty do działalności operacyjnej</b>	<b>zł</b>	<b>61 189</b>	.	<b>36 085</b>	<b>44 734</b>	<b>64 845</b>	.	.	<b>37 951</b>
SE610	Dopłaty do produkcji roślinnej	zł	2 577	.	795	311	344	.	.	387
SE611	Dopłaty wyrównawcze / płatności obszarowe	zł	0	.	0	0	0	.	.	0
SE612	Dopłaty za odlogowanie	zł	0	.	0	0	0	.	.	0
SE613	Pozostałe dopłaty do produkcji roślinnej	zł	0	.	0	0	0	.	.	0
SE615	Dopłaty do produkcji zwierzęcej	zł	97	.	0	4 474	4 078	.	.	1 074
SE616	Saldo dopłat i kar do produkcji mleka	zł	97	.	0	4 299	2 959	.	.	847
SE617	Dopłaty do pozostałej produkcji bydłowej	zł	0	.	0	175	0	.	.	56
SE618	Dopłaty do produkcji owiec i kóz	zł	0	.	0	0	1 119	.	.	171
SE619	Pozostałe dopłaty do produkcji zwierzęcej	zł	0	.	0	0	0	.	.	0
SE621	Dopłaty rolnośrodowiskowe	zł	20 743	.	14 773	12 821	19 529	.	.	12 364
SE622	Dopłaty do obszarów o niekorzystnych warunkach gospodarowania (LFA)	zł	3 717	.	1 261	3 129	4 458	.	.	2 235
SE623	Inne dopłaty do rozwoju obszarów wiejskich	zł	1 181	.	529	115	556	.	.	618
SE624	Dopłaty do rozwoju obszarów wiejskich	zł	25 641	.	16 563	16 065	24 543	.	.	15 216
SE625	Dopłaty do zużycia pośredniego	zł	1 559	.	752	797	1 127	.	.	1 101
SE626	Dopłaty do kosztów czynników zewnętrznych	zł	0	.	0	0	0	.	.	0
SE630	Płatności "decoupled"	zł	15 931	.	8 638	10 098	15 664	.	.	9 422
SE631	Jednolita płatność na gospodarstwo	zł	0	.	0	0	0	.	.	0
SE632	Jednolita płatność obszarowa	zł	15 931	.	8 638	10 098	15 664	.	.	9 422
SE650	Wsparcie specjalne	zł	2 673	.	1 978	4 793	4 436	.	.	1 461
SE699	Pozostałe dopłaty	zł	15 383	.	9 337	12 989	19 089	.	.	10 751

**Tabela 5.1-6 Salda dopłat i podatków według typów rolniczych**

Symbol	Zmienna	j.m.	Uprawy	Uprawy	Uprawy	Krowy	Zwierzęta	Trzoda	Drób	Mieszane
			polowe	ogrodnicze	trwale	mleczne	trawożerne	chlewna	(72)	(8)
			(1)	(2)	(4)	(5)	(6)	(71)		
<b>SE600</b>	<b>Saldo dopłat i podatków dot. dział. operacyjnej</b>	<b>zł</b>	<b>59 584</b>	.	<b>35 488</b>	<b>43 446</b>	<b>61 843</b>	.	.	<b>36 290</b>
SE605	Dopłaty do działalności operacyjnej	zł	61 189	.	36 085	44 734	64 845	.	.	37 951
SE395	Saldo podatku VAT (z wyłączeniem podatku VAT od inwestycji)	zł	463	.	1 233	-266	-1 216	.	.	-514
SE390	Podatki	zł	2 068	.	1 829	1 022	1 787	.	.	1 147
<b>SE405</b>	<b>Saldo dopłat i podatków dot. dział. inwestycyjnej</b>	<b>zł</b>	<b>206</b>	.	<b>-1 492</b>	<b>-181</b>	<b>-642</b>	.	.	<b>219</b>
SE406	Dopłaty do inwestycji	zł	1 285	.	2 348	782	1 149	.	.	764
SE407	Rekompensaty za rezygnację z produkcji mleka	zł	0	.	0	0	0	.	.	0
SE408	Podatek VAT zapłacony od inwestycji	zł	1 079	.	3 839	963	1 792	.	.	545

**Tabela 5.1-7 Dochód na gospodarstwo rolne według typów rolniczych**

Symbol	Zmienna	j.m.	Uprawy	Uprawy	Uprawy	Krowy	Zwierzęta	Trzoda	Drób	Mieszane
			polowe (1)	ogrodnicze (2)	trwale (4)	mleczne (5)	trawożerne (6)	chlewna (71)	(72)	(8)
SE131	Produkcja ogółem	zł	90 550	.	88 162	78 486	46 920	.	.	60 186
SE275	Zużycie pośrednie	zł	39 317	.	29 302	44 937	34 616	.	.	38 420
SE600	Saldo dopłat i podatków dot. dział. operacyjnej	zł	59 584	.	35 488	43 446	61 843	.	.	36 290
<b>SE410</b>	<b>Wartość dodana brutto</b>	<b>zł</b>	<b>110 817</b>	.	<b>94 348</b>	<b>76 994</b>	<b>74 146</b>	.	.	<b>58 056</b>
SE360	Amortyzacja	zł	21 278	.	27 128	20 491	20 963	.	.	16 499
<b>SE415</b>	<b>Wartość dodana netto</b>	<b>zł</b>	<b>89 539</b>	.	<b>67 220</b>	<b>56 503</b>	<b>53 183</b>	.	.	<b>41 557</b>
SE365	Koszty czynników zewnętrznych	zł	17 091	.	15 887	2 460	4 055	.	.	5 304
SE405	Saldo dopłat i podatków dot. dział. inwestycyjnej	zł	206	.	-1 492	-181	-642	.	.	219
<b>SE420</b>	<b>Dochód z rodzinnego gospodarstwa rolnego</b>	<b>zł</b>	<b>72 654</b>	.	<b>49 841</b>	<b>53 862</b>	<b>48 486</b>	.	.	<b>36 473</b>

**Tabela 5.1-8 Dochód na osobę według typów rolniczych**

Symbol	Zmienna	j.m.	Uprawy	Uprawy	Uprawy	Krowy	Zwierzęta	Trzoda	Drób	Mieszane
			polowe (1)	ogrodnicze (2)	trwale (4)	mleczne (5)	trawożerne (6)	chlewna (71)	(72)	(8)
SE425	Wartość dodana netto na osobę pełnozatrudnioną	zł/AWU	42 068	.	38 588	30 514	33 013	.	.	24 241
SE430	Dochód z rodzinnego gospodarstwa rolnego na osobę pełnozatrudnioną rodziny	zł/FWU	51 748	.	47 695	29 507	31 031	.	.	23 477

**Tabela 5.1-9 Bilans finansowy na koniec roku obrachunkowego według typów rolniczych**

Symbol	Zmienna	j.m.	Uprawy	Uprawy	Uprawy	Krowy	Zwierzęta	Trzoda	Drób	Mieszane
			polowe (1)	ogrodnicze (2)	trwale (4)	mleczne (5)	trawożerne (6)	chlewna (71)	(72)	(8)
<b>SE436</b>	<b>Aktywa ogółem</b>	<b>zł</b>	<b>914 588</b>	.	<b>752 283</b>	<b>752 658</b>	<b>968 241</b>	.	.	<b>688 671</b>
<b>SE441</b>	<b>Aktywa trwale</b>	<b>zł</b>	<b>836 348</b>	.	<b>719 337</b>	<b>690 862</b>	<b>900 810</b>	.	.	<b>628 911</b>
SE446	Ziemia, uprawy trwale i kwoty produkcyjne	zł	557 062	.	502 843	384 475	558 066	.	.	400 182
SE450	Budynki	zł	158 802	.	103 876	145 966	191 345	.	.	115 654
SE455	Maszyny, urządzenia i śr. transportu	zł	119 240	.	112 482	116 330	112 029	.	.	97 673
SE460	Stado podstawowe (pleć żeńska)	zł	1 244	.	135	44 092	39 369	.	.	15 403
<b>SE465</b>	<b>Aktywa obrotowe</b>	<b>zł</b>	<b>78 241</b>	.	<b>32 946</b>	<b>61 796</b>	<b>67 431</b>	.	.	<b>59 760</b>
SE470	Stado obrotowe	zł	3 898	.	302	19 468	31 618	.	.	18 401
SE475	Zapasy produktów rolniczych	zł	21 598	.	6 218	20 895	16 352	.	.	24 385
SE480	Pozostałe aktywa obrotowe	zł	52 745	.	26 427	21 434	19 462	.	.	16 974
<b>SE485</b>	<b>Zobowiązania ogółem</b>	<b>zł</b>	<b>36 133</b>	.	<b>41 655</b>	<b>32 106</b>	<b>45 484</b>	.	.	<b>29 618</b>
SE490	Zobowiązania długoterminowe	zł	27 477	.	32 333	26 317	30 755	.	.	24 844
SE495	Zobowiązania krótkoterminowe	zł	8 656	.	9 323	5 789	14 728	.	.	4 773
<b>SE501</b>	<b>Kapitał własny</b>	<b>zł</b>	<b>878 455</b>	.	<b>710 628</b>	<b>720 552</b>	<b>922 758</b>	.	.	<b>659 053</b>

**Tabela 5.1-10 Wskaźniki finansowe według typów rolniczych**

Symbol	Zmienna	j.m.	Uprawy	Uprawy	Uprawy	Krowy	Zwierzęta	Trzoda	Drób	Mieszane
			polowe (1)	ogrodnicze (2)	trwale (4)	mleczne (5)	trawożerne (6)	chlewna (71)	(72)	(8)
SE506	Zmiana wartości kapitału własnego	zł	20 520	.	-8 185	-23 660	-12 815	.	.	-47
SE510	Średnia wartość kapitału gospodarstwa rolnego	zł	363 431	.	318 614	374 828	445 242	.	.	303 333
SE516	Inwestycje brutto	zł	29 357	.	20 484	8 187	10 168	.	.	9 154
SE521	Inwestycje netto	zł	8 079	.	-6 644	-12 304	-10 796	.	.	-7 345
SE526	Przepływ pieniężny (1)	zł	92 940	.	71 879	76 194	70 525	.	.	52 849
SE530	Przepływ pieniężny (2)	zł	67 891	.	60 072	64 480	63 500	.	.	42 241
SE532	Relacja przepływów pieniężnych (2) do aktywów ogółem	krotność	0,07	.	0,08	0,09	0,07	.	.	0,06

## 5.2. Grupowanie gospodarstw rolnych według klas wielkości ekonomicznej (ES6)

**Tabela 5.2-1 Populacja i próba gospodarstw według klas wielkości ekonomicznej**

Symbol	Zmienna	j.m.	Bardzo małe	Małe	Średnio-małe	Średnio-duże	Duże	Bardzo duże
			2 ≤ € < 8	8 ≤ € < 25	25 ≤ € < 50	50 ≤ € < 100	100 ≤ € < 500	€ ≥ 500
SYS03	Liczba gospodarstw w próbie		28	180	72	18	4	1

**Tabela 5.2-2 Wybrane informacje o produkcji według klas wielkości ekonomicznej**

Symbol	Zmienna	j.m.	Bardzo małe	Małe	Średnio-małe	Średnio-duże	Duże	Bardzo duże
			2≤€<8	8≤€<25	25≤€<50	50≤€<100	100≤€<500	€≥ 500
SE005	Wielkość ekonomiczna	euro	6 335,6	15 065,3	34 065,1	71 292,1	.	.
<b>SE010</b>	<b>Nakłady pracy ogółem</b>	<b>AWU</b>	<b>1,350</b>	<b>1,572</b>	<b>2,143</b>	<b>2,913</b>	.	.
<b>SE011</b>	<b>Czas pracy ogółem</b>	<b>godz.</b>	<b>2 923</b>	<b>3 523</b>	<b>4 841</b>	<b>6 613</b>	.	.
SE015	Nakłady pracy własnej	FWU	1,170	1,472	1,779	1,921	.	.
SE016	Czas pracy własnej	godz.	2 541	3 310	4 067	4 503	.	.
SE020	Nakłady pracy najemnej	AWU	0,180	0,100	0,364	0,993	.	.
SE021	Czas pracy najemnej	godz.	382	213	773	2 111	.	.
SE025	Powierzchnia użytków rolnych	ha	9,0	19,5	38,4	73,2	.	.
SE030	Powierzchnia dodzierżawionych użytków rolnych	ha	0,1	2,7	8,5	26,5	.	.
SE035	Zboża	ha	3,42	5,43	8,54	15,54	.	.
SE041	Pozostałe uprawy polowe	ha	0,90	2,14	3,14	13,96	.	.
SE042	Uprawy energetyczne	ha	0,00	0,00	0,00	0,00	.	.
SE046	Warzywa i kwiaty	ha	0,06	0,19	0,82	1,13	.	.
SE050	Winnice	ha	0,00	0,00	0,00	0,00	.	.
SE054	Uprawy trwałe	ha	0,30	0,57	1,04	6,78	.	.
SE055	Sady	ha	0,30	0,57	1,04	6,78	.	.
SE065	Pozostałe uprawy trwałe	ha	0,00	0,00	0,00	0,00	.	.
SE071	Uprawy pastewne	ha	4,11	10,73	23,79	34,67	.	.
SE072	Odłogi	ha	0,02	0,16	0,85	0,25	.	.
SE073	Ugory	ha	0,16	0,23	0,18	0,92	.	.
SE074	Powierzchnia użytków rolnych wyłączona z produkcji	ha	0,22	0,46	1,05	1,17	.	.
SE075	Lasy	ha	2,90	1,99	2,59	1,12	.	.
<b>SE080</b>	<b>Zwierzęta ogółem</b>	<b>LU</b>	<b>3,0</b>	<b>7,8</b>	<b>19,6</b>	<b>30,9</b>	.	.
SE085	Krowy mleczne	LU	0,45	1,74	6,59	7,15	.	.
SE090	Pozostałe bydło	LU	1,71	4,47	10,06	13,48	.	.
SE095	Owce i kozy	LU	0,19	0,56	1,08	1,13	.	.
SE100	Trzoda chlewna	LU	0,45	0,47	1,07	0,00	.	.
SE105	Drób	LU	0,03	0,21	0,33	6,63	.	.
SE110	Plon pszenicy	dt/ha	26,0	32,2	32,7	30,3	.	.
SE115	Plon kukurydzy	dt/ha	0,0	60,0	0,0	0,0	.	.
SE120	Obsada zwierząt	LU/ha	0,54	0,60	0,71	0,60	.	.
SE125	Wydajność mleczna krów	kgi/krowę	2 939	3 245	3 680	5 049	.	.

**Tabela 5.2-3 Wartość produkcji według klas wielkości ekonomicznej**

Symbol	Zmienna	j.m.	Bardzo małe	Małe	Średnio-małe	Średnio-duże	Duże	Bardzo duże
			2≤€<8	8≤€<25	25≤€<50	50≤€<100	100≤€<500	€> 500
<b>SE131</b>	<b>Produkcja ogółem</b>	<b>zł</b>	<b>27 241</b>	<b>43 710</b>	<b>102 124</b>	<b>225 843</b>	.	.
SE132	Relacja produkcji ogółem do kosztów ogółem	krotność	0,87	0,93	1,12	1,31	.	.
<b>SE135</b>	<b>Produkcja roślinna</b>	<b>zł</b>	<b>17 650</b>	<b>23 929</b>	<b>41 850</b>	<b>103 122</b>	.	.
SE136	Produkcja roślinna na 1 ha	zł/ha	2 008	1 255	1 121	1 431	.	.
SE140	Zboża	zł	4 244	7 172	11 403	21 723	.	.
SE145	Rośliny białkowe	zł	870	2 589	3 297	6 238	.	.
SE146	Uprawy energetyczne	zł	0	0	0	0	.	.
SE150	Ziemniaki	zł	1 314	2 003	2 491	11 644	.	.
SE155	Buraki cukrowe	zł	0	0	0	0	.	.
SE160	Rośliny oleiste	zł	14	191	460	651	.	.
SE165	Rośliny przemysłowe	zł	84	583	1 768	4 845	.	.
SE170	Warzywa i kwiaty	zł	1 149	5 082	13 173	26 133	.	.
SE175	Owoce	zł	8 528	3 579	8 221	14 417	.	.
SE185	Wina i winogrona	zł	0	0	0	0	.	.
SE195	Uprawy pastewne	zł	1 698	1 541	582	13 897	.	.
SE200	Inne produkty pochodzenia roślinnego	zł	-250	1 190	456	3 575	.	.
<b>SE206</b>	<b>Produkcja zwierzęca</b>	<b>zł</b>	<b>6 924</b>	<b>18 013</b>	<b>58 395</b>	<b>118 814</b>	.	.
SE207	Produkcja zwierzęca na 1 LU	zł/LU	2 314	2 304	2 981	3 851	.	.
SE211	Różnica wartości zwierząt	zł	-268	-1 557	2 945	-4 896	.	.
SE216	Mleko i przetwory z mleka krowiego	zł	1 694	5 688	26 393	40 379	.	.
SE220	Żywiec wołowy	zł	3 627	8 679	22 425	22 736	.	.
SE225	Żywiec wieprzowy	zł	1 296	1 209	3 088	0	.	.
SE230	Żywiec barani i kozi	zł	16	550	1 430	1 220	.	.
SE235	Żywiec drobiowy	zł	13	35	-72	2 513	.	.
SE240	Jaja	zł	62	1 105	2 048	46 051	.	.
SE245	Mleko i przetwory z mleka owczego i koziego	zł	0	79	1 823	364	.	.
SE251	Inne zwierzęta i produkty zwierzęce	zł	217	669	1 261	5 552	.	.
SE256	Pozostała produkcja	zł	2 667	1 768	1 878	3 906	.	.
SE260	Przekazania do gospodarstwa domowego	zł	1 357	1 238	1 301	1 481	.	.
SE265	Zużycie wewnętrzne	zł	3 749	7 048	11 737	13 701	.	.

**Tabela 5.2-4 Koszty według klas wielkości ekonomicznej**

Symbol	Zmienna	j.m.	Bardzo małe	Małe	Średnio-małe	Średnio-duże	Duże	Bardzo duże
			2≤€<8	8≤€<25	25≤€<50	50≤€<100	100≤€<500	€> 500
<b>SE270</b>	<b>Koszty ogółem</b>	<b>zł</b>	<b>31 222</b>	<b>47 176</b>	<b>91 356</b>	<b>172 386</b>	.	.
<b>SE275</b>	<b>Zużycie pośrednie</b>	<b>zł</b>	<b>16 694</b>	<b>28 928</b>	<b>51 992</b>	<b>99 811</b>	.	.
<b>SE281</b>	<b>Koszty bezpośrednie</b>	<b>zł</b>	<b>6 061</b>	<b>12 689</b>	<b>25 026</b>	<b>59 247</b>	.	.
SE284	Koszty bezpośrednie produkcji roślinnej na 1 ha	zł/ha	264	246	222	276	.	.
SE285	Nasiona i sadzonki	zł	837	1 790	3 553	7 554	.	.
SE290	Nasiona i sadzonki własne	zł	695	1 079	1 969	2 549	.	.
SE295	Nawozy	zł	344	1 042	2 164	4 316	.	.
SE300	Środki ochrony roślin	zł	15	109	151	1 332	.	.
SE305	Pozostałe koszty bezpośrednie produkcji roślinnej	zł	1 186	1 866	2 667	6 990	.	.
SE309	Koszty bezpośrednie produkcji zwierzęcej na 1 LU	zł/LU	1 180	1 008	842	1 266	.	.
SE310	Pasze dla zwierząt żywionych w systemie wypasowym	zł	2 131	5 641	11 167	17 498	.	.
SE315	Pasze dla zwierząt żywionych w systemie wypasowym, wytworzone w gosp. rol.	zł	2 014	4 589	8 037	10 885	.	.
SE320	Pasze dla zwierząt ziarnożernych	zł	1 105	1 378	2 809	18 866	.	.
SE325	Pasze dla zwierząt ziarnożernych, wytworzone w gosp. rol.	zł	1 024	1 125	1 912	179	.	.
SE330	Pozostałe koszty bezpośrednie produkcji zwierzęcej	zł	295	862	2 508	2 691	.	.
SE331	Koszty bezpośrednie produkcji leśnej	zł	149	2	6	0	.	.
<b>SE336</b>	<b>Koszty ogólnogospodarcze</b>	<b>zł</b>	<b>10 633</b>	<b>16 239</b>	<b>26 966</b>	<b>40 564</b>	.	.
SE340	Koszty utrzymania maszyn i budynków	zł	3 152	5 577	9 054	13 775	.	.
SE345	Energia	zł	3 396	6 279	12 194	18 958	.	.
SE350	Usługi	zł	1 063	1 581	1 720	2 888	.	.
SE356	Pozostałe koszty ogólnogospodarcze	zł	3 021	2 802	3 998	4 943	.	.
<b>SE360</b>	<b>Amortyzacja</b>	<b>zł</b>	<b>10 675</b>	<b>15 128</b>	<b>28 046</b>	<b>42 107</b>	.	.
<b>SE365</b>	<b>Koszty czynników zewnętrznych</b>	<b>zł</b>	<b>3 853</b>	<b>3 120</b>	<b>11 318</b>	<b>30 469</b>	.	.
SE370	Wynagrodzenia	zł	3 816	1 820	7 068	15 657	.	.
SE375	Czynsze	zł	34	650	2 037	10 483	.	.
SE380	Odsetki	zł	2	651	2 213	4 329	.	.

**Tabela 5.2-5 Dopłaty do działalności operacyjnej gospodarstwa według klas wielkości ekonomicznej**

Symbol	Zmienna	j.m.	Bardzo małe	Małe	Średnio-małe	Średnio-duże	Duże	Bardzo duże
			2≤€<8	8≤€<25	25≤€<50	50≤€<100	100≤€<500	€≥ 500
<b>SE605</b>	<b>Dopłaty do działalności operacyjnej</b>	<b>zł</b>	<b>16 193</b>	<b>37 531</b>	<b>71 317</b>	<b>121 379</b>	.	.
SE610	Dopłaty do produkcji roślinnej	zł	188	529	937	2 393	.	.
SE611	Dopłaty wyrównawcze / płatności obszarowe	zł	0	0	0	0	.	.
SE612	Dopłaty za odłogowanie	zł	0	0	0	0	.	.
SE613	Pozostałe dopłaty do produkcji roślinnej	zł	0	0	0	0	.	.
SE615	Dopłaty do produkcji zwierzęcej	zł	333	1 540	3 989	4 166	.	.
SE616	Saldo dopłat i kar do produkcji mleka	zł	225	1 182	3 627	3 317	.	.
SE617	Dopłaty do pozostałej produkcji bydłowej	zł	0	40	104	0	.	.
SE618	Dopłaty do produkcji owiec i kóz	zł	108	318	257	848	.	.
SE619	Pozostałe dopłaty do produkcji zwierzęcej	zł	0	0	0	0	.	.
SE621	Dopłaty rolnośrodowiskowe	zł	5 359	12 199	22 614	37 570	.	.
SE622	Dopłaty do obszarów o niekorzystnych warunkach gospodarowania (LFA)	zł	1 243	2 549	4 214	7 649	.	.
SE623	Inne dopłaty do rozwoju obszarów wiejskich	zł	100	402	1 032	56	.	.
SE624	Dopłaty do rozwoju obszarów wiejskich	zł	6 702	15 150	27 860	45 276	.	.
SE625	Dopłaty do zużycia pośredniego	zł	431	740	1 498	3 358	.	.
SE626	Dopłaty do kosztów czynników zewnętrznych	zł	0	0	0	0	.	.
SE630	Płatności "decoupled"	zł	4 082	8 851	17 389	33 191	.	.
SE631	Jednolita płatność na gospodarstwo	zł	0	0	0	0	.	.
SE632	Jednolita płatność obszarowa	zł	4 082	8 851	17 389	33 191	.	.
SE650	Wsparcie specjalne	zł	520	2 116	4 944	6 558	.	.
SE699	Pozostałe dopłaty	zł	4 457	10 720	19 645	32 995	.	.



**Tabela 5.2-6 Salda dopłat i podatków według klas wielkości ekonomicznej**

Symbol	Zmienna	j.m.	Bardzo małe	Małe	Średnio-małe	Średnio-duże	Duże	Bardzo duże
			2≤€<8	8≤€<25	25≤€<50	50≤€<100	100≤€<500	€> 500
<b>SE600</b>	<b>Saldo dopłat i podatków dot. dział. operacyjnej</b>	zł	<b>15 000</b>	<b>35 773</b>	<b>69 500</b>	<b>118 358</b>	.	.
SE605	Dopłaty do działalności operacyjnej	zł	16 193	37 531	71 317	121 379	.	.
SE395	Saldo podatku VAT (z wyłączeniem podatku VAT od inwestycji)	zł	-438	-525	61	214	.	.
SE390	Podatki	zł	754	1 234	1 878	3 235	.	.
<b>SE405</b>	<b>Saldo dopłat i podatków dot. dział. inwestycyjnej</b>	zł	<b>-277</b>	<b>-455</b>	<b>850</b>	<b>-695</b>	.	.
SE406	Dopłaty do inwestycji	zł	172	344	2 221	3 405	.	.
SE407	Rekompensaty za rezygnację z produkcji mleka	zł	0	0	0	0	.	.
SE408	Podatek VAT zapłacony od inwestycji	zł	449	799	1 371	4 100	.	.

**Tabela 5.2-7 Dochód na gospodarstwo rolne według klas wielkości ekonomicznej<sup>13</sup>**

Symbol	Zmienna	j.m.	Bardzo małe	Małe	Średnio-małe	Średnio-duże	Duże	Bardzo duże
			2≤€<8	8≤€<25	25≤€<50	50≤€<100	100≤€<500	€> 500
SE131	Produkcja ogółem	zł	27 241	43 710	102 124	225 843	.	.
SE275	Zużycie pośrednie	zł	16 694	28 928	51 992	99 811	.	.
SE600	Saldo dopłat i podatków dot. dział. operacyjnej	zł	15 000	35 773	69 500	118 358	.	.
<b>SE410</b>	<b>Wartość dodana brutto</b>	zł	<b>25 547</b>	<b>50 555</b>	<b>119 632</b>	<b>244 389</b>	.	.
SE360	Amortyzacja	zł	10 675	15 128	28 046	42 107	.	.
<b>SE415</b>	<b>Wartość dodana netto</b>	zł	<b>14 873</b>	<b>35 427</b>	<b>91 586</b>	<b>202 282</b>	.	.
SE365	Koszty czynników zewnętrznych	zł	3 853	3 120	11 318	30 469	.	.
SE405	Saldo dopłat i podatków dot. dział. inwestycyjnej	zł	-277	-455	850	-695	.	.
<b>SE420</b>	<b>Dochód z rodzinnego gospodarstwa rolnego</b>	zł	<b>10 743</b>	<b>31 851</b>	<b>81 118</b>	<b>171 118</b>	.	.

**Tabela 5.2-8 Dochód na osobę według klas wielkości ekonomicznej<sup>13</sup>**

Symbol	Zmienna	j.m.	Bardzo małe	Małe	Średnio-małe	Średnio-duże	Duże	Bardzo duże
			2≤€<8	8≤€<25	25≤€<50	50≤€<100	100≤€<500	€> 500
SE425	Wartość dodana netto na osobę pełnozatrudnioną	zł/AWU	11 020	22 531	42 728	69 433	.	.
SE430	Dochód z rodzinnego gospodarstwa rolnego na osobę pełnozatrudnioną rodziny	zł/FWU	9 182	21 633	45 586	89 098	.	.

<sup>13</sup> Uwaga: W przypadku zmiennej dochód z rodzinnego gospodarstwa rolnego (SE420) zaprezentowano wyniki ze wszystkich gospodarstw rolnych, natomiast w przypadku zmiennej dochód z rodzinnego gospodarstwa rolnego na osobę pełnozatrudnioną rodziny (SE430), **tylko** z gospodarstw rolnych, w których występują nakłady pracy własnej (SE015).

**Tabela 5.2-9 Bilans finansowy na koniec roku obrachunkowego według klas wielkości ekonomicznej**

Symbol	Zmienna	j.m.	Bardzo małe	Małe	Średnio-małe	Średnio-duże	Duże	Bardzo duże
			2≤€<8	8≤€<25	25≤€<50	50≤€<100	100≤€<500	€> 500
<b>SE436</b>	<b>Aktywa ogółem</b>	<b>zł</b>	<b>394 273</b>	<b>657 509</b>	<b>1 072 043</b>	<b>1 738 728</b>	.	.
<b>SE441</b>	<b>Aktywa trwale</b>	<b>zł</b>	<b>374 691</b>	<b>608 996</b>	<b>992 078</b>	<b>1 563 143</b>	.	.
SE446	Ziemia, uprawy trwale i kwoty produkcyjne	zł	224 136	392 179	608 049	945 297	.	.
SE450	Budynki	zł	108 012	134 978	168 773	217 811	.	.
SE455	Maszyny, urządzenia i śr. transportu	zł	37 852	68 613	174 324	328 510	.	.
SE460	Stado podstawowe (pleć żeńska)	zł	4 691	13 227	40 931	71 525	.	.
<b>SE465</b>	<b>Aktywa obrotowe</b>	<b>zł</b>	<b>19 582</b>	<b>48 513</b>	<b>79 965</b>	<b>175 585</b>	.	.
SE470	Stado obrotowe	zł	4 637	13 172	26 212	47 650	.	.
SE475	Zapasy produktów rolniczych	zł	6 353	15 659	25 266	50 740	.	.
SE480	Pozostałe aktywa obrotowe	zł	8 592	19 682	28 486	77 195	.	.
<b>SE485</b>	<b>Zobowiązania ogółem</b>	<b>zł</b>	<b>362</b>	<b>16 370</b>	<b>66 296</b>	<b>135 409</b>	.	.
SE490	Zobowiązania długoterminowe	zł	269	12 332	49 360	108 796	.	.
SE495	Zobowiązania krótkoterminowe	zł	93	4 037	16 935	26 613	.	.
<b>SE501</b>	<b>Kapitał własny</b>	<b>zł</b>	<b>393 911</b>	<b>641 139</b>	<b>1 005 747</b>	<b>1 603 319</b>	.	.

**Tabela 5.2-10 Wskaźniki finansowe według klas wielkości ekonomicznej**

Symbol	Zmienna	j.m.	Bardzo małe	Małe	Średnio-małe	Średnio-duże	Duże	Bardzo duże
			2≤€<8	8≤€<25	25≤€<50	50≤€<100	100≤€<500	€> 500
SE506	Zmiana wartości kapitału własnego	zł	-13 600	-1	-12 793	-9 803	.	.
SE510	Średnia wartość kapitału gospodarstwa rolnego	zł	185 177	280 840	489 699	832 771	.	.
SE516	Inwestycje brutto	zł	-3 492	10 385	12 486	66 416	.	.
SE521	Inwestycje netto	zł	-14 167	-4 743	-15 561	24 309	.	.
SE526	Przepływ pieniężny (1)	zł	21 719	48 788	103 813	214 760	.	.
SE530	Przepływ pieniężny (2)	zł	25 618	40 514	89 249	157 320	.	.
SE532	Relacja przepływów pieniężnych (2) do aktywów ogółem	krotność	0,06	0,06	0,08	0,09	.	.

### 5.3. Grupowanie gospodarstw rolnych według klas obszarowych użytków rolnych (UR)

**Tabela 5.3-1 Populacja i próba gospodarstw według klas obszarowych użytków rolnych**

Symbol	Zmienna	j.m.	Bardzo małe	Małe	Średnio-małe	Średnio-duże	Duże	Bardzo duże
			(ha≤5)	(5<ha≤10)	(10<ha≤20)	(20<ha≤30)	(30<ha≤50)	(ha>50)
SYS03	Liczba gospodarstw w próbie		8	47	95	74	42	37

**Tabela 5.3-2 Wybrane informacje o produkcji według klas obszarowych użytków rolnych**

Symbol	Zmienna	j.m.	Bardzo małe	Małe	Średnio-małe	Średnio-duże	Duże	Bardzo duże
			(ha≤5)	(5<ha≤10)	(10<ha≤20)	(20<ha≤30)	(30<ha≤50)	(ha>50)
SE005	Wielkość ekonomiczna	euro	.	12 746,3	16 085,7	19 743,4	33 290,0	82 440,0
<b>SE010</b>	<b>Nakłady pracy ogółem</b>	<b>AWU</b>	.	<b>1,606</b>	<b>1,837</b>	<b>1,676</b>	<b>1,903</b>	<b>2,681</b>
<b>SE011</b>	<b>Czas pracy ogółem</b>	<b>godz.</b>	.	<b>3 526</b>	<b>4 084</b>	<b>3 794</b>	<b>4 306</b>	<b>6 067</b>
SE015	Nakłady pracy własnej	FWU	.	1,382	1,600	1,546	1,599	1,685
SE016	Czas pracy własnej	godz.	.	3 050	3 580	3 518	3 660	3 948
SE020	Nakłady pracy najemnej	AWU	.	0,224	0,237	0,130	0,304	0,997
SE021	Czas pracy najemnej	godz.	.	476	505	276	646	2 118
SE025	Powierzchnia użytków rolnych	ha	.	8,1	14,7	24,7	38,5	83,6
SE030	Powierzchnia dodzierżawionych użytków rolnych	ha	.	0,4	1,9	4,1	6,7	25,0
SE035	Zboża	ha	.	2,67	4,27	6,03	9,35	18,76
SE041	Pozostałe uprawy polowe	ha	.	0,70	1,43	2,73	3,64	12,37
SE042	Uprawy energetyczne	ha	.	0,00	0,00	0,00	0,00	0,00
SE046	Warzywa i kwiaty	ha	.	0,37	0,49	0,36	0,55	1,02
SE050	Winnice	ha	.	0,00	0,00	0,00	0,00	0,00
SE054	Uprawy trwałe	ha	.	1,22	0,75	0,25	3,14	1,74
SE055	Sady	ha	.	1,22	0,75	0,24	3,14	1,74
SE065	Pozostałe uprawy trwałe	ha	.	0,00	0,00	0,01	0,00	0,00
SE071	Uprawy pastewne	ha	.	2,92	7,49	15,02	21,25	46,40
SE072	Odłogi	ha	.	0,08	0,05	0,23	0,18	1,77
SE073	Ugory	ha	.	0,12	0,17	0,02	0,33	1,52
SE074	Powierzchnia użytków rolnych wyłączona z produkcji	ha	.	0,22	0,28	0,31	0,60	3,29
SE075	Lasy	ha	.	1,16	2,13	2,46	1,63	5,29
<b>SE080</b>	<b>Zwierzęta ogółem</b>	<b>LU</b>	.	<b>6,2</b>	<b>8,4</b>	<b>11,8</b>	<b>16,5</b>	<b>51,5</b>
SE085	Krowy mleczne	LU	.	1,90	3,62	3,00	3,00	3,85
SE090	Pozostałe bydło	LU	.	1,66	3,34	6,55	9,31	15,93
SE095	Owce i kozy	LU	.	0,11	0,31	0,84	1,38	1,33
SE100	Trzoda chlewna	LU	.	0,47	0,54	0,87	0,53	10,69
SE105	Drób	LU	.	1,91	0,39	0,13	0,90	18,77
SE110	Plon pszenicy	dt/ha	.	31,5	34,6	31,3	30,2	24,5
SE115	Plon kukurydzy	dt/ha	.	0,0	60,0	0,0	0,0	0,0
SE120	Obsada zwierząt	LU/ha	.	1,16	0,93	0,67	0,63	0,42
SE125	Wydajność mleczna krów	kg/krowę	.	3 162	3 445	3 874	3 255	4 871

**Tabela 5.3-3 Wartość produkcji według klas obszarowych użytków rolnych**

Symbol	Zmienna	j.m.	Bardzo małe	Małe	Średnio-małe	Średnio-duże	Duże	Bardzo duże
			(ha≤5)	(5<ha≤10)	(10<ha≤20)	(20<ha≤30)	(30<ha≤50)	(ha>50)
<b>SE131</b>	<b>Produkcja ogółem</b>	<b>zł</b>	.	<b>59 233</b>	<b>59 629</b>	<b>54 093</b>	<b>88 517</b>	<b>281 465</b>
SE132	Relacja produkcji ogółem do kosztów ogółem	krotność	.	1,27	1,21	0,91	0,93	1,13
<b>SE135</b>	<b>Produkcja roślinna</b>	<b>zł</b>	.	<b>28 925</b>	<b>30 164</b>	<b>23 986</b>	<b>46 976</b>	<b>74 808</b>
SE136	Produkcja roślinna na 1 ha	zł/ha	.	3 673	2 091	983	1 238	932
SE140	Zboża	zł	.	4 099	6 758	7 731	12 137	22 695
SE145	Rośliny białkowe	zł	.	585	1 411	3 343	4 198	9 136
SE146	Uprawy energetyczne	zł	.	0	0	0	0	0
SE150	Ziemniaki	zł	.	1 542	2 000	2 255	7 400	1 315
SE155	Buraki cukrowe	zł	.	0	0	0	0	0
SE160	Rośliny oleiste	zł	.	8	100	272	903	338
SE165	Rośliny przemysłowe	zł	.	0	917	1 993	0	2 357
SE170	Warzywa i kwiaty	zł	.	8 485	10 489	5 485	12 415	20 738
SE175	Owoce	zł	.	11 443	7 020	2 412	5 718	4 154
SE185	Wina i winogrona	zł	.	0	0	0	0	0
SE195	Uprawy pastewne	zł	.	66	749	-114	2 637	14 038
SE200	Inne produkty pochodzenia roślinnego	zł	.	2 696	720	608	1 568	36
<b>SE206</b>	<b>Produkcja zwierzęca</b>	<b>zł</b>	.	<b>29 057</b>	<b>27 112</b>	<b>28 841</b>	<b>39 668</b>	<b>202 010</b>
SE207	Produkcja zwierzęca na 1 LU	zł/LU	.	4 687	3 224	2 442	2 410	3 924
SE211	Różnica wartości zwierząt	zł	.	-292	-1 582	-2 187	4 145	1 568
SE216	Mleko i przetwory z mleka krowiego	zł	.	6 343	13 355	12 510	10 524	19 958
SE220	Żywiec wołowy	zł	.	5 146	8 413	11 727	18 217	28 416
SE225	Żywiec wieprzowy	zł	.	1 457	1 401	2 475	1 321	33 990
SE230	Żywiec barani i kozi	zł	.	10	328	621	2 323	1 331
SE235	Żywiec drobiowy	zł	.	32	8	-64	1 200	-12 860
SE240	Jaja	zł	.	15 918	2 171	1 227	2 487	127 073
SE245	Mleko i przetwory z mleka owczego i koziego	zł	.	0	549	77	1 924	358
SE251	Inne zwierzęta i produkty zwierzęce	zł	.	151	887	267	1 672	3 743
SE256	Pozostała produkcja	zł	.	1 250	2 353	1 267	1 873	4 647
SE260	Przekazania do gospodarstwa domowego	zł	.	1 258	1 350	1 350	1 388	599
SE265	Zużycie wewnętrzne	zł	.	5 820	6 417	9 931	9 464	12 671

**Tabela 5.3-4 Koszty według klas obszarowych użytków rolnych**

Symbol	Zmienna	j.m.	Bardzo małe	Małe	Średnio-małe	Średnio-duże	Duże	Bardzo duże
			(ha≤5)	(5<ha≤10)	(10<ha≤20)	(20<ha≤30)	(30<ha≤50)	(ha>50)
<b>SE270</b>	<b>Koszty ogółem</b>	<b>zł</b>	.	<b>46 779</b>	<b>49 182</b>	<b>59 401</b>	<b>95 499</b>	<b>249 496</b>
<b>SE275</b>	<b>Zużycie pośrednie</b>	<b>zł</b>	.	<b>27 718</b>	<b>29 824</b>	<b>36 565</b>	<b>54 164</b>	<b>165 763</b>
<b>SE281</b>	<b>Koszty bezpośrednie</b>	<b>zł</b>	.	<b>16 764</b>	<b>14 047</b>	<b>17 711</b>	<b>23 039</b>	<b>116 078</b>
SE284	Koszty bezpośrednie produkcji roślinnej na 1 ha	zł/ha	.	705	345	224	236	190
SE285	Nasiona i sadzonki	zł	.	1 319	1 654	2 389	3 242	9 320
SE290	Nasiona i sadzonki własne	zł	.	636	821	1 551	1 574	3 446
SE295	Nawozy	zł	.	951	1 566	1 404	2 421	2 670
SE300	Środki ochrony roślin	zł	.	138	121	101	585	199
SE305	Pozostałe koszty bezpośrednie produkcji roślinnej	zł	.	3 297	1 726	1 629	2 841	3 685
SE309	Koszty bezpośrednie produkcji zwierzęcej na 1 LU	zł/LU	.	1 783	1 063	1 032	847	1 946
SE310	Pasze dla zwierząt żywionych w systemie wypasowym	zł	.	2 834	6 205	8 534	9 285	12 538
SE315	Pasze dla zwierząt żywionych w systemie wypasowym, wytworzone w gosp. rol.	zł	.	2 718	4 531	6 974	6 638	7 996
SE320	Pasze dla zwierząt ziarnożernych	zł	.	7 616	1 592	2 229	2 506	83 238
SE325	Pasze dla zwierząt ziarnożernych, wytworzone w gosp. rol.	zł	.	1 345	1 111	1 611	1 191	1 244
SE330	Pozostałe koszty bezpośrednie produkcji zwierzęcej	zł	.	606	1 140	1 419	2 157	4 419
SE331	Koszty bezpośrednie produkcji leśnej	zł	.	3	43	5	3	10
<b>SE336</b>	<b>Koszty ogólnogospodarcze</b>	<b>zł</b>	.	<b>10 954</b>	<b>15 777</b>	<b>18 854</b>	<b>31 125</b>	<b>49 685</b>
SE340	Koszty utrzymania maszyn i budynków	zł	.	3 354	5 376	6 400	10 783	17 730
SE345	Energia	zł	.	4 032	5 545	8 213	12 904	23 726
SE350	Usługi	zł	.	1 210	1 733	1 603	2 476	3 229
SE356	Pozostałe koszty ogólnogospodarcze	zł	.	2 359	3 123	2 638	4 962	5 000
<b>SE360</b>	<b>Amortyzacja</b>	<b>zł</b>	.	<b>14 335</b>	<b>14 063</b>	<b>18 306</b>	<b>30 862</b>	<b>54 192</b>
<b>SE365</b>	<b>Koszty czynników zewnętrznych</b>	<b>zł</b>	.	<b>4 726</b>	<b>5 295</b>	<b>4 531</b>	<b>10 473</b>	<b>29 541</b>
SE370	Wynagrodzenia	zł	.	4 487	4 329	2 561	5 572	17 941
SE375	Czynsze	zł	.	156	503	1 033	2 155	7 596
SE380	Odsetki	zł	.	83	462	937	2 746	4 005

**Tabela 5.3-5 Dopłaty do działalności operacyjnej gospodarstwa według klas obszarowych użytków rolnych**

Symbol	Zmienna	j.m.	Bardzo małe	Małe	Średnio-małe	Średnio-duże	Duże	Bardzo duże
			(ha≤5)	(5<ha≤10)	(10<ha≤20)	(20<ha≤30)	(30<ha≤50)	(ha>50)
<b>SE605</b>	<b>Dopłaty do działalności operacyjnej</b>	<b>zł</b>	.	<b>14 799</b>	<b>28 783</b>	<b>48 236</b>	<b>73 669</b>	<b>141 582</b>
SE610	Dopłaty do produkcji roślinnej	zł	.	106	277	640	965	4 059
SE611	Dopłaty wyrównawcze / płatności obszarowe	zł	.	0	0	0	0	0
SE612	Dopłaty za odlogowanie	zł	.	0	0	0	0	0
SE613	Pozostałe dopłaty do produkcji roślinnej	zł	.	0	0	0	0	0
SE615	Dopłaty do produkcji zwierzęcej	zł	.	780	1 533	2 611	3 088	4 133
SE616	Saldo dopłat i kar do produkcji mleka	zł	.	715	1 350	2 000	2 499	3 635
SE617	Dopłaty do pozostałej produkcji bydłowej	zł	.	0	68	112	0	0
SE618	Dopłaty do produkcji owiec i kóz	zł	.	64	115	499	588	498
SE619	Pozostałe dopłaty do produkcji zwierzęcej	zł	.	0	0	0	0	0
SE621	Dopłaty rolnośrodowiskowe	zł	.	4 687	9 262	14 600	25 768	43 326
SE622	Dopłaty do obszarów o niekorzystnych warunkach gospodarowania (LFA)	zł	.	1 114	1 675	3 251	4 102	9 423
SE623	Inne dopłaty do rozwoju obszarów wiejskich	zł	.	141	238	367	653	2 776
SE624	Dopłaty do rozwoju obszarów wiejskich	zł	.	5 943	11 174	18 219	30 523	55 525
SE625	Dopłaty do zużycia pośredniego	zł	.	326	689	1 057	1 242	3 545
SE626	Dopłaty do kosztów czynników zewnętrznych	zł	.	0	0	0	0	0
SE630	Płatności "decoupled"	zł	.	3 668	6 662	11 196	17 464	37 873
SE631	Jednolita płatność na gospodarstwo	zł	.	0	0	0	0	0
SE632	Jednolita płatność obszarowa	zł	.	3 668	6 662	11 196	17 464	37 873
SE650	Wsparcie specjalne	zł	.	886	1 902	3 265	4 053	8 610
SE699	Pozostałe dopłaty	zł	.	3 976	8 446	14 513	20 387	36 447

**Tabela 5.3-6 Salda dopłat i podatków według klas obszarowych użytków rolnych**

Symbol	Zmienna	j.m.	Bardzo małe	Małe	Średnio-małe	Średnio-duże	Duże	Bardzo duże
			(ha≤5)	(5<ha≤10)	(10<ha≤20)	(20<ha≤30)	(30<ha≤50)	(ha>50)
<b>SE600</b>	<b>Saldo dopłat i podatków dot. dział. operacyjnej</b>	zł	.	14 439	27 969	46 043	70 403	138 492
SE605	Dopłaty do działalności operacyjnej	zł	.	14 799	28 783	48 236	73 669	141 582
SE395	Saldo podatku VAT (z wyłączeniem podatku VAT od inwestycji)	zł	.	241	188	-862	-1 018	845
SE390	Podatki	zł	.	601	1 002	1 331	2 248	3 935
<b>SE405</b>	<b>Saldo dopłat i podatków dot. dział. inwestycyjnej</b>	zł	.	43	26	-1 011	-1 112	2 725
SE406	Dopłaty do inwestycji	zł	.	249	591	782	1 182	5 142
SE407	Rekompensaty za rezygnację z produkcji mleka	zł	.	0	0	0	0	0
SE408	Podatek VAT zapłacony od inwestycji	zł	.	206	565	1 793	2 294	2 417

**Tabela 5.3-7 Dochód na gospodarstwo rolne według klas obszarowych użytków rolnych**

Symbol	Zmienna	j.m.	Bardzo małe	Małe	Średnio-małe	Średnio-duże	Duże	Bardzo duże
			(ha≤5)	(5<ha≤10)	(10<ha≤20)	(20<ha≤30)	(30<ha≤50)	(ha>50)
SE131	Produkcja ogółem	zł	.	59 233	59 629	54 093	88 517	281 465
SE275	Zużycie pośrednie	zł	.	27 718	29 824	36 565	54 164	165 763
SE600	Saldo dopłat i podatków dot. dział. operacyjnej	zł	.	14 439	27 969	46 043	70 403	138 492
<b>SE410</b>	<b>Wartość dodana brutto</b>	zł	.	<b>45 954</b>	<b>57 774</b>	<b>63 572</b>	<b>104 755</b>	<b>254 193</b>
SE360	Amortyzacja	zł	.	14 335	14 063	18 306	30 862	54 192
<b>SE415</b>	<b>Wartość dodana netto</b>	zł	.	<b>31 619</b>	<b>43 711</b>	<b>45 266</b>	<b>73 893</b>	<b>200 001</b>
SE365	Koszty czynników zewnętrznych	zł	.	4 726	5 295	4 531	10 473	29 541
SE405	Saldo dopłat i podatków dot. dział. inwestycyjnej	zł	.	43	26	-1 011	-1 112	2 725
<b>SE420</b>	<b>Dochód z rodzinnego gospodarstwa rolnego</b>	zł	.	<b>26 936</b>	<b>38 442</b>	<b>39 724</b>	<b>62 308</b>	<b>173 185</b>

**Tabela 5.3-8 Dochód na osobę według klas obszarowych użytków rolnych**

Symbol	Zmienna	j.m.	Bardzo małe	Małe	Średnio-małe	Średnio-duże	Duże	Bardzo duże
			(ha≤5)	(5<ha≤10)	(10<ha≤20)	(20<ha≤30)	(30<ha≤50)	(ha>50)
SE425	Wartość dodana netto na osobę pełnozatrudnioną	zł/AWU	.	19 694	23 791	27 005	38 838	74 590
SE430	Dochód z rodzinnego gospodarstwa rolnego na osobę pełnozatrudnioną rodziny	zł/FWU	.	19 495	24 028	25 693	38 971	102 805

**Tabela 5.3-9 Bilans finansowy na koniec roku obrachunkowego według klas obszarowych użytków rolnych**

Symbol	Zmienna	j.m.	Bardzo małe	Małe	Średnio-małe	Średnio-duże	Duże	Bardzo duże
			(ha≤5)	(5<ha≤10)	(10<ha≤20)	(20<ha≤30)	(30<ha≤50)	(ha>50)
<b>SE436</b>	<b>Aktywa ogółem</b>	<b>zł</b>	.	<b>403 281</b>	<b>508 443</b>	<b>774 892</b>	<b>1 324 302</b>	<b>1 924 608</b>
<b>SE441</b>	<b>Aktywa trwałe</b>	<b>zł</b>	.	<b>373 687</b>	<b>461 303</b>	<b>717 630</b>	<b>1 231 162</b>	<b>1 718 417</b>
SE446	Ziemia, uprawy trwałe i kwoty produkcyjne	zł	.	216 209	278 938	443 273	756 364	1 161 184
SE450	Budynki	zł	.	102 153	104 691	151 880	275 395	204 626
SE455	Maszyny, urządzenia i śr. transportu	zł	.	48 027	62 948	101 760	168 335	291 070
SE460	Stado podstawowe (pleć żeńska)	zł	.	7 298	14 725	20 717	31 068	61 536
<b>SE465</b>	<b>Aktywa obrotowe</b>	<b>zł</b>	.	<b>29 593</b>	<b>47 140</b>	<b>57 262</b>	<b>93 140</b>	<b>206 191</b>
SE470	Stado obrotowe	zł	.	7 279	11 335	16 059	35 058	71 053
SE475	Zapasy produktów rolniczych	zł	.	9 041	15 622	19 292	29 646	39 375
SE480	Pozostałe aktywa obrotowe	zł	.	13 273	20 183	21 911	28 436	95 762
<b>SE485</b>	<b>Zobowiązania ogółem</b>	<b>zł</b>	.	<b>1 587</b>	<b>13 588</b>	<b>28 382</b>	<b>73 402</b>	<b>114 094</b>
SE490	Zobowiązania długoterminowe	zł	.	781	11 381	21 922	53 381	87 046
SE495	Zobowiązania krótkoterminowe	zł	.	806	2 206	6 461	20 021	27 047
<b>SE501</b>	<b>Kapitał własny</b>	<b>zł</b>	.	<b>401 693</b>	<b>494 855</b>	<b>746 509</b>	<b>1 250 900</b>	<b>1 810 514</b>

**Tabela 5.3-10 Wskaźniki finansowe według klas obszarowych użytków rolnych**

Symbol	Zmienna	j.m.	Bardzo małe	Małe	Średnio-małe	Średnio-duże	Duże	Bardzo duże
			(ha≤5)	(5<ha≤10)	(10<ha≤20)	(20<ha≤30)	(30<ha≤50)	(ha>50)
SE506	Zmiana wartości kapitału własnego	zł	.	-16 439	-6 822	-836	313	-15 163
SE510	Średnia wartość kapitału gospodarstwa rolnego	zł	.	211 873	242 078	344 320	591 402	820 535
SE516	Inwestycje brutto	zł	.	-1 734	9 896	14 602	30 135	29 935
SE521	Inwestycje netto	zł	.	-16 069	-4 167	-3 704	-727	-24 257
SE526	Przepływ pieniężny (1)	zł	.	40 179	53 309	61 336	87 872	222 671
SE530	Przepływ pieniężny (2)	zł	.	41 785	45 202	49 612	61 556	185 579
SE532	Relacja przepływów pieniężnych (2) do aktywów ogółem	krotność	.	0,10	0,09	0,06	0,05	0,10



## Literatura

- [1] Commission Regulation (EC) 1242/2008: of 8 December 2008 establishing a Community typology for agricultural holdings.
- [2] Commission Regulation (EC) 867/2009: of 21 September 2009 amending and correcting Regulation (EC) No 1242/2008 establishing a Community typology for agricultural holdings.
- [3] Commission Regulation (EC) No 868/2008 of 3 September 2008 on the farm return to be used for determining the incomes of agricultural holdings and analysing the business operation of such holdings.
- [4] Commission Regulation (EC) No 781/2009 of 27 August 2009 amending Regulation (EC) No 868/2008 on farm return to be used for determining the incomes of agricultural holdings and analysing the business operation of such holdings.
- [5] Council Regulation (EC) No 1217/2009 of 30 November 2009 setting up a network for the collection of accountancy data on the incomes and business operation of agricultural holdings in the European Community (z póź. zm).
- [6] Commission Implementing Regulation (EU) 2015/220 of 3 February 2015 laying down rules for the application of Council Regulation (EC) No 1217/2009 setting up a network for the collection of accountancy data on the incomes and business operation of agricultural holdings in the European Union.
- [7] Goraj L., Osuch D., Bocian M., Cholewa I., Malanowska B.: Plan wyboru próby gospodarstw rolnych Polskiego FADN od roku obrachunkowego 2014. IERiGŻ-PIB, Warszawa, 2013.
- [8] Goraj L., Cholewa I., Osuch D., Płonka R.: Analiza skutków zmian we Wspólnotowej Typologii Gospodarstw Rolnych. IERiGŻ-PIB, Warszawa, 2010.
- [9] [http://ec.europa.eu/agriculture/rica/index\\_en.cfm](http://ec.europa.eu/agriculture/rica/index_en.cfm)
- [10] [http://circa.europa.eu/Public/irc/agri/rica/library?l=/information\\_documentatio/basic\\_definitions/variables-finalpdf/\\_EN\\_1.0\\_&a=d](http://circa.europa.eu/Public/irc/agri/rica/library?l=/information_documentatio/basic_definitions/variables-finalpdf/_EN_1.0_&a=d)
- [11] [http://circa.europa.eu/Public/irc/agri/rica/library?l=/information\\_documentatio/basic\\_definitions/ricc\\_1256\\_2012pdf/\\_EN\\_1.0\\_&a=d](http://circa.europa.eu/Public/irc/agri/rica/library?l=/information_documentatio/basic_definitions/ricc_1256_2012pdf/_EN_1.0_&a=d)
- [12] RI/CC 1256 Rev. 7. Farm Return Data Definitions. EUROPEAN COMMISSION. Brussels February 2012.
- [13] RI/CC 882 Rev. 9.1 Definitions of Variables used in FADN standard results. EUROPEAN COMMISSION. Brussels October 2012.
- [14] RI/CC 882 Rev. 9.2 Definition of Variables used in FADN standard results. EUROPEAN COMMISSION. Brussels December 2014.
- [15] RI/CC 1500 Rev. 3 Typology Handbook. EUROPEAN COMMISSION. Brussels October 2009.
- [16] RI/CC 1525 The new typology applied to FADN 2007. EUROPEAN COMMISSION. Brussels March 2009.
- [17] RI/CC 1529 The OGA of the holding in FADN. EUROPEAN COMMISSION. Brussels June 2009.

- [18] Regulation No 79/65/EEC of the Council of 15 June 1965 setting up a network for the collection of accountancy data on the incomes and business operation of agricultural holdings in the European Economic Community.
- [19] Ustawa z dnia 29 listopada 2000 r. o zbieraniu i wykorzystywaniu danych rachunkowych z gospodarstw rolnych (Dz. U. Nr 3 poz. 20 z 2001 r. z późniejszymi zmianami).
- [20] Skarżyńska A., Goraj L., Ziętek I.: Metodologia SGM "2002" dla typologii gospodarstw rolnych w Polsce. IERiGŻ-PIB, Warszawa, 2005.
- [21] Ziętek I.: Współczynniki standardowej nadwyżki bezpośredniej „2004” dla typologii gospodarstw rolnych w Polsce. Raport PW nr 88, IERiGŻ-PIB, Warszawa, 2008.
- [22] Goraj L., Bocian M., Cholewa I., Nachtman G., Tarasiuk R.: Współczynniki Standardowej Produkcji „2007” dla celów Wspólnotowej Typologii Gospodarstw Rolnych. IERiGŻ-PIB, Warszawa, 2012.

**EGZEMPLARZ BEZPŁATNY**

*Druk i oprawa: Dział Wydawnictw IERiGŻ-PIB*