



# **Wyniki Standardowe 2015 uzyskane przez gospodarstwa rolne uczestniczące w Polskim FADN**

**REGION FADN 785  
POMORZE I MAZURY**  
**Część I. Wyniki Standardowe**

**WARSZAWA 2017**



# **Wyniki Standardowe 2015 uzyskane przez gospodarstwa rolne uczestniczące w Polskim FADN**

**REGION FADN 785  
POMORZE I MAZURY**

**Część I. Wyniki Standardowe**

OPRACOWAŁ ZESPÓŁ:

mgr inż. Irena Mikołajczyk

mgr inż. Alicja Wituszyńska

**Warszawa 2017**

Redakcja techniczna  
*Grażyna Nachtman*  
*Rafał Tarasiuk*

Projekt okładki  
*Dział Wydawnictw*

**ISBN 978-83-7658-661-8**

Instytut Ekonomiki Rolnictwa i Gospodarki Żywnościowej  
- Państwowy Instytut Badawczy  
Zakład Rachunkowości Rolnej  
00-002 Warszawa, ul. Świętokrzyska 20  
Tel.: +48 (22) 505 45 70  
Tel./faks: +48 (22) 826 93 22  
E-mail: [portal@fadn.pl](mailto:portal@fadn.pl)  
Internet: [www.fadn.pl](http://www.fadn.pl); [www.polskifadn.eu](http://www.polskifadn.eu)

# Spis treści

<b>Wstęp</b> .....	<b>5</b>
<b>1. Zmiany w Wynikach Standardowych</b> .....	<b>6</b>
1.1. Zmiany w zestawie zmiennych i w algorytmach Wyników Standardowych od roku 2011 wynikające z rozporządzeń i dokumentów KE .....	6
1.2. Pozostałe zmiany .....	7
1.2.1. Jednostki przeliczeniowe pracy (AWU, FWU) .....	7
<b>2. Informacje o FADN</b> .....	<b>8</b>
2.1. Uwagi ogólne o FADN.....	8
2.2. Wspólnotowa Typologia Gospodarstw Rolnych (WTGR) .....	9
2.3. Zakres podmiotowy FADN.....	11
2.4. Wybór próby gospodarstw rolnych z pola obserwacji FADN .....	12
2.5. Rozmiary działalności rolniczych gwarantujące osiągnięcie przez gospodarstwo rolne minimalnego progu wielkości ekonomicznej według współczynników SO „2007” .....	12
2.6. Zakres przedmiotowy FADN.....	14
2.7. Sposób prezentacji wyników obliczonych na podstawie danych rachunkowych FADN.	15
<b>3. Zmienne zawarte w „Wynikach Standardowych FADN”</b> .....	<b>17</b>
3.1. Opis zmiennych w „Wynikach Standardowych FADN” .....	17
3.2. Schematy obliczania kategorii ekonomicznych.....	33
<b>4. Uwagi do Wyników Standardowych FADN</b> .....	<b>41</b>
4.1. Informacje o zbieraniu danych rachunkowych w Polsce .....	41
4.2. Zbiór gospodarstw rolnych prowadzących rachunkowość w ramach Polskiego FADN..	42
4.3. Udostępnianie danych .....	43
4.3.1. Udostępnianie danych z europejskiego FADN .....	43
4.3.2. Udostępnianie danych z Polskiego FADN .....	43
<b>5. Wyniki Standardowe uzyskane przez gospodarstwa rolne uczestniczące w Polskim FADN w 2015 r.</b> .....	<b>45</b>
5.1. Grupowanie gospodarstw rolnych według typów rolniczych (TF8).....	45
5.2. Grupowanie gospodarstw rolnych według klas wielkości ekonomicznej (ES6).....	51
<b>Literatura</b> .....	<b>58</b>

## Wykaz skrótów

AWU	- jednostka przeliczeniowa pracy (ang. Annual Work Unit).
CAP	- Wspólna Polityka Rolna (ang. Common Agricultural Policy).
COP	- gospodarstwa specjalizujące się w produkcji zbóż, roślin oleistych i białkowych (ang. specialist cereals, oilseed and protein crops).
DG-AGRI	- Dyrekcja Generalna ds. Rolnictwa i Rozwoju Obszarów Wiejskich (ang. Directorate-General for Agriculture and Rural Development).
EC	- Komisja Europejska (ang. European Commission).
ESU	- Europejska Jednostka Wielkości (ang. European Size Unit).
EU	- Unia Europejska (ang. European Union).
EUR	- oznaczenie jednostki monetarnej o nazwie „euro”.
euro	- jednostka monetarna, obowiązująca w większości państw członkowskich Unii Europejskiej.
EUROSTAT	- Europejski Urząd Statystyczny.
FADN	- Sieć Danych Rachunkowych Gospodarstw Rolnych (ang. Farm Accountancy Data Network).
FWU	- jednostka przeliczeniowa pracy członków rodziny (ang. Family Work Unit).
GUS	- Główny Urząd Statystyczny.
IERiGŻ-PIB	- Instytut Ekonomiki Rolnictwa i Gospodarki Żywnościowej - Państwowy Instytut Badawczy.
KE	- Komisja Europejska.
LFA	- obszary o niekorzystnych warunkach gospodarowania - ONW (ang. Less Favoured Areas).
LU	- jednostka przeliczeniowa zwierząt (ang. Livestock Unit).
OGA	- działalność gospodarcza inna niż rolnicza bezpośrednio związana z gospodarstwem (ang. Other Gainful Activities).
Polski FADN	- System Zbierania i Wykorzystywania Danych Rachunkowych z Gospodarstw Rolnych.
SGM	- Standardowa Nadwyżka Bezpośrednia (ang. Standard Gross Margin).
SO	- Standardowa Produkcja (ang. Standard Output).
UAA	- ziemia użytkowana dla celów rolniczych = użytki rolne (ang. Utilized Agricultural Area).
UR	- użytki rolne.
WTGR	- Wspólnotowa Typologia Gospodarstw Rolnych.
ZRR	- Zakład Rachunkowości Rolnej.

## Wstęp

Wypełniając obowiązek nałożony Ustawą z dnia 29 listopada 2000 r. o zbieraniu i wykorzystywaniu danych rachunkowych z gospodarstw rolnych (Dz. U. Nr 3 poz. 20 z 2001 r.) z późniejszymi zmianami) w 2015 r. utworzono komputerową bazę danych zawierającą 1 947 zestawów danych rachunkowych [19]. Instytut Ekonomiki Rolnictwa i Gospodarki Żywnościowej – Państwowy Instytut Badawczy zlecił zbieranie danych z indywidualnych gospodarstw rolnych czterem wojewódzkim ośrodkom doradztwa rolniczego. Ze 113 gospodarstw posiadających osobowość prawną dane zostały zebrane metodą ankietową.

Po przeprowadzonych testach jakości danych obliczono wyniki dla 1 944 gospodarstw rolnych o wielkości ekonomicznej równej lub większej od 4 000 euro, w tym dla 1 832 indywidualnych gospodarstw rolnych oraz 112 gospodarstw posiadających osobowość prawną. Z powodu różnic między strukturą rzeczywistą a strukturą teoretyczną próby, jaka została określona w planie wyboru, opracowano nowe wagi po to, aby powyższy zbiór gospodarstw był w pełni reprezentatywny dla 80 895 gospodarstw [7].

Opracowanie składa się z trzech podstawowych części:

1. Wstępnej, charakteryzującej Sieć Danych Rachunkowych Gospodarstw Rolnych (FADN).
2. Metodycznej, zawierającej wyjaśnienia rachunku wyników.
3. Statystycznej, zawierającej dane statystyczne dla grup gospodarstw rolnych, ustalonych na podstawie dwóch kryteriów grupowania: wielkości ekonomicznej i typu rolniczego. Wyniki Standardowe zawierają 145 zmiennych charakteryzujących sytuację ekonomiczno-finansową gospodarstw rolnych w roku obrachunkowym.

Opracowane wyniki są w pełni zgodne z pojęciami i kategoriami ekonomicznymi, prezentowanymi w Wynikach Standardowych FADN Dyrekcji Generalnej ds. Rolnictwa i Rozwoju Obszarów Wiejskich (DG-AGRI) [14].

Parametry wartościowe dotyczące produkcji, kosztów i inwestycji są kategoriami netto (bez VAT). Pomimo ustawowego zwolnienia podmiotowego z podatku od towarów i usług, nazywanym w skrócie VAT, rolnicy prowadzili w 2015 r. ewidencję zdarzeń w standardzie umożliwiającym ustalenie wartości netto oraz kwoty VAT.

W opracowaniu wartości pieniężne wyrażone są w polskich jednostkach monetarnych – złotych (zł).

## 1. Zmiany w Wynikach Standardowych<sup>1</sup>

### 1.1. Zmiany w zestawie zmiennych i w algorytmach Wyników Standardowych od roku 2011 wynikające z rozporządzeń i dokumentów KE

Od roku obrachunkowego 2011 wprowadzono zmiany w algorytmach (na podstawie dokumentu RI/CC 882 Rev. 9.1 Definition of Variables used in FADN standard results z października 2012 r.) polegające na wyróżnieniu następujących zmiennych [13]:

- SE136 - Produkcja roślinna na 1 ha;
- SE146 - Uprawy energetyczne;
- SE605 - Dopłaty do działalności operacyjnej;
- SE610 - Dopłaty do produkcji roślinnej;
- SE613 - Pozostałe dopłaty do produkcji roślinnej;
- SE616 - Saldo dopłat i kar do produkcji mleka;
- SE617 - Dopłaty do pozostałej produkcji bydłowej;
- SE618 - Dopłaty do produkcji owiec i kóz;
- SE619 - Pozostałe dopłaty do produkcji zwierzęcej;
- SE630 - Płatności „decoupled”;
- SE650 - Wsparcie specjalne;
- SE699 - Pozostałe dopłaty.

Ponadto od roku obrachunkowego 2013 wprowadzono zmiany w algorytmach (na podstawie dokumentu RI/CC 882 Rev. 9.2 Definition of Variables used in FADN standard results z grudnia 2014 r.) obejmujące zmienne [14]:

- SE042 - Uprawy energetyczne;
- SE072 - Odłogi;
- SE073 - Ugory;
- SE611 - Dopłaty wyrównawcze/płatności obszarowe.

Od roku obrachunkowego 2014 obowiązuje nowe sprawozdanie z gospodarstwa rolnego. Zakres, format i organizacja danych, niezbędnych do wykonania sprawozdania z gospodarstwa rolnego FADN, są precyzyjnie opisane w Rozporządzeniu Komisji nr 385/2012 z dnia 30 kwietnia 2012 r. w sprawie formatu sprawozdania dla określania dochodów z gospodarstw rolnych oraz analizy ich działalności gospodarczej (z późn. zmianami). Z uwagi na fakt, że w Komisji Europejskiej wciąż jeszcze trwają prace nad nowym dokumentem dotyczącym Wyników Standardowych i dostosowaniem zakresu/algorytmów do nowego formatu sprawozdania, publikacje z wynikami od roku obrachunkowego 2014 przygotowane zostały na podstawie dokumentów, jakie obowiązywały w roku obrachunkowym 2013 (Rozporządzenie Komisji (WE) NR 868/2008 z dnia 3 września 2008 r. z późniejszymi zmianami, RI/CC 1256

<sup>1</sup> Rozdział zawiera zmiany wprowadzone od roku obrachunkowego 2011; wcześniejsze zmiany zostały opisane w publikacjach „Wyniki Standardowe...” dla poprzednich lat. Zmiany te powinny być brane pod uwagę w analizach wieloletnich.

Rev. 7 Farm Return Data Definitions z lutego 2012 r., RI/CC 882 Rev. 9.2 Definition of Variables used in FADN standard results z grudnia 2014 r.).

## **1.2. Pozostałe zmiany**

### **1.2.1. Jednostki przeliczeniowe pracy (AWU, FWU)**

Od roku obrachunkowego 2011 AWU oraz FWU stanowią równowartość 2 120 godzin pracy na rok.

Do roku obrachunkowego 2010 stanowiły odpowiednik 2 200 godzin pracy na rok.



## 2. Informacje o FADN

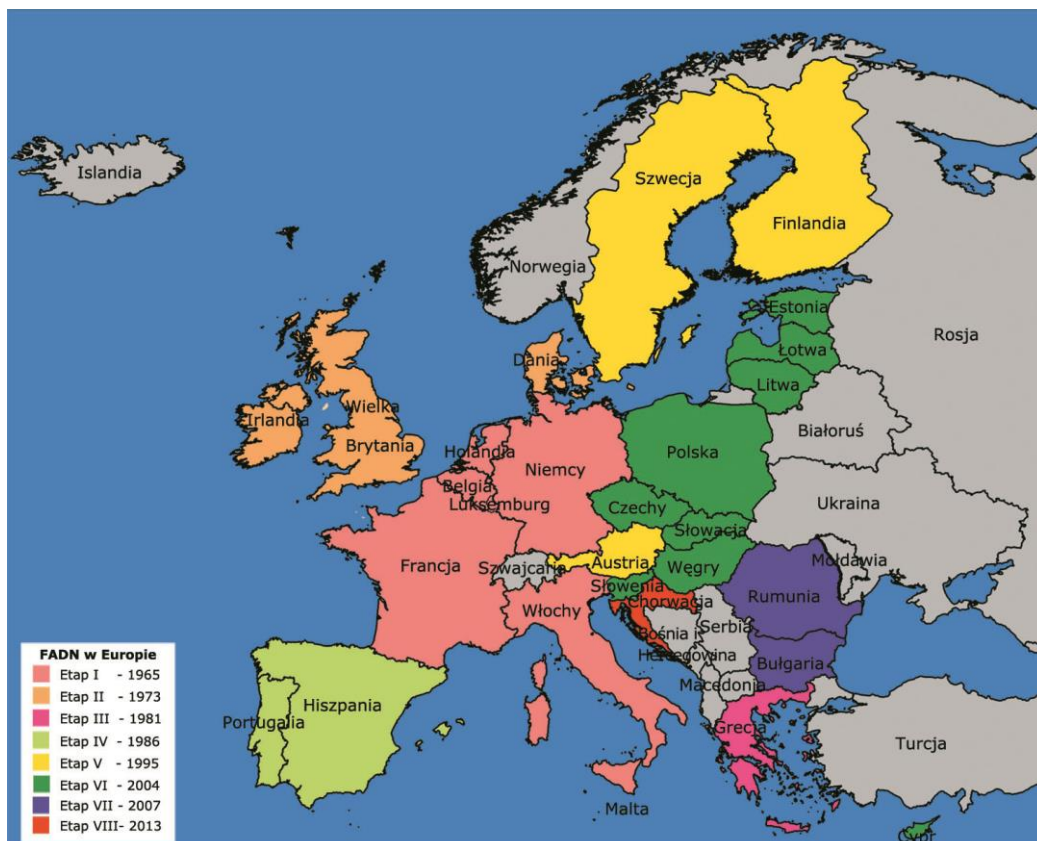
### 2.1. Uwagi ogólne o FADN

**FADN** to europejski system zbierania danych rachunkowych z gospodarstw rolnych, którego formalne kształtowanie rozpoczęło się w 1965 r.

FADN był tworzony etapowo w miarę poszerzania Unii Europejskiej, na podstawie Rozporządzenia Rady EWG nr 79/65/EEC z dnia 15 czerwca 1965 r. w sprawie utworzenia sieci zbierania danych rachunkowych dotyczących dochodów i działalności gospodarstw rolnych w Europejskiej Wspólnocie Gospodarczej [18]. W początkowej fazie (etap I) system zaistniał w sześciu państwach założycielskich (w Belgii, we Francji, w Holandii, w Luksemburgu, w Niemczech i we Włoszech), a po poszerzeniu w 1973 r. (etap II) także w Wielkiej Brytanii, Irlandii i Danii. Od 1981 r. (etap III) dodatkowo w Grecji, od 1986 r. (etap IV) do badań włączono Hiszpanię i Portugalię, a od 1995 r. (etap V) Finlandię, Szwecję i Austrię. Od 1 maja 2004 r. (etap VI) do systemu FADN weszły także: Cypr, Estonia, Litwa, Łotwa, Malta, Polska, Słowacja, Słowenia, Republika Czeska i Węgry, od 1 stycznia 2007 r. (etap VII) Rumunia i Bułgaria, a od 1 lipca 2013 r. Chorwacja (etap VIII).

W 2015 r. FADN funkcjonował na terenie 28 państw członkowskich UE. Poniżej przedstawiono przebieg rozszerzania zasięgu FADN. (patrz: Mapa 2-1).

**Mapa 2-1 Etapy tworzenia FADN w Europie**



Unikalność FADN polega na tym, że gromadzi on dane zaliczane do grupy wrażliwych, które opisują sytuację ekonomiczną i finansową gospodarstw rolnych.

FADN bazuje na danych rachunkowych pochodzących z rachunkowości realizowanej w konwencji tzw. zarządczej. Odmiana tej rachunkowości znacznie wierniej odzwierciedla sytuację gospodarstwa rolnego niż rachunkowość finansowa<sup>2</sup>. O wyborze konwencji rachunkowości zarządczej zdecydowała potrzeba rozpoznania rzeczywistej sytuacji gospodarstw rolnych w celu podejmowania decyzji jak najbardziej adekwatnych do tych sytuacji.

W polu obserwacji FADN znajdują się gospodarstwa towarowe. Minimalna wielkość ekonomiczna, po przekroczeniu której włącza się gospodarstwo rolne do pola obserwacji FADN, ustalana jest od 2010 roku obrachunkowego na podstawie analizy sum Standardowej Produkcji (SO) z danych GUS w poszczególnych klasach wielkości ekonomicznej. W praktyce prowadzony jest rachunek polegający na obliczeniu skumulowanej sumy SO z poszczególnych klas, zaczynając od największej, aż do osiągnięcia ok. 90% SO z populacji generalnej. Dolna granica przedziału, w którym to nastąpi jest minimalnym progiem wielkości ekonomicznej.

Z powodu istniejących różnic w strukturze agrarnej, progi wielkości ekonomicznej, wyznaczające minimalną wielkość gospodarstw rolnych włączanych do pola obserwacji FADN, są różne w poszczególnych państwach członkowskich.

Należy podkreślić, że FADN jest jedyną bazą danych, na potrzeby której zbierane są informacje według jednolitych zasad, a gospodarstwa tworzą statystycznie reprezentatywną próbę towarowych gospodarstw rolnych funkcjonujących na obszarze Unii Europejskiej.

## **2.2. Wspólnotowa Typologia Gospodarstw Rolnych (WTGR)**

Według znowelizowanych zasad WTGR, w klasyfikacji gospodarstw rolnych stosuje się parametr ekonomiczny, którym jest Standardowa Produkcja<sup>3</sup> (ang. Standard Output), w skrócie SO) [1], [2], [15], [22].

**Standardowa Produkcja (SO)** jest to średnia z 5 lat wartość produkcji określonej działalności rolniczej (roślinnej lub zwierzęcej) uzyskana z 1 ha lub od 1 zwierzęcia<sup>4</sup> w ciągu 1 roku, w przeciętnych dla danego regionu warunkach produkcyjnych. W celu wyeliminowania wahań wartości produkcji (powodowanych np. warunkami pogodowymi czy też zmianami cen produktów) do obliczeń przyjmowane są średnie z 5 lat odpowiedniego okresu, na podstawie uśrednionych danych rocznych z określonego regionu.

---

<sup>2</sup> Rachunkowość finansowa podlega odpowiednim przepisom prawa, które są różne w poszczególnych państwach członkowskich Unii Europejskiej. Jej zadaniem jest ocena sytuacji majątkowej i finansowej przedsiębiorstw zgodnie z tym prawem, i często bywa podstawą naliczania podatku dochodowego.

<sup>3</sup> Do roku obrachunkowego 2009 WTGR oparta była na parametrze Standardowej Nadwyżki Bezpośredniej (SGM) a wielkość ekonomiczna gospodarstwa określana była za pomocą Europejskiej Jednostki Wielkości (ESU) [8], [20], [21].

<sup>4</sup> SO dla grzybów odnosi się do 100 m<sup>2</sup> uprawy; SO dla drobiu odnosi się do 100 szt. zwierząt; SO dla pszczoł odnosi się do 1 ula (1 rodziny pszczelej).

WTGR narzuca konieczność obliczania zestawów współczynników SO dla każdego regionu rolniczego i dla każdej prowadzonej w gospodarstwie działalności produkcji roślinnej i zwierzęcej. Listę działalności rolniczych, dla których konieczne jest obliczenie SO ustala Komisja UE i jest ona zgodna z listą cech Badań Struktury Gospodarstw Rolnych. Duża liczba pozycji w zestawach Standardowej Produkcji odzwierciedla nie tylko zróżnicowanie rolnictwa we Wspólnocie, ale także ukazuje poziom stosowanej szczegółowości, zapewniający porównywalność dostarczanych wyników, a tym samym realnie odzwierciedlający sytuację w rolnictwie.

Przy zastosowaniu współczynników Standardowej Produkcji gospodarstwa rolne klasyfikowane są według dwóch charakterystyk:

- wielkości ekonomicznej,
- typu rolniczego.

**Wielkość ekonomiczna gospodarstwa rolnego** określana jest jako suma wartości Standardowych Produkcji (SO) wszystkich działalności rolniczych występujących w gospodarstwie. Wielkość ekonomiczna gospodarstwa wyrażana jest wartością SO w euro. Na podstawie tak ustalonej wielkości ekonomicznej dane gospodarstwo rolne zaliczane jest do odpowiedniej klasy wielkości ekonomicznej.

**Typ rolniczy gospodarstwa rolnego** określany jest na podstawie udziału wartości SO z poszczególnych działalności rolniczych w tworzeniu całkowitej wartości SO gospodarstwa. Typ rolniczy gospodarstwa odzwierciedla jego poziom i kierunek specjalizacji.

W zależności od pożądanego stopnia dokładności, typy rolnicze gospodarstw zorganizowane są następująco:

- 8 typów ogólnych i grupa gospodarstw niesklasyfikowanych (oznaczanych z użyciem jednego znaku),
- 21 typów podstawowych i grupa gospodarstw niesklasyfikowanych (oznaczanych z użyciem dwóch znaków),
- 61 typów szczegółowych i grupa gospodarstw niesklasyfikowanych (oznaczanych z użyciem trzech znaków).

Z uwagi na rosnące znaczenie wielofunkcyjności gospodarstw rolnych, WTGR została uzupełniona o dodatkową „klasyfikację”, której kryterium jest udział przychodów z działalności gospodarczej innej niż rolnicza bezpośrednio związanej z gospodarstwem (ang. Other Gainful Activities, w skrócie OGA) w całkowitych przychodach gospodarstwa (rolnictwo + OGA + dopłaty bezpośrednie). OGA to działalność, w ramach której wykorzystywane są albo zasoby gospodarstwa rolnego (ziemia, budynki, maszyny itp.) i/lub produkty tego gospodarstwa. W zależności od tego, jaki procent całkowitych przychodów gospodarstwa stanowi OGA, dane gospodarstwo zaliczane jest do jednej z trzech klas OGA.

Działalność gospodarcza inna niż rolnicza nie jest brana pod uwagę w typologii gospodarstw dokonywanej na podstawie działalności rolniczych – zarówno wielkość ekonomiczna jak i typ rolniczy nie uwzględniają OGA [15], [17].

## 2.3. Zakres podmiotowy FADN

Minimalny próg określający gospodarstwo jako towarowe (oznacza to włączenie gospodarstwa do badań) wyrażony jest w euro. Wielkość ta jest ustalana oddzielnie dla każdego państwa członkowskiego i zmienia się w czasie, zgodnie z ewolucją struktury i siły ekonomicznej gospodarstw rolnych (patrz: Tabela 2.3-1).

**Tabela 2.3-1 Minimalne progi wielkości ekonomicznej i liczebność próby FADN w poszczególnych państwach członkowskich w 2015 r.**

Państwa	Dolny próg wielkości ekonomicznej EUR	Liczba gospodarstw w próbie szt.	Struktura próby w europejskim FADN %
Austria	8 000	2 000	2,3
Belgia	25 000	1 200	1,4
Bułgaria	2 000	2 202	2,5
Chorwacja	4 000	1 251	1,4
Cypr	4 000	500	0,6
Czechy	8 000	1 417	1,6
Dania	15 000	2 150	2,5
Estonia	4 000	658	0,8
Finlandia	8 000	1 100	1,3
Francja (w tym: Gwadelupa, Martynika, Reunion)	25 000 15 000	7 640 320	8,8 0,4
Grecja	4 000	5 500	6,3
Hiszpania	8 000	8 700	10,0
Holandia	25 000	1 500	1,7
Irlandia	8 000	900	1,0
Litwa	4 000	1 000	1,2
Luksemburg	25 000	450	0,5
Łotwa	4 000	1 000	1,2
Malta	4 000	536	0,6
Niemcy	25 000	8 800	10,1
Polska	4 000	12 100	13,9
Portugalia	4 000	2 300	2,6
Rumunia	2 000	6 000	6,9
Słowacja	25 000	562	0,6
Słowenia	4 000	908	1,0
Szwecja	15 000	1 025	1,2
Węgry	4 000	1 900	2,2
Wielka Brytania (w tym: Irlandia Północna)	25 000 15 000	2 500 320	2,9 0,4
Włochy	8 000	11 106	12,8
<b>Razem FADN UE</b>		<b>86 905</b>	<b>100</b>

Źródło: zestawienie własne na podstawie [6].

## **2.4. Wybór próby gospodarstw rolnych z pola obserwacji FADN**

Agencje łącznikowe z poszczególnych państw opracowują corocznie plany wyboru gospodarstw rolnych do badań w ramach FADN. Po ich opracowaniu i zaakceptowaniu przez Komitety Krajowe FADN, plany te są przekazywane do akceptacji przez Komitet Wspólnoty nadzorujący FADN.

Wewnątrz pola obserwacji FADN występuje duże zróżnicowanie gospodarstw pod względem typu rolniczego i wielkości ekonomicznej.

Dla zapewnienia precyzyjnego odzwierciedlenia tego zróżnicowania w próbie badawczej, Agencja łącznikowa dzieli pole obserwacji na warstwy. Pominięcie tej czynności w procesie wyboru próby mogłoby spowodować brak właściwej reprezentacji niektórych rodzajów gospodarstw (np. dużych gospodarstw mlecznych w jednym regionie, czy małych gospodarstw produkujących owoce w innym regionie). W procedurze wyboru do warstwowania zbioru gospodarstw mają zastosowanie trzy kryteria [7]:

- położenie regionalne,
- wielkość ekonomiczna,
- typ rolniczy.

## **2.5. Rozmiary działalności rolniczych gwarantujące osiągnięcie przez gospodarstwo rolne minimalnego progu wielkości ekonomicznej według współczynników SO „2007”**

Wielkość ekonomiczna gospodarstwa określana jako suma wartości Standardowych Produkcji (SO) wszystkich działalności rolniczych występujących w gospodarstwie służy do ustalenia minimalnego progu wielkości ekonomicznej dla pola obserwacji FADN. W Polsce dla roku obrachunkowego 2015 próg ten został ustalony na poziomie 4 000 euro. Tabela przedstawia przykładową powierzchnię niektórych upraw oraz liczbę zwierząt niezbędną do włączenia gospodarstwa do pola obserwacji FADN (patrz: Tabela 2.5-1).

**Tabela 2.5-1 Rozmiary działalności rolniczych niezbędne do osiągnięcia przez gospodarstwo rolne minimalnego progu wielkości ekonomicznej\* według współczynników SO„2007”**

Region	Działalność	J.m.	Ekwiwalent 4000 euro wg SO "2007"
Pomorze i Mazury	Pszemica zwyczajna i orkisz	ha	6,3
	Rzepak i rzepik	ha	5,6
	Buraki cukrowe	ha	2,8
	Sady jabłoniowe	ha	2,4
	Warzywa, truskawki w uprawie polowej (w płodozmianie z uprawami rolnymi)	ha	1,2
	Krowy mleczne	szt.	3,2
	Tuczniaki	szt.	18,3
Wielkopolska i Śląsk	Pszemica zwyczajna i orkisz	ha	5,8
	Rzepak i rzepik	ha	5,3
	Buraki cukrowe	ha	2,6
	Sady jabłoniowe	ha	2,0
	Warzywa, truskawki w uprawie polowej (w płodozmianie z uprawami rolnymi)	ha	1,1
	Krowy mleczne	szt.	3,1
	Tuczniaki	szt.	18,1
Mazowsze i Podlasie	Pszemica zwyczajna i orkisz	ha	7,5
	Rzepak i rzepik	ha	7,0
	Buraki cukrowe	ha	2,8
	Sady jabłoniowe	ha	1,8
	Warzywa, truskawki w uprawie polowej (w płodozmianie z uprawami rolnymi)	ha	1,4
	Krowy mleczne	szt.	3,6
	Tuczniaki	szt.	16,5
Małopolska i Pogórze	Pszemica zwyczajna i orkisz	ha	7,2
	Rzepak i rzepik	ha	6,4
	Buraki cukrowe	ha	2,8
	Sady jabłoniowe	ha	2,1
	Warzywa, truskawki w uprawie polowej (w płodozmianie z uprawami rolnymi)	ha	1,1
	Krowy mleczne	szt.	4,3
	Tuczniaki	szt.	17,4

\*Osiągnięcie przez gospodarstwo minimalnego progu wielkości ekonomicznej według współczynników SO„2007” [7], włącza GR do pola obserwacji Polskiego FADN; np. w regionie Pomorze i Mazury powierzchnia pszenicy 6,3 ha zapewnia osiągnięcie progowej wartości 4 000 euro.

## 2.6. Zakres przedmiotowy FADN

Dla potrzeb FADN zbieranych jest około 1 tys. różnych danych charakteryzujących gospodarstwo rolne. Odzwierciedlają one stan i strukturę składników majątkowych, a także stan i strukturę zobowiązań. Inne dane odzwierciedlają strukturę przychodów i kosztów na poziomie gospodarstwa rolnego. Szczególna uwaga zwrócona jest na elementy związane ze Wspólną Polityką Rolną (dotacje, kwoty i limity produkcyjne). Wyniki Standardowe dotyczą tylko działalności i składników majątkowych gospodarstwa rolnego (majątek prywatny rodziny rolnika, np. dom mieszkalny, nie jest uwzględniony w bilansie finansowym).

Zakres i format zbieranych danych rachunkowych w gospodarstwach rolnych dla potrzeb FADN, jest szczegółowo zdefiniowany w Rozporządzeniu Komisji (WE) NR 868/2008 z dnia 3 września 2008 r. z późniejszymi zmianami oraz na podstawie dokumentu RI/CC 1256 Rev. 7 Farm Return Data Definitions z lutego 2012 r. [3], [4], [11], [12]. Przepisy te obok szczegółowego wykazu zmiennych zawierają także instrukcje dotyczące sposobu wypełniania tzw. sprawozdania z gospodarstwa rolnego FADN oraz definicje stosowanych pojęć. Sprawozdanie to składa się z 14 grup danych rachunkowych, zestawionych tematycznie w odpowiednie tabele (od A do N):

- Tab. A.** Informacje ogólne.
- Tab. B.** Struktura własnościowa ziemi użytkowanej rolniczo.
- Tab. C.** Zasoby i nakłady pracy własnej oraz najemnej.
- Tab. D.** Stan i wartość zwierząt.
- Tab. E.** Zakup i sprzedaż zwierząt.
- Tab. F.** Koszty.
- Tab. G.** Zasoby i gospodarowanie składnikami majątkowymi.
- Tab. H.** Zadłużenie.
- Tab. I.** Podatek od wartości dodanej (VAT).
- Tab. J.** Dopłaty i subsydia.
- Tab. K.** Produkcja roślinna i zwierzęca (bez zwierząt).
- Tab. L.** Kwoty i inne prawa.
- Tab. M.** Dopłaty bezpośrednie.
- Tab. N.** Szczegóły zakupów i sprzedaży zwierząt.

## 2.7. Sposób prezentacji wyników obliczonych na podstawie danych rachunkowych FADN

Wyniki obliczone na podstawie danych FADN zgromadzonych w komputerowej bazie prezentowane są w zestawach statystycznych (Tabela 5.1-1 - Tabela 5.2-10). Zawierają one wartości średnie dla grup gospodarstw rolnych wyłanianych według typów rolniczych i wielkości ekonomicznej.

Ze względu na obowiązujące zasady upowszechniania danych FADN dopuszczalne jest prezentowanie wyników z grupy obejmującej co najmniej 15 gospodarstw. W przypadku mniejszej liczebności wpisywana jest „.” (kropka).

**Tabela 2.7-1 Grupowanie gospodarstw rolnych według typów rolniczych (TF8)**

Typy rolnicze TF8		Typy rolnicze podstawowe	
Symbol	Nazwa	Symbol	Nazwa
1	Uprawy polowe	15	Specjalizujące się w uprawie zbóż (łącznie z ryżem), roślin oleistych i wysokobiałkowych na nasiona
		16	Specjalizujące się w uprawie polowej różnych gatunków roślin
2	Uprawy ogrodnicze	21	Specjalizujące się w uprawach ogrodniczych (warzyw, truskawek, kwiatów i roślin ozdobnych) pod wysokimi osłonami
		22	Specjalizujące się w gruntowych uprawach ogrodniczych (warzyw, truskawek, kwiatów i roślin ozdobnych)
		23	Specjalizujące się w uprawie grzybów i w szkółkarstwie oraz uprawach ogrodniczych (warzyw, truskawek, kwiatów i roślin ozdobnych)
3	Winnice	35	Specjalizujące się w uprawie winorośli
4	Uprawy trwałe	36	Specjalizujące się w uprawie drzew i krzewów owocowych (bez winorośli i oliwek)
		37	Specjalizujące się w uprawie oliwek
		38	Specjalizujące się w uprawie drzew i krzewów owocowych (uprawy trwałe)
5	Krowy mleczne	45	Specjalizujące się w chowie bydła mlecznego
6	Zwierzęta trawożerne	46	Specjalizujące się w chowie bydła rzeźnego (w tym hodowla)
		47	Specjalizujące się w chowie bydła mlecznego i rzeźnego (w tym hodowla)
		48	Specjalizujące się w chowie owiec, kóz i innych zwierząt żywionych paszami objętościowymi
7	Zwierzęta ziarnożerne	51	Specjalizujące się w chowie trzody chlewnej
		52	Specjalizujące się w chowie drobiu
		53	Specjalizujące się w chowie zwierząt żywionych paszami treściwymi
8	Mieszane	61	Mieszane - różne uprawy
		73	Mieszane - różne zwierzęta, z przewagą zwierząt żywionych paszami objętościowymi
		74	Mieszane - różne zwierzęta, z przewagą zwierząt żywionych paszami treściwymi
		83	Mieszane - uprawy polowe i zwierzęta żywione paszami objętościowymi
		84	Mieszane - różne uprawy i zwierzęta

Zestawienie typów rolniczych TF8 (Tabela 2.7-1) jest kombinacją typów podstawowych, składających się z różnych typów szczegółowych, tworzącą w rezultacie osiem grup gospodarstw rolnych [1], [2], [15], [16].

Z kolei Tabela 2.7-2 przedstawia sześć klas wielkości ekonomicznej gospodarstw rolnych (ES6) opracowanych na podstawie Wspólnotowej Typologii Gospodarstw Rolnych [15].



**Tabela 2.7-2 Grupowanie gospodarstw rolnych według wielkości ekonomicznej (euro), klasyfikacja ES6**

<b>ES6</b>		<b>ES</b>	
Klasa wielkości ekonomicznej <b>ES6</b>	Zakres w euro (€)	Klasa wielkości ekonomicznej <b>ES</b>	Zakres w euro (€)
<del>1</del>	<del>€ &lt; 2 000</del>	1	€ < 2 000
1	2 000 ≤ € < 8 000	2	2 000 ≤ € < 4 000
		3	4 000 ≤ € < 8 000
2	8 000 ≤ € < 25 000	4	8 000 ≤ € < 15 000
		5	15 000 ≤ € < 25 000
3	25 000 ≤ € < 50 000	6	25 000 ≤ € < 50 000
4	50 000 ≤ € < 100 000	7	50 000 ≤ € < 100 000
5	100 000 ≤ € < 500 000	8	100 000 ≤ € < 250 000
		9	250 000 ≤ € < 500 000
6	€ ≥ 500 000	10	500 000 ≤ € < 750 000
		11	750 000 ≤ € < 1 000 000
		12	1 000 000 ≤ € < 1 500 000
		13	1 500 000 ≤ € < 3 000 000
		14	€ ≥ 3 000 000

*Uwaga: Tabela 2.7-2 zawiera rozmiary wielkości ekonomicznej wyrażone w euro, natomiast dla uproszczenia zapisu we wszystkich następujących tabelach rozmiary prezentowane są w tysiącach euro.*

### 3. Zmienne zawarte w „Wynikach Standardowych FADN”

#### 3.1. Opis zmiennych w „Wynikach Standardowych FADN”

„Wyniki Standardowe FADN” zawierają 10 tabel tematycznych:

1. Populacja i próba gospodarstw.
2. Wybrane informacje o produkcji.
3. Wartość produkcji.
4. Koszty.
5. Dopłaty do działalności operacyjnej gospodarstwa.
6. Salda dopłat i podatków.
7. Dochód na gospodarstwo rolne.
8. Dochód na osobę.
9. Bilans finansowy na koniec roku obrachunkowego.
10. Wskaźniki finansowe.

Opisy poszczególnych zmiennych są zgodne z zawartymi w „Wynikach Standardowych FADN” [10], [14]. Natomiast ich zawartość w poszczególnych tabelach nie zawsze odpowiada w pełni tytułom. Należy więc zwrócić uwagę na szczegółowy opis danej zmiennej (od Tabela 3.1-1 do Tabela 3.1-10). W kolumnie „Symbol” zawarte jest alfanumeryczne, pięciodziankowe oznaczenie poszczególnych zmiennych.

Dla ułatwienia rozumienia poszczególnych zmiennych zawartych w „Wynikach Standardowych FADN”, w dalszej części rozdziału zamieszczono ich objaśnienia w porządku identycznym do prezentowanych wyników. Dodatkowo zamieszczono szczegółowe schematy obliczeń wybranych zmiennych prezentowanych w Wynikach Standardowych.

**Tabela 3.1-1 Populacja i próba gospodarstw**

Symbol	Zmienna	Sposób obliczenia, uwagi
SYS02	Liczba reprezentowanych gospodarstw	Suma parametrów wag poszczególnych gospodarstw w próbie.
SYS03	Liczba gospodarstw w próbie	Liczba gospodarstw w próbie.

**Tabela 3.1-2 Wybrane informacje o produkcji**

Symbol	Zmienna	J. m.	Sposób obliczenia, uwagi
SE005	Wielkość ekonomiczna	euro	Wielkość ekonomiczna gospodarstwa rolnego, wyrażona w wartości Standardowej Produkcji.
SE010	Nakłady pracy ogółem	AWU	Całkowite nakłady pracy ludzkiej w ramach działalności operacyjnej gospodarstwa rolnego = AWU wyrażone w jednostkach przeliczeniowych pracy = osobach pełnozatrudnionych = 2 120 godz./rok. [SE015 + SE020]

Symbol	Zmienna	J. m.	Sposób obliczenia, uwagi
SE011	Czas pracy ogółem	godz.	Całkowity czas pracy ludzi w ramach działalności operacyjnej gospodarstwa rolnego, wyrażony w godzinach. [SE016 + SE021]
SE015	Nakłady pracy własnej	FWU	Nakłady pracy w ramach działalności operacyjnej gospodarstwa rolnego osób nieopłaconych = FWU (głównie członków rodziny), wyrażone w jednostkach przeliczeniowych pracy rodziny = osobach pełnozatrudnionych rodziny.
SE016	Czas pracy własnej	godz.	Czas pracy w ramach działalności operacyjnej gospodarstwa rolnego osób nieopłaconych (głównie członków rodziny), wyrażony w godzinach.
SE020	Nakłady pracy najemnej	AWU	Nakłady pracy w ramach działalności operacyjnej gospodarstwa rolnego osób opłaconych gotówką lub w naturze, wyrażone w jednostkach przeliczeniowych pracy = osobach pełnozatrudnionych.
SE021	Czas pracy najemnej	godz.	Czas pracy w ramach działalności operacyjnej gospodarstwa rolnego osób opłaconych gotówką lub w naturze, wyrażony w godzinach.
SE025	Powierzchnia użytków rolnych	ha	Całkowity obszar ziemi użytkowanej rolniczo (użytków rolnych) = (UAA). Na tę powierzchnię składa się: ziemia własna, ziemia dzierżawiona na jeden rok lub dłużej, ziemia współużytkowana z właścicielem na zasadzie udziału w zbiorach, a także ugory i odłogi. Nie uwzględnia się powierzchni uprawy grzybów, ziemi dzierżawionej na okres krótszy niż 1 rok, ziemi zalesionej i pozostałych gruntów (dróg, stawów, nieużytków, itp.). Powierzchnia wyrażona jest w hektarach (1 ha = 10 000 m <sup>2</sup> ).
SE030	Powierzchnia dzierżawionych użytków rolnych	ha	Powierzchnia ziemi dzierżawionej przez rolnika na podstawie umowy dzierżawnej na okres liczący co najmniej 1 rok (odpłatność regulowana w gotówce lub w naturze).
SE035	Zboża	ha	Pszenica zwyczajna, orkisz, pszenica twarda, pszenżyto, żyto, jęczmień, owies, mieszanki zbożowe, kukurydza na ziarno, pozostałe zboża.
SE041	Pozostałe uprawy polowe	ha	Strączkowe na nasiona, ziemniaki, buraki cukrowe, zioła, oleiste i włókniste łącznie z nasionami, chmiel, tytoń, inne przemysłowe (łącznie z bawełną i trzciną cukrową).
SE042	Uprawy energetyczne	ha	Powierzchnia uprawy roślin energetycznych.
SE046	Warzywa i kwiaty	ha	Świeże warzywa, melony, truskawki, kwiaty i rośliny ozdobne (uprawiane w uprawie polowej lub pod osłonami wysokimi). Dotyczy powierzchni podstawowej (nie uwzględnia się powierzchni wszystkich zbiorów), nawet gdy praktykowane jest następstwo na tej samej powierzchni, w tym samym roku obrachunkowym. Nie uwzględnia się powierzchni uprawy grzybów.
SE050	Winnice	ha	łącznie z młodymi nasadzeniami jeszcze nie plonującymi (bez szkółek).

Symbol	Zmienna	J. m.	Sposób obliczenia, uwagi
SE054	Uprawy trwałe	ha	Sady owocowe i jagodowe (łącznie z sadami tropikalnymi), gaje oliwne, szkółki i pozostałe uprawy trwałe (wiklina, sitowie, bambus). łącznie z młodymi nasadzeniami i trwałymi uprawami pod osłonami. Bez winogron. [SE055 + SE060 + SE065]
SE055	Sady	ha	Sady owocowe i jagodowe (łącznie z sadami tropikalnymi).
SE060	Gaje oliwne	ha	Drzewa oliwne.
SE065	Pozostałe uprawy trwałe	ha	Szkółki i pozostałe uprawy trwałe (wiklina, sitowie, bambus). łącznie z młodymi nasadzeniami i uprawami trwałymi pod osłonami.
SE071	Uprawy pastewne	ha	Pastewne korzeniowe i kapustne, trawa w uprawie polowej, łąki, pastwiska trwałe i niepielęgnowane, pozostałe uprawy pastewne.
SE072	Odłogi	ha	Powierzchnia użytków rolnych, nieuprawiana w roku obrachunkowym, niekwalifikująca się do otrzymania dotacji i innego wsparcia finansowego.
SE073	Ugory	ha	Grunty orne czasowo nieużytkowane, które pozostają w dobrej kulturze oraz które kwalifikują się do otrzymania dotacji i innego wsparcia finansowego.
SE074	Powierzchnia użytków rolnych wyłączona z produkcji	ha	Powierzchnia ta obejmuje: powierzchnię użytków rolnych, nieuprawianą w roku obrachunkowym, grunty orne czasowo nieużytkowane oraz trwałe użytki zielone nieużytkowane (TUZ) dla celów produkcyjnych ale uprawnione do dopłat. [SE072+SE073+TUZ]
SE075	Lasy	ha	Obszary zadrzewione, lasy, plantacje topoli, łącznie ze szkółkami leśnymi. Obszar ten nie jest ujęty w pozycji „Powierzchnia użytków rolnych” (SE025).
SE080	Zwierzęta ogółem	LU	Stan średni w roku: koniowatych, bydła, owiec, kóz, trzody chlewnej i drobiu utrzymywanych w gospodarstwie rolnym, wyrażony w jednostkach przeliczeniowych zwierząt (LU) <sup>5</sup> . Nie są uwzględniane roje pszczoł oraz pozostałe zwierzęta. Zwierzęta nie będące własnością gospodarstwa rolnego, utrzymywane w gospodarstwie na podstawie umowy także ujęte są dla określenia rocznego stanu zwierząt.
SE085	Krowy mleczne	LU	Krowy (także samice bawole), które wycieliły się i głównie utrzymywane są dla produkcji mleka z przeznaczeniem na cele spożywcze. Nie ujmują się tu krów wybrakowanych.
SE090	Pozostałe bydło	LU	Pozostałe bydło (z wyjątkiem krów mlecznych).
SE095	Owce i kozy	LU	Matki kozie i pozostałe kozy, matki owcze i pozostałe owce.
SE100	Trzoda chlewna	LU	Prosięta, maciory, tuczniki i pozostała trzoda chlewna.
SE105	Drób	LU	Drób mięsny, kury nioski i pozostały drób.

<sup>5</sup> konie	:= 0,8	krowy mleczne	:= 1,0	maciory	:= 0,5
cielęta na tucz	:= 0,4	krowy wybrakowane	:= 1,0	tuczniki	:= 0,3
cielęta < 1 rok	:= 0,4	krowy pozostałe	:= 0,8	trzoda pozostała	:= 0,3
byczki 1 - 2 lata	:= 0,7	matki kozie	:= 0,1	brojlery	:= 0,007
jałówki 1 - 2 lata	:= 0,7	kozy pozostałe	:= 0,1	kury nioski	:= 0,014
byki 2 lata	:= 1,0	matki owcze	:= 0,1	drób pozostały	:= 0,03
jałówki hodow.	:= 0,8	owce pozostałe	:= 0,1	króliki	:= 0,02
jałówki na tucz	:= 0,8	prosięta	:= 0,027		

Symbol	Zmienna	J. m.	Sposób obliczenia, uwagi
SE110	Plon pszenicy	dt/ha	Ilość wyprodukowanego ziarna pszenicy zwyczajnej i orkisz z jednego hektara wyrażona w decytonach na hektar (100 kg/ha).
SE115	Plon kukurydzy	dt/ha	Ilość wyprodukowanego ziarna kukurydzy z jednego hektara wyrażona w decytonach na hektar (100 kg/ha).
SE120	Obsada zwierząt	LU/ha	Obsada zwierząt żywionych systemem wypasowym (przeżuwaczy), bez cieląt przeznaczonych do opasu, na 1 ha powierzchni paszowej. Średnia liczba jednostek przeliczeniowych (LU) z sumy: bydła (bez cieląt do opasu) oraz owiec i kóz, przypadająca na 1 hektar roślin pastewnych uprawianych na użytkach rolnych. Do tej powierzchni zalicza się uprawy pastewne, ugory i odłogi. Parametr obsady zwierząt jest obliczany tylko dla gospodarstw utrzymujących ten rodzaj zwierząt i posiadających uprawy pastewne (powierzchnię paszową).
SE125	Wydajność mleczna krów	kg/krowę	Produkcja mleka i przetworów z mleka (w ekwiwalencie mleka) w przeliczeniu na jedną krowę mleczną. Produkcja mleka obejmuje sprzedaż, przekazanie mleka do gospodarstwa domowego i zużycie mleka w gospodarstwie rolnym (skarmione przez zwierzęta). <sup>6</sup>

**Tabela 3.1-3 Wartość produkcji**

Symbol	Zmienna	J. m.	Sposób obliczenia, uwagi
SE131	Produkcja ogółem	zł	Obejmuje: sprzedaż, przekazania do gospodarstwa domowego, zużycie na potrzeby gospodarstwa rolnego, różnicę stanu zapasów, różnicę wartości zwierząt wynikającą ze zmiany cen a pomniejszona jest o zakup zwierząt. [SE135 + SE206 + SE256]
SE132	Relacja produkcji ogółem do kosztów ogółem	krotność	Relacja produkcji ogółem do kosztów ogółem. [SE131/SE270]
SE135	Produkcja roślinna	zł	Obejmuje: sprzedaż, zużycie wewnętrzne, przekazanie do gospodarstwa domowego i różnicę stanu zapasów. [SE140 + SE145 + SE146 + SE150 + SE155 + SE160 + SE165 + SE170 + SE175 + SE180 + SE185 + SE190 + SE195 + SE200]
SE136	Produkcja roślinna na 1 ha	zł/ha	Wartość produkcji roślinnej w przeliczeniu na 1 ha użytków rolnych z wyłączeniem ziemi oddzierżawionej oraz powierzchni użytków rolnych wyłączonych z produkcji. [SE135/(SE025-powierzchnia ziemi oddzierżawionej-SE074)]
SE140	Zboża	zł	Dotyczy upraw na ziarno.
SE145	Rośliny białkowe	zł	Uprawiane na nasiona, bez upraw zbieranych na zielonkę z przeznaczeniem na pasze. Nie ujmują się tu warzywa i soi.
SE146	Uprawy energetyczne	zł	Wszystkie rośliny uprawiane na cele energetyczne.

<sup>6</sup> Stosuje się przelicznik 1 litr mleka = 1,031 kg.

Symbol	Zmienna	J. m.	Sposób obliczenia, uwagi
SE150	Ziemniaki	zł	Wszystkie typy odmian – także ziemniaki wczesne i sadzeniaki.
SE155	Buraki cukrowe	zł	Dotyczy przede wszystkim korzeni. Nie ujmuje się wartości liści, natomiast uwzględnia się wartość wyśtoków otrzymanych z cukrowni lub odsprzedanych przez rolnika cukrowni.
SE160	Rośliny oleiste	zł	Rośliny oleiste i włókniste uprawiane na olej (bez bawełny).
SE165	Rośliny przemysłowe	zł	Chmiel, tytoń, inne uprawy przemysłowe (łącznie z ziołami, roślinami aromatycznymi i przyprawowymi, bawełną i trzciną cukrową oraz włóknistymi i konopiami uprawianymi na włókno).
SE170	Warzywa, kwiaty	zł	Świeże warzywa, melony, truskawki, kwiaty i rośliny ozdobne (uprawiane w uprawie polowej lub pod osłonami). Tu uwzględniona jest też wartość produkcji grzybów (mimo, że powierzchnia uprawy grzybów nie jest uwzględniona w pozycji SE046).
SE175	Owoce	zł	Owoce z drzew i krzewów uprawianych w uprawie polowej (łącznie z owocami tropikalnymi).
SE180	Owoce cytrusowe	zł	Pomarańcze, nektarynki i mandarynki, klementynki, cytryny i inne owoce cytrusowe.
SE185	Wina i winogrona	zł	Winogrona konsumpcyjne, winogrona do produkcji win jakościowych i stołowych, różne produkty z winogron (moszcz z winogron itp.), wino, produkty uboczne z produkcji wina, rodzynki.
SE190	Oliwki i olej z oliwek	zł	Oliwki konsumpcyjne, oliwki do produkcji oleju, olej i produkty uboczne z produkcji oleju z oliwek.
SE195	Uprawy pastewne	zł	Rośliny pastewne korzeniowe i kapustne, trawa w uprawie polowej, łąki, pastwiska trwałe i niepielęgnowane, pozostałe uprawy pastewne. Tu wchodzi także produkcja z ugorów i odłogów (o ile taka występuje w gospodarstwie).
SE200	Inne produkty pochodzenia roślinnego	zł	Nasiona i sadzonki (traw, roślin polowych i ogrodniczych, bez zbóż, roślin białkowych, ziemniaków i roślin oleistych), inne uprawy polowe (nieujęte w wyszczególnionych pozycjach), uprawy trwałe rosnące pod osłonami nieuwzględnione w SE170. Tu wlicza się także przyrost wartości młodych plantacji wieloletnich (do wejścia w plonowanie). Ustala się go na podstawie poniesionych kosztów.
SE206	Produkcja zwierzęca	zł	Produkcja obejmuje wartość produkcji żywca oraz wartość produktów pochodzenia zwierzęcego. Produkcja zwierzęca obejmuje: sprzedaż, różnicę wartości zwierząt (SE211) w roku obrachunkowym i przekazanie do gospodarstwa domowego. Pomniejsza się ją o zakup zwierząt. Rachunek jest przeprowadzany dla koniowatych, bydła, owiec, kóz, trzody chlewnej, drobiu i pozostałych zwierząt. W przypadku zwierząt stada podstawowego szacuje się także różnicę wartości zwierząt z tytułu zmiany cen jednostkowych w roku obrachunkowym. Produkcja produktów zwierzęcych obejmuje sprzedaż, przekazanie do gospodarstwa domowego, zużycie wewnętrzne i różnicę stanu zapasów. Do produktów zwierzęcych zalicza się: mleko

Symbol	Zmienna	J. m.	Sposób obliczenia, uwagi
			i produkty z mleka krów, owiec i kóz, wełnę, jaja kurze, miód, inne produkty zwierzęce (obornik, jaja innych ptaków itp.), a także wpływy z usługowego odchowu zwierząt oraz przychody z krycia. [SE216 + SE220 + SE225 + SE230 + SE235 + SE240 + SE245 + SE251]
SE207	Produkcja zwierzęca na 1 LU	zł/LU	Wartość produkcji zwierzęcej w przeliczeniu na jedną jednostkę przeliczeniową zwierząt. [SE206/SE080]
SE211	Różnica wartości zwierząt	zł	Różnica wartości zwierząt stada podstawowego i obrotowego z tytułu zmiany cen jednostkowych w roku obrachunkowym. Zmienna ta umożliwia pominięcie wpływu zmian cen zwierząt stada podstawowego na wartość produkcji w danym roku.
SE216	Mleko i przetwory z mleka krowiego	zł	W tej pozycji ujęta jest wartość mleka i przetworów pomniejszona o odpowiednie opłaty współodpowiedzialnościowe (jeśli występują), lecz bez opłat karnych za nieprawidłową realizację kwoty mlecznej. Te opłaty są ujęte w saldzie dopłat i kar do produkcji mleka.
SE220	Żywiec wołowy	zł	Obejmuje produkcję i różnicę wartości zwierząt (z uwzględnieniem różnicy wartości zwierząt stada obrotowego i podstawowego).
SE225	Żywiec wieprzowy	zł	Obejmuje produkcję i różnicę wartości zwierząt (z uwzględnieniem różnicy wartości zwierząt stada obrotowego i podstawowego).
SE230	Żywiec barani i kozi	zł	Obejmuje produkcję i różnicę wartości zwierząt (z uwzględnieniem różnicy wartości zwierząt stada obrotowego i podstawowego).
SE235	Żywiec drobiowy	zł	Obejmuje produkcję i różnicę wartości zwierząt stada obrotowego (wartość na koniec roku – wartość na początek roku).
SE240	Jaja	zł	W pozycji tej uwzględnione są tylko jaja kurze.
SE245	Mleko i przetwory z mleka owczego i koziego	zł	W tej pozycji ujęta jest wartość mleka i jego przetworów.
SE251	Inne zwierzęta i produkty zwierzęce	zł	Pozycja ta obejmuje: żywiec koński i inne zwierzęta niewymienione wyżej – np.: króliki, roje pszczele, zwierzęta futerkowe, ryby, strusie (z uwzględnieniem różnicy wartości zwierząt stada obrotowego i podstawowego), a także wełnę i pozostałe produkty pochodzenia zwierzęcego (np. obornik czy mleko innych zwierząt), a także przychody z krycia i przychody z usługowego odchowu zwierząt. Różnica wartości stada podstawowego koni z tytułu zmiany cen jednostkowych w roku obrachunkowym też wliczana jest do tej pozycji.
SE256	Pozostała produkcja	zł	Do pozycji tej należą: czynsz za wydzierżawioną ziemię w stanie gotowym do siewu, przychody z okazjonalnego przekazania powierzchni paszowej, produkty z lasu, świadczenie usług, wynajem sprzętu, odsetki od aktywów obrotowych niezbędnych do bieżącego funkcjonowania gospodarstwa rolnego, przychody z agroturystyki, przychody dotyczące wcześniejszych lat obrachunkowych, pozostałe produkty i przychody.

Symbol	Zmienna	J. m.	Sposób obliczenia, uwagi
SE260	Przekazania do gospodarstwa domowego	zł	Wartość produktów roślinnych i zwierzęcych przekazanych do gospodarstwa domowego rolnika. Wartość ta stanowi część produkcji ogółem.
SE265	Zużycie wewnętrzne	zł	Wartość produktów roślinnych i zwierzęcych wytworzonych i zużytych w ramach działalności operacyjnej gospodarstwa rolnego, np. produkty roślinne zużyte jako pasze dla zwierząt, a także jako nasiona i sadzeniaki. Produkty te uwzględnione są w rachunku produkcji ogółem a zarazem stanowią one istotną pozycję w kosztach pasz i materiału rozmnożeniowego.

**Tabela 3.1-4 Koszty**

Symbol	Zmienna	J. m.	Sposób obliczenia, uwagi
SE270	Koszty ogółem	zł	Obejmują: koszty bezpośrednie, koszty ogólnogospodarcze, amortyzację i koszt czynników zewnętrznych. Ujęte są tu koszty dotyczące działalności operacyjnej gospodarstwa rolnego poniesione na produkcję uzyskaną w roku obrachunkowym. Uwzględnione są nakłady produktów potencjalnie towarowych wytworzonych w gospodarstwie rolnym <sup>7</sup> i zużytych w ramach działalności operacyjnej – do celów produkcyjnych (nasiona i sadzonki oraz pasze dla zwierząt żywionych systemem wypasowym i ziarnożernych). Podatki gospodarstwa rolnego i inne opłaty nie są włączone do kosztów ogółem, lecz uwzględniane są przy obliczaniu sald dopłat i podatków dotyczących działalności operacyjnej i inwestycyjnej. Do kosztów ogółem nie włącza się wartości zakupionych zwierząt, ze względu na ujęcie ich w rachunku wartości produkcji. [SE275 + SE360 + SE365]
SE275	Zużycie pośrednie	zł	Obejmuje koszty bezpośrednie (z uwzględnieniem produktów wytworzonych i zużytych w procesie produkcji w gospodarstwie rolnym) oraz koszty ogólnogospodarcze towarzyszące działalności operacyjnej w roku obrachunkowym. [SE281 + SE336]
SE281	Koszty bezpośrednie	zł	Obejmują: koszty bezpośrednie produkcji roślinnej (nasiona i sadzonki, nawozy, środki ochrony roślin, pozostałe koszty bezpośrednie produkcji roślinnej), koszty bezpośrednie produkcji zwierzęcej (pasza dla zwierząt żywionych systemem wypasowym i dla zwierząt ziarnożernych, inne koszty bezpośrednie produkcji zwierzęcej) oraz koszty bezpośrednie produkcji leśnej. [SE285 + SE295 + SE300 + SE305 + SE310 + SE320 + SE330 + SE331]
SE284	Koszty bezpośrednie produkcji roślinnej na 1 ha	zł/ha	Wartość kosztów bezpośrednich produkcji roślinnej w przeliczeniu na 1 ha użytków rolnych. [(SE285 + SE295 + SE300 + SE305)/SE025]

<sup>7</sup> Obornik nie jest traktowany jako produkt potencjalnie towarowy i nie jest uwzględniany w tej pozycji.



Symbol	Zmienna	J. m.	Sposób obliczenia, uwagi
SE285	Nasiona i sadzonki	zł	Odnoszące się do upraw rolniczych i ogrodniczych. Nowe nasadzenia plantacji trwałych i drzewostanu leśnego zalicza się do działalności inwestycyjnej a nie do kosztów bezpośrednich (własne i obce).
SE290	Nasiona i sadzonki własne	zł	Nasiona i sadzonki wyprodukowane i zużyte w gospodarstwie.
SE295	Nawozy	zł	Zakupione nawozy i materiały poprawiające jakość ziemi (bez zużytych w produkcji leśnej).
SE300	Środki ochrony roślin	zł	Środki ochrony roślin, pułapki i chwytaki, urządzenia płoszące ptaki, osłony przeciwgradowe, ochrona przeciwmrozowa itp. (bez środków zużytych w produkcji leśnej).
SE305	Pozostałe koszty bezpośrednie produkcji roślinnej	zł	Obejmują: analizy gleby, zakup upraw na pniu, czynsz za ziemię dodzierżawioną na okres krótszy niż 1 rok, koszty dotyczące przygotowania produktów do sprzedaży, koszty przechowywania, koszty sprzedaży płodów roślinnych, usługi specjalistyczne do produkcji roślinnej itp.
SE309	Koszty bezpośrednie produkcji zwierzęcej na 1 LU	zł/LU	Wartość kosztów bezpośrednich produkcji zwierzęcej w przeliczeniu na 1 jednostkę przeliczeniową zwierząt. [(SE310 + SE320 + SE330)/SE080]
SE310	Pasze dla zwierząt żywionych w systemie wypasowym	zł	Pasze treściwe (łącznie z lizawkami mineralnymi i środkami konserwującymi), pasze objętościowe, opłaty za wypas na wspólnych pastwiskach, koszty usługowego odchowu zwierząt, czynsz za dodzierżawioną powierzchnię paszową dla koni, bydła, owiec i kóz, niezaliczoną do powierzchni użytków rolnych (SE025) (własna i obca).
SE315	Pasze dla zwierząt żywionych w systemie wypasowym, wytworzone w gosp. rol.	zł	Produkty potencjalnie towarowe wytworzone w gospodarstwie rolnym (łącznie z mlekiem, ale bez mleka wysanego przez cielęta, jagnięta i kozłęta) i skarmione przez zwierzęta żywione w systemie wypasowym.
SE320	Pasze dla zwierząt ziarnożernych	zł	Pasze dla zwierząt ziarnożernych (m.in. trzody chlewnej i drobiu) – wszystkie rodzaje (własna i obca).
SE325	Pasze dla zwierząt ziarnożernych wytworzone w gosp. rol.	zł	Produkty potencjalnie towarowe wytworzone w gospodarstwie rolnym (łącznie z mlekiem, innym niż wysane przez cielęta, jagnięta i kozłęta) i skarmione przez zwierzęta ziarnożerne.
SE330	Pozostałe koszty bezpośrednie produkcji zwierzęcej	zł	Opłaty za usługi weterynaryjne i koszty inseminacji, koszty analiz mleka, okazjonalne zakupy produktów pochodzenia zwierzęcego (mleko itp.), koszty dotyczące przygotowania produktów do sprzedaży, koszty przechowywania, koszty sprzedaży produktów zwierzęcych itp.
SE331	Koszty bezpośrednie produkcji leśnej	zł	Nawozy, materiały ochronne, drobne koszty bezpośrednie. Koszty pracy najemnej, usług i maszyn nie są tu włączone. Są one wykazane w innych – odpowiednich rodzajowo pozycjach kosztowych.

Symbol	Zmienna	J. m.	Sposób obliczenia, uwagi
SE336	Koszty ogólnogospodarcze	zł	Koszty ogólnogospodarcze związane z działalnością operacyjną, lecz nieuznane za koszty bezpośrednie działalności operacyjnej. [SE340 + SE345 + SE350 + SE356]
SE340	Koszty utrzymania maszyn i budynków	zł	Koszty bieżącego utrzymania sprzętu (i zakupu narzędzi o małej wartości), koszty ponoszone na samochody osobowe, bieżące utrzymanie budynków i urządzeń melioracyjnych, ubezpieczenie budynków. Remonty kapitalne zaliczane są do działalności inwestycyjnej.
SE345	Energia	zł	Paliwa silnikowe i oleje smarne, energia elektryczna, paliwa grzewcze (opał).
SE350	Usługi	zł	Koszty pracy wykonanej w ramach usług oraz koszt wynajmu (zaangażowania) maszyn.
SE356	Pozostałe koszty ogólnogospodarcze	zł	Woda, ubezpieczenia (bez ubezpieczeń budynków i wypadków przy pracy, odpowiedzialności cywilnej) oraz inne koszty ogólnogospodarcze powstałe w ramach działalności operacyjnej gospodarstwa rolnego (np. opłaty za prowadzenie księgowości, opłaty telefoniczne).
SE360	Amortyzacja	zł	Amortyzacja środków trwałych własnych wycenionych według wartości odtworzeniowej. W rachunku wyników pozycja amortyzacji środków trwałych odnosi się do całego roku obrachunkowego. Kwota amortyzacji jest ustalana na podstawie wartości odtworzeniowej. Amortyzacja dotyczy: plantacji wieloletnich, budynków i wyposażenia trwałego, urządzeń melioracyjnych, maszyn i narzędzi. Nie oblicza się amortyzacji w przypadku ziemi, lasów, kwot i limitów produkcyjnych oraz aktywów obrotowych.
SE365	Koszty czynników zewnętrznych	zł	Koszty zaangażowania obcych czynników wytwórczych (pracy, ziemi i kapitału) w procesie produkcyjnym. Do tych kosztów zaliczają się: wynagrodzenia za pracę, czynsze i odsetki. [SE370 + SE375 + SE380]
SE370	Wynagrodzenia	zł	Wynagrodzenia i ubezpieczenia społeczne pracowników najemnych. Nie wlicza się kwot otrzymanych przez pracowników zaliczanych do nieopłaconej siły roboczej.
SE375	Czynsze	zł	Czynsze za dodzierżawę ziemi, budynków i koszty opłat dzierżawnych.
SE380	Odsetki	zł	Odsetki i opłaty finansowe płacone za kredyty zaciągnięte w celu zakupu ziemi, budynków, maszyn i wyposażenia, zwierząt oraz materiałów. Odsetki i opłaty finansowe za zobowiązania. Otrzymane dopłaty do odsetek muszą być odjęte.

**Tabela 3.1-5 Dopłaty do działalności operacyjnej gospodarstwa**

Symbol	Zmienna	J. m.	Sposób obliczenia, uwagi
SE605	Dopłaty do działalności operacyjnej	zł	Dopłaty do działalności operacyjnej (bez dopłat do inwestycji). Dopłaty do odsetek i płatności za zaprzestanie działalności rolniczej nie są ujmowane. Ewidencja danych rachunkowych odbywa się na podstawie dopłat „należnych”. [SE610 + SE615 + SE624 + SE625 + SE626 + SE630 + SE699]
SE610	Dopłaty do produkcji roślinnej	zł	Dopłaty do produkcji roślinnej, łącznie z płatnościami wyrównawczymi (płatnościami obszarowymi i dopłatami za odłogowanie ziemi) oraz wsparciem specjalnym do produkcji roślinnej. Dopłaty te nie zawierają jednolitej płatności obszarowej (SE631). [SE611 + SE612 + SE613]
SE611	Dopłaty wyrównawcze / płatności obszarowe	zł	Dopłaty dla producentów zbóż, roślin oleistych i białkowych (COP) oraz roślin energetycznych.
SE612	Dopłaty za odłogowanie	zł	Dopłaty otrzymane przez producentów COP, zobowiązanych do odłogowania części posiadanej przez nich ziemi. Ta powierzchnia ziemi może być wykorzystana do uprawy określonych roślin na cele nieżywnościowe.
SE613	Pozostałe dopłaty do produkcji roślinnej	zł	Pozostałe dopłaty do upraw polowych, ogrodniczych i plantacji wieloletnich.
SE615	Dopłaty do produkcji zwierzęcej	zł	Dopłaty do zwierząt i do produktów pochodzenia zwierzęcego. [SE616 + SE617 + SE618 + SE619]
SE616	Saldo dopłat i kar do produkcji mleka	zł	Dopłaty do produkcji mleka pomniejszone o kary umowne za przekroczenie limitu produkcji mleka. W pozycji tej ujmowane jest również wsparcie specjalne dotyczące krów mlecznych oraz produkcji mleka.
SE617	Dopłaty do pozostałej produkcji bydłowej	zł	Dopłaty uzyskiwane z tytułu chowu bydła innego niż krowy mleczne, np. premie za cielęta płci męskiej, za młode byczki, za krowy mamki. W pozycji tej ujmowane jest również wsparcie specjalne dotyczące pozostałej produkcji bydłowej.
SE618	Dopłaty do produkcji owiec i kóz	zł	Poza dopłatami do matek owczych i kozich, uwzględnione są dopłaty do produktów wytwarzanych z mleka koziego i owczego. W pozycji tej ujmowane jest również wsparcie specjalne dotyczące produkcji owiec i kóz.
SE619	Pozostałe dopłaty do produkcji zwierzęcej	zł	Pozostałe dopłaty do produkcji zwierzęcej, w tym również wsparcie specjalne (w sytuacji kiedy otrzymanych dopłat nie można przypisać do określonej działalności z powodu braku odpowiednio szczegółowych danych).
SE621	Dopłaty rolnośrodowiskowe	zł	Dopłaty rolnośrodowiskowe.
SE622	Dopłaty do obszarów o niekorzystnych warunkach gospodarowania (LFA)	zł	Dopłaty do obszarów o niekorzystnych warunkach produkcji rolniczej (LFA).

SE623	Inne dopłaty do rozwoju obszarów wiejskich	zł	Dopłaty za dostosowanie gospodarstw rolnych do standardów UE, do usług doradztwa rolniczego, dopłaty do poprawy jakości produktów rolniczych, do szkoleń, do zalesiania i do zachowania równowagi ekologicznej środowiska leśnego.
SE624	Dopłaty do rozwoju obszarów wiejskich	zł	Dopłaty do rozwoju obszarów wiejskich obejmują: dopłaty rolnośrodowiskowe, dopłaty do obszarów o niekorzystnych warunkach produkcji rolniczej (LFA), pozostałe dopłaty do rozwoju obszarów wiejskich uwzględniające dopłaty ze środków krajowych. W zmiennej tej zawiera się m.in.: SE621, SE622, SE623
SE625	Dopłaty do zużycia pośredniego	zł	Dopłaty do kosztów i nakładów poniesionych w ramach działalności operacyjnej gospodarstwa rolnego z wyłączeniem dopłat do wynagrodzeń, czynszów, podatków i odsetek.
SE626	Dopłaty do kosztów czynników zewnętrznych	zł	Dopłaty do wynagrodzeń, czynszów i odsetek.
SE630	Płatności "decoupled"	zł	Jednolite płatności obszarowe oraz dodatkowe płatności. [SE631 + SE632]
SE631	Jednolita płatność na gospodarstwo	zł	Tylko dla starych państw członkowskich.
SE632	Jednolita płatność obszarowa	zł	Tylko dla nowych państw członkowskich (bez Malty i Słowenii).
SE650	Wsparcie specjalne	zł	Wsparcie specjalne przyznawane na podstawie art. 68 rozporządzenia (EC) Nr 73/2009.
SE699	Pozostałe dopłaty	zł	Pozostałe dopłaty do działalności operacyjnej gospodarstwa. Ujmowane są w tej pozycji także granty i dopłaty do szkód oraz wyjątkowe dopłaty.

**Tabela 3.1-6 Salda dopłat i podatków**

Symbol	Zmienna	J. m.	Sposób obliczenia, uwagi
SE600	Saldo dopłat i podatków dot. dział. operacyjnej	zł	Dopłaty i podatki mające związek z działalnością operacyjną w roku obrachunkowym. Saldo dopłat i podatków w ramach działalności operacyjnej obejmuje dopłaty i saldo VAT z działalności operacyjnej pomniejszone o podatki gospodarstwa rolnego. [SE605 + SE395- SE390]
SE605	Dopłaty do działalności operacyjnej	zł	Dopłaty do działalności operacyjnej (bez dopłat do inwestycji). Dopłaty do odsetek i płatności za zaprzestanie działalności rolniczej nie są ujmowane. Ewidencja danych rachunkowych odbywa się na podstawie dopłat „należnych”. [SE610 + SE615 + SE624 + SE625 + SE626 + SE630 + SE699]

Symbol	Zmienna	J. m.	Sposób obliczenia, uwagi
SE395	Saldo podatku VAT (z wyłączeniem podatku VAT od inwestycji)	zł	Podstawową zasadą, odnoszącą się do wszystkich zapisów jest ewidencja danych według wartości netto (bez VAT). Zasada ta nie stwarza kłopotu w przypadku gdy rolnik jest podatnikiem VAT na zasadach ogólnych. W przypadku gdy obowiązuje system ryczałtowy, różne kwoty VAT są ewidencjonowane w taki sposób, aby przy obliczaniu wyników, wszelkie korzyści z uczestnictwa w krajowym systemie VAT dla rolnictwa mogły zostać uwzględnione. Saldo VAT dla działalności operacyjnej gospodarstwa rolnego oblicza się odejmując od kwoty VAT należnego zryczałtowaną kwotę VAT naliczonego.
SE390	Podatki	zł	Podatki i inne opłaty gospodarstwa rolnego (bez VAT gospodarstwa rolnego i podatków osobistych rolnika), a także podatki i inne opłaty od ziemi i budynków. Dopłaty do podatków nie są ujmowane.
SE405	Saldo dopłat i podatków dot. dział. inwestycyjnej	zł	Dopłaty i podatki niemające związku z działalnością operacyjną gospodarstwa rolnego w roku obrachunkowym. Saldo to oblicza się poprzez odjęcie od kwoty dopłat do działalności inwestycyjnej i rekompensat za rezygnację z produkcji mleka, kwoty VAT naliczonego (zapłaconego przy zakupach mających związek z działalnością inwestycyjną). [SE406 + SE407 - SE408]
SE406	Dopłaty do inwestycji	zł	Dopłaty do inwestycji.
SE407	Rekompensaty za rezygnację z produkcji mleka	zł	Rekompensata może być wypłacana w postaci kwoty ryczałtowej lub rozłożona na okres kilku lat.
SE408	Podatek VAT zapłacony od inwestycji	zł	Podatek VAT zapłacony od inwestycji.

**Tabela 3.1-7 Dochód na gospodarstwo rolne**

Symbol	Zmienna	J.m.	Sposób obliczenia, uwagi
SE131	Produkcja ogółem	zł	Suma wartości produkcji: roślinnej, zwierzęcej i pozostałej. Obejmuje: sprzedaż, przekazania do gospodarstwa domowego, zużycie na potrzeby gospodarstwa rolnego, różnicę stanu zapasów, różnicę wartości zwierząt wywołaną zmianą cen a pomniejszona jest o zakup zwierząt. [SE135 + SE206 + SE256]
SE275	Zużycie pośrednie	zł	Obejmuje koszty bezpośrednie (z uwzględnieniem produktów wytworzonych w gospodarstwie rolnym) oraz koszty ogólnogospodarcze towarzyszące działalności operacyjnej w roku obrachunkowym. [SE281 + SE336]
SE600	Saldo dopłat i podatków dot. dział. operacyjnej	zł	Dopłaty i podatki mające związek z działalnością operacyjną w roku obrachunkowym. Saldo dopłat i podatków w ramach działalności operacyjnej obejmuje dopłaty i saldo VAT z działalności operacyjnej pomniejszone o podatki gospodarstwa rolnego. [SE605 + SE395 - SE390]
SE410	Wartość dodana brutto	zł	Obejmuje produkcję ogółem pomniejszoną o zużycie

Symbol	Zmienna	J.m.	Sposób obliczenia, uwagi
			pośrednie, a następnie skorygowaną o saldo dopłat i podatków dotyczących działalności operacyjnej. [SE131 - SE275 + SE600]
SE360	Amortyzacja	zł	Amortyzacja środków trwałych własnych wycenionych według wartości odtworzeniowej. W rachunku wyników pozycja amortyzacji środków trwałych odnosi się do całego roku obrachunkowego. Kwota amortyzacji jest ustalana na podstawie wartości odtworzeniowej. Amortyzacja dotyczy: plantacji wieloletnich, budynków i wyposażenia trwałego, urządzeń melioracyjnych, maszyn i narzędzi. Nie oblicza się amortyzacji w przypadku ziemi, lasów, kwot i limitów produkcyjnych oraz aktywów obrotowych.
SE415	Wartość dodana netto	zł	Opłata za zaangażowanie czynników wytwórczych do działalności operacyjnej gospodarstwa rolnego, bez względu na ich status własnościowy (obce lub własne). Ten parametr jest odpowiedni do porównań gospodarstw posiadających różną strukturę własnościową zaangażowanych czynników wytwórczych. Oblicza się go przez odjęcie amortyzacji od wartości dodanej brutto.
SE365	Koszty czynników zewnętrznych	zł	Koszty zaangażowania obcych czynników wytwórczych (pracy, ziemi i kapitału) w procesie produkcyjnym. Do tych kosztów zaliczają się: wynagrodzenia za pracę, czynsze i odsetki. [SE370 + SE375 + SE380]
SE405	Saldo dopłat i podatków dot. dział. inwestycyjnej	zł	Dopłaty i podatki niemające związku z działalnością operacyjną gospodarstwa rolnego w roku obrachunkowym. Saldo to oblicza się poprzez odjęcie od kwoty dopłat do działalności inwestycyjnej i rekompensat za rezygnację z produkcji mleka kwoty VAT naliczonego (zapłaconego przy zakupach mających związek z działalnością inwestycyjną). [SE406 + SE407 - SE408]
SE420	Dochód z rodzinnego gospodarstwa rolnego	zł	Opłata za zaangażowanie własnych czynników wytwórczych (w przypadku gospodarstw posiadających osobowość prawną tylko ziemi i kapitału) do działalności operacyjnej gospodarstwa rolnego oraz opłata za ryzyko podejmowane przez prowadzącego gospodarstwo rolne w roku obrachunkowym. Dochód ten oblicza się przez dodanie do wartości dodanej netto salda dopłat i podatków dotyczących inwestycji oraz odjęcie kosztu czynników zewnętrznych. [SE415 - SE365 + SE405]

**Tabela 3.1-8 Dochód na osobę**

Symbol	Zmienna	J. m.	Sposób obliczenia, uwagi
SE425	Wartość dodana netto na osobę pełnozatrudnioną	zł/ AWU	Wartość dodana netto na osobę pełnozatrudnioną (jednostkę przeliczeniową pracy). [SE415/SE010]
SE430	Dochód z rodzinnego gospodarstwa rolnego na osobę pełnozatrudnioną rodziny	zł/ FWU	Dochód z rodzinnego gospodarstwa rolnego na osobę pełnozatrudnioną rodziny (jednostkę przeliczeniową pracy rodziny). Obliczona tylko dla gospodarstw rolnych, w których występują nakłady pracy własnej (SE015>0). [SE420/SE015]

**Tabela 3.1-9 Bilans finansowy na koniec roku obrachunkowego**

Symbol	Zmienna	J.m.	Sposób obliczenia, uwagi
SE436	Aktywa ogółem	zł	Obejmuje tylko aktywa stanowiące własność rolnika. Aktywa ogółem obejmują aktywa trwałe i aktywa obrotowe. [SE441 + SE465]
SE441	Aktywa trwałe	zł	Aktywa trwałe obejmują ziemię rolniczą, budynki gospodarstwa rolnego, nasadzenia leśne oraz maszyny i urządzenia, a także zwierzęta stada podstawowego. Ujmowane są tu również środki trwałe będące w fazie inwestycji. [SE446 + SE450 + SE455 + SE460]
SE446	Ziemia, uprawy trwałe i kwoty produkcyjne	zł	Obejmuje ziemię rolniczą, urządzenia melioracyjne, uprawy trwałe, kwoty i inne przypisane prawa (włącznie z kosztami nabycia) oraz lasy. Kwoty produkcyjne (i inne przypisane prawa) uzyskane bezpłatnie nie są wyceniane w bilansie (ewidencjonowana jest tylko ich sprzedaż). Ujmowane są tu również uprawy trwałe będące w fazie inwestycji.
SE450	Budynki	zł	Budynki i ich trwałe wyposażenie należące do rolnika. Ujmowane są tu również budynki będące w fazie inwestycji.
SE455	Maszyny, urządzenia i śr. transportu	zł	Maszyny, ciągniki, samochody osobowe i ciężarówki, sprzęt nawadniający (bez narzędzi o małej wartości bądź o okresie użytkowania nieprzekraczającym jednego roku). Ujmowane są tu również maszyny, urządzenia i środki transportu będące w fazie inwestycji.
SE460	Stado podstawowe (płeć żeńska)	zł	Tu uwzględnia się: jałówki cielne, krowy mleczne, inne krowy w okresie rozrodu, matki kozie i owcze oraz maciory.
SE465	Aktywa obrotowe	zł	Aktywa obrotowe obejmują zwierzęta stada obrotowego oraz kapitał obrotowy (zapasy produktów rolnych i pozostałe aktywa obrotowe). [SE470 + SE475 + SE480]
SE470	Stado obrotowe	zł	Tu uwzględnia się wartość wszystkich zwierząt produkcyjnych (poza zwierzętami stada podstawowego).

SE475	Zapasy produktów rolniczych	zł	Tu ujmuje się wartość wszystkich produktów pochodzenia roślinnego i zwierzęcego – bez plantacji nieowocujących (w tym wartość produkcji roślinnej w toku – cykl krótki).
SE480	Pozostałe aktywa obrotowe	zł	Ujmowane są w tej pozycji: wartość upraw na pniu, udziały gospodarstwa rolnego w jednostkach rolniczych, należności krótkoterminowe, gotówka w kasie i na rachunku bankowym (kwota niezbędna do bieżącego funkcjonowania gospodarstwa rolnego).
SE485	Zobowiązania ogółem	zł	Obejmują wartość wszystkich pozostających do spłaty zobowiązań długo- i krótkoterminowych. [SE490 + SE495]
SE490	Zobowiązania długoterminowe	zł	Ujmowane są tu zobowiązania zaciągnięte na okres dłuższy niż jeden rok.
SE495	Zobowiązania krótkoterminowe	zł	Ujmowane są tu zobowiązania zaciągnięte na okres nieprzekraczający jednego roku.
SE501	Kapitał własny	zł	Odzwiera wartość aktywów ogółem pomniejszoną o wartość zobowiązań ogółem. [SE436 - SE485]

**Tabela 3.1-10 Wskaźniki finansowe**

Symbol	Zmienna	J. m.	Sposób obliczenia, uwagi
SE506	Zmiana wartości kapitału własnego	zł	Odzwiera wartość kapitału własnego na koniec roku obrachunkowego pomniejszoną o wartość kapitału własnego na początek roku obrachunkowego. [SE501 - SE501P <sup>8</sup> ]
SE510	Średnia wartość kapitału gospodarstwa rolnego	zł	Odzwiera średnią arytmetyczną wartość kapitału gospodarstwa rolnego $[(\text{stan na początek roku} + \text{stan na koniec roku obrachunkowego})/2]$ . Na wartość kapitału gospodarstwa rolnego składa się wartość: zwierząt, upraw trwałych, urządzeń melioracyjnych, budynków, maszyn i urządzeń oraz kapitału obrotowego. Nie są ujmowane kwoty i inne prawa, które nie mogą być oddzielane od wartości ziemi. Parametr ten obliczany jest tylko w sytuacji, gdy wartość ziemi jest rejestrowana oddzielnie od wartości budynków.
SE516	Inwestycje brutto	zł	Inwestycje brutto to wartość zakupionych i wytworzonych środków trwałych pomniejszona o wartość sprzedanych oraz przekazanych nieodpłatnie środków trwałych w roku obrachunkowym + różnica wartości stada podstawowego.
SE521	Inwestycje netto	zł	Inwestycje brutto pomniejszone o obliczoną dla roku obrachunkowego wartość amortyzacji. [SE516 - SE360]

<sup>8</sup> SE501P = Kapitał własny na początek roku obrachunkowego.

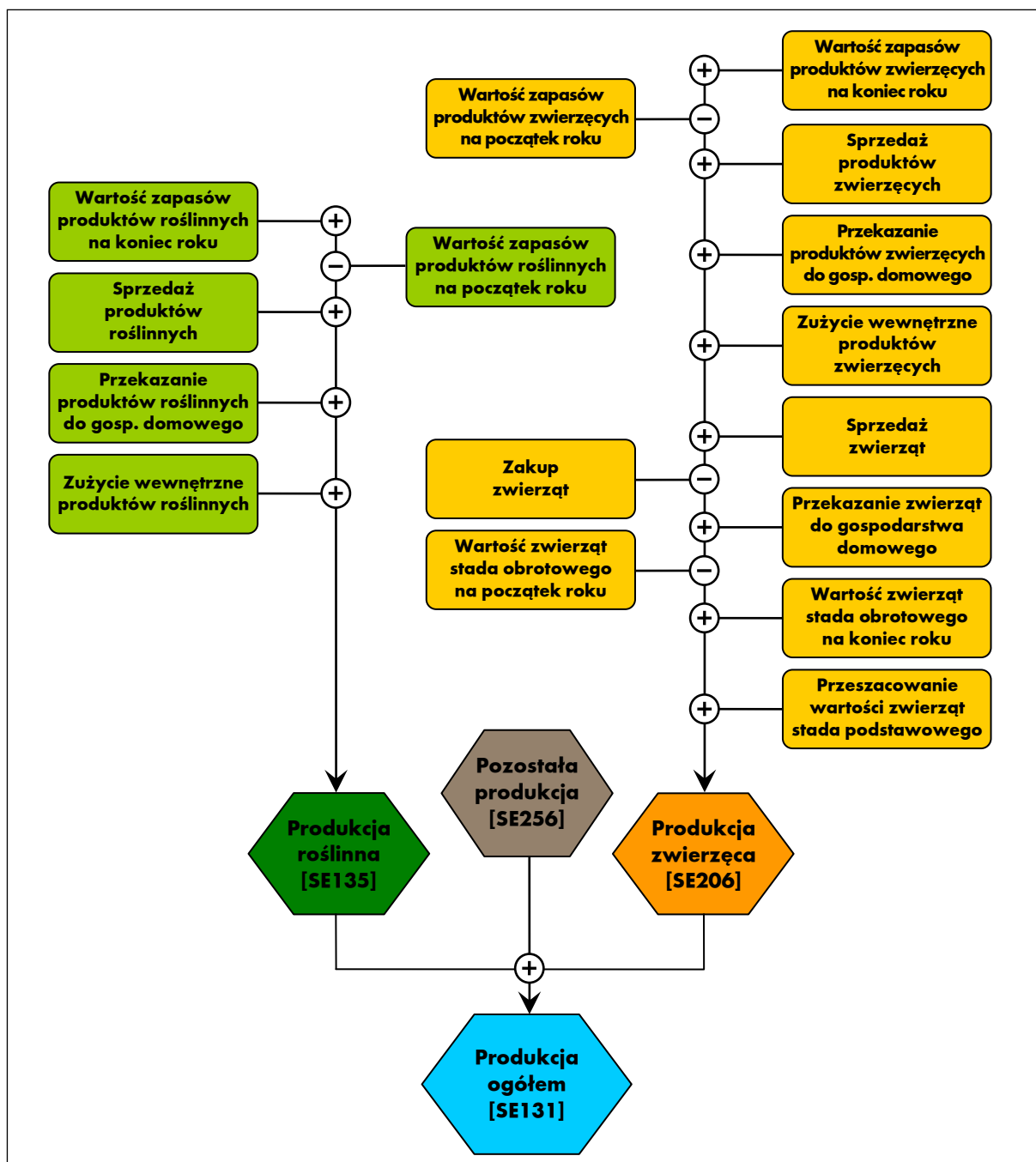


Symbol	Zmienna	J. m.	Sposób obliczenia, uwagi
SE526	Przepływ pieniężny (1)	zł	Ukazuje zdolność gospodarstwa rolnego do samofinansowania swojej działalności i tworzenia oszczędności w ramach działalności operacyjnej. Przepływ pieniężny (1) obliczany jest w następujący sposób: sprzedaż produktów + inne przychody + sprzedaż zwierząt - koszty ogółem - koszty zakupu zwierząt + saldo dopłat i podatków dotyczących działalności operacyjnej + saldo dopłat i podatków dotyczących inwestycji.
SE530	Przepływ pieniężny (2)	zł	Ukazuje zdolność gospodarstwa rolnego do samofinansowania swojej działalności i tworzenia oszczędności. Przepływ pieniężny (2) obliczany jest w następujący sposób: Przepływ pieniężny (1) + sprzedaż środków trwałych - zakupy i inwestycje w środkach trwałych + stan zobowiązań na koniec roku - stan zobowiązań na początek roku.
SE532	Relacja przepływów pieniężnych (2) do aktywów ogółem	krotność	Relacja przepływów pieniężnych (2) do aktywów ogółem. [SE530/SE436]

### 3.2. Schematy obliczania kategorii ekonomicznych

W tym rozdziale zamieszczone są schematy obliczania podstawowych kategorii ekonomicznych zawartych w „Wynikach Standardowych FADN”. Schematy opracowano na podstawie materiałów zamieszczonych na stronie internetowej pod adresem: [http://ec.europa.eu/agriculture/rica/index\\_en.cfm](http://ec.europa.eu/agriculture/rica/index_en.cfm) [9].

**Schemat 3.2-1 Rachunek wartości produkcji ogółem**



Schemat 3.2-1 ilustruje rachunek wartości produkcji ogółem uzyskanej w ramach działalności operacyjnej gospodarstwa rolnego. Składa się na nią wartość produkcji roślinnej, wartość produkcji zwierzęcej i wartość pozostałej produkcji.

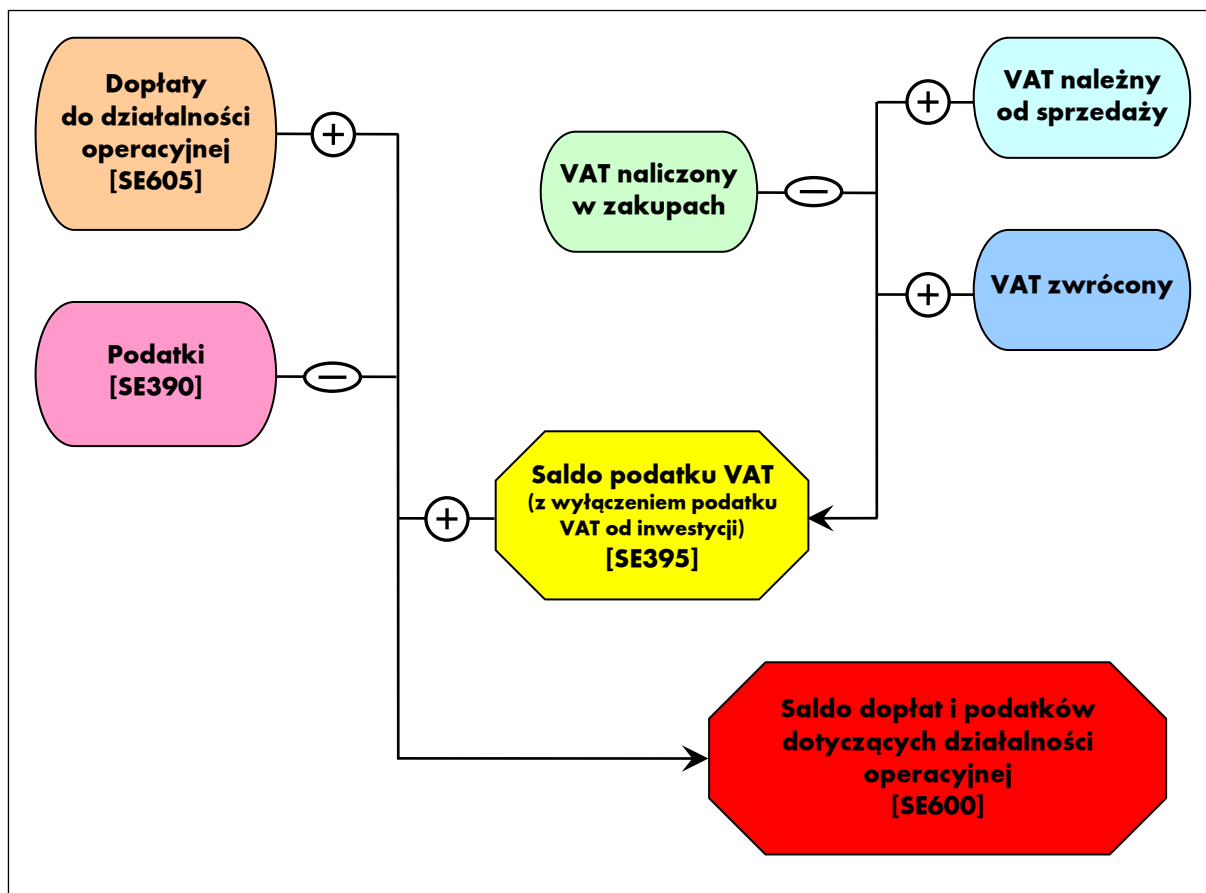
W rachunku produkcji uwzględniana jest sprzedaż produktów, różnica stanu zapasów, zużycie wewnętrzne i przekazanie do gospodarstwa domowego. Dzięki takiemu podejściu uzyskuje się pełne odzwierciedlenie obrotu produktami gotowymi – transakcje rynkowe, przekazania nieodpłatne oraz transfery produktów w ramach działalności operacyjnej gospodarstwa rolnego. Wartość zużycia wewnętrznego produktów potencjalnie towarowych nie wpływa na poziom określonych nadwyżek ekonomicznych, gdyż znajduje się ona po obu stronach rachunku (produkcyjnej i kosztowej).

### Schemat 3.2-2 Rachunek różnicy wartości zwierząt stada podstawowego

$\text{REGIDX}_n = \frac{W_{kn}}{L_{kn}} \bigg/ \frac{W_{pn}}{L_{pn}}$	<p><b>gdzie:</b></p> <p><b>REGIDX</b> - index cen;  <b>Wk</b> - wartość na koniec roku obrachunkowego;  <b>n</b> - grupa zwierząt;  <b>Lk</b> - liczba zwierząt na koniec roku obrachunkowego;  <b>Wp</b> - wartość na początek roku obrachunkowego;  <b>Lp</b> - liczba zwierząt na początek roku obrachunkowego;  <b>LVVAL</b> - różnica wartości zwierząt.</p>
$\text{LVVAL}_n = \left( \frac{W_{Kn}}{\text{REGIDX}_n} - W_{pn} \right) \times \frac{(1 + \text{REGIDX}_n)}{2}$	

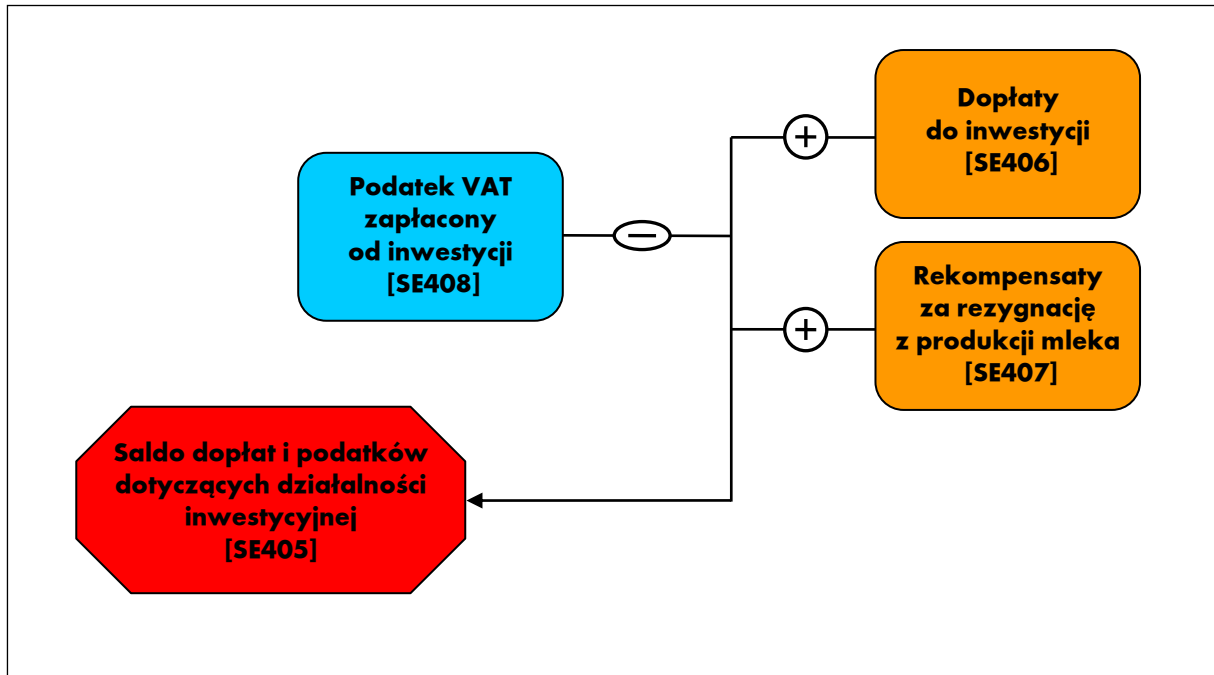
W rachunku wartości produkcji zwierzęcej uwzględniona jest różnica wartości zwierząt stada obrotowego i podstawowego. Różnica wartości zwierząt stada podstawowego spowodowana jest zmianą cen w roku obrachunkowym oraz zmianą liczby zwierząt. W przypadku stada obrotowego różnica wartości zwierząt obliczana jest jako różnica pomiędzy stanem końcowym a stanem początkowym. Wartość przeszacowania zwierząt stada podstawowego i obrotowego została wyodrębniona jako zmienna SE211. Umożliwia to uznaniowe pominięcie tego składnika w rachunku wartości produkcji i następnie określonych nadwyżek ekonomicznych. Ponadto w rachunku wartości produkcji zwierzęcej odejmowana jest wartość zakupionych zwierząt, dzięki czemu rachunek wyników obrazuje zrealizowaną produkcję własną. Z tego też powodu wartość zakupionych zwierząt nie znajduje się w strukturze kosztów gospodarstwa rolnego.

### Schemat 3.2-3 Rachunek salda dopłat i podatków dotyczących działalności operacyjnej



Podatki należne z tytułu posiadania gospodarstwa rolnego i prowadzonej działalności rolniczej pominięte są w grupie kosztów (patrz: Tabela 3.1-4 - pozycja zużycie pośrednie). Podatki te są uwzględnione w rachunku salda rozliczeń z budżetem (patrz: Tabela 3.1-6 oraz Schemat 3.2-3). Dzięki takiemu grupowaniu możliwe jest określenie poziomu transferów wartości dodanej pomiędzy gospodarstwem rolnym, a innymi sektorami gospodarki narodowej. Wartość ujemna zmiennej SE600 oznacza transfer środków pieniężnych poza gospodarstwo rolne.

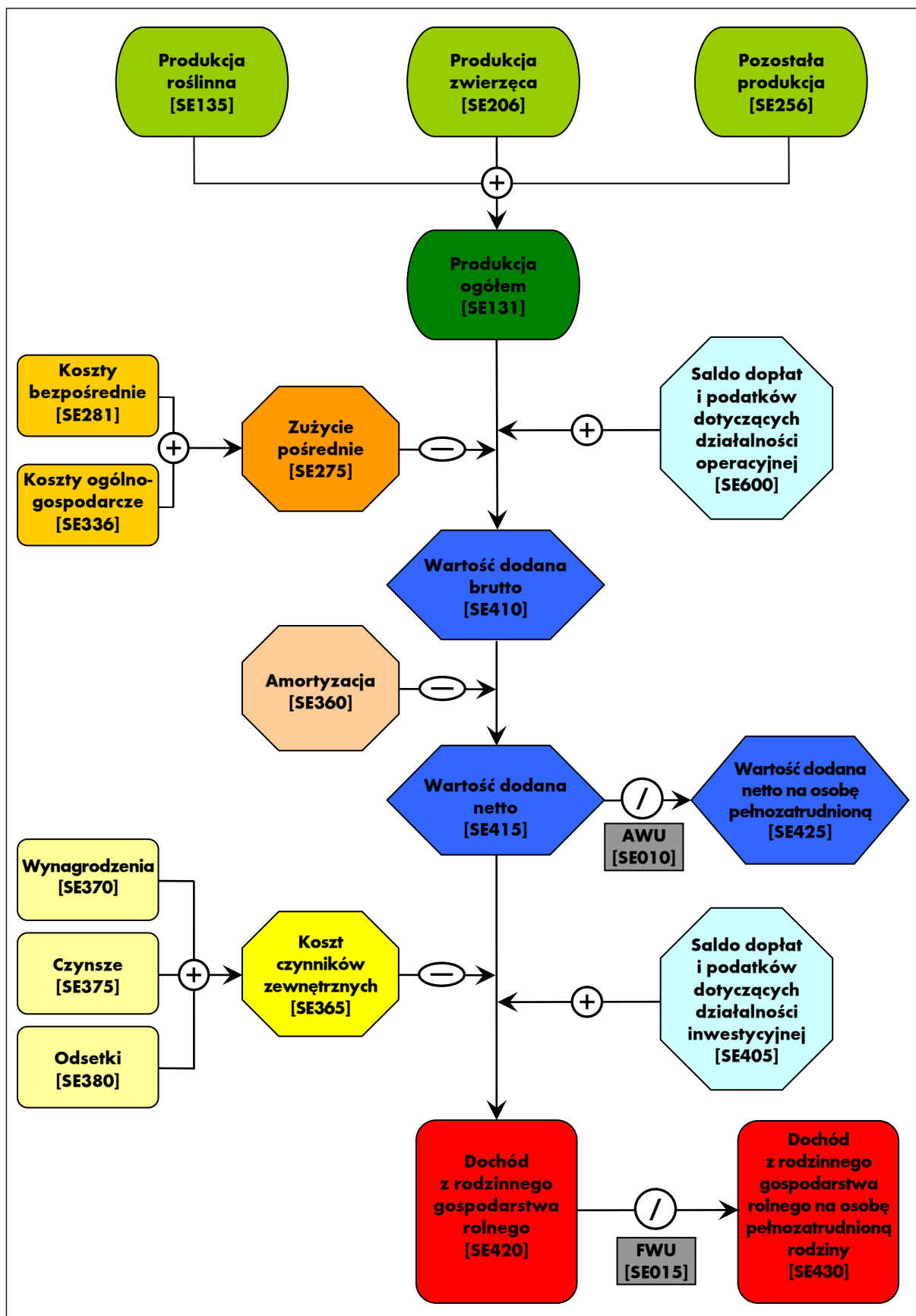
W przypadku gospodarstw rolnych rozliczających podatek VAT na zasadach ogólnych saldo podatku VAT (czyli różnica między VAT należnym a naliczonym) jest wyłączone z rachunku salda dopłat i podatków dotyczących działalności operacyjnej. Tym samym saldo podatku VAT nie wpływa na wartość dochodu z gospodarstwa rolnego.

**Schemat 3.2-4 Rachunek salda dopłat i podatków dotyczących działalności inwestycyjnej**

Saldo to wpływa na wielkość zrealizowanego dochodu z rodzinnego gospodarstwa rolnego. Dodatnia wartość tego salda wskazuje na wsparcie przez budżet działalności inwestycyjnej gospodarstwa rolnego.

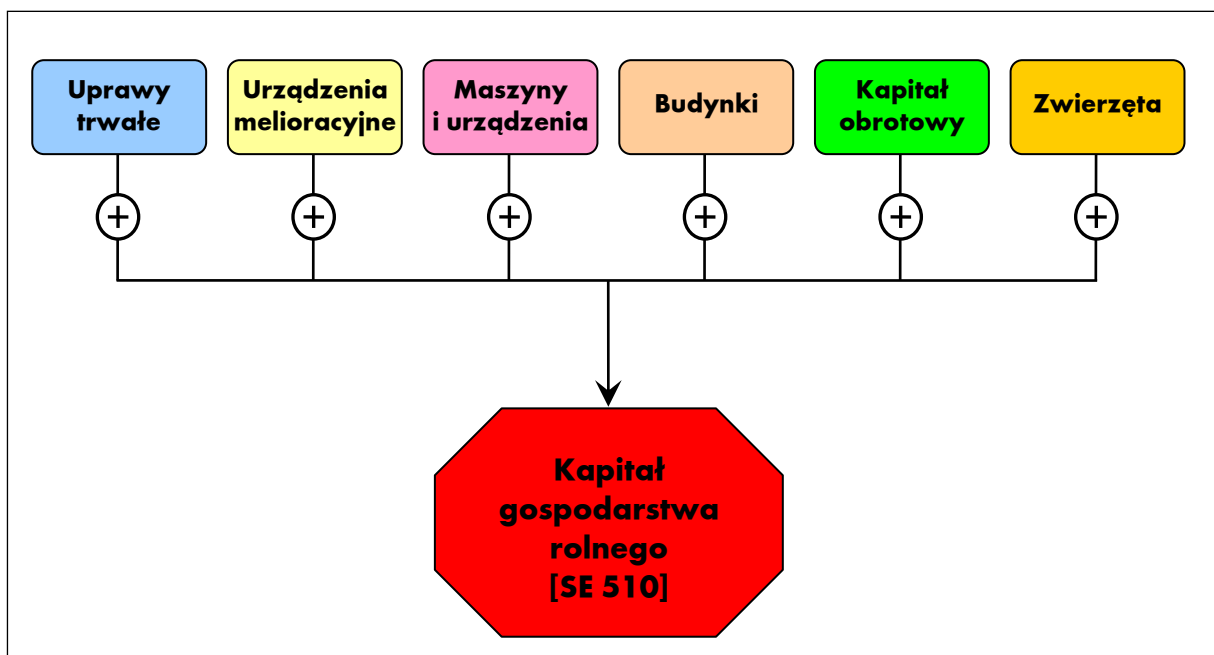
W przypadku gospodarstw rolnych rozliczających podatek VAT na zasadach ogólnych podatek VAT zapłacony od inwestycji jest wyłączony z rachunku salda dopłat i podatków dotyczących działalności inwestycyjnej. Tym samym podatek VAT zapłacony od inwestycji nie wpływa na wartość dochodu z gospodarstwa rolnego.

**Schemat 3.2-5 Rachunek dochodu z rodzinnego gospodarstwa rolnego**



Schemat 3.2-5 przedstawia rachunek poszczególnych kategorii nadwyżek ekonomicznych. Pierwszą nadwyżką ekonomiczną jest wartość dodana brutto gospodarstwa rolnego. Oblicza się ją poprzez odjęcie zużycia pośredniego od produkcji ogółem i dodanie salda dopłat i podatków dotyczących działalności operacyjnej. Dopłaty zwiększają wartość dodaną brutto, a podatki (nie były one uwzględnione w zużyciu pośrednim) powodują jej zmniejszenie. Po odjęciu amortyzacji od wartości dodanej brutto uzyskuje się wartość dodaną netto gospodarstwa rolnego. W kolejnym etapie odejmuje się od wartości dodanej netto koszt czynników zewnętrznych oraz dodaje saldo dopłat i podatku dotyczących działalności inwestycyjnej. W ten sposób uzyskuje się podstawową nadwyżkę ekonomiczną uzyskiwaną w ramach działalności operacyjnej gospodarstwa rolnego, określaną pojęciem dochodu z rodzinnego gospodarstwa rolnego<sup>9</sup>. Dochód ten stanowi opłatę za własne czynniki wytwórcze (praca, ziemia i kapitał) zaangażowane do działalności operacyjnej gospodarstwa rolnego oraz ryzyko podejmowane przez prowadzącego gospodarstwo rolne w roku obrachunkowym.

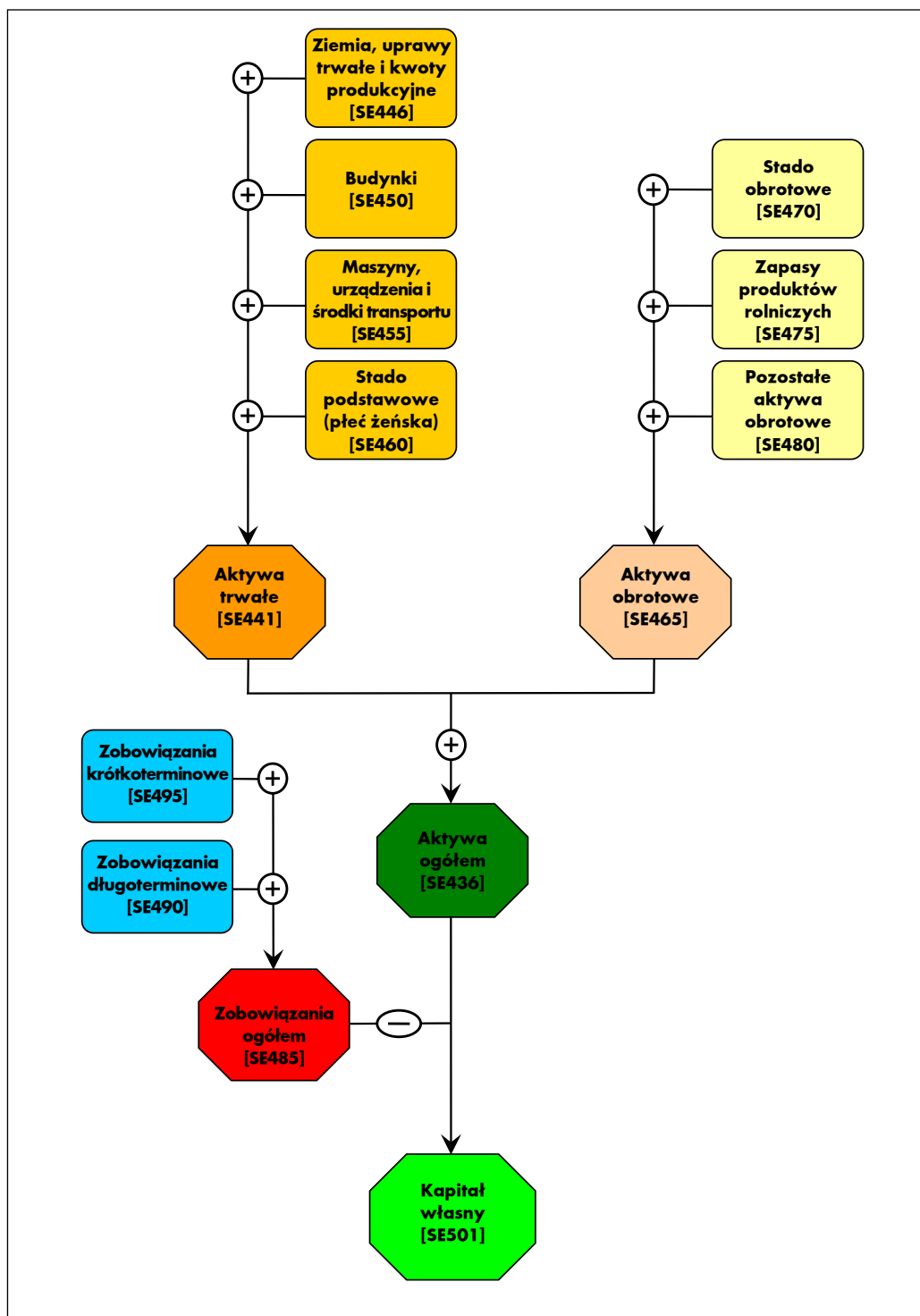
### Schemat 3.2-6 Rachunek kapitału gospodarstwa rolnego



Schemat 3.2-6 ilustruje rachunek kapitału gospodarstwa rolnego według ustaleń metodycznych FADN. Do kapitału gospodarstwa rolnego nie wlicza się wartości ziemi oraz przypisanych do niej kwot produkcyjnych i innych praw.

<sup>9</sup> W gospodarstwach osób prawnych kategoria ta nazywana jest dochodem netto.

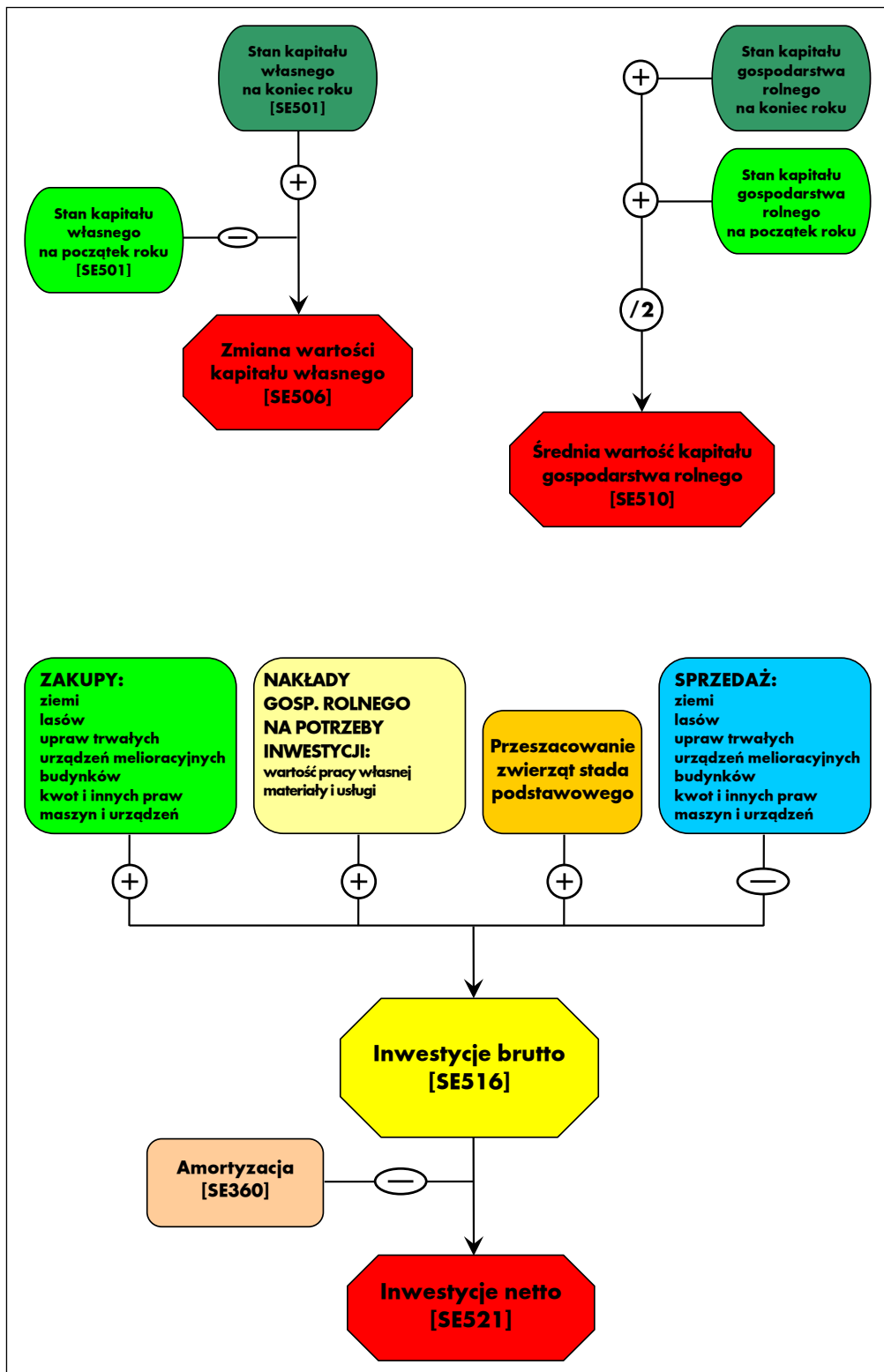
**Schemat 3.2-7 Bilans finansowy gospodarstwa rolnego**



Bilans finansowy gospodarstwa rolnego prezentowany jest w formie syntetycznej. Po stronie aktywów wyróżniono dwie grupy aktywów: aktywa trwałe składające się z 4 grup i aktywa obrotowe – składające się z 3 grup. Kapitał własny obliczany jest jako różnica pomiędzy wartością aktywów ogółem i zobowiązań ogółem.



**Schemat 3.2-8 Rachunek wybranych wskaźników bilansowych i finansowych**



Na schemacie zaprezentowany jest rachunek czterech wskaźników: dwóch bilansowych – zmiany wartości kapitału własnego i średniej wartości kapitału gospodarstwa rolnego oraz dwóch finansowych: inwestycji brutto i inwestycji netto.

## 4. Uwagi do Wyników Standardowych FADN

### 4.1. Informacje o zbieraniu danych rachunkowych w Polsce

Na podstawie danych Powszechnego Spisu Rolnego'2010 (PSR'2010) określono liczbę gospodarstw, które posiadały wielkość ekonomiczną większą, bądź równą 4 000 euro (80 895 gospodarstw w analizowanym regionie) [7]. Wielkość ta (4 000 euro) jest minimalną wielkością ekonomiczną gospodarstw włączonych do pola obserwacji Polskiego FADN.

Gospodarstwa rolne zostały sklasyfikowane według zasad w pełni zharmonizowanych z przepisami UE ustalającymi tzw. Wspólnotową Typologię Gospodarstw Rolnych. W klasyfikacji gospodarstw rolnych zostały użyte współczynniki Standardowej Produkcji SO „2007”, obowiązujące od 2013 roku. Parametry te zostały obliczone w IERiGŻ-PIB przy udziale ekspertów z IUNG, SGGW oraz z innych instytucji dla czterech wydzielonych w Polsce regionów FADN o numerach: 785, 790, 795, 800 [8].

#### Mapa 4-1 Podział Polski na regiony FADN



Źródło: opracowanie własne na podstawie [5].

Algorytm do przeprowadzenia klasyfikacji gospodarstw rolnych według zasad Wspólnotowej Typologii Gospodarstw Rolnych został opracowany w IERiGŻ-PIB na podstawie odpowiednich wytycznych Unii Europejskiej – Rozporządzenie Komisji EEC/2008/1242 z dnia 8 grudnia 2008 r. ustanawiające Wspólnotową Typologię Gospodarstw Rolnych (Dz. U. L 335, 13.12.2008) [1], [2], [15].

## 4.2. Zbiór gospodarstw rolnych prowadzących rachunkowość w ramach Polskiego FADN

W zbiorze dla roku obrachunkowego 2015 znajdują się 1 832 indywidualne gospodarstwa oraz 112 gospodarstw posiadających osobowość prawną. Te 1 944 gospodarstw rolnych jest statystycznie reprezentatywną próbą pod względem typu rolniczego i klasy wielkości ekonomicznej oraz regionu FADN dla pola obserwacji Polskiego FADN liczącego 80 895 gospodarstw towarowych w regionie Pomorze i Mazury.

Każde gospodarstwo rolne, prowadzące rachunkowość w ramach Polskiego FADN w 2015 roku (patrz: Tabela 4.2-2) reprezentuje pewną liczbę podobnych gospodarstw ze swojej warstwy (patrz: Tabela 4.2-1).

Zastosowany system ważenia gospodarstw odzwierciedla różnice pomiędzy rzeczywistą (badaną) a określoną w planie wyboru strukturą próby, co skutkuje rozbieżnościami w liczbie gospodarstw w polu obserwacji, jaka została zaprezentowana w tabeli 4.2-1 oraz w tabelach 5.1-1 i 5.2-1.

**Tabela 4.2-1 Rozkład gospodarstw rolnych w polu obserwacji obejmujących Region Pomorze i Mazury według typów rolniczych i klas wielkości ekonomicznej**

		Klasy według ES6					RAZEM	
		Bardzo małe (2<=€<8)	Małe (8<=€<25)	Średnio-małe (25<=€<50)	Średnio-duże (50<=€<100)	Duże (100<=€<500)		Bardzo duże (€>=500)
Typy według TF8	Uprawy polowe (1)	10 336	9 148	3 013	1 663	1 316	182	25 658
	Uprawy ogrodnicze (2)	0	881	457	360	304	63	2 065
	Uprawy trwałe (4)	0	442	159	147	188	0	936
	Krowy mleczne (5)	869	3 757	4 514	2 021	431	0	11 592
	Zwierzęta trawożerne (6)	1 816	3 217	636	223	58	0	5 950
	Trzoda chlewna (71)	0	693	599	421	319	26	2 058
	Drób (72)	0	409	161	106	557	186	1 419
	Mieszane (8)	8 553	16 038	4 431	1 439	550	197	31 208
RAZEM (€>=4)		21 574	34 585	13 970	6 380	3 723	654	80 886
RAZEM (€<4)								57 303
Ogółem w Polsce		21 574	34 585	13 970	6 380	3 723	654	138 189

Źródło: GUS, Departament Statystyki Rolnictwa i Środowiska (na podstawie populacji gospodarstw badanych w Powszechnym Spisie Rolnym w 2010 roku; klasyfikacja z użyciem SO 2007; kurs wymiany 1 euro = 3,90916 zł).

Pomimo określenia dla klasy gospodarstw bardzo małych przedziału wartości od 2 000 do 8 000 euro) należy pamiętać, że w Polsce w grupie tych gospodarstw znajdują się tylko gospodarstwa o wartości SO nie mniejszej niż 4 000 euro (zgodnie z progiem włączającym gospodarstwa do badań Polskiego FADN).

**Tabela 4.2-2 Rozkład badanych<sup>10</sup> gospodarstw rolnych według typów rolniczych i klas wielkości ekonomicznej**

		Klasy według ES6					RAZEM	
		Bardzo małe (2<=€<8)	Małe (8<=€<25)	Średnio-małe (25<=€<50)	Średnio-duże (50<=€<100)	Duże (100<=€<500)		Bardzo duże (€>=500)
Typy według TF8	Uprawy polowe (1)	24	201	199	151	127	19	721
	Uprawy ogrodnicze (2)	0	9	11	2	1	0	23
	Uprawy trwałe (4)	2	3	4	2	1	0	12
	Krowy mleczne (5)	0	45	189	146	34	3	417
	Zwierzęta trawożerne (6)	9	80	29	15	8	0	141
	Trzoda chlewna (71)	0	8	19	16	30	14	87
	Drób (72)	0	1	0	5	13	5	24
	Mieszane (8)	20	194	161	92	38	14	519
RAZEM (€>=4)		55	541	612	429	252	55	1 944

### 4.3. Udostępnianie danych

#### 4.3.1. Udostępnianie danych z europejskiego FADN

Dane FADN zagregowane w formie wyników standardowych są dostępne w publicznej bazie danych na stronie europejskiego FADN (w języku angielskim, niemieckim lub francuskim).

Użytkownik ma do wyboru dwie możliwości:

1. Stworzenie własnego raportu z danymi według zdefiniowanych przez siebie kryteriów [http://ec.europa.eu/agriculture/rica//database/database\\_en.cfm](http://ec.europa.eu/agriculture/rica//database/database_en.cfm).
2. Pobranie gotowego pliku z danymi [http://ec.europa.eu/agriculture/rica//database/consult\\_std\\_reports\\_en.cfm](http://ec.europa.eu/agriculture/rica//database/consult_std_reports_en.cfm).

#### 4.3.2. Udostępnianie danych z Polskiego FADN

IERiGŻ-PIB dysponuje danymi rachunkowymi:

- z indywidualnych gospodarstw rolnych prowadzących rachunkowość rolną (systematyczne zapisy w ciągu roku obrachunkowego w tzw. Książkach Rachunkowości Rolnej).
- z gospodarstw rolnych prowadzonych przez osoby prawne. Dane te pochodzą z ankiety przeprowadzanej raz w roku.

IERiGŻ-PIB udostępnia tylko dane rachunkowe (tzn. dot. działalności rolniczej i pozarolniczej prowadzonej przez gospodarstwa rolne).

<sup>10</sup> Dane z tych gospodarstw posłużyły do wykonania opracowania.

**Dane osobowe nie są udostępniane!**

Dane rachunkowe udostępniane są w celu dokonywania analiz ekonomicznych gospodarstw rolnych oraz oceny sytuacji w rolnictwie i na rynkach rolnych.

Dane udostępniane są w publikacjach IERiGŻ-PIB i na indywidualny wniosek<sup>11</sup>.

Dane w publikacjach IERiGŻ-PIB są zagregowane i prezentowane według standardowych klasyfikacji gospodarstw rolnych stosowanych w UE i Polsce.

IERiGŻ-PIB udostępnia również dane w postaci szeregów czasowych według różnych grupowań, a także z uwzględnieniem zmian metodycznych<sup>12</sup>.

---

<sup>11</sup> Więcej informacji nt. zasad udostępniania danych znaleźć można na stronie [www.fadn.pl](http://www.fadn.pl).

<sup>12</sup> Pobieranie wyników standardowych w postaci szeregów czasowych możliwe jest ze strony [www.fadn.pl](http://www.fadn.pl).

## 5. Wyniki Standardowe uzyskane przez gospodarstwa rolne uczestniczące w Polskim FADN w 2015 r.

Przedstawione wyniki są reprezentatywne dla pola obserwacji FADN i są średnimi ważonymi dla określonej grupy gospodarstw rolnych.

W przypadku zmiennej: dochód z rodzinnego gospodarstwa rolnego (SE420) zaprezentowano wyniki ze wszystkich gospodarstw rolnych, natomiast w przypadku zmiennej dochód z rodzinnego gospodarstwa rolnego na osobę pełnozatrudnioną rodziny (SE430), **tylko** z gospodarstw rolnych, w których występują nakłady pracy własnej (SE015) (patrz: Tabela 5.1-8 oraz Tabela 5.2-8).

### 5.1. Grupowanie gospodarstw rolnych według typów rolniczych (TF8)

**Tabela 5.1-1 Populacja i próba gospodarstw według typów rolniczych**

Symbol	Zmienna	j.m.	Razem	Uprawy	Uprawy	Uprawy	Krowy	Zwierzęta	Trzoda	Drób	Mieszane
				polowe	ogrodnicze	trwale	mleczne	trawożerne	chlewna		
				(1)	(2)	(4)	(5)	(6)	(71)	(72)	(8)
SYS02	Liczba reprezentowanych gospodarstw		80 895	25 665	1 270	2 154	9 409	8 135	2 058	1 258	30 946
SYS03	Liczba gospodarstw w próbie		1 944	721	23	12	417	141	87	24	519

**Tabela 5.1-2 Wybrane informacje o produkcji według typów rolniczych**

Symbol	Zmienna	j.m.	Razem	Uprawy	Uprawy	Uprawy	Krowy	Zwierzęta	Trzoda	Drób	Mieszane
				polowe	ogrodnicze	trwale					
				(1)	(2)	(4)	(5)	(6)	(71)	(72)	(8)
SE005	Wielkość ekonomiczna	euro	36 808,8	34 532,8	45 052,3	.	44 184,9	17 414,9	71 121,4	276 973,5	30 062,9
<b>SE010</b>	<b>Nakłady pracy ogółem</b>	<b>AWU</b>	<b>1,793</b>	<b>1,602</b>	<b>2,782</b>	.	<b>1,907</b>	<b>1,495</b>	<b>1,872</b>	<b>3,627</b>	<b>1,876</b>
<b>SE011</b>	<b>Czas pracy ogółem</b>	<b>godz.</b>	<b>4 005</b>	<b>3 544</b>	<b>6 156</b>	.	<b>4 398</b>	<b>3 359</b>	<b>4 184</b>	<b>8 038</b>	<b>4 182</b>
SE015	Nakłady pracy własnej	FWU	1,466	1,267	1,568	.	1,819	1,400	1,590	1,730	1,534
SE016	Czas pracy własnej	godz.	3 309	2 832	3 574	.	4 211	3 157	3 585	4 000	3 453
SE020	Nakłady pracy najmnej	AWU	0,327	0,335	1,214	.	0,088	0,095	0,281	1,897	0,343
SE021	Czas pracy najmnej	godz.	696	712	2 583	.	187	202	599	4 037	729
SE025	Powierzchnia użytków rolnych	ha	38,1	55,1	12,6	.	33,3	25,4	31,9	38,3	31,5
SE030	Powierzchnia dzierżawionych użytków rolnych	ha	10,7	17,9	1,2	.	6,3	4,8	5,0	4,4	9,3
SE035	Zboża	ha	18,94	32,10	4,04	.	8,33	4,32	24,14	26,79	16,31
SE041	Pozostałe uprawy polowe	ha	7,61	15,86	0,97	.	1,40	0,72	5,28	8,26	5,09
SE042	Uprawy energetyczne	ha	0,00	0,00	0,00	.	0,00	0,00	0,00	0,00	0,00
SE046	Warzywa i kwiaty	ha	0,28	0,29	6,41	.	0,01	0,00	0,01	0,00	0,21
SE050	Winnice	ha	0,00	0,00	0,00	.	0,00	0,00	0,00	0,00	0,00
SE054	Uprawy trwałe	ha	0,46	0,05	0,24	.	0,00	0,00	0,00	0,00	0,34
SE055	Sady	ha	0,41	0,05	0,00	.	0,00	0,00	0,00	0,00	0,22
SE065	Pozostałe uprawy trwałe	ha	0,05	0,00	0,24	.	0,00	0,00	0,00	0,00	0,12
SE071	Uprawy pastwne	ha	10,07	5,66	0,31	.	23,15	19,83	1,95	2,83	9,02
SE072	Odłogi	ha	0,24	0,36	0,00	.	0,23	0,11	0,09	0,44	0,18
SE073	Ugory	ha	0,31	0,40	0,64	.	0,17	0,37	0,36	0,00	0,28
SE074	Powierzchnia użytków rolnych wyłączona z produkcji	ha	0,72	1,15	0,64	.	0,43	0,52	0,47	0,44	0,55
SE075	Lasy	ha	1,29	0,88	0,07	.	1,05	2,95	2,43	1,95	1,29
<b>SE080</b>	<b>Zwierzęta ogółem</b>	<b>LU</b>	<b>18,6</b>	<b>1,7</b>	<b>0,5</b>	.	<b>33,3</b>	<b>15,8</b>	<b>76,1</b>	<b>242,5</b>	<b>17,9</b>
SE085	Krowy mleczne	LU	3,53	0,09	0,00	.	20,77	0,97	0,03	0,02	2,58
SE090	Pozostałe bydło	LU	5,30	0,68	0,00	.	12,06	13,37	0,96	0,03	6,03
SE095	Owce i kozy	LU	0,08	0,00	0,01	.	0,00	0,36	0,00	0,00	0,12
SE100	Trzoda chlewna	LU	5,49	0,75	0,37	.	0,27	0,22	75,14	0,05	8,58
SE105	Drób	LU	3,96	0,13	0,07	.	0,05	0,02	0,00	242,39	0,37
SE110	Plon pszenicy	dł/ha	63,7	66,1	49,5	.	53,6	41,7	56,8	57,9	59,5
SE115	Plon kukurydzy	dł/ha	63,4	60,7	0,0	.	99,5	0,0	64,0	52,7	70,7
SE120	Obsada zwierząt	LU/ha	0,82	0,11	0,01	.	1,39	0,71	0,41	0,02	0,89
SE125	Wydajność mleczna krów	kg/krówę	5 374	4 331	0	.	5 409	4 470	2 238	2 900	5 412

**Tabela 5.1-3 Wartość produkcji według typów rolniczych**

Symbol	Zmienna	j.m.	Razem	Uprawy	Uprawy	Uprawy	Krowy	Zwierzęta	Trzoda	Drób	Mieszane
				polowe	ogrodnicze	trwale	mleczne	trawożerne	chlewna		
				(1)	(2)	(4)	(5)	(6)	(71)	(72)	(8)
<b>SE131</b>	<b>Produkcja ogółem</b>	<b>zł</b>	<b>192 964</b>	<b>219 895</b>	<b>236 177</b>	.	<b>175 966</b>	<b>46 733</b>	<b>331 067</b>	<b>1 907 012</b>	<b>142 873</b>
SE132	Relacja produkcji ogółem do kosztów ogółem	krotność	1,08	1,12	1,61	.	1,17	0,78	1,06	1,20	0,99
<b>SE135</b>	<b>Produkcja roślinna</b>	<b>zł</b>	<b>111 294</b>	<b>209 857</b>	<b>233 963</b>	.	<b>20 926</b>	<b>10 654</b>	<b>91 263</b>	<b>111 126</b>	<b>83 597</b>
SE136	Produkcja roślinna na 1 ha	zł/ha	2 979	3 889	19 540	.	636	428	2 908	2 934	2 700
SE140	Zboża	zł	59 322	115 290	11 812	.	20 404	8 241	63 911	78 444	43 089
SE145	Rośliny białkowe	zł	3 955	6 936	615	.	1 318	545	5 385	1 514	3 233
SE146	Uprawy energetyczne	zł	0	0	0	.	0	0	0	0	0
SE150	Ziemniaki	zł	6 370	8 620	2 281	.	1 981	1 202	1 867	19	8 302
SE155	Buraki cukrowe	zł	3 707	10 174	1 205	.	377	58	301	0	1 053
SE160	Rośliny oleiste	zł	22 825	53 569	0	.	1 239	646	12 264	29 135	12 692
SE165	Rośliny przemysłowe	zł	199	547	0	.	57	0	0	0	50
SE170	Warzywa i kwiaty	zł	6 323	4 569	212 818	.	31	-42	502	0	3 620
SE175	Owoce	zł	2 606	608	0	.	3	0	0	0	3 623
SE185	Wina i winogrona	zł	0	0	0	.	0	0	0	0	0
SE195	Uprawy pastewne	zł	2 396	8 179	182	.	-4 547	270	1 671	1 755	547
SE200	Inne produkty pochodzenia roślinnego	zł	3 590	1 363	5 050	.	63	-267	5 361	259	7 389
<b>SE206</b>	<b>Produkcja zwierzęca</b>	<b>zł</b>	<b>78 714</b>	<b>4 988</b>	<b>1 244</b>	.	<b>153 899</b>	<b>32 041</b>	<b>237 790</b>	<b>1 794 781</b>	<b>57 462</b>
SE207	Produkcja zwierzęca na 1 LU	zł/LU	4 235	2 943	2 748	.	4 623	2 025	3 123	7 401	3 204
SE211	Różnica wartości zwierząt	zł	-867	-224	-1 767	.	3 539	68	-8 015	-21 651	-1 827
SE216	Mleko i przetwory z mleka krowiego	zł	21 058	451	0	.	122 746	4 609	99	44	16 134
SE220	Żywiec wołowy	zł	11 479	1 608	0	.	29 803	25 114	2 420	164	12 758
SE225	Żywiec wieprzowy	zł	16 310	2 005	708	.	640	595	234 101	231	25 016
SE230	Żywiec barani i kozi	zł	95	2	4	.	0	402	0	0	140
SE235	Żywiec drobiowy	zł	26 264	327	91	.	-10	-8	0	1 661 558	840
SE240	Jaja	zł	2 740	557	499	.	258	102	0	136 714	986
SE245	Mleko i przetwory z mleka owczego i koziego	zł	58	1	13	.	0	286	0	0	76
SE251	Inne zwierzęta i produkty zwierzęce	zł	709	40	-71	.	463	941	1 170	-3 930	1 512
SE256	Pozostała produkcja	zł	2 956	5 049	971	.	1 140	4 038	2 013	1 105	1 814
SE260	Przekazania do gospodarstwa domowego	zł	1 187	632	1 847	.	1 468	918	1 479	1 067	1 645
SE265	Zużycie wewnętrzne	zł	14 982	4 846	850	.	17 829	7 072	53 118	39 065	22 521



**Tabela 5.1-4 Koszty według typów rolniczych**

Symbol	Zmienna	j.m.	Razem	Uprawy	Uprawy	Uprawy	Krowy	Zwierzęta	Trzoda	Drób	Mieszane
				polowe	ogrodnicze	trwale	mleczne	trawożerne	chlewna		
				(1)	(2)	(4)	(5)	(6)	(71)	(72)	(8)
<b>SE270</b>	<b>Koszty ogółem</b>	<b>zł</b>	<b>178 327</b>	<b>197 147</b>	<b>146 804</b>	.	<b>150 063</b>	<b>60 189</b>	<b>313 748</b>	<b>1 583 886</b>	<b>144 165</b>
<b>SE275</b>	<b>Zużycie pośrednie</b>	<b>zł</b>	<b>132 515</b>	<b>140 617</b>	<b>94 573</b>	.	<b>108 082</b>	<b>38 778</b>	<b>265 471</b>	<b>1 421 255</b>	<b>104 962</b>
<b>SE281</b>	<b>Koszty bezpośrednie</b>	<b>zł</b>	<b>91 980</b>	<b>87 684</b>	<b>49 466</b>	.	<b>70 223</b>	<b>19 650</b>	<b>223 896</b>	<b>1 283 510</b>	<b>71 045</b>
SE284	Koszty bezpośrednie produkcji roślinnej na 1 ha	zł/ha	1 224	1 533	3 795	.	678	307	1 482	1 412	1 096
SE285	Nasiona i sadzonki	zł	8 353	14 246	26 228	.	4 322	1 670	7 757	10 008	5 951
SE290	Nasiona i sadzonki własne	zł	1 839	2 787	136	.	983	548	1 598	689	1 907
SE295	Nawozy	zł	25 416	46 605	12 358	.	14 028	4 478	24 621	29 409	18 728
SE300	Środki ochrony roślin	zł	10 258	22 009	5 215	.	2 339	679	10 051	13 936	6 107
SE305	Pozostałe koszty bezpośrednie produkcji roślinnej	zł	2 589	1 616	4 073	.	1 888	968	4 776	751	3 764
SE309	Koszty bezpośrednie produkcji zwierzęcej na 1 LU	zł/LU	2 440	1 890	3 513	.	1 431	737	2 321	5 070	2 035
SE310	Pasze dla zwierząt żywionych w systemie wypasowym	zł	10 749	787	10	.	39 785	9 681	1 960	34	12 658
SE315	Pasze dla zwierząt żywionych w systemie wypasowym, wytworzone w gosp. rol.	zł	5 614	531	10	.	16 378	6 201	849	27	7 554
SE320	Pasze dla zwierząt ziarnożernych	zł	30 947	2 215	1 555	.	758	508	165 177	1 155 310	20 670
SE325	Pasze dla zwierząt ziarnożernych, wytworzone w gosp. rol.	zł	7 310	1 568	475	.	513	340	50 918	38 376	12 596
SE330	Pozostałe koszty bezpośrednie produkcji zwierzęcej	zł	3 646	202	25	.	7 103	1 471	9 544	74 061	3 167
SE331	Koszty bezpośrednie produkcji leśnej	zł	22	5	0	.	0	196	10	0	1
<b>SE336</b>	<b>Koszty ogólnogospodarcze</b>	<b>zł</b>	<b>40 535</b>	<b>52 933</b>	<b>45 107</b>	.	<b>37 858</b>	<b>19 128</b>	<b>41 575</b>	<b>137 745</b>	<b>33 917</b>
SE340	Koszty utrzymania maszyn i budynków	zł	10 463	12 612	8 215	.	12 098	5 395	13 260	36 035	8 659
SE345	Energia	zł	17 639	21 952	24 280	.	16 002	7 929	19 312	82 493	14 682
SE350	Usługi	zł	6 179	10 664	5 729	.	3 689	1 605	3 871	4 099	5 022
SE356	Pozostałe koszty ogólnogospodarcze	zł	6 254	7 705	6 883	.	6 069	4 198	5 132	15 118	5 554
<b>SE360</b>	<b>Amortyzacja</b>	<b>zł</b>	<b>27 961</b>	<b>30 587</b>	<b>27 520</b>	.	<b>33 638</b>	<b>17 203</b>	<b>33 722</b>	<b>89 931</b>	<b>23 490</b>
<b>SE365</b>	<b>Koszty czynników zewnętrznych</b>	<b>zł</b>	<b>17 851</b>	<b>25 943</b>	<b>24 711</b>	.	<b>8 343</b>	<b>4 208</b>	<b>14 554</b>	<b>72 700</b>	<b>15 713</b>
SE370	Wynagrodzenia	zł	11 330	14 126	19 951	.	2 678	2 123	9 047	60 679	11 946
SE375	Czynsze	zł	3 591	7 323	2 208	.	2 212	992	1 439	1 359	2 120
SE380	Odsetki	zł	2 930	4 495	2 552	.	3 452	1 094	4 069	10 662	1 646

**Tabela 5.1-5 Dopłaty do działalności operacyjnej gospodarstwa według typów rolniczych**

Symbol	Zmienna	j.m.	Razem	Uprawy	Uprawy	Uprawy	Krowy	Zwierzęta	Trzoda	Drób	Mieszane
				polowe	ogrodnicze	trwale	mleczne	trawożerne	chlewna		
				(1)	(2)	(4)	(5)	(6)	(71)	(72)	(8)
<b>SE605</b>	<b>Dopłaty do działalności operacyjnej</b>	<b>zł</b>	<b>42 718</b>	<b>54 118</b>	<b>12 608</b>	.	<b>48 025</b>	<b>39 428</b>	<b>34 049</b>	<b>33 738</b>	<b>35 091</b>
SE610	Dopłaty do produkcji roślinnej	zł	1 432	2 993	319	.	595	305	810	609	796
SE611	Dopłaty wyrównawcze / płatności obszarowe	zł	0	0	0	.	0	0	0	0	0
SE612	Dopłaty za odlogowanie	zł	0	0	0	.	0	0	0	0	0
SE613	Pozostałe dopłaty do produkcji roślinnej	zł	501	1 422	0	.	88	0	99	0	96
SE615	Dopłaty do produkcji zwierzęcej	zł	1 328	86	0	.	6 090	2 322	70	0	934
SE616	Saldo dopłat i kar do produkcji mleka	zł	1 175	54	0	.	5 900	1 990	30	0	708
SE617	Dopłaty do pozostałej produkcji bydłowej	zł	126	31	0	.	191	171	40	0	199
SE618	Dopłaty do produkcji owiec i kóz	zł	27	1	0	.	0	161	0	0	27
SE619	Pozostałe dopłaty do produkcji zwierzęcej	zł	0	0	0	.	0	0	0	0	0
SE621	Dopłaty rolnośrodowiskowe	zł	4 010	4 382	0	.	2 605	7 469	1 768	2 888	2 909
SE622	Dopłaty do obszarów o niekorzystnych warunkach gospodarowania (LFA)	zł	2 067	1 947	466	.	2 590	2 541	2 564	2 023	1 929
SE623	Inne dopłaty do rozwoju obszarów wiejskich	zł	768	868	0	.	997	465	116	1 007	788
SE624	Dopłaty do rozwoju obszarów wiejskich	zł	6 846	7 197	466	.	6 191	10 476	4 448	5 918	5 626
SE625	Dopłaty do zużycia pośredniego	zł	2 043	3 399	444	.	1 149	731	2 530	1 750	1 656
SE626	Dopłaty do kosztów czynników zewnętrznych	zł	0	0	0	.	0	0	0	0	0
SE630	Płatności "decoupled"	zł	17 244	24 946	5 716	.	15 100	11 506	14 435	17 364	14 282
SE631	Jednolita płatność na gospodarstwo	zł	0	0	0	.	0	0	0	0	0
SE632	Jednolita płatność obszarowa	zł	17 244	24 946	5 716	.	15 100	11 506	14 435	17 364	14 282
SE650	Wsparcie specjalne	zł	2 337	1 657	319	.	6 596	2 627	781	609	1 730
SE699	Pozostałe dopłaty	zł	13 825	15 499	5 662	.	18 901	14 088	11 757	8 096	11 797

**Tabela 5.1-6 Salda dopłat i podatków według typów rolniczych**

Symbol	Zmienna	j.m.	Razem	Uprawy	Uprawy	Uprawy	Krowy	Zwierzęta	Trzoda	Drób	Mieszane
				polowe	ogrodnicze	trwale	mleczne	trawożerne	chlewna		
				(1)	(2)	(4)	(5)	(6)	(71)	(72)	(8)
<b>SE600</b>	<b>Saldo dopłat i podatków dot. dział. operacyjnej</b>	<b>zł</b>	<b>38 357</b>	<b>47 233</b>	<b>13 430</b>	.	<b>45 685</b>	<b>36 450</b>	<b>32 208</b>	<b>29 795</b>	<b>31 350</b>
SE605	Dopłaty do działalności operacyjnej	zł	42 718	54 118	12 608	.	48 025	39 428	34 049	33 738	35 091
SE395	Saldo podatku VAT (z wyłączeniem podatku VAT od inwestycji)	zł	-399	-257	2 632	.	-12	-1 178	317	977	-614
SE390	Podatki	zł	3 962	6 628	1 810	.	2 328	1 801	2 158	4 920	3 127
<b>SE405</b>	<b>Saldo dopłat i podatków dot. dział. inwestycyjnej</b>	<b>zł</b>	<b>228</b>	<b>477</b>	<b>-390</b>	.	<b>411</b>	<b>-450</b>	<b>1 061</b>	<b>-551</b>	<b>209</b>
SE406	Dopłaty do inwestycji	zł	1 006	1 193	0	.	1 914	230	2 107	736	682
SE407	Rekompensaty za rezygnację z produkcji mleka	zł	0	0	0	.	0	0	0	0	0
SE408	Podatek VAT zapłacony od inwestycji	zł	778	716	390	.	1 503	681	1 046	1 288	473

**Tabela 5.1-7 Dochód na gospodarstwo rolne według typów rolniczych**

Symbol	Zmienna	j.m.	Razem	Uprawy	Uprawy	Uprawy	Krowy	Zwierzęta	Trzoda	Drób	Mieszane
				polowe	ogrodnicze	trwale	mleczne	trawożerne	chlewna		
				(1)	(2)	(4)	(5)	(6)	(71)	(72)	(8)
SE131	Produkcja ogółem	zł	192 964	219 895	236 177	.	175 966	46 733	331 067	1 907 012	142 873
SE275	Zużycie pośrednie	zł	132 515	140 617	94 573	.	108 082	38 778	265 471	1 421 255	104 962
SE600	Saldo dopłat i podatków dot. dział. operacyjnej	zł	38 357	47 233	13 430	.	45 685	36 450	32 208	29 795	31 350
<b>SE410</b>	<b>Wartość dodana brutto</b>	<b>zł</b>	<b>98 806</b>	<b>126 511</b>	<b>155 035</b>	.	<b>113 569</b>	<b>44 404</b>	<b>97 804</b>	<b>515 552</b>	<b>69 261</b>
SE360	Amortyzacja	zł	27 961	30 587	27 520	.	33 638	17 203	33 722	89 931	23 490
<b>SE415</b>	<b>Wartość dodana netto</b>	<b>zł</b>	<b>70 845</b>	<b>95 924</b>	<b>127 515</b>	.	<b>79 930</b>	<b>27 202</b>	<b>64 082</b>	<b>425 621</b>	<b>45 771</b>
SE365	Koszty czynników zewnętrznych	zł	17 851	25 943	24 711	.	8 343	4 208	14 554	72 700	15 713
SE405	Saldo dopłat i podatków dot. dział. inwestycyjnej	zł	228	477	-390	.	411	-450	1 061	-551	209
<b>SE420</b>	<b>Dochód z rodzinnego gospodarstwa rolnego</b>	<b>zł</b>	<b>53 222</b>	<b>70 458</b>	<b>102 414</b>	.	<b>71 998</b>	<b>22 543</b>	<b>50 588</b>	<b>352 370</b>	<b>30 267</b>

**Tabela 5.1-8 Dochód na osobę według typów rolniczych**

Symbol	Zmienna	j.m.	Razem	Uprawy	Uprawy	Uprawy	Krowy	Zwierzęta	Trzoda	Drób	Mieszane
				polowe	ogrodnicze	trwale	mleczne	trawożerne	chlewna		
				(1)	(2)	(4)	(5)	(6)	(71)	(72)	(8)
SE425	Wartość dodana netto na osobę pełnozatrudnioną	zł/AWU	39 504	59 882	45 831	.	41 914	18 193	34 238	117 338	24 395
SE430	Dochód z rodzinnego gospodarstwa rolnego na osobę pełnozatrudnioną rodziny	zł/FWU	31 541	43 614	65 296	.	39 561	16 721	29 024	128 693	19 553

**Tabela 5.1-9 Bilans finansowy na koniec roku obrachunkowego według typów rolniczych**

Symbol	Zmienna	j.m.	Razem	Uprawy	Uprawy	Uprawy	Krowy	Zwierzęta	Trzoda	Drób	Mieszane
				polowe	ogrodnicze	trwale	mleczne	trawożerne	chlewna		
				(1)	(2)	(4)	(5)	(6)	(71)	(72)	(8)
<b>SE436</b>	<b>Aktywa ogółem</b>	<b>zł</b>	<b>1 054 359</b>	<b>1 242 400</b>	<b>565 460</b>	.	<b>1 222 156</b>	<b>822 712</b>	<b>1 356 773</b>	<b>2 338 863</b>	<b>881 654</b>
<b>SE441</b>	<b>Aktywa trwałe</b>	<b>zł</b>	<b>915 889</b>	<b>1 060 667</b>	<b>472 309</b>	.	<b>1 119 865</b>	<b>751 023</b>	<b>1 179 056</b>	<b>1 803 096</b>	<b>759 880</b>
SE446	Ziemia, uprawy trwałe i kwoty produkcyjne	zł	582 624	758 038	156 360	.	604 632	470 116	636 085	498 027	486 417
SE450	Budynki	zł	168 650	119 019	207 829	.	218 559	173 260	334 707	991 326	151 762
SE455	Maszyny, urządzenia i śr. transportu	zł	144 281	182 182	108 119	.	212 575	75 892	190 144	313 695	104 877
SE460	Stado podstawowe (pleć żeńska)	zł	20 334	1 427	1	.	84 098	31 755	18 120	48	16 824
<b>SE465</b>	<b>Aktywa obrotowe</b>	<b>zł</b>	<b>138 470</b>	<b>181 733</b>	<b>93 151</b>	.	<b>102 291</b>	<b>71 689</b>	<b>177 716</b>	<b>535 766</b>	<b>121 774</b>
SE470	Stado obrotowe	zł	22 761	2 552	127	.	35 597	34 385	66 946	205 310	24 595
SE475	Zapasy produktów rolniczych	zł	40 219	53 104	54 231	.	34 651	16 871	50 815	27 955	38 430
SE480	Pozostałe aktywa obrotowe	zł	75 490	126 076	38 794	.	32 042	20 434	59 955	302 501	58 749
<b>SE485</b>	<b>Zobowiązania ogółem</b>	<b>zł</b>	<b>100 680</b>	<b>164 228</b>	<b>111 300</b>	.	<b>102 281</b>	<b>36 058</b>	<b>123 952</b>	<b>408 903</b>	<b>53 681</b>
SE490	Zobowiązania długoterminowe	zł	75 953	123 958	95 865	.	81 064	28 117	98 259	293 534	38 917
SE495	Zobowiązania krótkoterminowe	zł	24 727	40 270	15 435	.	21 217	7 941	25 693	115 369	14 764
<b>SE501</b>	<b>Kapitał własny</b>	<b>zł</b>	<b>953 679</b>	<b>1 078 172</b>	<b>454 160</b>	.	<b>1 119 875</b>	<b>786 654</b>	<b>1 232 820</b>	<b>1 929 960</b>	<b>827 973</b>

**Tabela 5.1-10 Wskaźniki finansowe według typów rolniczych**

Symbol	Zmienna	j.m.	Razem	Uprawy	Uprawy	Uprawy	Krowy	Zwierzęta	Trzoda	Drób	Mieszane
				polowe	ogrodnicze	trwale	mleczne	trawożerne	chlewna	(72)	(8)
				(1)	(2)	(4)	(5)	(6)	(71)	(72)	(8)
SE506	Zmiana wartości kapitału własnego	zł	-5 731	13 644	-89 277	.	-41 193	-9 521	-20 495	72 344	-8 548
SE510	Średnia wartość kapitału gospodarstwa rolnego	zł	489 011	492 255	416 834	.	626 547	383 991	731 790	1 840 451	415 368
SE516	Inwestycje brutto	zł	19 691	35 874	-107 870	.	24 325	379	24 414	22 828	14 820
SE521	Inwestycje netto	zł	-8 270	5 287	-135 389	.	-9 313	-16 823	-9 308	-67 104	-8 669
SE526	Przepływ pieniężny (1)	zł	80 532	97 707	118 463	.	106 018	40 966	93 030	467 026	53 924
SE530	Przepływ pieniężny (2)	zł	61 701	64 060	209 548	.	83 370	42 946	79 951	380 023	40 849
SE532	Relacja przepływów pieniężnych (2) do aktywów ogółem	kratność	0,06	0,05	0,37	.	0,07	0,05	0,06	0,16	0,05

## 5.2. Grupowanie gospodarstw rolnych według klas wielkości ekonomicznej (ES6)

**Tabela 5.2-1 Populacja i próba gospodarstw według klas wielkości ekonomicznej**

Symbol	Zmienna	j.m.	Razem	Bardzo małe	Małe	Średnio-małe	Średnio-duże	Duże	Bardzo duże
				2 ≤ € < 8	8 ≤ € < 25	25 ≤ € < 50	50 ≤ € < 100	100 ≤ € < 500	€ ≥ 500
SYS02	Liczba reprezentowanych gospodarstw		80 895	21 574	34 586	13 969	6 380	3 722	664
SYS03	Liczba gospodarstw w próbie		1 944	55	541	612	429	252	55

**Tabela 5.2-2 Wybrane informacje o produkcji według klas wielkości ekonomicznej**

Symbol	Zmienna	j.m.	Razem	Bardzo małe	Małe	Średnio-małe	Średnio-duże	Duże	Bardzo duże
				2≤€<8	8≤€<25	25≤€<50	50≤€<100	100≤€<500	€≥ 500
SE005	Wielkość ekonomiczna	euro	36 808,8	6 518,1	16 661,4	36 049,3	69 568,5	183 445,1	949 469,2
<b>SE010</b>	<b>Nakłady pracy ogółem</b>	<b>AWU</b>	<b>1,793</b>	<b>1,187</b>	<b>1,558</b>	<b>1,790</b>	<b>2,303</b>	<b>3,982</b>	<b>16,669</b>
<b>SE011</b>	<b>Czas pracy ogółem</b>	<b>godz.</b>	<b>4 005</b>	<b>2 585</b>	<b>3 493</b>	<b>4 107</b>	<b>5 290</b>	<b>8 797</b>	<b>35 458</b>
SE015	Nakłady pracy własnej	FWU	1,466	1,169	1,502	1,714	1,806	1,552	0,322
SE016	Czas pracy własnej	godz.	3 309	2 547	3 373	3 946	4 234	3 625	713
SE020	Nakłady pracy najemnej	AWU	0,327	0,018	0,056	0,076	0,497	2,430	16,347
SE021	Czas pracy najemnej	godz.	696	38	120	161	1 056	5 172	34 746
SE025	Powierzchnia użytków rolnych	ha	38,1	11,2	20,3	36,2	65,5	172,5	859,5
SE030	Powierzchnia dodzierżawionych użytków rolnych	ha	10,7	0,9	2,6	8,8	18,0	53,6	475,3
SE035	Zboża	ha	18,94	6,37	9,83	16,81	28,63	90,65	451,01
SE041	Pozostałe uprawy polowe	ha	7,61	0,48	2,62	6,02	14,66	47,56	240,32
SE042	Uprawy energetyczne	ha	0,00	0,00	0,00	0,00	0,00	0,00	0,00
SE046	Warzywa i kwiaty	ha	0,28	0,00	0,13	0,22	0,47	3,19	0,24
SE050	Winnice	ha	0,00	0,00	0,00	0,00	0,00	0,00	0,00
SE054	Uprawy trwałe	ha	0,46	0,21	0,20	0,32	1,45	2,57	3,80
SE055	Sady	ha	0,41	0,21	0,19	0,30	1,34	2,56	0,00
SE065	Pozostałe uprawy trwałe	ha	0,05	0,00	0,01	0,02	0,11	0,01	3,80
SE071	Uprawy pastewne	ha	10,07	3,76	7,09	12,22	19,18	25,11	153,48
SE072	Odłogi	ha	0,24	0,11	0,16	0,30	0,52	1,08	0,00
SE073	Ugory	ha	0,31	0,24	0,26	0,26	0,46	0,82	2,60
SE074	Powierzchnia użytków rolnych wyłączona z produkcji	ha	0,72	0,36	0,45	0,58	1,10	3,41	10,69
SE075	Lasy	ha	1,29	1,32	1,16	0,99	1,40	1,90	8,76
<b>SE080</b>	<b>Zwierzęta ogółem</b>	<b>LU</b>	<b>18,6</b>	<b>2,2</b>	<b>9,2</b>	<b>20,6</b>	<b>36,5</b>	<b>79,2</b>	<b>488,6</b>
SE085	Krowy mleczne	LU	3,53	0,15	1,15	6,88	11,94	10,38	47,39
SE090	Pozostałe bydło	LU	5,30	1,04	4,20	7,59	11,38	14,07	45,42
SE095	Owce i kozy	LU	0,08	0,00	0,13	0,04	0,04	0,06	1,76
SE100	Trzoda chlewna	LU	5,49	0,84	3,01	5,72	11,70	22,86	123,98
SE105	Drób	LU	3,96	0,14	0,37	0,25	1,21	31,67	264,37
SE110	Plon pszenicy	dt/ha	63,7	47,3	55,5	61,2	64,2	67,3	67,2
SE115	Plon kukurydzy	dt/ha	63,4	49,2	69,5	69,2	64,1	60,9	72,3
SE120	Obsada zwierząt	LU/ha	0,82	0,28	0,72	1,12	1,15	0,90	0,55
SE125	Wydajność mleczna krów	kg/krowe	5 374	3 993	3 406	4 773	5 604	6 614	7 771

**Tabela 5.2-3 Wartość produkcji według klas wielkości ekonomicznej**

Symbol	Zmienna	j.m.	Razem	Bardzo małe	Małe	Średnio-małe	Średnio-duże	Duże	Bardzo duże
				2≤€<8	8≤€<25	25≤€<50	50≤€<100	100≤€<500	€>500
<b>SE131</b>	<b>Produkcja ogółem</b>	<b>zł</b>	<b>192 964</b>	<b>27 579</b>	<b>69 804</b>	<b>150 831</b>	<b>337 719</b>	<b>1 162 183</b>	<b>6 042 963</b>
SE132	Relacja produkcji ogółem do kosztów ogółem	krotność	1,08	0,89	1,04	1,11	1,16	1,13	1,04
<b>SE135</b>	<b>Produkcja roślinna</b>	<b>zł</b>	<b>111 294</b>	<b>21 008</b>	<b>41 889</b>	<b>79 095</b>	<b>191 624</b>	<b>653 909</b>	<b>3 523 062</b>
SE136	Produkcja roślinna na 1 ha	zł/ha	2 979	1 943	2 107	2 223	2 976	3 868	4 150
SE140	Zboża	zł	59 322	12 956	23 469	46 614	90 749	341 142	1 818 601
SE145	Rośliny białkowe	zł	3 955	223	1 931	4 009	10 339	17 496	92 274
SE146	Uprawy energetyczne	zł	0	0	0	0	0	0	0
SE150	Ziemniaki	zł	6 370	2 243	4 522	6 271	8 134	24 350	121 086
SE155	Buraki cukrowe	zł	3 707	0	477	2 059	4 955	25 407	193 393
SE160	Rośliny oleiste	zł	22 825	819	4 182	12 830	39 226	169 684	938 165
SE165	Rośliny przemysłowe	zł	199	0	238	67	215	1 482	106
SE170	Warzywa i kwiaty	zł	6 323	0	3 204	5 023	22 910	48 453	5 956
SE175	Owoce	zł	2 606	1 714	2 865	493	6 597	6 910	0
SE185	Wina i winogrona	zł	0	0	0	0	0	0	0
SE195	Uprawy pastewne	zł	2 396	3 081	867	489	-500	9 496	87 909
SE200	Inne produkty pochodzenia roślinnego	zł	3 590	-28	133	1 240	9 000	9 491	265 571
<b>SE206</b>	<b>Produkcja zwierzęca</b>	<b>zł</b>	<b>78 714</b>	<b>5 440</b>	<b>26 566</b>	<b>69 600</b>	<b>144 075</b>	<b>494 732</b>	<b>2 406 926</b>
SE207	Produkcja zwierzęca na 1 LU	zł/LU	4 235	2 508	2 903	3 376	3 949	6 244	4 927
SE211	Różnica wartości zwierząt	zł	-867	-1 020	-990	1 275	-70	-2 253	-34 440
SE216	Mleko i przetwory z mleka krowiego	zł	21 058	656	4 093	33 572	72 819	83 263	458 232
SE220	Żywiec wołowy	zł	11 479	1 610	9 137	18 999	25 412	29 437	61 398
SE225	Żywiec wieprzowy	zł	16 310	2 332	7 675	15 375	34 650	67 266	478 044
SE230	Żywiec barani i kozi	zł	95	0	151	56	-7	89	2 082
SE235	Żywiec drobiowy	zł	26 264	21	3 728	44	8 317	294 488	1 273 020
SE240	Jaja	zł	2 740	541	676	877	2 322	19 762	129 476
SE245	Mleko i przetwory z mleka owczego i koziego	zł	58	0	75	134	3	56	50
SE251	Inne zwierzęta i produkty zwierzęce	zł	709	280	1 032	544	559	371	4 624
SE256	Pozostała produkcja	zł	2 956	1 131	1 348	2 135	2 021	13 541	112 975
SE260	Przekazania do gospodarstwa domowego	zł	1 187	687	1 376	1 451	1 512	999	38
SE265	Zużycie wewnętrzne	zł	14 982	3 304	9 751	21 395	28 173	45 640	233 314

**Tabela 5.2-4 Koszty według klas wielkości ekonomicznej**

Symbol	Zmienna	j.m.	Razem	Bardzo male	Małe	Średnio-małe	Średnio-duże	Duże	Bardzo duże
				2≤€<8	8≤€<25	25≤€<50	50≤€<100	100≤€<500	€>500
<b>SE270</b>	<b>Koszty ogółem</b>	<b>zł</b>	<b>178 327</b>	<b>31 107</b>	<b>67 023</b>	<b>135 393</b>	<b>291 660</b>	<b>1 024 116</b>	<b>5 831 294</b>
<b>SE275</b>	<b>Zużycie pośrednie</b>	<b>zł</b>	<b>132 515</b>	<b>21 754</b>	<b>47 199</b>	<b>100 064</b>	<b>208 910</b>	<b>788 491</b>	<b>4 445 854</b>
<b>SE281</b>	<b>Koszty bezpośrednie</b>	<b>zł</b>	<b>91 980</b>	<b>10 297</b>	<b>29 905</b>	<b>68 589</b>	<b>147 489</b>	<b>591 231</b>	<b>3 138 804</b>
SE284	Koszty bezpośrednie produkcji roślinnej na 1 ha	zł/ha	1 224	626	709	1 001	1 219	1 578	1 916
SE285	Nasiona i sadzonki	zł	8 353	2 075	3 204	6 658	15 800	49 451	214 214
SE290	Nasiona i sadzonki własne	zł	1 839	1 192	1 389	2 077	2 646	4 818	16 907
SE295	Nawozy	zł	25 416	3 786	8 348	21 329	44 896	141 115	867 326
SE300	Środki ochrony roślin	zł	10 258	889	2 298	6 581	16 165	70 150	414 065
SE305	Pozostałe koszty bezpośrednie produkcji roślinnej	zł	2 589	241	553	1 646	2 977	11 389	151 607
SE309	Koszty bezpośrednie produkcji zwierzęcej na 1 LU	zł/LU	2 440	1 498	1 693	1 570	1 854	4 028	3 053
SE310	Pasze dla zwierząt żywionych w systemie wypasowym	zł	10 749	1 112	5 531	15 847	27 304	31 643	212 233
SE315	Pasze dla zwierząt żywionych w systemie wypasowym, wytworzone w gosp. rol.	zł	5 614	797	4 226	10 051	11 727	11 375	50 022
SE320	Pasze dla zwierząt ziarnożernych	zł	30 947	1 904	9 070	14 026	34 594	265 762	1 118 531
SE325	Pasze dla zwierząt ziarnożernych, wytworzone w gosp. rol.	zł	7 310	1 375	4 266	9 019	13 673	27 715	147 151
SE330	Pozostałe koszty bezpośrednie produkcji zwierzęcej	zł	3 646	234	888	2 500	5 749	21 692	160 827
SE331	Koszty bezpośrednie produkcji leśnej	zł	22	56	12	2	4	30	0
<b>SE336</b>	<b>Koszty ogólnogospodarcze</b>	<b>zł</b>	<b>40 535</b>	<b>11 456</b>	<b>17 294</b>	<b>31 475</b>	<b>61 420</b>	<b>197 260</b>	<b>1 307 050</b>
SE340	Koszty utrzymania maszyn i budynków	zł	10 463	3 121	5 393	9 840	18 504	46 690	245 883
SE345	Energia	zł	17 639	4 180	7 553	14 101	29 297	86 024	559 240
SE350	Usługi	zł	6 179	1 651	1 769	2 719	5 451	39 334	276 834
SE356	Pozostałe koszty ogólnogospodarcze	zł	6 254	2 504	2 580	4 815	8 168	25 211	225 093
<b>SE360</b>	<b>Amortyzacja</b>	<b>zł</b>	<b>27 961</b>	<b>8 526</b>	<b>17 030</b>	<b>28 676</b>	<b>59 875</b>	<b>118 582</b>	<b>399 061</b>
<b>SE365</b>	<b>Koszty czynników zewnętrznych</b>	<b>zł</b>	<b>17 851</b>	<b>827</b>	<b>2 794</b>	<b>6 652</b>	<b>22 875</b>	<b>117 043</b>	<b>986 379</b>
SE370	Wynagrodzenia	zł	11 330	390	1 204	1 537	9 590	71 963	776 915
SE375	Czynsze	zł	3 591	335	830	2 705	6 072	23 318	137 471
SE380	Odsetki	zł	2 930	102	760	2 411	7 213	21 763	71 993

**Tabela 5.2-5 Dopłaty do działalności operacyjnej gospodarstwa według klas wielkości ekonomicznej**

Symbol	Zmienna	j.m.	Razem	Bardzo małe	Małe	Średnio-małe	Średnio-duże	Duże	Bardzo duże
				2≤€<8	8≤€<25	25≤€<50	50≤€<100	100≤€<500	€≥ 500
<b>SE605</b>	<b>Dopłaty do działalności operacyjnej</b>	zł	<b>42 718</b>	<b>13 933</b>	<b>28 302</b>	<b>49 143</b>	<b>80 238</b>	<b>160 049</b>	<b>575 333</b>
SE610	Dopłaty do produkcji roślinnej	zł	1 432	160	582	1 011	2 239	7 067	56 487
SE611	Dopłaty wyrównawcze / płatności obszarowe	zł	0	0	0	0	0	0	0
SE612	Dopłaty za odłogowanie	zł	0	0	0	0	0	0	0
SE613	Pozostałe dopłaty do produkcji roślinnej	zł	501	0	23	73	220	2 580	41 659
SE615	Dopłaty do produkcji zwierzęcej	zł	1 328	113	924	2 856	3 956	2 129	-58
SE616	Saldo dopłat i kar do produkcji mleka	zł	1 175	113	774	2 686	3 706	1 692	-2 464
SE617	Dopłaty do pozostałej produkcji bydłowej	zł	126	0	99	157	232	407	2 406
SE618	Dopłaty do produkcji owiec i kóz	zł	27	0	51	14	18	30	0
SE619	Pozostałe dopłaty do produkcji zwierzęcej	zł	0	0	0	0	0	0	0
SE621	Dopłaty rolnośrodowiskowe	zł	4 010	1 457	2 935	4 441	6 682	14 895	47 249
SE622	Dopłaty do obszarów o niekorzystnych warunkach gospodarowania (LFA)	zł	2 067	998	1 863	2 571	3 292	5 137	7 881
SE623	Inne dopłaty do rozwoju obszarów wiejskich	zł	768	362	891	1 031	928	391	2 612
SE624	Dopłaty do rozwoju obszarów wiejskich	zł	6 846	2 818	5 688	8 044	10 902	20 423	57 742
SE625	Dopłaty do zużycia pośredniego	zł	2 043	385	843	1 637	3 575	10 545	64 587
SE626	Dopłaty do kosztów czynników zewnętrznych	zł	0	0	0	0	0	0	0
SE630	Płatności "decoupled"	zł	17 244	5 061	9 212	16 388	29 678	77 976	389 521
SE631	Jednolita płatność na gospodarstwo	zł	0	0	0	0	0	0	0
SE632	Jednolita płatność obszarowa	zł	17 244	5 061	9 212	16 388	29 678	77 976	389 521
SE650	Wsparcie specjalne	zł	2 337	289	1 483	3 892	5 975	7 397	17 248
SE699	Pozostałe dopłaty	zł	13 825	5 397	11 052	19 207	29 889	41 909	7 054



**Tabela 5.2-6 Salda dopłat i podatków według klas wielkości ekonomicznej**

Symbol	Zmienna	j.m.	Razem	Bardzo małe	Małe	Średnio-małe	Średnio-duże	Duże	Bardzo duże
				2≤€<8	8≤€<25	25≤€<50	50≤€<100	100≤€<500	€≥ 500
<b>SE600</b>	<b>Saldo dopłat i podatków dot. dział. operacyjnej</b>	zł	<b>38 357</b>	<b>12 110</b>	<b>26 144</b>	<b>46 168</b>	<b>75 419</b>	<b>142 068</b>	<b>425 405</b>
SE605	Dopłaty do działalności operacyjnej	zł	42 718	13 933	28 302	49 143	80 238	160 049	575 333
SE395	Saldo podatku VAT (z wyłączeniem podatku VAT od inwestycji)	zł	-399	-746	-477	-100	370	-198	85
SE390	Podatki	zł	3 962	1 078	1 681	2 875	5 190	17 783	150 013
<b>SE405</b>	<b>Saldo dopłat i podatków dot. dział. inwestycyjnej</b>	zł	<b>228</b>	<b>94</b>	<b>-274</b>	<b>-225</b>	<b>1 426</b>	<b>4 414</b>	<b>5 279</b>
SE406	Dopłaty do inwestycji	zł	1 006	106	424	1 079	3 782	5 799	5 489
SE407	Rekompensaty za rezygnację z produkcji mleka	zł	0	0	0	0	0	0	0
SE408	Podatek VAT zapłacony od inwestycji	zł	778	12	698	1 304	2 355	1 384	210

**Tabela 5.2-7 Dochód na gospodarstwo rolne według klas wielkości ekonomicznej**

Symbol	Zmienna	j.m.	Razem	Bardzo małe	Małe	Średnio-małe	Średnio-duże	Duże	Bardzo duże
				2≤€<8	8≤€<25	25≤€<50	50≤€<100	100≤€<500	€≥ 500
SE131	Produkcja ogółem	zł	192 964	27 579	69 804	150 831	337 719	1 162 183	6 042 963
SE275	Zużycie pośrednie	zł	132 515	21 754	47 199	100 064	208 910	788 491	4 445 854
SE600	Saldo dopłat i podatków dot. dział. operacyjnej	zł	38 357	12 110	26 144	46 168	75 419	142 068	425 405
<b>SE410</b>	<b>Wartość dodana brutto</b>	zł	<b>98 806</b>	<b>17 935</b>	<b>48 748</b>	<b>96 934</b>	<b>204 228</b>	<b>515 760</b>	<b>2 022 514</b>
SE360	Amortyzacja	zł	27 961	8 526	17 030	28 676	59 875	118 582	399 061
<b>SE415</b>	<b>Wartość dodana netto</b>	zł	<b>70 845</b>	<b>9 409</b>	<b>31 719</b>	<b>68 258</b>	<b>144 353</b>	<b>397 178</b>	<b>1 623 453</b>
SE365	Koszty czynników zewnętrznych	zł	17 851	827	2 794	6 652	22 875	117 043	986 379
SE405	Saldo dopłat i podatków dot. dział. inwestycyjnej	zł	228	94	-274	-225	1 426	4 414	5 279
<b>SE420</b>	<b>Dochód z rodzinnego gospodarstwa rolnego</b>	zł	<b>53 222</b>	<b>8 676</b>	<b>28 651</b>	<b>61 381</b>	<b>122 905</b>	<b>284 550</b>	<b>642 353</b>

**Tabela 5.2-8 Dochód na osobę według klas wielkości ekonomicznej**

Symbol	Zmienna	j.m.	Razem	Bardzo małe	Małe	Średnio-małe	Średnio-duże	Duże	Bardzo duże
				2≤€<8	8≤€<25	25≤€<50	50≤€<100	100≤€<500	€≥ 500
SE425	Wartość dodana netto na osobę pełnozatrudnioną	zł/AWU	39 504	7 929	20 355	38 143	62 687	99 749	97 392
SE430	Dochód z rodzinnego gospodarstwa rolnego na osobę pełnozatrudnioną rodziny	zł/FWU	31 541	7 424	18 905	35 776	68 003	146 553	396 980

**Tabela 5.2-9 Bilans finansowy na koniec roku obrachunkowego według klas wielkości ekonomicznej**

Symbol	Zmienna	j.m.	Razem	Bardzo małe	Małe	Średnio-małe	Średnio-duże	Duże	Bardzo duże
				2≤€<8	8≤€<25	25≤€<50	50≤€<100	100≤€<500	€≥ 500
<b>SE436</b>	<b>Aktywa ogółem</b>	zł	<b>1 054 359</b>	<b>357 395</b>	<b>701 802</b>	<b>1 144 599</b>	<b>2 178 904</b>	<b>4 238 457</b>	<b>11 508 289</b>
<b>SE441</b>	<b>Aktywa trwałe</b>	zł	<b>915 889</b>	<b>337 662</b>	<b>647 762</b>	<b>1 044 040</b>	<b>1 966 424</b>	<b>3 508 586</b>	<b>6 343 712</b>
SE446	Ziemia, uprawy trwałe i kwoty produkcyjne	zł	582 624	240 404	443 301	661 822	1 192 925	2 162 108	2 573 637
SE450	Budynki	zł	168 650	66 938	121 358	177 867	316 782	587 417	1 971 579
SE455	Maszyny, urządzenia i śr. transportu	zł	144 281	28 423	73 319	172 047	397 585	686 308	1 548 077
SE460	Stado podstawowe (pleć żeńska)	zł	20 334	1 897	9 784	32 305	59 133	72 753	250 419
<b>SE465</b>	<b>Aktywa obrotowe</b>	zł	<b>138 470</b>	<b>19 732</b>	<b>54 040</b>	<b>100 559</b>	<b>212 479</b>	<b>729 871</b>	<b>5 164 577</b>
SE470	Stado obrotowe	zł	22 761	3 145	14 693	26 923	41 968	76 095	509 205
SE475	Zapasy produktów rolniczych	zł	40 219	6 522	20 855	38 768	92 769	198 108	784 038
SE480	Pozostałe aktywa obrotowe	zł	75 490	10 066	18 492	34 868	77 743	455 668	3 871 334
<b>SE485</b>	<b>Zobowiązania ogółem</b>	zł	<b>100 680</b>	<b>1 726</b>	<b>21 205</b>	<b>75 289</b>	<b>245 220</b>	<b>797 493</b>	<b>2 694 077</b>
SE490	Zobowiązania długoterminowe	zł	75 953	816	15 044	58 935	197 474	615 703	1 854 142
SE495	Zobowiązania krótkoterminowe	zł	24 727	910	6 161	16 355	47 746	181 789	839 935
<b>SE501</b>	<b>Kapitał własny</b>	zł	<b>953 679</b>	<b>355 668</b>	<b>680 597</b>	<b>1 069 310</b>	<b>1 933 684</b>	<b>3 440 964</b>	<b>8 814 212</b>

**Tabela 5.2-10 Wskaźniki finansowe według klas wielkości ekonomicznej**

Symbol	Zmienna	j.m.	Razem	Bardzo małe	Małe	Średnio-małe	Średnio-duże	Duże	Bardzo duże
				2≤€<8	8≤€<25	25≤€<50	50≤€<100	100≤€<500	€≥ 500
SE506	Zmiana wartości kapitału własnego	zł	-5 731	-6 903	-7 349	-18 969	2 528	26 140	137 039
SE510	Średnia wartość kapitału gospodarstwa rolnego	zł	489 011	128 384	274 431	496 089	1 027 975	2 109 103	8 972 353
SE516	Inwestycje brutto	zł	19 691	-227	7 409	16 378	68 247	95 784	483 142
SE521	Inwestycje netto	zł	-8 270	-8 753	-9 621	-12 298	8 371	-22 798	84 080
SE526	Przepływ pieniężny (1)	zł	80 532	18 008	46 314	88 956	177 743	388 515	1 056 341
SE530	Przepływ pieniężny (2)	zł	61 701	17 756	40 055	76 366	115 516	274 912	596 008
SE532	Relacja przepływów pieniężnych (2) do aktywów ogółem	krotność	0,06	0,05	0,06	0,07	0,05	0,06	0,05

## Literatura

- [1] Commission Regulation (EC) 1242/2008: of 8 December 2008 establishing a Community typology for agricultural holdings.
- [2] Commission Regulation (EC) 867/2009: of 21 September 2009 amending and correcting Regulation (EC) No 1242/2008 establishing a Community typology for agricultural holdings.
- [3] Commission Regulation (EC) No 868/2008 of 3 September 2008 on the farm return to be used for determining the incomes of agricultural holdings and analysing the business operation of such holdings.
- [4] Commission Regulation (EC) No 781/2009 of 27 August 2009 amending Regulation (EC) No 868/2008 on farm return to be used for determining the incomes of agricultural holdings and analysing the business operation of such holdings.
- [5] Council Regulation (EC) No 1217/2009 of 30 November 2009 setting up a network for the collection of accountancy data on the incomes and business operation of agricultural holdings in the European Community (z póź. zm).
- [6] Commission Implementing Regulation (EU) 2015/220 of 3 February 2015 laying down rules for the application of Council Regulation (EC) No 1217/2009 setting up a network for the collection of accountancy data on the incomes and business operation of agricultural holdings in the European Union.
- [7] Goraj L., Osuch D., Bocian M., Cholewa I., Malanowska B.: Plan wyboru próby gospodarstw rolnych Polskiego FADN od roku obrachunkowego 2014. IERiGŻ-PIB, Warszawa, 2013.
- [8] Goraj L., Cholewa I., Osuch D., Płonka R.: Analiza skutków zmian we Wspólnotowej Typologii Gospodarstw Rolnych. IERiGŻ-PIB, Warszawa, 2010.
- [9] [http://ec.europa.eu/agriculture/rica/index\\_en.cfm](http://ec.europa.eu/agriculture/rica/index_en.cfm)
- [10] [http://circa.europa.eu/Public/irc/agri/rica/library?l=/information\\_documentatio/basic\\_definitions/variables-finalpdf/\\_EN\\_1.0\\_&a=d](http://circa.europa.eu/Public/irc/agri/rica/library?l=/information_documentatio/basic_definitions/variables-finalpdf/_EN_1.0_&a=d)
- [11] [http://circa.europa.eu/Public/irc/agri/rica/library?l=/information\\_documentatio/basic\\_definitions/ricc\\_1256\\_2012pdf/\\_EN\\_1.0\\_&a=d](http://circa.europa.eu/Public/irc/agri/rica/library?l=/information_documentatio/basic_definitions/ricc_1256_2012pdf/_EN_1.0_&a=d)
- [12] RI/CC 1256 Rev. 7. Farm Return Data Definitions. EUROPEAN COMMISSION. Brussels February 2012.
- [13] RI/CC 882 Rev. 9.1 Definitions of Variables used in FADN standard results. EUROPEAN COMMISSION. Brussels October 2012.
- [14] RI/CC 882 Rev. 9.2 Definition of Variables used in FADN standard results. EUROPEAN COMMISSION. Brussels December 2014.
- [15] RI/CC 1500 Rev. 3 Typology Handbook. EUROPEAN COMMISSION. Brussels October 2009.
- [16] RI/CC 1525 The new typology applied to FADN 2007. EUROPEAN COMMISSION. Brussels March 2009.
- [17] RI/CC 1529 The OGA of the holding in FADN. EUROPEAN COMMISSION. Brussels June 2009.

- [18] Regulation No 79/65/EEC of the Council of 15 June 1965 setting up a network for the collection of accountancy data on the incomes and business operation of agricultural holdings in the European Economic Community.
- [19] Ustawa z dnia 29 listopada 2000 r. o zbieraniu i wykorzystywaniu danych rachunkowych z gospodarstw rolnych (Dz. U. Nr 3 poz. 20 z 2001 r. z późniejszymi zmianami).
- [20] Skarżyńska A., Goraj L., Ziętek I.: Metodologia SGM "2002" dla typologii gospodarstw rolnych w Polsce. IERiGŻ-PIB, Warszawa, 2005.
- [21] Ziętek I.: Współczynniki standardowej nadwyżki bezpośredniej „2004” dla typologii gospodarstw rolnych w Polsce. Raport PW nr 88, IERiGŻ-PIB, Warszawa, 2008.
- [22] Goraj L., Bocian M., Cholewa I., Nachtman G., Tarasiuk R.: Współczynniki Standardowej Produkcji „2007” dla celów Wspólnotowej Typologii Gospodarstw Rolnych. IERiGŻ-PIB, Warszawa, 2012.

**EGZEMPLARZ BEZPŁATNY**

*Druk i oprawa: Dział Wydawnictw IERiGŻ-PIB*