



Wyniki Standardowe 2013 uzyskane przez ekologiczne gospodarstwa rolne uczestniczące w Polskim FADN

Część I. Wyniki Standardowe

WARSZAWA 2015



Wyniki Standardowe 2013 uzyskane przez ekologiczne gospodarstwa rolne uczestniczące w Polskim FADN

Część I. Wyniki Standardowe

OPRACOWAŁ ZESPÓŁ:

mgr inż. Grażyna Nachtman
mgr Monika Puchalska

Warszawa 2015

Redakcja techniczna
Irena Mikołajczyk
Alicja Wituszyńska

Projekt okładki
Dział Wydawnictw

ISBN 978-83-7658-558-1

Instytut Ekonomiki Rolnictwa i Gospodarki Żywnościowej
- Państwowy Instytut Badawczy
Zakład Rachunkowości Rolnej
00-002 Warszawa, ul. Świętokrzyska 20
Tel.: +48 (22) 505 45 70
Tel./faks: +48 (22) 826 93 22
E-mail: portal@fadn.pl
Internet: www.fadn.pl; www.polskifadn.eu

Spis treści

Wstęp	5
1. Zmiany w Wynikach Standardowych	6
1.1. Zmiany w zestawie zmiennych i w algorytmach Wyników Standardowych od roku 2011 wynikające z rozporządzeń i dokumentów KE.....	6
1.2. Pozostałe zmiany	6
1.2.1. Jednostki przeliczeniowe pracy (AWU, FWU).....	6
2. Informacje o FADN	7
2.1. Uwagi ogólne o FADN	7
2.2. Wspólnotowa Typologia Gospodarstw Rolnych (WTGR)	8
2.3. Zakres podmiotowy FADN.....	10
2.4. Wybór próby gospodarstw rolnych z pola obserwacji FADN.....	11
2.5. Rozmiary działalności rolniczych gwarantujące osiągnięcie przez gospodarstwo rolne minimalnego progu wielkości ekonomicznej według współczynników SO „2007”	11
2.6. Zakres przedmiotowy FADN.....	13
2.7. Sposób prezentacji wyników obliczonych na podstawie danych rachunkowych FADN ...	14
3. Zmienne zawarte w „Wynikach Standardowych FADN”	16
3.1. Opis zmiennych w „Wynikach Standardowych FADN”	16
3.2. Schematy obliczania kategorii ekonomicznych	32
4. Uwagi do Wyników Standardowych FADN	40
4.1. Informacje o zbieraniu danych rachunkowych w Polsce	40
4.2. Zbiór gospodarstw rolnych prowadzących rachunkowość w ramach Polskiego FADN ...	41
4.3. Udostępnianie danych	42
4.3.1. Udostępnianie danych z europejskiego FADN.....	42
4.3.2. Udostępnianie danych z Polskiego FADN.....	42
5. Wyniki Standardowe uzyskane przez ekologiczne gospodarstwa rolne uczestniczące w Polskim FADN w 2013 r.	44
5.1. Grupowanie gospodarstw rolnych według typów rolniczych (TF8)	44
5.2. Grupowanie gospodarstw rolnych według klas wielkości ekonomicznej (ES6)	50
5.3. Grupowanie gospodarstw rolnych według klas obszarowych użytków rolnych (UR).....	56
Literatura	63

Wykaz skrótów

AWU	- jednostka przeliczeniowa pracy (ang. Annual Work Unit).
CAP	- Wspólna Polityka Rolna (ang. Common Agricultural Policy).
COP	- gospodarstwa specjalizujące się w produkcji zbóż, roślin oleistych i białkowych (ang. specialist cereals, oilseed and protein crops).
DG-AGRI	- Dyrekcja Generalna ds. Rolnictwa i Rozwoju Obszarów Wiejskich (ang. Directorate-General for Agriculture and Rural Development).
EC	- Komisja Europejska (ang. European Commission).
ESU	- europejska jednostka wielkości (ang. European Size Unit).
EU	- Unia Europejska (ang. European Union).
EUR	- oznaczenie jednostki monetarnej o nazwie „euro”.
euro	- jednostka monetarna, obowiązująca w większości państw członkowskich Unii Europejskiej.
EUROSTAT	- Europejski Urząd Statystyczny.
FADN	- Sieć Danych Rachunkowych Gospodarstw Rolnych (ang. Farm Accountancy Data Network).
FWU	- jednostka przeliczeniowa pracy członków rodziny (ang. Family Work Unit).
GUS	- Główny Urząd Statystyczny.
IERiGŻ-PIB	- Instytut Ekonomiki Rolnictwa i Gospodarki Żywnościowej – Państwowy Instytut Badawczy.
KE	- Komisja Europejska.
LFA	- obszary o niekorzystnych warunkach gospodarowania - ONW (ang. Less Favoured Areas).
LU	- jednostka przeliczeniowa zwierząt (ang. Livestock Unit).
OGA	- działalność gospodarcza inna niż rolnicza bezpośrednio związana z gospodarstwem (ang. Other Gainful Activities).
Polski FADN	- System Zbierania i Wykorzystywania Danych Rachunkowych z Gospodarstw Rolnych.
SGM	- Standardowa Nadwyżka Bezpośrednia (ang. Standard Gross Margin).
SO	- Standardowa Produkcja (ang. Standard Output).
UAA	- ziemia użytkowana dla celów rolniczych = użytki rolne (ang. Utilized Agricultural Area).
UR	- użytki rolne.
WTGR	- Wspólnotowa Typologia Gospodarstw Rolnych.
ZRR	- Zakład Rachunkowości Rolnej.

Wstęp

Wypełniając obowiązek nałożony Ustawą z dnia 29 listopada 2000 r. o zbieraniu i wykorzystywaniu danych rachunkowych z gospodarstw rolnych (Dz. U. Nr 3 poz. 20 z 2001 r. z późniejszymi zmianami) w 2013 r. utworzono komputerową bazę danych zawierającą 12 365 zestawów danych rachunkowych [19]. Instytut Ekonomiki Rolnictwa i Gospodarki Żywnościowej – Państwowy Instytut Badawczy zlecił zbieranie danych z indywidualnych gospodarstw rolnych szesnastu wojewódzkim ośrodkom doradztwa rolniczego. W 113 gospodarstwach indywidualnych rachunkowość była prowadzona pod kierunkiem audytorów ZRR. Z 207 gospodarstw posiadających osobowość prawną dane zostały zebrane metodą ankietową.

Po przeprowadzonych testach jakości danych obliczono wyniki dla 12 117 indywidualnych gospodarstw rolnych oraz 205 gospodarstw posiadających osobowość prawną. Wśród nich znajduje się 301 indywidualnych gospodarstw ekologicznych z certyfikatem o wielkości ekonomicznej równej lub większej od 4 000 euro. W 2013 roku są to gospodarstwa stosujące wyłącznie ekologiczne metody produkcji. Należy bowiem zaznaczyć, że w Polsce w gospodarstwach ekologicznych dopuszcza się współlistnienie produkcji metodami ekologicznymi i konwencjonalnymi. Wyniki są zaprezentowane w postaci średnich arytmetycznych i nie są reprezentatywne dla pola obserwacji Polskiego FADN, a tym bardziej dla ogółu gospodarstw ekologicznych w Polsce.

Opracowanie składa się z trzech podstawowych części:

1. Wstępnej, charakteryzującej Sieć Danych Rachunkowych Gospodarstw Rolnych (FADN).
2. Metodycznej, zawierającej wyjaśnienia rachunku wyników.
3. Statystycznej, zawierającej dane statystyczne dla grup gospodarstw rolnych, ustalonych na podstawie trzech kryteriów grupowania: wielkości ekonomicznej, typu rolniczego i powierzchni użytków rolnych. Wyniki Standardowe zawierają 145 zmiennych charakteryzujących sytuację ekonomiczno-finansową gospodarstw rolnych w roku obrachunkowym.

Opracowane wyniki są w pełni zgodne z pojęciami i kategoriami ekonomicznymi, prezentowanymi w Wynikach Standardowych FADN Dyrekcji Generalnej ds. Rolnictwa i Rozwoju Obszarów Wiejskich (DG-AGRI) [14].

Parametry wartościowe dotyczące produkcji, kosztów i inwestycji są kategoriami netto (bez VAT). Pomimo ustawowego zwolnienia podmiotowego z podatku od towarów i usług, nazywanym w skrócie VAT, rolnicy prowadzili w 2013 r. ewidencję zdarzeń w standardzie umożliwiającym ustalenie wartości netto oraz kwoty VAT.

W opracowaniu wartości pieniężne wyrażone są w polskich jednostkach monetarnych – złotych (zł).

1. Zmiany w Wynikach Standardowych¹

1.1. Zmiany w zestawie zmiennych i w algorytmach Wyników Standardowych od roku 2011 wynikające z rozporządzeń i dokumentów KE

Od roku obrachunkowego 2011 wprowadzono zmiany w algorytmach (na podstawie dokumentu RI/CC 882 Rev. 9.1 Definition of Variables used in FADN standard results z października 2012 r.) polegające na wyróżnieniu następujących zmiennych [13]:

- SE136 – Produkcja roślinna na 1 ha,
- SE146 – Uprawy energetyczne,
- SE605 – Dopłaty do działalności operacyjnej,
- SE610 – Dopłaty do produkcji roślinnej,
- SE613 – Pozostałe dopłaty do produkcji roślinnej,
- SE616 – Saldo dopłat i kar do produkcji mleka,
- SE617 – Dopłaty do pozostałej produkcji bydłowej,
- SE618 – Dopłaty do produkcji owiec i kóz,
- SE619 – Pozostałe dopłaty do produkcji zwierzęcej,
- SE630 – Płatności „decoupled”,
- SE650 – Wsparcie specjalne,
- SE699 – Pozostałe dopłaty.

Ponadto od roku obrachunkowego 2013 wprowadzono zmiany w algorytmach (na podstawie dokumentu RI/CC 882 Rev. 9.2 Definition of Variables used in FADN standard results z grudnia 2014 r.) obejmujące zmienne [14]:

- SE042 – Uprawy energetyczne,
- SE072 – Odłogi,
- SE073 – Ugory,
- SE611 – Dopłaty wyrównawcze/płatności obszarowe.

1.2. Pozostałe zmiany

1.2.1. Jednostki przeliczeniowe pracy (AWU, FWU)

Od roku obrachunkowego 2011 jednostki AWU oraz FWU stanowią równowartość 2 120 godzin pracy na rok.

Do roku obrachunkowego 2010 stanowiły odpowiednik 2 200 godzin pracy na rok.

¹ Rozdział zawiera zmiany wprowadzone od roku obrachunkowego 2011; wcześniejsze zmiany zostały opisane w publikacjach „Wyniki Standardowe...” dla poprzednich lat. Zmiany te powinny być uwzględniane w analizach wieloletnich.

2. Informacje o FADN

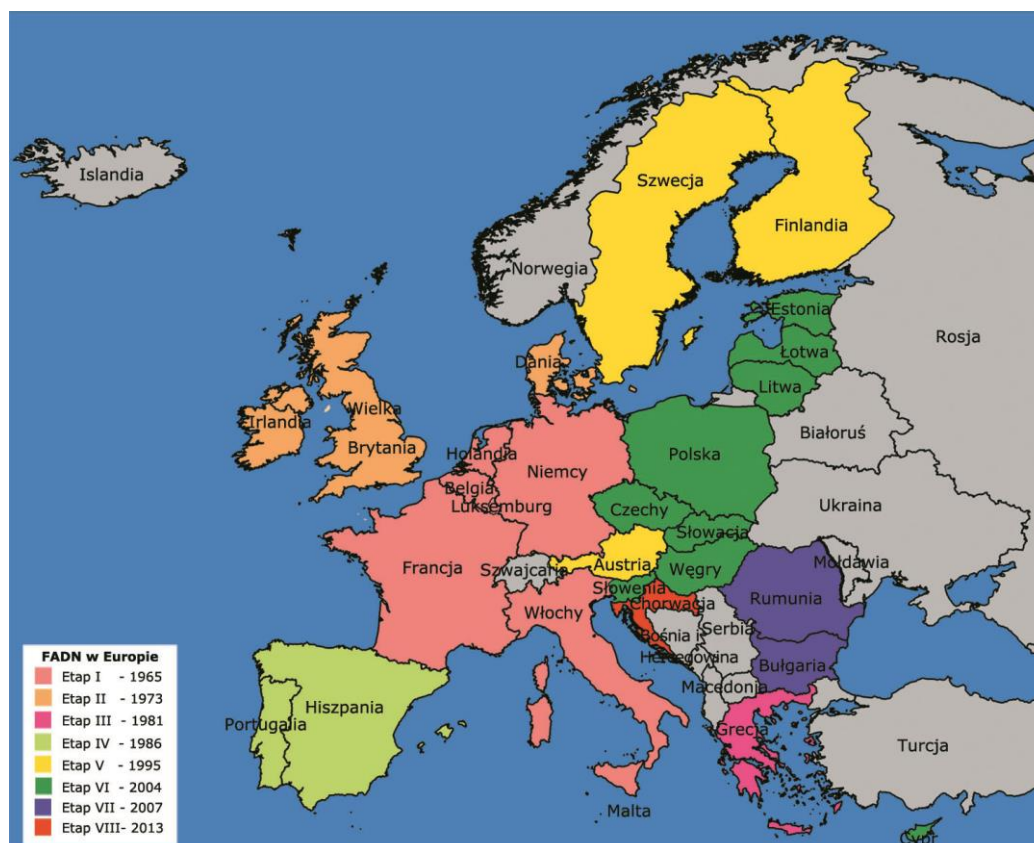
2.1. Uwagi ogólne o FADN

FADN to europejski system zbierania danych rachunkowych z gospodarstw rolnych, którego formalne kształtowanie rozpoczęło się w 1965 r.

FADN był tworzony etapowo w miarę poszerzania Unii Europejskiej, na podstawie Rozporządzenia Rady EWG nr 79/65/EEC z dnia 15 czerwca 1965 r. w sprawie utworzenia sieci zbierania danych rachunkowych dotyczących dochodów i działalności gospodarstw rolnych w Europejskiej Wspólnocie Gospodarczej [18]. W początkowej fazie (etap I) system zaistniał w sześciu państwach założycielskich (w Belgii, we Francji, w Holandii, w Luksemburgu, w Niemczech i we Włoszech), a po poszerzeniu w 1973 r. (etap II) także w Wielkiej Brytanii, Irlandii i Danii. Od 1981 r. (etap III) dodatkowo w Grecji, od 1986 r. (etap IV) do badań włączono Hiszpanię i Portugalię, a od 1995 r. (etap V) Finlandię, Szwecję i Austrię. Od 1 maja 2004 r. (etap VI) do systemu FADN weszły także: Cypr, Estonia, Litwa, Łotwa, Malta, Polska, Słowacja, Słowenia, Republika Czeska i Węgry, od 1 stycznia 2007 r. (etap VII) Rumunia i Bułgaria, a od 1 lipca 2013 r. Chorwacja (etap VIII).

W 2013 r. FADN funkcjonował na terenie 28 państw członkowskich UE. Poniżej przedstawiono przebieg rozszerzenia zasięgu FADN (patrz: Mapa 2-1).

Mapa 2-1 Etapy tworzenia FADN w Europie



Unikalność FADN polega na tym, że gromadzi on dane zaliczane do grupy wrażliwych, które opisują sytuację ekonomiczną i finansową gospodarstw rolnych.

FADN bazuje na danych rachunkowych pochodzących z rachunkowości realizowanej w konwencji tzw. zarządczej. Odmiana tej rachunkowości znacznie wierniej odzwierciedla sytuację gospodarstwa rolnego niż rachunkowość finansowa². O wyborze konwencji rachunkowości zarządczej zdecydowała potrzeba rozpoznania rzeczywistej sytuacji gospodarstw rolnych w celu podejmowania decyzji jak najbardziej adekwatnych do tych sytuacji.

W polu obserwacji FADN znajdują się gospodarstwa towarowe. Minimalna wielkość ekonomiczna, po przekroczeniu której włącza się gospodarstwo rolne do pola obserwacji FADN, ustalana jest od 2010 roku obrachunkowego na podstawie analizy sum Standardowej Produkcji (SO) z danych GUS w poszczególnych klasach wielkości ekonomicznej. W praktyce prowadzony jest rachunek polegający na obliczeniu skumulowanej sumy SO z poszczególnych klas, zaczynając od największej, aż do osiągnięcia ok. 90% SO z populacji generalnej. Dolna granica przedziału, w którym to nastąpi jest minimalnym progiem wielkości ekonomicznej gospodarstwa.

Z powodu istniejących różnic w strukturze agrarnej, progi wielkości ekonomicznej, wyznaczające minimalną wielkość gospodarstw rolnych włączanych do pola obserwacji FADN, są różne w poszczególnych państwach członkowskich.

Należy podkreślić, że FADN jest jedyną bazą danych, na potrzeby której zbierane są informacje według jednolitych zasad, a gospodarstwa tworzą statystycznie reprezentatywną próbę towarowych gospodarstw rolnych funkcjonujących na obszarze Unii Europejskiej.

2.2. Wspólnotowa Typologia Gospodarstw Rolnych (WTGR)

Według znowelizowanych zasad WTGR, w klasyfikacji gospodarstw rolnych stosuje się nowy parametr ekonomiczny, którym jest Standardowa Produkcja³ (ang. Standard Output, w skrócie SO) [1], [2], [15], [22].

Standardowa Produkcja (SO) jest to średnia z 5 lat wartość produkcji określonej działalności rolniczej (roślinnej lub zwierzęcej) uzyskana z 1 ha lub od 1 zwierzęcia⁴ w ciągu 1 roku, w przeciętnych dla danego regionu warunkach produkcyjnych. W celu wyeliminowania wahań wartości produkcji (powodowanych np. warunkami pogodowymi czy też zmianami cen produktów) do obliczeń przyjmowane są średnie z 5 lat odpowiedniego okresu, na podstawie uśrednionych danych rocznych z określonego regionu.

² Rachunkowość finansowa podlega odpowiednim przepisom prawa, które są różne w poszczególnych państwach członkowskich Unii Europejskiej. Jej zadaniem jest ocena sytuacji majątkowej i finansowej przedsiębiorstw zgodnie z tym prawem i często bywa podstawą naliczania podatku dochodowego.

³ Do roku obrachunkowego 2009 WTGR oparta była na parametrze Standardowej Nadwyżki Bezpośredniej a wielkość ekonomiczna gospodarstwa określana była za pomocą Europejskiej Jednostki Wielkości (ESU) [8], [20], [21].

⁴ SO dla grzybów odnosi się do 100 m² uprawy; SO dla drobiu odnosi się do 100 szt. zwierząt; SO dla pszczoł odnosi się do 1 ula (1 rodziny pszczołej).

WTGR narzuca konieczność obliczania zestawów współczynników SO dla każdego regionu rolniczego i dla każdej prowadzonej w gospodarstwie działalności produkcji roślinnej i zwierzęcej. Listę działalności rolniczych, dla których konieczne jest obliczenie SO ustala Komisja UE i jest ona zgodna z listą cech Badań Struktury Gospodarstw Rolnych. Duża liczba pozycji w zestawach Standardowej Produkcji odzwierciedla nie tylko zróżnicowanie rolnictwa we Wspólnocie, ale także ukazuje poziom stosowanej szczegółowości, zapewniający porównywalność dostarczanych wyników, a tym samym realnie odzwierciedlający sytuację w rolnictwie.

Przy zastosowaniu współczynników Standardowej Produkcji gospodarstwa rolne klasyfikowane są według dwóch charakterystyk:

- wielkości ekonomicznej,
- typu rolniczego.

Wielkość ekonomiczna gospodarstwa rolnego określana jest jako suma wartości SO wszystkich działalności rolniczych występujących w gospodarstwie. Wielkość ekonomiczna gospodarstwa wyrażana jest wartością SO w euro. Na podstawie tak ustalonej wielkości ekonomicznej dane gospodarstwo rolne zaliczane jest do odpowiedniej klasy wielkości ekonomicznej.

Typ rolniczy gospodarstwa rolnego określany jest na podstawie udziału poszczególnych działalności rolniczych w tworzeniu całkowitej wartości SO gospodarstwa. Typ rolniczy odzwierciedla poziom i kierunek specjalizacji gospodarstwa.

W zależności od pożądanego stopnia dokładności, typy rolnicze gospodarstw zorganizowane są następująco:

- 8 typów ogólnych i grupa gospodarstw niesklasyfikowanych (oznaczanych z użyciem jednego znaku),
- 21 typów podstawowych i grupa gospodarstw niesklasyfikowanych (oznaczanych z użyciem dwóch znaków),
- 61 typów szczegółowych i grupa gospodarstw niesklasyfikowanych (oznaczanych z użyciem trzech znaków).

Z uwagi na rosnące znaczenie wielofunkcyjności gospodarstw rolnych, WTGR została uzupełniona o dodatkową „klasyfikację”, której kryterium jest udział przychodów z działalności gospodarczej innej niż rolnicza bezpośrednio związanej z gospodarstwem (ang. Other Gainful Activities, w skrócie OGA) w całkowitych przychodach gospodarstwa (rolnictwo + OGA + dopłaty bezpośrednie). OGA to działalność, w ramach której wykorzystywane są albo zasoby gospodarstwa rolnego (ziemia, budynki, maszyny itp.) i/lub produkty tego gospodarstwa. W zależności od tego, jaki procent całkowitych przychodów gospodarstwa stanowi OGA, gospodarstwo zaliczane jest do jednej z trzech klas OGA.

Działalność gospodarcza inna niż rolnicza nie jest brana pod uwagę w typologii gospodarstw dokonywanej na podstawie działalności rolniczych – zarówno wielkość ekonomiczna jak i typ rolniczy nie uwzględniają OGA [15], [17].

2.3. Zakres podmiotowy FADN

Minimalny próg określający gospodarstwo jako towarowe (oznacza to włączenie gospodarstwa do badań) wyrażony jest w euro. Wielkość ta jest ustalana oddzielnie dla każdego państwa członkowskiego i zmienia się w czasie, zgodnie z ewolucją struktury i siły ekonomicznej gospodarstw rolnych (patrz: Tabela 2.3-1).

Tabela 2.3-1 Minimalne progi wielkości ekonomicznej i liczebność próby FADN w poszczególnych państwach członkowskich w 2013 r.

Państwa	Dolny próg wielkości ekonomicznej EUR	Liczba gospodarstw w próbie szt.	Struktura próby w europejskim FADN %
Austria	8 000	2 000	2,3
Belgia	25 000	1 200	1,4
Bułgaria	2 000	2 202	2,6
Cypr	4 000	500	0,6
Czechy	8 000	1 417	1,7
Dania	15 000	2 150	2,5
Estonia	4 000	658	0,8
Finlandia	8 000	1 100	1,3
Francja (w tym: Gwadelupa, Martynika, Reunion)	25 000 15 000	7 620 260	8,9 0,3
Grecja	4 000	5 500	6,4
Hiszpania	4 000	8 700	10,2
Holandia	25 000	1 500	1,8
Irlandia	8 000	900	1,1
Litwa	4 000	1 000	1,2
Luksemburg	25 000	450	0,5
Łotwa	4 000	1 000	1,2
Malta	4 000	536	0,6
Niemcy	25 000	8 800	10,3
Polska	4 000	12 100	14,1
Portugalia	4 000	2 300	2,7
Rumunia	2 000	6 000	7,0
Słowacja	15 000	523	0,6
Słowenia	4 000	908	1,1
Szwecja	15 000	1 025	1,2
Węgry	4 000	1 900	2,2
Wielka Brytania (w tym: Irlandia Północna)	25 000 15 000	2 500 320	2,9 0,4
Włochy	4 000	11 137	13,0
Razem FADN UE		85 626	100

Źródło: zestawienie własne na podstawie [5], [6].

2.4. Wybór próby gospodarstw rolnych z pola obserwacji FADN

Agencje łącznikowe z poszczególnych państw opracowują corocznie plany wyboru gospodarstw rolnych do badań w ramach FADN. Po ich opracowaniu i zaakceptowaniu przez Komitety Krajowe FADN, plany te są przekazywane do akceptacji przez Komitet Wspólnoty nadzorujący FADN.

Wewnątrz pola obserwacji FADN występuje duże zróżnicowanie gospodarstw pod względem typu rolniczego i wielkości ekonomicznej.

Dla zapewnienia precyzyjnego odzwierciedlenia tego zróżnicowania w próbie badawczej, Agencja łącznikowa dzieli pole obserwacji na warstwy. Pominięcie tej czynności w procesie wyboru próby mogłoby spowodować brak właściwej reprezentacji niektórych rodzajów gospodarstw (np. dużych gospodarstw mlecznych w jednym regionie, czy małych gospodarstw produkujących owoce w innym regionie). W procedurze wyboru do warstwowania zbioru gospodarstw rolnych mają zastosowanie trzy kryteria [7]:

- położenie regionalne,
- wielkość ekonomiczna,
- typ rolniczy.

2.5. Rozmiary działalności rolniczych gwarantujące osiągnięcie przez gospodarstwo rolne minimalnego progu wielkości ekonomicznej według współczynników SO „2007”

Wielkość ekonomiczna gospodarstwa określana jako suma wartości Standardowych Produkcji (SO) wszystkich działalności rolniczych występujących w gospodarstwie służy do ustalenia minimalnego progu wielkości ekonomicznej dla pola obserwacji FADN. W Polsce dla roku obrachunkowego 2013 próg ten został ustalony na poziomie 4 000 euro. Tabela przedstawia powierzchnię niektórych upraw oraz liczbę zwierząt niezbędną do włączenia gospodarstwa do pola obserwacji FADN (patrz: Tabela 2.5-1).

Tabela 2.5-1 Rozmiary działalności rolniczych niezbędne do osiągnięcia przez gospodarstwo rolne minimalnego progu wielkości ekonomicznej* według współczynników SO „2007”

Region	Działalność	J.m.	Ekwiwalent 4000 euro wg SO "2007"
Pomorze i Mazury	Pszenica zwyczajna i orkisz	ha	6,3
	Rzepak i rzepik	ha	5,6
	Buraki cukrowe	ha	2,8
	Sady jabłoniowe	ha	2,4
	Warzywa, truskawki w uprawie polowej (w płodozmianie z uprawami rolnymi)	ha	1,2
	Krowy mleczne	szt.	3,2
	Tuczniaki	szt.	18,3
Wielkopolska i Śląsk	Pszenica zwyczajna i orkisz	ha	5,8
	Rzepak i rzepik	ha	5,3
	Buraki cukrowe	ha	2,6
	Sady jabłoniowe	ha	2,0
	Warzywa, truskawki w uprawie polowej (w płodozmianie z uprawami rolnymi)	ha	1,1
	Krowy mleczne	szt.	3,1
	Tuczniaki	szt.	18,1
Mazowsze i Podlasie	Pszenica zwyczajna i orkisz	ha	7,5
	Rzepak i rzepik	ha	7,0
	Buraki cukrowe	ha	2,8
	Sady jabłoniowe	ha	1,8
	Warzywa, truskawki w uprawie polowej (w płodozmianie z uprawami rolnymi)	ha	1,4
	Krowy mleczne	szt.	3,6
	Tuczniaki	szt.	16,5
Małopolska i Pogórze	Pszenica zwyczajna i orkisz	ha	7,2
	Rzepak i rzepik	ha	6,4
	Buraki cukrowe	ha	2,8
	Sady jabłoniowe	ha	2,1
	Warzywa, truskawki w uprawie polowej (w płodozmianie z uprawami rolnymi)	ha	1,1
	Krowy mleczne	szt.	4,3
	Tuczniaki	szt.	17,4

*Osiągnięcie przez gospodarstwo minimalnego progu wielkości ekonomicznej według współczynników SO „2007” [8], włącza GR do pola obserwacji Polskiego FADN; np. w regionie Pomorze i Mazury powierzchnia pszenicy 6,3 ha zapewnia osiągnięcie progowej wartości 4 000 euro.

2.6. Zakres przedmiotowy FADN

Dla potrzeb FADN zbieranych jest około 1 tys. różnych danych charakteryzujących gospodarstwo rolne. Odzwierciedlają one stan i strukturę składników majątkowych, a także stan i strukturę zobowiązań. Inne dane odzwierciedlają strukturę przychodów i kosztów na poziomie gospodarstwa rolnego. Szczególna uwaga zwrócona jest na elementy związane ze Wspólną Polityką Rolną (dotacje, kwoty i limity produkcyjne). Wyniki Standardowe dotyczą tylko działalności i składników majątkowych gospodarstwa rolnego (majątek prywatny rodziny rolnika, np. dom mieszkalny, nie jest uwzględniony w bilansie finansowym).

Zakres i format zbieranych danych rachunkowych w gospodarstwach rolnych dla potrzeb FADN, jest szczegółowo zdefiniowany w Rozporządzeniu Komisji (WE) NR 868/2008 z dnia 3 września 2008 r. z późniejszymi zmianami oraz na podstawie dokumentu RI/CC 1256 Rev. 7 Farm Return Data Definitions z lutego 2012 r. [3], [4], [11], [12]. Przepisy te obok szczegółowego wykazu zmiennych zawierają także instrukcje dotyczące sposobu wypełniania tzw. sprawozdania z gospodarstwa rolnego FADN oraz definicje stosowanych pojęć. Sprawozdanie to składa się z 14 grup danych rachunkowych, zestawionych tematycznie w odpowiednie tabele (od A do N):

- Tab. A.** Informacje ogólne.
- Tab. B.** Struktura własnościowa ziemi użytkowanej rolniczo.
- Tab. C.** Zasoby i nakłady pracy własnej oraz najemnej.
- Tab. D.** Stan i wartość zwierząt.
- Tab. E.** Zakup i sprzedaż zwierząt.
- Tab. F.** Koszty.
- Tab. G.** Zasoby i gospodarowanie składnikami majątkowymi.
- Tab. H.** Zadłużenie.
- Tab. I.** Podatek od wartości dodanej (VAT).
- Tab. J.** Dopłaty i subsydia.
- Tab. K.** Produkcja roślinna i zwierzęca (bez zwierząt).
- Tab. L.** Kwoty i inne prawa.
- Tab. M.** Dopłaty bezpośrednie.
- Tab. N.** Szczegóły zakupów i sprzedaży zwierząt.

2.7. Sposób prezentacji wyników obliczonych na podstawie danych rachunkowych FADN

Wyniki obliczone na podstawie danych FADN zgromadzonych w komputerowej bazie prezentowane są w zestawach statystycznych (Tabela 5.1-1 - Tabela 5.2-10). Dla gospodarstw ekologicznych są to wartości średnie arytmetyczne. Wyniki są prezentowane dla grup gospodarstw wydzielonych według trzech kryteriów: typów rolniczych, wielkości ekonomicznej i powierzchni użytków rolnych.

Ze względu na obowiązujące zasady upowszechniania danych FADN dopuszczalne jest prezentowanie wyników z grupy obejmującej co najmniej 15 gospodarstw. W przypadku mniejszej liczebności wpisywana jest „.” (kropka).

Tabela 2.7-1 Grupowanie gospodarstw rolnych według typów rolniczych (TF8)

Typy rolnicze TF8		Typy rolnicze podstawowe	
Symbol	Nazwa	Symbol	Nazwa
1	Uprawy polowe	15	Specjalizujące się w uprawie zbóż (łącznie z ryżem), roślin oleistych i wysokobiałkowych na nasiona
		16	Specjalizujące się w uprawie polowej różnych gatunków roślin
2	Uprawy ogrodnicze	21	Specjalizujące się w uprawach ogrodniczych (warzyw, truskawek, kwiatów i roślin ozdobnych) pod wysokimi osłonami
		22	Specjalizujące się w gruntowych uprawach ogrodniczych (warzyw, truskawek, kwiatów i roślin ozdobnych)
		23	Specjalizujące się w uprawie grzybów i w szkółkarstwie oraz uprawach ogrodniczych (warzyw, truskawek, kwiatów i roślin ozdobnych)
3	Winnice	35	Specjalizujące się w uprawie winorośli
4	Uprawy trwałe	36	Specjalizujące się w uprawie drzew i krzewów owocowych (bez winorośli i oliwek)
		37	Specjalizujące się w uprawie oliwek
		38	Specjalizujące się w uprawie drzew i krzewów owocowych (uprawy trwałe)
5	Krowy mleczne	45	Specjalizujące się w chowie bydła mlecznego
6	Zwierzęta trawożerne	46	Specjalizujące się w chowie bydła rzeźnego (w tym hodowla)
		47	Specjalizujące się w chowie bydła mlecznego i rzeźnego (w tym hodowla)
		48	Specjalizujące się w chowie owiec, kóz i innych zwierząt żywionych paszami objętościowymi
7	Zwierzęta ziarnożerne	51	Specjalizujące się w chowie trzody chlewnej
		52	Specjalizujące się w chowie drobiu
		53	Specjalizujące się w chowie zwierząt żywionych paszami treściwymi
8	Mieszane	61	Mieszane - różne uprawy
		73	Mieszane - różne zwierzęta, z przewagą zwierząt żywionych paszami objętościowymi
		74	Mieszane - różne zwierzęta, z przewagą zwierząt żywionych paszami treściwymi
		83	Mieszane - uprawy polowe i zwierzęta żywione paszami objętościowymi
		84	Mieszane - różne uprawy i zwierzęta

Zestawienie typów rolniczych TF8 (Tabela 2.7-1) jest kombinacją typów podstawowych, składających się z różnych typów szczegółowych, tworzącą w rezultacie osiem grup gospodarstw rolnych [1], [2], [15], [16].

Z kolei Tabela 2.7-2 przedstawia sześć klas wielkości ekonomicznej gospodarstw rolnych (ES6) opracowanych na podstawie Wspólnotowej Typologii Gospodarstw Rolnych [15].

Tabela 2.7-2 Grupowanie gospodarstw rolnych według wielkości ekonomicznej (euro), klasyfikacja ES6

ES6		ES	
Klasa wielkości ekonomicznej ES6	Zakres w euro (€)	Klasa wielkości ekonomicznej ES	Zakres w euro (€)
1	€ < 2 000	1	€ < 2 000
1	2 000 ≤ € < 8 000	2	2 000 ≤ € < 4 000
		3	4 000 ≤ € < 8 000
2	8 000 ≤ € < 25 000	4	8 000 ≤ € < 15 000
		5	15 000 ≤ € < 25 000
3	25 000 ≤ € < 50 000	6	25 000 ≤ € < 50 000
4	50 000 ≤ € < 100 000	7	50 000 ≤ € < 100 000
5	100 000 ≤ € < 500 000	8	100 000 ≤ € < 250 000
		9	250 000 ≤ € < 500 000
6	€ ≥ 500 000	10	500 000 ≤ € < 750 000
		11	750 000 ≤ € < 1 000 000
		12	1 000 000 ≤ € < 1 500 000
		13	1 500 000 ≤ € < 3 000 000
		14	€ ≥ 3 000 000

Uwaga: Tabela 2.7-2 zawiera rozmiary wielkości ekonomicznej wyrażone w euro, natomiast dla uproszczenia zapisu we wszystkich następujących tabelach rozmiary prezentowane są w tysiącach euro.

3. Zmienne zawarte w „Wynikach Standardowych FADN”

3.1. Opis zmiennych w „Wynikach Standardowych FADN”

„Wyniki Standardowe FADN” zawierają 10 tabel tematycznych:

1. Populacja i próba gospodarstw.
2. Wybrane informacje o produkcji.
3. Wartość produkcji.
4. Koszty.
5. Dopłaty do działalności operacyjnej gospodarstwa.
6. Salda dopłat i podatków.
7. Dochód na gospodarstwo rolne.
8. Dochód na osobę.
9. Bilans finansowy na koniec roku obrachunkowego.
10. Wskaźniki finansowe.

Opisy poszczególnych zmiennych są zgodne z zawartymi w „Wynikach Standardowych FADN” [10], [14]. Natomiast ich zawartość w poszczególnych tabelach nie zawsze odpowiada w pełni tytułom. Należy więc zwrócić uwagę na szczegółowy opis danej zmiennej (od Tabela 3.1-1 do Tabela 3.1-10). W kolumnie „Symbol” zawarte jest alfanumeryczne, pięciodziankowe oznaczenie poszczególnych zmiennych.

Dla ułatwienia rozumienia poszczególnych zmiennych zawartych w „Wynikach Standardowych FADN”, w dalszej części rozdziału zamieszczono ich objaśnienia w porządku identycznym do prezentowanych wyników. Dodatkowo zamieszczono szczegółowe schematy obliczeń wybranych zmiennych prezentowanych w Wynikach Standardowych.

Tabela 3.1-1 Populacja i próba gospodarstw

Symbol	Zmienna	Sposób obliczenia, uwagi
SYS02	Liczba reprezentowanych gospodarstw	Suma parametrów wag poszczególnych gospodarstw w próbie.
SYS03	Liczba gospodarstw w próbie	Liczba gospodarstw w próbie.

Tabela 3.1-2 Wybrane informacje o produkcji

Symbol	Zmienna	J. m.	Sposób obliczenia, uwagi
SE005	Wielkość ekonomiczna	euro	Wielkość ekonomiczna gospodarstwa rolnego, wyrażona w wartości Standardowej Produkcji.
SE010	Nakłady pracy ogółem	AWU	Całkowite nakłady pracy ludzkiej w ramach działalności operacyjnej gospodarstwa rolnego = AWU wyrażone w jednostkach przeliczeniowych pracy = osobach pełnozatrudnionych = 2 120 godz./rok. [SE015 + SE020]

Symbol	Zmienna	J. m.	Sposób obliczenia, uwagi
SE011	Czas pracy ogółem	godz.	Całkowity czas pracy ludzi w ramach działalności operacyjnej gospodarstwa rolnego, wyrażony w godzinach. [SE016 + SE021]
SE015	Nakłady pracy własnej	FWU	Nakłady pracy w ramach działalności operacyjnej gospodarstwa rolnego osób nieopłaconych = FWU (głównie członków rodziny), wyrażone w jednostkach przeliczeniowych pracy rodziny = osobach pełnozatrudnionych rodziny.
SE016	Czas pracy własnej	godz.	Czas pracy w ramach działalności operacyjnej gospodarstwa rolnego osób nieopłaconych (głównie członków rodziny), wyrażony w godzinach.
SE020	Nakłady pracy najemnej	AWU	Nakłady pracy w ramach działalności operacyjnej gospodarstwa rolnego osób opłaconych gotówką lub w naturze, wyrażone w jednostkach przeliczeniowych pracy = osobach pełnozatrudnionych.
SE021	Czas pracy najemnej	godz.	Czas pracy w ramach działalności operacyjnej gospodarstwa rolnego osób opłaconych gotówką lub w naturze, wyrażony w godzinach.
SE025	Powierzchnia użytków rolnych	ha	Całkowity obszar ziemi użytkowanej rolniczo (użytków rolnych) = (UAA). Na tę powierzchnię składa się: ziemia własna, ziemia dzierżawiona na jeden rok lub dłużej, ziemia współużytkowana z właścicielem na zasadzie udziału w zbiorach, a także ugory i odłogi. Nie uwzględnia się powierzchni uprawy grzybów, ziemi dzierżawionej na okres krótszy niż 1 rok, ziemi zalesionej i pozostałych gruntów (dróg, stawów, nieużytków, itp.). Powierzchnia wyrażona jest w hektarach (1 ha = 10 000 m ²).
SE030	Powierzchnia dzierżawionych użytków rolnych	ha	Powierzchnia ziemi dzierżawionej przez rolnika na podstawie umowy dzierżawnej na okres liczący co najmniej 1 rok (odpłatność regulowana w gotówce lub w naturze).
SE035	Zboża	ha	Pszenica zwyczajna, orkisz, pszenica twarda, pszenżyto, żyto, jęczmień, owies, mieszanki zbożowe, kukurydza na ziarno, pozostałe zboża.
SE041	Pozostałe uprawy polowe	ha	Strączkowe na nasiona, ziemniaki, buraki cukrowe, zioła, oleiste i włókniste łącznie z nasionami, chmiel, tytoń, inne przemysłowe (łącznie z bawełną i trzciną cukrową).
SE042	Uprawy energetyczne	ha	Powierzchnia uprawy roślin energetycznych.
SE046	Warzywa i kwiaty	ha	Świeże warzywa, melony, truskawki, kwiaty i rośliny ozdobne (uprawiane w uprawie polowej lub pod osłonami wysokimi). Dotyczy powierzchni podstawowej (nie uwzględnia się powierzchni wszystkich zbiorów), nawet gdy praktykowane jest następstwo na tej samej powierzchni, w tym samym roku obrachunkowym. Nie uwzględnia się powierzchni uprawy grzybów.
SE050	Winnice	ha	łącznie z młodymi nasadzeniami jeszcze nie plonującymi (bez szkółek).

Symbol	Zmienna	J. m.	Sposób obliczenia, uwagi
SE054	Uprawy trwałe	ha	Sady owocowe i jagodowe (łącznie z sadami tropikalnymi), gaje oliwne, szkółki i pozostałe uprawy trwałe (wiklina, sitowie, bambus). łącznie z młodymi nasadzeniami i trwałymi uprawami pod osłonami. Bez winogron. [SE055 + SE060 + SE065]
SE055	Sady	ha	Sady owocowe i jagodowe (łącznie z sadami tropikalnymi).
SE060	Gaje oliwne	ha	Drzewa oliwne.
SE065	Pozostałe uprawy trwałe	ha	Szkółki i pozostałe uprawy trwałe (wiklina, sitowie, bambus). łącznie z młodymi nasadzeniami i uprawami trwałymi pod osłonami.
SE071	Uprawy pastewne	ha	Pastewne korzeniowe i kapustne, trawa w uprawie polowej, łąki, pastwiska trwałe i niepielegnowane, pozostałe uprawy pastewne.
SE072	Odłogi	ha	Powierzchnia użytków rolnych, nieuprawiana w roku obrachunkowym, niekwalifikująca się do otrzymania dotacji i innego wsparcia finansowego.
SE073	Ugory	ha	Grunty orne czasowo nieużytkowane, które pozostają w dobrej kulturze oraz które kwalifikują się do otrzymania dotacji i innego wsparcia finansowego.
SE074	Powierzchnia użytków rolnych wyłączona z produkcji	ha	Powierzchnia ta obejmuje: powierzchnię użytków rolnych, nieuprawianą w roku obrachunkowym, grunty orne czasowo nieużytkowane oraz trwałe użytki zielone nieużytkowane (TUZ) dla celów produkcyjnych ale uprawnione do dopłat. [SE072+SE073+TUZ]
SE075	Lasy	ha	Obszary zadrzewione, lasy, plantacje topoli, łącznie ze szkółkami leśnymi. Obszar ten nie jest ujęty w pozycji „Powierzchnia użytków rolnych” (SE025).
SE080	Zwierzęta ogółem	LU	Stan średni w roku: koniowatych, bydła, owiec, kóz, trzody chlewnej i drobiu utrzymywanych w gospodarstwie rolnym, wyrażony w jednostkach przeliczeniowych zwierząt (LU) ⁵ . Nie są uwzględniane roje pszczoł oraz pozostałe zwierzęta. Zwierzęta nie będące własnością gospodarstwa rolnego, utrzymywane w gospodarstwie na podstawie umowy także ujęte są dla określenia rocznego stanu zwierząt.
SE085	Krowy mleczne	LU	Krowy (także samice bawole), które wycieliły się i głównie utrzymywane są dla produkcji mleka z przeznaczeniem na cele spożywcze. Nie ujmują się tu krów wybrakowanych.
SE090	Pozostałe bydło	LU	Pozostałe bydło (z wyjątkiem krow mlecznych).
SE095	Owce i kozy	LU	Matki kozie i pozostałe kozy, matki owcze i pozostałe owce.
SE100	Trzoda chlewna	LU	Prosięta, maciory, tuczniki i pozostała trzoda chlewna.
SE105	Drób	LU	Drób mięsny, kury nioski i pozostały drób.

⁵ konie	= 0,8	krowy mleczne	= 1,0	maciory	= 0,5
cielęta na tucz	= 0,4	krowy wybrakowane	= 1,0	tuczniki	= 0,3
cielęta < 1 rok	= 0,4	krowy pozostałe	= 0,8	trzoda pozostała	= 0,3
byczki 1 - 2 lata	= 0,7	matki kozie	= 0,1	brojlery	= 0,007
jałówki 1 - 2 lata	= 0,7	kozy pozostałe	= 0,1	kury nioski	= 0,014
byki 2 lata	= 1,0	matki owcze	= 0,1	drób pozostały	= 0,03
jałówki hodow.	= 0,8	owce pozostałe	= 0,1	króliki	= 0,02
jałówki na tucz	= 0,8	prosięta	= 0,027		

Symbol	Zmienna	J. m.	Sposób obliczenia, uwagi
SE110	Plon pszenicy	dt/ha	Ilość wyprodukowanego ziarna pszenicy zwyczajnej i orkisz z jednego hektara wyrażona w decytonach na hektar (100 kg/ha).
SE115	Plon kukurydzy	dt/ha	Ilość wyprodukowanego ziarna kukurydzy z jednego hektara wyrażona w decytonach na hektar (100 kg/ha).
SE120	Obsada zwierząt	LU/ha	Obsada zwierząt żywionych systemem wypasowym (przeżuwaczy), bez cieląt przeznaczonych do opasu, na 1 ha powierzchni paszowej. Średnia liczba jednostek przeliczeniowych (LU) z sumy: bydła (bez cieląt do opasu) oraz owiec i kóz, przypadająca na 1 hektar roślin pastewnych uprawianych na użytkach rolnych. Do tej powierzchni zalicza się uprawy pastewne, ugory i odłogi. Parametr obsady zwierząt jest obliczany tylko dla gospodarstw utrzymujących ten rodzaj zwierząt i posiadających uprawy pastewne (powierzchnię paszową).
SE125	Wydajność mleczna krów	kg/krowę	Produkcja mleka i przetworów z mleka (w ekwiwalencie mleka) w przeliczeniu na jedną krowę mleczną. Produkcja mleka obejmuje sprzedaż, przekazanie mleka do gospodarstwa domowego i zużycie mleka w gospodarstwie rolnym (skarmione przez zwierzęta). ⁶

Tabela 3.1-3 Wartość produkcji

Symbol	Zmienna	J. m.	Sposób obliczenia, uwagi
SE131	Produkcja ogółem	zł	Obejmuje: sprzedaż, przekazania do gospodarstwa domowego, zużycie na potrzeby gospodarstwa rolnego, różnicę stanu zapasów, różnicę wartości zwierząt wynikającą ze zmiany cen a pomniejszona jest o zakup zwierząt. [SE135 + SE206 + SE256]
SE132	Relacja produkcji ogółem do kosztów ogółem	krotność	Relacja produkcji ogółem do kosztów ogółem. [SE131/SE270]
SE135	Produkcja roślinna	zł	Obejmuje: sprzedaż, zużycie wewnętrzne, przekazanie do gospodarstwa domowego i różnicę stanu zapasów. [SE140 + SE145 + SE146 + SE150 + SE155 + SE160 + SE165 + SE170 + SE175 + SE180 + SE185 + SE190 + SE195 + SE200]
SE136	Produkcja roślinna na 1 ha	zł/ha	Wartość produkcji roślinnej w przeliczeniu na 1 ha użytków rolnych z wyłączeniem ziemi oddzierżawionej oraz powierzchni użytków rolnych wyłączonych z produkcji. [SE135/(SE025-powierzchnia ziemi oddzierżawionej-SE074)]
SE140	Zboża	zł	Dotyczy upraw na ziarno.
SE145	Rośliny białkowe	zł	Uprawiane na nasiona, bez upraw zbieranych na zielonkę z przeznaczeniem na pasze. Nie ujmują się tu warzyw i soi.
SE146	Uprawy energetyczne	zł	Wszystkie rośliny uprawiane na cele energetyczne.

⁶ Stosuje się przelicznik 1 litr mleka = 1,031 kg.

Symbol	Zmienna	J. m.	Sposób obliczenia, uwagi
SE150	Ziemniaki	zł	Wszystkie typy odmian – także ziemniaki wczesne i sadzeniaki.
SE155	Buraki cukrowe	zł	Dotyczy przede wszystkim korzeni. Nie ujmuje się wartości liści, natomiast uwzględnia się wartość wyśrodków otrzymanych z cukrowni lub odsprzedanych przez rolnika cukrowni.
SE160	Rośliny oleiste	zł	Rośliny oleiste i włókniste uprawiane na olej (bez bawełny).
SE165	Rośliny przemysłowe	zł	Chmiel, tytoń, inne uprawy przemysłowe (łącznie z ziołami, roślinami aromatycznymi i przyprawowymi, bawełną i trzciną cukrową oraz włóknistymi i konopiami uprawianymi na włókno).
SE170	Warzywa, kwiaty	zł	Świeże warzywa, melony, truskawki, kwiaty i rośliny ozdobne (uprawiane w uprawie polowej lub pod osłonami). Tu uwzględniona jest też wartość produkcji grzybów (mimo, że powierzchnia uprawy grzybów nie jest uwzględniona w pozycji SE046).
SE175	Owoce	zł	Owoce z drzew i krzewów uprawianych w uprawie polowej (łącznie z owocami tropikalnymi).
SE180	Owoce cytrusowe	zł	Pomarańcze, nektarynki i mandarynki, klementynki, cytryny i inne owoce cytrusowe.
SE185	Wina i winogrona	zł	Winogrona konsumpcyjne, winogrona do produkcji win jakościowych i stołowych, różne produkty z winogron (moszcz z winogron itp.), wino, produkty uboczne z produkcji wina, rodzynki.
SE190	Oliwki i olej z oliwek	zł	Oliwki konsumpcyjne, oliwki do produkcji oleju, olej i produkty uboczne z produkcji oleju z oliwek.
SE195	Uprawy pastewne	zł	Rośliny pastewne korzeniowe i kapustne, trawa w uprawie polowej, łąki, pastwiska trwałe i niepielęgnowane, pozostałe uprawy pastewne. Tu wchodzi także produkcja z ugorów i odłogów (o ile taka występuje w gospodarstwie).
SE200	Inne produkty pochodzenia roślinnego	zł	Nasiona i sadzonki (traw, roślin polowych i ogrodniczych, bez zbóż, roślin białkowych, ziemniaków i roślin oleistych), inne uprawy polowe (nieujęte w wyszczególnionych pozycjach), uprawy trwałe rosnące pod osłonami nieuwzględnione w SE170. Tu wlicza się także przyrost wartości młodych plantacji wieloletnich (do wejścia w plonowanie). Ustala się go na podstawie poniesionych kosztów.
SE206	Produkcja zwierzęca	zł	Produkcja obejmuje wartość produkcji żywca oraz wartość produktów pochodzenia zwierzęcego. Produkcja zwierzęca obejmuje: sprzedaż, różnicę wartości zwierząt (SE211) w roku obrachunkowym i przekazanie do gospodarstwa domowego. Pomniejsza się ją o zakup zwierząt. Rachunek jest przeprowadzany dla koniowatych, bydła, owiec, kóz, trzody chlewnej, drobiu i pozostałych zwierząt. W przypadku zwierząt stada podstawowego szacuje się także różnicę wartości zwierząt z tytułu zmiany cen jednostkowych w roku obrachunkowym. Produkcja produktów zwierzęcych obejmuje sprzedaż, przekazanie do gospodarstwa domowego, zużycie wewnętrzne i różnicę stanu zapasów. Do produktów zwierzęcych zalicza się: mleko

Symbol	Zmienna	J. m.	Sposób obliczenia, uwagi
			i produkty z mleka krów, owiec i kóz, wełnę, jaja kurze, miód, inne produkty zwierzęce (obornik, jaja innych ptaków itp.), a także wpływy z usługowego odchowu zwierząt oraz przychody z krycia. [SE216 + SE220 + SE225 + SE230 + SE235 + SE240 + SE245 + SE251]
SE207	Produkcja zwierzęca na 1 LU	zł/LU	Wartość produkcji zwierzęcej w przeliczeniu na jedną jednostkę przeliczeniową zwierząt. [SE206/SE080]
SE211	Różnica wartości zwierząt	zł	Różnica wartości zwierząt stada podstawowego i obrotowego z tytułu zmiany cen jednostkowych w roku obrachunkowym. Zmienna ta umożliwia pominięcie wpływu zmian cen zwierząt stada podstawowego na wartość produkcji w danym roku.
SE216	Mleko i przetwory z mleka krowiego	zł	W tej pozycji ujęta jest wartość mleka i przetworów pomniejszona o odpowiednie opłaty współodpowiedzialnościowe (jeśli występują), lecz bez opłat karnych za nieprawidłową realizację kwoty mlecznej. Te opłaty są ujęte w saldzie dopłat i kar do produkcji mleka.
SE220	Żywiec wołowy	zł	Obejmuje produkcję i różnicę wartości zwierząt (z uwzględnieniem różnicy wartości zwierząt stada obrotowego i podstawowego).
SE225	Żywiec wieprzowy	zł	Obejmuje produkcję i różnicę wartości zwierząt (z uwzględnieniem różnicy wartości zwierząt stada obrotowego i podstawowego).
SE230	Żywiec barani i kozi	zł	Obejmuje produkcję i różnicę wartości zwierząt (z uwzględnieniem różnicy wartości zwierząt stada obrotowego i podstawowego).
SE235	Żywiec drobiowy	zł	Obejmuje produkcję i różnicę wartości zwierząt stada obrotowego (wartość na koniec roku – wartość na początek roku).
SE240	Jaja	zł	W pozycji tej uwzględnione są tylko jaja kurze.
SE245	Mleko i przetwory z mleka owczego i koziego	zł	W tej pozycji ujęta jest wartość mleka i jego przetworów.
SE251	Inne zwierzęta i produkty zwierzęce	zł	Pozycja ta obejmuje: żywiec koński i inne zwierzęta niewymienione wyżej – np.: króliki, roje pszczele, zwierzęta futerkowe, ryby, strusie (z uwzględnieniem różnicy wartości zwierząt stada obrotowego i podstawowego), a także wełnę i pozostałe produkty pochodzenia zwierzęcego (np. obornik czy mleko innych zwierząt), a także przychody z krycia i przychody z usługowego odchowu zwierząt. Różnica wartości stada podstawowego koni z tytułu zmiany cen jednostkowych w roku obrachunkowym też wliczana jest do tej pozycji.
SE256	Pozostała produkcja	zł	Do pozycji tej należą: czynsz za wdzierżawioną ziemię w stanie gotowym do siewu, przychody z okazjonalnego przekazania powierzchni paszowej, produkty z lasu, świadczenie usług, wynajem sprzętu, odsetki od aktywów obrotowych niezbędnych do bieżącego funkcjonowania gospodarstwa rolnego, przychody z agroturystyki, przychody dotyczące wcześniejszych lat obrachunkowych, pozostałe produkty i przychody.

Symbol	Zmienna	J. m.	Sposób obliczenia, uwagi
SE260	Przekazania do gospodarstwa domowego	zł	Wartość produktów roślinnych i zwierzęcych przekazanych do gospodarstwa domowego rolnika. Wartość ta stanowi część produkcji ogółem.
SE265	Zużycie wewnętrzne	zł	Wartość produktów roślinnych i zwierzęcych wytworzonych i zużytych w ramach działalności operacyjnej gospodarstwa rolnego, np. produkty roślinne zużyte jako pasze dla zwierząt, a także jako nasiona i sadzeniaki. Produkty te uwzględnione są w rachunku produkcji ogółem a zarazem stanowią one istotną pozycję w kosztach pasz i materiału rozmnożeniowego.

Tabela 3.1-4 Koszty

Symbol	Zmienna	J. m.	Sposób obliczenia, uwagi
SE270	Koszty ogółem	zł	Obejmują: koszty bezpośrednie, koszty ogólnogospodarcze, amortyzację i koszt czynników zewnętrznych. Ujęte są tu koszty dotyczące działalności operacyjnej gospodarstwa rolnego poniesione na produkcję uzyskaną w roku obrachunkowym. Uwzględnione są nakłady produktów potencjalnie towarowych wytworzonych w gospodarstwie rolnym ⁷ i zużytych w ramach działalności operacyjnej – do celów produkcyjnych (nasiona i sadzonki oraz pasze dla zwierząt żywionych systemem wypasowym i ziarnożernych). Podatki gospodarstwa rolnego i inne opłaty nie są włączone do kosztów ogółem, lecz uwzględniane są przy obliczaniu sald dopłat i podatków dotyczących działalności operacyjnej i inwestycyjnej. Do kosztów ogółem nie włącza się wartości zakupionych zwierząt, ze względu na ujęcie ich w rachunku wartości produkcji. [SE275 + SE360 + SE365]
SE275	Zużycie pośrednie	zł	Obejmuje koszty bezpośrednie (z uwzględnieniem produktów wytworzonych i zużytych w procesie produkcji w gospodarstwie rolnym) oraz koszty ogólnogospodarcze towarzyszące działalności operacyjnej w roku obrachunkowym. [SE281 + SE336]
SE281	Koszty bezpośrednie	zł	Obejmują: koszty bezpośrednie produkcji roślinnej (nasiona i sadzonki, nawozy, środki ochrony roślin, pozostałe koszty bezpośrednie produkcji roślinnej), koszty bezpośrednie produkcji zwierzęcej (pasza dla zwierząt żywionych systemem wypasowym i dla zwierząt ziarnożernych, inne koszty bezpośrednie produkcji zwierzęcej) oraz koszty bezpośrednie produkcji leśnej. [SE285 + SE295 + SE300 + SE305 + SE310 + SE320 + SE330 + SE331]
SE284	Koszty bezpośrednie produkcji roślinnej na 1 ha	zł/ha	Wartość kosztów bezpośrednich produkcji roślinnej w przeliczeniu na 1 ha użytków rolnych. [(SE285 + SE295 + SE300 + SE305)/SE025]

⁷ Obornik nie jest traktowany jako produkt potencjalnie towarowy i nie jest uwzględniany w tej pozycji.

Symbol	Zmienna	J. m.	Sposób obliczenia, uwagi
SE285	Nasiona i sadzonki	zł	Odnoszące się do upraw rolniczych i ogrodniczych. Nowe nasadzenia plantacji trwałych i drzewostanu leśnego zalicza się do działalności inwestycyjnej a nie do kosztów bezpośrednich (własne i obce).
SE290	Nasiona i sadzonki własne	zł	Nasiona i sadzonki wyprodukowane i zużyte w gospodarstwie.
SE295	Nawozy	zł	Zakupione nawozy i materiały poprawiające jakość ziemi (bez zużytych w produkcji leśnej).
SE300	Środki ochrony roślin	zł	Środki ochrony roślin, pułapki i chwytaki, urządzenia płoszące ptaki, osłony przeciwgradowe, ochrona przeciwmrozowa itp. (bez środków zużytych w produkcji leśnej).
SE305	Pozostałe koszty bezpośrednie produkcji roślinnej	zł	Obejmują: analizy gleby, zakup upraw na pniu, czynsz za ziemię dodzierżawioną na okres krótszy niż 1 rok, koszty dotyczące przygotowania produktów do sprzedaży, koszty przechowywania, koszty sprzedaży płodów roślinnych, usługi specjalistyczne do produkcji roślinnej itp.
SE309	Koszty bezpośrednie produkcji zwierzęcej na 1 LU	zł/LU	Wartość kosztów bezpośrednich produkcji zwierzęcej w przeliczeniu na 1 jednostkę przeliczeniową zwierząt. [(SE310 + SE320 + SE330)/SE080]
SE310	Pasze dla zwierząt żywionych w systemie wypasowym	zł	Pasze treściwe (łącznie z lizawkami mineralnymi i środkami konserwującymi), pasze objętościowe, opłaty za wypas na wspólnych pastwiskach, koszty usługowego odchowu zwierząt, czynsz za dodzierżawioną powierzchnię paszową dla koni, bydła, owiec i kóz, niezaliczoną do powierzchni użytków rolnych (SE025) (własna i obca).
SE315	Pasze dla zwierząt żywionych w systemie wypasowym, wytworzone w gosp. rol.	zł	Produkty potencjalnie towarowe wytworzone w gospodarstwie rolnym (łącznie z mlekiem, ale bez mleka wyssanego przez cielęta, jagnięta i kozłęta) i skarmione przez zwierzęta żywiące w systemie wypasowym.
SE320	Pasze dla zwierząt ziarnożernych	zł	Pasze dla zwierząt ziarnożernych (m.in. trzody chlewnej i drobiu) – wszystkie rodzaje (własna i obca).
SE325	Pasze dla zwierząt ziarnożernych wytworzone w gosp. rol.	zł	Produkty potencjalnie towarowe wytworzone w gospodarstwie rolnym (łącznie z mlekiem, innym niż wyssane przez cielęta, jagnięta i kozłęta) i skarmione przez zwierzęta ziarnożerne.
SE330	Pozostałe koszty bezpośrednie produkcji zwierzęcej	zł	Opłaty za usługi weterynaryjne i koszty inseminacji, koszty analiz mleka, okazjonalne zakupy produktów pochodzenia zwierzęcego (mleko itp.), koszty dotyczące przygotowania produktów do sprzedaży, koszty przechowywania, koszty sprzedaży produktów zwierzęcych itp.
SE331	Koszty bezpośrednie produkcji leśnej	zł	Nawozy, materiały ochronne, drobne koszty bezpośrednie. Koszty pracy najemnej, usług i maszyn nie są tu włączone. Są one wykazane w innych – odpowiednich rodzajowo pozycjach kosztowych.

Symbol	Zmienna	J. m.	Sposób obliczenia, uwagi
SE336	Koszty ogólnogospodarcze	zł	Koszty ogólnogospodarcze związane z działalnością operacyjną, lecz nieuznane za koszty bezpośrednie działalności operacyjnej. [SE340 + SE345 + SE350 + SE356]
SE340	Koszty utrzymania maszyn i budynków	zł	Koszty bieżącego utrzymania sprzętu (i zakupu narzędzi o małej wartości), koszty ponoszone na samochody osobowe, bieżące utrzymanie budynków i urządzeń melioracyjnych, ubezpieczenie budynków. Remonty kapitalne zaliczane są do działalności inwestycyjnej.
SE345	Energia	zł	Paliwa silnikowe i oleje smarne, energia elektryczna, paliwa grzewcze (opał).
SE350	Usługi	zł	Koszty pracy wykonanej w ramach usług oraz koszt wynajmu (zaangażowania) maszyn.
SE356	Pozostałe koszty ogólnogospodarcze	zł	Woda, ubezpieczenia (bez ubezpieczeń budynków i wypadków przy pracy, odpowiedzialności cywilnej) oraz inne koszty ogólnogospodarcze powstałe w ramach działalności operacyjnej gospodarstwa rolnego (np. opłaty za prowadzenie księgowości, opłaty telefoniczne).
SE360	Amortyzacja	zł	Amortyzacja środków trwałych własnych wycenionych według wartości odtworzeniowej. W rachunku wyników pozycja amortyzacji środków trwałych odnosi się do całego roku obrachunkowego. Kwota amortyzacji jest ustalana na podstawie wartości odtworzeniowej. Amortyzacja dotyczy: plantacji wieloletnich, budynków i wyposażenia trwałego, urządzeń melioracyjnych, maszyn i narzędzi. Nie oblicza się amortyzacji w przypadku ziemi, lasów, kwot i limitów produkcyjnych oraz aktywów obrotowych.
SE365	Koszty czynników zewnętrznych	zł	Koszty zaangażowania obcych czynników wytwórczych (pracy, ziemi i kapitału) w procesie produkcyjnym. Do tych kosztów zaliczają się: wynagrodzenia za pracę, czynsze i odsetki. [SE370 + SE375 + SE380]
SE370	Wynagrodzenia	zł	Wynagrodzenia i ubezpieczenia społeczne pracowników najemnych. Nie wlicza się kwot otrzymanych przez pracowników zaliczanych do nieopłaconej siły roboczej.
SE375	Czynsze	zł	Czynsze za dodzierżawę ziemi, budynków i koszty opłat dzierżawnych.
SE380	Odsetki	zł	Odsetki i opłaty finansowe płacone za kredyty zaciągnięte w celu zakupu ziemi, budynków, maszyn i wyposażenia, zwierząt oraz materiałów. Odsetki i opłaty finansowe za zobowiązania. Otrzymane dopłaty do odsetek muszą być odjęte.

Tabela 3.1-5 Dopłaty do działalności operacyjnej gospodarstwa

Symbol	Zmienna	J. m.	Sposób obliczenia, uwagi
SE605	Dopłaty do działalności operacyjnej	zł	Dopłaty do działalności operacyjnej (bez dopłat do inwestycji). Dopłaty do odsetek i płatności za zaprzestanie działalności rolniczej nie są ujmowane. Ewidencja danych rachunkowych odbywa się na podstawie dopłat „należnych”. [SE610 + SE615 + SE624 + SE625 + SE626 + SE630 + SE699]
SE610	Dopłaty do produkcji roślinnej	zł	Dopłaty do produkcji roślinnej, łącznie z płatnościami wyrównawczymi (płatnościami obszarowymi i dopłatami za odłogowanie ziemi) oraz wsparciem specjalnym do produkcji roślinnej. Dopłaty te nie zawierają jednolitej płatności obszarowej (SE631). [SE611 + SE612 + SE613]
SE611	Dopłaty wyrównawcze / płatności obszarowe	zł	Dopłaty dla producentów zbóż, roślin oleistych i białkowych (COP) oraz roślin energetycznych.
SE612	Dopłaty za odłogowanie	zł	Dopłaty otrzymane przez producentów COP, zobowiązanych do odłogowania części posiadanej przez nich ziemi. Ta powierzchnia ziemi może być wykorzystana do uprawy określonych roślin na cele nieżywnościowe.
SE613	Pozostałe dopłaty do produkcji roślinnej	zł	Pozostałe dopłaty do upraw polowych, ogrodniczych i plantacji wieloletnich.
SE615	Dopłaty do produkcji zwierzęcej	zł	Dopłaty do zwierząt i do produktów pochodzenia zwierzęcego. [SE616 + SE617 + SE618 + SE619]
SE616	Saldo dopłat i kar do produkcji mleka	zł	Dopłaty do produkcji mleka pomniejszone o kary umowne za przekroczenie limitu produkcji mleka. W pozycji tej ujmowane jest również wsparcie specjalne dotyczące krów mlecznych oraz produkcji mleka.
SE617	Dopłaty do pozostałej produkcji bydłowej	zł	Dopłaty uzyskiwane z tytułu chowu bydła innego niż krowy mleczne, np. premie za cielęta płci męskiej, za młode byczki, za krowy mamki. W pozycji tej ujmowane jest również wsparcie specjalne dotyczące pozostałej produkcji bydłowej.
SE618	Dopłaty do produkcji owiec i kóz	zł	Poza dopłatami do matek owczych i kozich, uwzględnione są dopłaty do produktów wytwarzanych z mleka koziego i owczego. W pozycji tej ujmowane jest również wsparcie specjalne dotyczące produkcji owiec i kóz.
SE619	Pozostałe dopłaty do produkcji zwierzęcej	zł	Pozostałe dopłaty do produkcji zwierzęcej, w tym również wsparcie specjalne (w sytuacji kiedy otrzymanych dopłat nie można przypisać do określonej działalności z powodu braku odpowiednio szczegółowych danych).
SE621	Dopłaty rolnośrodowiskowe	zł	Dopłaty rolnośrodowiskowe.
SE622	Dopłaty do obszarów o niekorzystnych warunkach gospodarowania (LFA)	zł	Dopłaty do obszarów o niekorzystnych warunkach produkcji rolniczej (LFA).

SE623	Inne dopłaty do rozwoju obszarów wiejskich	zł	Dopłaty za dostosowanie gospodarstw rolnych do standardów UE, do usług doradztwa rolniczego, dopłaty do poprawy jakości produktów rolniczych, do szkoleń, do zalesiania i do zachowania równowagi ekologicznej środowiska leśnego.
SE624	Dopłaty do rozwoju obszarów wiejskich	zł	Dopłaty do rozwoju obszarów wiejskich obejmują: dopłaty rolnośrodowiskowe, dopłaty do obszarów o niekorzystnych warunkach produkcji rolniczej (LFA), pozostałe dopłaty do rozwoju obszarów wiejskich uwzględniające dopłaty ze środków krajowych. W zmiennej tej zawiera się m.in.: SE621, SE622, SE623.
SE625	Dopłaty do zużycia pośredniego	zł	Dopłaty do kosztów i nakładów poniesionych w ramach działalności operacyjnej gospodarstwa rolnego z wyłączeniem dopłat do wynagrodzeń, czynszów, podatków i odsetek.
SE626	Dopłaty do kosztów czynników zewnętrznych	zł	Dopłaty do wynagrodzeń, czynszów i odsetek.
SE630	Płatności "decoupled"	zł	Jednolite płatności obszarowe oraz dodatkowe płatności. [SE631 + SE632]
SE631	Jednolita płatność na gospodarstwo	zł	Tylko dla starych państw członkowskich.
SE632	Jednolita płatność obszarowa	zł	Tylko dla nowych państw członkowskich (bez Malty i Słowenii).
SE650	Wsparcie specjalne	zł	Wsparcie specjalne przyznawane na podstawie art. 68 rozporządzenia (EC) Nr 73/2009.
SE699	Pozostałe dopłaty	zł	Pozostałe dopłaty do działalności operacyjnej gospodarstwa. Ujmowane są w tej pozycji także granty i dopłaty do szkód oraz wyjątkowe dopłaty.

Tabela 3.1-6 Salda dopłat i podatków

Symbol	Zmienna	J. m.	Sposób obliczenia, uwagi
SE600	Saldo dopłat i podatków dot. dział. operacyjnej	zł	Dopłaty i podatki mające związek z działalnością operacyjną w roku obrachunkowym. Saldo dopłat i podatków w ramach działalności operacyjnej obejmuje dopłaty i saldo VAT z działalności operacyjnej pomniejszone o podatki gospodarstwa rolnego. [SE605 + SE395 - SE390]
SE605	Dopłaty do działalności operacyjnej	zł	Dopłaty do działalności operacyjnej (bez dopłat do inwestycji). Dopłaty do odsetek i płatności za zaprzestanie działalności rolniczej nie są ujmowane. Ewidencja danych rachunkowych odbywa się na podstawie dopłat „należnych”. [SE610 + SE615 + SE624 + SE625 + SE626 + SE630 + SE699]

Symbol	Zmienna	J. m.	Sposób obliczenia, uwagi
SE395	Saldo podatku VAT (z wyłączeniem podatku VAT od inwestycji)	zł	Podstawową zasadą, odnoszącą się do wszystkich zapisów jest ewidencja danych według wartości netto (bez VAT). Zasada ta nie stwarza kłopotu w przypadku gdy rolnik jest podatnikiem VAT na zasadach ogólnych. W przypadku gdy obowiązuje system rolniczy, różne kwoty VAT są ewidencjonowane w taki sposób, aby przy obliczaniu wyników, wszelkie korzyści z uczestnictwa w krajowym systemie VAT dla rolnictwa mogły zostać uwzględnione. Saldo VAT dla działalności operacyjnej gospodarstwa rolnego oblicza się odejmując od kwoty VAT należnego zryczałtowaną kwotę VAT naliczonego.
SE390	Podatki	zł	Podatki i inne opłaty gospodarstwa rolnego (bez VAT gospodarstwa rolnego i podatków osobistych rolnika), a także podatki i inne opłaty od ziemi i budynków. Dopłaty do podatków nie są ujmowane.
SE405	Saldo dopłat i podatków dot. dział. inwestycyjnej	zł	Dopłaty i podatki niemające związku z działalnością operacyjną gospodarstwa rolnego w roku obrachunkowym. Saldo to oblicza się poprzez odjęcie od kwoty dopłat do działalności inwestycyjnej i rekompensat za rezygnację z produkcji mleka, kwoty VAT naliczonego (zapłaconego przy zakupach mających związek z działalnością inwestycyjną). [SE406 + SE407 - SE408]
SE406	Dopłaty do inwestycji	zł	Dopłaty do inwestycji.
SE407	Rekompensaty za rezygnację z produkcji mleka	zł	Rekompensata może być wypłacana w postaci kwoty ryczałtowej lub rozłożona na okres kilku lat.
SE408	Podatek VAT zapłacony od inwestycji	zł	Podatek VAT zapłacony od inwestycji.

Tabela 3.1-7 Dochód na gospodarstwo rolne

Symbol	Zmienna	J.m.	Sposób obliczenia, uwagi
SE131	Produkcja ogółem	zł	Suma wartości produkcji: roślinnej, zwierzęcej i pozostałej. Obejmuje: sprzedaż, przekazania do gospodarstwa domowego, zużycie na potrzeby gospodarstwa rolnego, różnicę stanu zapasów, różnicę wartości zwierząt wywołaną zmianą cen a pomniejszona jest o zakup zwierząt. [SE135 + SE206 + SE256]
SE275	Zużycie pośrednie	zł	Obejmuje koszty bezpośrednie (z uwzględnieniem produktów wytworzonych w gospodarstwie rolnym) oraz koszty ogólnogospodarcze towarzyszące działalności operacyjnej w roku obrachunkowym. [SE281 + SE336]
SE600	Saldo dopłat i podatków dot. dział. operacyjnej	zł	Dopłaty i podatki mające związek z działalnością operacyjną w roku obrachunkowym. Saldo dopłat i podatków w ramach działalności operacyjnej obejmuje dopłaty i saldo VAT z działalności operacyjnej pomniejszone o podatki gospodarstwa rolnego. [SE605 + SE395 - SE390]
SE410	Wartość dodana brutto	zł	Obejmuje produkcję ogółem pomniejszoną o zużycie

Symbol	Zmienna	J.m.	Sposób obliczenia, uwagi
			pośrednie, a następnie skorygowaną o saldo dopłat i podatków dotyczących działalności operacyjnej. [SE131 - SE275 + SE600]
SE360	Amortyzacja	zł	Amortyzacja środków trwałych własnych wycenionych według wartości odtworzeniowej. W rachunku wyników pozycja amortyzacji środków trwałych odnosi się do całego roku obrachunkowego. Kwota amortyzacji jest ustalana na podstawie wartości odtworzeniowej. Amortyzacja dotyczy: plantacji wieloletnich, budynków i wyposażenia trwałego, urządzeń melioracyjnych, maszyn i narzędzi. Nie oblicza się amortyzacji w przypadku ziemi, lasów, kwot i limitów produkcyjnych oraz aktywów obrotowych.
SE415	Wartość dodana netto	zł	Opłata za zaangażowanie czynników wytwórczych do działalności operacyjnej gospodarstwa rolnego, bez względu na ich status własnościowy (obce lub własne). Ten parametr jest odpowiedni do porównań gospodarstw posiadających różną strukturę własnościową zaangażowanych czynników wytwórczych. Oblicza się go przez odjęcie amortyzacji od wartości dodanej brutto.
SE365	Koszty czynników zewnętrznych	zł	Koszty zaangażowania obcych czynników wytwórczych (pracy, ziemi i kapitału) w procesie produkcyjnym. Do tych kosztów zaliczają się: wynagrodzenia za pracę, czynsze i odsetki. [SE370 + SE375 + SE380]
SE405	Saldo dopłat i podatków dot. dział. inwestycyjnej	zł	Dopłaty i podatki niemające związku z działalnością operacyjną gospodarstwa rolnego w roku obrachunkowym. Saldo to oblicza się poprzez odjęcie od kwoty dopłat do działalności inwestycyjnej i rekompensat za rezygnację z produkcji mleka kwoty VAT naliczonego (zapłaconego przy zakupach mających związek z działalnością inwestycyjną). [SE406 + SE407 - SE408]
SE420	Dochód z rodzinnego gospodarstwa rolnego	zł	Opłata za zaangażowanie własnych czynników wytwórczych (w przypadku gospodarstw posiadających osobowość prawną tylko ziemi i kapitału) do działalności operacyjnej gospodarstwa rolnego oraz opłata za ryzyko podejmowane przez prowadzącego gospodarstwo rolne w roku obrachunkowym. Dochód ten oblicza się przez dodanie do wartości dodanej netto salda dopłat i podatków dotyczących inwestycji oraz odjęcie kosztu czynników zewnętrznych. [SE415 - SE365 + SE405]

Tabela 3.1-8 Dochód na osobę

Symbol	Zmienna	J. m.	Sposób obliczenia, uwagi
SE425	Wartość dodana netto na osobę pełnozatrudnioną	zł/ AWU	Wartość dodana netto na osobę pełnozatrudnioną (jednostkę przeliczeniową pracy). [SE415/SE010]
SE430	Dochód z rodzinnego gospodarstwa rolnego na osobę pełnozatrudnioną rodziny	zł/ FWU	Dochód z rodzinnego gospodarstwa rolnego na osobę pełnozatrudnioną rodziny (jednostkę przeliczeniową pracy rodziny). Obliczona tylko dla gospodarstw rolnych, w których występują nakłady pracy własnej (SE015>0). [SE420/SE015]

Tabela 3.1-9 Bilans finansowy na koniec roku obrachunkowego

Symbol	Zmienna	J.m.	Sposób obliczenia, uwagi
SE436	Aktywa ogółem	zł	Obejmuje tylko aktywa stanowiące własność rolnika. Aktywa ogółem obejmują aktywa trwałe i aktywa obrotowe. [SE441 + SE465]
SE441	Aktywa trwałe	zł	Aktywa trwałe obejmują ziemię rolniczą, budynki gospodarstwa rolnego, nasadzenia leśne oraz maszyny i urządzenia, a także zwierzęta stada podstawowego. Ujmowane są tu również środki trwałe będące w fazie inwestycji. [SE446 + SE450 + SE455 + SE460]
SE446	Ziemia, uprawy trwałe i kwoty produkcyjne	zł	Obejmuje ziemię rolniczą, urządzenia melioracyjne, uprawy trwałe, kwoty i inne przypisane prawa (włącznie z kosztami nabycia) oraz lasy. Kwoty produkcyjne (i inne przypisane prawa) uzyskane bezpłatnie nie są wyceniane w bilansie (ewidencjonowana jest tylko ich sprzedaż). Ujmowane są tu również uprawy trwałe będące w fazie inwestycji.
SE450	Budynki	zł	Budynki i ich trwałe wyposażenie należące do rolnika. Ujmowane są tu również budynki będące w fazie inwestycji.
SE455	Maszyny, urządzenia i śr. transportu	zł	Maszyny, ciągniki, samochody osobowe i ciężarówki, sprzęt nawadniający (bez narzędzi o małej wartości bądź o okresie użytkowania nieprzekraczającym jednego roku). Ujmowane są tu również maszyny, urządzenia i środki transportu będące w fazie inwestycji.
SE460	Stado podstawowe (płeć żeńska)	zł	Tu uwzględnia się: jałówki cielne, krowy mleczne, inne krowy w okresie rozrodu, matki kozie i owcze oraz maciory.
SE465	Aktywa obrotowe	zł	Aktywa obrotowe obejmują zwierzęta stada obrotowego oraz kapitał obrotowy (zapasy produktów rolnych i pozostałe aktywa obrotowe). [SE470 + SE475 + SE480]
SE470	Stado obrotowe	zł	Tu uwzględnia się wartość wszystkich zwierząt produkcyjnych (poza zwierzętami stada podstawowego).

SE475	Zapasy produktów rolniczych	zł	Tu ujmuję się wartość wszystkich produktów pochodzenia roślinnego i zwierzęcego – bez plantacji nieowocujących (w tym wartość produkcji roślinnej w toku – cykl krótki).
SE480	Pozostałe aktywa obrotowe	zł	Ujmowane są w tej pozycji: wartość upraw na pniu, udziały gospodarstwa rolnego w jednostkach rolniczych, należności krótkoterminowe, gotówka w kasie i na rachunku bankowym (kwota niezbędna do bieżącego funkcjonowania gospodarstwa rolnego).
SE485	Zobowiązania ogółem	zł	Obejmują wartość wszystkich pozostających do spłaty zobowiązań długo- i krótkoterminowych. [SE490 + SE495]
SE490	Zobowiązania długoterminowe	zł	Ujmowane są tu zobowiązania zaciągnięte na okres dłuższy niż jeden rok.
SE495	Zobowiązania krótkoterminowe	zł	Ujmowane są tu zobowiązania zaciągnięte na okres nieprzekraczający jednego roku.
SE501	Kapitał własny	zł	Odzwiera wartość aktywów ogółem pomniejszoną o wartość zobowiązań ogółem. [SE436 - SE485]

Tabela 3.1-10 Wskaźniki finansowe

Symbol	Zmienna	J. m.	Sposób obliczenia, uwagi
SE506	Zmiana wartości kapitału własnego	zł	Odzwiera wartość kapitału własnego na koniec roku obrachunkowego pomniejszoną o wartość kapitału własnego na początek roku obrachunkowego. [SE501 - SE501P ⁸]
SE510	Średnia wartość kapitału gospodarstwa rolnego	zł	Odzwiera średnią arytmetyczną wartość kapitału gospodarstwa rolnego [(stan na początek roku + stan na koniec roku obrachunkowego)/2]. Na wartość kapitału gospodarstwa rolnego składa się wartość: zwierząt, upraw trwałych, urządzeń melioracyjnych, budynków, maszyn i urządzeń oraz kapitału obrotowego. Nie są ujmowane kwoty i inne prawa, które nie mogą być oddzielane od wartości ziemi. Parametr ten obliczany jest tylko w sytuacji, gdy wartość ziemi jest rejestrowana oddzielnie od wartości budynków.
SE516	Inwestycje brutto	zł	Inwestycje brutto to wartość zakupionych i wytworzonych środków trwałych pomniejszona o wartość sprzedanych oraz przekazanych nieodpłatnie środków trwałych w roku obrachunkowym + różnica wartości stada podstawowego.
SE521	Inwestycje netto	zł	Inwestycje brutto pomniejszone o obliczoną dla roku obrachunkowego wartość amortyzacji. [SE516 - SE360]

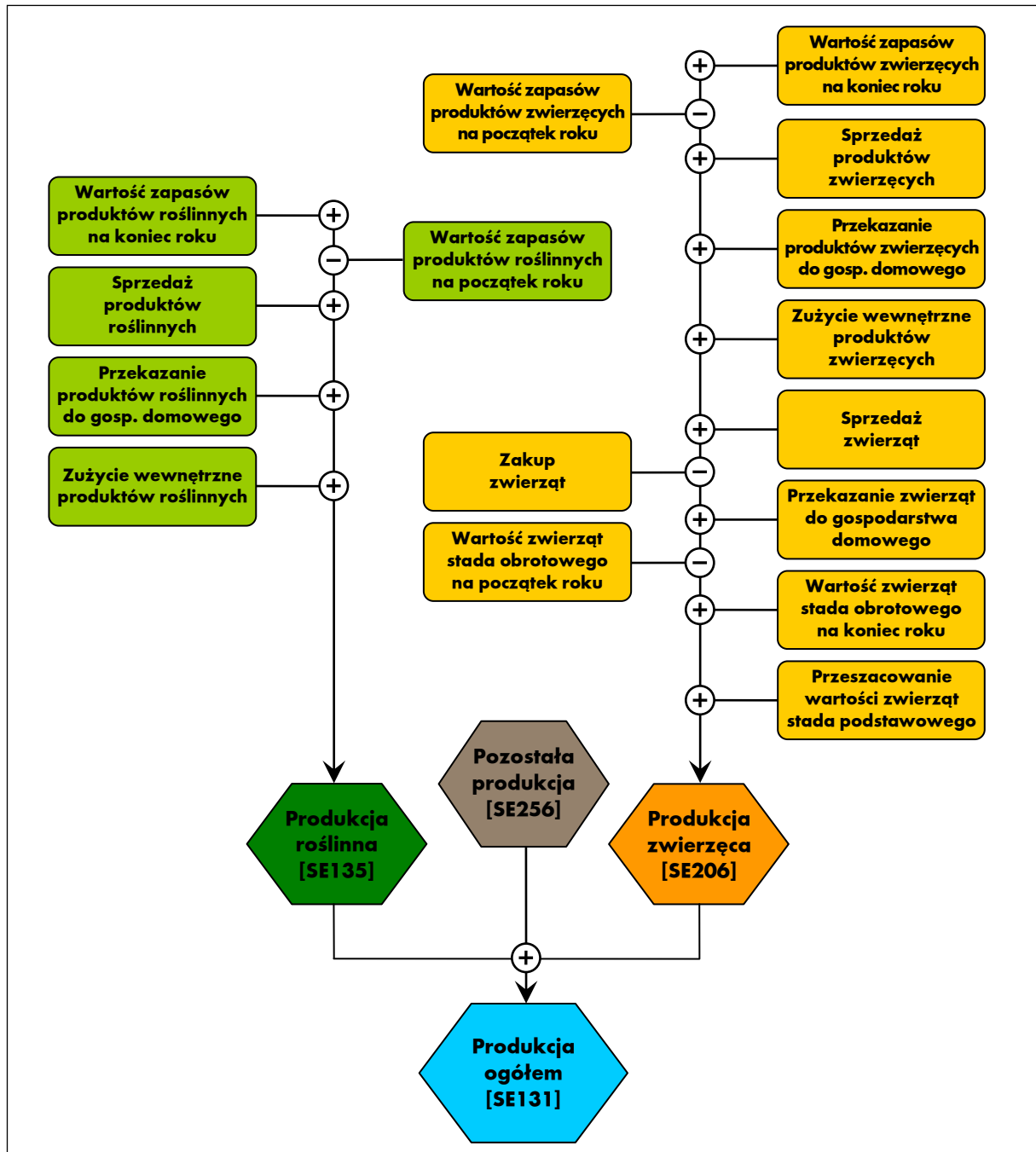
⁸ SE501P = Kapitał własny na początek roku obrachunkowego.

Symbol	Zmienna	J. m.	Sposób obliczenia, uwagi
SE526	Przepływ pieniężny (1)	zł	Ukazuje zdolność gospodarstwa rolnego do samofinansowania swojej działalności i tworzenia oszczędności w ramach działalności operacyjnej. Przepływ pieniężny (1) obliczany jest w następujący sposób: sprzedaż produktów + inne przychody + sprzedaż zwierząt - koszty ogółem - koszty zakupu zwierząt + saldo dopłat i podatków dotyczących działalności operacyjnej + saldo dopłat i podatków dotyczących inwestycji.
SE530	Przepływ pieniężny (2)	zł	Ukazuje zdolność gospodarstwa rolnego do samofinansowania swojej działalności i tworzenia oszczędności. Przepływ pieniężny (2) obliczany jest w następujący sposób: Przepływ pieniężny (1) + sprzedaż środków trwałych - zakupy i inwestycje w środkach trwałych + stan zobowiązań na koniec roku - stan zobowiązań na początek roku.
SE532	Relacja przepływów pieniężnych (2) do aktywów ogółem	krotność	Relacja przepływów pieniężnych (2) do aktywów ogółem. [SE530/SE436]

3.2. Schematy obliczania kategorii ekonomicznych

W tym rozdziale zamieszczone są schematy obliczania podstawowych kategorii ekonomicznych zawartych w „Wynikach Standardowych FADN”. Schematy opracowano na podstawie materiałów zamieszczonych na stronie internetowej pod adresem: http://ec.europa.eu/agriculture/rica/index_en.cfm [9].

Schemat 3.2-1 Rachunek wartości produkcji ogółem



Schemat 3.2-1 ilustruje rachunek wartości produkcji ogółem uzyskanej w ramach działalności operacyjnej gospodarstwa rolnego. Składa się na nią wartość produkcji roślinnej, wartość produkcji zwierzęcej i wartość pozostałej produkcji.

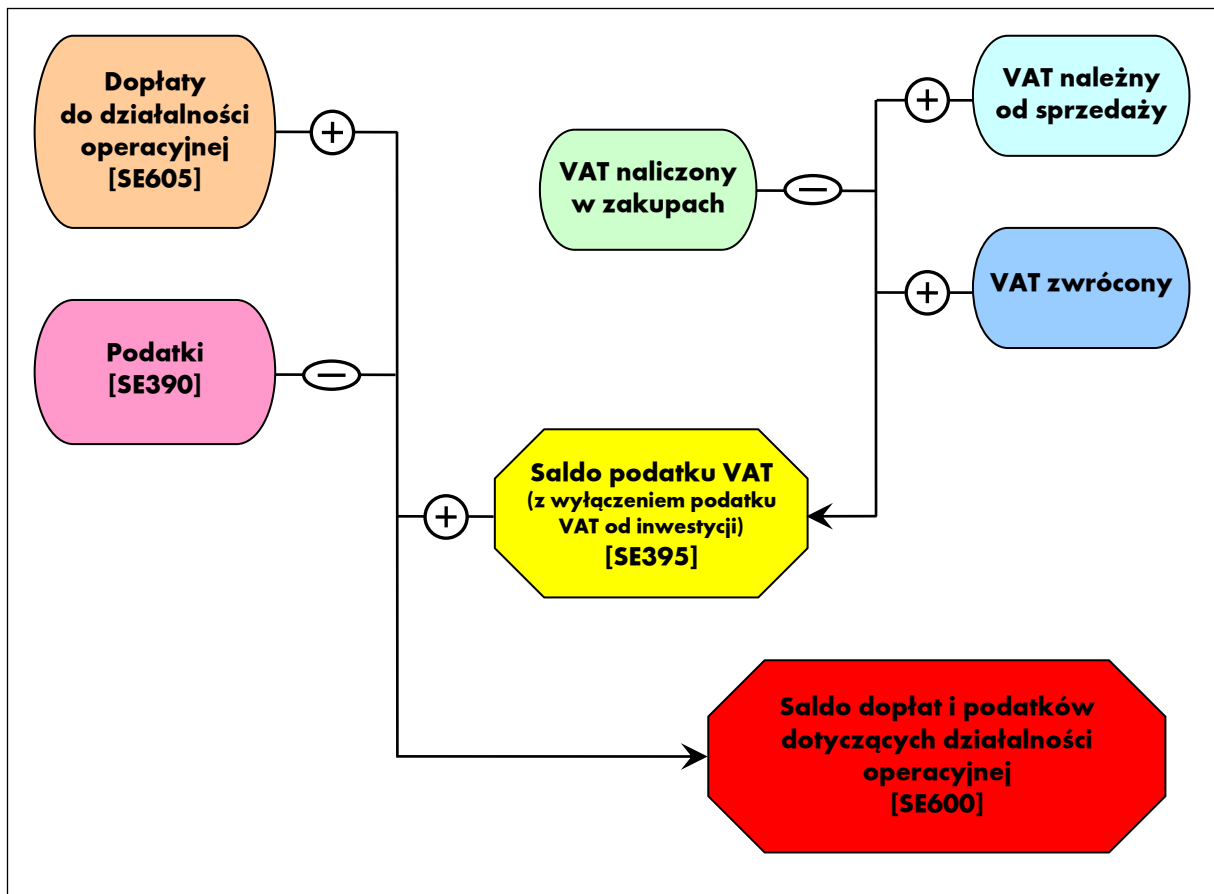
W rachunku produkcji uwzględniana jest sprzedaż produktów, różnica stanu zapasów, zużycie wewnętrzne i przekazanie do gospodarstwa domowego. Dzięki takiemu podejściu uzyskuje się pełne odzwierciedlenie obrotu produktami gotowymi – transakcje rynkowe, przekazania nieodpłatne oraz transfery produktów w ramach działalności operacyjnej gospodarstwa rolnego. Wartość zużycia wewnętrznego produktów potencjalnie towarowych nie wpływa na poziom określonych nadwyżek ekonomicznych, gdyż znajduje się ona po obu stronach rachunku (produkcyjnej i kosztowej).

Schemat 3.2-2 Rachunek różnicy wartości zwierząt stada podstawowego

$\text{REGIDX}_n = \frac{W_{kn}}{L_{kn}} \bigg/ \frac{W_{pn}}{L_{pn}}$	<p>gdzie:</p> <p>REGIDX - index cen; Wk - wartość na koniec roku obrachunkowego; n - grupa zwierząt; Lk - liczba zwierząt na koniec roku obrachunkowego; Wp - wartość na początek roku obrachunkowego; Lp - liczba zwierząt na początek roku obrachunkowego; LVVAL - różnica wartości zwierząt.</p>
$\text{LVVAL}_n = \left(\frac{W_{Kn}}{\text{REGIDX}_n} - W_{pn} \right) \times \frac{(1 + \text{REGIDX}_n)}{2}$	

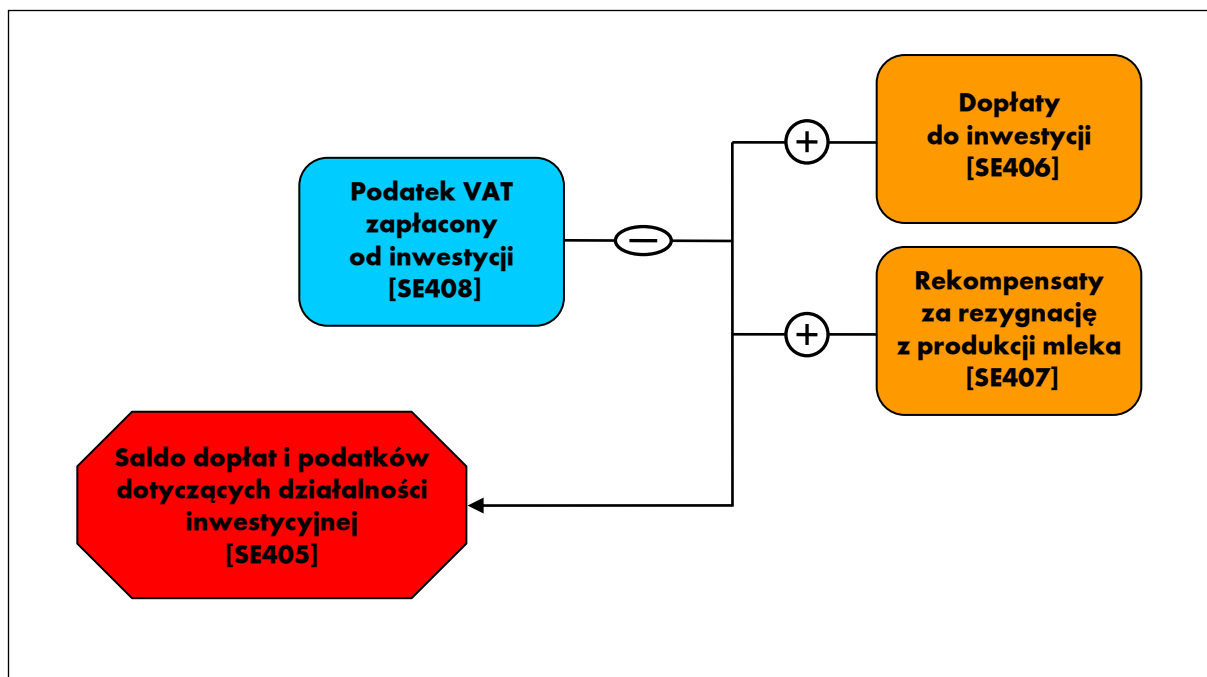
W rachunku wartości produkcji zwierzęcej uwzględniona jest różnica wartości zwierząt stada obrotowego i podstawowego. Różnica wartości zwierząt stada podstawowego spowodowana jest zmianą cen w roku obrachunkowym oraz zmianą liczby zwierząt. W przypadku stada obrotowego różnica wartości zwierząt obliczana jest jako różnica pomiędzy stanem końcowym a stanem początkowym. Wartość przeszacowania zwierząt stada podstawowego i obrotowego została wyodrębniona jako zmienna SE211. Umożliwia to uznaniowe pominięcie tego składnika w rachunku wartości produkcji i następnie określonych nadwyżek ekonomicznych. Ponadto w rachunku wartości produkcji zwierzęcej odejmowana jest wartość zakupionych zwierząt, dzięki czemu rachunek wyników obrazuje zrealizowaną produkcję własną. Z tego też powodu wartość zakupionych zwierząt nie znajduje się w strukturze kosztów gospodarstwa rolnego.

Schemat 3.2-3 Rachunek salda dopłat i podatków dotyczących działalności operacyjnej



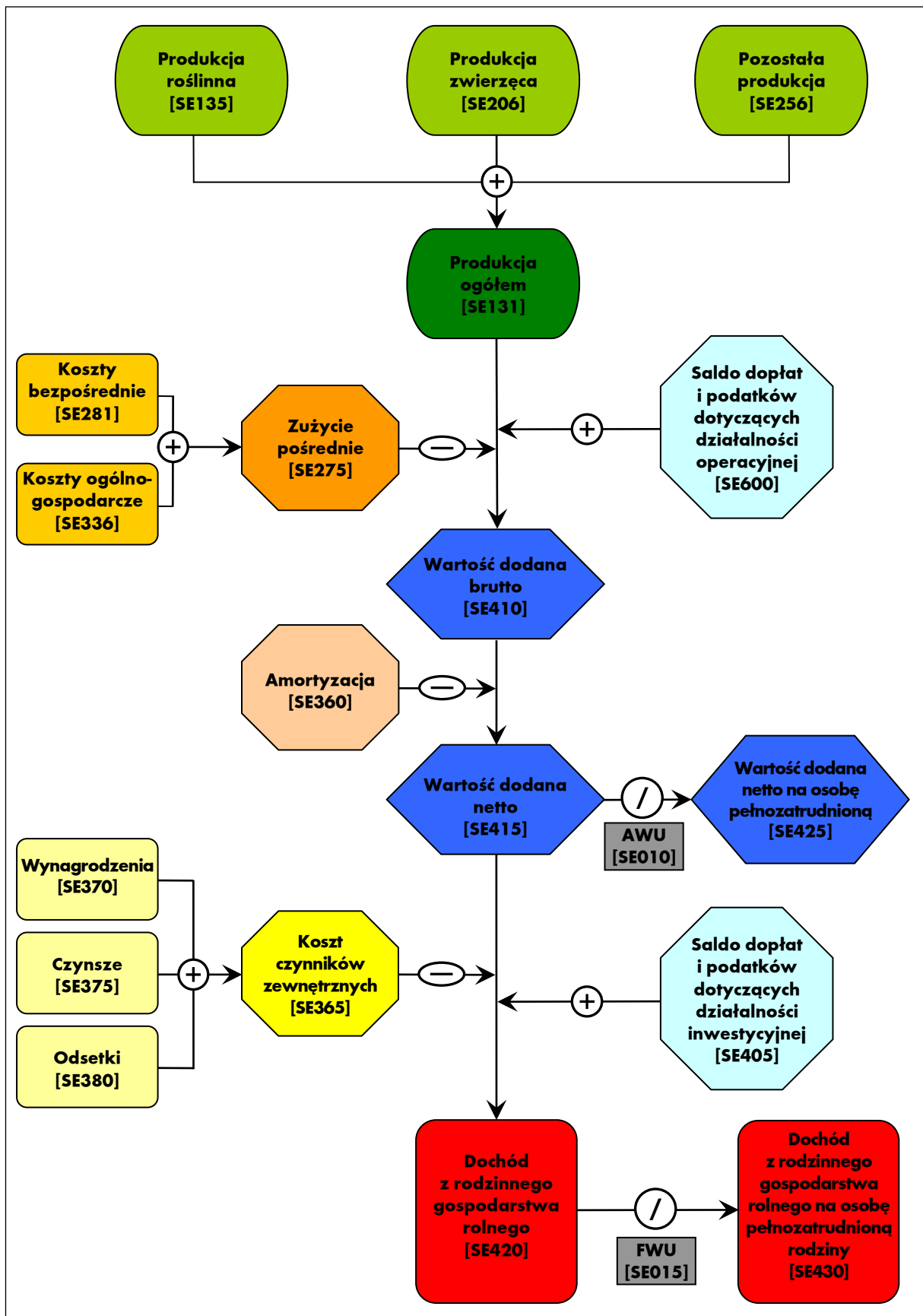
Podatki należne z tytułu posiadania gospodarstwa rolnego i prowadzonej działalności rolniczej pominięte są w grupie kosztów (patrz: Tabela 3.1-4 - pozycja zużycie pośrednie). Podatki te są uwzględnione w rachunku salda rozliczeń z budżetem (patrz: Tabela 3.1-6 oraz Schemat 3.2-3). Dzięki takiemu grupowaniu możliwe jest określenie poziomu transferów wartości dodanej pomiędzy gospodarstwem rolnym, a innymi sektorami gospodarki narodowej. Wartość ujemna zmiennej SE600 oznacza transfer środków pieniężnych poza gospodarstwo rolne.

Schemat 3.2-4 Rachunek salda dopłat i podatków dotyczących działalności inwestycyjnej



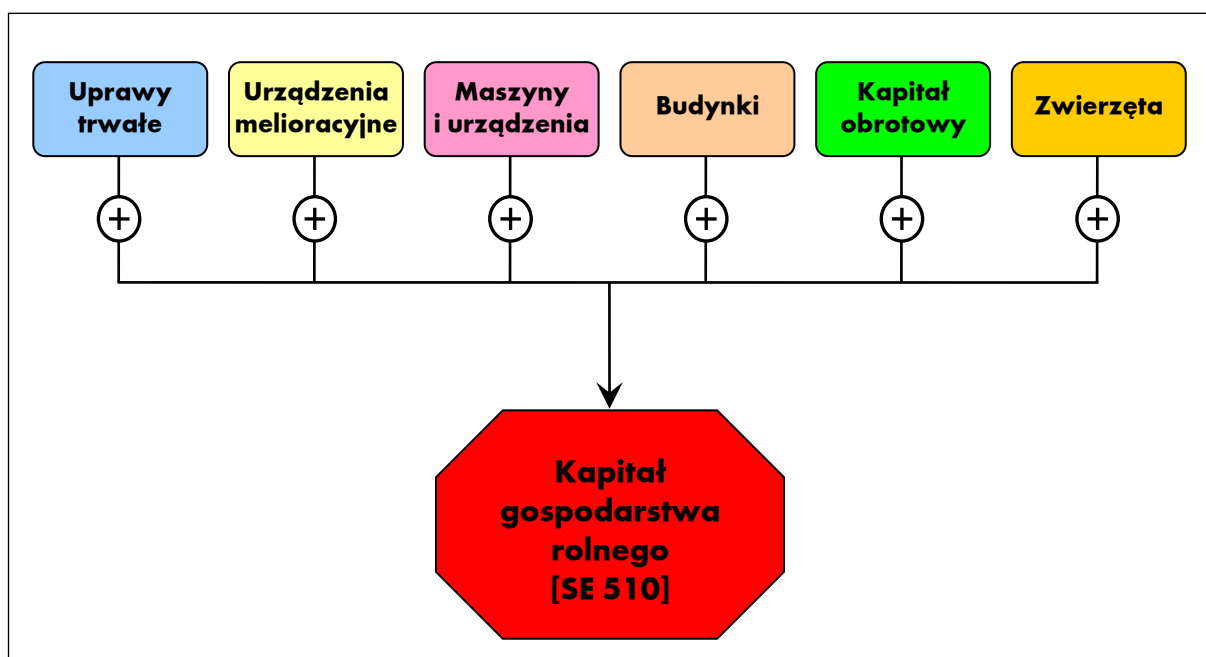
Saldo to wpływa na wielkość zrealizowanego dochodu z rodzinnego gospodarstwa rolnego. Dodatnia wartość tego salda wskazuje na wsparcie przez budżet działalności inwestycyjnej gospodarstwa rolnego.

Schemat 3.2-5 Rachunek dochodu z rodzinnego gospodarstwa rolnego



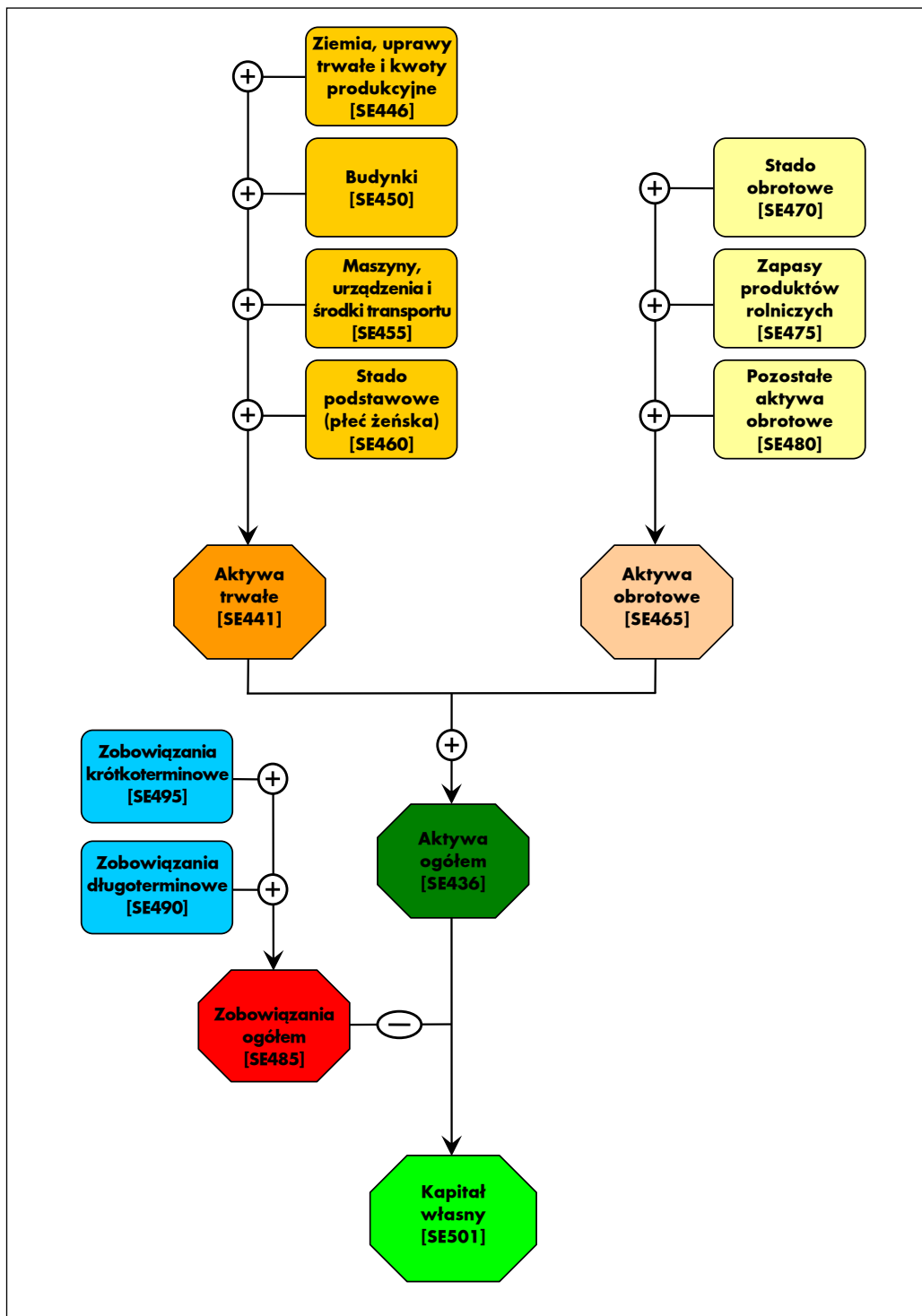
Schemat 3.2-5 przedstawia rachunek poszczególnych kategorii nadwyżek ekonomicznych. Pierwszą nadwyżką ekonomiczną jest wartość dodana brutto gospodarstwa rolnego. Oblicza się ją poprzez odjęcie zużycia pośredniego od produkcji ogółem i dodanie salda dopłat i podatków dotyczących działalności operacyjnej. Dopłaty zwiększają wartość dodaną brutto, a podatki (nie były one uwzględnione w zużyciu pośrednim) powodują jej zmniejszenie. Po odjęciu amortyzacji od wartości dodanej brutto uzyskuje się wartość dodaną netto gospodarstwa rolnego. W kolejnym etapie odejmuje się od wartości dodanej netto koszt czynników zewnętrznych oraz dodaje saldo dopłat i podatku dotyczących działalności inwestycyjnej. W ten sposób uzyskuje się podstawową nadwyżkę ekonomiczną uzyskiwaną w ramach działalności operacyjnej gospodarstwa rolnego, określaną pojęciem dochodu z rodzinnego gospodarstwa rolnego⁹. Dochód ten stanowi opłatę za własne czynniki wytwórcze (praca, ziemia i kapitał) zaangażowane do działalności operacyjnej gospodarstwa rolnego oraz ryzyko podejmowane przez prowadzącego gospodarstwo rolne w roku obrachunkowym.

Schemat 3.2-6 Rachunek kapitału gospodarstwa rolnego



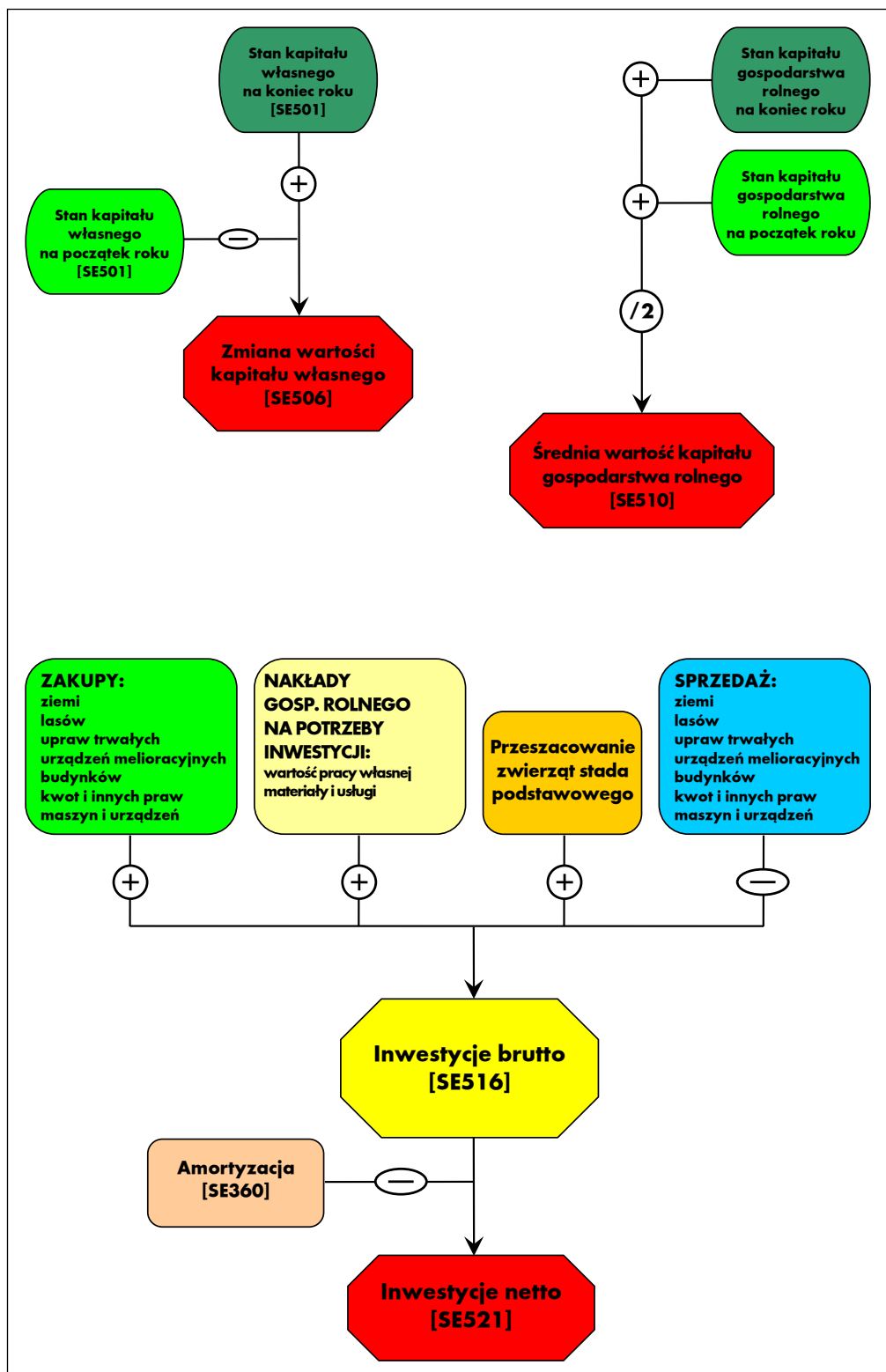
Schemat 3.2-6 ilustruje rachunek kapitału gospodarstwa rolnego według ustaleń metodycznych FADN. Do kapitału gospodarstwa rolnego nie wlicza się wartości ziemi oraz przypisanych do niej kwot produkcyjnych i innych praw.

⁹ W gospodarstwach osób prawnych kategoria ta nazywana jest dochodem netto.

Schemat 3.2-7 Bilans finansowy gospodarstwa rolnego

Bilans finansowy gospodarstwa rolnego prezentowany jest w formie syntetycznej. Po stronie aktywów wyróżniono dwie grupy aktywów: aktywa trwałe składające się z 4 grup i aktywa obrotowe – składające się z 3 grup. Kapitał własny obliczany jest jako różnica pomiędzy wartością aktywów ogółem i zobowiązań ogółem.

Schemat 3.2-8 Rachunek wybranych wskaźników bilansowych i finansowych



Na schemacie zaprezentowany jest rachunek czterech wskaźników: dwóch bilansowych – zmiany wartości kapitału własnego i średniej wartości kapitału gospodarstwa rolnego oraz dwóch finansowych: inwestycji brutto i inwestycji netto.

4. Uwagi do Wyników Standardowych FADN

4.1. Informacje o zbieraniu danych rachunkowych w Polsce

Na podstawie danych Powszechnego Spisu Rolnego 2010 (PSR 2010) określono liczbę gospodarstw, które posiadały wielkość ekonomiczną wynoszącą co najmniej 4 000 euro (730 905 gospodarstw) [7]. Wielkość ta (4 000 euro) jest minimalną wielkością ekonomiczną gospodarstw włączonych do pola obserwacji Polskiego FADN.

Gospodarstwa rolne zostały sklasyfikowane według zasad w pełni zharmonizowanych z przepisami UE ustalającymi tzw. Wspólnotową Typologię Gospodarstw Rolnych. W klasyfikacji gospodarstw rolnych zostały użyte współczynniki Standardowej Produkcji SO „2007”, obowiązujące od 2013 roku. Parametry te zostały obliczone w IERiGŻ-PIB przy udziale ekspertów z IUNG, SGGW oraz z innych instytucji dla czterech wydzielonych w Polsce regionów FADN o numerach: 785, 790, 795, 800 [8]. Zmiana zestawu współczynników do klasyfikacji gospodarstw i przygotowania planu wyboru z SO „2004” na SO „2007” spowodowała zmianę liczby gospodarstw w polu obserwacji FADN. Zmiana ta wymaga również zachowanie szczególnej ostrożności podczas analizy zmian sytuacji gospodarstw rolnych w różnych latach, w których użyto różnych współczynników SO.

Mapa 4-1 Podział Polski na regiony FADN



Źródło: Rozporządzenie Komisji nr 1291/2009 z 18 grudnia 2009 r. dotyczące wyboru gospodarstw przekazujących dane do celów określania dochodów gospodarstw rolnych [5].

Algorytm do przeprowadzenia klasyfikacji gospodarstw rolnych według zasad Wspólnotowej Typologii Gospodarstw Rolnych został opracowany w IERiGŻ-PIB na podstawie odpowiednich wytycznych Unii Europejskiej – Rozporządzenie Komisji EEC/2008/1242 z dnia

8 grudnia 2008 r. ustanawiające Wspólnotową Typologię Gospodarstw Rolnych (Dz. U. L 335, 13.12.2008) [1], [2], [15].

4.2. Zbiór gospodarstw rolnych prowadzących rachunkowość w ramach Polskiego FADN

W zbiorze znajduje się 12 117 gospodarstw indywidualnych oraz 205 gospodarstw osób prawnych. Ten zbiór stanowi statystycznie reprezentatywną próbę pod względem typu rolniczego i klasy wielkości ekonomicznej oraz regionu FADN dla pola obserwacji Polskiego FADN, obejmującego 730 905 gospodarstw towarowych w Polsce. W zbiorze indywidualnych gospodarstw rolnych znajduje się 301 gospodarstw posiadających certyfikat zgodności z zasadami produkcji ekologicznej. Gospodarstwa te nie były dobierane do próby celowo tak jak ogół gospodarstw i nie są reprezentatywne statystycznie dla towarowych gospodarstw ekologicznych znajdujących się w polu obserwacji Polskiego FADN. Tabela 4.2-1 przedstawia rozkład gospodarstw ekologicznych pod względem typów rolniczych i klas wielkości ekonomicznej.

Tabela 4.2-1 Rozkład badanych¹⁰ indywidualnych gospodarstw rolnych według typów rolniczych i klas wielkości ekonomicznej

		Klasy według ES6					RAZEM	
		Bardzo małe (2<=€<8)	Małe (8<=€<25)	Średnio-małe (25<=€<50)	Średnio-duże (50<=€<100)	Duże (100<=€<500)		Bardzo duże (€>=500)
Typy według TF8	Uprawy polowe (1)	7	36	14	4	3	0	64
	Uprawy ogrodnicze (2)	0	1	1	1	0	0	3
	Uprawy trwałe (4)	3	9	2	2	1	0	17
	Krowy mleczne (5)	4	36	17	1	1	0	59
	Zwierzęta trawożerne (6)	5	33	15	4	1	0	58
	Trzoda chlewna (71)	0	0	0	0	0	0	0
	Drób (72)	0	1	1	0	0	0	2
	Mieszane (8)	22	61	11	4	0	0	98
RAZEM (€>=4)		41	177	61	16	6	0	301

Pomimo określenia dla klasy gospodarstw bardzo małych przedziału wartości od 2 000 do 8 000 euro, należy pamiętać, że w Polsce w grupie tych gospodarstw znajdują się tylko gospodarstwa o wartości SO nie mniejszej niż 4 000 euro (zgodnie z progiem włączającym gospodarstwa do badań Polskiego FADN).

¹⁰ Dane z tych gospodarstw posłużyły do wykonania opracowania.

Tabela 4.2-2 Rozkład badanych indywidualnych gospodarstw rolnych według klas obszarowych użytków rolnych (UR)

Ze względu na duże zainteresowanie krajowych użytkowników wynikami gospodarstw posiadających zróżnicowane zasoby ziemi w przypadku obiektów ekologicznych dokonano dodatkowej klasyfikacji według klas obszarowych użytków rolnych. Wyniki w postaci średnich arytmetycznych zaprezentowano dla sześciu grup obszarowych.

		Liczba gospodarstw w próbie
Klasyfikacja wg UAA6	Bardzo małe (ha≤5)	9
	Małe (5<ha≤10)	68
	Śrdnio-małe (10<ha≤20)	93
	Średnio-duże (20<ha≤30)	53
	Duże (30<ha≤50)	44
	Bardzo duże (ha>50)	34
RAZEM		301

4.3. Udostępnianie danych

4.3.1. Udostępnianie danych z europejskiego FADN

Dane FADN zagregowane w formie wyników standardowych są dostępne w publicznej bazie danych na stronie europejskiego FADN (w języku angielskim, niemieckim lub francuskim).

Użytkownik ma do wyboru dwie możliwości:

1. Stworzenie własnego raportu z danymi według zdefiniowanych przez siebie kryteriów http://ec.europa.eu/agriculture/rica//database/database_en.cfm.

2. Pobranie gotowego pliku z danymi http://ec.europa.eu/agriculture/rica//database/consult_std_reports_en.cfm.

4.3.2. Udostępnianie danych z Polskiego FADN

IERiGŻ-PIB dysponuje danymi rachunkowymi:

- z indywidualnych gospodarstw rolnych prowadzących rachunkowość rolną (systematyczne zapisy w ciągu roku obrachunkowego w tzw. Książkach Rachunkowości Rolnej).
- z gospodarstw rolnych prowadzonych przez osoby prawne. Dane te pochodzą z ankiety przeprowadzanej raz w roku.

IERiGŻ-PIB udostępnia tylko dane rachunkowe (tzn. dot. działalności rolniczej i pozarolniczej prowadzonej przez gospodarstwa rolne).

Dane osobowe nie są udostępniane!

Dane rachunkowe udostępniane są w celu dokonywania analiz ekonomicznych gospodarstw rolnych oraz oceny sytuacji w rolnictwie i na rynkach rolnych.

Dane udostępniane są w publikacjach IERiGŻ-PIB i na indywidualny wniosek¹¹.

Dane w publikacjach IERiGŻ-PIB są zagregowane i prezentowane według standardowych klasyfikacji gospodarstw rolnych stosowanych w UE i Polsce.

IERiGŻ-PIB udostępnia również dane w postaci szeregów czasowych według różnych grupowań, a także z uwzględnieniem zmian metodycznych¹².

¹¹ Więcej informacji nt. zasad udostępniania danych znaleźć można na stronie www.fadn.pl.

¹² Pobieranie wyników standardowych w postaci szeregów czasowych możliwe jest ze strony www.fadn.pl.

5. Wyniki Standardowe uzyskane przez ekologiczne gospodarstwa rolne uczestniczące w Polskim FADN w 2013 r.

Wśród 301 certyfikowanych indywidualnych gospodarstw ekologicznych sklasyfikowanych zgodnie z zasadami Wspólnotowej Typologii Gospodarstw Rolnych w 2013 roku nie było jednostek o wielkości ekonomicznej powyżej 500 tys. euro, a w klasie gospodarstw dużych (100<=500 tys. euro) było ich tylko 6. W związku z tym kolumna dla gospodarstw o wielkości ekonomicznej powyżej 500 tys. euro została pominięta w tabelach, a dla gospodarstw dużych kolumna jest pusta. Zgodnie z zasadami upowszechniania danych FADN, w części tabelarycznej nie zamieszcza się wyników dla grup reprezentowanych przez mniej niż 15 gospodarstw. Nie zamieszczono także wyników dla dwóch grup gospodarstw sklasyfikowanych według typów rolniczych (Uprawy ogrodnicze i Drób) oraz dla gospodarstw o średniej powierzchni użytków rolnych do 5 ha.

Przedstawione wyniki są średnimi arytmetycznymi dla poszczególnych grup gospodarstw rolnych prowadzących rachunkowość rolną w 2013 roku.

W przypadku zmiennej: dochód z rodzinnego gospodarstwa rolnego na osobę pełnozatrudnioną rodziny (SE430), zaprezentowano wyniki tylko z gospodarstw rolnych, w których wystąpiły nakłady pracy własnej (SE015) (patrz: Tabela 5.1-8 oraz Tabela 5.2-8).

5.1. Grupowanie gospodarstw rolnych według typów rolniczych (TF8)

Tabela 5.1-1 Populacja i próba gospodarstw według typów rolniczych

Symbol	Zmienna	j.m.	Uprawy	Uprawy	Uprawy	Krowy	Zwierzęta	Drób	Mieszane
			polowe	ogrodnicze	trwale	mleczne	trawożerne		
			(1)	(2)	(4)	(5)	(6)	(7)	(8)
SYS03	Liczba gospodarstw w próbie		64	3	17	59	58	2	98

Tabela 5.1-2 Wybrane informacje o produkcji według typów rolniczych

Symbol	Zmienna	j.m.	Uprawy	Uprawy	Uprawy	Krowy	Zwierzęta	Drób	Mieszane
			polowe	ogrodnicze	trwale	mleczne	trawożerne		
			(1)	(2)	(4)	(5)	(6)	(7)	(8)
SE005	Wielkość ekonomiczna	euro	26 825,8	.	32 375,0	22 895,4	24 655,6	.	17 068,5
SE010	Nakłady pracy ogółem	AWU	1,883	.	1,500	1,816	1,653	.	1,745
SE011	Czas pracy ogółem	godz.	4 146	.	3 191	4 138	3 788	.	3 899
SE015	Nakłady pracy własnej	FWU	1,433	.	0,886	1,772	1,585	.	1,558
SE016	Czas pracy własnej	godz.	3 191	.	1 889	4 043	3 644	.	3 501
SE020	Nakłady pracy najemnej	AWU	0,450	.	0,614	0,045	0,068	.	0,188
SE021	Czas pracy najemnej	godz.	955	.	1 302	95	144	.	398
SE025	Powierzchnia użytków rolnych	ha	43,4	.	18,0	20,0	39,9	.	19,1
SE030	Powierzchnia dodzierżawionych użytków rolnych	ha	12,4	.	0,5	5,2	11,5	.	4,1
SE035	Zboża	ha	20,37	.	0,45	3,30	3,83	.	8,12
SE041	Pozostałe uprawy polowe	ha	3,94	.	0,18	0,79	0,84	.	2,02
SE042	Uprawy energetyczne	ha	0,00	.	0,00	0,00	0,00	.	0,00
SE046	Warzywa i kwiaty	ha	1,59	.	0,00	0,02	0,02	.	0,32
SE050	Winnice	ha	0,00	.	0,00	0,00	0,00	.	0,00
SE054	Uprawy trwałe	ha	0,29	.	15,61	0,05	0,04	.	0,79
SE055	Sady	ha	0,29	.	15,61	0,05	0,04	.	0,78
SE065	Pozostałe uprawy trwałe	ha	0,00	.	0,00	0,00	0,00	.	0,00
SE071	Uprawy pastewne	ha	15,99	.	1,49	15,23	34,33	.	7,04
SE072	Odrogi	ha	0,31	.	0,10	0,57	0,56	.	0,13
SE073	Ugory	ha	0,74	.	0,17	0,02	0,27	.	0,63
SE074	Powierzchnia użytków rolnych wyłączona z produkcji	ha	1,26	.	0,27	0,59	0,84	.	0,78
SE075	Lasy	ha	2,17	.	1,40	1,37	2,53	.	1,58
SE080	Zwierzęta ogółem	LU	2,2	.	0,1	16,8	18,7	.	7,6
SE085	Krowy mleczne	LU	0,18	.	0,06	11,13	1,15	.	1,15
SE090	Pozostałe bydło	LU	0,99	.	0,04	4,94	13,17	.	3,02
SE095	Owce i kozy	LU	0,00	.	0,00	0,09	2,28	.	0,44
SE100	Trzoda chlewna	LU	0,35	.	0,00	0,29	0,31	.	1,65
SE105	Drób	LU	0,57	.	0,00	0,00	0,07	.	0,94
SE110	Plon pszenicy	dt/ha	27,9	.	29,1	32,8	27,8	.	27,7
SE115	Plon kukurydzy	dt/ha	48,0	.	0,0	60,9	0,0	.	0,0
SE120	Obsada zwierząt	LU/ha	0,07	.	0,05	1,02	0,46	.	0,59
SE125	Wydajność mleczna krów	kg/krówę	3 108	.	2 400	3 822	3 753	.	3 186

Tabela 5.1-3 Wartość produkcji według typów rolniczych

Symbol	Zmienna	j.m.	Uprawy	Uprawy	Uprawy	Krowy	Zwierzęta	Drób	Mieszane
			polowe (1)	ogrodnicze (2)	trwale (4)	mleczne (5)	trawożerne (6)	(72)	(8)
SE131	Produkcja ogółem	zł	76 573	.	159 479	77 855	47 713	.	58 055
SE132	Relacja produkcji ogółem do kosztów ogółem	krotność	0,90	.	2,94	1,19	0,78	.	1,04
SE135	Produkcja roślinna	zł	64 294	.	157 297	11 478	8 745	.	32 239
SE136	Produkcja roślinna na 1 ha	zł/ha	1 524	.	8 869	592	224	.	1 763
SE140	Zboża	zł	25 122	.	900	6 606	5 420	.	12 286
SE145	Rośliny białkowe	zł	3 921	.	561	1 131	1 062	.	2 686
SE146	Uprawy energetyczne	zł	0	.	0	0	0	.	0
SE150	Ziemniaki	zł	3 334	.	259	2 744	1 361	.	4 243
SE155	Buraki cukrowe	zł	0	.	0	0	0	.	0
SE160	Rośliny oleiste	zł	295	.	0	0	0	.	33
SE165	Rośliny przemysłowe	zł	750	.	0	0	0	.	1 215
SE170	Warzywa i kwiaty	zł	18 532	.	0	479	308	.	6 452
SE175	Owoce	zł	2 552	.	153 524	142	92	.	4 060
SE185	Wina i winogrona	zł	0	.	0	0	0	.	0
SE195	Uprawy pastewne	zł	8 234	.	649	654	574	.	1 030
SE200	Inne produkty pochodzenia roślinnego	zł	1 553	.	1 404	-280	-72	.	233
SE206	Produkcja zwierzęca	zł	9 909	.	182	64 955	36 412	.	23 626
SE207	Produkcja zwierzęca na 1 LU	zł/LU	4 461	.	1 918	3 868	1 944	.	3 089
SE211	Różnica wartości zwierząt	zł	-811	.	-121	-1 417	3 324	.	-848
SE216	Mleko i przetwory z mleka krowiego	zł	650	.	128	50 184	5 391	.	4 548
SE220	Żywiec wołowy	zł	1 904	.	39	14 408	23 527	.	5 383
SE225	Żywiec wieprzowy	zł	1 169	.	0	1 055	940	.	5 457
SE230	Żywiec barani i kozi	zł	0	.	0	71	2 391	.	527
SE235	Żywiec drobiowy	zł	-62	.	-6	0	-13	.	1 513
SE240	Jaja	zł	6 097	.	0	0	184	.	3 640
SE245	Mleko i przetwory z mleka owczego i koziego	zł	23	.	0	18	1 267	.	251
SE251	Inne zwierzęta i produkty zwierzęce	zł	128	.	21	-781	2 725	.	2 307
SE256	Pozostała produkcja	zł	2 370	.	2 001	1 422	2 555	.	2 190
SE260	Przekazania do gospodarstwa domowego	zł	1 333	.	453	2 209	1 248	.	2 022
SE265	Zużycie wewnętrzne	zł	6 332	.	251	12 214	9 481	.	11 877

Tabela 5.1-4 Koszty według typów rolniczych

Symbol	Zmienna	j.m.	Uprawy	Uprawy	Uprawy	Krowy	Zwierzęta	Drób	Mieszane
			polowe (1)	ogrodnicze (2)	trwale (4)	mleczne (5)	trawożerne (6)		
SE270	Koszty ogółem	zł	85 524	.	54 264	65 415	61 048	.	55 772
SE275	Zużycie pośrednie	zł	47 303	.	20 022	42 630	37 873	.	35 866
SE281	Koszty bezpośrednie	zł	17 485	.	4 779	21 939	15 283	.	17 725
SE284	Koszty bezpośrednie produkcji roślinnej na 1 ha	zł/ha	278	.	256	185	82	.	265
SE285	Nasiona i sadzonki	zł	7 173	.	713	1 350	1 113	.	2 737
SE290	Nasiona i sadzonki własne	zł	3 462	.	110	925	805	.	1 756
SE295	Nawozy	zł	2 738	.	1 088	269	363	.	817
SE300	Środki ochrony roślin	zł	895	.	365	31	1	.	160
SE305	Pozostałe koszty bezpośrednie produkcji roślinnej	zł	1 264	.	2 444	2 048	1 809	.	1 344
SE309	Koszty bezpośrednie produkcji zwierzęcej na 1 LU	zł/LU	2 429	.	1 786	1 086	641	.	1 656
SE310	Pasze dla zwierząt żywionych w systemie wypasowym	zł	1 649	.	98	14 227	9 726	.	5 941
SE315	Pasze dla zwierząt żywionych w systemie wypasowym, wytworzone w gosp. rol.	zł	1 573	.	98	10 654	8 127	.	5 679
SE320	Pasze dla zwierząt ziarnożernych	zł	3 265	.	50	764	723	.	6 217
SE325	Pasze dla zwierząt ziarnożernych, wytworzone w gosp. rol.	zł	1 574	.	49	698	576	.	4 503
SE330	Pozostałe koszty bezpośrednie produkcji zwierzęcej	zł	481	.	22	3 250	1 548	.	506
SE331	Koszty bezpośrednie produkcji leśnej	zł	18	.	0	0	0	.	4
SE336	Koszty ogólnogospodarcze	zł	29 818	.	15 243	20 691	22 590	.	18 140
SE340	Koszty utrzymania maszyn i budynków	zł	7 982	.	3 578	6 998	6 707	.	5 422
SE345	Energia	zł	13 990	.	6 406	9 067	9 992	.	7 810
SE350	Usługi	zł	4 585	.	2 354	1 298	1 562	.	1 501
SE356	Pozostałe koszty ogólnogospodarcze	zł	3 262	.	2 906	3 328	4 330	.	3 407
SE360	Amortyzacja	zł	24 134	.	21 593	19 744	18 396	.	15 481
SE365	Koszty czynników zewnętrznych	zł	14 088	.	12 648	3 042	4 779	.	4 425
SE370	Wynagrodzenia	zł	7 607	.	11 376	779	1 250	.	3 148
SE375	Czynsze	zł	4 526	.	128	841	1 817	.	820
SE380	Odsetki	zł	1 955	.	1 145	1 421	1 712	.	457

Tabela 5.1-5 Dopłaty do działalności operacyjnej gospodarstwa według typów rolniczych

Symbol	Zmienna	j.m.	Uprawy	Uprawy	Uprawy	Krowy	Zwierzęta	Drób	Mieszane
			polowe	ogrodnicze	trwale	mleczne	trawożerne		
			(1)	(2)	(4)	(5)	(6)	(72)	(8)
SE605	Dopłaty do działalności operacyjnej	zł	79 136	.	38 229	39 161	70 937	.	35 185
SE610	Dopłaty do produkcji roślinnej	zł	337	.	89	67	6	.	208
SE611	Dopłaty wyrównawcze / płatności obszarowe	zł	0	.	0	0	0	.	0
SE612	Dopłaty za odlogowanie	zł	0	.	0	0	0	.	0
SE613	Pozostałe dopłaty do produkcji roślinnej	zł	0	.	0	0	0	.	0
SE615	Dopłaty do produkcji zwierzęcej	zł	226	.	71	1 533	1 123	.	482
SE616	Saldo dopłat i kar do produkcji mleka	zł	226	.	71	1 481	405	.	338
SE617	Dopłaty do pozostałej produkcji bydłowej	zł	0	.	0	0	0	.	0
SE618	Dopłaty do produkcji owiec i kóz	zł	0	.	0	52	717	.	144
SE619	Pozostałe dopłaty do produkcji zwierzęcej	zł	0	.	0	0	0	.	0
SE621	Dopłaty rolnośrodowiskowe	zł	30 259	.	20 709	13 758	24 024	.	12 758
SE622	Dopłaty do obszarów o niekorzystnych warunkach gospodarowania (LFA)	zł	5 030	.	1 495	3 651	6 726	.	2 387
SE623	Inne dopłaty do rozwoju obszarów wiejskich	zł	1 469	.	217	261	645	.	263
SE624	Dopłaty do rozwoju obszarów wiejskich	zł	36 758	.	22 421	17 670	31 395	.	15 409
SE625	Dopłaty do zużycia pośredniego	zł	1 585	.	578	750	894	.	680
SE626	Dopłaty do kosztów czynników zewnętrznych	zł	0	.	0	0	0	.	0
SE630	Płatności "decoupled"	zł	36 069	.	14 946	16 581	33 133	.	15 830
SE631	Jednolita płatność na gospodarstwo	zł	0	.	0	0	0	.	0
SE632	Jednolita płatność obszarowa	zł	36 069	.	14 946	16 581	33 133	.	15 830
SE650	Wsparcie specjalne	zł	563	.	160	1 599	1 129	.	690
SE699	Pozostałe dopłaty	zł	4 162	.	124	2 560	4 386	.	2 576

Tabela 5.1-6 Salda dopłat i podatków według typów rolniczych

Symbol	Zmienna	j.m.	Uprawy	Uprawy	Uprawy	Krowy	Zwierzęta	Drób	Mieszane
			polowe	ogrodnicze	trwale	mleczne	trawożerne		
			(1)	(2)	(4)	(5)	(6)	(72)	(8)
SE600	Saldo dopłat i podatków dot. dział. operacyjnej	zł	76 131	.	43 759	38 106	67 711	.	33 730
SE605	Dopłaty do działalności operacyjnej	zł	79 136	.	38 229	39 161	70 937	.	35 185
SE395	Saldo podatku VAT (z wyłączeniem podatku VAT od inwestycji)	zł	-523	.	7 345	-242	-1 574	.	-386
SE390	Podatki	zł	2 483	.	1 815	813	1 652	.	1 069
SE405	Saldo dopłat i podatków dot. dział. inwestycyjnej	zł	-933	.	-1 363	3	353	.	364
SE406	Dopłaty do inwestycji	zł	1 639	.	293	1 329	1 281	.	808
SE407	Rekompensaty za rezygnację z produkcji mleka	zł	0	.	0	0	0	.	0
SE408	Podatek VAT zapłacony od inwestycji	zł	2 572	.	1 657	1 326	928	.	445

Tabela 5.1-7 Dochód na gospodarstwo rolne według typów rolniczych

Symbol	Zmienna	j.m.	Uprawy	Uprawy	Uprawy	Krowy	Zwierzęta	Drób	Mieszane
			polowe	ogrodnicze	trwale	mleczne	trawożerne		
			(1)	(2)	(4)	(5)	(6)	(72)	(8)
SE131	Produkcja ogółem	zł	76 573	.	159 479	77 855	47 713	.	58 055
SE275	Zużycie pośrednie	zł	47 303	.	20 022	42 630	37 873	.	35 866
SE600	Saldo dopłat i podatków dot. dział. operacyjnej	zł	76 131	.	43 759	38 106	67 711	.	33 730
SE410	Wartość dodana brutto	zł	105 402	.	183 216	73 331	77 550	.	55 919
SE360	Amortyzacja	zł	24 134	.	21 593	19 744	18 396	.	15 481
SE415	Wartość dodana netto	zł	81 268	.	161 623	53 587	59 155	.	40 438
SE365	Koszty czynników zewnętrznych	zł	14 088	.	12 648	3 042	4 779	.	4 425
SE405	Saldo dopłat i podatków dot. dział. inwestycyjnej	zł	-933	.	-1 363	3	353	.	364
SE420	Dochód z rodzinnego gospodarstwa rolnego	zł	66 247	.	147 612	50 549	54 729	.	36 376

Tabela 5.1-8 Dochód na osobę według typów rolniczych

Symbol	Zmienna	j.m.	Uprawy	Uprawy	Uprawy	Krowy	Zwierzęta	Drób	Mieszane
			polowe	ogrodnicze	trwale	mleczne	trawożerne		
			(1)	(2)	(4)	(5)	(6)	(72)	(8)
SE425	Wartość dodana netto na osobę pełnozatrudnioną	zł/AWU	43 156	.	107 749	29 504	35 795	.	23 171
SE430	Dochód z rodzinnego gospodarstwa rolnego na osobę pełnozatrudnioną rodziny	zł/FWU	46 221	.	166 516	28 531	34 529	.	23 353

Tabela 5.1-9 Bilans finansowy na koniec roku obrachunkowego według typów rolniczych

Symbol	Zmienna	j.m.	Uprawy	Uprawy	Uprawy	Krowy	Zwierzęta	Drób	Mieszane
			polowe	ogrodnicze	trwale	mleczne	trawożerne		
			(1)	(2)	(4)	(5)	(6)	(72)	(8)
SE436	Aktywa ogółem	zł	853 317	.	850 769	699 366	893 922	.	628 817
SE441	Aktywa trwale	zł	799 862	.	824 917	639 332	820 888	.	569 442
SE446	Ziemia, uprawy trwale i kwoty produkcyjne	zł	509 976	.	626 645	312 630	502 825	.	365 607
SE450	Budynki	zł	135 116	.	88 690	150 716	167 641	.	111 013
SE455	Maszyny, urządzenia i śr. transportu	zł	152 653	.	109 423	138 943	113 908	.	82 369
SE460	Stado podstawowe (pleć żeńska)	zł	2 117	.	159	37 043	36 515	.	10 453
SE465	Aktywa obrotowe	zł	53 455	.	25 852	60 034	73 033	.	59 375
SE470	Stado obrotowe	zł	3 450	.	124	15 259	35 083	.	14 091
SE475	Zapasy produktów rolniczych	zł	23 813	.	1 469	25 837	22 111	.	24 078
SE480	Pozostałe aktywa obrotowe	zł	26 193	.	24 259	18 938	15 839	.	21 207
SE485	Zobowiązania ogółem	zł	61 497	.	17 129	38 973	49 005	.	13 898
SE490	Zobowiązania długoterminowe	zł	49 770	.	14 118	28 702	35 063	.	11 577
SE495	Zobowiązania krótkoterminowe	zł	11 727	.	3 012	10 272	13 942	.	2 320
SE501	Kapitał własny	zł	791 820	.	833 639	660 393	844 917	.	614 920

Tabela 5.1-10 Wskaźniki finansowe według typów rolniczych

Symbol	Zmienna	j.m.	Uprawy	Uprawy	Uprawy	Krowy	Zwierzęta	Drób	Mieszane
			polowe	ogrodnicze	trwale	mleczne	trawożerne	(72)	(8)
			(1)	(2)	(4)	(5)	(6)		
SE506	Zmiana wartości kapitału własnego	zł	25 065	.	32 531	11 730	9 478	.	7 342
SE510	Średnia wartość kapitału gospodarstwa rolnego	zł	352 429	.	288 599	384 782	419 697	.	276 729
SE516	Inwestycje brutto	zł	30 493	.	46 278	26 759	20 791	.	9 473
SE521	Inwestycje netto	zł	6 359	.	24 685	7 015	2 395	.	-6 007
SE526	Przepływ pieniężny (1)	zł	92 031	.	167 993	71 040	71 510	.	51 367
SE530	Przepływ pieniężny (2)	zł	57 597	.	135 494	47 090	55 187	.	40 696
SE532	Relacja przepływów pieniężnych (2) do aktywów ogółem	krotność	0,07	.	0,16	0,07	0,06	.	0,06

5.2. Grupowanie gospodarstw rolnych według klas wielkości ekonomicznej (ES6)

Tabela 5.2-1 Populacja i próba gospodarstw według klas wielkości ekonomicznej

Symbol	Zmienna	j.m.	Bardzo małe	Małe	Średnio-małe	Średnio-duże	Duże
			2≤€<8	8≤€<25	25≤€<50	50≤€<100	100≤€<500
SYS03	Liczba gospodarstw w próbie		41	177	61	16	6

Tabela 5.2-2 Wybrane informacje o produkcji według klas wielkości ekonomicznej

Symbol	Zmienna	j.m.	Bardzo małe	Małe	Średnio-małe	Średnio-duże	Duże
			2≤€<8	8≤€<25	25≤€<50	50≤€<100	100≤€<500
SE005	Wielkość ekonomiczna	euro	6 439,2	15 061,3	33 962,2	67 429,3	.
SE010	Nakłady pracy ogółem	AWU	1,338	1,637	2,073	2,271	.
SE011	Czas pracy ogółem	godz.	2 900	3 682	4 706	5 109	.
SE015	Nakłady pracy własnej	FWU	1,235	1,530	1,740	1,724	.
SE016	Czas pracy własnej	godz.	2 681	3 455	3 998	3 949	.
SE020	Nakłady pracy najemnej	AWU	0,103	0,107	0,333	0,546	.
SE021	Czas pracy najemnej	godz.	219	227	708	1 160	.
SE025	Powierzchnia użytków rolnych	ha	8,2	18,0	41,4	96,0	.
SE030	Powierzchnia dodzierżawionych użytków rolnych	ha	0,5	2,9	14,2	41,8	.
SE035	Zboża	ha	3,21	5,62	9,62	31,77	.
SE041	Pozostałe uprawy polowe	ha	0,53	1,59	2,25	3,17	.
SE042	Uprawy energetyczne	ha	0,00	0,00	0,00	0,00	.
SE046	Warzywa i kwiaty	ha	0,06	0,26	0,98	0,50	.
SE050	Winnice	ha	0,00	0,00	0,00	0,00	.
SE054	Uprawy trwałe	ha	0,50	0,66	0,82	5,63	.
SE055	Sady	ha	0,50	0,66	0,82	5,63	.
SE065	Pozostałe uprawy trwałe	ha	0,00	0,00	0,00	0,00	.
SE071	Uprawy pastewne	ha	3,49	9,52	26,10	52,36	.
SE072	Odłogi	ha	0,14	0,17	0,83	0,12	.
SE073	Ugory	ha	0,13	0,15	0,74	2,44	.
SE074	Powierzchnia użytków rolnych wyłączona z produkcji	ha	0,41	0,35	1,62	2,57	.
SE075	Lasy	ha	2,23	1,32	2,42	1,20	.
SE080	Zwierzęta ogółem	LU	2,6	7,5	17,6	19,0	.
SE085	Krowy mleczne	LU	0,76	2,07	5,30	4,29	.
SE090	Pozostałe bydło	LU	0,94	3,68	8,29	7,29	.
SE095	Owce i kozy	LU	0,01	0,55	1,10	1,02	.
SE100	Trzoda chlewna	LU	0,72	0,46	1,12	2,11	.
SE105	Drób	LU	0,05	0,27	0,95	1,88	.
SE110	Plon pszenicy	dt/ha	26,9	29,1	27,2	23,0	.
SE115	Plon kukurydzy	dt/ha	0,0	60,9	70,0	0,0	.
SE120	Obsada zwierząt	LU/ha	0,45	0,63	0,52	0,23	.
SE125	Wydajność mleczna krów	kg/krowę	3 540	3 565	3 324	5 337	.

Tabela 5.2-3 Wartość produkcji według klas wielkości ekonomicznej

Symbol	Zmienna	j.m.	Bardzo małe	Małe	Średnio-małe	Średnio-duże	Duże
			2≤€<8	8≤€<25	25≤€<50	50≤€<100	100≤€<500
SE131	Produkcja ogółem	zł	25 449	46 358	92 282	122 700	.
SE132	Relacja produkcji ogółem do kosztów ogółem	krotność	0,94	0,97	1,04	0,83	.
SE135	Produkcja roślinna	zł	15 190	22 936	41 500	66 637	.
SE136	Produkcja roślinna na 1 ha	zł/ha	1 949	1 300	1 043	713	.
SE140	Zboża	zł	4 237	7 878	12 408	34 599	.
SE145	Rośliny białkowe	zł	665	2 043	2 464	2 783	.
SE146	Uprawy energetyczne	zł	0	0	0	0	.
SE150	Ziemniaki	zł	2 019	2 688	4 149	3 758	.
SE155	Buraki cukrowe	zł	0	0	0	0	.
SE160	Rośliny oleiste	zł	-39	39	44	0	.
SE165	Rośliny przemysłowe	zł	0	304	0	7 084	.
SE170	Warzywa i kwiaty	zł	677	3 993	13 752	7 682	.
SE175	Owoce	zł	6 001	3 913	6 403	1 883	.
SE185	Wina i winogrona	zł	0	0	0	0	.
SE195	Uprawy pastewne	zł	1 515	1 891	2 275	5 971	.
SE200	Inne produkty pochodzenia roślinnego	zł	114	187	6	2 877	.
SE206	Produkcja zwierzęca	zł	8 327	21 408	49 279	52 190	.
SE207	Produkcja zwierzęca na 1 LU	zł/LU	3 210	2 865	2 798	2 743	.
SE211	Różnica wartości zwierząt	zł	-390	130	2 080	-11 081	.
SE216	Mleko i przetwory z mleka krowiego	zł	2 998	8 329	21 037	28 884	.
SE220	Żywiec wołowy	zł	2 580	7 505	18 074	6 840	.
SE225	Żywiec wieprzowy	zł	2 285	1 702	2 997	7 607	.
SE230	Żywiec barani i kozi	zł	3	511	1 581	470	.
SE235	Żywiec drobiowy	zł	50	103	781	5 357	.
SE240	Jaja	zł	141	1 539	3 273	192	.
SE245	Mleko i przetwory z mleka owczego i koziego	zł	17	491	116	361	.
SE251	Inne zwierzęta i produkty zwierzęce	zł	254	1 229	1 419	2 479	.
SE256	Pozostała produkcja	zł	1 932	2 014	1 503	3 873	.
SE260	Przekazania do gospodarstwa domowego	zł	1 773	1 681	1 562	1 182	.
SE265	Zużycie wewnętrzne	zł	4 066	8 135	11 430	22 276	.

Tabela 5.2-4 Koszty według klas wielkości ekonomicznej

Symbol	Zmienna	j.m.	Bardzo małe	Małe	Średnio-małe	Średnio-duże	Duże
			2≤€<8	8≤€<25	25≤€<50	50≤€<100	100≤€<500
SE270	Koszty ogółem	zł	27 174	47 557	88 535	147 632	.
SE275	Zużycie pośrednie	zł	16 610	29 343	52 989	88 837	.
SE281	Koszty bezpośrednie	zł	6 539	12 423	23 090	42 918	.
SE284	Koszty bezpośrednie produkcji roślinnej na 1 ha	zł/ha	300	213	167	175	.
SE285	Nasiona i sadzonki	zł	1 043	2 008	3 680	7 425	.
SE290	Nasiona i sadzonki własne	zł	745	1 347	1 849	4 680	.
SE295	Nawozy	zł	216	359	1 084	5 785	.
SE300	Środki ochrony roślin	zł	20	142	68	1 022	.
SE305	Pozostałe koszty bezpośrednie produkcji roślinnej	zł	1 181	1 329	2 077	2 570	.
SE309	Koszty bezpośrednie produkcji zwierzęcej na 1 LU	zł/LU	1 572	1 148	918	1 372	.
SE310	Pasze dla zwierząt żywionych w systemie wypasowym	zł	1 738	6 003	9 532	14 401	.
SE315	Pasze dla zwierząt żywionych w systemie wypasowym, wytworzone w gosp. rol.	zł	1 563	5 493	7 126	10 199	.
SE320	Pasze dla zwierząt ziarnożernych	zł	2 061	1 740	4 410	10 560	.
SE325	Pasze dla zwierząt ziarnożernych, wytworzone w gosp. rol.	zł	1 826	1 390	2 564	7 302	.
SE330	Pozostałe koszty bezpośrednie produkcji zwierzęcej	zł	279	836	2 233	1 155	.
SE331	Koszty bezpośrednie produkcji leśnej	zł	0	7	6	0	.
SE336	Koszty ogólnogospodarcze	zł	10 071	16 921	29 899	45 919	.
SE340	Koszty utrzymania maszyn i budynków	zł	3 000	4 765	8 507	17 138	.
SE345	Energia	zł	3 636	7 217	13 455	21 309	.
SE350	Usługi	zł	1 191	1 756	3 585	2 413	.
SE356	Pozostałe koszty ogólnogospodarcze	zł	2 244	3 183	4 352	5 058	.
SE360	Amortyzacja	zł	8 318	15 147	24 768	34 160	.
SE365	Koszty czynników zewnętrznych	zł	2 246	3 066	10 778	24 635	.
SE370	Wynagrodzenia	zł	2 119	1 839	5 561	10 185	.
SE375	Czynsze	zł	83	462	3 489	10 692	.
SE380	Odsetki	zł	44	766	1 728	3 758	.

Tabela 5.2-5 Dopłaty do działalności operacyjnej gospodarstwa według klas wielkości ekonomicznej

Symbol	Zmienna	j.m.	Bardzo małe	Małe	Średnio-małe	Średnio-duże	Duże
			2≤€<8	8≤€<25	25≤€<50	50≤€<100	100≤€<500
SE605	Dopłaty do działalności operacyjnej	zł	16 635	34 527	76 544	162 843	.
SE610	Dopłaty do produkcji roślinnej	zł	60	239	68	0	.
SE611	Dopłaty wyrównawcze / płatności obszarowe	zł	0	0	0	0	.
SE612	Dopłaty za odłogowanie	zł	0	0	0	0	.
SE613	Pozostałe dopłaty do produkcji roślinnej	zł	0	0	0	0	.
SE615	Dopłaty do produkcji zwierzęcej	zł	309	686	1 168	823	.
SE616	Saldo dopłat i kar do produkcji mleka	zł	309	606	603	188	.
SE617	Dopłaty do pozostałej produkcji bydłowej	zł	0	0	0	0	.
SE618	Dopłaty do produkcji owiec i kóz	zł	0	80	566	634	.
SE619	Pozostałe dopłaty do produkcji zwierzęcej	zł	0	0	0	0	.
SE621	Dopłaty rolnośrodowiskowe	zł	6 656	12 758	28 046	59 806	.
SE622	Dopłaty do obszarów o niekorzystnych warunkach gospodarowania (LFA)	zł	1 306	2 875	5 296	11 921	.
SE623	Inne dopłaty do rozwoju obszarów wiejskich	zł	212	263	1 319	381	.
SE624	Dopłaty do rozwoju obszarów wiejskich	zł	8 174	15 897	34 660	72 108	.
SE625	Dopłaty do zużycia pośredniego	zł	229	571	1 394	2 172	.
SE626	Dopłaty do kosztów czynników zewnętrznych	zł	0	0	0	0	.
SE630	Płatności "decoupled"	zł	6 814	14 946	34 376	79 718	.
SE631	Jednolita płatność na gospodarstwo	zł	0	0	0	0	.
SE632	Jednolita płatność obszarowa	zł	6 814	14 946	34 376	79 718	.
SE650	Wsparcie specjalne	zł	368	924	1 236	823	.
SE699	Pozostałe dopłaty	zł	1 050	2 189	4 878	8 021	.

Tabela 5.2-6 Salda dopłat i podatków według klas wielkości ekonomicznej

Symbol	Zmienna	j.m.	Bardzo małe	Małe	Średnio-małe	Średnio-duże	Duże
			2≤€<8	8≤€<25	25≤€<50	50≤€<100	100≤€<500
SE600	Saldo dopłat i podatków dot. dział. operacyjnej	zł	15 323	32 873	74 251	158 313	.
SE605	Dopłaty do działalności operacyjnej	zł	16 635	34 527	76 544	162 843	.
SE395	Saldo podatku VAT (z wyłączeniem podatku VAT od inwestycji)	zł	-668	-611	-469	-462	.
SE390	Podatki	zł	644	1 043	1 823	4 067	.
SE405	Saldo dopłat i podatków dot. dział. inwestycyjnej	zł	35	36	422	307	.
SE406	Dopłaty do inwestycji	zł	120	693	2 716	991	.
SE407	Rekompensaty za rezygnację z produkcji mleka	zł	0	0	0	0	.
SE408	Podatek VAT zapłacony od inwestycji	zł	85	657	2 294	684	.

Tabela 5.2-7 Dochód na gospodarstwo rolne według klas wielkości ekonomicznej

Symbol	Zmienna	j.m.	Bardzo małe	Małe	Średnio-małe	Średnio-duże	Duże
			2≤€<8	8≤€<25	25≤€<50	50≤€<100	100≤€<500
SE131	Produkcja ogółem	zł	25 449	46 358	92 282	122 700	.
SE275	Zużycie pośrednie	zł	16 610	29 343	52 989	88 837	.
SE600	Saldo dopłat i podatków dot. dział. operacyjnej	zł	15 323	32 873	74 251	158 313	.
SE410	Wartość dodana brutto	zł	24 162	49 888	113 545	192 176	.
SE360	Amortyzacja	zł	8 318	15 147	24 768	34 160	.
SE415	Wartość dodana netto	zł	15 844	34 740	88 777	158 016	.
SE365	Koszty czynników zewnętrznych	zł	2 246	3 066	10 778	24 635	.
SE405	Saldo dopłat i podatków dot. dział. inwestycyjnej	zł	35	36	422	307	.
SE420	Dochód z rodzinnego gospodarstwa rolnego	zł	13 633	31 710	78 421	133 688	.

Tabela 5.2-8 Dochód na osobę według klas wielkości ekonomicznej

Symbol	Zmienna	j.m.	Bardzo małe	Małe	Średnio-małe	Średnio-duże	Duże
			2≤€<8	8≤€<25	25≤€<50	50≤€<100	100≤€<500
SE425	Wartość dodana netto na osobę pełnozatrudnioną	zł/AWU	11 839	21 225	42 823	69 592	.
SE430	Dochód z rodzinnego gospodarstwa rolnego na osobę pełnozatrudnioną rodziny	zł/FWU	11 038	20 728	45 069	77 528	.

Tabela 5.2-9 Bilans finansowy na koniec roku obrachunkowego według klas wielkości ekonomicznej

Symbol	Zmienna	j.m.	Bardzo małe	Małe	Średnio-małe	Średnio-duże	Duże
			2≤€<8	8≤€<25	25≤€<50	50≤€<100	100≤€<500
SE436	Aktywa ogółem	zł	320 091	594 277	968 237	1 692 318	.
SE441	Aktywa trwałe	zł	301 316	547 733	889 753	1 546 702	.
SE446	Ziemia, uprawy trwałe i kwoty produkcyjne	zł	189 166	332 237	548 583	991 763	.
SE450	Budynki	zł	80 097	121 643	142 598	196 868	.
SE455	Maszyny, urządzenia i śr. transportu	zł	28 191	81 705	163 179	320 413	.
SE460	Stado podstawowe (pleć żeńska)	zł	3 861	12 148	35 392	37 658	.
SE465	Aktywa obrotowe	zł	18 776	46 543	78 484	145 616	.
SE470	Stado obrotowe	zł	3 125	13 391	22 184	31 370	.
SE475	Zapasy produktów rolniczych	zł	7 874	19 241	28 763	45 321	.
SE480	Pozostałe aktywa obrotowe	zł	7 777	13 911	27 536	68 924	.
SE485	Zobowiązania ogółem	zł	765	18 241	52 037	136 321	.
SE490	Zobowiązania długoterminowe	zł	156	13 168	37 985	112 317	.
SE495	Zobowiązania krótkoterminowe	zł	609	5 073	14 052	24 003	.
SE501	Kapitał własny	zł	319 327	576 036	916 200	1 555 997	.

Tabela 5.2-10 Wskaźniki finansowe według klas wielkości ekonomicznej

Symbol	Zmienna	j.m.	Bardzo małe	Małe	Średnio-małe	Średnio-duże	Duże
			2≤€<8	8≤€<25	25≤€<50	50≤€<100	100≤€<500
SE506	Zmiana wartości kapitału własnego	zł	-2 145	1 041	20 017	86 567	.
SE510	Średnia wartość kapitału gospodarstwa rolnego	zł	143 357	275 353	438 266	717 637	.
SE516	Inwestycje brutto	zł	2 009	10 253	39 010	87 414	.
SE521	Inwestycje netto	zł	-6 309	-4 895	14 243	53 254	.
SE526	Przepływ pieniężny (1)	zł	20 920	46 122	103 053	182 795	.
SE530	Przepływ pieniężny (2)	zł	18 761	36 880	75 891	85 445	.
SE532	Relacja przepływów pieniężnych (2) do aktywów ogółem	krotność	0,06	0,06	0,08	0,05	.

5.3. Grupowanie gospodarstw rolnych według klas obszarowych użytków rolnych (UR)

Tabela 5.3-1 Populacja i próba gospodarstw według klas obszarowych użytków rolnych

Symbol	Zmienna	j.m.	Bardzo małe	Małe	Średnio-małe	Średnio-duże	Duże	Bardzo duże
			(ha≤5)	(5<ha≤10)	(10<ha≤20)	(20<ha≤30)	(30<ha≤50)	(ha>50)
SYS03	Liczba gospodarstw w próbie		9	68	93	53	44	34

Tabela 5.3-2 Wybrane informacje o produkcji według klas obszarowych użytków rolnych

Symbol	Zmienna	j.m.	Bardzo małe	Małe	Średnio-małe	Średnio-duże	Duże	Bardzo duże
			(ha≤5)	(5<ha≤10)	(10<ha≤20)	(20<ha≤30)	(30<ha≤50)	(ha>50)
SE005	Wielkość ekonomiczna	euro	.	11 034,8	16 264,4	19 677,8	29 883,6	64 831,0
SE010	Nakłady pracy ogółem	AWU	.	1,582	1,768	1,648	1,803	2,259
SE011	Czas pracy ogółem	godz.	.	3 444	3 935	3 803	4 121	5 132
SE015	Nakłady pracy własnej	FWU	.	1,434	1,587	1,548	1,584	1,671
SE016	Czas pracy własnej	godz.	.	3 130	3 551	3 590	3 655	3 882
SE020	Nakłady pracy najmniejszej	AWU	.	0,148	0,181	0,100	0,219	0,589
SE021	Czas pracy najmniejszej	godz.	.	315	384	213	466	1 250
SE025	Powierzchnia użytków rolnych	ha	.	7,8	14,2	25,1	39,4	104,5
SE030	Powierzchnia dodzierżawionych użytków rolnych	ha	.	0,7	2,2	5,2	8,3	38,1
SE035	Zboża	ha	.	2,52	4,21	6,08	11,83	33,19
SE041	Pozostałe uprawy polowe	ha	.	0,60	1,03	2,76	2,94	3,97
SE042	Uprawy energetyczne	ha	.	0,00	0,00	0,00	0,00	0,00
SE046	Warzywa i kwiaty	ha	.	0,39	0,63	0,23	0,32	1,09
SE050	Winnice	ha	.	0,00	0,00	0,00	0,00	0,00
SE054	Uprawy trwałe	ha	.	0,97	0,84	0,49	1,80	3,19
SE055	Sady	ha	.	0,97	0,84	0,49	1,80	3,19
SE065	Pozostałe uprawy trwałe	ha	.	0,00	0,00	0,00	0,00	0,00
SE071	Uprawy pastewne	ha	.	3,12	7,16	15,01	21,52	59,10
SE072	Odłogi	ha	.	0,07	0,12	0,27	0,33	1,65
SE073	Ugory	ha	.	0,07	0,17	0,15	0,61	2,16
SE074	Powierzchnia użytków rolnych wyłączona z produkcji	ha	.	0,17	0,35	0,50	0,94	4,00
SE075	Lasy	ha	.	1,05	1,86	1,37	2,15	3,85
SE080	Zwierzęta ogółem	LU	.	5,1	7,4	11,9	14,7	20,3
SE085	Krowy mleczne	LU	.	2,44	2,98	2,67	2,05	4,93
SE090	Pozostałe bydło	LU	.	1,42	2,94	6,73	7,51	10,44
SE095	Owce i kozy	LU	.	0,04	0,33	0,78	1,43	1,27
SE100	Trzoda chlewna	LU	.	0,66	0,48	0,68	0,92	1,50
SE105	Drób	LU	.	0,33	0,39	0,34	1,33	0,91
SE110	Plon pszenicy	dt/ha	.	28,4	30,7	33,3	20,0	29,1
SE115	Plon kukurydzy	dt/ha	.	0,0	65,1	0,0	0,0	48,0
SE120	Obsada zwierząt	LU/ha	.	1,19	0,83	0,65	0,49	0,26
SE125	Wydajność mleczna krów	kg/krowę	.	3 580	3 728	2 997	3 123	4 746

Tabela 5.3-3 Wartość produkcji według klas obszarowych użytków rolnych

Symbol	Zmienna	j.m.	Bardzo małe	Małe	Średnio-małe	Średnio-duże	Duże	Bardzo duże
			(ha≤5)	(5<ha≤10)	(10<ha≤20)	(20<ha≤30)	(30<ha≤50)	(ha>50)
SE131	Produkcja ogółem	zł	.	40 398	55 665	54 933	68 415	202 195
SE132	Relacja produkcji ogółem do kosztów ogółem	krotność	.	1,13	1,14	0,93	0,87	1,22
SE135	Produkcja roślinna	zł	.	19 605	28 451	25 520	30 825	131 811
SE136	Produkcja roślinna na 1 ha	zł/ha	.	2 583	2 051	1 039	802	1 311
SE140	Zboża	zł	.	4 065	7 030	9 407	13 935	44 322
SE145	Rośliny białkowe	zł	.	789	1 043	4 775	2 510	4 059
SE146	Uprawy energetyczne	zł	.	0	0	0	0	0
SE150	Ziemniaki	zł	.	2 095	2 965	2 829	5 225	1 695
SE155	Buraki cukrowe	zł	.	0	0	0	0	0
SE160	Rośliny oleiste	zł	.	2	32	27	49	416
SE165	Rośliny przemysłowe	zł	.	41	516	56	0	3 334
SE170	Warzywa i kwiaty	zł	.	6 166	8 799	2 907	5 857	12 795
SE175	Owoce	zł	.	5 777	5 443	3 798	439	55 414
SE185	Wina i winogrona	zł	.	0	0	0	0	0
SE195	Uprawy pastewne	zł	.	575	2 424	1 685	2 096	7 975
SE200	Inne produkty pochodzenia roślinnego	zł	.	95	200	36	714	1 802
SE206	Produkcja zwierzęca	zł	.	19 383	24 995	28 355	34 104	66 934
SE207	Produkcja zwierzęca na 1 LU	zł/LU	.	3 815	3 395	2 392	2 325	3 303
SE211	Różnica wartości zwierząt	zł	.	1 054	-854	352	-323	-371
SE216	Mleko i przetwory z mleka krowiego	zł	.	9 385	13 348	9 484	6 748	30 804
SE220	Żywiec wołowy	zł	.	5 443	6 114	12 409	13 445	19 486
SE225	Żywiec wieprzowy	zł	.	2 374	1 655	2 184	2 413	5 249
SE230	Żywiec barani i kozi	zł	.	5	330	548	2 222	1 078
SE235	Żywiec drobiowy	zł	.	57	99	143	3 030	-203
SE240	Jaja	zł	.	1 704	1 208	2 596	2 438	10 859
SE245	Mleko i przetwory z mleka owczego i koziego	zł	.	26	762	101	237	315
SE251	Inne zwierzęta i produkty zwierzęce	zł	.	390	1 479	890	3 571	-654
SE256	Pozostała produkcja	zł	.	1 410	2 219	1 058	3 485	3 450
SE260	Przekazania do gospodarstwa domowego	zł	.	1 792	1 688	1 702	1 336	1 459
SE265	Zużycie wewnętrzne	zł	.	5 737	7 923	10 792	10 096	20 720

Tabela 5.3-4 Koszty według klas obszarowych użytków rolnych

Symbol	Zmienna	j.m.	Bardzo małe	Małe	Średnio-małe	Średnio-duże	Duże	Bardzo duże
			(ha≤5)	(5<ha≤10)	(10<ha≤20)	(20<ha≤30)	(30<ha≤50)	(ha>50)
SE270	Koszty ogółem	zł	.	35 886	48 805	59 380	79 004	165 463
SE275	Zużycie pośrednie	zł	.	21 760	30 067	36 859	47 801	97 681
SE281	Koszty bezpośrednie	zł	.	9 464	13 167	16 511	20 104	45 082
SE284	Koszty bezpośrednie produkcji roślinnej na 1 ha	zł/ha	.	380	288	165	177	180
SE285	Nasiona i sadzonki	zł	.	1 239	2 025	2 301	4 184	9 046
SE290	Nasiona i sadzonki własne	zł	.	674	1 322	1 317	2 679	4 142
SE295	Nawozy	zł	.	401	508	210	692	5 891
SE300	Środki ochrony roślin	zł	.	159	169	14	413	1 140
SE305	Pozostałe koszty bezpośrednie produkcji roślinnej	zł	.	1 150	1 388	1 622	1 693	2 691
SE309	Koszty bezpośrednie produkcji zwierzęcej na 1 LU	zł/LU	.	1 282	1 233	1 043	893	1 298
SE310	Pasze dla zwierząt żywionych w systemie wypasowym	zł	.	3 564	6 012	8 769	7 125	14 764
SE315	Pasze dla zwierząt żywionych w systemie wypasowym, wytworzone w gosp. rol.	zł	.	3 232	5 346	7 374	5 753	11 394
SE320	Pasze dla zwierząt ziarnożernych	zł	.	2 237	2 057	2 530	4 599	8 487
SE325	Pasze dla zwierząt ziarnożernych, wytworzone w gosp. rol.	zł	.	1 850	1 379	2 159	1 840	5 361
SE330	Pozostałe koszty bezpośrednie produkcji zwierzęcej	zł	.	714	1 007	1 063	1 373	3 051
SE331	Koszty bezpośrednie produkcji leśnej	zł	.	0	0	1	26	11
SE336	Koszty ogólnogospodarcze	zł	.	12 295	16 900	20 348	27 697	52 600
SE340	Koszty utrzymania maszyn i budynków	zł	.	3 566	5 062	6 103	7 405	15 843
SE345	Energia	zł	.	4 723	6 902	9 369	12 987	25 411
SE350	Usługi	zł	.	1 296	1 715	2 013	2 488	5 725
SE356	Pozostałe koszty ogólnogospodarcze	zł	.	2 711	3 222	2 864	4 817	5 620
SE360	Amortyzacja	zł	.	11 209	14 403	18 837	23 714	43 371
SE365	Koszty czynników zewnętrznych	zł	.	2 917	4 335	3 684	7 488	24 411
SE370	Wynagrodzenia	zł	.	2 465	3 057	1 709	3 698	10 312
SE375	Czynsze	zł	.	158	453	880	1 745	10 342
SE380	Odsetki	zł	.	294	825	1 095	2 046	3 757

Tabela 5.3-5 Dopłaty do działalności operacyjnej gospodarstwa według klas obszarowych użytków rolnych

Symbol	Zmienna	j.m.	Bardzo małe	Małe	Średnio-małe	Średnio-duże	Duże	Bardzo duże
			(ha≤5)	(5<ha≤10)	(10<ha≤20)	(20<ha≤30)	(30<ha≤50)	(ha>50)
SE605	Dopłaty do działalności operacyjnej	zł	.	16 561	27 692	47 904	73 759	179 128
SE610	Dopłaty do produkcji roślinnej	zł	.	91	186	406	46	53
SE611	Dopłaty wyrównawcze / płatności obszarowe	zł	.	0	0	0	0	0
SE612	Dopłaty za odlogowanie	zł	.	0	0	0	0	0
SE613	Pozostałe dopłaty do produkcji roślinnej	zł	.	0	0	0	0	0
SE615	Dopłaty do produkcji zwierzęcej	zł	.	887	602	239	1 202	952
SE616	Saldo dopłat i kar do produkcji mleka	zł	.	868	570	239	329	479
SE617	Dopłaty do pozostałej produkcji bydłowej	zł	.	0	0	0	0	0
SE618	Dopłaty do produkcji owiec i kóz	zł	.	19	31	0	874	474
SE619	Pozostałe dopłaty do produkcji zwierzęcej	zł	.	0	0	0	0	0
SE621	Dopłaty rolnośrodowiskowe	zł	.	6 151	10 537	18 453	26 815	63 763
SE622	Dopłaty do obszarów o niekorzystnych warunkach gospodarowania (LFA)	zł	.	1 333	2 031	3 799	6 168	12 693
SE623	Inne dopłaty do rozwoju obszarów wiejskich	zł	.	206	248	265	943	2 435
SE624	Dopłaty do rozwoju obszarów wiejskich	zł	.	7 689	12 816	22 517	33 926	78 891
SE625	Dopłaty do zużycia pośredniego	zł	.	270	489	905	1 186	3 232
SE626	Dopłaty do kosztów czynników zewnętrznych	zł	.	0	0	0	0	0
SE630	Płatności "decoupled"	zł	.	6 443	11 806	20 814	32 680	86 798
SE631	Jednolita płatność na gospodarstwo	zł	.	0	0	0	0	0
SE632	Jednolita płatność obszarowa	zł	.	6 443	11 806	20 814	32 680	86 798
SE650	Wsparcie specjalne	zł	.	978	788	645	1 248	1 005
SE699	Pozostałe dopłaty	zł	.	1 180	1 793	3 023	4 718	9 202

Tabela 5.3-6 Salda dopłat i podatków według klas obszarowych użytków rolnych

Symbol	Zmienna	j.m.	Bardzo małe	Małe	Średnio-małe	Średnio-duże	Duże	Bardzo duże
			(ha≤5)	(5<ha≤10)	(10<ha≤20)	(20<ha≤30)	(30<ha≤50)	(ha>50)
SE600	Saldo dopłat i podatków dot. dział. operacyjnej	zł	.	15 809	26 555	45 434	70 839	177 153
SE605	Dopłaty do działalności operacyjnej	zł	.	16 561	27 692	47 904	73 759	179 128
SE395	Saldo podatku VAT (z wyłączeniem podatku VAT od inwestycji)	zł	.	-294	-166	-1 170	-723	2 546
SE390	Podatki	zł	.	457	971	1 299	2 197	4 522
SE405	Saldo dopłat i podatków dot. dział. inwestycyjnej	zł	.	-33	645	-436	-1 385	-56
SE406	Dopłaty do inwestycji	zł	.	240	1 060	445	2 072	3 297
SE407	Rekompensaty za rezygnację z produkcji mleka	zł	.	0	0	0	0	0
SE408	Podatek VAT zapłacony od inwestycji	zł	.	273	415	881	3 456	3 353

Tabela 5.3-7 Dochód na gospodarstwo rolne według klas obszarowych użytków rolnych

Symbol	Zmienna	j.m.	Bardzo małe	Małe	Średnio-małe	Średnio-duże	Duże	Bardzo duże
			(ha≤5)	(5<ha≤10)	(10<ha≤20)	(20<ha≤30)	(30<ha≤50)	(ha>50)
SE131	Produkcja ogółem	zł	.	40 398	55 665	54 933	68 415	202 195
SE275	Zużycie pośrednie	zł	.	21 760	30 067	36 859	47 801	97 681
SE600	Saldo dopłat i podatków dot. dział. operacyjnej	zł	.	15 809	26 555	45 434	70 839	177 153
SE410	Wartość dodana brutto	zł	.	34 447	52 153	63 507	91 452	281 667
SE360	Amortyzacja	zł	.	11 209	14 403	18 837	23 714	43 371
SE415	Wartość dodana netto	zł	.	23 238	37 751	44 671	67 738	238 296
SE365	Koszty czynników zewnętrznych	zł	.	2 917	4 335	3 684	7 488	24 411
SE405	Saldo dopłat i podatków dot. dział. inwestycyjnej	zł	.	-33	645	-436	-1 385	-56
SE420	Dochód z rodzinnego gospodarstwa rolnego	zł	.	20 289	34 060	40 551	58 865	213 829

Tabela 5.3-8 Dochód na osobę według klas obszarowych użytków rolnych

Symbol	Zmienna	j.m.	Bardzo małe	Małe	Średnio-małe	Średnio-duże	Duże	Bardzo duże
			(ha≤5)	(5<ha≤10)	(10<ha≤20)	(20<ha≤30)	(30<ha≤50)	(ha>50)
SE425	Wartość dodana netto na osobę pełnozatrudnioną	zł/AWU	.	14 693	21 355	27 110	37 571	105 482
SE430	Dochód z rodzinnego gospodarstwa rolnego na osobę pełnozatrudnioną rodziny	zł/FWU	.	14 153	21 467	26 200	37 166	127 996

Tabela 5.3-9 Bilans finansowy na koniec roku obrachunkowego według klas obszarowych użytków rolnych

Symbol	Zmienna	j.m.	Bardzo małe	Małe	Średnio-małe	Średnio-duże	Duże	Bardzo duże
			(ha≤5)	(5<ha≤10)	(10<ha≤20)	(20<ha≤30)	(30<ha≤50)	(ha>50)
SE436	Aktywa ogółem	zł	.	347 312	501 449	763 169	1 141 381	1 827 478
SE441	Aktywa trwałe	zł	.	320 513	453 726	700 326	1 061 051	1 695 371
SE446	Ziemia, uprawy trwałe i kwoty produkcyjne	zł	.	185 441	262 988	399 933	704 248	1 094 886
SE450	Budynki	zł	.	80 984	100 153	183 447	160 736	220 404
SE455	Maszyny, urządzenia i śr. transportu	zł	.	45 985	78 906	95 338	168 112	338 005
SE460	Stado podstawowe (pleć żeńska)	zł	.	8 103	11 679	21 607	27 955	42 075
SE465	Aktywa obrotowe	zł	.	26 799	47 722	62 843	80 330	132 107
SE470	Stado obrotowe	zł	.	6 456	11 375	18 175	27 791	26 237
SE475	Zapasy produktów rolniczych	zł	.	10 299	20 622	24 994	26 606	48 664
SE480	Pozostałe aktywa obrotowe	zł	.	10 044	15 725	19 674	25 933	57 206
SE485	Zobowiązania ogółem	zł	.	3 548	14 209	31 238	68 140	132 771
SE490	Zobowiązania długoterminowe	zł	.	2 651	9 035	24 133	50 880	110 251
SE495	Zobowiązania krótkoterminowe	zł	.	897	5 174	7 105	17 260	22 520
SE501	Kapitał własny	zł	.	343 764	487 240	731 931	1 073 241	1 694 707

Tabela 5.3-10 Wskaźniki finansowe według klas obszarowych użytków rolnych

Symbol	Zmienna	j.m.	Bardzo małe	Małe	Średnio-małe	Średnio-duże	Duże	Bardzo duże
			(ha≤5)	(5<ha≤10)	(10<ha≤20)	(20<ha≤30)	(30<ha≤50)	(ha>50)
SE506	Zmiana wartości kapitału własnego	zł	.	-2 439	-262	14 125	9 649	91 615
SE510	Średnia wartość kapitału gospodarstwa rolnego	zł	.	176 712	249 670	372 860	458 597	759 629
SE516	Inwestycje brutto	zł	.	5 893	6 463	20 121	38 847	78 696
SE521	Inwestycje netto	zł	.	-5 316	-7 940	1 284	15 134	35 326
SE526	Przepływ pieniężny (1)	zł	.	29 641	48 088	57 538	85 134	263 587
SE530	Przepływ pieniężny (2)	zł	.	24 837	38 624	44 262	58 640	172 286
SE532	Relacja przepływów pieniężnych (2) do aktywów ogółem	krotność	.	0,07	0,08	0,06	0,05	0,09

Literatura

- [1] Commission Regulation (EC) 1242/2008: of 8 December 2008 establishing a Community typology for agricultural holdings.
- [2] Commission Regulation (EC) 867/2009: of 21 September 2009 amending and correcting Regulation (EC) No 1242/2008 establishing a Community typology for agricultural holdings.
- [3] Commission Regulation (EC) No 868/2008 of 3 September 2008 on the farm return to be used for determining the incomes of agricultural holdings and analysing the business operation of such holdings.
- [4] Commission Regulation (EC) No 781/2009 of 27 August 2009 amending Regulation (EC) No 868/2008 on farm return to be used for determining the incomes of agricultural holdings and analysing the business operation of such holdings.
- [5] Commission Regulation (EC) No 1291/2009 of 18 December 2009 concerning the selection of returning holdings for the purpose of determining incomes of agricultural holdings.
- [6] Commission Implementing Regulation (EU) No 758/2011 of 1 August 2011 amending Regulation (EU) No 1291/2009 concerning the selection of returning holdings for the purpose of determining incomes of agricultural holdings.
- [7] Goraj L., Osuch D., Bocian M., Cholewa I., Malanowska B.: Plan wyboru próby gospodarstw rolnych Polskiego FADN dla roku obrachunkowego 2013 wersja z dnia 05-09-2012. IERiGŻ-PIB, Warszawa, 2012.
- [8] Goraj L., Cholewa I., Osuch D., Płonka R.: Analiza skutków zmian we Wspólnotowej Typologii Gospodarstw Rolnych. IERiGŻ-PIB, Warszawa, 2010.
- [9] http://ec.europa.eu/agriculture/rica/index_en.cfm
- [10] http://circa.europa.eu/Public/irc/agri/rica/library?l=/information_documentatio/basic_definitions/variables-finalpdf/_EN_1.0_&a=d
- [11] http://circa.europa.eu/Public/irc/agri/rica/library?l=/information_documentatio/basic_definitions/ricc_1256_2012pdf/_EN_1.0_&a=d
- [12] RI/CC 1256 Rev. 7. Farm Return Data Definitions. EUROPEAN COMMISSION. Brussels February 2012.
- [13] RI/CC 882 Rev. 9.1 Definitions of Variables used in FADN standard results. EUROPEAN COMMISSION. Brussels October 2012.
- [14] RI/CC 882 Rev. 9.2 Definition of Variables used in FADN standard results. EUROPEAN COMMISSION. Brussels December 2014.
- [15] RI/CC 1500 Rev. 3 Typology Handbook. EUROPEAN COMMISSION. Brussels October 2009.
- [16] RI/CC 1525 The new typology applied to FADN 2007. EUROPEAN COMMISSION. Brussels March 2009.
- [17] RI/CC 1529 The OGA of the holding in FADN. EUROPEAN COMMISSION. Brussels June 2009.

- [18] Regulation No 79/65/EEC of the Council of 15 June 1965 setting up a network for the collection of accountancy data on the incomes and business operation of agricultural holdings in the European Economic Community.
- [19] Ustawa z dnia 29 listopada 2000 r. o zbieraniu i wykorzystywaniu danych rachunkowych z gospodarstw rolnych (Dz. U. Nr 3 poz. 20 z 2001 r. z późniejszymi zmianami).
- [20] Skarżyńska A., Goraj L., Ziętek I.: Metodologia SGM "2002" dla typologii gospodarstw rolnych w Polsce. IERiGŻ-PIB, Warszawa, 2005.
- [21] Ziętek I.: Współczynniki standardowej nadwyżki bezpośredniej „2004” dla typologii gospodarstw rolnych w Polsce. Raport PW nr 88, IERiGŻ-PIB, Warszawa, 2008.
- [22] Goraj L., Bocian M., Cholewa I., Nachtman G., Tarasiuk R.: Współczynniki Standardowej Produkcji „2007” dla celów Wspólnotowej Typologii Gospodarstw Rolnych. IERiGŻ-PIB, Warszawa, 2012.

EGZEMPLARZ BEZPŁATNY

Druk i oprawa: Dział Wydawnictw IERiGŻ-PIB