



P  L S K I
FADN

SYSTEM ZBIERANIA I WYKORZYSTYWANIA
DANYCH RACHUNKOWYCH Z GOSPODARSTW ROLNYCH

Wyniki Standardowe 2014 uzyskane przez ekologiczne gospodarstwa rolne uczestniczące w Polskim FADN

Część I. Wyniki Standardowe

WARSZAWA 2016



Wyniki Standardowe 2014 uzyskane przez ekologiczne gospodarstwa rolne uczestniczące w Polskim FADN

Część I. Wyniki Standardowe

OPRACOWAŁ ZESPÓŁ:

mgr inż. Grażyna Nachtman
mgr Monika Puchalska

Warszawa 2016

Redakcja techniczna
Grażyna Nachtman
Rafał Tarasiuk

Projekt okładki
Dział Wydawnictw

ISBN 978-83-7658-620-5

Instytut Ekonomiki Rolnictwa i Gospodarki Żywnościowej
- Państwowy Instytut Badawczy
Zakład Rachunkowości Rolnej
00-002 Warszawa, ul. Świętokrzyska 20
Tel.: +48 (22) 505 45 70
Tel./faks: +48 (22) 826 93 22
E-mail: portal@fadn.pl
Internet: www.fadn.pl; www.polskifadn.eu

Spis treści

Wstęp	5
1. Zmiany w Wynikach Standardowych	6
1.1. Zmiany w zestawie zmiennych i w algorytmach Wyników Standardowych od roku 2011 wynikające z rozporządzeń i dokumentów KE.....	6
1.2. Pozostałe zmiany	7
1.2.1. Jednostki przeliczeniowe pracy (AWU, FWU).....	7
2. Informacje o FADN	8
2.1. Uwagi ogólne o FADN	8
2.2. Wspólnotowa Typologia Gospodarstw Rolnych (WTGR)	9
2.3. Zakres podmiotowy FADN.....	11
2.4. Wybór próby gospodarstw rolnych z pola obserwacji FADN.....	12
2.5. Rozmiary działalności rolniczych gwarantujące osiągnięcie przez gospodarstwo rolne minimalnego progu wielkości ekonomicznej według współczynników SO „2007”	12
2.6. Zakres przedmiotowy FADN.....	14
2.7. Sposób prezentacji wyników obliczonych na podstawie danych rachunkowych FADN	15
3. Zmienne zawarte w „Wynikach Standardowych FADN”	17
3.1. Opis zmiennych w „Wynikach Standardowych FADN”	17
3.2. Schematy obliczania kategorii ekonomicznych	33
4. Uwagi do Wyników Standardowych FADN	41
4.1. Informacje o zbieraniu danych rachunkowych w Polsce	41
4.2. Zbiór gospodarstw rolnych prowadzących rachunkowość w ramach Polskiego FADN	42
4.3. Udostępnianie danych	43
4.3.1. Udostępnianie danych z europejskiego FADN.....	43
4.3.2. Udostępnianie danych z Polskiego FADN	43
5. Wyniki Standardowe uzyskane przez ekologiczne gospodarstwa rolne uczestniczące w Polskim FADN w 2014 r.	45
5.1. Grupowanie gospodarstw rolnych według typów rolniczych (TF8)	45
5.2. Grupowanie gospodarstw rolnych według klas wielkości ekonomicznej (ES6)	51
5.3. Grupowanie gospodarstw rolnych według klas obszarowych użytków rolnych (UR).....	57
Literatura	64

Wykaz skrótów

AWU	- jednostka przeliczeniowa pracy (ang. Annual Work Unit).
CAP	- Wspólna Polityka Rolna (ang. Common Agricultural Policy).
COP	- gospodarstwa specjalizujące się w produkcji zbóż, roślin oleistych i białkowych (ang. specialist cereals, oilseed and protein crops).
DG-AGRI	- Dyrekcja Generalna ds. Rolnictwa i Rozwoju Obszarów Wiejskich (ang. Directorate-General for Agriculture and Rural Development).
EC	- Komisja Europejska (ang. European Commission).
ESU	- europejska jednostka wielkości (ang. European Size Unit).
EU	- Unia Europejska (ang. European Union).
EUR	- oznaczenie jednostki monetarnej o nazwie „euro”.
euro	- jednostka monetarna, obowiązująca w większości państw członkowskich Unii Europejskiej.
EUROSTAT	- Europejski Urząd Statystyczny.
FADN	- Sieć Danych Rachunkowych Gospodarstw Rolnych (ang. Farm Accountancy Data Network).
FWU	- jednostka przeliczeniowa pracy członków rodziny (ang. Family Work Unit).
GUS	- Główny Urząd Statystyczny.
IERiGŻ-PIB	- Instytut Ekonomiki Rolnictwa i Gospodarki Żywnościowej – Państwowy Instytut Badawczy.
KE	- Komisja Europejska.
LFA	- obszary o niekorzystnych warunkach gospodarowania - ONW (ang. Less Favoured Areas).
LU	- jednostka przeliczeniowa zwierząt (ang. Livestock Unit).
OGA	- działalność gospodarcza inna niż rolnicza bezpośrednio związana z gospodarstwem (ang. Other Gainful Activities).
Polski FADN	- System Zbierania i Wykorzystywania Danych Rachunkowych z Gospodarstw Rolnych.
SGM	- Standardowa Nadwyżka Bezpośrednia (ang. Standard Gross Margin).
SO	- Standardowa Produkcja (ang. Standard Output).
UAA	- ziemia użytkowana dla celów rolniczych = użytki rolne (ang. Utilized Agricultural Area).
UR	- użytki rolne.
WTGR	- Wspólnotowa Typologia Gospodarstw Rolnych.
ZRR	- Zakład Rachunkowości Rolnej.

Wstęp

Wypełniając obowiązek nałożony Ustawą z dnia 29 listopada 2000 r. o zbieraniu i wykorzystywaniu danych rachunkowych z gospodarstw rolnych (Dz. U. Nr 3 poz. 20 z 2001 r. z późniejszymi zmianami) w 2014 r. utworzono komputerową bazę danych zawierającą 12 360 zestawów danych rachunkowych [19]. Instytut Ekonomiki Rolnictwa i Gospodarki Żywnościowej – Państwowy Instytut Badawczy zlecił zbieranie danych z indywidualnych gospodarstw rolnych szesnastu wojewódzkim ośrodkom doradztwa rolniczego. W 102 gospodarstwach indywidualnych rachunkowość była prowadzona pod kierunkiem audytorów ZRR. Z 208 gospodarstw posiadających osobowość prawną dane zostały zebrane metodą ankietową.

Po przeprowadzonych testach jakości danych obliczono wyniki dla 12 123 indywidualnych gospodarstw rolnych oraz 207 gospodarstw posiadających osobowość prawną. W zbiorze gospodarstw indywidualnych znajduje się 357 indywidualnych gospodarstw ekologicznych z certyfikatem o wielkości ekonomicznej równej lub większej od 4 000 euro. W 2014 roku są to gospodarstwa stosujące wyłącznie ekologiczne metody produkcji. Należy zaznaczyć, że w Polsce w gospodarstwach ekologicznych dopuszcza się współistnienie produkcji metodami ekologicznymi i konwencjonalnymi. Wyniki są zaprezentowane w postaci średnich arytmetycznych i nie są reprezentatywne dla pola obserwacji Polskiego FADN, a tym bardziej dla ogółu gospodarstw ekologicznych w Polsce.

Opracowanie składa się z trzech podstawowych części:

1. Wstępnej, charakteryzującej Sieć Danych Rachunkowych Gospodarstw Rolnych (FADN).
2. Metodycznej, zawierającej wyjaśnienia rachunku wyników.
3. Statystycznej, zawierającej dane statystyczne dla grup gospodarstw rolnych, ustalonych na podstawie trzech kryteriów grupowania: wielkości ekonomicznej, typu rolniczego i powierzchni użytków rolnych. Wyniki Standardowe zawierają 145 zmiennych charakteryzujących sytuację ekonomiczno-finansową gospodarstw rolnych w roku obrachunkowym.

Opracowane wyniki są w pełni zgodne z pojęciami i kategoriami ekonomicznymi, prezentowanymi w Wynikach Standardowych FADN Dyrekcji Generalnej ds. Rolnictwa i Rozwoju Obszarów Wiejskich (DG-AGRI) [14].

Parametry wartościowe dotyczące produkcji, kosztów i inwestycji są kategoriami netto (bez VAT). Pomimo ustawowego zwolnienia podmiotowego z podatku od towarów i usług, nazywanym w skrócie VAT, rolnicy prowadzili w 2014 r. ewidencję zdarzeń w standardzie umożliwiającym ustalenie wartości netto oraz kwoty VAT.

W opracowaniu wartości pieniężne wyrażone są w polskich jednostkach monetarnych – złotych (zł).

1. Zmiany w Wynikach Standardowych¹

1.1. Zmiany w zestawie zmiennych i w algorytmach Wyników Standardowych od roku 2011 wynikające z rozporządzeń i dokumentów KE

Od roku obrachunkowego 2011 wprowadzono zmiany w algorytmach (na podstawie dokumentu RI/CC 882 Rev. 9.1 Definition of Variables used in FADN standard results z października 2012 r.) polegające na wyróżnieniu następujących zmiennych [13]:

- SE136 – Produkcja roślinna na 1 ha,
- SE146 – Uprawy energetyczne,
- SE605 – Dopłaty do działalności operacyjnej,
- SE610 – Dopłaty do produkcji roślinnej,
- SE613 – Pozostałe dopłaty do produkcji roślinnej,
- SE616 – Saldo dopłat i kar do produkcji mleka,
- SE617 – Dopłaty do pozostałej produkcji bydłowej,
- SE618 – Dopłaty do produkcji owiec i kóz,
- SE619 – Pozostałe dopłaty do produkcji zwierzęcej,
- SE630 – Płatności „decoupled”,
- SE650 – Wsparcie specjalne,
- SE699 – Pozostałe dopłaty.

Ponadto od roku obrachunkowego 2013 wprowadzono zmiany w algorytmach (na podstawie dokumentu RI/CC 882 Rev. 9.2 Definition of Variables used in FADN standard results z grudnia 2014 r.) obejmujące zmienne [14]:

- SE042 – Uprawy energetyczne,
- SE072 – Odłogi,
- SE073 – Ugory,
- SE611 – Dopłaty wyrównawcze/płatności obszarowe.

Od roku obrachunkowego 2014 obowiązuje nowe sprawozdanie z gospodarstwa rolnego. Zakres, format i organizacja danych, niezbędnych do wykonania sprawozdania z gospodarstwa rolnego FADN, są precyzyjnie opisane w Rozporządzeniu Komisji nr 385/2012 z dnia 30 kwietnia 2012 r. w sprawie formatu sprawozdania dla określania dochodów z gospodarstw rolnych oraz analizy ich działalności gospodarczej (z późn. zmianami). Z uwagi na fakt, że w Komisji Europejskiej wciąż jeszcze trwają prace nad nowym dokumentem dotyczącym Wyników Standardowych i dostosowaniem zakresu/algorytmów do nowego formatu sprawozdania, publikacja z wynikami na rok obrachunkowy 2014 przygotowana została na podstawie dokumentów jakie obowiązywały w roku obrachunkowym 2013 (Rozporządzenie

¹ Rozdział zawiera zmiany wprowadzone od roku obrachunkowego 2011; wcześniejsze zmiany zostały opisane w publikacjach „Wyniki Standardowe...” dla poprzednich lat. Zmiany te powinny być uwzględniane w analizach wieloletnich.

Komisji (WE) NR 868/2008 z dnia 3 września 2008 r. z późniejszymi zmianami, RI/CC 1256 Rev. 7 Farm Return Data Definitions z lutego 2012 r., RI/CC 882 Rev. 9.2 Definition of Variables used in FADN standard results z grudnia 2014 r.).

1.2. Pozostałe zmiany

1.2.1. Jednostki przeliczeniowe pracy (AWU, FWU)

Od roku obrachunkowego 2011 jednostki AWU oraz FWU stanowią równowartość 2 120 godzin pracy na rok.

Do roku obrachunkowego 2010 stanowiły odpowiednik 2 200 godzin pracy na rok.

2. Informacje o FADN

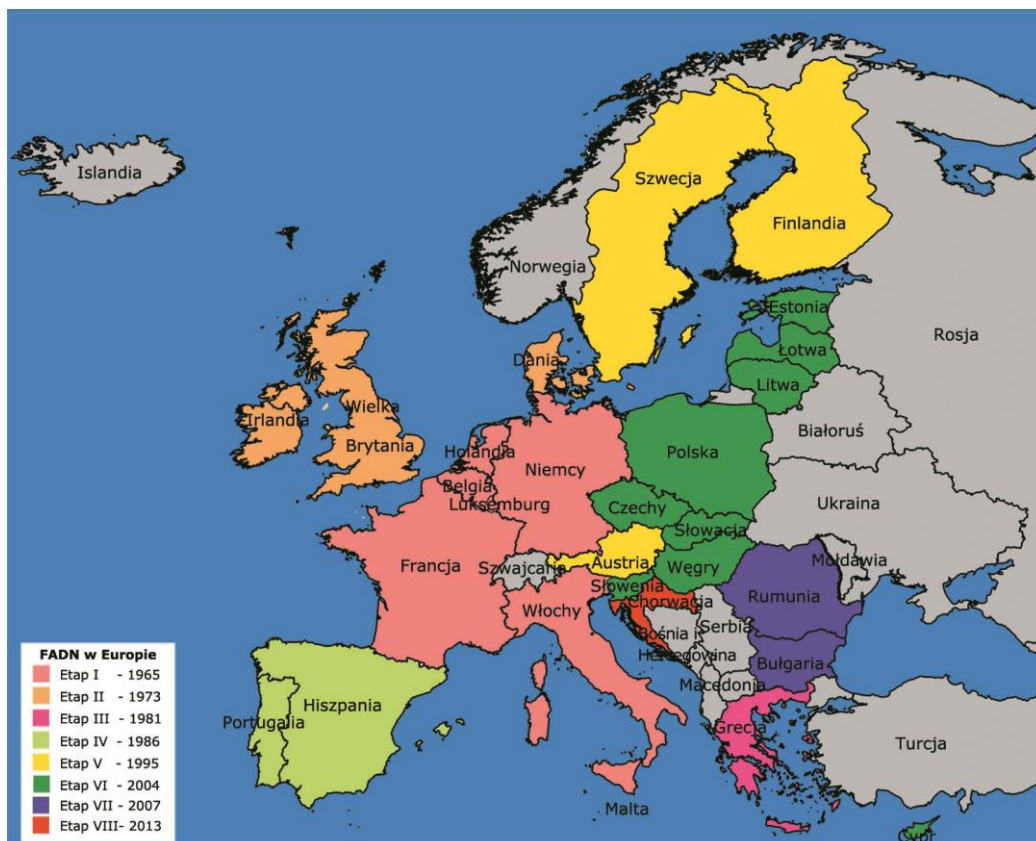
2.1. Uwagi ogólne o FADN

FADN to europejski system zbierania danych rachunkowych z gospodarstw rolnych, którego formalne kształtowanie rozpoczęło się w 1965 r.

FADN był tworzony etapowo w miarę poszerzania Unii Europejskiej, na podstawie Rozporządzenia Rady EWG nr 79/65/EEC z dnia 15 czerwca 1965 r. w sprawie utworzenia sieci zbierania danych rachunkowych dotyczących dochodów i działalności gospodarstw rolnych w Europejskiej Wspólnocie Gospodarczej [18]. W początkowej fazie (etap I) system zaistniał w sześciu państwach założycielskich (w Belgii, we Francji, w Holandii, w Luksemburgu, w Niemczech i we Włoszech), a po poszerzeniu w 1973 r. (etap II) także w Wielkiej Brytanii, Irlandii i Danii. Od 1981 r. (etap III) dodatkowo w Grecji, od 1986 r. (etap IV) do badań włączono Hiszpanię i Portugalię, a od 1995 r. (etap V) Finlandię, Szwecję i Austrię. Od 1 maja 2004 r. (etap VI) do systemu FADN weszły także: Cypr, Estonia, Litwa, Łotwa, Malta, Polska, Słowacja, Słowenia, Republika Czeska i Węgry, od 1 stycznia 2007 r. (etap VII) Rumunia i Bułgaria, a od 1 lipca 2013 r. Chorwacja (etap VIII).

W 2014 r. FADN funkcjonował na terenie 28 państw członkowskich UE. Poniżej przedstawiono przebieg rozszerzenia zasięgu FADN (patrz: Mapa 2-1).

Mapa 2-1 Etapy tworzenia FADN w Europie



Unikalność FADN polega na tym, że gromadzi on dane zaliczane do grupy wrażliwych, które opisują sytuację ekonomiczną i finansową gospodarstw rolnych.

FADN bazuje na danych rachunkowych pochodzących z rachunkowości realizowanej w konwencji tzw. zarządczej. Odmiana tej rachunkowości znacznie wierniej odzwierciedla sytuację gospodarstwa rolnego niż rachunkowość finansowa². O wyborze konwencji rachunkowości zarządczej zdecydowała potrzeba rozpoznania rzeczywistej sytuacji gospodarstw rolnych w celu podejmowania decyzji jak najbardziej adekwatnych do tych sytuacji.

W polu obserwacji FADN znajdują się gospodarstwa towarowe. Minimalna wielkość ekonomiczna, po przekroczeniu której włącza się gospodarstwo rolne do pola obserwacji FADN, ustalana jest od 2010 roku obrachunkowego na podstawie analizy sum Standardowej Produkcji (SO) z danych GUS w poszczególnych klasach wielkości ekonomicznej. W praktyce prowadzony jest rachunek polegający na obliczeniu skumulowanej sumy SO z poszczególnych klas, zaczynając od największej, aż do osiągnięcia ok. 90% SO z populacji generalnej. Dolna granica przedziału, w którym to nastąpi jest minimalnym progiem wielkości ekonomicznej gospodarstwa.

Z powodu istniejących różnic w strukturze agrarnej, progi wielkości ekonomicznej, wyznaczające minimalną wielkość gospodarstw rolnych włączanych do pola obserwacji FADN, są różne w poszczególnych państwach członkowskich.

Należy podkreślić, że FADN jest jedyną bazą danych, na potrzeby której zbierane są informacje według jednolitych zasad, a gospodarstwa tworzą statystycznie reprezentatywną próbę towarowych gospodarstw rolnych funkcjonujących na obszarze Unii Europejskiej.

2.2. Wspólnotowa Typologia Gospodarstw Rolnych (WTGR)

Według znowelizowanych zasad WTGR, w klasyfikacji gospodarstw rolnych stosuje się parametr ekonomiczny, którym jest Standardowa Produkcja³ (ang. Standard Output, w skrócie SO) [1], [2], [15], [22].

Standardowa Produkcja (SO) jest to średnia z 5 lat wartość produkcji określonej działalności rolniczej (roślinnej lub zwierzęcej) uzyskana z 1 ha lub od 1 zwierzęcia⁴ w ciągu 1 roku, w przeciętnych dla danego regionu warunkach produkcyjnych. W celu wyeliminowania wahań wartości produkcji (powodowanych np. warunkami pogodowymi czy też zmianami cen produktów) do obliczeń przyjmowane są średnie z 5 lat odpowiedniego okresu, na podstawie uśrednionych danych rocznych z określonego regionu.

² Rachunkowość finansowa podlega odpowiednim przepisom prawa, które są różne w poszczególnych państwach członkowskich Unii Europejskiej. Jej zadaniem jest ocena sytuacji majątkowej i finansowej przedsiębiorstw zgodnie z tym prawem i często bywa podstawą naliczania podatku dochodowego.

³ Do roku obrachunkowego 2009 WTGR oparta była na parametrze Standardowej Nadwyżki Bezpośredniej a wielkość ekonomiczna gospodarstwa określana była za pomocą Europejskiej Jednostki Wielkości (ESU) [8], [20], [21].

⁴ SO dla grzybów odnosi się do 100 m² uprawy; SO dla drobiu odnosi się do 100 szt. zwierząt; SO dla pszczoł odnosi się do 1 ula (1 rodziny pszczołej).

WTGR narzuca konieczność obliczania zestawów współczynników SO dla każdego regionu rolniczego i dla każdej prowadzonej w gospodarstwie działalności produkcji roślinnej i zwierzęcej. Listę działalności rolniczych, dla których konieczne jest obliczenie SO ustala Komisja UE i jest ona zgodna z listą cech Badań Struktury Gospodarstw Rolnych. Duża liczba pozycji w zestawach Standardowej Produkcji odzwierciedla nie tylko zróżnicowanie rolnictwa we Wspólnocie, ale także ukazuje poziom stosowanej szczegółowości, zapewniający porównywalność dostarczanych wyników, a tym samym realnie odzwierciedlający sytuację w rolnictwie.

Przy zastosowaniu współczynników Standardowej Produkcji gospodarstwa rolne klasyfikowane są według dwóch charakterystyk:

- wielkości ekonomicznej,
- typu rolniczego.

Wielkość ekonomiczna gospodarstwa rolnego określana jest jako suma wartości SO wszystkich działalności rolniczych występujących w gospodarstwie. Wielkość ekonomiczna gospodarstwa wyrażana jest wartością SO w euro. Na podstawie tak ustalonej wielkości ekonomicznej dane gospodarstwo rolne zaliczane jest do odpowiedniej klasy wielkości ekonomicznej.

Typ rolniczy gospodarstwa rolnego określany jest na podstawie udziału poszczególnych działalności rolniczych w tworzeniu całkowitej wartości SO gospodarstwa. Typ rolniczy odzwierciedla poziom i kierunek specjalizacji gospodarstwa.

W zależności od pożądanego stopnia dokładności, typy rolnicze gospodarstw zorganizowane są następująco:

- 8 typów ogólnych i grupa gospodarstw niesklasyfikowanych (oznaczanych z użyciem jednego znaku),
- 21 typów podstawowych i grupa gospodarstw niesklasyfikowanych (oznaczanych z użyciem dwóch znaków),
- 61 typów szczegółowych i grupa gospodarstw niesklasyfikowanych (oznaczanych z użyciem trzech znaków).

Z uwagi na rosnące znaczenie wielofunkcyjności gospodarstw rolnych, WTGR została uzupełniona o dodatkową „klasyfikację”, której kryterium jest udział przychodów z działalności gospodarczej innej niż rolnicza bezpośrednio związanej z gospodarstwem (ang. Other Gainful Activities, w skrócie OGA) w całkowitych przychodach gospodarstwa (rolnictwo + OGA + dopłaty bezpośrednie). OGA to działalność, w ramach której wykorzystywane są zasoby gospodarstwa rolnego (ziemia, budynki, maszyny itp.) i/lub produkty tego gospodarstwa. W zależności od tego, jaki procent całkowitych przychodów gospodarstwa stanowi OGA, gospodarstwo zaliczane jest do jednej z trzech klas OGA.

Działalność gospodarcza inna niż rolnicza nie jest brana pod uwagę w typologii gospodarstw dokonywanej na podstawie działalności rolniczych – zarówno wielkość ekonomiczna jak i typ rolniczy nie uwzględniają OGA [15], [17].

2.3. Zakres podmiotowy FADN

Minimalny próg określający gospodarstwo jako towarowe (oznacza to włączenie gospodarstwa do badań) wyrażony jest w euro. Wielkość ta jest ustalana oddzielnie dla każdego państwa członkowskiego i zmienia się w czasie, zgodnie z ewolucją struktury i siły ekonomicznej gospodarstw rolnych (patrz: Tabela 2.3-1).

Tabela 2.3-1 Minimalne progi wielkości ekonomicznej i liczebność próby FADN w poszczególnych państwach członkowskich w 2014 r.

Państwa	Dolny próg wielkości ekonomicznej EUR	Liczba gospodarstw w próbie szt.	Struktura próby w europejskim FADN %
Austria	8 000	2 000	2,3
Belgia	25 000	1 200	1,4
Bułgaria	2 000	2 202	2,5
Chorwacja	4 000	1 251	1,4
Cypr	4 000	500	0,6
Czechy	8 000	1 417	1,6
Dania	15 000	2 150	2,5
Estonia	4 000	658	0,8
Finlandia	8 000	1 100	1,3
Francja (w tym: Gwadelupa, Martynika, Reunion)	25 000 15 000	7 620 260	8,8 0,3
Grecja	4 000	5 500	6,3
Hiszpania	4 000	8 700	10,0
Holandia	25 000	1 500	1,7
Irlandia	8 000	900	1,0
Litwa	4 000	1 000	1,2
Luksemburg	25 000	450	0,5
Łotwa	4 000	1 000	1,2
Malta	4 000	536	0,6
Niemcy	25 000	8 800	10,1
Polska	4 000	12 100	13,9
Portugalia	4 000	2 300	2,6
Rumunia	2 000	6 000	6,9
Słowacja	15 000	523	0,6
Słowenia	4 000	908	1,0
Szwecja	15 000	1 025	1,2
Węgry	4 000	1 900	2,2
Wielka Brytania (w tym: Irlandia Północna)	25 000 15 000	2 500 320	2,9 0,4
Włochy	8 000	11 106	12,8
Razem FADN UE		86 846	100

Źródło: zestawienie własne na podstawie [5], [6].

2.4. Wybór próby gospodarstw rolnych z pola obserwacji FADN

Agencje łącznikowe z poszczególnych państw opracowują corocznie plany wyboru gospodarstw rolnych do badań w ramach FADN. Po ich opracowaniu i zaakceptowaniu przez Komitety Krajowe FADN, plany te są przekazywane do akceptacji przez Komitet Wspólnoty nadzorujący FADN.

Wewnątrz pola obserwacji FADN występuje duże zróżnicowanie gospodarstw pod względem typu rolniczego i wielkości ekonomicznej.

Dla zapewnienia precyzyjnego odzwierciedlenia tego zróżnicowania w próbie badawczej, Agencja łącznikowa dzieli pole obserwacji na warstwy. Pominięcie tej czynności w procesie wyboru próby mogłoby spowodować brak właściwej reprezentacji niektórych rodzajów gospodarstw (np. dużych gospodarstw mlecznych w jednym regionie, czy małych gospodarstw produkujących owoce w innym regionie). W procedurze wyboru do warstwowania zbioru gospodarstw rolnych mają zastosowanie trzy kryteria [7]:

- położenie regionalne,
- wielkość ekonomiczna,
- typ rolniczy.

2.5. Rozmiary działalności rolniczych gwarantujące osiągnięcie przez gospodarstwo rolne minimalnego progu wielkości ekonomicznej według współczynników SO „2007”

Wielkość ekonomiczna gospodarstwa określana jako suma wartości Standardowych Produkcji (SO) wszystkich działalności rolniczych występujących w gospodarstwie służy do ustalenia minimalnego progu wielkości ekonomicznej dla pola obserwacji FADN. W Polsce dla roku obrachunkowego 2014 próg ten został ustalony na poziomie 4 000 euro. Tabela przedstawia przykładową powierzchnię niektórych upraw oraz liczbę zwierząt niezbędną do włączenia gospodarstwa do pola obserwacji FADN (patrz: Tabela 2.5-1).

Tabela 2.5-1 Rozmiary działalności rolniczych niezbędne do osiągnięcia przez gospodarstwo rolne minimalnego progu wielkości ekonomicznej* według współczynników SO„2007”

Region	Działalność	J.m.	Ekwiwalent 4000 euro wg SO "2007"
Pomorze i Mazury	Pszenica zwyczajna i orkisz	ha	6,3
	Rzepak i rzepik	ha	5,6
	Buraki cukrowe	ha	2,8
	Sady jabłoniowe	ha	2,4
	Warzywa, truskawki w uprawie polowej (w płodozmianie z uprawami rolnymi)	ha	1,2
	Krowy mleczne	szt.	3,2
	Tuczniaki	szt.	18,3
Wielkopolska i Śląsk	Pszenica zwyczajna i orkisz	ha	5,8
	Rzepak i rzepik	ha	5,3
	Buraki cukrowe	ha	2,6
	Sady jabłoniowe	ha	2,0
	Warzywa, truskawki w uprawie polowej (w płodozmianie z uprawami rolnymi)	ha	1,1
	Krowy mleczne	szt.	3,1
	Tuczniaki	szt.	18,1
Mazowsze i Podlasie	Pszenica zwyczajna i orkisz	ha	7,5
	Rzepak i rzepik	ha	7,0
	Buraki cukrowe	ha	2,8
	Sady jabłoniowe	ha	1,8
	Warzywa, truskawki w uprawie polowej (w płodozmianie z uprawami rolnymi)	ha	1,4
	Krowy mleczne	szt.	3,6
	Tuczniaki	szt.	16,5
Małopolska i Pogórze	Pszenica zwyczajna i orkisz	ha	7,2
	Rzepak i rzepik	ha	6,4
	Buraki cukrowe	ha	2,8
	Sady jabłoniowe	ha	2,1
	Warzywa, truskawki w uprawie polowej (w płodozmianie z uprawami rolnymi)	ha	1,1
	Krowy mleczne	szt.	4,3
	Tuczniaki	szt.	17,4

*Osiągnięcie przez gospodarstwo minimalnego progu wielkości ekonomicznej według współczynników SO„2007” [7], włącza GR do pola obserwacji Polskiego FADN; np. w regionie Pomorze i Mazury powierzchnia pszenicy 6,3 ha zapewnia osiągnięcie progowej wartości 4 000 euro.

2.6. Zakres przedmiotowy FADN

Dla potrzeb FADN zbieranych jest około 1 tys. różnych danych charakteryzujących gospodarstwo rolne. Odzwierciedlają one stan i strukturę składników majątkowych, a także stan i strukturę zobowiązań. Inne dane odzwierciedlają strukturę przychodów i kosztów na poziomie gospodarstwa rolnego. Szczególna uwaga zwrócona jest na elementy związane ze Wspólną Polityką Rolną (dotacje, kwoty i limity produkcyjne). Wyniki Standardowe dotyczą tylko działalności i składników majątkowych gospodarstwa rolnego (majątek prywatny rodziny rolnika, np. dom mieszkalny, nie jest uwzględniony w bilansie finansowym).

Zakres i format zbieranych danych rachunkowych w gospodarstwach rolnych dla potrzeb FADN, jest szczegółowo zdefiniowany w Rozporządzeniu Komisji (WE) NR 868/2008 z dnia 3 września 2008 r. z późniejszymi zmianami oraz na podstawie dokumentu RI/CC 1256 Rev. 7 Farm Return Data Definitions z lutego 2012 r. [3], [4], [11], [12]. Przepisy te obok szczegółowego wykazu zmiennych zawierają także instrukcje dotyczące sposobu wypełniania tzw. sprawozdania z gospodarstwa rolnego FADN oraz definicje stosowanych pojęć. Sprawozdanie to składa się z 14 grup danych rachunkowych, zestawionych tematycznie w odpowiednie tabele (od A do N):

- Tab. A.** Informacje ogólne.
- Tab. B.** Struktura własnościowa ziemi użytkowanej rolniczo.
- Tab. C.** Zasoby i nakłady pracy własnej oraz najemnej.
- Tab. D.** Stan i wartość zwierząt.
- Tab. E.** Zakup i sprzedaż zwierząt.
- Tab. F.** Koszty.
- Tab. G.** Zasoby i gospodarowanie składnikami majątkowymi.
- Tab. H.** Zadłużenie.
- Tab. I.** Podatek od wartości dodanej (VAT).
- Tab. J.** Dopłaty i subsydia.
- Tab. K.** Produkcja roślinna i zwierzęca (bez zwierząt).
- Tab. L.** Kwoty i inne prawa.
- Tab. M.** Dopłaty bezpośrednie.
- Tab. N.** Szczegóły zakupów i sprzedaży zwierząt.

2.7. Sposób prezentacji wyników obliczonych na podstawie danych rachunkowych FADN

Wyniki obliczone na podstawie danych FADN zgromadzonych w komputerowej bazie prezentowane są w zestawach statystycznych (Tabela 5.1-1 - Tabela 5.2-10). Dla gospodarstw ekologicznych są to wartości średnie arytmetyczne. Wyniki są prezentowane dla grup gospodarstw wydzielonych według trzech kryteriów: typów rolniczych, wielkości ekonomicznej i powierzchni użytków rolnych.

Ze względu na obowiązujące zasady upowszechniania danych FADN dopuszczalne jest prezentowanie wyników z grupy obejmującej co najmniej 15 gospodarstw. W przypadku mniejszej liczebności wpisywana jest „ . ” (kropka).

Tabela 2.7-1 Grupowanie gospodarstw rolnych według typów rolniczych (TF8)

Typy rolnicze TF8		Typy rolnicze podstawowe	
Symbol	Nazwa	Symbol	Nazwa
1	Uprawy polowe	15	Specjalizujące się w uprawie zbóż (łącznie z ryżem), roślin oleistych i wysokobiałkowych na nasiona
		16	Specjalizujące się w uprawie polowej różnych gatunków roślin
2	Uprawy ogrodnicze	21	Specjalizujące się w uprawach ogrodniczych (warzyw, truskawek, kwiatów i roślin ozdobnych) pod wysokimi osłonami
		22	Specjalizujące się w gruntowych uprawach ogrodniczych (warzyw, truskawek, kwiatów i roślin ozdobnych)
		23	Specjalizujące się w uprawie grzybów i w szkółkarstwie oraz uprawach ogrodniczych (warzyw, truskawek, kwiatów i roślin ozdobnych)
3	Winnice	35	Specjalizujące się w uprawie winorośli
4	Uprawy trwałe	36	Specjalizujące się w uprawie drzew i krzewów owocowych (bez winorośli i oliwek)
		37	Specjalizujące się w uprawie oliwek
		38	Specjalizujące się w uprawie drzew i krzewów owocowych (uprawy trwałe)
5	Krowy mleczne	45	Specjalizujące się w chowie bydła mlecznego
6	Zwierzęta trawożerne	46	Specjalizujące się w chowie bydła rzeźnego (w tym hodowla)
		47	Specjalizujące się w chowie bydła mlecznego i rzeźnego (w tym hodowla)
		48	Specjalizujące się w chowie owiec, kóz i innych zwierząt żywionych paszami objętościowymi
7	Zwierzęta ziarnożerne	51	Specjalizujące się w chowie trzody chlewnej
		52	Specjalizujące się w chowie drobiu
		53	Specjalizujące się w chowie zwierząt żywionych paszami treściwymi
8	Mieszane	61	Mieszane - różne uprawy
		73	Mieszane - różne zwierzęta, z przewagą zwierząt żywionych paszami objętościowymi
		74	Mieszane - różne zwierzęta, z przewagą zwierząt żywionych paszami treściwymi
		83	Mieszane - uprawy polowe i zwierzęta żywione paszami objętościowymi
		84	Mieszane - różne uprawy i zwierzęta

Zestawienie typów rolniczych TF8 (Tabela 2.7-1) jest kombinacją typów podstawowych, składających się z różnych typów szczegółowych, tworzącą w rezultacie osiem grup gospodarstw rolnych [1], [2], [15], [16].

Z kolei Tabela 2.7-2 przedstawia sześć klas wielkości ekonomicznej gospodarstw rolnych (ES6) opracowanych na podstawie Wspólnotowej Typologii Gospodarstw Rolnych [15].

Tabela 2.7-2 Grupowanie gospodarstw rolnych według wielkości ekonomicznej (euro), klasyfikacja ES6

ES6		ES	
Klasa wielkości ekonomicznej ES6	Zakres w euro (€)	Klasa wielkości ekonomicznej ES	Zakres w euro (€)
1	2 000 ≤ € < 8 000	1	€ < 2 000
1	Bardzo małe 2 000 ≤ € < 8 000	2	2 000 ≤ € < 4 000
		3	4 000 ≤ € < 8 000
2	Małe 8 000 ≤ € < 25 000	4	8 000 ≤ € < 15 000
		5	15 000 ≤ € < 25 000
3	Średnio-małe 25 000 ≤ € < 50 000	6	25 000 ≤ € < 50 000
4	Średnio-duże 50 000 ≤ € < 100 000	7	50 000 ≤ € < 100 000
5	Duże 100 000 ≤ € < 500 000	8	100 000 ≤ € < 250 000
		9	250 000 ≤ € < 500 000
		10	500 000 ≤ € < 750 000
6	Bardzo duże € ≥ 500 000	11	750 000 ≤ € < 1 000 000
		12	1 000 000 ≤ € < 1 500 000
		13	1 500 000 ≤ € < 3 000 000
		14	€ ≥ 3 000 000

Uwaga: Tabela 2.7-2 zawiera rozmiary wielkości ekonomicznej wyrażone w euro, natomiast dla uproszczenia zapisu we wszystkich następujących tabelach rozmiary prezentowane są w tysiącach euro.

3. Zmienne zawarte w „Wynikach Standardowych FADN”

3.1. Opis zmiennych w „Wynikach Standardowych FADN”

„Wyniki Standardowe FADN” zawierają 10 tabel tematycznych:

1. Populacja i próba gospodarstw.
2. Wybrane informacje o produkcji.
3. Wartość produkcji.
4. Koszty.
5. Dopłaty do działalności operacyjnej gospodarstwa.
6. Salda dopłat i podatków.
7. Dochód na gospodarstwo rolne.
8. Dochód na osobę.
9. Bilans finansowy na koniec roku obrachunkowego.
10. Wskaźniki finansowe.

Opisy poszczególnych zmiennych są zgodne z zawartymi w „Wynikach Standardowych FADN” [10], [14]. Natomiast ich zawartość w poszczególnych tabelach nie zawsze odpowiada w pełni tytułom. Należy więc zwrócić uwagę na szczegółowy opis danej zmiennej (od Tabela 3.1-1 do Tabela 3.1-10). W kolumnie „Symbol” zawarte jest alfanumeryczne, pięciodziesięciodziesiąt znakowe oznaczenie poszczególnych zmiennych.

Dla ułatwienia rozumienia poszczególnych zmiennych zawartych w „Wynikach Standardowych FADN”, w dalszej części rozdziału zamieszczono ich objaśnienia w porządku identycznym do prezentowanych wyników. Dodatkowo zamieszczono szczegółowe schematy obliczeń wybranych zmiennych prezentowanych w Wynikach Standardowych.

Tabela 3.1-1 Populacja i próba gospodarstw

Symbol	Zmienna	Sposób obliczenia, uwagi
SYS02	Liczba reprezentowanych gospodarstw	Suma parametrów wag poszczególnych gospodarstw w próbie.
SYS03	Liczba gospodarstw w próbie	Liczba gospodarstw w próbie.

Tabela 3.1-2 Wybrane informacje o produkcji

Symbol	Zmienna	J. m.	Sposób obliczenia, uwagi
SE005	Wielkość ekonomiczna	euro	Wielkość ekonomiczna gospodarstwa rolnego, wyrażona w wartości Standardowej Produkcji.
SE010	Nakłady pracy ogółem	AWU	Całkowite nakłady pracy ludzkiej w ramach działalności operacyjnej gospodarstwa rolnego = AWU wyrażone w jednostkach przeliczeniowych pracy = osobach pełnozatrudnionych = 2 120 godz./rok. [SE015 + SE020]

Symbol	Zmienna	J. m.	Sposób obliczenia, uwagi
SE011	Czas pracy ogółem	godz.	Całkowity czas pracy ludzi w ramach działalności operacyjnej gospodarstwa rolnego, wyrażony w godzinach. [SE016 + SE021]
SE015	Nakłady pracy własnej	FWU	Nakłady pracy w ramach działalności operacyjnej gospodarstwa rolnego osób nieopłaconych = FWU (głównie członków rodziny), wyrażone w jednostkach przeliczeniowych pracy rodziny = osobach pełnozatrudnionych rodziny.
SE016	Czas pracy własnej	godz.	Czas pracy w ramach działalności operacyjnej gospodarstwa rolnego osób nieopłaconych (głównie członków rodziny), wyrażony w godzinach.
SE020	Nakłady pracy najemnej	AWU	Nakłady pracy w ramach działalności operacyjnej gospodarstwa rolnego osób opłaconych gotówką lub w naturze, wyrażone w jednostkach przeliczeniowych pracy = osobach pełnozatrudnionych.
SE021	Czas pracy najemnej	godz.	Czas pracy w ramach działalności operacyjnej gospodarstwa rolnego osób opłaconych gotówką lub w naturze, wyrażony w godzinach.
SE025	Powierzchnia użytków rolnych	ha	Całkowity obszar ziemi użytkowanej rolniczo (użytków rolnych) = (UAA). Na tę powierzchnię składa się: ziemia własna, ziemia dzierżawiona na jeden rok lub dłużej, ziemia współużytkowana z właścicielem na zasadzie udziału w zbiorach, a także ugory i odłogi. Nie uwzględnia się powierzchni uprawy grzybów, ziemi dzierżawionej na okres krótszy niż 1 rok, ziemi zalesionej i pozostałych gruntów (dróg, stawów, nieużytków, itp.). Powierzchnia wyrażona jest w hektarach (1 ha = 10 000 m ²).
SE030	Powierzchnia dzierżawionych użytków rolnych	ha	Powierzchnia ziemi dzierżawionej przez rolnika na podstawie umowy dzierżawnej na okres liczący co najmniej 1 rok (odpłatność regulowana w gotówce lub w naturze).
SE035	Zboża	ha	Pszenica zwyczajna, orkisz, pszenica twarda, pszenżyto, żyto, jęczmień, owies, mieszanki zbożowe, kukurydza na ziarno, pozostałe zboża.
SE041	Pozostałe uprawy polowe	ha	Strączkowe na nasiona, ziemniaki, buraki cukrowe, zioła, oleiste i włókniste łącznie z nasionami, chmiel, tytoń, inne przemysłowe (łącznie z bawełną i trzciną cukrową).
SE042	Uprawy energetyczne	ha	Powierzchnia uprawy roślin energetycznych.
SE046	Warzywa i kwiaty	ha	Świeże warzywa, melony, truskawki, kwiaty i rośliny ozdobne (uprawiane w uprawie polowej lub pod osłonami wysokimi). Dotyczy powierzchni podstawowej (nie uwzględnia się powierzchni wszystkich zbiorów), nawet gdy praktykowane jest następstwo na tej samej powierzchni, w tym samym roku obrachunkowym. Nie uwzględnia się powierzchni uprawy grzybów.
SE050	Winnice	ha	łącznie z młodymi nasadzeniami jeszcze nie plonującymi (bez szkółek).

Symbol	Zmienna	J. m.	Sposób obliczenia, uwagi
SE054	Uprawy trwałe	ha	Sady owocowe i jagodowe (łącznie z sadami tropikalnymi), gaje oliwne, szkółki i pozostałe uprawy trwałe (wiklina, sitowie, bambus). łącznie z młodymi nasadzeniami i trwałymi uprawami pod osłonami. Bez winogron. [SE055 + SE060 + SE065]
SE055	Sady	ha	Sady owocowe i jagodowe (łącznie z sadami tropikalnymi).
SE060	Gaje oliwne	ha	Drzewa oliwne.
SE065	Pozostałe uprawy trwałe	ha	Szkółki i pozostałe uprawy trwałe (wiklina, sitowie, bambus). łącznie z młodymi nasadzeniami i uprawami trwałymi pod osłonami.
SE071	Uprawy pastewne	ha	Pastewne korzeniowe i kapustne, trawa w uprawie polowej, łąki, pastwiska trwałe i niepielegnowane, pozostałe uprawy pastewne.
SE072	Odłogi	ha	Powierzchnia użytków rolnych, nieuprawiana w roku obrachunkowym, niekwalifikująca się do otrzymania dotacji i innego wsparcia finansowego.
SE073	Ugory	ha	Grunty orne czasowo nieużytkowane, które pozostają w dobrej kulturze oraz które kwalifikują się do otrzymania dotacji i innego wsparcia finansowego.
SE074	Powierzchnia użytków rolnych wyłączona z produkcji	ha	Powierzchnia ta obejmuje: powierzchnię użytków rolnych, nieuprawianą w roku obrachunkowym, grunty orne czasowo nieużytkowane oraz trwałe użytki zielone nieużytkowane (TUZ) dla celów produkcyjnych ale uprawnione do dopłat. [SE072+SE073+TUZ]
SE075	Lasy	ha	Obszary zadrzewione, lasy, plantacje topoli, łącznie ze szkółkami leśnymi. Obszar ten nie jest ujęty w pozycji „Powierzchnia użytków rolnych” (SE025).
SE080	Zwierzęta ogółem	LU	Stan średni w roku: koniowatych, bydła, owiec, kóz, trzody chlewnej i drobiu utrzymywanych w gospodarstwie rolnym, wyrażony w jednostkach przeliczeniowych zwierząt (LU) ⁵ . Nie są uwzględniane roje pszczoł oraz pozostałe zwierzęta. Zwierzęta nie będące własnością gospodarstwa rolnego, utrzymywane w gospodarstwie na podstawie umowy także ujęte są dla określenia rocznego stanu zwierząt.
SE085	Krowy mleczne	LU	Krowy (także samice bawole), które wycieliły się i głównie utrzymywane są dla produkcji mleka z przeznaczeniem na cele spożywcze. Nie ujmują się tu krów wybrakowanych.
SE090	Pozostałe bydło	LU	Pozostałe bydło (z wyjątkiem krow mlecznych).
SE095	Owce i kozy	LU	Matki kozie i pozostałe kozy, matki owcze i pozostałe owce.
SE100	Trzoda chlewna	LU	Prosięta, maciory, tuczniki i pozostała trzoda chlewna.
SE105	Drób	LU	Drób mięsny, kury nioski i pozostały drób.

⁵ konie	= 0,8	krowy mleczne	= 1,0	maciory	= 0,5
cielęta na tucz	= 0,4	krowy wybrakowane	= 1,0	tuczniki	= 0,3
cielęta < 1 rok	= 0,4	krowy pozostałe	= 0,8	trzoda pozostała	= 0,3
byczki 1 - 2 lata	= 0,7	matki kozie	= 0,1	brojlery	= 0,007
jałówki 1 - 2 lata	= 0,7	kozy pozostałe	= 0,1	kury nioski	= 0,014
byki 2 lata	= 1,0	matki owcze	= 0,1	drób pozostały	= 0,03
jałówki hodow.	= 0,8	owce pozostałe	= 0,1	króliki	= 0,02
jałówki na tucz	= 0,8	prosięta	= 0,027		

Symbol	Zmienna	J. m.	Sposób obliczenia, uwagi
SE110	Plon pszenicy	dt/ha	Ilość wyprodukowanego ziarna pszenicy zwyczajnej i orkisz z jednego hektara wyrażona w decytonach na hektar (100 kg/ha).
SE115	Plon kukurydzy	dt/ha	Ilość wyprodukowanego ziarna kukurydzy z jednego hektara wyrażona w decytonach na hektar (100 kg/ha).
SE120	Obsada zwierząt	LU/ha	Obsada zwierząt żywionych systemem wypasowym (przeżuwaczy), bez cieląt przeznaczonych do opasu, na 1 ha powierzchni paszowej. Średnia liczba jednostek przeliczeniowych (LU) z sumy: bydła (bez cieląt do opasu) oraz owiec i kóz, przypadająca na 1 hektar roślin pastewnych uprawianych na użytkach rolnych. Do tej powierzchni zalicza się uprawy pastewne, ugory i odłogi. Parametr obsady zwierząt jest obliczany tylko dla gospodarstw utrzymujących ten rodzaj zwierząt i posiadających uprawy pastewne (powierzchnię paszową).
SE125	Wydajność mleczna krów	kg/krowę	Produkcja mleka i przetworów z mleka (w ekwiwalencie mleka) w przeliczeniu na jedną krowę mleczną. Produkcja mleka obejmuje sprzedaż, przekazanie mleka do gospodarstwa domowego i zużycie mleka w gospodarstwie rolnym (skarmione przez zwierzęta). ⁶

Tabela 3.1-3 Wartość produkcji

Symbol	Zmienna	J. m.	Sposób obliczenia, uwagi
SE131	Produkcja ogółem	zł	Obejmuje: sprzedaż, przekazania do gospodarstwa domowego, zużycie na potrzeby gospodarstwa rolnego, różnicę stanu zapasów, różnicę wartości zwierząt wynikającą ze zmiany cen a pomniejszona jest o zakup zwierząt. [SE135 + SE206 + SE256]
SE132	Relacja produkcji ogółem do kosztów ogółem	krotność	Relacja produkcji ogółem do kosztów ogółem. [SE131/SE270]
SE135	Produkcja roślinna	zł	Obejmuje: sprzedaż, zużycie wewnętrzne, przekazanie do gospodarstwa domowego i różnicę stanu zapasów. [SE140 + SE145 + SE146 + SE150 + SE155 + SE160 + SE165 + SE170 + SE175 + SE180 + SE185 + SE190 + SE195 + SE200]
SE136	Produkcja roślinna na 1 ha	zł/ha	Wartość produkcji roślinnej w przeliczeniu na 1 ha użytków rolnych z wyłączeniem ziemi oddzierżawionej oraz powierzchni użytków rolnych wyłączonych z produkcji. [SE135/(SE025-powierzchnia ziemi oddzierżawionej-SE074)]
SE140	Zboża	zł	Dotyczy upraw na ziarno.
SE145	Rośliny białkowe	zł	Uprawiane na nasiona, bez upraw zbieranych na zielonkę z przeznaczeniem na pasze. Nie ujmują się tu warzywa i soi.
SE146	Uprawy energetyczne	zł	Wszystkie rośliny uprawiane na cele energetyczne.

⁶ Stosuje się przelicznik 1 litr mleka = 1,031 kg.

Symbol	Zmienna	J. m.	Sposób obliczenia, uwagi
SE150	Ziemniaki	zł	Wszystkie typy odmian – także ziemniaki wczesne i sadzeniaki.
SE155	Buraki cukrowe	zł	Dotyczy przede wszystkim korzeni. Nie ujmuje się wartości liści, natomiast uwzględnia się wartość wyśtoków otrzymanych z cukrowni lub odsprzedanych przez rolnika cukrowni.
SE160	Rośliny oleiste	zł	Rośliny oleiste i włókniste uprawiane na olej (bez bawełny).
SE165	Rośliny przemysłowe	zł	Chmiel, tytoń, inne uprawy przemysłowe (łącznie z ziołami, roślinami aromatycznymi i przyprawowymi, bawełną i trzciną cukrową oraz włóknistymi i konopiami uprawianymi na włókno).
SE170	Warzywa, kwiaty	zł	Świeże warzywa, melony, truskawki, kwiaty i rośliny ozdobne (uprawiane w uprawie polowej lub pod osłonami). Tu uwzględniona jest też wartość produkcji grzybów (mimo, że powierzchnia uprawy grzybów nie jest uwzględniona w pozycji SE046).
SE175	Owoce	zł	Owoce z drzew i krzewów uprawianych w uprawie polowej (łącznie z owocami tropikalnymi).
SE180	Owoce cytrusowe	zł	Pomarańcze, nektarynki i mandarynki, klementynki, cytryny i inne owoce cytrusowe.
SE185	Wina i winogrona	zł	Winogrona konsumpcyjne, winogrona do produkcji win jakościowych i stołowych, różne produkty z winogron (moszcz z winogron itp.), wino, produkty uboczne z produkcji wina, rodzynki.
SE190	Oliwki i olej z oliwek	zł	Oliwki konsumpcyjne, oliwki do produkcji oleju, olej i produkty uboczne z produkcji oleju z oliwek.
SE195	Uprawy pastewne	zł	Rośliny pastewne korzeniowe i kapustne, trawa w uprawie polowej, łąki, pastwiska trwałe i niepielęgnowane, pozostałe uprawy pastewne. Tu wchodzi także produkcja z ugorów i odłogów (o ile taka występuje w gospodarstwie).
SE200	Inne produkty pochodzenia roślinnego	zł	Nasiona i sadzonki (traw, roślin polowych i ogrodniczych, bez zbóż, roślin białkowych, ziemniaków i roślin oleistych), inne uprawy polowe (nieujęte w wyszczególnionych pozycjach), uprawy trwałe rosnące pod osłonami nieuwzględnione w SE170. Tu wlicza się także przyrost wartości młodych plantacji wieloletnich (do wejścia w plonowanie). Ustala się go na podstawie poniesionych kosztów.
SE206	Produkcja zwierzęca	zł	Produkcja obejmuje wartość produkcji żywca oraz wartość produktów pochodzenia zwierzęcego. Produkcja zwierzęca obejmuje: sprzedaż, różnicę wartości zwierząt (SE211) w roku obrachunkowym i przekazanie do gospodarstwa domowego. Pomniejsza się ją o zakup zwierząt. Rachunek jest przeprowadzany dla koniowatych, bydła, owiec, kóz, trzody chlewnej, drobiu i pozostałych zwierząt. W przypadku zwierząt stada podstawowego szacuje się także różnicę wartości zwierząt z tytułu zmiany cen jednostkowych w roku obrachunkowym. Produkcja produktów zwierzęcych obejmuje sprzedaż, przekazanie do gospodarstwa domowego, zużycie wewnętrzne i różnicę stanu zapasów. Do produktów zwierzęcych zalicza się: mleko

Symbol	Zmienna	J. m.	Sposób obliczenia, uwagi
			i produkty z mleka krów, owiec i kóz, wełnę, jaja kurze, miód, inne produkty zwierzęce (obornik, jaja innych ptaków itp.), a także wpływy z usługowego odchowu zwierząt oraz przychody z krycia. [SE216 + SE220 + SE225 + SE230 + SE235 + SE240 + SE245 + SE251]
SE207	Produkcja zwierzęca na 1 LU	zł/LU	Wartość produkcji zwierzęcej w przeliczeniu na jedną jednostkę przeliczeniową zwierząt. [SE206/SE080]
SE211	Różnica wartości zwierząt	zł	Różnica wartości zwierząt stada podstawowego i obrotowego z tytułu zmiany cen jednostkowych w roku obrachunkowym. Zmienna ta umożliwia pominięcie wpływu zmian cen zwierząt stada podstawowego na wartość produkcji w danym roku.
SE216	Mleko i przetwory z mleka krowiego	zł	W tej pozycji ujęta jest wartość mleka i przetworów pomniejszona o odpowiednie opłaty współodpowiedzialnościowe (jeśli występują), lecz bez opłat karnych za nieprawidłową realizację kwoty mlecznej. Te opłaty są ujęte w saldzie dopłat i kar do produkcji mleka.
SE220	Żywiec wołowy	zł	Obejmuje produkcję i różnicę wartości zwierząt (z uwzględnieniem różnicy wartości zwierząt stada obrotowego i podstawowego).
SE225	Żywiec wieprzowy	zł	Obejmuje produkcję i różnicę wartości zwierząt (z uwzględnieniem różnicy wartości zwierząt stada obrotowego i podstawowego).
SE230	Żywiec barani i kozi	zł	Obejmuje produkcję i różnicę wartości zwierząt (z uwzględnieniem różnicy wartości zwierząt stada obrotowego i podstawowego).
SE235	Żywiec drobiowy	zł	Obejmuje produkcję i różnicę wartości zwierząt stada obrotowego (wartość na koniec roku – wartość na początek roku).
SE240	Jaja	zł	W pozycji tej uwzględnione są tylko jaja kurze.
SE245	Mleko i przetwory z mleka owczego i koziego	zł	W tej pozycji ujęta jest wartość mleka i jego przetworów.
SE251	Inne zwierzęta i produkty zwierzęce	zł	Pozycja ta obejmuje: żywiec koński i inne zwierzęta niewymienione wyżej – np.: króliki, roje pszczołe, zwierzęta futerkowe, ryby, strusie (z uwzględnieniem różnicy wartości zwierząt stada obrotowego i podstawowego), a także wełnę i pozostałe produkty pochodzenia zwierzęcego (np. obornik czy mleko innych zwierząt), a także przychody z krycia i przychody z usługowego odchowu zwierząt. Różnica wartości stada podstawowego koni z tytułu zmiany cen jednostkowych w roku obrachunkowym też wliczana jest do tej pozycji.
SE256	Pozostała produkcja	zł	Do pozycji tej należą: czynsz za wdzierżawioną ziemię w stanie gotowym do siewu, przychody z okazjonalnego przekazania powierzchni paszowej, produkty z lasu, świadczenie usług, wynajem sprzętu, odsetki od aktywów obrotowych niezbędnych do bieżącego funkcjonowania gospodarstwa rolnego, przychody z agroturystyki, przychody dotyczące wcześniejszych lat obrachunkowych, pozostałe produkty i przychody.

Symbol	Zmienna	J. m.	Sposób obliczenia, uwagi
SE260	Przekazania do gospodarstwa domowego	zł	Wartość produktów roślinnych i zwierzęcych przekazanych do gospodarstwa domowego rolnika. Wartość ta stanowi część produkcji ogółem.
SE265	Zużycie wewnętrzne	zł	Wartość produktów roślinnych i zwierzęcych wytworzonych i zużytych w ramach działalności operacyjnej gospodarstwa rolnego, np. produkty roślinne zużyte jako pasze dla zwierząt, a także jako nasiona i sadzeniaki. Produkty te uwzględnione są w rachunku produkcji ogółem a zarazem stanowią one istotną pozycję w kosztach pasz i materiału rozmnożeniowego.

Tabela 3.1-4 Koszty

Symbol	Zmienna	J. m.	Sposób obliczenia, uwagi
SE270	Koszty ogółem	zł	Obejmują: koszty bezpośrednie, koszty ogólnogospodarcze, amortyzację i koszt czynników zewnętrznych. Ujęte są tu koszty dotyczące działalności operacyjnej gospodarstwa rolnego poniesione na produkcję uzyskaną w roku obrachunkowym. Uwzględnione są nakłady produktów potencjalnie towarowych wytworzonych w gospodarstwie rolnym ⁷ i zużytych w ramach działalności operacyjnej – do celów produkcyjnych (nasiona i sadzonki oraz pasze dla zwierząt żywionych systemem wypasowym i ziarnożernych). Podatki gospodarstwa rolnego i inne opłaty nie są włączone do kosztów ogółem, lecz uwzględniane są przy obliczaniu sald dopłat i podatków dotyczących działalności operacyjnej i inwestycyjnej. Do kosztów ogółem nie włącza się wartości zakupionych zwierząt, ze względu na ujęcie ich w rachunku wartości produkcji. [SE275 + SE360 + SE365]
SE275	Zużycie pośrednie	zł	Obejmuje koszty bezpośrednie (z uwzględnieniem produktów wytworzonych i zużytych w procesie produkcji w gospodarstwie rolnym) oraz koszty ogólnogospodarcze towarzyszące działalności operacyjnej w roku obrachunkowym. [SE281 + SE336]
SE281	Koszty bezpośrednie	zł	Obejmują: koszty bezpośrednie produkcji roślinnej (nasiona i sadzonki, nawozy, środki ochrony roślin, pozostałe koszty bezpośrednie produkcji roślinnej), koszty bezpośrednie produkcji zwierzęcej (pasza dla zwierząt żywionych systemem wypasowym i dla zwierząt ziarnożernych, inne koszty bezpośrednie produkcji zwierzęcej) oraz koszty bezpośrednie produkcji leśnej. [SE285 + SE295 + SE300 + SE305 + SE310 + SE320 + SE330 + SE331]
SE284	Koszty bezpośrednie produkcji roślinnej na 1 ha	zł/ha	Wartość kosztów bezpośrednich produkcji roślinnej w przeliczeniu na 1 ha użytków rolnych. [(SE285 + SE295 + SE300 + SE305)/SE025]

⁷ Obornik nie jest traktowany jako produkt potencjalnie towarowy i nie jest uwzględniany w tej pozycji.

Symbol	Zmienna	J. m.	Sposób obliczenia, uwagi
SE285	Nasiona i sadzonki	zł	Odnoszące się do upraw rolniczych i ogrodniczych. Nowe nasadzenia plantacji trwałych i drzewostanu leśnego zalicza się do działalności inwestycyjnej a nie do kosztów bezpośrednich (własne i obce).
SE290	Nasiona i sadzonki własne	zł	Nasiona i sadzonki wyprodukowane i zużyte w gospodarstwie.
SE295	Nawozy	zł	Zakupione nawozy i materiały poprawiające jakość ziemi (bez zużytych w produkcji leśnej).
SE300	Środki ochrony roślin	zł	Środki ochrony roślin, pułapki i chwytaki, urządzenia płoszące ptaki, osłony przeciwgradowe, ochrona przeciwmrozowa itp. (bez środków zużytych w produkcji leśnej).
SE305	Pozostałe koszty bezpośrednie produkcji roślinnej	zł	Obejmują: analizy gleby, zakup upraw na pniu, czynsz za ziemię dodzierżawioną na okres krótszy niż 1 rok, koszty dotyczące przygotowania produktów do sprzedaży, koszty przechowywania, koszty sprzedaży płodów roślinnych, usługi specjalistyczne do produkcji roślinnej itp.
SE309	Koszty bezpośrednie produkcji zwierzęcej na 1 LU	zł/LU	Wartość kosztów bezpośrednich produkcji zwierzęcej w przeliczeniu na 1 jednostkę przeliczeniową zwierząt. [[SE310 + SE320 + SE330]/SE080]
SE310	Pasze dla zwierząt żywionych w systemie wypasowym	zł	Pasze treściwe (łącznie z lizawkami mineralnymi i środkami konserwującymi), pasze objętościowe, opłaty za wypas na wspólnych pastwiskach, koszty usługowego odchowu zwierząt, czynsz za dodzierżawioną powierzchnię paszową dla koni, bydła, owiec i kóz, niezaliczoną do powierzchni użytków rolnych (SE025) (własna i obca).
SE315	Pasze dla zwierząt żywionych w systemie wypasowym, wytworzone w gosp. rol.	zł	Produkty potencjalnie towarowe wytworzone w gospodarstwie rolnym (łącznie z mlekiem, ale bez mleka wyssanego przez cielęta, jagnięta i kozłęta) i skarmione przez zwierzęta żywione w systemie wypasowym.
SE320	Pasze dla zwierząt ziarnożernych	zł	Pasze dla zwierząt ziarnożernych (m.in. trzody chlewnej i drobiu) – wszystkie rodzaje (własna i obca).
SE325	Pasze dla zwierząt ziarnożernych wytworzone w gosp. rol.	zł	Produkty potencjalnie towarowe wytworzone w gospodarstwie rolnym (łącznie z mlekiem, innym niż wyssane przez cielęta, jagnięta i kozłęta) i skarmione przez zwierzęta ziarnożerne.
SE330	Pozostałe koszty bezpośrednie produkcji zwierzęcej	zł	Opłaty za usługi weterynaryjne i koszty inseminacji, koszty analiz mleka, okazjonalne zakupy produktów pochodzenia zwierzęcego (mleko itp.), koszty dotyczące przygotowania produktów do sprzedaży, koszty przechowywania, koszty sprzedaży produktów zwierzęcych itp.
SE331	Koszty bezpośrednie produkcji leśnej	zł	Nawozy, materiały ochronne, drobne koszty bezpośrednie. Koszty pracy najemnej, usług i maszyn nie są tu włączone. Są one wykazane w innych – odpowiednich rodzajowo pozycjach kosztowych.

Symbol	Zmienna	J. m.	Sposób obliczenia, uwagi
SE336	Koszty ogólnogospodarcze	zł	Koszty ogólnogospodarcze związane z działalnością operacyjną, lecz nieuznane za koszty bezpośrednie działalności operacyjnej. [SE340 + SE345 + SE350 + SE356]
SE340	Koszty utrzymania maszyn i budynków	zł	Koszty bieżącego utrzymania sprzętu (i zakupu narzędzi o małej wartości), koszty ponoszone na samochody osobowe, bieżące utrzymanie budynków i urządzeń melioracyjnych, ubezpieczenie budynków. Remonty kapitalne zaliczane są do działalności inwestycyjnej.
SE345	Energia	zł	Paliwa silnikowe i oleje smarne, energia elektryczna, paliwa grzewcze (opał).
SE350	Usługi	zł	Koszty pracy wykonanej w ramach usług oraz koszt wynajmu (zaangażowania) maszyn.
SE356	Pozostałe koszty ogólnogospodarcze	zł	Woda, ubezpieczenia (bez ubezpieczeń budynków i wypadków przy pracy, odpowiedzialności cywilnej) oraz inne koszty ogólnogospodarcze powstałe w ramach działalności operacyjnej gospodarstwa rolnego (np. opłaty za prowadzenie księgowości, opłaty telefoniczne).
SE360	Amortyzacja	zł	Amortyzacja środków trwałych własnych wycenionych według wartości odtworzeniowej. W rachunku wyników pozycja amortyzacji środków trwałych odnosi się do całego roku obrachunkowego. Kwota amortyzacji jest ustalana na podstawie wartości odtworzeniowej. Amortyzacja dotyczy: plantacji wieloletnich, budynków i wyposażenia trwałego, urządzeń melioracyjnych, maszyn i narzędzi. Nie oblicza się amortyzacji w przypadku ziemi, lasów, kwot i limitów produkcyjnych oraz aktywów obrotowych.
SE365	Koszty czynników zewnętrznych	zł	Koszty zaangażowania obcych czynników wytwórczych (pracy, ziemi i kapitału) w procesie produkcyjnym. Do tych kosztów zaliczają się: wynagrodzenia za pracę, czynsze i odsetki. [SE370 + SE375 + SE380]
SE370	Wynagrodzenia	zł	Wynagrodzenia i ubezpieczenia społeczne pracowników najemnych. Nie wlicza się kwot otrzymanych przez pracowników zaliczanych do nieopłaconej siły roboczej.
SE375	Czynsze	zł	Czynsze za dzierżawę ziemi, budynków i koszty opłat dzierżawnych.
SE380	Odsetki	zł	Odsetki i opłaty finansowe płacone za kredyty zaciągnięte w celu zakupu ziemi, budynków, maszyn i wyposażenia, zwierząt oraz materiałów. Odsetki i opłaty finansowe za zobowiązania. Otrzymane dopłaty do odsetek muszą być odjęte.

Tabela 3.1-5 Dopłaty do działalności operacyjnej gospodarstwa

Symbol	Zmienna	J. m.	Sposób obliczenia, uwagi
SE605	Dopłaty do działalności operacyjnej	zł	Dopłaty do działalności operacyjnej (bez dopłat do inwestycji). Dopłaty do odsetek i płatności za zaprzestanie działalności rolniczej nie są ujmowane. Ewidencja danych rachunkowych odbywa się na podstawie dopłat „należnych”. [SE610 + SE615 + SE624 + SE625 + SE626 + SE630 + SE699]
SE610	Dopłaty do produkcji roślinnej	zł	Dopłaty do produkcji roślinnej, łącznie z płatnościami wyrównawczymi (płatnościami obszarowymi i dopłatami za odłogowanie ziemi) oraz wsparciem specjalnym do produkcji roślinnej. Dopłaty te nie zawierają jednolitej płatności obszarowej (SE631). [SE611 + SE612 + SE613]
SE611	Dopłaty wyrównawcze / płatności obszarowe	zł	Dopłaty dla producentów zbóż, roślin oleistych i białkowych (COP) oraz roślin energetycznych.
SE612	Dopłaty za odłogowanie	zł	Dopłaty otrzymane przez producentów COP, zobowiązanych do odłogowania części posiadanej przez nich ziemi. Ta powierzchnia ziemi może być wykorzystana do uprawy określonych roślin na cele nieżywnościowe.
SE613	Pozostałe dopłaty do produkcji roślinnej	zł	Pozostałe dopłaty do upraw polowych, ogrodniczych i plantacji wieloletnich.
SE615	Dopłaty do produkcji zwierzęcej	zł	Dopłaty do zwierząt i do produktów pochodzenia zwierzęcego. [SE616 + SE617 + SE618 + SE619]
SE616	Saldo dopłat i kar do produkcji mleka	zł	Dopłaty do produkcji mleka pomniejszone o kary umowne za przekroczenie limitu produkcji mleka. W pozycji tej ujmowane jest również wsparcie specjalne dotyczące krów mlecznych oraz produkcji mleka.
SE617	Dopłaty do pozostałej produkcji bydłowej	zł	Dopłaty uzyskiwane z tytułu chowu bydła innego niż krowy mleczne, np. premie za cielęta płci męskiej, za młode byczki, za krowy mamki. W pozycji tej ujmowane jest również wsparcie specjalne dotyczące pozostałej produkcji bydłowej.
SE618	Dopłaty do produkcji owiec i kóz	zł	Poza dopłatami do matek owczych i kozich, uwzględnione są dopłaty do produktów wytwarzanych z mleka koziego i owczego. W pozycji tej ujmowane jest również wsparcie specjalne dotyczące produkcji owiec i kóz.
SE619	Pozostałe dopłaty do produkcji zwierzęcej	zł	Pozostałe dopłaty do produkcji zwierzęcej, w tym również wsparcie specjalne (w sytuacji kiedy otrzymanych dopłat nie można przypisać do określonej działalności z powodu braku odpowiednio szczegółowych danych).
SE621	Dopłaty rolnośrodowiskowe	zł	Dopłaty rolnośrodowiskowe.
SE622	Dopłaty do obszarów o niekorzystnych warunkach gospodarowania (LFA)	zł	Dopłaty do obszarów o niekorzystnych warunkach produkcji rolniczej (LFA).

SE623	Inne dopłaty do rozwoju obszarów wiejskich	zł	Dopłaty za dostosowanie gospodarstw rolnych do standardów UE, do usług doradztwa rolniczego, dopłaty do poprawy jakości produktów rolniczych, do szkoleń, do zalesiania i do zachowania równowagi ekologicznej środowiska leśnego.
SE624	Dopłaty do rozwoju obszarów wiejskich	zł	Dopłaty do rozwoju obszarów wiejskich obejmują: dopłaty rolnośrodowiskowe, dopłaty do obszarów o niekorzystnych warunkach produkcji rolniczej (LFA), pozostałe dopłaty do rozwoju obszarów wiejskich uwzględniające dopłaty ze środków krajowych. W zmiennej tej zawiera się m.in.: SE621, SE622, SE623.
SE625	Dopłaty do zużycia pośredniego	zł	Dopłaty do kosztów i nakładów poniesionych w ramach działalności operacyjnej gospodarstwa rolnego z wyłączeniem dopłat do wynagrodzeń, czynszów, podatków i odsetek.
SE626	Dopłaty do kosztów czynników zewnętrznych	zł	Dopłaty do wynagrodzeń, czynszów i odsetek.
SE630	Płatności "decoupled"	zł	Jednolite płatności obszarowe oraz dodatkowe płatności. [SE631 + SE632]
SE631	Jednolita płatność na gospodarstwo	zł	Tylko dla starych państw członkowskich.
SE632	Jednolita płatność obszarowa	zł	Tylko dla nowych państw członkowskich (bez Malty i Słowenii).
SE650	Wsparcie specjalne	zł	Wsparcie specjalne przyznawane na podstawie art. 68 rozporządzenia (EC) Nr 73/2009.
SE699	Pozostałe dopłaty	zł	Pozostałe dopłaty do działalności operacyjnej gospodarstwa. Ujmowane są w tej pozycji także granty i dopłaty do szkód oraz wyjątkowe dopłaty.

Tabela 3.1-6 Salda dopłat i podatków

Symbol	Zmienna	J. m.	Sposób obliczenia, uwagi
SE600	Saldo dopłat i podatków dot. dział. operacyjnej	zł	Dopłaty i podatki mające związek z działalnością operacyjną w roku obrachunkowym. Saldo dopłat i podatków w ramach działalności operacyjnej obejmuje dopłaty i saldo VAT z działalności operacyjnej pomniejszone o podatki gospodarstwa rolnego. [SE605 + SE395 - SE390]
SE605	Dopłaty do działalności operacyjnej	zł	Dopłaty do działalności operacyjnej (bez dopłat do inwestycji). Dopłaty do odsetek i płatności za zaprzestanie działalności rolniczej nie są ujmowane. Ewidencja danych rachunkowych odbywa się na podstawie dopłat „należnych”. [SE610 + SE615 + SE624 + SE625 + SE626 + SE630 + SE699]

Symbol	Zmienna	J. m.	Sposób obliczenia, uwagi
SE395	Saldo podatku VAT (z wyłączeniem podatku VAT od inwestycji)	zł	Podstawową zasadą, odnoszącą się do wszystkich zapisów jest ewidencja danych według wartości netto (bez VAT). Zasada ta nie stwarza kłopotu w przypadku gdy rolnik jest podatnikiem VAT na zasadach ogólnych. W przypadku gdy obowiązuje system rolniczy, różne kwoty VAT są ewidencjonowane w taki sposób, aby przy obliczaniu wyników, wszelkie korzyści z uczestnictwa w krajowym systemie VAT dla rolnictwa mogły zostać uwzględnione. Saldo VAT dla działalności operacyjnej gospodarstwa rolnego oblicza się odejmując od kwoty VAT należnego zryczałtowaną kwotę VAT naliczonego.
SE390	Podatki	zł	Podatki i inne opłaty gospodarstwa rolnego (bez VAT gospodarstwa rolnego i podatków osobistych rolnika), a także podatki i inne opłaty od ziemi i budynków. Dopłaty do podatków nie są ujmowane.
SE405	Saldo dopłat i podatków dot. dział. inwestycyjnej	zł	Dopłaty i podatki niemające związku z działalnością operacyjną gospodarstwa rolnego w roku obrachunkowym. Saldo to oblicza się poprzez odjęcie od kwoty dopłat do działalności inwestycyjnej i rekompensat za rezygnację z produkcji mleka, kwoty VAT naliczonego (zapłaconego przy zakupach mających związek z działalnością inwestycyjną). [SE406 + SE407 - SE408]
SE406	Dopłaty do inwestycji	zł	Dopłaty do inwestycji.
SE407	Rekompensaty za rezygnację z produkcji mleka	zł	Rekompensata może być wypłacana w postaci kwoty ryczałtowej lub rozłożona na okres kilku lat.
SE408	Podatek VAT zapłacony od inwestycji	zł	Podatek VAT zapłacony od inwestycji.

Tabela 3.1-7 Dochód na gospodarstwo rolne

Symbol	Zmienna	J.m.	Sposób obliczenia, uwagi
SE131	Produkcja ogółem	zł	Suma wartości produkcji: roślinnej, zwierzęcej i pozostałej. Obejmuje: sprzedaż, przekazania do gospodarstwa domowego, zużycie na potrzeby gospodarstwa rolnego, różnicę stanu zapasów, różnicę wartości zwierząt wywołaną zmianą cen a pomniejszona jest o zakup zwierząt. [SE135 + SE206 + SE256]
SE275	Zużycie pośrednie	zł	Obejmuje koszty bezpośrednie (z uwzględnieniem produktów wytworzonych w gospodarstwie rolnym) oraz koszty ogólnogospodarcze towarzyszące działalności operacyjnej w roku obrachunkowym. [SE281 + SE336]
SE600	Saldo dopłat i podatków dot. dział. operacyjnej	zł	Dopłaty i podatki mające związek z działalnością operacyjną w roku obrachunkowym. Saldo dopłat i podatków w ramach działalności operacyjnej obejmuje dopłaty i saldo VAT z działalności operacyjnej pomniejszone o podatki gospodarstwa rolnego. [SE605 + SE395 - SE390]
SE410	Wartość dodana brutto	zł	Obejmuje produkcję ogółem pomniejszoną o zużycie

Symbol	Zmienna	J.m.	Sposób obliczenia, uwagi
			pośrednie, a następnie skorygowaną o saldo dopłat i podatków dotyczących działalności operacyjnej. [SE131 - SE275 + SE600]
SE360	Amortyzacja	zł	Amortyzacja środków trwałych własnych wycenionych według wartości odtworzeniowej. W rachunku wyników pozycja amortyzacji środków trwałych odnosi się do całego roku obrachunkowego. Kwota amortyzacji jest ustalana na podstawie wartości odtworzeniowej. Amortyzacja dotyczy: plantacji wieloletnich, budynków i wyposażenia trwałego, urządzeń melioracyjnych, maszyn i narzędzi. Nie oblicza się amortyzacji w przypadku ziemi, lasów, kwot i limitów produkcyjnych oraz aktywów obrotowych.
SE415	Wartość dodana netto	zł	Opłata za zaangażowanie czynników wytwórczych do działalności operacyjnej gospodarstwa rolnego, bez względu na ich status własnościowy (obce lub własne). Ten parametr jest odpowiedni do porównań gospodarstw posiadających różną strukturę własnościową zaangażowanych czynników wytwórczych. Oblicza się go przez odjęcie amortyzacji od wartości dodanej brutto.
SE365	Koszty czynników zewnętrznych	zł	Koszty zaangażowania obcych czynników wytwórczych (pracy, ziemi i kapitału) w procesie produkcyjnym. Do tych kosztów zaliczają się: wynagrodzenia za pracę, czynsze i odsetki. [SE370 + SE375 + SE380]
SE405	Saldo dopłat i podatków dot. dział. inwestycyjnej	zł	Dopłaty i podatki niemające związku z działalnością operacyjną gospodarstwa rolnego w roku obrachunkowym. Saldo to oblicza się poprzez odjęcie od kwoty dopłat do działalności inwestycyjnej i rekompensat za rezygnację z produkcji mleka kwoty VAT naliczonego (zapłaconego przy zakupach mających związek z działalnością inwestycyjną). [SE406 + SE407 - SE408]
SE420	Dochód z rodzinnego gospodarstwa rolnego	zł	Opłata za zaangażowanie własnych czynników wytwórczych (w przypadku gospodarstw posiadających osobowość prawną tylko ziemi i kapitału) do działalności operacyjnej gospodarstwa rolnego oraz opłata za ryzyko podejmowane przez prowadzącego gospodarstwo rolne w roku obrachunkowym. Dochód ten oblicza się przez dodanie do wartości dodanej netto salda dopłat i podatków dotyczących inwestycji oraz odjęcie kosztu czynników zewnętrznych. [SE415 - SE365 + SE405]

Tabela 3.1-8 Dochód na osobę

Symbol	Zmienna	J. m.	Sposób obliczenia, uwagi
SE425	Wartość dodana netto na osobę pełnozatrudnioną	zł/ AWU	Wartość dodana netto na osobę pełnozatrudnioną (jednostkę przeliczeniową pracy). [SE415/SE010]
SE430	Dochód z rodzinnego gospodarstwa rolnego na osobę pełnozatrudnioną rodziny	zł/ FWU	Dochód z rodzinnego gospodarstwa rolnego na osobę pełnozatrudnioną rodziny (jednostkę przeliczeniową pracy rodziny). Obliczona tylko dla gospodarstw rolnych, w których występują nakłady pracy własnej (SE015>0). [SE420/SE015]

Tabela 3.1-9 Bilans finansowy na koniec roku obrachunkowego

Symbol	Zmienna	J.m.	Sposób obliczenia, uwagi
SE436	Aktywa ogółem	zł	Obejmuje tylko aktywa stanowiące własność rolnika. Aktywa ogółem obejmują aktywa trwałe i aktywa obrotowe. [SE441 + SE465]
SE441	Aktywa trwałe	zł	Aktywa trwałe obejmują ziemię rolniczą, budynki gospodarstwa rolnego, nasadzenia leśne oraz maszyny i urządzenia, a także zwierzęta stada podstawowego. Ujmowane są tu również środki trwałe będące w fazie inwestycji. [SE446 + SE450 + SE455 + SE460]
SE446	Ziemia, uprawy trwałe i kwoty produkcyjne	zł	Obejmuje ziemię rolniczą, urządzenia melioracyjne, uprawy trwałe, kwoty i inne przypisane prawa (włącznie z kosztami nabycia) oraz lasy. Kwoty produkcyjne (i inne przypisane prawa) uzyskane bezpłatnie nie są wyceniane w bilansie (ewidencjonowana jest tylko ich sprzedaż). Ujmowane są tu również uprawy trwałe będące w fazie inwestycji.
SE450	Budynki	zł	Budynki i ich trwałe wyposażenie należące do rolnika. Ujmowane są tu również budynki będące w fazie inwestycji.
SE455	Maszyny, urządzenia i śr. transportu	zł	Maszyny, ciągniki, samochody osobowe i ciężarówki, sprzęt nawadniający (bez narzędzi o małej wartości bądź o okresie użytkowania nieprzekraczającym jednego roku). Ujmowane są tu również maszyny, urządzenia i środki transportu będące w fazie inwestycji.
SE460	Stado podstawowe (płeć żeńska)	zł	Tu uwzględnia się: jałówki cielne, krowy mleczne, inne krowy w okresie rozrodu, matki kozie i owcze oraz maciory.
SE465	Aktywa obrotowe	zł	Aktywa obrotowe obejmują zwierzęta stada obrotowego oraz kapitał obrotowy (zapasy produktów rolnych i pozostałe aktywa obrotowe). [SE470 + SE475 + SE480]
SE470	Stado obrotowe	zł	Tu uwzględnia się wartość wszystkich zwierząt produkcyjnych (poza zwierzętami stada podstawowego).

SE475	Zapasy produktów rolniczych	zł	Tu ujmuję się wartość wszystkich produktów pochodzenia roślinnego i zwierzęcego – bez plantacji nieowocujących (w tym wartość produkcji roślinnej w toku – cykl krótki).
SE480	Pozostałe aktywa obrotowe	zł	Ujmowane są w tej pozycji: wartość upraw na pniu, udziały gospodarstwa rolnego w jednostkach rolniczych, należności krótkoterminowe, gotówka w kasie i na rachunku bankowym (kwota niezbędna do bieżącego funkcjonowania gospodarstwa rolnego).
SE485	Zobowiązania ogółem	zł	Obejmują wartość wszystkich pozostających do spłaty zobowiązań długo- i krótkoterminowych. [SE490 + SE495]
SE490	Zobowiązania długoterminowe	zł	Ujmowane są tu zobowiązania zaciągnięte na okres dłuższy niż jeden rok.
SE495	Zobowiązania krótkoterminowe	zł	Ujmowane są tu zobowiązania zaciągnięte na okres nieprzekraczający jednego roku.
SE501	Kapitał własny	zł	Odzwiera wartość aktywów ogółem pomniejszoną o wartość zobowiązań ogółem. [SE436 - SE485]

Tabela 3.1-10 Wskaźniki finansowe

Symbol	Zmienna	J. m.	Sposób obliczenia, uwagi
SE506	Zmiana wartości kapitału własnego	zł	Odzwiera wartość kapitału własnego na koniec roku obrachunkowego pomniejszoną o wartość kapitału własnego na początek roku obrachunkowego. [SE501 - SE501P ⁸]
SE510	Średnia wartość kapitału gospodarstwa rolnego	zł	Odzwiera średnią arytmetyczną wartość kapitału gospodarstwa rolnego [(stan na początek roku + stan na koniec roku obrachunkowego)/2]. Na wartość kapitału gospodarstwa rolnego składa się wartość: zwierząt, upraw trwałych, urządzeń melioracyjnych, budynków, maszyn i urządzeń oraz kapitału obrotowego. Nie są ujmowane kwoty i inne prawa, które nie mogą być oddzielane od wartości ziemi. Parametr ten obliczany jest tylko w sytuacji, gdy wartość ziemi jest rejestrowana oddzielnie od wartości budynków.
SE516	Inwestycje brutto	zł	Inwestycje brutto to wartość zakupionych i wytworzonych środków trwałych pomniejszona o wartość sprzedanych oraz przekazanych nieodpłatnie środków trwałych w roku obrachunkowym + różnica wartości stada podstawowego.
SE521	Inwestycje netto	zł	Inwestycje brutto pomniejszone o obliczoną dla roku obrachunkowego wartość amortyzacji. [SE516 - SE360]

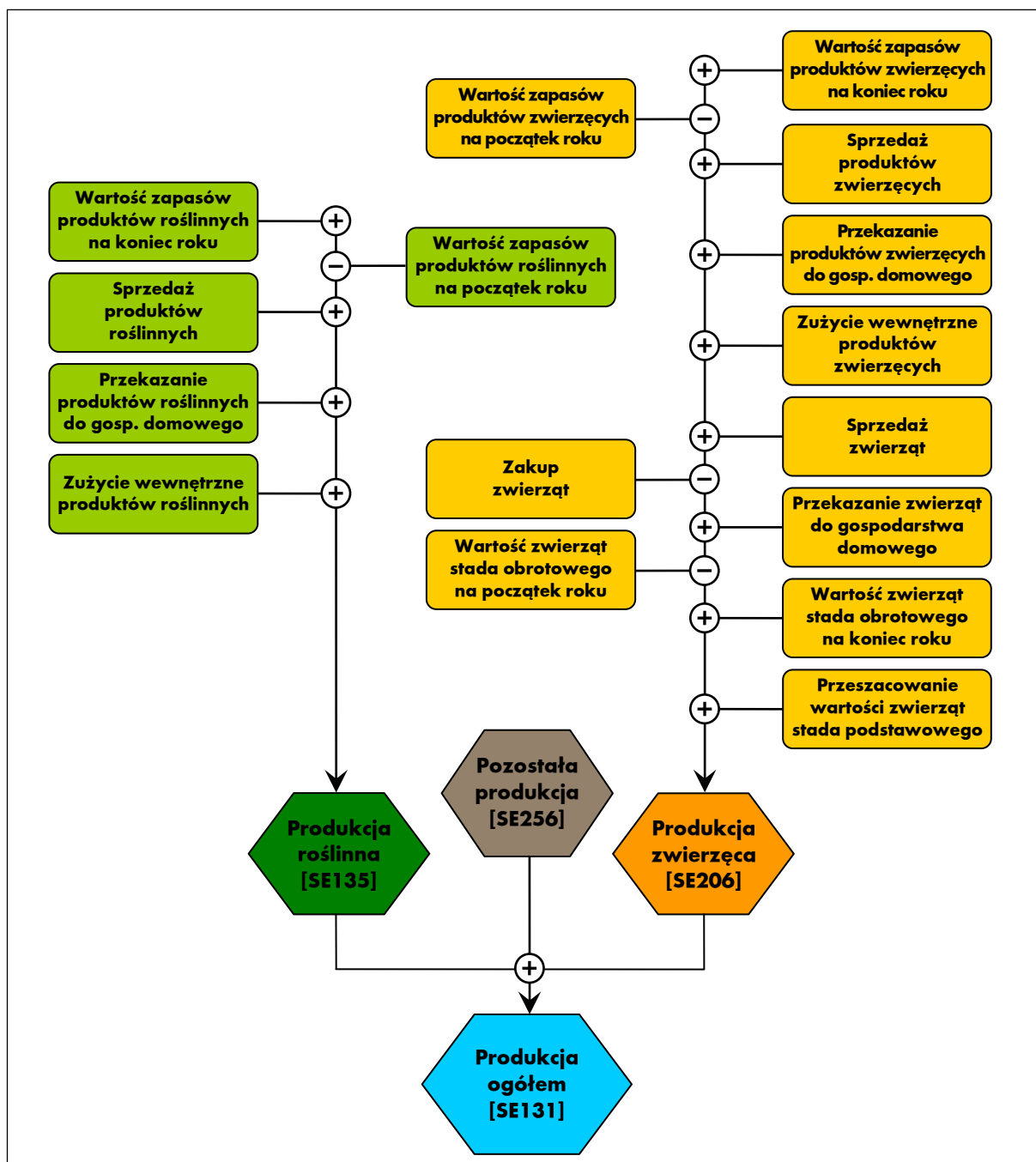
⁸ SE501P = Kapitał własny na początek roku obrachunkowego.

Symbol	Zmienna	J. m.	Sposób obliczenia, uwagi
SE526	Przepływ pieniężny (1)	zł	Ukazuje zdolność gospodarstwa rolnego do samofinansowania swojej działalności i tworzenia oszczędności w ramach działalności operacyjnej. Przepływ pieniężny (1) obliczany jest w następujący sposób: sprzedaż produktów + inne przychody + sprzedaż zwierząt - koszty ogółem - koszty zakupu zwierząt + saldo dopłat i podatków dotyczących działalności operacyjnej + saldo dopłat i podatków dotyczących inwestycji.
SE530	Przepływ pieniężny (2)	zł	Ukazuje zdolność gospodarstwa rolnego do samofinansowania swojej działalności i tworzenia oszczędności. Przepływ pieniężny (2) obliczany jest w następujący sposób: Przepływ pieniężny (1) + sprzedaż środków trwałych - zakupy i inwestycje w środkach trwałych + stan zobowiązań na koniec roku - stan zobowiązań na początek roku.
SE532	Relacja przepływów pieniężnych (2) do aktywów ogółem	krotność	Relacja przepływów pieniężnych (2) do aktywów ogółem. [SE530/SE436]

3.2. Schematy obliczania kategorii ekonomicznych

W tym rozdziale zamieszczone są schematy obliczania podstawowych kategorii ekonomicznych zawartych w „Wynikach Standardowych FADN”. Schematy opracowano na podstawie materiałów zamieszczonych na stronie internetowej pod adresem: http://ec.europa.eu/agriculture/rica/index_en.cfm [9].

Schemat 3.2-1 Rachunek wartości produkcji ogółem



Schemat 3.2-1 ilustruje rachunek wartości produkcji ogółem uzyskanej w ramach działalności operacyjnej gospodarstwa rolnego. Składa się na nią wartość produkcji roślinnej, wartość produkcji zwierzęcej i wartość pozostałej produkcji.

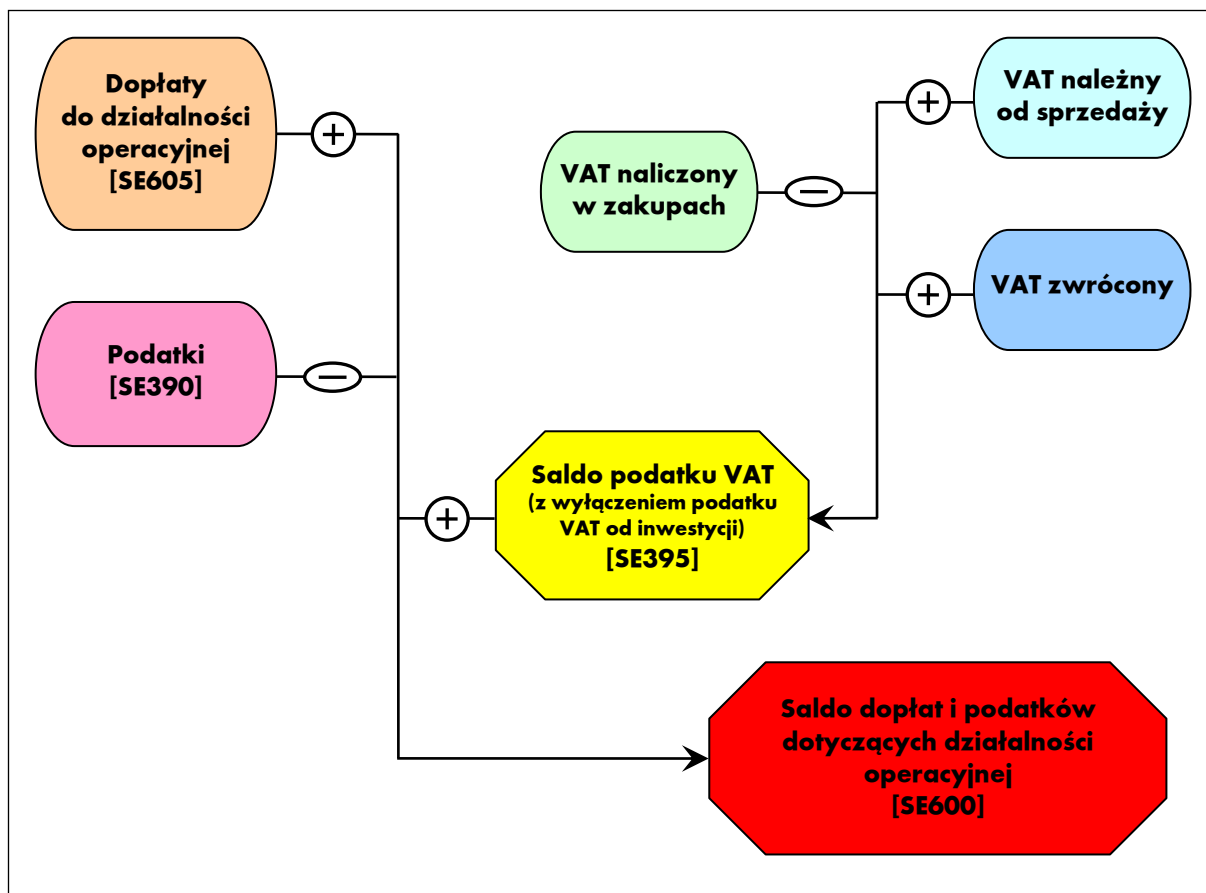
W rachunku produkcji uwzględniana jest sprzedaż produktów, różnica stanu zapasów, zużycie wewnętrzne i przekazanie do gospodarstwa domowego. Dzięki takiemu podejściu uzyskuje się pełne odzwierciedlenie obrotu produktami gotowymi – transakcje rynkowe, przekazania nieodpłatne oraz transfery produktów w ramach działalności operacyjnej gospodarstwa rolnego. Wartość zużycia wewnętrznego produktów potencjalnie towarowych nie wpływa na poziom określonych nadwyżek ekonomicznych, gdyż znajduje się ona po obu stronach rachunku (produkcyjnej i kosztowej).

Schemat 3.2-2 Rachunek różnicy wartości zwierząt stada podstawowego

$\text{REGIDX}_n = \frac{\frac{W_{kn}}{L_{kn}}}{\frac{W_{pn}}{L_{pn}}}$	<p>gdzie:</p> <p>REGIDX - index cen; W_k - wartość na koniec roku obrachunkowego; n - grupa zwierząt; L_k - liczba zwierząt na koniec roku obrachunkowego; W_p - wartość na początek roku obrachunkowego; L_p - liczba zwierząt na początek roku obrachunkowego; LVVAL - różnica wartości zwierząt.</p>
$\text{LVVAL}_n = \left(\frac{W_{Kn}}{\text{REGIDX}_n} - W_{pn} \right) \times \frac{(1 + \text{REGIDX}_n)}{2}$	

W rachunku wartości produkcji zwierzęcej uwzględniona jest różnica wartości zwierząt stada obrotowego i podstawowego. Różnica wartości zwierząt stada podstawowego spowodowana jest zmianą cen w roku obrachunkowym oraz zmianą liczby zwierząt. W przypadku stada obrotowego różnica wartości zwierząt obliczana jest jako różnica pomiędzy stanem końcowym a stanem początkowym. Wartość przeszacowania zwierząt stada podstawowego i obrotowego została wyodrębniona jako zmienna SE211. Umożliwia to uznaniowe pominięcie tego składnika w rachunku wartości produkcji i następnie określonych nadwyżek ekonomicznych. Ponadto w rachunku wartości produkcji zwierzęcej odejmowana jest wartość zakupionych zwierząt, dzięki czemu rachunek wyników obrazuje zrealizowaną produkcję własną. Z tego też powodu wartość zakupionych zwierząt nie znajduje się w strukturze kosztów gospodarstwa rolnego.

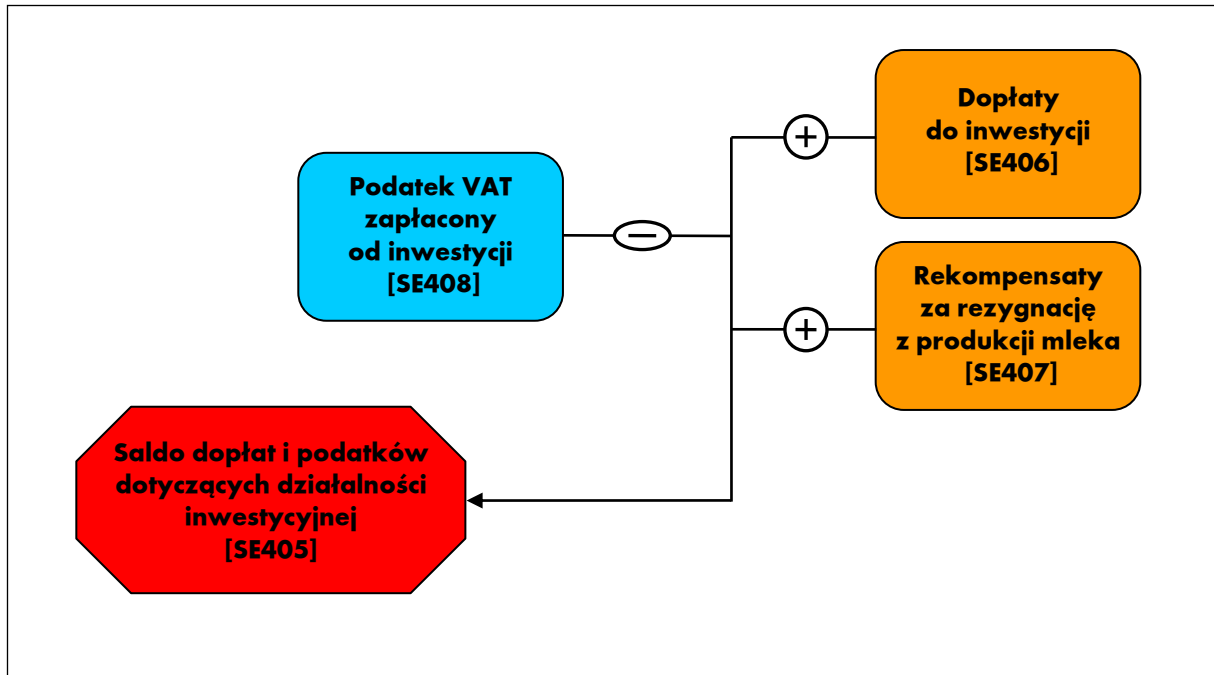
Schemat 3.2-3 Rachunek salda dopłat i podatków dotyczących działalności operacyjnej



Podatki należne z tytułu posiadania gospodarstwa rolnego i prowadzonej działalności rolniczej pominięte są w grupie kosztów (patrz: Tabela 3.1-4 - pozycja zużycie pośrednie). Podatki te są uwzględnione w rachunku salda rozliczeń z budżetem (patrz: Tabela 3.1-6 oraz Schemat 3.2-3). Dzięki takiemu grupowaniu możliwe jest określenie poziomu transferów wartości dodanej pomiędzy gospodarstwem rolnym, a innymi sektorami gospodarki narodowej. Wartość ujemna zmiennej SE600 oznacza transfer środków pieniężnych poza gospodarstwo rolne.

W przypadku gospodarstw rolnych rozliczających podatek VAT na zasadach ogólnych saldo podatku VAT (czyli różnica między VAT należnym a naliczonym) jest wyłączone z rachunku salda dopłat i podatków dotyczących działalności operacyjnej. Tym samym saldo podatku VAT nie wpływa na wartość dochodu z gospodarstwa rolnego.

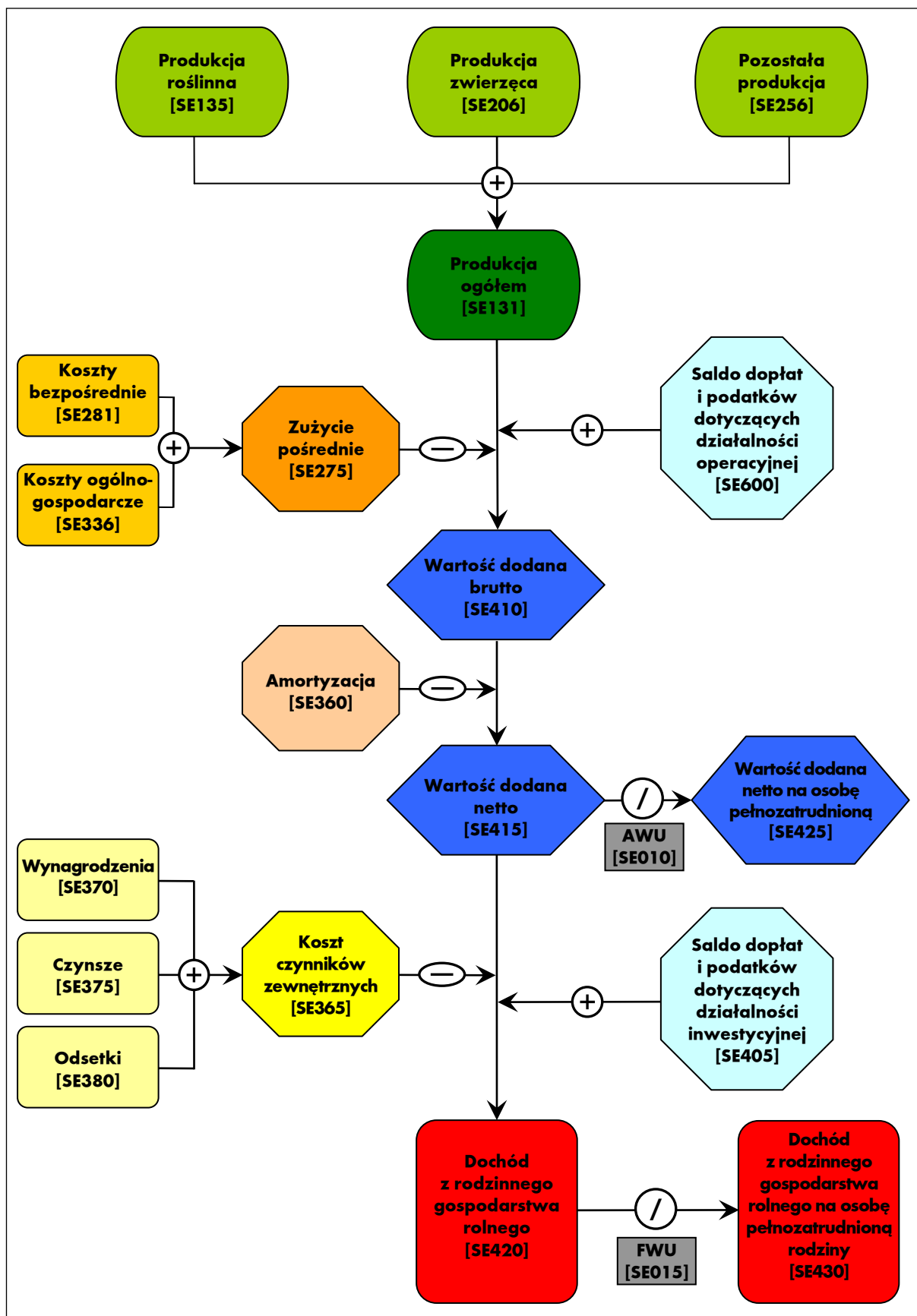
Schemat 3.2-4 Rachunek salda dopłat i podatków dotyczących działalności inwestycyjnej



Saldo to wpływa na wielkość zrealizowanego dochodu z rodzinnego gospodarstwa rolnego. Dodatnia wartość tego salda wskazuje na wsparcie przez budżet działalności inwestycyjnej gospodarstwa rolnego.

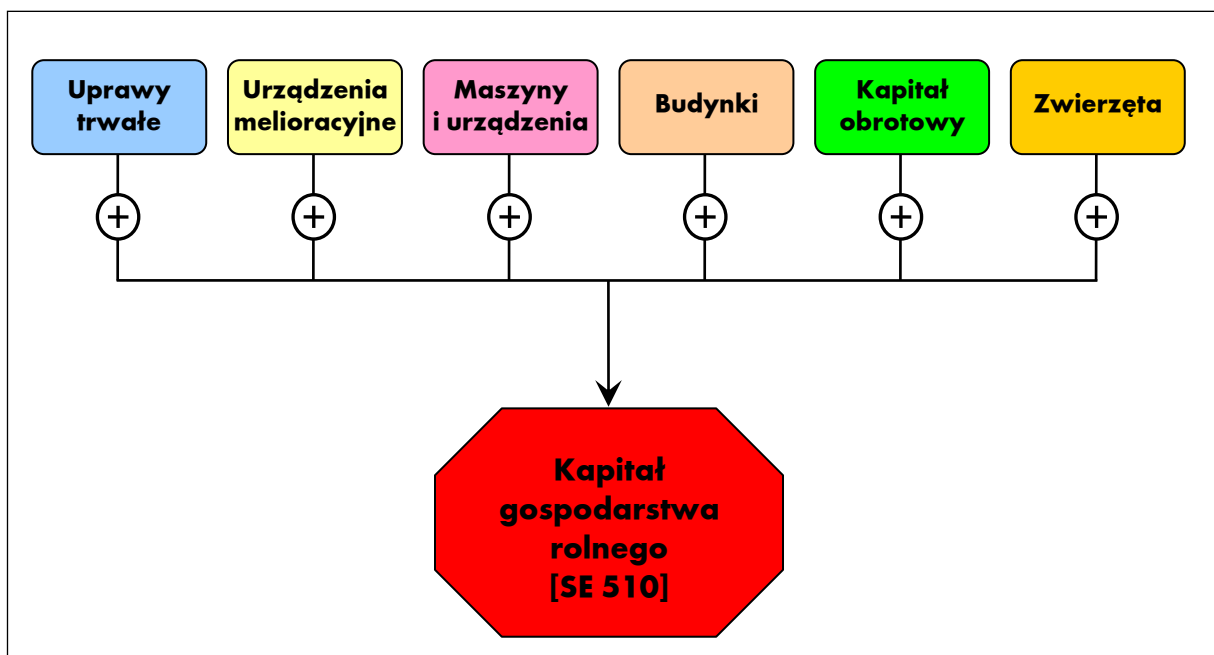
W przypadku gospodarstw rolnych rozliczających podatek VAT na zasadach ogólnych podatek VAT zapłacony od inwestycji jest wyłączony z rachunku salda dopłat i podatków dotyczących działalności inwestycyjnej. Tym samym podatek VAT zapłacony od inwestycji nie wpływa na wartość dochodu z gospodarstwa rolnego.

Schemat 3.2-5 Rachunek dochodu z rodzinnego gospodarstwa rolnego



Schemat 3.2-5 przedstawia rachunek poszczególnych kategorii nadwyżek ekonomicznych. Pierwszą nadwyżką ekonomiczną jest wartość dodana brutto gospodarstwa rolnego. Oblicza się ją poprzez odjęcie zużycia pośredniego od produkcji ogółem i dodanie salda dopłat i podatków dotyczących działalności operacyjnej. Dopłaty zwiększają wartość dodaną brutto, a podatki (nie były one uwzględnione w zużyciu pośrednim) powodują jej zmniejszenie. Po odjęciu amortyzacji od wartości dodanej brutto uzyskuje się wartość dodaną netto gospodarstwa rolnego. W kolejnym etapie odejmuje się od wartości dodanej netto koszt czynników zewnętrznych oraz dodaje saldo dopłat i podatku dotyczących działalności inwestycyjnej. W ten sposób uzyskuje się podstawową nadwyżkę ekonomiczną uzyskiwaną w ramach działalności operacyjnej gospodarstwa rolnego, określaną pojęciem dochodu z rodzinnego gospodarstwa rolnego⁹. Dochód ten stanowi opłatę za własne czynniki wytwórcze (praca, ziemia i kapitał) zaangażowane do działalności operacyjnej gospodarstwa rolnego oraz ryzyko podejmowane przez prowadzącego gospodarstwo rolne w roku obrachunkowym.

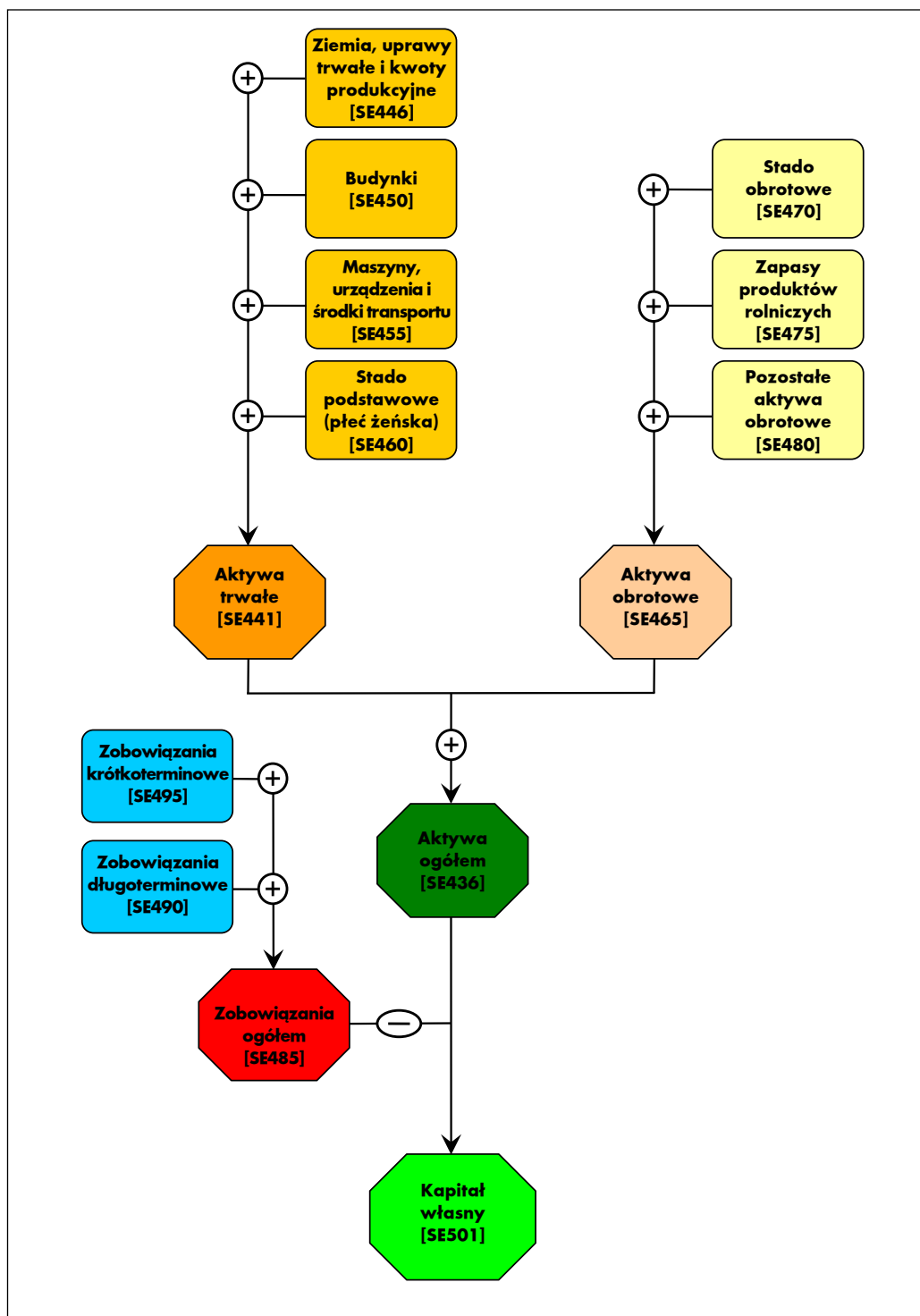
Schemat 3.2-6 Rachunek kapitału gospodarstwa rolnego



Schemat 3.2-6 ilustruje rachunek kapitału gospodarstwa rolnego według ustaleń metodycznych FADN. Do kapitału gospodarstwa rolnego nie wlicza się wartości ziemi oraz przypisanych do niej kwot produkcyjnych i innych praw.

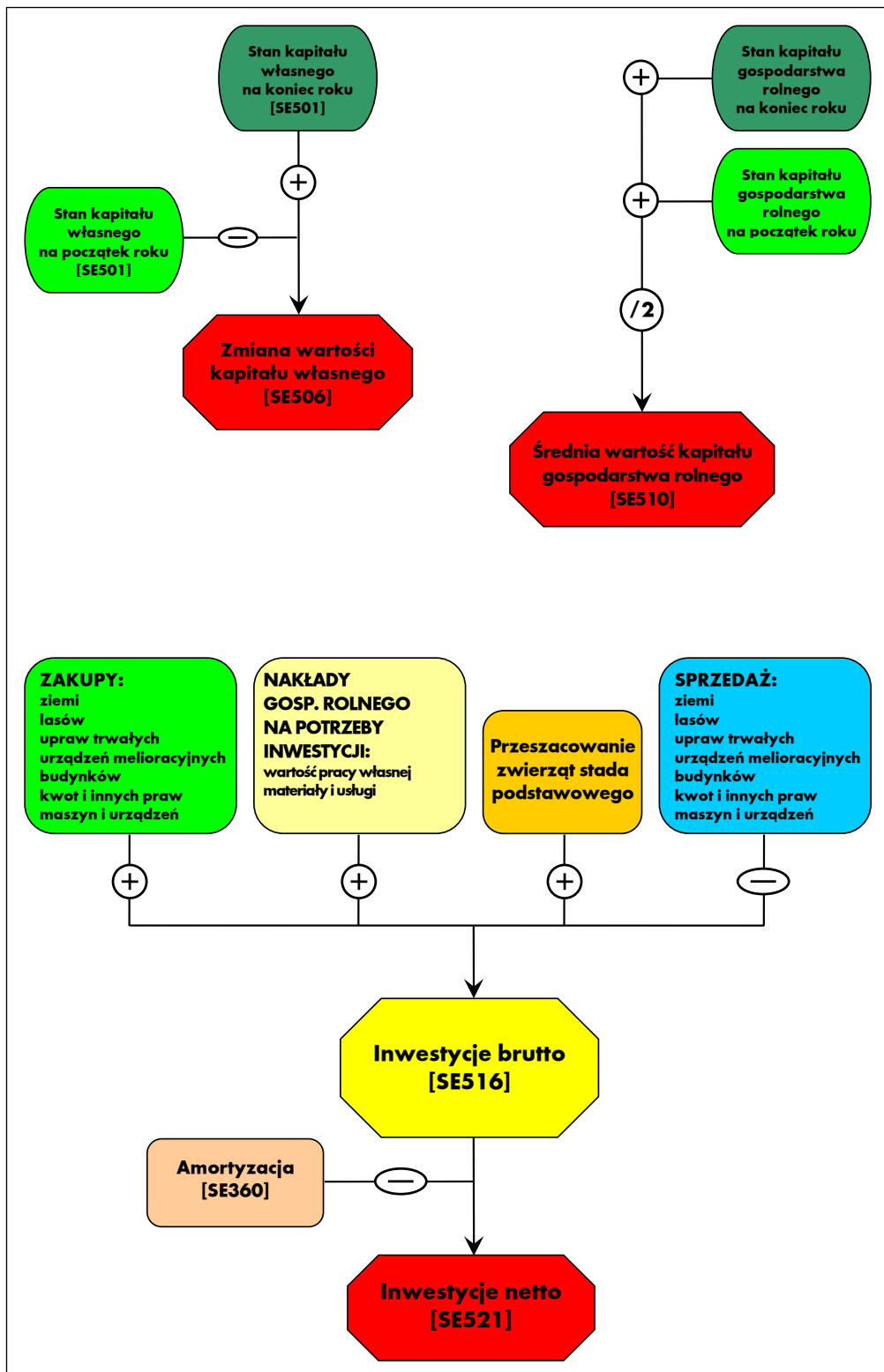
⁹ W gospodarstwach osób prawnych kategoria ta nazywana jest dochodem netto.

Schemat 3.2-7 Bilans finansowy gospodarstwa rolnego



Bilans finansowy gospodarstwa rolnego prezentowany jest w formie syntetycznej. Po stronie aktywów wyróżniono dwie grupy aktywów: aktywa trwałe składające się z 4 grup i aktywa obrotowe – składające się z 3 grup. Kapitał własny obliczany jest jako różnica pomiędzy wartością aktywów ogółem i zobowiązań ogółem.

Schemat 3.2-8 Rachunek wybranych wskaźników bilansowych i finansowych



Na schemacie zaprezentowany jest rachunek czterech wskaźników: dwóch bilansowych – zmiany wartości kapitału własnego i średniej wartości kapitału gospodarstwa rolnego oraz dwóch finansowych: inwestycji brutto i inwestycji netto.

4. Uwagi do Wyników Standardowych FADN

4.1. Informacje o zbieraniu danych rachunkowych w Polsce

Na podstawie danych Powszechnego Spisu Rolnego 2010 (PSR 2010) określono liczbę gospodarstw, które posiadały wielkość ekonomiczną wynoszącą co najmniej 4 000 euro (730 861 gospodarstw) [7]. Wielkość ta (4 000 euro) jest minimalną wielkością ekonomiczną gospodarstw włączonych do pola obserwacji Polskiego FADN.

Gospodarstwa rolne zostały sklasyfikowane według zasad w pełni zharmonizowanych z przepisami UE ustalającymi tzw. Wspólnotową Typologię Gospodarstw Rolnych. W klasyfikacji gospodarstw rolnych zostały użyte współczynniki Standardowej Produkcji SO „2007”, obowiązujące od 2013 roku. Parametry te zostały obliczone w IERiGŻ-PIB przy udziale ekspertów z IUNG, SGGW oraz z innych instytucji dla czterech wydzielonych w Polsce regionów FADN o numerach: 785, 790, 795, 800 [8].

Mapa 4-1 Podział Polski na regiony FADN



Źródło: Rozporządzenie Komisji nr 1291/2009 z 18 grudnia 2009 r. dotyczące wyboru gospodarstw przekazujących dane do celów określania dochodów gospodarstw rolnych [5].

Algorytm do przeprowadzenia klasyfikacji gospodarstw rolnych według zasad Wspólnotowej Typologii Gospodarstw Rolnych został opracowany w IERiGŻ-PIB na podstawie odpowiednich wytycznych Unii Europejskiej – Rozporządzenie Komisji EEC/2008/1242 z dnia 8 grudnia 2008 r. ustanawiające Wspólnotową Typologię Gospodarstw Rolnych (Dz. U. L 335, 13.12.2008) [1], [2], [15].

4.2. Zbiór gospodarstw rolnych prowadzących rachunkowość w ramach Polskiego FADN

W zbiorze dla roku obrachunkowego 2014 znajduje się 12 123 gospodarstw indywidualnych oraz 207 gospodarstw osób prawnych. Ten zbiór stanowi statystycznie reprezentatywną próbę pod względem typu rolniczego i klasy wielkości ekonomicznej oraz regionu FADN dla pola obserwacji Polskiego FADN, obejmującego 730 861 gospodarstw towarowych w Polsce. W zbiorze indywidualnych gospodarstw rolnych znajduje się 357 gospodarstw posiadających certyfikat zgodności z zasadami produkcji ekologicznej. Gospodarstwa te nie były dobierane do próby celowo tak jak ogół gospodarstw i nie są reprezentatywne statystycznie dla towarowych gospodarstw ekologicznych znajdujących się w polu obserwacji Polskiego FADN. Tabela 4.2-1 przedstawia rozkład gospodarstw ekologicznych pod względem typów rolniczych i klas wielkości ekonomicznej.

Tabela 4.2-1 Rozkład badanych¹⁰ indywidualnych gospodarstw rolnych według typów rolniczych i klas wielkości ekonomicznej

		Klasy według ES6					RAZEM	
		Bardzo małe (2<=€<8)	Małe (8<=€<25)	Średnio-małe (25<=€<50)	Średnio-duże (50<=€<100)	Duże (100<=€<500)		Bardzo duże (€>=500)
Typy według TF8	Uprawy polowe (1)	10	44	12	7	2	0	75
	Uprawy ogrodnicze (2)	0	0	3	0	1	0	4
	Uprawy trwałe (4)	3	10	4	3	3	0	23
	Krowy mleczne (5)	4	39	21	3	0	0	67
	Zwierzęta trawożerne (6)	8	43	15	7	0	0	73
	Trzoda chlewna (71)	0	0	1	0	0	0	1
	Drób (72)	0	2	0	1	0	1	4
	Mieszane (8)	21	68	16	5	0	0	110
RAZEM (€>=4)		46	206	72	26	6	1	357

Pomimo określenia dla klasy gospodarstw bardzo małych przedziału wartości od 2 000 do 8 000 euro, należy pamiętać, że w Polsce w grupie tych gospodarstw znajdują się tylko gospodarstwa o wartości SO nie mniejszej niż 4 000 euro (zgodnie z progiem włączającym gospodarstwa do badań Polskiego FADN).

Tabela 4.2-2 Rozkład badanych indywidualnych gospodarstw rolnych według klas obszarowych użytków rolnych (UR)

Ze względu na duże zainteresowanie krajowych użytkowników wynikami gospodarstw posiadających zróżnicowane zasoby ziemi w przypadku obiektów ekologicznych dokonano

¹⁰ Dane z tych gospodarstw posłużyły do wykonania opracowania.

dodatkowej klasyfikacji według klas obszarowych użytków rolnych. Wyniki w postaci średnich arytmetycznych zaprezentowano dla sześciu grup obszarowych.

		Liczba gospodarstw w próbie
Klasyfikacja wg UAA6	Bardzo małe (ha<=5)	13
	Małe (5<ha<=10)	65
	Średnio-małe (10<ha<=20)	110
	Średnio-duże (20<ha<=30)	75
	Duże (30<ha<=50)	50
	Bardzo duże (ha>50)	44
	RAZEM	357

4.3. Udostępnianie danych

4.3.1. Udostępnianie danych z europejskiego FADN

Dane FADN zagregowane w formie wyników standardowych są dostępne w publicznej bazie danych na stronie europejskiego FADN (w języku angielskim, niemieckim lub francuskim).

Użytkownik ma do wyboru dwie możliwości:

1. Stworzenie własnego raportu z danymi według zdefiniowanych przez siebie kryteriów http://ec.europa.eu/agriculture/rica//database/database_en.cfm.

2. Pobranie gotowego pliku z danymi http://ec.europa.eu/agriculture/rica//database/consult_std_reports_en.cfm.

4.3.2. Udostępnianie danych z Polskiego FADN

IERiGŻ-PIB dysponuje danymi rachunkowymi:

- z indywidualnych gospodarstw rolnych prowadzących rachunkowość rolną (systematyczne zapisy w ciągu roku obrachunkowego w tzw. Książkach Rachunkowości Rolnej).
- z gospodarstw rolnych prowadzonych przez osoby prawne. Dane te pochodzą z ankiety przeprowadzanej raz w roku.

IERiGŻ-PIB udostępnia tylko dane rachunkowe (tzn. dot. działalności rolniczej i pozarolniczej prowadzonej przez gospodarstwa rolne).

Dane osobowe nie są udostępniane!

Dane rachunkowe udostępniane są w celu dokonywania analiz ekonomicznych gospodarstw rolnych oraz oceny sytuacji w rolnictwie i na rynkach rolnych.

Dane udostępniane są w publikacjach IERiGŻ-PIB i na indywidualny wniosek¹¹.

Dane w publikacjach IERiGŻ-PIB są zagregowane i prezentowane według standardowych klasyfikacji gospodarstw rolnych stosowanych w UE i Polsce.

IERiGŻ-PIB udostępnia również dane w postaci szeregów czasowych według różnych grupowań, a także z uwzględnieniem zmian metodycznych¹².

¹¹ Więcej informacji nt. zasad udostępniania danych znaleźć można na stronie www.fadn.pl.

¹² Pobieranie wyników standardowych w postaci szeregów czasowych możliwe jest ze strony www.fadn.pl.

5. Wyniki Standardowe uzyskane przez ekologiczne gospodarstwa rolne uczestniczące w Polskim FADN w 2014 r.

Wśród 357 certyfikowanych indywidualnych gospodarstw ekologicznych sklasyfikowanych zgodnie z zasadami Wspólnotowej Typologii Gospodarstw Rolnych w 2014 roku w klasie wielkości ekonomicznej: „duże” (od 100 do 500 tys. euro SO) było 6 gospodarstw, natomiast w klasie „bardzo duże” tylko 1 gospodarstwo. W związku z tym kolumny dla gospodarstw o wielkości ekonomicznej powyżej 100 tys. euro SO są puste. Zgodnie z zasadami upowszechniania danych FADN, w części tabelarycznej nie zamieszcza się wyników dla grup reprezentowanych przez mniej niż 15 gospodarstw. Nie zamieszczono także wyników dla trzech grup gospodarstw sklasyfikowanych według typów rolniczych (Uprawy ogrodnicze, Trzoda chlewna i Drób) oraz dla gospodarstw o średniej powierzchni użytków rolnych do 5 ha.

Przedstawione wyniki są średnimi arytmetycznymi dla poszczególnych grup gospodarstw rolnych prowadzących rachunkowość rolną w 2014 roku.

W przypadku zmiennej: dochód z rodzinnego gospodarstwa rolnego na osobę pełnozatrudnioną rodziny (SE430), zaprezentowano wyniki tylko z gospodarstw rolnych, w których wystąpiły nakłady pracy własnej (SE015) (patrz: Tabela 5.1-8 oraz Tabela 5.2-8).

5.1. Grupowanie gospodarstw rolnych według typów rolniczych (TF8)

Tabela 5.1-1 Populacja i próba gospodarstw według typów rolniczych

Symbol	Zmienna	j.m.	Uprawy polowe (1)	Uprawy ogrodnicze (2)	Uprawy trwałe (4)	Krowy mleczne (5)	Zwierzęta trawożerne (6)	Trzoda chlewna (71)	Drób (72)	Mieszane (8)
SYS03	Liczba gospodarstw w próbie		75	4	23	67	73	1	4	110

Tabela 5.1-2 Wybrane informacje o produkcji według typów rolniczych

Symbol	Zmienna	j.m.	Uprawy	Uprawy	Uprawy	Krowy	Zwierzęta	Trzoda	Drób	Mieszane
			polowe (1)	ogrodnicze (2)	trwale (4)	mleczne (5)	trawożerne (6)	chlewna (71)	(72)	(8)
SE005	Wielkość ekonomiczna	euro	24 827,2	.	39 215,2	23 046,6	23 659,5	.	.	17 224,1
SE010	Nakłady pracy ogółem	AWU	1,959	.	1,866	1,821	1,627	.	.	1,770
SE011	Czas pracy ogółem	godz.	4 330	.	4 035	4 157	3 743	.	.	3 967
SE015	Nakłady pracy własnej	FWUJ	1,379	.	1,112	1,776	1,571	.	.	1,570
SE016	Czas pracy własnej	godz.	3 098	.	2 432	4 062	3 622	.	.	3 540
SE020	Nakłady pracy najemnej	AWUJ	0,579	.	0,754	0,045	0,057	.	.	0,201
SE021	Czas pracy najemnej	godz.	1 231	.	1 604	95	121	.	.	427
SE025	Powierzchnia użytków rolnych	ha	40,7	.	25,9	20,9	35,3	.	.	19,2
SE030	Powierzchnia dodzierżawionych użytków rolnych	ha	10,3	.	6,2	4,2	8,1	.	.	3,7
SE035	Zboża	ha	14,90	.	0,43	3,62	3,71	.	.	8,33
SE041	Pozostałe uprawy polowe	ha	7,03	.	0,11	0,74	1,02	.	.	2,59
SE042	Uprawy energetyczne	ha	0,00	.	0,00	0,00	0,00	.	.	0,00
SE046	Warzywa i kwiaty	ha	1,45	.	0,09	0,03	0,00	.	.	0,23
SE050	Winnice	ha	0,00	.	0,00	0,00	0,00	.	.	0,00
SE054	Uprawy trwałe	ha	0,21	.	20,01	0,03	0,01	.	.	0,70
SE055	Sady	ha	0,21	.	19,94	0,03	0,01	.	.	0,69
SE065	Pozostałe uprawy trwałe	ha	0,00	.	0,07	0,00	0,00	.	.	0,00
SE071	Uprawy pastwne	ha	15,39	.	3,83	15,86	30,14	.	.	6,89
SE072	Odłogi	ha	0,35	.	0,33	0,53	0,30	.	.	0,16
SE073	Ugory	ha	1,16	.	1,09	0,03	0,10	.	.	0,34
SE074	Powierzchnia użytków rolnych wyłączona z produkcji	ha	1,67	.	1,44	0,58	0,41	.	.	0,51
SE075	Lasy	ha	2,04	.	1,40	1,82	2,19	.	.	2,00
SE080	Zwierzęta ogółem	LU	1,5	.	0,3	16,9	20,5	.	.	8,5
SE085	Krowy mleczne	LU	0,10	.	0,04	11,31	1,38	.	.	1,21
SE090	Pozostałe bydło	LU	0,48	.	0,01	5,37	15,03	.	.	3,58
SE095	Owce i kozy	LU	0,00	.	0,00	0,07	1,81	.	.	0,40
SE100	Trzoda chlewna	LU	0,24	.	0,00	0,04	0,26	.	.	1,99
SE105	Drób	LU	0,53	.	0,20	0,01	0,04	.	.	0,94
SE110	Plon pszenicy	dt/ha	25,1	.	24,4	38,2	32,2	.	.	30,9
SE115	Plon kukurydzy	dt/ha	0,0	.	0,0	0,0	0,0	.	.	35,0
SE120	Obsada zwierząt	LU/ha	0,03	.	0,01	1,02	0,58	.	.	0,69
SE125	Wydajność mleczna krów	kg/krówę	2 320	.	2 700	3 726	4 767	.	.	3 002

Tabela 5.1-3 Wartość produkcji według typów rolniczych

Symbol	Zmienna	j.m.	Uprawy	Uprawy	Uprawy	Krowy	Zwierzęta	Trzoda	Drób	Mieszane
			polowe (1)	ogrodnicze (2)	trwałe (4)	mleczne (5)	trawożerne (6)	chlewna (71)	(72)	(8)
SE131	Produkcja ogółem	zł	83 328	.	73 755	76 589	51 084	.	.	59 161
SE132	Relacja produkcji ogółem do kosztów ogółem	krotność	1,13	.	0,94	1,20	0,79	.	.	1,03
SE135	Produkcja roślinna	zł	75 327	.	68 732	8 424	8 000	.	.	33 183
SE136	Produkcja roślinna na 1 ha	zł/ha	1 932	.	2 808	415	229	.	.	1 771
SE140	Zboża	zł	19 375	.	695	6 093	5 809	.	.	12 055
SE145	Rośliny białkowe	zł	5 594	.	26	1 414	1 400	.	.	3 395
SE146	Uprawy energetyczne	zł	0	.	0	0	0	.	.	0
SE150	Ziemniaki	zł	1 860	.	63	1 694	1 165	.	.	4 303
SE155	Buraki cukrowe	zł	0	.	0	0	0	.	.	0
SE160	Rośliny oleiste	zł	3 392	.	0	9	67	.	.	447
SE165	Rośliny przemysłowe	zł	2 586	.	0	0	0	.	.	1 204
SE170	Warzywa i kwiaty	zł	25 332	.	4 527	870	53	.	.	7 989
SE175	Owoce	zł	2 899	.	48 015	106	21	.	.	3 197
SE185	Wina i winogrona	zł	0	.	0	0	0	.	.	0
SE195	Uprawy pastewne	zł	12 461	.	2 395	-1 732	-470	.	.	471
SE200	Inne produkty pochodzenia roślinnego	zł	1 827	.	13 011	-29	-46	.	.	123
SE206	Produkcja zwierzęca	zł	5 917	.	1 213	66 781	40 565	.	.	23 842
SE207	Produkcja zwierzęca na 1 LU	zł/LU	4 012	.	4 746	3 954	1 983	.	.	2 813
SE211	Różnica wartości zwierząt	zł	272	.	-36	4 542	970	.	.	801
SE216	Mleko i przetwory z mleka krowiego	zł	223	.	107	50 297	9 165	.	.	4 645
SE220	Żywiec wołowy	zł	921	.	64	16 524	26 046	.	.	8 231
SE225	Żywiec wieprzowy	zł	470	.	0	138	657	.	.	5 677
SE230	Żywiec barani i kozi	zł	0	.	0	78	1 638	.	.	389
SE235	Żywiec drobiowy	zł	-437	.	-20	0	-11	.	.	1 140
SE240	Jaja	zł	4 532	.	1 052	22	122	.	.	2 880
SE245	Mleko i przetwory z mleka owczego i koziego	zł	0	.	0	30	1 056	.	.	126
SE251	Inne zwierzęta i produkty zwierzęce	zł	207	.	10	-309	1 893	.	.	755
SE256	Pozostała produkcja	zł	2 084	.	3 810	1 384	2 519	.	.	2 135
SE260	Przekazania do gospodarstwa domowego	zł	875	.	292	1 854	1 037	.	.	1 748
SE265	Zużycie wewnętrzne	zł	4 570	.	125	10 824	8 964	.	.	12 387

Tabela 5.1-4 Koszty według typów rolniczych

Symbol	Zmienna	j.m.	Uprawy	Uprawy	Uprawy	Krowy	Zwierzęta	Trzoda	Drób	Mieszane
			polowe (1)	ogrodnicze (2)	trwałe (4)	mleczne (5)	trawożerne (6)	chlewna (71)	(72)	(8)
SE270	Koszty ogółem	zł	74 018	.	78 589	63 570	64 379	.	.	57 518
SE275	Zużycie pośrednie	zł	38 975	.	27 872	41 189	39 219	.	.	37 474
SE281	Koszty bezpośrednie	zł	13 760	.	11 647	21 369	16 024	.	.	19 776
SE284	Koszty bezpośrednie produkcji roślinnej na 1 ha	zł/ha	230	.	425	216	101	.	.	317
SE285	Nasiona i sadzonki	zł	5 278	.	1 408	1 668	1 124	.	.	3 026
SE290	Nasiona i sadzonki własne	zł	2 730	.	116	934	727	.	.	1 707
SE295	Nawozy	zł	2 216	.	4 226	491	214	.	.	997
SE300	Srodki ochrony roślin	zł	345	.	497	40	3	.	.	197
SE305	Pozostałe koszty bezpośrednie produkcji roślinnej	zł	1 524	.	4 878	2 298	2 209	.	.	1 873
SE309	Koszty bezpośrednie produkcji zwierzęcej na 1 LU	zł/LU	2 967	.	2 495	999	610	.	.	1 614
SE310	Pasze dla zwierząt żywionych w systemie wypasowym	zł	895	.	81	13 830	10 194	.	.	6 491
SE315	Pasze dla zwierząt żywionych w systemie wypasowym, wytworzone w gosp. rol.	zł	819	.	81	9 656	7 935	.	.	6 019
SE320	Pasze dla zwierząt ziarnożernych	zł	2 789	.	513	255	469	.	.	6 463
SE325	Pasze dla zwierząt ziarnożernych, wytworzone w gosp. rol.	zł	1 236	.	19	247	351	.	.	4 718
SE330	Pozostałe koszty bezpośrednie produkcji zwierzęcej	zł	691	.	44	2 787	1 810	.	.	728
SE331	Koszty bezpośrednie produkcji leśnej	zł	22	.	0	0	0	.	.	0
SE336	Koszty ogólnogospodarcze	zł	25 215	.	16 225	19 820	23 195	.	.	17 698
SE340	Koszty utrzymania maszyn i budynków	zł	6 804	.	4 421	6 485	8 018	.	.	5 334
SE345	Energia	zł	12 721	.	8 623	8 350	10 699	.	.	7 682
SE350	Usługi	zł	2 666	.	436	1 988	1 332	.	.	1 695
SE356	Pozostałe koszty ogólnogospodarcze	zł	3 024	.	2 745	2 998	3 146	.	.	2 987
SE360	Amortyzacja	zł	20 634	.	31 971	18 647	20 452	.	.	15 259
SE365	Koszty czynników zewnętrznych	zł	14 409	.	18 745	3 734	4 708	.	.	4 786
SE370	Wynagrodzenia	zł	9 851	.	15 302	836	1 128	.	.	3 238
SE375	Czynsze	zł	3 035	.	1 235	1 030	1 778	.	.	1 068
SE380	Odsetki	zł	1 523	.	2 208	1 869	1 802	.	.	480

Tabela 5.1-5 Dopłaty do działalności operacyjnej gospodarstwa według typów rolniczych

Symbol	Zmienna	j.m.	Uprawy	Uprawy	Uprawy	Krowy	Zwierzęta	Trzoda	Drób	Mieszane
			polowe	ogrodnicze	trwale	mleczne	trawożerne	chlewna		
			(1)	(2)	(4)	(5)	(6)	(71)	(72)	(8)
SE605	Dopłaty do działalności operacyjnej	zł	72 515	.	58 541	36 715	60 150	.	.	36 524
SE610	Dopłaty do produkcji roślinnej	zł	1 333	.	60	104	347	.	.	221
SE611	Dopłaty wyrównawcze / płatności obszarowe	zł	0	.	0	0	0	.	.	0
SE612	Dopłaty za odlogowanie	zł	0	.	0	0	0	.	.	0
SE613	Pozostałe dopłaty do produkcji roślinnej	zł	220	.	0	0	0	.	.	0
SE615	Dopłaty do produkcji zwierzęcej	zł	119	.	26	1 334	929	.	.	514
SE616	Saldo dopłat i kar do produkcji mleka	zł	119	.	26	1 271	261	.	.	379
SE617	Dopłaty do pozostałej produkcji bydłowej	zł	0	.	0	0	0	.	.	0
SE618	Dopłaty do produkcji owiec i kóz	zł	0	.	0	64	668	.	.	136
SE619	Pozostałe dopłaty do produkcji zwierzęcej	zł	0	.	0	0	0	.	.	0
SE621	Dopłaty rolnośrodowiskowe	zł	25 699	.	27 055	11 922	19 349	.	.	13 795
SE622	Dopłaty do obszarów o niekorzystnych warunkach gospodarowania (LFA)	zł	5 084	.	3 823	3 433	5 596	.	.	2 823
SE623	Inne dopłaty do rozwoju obszarów wiejskich	zł	1 137	.	618	146	555	.	.	524
SE624	Dopłaty do rozwoju obszarów wiejskich	zł	31 921	.	31 496	15 501	25 501	.	.	17 142
SE625	Dopłaty do zużycia pośredniego	zł	1 287	.	1 312	761	1 136	.	.	835
SE626	Dopłaty do kosztów czynników zewnętrznych	zł	0	.	0	0	0	.	.	0
SE630	Płatności "decoupled"	zł	37 060	.	23 617	19 012	32 167	.	.	17 541
SE631	Jednolita płatność na gospodarstwo	zł	0	.	0	0	0	.	.	0
SE632	Jednolita płatność obszarowa	zł	37 060	.	23 617	19 012	32 167	.	.	17 541
SE650	Wsparcie specjalne	zł	1 232	.	129	1 438	1 276	.	.	737
SE699	Pozostałe dopłaty	zł	795	.	2 030	2	71	.	.	271

Tabela 5.1-6 Salda dopłat i podatków według typów rolniczych

Symbol	Zmienna	j.m.	Uprawy	Uprawy	Uprawy	Krowy	Zwierzęta	Trzoda	Drób	Mieszane
			polowe	ogrodnicze	trwale	mleczne	trawożerne	chlewna	(72)	(8)
			(1)	(2)	(4)	(5)	(6)	(71)		
SE600	Saldo dopłat i podatków dot. dział. operacyjnej	zł	70 203	.	56 997	35 555	57 244	.	.	34 907
SE605	Dopłaty do działalności operacyjnej	zł	72 515	.	58 541	36 715	60 150	.	.	36 524
SE395	Saldo podatku VAT (z wyłączeniem podatku VAT od inwestycji)	zł	6	.	305	-187	-1 273	.	.	-500
SE390	Podatki	zł	2 318	.	1 850	974	1 633	.	.	1 116
SE405	Saldo dopłat i podatków dot. dział. inwestycyjnej	zł	738	.	1 703	754	390	.	.	391
SE406	Dopłaty do inwestycji	zł	1 426	.	2 650	1 342	1 644	.	.	619
SE407	Rekompensaty za rezygnację z produkcji mleka	zł	0	.	0	0	0	.	.	0
SE408	Podatek VAT zapłacony od inwestycji	zł	688	.	947	587	1 254	.	.	228

Tabela 5.1-7 Dochód na gospodarstwo rolne według typów rolniczych

Symbol	Zmienna	j.m.	Uprawy	Uprawy	Uprawy	Krowy	Zwierzęta	Trzoda	Drób	Mieszane
			polowe	ogrodnicze	trwale	mleczne	trawożerne	chlewna		
			(1)	(2)	(4)	(5)	(6)	(71)	(72)	(8)
SE131	Produkcja ogółem	zł	83 328	.	73 755	76 589	51 084	.	.	59 161
SE275	Zużycie pośrednie	zł	38 975	.	27 872	41 189	39 219	.	.	37 474
SE600	Saldo dopłat i podatków dot. dział. operacyjnej	zł	70 203	.	56 997	35 555	57 244	.	.	34 907
SE410	Wartość dodana brutto	zł	114 556	.	102 880	70 954	69 109	.	.	56 594
SE360	Amortyzacja	zł	20 634	.	31 971	18 647	20 452	.	.	15 259
SE415	Wartość dodana netto	zł	93 922	.	70 908	52 308	48 657	.	.	41 336
SE365	Koszty czynników zewnętrznych	zł	14 409	.	18 745	3 734	4 708	.	.	4 786
SE405	Saldo dopłat i podatków dot. dział. inwestycyjnej	zł	738	.	1 703	754	390	.	.	391
SE420	Dochód z rodzinnego gospodarstwa rolnego	zł	80 251	.	53 866	49 328	44 339	.	.	36 942

Tabela 5.1-8 Dochód na osobę według typów rolniczych

Symbol	Zmienna	j.m.	Uprawy	Uprawy	Uprawy	Krowy	Zwierzęta	Trzoda	Drób	Mieszane
			polowe	ogrodnicze	trwale	mleczne	trawożerne	chlewna		
			(1)	(2)	(4)	(5)	(6)	(71)	(72)	(8)
SE425	Wartość dodana netto na osobę pełnozatrudnioną	zł/AWU	47 955	.	37 998	28 724	29 899	.	.	23 350
SE430	Dochód z rodzinnego gospodarstwa rolnego na osobę pełnozatrudnioną rodziny	zł/FWU	58 187	.	48 452	27 771	28 229	.	.	23 537

Tabela 5.1-9 Bilans finansowy na koniec roku obrachunkowego według typów rolniczych

Symbol	Zmienna	j.m.	Uprawy	Uprawy	Uprawy	Krowy	Zwierzęta	Trzoda	Drób	Mieszane
			polowe	ogrodnicze	trwale	mleczne	trawożerne	chlewna		
			(1)	(2)	(4)	(5)	(6)	(71)	(72)	(8)
SE436	Aktywa ogółem	zł	886 312	.	825 432	699 454	1 018 930	.	.	640 932
SE441	Aktywa trwale	zł	823 784	.	797 688	646 183	939 035	.	.	583 514
SE446	Ziemia, uprawy trwale i kwoty produkcyjne	zł	557 889	.	547 939	353 242	587 020	.	.	371 927
SE450	Budynki	zł	142 174	.	132 223	131 699	192 173	.	.	116 099
SE455	Maszyny, urządzenia i śr. transportu	zł	122 493	.	117 409	120 608	118 507	.	.	83 292
SE460	Stado podstawowe (pleć żeńska)	zł	1 228	.	117	40 633	41 335	.	.	12 195
SE465	Aktywa obrotowe	zł	62 529	.	27 744	53 271	79 895	.	.	57 418
SE470	Stado obrotowe	zł	2 284	.	261	15 687	42 594	.	.	14 537
SE475	Zapasy produktów rolniczych	zł	24 309	.	2 263	23 480	18 915	.	.	22 341
SE480	Pozostałe aktywa obrotowe	zł	35 936	.	25 219	14 104	18 387	.	.	20 539
SE485	Zobowiązania ogółem	zł	42 772	.	33 480	48 838	47 248	.	.	19 471
SE490	Zobowiązania długoterminowe	zł	34 588	.	26 004	39 867	31 797	.	.	16 281
SE495	Zobowiązania krótkoterminowe	zł	8 184	.	7 476	8 971	15 452	.	.	3 190
SE501	Kapitał własny	zł	843 540	.	791 952	650 616	971 682	.	.	621 461

Tabela 5.1-10 Wskaźniki finansowe według typów rolniczych

Symbol	Zmienna	j.m.	Uprawy	Uprawy	Uprawy	Krowy	Zwierzęta	Trzoda	Drób	Mieszane
			polowe	ogrodnicze	trwale	mleczne	trawożerne	chlewna	(72)	(8)
			(1)	(2)	(4)	(5)	(6)	(71)		
SE506	Zmiana wartości kapitału własnego	zł	9 059	.	-11 231	4 845	33 423	.	.	-5 804
SE510	Średnia wartość kapitału gospodarstwa rolnego	zł	335 539	.	398 807	351 618	472 472	.	.	285 411
SE516	Inwestycje brutto	zł	10 252	.	18 781	16 669	15 590	.	.	11 509
SE521	Inwestycje netto	zł	-10 382	.	-13 191	-1 977	-4 862	.	.	-3 750
SE526	Przepływ pieniężny (1)	zł	99 117	.	83 041	64 517	66 493	.	.	50 533
SE530	Przepływ pieniężny (2)	zł	84 597	.	56 173	49 253	48 005	.	.	40 619
SE532	Relacja przepływów pieniężnych (2) do aktywów ogółem	krotność	0,10	.	0,07	0,07	0,05	.	.	0,06

5.2. Grupowanie gospodarstw rolnych według klas wielkości ekonomicznej (ES6)

Tabela 5.2-1 Populacja i próba gospodarstw według klas wielkości ekonomicznej

Symbol	Zmienna	j.m.	Bardzo małe	Małe	Średnio-małe	Średnio-duże	Duże	Bardzo duże
			2≤€<8	8≤€<25	25≤€<50	50≤€<100	100≤€<500	€> 500
SYS03	Liczba gospodarstw w próbie		46	206	72	26	6	1

Tabela 5.2-2 Wybrane informacje o produkcji według klas wielkości ekonomicznej

Symbol	Zmienna	j.m.	Bardzo małe	Małe	Średnio-małe	Średnio-duże	Duże	Bardzo duże
			2≤€<8	8≤€<25	25≤€<50	50≤€<100	100≤€<500	€≥ 500
SE005	Wielkość ekonomiczna	euro	6 751,0	14 890,3	33 253,6	67 332,3	.	.
SE010	Nakłady pracy ogółem	AWU	1,269	1,591	2,215	3,041	.	.
SE011	Czas pracy ogółem	godz.	2 763	3 563	5 028	6 952	.	.
SE015	Nakłady pracy własnej	FWU	1,184	1,497	1,772	1,922	.	.
SE016	Czas pracy własnej	godz.	2 581	3 365	4 087	4 572	.	.
SE020	Nakłady pracy najemnej	AWU	0,086	0,093	0,443	1,119	.	.
SE021	Czas pracy najemnej	godz.	182	199	940	2 380	.	.
SE025	Powierzchnia użytków rolnych	ha	9,1	19,5	36,6	80,2	.	.
SE030	Powierzchnia dodzierżawionych użytków rolnych	ha	0,5	3,1	8,0	30,3	.	.
SE035	Zboża	ha	2,94	5,90	7,57	20,33	.	.
SE041	Pozostałe uprawy polowe	ha	0,58	1,70	2,71	6,78	.	.
SE042	Uprawy energetyczne	ha	0,00	0,00	0,00	0,00	.	.
SE046	Warzywa i kwiaty	ha	0,04	0,16	0,97	1,77	.	.
SE050	Winnice	ha	0,00	0,00	0,00	0,00	.	.
SE054	Uprawy trwałe	ha	0,47	0,50	1,20	4,90	.	.
SE055	Sady	ha	0,47	0,50	1,20	4,84	.	.
SE065	Pozostałe uprawy trwałe	ha	0,00	0,00	0,00	0,07	.	.
SE071	Uprawy pastewne	ha	4,61	10,79	23,18	42,53	.	.
SE072	Odłogi	ha	0,11	0,19	0,80	0,07	.	.
SE073	Ugory	ha	0,21	0,21	0,17	3,55	.	.
SE074	Powierzchnia użytków rolnych wyłączona z produkcji	ha	0,44	0,42	0,97	3,85	.	.
SE075	Lasy	ha	2,31	1,73	2,36	1,12	.	.
SE080	Zwierzęta ogółem	LU	2,8	7,8	17,3	30,0	.	.
SE085	Krowy mleczne	LU	0,71	2,10	5,32	5,86	.	.
SE090	Pozostałe bydło	LU	1,08	4,02	8,35	15,68	.	.
SE095	Owce i kozy	LU	0,00	0,48	0,89	0,72	.	.
SE100	Trzoda chlewna	LU	0,70	0,51	1,61	1,19	.	.
SE105	Drób	LU	0,08	0,23	0,40	4,72	.	.
SE110	Plon pszenicy	dt/ha	33,3	29,8	34,1	23,5	.	.
SE115	Plon kukurydzy	dt/ha	0,0	0,0	35,0	0,0	.	.
SE120	Obsada zwierząt	LU/ha	0,36	0,58	0,59	0,47	.	.
SE125	Wydajność mleczna krów	kg/krowę	3 451	3 655	3 440	4 681	.	.

Tabela 5.2-3 Wartość produkcji według klas wielkości ekonomicznej

Symbol	Zmienna	j.m.	Bardzo małe	Małe	Średnio-małe	Średnio-duże	Duże	Bardzo duże
			2≤€<8	8≤€<25	25≤€<50	50≤€<100	100≤€<500	€> 500
SE131	Produkcja ogółem	zł	29 593	42 381	94 554	219 957	.	.
SE132	Relacja produkcji ogółem do kosztów ogółem	krotność	1,05	0,89	1,06	1,26	.	.
SE135	Produkcja roślinna	zł	17 551	19 769	43 144	126 375	.	.
SE136	Produkcja roślinna na 1 ha	zł/ha	2 033	1 038	1 211	1 656	.	.
SE140	Zboża	zł	4 951	8 115	11 891	25 169	.	.
SE145	Rośliny białkowe	zł	1 006	1 861	3 507	6 386	.	.
SE146	Uprawy energetyczne	zł	0	0	0	0	.	.
SE150	Ziemniaki	zł	1 059	2 073	2 665	6 972	.	.
SE155	Buraki cukrowe	zł	0	0	0	0	.	.
SE160	Rośliny oleiste	zł	48	189	274	226	.	.
SE165	Rośliny przemysłowe	zł	49	379	1 683	4 799	.	.
SE170	Warzywa i kwiaty	zł	690	3 559	15 226	46 239	.	.
SE175	Owoce	zł	6 822	2 104	7 496	8 506	.	.
SE185	Wina i winogrona	zł	0	0	0	0	.	.
SE195	Uprawy pastewne	zł	2 618	1 358	-111	18 348	.	.
SE200	Inne produkty pochodzenia roślinnego	zł	307	130	513	9 730	.	.
SE206	Produkcja zwierzęca	zł	9 302	20 984	49 544	92 010	.	.
SE207	Produkcja zwierzęca na 1 LU	zł/LU	3 316	2 705	2 871	3 064	.	.
SE211	Różnica wartości zwierząt	zł	-71	262	1 219	13 625	.	.
SE216	Mleko i przetwory z mleka krowiego	zł	2 926	8 900	22 652	37 315	.	.
SE220	Żywiec wołowy	zł	2 537	8 523	18 312	30 524	.	.
SE225	Żywiec wieprzowy	zł	2 785	1 267	4 226	4 045	.	.
SE230	Żywiec barani i kozi	zł	-5	423	916	571	.	.
SE235	Żywiec drobiowy	zł	-107	-49	-28	3 155	.	.
SE240	Jaja	zł	900	1 228	2 561	12 997	.	.
SE245	Mleko i przetwory z mleka owczego i koziego	zł	45	322	242	274	.	.
SE251	Inne zwierzęta i produkty zwierzęce	zł	219	371	664	3 129	.	.
SE256	Pozostała produkcja	zł	2 741	1 627	1 866	1 572	.	.
SE260	Przekazania do gospodarstwa domowego	zł	1 246	1 384	1 415	1 060	.	.
SE265	Zużycie wewnętrzne	zł	4 008	7 517	11 986	18 360	.	.

Tabela 5.2-4 Koszty według klas wielkości ekonomicznej

Symbol	Zmienna	j.m.	Bardzo małe	Małe	Średnio-małe	Średnio-duże	Duże	Bardzo duże
			2≤€<8	8≤€<25	25≤€<50	50≤€<100	100≤€<500	€> 500
SE270	Koszty ogółem	zł	28 087	47 823	89 083	174 807	.	.
SE275	Zużycie pośrednie	zł	17 497	29 177	51 527	101 418	.	.
SE281	Koszty bezpośrednie	zł	6 934	12 356	25 422	54 123	.	.
SE284	Koszty bezpośrednie produkcji roślinnej na 1 ha	zł/ha	306	208	237	237	.	.
SE285	Nasiona i sadzonki	zł	950	1 914	3 403	8 621	.	.
SE290	Nasiona i sadzonki własne	zł	665	1 344	1 646	2 672	.	.
SE295	Nawozy	zł	573	599	2 374	3 560	.	.
SE300	Środki ochrony roślin	zł	51	129	273	919	.	.
SE305	Pozostałe koszty bezpośrednie produkcji roślinnej	zł	1 199	1 399	2 613	5 889	.	.
SE309	Koszty bezpośrednie produkcji zwierzęcej na 1 LU	zł/LU	1 483	1 072	970	1 170	.	.
SE310	Pasze dla zwierząt żywionych w systemie wypasowym	zł	2 140	5 861	9 996	16 469	.	.
SE315	Pasze dla zwierząt żywionych w systemie wypasowym, wytworzone w gosp. rol.	zł	1 949	5 051	7 188	11 684	.	.
SE320	Pasze dla zwierząt ziarnożernych	zł	1 603	1 630	4 237	16 771	.	.
SE325	Pasze dla zwierząt ziarnożernych, wytworzone w gosp. rol.	zł	1 368	1 187	3 185	4 556	.	.
SE330	Pozostałe koszty bezpośrednie produkcji zwierzęcej	zł	417	824	2 505	1 895	.	.
SE331	Koszty bezpośrednie produkcji leśnej	zł	0	1	21	0	.	.
SE336	Koszty ogólnogospodarcze	zł	10 562	16 821	26 105	47 295	.	.
SE340	Koszty utrzymania maszyn i budynków	zł	2 858	5 158	8 386	14 777	.	.
SE345	Energia	zł	4 204	7 143	12 783	24 149	.	.
SE350	Usługi	zł	1 367	1 631	1 956	3 629	.	.
SE356	Pozostałe koszty ogólnogospodarcze	zł	2 134	2 887	2 980	4 739	.	.
SE360	Amortyzacja	zł	8 662	15 535	24 974	41 150	.	.
SE365	Koszty czynników zewnętrznych	zł	1 929	3 110	12 582	32 239	.	.
SE370	Wynagrodzenia	zł	1 755	1 583	8 242	18 341	.	.
SE375	Czynsze	zł	153	718	1 952	10 056	.	.
SE380	Odsetki	zł	21	810	2 388	3 842	.	.

Tabela 5.2-5 Dopłaty do działalności operacyjnej gospodarstwa według klas wielkości ekonomicznej

Symbol	Zmienna	j.m.	Bardzo małe	Małe	Średnio-małe	Średnio-duże	Duże	Bardzo duże
			2≤€<8	8≤€<25	25≤€<50	50≤€<100	100≤€<500	€> 500
SE605	Dopłaty do działalności operacyjnej	zł	17 342	35 911	68 830	135 192	.	.
SE610	Dopłaty do produkcji roślinnej	zł	89	289	426	1 216	.	.
SE611	Dopłaty wyrównawcze / płatności obszarowe	zł	0	0	0	0	.	.
SE612	Dopłaty za odłogowanie	zł	0	0	0	0	.	.
SE613	Pozostałe dopłaty do produkcji roślinnej	zł	0	0	0	636	.	.
SE615	Dopłaty do produkcji zwierzęcej	zł	324	581	1 036	546	.	.
SE616	Saldo dopłat i kar do produkcji mleka	zł	324	500	463	160	.	.
SE617	Dopłaty do pozostałej produkcji bydłowej	zł	0	0	0	0	.	.
SE618	Dopłaty do produkcji owiec i kóz	zł	0	81	573	386	.	.
SE619	Pozostałe dopłaty do produkcji zwierzęcej	zł	0	0	0	0	.	.
SE621	Dopłaty rolnośrodowiskowe	zł	6 796	13 006	25 380	45 805	.	.
SE622	Dopłaty do obszarów o niekorzystnych warunkach gospodarowania (LFA)	zł	1 277	3 094	5 403	10 703	.	.
SE623	Inne dopłaty do rozwoju obszarów wiejskich	zł	202	355	1 228	176	.	.
SE624	Dopłaty do rozwoju obszarów wiejskich	zł	8 274	16 455	32 011	56 684	.	.
SE625	Dopłaty do zużycia pośredniego	zł	315	629	1 511	2 760	.	.
SE626	Dopłaty do kosztów czynników zewnętrznych	zł	0	0	0	0	.	.
SE630	Płatności "decoupled"	zł	8 265	17 741	33 358	73 060	.	.
SE631	Jednolita płatność na gospodarstwo	zł	0	0	0	0	.	.
SE632	Jednolita płatność obszarowa	zł	8 265	17 741	33 358	73 060	.	.
SE650	Wsparcie specjalne	zł	413	874	1 464	1 126	.	.
SE699	Pozostałe dopłaty	zł	76	216	488	925	.	.

Tabela 5.2-6 Salda dopłat i podatków według klas wielkości ekonomicznej

Symbol	Zmienna	j.m.	Bardzo małe	Małe	Średnio-małe	Średnio-duże	Duże	Bardzo duże
			2≤€<8	8≤€<25	25≤€<50	50≤€<100	100≤€<500	€≥ 500
SE600	Saldo dopłat i podatków dot. dział. operacyjnej	zł	16 075	34 142	66 832	131 991	.	.
SE605	Dopłaty do działalności operacyjnej	zł	17 342	35 911	68 830	135 192	.	.
SE395	Saldo podatku VAT (z wyłączeniem podatku VAT od inwestycji)	zł	-586	-614	-214	613	.	.
SE390	Podatki	zł	681	1 156	1 783	3 814	.	.
SE405	Saldo dopłat i podatków dot. dział. inwestycyjnej	zł	80	445	838	1 025	.	.
SE406	Dopłaty do inwestycji	zł	236	824	1 702	3 897	.	.
SE407	Rekompensaty za rezygnację z produkcji mleka	zł	0	0	0	0	.	.
SE408	Podatek VAT zapłacony od inwestycji	zł	156	379	863	2 872	.	.

Tabela 5.2-7 Dochód na gospodarstwo rolne według klas wielkości ekonomicznej

Symbol	Zmienna	j.m.	Bardzo małe	Małe	Średnio-małe	Średnio-duże	Duże	Bardzo duże
			2≤€<8	8≤€<25	25≤€<50	50≤€<100	100≤€<500	€≥ 500
SE131	Produkcja ogółem	zł	29 593	42 381	94 554	219 957	.	.
SE275	Zużycie pośrednie	zł	17 497	29 177	51 527	101 418	.	.
SE600	Saldo dopłat i podatków dot. dział. operacyjnej	zł	16 075	34 142	66 832	131 991	.	.
SE410	Wartość dodana brutto	zł	28 172	47 346	109 859	250 530	.	.
SE360	Amortyzacja	zł	8 662	15 535	24 974	41 150	.	.
SE415	Wartość dodana netto	zł	19 510	31 810	84 885	209 379	.	.
SE365	Koszty czynników zewnętrznych	zł	1 929	3 110	12 582	32 239	.	.
SE405	Saldo dopłat i podatków dot. dział. inwestycyjnej	zł	80	445	838	1 025	.	.
SE420	Dochód z rodzinnego gospodarstwa rolnego	zł	17 661	29 145	73 142	178 166	.	.

Tabela 5.2-8 Dochód na osobę według klas wielkości ekonomicznej

Symbol	Zmienna	j.m.	Bardzo małe	Małe	Średnio-małe	Średnio-duże	Duże	Bardzo duże
			2≤€<8	8≤€<25	25≤€<50	50≤€<100	100≤€<500	€≥ 500
SE425	Wartość dodana netto na osobę pełnozatrudnioną	zł/AWU	15 370	19 999	38 325	68 857	.	.
SE430	Dochód z rodzinnego gospodarstwa rolnego na osobę pełnozatrudnioną rodziny	zł/FWU	14 920	19 468	41 274	92 702	.	.

Tabela 5.2-9 Bilans finansowy na koniec roku obrachunkowego według klas wielkości ekonomicznej

Symbol	Zmienna	j.m.	Bardzo małe	Małe	Średnio-małe	Średnio-duże	Duże	Bardzo duże
			2≤€<8	8≤€<25	25≤€<50	50≤€<100	100≤€<500	€> 500
SE436	Aktywa ogółem	zł	361 519	638 554	1 001 875	1 774 843	.	.
SE441	Aktywa trwałe	zł	340 826	593 638	928 650	1 584 316	.	.
SE446	Ziemia, uprawy trwałe i kwoty produkcyjne	zł	222 732	365 761	576 229	994 511	.	.
SE450	Budynki	zł	87 838	134 342	157 302	230 578	.	.
SE455	Maszyny, urządzenia i śr. transportu	zł	26 501	79 974	160 671	292 459	.	.
SE460	Stado podstawowe (pleć żeńska)	zł	3 755	13 561	34 448	66 767	.	.
SE465	Aktywa obrotowe	zł	20 693	44 916	73 225	190 528	.	.
SE470	Stado obrotowe	zł	4 453	13 135	23 708	56 189	.	.
SE475	Zapasy produktów rolniczych	zł	6 831	17 196	24 315	48 240	.	.
SE480	Pozostałe aktywa obrotowe	zł	9 410	14 584	25 202	86 100	.	.
SE485	Zobowiązania ogółem	zł	230	16 876	66 036	150 663	.	.
SE490	Zobowiązania długoterminowe	zł	57	13 215	48 028	124 740	.	.
SE495	Zobowiązania krótkoterminowe	zł	174	3 662	18 008	25 923	.	.
SE501	Kapitał własny	zł	361 288	621 678	935 839	1 624 180	.	.

Tabela 5.2-10 Wskaźniki finansowe według klas wielkości ekonomicznej

Symbol	Zmienna	j.m.	Bardzo małe	Małe	Średnio-małe	Średnio-duże	Duże	Bardzo duże
			2≤€<8	8≤€<25	25≤€<50	50≤€<100	100≤€<500	€> 500
SE506	Zmiana wartości kapitału własnego	zł	-5 578	-3 617	8 853	99 562	.	.
SE510	Średnia wartość kapitału gospodarstwa rolnego	zł	150 040	291 572	452 428	820 152	.	.
SE516	Inwestycje brutto	zł	527	6 503	27 154	61 564	.	.
SE521	Inwestycje netto	zł	-8 135	-9 033	2 179	20 414	.	.
SE526	Przepływ pieniężny (1)	zł	25 263	45 843	98 754	202 093	.	.
SE530	Przepływ pieniężny (2)	zł	23 605	39 347	70 416	141 889	.	.
SE532	Relacja przepływów pieniężnych (2) do aktywów ogółem	krotność	0,07	0,06	0,07	0,08	.	.

5.3. Grupowanie gospodarstw rolnych według klas obszarowych użytków rolnych (UR)

Tabela 5.3-1 Populacja i próba gospodarstw według klas obszarowych użytków rolnych

Symbol	Zmienna	j.m.	Bardzo małe	Małe	Średnio-małe	Średnio-duże	Duże	Bardzo duże
			(ha≤5)	(5<ha≤10)	(10<ha≤20)	(20<ha≤30)	(30<ha≤50)	(ha>50)
SYS03	Liczba gospodarstw w próbie		13	65	110	75	50	44

Tabela 5.3-2 Wybrane informacje o produkcji według klas obszarowych użytków rolnych

Symbol	Zmienna	j.m.	Bardzo małe	Małe	Średnio-małe	Średnio-duże	Duże	Bardzo duże
			(ha≤5)	(5<ha≤10)	(10<ha≤20)	(20<ha≤30)	(30<ha≤50)	(ha>50)
SE005	Wielkość ekonomiczna	euro	.	11 807,9	15 141,4	19 968,0	35 675,7	80 017,9
SE010	Nakłady pracy ogółem	AWU	.	1,501	1,814	1,645	2,195	2,562
SE011	Czas pracy ogółem	godz.	.	3 294	4 033	3 761	4 983	5 824
SE015	Nakłady pracy własnej	FWU	.	1,358	1,576	1,517	1,657	1,722
SE016	Czas pracy własnej	godz.	.	2 989	3 528	3 488	3 840	4 038
SE020	Nakłady pracy najemnej	AWU	.	0,143	0,238	0,128	0,538	0,840
SE021	Czas pracy najemnej	godz.	.	305	504	273	1 143	1 785
SE025	Powierzchnia użytków rolnych	ha	.	7,8	14,6	24,8	39,1	89,8
SE030	Powierzchnia dodzierżawionych użytków rolnych	ha	.	0,4	2,0	4,8	7,5	28,6
SE035	Zboża	ha	.	2,45	4,37	6,59	9,98	21,48
SE041	Pozostałe uprawy polowe	ha	.	0,74	1,11	3,00	2,48	9,57
SE042	Uprawy energetyczne	ha	.	0,00	0,00	0,00	0,00	0,00
SE046	Warzywa i kwiaty	ha	.	0,32	0,41	0,38	0,51	0,70
SE050	Winnice	ha	.	0,00	0,00	0,00	0,00	0,00
SE054	Uprawy trwałe	ha	.	0,95	0,72	0,37	1,99	7,38
SE055	Sady	ha	.	0,95	0,72	0,37	1,99	7,34
SE065	Pozostałe uprawy trwałe	ha	.	0,00	0,00	0,00	0,00	0,04
SE071	Uprawy pastewne	ha	.	3,19	7,59	14,21	23,57	46,04
SE072	Odłogi	ha	.	0,06	0,12	0,20	0,12	1,62
SE073	Ugory	ha	.	0,08	0,17	0,04	0,46	2,91
SE074	Powierzchnia użytków rolnych wyłączona z produkcji	ha	.	0,16	0,33	0,27	0,58	4,66
SE075	Lasy	ha	.	1,16	1,89	2,03	1,89	4,02
SE080	Zwierzęta ogółem	LU	.	5,9	7,9	11,1	15,5	36,1
SE085	Krowy mleczne	LU	.	2,15	3,27	2,86	1,86	4,11
SE090	Pozostałe bydło	LU	.	1,63	3,17	5,88	8,74	12,50
SE095	Owce i kozy	LU	.	0,03	0,25	0,60	1,32	0,95
SE100	Trzoda chlewna	LU	.	0,75	0,72	1,09	0,64	0,80
SE105	Drób	LU	.	1,07	0,34	0,19	1,35	16,84
SE110	Plon pszenicy	dt/ha	.	33,2	34,6	32,5	28,3	22,8
SE115	Plon kukurydzy	dt/ha	.	0,0	35,0	0,0	0,0	0,0
SE120	Obsada zwierząt	LU/ha	.	1,13	0,83	0,64	0,49	0,34
SE125	Wydajność mleczna krów	kg/krowę	.	3 261	3 702	3 450	3 353	4 619

Tabela 5.3-3 Wartość produkcji według klas obszarowych użytków rolnych

Symbol	Zmienna	j.m.	Bardzo małe	Małe	Średnio-małe	Średnio-duże	Duże	Bardzo duże
			(ha≤5)	(5<ha≤10)	(10<ha≤20)	(20<ha≤30)	(30<ha≤50)	(ha>50)
SE131	Produkcja ogółem	zł	.	40 433	54 888	56 277	106 704	241 836
SE132	Relacja produkcji ogółem do kosztów ogółem	krotność	.	1,05	1,14	0,89	0,93	1,12
SE135	Produkcja roślinna	zł	.	19 751	24 880	24 940	71 844	90 543
SE136	Produkcja roślinna na 1 ha	zł/ha	.	2 580	1 750	1 016	1 865	1 063
SE140	Zboża	zł	.	4 335	6 425	9 266	14 425	28 322
SE145	Rośliny białkowe	zł	.	881	1 088	3 996	2 215	9 154
SE146	Uprawy energetyczne	zł	.	0	0	0	0	0
SE150	Ziemniaki	zł	.	1 641	1 933	3 281	4 433	931
SE155	Buraki cukrowe	zł	.	0	0	0	0	0
SE160	Rośliny oleiste	zł	.	0	117	270	538	5 680
SE165	Rośliny przemysłowe	zł	.	290	559	1 600	24	2 836
SE170	Warzywa i kwiaty	zł	.	6 738	7 806	5 247	41 365	14 449
SE175	Owoce	zł	.	5 786	5 720	1 116	3 248	7 742
SE185	Wina i winogrona	zł	.	0	0	0	0	0
SE195	Uprawy pastewne	zł	.	58	835	227	3 570	14 627
SE200	Inne produkty pochodzenia roślinnego	zł	.	24	397	-64	2 026	6 802
SE206	Produkcja zwierzęca	zł	.	19 564	27 986	30 332	30 764	147 370
SE207	Produkcja zwierzęca na 1 LU	zł/LU	.	3 312	3 547	2 725	1 979	4 081
SE211	Różnica wartości zwierząt	zł	.	245	1 085	1 573	-198	8 201
SE216	Mleko i przetwory z mleka krowiego	zł	.	7 786	14 994	11 748	7 067	25 465
SE220	Żywiec wołowy	zł	.	4 747	8 318	12 601	13 909	24 895
SE225	Żywiec wieprzowy	zł	.	2 368	1 798	3 215	1 449	2 404
SE230	Żywiec barani i kozi	zł	.	25	138	611	1 380	816
SE235	Żywiec drobiowy	zł	.	-468	58	-24	2 397	-1 529
SE240	Jaja	zł	.	5 045	2 001	1 465	1 690	94 552
SE245	Mleko i przetwory z mleka owczego i koziego	zł	.	32	469	121	350	290
SE251	Inne zwierzęta i produkty zwierzęce	zł	.	29	210	596	2 524	476
SE256	Pozostała produkcja	zł	.	1 117	2 022	1 005	4 096	3 924
SE260	Przekazania do gospodarstwa domowego	zł	.	1 388	1 541	1 345	1 206	642
SE265	Zużycie wewnętrzne	zł	.	5 548	6 788	10 820	10 072	15 031

Tabela 5.3-4 Koszty według klas obszarowych użytków rolnych

Symbol	Zmienna	j.m.	Bardzo małe	Małe	Średnio-małe	Średnio-duże	Duże	Bardzo duże
			(ha≤5)	(5<ha≤10)	(10<ha≤20)	(20<ha≤30)	(30<ha≤50)	(ha>50)
SE270	Koszty ogółem	zł	.	38 487	48 082	63 250	115 078	216 830
SE275	Zużycie pośrednie	zł	.	23 985	28 978	39 611	68 577	150 680
SE281	Koszty bezpośrednie	zł	.	12 594	13 467	18 337	35 824	103 994
SE284	Koszty bezpośrednie produkcji roślinnej na 1 ha	zł/ha	.	400	332	232	554	176
SE285	Nasiona i sadzonki	zł	.	1 174	1 859	2 550	15 901	7 147
SE290	Nasiona i sadzonki własne	zł	.	736	1 026	1 495	1 912	3 224
SE295	Nawozy	zł	.	687	1 265	1 138	824	2 764
SE300	Środki ochrony roślin	zł	.	69	196	216	538	179
SE305	Pozostałe koszty bezpośrednie produkcji roślinnej	zł	.	1 194	1 509	1 842	4 415	5 747
SE309	Koszty bezpośrednie produkcji zwierzęcej na 1 LU	zł/LU	.	1 603	1 095	1 129	910	2 441
SE310	Pasze dla zwierząt żywionych w systemie wypasowym	zł	.	3 458	5 571	8 434	8 004	12 692
SE315	Pasze dla zwierząt żywionych w systemie wypasowym, wytworzone w gosp. rol.	zł	.	2 964	4 445	7 021	6 403	9 054
SE320	Pasze dla zwierząt ziarnożernych	zł	.	5 344	2 012	3 001	4 115	70 433
SE325	Pasze dla zwierząt ziarnożernych, wytworzone w gosp. rol.	zł	.	1 886	1 348	2 330	1 774	3 212
SE330	Pozostałe koszty bezpośrednie produkcji zwierzęcej	zł	.	667	1 056	1 136	2 027	5 033
SE331	Koszty bezpośrednie produkcji leśnej	zł	.	2	0	20	0	0
SE336	Koszty ogólnogospodarcze	zł	.	11 391	15 511	21 274	32 753	46 686
SE340	Koszty utrzymania maszyn i budynków	zł	.	3 423	4 702	7 218	9 421	15 023
SE345	Energia	zł	.	4 319	6 436	9 587	15 805	25 282
SE350	Usługi	zł	.	1 312	1 590	1 846	2 742	2 099
SE356	Pozostałe koszty ogólnogospodarcze	zł	.	2 336	2 783	2 623	4 785	4 282
SE360	Amortyzacja	zł	.	11 973	13 772	18 948	30 032	39 541
SE365	Koszty czynników zewnętrznych	zł	.	2 528	5 332	4 691	16 468	26 608
SE370	Wynagrodzenia	zł	.	2 297	4 300	2 355	9 333	15 268
SE375	Czynsze	zł	.	138	535	1 197	2 121	7 258
SE380	Odsetki	zł	.	94	497	1 139	5 014	4 082

Tabela 5.3-5 Dopłaty do działalności operacyjnej gospodarstwa według klas obszarowych użytków rolnych

Symbol	Zmienna	j.m.	Bardzo małe	Małe	Średnio-małe	Średnio-duże	Duże	Bardzo duże
			(ha≤5)	(5<ha≤10)	(10<ha≤20)	(20<ha≤30)	(30<ha≤50)	(ha>50)
SE605	Dopłaty do działalności operacyjnej	zł	.	15 884	28 075	43 640	76 242	150 789
SE610	Dopłaty do produkcji roślinnej	zł	.	41	205	480	455	1 718
SE611	Dopłaty wyrównawcze / płatności obszarowe	zł	.	0	0	0	0	0
SE612	Dopłaty za odlogowanie	zł	.	0	0	0	0	0
SE613	Pozostałe dopłaty do produkcji roślinnej	zł	.	0	0	0	0	376
SE615	Dopłaty do produkcji zwierzęcej	zł	.	769	556	151	1 253	719
SE616	Saldo dopłat i kar do produkcji mleka	zł	.	742	525	111	333	406
SE617	Dopłaty do pozostałej produkcji bydłowej	zł	.	0	0	0	0	0
SE618	Dopłaty do produkcji owiec i kóz	zł	.	27	31	40	920	313
SE619	Pozostałe dopłaty do produkcji zwierzęcej	zł	.	0	0	0	0	0
SE621	Dopłaty rolnośrodowiskowe	zł	.	6 127	10 847	15 297	29 451	47 689
SE622	Dopłaty do obszarów o niekorzystnych warunkach gospodarowania (LFA)	zł	.	1 145	2 018	3 584	7 077	11 857
SE623	Inne dopłaty do rozwoju obszarów wiejskich	zł	.	192	308	321	673	2 386
SE624	Dopłaty do rozwoju obszarów wiejskich	zł	.	7 464	13 172	19 201	37 201	61 933
SE625	Dopłaty do zużycia pośredniego	zł	.	232	505	943	1 546	3 280
SE626	Dopłaty do kosztów czynników zewnętrznych	zł	.	0	0	0	0	0
SE630	Płatności "decoupled"	zł	.	7 125	13 261	22 620	35 636	81 866
SE631	Jednolita płatność na gospodarstwo	zł	.	0	0	0	0	0
SE632	Jednolita płatność obszarowa	zł	.	7 125	13 261	22 620	35 636	81 866
SE650	Wsparcie specjalne	zł	.	825	760	631	1 709	2 066
SE699	Pozostałe dopłaty	zł	.	253	376	246	150	1 273

Tabela 5.3-6 Salda dopłat i podatków według klas obszarowych użytków rolnych

Symbol	Zmienna	j.m.	Bardzo małe	Małe	Średnio-małe	Średnio-duże	Duże	Bardzo duże
			(ha≤5)	(5<ha≤10)	(10<ha≤20)	(20<ha≤30)	(30<ha≤50)	(ha>50)
SE600	Saldo dopłat i podatków dot. dział. operacyjnej	zł	.	15 238	27 091	41 289	72 836	146 208
SE605	Dopłaty do działalności operacyjnej	zł	.	15 884	28 075	43 640	76 242	150 789
SE395	Saldo podatku VAT (z wyłączeniem podatku VAT od inwestycji)	zł	.	-145	-9	-931	-1 224	-675
SE390	Podatki	zł	.	502	975	1 421	2 182	3 907
SE405	Saldo dopłat i podatków dot. dział. inwestycyjnej	zł	.	-160	483	61	1 810	2 632
SE406	Dopłaty do inwestycji	zł	.	194	883	748	2 446	4 410
SE407	Rekompensaty za rezygnację z produkcji mleka	zł	.	0	0	0	0	0
SE408	Podatek VAT zapłacony od inwestycji	zł	.	354	400	687	637	1 778

Tabela 5.3-7 Dochód na gospodarstwo rolne według klas obszarowych użytków rolnych

Symbol	Zmienna	j.m.	Bardzo małe	Małe	Średnio-małe	Średnio-duże	Duże	Bardzo duże
			(ha≤5)	(5<ha≤10)	(10<ha≤20)	(20<ha≤30)	(30<ha≤50)	(ha>50)
SE131	Produkcja ogółem	zł	.	40 433	54 888	56 277	106 704	241 836
SE275	Zużycie pośrednie	zł	.	23 985	28 978	39 611	68 577	150 680
SE600	Saldo dopłat i podatków dot. dział. operacyjnej	zł	.	15 238	27 091	41 289	72 836	146 208
SE410	Wartość dodana brutto	zł	.	31 685	53 001	57 954	110 963	237 364
SE360	Amortyzacja	zł	.	11 973	13 772	18 948	30 032	39 541
SE415	Wartość dodana netto	zł	.	19 712	39 229	39 006	80 931	197 823
SE365	Koszty czynników zewnętrznych	zł	.	2 528	5 332	4 691	16 468	26 608
SE405	Saldo dopłat i podatków dot. dział. inwestycyjnej	zł	.	-160	483	61	1 810	2 632
SE420	Dochód z rodzinnego gospodarstwa rolnego	zł	.	17 023	34 379	34 376	66 273	173 847

Tabela 5.3-8 Dochód na osobę według klas obszarowych użytków rolnych

Symbol	Zmienna	j.m.	Bardzo małe	Małe	Średnio-małe	Średnio-duże	Duże	Bardzo duże
			(ha≤5)	(5<ha≤10)	(10<ha≤20)	(20<ha≤30)	(30<ha≤50)	(ha>50)
SE425	Wartość dodana netto na osobę pełnozatrudnioną	zł/AWU	.	13 129	21 628	23 707	36 874	77 213
SE430	Dochód z rodzinnego gospodarstwa rolnego na osobę pełnozatrudnioną rodziny	zł/FWU	.	12 536	21 811	22 661	39 995	100 940

Tabela 5.3-9 Bilans finansowy na koniec roku obrachunkowego według klas obszarowych użytków rolnych

Symbol	Zmienna	j.m.	Bardzo małe	Małe	Średnio-małe	Średnio-duże	Duże	Bardzo duże
			(ha≤5)	(5<ha≤10)	(10<ha≤20)	(20<ha≤30)	(30<ha≤50)	(ha>50)
SE436	Aktywa ogółem	zł	.	363 795	495 221	794 842	1 328 064	1 857 667
SE441	Aktywa trwałe	zł	.	338 000	452 765	737 977	1 233 437	1 678 928
SE446	Ziemia, uprawy trwałe i kwoty produkcyjne	zł	.	201 196	264 601	439 314	752 513	1 158 903
SE450	Budynki	zł	.	86 318	103 404	179 111	275 675	184 894
SE455	Maszyny, urządzenia i śr. transportu	zł	.	42 772	70 896	99 077	179 018	283 586
SE460	Stado podstawowe (pleć żeńska)	zł	.	7 714	13 864	20 474	26 230	51 545
SE465	Aktywa obrotowe	zł	.	25 795	42 456	56 865	94 627	178 739
SE470	Stado obrotowe	zł	.	8 141	10 301	16 630	33 790	51 384
SE475	Zapasy produktów rolniczych	zł	.	8 512	15 283	22 604	29 837	42 839
SE480	Pozostałe aktywa obrotowe	zł	.	9 142	16 871	17 632	31 000	84 516
SE485	Zobowiązania ogółem	zł	.	1 559	10 154	25 401	121 279	144 825
SE490	Zobowiązania długoterminowe	zł	.	938	7 851	20 157	98 362	114 390
SE495	Zobowiązania krótkoterminowe	zł	.	621	2 303	5 244	22 917	30 435
SE501	Kapitał własny	zł	.	362 236	485 067	769 441	1 206 785	1 712 842

Tabela 5.3-10 Wskaźniki finansowe według klas obszarowych użytków rolnych

Symbol	Zmienna	j.m.	Bardzo małe	Małe	Średnio-małe	Średnio-duże	Duże	Bardzo duże
			(ha≤5)	(5<ha≤10)	(10<ha≤20)	(20<ha≤30)	(30<ha≤50)	(ha>50)
SE506	Zmiana wartości kapitału własnego	zł	.	-8 812	-5 953	3 841	15 063	65 497
SE510	Średnia wartość kapitału gospodarstwa rolnego	zł	.	183 855	244 314	375 573	601 067	765 012
SE516	Inwestycje brutto	zł	.	2 028	5 568	12 575	27 352	56 320
SE521	Inwestycje netto	zł	.	-9 945	-8 204	-6 373	-2 680	16 779
SE526	Przepływ pieniężny (1)	zł	.	28 346	48 191	55 395	94 715	199 087
SE530	Przepływ pieniężny (2)	zł	.	25 190	41 919	42 310	66 345	146 747
SE532	Relacja przepływów pieniężnych (2) do aktywów ogółem	krotność	.	0,07	0,08	0,05	0,05	0,08

Literatura

- [1] Commission Regulation (EC) 1242/2008: of 8 December 2008 establishing a Community typology for agricultural holdings.
- [2] Commission Regulation (EC) 867/2009: of 21 September 2009 amending and correcting Regulation (EC) No 1242/2008 establishing a Community typology for agricultural holdings.
- [3] Commission Regulation (EC) No 868/2008 of 3 September 2008 on the farm return to be used for determining the incomes of agricultural holdings and analysing the business operation of such holdings.
- [4] Commission Regulation (EC) No 781/2009 of 27 August 2009 amending Regulation (EC) No 868/2008 on farm return to be used for determining the incomes of agricultural holdings and analysing the business operation of such holdings.
- [5] Commission Regulation (EC) No 1291/2009 of 18 December 2009 concerning the selection of returning holdings for the purpose of determining incomes of agricultural holdings.
- [6] Commission Implementing Regulation (EU) No 959/2013 of 7 October 2013 amending Regulation (EU) No 1291/2009 concerning the selection of returning holdings for the purpose of determining incomes of agricultural holdings
- [7] Goraj L., Osuch D., Bocian M., Cholewa I., Malanowska B.: Plan wyboru próby gospodarstw rolnych Polskiego FADN od roku obrachunkowego 2014. IERiGŻ-PIB, Warszawa, 2013.
- [8] Goraj L., Cholewa I., Osuch D., Płonka R.: Analiza skutków zmian we Wspólnotowej Typologii Gospodarstw Rolnych. IERiGŻ-PIB, Warszawa, 2010.
- [9] http://ec.europa.eu/agriculture/rica/index_en.cfm
- [10] http://circa.europa.eu/Public/irc/agri/rica/library?l=/information_documentatio/basic_definitions/variables-finalpdf/_EN_1.0_&a=d
- [11] http://circa.europa.eu/Public/irc/agri/rica/library?l=/information_documentatio/basic_definitions/ricc_1256_2012pdf/_EN_1.0_&a=d
- [12] RI/CC 1256 Rev. 7. Farm Return Data Definitions. EUROPEAN COMMISSION. Brussels February 2012.
- [13] RI/CC 882 Rev. 9.1 Definitions of Variables used in FADN standard results. EUROPEAN COMMISSION. Brussels October 2012.
- [14] RI/CC 882 Rev. 9.2 Definition of Variables used in FADN standard results. EUROPEAN COMMISSION. Brussels December 2014.
- [15] RI/CC 1500 Rev. 3 Typology Handbook. EUROPEAN COMMISSION. Brussels October 2009.
- [16] RI/CC 1525 The new typology applied to FADN 2007. EUROPEAN COMMISSION. Brussels March 2009.
- [17] RI/CC 1529 The OGA of the holding in FADN. EUROPEAN COMMISSION. Brussels June 2009.

- [18] Regulation No 79/65/EEC of the Council of 15 June 1965 setting up a network for the collection of accountancy data on the incomes and business operation of agricultural holdings in the European Economic Community.
- [19] Ustawa z dnia 29 listopada 2000 r. o zbieraniu i wykorzystywaniu danych rachunkowych z gospodarstw rolnych (Dz. U. Nr 3 poz. 20 z 2001 r. z późniejszymi zmianami).
- [20] Skarżyńska A., Goraj L., Ziętek I.: Metodologia SGM "2002" dla typologii gospodarstw rolnych w Polsce. IERiGŻ-PIB, Warszawa, 2005.
- [21] Ziętek I.: Współczynniki standardowej nadwyżki bezpośredniej „2004” dla typologii gospodarstw rolnych w Polsce. Raport PW nr 88, IERiGŻ-PIB, Warszawa, 2008.
- [22] Goraj L., Bocian M., Cholewa I., Nachtman G., Tarasiuk R.: Współczynniki Standardowej Produkcji „2007” dla celów Wspólnotowej Typologii Gospodarstw Rolnych. IERiGŻ-PIB, Warszawa, 2012.

EGZEMPLARZ BEZPŁATNY

Druk i oprawa: Dział Wydawnictw IERiGŻ-PIB