



# **Opis realizacji planu wyboru próby gospodarstw rolnych dla Polskiego FADN w 2008 roku**

**Warszawa 2008**



## Opis realizacji planu wyboru próby gospodarstw rolnych dla Polskiego FADN w 2008 roku

### Spis treści

1.	Wstęp.....	2
2.	Opis populacji gospodarstw rolnych .....	2
3.	Zastosowane definicje.....	2
4.	Podział Polski na regiony SGM .....	4
5.	Populacja generalna gospodarstw rolnych w Polsce, pole obserwacji i próba gospodarstw Polskiego FADN.....	7
6.	Struktura próby gospodarstw rolnych Polskiego FADN.....	9
7.	Realizacja planu wyboru. ....	12

### Opracowanie:

Lech Goraj – kier. zespołu

Witold Sierański

Dariusz Osuch

## 1. Wstęp

W ramach zadań określonych Ustawą z dnia 29 listopada 2000 r. o zbieraniu i wykorzystywaniu danych rachunkowych z gospodarstw rolnych (znanego pod skrótem Polski FADN) z późniejszymi zmianami, w 2008 r. kontynuowano prace mające na celu tworzenie bazy danych o dochodach reprezentatywnej próby towarowych gospodarstw rolnych.

Wszystkie obliczenia wykorzystane do opracowania planu wyboru wykonano w IERiGŻ-PIB na podstawie danych udostępnionych przez GUS z Powszechnego Spisu Rolnego'2002 oraz R-CzSR'2005.

## 2. Opis populacji gospodarstw rolnych <sup>1</sup>

Jednym z działań zmierzających do utworzenia podstawy do ustalenia planu wyboru próby gospodarstw rolnych dla FADN, było uzyskanie niezbędnych danych o gospodarstwach rolnych funkcjonujących na terenie Polski. W tym celu przeprowadzono Powszechny Spis Rolny w dniach 21.05-08.06.2002 wg stanu na dzień 20.05.2002 r. godz. 24.00. Spisem zostały objęte gospodarstwa indywidualne o powierzchni użytków rolnych powyżej 0,1 ha; osoby fizyczne będące właścicielami zwierząt gospodarskich, nie posiadające użytków rolnych lub posiadające użytki rolne o powierzchni mniejszej niż 0,1 ha oraz gospodarstwa rolne będące w użytkowaniu osób prawnych i jednostek organizacyjnych nie mających osobowości prawnej.

Celem PSR 2002 było m.in. zapewnienie podstawowych informacji o gospodarstwach rolnych, dostarczenie niezbędnych danych w celu wywiązania się Polski ze zobowiązań wobec organizacji międzynarodowych oraz budowa (i aktualizacja) operatów losowania prób w badaniach reprezentacyjnych.

Zakres tematyczny był zgodny z zakresem Badań Struktury Gospodarstw Rolnych (ang. Farm Structure Survey (FSS)), co m.in. umożliwiło przeprowadzenie klasyfikacji gospodarstw rolnych zgodnie z prawodawstwem UE w tym zakresie tj. ze Wspólnotową Typologią Gospodarstw Rolnych.

Badanie R-CzSR'2005 zostało przeprowadzone w czerwcu 2005 r. na próbie ok. 200 tys. gospodarstw indywidualnych i we wszystkich gospodarstwach rolnych osób prawnych i jednostek organizacyjnych nie mających osobowości prawnej.

Badanie przeprowadzono zgodnie z kalendarzem i wymogami UE w zakresie Badań Struktury Gospodarstw Rolnych (ang. Farm Structure Survey (FSS)), co m.in. umożliwiło sklasyfikowanie polskich gospodarstw rolnych zgodnie ze Wspólnotową Typologią Gospodarstw Rolnych.

## 3. Zastosowane definicje

Za **gospodarstwo rolne** uważa się grunty rolne wraz z gruntami leśnymi, budynkami lub ich częściami, urządzeniami i inwentarzem, jeżeli stanowią lub mogą stanowić zorganizowaną całość gospodarczą oraz prawami i obowiązkami związanymi z prowadzeniem gospodarstwa rolnego.

---

<sup>1</sup> Rozdział opracowano na podstawie publikacji: Raport z wyników Powszechnego Spisu Rolnego 2002, GUS, Warszawa 2003.

Za **gospodarstwo indywidualne** uważa się gospodarstwo rolne o powierzchni użytków rolnych od 0,1 ha, będące własnością lub znajdujące się w użytkowaniu osoby fizycznej lub grupy osób.

Za **właściciela zwierząt gospodarskich** uważa się osobę nie posiadającą użytków rolnych lub posiadającą użytki o powierzchni mniejszej niż 0,10 ha, która ma co najmniej: 1 sztukę bydła lub (i) 5 sztuk trzody chlewnej albo 1 lochę lub (i) 3 sztuki owiec bądź kóz lub (i) 1 konia lub (i) 30 sztuk drobiu lub (i) 5 sztuk samic zwierząt futerkowych (w tym królików) lub (i) 1 pień pszczeleli.

#### **4. Podział Polski na regiony SGM**

W ramach projektu Phare 2000 Nr PL0006.09.06 „Przygotowanie i wdrożenie wybranych mechanizmów Wspólnej Polityki Rolnej (CAP) – Pomoc techniczna (FADN)” wyodrębniono w Polsce regiony SGM dla potrzeb przeprowadzania Wspólnotowej Typologii Gospodarstw Rolnych funkcjonujących w Polsce.

Pamiętając, że nadwyżka bezpośrednia stanowi metodyczną podstawę określania standardowej nadwyżki bezpośredniej, w skład kryteriów wydzielenia regionów rolniczych weszły czynniki wyznaczające efekty produkcyjne gospodarstw rolnych. Innym założeniem obowiązującym w wyznaczaniu makroregionów SGM było zachowanie zwartości granic regionów. Ponadto na podstawie zalecenia przekazanego w trakcie warsztatów FADN w Brukseli w maju 2000 r. przyjęto zasadę wyznaczania granic makroregionów SGM z zachowaniem, zwartości geograficznej regionów wyznaczanym co najmniej na poziomie NUTS 3.

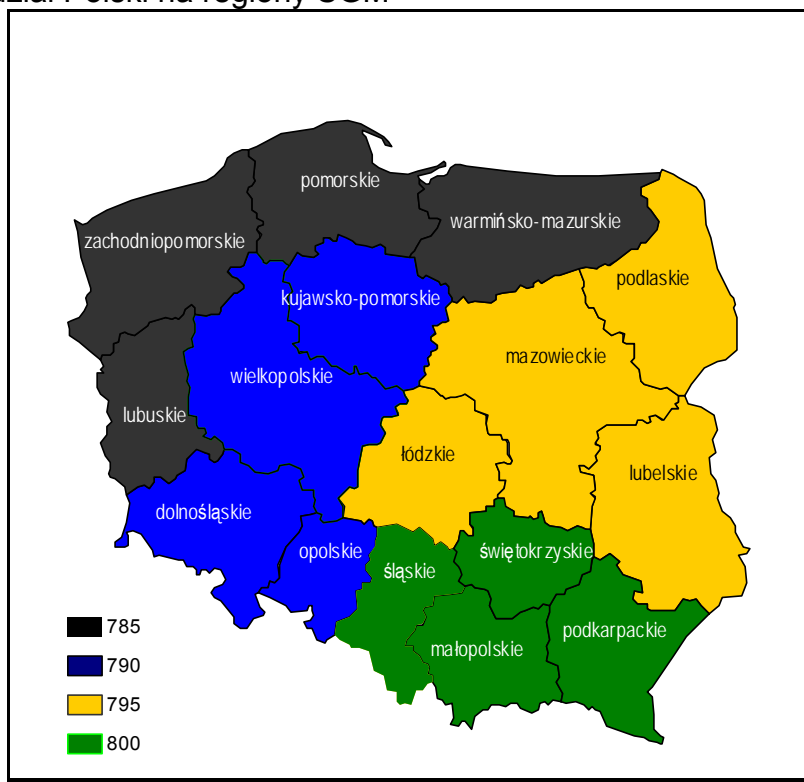
W tym czasie w Polsce obowiązywał podział na jednostki terytorialne porównywalne do stosowanych w Unii Europejskiej. Kierując się zaleceniem Komisji, w przypadku Polski minimalnym poziomem do wyznaczenia granic regionu SGM jest podregion (grupa powiatów) (NTS 3). Jednak mając na uwadze dostępność danych statystycznych, zdecydowano o wyznaczaniu granic regionów SGM według granic jednostek NTS 2, którymi w przypadku Polski są województwa.

Dla wyłonienia jednorodnych makroregionów rolniczych dla potrzeb określenia parametrów SGM „2000” posłużono się 7 parametrami statystycznymi opisującymi czynniki wyznaczające efekty produkcyjne gospodarstw rolnych, a mianowicie:

1. Powierzchnia użytków rolnych w średnim indywidualnym gospodarstwie rolnym w 1996 r. (obecna nazwa gospodarstwo indywidualne o powierzchni użytków rolnych powyżej 1 ha).
2. Procentowy udział trwałych użytków zielonych w użytkach rolnych ogółem w 2001 r.
3. Liczba krów dojnych w średnim indywidualnym gospodarstwie rolnym (średnio z lat 1999-2001).
4. Liczba trzody ogółem w średnim indywidualnym gospodarstwie rolnym (średnio z lat 1999-2001).
5. Plon zbóż w całym rolnictwie (średnio z lat 1999-2001).
6. Roczna produkcja mleka od 1 krowy (średnio z lat 1999-2001).
7. Zużycie NPK w kg na 1 ha użytków rolnych ogółem w 2001 r.

Na podstawie przeprowadzonej analizy odchyień wymienionych parametrów przy wstępnie przyjętym założeniu o maksymalnej liczbie regionów stwierdzono, że linie podziału dla wyznaczenia 4 regionów przebiegają wzdłuż linii wyznaczających granice rejonów NTS 2 czyli województw i każdy z regionów obejmuje po 4 rejony NTS 2 (po 4 województwa).

Schemat 1. Podział Polski na regiony SGM

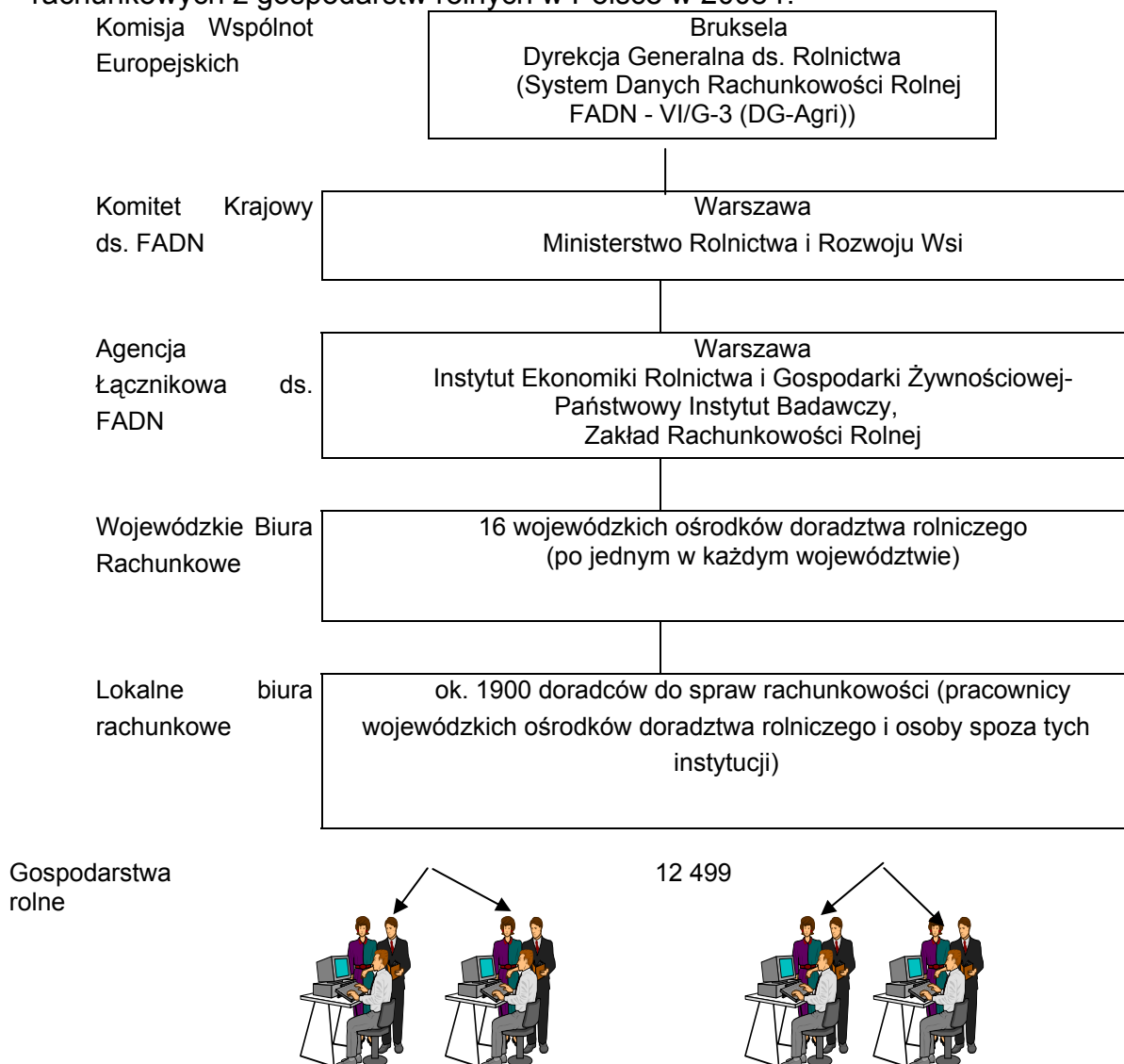


Informacja o podziale terytorium Polski na cztery regiony rolnicze (SGM) zawarta jest w aneksie do Traktatu o przystąpieniu Rzeczypospolitej Polskiej do Unii Europejskiej, podpisanego 16 kwietnia 2004 roku w Atenach, a także w Rozporządzeniu Komisji UE nr 730/2004 z 19 kwietnia 2004r. <sup>2</sup> zmieniającym rozporządzenie nr 1859/82, w którym oprócz nazw regionów zastosowano systemowe oznaczenie numeryczne regionów.

---

<sup>2</sup> Commission Regulation No 730/2004 of 19 April 2004 adapting Regulation No 1859/82 concerning the selection of returning holdings for the purpose of determining incomes of agricultural holdings by reason of the accession of the Czech Republic, Estonia, Cyprus, Latvia, Lithuania, Hungary, Malta, Poland, Slovenia and Slovakia to the European Union.

Schemat 2. Struktura organizacyjna systemu zbierania i wykorzystywania danych rachunkowych z gospodarstw rolnych w Polsce w 2008 r.



W trakcie realizacji zadań w ramach Polskiego FADN systematycznie zmniejsza się liczba współpracujących doradców. W 2006 roku nastąpiło zmniejszenie liczby doradców do spraw rachunkowości o około 370 osób. Zmiana ta spowodowała zwiększenie liczby księzek na 1 osobę oraz usprawniła proces szkolenia i poprawiła jakość zbieranych danych z gospodarstw. Liczba doradców uczestniczących w Polskim FADN w 2008 r. uległa dalszemu obniżeniu o 40 osób.

920 gospodarstw rolnych spośród uczestniczących w Polskim FADN w 2007 r. nie kontynuuje współpracy w 2008 r. Dla uzupełnienia próby włączono 1330 nowych gospodarstw. W celu uzupełnienia próby, zgodnie z przekazaną strukturą planu wyboru, doradcy sklasyfikowali około 4 tys. gospodarstw indywidualnych. Klasyfikacja gospodarstwa rolnego była przeprowadzana z użyciem opracowanych w Zakładzie Rachunkowości Rolnej<sup>3</sup> narzędzi w postaci kwestionariusza inwentaryzacyjnego (dla ustalenia powierzchni upraw i stanu zwierząt) i oprogramowania „GosRol”.

<sup>3</sup> Kwestionariusz i oprogramowanie wykonał zespół pod kierunkiem dr Dariusza Osucha.

## **5. Populacja generalna gospodarstw rolnych w Polsce, pole obserwacji i próba gospodarstw Polskiego FADN.**

Zgodnie z Uchwałą nr 2/2006 Krajowego Komitetu do Spraw Zbierania i Wykorzystywania danych Rachunkowych z Gospodarstw Rolnych z dnia 30 października 2006 r. został zatwierdzony do realizacji w roku 2008 nowy plan wyboru gospodarstw rolnych Polskiego FADN zmieniający plan wyboru obowiązujący od 2004 roku. Wówczas gospodarstwa rolne funkcjonujące w Polsce sklasyfikowano według Wspólnotowej Typologii Gospodarstw Rolnych (Decyzja Komisji 85/377/EWG z dnia 7 czerwca 1985 r. ustanawiającej typologię gospodarstw rolnych na terenie Wspólnoty).

Podstawą przeprowadzenia nowej klasyfikacji gospodarstw rolnych funkcjonujących na terytorium Polski były:

1. Cztery regiony SGM,
2. Cztery zestawy parametrów SGM „2002”(dla każdego regionu SGM),
3. Dane Powszechnego Spisu Rolnego '2002.

Postępując zgodnie z wytycznymi Decyzji Komisji Europejskiej w sprawie klasyfikacji gospodarstw rolnych, sklasyfikowano 2.000.199 gospodarstw rolnych. Ta populacja wytworzyła ok. 37,3 mld zł wartości SGM.

Na podstawie struktury tworzenia tej wartości SGM w Polsce, wyznaczono próg wielkości minimalnej gospodarstwa rolnego w polu obserwacji na poziomie 2 Europejskich Jednostek Wielkości (ESU).

Pole obserwacji Polskiego FADN ustalone według wielkości minimalnej 2 ESU, objęło 753 253 gospodarstwa rolne, tworzące 89,6 % wartości SGM, wytwarzanej przez wszystkie sklasyfikowane gospodarstwa rolne w Polsce.

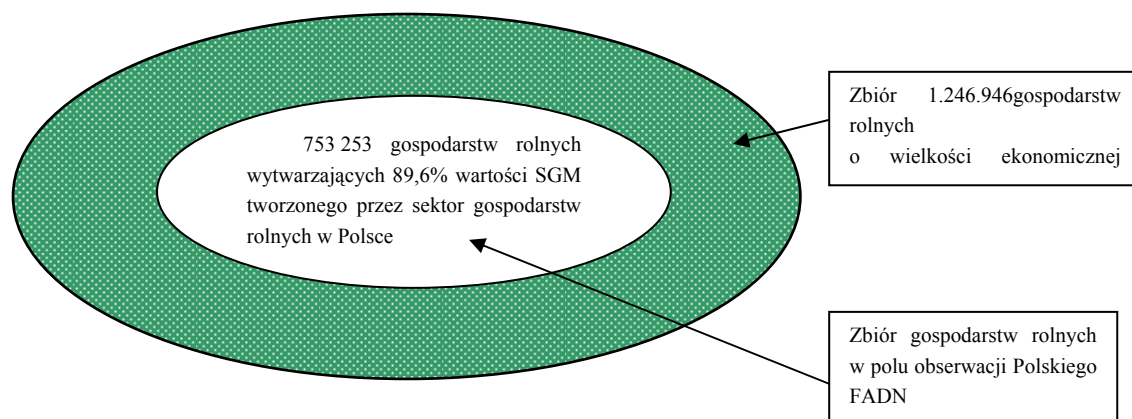
Posługując się odpowiednimi narzędziami statystycznymi, wyznaczono reprezentatywną próbę gospodarstw rolnych dla pola obserwacji Polskiego FADN. Uprzednio pole obserwacji zostało podzielone na warstwy według trzech kryteriów:

- lokalizacji regionalnej,
- wielkości ekonomicznej,
- typu rolniczego.

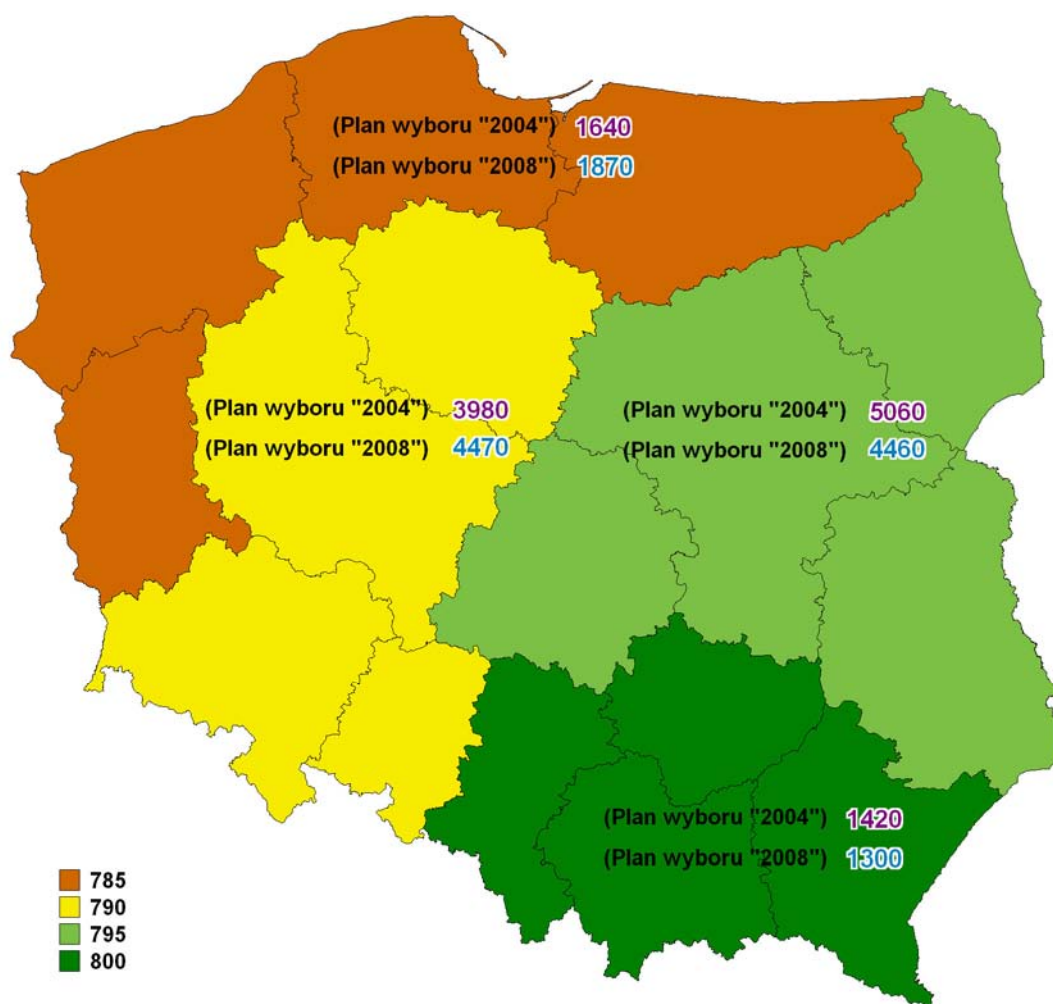
Ustalona liczebność próby Polskiego FADN obejmuje 12 100 gospodarstw rolnych. To oznacza, że jedno gospodarstwo uczestniczące w systemie Polski FADN reprezentuje średnio prawie 62 gospodarstwa znajdujące się w polu obserwacji.



Schemat 3. Pole obserwacji Polskiego FADN



Schemat 4. Rozkład próby gospodarstw rolnych do prowadzenia rachunkowości w ramach Polskiego FADN wg 4 regionów



Źródło: Rozporządzenie Komisji nr 800/2007 z 6 lipca 2007 zmieniające rozporządzenie (EWG) nr 1859/82 dotyczące wyboru gospodarstw do celów określania dochodów gospodarstw rolnych.

## 6. Struktura próby gospodarstw rolnych Polskiego FADN

W pięciu kolejnych tabelach przedstawiono strukturę próby<sup>4</sup> w poszczególnych regionach SGM i sumaryczną dla Polski.

Tabela 1 Liczebność i struktura próby gospodarstw rolnych w regionie 785

		ESU						Razem	
		2 -< 6	6 -< 16	16 -< 40	40 -< 100	100 -< 250	>-250		
ES □		2 - 3	4 - 6	7	8	9	10	2 - 10	
GTF	1	13, 14	48	40	122	110	132	5	457
	2	20	5	8	20	15	9	1	58
	3	31, 32, 33, 34	5	6	6	29	0	0	46
	4	41, 42, 43, 44	17	70	159	51	21	2	334
	5	50	7	19	91	72	35	15	239
	6	60	30	26	30	10	10	1	107
	7	71, 72	34	81	94	52	0	4	265
	8	81, 82	65	73	115	51	57	3	364
<b>RAZEM</b>		<b>225</b>	<b>323</b>	<b>637</b>	<b>390</b>	<b>264</b>	<b>31</b>	<b>1870</b>	

Tabela 2. Liczebność i struktura próby gospodarstw rolnych w regionie 790

		ESU						Razem	
		2 -< 6	6 -< 16	16 -< 40	40 -< 100	100 -< 250	>-250		
ES □		2 - 3	4 - 6	7	8	9	10	2 - 10	
GTF	1	13, 14	104	73	199	174	190	11	751
	2	20	17	22	69	45	23	1	177
	3	31, 32, 33, 34	12	7	13	20	9	0	61
	4	41, 42, 43, 44	29	49	158	60	22	1	319
	5	50	40	98	464	266	111	37	1016
	6	60	58	58	78	23	14	2	233
	7	71, 72	97	256	565	91	27	7	1043
	8	81, 82	138	173	351	114	79	15	870
<b>RAZEM</b>		<b>495</b>	<b>736</b>	<b>1897</b>	<b>793</b>	<b>475</b>	<b>74</b>	<b>4470</b>	

<sup>4</sup> Szczegółowe informacje na temat pola obserwacji i próby gospodarstw zawarte są w opracowaniu: Plan wyboru próby gospodarstw rolnych Polskiego FADN (od roku obrachunkowego 2007). IERiGŻ. Warszawa, październik 2006.

**Tabela 3. Liczebność i struktura próby gospodarstw rolnych w regionie 795**

		ESU						Razem	
		2 -< 6	6 -< 16	16 -< 40	40 -< 100	100 -< 250	>-250		
ES □		2 - 3	4 - 6	7	8	9	10	2 - 10	
<b>GTF</b>	1	13, 14	118	48	61	32	30	2	<b>291</b>
	2	20	16	33	146	105	34	2	<b>336</b>
	3	31, 32, 33, 34	64	80	66	41	12	0	<b>263</b>
	4	41, 42, 43, 44	142	249	407	121	15	1	<b>935</b>
	5	50	35	59	188	133	74	4	<b>493</b>
	6	60	201	95	45	11	4	4	<b>360</b>
	7	71, 72	359	391	230	52	0	1	<b>1133</b>
	8	81, 82	407	191	108	27	15	1	<b>749</b>
<b>RAZEM</b>		<b>1342</b>	<b>1146</b>	<b>1251</b>	<b>522</b>	<b>184</b>	<b>15</b>	<b>4460</b>	

**Tabela 4. Liczebność i struktura próby gospodarstw rolnych w regionie 800**

		ESU						Razem	
		2 -< 6	6 -< 16	16 -< 40	40 -< 100	100 -< 250	>-250		
ES □		2 - 3	4 - 6	7	8	9	10	2 - 10	
<b>GTF</b>	1	13, 14	70	24	39	27	12	1	<b>173</b>
	2	20	17	25	46	29	17	1	<b>135</b>
	3	31, 32, 33, 34	22	12	9	8	4	0	<b>55</b>
	4	41, 42, 43, 44	57	24	19	10	2	1	<b>113</b>
	5	50	17	20	49	25	21	0	<b>132</b>
	6	60	131	29	10	10	0	0	<b>180</b>
	7	71, 72	116	37	33	11	0	0	<b>197</b>
	8	81, 82	204	46	33	25	6	1	<b>315</b>
<b>RAZEM</b>		<b>634</b>	<b>217</b>	<b>238</b>	<b>145</b>	<b>62</b>	<b>4</b>	<b>1300</b>	

**Tabela 5. Liczebność i struktura próby gospodarstw rolnych razem w Polsce**

		ESU						Razem	
		2 -< 6	6 -< 16	16 -< 40	40 -< 100	100 -< 250	>-250		
ES □		2 - 3	4 - 6	7	8	9	10	2 - 10	
<b>GTF</b>	1	13, 14	340	185	421	343	364	19	<b>1672</b>
	2	20	55	88	281	194	83	5	<b>706</b>
	3	31, 32, 33, 34	103	105	94	98	25	0	<b>425</b>
	4	41, 42, 43, 44	259	392	743	242	60	5	<b>1701</b>
	5	50	99	196	792	496	241	56	<b>1880</b>
	6	60	420	208	163	54	28	7	<b>880</b>
	7	71, 72	606	765	922	206	27	12	<b>2538</b>
	8	81, 82	814	483	607	217	157	20	<b>2298</b>
<b>RAZEM</b>		<b>2696</b>	<b>2422</b>	<b>4023</b>	<b>1850</b>	<b>985</b>	<b>124</b>	<b>12100</b>	

## 7. Realizacja planu wyboru.

Ocenę realizacji planu wyboru przeprowadzono na podstawie danych uzyskanych ze wszystkich biur rachunkowych, w tym z biura nr 17, do którego zaliczeni zostali pracownicy Zakładu Rachunkowości Rolnej IERiGŻ-PIB, zbierający dane rachunkowe w ramach dodatkowych obowiązków zawodowych.

Dane te obejmują wyłącznie gospodarstwa indywidualne prowadzące rachunkowość od początku 2008 r. Po zebraniu danych rachunkowych za rok 2008 z około 140 gospodarstw posiadających osobowość prawną, z użyciem kwestionariusza „Badanie Dochodów Gospodarstw Rolnych w ramach Systemu Zbierania i Wykorzystywania Danych Rachunkowych z Gospodarstw Rolnych”<sup>5</sup>, zostanie opracowana ostateczna wersja sprawozdania z realizacji planu wyboru gospodarstw rolnych do Polskiego FADN w 2008 r.

Tabela 1. Realizacja planu wyboru wg typów rolniczych w 2008 r.  
*Polska*

Typ rolniczy	Plan wyboru	Realizacja planu	Odchylenie szt.	Odchylenie %	Wskaźnik realizacji planu wyboru
1	1672	1687	15	1	OK
2	706	581	-125	-18	OK
3	425	438	13	3	OK
4	1701	1665	-36	-2	OK
5	1880	1913	33	2	OK
6	880	863	-17	-2	OK
7	2538	2901	363	14	OK
8	2298	2451	153	7	OK
<b>Razem</b>	<b>12 100</b>	<b>12499</b>	<b>399</b>	<b>3</b>	<b>OK</b>

Wg danych dotyczących gospodarstw indywidualnych (bez gospodarstw posiadających osobowość prawną).

Tabela 2. Realizacja planu wyboru wg wielkości ekonomicznej w 2008 r.  
*Polska*

Klasa wielkości ekonomicznej ESU	2 - 6	6 - 16	16 - 40	40 - 100	100 - 250	>250	Razem
Plan wyboru	2696	2422	4023	1850	985	124	12 100
Realizacja planu	3745	5595	2334	722	80	23	12499
Odchylenie liczba	1049	3173	-1689	-1128	-905	-101	399
Odchylenie %	39	131	-42	-61	-92	-81	3
Wskaźnik realizacji planu wyboru	>	>	<	<	<	<	OK

Wg danych dotyczących gospodarstw indywidualnych (bez gospodarstw posiadających osobowość prawną).

<sup>5</sup> Z tej grupy gospodarstw zostaną zebrane dane rachunkowe za rok 2007 w drugim kwartale 2008 r. Dane te zostaną włączone do bazy danych Polskiego FADN za 2007 r.

Tabela 3. Realizacja planu wyboru wg typów rolniczych w 2008 r.  
Region Pomorze i Mazury (785)

Typ rolniczy	Plan wyboru	Realizacja planu	Odchylenie szt.	Odchylenie %	Wskaźnik realizacji planu wyboru
1	457	380	-77	-17	OK
2	58	51	-7	-12	OK
3	46	26	-20	-43	<
4	334	297	-37	-11	OK
5	239	261	22	9	OK
6	107	115	8	8	OK
7	265	325	60	23	>
8	364	365	1	.	OK
<b>Razem</b>	<b>1870</b>	<b>182</b>	<b>-50</b>	<b>-3</b>	<b>OK</b>

Tabela 4. Realizacja planu wyboru wg wielkości ekonomicznej w 2008 r.  
Region Pomorze i Mazury (785)

Klasa wielkości ekonomicznej ESU	2 - 6	6 - 16	16 - 40	40 - 100	100 - 250	>250	Razem
Plan wyboru	225	323	637	390	264	31	1870
Realizacja planu	412	749	477	144	25	13	1820
Odchylenie liczba	187	426	-160	-246	-239	-18	-50
Odchylenie %	83	132	-25	-63	-90	-58	-3
Wskaźnik realizacji planu wyboru	>	>	<	<	<	<	OK

Tabela 5. Realizacja planu wyboru wg typów rolniczych w 2008 r.  
Region Wielkopolska i Śląsk (790)

Typ rolniczy	Plan wyboru	Realizacja planu	Odchylenie szt.	Odchylenie %	Wskaźnik realizacji planu wyboru
1	751	740	-11	-1	OK.
2	177	184	7	4	OK
3	61	57	-4	-7	OK
4	319	256	-63	-20	<
5	1016	1025	9	1	OK
6	233	236	3	1	OK
7	1043	1067	24	2	OK
8	870	923	53	6	OK
<b>Razem</b>	<b>4470</b>	<b>4488</b>	<b>18</b>	<b>.</b>	<b>OK</b>

Tabela 6. Realizacja planu wyboru wg wielkości ekonomicznej w 2008 r.  
Region Wielkopolska i Śląsk (790)

Klasa wielkości ekonomicznej ESU	2 - 6	6 - 16	16 - 40	40 - 100	100 - 250	>250	Razem
Plan wyboru	495	736	1897	793	475	74	4470
Realizacja planu	860	2343	912	336	30	7	4488
Odchylenie liczba	365	1607	-985	-457	-445	-67	18
Odchylenie %	74	218	-52	-58	-94	-92	.
Wskaźnik realizacji planu wyboru	>	>	<	<	<	<	OK

Tabela 7. Realizacja planu wyboru wg typów rolniczych w 2008 r.  
Region Mazowsze i Podlasie (795)

Typ rolniczy	Plan wyboru	Realizacja planu	Odchylenie szt.	Odchylenie %	Wskaźnik realizacji planu wyboru
1	291	359	68	23	>
2	336	218	-118	-35	<
3	263	268	5	2	OK.
4	935	946	11	1	OK.
5	493	467	-26	-5	OK.
6	360	354	-6	-2	OK.
7	1033	1211	178	17	OK.
8	749	872	123	16	OK.
<b>Razem</b>	<b>4460</b>	<b>4695</b>	<b>235</b>	<b>5</b>	<b>OK.</b>

Tabela 8. Realizacja planu wyboru wg wielkości ekonomicznej w 2008 r.  
Region Mazowsze i Podlasie (795)

Klasa wielkości ekonomicznej ESU	2 - 6	6 - 16	16 - 40	40 - 100	100 - 250	>250	Razem
Plan wyboru	1342	1146	1251	522	184	15	4460
Realizacja planu	1766	2013	716	182	15	3	4695
Odchylenie liczba	424	867	535	-340	-169	-12	235
Odchylenie %	32	76	43	-65	-92	-80	5
Wskaźnik realizacji planu wyboru	>	>	>	<	<	<	OK

Tabela 9. Realizacja planu wyboru wg typów rolniczych w 2008 r.  
Region Małopolska i Pogórze (800)

Typ rolniczy	Plan wyboru	Realizacja planu	Odchylenie szt.	Odchylenie %	Wskaźnik realizacji planu wyboru
1	173	208	35	20	>
2	135	128	-7	5	OK
3	55	87	32	58	>
4	113	166	53	47	>
5	132	160	28	21	>
6	180	158	-22	-12	OK
7	197	298	101	51	>
8	315	291	-24	-8	OK
<b>Razem</b>	<b>1300</b>	<b>1496</b>	<b>196</b>	<b>15</b>	<b>OK</b>

Tabela 10. Realizacja planu wyboru wg wielkości ekonomicznej w 2008 r.  
Region Małopolska i Pogórze (800)

Klasa wielkości ekonomicznej ESU	2 - 6	6 - 16	16 - 40	40 - 100	100 - 250	>250	Razem
Plan wyboru	634	217	238	145	62	4	1300
Realizacja planu	1853	490	229	60	10	0	1496
Odchylenie liczba	1219	273	-9	-85	-52	-4	196
Odchylenie %	192	126	-4	-59	-84	-100	15
Wskaźnik realizacji planu wyboru	>	>	OK	<	<	<	OK

W zaprezentowanych powyżej tabelach oprócz parametrów obrazujących odchylenia realizowanej próby od planu wyboru (w liczbach bezwzględnych i w procentach), według typów rolniczych i klas wielkości ekonomicznej w poszczególnych regionach SGM, zamieszczono także wskaźniki realizacji planu wyboru na odpowiednio pokolorowanych polach. Kolor żółty wskazuje przekroczenie powyżej 20%. Kolor czerwony wskazuje niedobór powyżej 20%. Kolor jasno-zielony oznacza grupę gdzie odchylenia od planu zawierają się w granicach + -10%-20%. Ta grupa znajduje się w stanie wymagającym monitorowania. Kolor ciemnozielony oznacza grupę gdzie odchylenia od planu zawierają się w granicach + - 0%-10%, co uznawane jest za stan optymalny.

Z zaprezentowanej analizy odchyłeń struktury pozyskanych gospodarstw indywidualnych od całego planu wyboru próby gospodarstw rolnych Polskiego FADN, opracowanego i zatwierdzonego w 2006 r. przez Komitet Krajowy ds. Polskiego FADN wynika, że w realizacji planu doboru dla całego kraju został uzyskany wynik:

- zadowolający pod względem typów rolniczych, lecz wymagający monitorowania typów 2 i 7,

- niezadowolający pod względem klas wielkości ekonomicznej. Dotyczy to wszystkich klas wielkości ekonomicznej. Mniejszy problem jest z klasami mniejszej wielkości ekonomicznej (2 – 16 ESU), gdyż w skali kraju jest dobrana znaczna nadwyżka gospodarstw, z których część można wyłączyć z badań i zbliżyć się do wymaganych ilości. Zasadniczy problem istnieje z pozyskaniem gospodarstw w klasach wielkości ekonomicznej ponad 16 ESU (szczególnie ponad 100 ESU). Klasy te zostaną częściowo uzupełnione o gospodarstwa posiadające osobowość prawną, co w jakimś stopniu poprawi strukturę planu doboru, lecz nie rozwiąże w pełni problemu.

Oceniając realizację próby gospodarstw rolnych dla Polskiego FADN w 2008 r. według regionów SGM na podstawie analizy odchyłeń należy uznać, że został uzyskany wynik próby:

- według typów rolniczych:
  - w regionie 785 zadowolający lecz wymagający poprawy wśród typów 3 i 7,
  - w regionie 790 zadowolający lecz wymagający monitorowania typu 4,
  - w regionie 795 zadowolający lecz wymagający poprawy wśród typów 1 i 2,
  - w regionie 800 niezadowolający i za wyjątkiem typów 2, 6 i 8 wymagający poprawy wśród pozostałych typów gospodarstw.

- według klas wielkości ekonomicznej podobnie jak dla całej zbiorowości nie uzyskano zadowolającego rezultatu realizacji próby. Występujące nadwyżki gospodarstw w klasach 2 – 16 ESU można częściowo zniwelować ogólną nadwyżką gospodarstw w próbie, natomiast niedobory w wyższych klasach wielkości



ekonomicznej ESU częściowo uzupełnić gospodarstwami z osobowością prawną, lecz to nie rozwiąże w pełni problemu.

Wykazana w analizie struktury odchyłeń niepełna realizacja planu wyboru jest stanem przejściowym. Powstał on bowiem na skutek przyjęcia do realizacji nowego planu wyboru gospodarstw zmieniającego rozkład ogólnej liczby gospodarstw we wszystkich regionach a także znacznych zmian struktury według typów rolniczych i według klas wielkości ekonomicznej.

Pomimo starań Biur Rachunkowych w zrealizowaniu planu wyboru gospodarstw według wytycznych Agencji Łącznikowej nie udało się zrealizować zadania w pierwszym roku zmiany. Proces realizacji tego zadania przy tak dużej skali zmian struktury próby musi być rozłożony na 2 – 3 lata. Ani AŁ ani BR nie są bowiem w stanie przewidzieć, ile i które gospodarstwa zrezygnują ze współpracy i dokładnie określić wytyczne dla uzupełniającego doboru gospodarstw w celu uzupełnienia próby.

Zgodnie z Rozporządzeniem Komisji Europejskiej<sup>6</sup> zadawalający stopień realizacji planu wyboru na szczeblu regionu występuje w sytuacji, gdy wielkość zbioru nie jest mniejsza od 80% oczekiwanej liczby gospodarstw w regionie, wykazanej w Rozporządzeniu Komisji nr 730/2004 z 19 kwietnia 2004 r.

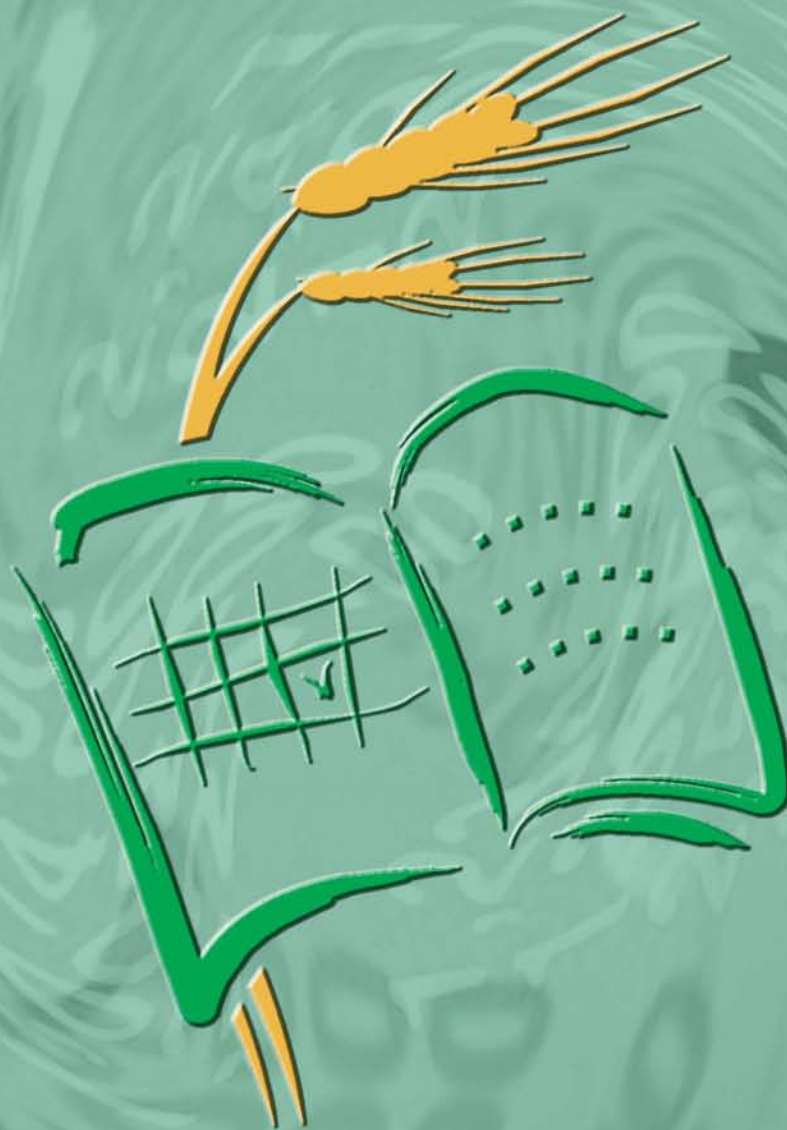
Tabela 11. Przykład parametryczno-graficznej oceny realizacji planu wyboru gospodarstw rolnych FADN wykonywanej przez Komisję Europejską.

Type of farm	Number to be selected	Number selected	Difference	%	Completeness indicator
1	330	416	86	26,061	>
2	178	165	-13	-7,303	OK
3	160	175	15	9,375	OK
4	70	77	7	10	OK
5	448	410	-38	-8,482	OK
6	597	682	85	14,238	OK
8	161	184	23	14,286	OK

W przypadku odchyłeń przekraczających tę granicę, przewidziane jest działanie restrykcyjne wobec danej Agencji Łącznikowej, polegające na obniżeniu opłaty za każde sprawozdanie z gospodarstwa rolnego FADN, pochodzące z tego regionu. W latach 2005 i 2006 opłata za każde gospodarstwo będzie obniżona o 10%, a od 2007 r. o 20%. Zaszła zatem potrzeba podejmowania działań zapewniających utrzymanie odchyłeń od planu (niedoborów) w dopuszczalnych granicach. Jednym z praktycznych sposobów zapobieżenia tego rodzaju restrykcjom jest posiadanie bardziej licznej bazy gospodarstw rolnych uczestniczących w Polskim FADN w każdym z czterech regionów SGM, od

<sup>6</sup> Commission Regulation (EC) No 2204/2004 of 21 December 2004 amending Regulation (EEC) No 1915/83 on certain detailed implementing rules concerning the keeping of accounts for the purpose of determining the incomes of agricultural holdings.

określonej w Rozporządzeniu nr 730/2004. Zgodnie z opinią wyrażoną podczas posiedzenia Komitetu Krajowego w 2007 r. Agencja Łącznikowa Polskiego FADN rozpoczęła takie działania poczynając od roku obrachunkowego 2008.



**Instytut Ekonomiki Rolnictwa i Gospodarki Żywnościowej  
- Państwowy Instytut Badawczy  
Zakład Rachunkowości Rolnej  
ul. Świętokrzyska 20, 00-002 Warszawa  
tel.: (+48 22) 505 44 44, tel/faks: (+48 22) 826 93 22**

**[www.fadn.pl](http://www.fadn.pl), e-mail: [portal@fadn.pl](mailto:portal@fadn.pl)**