



# **Wyniki Standardowe 2012 uzyskane przez gospodarstwa rolne z osobowością prawną uczestniczące w Polskim FADN**

**Część I. Wyniki Standardowe**

**WARSZAWA 2014**



# **Wyniki Standardowe 2012 uzyskane przez gospodarstwa rolne z osobowością prawną uczestniczące w Polskim FADN**

## **Część I. Wyniki Standardowe**

OPRACOWAŁ ZESPÓŁ:

mgr Piotr Czarnota

mgr Elżbieta Olewnik

**Warszawa 2014**

Redakcja techniczna

*Elżbieta Jasińska*

*Irena Mikołajczyk*

*Rafał Tarasiuk*

*Alicja Wituszyńska*

Projekt okładki

*Dział Wydawnictw*

**ISBN 978-83-7658-461-4**

Instytut Ekonomiki Rolnictwa i Gospodarki Żywnościowej

- Państwowy Instytut Badawczy

Zakład Rachunkowości Rolnej

00-002 Warszawa, ul. Świętokrzyska 20

Tel.: +48 (22) 505 45 70

Tel./faks: +48 (22) 826 93 22

E-mail: [portal@fadn.pl](mailto:portal@fadn.pl)

Internet: [www.fadn.pl](http://www.fadn.pl); [www.polskifadn.eu](http://www.polskifadn.eu)

# Spis treści

<b>Wstęp</b> .....	<b>5</b>
<b>1. Zmiany w Wynikach Standardowych</b> .....	<b>6</b>
1.1. Zmiany w zestawie zmiennych i w algorytmach Wyników Standardowych od roku 2011 wynikające z rozporządzeń i dokumentów KE .....	6
1.2. Pozostałe zmiany.....	6
1.2.1. Jednostki przeliczeniowe pracy (AWU, FWU) .....	6
<b>2. Informacje o FADN</b> .....	<b>7</b>
2.1. Uwagi ogólne o FADN.....	7
2.2. Wspólnotowa Typologia Gospodarstw Rolnych (WTGR).....	9
2.3. Zakres podmiotowy FADN.....	11
2.4. Rozmiary działalności rolniczych gwarantujące osiągnięcie przez gospodarstwo rolne minimalnego progu wielkości ekonomicznej według współczynników SO „2004” .....	12
2.5. Zakres przedmiotowy FADN.....	14
2.6. Sposób prezentacji wyników obliczonych na podstawie danych rachunkowych FADN.....	15
<b>3. Zmienne zawarte w „Wynikach Standardowych FADN”</b> .....	<b>17</b>
3.1. Opis zmiennych w „Wynikach Standardowych FADN” .....	17
3.2. Schematy obliczania kategorii ekonomicznych.....	32
<b>4. Uwagi do Wyników Standardowych FADN</b> .....	<b>40</b>
4.1. Informacje o zbieraniu danych rachunkowych w Polsce .....	40
4.2. Zbiór gospodarstw rolnych z osobowością prawną prowadzących rachunkowość w ramach Polskiego FADN .....	41
4.3. Udostępnianie danych .....	42
4.3.1. Udostępnianie danych z europejskiego FADN .....	42
4.3.2. Udostępnianie danych z Polskiego FADN .....	42
<b>5. Wyniki Standardowe uzyskane przez gospodarstwa rolne z osobowością prawną uczestniczące w Polskim FADN w 2012 r.</b> .....	<b>44</b>
5.1. Grupowanie gospodarstw rolnych według typów rolniczych.....	44
5.2. Grupowanie gospodarstw rolnych według klas wielkości ekonomicznej .....	51
5.3. Grupowanie gospodarstw rolnych według powierzchni użytków rolnych .....	58
<b>Literatura</b> .....	<b>65</b>

## Wykaz skrótów

AWU	- jednostka przeliczeniowa pracy (ang. Annual Work Unit).
CAP	- Wspólna Polityka Rolna (ang. Common Agricultural Policy).
COP	- specjalizujące się w produkcji zbóż, roślin oleistych i białkowych (ang. specialist cereals, oilseed and protein crops).
DG-AGRI	- Dyrekcja Generalna ds. Rolnictwa i Rozwoju Obszarów Wiejskich (ang. Directorate-General for Agriculture and Rural Development).
EC	- Komisja Europejska (ang. European Commission).
ESU	- europejska jednostka wielkości (ang. European Size Unit).
EU	- Unia Europejska (ang. European Union).
EUR	- oznaczenie jednostki monetarnej o nazwie „euro”.
euro	- jednostka monetarna, obowiązująca w większości państw członkowskich Unii Europejskiej.
EUROSTAT	- Europejski Urząd Statystyczny.
FADN	- Sieć Danych Rachunkowych Gospodarstw Rolnych (ang. Farm Accountancy Data Network).
FWU	- jednostka przeliczeniowa pracy członków rodziny (ang. Family Work Unit).
GUS	- Główny Urząd Statystyczny.
IERiGŻ-PIB	- Instytut Ekonomiki Rolnictwa i Gospodarki Żywnościowej – Państwowy Instytut Badawczy.
KE	- Komisja Europejska.
LFA	- obszary o niekorzystnych warunkach gospodarowania - ONW (ang. Less Favoured Areas).
LU	- jednostka przeliczeniowa zwierząt (ang. Livestock Unit).
OGA	- działalność gospodarcza inna niż rolnicza bezpośrednio związana z gospodarstwem (ang. Other Gainful Activities).
Polski FADN	- System Zbierania i Wykorzystywania Danych Rachunkowych z Gospodarstw Rolnych.
SGM	- Standardowa Nadwyżka Bezpośrednia (ang. Standard Gross Margin).
SO	- Standardowa Produkcja (ang. Standard Output).
UAA	- ziemia użytkowana dla celów rolniczych = użytki rolne (ang. Utilized Agricultural Area).
UR	- użytki rolne.
WTGR	- Wspólnotowa Typologia Gospodarstw Rolnych.
ZRR	- Zakład Rachunkowości Rolnej.

## **Wstęp**

Wypełniając obowiązek nałożony Ustawą z dnia 29 listopada 2000 r. o zbieraniu i wykorzystywaniu danych rachunkowych z gospodarstw rolnych (Dz. U. Nr 3 poz. 20 z 2001 r. z późniejszymi zmianami) w 2012 r. utworzono komputerową bazę danych zawierającą 206 zestawów danych rachunkowych z gospodarstw posiadających osobowość prawną. Dane zostały zebrane metodą ankietową przez pracowników ośrodków doradztwa rolniczego, audytorów ZRR oraz księgowych rolniczych spółdzielni produkcyjnych w ramach indywidualnych zleceń.

Po przeprowadzonych testach jakości danych i analizie rozkładu obliczono wyniki dla 205 gospodarstw posiadających osobowość prawną.

Opracowanie składa się z trzech podstawowych części:

1. Wstępnej, charakteryzującej Sieć Danych Rachunkowych Gospodarstw Rolnych (FADN).
2. Metodycznej, zawierającej wyjaśnienia rachunku wyników.
3. Statystycznej, zawierającej dane statystyczne dla grup gospodarstw rolnych, ustalonych na podstawie trzech kryteriów grupowania: wielkości ekonomicznej, typu rolniczego i powierzchni użytków rolnych. Wyniki Standardowe zawierają 145 zmiennych charakteryzujących sytuację ekonomiczno-finansową gospodarstw rolnych w roku obrachunkowym.

Opracowane wyniki są w pełni zgodne z pojęciami i kategoriami ekonomicznymi, prezentowanymi w Wynikach Standardowych FADN Dyrekcji Generalnej do Spraw Rolnictwa i Rozwoju Obszarów Wiejskich (DG -AGRI) [15].

Parametry wartościowe dotyczące produkcji, kosztów i inwestycji są kategoriami netto (bez VAT). Pomimo ustawowego zwolnienia podmiotowego z podatku od towarów i usług, nazywanym w skrócie VAT, gospodarstwa prowadziły w 2012 r. ewidencję zdarzeń w standardzie umożliwiającym ustalenie wartości netto oraz kwoty VAT.

W opracowaniu wartości pieniężne wyrażone są w polskich jednostkach monetarnych – złotych (zł).

## **1. Zmiany w Wynikach Standardowych<sup>1</sup>**

### **1.1. Zmiany w zestawie zmiennych i w algorytmach Wyników Standardowych od roku 2011 wynikające z rozporządzeń i dokumentów KE**

Od roku obrachunkowego 2011 wprowadzono zmiany w algorytmach (na podstawie dokumentu RI/CC 882 Rev.9.1 Definition of variables used in FADN standard results z października 2012 r.) [15]:

- ✓ SE136 – Produkcja roślinna na 1 ha
- ✓ SE146 – Uprawy energetyczne
- ✓ SE605 – Dopłaty do działalności operacyjnej
- ✓ SE610 – Dopłaty do produkcji roślinnej
- ✓ SE613 – Pozostałe dopłaty do produkcji roślinnej
- ✓ SE616 – Saldo dopłat i kar do produkcji mleka
- ✓ SE617 – Dopłaty do pozostałej produkcji bydłowej
- ✓ SE618 – Dopłaty do produkcji owiec i kóz
- ✓ SE619 – Pozostałe dopłaty do produkcji zwierzęcej
- ✓ SE630 – Płatności „decoupled”
- ✓ SE650 – Wsparcie specjalne
- ✓ SE699 – Pozostałe dopłaty

### **1.2. Pozostałe zmiany**

#### **1.2.1. Jednostki przeliczeniowe pracy (AWU, FWU)**

Od roku obrachunkowego 2011 AWU oraz FWU stanowią równowartość 2 120 godzin pracy na rok.

Do roku obrachunkowego 2010 stanowiły odpowiednik 2 200 godzin pracy na rok.

---

<sup>1</sup> Rozdział zawiera zmiany wprowadzone od roku obrachunkowego 2011; wcześniejsze zmiany zostały opisane w publikacjach „Wyniki Standardowe...” dla poprzednich lat.





Unikalność FADN polega na tym, że gromadzi on dane zaliczane do grupy wrażliwych, które opisują sytuację ekonomiczną i finansową gospodarstw rolnych.

FADN bazuje na danych rachunkowych pochodzących z rachunkowości realizowanej w konwencji tzw. zarządczej. Odmiana tej rachunkowości znacznie wierniej odzwierciedla sytuację gospodarstwa rolnego niż rachunkowość finansowa<sup>2</sup>. O wyborze konwencji rachunkowości zarządczej zdecydowała potrzeba rozpoznania rzeczywistej sytuacji gospodarstw rolnych w celu podejmowania decyzji jak najbardziej adekwatnych do tych sytuacji.

W polu obserwacji FADN znajdują się gospodarstwa towarowe. Minimalna wielkość ekonomiczna, po przekroczeniu której włącza się gospodarstwo rolne do pola obserwacji FADN, ustalana jest od 2010 roku obrachunkowego na podstawie analizy sum Standardowej Produkcji (SO) z danych GUS w poszczególnych klasach wielkości ekonomicznej. W praktyce prowadzony jest rachunek polegający na obliczeniu skumulowanej sumy SO z poszczególnych klas, zaczynając od największej, aż do osiągnięcia ok. 90% SO z populacji badawczej. Dolna granica przedziału, w którym to nastąpi jest minimalnym progiem wielkości ekonomicznej.

Z powodu istniejących różnic w strukturze agrarnej, progi wielkości ekonomicznej, wyznaczające minimalną wielkość gospodarstw rolnych włączanych do pola obserwacji FADN, są różne w poszczególnych państwach członkowskich.

Należy podkreślić, że FADN jest jedyną bazą danych, w której dane zbierane są według jednolitych zasad, a gospodarstwa tworzą statystycznie reprezentatywną próbę towarowych gospodarstw rolnych funkcjonujących na obszarze Unii Europejskiej.

---

<sup>2</sup> Rachunkowość finansowa podlega odpowiednim przepisom prawa, które są różne w poszczególnych państwach członkowskich Unii Europejskiej. Jej zadaniem jest ocena sytuacji majątkowej i finansowej przedsiębiorstwa, a często bywa podstawą naliczania podatku dochodowego.

## 2.2. Wspólnotowa Typologia Gospodarstw Rolnych (WTGR)

Według znowelizowanych zasad WTGR, w klasyfikacji gospodarstw rolnych stosuje się nowy parametr ekonomiczny, którym jest Standardowa Produkcja<sup>3</sup> (ang. Standard Output, w skrócie SO) [3], [4], [16].

**Standardowa Produkcja (SO)** jest to średnia z 5 lat wartość produkcji określonej działalności rolniczej (roślinnej lub zwierzęcej) uzyskana z 1 ha lub od 1 zwierzęcia<sup>4</sup> w ciągu 1 roku, w przeciętnych dla danego regionu warunkach produkcyjnych. W celu wyeliminowania wahań wartości produkcji (powodowanych np. złą pogodą) czy też cen produktów i środków do produkcji, do obliczeń przyjmowane są średnie z 5 lat odpowiedniego okresu, na podstawie uśrednionych danych rocznych z danego regionu.

WTGR narzuca konieczność obliczania zestawów współczynników SO dla każdego regionu rolniczego i dla każdej prowadzonej w gospodarstwie działalności produkcji roślinnej i zwierzęcej. Listę działalności rolniczych, dla których konieczne jest obliczenie SO ustala Komisja UE i jest ona zgodna z listą cech Badań Struktury Gospodarstw Rolnych. Duża liczba pozycji w zestawach Standardowej Produkcji odzwierciedla nie tylko zróżnicowanie rolnictwa we Wspólnocie, ale także ukazuje poziom stosowanej szczegółowości, zapewniający porównywalność dostarczanych wyników, a tym samym realnie odzwierciedlający sytuację w rolnictwie.

Przy zastosowaniu współczynników Standardowej Produkcji gospodarstwa rolne klasyfikowane są według dwóch charakterystyk:

- wielkości ekonomicznej,
- typu rolniczego.

**Wielkość ekonomiczna gospodarstwa rolnego** określana jest jako suma wartości Standardowych Produkcji (SO) wszystkich działalności rolniczych występujących w gospodarstwie. Wielkość ekonomiczna gospodarstwa wyrażana jest wartością SO w euro. Na podstawie tak ustalonej wielkości ekonomicznej dane gospodarstwo rolne zaliczane jest do odpowiedniej klasy wielkości ekonomicznej.

**Typ rolniczy gospodarstwa rolnego** określany jest na podstawie udziału poszczególnych działalności rolniczych w tworzeniu całkowitej wartości SO gospodarstwa. Typ rolniczy gospodarstwa odzwierciedla jego system produkcji.[3]

---

<sup>3</sup> Do roku obrachunkowego 2009 WTGR oparta była na parametrze Standardowej Nadwyżki Bezpośredniej, a wielkość ekonomiczna gospodarstwa określana była za pomocą Europejskiej Jednostki Wielkości [ESU] [1], [2], [10], [21], [22].

<sup>4</sup> SO dla grzybów odnosi się do 100 m<sup>2</sup> uprawy; SO dla drobiu odnosi się do 100 szt. zwierząt; SO dla pszczoł odnosi się do 1 ula (1 rodziny pszczołej).

W zależności od pożądanego stopnia dokładności, typy rolnicze gospodarstw są podzielone na:

- 8 typów ogólnych i grupę gospodarstw niesklasyfikowanych (oznaczanych z użyciem jednego znaku),
- 21 typów podstawowych i grupę gospodarstw niesklasyfikowanych (oznaczanych z użyciem dwóch znaków),
- 61 typów szczegółowych i grupę gospodarstw niesklasyfikowanych (oznaczanych z użyciem trzech znaków).

Z uwagi na rosnące znaczenie wielofunkcyjności gospodarstw rolnych, WTGR została uzupełniona o dodatkową „klasyfikację”, której kryterium jest udział przychodów z **działalności gospodarczej innej niż rolnicza bezpośrednio związanej z gospodarstwem** (ang. Other Gainful Activities, w skrócie OGA) w całkowitych przychodach gospodarstwa (rolnictwo + OGA + dopłaty bezpośrednie). OGA to działalność, w ramach której wykorzystywane są albo zasoby gospodarstwa rolnego (ziemia, budynki, maszyny itp.) albo produkty tego gospodarstwa. W zależności od tego, jaki procent całkowitych przychodów gospodarstwa stanowi OGA, dane gospodarstwo zaliczane jest do jednej z trzech klas OGA.

Działalność gospodarcza inna niż rolnicza nie jest brana pod uwagę w typologii gospodarstw dokonywanej na podstawie działalności rolniczych - zarówno wielkość ekonomiczna jak i typ rolniczy nie uwzględniają OGA [16], [18].

### 2.3. Zakres podmiotowy FADN

Minimalny próg określający gospodarstwo jako towarowe (oznacza to włączenie gospodarstwa do badań) wyrażony jest w euro. Wielkość ta jest ustalana oddzielnie dla każdego państwa członkowskiego i zmienia się w czasie, zgodnie z ewolucją struktury i siły ekonomicznej gospodarstw rolnych (Tabela 2.3-1).

**Tabela 2.3-1 Minimalne progi wielkości ekonomicznej i liczebność próby FADN w poszczególnych państwach członkowskich w 2012 r.**

Państwa	Dolny próg wielkości ekonomicznej EUR	Liczba gospodarstw w próbie szt.	Struktura próby w europejskim FADN %
Austria	8 000	2 000	2,3
Belgia	25 000	1 200	1,4
Bułgaria	2 000	2 202	2,6
Cypr	4 000	500	0,6
Czechy	8 000	1 417	1,7
Dania	15 000	2 150	2,5
Estonia	4 000	658	0,8
Finlandia	8 000	1 100	1,3
Francja	25 000	7 620	8,9
(w tym: Gwadelupa, Martynika, Reunion)	15 000	260	0,3
Grecja	4 000	5 500	6,4
Hiszpania	4 000	8 700	10,2
Holandia	25 000	1 500	1,8
Irlandia	8 000	900	1,1
Litwa	4 000	1 000	1,2
Luksemburg	25 000	450	0,5
Łotwa	4 000	1 000	1,2
Malta	4 000	536	0,6
Niemcy	25 000	8 800	10,3
Polska	4 000	12 100	14,1
Portugalia	4 000	2 300	2,7
Rumunia	2 000	6 000	7
Słowacja	15 000	523	0,6
Słowenia	4 000	908	1,1
Szwecja	15 000	1 025	1,2
Węgry	4 000	1 900	2,2
Wielka Brytania	25 000	2 500	2,9
(w tym: Irlandia Północna)	15 000	320	0,4
Włochy	4 000	11 137	13
Razem FADN UE		85 626	100

Źródło: zestawienie własne na podstawie [7]

Agencje łącznikowe z poszczególnych państw opracowują corocznie plany wyboru gospodarstw rolnych do badań w ramach FADN. Po ich opracowaniu i zaakceptowaniu przez Komitety Krajowe FADN, plany te są przekazywane do akceptacji przez Komitet Wspólnoty nadzorujący FADN.

Biorąc pod uwagę kryterium wielkości ekonomicznej czy typu rolniczego, obserwujemy wewnątrz pola obserwacji FADN duże zróżnicowanie gospodarstw rolnych.

Dla zapewnienia precyzyjnego odzwierciedlenia tego zróżnicowania w próbie badawczej, Agencja łącznikowa dzieli pole obserwacji na warstwy. Pominięcie tej czynności w procesie wyboru próby mogłoby spowodować brak właściwej reprezentacji niektórych rodzajów gospodarstw (np. dużych gospodarstw mlecznych w jednym regionie, czy małych gospodarstw produkujących owoce w innym regionie). W procedurze wyboru do warstwowania zbioru gospodarstw mają zastosowanie trzy kryteria [9]:

- położenie regionalne,
- wielkość ekonomiczna,
- typ rolniczy.

#### **2.4. Rozmiary działalności rolniczych gwarantujące osiągnięcie przez gospodarstwo rolne minimalnego progu wielkości ekonomicznej według współczynników SO „2004”**

Wielkość ekonomiczna gospodarstwa określana jako suma wartości Standardowych Produkcji (SO) wszystkich działalności rolniczych występujących w gospodarstwie i służy do ustalenia minimalnego progu wielkości ekonomicznej dla pola obserwacji FADN. W Polsce dla roku obrachunkowego 2012 próg ten został ustalony na poziomie 4 000 euro. Tabela przedstawia powierzchnię niektórych upraw oraz liczbę zwierząt niezbędną do włączenia gospodarstwa do pola obserwacji FADN (Tabela 2.4-1).

**Tabela 2.4-1 Rozmiary działalności rolniczych niezbędne do osiągnięcia przez gospodarstwo rolne minimalnego progu wielkości ekonomicznej\* według współczynników SO „2004”**

Region	Działalność	J.m.	Ekwiwalent 4000 euro wg SO "2004"
Pomorze i Mazury	Pszemica zwyczajna i orkisz	ha	9,9
	Rzepak i rzepik	ha	8,5
	Buraki cukrowe	ha	2,6
	Sady jabłoniowe	ha	3,1
	Warzywa, truskawki w uprawie polowej (w płodozmianie z uprawami rolnymi)	ha	4,9
	Krowy mleczne	szt.	3,8
	Tuczniki	szt.	16,6
Wielkopolska i Śląsk	Pszemica zwyczajna i orkisz	ha	9,1
	Rzepak i rzepik	ha	7,2
	Buraki cukrowe	ha	2,4
	Sady jabłoniowe	ha	2,7
	Warzywa, truskawki w uprawie polowej (w płodozmianie z uprawami rolnymi)	ha	4,4
	Krowy mleczne	szt.	3,8
	Tuczniki	szt.	16,1
Mazowsze i Podlasie	Pszemica zwyczajna i orkisz	ha	11,9
	Rzepak i rzepik	ha	9,4
	Buraki cukrowe	ha	2,7
	Sady jabłoniowe	ha	2,4
	Warzywa, truskawki w uprawie polowej (w płodozmianie z uprawami rolnymi)	ha	5,4
	Krowy mleczne	szt.	4,5
	Tuczniki	szt.	16,0
Małopolska i Pogórze	Pszemica zwyczajna i orkisz	ha	11,7
	Rzepak i rzepik	ha	8,3
	Buraki cukrowe	ha	2,6
	Sady jabłoniowe	ha	2,7
	Warzywa, truskawki w uprawie polowej (w płodozmianie z uprawami rolnymi)	ha	4,2
	Krowy mleczne	szt.	4,5
	Tuczniki	szt.	16,4

\*Osiągnięcie przez gospodarstwo minimalnego progu wielkości ekonomicznej według współczynników SO „2004” [10], włącza GR do pola obserwacji Polskiego FADN; np. w regionie Pomorze i Mazury powierzchnia pszenicy 9,9 ha zapewnia osiągnięcie progowej wartości 4 000 euro.

## 2.5. Zakres przedmiotowy FADN

Dla potrzeb FADN zbieranych jest około 1 tys. różnych danych charakteryzujących gospodarstwo rolne. Odzwierciedlają one stan i strukturę składników majątkowych, a także stan i strukturę zobowiązań. Inne dane odzwierciedlają strukturę przychodów i kosztów na poziomie gospodarstwa rolnego. Szczególna uwaga zwrócona jest na elementy związane ze Wspólną Polityką Rolną (dotacje, kwoty i limity produkcyjne).

Zakres i format zbieranych danych rachunkowych w gospodarstwach rolnych dla potrzeb FADN, jest szczegółowo zdefiniowany w Rozporządzeniu Komisji (WE) NR 868/2008 z dnia 3 września 2008 r. z późniejszymi zmianami oraz na podstawie dokumentu RI/CC 1256 Rev. 7 Farm Return Data Definitions z lutego 2012 r. [5], [6], [13], [14]. Przepisy te obok szczegółowego wykazu zmiennych, zawierają także instrukcje dotyczące sposobu wypełniania tzw. sprawozdania z gospodarstwa rolnego FADN oraz definicje stosowanych pojęć. Sprawozdanie to składa się z 14 grup danych rachunkowych, zestawionych tematycznie w odpowiednie tabele (od A do N):

- Tab. A.** Informacje ogólne.
- Tab. B.** Struktura własnościowa ziemi użytkowanej rolniczo.
- Tab. C.** Zasoby i nakłady pracy własnej oraz najemnej.
- Tab. D.** Stan i wartość zwierząt.
- Tab. E.** Zakup i sprzedaż zwierząt.
- Tab. F.** Koszty.
- Tab. G.** Zasoby i gospodarowanie składnikami majątkowymi.
- Tab. H.** Zadłużenie.
- Tab. I.** Podatek od wartości dodanej (VAT).
- Tab. J.** Dopłaty i subsydia.
- Tab. K.** Produkcja roślinna i zwierzęca (bez zwierząt).
- Tab. L.** Kwoty i inne prawa.
- Tab. M.** Dopłaty bezpośrednie.
- Tab. N.** Szczegóły zakupów i sprzedaży zwierząt.

## 2.6. Sposób prezentacji wyników obliczonych na podstawie danych rachunkowych FADN

Wyniki obliczone na podstawie danych FADN zgromadzonych w komputerowej bazie prezentowane są w zestawach statystycznych (Tabela 5.1-1 - Tabela 5.3-10). Zawierają one wartości średnie dla grup gospodarstw rolnych wyłanianych według typów rolniczych i wielkości ekonomicznej. Dodatkowo gospodarstwa zostały pogrupowane według powierzchni użytków rolnych.

Ze względu na obowiązujące zasady upowszechniania danych FADN dopuszczalne jest prezentowanie wyników z grupy obejmującej co najmniej 15 gospodarstw. W przypadku mniejszej liczebności wpisywana jest „.” (kropka).

**Tabela 2.6-1 Grupowanie gospodarstw rolnych według typów rolniczych (TF8)**

Typy rolnicze TF8		Typy rolnicze podstawowe	
Symbol	Nazwa	Symbol	Nazwa
1	Uprawy polowe	15	Specjalizujące się w uprawie zbóż (łącznie z ryżem), roślin oleistych i wysokobiałkowych na nasiona
		16	Specjalizujące się w uprawie polowej różnych gatunków roślin
2	Uprawy ogrodnicze	21	Specjalizujące się w uprawach ogrodniczych (warzyw, truskawek, kwiatów i roślin ozdobnych) pod wysokimi osłonami
		22	Specjalizujące się w gruntowych uprawach ogrodniczych (warzyw, truskawek, kwiatów i roślin ozdobnych)
		23	Specjalizujące się w uprawie grzybów i w szkółkarstwie oraz uprawach ogrodniczych (warzyw, truskawek, kwiatów i roślin ozdobnych)
3	Winnice	35	Specjalizujące się w uprawie winorośli
4	Uprawy trwałe	36	Specjalizujące się w uprawie drzew i krzewów owocowych (bez winorośli i oliwek)
		37	Specjalizujące się w uprawie oliwek
		38	Specjalizujące się w uprawie drzew i krzewów owocowych (uprawy trwałe)
5	Krowy mleczne	45	Specjalizujące się w chowie bydła mlecznego
6	Zwierzęta trawożerne	46	Specjalizujące się w chowie bydła rzeźnego (w tym hodowla)
		47	Specjalizujące się w chowie bydła mlecznego i rzeźnego (w tym hodowla)
		48	Specjalizujące się w chowie owiec, kóz i innych zwierząt żywionych paszami objętościowymi
7	Zwierzęta ziarnożerne	51	Specjalizujące się w chowie trzody chlewnej
		52	Specjalizujące się w chowie drobiu
		53	Specjalizujące się w chowie zwierząt żywionych paszami treściwymi
8	Mieszane	61	Mieszane - różne uprawy
		73	Mieszane - różne zwierzęta, z przewagą zwierząt żywionych paszami objętościowymi
		74	Mieszane - różne zwierzęta, z przewagą zwierząt żywionych paszami treściwymi
		83	Mieszane - uprawy polowe i zwierzęta żywione paszami objętościowymi
		84	Mieszane - różne uprawy i zwierzęta

Zestawienie typów rolniczych TF8 (Tabela 2.6-1) jest kombinacją typów podstawowych, składających się z różnych typów szczegółowych, tworzącą w rezultacie osiem grup gospodarstw rolnych [3], [4], [16], [17].

Z kolei Tabela 2.6-2 przedstawia zasady klasyfikacji gospodarstw według klas wielkości ekonomicznej na podstawie Wspólnotowej Typologii Gospodarstw Rolnych [16]. Powszechnie stosowaną klasyfikacją jest klasyfikacja ES6. W opracowaniu tym nie posłużono się jednakże tą



klasyfikacją ze względu na nietypowy charakter gospodarstw z osobowością prawną. Ich specyfika wynikająca z faktu, że pod względem siły ekonomicznej są to gospodarstwa najczęściej bardzo duże, wymusiła zmianę grupowania tych gospodarstw według wielkości ekonomicznej. Gospodarstwa z osobowością prawną na użytek niniejszej analizy pogrupowane zostały według 5 klas wielkości ekonomicznej: od 4 do 100 tys. euro SO, od 100 do 250 tys. euro SO, od 250 do 500 tys. euro SO, od 500 do 1 000 tys. euro SO oraz powyżej 1 000 tys. euro SO.

**Tabela 2.6-2 Grupowanie gospodarstw rolnych według wielkości ekonomicznej (euro), klasyfikacja ES6**

<b>ES6</b>		<b>ES</b>	
Klasa wielkości ekonomicznej <b>ES6</b>	Zakres w euro (€)	Klasa wielkości ekonomicznej <b>ES</b>	Zakres w euro (€)
<del>1</del>	<del>2 000 ≤€ &lt; 8 000</del>	1	€ < 2 000
1	Bardzo małe 2 000 ≤€ < 8 000	2	2 000 ≤€ < 4 000
		3	4 000 ≤€ < 8 000
2	Małe 8 000 ≤€ < 25 000	4	8 000 ≤€ < 15 000
		5	15 000 ≤€ < 25 000
3	Średnio-małe 25 000 ≤€ < 50 000	6	25 000 ≤€ < 50 000
4	Średnio-duże 50 000 ≤€ < 100 000	7	50 000 ≤€ < 100 000
5	Duże 100 000 ≤€ < 500 000	8	100 000 ≤€ < 250 000
		9	250 000 ≤€ < 500 000
6	Bardzo duże € ≥ 500 000	10	500 000 ≤€ < 750 000
		11	750 000 ≤€ < 1 000 000
		12	1 000 000 ≤€ < 1 500 000
		13	1 500 000 ≤€ < 3 000 000
		14	€ ≥ 3 000 000

*Uwaga: Tabela 2.6-2 zawiera rozmiary wielkości ekonomicznej wyrażone w euro, natomiast dla uproszczenia zapisu we wszystkich następujących tabelkach rozmiary prezentowane są w tysiącach euro.*

### 3. Zmienne zawarte w „Wynikach Standardowych FADN”

#### 3.1. Opis zmiennych w „Wynikach Standardowych FADN”

„Wyniki Standardowe FADN” zawierają 10 tabel tematycznych:

1. Populacja i próba gospodarstw.
2. Wybrane informacje o produkcji.
3. Wartość produkcji.
4. Koszty.
5. Dopłaty do działalności operacyjnej gospodarstwa.
6. Salda dopłat i podatków.
7. Dochód na gospodarstwo rolne.
8. Dochód na osobę<sup>5</sup>.
9. Bilans finansowy na koniec roku obrachunkowego.
10. Wskaźniki finansowe.

Opisy poszczególnych zmiennych są zgodne z zawartymi w „Wynikach Standardowych FADN” ([12],[15]). Natomiast ich zawartość w poszczególnych tabelach nie zawsze odpowiada w pełni tytułom. Należy więc zwrócić uwagę na szczegółowy opis danej zmiennej (od Tabela 3.1-1 do Tabela 3.1-10). W kolumnie „*Symbol*” zawarte jest alfanumeryczne, pięciodziankowe oznaczenie poszczególnych zmiennych.

Dla ułatwienia rozumienia poszczególnych zmiennych zawartych w „Wynikach Standardowych FADN”, w dalszej części rozdziału zamieszczono ich objaśnienia w porządku identycznym do prezentowanych wyników. Dodatkowo zamieszczono szczegółowe schematy obliczeń wybranych zmiennych prezentowanych w Wynikach Standardowych.

**Tabela 3.1-1 Populacja i próba gospodarstw**

Symbol	Zmienna	Sposób obliczenia, uwagi
SYS03	Liczba gospodarstw w próbie	Liczba gospodarstw w próbie.
SYS04	Kurs wymiany jedn. monetarnej państwa członkowskiego na euro	Średni kurs wymiany krajowej waluty na euro w roku obrachunkowym. Obliczany jest jako średnia z miesięcznych kursów wymiany ważonych liczbą dni w miesiącu.

<sup>5</sup> W Wynikach Standardowych gospodarstw z osobowością prawną nazwa tej tabeli to: *Wartość dodana netto na osobę pełnozatrudnioną*. W przypadku gospodarstw osób prawnych nie jest prezentowana zmienna SE430 (Dochód z gospodarstwa rolnego na osobę pełnozatrudnioną), co wymusiło zmianę nazwy dla tej tabeli.

**Tabela 3.1-2 Wybrane informacje o produkcji**

Symbol	Zmienna	J. m.	Sposób obliczenia, uwagi
SE005	Wielkość ekonomiczna	euro	Wielkość ekonomiczna gospodarstwa rolnego, wyrażona w wartości Standardowej Produkcji.
SE010	Nakłady pracy ogółem	AWU	Całkowite nakłady pracy ludzkiej w ramach działalności operacyjnej gospodarstwa rolnego = AWU wyrażone w jednostkach przeliczeniowych pracy = osobach pełnozatrudnionych = 2 120 godz./rok. [SE015 + SE020]
SE011	Czas pracy ogółem	godz.	Całkowity czas pracy ludzi w ramach działalności operacyjnej gospodarstwa rolnego, wyrażony w godzinach. [SE016 + SE021]
SE015	Nakłady pracy własnej	FWU	Nakłady pracy w ramach działalności operacyjnej gospodarstwa rolnego osób nieopłaconych = FWU (głównie członków rodziny), wyrażone w jednostkach przeliczeniowych pracy rodziny = osobach pełnozatrudnionych rodziny.
SE016	Czas pracy własnej	godz.	Czas pracy w ramach działalności operacyjnej gospodarstwa rolnego osób nieopłaconych (głównie członków rodziny), wyrażony w godzinach.
SE020	Nakłady pracy najemnej	AWU	Nakłady pracy w ramach działalności operacyjnej gospodarstwa rolnego osób opłaconych gotówką lub w naturze, wyrażone w jednostkach przeliczeniowych pracy = osobach pełnozatrudnionych.
SE021	Czas pracy najemnej	godz.	Czas pracy w ramach działalności operacyjnej gospodarstwa rolnego osób opłaconych gotówką lub w naturze, wyrażony w godzinach.
SE025	Powierzchnia użytków rolnych	ha	Całkowity obszar ziemi użytkowanej rolniczo (użytków rolnych) = (UAA). Na tę powierzchnię składa się: ziemia własna, ziemia dzierżawiona na jeden rok lub dłużej, ziemia użytkowana na zasadzie udziału w zbiorze z właścicielem, a także ugory i odłogi. Nie uwzględnia się powierzchni uprawy grzybów, ziemi dzierżawionej na okres krótszy niż 1 rok, ziemi zalesionej i pozostałych gruntów (dróg, stawów, nieużytków, itp.). Powierzchnia wyrażona jest w hektarach (1 ha = 10 000 m <sup>2</sup> ).
SE030	Powierzchnia dzierżawionych użytków rolnych	ha	Powierzchnia ziemi dzierżawionej przez rolnika na podstawie umowy dzierżawnej na okres liczący co najmniej 1 rok (odpłatność regulowana w gotówce lub w naturze).
SE035	Zboża	ha	Pszenica zwyczajna, orkisz, pszenica twarda, pszenżyto, żyto, jęczmień, owies, mieszanki zbożowe, kukurydza na ziarno, pozostałe zboża.
SE041	Pozostałe uprawy polowe	ha	Strączkowe na nasiona, ziemniaki, buraki cukrowe, zioła, oleiste i włókniste łącznie z nasionami, chmiel, tytoń, inne przemysłowe (łącznie z bawełną i trzciną cukrową).
SE042	Uprawy energetyczne	ha	Powierzchnia uprawy roślin energetycznych.
SE046	Warzywa i kwiaty	ha	Świeże warzywa, melony, truskawki, kwiaty i rośliny ozdobne (uprawiane w uprawie polowej lub pod osłonami wysokimi). Dotyczy powierzchni podstawowej (nie uwzględnia się powierzchni wszystkich zbiorów), nawet gdy praktykowane jest następstwo na tej samej powierzchni, w tym samym roku obrachunkowym. Nie uwzględnia się powierzchni uprawy grzybów.
SE050	Winnice	ha	łącznie z młodymi nasadzeniami jeszcze nie plonującymi (bez szkółek).

Symbol	Zmienna	J. m.	Sposób obliczenia, uwagi
SE054	Uprawy trwałe	ha	Sady owocowe i jagodowe (łącznie z sadami tropikalnymi), gaje oliwne, szkółki i pozostałe uprawy trwałe (wiklina, sitowie, bambus). łącznie z młodymi nasadzeniami i trwałymi uprawami pod osłonami. Bez winogron. [SE055 + SE060 + SE065]
SE055	Sady	ha	Sady owocowe i jagodowe (łącznie z sadami tropikalnymi).
SE060	Gaje oliwne	ha	Drzewa oliwne.
SE065	Pozostałe uprawy trwałe	ha	Szkółki i pozostałe uprawy trwałe (wiklina, sitowie, bambus). łącznie z młodymi nasadzeniami i uprawami trwałymi pod osłonami.
SE071	Uprawy pastewne	ha	Pastewne korzeniowe i kapustne, trawa w uprawie polowej, łąki, pastwiska trwałe i niepielęgnowane, pozostałe uprawy pastewne.
SE072	Odlogi	ha	Powierzchnia użytków rolnych, nieuprawiana w roku obrachunkowym, niekwalifikująca się do otrzymania dotacji i innego wsparcia finansowego.
SE073	Ugory	ha	Grunty orne czasowo nieużytkowane, które pozostają w dobrej kulturze oraz które kwalifikują się do otrzymania dotacji i innego wsparcia finansowego.
SE074	Powierzchnia użytków rolnych wyłączona z produkcji	ha	Powierzchnia ta obejmuje: powierzchnię użytków rolnych, nieuprawianą w roku obrachunkowym, grunty orne czasowo nieużytkowane oraz trwałe użytki zielone nieużytkowane (TUZ) dla celów produkcyjnych ale uprawnione do dopłat. [SE072+SE073+TUZ]
SE075	Lasy	ha	Obszary zadrzewione, lasy, plantacje topoli, łącznie ze szkółkami leśnymi. Obszar ten nie jest ujęty w pozycji „Powierzchnia użytków rolnych” (SE025).
SE080	Zwierzęta ogółem	LU	Stan średni w roku: koniowatych, bydła, owiec, kóz, trzody chlewnej i drobiu utrzymywanych w gospodarstwie rolnym, wyrażony w jednostkach przeliczeniowych zwierząt (LU) <sup>6</sup> . Nie są uwzględniane roje pszczół oraz pozostałe zwierzęta. Zwierzęta nie będące własnością gospodarstwa rolnego, utrzymywane w gospodarstwie na podstawie umowy także ujęte są dla określenia rocznego stanu zwierząt.
SE085	Krowy mleczne	LU	Krowy (także samice bawole), które wycieliły się i głównie utrzymywane są dla produkcji mleka z przeznaczeniem na cele spożywcze. Nie ujmują się tu krów wybrakowanych.
SE090	Pozostałe bydło	LU	Pozostałe bydło (z wyjątkiem krów mlecznych).
SE095	Owce i kozy	LU	Matki kozie i pozostałe kozy, matki owcze i pozostałe owce.
SE100	Trzoda chlewna	LU	Prosięta, maciory, tuczniki i pozostała trzoda chlewna.
SE105	Drób	LU	Drób mięsny, kury nioski i pozostały drób.
SE110	Plon pszenicy	dt/ha	Ilość wyprodukowanego ziarna pszenicy zwyczajnej i orkiszu z jednego hektara wyrażona w decytonach na hektar (100 kg/ha).
SE115	Plon kukurydzy	dt/ha	Ilość wyprodukowanego ziarna kukurydzy z jednego hektara wyrażona w decytonach na hektar (100 kg/ha).

<sup>6</sup> konie	:= 0,8	krowy mleczne	:= 1,0	maciory	:= 0,5
cielęta na tucz	:= 0,4	krowy wybrakowane	:= 1,0	tuczniki	:= 0,3
cielęta < 1 rok	:= 0,4	krowy pozostałe	:= 0,8	trzoda pozostała	:= 0,3
byczki 1 - 2 lata	:= 0,7	matki kozie	:= 0,1	brojlery	:= 0,007
jałówki 1 - 2 lata	:= 0,7	kozy pozostałe	:= 0,1	kury nioski	:= 0,014
byki 2 lata	:= 1,0	matki owcze	:= 0,1	drób pozostały	:= 0,03
jałówki hodow.	:= 0,8	owce pozostałe	:= 0,1	króliki	:= 0,02
jałówki na tucz	:= 0,8	prosięta	:= 0,027		

Symbol	Zmienna	J. m.	Sposób obliczenia, uwagi
SE120	Obsada zwierząt	LU/ha	Obsada zwierząt żywionych systemem wypasowym (przeżuwaczy), bez cieląt przeznaczonych do opasu, na 1 ha powierzchni paszowej. Średnia liczba jednostek przeliczeniowych (LU) z sumy: bydła (bez cieląt do opasu) oraz owiec i kóz, przypadająca na 1 hektar roślin pastewnych uprawianych na użytkach rolnych. Do tej powierzchni zalicza się uprawy pastewne, ugory i odłogi. Parametr obsady zwierząt jest obliczany tylko dla gospodarstw utrzymujących ten rodzaj zwierząt i posiadających uprawy pastewne (powierzchnię paszową).
SE125	Wydajność mleczna krów	kg/krowę <sup>7</sup>	Produkcja mleka i przetworów z mleka (w ekwiwalencie mleka) w przeliczeniu na jedną krowę mleczną. Produkcja mleka obejmuje sprzedaż, przekazanie mleka do gospodarstwa domowego i zużycie mleka w gospodarstwie rolnym (skarmione przez zwierzęta).

**Tabela 3.1-3 Wartość produkcji**

Symbol	Zmienna	J. m.	Sposób obliczenia, uwagi
SE131	Produkcja ogółem	zł	Suma wartości produkcji: roślinnej, zwierzęcej i pozostałej. Obejmuje: sprzedaż, przekazania do gospodarstwa domowego, zużycie na potrzeby gospodarstwa rolnego, różnicę stanu zapasów, różnicę wartości zwierząt wynikającą ze zmiany cen a pomniejszona jest o zakup zwierząt. [SE135 + SE206 + SE256]
SE132	Relacja produkcji ogółem do kosztów ogółem	krotność	Relacja produkcji ogółem do kosztów ogółem. [SE131/SE270]
SE135	Produkcja roślinna	zł	Obejmuje: sprzedaż, zużycie wewnętrzne, przekazanie do gospodarstwa domowego i różnicę stanu zapasów. [SE140 + SE145 + SE146 + SE150 + SE155 + SE160 + SE165 + SE170 + SE175 + SE180 + SE185 + SE190 + SE195 + SE200]
SE136	Produkcja roślinna na 1 ha	zł/ha	Wartość produkcji roślinnej w przeliczeniu na 1 ha użytków rolnych z wyłączeniem ziemi oddzierżawionej oraz powierzchni użytków rolnych wyłączonych z produkcji. [SE135/(SE025-powierzchnia ziemi oddzierżawionej-SE074)]
SE140	Zboża	zł	Dotyczy upraw na ziarno.
SE145	Rośliny białkowe	zł	Uprawiane na nasiona, bez upraw zbieranych na zielonkę z przeznaczeniem na pasze. Nie ujmują się tu warzywa i soi.
SE146	Uprawy energetyczne	zł	Wszystkie rośliny uprawiane na cele energetyczne.
SE150	Ziemniaki	zł	Wszystkie typy odmian – także ziemniaki wczesne i sadzeniaki.
SE155	Buraki cukrowe	zł	Dotyczy przede wszystkim korzeni. Nie ujmują się wartości liści, natomiast uwzględnia się wartość wyśtoków otrzymanych z cukrowni lub odsprzedanych przez rolnika cukrowni.
SE160	Rośliny oleiste	zł	Rośliny oleiste i włókniste uprawiane na olej (bez bawełny).
SE165	Rośliny przemysłowe	zł	Chmiel, tytoń, inne uprawy przemysłowe (łącznie z ziołami, roślinami aromatycznymi i przyprawowymi, bawełną i trzciną cukrową oraz włóknistymi i konopiami uprawianymi na włókno).

<sup>7</sup> Stosuje się przelicznik 1 litr mleka = 1,031 kg.

Symbol	Zmienna	J. m.	Sposób obliczenia, uwagi
SE170	Warzywa, kwiaty	zł	Świeże warzywa, melony, truskawki, kwiaty i rośliny ozdobne (uprawiane w uprawie polowej lub pod osłonami). Tu uwzględniona jest też wartość produkcji grzybów (mimo, że powierzchnia uprawy grzybów nie jest uwzględniona w pozycji SE046).
SE175	Owoce	zł	Owoce z drzew i krzewów uprawianych w uprawie polowej (łącznie z owocami tropikalnymi).
SE180	Owoce cytrusowe	zł	Pomarańcze, nektarynki i mandarynki, klementynki, cytryny i inne owoce cytrusowe.
SE185	Wina i winogrona	zł	Winogrona konsumpcyjne, winogrona do produkcji win jakościowych i stołowych, różne produkty z winogron (moszcz z winogron itp.), wino, produkty uboczne z produkcji wina, rodzynki.
SE190	Oliwki i olej z oliwek	zł	Oliwki konsumpcyjne, oliwki do produkcji oleju, olej i produkty uboczne z produkcji oleju z oliwek.
SE195	Uprawy pastewne	zł	Rośliny pastewne korzeniowe i kapustne, trawa w uprawie polowej, łąki, pastwiska trwałe i niepielęgnowane, pozostałe uprawy pastewne. Tu wchodzi także produkcja z ugorów i odłogów (o ile taka występuje w gospodarstwie).
SE200	Inne produkty pochodzenia roślinnego	zł	Nasiona i sadzonki (traw, roślin polowych i ogrodniczych, bez zbóż, roślin białkowych, ziemniaków i roślin oleistych), inne uprawy polowe (nieujęte w wyszczególnionych pozycjach), uprawy trwałe rosnące pod osłonami nieuwzględnione w SE170. Tu wlicza się także przyrost wartości młodych plantacji wieloletnich (do wejścia w plonowanie). Ustala się go na podstawie poniesionych kosztów.
SE206	Produkcja zwierzęca	zł	Produkcja obejmuje wartość produkcji żywca oraz wartość produktów pochodzenia zwierzęcego. Produkcja zwierzęca obejmuje: sprzedaż, różnicę wartości zwierząt (SE211) w roku obrachunkowym i przekazanie do gospodarstwa domowego. Pomniejsza się ją o zakup zwierząt. Rachunek jest przeprowadzany dla koniowatych, bydła, owiec, kóz, trzody chlewnej, drobiu i pozostałych zwierząt. Różnica wartości zwierząt stada obrotowego obejmuje stan na koniec roku pomniejszony o stan na początek roku. W przypadku zwierząt stada podstawowego szacuje się także różnicę wartości zwierząt z tytułu zmiany cen jednostkowych w roku obrachunkowym. Produkcja produktów zwierzęcych obejmuje sprzedaż, przekazanie do gospodarstwa domowego, zużycie wewnętrzne i różnicę stanu zapasów. Do produktów zwierzęcych zalicza się: mleko i produkty z mleka krów, owiec i kóz, wełnę, jaja kurze, inne produkty zwierzęce (przychody z krycia, obornik, jaja innych ptaków itp.), a także wpływy z usługowego odchowu zwierząt oraz z miodu. [SE216 + SE220 + SE225 + SE230 + SE235 + SE240 + SE245 + SE251]
SE207	Produkcja zwierzęca na 1 LU	zł/LU	Wartość produkcji zwierzęcej w przeliczeniu na jedną jednostkę przeliczeniową zwierząt. [SE206/SE080]
SE211	Różnica wartości zwierząt	zł	Różnica wartości zwierząt stada podstawowego i obrotowego z tytułu zmiany cen jednostkowych w roku obrachunkowym. Zmienna ta umożliwia pominięcie wpływu zmian cen zwierząt stada podstawowego na wartość produkcji w danym roku.

Symbol	Zmienna	J. m.	Sposób obliczenia, uwagi
SE216	Mleko i przetwory z mleka krowiego	zł	W tej pozycji ujęta jest wartość mleka i przetworów pomniejszona o odpowiednie opłaty współodpowiedzialnościowe (jeśli występują), lecz bez opłat karnych za nieprawidłową realizację kwoty mlecznej. Te opłaty są ujęte w saldzie dopłat i kar do produkcji mleka.
SE220	Żywiec wołowy	zł	Obejmuje produkcję i różnicę wartości zwierząt (z uwzględnieniem różnicy wartości zwierząt stada obrotowego i podstawowego).
SE225	Żywiec wieprzowy	zł	Obejmuje produkcję i różnicę wartości zwierząt (z uwzględnieniem różnicy wartości zwierząt stada obrotowego i podstawowego).
SE230	Żywiec barani i kozi	zł	Obejmuje produkcję i różnicę wartości zwierząt (z uwzględnieniem różnicy wartości zwierząt stada obrotowego i podstawowego).
SE235	Żywiec drobiowy	zł	Obejmuje produkcję i różnicę wartości zwierząt stada obrotowego (wartość na koniec roku - wartość na początek roku).
SE240	Jaja	zł	W pozycji tej uwzględnione są tylko jaja kurze.
SE245	Mleko i przetwory z mleka owczego i koziego	zł	W tej pozycji ujęta jest wartość mleka i jego przetworów.
SE251	Inne zwierzęta i produkty zwierzęce	zł	Pozycja ta obejmuje: żywiec koński i inne zwierzęta niewymienione wyżej - np.: króliki, roje pszczele, zwierzęta futerkowe, ryby, strusie (z uwzględnieniem różnicy wartości zwierząt stada obrotowego i podstawowego), a także wełnę i pozostałe produkty pochodzenia zwierzęcego (np. obornik czy mleko innych zwierząt), a także przychody z krycia i przychody z usługowego odchowu zwierząt. Różnica wartości stada podstawowego koni z tytułu zmiany cen jednostkowych w roku obrachunkowym też wliczana jest do tej pozycji.
SE256	Pozostała produkcja	zł	Do pozycji tej należą: czynsz za wdzierżawioną ziemię w stanie gotowym do siewu, przychody z okazjonalnego przekazania powierzchni paszowej, produkty z lasu, świadczenie usług, wynajem sprzętu, odsetki od aktywów obrotowych niezbędnych do bieżącego funkcjonowania gospodarstwa rolnego, przychody z agroturystyki, przychody dotyczące wcześniejszych lat obrachunkowych, pozostałe produkty i przychody.
SE260	Przekazania do gospodarstwa domowego	zł	Wartość produktów roślinnych i zwierzęcych przekazanych do gospodarstwa domowego rolnika. Wartość ta stanowi część produkcji ogółem.
SE265	Zużycie wewnętrzne	zł	Wartość produktów roślinnych i zwierzęcych wytworzonych i zużytych w ramach działalności operacyjnej gospodarstwa rolnego, np. produkty roślinne zużyte jako pasze dla zwierząt, a także jako nasiona i sadzeniaki. Produkty te uwzględnione są w rachunku produkcji ogółem a zarazem stanowią one istotną pozycję w kosztach pasz i materiału rozmnożeniowego.

**Tabela 3.1-4 Koszty**

Symbol	Zmienna	J. m.	Sposób obliczenia, uwagi
SE270	Koszty ogółem	zł	Obejmują: koszty bezpośrednie, koszty ogólnogospodarcze, amortyzację i koszt czynników zewnętrznych. Ujęte są tu koszty dotyczące działalności operacyjnej gospodarstwa rolnego poniesione na produkcję uzyskaną w roku obrachunkowym. Uwzględnione są nakłady produktów potencjalnie towarowych wytworzonych w gospodarstwie rolnym <sup>8</sup> i zużytych w ramach działalności operacyjnej – do celów produkcyjnych (nasiona i sadzonki oraz pasze dla zwierząt żywionych systemem wypasowym i ziarnożernych). Podatki gospodarstwa rolnego i inne opłaty nie są włączone do kosztów ogółem, lecz uwzględniane są przy obliczaniu sald dopłat i podatków dotyczących działalności operacyjnej i inwestycyjnej. [SE275 + SE360 + SE365]
SE275	Zużycie pośrednie	zł	Obejmuje koszty bezpośrednie (z uwzględnieniem produktów wytworzonych i zużytych w procesie produkcji w gospodarstwie rolnym) oraz koszty ogólnogospodarcze towarzyszące działalności operacyjnej w roku obrachunkowym. [SE281 + SE336]
SE281	Koszty bezpośrednie	zł	Obejmują: koszty bezpośrednie produkcji roślinnej (nasiona i sadzonki, nawozy, środki ochrony roślin, pozostałe koszty bezpośrednie produkcji roślinnej), koszty bezpośrednie produkcji zwierzęcej (pasza dla zwierząt żywionych systemem wypasowym i dla zwierząt ziarnożernych, inne koszty bezpośrednie produkcji zwierzęcej) oraz koszty bezpośrednie produkcji leśnej. [SE285 + SE295 + SE300 + SE305 + SE310 + SE320 + SE330 + SE331]
SE284	Koszty bezpośrednie produkcji roślinnej na 1 ha	zł/ha	Wartość kosztów bezpośrednich produkcji roślinnej w przeliczeniu na 1 ha użytków rolnych. [(SE285 + SE295 + SE300 + SE305)/SE025]
SE285	Nasiona i sadzonki	zł	Odnoszące się do upraw rolniczych i ogrodniczych. Nowe nasadzenia plantacji trwałych i drzewostanu leśnego zalicza się do działalności inwestycyjnej a nie do kosztów bezpośrednich (własne i obce).
SE290	Nasiona i sadzonki własne	zł	Nasiona i sadzonki wyprodukowane i zużyte w gospodarstwie.
SE295	Nawozy	zł	Zakupione nawozy i materiały poprawiające jakość ziemi (bez zużytych w produkcji leśnej).
SE300	Środki ochrony roślin	zł	Środki ochrony roślin, pułapki i chwytki, urządzenia płoszące ptaki, osłony przeciwgradowe, ochrona przeciwmrozowa itp. (bez środków zużytych w produkcji leśnej).
SE305	Pozostałe koszty bezpośrednie produkcji roślinnej	zł	Obejmują: analizy gleby, zakup upraw na pniu, czynsz za ziemię dzierżawioną na okres krótszy niż 1 rok, okazjonalny zakup płodów roślinnych (winogron itp.), koszty dotyczące przygotowania produktów do sprzedaży, koszty przechowywania, koszty sprzedaży płodów roślinnych, usługi specjalistyczne do produkcji roślinnej itp.

<sup>8</sup> Obornik nie jest traktowany jako produkt potencjalnie towarowy i nie jest uwzględniany w tej pozycji.



Symbol	Zmienna	J. m.	Sposób obliczenia, uwagi
SE309	Koszty bezpośrednie produkcji zwierzęcej na 1 LU	zł/LU	Wartość kosztów bezpośrednich produkcji zwierzęcej w przeliczeniu na 1 jednostkę przeliczeniową zwierząt. $[(SE310 + SE320 + SE330)/SE080]$
SE310	Pasze dla zwierząt żywionych w systemie wypasowym	zł	Pasze treściwe (łącznie z lizawkami mineralnymi i środkami konserwującymi), pasze objętościowe, opłaty za wypas na wspólnych pastwiskach, koszty usługowego odchovu zwierząt, czynsz za dodzierżawioną powierzchnię paszową dla koni, bydła, owiec i kóz, niezaliczoną do powierzchni użytków rolnych (SE025) (własna i obca).
SE315	Pasze dla zwierząt żywionych w systemie wypasowym, wytworzone w gosp. rol.	zł	Produkty potencjalnie towarowe wytworzone w gospodarstwie rolnym (łącznie z mlekiem, ale bez mleka wysanego przez cielęta, jagnięta i kozłęta) i skarmione przez zwierzęta żywione w systemie wypasowym.
SE320	Pasze dla zwierząt ziarnożernych	zł	Pasze dla zwierząt ziarnożernych (m.in. trzody chlewnej i drobiu) - wszystkie rodzaje (własna i obca).
SE325	Pasze dla zwierząt ziarnożernych wytworzone w gosp. rol.	zł	Produkty potencjalnie towarowe wytworzone w gospodarstwie rolnym (łącznie z mlekiem, innym niż wysane przez cielęta, jagnięta i kozłęta) i skarmione przez zwierzęta ziarnożerne.
SE330	Pozostałe koszty bezpośrednie produkcji zwierzęcej	zł	Opłaty za usługi weterynaryjne i koszty inseminacji, koszty analiz mleka, okazjonalne zakupy produktów pochodzenia zwierzęcego (mleko itp.), koszty dotyczące przygotowania produktów do sprzedaży, koszty przechowywania, koszty sprzedaży produktów zwierzęcych itp.
SE331	Koszty bezpośrednie produkcji leśnej	zł	Nawozy, materiały ochronne, drobne koszty bezpośrednie. Koszty pracy najemnej, usług i maszyn nie są tu włączone. Są one wykazane w innych - odpowiednich rodzajowo pozycjach kosztowych.
SE336	Koszty ogólnogospodarcze	zł	Koszty ogólnogospodarcze związane z działalnością operacyjną, lecz nieuznane za koszty bezpośrednie działalności operacyjnej. $[SE340 + SE345 + SE350 + SE356]$
SE340	Koszty utrzymania maszyn i budynków	zł	Koszty bieżącego utrzymania sprzętu (i zakupu narzędzi o małej wartości), koszty ponoszone na samochody osobowe, bieżące utrzymanie budynków i urządzeń melioracyjnych, ubezpieczenie budynków. Remonty kapitalne zaliczane są do działalności inwestycyjnej.
SE345	Energia	zł	Paliwa silnikowe i oleje smarne, energia elektryczna, paliwa grzewcze (opał).
SE350	Usługi	zł	Koszty pracy wykonanej w ramach usług oraz koszt wynajmu (zaangażowania) maszyn.
SE356	Pozostałe koszty ogólnogospodarcze	zł	Woda, ubezpieczenia (bez ubezpieczeń budynków i wypadków przy pracy, odpowiedzialności cywilnej) oraz inne koszty ogólnogospodarcze powstałe w ramach działalności operacyjnej gospodarstwa rolnego (np. opłaty za prowadzenie księgowości, opłaty telefoniczne).

Symbol	Zmienna	J. m.	Sposób obliczenia, uwagi
SE360	Amortyzacja	zł	Amortyzacja środków trwałych własnych wycenionych według wartości odtworzeniowej. W rachunku wyników pozycja amortyzacji środków trwałych odnosi się do całego roku obrachunkowego. Kwota amortyzacji jest ustalana na podstawie wartości odtworzeniowej. Amortyzacja dotyczy: plantacji wieloletnich, budynków i wyposażenia trwałego, urządzeń melioracyjnych, maszyn i narzędzi. Nie oblicza się amortyzacji w przypadku ziemi, lasów, kwot i limitów produkcyjnych oraz aktywów obrotowych.
SE365	Koszty czynników zewnętrznych	zł	Koszty zaangażowania obcych czynników wytwórczych (pracy, ziemi i kapitału) w procesie produkcyjnym. Do tych kosztów zaliczają się: wynagrodzenia za pracę, czynsze i odsetki. [SE370 + SE375 + SE380]
SE370	Wynagrodzenia	zł	Wynagrodzenia i ubezpieczenia społeczne pracowników najemnych. Nie wlicza się kwot otrzymanych przez pracowników zaliczanych do nieopłaconej siły roboczej.
SE375	Czynsze	zł	Czynsze za dzierżawę ziemi, budynków i koszty opłat dzierżawnych.
SE380	Odsetki	zł	Odsetki i opłaty finansowe płacone za kredyty zaciągnięte w celu zakupu ziemi, budynków, maszyn i wyposażenia, zwierząt oraz materiałów. Odsetki i opłaty finansowe za zobowiązania. Otrzymane dopłaty do odsetek muszą być odjęte.

**Tabela 3.1-5 Dopłaty do działalności operacyjnej gospodarstwa**

Symbol	Zmienna	J. m.	Sposób obliczenia, uwagi
SE605	Dopłaty do działalności operacyjnej	zł	Dopłaty do działalności operacyjnej (bez dopłat do inwestycji). Dopłaty do odsetek i płatności za zaprzestanie działalności rolniczej nie są ujmowane. Ewidencja danych rachunkowych odbywa się na podstawie dopłat „należnych”. [SE610 + SE615 + SE624 + SE625 + SE626 + SE630 + SE699]
SE610	Dopłaty do produkcji roślinnej	zł	Dopłaty do produkcji roślinnej, łącznie z płatnościami wyrównawczymi (płatnościami obszarowymi i dopłatami za odłogowanie ziemi) oraz wsparciem specjalnym do produkcji roślinnej. Dopłaty te nie zawierają jednolitej płatności obszarowej (SE631). [SE611 + SE612 + SE613]
SE611	Dopłaty wyrównawcze / płatności obszarowe	zł	Dopłaty dla producentów zbóż, roślin oleistych i białkowych (COP) oraz roślin energetycznych.
SE612	Dopłaty za odłogowanie	zł	Dopłaty otrzymane przez producentów COP, zobowiązanych do odłogowania części posiadanej przez nich ziemi. Ta powierzchnia ziemi może być wykorzystana do uprawy określonych roślin na cele nieżywnościowe.
SE613	Pozostałe dopłaty do produkcji roślinnej	zł	Pozostałe dopłaty do upraw polowych, ogrodniczych i plantacji wieloletnich.
SE615	Dopłaty do produkcji zwierzęcej	zł	Dopłaty do zwierząt i do produktów pochodzenia zwierzęcego. [SE616 + SE617 + SE618 + SE619]

Symbol	Zmienna	J. m.	Sposób obliczenia, uwagi
SE616	Saldo dopłat i kar do produkcji mleka	zł	Dopłaty do produkcji mleka pomniejszone o kary umowne za przekroczenie limitu produkcji mleka. W pozycji tej ujmowane jest również wsparcie specjalne dotyczące krów mlecznych oraz produkcji mleka.
SE617	Dopłaty do pozostałej produkcji bydłowej	zł	Dopłaty uzyskiwane z tytułu chowu bydła innego niż krowy mleczne, np. premie za cielęta płci męskiej, za młode byczki, za krowy mamki. W pozycji tej ujmowane jest również wsparcie specjalne dotyczące pozostałej produkcji bydłowej.
SE618	Dopłaty do produkcji owiec i kóz	zł	Poza dopłatami do matek owczych i kozich, uwzględnione są dopłaty do produktów wytwarzanych z mleka koziego i owczego. W pozycji tej ujmowane jest również wsparcie specjalne dotyczące produkcji owiec i kóz.
SE619	Pozostałe dopłaty do produkcji zwierzęcej	zł	Pozostałe dopłaty do produkcji zwierzęcej, w tym również wsparcie specjalne (w sytuacji kiedy otrzymanych dopłat nie można przypisać do określonej działalności z powodu braku odpowiednio szczegółowych danych).
SE621	Dopłaty rolnośrodowiskowe	zł	Dopłaty rolnośrodowiskowe.
SE622	Dopłaty do obszarów o niekorzystnych warunkach gospodarowania (LFA)	zł	Dopłaty do obszarów o niekorzystnych warunkach produkcji rolniczej (LFA).
SE623	Inne dopłaty do rozwoju obszarów wiejskich	zł	Dopłaty za dostosowanie gospodarstw rolnych do standardów UE, do usług doradztwa rolniczego, dopłaty do poprawy jakości produktów rolniczych, do szkoleń, do zalesiania i do zachowania równowagi ekologicznej środowiska leśnego.
SE624	Dopłaty do rozwoju obszarów wiejskich	zł	Dopłaty do rozwoju obszarów wiejskich obejmują: dopłaty rolnośrodowiskowe, dopłaty do obszarów o niekorzystnych warunkach produkcji rolniczej (LFA), pozostałe dopłaty do rozwoju obszarów wiejskich uwzględniające dopłaty ze środków krajowych. W zmiennej tej zawiera się m.in.: SE621, SE622, SE623.
SE625	Dopłaty do zużycia pośredniego	zł	Dopłaty do kosztów i nakładów poniesionych w ramach działalności operacyjnej gospodarstwa rolnego z wyłączeniem dopłat do wynagrodzeń, czynszów, podatków i odsetek.
SE626	Dopłaty do kosztów czynników zewnętrznych	zł	Dopłaty do wynagrodzeń, czynszów i odsetek.
SE630	Płatności "decoupled"	zł	Jednolite płatności obszarowe oraz dodatkowe płatności. [SE631 + SE632]
SE631	Jednolita płatność na gospodarstwo	zł	Tylko dla starych państw członkowskich.
SE632	Jednolita płatność obszarowa	zł	Tylko dla nowych państw członkowskich (bez Malty i Słowenii).
SE650	Wsparcie specjalne	zł	Wsparcie specjalne przyznawane na podstawie art. 68 rozporządzenia (EC) Nr 73/2009.
SE699	Pozostałe dopłaty	zł	Pozostałe dopłaty do działalności operacyjnej gospodarstwa. Ujmowane są w tej pozycji także granty i dopłaty do szkód oraz wyjątkowe dopłaty.

**Tabela 3.1-6 Salda dopłat i podatków**

Symbol	Zmienna	J. m.	Sposób obliczenia, uwagi
SE600	Saldo dopłat i podatków dot. dział. operacyjnej	zł	Dopłaty i podatki mające związek z działalnością operacyjną w roku obrachunkowym. Saldo dopłat i podatków w ramach działalności operacyjnej obejmuje dopłaty i saldo VAT z działalności operacyjnej pomniejszone o podatki gospodarstwa rolnego. [SE605 + SE395 - SE390]
SE605	Dopłaty do działalności operacyjnej	zł	Dopłaty do działalności operacyjnej (bez dopłat do inwestycji). Dopłaty do odsetek i płatności za zaprzestanie działalności rolniczej nie są ujmowane. Ewidencja danych rachunkowych odbywa się na podstawie dopłat „należnych”. [SE610 + SE615 + SE624 + SE625 + SE626 + SE630 + SE699]
SE395	Saldo podatku VAT (z wyłączeniem podatku VAT od inwestycji)	zł	Podstawową zasadą, odnoszącą się do wszystkich zapisów jest ewidencja danych według wartości netto (bez VAT). Zasada ta nie stwarza kłopotu w przypadku gdy rolnik jest podatnikiem VAT na zasadach ogólnych. W przypadku gdy obowiązuje system rolniczy, różne kwoty VAT powinny być ewidencjonowane w taki sposób, aby przy obliczaniu wyników, wszelkie korzyści z uczestnictwa w krajowym systemie VAT dla rolnictwa mogły zostać uwzględnione. Saldo VAT dla działalności operacyjnej gospodarstwa rolnego oblicza się odejmując od kwoty VAT należnego zryczałtowaną kwotę VAT naliczonego.
SE390	Podatki	zł	Podatki i inne opłaty gospodarstwa rolnego (bez VAT gospodarstwa rolnego i podatków osobistych rolnika), a także podatki i inne opłaty od ziemi i budynków. Dopłaty do podatków nie są ujmowane.
SE405	Saldo dopłat i podatków dot. dział. inwestycyjnej	zł	Dopłaty i podatki niemające związku z działalnością operacyjną gospodarstwa rolnego w roku obrachunkowym. Saldo to oblicza się poprzez odjęcie od kwoty dopłat do działalności inwestycyjnej i rekompensat za rezygnację z produkcji mleka, kwoty VAT naliczonego (zapłaconego przy zakupach mających związek z działalnością inwestycyjną). [SE406 + SE407 - SE408]
SE406	Dopłaty do inwestycji	zł	Dopłaty do inwestycji.
SE407	Rekompensaty za rezygnację z produkcji mleka	zł	Rekompensata może być wypłacana w postaci kwoty ryczałtowej lub rozłożona na okres kilku lat.
SE408	Podatek VAT zapłacony od inwestycji	zł	Podatek VAT zapłacony od inwestycji.

**Tabela 3.1-7 Dochód na gospodarstwo rolne**

Symbol	Zmienna	J.m.	Sposób obliczenia, uwagi
SE131	Produkcja ogółem	zł	Suma wartości produkcji: roślinnej, zwierzęcej i pozostałej. Obejmuje: sprzedaż, przekazania do gospodarstwa domowego, zużycie na potrzeby gospodarstwa rolnego, różnicę stanu zapasów, różnicę wartości zwierząt wywołaną zmianą cen a pomniejszona jest o zakup zwierząt. [SE135 + SE206 + SE256]
SE275	Zużycie pośrednie	zł	Obejmuje koszty bezpośrednie (z uwzględnieniem produktów wytworzonych w gospodarstwie rolnym) oraz koszty ogólnogospodarcze towarzyszące działalności operacyjnej w roku obrachunkowym. [SE281 + SE336]
SE600	Saldo dopłat i podatków dot. dział. operacyjnej	zł	Dopłaty i podatki mające związek z działalnością operacyjną w roku obrachunkowym. Saldo dopłat i podatków w ramach działalności operacyjnej obejmuje dopłaty i saldo VAT z działalności operacyjnej pomniejszone o podatki gospodarstwa rolnego. [SE605 + SE395 - SE390]
SE410	Wartość dodana brutto	zł	Obejmuje produkcję ogółem pomniejszoną o zużycie pośrednie, a następnie skorygowaną o saldo dopłat i podatków dotyczących działalności operacyjnej. [SE131 - SE275 + SE600]
SE360	Amortyzacja	zł	Amortyzacja środków trwałych własnych wycenionych według wartości odtworzeniowej. W rachunku wyników pozycja amortyzacji środków trwałych odnosi się do całego roku obrachunkowego. Kwota amortyzacji jest ustalana na podstawie wartości odtworzeniowej. Amortyzacja dotyczy: plantacji wieloletnich, budynków i wyposażenia trwałego, urządzeń melioracyjnych, maszyn i narzędzi. Nie oblicza się amortyzacji w przypadku ziemi, lasów, kwot i limitów produkcyjnych oraz aktywów obrotowych.
SE415	Wartość dodana netto	zł	Opłata za zaangażowanie czynników wytwórczych do działalności operacyjnej gospodarstwa rolnego, bez względu na ich status własnościowy (obce lub własne). Ten parametr jest odpowiedni do porównań gospodarstw posiadających różną strukturę własnościową zaangażowanych czynników wytwórczych. Oblicza się go przez odjęcie amortyzacji od wartości dodanej brutto.
SE365	Koszty czynników zewnętrznych	zł	Koszty zaangażowania obcych czynników wytwórczych (pracy, ziemi i kapitału) w procesie produkcyjnym. Do tych kosztów zaliczają się: wynagrodzenia za pracę, czynsze i odsetki. [SE370 + SE375 + SE380]
SE405	Saldo dopłat i podatków dot. dział. inwestycyjnej	zł	Dopłaty i podatki niemające związku z działalnością operacyjną gospodarstwa rolnego w roku obrachunkowym. Saldo to oblicza się poprzez odjęcie od kwoty dopłat do działalności inwestycyjnej i rekompensat za rezygnację z produkcji mleka kwoty VAT naliczonego (zapłaconego przy zakupach mających związek z działalnością inwestycyjną). [SE406 + SE407 - SE408]

Symbol	Zmienna	J.m.	Sposób obliczenia, uwagi
SE420	Dochód netto <sup>9</sup>	zł	Oплата za zaangażowanie własnych czynników wytwórczych <b>(w przypadku gospodarstw posiadających osobowość prawną tylko ziemi i kapitału)</b> do działalności operacyjnej gospodarstwa rolnego oraz opłata za ryzyko podejmowane przez prowadzącego gospodarstwo rolne w roku obrachunkowym. Dochód ten oblicza się przez odjęcie salda dopłat i podatków dotyczących inwestycji oraz kosztu czynników zewnętrznych od wartości dodanej netto. [SE415 - SE365 + SE405]

**Tabela 3.1-8 Wartość dodana netto na osobę pełnozatrudnioną**

Symbol	Zmienna	J. m.	Sposób obliczenia, uwagi
SE425	Wartość dodana netto na osobę pełnozatrudnioną	zł/ AWU	Wartość dodana netto na osobę pełnozatrudnioną (jednostkę przeliczeniową pracy). [SE415/SE010]

**Tabela 3.1-9 Bilans finansowy na koniec roku obrachunkowego**

Symbol	Zmienna	J.m.	Sposób obliczenia, uwagi
SE436	Aktywa ogółem	zł	Obejmuje tylko aktywa stanowiące własność rolnika. Aktywa ogółem obejmują aktywa trwałe i aktywa obrotowe. [SE441 + SE465]
SE441	Aktywa trwałe	zł	Aktywa trwałe obejmują ziemię rolniczą, budynki gospodarstwa rolnego, nasadzenia leśne oraz maszyny i urządzenia, a także zwierzęta stada podstawowego. Ujmowane są tu również środki trwałe będące w fazie inwestycji. [SE446 + SE450 + SE455 + SE460]
SE446	Ziemia, uprawy trwałe i kwoty produkcyjne	zł	Obejmuje ziemię rolniczą, urządzenia melioracyjne, uprawy trwałe, kwoty i inne przypisane prawa (włącznie z kosztami nabycia) oraz lasy. Kwoty produkcyjne (i inne przypisane prawa) uzyskane bezpłatnie nie są wyceniane w bilansie (ewidencjonowana jest tylko ich sprzedaż). Ujmowane są tu również uprawy trwałe będące w fazie inwestycji.
SE450	Budynki	zł	Budynki i ich trwałe wyposażenie należące do rolnika. Ujmowane są tu również budynki będące w fazie inwestycji.
SE455	Maszyny, urządzenia i śr. transportu	zł	Maszyny, ciągniki, samochody osobowe i ciężarówki, sprzęt nawadniający (bez narzędzi o małej wartości bądź o okresie użytkowania nieprzekraczającym jednego roku). Ujmowane są tu również maszyny, urządzenia i środki transportu będące w fazie inwestycji.
SE460	Stado podstawowe (płeć żeńska)	zł	Tu uwzględnia się: jałówki cielne, krowy mleczne, inne krowy w okresie rozrodu, matki kozie i owcze oraz maciory.
SE465	Aktywa obrotowe	zł	Aktywa obrotowe obejmują zwierzęta stada obrotowego oraz kapitał obrotowy (zapasy produktów rolnych i pozostałe aktywa obrotowe). [SE470 + SE475 + SE480]
SE470	Stado obrotowe	zł	Tu uwzględnia się wartość wszystkich zwierząt produkcyjnych (poza zwierzętami stada podstawowego).
SE475	Zapasy produktów rolniczych	zł	Tu ujmuje się wartość wszystkich produktów pochodzenia roślinnego i zwierzęcego - bez plantacji nieowocujących (w tym

<sup>9</sup> Zmienna ta odpowiada zmiennej „Dochód z rodzinnego gospodarstwa rolnego”

Symbol	Zmienna	J.m.	Sposób obliczenia, uwagi
			wartość produkcji roślinnej w toku – cykl krótki).
SE480	Pozostałe aktywa obrotowe	zł	Ujmowane są w tej pozycji: wartość upraw na pniew, udziały gospodarstwa rolnego w jednostkach rolniczych, należności krótkoterminowe, gotówka w kasie i na rachunku bankowym (kwota niezbędna do bieżącego funkcjonowania gospodarstwa rolnego).
SE485	Zobowiązania ogółem	zł	Obejmują wartość wszystkich pozostających do spłaty zobowiązań długo- i krótkoterminowych. [SE490 + SE495]
SE490	Zobowiązania długoterminowe	zł	Ujmowane są tu zobowiązania zaciągnięte na okres dłuższy niż jeden rok.
SE495	Zobowiązania krótkoterminowe	zł	Ujmowane są tu zobowiązania zaciągnięte na okres nieprzekraczający jednego roku.
SE501	Kapitał własny	zł	Odzwierciedla wartość aktywów ogółem pomniejszoną o wartość zobowiązań ogółem. [SE436 - SE485]

**Tabela 3.1-10 Wskaźniki finansowe**

Symbol	Zmienna	J. m.	Sposób obliczenia, uwagi
SE506	Zmiana wartości kapitału własnego	zł	Odzwierciedla wartość kapitału własnego na koniec roku obrachunkowego pomniejszoną o wartość kapitału własnego na początek roku obrachunkowego. [SE501 - SE501P <sup>10</sup> ]
SE510	Średnia wartość kapitału gospodarstwa rolnego	zł	Odzwierciedla średnią arytmetyczną wartość kapitału gospodarstwa rolnego [(stan na początek roku + stan na koniec roku obrachunkowego)/2]. Na wartość kapitału gospodarstwa rolnego składa się wartość: zwierząt, upraw trwałych, urządzeń melioracyjnych, budynków, maszyn i urządzeń oraz kapitału obrotowego. Nie są ujmowane kwoty i inne prawa, które nie mogą być oddzielane od wartości ziemi. Parametr ten obliczany jest tylko w sytuacji, gdy wartość ziemi jest rejestrowana oddzielnie od wartości budynków.
SE516	Inwestycje brutto	zł	Inwestycje brutto to wartość zakupionych i wytworzonych środków trwałych pomniejszona o wartość sprzedanych oraz przekazanych nieodpłatnie środków trwałych w roku obrachunkowym + różnica wartości stada podstawowego.
SE521	Inwestycje netto	zł	Inwestycje brutto pomniejszone o obliczoną dla roku obrachunkowego wartość amortyzacji. [SE516 - SE360]
SE526	Przepływ pieniężny (1)	zł	Ukazuje zdolność gospodarstwa rolnego do samofinansowania swojej działalności i tworzenia oszczędności w ramach działalności operacyjnej. Przepływ pieniężny (1) obliczany jest w następujący sposób: sprzedaż produktów + inne przychody + sprzedaż zwierząt - koszty ogółem - koszty zakupu zwierząt + saldo dopłat i podatków dotyczących działalności operacyjnej + saldo dopłat i podatków dotyczących inwestycji.

<sup>10</sup> SE501P = Kapitał własny na początek roku obrachunkowego.

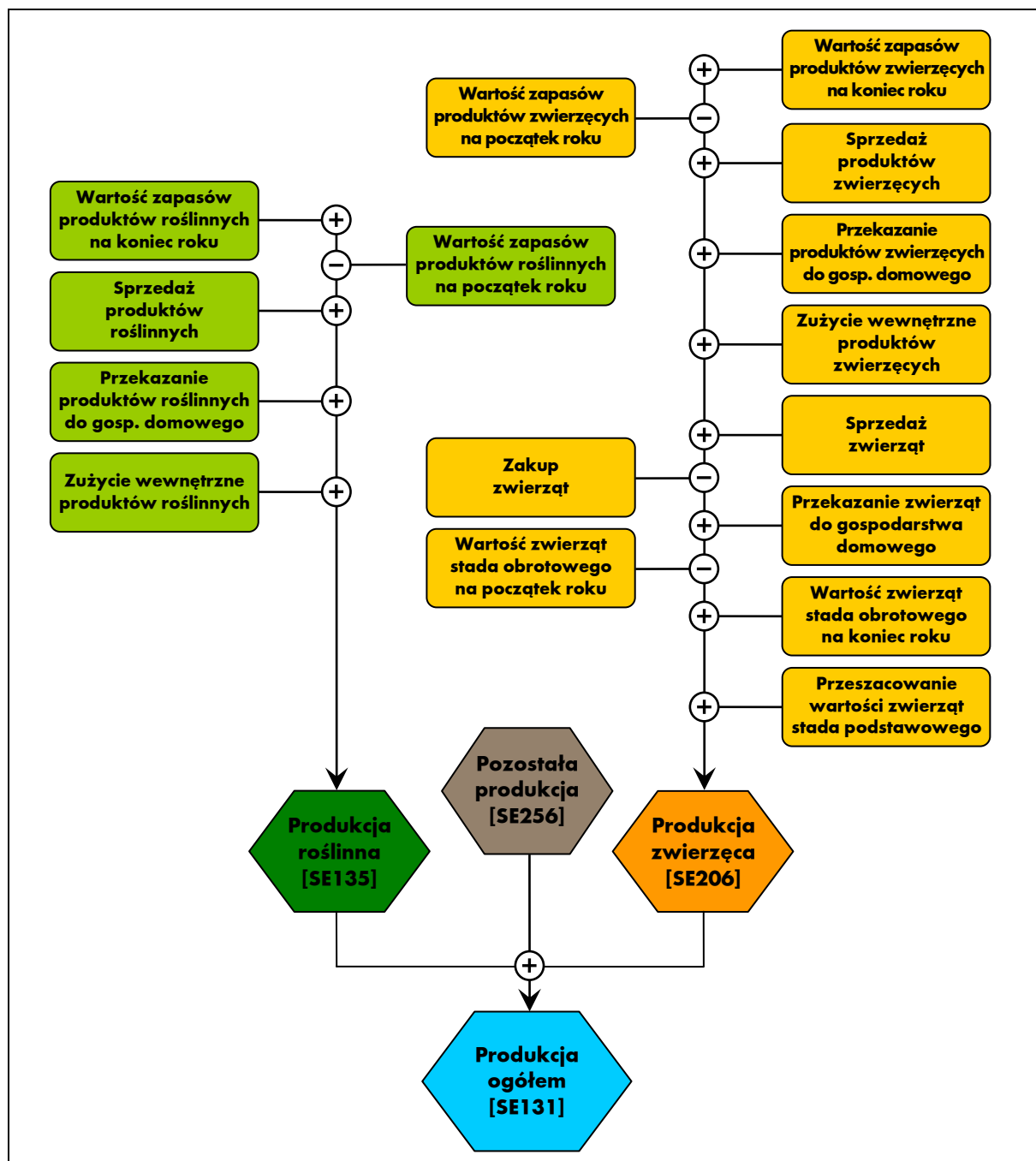
Symbol	Zmienna	J. m.	Sposób obliczenia, uwagi
SE530	Przepływ pieniężny (2)	zł	Ukazuje zdolność gospodarstwa rolnego do samofinansowania swojej działalności i tworzenia oszczędności. Przepływ pieniężny (2) obliczany jest w następujący sposób: Przepływ pieniężny (1) + sprzedaż środków trwałych - zakupy i inwestycje w środkach trwałych + stan zobowiązań na koniec roku - stan zobowiązań na początek roku.
SE532	Relacja przepływów pieniężnych (2) do aktywów ogółem	krotność	Relacja przepływów pieniężnych (2) do aktywów ogółem. [SE530/SE436]



### 3.2. Schematy obliczania kategorii ekonomicznych

W tym rozdziale zamieszczone są schematy obliczania podstawowych kategorii ekonomicznych zawartych w „Wynikach Standardowych FADN”. Schematy opracowano na podstawie materiałów zamieszczonych na stronie internetowej pod adresem: [http://ec.europa.eu/agriculture/rica/index\\_en.cfm](http://ec.europa.eu/agriculture/rica/index_en.cfm) [11].

**Schemat 3 - 3-1 Rachunek wartości produkcji ogółem**



Schemat 3 - 3-1 ilustruje sposób obliczenia wartości produkcji ogółem uzyskanej w ramach działalności operacyjnej gospodarstwa rolnego. Składa się na nią wartość produkcji roślinnej, wartość produkcji zwierzęcej i wartość pozostałej produkcji.

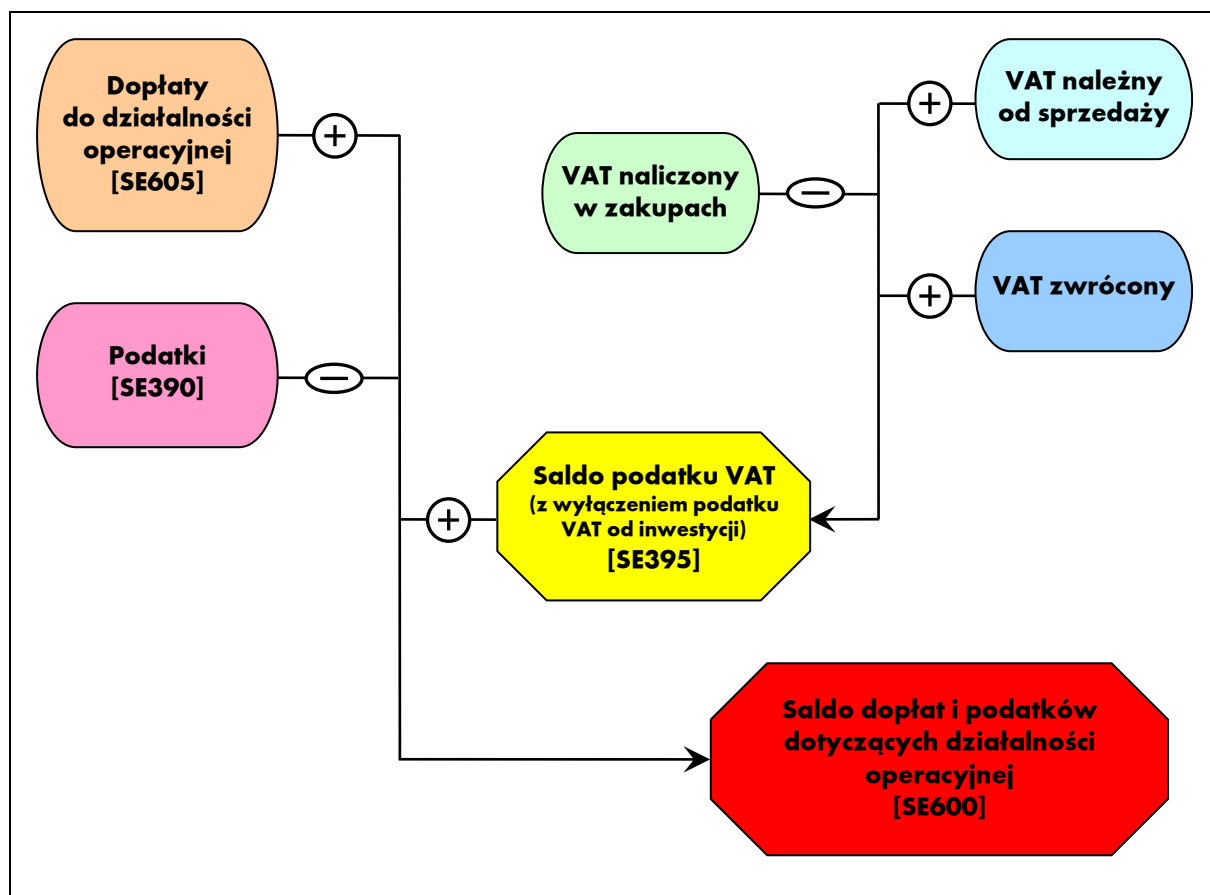
W rachunku produkcji uwzględniana jest sprzedaż produktów, różnica stanu zapasów, zużycie wewnętrzne i przekazanie do gospodarstwa domowego. Dzięki takiemu podejściu uzyskuje się pełne odzwierciedlenie obrotu produktami gotowymi - transakcje rynkowe, przekazania nieodpłatne oraz transfery produktów w ramach działalności operacyjnej gospodarstwa rolnego. Wartość zużycia wewnętrznego produktów potencjalnie towarowych nie wpływa na poziom określonych nadwyżek ekonomicznych, gdyż znajduje się ona po obu stronach rachunku (produkcyjnej i kosztowej).

### Schemat 3 - 3-2 Rachunek różnicy wartości zwierząt stada podstawowego

$\text{REGIDX}_n = \frac{W_{kn}}{L_{kn}} \bigg/ \frac{W_{pn}}{L_{pn}}$	<p><b>gdzie:</b></p> <p><b>REGIDX</b> - index cen;  <b>Wk</b> - wartość na koniec roku obrachunkowego;  <b>n</b> - grupa zwierząt;  <b>Lk</b> - liczba zwierząt na koniec roku obrachunkowego;  <b>Wp</b> - wartość na początek roku obrachunkowego;  <b>Lp</b> - liczba zwierząt na początek roku obrachunkowego;  <b>LVVAL</b> - różnica wartości zwierząt.</p>
$\text{LVVAL}_n = \left( \frac{W_{kn}}{\text{REGIDX}_n} - W_{pn} \right) \times \frac{(1 + \text{REGIDX}_n)}{2}$	

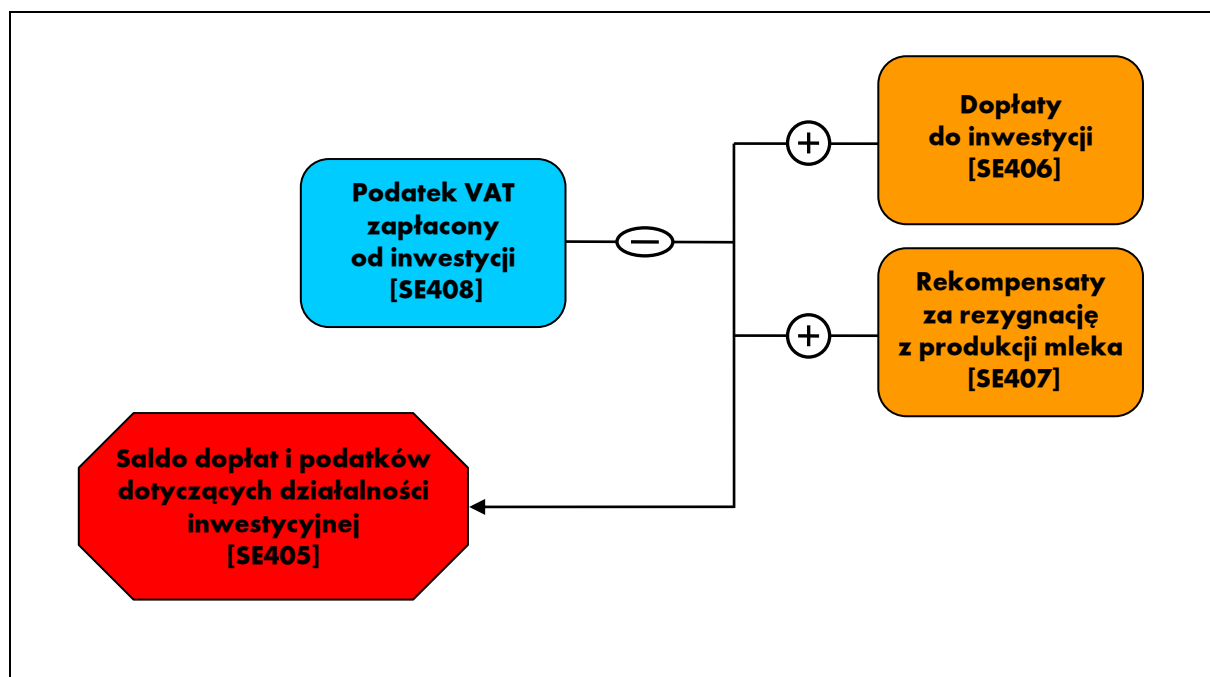
W rachunku wartości produkcji zwierzęcej uwzględniona jest różnica wartości zwierząt stada obrotowego i podstawowego. Różnica wartości zwierząt stada podstawowego spowodowana jest zmianą cen w roku obrachunkowym oraz zmianą liczby zwierząt. W przypadku stada obrotowego różnica wartości zwierząt obliczana jest jako różnica pomiędzy stanem końcowym a stanem początkowym. Wartość przeszacowania zwierząt stada podstawowego i obrotowego została wyodrębniona jako zmienna SE211. Umożliwia to uznaniowe pominięcie tego składnika w rachunku wartości produkcji i następnie określonych nadwyżek ekonomicznych. Ponadto w rachunku wartości produkcji zwierzęcej odejmowana jest wartość zakupionych zwierząt, dzięki czemu rachunek wyników obrazuje zrealizowaną produkcję własną. Z tego też powodu wartość zakupionych zwierząt nie znajduje się w strukturze kosztów gospodarstwa rolnego.

**Schemat 3 - 3-3 Rachunek salda dopłat i podatków dotyczących działalności operacyjnej**



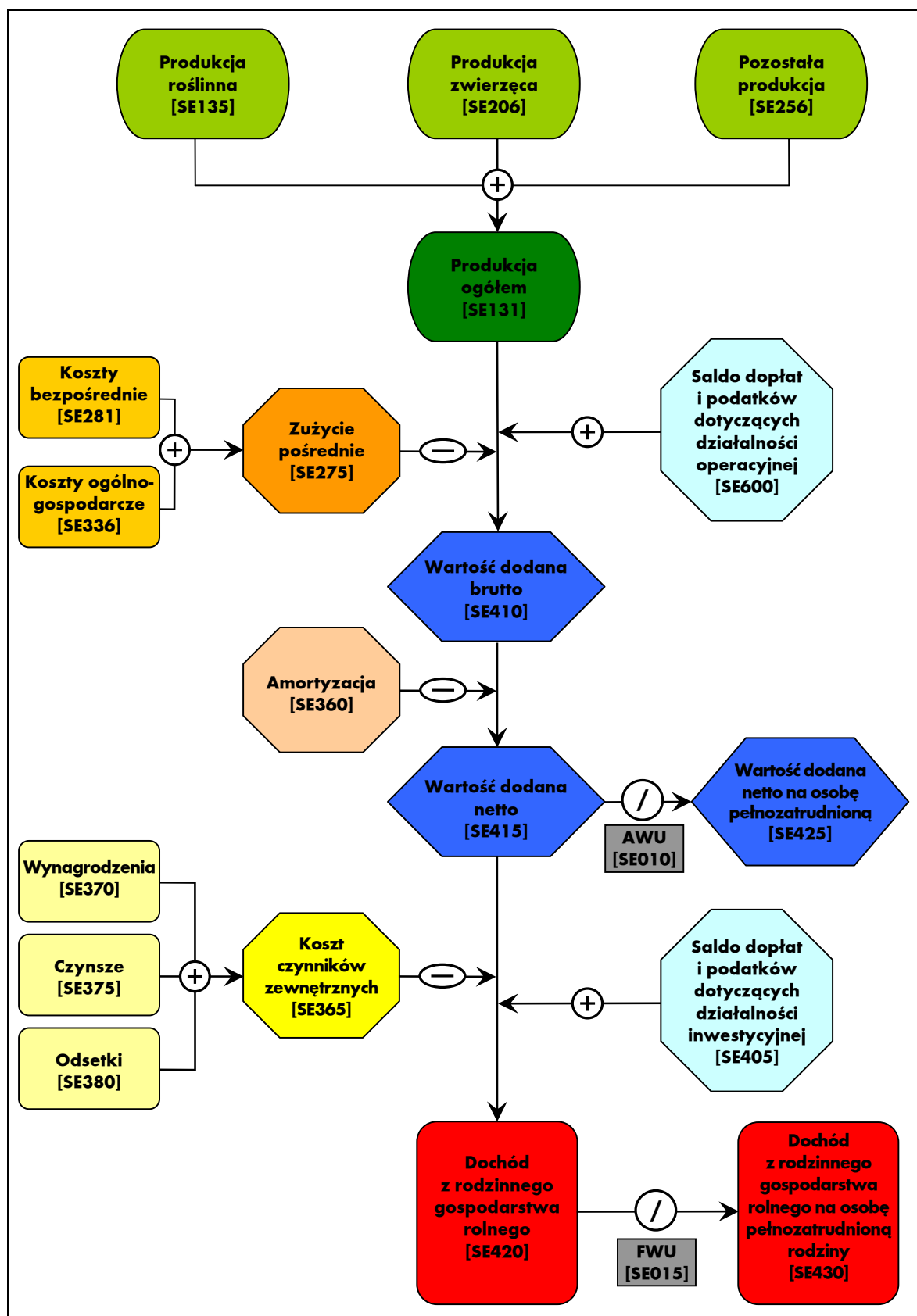
Podatki należne z tytułu posiadania gospodarstwa rolnego i prowadzonej działalności rolniczej pominięte są w grupie kosztów (Tabela 3.1-4 - pozycja zużycie pośrednie). Podatki te są uwzględnione w rachunku salda rozliczeń z budżetem (Tabela 3.1-6 oraz Schemat 3 - 3-3). Dzięki takiemu grupowaniu możliwe jest określenie poziomu transferów wartości dodanej pomiędzy gospodarstwem rolnym, a innymi sektorami gospodarki narodowej. Wartość ujemna zmiennej SE600 oznacza transfer środków pieniężnych poza gospodarstwo rolne.

### Schemat 3 - 3-4 Rachunek salda dopłat i podatków dotyczących działalności inwestycyjnej



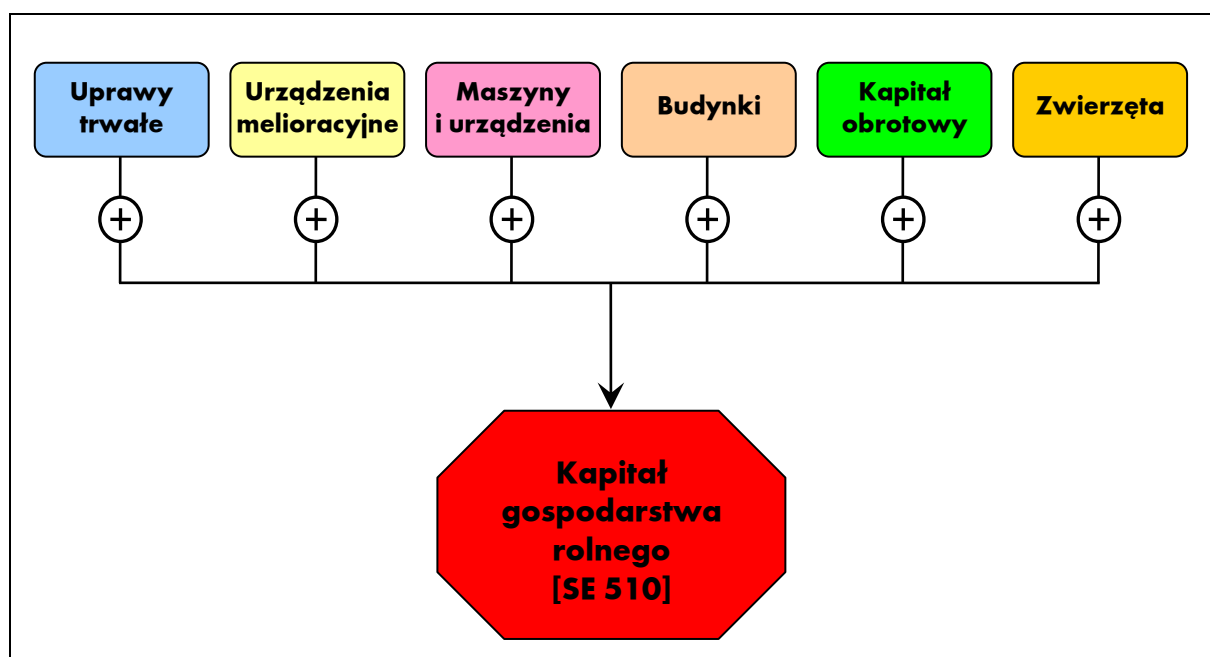
Saldo to wpływa na wielkość zrealizowanego dochodu z rodzinnego gospodarstwa rolnego (w przypadku gospodarstw rolnych z osobowością prawną dochodu netto). Dodatnia wartość tego salda wskazuje na wsparcie przez budżet działalności inwestycyjnej gospodarstwa rolnego.

**Schemat 3 - 3-5 Rachunek dochodu z rodzinnego gospodarstwa rolnego (w przypadku gospodarstw rolnych z osobowością prawną dochodu netto)**



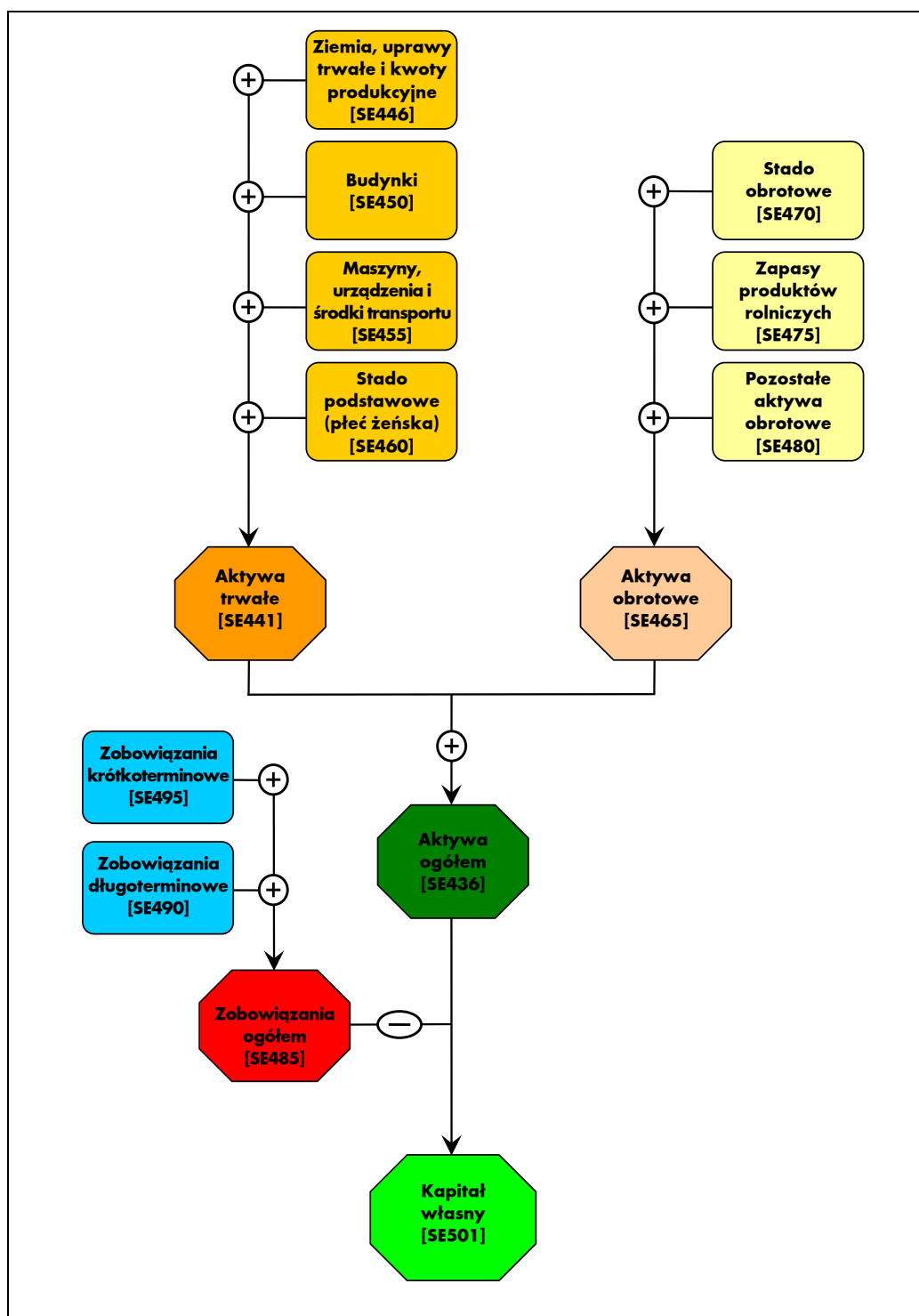
Schemat 3 - 3-5 przedstawia sposób obliczenia poszczególnych kategorii nadwyżek ekonomicznych. Pierwszą nadwyżką ekonomiczną jest wartość dodana brutto gospodarstwa rolnego. Oblicza się ją poprzez odjęcie zużycia pośredniego od produkcji ogółem i dodanie salda dopłat i podatków dotyczących działalności operacyjnej. Dopłaty zwiększają wartość dodaną brutto, a podatki (nie były one uwzględnione w zużyciu pośrednim) powodują jej zmniejszenie. Po odjęciu amortyzacji od wartości dodanej brutto uzyskuje się wartość dodaną netto gospodarstwa rolnego. W kolejnym etapie odejmuje się od wartości dodanej netto koszt czynników zewnętrznych oraz dodaje saldo dopłat i podatku dotyczących działalności inwestycyjnej. W ten sposób uzyskuje się podstawową nadwyżkę ekonomiczną uzyskiwaną w ramach działalności operacyjnej gospodarstwa rolnego, określaną pojęciem dochodu z rodzinnego gospodarstwa rolnego (dochodu netto w przypadku gospodarstwa z osobowością prawną). Dochód ten stanowi opłatę za własne czynniki wytwórcze (praca, ziemia i kapitał) zaangażowane do działalności operacyjnej gospodarstwa rolnego oraz ryzyko podejmowane przez prowadzącego gospodarstwo rolne w roku obrachunkowym.

### Schemat 3 - 3-6 Rachunek kapitału gospodarstwa rolnego



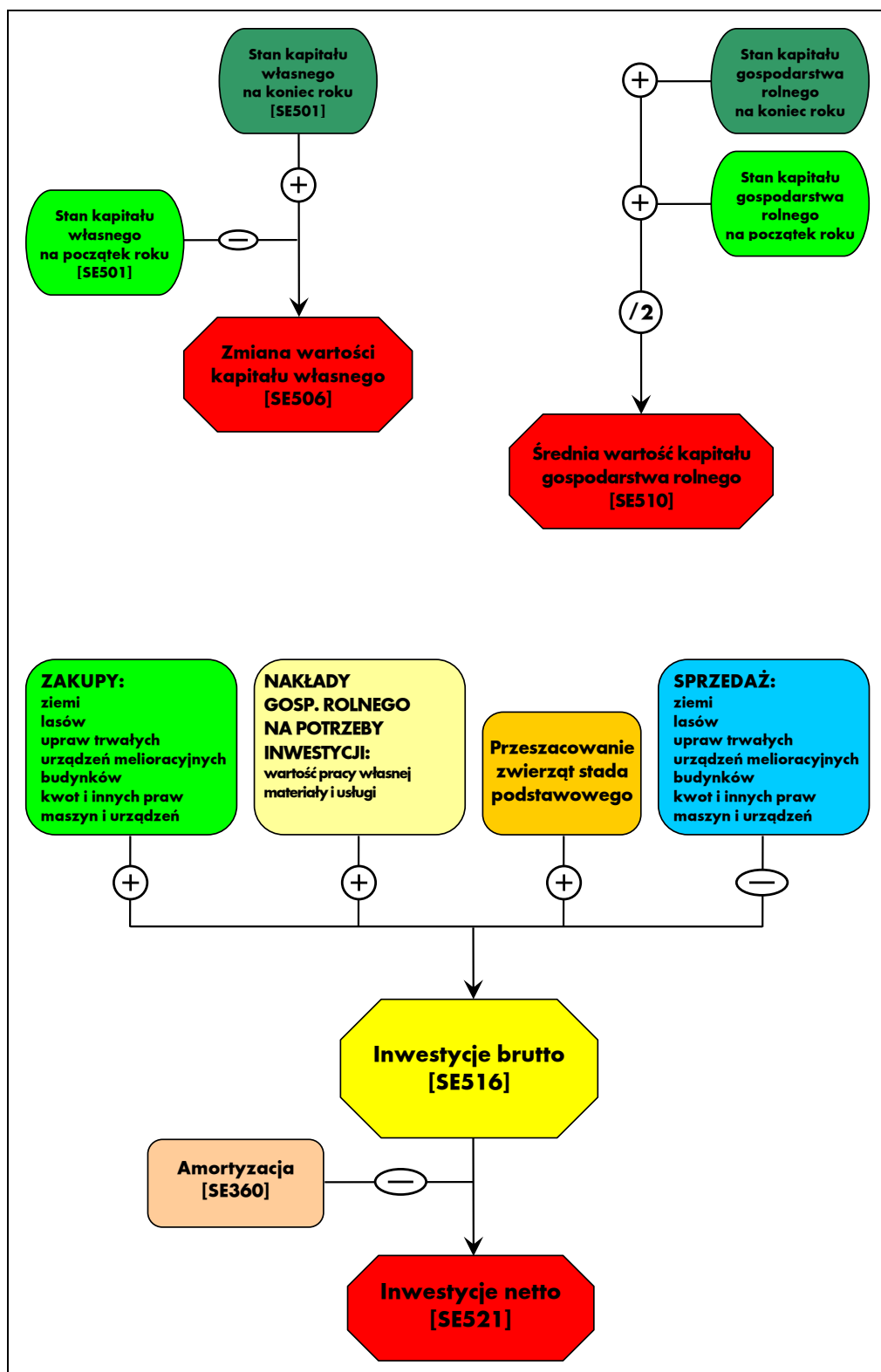
Schemat 3 - 3-6 ilustruje sposób obliczania kapitału gospodarstwa rolnego według ustaleń metodycznych FADN. Do kapitału gospodarstwa rolnego nie wlicza się wartości ziemi oraz przypisanych do niej kwot produkcyjnych i innych praw.

### Schemat 3 - 3-7 Bilans finansowy gospodarstwa rolnego



Bilans finansowy gospodarstwa rolnego prezentowany jest w formie syntetycznej. Po stronie aktywów wyróżniono dwie grupy aktywów: aktywa trwałe składające się z 4 grup i aktywa obrotowe – składające się z 3 grup. Kapitał własny obliczany jest jako różnica pomiędzy wartością aktywów ogółem i zobowiązań ogółem.

### Schemat 3 - 3-8 Rachunek wybranych wskaźników bilansowych i finansowych



Na schemacie zaprezentowany jest sposób obliczania czterech wskaźników: dwóch bilansowych – zmiany wartości kapitału własnego i średniej wartości kapitału gospodarstwa rolnego oraz dwóch finansowych: inwestycji brutto i inwestycji netto.



## 4. Uwagi do Wyników Standardowych FADN

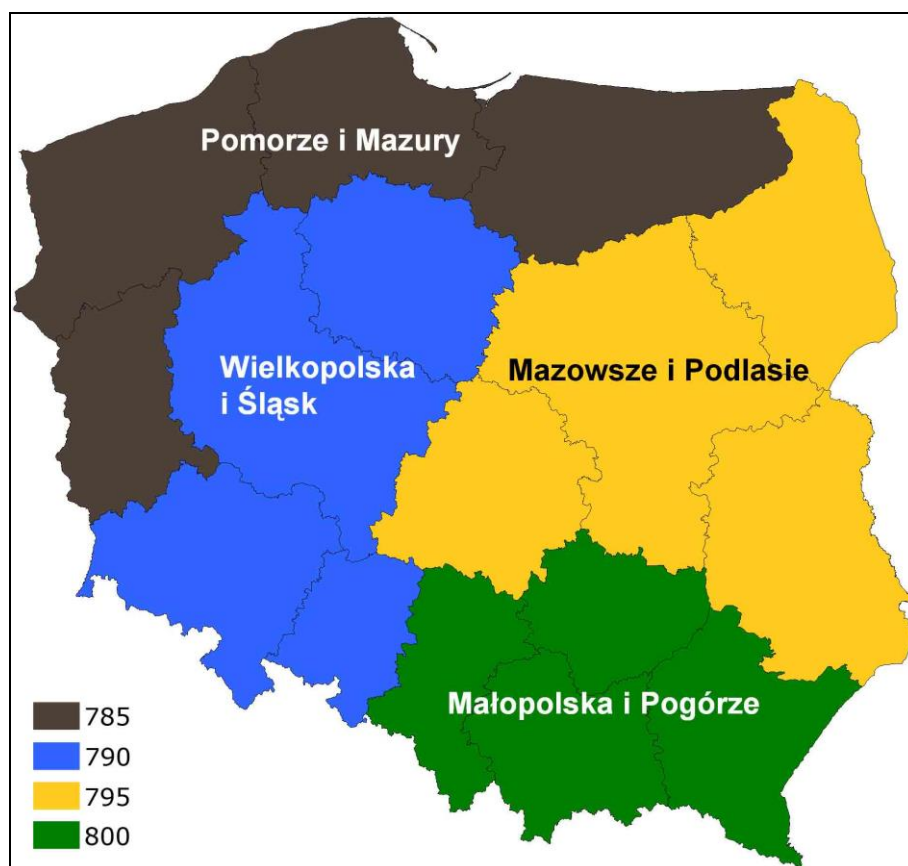
### 4.1. Informacje o zbieraniu danych rachunkowych w Polsce

Na podstawie danych Powszechnego Spisu Rolnego'2002 (PSR'2002) oraz Badań Użytkowania Gruntów, Powierzchni Zasiewów, Pogłowia Zwierząt Gospodarskich oraz Charakterystyki Gospodarstwa Rolnego (R-CzSR'2005 i R-SGR'2007) określono liczbę gospodarstw, które posiadały wielkość ekonomiczną większą, bądź równą 4 000 euro (738 073 gospodarstwa)[9]. Wielkość ta jest minimalną wielkością ekonomiczną gospodarstw włączonych do pola obserwacji Polskiego FADN.

Gospodarstwa rolne zostały sklasyfikowane według zasad w pełni zharmonizowanych z przepisami UE ustalającymi tzw. Wspólnotową Typologię Gospodarstw Rolnych.

W klasyfikacji gospodarstw rolnych zostały użyte współczynniki Standardowej Produkcji SO „2004”, obowiązujące od 2010 roku. Parametry te zostały obliczone w IERiGŻ-PIB przy udziale ekspertów z IUNG, SGGW oraz z innych instytucji. Obliczono zestawy współczynników SO „2004” dla czterech wydzielonych w Polsce regionów FADN o numerach: 785, 790, 795, 800 [10].

#### Mapa 4-1 Podział Polski na regiony FADN



Źródło: Rozporządzenie Komisji nr 1291/2009 z 18 grudnia 2009 r. dotyczące wyboru gospodarstw przekazujących dane do celów określania dochodów gospodarstw rolnych [7].

Algorytm do przeprowadzenia klasyfikacji gospodarstw rolnych według zasad Wspólnotowej Typologii Gospodarstw Rolnych został opracowany w IERiGŻ-PIB na podstawie odpowiednich wytycznych Unii Europejskiej – Rozporządzenie Komisji EEC/2008/1242 z dnia 8 grudnia 2008 r. ustanawiające Wspólnotową Typologię Gospodarstw Rolnych (Dz. U. L 335, 13.12.2008) [3], [4], [16].

## 4.2. Zbiór gospodarstw rolnych z osobowością prawną prowadzących rachunkowość w ramach Polskiego FADN

Zbiór zawiera 205 gospodarstw osób prawnych, które nie stanowią próby reprezentatywnej dla tego typu gospodarstw znajdujących się w polu obserwacji Polskiego FADN. Otrzymane wyniki będące średnimi arytmetycznymi z tego zbioru, stanowią źródło informacji o potencjale wytwórczym i efektach gospodarowania gospodarstw w nim zawartych i nie mogą być podstawą do wyciągania wniosków uogólniających o sytuacji ekonomicznej ogółu gospodarstw posiadających osobowość prawną w Polsce.

W dalszej części opracowania zaprezentowano wyniki dla 205 gospodarstw z osobowością prawną grupując je wg trzech kryteriów: typu rolniczego, wielkości ekonomicznej i wielkości zasobów ziemi.

Ze względu na mało liczną próbę gospodarstw z osobowością prawną i ich charakter (gospodarstwa ekonomicznie i obszarowo duże i bardzo duże), nie przystający do obowiązujących standardów grupowania gospodarstw, na potrzeby niniejszej analizy wyznaczono nowe grupy gospodarstw, które przedstawiono poniżej.

**Tabela 4.2-1 Rozkład badanych<sup>11</sup> gospodarstw rolnych z osobowością prawną według typów rolniczych i klas wielkości ekonomicznej**

		Klasy według wielkości ekonomicznej					RAZEM
		4<=€<100	100<=€<250	250<=€<500	500<=€<1 000	€>=1 000	
Typy rolnicze	Uprawy polowe (1)	18	48	38	15	3	122
	Krowy mleczne i pozostałe trawożerne (5, 6)	1	2	3	5	3	14
	Zwierz. ziarnożerne (7)	0	4	2	7	6	19
	Mieszane (8)	1	5	16	19	9	50
RAZEM		20	59	59	46	21	205

Do przedstawienia wyników gospodarstw pogrupowanych według kryterium zasobów ziemi, skłoniło nas duże zainteresowanie krajowych użytkowników przyzwyczajonych do tego rodzaju statystyki powszechnie stosowanej w Polsce (m. in. w GUS). W tym rozdziale nie

<sup>11</sup> Dane z tych gospodarstw posłużyły do wykonania opracowania.

opublikowano wyników dla grupy gospodarstw posiadających powierzchnię użytków rolnych powyżej 2 000 ha, z powodu ich niewystarczającej liczebności według powszechnie obowiązujących zasad prezentacji wyników FADN.

**Tabela 4.2-2 Rozkład badanych gospodarstw rolnych z osobowością prawną według powierzchni użytków rolnych (UR)**

Wyszczególnienie	Liczba gospodarstw w próbie
ha<=250	35
250<=500 ha	61
500<=750 ha	44
750<=1 000 ha	28
1 000<=2 000 ha	26
ha>2 000	11
RAZEM	205

### 4.3. Udostępnianie danych

#### 4.3.1. Udostępnianie danych z europejskiego FADN

Dane FADN zagregowane w formie Wyników Standardowych są dostępne w publicznej bazie danych na stronie europejskiego FADN (w języku angielskim, niemieckim lub francuskim).

Użytkownik ma do wyboru dwie możliwości:

1. Stworzenie własnego raportu z danymi według zdefiniowanych przez siebie kryteriów  
[http://ec.europa.eu/agriculture/rica//database/database\\_en.cfm](http://ec.europa.eu/agriculture/rica//database/database_en.cfm).
2. Pobranie gotowego pliku z danymi  
[http://ec.europa.eu/agriculture/rica//database/consult\\_std\\_reports\\_en.cfm](http://ec.europa.eu/agriculture/rica//database/consult_std_reports_en.cfm).

#### 4.3.2. Udostępnianie danych z Polskiego FADN

IERiGŻ-PIB dysponuje danymi rachunkowymi:

- z indywidualnych gospodarstw rolnych prowadzących rachunkowość rolną (systematyczne zapiski w ciągu roku obrachunkowego w tzw. Książkach Rachunkowości Rolnej).
- z gospodarstw rolnych z osobowością prawną. Dane te pochodzą z ankiety przeprowadzanej raz w roku.

IERiGŻ-PIB udostępnia tylko dane rachunkowe (tzn. dotyczące działalności rolniczej i pozarolniczej prowadzonej przez gospodarstwa rolne). Dane osobowe nie są udostępniane.

Dane rachunkowe udostępniane w celu dokonywania analiz ekonomicznych gospodarstw rolnych oraz oceny sytuacji w rolnictwie i na rynkach rolnych.

Dane udostępniane są w publikacjach IERiGŻ-PIB i na indywidualny wniosek<sup>12</sup>.

Dane w publikacjach IERiGŻ-PIB są zagregowane i prezentowane według standardowych klasyfikacji gospodarstw rolnych stosowanych w UE i w Polsce.

IERiGŻ-PIB udostępnia również dane w postaci szeregów czasowych według różnych grupowań, a także z uwzględnieniem zmian metodycznych<sup>13</sup>.

---

<sup>12</sup> Więcej informacji nt. zasad udostępniania danych znaleźć można na stronie [www.fadn.pl](http://www.fadn.pl).

<sup>13</sup> Pobieranie Wyników Standardowych w postaci szeregów czasowych możliwe jest ze strony [www.fadn.pl](http://www.fadn.pl).

## 5. Wyniki Standardowe uzyskane przez gospodarstwa rolne z osobowością prawną uczestniczące w Polskim FADN w 2012 r.

Prezentowane w tabelach wyniki są średnimi arytmetycznymi dla zbioru 205 gospodarstw rolnych z osobowością prawną uczestniczących w badaniach ankietowych Polskiego FADN w 2012 r.

Ze względu na niereprezentatywność analizowanych danych, w zestawieniach pominięto kolumnę charakteryzującą średnie dla próby gospodarstw z osobowością prawną. Z uwagi zaś na niewystarczającą liczbę gospodarstw umożliwiającą publikację danych dla łączonych typów rolniczych 5 (krowy mleczne) i 6 (zwierzęta trawożerne), wyniki nie zostały opublikowane. W tabeli zaprezentowano wyniki dla połączonych 3 typów zwierzęcych (typ 5-krowy mleczne, typ 6-zwierzęta trawożerne i typ 7-zwierzęta ziarnożerne), zgodnie z tym jak były one prezentowane w latach ubiegłych. Umożliwi to porównywalność wyników z latami poprzednimi, pod warunkiem, że zastosowane zostaną jednakowe parametry klasyfikacji gospodarstw (np. SO „2004”).

W odniesieniu do gospodarstw z osobowością prawną nie prezentowano wyników dla zmiennej: dochód z rodzinnego gospodarstwa rolnego na osobę pełnozatrudnioną rodziny (SE430), ponieważ w gospodarstwach tych nie występowały nakłady pracy własnej. Zaś zmienną SE420 (dochód z rodzinnego gospodarstwa rolnego) należy traktować jako „dochód netto z gospodarstwa rolnego” (Tabela 5.1-7, Tabela 5.2-7 oraz Tabela 5.3-7).

### 5.1. Grupowanie gospodarstw rolnych według typów rolniczych

**Tabela 5.1-1 Próba gospodarstw według typów rolniczych**

Symbol	Zmienna	j.m.	Uprawy	Zwierzęta*	Krowy ml. i poz. zw. trawożerne	Zwierzęta ziarnożerne	Mieszane
			polowe	(5, 6, 7)	(5, 6)	(7)	(8)
SYS03	Liczba gospodarstw w próbie		122	33	14	19	50
SYS04	Kurs wymiany jedn. monetarnej kraju członkowskiego na euro		4,1847	4,1847	4,1847	4,1847	4,1847

\* do roku obrachunkowego 2009 tę grupę określano nazwą „Pozostałe”

**Tabela 5.1-2 Wybrane informacje o produkcji według typów rolniczych**

Symbol	Zmienna	j.m.	Uprawy	Zwierzęta	Krowy ml.	Zwierzęta	Mieszane
			polowe		i poz. zw.	ziarnożerne	
			(1)	(5, 6, 7)	(5, 6)	(7)	(8)
SE005	Wielkość ekonomiczna	euro	308 889,6	715 280,6	.	784 320,5	824 737,6
<b>SE010</b>	<b>Nakłady pracy ogółem</b>	<b>AWU</b>	<b>12,500</b>	<b>22,223</b>	.	<b>18,684</b>	<b>30,803</b>
<b>SE011</b>	<b>Czas pracy ogółem</b>	<b>godz.</b>	<b>26 565</b>	<b>47 261</b>	.	<b>39 721</b>	<b>65 368</b>
SE015	Nakłady pracy własnej	FWU	0,000	0,000	.	0,000	0,000
SE016	Czas pracy własnej	godz.	0	0	.	0	0
SE020	Nakłady pracy najemnej	AWU	12,500	22,223	.	18,684	30,803
SE021	Czas pracy najemnej	godz.	26 565	47 261	.	39 721	65 368
SE025	Powierzchnia użytków rolnych	ha	652,4	557,0	.	430,9	916,4
SE030	Powierzchnia dodzierżawionych użytków rolnych	ha	330,8	315,2	.	118,9	629,2
SE035	Zboża	ha	424,21	293,47	.	311,12	510,38
SE041	Pozostałe uprawy polowe	ha	178,37	82,51	.	87,61	179,31
SE042	Uprawy energetyczne	ha	0,00	0,00	.	0,00	0,00
SE046	Warzywa i kwiaty	ha	3,28	0,00	.	0,00	1,42
SE050	Winnice	ha	0,00	0,00	.	0,00	0,00
SE054	Uprawy trwałe	ha	0,03	2,27	.	0,00	3,74
SE055	Sady	ha	0,00	2,27	.	0,00	0,98
SE065	Pozostałe uprawy trwałe	ha	0,03	0,00	.	0,00	2,76
SE071	Uprawy pastewne	ha	31,36	168,86	.	21,03	191,37
SE072	Odłogi	ha	2,68	3,67	.	6,38	1,12
SE073	Ugory	ha	0,00	0,00	.	0,00	0,00
SE074	Powierzchnia użytków rolnych wyłączona z produkcji	ha	15,18	9,88	.	11,17	30,07
SE075	Lasy	ha	2,96	3,54	.	3,51	4,51
<b>SE080</b>	<b>Zwierzęta ogółem</b>	<b>LU</b>	<b>16,0</b>	<b>621,1</b>	.	<b>768,6</b>	<b>532,7</b>
SE085	Krowy mleczne	LU	3,91	97,85	.	0,00	167,16
SE090	Pozostałe bydło	LU	7,02	64,34	.	0,00	134,36
SE095	Owce i kozy	LU	0,00	0,88	.	0,00	1,78
SE100	Trzoda chlewna	LU	4,99	374,15	.	649,84	200,84
SE105	Drób	LU	0,00	68,38	.	118,77	20,66
SE110	Plon pszenicy	dt/ha	59,8	54,9	.	52,3	57,0
SE115	Plon kukurydzy	dt/ha	81,0	82,5	.	81,4	98,4
SE120	Obsada zwierząt	LU/ha	0,31	0,95	.	0,00	1,55
SE125	Wydajność mleczna krów	kg/krowę	5 223	7 993	.	0	8 414

**Tabela 5.1-3 Wartość produkcji według typów rolniczych**

Symbol	Zmienna	j.m.	Uprawy	Zwierzęta	Krowy ml.	Zwierzęta	Mieszane
			polowe		i poz. zw.	ziarnożerne	
			(1)	(5, 6, 7)	(5, 6)	(7)	(8)
<b>SE131</b>	<b>Produkcja ogółem</b>	<b>zł</b>	<b>3 895 376</b>	<b>5 500 053</b>	.	<b>5 792 908</b>	<b>6 934 767</b>
SE132	Relacja produkcji ogółem do kosztów ogółem	krotność	1,11	1,03	.	1,16	0,93
<b>SE135</b>	<b>Produkcja roślinna</b>	<b>zł</b>	<b>3 727 622</b>	<b>2 157 613</b>	.	<b>2 202 207</b>	<b>3 939 204</b>
SE136	Produkcja roślinna na 1 ha	zł/ha	5 850	3 944	.	5 246	4 445
SE140	Zboża	zł	2 235 788	1 306 147	.	1 440 532	2 452 375
SE145	Rośliny białkowe	zł	17 180	26 485	.	43 120	35 207
SE146	Uprawy energetyczne	zł	0	0	.	0	0
SE150	Ziemniaki	zł	167 094	0	.	0	1 905
SE155	Buraki cukrowe	zł	211 228	58 345	.	42 979	350 445
SE160	Rośliny oleiste	zł	937 849	458 641	.	494 726	888 174
SE165	Rośliny przemysłowe	zł	6 626	0	.	0	2 190
SE170	Warzywa i kwiaty	zł	34 883	0	.	0	23 741
SE175	Owoce	zł	0	57 959	.	0	14 937
SE185	Wina i winogrona	zł	0	0	.	0	0
SE195	Uprawy pastewne	zł	89 235	56 251	.	25 566	85 768
SE200	Inne produkty pochodzenia roślinnego	zł	27 740	193 785	.	155 284	84 462
<b>SE206</b>	<b>Produkcja zwierzęca</b>	<b>zł</b>	<b>61 714</b>	<b>3 285 881</b>	.	<b>3 543 618</b>	<b>2 917 019</b>
SE207	Produkcja zwierzęca na 1 LU	zł/LU	3 855	5 291	.	4 610	5 476
SE211	Różnica wartości zwierząt	zł	-12 131	21 864	.	64 740	-52 517
SE216	Mleko i przetwory z mleka krowiego	zł	24 617	1 010 650	.	0	1 829 993
SE220	Żywiec wołowy	zł	14 024	94 918	.	0	282 963
SE225	Żywiec wieprzowy	zł	22 709	1 607 867	.	2 792 611	624 161
SE230	Żywiec barani i kozi	zł	0	905	.	0	1 087
SE235	Żywiec drobiowy	zł	0	148 557	.	258 021	175 214
SE240	Jaja	zł	0	283 705	.	492 751	0
SE245	Mleko i przetwory z mleka owczego i koziego	zł	0	809	.	0	0
SE251	Inne zwierzęta i produkty zwierzęce	zł	364	138 470	.	235	3 602
SE256	Pozostała produkcja	zł	106 040	56 558	.	47 083	78 543
SE260	Przekazania do gospodarstwa domowego	zł	513	103	.	0	0
SE265	Zużycie wewnętrzne	zł	57 514	582 614	.	716 413	601 760

**Tabela 5.1-4 Koszty według typów rolniczych**

Symbol	Zmienna	j.m.	Uprawy	Zwierzęta	Krowy ml.	Zwierzęta	Mieszane
			polowe		i poz. zw.	ziarnożerne	
			(1)	(5, 6, 7)	(5, 6)	(7)	(8)
<b>SE270</b>	<b>Koszty ogółem</b>	<b>zł</b>	<b>3 511 846</b>	<b>5 344 351</b>	.	<b>4 989 187</b>	<b>7 490 420</b>
<b>SE275</b>	<b>Zużycie pośrednie</b>	<b>zł</b>	<b>2 386 797</b>	<b>3 910 590</b>	.	<b>3 942 788</b>	<b>5 379 388</b>
<b>SE281</b>	<b>Koszty bezpośrednie</b>	<b>zł</b>	<b>1 459 589</b>	<b>2 746 878</b>	.	<b>3 022 137</b>	<b>3 481 762</b>
SE284	Koszty bezpośrednie produkcji roślinnej na 1 ha	zł/ha	2 183	1 762	.	2 261	1 868
SE285	Nasiona i sadzonki	zł	230 920	136 974	.	124 733	309 171
SE290	Nasiona i sadzonki własne	zł	32 686	26 464	.	31 124	42 460
SE295	Nawozy	zł	690 571	446 759	.	430 738	845 697
SE300	Środki ochrony roślin	zł	394 602	201 105	.	220 200	373 107
SE305	Pozostałe koszty bezpośrednie produkcji roślinnej	zł	108 359	196 812	.	198 506	183 709
SE309	Koszty bezpośrednie produkcji zwierzęcej na 1 LU	zł/LU	2 195	2 842	.	2 664	3 323
SE310	Pasze dla zwierząt żywionych w systemie wypasowym	zł	12 154	467 028	.	0	869 676
SE315	Pasze dla zwierząt żywionych w systemie wypasowym, wytworzone w gosp. rol.	zł	6 345	138 992	.	0	319 503
SE320	Pasze dla zwierząt ziarnożernych	zł	15 344	1 047 356	.	1 818 997	595 487
SE325	Pasze dla zwierząt ziarnożernych, wytworzone w gosp. rol.	zł	10 152	367 281	.	637 815	225 046
SE330	Pozostałe koszty bezpośrednie produkcji zwierzęcej	zł	7 639	250 845	.	228 962	304 917
SE331	Koszty bezpośrednie produkcji leśnej	zł	0	0	.	0	0
<b>SE336</b>	<b>Koszty ogólnogospodarcze</b>	<b>zł</b>	<b>927 208</b>	<b>1 163 712</b>	.	<b>920 651</b>	<b>1 897 625</b>
SE340	Koszty utrzymania maszyn i budynków	zł	153 512	215 452	.	191 026	291 157
SE345	Energia	zł	421 289	544 687	.	461 121	826 402
SE350	Usługi	zł	212 664	244 341	.	112 545	307 157
SE356	Pozostałe koszty ogólnogospodarcze	zł	139 743	159 232	.	155 959	472 910
SE360	Amortyzacja	zł	311 776	442 165	.	299 923	524 158
<b>SE365</b>	<b>Koszty czynników zewnętrznych</b>	<b>zł</b>	<b>813 273</b>	<b>991 595</b>	.	<b>746 475</b>	<b>1 586 874</b>
SE370	Wynagrodzenia	zł	558 449	812 410	.	626 718	1 376 501
SE375	Czynsze	zł	169 186	86 688	.	56 933	127 135
SE380	Odsetki	zł	85 638	92 497	.	62 824	83 238



**Tabela 5.1-5 Dopłaty do działalności operacyjnej gospodarstwa według typów rolniczych**

Symbol	Zmienna	j.m.	Uprawy	Zwierzęta	Krowy ml.	Zwierzęta	Mieszane
			polowe		i poz. zw.	ziarnożerne	
			(1)	(5, 6, 7)	(5, 6)	(7)	(8)
<b>SE605</b>	<b>Dopłaty do działalności operacyjnej</b>	zł	<b>748 114</b>	<b>642 217</b>	.	<b>500 182</b>	<b>1 102 326</b>
SE610	Dopłaty do produkcji roślinnej	zł	8 951	6 245	.	7 065	30 217
SE611	Dopłaty wyrównawcze / płatności obszarowe	zł	0	0	.	0	0
SE612	Dopłaty za odlogowanie	zł	0	0	.	0	0
SE613	Pozostałe dopłaty do produkcji roślinnej	zł	5 677	1 316	.	2 286	8 440
SE615	Dopłaty do produkcji zwierzęcej	zł	0	0	.	0	-211
SE616	Saldo dopłat i kar do produkcji mleka	zł	0	0	.	0	-460
SE617	Dopłaty do pozostałej produkcji bydłowej	zł	0	0	.	0	0
SE618	Dopłaty do produkcji owiec i kóz	zł	0	0	.	0	249
SE619	Pozostałe dopłaty do produkcji zwierzęcej	zł	0	0	.	0	0
SE620	Pozostałe dopłaty	zł	0	0	.	0	0
SE621	Dopłaty rolnośrodowiskowe	zł	28 027	33 292	.	22 203	39 012
SE622	Dopłaty do obszarów o niekorzystnych warunkach gospodarowania (LFA)	zł	8 487	14 204	.	13 821	11 718
SE623	Inne dopłaty do rozwoju obszarów wiejskich	zł	440	730	.	1 267	873
SE624	Dopłaty do rozwoju obszarów wiejskich	zł	36 954	48 226	.	37 291	51 603
SE625	Dopłaty do zużycia pośredniego	zł	42 376	40 454	.	36 264	67 797
SE626	Dopłaty do kosztów czynników zewnętrznych	zł	0	0	.	0	0
SE630	Płatności "decoupled"	zł	477 060	407 779	.	315 491	670 669
SE631	Jednolita płatność na gospodarstwo	zł	0	0	.	0	0
SE632	Jednolita płatność obszarowa	zł	477 060	407 779	.	315 491	670 669
SE650	Wsparcie specjalne	zł	3 273	4 929	.	4 779	22 026
SE699	Pozostałe dopłaty	zł	182 774	139 514	.	104 071	282 251

**Tabela 5.1-6 Salda dopłat i podatków według typów rolniczych**

Symbol	Zmienna	j.m.	Uprawy	Zwierzęta	Krowy ml.	Zwierzęta	Mieszane
			polowe		i poz. zw.	ziarnożerne	
			(1)	(5, 6, 7)	(5, 6)	(7)	(8)
<b>SE600</b>	<b>Saldo dopłat i podatków dot. dział. operacyjnej</b>	zł	<b>652 058</b>	<b>572 830</b>	.	<b>449 365</b>	<b>964 178</b>
SE605	Dopłaty do działalności operacyjnej	zł	748 114	642 217	.	500 182	1 102 326
SE395	Saldo podatku VAT (z wyłączeniem podatku VAT od inwestycji)	zł	0	0	.	0	0
SE390	Podatki	zł	96 056	69 387	.	50 817	138 149
<b>SE405</b>	<b>Saldo dopłat i podatków dot. dział. inwestycyjnej</b>	zł	<b>12 476</b>	<b>11 826</b>	.	<b>0</b>	<b>24 376</b>
SE406	Dopłaty do inwestycji	zł	12 476	11 826	.	0	24 376
SE407	Rekompensaty za rezygnację z produkcji mleka	zł	0	0	.	0	0
SE408	Podatek VAT zapłacony od inwestycji	zł	0	0	.	0	0

**Tabela 5.1-7 Dochód na gospodarstwo rolne według typów rolniczych**

Symbol	Zmienna	j.m.	Uprawy	Zwierzęta	Krowy ml.	Zwierzęta	Mieszane
			polowe		i poz. zw.	ziarnożerne	
			(1)	(5, 6, 7)	(5, 6)	(7)	(8)
SE131	Produkcja ogółem	zł	3 895 376	5 500 053	.	5 792 908	6 934 767
SE275	Zużycie pośrednie	zł	2 386 797	3 910 590	.	3 942 788	5 379 388
SE600	Saldo dopłat i podatków dot. dział. operacyjnej	zł	652 058	572 830	.	449 365	964 178
<b>SE410</b>	<b>Wartość dodana brutto</b>	zł	<b>2 160 637</b>	<b>2 162 293</b>	.	<b>2 299 485</b>	<b>2 519 557</b>
SE360	Amortyzacja	zł	311 776	442 165	.	299 923	524 158
<b>SE415</b>	<b>Wartość dodana netto</b>	zł	<b>1 848 861</b>	<b>1 720 128</b>	.	<b>1 999 562</b>	<b>1 995 399</b>
SE365	Koszty czynników zewnętrznych	zł	813 273	991 595	.	746 475	1 586 874
SE405	Saldo dopłat i podatków dot. dział. inwestycyjnej	zł	12 476	11 826	.	0	24 376
<b>SE420</b>	<b>Dochód netto</b>	zł	<b>1 048 065</b>	<b>740 358</b>	.	<b>1 253 087</b>	<b>432 901</b>

**Tabela 5.1-8 Wartość dodana netto na osobę pełnozatrudnioną według typów rolniczych**

Symbol	Zmienna	j.m.	Uprawy	Zwierzęta	Krowy ml.	Zwierzęta	Mieszane
			polowe		i poz. zw.	ziarnożerne	
			(1)	(5, 6, 7)	(5, 6)	(7)	(8)
SE425	Wartość dodana netto na osobę pełnozatrudnioną	zł/AWU	147 913	77 402	.	107 019	64 779

**Tabela 5.1-9 Bilans finansowy na koniec roku obrachunkowego według typów rolniczych**

Symbol	Zmienna	j.m.	Uprawy	Zwierzęta	Krowy ml.	Zwierzęta	Mieszane
			polowe		i poz. zw.	ziarnożerne	
			(1)	(5, 6, 7)	(5, 6)	(7)	(8)
<b>SE436</b>	<b>Aktywa ogółem</b>	zł	<b>8 543 179</b>	<b>9 809 364</b>	.	<b>8 680 352</b>	<b>13 115 488</b>
<b>SE441</b>	<b>Aktywa trwałe</b>	zł	<b>4 699 133</b>	<b>6 030 330</b>	.	<b>4 888 990</b>	<b>7 918 766</b>
SE446	Ziemia, uprawy trwałe i kwoty produkcyjne	zł	2 851 605	2 057 926	.	1 671 163	2 722 301
SE450	Budynki	zł	725 006	2 176 685	.	1 929 758	3 035 135
SE455	Maszyny, urządzenia i śr. transportu	zł	1 104 729	1 128 176	.	991 415	1 604 632
SE460	Stado podstawowe (pleć żeńska)	zł	17 793	667 543	.	296 654	556 698
<b>SE465</b>	<b>Aktywa obrotowe</b>	zł	<b>3 844 046</b>	<b>3 779 033</b>	.	<b>3 791 362</b>	<b>5 196 722</b>
SE470	Stado obrotowe	zł	18 124	608 565	.	634 399	491 537
SE475	Zapasy produktów rolniczych	zł	748 652	581 453	.	746 184	975 336
SE480	Pozostałe aktywa obrotowe	zł	3 077 270	2 589 015	.	2 410 779	3 729 848
<b>SE485</b>	<b>Zobowiązania ogółem</b>	zł	<b>2 435 680</b>	<b>2 243 539</b>	.	<b>1 972 084</b>	<b>2 997 318</b>
SE490	Zobowiązania długoterminowe	zł	1 710 034	1 542 576	.	1 608 689	1 538 380
SE495	Zobowiązania krótkoterminowe	zł	725 646	700 963	.	363 395	1 458 938
<b>SE501</b>	<b>Kapitał własny</b>	zł	<b>6 107 500</b>	<b>7 565 824</b>	.	<b>6 708 268</b>	<b>10 118 170</b>

**Tabela 5.1-10 Wskaźniki finansowe według typów rolniczych**

Symbol	Zmienna	j.m.	Uprawy	Zwierzęta	Krowy ml.	Zwierzęta	Mieszane
			polowe		i poz. zw.	ziarnożerne	
			(1)	(5, 6, 7)	(5, 6)	(7)	(8)
SE506	Zmiana wartości kapitału własnego	zł	779 051	380 177	.	406 937	632 646
SE510	Średnia wartość kapitału gospodarstwa rolnego	zł	5 532 677	7 592 597	.	6 726 800	10 495 519
SE516	Inwestycje brutto	zł	612 717	402 598	.	234 329	833 139
SE521	Inwestycje netto	zł	300 941	-39 568	.	-65 594	308 981
SE526	Przepływ pieniężny (1)	zł	1 368 677	1 013 825	.	1 292 151	906 023
SE530	Przepływ pieniężny (2)	zł	923 389	770 422	.	1 299 046	20 470
SE532	Relacja przepływów pieniężnych (2) do aktywów ogółem	krotność	0,11	0,08	.	0,15	0,00

## 5.2. Grupowanie gospodarstw rolnych według klas wielkości ekonomicznej

**Tabela 5.2-1 Próba gospodarstw według klas wielkości ekonomicznej**

Symbol	Zmienna	j.m.	4≤€<100	100≤€<250	250≤€<500	500≤€<1 000	€≥1 000
SYS03	Liczba gospodarstw w próbie		20	59	59	46	21
SYS04	Kurs wymiany jedn. monetarnej kraju członkowskiego na euro		4,1847	4,1847	4,1847	4,1847	4,1847

**Tabela 5.2-2 Wybrane informacje o produkcji według klas wielkości ekonomicznej**

Symbol	Zmienna	j.m.	4≤€<100	100≤€<250	250≤€<500	500≤€<1 000	€≥1 000
SE005	Wielkość ekonomiczna	euro	59 535,0	163 495,8	357 635,5	708 621,6	1 809 125,5
<b>SE010</b>	<b>Nakłady pracy ogółem</b>	<b>AWU</b>	<b>5,427</b>	<b>8,614</b>	<b>14,466</b>	<b>23,387</b>	<b>59,638</b>
<b>SE011</b>	<b>Czas pracy ogółem</b>	<b>godz.</b>	<b>11 531</b>	<b>18 328</b>	<b>30 752</b>	<b>49 680</b>	<b>126 541</b>
SE015	Nakłady pracy własnej	FWU	0,000	0,000	0,000	0,000	0,000
SE016	Czas pracy własnej	godz.	0	0	0	0	0
SE020	Nakłady pracy najemnej	AWU	5,427	8,614	14,466	23,387	59,638
SE021	Czas pracy najemnej	godz.	11 531	18 328	30 752	49 680	126 541
SE025	Powierzchnia użytków rolnych	ha	166,8	359,1	635,7	990,2	1 724,5
SE030	Powierzchnia dodzierżawionych użytków rolnych	ha	36,7	119,2	339,3	588,9	1 302,1
SE035	Zboża	ha	112,03	244,88	393,68	564,12	1 004,40
SE041	Pozostałe uprawy polowe	ha	35,92	80,98	160,74	252,56	326,24
SE042	Uprawy energetyczne	ha	0,00	0,00	0,00	0,00	0,00
SE046	Warzywa i kwiaty	ha	2,55	1,41	4,02	1,04	2,48
SE050	Winnice	ha	0,00	0,00	0,00	0,00	0,00
SE054	Uprawy trwałe	ha	0,17	0,24	2,31	2,26	0,38
SE055	Sady	ha	0,00	0,24	0,00	2,26	0,29
SE065	Pozostałe uprawy trwałe	ha	0,17	0,00	2,31	0,00	0,10
SE071	Uprawy pastewne	ha	11,26	19,08	67,76	122,47	380,18
SE072	Odłogi	ha	0,21	2,26	1,08	4,11	5,44
SE073	Ugory	ha	0,00	0,00	0,00	0,00	0,00
SE074	Powierzchnia użytków rolnych wyłączona z produkcji	ha	4,86	12,48	7,21	47,70	10,86
SE075	Lasy	ha	3,17	0,94	2,49	5,61	8,54
<b>SE080</b>	<b>Zwierzęta ogółem</b>	<b>LU</b>	<b>7,4</b>	<b>26,7</b>	<b>92,4</b>	<b>337,0</b>	<b>1 257,7</b>
SE085	Krowy mleczne	LU	1,90	3,41	30,29	73,61	316,76
SE090	Pozostałe bydło	LU	4,38	5,69	24,90	62,11	235,66
SE095	Owce i kozy	LU	0,00	0,49	0,00	0,34	3,48
SE100	Trzoda chlewna	LU	1,08	15,13	25,73	179,48	586,19
SE105	Drób	LU	0,00	1,78	8,96	16,92	89,40
SE110	Plon pszenicy	dt/ha	47,6	59,4	61,3	57,5	57,3
SE115	Plon kukurydzy	dt/ha	78,3	78,8	81,9	97,1	88,0
SE120	Obsada zwierząt	LU/ha	0,55	0,45	0,79	1,03	1,44
SE125	Wydajność mleczna krów	kg/krowę	4 605	3 110	7 406	7 609	8 844

**Tabela 5.2-3 Wartość produkcji według klas wielkości ekonomicznej**

Symbol	Zmienna	j.m.	4<€<100	100<€<250	250<€<500	500<€<1 000	€≥1 000
<b>SE131</b>	<b>Produkcja ogółem</b>	<b>zł</b>	<b>625 485</b>	<b>1 900 967</b>	<b>3 878 285</b>	<b>7 120 242</b>	<b>15 355 204</b>
SE132	Relacja produkcji ogółem do kosztów ogółem	krotność	0,86	1,05	1,11	1,07	0,94
<b>SE135</b>	<b>Produkcja roślinna</b>	<b>zł</b>	<b>588 227</b>	<b>1 728 282</b>	<b>3 309 804</b>	<b>5 357 766</b>	<b>7 974 407</b>
SE136	Produkcja roślinna na 1 ha	zł/ha	3 633	4 986	5 266	5 685	4 653
SE140	Zboża	zł	378 839	1 159 709	1 984 400	2 873 017	5 392 843
SE145	Rośliny białkowe	zł	8 011	7 506	27 261	33 119	47 393
SE146	Uprawy energetyczne	zł	0	0	0	0	0
SE150	Ziemniaki	zł	1 100	27 976	133 947	236 721	767
SE155	Buraki cukrowe	zł	670	22 442	156 568	439 772	686 332
SE160	Rośliny oleiste	zł	186 279	455 762	821 549	1 330 275	1 603 898
SE165	Rośliny przemysłowe	zł	0	13 525	177	2 380	0
SE170	Warzywa i kwiaty	zł	12 799	19 906	44 173	24 163	14 029
SE175	Owoce	zł	0	2 232	0	54 065	1 945
SE185	Wina i winogrona	zł	0	0	0	0	0
SE195	Uprawy pastewne	zł	0	7 128	57 293	253 399	74 956
SE200	Inne produkty pochodzenia roślinnego	zł	529	12 095	84 434	110 855	152 245
<b>SE206</b>	<b>Produkcja zwierzęca</b>	<b>zł</b>	<b>24 310</b>	<b>102 003</b>	<b>479 751</b>	<b>1 625 897</b>	<b>7 248 253</b>
SE207	Produkcja zwierzęca na 1 LU	zł/LU	3 304	3 825	5 194	4 825	5 763
SE211	Różnica wartości zwierząt	zł	-2 590	-4 738	-52 450	22 805	-47 974
SE216	Mleko i przetwory z mleka krowiego	zł	12 425	12 255	278 546	724 448	3 672 573
SE220	Żywiec wołowy	zł	10 997	9 899	37 034	136 718	462 538
SE225	Żywiec wieprzowy	zł	887	57 686	94 802	649 394	2 292 928
SE230	Żywiec barani i kozi	zł	0	506	0	-620	3 947
SE235	Żywiec drobiowy	zł	0	21 121	60 517	97 567	207 544
SE240	Jaja	zł	0	0	0	21 689	398 312
SE245	Mleko i przetwory z mleka owczego i koziego	zł	0	453	0	0	0
SE251	Inne zwierzęta i produkty zwierzęce	zł	0	83	8 851	-3 299	210 411
SE256	Pozostała produkcja	zł	12 948	70 682	88 731	136 579	132 544
SE260	Przekazania do gospodarstwa domowego	zł	1 251	368	53	0	767
SE265	Zużycie wewnętrzne	zł	12 199	46 498	116 492	462 945	1 198 814

**Tabela 5.2-4 Koszty według klas wielkości ekonomicznej**

Symbol	Zmienna	j.m.	4≤€<100	100≤€<250	250≤€<500	500≤€<1 000	€≥1 000
<b>SE270</b>	<b>Koszty ogółem</b>	zł	<b>724 910</b>	<b>1 810 322</b>	<b>3 504 399</b>	<b>6 669 950</b>	<b>16 402 158</b>
<b>SE275</b>	<b>Zużycie pośrednie</b>	zł	<b>449 118</b>	<b>1 219 325</b>	<b>2 355 063</b>	<b>4 745 662</b>	<b>11 954 118</b>
<b>SE281</b>	<b>Koszty bezpośrednie</b>	zł	<b>223 182</b>	<b>742 683</b>	<b>1 425 865</b>	<b>3 068 384</b>	<b>8 059 589</b>
SE284	Koszty bezpośrednie produkcji roślinnej na 1 ha	zł/ha	1 290	1 870	1 902	2 150	2 170
SE285	Nasiona i sadzonki	zł	33 127	112 991	220 092	333 133	595 825
SE290	Nasiona i sadzonki własne	zł	9 069	19 866	30 904	51 783	67 865
SE295	Nawozy	zł	114 053	342 367	561 022	1 037 677	1 807 780
SE300	Środki ochrony roślin	zł	59 296	184 670	340 422	552 210	755 487
SE305	Pozostałe koszty bezpośrednie produkcji roślinnej	zł	8 647	31 366	87 317	206 237	582 758
SE309	Koszty bezpośrednie produkcji zwierzęcej na 1 LU	zł/LU	1 095	2 673	2 350	2 787	3 433
SE310	Pasze dla zwierząt żywionych w systemie wypasowym	zł	4 386	9 121	107 043	403 859	1 659 978
SE315	Pasze dla zwierząt żywionych w systemie wypasowym, wytworzone w gosp. rol.	zł	1 310	4 014	28 363	205 170	474 368
SE320	Pasze dla zwierząt ziarnożernych	zł	2 012	53 451	72 565	406 690	1 906 005
SE325	Pasze dla zwierząt ziarnożernych, wytworzone w gosp. rol.	zł	1 820	22 618	39 999	173 784	613 628
SE330	Pozostałe koszty bezpośrednie produkcji zwierzęcej	zł	1 662	8 717	37 402	128 577	751 756
SE331	Koszty bezpośrednie produkcji leśnej	zł	0	0	0	0	0
<b>SE336</b>	<b>Koszty ogólnogospodarcze</b>	zł	<b>225 936</b>	<b>476 643</b>	<b>929 198</b>	<b>1 677 278</b>	<b>3 894 528</b>
SE340	Koszty utrzymania maszyn i budynków	zł	24 465	80 754	152 069	276 064	641 497
SE345	Energia	zł	78 492	201 227	423 631	762 951	1 769 516
SE350	Usługi	zł	93 655	120 309	214 776	310 063	640 952
SE356	Pozostałe koszty ogólnogospodarcze	zł	29 325	74 352	138 721	328 199	842 564
SE360	Amortyzacja	zł	55 898	170 723	288 082	516 636	1 280 155
<b>SE365</b>	<b>Koszty czynników zewnętrznych</b>	zł	<b>219 894</b>	<b>420 274</b>	<b>861 254</b>	<b>1 407 651</b>	<b>3 167 885</b>
SE370	Wynagrodzenia	zł	153 469	307 162	628 071	1 068 859	2 683 321
SE375	Czynsze	zł	13 740	59 651	156 046	234 477	289 112
SE380	Odsetki	zł	52 686	53 462	77 138	104 315	195 452

**Tabela 5.2-5 Dopłaty do działalności operacyjnej gospodarstwa według klas wielkości ekonomicznej**

Symbol	Zmienna	j.m.	4≤€<100	100≤€<250	250≤€<500	500≤€<1 000	€≥1 000
<b>SE605</b>	<b>Dopłaty do działalności operacyjnej</b>	<b>zł</b>	<b>195 889</b>	<b>400 860</b>	<b>744 648</b>	<b>1 176 244</b>	<b>1 998 545</b>
SE610	Dopłaty do produkcji roślinnej	zł	2 586	2 252	10 415	23 922	43 308
SE611	Dopłaty wyrównawcze / płatności obszarowe	zł	0	0	0	0	0
SE612	Dopłaty za odlogowanie	zł	0	0	0	0	0
SE613	Pozostałe dopłaty do produkcji roślinnej	zł	0	675	5 975	13 187	7 576
SE615	Dopłaty do produkcji zwierzęcej	zł	0	0	-390	0	592
SE616	Saldo dopłat i kar do produkcji mleka	zł	0	0	-390	0	0
SE617	Dopłaty do pozostałej produkcji bydłowej	zł	0	0	0	0	0
SE618	Dopłaty do produkcji owiec i kóz	zł	0	0	0	0	592
SE619	Pozostałe dopłaty do produkcji zwierzęcej	zł	0	0	0	0	0
SE621	Dopłaty rolnośrodowiskowe	zł	17 869	23 752	34 647	47 405	23 096
SE622	Dopłaty do obszarów o niekorzystnych warunkach gospodarowania (LFA)	zł	7 687	8 874	10 644	12 270	10 489
SE623	Inne dopłaty do rozwoju obszarów wiejskich	zł	0	0	1 317	698	550
SE624	Dopłaty do rozwoju obszarów wiejskich	zł	25 556	32 626	46 608	60 373	34 136
SE625	Dopłaty do zużycia pośredniego	zł	10 189	24 156	45 006	61 011	133 515
SE626	Dopłaty do kosztów czynników zewnętrznych	zł	0	0	0	0	0
SE630	Płatności "decoupled"	zł	121 995	262 216	465 258	724 506	1 262 063
SE631	Jednolita płatność na gospodarstwo	zł	0	0	0	0	0
SE632	Jednolita płatność obszarowa	zł	121 995	262 216	465 258	724 506	1 262 063
SE650	Wsparcie specjalne	zł	2 586	1 577	4 439	10 735	36 325
SE699	Pozostałe dopłaty	zł	35 563	79 610	177 751	306 432	524 931



**Tabela 5.2-6 Salda dopłat i podatków według klas wielkości ekonomicznej**

Symbol	Zmienna	j.m.	4≤€<100	100≤€<250	250≤€<500	500≤€<1 000	€≥1 000
<b>SE600</b>	<b>Saldo dopłat i podatków dot. dział. operacyjnej</b>	zł	<b>171 471</b>	<b>351 401</b>	<b>654 981</b>	<b>1 019 851</b>	<b>1 759 247</b>
SE605	Dopłaty do działalności operacyjnej	zł	195 889	400 860	744 648	1 176 244	1 998 545
SE395	Saldo podatku VAT (z wyłączeniem podatku VAT od inwestycji)	zł	0	0	0	0	0
SE390	Podatki	zł	24 418	49 459	89 666	156 393	239 297
<b>SE405</b>	<b>Saldo dopłat i podatków dot. dział. inwestycyjnej</b>	zł	<b>19 513</b>	<b>11 193</b>	<b>15 498</b>	<b>18 830</b>	<b>14 286</b>
SE406	Dopłaty do inwestycji	zł	19 513	11 193	15 498	18 830	14 286
SE407	Rekompensaty za rezygnację z produkcji mleka	zł	0	0	0	0	0
SE408	Podatek VAT zapłacony od inwestycji	zł	0	0	0	0	0

**Tabela 5.2-7 Dochód na gospodarstwo rolne według klas wielkości ekonomicznej**

Symbol	Zmienna	j.m.	4≤€<100	100≤€<250	250≤€<500	500≤€<1 000	€≥1 000
SE131	Produkcja ogółem	zł	625 485	1 900 967	3 878 285	7 120 242	15 355 204
SE275	Zużycie pośrednie	zł	449 118	1 219 325	2 355 063	4 745 662	11 954 118
SE600	Saldo dopłat i podatków dot. dział. operacyjnej	zł	171 471	351 401	654 981	1 019 851	1 759 247
<b>SE410</b>	<b>Wartość dodana brutto</b>	zł	<b>347 838</b>	<b>1 033 043</b>	<b>2 178 204</b>	<b>3 394 432</b>	<b>5 160 334</b>
SE360	Amortyzacja	zł	55 898	170 723	288 082	516 636	1 280 155
<b>SE415</b>	<b>Wartość dodana netto</b>	zł	<b>291 939</b>	<b>862 320</b>	<b>1 890 122</b>	<b>2 877 795</b>	<b>3 880 179</b>
SE365	Koszty czynników zewnętrznych	zł	219 894	420 274	861 254	1 407 651	3 167 885
SE405	Saldo dopłat i podatków dot. dział. inwestycyjnej	zł	19 513	11 193	15 498	18 830	14 286
<b>SE420</b>	<b>Dochód netto</b>	zł	<b>91 558</b>	<b>453 239</b>	<b>1 044 365</b>	<b>1 488 974</b>	<b>726 580</b>

**Tabela 5.2-8 Wartość dodana netto na osobę pełnozatrudnioną według klas wielkości ekonomicznej**

Symbol	Zmienna	j.m.	4≤€<100	100≤€<250	250≤€<500	500≤€<1 000	€≥1 000
SE425	Wartość dodana netto na osobę pełnozatrudnioną	zł/AWU	53 794	100 104	130 656	123 052	65 062

**Tabela 5.2-9 Bilans finansowy na koniec roku obrachunkowego według klas wielkości ekonomicznej**

Symbol	Zmienna	j.m.	4≤€<100	100≤€<250	250≤€<500	500≤€<1 000	€≥1 000
<b>SE436</b>	<b>Aktywa ogółem</b>	zł	<b>2 257 522</b>	<b>5 545 982</b>	<b>8 746 614</b>	<b>12 647 616</b>	<b>26 264 159</b>
<b>SE441</b>	<b>Aktywa trwałe</b>	zł	<b>1 552 148</b>	<b>3 612 463</b>	<b>4 996 753</b>	<b>6 460 662</b>	<b>15 812 203</b>
SE446	Ziemia, uprawy trwałe i kwoty produkcyjne	zł	867 092	2 464 077	2 840 936	3 149 630	3 652 468
SE450	Budynki	zł	471 413	525 195	865 315	1 410 321	7 414 045
SE455	Maszyny, urządzenia i śr. transportu	zł	197 888	600 322	1 160 474	1 541 965	3 498 251
SE460	Stado podstawowe (pleć żeńska)	zł	15 757	22 869	130 027	358 747	1 247 440
<b>SE465</b>	<b>Aktywa obrotowe</b>	zł	<b>705 373</b>	<b>1 933 519</b>	<b>3 749 861</b>	<b>6 186 954</b>	<b>10 451 955</b>
SE470	Stado obrotowe	zł	7 461	20 917	89 795	341 140	1 166 522
SE475	Zapasy produktów rolniczych	zł	54 062	229 122	788 020	1 144 175	2 169 792
SE480	Pozostałe aktywa obrotowe	zł	643 850	1 683 479	2 872 046	4 701 639	7 115 641
<b>SE485</b>	<b>Zobowiązania ogółem</b>	zł	<b>634 444</b>	<b>1 582 395</b>	<b>2 260 310</b>	<b>3 697 725</b>	<b>5 311 991</b>
SE490	Zobowiązania długoterminowe	zł	468 708	1 182 177	1 557 755	2 230 949	2 990 207
SE495	Zobowiązania krótkoterminowe	zł	165 736	400 218	702 555	1 466 776	2 321 784
<b>SE501</b>	<b>Kapitał własny</b>	zł	<b>1 623 078</b>	<b>3 963 588</b>	<b>6 486 304</b>	<b>8 949 891</b>	<b>20 952 168</b>

**Tabela 5.2-10 Wskaźniki finansowe według klas wielkości ekonomicznej**

Symbol	Zmienna	j.m.	4≤€<100	100≤€<250	250≤€<500	500≤€<1 000	€≥1 000
SE506	Zmiana wartości kapitału własnego	zł	327 260	516 513	700 336	811 793	1 120 985
SE510	Średnia wartość kapitału gospodarstwa rolnego	zł	1 196 372	3 030 560	5 812 301	9 294 403	22 719 975
SE516	Inwestycje brutto	zł	378 064	237 962	856 556	623 282	1 375 489
SE521	Inwestycje netto	zł	322 165	67 240	568 474	106 646	95 334
SE526	Przepływ pieniężny (1)	zł	138 940	626 037	1 311 749	1 953 028	1 847 072
SE530	Przepływ pieniężny (2)	zł	-156 196	33 318	600 593	1 446 910	1 822 202
SE532	Relacja przepływów pieniężnych (2) do aktywów ogółem	krotność	-0,07	0,01	0,07	0,11	0,07

### 5.3. Grupowanie gospodarstw rolnych według powierzchni użytków rolnych

**Tabela 5.3-1 Próba gospodarstw według powierzchni użytków rolnych**

Symbol	Zmienna	j.m.	ha $\leq$ 250	250<ha $\leq$ 500	500<ha $\leq$ 750	750<ha $\leq$ 1 000	1 000<ha $\leq$ 2 000	ha>2 000
SYS03	Liczba gospodarstw w próbie		35	61	44	28	26	11
SYS04	Kurs wymiany jedn. monetarnej kraju członkowskiego na euro		4,1847	4,1847	4,1847	4,1847	4,1847	4,1847

**Tabela 5.3-2 Wybrane informacje o produkcji według powierzchni użytków rolnych**

Symbol	Zmienna	j.m.	ha≤250	250<ha≤500	500<ha≤750	750<ha≤1 000	1 000<ha≤2 000	ha>2 000
SE005	Wielkość ekonomiczna	euro	180 639,2	253 456,5	383 858,1	590 107,6	991 504,5	
<b>SE010</b>	<b>Nakłady pracy ogółem</b>	<b>AWU</b>	<b>7,495</b>	<b>10,844</b>	<b>15,111</b>	<b>20,305</b>	<b>32,936</b>	
<b>SE011</b>	<b>Czas pracy ogółem</b>	<b>godz.</b>	<b>15 943</b>	<b>23 093</b>	<b>32 148</b>	<b>43 078</b>	<b>69 891</b>	
SE015	Nakłady pracy własnej	FWU	0,000	0,000	0,000	0,000	0,000	
SE016	Czas pracy własnej	godz.	0	0	0	0	0	
SE020	Nakłady pracy najemnej	AWU	7,495	10,844	15,111	20,305	32,936	
SE021	Czas pracy najemnej	godz.	15 943	23 093	32 148	43 078	69 891	
SE025	Powierzchnia użytków rolnych	ha	158,8	368,7	633,3	857,8	1 399,9	
SE030	Powierzchnia dodzierżawionych użytków rolnych	ha	44,2	123,0	329,7	440,3	895,0	
SE035	Zboża	ha	102,45	237,94	400,68	496,88	830,34	
SE041	Pozostałe uprawy polowe	ha	40,36	80,09	162,64	194,72	359,68	
SE042	Uprawy energetyczne	ha	0,00	0,00	0,00	0,00	0,00	
SE046	Warzywa i kwiaty	ha	1,89	5,00	0,00	0,11	1,73	
SE050	Winnice	ha	0,00	0,00	0,00	0,00	0,00	
SE054	Uprawy trwałe	ha	0,49	0,00	3,09	3,71	0,00	
SE055	Sady	ha	0,40	0,00	0,00	3,71	0,00	
SE065	Pozostałe uprawy trwałe	ha	0,09	0,00	3,09	0,00	0,00	
SE071	Uprawy pastewne	ha	11,47	37,79	53,72	155,06	173,69	
SE072	Odłogi	ha	1,55	2,68	1,85	0,83	6,46	
SE073	Ugory	ha	0,00	0,00	0,00	0,00	0,00	
SE074	Powierzchnia użytków rolnych wylączona z produkcji	ha	2,03	7,90	13,12	7,33	34,46	
SE075	Lasy	ha	0,72	2,71	1,01	1,69	8,94	
<b>SE080</b>	<b>Zwierzęta ogółem</b>	<b>LU</b>	<b>128,4</b>	<b>125,7</b>	<b>138,1</b>	<b>290,6</b>	<b>432,8</b>	
SE085	Krowy mleczne	LU	10,31	18,20	35,02	80,54	66,65	
SE090	Pozostałe bydło	LU	5,67	17,03	31,04	69,92	55,03	
SE095	Owce i kozy	LU	0,00	0,47	0,05	0,00	0,52	
SE100	Trzoda chlewna	LU	98,97	78,74	72,02	76,13	272,58	
SE105	Drób	LU	13,50	8,66	0,00	59,53	23,92	
SE110	Plon pszenicy	dt/ha	54,3	58,2	60,9	57,5	58,3	
SE115	Plon kukurydzy	dt/ha	84,6	94,0	78,8	97,4	89,3	
SE120	Obsada zwierząt	LU/ha	1,23	0,88	1,18	0,97	0,68	
SE125	Wydajność mleczna krów	kg/krowę	9 069	6 823	6 909	8 166	7 939	

**Tabela 5.3-3 Wartość produkcji według powierzchni użytków rolnych**

Symbol	Zmienna	j.m.	ha≤250	250<ha≤500	500<ha≤750	750<ha≤1 000	1 000<ha≤2 000	ha>2 000
<b>SE131</b>	<b>Produkcja ogółem</b>	<b>zł</b>	<b>1 381 098</b>	<b>2 399 234</b>	<b>4 125 941</b>	<b>5 877 320</b>	<b>9 972 195</b>	
SE132	Relacja produkcji ogółem do kosztów ogółem	krotność	1,12	1,07	1,08	1,01	1,07	
<b>SE135</b>	<b>Produkcja roślinna</b>	<b>zł</b>	<b>704 434</b>	<b>1 761 714</b>	<b>3 442 667</b>	<b>4 066 806</b>	<b>7 693 632</b>	
SE136	Produkcja roślinna na 1 ha	zł/ha	4 494	4 883	5 551	4 782	5 635	
SE140	Zboża	zł	398 809	1 138 640	2 022 711	2 427 980	4 329 832	
SE145	Rośliny białkowe	zł	5 077	22 250	21 284	20 494	43 158	
SE146	Uprawy energetyczne	zł	0	0	0	0	0	
SE150	Ziemniaki	zł	47 388	230	179 611	1 002	417 735	
SE155	Buraki cukrowe	zł	9 338	83 007	112 139	194 723	653 693	
SE160	Rośliny oleiste	zł	184 457	412 524	864 759	1 140 461	1 836 921	
SE165	Rośliny przemysłowe	zł	22 799	0	238	3 911	0	
SE170	Warzywa i kwiaty	zł	24 445	52 149	0	5 063	37 298	
SE175	Owoce	zł	3 763	0	0	88 821	0	
SE185	Wina i winogrona	zł	0	0	0	0	0	
SE195	Uprawy pastewne	zł	3 046	11 552	36 091	153 959	336 427	
SE200	Inne produkty pochodzenia roślinnego	zł	5 313	41 363	205 835	30 393	38 568	
<b>SE206</b>	<b>Produkcja zwierzęca</b>	<b>zł</b>	<b>647 907</b>	<b>565 349</b>	<b>609 302</b>	<b>1 718 330</b>	<b>2 068 094</b>	
SE207	Produkcja zwierzęca na 1 LU	zł/LU	5 044	4 498	4 411	5 914	4 778	
SE211	Różnica wartości zwierząt	zł	12 479	-34 642	-20 714	-18 226	23 212	
SE216	Mleko i przetwory z mleka krowiego	zł	122 241	149 913	304 545	867 656	684 709	
SE220	Żywiec wołowy	zł	18 348	20 147	61 837	113 531	127 414	
SE225	Żywiec wieprzowy	zł	443 282	327 213	242 797	278 267	935 190	
SE230	Żywiec barani i kozi	zł	0	490	79	0	-1 231	
SE235	Żywiec drobiowy	zł	35 530	58 532	0	163 536	164 233	
SE240	Jaja	zł	28 506	0	0	298 734	0	
SE245	Mleko i przetwory z mleka owczego i koziego	zł	0	438	0	0	0	
SE251	Inne zwierzęta i produkty zwierzęce	zł	0	8 615	44	-3 395	157 779	
SE256	Pozostała produkcja	zł	28 757	72 171	73 971	92 185	210 469	
SE260	Przekazania do gospodarstwa domowego	zł	318	635	0	0	0	
SE265	Zużycie wewnętrzne	zł	78 576	140 410	145 230	497 600	476 391	

**Tabela 5.3-4 Koszty według powierzchni użytków rolnych**

Symbol	Zmienna	j.m.	ha≤250	250<ha≤500	500<ha≤750	750<ha≤1 000	1 000<ha≤2 000	ha>2 000
<b>SE270</b>	<b>Koszty ogółem</b>	<b>zł</b>	<b>1 236 931</b>	<b>2 237 477</b>	<b>3 818 072</b>	<b>5 814 359</b>	<b>9 332 242</b>	
<b>SE275</b>	<b>Zużycie pośrednie</b>	<b>zł</b>	<b>872 075</b>	<b>1 529 730</b>	<b>2 647 715</b>	<b>4 201 799</b>	<b>6 531 617</b>	
<b>SE281</b>	<b>Koszty bezpośrednie</b>	<b>zł</b>	<b>585 512</b>	<b>968 019</b>	<b>1 701 192</b>	<b>2 675 708</b>	<b>4 270 912</b>	
SE284	Koszty bezpośrednie produkcji roślinnej na 1 ha	zł/ha	1 618	1 912	2 165	1 778	2 108	
SE285	Nasiona i sadzonki	zł	52 808	116 009	230 339	278 843	494 161	
SE290	Nasiona i sadzonki własne	zł	5 141	19 809	31 525	44 775	74 115	
SE295	Nawozy	zł	125 591	347 028	614 024	754 122	1 399 757	
SE300	Środki ochrony roślin	zł	66 386	182 004	353 325	392 634	826 071	
SE305	Pozostałe koszty bezpośrednie produkcji roślinnej	zł	12 135	60 095	173 284	99 966	230 611	
SE309	Koszty bezpośrednie produkcji zwierzęcej na 1 LU	zł/LU	2 558	2 092	2 391	3 958	3 050	
SE310	Pasze dla zwierząt żywionych w systemie wypasowym	zł	38 519	69 365	102 001	560 123	286 955	
SE315	Pasze dla zwierząt żywionych w systemie wypasowym, wytworzone w gosp. rol.	zł	3 653	19 211	40 504	264 030	84 754	
SE320	Pasze dla zwierząt ziarnożernych	zł	261 375	153 294	163 384	413 010	866 312	
SE325	Pasze dla zwierząt ziarnożernych, wytworzone w gosp. rol.	zł	69 782	84 729	37 860	165 277	310 982	
SE330	Pozostałe koszty bezpośrednie produkcji zwierzęcej	zł	28 700	40 224	64 835	177 009	167 047	
SE331	Koszty bezpośrednie produkcji leśnej	zł	0	0	0	0	0	
<b>SE336</b>	<b>Koszty ogólnogospodarcze</b>	<b>zł</b>	<b>286 563</b>	<b>561 711</b>	<b>946 523</b>	<b>1 526 092</b>	<b>2 260 705</b>	
SE340	Koszty utrzymania maszyn i budynków	zł	46 998	93 751	157 817	240 333	456 229	
SE345	Energia	zł	121 989	258 881	414 994	635 737	1 130 372	
SE350	Usługi	zł	76 832	118 066	232 898	326 087	368 283	
SE356	Pozostałe koszty ogólnogospodarcze	zł	40 744	91 012	140 815	323 936	305 821	
SE360	Amortyzacja	zł	82 250	182 768	317 046	402 276	757 675	
<b>SE365</b>	<b>Koszty czynników zewnętrznych</b>	<b>zł</b>	<b>282 606</b>	<b>524 980</b>	<b>853 311</b>	<b>1 210 284</b>	<b>2 042 949</b>	
SE370	Wynagrodzenia	zł	239 552	406 850	608 035	898 765	1 528 043	
SE375	Czynsze	zł	23 583	60 828	157 065	170 710	374 325	
SE380	Odsetki	zł	19 471	57 302	88 211	140 809	140 581	

**Tabela 5.3-5 Dopłaty do działalności operacyjnej gospodarstwa według powierzchni użytków rolnych**

Symbol	Zmienna	j.m.	ha≤250	250<ha≤500	500<ha≤750	750<ha≤1 000	1 000<ha≤2 000	ha>2 000
<b>SE605</b>	<b>Dopłaty do działalności operacyjnej</b>	<b>zł</b>	<b>191 419</b>	<b>434 301</b>	<b>733 023</b>	<b>981 011</b>	<b>1 638 260</b>	
SE610	Dopłaty do produkcji roślinnej	zł	3 034	4 484	8 273	17 215	39 669	
SE611	Dopłaty wyrównawcze / płatności obszarowe	zł	0	0	0	0	0	
SE612	Dopłaty za odlogowanie	zł	0	0	0	0	0	
SE613	Pozostałe dopłaty do produkcji roślinnej	zł	1 241	1 174	4 758	6 327	25 250	
SE615	Dopłaty do produkcji zwierzęcej	zł	0	0	0	-821	0	
SE616	Saldo dopłat i kar do produkcji mleka	zł	0	0	0	-821	0	
SE617	Dopłaty do pozostałej produkcji bydłowej	zł	0	0	0	0	0	
SE618	Dopłaty do produkcji owiec i kóz	zł	0	0	0	0	0	
SE619	Pozostałe dopłaty do produkcji zwierzęcej	zł	0	0	0	0	0	
SE621	Dopłaty rolnośrodowiskowe	zł	14 056	25 230	42 270	26 339	43 292	
SE622	Dopłaty do obszarów o niekorzystnych warunkach gospodarowania (LFA)	zł	7 511	10 465	9 401	13 364	12 113	
SE623	Inne dopłaty do rozwoju obszarów wiejskich	zł	0	395	89	932	2 081	
SE624	Dopłaty do rozwoju obszarów wiejskich	zł	21 567	36 090	51 761	40 635	57 485	
SE625	Dopłaty do zużycia pośredniego	zł	12 461	25 432	44 617	59 687	100 333	
SE626	Dopłaty do kosztów czynników zewnętrznych	zł	0	0	0	0	0	
SE630	Płatności "decoupled"	zł	116 181	269 268	463 397	628 008	1 024 185	
SE631	Jednolita płatność na gospodarstwo	zł	0	0	0	0	0	
SE632	Jednolita płatność obszarowa	zł	116 181	269 268	463 397	628 008	1 024 185	
SE650	Wsparcie specjalne	zł	1 793	3 310	3 515	10 888	14 419	
SE699	Pozostałe dopłaty	zł	38 176	99 027	164 975	236 287	416 589	

**Tabela 5.3-6 Salda dopłat i podatków według powierzchni użytków rolnych**

Symbol	Zmienna	j.m.	ha≤250	250<ha≤500	500<ha≤750	750<ha≤1 000	1 000<ha≤2 000	ha>2 000
<b>SE600</b>	<b>Saldo dopłat i podatków dot. dział. operacyjnej</b>	<b>zł</b>	<b>162 944</b>	<b>382 624</b>	<b>641 955</b>	<b>861 564</b>	<b>1 419 001</b>	
SE605	Dopłaty do działalności operacyjnej	zł	191 419	434 301	733 023	981 011	1 638 260	
SE395	Saldo podatku VAT (z wyłączeniem podatku VAT od inwestycji)	zł	0	0	0	0	0	
SE390	Podatki	zł	28 476	51 677	91 068	119 447	219 259	
<b>SE405</b>	<b>Saldo dopłat i podatków dot. dział. inwestycyjnej</b>	<b>zł</b>	<b>21 447</b>	<b>5 912</b>	<b>14 513</b>	<b>35 590</b>	<b>14 800</b>	
SE406	Dopłaty do inwestycji	zł	21 447	5 912	14 513	35 590	14 800	
SE407	Rekompensaty za rezygnację z produkcji mleka	zł	0	0	0	0	0	
SE408	Podatek VAT zapłacony od inwestycji	zł	0	0	0	0	0	

**Tabela 5.3-7 Dochód na gospodarstwo rolne według powierzchni użytków rolnych**

Symbol	Zmienna	j.m.	ha≤250	250<ha≤500	500<ha≤750	750<ha≤1 000	1 000<ha≤2 000	ha>2 000
SE131	Produkcja ogółem	zł	1 381 098	2 399 234	4 125 941	5 877 320	9 972 195	
SE275	Zużycie pośrednie	zł	872 075	1 529 730	2 647 715	4 201 799	6 531 617	
SE600	Saldo dopłat i podatków dot. dział. operacyjnej	zł	162 944	382 624	641 955	861 564	1 419 001	
<b>SE410</b>	<b>Wartość dodana brutto</b>	<b>zł</b>	<b>671 967</b>	<b>1 252 128</b>	<b>2 120 181</b>	<b>2 537 085</b>	<b>4 859 579</b>	
SE360	Amortyzacja	zł	82 250	182 768	317 046	402 276	757 675	
<b>SE415</b>	<b>Wartość dodana netto</b>	<b>zł</b>	<b>589 717</b>	<b>1 069 360</b>	<b>1 803 134</b>	<b>2 134 809</b>	<b>4 101 904</b>	
SE365	Koszty czynników zewnętrznych	zł	282 606	524 980	853 311	1 210 284	2 042 949	
SE405	Saldo dopłat i podatków dot. dział. inwestycyjnej	zł	21 447	5 912	14 513	35 590	14 800	
<b>SE420</b>	<b>Dochód netto</b>	<b>zł</b>	<b>328 558</b>	<b>550 292</b>	<b>964 336</b>	<b>960 116</b>	<b>2 073 754</b>	

**Tabela 5.3-8 Wartość dodana netto na osobę pełnozatrudnioną według powierzchni użytków rolnych**

Symbol	Zmienna	j.m.	ha≤250	250<ha≤500	500<ha≤750	750<ha≤1 000	1 000<ha≤2 000	ha>2 000
SE425	Wartość dodana netto na osobę pełnozatrudnioną	zł/AWU	78 683	98 612	119 327	105 139	124 541	



**Tabela 5.3-9 Bilans finansowy na koniec roku obrachunkowego według powierzchni użytków rolnych**

Symbol	Zmienna	j.m.	ha≤250	250<ha≤500	500<ha≤750	750<ha≤1 000	1 000<ha≤2 000	ha>2 000
SE436	<b>Aktywa ogółem</b>	zł	<b>2 919 710</b>	<b>5 985 163</b>	<b>8 605 016</b>	<b>13 467 206</b>	<b>17 073 007</b>	
SE441	<b>Aktywa trwałe</b>	zł	<b>2 030 592</b>	<b>3 983 418</b>	<b>4 531 042</b>	<b>8 329 692</b>	<b>8 058 661</b>	
SE446	Ziemia, uprawy trwałe i kwoty produkcyjne	zł	902 690	2 475 652	2 520 447	5 031 610	3 157 403	
SE450	Budynki	zł	659 686	740 253	767 173	1 461 370	2 417 021	
SE455	Maszyny, urządzenia i śr. transportu	zł	346 266	667 920	1 109 653	1 453 810	2 168 189	
SE460	Stado podstawowe (pleć żeńska)	zł	121 950	99 593	133 769	382 901	316 049	
SE465	<b>Aktywa obrotowe</b>	zł	<b>889 117</b>	<b>2 001 745</b>	<b>4 073 974</b>	<b>5 137 515</b>	<b>9 014 346</b>	
SE470	Stado obrotowe	zł	107 243	109 837	123 910	317 935	485 404	
SE475	Zapasy produktów rolniczych	zł	126 792	254 400	689 066	1 004 014	2 070 738	
SE480	Pozostałe aktywa obrotowe	zł	655 082	1 637 508	3 260 999	3 815 566	6 458 204	
SE485	<b>Zobowiązania ogółem</b>	zł	<b>720 167</b>	<b>1 428 143</b>	<b>2 519 374</b>	<b>4 117 671</b>	<b>4 817 976</b>	
SE490	Zobowiązania długoterminowe	zł	613 978	928 634	1 706 225	3 036 169	2 756 249	
SE495	Zobowiązania krótkoterminowe	zł	106 189	499 509	813 149	1 081 503	2 061 727	
SE501	<b>Kapitał własny</b>	zł	<b>2 199 542</b>	<b>4 557 019</b>	<b>6 085 642</b>	<b>9 349 535</b>	<b>12 255 031</b>	

**Tabela 5.3-10 Wskaźniki finansowe według powierzchni użytków rolnych**

Symbol	Zmienna	j.m.	ha≤250	250<ha≤500	500<ha≤750	750<ha≤1 000	1 000<ha≤2 000	ha>2 000
SE506	Zmiana wartości kapitału własnego	zł	230 233	405 628	939 498	776 396	939 771	
SE510	Średnia wartość kapitału gospodarstwa rolnego	zł	1 860 381	3 443 014	6 018 814	8 455 868	13 554 858	
SE516	Inwestycje brutto	zł	284 730	330 493	612 687	1 177 911	724 914	
SE521	Inwestycje netto	zł	202 480	147 725	295 640	775 635	-32 761	
SE526	Przepływ pieniężny (1)	zł	370 006	756 033	1 236 554	1 300 021	2 649 026	
SE530	Przepływ pieniężny (2)	zł	198 461	374 428	251 918	276 580	2 468 293	
SE532	Relacja przepływów pieniężnych (2) do aktywów ogółem	krotność	0,07	0,06	0,03	0,02	0,14	

## Literatura

- [1] Commission Decision 78/463/EEC: of 7 April 1978 establishing a Community typology for agricultural holdings.
- [2] Commission Decision 85/377/EEC: of 7 June 1985 establishing a Community typology for agricultural holdings.
- [3] Commission Regulation (EC) 1242/2008: of 8 December 2008 establishing a Community typology for agricultural holdings.
- [4] Commission Regulation (EC) 867/2009: of 21 September 2009 amending and correcting Regulation (EC) No 1242/2008 establishing a Community typology for agricultural holdings.
- [5] Commission Regulation (EC) No 868/2008 of 3 September 2008 on the farm return to be used for determining the incomes of agricultural holdings and analysing the business operation of such holdings.
- [6] Commission Regulation (EC) No 781/2009 of 27 August 2009 amending Regulation (EC) No 868/2008 on farm return to be used for determining the incomes of agricultural holdings and analysing the business operation of such holdings.
- [7] Commission Regulation (EC) No 1291/2009 of 18 December 2009 concerning the selection of returning holdings for the purpose of determining incomes of agricultural holdings.
- [8] Commission Implementing Regulation (EU) No 758/2011 of 1 August 2011 amending Regulation (EU) No 1291/2009 concerning the selection of returning holdings for the purpose of determining incomes of agricultural holdings.
- [9] Goraj L., Osuch D., Sierański W., Ziętek I.: Plan wyboru próby gospodarstw rolnych Polskiego FADN od roku obrachunkowego 2010 wersja z dnia 05-06-2010. IERiGŻ-PIB, Warszawa, 2010.
- [10] Goraj L., Cholewa I., Osuch D., Płonka R.: Analiza skutków zmian we Wspólnotowej Typologii Gospodarstw Rolnych, IERiGŻ-PIB, Warszawa, 2010.
- [11] [http://ec.europa.eu/agriculture/rica/index\\_en.cfm](http://ec.europa.eu/agriculture/rica/index_en.cfm)
- [12] [http://circa.europa.eu/Public/irc/agri/rica/library?l=/information\\_documentatio/basic\\_definitions/variables-finalpdf/\\_EN\\_1.0\\_&a=d](http://circa.europa.eu/Public/irc/agri/rica/library?l=/information_documentatio/basic_definitions/variables-finalpdf/_EN_1.0_&a=d)
- [13] [http://circa.europa.eu/Public/irc/agri/rica/library?l=/information\\_documentatio/basic\\_definitions/ricc\\_1256\\_2012pdf/\\_EN\\_1.0\\_&a=d](http://circa.europa.eu/Public/irc/agri/rica/library?l=/information_documentatio/basic_definitions/ricc_1256_2012pdf/_EN_1.0_&a=d)
- [14] RI/CC 1256 Rev. 7. Farm Return Data Definitions. EUROPEAN COMMISSION. Brussels February 2012.
- [15] RI/CC 882 Rev. 9.1 Definitions of Variables used in FADN standard results. EUROPEAN COMMISSION. Brussels October 2012.
- [16] RI/CC 1500 Rev. 3 Typology Handbook. EUROPEAN COMMISSION. Brussels October 2009.
- [17] RI/CC 1525 The new typology applied to FADN 2007. EUROPEAN COMMISSION. Brussels March 2009.

- [18] RI/CC 1529 The OGA of the holding in FADN. EUROPEAN COMMISSION. Brussels June 2009.
- [19] Regulation No 79/65/EEC of the Council of 15 June 1965 setting up a network for the collection of accountancy data on the incomes and business operation of agricultural holdings in the European Economic Community.
- [20] Ustawa z dnia 29 listopada 2000 r. o zbieraniu i wykorzystywaniu danych rachunkowych z gospodarstw rolnych (Dz. U. Nr 3 poz. 20 z 2001 r. z późniejszymi zmianami).
- [21] Skarżyńska A., Goraj L., Ziętek I.: Metodologia SGM "2002" dla typologii gospodarstw rolnych w Polsce. IERiGŻ-PIB, Warszawa, 2005.
- [22] Ziętek I.: Współczynniki standardowej nadwyżki bezpośredniej „2004” dla typologii gospodarstw rolnych w Polsce. Raport PW nr 88, IERiGŻ-PIB, Warszawa, 2008.



**EGZEMPLARZ BEZPŁATNY**

*Druk i oprawa: Dział Wydawnictw IERiGŻ-PIB*