

INSTRUKCJA PROWADZENIA ZAPISÓW W KSIĄŻKACH RACHUNKOWYCH

**dla indywidualnych gospodarstw rolnych w ramach
systemu zbierania i wykorzystywania danych rachunkowych
z gospodarstw rolnych**

Wersja 2014

Wersja 2014 stanowi zmodyfikowaną wersję 2013.

Modyfikacji dokonał zespół w składzie:

dr inż.	Zbigniew FLORIAŃCZYK (kierownik zespołu)
mgr inż.	Monika BOCIAN
mgr inż.	Agnieszka DOBROWOLSKA
mgr inż.	Elżbieta JASIŃSKA
mgr inż.	Katarzyna KAMBO
inż.	Irena MIKOŁAJCZYK
dr inż.	Dariusz OSUCH
mgr	Monika PUCHALSKA
mgr inż.	Adam SMOLIK
mgr inż.	Alicja WITUSZYŃSKA

Spis treści

1.	WSTĘP.....	6
2.	METODYKA I ORGANIZACJA BADAŃ.....	7
3.	METRYCZKA, INFORMACJE OGÓLNE W SPISIE AKTYWÓW i ZOBOWIĄZAŃ ORAZ W KSIĄŻCE OBROTÓW i ZASZŁOŚCI GOSPODARSTWA ROLNEGO	9
3.1.	Metryczka gospodarstwa rolnego.....	9
3.2.	Informacje ogólne SAiZ	10
3.3.	Informacje ogólne KOiZ	11
4.	SPIS AKTYWÓW i ZOBOWIĄZAŃ (SAiZ) oraz SPIS WYBRANYCH AKTYWÓW i ZOBOWIĄZAŃ (SWAiZ)	16
4.1.	Tabela 1 SAiZ Zasoby ziemi własnej na dzień 01.01. i Tabela 1 (1) SWAiZ Zasoby ziemi własnej na dzień 31.12.....	16
4.2.	Tabela 2 SAiZ Nasadzenia drzew i krzewów plonujących w sadach i na plantacjach wieloletnich	17
4.3.	Tabela 3 SAiZ i Tabela 2 (3) SWAiZ Drzewostan leśny	18
4.4.	Tabela 4 SAiZ Melioracje szczegółowe, budynki i budowle, środki transportowe, maszyny i urządzenia	19
4.5.	Tabela 5 SAiZ Zakończone ulepszenia w obcych środkach trwałych; WNiP oraz kwoty produkcyjne; rozliczenia międzyokresowe kosztów	22
4.6.	Tabela 6 SAiZ Środki trwałe w budowie (inwestycje w toku)	23
4.7.	Tabela 7 SAiZ i Tabela 3 (7) SWAiZ Zwierzęta	24
4.8.	Tabela 8 SAiZ i Tabela 4 (8) SWAiZ Zapasy produktów własnych - potencjalnie towarowych.....	25
4.9.	Tabela 9 SAiZ i Tabela 5 (9) SWAiZ Zapasy produktów własnych - nietowarowych	26
4.10.	Tabela 10 SAiZ i Tabela 6 (10) SWAiZ Zapasy materiałów do działalności operacyjnej (z zakupów, z nieodpłatnych przekazania do gospodarstwa rolnego).....	27
4.11.	Tabela 11 SAiZ Produkcja roślinna w toku - cykl krótki	28

4.12.	Tabela 12 SAiZ Produkcja roślinna w toku – cykl długi (koszty kumulowane od założenia uprawy do pozyskania produktu)	29
4.13.	Tabela 13 SAiZ i Tabela 7 (13) SWAiZ Zaliczki wniesione	29
4.14.	Tabela 14 SAiZ i Tabela 8 (14) SWAiZ Należności i pozostałe aktywa finansowe	30
4.15.	Tabela 15 SAiZ i Tabela 9 (15) SWAiZ Zobowiązania długoterminowe.....	31
4.16.	Tabela 16 SAiZ i Tabela 10 (16) SWAiZ Zobowiązania krótkoterminowe.....	33
4.17.	Tabela 17 SAiZ Rozliczenia przychodów przyszłych okresów	34
5.	KSIĄŻKA WPŁYWÓW i WYDATKÓW (KWiW)	35
5.1.	Tabela Wpływy	35
5.2.	Tabela Wydatki	38
6.	KSIĄŻKA OBROTÓW i ZASZŁOŚCI (KOiZ)	43
6.1.	Tabela 1 Zasoby i nakłady pracy oraz dni stołowania i zamieszkiwania pracowników zaangażowanych w działalność operacyjną.....	43
6.2.	Tabela 2 Powierzchnia ziemi wg tytułu i sposobu użytkowania	44
6.3.	Tabela 3 Hektary przeliczeniowe.....	45
6.4.	Tabela 4 Uprawy	46
6.5.	Tabela 5 Zwierzęta (własne + obce w odchowcie) – miesięczne stany zwierząt.....	47
6.6.	Tabela 6 Rejestr urodzeń i upadków zwierząt własnych (informacja dodatkowa do obrotu stada)	48
6.7.	Tabela 7 Zużycie produktów własnych (potencjalnie towarowych) na siew, sadzenie, pasze, wylęg oraz przerób	48
6.8.	Tabela 8 Nieodpłatne przekazania z gospodarstwa rolnego.....	49
6.9.	Tabela 9 Nieodpłatne przekazania do gospodarstwa rolnego	51
6.10.	Tabela 10 Rozdysponowanie zużytych pasz i ściół z zakupów oraz z nieodpłatnych przekazania	52
6.11.	Tabela 11 Rozdysponowanie kosztów wspólnych	53
6.12.	Tabela 12 Produkcja roślinna w toku – cykl krótki.....	54
6.13.	Tabela 13 Produkcja roślinna w toku – cykl długi (szkółki drzew owocowych, ozdobnych, iglaki na choinki)	55

6.14.	Tabela 14 Wykaz strat losowych oraz przyznanych odszkodowań z tytułu ubezpieczenia konkretnych upraw i zwierząt	56
6.15.	Tabela 15 Użytkowane kwoty i limity produkcyjne w roku obrachunkowym.....	58
6.16.	Tabela 16 Środki trwałe w budowie: drzewostan leśny, sady i plantacje wieloletnie	59
6.17.	Tabela 17 Środki trwałe w budowie: pozostałe	61
6.18.	Tabela 18 Rejestr utraconych wartości oraz umorzeń	65
6.19.	TABELE POMOCNICZE	66
6.19.1.	Tabela A Zmiany w zasobach ziemi własnej	66
6.19.2.	Tabela B Zmiany w drzewostanie leśnym	67
6.19.3.	Tabela C Sztukodni wypasu na pastwiskach nierolniczych (nie będących użytkami rolnymi) własnych i obcych	68
7.	SCHEMATY	69
7.1.	Schemat 1 Drzewostan leśny	69
7.2.	Schemat 2 Inwestycje	70
7.3.	Schemat 3 Rozliczanie dotacji do inwestycji	71
7.4.	Schemat 4 Leasing	72
7.5.	Schemat 5 Zakup ratalny środka trwałego.....	73
7.6.	Schemat 6 Wartość produkcji pszenicy w roku obrachunkowym	74
7.7.	Schemat 7 Odszkodowanie.....	75
	ANEKS.....	76

1. WSTĘP

Polski FADN to system oparty o Ustawę z dnia 29 listopada 2000 r. o zbieraniu i wykorzystywaniu danych rachunkowych z gospodarstw rolnych (Dz. U. Nr 3 z 2001 r., poz. 20 z późniejszymi zmianami).

Podstawowe cele systemu:

- określanie rocznych dochodów wytworzonych w gospodarstwach rolnych;
- wykonywanie analiz ekonomicznych dla różnych grup gospodarstw rolnych oraz ocena sytuacji w rolnictwie i na rynkach rolnych.

Podstawowe zasady obowiązujące w systemie:

- **Dane źródłowe oraz wyniki określonego gospodarstwa mogą być udostępniane wyłącznie przez samego rolnika lub za jego zgodą.**
- **Dane rachunkowe** zebrane z gospodarstw rolnych **nie mogą być wykorzystywane dla celów podatkowych** (Dz. U. Nr 3 z 2001 r., poz. 20 z późniejszymi zmianami, Art. 4. 1).
- **Dane osobowe** posiadaczy gospodarstw rolnych:
 - są **chronione** na zasadach określonych w Ustawie z dnia 29 sierpnia 1997 r. o ochronie danych osobowych (tekst jednolity Dz. U. z 2002 r. Nr 101 poz. 926, z późniejszymi zmianami);
 - **nie mogą być udostępniane bez zgody posiadacza gospodarstwa rolnego.**
- Wszystkie dane dotyczące produkcji i kosztów muszą korespondować z produkcją uzyskaną w sprawozdawczym roku obrachunkowym.
- Dane obejmują swym zakresem działalność gospodarstwa rolnego. Nie należy ujmować przychodów rolnika niezwiązanych z gospodarstwem rolnym.
- Zakres gromadzonych danych źródłowych z gospodarstw rolnych odpowiada wymogom sprawozdania z gospodarstwa rolnego, którego przekazywanie do Komisji Europejskiej Unii Europejskiej jest obowiązkiem każdego państwa członkowskiego.
- Zakres gromadzonych danych źródłowych z gospodarstw rolnych jest dostosowany do pojęć i kategorii ekonomicznych obowiązujących w systemie gospodarki rynkowej.
- Wyniki produkcyjno- ekonomiczne gospodarstw rolnych mogą być publikowane wyłącznie w postaci średnich dla wydzielonych grup gospodarstw. Każda grupa musi zawierać co najmniej 15 gospodarstw.

2. METODYKA I ORGANIZACJA BADAŃ

Każde gospodarstwo, uczestniczące w Polskim FADN posiada **numer identyfikacyjny**. Obowiązuje on przez cały czas uczestniczenia gospodarstwa w badaniach. Nadanie nowego numeru identyfikacyjnego następuje w sytuacji:

- podziału gospodarstwa między dwóch posiadaczy,
- połączenia dwóch gospodarstw w jedno.

Numerem identyfikacyjnym musi być opatrzony każdy dokument zawierający dane źródłowe, który odsyłany jest do Biura Rachunkowego opracowującego wyniki.

Dane gromadzone są za pomocą zestawu formularzy, w skład którego wchodzi:

- Instrukcja Prowadzenia Zapisów w Książkach Rachunkowych;
- Instrukcja Kodowania oraz Wykazy Kodów;
- Spis Aktywów i Zobowiązań (SAiZ);
- Spis Wybranych Aktywów i Zobowiązań (SWAiZ);
- Książka Wpływów i Wydatków (KWiW);
- Książka Obrotów i Zaszłości (KOiZ).

Przed przystąpieniem do wypełniania poszczególnych ksiąg rachunkowych należy zapoznać się z całością Instrukcji Prowadzenia Zapisów w Książkach Rachunkowych oraz tabelami zawartymi w poszczególnych książkach. Szczególną uwagę należy zwrócić na przypisy zamieszczone pod poszczególnymi tabelami.

Należy zapoznać się także z Instrukcją Kodowania oraz Wykazami Kodów, które obok niniejszej Instrukcji, definiują wymaganą szczegółowość zapisów danych źródłowych. Kodowanie naniesionych danych źródłowych należy do obowiązków pracownika Biura Rachunkowego.

Dane źródłowe wpisane do tabel we wszystkich książkach rachunkowych muszą być czytelne.

W przypadku niewypełnienia tabeli z uwagi na brak zaszłości w gospodarstwie, należy wyraźnie to zaznaczyć, np. poprzez wpisanie uwagi: „nie dotyczy”.

Wszystkie kratki wyciemnione (nie wykreślone) są miejscami przeznaczonymi na informacje pomocnicze dla osób wypełniających lub zamykających książki rachunkowe oraz osób poprawiających błędy ujawnione przez program komputerowy. Dane z tych pól nie będą wczytywane do komputera.

Po wczytaniu do komputera dane źródłowe są przeliczane w celu uzyskania wyników zbiorczych np. wartości produkcji. Dane są także testowane w celu wykrycia ewentualnych błędów. Korekty błędnych danych dokonuje doradca w porozumieniu z rolnikiem. Oprócz danych źródłowych doradca i rolnik mają dostęp do następujących informacji na temat danych z gospodarstwa rolnego:

1. Wykaz Aktywów i Zobowiązań Gospodarstwa Rolnego na dzień 01.01. – generowany dla każdego gospodarstwa przez Zakład Rachunkowości Rolnej IERiGŻ-PIB i zamieszczany na serwerze FTP w katalogach poszczególnych Biur Rachunkowych. Wykaz zawiera szczegółowe informacje dotyczące aktywów i zobowiązań gospodarstwa na dzień 1 stycznia. Zakres tego wykazu jest poszerzony w porównaniu z wykazem tworzonym przez Aplikację Polski FADN (oprócz wyszczególnienia i kodu zawiera również dane na temat m. in. ilości, wartości, charakterystyki środka trwałego, liczby lat dalszego użytkowania).
2. Plik WTX (WTX-rok-NIG) (Aplikacja Polski FADN, menu: Testy → Eksportuj wyniki testów) – zawiera wyniki zbiorcze naliczone dla danego gospodarstwa. Informacje te są szczególnie pomocne np. przy sprawdzaniu prawidłowego rozdysponowania ilościowego produktów (w arkuszu 'Lista tabel' należy wskazać tabelę '_ProdukcjaIlosc', aby prześledzić zapisy dla danego produktu według przypisanego kodu). Plik zawiera także zestawienie wyników testów dostępne w zakładce 'Wyniki-testów'.
3. Raport Indywidualny (Aplikacja Polski FADN, menu: Raporty → Indywidualny) – wytwarzany dla każdego gospodarstwa rolnego, przekazującego dane do Polskiego FADN. Dotyczy wyłącznie gospodarstwa rolnego. Podstawą jego wytworzenia są dane rachunkowe z określonego roku obrachunkowego poddane procedurze programowego testowania jakości danych. Raport pozwala prześledzić całość działalności gospodarstwa rolnego począwszy od zasobów środków produkcji poprzez poniesione w procesie produkcyjnym nakłady i koszty, aż do uzyskanych wyników w wymiarze ilościowym i wartościowym. Raport Indywidualny dostępny jest w dwóch wersjach:
 - skróconej, zawierającej podstawowe informacje na temat gospodarstwa;
 - pełnej, zawierającej rozszerzony zestaw zmiennych opisujących sytuację gospodarstwa rolnego.

3. METRYCZKA, INFORMACJE OGÓLNE W SPISIE AKTYWÓW I ZOBOWIĄZAŃ ORAZ W KSIĄŻCE OBROTÓW I ZASZŁOŚCI GOSPODARSTWA ROLNEGO

3.1. Metryczka gospodarstwa rolnego

Rok obrachunkowy 2014	Numer Identyfikacyjny Gospodarstwa: _____	
	Biuro rachunkowe: _____	_____
	Imię i nazwisko pracownika biura rachunkowego: _____	_____
DANE PERSONALNE POSIADACZA GOSPODARSTWA ROLNEGO		
Imię: _____		
Nazwisko: _____		
ADRES PRZECHOWYWANIA KSIĄŻEK RACHUNKOWOŚCI ROLNEJ		
Ulica: _____		Nr domu: _____ Nr lokalu: _____
Miejscowość: _____		Symbol miejscowości: _____
Kod pocztowy: _____	Pocztą: _____	
Nr telefonu stacjonarnego z kierunkowym lub telefonu komórkowego: _____		
Długość geograficzna (E): _____°_____'		Szerokość geograficzna (N): _____°_____'

CEL:

Rejestracja danych personalnych posiadacza gospodarstwa oraz adresu przechowywania księzek rachunkowych.

ZASADY ogólne:

- Metryczkę, po wypełnieniu i naklejeniu etykiet, należy bezzwłocznie wyciąć i odesłać do biura rachunkowego.
- Adres przechowywania Księżek wykorzystany będzie podczas lustracji gospodarstw przez upoważnionych pracowników Zakładu Rachunkowości Rolnej IERiGŻ-PIB.

ZASADY szczegółowe:

- W metryczce należy podać imię i nazwisko posiadacza gospodarstwa rolnego, czyli jednej z osób wymienionych w Tabeli 1 KOiZ jako „posiadacz” (kody 1 lub 2 w kolumnie „Sprawowana funkcja w gospodarstwie”).

3.2. Informacje ogólne SAiZ

Nr pytania	Pytanie	Odpowiedź
1	2	3
LOKALIZACJA SIEDLISKA BĄDŹ WIĘKSZOŚĆ UŻYTKÓW ROLNYCH KIEDY BRAK SIEDLISKA	1.1. Województwo: _____	____
	1.2. Powiat: _____	____
	1.3. Gmina: _____	____
	1.4. Rodzaj gminy /a: _____	____
	1.5. Miejscowość: _____	_____
POŁOŻENIE WIĘKSZOŚĆ UŻYT. ROLN.	2.1. Okręg podatkowy: _____	____
	2.2. Wysokość nad poziomem morza /b: _____	____
	3.1. Czy w roku 2006 prowadzono uprawę pomidorów? [T; N]	____

CEL:

Rejestracja podstawowych informacji o gospodarstwie rolnym.

ZASADY ogólne:

- Informacje ogólne wypełnia pracownik Biura Rachunkowego w oparciu o wywiad z rolnikiem.
- Informacje ogólne (zwłaszcza nazwę województwa, powiatu, gminy i miejscowości) należy wpisać literami drukowanymi.

ZASADY szczegółowe:

- Lokalizacja siedliska – to miejsce położenia siedliska (budyneków gospodarstwa rolnego a najczęściej także domu mieszkalnego posiadacza gospodarstwa rolnego) bądź większości użytków rolnych (w sytuacji braku siedliska). Określając lokalizację siedliska należy wpisać nazwy i kody cyfrowe: województwa, powiatu, gminy, miejscowości, zgodnie z „Wykazem identyfikatorów i nazw jednostek podziału terytorialnego kraju” Głównego Urzędu Statystycznego. Do określenia rodzaju gminy należy zastosować jeden z kodów podanych pod tabelą w odnośniku „a”.
- Okręg podatkowy – należy spisać z nakazu podatkowego. W przypadku, gdy użytki rolne użytkowane w danym roku przez gospodarstwo, położone są w więcej niż jednym okręgu podatkowym, należy podać numer okręgu podatkowego, w którym znajduje się większość tych użytków.
- Wysokość nad poziomem morza – należy określić używając jednego z kodów podanych w odnośniku „b” (pod tabelą), który jest odpowiedni dla przeważającej części użytków rolnych uprawianych przez rolnika w danym roku badań.
- Informacje dotyczące płatności niezwiązanych z produkcją roku bieżącego – należy podać informacje dotyczące tzw. płatności historycznych.

3.3. Informacje ogólne KOiZ

CEL:

Rejestracja dodatkowych informacji dotyczących gospodarstwa rolnego.

ZASADY ogólne:

- Informacje ogólne wypełnia pracownik Biura Rachunkowego w oparciu o wywiad z rolnikiem, stosując kody zamieszczone obok tabeli.
- Wszystkie niezaciemnione pozycje muszą być wypełnione. Jeśli zjawisko nie występuje w gospodarstwie – to w odpowiedniej pozycji należy obowiązkowo wpisać zero (0).

ZASADY szczegółowe:

Kategoria gospodarstwa:

Kategoria gospodarstwa	1.1. Czy gospodarstwo posiada certyfikat zgodności w rolnictwie ekologicznym /a /c	_ _ _ _ _ _ _ _
	1.2. Czy gospodarstwo wytwarza produkty z CHNP/CHOG (Chronioną Nazwą Pochodzenia / Chronionym Oznaczeniem Geograficznym) lub produkty wykorzystywane przy produkcji CHNP/CHOG? /b /c	_ _ _ _ _ _ _ _
	1.6. Jaką część przychodów całkowitych gospodarstwa rolnego (w %) stanowią:	Σ = 100%
	1.6.1. przychody ze sprzedaży produktów rolniczych:	_ _ _ _
	1.6.2. dopłaty bezpośrednie:	_ _ _ _
1.6.3. pozostałe przychody: agroturystyka, rękodzielnictwo, przetwórstwo produktów rolnych, produkcja energii odnawialnej, przetwarzanie surowego drewna, akwakultura, prace kontraktowe w rolnictwie i poza rolnictwem, leśnictwo, inne /d:	_ _ _ _	

- Pytanie 1.1. – należy określić, czy gospodarstwo ma certyfikat zgodności w rolnictwie ekologicznym (odnośnik a/) (Ustawa z dnia 25 czerwca 2009 r. o rolnictwie ekologicznym, Dz.U. Nr 116 poz. 975), nadany przez upoważnioną jednostkę certyfikującą rolnictwo ekologiczne. W przypadku, gdy gospodarstwo stosuje równocześnie ekologiczne i konwencjonalne metody produkcji należy określić sektory produkcji prowadzonej wyłącznie metodami ekologicznymi (odnośnik c/). W przypadku, gdy gospodarstwo we wszystkich sektorach stosuje zarówno ekologiczne jak i konwencjonalne metody produkcji, należy użyć kodu 00 – nie dotyczy.
- Pytanie 1.2. – należy podać, czy gospodarstwo wytwarza produkty z Chronioną Nazwą Pochodzenia lub Chronionym Oznaczeniem Geograficznym, bądź też produkty wykorzystywane przy ich produkcji (odnośnik b/). Jednocześnie należy określić sektory produkcji (odnośnik c/), w których większość produkcji (wyrażonej wartościowo) stanowią produkty lub środki spożywcze chronione CHNP lub CHOG lub produkty znane z wykorzystywania do produkcji środków spożywczych chronionych CHNP lub CHOG. W przypadku, gdy żaden z produktów z CHNP lub CHOG nie stanowi większości w danym sektorze należy użyć kodu 00 – nie dotyczy.
- Pytanie 1.6. – należy określić procentowy udział poszczególnych części przychodów w przychodach całkowitych. Informacje na temat struktury przychodów całkowitych gospodarstwa rolnego należy **uzupełnić na podstawie oceny rolnika**. Dane deklarowane przez rolnika jako odpowiedzi na te pytania nie będą weryfikowane lub oceniane względem wyników obliczanych na podstawie danych rachunkowych.

Na przychody całkowite gospodarstwa rolnego składają się:

- wiersz 1.6.1. przychody ze sprzedaży produktów rolnych;
- wiersz 1.6.2. dopłaty bezpośrednie (dopłaty do działalności operacyjnej gospodarstwa)

Z WYJĄTKIEM:

- dopłat do wspierania gospodarowania na obszarach górskich i innych obszarach o niekorzystnych warunkach gospodarowania (ONW);
- płatności rolnośrodowiskowych;
- wiersz 1.6.3. przychody ze sprzedaży wyrobów i usług w ramach działalności gospodarczej innej niż rolnicza bezpośrednio związanej z gospodarstwem rolnym (OGA);

Do działalności gospodarczej innej niż rolnicza bezpośrednio związanej z gospodarstwem rolnym, (OGA)

ZALICZA SIĘ:

- agroturystykę – turystyka, zakwaterowanie, wyżywienie, sport i rekreacja itp. w ramach gospodarstwa rolnego;
 - z wyjątkiem działalności agroturystycznej, w której wykorzystywane są głównie budynki wybudowane specjalnie w celu prowadzenia usług agroturystycznych;
- rękodzielnictwo – wyroby rękodzielnicze (np. dywany, koszyki, meble), bez względu na miejsce i sposób ich zbycia;
- przetwórstwo produktów rolnych – przetwarzanie w gospodarstwie surowców rolniczych zarówno własnych jak i częściowo zakupionych np. produkcja serów, przetwórstwo mięsa;
 - z wyjątkiem przetwórstwa produktów rolnych na potrzeby gospodarstwa domowego rodziny rolniczej;
- produkcję energii odnawialnej – produkcja na rynek m.in. biogazu, biopaliw, energii elektrycznej w elektrowniach wiatrowych i innych lub z surowców rolniczych;
 - z wyjątkiem produkcji energii odnawialnej wytwarzanej wyłącznie na potrzeby własne gospodarstwa, sprzedaży surowców rolniczych przedsiębiorstwom produkującym energię odnawialną, dzierżawy ziemi pod wiatraki;
- przetwarzanie surowego drewna w gospodarstwie – np. cięcie i heblowanie, wyrób desek z przeznaczeniem na sprzedaż. Wyrób mebli zalicza się do rękodziela;
- akwakultury – chów i hodowla ryb i innych organizmów

wodnych, np. raków, żab, w sztucznych i naturalnych zbiornikach wodnych;

- prace kontraktowe – w rozumieniu punktu 1.6.3. – usługi świadczone przy wykorzystaniu zasobów gospodarstwa w rolnictwie (np. usługi rolnicze świadczone na rzecz innych gospodarstw) i poza rolnictwem (np. odśnieżanie, holowanie, prace związane z architekturą krajobrazu i ochroną środowiska);
 - z wyjątkiem prac w których wykorzystywana jest tylko i wyłącznie siła robocza z zasobów gospodarstwa rolnego (np. praca zarobkowa poza gospodarstwem, dorywcza lub etatowa);
 - z wyjątkiem utrzymywania przez rolnika swoich gruntów w dobrej kulturze rolnej (jest to działalność rolnicza);
- leśnictwo – produkcja leśna i prace leśne wykorzystujące zarówno siłę roboczą jak i maszyny gospodarstwa używane zwykle do prac rolniczych;
- inne wyżej niewymienione – np. hodowla zwierząt futerkowych, okresowe wykorzystanie budynków gospodarstwa do przechowywania przyczep kempingowych, łodzi itp., które przez resztę roku wykorzystywane są do celów rolniczych;

NIE ZALICZA SIĘ:

- działalności komercyjnej niezwiązanej z działalnością rolniczą gospodarstwa rolnego, ale prowadzonej na terenie gospodarstwa, np. fryzjer, agencja ubezpieczeniowa, wynajem przez rolnika maszyn rolniczych nie wykorzystywanych przez niego w jego gospodarstwie, prowadzenie sklepu, w którym sprzedawane są produkty nie pochodzące z gospodarstwa, działalność łowiecka.

Informacje o warunkach produkcji rolniczej:

Informacje o warunkach produkcji rolniczej	2.1. Czy większość użytków rolnych gospodarstwa znajduje się na terenach zaliczonych do obszarów o niekorzystnych warunkach gospodarowania? /e:	<input type="checkbox"/>
	2.3. Czy większość użytków rolnych gospodarstwa położona jest w strefie objętej siecią Natura 2000? /f:	<input type="checkbox"/>
	2.4. Czy większość użytków rolnych gospodarstwa położona jest w strefie objętej Dyrektywą Wodną? /g:	<input type="checkbox"/>
	2.5. Powierzchnia wykorzystana przynajmniej raz w roku pod uprawę warzyw i/lub truskawek pod osłonami [m ²]:	_____
	2.6. Powierzchnia wykorzystana przynajmniej raz w roku pod uprawę kwiatów pod osłonami [m ²]:	_____
	2.7. Główny system nawadniania stosowany w gospodarstwie /h:	<input type="checkbox"/>
	2.8. Razem sztukodni przeliczeniowe wypasu na pastwiskach nierolniczych własnych i obcych (nie wchodzących w skład UR) /i:	_____

- Pytanie 2.3. – należy określić, czy większość użytków rolnych gospodarstwa położona jest na obszarach chronionych, kwalifikujących się do płatności w związku z ustanowieniem obszarów NATURA 2000 oraz z wdrażaniem Ramowej Dyrektywy Wodnej (2000/60/WE). Sieć Natura 2000 obejmuje dwa rodzaje obszarów:
 - Obszary Specjalnej Ochrony (OSO) wyznaczone dla ochrony zagrożonych gatunków ptaków;
 - Specjalne Obszary Ochrony (SOO) wyznaczone dla ochrony zagrożonych siedlisk oraz gatunków zwierząt i roślin wymienionych w Dyrektywie Siedliskowej.

Obszary objęte siecią Natura 2000 ustanawiane są przez Rząd Polski w drodze rozporządzeń. Uwaga: obszary OSO i SOO mogą się pokrywać.

- Pytanie 2.4.– wykazy obszarów, na których obowiązują ograniczenia w związku z wdrażaniem Ramowej Dyrektywy Wodnej, znajdują się w Regionalnych Zarządach Gospodarki Wodnej (www.kzgw.gov.pl).
- Pytanie 2.5.– należy podać powierzchnię wykorzystaną przynajmniej raz w roku pod wymienione uprawy (niezależnie od powierzchni pod osłonami wysokimi, którą dysponuje gospodarstwo).

Przykład: gospodarstwo ma do dyspozycji dwie szklarnie o powierzchni odpowiednio 500 i 400 m². Pod uprawę warzyw wykorzystywana jest tylko jedna o powierzchni 400 m² z czego najpierw uprawiane są pomidory (400 m²), a następnie sałata (300 m²). W punkcie 2.5 należy więc wykazać jedynie powierzchnię 400 m².

- Pytanie 2.6. – należy postąpić analogicznie jak w punkcie 2.5.

Informacje różne:

Informacje różne	3.1. Wykształcenie zarządzającego gospodarstwem /i:	_____
	3.2. Czy posiadacz gospodarstwa posiada zadeklarowanego następcę /k:	_____
	3.3. Szacunkowy koszt 1 dnia stołowania jednej osoby w gospodarstwie [zł]:	_____
	3.4. Szacunkowy koszt 1 dnia zamieszkiwania jednej osoby w gospodarstwie [zł]:	_____
	3.5. Liczba dni stołowania agroturystów [osobodni]:	_____
	3.6. Liczba dni zamieszkiwania agroturystów [osobodni]:	_____
	3.7. Liczba stanowisk dla krów mlecznych:	_____
	3.8. Liczba stanowisk dla tuczników:	_____
	3.9. Liczba stanowisk dla macior:	_____
	3.10. Liczba stanowisk dla kur niosek:	_____
	3.11. Liczba stanowisk dla brojlerów:	_____
	3.12. Pojemność magazynów na zboże [dt]:	_____
	3.13. Szacunkowy roczny czynsz za ewentualną oddzierżawę własnej ziemi, stawów, sadów i plantacji wieloletnich, budynków i budowli, kwot produkcyjnych [zł]:	_____

- Pytanie 3.1. – należy wykazać wykształcenie zarządzającego gospodarstwem, którym może być: posiadacz lub inna osoba z rodziny posiadacza lub zatrudniona osoba spoza rodziny posiadacza. Podać należy najwyższy poziom spośród wykształceń posiadanych, ale w przypadku posiadanego wykształcenia rolniczego i nierolniczego o jednakowym poziomie, zawsze należy wpisać kod odnoszący się do wykształcenia rolniczego.
- Pytanie 3.3. – należy wpisać oszacowany koszt stołowania 1 osoby w ciągu 1 dnia w gospodarstwie, a nie koszt stołowania w jadalni, barze, czy restauracji.
- Pytanie 3.4. – należy wpisać oszacowany koszt zamieszkiwania 1 osoby w ciągu 1 dnia w danym gospodarstwie, a nie koszt zamieszkiwania w hotelu.
Szacunkowy koszt 1 dnia stołowania i zamieszkiwania 1 osoby wykorzystany będzie do oszacowania pełnych kosztów pracy pracowników spoza rodziny rolniczej (pracujących odpłatnie lub nieodpłatnie) oraz kosztów pobytu agroturystów.
- Pytania 3.5. i 3.6. – należy podać wyłącznie liczbę osób, które przebywały w gospodarstwie w celach rekreacyjnych, a za swój pobyt wniosły stosowne opłaty.
- Pytanie 3.13. – należy określić roczny wymiar czynszu, jaki mógłby uzyskać rolnik za oddzierżawę całego swojego gospodarstwa innemu rolnikowi. Odpowiedź na to pytanie nie jest obowiązkowa.

4. SPIS AKTYWÓW I ZOBOWIĄZAŃ (SAiZ) oraz SPIS WYBRANYCH AKTYWÓW I ZOBOWIĄZAŃ (SWAiZ)

Formularze „Spis Aktywów i Zobowiązań” (SAiZ) oraz „Spis Wybranych Aktywów i Zobowiązań” (SWAiZ) służą do **sporządzania inwentury** (spisu z natury) majątku gospodarstwa i jego zobowiązań **na dzień 1 stycznia i 31 grudnia roku obrachunkowego**. Nie wszystkie tabele z SAiZ mają swoje odpowiedniki w SWAiZ, ponieważ niektóre środki trwałe gospodarstwa spisywane są z natury tylko raz na początku roku, w którym gospodarstwo włączone zostało do systemu Polski FADN. Aktualizacja ich stanu i wartości na koniec roku obrachunkowego dokonywana jest przez program komputerowy, który uwzględnia wszystkie zdarzenia w gospodarstwie (sprzedaże, zakupy, przekazania itd.) mające wpływ na stan tych środków. Następnie zaktualizowane na koniec roku stany przenoszone są na stan początkowy następnego roku obrachunkowego. Niektóre dane na stan końcowy muszą być zaktualizowane przez osobę sporządzającą inwenturę. Te dane zapisywane są w SWAiZ w tabelach mających swoje odpowiedniki w SAiZ. Tabele te mają podwójną numerację: pierwszy człon tej numeracji oznacza kolejny numer tabeli w SWAiZ, a drugi zapisany w nawiasie numer analogicznej tabeli w SAiZ.

4.1. Tabela 1 SAiZ Zasoby ziemi własnej na dzień 01.01. i Tabela 1 (1) SWAiZ Zasoby ziemi własnej na dzień 31.12.

L p. 1	Rodzaj gruntu 2	Kod 3	J.m. 4	Powierzchnia 5
1.	Użytki rolne /a	11-10-00	ha	
1.2.	<i>Ile byłby Pan/i skłonny/a zapłacić za własne użytki rolne przeznaczone na cele rolnicze /b?</i>		zł	– wartość –
2.	Grunty leśne /c:	11-20-00	ha	
3.	Grunty pod zabudowę mieszkalną i działalnością pozarolniczą	11-70-00	ha	
4.	Pozostałe grunty związane z gospodarstwem rolnym /d:	11-91-00	ha	

CEL:

Ewidencja powierzchni i wartości gruntów rolnych oraz powierzchni pozostałych gruntów gospodarstwa rolnego.

ZASADY ogólne:

- Tabelę należy wypełnić w oparciu o informacje uzyskane na podstawie wywiadu z rolnikiem

ZASADY szczegółowe:

- Pytanie 1.2. – należy podać kwotę, jaką rolnik byłby skłonny zapłacić za wszystkie użytki rolne będące jego własnością wg stanu na dzień 1 stycznia (SAiZ) lub 31 grudnia (SWAiZ). Informacja zawarta w odpowiedzi na to pytanie powinna:

- dotyczyć tylko gruntów użytkowanych rolniczo w gospodarstwie; nie należy więc wyceniać gruntów leśnych, zakrzewionych oraz znajdujących się pod zabudowaniami mieszkalnymi, gospodarczymi oraz podwórkiem;
- zawierać cenę rynkową **ziemi** z przeznaczeniem **na cele rolnicze**, a nie na cele inwestycyjne (np. jako działki budowlane lub pod drogi, autostrady itp.);
- zawierać wartość wszystkich posiadanych użytków rolnych (zł); podanie ceny za hektar (zł/ha) jest błędem.

4.2. Tabela 2 SAiZ Nasadzenia drzew i krzewów plonujących w sadach i na plantacjach wieloletnich

Gatunek nasadzenia	Kod	Powierzchnia		Wartość bieżąca na początek roku /b		Przewidywana liczba lat dalszego użytkowania	Rok rozpoczęcia eksploatacji środka trwałego
		[ha]	[ar]	[zł]	[gr]		
1	2	3		4		5	6
1.	12-.....						

CEL:

Rejestracja plonujących nasadzeń trwałych w sadach towarowych (drzewa i krzewy owocowe), na plantacjach wieloletnich (np. wiklina, chmiel, truskawki) oraz pod osłonami wysokimi.

ZASADY ogólne:

- Poszczególne plonujące nasadzenia należy wpisać, w podziale na gatunki – zgodnie z wymogami „Instrukcji Kodowania oraz Wykazów Kodów”, wykaz 12.
- Wartość nasadzeń nie obejmuje wartości ziemi, na której rosną.
- W tabeli tej nie wolno umieszczać nasadzeń w:
 - sadach i na plantacjach wieloletnich nie plonujących – gdyż te zaliczane są do środków trwałych w budowie (inwestycje w toku) i rejestrowane są w tabeli 6 [a] SAiZ;
 - szkółkach roślin sadowniczych oraz ozdobnych – gdyż te zaliczane są do produkcji roślinnej w toku cyklu długiego i rejestrowane są w tabeli 12 SAiZ;
 - szkółkach leśnych – gdyż te notowane są w drzewostanie leśnym (tabela 3 SAiZ);
 - ogródkach przydomowych (dla potrzeb własnych) znajdujących się na użytkach rolnych lub na terenie siedliska – gdyż te są własnością prywatną, a nie składnikiem majątku gospodarstwa.

ZASADY szczegółowe:

- W kolumnie 4 należy podać wartość bieżącą na początek roku. Dla nasadzeń plonujących istniejących w gospodarstwie należy najpierw ustalić koszt (w cenach bieżących), jaki poniesiono by na ich założenie i doprowadzenie do pierwszego owocowania (plonowania). W ten sposób zostaje ustalona "wartość początkowa". Następnie obliczoną wartość początkową należy pomniejszyć o dotychczasowe umorzenia, czyli o kwotę zmniejszonej wartości w czasie dotychczasowego użytkowania produkcyjnego (plonowania). Obliczona wartość, to wartość bieżąca na początek roku.

- W kolumnie 5 należy wpisać pozostałą liczbę przewidywanych lat użytkowania plantacji.
- W kolumnie 6 należy wpisać rok w którym otrzymano pierwszy towarowy zbiór.

UWAGI DODATKOWE:

- Wartość nasadzeń trwałych na koniec roku wyliczana jest przez program komputerowy z uwzględnieniem umorzenia, inwestycji, zakupów, sprzedaży oraz nieodpłatnych przekazania.

4.3. Tabela 3 SAiZ i Tabela 2 (3) SWAiZ Drzewostan leśny

Gatunek drzew /a	Kod	Wiek drzew	Powierzchnia		Stopień zadrzewienia /b (maks. = 1)
		[lata]	[ha]	[ar]	
1	2	3	4		5
1.	13-uuuu				

CEL:

Ewidencja drzewostanu leśnego oraz szkółek leśnych rosnących w zwartych skupiskach na gruntach uznanych za grunty leśne.

ZASADY ogólne:

- Ewidencja nasadzeń powinna być prowadzona ze szczegółowością wymaganą przez „Instrukcję Kodowania oraz Wykazy Kodów”, wykaz 13. Należy wziąć pod uwagę dominujący gatunek drzew.
- Spis wykonywany jest na początek roku oraz na koniec roku.

ZASADY szczegółowe:

- W kolumnie 2 należy podać kod nasadzenia. Każdy wyodrębniony las powinien być zarejestrowany pod kolejnym numerem 'nn'.
- W kolumnie 3 należy podać wiek w latach. Po zakończeniu inwestycji w las i umieszczeniu go w inwenturze w SWAiZ jego wiek należy określić jako 1 rok.
- W kolumnie 5 należy podać stopień zadrzewienia, który przyjmuje wartości od 0 do 1. Przy wyrębach pielęgnacyjnych stopień zadrzewienia należy uznać za normalny (równy 1). Jeśli przeprowadzono znaczące wyręby produkcyjne w drzewostanie będącym w okresie rębności, to stopień zadrzewienia należy obniżyć w zależności od skali przeprowadzonego wyrębu.

UWAGI DODATKOWE:

- Wartość bieżąca drzewostanu leśnego na początek i koniec roku obrachunkowego wyliczana jest normatywnie przez program komputerowy.
- Całkowita powierzchnia nasadzeń leśnych nie musi się równać powierzchni ziemi pod lasem. Może być od niej mniejsza w przypadku chwilowego braku zalesienia (np. gdy wycięto drzewostan i na jego miejsce planuje się posadzenie nowego).
- W trakcie roku w drzewostanie leśnym zachodzić mogą różne zdarzenia. Ich wpływ na ewidencję pokazano na Schemacie 1.

- Tabelę należy wypełniać posługując się danymi zapisanymi w tabeli pomocniczej B umieszczonej na końcu KOiZ.

4.4. Tabela 4 SAiZ Melioracje szczegółowe, budynki i budowle, środki transportowe, maszyny i urządzenia

Lista kontrolna:								
<input type="checkbox"/> Melioracje <input type="checkbox"/> Budynki i budowle <input type="checkbox"/> Środki transportowe <input type="checkbox"/> Maszyny i urządzenia								
Rodzaj środka trwałego	Kod	J.m. /a	Ilość	Wartość bieżąca na początek roku /b		Przewidywana liczba lat dalszego użytkowania	Rok rozpoczęcia eksploatacji środka trwałego	Charakterystyka pojazdu /c
				[m, szt., ha]	[zł]			
1	2	3	4	5		6	7	8
1.	100000							

CEL:

Rejestracja środków trwałych wykorzystywanych w działalności gospodarstwa rolnego i stanowiących jego własność. Należy ująć również środki trwałe nabyte w formie leasingu kapitałowego czy zakupione na raty (w pełnej wartości, nawet jeśli nie zostały do końca spłacone).

ZASADY ogólne:

- Lista kontrolna jest narzędziem pomocniczym, który w założeniu ma zapobiec przypadkowemu pominięciu w zapisach danych grup środków trwałych. Należy na niej odznaczyć, grupy środków trwałych wpisane już do tabeli, a także te grupy, których brak jest w gospodarstwie.
- Rodzaj środka trwałego określić należy zgodnie z jego bieżącym lub ostatnim przeznaczeniem, gdy obecnie nie jest użytkowany (np. z przyczyn ekonomicznych).
- Nie należy ewidencjonować środków trwałych w pełni zamortyzowanych i nie nadających się do kapitalnego remontu.
- Środek trwały będący współwłasnością rolnika w spisie inwenturowym ujmuje się wartościowo w części stanowiącej własność rolnika.
- Każdy środek trwały należy wpisać do oddzielnego wiersza i oddzielnie wycenić. Wyjątek stanowią mogą urządzenia małowartościowe (jednolite pod względem konstrukcji, wieku i przeznaczenia, np. ule), które gospodarstwo posiada w dużych ilościach – dopuszcza się wówczas tworzenie tzw. **obiektów inwentarzowych zbiorczych**.
- **Wartość budynku należy podać bez wartości urządzeń technicznych stanowiących jego wyposażenie** (np. zgarniacza obornika czy automatycznych poidel). Urządzenia techniczne będące wyposażeniem budynków należy rejestrować jako oddzielny środek trwały.
- Zamortyzowane środki trwałe użytkowane nadal w gospodarstwie należy zapisać z wartością bieżącą na początek roku równą 1 zł i liczbą lat 0.

- Zamortyzowane środki trwałe nieużytkowane już w gospodarstwie należy usunąć ze stanu gospodarstwa. Umożliwia to narzędzie-Odblokuj4Usuniecie.exe zamieszczone na stronie internetowej www.fadn.pl w dziale: Metodyka/Oprogramowanie/Narzędzia i pozostałe. Narzędzie to odblokowuje wiersze do usunięcia w tabeli SAiZ oraz porządkuje tabelę dziennika w KOiZ. **UWAGA!** Po zastosowaniu narzędzia-Odblokuj4Usuniecie.exe użytkownik będzie mógł samodzielnie usunąć wiersze w tabeli SAiZ, w których wartość środka trwałego oraz przewidywana liczba lat użytkowania równe są zero.
- Likwidacja niezamortyzowanego środka trwałego zamierzona przez rolnika (np. likwidacja sadu z powodów ekonomicznych) odbywa się wyłącznie poprzez skrócenie przewidywanego okresu jego użytkowania (korektę przewidywanej liczby lat użytkowania dla stanu na początek roku) do 1 roku.

ZASADY szczegółowe:

- Kolumny 3 i 4 należy wypełnić tylko w przypadku melioracji, podając odpowiednio w przypadku:
 - sprawnego drenażu → powierzchnię objętą jego działaniem (ha);
 - rowów i kanałów odprowadzających i doprowadzających wodę do pól → długość w metrach bieżących (m);
 - przepustów i zastawek regulujących przepływ wody (na rowach, kanałach i stawach nie związanych z chowem ryb) → liczbę sztuk (szt.);
 - trwałych urządzeń nawadniających zainstalowanych na stałe w ziemi (nawadnianie wymuszone - pod ciśnieniem) → wielkość powierzchni objętej nawadnianiem (ha);
 - pozostałych urządzeń nawadniających i odwadniających użytki rolne → liczbę sztuk (szt.);
 - urządzeń stawów rybnych - obejmujących groble, urządzenia regulujące przepływ wody (przepusty, zastawki, mnichy, itp.) oraz inne urządzenia stawów rybnych → łączną liczbę (szt.).
- W kolumnie 5 „Wartość bieżąca środków trwałych”, należy wycenić według metody kosztów odtworzenia. Metoda kosztów odtworzenia polega na ustaleniu kosztów zakupu lub oszacowaniu kosztów budowy określonego składnika majątkowego według cen bieżących z dnia wyceny. Ustaloną w ten sposób wartość należy obniżyć o dotychczasowe umorzenie - proporcjonalnie do oszacowanego stopnia zużycia.

Przykład 1: Ciągnik, rok produkcji 2005:

1. **ciągnik** został **zakupiony** przez gospodarstwo w roku 2010 → informację należy zapisać w kolumnie 'Rok rozpoczęcia eksploatacji środka trwałego'

2. w roku 2014 wartość nowego, zbliżonego ciągnika wynosi: 110 000 zł

3. stopień zużycia to 45%, więc oszacowana wartość umorzenia wynosi:

$$49\,500\text{zł} (=45\% * 110\,000\text{zł})$$

4. **wartość bieżąca na początek roku 2014** wynosi:

$$60\,500\text{zł} (=110\,000\text{zł} - 49\,500\text{zł})$$

Przykład 2: Ciągnik, rok produkcji 2005:

1. zakupiony przez gospodarstwo w roku 2010
2. **ciągnik** został **poddany ulepszeniu** w roku 2012 → informację należy zapisać w kolumnie 'Rok rozpoczęcia eksploatacji środka trwałego'
3. w roku 2014 wartość nowego, zbliżonego ciągnika wynosi: 110 000zł
4. stopień zużycia uwzględniający ulepszenie (które miało miejsce w roku 2012) to 30%, więc oszacowana wartość umorzenia wynosi:
33 000zł (=30% * 110 000zł)
5. **wartość bieżąca na początek roku 2014** wynosi:
77 000zł (=110 000zł - 33 000zł)

- W kolumnie 6 należy wpisać przewidywaną liczbę lat dalszego użytkowania określoną na podstawie szacowanego przez rolnika okresu, przez który środek trwały będzie użytkowany zanim zużyje się i będzie musiał zostać zastąpiony nowym środkiem.
- W kolumnie 7 należy podać rok rozpoczęcia eksploatacji danego środka trwałego, czyli rok:
 - zakupu lub wytworzenia przez gospodarstwo rolne;
 - przeprowadzenia ostatniego ulepszenia, ewentualnie zmiany funkcji środka trwałego.

Ulepszenie środka trwałego, to jego: przebudowa, rozbudowa, rekonstrukcja, adaptacja lub modernizacja. Środek trwały należy uznać za ulepszony, gdy suma wydatków poniesionych na jego ulepszenie w danym roku przekracza 3 500 zł oraz nastąpi wzrost jego wartości użytkowej mierzonej okresem użytkowania, wydajnością, jakością produktów uzyskiwanych przy udziale ulepszanego środka trwałego, kosztami jego eksploatacji.

- W kolumnie 8 należy podać charakterystykę:
 - moc silnika dla samochodów dostawczych i ciężarowych oraz ciągników;
 - pojemność silnika dla samochodów osobowych;
 - ładowność dla przyczep i naczep.

UWAGI DODATKOWE:

- Spis wykonuje się w roku przystąpienia gospodarstwa do badań. Wartość na koniec roku wyliczona zostanie na podstawie zakupów, nieodpłatnych przekazania z i do gospodarstwa rolnego, sprzedaży, strat losowych i modernizacji/inwestycji. Stan końcowy danego roku obrachunkowego automatycznie jest stanem początkowym roku następnego.

4.5. Tabela 5 SAiZ Zakończone ulepszenia w obcych środkach trwałych; WNIp oraz kwoty produkcyjne; rozliczenia międzyokresowe kosztów

Wyszczególnienie	Kod	Wartość bieżąca na początek roku /a		Przewidywana liczba lat dalszego użytkowania /b	Ilość referencyjna /c	Rok rozpoczęcia eksploatacji środka trwałego
		[zł]	[gr]	[lata]	[kg]	[rok]
1	2	3	4	5	6	

[a] Zakończone ulepszenia w obcych środkach trwałych

1.	19-00-____					
----	------------	--	--	--	--	--

[b] Wartości niematerialne i prawne oraz kwoty produkcyjne

1.	18-____					
----	---------	--	--	--	--	--

[c] Rozliczenia międzyokresowe kosztów /d

1.	18-2____					
----	----------	--	--	--	--	--

CEL:

Ewidencja zakończonych ulepszeń w obcych środkach trwałych; wartości niematerialnych i prawnych oraz kwot produkcyjnych oraz rozliczeń międzyokresowych kosztów.

ZASADY ogólne:

- Tabela składa się z trzech części:
 - część [a] do rejestrowania zakończonych ulepszeń w obcych środkach trwałych;
 - część [b] do rejestrowania wartości niematerialnych i prawnych oraz kwot produkcyjnych;
 - część [c] do rejestrowania rozliczeń międzyokresowych kosztów poniesionych w ubiegłych latach.
- Okres dokonywania odpisów amortyzacyjnych od zakończonych ulepszeń w obcych środkach trwałych przy umowach wieloletnich, nie powinien przekraczać długości okresu użytkowania danego środka trwałego w badanym gospodarstwie.

ZASADY szczegółowe:

- Każda kwota produkcyjna musi być zakodowana odrębnym kodem z grupy 18-4x-xx. W kolumnie 2 należy wpisać kod odpowiedni dla danej kategorii (predefiniowany w tabeli). Każdy obiekt należy zarejestrować pod odrębnym numerem 'nn'.
- W kolumnie 3 należy podać wartość bieżącą na początek roku wycenioną metodą kosztów odtworzenia. W przypadku kwot i limitów otrzymanych od Agencji Rynku Rolnego, w kolumnie 3 (wartość bieżąca) należy wstawić symboliczne 1 zł niezależnie od wielkości limitu.
- Zastane w pierwszym roku badań rozliczenia międzyokresowe kosztów trzeba wycenić według metody kosztów odtworzenia.

- W kolumnie 4 należy podać przewidywaną liczbę lat dalszego rozliczania. Okres dokonywania odpisów amortyzacyjnych powinien:
 - zawierać się w granicach 2 – 5 lat (średnio 3 lata) dla wartości niematerialnych i prawnych;
 - wynosić do 20 lat w przypadku prawa wieczystego użytkowania gruntów lub nieruchomości;
 - wynosić od 3 do 6 lat dla rozliczeń międzyokresowych kosztów;
 - wynosić zero w przypadku kwot produkcyjnych, gdyż kwoty nie podlegają amortyzacji.
- Kolumnę 5 należy wypełnić jedynie w przypadku limitów produkcyjnych. Należy w niej podać ilość referencyjną (wielkość limitu) pamiętając o zastosowaniu odpowiedniej jednostki miary (kilogramów).

UWAGI DODATKOWE:

- Kwot produkcyjnych dodzierżawionych nie należy wpisywać do tej tabeli.

4.6. Tabela 6 SAiZ Środki trwałe w budowie (inwestycje w toku)

Rodzaj inwestycji lub ulepszenia	Kod	J. m.	Ilość	Rok rozpoczęcia	Wartość	
			[m, szt., ha]	[rok]	[zł]	[gr]
1	2	3	4	5	6	

[a] Własne środki trwałe w budowie (inwestycje w toku)

1.	0-_____					
----	---------	--	--	--	--	--

[b] Niezakończone ulepszenia w obcych środkach trwałych (inwestycje w toku)

1.	09-_____					
----	----------	--	--	--	--	--

CEL:

Ewidencja środków trwałych w budowie będących własnością gospodarstwa oraz niezakończonych ulepszeń w obcych środkach trwałych.

ZASADY ogólne:

- Tabela składa się z dwóch części:
 - część [a] do rejestrowania własnych środków trwałych w budowie;
 - część [b] do rejestrowania niezakończonych ulepszeń w obcych (dodzierżawionych) środkach trwałych.
- W tabeli ewidencjonować należy:
 - obiekty będące w trakcie budowy lub montażu – takie jak: budynki, budowle, urządzenia melioracyjne, środki transportowe, maszyny oraz urządzenia techniczne;
 - obiekty zakupione w stanie nie nadającym się do użytkowania, które są lub będą poddawane kapitalnemu remontowi lub modernizacji;
 - obiekty uprzednio użytkowane przez gospodarstwo rolne, a obecnie poddawane remontom kapitalnym lub modernizacji;

- nasadzenia w sadach i plantacjach wieloletnich – od momentu ich założenia do momentu wejścia w okres plonowania;
- zakładane drzewostany leśne – do momentu zakończenia nasadzenia;
- niezakończone rekultywacje gleb, których koszt po zakończeniu zaliczony będzie do rozliczeń międzyokresowych kosztów.

ZASADY szczegółowe:

- W kolumnie 5 należy wpisać rok rozpoczęcia inwestycji – czyli rok poniesienia pierwszego wydatku z nią związanego.
- W kolumnie 6 należy wpisać wartość inwestycji w toku wycenionej wg poniesionych kosztów.

UWAGI DODATKOWE:

- W przypadku likwidacji środka trwałego w budowie zamierzonej przez rolnika, w pole "Kod środka trwałego" tabeli 16 lub 17 KOiZ należy wpisać wyraz "LIKwidacja".

4.7. Tabela 7 SAiZ i Tabela 3 (7) SWAiZ Zwierzęta

Gatunki i grupy zwierząt	J. m.	Kod	Ilość	Średnia waga 1 szt. w grupie	Cena jednostkowa netto /a	
			[s szt.]	[kg]	[zł]	[gr]
1	2	3	4	5	6	

CEL:

Ewidencja stanu ilościowego oraz cen wszystkich grup zwierząt gospodarskich będących własnością gospodarstwa rolnego (także tych, które przekazano do usługowego odchowu w innym gospodarstwie).

ZASADY ogólne:

- W książkach rachunkowości rolnej nie ewidencjonuje się zwierząt należących do gospodarstwa domowego rodziny rolnika, czyli służących wyłącznie zaspokojeniu potrzeb bytowych rodziny rolnika (np. w gospodarstwie utrzymywanych jest kilka kur, od których jaja ani mięso nigdy nie są sprzedawane).
- Pozostałe koniowate (osły, muły oraz kucyki) – wpisać należy w części tabeli przeznaczonej dla pozostałych zwierząt.
- Strusie należy rejestrować w części tabeli przeznaczonej dla pozostałego drobiu.

ZASADY szczegółowe:

- W kolumnach 1 – 3 dane wypełniane są ze szczegółowością zgodną z wymogami systemu. Dane odnoszące się do określonej grupy zwierząt będącej własnością gospodarstwa rolnego należy podać w odpowiednim wierszu.
- W kolumnie 2 podano wymaganą jednostkę miary dla poszczególnych zwierząt.
- W kolumnie 4 należy podać liczbę sztuk fizycznych będących własnością gospodarstwa rolnego odpowiednio na dzień 1 stycznia (tabela w SAiZ) lub 31 grudnia (tabela w SWAiZ).

- W kolumnie 5 należy podać uśrednioną wagę 1 sztuki zwierzęcia w danej grupie.
- W kolumnie 6 należy podać cenę jednostkową netto (w odniesieniu do jednostki określonej w kolumnie 2), będącą ceną sprzedaży „loco gospodarstwo” (bez VAT) możliwą do uzyskania w dniu:
 - 1 stycznia – w przypadku wypełniania tabeli w SAiZ;
 - 31 grudnia – w przypadku wypełniania tabeli w SWAiZ.

Przy ustalaniu ceny należy brać pod uwagę wartość użytkową oraz kondycję zwierząt.

UWAGI DODATKOWE:

- Jeżeli na początku roku obrachunkowego w gospodarstwie znajdowały się tylko zwierzęta własne i żadne z nich nie zostało przekazane do odchowu w innym gospodarstwie, to liczba sztuk każdej grupy zwierząt w kolumnie 4 tabeli 7 Spisu Aktywów i Zobowiązań musi się równać liczbie podanej w kolumnie 3 tabeli 5 Książki Obrótów i Zaszłości.
- Jeżeli w gospodarstwie na stan początkowy znajdowały się zwierzęta obce w odchowu lub część zwierząt własnych została przekazana do odchowu w innym gospodarstwie, to liczba sztuk w kolumnie 4 tabeli 7 Spisu Aktywów i Zobowiązań będzie różna od liczby podanej w kolumnie 3 tabeli 5 Książki Obrótów i Zaszłości.
- Powyższe zasady dotyczą także liczby zwierząt na stan końcowy roku obrachunkowego.

4.8. Tabela 8 SAiZ i Tabela 4 (8) SWAiZ Zapasy produktów własnych – potencjalnie towarowych

Rodzaj produktu	Kod	J. m.	Ilość	Cena jednostkowa netto	
				[zł]	[gr]
1	2	3	4	5	
1.	000000				

CEL:

Ewidencja ilości i ceny jednostkowej netto zapasów produktów roślinnych, zwierzęcych i nierolniczych – potencjalnie towarowych wytworzonych w gospodarstwie.

ZASADY ogólne:

- W tabeli należy rejestrować produkty będące przedmiotem obrotu rynkowego.
- W tabeli nie należy rejestrować produktów rolniczych zakupionych przez gospodarstwo rolne w celu ich dalszej odsprzedaży. Odsprzedaż zakupionych produktów rolniczych nie jest działalnością rolniczą.

ZASADY szczegółowe:

- W kolumnie 2 należy wpisać odpowiedni kod z „Instrukcji Kodowania oraz Wykazów Kodów”, wykaz 6.

- W kolumnie 5 należy podać cenę jednostkową netto (tj. bez podatku VAT); powinna ona być ceną sprzedaży „loco gospodarstwo” możliwą do uzyskania w dniu 1 stycznia (lub 31 grudnia dla zapasów na koniec roku). Przy jej ustalaniu należy pamiętać o zasadzie ostrożnej wyceny. Dla ustalenia odpowiedniej ceny należy rozpoznać, czy zapas produktu zaistniał z przyczyn braku możliwości sprzedaży, czy też jest to zapas zaprogramowany w ramach gospodarki zapasami.

UWAGI DODATKOWE:

- Do produktów potencjalnie towarowych można także, w wyjątkowych przypadkach, zaliczyć produkty z zasady uznawane za nietowarowe (np. siano), ale tylko wtedy, kiedy gospodarstwo zawarło wieloletnią umowę na ich sprzedaż i sprzedaży podlega główna część tego produktu.

4.9. Tabela 9 SAiZ i Tabela 5 (9) SWAiZ Zapasy produktów własnych – nietowarowych

Rodzaj produktu	Kod	J. m.	Ilość
1	2	3	4
1.	6_____		

CEL:

Ewidencja zapasów produktów nietowarowych roślinnych i zwierzęcych wytworzonych w gospodarstwie.

ZASADY ogólne:

- Produkty nietowarowe z reguły nie podlegają wymianie rynkowej. Należą do nich: korzenie okopowych pastewnych, kiszonki (z wyjątkiem kiszonki z ziemniaków), siano, słoma oraz wszystkie produkty uboczne pochodzące z produkcji roślinnej, obornik, gnojówka, gnojowica oraz inne produkty uboczne pochodzące z produkcji zwierzęcej.

ZASADY szczegółowe:

- W kolumnie 2 należy wpisać odpowiedni kod z „Instrukcji Kodowania oraz Wykazów Kodów”, wykaz 6.
- W kolumnie 4 należy podać ilość zgodną z jednostką miary określoną w kolumnie 3.

UWAGI DODATKOWE:

- Wartość produktów nietowarowych wyceniana jest przez program komputerowy.
- Jeśli w gospodarstwie określony produkt powszechnie uznawany za nietowarowy uznano (w drodze wyjątku) za produkt potencjalnie towarowy i wpisano go do tabeli 8 SAiZ lub 4 (8) SWAiZ, to w trakcie tego samego spisu nie może on powtórzyć się wśród produktów nietowarowych.

4.10. Tabela 10 SAiZ i Tabela 6 (10) SWAiZ Zapasy materiałów do działalności operacyjnej (z zakupów, z nieodpłatnych przekazania do gospodarstwa rolnego)

Rodzaj materiału /b	Kod	J. m.	Ilość	Cena jednostkowa netto	
				[zł]	[gr]
1	2	3	4	5	
1.	5_____				

CEL:

Ewidencja wszystkich zapasów materiałów obcego pochodzenia służących do bieżącej (operacyjnej) działalności gospodarstwa rolnego, które stanowią zapasy gospodarstwa w dniu 1 stycznia (tabela w SAiZ) lub 31 grudnia (tabela w SWAiZ). Materiały te pochodzą głównie z zakupu, a także z nieodpłatnych przekazania do gospodarstwa rolnego.

ZASADY ogólne:

- Materiałami do produkcji roślinnej są: nasiona, sadzeniaki i inne typy materiału rozmnożeniowego, nawozy mineralne (makro i mikronawozy), wapno nawozowe, nawozy organiczne, środki ochrony roślin, podłoża do szklarni, stymulatory wzrostu, opakowania jednorazowego użytku, etykiety, paliki itp.
- Materiałami do produkcji zwierzęcej są: wszystkie rodzaje pasz, leki, środki weterynaryjne, środki czystości, ściółki, a także drobny sprzęt specjalistyczny dla chowu i hodowli poszczególnych grup zwierząt.
- Materiałami dla potrzeb ogólnogospodarczych są: opał, paliwa (tylko w dużych zbiornikach), oleje silnikowe, części zamienne, materiały budowlane do remontów bieżących itp.
- W tabeli 10 SAiZ nie należy wpisywać materiałów budowlanych i części zamiennych zakupionych lub otrzymanych nieodpłatnie na potrzeby inwestycji i modernizacji. Materiały o takim przeznaczeniu należy wpisać w tabeli 6 SAiZ jako inwestycję w toku i nadać odpowiedni kod z „Instrukcji Kodowania oraz Wykazów Kodów”, wykaz 0.
- W tabeli nie należy rejestrować materiałów zakupionych przez gospodarstwo rolne w celu ich dalszej odsprzedaży. Odsprzedaż zakupionych materiałów nie jest działalnością rolniczą.

ZASADY szczegółowe:

- W kolumnie 1 należy podać opis materiału. W przypadku nawozów mineralnych należy wpisać obok nazwy nawozu mineralnego także zawartość N, P₂O₅, K₂O wg wzoru: *mocznik, 46-0-0*.
- W kolumnie 2 należy wpisać odpowiedni kod z „Instrukcji Kodowania oraz Wykazów Kodów”, wykaz 5.
- W kolumnie 4 należy podać ilość zgodną z jednostką miary określoną w kolumnie 3.

- W kolumnie 5 należy podać cenę jednostkową netto (bez VAT), uwzględniając jednostkę miary określoną w kolumnie 3. Cena za jednostkę powinna odpowiadać (z reguły) cenie netto zakupu z ostatniego „wejścia” danego materiału do gospodarstwa, czyli ostatniego zakupu lub ostatniego nieodpłatnego przekazania do gospodarstwa rolnego.

4.11. Tabela 11 SAiZ Produkcja roślinna w toku – cykl krótki

Rodzaj nakładu /b	Kod	J. m.	Ilość	Cena jednostkowa netto		Wartość	
				[zł]	[gr]	[zł]	[gr]
1	2	3	4	5		6 = 4 * 5	

CEL:

Ewidencja nakładów poniesionych w poprzednim roku pod uprawy, z których produkcja będzie pozyskana w roku badania.

ZASADY ogólne:

- Ilość poszczególnych nakładów poniesionych na produkcję roślinną w toku oraz ich ceny jednostkowe netto (zakupu lub sprzedaży „loco gospodarstwo”) należy ustalić w drodze wywiadu z rolnikiem.
- W tabeli tej nie należy wpisywać wapna nawozowego wysianego jesienią roku poprzedniego.

ZASADY szczegółowe:

- W kolumnie 1 należy podać rodzaje nakładów. W przypadku nawozów mineralnych należy wpisać obok nazwy nawozu mineralnego także zawartość N, P₂O₅, K₂O wg wzoru: *polifoska, 12-12-12*.

UWAGI DODATKOWE:

- Przy zamykaniu ksiąg należy powrócić do tej tabeli i porównać ją ze strukturą zasiewów do zbioru w roku bieżącym (tabela 4 KOiZ) – aby nanieść ewentualne poprawki przed zakończeniem roku obrachunkowego.
- Jeśli w KOiZ wykazano uprawę ozimą do zbioru w roku bieżącym, to wysiane w roku poprzednim nasiona muszą być uwzględnione w tabeli 11 SAiZ. Jeśli w roku bieżącym stosowano niskie dawki nawozów, to prawdopodobnie w roku poprzednim zastosowano duże nawożenie przedsiewne. Należy więc sprawdzić, czy zostało ono uwzględnione w tej tabeli.

4.12. Tabela 12 SAiZ Produkcja roślinna w toku – cykl długi (koszty kumulowane od założenia uprawy do pozyskania produktu)

Rodzaj produkcji (uprawy)	Kod	Rok rozpoczęcia	Powierzchnia		Wartość /d	
		[rok]	[ha]	[ar]	[zł]	[gr]
1	2	3	4		5	
1.	02-_____					

CEL:

Ewidencja poniesionych dotychczas kosztów na produkcję w toku – cyklu długiego – od momentu założenia uprawy do momentu spisu.

ZASADY ogólne:

- Tabelę należy wypełnić w drodze wywiadu z rolnikiem.
- Przykładem produkcji cyklu długiego są wszelkiego rodzaju szkółki drzew i krzewów owocowych oraz ozdobnych, a także plantacje choinek bożonarodzeniowych.

ZASADY szczegółowe:

- W kolumnie 1 należy podać rodzaj uprawy.
- W kolumnie 2 należy wpisać kod – z „Instrukcji Kodowania oraz Wykazów Kodów”, wykaz 02.
- W kolumnie 3 należy określić rok rozpoczęcia uprawy.
- W kolumnie 4 należy podać powierzchnię.
- W kolumnie 5 należy określić sumę dotychczas poniesionych kosztów (od momentu założenia uprawy do dnia 1 stycznia roku, w którym przeprowadzany jest spis).

4.13. Tabela 13 SAiZ i Tabela 7 (13) SWAiZ Zaliczki wniesione

Lp.	Przedmiot zaliczki	Kod	Wartość	
			[zł]	[gr]
1	2	3	4	
[a] na poczet wartości niematerialnych i prawnych oraz kwot produkcyjnych				
1		18-_____		
[b] na poczet środków trwałych w budowie (inwestycji w toku) /b				
1		_____		
[c] na poczet przyszłych dostaw materiałów i usług oraz świadczeń finansowych				
1		_____		

CEL:

Ewidencja zaliczek wniesionych przez gospodarstwo na zakupy lub świadczenia finansowe:

- w roku poprzednim do zrealizowania w roku obrachunkowym (SAiZ);
- w roku obrachunkowym do zrealizowania w roku następnym (SWAiZ).

ZASADY ogólne:

- Tabela składa się z trzech części:
 - część [a] przeznaczona do ewidencji zaliczek wniesionych na poczet wartości niematerialnych i prawnych lub zakupu kwot produkcyjnych;
 - część [b] przeznaczona do ewidencji zaliczek wniesionych na poczet inwestycji w toku oraz zakupu środków trwałych;
 - część [c] przeznaczona do ewidencji zaliczek wniesionych przez rolnika na poczet przyszłych dostaw materiałów, zwierząt, usług oraz świadczeń finansowych.

ZASADY szczegółowe:

- W kolumnie 2 (w odpowiedniej części tabeli) należy podać tytuły wniesionych zaliczek.
- W kolumnie 3 należy podać kod. Zaliczki:
 - na poczet inwestycji w toku zawsze koduje się kodem środka trwałego będącego w budowie, czyli kodem z „Instrukcji Kodowania oraz Wykazów Kodów”, wykaz 0;
 - a’konto zakupu gotowego środka trwałego – kodem z „Instrukcji Kodowania oraz Wykazów Kodów”, wykaz 1;
 - pozostałe koduje się kodem odpowiednim do przedmiotu zaliczki – czyli opisu podanego w kolumnie 2 tabeli. Mogą to być kody z „Instrukcji Kodowania oraz Wykazów Kodów”, wykaz: 5, 6 (tylko na zakup zwierząt), 7 lub 8.

4.14. Tabela 14 SAiZ i Tabela 8 (14) SWAiZ Należności i pozostałe aktywa finansowe

Rodzaj	Kod	Wartość	
		[zł]	[gr]
1	2	3	
[a] Należności /a			
1.	_____		
[b] Finansowy majątek trwały /b			
1.	18-3_____		
[c] Środki pieniężne /c			
1.	31-_____		

CEL:

Ewidencja środków finansowych należnych gospodarstwu, a także posiadanych przez gospodarstwo majątku finansowego.

ZASADY ogólne:

- Tabela składa się z trzech części:
 - część [a] przeznaczona jest do rejestracji należności;

- część [b] przeznaczona jest do rejestracji finansowego majątku trwałego, dostępnego dla gospodarstwa rolnego po okresie jednego roku;
 - część [c] przeznaczona jest do rejestracji środków pieniężnych dostępnych w dniu spisu z natury, np. stanu gotówki, stanu rachunku bankowego, które przewidywane są dla bieżącego funkcjonowania gospodarstwa rolnego. W tej części należy także rejestrować krótkoterminowe papiery wartościowe i inne środki pieniężne gospodarstwa rolnego.
- Należy pamiętać, że środki finansowe posiadane w dniu 1 stycznia lub 31 grudnia powinny w miarę możliwości zabezpieczać bieżące funkcjonowanie gospodarstwa rolnego.

ZASADY szczegółowe:

- W kolumnie 1 należy ewidencjonować oddzielnie poszczególne tytuły należności / finansowego majątku trwałego / środków pieniężnych.
- W kolumnie 2 dla każdej pozycji należności należy podać kod. Kod musi określać, czego dotyczy dana należność. Może to być kod odpowiedni dla: grupy zwierząt, produktu, usługi lub środka trwałego, pod którym figurował ten środek przed sprzedażą. Jeśli należności za określony produkt dotyczą dwóch lub trzech podmiotów gospodarczych, to należy je zapisać w oddzielnych wierszach, precyzując nie tylko „za co” jest należność, ale także „od kogo”. We wszystkich wyżej wymienionych przypadkach trzeba zastosować ten sam kod produktu.
- W kolumnie 3 należy podać należną kwotę w wartości brutto.

4.15. Tabela 15 SAiZ i Tabela 9 (15) SWAiZ Zobowiązania długoterminowe

Lp.	Rodzaj kredytu, pożyczki lub innego zobowiązania	Kod	Wartość		W tym do spłacenia kwota rat:			
					zaległych (przeterminowanych)		bieżących /a	
			[zł]	[gr]	[zł]	[gr]	[zł]	[gr]
1	2	3	4		5		6	
[a] Kredyty, pożyczki długoterminowe								
1		4) -						
[b] Pozostałe zobowiązania długoterminowe /b								
1								

CEL:

Ewidencja wszystkich zobowiązań ciążących na gospodarstwie rolnym zaciągniętych na okres powyżej 12 miesięcy.

ZASADY ogólne:

- Tabela składa z dwóch części:
 - część [a] przeznaczona jest do rejestracji kwot kredytów i pożyczek długoterminowych pozostających do spłacenia;

- część [b] przeznaczona jest do rejestracji kwot pozostałych zobowiązań długoterminowych (np. za środki trwałe zakupione „na raty” lub w ramach leasingu kapitałowego, wartości niematerialne i prawne, materiały, usługi, kwoty produkcyjne itp. z płatnością uzgodnioną, wykraczającą poza okres 1 roku, a także spłaty rodzinne obciążające GR).
- Każde zobowiązanie należy potraktować jako odrębny element spisu nadając mu (jeśli jest kodowane tą samą grupą kodów) kolejny numer ‘nn’.
- W tabeli tej rejestrować należy także zobowiązania długoterminowe, dla których rok bieżący jest ostatnim rokiem spłaty.
- Spis zobowiązań wykonuje się także na koniec roku obrachunkowego.

ZASADY szczegółowe:

- W kolumnie 2 należy opisać:
 - rodzaj zobowiązania (czego dotyczy);
 - instytucję finansującą (kto udzielił kredytu lub pożyczki – bank, inna instytucja, osoba prywatna);
 - warunki zobowiązania (preferencyjne czy komercyjne).
- W kolumnie 3 należy wpisać odpowiedni kod, uwzględniający rodzaj zobowiązania, instytucję finansującą oraz warunki udzielenia. W części [a] należy użyć kodów z grupy kodów ‘41-’. W części [b] należy użyć kodu odpowiedniego ze względu na rodzaj zobowiązania (np. w przypadku zobowiązania za zakupiony środek trwały należy użyć kodu środka trwałego).
- W kolumnie 4 należy wpisać wartość zobowiązania ogółem pozostającego do spłacenia. Wartość zobowiązań wyraża się zawsze w kwocie wymagalnej zapłaty, czyli w wartości brutto (łącznie z VAT – o ile zobowiązanie jest nim obciążone). Pamiętać należy o rejestracji w tym miejscu jedynie wartości kapitału (bez wartości odsetek ustalonych do spłaty).
- W kolumnie 5 należy podać kwotę przeterminowanych rat kapitałowych, która zgodnie z umową powinna zostać zwrócona wierzycielowi do dnia na który wykonywany jest spis, a z różnych przyczyn nadal pozostaje niespłacona.
- W kolumnie 6 należy podać kwotę rat kapitałowych przypadającą do zapłacenia (zgodnie z umową) w ciągu 12 miesięcy od dnia, na który wykonywany jest spis.

UWAGI DODATKOWE:

- Odsetki obciążające zobowiązania kodowane są kodem odsetek, a ich spłata rejestrowana jest tylko w tabeli „Wydatki” KWiW. Naliczone do zapłaty odsetki od zaciągniętego kredytu nie powiększają wartości zobowiązania do spłaty zarejestrowanego w SAiZ lub SWAiZ.

4.16. Tabela 16 SAiZ i Tabela 10 (16) SWAiZ Zobowiązania krótkoterminowe

Lp.	Rodzaj kredytu, przedmiot zaliczki lub innego zobowiązania	Kod	Wartość	
			[zł]	[gr]
1	2	3	4	

[a] Kredyty, pożyczki krótkoterminowe

1		42-_____		
	Debet na rachunku bankowym bieżącym	45-00-00		

[b] Zaliczki otrzymane na poczet przyszłych dostaw produktów i usług /a

1		_____		
---	--	-------	--	--

[c] Zobowiązania krótkoterminowe / b

1		_____		
---	--	-------	--	--

CEL:

Ewidencja wszystkich zobowiązań ciążących na gospodarstwie rolnym zaciągniętych na okres poniżej 12 miesięcy.

ZASADY ogólne:

- Tabela składa z trzech części:
 - część [a] przeznaczona jest do ewidencji zaciągniętych przez gospodarstwo rolne kredytów i pożyczek krótkoterminowych;
 - część [b] przeznaczona jest do ewidencji zaliczek otrzymanych przez gospodarstwo rolne na poczet przyszłych dostaw produktów i usług, a także a'konto sprzedaży środków trwałych należących do gospodarstwa rolnego;
 - część [c] przeznaczona jest do ewidencji zobowiązań krótkoterminowych, z tytułu pobranych trwałych i obrotowych środków produkcji, otrzymanych usług oraz niezapłaconych w ubiegłym roku świadczeń finansowych (np. podatków czy przeterminowanych odsetek od kredytów i pożyczek).
- Każde zobowiązanie należy potraktować jako odrębny element spisu nadając mu (jeśli jest kodowane tą samą grupą kodów) kolejny numer 'nn'.
- Spis zobowiązań wykonuje się także na koniec roku obrachunkowego.

ZASADY szczegółowe:

- W kolumnie 2 należy opisać:
 - rodzaj zobowiązania (czego dotyczy, np. za zakup ziemi);
 - instytucję finansującą (kto udzielił kredytu lub pożyczki – bank, inna instytucja, osoba prywatna);
 - warunki zobowiązania (preferencyjne czy komercyjne);
 - przy opisie otrzymanej i nie zrealizowanej w ubiegłym roku zaliczki, należy dokładnie sprecyzować, jakiego produktu, towaru lub usługi dotyczy.

- W kolumnie 3 należy wpisać odpowiedni kod, uwzględniający rodzaj zobowiązania, instytucję finansującą oraz warunki udzielenia. W części [a] należy użyć kodów z grupy kodów '42-'. W części [b] kod zaliczki jest kodem określonego produktu, towaru lub usługi. W części [c] zobowiązania muszą być oznaczone kodami pobranych materiałów, usług, środków trwałych, bądź świadczeń finansowych, których nie opłacono w ubiegłym roku.
- W kolumnie 4 należy wpisać wartość zobowiązania pozostającego do spłacenia. Wartość zobowiązań wyraża się zawsze w kwocie wymagalnej zapłaty, czyli w wartości brutto (łącznie z VAT – o ile zobowiązanie jest nim obciążone). Pamiętać należy o rejestracji w tym miejscu jedynie wartości kapitału (bez wartości odsetek ustalonych do spłaty). Ustalając na stan początkowy tytuły oraz wartości zaliczek otrzymanych przez rolnika należy uwzględnić wartość wszystkich wpłat pieniężnych otrzymanych w ubiegłym roku w gotówce lub na konto bankowe, za które rolnik do końca ubiegłego roku nie wydał jeszcze zaliczkowanych produktów, zwierząt i środków trwałych lub nie wykonał zaliczkowanych usług.

UWAGI DODATKOWE:

- Odsetki obciążające zobowiązania kodowane są kodem odsetek, a ich spłata rejestrowana jest tylko w tabeli „Wydatki” KWiW. Naliczone do zapłaty odsetki od zaciągniętego kredytu nie powiększają wartości zobowiązania do spłaty rejestrowanej w SAiZ lub SWAiZ.

4.17. Tabela 17 SAiZ Rozliczenia przychodów przyszłych okresów

Wyszczególnienie	Kod	Wartość bieżąca na początek roku		Przewidywana liczba lat rozliczania
		[zł]	[gr]	[lata]
1	2	3		4
1.	2_ _ _ _ _			

CEL:

Ewidencja otrzymanych w ubiegłych latach dotacji do inwestycji, które nie zostały do tej pory w całości włączone do rachunku przychodów gospodarstwa rolnego.

ZASADY ogólne:

- Każdą dotację inwestycyjną potraktować należy jako odrębny element spisu.
- Ewidencja nastąpić powinna w momencie przyznania dotacji (a nie jej wpływu na rachunek bankowy gospodarstwa).

ZASADY szczegółowe:

- W kolumnie 3 ustalając wartość bieżącą dotacji na początek roku należy od wartości początkowej odjąć tę część, którą włączono do rachunku przychodów gospodarstwa w latach poprzednich.
- W kolumnie 4 przewidywana liczba lat rozliczania powinna być zgodna z okresem użytkowania środka trwałego, którego dotyczyła otrzymana dotacja.

UWAGI DODATKOWE:

- Sposób rozliczania dotacji inwestycyjnej w latach został zaprezentowany na Schemacie 3.

5. KSIĄŻKA WPŁYWÓW I WYDATKÓW (KWiW)

5.1. Tabela Wpływy

Miesiąc	Lp.	Wyszczególnienie a/	Kod	Przeznaczenie zwierząt /b	Ilość zwierząt sprzedanych	J.m. dla kol.	Ilość	Wpływy			Otrzymane wpłaty w wartości brutto		Kod zapisu /d	Rozliczenie z l.p. z miesiąca /e			
				[kod]	[szt.]	8	np. z faktury		Wartość netto /c		Stawka VAT	Wartość brutto			[zł]	[gr]	
							[kg, dt, l, ha, m3, h, szt.]	[zł]	[gr]	[%]	[zł]	[gr]			[zł]	[gr]	
1	2	3	4	5	6	7	8	9	10	11	12	13	14				

CEL:

Bieżąca rejestracja wszelkich sprzedaży oraz innych wpływów (np. otrzymanych dotacji, zaliczek itp. oraz ewidencja należności gospodarstwa u innych podmiotów gospodarczych).

ZASADY ogólne:

- Wpływy = wpłaty środków pieniężnych + pozostające należności.
- Transakcje rozliczane w walutach obcych należy każdorazowo przeliczyć na złote wg aktualnych średnich kursów NBP (na dzień transakcji).
- Ewidencję sprzedaży produktu, usługi lub środka trwałego gospodarstwa rolnego należy przeprowadzić po:
 - wystawieniu faktury VAT – jeśli rolnik rozlicza się na zasadach ogólnych i sam wystawia faktury,
 - otrzymaniu od odbiorcy – podatnika VAT faktury VAT RR,
 - wydaniu produktu, środka trwałego lub wykonaniu usługi na warunkach wcześniej uzgodnionych między partnerami – w przypadku transakcji niefakturowanych.
- Wpływ z tytułu otrzymania określonego rodzaju kredytu jest ewidencjonowany w momencie otrzymania wpłaty środków pieniężnych przez rolnika. Zgodnie z obowiązującą metodyką, należności z tytułu kredytów w Polskim FADN nie występują.
- Przy produktach sprzedawanych codziennie (np. jaja, mleko, produkty ogrodnicze) dopuszcza się notowanie transakcji tylko raz w miesiącu, ale trzeba wtedy prowadzić ewidencję pomocniczą – np. na stronach „Notatki”. Zbiorcza wielkość i wartość sprzedaży tych produktów musi być zarejestrowana w ostatnich pozycjach miesiąca.

ZASADY szczegółowe:

- Sprzedaż potwierdzona fakturą:
 - należy z niej spisać: ilość, wartość wpływu netto i brutto, stawkę podatku VAT, a także (w tym samym wierszu) wpisać wartość brutto otrzymanej w danym miesiącu zapłaty oraz przy niektórych transakcjach wypełnić oprócz kolumny 13, również kolumnę 14.

- Sprzedaż niefakturowana:
 - należy wypełnić wszystkie wymagane kolumny jak przy sprzedaży fakturowanej – z pominięciem kolumny dotyczącej wartości sprzedaży netto (kolumna 9), która wyliczana jest przez program komputerowy. Wartość przekazanych towarów i usług do dyspozycji nabywcy to wpływ brutto (kolumna 11). Stawka VAT (kolumna 10) zależy od tego, czy rolnik jest czynnym podatnikiem VAT, czy jest rolnikiem ryczałtowym.
- W kolumnach 1 i 2 – wpływy należy zapisywać chronologicznie, w układzie miesięcznym, tzn. każdy zapis musi posiadać liczbę porządkową w danym miesiącu.
- W kolumnie 3 należy dokładnie sprecyzować transakcje sprzedaży oraz wpłaty, aby móc je oznaczyć właściwym kodem (w kolumnie 4). Należy określić „co sprzedano” lub „za co”, „z jakiego tytułu” otrzymano wpłatę, a dla dotacji rok za który została przyznana. Dodatkowo w przypadku dotacji przyznanych do określonej liczby hektarów, sztuk zwierząt, ton produktów należy wypełnić kolumny 'J.m' (ha, szt, tony) oraz 'Ilość' (ilość jednostek bazowych).
- W kolumnie 5 w przypadku sprzedaży zwierząt należy wpisać jeden z trzech możliwych kodów, a mianowicie:
 - Kod 1 – gdy zwierzęta sprzedawane są z przeznaczeniem na ubój;
 - Kod 2 – gdy zwierzęta sprzedawane są z przeznaczeniem do dalszego chowu;
 - Kod 3 – gdy brak jest informacji nt. przeznaczenia sprzedawanych zwierząt.
- W kolumnach 6 – 11 należy zapisać fakt zaistnienia transakcji sprzedaży oraz innych wpływów.
- W kolumnie 12 należy zapisać wpłaty środków pieniężnych.
- Kolumny 13 i 14 służą do dodatkowego opisu powiązań danego zapisu z innymi zapisami w KWiw lub SAiZ lub SWAiZ:

w kolumnie 13 należy zawsze wpisać jeden z pięciu możliwych kodów zapisów (objaśnionych pod tabelą), a mianowicie:

 - Kod 1 – gdy transakcja została w pełni rozliczona, tzn. wydano towar i jednocześnie otrzymano zapłatę;
 - Kod 2 – gdy transakcja została opłacona częściowo lub nie opłacona wcale, tzn. wydano towar, ale pozostaje należność;
 - Kod 3 – gdy nastąpiła regulacja wcześniej powstałej należności, tzn. towar wydano towar wcześniej, a teraz otrzymano z tego tytułu zapłatę;
 - Kod 4 – gdy otrzymano zaliczkę a`konto sprzedaży (nie ma jeszcze wydania towaru);
 - Kod 5 – gdy wydano towar (właściwy moment sprzedaży) wcześniej zaliczkowany w całości lub częściowo. Jeżeli otrzymana zaliczka nie pokrywa w pełni wartości towaru, następuje dopłata.

w kolumnie 14 (Rozliczenie Lp... z miesiąca...) należy dokonać odpowiedniego zapisu, gdy w kolumnie 13 wpisano kod 3 = regulacja należności, albo kod 5 = sprzedaż wcześniej zaliczkowana. Do kolumny 14 należy wpisać:

- w przypadku rozliczania należności oraz zaliczek figurujących na stanie początkowym roku obrachunkowego, w miejsce „Lp.” liczbę porządkową z odpowiednich tabel SAiZ w pierwszym roku prowadzenia zapisów, a w kolejnych latach z odpowiednich tabel SWAiZ roku poprzedniego, natomiast w miejsce miesiąca wpisać dwa zera (00);
- w przypadku rozliczania należności z roku bieżącego, Lp. i kolejny numer miesiąca (od 01 do 12), pod którym zapisano transakcję sprzedaży;
- w przypadku rozliczania zaliczek otrzymanych w roku bieżącym, Lp. i numer miesiąca pierwszej zaliczki dokonanej transakcji.

PRZYKŁADY ZAPISU RÓŻNYCH ZASZŁOŚCI:

- Sprzedaż z otrzymaną pełną zapłatą.

Miesiąc	Lp.	Wyszczególnienie	Kod	Przeznaczenie zwierząt /a [kod]	Ilość zwierząt sprzedanych /h [szt.]	J.m. dla kol. 8	Ilość /np. z faktury [kg, dt, l, ha, m3, h, szt.]	Wpływy			Otrzymane wpłaty w wartości brutto [zł] [gr]	Kod zapisu /c	Rozliczenie z Lp. z miesiąca /d
								Wartość netto /b [zł] [gr]	Stawka VAT [%]	Wartość brutto [zł] [gr]			
5	1	pszenica zwyczajna jara	61-12-10			dt	25		5	4462	4462	1	
5	2	złom rolniczy	89-00-00						-	2000	2000	1	
5	3	wybrakowane krowy mleczne	66-22-30	1	1	kg	609		8	3912	3912	1	

- Pozostaje należność za sprzedany produkt, środek trwały lub usługę, otrzymano tylko część wartości brutto.

Miesiąc	Lp.	Wyszczególnienie	Kod	Przeznaczenie zwierząt /a [kod]	Ilość zwierząt sprzedanych /h [szt.]	J.m. dla kol. 8	Ilość /np. z faktury [kg, dt, l, ha, m3, h, szt.]	Wpływy			Otrzymane wpłaty w wartości brutto [zł] [gr]	Kod zapisu /c	Rozliczenie z Lp. z miesiąca /d
								Wartość netto /b [zł] [gr]	Stawka VAT [%]	Wartość brutto [zł] [gr]			
6	1	pszenica zwyczajna jara	61-12-10			dt	25		5	4 462	2 462	2	
6	2	złom rolniczy	89-00-00						-	2 000	1 000	2	
6	3	wybrakowane krowy mleczne	66-22-30	1	1	kg	609		8	3 912	2 912	2	

- Zwrot należności – przykład zapisów w miesiącu rozliczenia transakcji.

Miesiąc	Lp.	Wyszczególnienie	Kod	Przeznaczenie zwierząt /a [kod]	Ilość zwierząt sprzedanych /h [szt.]	J.m. dla kol. 8	Ilość /np. z faktury [kg, dt, l, ha, m3, h, szt.]	Wpływy			Otrzymane wpłaty w wartości brutto [zł] [gr]	Kod zapisu /c	Rozliczenie z Lp. z miesiąca /d
								Wartość netto /b [zł] [gr]	Stawka VAT [%]	Wartość brutto [zł] [gr]			
9	1	za pszenicę z czerwca	61-12-10								2 000	3	1/06
9	2	za złom rolniczy z czerwca	89-00-00								1 000	3	2/06
9	3	za wybr. krowy z czerwca	66-22-30								1 000	3	3/06

- Otrzymano zaliczkę a'konto sprzedaży (gdy produkt wydany zostanie dopiero w następnych miesiącach lub następnym roku).

Miesiąc	Lp.	Wyszczególnienie	Kod	Przeznaczenie zwierząt /a [kod]	Ilość zwierząt sprzedanych /h [szt.]	J.m. dla kol. 8	Ilość /np. z faktury [kg, dt, l, ha, m3, h, szt.]	Wpływy			Otrzymane wpłaty w wartości brutto [zł] [gr]	Kod zapisu /c	Rozliczenie z Lp. z miesiąca /d
								Wartość netto /b [zł] [gr]	Stawka VAT [%]	Wartość brutto [zł] [gr]			
8	1	tuczniaki	66-55-00								500	4	

- Realizacja pobranej zaliczki – wydanie z gospodarstwa wcześniej zaliczkowanego towaru lub usługi.

Miesiąc	Lp.	Wyszczególnienie	Kod	Przeznaczenie zwierząt /a /a [kod]	Ilość zwierząt sprzedanych /h [szt.]	J.m. dla kol. 8	Ilość np. z faktury [kg, dt, l, ha, m3, h, szt.]	Wpływy			Otrzymane wpłaty w wartości brutto		Kod zapisu /c	Rozliczenie z l.p. z miesiąca /d
								Wartość netto /b [zł] [gr]	Stawka VAT [%]	Wartość brutto [zł] [gr]	[zł]	[gr]		
9	1	tuczniki	66-55-00		5	kg	490		7	2 107		1 607	5	1/08

- Barter: Tabela Wpływy.

Miesiąc	Lp.	Wyszczególnienie	Kod	Przeznaczenie zwierząt /a /a [kod]	Ilość zwierząt sprzedanych /h [szt.]	J.m. dla kol. 8	Ilość np. z faktury [kg, dt, l, ha, m3, h, szt.]	Wpływy			Otrzymane wpłaty w wartości brutto		Kod zapisu /c	Rozliczenie z l.p. z miesiąca /d
								Wartość netto /b [zł] [gr]	Stawka VAT [%]	Wartość brutto [zł] [gr]	[zł]	[gr]		
11	1	buraki cukrowe - korzeń	61-31-00			dt	2846		5	39 957 84			2	
12	1	buraki cukrowe	61-31-00									39 957 84	3	1/11

- Barter: Tabela Wydatki.

Miesiąc	Lp.	Wyszczególnienie /a	Kod	Ilość zwierząt zakupionych /h [szt.]	J.m. dla kol. 7	Ilość np. z faktury [kg, dt, l, ha, m3, h, szt.]	Wydatki			Dokonane wypłaty w wartości brutto		Kod zapisu /c	Rozliczenie z l.p. z miesiąca /d
							Wartość netto /b [zł] [gr]	Stawka VAT [%]	Wartość brutto [zł] [gr]	[zł]	[gr]		
4	1	nasiona buraków cukrowych	51-10-00		js.	6		8	3 270 00			2	
4	2	herbicyd "Betanal"	51-50-00		l	5		8	745 00			2	
4	3	saletra amonowa	51-21-00		dt	10		8	1 620 00			2	
11	1	cukier biały	95-99-99		kg	200		5	600 00			2	
11	2	składka plant. b. cukrowe	82-90-00					-	103 89			2	
11	3	za usługę czyszcz. buraków	71-11-00					8	351 00			2	
12	1	nasiona buraków cukrowych	51-10-00								3 270 00	3	1/04
12	2	herbicyd "Betanal"	51-50-00								745 00	3	2/04
12	3	saletra amonowa	51-21-00								1 620 00	3	3/04
12	4	cukier biały	95-99-99								600 00	3	1/11
12	5	składka plant. b. cukrowe	82-90-00								103 89	3	2/11
12	6	za usługę czyszcz. buraków	71-11-00								351 00	3	3/11

5.2. Tabela Wydatki

Miesiąc	Lp.	Wyszczególnienie /a	Kod	Ilość zwierząt zakupionych /h [szt.]	J.m. dla kol. 7	Ilość np. z faktury [kg, dt, l, ha, m3, h, szt.]	Wydatki			Dokonane wypłaty w wartości brutto		Kod zapisu /c	Rozliczenie z l.p. z miesiąca /d
							Wartość netto /b [zł] [gr]	Stawka VAT [%]	Wartość brutto [zł] [gr]	[zł]	[gr]		
1	2	3	4	5	6	7	8	9	10	11	12	13	

CEL:

Bieżąca rejestracja wszelkich zakupów oraz innych wydatków (np. opłat ubezpieczenia ciągnika, podatku rolnego oraz ewidencja zobowiązań gospodarstwa wobec innych podmiotów gospodarczych).

ZASADY ogólne:

- Wydatki = wypłaty środków pieniężnych + pozostające zobowiązania.
- Nie należy rejestrować wypłat gotówki z konta bankowego do kasy gospodarstwa rolnego.

- Transakcje rozliczane w walutach obcych należy każdorazowo przeliczyć na złote wg aktualnych średnich kursów NBP (na dzień transakcji).
- Przy materiałach do produkcji kupowanych codziennie (np. mleko chude, serwatka – kupowane na paszę) dopuszcza się notowanie transakcji jeden raz w miesiącu (w ostatnim dniu miesiąca).

ZASADY szczegółowe:

- Zakupy oraz opłaty potwierdzone fakturą:
 - wszystkie dane potrzebne do wypełnienia tabeli Wydatków (kolumny od 1 do 11) przepisuje się z odpowiednich faktur VAT lub VAT – RR. Przy niektórych transakcjach należy wypełnić oprócz kolumny 12 również kolumnę 13;
- Zakupy potwierdzone paragonem z kasy fiskalnej:
 - należy przepisać nazwę i ilość zakupionego materiału, jego wartość brutto oraz stawkę VAT. Stawki VAT na poszczególne towary zakupione oznaczone są literami od A do G. Przy każdym zakupionym towarze, obok jego wartości brutto figuruje jedna z tych liter, a w dolnej części paragonu można odczytać, jakiemu % VAT odpowiada dana litera. Wartość netto danego zakupu jest wyliczana przez program komputerowy;
- Zakupy, za które nie otrzymano żadnego potwierdzenia (np. przy zakupach na targowisku lub od osób prywatnych):
 - wypełnić należy kolumnie 1 – 7 oraz 9 – 11. W kolumnie 9 (stawka VAT) należy wstawić kreskę. Kolumny 8 (wartość netto) nie trzeba wypełniać – uzupełni ją program komputerowy. W tym przypadku wartość netto równa się wartości brutto.
- W kolumnach 1 i 2 – chronologicznie zapisywać należy wydatki – w układzie miesięcznym, tzn. każdy zapis w danym miesiącu musi posiadać liczbę porządkową.
- W kolumnie 3 transakcje zakupu oraz wypłaty muszą być tak sprecyzowane, aby móc je oznaczyć właściwym kodem (w kolumnie 4). Należy podać „co zakupiono” lub „na co”, „na jaki cel” wyłożono pieniądze:
 - wyszczególnienie dotyczące **zakupionego środka trwałego** (gotowego do użytkowania) oraz **wartości niematerialnych i prawnych** musi zawsze zawierać informację o liczbie przewidywanych lat użytkowania. Wyjątek stanowi zakup ziemi, nasadzeń leśnych, kwot produkcyjnych oraz zwierząt stada podstawowego, dla których informacji tej się nie podaje;
 - przy **środkach transportowych** konieczne jest także podanie dodatkowej charakterystyki (pojemność silnika – dla samochodów osobowych, moc silnika – dla ciągników oraz dla samochodów dostawczych i ciężarowych, a ładowność – dla przyczep i naczep);
 - przy zakupie **nasadzeń leśnych** należy podać gatunek drzew, ich wiek oraz stopień zadrzewienia. Przy rejestracji zakupu nasadzeń leśnych należy użyć kodu gatunku drzewostanu dominującego – o ile wiek drzew i stopień zadrzewienia są podobne na całej działce leśnej. Jeśli warunki te nie są spełniane, należy podzielić je na kilka jednorodnych nasadzeń leśnych;

- przy zakupie **nawozów mineralnych** należy podać zawartość procentową NPK [N, P₂O₅, K₂O].
- W kolumnach 5 – 10 zapisać należy fakt zaistnienia transakcji zakupu oraz innych wydatków.
- W kolumnie 11 zapisać należy wypłaty środków pieniężnych.
- Kolumny 12 i 13 służą do dodatkowego opisu powiązań danego zapisu z innymi zapisami w KWiw lub SAiZ lub SWAiZ:

w kolumnie 12 należy zawsze wpisać jeden z pięciu możliwych kodów zapisów (objaśnionych pod tabelą), a mianowicie:

- Kod 1 – gdy transakcja została w pełni rozliczona, tzn. otrzymano towar i jednocześnie dokonano zapłaty;
- Kod 2 – gdy transakcja została opłacona częściowo lub nie opłacona wcale, tzn. przyjęto towar, ale pozostaje zobowiązanie;
- Kod 3 – gdy nastąpiła regulacja wcześniej powstałego zobowiązania, tzn. towar przyjęto wcześniej, a teraz dokonano zapłaty;
- Kod 4 – gdy została dokonana wypłata zaliczki a`konto zakupu (nie ma jeszcze wydania towaru);
- Kod 5 – gdy przyjęto towar wcześniej zaliczkowany (właściwy moment zakupu) w całości lub częściowo. Jeśli wypłacona zaliczka nie pokrywała w pełni wartości towaru, następuje dopłata.

w kolumnie 13 (Rozliczenie Lp... z miesiąca...) należy dokonać odpowiedniego wpisu, gdy w kolumnie 12 wpisano kod 3 = regulacja zobowiązania, albo kod 5 = zakup wcześniej zaliczkowany. Do kolumny 13 należy wpisać:

- w przypadku rozliczania zobowiązań oraz zaliczek figurujących na stanie początkowym roku obrachunkowego w miejsce „Lp.” właściwą liczbę porządkową z odpowiednich tabel SAiZ w pierwszym roku prowadzenia zapisów, a w kolejnych latach z odpowiednich tabel SWAiZ roku poprzedniego, natomiast w miejsce miesiąca dwa zera (00);
- w przypadku rozliczania zobowiązań z roku bieżącego Lp. i kolejny numer miesiąca (od 01 do 12), w którym zapisano transakcję zakupu;
- w przypadku rozliczania zaliczek wypłaconych w roku bieżącym będzie to zawsze Lp. i numer miesiąca pierwszej zaliczki dotyczącej tej transakcji.

PRZYKŁADY ZAPISU RÓŻNYCH ZASZŁOŚCI:

- Zakup materiału, usług lub środka trwałego – zakup z dokonaniem pełnej zapłaty.

Miesiąc	Lp.	Wyszczególnienie /a	Kod	Ilość zwierząt zakupionych [szt.]	J.m. dla kol. 7	Ilość ...np. z faktury [kg, dl, l, ha, m3, h, szt.]	Wydatki			Dokonane wypłaty w wartości brutto [zł] [gr]	Kod zapisu /c	Rozliczenie z Lp. z miesiąca /d
							Wartość netto /b [zł] [gr]	Stawka VAT [%]	Wartość brutto [zł] [gr]			
1	2	3	4	5	6	7	8	9	10	11	12	13
10	1	suprofos 25 Plus (5,0-10,0-25,0)	51-24-00		dt	80		8	11 880	11 880	1	
10	2	olej nap. kupowany do baków	53-22-00		l	50		23	280	280	1	
10	3	limit produkcji mleka	18-41-02		kg	8000		-	8 000	8 000	1	

- Pozostaje zobowiązanie – transakcje tylko częściowo opłacone w czasie zakupu.

Miesiąc	Lp.	Wyszczególnienie /a	Kod	Ilość zwierząt zakupionych [szt.]	J.m. dla kol. 7	Ilość [kg, dt, l, ha, m ³ , h, szt.]	Wydanki			Dokonane wypłaty w wartości brutto		Kod zapisu /c	Rozliczenie z Lp. z miesiąca /d
							Wartość netto /b	Stawka VAT	Wartość brutto	[zł]	[gr]		
1	2	3	4	5	6	7	8	9	10	11	12	13	
5	1	nasiona kukurydzy	51-10-00		js	3		-	735			2	

- Spłata zobowiązania.

Miesiąc	Lp.	Wyszczególnienie /a	Kod	Ilość zwierząt zakupionych [szt.]	J.m. dla kol. 7	Ilość [kg, dt, l, ha, m ³ , h, szt.]	Wydanki			Dokonane wypłaty w wartości brutto		Kod zapisu /c	Rozliczenie z Lp. z miesiąca /d
							Wartość netto /b	Stawka VAT	Wartość brutto	[zł]	[gr]		
1	2	3	4	5	6	7	8	9	10	11	12	13	
6	1	nasiona kukurydzy	51-10-00							735		3	1/05

- Wniesiono zaliczkę a'konto zakupu (gdy produkt dostarczony będzie dopiero w następnych miesiącach lub następnym roku).

Miesiąc	Lp.	Wyszczególnienie /a	Kod	Ilość zwierząt zakupionych [szt.]	J.m. dla kol. 7	Ilość [kg, dt, l, ha, m ³ , h, szt.]	Wydanki			Dokonane wypłaty w wartości brutto		Kod zapisu /c	Rozliczenie z Lp. z miesiąca /d
							Wartość netto /b	Stawka VAT	Wartość brutto	[zł]	[gr]		
1	2	3	4	5	6	7	8	9	10	11	12	13	
4	1	nasiona pszenica	51-10-00							500		4	

- Realizacja otrzymanej zaliczki czyli otrzymano towar wcześniej zaliczkowany.

Miesiąc	Lp.	Wyszczególnienie /a	Kod	Ilość zwierząt zakupionych [szt.]	J.m. dla kol. 7	Ilość [kg, dt, l, ha, m ³ , h, szt.]	Wydanki			Dokonane wypłaty w wartości brutto		Kod zapisu /c	Rozliczenie z Lp. z miesiąca /d
							Wartość netto /b	Stawka VAT	Wartość brutto	[zł]	[gr]		
1	2	3	4	5	6	7	8	9	10	11	12	13	
5	1	nasiona pszenica	51-10-00		dt	10			1 120	620		5	1/04

- Zakup lasu, sadu lub plantacji wieloletnich.

Miesiąc	Lp.	Wyszczególnienie /a	Kod	Ilość zwierząt zakupionych [szt.]	J.m. dla kol. 7	Ilość [kg, dt, l, ha, m ³ , h, szt.]	Wydanki			Dokonane wypłaty w wartości brutto		Kod zapisu /c	Rozliczenie z Lp. z miesiąca /d
							Wartość netto /b	Stawka VAT	Wartość brutto	[zł]	[gr]		
1	2	3	4	5	6	7	8	9	10	11	12	13	
3	1	sad jabłoniowy - ziemia	11-10-00		ha	5, 74		-	59 520	59 520		1	
3	2	sad jabłoniowy, liczba lat dalszego użytkowania = 10	12-11-01		ha	5, 74		-	120 000	120 000		1	
3	3	grunty pod lasem	11-20-00		ha	0, 20		-	1 100	1 100		1	
3	4	las sosnowy, wiek 20 lat	13-11-01		ha	0, 20		-	2 220	2 220		1	

- Zakup ziemi zmeliorowanej i obsadzonej sadem należy zapisać w kilku wierszach, w podziale na:
 - zakup samej ziemi;
 - zakup urządzeń melioracyjnych, z podziałem na ich rodzaje;
 - zakup nasadzeń owocujących w podziale na gatunki drzew i krzewów;
 - zakup nasadzeń nieowocujących (inwestycji w toku), również w podziale na gatunki drzew i krzewów.
- Zakup ziemi wraz z uprawą, np. oziminami należy podzielić na:
 - zakup samej ziemi;
 - zakup urządzeń melioracyjnych, z podziałem na ich rodzaje;
 - zakup uprawy „na pniu”, pod kodem 88-00-00.

UWAGI DODATKOWE:

- Na początku Książki Wpływów i Wydatków (KWiW) zamieszczono stronę przeznaczoną do utworzenia podręcznego wykazu kodów dla najczęstszych tytułów wpływów i wydatków.
- Na końcu KWiW zamieszczono tabelę pomocniczą: FORMULARZ KONTROLNY ZAPISÓW WPŁAT i WYPŁAT występujących zazwyczaj w gospodarstwie rolnym. Tabela służy zarówno do zapisów najczęściej pojawiających się, jak i zapisów pojawiających się rzadko, ale które mają ściśle określony termin realizacji.
 - Dla Wpłat proponuje się, by w poszczególnych miesiącach zaznaczać otrzymane wpłaty zarejestrowane w tabelach Wpływów, które występują regularnie w roku – np. „za mleko”. Jeśli w którymś miesiącu wpłaty takiej brak, należy to wyjaśnić podczas najbliższej wizyty u rolnika.
 - Dla Wypłat proponuje się, aby na początku roku zaznaczyć miesiące, w których określone opłaty muszą być wniesione (co będzie przypomnieniem dla wpisania wydatku), a po ich uregulowaniu potwierdzić (✓) ich opłacenie. Jeśli do końca roku wypłata nie zostanie potwierdzona oznaczać to będzie, że na stan końcowy pozostało zobowiązanie.
- Na ostatniej stronie KWiW zamieszczono *Dziennik wizyt w gospodarstwie rolnym*. Do roku obrachunkowego 2013 tabela ta była zamieszczana w książce KOiZ. Od roku 2014, z uwagi na fakt, iż książka KWiW jest wypełniana na bieżąco w ciągu roku, zdecydowano się na zamieszczenie w niej *Dziennika wizyt...*
- Sposób dokonywania zapisów dotyczących:
 - leasingu – przedstawiony jest na Schemacie 4;
 - zakupu ratalnego środka trwałego – zaprezentowany jest na Schemacie 5.

6. KSIĄŻKA OBROTÓW I ZASZŁOŚCI (KOiZ)

6.1. Tabela 1 Zasoby i nakłady pracy oraz dni stołowania i zamieszkiwania pracowników zaangażowanych w działalność operacyjną

Imiona osób	Kod	Rok urodzenia	Płeć	Sprawność fizyczna w %	Sprawowana funkcja w gospodarstwie	Stopień pokrewieństwa z posiadaczem gosp.	Kategoria pracy	Składka na ubezpieczenie:		Nakłady pracy w działalności operacyjnej w miesiącach (bez nakładów na inwestycje)												Razem w roku	Nakłady pracy na OGA, /h	Stołowanie	Zamieszkiwanie
								spółeczne	zdrowotne	[godz.]															
										I	II	...	XI	XII	23 = 11 + 12		24	[osobodni]							
1	2	3	4	5	6	7	8	9	10	11	12	...	21	22	23 = 11 + 12	24	25	26							
	72:00:00	□□□□	□		□	□	□	□	□																

CEL:

Ewidencja nakładów pracy w działalności operacyjnej posiadacza gospodarstwa i jego rodziny, a także pracowników najemnych (stałych i dorywczych) i pracowników nieopłaconych.

ZASADY ogólne:

- W tabeli należy wpisać:
 - posiadacza gospodarstwa (w pierwszym wierszu);
 - wszystkich członków rodziny wspólnie z nim pracujących w gospodarstwie, bądź tylko wspólnie zamieszkujących np. dziadkowie, dzieci (w następnych wierszach);
 - wszystkie pozostałe osoby pracujące odpłatnie i nieodpłatnie w działalności operacyjnej gospodarstwa rolnego.

ZASADY szczegółowe:

- Dla wszystkich członków rodziny oraz dla najemnego zarządcy należy obowiązkowo wypełnić kolumny od 3 do 8 tj.: rok urodzenia (4 cyfry), płeć, sprawność fizyczną (w stosunku do osoby pełnosprawnej w danym wieku i danej płci), sprawowaną funkcję w gospodarstwie, stopień pokrewieństwa w stosunku do posiadacza gospodarstwa, kategorię pracy oraz dla członków rodziny, również kolumny 9 i 10, tj. składki na ubezpieczenie społeczne i zdrowotne. Możliwe odpowiedzi podano pod tabelą.
- Kolumnę 25 (osobodni stołowania) i/lub kolumnę 26 (osobodni zamieszkiwania) w gospodarstwie należy wypełnić, w razie zaistnienia takiej sytuacji, w odniesieniu do najemnego (opłacanego) zarządcy oraz stałych i dorywczych pracowników najemnych, a także osób pracujących nieodpłatnie.
- Liczba dni stołowania (kolumna 25) i zamieszkiwania (kolumna 26) musi być adekwatna do sumy godzin przepracowanych przez danego pracownika.
- Członków rodziny pracujących w gospodarstwie w sposób ciągły i pobierających za swą pracę pełne wynagrodzenie zaliczyć należy do pracowników najemnych stałych.

- Członków rodziny pracujących w gospodarstwie częściowo odpłatnie, a częściowo nieodpłatnie zaliczyć należy zarówno do odpowiedniej grupy pracowników najemnych, jak i do członków rodziny (podając w odpowiednich wierszach godziny ich pracy – odpłatnej i nieodpłatnej).
- W kolumnie 24 należy podać (o ile działalność taka występuje w gospodarstwie), jaki procent nakładów pracy ogółem (kolumna 23) stanowią nakłady pracy na działalność gospodarczą inną niż rolnicza bezpośrednio związanej z gospodarstwem rolnym (OGA).

6.2. Tabela 2 Powierzchnia ziemi wg tytułu i sposobu użytkowania

Sposób użytkowania		użytki rolne													użytkowane											
		razem		oddzierżawione na 1 rok i więcej		oddzierżawione na mniej niż 1 rok		użytkowane		ugory i odłogi						przekazane w użytkowanie za udział w zbiorach		grunty leśne /g		pozostałe grunty związane z gosp. rolnym /h						
		ha	ar	ha	ar	ha	ar	ha	ar	ugory na GO /d		ugory na TUZ /e		odłogi /f		ha	ar	ha	ar							
Tytuł użytkowania		2+3+4+5+6+11		3		4		5		6+7+8+10		7		8		9		10		11		12		13		
własność /a	01																									
	dzierżawa /b	na 1 rok i więcej																								
		na mniej niż 1 rok																								
	na podst. umowy o udział w zbiorach /c																									
	OGÓŁEM [01 + 02 + 03 + 04]																									

CEL:

Ewidencja ilości ziemi (w hektarach fizycznych) użytkowanej w gospodarstwie w podziale na tytuły i sposoby użytkowania.

ZASADY ogólne:

- W tabeli należy wpisać ilość hektarów ziemi (z dokładnością do 1 ara) w podziale na:
 - użytki rolne;
 - grunty leśne;
 - pozostałe grunty związane z gospodarstwem rolnym (bez gruntów pod zabudowę mieszkalną, ogródkiem przydomowym i działalnością pozarolniczą).

ZASADY szczegółowe:

- Tytuły użytkowania wymieniono w wierszach tabeli:
 - w wierszu „użytkowanie na podstawie umowy o udział w zbiorach” należy wpisać powierzchnię ziemi (obcej), odpowiadającą określone w umowie procentowemu udziałowi gospodarstwa w zbiorach.
- Sposoby użytkowania wymieniono w kolumnach tabeli:
 - w odniesieniu do użytków rolnych (w odpowiednich kolumnach) należy podać ilość ziemi: oddzierżawionej, użytkowanej, ugorowanej i odłogowanej oraz przekazanej innemu gospodarstwu za udział w zbiorach;

- w kolumnie 11 – użytki rolne „przekazane w użytkowanie za udział w zbiorach” należy wpisać powierzchnię ziemi, którą według procentowego udziału w zbiorach określonego w umowie użytkuje w tym roku partner (inne gospodarstwo). Część przypadająca wg umowy na badane gospodarstwo musi się znaleźć w kolumnie 5 (wraz z gruntami użytkowymi samodzielnie).
- W odniesieniu do gruntów leśnych oraz pozostałych gruntów związanych z gospodarstwem rolnym, odpowiednio w kolumnie 12 i kolumnie 13, podać należy tylko ilość ziemi będącej w danym roku w dyspozycji gospodarstwa (czyli bez ziemi oddzierżawionej).
- Wypełniając tabelę, należy uwzględnić opisy podane w odnośnikach pod tabelą.

6.3. Tabela 3 Hektary przeliczeniowe

Lp.	Wyszczególnienie	Hektary fizyczne		Hektary przeliczeniowe	
		[ha]	[ar]	[ha]	[ar]
1.	Grunty własne				
2.	Grunty dodzierżawione				
3.	Grunty własne i dodzierżawione ogółem /b				

CEL

Rejestracja liczby hektarów fizycznych i przeliczeniowych, będących w dyspozycji gospodarstwa (zarówno własnych, jak i dodzierżawionych).

ZASADY ogólne

- Tabelę należy wypełnić na podstawie nakazu płatniczego podatku rolnego.
- Wiersz 3 należy wypełnić wyłącznie w przypadku, jeśli na nakazie płatniczym nie są wydzielone grunty własne i dodzierżawione.

6.4. Tabela 4 Uprawy

Lista kontrolna:												
<input type="checkbox"/> _Uprawy polowe <input type="checkbox"/> _TUZ <input type="checkbox"/> _Sady <input type="checkbox"/> _Uprawy pod osłonami wysokimi <input type="checkbox"/> _Uprawy na ziemi dzierżawionej na mniej niż 1 rok i zakupione 'na pniu'												
Wyszczególnienie	Kod	Typ uprawy /a	Na gruncie /b	Uprawa na cele energetyczne /c	Technologia produkcji /d	Powierzchnia uprawy /e		Zbiór /g		Powód braku zbioru /h	Pow. roślin ozimych jednorocznych do zbioru w roku następnym	
		[kod]	[kod]	[kod]	[kod]	[ha]	[ar]	[kod]	[dt]	[dt]	[kod]	[ha]
1	2	3	4	5	6	7	8	9	10	11	12	13
	000000	0	0	0	0							

CEL:

Rejestracja wszystkich upraw prowadzonych na gruntach rolnych będących w dyspozycji gospodarstwa.

ZASADY ogólne:

- Lista kontrolna jest narzędziem pomocniczym, który w założeniu ma zapobiec przypadkowemu pominięciu w zapisach jakiegokolwiek z grup upraw. Należy na niej oznaczyć grupy upraw wpisane już do tabeli, a także te grupy upraw, których brak jest w gospodarstwie.
- Należy ewidencjonować uprawy:
 - na gruntach własnych, dzierżawionych (niezależnie od tego, na jaki czas została zawarta umowa), także uprawy zakupione „na pniu”;
 - w plonie głównym, przedplony, poplony, wsiewki, uprawy w ogrodach towarowych oraz pod osłonami wysokimi;
 - uprawy polowe, sady, trwałe użytki zielone.

ZASADY szczegółowe:

- Podczas wypełniania poszczególnych kolumn należy przestrzegać zasad, podanych w odnośnikach pod tabelą;
- Kolumna 3 – uprawy w sady należy oznaczać kodem 2 (polowa: przedplon, poplon, wsiewka).

UWAGI DODATKOWE:

- W ostatnim wierszu, wydzielonym z głównej tabeli, odnotowujemy powierzchnię ogródka przydomowego (jeśli jest on zlokalizowany na użytkach rolnych).

6.5. Tabela 5 Zwierzęta (własne + obce w odchowieniu) – miesięczne stany zwierząt

Gatunki i grupy zwierząt		Kod	Stan na pocz. roku	Liczba sztuk fizycznych w ostatnim dniu miesiąca:					
				I	II	...	X	XI	XII
1		2	3	4	5	...	13	14	15
Trzoda chlewna	Knury	66-51-00							
	Maciory	66-52-00							
	Wybrakowane knury i maciory	66-53-00							
	Trzoda chlewna do hodowli o wadze 50 kg i więcej	Knurki	66-54-10						
		Loszki	66-54-20						
	Tuczniki o wadze 50 kg i więcej	66-55-00							
	Warchlaki o wadze od 20 do 50 kg	do hodowli	66-56-10						
		do tuczu	66-56-20						
	Prosięta o wadze poniżej 20 kg	66-57-00							
RAZEM trzoda chlewna									

CEL:

Ewidencja stanu poszczególnych grup zwierząt (w sztukach fizycznych) faktycznie utrzymywanych i żywionych w gospodarstwie 1 stycznia oraz w ostatnim dniu każdego miesiąca roku obrachunkowego.

ZASADY ogólne:

- W tabeli należy ewidencjonować zarówno zwierzęta będące własnością rolnika, jak i zwierzęta obce, przebywające w gospodarstwie w odchowieniu.
- W tabeli nie należy wykazywać zwierząt własnych, przekazanych do odchowienia w innym gospodarstwie.
- Główne gatunki i grupy zwierząt wyszczególnione są w boczku tabeli.
- Dla zwierząt futerkowych, pozostałego drobiu i dla pozostałych zwierząt, na stałe podano tylko część informacji słownych (o grupie wiekowej) bez wyszczególniania nazwy gatunku oraz niekompletny kod – informacje te należy uzupełnić.
- W tabeli nie należy ewidencjonować ryb oraz pozostałych akwakultur.

ZASADY szczegółowe:

- Strusie należy wpisać do grupy pozostałego drobiu.
- Kuczki należy wpisać do grupy pozostałych zwierząt.

6.6. Tabela 6 Rejestr urodzeń i upadków zwierząt własnych (informacja dodatkowa do obrotu stada)

Grupa zwierząt	Kod	Ogółem w roku	Zapisy pomocnicze - liczba sztuk własnych żyworodzonych lub padłych (w miesiącach):								
			I	II	III	...	VIII	IX	X	XI	XII
1	2	3=4+...+15	4	5	6	...	11	12	13	14	15
[a] Urodzenia											
	óó-lllll										
[b] Upadki, kradzieże, zaginięcia itp.											
	óó-lllll										

CEL:

Rejestracja urodzeń oraz upadków, kradzieży, zaginięć zwierząt własnych w podziale na miesiące.

ZASADY ogólne:

- W części [a] tabeli należy podawać wyłącznie ilość w sztukach fizycznych żyworodzonych zwierząt oraz wyklutych piskląt.
- W części [b] tabeli należy wykazać upadki, zaginięcia i kradzieże tylko w odniesieniu do zwierząt własnych. Grupy wiekowe i użytkowe poszczególnych gatunków zwierząt w niniejszej tabeli muszą być zgodne z grupami zwierząt w tabeli 5 KOiZ.
- Zapisy powinny być dokonywane po zakończeniu każdego miesiąca.

6.7. Tabela 7 Zużycie produktów własnych (potencjalnie towarowych) na siew, sadzenie, pasze, wylęg oraz przerób

Kwartał	Rodzaj produktu lub nazwa grupy zwierząt	Kod	J. m.	Cena jednostkowa netto	Ilość zużyta na siew / sadzenie / a	Ilość zużyta na pasze dla:						Zużycie jaj na wylęg [szt.]	Przeznaczono na przerób / b [dt, kg, l, szt.]		
						[zt]		[gr]		[dt, kg]				[dt, kg, l]	
						7	8	9	10	11	12			13	14
1.		óó-lllll													

CEL:

Rejestracja ilości oraz cen jednostkowych netto poszczególnych produktów potencjalnie towarowych, wytworzonych w gospodarstwie rolnym i zużytych na jego potrzeby produkcyjne (siew, sadzenie, paszę i wylęg) oraz poddanych przerobowi uszlachetniającemu przed sprzedażą.

ZASADY ogólne:

- W tabeli nie należy wpisywać produktów przetwarzanych na potrzeby gospodarstwa domowego (do gospodarstwa domowego zawsze przekazywany jest produkt surowy, który należy zaewidencjonować w tabeli 8 KOiZ, a ewentualny zwrot do gospodarstwa rolnego produktu ubocznego wpisać do tabeli 9 KOiZ).

ZASADY szczegółowe:

- W kolumnie 5, jeśli cena danego produktu ulegała zmianom w okresie kwartału, należy użyć średniej ceny ważonej wyliczonej według schematu: suma iloczynów poszczególnych ilości i poszczególnych cen podzielona przez sumę zużycia (razem ilość):

$[(ilość\ 1 \times\ cena\ 1) + (ilość\ 2 \times\ cena\ 2) + \dots + (ilość\ n \times\ cena\ n)] / (razem\ ilość)$ lub rozpisać zużycie w kilku wierszach – według kolejnych cen jednostkowych.

- W kolumnie 6 wpisać należy tylko materiał siewny zużyty do działalności operacyjnej, tj. zużyty pod rośliny jare (do zbioru w roku bieżącym) i ozime (do zbioru w roku następnym) – zarówno pod uprawy polowe, jak i pod uprawy w sadach (plon główny i poplony), a także pod uprawy szklarniowe.
- W kolumnie 6 nie należy wpisywać materiału siewnego zużytego na inwestycje, rekultywacje, założenie TUZ i produkcję roślinną cyklu długiego.
- Ilość materiału siewnego zużytego na produkcję roślinną w toku cyklu krótkiego (z kolumny 6) oraz jego cenę (z kolumny 5) – należy przenieść do tabeli 13 KOlZ „Produkcja roślinna w toku – cykl krótki”.

6.8. Tabela 8 Nieodpłatne przekazania z gospodarstwa rolnego

Kwartał	Przedmiot przekazania /b	Kod	Przeznaczenie zwierząt /c	Ilość zwierząt (info. dodatkowa do obrotu stadal)	J. m.	Cena jednostkowa brutto		Stawka VAT	Przekazania poza gospodarstwo rolne	
						[zł]	[gr]		Do gosp. domowego	Pozostałe
									Ilość	
1	2	3	[kod]	[szt.]	6	7	8	9	10	
1.										

CEL:

Rejestracja nieodpłatnych przekazania z gospodarstwa rolnego – do gospodarstwa domowego, na dary i do działalności pozarolniczej nie związanej z gospodarstwem rolnym.

ZASADY ogólne:

- W tabeli są rejestrowane przekazania:
 - zwierząt;
 - produktów gospodarstwa rolnego;
 - materiałów pochodzących ze stanu początkowego;
 - środków trwałych gospodarstwa rolnego;
 - limitów produkcyjnych;
 - pracy najmu stałego (opłaconego w całości przez gospodarstwo rolne);
 - usług końmi oraz pojazdami mechanicznymi gospodarstwa rolnego;
 - oszacowanego czynszu dzierżawnego za oddanie w czasowe (nieodpłatne) użytkowanie rzeczowych środków trwałych gospodarstwa rolnego (np. za nieodpłatne udostępnienie gruntów będących własnością gospodarstwa rolnego czy magazynu gospodarstwa rolnego).

- W tabeli nie należy wpisywać nieodpłatnych przekazania poza gospodarstwo rolne, stanowiących koszty wspólne gospodarstwa rolnego oraz gospodarstwa domowego i objętych podziałem w tabeli 11 KOiZ (gdyż wtedy liczone byłyby dwukrotnie).
- Z uwagi na to, że w rachunku wyników nieodpłatne przekazania traktowane są na równi ze sprzedażą, w kolumnie 7 należy podać cenę jednostkową brutto (zasady ustalania cen podano w Zasadach szczegółowych), a w kolumnie 8 aktualną (w dniu przekazania) stawkę VAT. Wartość netto wyliczy program komputerowy.
- Przekazania występujące rzadko muszą być zapisywane bezpośrednio po wystąpieniu zdarzenia, natomiast przekazania częste (np. mleko lub ziemniaki przekazywane do gospodarstwa domowego) mogą być zapisywane partiami posiadającymi jednakową cenę, a częstość zapisu uwarunkowana jest zmieniającą się ceną.

ZASADY szczegółowe:

- W kolumnie 2 przy każdym nieodpłatnym przekazaniu z gospodarstwa rolnego należy dokładnie opisać przedmiot przekazania, aby możliwe było wpisanie odpowiedniego kodu oraz ustalenie odpowiedniej ceny dla przekazywanego produktu, usługi lub środka produkcji.
- Kolumny 4 i 5 należy wypełnić (zgodnie z wyjaśnieniem podanym pod tabelą) przy przekazaniu zwierząt.
- W kolumnie 6 należy zapisać jednostkę miary, którą jest:
 - godzina w przypadku przekazywania pracy najmu stałego oraz usług świadczonych własnymi końmi i ciągnikami;
 - tonokilometr w przypadku usług świadczonych samochodami ciężarowymi i dostawczymi;
 - kilometr w przypadku usług świadczonych samochodami osobowymi.
- W przypadku nieodpłatnego przekazania **środków trwałych**: ziemi, budynków, budowli, środków transportowych, maszyn, zakończonych ulepszeń w obcych środkach trwałych oraz wartości niematerialnych i prawnych, należy:
 - w kolumnie 3 wstawić odpowiedni kod (zgodny z kodem inwenturowym);
 - w kolumnie 6 odpowiednią jednostkę miary (ha, m lub szt.);
 - kolumny 7 nie wypełniać, ponieważ cena jednostkowa zostanie wyliczona programowo przez komputer na podstawie zapisów w tabelach odnoszących się do środków trwałych w SAIz i KWiW;
 - w kolumnie 9 lub 10 podać liczbę przekazanych jednostek.
- W przypadku nieodpłatnego przekazania **środka trwałego w budowie**, należy:
 - w kolumnie 3 wstawić odpowiedni kod;
 - kolumny 7 nie wypełniać, ponieważ wartość bieżącą w momencie przekazania (równoważną w tym przypadku z ceną jednostkową) wyliczy program komputerowy na podstawie tabel środków trwałych w budowie w SAIz i KOiZ.
- W przypadku nieodpłatnego przekazania **nasadzeń leśnych** oraz **produktów własnych nietowarowych**, należy:
 - w kolumnie 3 wstawić odpowiedni kod (zgodny z kodem inwenturowym);

- w kolumnie 6 odpowiednią jednostkę miary;
- kolumny 7 nie wypełniać, ponieważ wartość przekazania wyceniona będzie normatywnie.
- W przypadku nieodpłatnego przekazania **kwot i limitów produkcyjnych**, należy:
 - w kolumnie 3 wstawić odpowiedni kod (zgodny z kodem inwenturowym);
 - w kolumnie 6 odpowiednią jednostkę miary [kg];
 - kolumny 7 nie wypełniać, ponieważ cena jednostkowa przekazanej kwoty zostanie wyliczona programowo przez komputer;
 - w kolumnie 10 podać liczbę przekazanych jednostek [kg].
- W kolumnie 7 należy ustalić ceny jednostkowe dla:
 - **produktów własnych oraz zwierząt** – w oparciu o ceny sprzedaży „loco gospodarstwo” z dnia przekazania;
 - **materiałów obcych pochodzących ze stanu początkowego** – w oparciu o ceny z dnia 01.01.

6.9. Tabela 9 Nieodpłatne przekazania do gospodarstwa rolnego

Wyszczególnienie /b	Kod	Ilość zwierząt (n/a, dodatkowa do obrotu stadła) [szt.]	J. m.	Ilość [szt., kg, dt, l, ha, m ³ , h, km, tonokm]	Cena jednostkowa		Przekazania do gospodarstwa rolnego	
					brutto		Z gosp. domowego	Pozostałe
					[zł]	[gr]	Ilość	Ilość
1	2	3	4	5 = 7 + 8	6	7	8	
1.								

CEL:

Ewidencja nieodpłatnych przekazania do gospodarstwa rolnego, opisanych rodzajowo w przypisie pod omawianą tabelą.

ZASADY ogólne:

- Ze względu na to, że nieodpłatne przekazania do gospodarstwa rolnego zdarzają się rzadziej niż przekazania z gospodarstwa rolnego, zapisy należy wykonać po wystąpieniu zdarzenia. Okresowe (np. miesięczne lub kwartalne) szacunki nieodpłatnych przekazania do gospodarstwa rolnego dopuszczalne są tylko przy przekazaniach występujących systematycznie.
- Nieodpłatne przekazania do gospodarstwa rolnego mogą pochodzić z gospodarstwa domowego oraz z innych źródeł.
- Z gospodarstwa domowego do gospodarstwa rolnego przekazywane mogą być:
 - produkty uboczne z przerobu domowego, np.: mleko chude z przeznaczeniem na paszę;
 - usługa samochodem osobowym (ilość km oraz cena za 1 km);
 - szacunkowa kwota czynszu za część domu mieszkalnego użytkowanego na potrzeby gospodarstwa rolnego.
- Jeżeli gospodarstwo rolne dzierżawia nieodpłatnie ziemię, oszacowany czynsz dzierżawny (w cenie jednostkowej brutto za 1 ha) należy również wpisać do tej tabeli jako nieodpłatne przekazanie.

- W sytuacji gdy gospodarstwo otrzymało ziemię należy podać jej cenę wg wyceny własnej rolnika.
- W przypadku przekazanych nieodpłatnie do gospodarstwa rolnego środków trwałych:
 - cena powinna odzwierciedlać ich wartość bieżącą na początek roku, a także uwzględniać rok rozpoczęcia użytkowania i przewidywaną liczbę lat dalszego użytkowania;
 - każdemu środkowi trwałemu należy nadać kolejny wolny kod identyfikacyjny z danej grupy środków trwałych;
 - **w przypadku drzewostanu leśnego** nie należy podawać ceny, gdyż komputer wycenia go na stan końcowy roku obrotowego normatywnie.

ZASADY szczegółowe:

- Ilość podana w kolumnie 5 musi być sumą ilości z kolumn: 7 i 8.

6.10. Tabela 10 Rozdysponowanie zużytych pasz i ściół w z zakupów oraz z nieodpłatnych przekazania

Rodzaj paszy lub ściół	Kod	Zużycie ogółem w roku	z tego zużycie w % przez:					
			konie	bydło	owce i kozy	trzodę chlewną	drob	pozostałe zwierzęta
			[%]					
1	2	3=4+9	4	5	6	7	8	9
Ziarna paszowe całe i rozdrobnione ze zbóż	52-11-10	100%	%	%	%	%	%	%

CEL:

Oszacowanie procentowego zużycia pasz i ściół pochodzących spoza gospodarstwa na poszczególne grupy zwierząt.

ZASADY ogólne:

- Szacunek zużycia należy przeprowadzić po zakończeniu roku.
- Określonym gatunkom (grupom) zwierząt (wyszczególnionym w „główce” tabeli) należy przypisać odpowiedni procent zużytej paszy (wymienionej w kolumnie 1).
- Szacunek zużycia nie dotyczy mieszanek treściwych i koncentratów, których przeznaczenie (dla konkretnej grupy zwierząt) sprecyzowane zostało w nazwie kodu, a zatem które „rozdysponowane” zostały już w momencie zakupu lub nieodpłatnego przekazania do gospodarstwa rolnego.
- W przypadku zmiany w rozdysponowaniu mieszanek treściwych i koncentratów (np. spasanie mieszanki dla bydła owcami) należy skorygować kod paszy na stanie początkowym roku obrachunkowego albo poprawić go w Wydatkach lub Nieodpłatnych przekazaniach do gospodarstwa rolnego.

6.11. Tabela 11 Rozdysponowanie kosztów wspólnych

Wyszczególnienie	Kod	Ogółem	z tego:		
			Gospodarstwo rolne	Poza gospodarstwo rolne:	
				Gosp. domowe	Pozostałe
1	2	3 = 4 + 5 + 6	4	5	6
Węgiel, miel, brykiety	53-11-00	100 %	%	%	%

CEL:

Szacunkowy podział poszczególnych pozycji kosztów, których część (wg faktycznego zużycia) powinna obciążyć gospodarstwo domowe i/lub działalność pozarolniczą.

ZASADY ogólne:

- Konieczność podziału kosztów wspólnych pojawia się w sytuacji:
 - posiadania wspólnego urządzenia grzewczego, np.: dla budynków gospodarczych i domu mieszkalnego;
 - zakupu paliw do dużych zbiorników pełniących funkcję stacji paliw, z których korzystają wszystkie pojazdy (gospodarstwa rolne i prywatne);
 - posiadania wspólnych urządzeń pomiarowych zużycia: energii elektrycznej, wody i gazu;
 - korzystania z jednej linii telefonicznej w celach prywatnych i dla gospodarstwa rolnego.
- Nie są kosztami wspólnymi te koszty, które w 100% ponoszone są na gospodarstwo domowe i/lub na pozarolniczą działalność gospodarczą. Pozycje takie (jeśli znalazły się w zapisach) należy wykreślić z tabeli „Wydatki”, a także skorygować wartość i ilość zapasów na 1 stycznia roku obrachunkowego, wykreślając te, które zużyte zostały w gospodarstwie domowym i/lub w działalności pozarolniczej.
- W sytuacji, gdy dla gospodarstwa rolnego są zainstalowane oddzielne urządzenia pomiarowe zużycia wody, energii elektrycznej i gazu, czy oddzielne liczniki centralnego ogrzewania, to w tabeli „Wydatki” (KWiW) odnotowane muszą być tylko koszty związane z urządzeniami gospodarstwa rolnego, a w tabeli 11 nie należy wpisywać ich jako kosztów wspólnych.

6.12. Tabela 12 Produkcja roślinna w toku – cykl krótki

Rodzaj nakładu /b		Kod	J. m.	Ilość	Cena jednostkowa netto		Wartość
					[zł]	[gr]	[zł]
1		2	3	4	5		6 = 4 * 5
Z własnej produkcji przeniesić z kol. 6 tab. 7		6-xxxx					
		6-xxxx					
		6-xxxx					
		6-xxxx					
		6-xxxx					
Z materiałów do działalności operacyjnej		5-xxxx					
		5-xxxx					
		5-xxxx					
		5-xxxx					
		5-xxxx					
		5-xxxx					

CEL:

Rejestracja ilościowa i wartościowa nakładów poniesionych na produkcję roślinną w toku cyklu krótkiego.

ZASADY ogólne:

- W tabeli:
 - dane należy uzyskać bezpośrednio od rolnika – po zakończeniu prac związanych z uprawą jesienną;
 - kody mogą się powtarzać – np. nawozy fosforowe o różnych cenach;
 - nie należy wpisywać wysianego wapna nawozowego.
- Przed wypełnieniem tabeli należy sprawdzić, jaka powierzchnia zasiewów do zbioru w roku następnym zapisana jest w kolumnie 12 tabeli 4 KOiZ, gdyż każdej oziminy tam odnotowanej musi być przypisana w tabeli 12 KOiZ odpowiednia ilość nasion (własnych lub obcych), należy też uwzględnić nawozy (zarówno pod oziminy, jak i pod planowane na rok następny uprawy jare) oraz środki ochrony roślin.

ZASADY szczegółowe:

- W kolumnie 1 należy wyszczególnić rodzaje nakładów bezpośrednich (kody z grupy 5x-xx-xx, oraz 6x-xx-xx) i określić je w wymiarze ilościowym (kolumna 4) i wartościowym podając cenę jednostkową netto (kolumna 5).
- W przypadku nawozów mineralnych w kolumnie 1 należy wpisać również zawartość procentową NPK [N, P₂O₅, K₂O].
- W przypadku własnego materiału siewnego w kolumnie 5 należy wpisać cenę jednostkową netto odpowiadającą cenie sprzedaży „loco” gospodarstwo z okresu zużycia.
- Ilość i cena własnego materiału siewnego powinna być zgodna z odpowiednimi zapisami w tabeli 7 KOiZ „Zużycie produktów własnych...”.

6.13. Tabela 13 Produkcja roślinna w toku – cykl długi (szkółki drzew owocowych, ozdobnych, iglaki na choinki)

Lp.	Nazwa uprawy:								
	Kod uprawy:		0_____		0_____		0_____		
	Rok rozpoczęcia uprawy:								
Powierzchnia uprawy [ha]:									
Kod pochodzenia uprawy /a:		_____		_____		_____			
Rodzaj nakładu, kosztu		Kod	J.m.	Ilość	Wartość netto [zł]	Ilość	Wartość netto [zł]	Ilość	Wartość netto [zł]
1		2	3	4	5	6	7	8	9
1	Z własnej produkcji	6_____							
2		6_____							
3		6_____							
4	Z materiałów do działalności operacyjnej /b	5_____							
...		5_____							
11		5_____							
12	Inne koszty uprawy	51-90-00							
13	Usługi mechanizacyjne obce	71-19-00							
14	Praca najemna stała	73-00-09	godz.						
15	Praca najemna dorywcza	74-00-00	godz.						
16	Praca z nieodpłatnych przekazania	75-00-00	godz.						
17	Stołowanie i zamieszkiwanie pracowników	7_____	dni						
18		7_____	dni						
19		7_____	dni						
20	Razem koszty z pozycji (20 = 1 + ... + 13 + 15 + 16)								
21	Powierzchnia, z której pozyskano produkcję		ha						

CEL:

Ewidencja ilościowych i wartościowych nakładów poniesionych na produkcję roślinną w toku cyklu długiego.

ZASADY ogólne:

- W bieżącym roku dane z poprzedniego roku obrachunkowego są automatycznie przenoszone przez komputer do tej tabeli. Należy jednak pamiętać, aby wpisać je do tabeli w wersji papierowej.

ZASADY szczegółowe:

- Powierzchnie upraw należy podawać w hektarach.
- Przy zakupionych i otrzymanych nieodpłatnie produkcjach cyklu długiego w toku: w „główce” kolumny należy wpisać: nazwę uprawy, kod, rok rozpoczęcia uprawy, powierzchnię uprawy, kod pochodzenia uprawy = 3 (z zakupu) lub 4 (z nieodpłatnych przekazania).
- Nowo założoną (w bieżącym roku) szkółkę należy wpisać do tabeli, nadać jej kolejny wolny kod identyfikacyjny i uzupełnić wszystkie wymagane w tabeli dane. W tym przypadku rok założenia (rozpoczęcia uprawy) jest rokiem bieżącym, a kod pochodzenia = 2.

- Nakłady i koszty poniesione dodatkowo (poza zakupem „na pniu” oraz zakupem od razu zakodowanym kodem cyklu długiego) należy oszacować i wpisać w odpowiednie rubryki w wierszach od 1 do 19. Wszystkie nakłady obce wycenić należy po cenach zakupu netto lub po cenach nieodpłatnego przekazania do gospodarstwa rolnego.
- W przypadku pozyskania w roku obrachunkowym produkcji z upraw zaliczanych do produkcji cyklu długiego, w wierszu 21 należy wpisać wielkość powierzchni, z której pozyskano produkty (np. wykopano sadzonki lub wycięto choinki).

6.14. Tabela 14 Wykaz strat losowych oraz przyznanych odszkodowań z tytułu ubezpieczenia konkretnych upraw i zwierząt

Wyszczególnienie	Kod	M-c straty	Dotyczy:		% zniszczenia lub ubytku /b	Wartość zniszczenia lub ubytku /c		Przyznane odszkodowanie /d	
			1 = stanu początkowego;	2 = roku bieżącego		[zł]	[gr]	[zł]	[gr]
1	2	3	4	5	6		7		
	_____	__	__	__	%				

CEL:

Opis strat nadzwyczajnych w aktywach gospodarstwa rolnego oraz zapis przyznanych odszkodowań z tytułu ubezpieczenia konkretnych upraw i zwierząt.

ZASADY ogólne:

- Do strat losowych zalicza się straty powstałe w wyniku zdarzeń losowych, takich jak: klęski żywiołowe (powódź, pożar, huragan, gradobicie, wymarznienie, susza itp.), wypadki komunikacyjne i kradzieże.
- Za straty losowe uznaje się i uwzględnia w tabeli również straty będące wynikiem zdarzeń losowych, dla których nie ogłoszono stanu klęski żywiołowej, ale uruchomiono oficjalny program pomocy poszkodowanym, a strata jest udokumentowana protokołem z szacowania szkód.
- Do strat losowych nie zalicza się takich zdarzeń, jak: upadki zwierząt na skutek chorób, zniszczenie ziarna przez gryzonie, zamoknięcia produktów lub materiałów do produkcji przechowywanych w magazynie (np. z powodu przeciekającego dachu), itp.
- Do odszkodowań z tytułu ubezpieczenia konkretnych upraw, grup zwierząt lub lasu zalicza się takie, które w tabeli „Wydatki” kodowane były kodami: 83-24-10, 83-24-20 i 83-26-00. Odszkodowania występujące pod tymi kodami w tabeli „Wpływy” należy przypisać konkretnym uprawom, gatunkom zwierząt i drzewostanowi leśnemu wykazując ich kody w tabeli 14 KOiZ. Wartość przyznanych odszkodowań będzie dodana do wartości produkcji z określonych upraw lub grup zwierząt, a w przypadku lasu do wartości produkcji drewna surowego (68-11-00).
- W tej tabeli nie należy wpisywać odszkodowań przyznanych z tytułu ubezpieczenia plantacji wieloletnich, plonujących bądź nieplonujących (np. drzew i krzewów od ujemnych skutków przezimowania kod 83-27-00), gdyż ubezpieczenia te dotyczą środka trwałego.

ZASADY szczegółowe:

- W kolumnie 1 należy dokładnie sprecyzować rodzaj utraconego lub zniszczonego składnika majątku. Opisy rzeczowych środków trwałych muszą być dokładne, aby jednoznacznie określały kody, pod którymi środki te figurowały w aktywach gospodarstwa rolnego. W przypadku środków obrotowych opis powinien wyraźnie precyzować, czy strata dotyczy produktu własnego, czy materiału do produkcji pochodzącego spoza gospodarstwa.
- W kolumnie 2 należy zapisać indywidualny kod środka trwałego, zwierzęcia lub produktu lub materiału, który uległ zniszczeniu.
- W kolumnie 3 należy wpisać miesiąc wystąpienia straty losowej.
- W kolumnie 4 należy kodem opisać źródło pochodzenia utraconego składnika majątku wybierając jeden z dwu kodów: 1 = ze stanu początkowego, 2 = z roku bieżącego.
- W kolumnie 5, w przypadku strat losowych rzeczowych środków trwałych (z wyjątkiem stada podstawowego) oraz inwestycji w toku – należy określić procent zniszczenia (wartość straty wyliczy program komputerowy).
- W przypadku strat losowych zwierząt oraz wszystkich środków obrotowych magazynowalnych (produktów, materiałów) – w kolumnie 1 obok nazwy należy wpisać ilość utraconych produktów, materiałów lub zwierząt, a w kolumnie 6 wartość straty. Przy określaniu wartości straty należy zastosować odpowiednie ceny:
 - z dnia zdarzenia – dla produktów własnych, zwierząt stada obrotowego i zwierząt stada podstawowego pochodzącego z tegorocznych przeklasowań;
 - ze stanu początkowego – dla materiałów obcych oraz zwierząt stada podstawowego, które znajdowały się w gospodarstwie na stanie początkowym;
 - z dnia zakupu lub nieodpłatnego przekazania – dla materiałów zakupionych lub otrzymanych nieodpłatnie w roku bieżącym.
- Przy wpisywaniu przyznanego odszkodowania w kolumnie 1 należy określić rodzaj uprawy lub grupy zwierząt, do których przyznano odszkodowanie, w kolumnie 2 podać kod uprawy lub kod grupy zwierząt, a w kolumnie 7 kwotę przyznanego odszkodowania. Należy pamiętać, że przyznane odszkodowanie musi uprzednio być zanotowane w tabeli Wpływów (w momencie przyznania) i ewentualnie w tabeli 8(14)/a SWAiZ (SAiZ) Należności (o ile środki pieniężne nie wpłynęły do gospodarstwa rolnego do końca roku obrachunkowego).

UWAGI DODATKOWE

- Sposób zapisu zaszłości dotyczących odszkodowań przedstawiono na Schemacie 7.

6.15. Tabela 15 Użytkowane kwoty i limity produkcyjne w roku obrachunkowym

Limity produkcyjne	Kod	J. m.	Ilość	1 = własne 2 = dodzierżawione
1	2	3	4	5
1.	184			

CEL:

Rejestracja kwot i limitów produkcyjnych (kody z grupy 18-4x-xx) użytkowanych w roku obrachunkowym.

ZASADY ogólne:

- Należy wpisać użytkowane kwoty i limity produkcyjne, które gospodarstwo:
 - posiadało na stan początkowy roku obrachunkowego (z tabeli 5 [b] SAiZ);
 - dostało nieodpłatnie w roku bieżącym z dodatkowej puli instytucji skupującej lub przerabiającej produkt objęty limitem;
 - dostało nieodpłatnie w roku bieżącym od osób trzecich (z daru);
 - zakupiło w roku bieżącym;
 - dodzierżawiło (odpłatnie bądź nieodpłatnie).

ZASADY szczegółowe:

- Jeżeli w gospodarstwie nastąpiła sprzedaż, oddzierżawa lub nieodpłatne przekazanie z gospodarstwa rolnego limitów lub kwot produkcyjnych, należy odpowiednio o tę ilość pomniejszyć zapis w konkretnym wierszu.

Przykład: na stan początkowy roku obrachunkowego gospodarstwo posiadało kwotę mleczną w ilości 10 000 kg. W ciągu roku sprzedano 3 000 kg, w tabeli należy więc zaewidencjonować 7 000 kg.
- Jeżeli gospodarstwo posiada np. limit produkcji buraków cukrowych (tabela 5 [b] SAiZ), a w danym roku (w porozumieniu z cukrownią) zawiesiło uprawę buraków cukrowych, to zapis limitu produkcji buraków cukrowych należy pozostawić w SAiZ, natomiast nie wykazywać tego limitu w tabeli 15 KOiZ.

6.16. Tabela 16 Środki trwałe w budowie: drzewostan leśny, sady i plantacje wieloletnie

Lista kontrolna:												
<input type="checkbox"/> _DRZEWOSTAN LEŚNY <input type="checkbox"/> _SADY i PLANTACJE WIELOLETNIE												
Nazwa środka trwałego w budowie:												
Kod środka trwałego w budowie /a:		0 1 1 1 1 1 1 1		0 1 1 1 1 1 1 1		0 1 1 1 1 1 1 1		0 1 1 1 1 1 1 1				
Rok rozpoczęcia inwestycji:												
Lp.	Powierzchnia w ha:											
	Kod pochodzenia inwestycji /b:											
Wyszczególnienie		Kod	J. m.	Ilość	Wartość [zł]	Ilość	Wartość [zł]	Ilość	Wartość [zł]	Ilość	Wartość [zł]	
1		2	3	4	5	6	7	8	9	14	15	
1	Siła pociągowa własna	Konie	66-11-19	godz.								
2		Ciągnik	16-30-11	godz.								
3		Samochód ciężarowy /c	16-20-11	tonokm								
4		Samochód osobowy	16-10-11	km								
5	Z własnej produkcji		6-11-11									
6			6-11-11									
7			6-11-11									
8	Z materiałów do działalności operacyjnej /d		5-11-11									
...			5-11-11									
15			5-11-11									
16	Praca własna		72-00-00	godz.								
17	Praca najemna stała		73-00-09	godz.								
18	Stołowanie i zamieszkiwanie pracowników		7-11-11	dni								
19			7-11-11	dni								
20			7-11-11	dni								
21	Razem koszty z pozycji (21 = 5 + ... + 16)											
22	Kod środka trwałego po zakończeniu inwestycji /e			kod	1 1 1 1 1 1 1 1	1 1 1 1 1 1 1 1	1 1 1 1 1 1 1 1	1 1 1 1 1 1 1 1	1 1 1 1 1 1 1 1	1 1 1 1 1 1 1 1	1 1 1 1 1 1 1 1	
23	Przewidywana liczba lat użytkowania środka trwałego /f			lata								

CEL:

Ewidencja nakładów i kosztów ponoszonych na sady i plantacje wieloletnie, których nasadzenia nie weszły w okres plonowania, oraz ewidencja nakładów i kosztów założenia lasu.

ZASADY ogólne:

- W bieżącym roku dane z poprzedniego roku obrachunkowego są automatycznie przenoszone przez komputer do tej tabeli. Należy jednak pamiętać, aby wpisać je w wersji papierowej tabeli.
- Las jako środek trwały w budowie należy oznaczyć kodem wiodącego gatunku drzew. W kodzie tym dwie ostatnie cyfry określają numer kolejnego lasu w gospodarstwie, dlatego nowo zakładany las musi być oznaczony kodem zawierającym kolejny wolny numer (większy o 1), nie wykazany dotychczas w zasobach leśnych gospodarstwa w SAiZ.

ZASADY szczegółowe:

- W „boczku” Tabeli 16 KOiZ wyszczególniono grupy nakładów i kosztów dla wszystkich przeprowadzanych w gospodarstwie inwestycji. Każda inwestycja zapisywana musi być w oddzielnej kolumnie.

- Na podstawie tabel: „Wydatki” oraz „Nieodpłatne przekazania do gospodarstwa rolnego” należy ustalić, czy w bieżącym roku nastąpił zakup lub pozyskanie z daru rozpoczętej inwestycji w toku (odpowiednie kody z wykazu 02 i 03 a także kod 09-00-nn – jeśli jest to inwestycja na gruntach dodzierżawionych). Zakup lub pozyskanie nieodpłatne tego rodzaju inwestycji w toku należy odnotować w główkach kolejnych wolnych kolumn wpisując: nazwę inwestycji, kod, rok rozpoczęcia, powierzchnię oraz kod pochodzenia (z zakupu = 3, z nieodpłatnych przekazania = 4).
- Inwestycję rozpoczętą w bieżącym roku obrachunkowym należy wpisać w kolejnej wolnej kolumnie z kodem pochodzenia inwestycji = 2.
- Wiersz 22 należy wypełnić po zakończeniu inwestycji. W wierszu tym należy zapisać kod nowego środka trwałego zastępując w kodzie inwestycji początkową cyfrę „0” cyfrą „1”.
- Po zakończeniu zakładania lasu nie należy wypełniać wiersza 23 – przewidywana liczba lat użytkowania, gdyż las nie podlega amortyzacji.

UWAGI DODATKOWE

- Sposób zapisu zaszłości dotyczących inwestycji przedstawiono na Schemacie 2.

6.17. Tabela 17 Środki trwałe w budowie: pozostałe

Lista kontrolna:									
<input type="checkbox"/> _NOWE INWESTYCJE oraz ULEPSZENIA BUDOWLANO - MONTAŻOWE i TECHNICZNE <input type="checkbox"/> _ZAKŁADANIE TUZ <input type="checkbox"/> _REKULTYWACJE GRUNTÓW									
Nazwa środka trwałego w budowie lub ulepszenia:									
Kod środka trwałego w budowie lub ulepszenia /a:		0		0		0		0	
Jednostka miary:									
Ilość [m, szt, ha, m ³]:									
Rok rozpoczęcia inwestycji lub ulepszenia:									
Kod środka trwałego podlegającego ulepszeniu lub zmianie funkcji:		1		1		1		1	
Kod pochodzenia inwestycji lub ulepszenia /b:									
Wyszczególnienie		Kod	J. m.	Ilość	Wartość [zł]	Ilość	Wartość [zł]	Ilość	Wartość [zł]
1	2	3	4	5	6	7	14	15	
1	Konie	66-11-19	godz.						
2	Siła pociągowa własna	16-30-11	godz.						
3		Samochód ciężarowy /c	16-20-11	tonokm					
4		Samochód osobowy	16-10-11	km					
5	Z własnej produkcji	6							
6		6							
7		6							
8	Z materiałów do działalności operacyjnej /d	5							
...		5							
15		5							
16	Praca własna	72-00-00	godz.						
17	Praca najemna stała	73-00-09	godz.						
18	Stołowanie i zamieszkiwanie pracowników	7	dni						
19		7	dni						
20		7	dni						
21	Razem koszty z pozycji (21 = 5 + ... + 16)								
22	Kod środka trwałego po zakończeniu inwestycji /e		kod	1	1	1	1	1	1
23	Przewidywana liczba lat użytkowania środka trwałego		lata						
24	Charakterystyka pojazdu		KM, cm ³ , l						

CEL:

Ewidencja nakładów i kosztów poniesionych na:

- środki trwałe w budowie, takie jak: budynki, budowle, urządzenia melioracyjne, środki transportowe oraz maszyny i urządzenia techniczne;
- założenie trwałych użytków zielonych (TUZ);
- rekultywację gruntów;
- ulepszenia w środkach trwałych zarówno własnych gospodarstwa rolnego (remont kapitalny) jak i obcych oddanych rolnikowi w użytkowanie na zasadach dzierżawy lub umowy innego typu.

ZASADY ogólne:

- W bieżącym roku dane z poprzedniego roku obrachunkowego są automatycznie przenoszone przez komputer do tej tabeli. Należy jednak pamiętać aby wpisać je do tabeli w wersji papierowej.
- Materiały budowlane, części zamienne, usługi oraz najem dorywczy muszą być przypisane poszczególnym inwestycjom i oznaczone kodem tych inwestycji w momencie zakupu lub nieodpłatnego przekazania do gospodarstwa rolnego.

- Jeśli w trakcie roku obrachunkowego zmieniono decyzję o przeznaczeniu materiałów budowlanych (na inną inwestycję w toku), to w tabelach: „Wydatki” KWiW lub „Nieodpłatne przekazania do gospodarstwa rolnego” KOiZ należy wprowadzić odpowiednie poprawki.

ZASADY szczegółowe:

- Każda inwestycja musi być zapisywana w oddzielnej kolumnie. W „główce” kolumny zapisać należy charakterystykę inwestycji: nazwę środka trwałego lub ulepszanego, kod środka trwałego lub ulepszanego z wykazu „0”, jednostkę miary (m, szt., ha, m³), rok rozpoczęcia inwestycji lub ulepszenia, kod środka trwałego podlegającego ulepszeniu lub zmianie funkcji z wykazu 1 (taki sam, jaki nadano środkowi trwałemu w SAiZ lub przy zakupie), kod pochodzenia inwestycji lub ulepszenia (wpisując jeden z czterech kodów: 1 – ze stanu początkowego, 2 – rozpoczęta przez rolnika w roku bieżącym, 3 – z zakupu, 4 – z nieodpłatnych przekazania).
- Ulepszenia w obcych środkach trwałych oddanych rolnikowi w użytkowanie na zasadach dzierżawy lub umowy innego typu należy kodować kodem 09-00-nn.
- W „boczku” tabeli 17 KOiZ wyszczególniono grupy nakładów i kosztów dla wszystkich przeprowadzanych w gospodarstwie inwestycji.
- Zakończonych inwestycji należy nadać kod środka trwałego w wierszu 22. Kod ten będzie kodem inwestycji, w którym początkową cyfrę „0” zastąpiono cyfrą „1” (np. 06-30-01 → 16-30-01).
- Przewidywaną liczbę lat użytkowania należy wpisać w wierszu 23 zarówno dla obiektów nowo wybudowanych jak i tych, w których przeprowadzono ulepszenia.
- W odniesieniu do pojazdów w wierszu 24 należy podać charakterystykę:
 - moc silnika dla samochodów dostawczych i ciężarowych oraz ciągników;
 - pojemność silnika dla samochodów osobowych;
 - ładowność dla przyczep i naczep.

UWAGI DODATKOWE

- Sposób zapisu zaszczości dotyczących przeprowadzanych inwestycji w gospodarstwie rolnym przedstawiono na Schemacie 2.

PRZYKŁADOWE ZAPISY DOTYCZĄCE INWESTYCJI PROWADZONYCH W GOSPODARSTWIE:

- Wystąpienie zakupów lub nieodpłatnych przekazania do gospodarstwa rolnego, wskazujących, że rozpoczęto nową inwestycję.
 - KWiW Wydatki:

Miesiąc	Lp.	Wyszczególnienie /a	Kod	Ilość zwierząt zakupionych [szt.]	J.m. dla kol.	Ilość <i>np. z faktury</i> [kg, dt, l, ha, m ³ , h, szt.]	Wydatki			Dokonane wypłaty w wartości brutto		Kod zapisu /c	Rozliczenie z l.p. z miesiąca /d
							Wartość netto /b [zł]	Stawka VAT [%]	Wartość brutto [zł]	[zł]	[gł]		
04	1	Mapka geodezyjna - budowa nowej obory	05-10-05					—	700	700	1		

Należy wówczas wpisać dane tej inwestycji w główce Tabeli 17 KOiZ:

Lista kontrolna:							
<input checked="" type="checkbox"/> NOWE INWESTYCJE oraz ULEPSZENIA BUDOWLANO - MONTAŻOWE i TECHNICZNE <input type="checkbox"/> ZAKŁADANIE TUZ <input type="checkbox"/> REKULTYWACJE GRUNTÓW							
Nazwa środka trwałego w budowie lub ulepszenia:		Obora					
Kod środka trwałego w budowie lub ulepszenia /a:		05-10-05					
Jednostka miary:		szt					
Ilość [m, szt., ha, m ²):		1					
Rok rozpoczęcia inwestycji lub ulepszenia:		2014					
Kod środka trwałego podlegającego ulepszeniu lub zmianie funkcji:							
Kod pochodzenia inwestycji lub ulepszenia /b:		2					

- zwracając uwagę na prawidłowe wpisanie roku rozpoczęcia (**rok bieżący**) i kodu pochodzenia inwestycji
- Otrzymanie z daru lub zakupienie w bieżącym roku obrachunkowym rozpoczętej inwestycji.
 - KOiz Tabela 9 Nieodpłatne przekazania do gospodarstwa rolnego:

Wyszczególnienie /b	Kod	Ilość zwierząt (info dodatkowa do obrotu stada) [szt.]	J. m.	Ilość [szt., kg, dt, l, ha, m ³ , h, km, tonokm]	Cena jednostkowa brutto [zł]	Przekazania do gospodarstwo rolnego	
						Z gosp. domowego Ilość	Pozostałe Ilość
Chlewnia w budowie	05-10-07		szt	1	14 500		1

Dane tej inwestycji należy wpisać w główce Tabeli 17:

Lista kontrolna:							
<input checked="" type="checkbox"/> NOWE INWESTYCJE oraz ULEPSZENIA BUDOWLANO - MONTAŻOWE i TECHNICZNE <input type="checkbox"/> ZAKŁADANIE TUZ <input type="checkbox"/> REKULTYWACJE GRUNTÓW							
Nazwa środka trwałego w budowie lub ulepszenia:		Chlewnia					
Kod środka trwałego w budowie lub ulepszenia /a:		05-10-07					
Jednostka miary:		szt					
Ilość [m, szt., ha, m ²):		1					
Rok rozpoczęcia inwestycji lub ulepszenia:		2012					
Kod środka trwałego podlegającego ulepszeniu lub zmianie funkcji:							
Kod pochodzenia inwestycji lub ulepszenia /b:		4					

- zwracając uwagę na prawidłowe wpisanie roku rozpoczęcia i kodu pochodzenia inwestycji
- Rozpoczęcie w bieżącym roku nowego remontu kapitalnego lub modernizacji środka trwałego.
 - Obiekt poddawany ulepszeniu należy wpisać do Tabeli 17 KOiZ:

Lista kontrolna:							
<input checked="" type="checkbox"/> NOWE INWESTYCJE oraz ULEPSZENIA BUDOWLANO - MONTAŻOWE i TECHNICZNE <input type="checkbox"/> ZAKŁADANIE TUZ <input type="checkbox"/> REKULTYWACJE GRUNTÓW							
Nazwa środka trwałego w budowie lub ulepszenia:		Remont Ursusa					
Kod środka trwałego w budowie lub ulepszenia /a:		06-30-02					
Jednostka miary:		szt					
Ilość [m, szt., ha, m ²):		1					
Rok rozpoczęcia inwestycji lub ulepszenia:		2014					
Kod środka trwałego podlegającego ulepszeniu lub zmianie funkcji:		16-30-02					
Kod pochodzenia inwestycji lub ulepszenia /b:		2					

pamiętając o prawidłowym wpisaniu kodu remontowanego środka trwałego w odpowiednie wiersze w główce tabeli.

- Przeprowadzanie ulepszenia połączonego ze zmianą funkcji środka trwałego.
 - Należy zwrócić uwagę na prawidłowe okodowanie środka trwałego. Przykład: przerabianie kurnika (15-10-02 – kod pod którym kurnik był do tej pory w gospodarstwie) na owczarnię (po zakończeniu inwestycji będzie ona oznaczona nowym kodem 15-10-07 – końcówka to kolejny wolny numer budynku w gospodarstwie).

Lista kontrolna:							
<input checked="" type="checkbox"/> _NOWE INWESTYCJE oraz ULEPSZENIA BUDOWLANO - MONTAŻOWE i TECHNICZNE <input type="checkbox"/> _ZAKŁADANIE TUZ <input type="checkbox"/> _REKULTYWACJE GRUNTÓW							
Nazwa środka trwałego w budowie lub ulepszenia:		Przerabianie kurnika na owczarnię					
Kod środka trwałego w budowie lub ulepszenia /a:		05-10-07		0	0	0	0
Jednostka miary:		szt					
Ilość [m, szt., ha, m ²):		1					
Rok rozpoczęcia inwestycji lub ulepszenia:		2014					
Kod środka trwałego podlegającego ulepszeniu lub zmianie funkcji:		15-10-02					
Kod pochodzenia inwestycji lub ulepszenia /b:		2					
21 Razem koszty z pozycji (21 = 5 + ... + 16)							
22 Kod środka trwałego po zakończeniu inwestycji /e		kod 15-10-07					
23 Przewidywana liczba lat użytkowania środka trwałego		lata 20					
24 Charakterystyka pojazdu		KM,cm ³					

- Zakładanie TUZ lub rekultywacja gleb:
 - W momencie rozpoczęcia rekultywacji bądź przystąpienia do zakładania trwałego użytku zielonego, dokonujemy odpowiednich zapisów w główce Tabeli 17 KOiz:

Lista kontrolna:							
<input type="checkbox"/> _NOWE INWESTYCJE oraz ULEPSZENIA BUDOWLANO - MONTAŻOWE i TECHNICZNE <input checked="" type="checkbox"/> _ZAKŁADANIE TUZ <input checked="" type="checkbox"/> _REKULTYWACJE GRUNTÓW							
Nazwa środka trwałego w budowie lub ulepszenia:		Zakładanie łąki		Rekultywacja ziemi za pomocą siana			
Kod środka trwałego w budowie lub ulepszenia /a:		08-24-01		08-21-01		0	0
Jednostka miary:		ha		ha			
Ilość [m, szt., ha, m ²):		1,5		0,35			
Rok rozpoczęcia inwestycji lub ulepszenia:		2014		2014			
Kod środka trwałego podlegającego ulepszeniu lub zmianie funkcji:							
Kod pochodzenia inwestycji lub ulepszenia /b:		2		2			

- Inwestycje w obcych środkach trwałych
 - W momencie rozpoczęcia inwestycji dokonujemy odpowiednich zapisów w główce Tabeli 17 KOiz:

Lista kontrolna:							
<input checked="" type="checkbox"/> _NOWE INWESTYCJE oraz ULEPSZENIA BUDOWLANO - MONTAŻOWE i TECHNICZNE <input type="checkbox"/> _ZAKŁADANIE TUZ <input type="checkbox"/> _REKULTYWACJE GRUNTÓW							
Nazwa środka trwałego w budowie lub ulepszenia:		Remont dodzierżawionej chlewni					
Kod środka trwałego w budowie lub ulepszenia /a:		09-00-01		0	0	0	0
Jednostka miary:		szt					
Ilość [m, szt., ha, m ²):		1					
Rok rozpoczęcia inwestycji lub ulepszenia:		2014					
Kod środka trwałego podlegającego ulepszeniu lub zmianie funkcji:							
Kod pochodzenia inwestycji lub ulepszenia /b:		2					

- Szacowanie pozostałych nakładów i kosztów poniesionych w roku bieżącym na poszczególne inwestycje w toku,
 - Uwzględniamy nakłady i koszty, które nie mogły być wcześniej zakodowane kodem inwestycji, np.:

Wykazanie	Kod	j m.	Ilość	Wartość		Wartość		Wartość		Wartość		Wartość		
				[zł]	ilość	[zł]	ilość	[zł]	ilość	[zł]	ilość			
1	2	3	4	5	6	7	8	9	10	11	12	13	14	15
16	Praca własna	72-00-00	godz.	50	500									
17	Praca najemna stała	73-00-09	godz.	50										

- Likwidacja środka trwałego w budowie, zamierzona przez rolnika np. z przyczyn ekonomicznych
 - Zapis zdarzenia wygląda następująco:

21 Razem koszty z pozycji (21 = 5 + ... + 16)							
22 Kod środka trwałego po zakończeniu inwestycji /e		kod LIKWIDACJA					

- Zakończenie budowy lub remontu kapitalnego środka trwałego.
 - Należy uzupełnić zapisy w wierszach 22 do 24, np. w przypadku remontu kapitalnego ciągnika w przykładowym powyżej:

21	Razem koszty z pozycji (21 = 5 + ... + 16)								
22	Kod środka trwałego po zakończeniu inwestycji /e		16-30-02						
23	Przewidywana liczba lat użytkowania środka trwałego		6						
24	Charakterystyka pojazdu		30						

- lub ulepszenia dokonywanego w obcych środkach trwałych:

21	Razem koszty z pozycji (21 = 5 + ... + 16)								
22	Kod środka trwałego po zakończeniu inwestycji /e		19-00-01						
23	Przewidywana liczba lat użytkowania środka trwałego		9						

- Okres dokonywania odpisów amortyzacyjnych od zakończonych ulepszeń w obcych środkach trwałych, przy umowach wieloletnich nie powinien przekraczać długości okresu użytkowania danego środka trwałego w badanym gospodarstwie.
- Po zakończeniu rekultywacji lub zakładania trwałego użytku zielonego, ich wartość będzie rozliczana przez kilka lat dzięki przepisaniu na kod rozliczeń międzyokresowych kosztów, odpowiednio: 18-21-nn lub 18-24-nn.

6.18. Tabela 18 Rejestr utraconych wartości oraz umorzeń

Wyszczególnienie	Kod	Dotyczy: 1 = stanu początkowego; 2 = roku bieżącego.	Wartość	
			[zł]	[gj]
1	2	3	4	
[a] Zaliczki wniesione				
[b] Należności				
[c] Finansowy majątek trwały				
[d] Środki pieniężne	18-3			
[e] Kredyty, pożyczki	31-			
[f] Pozostałe zobowiązania długoterminowe	4-			
[g] Zaliczki otrzymane na poczet przyszłych dostaw produktów i usług				
[h] Zobowiązania krótkoterminowe z tytułu pobranych materiałów i usług oraz niezapłaconych świadczeń finansowych				

CEL:

Rejestracja utraconych wartości (np. należności za sprzedany produkt), bądź uznania umorzenia zobowiązania (np. za zakupiony materiał).

ZASADY ogólne:

- Podstawą do uznania tych zdarzeń jest wyrok sądowy lub ugoda stron. W wyjątkowych przypadkach (gdy rolnik jest pewny, że nie odzyska danej kwoty) dopuszcza się także ustne oświadczenie rolnika.
 - Pozycje od [a] do [d] dotyczą utraconych wartości;
 - Pozycje od [e] do [h] dotyczą uzyskanych umorzeń.

6.19. TABELE POMOCNICZE

CEL:

Rejestracja zmian zachodzących w roku obrachunkowym w zasobach ziemi własnej gospodarstwa rolnego (wg rodzajów gruntów) i zmian w drzewostanie leśnym, oraz wyliczenie sztukodni wypasu na pastwiskach nierolniczych (nie będących użytkami rolnymi) własnymi i obcych.

6.19.1. Tabela A Zmiany w zasobach ziemi własnej

Rodzaj gruntu	Kod	Powierzchnia na początek roku		Przybyło						Ubyło			Powierzchnia na koniec roku		
				z zakupu		z daru		z przeklasyfikowania		sprzedano		darowano		na przeklasyfikowanie	
		[ha]	[ar]	[ha]	[ar]	[ha]	[ar]	[ha]	[ar]	[ha]	[ar]	[ha]	[ar]	[ha]	[ar]
1		2	3	4	5	6	7	8	9	10	11	12	13	14	
OGÓŁEM do ROZLICZENIA:															
Użytki rolne	11-10-00														
Grunty leśne /c	11-20-00														
Grunty pod zabudowę mieszk. i dział. pozarolnic.	11-70-00														
Pozostałe grunty związane z gosp. rolnym /d	11-91-00														

ZASADY ogólne:

- **Zwiększenie powierzchni** poszczególnych rodzajów gruntów wynika z:
 - zakupów (rejestrowanych na bieżąco w tabeli „Wydatki”, KWiW);
 - nieodpłatnych przekazania do gospodarstwa rolnego (rejestrowanych na bieżąco w tabeli 9 KOiZ);
 - przeklasyfikowań.
- **Zmniejszenie powierzchni** wynika:
 - ze sprzedaży (rejestrowanych na bieżąco w tabeli „Wpływy”, KWiW);
 - z nieodpłatnych przekazania z gospodarstwa rolnego (rejestrowanych na bieżąco w tabeli 8 KOiZ);
 - z przeklasyfikowań.

ZASADY szczegółowe:

- Powierzchnię ogólną ziemi własnej (kolumna 2) oraz powierzchnie użytków rolnych, gruntów leśnych i pozostałych gruntów związanych z gospodarstwem rolnym należy przepisać z tabeli SAiZ „Zasoby ziemi własnej na dzień 01.01.”, bądź z wydruku komputerowego (zamykającego rok poprzedni i jednocześnie otwierającego rok bieżący).
- W przypadku rekultywacji nieużytków, powierzchnię zreaktywowanych nieużytków należy wpisać w wierszu „Pozostałe grunty związane z gospodarstwem rolnym” w kolumnie „ubyło na przeklasyfikowanie”, a powierzchnię utworzonego z nich użytku w wierszu „Użytki rolne” w kolumnie „przybyło z przeklasyfikowania”. Po rozpisaniu wiersza „Ogółem do rozliczenia” w kolumnach „Przybyło” i „Ubyło” na poszczególne rodzaje, obliczyć należy powierzchnię ziemi na koniec roku w poszczególnych wierszach tabeli.

6.19.2. Tabela B Zmiany w drzewostanie leśnym

Gatunek drzew	Kod	Stan na początek roku			Przybyło									Ubyło			Stan na koniec roku				
		Wiek drzew [lata]	Powierzchnia		z zakupu			z daru			z własnych nasadzeń			sprzedano		darowano	wyręb likwidacyjny / b		Wiek drzew [lata]	Powierzchnia	
			[ha]	[ar]	[ha]	[ar]	[ha]	[ar]	[ha]	[ar]	[ha]	[ar]	[ha]	[ar]	[ha]	[ar]	[ha]	[ar]		[ha]	[ar]
1	2	3	4	5	6	7	8	9	10	11	12	13	14	15	16	17	18	19	20		

ZASADY ogólne:

- Tabela jest tabelą pomocniczą do wypełnienia tabeli 2 (3) SWAiZ.
- Drewno pozyskane z wycinek pielęgnacyjnych nie ma wpływu na zmianę stopnia zadrzewienia w lesie.

ZASADY szczegółowe:

- Tabela dotycząca ilościowych zmian w drzewostanie leśnym wypełniana jest w celu ustalenia powierzchni leśnych na stan końcowy roku obrachunkowego. Dane o:
 - stanie początkowym drzewostanów leśnych należy przepisać z tabeli 3 SAiZ, bądź z tabeli 2 (3) SWAiZ roku poprzedniego;
 - tegorocznych zakupach należy wyszukać w tabeli „Wydatki”, KWiW;
 - nieodpłatnych przekazaniach do gospodarstwa rolnego – z tabeli 9 KOiZ;
 - zakończonych w roku bieżącym nowych nasadzeniach lasu – z tabeli 16 KOiZ;
 - zmniejszeniu powierzchni należy odnaleźć w tabelach: „Wpływy” KWiW (sprzedaż) i 8 KOiZ (nieodpłatne przekazania z gospodarstwa rolnego);
 - stratach losowych – z tabeli 14 KOiZ.
- Wyręby likwidacyjne (zmniejszające powierzchnię drzewostanu) oraz przerzedzające (zmniejszające stopień zadrzewienia) należy oszacować wraz z rolnikiem.
- Po ustaleniu stanu końcowego poszczególnych drzewostanów leśnych informacje zawarte w kolumnie 1, kolumnie 2 oraz w kolumnach: 18, 19 i 20 tej tabeli należy przepisać do tabeli 2 (3) SWAiZ.

UWAGI DODATKOWE:

- Jeśli w gospodarstwie były wyręby drzewostanu w okresie rębności, to przy wypełnianiu tej tabeli należy sprawdzić, co stało się z pozyskanym drewnem (kod 68-11-00 = drewno surowe, czyli ścięte nieokorowane bale) – np. czy zostało sprzedane, darowane, przekazane na przerób, czy pozostało (w stanie nieprzetworzonym) na stan końcowy roku obrachunkowego (zapasy produktów własnych – potencjalnie towarowych).
- Jeśli surowe bale przekazano na przerób, to należy ustalić, czy drewno budowlane (kod 68-21-00) uzyskane z przerobu bali zostało np. sprzedane, zużyte w gospodarstwie, na inwestycje, czy też pozostało w zapasach własnych potencjalnie towarowych na stan końcowy roku obrachunkowego.

6.19.3. Tabela C Szkodni wypasu na pastwiskach nierolniczych (nie będących użytkami rolnymi) własnych i obcych

Wyszczególnienie	Liczba sztukodni fizycznych wypasu w miesiącach /a									Razem liczba sztukodni wypasu	Współczynnik przeliczeniowy dla grup zwierząt	Razem sztukodni przeliczeniowych wypasu
	IV	V	VI	VII	VIII	IX	X	XI				
1	2	3	4	5	6	7	8	9		10 = 2 + ... + 9	11	12 = 10 * 11
Konie 2 letnie i starsze											1,00	
Konie poniżej 2 lat											0,50	
Bydło 2-letnie i starsze											1,00	
Bydło poniżej 2 lat											0,50	
Owce											0,15	
Kozy											0,20	
RAZEM												/b

ZASADY ogólne:

- Jeżeli na pastwiskach nierolniczych (nie będących użytkami rolnymi, np. hale górskie) własnych lub obcych wypasane były zwierzęta, to w każdym miesiącu okresu pastwiskowego należy notować sztukodni wypasu – w podziale na wymienione w wierszach tabeli grupy zwierząt. W przypadku owiec i kóz wszystkie grupy wiekowe i rodzajowe ujmują się łącznie.

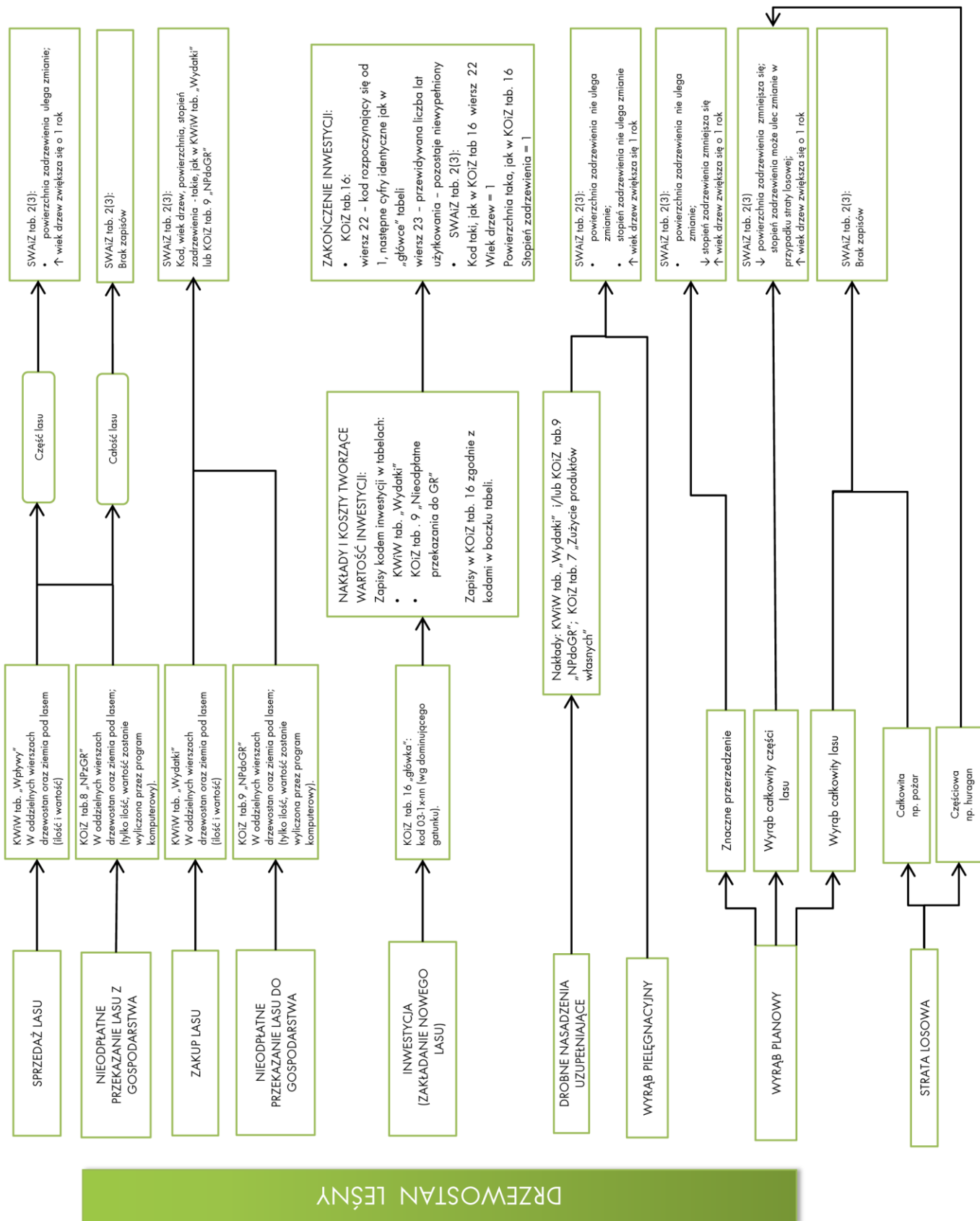
ZASADY szczegółowe:

- Po zakończeniu roku obrachunkowego należy zsumować wszystkie zanotowane sztukodni wypasu dla poszczególnych grup zwierząt i wpisać je do kolumny 10.
- Następnie liczby sztukodni fizycznych (z każdego wiersza) należy przemnożyć przez współczynniki przeliczeniowe z kolumny 11, a uzyskane iloczyny wpisać do kolumny 12 (Razem sztukodni przeliczeniowe wypasu).
- Na koniec należy zsumować sztukodni przeliczeniowe wszystkich grup zwierząt i wpisać sumę w ostatnim wierszu w kolumnie 12 (pozycja zaznaczona odnośnikiem „/b”). Jednocześnie dane z tej pozycji należy przepisać do Tabeli „Informacje ogólne” KOiZ punkt 2.8.

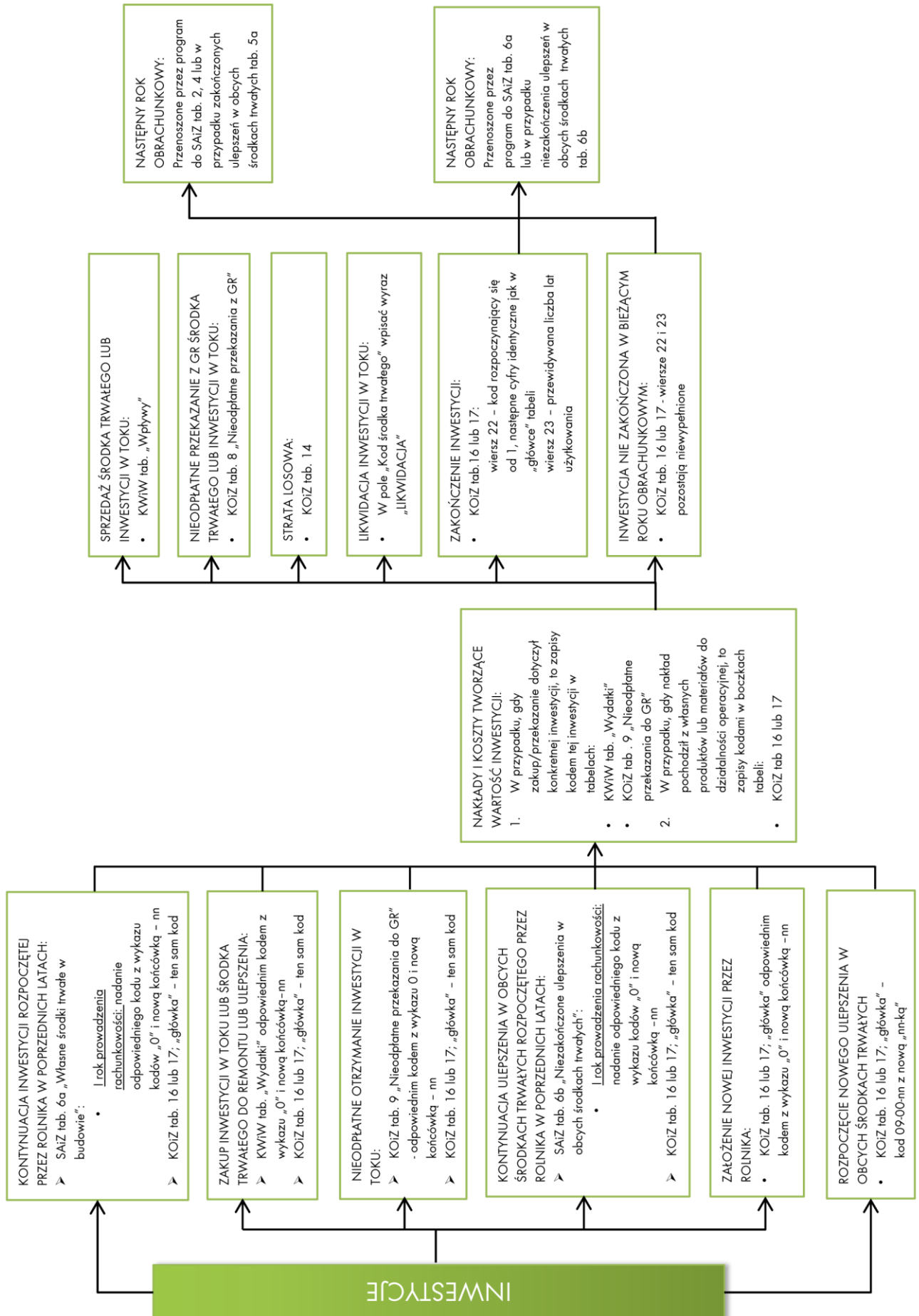
Przykład: Jeżeli na pastwisku nierolniczym pasło się przez 15 dni 10 krów, a przez następne 15 dni 8 krów, to łączna liczba sztukodni w danym miesiącu wyniesie 270 sztukodni, co wynika z następującego wyliczenia (15 dni x 10 szt.) + (15 dni x 8 szt.) = 150 + 120 = 270 sztukodni wypasu.

7. SCHEMATY

7.1. Schemat 1 Drzewostan leśny



7.2. Schemat 2 Inwestycje



7.3. Schemat 3 Rozliczanie dotacji do inwestycji

Rok przyznania dotacji inwestycyjnej n	Rok włączenia do przychodów n+1	Rok n+2	Rok zakończenia rozliczania dotacji n+K_n
<p>Rok przyznania dotacji inwestycyjnej n</p> <p>Przewidywana liczba lat rozliczania dotacji inwestycyjnej = K_n = okres realizacji inwestycji KWiW tab. Wpływy kol. 3</p>	<p>Liczba lat rozliczania SAiZ tab. 17 kol. 4 = K_n Stan na koniec roku (wyliczony automatycznie): $K_{n+1} = K_n - 1$</p>	<p>Liczba lat rozliczania SAiZ: $K_{n+1} = K_n - 1$ Stan na koniec roku (wyliczony automatycznie): $K_{n+2} = K_n - 2$</p>	<p>Liczba lat rozliczania SAiZ: $K_{n+(K_n-1)} = K_n - (K_n - 1) = 1$ Stan na koniec roku (wyliczony automatycznie): $K_{n+K_n} = K_n - K_n = 0$</p>
<p>Całkowita wartość dotacji inwestycyjnej = W_n KWiW tab. Wpływy kol. 11</p>	<p>Wartość bieżąca dotacji w roku n+1 SAiZ tab. 17 kol. 3 = W_n Część włączona do rachunku przychodów gospodarstwa w roku bieżącym = A A = W_n / K_n Stan na koniec roku (wyliczony automatycznie): $W_{n+1} = W_n - A$</p>	<p>Wartość bieżąca dotacji w roku n+2 SAiZ: $W_{n+1} = W_n - A$ Stan na koniec roku (wyliczony automatycznie): $W_{n+2} = W_{n+1} - A$</p>	<p>Wartość bieżąca dotacji w roku n + K_n SAiZ: $W_{n+(K_n-1)} = W_{n+(K_n-2)} - A$ Stan na koniec roku (wyliczony automatycznie): $W_{n+K_n} = W_{n+(K_n-1)} - A$</p>
PRZYKŁAD			
<p>Rok 2010</p> <p>Przewidywana liczba lat rozliczania dotacji inwestycyjnej $K_{2010} = 10$ lat</p> <p>Całkowita wartość przyznanej dotacji inwestycyjnej $W_{2010} = 70\ 000$ zł</p>	<p>Rok 2011</p> <p>SAiZ $K_{2010} = 10$ lat $W_{2010} = 70\ 000$ zł $A = W_{2010} / K_{2010} = 7\ 000$ zł Stan na koniec roku (wyliczony automatycznie): $K_{2011} = K_{2010} - 1 = 9$ lat $W_{2011} = W_{2010} - A = 70\ 000$ zł - 7 000 zł = 63 000 zł</p>	<p>Rok 2012</p> <p>SAiZ $K_{2011} = 9$ lat $W_{2011} = 63\ 000$ zł Stan na koniec roku (wyliczony automatycznie): $K_{2012} = K_{2011} - 1 = 8$ lat $W_{2012} = W_{2011} - A = 63\ 000$ zł - 7 000 zł = 56 000 zł</p>	<p>Rok 2020</p> <p>SAiZ $K_{2019} = 1$ rok $W_{2019} = 7\ 000$ zł Stan na koniec roku (wyliczony automatycznie): $K_{2020} = K_{2019} - 1 = 0$ $W_{2020} = W_{2019} - A = 7\ 000$ zł - 7 000 zł = 0 zł Zakończenie rozliczania dotacji</p>

ROZLICZENIE DOTACJI INWESTYCYJNEJ W LATACH
(Tabela 17 - Rozliczenia przychodów przyszłych okresów SAiZ)

7.4. Schemat 4 Leasing

PRZYKŁAD
KWtW: Zawarcie umowy leasingowej we wrześniu na okres 5 lat na zakup ciągnika o wartości 60 000 zł netto; oprocentowanie 2 %; (kod: 16-30-01)

Miesiąc	Lp.	Wykazanie / o	Kod	liczba dni, z których		Wydaki		Kod zapłać	Rozliczenie z Lp. z miesiąca /d		
				zawierających zakupionych	z tytułu leasingu	Wartość netto / A	Stawka VAT			Dokonała wypłaty w wartości brutto	
9	1	Ciągnik	16-30-01	5	szk.	1	60000	23	73800	13800	2

KWtW: Rata kapitałowa leasingu w pierwszym miesiącu: 1 000 zł; (kod: 16-30-01) oraz rata odsetkowa: 100 zł; (kod: 87-32-01)

Miesiąc	Lp.	Wykazanie / o	Kod	liczba dni, z których		Wydaki		Kod zapłać	Rozliczenie z Lp. z miesiąca /d		
				zawierających zakupionych	z tytułu leasingu	Wartość netto / A	Stawka VAT			Dokonała wypłaty w wartości brutto	
10	1	Rata kapitałowa leasingu	16-30-01	5				1000			3
10	2	Rata odsetkowa leasingu	87-32-01				100			100	1

SWAZ: Kwota pozostająca do spłacenia po pierwszym roku umowy: 60 000 zł - (3 x 1 000 zł) = 57 000 zł; Do spłaty kwota w roku następnym: 12 x 1 000 zł = 12 000 zł; (kod: 16-30-01)

Lp.	Rodzaj kredytu, pożyczki lub innego zobowiązania	Wartość	Kod	Wy tym do głożona kwota rat:	
				z tytułu leasingu	z tytułu pozostałego
1	Ciągnik	57000	16-30-01	12000	

PRZYKŁAD

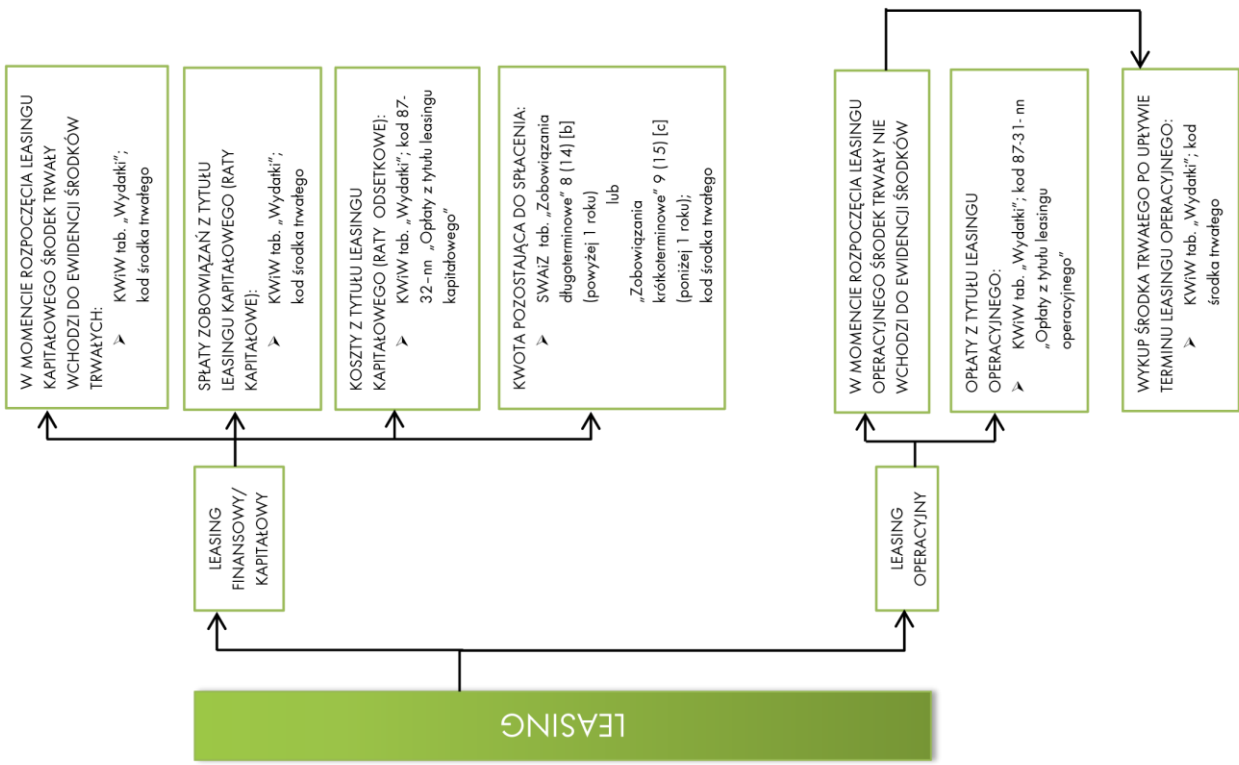
We wrześniu rolnik zawarł umowę leasingu operacyjnego dotyczącą ciągnika o wartości netto 60 000 zł. Miesięczne opłaty z tytułu leasingu są równe i wynoszą 1 500 zł. Kwota wykupu ciągnika po okresie leasingu jest równa 600 zł.

KWtW: Siada miesięczna opłata z tytułu leasingu: 1 500 zł; (kod: 87-31-01)

Miesiąc	Lp.	Wykazanie / o	Kod	liczba dni, z których		Wydaki		Kod zapłać	Rozliczenie z Lp. z miesiąca /d		
				zawierających zakupionych	z tytułu leasingu	Wartość netto / A	Stawka VAT			Dokonała wypłaty w wartości brutto	
10	1	Opłata z tytułu leasingu	87-31-01	5			1500	23	1845	1845	1

KWtW: Kwota wykupu: 600 zł; liczba lat użytkowania = 1; (kod: 16-30-01)

Miesiąc	Lp.	Wykazanie / o	Kod	liczba dni, z których		Wydaki		Kod zapłać	Rozliczenie z Lp. z miesiąca /d		
				zawierających zakupionych	z tytułu leasingu	Wartość netto / A	Stawka VAT			Dokonała wypłaty w wartości brutto	
9	1	Ciągnik; liczba lat dalszego użytk. = 1	16-30-01	5			600			600	1



7.5. Schemat 5 Zakup ratalny środka trwałego

PRZYKŁAD

KWIW: Rolnik zakupił we wrześniu na raty opryskiwacz o wartości brutto 12 300 zł; okres spłaty 2 lata; (kod: 17-10-nn)

Miesiąc	Lp.	Wyszczególnienie / a	Kod	Ilość zwracanej części	Ilość zwróconych części	Ilość	Wypłaty	Dokonałe wypłaty	Kod	Rozliczenie
				z lat 7	z lat 7	z lat 7	Wartość netto / a	Wartość brutto	/ c	z Lp. z miesiąca / d
9	1	Opryskiwacz	17-10-01	5	0	szk. 1	10000	12300	2	
				6	0					12
				7	0					13

KWIW: Pierwsza rata: 512,50 zł; (kod: 17-10-nn)

Miesiąc	Lp.	Wyszczególnienie / a	Kod	Ilość zwracanej części	Ilość zwróconych części	Ilość	Wypłaty	Dokonałe wypłaty	Kod	Rozliczenie
				z lat 7	z lat 7	z lat 7	Wartość netto / b	Wartość brutto	/ c	z Lp. z miesiąca / d
10	1	Opryskiwacz	17-10-01	5	0			512,50	3	1/09
				6	0					12
				7	0					13

SWAIZ: Kwota pozostająca do spłacenia po pierwszym roku umowy 12 300 zł - (3 x 512,5 zł) = 10 762,5 zł;

Do spłaty w roku następnym 12 x 512,5 zł = 6 150 zł; (kod: 17-10-nn)

Lp.	Rodzaj lewy, pożyczki lub innego zobowiązania	Kod	Wartość	Wzrost	Wzrost netto / b	Wzrost brutto	Wzrost w VAT
1	Zakup na raty opryskiwacza	17-10-01	10762,5	50		6150	

PRZYKŁAD

KWIW: Rolnik ryczałtowo otrzymał we wrześniu kredyt na zakup ciągnika o wartości netto 60 000 zł; okres kredytowania 8 lat; oprocentowanie: 2,5%; (kod: 41-49-nn); VAT pokryty ze środków własnych

Miesiąc	Lp.	Wyszczególnienie	Kod	Ilość zwracanej części	Ilość zwróconych części	Ilość	Wypłaty	Dokonałe wypłaty	Kod	Rozliczenie
				z lat 7	z lat 7	z lat 7	Wartość netto / b	Wartość brutto	/ c	z Lp. z miesiąca / d
9	1	Kredyt na zakup ciągnika	41-49-01	5	0	szk. 1	60000	60000	60000	1
				6	0					12
				7	0					13

KWIW: Zakup ciągnika o wartości netto 60 000 zł; (kod: 16-30-nn)

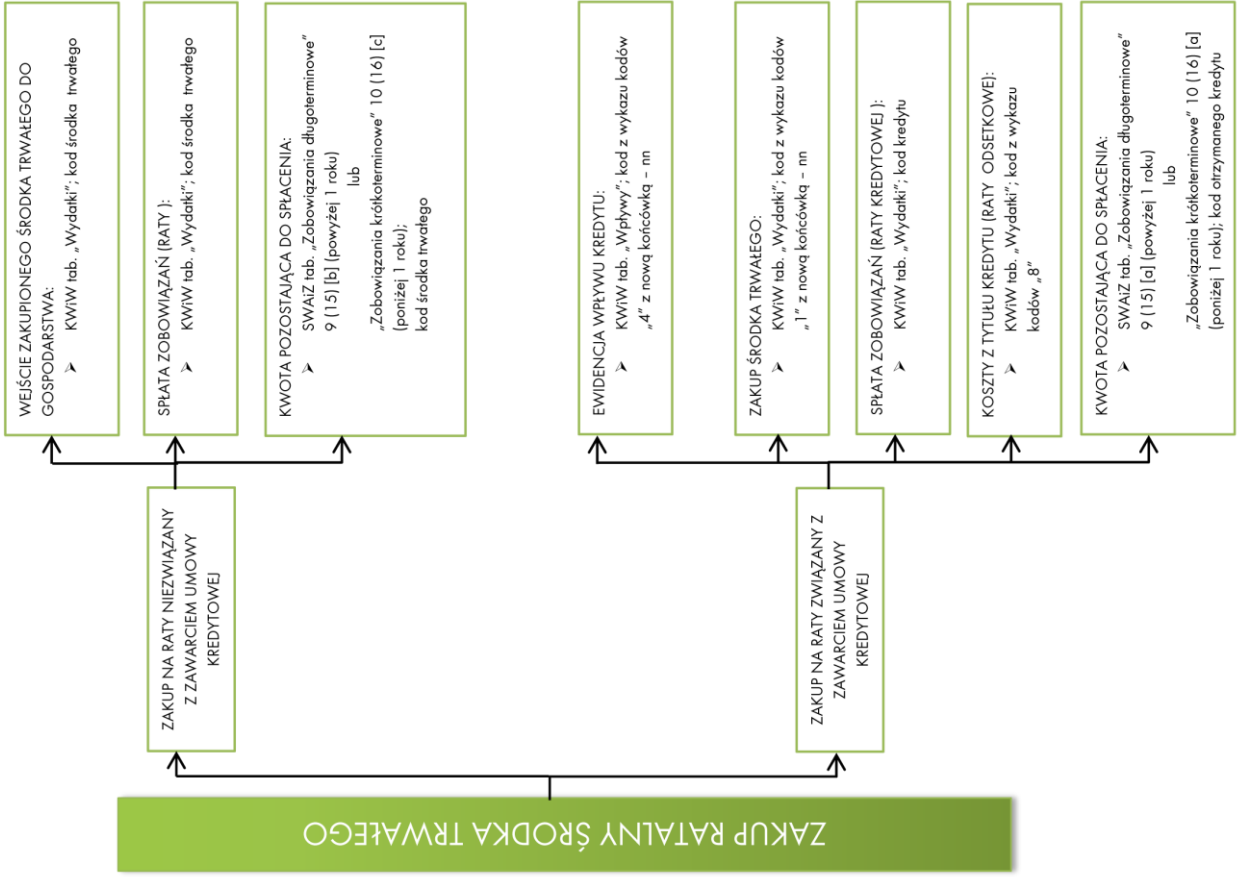
Miesiąc	Lp.	Wyszczególnienie / a	Kod	Ilość zwracanej części	Ilość zwróconych części	Ilość	Wypłaty	Dokonałe wypłaty	Kod	Rozliczenie
				z lat 7	z lat 7	z lat 7	Wartość netto / b	Wartość brutto	/ c	z Lp. z miesiąca / d
9	1	Ciągnik	16-30-01	5	0	szk. 1	60000	73800	73800	1
				6	0					12
				7	0					13

KWIW: Rata kredytu: 625 zł; (kod: 41-49-nn) oraz rata odsetkowa kredytu w pierwszym miesiącu: 125 zł; (kod: 85-19-00)

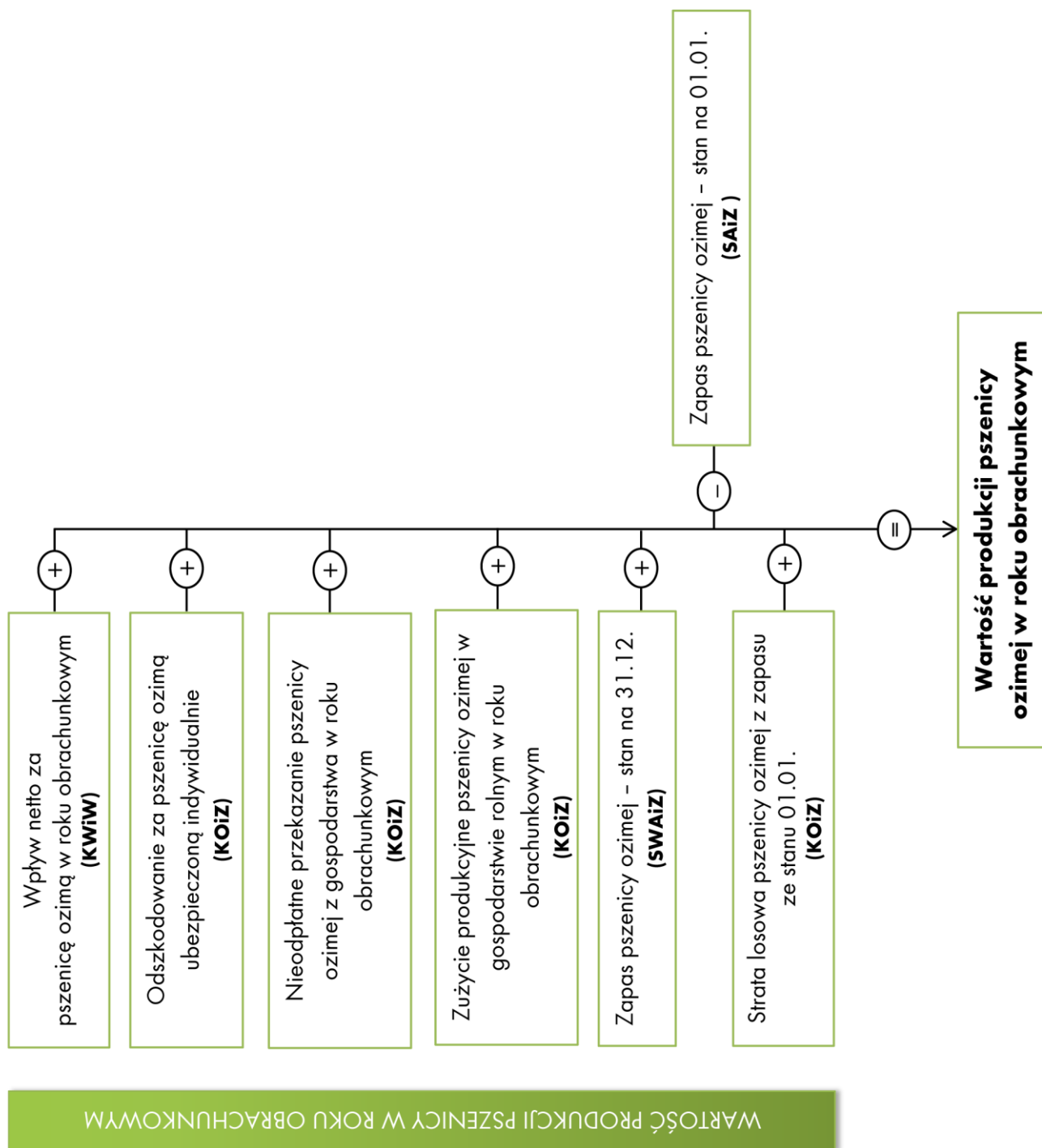
Miesiąc	Lp.	Wyszczególnienie / a	Kod	Ilość zwracanej części	Ilość zwróconych części	Ilość	Wypłaty	Dokonałe wypłaty	Kod	Rozliczenie
				z lat 7	z lat 7	z lat 7	Wartość netto / b	Wartość brutto	/ c	z Lp. z miesiąca / d
10	1	Rata kredytu na ciągnik	41-49-01	5	0		625	625	625	1
10	2	Odsetki od kredytu na ciągnik	85-19-00	5	0		125	125	125	1
				6	0					12
				7	0					13

SWAIZ: Kwota pozostająca do spłacenia po pierwszym roku umowy: 60 000 zł - (3 x 625 zł) = 58 125 zł; Kwota do spłaty w roku następnym: 12 x 625 zł = 7 500 zł; (kod: 41-49-nn)

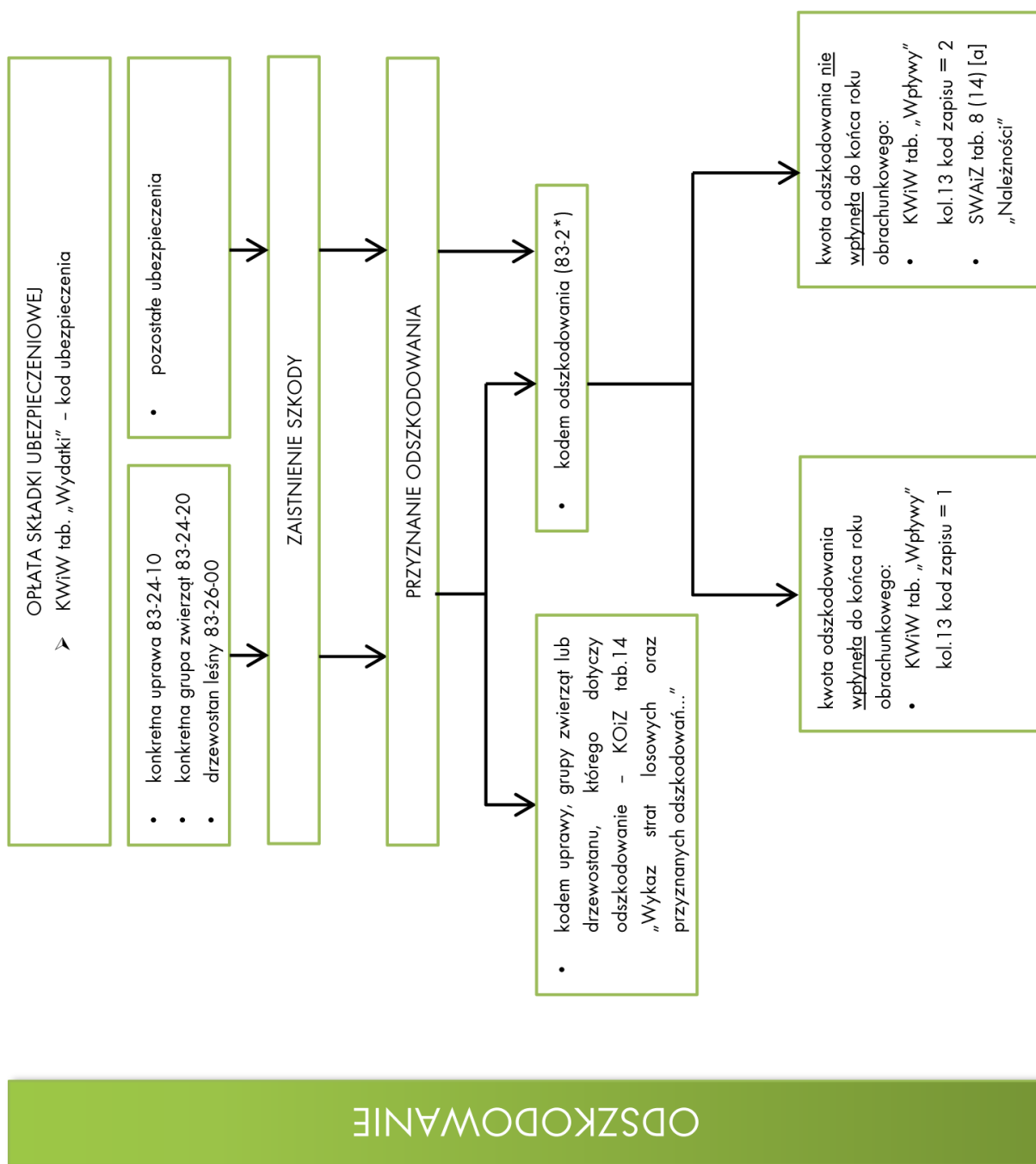
Lp.	Rodzaj lewy, pożyczki lub innego zobowiązania	Kod	Wartość	Wzrost	Wzrost netto / b	Wzrost brutto	Wzrost w VAT
1	Kredyt na zakup ciągnika	41-49-01	58125		7500		



7.6. Schemat 6 Wartość produkcji pszenicy w roku obrachunkowym



7.7. Schemat 7 Odszkodowanie



ANEKS

MASA 1 m³ NIEKTÓRYCH PRODUKTÓW ROLNICZYCH oraz MATERIAŁÓW DO PRODUKCJI wyrażona w dt

Produkty i środki produkcji	masa 1 m ³ w dt	Produkty i środki produkcji	masa 1 m ³ w dt
Ziarna i nasiona w magazynie:		Siana:	
pszenica	7,1 - 8,2	łąkowe luzem	0,7
żyto	6,6 - 7,8	z koniczyny i lucerny luzem	0,9
jęczmień	5,8 - 6,4	prasowane - w balotach	1,4 - 1,8
owies	4,0 - 5,0	Słomy:	
kukurydza	7,0 - 8,0	luzem	0,4 - 0,6
nasiona traw	3,2 - 3,5	w balotach okrągłych	1,0 - 1,2
rzepak	7,0 - 7,5	w balotach prostokątnych	1,3 - 1,6
rzepik	6,8 - 7,0	Pasze treściwe:	
słonecznik	3,9 - 4,1	śruty zbożowe	5,5 - 6,0
bobik	7,5 - 8,5	śruta sojowa	6,0 - 7,0
groch	7,8 - 8,2	otręby	1,3 - 1,5
wyka	7,6 - 8,0	mieszanki treściwe dla krów mlecznych	5,5 - 6,5
Korzenie i bulwy okopowych:		mieszanki pełnoporcjowe dla macior, tuczników i drobiu	6,0 - 7,0
ziemniaki	6,3 - 7,3	wysłodki suche	3,0 - 3,5
buraki cukrowe	6,5 - 7,0	płatki ziemniaczane	1,4 - 1,5
buraki pastewne	6,3 - 7,0	Nawozy mineralne:	
marchew pastewna	6,6 - 7,6	siarczan amonu	10
Pasze zielone:		saletra wapniowa	10
zielonki zbożowe	3,2 - 3,5	mocznik	7 - 8
liście buraczane	3,5 - 3,7	superfosfat	9 - 11
Kiszonki (w silosach wieżowych):		sól potasowa	9 - 12
z liści buraczanych	9,0	fosforan potasu	10 - 13
z zielonek o zawart. 20% s. m.	7,5 - 8,0	węglan wapniowy	12 - 14
z zielonek o zawart. 25% s. m.	6,5 - 7,0	wapno palone	10 - 12
z zielonek o zawart. 33% s. m.	5,0 - 5,5	Nawozy organiczne:	
z zielonek o zawart. 45% s. m.	4,0	obornik	5 - 9
z kukurydzy w dojrzałości mlecznej	7,0 - 7,5	kompost	9 - 11
z kukurydzy w dojrzałości woskowej	6,5 - 8,5	torf luzem	0,4 - 0,7
z kolb kukurydzy	6,8 - 8,5	torf prasowany	2,5 - 4,0
z ziemniaków	10,0	Materiały budowlane:	
z wysłodków świeżych	10,0	piasek, żwir suchy	15
		piasek, żwir wilgotny	20
		cement	22 - 23

* Uwaga: dla silosów przejazdowych podane wartości trzeba obniżyć o ok. 15 - 20%.