



Wyniki Standardowe 2011 uzyskane przez gospodarstwa rolne z osobowością prawną uczestniczące w Polskim FADN

Część I. Wyniki Standardowe

WARSZAWA 2013



Wyniki Standardowe 2011 uzyskane przez gospodarstwa rolne z osobowością prawną uczestniczące w Polskim FADN

Część I. Wyniki Standardowe

OPRACOWAŁ ZESPÓŁ:

mgr Piotr Czarnota
mgr Elżbieta Olewnik

Warszawa 2013

Redakcja techniczna

Monika Bocian

Dariusz Osuch

Renata Płonka

Projekt okładki

Dział Wydawnictw

ISBN 978-83-7658-332-7

Instytut Ekonomiki Rolnictwa i Gospodarki Żywnościowej

- Państwowy Instytut Badawczy

Zakład Rachunkowości Rolnej

00-950 Warszawa, ul. Świętokrzyska 20, skr. poczt. nr 984

Tel.: (0 22) 505 44 39

Tel./faks: (0 22) 826 93 22

E-mail: portal@fadn.pl

Internet: www.fadn.pl; www.polskifadn.eu

Spis treści

Wstęp	5
1. Zmiany w Wynikach Standardowych	6
1.1. Zmiany w zakresie i algorytmach Wyników Standardowych 2011 wynikające z rozporządzeń i dokumentów KE	6
1.2. Pozostałe zmiany.....	6
1.2.1. Jednostki przeliczeniowe pracy (AWU, FWU)	6
1.2.2. Cykl krótki	6
2. Informacje o FADN	7
2.1. Uwagi ogólne o FADN.....	7
2.2. Wspólnotowa Typologia Gospodarstw Rolnych.....	9
2.3. Zakres podmiotowy FADN.....	11
2.4. Wybór próby gospodarstw rolnych z pola obserwacji FADN	12
2.5. Powierzchnia upraw i liczba zwierząt gwarantująca osiągnięcie przez gospodarstwo rolne minimalnego progu wielkości ekonomicznej według współczynników SO „2004”	12
2.6. Zakres przedmiotowy FADN.....	14
2.7. Sposób prezentacji wyników obliczonych na podstawie danych rachunkowych FADN.....	15
3. Zmienne zawarte w „Wynikach Standardowych FADN”	17
3.1. Opis zmiennych w „Wynikach Standardowych FADN”	17
3.2. Schematy obliczania kategorii ekonomicznych.....	32
4. Uwagi do Wyników Standardowych FADN	40
4.1. Informacje o zbieraniu danych rachunkowych w Polsce	40
4.2. Zbiór gospodarstw rolnych z osobowością prawną prowadzących rachunkowość w ramach Polskiego FADN	41
5. Wyniki Standardowe FADN uzyskane przez gospodarstwa rolne z osobowością prawną uczestniczące w badaniach Polskiego FADN w 2011 r.	43
5.1. Grupowanie gospodarstw rolnych według typów rolniczych.....	43
5.2. Grupowanie gospodarstw rolnych według klas wielkości ekonomicznej	50
5.3. Grupowanie gospodarstw rolnych według powierzchni użytków rolnych	57
Literatura	64

Wykaz skrótów

AWU	- jednostka przeliczeniowa pracy (ang. Annual Work Unit).
c.u.	- jednostka monetarna (ang. currency unit).
CAP	- Wspólna Polityka Rolna (ang. Common Agricultural Policy).
COP	- specjalizujące się w produkcji zbóż, roślin oleistych i białkowych (ang. specialist cereals, oilseed and protein crops).
DG-AGRI	- Dyrekcja Generalna ds. Rolnictwa i Rozwoju Obszarów Wiejskich (ang. Directorate-General for Agriculture and Rural Development).
EC	- Komisja Europejska (ang. European Commission).
ESU	- europejska jednostka wielkości (ang. European Size Unit).
EU	- Unia Europejska (ang. European Union).
EUR	- oznaczenie jednostki monetarnej o nazwie „euro”.
euro	- jednostka monetarna, obowiązująca w większości państw członkowskich Unii Europejskiej.
EUROSTAT	- europejski Urząd Statystyczny.
FADN	- Sieć Danych Rachunkowych Gospodarstw Rolnych (ang. Farm Accountancy Data Network).
FWU	- jednostka przeliczeniowa pracy członków rodziny (ang. Family Work Unit).
GUS	- Główny Urząd Statystyczny.
IERiGŻ-PIB	- Instytut Ekonomiki Rolnictwa i Gospodarki Żywnościowej – Państwowy Instytut Badawczy.
KE	- Komisja Europejska.
LFA	- obszary o niekorzystnych warunkach gospodarowania - ONW (ang. Less Favoured Areas).
LU	- jednostka przeliczeniowa zwierząt (ang. Livestock Unit).
OGA	- działalność gospodarcza inna niż rolnicza bezpośrednio związana z gospodarstwem (ang. Other Gainful Activities).
Polski FADN	- System Zbierania i Wykorzystywania Danych Rachunkowych z Gospodarstw Rolnych.
SGM	- Standardowa Nadwyżka Bezpośrednia (ang. Standard Gross Margin).
SO	- Standardowa Produkcja (ang. Standard Output).
UAA	- ziemia użytkowana dla celów rolniczych = użytki rolne (ang. Utilized Agricultural Area).
UR	- użytki rolne.
WTGR	- Wspólnotowa Typologia Gospodarstw Rolnych.
ZRR	- Zakład Rachunkowości Rolnej.

Wstęp

Wypełniając obowiązek nałożony Ustawą z dnia 29 listopada 2000 r. o zbieraniu i wykorzystywaniu danych rachunkowych z gospodarstw rolnych (Dz. U. Nr 3 poz. 20 z 2001 r. z późniejszymi zmianami) w 2011 r. utworzono komputerową bazę danych zawierającą 192 zestawy danych rachunkowych z gospodarstw posiadających osobowość prawną. Dane zostały zebrane metodą ankietową przez pracowników ośrodków doradztwa rolniczego, audytorów ZRR oraz księgowych rolniczych spółdzielni produkcyjnych w ramach indywidualnych zleceń.

Po przeprowadzonych testach jakości danych obliczono wyniki dla 192 gospodarstw posiadających osobowość prawną.

Opracowanie składa się z trzech podstawowych części:

1. Wstępnej, charakteryzującej Sieć Danych Rachunkowych Gospodarstw Rolnych (FADN).
2. Metodycznej, zawierającej wyjaśnienia rachunku wyników.
3. Statystycznej, zawierającej dane statystyczne dla grup gospodarstw rolnych, ustalonych na podstawie trzech kryteriów grupowania: wielkości ekonomicznej, typu rolniczego i powierzchni użytków rolnych. Wyniki Standardowe zawierają 144 zmienne charakteryzujące sytuację ekonomiczno-finansową gospodarstw rolnych w roku obrachunkowym.

Opracowane wyniki są w pełni zgodne z pojęciami i kategoriami ekonomicznymi, prezentowanymi w Wynikach Standardowych FADN Dyrekcji Generalnej do Spraw Rolnictwa i Rozwoju Obszarów Wiejskich (DG -AGRI) [17].

Parametry wartościowe dotyczące produkcji, kosztów i inwestycji są kategoriami netto (bez VAT). Pomimo ustawowego zwolnienia podmiotowego z podatku od towarów i usług, nazywanym w skrócie VAT, gospodarstwa prowadziły w 2011 r. ewidencję zdarzeń w standardzie umożliwiającym ustalenie wartości netto oraz kwoty VAT.

W opracowaniu wartości pieniężne wyrażone są w polskich jednostkach monetarnych – złotych (zł).

1. Zmiany w Wynikach Standardowych¹

1.1. Zmiany w zakresie i algorytmach Wyników Standardowych 2011 wynikające z rozporządzeń i dokumentów KE

Od 2011 roku wprowadzono zmiany w algorytmach (na podstawie dokumentu RI/CC 882 Rev.9.1 Definition of variables used in FADN standard results z października 2012 r.) [17]:

- ✓ SE136 – Produkcja roślinna na 1 ha
- ✓ SE146 – Uprawy energetyczne
- ✓ SE605 – Dopłaty do działalności operacyjnej
- ✓ SE610 – Dopłaty do produkcji roślinnej
- ✓ SE613 – Pozostałe dopłaty do produkcji roślinnej
- ✓ SE616 – Saldo dopłat i kar do produkcji mleka
- ✓ SE617 – Dopłaty do pozostałej produkcji bydłowej
- ✓ SE618 – Dopłaty do produkcji owiec i kóz
- ✓ SE619 – Pozostałe dopłaty do produkcji zwierzęcej
- ✓ SE630 – Płatności „decoupled”
- ✓ SE650 – Wsparcie specjalne
- ✓ SE699 – Pozostałe dopłaty

Od 2011 roku nie są prezentowane dane dla zmiennej SE640 (Dodatkowe wsparcie).

1.2. Pozostałe zmiany

1.2.1. Jednostki przeliczeniowe pracy (AWU, FWU)

Od roku obrachunkowego 2011 AWU oraz FWU stanowią równowartość 2 120 godzin pracy w roku.

Do roku obrachunkowego 2010 stanowiły odpowiednik 2 200 godzin pracy w roku.

1.2.2. Cykl krótki

Od roku 2011 wartość cyklu krótkiego na stanie początkowym i końcowym nie jest uwzględniana w wartości produkcji.

¹ Rozdział zawiera zmiany wprowadzone od roku obrachunkowego 2011; wcześniejsze zmiany zostały opisane w publikacjach „Wyniki Standardowe...” dla poprzednich lat.

2. Informacje o FADN

2.1. Uwagi ogólne o FADN

FADN to europejski system zbierania danych rachunkowych z gospodarstw rolnych, którego formalne kształtowanie rozpoczęło się w 1965 r.

FADN był tworzony etapowo w miarę poszerzania Unii Europejskiej, na podstawie Rozporządzenia Rady EWG nr 79/65/EEC z dnia 15 czerwca 1965 r. w sprawie utworzenia sieci zbierania danych rachunkowych dotyczących dochodów i działalności gospodarstw rolnych w Europejskiej Wspólnocie Gospodarczej [21]. W początkowej fazie (etap I) system zaistniał w sześciu państwach założycielskich (w Belgii, we Francji, w Holandii, w Luksemburgu, w Niemczech i we Włoszech), a po poszerzeniu w 1973 r. (etap II) także w Wielkiej Brytanii, Irlandii i Danii. Od 1981 r. (etap III) dodatkowo w Grecji, od 1986 r. (etap IV) do badań włączono Hiszpanię i Portugalię, a od 1995 r. (etap V) Finlandię, Szwecję i Austrię. Od 1 maja 2004 r. (etap VI) do systemu FADN weszły także: Cypr, Estonia, Litwa, Łotwa, Malta, Polska, Słowacja, Słowenia, Republika Czeska i Węgry, a od 1 stycznia 2007 r. (etap VII) Rumunia i Bułgaria.

Od 2007 r. FADN funkcjonuje na terenie 27 państw członkowskich UE. Poniżej przedstawiono przebieg rozszerzenia zasięgu FADN (Mapa 2-1).

Mapa 2-1 Etapy tworzenia FADN w Europie



Unikalność FADN polega na tym, że gromadzi on dane zaliczane do grupy wrażliwych, które opisują sytuację ekonomiczną i finansową gospodarstw rolnych.

FADN bazuje na danych rachunkowych pochodzących z rachunkowości realizowanej w konwencji tzw. zarządczej. Odmiana tej rachunkowości znacznie wierniej odzwierciedla sytuację gospodarstwa rolnego niż rachunkowość finansowa². O wyborze konwencji rachunkowości zarządczej zdecydowała potrzeba rozpoznania rzeczywistej sytuacji gospodarstw rolnych w celu podejmowania decyzji jak najbardziej adekwatnych do tych sytuacji.

W polu obserwacji FADN znajdują się gospodarstwa towarowe. Minimalna wielkość ekonomiczna, po przekroczeniu której włącza się gospodarstwo rolne do pola obserwacji FADN, ustalana jest od 2010 roku obrachunkowego na podstawie analizy sum Standardowej Produkcji (SO) z danych GUS w poszczególnych klasach wielkości ekonomicznej. W praktyce prowadzony jest rachunek polegający na obliczeniu skumulowanej sumy SO z poszczególnych klas, zaczynając od największej, aż do osiągnięcia ok. 90% SO z populacji badawczej. Dolna granica przedziału, w którym to nastąpi jest minimalnym progiem wielkości ekonomicznej.

Z powodu istniejących różnic w strukturze agrarnej, progi wielkości ekonomicznej, wyznaczające minimalną wielkość gospodarstw rolnych włączanych do pola obserwacji FADN, są różne w poszczególnych państwach członkowskich.

Należy podkreślić, że FADN jest jedyną bazą danych, w której dane zbierane są według jednolitych zasad, a gospodarstwa tworzą statystycznie reprezentatywną próbę towarowych gospodarstw rolnych funkcjonujących na obszarze Unii Europejskiej.

² Rachunkowość finansowa podlega odpowiednim przepisom prawa, które są różne w poszczególnych państwach członkowskich Unii Europejskiej. Jej zadaniem jest ocena sytuacji majątkowej i finansowej przedsiębiorstwa, a często bywa podstawą naliczania podatku dochodowego.

2.2. Wspólnotowa Typologia Gospodarstw Rolnych

Według znowelizowanych zasad WTGR, w klasyfikacji gospodarstw rolnych stosuje się nowy parametr ekonomiczny, którym jest Standardowa Produkcja³ (ang. Standard Output, w skrócie SO) [3], [4], [18].

Standardowa Produkcja (SO) jest to średnia z 5 lat wartość produkcji określonej działalności rolniczej (roślinnej lub zwierzęcej) uzyskana z 1 ha lub od 1 zwierzęcia⁴ w ciągu 1 roku, w przeciętnych dla danego regionu warunkach produkcyjnych. W celu wyeliminowania wahań wartości produkcji (powodowanych np. złą pogodą) czy też cen produktów i środków do produkcji, do obliczeń przyjmowane są średnie z 5 lat odpowiedniego okresu, na podstawie uśrednionych danych rocznych z danego regionu.

WTGR narzuca konieczność obliczania zestawów współczynników SO dla każdego regionu rolniczego i dla każdej prowadzonej w gospodarstwie działalności produkcji roślinnej i zwierzęcej. Listę działalności rolniczych, dla których konieczne jest obliczenie SO ustala Komisja UE i jest ona zgodna z listą cech Badań Struktury Gospodarstw Rolnych. Duża liczba pozycji w zestawach Standardowej Produkcji odzwierciedla nie tylko zróżnicowanie rolnictwa we Wspólnocie, ale także ukazuje poziom stosowanej szczegółowości, zapewniający porównywalność dostarczanych wyników, a tym samym realnie odzwierciedlający sytuację w rolnictwie.

Przy zastosowaniu współczynników Standardowej Produkcji gospodarstwa rolne klasyfikowane są według dwóch charakterystyk:

- wielkości ekonomicznej,
- typu rolniczego.

Wielkość ekonomiczna gospodarstwa rolnego określana jest jako suma wartości Standardowych Produkcji (SO) wszystkich działalności rolniczych występujących w gospodarstwie. Wielkość ekonomiczna gospodarstwa wyrażana jest wartością SO w euro. Na podstawie tak ustalonej wielkości ekonomicznej dane gospodarstwo rolne zaliczane jest do odpowiedniej klasy wielkości ekonomicznej.

Typ rolniczy gospodarstwa rolnego określany jest na podstawie udziału poszczególnych działalności rolniczych w tworzeniu całkowitej wartości SO gospodarstwa. Typ rolniczy gospodarstwa odzwierciedla jego system produkcji.

³ Do roku obrachunkowego 2009 WTGR oparta była na parametrze Standardowej Nadwyżki Bezpośredniej, a wielkość ekonomiczna gospodarstwa określana była za pomocą Europejskiej Jednostki Wielkości [ESU] [1], [11].

⁴ SO dla grzybów odnosi się do 100 m² uprawy; SO dla drobiu odnosi się do 100 szt. zwierząt; SO dla pszczoł odnosi się do 1 ula (1 rodziny pszczołej).

W zależności od pożądanego stopnia dokładności, typy rolnicze gospodarstw są podzielone na:

- 8 typów ogólnych i grupę gospodarstw niesklasyfikowanych (oznaczanych z użyciem jednego znaku),
- 21 typów podstawowych i grupę gospodarstw niesklasyfikowanych (oznaczanych z użyciem dwóch znaków),
- 61 typów szczegółowych i grupę gospodarstw niesklasyfikowanych (oznaczanych z użyciem trzech znaków).

Z uwagi na rosnące znaczenie wielofunkcyjności gospodarstw rolnych, WTGR została uzupełniona o dodatkową „klasyfikację”, której kryterium jest udział przychodów z **działalności gospodarczej innej niż rolnicza bezpośrednio związanej z gospodarstwem** (ang. Other Gainful Activities, w skrócie OGA) w całkowitych przychodach gospodarstwa (rolnictwo + OGA + dopłaty bezpośrednie). OGA to działalność, w ramach której wykorzystywane są albo zasoby gospodarstwa rolnego (ziemia, budynki, maszyny itp.) albo produkty tego gospodarstwa. W zależności od tego, jaki procent całkowitych przychodów gospodarstwa stanowi OGA, dane gospodarstwo zaliczane jest do jednej z trzech klas OGA.

Działalność gospodarcza inna niż rolnicza nie jest brana pod uwagę w typologii gospodarstw dokonywanej na podstawie działalności rolniczych - zarówno wielkość ekonomiczna jak i typ rolniczy nie uwzględniają OGA [18], [20].

2.3. Zakres podmiotowy FADN

Minimalny próg określający gospodarstwo jako towarowe (oznacza to włączenie gospodarstwa do badań) wyrażony jest w euro. Wielkość ta jest ustalana oddzielnie dla każdego państwa członkowskiego i zmienia się w czasie, zgodnie z ewolucją struktury i siły ekonomicznej gospodarstw rolnych (Tabela 2.3-1).

Tabela 2.3-1 Minimalne progi wielkości ekonomicznej i liczebność próby FADN w poszczególnych państwach członkowskich w 2011 r.

Państwa	Dolny próg wielkości ekonomicznej EUR	Liczba gospodarstw w próbie szt.	Struktura próby w europejskim FADN %
Austria	8 000	2 000	2,3
Belgia	25 000	1 200	1,4
Bułgaria	2 000	2 202	2,6
Cypr	4 000	500	0,6
Republika Czeska	8 000	1 417	1,7
Dania	15 000	2 150	2,5
Estonia	4 000	658	0,8
Finlandia	8 000	1 100	1,3
Francja	25 000	7 470	8,7
Grecja	4 000	5 500	6,4
Hiszpania	4 000	8 700	10,1
Holandia	25 000	1 500	1,7
Irlandia	4 000	1 300	1,5
Litwa	4 000	1 000	1,2
Luksemburg	25 000	450	0,5
Łotwa	4 000	1 000	1,2
Malta	4 000	536	0,6
Niemcy	25 000	8 800	10,2
Polska	4 000	12 100	14,1
Portugalia	4 000	2 300	2,7
Rumunia	2 000	6 000	7,0
Słowacja	15 000	523	0,6
Słowenia	4 000	908	1,1
Szwecja	15 000	1 025	1,2
Węgry	4 000	1 900	2,2
Wielka Brytania	25 000	2 500	2,9
(w tym: Irlandia Północna)	15 000	320	0,4
Włochy	4 000	11 137	13,0
Razem FADN UE		85 876	100

Źródło: Rozporządzenie Komisji nr 1291/2009 z 18 grudnia 2009 r. dotyczące wyboru gospodarstw przekazujących dane do celów określania dochodów gospodarstw rolnych [7].

2.4. Wybór próby gospodarstw rolnych z pola obserwacji FADN

Agencje łącznikowe z poszczególnych państw opracowują corocznie plany wyboru gospodarstw rolnych do badań w ramach FADN. Po ich opracowaniu i zaakceptowaniu przez Komitety Krajowe FADN, plany te są przekazywane do akceptacji przez Komitet Wspólnoty nadzorujący FADN.

Biorąc pod uwagę kryterium wielkości ekonomicznej czy typu rolniczego, obserwujemy wewnątrz pola obserwacji FADN duże zróżnicowanie gospodarstw rolnych.

Dla zapewnienia precyzyjnego odzwierciedlenia tego zróżnicowania w próbie badawczej, Agencja łącznikowa dzieli pole obserwacji na warstwy. Pominięcie tej czynności w procesie wyboru próby mogłoby spowodować brak właściwej reprezentacji niektórych rodzajów gospodarstw (np. dużych gospodarstw mlecznych w jednym regionie, czy małych gospodarstw produkujących owoce w innym regionie). W procedurze wyboru do warstwowania zbioru gospodarstw mają zastosowanie trzy kryteria [9]:

- położenie regionalne,
- wielkość ekonomiczna,
- typ rolniczy.

2.5. Powierzchnia upraw i liczba zwierząt gwarantująca osiągnięcie przez gospodarstwo rolne minimalnego progu wielkości ekonomicznej według współczynników SO „2004”

Wielkość ekonomiczna gospodarstwa określana jako suma wartości Standardowych Produkcji (SO) wszystkich działalności rolniczych występujących w gospodarstwie i służy do ustalenia minimalnego progu wielkości ekonomicznej dla pola obserwacji FADN. W Polsce dla roku obrachunkowego 2011 próg ten został ustalony na poziomie 4 000 euro. Tabela przedstawia powierzchnię niektórych upraw oraz liczbę zwierząt niezbędną do włączenia gospodarstwa do pola obserwacji FADN (Tabela 2.5-1).

Tabela 2.5-1 Powierzchnia upraw i liczba zwierząt niezbędna do osiągnięcia przez gospodarstwo rolne minimalnego progu wielkości ekonomicznej* według współczynników SO „2004”

Region	Działalność	J.m.	Ekwiwalent 4000 euro wg SO "2004"
Pomorze i Mazury	Pszemica zwyczajna i orkisz	ha	9,9
	Rzepak i rzepik	ha	8,5
	Buraki cukrowe	ha	2,6
	Sady jabłoniowe	ha	3,1
	Warzywa, truskawki w uprawie polowej (w płodozmianie z uprawami rolnymi)	ha	4,9
	Krowy mleczne	szt.	3,8
	Tuczniaki	szt.	16,6
Wielkopolska i Śląsk	Pszemica zwyczajna i orkisz	ha	9,1
	Rzepak i rzepik	ha	7,2
	Buraki cukrowe	ha	2,4
	Sady jabłoniowe	ha	2,7
	Warzywa, truskawki w uprawie polowej (w płodozmianie z uprawami rolnymi)	ha	4,4
	Krowy mleczne	szt.	3,8
	Tuczniaki	szt.	16,1
Mazowsze i Podlasie	Pszemica zwyczajna i orkisz	ha	11,9
	Rzepak i rzepik	ha	9,4
	Buraki cukrowe	ha	2,7
	Sady jabłoniowe	ha	2,4
	Warzywa, truskawki w uprawie polowej (w płodozmianie z uprawami rolnymi)	ha	5,4
	Krowy mleczne	szt.	4,5
	Tuczniaki	szt.	16,0
Małopolska i Pogórze	Pszemica zwyczajna i orkisz	ha	11,7
	Rzepak i rzepik	ha	8,3
	Buraki cukrowe	ha	2,6
	Sady jabłoniowe	ha	2,7
	Warzywa, truskawki w uprawie polowej (w płodozmianie z uprawami rolnymi)	ha	4,2
	Krowy mleczne	szt.	4,5
	Tuczniaki	szt.	16,4

*Osiągnięcie przez gospodarstwo minimalnego progu wielkości ekonomicznej według współczynników SO „2004” [11], włącza GR do pola obserwacji Polskiego FADN.

2.6. Zakres przedmiotowy FADN

Dla potrzeb FADN zbieranych jest około 1 tys. różnych danych liczbowych, dotyczących gospodarstwa rolnego. Odzwierciedlają one stan i strukturę składników majątkowych, a także stan i strukturę zobowiązań. Inne dane odzwierciedlają strukturę przychodów i kosztów na poziomie gospodarstwa rolnego. Szczególna uwaga zwrócona jest na elementy związane ze Wspólną Polityką Rolną (dotacje, kwoty i limity produkcyjne).

Zakres i format zbieranych danych rachunkowych w gospodarstwach rolnych dla potrzeb FADN, jest szczegółowo zdefiniowany w Rozporządzeniu Komisji (WE) NR 868/2008 z dnia 3 września 2008 r. z późniejszymi zmianami oraz na podstawie dokumentu RI/CC 1256 Rev. 7 Farm Return Data Definitions z lutego 2012 r. [5] [6] [14] [15]. Przepisy te obok szczegółowego wykazu zmiennych, zawierają także instrukcje dotyczące sposobu wypełniania tzw. sprawozdania z gospodarstwa rolnego FADN oraz definicje stosowanych pojęć. Sprawozdanie to składa się z 14 grup danych rachunkowych, zestawionych tematycznie w odpowiednie tabele (od A do N):

- Tab. A.** Informacje ogólne.
- Tab. B.** Struktura własnościowa ziemi użytkowanej rolniczo.
- Tab. C.** Zasoby i nakłady pracy własnej oraz najemnej.
- Tab. D.** Stan i wartość zwierząt.
- Tab. E.** Zakup i sprzedaż zwierząt.
- Tab. F.** Koszty.
- Tab. G.** Zasoby i gospodarowanie składnikami majątkowymi.
- Tab. H.** Zadłużenie.
- Tab. I.** Podatek od wartości dodanej (VAT).
- Tab. J.** Dopłaty i subsydia.
- Tab. K.** Produkcja roślinna i zwierzęca (bez zwierząt).
- Tab. L.** Kwoty i inne prawa.
- Tab. M.** Dopłaty bezpośrednie.
- Tab. N.** Szczegóły zakupów i sprzedaży zwierząt.

2.7. Sposób prezentacji wyników obliczonych na podstawie danych rachunkowych FADN

Wyniki obliczone na podstawie danych FADN zgromadzonych w komputerowej bazie prezentowane są w zestawach statystycznych (Tabela 5.1-1 - Tabela 5.3-10). Zawierają one wartości średnie dla grup gospodarstw rolnych wyłanianych według typów rolniczych i wielkości ekonomicznej. Dodatkowo gospodarstwa zostały pogrupowane według powierzchni użytków rolnych.

Ze względu na obowiązujące zasady upowszechniania danych FADN dopuszczalne jest prezentowanie wyników z grupy obejmującej co najmniej 15 gospodarstw. W przypadku mniejszej liczebności wpisywana jest „ . ” (kropka). W niniejszej publikacji w grupowaniu według powierzchni użytków rolnych odstąpiono od tej zasady i zaprezentowano wyniki dla 12 gospodarstw osób prawnych o powierzchni użytków rolnych powyżej 2 000 hektarów. Głównym powodem tej decyzji jest umożliwienie czytelnikowi porównywalności danych z latami poprzednimi, a także duże zainteresowanie odbiorców tą grupą gospodarstw. Gospodarstwa osób prawnych są bowiem ważnym elementem sektora rolnego w Polsce. Przed opublikowaniem danych przeprowadzono analizę rozkładów wybranych zmiennych z tych gospodarstw, na podstawie której nie stwierdzono istotnych odchyleń od średnich w tej grupie gospodarstw.

Tabela 2.7-1 Grupowanie gospodarstw rolnych według typów rolniczych (TF8)

Typy rolnicze TF8		Typy rolnicze podstawowe	
Symbol	Nazwa	Symbol	Nazwa
1	Uprawy polowe	15	Specjalizujące się w uprawie zbóż (łącznie z ryżem), roślin oleistych i wysokobiałkowych na nasiona
		16	Specjalizujące się w uprawie polowej różnych gatunków roślin
2	Uprawy ogrodnicze	21	Specjalizujące się w uprawach ogrodniczych (warzyw, truskawek, kwiatów i roślin ozdobnych) pod wysokimi osłonami
		22	Specjalizujące się w gruntowych uprawach ogrodniczych (warzyw, truskawek, kwiatów i roślin ozdobnych)
		23	Specjalizujące się w uprawie grzybów i w szkółkarstwie oraz uprawach ogrodniczych (warzyw, truskawek, kwiatów i roślin ozdobnych)
3	Winnice	35	Specjalizujące się w uprawie winorośli
4	Uprawy trwałe	36	Specjalizujące się w uprawie drzew i krzewów owocowych (bez winorośli i oliwek)
		37	Specjalizujące się w uprawie oliwek
		38	Specjalizujące się w uprawie drzew i krzewów owocowych (uprawy trwałe)
5	Krowy mleczne	45	Specjalizujące się w chowie bydła mlecznego
6	Zwierzęta trawożerne	46	Specjalizujące się w chowie bydła rzeźnego (w tym hodowla)
		47	Specjalizujące się w chowie bydła mlecznego i rzeźnego (w tym hodowla)
		48	Specjalizujące się w chowie owiec, kóz i innych zwierząt żywionych paszami objętościowymi
7	Zwierzęta ziarnożerne	51	Specjalizujące się w chowie trzody chlewnej
		52	Specjalizujące się w chowie drobiu
		53	Specjalizujące się w chowie zwierząt żywionych paszami treściwymi
8	Mieszane	61	Mieszane - różne uprawy
		73	Mieszane - różne zwierzęta, z przewagą zwierząt żywionych paszami objętościowymi
		74	Mieszane - różne zwierzęta, z przewagą zwierząt żywionych paszami treściwymi
		83	Mieszane - uprawy polowe i zwierzęta żywione paszami objętościowymi
		84	Mieszane - różne uprawy i zwierzęta

Zestawienie typów rolniczych TF8 jest kombinacją typów podstawowych, składających się z różnych typów szczegółowych, tworzącą w rezultacie osiem grup gospodarstw rolnych [3], [4], [18], [19].

Tabela 2.7-2 Grupowanie gospodarstw rolnych według wielkości ekonomicznej (euro), klasyfikacja ES6

ES6		ES	
Klasa wielkości ekonomicznej ES6	Zakres w euro (€)	Klasa wielkości ekonomicznej ES	Zakres w euro (€)
X	X	1	€ < 2 000
1	Bardzo małe 2 000 ≤ € < 8 000	2	2 000 ≤ € < 4 000
		3	4 000 ≤ € < 8 000
2	Małe 8 000 ≤ € < 25 000	4	8 000 ≤ € < 15 000
		5	15 000 ≤ € < 25 000
3	Średnio-małe 25 000 ≤ € < 50 000	6	25 000 ≤ € < 50 000
4	Średnio-duże 50 000 ≤ € < 100 000	7	50 000 ≤ € < 100 000
5	Duże 100 000 ≤ € < 500 000	8	100 000 ≤ € < 250 000
		9	250 000 ≤ € < 500 000
6	Bardzo duże € ≥ 500 000	10	500 000 ≤ € < 750 000
		11	750 000 ≤ € < 1 000 000
		12	1 000 000 ≤ € < 1 500 000
		13	1 500 000 ≤ € < 3 000 000
		14	€ ≥ 3 000 000

Uwaga: Tabela 2.7-2 zawiera rozmiary wielkości ekonomicznej wyrażone w euro, natomiast dla uproszczenia zapisu we wszystkich następujących tabelkach rozmiary prezentowane są w tysiącach euro.

Tabela 2.7-2 przedstawia zasady klasyfikacji gospodarstw według klas wielkości ekonomicznej na podstawie Wspólnotowej Typologii Gospodarstw Rolnych [18]. Powszechnie stosowaną klasyfikacją jest klasyfikacja ES6. W opracowaniu tym nie posłużono się jednakże tą klasyfikacją ze względu na nietypowy charakter gospodarstw z osobowością prawną. Ich specyfika wynikająca z faktu, że pod względem siły ekonomicznej są to gospodarstwa najczęściej bardzo duże, wymusiła zmianę grupowania tych gospodarstw według wielkości ekonomicznej. Gospodarstwa z osobowością prawną na użytek niniejszej analizy pogrupowane zostały według 5 klas wielkości ekonomicznej: od 4 do 100 tys. euro SO, od 100 do 250 tys. euro SO, od 250 do 500 tys. euro SO, od 500 do 1 000 tys. euro SO oraz powyżej 1 000 tys. euro SO.

3. Zmienne zawarte w „Wynikach Standardowych FADN”

3.1. Opis zmiennych w „Wynikach Standardowych FADN”

„Wyniki Standardowe FADN” zawierają 10 tabel tematycznych:

1. Populacja i próba gospodarstw.
2. Wybrane informacje o produkcji.
3. Wartość produkcji.
4. Koszty.
5. Dopłaty do działalności operacyjnej gospodarstwa.
6. Salda dopłat i podatków.
7. Dochód na gospodarstwo rolne.
8. Dochód na osobę.
9. Bilans finansowy na koniec roku obrachunkowego.
10. Wskaźniki finansowe.

Opisy poszczególnych zmiennych są zgodne z zawartymi w „Wynikach Standardowych FADN” ([13] [17]). Natomiast ich zawartość w poszczególnych tabelach nie zawsze odpowiada w pełni tytułom. Należy więc zwrócić uwagę na szczegółowy opis danej zmiennej (od Tabela 3.1-1 do Tabela 3.1-10). W kolumnie „Symbol” zawarte jest alfanumeryczne, pięciodziankowe oznaczenie poszczególnych zmiennych.

Dla ułatwienia rozumienia poszczególnych zmiennych zawartych w „Wynikach Standardowych FADN”, w dalszej części rozdziału zamieszczono ich objaśnienia w porządku identycznym do prezentowanych wyników⁵. Dodatkowo zamieszczono szczegółowe schematy obliczeń wybranych zmiennych prezentowanych w Wynikach Standardowych.

Tabela 3.1-1 Populacja i próba gospodarstw

Symbol	Zmienna	Sposób obliczenia, uwagi
SYS02	Liczba reprezentowanych gospodarstw	Suma parametrów wag poszczególnych gospodarstw w próbie.
SYS03	Liczba gospodarstw w próbie	Liczba gospodarstw w próbie.
SYS04	Kurs wymiany jedn. monetarnej państwa członkowskiego na euro	Średni kurs wymiany krajowej waluty na euro w roku obrachunkowym. Obliczany jest jako średnia z miesięcznych kursów wymiany ważonych liczbą dni w miesiącu.

⁵ Oznaczenia kolorów i formatowania: *niebieski pochylony* = modyfikacja algorytmu; ~~przekreślony~~ = usunięcie zmiennej.

Tabela 3.1-2 Wybrane informacje o produkcji

Symbol	Zmienna	J. m.	Sposób obliczenia, uwagi
SE005	Wielkość ekonomiczna	euro	Wielkość ekonomiczna gospodarstwa rolnego, wyrażona w wartości Standardowej Produkcji.
<i>SE010</i>	<i>Nakłady pracy ogółem</i>	<i>AWU</i>	<i>Całkowite nakłady pracy ludzkiej w ramach działalności operacyjnej gospodarstwa rolnego = AWU wyrażone w jednostkach przeliczeniowych pracy = osobach pełnozatrudnionych = 2 120 godz./rok. [SE015 + SE020]</i>
SE011	Czas pracy ogółem	godz.	Całkowity czas pracy ludzi w ramach działalności operacyjnej gospodarstwa rolnego, wyrażony w godzinach. [SE016 + SE021]
<i>SE015</i>	<i>Nakłady pracy własnej</i>	<i>FWU</i>	<i>Nakłady pracy w ramach działalności operacyjnej gospodarstwa rolnego osób nieopłaconych = FWU (głównie członków rodziny), wyrażone w jednostkach przeliczeniowych pracy rodziny = osobach pełnozatrudnionych rodziny.</i>
SE016	Czas pracy własnej	godz.	Czas pracy w ramach działalności operacyjnej gospodarstwa rolnego osób nieopłaconych (głównie członków rodziny), wyrażony w godzinach.
<i>SE020</i>	<i>Nakłady pracy najemnej</i>	<i>AWU</i>	<i>Nakłady pracy w ramach działalności operacyjnej gospodarstwa rolnego osób opłaconych gotówką lub w naturze, wyrażone w jednostkach przeliczeniowych pracy = osobach pełnozatrudnionych.</i>
SE021	Czas pracy najemnej	godz.	Czas pracy w ramach działalności operacyjnej gospodarstwa rolnego osób opłaconych gotówką lub w naturze, wyrażony w godzinach.
SE025	Powierzchnia użytków rolnych	ha	Całkowity obszar ziemi użytkowanej rolniczo (użytków rolnych) = (UAA). Na tę powierzchnię składa się: ziemia własna, ziemia dodzierżawiona na jeden rok lub dłużej, ziemia użytkowana na zasadzie udziału w zbiorze z właścicielem, a także ugory i odłogi. Nie uwzględnia się powierzchni uprawy grzybów, ziemi dodzierżawionej na okres krótszy niż 1 rok, ziemi zalesionej i pozostałych gruntów (dróg, stawów, nieużytków, itp.). Powierzchnia wyrażona jest w hektarach (1 ha = 10 000 m ²).
SE030	Powierzchnia dodzierżawionych użytków rolnych	ha	Powierzchnia ziemi dodzierżawionej przez rolnika na podstawie umowy dzierżawnej na okres liczący co najmniej 1 rok (odpłatność regulowana w gotówce lub w naturze).
SE035	Zboża	ha	Pszenica zwyczajna, orkisz, pszenica twarda, żyto, jęczmień, owies, mieszanki zbożowe, kukurydza na ziarno, pozostałe zboża.
SE041	Pozostałe uprawy polowe	ha	Strączkowe na nasiona, ziemniaki, buraki cukrowe, zioła, oleiste i włókniste tącznie z nasionami, chmiel, tytoń, inne przemysłowe (tącznie z bawełną i trzciną cukrową).
SE042	Uprawy energetyczne	ha	Powierzchnia uprawy roślin energetycznych.

Symbol	Zmienna	J. m.	Sposób obliczenia, uwagi
SE046	Warzywa i kwiaty	ha	Świeże warzywa, melony, truskawki, kwiaty i rośliny ozdobne (uprawiane w uprawie polowej lub pod osłonami wysokimi). Dotyczy powierzchni podstawowej (nie uwzględnia się powierzchni wszystkich zbiorów), nawet gdy praktykowane jest następstwo na tej samej powierzchni, w tym samym roku obrachunkowym. Nie uwzględnia się powierzchni uprawy grzybów.
SE050	Winnice	ha	Łącznie z młodymi nasadzeniami jeszcze nie plonującymi (bez szkótek).
SE054	Uprawy trwałe	ha	Sady owocowe i jagodowe (łącznie z sadami tropikalnymi), gaje oliwne, szkółki i pozostałe uprawy trwałe (wiklina, sitowie, bambus). Łącznie z młodymi nasadzeniami i trwałymi uprawami pod osłonami. Bez winogron. [SE055 + SE060 + SE065]
SE055	Sady	ha	Sady owocowe i jagodowe (łącznie z sadami tropikalnymi).
SE060	Gaje oliwne	ha	Drzewa oliwne.
SE065	Pozostałe uprawy trwałe	ha	Szkółki i pozostałe uprawy trwałe (wiklina, sitowie, bambus). Łącznie z młodymi nasadzeniami i uprawami trwałymi pod osłonami.
SE071	Uprawy pastewne	ha	Pastewne korzeniowe i kapustne, trawa w uprawie polowej, łąki, pastwiska trwałe i niepielęgnowane, pozostałe uprawy pastewne.
SE072	Odłogi	ha	Powierzchnia użytków rolnych, nieuprawiana w roku obrachunkowym, niekwalifikująca się do otrzymania dotacji i innego wsparcia finansowego.
SE073	Ugory	ha	Grunty orne czasowo nieużytkowane, które pozostają w dobrej kulturze oraz które kwalifikują się do otrzymania dotacji i innego wsparcia finansowego.
SE074	Powierzchnia użytków rolnych wyłączona z produkcji	ha	Powierzchnia ta obejmuje: powierzchnię użytków rolnych, nieuprawianą w roku obrachunkowym, grunty orne czasowo nieużytkowane oraz trwałe użytki zielone nieużytkowane (TUZ) dla celów produkcyjnych ale uprawnione do dopłat. [SE072+SE073+TUZ]
SE075	Lasy	ha	Obszary zadrzewione, lasy, plantacje topoli, łącznie ze szkótkami leśnymi. Obszar ten nie jest ujęty w pozycji „Powierzchnia użytków rolnych” (SE025).

Symbol	Zmienna	J. m.	Sposób obliczenia, uwagi
SE080	Zwierzęta ogółem	LU	Stan średni w roku: koniowatych, bydła, owiec, kóz, trzody chlewnej i drobiu utrzymywanych w gospodarstwie rolnym, wyrażony w jednostkach przeliczeniowych zwierząt (LU) ⁶ . Nie są uwzględniane roje pszczół oraz pozostałe zwierzęta. Zwierzęta nie będące własnością gospodarstwa rolnego, utrzymywane w gospodarstwie na podstawie umowy także ujęte są dla określenia rocznego stanu zwierząt.
SE085	Krowy mleczne	LU	Krowy (także samice bawole), które wycieliły się i głównie utrzymywane są dla produkcji mleka z przeznaczeniem na cele spożywcze. Nie ujmują się tu krów wybrakowanych.
SE090	Pozostałe bydło	LU	Pozostałe bydło (z wyjątkiem krów mlecznych).
SE095	Owce i kozy	LU	Matki kozie i pozostałe kozy, matki owcze i pozostałe owce.
SE100	Trzoda chlewna	LU	Prosięta, maciory, tuczniki i pozostała trzoda chlewna.
SE105	Drób	LU	Drób mięsny, kury nioski i pozostały drób.
SE110	Plon pszenicy	dt/ha	Ilość wyprodukowanego ziarna pszenicy zwyczajnej i orkiszu z jednego hektara wyrażona w decytonach na hektar (100 kg/ha).
SE115	Plon kukurydzy	dt/ha	Ilość wyprodukowanego ziarna kukurydzy z jednego hektara wyrażona w decytonach na hektar (100 kg/ha).
SE120	Obsada zwierząt	LU/ha	Obsada zwierząt żywionych systemem wypasowym (przeżuwaczy), bez cieląt przeznaczonych do opasu, na 1 ha powierzchni paszowej. Średnia liczba jednostek przeliczeniowych (LU) z sumy: bydła (bez cieląt do opasu) oraz owiec i kóz, przypadająca na 1 hektar roślin pastewnych uprawianych na użytkach rolnych. Do tej powierzchni zalicza się uprawy pastewne, ugory i odłogi. Parametr obsady zwierząt jest obliczany tylko dla gospodarstw utrzymujących ten rodzaj zwierząt i posiadających uprawy pastewne (powierzchnię paszową).
SE125	Wydajność mleczna krów	kg/krowę ⁷	Produkcja mleka i przetworów z mleka (w ekwiwalencie mleka) w przeliczeniu na jedną krowę mleczną. Produkcja mleka obejmuje sprzedaż, przekazanie mleka do gospodarstwa domowego i zużycie mleka w gospodarstwie rolnym (skarmione przez zwierzęta).

⁶ konie	:= 0,8	krowy mleczne	:= 1,0	maciory	:= 0,5
cielęta na tucz	:= 0,4	krowy wybrakowane	:= 1,0	tuczniki	:= 0,3
cielęta < 1 rok	:= 0,4	krowy pozostałe	:= 0,8	trzoda pozostała	:= 0,3
byczki 1 - 2 lata	:= 0,7	matki kozie	:= 0,1	brojlery	:= 0,007
jałówki 1 - 2 lata	:= 0,7	kozy pozostałe	:= 0,1	kury nioski	:= 0,014
byki 2 lata	:= 1,0	matki owcze	:= 0,1	drób pozostały	:= 0,03
jałówki hodow.	:= 0,8	owce pozostałe	:= 0,1	króliki	:= 0,02
jałówki na tucz	:= 0,8	prosięta	:= 0,027		

⁷ Stosuje się przelicznik 1 litr mleka = 1,031 kg.

Tabela 3.1-3 Wartość produkcji

Symbol	Zmienna	J. m.	Sposób obliczenia, uwagi
SE131	Produkcja ogółem	c.u.	Suma wartości produkcji: roślinnej, zwierzęcej i pozostałej. Obejmuje: sprzedaż, przekazania do gospodarstwa domowego, zużycie na potrzeby gospodarstwa rolnego, różnicę stanu zapasów, różnicę wartości zwierząt wywołaną zmianą cen a pomniejszona jest o zakup zwierząt. [SE135 + SE206 + SE256]
SE132	Relacja produkcji ogółem do kosztów ogółem	krotność	Relacja produkcji ogółem do kosztów ogółem. [SE131/SE270]
SE135	Produkcja roślinna	c.u.	Obejmuje: sprzedaż, zużycie wewnętrzne, przekazanie do gospodarstwa domowego i różnicę stanu zapasów. [SE140 + SE145 + SE146 + SE150 + SE155 + SE160 + SE165 + SE170 + SE175 + SE180 + SE185 + SE190 + SE195 + SE200]
<i>SE136</i>	<i>Produkcja roślinna na 1 ha</i>	<i>c.u./ha</i>	<i>Wartość produkcji roślinnej w przeliczeniu na 1 ha użytków rolnych z wyłączeniem ziemi oddzierżawionej oraz powierzchni użytków rolnych wyłączonych z produkcji. [SE135/(SE025-powierzchnia ziemi oddzierżawionej-SE074)]</i>
SE140	Zboża	c.u.	Dotyczy upraw na ziarno.
SE145	Rośliny białkowe	c.u.	Uprawiane na nasiona, bez upraw zbieranych na zielonkę z przeznaczeniem na pasze. Nie ujmują się tu warzywa i soi.
<i>SE146</i>	<i>Uprawy energetyczne</i>	<i>c.u.</i>	<i>Wszystkie rośliny uprawiane na cele energetyczne.</i>
SE150	Ziemniaki	c.u.	Wszystkie typy odmian - także ziemniaki wczesne i sadzeniaki.
SE155	Buraki cukrowe	c.u.	Dotyczy przede wszystkim korzeni. Nie ujmują się wartości liści, natomiast uwzględnia się wartość wyśtoków otrzymanych od cukrowni lub odsprzedanych przez rolnika do cukrowni.
SE160	Rośliny oleiste	c.u.	Rośliny oleiste i włókniste uprawiane na olej (bez bawełny).
SE165	Rośliny przemysłowe	c.u.	Chmiel, tytoń, inne uprawy przemysłowe (łącznie z ziołami, roślinami aromatycznymi i przyprawowymi, bawełną i trzciną cukrową oraz włóknistymi i konopiami uprawianymi na włókno).
SE170	Warzywa, kwiaty	c.u.	Świeże warzywa, melony, truskawki, kwiaty i rośliny ozdobne (uprawiane w uprawie polowej lub pod osłonami). Tu uwzględniona jest też wartość produkcji grzybów (mimo tego, że powierzchnia uprawy grzybów nie jest uwzględniona w pozycji SE046).
SE175	Owoce	c.u.	Owoce z drzew i krzewów uprawianych w uprawie polowej (łącznie z owocami tropikalnymi).
SE180	Owoce cytrusowe	c.u.	Pomarańcze, nektarynki i mandarynki, klementynki, cytryny i inne owoce cytrusowe.
SE185	Wina i winogrona	c.u.	Winogrona konsumpcyjne, winogrona do produkcji win jakościowych i stołowych, różne produkty z winogron (moszcz z winogron itp.), wino, produkty uboczne z produkcji wina, rodzynki.
SE190	Oliwki i olej z oliwek	c.u.	Oliwki konsumpcyjne, oliwki do produkcji oleju, olej i produkty uboczne z produkcji oleju z oliwek.
SE195	Uprawy pastewne	c.u.	Rośliny pastewne korzeniowe i kapustne, trawa w uprawie polowej, łąki, pastwiska trwałe i niepielęgnowane, pozostałe uprawy pastewne. Tu wchodzi także produkcja z ugorów i odłogów (o ile taka występuje w gospodarstwie).

Symbol	Zmienna	J. m.	Sposób obliczenia, uwagi
SE200	Inne produkty pochodzenia roślinnego	c.u.	Nasiona i sadzonki (traw, roślin polowych i ogrodniczych, bez zbóż, roślin białkowych, ziemniaków i roślin oleistych), inne uprawy polowe (nieujęte w wyszczególnionych pozycjach), uprawy trwałe rosnące pod osłonami nieuwzględnione w SE170. Tu wlicza się także przyrost wartości młodych plantacji wieloletnich (do wejścia w plonowanie). Ustala się go na podstawie poniesionych kosztów.
SE206	Produkcja zwierzęca	c.u.	Produkcja obejmuje wartość produkcji żywca oraz wartość produktów pochodzenia zwierzęcego. Produkcja zwierzęca obejmuje: sprzedaż, różnicę wartości zwierząt w roku obrachunkowym i przekazanie do gospodarstwa domowego. Pomniejsza się ją o zakup zwierząt. Rachunek jest przeprowadzany dla koniowatych, bydła, owiec, kóz, trzody chlewnej, drobiu i pozostałych zwierząt. Różnica wartości zwierząt stada obrotowego obejmuje stan na koniec roku pomniejszony o stan na początek roku. W przypadku zwierząt stada podstawowego szacuje się także różnicę wartości zwierząt z tytułu zmiany cen jednostkowych w roku obrachunkowym. Produkcja produktów zwierzęcych obejmuje sprzedaż, przekazanie do gospodarstwa domowego, zużycie wewnętrzne i różnicę stanu zapasów. Do produktów zwierzęcych zalicza się: mleko i produkty z mleka krów, owiec i kóz, wełnę, jaja kurze, inne produkty zwierzęce (przychody z krycia, obornik, jaja innych ptaków itp.), a także wpływy z usługowego odchowu zwierząt oraz z miodu. [SE216 + SE220 + SE225 + SE230 + SE235 + SE240 + SE245 + SE251]
SE207	Produkcja zwierzęca na 1 LU	c.u./LU	Wartość produkcji zwierzęcej w przeliczeniu na jedną jednostkę przeliczeniową zwierząt. [SE206/SE080]
SE211	Różnica wartości zwierząt	c.u.	Różnica wartości zwierząt stada podstawowego i obrotowego z tytułu zmiany cen jednostkowych w roku obrachunkowym. Zmienna ta umożliwia pominięcie wpływu zmian cen zwierząt stada podstawowego na wartość produkcji w danym roku.
SE216	Mleko i przetwory z mleka krowiego	c.u.	W tej pozycji ujęta jest wartość mleka i przetworów pomniejszona o odpowiednie opłaty współodpowiedzialnościowe (jeśli występują), lecz bez opłat karnych za nieprawidłową realizację kwoty mlecznej. Te opłaty są ujęte w saldzie dopłat i kar do produkcji mleka.
SE220	Żywiec wołowy	c.u.	Obejmuje produkcję i różnicę wartości zwierząt (z uwzględnieniem różnicy wartości zwierząt stada obrotowego i podstawowego).
SE225	Żywiec wieprzowy	c.u.	Obejmuje produkcję i różnicę wartości zwierząt (z uwzględnieniem różnicy wartości zwierząt stada obrotowego i podstawowego).
SE230	Żywiec barani i kozi	c.u.	Obejmuje produkcję i różnicę wartości zwierząt (z uwzględnieniem różnicy wartości zwierząt stada obrotowego i podstawowego).
SE235	Żywiec drobiowy	c.u.	Obejmuje produkcję i różnicę wartości zwierząt stada obrotowego (wartość na koniec roku - wartość na początek roku).
SE240	Jaja	c.u.	W pozycji tej uwzględnione są jaja kurze.
SE245	Mleko i przetwory z mleka owczego i koziego	c.u.	W tej pozycji ujęta jest wartość mleka i jego przetworów.

Symbol	Zmienna	J. m.	Sposób obliczenia, uwagi
SE251	Inne zwierzęta i produkty zwierzęce	c.u.	Pozycja ta obejmuje: żywiec koński i inne zwierzęta niewymienione wyżej – np.: króliki, roje pszczele, zwierzęta futerkowe, ryby, strusie (z uwzględnieniem różnicy wartości zwierząt stada obrotowego i podstawowego), a także wełnę i pozostałe produkty pochodzenia zwierzęcego (np. obornik czy mleko innych zwierząt), a także przychody z krycia i przychody z usługowego odchovu zwierząt. Różnica wartości stada podstawowego koni z tytułu zmiany cen jednostkowych w roku obrachunkowym też wliczana jest do tej pozycji.
SE256	Pozostała produkcja	c.u.	Do pozycji tej należą: czynsz za wydzierżawioną ziemię w stanie gotowym do siewu, przychody z okazjonalnego przekazania powierzchni paszowej, produkty z lasu, świadczenie usług, wynajem sprzętu, odsetki od aktywów obrotowych niezbędnych do bieżącego funkcjonowania gospodarstwa rolnego, przychody z agroturystyki, przychody dotyczące wcześniejszych lat obrachunkowych, pozostałe produkty i przychody.
SE260	Przekazania do gospodarstwa domowego	c.u.	Wartość produktów roślinnych i zwierzęcych przekazanych do gospodarstwa domowego rolnika. Wartość ta stanowi część produkcji ogółem.
SE265	Zużycie wewnętrzne	c.u.	Wartość produktów roślinnych i zwierzęcych wytworzonych i zużytych w ramach działalności operacyjnej gospodarstwa rolnego, np. produkty roślinne zużyte jako pasze dla zwierząt, a także nasiona i sadzeniaki. Produkty te uwzględnione są w rachunku produkcji ogółem a zarazem stanowią one istotną pozycję w kosztach pasz i materiału rozmnożeniowego.

Tabela 3.1-4 Koszty

Symbol	Zmienna	J. m.	Sposób obliczenia, uwagi
SE270	Koszty ogółem	c.u.	Obejmują: koszty bezpośrednie, koszty ogólnogospodarcze, amortyzację i koszt czynników zewnętrznych. Ujęte są tu koszty dotyczące działalności operacyjnej gospodarstwa rolnego poniesione na produkcję uzyskaną w roku obrachunkowym. Uwzględnione są nakłady produktów potencjalnie towarowych wytworzonych w gospodarstwie rolnym i zużytych w ramach działalności operacyjnej – do celów produkcyjnych (nasiona i sadzonki oraz pasze dla zwierząt żywionych systemem wypasowym i ziarnożernych). Obornik nie jest traktowany jako produkt potencjalnie towarowy i nie jest uwzględniany w tej pozycji. Podatki gospodarstwa rolnego i inne opłaty nie są włączone do kosztów ogółem, lecz uwzględniane są przy obliczaniu sald dopłat i podatków dotyczących działalności operacyjnej i inwestycyjnej. Podatki od dochodów spoza gospodarstwa rolnego nie są uwzględniane w rachunkach FADN. [SE275 + SE360 + SE365]
SE275	Zużycie pośrednie	c.u.	Obejmuje koszty bezpośrednie (z uwzględnieniem produktów wytworzonych i zużytych w procesie produkcji w gospodarstwie rolnym) oraz koszty ogólnogospodarcze towarzyszące działalności operacyjnej w roku obrachunkowym. [SE281 + SE336]

Symbol	Zmienna	J. m.	Sposób obliczenia, uwagi
SE281	Koszty bezpośrednie	c.u.	Obejmują: koszty bezpośrednie produkcji roślinnej (nasiona i sadzonki, nawozy, środki ochrony roślin, pozostałe koszty bezpośrednie produkcji roślinnej), koszty bezpośrednie produkcji zwierzęcej (pasza dla zwierząt żywionych systemem wypasowym i dla zwierząt ziarnożernych, inne koszty bezpośrednie produkcji zwierzęcej) oraz koszty bezpośrednie produkcji leśnej. [SE285 + SE295 + SE300 + SE305 + SE310 + SE320 + SE330 + SE331]
SE284	Koszty bezpośrednie produkcji roślinnej na 1 ha	c.u./ha	Wartość kosztów bezpośrednich produkcji roślinnej w przeliczeniu na 1 ha użytków rolnych. [(SE285 + SE295 + SE300 + SE305)/SE025]
SE285	Nasiona i sadzonki	c.u.	Odnoszące się do upraw rolniczych i ogrodniczych. Nowe nasadzenia plantacji trwałych i drzewostanu leśnego zalicza się do działalności inwestycyjnej a nie do kosztów bezpośrednich (własne i obce).
SE290	Nasiona i sadzonki własne	c.u.	Nasiona i sadzonki wyprodukowane i zużyte w gospodarstwie.
SE295	Nawozy	c.u.	Zakupione nawozy i materiały poprawiające jakość ziemi (bez zużytych w produkcji leśnej).
SE300	Środki ochrony roślin	c.u.	Środki ochrony roślin, pułapki i chwytaki, urządzenia płoszące ptaki, osłony przeciwgradowe, ochrona przeciwmrozowa itp. (bez środków zużytych w produkcji leśnej).
SE305	Pozostałe koszty bezpośrednie produkcji roślinnej	c.u.	Obejmują: analizy gleby, zakup upraw na pniu, czynsz za ziemię dodzierżawioną na okres krótszy niż 1 rok, okazjonalny zakup płodów roślinnych (winogron itp.), koszty dotyczące przygotowania produktów do sprzedaży, koszty przechowywania, koszty sprzedaży płodów roślinnych, usługi specjalistyczne do produkcji roślinnej itp.
SE309	Koszty bezpośrednie produkcji zwierzęcej na 1 LU	c.u./LU	Wartość kosztów bezpośrednich produkcji zwierzęcej w przeliczeniu na 1 jednostkę przeliczeniową zwierząt. [(SE310 + SE320 + SE330)/SE080]
SE310	Pasze dla zwierząt żywionych w systemie wypasowym	c.u.	Pasze treściwe (łącznie z lizawkami mineralnymi i środkami konserwującymi), pasze objętościowe, opłaty za wypas na wspólnych pastwiskach, koszty usługowego odchowu zwierząt, czynsz za dodzierżawioną powierzchnię paszową dla koni, bydła, owiec i kóz, niezaliczoną do powierzchni użytków rolnych (SE025) (własna i obca).
SE315	Pasze dla zwierząt żywionych w systemie wypasowym, wytworzone w gosp. rol.	c.u.	Produkty potencjalnie towarowe wytworzone w gospodarstwie rolnym (łącznie z mlekiem, ale bez mleka wyssanego przez cielęta, jagnięta i koźłeta) i skarmione przez zwierzęta żywione w systemie wypasowym.
SE320	Pasze dla zwierząt ziarnożernych	c.u.	Pasze dla zwierząt ziarnożernych (m.in. trzody chlewnej i drobiu) – wszystkie rodzaje (własna i obca).
SE325	Pasze dla zwierząt ziarnożernych wytworzone w gosp. rol.	c.u.	Produkty potencjalnie towarowe wytworzone w gospodarstwie rolnym (łącznie z mlekiem, innym niż wyssane przez cielęta, jagnięta i koźłeta) i skarmione przez zwierzęta ziarnożerne.
SE330	Pozostałe koszty bezpośrednie produkcji zwierzęcej	c.u.	Opłaty za usługi weterynaryjne i koszty inseminacji, koszty analiz mleka, okazjonalne zakupy produktów pochodzenia zwierzęcego (mleko itp.), koszty dotyczące przygotowania produktów do sprzedaży, koszty przechowywania, koszty

Symbol	Zmienna	J. m.	Sposób obliczenia, uwagi
			sprzedaży produktów zwierzęcych itp.
SE331	Koszty bezpośrednie produkcji leśnej	c.u.	Nawozy, materiały ochronne, drobne koszty bezpośrednie. Koszty pracy najemnej, usług i maszyn nie są tu włączone. Są one wykazane w innych – odpowiednich rodzajowo pozycjach kosztowych.
SE336	Koszty ogólnogospodarcze	c.u.	Koszty ogólnogospodarcze związane z działalnością operacyjną, lecz nieuznane za koszty bezpośrednie działalności operacyjnej. [SE340 + SE345 + SE350 + SE356]
SE340	Koszty utrzymania maszyn i budynków	c.u.	Koszty bieżącego utrzymania sprzętu (i zakupu narzędzi o małej wartości), koszty ponoszone na samochody osobowe, bieżące utrzymanie budynków i urządzeń melioracyjnych, ubezpieczenie budynków. Remonty kapitałowe zaliczane są do działalności inwestycyjnej.
SE345	Energia	c.u.	Paliwa silnikowe i oleje smarne, energia elektryczna, paliwa grzewcze (opał).
SE350	Usługi	c.u.	Koszty pracy wykonanej w ramach usług oraz koszt wynajmu (zaangażowania) maszyn.
SE356	Pozostałe koszty ogólnogospodarcze	c.u.	Woda, ubezpieczenia (bez ubezpieczeń budynków i wypadków przy pracy, odpowiedzialności cywilnej) oraz inne koszty ogólnogospodarcze powstałe w ramach działalności operacyjnej gospodarstwa rolnego (np. opłaty za prowadzenie księgowości, opłaty telefoniczne).
SE360	Amortyzacja	c.u.	Amortyzacja środków trwałych własnych wycenionych według wartości odtworzeniowej. W rachunku wyników pozycja amortyzacji środków trwałych odnosi się do całego roku obrachunkowego. Kwota amortyzacji jest ustalana na podstawie wartości odtworzeniowej. Amortyzacja dotyczy: plantacji wieloletnich, budynków i wyposażenia trwałego, urządzeń melioracyjnych, maszyn i narzędzi. Nie oblicza się amortyzacji w przypadku ziemi, lasów, kwot i limitów produkcyjnych oraz aktywów obrotowych.
SE365	Koszty czynników zewnętrznych	c.u.	Koszty zaangażowania obcych czynników wytwórczych (pracy, ziemi i kapitału) w procesie produkcyjnym. Do tych kosztów zaliczają się: wynagrodzenia za pracę, czynsze i odsetki. [SE370 + SE375 + SE380]
SE370	Wynagrodzenia	c.u.	Wynagrodzenia i ubezpieczenia społeczne pracowników najemnych. Nie wlicza się kwot otrzymanych przez pracowników zaliczanych do nieopłaconej siły roboczej.
SE375	Czynsze	c.u.	Czynsze za dzierżawę ziemi, budynków i koszty opłat dzierżawnych.
SE380	Odsetki	c.u.	Odsetki i opłaty finansowe płacone za kredyty zaciągnięte w celu zakupu ziemi, budynków, maszyn i wyposażenia, zwierząt oraz materiałów. Odsetki i opłaty finansowe za zobowiązania. Otrzymane dopłaty do odsetek muszą być odjęte.

Tabela 3.1-5 Dopłaty do działalności operacyjnej gospodarstwa

Symbol	Zmienna	J. m.	Sposób obliczenia, uwagi
SE605	<i>Dopłaty do działalności operacyjnej</i>	c.u.	<i>Dopłaty do działalności operacyjnej (bez dopłat do inwestycji). Dopłaty do odsetek i płatności za zaprzestanie działalności rolniczej nie są ujmowane. Ewidencja danych rachunkowych odbywa się na podstawie dopłat „należnych”. [SE610 + SE615 + SE624 + SE625 + SE626 + SE630 + SE699]</i>
SE610	<i>Dopłaty do produkcji roślinnej</i>	c.u.	<i>Dopłaty do produkcji roślinnej, łącznie z płatnościami wyrównawczymi (płatnościami obszarowymi i dopłatami za odłogowanie ziemi) oraz wsparciem specjalnym do produkcji roślinnej. Dopłaty te nie zawierają jednolitej płatności obszarowej (SE631). [SE611 + SE612 + SE613]</i>
SE611	Dopłaty wyrównawcze / płatności obszarowe	c.u.	Dopłaty dla producentów zbóż, roślin oleistych i białkowych (COP) oraz roślin energetycznych.
SE612	Dopłaty za odłogowanie	c.u.	Dopłaty otrzymane przez producentów COP, zobowiązanych do odłogowania części posiadanej przez nich ziemi. Ta powierzchnia ziemi może być wykorzystana do uprawy określonych roślin na cele nieżywnościowe.
SE613	<i>Pozostałe dopłaty do produkcji roślinnej</i>	c.u.	<i>Pozostałe dopłaty do upraw polowych, ogrodnich i plantacji wieloletnich.</i>
SE615	Dopłaty do produkcji zwierzęcej	c.u.	Dopłaty do zwierząt i do produktów pochodzenia zwierzęcego. [SE616 + SE617 + SE618 + SE619]
SE616	<i>Saldo dopłat i kar do produkcji mleka</i>	c.u.	<i>Dopłaty do produkcji mleka pomniejszone o kary umowne za przekroczenie limitu produkcji mleka. W pozycji tej ujmowane jest również wsparcie specjalne dotyczące krów mlecznych oraz produkcji mleka.</i>
SE617	<i>Dopłaty do pozostałej produkcji bydłowej</i>	c.u.	<i>Dopłaty uzyskiwane z tytułu chowu bydła innego niż krowy mleczne, np. premie za cielęta płci męskiej, za młode byczki, za krowy mamki. W pozycji tej ujmowane jest również wsparcie specjalne dotyczące pozostałej produkcji bydłowej.</i>
SE618	<i>Dopłaty do produkcji owiec i kóz</i>	c.u.	<i>Poza dopłatami do matek owczych i kozich, uwzględnione są dopłaty do produktów wytwarzanych z mleka koziego i owczego. W pozycji tej ujmowane jest również wsparcie specjalne dotyczące produkcji owiec i kóz.</i>
SE619	<i>Pozostałe dopłaty do produkcji zwierzęcej</i>	c.u.	<i>Pozostałe dopłaty do produkcji zwierzęcej, w tym również wsparcie specjalne (w sytuacji kiedy otrzymanych dopłat nie można przypisać do określonej działalności z powodu braku odpowiednio szczegółowych danych).</i>
SE620	Pozostałe dopłaty ⁸	c.u.	Pozostałe dopłaty do działalności operacyjnej gospodarstwa, w szczególności odnoszące się do produkcji leśnej, agroturystyki, programów rolnośrodowiskowych, zalesiania i pomocy strukturalnej. Ujmowane są w tej pozycji także granty i dopłaty do szkód oraz wyjątkowe dopłaty. W zmiennej tej zawiera się m.in. SE621, SE622, SE623.
SE621	Dopłaty rolnośrodowiskowe	c.u.	Dopłaty rolnośrodowiskowe.

⁸ Zmienna SE620 używana była do roku 2009.

Symbol	Zmienna	J. m.	Sposób obliczenia, uwagi
SE622	Dopłaty do obszarów o niekorzystnych warunkach gospodarowania (LFA)	c.u.	Dopłaty do obszarów o niekorzystnych warunkach produkcji rolniczej (LFA).
SE623	Inne dopłaty do rozwoju obszarów wiejskich	c.u.	Dopłaty za dostosowanie gospodarstw rolnych do standardów UE, do usług doradztwa rolniczego, dopłaty do poprawy jakości produktów rolniczych, do szkoleń, do zalesiania i do zachowania równowagi ekologicznej środowiska leśnego.
SE624	Dopłaty do rozwoju obszarów wiejskich	c.u.	Dopłaty do rozwoju obszarów wiejskich obejmują: dopłaty rolnośrodowiskowe, dopłaty do obszarów o niekorzystnych warunkach produkcji rolniczej (LFA), pozostałe dopłaty do rozwoju obszarów wiejskich uwzględniające dopłaty ze środków krajowych. W zmiennej tej zawiera się m.in.: SE621, SE622, SE623.
SE625	Dopłaty do zużycia pośredniego	c.u.	Dopłaty do kosztów i nakładów poniesionych w ramach działalności operacyjnej gospodarstwa rolnego z wyłączeniem dopłat do wynagrodzeń, czynszów, podatków i odsetek.
SE626	Dopłaty do kosztów czynników zewnętrznych	c.u.	Dopłaty do wynagrodzeń, czynszów i odsetek.
SE630	<i>Płatności "decoupled"</i>	<i>c.u.</i>	<i>Jednolite płatności obszarowe oraz dodatkowe płatności. [SE631 + SE632]</i>
SE631	Jednolita płatność na gospodarstwo	c.u.	Tylko dla starych państw członkowskich.
SE632	Jednolita płatność obszarowa	c.u.	Tylko dla nowych państw członkowskich (bez Malty i Słowenii).
SE640	Dodatkowe wsparcie⁹	c.u.	Dodatkowa kwota pomocy wynikające z modulacji płatności bezpośrednich.
SE650	<i>Wsparcie specjalne</i>	<i>c.u.</i>	<i>Wsparcie specjalne przyznawane na podstawie art. 68 rozporządzenia (EC) Nr 73/2009.</i>
SE699	<i>Pozostałe dopłaty</i>	<i>c.u.</i>	<i>Pozostałe dopłaty do działalności operacyjnej gospodarstwa. Ujmowane są w tej pozycji także granty i dopłaty do szkód oraz wyjątkowe dopłaty.</i>

Tabela 3.1-6 Salda dopłat i podatków

Symbol	Zmienna	J. m.	Sposób obliczenia, uwagi
SE600	Saldo dopłat i podatków dot. dział. operacyjnej	c.u.	Dopłaty i podatki mające związek z działalnością operacyjną w roku obrachunkowym. Saldo dopłat i podatków w ramach działalności operacyjnej obejmuje dopłaty i saldo VAT z działalności operacyjnej pomniejszone o podatki gospodarstwa rolnego. [SE605 + SE395 - SE390]
SE605	<i>Dopłaty do działalności operacyjnej</i>	<i>c.u.</i>	<i>Dopłaty do działalności operacyjnej (bez dopłat do inwestycji). Dopłaty do odsetek i płatności za zaprzestanie działalności rolniczej nie są ujmowane. Ewidencja danych rachunkowych odbywa się na podstawie dopłat „należnych”. [SE610 + SE615 + SE624 + SE625 + SE626 + SE630 + SE699]</i>

⁹ Zmienna SE640 używana była do roku 2010.

Symbol	Zmienna	J. m.	Sposób obliczenia, uwagi
SE395	Saldo podatku VAT (z wyłączeniem podatku VAT od inwestycji)	c.u.	Podstawową zasadą, odnoszącą się do wszystkich zapisów jest ewidencja danych według wartości netto (bez VAT). Zasada ta nie stwarza kłopotu w przypadku gdy rolnik jest podatnikiem VAT na zasadach ogólnych. W przypadku gdy obowiązuje system rolniczy, różne kwoty VAT powinny być ewidencjonowane w taki sposób, aby przy obliczaniu wyników, wszelkie korzyści z uczestnictwa w krajowym systemie VAT dla rolnictwa mogły zostać uwzględnione. Saldo VAT dla działalności operacyjnej gospodarstwa rolnego oblicza się odejmując od kwoty VAT należnego zryczałtowaną kwotę VAT naliczonego.
SE390	Podatki	c.u.	Podatki i inne opłaty gospodarstwa rolnego (bez VAT gospodarstwa rolnego i podatków osobistych rolnika), a także podatki i inne opłaty od ziemi i budynków. Dopłaty do podatków nie są ujmowane.
SE405	Saldo dopłat i podatków dot. dział. inwestycyjnej	c.u.	Dopłaty i podatki niemające związku z działalnością operacyjną gospodarstwa rolnego w roku obrachunkowym. Saldo to oblicza się poprzez odjęcie od kwoty dopłat do działalności inwestycyjnej i rekompensat za rezygnację z produkcji mleka, kwoty VAT naliczonego (zapłaconego przy zakupach mających związek z działalnością inwestycyjną). [SE406 + SE407 - SE408]
SE406	Dopłaty do inwestycji	c.u.	Dopłaty do inwestycji.
SE407	Rekompensaty za rezygnację z produkcji mleka	c.u.	Rekompensata może być wypłacana w postaci kwoty ryczałtowej lub rozłożona na okres kilku lat.
SE408	Podatek VAT zapłacony od inwestycji	c.u.	Podatek VAT zapłacony od inwestycji.

Tabela 3.1-7 Dochód na gospodarstwo rolne

Symbol	Zmienna	J. m.	Sposób obliczenia, uwagi
SE131	Produkcja ogółem	c.u.	Suma wartości produkcji: roślinnej, zwierzęcej i pozostałej. Obejmuje: sprzedaż, przekazania do gospodarstwa domowego, zużycie na potrzeby gospodarstwa rolnego, różnicę stanu zapasów, różnicę wartości zwierząt wywołaną zmianą cen a pomniejszona jest o zakup zwierząt. [SE135 + SE206 + SE256]
SE275	Zużycie pośrednie	c.u.	Obejmuje koszty bezpośrednie (z uwzględnieniem produktów wytworzonych w gospodarstwie rolnym) oraz koszty ogólnogospodarcze towarzyszące działalności operacyjnej w roku obrachunkowym. [SE281 + SE336]
SE600	Saldo dopłat i podatków dot. dział. operacyjnej	c.u.	Dopłaty i podatki mające związek z działalnością operacyjną w roku obrachunkowym. Saldo dopłat i podatków w ramach działalności operacyjnej obejmuje dopłaty i saldo VAT z działalności operacyjnej pomniejszone o podatki gospodarstwa rolnego. [SE605 + SE395 - SE390]
SE410	Wartość dodana brutto	c.u.	Obejmuje produkcję ogółem pomniejszoną o zużycie pośrednie, a następnie skorygowaną o saldo dopłat i podatków dotyczących działalności operacyjnej. [SE131 - SE275 + SE600]

Symbol	Zmienna	J. m.	Sposób obliczenia, uwagi
SE360	Amortyzacja	c.u.	Amortyzacja środków trwałych własnych wycenionych według wartości odtworzeniowej. W rachunku wyników pozycja amortyzacji środków trwałych odnosi się do całego roku obrachunkowego. Kwota amortyzacji jest ustalana na podstawie wartości odtworzeniowej. Amortyzacja dotyczy: plantacji wieloletnich, budynków i wyposażenia trwałego, urządzeń melioracyjnych, maszyn i narzędzi. Nie oblicza się amortyzacji w przypadku ziemi, lasów, kwot i limitów produkcyjnych oraz aktywów obrotowych.
SE415	Wartość dodana netto	c.u.	Opłata za zaangażowanie czynników wytwórczych do działalności operacyjnej gospodarstwa rolnego, bez względu na ich status własnościowy (obce lub własne). Ten parametr jest odpowiedni do porównań gospodarstw posiadających różną strukturę własnościową zaangażowanych czynników wytwórczych. Oblicza się go przez odjęcie amortyzacji od wartości dodanej brutto.
SE365	Koszty czynników zewnętrznych	c.u.	Koszty zaangażowania obcych czynników wytwórczych (pracy, ziemi i kapitału) w procesie produkcyjnym. Do tych kosztów zaliczają się: wynagrodzenia za pracę, czynsze i odsetki. [SE370 + SE375 + SE380]
SE405	Saldo dopłat i podatków dot. dział. inwestycyjnej	c.u.	Dopłaty i podatki niemające związku z działalnością operacyjną gospodarstwa rolnego w roku obrachunkowym. Saldo to oblicza się poprzez odjęcie od kwoty dopłat do działalności inwestycyjnej i rekompensat za rezygnację z produkcji mleka kwoty VAT naliczonego (zapłaconego przy zakupach mających związek z działalnością inwestycyjną). [SE406 + SE407 - SE408]
SE420	Dochód netto ¹⁰	c.u.	Opłata za zaangażowanie własnych czynników wytwórczych (w przypadku gospodarstw posiadających osobowość prawną tylko ziemi i kapitału) do działalności operacyjnej gospodarstwa rolnego oraz opłata za ryzyko podejmowane przez prowadzącego gospodarstwo rolne w roku obrachunkowym. Dochód ten oblicza się przez odjęcie salda dopłat i podatków dotyczących inwestycji oraz kosztu czynników zewnętrznych od wartości dodanej netto. [SE415 - SE365 + SE405]

Tabela 3.1-8 Wartość dodana netto na osobę pełnozatrudnioną

Symbol	Zmienna	J. m.	Sposób obliczenia, uwagi
SE425	Wartość dodana netto na osobę pełnozatrudnioną	c.u./ AWU	Wartość dodana netto na osobę pełnozatrudnioną (jednostkę przeliczeniową pracy). [SE415/SE010]

¹⁰ Zmienna ta odpowiada zmiennej „Dochód z rodzinnego gospodarstwa rolnego”

Tabela 3.1-9 Bilans finansowy na koniec roku obrachunkowego

Symbol	Zmienna	J. m.	Sposób obliczenia, uwagi
SE436	Aktywa ogółem	c.u.	Obejmuje tylko aktywa stanowiące własność rolnika. Aktywa ogółem obejmują aktywa trwałe i aktywa obrotowe. [SE441 + SE465]
SE441	Aktywa trwałe	c.u.	Aktywa trwałe obejmują ziemię rolniczą, budynki gospodarstwa rolnego, nasadzenia leśne oraz maszyny i urządzenia, a także zwierzęta stada podstawowego. Ujmowane są tu również środki trwałe będące w fazie inwestycji. [SE446 + SE450 + SE455 + SE460]
SE446	Ziemia, uprawy trwałe i kwoty produkcyjne	c.u.	Obejmuje ziemię rolniczą, urządzenia melioracyjne, uprawy trwałe, kwoty i inne przypisane prawa (włącznie z kosztami nabycia) oraz lasy. Kwoty produkcyjne (i inne przypisane prawa) uzyskane bezpłatnie nie są wyceniane w bilansie (ewidencjonowana jest tylko ich sprzedaż). Ujmowane są tu również uprawy trwałe będące w fazie inwestycji.
SE450	Budynki	c.u.	Budynki i ich trwałe wyposażenie należące do rolnika. Ujmowane są tu również budynki będące w fazie inwestycji.
SE455	Maszyny, urządzenia i śr. transportu	c.u.	Maszyny, ciągniki, samochody osobowe i ciężarówki, sprzęt nawadniający (bez narzędzi o małej wartości bądź o okresie użytkowania nieprzekraczającym jednego roku). Ujmowane są tu również maszyny, urządzenia i środki transportu będące w fazie inwestycji.
SE460	Stado podstawowe (płeć żeńska)	c.u.	Tu uwzględnia się: jałówki cielne, krowy mleczne, inne krowy w okresie rozrodu, matki kozie i owcze oraz maciory.
SE465	Aktywa obrotowe	c.u.	Aktywa obrotowe obejmują zwierzęta stada obrotowego oraz kapitał obrotowy (zapasy produktów rolnych i pozostałe aktywa obrotowe). [SE470 + SE475 + SE480]
SE470	Stado obrotowe	c.u.	Tu uwzględnia się wartość wszystkich zwierząt produkcyjnych (poza zwierzętami stada podstawowego).
SE475	Zapasy produktów rolniczych	c.u.	Tu ujmuje się wartość wszystkich produktów pochodzenia roślinnego i zwierzęcego – bez plantacji nieowocujących (w tym wartość produkcji roślinnej w toku – cykl krótki).
SE480	Pozostałe aktywa obrotowe	c.u.	Ujmowane są w tej pozycji: wartość upraw na pniu, udziały gospodarstwa rolnego w jednostkach rolniczych, należności krótkoterminowe, gotówka w kasie i na rachunku bankowym (kwota niezbędna do bieżącego funkcjonowania gospodarstwa rolnego).
SE485	Zobowiązania ogółem	c.u.	Obejmują wartość wszystkich pozostających do spłaty zobowiązań długo- i krótkoterminowych. [SE490 + SE495]
SE490	Zobowiązania długoterminowe	c.u.	Ujmowane są tu zobowiązania zaciągnięte na okres dłuższy niż jeden rok.
SE495	Zobowiązania krótkoterminowe	c.u.	Ujmowane są tu zobowiązania zaciągnięte na okres nieprzekraczający jednego roku.
SE501	Kapitał własny	c.u.	Odzwierciedla wartość aktywów ogółem pomniejszoną o wartość zobowiązań ogółem. [SE436 - SE485]

Tabela 3.1-10 Wskaźniki finansowe

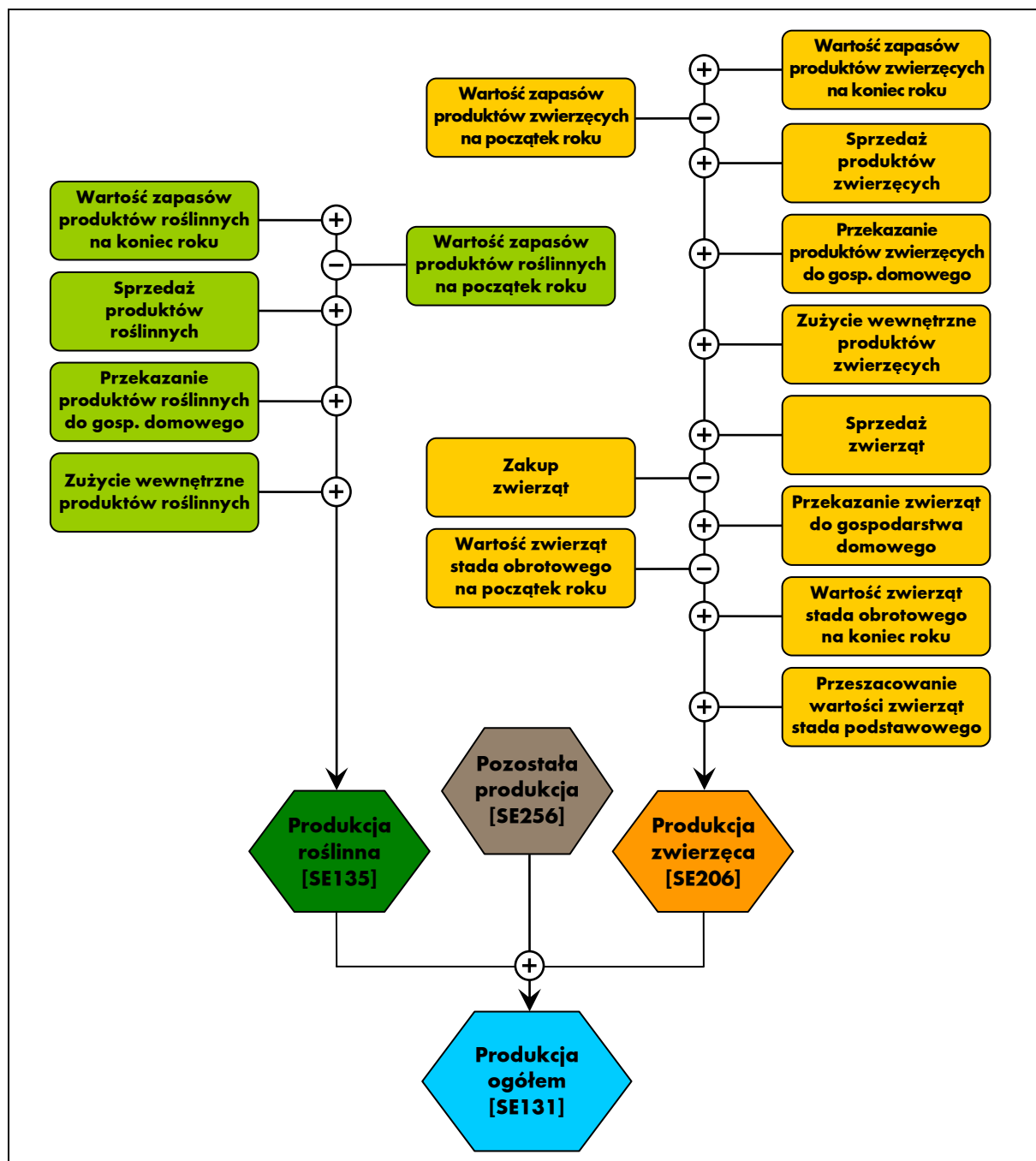
Symbol	Zmienna	J. m.	Sposób obliczenia, uwagi
SE506	Zmiana wartości kapitału własnego	c.u.	Odzwierciedla wartość kapitału własnego na koniec roku obrachunkowego pomniejszoną o wartość kapitału własnego na początek roku obrachunkowego. [SE501 - SE501P ¹¹]
SE510	Średnia wartość kapitału gospodarstwa rolnego	c.u.	Odzwierciedla średnią arytmetyczną wartość kapitału gospodarstwa rolnego [(stan na początek roku + stan na koniec roku obrachunkowego)/2]. Na wartość kapitału gospodarstwa rolnego składa się wartość: zwierząt, upraw trwałych, urządzeń melioracyjnych, budynków, maszyn i urządzeń oraz kapitału obrotowego. Nie są ujmowane kwoty i inne prawa, które nie mogą być oddzielane od wartości ziemi. Parametr ten obliczany jest tylko w sytuacji, gdy wartość ziemi jest rejestrowana oddzielnie od wartości budynków.
SE516	Inwestycje brutto	c.u.	Inwestycje brutto to wartość zakupionych i wytworzonych środków trwałych pomniejszona o wartość sprzedanych oraz przekazanych nieodpłatnie środków trwałych w roku obrachunkowym + różnica wartości stada podstawowego.
SE521	Inwestycje netto	c.u.	Inwestycje brutto pomniejszone o obliczoną dla roku obrachunkowego wartość amortyzacji. [SE516 - SE360]
SE526	Przepływ pieniężny (1)	c.u.	Ukazuje zdolność gospodarstwa rolnego do samofinansowania swojej działalności i tworzenia oszczędności w ramach działalności operacyjnej. Przepływ pieniężny (1) obliczany jest w następujący sposób: sprzedaż produktów + inne przychody + sprzedaż zwierząt - koszty ogółem - koszty zakupu zwierząt + saldo dopłat i podatków dotyczących działalności operacyjnej + saldo dopłat i podatków dotyczących inwestycji.
SE530	Przepływ pieniężny (2)	c.u.	Ukazuje zdolność gospodarstwa rolnego do samofinansowania swojej działalności i tworzenia oszczędności. Przepływ pieniężny (2) obliczany jest w następujący sposób: Przepływ pieniężny (1) + sprzedaż środków trwałych - zakupy i inwestycje w środkach trwałych + stan zobowiązań na koniec roku - stan zobowiązań na początek roku.
SE532	Relacja przepływów pieniężnych (2) do aktywów ogółem	krotność	Relacja przepływów pieniężnych (2) do aktywów ogółem. [SE530/SE436]

¹¹ SE501P = Kapitał własny na początek roku obrachunkowego.

3.2. Schematy obliczania kategorii ekonomicznych

W tym rozdziale zamieszczone są schematy obliczania podstawowych kategorii ekonomicznych zawartych w „Wynikach Standardowych FADN”. Schematy opracowano na podstawie materiałów zamieszczonych na stronie internetowej pod adresem: http://ec.europa.eu/agriculture/rca/index_en.cfm [12].

Schemat 3 - 3-1 Sposób rachunku wartości produkcji ogółem



Schemat 3 - 3-1 ilustruje sposób obliczenia wartości produkcji ogółem uzyskanej w ramach działalności operacyjnej gospodarstwa rolnego. Składa się na nią wartość produkcji roślinnej, wartość produkcji zwierzęcej i wartość pozostałej produkcji.

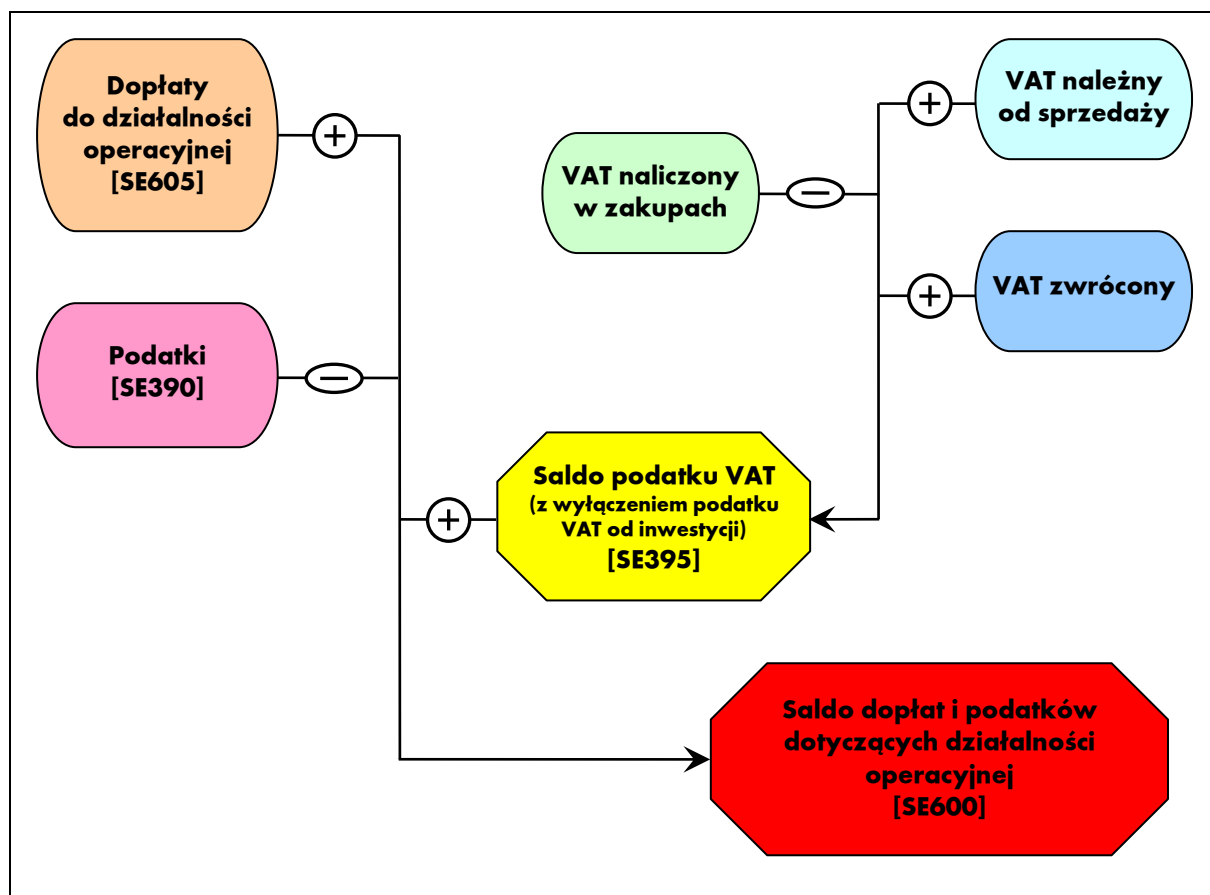
W rachunku produkcji uwzględniana jest sprzedaż produktów, różnica stanu zapasów, zużycie wewnętrzne i przekazanie do gospodarstwa domowego. Dzięki takiemu podejściu uzyskuje się pełne odzwierciedlenie obrotu produktami gotowymi - transakcje rynkowe, przekazania nieodpłatne oraz transfery produktów w ramach działalności operacyjnej gospodarstwa rolnego. Wartość zużycia wewnętrznego produktów potencjalnie towarowych nie wpływa na poziom określonych nadwyżek ekonomicznych, gdyż znajduje się ona po obu stronach rachunku (produkcyjnej i kosztowej).

Schemat 3 - 3-2 Sposób obliczania różnicy wartości zwierząt stada podstawowego

$\text{REGIDX}_n = \frac{\text{Wk}_n}{\text{Lk}_n} \bigg/ \frac{\text{Wp}_n}{\text{Lp}_n}$	<p>gdzie:</p> <p>REGIDX - index cen; Wk - wartość na koniec roku obrachunkowego; n - grupa zwierząt; Lk - liczba zwierząt na koniec roku obrachunkowego; Wp - wartość na początek roku obrachunkowego; Lp - liczba zwierząt na początek roku obrachunkowego; LVVAL - różnica wartości zwierząt.</p>
$\text{LVVAL}_n = \left(\frac{\text{WK}_n}{\text{REGIDX}_n} - \text{Wp}_n \right) \times \frac{(1 + \text{REGIDX}_n)}{2}$	

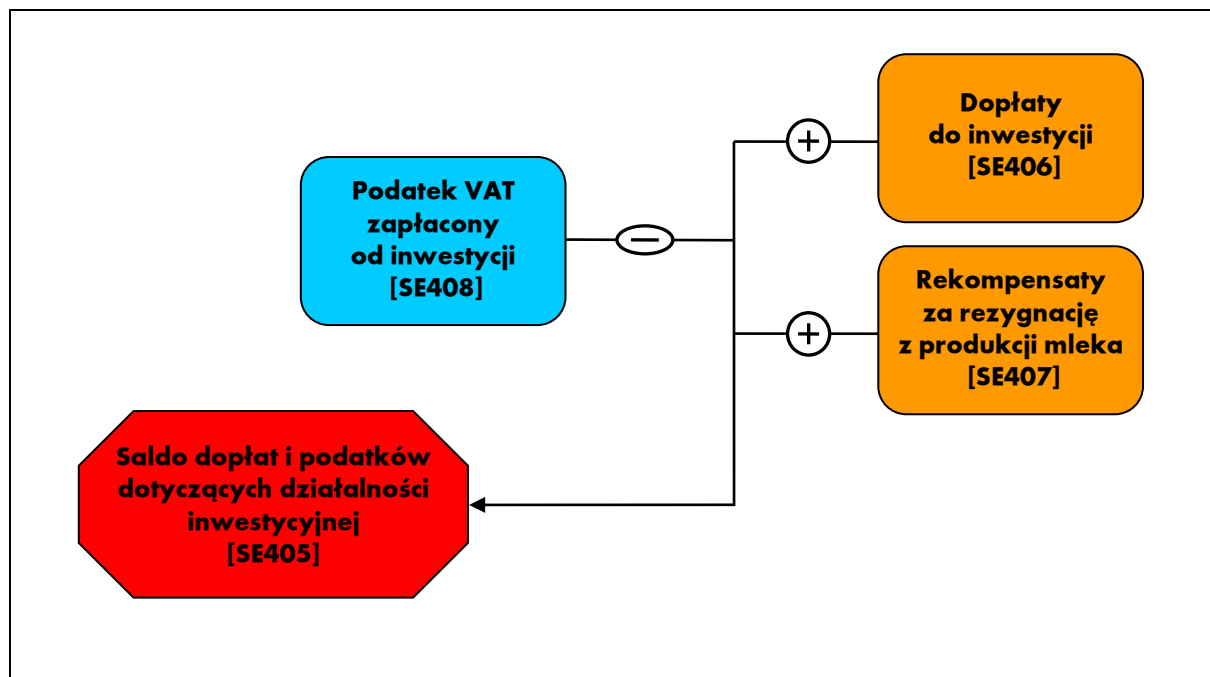
W rachunku wartości produkcji zwierzęcej uwzględniona jest różnica wartości zwierząt stada obrotowego i podstawowego. Różnica wartości zwierząt stada podstawowego spowodowana jest zmianą cen w roku obrachunkowym oraz zmianą liczby zwierząt. W przypadku stada obrotowego różnica wartości zwierząt obliczana jest jako różnica pomiędzy stanem końcowym a stanem początkowym. Wartość przeszacowania zwierząt stada podstawowego i obrotowego została wyodrębniona jako zmienna SE211. Umożliwia to uznaniowe pominięcie tego składnika w rachunku wartości produkcji i następnie określonych nadwyżek ekonomicznych. Ponadto w rachunku wartości produkcji zwierzęcej odejmowana jest wartość zakupionych zwierząt, dzięki czemu rachunek wyników obrazuje zrealizowaną produkcję własną. Z tego też powodu wartość zakupionych zwierząt nie znajduje się w strukturze kosztów gospodarstwa rolnego.

Schemat 3 - 3-3 Sposób obliczania salda dopłat i podatków dotyczących działalności operacyjnej



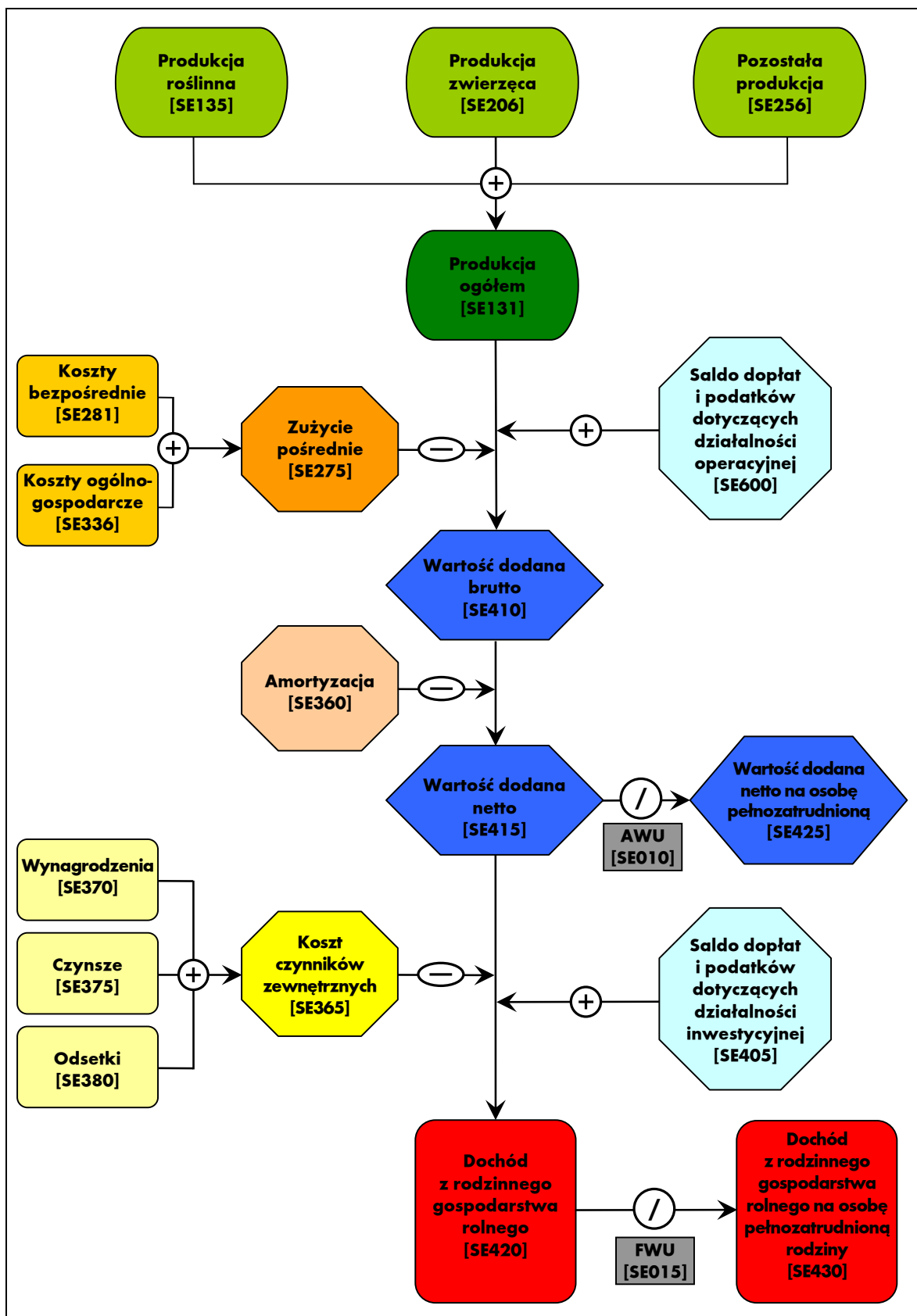
Podatki należne z tytułu posiadania gospodarstwa rolnego i prowadzonej działalności rolniczej pominięte są w grupie kosztów (Tabela 3.1-4 - pozycja zużycie pośrednie). Podatki te są uwzględnione w rachunku salda rozliczeń z budżetem (Tabela 3.1-6 oraz Schemat 3 - 3-3). Dzięki takiemu grupowaniu możliwe jest określenie poziomu transferów wartości dodanej pomiędzy gospodarstwem rolnym, a innymi sektorami gospodarki narodowej. Wartość ujemna zmiennej SE600 oznacza transfer środków pieniężnych poza gospodarstwo rolne.

Schemat 3 - 3-4 Sposób obliczania salda dopłat i podatków dotyczących działalności inwestycyjnej



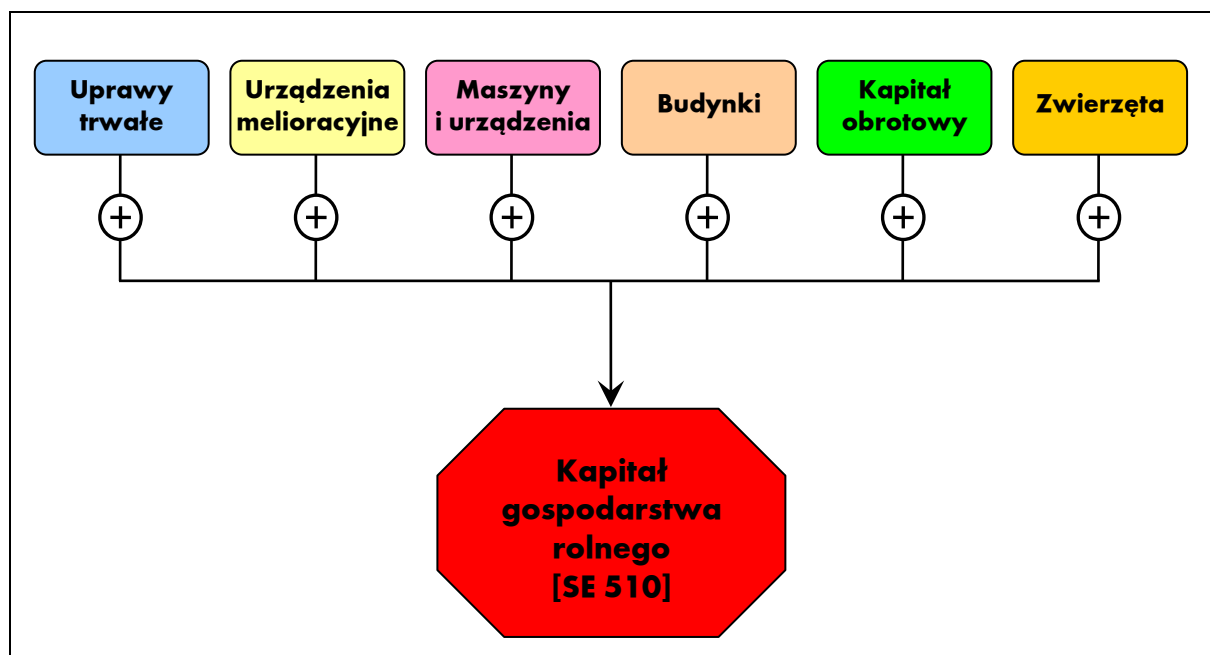
Saldo to wpływa na wielkość zrealizowanego dochodu z rodzinnego gospodarstwa rolnego (w przypadku gospodarstw rolnych z osobowością prawną dochodu netto). Dodatnia wartość tego salda wskazuje na wsparcie przez budżet działalności inwestycyjnej gospodarstwa rolnego.

Schemat 3 - 3-5 Sposób obliczania dochodu z rodzinnego gospodarstwa rolnego (w przypadku gospodarstw rolnych z osobowością prawną dochodu netto)



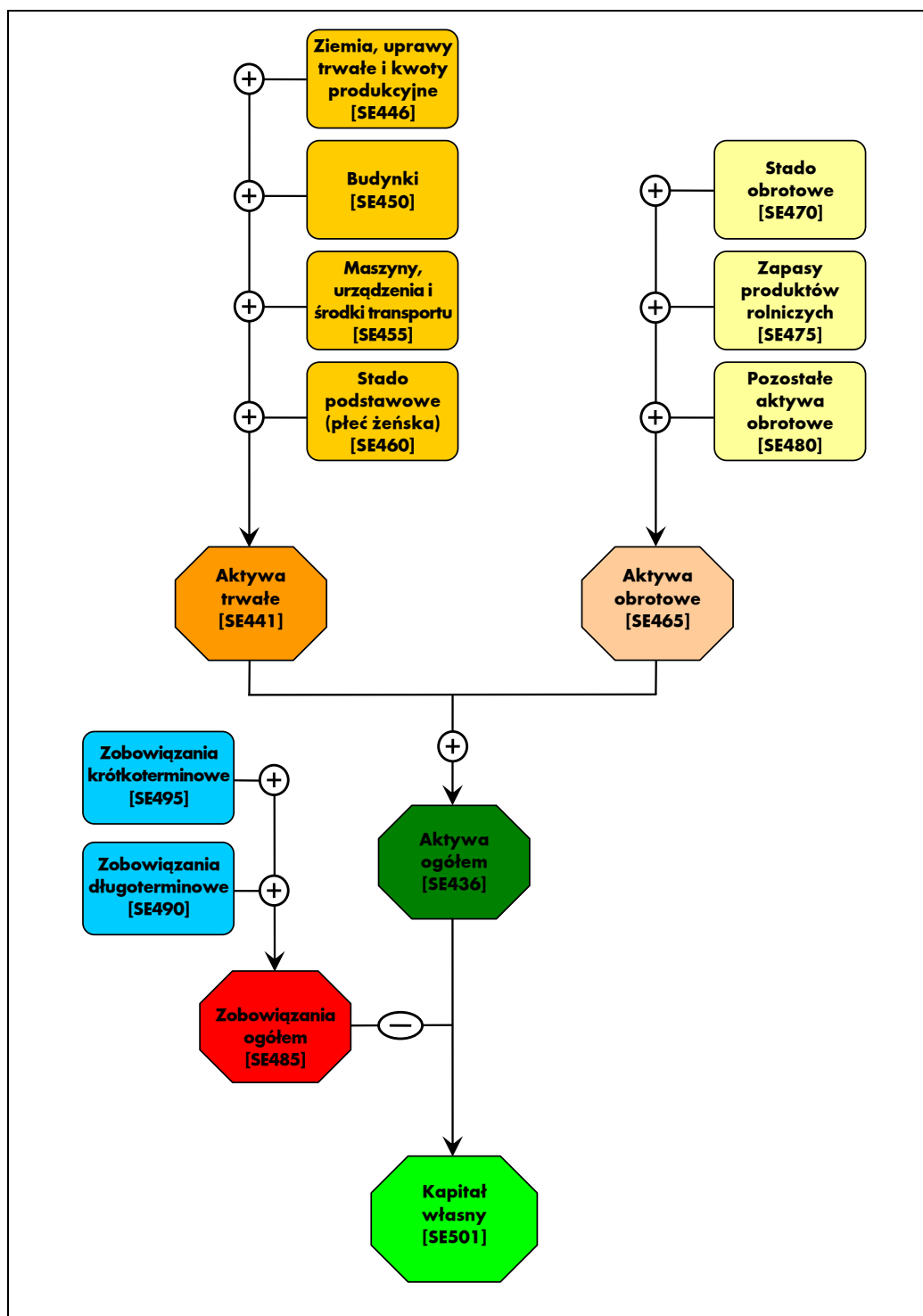
Schemat 3 - 3-5 przedstawia sposób obliczenia poszczególnych kategorii nadwyżek ekonomicznych. Pierwszą nadwyżką ekonomiczną jest wartość dodana brutto gospodarstwa rolnego. Oblicza się ją poprzez odjęcie zużycia pośredniego od produkcji ogółem i dodanie salda dopłat i podatków dotyczących działalności operacyjnej. Dopłaty zwiększają wartość dodaną brutto, a podatki (nie były one uwzględnione w zużyciu pośrednim) powodują jej zmniejszenie. Po odjęciu amortyzacji od wartości dodanej brutto uzyskuje się wartość dodaną netto gospodarstwa rolnego. W kolejnym etapie odejmuje się od wartości dodanej netto koszt czynników zewnętrznych oraz dodaje saldo dopłat i podatku dotyczących działalności inwestycyjnej. W ten sposób uzyskuje się podstawową nadwyżkę ekonomiczną uzyskiwaną w ramach działalności operacyjnej gospodarstwa rolnego, określaną pojęciem dochodu z rodzinnego gospodarstwa rolnego (dochodu netto w przypadku gospodarstwa z osobowością prawną). Dochód ten stanowi opłatę za własne czynniki wytwórcze (praca, ziemia i kapitał) zaangażowane do działalności operacyjnej gospodarstwa rolnego oraz ryzyko podejmowane przez prowadzącego gospodarstwo rolne w roku obrachunkowym.

Schemat 3 - 3-6 Sposób obliczania kapitału gospodarstwa rolnego



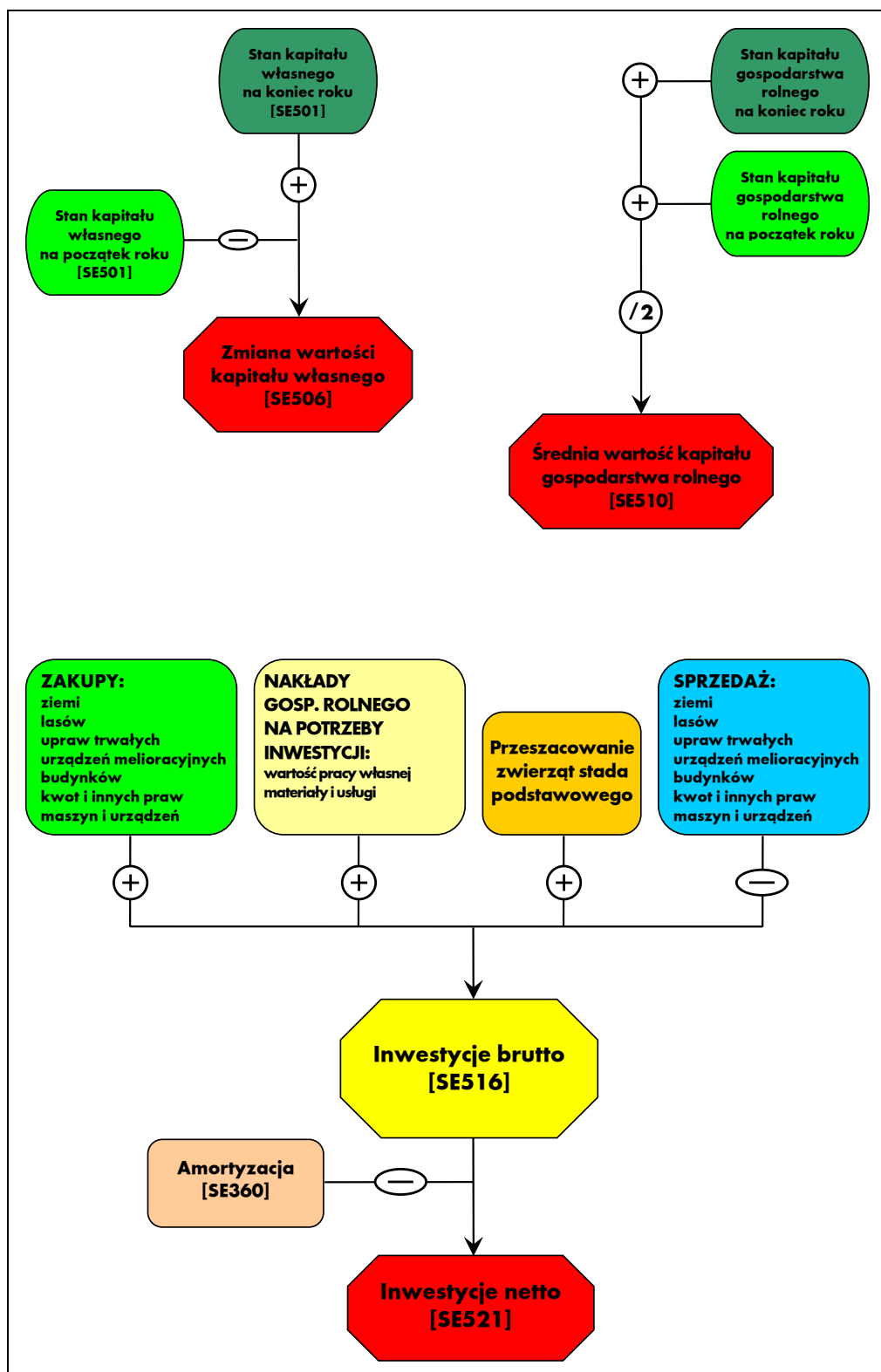
Schemat 3 - 3-6 ilustruje sposób obliczania kapitału gospodarstwa rolnego według ustaleń metodycznych FADN. Do kapitału gospodarstwa rolnego nie wlicza się wartości ziemi oraz przypisanych do niej kwot produkcyjnych i innych praw.

Schemat 3 - 3-7 Sposób prezentacji bilansu finansowego gospodarstwa rolnego



Bilans finansowy gospodarstwa rolnego prezentowany jest w formie syntetycznej. Po stronie aktywów wyróżniono dwie grupy aktywów: aktywa trwałe składające się z 4 grup i aktywa obrotowe – składające się z 3 grup. Kapitał własny obliczany jest jako różnica pomiędzy wartością aktywów ogółem i zobowiązań ogółem.

Schemat 3 - 3-8 Sposób obliczania wybranych wskaźników bilansowych i finansowych



Na schemacie zaprezentowany jest sposób obliczania czterech wskaźników: dwóch bilansowych – zmiany wartości kapitału własnego i średniej wartości kapitału gospodarstwa rolnego oraz dwóch finansowych: inwestycji brutto i inwestycji netto.

4. Uwagi do Wyników Standardowych FADN

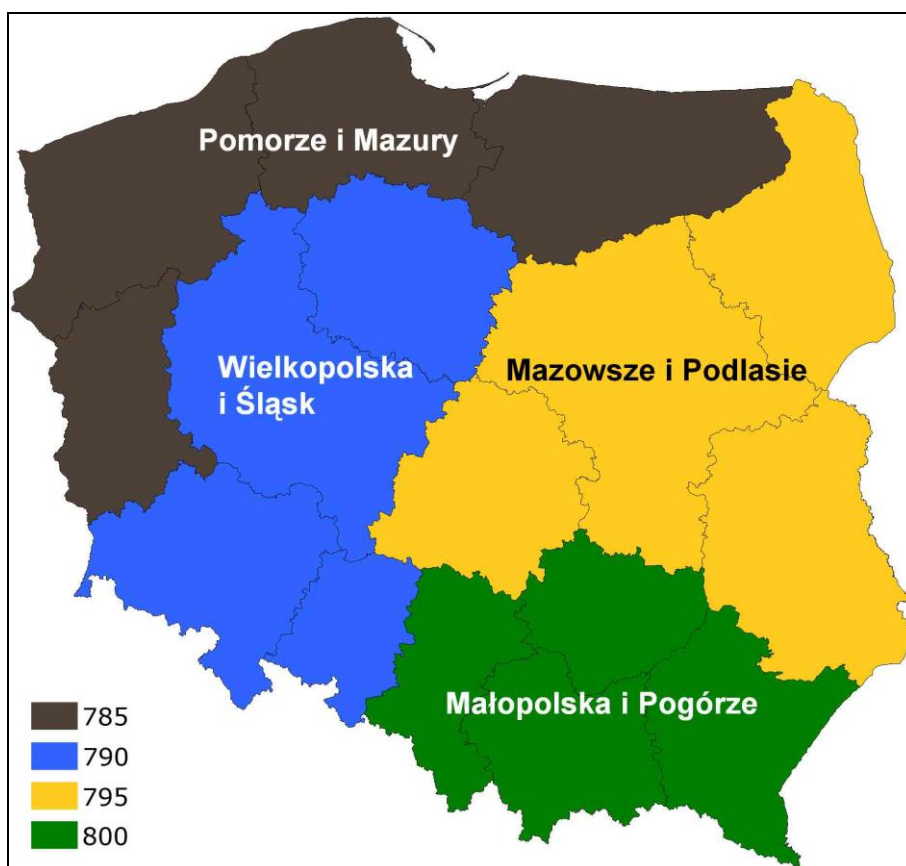
4.1. Informacje o zbieraniu danych rachunkowych w Polsce

Na podstawie danych Powszechnego Spisu Rolnego'2002 (PSR'2002) oraz Badań Użytkowania Gruntów, Powierzchni Zasiewów, Pogłowia Zwierząt Gospodarskich oraz Charakterystyki Gospodarstwa Rolnego (R-CzSR'2005 i R-SGR'2007) określono liczbę gospodarstw, które posiadały wielkość ekonomiczną większą, bądź równą 4 000 euro (738 073 gospodarstwa)[9]. Wielkość ta jest minimalną wielkością ekonomiczną gospodarstw włączonych do pola obserwacji Polskiego FADN.

Gospodarstwa rolne zostały sklasyfikowane według zasad w pełni zharmonizowanych z przepisami UE ustalającymi tzw. Wspólnotową Typologię Gospodarstw Rolnych.

W klasyfikacji gospodarstw rolnych zostały użyte (obowiązujące od 2010 roku) współczynniki Standardowej Produkcji SO „2004”. Parametry te zostały obliczone w IERiGŻ-PIB przy udziale ekspertów z IUNG, SGGW oraz z innych instytucji. Obliczono zestawy współczynników SO „2004” dla czterech wydzielonych w Polsce regionów FADN o numerach: 785, 790, 795, 800 [11].

Mapa 4-1 Podział Polski na regiony FADN



Źródło: Rozporządzenie Komisji nr 1291/2009 z 18 grudnia 2009 r. dotyczące wyboru gospodarstw przekazujących dane do celów określania dochodów gospodarstw rolnych [7].

Algorytm do przeprowadzenia klasyfikacji gospodarstw rolnych według zasad Wspólnotowej Typologii Gospodarstw Rolnych został opracowany w IERiGŻ-PIB na podstawie odpowiednich wytycznych Unii Europejskiej – Rozporządzenie Komisji EEC/2008/1242 z dnia 8 grudnia 2008 r. ustanawiające Wspólnotową Typologię Gospodarstw Rolnych (Dz. U. L 335, 13.12.2008) [3], [4], [18].

4.2. Zbiór gospodarstw rolnych z osobowością prawną prowadzących rachunkowość w ramach Polskiego FADN

Zbiór zawiera 192 gospodarstwa osób prawnych, które nie stanowią próby reprezentatywnej dla tego typu gospodarstw znajdujących się w polu obserwacji Polskiego FADN. Otrzymane wyniki będące średnimi arytmetycznymi z tego zbioru, stanowią źródło informacji o potencjale wytwórczym i efektach gospodarowania gospodarstw w nim zawartych i nie mogą być podstawą do wyciągania wniosków uogólniających o sytuacji ekonomicznej ogółu gospodarstw posiadających osobowość prawną w Polsce.

W dalszej części opracowania zaprezentowano wyniki dla 192 gospodarstw z osobowością prawną grupując je wg trzech kryteriów: typu rolniczego, wielkości ekonomicznej i wielkości zasobów ziemi.

Ze względu na mało liczną próbę gospodarstw z osobowością prawną i ich charakter (gospodarstwa ekonomicznie i obszarowo duże i bardzo duże), nie przystający do obowiązujących standardów grupowania gospodarstw, na potrzeby niniejszej analizy wyznaczono nowe grupy gospodarstw, które przedstawiono poniżej.

Tabela 4.2-1 Rozkład badanych¹² gospodarstw rolnych z osobowością prawną według typów rolniczych i klas wielkości ekonomicznej

		Klasy według wielkości ekonomicznej					RAZEM
		4<=€<100	100<=€<250	250<=€<500	500<=€<1 000	€>=1 000	
Typy rolnicze	Uprawy polowe (1)	17	32	36	10	6	101
	Krowy mleczne i pozostałe trawożerne (5, 6)	1	1	7	7	3	19
	Zwierz. ziarnożerne (7)	0	3	3	3	6	15
	Mieszane (8)	1	9	16	17	14	57
RAZEM		19	45	62	37	29	192

Do przedstawienia wyników gospodarstw pogrupowanych według kryterium zasobów ziemi, skłoniło nas duże zainteresowanie krajowych użytkowników przyzwyczajonych do tego rodzaju statystyki powszechnie stosowanej w Polsce (m. in. w GUS). W tym rozdziale

¹² Dane z tych gospodarstw posłużyły do wykonania opracowania.

zdecydowano się na upowszechnienie wyników dla grupy gospodarstw posiadających powierzchnię użytków rolnych powyżej 2 000 ha, mimo ich niewystarczającej liczebności według powszechnie obowiązujących zasad prezentacji wyników FADN. Opublikowanie średnich wyników dla grupy liczącej zaledwie 12 gospodarstw uznano za zasadne po przeprowadzeniu analizy rozkładów tych gospodarstw, na podstawie której nie stwierdzono odchyień wewnątrz tej grupy w zakresie istotnych parametrów techniczno-ekonomicznych. Ponadto wyniki tej grupy różnią się od wyników zeszłorocznych proporcjonalnie do odchyień w pozostałych klasach wielkości obszarowych.

Tabela 4.2-2 Rozkład badanych gospodarstw rolnych z osobowością prawną według powierzchni użytków rolnych (UR)

Wyszczególnienie	Liczba gospodarstw w próbie
<= 250 ha	32
250 <= 500 ha	52
500 <= 750 ha	44
750 <= 1 000 ha	26
1 000 <= 2 000 ha	26
> 2 000 ha	12
RAZEM	192

5. Wyniki Standardowe FADN uzyskane przez gospodarstwa rolne z osobowością prawną uczestniczące w badaniach Polskiego FADN w 2011 r.

Prezentowane w tabelach wyniki są średnimi arytmetycznymi dla zbioru 192 gospodarstw rolnych z osobowością prawną uczestniczących w badaniach ankietowych Polskiego FADN w 2011 r.

Ze względu na niereprezentatywność analizowanych danych, w zestawieniach pominięto kolumnę charakteryzującą średnie dla próby gospodarstw z osobowością prawną. Z uwagi zaś na niewystarczającą liczbę gospodarstw umożliwiającą publikację danych dla typów 5 (krowy mleczne) i 6 (zwierzęta trawożerne), typy te połączono pod nazwą „krowy mleczne i pozostałe zwierzęta trawożerne”. W tabeli prezentowane są także wyniki dla połączonych 3 typów zwierzęcych (typ 5-krowy mleczne, typ 6-zwierzęta trawożerne i typ 7-zwierzęta ziarnożerne), zgodnie z tym jak były prezentowane w latach poprzednich. Umożliwi to porównywalność wyników z latami poprzednimi, pod warunkiem, że zastosowane zostaną jednakowe parametry klasyfikacji gospodarstw (np. SO 2004).

W odniesieniu do gospodarstw z osobowością prawną nie prezentowano wyników dla zmiennej: dochód z rodzinnego gospodarstwa rolnego na osobę pełnozatrudnioną rodziny (SE430), ponieważ w gospodarstwach tych nie występowały nakłady pracy własnej. Zaś zmienną SE420 (dochód z rodzinnego gospodarstwa rolnego) należy traktować jako „dochód netto z gospodarstwa rolnego” (Tabela 5.1-7, Tabela 5.2-7 oraz Tabela 5.3-7).

5.1. Grupowanie gospodarstw rolnych według typów rolniczych

Tabela 5.1-1 Próba gospodarstw według typów rolniczych

Symbol	Zmienna	j.m.	Uprawy	Zwierzęta*	Krowy ml.	Zwierzęta	Mieszane
			polowe		i poz. zw.	ziarnożerne	
			(1)	(5, 6, 7)	(5, 6)	(7)	(8)
SYS03	Liczba gospodarstw w próbie		101	34	19	15	57
SYS04	Kurs wymiany jedn. monetarnej kraju członkowskiego na euro		4,1206	4,1206	4,1206	4,1206	4,1206

* do roku obrachunkowego 2009 tę grupę określano nazwą „Pozostałe”

Tabela 5.1-2 Wybrane informacje o produkcji według typów rolniczych

Symbol	Zmienna	j.m.	Uprawy	Zwierzęta	Krowy ml.	Zwierzęta	Mieszane
			polowe		i poz. zw.	ziarnożerne	
			(1)	(5, 6, 7)	(5, 6)	(7)	(8)
SE005	Wielkość ekonomiczna	euro	349 847,0	766 595,0	672 741,7	885 475,7	818 316,7
SE010	Nakłady pracy ogółem	AWU	12,823	24,693	28,101	20,377	31,125
SE011	Czas pracy ogółem	godz.	27 257	52 487	59 714	43 332	66 082
SE015	Nakłady pracy własnej	FWU	0,000	0,000	0,000	0,000	0,000
SE016	Czas pracy własnej	godz.	0	0	0	0	0
SE020	Nakłady pracy najmnej	AWU	12,823	24,693	28,101	20,377	31,125
SE021	Czas pracy najmnej	godz.	27 257	52 487	59 714	43 332	66 082
SE025	Powierzchnia użytków rolnych	ha	680,0	654,9	786,8	487,8	888,0
SE030	Powierzchnia dodzierżawionych użytków rolnych	ha	371,8	414,5	627,8	144,3	599,0
SE035	Zboża	ha	434,81	311,49	283,04	347,51	486,86
SE041	Pozostałe uprawy polowe	ha	187,49	102,00	92,99	113,42	203,23
SE042	Uprawy energetyczne	ha	5,01	0,00	0,00	0,00	0,04
SE046	Warzywa i kwiaty	ha	4,05	0,00	0,00	0,00	1,33
SE050	Winnice	ha	0,00	0,00	0,00	0,00	0,00
SE054	Uprawy trwałe	ha	0,03	2,26	4,05	0,00	1,61
SE055	Sady	ha	0,00	2,26	4,05	0,00	1,58
SE060	Gaje oliwne	ha	0,00	0,00	0,00	0,00	0,00
SE065	Pozostałe uprawy trwałe	ha	0,03	0,00	0,00	0,00	0,04
SE071	Uprawy pastewne	ha	31,07	231,53	404,16	12,86	185,25
SE072	Odłogi	ha	7,32	6,12	2,54	10,66	9,02
SE073	Ugory	ha	0,00	0,00	0,00	0,00	0,00
SE074	Powierzchnia użytków rolnych wyłączona z produkcji	ha	21,43	7,59	2,54	13,99	9,70
SE075	Lasy	ha	1,83	8,52	13,13	2,67	7,78
SE080	Zwierzęta ogółem	LU	15,9	644,5	471,8	863,1	530,6
SE085	Krowy mleczne	LU	5,26	126,56	226,47	0,00	160,25
SE090	Pozostałe bydło	LU	6,58	101,15	181,01	0,00	132,20
SE095	Owce i kozy	LU	0,00	1,63	2,92	0,00	1,09
SE100	Trzoda chlewna	LU	4,02	311,84	0,33	706,41	218,56
SE105	Drób	LU	0,00	69,14	0,00	156,72	13,28
SE110	Plon pszenicy	dt/ha	55,0	58,0	61,3	54,9	55,0
SE115	Plon kukurydzy	dt/ha	88,1	91,8	90,7	92,8	90,9
SE120	Obsada zwierząt	LU/ha	0,30	0,96	1,00	0,00	1,51
SE125	Wydajność mleczna krów	kg/krowe	6 294	8 356	8 356	0	8 241

Tabela 5.1-3 Wartość produkcji według typów rolniczych

Symbol	Zmienna	j.m.	Uprawy	Zwierzęta	Krowy ml.	Zwierzęta	Mieszane
			polowe		i poz. zw.	ziarnożerne	
			(1)	(5, 6, 7)	(5, 6)	(7)	(8)
SE131	Produkcja ogółem	zł	3 019 438	5 234 586	4 998 429	5 533 718	5 771 528
SE132	Relacja produkcji ogółem do kosztów ogółem	krotność	0,91	1,01	0,92	1,14	0,95
SE135	Produkcja roślinna	zł	2 883 910	1 968 547	1 784 071	2 202 216	2 975 832
SE136	Produkcja roślinna na 1 ha	zł/ha	4 379	3 041	2 275	4 648	3 388
SE140	Zboża	zł	1 839 715	1 223 341	1 007 490	1 496 753	1 861 139
SE145	Rośliny białkowe	zł	9 652	17 861	5 428	33 609	17 602
SE146	Uprawy energetyczne	zł	418	0	0	0	0
SE150	Ziemniaki	zł	200 200	0	0	0	646
SE155	Buraki cukrowe	zł	131 997	77 675	132 264	8 530	243 745
SE160	Rośliny oleiste	zł	627 149	441 814	388 591	509 230	744 300
SE165	Rośliny przemysłowe	zł	1 339	0	0	0	4 727
SE170	Warzywa i kwiaty	zł	30 838	0	0	0	12 624
SE175	Owoce	zł	0	25 648	45 896	0	7 915
SE180	Owoce cytrusowe	zł	0	0	0	0	0
SE185	Wina i winogrona	zł	0	0	0	0	0
SE190	Oliwki i olej z oliwek	zł	0	0	0	0	0
SE195	Uprawy pastewne	zł	37 332	54 662	95 742	2 627	2 461
SE200	Inne produkty pochodzenia roślinnego	zł	5 270	127 546	108 661	151 467	80 673
SE206	Produkcja zwierzęca	zł	57 158	3 203 298	3 141 764	3 281 242	2 693 983
SE207	Produkcja zwierzęca na 1 LU	zł/LU	3 604	4 971	6 659	3 802	5 078
SE211	Różnica wartości zwierząt	zł	-8 614	-14 080	-77 003	65 623	-55 111
SE216	Mleko i przetwory z mleka krowiego	zł	40 473	1 432 210	2 562 903	0	1 727 693
SE220	Żywiec wołowy	zł	7 993	125 832	225 174	0	232 591
SE225	Żywiec wieprzowy	zł	8 607	1 113 743	0	2 524 485	625 087
SE230	Żywiec barani i kozi	zł	0	1 419	2 540	0	1 031
SE235	Żywiec drobiowy	zł	0	105 745	0	239 688	99 403
SE240	Jaja	zł	0	229 100	0	519 292	0
SE245	Mleko i przetwory z mleka owczego i koziego	zł	0	772	1 381	0	0
SE251	Inne zwierzęta i produkty zwierzęce	zł	85	194 477	349 767	-2 224	8 178
SE256	Pozostała produkcja	zł	78 371	62 741	72 594	50 261	101 712
SE260	Przekazania do gospodarstwa domowego	zł	527	0	0	0	0
SE265	Zużycie wewnętrzne	zł	48 432	664 157	497 690	875 015	499 097

Tabela 5.1-4 Koszty według typów rolniczych

Symbol	Zmienna	j.m.	Uprawy	Zwierzęta	Krowy ml.	Zwierzęta	Mieszane
			polowe		i poz. zw.	ziarnożerne	
			(1)	(5, 6, 7)	(5, 6)	(7)	(8)
SE270	Koszty ogółem	zł	3 335 622	5 178 890	5 437 320	4 851 546	6 095 101
SE275	Zużycie pośrednie	zł	2 289 129	3 750 262	3 654 984	3 870 948	4 187 619
SE281	Koszty bezpośrednie	zł	1 368 809	2 617 732	2 252 539	3 080 309	2 771 580
SE284	Koszty bezpośrednie produkcji roślinnej na 1 ha	zł/ha	1 962	1 366	1 119	1 871	1 577
SE285	Nasiona i sadzonki	zł	227 100	142 940	143 572	142 140	230 356
SE290	Nasiona i sadzonki własne	zł	30 909	36 383	24 119	51 916	39 001
SE295	Nawozy	zł	638 369	470 715	502 053	431 021	716 056
SE300	Środki ochrony roślin	zł	397 819	205 695	181 528	236 307	342 300
SE305	Pozostałe koszty bezpośrednie produkcji roślinnej	zł	70 838	75 216	53 274	103 009	111 386
SE309	Koszty bezpośrednie produkcji zwierzęcej na 1 LU	zł/LU	2 173	2 674	2 908	2 512	2 585
SE310	Pasze dla zwierząt żywionych w systemie wypasowym	zł	20 386	607 238	1 086 637	0	608 346
SE315	Pasze dla zwierząt żywionych w systemie wypasowym, wytworzone w gosp. rol.	zł	10 567	238 518	426 821	0	199 711
SE320	Pasze dla zwierząt ziarnożernych	zł	9 781	834 142	685	1 889 855	548 265
SE325	Pasze dla zwierząt ziarnożernych, wytworzone w gosp. rol.	zł	7 014	357 432	685	809 312	249 679
SE330	Pozostałe koszty bezpośrednie produkcji zwierzęcej	zł	4 294	281 784	284 790	277 976	214 872
SE331	Koszty bezpośrednie produkcji leśnej	zł	222	0	0	0	0
SE336	Koszty ogólnogospodarcze	zł	920 320	1 132 531	1 402 445	790 639	1 416 039
SE340	Koszty utrzymania maszyn i budynków	zł	162 199	149 033	159 431	135 862	279 220
SE345	Energia	zł	407 220	568 968	665 033	447 286	718 647
SE350	Usługi	zł	231 104	223 863	318 357	104 170	179 420
SE356	Pozostałe koszty ogólnogospodarcze	zł	119 797	190 667	259 623	103 321	238 752
SE360	Amortyzacja	zł	284 428	372 052	401 355	334 934	470 751
SE365	Koszty czynników zewnętrznych	zł	762 064	1 056 577	1 380 982	645 664	1 436 731
SE370	Wynagrodzenia	zł	535 433	934 762	1 247 361	538 804	1 264 564
SE375	Czynsze	zł	149 572	67 043	80 444	50 069	116 904
SE380	Odsetki	zł	77 059	54 771	53 177	56 791	55 264

Tabela 5.1-5 Dopłaty do działalności operacyjnej gospodarstwa według typów rolniczych

Symbol	Zmienna	j.m.	Uprawy	Zwierzęta	Krowy ml.	Zwierzęta	Mieszane
			polowe		i poz. zw.	ziarnożerne	
			(1)	(5, 6, 7)	(5, 6)	(7)	(8)
SE605	Dopłaty do działalności operacyjnej	zł	768 809	786 359	958 891	567 818	1 081 221
SE610	Dopłaty do produkcji roślinnej	zł	1 471	3 372	4 270	2 236	6 217
SE611	Dopłaty wyrównawcze / płatności obszarowe	zł	0	0	0	0	0
SE612	Dopłaty za odlogowanie	zł	0	0	0	0	0
SE613	Pozostałe dopłaty do produkcji roślinnej	zł	133	134	0	304	0
SE615	Dopłaty do produkcji zwierzęcej	zł	0	0	0	0	0
SE616	Saldo dopłat i kar do produkcji mleka	zł	0	0	0	0	0
SE617	Dopłaty do pozostałej produkcji bydłowej	zł	0	0	0	0	0
SE618	Dopłaty do produkcji owiec i kóz	zł	0	0	0	0	0
SE619	Pozostałe dopłaty do produkcji zwierzęcej	zł	0	0	0	0	0
SE621	Dopłaty rolnośrodowiskowe	zł	22 548	56 640	85 057	20 644	40 379
SE622	Dopłaty do obszarów o niekorzystnych warunkach gospodarowania (LFA)	zł	9 185	14 315	15 751	12 495	12 044
SE623	Inne dopłaty do rozwoju obszarów wiejskich	zł	39	0	0	0	422
SE624	Dopłaty do rozwoju obszarów wiejskich	zł	31 772	70 954	100 808	33 139	52 845
SE625	Dopłaty do zużycia pośredniego	zł	35 511	41 194	41 192	41 197	58 070
SE626	Dopłaty do kosztów czynników zewnętrznych	zł	0	0	0	0	0
SE630	Płatności "decoupled"	zł	479 678	464 534	557 639	346 601	628 912
SE631	Jednolita płatność na gospodarstwo	zł	0	0	0	0	0
SE632	Jednolita płatność obszarowa	zł	479 678	464 534	557 639	346 601	628 912
SE650	Wsparcie specjalne	zł	1 338	3 238	4 270	1 932	6 217
SE699	Pozostałe dopłaty	zł	220 378	206 303	254 982	144 644	335 177

Tabela 5.1-6 Salda dopłat i podatków według typów rolniczych

Symbol	Zmienna	j.m.	Uprawy	Zwierzęta	Krowy ml.	Zwierzęta	Mieszane
			polowe		i poz. zw.	ziarnożerne	
			(1)	(5, 6, 7)	(5, 6)	(7)	(8)
SE600	Saldo dopłat i podatków dot. dział. operacyjnej	zł	695 848	721 743	868 040	536 433	984 420
SE605	Dopłaty do działalności operacyjnej	zł	768 809	786 359	958 891	567 818	1 081 221
SE395	Saldo podatku VAT (z wyłączeniem podatku VAT od inwestycji)	zł	0	0	0	0	0
SE390	Podatki	zł	72 962	64 616	90 851	31 385	96 800
SE405	Saldo dopłat i podatków dot. dział. inwestycyjnej	zł	5 285	16 376	15 290	17 752	4 834
SE406	Dopłaty do inwestycji	zł	5 285	16 376	15 290	17 752	4 834
SE407	Rekompensaty za rezygnację z produkcji mleka	zł	0	0	0	0	0
SE408	Podatek VAT zapłacony od inwestycji	zł	0	0	0	0	0

Tabela 5.1-7 Dochód na gospodarstwo rolne według typów rolniczych

Symbol	Zmienna	j.m.	Uprawy	Zwierzęta	Krowy ml.	Zwierzęta	Mieszane
			polowe		i poz. zw.	ziarnożerne	
			(1)	(5, 6, 7)	(5, 6)	(7)	(8)
SE131	Produkcja ogółem	zł	3 019 438	5 234 586	4 998 429	5 533 718	5 771 528
SE275	Zużycie pośrednie	zł	2 289 129	3 750 262	3 654 984	3 870 948	4 187 619
SE600	Saldo dopłat i podatków dot. dział. operacyjnej	zł	695 848	721 743	868 040	536 433	984 420
SE410	Wartość dodana brutto	zł	1 426 156	2 206 067	2 211 486	2 199 203	2 568 329
SE360	Amortyzacja	zł	284 428	372 052	401 355	334 934	470 751
SE415	Wartość dodana netto	zł	1 141 728	1 834 016	1 810 131	1 864 269	2 097 579
SE365	Koszty czynników zewnętrznych	zł	762 064	1 056 577	1 380 982	645 664	1 436 731
SE405	Saldo dopłat i podatków dot. dział. inwestycyjnej	zł	5 285	16 376	15 290	17 752	4 834
SE420	Dochód netto	zł	384 948	793 815	444 440	1 236 357	665 682

Tabela 5.1-8 Wartość dodana netto na osobę pełnozatrudnioną według typów rolniczych

Symbol	Zmienna	j.m.	Uprawy	Zwierzęta	Krowy ml.	Zwierzęta	Mieszane
			polowe		i poz. zw.	ziarnożerne	
			(1)	(5, 6, 7)	(5, 6)	(7)	(8)
SE425	Wartość dodana netto na osobę pełnozatrudnioną	zł/AWU	89 035	74 272	64 415	91 490	67 392

Tabela 5.1-9 Bilans finansowy na koniec roku obrachunkowego według typów rolniczych

Symbol	Zmienna	j.m.	Uprawy	Zwierzęta	Krowy ml.	Zwierzęta	Mieszane
			polowe		i poz. zw.	ziarnożerne	
			(1)	(5, 6, 7)	(5, 6)	(7)	(8)
SE436	Aktywa ogółem	zł	7 114 294	9 684 842	10 809 199	8 260 656	11 111 911
SE441	Aktywa trwałe	zł	3 935 706	6 341 117	7 288 921	5 140 564	7 160 228
SE446	Ziemia, uprawy trwałe i kwoty produkcyjne	zł	2 164 773	1 954 459	2 087 224	1 786 289	2 326 980
SE450	Budynki	zł	592 612	2 613 441	3 081 775	2 020 219	2 853 829
SE455	Maszyny, urządzenia i śr. transportu	zł	1 155 680	1 208 343	1 247 235	1 159 081	1 447 713
SE460	Stado podstawowe (pleć żeńska)	zł	22 641	564 873	872 687	174 976	531 706
SE465	Aktywa obrotowe	zł	3 178 588	3 343 725	3 520 278	3 120 092	3 951 683
SE470	Stado obrotowe	zł	14 420	738 144	750 894	721 994	468 758
SE475	Zapasy produktów rolniczych	zł	853 078	605 331	543 874	683 178	843 449
SE480	Pozostałe aktywa obrotowe	zł	2 311 090	2 000 250	2 225 510	1 714 919	2 639 477
SE485	Zobowiązania ogółem	zł	2 672 659	2 255 079	2 487 043	1 961 257	2 768 712
SE490	Zobowiązania długoterminowe	zł	1 576 422	1 115 356	973 407	1 295 159	1 457 671
SE495	Zobowiązania krótkoterminowe	zł	1 096 238	1 139 722	1 513 635	666 099	1 311 041
SE501	Kapitał własny	zł	4 441 635	7 429 763	8 322 156	6 299 399	8 343 200

Tabela 5.1-10 Wskaźniki finansowe według typów rolniczych

Symbol	Zmienna	j.m.	Uprawy	Zwierzęta	Krowy ml.	Zwierzęta	Mieszane
			polowe		i poz. zw.	ziarnożerne	
			(1)	(5, 6, 7)	(5, 6)	(7)	(8)
SE506	Zmiana wartości kapitału własnego	zł	242 008	299 582	258 992	350 995	521 078
SE510	Średnia wartość kapitału gospodarstwa rolnego	zł	4 824 836	7 697 054	8 737 398	6 379 284	8 756 680
SE516	Inwestycje brutto	zł	406 208	418 275	434 152	398 164	944 903
SE521	Inwestycje netto	zł	121 779	46 224	32 797	63 230	474 153
SE526	Przepływ pieniężny (1)	zł	530 932	1 042 153	790 687	1 360 676	1 056 451
SE530	Przepływ pieniężny (2)	zł	368 814	559 845	272 536	923 770	532 331
SE532	Relacja przepływów pieniężnych (2) do aktywów ogółem	krotność	0,05	0,06	0,03	0,11	0,05

5.2. Grupowanie gospodarstw rolnych według klas wielkości ekonomicznej

Tabela 5.2-1 Próba gospodarstw według klas wielkości ekonomicznej

Symbol	Zmienna	j.m.	4≤€<100	100≤€<250	250≤€<500	500≤€<1 000	€≥1 000
SYS03	Liczba gospodarstw w próbie		19	45	62	37	29
SYS04	Kurs wymiany jedn. monetarnej kraju członkowskiego na euro		4,1206	4,1206	4,1206	4,1206	4,1206

Tabela 5.2-2 Wybrane informacje o produkcji według klas wielkości ekonomicznej

Symbol	Zmienna	j.m.	4≤€<100	100≤€<250	250≤€<500	500≤€<1 000	€≥1 000
SE005	Wielkość ekonomiczna	euro	58 719,1	162 527,9	362 490,4	692 295,8	1 776 691,8
SE010	Nakłady pracy ogółem	AWU	4,284	8,728	14,292	22,840	58,741
SE011	Czas pracy ogółem	godz.	9 123	18 584	30 397	48 506	124 662
SE015	Nakłady pracy własnej	FWU	0,000	0,000	0,000	0,000	0,000
SE016	Czas pracy własnej	godz.	0	0	0	0	0
SE020	Nakłady pracy najemnej	AWU	4,284	8,728	14,292	22,840	58,741
SE021	Czas pracy najemnej	godz.	9 123	18 584	30 397	48 506	124 662
SE025	Powierzchnia użytków rolnych	ha	151,8	362,7	593,5	964,4	1 720,0
SE030	Powierzchnia dodzierżawionych użytków rolnych	ha	25,2	111,4	335,1	600,8	1 286,1
SE035	Zboża	ha	103,75	236,87	373,24	529,77	927,07
SE041	Pozostałe uprawy polowe	ha	35,54	84,46	143,97	265,50	371,12
SE042	Uprawy energetyczne	ha	0,00	0,00	0,10	0,00	17,31
SE046	Warzywa i kwiaty	ha	3,63	0,56	4,70	0,62	2,64
SE050	Winnice	ha	0,00	0,00	0,00	0,00	0,00
SE054	Uprawy trwałe	ha	0,17	0,31	0,00	2,86	1,69
SE055	Sady	ha	0,00	0,31	0,00	2,86	1,62
SE060	Gaje oliwne	ha	0,00	0,00	0,00	0,00	0,00
SE065	Pozostałe uprawy trwałe	ha	0,17	0,00	0,00	0,00	0,07
SE071	Uprawy pastewne	ha	6,23	21,94	65,65	143,27	382,50
SE072	Odłogi	ha	0,75	10,97	0,80	5,11	24,64
SE073	Ugory	ha	0,00	0,00	0,00	0,00	0,00
SE074	Powierzchnia użytków rolnych wyłączona z produkcji	ha	2,44	18,53	5,77	22,39	31,33
SE075	Lasy	ha	2,01	5,26	2,70	3,76	11,62
SE080	Zwierzęta ogółem	LU	5,3	32,7	120,8	324,5	1 127,3
SE085	Krowy mleczne	LU	1,84	3,89	30,81	90,11	293,59
SE090	Pozostałe bydło	LU	1,79	5,27	24,39	78,20	240,10
SE095	Owce i kozy	LU	0,00	0,54	0,00	0,57	2,50
SE100	Trzoda chlewna	LU	1,25	20,97	50,63	141,19	487,45
SE105	Drób	LU	0,00	2,01	8,35	10,90	72,30
SE110	Plon pszenicy	dt/ha	49,1	55,4	55,1	54,2	56,8
SE115	Plon kukurydzy	dt/ha	61,3	76,2	84,2	82,9	95,1
SE120	Obsada zwierząt	LU/ha	0,52	0,29	0,83	1,14	1,31
SE125	Wydajność mleczna krów	kg/krowe	4 886	3 203	7 536	7 265	8 835

Tabela 5.2-3 Wartość produkcji według klas wielkości ekonomicznej

Symbol	Zmienna	j.m.	4≤€<100	100≤€<250	250≤€<500	500≤€<1 000	€≥1 000
SE131	Produkcja ogółem	zł	470 747	1 486 033	3 000 989	5 266 884	12 247 053
SE132	Relacja produkcji ogółem do kosztów ogółem	krotność	0,72	0,94	0,98	0,95	0,93
SE135	Produkcja roślinna	zł	414 707	1 326 287	2 360 571	3 678 063	6 131 787
SE136	Produkcja roślinna na 1 ha	zł/ha	2 777	3 854	4 017	3 904	3 631
SE140	Zboża	zł	276 031	912 621	1 532 477	2 094 441	3 954 115
SE145	Rośliny białkowe	zł	10 802	4 354	15 175	11 727	27 916
SE146	Uprawy energetyczne	zł	0	0	681	0	0
SE150	Ziemniaki	zł	632	27 734	80 157	192 021	238 705
SE155	Buraki cukrowe	zł	11 506	20 008	111 373	283 893	390 964
SE160	Rośliny oleiste	zł	103 077	343 796	503 877	861 515	1 387 694
SE165	Rośliny przemysłowe	zł	0	0	2 603	6 576	0
SE170	Warzywa i kwiaty	zł	10 628	6 329	30 287	11 942	35 445
SE175	Owoce	zł	0	3 226	0	25 551	8 020
SE180	Owoce cytrusowe	zł	0	0	0	0	0
SE185	Wina i winogrona	zł	0	0	0	0	0
SE190	Oliwki i olej z oliwek	zł	0	0	0	0	0
SE195	Uprawy pastewne	zł	0	8 194	18 682	114 509	186
SE200	Inne produkty pochodzenia roślinnego	zł	2 032	25	65 259	75 888	88 742
SE206	Produkcja zwierzęca	zł	18 700	130 831	586 257	1 467 904	5 908 243
SE207	Produkcja zwierzęca na 1 LU	zł/LU	3 500	4 005	4 855	4 524	5 241
SE211	Różnica wartości zwierząt	zł	-1 002	-8 697	-1 725	-24 415	-105 841
SE216	Mleko i przetwory z mleka krowiego	zł	12 150	16 584	293 088	870 396	3 445 110
SE220	Żywiec wołowy	zł	4 180	14 890	48 333	133 833	332 599
SE225	Żywiec wieprzowy	zł	1 828	71 738	157 578	430 241	1 566 028
SE230	Żywiec barani i kozi	zł	0	427	0	474	2 422
SE235	Żywiec drobiowy	zł	0	26 539	58 220	-387	154 197
SE240	Jaja	zł	0	0	0	22 069	240 442
SE245	Mleko i przetwory z mleka owczego i koziego	zł	0	583	0	0	0
SE251	Inne zwierzęta i produkty zwierzęce	zł	542	70	29 038	11 278	167 444
SE256	Pozostała produkcja	zł	37 340	28 915	54 161	120 917	207 023
SE260	Przekazania do gospodarstwa domowego	zł	0	361	0	0	1 276
SE265	Zużycie wewnętrzne	zł	6 922	59 665	117 340	412 598	1 053 927

Tabela 5.2-4 Koszty według klas wielkości ekonomicznej

Symbol	Zmienna	j.m.	4≤€<100	100≤€<250	250≤€<500	500≤€<1 000	€≥1 000
SE270	Koszty ogółem	zł	656 758	1 581 468	3 074 239	5 538 124	13 146 309
SE275	Zużycie pośrednie	zł	389 055	1 092 653	2 072 787	3 823 819	9 339 644
SE281	Koszty bezpośrednie	zł	189 686	699 786	1 302 345	2 450 773	6 162 560
SE284	Koszty bezpośrednie produkcji roślinnej na 1 ha	zł/ha	1 201	1 698	1 785	1 705	1 750
SE285	Nasiona i sadzonki	zł	31 538	98 366	185 210	270 105	497 405
SE290	Nasiona i sadzonki własne	zł	4 297	20 684	22 995	54 815	72 951
SE295	Nawozy	zł	93 351	311 660	473 094	816 762	1 584 289
SE300	Środki ochrony roślin	zł	52 385	178 522	314 581	494 573	684 566
SE305	Pozostałe koszty bezpośrednie produkcji roślinnej	zł	4 935	27 121	86 445	62 865	243 488
SE309	Koszty bezpośrednie produkcji zwierzęcej na 1 LU	zł/LU	1 399	2 575	2 010	2 486	2 797
SE310	Pasze dla zwierząt żywionych w systemie wypasowym	zł	4 030	10 785	87 491	412 115	1 246 421
SE315	Pasze dla zwierząt żywionych w systemie wypasowym, wytworzone w gosp. rol.	zł	979	5 657	27 036	172 800	421 289
SE320	Pasze dla zwierząt ziarnożernych	zł	1 763	67 240	116 094	301 443	1 351 357
SE325	Pasze dla zwierząt ziarnożernych, wytworzone w gosp. rol.	zł	1 647	33 664	54 548	166 669	551 650
SE330	Pozostałe koszty bezpośrednie produkcji zwierzęcej	zł	1 684	6 092	39 068	92 911	555 034
SE331	Koszty bezpośrednie produkcji leśnej	zł	0	0	361	0	0
SE336	Koszty ogólnogospodarcze	zł	199 369	392 867	770 442	1 373 046	3 177 085
SE340	Koszty utrzymania maszyn i budynków	zł	38 468	63 161	145 020	210 632	586 447
SE345	Energia	zł	83 809	162 879	366 194	669 562	1 553 012
SE350	Usługi	zł	39 880	106 674	146 917	262 056	579 890
SE356	Pozostałe koszty ogólnogospodarcze	zł	37 212	60 154	112 312	230 796	457 735
SE360	Amortyzacja	zł	52 971	138 790	263 388	447 807	967 548
SE365	Koszty czynników zewnętrznych	zł	214 733	350 024	738 064	1 266 499	2 839 117
SE370	Wynagrodzenia	zł	157 899	278 271	561 898	1 018 247	2 410 544
SE375	Czynsze	zł	8 639	44 026	116 926	175 136	281 895
SE380	Odstetki	zł	48 195	27 727	59 240	73 115	146 678

Tabela 5.2-5 Dopłaty do działalności operacyjnej gospodarstwa według klas wielkości ekonomicznej

Symbol	Zmienna	j.m.	4≤€<100	100≤€<250	250≤€<500	500≤€<1 000	€≥1 000
SE605	Dopłaty do działalności operacyjnej	zł	177 338	407 316	713 765	1 144 730	1 989 945
SE610	Dopłaty do produkcji roślinnej	zł	700	813	2 010	3 574	10 718
SE611	Dopłaty wyrównawcze / płatności obszarowe	zł	0	0	0	0	0
SE612	Dopłaty za odlogowanie	zł	0	0	0	0	0
SE613	Pozostałe dopłaty do produkcji roślinnej	zł	0	0	217	123	0
SE615	Dopłaty do produkcji zwierzęcej	zł	0	0	0	0	0
SE616	Saldo dopłat i kar do produkcji mleka	zł	0	0	0	0	0
SE617	Dopłaty do pozostałej produkcji bydłowej	zł	0	0	0	0	0
SE618	Dopłaty do produkcji owiec i kóz	zł	0	0	0	0	0
SE619	Pozostałe dopłaty do produkcji zwierzęcej	zł	0	0	0	0	0
SE621	Dopłaty rolnośrodowiskowe	zł	7 979	26 662	32 097	51 377	43 528
SE622	Dopłaty do obszarów o niekorzystnych warunkach gospodarowania (LFA)	zł	7 080	10 692	11 525	10 971	12 579
SE623	Inne dopłaty do rozwoju obszarów wiejskich	zł	0	0	452	0	0
SE624	Dopłaty do rozwoju obszarów wiejskich	zł	15 059	37 354	44 074	62 349	56 106
SE625	Dopłaty do zużycia pośredniego	zł	8 473	15 181	41 918	48 708	105 238
SE626	Dopłaty do kosztów czynników zewnętrznych	zł	0	0	0	0	0
SE630	Płatności "decoupled"	zł	107 615	252 033	421 247	682 699	1 218 146
SE631	Jednolita płatność na gospodarstwo	zł	0	0	0	0	0
SE632	Jednolita płatność obszarowa	zł	107 615	252 033	421 247	682 699	1 218 146
SE650	Wsparcie specjalne	zł	700	813	1 794	3 451	10 718
SE699	Pozostałe dopłaty	zł	45 492	101 934	204 516	347 400	599 737

Tabela 5.2-6 Salda dopłat i podatków według klas wielkości ekonomicznej

Symbol	Zmienna	j.m.	4≤€<100	100≤€<250	250≤€<500	500≤€<1 000	€≥1 000
SE600	Saldo dopłat i podatków dot. dział. operacyjnej	zł	151 601	369 215	648 774	1 046 296	1 810 337
SE605	Dopłaty do działalności operacyjnej	zł	177 338	407 316	713 765	1 144 730	1 989 945
SE395	Saldo podatku VAT (z wyłączeniem podatku VAT od inwestycji)	zł	0	0	0	0	0
SE390	Podatki	zł	25 737	38 101	64 991	98 433	179 608
SE405	Saldo dopłat i podatków dot. dział. inwestycyjnej	zł	4 574	3 535	5 749	18 220	3 090
SE406	Dopłaty do inwestycji	zł	4 574	3 535	5 749	18 220	3 090
SE407	Rekompensaty za rezygnację z produkcji mleka	zł	0	0	0	0	0
SE408	Podatek VAT zapłacony od inwestycji	zł	0	0	0	0	0

Tabela 5.2-7 Dochód na gospodarstwo rolne według klas wielkości ekonomicznej

Symbol	Zmienna	j.m.	4≤€<100	100≤€<250	250≤€<500	500≤€<1 000	€≥1 000
SE131	Produkcja ogółem	zł	470 747	1 486 033	3 000 989	5 266 884	12 247 053
SE275	Zużycie pośrednie	zł	389 055	1 092 653	2 072 787	3 823 819	9 339 644
SE600	Saldo dopłat i podatków dot. dział. operacyjnej	zł	151 601	369 215	648 774	1 046 296	1 810 337
SE410	Wartość dodana brutto	zł	233 293	762 595	1 576 976	2 489 361	4 717 746
SE360	Amortyzacja	zł	52 971	138 790	263 388	447 807	967 548
SE415	Wartość dodana netto	zł	180 323	623 805	1 313 588	2 041 554	3 750 198
SE365	Koszty czynników zewnętrznych	zł	214 733	350 024	738 064	1 266 499	2 839 117
SE405	Saldo dopłat i podatków dot. dział. inwestycyjnej	zł	4 574	3 535	5 749	18 220	3 090
SE420	Dochód netto	zł	-29 837	277 315	581 273	793 276	914 171

Tabela 5.2-8 Wartość dodana netto na osobę pełnozatrudnioną według klas wielkości ekonomicznej

Symbol	Zmienna	j.m.	4≤€<100	100≤€<250	250≤€<500	500≤€<1 000	€≥1 000
SE425	Wartość dodana netto na osobę pełnozatrudnioną	zł/AWU	42 090	71 468	91 911	89 385	63 843

Tabela 5.2-9 Bilans finansowy na koniec roku obrachunkowego według klas wielkości ekonomicznej

Symbol	Zmienna	j.m.	4≤€<100	100≤€<250	250≤€<500	500≤€<1 000	€≥1 000
SE436	Aktywa ogółem	zł	2 324 189	4 315 770	6 654 704	10 457 832	22 182 987
SE441	Aktywa trwałe	zł	1 500 788	2 894 814	4 029 834	5 949 116	13 534 092
SE446	Ziemia, uprawy trwałe i kwoty produkcyjne	zł	1 133 442	1 909 044	2 038 806	2 561 976	3 072 069
SE450	Budynki	zł	184 211	421 706	811 714	1 320 934	6 541 429
SE455	Maszyny, urządzenia i śr. transportu	zł	175 109	540 196	1 043 210	1 695 914	2 940 112
SE460	Stado podstawowe (pleć żeńska)	zł	8 026	23 867	136 104	370 292	980 481
SE465	Aktywa obrotowe	zł	823 401	1 420 956	2 624 870	4 508 716	8 648 895
SE470	Stado obrotowe	zł	7 290	23 410	143 522	310 928	1 092 337
SE475	Zapasy produktów rolniczych	zł	37 491	231 667	717 930	1 149 704	1 952 782
SE480	Pozostałe aktywa obrotowe	zł	778 620	1 165 879	1 763 417	3 048 084	5 603 775
SE485	Zobowiązania ogółem	zł	1 168 563	1 316 582	2 025 913	3 517 575	5 766 277
SE490	Zobowiązania długoterminowe	zł	630 885	783 054	1 228 819	2 086 560	2 745 317
SE495	Zobowiązania krótkoterminowe	zł	537 678	533 528	797 094	1 431 015	3 020 959
SE501	Kapitał własny	zł	1 155 626	2 999 188	4 628 791	6 940 257	16 416 710

Tabela 5.2-10 Wskaźniki finansowe według klas wielkości ekonomicznej

Symbol	Zmienna	j.m.	4≤€<100	100≤€<250	250≤€<500	500≤€<1 000	€≥1 000
SE506	Zmiana wartości kapitału własnego	zł	-124 740	261 566	273 529	383 030	820 647
SE510	Średnia wartość kapitału gospodarstwa rolnego	zł	1 001 576	2 336 956	4 529 601	7 855 169	19 050 674
SE516	Inwestycje brutto	zł	79 551	277 109	381 684	897 777	1 318 768
SE521	Inwestycje netto	zł	26 581	138 318	118 296	449 971	351 220
SE526	Przepływ pieniężny (1)	zł	5 258	403 023	553 254	1 090 101	1 944 954
SE530	Przepływ pieniężny (2)	zł	435 842	179 627	366 752	415 648	1 108 481
SE532	Relacja przepływów pieniężnych (2) do aktywów ogółem	krotność	0,19	0,04	0,06	0,04	0,05

5.3. Grupowanie gospodarstw rolnych według powierzchni użytków rolnych

Tabela 5.3-1 Próba gospodarstw według powierzchni użytków rolnych

Symbol	Zmienna	j.m.	250≤ha	250<ha≤500	500<ha≤750	750<ha≤1 000	1 000<ha≤2 000	ha>2 000
SYS03	Liczba gospodarstw w próbie		32	52	44	26	26	12
SYS04	Kurs wymiany jedn. monetarnej kraju członkowskiego na euro		4,1206	4,1206	4,1206	4,1206	4,1206	4,1206

Tabela 5.3-2 Wybrane informacje o produkcji według powierzchni użytków rolnych

Symbol	Zmienna	j.m.	250≤ha	250<ha≤500	500<ha≤750	750<ha≤1 000	1 000<ha≤2 000	ha>2 000
SE005	Wielkość ekonomiczna	euro	158 359,2	278 510,8	419 521,3	660 698,6	1 053 460,6	2 122 141,1
SE010	Nakłady pracy ogółem	AWU	6,974	11,788	15,095	21,217	33,607	81,927
SE011	Czas pracy ogółem	godz.	14 863	25 095	32 103	45 031	71 382	173 696
SE015	Nakłady pracy własnej	FWU	0,000	0,000	0,000	0,000	0,000	0,000
SE016	Czas pracy własnej	godz.	0	0	0	0	0	0
SE020	Nakłady pracy najemnej	AWU	6,974	11,788	15,095	21,217	33,607	81,927
SE021	Czas pracy najemnej	godz.	14 863	25 095	32 103	45 031	71 382	173 696
SE025	Powierzchnia użytków rolnych	ha	162,1	372,0	631,6	853,1	1 390,3	2 576,1
SE030	Powierzchnia dodzierżawionych użytków rolnych	ha	38,8	129,9	330,8	491,8	956,1	2 132,6
SE035	Zboża	ha	108,66	219,88	389,84	522,82	783,79	1 351,85
SE041	Pozostałe uprawy polowe	ha	37,19	92,57	159,75	173,12	376,60	555,25
SE042	Uprawy energetyczne	ha	0,00	0,00	0,00	0,23	19,23	0,17
SE046	Warzywa i kwiaty	ha	2,50	0,32	6,57	0,15	2,59	2,33
SE050	Winnice	ha	0,00	0,00	0,00	0,00	0,00	0,00
SE054	Uprawy trwałe	ha	0,54	0,00	0,00	4,08	0,00	4,08
SE055	Sady	ha	0,44	0,00	0,00	4,08	0,00	3,92
SE060	Gaje oliwne	ha	0,00	0,00	0,00	0,00	0,00	0,00
SE065	Pozostałe uprawy trwałe	ha	0,10	0,00	0,00	0,00	0,00	0,17
SE071	Uprawy pastewne	ha	11,56	47,28	63,83	138,17	196,05	603,57
SE072	Odłogi	ha	0,45	8,27	3,93	4,50	8,20	42,86
SE073	Ugory	ha	0,00	0,00	0,00	0,00	0,00	0,00
SE074	Powierzchnia użytków rolnych wyłączona z produkcji	ha	1,45	11,89	11,63	10,65	31,29	59,03
SE075	Lasy	ha	1,50	5,48	3,42	3,76	7,52	11,79
SE080	Zwierzęta ogółem	LU	112,1	156,1	170,1	284,4	514,3	1 150,1
SE085	Krowy mleczne	LU	11,13	23,65	41,05	75,73	97,38	506,25
SE090	Pozostałe bydło	LU	6,56	20,09	36,57	68,26	86,19	396,70
SE095	Owce i kozy	LU	0,00	0,46	0,05	0,00	0,72	6,05
SE100	Trzoda chlewna	LU	78,72	98,56	87,15	80,53	289,96	196,23
SE105	Drób	LU	15,43	9,95	0,00	55,00	25,65	0,00
SE110	Plon pszenicy	dt/ha	53,4	53,8	55,5	54,6	53,8	59,2
SE115	Plon kukurydzy	dt/ha	82,6	85,0	85,9	80,7	86,0	96,5
SE120	Obsada zwierząt	LU/ha	1,47	0,79	1,15	1,01	0,90	1,39
SE125	Wydajność mleczna krów	kg/krowę	8 697	6 892	7 426	7 283	7 485	9 266

Tabela 5.3-3 Wartość produkcji według powierzchni użytków rolnych

Symbol	Zmienna	j.m.	250<ha	250<ha<500	500<ha<750	750<ha<1 000	1 000<ha<2 000	ha>2 000
SE131	Produkcja ogółem	zł	1 015 797	2 092 215	3 361 509	4 429 629	7 832 354	16 991 467
SE132	Relacja produkcji ogółem do kosztów ogółem	krotność	0,99	0,97	0,96	0,99	0,92	0,91
SE135	Produkcja roślinna	zł	511 052	1 391 004	2 569 992	2 950 987	5 364 524	9 154 924
SE136	Produkcja roślinna na 1 ha	zł/ha	3 182	3 863	4 145	3 503	3 947	3 637
SE140	Zboża	zł	341 769	841 575	1 642 261	1 987 668	3 164 313	6 048 350
SE145	Rośliny białkowe	zł	6 740	7 963	14 091	5 646	28 435	37 474
SE146	Uprawy energetyczne	zł	0	0	0	1 623	0	0
SE150	Ziemniaki	zł	1 530	24 132	111 954	1 000	415 963	265 517
SE155	Buraki cukrowe	zł	12 877	81 852	104 992	105 083	412 020	594 449
SE160	Rośliny oleiste	zł	133 911	351 608	557 753	662 721	1 170 931	2 167 000
SE165	Rośliny przemysłowe	zł	0	503	3 074	9 358	0	0
SE170	Warzywa i kwiaty	zł	7 754	9 075	37 374	5 430	44 799	13 650
SE175	Owoce	zł	4 536	0	0	36 361	0	19 383
SE180	Owoce cytrusowe	zł	0	0	0	0	0	0
SE185	Wina i winogrona	zł	0	0	0	0	0	0
SE190	Oliwki i olej z oliwek	zł	0	0	0	0	0	0
SE195	Uprawy pastewne	zł	713	9 638	15 096	81 019	95 175	0
SE200	Inne produkty pochodzenia roślinnego	zł	1 222	64 659	83 398	55 077	32 889	9 101
SE206	Produkcja zwierzęca	zł	473 473	664 438	732 412	1 438 340	2 280 378	7 468 955
SE207	Produkcja zwierzęca na 1 LU	zł/LU	4 223	4 258	4 305	5 058	4 434	6 494
SE211	Różnica wartości zwierząt	zł	835	-9 364	-264	-24 885	-36 420	-202 028
SE216	Mleko i przetwory z mleka krowiego	zł	137 464	197 875	389 090	755 661	971 640	6 211 938
SE220	Żywiec wołowy	zł	16 742	40 597	69 009	117 558	128 742	521 357
SE225	Żywiec wieprzowy	zł	256 554	324 778	269 602	282 230	853 769	655 822
SE230	Żywiec barani i kozi	zł	0	370	235	0	278	5 854
SE235	Żywiec drobiowy	zł	36 873	69 416	0	0	171 989	0
SE240	Jaja	zł	25 518	0	0	268 186	0	0
SE245	Mleko i przetwory z mleka owczego i koziego	zł	0	505	0	0	0	0
SE251	Inne zwierzęta i produkty zwierzęce	zł	322	30 896	4 475	14 706	153 961	73 983
SE256	Pozostała produkcja	zł	31 272	36 773	59 106	40 302	187 452	367 588
SE260	Przekazania do gospodarstwa domowego	zł	0	312	0	0	0	3 083
SE265	Zużycie wewnętrzne	zł	86 150	156 805	171 298	403 382	529 314	1 101 969

Tabela 5.3-4 Koszty według powierzchni użytków rolnych

Symbol	Zmienna	j.m.	250≤ha	250<ha≤500	500<ha≤750	750<ha≤1 000	1 000<ha≤2 000	ha>2 000
SE270	Koszty ogółem	zł	1 024 840	2 148 586	3 514 775	4 458 926	8 540 435	18 603 837
SE275	Zużycie pośrednie	zł	659 718	1 492 632	2 469 631	3 054 288	5 908 402	13 081 973
SE281	Koszty bezpośrednie	zł	419 758	993 427	1 609 652	2 031 668	3 790 919	8 160 857
SE284	Koszty bezpośrednie produkcji roślinnej na 1 ha	zł/ha	1 314	1 748	1 909	1 422	1 804	1 764
SE285	Nasiona i sadzonki	zł	36 085	98 928	214 735	205 649	438 196	703 339
SE290	Nasiona i sadzonki własne	zł	6 491	20 475	19 849	42 905	76 896	110 101
SE295	Nawozy	zł	107 683	309 513	555 752	611 300	1 240 929	2 428 601
SE300	Środki ochrony roślin	zł	59 877	164 803	357 222	356 376	736 140	1 006 287
SE305	Pozostałe koszty bezpośrednie produkcji roślinnej	zł	9 336	76 881	78 114	39 682	92 792	406 923
SE309	Koszty bezpośrednie produkcji zwierzęcej na 1 LU	zł/LU	1 844	2 200	2 370	2 879	2 494	3 144
SE310	Pasze dla zwierząt żywionych w systemie wypasowym	zł	3 643	85 105	148 621	362 638	290 808	2 442 488
SE315	Pasze dla zwierząt żywionych w systemie wypasowym, wytworzone w gosp. rol.	zł	1 831	27 086	45 488	173 468	119 413	789 747
SE320	Pasze dla zwierząt ziarnożernych	zł	180 006	220 503	190 785	328 928	807 200	453 307
SE325	Pasze dla zwierząt ziarnożernych, wytworzone w gosp. rol.	zł	79 365	97 312	90 411	170 484	332 954	202 115
SE330	Pozostałe koszty bezpośrednie produkcji zwierzęcej	zł	23 127	37 695	63 914	127 095	184 855	719 912
SE331	Koszty bezpośrednie produkcji leśnej	zł	0	0	509	0	0	0
SE336	Koszty ogólnogospodarcze	zł	239 961	499 205	859 979	1 022 620	2 117 483	4 921 116
SE340	Koszty utrzymania maszyn i budynków	zł	42 138	83 759	155 868	152 274	408 929	850 947
SE345	Energia	zł	111 405	240 722	380 257	549 555	1 009 485	2 340 683
SE350	Usługi	zł	47 152	97 059	182 980	156 550	401 507	1 005 268
SE356	Pozostałe koszty ogólnogospodarcze	zł	39 265	77 665	140 874	164 241	297 561	724 218
SE360	Amortyzacja	zł	75 073	168 280	310 219	337 903	666 052	1 442 038
SE365	Koszty czynników zewnętrznych	zł	290 048	487 674	734 925	1 066 735	1 965 980	4 079 827
SE370	Wynagrodzenia	zł	245 107	401 981	557 944	846 779	1 559 564	3 506 663
SE375	Czynsze	zł	12 978	44 734	118 542	148 827	310 647	345 507
SE380	Odsetki	zł	31 963	40 959	58 440	71 129	95 770	227 656

Tabela 5.3-5 Dopłaty do działalności operacyjnej gospodarstwa według powierzchni użytków rolnych

Symbol	Zmienna	j.m.	250≤ha	250<ha≤500	500<ha≤750	750<ha≤1 000	1 000<ha≤2 000	ha>2 000
SE605	Dopłaty do działalności operacyjnej	zł	190 976	456 750	743 098	976 376	1 621 027	2 993 707
SE610	Dopłaty do produkcji roślinnej	zł	1 046	871	2 533	2 613	4 474	20 257
SE611	Dopłaty wyrównawcze / płatności obszarowe	zł	0	0	0	0	0	0
SE612	Dopłaty za odlogowanie	zł	0	0	0	0	0	0
SE613	Pozostałe dopłaty do produkcji roślinnej	zł	562	0	0	0	0	0
SE615	Dopłaty do produkcji zwierzęcej	zł	0	0	0	0	0	0
SE616	Saldo dopłat i kar do produkcji mleka	zł	0	0	0	0	0	0
SE617	Dopłaty do pozostałej produkcji bydłowej	zł	0	0	0	0	0	0
SE618	Dopłaty do produkcji owiec i kóz	zł	0	0	0	0	0	0
SE619	Pozostałe dopłaty do produkcji zwierzęcej	zł	0	0	0	0	0	0
SE621	Dopłaty rolnośrodowiskowe	zł	6 027	31 001	35 862	38 641	48 552	71 237
SE622	Dopłaty do obszarów o niekorzystnych warunkach gospodarowania (LFA)	zł	6 761	13 271	10 965	11 810	10 392	11 232
SE623	Inne dopłaty do rozwoju obszarów wiejskich	zł	0	463	89	0	0	0
SE624	Dopłaty do rozwoju obszarów wiejskich	zł	12 788	44 735	46 916	50 451	58 943	82 469
SE625	Dopłaty do zużycia pośredniego	zł	10 856	22 404	41 796	49 723	77 455	136 602
SE626	Dopłaty do kosztów czynników zewnętrznych	zł	0	0	0	0	0	0
SE630	Płatności "decoupled"	zł	115 027	260 810	446 907	604 905	984 367	1 821 802
SE631	Jednolita płatność na gospodarstwo	zł	0	0	0	0	0	0
SE632	Jednolita płatność obszarowa	zł	115 027	260 810	446 907	604 905	984 367	1 821 802
SE650	Wsparcie specjalne	zł	484	871	2 533	2 613	4 474	20 257
SE699	Pozostałe dopłaty	zł	51 259	127 931	204 946	268 684	495 788	932 577

Tabela 5.3-6 Salda dopłat i podatków według powierzchni użytków rolnych

Symbol	Zmienna	j.m.	250≤ha	250<ha≤500	500<ha≤750	750<ha≤1 000	1 000<ha≤2 000	ha>2 000
SE600	Saldo dopłat i podatków dot. dział. operacyjnej	zł	164 687	415 919	678 254	881 117	1 467 017	2 761 616
SE605	Dopłaty do działalności operacyjnej	zł	190 976	456 750	743 098	976 376	1 621 027	2 993 707
SE395	Saldo podatku VAT (z wyłączeniem podatku VAT od inwestycji)	zł	0	0	0	0	0	0
SE390	Podatki	zł	26 289	40 831	64 844	95 259	154 010	232 092
SE405	Saldo dopłat i podatków dot. dział. inwestycyjnej	zł	3 770	7 178	6 829	8 535	13 454	0
SE406	Dopłaty do inwestycji	zł	3 770	7 178	6 829	8 535	13 454	0
SE407	Rekompensaty za rezygnację z produkcji mleka	zł	0	0	0	0	0	0
SE408	Podatek VAT zapłacony od inwestycji	zł	0	0	0	0	0	0

Tabela 5.3-7 Dochód na gospodarstwo rolne według powierzchni użytków rolnych

Symbol	Zmienna	j.m.	250≤ha	250<ha≤500	500<ha≤750	750<ha≤1 000	1 000<ha≤2 000	ha>2 000
SE131	Produkcja ogółem	zł	1 015 797	2 092 215	3 361 509	4 429 629	7 832 354	16 991 467
SE275	Zużycie pośrednie	zł	659 718	1 492 632	2 469 631	3 054 288	5 908 402	13 081 973
SE600	Saldo dopłat i podatków dot. dział. operacyjnej	zł	164 687	415 919	678 254	881 117	1 467 017	2 761 616
SE410	Wartość dodana brutto	zł	520 765	1 015 503	1 570 132	2 256 457	3 390 970	6 671 110
SE360	Amortyzacja	zł	75 073	168 280	310 219	337 903	666 052	1 442 038
SE415	Wartość dodana netto	zł	445 692	847 223	1 259 914	1 918 554	2 724 917	5 229 073
SE365	Koszty czynników zewnętrznych	zł	290 048	487 674	734 925	1 066 735	1 965 980	4 079 827
SE405	Saldo dopłat i podatków dot. dział. inwestycyjnej	zł	3 770	7 178	6 829	8 535	13 454	0
SE420	Dochód netto	zł	159 414	366 727	531 817	860 355	772 391	1 149 246

Tabela 5.3-8 Wartość dodana netto na osobę pełnozatrudnioną według powierzchni użytków rolnych

Symbol	Zmienna	j.m.	250≤ha	250<ha≤500	500<ha≤750	750<ha≤1 000	1 000<ha≤2 000	ha>2 000
SE425	Wartość dodana netto na osobę pełnozatrudnioną	zł/AWU	63 907	71 871	83 467	90 427	81 081	63 826

Tabela 5.3-9 Bilans finansowy na koniec roku obrachunkowego według powierzchni użytków rolnych

Symbol	Zmienna	j.m.	250≤ha	250<ha≤500	500<ha≤750	750<ha≤1 000	1 000<ha≤2 000	ha>2 000
SE436	Aktywa ogółem	zł	2 846 031	4 747 194	7 245 126	10 542 505	14 583 919	30 933 970
SE441	Aktywa trwałe	zł	1 873 672	3 225 078	4 258 954	6 561 490	8 000 424	18 964 332
SE446	Ziemia, uprawy trwałe i kwoty produkcyjne	zł	1 036 537	1 769 912	2 108 926	3 763 196	2 625 992	2 801 275
SE450	Budynki	zł	476 267	673 440	903 258	1 173 535	2 522 248	10 440 496
SE455	Maszyny, urządzenia i śr. transportu	zł	284 821	661 188	1 086 893	1 300 560	2 478 779	4 228 736
SE460	Stado podstawowe (pleć żeńska)	zł	76 047	120 538	159 878	324 199	373 405	1 493 825
SE465	Aktywa obrotowe	zł	972 359	1 522 116	2 986 172	3 981 015	6 583 495	11 969 638
SE470	Stado obrotowe	zł	89 363	154 634	184 682	268 258	531 551	1 120 907
SE475	Zapasy produktów rolniczych	zł	83 939	276 686	644 035	1 015 564	2 033 025	2 512 013
SE480	Pozostałe aktywa obrotowe	zł	799 058	1 090 795	2 157 456	2 697 193	4 018 920	8 336 718
SE485	Zobowiązania ogółem	zł	811 742	1 356 634	2 521 323	3 266 336	4 630 268	7 638 093
SE490	Zobowiązania długoterminowe	zł	428 626	901 647	1 428 440	2 039 508	2 451 150	3 334 814
SE495	Zobowiązania krótkoterminowe	zł	383 116	454 987	1 092 884	1 226 828	2 179 118	4 303 280
SE501	Kapitał własny	zł	2 034 289	3 390 559	4 723 803	7 276 168	9 953 650	23 295 876

Tabela 5.3-10 Wskaźniki finansowe według powierzchni użytków rolnych

Symbol	Zmienna	j.m.	250≤ha	250<ha≤500	500<ha≤750	750<ha≤1 000	1 000<ha≤2 000	ha>2 000
SE506	Zmiana wartości kapitału własnego	zł	-20 482	259 909	387 429	397 558	231 357	1 505 962
SE510	Średnia wartość kapitału gospodarstwa rolnego	zł	1 672 780	2 920 231	4 962 722	6 793 008	11 953 482	28 082 460
SE516	Inwestycje brutto	zł	131 012	281 568	454 865	662 822	1 375 966	1 437 611
SE521	Inwestycje netto	zł	55 939	113 288	144 646	324 919	709 914	-4 427
SE526	Przepływ pieniężny (1)	zł	218 937	472 017	669 906	872 235	1 187 123	2 892 084
SE530	Przepływ pieniężny (2)	zł	394 312	244 190	483 606	355 861	614 812	1 232 977
SE532	Relacja przepływów pieniężnych (2) do aktywów ogółem	krotność	0,14	0,05	0,07	0,03	0,04	0,04

Literatura

- [1] Commission Decision 78/463/EEC: of 7 April 1978 establishing a Community typology for agricultural holdings.
- [2] Commission Decision 85/377/EEC: of 7 June 1985 establishing a Community typology for agricultural holdings.
- [3] Commission Regulation (EC) 1242/2008: of 8 December 2008 establishing a Community typology for agricultural holdings.
- [4] Commission Regulation (EC) 867/2009: of 21 September 2009 amending and correcting Regulation (EC) No 1242/2008 establishing a Community typology for agricultural holdings.
- [5] Commission Regulation (EC) No 868/2008 of 3 September 2008 on the farm return to be used for determining the incomes of agricultural holdings and analysing the business operation of such holdings.
- [6] Commission Regulation (EC) No 781/2009 of 27 August 2009 amending Regulation (EC) No 868/2008 on farm return to be used for determining the incomes of agricultural holdings and analysing the business operation of such holdings.
- [7] Commission Regulation (EC) No 1291/2009 of 18 December 2009 concerning the selection of returning holdings for the purpose of determining incomes of agricultural holdings.
- [8] FADN. An A to Z of methodology. Office for Official Publications of the European Communities. Luxemburg 1989.
- [9] Goraj L., Osuch D., Sierański W., Ziętek I.: Plan wyboru próby gospodarstw rolnych Polskiego FADN od roku obrachunkowego 2010 wersja z dnia 05-06-2010. IERiGŻ-PIB, Warszawa, 2010.
- [10] Goraj L., Cholewa I., Osuch D.: Opracowanie algorytmów do wyliczenia typologii gospodarstw rolnych. Ekspertyza wykonana na potrzeby GUS, maszynopis IERiGŻ-PIB, Warszawa, 2011.
- [11] Goraj L., Cholewa I., Osuch D., Płonka R.: Analiza skutków zmian we Wspólnotowej Typologii Gospodarstw Rolnych. IERiGŻ-PIB, Warszawa, 2010.
- [12] http://ec.europa.eu/agriculture/rica/index_en.cfm
- [13] http://circa.europa.eu/Public/irc/agri/rica/library?l=/information_documentatio/basic_definitions/variables-finalpdf/_EN_1.0_&a=d
- [14] http://circa.europa.eu/Public/irc/agri/rica/library?l=/information_documentatio/basic_definitions/ricc_1256_2011pdf/_EN_1.0_&a=d
- [15] RI/CC 1256 Rev. 7. Farm Return Data Definitions. EUROPEAN COMMISSION. Brussels February 2012.
- [16] RI/CC 1296. The weighting system for the EU-FADN results. EUROPEAN COMMISSION. Brussels 1999.
- [17] RI/CC 882 Rev. 9.1 Definitions of Variables used in FADN standard results. EUROPEAN COMMISSION. Brussels October 2012.

- [18] RI/CC 1500 Rev. 3 Typology Handbook. EUROPEAN COMMISSION. Brussels October 2009.
- [19] RI/CC 1525 The new typology applied to FADN 2007. EUROPEAN COMMISSION. Brussels March 2009.
- [20] RI/CC 1529 The OGA of the holding in FADN. EUROPEAN COMMISSION. Brussels June 2009.
- [21] Regulation No 79/65/EEC of the Council of 15 June 1965 setting up a network for the collection of accountancy data on the incomes and business operation of agricultural holdings in the European Economic Community.
- [22] Ustawa z dnia 29 listopada 2000 r. o zbieraniu i wykorzystywaniu danych rachunkowych z gospodarstw rolnych (Dz. U. Nr 3 poz. 20 z 2001 r. z późniejszymi zmianami).
- [23] Skarżyńska A., Goraj L., Ziętek I.: Metodologia SGM "2002" dla typologii gospodarstw rolnych w Polsce. IERiGŻ-PIB, Warszawa, 2005.
- [24] Ziętek I.: Współczynniki Standardowej Nadwyżki Bezpośredniej „2004” dla typologii gospodarstw rolnych w Polsce. Raport PW nr 88, IERiGŻ-PIB, Warszawa, 2008.

EGZEMPLARZ BEZPŁATNY

Druk i oprawa: Dział Wydawnictw IERiGŻ-PIB