



P O L S K I
FADN

SYSTEM ZBIERANIA I WYKORZYSTYWANIA
DANYCH RACHUNKOWYCH Z GOSPODARSTW ROLNYCH

Wyniki standardowe uzyskane przez ekologiczne gospodarstwa rolne uczestniczące w Polskim FADN w 2010 roku

Część I. Wyniki standardowe

WARSZAWA 2012



Wyniki standardowe uzyskane przez ekologiczne gospodarstwa rolne uczestniczące w Polskim FADN w 2010 roku

Część I. Wyniki standardowe

OPRACOWANIE:

mgr inż. Grażyna Nachtman

Warszawa 2012

Redakcja techniczna

Dariusz Osuch

Renata Płonka

Projekt okładki

Dział Wydawnictw

ISBN 978-83-7658-263-4

Instytut Ekonomiki Rolnictwa i Gospodarki Żywnościowej

- Państwowy Instytut Badawczy

Zakład Rachunkowości Rolnej

00-950 Warszawa, ul. Świętokrzyska 20, skr. poczt. nr 984

Tel.: (0 22) 505 44 39

Tel./faks: (0 22) 826 93 22

E-mail: portal@fadn.pl

Internet: www.fadn.pl; www.polskifadn.eu

Spis treści

Wstęp	5
1. Zmiany w Wynikach Standardowych	6
1.1. Zmiany wynikające z rozporządzeń i dokumentów KE.....	6
1.1.1. Zmiany we Wspólnotowej Typologii Gospodarstw Rolnych.....	6
1.1.2. Zmiany w zakresie i algorytmach Wyników Standardowych	7
1.2. Zasady prezentowania danych w publikacji „Wyniki standardowe ...”	8
1.2.1. Wersja „polska” i „unijna” Wyników Standardowych	8
1.2.2. Grupowanie gospodarstw.....	8
1.3. Pozostałe zmiany.....	9
1.3.1. Wartość sprzedaży zwierząt	9
1.3.2. Sprzedaż środków trwałych.....	9
1.3.3. Rejestracja produktów nietowarowych	9
1.3.4. Nakłady pracy	9
1.3.5. Zasady wyceny ziemi własnej.....	9
2. Informacje o FADN	10
2.1. Uwagi ogólne o FADN.....	10
2.2. Wspólnotowa Typologia Gospodarstw Rolnych.....	12
2.2.1. Do 2009 roku obrachunkowego.....	12
2.2.2. Od 2010 roku obrachunkowego	13
2.3. Zakres podmiotowy FADN.....	15
2.4. Wybór próby gospodarstw rolnych z pola obserwacji FADN	16
2.5. Powierzchnia upraw i liczba zwierząt gwarantująca osiągnięcie przez gospodarstwo rolne minimalnego progu wielkości ekonomicznej według współczynników SGM „2004” i SO „2004”	16
2.6. Zakres przedmiotowy FADN.....	18
2.7. Sposób prezentacji wyników obliczonych na podstawie danych rachunkowych FADN.....	18
3. Zmienne zawarte w „Wynikach Standardowych FADN”	21
3.1. Opis zmiennych w „Wynikach Standardowych FADN”	21
3.2. Schematy obliczania kategorii ekonomicznych.....	36
4. Uwagi do Wyników Standardowych FADN	44
4.1. Informacje o zbieraniu danych rachunkowych w Polsce	44
4.2. Zbiór gospodarstw rolnych prowadzących rachunkowość w ramach Polskiego FADN	45
5. Wyniki Standardowe FADN gospodarstw rolnych prowadzących rachunkowość w 2010 r.	47
5.1. Grupowanie gospodarstw rolnych według typów rolniczych (TF8).....	47
5.2. Grupowanie gospodarstw rolnych według wielkości ekonomicznej (ES6)	54
5.3. Grupowanie gospodarstw rolnych według powierzchni użytków rolnych (UAA6).....	61
Literatura	68

Wykaz skrótów

AWU	- jednostka przeliczeniowa pracy (ang. Annual Work Unit).
c.u.	- jednostka monetarna (ang. currency unit).
CAP	- Wspólna Polityka Rolna (ang. Common Agricultural Policy).
COP	- specjalizujące się w produkcji zbóż, roślin oleistych i białkowych (ang. specialist cereals, oilseed and protein crops).
DG-AGRI	- Dyrekcja Generalna ds. Rolnictwa i Rozwoju Obszarów Wiejskich (ang. Directorate-General for Agriculture and Rural Development).
EC	- Komisja Europejska (ang. European Commission).
ESU	- europejska jednostka wielkości (ang. European Size Unit).
EU	- Unia Europejska (ang. European Union).
EUR	- oznaczenie jednostki monetarnej o nazwie „euro”.
euro	- jednostka monetarna, obowiązująca w większości państw członkowskich Unii Europejskiej.
EUROSTAT	- europejski Urząd Statystyczny.
FADN	- Sieć Danych Rachunkowych Gospodarstw Rolnych (ang. Farm Accountancy Data Network).
FWU	- jednostka przeliczeniowa pracy członków rodziny (ang. Family Work Unit).
GUS	- Główny Urząd Statystyczny.
IERiGŻ-PIB	- Instytut Ekonomiki Rolnictwa i Gospodarki Żywnościowej – Państwowy Instytut Badawczy.
LFA	- obszary o niekorzystnych warunkach gospodarowania - ONW (ang. Less Favoured Areas).
LU	- jednostka przeliczeniowa zwierząt (ang. Livestock Unit).
OGA	- działalność gospodarcza inna niż rolnicza bezpośrednio związana z gospodarstwem (z ang. Other Gainful Activities).
Polski FADN	- System Zbierania i Wykorzystywania Danych Rachunkowych z Gospodarstw Rolnych.
SGM	- standardowa nadwyżka bezpośrednia (ang. Standard Gross Margin).
SO	- standardowa produkcja (ang. Standard Output).
UAA	- ziemia użytkowana dla celów rolniczych = użytki rolne (ang. Utilized Agricultural Area).
UR	- użytki rolne.
WTGR	- Wspólnotowa Typologia Gospodarstw Rolnych.
ZRR	- Zakład Rachunkowości Rolnej.

Wstęp

Wypełniając obowiązek nałożony Ustawą z dnia 29 listopada 2000 r. o zbieraniu i wykorzystywaniu danych rachunkowych z gospodarstw rolnych (Dz. U. Nr 3 poz. 20 z 2001 r. z późniejszymi zmianami) w 2010 r. utworzono komputerową bazę danych zawierającą 11 352 zestawów danych rachunkowych. Zbieranie danych z indywidualnych gospodarstw rolnych Instytut Ekonomiki Rolnictwa i Gospodarki Żywnościowej – Państwowy Instytut Badawczy zlecił szesnastu wojewódzkim ośrodkom doradztwa rolniczego. W 101 gospodarstwach indywidualnych rachunkowość była prowadzona pod kierunkiem audytorów ZRR. Z 209 gospodarstw posiadających osobowość prawną dane zostały zebrane metodą ankietową przez pracowników ośrodków doradztwa rolniczego oraz audytorów ZRR w ramach indywidualnych zleceń.

W komputerowej bazie danych znajdują się zestawy dla 255 certyfikowanych gospodarstw ekologicznych, w tym 4 z osobowością prawną.

Po przeprowadzonych testach jakości danych obliczono wyniki dla 248 indywidualnych gospodarstw ekologicznych z certyfikatem, o wielkości ekonomicznej równej lub większej od 4 000 euro. Gospodarstwa z osobowością prawną zostały pominięte. Prezentowane wyniki są przedstawiane w postaci średnich arytmetycznych dla poszczególnych grup i nie są reprezentatywne dla gospodarstw ekologicznych w Polsce.

Opracowanie składa się z trzech podstawowych części:

1. Wstępnej, charakteryzującej Sieć Danych Rachunkowych Gospodarstw Rolnych (FADN).
2. Metodycznej, zawierającej wyjaśnienia rachunku wyników.
3. Statystycznej, zawierającej dane statystyczne dla grup gospodarstw rolnych, ustalonych na podstawie trzech kryteriów grupowania: wielkości ekonomicznej, typu rolniczego i powierzchni użytków rolnych. Wyniki Standardowe zawierają 150 zmiennych charakteryzujących sytuację ekonomiczno-finansową gospodarstw rolnych w roku obrachunkowym.

Opracowane wyniki są w pełni zgodne z pojęciami i kategoriami ekonomicznymi, prezentowanymi w wynikach standardowych FADN Dyrekcji Generalnej do Spraw Rolnictwa UE (DG-AGRI) [16].

Parametry wartościowe dotyczące produkcji, kosztów i inwestycji są kategoriami netto (bez VAT). Pomimo ustawowego zwolnienia podmiotowego od podatku od towarów i usług, nazywanym w skrócie VAT, rolnicy prowadzili w 2010 r. ewidencję zdarzeń w standardzie umożliwiającym ustalenie wartości netto oraz kwoty VAT.

W opracowaniu wartości pieniężne wyrażone są w polskich jednostkach monetarnych – złotych (zł).

1. Zmiany w Wynikach Standardowych

1.1. Zmiany wynikające z rozporządzeń i dokumentów KE

1.1.1. Zmiany we Wspólnotowej Typologii Gospodarstw Rolnych

Wspólnotowa Typologia Gospodarstw Rolnych (WTGR) regulowana jest odpowiednimi przepisami prawa, co zapewnia jednolitość na obszarze Unii Europejskiej. Od 2010 roku klasyfikacja gospodarstw rolnych realizowana jest na podstawie Rozporządzenia Komisji Europejskiej nr 1242/2008 z dnia 8 grudnia ustanawiającego wspólnotową typologię gospodarstw rolnych z późniejszymi zmianami [3], [4].

Na podstawie rozporządzenia zmieniono:

- współczynniki klasyfikacyjne,
 - Do 2009¹ roku kryterium klasyfikacyjnym była Standardowa Nadwyżka Bezpośrednia (SGM). Dostępne są następujące zestawy SGM dla 4 regionów FADN:
 - ✓ SGM „2000” (średnie z 3 lat: 1999-2001),
 - ✓ SGM „2002” (średnie z 3 lat: 2001-2003),
 - ✓ SGM „2004” (średnie z 3 lat: 2003-2005).
 - Od 2010¹ roku Standardową Nadwyżkę Bezpośrednią zastąpiła Standardowa Produkcja (SO). Dostępne są następujące zestawy SO dla 4 regionów FADN:
 - ✓ SO „2004”² (średnie z 3 lat: 2003-2005),
 - ✓ SO „2007” (średnie z 5 lat: 2005-2009).
- zmieniono symbole i nazwy działalności rolniczych, dodano nowe działalności, a niektóre usunięto,
- wydłużono okres referencyjny do 5 lat,
- do wyrażenia wielkości ekonomicznej wykorzystano wartość bezwzględną wyrażoną w euro (zamiast Europejskiej Jednostki Wielkości Ekonomicznej - ESU),
- zmieniono próg wielkości ekonomicznej z 2 ESU (tj. 2 400 euro) na 4 000 euro (SO),
- wprowadzono nowe przedziały klas wielkości ekonomicznej,
- wprowadzono dodatkową odmianę klasyfikacji wielkości ekonomicznej wg ES9 (9 klas wielkości ekonomicznej),

¹ Uwaga: „do 2009” oznacza „włącznie z 2009”, natomiast „od 2010”, oznacza „włącznie z 2010”.

² Dla SO „2004” kurs wymiany 1 euro = 4,3177 zł.

- zmodyfikowano wykaz typów (zlikwidowano 4. poziom typologii, dodano nowe typy, zmieniono formuły obliczeniowe oraz nazwy typów),
- wprowadzono dodatkową klasyfikację w oparciu o udział przychodów z działalności gospodarczej innej niż rolnicza bezpośrednio związanej z gospodarstwem (OGA).

Dla każdego roku obrachunkowego wyniki FADN naliczane są przy użyciu ustalonego zestawu współczynników klasyfikacyjnych w konfiguracji przedstawionej w tabeli poniżej:

Wyniki Standardowe FADN (lata obrachunkowe)	Zestawy współczynników klasyfikacyjnych
2004	SGM „2000”
2005	SGM „2000”
2006	SGM „2000”
2007	SGM „2002”
2008	SGM „2002”
2009	SGM „2002”
2010	SO „2004”
2011	SO „2004”

1.1.2. Zmiany w zakresie i algorytmach Wyników Standardowych

Od 2010 roku dodano nowe zmienne (na podstawie dokumentu RI/CC 882 Rev.9 Definition of variables used in FADN standard results z listopada 2011 r.):

- ✓ SE074 - Użytki rolne wyłączone z produkcji,
- ✓ SE132 - Relacja produkcji ogółem do kosztów ogółem,
- ✓ SE136 - Produkcja roślinna na 1 ha,
- ✓ SE207 - Produkcja zwierzęca na 1 LU,
- ✓ SE284 - Koszty bezpośrednie produkcji roślinnej na 1 ha,
- ✓ SE309 - Koszty bezpośrednie produkcji zwierzęcej na 1 LU,
- ✓ SE532 - Relacja przepływów pieniężnych (2) do aktywów ogółem,
- ✓ SE624 - Dopłaty do rozwoju obszarów wiejskich,
- ✓ SE650 - Wsparcie specjalne,
- ✓ SE699 - Pozostałe dopłaty.

Od 2010 roku wprowadzono zmiany w algorytmach (na podstawie dokumentu RI/CC 882 Rev.9 Definition of variables used in FADN standard results z listopada 2011 r.):

- ✓ SE042 - Uprawy energetyczne (dot. powierzchni),
- ✓ SE080 - Zwierzęta ogółem,
- ✓ SE146 - Uprawy energetyczne (dot. produkcji),
- ✓ SE605 - Dopłaty do działalności operacyjnej.

Od 2010 roku nie są również prezentowane dane dla zmiennej SE620 (Pozostałe dopłaty).

1.2. Zasady prezentowania danych w publikacji „Wyniki standardowe ...”

1.2.1. Wersja „polska” i „unijna” Wyników Standardowych

W bazie danych ZRR Wyników Standardowych (SR) wyróżniono wersję „polską” (SE*PL) i „unijną” (SE*³). Różnice wynikają ze sposobu obliczenia dotacji. Celem opracowania wersji „polskiej” jest przedstawienie wyników ekonomicznych gospodarstw zgodnie z zasadami księgowości memoriałowej, co oznacza że dopłaty ewidencjonowane są wówczas, gdy rolnik posiada decyzję o przyznaniu dotacji i wartość dotacji jest zgodna z zapisami w książce Wpływów i Wydatków. Natomiast celem wersji „unijnej” jest pokazanie sytuacji ekonomicznej gospodarstw z uwzględnieniem dopłat „należnych”. W przypadku zmiennych SE* wartość dotacji została oszacowana w oparciu o przepisy prawa polskiego. Wersję „polską” mają wszystkie zmienne z wartościami dotacji oraz te, które zostały obliczone z użyciem zmiennych z wartościami dotacji. Np. dochód z rodzinnego gospodarstwa rolnego zapisany jest w zmiennej SE420, w bazie SR znajduje się również zmienna SE420PL zawierająca „polską” wersję SE420. Różnica pomiędzy SE420 i SE420PL wynika z zasad obliczenia dotacji.

Do 2009 roku Wyniki Standardowe prezentowane były z „polską” wersją zmiennych.

Od 2010 roku prezentowane są wartości obliczone z uwzględnieniem oszacowanych dotacji tzn. „unijne”.

1.2.2. Grupowanie gospodarstw

Od 2010 roku wyniki standardowe reprezentatywne dla pola obserwacji Polskiego FADN będą prezentowane tylko według dwóch grupowań:

- ✓ typologii (TF8),
- ✓ klas wielkości ekonomicznej (ES6).

³ * oznacza numer zmiennej, np. SE420, SE532.

Przedstawienie wyników według klas powierzchni użytków rolnych (UAA6) ma zastosowanie jedynie w przypadku prezentacji gospodarstw reprezentatywnych tylko dla próby Polskiego FADN. Dotyczy to na przykład indywidualnych gospodarstw ekologicznych.

1.3. Pozostałe zmiany

1.3.1. Wartość sprzedaży zwierząt

Od 2010 roku ujednolicono sposób naliczania wartości sprzedaży zwierząt, analogicznie do sposobu naliczania wartości sprzedaży roślin i produktów zwierzęcych (sprzedaż zawiera także wartość przyznanych odszkodowań do danej grupy zwierząt oraz wartość przekazania na dary i do działalności pozarolniczej).

1.3.2. Sprzedaż środków trwałych

Od 2010 roku zgodnie z zaleceniami Komisji Europejskiej do wartości sprzedaży środków trwałych doliczono wartość przyznanych odszkodowań dla danej grupy środków trwałych.

1.3.3. Rejestracja produktów nietowarowych

Od 2010 roku zmodyfikowano sposób rejestracji produktów nietowarowych. Obecnie wykazywana jest jedynie wartość zapasów według stanu początkowego i stanu końcowego. Różnica wartości stanów nie jest już traktowana jako zużycie w gospodarstwie. Skutkiem tego jest ujemna produkcja dla produktów nietowarowych, w sytuacji gdy wartość różnicy stanu końcowego i stanu początkowego jest ujemna oraz mniejsze są koszty pasz w gospodarstwie (wcześniej wartość zużycia w gospodarstwie powiększała koszty pasz w gospodarstwie). Zmiana ta nie ma wpływu na dochód z gospodarstwa rolnego.

1.3.4. Nakłady pracy

Od 2010 roku zmodyfikowano sposób naliczenia nakładów pracy w godzinach, zmienne: SE011, SE016, SE021. Obecnie przedstawiona jest suma przepracowanych godzin skorygowana o wskaźnik sprawności dla poszczególnych osób.

Do 2009 roku nakłady pracy w godzinach były wyliczone poprzez pomnożenie liczby rocznych jednostek pracy (AWU) przez 2 200 godzin.

1.3.5. Zasady wyceny ziemi własnej

Do roku 2008 zasoby ziemi własnej wyceniane były w sposób normatywny na podstawie: rodzaju gruntu, klasy bonitacyjnej, okręgu podatkowego oraz ceny 1 dt (100 kg) żyta publikowanej przez Prezesa GUS.

Od roku 2009 grunty wyceniane są na podstawie deklarowanej przez rolnika kwoty za którą byłby skłonny kupić własną ziemię. Na skutek tego wartość ziemi wykazywana w bilansie finansowym jest znacznie wyższa niż w latach poprzednich i jest zbliżona do wartości określonej na podstawie cen rynkowych.

2. Informacje o FADN

2.1. Uwagi ogólne o FADN

FADN to europejski system zbierania danych rachunkowych z gospodarstw rolnych, którego formalne kształtowanie rozpoczęło się w 1965 r.

FADN był tworzony etapowo w miarę poszerzania Unii Europejskiej, na podstawie Rozporządzenia Rady EWG nr 79/65/EEC z dnia 15 czerwca 1965 r. w sprawie utworzenia sieci zbierania danych rachunkowych dotyczących dochodów i działalności gospodarstw rolnych w Europejskiej Wspólnocie Gospodarczej [20]. W początkowej fazie (etap I) system zaistniał w sześciu państwach założycielskich (w Belgii, we Francji, w Holandii, w Luksemburgu, w Niemczech i we Włoszech), a po poszerzeniu w 1973 r. (etap II) także w Wielkiej Brytanii, Irlandii i Danii. Od 1981 r. (etap III) dodatkowo w Grecji, od 1986 r. (etap IV) do badań włączono Hiszpanię i Portugalię, a od 1995 r. (etap V) Finlandię, Szwecję i Austrię. Od 1 maja 2004 r. (etap VI) do systemu FADN weszły także: Cypr, Estonia, Litwa, Łotwa, Malta, Polska, Słowacja, Słowenia, Republika Czeska i Węgry, a od 1 stycznia 2007 r. (etap VII) Rumunia i Bułgaria.

Od 2007 r. FADN funkcjonuje na terenie 27 państw członkowskich UE. Poniżej przedstawiono przebieg rozszerzenia zasięgu FADN (patrz: Mapa 2-1).

Mapa 2-1 **Etapy tworzenia FADN w Europie**



Unikalność FADN polega na tym, że gromadzi on dane zaliczane do grupy wrażliwych, które opisują sytuację ekonomiczną i finansową gospodarstw rolnych.

FADN bazuje na danych rachunkowych pochodzących z rachunkowości realizowanej w konwencji tzw. zarządczej. Odmiana tej rachunkowości znacznie wierniej odzwierciedla sytuację gospodarstwa rolnego niż rachunkowość finansowa⁴. O wyborze konwencji rachunkowości zarządczej zdecydowała potrzeba rozpoznania rzeczywistej sytuacji gospodarstw rolnych w celu podejmowania decyzji jak najbardziej adekwatnych do tych sytuacji.

W polu obserwacji FADN znajdują się gospodarstwa towarowe. Minimalna wielkość ekonomiczna, po przekroczeniu której zalicza się gospodarstwo rolne do pola obserwacji FADN, ustalana jest od 2010 roku obrachunkowego na podstawie analizy sum standardowej produkcji (SO) z danych GUS w poszczególnych klasach wielkości ekonomicznej. W praktyce prowadzony jest rachunek polegający na obliczeniu skumulowanej sumy SO z poszczególnych klas, zaczynając od największej, aż do osiągnięcia ok. 90% SO z populacji badawczej. Dolna granica przedziału, w którym to nastąpi jest minimalnym progiem wielkości ekonomicznej.

Z powodu istniejących różnic w strukturze agrarnej, progi wielkości ekonomicznej, wyznaczające minimalną wielkość gospodarstw rolnych włączanych do pola obserwacji FADN, są różne w poszczególnych państwach członkowskich.

Należy podkreślić, że FADN jest jedyną bazą danych, w której dane zbierane są według jednolitych zasad, a gospodarstwa tworzą statystycznie reprezentatywną próbę towarowych gospodarstw rolnych funkcjonujących na obszarze Unii Europejskiej.

⁴ Rachunkowość finansowa podlega odpowiednim przepisom prawa, które są różne w poszczególnych państwach członkowskich Unii Europejskiej. Jej zadaniem jest ocena sytuacji majątkowej i finansowej przedsiębiorstwa, a często bywa podstawą naliczania podatku dochodowego.

2.2. Wspólnotowa Typologia Gospodarstw Rolnych

2.2.1. Do 2009 roku obrachunkowego

Zasady klasyfikacji gospodarstw zostały precyzyjnie określone i po raz pierwszy formalnie ustanowione Decyzją Komisji (EWG) 78/463/EEC z dnia 7 kwietnia 1978 r. [1]. Według tych zasad gospodarstwa rolne funkcjonujące na terenie Wspólnoty klasyfikowane są według dwóch kryteriów:

- wielkości ekonomicznej,
- typu rolniczego.

W podstawowej klasyfikacji gospodarstw rolnych mają zastosowanie następujące parametry ekonomiczne:

- standardowa nadwyżka bezpośrednia (SGM),
- europejska jednostka wielkości (ESU).

Standardowa nadwyżka bezpośrednia (SGM) jest nadwyżką wartości produkcji danej działalności rolniczej nad wartością kosztów bezpośrednich w **przeciętnych dla danego regionu warunkach produkcji**. W celu wyeliminowania wpływu zmian w produkcji (np. wywołanych złą pogodą) lub cen produktów i środków produkcji, do obliczeń przyjmowane są średnie z trzech lat odpowiedniego okresu, na podstawie uśrednionych danych rocznych z danego regionu. Z tego właśnie powodu, pojęcie nadwyżki bezpośredniej zostało uzupełnione terminem „standardowa”.

Współczynniki SGM są obliczane dla każdego regionu statystycznego i dla każdej prowadzonej działalności w odniesieniu do 1 hektara uprawy lub 1 sztuki zwierzęcia⁵. W Unii Europejskiej wylicza się SGM dla 105 działalności.

Tak duża liczba pozycji w zestawach standardowych nadwyżek bezpośrednich odzwierciedla nie tylko zróżnicowanie rolnictwa w Unii Europejskiej, ale także ukazuje poziom stosowanej szczegółowości, zapewniający porównywalność dostarczanych wyników, a tym samym realnie odzwierciedlający sytuację w rolnictwie.

Europejska Jednostka Wielkości (ESU) jest parametrem służącym do określania wielkości ekonomicznej gospodarstwa rolnego ustalonej na podstawie standardowych nadwyżek bezpośrednich gospodarstwa. Jedno ESU odpowiada równowartości 1 200 euro.

Wielkość ekonomiczna gospodarstwa rolnego stanowi jedno z kryteriów używanych dla charakteryzowania gospodarstwa rolnego we Wspólnotowej Typologii Gospodarstw Rolnych. Jest ona określana na podstawie sumy wartości standardowych nadwyżek bezpośrednich (SGM) wszystkich działalności występujących w gospodarstwie.

⁵ Wyjątek: - SGM dla grzybów odnosi się do 100 m² uprawy,
- SGM dla drobiu odnosi się do 100 szt. zwierząt.

Typ rolniczy gospodarstwa jest drugim kryterium stosowanym w klasyfikacji gospodarstw rolnych. Jest on określany na podstawie udziału poszczególnych działalności w tworzeniu ogólnej wartości standardowej nadwyżki bezpośredniej (SGM) gospodarstwa.

W zależności od pożądanego stopnia dokładności, typy rolnicze gospodarstw są dzielone na:

- 8 typów ogólnych i grupę gospodarstw niesklasyfikowanych (oznaczanych z użyciem jednego znaku),
- 17 typów podstawowych (oznaczanych z użyciem dwóch znaków),
- 50 typów szczegółowych (oznaczanych z użyciem trzech znaków),
- 31 podtypów typów szczegółowych (oznaczanych z użyciem czterech znaków).

Współczynniki SGM liczone są okresowo na podstawie średnich danych z trzech kolejnych lat w wydzielonych regionach państw członkowskich. Komisja UE ustala listę działalności rolniczych, dla których konieczne jest policzenie SGM. W Polsce lista, dla której obliczono SGM'2002, obejmuje 71 działalności rolniczych [22].

2.2.2. Od 2010 roku obrachunkowego

Według znowelizowanych zasad WTGR, w klasyfikacji gospodarstw rolnych stosuje się nowy parametr ekonomiczny, którym jest Standardowa Produkcja (z ang. Standard Output, w skrócie SO) [3], [4], [17].

Standardowa Produkcja (SO) jest to średnia z 5 lat wartość produkcji określonej działalności rolniczej (roślinnej lub zwierzęcej) uzyskana z 1 ha lub od 1 zwierzęcia⁶ w ciągu 1 roku, w przeciętnych dla danego regionu warunkach produkcyjnych. W celu wyeliminowania wahań wartości produkcji (powodowanych np. złą pogodą) czy też cen produktów i środków do produkcji, do obliczeń przyjmowane są średnie z 5 lat odpowiedniego okresu, na podstawie uśrednionych danych rocznych z danego regionu.

WTGR narzuca konieczność obliczania zestawów współczynników SO dla każdego regionu rolniczego i dla każdej prowadzonej w gospodarstwie działalności produkcji roślinnej i zwierzęcej. Listę działalności rolniczych, dla których konieczne jest obliczenie SO ustala Komisja UE i jest ona zgodna z listą cech Badań Struktury Gospodarstw Rolnych. Duża liczba pozycji w zestawach Standardowej Produkcji odzwierciedla nie tylko zróżnicowanie rolnictwa we Wspólnocie, ale także ukazuje poziom stosowanej szczegółowości, zapewniający porównywalność dostarczanych wyników, a tym samym realnie odzwierciedlający sytuację w rolnictwie.

⁶ SO dla grzybów odnosi się do 100 m² uprawy; SO dla drobiu odnosi się do 100 szt. zwierząt; SO dla pszczoł odnosi się do 1 ula (1 rodziny pszczolej).

Przy zastosowaniu współczynników Standardowej Produkcji gospodarstwa rolne klasyfikowane są według dwóch charakterystyk:

- wielkości ekonomicznej,
- typu rolniczego.

Wielkość ekonomiczna gospodarstwa rolnego określana jest jako suma wartości standardowych produkcji (SO) wszystkich działalności rolniczych występujących w gospodarstwie. Wielkość ekonomiczna gospodarstwa wyrażana jest wartością SO w euro. Na podstawie tak ustalonej wielkości ekonomicznej dane gospodarstwo rolne zaliczane jest do odpowiedniej klasy wielkości ekonomicznej.

Typ rolniczy gospodarstwa rolnego określany jest na podstawie udziału poszczególnych działalności rolniczych w tworzeniu całkowitej wartości SO gospodarstwa. Typ rolniczy gospodarstwa odzwierciedla jego system produkcji.

W zależności od pożądanego stopnia dokładności, typy rolnicze gospodarstw zorganizowane są:

- 8 typów ogólnych i grupę gospodarstw niesklasyfikowanych (oznaczanych z użyciem jednego znaku),
- 21 typów podstawowych i grupę gospodarstw niesklasyfikowanych (oznaczanych z użyciem dwóch znaków),
- 61 typów szczegółowych i grupę gospodarstw niesklasyfikowanych (oznaczanych z użyciem trzech znaków).

Z uwagi na rosnące znaczenie wielofunkcyjności gospodarstw rolnych, WTGR została uzupełniona o dodatkową „klasyfikację”, której kryterium stanowi udział przychodów z **działalności gospodarczej innej niż rolnicza bezpośrednio związanej z gospodarstwem** (z ang. Other Gainful Activities, w skrócie OGA) w całkowitych przychodach gospodarstwa (rolnictwo + OGA + dopłaty bezpośrednie). OGA to działalność, w ramach której wykorzystywane są albo zasoby gospodarstwa rolnego (ziemia, budynki, maszyny itp.) albo produkty tego gospodarstwa. W zależności od tego, jaki procent całkowitych przychodów gospodarstwa stanowi OGA, dane gospodarstwo zaliczane jest do jednej z trzech klas OGA.

Działalność gospodarcza inna niż rolnicza nie jest brana pod uwagę w typologii gospodarstw dokonywanej na podstawie działalności rolniczych - zarówno wielkość ekonomiczna jak i typ rolniczy nie uwzględniają OGA [17], [19].

2.3. Zakres podmiotowy FADN

Minimalny próg określający gospodarstwo jako towarowe (oznacza to włączenie gospodarstwa do badań) wyrażony jest w euro. Wielkość ta jest ustalana oddzielnie dla każdego państwa członkowskiego i zmienia się w czasie, zgodnie z ewolucją struktury i siły ekonomicznej gospodarstw rolnych (patrz: Tabela 2.3-1).

Tabela 2.3-1 Minimalne progi wielkości ekonomicznej i liczebność próby FADN w poszczególnych państwach członkowskich w 2010 r.

Państwa	Dolny próg wielkości ekonomicznej EUR	Liczba gospodarstw w próbie szt.	Struktura próby w europejskim FADN %
Austria	8 000	2 000	2,3
Belgia	25 000	1 200	1,4
Bułgaria	2 000	2 202	2,6
Cypr	4 000	500	0,6
Republika Czeska	8 000	1 417	1,7
Dania	15 000	2 150	2,5
Estonia	4 000	658	0,8
Finlandia	8 000	1 100	1,3
Francja	25 000	7 470	8,7
Grecja	4 000	5 500	6,4
Hiszpania	4 000	8 700	10,1
Holandia	25 000	1 500	1,7
Irlandia	4 000	1 300	1,5
Litwa	4 000	1 000	1,2
Luksemburg	25 000	450	0,5
Łotwa	4 000	1 000	1,2
Malta	4 000	536	0,6
Niemcy	25 000	8 800	10,2
Polska	4 000	12 100	14,1
Portugalia	4 000	2 300	2,7
Rumunia	2 000	6 000	7,0
Słowacja	15 000	523	0,6
Słowenia	4 000	908	1,1
Szwecja	15 000	1 025	1,2
Węgry	4 000	1 900	2,2
Wielka Brytania	25 000	2 500	2,9
(w tym: Irlandia Północna)	15 000	320	0,4
Włochy	4 000	11 137	13,0
Razem FADN UE		85 876	100

Źródło: Rozporządzenie Komisji nr 1291/2009 z 18 grudnia 2009 r. dotyczące wyboru gospodarstw przekazujących dane do celów określania dochodów gospodarstw rolnych [6].

2.4. Wybór próby gospodarstw rolnych z pola obserwacji FADN

Agencje łącznikowe z poszczególnych państw opracowują corocznie plany wyboru gospodarstw rolnych do badań w ramach FADN. Po ich opracowaniu i zaakceptowaniu przez Komitety Krajowe FADN, plany te są przekazywane do akceptacji przez Komitet Wspólnoty nadzorujący FADN.

Biorąc pod uwagę kryterium wielkości ekonomicznej czy typu rolniczego, obserwujemy wewnątrz pola obserwacji FADN duże zróżnicowanie gospodarstw rolnych.

Dla zapewnienia precyzyjnego odzwierciedlenia tego zróżnicowania w próbie badawczej, Agencja łącznikowa dzieli pole obserwacji na warstwy. Pominięcie tej czynności w procesie wyboru próby mogłoby spowodować brak właściwej reprezentacji niektórych rodzajów gospodarstw (np. dużych gospodarstw mlecznych w jednym regionie, czy małych gospodarstw produkujących owoce w innym regionie). W procedurze wyboru do warstwowania zbioru gospodarstw mają zastosowanie trzy kryteria (patrz: [8]):

- położenie regionalne,
- wielkość ekonomiczna,
- typ rolniczy.

2.5. Powierzchnia upraw i liczba zwierząt gwarantująca osiągnięcie przez gospodarstwo rolne minimalnego progu wielkości ekonomicznej według współczynników SGM„2004” i SO„2004”

Zastosowanie nowych klas wielkości ekonomicznej, jak również ustalenie nowego progu wielkości ekonomicznej na poziomie 4 000 euro spowodowało, że aby gospodarstwo znalazło się w polu obserwacji Polskiego FADN musi np. posiadać większą powierzchnię upraw (pszenicy, rzepaku, buraków cukrowych, warzyw), a także powierzchnię sadów (patrz: **Tabela 2.5-1**). Takie tendencje kształtują się we wszystkich regionach FADN.

W przypadku minimalnej liczby zwierząt, jaką potrzeba aby gospodarstwo przekroczyło próg wielkości ekonomicznej obserwujemy, że gospodarstwo rolne musi mieć większą liczbę krów mlecznych (wyjątek region Małopolska i Pogórze), a mniejszą liczbę tuczników.

Tabela 2.5-1 Powierzchnia upraw i liczba zwierząt niezbędna do osiągnięcia przez gospodarstwo rolne minimalnego progu wielkości ekonomicznej* według współczynników SGM„2004” i SO„2004”

Region	Działalność	J.m.	Ekwiwalent	
			SGM'2004	SO'2004
			2400 Euro	4000 Euro
Pomorze i Mazury	Pszonica zwyczajna i orkisz	ha	7,0	9,9
	Rzepak i rzepik	ha	6,8	8,5
	Buraki cukrowe	ha	2,0	2,6
	Sady jabłoniowe	ha	2,7	3,1
	Warzywa, truskawki w uprawie	ha	3,7	4,9
	Krowy mleczne	szt.	3,1	3,8
	Tuczniaki	szt.	21,6	16,6
Wielkopolska i Śląsk	Pszonica zwyczajna i orkisz	ha	6,7	9,1
	Rzepak i rzepik	ha	5,8	7,2
	Buraki cukrowe	ha	1,9	2,4
	Sady jabłoniowe	ha	2,2	2,7
	Warzywa, truskawki w uprawie	ha	3,3	4,4
	Krowy mleczne	szt.	3,2	3,8
	Tuczniaki	szt.	16,2	16,1
Mazowsze i Podlasie	Pszonica zwyczajna i orkisz	ha	8,7	11,9
	Rzepak i rzepik	ha	7,6	9,4
	Buraki cukrowe	ha	2,1	2,7
	Sady jabłoniowe	ha	2,0	2,4
	Warzywa, truskawki w uprawie	ha	4,2	5,4
	Krowy mleczne	szt.	3,9	4,5
	Tuczniaki	szt.	17,8	16,0
Małopolska i Pogórze	Pszonica zwyczajna i orkisz	ha	8,5	11,7
	Rzepak i rzepik	ha	6,3	8,3
	Buraki cukrowe	ha	2,0	2,6
	Sady jabłoniowe	ha	2,1	2,7
	Warzywa, truskawki w uprawie	ha	3,1	4,2
	Krowy mleczne	szt.	5,4	4,5
	Tuczniaki	szt.	18,7	16,4

*Osiągnięcie przez gospodarstwo minimalnego progu wielkości ekonomicznej według współczynników SGM„2004” [23], a w przypadku klasyfikacji według współczynników SO„2004” [10], włącza GR do pola obserwacji Polskiego FADN.

2.6. Zakres przedmiotowy FADN

Dla potrzeb FADN zbieranych jest około 1 tys. różnych danych liczbowych, dotyczących gospodarstwa rolnego. Odzwierciedlają one stan i strukturę składników majątkowych, a także stan i strukturę zobowiązań. Inne dane odzwierciedlają strukturę przychodów i kosztów na poziomie gospodarstwa rolnego. Szczególna uwaga zwrócona jest na elementy związane ze Wspólną Polityką Rolną (dotacje, kwoty i limity produkcyjne).

Zakres i format zbieranych danych rachunkowych w gospodarstwach rolnych dla potrzeb FADN, jest szczegółowo zdefiniowany w Rozporządzeniu Komisji (WE) NR 781/2009 z dnia 27 sierpnia 2009 r. oraz na podstawie dokumentu RI/CC 1256 r.7 Farm Return Data Definitions z października 2011 r.[5] [13] [14]. Przepisy te obok szczegółowego wykazu zmiennych, zawierają także instrukcje dotyczące sposobu wypełniania tzw. sprawozdania z gospodarstwa rolnego FADN oraz definicje stosowanych pojęć. Sprawozdanie to składa się z 14 grup danych rachunkowych, zestawionych tematycznie w odpowiednie tabele (od A do N):

- Tab. A.** Informacje ogólne.
- Tab. B.** Struktura własnościowa ziemi użytkowanej rolniczo.
- Tab. C.** Zasoby i nakłady pracy własnej oraz najemnej.
- Tab. D.** Stan i wartość zwierząt.
- Tab. E.** Zakup i sprzedaż zwierząt.
- Tab. F.** Koszty.
- Tab. G.** Zasoby i gospodarowanie składnikami majątkowymi.
- Tab. H.** Zadłużenie.
- Tab. I.** Podatek od wartości dodanej (VAT).
- Tab. J.** Dopłaty i subsydia.
- Tab. K.** Produkcja roślinna i zwierzęca (bez zwierząt).
- Tab. L.** Kwoty i inne prawa.
- Tab. M.** Dopłaty bezpośrednie.
- Tab. N.** Szczegóły zakupów i sprzedaży zwierząt.

2.7. Sposób prezentacji wyników obliczonych na podstawie danych rachunkowych FADN

Wyniki obliczone na podstawie danych FADN zgromadzonych w komputerowej bazie prezentowane są w zestawach statystycznych (Tabela 5.1-1 – Tabela 5.2-10). Zawierają one wartości średnie dla grup gospodarstw rolnych wyłanianych według typów rolniczych i wielkości ekonomicznej. Dodatkowo gospodarstwa zostały pogrupowane według powierzchni użytków rolnych.

Ze względu na obowiązujące zasady upowszechniania danych FADN dopuszczalne jest prezentowanie wyników z grupy obejmującej co najmniej 15 gospodarstw. W przypadku mniejszej liczebności wpisywana jest „.” (kropka).

Tabela 2.7-1 Grupowanie gospodarstw rolnych według typów rolniczych (TF8)

Typy rolnicze		Typy rolnicze podstawowe	
Symbol	Nazwa	Symbol	Nazwa
1	Uprawy polowe	15	Specjalizujące się w uprawie zbóż (łącznie z ryżem), roślin oleistych i wysokobiałkowych na nasiona
		16	Specjalizujące się w uprawie polowej różnych gatunków roślin
2	Uprawy ogrodnicze	21	Specjalizujące się w uprawach ogrodniczych (warzyw, truskawek, kwiatów i roślin ozdobnych) pod wysokimi osłonami
		22	Specjalizujące się w gruntowych uprawach ogrodniczych (warzyw, truskawek, kwiatów i roślin ozdobnych)
		23	Specjalizujące się w uprawie grzybów i w szkółkarstwie oraz uprawach ogrodniczych (warzyw, truskawek, kwiatów i roślin ozdobnych)
3	Winnice	35	Specjalizujące się w uprawie winorośli
4	Uprawy trwałe	36	Specjalizujące się w uprawie drzew i krzewów owocowych (bez winorośli i oliwek)
		37	Specjalizujące się w uprawie oliwek
		38	Specjalizujące się w uprawie drzew i krzewów owocowych (uprawy trwałe)
5	Krowy mleczne	45	Specjalizujące się w chowie bydła mlecznego
6	Zwierzęta trawożerne	46	Specjalizujące się w chowie bydła rzeźnego (w tym hodowla)
		47	Specjalizujące się w chowie bydła mlecznego i rzeźnego (w tym hodowla)
		48	Specjalizujące się w chowie owiec, kóz i innych zwierząt żywionych paszami objętościowymi
7	Zwierzęta ziarnożerne	51	Specjalizujące się w chowie trzody chlewnej
		52	Specjalizujące się w chowie drobiu
		53	Specjalizujące się w chowie zwierząt żywionych paszami treściwymi
8	Mieszane	61	Mieszane - różne uprawy
		73	Mieszane - różne zwierzęta, z przewagą zwierząt żywionych paszami objętościowymi
		74	Mieszane - różne zwierzęta, z przewagą zwierząt żywionych paszami treściwymi
		83	Mieszane - uprawy polowe i zwierzęta żywione paszami objętościowymi
		84	Mieszane - różne uprawy i zwierzęta

Zestawienie typów rolniczych TF8 jest kombinacją typów podstawowych, pochodzących z różnych typów szczegółowych, tworzącą w rezultacie osiem grup gospodarstw rolnych [3], [4], [17], [18].

Z kolei Tabela 2.7-2 przedstawia sześć klas wielkości ekonomicznej gospodarstw rolnych (ES6) opracowanych na podstawie Wspólnotowej Typologii Gospodarstw Rolnych [17].

Tabela 2.7-2 Grupowanie gospodarstw rolnych według wielkości ekonomicznej (euro), klasyfikacja ES6

ES6		Rozmiar w euro	
Bardzo małe	(1)	2 000 ≤ € < 8 000	
Małe	(2)	8 000 ≤ € < 25 000	
Średnio-małe	(3)	25 000 ≤ € < 50 000	
Średnio-duże	(4)	50 000 ≤ € < 100 000	
Duże	(5)	100 000 ≤ € < 500 000	
Bardzo duże	(6)	€ ≥ 500 000	

Uwaga: Tabela 2.7-2 zawiera rozmiary wielkości ekonomicznej wyrażone w euro, natomiast dla uproszczenia zapisu we wszystkich następujących tabelkach rozmiary prezentowane są w tysiącach euro.

Tabela 2.7-3 Grupowanie gospodarstw rolnych według powierzchni użytków rolnych (UR)

Wyszczególnienie	Powierzchnia użytków rolnych w ha
bardzo małe (AXS)	UR ≤ 5
małe (AS)	5 < UR ≤ 10
średnio- małe (AMS)	10 < UR ≤ 20
średnio- duże (AML)	20 < UR ≤ 30
duże (AL)	30 < UR ≤ 50
bardzo duże (AXL)	UR > 50

Klasyfikacja gospodarstw rolnych według 6 klas powierzchni użytków rolnych wyrażonej w ha, jest rzadziej stosowana (patrz: Tabela 2.7-3). Tego grupowania nie stosuje się w „Wynikach Standardowych FADN”. W publikacjach Komisji UE została ona wyparta przez grupowanie według parametrów ekonomicznych, ustalanych w ramach Wspólnotowej Typologii Gospodarstw Rolnych.

3. Zmienne zawarte w „Wynikach Standardowych FADN”

3.1. Opis zmiennych w „Wynikach Standardowych FADN”

„Wyniki Standardowe FADN” zawierają 10 tabel tematycznych:

1. Populacja i próba gospodarstw.
2. Wybrane informacje o produkcji.
3. Wartość produkcji.
4. Koszty.
5. Dopłaty do działalności operacyjnej gospodarstwa.
6. Salda dopłat i podatków.
7. Dochód na gospodarstwo rolne.
8. Dochód na osobę.
9. Bilans finansowy na koniec roku obrachunkowego.
10. Wskaźniki finansowe.

Opisy poszczególnych zmiennych są zgodne z zawartymi w „Wynikach Standardowych FADN” (patrz: [12] [16]). Natomiast ich zawartość w poszczególnych tabelach nie zawsze odpowiada w pełni tytułom. Należy więc zwrócić uwagę na szczegółowy opis danej zmiennej (od Tabela 3.1-1 do Tabela 3.1-10). W kolumnie „Symbol” zawarte jest alfanumeryczne, pięciodziankowe oznaczenie poszczególnych zmiennych.

Dla ułatwienia rozumienia poszczególnych zmiennych zawartych w „Wynikach Standardowych FADN”, w dalszej części rozdziału zamieszczono ich objaśnienia w porządku identycznym do prezentowanych wyników⁷. Dodatkowo zamieszczono szczegółowe schematy obliczeń wybranych zmiennych prezentowanych w Wynikach Standardowych.

Tabela 3.1-1 Populacja i próba gospodarstw

Symbol	Zmienna	Sposób obliczenia, uwagi
SYS02	Liczba reprezentowanych gospodarstw	Suma parametrów wag poszczególnych gospodarstw w próbie.
SYS03	Liczba gospodarstw w próbie	Liczba gospodarstw w próbie.
SYS04	Kurs wymiany jedn. monetarnej państwa członkowskiego na euro	Średni kurs wymiany krajowej waluty na euro w roku obrachunkowym. Obliczany jest jako średnia z miesięcznych kursów wymiany ważonych liczbą dni w miesiącu.

⁷ Oznaczenia kolorów i formatowania: zielony = nowość; niebieski pochylony = modyfikacja algorytmu; przekreślony = usunięcie zmiennej.

Tabela 3.1-2 Wybrane informacje o produkcji

Symbol	Zmienna	J. m.	Sposób obliczenia, uwagi
SE005	Wielkość ekonomiczna	euro	Wielkość ekonomiczna gospodarstwa rolnego, wyrażona w euro.
SE010	Nakłady pracy ogółem	AWU	Całkowite nakłady pracy ludzkiej w ramach działalności operacyjnej gospodarstwa rolnego = AWU wyrażone w jednostkach przeliczeniowych pracy = osobach pełnozatrudnionych = 2 200 godz./rok. [SE015 + SE020]
<i>SE011</i>	<i>Czas pracy ogółem</i>	<i>godz.</i>	<i>Całkowity czas pracy ludzi w ramach działalności operacyjnej gospodarstwa rolnego, wyrażony w godzinach. [SE016 + SE021]</i>
SE015	Nakłady pracy własnej	FWU	Nakłady pracy w ramach działalności operacyjnej gospodarstwa rolnego osób nieopłaconych = FWU (głównie członków rodziny), wyrażone w jednostkach przeliczeniowych pracy rodziny = osobach pełnozatrudnionych rodziny.
<i>SE016</i>	<i>Czas pracy własnej</i>	<i>godz.</i>	<i>Czas pracy w ramach działalności operacyjnej gospodarstwa rolnego osób nieopłaconych (głównie członków rodziny), wyrażony w godzinach.</i>
SE020	Nakłady pracy najemnej	AWU	Nakłady pracy w ramach działalności operacyjnej gospodarstwa rolnego osób opłaconych gotówką lub w naturze, wyrażone w jednostkach przeliczeniowych pracy = osobach pełnozatrudnionych.
<i>SE021</i>	<i>Czas pracy najemnej</i>	<i>godz.</i>	<i>Czas pracy w ramach działalności operacyjnej gospodarstwa rolnego osób opłaconych gotówką lub w naturze, wyrażony w godzinach.</i>
SE025	Powierzchnia użytków rolnych	ha	Całkowity obszar ziemi użytkowanej rolniczo (użytków rolnych) = (UAA). Na tę powierzchnię składa się: ziemia własna, ziemia dodzierżawiona na jeden rok lub dłużej, ziemia użytkowana na zasadzie udziału w zbiorze z właścicielem, a także ugory i odłogi. Nie uwzględnia się powierzchni uprawy grzybów, ziemi dodzierżawionej na okres krótszy niż 1 rok, ziemi zalesionej i pozostałych gruntów (dróg, stawów, nieużytków, itp.). Powierzchnia wyrażona jest w hektarach (1 ha = 10 000 m ²).
SE030	Powierzchnia dodzierżawionych użytków rolnych	ha	Powierzchnia ziemi dodzierżawionej przez rolnika na podstawie umowy dzierżawnej na okres liczący co najmniej 1 rok (odpłatność regulowana w gotówce lub w naturze).
SE035	Zboża	ha	Pszenica zwyczajna, orkisz, pszenica twarda, żyto, jęczmień, owies, mieszanki zbożowe, kukurydza na ziarno, pozostałe zboża.
SE041	Pozostałe uprawy polowe	ha	Strączkowe na nasiona, ziemniaki, buraki cukrowe, zioła, oleiste i włókniste łącznie z nasionami, chmiel, tytoń, inne przemysłowe (łącznie z bawełną i trzciną cukrową).
<i>SE042</i>	<i>Uprawy energetyczne</i>	<i>ha</i>	<i>Powierzchnia uprawy roślin energetycznych.</i>

Symbol	Zmienna	J. m.	Sposób obliczenia, uwagi
SE046	Warzywa i kwiaty	ha	Świeże warzywa, melony, truskawki, kwiaty i rośliny ozdobne (uprawiane w uprawie polowej lub pod osłonami wysokimi). Dotyczy powierzchni podstawowej (nie uwzględnia się powierzchni wszystkich zbiorów), nawet gdy praktykowane jest następstwo na tej samej powierzchni, w tym samym roku obrachunkowym. Nie uwzględnia się powierzchni uprawy grzybów.
SE050	Winnice	ha	Łącznie z młodymi nasadzeniami jeszcze nie plonującymi (bez szkótek).
SE054	Uprawy trwałe	ha	Sady owocowe i jagodowe (łącznie z sadami tropikalnymi), gaje oliwne, szkółki i pozostałe uprawy trwałe (wiklina, sitowie, bambus). Łącznie z młodymi nasadzeniami i trwałymi uprawami pod osłonami. Bez winogron. [SE055 + SE060 + SE065]
SE055	Sady	ha	Sady owocowe i jagodowe (łącznie z sadami tropikalnymi).
SE060	Gaje oliwne	ha	Drzewa oliwne.
SE065	Pozostałe uprawy trwałe	ha	Szkółki i pozostałe uprawy trwałe (wiklina, sitowie, bambus). Łącznie z młodymi nasadzeniami i uprawami trwałymi pod osłonami.
SE071	Uprawy pastewne	ha	Pastewne korzeniowe i kapustne, trawa w uprawie polowej, łąki, pastwiska trwałe i niepielęgnowane, pozostałe uprawy pastewne.
SE072	Odłogi	ha	Powierzchnia użytków rolnych, nieuprawiana w roku obrachunkowym, niekwalifikująca się do otrzymania dotacji i innego wsparcia finansowego.
SE073	Ugory	ha	Grunty orne czasowo nieużytkowane, które pozostają w dobrej kulturze oraz które kwalifikują się do otrzymania dotacji i innego wsparcia finansowego.
SE074	Powierzchnia użytków rolnych wyłączona z produkcji	ha	Powierzchnia ta obejmuje: powierzchnię użytków rolnych, nieuprawiana w roku obrachunkowym, grunty orne czasowo nieużytkowane oraz trwałe użytki zielone nieużytkowane (TUZ) dla celów produkcyjnych ale uprawnione do dopłat. [SE072+SE073+TUZ]
SE075	Lasy	ha	Obszary zadrzewione, lasy, plantacje topoli, łącznie ze szkótkami leśnymi. Obszar ten nie jest ujęty w pozycji „Powierzchnia użytków rolnych” (SE025).

Symbol	Zmienna	J. m.	Sposób obliczenia, uwagi
SE080	Zwierzęta ogółem	LU	<i>Stan średni w roku: koniowatych, bydła, owiec, kóz, trzody chlewnej i drobiu utrzymywanych w gospodarstwie rolnym, wyrażony w jednostkach przeliczeniowych zwierząt (LU)⁸. Nie są uwzględniane roje pszczół oraz pozostałe zwierzęta. Zwierzęta nie będące własnością gospodarstwa rolnego, utrzymywane w gospodarstwie na podstawie umowy także ujęte są dla określenia rocznego stanu zwierząt.</i>
SE085	Krowy mleczne	LU	Krowy (także samice bawole), które wycielity się i głównie utrzymywane są dla produkcji mleka z przeznaczeniem do spożycia przez ludzi. Nie ujmuje się tu krów wybrakowanych.
SE090	Pozostałe bydło	LU	Pozostałe bydło (z wyjątkiem krów mlecznych).
SE095	Owce i kozy	LU	Matki kozie i pozostałe kozy, matki owcze i pozostałe owce.
SE100	Trzoda chlewna	LU	Prosięta, maciory, tuczniki i pozostała trzoda chlewna.
SE105	Drób	LU	Drób mięsny, kury nioski i pozostały drób.
SE110	Plon pszenicy	dt/ha	Ilość wyprodukowanego ziarna pszenicy zwyczajnej i orkisz z jednego hektara wyrażona w decytonach na hektar (100 kg/ha).
SE115	Plon kukurydzy	dt/ha	Ilość wyprodukowanego ziarna kukurydzy z jednego hektara wyrażona w decytonach na hektar (100 kg/ha).
SE120	Obsada zwierząt	LU/ha	Obsada zwierząt żywionych systemem wypasowym (przeżuwaczy), bez cieląt przeznaczonych na tucz, na 1 ha powierzchni paszowej. Średnia liczba jednostek przeliczeniowych (LU) z sumy: bydła (bez cieląt opasowych) oraz owiec i kóz, przypadająca na 1 hektar roślin pastewnych uprawianych na użytkach rolnych. Do tej powierzchni zalicza się uprawy pastewne, ugory i odłogi. Parametr obsady zwierząt jest obliczany tylko dla gospodarstw utrzymujących ten rodzaj zwierząt i posiadających uprawy pastewne (powierzchnię paszową).
SE125	Wydajność mleczna krów	kg/krowę ⁹	Produkcja mleka i przetworów z mleka (w ekwiwalencie mleka) w przeliczeniu na jedną krowę mleczną. Produkcja mleka obejmuje sprzedaż, przekazanie mleka do gospodarstwa domowego i zużycie mleka w gospodarstwie rolnym (skarmione przez zwierzęta).

⁸ konie	:= 0, 8	krowy mleczne	:= 1, 0	lochy	:= 0, 5
cielęta na tucz	:= 0, 4	krowy wybrakowane	:= 1, 0	tuczniki	:= 0, 3
cielęta < 1 rok	:= 0, 4	krowy pozostałe	:= 0, 8	trzoda pozostała	:= 0, 3
byczki 1 - 2 lata	:= 0, 7	matki kozie	:= 0, 1	brojlery	:= 0, 007
jałówki 1 - 2 lata	:= 0, 7	kozy pozostałe	:= 0, 1	kury nioski	:= 0, 014
byki ≥ 2 lata	:= 1, 0	matki owcze	:= 0, 1	drób pozostały	:= 0, 03
jałówki hodow.	:= 0, 8	owce pozostałe	:= 0, 1	króliki	:= 0, 02
jałówki na tucz	:= 0, 8	prosięta	:= 0, 027		

⁹ Stosuje się przelicznik 1 litr mleka = 1, 031 kg.

Tabela 3.1-3 Wartość produkcji

Symbol	Zmienna	J. m.	Sposób obliczenia, uwagi
SE131	Produkcja ogółem	c.u.	Suma wartości produkcji: roślinnej, zwierzęcej i pozostałej. Obejmuje: sprzedaż, przekazania do gospodarstwa domowego, zużycie na potrzeby gospodarstwa rolnego, różnicę stanu zapasów, różnicę wartości zwierząt wywołaną zmianą cen a pomniejszona jest o zakup zwierząt. [SE135 + SE206 + SE256]
SE132	Relacja produkcji ogółem do kosztów ogółem	krotność	Relacja produkcji ogółem do kosztów ogółem. [SE131/SE270]
SE135	Produkcja roślinna	c.u.	Obejmuje: sprzedaż, zużycie wewnętrzne, przekazanie do gospodarstwa domowego i różnicę stanu zapasów. [SE140 + SE145 + SE146 + SE150 + SE155 + SE160 + SE165 + SE170 + SE175 + SE180 + SE185 + SE190 + SE195 + SE200]
SE136	Produkcja roślinna na 1 ha	zł/ha	Wartość produkcji roślinnej w przeliczeniu na 1 ha użytków rolnych z wyłączeniem ziemi oddzierżawionej. [SE135/(SE025-powierzchnia ziemi oddzierżawionej)]
SE140	Zboża	c.u.	Dotyczy upraw na ziarno.
SE145	Rośliny białkowe	c.u.	Uprawiane na nasiona, bez upraw zbieranych na zielonkę z przeznaczeniem na pasze. Nie ujmują się tu warzywa i soi.
SE146	Uprawy energetyczne	c.u.	Wszystkie rośliny uprawiane na cele energetyczne.
SE150	Ziemniaki	c.u.	Wszystkie typy odmian - także ziemniaki wczesne i sadzeniaki.
SE155	Buraki cukrowe	c.u.	Dotyczy przede wszystkim korzeni. Nie ujmują się wartości liści, natomiast uwzględnia się wartość wyśtoków otrzymanych od cukrowni lub odsprzedanych przez rolnika do cukrowni.
SE160	Rośliny oleiste	c.u.	Rośliny oleiste i włókniste uprawiane na olej (bez bawełny).
SE165	Rośliny przemysłowe	c.u.	Chmiel, tytoń, inne uprawy przemysłowe (łącznie z ziołami, roślinami aromatycznymi i przyprawowymi, bawełną i trzciną cukrową oraz włóknistymi i konopiami uprawianymi na włókno).
SE170	Warzywa, kwiaty	c.u.	Świeże warzywa, melony, truskawki, kwiaty i rośliny ozdobne (uprawiane w uprawie polowej lub pod osłonami). Tu uwzględniona jest też wartość produkcji grzybów (mimo tego, że powierzchnia uprawy grzybów nie jest uwzględniona w pozycji SE046).
SE175	Owoce	c.u.	Owoce z drzew i krzewów uprawianych w uprawie polowej (łącznie z owocami tropikalnymi).
SE180	Owoce cytrusowe	c.u.	Pomarańcze, nektarynki i mandarynki, klementynki, cytryny i inne owoce cytrusowe.
SE185	Wina i winogrona	c.u.	Winogrona spożywcze, winogrona do produkcji win jakościowych i stołowych, różne produkty z winogron (moszcz z winogron itp.), wino, produkty uboczne z produkcji wina, rodzyunki.
SE190	Oliwki i olej z oliwek	c.u.	Oliwki jadalne, oliwki do produkcji oleju, olej i produkty uboczne z produkcji oleju z oliwek.
SE195	Uprawy pastewne	c.u.	Rośliny pastewne korzeniowe i kapustne, trawa w uprawie polowej, łąki, pastwiska trwałe i niepielegnowane, pozostałe uprawy pastewne. Tu wchodzi także produkcja z ugorów i odłogów (o ile taka występuje w gospodarstwie).

Symbol	Zmienna	J. m.	Sposób obliczenia, uwagi
SE200	Inne produkty pochodzenia roślinnego	c.u.	Nasiona i sadzonki (traw, roślin polowych i ogrodniczych, bez zbóż, roślin białkowych, ziemniaków i roślin oleistych), inne uprawy polowe (nieujęte w wyszczególnionych pozycjach), uprawy trwałe rosnące pod osłonami nieuwzględnione w SE170. Tu wlicza się także przyrost wartości młodych plantacji wieloletnich (do wejścia w plonowanie). Ustala się go na podstawie poniesionych kosztów.
SE206	Produkcja zwierzęca	c.u.	Produkcja obejmuje wartość produkcji żywca oraz wartość produktów pochodzenia zwierzęcego. Produkcja zwierzęca obejmuje: sprzedaż, różnicę wartości zwierząt w roku obrachunkowym i przekazanie do gospodarstwa domowego. Pomniejsza się ją o zakup zwierząt. Rachunek jest przeprowadzany dla koniowatych, bydła, owiec, kóz, trzody chlewnej, drobiu i pozostałych zwierząt. Różnica wartości zwierząt stada obrotowego obejmuje stan na koniec roku pomniejszony o stan na początek roku. W przypadku zwierząt stada podstawowego szacuje się także różnicę wartości zwierząt z tytułu zmiany cen jednostkowych w roku obrachunkowym. Produkcja produktów zwierzęcych obejmuje sprzedaż, przekazanie do gospodarstwa domowego, zużycie wewnętrzne i różnicę stanu zapasów. Do produktów zwierzęcych zalicza się: mleko i produkty z mleka krów, owiec i kóz, wełnę, jaja kurze, inne produkty zwierzęce (przychody z krycia, obornik, jaja innych ptaków itp.), a także wpływy z usługowego odchowu zwierząt oraz z miodu. [SE216 + SE220 + SE225 + SE230 + SE235 + SE240 + SE245 + SE251]
SE207	Produkcja zwierzęca na 1 LU	zł/LU	Wartość produkcji zwierzęcej w przeliczeniu na jedną jednostkę przeliczeniową zwierząt. [SE206/SE080]
SE211	Różnica wartości zwierząt	c.u.	Różnica wartości zwierząt stada podstawowego i obrotowego z tytułu zmiany cen jednostkowych w roku obrachunkowym. Zmienna ta umożliwia pominięcie wpływu zmian cen zwierząt stada podstawowego na wartość produkcji w danym roku.
SE216	Mleko i przetwory z mleka krowiego	c.u.	W tej pozycji ujęta jest wartość mleka i przetworów pomniejszona o odpowiednie opłaty współodpowiedzialnościowe (jeśli występują), lecz bez opłat karnych za nieprawidłową realizację kwoty mlecznej. Te opłaty są ujęte w saldzie dopłat i kar do produkcji mleka.
SE220	Żywiec wołowy	c.u.	Obejmuje produkcję i różnicę wartości zwierząt (z uwzględnieniem różnicy wartości zwierząt stada obrotowego i podstawowego).
SE225	Żywiec wieprzowy	c.u.	Obejmuje produkcję i różnicę wartości zwierząt (z uwzględnieniem różnicy wartości zwierząt stada obrotowego i podstawowego).
SE230	Żywiec barani i kozi	c.u.	Obejmuje produkcję i różnicę wartości zwierząt (z uwzględnieniem różnicy wartości zwierząt stada obrotowego i podstawowego).
SE235	Żywiec drobiowy	c.u.	Obejmuje produkcję i różnicę wartości zwierząt stada obrotowego (wartość na koniec roku - wartość na początek roku).
SE240	Jaja	c.u.	W pozycji tej uwzględnione są jaja kurze.
SE245	Mleko i przetwory z mleka owczego i koziego	c.u.	W tej pozycji ujęta jest wartość mleka i jego przetworów.

Symbol	Zmienna	J. m.	Sposób obliczenia, uwagi
SE251	Inne zwierzęta i produkty zwierzęce	c.u.	Pozycja ta obejmuje: żywiec koński i inne zwierzęta niewymienione wyżej – np.: króliki, roje pszczele, zwierzęta futerkowe, ryby, strusie (z uwzględnieniem różnicy wartości zwierząt stada obrotowego i podstawowego), a także wełnę i pozostałe produkty pochodzenia zwierzęcego (np. obornik czy mleko innych zwierząt), a także przychody z krycia i przychody z usługowego odchovu zwierząt. Różnica wartości stada podstawowego koni z tytułu zmiany cen jednostkowych w roku obrachunkowym też wliczana jest do tej pozycji.
SE256	Pozostała produkcja	c.u.	Do pozycji tej należą: czynsz za wydzierżawioną ziemię w stanie gotowym do siewu, przychody z okazjonalnego przekazania powierzchni paszowej, produkty z lasu, świadczenie usług, wynajem sprzętu, odsetki od aktywów obrotowych niezbędnych do bieżącego funkcjonowania gospodarstwa rolnego, przychody z agroturystyki, przychody dotyczące wcześniejszych lat obrachunkowych, pozostałe produkty i przychody.
SE260	Przekazania do gospodarstwa domowego	c.u.	Wartość produktów roślinnych i zwierzęcych przekazanych do gospodarstwa domowego rolnika. Wartość ta stanowi część produkcji ogółem.
SE265	Zużycie wewnętrzne	c.u.	Wartość produktów roślinnych i zwierzęcych wytworzonych i zużytych w ramach działalności operacyjnej gospodarstwa rolnego, np. produkty roślinne zużyte jako pasze dla zwierząt, a także nasiona i sadzeniaki. Produkty te uwzględnione są w rachunku produkcji ogółem a zarazem stanowią one istotną pozycję w kosztach pasz i materiału rozmnożeniowego.

Tabela 3.1-4 Koszty

Symbol	Zmienna	J. m.	Sposób obliczenia, uwagi
SE270	Koszty ogółem	c.u.	Obejmują: koszty bezpośrednie, koszty ogólnogospodarcze, amortyzację i koszt czynników zewnętrznych. Ujęte są tu koszty dotyczące działalności operacyjnej gospodarstwa rolnego poniesione na produkcję uzyskaną w roku obrachunkowym. Uwzględnione są nakłady produktów potencjalnie towarowych wytworzonych w gospodarstwie rolnym i zużytych w ramach działalności operacyjnej – do celów produkcyjnych (nasiona i sadzonki oraz pasze dla zwierząt żywionych systemem wypasowym i ziarnożernych). Obornik nie jest traktowany jako produkt potencjalnie towarowy i nie jest uwzględniany w tej pozycji. Podatki gospodarstwa rolnego i inne opłaty nie są włączone do kosztów ogółem, lecz uwzględniane są przy obliczaniu sald dopłat i podatków dotyczących działalności operacyjnej i inwestycyjnej. Podatki od dochodów spoza gospodarstwa rolnego nie są uwzględniane w rachunkach FADN. [SE275 + SE360 + SE365]
SE275	Zużycie pośrednie	c.u.	Obejmuje koszty bezpośrednie (z uwzględnieniem produktów wytworzonych i zużytych w procesie produkcji w gospodarstwie rolnym) oraz koszty ogólnogospodarcze towarzyszące działalności operacyjnej w roku obrachunkowym. [SE281 + SE336]

Symbol	Zmienna	J. m.	Sposób obliczenia, uwagi
SE281	Koszty bezpośrednie	c.u.	Obejmują: koszty bezpośrednie produkcji roślinnej (nasiona i sadzonki, nawozy, środki ochrony roślin, pozostałe koszty bezpośrednie produkcji roślinnej), koszty bezpośrednie produkcji zwierzęcej (pasza dla zwierząt żywionych systemem wypasowym i dla zwierząt ziarnożernych, inne koszty bezpośrednie produkcji zwierzęcej) oraz koszty bezpośrednie produkcji leśnej. [SE285 + SE295 + SE300 + SE305 + SE310 + SE320 + SE330 + SE331]
SE284	Koszty bezpośrednie produkcji roślinnej na 1 ha	zł/ha	Wartość kosztów bezpośrednich produkcji roślinnej w przeliczeniu na 1 ha użytków rolnych. [(SE285 + SE295 + SE300 + SE305)/SE025]
SE285	Nasiona i sadzonki	c.u.	Odnoszące się do upraw rolniczych i ogrodniczych. Nowe nasadzenia plantacji trwałych i drzewostanu leśnego zalicza się do działalności inwestycyjnej a nie do kosztów bezpośrednich (własne i obce).
SE290	Nasiona i sadzonki własne	c.u.	Nasiona i sadzonki wyprodukowane i zużyte w gospodarstwie.
SE295	Nawozy	c.u.	Zakupione nawozy i materiały poprawiające jakość ziemi (bez zużytych w produkcji leśnej).
SE300	Środki ochrony roślin	c.u.	Środki ochrony roślin, pułapki i chwytaki, urządzenia płoszące ptaki, osłony przeciwgradowe, ochrona przeciwmrozowa itp. (bez środków zużytych w produkcji leśnej).
SE305	Pozostałe koszty bezpośrednie produkcji roślinnej	c.u.	Obejmują: analizy gleby, zakup upraw na pniu, czynsz za ziemię dodzierżawioną na okres krótszy niż 1 rok, okazjonalny zakup owoców roślinnych (winogron itp.), koszty dotyczące przygotowania produktów do sprzedaży, koszty przechowywania, koszty sprzedaży owoców roślinnych itp.
SE309	Koszty bezpośrednie produkcji zwierzęcej na 1 LU	zł/LU	Wartość kosztów bezpośrednich produkcji zwierzęcej w przeliczeniu na 1 jednostkę przeliczeniową zwierząt. [(SE310 + SE320 + SE330)/SE080]
SE310	Pasze dla zwierząt żywionych w systemie wypasowym	c.u.	Pasze treściwe (łącznie z lizawkami mineralnymi i środkami konserwującymi), pasze objętościowe, opłaty za wypas na wspólnych pastwiskach, koszty usługowego odchovu zwierząt, czynsz za dodzierżawioną powierzchnię paszową dla koni, bydła, owiec i kóz, niezaliczoną do powierzchni użytków rolnych (SE025) (własna i obca).
SE315	Pasze dla zwierząt żywionych w systemie wypasowym, wytworzone w gosp. rol.	c.u.	Produkty potencjalnie towarowe wytworzone w gospodarstwie rolnym (łącznie z mlekiem, ale bez mleka wyssanego przez cielęta, jagnięta i koźlęta) i skarmione przez zwierzęta żywione w systemie wypasowym.
SE320	Pasze dla zwierząt ziarnożernych	c.u.	Pasze dla zwierząt ziarnożernych (m.in. trzody chlewnej i drobiu) – wszystkie rodzaje (własna i obca).
SE325	Pasze dla zwierząt ziarnożernych wytworzone w gosp. rol.	c.u.	Produkty potencjalnie towarowe wytworzone w gospodarstwie rolnym (łącznie z mlekiem, innym niż wyssane przez cielęta, jagnięta i koźlęta) i skarmione przez zwierzęta ziarnożerne.
SE330	Pozostałe koszty bezpośrednie produkcji zwierzęcej	c.u.	Opłaty za usługi weterynaryjne i koszty inseminacji, koszty analiz mleka, okazjonalne zakupy produktów pochodzenia zwierzęcego (mleko itp.), koszty dotyczące przygotowania produktów do sprzedaży, koszty przechowywania, koszty sprzedaży produktów zwierzęcych itp.

Symbol	Zmienna	J. m.	Sposób obliczenia, uwagi
SE331	Koszty bezpośrednie produkcji leśnej	c.u.	Nawozy, materiały ochronne, drobne koszty bezpośrednie. Koszty pracy najemnej, usług i maszyn nie są tu włączone. Są one wykazane w innych – odpowiednich rodzajowo pozycjach kosztowych.
SE336	Koszty ogólnogospodarcze	c.u.	Koszty ogólnogospodarcze związane z działalnością operacyjną, lecz nieuznane za koszty bezpośrednie działalności operacyjnej. [SE340 + SE345 + SE350 + SE356]
SE340	Koszty utrzymania maszyn i budynków	c.u.	Koszty bieżącego utrzymania sprzętu (i zakupu narzędzi o małej wartości), koszty ponoszone na samochody osobowe, bieżące utrzymanie budynków i urządzeń melioracyjnych, ubezpieczenie budynków. Remonty kapitałowe zaliczane są do działalności inwestycyjnej.
SE345	Energia	c.u.	Paliwa silnikowe i oleje smarne, energia elektryczna, paliwa grzewcze (opał).
SE350	Usługi	c.u.	Koszty pracy wykonanej w ramach usług oraz koszt wynajmu (zaangażowania) maszyn.
SE356	Pozostałe koszty ogólnogospodarcze	c.u.	Woda, ubezpieczenia (bez ubezpieczeń budynków i wypadków przy pracy, odpowiedzialności cywilnej) oraz inne koszty ogólnogospodarcze powstałe w ramach działalności operacyjnej gospodarstwa rolnego (np. opłaty za prowadzenie księgowości, opłaty telefoniczne).
SE360	Amortyzacja	c.u.	Amortyzacja środków trwałych własnych wycenionych według wartości odtworzeniowej. W rachunku wyników pozycja amortyzacji środków trwałych odnosi się do całego roku obrachunkowego. Kwota amortyzacji jest ustalana na podstawie wartości odtworzeniowej. Amortyzacja dotyczy: plantacji wieloletnich, budynków i wyposażenia trwałego, urządzeń melioracyjnych, maszyn i narzędzi. Nie oblicza się amortyzacji w przypadku ziemi, lasów, kwot i limitów produkcyjnych oraz aktywów obrotowych.
SE365	Koszty czynników zewnętrznych	c.u.	Koszty zaangażowania obcych czynników wytwórczych (pracy, ziemi i kapitału) w procesie produkcyjnym. Do tych kosztów zaliczają się: wynagrodzenia za pracę, czynsze i odsetki. [SE370 + SE375 + SE380]
SE370	Wynagrodzenia	c.u.	Wynagrodzenia i ubezpieczenia społeczne pracowników najemnych. Nie wlicza się kwot otrzymanych przez pracowników zaliczanych do nieopłaconej siły roboczej.
SE375	Czynsze	c.u.	Czynsze za dzierżawę ziemi, budynków i koszty opłat dzierżawnych.
SE380	Odsetki	c.u.	Odsetki i opłaty finansowe płacone za kredyty zaciągnięte w celu zakupu ziemi, budynków, maszyn i wyposażenia, zwierząt oraz materiałów. Odsetki i opłaty finansowe za zobowiązania. Otrzymane dopłaty do odsetek muszą być odjęte.

Tabela 3.1-5 Dopłaty do działalności operacyjnej gospodarstwa

Symbol	Zmienna	J. m.	Sposób obliczenia, uwagi
SE605	Dopłaty do działalności operacyjnej	c.u.	Dopłaty do działalności operacyjnej (bez dopłat do inwestycji). Dopłaty do odsetek i płatności za zaprzestanie działalności rolniczej nie są ujmowane. Ewidencja danych rachunkowych odbywa się na podstawie dopłat „należnych”. [SE610 + SE615 + SE624 + SE625 + SE626 + SE630+SE650+SE699]
SE610	Dopłaty do produkcji roślinnej	c.u.	Dopłaty do produkcji roślinnej, łącznie z płatnościami wyrównawczymi (płatnościami obszarowymi i dopłatami za odłogowanie ziemi). Dopłaty te nie zawierają jednolitej płatności obszarowej (SE631). [SE611 + SE612 + SE613]
SE611	Dopłaty wyrównawcze / płatności obszarowe	c.u.	Dopłaty dla producentów zbóż, roślin oleistych i białkowych (COP) oraz roślin energetycznych.
SE612	Dopłaty za odłogowanie	c.u.	Dopłaty otrzymane przez producentów COP, zobowiązanych do odłogowania części posiadanej przez nich ziemi. Ta powierzchnia ziemi może być wykorzystana do upraw określonych roślin na cele nieżywnościowe.
SE613	Pozostałe dopłaty do produkcji roślinnej	c.u.	Pozostałe dopłaty do upraw polowych, ogrodniczych i plantacji wieloletnich.
SE615	Dopłaty do produkcji zwierzęcej	c.u.	Dopłaty do zwierząt i do produktów pochodzenia zwierzęcego. [SE616 + SE617 + SE618 + SE619]
SE616	Saldo dopłat i kar do produkcji mleka	c.u.	Dopłaty do produkcji mleka pomniejszone o kary umowne za przekroczenie limitu produkcji mleka.
SE617	Dopłaty do pozostałej produkcji bydłowej	c.u.	Dopłaty uzyskiwane z tytułu chowu bydła innego niż krowy mleczne, np. premie za cielęta płci męskiej, za młode byczki, za krowy mamki.
SE618	Dopłaty do produkcji owiec i kóz	c.u.	Poza dopłatami do matek owczych i kozich, uwzględnione są dopłaty do produktów wytwarzanych z mleka koziego i owczego.
SE619	Pozostałe dopłaty do produkcji zwierzęcej	c.u.	Pozostałe dopłaty do produkcji zwierzęcej (w sytuacji kiedy otrzymanych dopłat nie można przypisać do określonej działalności z powodu braku odpowiednio szczegółowych danych).
SE620	Pozostałe dopłaty ¹⁰	c.u.	Pozostałe dopłaty do działalności operacyjnej gospodarstwa, w szczególności odnoszące się do produkcji leśnej, agroturystyki, programów rolnośrodowiskowych, zalesiania i pomocy strukturalnej. Ujmowane są w tej pozycji także granty i dopłaty do szkód oraz wyjątkowe dopłaty. W zmiennej tej zawiera się m.in. SE621, SE622, SE623.
SE621	Dopłaty rolnośrodowiskowe	c.u.	Dopłaty rolnośrodowiskowe.

¹⁰ Zmienna SE620 używana była do roku 2009.

Symbol	Zmienna	J. m.	Sposób obliczenia, uwagi
SE622	Dopłaty do obszarów o niekorzystnych warunkach gospodarowania (LFA)	c.u.	Dopłaty do obszarów o niekorzystnych warunkach produkcji rolniczej (LFA).
SE623	Inne dopłaty do rozwoju obszarów wiejskich	c.u.	Dopłaty za dostosowanie gospodarstw rolnych do standardów UE, do usług doradztwa rolniczego, dopłaty do poprawy jakości produktów rolniczych, do szkoleń, do zalesiania i do zachowania równowagi ekologicznej środowiska leśnego.
SE624	Dopłaty do rozwoju obszarów wiejskich	c.u.	Dopłaty do rozwoju obszarów wiejskich obejmują: dopłaty rolnośrodowiskowe, dopłaty do obszarów o niekorzystnych warunkach produkcji rolniczej (LFA), pozostałe dopłaty do rozwoju obszarów wiejskich uwzględniające dopłaty ze środków krajowych. W zmiennej tej zawiera się m.in.: SE621, SE622, SE623.
SE625	Dopłaty do zużycia pośredniego	c.u.	Dopłaty do kosztów i nakładów poniesionych w ramach działalności operacyjnej gospodarstwa rolnego z wyłączeniem dopłat do wynagrodzeń, czynszów, podatków i odsetek.
SE626	Dopłaty do kosztów czynników zewnętrznych	c.u.	Dopłaty do wynagrodzeń, czynszów i odsetek.
SE630	Płatności "decoupled"	c.u.	Jednolite płatności obszarowe oraz dodatkowe płatności. [SE631 + SE632 + SE640]
SE631	Jednolita płatność na gospodarstwo	c.u.	Tylko dla starych państw członkowskich.
SE632	Jednolita płatność obszarowa	c.u.	Tylko dla nowych państw członkowskich (bez Malty i Słowenii).
SE640	Dodatkowe wsparcie	c.u.	Dodatkowa kwota pomocy wynikające z modulacji płatności bezpośrednich.
SE650	Wsparcie specjalne	c.u.	Wsparcie specjalne przyznawane na podstawie art. 68 rozporządzenia (EC) Nr 73/2009.
SE699	Pozostałe dopłaty	c.u.	Pozostałe dopłaty do działalności operacyjnej gospodarstwa. Ujmowane są w tej pozycji także granty i dopłaty do szkód oraz wyjątkowe dopłaty.

Tabela 3.1-6 Salda dopłat i podatków

Symbol	Zmienna	J. m.	Sposób obliczenia, uwagi
SE600	Saldo dopłat i podatków dot. dział. operacyjnej	c.u.	Dopłaty i podatki mające związek z działalnością operacyjną w roku obrachunkowym. Saldo dopłat i podatków w ramach działalności operacyjnej obejmuje dopłaty i saldo VAT z działalności operacyjnej pomniejszone o podatki gospodarstwa rolnego. [SE605 + SE395 - SE390]
SE605	Dopłaty do działalności operacyjnej	c.u.	Dopłaty do działalności operacyjnej (bez dopłat do inwestycji). Dopłaty do odsetek i płatności za zaprzestanie działalności rolniczej nie są ujmowane. Ewidencja danych rachunkowych odbywa się na podstawie dopłat „należnych”. [SE610 + SE615 + SE624 + SE625 + SE626 + SE630 + SE650 + SE699]

Symbol	Zmienna	J. m.	Sposób obliczenia, uwagi
SE395	Saldo podatku VAT (z wyłączeniem podatku VAT od inwestycji)	c.u.	Podstawową zasadą, odnoszącą się do wszystkich zapisów jest ewidencja danych według wartości netto (bez VAT). Zasada ta nie stwarza kłopotu w przypadku gdy rolnik jest podatnikiem VAT na zasadach ogólnych. W przypadku gdy obowiązuje system rolniczy, różne kwoty VAT powinny być ewidencjonowane w taki sposób, aby przy obliczaniu wyników, wszelkie korzyści z uczestnictwa w krajowym systemie VAT dla rolnictwa mogły zostać uwzględnione. Saldo VAT dla działalności operacyjnej gospodarstwa rolnego oblicza się odejmując od kwoty VAT należnego zryczałtowaną kwotę VAT naliczonego.
SE390	Podatki	c.u.	Podatki i inne opłaty gospodarstwa rolnego (bez VAT gospodarstwa rolnego i podatków osobistych rolnika), a także podatki i inne opłaty od ziemi i budynków. Dopłaty do podatków nie są ujmowane.
SE405	Saldo dopłat i podatków dot. dział. inwestycyjnej	c.u.	Dopłaty i podatki niemające związku z działalnością operacyjną gospodarstwa rolnego w roku obrachunkowym. Saldo to oblicza się poprzez odjęcie od kwoty dopłat do działalności inwestycyjnej i rekompensat za rezygnację z produkcji mleka kwoty VAT naliczonego (zapłaconego przy zakupach mających związek z działalnością inwestycyjną). [SE406 + SE407 - SE408]
SE406	Dopłaty do inwestycji	c.u.	Dopłaty do inwestycji.
SE407	Rekompensaty za rezygnację z produkcji mleka	c.u.	Rekompensata może być wypłacana w postaci kwoty ryczałtowej lub rozłożona na okres kilku lat.
SE408	Podatek VAT zapłacony od inwestycji	c.u.	Podatek VAT zapłacony od inwestycji.

Tabela 3.1-7 Dochód na gospodarstwo rolne

Symbol	Zmienna	J. m.	Sposób obliczenia, uwagi
SE131	Produkcja ogółem	c.u.	Suma wartości produkcji: roślinnej, zwierzęcej i pozostałej. Obejmuje: sprzedaż, przekazania do gospodarstwa domowego, zużycie na potrzeby gospodarstwa rolnego, różnicę stanu zapasów, różnicę wartości zwierząt wywołaną zmianą cen a pomniejszona jest o zakup zwierząt. [SE135 + SE206 + SE256]
SE275	Zużycie pośrednie	c.u.	Obejmuje koszty bezpośrednie (z uwzględnieniem produktów wytworzonych w gospodarstwie rolnym) oraz koszty ogólnogospodarcze towarzyszące działalności operacyjnej w roku obrachunkowym. [SE281 + SE336]
SE600	Saldo dopłat i podatków dot. dział. operacyjnej	c.u.	Dopłaty i podatki mające związek z działalnością operacyjną w roku obrachunkowym. Saldo dopłat i podatków w ramach działalności operacyjnej obejmuje dopłaty i saldo VAT z działalności operacyjnej pomniejszone o podatki gospodarstwa rolnego. [SE605 + SE395 - SE390]
<i>SE410</i>	<i>Wartość dodana brutto</i>	<i>c.u.</i>	<i>Obejmuje produkcję ogółem pomniejszoną o zużycie pośrednie, a następnie skorygowaną o saldo dopłat i podatków dotyczących działalności operacyjnej. [SE131 - SE275 + SE600]</i>

Symbol	Zmienna	J. m.	Sposób obliczenia, uwagi
SE360	Amortyzacja	c.u.	Amortyzacja środków trwałych własnych wycenionych według wartości odtworzeniowej. W rachunku wyników pozycja amortyzacji środków trwałych odnosi się do całego roku obrachunkowego. Kwota amortyzacji jest ustalana na podstawie wartości odtworzeniowej. Amortyzacja dotyczy: plantacji wieloletnich, budynków i wyposażenia trwałego, urządzeń melioracyjnych, maszyn i narzędzi. Nie oblicza się amortyzacji w przypadku ziemi, lasów, kwot i limitów produkcyjnych oraz aktywów obrotowych.
SE415	Wartość dodana netto	c.u.	<i>Oplata za zaangażowanie czynników wytwórczych do działalności operacyjnej gospodarstwa rolnego, bez względu na ich status własnościowy (obce lub własne). Ten parametr jest odpowiedni do porównań gospodarstw posiadających różną strukturę własnościową zaangażowanych czynników wytwórczych. Oblicza się go przez odjęcie amortyzacji od wartości dodanej brutto.</i>
SE365	Koszty czynników zewnętrznych	c.u.	Koszty zaangażowania obcych czynników wytwórczych (pracy, ziemi i kapitału) w procesie produkcyjnym. Do tych kosztów zaliczają się: wynagrodzenia za pracę, czynsze i odsetki. [SE370 + SE375 + SE380]
SE405	Saldo dopłat i podatków dot. dział. inwestycyjnej	c.u.	Dopłaty i podatki niemające związku z działalnością operacyjną gospodarstwa rolnego w roku obrachunkowym. Saldo to oblicza się poprzez odjęcie od kwoty dopłat do działalności inwestycyjnej i rekompensat za rezygnację z produkcji mleka kwoty VAT naliczonego (zapłaconego przy zakupach mających związek z działalnością inwestycyjną). [SE406 + SE407 - SE408]
SE420	Dochód z rodzinnego gospodarstwa rolnego	c.u.	<i>Oplata za zaangażowanie własnych czynników wytwórczych (w przypadku gospodarstw posiadających osobowość prawną tylko ziemi i kapitału) do działalności operacyjnej gospodarstwa rolnego oraz opłata za ryzyko podejmowane przez prowadzącego gospodarstwo rolne w roku obrachunkowym. Dochód ten oblicza się przez odjęcie salda dopłat i podatków dotyczących inwestycji oraz kosztu czynników zewnętrznych od wartości dodanej netto.</i> [SE415 - SE365 + SE405]

Tabela 3.1-8 Dochód na osobę

Symbol	Zmienna	J. m.	Sposób obliczenia, uwagi
SE425	Wartość dodana netto na osobę pełnozatrudnioną	c.u./ AWU	Wartość dodana netto na osobę pełnozatrudnioną (jednostkę przeliczeniową pracy). [SE415/SE010]
SE430	Dochód z rodzinnego gospodarstwa rolnego na osobę pełnozatrudnioną rodziny	c.u./ FWU	Dochód z rodzinnego gospodarstwa rolnego na osobę pełnozatrudnioną rodziny (jednostkę przeliczeniową pracy rodziny). Obliczona tylko dla gospodarstw rolnych, w których występują nakłady pracy własnej (SE015>0). [SE420/SE015]

Tabela 3.1-9 Bilans finansowy na koniec roku obrachunkowego

Symbol	Zmienna	J. u.	Sposób obliczenia, uwagi
SE436	Aktywa ogółem	c.u.	Obejmuje tylko aktywa stanowiące własność rolnika. Aktywa ogółem obejmują aktywa trwałe i aktywa obrotowe. [SE441 + SE465]
SE441	Aktywa trwałe	c.u.	Aktywa trwałe obejmują ziemię rolniczą, budynki gospodarstwa rolnego, nasadzenia leśne oraz maszyny i urządzenia, a także zwierzęta stada podstawowego. [SE446 + SE450 + SE455 + SE460]
SE446	Ziemia, uprawy trwałe i kwoty produkcyjne	c.u.	Obejmuje ziemię rolniczą, urządzenia melioracyjne, uprawy trwałe, kwoty i inne przypisane prawa (włącznie z kosztami nabycia) oraz lasy. Kwoty produkcyjne (i inne przypisane prawa) uzyskane bezpłatnie nie są wyceniane w bilansie (ewidencjonowana jest tylko ich sprzedaż).
SE450	Budynki	c.u.	Budynki i ich trwałe wyposażenie należące do rolnika.
SE455	Maszyny, urządzenia i śr. transportu	c.u.	Maszyny, ciągniki, samochody osobowe i ciężarówki, sprzęt nawadniający (bez narzędzi o małej wartości bądź o okresie użytkowania nieprzekraczającym jednego roku).
SE460	Stado podstawowe (płeć żeńska)	c.u.	Tu uwzględnia się: jątówki cielne, krowy mleczne, inne krowy w okresie rozrodu, matki kozie i owcze oraz lochy.
SE465	Aktywa obrotowe	c.u.	Aktywa obrotowe obejmują zwierzęta stada obrotowego oraz kapitał obrotowy (zapasy produktów rolnych i pozostałe aktywa obrotowe). [SE470 + SE475 + SE480]
SE470	Stado obrotowe	c.u.	Tu uwzględnia się wartość wszystkich zwierząt produkcyjnych (poza zwierzętami stada podstawowego).
SE475	Zapasy produktów rolniczych	c.u.	Tu ujmuje się wartość wszystkich produktów pochodzenia roślinnego i zwierzęcego - bez plantacji nieowocujących (w tym wartość produkcji roślinnej w toku - cykl krótki).
SE480	Pozostałe aktywa obrotowe	c.u.	Ujmowane są w tej pozycji: wartość upraw na pniu, udziały gospodarstwa rolnego w jednostkach rolniczych, należności krótkoterminowe, gotówka w kasie i na rachunku bankowym (kwota niezbędna do bieżącego funkcjonowania gospodarstwa rolnego).
SE485	Zobowiązania ogółem	c.u.	Obejmują wartość wszystkich pozostających do spłaty zobowiązań długo- i krótkoterminowych. [SE490 + SE495]
SE490	Zobowiązania długoterminowe	c.u.	Ujmowane są tu zobowiązania zaciągnięte na okres dłuższy niż jeden rok.
SE495	Zobowiązania krótkoterminowe	c.u.	Ujmowane są tu zobowiązania zaciągnięte na okres nieprzekraczający jednego roku.
SE501	Kapitał własny	c.u.	Odzwierciedla wartość aktywów ogółem pomniejszoną o wartość zobowiązań ogółem. [SE436 - SE485]

Tabela 3.1-10 Wskaźniki finansowe

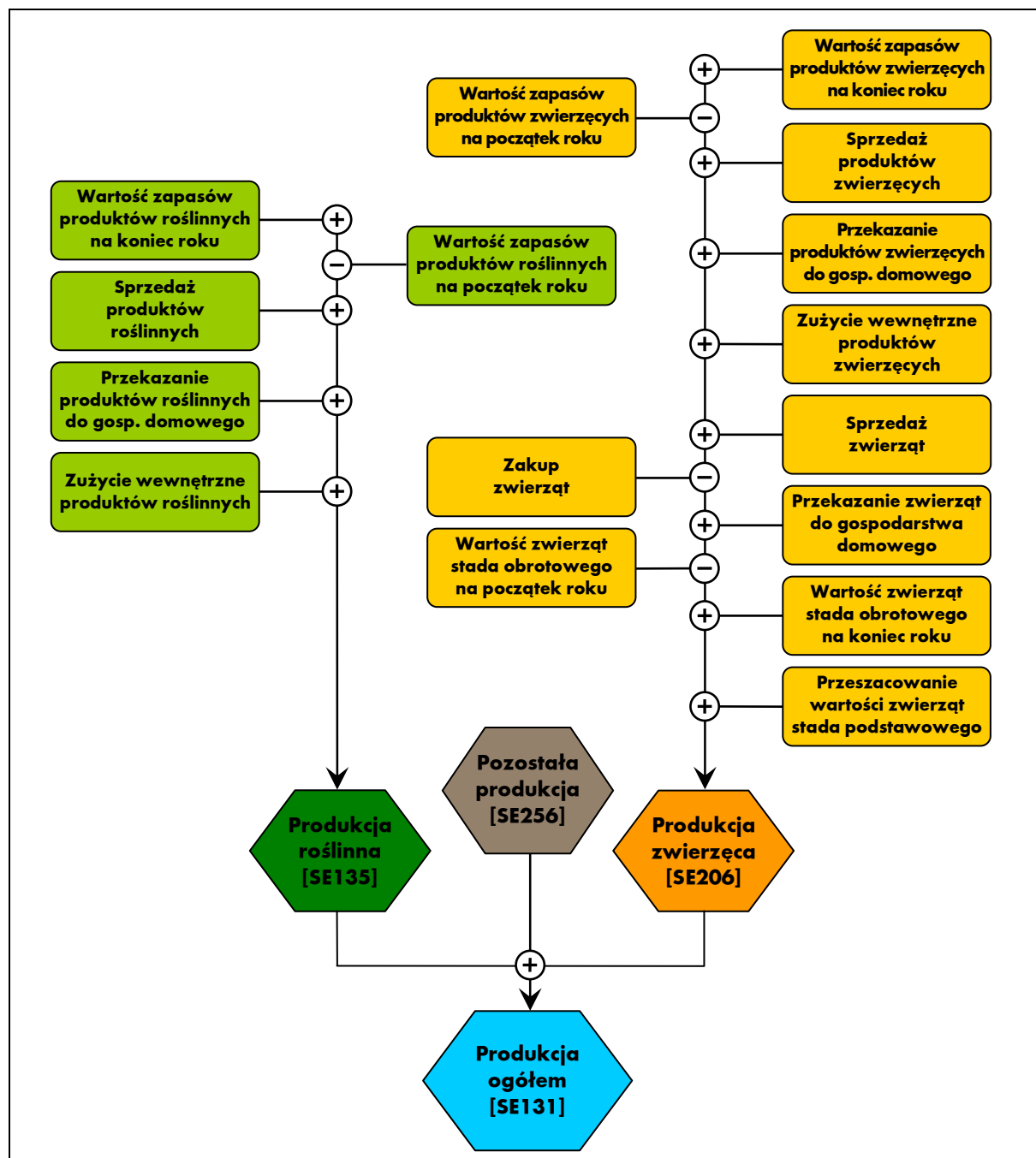
Symbol	Zmienna	J. m.	Sposób obliczenia, uwagi
SE506	Zmiana wartości kapitału własnego	c.u	Odzwierciedla wartość kapitału własnego na koniec roku obrachunkowego pomniejszoną o wartość kapitału własnego na początek roku obrachunkowego. [SE501 - SE501P ¹¹]
SE510	Średnia wartość kapitału gospodarstwa rolnego	c.u	Odzwierciedla średnią arytmetyczną wartość kapitału gospodarstwa rolnego [(stan na początek roku + stan na koniec roku obrachunkowego)/2]. Na wartość kapitału gospodarstwa rolnego składa się wartość: zwierząt, upraw trwałych, urządzeń melioracyjnych, budynków, maszyn i urządzeń oraz kapitału obrotowego. Nie są ujmowane kwoty i inne prawa, które nie mogą być oddzielane od wartości ziemi. Parametr ten obliczany jest tylko w sytuacji, gdy wartość ziemi jest rejestrowana oddzielnie od wartości budynków.
SE516	Inwestycje brutto	c.u	Inwestycje brutto to wartość zakupionych i wytworzonych środków trwałych pomniejszona o wartość sprzedanych oraz przekazanych nieodpłatnie środków trwałych w roku obrachunkowym + różnica wartości stada podstawowego.
SE521	Inwestycje netto	c.u	Inwestycje brutto pomniejszone o obliczoną dla roku obrachunkowego wartość amortyzacji. [SE516 - SE360]
SE526	Przepływ pieniężny (1)	c.u	<i>Ukazuje zdolność gospodarstwa rolnego do samofinansowania swojej działalności i tworzenia oszczędności w ramach działalności operacyjnej. Przepływ pieniężny (1) obliczany jest w następujący sposób: sprzedaż produktów + inne przychody + sprzedaż zwierząt - koszty ogółem - koszty zakupu zwierząt + saldo dopłat i podatków dotyczących działalności operacyjnej + saldo dopłat i podatków dotyczących inwestycji.</i>
SE530	Przepływ pieniężny (2)	c.u	<i>Ukazuje zdolność gospodarstwa rolnego do samofinansowania swojej działalności i tworzenia oszczędności. Przepływ pieniężny (2) obliczany jest w następujący sposób: Przepływ pieniężny (1) + sprzedaż środków trwałych - zakupy i inwestycje w środkach trwałych + stan zobowiązań na koniec roku - stan zobowiązań na początek roku.</i>
SE532	Relacja przepływów pieniężnych (2) do aktywów ogółem	krotność	Relacja przepływów pieniężnych (2) do aktywów ogółem. [SE530/SE436]

¹¹ SE501P = Kapitał własny na początek roku obrachunkowego.

3.2. Schematy obliczania kategorii ekonomicznych

W tym rozdziale zamieszczone są schematy obliczania podstawowych kategorii ekonomicznych zawartych w „Wynikach Standardowych FADN”. Schematy opracowano na podstawie materiałów zamieszczonych na stronie internetowej pod adresem: http://ec.europa.eu/agriculture/rica/index_en.cfm [11].

Schemat 3 - 3-1 Sposób rachunku wartości produkcji ogółem



Schemat 3 - 3-1 ilustruje sposób obliczenia wartości produkcji ogółem uzyskanej w ramach działalności operacyjnej gospodarstwa rolnego. Składa się na nią wartość produkcji roślinnej, wartość produkcji zwierzęcej i wartość pozostałej produkcji.

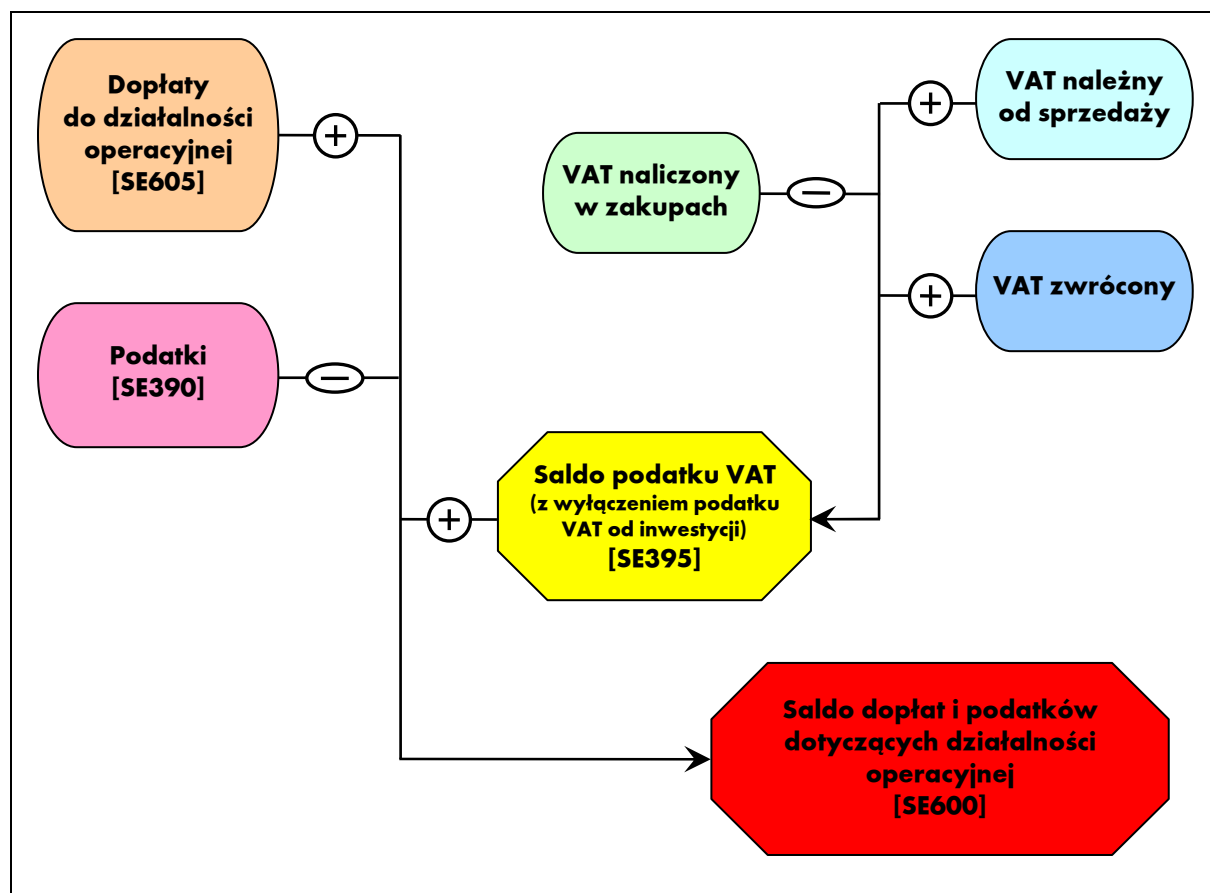
W rachunku produkcji uwzględniana jest sprzedaż produktów, różnica stanu zapasów, zużycie wewnętrzne i przekazanie do gospodarstwa domowego. Dzięki takiemu podejściu uzyskuje się pełne odzwierciedlenie obrotu produktami gotowymi - transakcje rynkowe, przekazania nieodpłatne oraz transfery produktów w ramach działalności operacyjnej gospodarstwa rolnego. Wartość zużycia wewnętrznego produktów potencjalnie towarowych nie wpływa na poziom określonych nadwyżek ekonomicznych, gdyż znajduje się ona po obu stronach rachunku (produkcyjnej i kosztowej).

Schemat 3 - 3-2 Sposób obliczania różnicy wartości zwierząt stada podstawowego

$\text{REGIDX}_n = \frac{\text{Wkn}}{\text{Lkn}} \cdot \frac{\text{Wpn}}{\text{Lpn}}$	gdzie: REGIDX - index cen; Wk - wartość na koniec roku obrachunkowego; n - grupa zwierząt; Lk - liczba zwierząt na koniec roku obrachunkowego; Wp - wartość na początek roku obrachunkowego; Lp - liczba zwierząt na początek roku obrachunkowego; LVVAL - różnica wartości zwierząt.
$\text{LVVAL}_n = \left(\frac{\text{WK}_n}{\text{REGIDX}_n} - \text{Wp}_n \right) \times \frac{(1 + \text{REGIDX}_n)}{2}$	

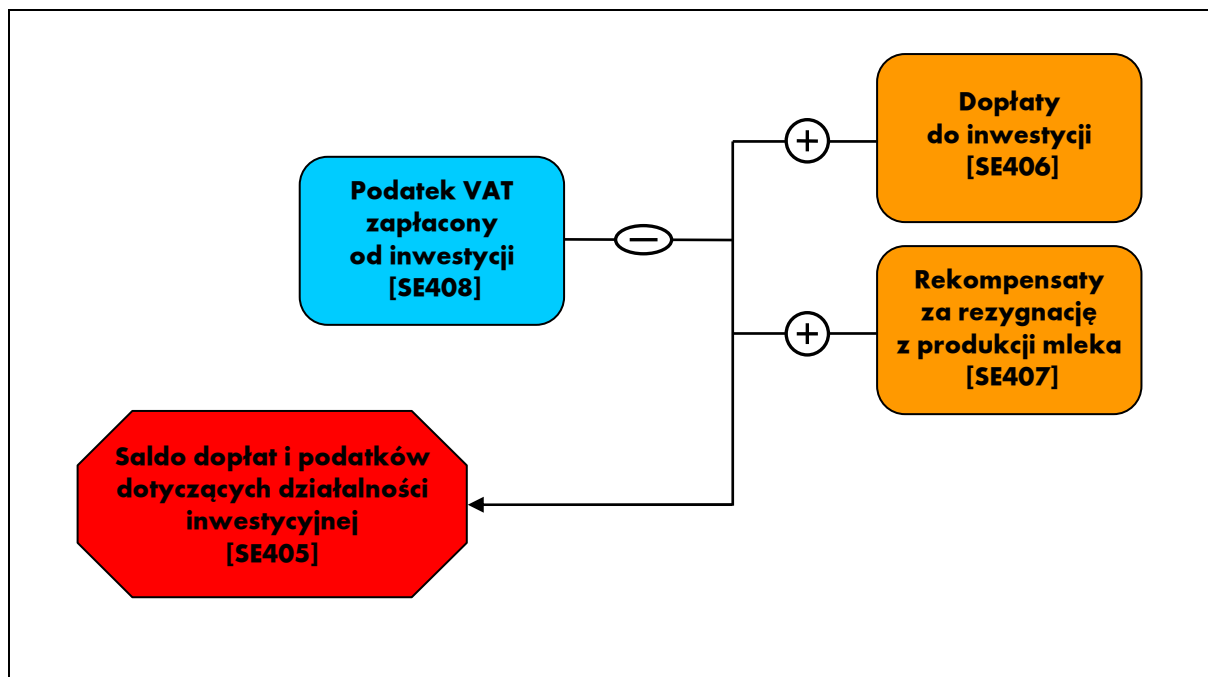
W rachunku wartości produkcji zwierzęcej uwzględniona jest różnica wartości zwierząt stada obrotowego i podstawowego. Różnica wartości zwierząt stada podstawowego spowodowana jest zmianą cen w roku obrachunkowym oraz zmianą liczby zwierząt. W przypadku stada obrotowego różnica wartości zwierząt obliczana jest jako różnica pomiędzy stanem końcowym a stanem początkowym. Wartość przeszacowania zwierząt stada podstawowego i obrotowego została wyodrębniona jako zmienna SE211. Umożliwia to uznaniowe pominięcie tego składnika w rachunku wartości produkcji i następnie określonych nadwyżek ekonomicznych. Ponadto w rachunku wartości produkcji zwierzęcej odejmowana jest wartość zakupionych zwierząt, dzięki czemu rachunek wyników obrazuje zrealizowaną produkcję własną. Z tego też powodu wartość zakupionych zwierząt nie znajduje się w strukturze kosztów gospodarstwa rolnego.

Schemat 3 - 3-3 Sposób obliczania salda dopłat i podatków dotyczących działalności operacyjnej



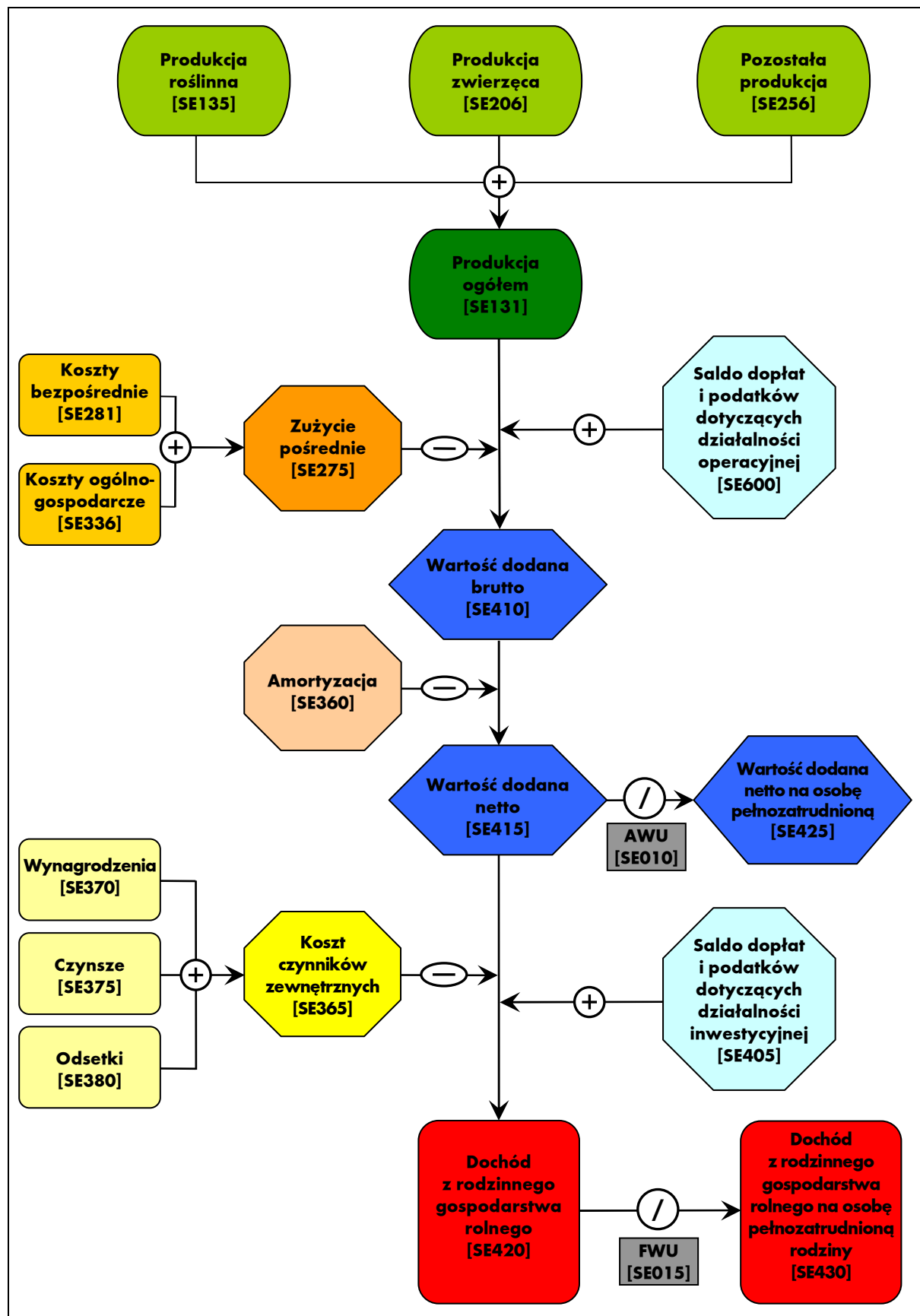
Podatki należne z tytułu posiadania gospodarstwa rolnego i prowadzonej działalności rolniczej pominięte są w grupie kosztów (patrz: Tabela 3.1-4 - pozycja zużycie pośrednie). Podatki te są uwzględnione w rachunku salda rozliczeń z budżetami (patrz: Tabela 3.1-6 oraz Schemat 3 - 3-3). Dzięki takiemu grupowaniu możliwe jest określenie poziomu transferów wartości dodanej pomiędzy gospodarstwem rolnym, a innymi sektorami gospodarki narodowej. Wartość ujemna zmiennej SE600 oznacza transfer środków pieniężnych poza gospodarstwo rolne.

Schemat 3 - 3-4 Sposób obliczania salda dopłat i podatków dotyczących działalności inwestycyjnej



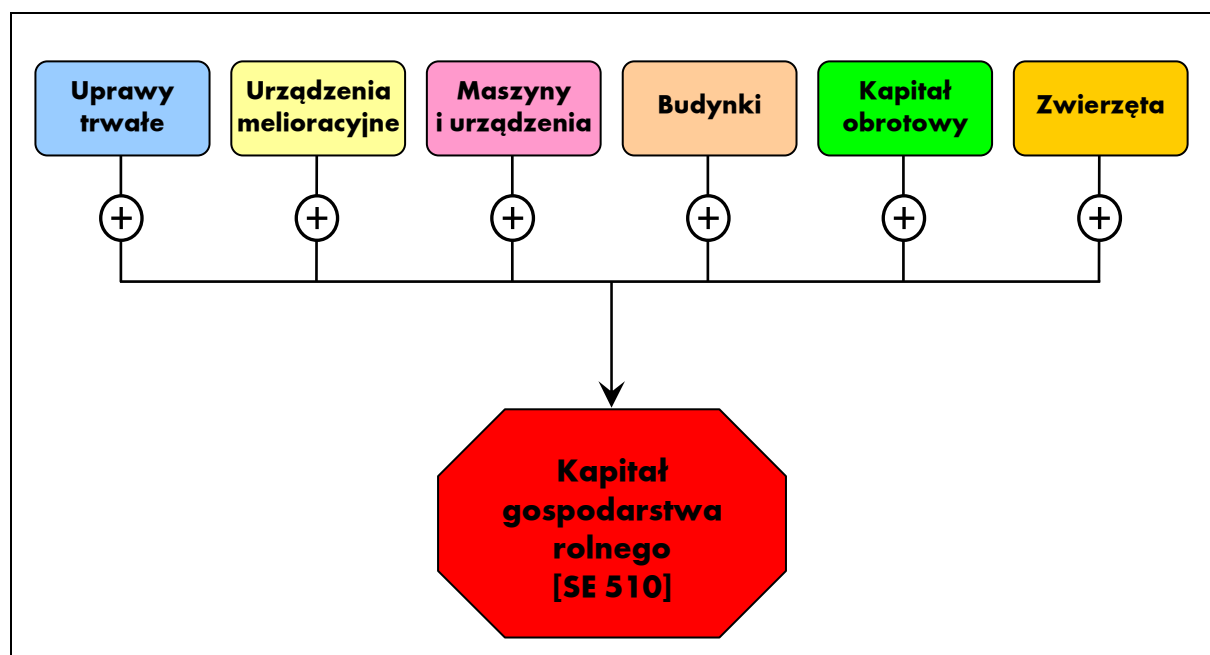
Saldo to wpływa na wielkość zrealizowanego dochodu z rodzinnego gospodarstwa rolnego. Dodatnia wartość tego salda wskazuje na wsparcie przez budżet działalności inwestycyjnej gospodarstwa rolnego.

Schemat 3 - 3-5 Sposób obliczania dochodu z rodzinnego gospodarstwa rolnego



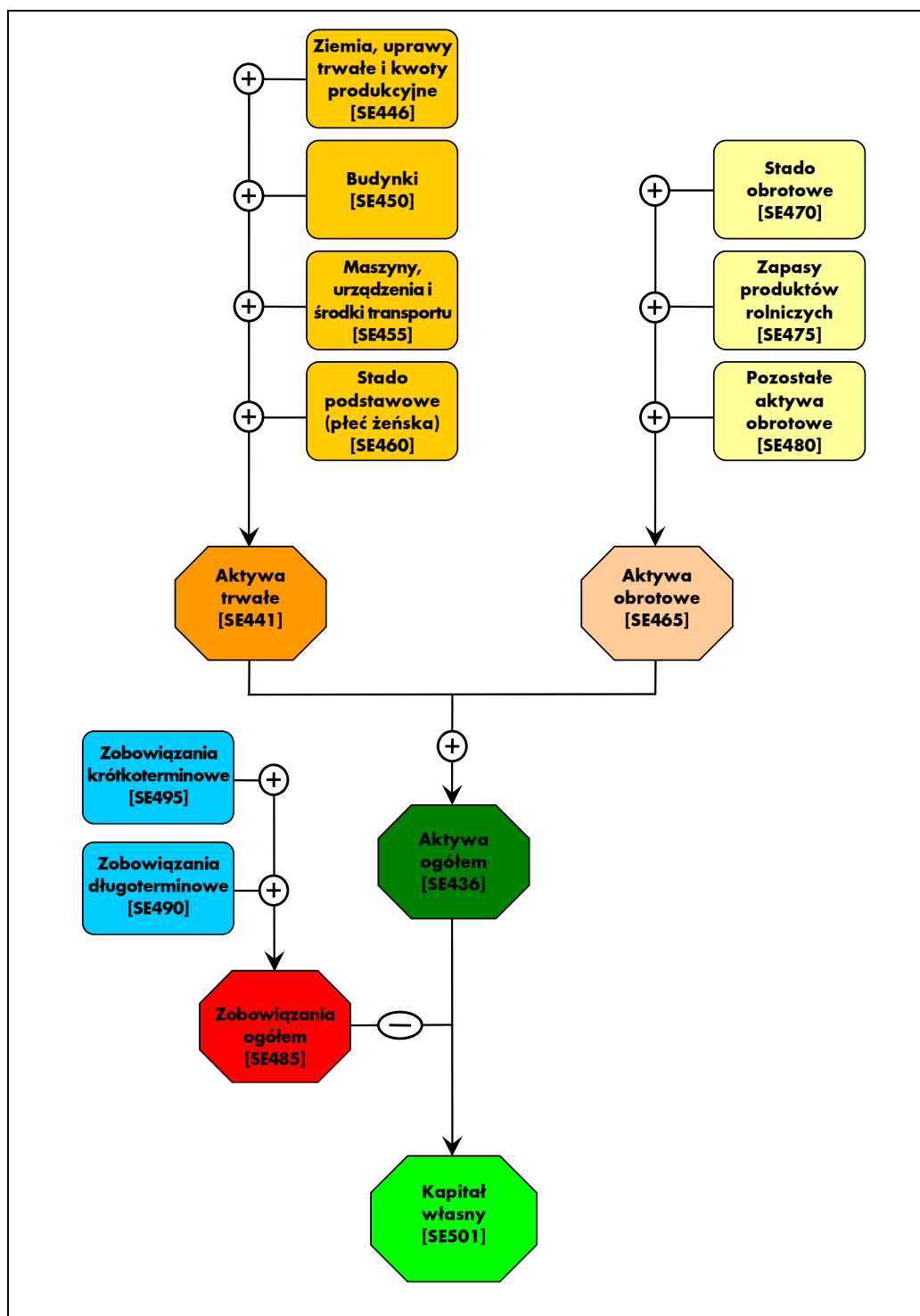
Schemat 3 - 3-5 przedstawia sposób obliczenia poszczególnych kategorii nadwyżek ekonomicznych. Pierwszą nadwyżką ekonomiczną jest wartość dodana brutto gospodarstwa rolnego. Oblicza się ją poprzez odjęcie zużycia pośredniego od produkcji ogółem i dodanie salda dopłat i podatków dotyczących działalności operacyjnej. Dopłaty zwiększają wartość dodaną brutto, a podatki (nie były one uwzględnione w zużyciu pośrednim) powodują jej zmniejszenie. Po odjęciu amortyzacji od wartości dodanej brutto uzyskuje się wartość dodaną netto gospodarstwa rolnego. W kolejnym etapie odejmuje się od wartości dodanej netto koszt czynników zewnętrznych oraz dodaje saldo dopłat i podatku dotyczących działalności inwestycyjnej. W ten sposób uzyskuje się podstawową nadwyżkę ekonomiczną uzyskiwaną w ramach działalności operacyjnej gospodarstwa rolnego, określaną pojęciem dochodu z rodzinnego gospodarstwa rolnego. Dochód ten stanowi opłatę za własne czynniki wytwórcze (praca, ziemia i kapitał) zaangażowane do działalności operacyjnej gospodarstwa rolnego oraz ryzyko podejmowane przez prowadzącego gospodarstwo rolne w roku obrachunkowym.

Schemat 3 - 3-6 Sposób obliczania kapitału gospodarstwa rolnego



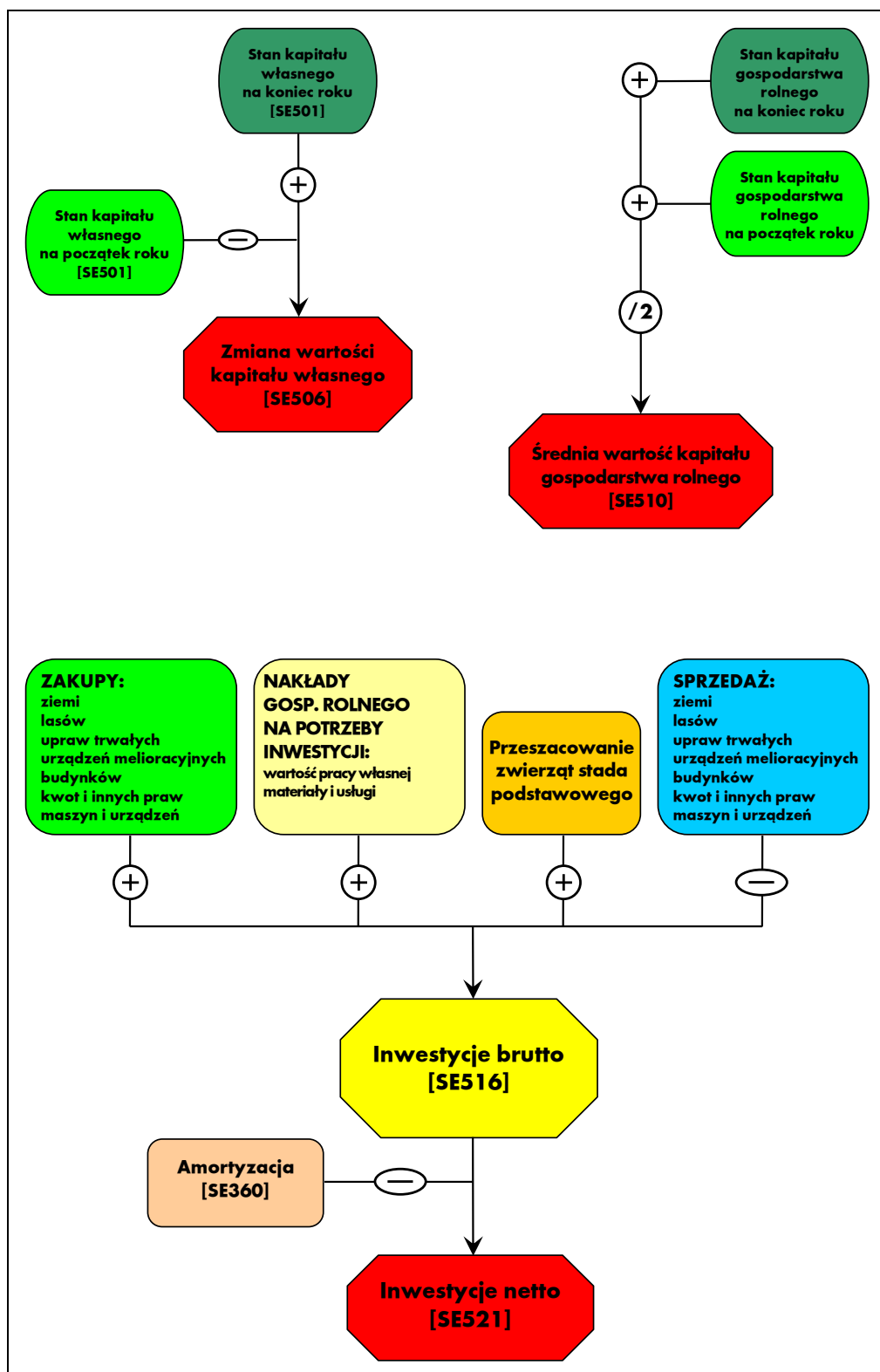
Schemat 3 - 3-6 ilustruje sposób obliczania kapitału gospodarstwa rolnego według ustaleń metodycznych FADN. Do kapitału gospodarstwa rolnego nie wlicza się wartości ziemi oraz przypisanych do niej kwot produkcyjnych i innych praw.

Schemat 3 - 3-7 Sposób prezentacji bilansu finansowego gospodarstwa rolnego



Bilans finansowy gospodarstwa rolnego prezentowany jest w formie syntetycznej. Po stronie aktywów wyróżniono dwie grupy aktywów: aktywa trwałe składające się z 4 grup i aktywa obrotowe – składające się z 3 grup. Kapitał własny obliczany jest jako różnica pomiędzy wartością aktywów ogółem i zobowiązań ogółem.

Schemat 3 - 3-8 Sposób obliczania wybranych wskaźników bilansowych i finansowych



Na schemacie zaprezentowany jest sposób obliczania czterech wskaźników: dwóch bilansowych – zmiany wartości kapitału własnego i średniej wartości kapitału gospodarstwa rolnego oraz dwóch finansowych: inwestycji brutto i inwestycji netto.

4. Uwagi do Wyników Standardowych FADN

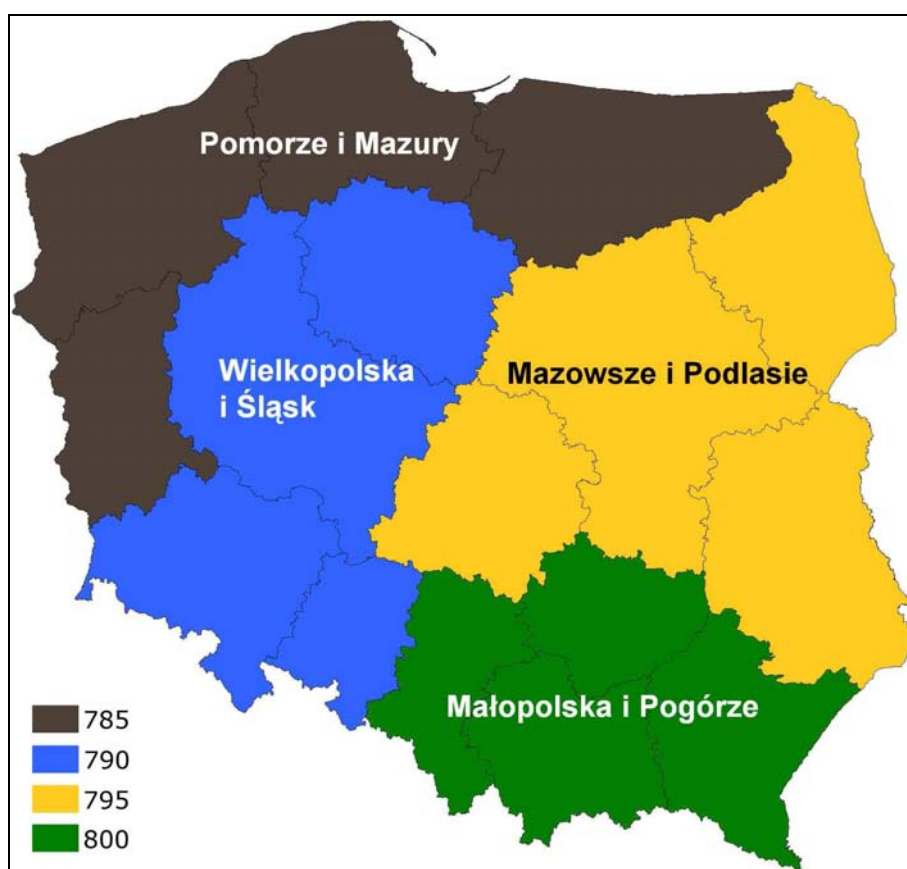
4.1. Informacje o zbieraniu danych rachunkowych w Polsce

Na podstawie danych Powszechnego Spisu Rolnego'2002 (PSR'2002) oraz Badań Użytkowania Gruntów, Powierzchni Zasiewów, Pogłowia Zwierząt Gospodarskich oraz Charakterystyki Gospodarstwa Rolnego (R-CzSR'2005 i R-SGR'2007) określono liczbę gospodarstw, które posiadały wielkość ekonomiczną większą, bądź równą 4 000 euro (738 073 gospodarstwa)[8]. Wielkość ta jest minimalną wielkością ekonomiczną gospodarstw włączonych do pola obserwacji Polskiego FADN.

Gospodarstwa rolne zostały sklasyfikowane według zasad w pełni zharmonizowanych z przepisami UE ustalającymi tzw. Wspólnotową Typologię Gospodarstw Rolnych.

W klasyfikacji gospodarstw rolnych zostały użyte (obowiązujące od 2010 roku) współczynniki standardowej produkcji SO „2004”. Parametry te zostały obliczone w IERiGŻ-PIB przy udziale ekspertów z IUNG, SGGW oraz z innych instytucji. Obliczono zestawy współczynników SO „2004” dla czterech wydzielonych w Polsce regionów FADN o numerach: 785, 790, 795, 800 [10].

Mapa 4-1 Podział Polski na regiony FADN



Źródło: Rozporządzenie Komisji nr 1291/2009 z 18 grudnia 2009 r. dotyczące wyboru gospodarstw przekazujących dane do celów określania dochodów gospodarstw rolnych [6].

Algorytm do przeprowadzenia klasyfikacji gospodarstw rolnych według zasad Wspólnotowej Typologii Gospodarstw Rolnych został opracowany w IERiGŻ-PIB na podstawie odpowiednich wytycznych Unii Europejskiej – Rozporządzenie Komisji EEC/2008/1242 z dnia 8 grudnia 2008 r. ustanawiające Wspólnotową Typologię Gospodarstw Rolnych (Dz. U. L 335, 13.12.2008) [3], [4], [17].

4.2. Zbiór gospodarstw rolnych prowadzących rachunkowość w ramach Polskiego FADN

W zbiorze indywidualnych gospodarstw rolnych znajduje 248 gospodarstw posiadających certyfikat zgodności z zasadami produkcji ekologicznej. Gospodarstwa te nie były dobierane do próby celowo i nie są reprezentatywne pod względem statystycznym dla towarowych gospodarstw ekologicznych znajdujących się w polu obserwacji Polskiego FADN. Tabela 4.2-1 przedstawia ich rozkład pod względem specjalizacji i rozlokowania w klasach wielkości ekonomicznej.

Tabela 4.2-1 Rozkład badanych¹² indywidualnych gospodarstw rolnych według typów rolniczych i klas wielkości ekonomicznej

		Klasy według ES6						RAZEM
		Bardzo małe (2<=€<8)	Małe (8<=€<25)	Średnio-małe (25<=€<50)	Średnio-duże (50<=€<100)	Duże (100<=€<500)	Bardzo duże (€>=500)	
Typy według TF8	Uprawy polowe (1)	4	10	3	2	1	0	20
	Uprawy ogrodnicze (2)	0	2	1	3	1	0	7
	Uprawy trwałe (4)	2	10	2	0	2	0	16
	Krowy mleczne (5)	9	29	11	2	2	0	53
	Zwierzęta trawożerne (6)	11	27	10	5	1	0	54
	Zwierzęta ziarnożerne (7)	0	2	1	2	0	1	6
	Mieszane (8)	30	53	7	1	1	0	92
	RAZEM	56	133	35	15	8	1	248

Do zamieszczenia wyników gospodarstw pogrupowanych według kryterium zasobów ziemi, skłoniło nas duże zainteresowanie krajowych użytkowników, przyzwyczajonych do tego rodzaju statystyki powszechnie stosowanej w Polsce (m. in. w GUS).

¹² Dane z tych gospodarstw posłużyły do wykonania opracowania.

Tabela 4.2-2 Rozkład badanych indywidualnych gospodarstw rolnych według powierzchni użytków rolnych (UR)

Wyszczególnienie	Powierzchnia użytków rolnych w ha	Liczba gospodarstw w próbie
Bardzo małe (1)	ha≤5	8
Małe (2)	5<ha≤10	57
Średnio-małe (3)	10<ha≤20	87
Średnio-duże (4)	20<ha≤30	33
Duże (5)	30<ha≤50	30
Bardzo duże (6)	ha>50	33
RAZEM		248

5. Wyniki Standardowe FADN gospodarstw rolnych prowadzących rachunkowość w 2010 r.

Dokonana klasyfikacja zgodnie z zasadami Wspólnotowej Typologii Gospodarstw Rolnych na zbiorze 248 certyfikowanych gospodarstw ekologicznych ujawniła, że w 2010 roku zbiór gospodarstw w dwóch typach produkcji oraz w dwóch klasach wielkości ekonomicznej był mniejszy niż 15 obiektów; tak samo stało się w przypadku gospodarstw posiadających mniej niż 5 ha użytków rolnych. W związku z tym, zgodnie z zasadami upowszechniania danych FADN, w części tabelarycznej nie zamieszcza się wyników dla grup obejmujących mniej niż 15 gospodarstw. Przedstawione wyniki nie są reprezentatywne dla pola obserwacji FADN i są średnimi arytmetycznymi dla określonej grupy gospodarstw rolnych.

W przypadku zmiennej: dochód z rodzinnego gospodarstwa rolnego na osobę pełnozatrudnioną rodziny (SE430), zaprezentowano wyniki tylko z gospodarstw rolnych, w których występują nakłady pracy własnej (SE015) (patrz: Tabela 5.1-8 oraz Tabela 5.2-8).

5.1. Grupowanie gospodarstw rolnych według typów rolniczych (TF8)

Tabela 5.1-1 Próba gospodarstw według typów rolniczych

Symbol	Zmienna	j.m.	Razem	Uprawy	Uprawy	Uprawy	Krowy	Zwierzęta	Zwierzęta	Mieszane
				polowe	ogrodnicze	trwale	mleczne	trawożerne	ziarnożerne	
				(1)	(2)	(4)	(5)	(6)	(7)	(8)
SYS03	Liczba gospodarstw w próbie		248	20	7	16	53	54	6	92
SYS04	Kurs wymiany jedn. monetarnej kraju członkowskiego na euro		3,9947	3,9947	3,9947	3,9947	3,9947	3,9947	3,9947	3,9947

Tabela 5.1-2 Wybrane informacje o produkcji według typów rolniczych

Symbol	Zmienna	j.m.	Razem	Uprawy	Uprawy	Uprawy	Krowy	Zwierzęta	Zwierzęta	Mieszane
				polowe	ogrodnicze	trwałe	mleczne	trawożerne	ziarnożerne	
				(1)	(2)	(4)	(5)	(6)	(7)	(8)
SE005	Wielkość ekonomiczna	euro	25 049,6	26 946,9	.	32 852,6	23 834,4	24 442,8	.	14 985,3
SE010	Nakłady pracy ogółem	AWU	1,900	1,441	.	1,560	1,952	1,734	.	1,943
SE011	Czas pracy ogółem	godz.	4 369	3 331	.	3 461	4 488	4 029	.	4 425
SE015	Nakłady pracy własnej	FWU	1,587	1,261	.	0,928	1,754	1,594	.	1,643
SE016	Czas pracy własnej	godz.	3 679	2 933	.	2 070	4 054	3 719	.	3 765
SE020	Nakłady pracy najemnej	AWU	0,313	0,180	.	0,633	0,197	0,141	.	0,299
SE021	Czas pracy najemnej	godz.	690	397	.	1 392	434	310	.	659
SE025	Powierzchnia użytków rolnych	ha	31,8	80,7	.	26,2	24,5	41,1	.	22,1
SE030	Powierzchnia dodzierżawionych użytków rolnych	ha	9,8	23,2	.	3,0	8,7	13,8	.	6,9
SE035	Zboża	ha	10,13	44,29	.	2,64	4,22	4,68	.	11,06
SE041	Pozostałe uprawy polowe	ha	2,12	6,74	.	0,72	0,94	1,55	.	2,30
SE042	Uprawy energetyczne	ha	0,00	0,00	.	0,00	0,00	0,00	.	0,00
SE046	Warzywa i kwiaty	ha	0,34	0,00	.	0,20	0,03	0,02	.	0,70
SE050	Winnice	ha	0,00	0,00	.	0,00	0,00	0,00	.	0,00
SE054	Uprawy trwałe	ha	2,50	0,65	.	20,27	0,08	0,21	.	2,20
SE055	Sady	ha	2,39	0,65	.	19,27	0,08	0,21	.	2,06
SE060	Gaje oliwne	ha	0,00	0,00	.	0,00	0,00	0,00	.	0,00
SE065	Pozostałe uprawy trwałe	ha	0,12	0,00	.	1,00	0,00	0,00	.	0,15
SE071	Uprawy pastewne	ha	15,96	26,13	.	2,29	19,09	33,90	.	5,47
SE072	Odłogi	ha	0,68	2,46	.	0,10	0,11	0,77	.	0,32
SE073	Ugory	ha	0,00	0,00	.	0,00	0,00	0,00	.	0,00
SE074	Powierzchnia użytków rolnych wyłączona z produkcji	ha	0,72	2,90	.	0,10	0,11	0,77	.	0,33
SE075	Lasy	ha	2,94	3,53	.	7,03	3,63	3,65	.	1,26
SE080	Zwierzęta ogółem	LU	14,9	0,6	.	0,7	21,0	19,9	.	7,2
SE085	Krowy mleczne	LU	3,91	0,15	.	0,03	13,63	1,62	.	1,66
SE090	Pozostałe bydło	LU	4,84	0,46	.	0,55	6,85	11,31	.	2,18
SE095	Owce i kozy	LU	0,92	0,00	.	0,00	0,09	3,91	.	0,14
SE100	Trzoda chlewna	LU	1,42	0,00	.	0,16	0,17	0,21	.	2,43
SE105	Drób	LU	2,97	0,00	.	0,00	0,06	0,01	.	0,51
SE110	Plon pszenicy	dt/ha	28,2	28,7	.	54,8	24,6	27,2	.	24,7
SE115	Plon kukurydzy	dt/ha	65,0	65,0	.	0,0	0,0	0,0	.	0,0
SE120	Obsada zwierząt	LU/ha	0,58	0,02	.	0,24	1,07	0,49	.	0,69
SE125	Wydajność mleczna krow	kg/krowę	3 373	3 267	.	600	3 458	3 540	.	2 840

Tabela 5.1-3 Wartość produkcji według typów rolniczych

Symbol	Zmienna	j.m.	Razem	Uprawy	Uprawy	Uprawy	Krowy	Zwierzęta	Zwierzęta	Mieszane
				polowe	ogrodnicze	trwale	mleczne	trawożerne	ziarnożerne	
				(1)	(2)	(4)	(5)	(6)	(7)	(8)
SE131	Produkcja ogółem	zł	82 112	87 172	.	59 248	75 224	46 813	.	56 596
SE132	Relacja produkcji ogółem do kosztów ogółem	kratność	1,11	0,88	.	0,93	1,16	0,84	.	1,14
SE135	Produkcja roślinna	zł	36 263	83 956	.	55 561	12 113	11 545	.	35 857
SE136	Produkcja roślinna na 1 ha	zł/ha	1 141	1 040	.	2 119	495	281	.	1 625
SE140	Zboża	zł	14 224	59 575	.	6 844	6 048	6 125	.	15 032
SE145	Rośliny białkowe	zł	2 023	5 706	.	53	827	2 057	.	1 979
SE146	Uprawy energetyczne	zł	0	0	.	0	0	0	.	0
SE150	Ziemniaki	zł	2 507	2 661	.	399	2 877	1 774	.	2 987
SE155	Buraki cukrowe	zł	193	0	.	0	0	0	.	86
SE160	Rośliny oleiste	zł	799	5 624	.	2 180	0	11	.	545
SE165	Rośliny przemysłowe	zł	542	6 720	.	0	0	0	.	0
SE170	Warzywa i kwiaty	zł	9 444	0	.	835	1 327	514	.	9 927
SE175	Owoce	zł	4 882	1 366	.	37 845	318	780	.	4 915
SE180	Owoce cytrusowe	zł	0	0	.	0	0	0	.	0
SE185	Wina i winogrona	zł	0	0	.	0	0	0	.	0
SE190	Oliwki i olej z oliwek	zł	0	0	.	0	0	0	.	0
SE195	Uprawy pastewne	zł	665	1 922	.	-61	795	705	.	183
SE200	Inne produkty pochodzenia roślinnego	zł	985	382	.	7 466	-79	-421	.	205
SE206	Produkcja zwierzęca	zł	42 552	-8	.	1 265	62 060	30 365	.	17 675
SE207	Produkcja zwierzęca na 1 LU	zł/LU	2 863	-12	.	1 691	2 961	1 526	.	2 456
SE211	Różnica wartości zwierząt	zł	686	85	.	-766	425	-186	.	-947
SE216	Mleko i przetwory z mleka krowiego	zł	12 990	327	.	18	47 404	5 133	.	4 435
SE220	Żywiec wołowy	zł	8 080	636	.	963	13 889	16 523	.	3 677
SE225	Żywiec wieprzowy	zł	3 488	0	.	344	425	450	.	5 982
SE230	Żywiec barani i kozi	zł	939	0	.	0	41	4 018	.	149
SE235	Żywiec drobiowy	zł	-395	0	.	0	6	-8	.	361
SE240	Jaja	zł	16 050	0	.	0	330	47	.	1 477
SE245	Mleko i przetwory z mleka owczego i koziego	zł	592	0	.	0	121	2 300	.	176
SE251	Inne zwierzęta i produkty zwierzęce	zł	807	-970	.	-59	-155	1 902	.	1 418
SE256	Pozostała produkcja	zł	3 297	3 224	.	2 423	1 051	4 903	.	3 065
SE260	Przekazania do gospodarstwa domowego	zł	1 900	376	.	442	2 429	1 955	.	2 180
SE265	Zużycie wewnętrzne	zł	7 766	3 930	.	396	9 236	7 563	.	8 606

Tabela 5.1-4 Koszty według typów rolniczych

Symbol	Zmienna	j.m.	Razem	Uprawy	Uprawy	Uprawy	Krowy	Zwierzęta	Zwierzęta	Mieszane
				polowe	ogrodnicze	trwałe	mleczne	trawożerne	ziarnożerne	
				(1)	(2)	(4)	(5)	(6)	(7)	(8)
SE270	Koszty ogółem	zł	73 899	99 382		63 420	65 110	55 798		49 662
SE275	Zużycie pośrednie	zł	47 672	63 294		28 392	41 758	33 565		29 580
SE281	Koszty bezpośrednie	zł	25 673	25 910		13 844	19 654	12 374		13 015
SE284	Koszty bezpośrednie produkcji roślinnej na 1 ha	zł/ha	244	309		509	135	50		188
SE285	Nasiona i sadzonki	zł	3 612	8 348		1 810	1 440	1 190		2 080
SE290	Nasiona i sadzonki własne	zł	1 134	3 142		123	735	637		1 379
SE295	Nawozy	zł	2 317	12 567		7 330	517	100		1 429
SE300	Środki ochrony roślin	zł	802	3 702		3 185	35	16		299
SE305	Pozostałe koszty bezpośrednie produkcji roślinnej	zł	1 028	343		1 021	1 307	750		344
SE309	Koszty bezpośrednie produkcji zwierzęcej na 1 LU	zł/LU	1 203	894		666	780	519		1 230
SE310	Pasze dla zwierząt żywionych w systemie wypasowym	zł	6 053	521		211	12 712	7 750		4 087
SE315	Pasze dla zwierząt żywionych w systemie wypasowym, wytworzone w gosp. rol.	zł	4 650	428		145	8 035	6 507		3 779
SE320	Pasze dla zwierząt ziarnożernych	zł	9 869	0		189	544	427		4 102
SE325	Pasze dla zwierząt ziarnożernych, wytworzone w gosp. rol.	zł	1 897	0		98	449	422		3 326
SE330	Pozostałe koszty bezpośrednie produkcji zwierzęcej	zł	1 956	29		99	3 098	2 142		661
SE331	Koszty bezpośrednie produkcji leśnej	zł	37	400		0	0	0		14
SE336	Koszty ogólnogospodarcze	zł	21 999	37 384		14 549	22 104	21 191		16 565
SE340	Koszty utrzymania maszyn i budynków	zł	7 417	13 492		3 312	7 408	7 829		5 019
SE345	Energia	zł	8 971	15 695		4 357	9 689	7 570		7 037
SE350	Usługi	zł	1 933	4 858		4 962	1 392	1 222		1 461
SE356	Pozostałe koszty ogólnogospodarcze	zł	3 677	3 339		1 918	3 614	4 569		3 048
SE360	Amortyzacja	zł	16 785	21 423		17 463	15 970	16 821		14 611
SE365	Koszty czynników zewnętrznych	zł	9 442	14 665		17 565	7 383	5 412		5 471
SE370	Wynagrodzenia	zł	6 134	3 774		14 541	4 098	2 557		4 244
SE375	Czynsze	zł	1 359	6 690		578	1 369	1 222		548
SE380	Odsetki	zł	1 949	4 201		2 446	1 916	1 634		678

Tabela 5.1-5 Dopłaty do działalności operacyjnej gospodarstwa według typów rolniczych

Symbol	Zmienna	j.m.	Razem	Uprawy	Uprawy	Uprawy	Krowy	Zwierzęta	Zwierzęta	Mieszane
				polowe	ogrodnicze	trwale	mleczne	trawożerne	ziarnożerne	
				(1)	(2)	(4)	(5)	(6)	(7)	(8)
SE605	Dopłaty do działalności operacyjnej	zł	54 258	111 042		60 602	44 215	68 391		38 829
SE610	Dopłaty do produkcji roślinnej	zł	0	0		0	0	0		0
SE611	Dopłaty wyrównawcze / płatności obszarowe	zł	0	0		0	0	0		0
SE612	Dopłaty za odłogowanie	zł	0	0		0	0	0		0
SE613	Pozostałe dopłaty do produkcji roślinnej	zł	0	0		0	0	0		0
SE615	Dopłaty do produkcji zwierzęcej	zł	0	0		0	0	0		0
SE616	Saldo dopłat i kar do produkcji mleka	zł	0	0		0	0	0		0
SE617	Dopłaty do pozostałej produkcji bydłej	zł	0	0		0	0	0		0
SE618	Dopłaty do produkcji owiec i kóz	zł	0	0		0	0	0		0
SE619	Pozostałe dopłaty do produkcji zwierzęcej	zł	0	0		0	0	0		0
SE621	Dopłaty rolnośrodowiskowe	zł	20 551	35 553		31 693	16 154	23 730		15 383
SE622	Dopłaty do obszarów o niekorzystnych warunkach gospodarowania (LFA)	zł	4 139	7 430		1 796	4 282	6 700		2 446
SE623	Inne dopłaty do rozwoju obszarów wiejskich	zł	1 666	1 875		7 120	1 038	1 883		957
SE624	Dopłaty do rozwoju obszarów wiejskich	zł	26 357	44 857		40 609	21 474	32 313		18 787
SE625	Dopłaty do zużycia pośredniego	zł	782	2 171		875	883	659		442
SE626	Dopłaty do kosztów czynników zewnętrznych	zł	0	0		0	0	0		0
SE630	Płatności "decoupled"	zł	17 862	45 372		14 738	13 753	23 123		12 406
SE631	Jednolita płatność na gospodarstwo	zł	0	0		0	0	0		0
SE632	Jednolita płatność obszarowa	zł	17 862	45 372		14 738	13 753	23 123		12 406
SE640	Dodatkowe wsparcie	zł	0	0		0	0	0		0
SE650	Wsparcie specjalne	zł	564	516		32	1 127	811		262
SE699	Pozostałe dopłaty	zł	8 694	18 125		4 349	6 978	11 485		6 931

Tabela 5.1-6 Salda dopłat i podatków według typów rolniczych

Symbol	Zmienna	j.m.	Razem	Uprawy	Uprawy	Uprawy	Krowy	Zwierzęta	Zwierzęta	Mieszane
				polowe	ogrodnicze	trwale	mleczne	trawożerne	ziarnożerne	
				(1)	(2)	(4)	(5)	(6)	(7)	(8)
SE600	Saldo dopłat i podatków dot. dział. operacyjnej	zł	52 711	108 407	.	59 063	42 629	66 432	.	37 636
SE605	Dopłaty do działalności operacyjnej	zł	54 258	111 042	.	60 602	44 215	68 391	.	38 829
SE395	Saldo podatku VAT (z wyłączeniem podatku VAT od inwestycji)	zł	-626	-377	.	-217	-849	-1 070	.	-495
SE390	Podatki	zł	922	2 259	.	1 322	737	888	.	697
SE405	Saldo dopłat i podatków dot. dział. inwestycyjnej	zł	-380	-4 925	.	1 921	383	-307	.	-211
SE406	Dopłaty do inwestycji	zł	997	908	.	1 922	1 738	797	.	594
SE407	Rekompensaty za rezygnację z produkcji mleka	zł	0	0	.	0	0	0	.	0
SE408	Podatek VAT zapłacony od inwestycji	zł	1 378	5 832	.	1	1 355	1 104	.	806

Tabela 5.1-7 Dochód na gospodarstwo rolne według typów rolniczych

Symbol	Zmienna	j.m.	Razem	Uprawy	Uprawy	Uprawy	Krowy	Zwierzęta	Zwierzęta	Mieszane
				polowe	ogrodnicze	trwale	mleczne	trawożerne	ziarnożerne	
				(1)	(2)	(4)	(5)	(6)	(7)	(8)
SE131	Produkcja ogółem	zł	82 112	87 172	.	59 248	75 224	46 813	.	56 596
SE275	Zużycie pośrednie	zł	47 672	63 294	.	28 392	41 758	33 565	.	29 580
SE600	Saldo dopłat i podatków dot. dział. operacyjnej	zł	52 711	108 407	.	59 063	42 629	66 432	.	37 636
SE410	Wartość dodana brutto	zł	87 150	132 285	.	89 919	76 095	79 680	.	64 653
SE360	Amortyzacja	zł	16 785	21 423	.	17 463	15 970	16 821	.	14 611
SE415	Wartość dodana netto	zł	70 365	110 861	.	72 456	60 125	62 859	.	50 042
SE365	Koszty czynników zewnętrznych	zł	9 442	14 665	.	17 565	7 383	5 412	.	5 471
SE405	Saldo dopłat i podatków dot. dział. inwestycyjnej	zł	-380	-4 925	.	1 921	383	-307	.	-211
SE420	Dochód z rodzinnego gospodarstwa rolnego	zł	60 543	91 272	.	56 813	53 125	57 140	.	44 360

Tabela 5.1-8 Dochód na osobę według typów rolniczych

Symbol	Zmienna	j.m.	Razem	Uprawy	Uprawy	Uprawy	Krowy	Zwierzęta	Zwierzęta	Mieszane
				polowe	ogrodnicze	trwale	mleczne	trawożerne	ziarnożerne	
				(1)	(2)	(4)	(5)	(6)	(7)	(8)
SE425	Wartość dodana netto na osobę pełnozatrudnioną	zł/AWU	37 036	76 960	.	46 446	30 810	36 242	.	25 759
SE430	Dochód z rodzinnego gospodarstwa rolnego na osobę pełnozatrudnioną rodziny	zł/FWU	37 387	72 409	.	61 254	27 035	35 858	.	26 991

Tabela 5.1-9 Bilans finansowy na koniec roku obrachunkowego według typów rolniczych

Symbol	Zmienna	j.m.	Razem	Uprawy	Uprawy	Uprawy	Krowy	Zwierzęta	Zwierzęta	Mieszane
				polowe	ogrodnicze	trwale	mleczne	trawożerne	ziarnożerne	
				(1)	(2)	(4)	(5)	(6)	(7)	(8)
SE436	Aktywa ogółem	zł	713 384	1 108 870		830 181	753 781	813 310		487 672
SE441	Aktywa trwale	zł	651 381	1 042 394		774 437	702 136	749 428		438 854
SE446	Ziemia, uprawy trwale i kwoty produkcyjne	zł	403 413	736 892		658 028	431 259	437 323		248 706
SE450	Budynki	zł	126 309	106 284		44 686	123 817	172 429		102 849
SE455	Maszyny, urządzenia i śr. transportu	zł	102 456	198 108		71 191	108 363	102 037		80 741
SE460	Stado podstawowe (pleć żeńska)	zł	19 202	1 110		531	38 696	37 639		6 558
SE465	Aktywa obrotowe	zł	62 003	66 477		55 744	51 645	63 882		48 818
SE470	Stado obrotowe	zł	17 761	438		849	14 302	30 233		9 176
SE475	Zapasy produktów rolniczych	zł	20 479	31 306		3 997	19 622	20 479		20 025
SE480	Pozostałe aktywa obrotowe	zł	23 763	34 733		50 898	17 722	13 170		19 618
SE485	Zobowiązania ogółem	zł	50 082	149 836		58 515	37 876	46 980		19 575
SE490	Zobowiązania długoterminowe	zł	39 228	128 394		50 412	26 182	38 913		11 088
SE495	Zobowiązania krótkoterminowe	zł	10 853	21 442		8 102	11 695	8 067		8 487
SE501	Kapitał własny	zł	663 302	959 035		771 666	715 905	766 329		468 097

Tabela 5.1-10 Wskaźniki finansowe według typów rolniczych

Symbol	Zmienna	j.m.	Razem	Uprawy	Uprawy	Uprawy	Krowy	Zwierzęta	Zwierzęta	Mieszane
				polowe	ogrodnicze	trwale	mleczne	trawożerne	ziarnożerne	
				(1)	(2)	(4)	(5)	(6)	(7)	(8)
SE506	Zmiana wartości kapitału własnego	zł	19 448	67 617		29 110	9 841	21 039		3 730
SE510	Średnia wartość kapitału gospodarstwa rolnego	zł	326 132	386 858		263 670	326 039	401 118		247 715
SE516	Inwestycje brutto	zł	19 777	41 902		32 594	12 269	14 121		15 370
SE521	Inwestycje netto	zł	2 992	20 478		15 130	-3 701	-2 700		759
SE526	Przepływ pieniężny (1)	zł	73 019	125 220		69 312	64 505	71 347		55 371
SE530	Przepływ pieniężny (2)	zł	54 429	80 732		44 896	48 588	54 452		42 488
SE532	Relacja przepływów pieniężnych (2) do aktywów ogółem	krotność	0,08	0,07		0,05	0,06	0,07		0,09

5.2. Grupowanie gospodarstw rolnych według wielkości ekonomicznej (ES6)

Tabela 5.2-1 Próba gospodarstw według klas wielkości ekonomicznej

Symbol	Zmienna	j.m.	Razem	Bardzo małe	Małe	Średnio-małe	Średnio-duże	Duże	Bardzo duże
				2≤€<8	8≤€<25	25≤€<50	50≤€<100	100≤€<500	€> 500
SYS03	Liczba gospodarstw w próbie		248	56	133	35	15	8	1
SYS04	Kurs wymiany jedn. monetarnej kraju członkowskiego na euro		3,9947	3,9947	3,9947	3,9947	3,9947	3,9947	3,9947

Tabela 5.2-2 Wybrane informacje o produkcji według klas wielkości ekonomicznej

Symbol	Zmienna	j.m.	Razem	Bardzo małe	Małe	Srednio-małe	Srednio-duże	Duże	Bardzo duże
				2≤€<8	8≤€<25	25≤€<50	50≤€<100	100≤€<500	€≥ 500
SE005	Wielkość ekonomiczna	euro	25 049,6	6 028,5	14 611,2	33 359,7	66 286,4	.	.
SE010	Nakłady pracy ogółem	AWU	1,900	1,507	1,822	1,939	2,029	.	.
SE011	Czas pracy ogółem	godz.	4 369	3 397	4 171	4 593	4 902	.	.
SE015	Nakłady pracy własnej	FWU	1,587	1,375	1,625	1,783	1,733	.	.
SE016	Czas pracy własnej	godz.	3 679	3 106	3 735	4 251	4 249	.	.
SE020	Nakłady pracy najemnej	AWU	0,313	0,132	0,198	0,155	0,295	.	.
SE021	Czas pracy najemnej	godz.	690	291	437	343	653	.	.
SE025	Powierzchnia użytków rolnych	ha	31,8	9,0	19,0	52,8	96,9	.	.
SE030	Powierzchnia dodzierżawionych użytków rolnych	ha	9,8	1,2	4,0	19,9	40,8	.	.
SE035	Zboża	ha	10,13	3,53	5,77	19,50	22,72	.	.
SE041	Pozostałe uprawy polowe	ha	2,12	1,26	1,50	2,52	5,64	.	.
SE042	Uprawy energetyczne	ha	0,00	0,00	0,00	0,00	0,00	.	.
SE046	Warzywa i kwiaty	ha	0,34	0,21	0,42	0,19	0,65	.	.
SE050	Winnice	ha	0,00	0,00	0,00	0,00	0,00	.	.
SE054	Uprawy trwałe	ha	2,50	0,48	1,11	2,36	0,86	.	.
SE055	Sady	ha	2,39	0,48	1,11	1,52	0,86	.	.
SE060	Gaje oliwne	ha	0,00	0,00	0,00	0,00	0,00	.	.
SE065	Pozostałe uprawy trwałe	ha	0,12	0,00	0,00	0,84	0,00	.	.
SE071	Uprawy pastwne	ha	15,96	3,13	9,78	27,25	63,96	.	.
SE072	Odłogi	ha	0,68	0,31	0,46	0,99	2,48	.	.
SE073	Ugory	ha	0,00	0,00	0,00	0,00	0,00	.	.
SE074	Powierzchnia użytków rolnych wyłączona z produkcji	ha	0,72	0,34	0,46	0,99	3,02	.	.
SE075	Lasy	ha	2,94	1,62	1,90	2,10	1,56	.	.
SE080	Zwierzęta ogółem	LU	14,9	3,3	9,3	19,8	34,4	.	.
SE085	Krowy mleczne	LU	3,91	1,08	2,82	6,88	6,25	.	.
SE090	Pozostałe bydło	LU	4,84	1,44	3,44	7,52	15,18	.	.
SE095	Owce i kozy	LU	0,92	0,01	0,67	1,58	1,04	.	.
SE100	Trzoda chlewna	LU	1,42	0,64	1,20	0,27	9,79	.	.
SE105	Drób	LU	2,97	0,06	0,44	1,76	0,16	.	.
SE110	Plon pszenicy	dt/ha	28,2	23,5	22,4	26,6	33,1	.	.
SE115	Plon kukurydzy	dt/ha	65,0	0,0	0,0	0,0	0,0	.	.
SE120	Obsada zwierząt	LU/ha	0,58	0,73	0,68	0,57	0,34	.	.
SE125	Wydajność mleczna krów	kg/krowę	3 373	2 893	3 279	3 452	3 691	.	.

Tabela 5.2-3 Wartość produkcji według klas wielkości ekonomicznej

Symbol	Zmienna	j.m.	Razem	Bardzo małe	Małe	Średnio-małe	Średnio-duże	Duże	Bardzo duże
				2≤€<8	8≤€<25	25≤€<50	50≤€<100	100≤€<500	€≥ 500
SE131	Produkcja ogółem	zł	82 112	27 887	50 090	73 533	165 895		
SE132	Relacja produkcji ogółem do kosztów ogółem	krotność	1,11	1,01	1,15	0,93	1,08		
SE135	Produkcja roślinna	zł	36 263	18 024	25 369	25 847	86 710		
SE136	Produkcja roślinna na 1 ha	zł/ha	1 141	2 011	1 332	489	895		
SE140	Zboża	zł	14 224	5 032	8 493	17 423	41 224		
SE145	Rośliny białkowe	zł	2 023	1 397	1 570	1 693	4 219		
SE146	Uprawy energetyczne	zł	0	0	0	0	0		
SE150	Ziemniaki	zł	2 507	2 204	2 677	2 880	2 756		
SE155	Buraki cukrowe	zł	193	0	60	0	2 670		
SE160	Rośliny oleiste	zł	799	196	115	38	9 072		
SE165	Rośliny przemysłowe	zł	542	0	1 011	0	0		
SE170	Warzywa i kwiaty	zł	9 444	3 684	5 686	5 362	16 884		
SE175	Owoce	zł	4 882	4 644	4 060	2 817	3 605		
SE180	Owoce cytrusowe	zł	0	0	0	0	0		
SE185	Wina i winogrona	zł	0	0	0	0	0		
SE190	Oliwki i olej z oliwek	zł	0	0	0	0	0		
SE195	Uprawy pastewne	zł	665	892	1 379	-4 690	6 383		
SE200	Inne produkty pochodzenia roślinnego	zł	985	-27	317	325	-104		
SE206	Produkcja zwierzęca	zł	42 552	8 031	22 153	46 368	73 365		
SE207	Produkcja zwierzęca na 1 LU	zł/LU	2 863	2 403	2 381	2 344	2 132		
SE211	Różnica wartości zwierząt	zł	686	-1 723	-438	552	4 064		
SE216	Mleko i przetwory z mleka krowiego	zł	12 990	2 915	8 556	23 599	26 557		
SE220	Żywiec wołowy	zł	8 080	2 763	6 678	11 514	19 836		
SE225	Żywiec wieprzowy	zł	3 488	1 687	2 872	547	24 627		
SE230	Żywiec barani i kozi	zł	939	1	588	1 755	403		
SE235	Żywiec drobiowy	zł	-395	3	168	990	7		
SE240	Jaja	zł	16 050	202	1 531	5 796	921		
SE245	Mleko i przetwory z mleka owczego i koziego	zł	592	25	898	664	179		
SE251	Inne zwierzęta i produkty zwierzęce	zł	807	434	861	1 503	835		
SE256	Pozostała produkcja	zł	3 297	1 832	2 567	1 317	5 820		
SE260	Przekazania do gospodarstwa domowego	zł	1 900	1 756	1 965	2 014	1 454		
SE265	Zużycie wewnętrzne	zł	7 766	3 658	7 617	9 059	17 669		

Tabela 5.2-4 Koszty według klas wielkości ekonomicznej

Symbol	Zmienna	j.m.	Razem	Bardzo małe	Małe	Średnio-małe	Średnio-duże	Duże	Bardzo duże
				2≤€<8	8≤€<25	25≤€<50	50≤€<100	100≤€<500	€> 500
SE270	Koszty ogółem	zł	73 899	27 532	43 710	78 975	153 216		
SE275	Zużycie pośrednie	zł	47 672	16 323	27 431	46 652	103 587		
SE281	Koszty bezpośrednie	zł	25 673	5 261	12 402	19 656	55 242		
SE284	Koszty bezpośrednie produkcji roślinnej na 1 ha	zł/ha	244	196	176	116	310		
SE285	Nasiona i sadzonki	zł	3 612	917	1 729	2 582	7 310		
SE290	Nasiona i sadzonki własne	zł	1 134	648	1 012	1 836	1 142		
SE295	Nawozy	zł	2 317	305	890	1 930	14 358		
SE300	Środki ochrony roślin	zł	802	91	198	570	7 200		
SE305	Pozostałe koszty bezpośrednie produkcji roślinnej	zł	1 028	439	526	1 042	1 139		
SE309	Koszty bezpośrednie produkcji zwierzęcej na 1 LU	zł/LU	1 203	1 050	967	682	733		
SE310	Pasze dla zwierząt żywionych w systemie wypasowym	zł	6 053	2 000	5 527	8 277	10 182		
SE315	Pasze dla zwierząt żywionych w systemie wypasowym, wytworzone w gosp. rol.	zł	4 650	1 930	4 787	5 784	7 880		
SE320	Pasze dla zwierząt ziarnożernych	zł	9 869	1 140	2 491	2 490	12 892		
SE325	Pasze dla zwierząt ziarnożernych, wytworzone w gosp. rol.	zł	1 897	1 025	1 785	1 400	8 450		
SE330	Pozostałe koszty bezpośrednie produkcji zwierzęcej	zł	1 956	370	980	2 729	2 161		
SE331	Koszty bezpośrednie produkcji leśnej	zł	37	0	60	37	0		
SE336	Koszty ogólnogospodarcze	zł	21 999	11 061	15 029	26 996	48 345		
SE340	Koszty utrzymania maszyn i budynków	zł	7 417	3 434	4 560	9 233	17 352		
SE345	Energia	zł	8 971	3 672	6 061	10 688	20 723		
SE350	Usługi	zł	1 933	1 381	1 595	1 645	5 148		
SE356	Pozostałe koszty ogólnogospodarcze	zł	3 677	2 574	2 813	5 430	5 122		
SE360	Amortyzacja	zł	16 785	8 142	12 299	23 732	32 295		
SE365	Koszty czynników zewnętrznych	zł	9 442	3 067	3 981	8 591	17 334		
SE370	Wynagrodzenia	zł	6 134	2 195	2 632	2 776	5 203		
SE375	Czynsze	zł	1 359	164	744	2 644	6 834		
SE380	Odsetki	zł	1 949	707	605	3 171	5 298		

Tabela 5.2-5 Dopłaty do działalności operacyjnej gospodarstwa według klas wielkości ekonomicznej

Symbol	Zmienna	j.m.	Razem	Bardzo małe	Małe	Srednio-małe	Srednio-duże	Duże	Bardzo duże
				2≤€<8	8≤€<25	25≤€<50	50≤€<100	100≤€<500	€> 500
SE605	Dopłaty do działalności operacyjnej	zł	54 258	18 213	34 990	82 974	127 280		
SE610	Dopłaty do produkcji roślinnej	zł	0	0	0	0	0		
SE611	Dopłaty wyrównawcze / płatności obszarowe	zł	0	0	0	0	0		
SE612	Dopłaty za odlogowanie	zł	0	0	0	0	0		
SE613	Pozostałe dopłaty do produkcji roślinnej	zł	0	0	0	0	0		
SE615	Dopłaty do produkcji zwierzęcej	zł	0	0	0	0	0		
SE616	Saldo dopłat i kar do produkcji mleka	zł	0	0	0	0	0		
SE617	Dopłaty do pozostałej produkcji bydłowej	zł	0	0	0	0	0		
SE618	Dopłaty do produkcji owiec i kóz	zł	0	0	0	0	0		
SE619	Pozostałe dopłaty do produkcji zwierzęcej	zł	0	0	0	0	0		
SE621	Dopłaty rolnośrodowiskowe	zł	20 551	6 530	13 070	30 035	33 050		
SE622	Dopłaty do obszarów o niekorzystnych warunkach gospodarowania (LFA)	zł	4 139	1 651	3 276	6 235	9 643		
SE623	Inne dopłaty do rozwoju obszarów wiejskich	zł	1 666	1 696	1 473	795	0		
SE624	Dopłaty do rozwoju obszarów wiejskich	zł	26 357	9 877	17 820	37 066	42 694		
SE625	Dopłaty do zużycia pośredniego	zł	782	209	521	1 234	2 592		
SE626	Dopłaty do kosztów czynników zewnętrznych	zł	0	0	0	0	0		
SE630	Płatności "decoupled"	zł	17 862	5 038	10 705	29 684	54 445		
SE631	Jednolita płatność na gospodarstwo	zł	0	0	0	0	0		
SE632	Jednolita płatność obszarowa	zł	17 862	5 038	10 705	29 684	54 445		
SE640	Dodatkowe wsparcie	zł	0	0	0	0	0		
SE650	Wsparcie specjalne	zł	564	289	536	918	1 351		
SE699	Pozostałe dopłaty	zł	8 694	2 799	5 408	14 073	26 199		

Tabela 5.2-6 Salda dopłat i podatków według klas wielkości ekonomicznej

Symbol	Zmienna	j.m.	Razem	Bardzo małe	Małe	Średnio-małe	Średnio-duże	Duże	Bardzo duże
				2≤€<8	8≤€<25	25≤€<50	50≤€<100	100≤€<500	€≥ 500
SE600	Saldo dopłat i podatków dot. dział. operacyjnej	zł	52 711	17 078	33 924	80 611	124 815		
SE605	Dopłaty do działalności operacyjnej	zł	54 258	18 213	34 990	82 974	127 280		
SE395	Saldo podatku VAT (z wyłączeniem podatku VAT od inwestycji)	zł	-626	-779	-495	-1 077	-779		
SE390	Podatki	zł	922	357	572	1 287	1 686		
SE405	Saldo dopłat i podatków dot. dział. inwestycyjnej	zł	-380	-558	-158	-2 827	1 717		
SE406	Dopłaty do inwestycji	zł	997	88	730	1 841	3 316		
SE407	Rekompensaty za rezygnację z produkcji mleka	zł	0	0	0	0	0		
SE408	Podatek VAT zapłacony od inwestycji	zł	1 378	646	888	4 668	1 599		

Tabela 5.2-7 Dochód na gospodarstwo rolne według klas wielkości ekonomicznej

Symbol	Zmienna	j.m.	Razem	Bardzo małe	Małe	Średnio-małe	Średnio-duże	Duże	Bardzo duże
				2≤€<8	8≤€<25	25≤€<50	50≤€<100	100≤€<500	€≥ 500
SE131	Produkcja ogółem	zł	82 112	27 887	50 090	73 533	165 895		
SE275	Zużycie pośrednie	zł	47 672	16 323	27 431	46 652	103 587		
SE600	Saldo dopłat i podatków dot. dział. operacyjnej	zł	52 711	17 078	33 924	80 611	124 815		
SE410	Wartość dodana brutto	zł	87 150	28 642	56 583	107 491	187 122		
SE360	Amortyzacja	zł	16 785	8 142	12 299	23 732	32 295		
SE415	Wartość dodana netto	zł	70 365	20 500	44 284	83 759	154 828		
SE365	Koszty czynników zewnętrznych	zł	9 442	3 067	3 981	8 591	17 334		
SE405	Saldo dopłat i podatków dot. dział. inwestycyjnej	zł	-380	-558	-158	-2 827	1 717		
SE420	Dochód z rodzinnego gospodarstwa rolnego	zł	60 543	16 875	40 145	72 341	139 211		

Tabela 5.2-8 Dochód na osobę według klas wielkości ekonomicznej

Symbol	Zmienna	j.m.	Razem	Bardzo małe	Małe	Średnio-małe	Średnio-duże	Duże	Bardzo duże
				2≤€<8	8≤€<25	25≤€<50	50≤€<100	100≤€<500	€≥ 500
SE425	Wartość dodana netto na osobę pełnozatrudnioną	zł/AWU	37 036	13 603	24 299	43 207	76 320		
SE430	Dochód z rodzinnego gospodarstwa rolnego na osobę pełnozatrudnioną rodziny	zł/FWU	37 387	12 276	24 712	40 570	80 314		

Tabela 5.2-9 Bilans finansowy na koniec roku obrachunkowego według klas wielkości ekonomicznej

Symbol	Zmienna	j.m.	Razem	Bardzo małe	Małe	Średnio-małe	Średnio-duże	Duże	Bardzo duże
				2≤€<8	8≤€<25	25≤€<50	50≤€<100	100≤€<500	€≥ 500
SE436	Aktywa ogółem	zł	7 13 384	287 981	473 440	1 017 312	1 499 737	.	.
SE441	Aktywa trwałe	zł	651 381	264 765	427 273	938 352	1 383 998	.	.
SE446	Ziemia, uprawy trwałe i kwoty produkcyjne	zł	403 413	148 424	254 236	583 383	867 478	.	.
SE450	Budynki	zł	126 309	71 576	95 590	150 543	224 789	.	.
SE455	Maszyny, urządzenia i śr. transportu	zł	102 456	41 109	65 214	168 961	233 481	.	.
SE460	Stado podstawowe (pleć żeńska)	zł	19 202	3 656	12 233	35 466	58 251	.	.
SE465	Aktywa obrotowe	zł	62 003	23 216	46 167	78 960	115 739	.	.
SE470	Stado obrotowe	zł	17 761	4 089	12 159	22 251	37 929	.	.
SE475	Zapasy produktów rolniczych	zł	20 479	9 124	16 813	32 925	47 426	.	.
SE480	Pozostałe aktywa obrotowe	zł	23 763	10 003	17 195	23 785	30 383	.	.
SE485	Zobowiązania ogółem	zł	50 082	15 961	19 345	63 021	212 386	.	.
SE490	Zobowiązania długoterminowe	zł	39 228	5 460	15 161	50 056	192 583	.	.
SE495	Zobowiązania krótkoterminowe	zł	10 853	10 501	4 184	12 965	19 804	.	.
SE501	Kapitał własny	zł	663 302	272 020	454 096	954 291	1 287 351	.	.

Tabela 5.2-10 Wskaźniki finansowe według klas wielkości ekonomicznej

Symbol	Zmienna	j.m.	Razem	Bardzo małe	Małe	Srednio-małe	Srednio-duże	Duże	Bardzo duże
				2≤€<8	8≤€<25	25≤€<50	50≤€<100	100≤€<500	€≥ 500
SE506	Zmiana wartości kapitału własnego	zł	19 448	537	10 016	2 239	164 472	.	.
SE510	Srednia wartość kapitału gospodarstwa rolnego	zł	326 132	143 644	231 733	464 002	670 266	.	.
SE516	Inwestycje brutto	zł	19 777	11 963	13 622	32 337	5 087	.	.
SE521	Inwestycje netto	zł	2 992	3 821	1 323	8 605	-27 208	.	.
SE526	Przepływ pieniężny (1)	zł	73 019	23 299	49 178	103 292	155 347	.	.
SE530	Przepływ pieniężny (2)	zł	54 429	20 893	36 680	66 687	108 754	.	.
SE532	Relacja przepływów pieniężnych (2) do aktywów ogółem	krotność	0,08	0,07	0,08	0,07	0,07	.	.

5.3. Grupowanie gospodarstw rolnych według powierzchni użytków rolnych (UAA6)

Tabela 5.3-1 Próba gospodarstw według powierzchni użytków rolnych

Symbol	Zmienna	j.m.	Razem	Bardzo małe	Małe	Średnio-małe	Średnio-duże	Duże	Bardzo duże
				(ha≤5)	(5<ha≤10)	(10<ha≤20)	(20<ha≤30)	(30<ha≤50)	(ha>50)
SYS03	Liczba gospodarstw w próbie		248	8	57	87	33	30	33
SYS04	Kurs wymiany jedn. monetarnej kraju członkowskiego na euro		3,9947	3,9947	3,9947	3,9947	3,9947	3,9947	3,9947

Tabela 5.3-2 Wybrane informacje o produkcji według powierzchni użytków rolnych

Symbol	Zmienna	j.m.	Razem	Bardzo male	Małe	Średnio-małe	Średnio-duże	Duże	Bardzo duże
				(ha≤5)	(5<ha≤10)	(10<ha≤20)	(20<ha≤30)	(30<ha≤50)	(ha>50)
SE005	Wielkość ekonomiczna	euro	25 049,6		8 555,8	15 012,8	19 349,4	33 293,9	81 842,2
SE010	Nakłady pracy ogółem	AWU	1,900		1,616	1,889	1,716	2,044	2,522
SE011	Czas pracy ogółem	godz	4 369		3 637	4 311	3 968	4 812	5 924
SE015	Nakłady pracy własnej	FWU	1,587		1,487	1,614	1,670	1,704	1,568
SE016	Czas pracy własnej	godz	3 679		3 353	3 705	3 866	4 062	3 826
SE020	Nakłady pracy najmnej	AWU	0,313		0,129	0,275	0,046	0,340	0,953
SE021	Czas pracy najmnej	godz	690		284	606	102	750	2 099
SE025	Powierzchnia użytków rolnych	ha	31,8		7,6	14,4	25,4	39,1	125,9
SE030	Powierzchnia dodzierżawionych użytków rolnych	ha	9,8		0,8	2,2	6,5	10,1	50,5
SE035	Zboża	ha	10,13		2,44	4,80	6,49	12,37	41,28
SE041	Pozostałe uprawy polowe	ha	2,12		0,88	1,15	2,68	3,65	5,38
SE042	Uprawy energetyczne	ha	0,00		0,00	0,00	0,00	0,00	0,00
SE046	Warzywa i kwiaty	ha	0,34		0,22	0,66	0,16	0,17	0,05
SE050	Winnice	ha	0,00		0,00	0,00	0,00	0,00	0,00
SE054	Uprawy trwałe	ha	2,50		0,82	1,37	0,64	1,88	11,11
SE055	Sady	ha	2,39		0,82	1,37	0,64	1,35	10,70
SE060	Gaje oliwne	ha	0,00		0,00	0,00	0,00	0,00	0,00
SE065	Pozostałe uprawy trwałe	ha	0,12		0,00	0,00	0,00	0,53	0,41
SE071	Uprawy pastewne	ha	15,96		3,12	6,18	14,98	20,17	64,68
SE072	Odłogi	ha	0,68		0,08	0,25	0,40	0,84	3,11
SE073	Ugory	ha	0,00		0,00	0,00	0,00	0,00	0,00
SE074	Powierzchnia użytków rolnych wyłączona z produkcji	ha	0,72		0,10	0,26	0,40	0,84	3,36
SE075	Lasy	ha	2,94		0,99	2,06	1,52	2,64	10,88
SE080	Zwierzęta ogółem	LU	14,9		5,8	8,1	15,2	17,8	48,4
SE085	Krowy mleczne	LU	3,91		2,26	3,08	3,79	4,14	9,58
SE090	Pozostałe bydło	LU	4,84		1,59	2,57	5,84	6,01	15,47
SE095	Owce i kozy	LU	0,92		0,01	0,31	1,46	1,84	2,95
SE100	Trzoda chlewna	LU	1,42		0,99	1,32	2,52	3,13	0,08
SE105	Drób	LU	2,97		0,76	0,19	0,86	1,15	18,59
SE110	Plon pszenicy	dt/ha	28,2		30,4	27,8	25,1	20,7	30,6
SE115	Plon kukurydzy	dt/ha	65,0		0,0	0,0	0,0	0,0	65,0
SE120	Obsada zwierząt	LU/ha	0,58		1,20	0,93	0,72	0,57	0,41
SE125	Wydajność mleczna krów	kg/krowe	3 373		3 072	3 521	3 309	3 245	3 455

Tabela 5.3-3 Wartość produkcji według wielkości powierzchni użytków rolnych

Symbol	Zmienna	j.m.	Razem	Bardzo male	Małe	Średnio-małe	Średnio-duże	Duże	Bardzo duże
				(ha≤5)	(5<ha≤10)	(10<ha≤20)	(20<ha≤30)	(30<ha≤50)	(ha>50)
SE131	Produkcja ogółem	zł	82 112	.	33 003	54 191	58 239	105 771	254 625
SE132	Relacja produkcji ogółem do kosztów ogółem	krotność	1,11	.	1,12	1,26	1,13	1,01	1,08
SE135	Produkcja roślinna	zł	36 263	.	15 603	30 424	21 669	64 510	78 546
SE136	Produkcja roślinna na 1 ha	zł/ha	1 141	.	2 059	2 110	855	1 650	624
SE140	Zboża	zł	14 224	.	4 794	7 630	9 950	17 477	52 412
SE145	Rośliny białkowe	zł	2 023	.	803	1 184	2 830	3 987	4 243
SE146	Uprawy energetyczne	zł	0	.	0	0	0	0	0
SE150	Ziemniaki	zł	2 507	.	2 251	2 700	3 160	3 848	960
SE155	Buraki cukrowe	zł	193	.	139	0	1 214	0	0
SE160	Rośliny oleiste	zł	799	.	26	155	293	1 254	4 116
SE165	Rośliny przemysłowe	zł	542	.	0	1 545	0	0	0
SE170	Warzywa i kwiaty	zł	9 444	.	3 877	10 111	1 944	34 850	2 038
SE175	Owoce	zł	4 882	.	3 569	5 811	1 787	927	8 588
SE180	Owoce cytrusowe	zł	0	.	0	0	0	0	0
SE185	Wina i winogrona	zł	0	.	0	0	0	0	0
SE190	Oliwki i olej z oliwek	zł	0	.	0	0	0	0	0
SE195	Uprawy pastewne	zł	665	.	68	1 031	318	1 814	186
SE200	Inne produkty pochodzenia roślinnego	zł	985	.	77	258	174	352	6 003
SE206	Produkcja zwierzęca	zł	42 552	.	16 243	20 979	35 292	37 523	165 404
SE207	Produkcja zwierzęca na 1 LU	zł/LU	2 863	.	2 790	2 578	2 316	2 106	3 420
SE211	Różnica wartości zwierząt	zł	686	.	-490	-1 906	659	1 953	8 569
SE216	Mleko i przetwory z mleka krowiego	zł	12 990	.	6 074	10 605	11 735	13 061	34 787
SE220	Żywiec wołowy	zł	8 080	.	4 093	5 240	10 039	7 990	22 206
SE225	Żywiec wieprzowy	zł	3 488	.	2 605	3 090	6 568	7 537	135
SE230	Żywiec barani i kozi	zł	939	.	-1	63	1 837	2 032	3 208
SE235	Żywiec drobiowy	zł	-395	.	226	60	814	408	-4 701
SE240	Jaja	zł	16 050	.	3 001	408	2 845	3 897	107 958
SE245	Mleko i przetwory z mleka owczego i koziego	zł	592	.	34	1 061	597	834	236
SE251	Inne zwierzęta i produkty zwierzęce	zł	807	.	210	452	857	1 763	1 576
SE256	Pozostała produkcja	zł	3 297	.	1 156	2 787	1 277	3 739	10 675
SE260	Przekazania do gospodarstwa domowego	zł	1 900	.	1 770	2 191	1 741	2 228	1 329
SE265	Zużycie wewnętrzne	zł	7 766	.	4 355	7 512	7 594	13 364	10 938

Tabela 5.3-4 Koszty według wielkości powierzchni użytków rolnych

Symbol	Zmienna	j.m.	Razem	Bardzo małe	Małe	Średnio-małe	Średnio-duże	Duże	Bardzo duże
				(ha≤5)	(5<ha≤10)	(10<ha≤20)	(20<ha≤30)	(30<ha≤50)	(ha>50)
SE270	Koszty ogółem	zł	73 899		29 342	43 179	51 647	104 897	236 332
SE275	Zużycie pośrednie	zł	47 672		18 350	26 422	34 456	68 140	156 744
SE281	Koszty bezpośrednie	zł	25 673		8 000	12 505	15 058	36 515	96 503
SE284	Koszty bezpośrednie produkcji roślinnej na 1 ha	zł/ha	244		290	251	163	511	172
SE285	Nasiona i sadzonki	zł	3 612		1 095	1 644	1 747	13 480	6 700
SE290	Nasiona i sadzonki własne	zł	1 134		582	875	941	2 064	2 342
SE295	Nawozy	zł	2 317		640	1 073	1 097	1 772	10 513
SE300	Środki ochrony roślin	zł	802		180	343	752	1 171	2 962
SE305	Pozostałe koszty bezpośrednie produkcji roślinnej	zł	1 028		285	554	535	3 541	1 500
SE309	Koszty bezpośrednie produkcji zwierzęcej na 1 LU	zł/LU	1 203		996	1 092	717	928	1 542
SE310	Pasze dla zwierząt żywionych w systemie wypasowym	zł	6 053		2 556	5 327	6 067	8 496	12 962
SE315	Pasze dla zwierząt żywionych w systemie wypasowym, wytworzone w gosp. rol.	zł	4 650		2 183	4 582	4 354	7 235	7 893
SE320	Pasze dla zwierząt ziarnożernych	zł	9 869		2 642	2 443	3 396	6 471	53 838
SE325	Pasze dla zwierząt ziarnożernych, wytworzone w gosp. rol.	zł	1 897		1 546	2 044	2 233	4 152	149
SE330	Pozostałe koszty bezpośrednie produkcji zwierzęcej	zł	1 956		601	1 121	1 462	1 563	7 766
SE331	Koszty bezpośrednie produkcji leśnej	zł	37		0	0	0	22	262
SE336	Koszty ogólnogospodarcze	zł	21 999		10 350	13 917	19 398	31 625	60 241
SE340	Koszty utrzymania maszyn i budynków	zł	7 417		3 184	4 109	6 097	8 874	24 579
SE345	Energia	zł	8 971		3 683	5 410	7 732	13 552	25 757
SE350	Usługi	zł	1 933		1 352	1 266	2 372	2 455	3 912
SE356	Pozostałe koszty ogólnogospodarcze	zł	3 677		2 132	3 132	3 196	6 745	5 993
SE360	Amortyzacja	zł	16 785		8 349	12 076	14 708	23 480	42 177
SE365	Koszty czynników zewnętrznych	zł	9 442		2 643	4 682	2 483	13 277	37 411
SE370	Wynagrodzenia	zł	6 134		1 786	3 583	565	6 037	25 457
SE375	Czynsze	zł	1 359		210	489	633	1 478	6 564
SE380	Odsetki	zł	1 949		647	610	1 285	5 762	5 390

Tabela 5.3-5 Dopłaty do działalności operacyjnej gospodarstwa według wielkości powierzchni użytków rolnych

Symbol	Zmienna	j.m.	Razem	Bardzo male	Małe	Średnio-małe	Średnio-duże	Duże	Bardzo duże
				(ha≤5)	(5<ha≤10)	(10<ha≤20)	(20<ha≤30)	(30<ha≤50)	(ha>50)
SE605	Dopłaty do działalności operacyjnej	zł	50 034	.	16 123	26 726	41 917	62 096	177 016
SE610	Dopłaty do produkcji roślinnej	zł	382	.	440	545	0	0	674
SE611	Dopłaty wyrównawcze / płatności obszarowe	zł	90	.	0	0	0	0	674
SE612	Dopłaty za odlogowanie	zł	0	.	0	0	0	0	0
SE613	Pozostałe dopłaty do produkcji roślinnej	zł	292	.	440	545	0	0	0
SE615	Dopłaty do produkcji zwierzęcej	zł	0	.	0	0	0	0	0
SE616	Saldo dopłat i kar do produkcji mleka	zł	0	.	0	0	0	0	0
SE617	Dopłaty do pozostałej produkcji bydłowej	zł	0	.	0	0	0	0	0
SE618	Dopłaty do produkcji owiec i kóz	zł	0	.	0	0	0	0	0
SE619	Pozostałe dopłaty do produkcji zwierzęcej	zł	0	.	0	0	0	0	0
SE621	Dopłaty rolnośrodowiskowe	zł	20 551	.	5 735	11 037	14 293	25 092	77 418
SE622	Dopłaty do obszarów o niekorzystnych warunkach gospodarowania (LFA)	zł	4 139	.	1 601	2 252	3 842	6 832	12 260
SE623	Inne dopłaty do rozwoju obszarów wiejskich	zł	1 666	.	1 568	1 406	832	898	3 648
SE624	Dopłaty do rozwoju obszarów wiejskich	zł	26 357	.	8 904	14 695	18 966	32 822	93 326
SE625	Dopłaty do zużycia pośredniego	zł	782	.	246	375	847	1 090	2 598
SE626	Dopłaty do kosztów czynników wewnętrznych	zł	0	.	0	0	0	0	0
SE630	Płatności "decoupled"	zł	14 063	.	3 902	7 003	12 861	18 047	50 850
SE631	Jednolita płatność na gospodarstwo	zł	0	.	0	0	0	0	0
SE632	Jednolita płatność obszarowa	zł	14 063	.	3 902	7 003	12 861	18 047	50 850
SE640	Dodatkowe wsparcie	zł	0	.	0	0	0	0	0
SE650	Wsparcie specjalne	zł	98	.	128	52	328	35	0
SE699	Pozostałe dopłaty	zł	8 353	.	2 504	4 056	8 915	10 102	29 567

Tabela 5.3-6 Salda dopłat i podatków według powierzchni użytków rolnych

Symbol	Zmienna	j.m.	Razem	Bardzo małe	Małe	Średnio-małe	Średnio-duże	Duże	Bardzo duże
				(ha≤5)	(5<ha≤10)	(10<ha≤20)	(20<ha≤30)	(30<ha≤50)	(ha>50)
SE600	Saldo dopłat i podatków dot. dział. operacyjnej	zł	48 486	.	15 280	25 928	40 184	60 074	172 766
SE605	Dopłaty do działalności operacyjnej	zł	50 034	.	16 123	26 726	41 917	62 096	177 016
SE395	Saldo podatku VAT (z wyłączeniem podatku VAT od inwestycji)	zł	-626	.	-560	-226	-1 023	-977	-1 029
SE390	Podatki	zł	922	.	283	573	711	1 044	3 222
SE405	Saldo dopłat i podatków dot. dział. inwestycyjnej	zł	-380	.	-780	-28	-333	72	-1 113
SE406	Dopłaty do inwestycji	zł	997	.	153	853	310	2 139	2 728
SE407	Rekompensaty za rezygnację z produkcji mleka	zł	0	.	0	0	0	0	0
SE408	Podatek VAT zapłacony od inwestycji	zł	1 378	.	933	881	643	2 066	3 841

Tabela 5.3-7 Dochód na gospodarstwo rolne według powierzchni użytków rolnych

Symbol	Zmienna	j.m.	Razem	Bardzo małe	Małe	Średnio-małe	Średnio-duże	Duże	Bardzo duże
				(ha≤5)	(5<ha≤10)	(10<ha≤20)	(20<ha≤30)	(30<ha≤50)	(ha>50)
SE131	Produkcja ogółem	zł	82 112	.	33 003	54 191	58 239	105 771	254 625
SE275	Zużycie pośrednie	zł	47 672	.	18 350	26 422	34 456	68 140	156 744
SE600	Saldo dopłat i podatków dot. dział. operacyjnej	zł	48 486	.	15 280	25 928	40 184	60 074	172 766
SE410	Wartość dodana brutto	zł	82 926	.	29 933	53 697	63 967	97 706	270 647
SE360	Amortyzacja	zł	16 785	.	8 349	12 076	14 708	23 480	42 177
SE415	Wartość dodana netto	zł	66 141	.	21 584	41 621	49 259	74 225	228 469
SE365	Koszty czynników zewnętrznych	zł	9 442	.	2 643	4 682	2 483	13 277	37 411
SE405	Saldo dopłat i podatków dot. dział. inwestycyjnej	zł	-380	.	-780	-28	-333	72	-1 113
SE420	Dochód z rodzinnego gospodarstwa rolnego	zł	56 319	.	18 161	36 911	46 443	61 021	189 946

Tabela 5.3-8 Dochód na osobę według powierzchni użytków rolnych

Symbol	Zmienna	j.m.	Razem	Bardzo małe	Małe	Średnio-małe	Średnio-duże	Duże	Bardzo duże
				(ha≤5)	(5<ha≤10)	(10<ha≤20)	(20<ha≤30)	(30<ha≤50)	(ha>50)
SE425	Wartość dodana netto na osobę pełnozatrudnioną	zł/AWU	34 812	.	13 357	22 039	28 710	36 314	90 597
SE430	Dochód z rodzinnego gospodarstwa rolnego na osobę pełnozatrudnioną rodziny	zł/FWU	34 671	.	12 215	22 874	27 810	35 810	114 853

Tabela 5.3-9 Bilans finansowy na koniec roku obrachunkowego według powierzchni użytków rolnych

Symbol	Zmienna	j.m.	Razem	Bardzo male	Małe	Średnio-małe	Średnio-duże	Duże	Bardzo duże
				(ha≤5)	(5<ha≤10)	(10<ha≤20)	(20<ha≤30)	(30<ha≤50)	(ha>50)
SE436	Aktywa ogółem	zł	7 13 384	.	277 549	442 647	582 952	1 033 782	2 144 913
SE441	Aktywa trwałe	zł	651 381	.	253 809	397 925	531 721	949 418	1 971 177
SE446	Ziemia, uprawy trwałe i kwoty produkcyjne	zł	403 413	.	139 537	238 436	307 704	517 185	1 361 362
SE450	Budynki	zł	126 309	.	70 272	89 108	116 869	233 275	251 964
SE455	Maszyny, urządzenia i śr. transportu	zł	102 456	.	37 661	60 165	84 547	173 325	298 011
SE460	Stado podstawowe (pleć żeńska)	zł	19 202	.	6 338	10 216	22 602	25 634	59 840
SE465	Aktywa obrotowe	zł	62 003	.	23 740	44 722	51 231	84 364	173 736
SE470	Stado obrotowe	zł	17 761	.	5 907	10 214	16 778	23 866	56 554
SE475	Zapasy produktów rolniczych	zł	20 479	.	9 672	16 785	20 144	33 222	41 572
SE480	Pozostałe aktywa obrotowe	zł	23 763	.	8 161	17 724	14 309	27 276	75 610
SE485	Zobowiązania ogółem	zł	50 082	.	12 803	18 085	42 564	108 901	161 284
SE490	Zobowiązania długoterminowe	zł	39 228	.	4 393	13 078	36 178	90 939	131 020
SE495	Zobowiązania krótkoterminowe	zł	10 853	.	8 410	5 007	6 385	17 962	30 264
SE501	Kapitał własny	zł	663 302	.	264 746	424 562	540 389	924 881	1 983 629

Tabela 5.3-10 Wskaźniki finansowe według powierzchni użytków rolnych

Symbol	Zmienna	j.m.	Razem	Bardzo male	Małe	Średnio-małe	Średnio-duże	Duże	Bardzo duże
				(ha≤5)	(5<ha≤10)	(10<ha≤20)	(20<ha≤30)	(30<ha≤50)	(ha>50)
SE506	Zmiana wartości kapitału własnego	zł	19 448	.	-351	11 347	9 365	34 784	76 869
SE510	Średnia wartość kapitału gospodarstwa rolnego	zł	326 132	.	143 273	217 426	282 232	531 649	835 577
SE516	Inwestycje brutto	zł	19 777	.	11 900	7 884	30 238	47 550	33 468
SE521	Inwestycje netto	zł	2 992	.	3 551	-4 191	15 530	24 070	-8 709
SE526	Przepływ pieniężny (1)	zł	68 795	.	23 507	46 308	57 275	80 012	220 546
SE530	Przepływ pieniężny (2)	zł	50 204	.	21 394	36 911	38 442	32 613	171 785
SE532	Relacja przepływów pieniężnych (2) do aktywów ogółem	krotność	0,07	.	0,08	0,08	0,07	0,03	0,08

Literatura

- [1] Commission Decision 78/463/EEC: of 7 April 1978 establishing a Community typology for agricultural holdings.
- [2] Commission Decision 85/377/EEC: of 7 June 1985 establishing a Community typology for agricultural holdings.
- [3] Commission Regulation (EC) 1242/2008: of 8 December 2008 establishing a Community typology for agricultural holdings
- [4] Commission Regulation (EC) 867/2009: of 21 September 2009 amending and correcting Regulation (EC) Nr 1242/2008 establishing a Community typology for agricultural holdings.
- [5] Commission Regulation (EC) No 781/2009 of 27 August 2009 on the farm return to be used for determining the incomes of agricultural holdings and analysing the business operation of such holdings.
- [6] Commission Regulation (EC) No 1291/2009 of 18 December 2008 concerning the selection of returning holdings for the purpose of determining incomes of agricultural holdings.
- [7] FADN. An A to Z of methodology. Office for Official Publications of the European Communities. Luxemburg 1989.
- [8] Goraj L., Osuch D., Sierański W., Ziętek I.: Plan wyboru próby gospodarstw rolnych Polskiego FADN od roku obrachunkowego 2010 wersja z dnia 05-06-2010. IERiGŻ-PIB, Warszawa, 2010.
- [9] Goraj L., Cholewa I., Osuch D.: Opracowanie algorytmów do wyliczenia typologii gospodarstw rolnych. Ekspertyza wykonana na potrzeby GUS, maszynopis IERiGŻ-PIB, Warszawa, 2011.
- [10] Goraj L., Cholewa I., Osuch D., Płonka R.: Analiza skutków zmian we Wspólnotowej Typologii Gospodarstw Rolnych. IERiGŻ-PIB, Warszawa, 2010.
- [11] http://ec.europa.eu/agriculture/rica/index_en.cfm
- [12] http://circa.europa.eu/Public/irc/agri/rica/library?l=/information_documentatio/basic_definitions/circaeupaeu_variablesp/_EN_1.0_&a=d
- [13] http://circa.europa.eu/Public/irc/agri/rica/library?l=/information_documentatio/basic_definitions/ricc_1256_2011pdf/_EN_1.0_&a=d
- [14] RI/CC 1256 r. 7. Farm Return Data Definitions. EUROPEAN COMMISSION. Brussels October 2011.
- [15] RI/CC 1296. The weighting system for the EU-FADN results. EUROPEAN COMMISSION. Brussels 1999.
- [16] RI/CC 882 Rev. 9 Definitions of Variables used in FADN standard results. EUROPEAN COMMISSION. Brussels November 2011.
- [17] RI/CC 1500 Rev. 3 Typology Handbook. EUROPEAN COMMISSION. Brussels October 2009.
- [18] RI/CC 1525 The new typology applied to FADN 2007. EUROPEAN COMMISSION. Brussels March 2009.

- [19] RI/CC 1529 The OGA of the holding in FADN. EUROPEAN COMMISSION. Brussels June 2009.
- [20] Regulation No 79/65/EEC of the Council of 15 June 1965 setting up a network for the collection of accountancy data on the incomes and business operation of agricultural holdings in the European Economic Community.
- [21] Ustawą z dnia 29 listopada 2000 r. o zbieraniu i wykorzystywaniu danych rachunkowych z gospodarstw rolnych (Dz. U. Nr 3 poz. 20 z 2001 r. z późniejszymi zmianami).
- [22] Skarżyńska A., Goraj L., Ziętek I.: Metodologia SGM "2002" dla typologii gospodarstw rolnych w Polsce. IERiGŻ-PIB, Warszawa, 2005.
- [23] Ziętek I.: Współczynniki standardowej nadwyżki bezpośredniej „2004” dla typologii gospodarstw rolnych w Polsce. Raport PW nr 88, IERiGŻ-PIB, Warszawa, 2008.

EGZEMPLARZ BEZPŁATNY

Druk i oprawa: Dział Wydawnictw IERiGŻ-PIB