



P  L S K I  
**FADN**

SYSTEM ZBIERANIA I WYKORZYSTYWANIA  
DANYCH RACHUNKOWYCH Z GOSPODARSTW ROLNYCH

# **Wyniki standardowe uzyskane przez gospodarstwa rolne uczestniczące w Polskim FADN w 2010 roku**

**Część I. Wyniki standardowe**

**WARSZAWA 2011**



# **Wyniki standardowe uzyskane przez gospodarstwa rolne uczestniczące w Polskim FADN w 2010 roku**

## **Część I. Wyniki standardowe**

OPRACOWAŁ ZESPÓŁ:

|          |                 |
|----------|-----------------|
| dr inż.  | Lech Goraj      |
| dr inż.  | Stanisław Mańko |
| dr inż.  | Dariusz Osuch   |
| mgr inż. | Renata Płonka   |

**Warszawa 2011**

Redakcja techniczna

*Dariusz Osuch*

*Renata Płonka*

Projekt okładki

*Dział Wydawnictw*

**ISBN 978-83-7658-292-4**

Instytut Ekonomiki Rolnictwa i Gospodarki Żywnościowej

- Państwowy Instytut Badawczy

Zakład Rachunkowości Rolnej

00-950 Warszawa, ul. Świętokrzyska 20, skr. poczt. nr 984

Tel.: (0 22) 505 44 39

Tel./faks: (0 22) 826 93 22

E-mail: [portal@fadn.pl](mailto:portal@fadn.pl)

Internet: [www.fadn.pl](http://www.fadn.pl); [www.polskifadn.eu](http://www.polskifadn.eu)

# Spis treści

|   |           |
|---|-----------|
| <b>Wstęp</b> .....  | <b>5</b>  |
| <b>1. Zmiany w Wynikach Standardowych</b> .....   | <b>6</b>  |
| 1.1. Zmiany wynikające z rozporządzeń i dokumentów KE.....  | 6         |
| 1.1.1. Zmiany we Wspólnotowej Typologii Gospodarstw Rolnych.....  | 6         |
| 1.1.2. Zmiany w zakresie i algorytmach Wyników Standardowych .....  | 7         |
| 1.2. Zasady prezentowania danych w publikacji „Wyniki standardowe ...” .....  | 8         |
| 1.2.1. Wersja „polska” i „unijna” Wyników Standardowych .....   | 8         |
| 1.2.2. Grupowanie gospodarstw.....  | 8         |
| 1.3. Pozostałe zmiany.....  | 9         |
| 1.3.1. Wartość sprzedaży zwierząt .....   | 9         |
| 1.3.2. Sprzedaż środków trwałych.....   | 9         |
| 1.3.3. Rejestracja produktów nietowarowych .....  | 9         |
| 1.3.4. Nakłady pracy .....  | 9         |
| 1.3.5. Zasady wyceny ziemi własnej.....   | 9         |
| <b>2. Informacje o FADN</b> .....   | <b>10</b> |
| 2.1. Uwagi ogólne o FADN.....   | 10        |
| 2.2. Wspólnotowa Typologia Gospodarstw Rolnych.....   | 12        |
| 2.2.1. Do 2009 roku obrachunkowego.....   | 12        |
| 2.2.2. Od 2010 roku obrachunkowego .....  | 13        |
| 2.3. Zakres podmiotowy FADN.....  | 15        |
| 2.4. Wybór próby gospodarstw rolnych z pola obserwacji FADN .....   | 16        |
| 2.5. Powierzchnia upraw i liczba zwierząt gwarantująca osiągnięcie przez gospodarstwo rolne minimalnego progu wielkości ekonomicznej według współczynników SGM „2004” i SO „2004” ..... | 16        |
| 2.6. Zakres przedmiotowy FADN.....  | 18        |
| 2.7. Sposób prezentacji wyników obliczonych na podstawie danych rachunkowych FADN.....  | 18        |
| <b>3. Zmienne zawarte w „Wynikach Standardowych FADN”</b> .....   | <b>20</b> |
| 3.1. Opis zmiennych w „Wynikach Standardowych FADN” .....   | 20        |
| 3.2. Schematy obliczania kategorii ekonomicznych.....   | 35        |
| <b>4. Uwagi do Wyników Standardowych FADN</b> .....   | <b>43</b> |
| 4.1. Informacje o zbieraniu danych rachunkowych w Polsce .....  | 43        |
| 4.2. Zbiór gospodarstw rolnych prowadzących rachunkowość w ramach Polskiego FADN .....  | 44        |
| <b>5. Wyniki Standardowe FADN gospodarstw rolnych prowadzących rachunkowość w 2010 r.</b> .....   | <b>46</b> |
| 5.1. Grupowanie gospodarstw rolnych według typów rolniczych (TF8).....  | 46        |
| 5.2. Grupowanie gospodarstw rolnych według wielkości ekonomicznej (ES6) .....   | 53        |
| <b>Literatura</b> .....   | <b>60</b> |

## Wykaz skrótów

|             |   |
|-------------|---|
| AWU         | - jednostka przeliczeniowa pracy (ang. Annual Work Unit).   |
| c.u.        | - jednostka monetarna (ang. currency unit).   |
| CAP         | - Wspólna Polityka Rolna (ang. Common Agricultural Policy).   |
| COP         | - specjalizujące się w produkcji zbóż, roślin oleistych i białkowych (ang. specialist cereals, oilseed and protein crops).        |
| DG-AGRI     | - Dyrekcja Generalna ds. Rolnictwa i Rozwoju Obszarów Wiejskich (ang. Directorate-General for Agriculture and Rural Development). |
| EC          | - Komisja Europejska (ang. European Commission).  |
| ESU         | - europejska jednostka wielkości (ang. European Size Unit).   |
| EU          | - Unia Europejska (ang. European Union).  |
| EUR         | - oznaczenie jednostki monetarnej o nazwie „euro”.  |
| euro        | - jednostka monetarna, obowiązująca w większości państw członkowskich Unii Europejskiej.  |
| EUROSTAT    | - europejski Urząd Statystyczny.  |
| FADN        | - Sieć Danych Rachunkowych Gospodarstw Rolnych (ang. Farm Accountancy Data Network).  |
| FWU         | - jednostka przeliczeniowa pracy członków rodziny (ang. Family Work Unit).  |
| GUS         | - Główny Urząd Statystyczny.  |
| IERiGŻ-PIB  | - Instytut Ekonomiki Rolnictwa i Gospodarki Żywnościowej – Państwowy Instytut Badawczy.   |
| LFA         | - obszary o niekorzystnych warunkach gospodarowania - ONW (ang. Less Favoured Areas).   |
| LU          | - jednostka przeliczeniowa zwierząt (ang. Livestock Unit).  |
| OGA         | - działalność gospodarcza inna niż rolnicza bezpośrednio związana z gospodarstwem (z ang. Other Gainful Activities).              |
| Polski FADN | - System Zbierania i Wykorzystywania Danych Rachunkowych z Gospodarstw Rolnych.   |
| SGM         | - standardowa nadwyżka bezpośrednia (ang. Standard Gross Margin).   |
| SO          | - standardowa produkcja (ang. Standard Output).   |
| UAA         | - ziemia użytkowana dla celów rolniczych = użytki rolne (ang. Utilized Agricultural Area).  |
| UR          | - użytki rolne.   |
| WTGR        | - Wspólnotowa Typologia Gospodarstw Rolnych.  |
| ZRR         | - Zakład Rachunkowości Rolnej.  |

## Wstęp

Wypełniając obowiązek nałożony Ustawą z dnia 29 listopada 2000 r. o zbieraniu i wykorzystywaniu danych rachunkowych z gospodarstw rolnych (Dz. U. Nr 3 poz. 20 z 2001 r. z późniejszymi zmianami) w 2010 r. utworzono komputerową bazę danych zawierającą 11 350 zestawów danych rachunkowych. Zbieranie danych z indywidualnych gospodarstw rolnych Instytut Ekonomiki Rolnictwa i Gospodarki Żywnościowej – Państwowy Instytut Badawczy zlecił szesnastu wojewódzkim ośrodkom doradztwa rolniczego. W 101 gospodarstwach indywidualnych rachunkowość była prowadzona pod kierunkiem audytorów ZRR. Z 206 gospodarstw posiadających osobowość prawną dane zostały zebrane metodą ankietową przez pracowników ośrodków doradztwa rolniczego oraz audytorów ZRR w ramach indywidualnych zleceń.

Po przeprowadzonych testach jakości danych obliczono wyniki dla 11 191 gospodarstw rolnych o wielkości ekonomicznej równej lub większej 4 000 euro, w tym dla 11 004 indywidualnych gospodarstw rolnych oraz 187 gospodarstw posiadających osobowość prawną. Z powodu różnic między strukturą rzeczywistą a strukturą teoretyczną próby, jaka została określona w planie wyboru, opracowano nowe wagi po to, aby powyższy zbiór gospodarstw był w pełni reprezentatywny dla 738 073 gospodarstw [8].

Opracowanie składa się z trzech podstawowych części:

1. Wstępnej, charakteryzującej Sieć Danych Rachunkowych Gospodarstw Rolnych (FADN).
2. Metodycznej, zawierającej wyjaśnienia rachunku wyników.
3. Statystycznej, zawierającej dane statystyczne dla grup gospodarstw rolnych, ustalonych na podstawie dwóch kryteriów grupowania: wielkości ekonomicznej i typu rolniczego. Wyniki Standardowe zawierają 150 zmiennych charakteryzujących sytuację ekonomiczno-finansową gospodarstw rolnych w roku obrachunkowym.

Opracowane wyniki są w pełni zgodne z pojęciami i kategoriami ekonomicznymi, prezentowanymi w wynikach standardowych FADN Dyrekcji Generalnej do Spraw Rolnictwa UE (DG-AGRI) [16].

Parametry wartościowe dotyczące produkcji, kosztów i inwestycji są kategoriami netto (bez VAT). Pomimo ustawowego zwolnienia podmiotowego od podatku od towarów i usług, nazywanym w skrócie VAT, rolnicy prowadzili w 2010 r. ewidencję zdarzeń w standardzie umożliwiającym ustalenie wartości netto oraz kwoty VAT.

W opracowaniu wartości pieniężne wyrażone są w polskich jednostkach monetarnych – złotych (zł).

## 1. Zmiany w Wynikach Standardowych

### 1.1. Zmiany wynikające z rozporządzeń i dokumentów KE

#### 1.1.1. Zmiany we Wspólnotowej Typologii Gospodarstw Rolnych

Wspólnotowa Typologia Gospodarstw Rolnych (WTGR) regulowana jest odpowiednimi przepisami prawa, co zapewnia jednolitość na obszarze Unii Europejskiej. Od 2010 roku klasyfikacja gospodarstw rolnych realizowana jest na podstawie Rozporządzenia Komisji Europejskiej nr 1242/2008 z dnia 8 grudnia ustanawiającego wspólnotową typologię gospodarstw rolnych z późniejszymi zmianami [3], [4].

Na podstawie rozporządzenia zmieniono:

- współczynniki klasyfikacyjne,
  - Do 2009<sup>1</sup> roku kryterium klasyfikacyjnym była Standardowa Nadwyżka Bezpośrednia (SGM). Dostępne są następujące zestawy SGM dla 4 regionów FADN:
    - ✓ SGM „2000” (średnie z 3 lat: 1999-2001),
    - ✓ SGM „2002” (średnie z 3 lat: 2001-2003),
    - ✓ SGM „2004” (średnie z 3 lat: 2003-2005).
  - Od 2010<sup>1</sup> roku Standardową Nadwyżkę Bezpośrednią zastąpiła Standardowa Produkcja (SO). Dostępne są następujące zestawy SO dla 4 regionów FADN:
    - ✓ SO „2004”<sup>2</sup> (średnie z 3 lat: 2003-2005),
    - ✓ SO „2007” (średnie z 5 lat: 2005-2009).
- zmieniono symbole i nazwy działalności rolniczych, dodano nowe działalności, a niektóre usunięto,
- wydłużono okres referencyjny do 5 lat,
- do wyrażenia wielkości ekonomicznej wykorzystano wartość bezwzględną wyrażoną w euro (zamiast Europejskiej Jednostki Wielkości Ekonomicznej - ESU),
- zmieniono próg wielkości ekonomicznej z 2 ESU (tj. 2 400 euro) na 4 000 euro (SO),
- wprowadzono nowe przedziały klas wielkości ekonomicznej,
- wprowadzono dodatkową odmianę klasyfikacji wielkości ekonomicznej wg ES9 (9 klas wielkości ekonomicznej),

---

<sup>1</sup> Uwaga: „do 2009” oznacza „włącznie z 2009”, natomiast „od 2010”, oznacza „włącznie z 2010”.

<sup>2</sup> Dla SO „2004” kurs wymiany 1 euro = 4,3177 zł.

- zmodyfikowano wykaz typów (zlikwidowano 4. poziom typologii, dodano nowe typy, zmieniono formuły obliczeniowe oraz nazwy typów),
- wprowadzono dodatkową klasyfikację w oparciu o udział przychodów z działalności gospodarczej innej niż rolnicza bezpośrednio związanej z gospodarstwem (OGA).

Dla każdego roku obrachunkowego wyniki FADN naliczane są przy użyciu ustalonego zestawu współczynników klasyfikacyjnych w konfiguracji przedstawionej w tabeli poniżej:

| Wyniki Standardowe FADN<br>(lata obrachunkowe) | Zestawy współczynników<br>klasyfikacyjnych |
|--|--|
| 2004   | SGM „2000”                                 |
| 2005   | SGM „2000”                                 |
| 2006   | SGM „2000”                                 |
| 2007   | SGM „2002”                                 |
| 2008   | SGM „2002”                                 |
| 2009   | SGM „2002”                                 |
| 2010   | SO „2004”                                  |
| 2011   | SO „2004”                                  |

### 1.1.2. Zmiany w zakresie i algorytmach Wyników Standardowych

Od 2010 roku dodano nowe zmienne (na podstawie dokumentu RI/CC 882 Rev.9 Definition of variables used in FADN standard results z listopada 2011 r.):

- ✓ SE074 - Użytki rolne wyłączone z produkcji,
- ✓ SE132 - Relacja produkcji ogółem do kosztów ogółem,
- ✓ SE136 - Produkcja roślinna na 1 ha,
- ✓ SE207 - Produkcja zwierzęca na 1 LU,
- ✓ SE284 - Koszty bezpośrednie produkcji roślinnej na 1 ha,
- ✓ SE309 - Koszty bezpośrednie produkcji zwierzęcej na 1 LU,
- ✓ SE532 - Relacja przepływów pieniężnych (2) do aktywów ogółem,
- ✓ SE624 - Dopłaty do rozwoju obszarów wiejskich,
- ✓ SE650 - Wsparcie specjalne,
- ✓ SE699 - Pozostałe dopłaty.



Od 2010 roku wprowadzono zmiany w algorytmach (na podstawie dokumentu RI/CC 882 Rev.9 Definition of variables used in FADN standard results z listopada 2011 r.):

- ✓ SE005 – Wielkość ekonomiczna,
- ✓ SE042 – Uprawy energetyczne (dot. powierzchni),
- ✓ SE080 – Zwierzęta ogółem,
- ✓ SE146 – Uprawy energetyczne (dot. produkcji),
- ✓ SE605 – Dopłaty do działalności operacyjnej.

Od 2010 roku nie są również prezentowane dane dla zmiennej SE620 (Pozostałe dopłaty).

## **1.2. Zasady prezentowania danych w publikacji „Wyniki standardowe ...”**

### **1.2.1. Wersja „polska” i „unijna” Wyników Standardowych**

W bazie danych ZRR Wyników Standardowych (SR) wyróżniono wersję „polską” (SE\*PL) i „unijną” (SE\*<sup>3</sup>). Różnice wynikają ze sposobu obliczenia dotacji. Celem opracowania wersji „polskiej” jest przedstawienie wyników ekonomicznych gospodarstw zgodnie z zasadami księgowości memoriałowej, co oznacza że dopłaty ewidencjonowane są wówczas, gdy rolnik posiada decyzję o przyznaniu dotacji i wartość dotacji jest zgodna z zapisami w książce Wpływów i Wydatków. Natomiast celem wersji „unijnej” jest pokazanie sytuacji ekonomicznej gospodarstw z uwzględnieniem dopłat „należnych”. W przypadku zmiennych SE\* wartość dotacji została oszacowana w oparciu o przepisy prawa polskiego. Wersję „polską” mają wszystkie zmienne z wartościami dotacji oraz te, które zostały obliczone z użyciem zmiennych z wartościami dotacji. Np. dochód z rodzinnego gospodarstwa rolnego zapisany jest w zmiennej SE420, w bazie SR znajduje się również zmienna SE420PL zawierająca „polską” wersję SE420. Różnica pomiędzy SE420 i SE420PL wynika z zasad obliczenia dotacji.

Do 2009 roku Wyniki Standardowe prezentowane były z „polską” wersją zmiennych.

Od 2010 roku prezentowane są wartości obliczone z uwzględnieniem oszacowanych dotacji tzn. „unijne”.

### **1.2.2. Grupowanie gospodarstw**

Od 2010 roku wyniki standardowe reprezentatywne dla pola obserwacji Polskiego FADN będą prezentowane tylko według dwóch grupowań:

- ✓ typologii (TF8),
- ✓ klas wielkości ekonomicznej (ES6).

---

<sup>3</sup> \* oznacza numer zmiennej, np. SE420, SE532.

Przedstawienie wyników według klas powierzchni użytków rolnych (UAA6) ma zastosowanie jedynie w przypadku prezentacji gospodarstw reprezentatywnych tylko dla próby Polskiego FADN.

### **1.3. Pozostałe zmiany**

#### **1.3.1. Wartość sprzedaży zwierząt**

Od 2010 roku ujednolicono sposób naliczania wartości sprzedaży zwierząt, analogicznie do sposobu naliczania wartości sprzedaży roślin i produktów zwierzęcych (sprzedaż zawiera także wartość przyznanych odszkodowań do danej grupy zwierząt oraz wartość przekazania na dary i do działalności pozarolniczej).

#### **1.3.2. Sprzedaż środków trwałych**

Od 2010 roku zgodnie z zaleceniami Komisji Europejskiej do wartości sprzedaży środków trwałych doliczono wartość przyznanych odszkodowań dla danej grupy środków trwałych.

#### **1.3.3. Rejestracja produktów nietowarowych**

Od 2010 roku zmodyfikowano sposób rejestracji produktów nietowarowych. Obecnie wykazywana jest jedynie wartość zapasów według stanu początkowego i stanu końcowego. Różnica wartości stanów nie jest już traktowana jako zużycie w gospodarstwie. Skutkiem tego jest ujemna produkcja dla produktów nietowarowych, w sytuacji gdy wartość różnicy stanu końcowego i stanu początkowego jest ujemna oraz mniejsze są koszty pasz w gospodarstwie (wcześniej wartość zużycia w gospodarstwie powiększała koszty pasz w gospodarstwie). Zmiana ta nie ma wpływu na dochód z gospodarstwa rolnego.

#### **1.3.4. Nakłady pracy**

Od 2010 roku zmodyfikowano sposób naliczenia nakładów pracy w godzinach, zmienne: SE011, SE016, SE021. Obecnie przedstawiona jest suma przepracowanych godzin skorygowana o wskaźnik sprawności dla poszczególnych osób.

Do 2009 roku nakłady pracy w godzinach były wyliczone poprzez pomnożenie liczby rocznych jednostek pracy (AWU) przez 2 200 godzin.

#### **1.3.5. Zasady wyceny ziemi własnej**

Do roku 2008 zasoby ziemi własnej wyceniane były w sposób normatywny na podstawie: rodzaju gruntu, klasy bonitacyjnej, okręgu podatkowego oraz ceny 1 dt (100 kg) żyta publikowanej przez Prezesa GUS.

Od roku 2009 grunty wyceniane są na podstawie deklarowanej przez rolnika kwoty za którą byłby skłonny kupić własną ziemię. Na skutek tego wartość ziemi wykazywana w bilansie finansowym jest znacznie wyższa niż w latach poprzednich i jest zbliżona do wartości określonej na podstawie cen rynkowych.

## 2. Informacje o FADN

### 2.1. Uwagi ogólne o FADN

**FADN** to europejski system zbierania danych rachunkowych z gospodarstw rolnych, którego formalne kształtowanie rozpoczęło się w 1965 r.

FADN był tworzony etapowo w miarę poszerzania Unii Europejskiej, na podstawie Rozporządzenia Rady EWG nr 79/65/EEC z dnia 15 czerwca 1965 r. w sprawie utworzenia sieci zbierania danych rachunkowych dotyczących dochodów i działalności gospodarstw rolnych w Europejskiej Wspólnocie Gospodarczej [20]. W początkowej fazie (etap I) system zaistniał w sześciu państwach założycielskich (w Belgii, we Francji, w Holandii, w Luksemburgu, w Niemczech i we Włoszech), a po poszerzeniu w 1973 r. (etap II) także w Wielkiej Brytanii, Irlandii i Danii. Od 1981 r. (etap III) dodatkowo w Grecji, od 1986 r. (etap IV) do badań włączono Hiszpanię i Portugalię, a od 1995 r. (etap V) Finlandię, Szwecję i Austrię. Od 1 maja 2004 r. (etap VI) do systemu FADN weszły także: Cypr, Estonia, Litwa, Łotwa, Malta, Polska, Słowacja, Słowenia, Republika Czeska i Węgry, a od 1 stycznia 2007 r. (etap VII) Rumunia i Bułgaria.

Od 2007 r. FADN funkcjonuje na terenie 27 państw członkowskich UE. Poniżej przedstawiono przebieg rozszerzenia zasięgu FADN (patrz: Mapa 2-1).

**Mapa 2-1 Etapy tworzenia FADN w Europie**



Unikalność FADN polega na tym, że gromadzi on dane zaliczane do grupy wrażliwych, które opisują sytuację ekonomiczną i finansową gospodarstw rolnych.

FADN bazuje na danych rachunkowych pochodzących z rachunkowości realizowanej w konwencji tzw. zarządczej. Odmiana tej rachunkowości znacznie wierniej odzwierciedla sytuację gospodarstwa rolnego niż rachunkowość finansowa<sup>4</sup>. O wyborze konwencji rachunkowości zarządczej zdecydowała potrzeba rozpoznania rzeczywistej sytuacji gospodarstw rolnych w celu podejmowania decyzji jak najbardziej adekwatnych do tych sytuacji.

W polu obserwacji FADN znajdują się gospodarstwa towarowe. Minimalna wielkość ekonomiczna, po przekroczeniu której zalicza się gospodarstwo rolne do pola obserwacji FADN, ustalana jest od 2010 roku obrachunkowego na podstawie analizy sum standardowej produkcji (SO) z danych GUS w poszczególnych klasach wielkości ekonomicznej. W praktyce prowadzony jest rachunek polegający na obliczeniu skumulowanej sumy SO z poszczególnych klas, zaczynając od największej, aż do osiągnięcia ok. 90% SO z populacji badawczej. Dolna granica przedziału, w którym to nastąpi jest minimalnym progiem wielkości ekonomicznej.

Z powodu istniejących różnic w strukturze agrarnej, progi wielkości ekonomicznej, wyznaczające minimalną wielkość gospodarstw rolnych włączanych do pola obserwacji FADN, są różne w poszczególnych państwach członkowskich.

Należy podkreślić, że FADN jest jedyną bazą danych, w której dane zbierane są według jednolitych zasad, a gospodarstwa tworzą statystycznie reprezentatywną próbę towarowych gospodarstw rolnych funkcjonujących na obszarze Unii Europejskiej.

---

<sup>4</sup> Rachunkowość finansowa podlega odpowiednim przepisom prawa, które są różne w poszczególnych państwach członkowskich Unii Europejskiej. Jej zadaniem jest ocena sytuacji majątkowej i finansowej przedsiębiorstwa, a często bywa podstawą naliczania podatku dochodowego.

## 2.2. Wspólnotowa Typologia Gospodarstw Rolnych

### 2.2.1. Do 2009 roku obrachunkowego

Zasady klasyfikacji gospodarstw zostały precyzyjnie określone i po raz pierwszy formalnie ustanowione Decyzją Komisji (EWG) 78/463/EEC z dnia 7 kwietnia 1978 r. [1]. Według tych zasad gospodarstwa rolne funkcjonujące na terenie Wspólnoty klasyfikowane są według dwóch kryteriów:

- wielkości ekonomicznej,
- typu rolniczego.

W podstawowej klasyfikacji gospodarstw rolnych mają zastosowanie następujące parametry ekonomiczne:

- standardowa nadwyżka bezpośrednia (SGM),
- europejska jednostka wielkości (ESU).

**Standardowa nadwyżka bezpośrednia (SGM)** jest nadwyżką wartości produkcji danej działalności rolniczej nad wartością kosztów bezpośrednich w **przeciętnych dla danego regionu warunkach produkcji**. W celu wyeliminowania wpływu zmian w produkcji (np. wywołanych złą pogodą) lub cen produktów i środków produkcji, do obliczeń przyjmowane są średnie z trzech lat odpowiedniego okresu, na podstawie uśrednionych danych rocznych z danego regionu. Z tego właśnie powodu, pojęcie nadwyżki bezpośredniej zostało uzupełnione terminem „standardowa”.

Współczynniki SGM są obliczane dla każdego regionu statystycznego i dla każdej prowadzonej działalności w odniesieniu do 1 hektara uprawy lub 1 sztuki zwierzęcia<sup>5</sup>. W Unii Europejskiej wylicza się SGM dla 105 działalności.

Tak duża liczba pozycji w zestawach standardowych nadwyżek bezpośrednich odzwierciedla nie tylko zróżnicowanie rolnictwa w Unii Europejskiej, ale także ukazuje poziom stosowanej szczegółowości, zapewniający porównywalność dostarczanych wyników, a tym samym realnie odzwierciedlający sytuację w rolnictwie.

**Europejska Jednostka Wielkości (ESU)** jest parametrem służącym do określania wielkości ekonomicznej gospodarstwa rolnego ustalonej na podstawie standardowych nadwyżek bezpośrednich gospodarstwa. Jedno ESU odpowiada równowartości 1 200 euro.

**Wielkość ekonomiczna gospodarstwa rolnego** stanowi jedno z kryteriów używanych dla charakteryzowania gospodarstwa rolnego we Wspólnotowej Typologii Gospodarstw Rolnych. Jest ona określana na podstawie sumy wartości standardowych nadwyżek bezpośrednich (SGM) wszystkich działalności występujących w gospodarstwie.

---

<sup>5</sup> Wyjątek: - SGM dla grzybów odnosi się do 100 m<sup>2</sup> uprawy,  
- SGM dla drobiu odnosi się do 100 szt. zwierząt.

**Typ rolniczy gospodarstwa** jest drugim kryterium stosowanym w klasyfikacji gospodarstw rolnych. Jest on określany na podstawie udziału poszczególnych działalności w tworzeniu ogólnej wartości standardowej nadwyżki bezpośredniej (SGM) gospodarstwa.

W zależności od pożądanego stopnia dokładności, typy rolnicze gospodarstw są dzielone na:

- 8 typów ogólnych i grupę gospodarstw niesklasyfikowanych (oznaczanych z użyciem jednego znaku),
- 17 typów podstawowych (oznaczanych z użyciem dwóch znaków),
- 50 typów szczegółowych (oznaczanych z użyciem trzech znaków),
- 31 podtypów typów szczegółowych (oznaczanych z użyciem czterech znaków).

Współczynniki SGM liczone są okresowo na podstawie średnich danych z trzech kolejnych lat w wydzielonych regionach państw członkowskich. Komisja UE ustala listę działalności rolniczych, dla których konieczne jest policzenie SGM. W Polsce lista, dla której obliczono SGM'2002, obejmuje 71 działalności rolniczych [22].

### 2.2.2. Od 2010 roku obrachunkowego

Według znowelizowanych zasad WTGR, w klasyfikacji gospodarstw rolnych stosuje się nowy parametr ekonomiczny, którym jest Standardowa Produkcja (z ang. Standard Output, w skrócie SO) [3], [4], [17].

**Standardowa Produkcja (SO)** jest to średnia z 5 lat wartość produkcji określonej działalności rolniczej (roślinnej lub zwierzęcej) uzyskana z 1 ha lub od 1 zwierzęcia<sup>6</sup> w ciągu 1 roku, w przeciętnych dla danego regionu warunkach produkcyjnych. W celu wyeliminowania wahań wartości produkcji (powodowanych np. złą pogodą) czy też cen produktów i środków do produkcji, do obliczeń przyjmowane są średnie z 5 lat odpowiedniego okresu, na podstawie uśrednionych danych rocznych z danego regionu.

WTGR narzuca konieczność obliczania zestawów współczynników SO dla każdego regionu rolniczego i dla każdej prowadzonej w gospodarstwie działalności produkcji roślinnej i zwierzęcej. Listę działalności rolniczych, dla których konieczne jest obliczenie SO ustala Komisja UE i jest ona zgodna z listą cech Badań Struktury Gospodarstw Rolnych. Duża liczba pozycji w zestawach Standardowej Produkcji odzwierciedla nie tylko zróżnicowanie rolnictwa we Wspólnocie, ale także ukazuje poziom stosowanej szczegółowości, zapewniający porównywalność dostarczanych wyników, a tym samym realnie odzwierciedlający sytuację w rolnictwie.

---

<sup>6</sup> SO dla grzybów odnosi się do 100 m<sup>2</sup> uprawy; SO dla drobiu odnosi się do 100 szt. zwierząt; SO dla pszczoł odnosi się do 1 ula (1 rodziny pszczołej).

Przy zastosowaniu współczynników Standardowej Produkcji gospodarstwa rolne klasyfikowane są według dwóch charakterystyk:

- wielkości ekonomicznej,
- typu rolniczego.

**Wielkość ekonomiczna gospodarstwa rolnego** określana jest jako suma wartości standardowych produkcji (SO) wszystkich działalności rolniczych występujących w gospodarstwie. Wielkość ekonomiczna gospodarstwa wyrażana jest wartością SO w euro. Na podstawie tak ustalonej wielkości ekonomicznej dane gospodarstwo rolne zaliczane jest do odpowiedniej klasy wielkości ekonomicznej.

**Typ rolniczy gospodarstwa rolnego** określany jest na podstawie udziału poszczególnych działalności rolniczych w tworzeniu całkowitej wartości SO gospodarstwa. Typ rolniczy gospodarstwa odzwierciedla jego system produkcji.

W zależności od pożądanego stopnia dokładności, typy rolnicze gospodarstw zorganizowane są:

- 8 typów ogólnych i grupę gospodarstw niesklasyfikowanych (oznaczanych z użyciem jednego znaku),
- 21 typów podstawowych i grupę gospodarstw niesklasyfikowanych (oznaczanych z użyciem dwóch znaków),
- 61 typów szczegółowych i grupę gospodarstw niesklasyfikowanych (oznaczanych z użyciem trzech znaków).

Z uwagi na rosnące znaczenie wielofunkcyjności gospodarstw rolnych, WTGR została uzupełniona o dodatkową „klasyfikację”, której kryterium jest udział przychodów z **działalności gospodarczej innej niż rolnicza bezpośrednio związanej z gospodarstwem** (z ang. Other Gainful Activities, w skrócie OGA) w całkowitych przychodach gospodarstwa (rolnictwo + OGA + dopłaty bezpośrednie). OGA to działalność, w ramach której wykorzystywane są albo zasoby gospodarstwa rolnego (ziemia, budynki, maszyny itp.) albo produkty tego gospodarstwa. W zależności od tego, jaki procent całkowitych przychodów gospodarstwa stanowi OGA, dane gospodarstwo zaliczane jest do jednej z trzech klas OGA.

Działalność gospodarcza inna niż rolnicza nie jest brana pod uwagę w typologii gospodarstw dokonywanej na podstawie działalności rolniczych - zarówno wielkość ekonomiczna jak i typ rolniczy nie uwzględniają OGA [17], [19].

### 2.3. Zakres podmiotowy FADN

Minimalny próg określający gospodarstwo jako towarowe (oznacza to włączenie gospodarstwa do badań) wyrażony jest w euro. Wielkość ta jest ustalana oddzielnie dla każdego państwa członkowskiego i zmienia się w czasie, zgodnie z ewolucją struktury i siły ekonomicznej gospodarstw rolnych (patrz: Tabela 2.3-1).

**Tabela 2.3-1 Minimalne progi wielkości ekonomicznej i liczebność próby FADN w poszczególnych państwach członkowskich w 2010 r.**

| Państwa                    | Dolny próg wielkości ekonomicznej EUR | Liczba gospodarstw w próbie szt. | Struktura próby w europejskim FADN % |
|----------------------------|---------------------------------------|----------------------------------|--------------------------------------|
| Austria                    | 8 000                                 | 2 000                            | 2,3                                  |
| Belgia                     | 25 000                                | 1 200                            | 1,4                                  |
| Bułgaria                   | 2 000                                 | 2 202                            | 2,6                                  |
| Cypr                       | 4 000                                 | 500                              | 0,6                                  |
| Republika Czeska           | 8 000                                 | 1 417                            | 1,7                                  |
| Dania                      | 15 000                                | 2 150                            | 2,5                                  |
| Estonia                    | 4 000                                 | 658                              | 0,8                                  |
| Finlandia                  | 8 000                                 | 1 100                            | 1,3                                  |
| Francja                    | 25 000                                | 7 470                            | 8,7                                  |
| Grecja                     | 4 000                                 | 5 500                            | 6,4                                  |
| Hiszpania                  | 4 000                                 | 8 700                            | 10,1                                 |
| Holandia                   | 25 000                                | 1 500                            | 1,7                                  |
| Irlandia                   | 4 000                                 | 1 300                            | 1,5                                  |
| Litwa                      | 4 000                                 | 1 000                            | 1,2                                  |
| Luksemburg                 | 25 000                                | 450                              | 0,5                                  |
| Łotwa                      | 4 000                                 | 1 000                            | 1,2                                  |
| Malta                      | 4 000                                 | 536                              | 0,6                                  |
| Niemcy                     | 25 000                                | 8 800                            | 10,2                                 |
| Polska                     | 4 000                                 | 12 100                           | 14,1                                 |
| Portugalia                 | 4 000                                 | 2 300                            | 2,7                                  |
| Rumunia                    | 2 000                                 | 6 000                            | 7,0                                  |
| Słowacja                   | 15 000                                | 523                              | 0,6                                  |
| Słowenia                   | 4 000                                 | 908                              | 1,1                                  |
| Szwecja                    | 15 000                                | 1 025                            | 1,2                                  |
| Węgry                      | 4 000                                 | 1 900                            | 2,2                                  |
| Wielka Brytania            | 25 000                                | 2 500                            | 2,9                                  |
| (w tym: Irlandia Północna) | 15 000                                | 320                              | 0,4                                  |
| Włochy                     | 4 000                                 | 11 137                           | 13,0                                 |
| Razem FADN UE              |                                       | 85 876                           | 100                                  |

Źródło: Rozporządzenie Komisji nr 1291/2009 z 18 grudnia 2009 r. dotyczące wyboru gospodarstw przekazujących dane do celów określania dochodów gospodarstw rolnych [6].



## 2.4. Wybór próby gospodarstw rolnych z pola obserwacji FADN

Agencje łącznikowe z poszczególnych państw opracowują corocznie plany wyboru gospodarstw rolnych do badań w ramach FADN. Po ich opracowaniu i zaakceptowaniu przez Komitety Krajowe FADN, plany te są przekazywane do akceptacji przez Komitet Wspólnoty nadzorujący FADN.

Biorąc pod uwagę kryterium wielkości ekonomicznej czy typu rolniczego, obserwujemy wewnątrz pola obserwacji FADN duże zróżnicowanie gospodarstw rolnych.

Dla zapewnienia precyzyjnego odzwierciedlenia tego zróżnicowania w próbie badawczej, Agencja łącznikowa dzieli pole obserwacji na warstwy. Pominięcie tej czynności w procesie wyboru próby mogłoby spowodować brak właściwej reprezentacji niektórych rodzajów gospodarstw (np. dużych gospodarstw mlecznych w jednym regionie, czy małych gospodarstw produkujących owoce w innym regionie). W procedurze wyboru do warstwowania zbioru gospodarstw mają zastosowanie trzy kryteria (patrz: [8]):

- położenie regionalne,
- wielkość ekonomiczna,
- typ rolniczy.

## 2.5. Powierzchnia upraw i liczba zwierząt gwarantująca osiągnięcie przez gospodarstwo rolne minimalnego progu wielkości ekonomicznej według współczynników SGM„2004” i SO„2004”

Zastosowanie nowych klas wielkości ekonomicznej, jak również ustalenie nowego progu wielkości ekonomicznej na poziomie 4 000 euro spowodowała, że aby gospodarstwo znalazło się w polu obserwacji Polskiego FADN musi np. posiadać większą powierzchnię upraw (pszenicy, rzepaku, buraków cukrowych, warzyw), a także powierzchnię sadów (patrz: **Tabela 2.5-1**). Takie tendencje kształtują się we wszystkich regionach FADN.

W przypadku minimalnej liczby zwierząt, jaką potrzeba aby gospodarstwo przekroczyło próg wielkości ekonomicznej obserwujemy, że gospodarstwo rolne musi mieć większą liczbę krów mlecznych (wyjątek region Małopolska i Pogórze), a mniejszą liczbę tuczników.

**Tabela 2.5-1 Powierzchnia upraw i liczba zwierząt niezbędna do osiągnięcia przez gospodarstwo rolne minimalnego progu wielkości ekonomicznej\* według współczynników SGM„2004” i SO„2004”**

| Region               | Działalność                  | J.m. | Ekwiwalent |           |
|----------------------|------------------------------|------|------------|-----------|
|                      |                              |      | SGM'2004   | SO'2004   |
|                      |                              |      | 2400 Euro  | 4000 Euro |
| Pomorze i Mazury     | Pszonica zwyczajna i orkisz  | ha   | 7,0        | 9,9       |
|                      | Rzepak i rzepik              | ha   | 6,8        | 8,5       |
|                      | Buraki cukrowe               | ha   | 2,0        | 2,6       |
|                      | Sady jabłoniowe              | ha   | 2,7        | 3,1       |
|                      | Warzywa, truskawki w uprawie | ha   | 3,7        | 4,9       |
|                      | Krowy mleczne                | szt. | 3,1        | 3,8       |
|                      | Tuczniaki                    | szt. | 21,6       | 16,6      |
| Wielkopolska i Śląsk | Pszonica zwyczajna i orkisz  | ha   | 6,7        | 9,1       |
|                      | Rzepak i rzepik              | ha   | 5,8        | 7,2       |
|                      | Buraki cukrowe               | ha   | 1,9        | 2,4       |
|                      | Sady jabłoniowe              | ha   | 2,2        | 2,7       |
|                      | Warzywa, truskawki w uprawie | ha   | 3,3        | 4,4       |
|                      | Krowy mleczne                | szt. | 3,2        | 3,8       |
|                      | Tuczniaki                    | szt. | 16,2       | 16,1      |
| Mazowsze i Podlasie  | Pszonica zwyczajna i orkisz  | ha   | 8,7        | 11,9      |
|                      | Rzepak i rzepik              | ha   | 7,6        | 9,4       |
|                      | Buraki cukrowe               | ha   | 2,1        | 2,7       |
|                      | Sady jabłoniowe              | ha   | 2,0        | 2,4       |
|                      | Warzywa, truskawki w uprawie | ha   | 4,2        | 5,4       |
|                      | Krowy mleczne                | szt. | 3,9        | 4,5       |
|                      | Tuczniaki                    | szt. | 17,8       | 16,0      |
| Małopolska i Pogórze | Pszonica zwyczajna i orkisz  | ha   | 8,5        | 11,7      |
|                      | Rzepak i rzepik              | ha   | 6,3        | 8,3       |
|                      | Buraki cukrowe               | ha   | 2,0        | 2,6       |
|                      | Sady jabłoniowe              | ha   | 2,1        | 2,7       |
|                      | Warzywa, truskawki w uprawie | ha   | 3,1        | 4,2       |
|                      | Krowy mleczne                | szt. | 5,4        | 4,5       |
|                      | Tuczniaki                    | szt. | 18,7       | 16,4      |

\*Osiągnięcie przez gospodarstwo minimalnego progu wielkości ekonomicznej według współczynników SGM„2004” [23], a w przypadku klasyfikacji według współczynników SO„2004” [10], włącza GR do pola obserwacji Polskiego FADN.

## 2.6. Zakres przedmiotowy FADN

Dla potrzeb FADN zbieranych jest około 1 tys. różnych danych liczbowych, dotyczących gospodarstwa rolnego. Odzwierciedlają one stan i strukturę składników majątkowych, a także stan i strukturę zobowiązań. Inne dane odzwierciedlają strukturę przychodów i kosztów na poziomie gospodarstwa rolnego. Szczególna uwaga zwrócona jest na elementy związane ze Wspólną Polityką Rolną (dotacje, kwoty i limity produkcyjne).

Zakres i format zbieranych danych rachunkowych w gospodarstwach rolnych dla potrzeb FADN, jest szczegółowo zdefiniowany w Rozporządzeniu Komisji (WE) NR 781/2009 z dnia 27 sierpnia 2009 r. oraz na podstawie dokumentu RI/CC 1256 r.7 Farm Return Data Definitions z października 2011 r.[5] [13] [14]. Przepisy te obok szczegółowego wykazu zmiennych, zawierają także instrukcje dotyczące sposobu wypełniania tzw. sprawozdania z gospodarstwa rolnego FADN oraz definicje stosowanych pojęć. Sprawozdanie to składa się z 14 grup danych rachunkowych, zestawionych tematycznie w odpowiednie tabele (od A do N):

- Tab. A.** Informacje ogólne.
- Tab. B.** Struktura własnościowa ziemi użytkowanej rolniczo.
- Tab. C.** Zasoby i nakłady pracy własnej oraz najemnej.
- Tab. D.** Stan i wartość zwierząt.
- Tab. E.** Zakup i sprzedaż zwierząt.
- Tab. F.** Koszty.
- Tab. G.** Zasoby i gospodarowanie składnikami majątkowymi.
- Tab. H.** Zadłużenie.
- Tab. I.** Podatek od wartości dodanej (VAT).
- Tab. J.** Dopłaty i subsydia.
- Tab. K.** Produkcja roślinna i zwierzęca (bez zwierząt).
- Tab. L.** Kwoty i inne prawa.
- Tab. M.** Dopłaty bezpośrednie.
- Tab. N.** Szczegóły zakupów i sprzedaży zwierząt.

## 2.7. Sposób prezentacji wyników obliczonych na podstawie danych rachunkowych FADN

Wyniki obliczone na podstawie danych FADN zgromadzonych w komputerowej bazie prezentowane są w zestawach statystycznych (Tabela 5.1-1 – Tabela 5.2-10). Zawierają one wartości średnie dla grup gospodarstw rolnych wyłanianych według typów rolniczych i wielkości ekonomicznej.

Ze względu na obowiązujące zasady upowszechniania danych FADN dopuszczalne jest prezentowanie wyników z grupy obejmującej co najmniej 15 gospodarstw. W przypadku mniejszej liczebności wpisywana jest „.” (kropka).

**Tabela 2.7-1 Grupowanie gospodarstw rolnych według typów rolniczych (TF8)**

| Typy rolnicze |                       | Typy rolnicze podstawowe |   |
|---------------|-----------------------|--------------------------|---|
| Symbol        | Nazwa                 | Symbol                   | Nazwa   |
| 1             | Uprawy polowe         | 15                       | Specjalizujące się w uprawie zbóż (łącznie z ryżem), roślin oleistych i wysokobiałkowych na nasiona                               |
|               |                       | 16                       | Specjalizujące się w uprawie polowej różnych gatunków roślin  |
| 2             | Uprawy ogrodnicze     | 21                       | Specjalizujące się w uprawach ogrodniczych (warzyw, truskawek, kwiatów i roślin ozdobnych) pod wysokimi osłonami                  |
|               |                       | 22                       | Specjalizujące się w gruntowych uprawach ogrodniczych (warzyw, truskawek, kwiatów i roślin ozdobnych)                             |
|               |                       | 23                       | Specjalizujące się w uprawie grzybów i w szkółkarstwie oraz uprawach ogrodniczych (warzyw, truskawek, kwiatów i roślin ozdobnych) |
| 3             | Winnice               | 35                       | Specjalizujące się w uprawie winorośli  |
| 4             | Uprawy trwałe         | 36                       | Specjalizujące się w uprawie drzew i krzewów owocowych (bez winorośli i oliwek)   |
|               |                       | 37                       | Specjalizujące się w uprawie oliwek   |
|               |                       | 38                       | Specjalizujące się w uprawie drzew i krzewów owocowych (uprawy trwałe)  |
| 5             | Krowy mleczne         | 45                       | Specjalizujące się w chowie bydła mlecznego   |
| 6             | Zwierzęta trawożerne  | 46                       | Specjalizujące się w chowie bydła rzeźnego (w tym hodowla)  |
|               |                       | 47                       | Specjalizujące się w chowie bydła mlecznego i rzeźnego (w tym hodowla)  |
|               |                       | 48                       | Specjalizujące się w chowie owiec, kóz i innych zwierząt żywionych paszami objętościowymi   |
| 7             | Zwierzęta ziarnożerne | 51                       | Specjalizujące się w chowie trzody chlewnej   |
|               |                       | 52                       | Specjalizujące się w chowie drobiu  |
|               |                       | 53                       | Specjalizujące się w chowie zwierząt żywionych paszami treściwymi   |
| 8             | Mieszane              | 61                       | Mieszane - różne uprawy   |
|               |                       | 73                       | Mieszane - różne zwierzęta, z przewagą zwierząt żywionych paszami objętościowymi  |
|               |                       | 74                       | Mieszane - różne zwierzęta, z przewagą zwierząt żywionych paszami treściwymi  |
|               |                       | 83                       | Mieszane - uprawy polowe i zwierzęta żywione paszami objętościowymi   |
|               |                       | 84                       | Mieszane - różne uprawy i zwierzęta   |

Zestawienie typów rolniczych TF8 jest kombinacją typów podstawowych, pochodzących z różnych typów szczegółowych, tworzącą w rezultacie osiem grup gospodarstw rolnych [3], [4], [17], [18].

Z kolei Tabela 2.7-2 przedstawia sześć klas wielkości ekonomicznej gospodarstw rolnych (ES6) opracowanych na podstawie Wspólnotowej Typologii Gospodarstw Rolnych [17].

**Tabela 2.7-2 Grupowanie gospodarstw rolnych według wielkości ekonomicznej (euro), klasyfikacja ES6**

| ES6          |     | Rozmiar w euro |     |           |
|--------------|-----|----------------|-----|-----------|
| Bardzo małe  | (1) | 2 000          | ≤ € | < 8 000   |
| Małe         | (2) | 8 000          | ≤ € | < 25 000  |
| Średnio-małe | (3) | 25 000         | ≤ € | < 50 000  |
| Średnio-duże | (4) | 50 000         | ≤ € | < 100 000 |
| Duże         | (5) | 100 000        | ≤ € | < 500 000 |
| Bardzo duże  | (6) |                | €   | ≥ 500 000 |

Uwaga: Tabela 2.7-2 zawiera rozmiary wielkości ekonomicznej wyrażone w euro, natomiast dla uproszczenia zapisu we wszystkich następujących tabelkach rozmiary prezentowane są w tysiącach euro.

### 3. Zmienne zawarte w „Wynikach Standardowych FADN”

#### 3.1. Opis zmiennych w „Wynikach Standardowych FADN”

„Wyniki Standardowe FADN” zawierają 10 tabel tematycznych:

1. Populacja i próba gospodarstw.
2. Wybrane informacje o produkcji.
3. Wartość produkcji.
4. Koszty.
5. Dopłaty do działalności operacyjnej gospodarstwa.
6. Salda dopłat i podatków.
7. Dochód na gospodarstwo rolne.
8. Dochód na osobę.
9. Bilans finansowy na koniec roku obrachunkowego.
10. Wskaźniki finansowe.

Opisy poszczególnych zmiennych są zgodne z zawartymi w „Wynikach Standardowych FADN” (patrz: [12] [16]). Natomiast ich zawartość w poszczególnych tabelach nie zawsze odpowiada w pełni tytułom. Należy więc zwrócić uwagę na szczegółowy opis danej zmiennej (od Tabela 3.1-1 do Tabela 3.1-10). W kolumnie „*Symbol*” zawarte jest alfanumeryczne, pięciodziankowe oznaczenie poszczególnych zmiennych.

Dla ułatwienia rozumienia poszczególnych zmiennych zawartych w „Wynikach Standardowych FADN”, w dalszej części rozdziału zamieszczono ich objaśnienia w porządku identycznym do prezentowanych wyników<sup>7</sup>. Dodatkowo zamieszczono szczegółowe schematy obliczeń wybranych zmiennych prezentowanych w Wynikach Standardowych.

**Tabela 3.1-1 Populacja i próba gospodarstw**

| Symbol | Zmienna  | Sposób obliczenia, uwagi  |
|--------|--|---|
| SYS02  | Liczba reprezentowanych gospodarstw                          | Suma parametrów wag poszczególnych gospodarstw w próbie.  |
| SYS03  | Liczba gospodarstw w próbie                                  | Liczba gospodarstw w próbie.  |
| SYS04  | Kurs wymiany jedn. monetarnej państwa członkowskiego na euro | Średni kurs wymiany krajowej waluty na euro w roku obrachunkowym. Obliczany jest jako średnia z miesięcznych kursów wymiany ważonych liczbą dni w miesiącu. |

<sup>7</sup> Oznaczenia kolorów i formatowania: *zielony* = nowość; *niebieski pochylony* = modyfikacja algorytmu; *przekreślony* = usunięcie zmiennej.

**Tabela 3.1-2 Wybrane informacje o produkcji**

| Symbol       | Zmienna                                       | J. m.        | Sposób obliczenia, uwagi  |
|--------------|---|--------------|---|
| <i>SE005</i> | <i>Wielkość ekonomiczna</i>                   | <i>euro</i>  | <i>Wielkość ekonomiczna gospodarstwa rolnego, wyrażona w euro.</i>  |
| SE010        | Nakłady pracy ogółem                          | AWU          | Całkowite nakłady pracy ludzkiej w ramach działalności operacyjnej gospodarstwa rolnego = AWU wyrażone w jednostkach przeliczeniowych pracy = osobach pełnozatrudnionych = 2 200 godz./rok.<br>[SE015 + SE020]  |
| <i>SE011</i> | <i>Czas pracy ogółem</i>                      | <i>godz.</i> | <i>Całkowity czas pracy ludzi w ramach działalności operacyjnej gospodarstwa rolnego, wyrażony w godzinach.</i><br><i>[SE016 + SE021]</i>   |
| SE015        | Nakłady pracy własnej                         | FWU          | Nakłady pracy w ramach działalności operacyjnej gospodarstwa rolnego osób nieopłaconych = FWU (głównie członków rodziny), wyrażone w jednostkach przeliczeniowych pracy rodziny = osobach pełnozatrudnionych rodziny.   |
| <i>SE016</i> | <i>Czas pracy własnej</i>                     | <i>godz.</i> | <i>Czas pracy w ramach działalności operacyjnej gospodarstwa rolnego osób nieopłaconych (głównie członków rodziny), wyrażony w godzinach.</i>   |
| SE020        | Nakłady pracy najemnej                        | AWU          | Nakłady pracy w ramach działalności operacyjnej gospodarstwa rolnego osób opłaconych gotówką lub w naturze, wyrażone w jednostkach przeliczeniowych pracy = osobach pełnozatrudnionych.   |
| <i>SE021</i> | <i>Czas pracy najemnej</i>                    | <i>godz.</i> | <i>Czas pracy w ramach działalności operacyjnej gospodarstwa rolnego osób opłaconych gotówką lub w naturze, wyrażony w godzinach.</i>   |
| SE025        | Powierzchnia użytków rolnych                  | ha           | Całkowity obszar ziemi użytkowanej rolniczo (użytków rolnych) = (UAA). Na tę powierzchnię składa się: ziemia własna, ziemia dodzierżawiona na jeden rok lub dłużej, ziemia użytkowana na zasadzie udziału w zbiorze z właścicielem, a także ugory i odłogi. Nie uwzględnia się powierzchni uprawy grzybów, ziemi dodzierżawionej na okres krótszy niż 1 rok, ziemi zalesionej i pozostałych gruntów (dróg, stawów, nieużytków, itp.). Powierzchnia wyrażona jest w hektarach (1 ha = 10 000 m <sup>2</sup> ). |
| SE030        | Powierzchnia dodzierżawionych użytków rolnych | ha           | Powierzchnia ziemi dodzierżawionej przez rolnika na podstawie umowy dzierżawnej na okres liczący co najmniej 1 rok (odpłatność regulowana w gotówce lub w naturze).   |
| SE035        | Zboża   | ha           | Pszenica zwyczajna, orkisz, pszenica twarda, żyto, jęczmień, owies, mieszanki zbożowe, kukurydza na ziarno, pozostałe zboża.  |
| SE041        | Pozostałe uprawy polowe                       | ha           | Strączkowe na nasiona, ziemniaki, buraki cukrowe, zioła, oleiste i włókniste tącznie z nasionami, chmiel, tytoń, inne przemysłowe (tącznie z bawełną i trzciną cukrową).  |
| <i>SE042</i> | <i>Uprawy energetyczne</i>                    | <i>ha</i>    | <i>Powierzchnia uprawy roślin energetycznych.</i>   |

| Symbol | Zmienna  | J. m. | Sposób obliczenia, uwagi  |
|--------|--|-------|---|
| SE046  | Warzywa i kwiaty                                   | ha    | Świeże warzywa, melony, truskawki, kwiaty i rośliny ozdobne (uprawiane w uprawie polowej lub pod osłonami wysokimi). Dotyczy powierzchni podstawowej (nie uwzględnia się powierzchni wszystkich zbiorów), nawet gdy praktykowane jest następstwo na tej samej powierzchni, w tym samym roku obrachunkowym. Nie uwzględnia się powierzchni uprawy grzybów. |
| SE050  | Winnice  | ha    | Łącznie z młodymi nasadzeniami jeszcze nie plonującymi (bez szkótek).   |
| SE054  | Uprawy trwałe                                      | ha    | Sady owocowe i jagodowe (łącznie z sadami tropikalnymi), gaje oliwne, szkółki i pozostałe uprawy trwałe (wiklina, sitowie, bambus). Łącznie z młodymi nasadzeniami i trwałymi uprawami pod osłonami. Bez winogron.<br>[SE055 + SE060 + SE065]   |
| SE055  | Sady   | ha    | Sady owocowe i jagodowe (łącznie z sadami tropikalnymi).  |
| SE060  | Gaje oliwne  | ha    | Drzewa oliwne.  |
| SE065  | Pozostałe uprawy trwałe                            | ha    | Szkółki i pozostałe uprawy trwałe (wiklina, sitowie, bambus). Łącznie z młodymi nasadzeniami i uprawami trwałymi pod osłonami.  |
| SE071  | Uprawy pastewne                                    | ha    | Pastewne korzeniowe i kapustne, trawa w uprawie polowej, łąki, pastwiska trwałe i niepielęgnowane, pozostałe uprawy pastewne.   |
| SE072  | Odłogi   | ha    | Powierzchnia użytków rolnych, nieuprawiana w roku obrachunkowym, niekwalifikująca się do otrzymania dotacji i innego wsparcia finansowego.  |
| SE073  | Ugory  | ha    | Grunty orne czasowo nieużytkowane, które pozostają w dobrej kulturze oraz które kwalifikują się do otrzymania dotacji i innego wsparcia finansowego.  |
| SE074  | Powierzchnia użytków rolnych wyłączona z produkcji | ha    | Powierzchnia ta obejmuje: powierzchnię użytków rolnych, nieuprawiana w roku obrachunkowym, grunty orne czasowo nieużytkowane oraz trwałe użytki zielone nieużytkowane (TUZ) dla celów produkcyjnych ale uprawnione do dopłat.<br>[SE072+SE073+TUZ]  |
| SE075  | Lasy   | ha    | Obszary zadrzewione, lasy, plantacje topoli, łącznie ze szkótkami leśnymi. Obszar ten nie jest ujęty w pozycji „Powierzchnia użytków rolnych” (SE025).  |

| Symbol | Zmienna                | J. m.                 | Sposób obliczenia, uwagi   |
|--------|------------------------|-----------------------|--|
| SE080  | Zwierzęta ogółem       | LU                    | <i>Stan średni w roku: koniowatych, bydła, owiec, kóz, trzody chlewnej i drobiu utrzymywanych w gospodarstwie rolnym, wyrażony w jednostkach przeliczeniowych zwierząt (LU)<sup>8</sup>. Nie są uwzględniane roje pszczół oraz pozostałe zwierzęta. Zwierzęta nie będące własnością gospodarstwa rolnego, utrzymywane w gospodarstwie na podstawie umowy także ujęte są dla określenia rocznego stanu zwierząt.</i>  |
| SE085  | Krowy mleczne          | LU                    | Krowy (także samice bawole), które wycielity się i głównie utrzymywane są dla produkcji mleka z przeznaczeniem do spożycia przez ludzi. Nie ujmuje się tu krów wybrakowanych.  |
| SE090  | Pozostałe bydło        | LU                    | Pozostałe bydło (z wyjątkiem krów mlecznych).  |
| SE095  | Owce i kozy            | LU                    | Matki kozie i pozostałe kozy, matki owcze i pozostałe owce.  |
| SE100  | Trzoda chlewna         | LU                    | Prosięta, maciory, tuczniki i pozostała trzoda chlewna.  |
| SE105  | Drób                   | LU                    | Drób mięsny, kury nioski i pozostały drób.   |
| SE110  | Plon pszenicy          | dt/ha                 | Ilość wyprodukowanego ziarna pszenicy zwyczajnej i orkiszu z jednego hektara wyrażona w decytonach na hektar (100 kg/ha).  |
| SE115  | Plon kukurydzy         | dt/ha                 | Ilość wyprodukowanego ziarna kukurydzy z jednego hektara wyrażona w decytonach na hektar (100 kg/ha).  |
| SE120  | Obsada zwierząt        | LU/ha                 | Obsada zwierząt żywionych systemem wypasowym (przeżuwaczy), bez cieląt przeznaczonych na tucz, na 1 ha powierzchni paszowej. Średnia liczba jednostek przeliczeniowych (LU) z sumy: bydła (bez cieląt opasowych) oraz owiec i kóz, przypadająca na 1 hektar roślin pastewnych uprawianych na użytkach rolnych. Do tej powierzchni zalicza się uprawy pastewne, ugory i odłogi. Parametr obsady zwierząt jest obliczany tylko dla gospodarstw utrzymujących ten rodzaj zwierząt i posiadających uprawy pastewne (powierzchnię paszową). |
| SE125  | Wydajność mleczna krów | kg/krowę <sup>9</sup> | Produkcja mleka i przetworów z mleka (w ekwiwalencie mleka) w przeliczeniu na jedną krowę mleczną. Produkcja mleka obejmuje sprzedaż, przekazanie mleka do gospodarstwa domowego i zużycie mleka w gospodarstwie rolnym (skarmione przez zwierzęta).   |

|                    |         |                   |           |                  |           |
|--------------------|---------|-------------------|-----------|------------------|-----------|
| <sup>8</sup> konie | := 0, 8 | krowy mleczne     | := 1, 0   | loch             | := 0, 5   |
| cielęta na tucz    | := 0, 4 | krowy wybrakowane | := 1, 0   | tuczniki         | := 0, 3   |
| cielęta < 1 rok    | := 0, 4 | krowy pozostałe   | := 0, 8   | trzoda pozostała | := 0, 3   |
| byczki 1 - 2 lata  | := 0, 7 | matki kozie       | := 0, 1   | brojlery         | := 0, 007 |
| jałówki 1 - 2 lata | := 0, 7 | kozy pozostałe    | := 0, 1   | kury nioski      | := 0, 014 |
| byki ≥ 2 lata      | := 1, 0 | matki owcze       | := 0, 1   | drób pozostały   | := 0, 03  |
| jałówki hodow.     | := 0, 8 | owce pozostałe    | := 0, 1   | króliki          | := 0, 02  |
| jałówki na tucz    | := 0, 8 | prosięta          | := 0, 027 |                  |           |

<sup>9</sup> Stosuje się przelicznik 1 litr mleka = 1, 031 kg.



**Tabela 3.1-3 Wartość produkcji**

| Symbol | Zmienna                                    | J. m.    | Sposób obliczenia, uwagi   |
|--------|--|----------|--|
| SE131  | Produkcja ogółem                           | c.u.     | Suma wartości produkcji: roślinnej, zwierzęcej i pozostałej. Obejmuje: sprzedaż, przekazania do gospodarstwa domowego, zużycie na potrzeby gospodarstwa rolnego, różnicę stanu zapasów, różnicę wartości zwierząt wywołaną zmianą cen a pomniejszona jest o zakup zwierząt.<br>[SE135 + SE206 + SE256] |
| SE132  | Relacja produkcji ogółem do kosztów ogółem | krotność | Relacja produkcji ogółem do kosztów ogółem.<br>[SE131/SE270]   |
| SE135  | Produkcja roślinna                         | c.u.     | Obejmuje: sprzedaż, zużycie wewnętrzne, przekazanie do gospodarstwa domowego i różnicę stanu zapasów.<br>[SE140 + SE145 + SE146 + SE150 + SE155 + SE160 + SE165 + SE170 + SE175 + SE180 + SE185 + SE190 + SE195 + SE200]   |
| SE136  | Produkcja roślinna na 1 ha                 | zł/ha    | Wartość produkcji roślinnej w przeliczeniu na 1 ha użytków rolnych z wyłączeniem ziemi oddzierżawionej.<br>[SE135/(SE025-powierzchnia ziemi oddzierżawionej)]  |
| SE140  | Zboża                                      | c.u.     | Dotyczy upraw na ziarno.   |
| SE145  | Rośliny białkowe                           | c.u.     | Uprawiane na nasiona, bez upraw zbieranych na zielonkę z przeznaczeniem na pasze. Nie ujmują się tu warzywa i soi.   |
| SE146  | Uprawy energetyczne                        | c.u.     | Wszystkie rośliny uprawiane na cele energetyczne.  |
| SE150  | Ziemniaki                                  | c.u.     | Wszystkie typy odmian - także ziemniaki wczesne i sadzeniaki.  |
| SE155  | Buraki cukrowe                             | c.u.     | Dotyczy przede wszystkim korzeni. Nie ujmują się wartości liści, natomiast uwzględnia się wartość wyśtoków otrzymanych od cukrowni lub odsprzedanych przez rolnika do cukrowni.  |
| SE160  | Rośliny oleiste                            | c.u.     | Rośliny oleiste i włókniste uprawiane na olej (bez bawełny).   |
| SE165  | Rośliny przemysłowe                        | c.u.     | Chmiel, tytoń, inne uprawy przemysłowe (łącznie z ziołami, roślinami aromatycznymi i przyprawowymi, bawełną i trzciną cukrową oraz włóknistymi i konopiami uprawianymi na włókno).   |
| SE170  | Warzywa, kwiaty                            | c.u.     | Świeże warzywa, melony, truskawki, kwiaty i rośliny ozdobne (uprawiane w uprawie polowej lub pod osłonami). Tu uwzględniona jest też wartość produkcji grzybów (mimo tego, że powierzchnia uprawy grzybów nie jest uwzględniona w pozycji SE046).  |
| SE175  | Owoce                                      | c.u.     | Owoce z drzew i krzewów uprawianych w uprawie polowej (łącznie z owocami tropikalnymi).  |
| SE180  | Owoce cytrusowe                            | c.u.     | Pomarańcze, nektarynki i mandarynki, klementynki, cytryny i inne owoce cytrusowe.  |
| SE185  | Wina i winogrona                           | c.u.     | Winogrona spożywcze, winogrona do produkcji win jakościowych i stołowych, różne produkty z winogron (moszcz z winogron itp.), wino, produkty uboczne z produkcji wina, rodzyunki.  |
| SE190  | Oliwki i olej z oliwek                     | c.u.     | Oliwki jadalne, oliwki do produkcji oleju, olej i produkty uboczne z produkcji oleju z oliwek.   |
| SE195  | Uprawy pastewne                            | c.u.     | Rośliny pastewne korzeniowe i kapustne, trawa w uprawie polowej, łąki, pastwiska trwałe i niepielegnowane, pozostałe uprawy pastewne. Tu wchodzi także produkcja z ugorów i odłogów (o ile taka występuje w gospodarstwie).  |

| Symbol | Zmienna                                     | J. m. | Sposób obliczenia, uwagi  |
|--------|---|-------|---|
| SE200  | Inne produkty pochodzenia roślinnego        | c.u.  | Nasiona i sadzonki (traw, roślin polowych i ogrodniczych, bez zbóż, roślin białkowych, ziemniaków i roślin oleistych), inne uprawy polowe (nieujęte w wyszczególnionych pozycjach), uprawy trwałe rosnące pod osłonami nieuwzględnione w SE170. Tu wlicza się także przyrost wartości młodych plantacji wieloletnich (do wejścia w plonowanie). Ustala się go na podstawie poniesionych kosztów.  |
| SE206  | Produkcja zwierzęca                         | c.u.  | Produkcja obejmuje wartość produkcji żywca oraz wartość produktów pochodzenia zwierzęcego. Produkcja zwierzęca obejmuje: sprzedaż, różnicę wartości zwierząt w roku obrachunkowym i przekazanie do gospodarstwa domowego. Pomniejsza się ją o zakup zwierząt. Rachunek jest przeprowadzany dla koniowatych, bydła, owiec, kóz, trzody chlewnej, drobiu i pozostałych zwierząt. Różnica wartości zwierząt stada obrotowego obejmuje stan na koniec roku pomniejszony o stan na początek roku. W przypadku zwierząt stada podstawowego szacuje się także różnicę wartości zwierząt z tytułu zmiany cen jednostkowych w roku obrachunkowym. Produkcja produktów zwierzęcych obejmuje sprzedaż, przekazanie do gospodarstwa domowego, zużycie wewnętrzne i różnicę stanu zapasów. Do produktów zwierzęcych zalicza się: mleko i produkty z mleka krów, owiec i kóz, wełnę, jaja kurze, inne produkty zwierzęce (przychody z krycia, obornik, jaja innych ptaków itp.), a także wpływy z usługowego odchowu zwierząt oraz z miodu. [SE216 + SE220 + SE225 + SE230 + SE235 + SE240 + SE245 + SE251] |
| SE207  | Produkcja zwierzęca na 1 LU                 | zł/LU | Wartość produkcji zwierzęcej w przeliczeniu na jedną jednostkę przeliczeniową zwierząt. [SE206/SE080]   |
| SE211  | Różnica wartości zwierząt                   | c.u.  | Różnica wartości zwierząt stada podstawowego i obrotowego z tytułu zmiany cen jednostkowych w roku obrachunkowym. Zmienna ta umożliwia pominięcie wpływu zmian cen zwierząt stada podstawowego na wartość produkcji w danym roku.   |
| SE216  | Mleko i przetwory z mleka krowiego          | c.u.  | W tej pozycji ujęta jest wartość mleka i przetworów pomniejszona o odpowiednie opłaty współodpowiedzialnościowe (jeśli występują), lecz bez opłat karnych za nieprawidłową realizację kwoty mlecznej. Te opłaty są ujęte w saldzie dopłat i kar do produkcji mleka.   |
| SE220  | Żywiec wołowy                               | c.u.  | Obejmuje produkcję i różnicę wartości zwierząt (z uwzględnieniem różnicy wartości zwierząt stada obrotowego i podstawowego).  |
| SE225  | Żywiec wieprzowy                            | c.u.  | Obejmuje produkcję i różnicę wartości zwierząt (z uwzględnieniem różnicy wartości zwierząt stada obrotowego i podstawowego).  |
| SE230  | Żywiec barani i kozi                        | c.u.  | Obejmuje produkcję i różnicę wartości zwierząt (z uwzględnieniem różnicy wartości zwierząt stada obrotowego i podstawowego).  |
| SE235  | Żywiec drobiowy                             | c.u.  | Obejmuje produkcję i różnicę wartości zwierząt stada obrotowego (wartość na koniec roku - wartość na początek roku).  |
| SE240  | Jaja  | c.u.  | W pozycji tej uwzględnione są jaja kurze.   |
| SE245  | Mleko i przetwory z mleka owczego i koziego | c.u.  | W tej pozycji ujęta jest wartość mleka i jego przetworów.   |

| Symbol | Zmienna                              | J. m. | Sposób obliczenia, uwagi  |
|--------|--------------------------------------|-------|---|
| SE251  | Inne zwierzęta i produkty zwierzęce  | c.u.  | Pozycja ta obejmuje: żywiec koński i inne zwierzęta niewymienione wyżej – np.: króliki, roje pszczele, zwierzęta futerkowe, ryby, strusie (z uwzględnieniem różnicy wartości zwierząt stada obrotowego i podstawowego), a także wełnę i pozostałe produkty pochodzenia zwierzęcego (np. obornik czy mleko innych zwierząt), a także przychody z krycia i przychody z usługowego odchovu zwierząt. Różnica wartości stada podstawowego koni z tytułu zmiany cen jednostkowych w roku obrachunkowym też wliczana jest do tej pozycji. |
| SE256  | Pozostała produkcja                  | c.u.  | Do pozycji tej należą: czynsz za wdzierżawioną ziemię w stanie gotowym do siewu, przychody z okazjonalnego przekazania powierzchni paszowej, produkty z lasu, świadczenie usług, wynajem sprzętu, odsetki od aktywów obrotowych niezbędnych do bieżącego funkcjonowania gospodarstwa rolnego, przychody z agroturystyki, przychody dotyczące wcześniejszych lat obrachunkowych, pozostałe produkty i przychody.   |
| SE260  | Przekazania do gospodarstwa domowego | c.u.  | Wartość produktów roślinnych i zwierzęcych przekazanych do gospodarstwa domowego rolnika. Wartość ta stanowi część produkcji ogółem.  |
| SE265  | Zużycie wewnętrzne                   | c.u.  | Wartość produktów roślinnych i zwierzęcych wytworzonych i zużytych w ramach działalności operacyjnej gospodarstwa rolnego, np. produkty roślinne zużyte jako pasze dla zwierząt, a także nasiona i sadzeniaki. Produkty te uwzględnione są w rachunku produkcji ogółem a zarazem stanowią one istotną pozycję w kosztach pasz i materiału rozmnożeniowego.  |

**Tabela 3.1-4 Koszty**

| Symbol | Zmienna           | J. m. | Sposób obliczenia, uwagi   |
|--------|-------------------|-------|--|
| SE270  | Koszty ogółem     | c.u.  | Obejmują: koszty bezpośrednie, koszty ogólnogospodarcze, amortyzację i koszt czynników zewnętrznych. Ujęte są tu koszty dotyczące działalności operacyjnej gospodarstwa rolnego poniesione na produkcję uzyskaną w roku obrachunkowym. Uwzględnione są nakłady produktów potencjalnie towarowych wytworzonych w gospodarstwie rolnym i zużytych w ramach działalności operacyjnej – do celów produkcyjnych (nasiona i sadzonki oraz pasze dla zwierząt żywionych systemem wypasowym i ziarnożernych). Obornik nie jest traktowany jako produkt potencjalnie towarowy i nie jest uwzględniany w tej pozycji. Podatki gospodarstwa rolnego i inne opłaty nie są włączone do kosztów ogółem, lecz uwzględniane są przy obliczaniu sald dopłat i podatków dotyczących działalności operacyjnej i inwestycyjnej. Podatki od dochodów spoza gospodarstwa rolnego nie są uwzględniane w rachunkach FADN.<br>[SE275 + SE360 + SE365] |
| SE275  | Zużycie pośrednie | c.u.  | Obejmuje koszty bezpośrednie (z uwzględnieniem produktów wytworzonych i zużytych w procesie produkcji w gospodarstwie rolnym) oraz koszty ogólnogospodarcze towarzyszące działalności operacyjnej w roku obrachunkowym.<br>[SE281 + SE336]   |

| Symbol | Zmienna  | J. m. | Sposób obliczenia, uwagi   |
|--------|--|-------|--|
| SE281  | Koszty bezpośrednie  | c.u.  | Obejmują: koszty bezpośrednie produkcji roślinnej (nasiona i sadzonki, nawozy, środki ochrony roślin, pozostałe koszty bezpośrednie produkcji roślinnej), koszty bezpośrednie produkcji zwierzęcej (pasza dla zwierząt żywionych systemem wypasowym i dla zwierząt ziarnożernych, inne koszty bezpośrednie produkcji zwierzęcej) oraz koszty bezpośrednie produkcji leśnej.<br>[SE285 + SE295 + SE300 + SE305 + SE310 + SE320 + SE330 + SE331] |
| SE284  | Koszty bezpośrednie produkcji roślinnej na 1 ha                            | zł/ha | Wartość kosztów bezpośrednich produkcji roślinnej w przeliczeniu na 1 ha użytków rolnych.<br>[(SE285 + SE295 + SE300 + SE305)/SE025]   |
| SE285  | Nasiona i sadzonki   | c.u.  | Odnoszące się do upraw rolniczych i ogrodniczych. Nowe nasadzenia plantacji trwałych i drzewostanu leśnego zalicza się do działalności inwestycyjnej a nie do kosztów bezpośrednich (własne i obce).   |
| SE290  | Nasiona i sadzonki własne  | c.u.  | Nasiona i sadzonki wyprodukowane i zużyte w gospodarstwie.   |
| SE295  | Nawozy   | c.u.  | Zakupione nawozy i materiały poprawiające jakość ziemi (bez zużytych w produkcji leśnej).  |
| SE300  | Środki ochrony roślin  | c.u.  | Środki ochrony roślin, pułapki i chwytaki, urządzenia płoszące ptaki, osłony przeciwgradowe, ochrona przeciwmrozowa itp. (bez środków zużytych w produkcji leśnej).  |
| SE305  | Pozostałe koszty bezpośrednie produkcji roślinnej                          | c.u.  | Obejmują: analizy gleby, zakup upraw na pniu, czynsz za ziemię dodzierżawioną na okres krótszy niż 1 rok, okazjonalny zakup owoców roślinnych (winogron itp.), koszty dotyczące przygotowania produktów do sprzedaży, koszty przechowywania, koszty sprzedaży owoców roślinnych itp.   |
| SE309  | Koszty bezpośrednie produkcji zwierzęcej na 1 LU                           | zł/LU | Wartość kosztów bezpośrednich produkcji zwierzęcej w przeliczeniu na 1 jednostkę przeliczeniową zwierząt.<br>[(SE310 + SE320 + SE330)/SE080]   |
| SE310  | Pasze dla zwierząt żywionych w systemie wypasowym                          | c.u.  | Pasze treściwe (łącznie z lizawkami mineralnymi i środkami konserwującymi), pasze objętościowe, opłaty za wypas na wspólnych pastwiskach, koszty usługowego odchovu zwierząt, czynsz za dodzierżawioną powierzchnię paszową dla koni, bydła, owiec i kóz, niezaliczoną do powierzchni użytków rolnych (SE025) (własna i obca).   |
| SE315  | Pasze dla zwierząt żywionych w systemie wypasowym, wytworzone w gosp. rol. | c.u.  | Produkty potencjalnie towarowe wytworzone w gospodarstwie rolnym (łącznie z mlekiem, ale bez mleka wyssanego przez cielęta, jagnięta i kozłeta) i skarmione przez zwierzęta żywione w systemie wypasowym.  |
| SE320  | Pasze dla zwierząt ziarnożernych   | c.u.  | Pasze dla zwierząt ziarnożernych (m.in. trzody chlewnej i drobiu) – wszystkie rodzaje (własna i obca).   |
| SE325  | Pasze dla zwierząt ziarnożernych wytworzone w gosp. rol.                   | c.u.  | Produkty potencjalnie towarowe wytworzone w gospodarstwie rolnym (łącznie z mlekiem, innym niż wyssane przez cielęta, jagnięta i kozłeta) i skarmione przez zwierzęta ziarnożerne.   |
| SE330  | Pozostałe koszty bezpośrednie produkcji zwierzęcej                         | c.u.  | Opłaty za usługi weterynaryjne i koszty inseminacji, koszty analiz mleka, okazjonalne zakupy produktów pochodzenia zwierzęcego (mleko itp.), koszty dotyczące przygotowania produktów do sprzedaży, koszty przechowywania, koszty sprzedaży produktów zwierzęcych itp.   |

| Symbol | Zmienna                              | J. m. | Sposób obliczenia, uwagi  |
|--------|--------------------------------------|-------|---|
| SE331  | Koszty bezpośrednie produkcji leśnej | c.u.  | Nawozy, materiały ochronne, drobne koszty bezpośrednie. Koszty pracy najemnej, usług i maszyn nie są tu włączone. Są one wykazane w innych – odpowiednich rodzajowo pozycjach kosztowych.   |
| SE336  | Koszty ogólnogospodarcze             | c.u.  | Koszty ogólnogospodarcze związane z działalnością operacyjną, lecz nieuznane za koszty bezpośrednie działalności operacyjnej.<br>[SE340 + SE345 + SE350 + SE356]  |
| SE340  | Koszty utrzymania maszyn i budynków  | c.u.  | Koszty bieżącego utrzymania sprzętu (i zakupu narzędzi o małej wartości), koszty ponoszone na samochody osobowe, bieżące utrzymanie budynków i urządzeń melioracyjnych, ubezpieczenie budynków.<br>Remonty kapitałowe zaliczane są do działalności inwestycyjnej.   |
| SE345  | Energia                              | c.u.  | Paliwa silnikowe i oleje smarne, energia elektryczna, paliwa grzewcze (opał).   |
| SE350  | Usługi                               | c.u.  | Koszty pracy wykonanej w ramach usług oraz koszt wynajmu (zaangażowania) maszyn.  |
| SE356  | Pozostałe koszty ogólnogospodarcze   | c.u.  | Woda, ubezpieczenia (bez ubezpieczeń budynków i wypadków przy pracy, odpowiedzialności cywilnej) oraz inne koszty ogólnogospodarcze powstałe w ramach działalności operacyjnej gospodarstwa rolnego (np. opłaty za prowadzenie księgowości, opłaty telefoniczne).   |
| SE360  | Amortyzacja                          | c.u.  | Amortyzacja środków trwałych własnych wycenionych według wartości odtworzeniowej.<br>W rachunku wyników pozycja amortyzacji środków trwałych odnosi się do całego roku obrachunkowego. Kwota amortyzacji jest ustalana na podstawie wartości odtworzeniowej.<br>Amortyzacja dotyczy: plantacji wieloletnich, budynków i wyposażenia trwałego, urządzeń melioracyjnych, maszyn i narzędzi. Nie oblicza się amortyzacji w przypadku ziemi, lasów, kwot i limitów produkcyjnych oraz aktywów obrotowych. |
| SE365  | Koszty czynników zewnętrznych        | c.u.  | Koszty zaangażowania obcych czynników wytwórczych (pracy, ziemi i kapitału) w procesie produkcyjnym. Do tych kosztów zaliczają się: wynagrodzenia za pracę, czynsze i odsetki.<br>[SE370 + SE375 + SE380]   |
| SE370  | Wynagrodzenia                        | c.u.  | Wynagrodzenia i ubezpieczenia społeczne pracowników najemnych. Nie wlicza się kwot otrzymanych przez pracowników zaliczanych do nieopłaconej siły roboczej.   |
| SE375  | Czynsze                              | c.u.  | Czynsze za dzierżawę ziemi, budynków i koszty opłat dzierżawnych.   |
| SE380  | Odsetki                              | c.u.  | Odsetki i opłaty finansowe płacone za kredyty zaciągnięte w celu zakupu ziemi, budynków, maszyn i wyposażenia, zwierząt oraz materiałów. Odsetki i opłaty finansowe za zobowiązania. Otrzymane dopłaty do odsetek muszą być odjęte.   |

**Tabela 3.1-5 Dopłaty do działalności operacyjnej gospodarstwa**

| Symbol | Zmienna  | J. m. | Sposób obliczenia, uwagi  |
|--------|--|-------|---|
| SE605  | <i>Dopłaty do działalności operacyjnej</i>       | c.u.  | <i>Dopłaty do działalności operacyjnej (bez dopłat do inwestycji). Dopłaty do odsetek i płatności za zaprzestanie działalności rolniczej nie są ujmowane. Ewidencja danych rachunkowych odbywa się na podstawie dopłat „należnych”.<br/>[SE610 + SE615 + SE624 + SE625 + SE626 + SE630+SE650+SE699]</i>                                 |
| SE610  | <i>Dopłaty do produkcji roślinnej</i>            | c.u.  | <i>Dopłaty do produkcji roślinnej, łącznie z płatnościami wyrównawczymi (płatnościami obszarowymi i dopłatami za odłogowanie ziemi). Dopłaty te nie zawierają jednolitej płatności obszarowej (SE631).<br/>[SE611 + SE612 + SE613]</i>  |
| SE611  | <i>Dopłaty wyrównawcze / płatności obszarowe</i> | c.u.  | <i>Dopłaty dla producentów zbóż, roślin oleistych i białkowych (COP) oraz roślin energetycznych.</i>  |
| SE612  | Dopłaty za odłogowanie                           | c.u.  | Dopłaty otrzymane przez producentów COP, zobowiązanych do odłogowania części posiadanej przez nich ziemi. Ta powierzchnia ziemi może być wykorzystana do uprawy określonych roślin na cele nieżywnościowe.  |
| SE613  | <i>Pozostałe dopłaty do produkcji roślinnej</i>  | c.u.  | <i>Pozostałe dopłaty do upraw polowych, ogrodniczych i plantacji wieloletnich.</i>  |
| SE615  | Dopłaty do produkcji zwierzęcej                  | c.u.  | Dopłaty do zwierząt i do produktów pochodzenia zwierzęcego. [SE616 + SE617 + SE618 + SE619]   |
| SE616  | Saldo dopłat i kar do produkcji mleka            | c.u.  | Dopłaty do produkcji mleka pomniejszone o kary umowne za przekroczenie limitu produkcji mleka.  |
| SE617  | Dopłaty do pozostałej produkcji bydłowej         | c.u.  | Dopłaty uzyskiwane z tytułu chowu bydła innego niż krowy mleczne, np. premie za cielęta płci męskiej, za młode byczki, za krowy mamki.  |
| SE618  | Dopłaty do produkcji owiec i kóz                 | c.u.  | Poza dopłatami do matek owczych i kozich, uwzględnione są dopłaty do produktów wytwarzanych z mleka koziego i owczego.  |
| SE619  | Pozostałe dopłaty do produkcji zwierzęcej        | c.u.  | Pozostałe dopłaty do produkcji zwierzęcej (w sytuacji kiedy otrzymanych dopłat nie można przypisać do określonej działalności z powodu braku odpowiednio szczegółowych danych).   |
| SE620  | Pozostałe dopłaty <sup>10</sup>                  | c.u.  | Pozostałe dopłaty do działalności operacyjnej gospodarstwa, w szczególności odnoszące się do produkcji leśnej, agroturystyki, programów rolnośrodowiskowych, zalesiania i pomocy strukturalnej. Ujmowane są w tej pozycji także granty i dopłaty do szkód oraz wyjątkowe dopłaty. W zmiennej tej zawiera się m.in. SE621, SE622, SE623. |
| SE621  | Dopłaty rolnośrodowiskowe                        | c.u.  | Dopłaty rolnośrodowiskowe.  |

<sup>10</sup> Zmienna SE620 używana była do roku 2009.

| Symbol | Zmienna   | J. m. | Sposób obliczenia, uwagi   |
|--------|---|-------|--|
| SE622  | Dopłaty do obszarów o niekorzystnych warunkach gospodarowania (LFA) | c.u.  | Dopłaty do obszarów o niekorzystnych warunkach produkcji rolniczej (LFA).  |
| SE623  | Inne dopłaty do rozwoju obszarów wiejskich                          | c.u.  | Dopłaty za dostosowanie gospodarstw rolnych do standardów UE, do usług doradztwa rolniczego, dopłaty do poprawy jakości produktów rolniczych, do szkoleń, do zalesiania i do zachowania równowagi ekologicznej środowiska leśnego.   |
| SE624  | Dopłaty do rozwoju obszarów wiejskich                               | c.u.  | Dopłaty do rozwoju obszarów wiejskich obejmują: dopłaty rolnośrodowiskowe, dopłaty do obszarów o niekorzystnych warunkach produkcji rolniczej (LFA), pozostałe dopłaty do rozwoju obszarów wiejskich uwzględniające dopłaty ze środków krajowych. W zmiennej tej zawiera się m.in.: SE621, SE622, SE623. |
| SE625  | Dopłaty do zużycia pośredniego                                      | c.u.  | Dopłaty do kosztów i nakładów poniesionych w ramach działalności operacyjnej gospodarstwa rolnego z wyłączeniem dopłat do wynagrodzeń, czynszów, podatków i odsetek.   |
| SE626  | Dopłaty do kosztów czynników zewnętrznych                           | c.u.  | Dopłaty do wynagrodzeń, czynszów i odsetek.  |
| SE630  | <i>Płatności "decoupled"</i>  | c.u.  | <i>Jednolite płatności obszarowe oraz dodatkowe płatności. [SE631 + SE632 + SE640]</i>   |
| SE631  | Jednolita płatność na gospodarstwo                                  | c.u.  | Tylko dla starych państw członkowskich.  |
| SE632  | <i>Jednolita płatność obszarowa</i>                                 | c.u.  | <i>Tylko dla nowych państw członkowskich (bez Malty i Słowenii).</i>   |
| SE640  | Dodatkowe wsparcie  | c.u.  | Dodatkowa kwota pomocy wynikające z modulacji płatności bezpośrednich.   |
| SE650  | Wsparcie specjalne  | c.u.  | Wsparcie specjalne przyznawane na podstawie art. 68 rozporządzenia (EC) Nr 73/2009.  |
| SE699  | Pozostałe dopłaty   | c.u.  | Pozostałe dopłaty do działalności operacyjnej gospodarstwa. Ujmowane są w tej pozycji także granty i dopłaty do szkół oraz wyjątkowe dopłaty.  |

**Tabela 3.1-6 Salda dopłat i podatków**

| Symbol | Zmienna  | J. m. | Sposób obliczenia, uwagi  |
|--------|--|-------|---|
| SE600  | <i>Saldo dopłat i podatków dot. dział. operacyjnej</i> | c.u.  | <i>Dopłaty i podatki mające związek z działalnością operacyjną w roku obrachunkowym. Saldo dopłat i podatków w ramach działalności operacyjnej obejmuje dopłaty i saldo VAT z działalności operacyjnej pomniejszone o podatki gospodarstwa rolnego. [SE605 + SE395 - SE390]</i>                         |
| SE605  | <i>Dopłaty do działalności operacyjnej</i>             | c.u.  | <i>Dopłaty do działalności operacyjnej (bez dopłat do inwestycji). Dopłaty do odsetek i płatności za zaprzestanie działalności rolniczej nie są ujmowane. Ewidencja danych rachunkowych odbywa się na podstawie dopłat „należnych”. [SE610 + SE615 + SE624 + SE625 + SE626 + SE630 + SE650 + SE699]</i> |

| Symbol | Zmienna   | J. m. | Sposób obliczenia, uwagi  |
|--------|---|-------|---|
| SE395  | Saldo podatku VAT (z wyłączeniem podatku VAT od inwestycji) | c.u.  | Podstawową zasadą, odnoszącą się do wszystkich zapisów jest ewidencja danych według wartości netto (bez VAT). Zasada ta nie stwarza kłopotu w przypadku gdy rolnik jest podatnikiem VAT na zasadach ogólnych. W przypadku gdy obowiązuje system rolniczy, różne kwoty VAT powinny być ewidencjonowane w taki sposób, aby przy obliczaniu wyników, wszelkie korzyści z uczestnictwa w krajowym systemie VAT dla rolnictwa mogły zostać uwzględnione. Saldo VAT dla działalności operacyjnej gospodarstwa rolnego oblicza się odejmując od kwoty VAT należnego zryczałtowaną kwotę VAT naliczonego. |
| SE390  | Podatki   | c.u.  | Podatki i inne opłaty gospodarstwa rolnego (bez VAT gospodarstwa rolnego i podatków osobistych rolnika), a także podatki i inne opłaty od ziemi i budynków. Dopłaty do podatków nie są ujmowane.  |
| SE405  | Saldo dopłat i podatków dot. dział. inwestycyjnej           | c.u.  | Dopłaty i podatki niemające związku z działalnością operacyjną gospodarstwa rolnego w roku obrachunkowym. Saldo to oblicza się poprzez odjęcie od kwoty dopłat do działalności inwestycyjnej i rekompensat za rezygnację z produkcji mleka kwoty VAT naliczonego (zapłaconego przy zakupach mających związek z działalnością inwestycyjną). [SE406 + SE407 - SE408]   |
| SE406  | Dopłaty do inwestycji                                       | c.u.  | Dopłaty do inwestycji.  |
| SE407  | Rekompensaty za rezygnację z produkcji mleka                | c.u.  | Rekompensata może być wypłacana w postaci kwoty ryczałtowej lub rozłożona na okres kilku lat.   |
| SE408  | Podatek VAT zapłacony od inwestycji                         | c.u.  | Podatek VAT zapłacony od inwestycji.  |

**Tabela 3.1-7 Dochód na gospodarstwo rolne**

| Symbol | Zmienna  | J. m. | Sposób obliczenia, uwagi  |
|--------|--|-------|---|
| SE131  | Produkcja ogółem                                       | c.u.  | Suma wartości produkcji: roślinnej, zwierzęcej i pozostałej. Obejmuje: sprzedaż, przekazania do gospodarstwa domowego, zużycie na potrzeby gospodarstwa rolnego, różnicę stanu zapasów, różnicę wartości zwierząt wywołaną zmianą cen a pomniejszona jest o zakup zwierząt. [SE135 + SE206 + SE256] |
| SE275  | Zużycie pośrednie                                      | c.u.  | Obejmuje koszty bezpośrednie (z uwzględnieniem produktów wytworzonych w gospodarstwie rolnym) oraz koszty ogólnogospodarcze towarzyszące działalności operacyjnej w roku obrachunkowym. [SE281 + SE336]   |
| SE600  | <i>Saldo dopłat i podatków dot. dział. operacyjnej</i> | c.u.  | <i>Dopłaty i podatki mające związek z działalnością operacyjną w roku obrachunkowym. Saldo dopłat i podatków w ramach działalności operacyjnej obejmuje dopłaty i saldo VAT z działalności operacyjnej pomniejszone o podatki gospodarstwa rolnego.</i> [SE605 + SE395 - SE390]                     |
| SE410  | <i>Wartość dodana brutto</i>                           | c.u.  | <i>Obejmuje produkcję ogółem pomniejszoną o zużycie pośrednie, a następnie skorygowaną o saldo dopłat i podatków dotyczących działalności operacyjnej.</i> [SE131 - SE275 + SE600]  |



| Symbol | Zmienna   | J. m. | Sposób obliczenia, uwagi  |
|--------|---|-------|---|
| SE360  | Amortyzacja                                       | c.u.  | Amortyzacja środków trwałych własnych wycenionych według wartości odtworzeniowej.<br>W rachunku wyników pozycja amortyzacji środków trwałych odnosi się do całego roku obrachunkowego. Kwota amortyzacji jest ustalana na podstawie wartości odtworzeniowej.<br>Amortyzacja dotyczy: plantacji wieloletnich, budynków i wyposażenia trwałego, urządzeń melioracyjnych, maszyn i narzędzi. Nie oblicza się amortyzacji w przypadku ziemi, lasów, kwot i limitów produkcyjnych oraz aktywów obrotowych. |
| SE415  | Wartość dodana netto                              | c.u.  | <i>Opłata za zaangażowanie czynników wytwórczych do działalności operacyjnej gospodarstwa rolnego, bez względu na ich status własnościowy (obce lub własne). Ten parametr jest odpowiedni do porównań gospodarstw posiadających różną strukturę własnościową zaangażowanych czynników wytwórczych. Oblicza się go przez odjęcie amortyzacji od wartości dodanej brutto.</i>   |
| SE365  | Koszty czynników zewnętrznych                     | c.u.  | Koszty zaangażowania obcych czynników wytwórczych (pracy, ziemi i kapitału) w procesie produkcyjnym. Do tych kosztów zaliczają się: wynagrodzenia za pracę, czynsze i odsetki.<br>[SE370 + SE375 + SE380]   |
| SE405  | Saldo dopłat i podatków dot. dział. inwestycyjnej | c.u.  | Dopłaty i podatki niemające związku z działalnością operacyjną gospodarstwa rolnego w roku obrachunkowym. Saldo to oblicza się poprzez odjęcie od kwoty dopłat do działalności inwestycyjnej i rekompensat za rezygnację z produkcji mleka kwoty VAT naliczonego (zapłaconego przy zakupach mających związek z działalnością inwestycyjną).<br>[SE406 + SE407 - SE408]  |
| SE420  | Dochód z rodzinnego gospodarstwa rolnego          | c.u.  | <i>Opłata za zaangażowanie własnych czynników wytwórczych (w przypadku gospodarstw posiadających osobowość prawną tylko ziemi i kapitału) do działalności operacyjnej gospodarstwa rolnego oraz opłata za ryzyko podejmowane przez prowadzącego gospodarstwo rolne w roku obrachunkowym. Dochód ten oblicza się przez odjęcie salda dopłat i podatków dotyczących inwestycji oraz kosztu czynników zewnętrznych od wartości dodanej netto.</i><br>[SE415 - SE365 + SE405]                             |

**Tabela 3.1-8 Dochód na osobę**

| Symbol | Zmienna  | J. m.        | Sposób obliczenia, uwagi  |
|--------|--|--------------|---|
| SE425  | Wartość dodana netto na osobę pełnozatrudnioną                             | c.u./<br>AWU | Wartość dodana netto na osobę pełnozatrudnioną (jednostkę przeliczeniową pracy).<br>[SE415/SE010]   |
| SE430  | Dochód z rodzinnego gospodarstwa rolnego na osobę pełnozatrudnioną rodziny | c.u./<br>FWU | Dochód z rodzinnego gospodarstwa rolnego na osobę pełnozatrudnioną rodziny (jednostkę przeliczeniową pracy rodziny). Obliczona tylko dla gospodarstw rolnych, w których występują nakłady pracy własnej (SE015>0).<br>[SE420/SE015] |

**Tabela 3.1-9 Bilans finansowy na koniec roku obrachunkowego**

| Symbol | Zmienna                                   | J. u. | Sposób obliczenia, uwagi  |
|--------|---|-------|---|
| SE436  | Aktywa ogółem                             | c.u.  | Obejmuje tylko aktywa stanowiące własność rolnika.<br>Aktywa ogółem obejmują aktywa trwałe i aktywa obrotowe.<br>[SE441 + SE465]  |
| SE441  | Aktywa trwałe                             | c.u.  | Aktywa trwałe obejmują ziemię rolniczą, budynki gospodarstwa rolnego, nasadzenia leśne oraz maszyny i urządzenia, a także zwierzęta stada podstawowego.<br>[SE446 + SE450 + SE455 + SE460]  |
| SE446  | Ziemia, uprawy trwałe i kwoty produkcyjne | c.u.  | Obejmuje ziemię rolniczą, urządzenia melioracyjne, uprawy trwałe, kwoty i inne przypisane prawa (włącznie z kosztami nabycia) oraz lasy. Kwoty produkcyjne (i inne przypisane prawa) uzyskane bezpłatnie nie są wyceniane w bilansie (ewidencjonowana jest tylko ich sprzedaż). |
| SE450  | Budynki                                   | c.u.  | Budynki i ich trwałe wyposażenie należące do rolnika.   |
| SE455  | Maszyny, urządzenia i śr. transportu      | c.u.  | Maszyny, ciągniki, samochody osobowe i ciężarówki, sprzęt nawadniający (bez narzędzi o małej wartości bądź o okresie użytkowania nieprzekraczającym jednego roku).  |
| SE460  | Stado podstawowe (płeć żeńska)            | c.u.  | Tu uwzględnia się: jątówki cielne, krowy mleczne, inne krowy w okresie rozrodu, matki kozie i owcze oraz lochy.   |
| SE465  | Aktywa obrotowe                           | c.u.  | Aktywa obrotowe obejmują zwierzęta stada obrotowego oraz kapitał obrotowy (zapasy produktów rolnych i pozostałe aktywa obrotowe).<br>[SE470 + SE475 + SE480]  |
| SE470  | Stado obrotowe                            | c.u.  | Tu uwzględnia się wartość wszystkich zwierząt produkcyjnych (poza zwierzętami stada podstawowego).  |
| SE475  | Zapasy produktów rolniczych               | c.u.  | Tu ujmuje się wartość wszystkich produktów pochodzenia roślinnego i zwierzęcego - bez plantacji nieowocujących (w tym wartość produkcji roślinnej w toku - cykl krótki).  |
| SE480  | Pozostałe aktywa obrotowe                 | c.u.  | Ujmowane są w tej pozycji: wartość upraw na pniu, udziały gospodarstwa rolnego w jednostkach rolniczych, należności krótkoterminowe, gotówka w kasie i na rachunku bankowym (kwota niezbędna do bieżącego funkcjonowania gospodarstwa rolnego).                                 |
| SE485  | Zobowiązania ogółem                       | c.u.  | Obejmują wartość wszystkich pozostających do spłaty zobowiązań długo- i krótkoterminowych.<br>[SE490 + SE495]   |
| SE490  | Zobowiązania długoterminowe               | c.u.  | Ujmowane są tu zobowiązania zaciągnięte na okres dłuższy niż jeden rok.   |
| SE495  | Zobowiązania krótkoterminowe              | c.u.  | Ujmowane są tu zobowiązania zaciągnięte na okres nieprzekraczający jednego roku.  |
| SE501  | Kapitał własny                            | c.u.  | Odzwierciedla wartość aktywów ogółem pomniejszoną o wartość zobowiązań ogółem.<br>[SE436 - SE485]   |

**Tabela 3.1-10 Wskaźniki finansowe**

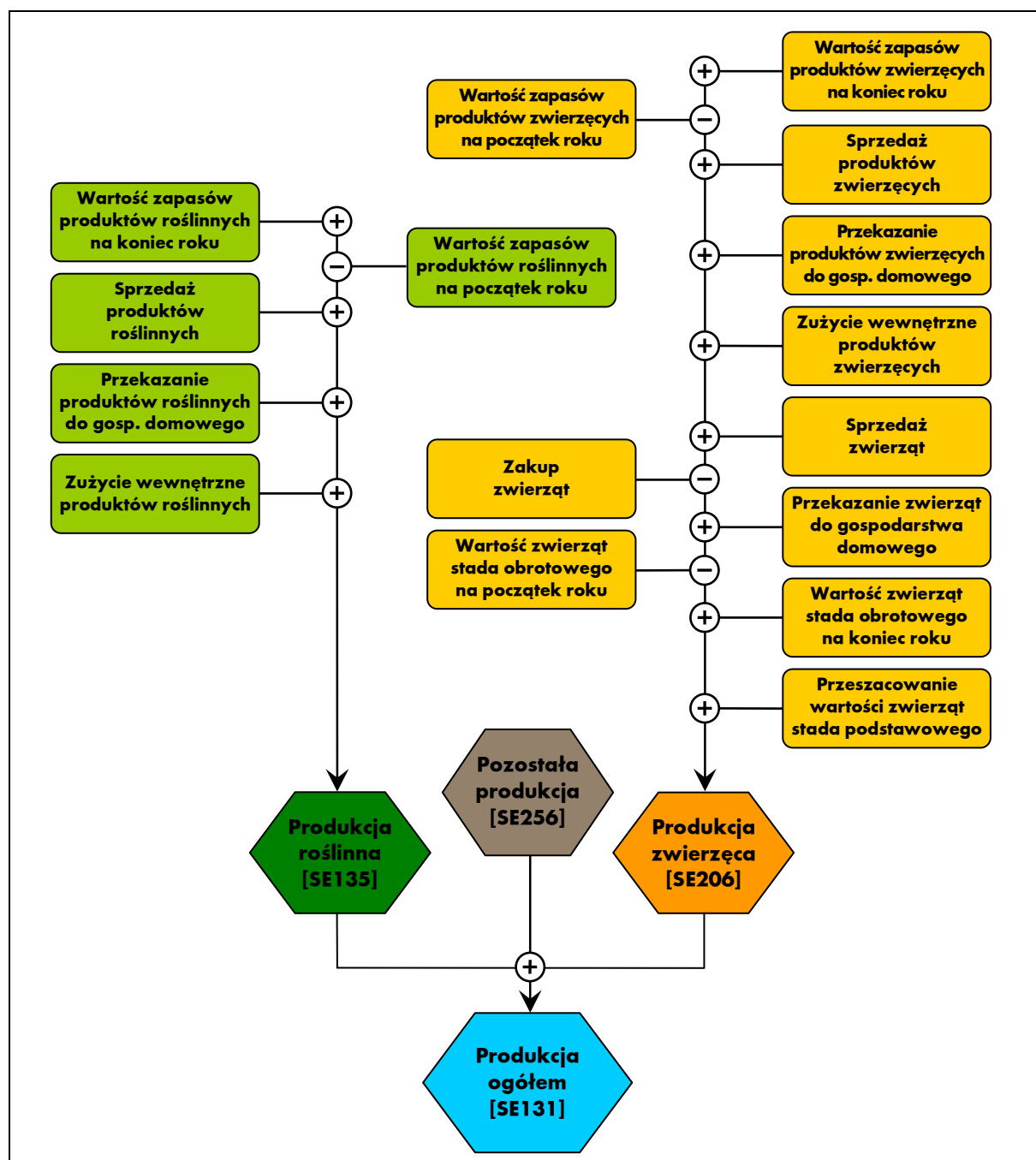
| Symbol | Zmienna  | J. m.    | Sposób obliczenia, uwagi  |
|--------|--|----------|---|
| SE506  | Zmiana wartości kapitału własnego                    | c.u      | Odzwierciedla wartość kapitału własnego na koniec roku obrachunkowego pomniejszoną o wartość kapitału własnego na początek roku obrachunkowego.<br>[SE501 - SE501P <sup>11</sup> ]  |
| SE510  | Średnia wartość kapitału gospodarstwa rolnego        | c.u      | Odzwierciedla średnią arytmetyczną wartość kapitału gospodarstwa rolnego [(stan na początek roku + stan na koniec roku obrachunkowego)/2].<br>Na wartość kapitału gospodarstwa rolnego składa się wartość: zwierząt, upraw trwałych, urządzeń melioracyjnych, budynków, maszyn i urządzeń oraz kapitału obrotowego. Nie są ujmowane kwoty i inne prawa, które nie mogą być oddzielane od wartości ziemi. Parametr ten obliczany jest tylko w sytuacji, gdy wartość ziemi jest rejestrowana oddzielnie od wartości budynków. |
| SE516  | Inwestycje brutto                                    | c.u      | Inwestycje brutto to wartość zakupionych i wytworzonych środków trwałych pomniejszona o wartość sprzedanych oraz przekazanych nieodpłatnie środków trwałych w roku obrachunkowym + różnica wartości stada podstawowego.   |
| SE521  | Inwestycje netto                                     | c.u      | Inwestycje brutto pomniejszone o obliczoną dla roku obrachunkowego wartość amortyzacji.<br>[SE516 - SE360]  |
| SE526  | <i>Przepływ pieniężny (1)</i>                        | c.u      | <i>Ukazuje zdolność gospodarstwa rolnego do samofinansowania swojej działalności i tworzenia oszczędności w ramach działalności operacyjnej. Przepływ pieniężny (1) obliczany jest w następujący sposób: sprzedaż produktów + inne przychody + sprzedaż zwierząt - koszty ogółem - koszty zakupu zwierząt + saldo dopłat i podatków dotyczących działalności operacyjnej + saldo dopłat i podatków dotyczących inwestycji.</i>  |
| SE530  | <i>Przepływ pieniężny (2)</i>                        | c.u      | <i>Ukazuje zdolność gospodarstwa rolnego do samofinansowania swojej działalności i tworzenia oszczędności. Przepływ pieniężny (2) obliczany jest w następujący sposób: Przepływ pieniężny (1) + sprzedaż środków trwałych - zakupy i inwestycje w środkach trwałych + stan zobowiązań na koniec roku - stan zobowiązań na początek roku.</i>  |
| SE532  | Relacja przepływów pieniężnych (2) do aktywów ogółem | krotność | Relacja przepływów pieniężnych (2) do aktywów ogółem.<br>[SE530/SE436]  |

<sup>11</sup> SE501P = Kapitał własny na początek roku obrachunkowego.

### 3.2. Schematy obliczania kategorii ekonomicznych

W tym rozdziale zamieszczone są schematy obliczania podstawowych kategorii ekonomicznych zawartych w „Wynikach Standardowych FADN”. Schematy opracowano na podstawie materiałów zamieszczonych na stronie internetowej pod adresem: [http://ec.europa.eu/agriculture/rica/index\\_en.cfm](http://ec.europa.eu/agriculture/rica/index_en.cfm) [11].

**Schemat 3 - 3-1 Sposób rachunku wartości produkcji ogółem**



Schemat 3 - 3-1 ilustruje sposób obliczenia wartości produkcji ogółem uzyskanej w ramach działalności operacyjnej gospodarstwa rolnego. Składa się na nią wartość produkcji roślinnej, wartość produkcji zwierzęcej i wartość pozostałej produkcji.

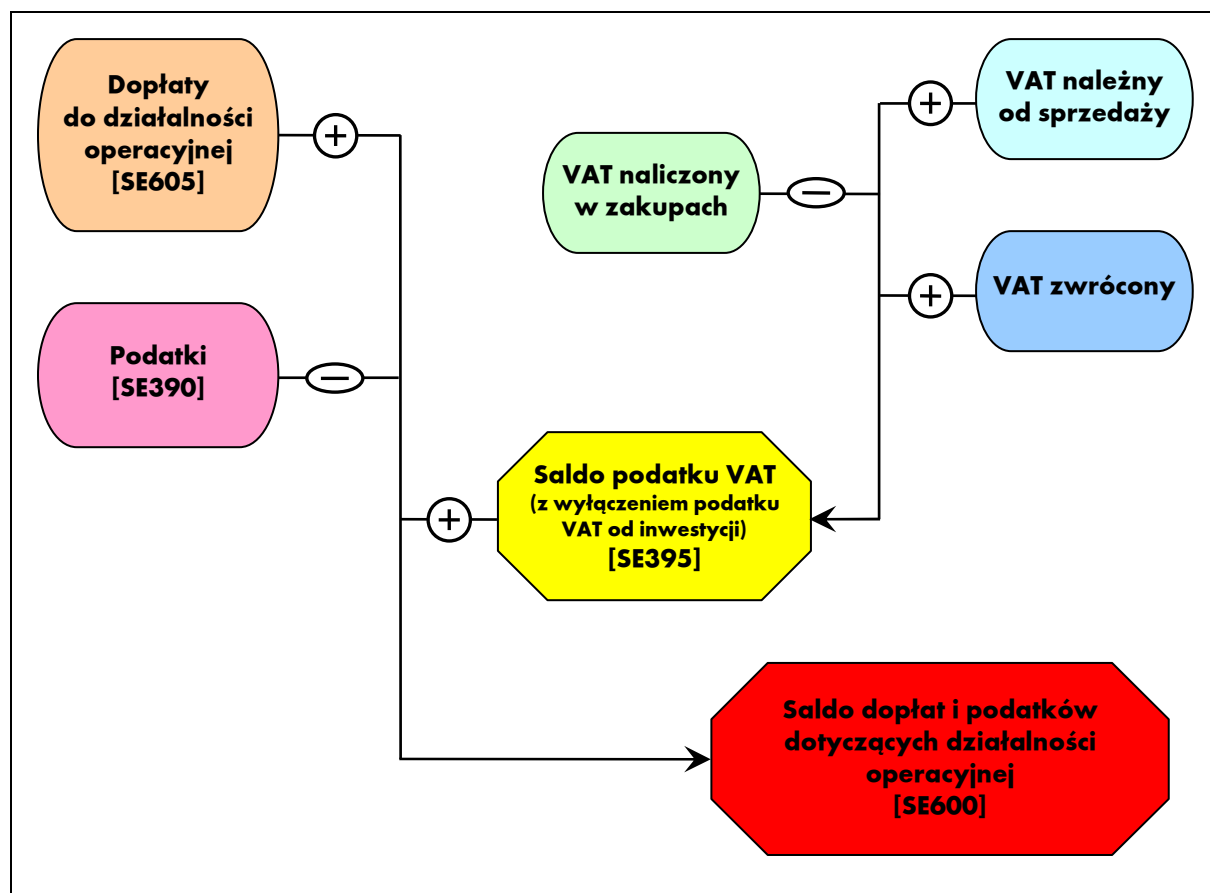
W rachunku produkcji uwzględniana jest sprzedaż produktów, różnica stanu zapasów, zużycie wewnętrzne i przekazanie do gospodarstwa domowego. Dzięki takiemu podejściu uzyskuje się pełne odzwierciedlenie obrotu produktami gotowymi - transakcje rynkowe, przekazania nieodpłatne oraz transfery produktów w ramach działalności operacyjnej gospodarstwa rolnego. Wartość zużycia wewnętrznego produktów potencjalnie towarowych nie wpływa na poziom określonych nadwyżek ekonomicznych, gdyż znajduje się ona po obu stronach rachunku (produkcyjnej i kosztowej).

### Schemat 3 - 3-2 Sposób obliczania różnicy wartości zwierząt stada podstawowego

|  |   |
|--|---|
| $\text{REGIDX}_n = \frac{\text{Wk}_n}{\text{Lk}_n} \cdot \frac{\text{Wp}_n}{\text{Lp}_n}$                                  | <p><b>gdzie:</b></p> <p><b>REGIDX</b> - index cen;<br/> <b>Wk</b> - wartość na koniec roku obrachunkowego;<br/> <b>n</b> - grupa zwierząt;<br/> <b>Lk</b> - liczba zwierząt na koniec roku obrachunkowego;<br/> <b>Wp</b> - wartość na początek roku obrachunkowego;<br/> <b>Lp</b> - liczba zwierząt na początek roku obrachunkowego;<br/> <b>LVVAL</b> - różnica wartości zwierząt.</p> |
| $\text{LVVAL}_n = \left( \frac{\text{WK}_n}{\text{REGIDX}_n} - \text{Wp}_n \right) \times \frac{(1 + \text{REGIDX}_n)}{2}$ |   |

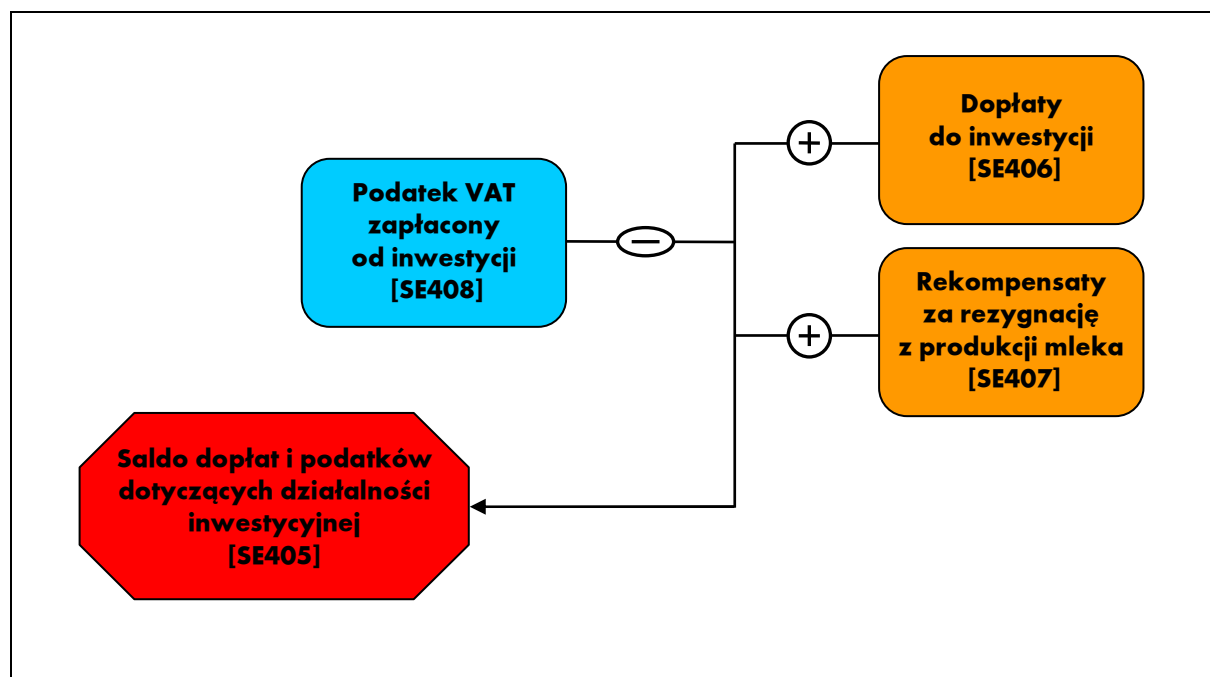
W rachunku wartości produkcji zwierzęcej uwzględniona jest różnica wartości zwierząt stada obrotowego i podstawowego. Różnica wartości zwierząt stada podstawowego spowodowana jest zmianą cen w roku obrachunkowym oraz zmianą liczby zwierząt. W przypadku stada obrotowego różnica wartości zwierząt obliczana jest jako różnica pomiędzy stanem końcowym a stanem początkowym. Wartość przeszacowania zwierząt stada podstawowego i obrotowego została wyodrębniona jako zmienna SE211. Umożliwia to uznaniowe pominięcie tego składnika w rachunku wartości produkcji i następnie określonych nadwyżek ekonomicznych. Ponadto w rachunku wartości produkcji zwierzęcej odejmowana jest wartość zakupionych zwierząt, dzięki czemu rachunek wyników obrazuje zrealizowaną produkcję własną. Z tego też powodu wartość zakupionych zwierząt nie znajduje się w strukturze kosztów gospodarstwa rolnego.

### Schemat 3 - 3-3 Sposób obliczania salda dopłat i podatków dotyczących działalności operacyjnej



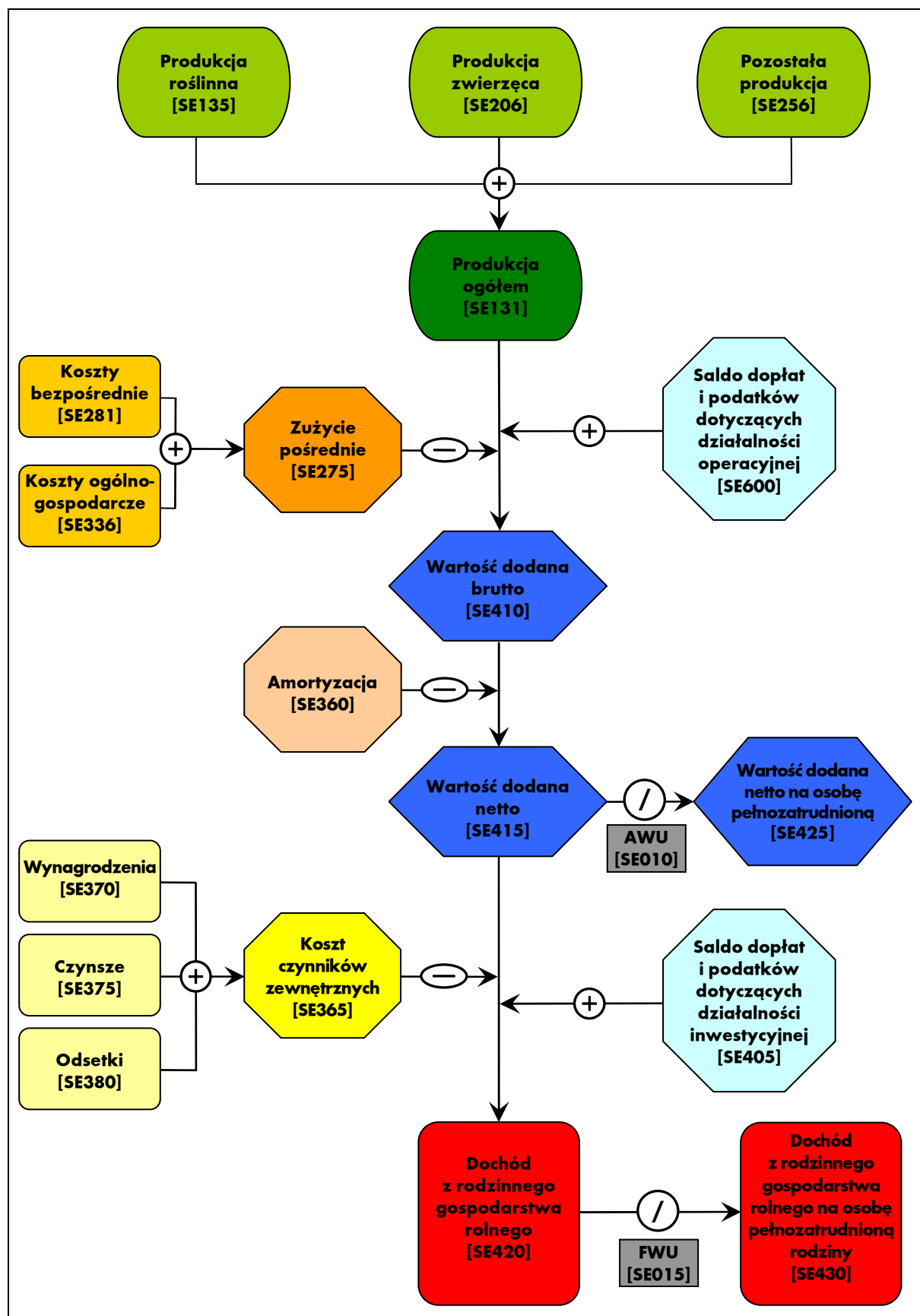
Podatki należne z tytułu posiadania gospodarstwa rolnego i prowadzonej działalności rolniczej pominięte są w grupie kosztów (patrz: Tabela 3.1-4 - pozycja zużycie pośrednie). Podatki te są uwzględnione w rachunku salda rozliczeń z budżetami (patrz: Tabela 3.1-6 oraz Schemat 3 - 3-3). Dzięki takiemu grupowaniu możliwe jest określenie poziomu transferów wartości dodanej pomiędzy gospodarstwem rolnym, a innymi sektorami gospodarki narodowej. Wartość ujemna zmiennej SE600 oznacza transfer środków pieniężnych poza gospodarstwo rolne.

### Schemat 3 - 3-4 Sposób obliczania salda dopłat i podatków dotyczących działalności inwestycyjnej



Saldo to wpływa na wielkość zrealizowanego dochodu z rodzinnego gospodarstwa rolnego. Dodatnia wartość tego salda wskazuje na wsparcie przez budżet działalności inwestycyjnej gospodarstwa rolnego.

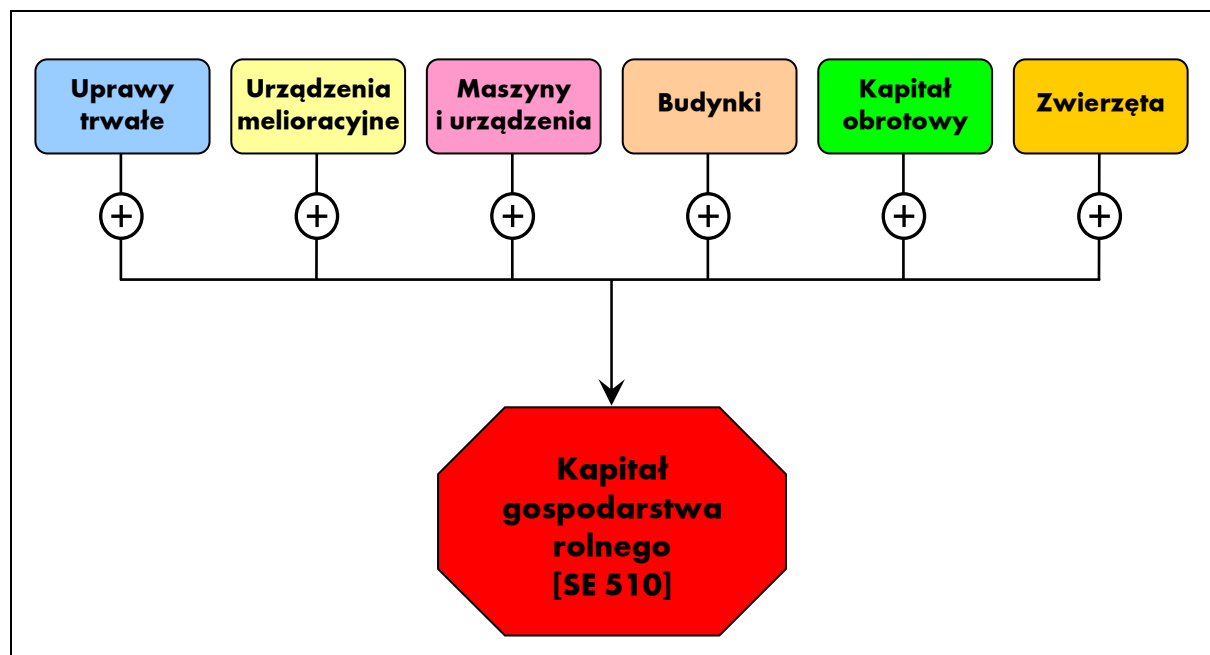
### Schemat 3 - 3-5 Sposób obliczania dochodu z rodzinnego gospodarstwa rolnego





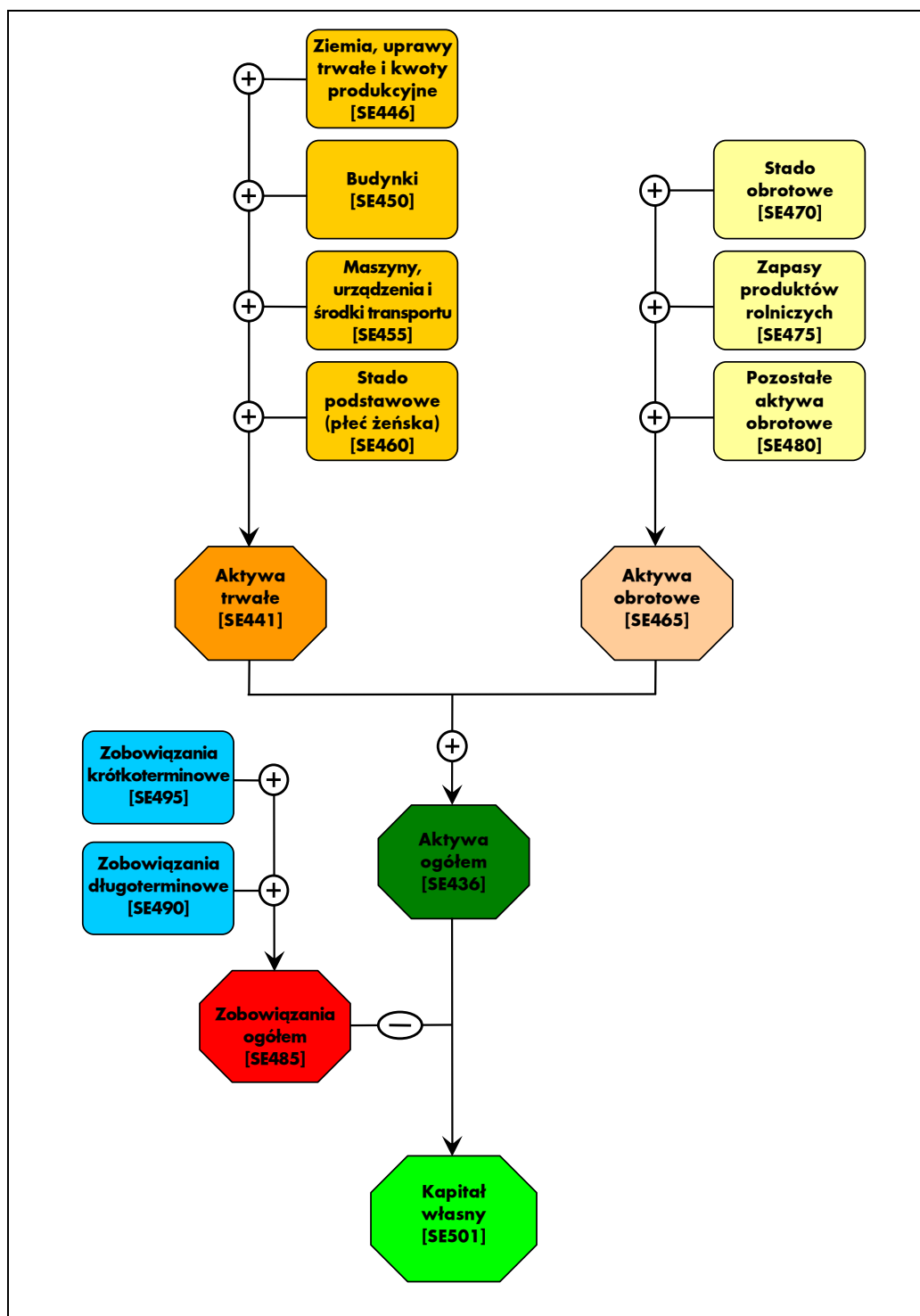
Schemat 3 - 3-5 przedstawia sposób obliczenia poszczególnych kategorii nadwyżek ekonomicznych. Pierwszą nadwyżką ekonomiczną jest wartość dodana brutto gospodarstwa rolnego. Oblicza się ją poprzez odjęcie zużycia pośredniego od produkcji ogółem i dodanie salda dopłat i podatków dotyczących działalności operacyjnej. Dopłaty zwiększają wartość dodaną brutto, a podatki (nie były one uwzględnione w zużyciu pośrednim) powodują jej zmniejszenie. Po odjęciu amortyzacji od wartości dodanej brutto uzyskuje się wartość dodaną netto gospodarstwa rolnego. W kolejnym etapie odejmuje się od wartości dodanej netto koszt czynników zewnętrznych oraz dodaje saldo dopłat i podatku dotyczących działalności inwestycyjnej. W ten sposób uzyskuje się podstawową nadwyżkę ekonomiczną uzyskiwaną w ramach działalności operacyjnej gospodarstwa rolnego, określaną pojęciem dochodu z rodzinnego gospodarstwa rolnego. Dochód ten stanowi opłatę za własne czynniki wytwórcze (praca, ziemia i kapitał) zaangażowane do działalności operacyjnej gospodarstwa rolnego oraz ryzyko podejmowane przez prowadzącego gospodarstwo rolne w roku obrachunkowym.

### Schemat 3 - 3-6 Sposób obliczania kapitału gospodarstwa rolnego



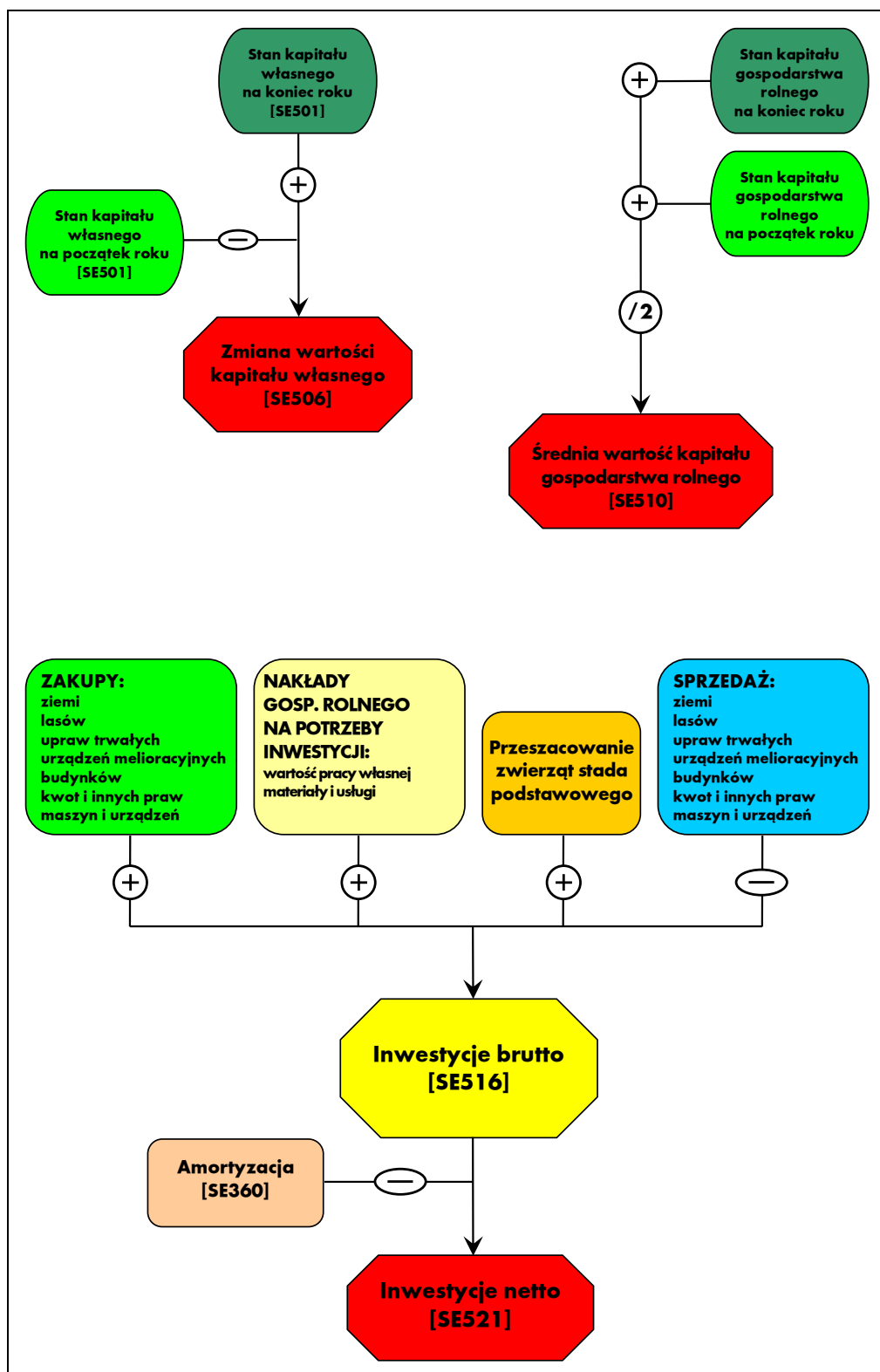
Schemat 3 - 3-6 ilustruje sposób obliczania kapitału gospodarstwa rolnego według ustaleń metodycznych FADN. Do kapitału gospodarstwa rolnego nie wlicza się wartości ziemi oraz przypisanych do niej kwot produkcyjnych i innych praw.

### Schemat 3 - 3-7 Sposób prezentacji bilansu finansowego gospodarstwa rolnego



Bilans finansowy gospodarstwa rolnego prezentowany jest w formie syntetycznej. Po stronie aktywów wyróżniono dwie grupy aktywów: aktywa trwałe składające się z 4 grup i aktywa obrotowe – składające się z 3 grup. Kapitał własny obliczany jest jako różnica pomiędzy wartością aktywów ogółem i zobowiązań ogółem.

### Schemat 3 - 3-8 Sposób obliczania wybranych wskaźników bilansowych i finansowych



Na schemacie zaprezentowany jest sposób obliczania czterech wskaźników: dwóch bilansowych – zmiany wartości kapitału własnego i średniej wartości kapitału gospodarstwa rolnego oraz dwóch finansowych: inwestycji brutto i inwestycji netto.

## 4. Uwagi do Wyników Standardowych FADN

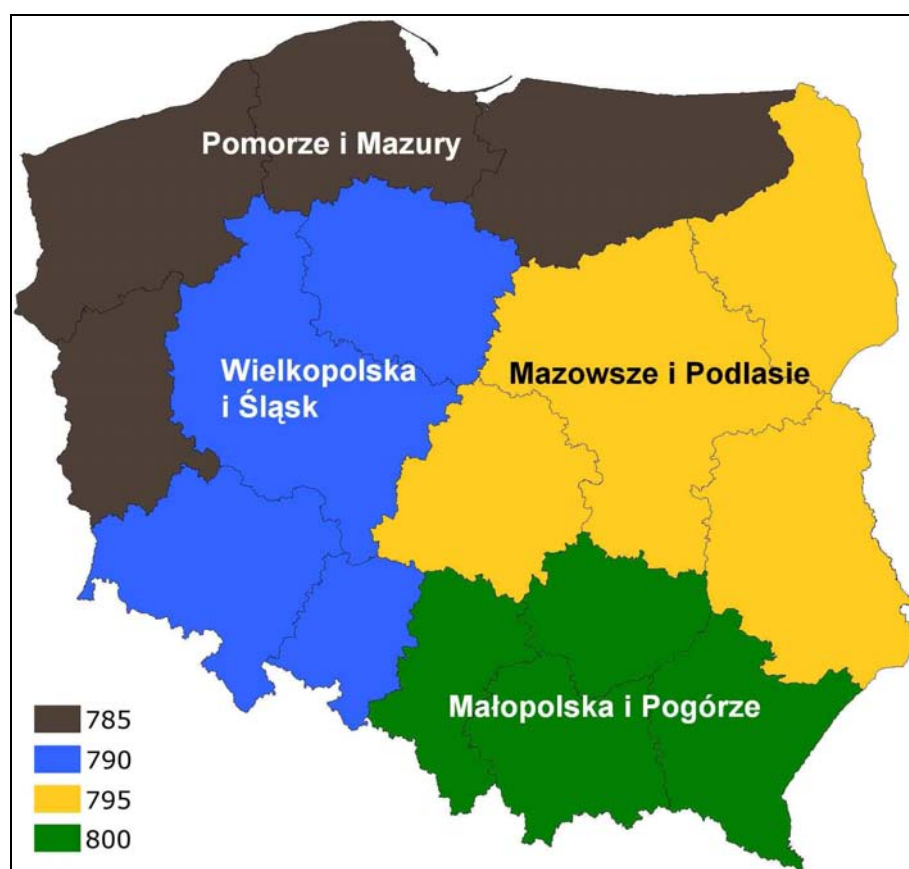
### 4.1. Informacje o zbieraniu danych rachunkowych w Polsce

Na podstawie danych Powszechnego Spisu Rolnego'2002 (PSR'2002) oraz Badań Użytkowania Gruntów, Powierzchni Zasiewów, Pogłowia Zwierząt Gospodarskich oraz Charakterystyki Gospodarstwa Rolnego (R-CzSR'2005 i R-SGR'2007) określono liczbę gospodarstw, które posiadały wielkość ekonomiczną większą, bądź równą 4 000 euro (738 073 gospodarstwa)[8]. Wielkość ta jest minimalną wielkością ekonomiczną gospodarstw włączonych do pola obserwacji Polskiego FADN.

Gospodarstwa rolne zostały sklasyfikowane według zasad w pełni zharmonizowanych z przepisami UE ustalającymi tzw. Wspólnotową Typologię Gospodarstw Rolnych.

W klasyfikacji gospodarstw rolnych zostały użyte (obowiązujące od 2010 roku) współczynniki standardowej produkcji SO „2004”. Parametry te zostały obliczone w IERiGŻ-PIB przy udziale ekspertów z IUNG, SGGW oraz z innych instytucji. Obliczono zestawy współczynników SO „2004” dla czterech wydzielonych w Polsce regionów FADN o numerach: 785, 790, 795, 800 [10].

**Mapa 4-1 Podział Polski na regiony FADN**



Źródło: Rozporządzenie Komisji nr 1291/2009 z 18 grudnia 2009 r. dotyczące wyboru gospodarstw przekazujących dane do celów określania dochodów gospodarstw rolnych [6].

Algorytm do przeprowadzenia klasyfikacji gospodarstw rolnych według zasad Wspólnotowej Typologii Gospodarstw Rolnych został opracowany w IERiGŻ-PIB na podstawie odpowiednich wytycznych Unii Europejskiej - Rozporządzenie Komisji EEC/2008/1242 z dnia 8 grudnia 2008 r. ustanawiające Wspólnotową Typologię Gospodarstw Rolnych (Dz. U. L 335, 13.12.2008) [3], [4], [17].

## 4.2. Zbiór gospodarstw rolnych prowadzących rachunkowość w ramach Polskiego FADN

W zbiorze znajduje się 11 004 indywidualnych gospodarstw oraz 187 gospodarstwa osób prawnych. Te 11 191 gospodarstw rolnych jest statystycznie reprezentatywną próbą pod względem typu rolniczego i klasy wielkości ekonomicznej oraz regionu FADN dla pola obserwacji Polskiego FADN liczącego 738 073 gospodarstwa towarowe w Polsce.

Każde gospodarstwo rolne, prowadzące rachunkowość w ramach Polskiego FADN w 2010 roku (patrz: Tabela 4.2-2) reprezentuje pewną liczbę podobnych gospodarstw ze swojej warstwy (patrz: Tabela 4.2-1).

**Tabela 4.2-1 Rozkład gospodarstw rolnych w polu obserwacji obejmujących Polskę według typów rolniczych i klas wielkości ekonomicznej**

|                 |                              | Klasy według ES6        |                   |                            |                             |                      |                         | RAZEM   |
|-----------------|------------------------------|-------------------------|-------------------|----------------------------|-----------------------------|----------------------|-------------------------|---------|
|                 |                              | Bardzo małe<br>(2<=€<8) | Małe<br>(8<=€<25) | Średnio-małe<br>(25<=€<50) | Średnio-duże<br>(50<=€<100) | Duże<br>(100<=€<500) | Bardzo duże<br>(€>=500) |         |
| Typy według TF8 | Uprawy polowe<br>(1)         | 26 540                  | 21 510            | 6 234                      | 2 747                       | 1 912                | 284                     | 59 227  |
|                 | Uprawy ogrodnicze<br>(2)     | 5 792                   | 11 531            | 5 490                      | 2 626                       | 1 507                | 155                     | 27 101  |
|                 | Uprawy trwałe<br>(4)         | 8 668                   | 9 771             | 813                        | 162                         | 87                   | 4                       | 19 505  |
|                 | Krowy mleczne<br>(5)         | 28 431                  | 45 298            | 15 602                     | 3 478                       | 663                  | 52                      | 93 524  |
|                 | Zwierzęta trawożerne<br>(6)  | 15 604                  | 11 826            | 2 338                      | 735                         | 185                  | 26                      | 30 714  |
|                 | Zwierzęta ziarnożerne<br>(7) | 13 397                  | 24 722            | 11 881                     | 5 765                       | 4 482                | 589                     | 60 836  |
|                 | Mieszane<br>(8)              | 207 451                 | 201 407           | 30 300                     | 6 088                       | 1 502                | 418                     | 447 166 |
|                 | RAZEM (€>=4)                 | 305 883                 | 326 065           | 72 658                     | 21 601                      | 10 338               | 1 528                   | 738 073 |
| RAZEM (€<4)     |                              |                         |                   |                            |                             |                      | 1 267 615               |         |
| Ogółem w Polsce | 305 883                      | 326 065                 | 72 658            | 21 601                     | 10 338                      | 1 528                | 2 005 688               |         |

Źródło: GUS, Departament Statystyki Rolnictwa i Środowiska (na podstawie populacji gospodarstw badanych w Powszechnym Spisie Rolnym w 2002 roku; klasyfikacja z użyciem SO 2004; kurs wymiany 1 euro = 4,3177 zł).

**Tabela 4.2-2 Rozkład badanych<sup>12</sup> gospodarstw rolnych według typów rolniczych i klas wielkości ekonomicznej**

|                 |                              | Klasy według ES6        |                   |                            |                             |                      | RAZEM  |                         |
|-----------------|------------------------------|-------------------------|-------------------|----------------------------|-----------------------------|----------------------|--------|-------------------------|
|                 |                              | Bardzo małe<br>(2<=€<8) | Małe<br>(8<=€<25) | Średnio-małe<br>(25<=€<50) | Średnio-duże<br>(50<=€<100) | Duże<br>(100<=€<500) |        | Bardzo duże<br>(€>=500) |
| Typy według TF8 | Uprawy polowe<br>(1)         | 288                     | 794               | 513                        | 270                         | 168                  | 14     | 2 047                   |
|                 | Uprawy ogrodnicze<br>(2)     | 13                      | 110               | 109                        | 94                          | 89                   | 1      | 416                     |
|                 | Uprawy trwałe<br>(4)         | 73                      | 280               | 55                         | 17                          | 5                    | 1      | 431                     |
|                 | Krowy mleczne<br>(5)         | 64                      | 807               | 934                        | 416                         | 92                   | 6      | 2 319                   |
|                 | Zwierzęta trawożerne<br>(6)  | 63                      | 226               | 124                        | 53                          | 18                   | 3      | 487                     |
|                 | Zwierzęta ziarnożerne<br>(7) | 50                      | 326               | 404                        | 464                         | 361                  | 24     | 1 629                   |
|                 | Mieszane<br>(8)              | 541                     | 1 738             | 968                        | 453                         | 120                  | 42     | 3 862                   |
| RAZEM           | 1 092                        | 4 281                   | 3 107             | 1 767                      | 853                         | 91                   | 11 191 |                         |

<sup>12</sup> Dane z tych gospodarstw posłużyły do wykonania opracowania.

## 5. Wyniki Standardowe FADN gospodarstw rolnych prowadzących rachunkowość w 2010 r.

Przedstawione wyniki są reprezentatywne dla pola obserwacji FADN i są średnimi ważonymi dla określonej grupy gospodarstw rolnych.

W przypadku zmiennej: dochód z rodzinnego gospodarstwa rolnego na osobę pełnozatrudnioną rodziny (SE430), zaprezentowano wyniki tylko z gospodarstw rolnych, w których występują nakłady pracy własnej (SE015) (patrz: Tabela 5.1-8 oraz Tabela 5.2-8).

### 5.1. Grupowanie gospodarstw rolnych według typów rolniczych (TF8)

**Tabela 5.1-1 Populacja i próba gospodarstw według typów rolniczych**

| Symbol | Zmienna  | j.m. | Razem   | Uprawy | Uprawy     | Uprawy | Krowy<br>mleczne | Zwierzęta<br>trawożerne | Zwierzęta<br>ziarnożerne | Mieszane |
|--------|--|------|---------|--------|------------|--------|------------------|-------------------------|--------------------------|----------|
|        |  |      |         | polowe | ogrodnicze | trwale |                  |                         |                          |          |
|        |  |      |         | (1)    | (2)        | (4)    | (5)              | (6)                     | (7)                      | (8)      |
| SYS02  | Liczba reprezentowanych gospodarstw                        |      | 738 035 | 59 192 | 26 995     | 19 656 | 87 988           | 36 361                  | 60 659                   | 447 183  |
| SYS03  | Liczba gospodarstw w próbie                                |      | 11 191  | 2 047  | 416        | 431    | 2 319            | 487                     | 1 629                    | 3 862    |
| SYS04  | Kurs wymiany jedn. monetarnej kraju członkowskiego na euro |      | 3,9947  | 3,9947 | 3,9947     | 3,9947 | 3,9947           | 3,9947                  | 3,9947                   | 3,9947   |

**Tabela 5.1-2 Wybrane informacje o produkcji według typów rolniczych**

| Symbol | Zmienna   | j.m.     | Razem    | Uprawy   | Uprawy     | Uprawy   | Krowy    | Zwierzęta | Zwierzęta | Mieszane |
|--------|---|----------|----------|----------|------------|----------|----------|-----------|-----------|----------|
|        |   |          |          | polowe   | ogrodnicze | trwałe   |          |           |           |          |
|        |   |          |          | (1)      | (2)        | (4)      | (5)      | (6)       | (7)       | (8)      |
| SE005  | Wielkość ekonomiczna                                  | euro     | 19 282,5 | 26 582,0 | 33 268,0   | 11 948,6 | 22 803,6 | 12 972,4  | 40 225,0  | 14 773,9 |
| SE010  | Nakłady pracy ogółem                                  | AWU      | 1,716    | 1,899    | 2,505      | 2,030    | 1,819    | 1,503     | 1,672     | 1,634    |
| SE011  | Czas pracy ogółem                                     | godz.    | 3 921    | 4 317    | 5 758      | 4 643    | 4 208    | 3 438     | 3 836     | 3 721    |
| SE015  | Nakłady pracy własnej                                 | FWU      | 1,520    | 1,373    | 1,640      | 1,409    | 1,661    | 1,437     | 1,512     | 1,517    |
| SE016  | Czas pracy własnej                                    | godz.    | 3 489    | 3 157    | 3 853      | 3 275    | 3 860    | 3 293     | 3 485     | 3 463    |
| SE020  | Nakłady pracy najemnej                                | AWU      | 0,196    | 0,525    | 0,865      | 0,621    | 0,158    | 0,066     | 0,159     | 0,117    |
| SE021  | Czas pracy najemnej                                   | godz.    | 432      | 1 160    | 1 905      | 1 369    | 347      | 145       | 351       | 257      |
| SE025  | Powierzchnia użytków rolnych                          | ha       | 19,2     | 49,9     | 5,7        | 9,2      | 21,0     | 17,3      | 19,4      | 16,1     |
| SE030  | Powierzchnia<br>dodzierżawionych użytków<br>rolnych   | ha       | 5,5      | 20,0     | 0,6        | 0,7      | 7,0      | 4,5       | 4,4       | 4,1      |
| SE035  | Zboża   | ha       | 11,36    | 31,70    | 2,50       | 1,04     | 7,94     | 6,45      | 16,05     | 10,09    |
| SE041  | Pozostałe uprawy polowe                               | ha       | 2,69     | 13,77    | 0,41       | 0,18     | 1,25     | 0,78      | 1,97      | 2,01     |
| SE042  | Uprawy energetyczne                                   | ha       | 0,02     | 0,20     | 0,00       | 0,00     | 0,00     | 0,00      | 0,00      | 0,00     |
| SE046  | Warzywa i kwiaty                                      | ha       | 0,28     | 1,17     | 1,22       | 0,24     | 0,03     | 0,04      | 0,08      | 0,20     |
| SE050  | Winnice   | ha       | 0,00     | 0,00     | 0,00       | 0,00     | 0,00     | 0,00      | 0,00      | 0,00     |
| SE054  | Uprawy trwałe   | ha       | 0,32     | 0,08     | 0,38       | 6,93     | 0,03     | 0,02      | 0,08      | 0,18     |
| SE055  | Sady  | ha       | 0,32     | 0,07     | 0,29       | 6,92     | 0,03     | 0,02      | 0,08      | 0,17     |
| SE060  | Gaje oliwne   | ha       | 0,00     | 0,00     | 0,00       | 0,00     | 0,00     | 0,00      | 0,00      | 0,00     |
| SE065  | Pozostałe uprawy trwałe                               | ha       | 0,01     | 0,01     | 0,08       | 0,01     | 0,00     | 0,00      | 0,00      | 0,01     |
| SE071  | Uprawy pastewne                                       | ha       | 4,29     | 2,48     | 0,69       | 0,38     | 11,58    | 9,75      | 0,99      | 3,49     |
| SE072  | Odłogi  | ha       | 0,23     | 0,56     | 0,46       | 0,39     | 0,12     | 0,26      | 0,26      | 0,18     |
| SE073  | Ugory   | ha       | 0,00     | 0,00     | 0,00       | 0,00     | 0,00     | 0,00      | 0,00      | 0,00     |
| SE074  | Powierzchnia użytków rolnych<br>wyłączona z produkcji | ha       | 0,24     | 0,63     | 0,54       | 0,40     | 0,12     | 0,26      | 0,27      | 0,19     |
| SE075  | Lasy  | ha       | 0,98     | 0,83     | 0,48       | 0,66     | 1,28     | 1,61      | 0,79      | 0,95     |
| SE080  | Zwierzęta ogółem                                      | LU       | 13,1     | 1,4      | 0,5        | 0,1      | 20,0     | 12,5      | 40,4      | 11,0     |
| SE085  | Krowy mleczne   | LU       | 3,04     | 0,18     | 0,12       | 0,03     | 13,07    | 2,91      | 0,20      | 2,15     |
| SE090  | Pozostałe bydło                                       | LU       | 2,97     | 0,43     | 0,09       | 0,03     | 6,48     | 7,71      | 0,62      | 2,85     |
| SE095  | Owce i kozy   | LU       | 0,06     | 0,04     | 0,00       | 0,00     | 0,02     | 0,49      | 0,02      | 0,05     |
| SE100  | Trzoda chlewna  | LU       | 6,24     | 0,66     | 0,23       | 0,03     | 0,39     | 0,29      | 33,21     | 5,58     |
| SE105  | Drób  | LU       | 0,63     | 0,04     | 0,01       | 0,00     | 0,02     | 0,03      | 6,33      | 0,17     |
| SE110  | Plon pszenicy   | dt/ha    | 48,9     | 52,3     | 40,0       | 41,3     | 53,8     | 42,2      | 49,9      | 45,5     |
| SE115  | Plon kukurydzy  | dt/ha    | 65,9     | 65,1     | 69,9       | 84,3     | 72,8     | 75,1      | 67,6      | 65,9     |
| SE120  | Obsada zwierząt                                       | LU/ha    | 1,34     | 0,21     | 0,19       | 0,08     | 1,67     | 1,11      | 0,64      | 1,37     |
| SE125  | Wydajność mleczna krow                                | kg/krowę | 4 813    | 4 045    | 2 893      | 2 731    | 5 280    | 4 144     | 3 330     | 4 363    |



**Tabela 5.1-3 Wartość produkcji według typów rolniczych**

| Symbol | Zmienna                                     | j.m.     | Razem   | Uprawy  | Uprawy     | Uprawy  | Krowy   | Zwierzęta  | Zwierzęta   | Mieszane |
|--------|---|----------|---------|---------|------------|---------|---------|------------|-------------|----------|
|        |   |          |         | polowe  | ogrodnicze | trwale  | mleczne | trawożerne | ziarnożerne |          |
|        |   |          |         | (1)     | (2)        | (4)     | (5)     | (6)        | (7)         | (8)      |
| SE131  | Produkcja ogółem                            | zł       | 100 969 | 196 175 | 176 845    | 104 768 | 116 187 | 48 877     | 190 195     | 72 757   |
| SE132  | Relacja produkcji ogółem do kosztów ogółem  | kratność | 1,18    | 1,23    | 1,39       | 1,42    | 1,22    | 1,00       | 1,18        | 1,14     |
| SE135  | Produkcja roślinna                          | zł       | 57 152  | 189 335 | 175 020    | 103 190 | 27 985  | 18 298     | 52 729      | 40 014   |
| SE136  | Produkcja roślinna na 1 ha                  | zł/ha    | 2 978   | 3 793   | 30 573     | 11 266  | 1 336   | 1 057      | 2 713       | 2 478    |
| SE140  | Zboża                                       | zł       | 28 575  | 97 198  | 5 455      | 2 177   | 19 540  | 12 413     | 41 222      | 23 424   |
| SE145  | Rośliny białkowe                            | zł       | 567     | 2 121   | 112        | 162     | 185     | 411        | 712         | 475      |
| SE146  | Uprawy energetyczne                         | zł       | 63      | 722     | 0          | 0       | 0       | 0          | 0           | 8        |
| SE150  | Ziemniaki                                   | zł       | 5 731   | 19 889  | 1 453      | 392     | 3 141   | 2 944      | 3 208       | 5 429    |
| SE155  | Buraki cukrowe                              | zł       | 1 745   | 7 434   | 122        | 15      | 1 098   | 121        | 967         | 1 531    |
| SE160  | Rośliny oleiste                             | zł       | 5 483   | 33 990  | 382        | 192     | 2 624   | 744        | 4 270       | 3 363    |
| SE165  | Rośliny przemysłowe                         | zł       | 476     | 1 640   | 14         | -46     | 87      | 106        | 171         | 521      |
| SE170  | Warzywa i kwiaty                            | zł       | 9 883   | 21 785  | 157 123    | 5 088   | 459     | 815        | 1 361       | 3 377    |
| SE175  | Owoce                                       | zł       | 3 529   | 548     | 2 997      | 93 306  | 192     | 81         | 113         | 1 410    |
| SE180  | Owoce cytrusowe                             | zł       | 0       | 0       | 0          | 0       | 0       | 0          | 0           | 0        |
| SE185  | Wina i winogrona                            | zł       | 0       | 0       | 0          | 0       | 0       | 0          | 0           | 0        |
| SE190  | Oliwki i olej z oliwek                      | zł       | 0       | 0       | 0          | 0       | 0       | 0          | 0           | 0        |
| SE195  | Uprawy pastewne                             | zł       | 227     | 1 066   | 97         | 74      | 431     | 327        | 87          | 101      |
| SE200  | Inne produkty pochodzenia roślinnego        | zł       | 873     | 2 941   | 7 265      | 1 832   | 228     | 337        | 618         | 376      |
| SE206  | Produkcja zwierzęca                         | zł       | 42 294  | 3 473   | 1 204      | 370     | 87 117  | 28 250     | 136 209     | 31 339   |
| SE207  | Produkcja zwierzęca na 1 LU                 | zł/LU    | 3 227   | 2 510   | 2 573      | 3 623   | 4 352   | 2 263      | 3 372       | 2 853    |
| SE211  | Różnica wartości zwierząt                   | zł       | -458    | -488    | 12         | -147    | 1 056   | -835       | -5          | -824     |
| SE216  | Mleko i przetwory z mleka krowiego          | zł       | 14 875  | 704     | 306        | 74      | 72 308  | 11 926     | 597         | 9 157    |
| SE220  | Żywiec wołowy                               | zł       | 6 333   | 780     | 230        | 59      | 13 842  | 14 031     | 1 435       | 6 274    |
| SE225  | Żywiec wieprzowy                            | zł       | 16 320  | 1 679   | 516        | 64      | 983     | 703        | 90 188      | 14 193   |
| SE230  | Żywiec barani i kozi                        | zł       | 58      | 47      | 0          | 9       | 22      | 466        | 30          | 43       |
| SE235  | Żywiec drobiowy                             | zł       | 2 655   | 102     | 2          | 0       | 6       | 9          | 28 481      | 503      |
| SE240  | Jaja  | zł       | 1 389   | 86      | 26         | 0       | 47      | 114        | 14 223      | 332      |
| SE245  | Mleko i przetwory z mleka owczego i koziego | zł       | 28      | 2       | 2          | 0       | 1       | 156        | 17          | 31       |
| SE251  | Inne zwierzęta i produkty zwierzęce         | zł       | 635     | 74      | 123        | 163     | -92     | 845        | 1 238       | 806      |
| SE256  | Pozostała produkcja                         | zł       | 1 523   | 3 367   | 620        | 1 208   | 1 086   | 2 328      | 1 256       | 1 404    |
| SE260  | Przekazania do gospodarstwa domowego        | zł       | 1 717   | 867     | 761        | 648     | 1 505   | 1 330      | 1 490       | 2 038    |
| SE265  | Zużycie wewnętrzne                          | zł       | 13 010  | 5 335   | 947        | 209     | 13 207  | 9 142      | 30 650      | 13 200   |

**Tabela 5.1-4 Koszty według typów rolniczych**

| Symbol | Zmienna  | j.m.  | Razem  | Uprawy  | Uprawy     | Uprawy | Krowy  | Zwierzęta | Zwierzęta | Mieszane |
|--------|--|-------|--------|---------|------------|--------|--------|-----------|-----------|----------|
|        |  |       |        | polowe  | ogrodnicze | trwałe |        |           |           |          |
|        |  |       |        | (1)     | (2)        | (4)    | (5)    | (6)       | (7)       | (8)      |
| SE270  | Koszty ogółem  | zł    | 85 242 | 159 435 | 127 093    | 73 922 | 95 315 | 48 936    | 161 293   | 64 046   |
| SE275  | Zużycie pośrednie  | zł    | 62 200 | 108 024 | 88 782     | 33 717 | 68 992 | 33 652    | 135 149   | 46 870   |
| SE281  | Koszty bezpośrednie  | zł    | 41 137 | 65 445  | 43 974     | 17 215 | 42 708 | 19 588    | 110 813   | 30 791   |
| SE284  | Koszty bezpośrednie produkcji roślinnej na 1 ha                            | zł/ha | 925    | 1 259   | 7 531      | 1 858  | 664    | 398       | 845       | 750      |
| SE285  | Nasiona i sadzonki   | zł    | 3 925  | 12 562  | 14 831     | 1 310  | 2 763  | 1 643     | 3 188     | 2 753    |
| SE290  | Nasiona i sadzonki własne  | zł    | 1 251  | 2 864   | 336        | 143    | 944    | 837       | 1 089     | 1 258    |
| SE295  | Nawozy   | zł    | 8 604  | 31 642  | 9 988      | 5 112  | 7 742  | 3 479     | 8 933     | 6 166    |
| SE300  | Środki ochrony roślin  | zł    | 3 949  | 16 544  | 4 204      | 8 859  | 2 449  | 1 123     | 3 857     | 2 588    |
| SE305  | Pozostałe koszty bezpośrednie produkcji roślinnej                          | zł    | 1 275  | 2 089   | 14 088     | 1 738  | 960    | 650       | 452       | 597      |
| SE309  | Koszty bezpośrednie produkcji zwierzęcej na 1 LU                           | zł/LU | 1 784  | 1 876   | 1 734      | 1 894  | 1 438  | 1 017     | 2 336     | 1 701    |
| SE310  | Pasze dla zwierząt żywionych w systemie wypasowym                          | zł    | 7 247  | 831     | 274        | 61     | 23 472 | 10 533    | 1 073     | 6 210    |
| SE315  | Pasze dla zwierząt żywionych w systemie wypasowym, wytworzone w gosp. rol. | zł    | 4 616  | 526     | 239        | 46     | 11 537 | 7 649     | 763       | 4 537    |
| SE320  | Pasze dla zwierząt ziarnożernych   | zł    | 14 202 | 1 564   | 482        | 105    | 894    | 635       | 87 930    | 11 044   |
| SE325  | Pasze dla zwierząt ziarnożernych, wytworzone w gosp. rol.                  | zł    | 6 951  | 1 033   | 348        | 29     | 634    | 493       | 28 584    | 7 271    |
| SE330  | Pozostałe koszty bezpośrednie produkcji zwierzęcej                         | zł    | 1 931  | 202     | 55         | 27     | 4 427  | 1 524     | 5 380     | 1 431    |
| SE331  | Koszty bezpośrednie produkcji leśnej                                       | zł    | 4      | 12      | 51         | 4      | 0      | 1         | 1         | 2        |
| SE336  | Koszty ogólnogospodarcze   | zł    | 21 063 | 42 579  | 44 808     | 16 502 | 26 284 | 14 064    | 24 336    | 16 079   |
| SE340  | Koszty utrzymania maszyn i budynków  | zł    | 5 631  | 9 880   | 6 355      | 4 681  | 7 188  | 4 237     | 7 414     | 4 632    |
| SE345  | Energia  | zł    | 9 766  | 19 823  | 31 767     | 7 957  | 10 772 | 5 837     | 11 356    | 7 091    |
| SE350  | Usługi   | zł    | 2 744  | 7 472   | 2 147      | 879    | 3 764  | 1 729     | 2 267     | 2 182    |
| SE356  | Pozostałe koszty ogólnogospodarcze   | zł    | 2 922  | 5 403   | 4 538      | 2 985  | 4 561  | 2 260     | 3 299     | 2 174    |
| SE360  | Amortyzacja  | zł    | 15 760 | 28 016  | 21 941     | 27 541 | 18 116 | 11 826    | 19 530    | 12 592   |
| SE365  | Koszty czynników zewnętrznych  | zł    | 7 282  | 23 396  | 16 370     | 12 663 | 8 206  | 3 459     | 6 614     | 4 584    |
| SE370  | Wynagrodzenia  | zł    | 5 112  | 14 652  | 14 448     | 11 097 | 5 735  | 2 182     | 3 990     | 3 290    |
| SE375  | Czynsze  | zł    | 1 115  | 5 184   | 241        | 237    | 1 226  | 562       | 1 001     | 707      |
| SE380  | Odsetki  | zł    | 1 055  | 3 560   | 1 681      | 1 330  | 1 244  | 714       | 1 623     | 587      |

**Tabela 5.1-5 Dopłaty do działalności operacyjnej gospodarstwa według typów rolniczych**

| Symbol | Zmienna   | j.m. | Razem  | Uprawy | Uprawy     | Uprawy | Krowy   | Zwierzęta  | Zwierzęta   | Mieszane |
|--------|---|------|--------|--------|------------|--------|---------|------------|-------------|----------|
|        |   |      |        | polowe | ogrodnicze | trwale | mleczne | trawożerne | ziarnożerne |          |
|        |   |      |        | (1)    | (2)        | (4)    | (5)     | (6)        | (7)         | (8)      |
| SE605  | Dopłaty do działalności operacyjnej                                 | zł   | 23 649 | 58 361 | 6 280      | 9 258  | 24 964  | 23 204     | 23 614      | 20 517   |
| SE610  | Dopłaty do produkcji roślinnej                                      | zł   | 56     | 301    | 0          | 0      | 23      | 5          | 68          | 39       |
| SE611  | Dopłaty wyrównawcze / płatności obszarowe                           | zł   | 0      | 0      | 0          | 0      | 0       | 0          | 0           | 0        |
| SE612  | Dopłaty za odłogowanie  | zł   | 0      | 0      | 0          | 0      | 0       | 0          | 0           | 0        |
| SE613  | Pozostałe dopłaty do produkcji roślinnej                            | zł   | 56     | 301    | 0          | 0      | 23      | 5          | 68          | 39       |
| SE615  | Dopłaty do produkcji zwierzęcej                                     | zł   | 0      | 0      | 0          | 0      | 0       | 0          | 0           | 0        |
| SE616  | Saldo dopłat i kar do produkcji mleka                               | zł   | 0      | 0      | 0          | 0      | 0       | 0          | 0           | 0        |
| SE617  | Dopłaty do pozostałej produkcji bydłowej                            | zł   | 0      | 0      | 0          | 0      | 0       | 0          | 0           | 0        |
| SE618  | Dopłaty do produkcji owiec i kóz                                    | zł   | 0      | 0      | 0          | 0      | 0       | 0          | 0           | 0        |
| SE619  | Pozostałe dopłaty do produkcji zwierzęcej                           | zł   | 0      | 0      | 0          | 0      | 0       | 0          | 0           | 0        |
| SE621  | Dopłaty rolnośrodowiskowe   | zł   | 1 829  | 4 812  | 217        | 1 223  | 1 421   | 3 456      | 1 730       | 1 519    |
| SE622  | Dopłaty do obszarów o niekorzystnych warunkach gospodarowania (LFA) | zł   | 1 736  | 2 303  | 406        | 814    | 2 529   | 2 491      | 1 886       | 1 543    |
| SE623  | Inne dopłaty do rozwoju obszarów wiejskich                          | zł   | 1 135  | 1 011  | 841        | 697    | 784     | 1 346      | 961         | 1 264    |
| SE624  | Dopłaty do rozwoju obszarów wiejskich                               | zł   | 4 699  | 8 126  | 1 464      | 2 734  | 4 734   | 7 294      | 4 577       | 4 326    |
| SE625  | Dopłaty do zużycia pośredniego                                      | zł   | 711    | 2 411  | 97         | 234    | 668     | 417        | 878         | 554      |
| SE626  | Dopłaty do kosztów czynników zewnętrznych                           | zł   | 0      | 0      | 0          | 0      | 0       | 0          | 0           | 0        |
| SE630  | Płatności "decoupled"   | zł   | 10 784 | 28 046 | 3 191      | 5 149  | 11 777  | 9 729      | 10 926      | 9 077    |
| SE631  | Jednolita płatność na gospodarstwo                                  | zł   | 0      | 0      | 0          | 0      | 0       | 0          | 0           | 0        |
| SE632  | Jednolita płatność obszarowa  | zł   | 10 784 | 28 046 | 3 191      | 5 149  | 11 777  | 9 729      | 10 926      | 9 077    |
| SE640  | Dodatkowe wsparcie  | zł   | 0      | 0      | 0          | 0      | 0       | 0          | 0           | 0        |
| SE650  | Wsparcie specjalne  | zł   | 189    | 131    | 26         | 18     | 333     | 307        | 38          | 197      |
| SE699  | Pozostałe dopłaty   | zł   | 7 208  | 19 346 | 1 501      | 1 123  | 7 429   | 5 453      | 7 127       | 6 324    |

**Tabela 5.1-6 Salda dopłat i podatków według typów rolniczych**

| Symbol | Zmienna   | j.m. | Razem  | Uprawy | Uprawy     | Uprawy | Krowy  | Zwierzęta | Zwierzęta | Mieszane |
|--------|---|------|--------|--------|------------|--------|--------|-----------|-----------|----------|
|        |   |      |        | polowe | ogrodnicze | trwale |        |           |           |          |
|        |   |      |        | (1)    | (2)        | (4)    | (5)    | (6)       | (7)       | (8)      |
| SE600  | Saldo dopłat i podatków dot. dział. operacyjnej             | zł   | 22 457 | 54 961 | 5 811      | 9 670  | 24 084 | 21 840    | 23 974    | 19 245   |
| SE605  | Dopłaty do działalności operacyjnej                         | zł   | 23 649 | 58 361 | 6 280      | 9 258  | 24 964 | 23 204    | 23 614    | 20 517   |
| SE395  | Saldo podatku VAT (z wyłączeniem podatku VAT od inwestycji) | zł   | -213   | -169   | -71        | 1 068  | -82    | -640      | 1 128     | -456     |
| SE390  | Podatki   | zł   | 979    | 3 231  | 397        | 656    | 797    | 724       | 768       | 816      |
| SE405  | Saldo dopłat i podatków dot. dział. inwestycyjnej           | zł   | 106    | 900    | -884       | -484   | 616    | 201       | 277       | -45      |
| SE406  | Dopłaty do inwestycji                                       | zł   | 922    | 2 402  | 607        | 1 223  | 1 604  | 737       | 1 460     | 539      |
| SE407  | Rekompensaty za rezygnację z produkcji mleka                | zł   | 0      | 0      | 0          | 0      | 0      | 0         | 0         | 0        |
| SE408  | Podatek VAT zapłacony od inwestycji                         | zł   | 816    | 1 502  | 1 491      | 1 707  | 988    | 536       | 1 183     | 584      |

**Tabela 5.1-7 Dochód na gospodarstwo rolne według typów rolniczych**

| Symbol | Zmienna   | j.m. | Razem   | Uprawy  | Uprawy     | Uprawy  | Krowy   | Zwierzęta | Zwierzęta | Mieszane |
|--------|---|------|---------|---------|------------|---------|---------|-----------|-----------|----------|
|        |   |      |         | polowe  | ogrodnicze | trwale  |         |           |           |          |
|        |   |      |         | (1)     | (2)        | (4)     | (5)     | (6)       | (7)       | (8)      |
| SE131  | Produkcja ogółem                                  | zł   | 100 969 | 196 175 | 176 845    | 104 768 | 116 187 | 48 877    | 190 195   | 72 757   |
| SE275  | Zużycie pośrednie                                 | zł   | 62 200  | 108 024 | 88 782     | 33 717  | 68 992  | 33 652    | 135 149   | 46 870   |
| SE600  | Saldo dopłat i podatków dot. dział. operacyjnej   | zł   | 22 457  | 54 961  | 5 811      | 9 670   | 24 084  | 21 840    | 23 974    | 19 245   |
| SE410  | Wartość dodana brutto                             | zł   | 61 226  | 143 112 | 93 874     | 80 721  | 71 279  | 37 065    | 79 020    | 45 132   |
| SE360  | Amortyzacja                                       | zł   | 15 760  | 28 016  | 21 941     | 27 541  | 18 116  | 11 826    | 19 530    | 12 592   |
| SE415  | Wartość dodana netto                              | zł   | 45 465  | 115 095 | 71 933     | 53 180  | 53 163  | 25 239    | 59 490    | 32 540   |
| SE365  | Koszty czynników zewnętrznych                     | zł   | 7 282   | 23 396  | 16 370     | 12 663  | 8 206   | 3 459     | 6 614     | 4 584    |
| SE405  | Saldo dopłat i podatków dot. dział. inwestycyjnej | zł   | 106     | 900     | -884       | -484    | 616     | 201       | 277       | -45      |
| SE420  | Dochód z rodzinnego gospodarstwa rolnego          | zł   | 38 289  | 92 600  | 54 679     | 40 032  | 45 573  | 21 982    | 53 152    | 27 911   |

**Tabela 5.1-8 Dochód na osobę według typów rolniczych**

| Symbol | Zmienna  | j.m.   | Razem  | Uprawy | Uprawy     | Uprawy | Krowy  | Zwierzęta | Zwierzęta | Mieszane |
|--------|--|--------|--------|--------|------------|--------|--------|-----------|-----------|----------|
|        |  |        |        | polowe | ogrodnicze | trwale |        |           |           |          |
|        |  |        |        | (1)    | (2)        | (4)    | (5)    | (6)       | (7)       | (8)      |
| SE425  | Wartość dodana netto na osobę pełnozatrudnioną                             | zł/AWU | 26 492 | 60 619 | 28 718     | 26 203 | 29 231 | 16 796    | 35 590    | 19 916   |
| SE430  | Dochód z rodzinnego gospodarstwa rolnego na osobę pełnozatrudnioną rodziny | zł/FWU | 23 827 | 57 931 | 33 337     | 28 421 | 26 929 | 15 573    | 34 379    | 17 474   |

**Tabela 5.1-9 Bilans finansowy na koniec roku obrachunkowego według typów rolniczych**

| Symbol | Zmienna                                   | j.m. | Razem   | Uprawy    | Uprawy     | Uprawy  | Krowy   | Zwierzęta  | Zwierzęta   | Mieszane |
|--------|---|------|---------|-----------|------------|---------|---------|------------|-------------|----------|
|        |   |      |         | polowe    | ogrodnicze | trwale  | mleczne | trawożerne | ziarnożerne |          |
|        |   |      |         | (1)       | (2)        | (4)     | (5)     | (6)        | (7)         | (8)      |
| SE436  | Aktywa ogółem                             | zł   | 574 634 | 1 043 020 | 478 322    | 645 549 | 672 829 | 499 594    | 748 947     | 478 468  |
| SE441  | Aktywa trwale                             | zł   | 506 134 | 889 856   | 431 151    | 582 761 | 601 522 | 445 519    | 653 183     | 422 713  |
| SE446  | Ziemia, uprawy trwale i kwoty produkcyjne | zł   | 288 306 | 573 549   | 144 487    | 336 541 | 309 140 | 264 330    | 348 363     | 246 814  |
| SE450  | Budynki                                   | zł   | 128 013 | 128 764   | 204 857    | 153 342 | 150 200 | 108 391    | 195 003     | 110 305  |
| SE455  | Maszyny, urządzenia i śr. transportu      | zł   | 78 603  | 186 574   | 81 413     | 92 795  | 101 931 | 57 474     | 101 897     | 57 486   |
| SE460  | Stado podstawowe (pleć żeńska)            | zł   | 11 212  | 969       | 393        | 83      | 40 251  | 15 324     | 7 920       | 8 109    |
| SE465  | Aktywa obrotowe                           | zł   | 68 500  | 153 164   | 47 171     | 62 788  | 71 307  | 54 075     | 95 764      | 55 755   |
| SE470  | Stado obrotowe                            | zł   | 13 066  | 1 635     | 503        | 200     | 14 540  | 22 114     | 32 455      | 12 247   |
| SE475  | Zapasy produktów rolniczych               | zł   | 26 427  | 58 764    | 16 919     | 36 899  | 24 634  | 17 630     | 29 500      | 22 911   |
| SE480  | Pozostałe aktywa obrotowe                 | zł   | 29 008  | 92 766    | 29 749     | 25 690  | 32 133  | 14 330     | 33 809      | 20 597   |
| SE485  | Zobowiązania ogółem                       | zł   | 32 006  | 104 677   | 52 577     | 44 943  | 40 782  | 21 245     | 51 802      | 17 039   |
| SE490  | Zobowiązania długoterminowe               | zł   | 21 684  | 74 640    | 40 498     | 32 394  | 27 512  | 14 512     | 37 475      | 10 362   |
| SE495  | Zobowiązania krótkoterminowe              | zł   | 10 322  | 30 037    | 12 079     | 12 548  | 13 270  | 6 733      | 14 327      | 6 677    |
| SE501  | Kapitał własny                            | zł   | 542 628 | 938 343   | 425 745    | 600 607 | 632 046 | 478 348    | 697 145     | 461 429  |

**Tabela 5.1-10 Wskaźniki finansowe według typów rolniczych**

| Symbol | Zmienna  | j.m.     | Razem   | Uprawy  | Uprawy     | Uprawy  | Krowy   | Zwierzęta  | Zwierzęta   | Mieszane |
|--------|--|----------|---------|---------|------------|---------|---------|------------|-------------|----------|
|        |  |          |         | polowe  | ogrodnicze | trwale  | mleczne | trawożerne | ziarnożerne |          |
|        |  |          |         | (1)     | (2)        | (4)     | (5)     | (6)        | (7)         | (8)      |
| SE506  | Zmiana wartości kapitału własnego                    | zł       | 7 443   | 27 886  | -4 823     | -6 283  | 13 089  | 5 158      | 11 386      | 4 621    |
| SE510  | Średnia wartość kapitału gospodarstwa rolnego        | zł       | 292 406 | 468 019 | 346 130    | 397 189 | 364 786 | 242 344    | 400 273     | 236 509  |
| SE516  | Inwestycje brutto                                    | zł       | 14 021  | 40 614  | 16 971     | 19 589  | 19 803  | 9 723      | 18 620      | 8 666    |
| SE521  | Inwestycje netto                                     | zł       | -1 740  | 12 598  | -4 969     | -7 952  | 1 687   | -2 104     | -910        | -3 927   |
| SE526  | Przepływ pieniężny (1)                               | zł       | 48 232  | 111 974 | 76 178     | 62 336  | 57 023  | 30 752     | 64 565      | 34 964   |
| SE530  | Przepływ pieniężny (2)                               | zł       | 33 958  | 72 385  | 58 965     | 44 640  | 38 391  | 21 256     | 44 736      | 25 591   |
| SE532  | Relacja przepływów pieniężnych (2) do aktywów ogółem | kratność | 0,06    | 0,07    | 0,12       | 0,07    | 0,06    | 0,04       | 0,06        | 0,05     |

## 5.2. Grupowanie gospodarstw rolnych według wielkości ekonomicznej (ES6)

**Tabela 5.2-1 Populacja i próba gospodarstw według klas wielkości ekonomicznej**

| Symbol | Zmienna  | j.m. | Razem   | Bardzo małe | Małe    | Średnio-małe | Średnio-duże | Duże      | Bardzo duże |
|--------|--|------|---------|-------------|---------|--------------|--------------|-----------|-------------|
|        |  |      |         | 2<€<8       | 8<€<25  | 25<€<50      | 50<€<100     | 100<€<500 | €> 500      |
| SYS02  | Liczba reprezentowanych gospodarstw                        |      | 738 035 | 305 883     | 326 067 | 72 659       | 21 601       | 10 373    | 1 452       |
| SYS03  | Liczba gospodarstw w próbie                                |      | 11 191  | 1 092       | 4 281   | 3 107        | 1 767        | 853       | 91          |
| SYS04  | Kurs wymiany jedn. monetarnej kraju członkowskiego na euro |      | 3,9947  | 3,9947      | 3,9947  | 3,9947       | 3,9947       | 3,9947    | 3,9947      |

**Tabela 5.2-2 Wybrane informacje o produkcji według klas wielkości ekonomicznej**

| Symbol | Zmienna  | j.m.     | Razem    | Bardzo małe | Małe     | Srednio-małe | Srednio-duże | Duże      | Bardzo duże |
|--------|--|----------|----------|-------------|----------|--------------|--------------|-----------|-------------|
|        |  |          |          | 2≤€<8       | 8≤€<25   | 25≤€<50      | 50≤€<100     | 100≤€<500 | €≥ 500      |
| SE005  | Wielkość ekonomiczna                               | euro     | 19 282,5 | 6 278,1     | 14 256,9 | 35 657,8     | 68 487,4     | 176 555,1 | 1 212 648,8 |
| SE010  | Nakłady pracy ogółem                               | AWU      | 1,716    | 1,379       | 1,684    | 1,995        | 2,419        | 4,477     | 35,928      |
| SE011  | Czas pracy ogółem                                  | godz.    | 3 921    | 3 106       | 3 867    | 4 668        | 5 679        | 10 228    | 79 268      |
| SE015  | Nakłady pracy własnej                              | FWU      | 1,520    | 1,339       | 1,599    | 1,800        | 1,909        | 1,720     | 0,578       |
| SE016  | Czas pracy własnej                                 | godz.    | 3 489    | 3 019       | 3 681    | 4 239        | 4 554        | 4 145     | 1 404       |
| SE020  | Nakłady pracy najemnej                             | AWU      | 0,196    | 0,040       | 0,085    | 0,195        | 0,510        | 2,757     | 35,350      |
| SE021  | Czas pracy najemnej                                | godz.    | 432      | 87          | 187      | 429          | 1 125        | 6 082     | 77 863      |
| SE025  | Powierzchnia użytków rolnych                       | ha       | 19,2     | 8,6         | 15,8     | 32,3         | 54,1         | 132,0     | 1 036,3     |
| SE030  | Powierzchnia dzierżawionych użytków rolnych        | ha       | 5,5      | 1,2         | 3,1      | 9,3          | 18,1         | 57,7      | 729,2       |
| SE035  | Zboża  | ha       | 11,36    | 5,30        | 9,55     | 18,82        | 31,46        | 81,76     | 518,70      |
| SE041  | Pozostałe uprawy polowe                            | ha       | 2,69     | 0,70        | 1,59     | 4,51         | 9,84         | 32,02     | 261,30      |
| SE042  | Uprawy energetyczne                                | ha       | 0,02     | 0,00        | 0,00     | 0,00         | 0,00         | 0,40      | 6,65        |
| SE046  | Warzywa i kwiaty                                   | ha       | 0,28     | 0,17        | 0,24     | 0,41         | 0,82         | 0,77      | 12,36       |
| SE050  | Winnice  | ha       | 0,00     | 0,00        | 0,00     | 0,00         | 0,00         | 0,00      | 0,00        |
| SE054  | Uprawy trwałe                                      | ha       | 0,32     | 0,18        | 0,37     | 0,35         | 0,51         | 1,34      | 8,73        |
| SE055  | Sady   | ha       | 0,32     | 0,18        | 0,37     | 0,33         | 0,49         | 1,23      | 7,72        |
| SE060  | Gaje oliwne  | ha       | 0,00     | 0,00        | 0,00     | 0,00         | 0,00         | 0,00      | 0,00        |
| SE065  | Pozostałe uprawy trwałe                            | ha       | 0,01     | 0,00        | 0,00     | 0,02         | 0,02         | 0,10      | 1,01        |
| SE071  | Uprawy pastwne                                     | ha       | 4,29     | 2,08        | 3,79     | 7,94         | 10,98        | 14,76     | 224,16      |
| SE072  | Odłogi   | ha       | 0,23     | 0,17        | 0,20     | 0,24         | 0,43         | 1,24      | 6,92        |
| SE073  | Ugory  | ha       | 0,00     | 0,00        | 0,00     | 0,00         | 0,00         | 0,00      | 0,00        |
| SE074  | Powierzchnia użytków rolnych wyłączona z produkcji | ha       | 0,24     | 0,19        | 0,21     | 0,27         | 0,48         | 1,28      | 7,61        |
| SE075  | Lasy   | ha       | 0,98     | 0,77        | 1,05     | 1,24         | 1,08         | 2,15      | 5,04        |
| SE080  | Zwierzęta ogółem                                   | LU       | 13,1     | 4,0         | 10,2     | 26,2         | 46,2         | 110,0     | 745,1       |
| SE085  | Krowy mleczne                                      | LU       | 3,04     | 0,97        | 2,63     | 7,27         | 10,00        | 9,29      | 171,96      |
| SE090  | Pozostałe bydło                                    | LU       | 2,97     | 1,14        | 2,78     | 6,44         | 8,42         | 8,06      | 140,05      |
| SE095  | Owce i kozy  | LU       | 0,06     | 0,04        | 0,06     | 0,12         | 0,05         | 0,09      | 2,29        |
| SE100  | Trzoda chlewna                                     | LU       | 6,24     | 1,67        | 4,41     | 11,68        | 25,87        | 74,80     | 324,91      |
| SE105  | Drób   | LU       | 0,63     | 0,09        | 0,13     | 0,51         | 1,74         | 17,17     | 96,99       |
| SE110  | Plon pszenicy                                      | dt/ha    | 48,9     | 37,1        | 43,0     | 50,3         | 51,9         | 56,6      | 60,3        |
| SE115  | Plon kukurydzy                                     | dt/ha    | 65,9     | 61,4        | 68,5     | 64,6         | 59,0         | 66,4      | 67,2        |
| SE120  | Obsada zwierząt                                    | LU/ha    | 1,34     | 0,95        | 1,36     | 1,69         | 1,61         | 1,09      | 1,35        |
| SE125  | Wydajność mleczna krów                             | kg/krowę | 4 813    | 3 108       | 3 742    | 4 923        | 5 756        | 6 634     | 8 764       |

**Tabela 5.2-3 Wartość produkcji według klas wielkości ekonomicznej**

| Symbol | Zmienna                                     | j.m.     | Razem   | Bardzo małe | Małe   | Średnio-małe | Średnio-duże | Duże      | Bardzo duże |
|--------|---|----------|---------|-------------|--------|--------------|--------------|-----------|-------------|
|        |   |          |         | 2≤€<8       | 8≤€<25 | 25≤€<50      | 50≤€<100     | 100≤€<500 | €≥ 500      |
| SE131  | Produkcja ogółem                            | zł       | 100 969 | 34 048      | 71 763 | 178 040      | 348 877      | 969 111   | 7 011 865   |
| SE132  | Relacja produkcji ogółem do kosztów ogółem  | krotność | 1,18    | 1,13        | 1,22   | 1,29         | 1,30         | 1,20      | 0,98        |
| SE135  | Produkcja roślinna                          | zł       | 57 152  | 22 075      | 42 403 | 92 722       | 182 782      | 544 460   | 3 628 840   |
| SE136  | Produkcja roślinna na 1 ha                  | zł/ha    | 2 978   | 2 559       | 2 692  | 2 872        | 3 380        | 4 125     | 3 502       |
| SE140  | Zboża                                       | zł       | 28 575  | 10 564      | 20 888 | 48 517       | 89 093       | 262 390   | 1 980 631   |
| SE145  | Rośliny białkowe                            | zł       | 567     | 328         | 469    | 967          | 2 052        | 3 446     | 10 186      |
| SE146  | Uprawy energetyczne                         | zł       | 63      | 0           | 0      | 0            | 0            | 579       | 27 880      |
| SE150  | Ziemniaki                                   | zł       | 5 731   | 3 456       | 5 993  | 7 747        | 7 360        | 19 291    | 204 185     |
| SE155  | Buraki cukrowe                              | zł       | 1 745   | 50          | 757    | 3 673        | 9 412        | 18 211    | 252 601     |
| SE160  | Rośliny oleiste                             | zł       | 5 483   | 604         | 1 805  | 8 503        | 21 910       | 92 489    | 842 445     |
| SE165  | Rośliny przemysłowe                         | zł       | 476     | 201         | 691    | 765          | 90           | 381       | 2 239       |
| SE170  | Warzywa i kwiaty                            | zł       | 9 883   | 4 200       | 6 918  | 16 760       | 44 677       | 130 611   | 148 450     |
| SE175  | Owoce                                       | zł       | 3 529   | 2 158       | 4 346  | 3 992        | 5 417        | 4 969     | 47 226      |
| SE180  | Owoce cytrusowe                             | zł       | 0       | 0           | 0      | 0            | 0            | 0         | 0           |
| SE185  | Wina i winogrona                            | zł       | 0       | 0           | 0      | 0            | 0            | 0         | 0           |
| SE190  | Oliwki i olej z oliwek                      | zł       | 0       | 0           | 0      | 0            | 0            | 0         | 0           |
| SE195  | Uprawy pastewne                             | zł       | 227     | 126         | 129    | 359          | 793          | 712       | 24 958      |
| SE200  | Inne produkty pochodzenia roślinnego        | zł       | 873     | 387         | 406    | 1 440        | 1 979        | 11 380    | 88 038      |
| SE206  | Produkcja zwierzęca                         | zł       | 42 294  | 11 074      | 28 216 | 83 780       | 163 708      | 416 504   | 3 225 530   |
| SE207  | Produkcja zwierzęca na 1 LU                 | zł/LU    | 3 227   | 2 754       | 2 770  | 3 200        | 3 541        | 3 788     | 4 329       |
| SE211  | Różnica wartości zwierząt                   | zł       | -458    | -1 005      | -685   | 964          | 1 403        | 470       | 60 431      |
| SE216  | Mleko i przetwory z mleka krowiego          | zł       | 14 875  | 2 713       | 8 939  | 36 200       | 61 403       | 69 225    | 1 762 729   |
| SE220  | Żywiec wołowy                               | zł       | 6 333   | 2 677       | 6 126  | 13 663       | 17 412       | 15 330    | 227 417     |
| SE225  | Żywiec wieprzowy                            | zł       | 16 320  | 4 528       | 11 476 | 30 629       | 69 397       | 205 967   | 727 633     |
| SE230  | Żywiec barani i kozi                        | zł       | 58      | 37          | 58     | 111          | 47           | 129       | 1 588       |
| SE235  | Żywiec drobiowy                             | zł       | 2 655   | 222         | 862    | 2 220        | 12 752       | 94 750    | 131 573     |
| SE240  | Jaja  | zł       | 1 389   | 237         | 260    | 430          | 2 361        | 26 484    | 352 085     |
| SE245  | Mleko i przetwory z mleka owczego i koziego | zł       | 28      | 31          | 29     | 21           | 3            | 23        | 0           |
| SE251  | Inne zwierzęta i produkty zwierzęce         | zł       | 635     | 629         | 467    | 507          | 332          | 4 596     | 22 506      |
| SE256  | Pozostała produkcja                         | zł       | 1 523   | 899         | 1 143  | 1 538        | 2 387        | 8 148     | 157 494     |
| SE260  | Przekazania do gospodarstwa domowego        | zł       | 1 717   | 1 661       | 1 792  | 1 714        | 1 589        | 1 393     | 829         |
| SE265  | Zużycie wewnętrzne                          | zł       | 13 010  | 5 676       | 11 836 | 24 549       | 36 505       | 69 156    | 494 018     |



**Tabela 5.2-4 Koszty według klas wielkości ekonomicznej**

| Symbol | Zmienna  | j.m.  | Razem  | Bardzo małe | Małe   | Średnio-małe | Średnio-duże | Duże      | Bardzo duże |
|--------|--|-------|--------|-------------|--------|--------------|--------------|-----------|-------------|
|        |  |       |        | 2≤€<8       | 8≤€<25 | 25≤€<50      | 50≤€<100     | 100≤€<500 | €≥ 500      |
| SE270  | Koszty ogółem  | zł    | 85 242 | 30 239      | 58 623 | 137 768      | 267 482      | 808 041   | 7 148 186   |
| SE275  | Zużycie pośrednie  | zł    | 62 200 | 21 155      | 42 450 | 103 103      | 205 388      | 616 059   | 5 010 957   |
| SE281  | Koszty bezpośrednie  | zł    | 41 137 | 12 006      | 27 063 | 71 563       | 147 079      | 454 694   | 3 285 848   |
| SE284  | Koszty bezpośrednie produkcji roślinnej na 1 ha                            | zł/ha | 925    | 633         | 711    | 920          | 1 138        | 1 476     | 1 508       |
| SE285  | Nasiona i sadzonki   | zł    | 3 925  | 1 376       | 2 662  | 6 550        | 12 308       | 43 285    | 287 434     |
| SE290  | Nasiona i sadzonki własne  | zł    | 1 251  | 717         | 1 207  | 1 786        | 2 128        | 5 696     | 52 142      |
| SE295  | Nawozy   | zł    | 8 604  | 2 622       | 5 546  | 15 052       | 31 049       | 84 930    | 753 789     |
| SE300  | Środki ochrony roślin  | zł    | 3 949  | 1 086       | 2 408  | 6 221        | 13 314       | 45 650    | 402 142     |
| SE305  | Pozostałe koszty bezpośrednie produkcji roślinnej                          | zł    | 1 275  | 376         | 589    | 1 900        | 4 853        | 20 978    | 119 193     |
| SE309  | Koszty bezpośrednie produkcji zwierzęcej na 1 LU                           | zł/LU | 1 784  | 1 626       | 1 557  | 1 598        | 1 851        | 2 363     | 2 313       |
| SE310  | Pasze dla zwierząt żywionych w systemie wypasowym                          | zł    | 7 247  | 2 463       | 5 785  | 14 591       | 21 037       | 24 124    | 650 071     |
| SE315  | Pasze dla zwierząt żywionych w systemie wypasowym, wytworzone w gosp. rol. | zł    | 4 616  | 2 194       | 4 650  | 8 655        | 9 167        | 8 358     | 210 667     |
| SE320  | Pasze dla zwierząt ziarnożernych   | zł    | 14 202 | 3 629       | 9 066  | 24 044       | 58 054       | 217 039   | 801 353     |
| SE325  | Pasze dla zwierząt ziarnożernych, wytworzone w gosp. rol.                  | zł    | 6 951  | 2 602       | 5 852  | 13 835       | 24 873       | 53 815    | 224 021     |
| SE330  | Pozostałe koszty bezpośrednie produkcji zwierzęcej                         | zł    | 1 931  | 447         | 1 005  | 3 203        | 6 461        | 18 685    | 271 867     |
| SE331  | Koszty bezpośrednie produkcji leśnej                                       | zł    | 4      | 7           | 3      | 2            | 3            | 2         | 0           |
| SE336  | Koszty ogólnogospodarcze   | zł    | 21 063 | 9 149       | 15 387 | 31 541       | 58 309       | 161 365   | 1 725 109   |
| SE340  | Koszty utrzymania maszyn i budynków  | zł    | 5 631  | 2 796       | 4 701  | 9 075        | 15 167       | 32 506    | 305 667     |
| SE345  | Energia  | zł    | 9 766  | 3 558       | 6 702  | 15 640       | 32 494       | 88 528    | 810 710     |
| SE350  | Usługi   | zł    | 2 744  | 1 387       | 1 899  | 2 857        | 4 233        | 19 568    | 330 486     |
| SE356  | Pozostałe koszty ogólnogospodarcze   | zł    | 2 922  | 1 408       | 2 084  | 3 968        | 6 415        | 20 763    | 278 245     |
| SE360  | Amortyzacja  | zł    | 15 760 | 8 024       | 13 684 | 26 934       | 43 654       | 90 631    | 603 111     |
| SE365  | Koszty czynników zewnętrznych  | zł    | 7 282  | 1 060       | 2 490  | 7 730        | 18 440       | 101 351   | 1 534 118   |
| SE370  | Wynagrodzenia  | zł    | 5 112  | 653         | 1 398  | 3 226        | 9 173        | 71 091    | 1 341 229   |
| SE375  | Czynsze  | zł    | 1 115  | 204         | 587    | 2 065        | 4 161        | 15 691    | 114 806     |
| SE380  | Odsetki  | zł    | 1 055  | 203         | 505    | 2 440        | 5 107        | 14 569    | 78 083      |

**Tabela 5.2-5 Dopłaty do działalności operacyjnej gospodarstwa według klas wielkości ekonomicznej**

| Symbol | Zmienna   | j.m. | Razem  | Bardzo małe | Małe   | Srednio-małe | Srednio-duże | Duże      | Bardzo duże |
|--------|---|------|--------|-------------|--------|--------------|--------------|-----------|-------------|
|        |   |      |        | 2≤€<8       | 8≤€<25 | 25≤€<50      | 50≤€<100     | 100≤€<500 | €≥ 500      |
| SE605  | Dopłaty do działalności operacyjnej                                 | zł   | 23 649 | 12 060      | 19 639 | 38 601       | 63 580       | 147 136   | 1 141 036   |
| SE610  | Dopłaty do produkcji roślinnej                                      | zł   | 56     | 12          | 29     | 170          | 474          | 553       | 0           |
| SE611  | Dopłaty wyrównawcze / płatności obszarowe                           | zł   | 0      | 0           | 0      | 0            | 0            | 0         | 0           |
| SE612  | Dopłaty za odlogowanie  | zł   | 0      | 0           | 0      | 0            | 0            | 0         | 0           |
| SE613  | Pozostałe dopłaty do produkcji roślinnej                            | zł   | 56     | 12          | 29     | 170          | 474          | 553       | 0           |
| SE615  | Dopłaty do produkcji zwierzęcej                                     | zł   | 0      | 0           | 0      | 0            | 0            | 0         | 0           |
| SE616  | Saldo dopłat i kar do produkcji mleka                               | zł   | 0      | 0           | 0      | 0            | 0            | 0         | 0           |
| SE617  | Dopłaty do pozostałej produkcji bydłowej                            | zł   | 0      | 0           | 0      | 0            | 0            | 0         | 0           |
| SE618  | Dopłaty do produkcji owiec i kóz                                    | zł   | 0      | 0           | 0      | 0            | 0            | 0         | 0           |
| SE619  | Pozostałe dopłaty do produkcji zwierzęcej                           | zł   | 0      | 0           | 0      | 0            | 0            | 0         | 0           |
| SE621  | Dopłaty rolnośrodowiskowe   | zł   | 1 829  | 929         | 1 630  | 3 090        | 5 059        | 11 910    | 52 829      |
| SE622  | Dopłaty do obszarów o niekorzystnych warunkach gospodarowania (LFA) | zł   | 1 736  | 932         | 1 834  | 3 186        | 4 195        | 5 687     | 11 686      |
| SE623  | Inne dopłaty do rozwoju obszarów wiejskich                          | zł   | 1 135  | 1 786       | 805    | 271          | 171          | 300       | 1 588       |
| SE624  | Dopłaty do rozwoju obszarów wiejskich                               | zł   | 4 699  | 3 646       | 4 269  | 6 548        | 9 425        | 17 898    | 66 104      |
| SE625  | Dopłaty do zużycia pośredniego                                      | zł   | 711    | 209         | 477    | 1 274        | 2 600        | 6 306     | 63 091      |
| SE626  | Dopłaty do kosztów czynników zewnętrznych                           | zł   | 0      | 0           | 0      | 0            | 0            | 0         | 0           |
| SE630  | Płatności "decoupled"   | zł   | 10 784 | 4 848       | 8 854  | 18 149       | 30 392       | 74 114    | 582 313     |
| SE631  | Jednolita płatność na gospodarstwo                                  | zł   | 0      | 0           | 0      | 0            | 0            | 0         | 0           |
| SE632  | Jednolita płatność obszarowa  | zł   | 10 784 | 4 848       | 8 854  | 18 149       | 30 392       | 74 114    | 582 313     |
| SE640  | Dodatkowe wsparcie  | zł   | 0      | 0           | 0      | 0            | 0            | 0         | 0           |
| SE650  | Wsparcie specjalne  | zł   | 189    | 168         | 201    | 125          | 148          | 200       | 5 651       |
| SE699  | Pozostałe dopłaty   | zł   | 7 208  | 3 178       | 5 809  | 12 335       | 20 541       | 48 065    | 423 877     |

**Tabela 5.2-6 Salda dopłat i podatków według klas wielkości ekonomicznej**

| Symbol | Zmienna   | j.m. | Razem  | Bardzo małe | Małe   | Średnio-małe | Średnio-duże | Duże      | Bardzo duże |
|--------|---|------|--------|-------------|--------|--------------|--------------|-----------|-------------|
|        |   |      |        | 2≤€<8       | 8≤€<25 | 25≤€<50      | 50≤€<100     | 100≤€<500 | €≥ 500      |
| SE600  | Saldo dopłat i podatków dot. dział. operacyjnej             | zł   | 22 457 | 11 098      | 18 649 | 37 548       | 62 526       | 144 465   | 1 047 689   |
| SE605  | Dopłaty do działalności operacyjnej                         | zł   | 23 649 | 12 060      | 19 639 | 38 601       | 63 580       | 147 136   | 1 141 036   |
| SE395  | Saldo podatku VAT (z wyłączeniem podatku VAT od inwestycji) | zł   | -213   | -531        | -287   | 218          | 1 047        | 5 511     | 2 292       |
| SE390  | Podatki   | zł   | 979    | 432         | 703    | 1 271        | 2 102        | 8 182     | 95 638      |
| SE405  | Saldo dopłat i podatków dot. dział. inwestycyjnej           | zł   | 106    | -165        | -86    | 535          | 834          | 5 895     | 26 649      |
| SE406  | Dopłaty do inwestycji                                       | zł   | 922    | 186         | 701    | 2 195        | 4 183        | 9 689     | 30 746      |
| SE407  | Rekompensaty za rezygnację z produkcji mleka                | zł   | 0      | 0           | 0      | 0            | 0            | 0         | 0           |
| SE408  | Podatek VAT zapłacony od inwestycji                         | zł   | 816    | 351         | 787    | 1 660        | 3 348        | 3 794     | 4 096       |

**Tabela 5.2-7 Dochód na gospodarstwo rolne według klas wielkości ekonomicznej**

| Symbol | Zmienna   | j.m. | Razem   | Bardzo małe | Małe   | Średnio-małe | Średnio-duże | Duże      | Bardzo duże |
|--------|---|------|---------|-------------|--------|--------------|--------------|-----------|-------------|
|        |   |      |         | 2≤€<8       | 8≤€<25 | 25≤€<50      | 50≤€<100     | 100≤€<500 | €≥ 500      |
| SE131  | Produkcja ogółem                                  | zł   | 100 969 | 34 048      | 71 763 | 178 040      | 348 877      | 969 111   | 7 011 865   |
| SE275  | Zużycie pośrednie                                 | zł   | 62 200  | 21 155      | 42 450 | 103 103      | 205 388      | 616 059   | 5 010 957   |
| SE600  | Saldo dopłat i podatków dot. dział. operacyjnej   | zł   | 22 457  | 11 098      | 18 649 | 37 548       | 62 526       | 144 465   | 1 047 689   |
| SE410  | Wartość dodana brutto                             | zł   | 61 226  | 23 991      | 47 962 | 112 485      | 206 015      | 497 518   | 3 048 596   |
| SE360  | Amortyzacja                                       | zł   | 15 760  | 8 024       | 13 684 | 26 934       | 43 654       | 90 631    | 603 111     |
| SE415  | Wartość dodana netto                              | zł   | 45 465  | 15 967      | 34 278 | 85 551       | 162 361      | 406 886   | 2 445 486   |
| SE365  | Koszty czynników zewnętrznych                     | zł   | 7 282   | 1 060       | 2 490  | 7 730        | 18 440       | 101 351   | 1 534 118   |
| SE405  | Saldo dopłat i podatków dot. dział. inwestycyjnej | zł   | 106     | -165        | -86    | 535          | 834          | 5 895     | 26 649      |
| SE420  | Dochód z rodzinnego gospodarstwa rolnego          | zł   | 38 289  | 14 742      | 31 702 | 78 356       | 144 755      | 311 430   | 938 017     |

**Tabela 5.2-8 Dochód na osobę według klas wielkości ekonomicznej**

| Symbol | Zmienna  | j.m.   | Razem  | Bardzo małe | Małe   | Średnio-małe | Średnio-duże | Duże      | Bardzo duże |
|--------|--|--------|--------|-------------|--------|--------------|--------------|-----------|-------------|
|        |  |        |        | 2≤€<8       | 8≤€<25 | 25≤€<50      | 50≤€<100     | 100≤€<500 | €≥ 500      |
| SE425  | Wartość dodana netto na osobę pełnozatrudnioną                             | zł/AWU | 26 492 | 11 582      | 20 356 | 42 880       | 67 126       | 90 886    | 68 067      |
| SE430  | Dochód z rodzinnego gospodarstwa rolnego na osobę pełnozatrudnioną rodziny | zł/FWU | 23 827 | 11 009      | 19 820 | 43 488       | 75 577       | 156 146   | 350 721     |

**Tabela 5.2-9 Bilans finansowy na koniec roku obrachunkowego według klas wielkości ekonomicznej**

| Symbol | Zmienna                                   | j.m. | Razem   | Bardzo małe | Małe    | Średnio-małe | Średnio-duże | Duże      | Bardzo duże |
|--------|---|------|---------|-------------|---------|--------------|--------------|-----------|-------------|
|        |   |      |         | 2≤€<8       | 8≤€<25  | 25≤€<50      | 50≤€<100     | 100≤€<500 | €> 500      |
| SE436  | Aktywa ogółem                             | zł   | 574 634 | 291 822     | 514 813 | 1 057 504    | 1 732 898    | 3 163 002 | 13 703 478  |
| SE441  | Aktywa trwałe                             | zł   | 506 134 | 265 009     | 461 807 | 945 767      | 1 546 260    | 2 648 214 | 8 481 877   |
| SE446  | Ziemia, uprawy trwałe i kwoty produkcyjne | zł   | 288 306 | 152 772     | 277 285 | 545 729      | 866 780      | 1 364 777 | 2 137 572   |
| SE450  | Budynki                                   | zł   | 128 013 | 79 541      | 111 933 | 201 984      | 323 252      | 651 842   | 3 602 633   |
| SE455  | Maszyny, urządzenia i śr. transportu      | zł   | 78 603  | 29 444      | 63 481  | 170 878      | 314 752      | 580 896   | 2 111 700   |
| SE460  | Stado podstawowe (pleć żeńska)            | zł   | 11 212  | 3 252       | 9 107   | 27 176       | 41 475       | 50 698    | 629 973     |
| SE465  | Aktywa obrotowe                           | zł   | 68 500  | 26 813      | 53 006  | 111 736      | 186 638      | 514 788   | 5 221 601   |
| SE470  | Stado obrotowe                            | zł   | 13 066  | 4 740       | 11 050  | 25 201       | 40 878       | 92 123    | 633 855     |
| SE475  | Zapasy produktów rolniczych               | zł   | 26 427  | 12 841      | 23 530  | 44 947       | 70 672       | 142 982   | 1 121 442   |
| SE480  | Pozostałe aktywa obrotowe                 | zł   | 29 008  | 9 232       | 18 426  | 41 588       | 75 088       | 279 683   | 3 466 304   |
| SE485  | Zobowiązania ogółem                       | zł   | 32 006  | 4 091       | 14 038  | 67 490       | 163 640      | 480 253   | 3 012 066   |
| SE490  | Zobowiązania długoterminowe               | zł   | 21 684  | 2 298       | 9 954   | 50 189       | 125 157      | 342 799   | 1 480 150   |
| SE495  | Zobowiązania krótkoterminowe              | zł   | 10 322  | 1 793       | 4 083   | 17 301       | 38 482       | 137 455   | 1 531 916   |
| SE501  | Kapitał własny                            | zł   | 542 628 | 287 731     | 500 775 | 990 014      | 1 569 258    | 2 682 749 | 10 691 412  |

**Tabela 5.2-10 Wskaźniki finansowe według klas wielkości ekonomicznej**

| Symbol | Zmienna  | j.m.     | Razem   | Bardzo małe | Małe    | Srednio-małe | Srednio-duże | Duże      | Bardzo duże |
|--------|--|----------|---------|-------------|---------|--------------|--------------|-----------|-------------|
|        |  |          |         | 2≤€<8       | 8≤€<25  | 25≤€<50      | 50≤€<100     | 100≤€<500 | €> 500      |
| SE506  | Zmiana wartości kapitału własnego                    | zł       | 7 443   | -1 333      | 3 356   | 21 327       | 49 876       | 110 579   | 711 465     |
| SE510  | Srednia wartość kapitału gospodarstwa rolnego        | zł       | 292 406 | 144 692     | 245 645 | 515 681      | 859 668      | 1 795 684 | 11 562 070  |
| SE516  | Inwestycje brutto                                    | zł       | 14 021  | 1 210       | 7 698   | 34 303       | 78 009       | 163 175   | 1 100 496   |
| SE521  | Inwestycje netto                                     | zł       | -1 740  | -6 814      | -5 986  | 7 368        | 34 355       | 72 543    | 497 385     |
| SE526  | Przepływ pieniężny (1)                               | zł       | 48 232  | 19 682      | 39 691  | 93 871       | 170 225      | 384 571   | 1 479 544   |
| SE530  | Przepływ pieniężny (2)                               | zł       | 33 958  | 18 238      | 30 504  | 60 563       | 96 681       | 218 600   | 537 823     |
| SE532  | Relacja przepływów pieniężnych (2) do aktywów ogółem | krotność | 0,06    | 0,06        | 0,06    | 0,06         | 0,06         | 0,07      | 0,04        |

## **Literatura**

- [1] Commission Decision 78/463/EEC: of 7 April 1978 establishing a Community typology for agricultural holdings.
- [2] Commission Decision 85/377/EEC: of 7 June 1985 establishing a Community typology for agricultural holdings.
- [3] Commission Regulation (EC) 1242/2008: of 8 December 2008 establishing a Community typology for agricultural holdings
- [4] Commission Regulation (EC) 867/2009: of 21 September 2009 amending and correcting Regulation (EC) No 1242/2008 establishing a Community typology for agricultural holdings.
- [5] Commission Regulation (EC) No 781/2009 of 27 August 2009 on the farm return to be used for determining the incomes of agricultural holdings and analysing the business operation of such holdings.
- [6] Commission Regulation (EC) No 1291/2009 of 18 December 2009 concerning the selection of returning holdings for the purpose of determining incomes of agricultural holdings.
- [7] FADN. An A to Z of methodology. Office for Official Publications of the European Communities. Luxemburg 1989.
- [8] Goraj L., Osuch D., Sierański W., Ziętek I.: Plan wyboru próby gospodarstw rolnych Polskiego FADN od roku obrachunkowego 2010 wersja z dnia 05-06-2010. IERiGŻ-PIB, Warszawa, 2010.
- [9] Goraj L., Cholewa I., Osuch D.: Opracowanie algorytmów do wyliczenia typologii gospodarstw rolnych. Ekspertyza wykonana na potrzeby GUS, maszynopis IERiGŻ-PIB, Warszawa, 2011.
- [10] Goraj L., Cholewa I., Osuch D., Płonka R.: Analiza skutków zmian we Wspólnotowej Typologii Gospodarstw Rolnych. IERiGŻ-PIB, Warszawa, 2010.
- [11] [http://ec.europa.eu/agriculture/rica/index\\_en.cfm](http://ec.europa.eu/agriculture/rica/index_en.cfm)
- [12] [http://circa.europa.eu/Public/irc/agri/rica/library?l=/information\\_documentatio/basic\\_definitions/circaeupaeu\\_variablesp/\\_EN\\_1.0\\_&a=d](http://circa.europa.eu/Public/irc/agri/rica/library?l=/information_documentatio/basic_definitions/circaeupaeu_variablesp/_EN_1.0_&a=d)
- [13] [http://circa.europa.eu/Public/irc/agri/rica/library?l=/information\\_documentatio/basic\\_definitions/ricc\\_1256\\_2011pdf/\\_EN\\_1.0\\_&a=d](http://circa.europa.eu/Public/irc/agri/rica/library?l=/information_documentatio/basic_definitions/ricc_1256_2011pdf/_EN_1.0_&a=d)
- [14] RI/CC 1256 r. 7. Farm Return Data Definitions. EUROPEAN COMMISSION. Brussels October 2011.
- [15] RI/CC 1296. The weighting system for the EU-FADN results. EUROPEAN COMMISSION. Brussels 1999.
- [16] RI/CC 882 Rev. 9 Definitions of Variables used in FADN standard results. EUROPEAN COMMISSION. Brussels November 2011.
- [17] RI/CC 1500 Rev. 3 Typology Handbook. EUROPEAN COMMISSION. Brussels October 2009.
- [18] RI/CC 1525 The new typology applied to FADN 2007. EUROPEAN COMMISSION. Brussels March 2009.

- [19] RI/CC 1529 The OGA of the holding in FADN. EUROPEAN COMMISSION. Brussels June 2009.
- [20] Regulation No 79/65/EEC of the Council of 15 June 1965 setting up a network for the collection of accountancy data on the incomes and business operation of agricultural holdings in the European Economic Community.
- [21] Ustawa z dnia 29 listopada 2000 r. o zbieraniu i wykorzystywaniu danych rachunkowych z gospodarstw rolnych (Dz. U. Nr 3 poz. 20 z 2001 r. z późniejszymi zmianami).
- [22] Skarżyńska A., Goraj L., Ziętek I.: Metodologia SGM "2002" dla typologii gospodarstw rolnych w Polsce. IERiGŻ-PIB, Warszawa, 2005.
- [23] Ziętek I.: Współczynniki standardowej nadwyżki bezpośredniej „2004” dla typologii gospodarstw rolnych w Polsce. Raport PW nr 88, IERiGŻ-PIB, Warszawa, 2008.

**EGZEMPLARZ BEZPŁATNY**

*Druk i oprawa: Dział Wydawnictw IERiGŻ-PIB*