



P  L S K I
FADN

SYSTEM ZBIERANIA I WYKORZYSTYWANIA
DANYCH RACHUNKOWYCH Z GOSPODARSTW ROLNYCH

Wyniki standardowe uzyskane przez indywidualne gospodarstwa rolne prowadzące rachunkowość w 2005 roku

**WYNIKI Z REGIONU FADN 795
MAZOWSZE I PODLASIE**

WARSZAWA 2006



Wyniki standardowe uzyskane przez indywidualne gospodarstwa rolne prowadzące rachunkowość w 2005 roku

WYNIKI Z REGIONU FADN 795 MAZOWSZE I PODLASIE

**OPRACOWAŁ ZESPÓŁ PRACOWNIKÓW
ZAKŁADU RACHUNKOWOŚCI ROLNEJ
W SKŁADZIE:**

dr inż. Lech Goraj (Kierownik zespołu)

dr inż. Dariusz Osuch

dr inż. Małgorzata Suska

mgr inż. Katarzyna Bańkowska

mgr inż. Katarzyna Grabowska

mgr inż. Paweł Madej

mgr inż. Beata Malanowska

mgr inż. Adam Smolik

mgr inż. Justyna Żurakowska

Warszawa 2006

Opracowanie komputerowe

Dariusz Osuch

Paweł Madej

Justyna Żurakowska

Korekta

Joanna Gozdera

Krzysztof Kossakowski

Krzysztof Rogowski

Redakcja techniczna

Justyna Żurakowska

Katarzyna Grabowska

Projekt okładki

Dział Wydawnictw

ISBN 978-83-89666-88-8

Instytut Ekonomiki Rolnictwa i Gospodarki Żywnościowej

- Państwowy Instytut Badawczy

Zakład Rachunkowości Rolnej

00-950 Warszawa, ul. Świętokrzyska 20, skr. poczt. nr 984

Tel.: (0 22) 505 44 39

Tel./faks: (0 22) 826 93 22

E-mail: portal@fadn.pl

Internet: www.fadn.pl; www.polskifadn.eu

Spis Treści:

Wstęp	5
1. Uwagi ogólne.....	6
1.1. Podstawowe informacje o FADN	6
1.2. Wspólnotowa Typologia Gospodarstw Rolnych.....	7
1.3. Zakres podmiotowy FADN	9
1.4. Wybór próby gospodarstw rolnych z pola obserwacji FADN.....	10
1.5. Zakres przedmiotowy FADN	10
1.6. Sposób prezentacji wyników obliczonych na podstawie danych rachunkowych FADN ...	11
2. Szczegółowy opis zmiennych systemowych zawartych w „Wynikach Standardowych FADN”	14
2.1. Definicje zmiennych w „Wynikach Standardowych FADN”	14
2.2. Schematy obliczania kategorii ekonomicznych.....	28
3. Uwagi do Wyników Standardowych FADN	36
3.1. Informacje o zbieraniu danych rachunkowych w Polsce.....	36
3.2. Zbiór gospodarstw rolnych prowadzących rachunkowość we współpracy z IERiGŻ-PIB..	37
4. Wyniki standardowe FADN, z próby indywidualnych gospodarstw rolnych prowadzących rachunkowość w 2005 r. we współpracy z IERiGŻ-PIB dla regionu 795	39
4.1. Grupowanie gospodarstw rolnych według typów rolniczych	39
4.2. Grupowanie gospodarstw rolnych według wielkości ekonomicznej.....	47
4.3. Grupowanie gospodarstw rolnych według powierzchni użytków rolnych	55
Literatura	63

Wykaz skrótów

AWU	- (ang. Annual Work Unit); (pol. Jednostka przeliczeniowa pracy ogółem).
c.u.	- (ang. currency unit); (pol. Jednostka monetarna).
CAP	- (ang. Common Agricultural Policy); (pol. Wspólna Polityka Rolna).
COP	- (ang. Specialist cereals, oilseed and protein crops); (pol. Specjalizujące się w produkcji zbóż, roślin oleistych i białkowych).
DG-AGRI	- (ang. Directorate-General for Agriculture); (pol. Dyrekcja Generalna do Spraw Rolnictwa).
EC	- (ang. European Commission); (pol. Komisja Europejska).
ESU	- (ang. European Size Unit); (pol. Europejska Jednostka Wielkości).
EU	- (ang. European Union); (pol. Unia Europejska).
EUR	- oznaczenie systemowe jednostki monetarnej o nazwie „euro”.
euro	- jednostka monetarna, obowiązująca w większości Krajów Członkowskich Unii Europejskiej.
EUROSTAT	- Urząd Statystyczny Unii Europejskiej.
FADN	- (ang. Farm Accountancy Data Network).
FWU	- (ang. Family Work Unit); (pol. Jednostka przeliczeniowa pracy członków rodziny).
GUS	- Główny Urząd Statystyczny.
IERiGŻ-PIB	- Instytut Ekonomiki Rolnictwa i Gospodarki Żywnościowej – Państwowy Instytut Badawczy.
LFA	- (ang. Less Favoured Areas); (pol. Obszary o niekorzystnych warunkach gospodarowania).
LU	- (ang. Livestock Unit); (pol. Jednostka przeliczeniowa zwierząt).
Polski FADN	- System Zbierania i Wykorzystywania Danych Rachunkowych z Gospodarstw Rolnych.
SGM	- (ang. Standard Gross Margin); (pol. Standardowa Nadwyżka Bezpośrednia).
UAA	- (ang. Utilized Agricultural Area); (pol. Ziemia użytkowana dla celów rolniczych = użytki rolne).

Wstęp

Na podstawie obowiązków nałożonych przez Ustawę z dnia 29 listopada 2000 r. o zbieraniu i wykorzystywaniu danych rachunkowych z gospodarstw rolnych (Dz. U. Nr 3, poz. 20 z 2001 r. z późniejszymi zmianami) Instytut Ekonomiki Rolnictwa i Gospodarki Żywnościowej – Państwowy Instytut Badawczy zlecił w 2005 r. czterem wojewódzkim ośrodkom doradztwa rolniczego (Lubelskiemu, łódzkiemu, Mazowieckiemu i Podlaskiemu) zbieranie danych rachunkowych z reprezentatywnego zbioru liczącego 4 902 towarowych gospodarstw rolnych w regionie Mazowsze i Podlasie (795).

W opracowaniu zawarte są wyniki¹ obliczone na podstawie danych rachunkowych 4 900 indywidualnych gospodarstw rolnych (o wielkości ekonomicznej ≥ 2 ESU) z regionu 795.

Opracowane wyniki są w pełni zgodne z pojęciami i kategoriami ekonomicznymi, prezentowanymi w standardowych wynikach FADN Dyrekcji Generalnej do Spraw Rolnictwa UE (DG AGRI).

Opracowanie składa się z trzech podstawowych części:

1. Wstępnej, charakteryzującej Sieć Danych Rachunkowych Gospodarstw Rolnych (FADN).
2. Metodycznej, zawierającej wyjaśnienia rachunku wyników.
3. Statystycznej, zawierającej dane statystyczne nazywane „Wyniki Standardowe FADN, poziom I” (ang. Standard Results), dla grup gospodarstw rolnych, ustalonych na podstawie trzech kryteriów grupowania: wielkości ekonomicznej, typu rolniczego i zasobów ziemi. Wyniki Standardowe zawierają około 120 zmiennych charakteryzujących sytuację ekonomiczno-finansową gospodarstw rolnych w roku obrachunkowym.

Parametry wartościowe dotyczące produkcji, kosztów i inwestycji wyrażone są wg wartości netto (bez VAT). Pomimo zwolnienia podmiotowego od podatku od towarów i usług w 2005 r., nazywanym w skrócie VAT, rolnicy prowadzili ewidencję zdarzeń w standardzie umożliwiającym ustalenie wartości netto oraz kwoty VAT.

W opracowaniu wartości pieniężne wyrażone są w polskich jednostkach monetarnych – złotych (PLN).

¹ W sprawozdaniach z gospodarstw rolnych przekazanych do Komisji Europejskiej są zawarte nominalne wartości dopłat bezpośrednich.

1. Uwagi ogólne

1.1. Podstawowe informacje o FADN

FADN to europejski system zbierania danych rachunkowych z gospodarstw rolnych, którego formalne kształtowanie rozpoczęło się w 1965 r.

FADN był tworzony etapowo w miarę poszerzania Unii Europejskiej, na podstawie Rozporządzenia Rady EWG nr 79/65/EWG z dnia 15 czerwca 1965 r. w sprawie utworzenia sieci zbierania danych rachunkowych dotyczących dochodów i działalności gospodarstw rolnych w Europejskiej Wspólnocie Gospodarczej. W początkowej fazie (etap I) system zaistniał w sześciu krajach założycielskich (Belgii, Francji, Holandii, Luksemburgu, Niemczech i Włoszech), a po poszerzeniu w 1973 r. (etap II) także w Wielkiej Brytanii, Irlandii i Danii. Od 1981 r. (etap III) dodatkowo w Grecji. Od 1986 r. (etap IV) do badań włączono Hiszpanię i Portugalię, a od 1995 r. (etap V) Finlandię, Szwecję i Austrię. Od 1 maja 2004 r. (etap VI) do systemu FADN weszły także: Cypr, Estonia, Litwa, Łotwa, Malta, Polska, Słowacja, Słowenia, Republika Czeska i Węgry.

W 2005 r. FADN funkcjonował na terenie 25 krajów członkowskich UE. Przebieg rozszerzenia zasięgu FADN ilustruje Schemat 1-1.

Schemat 1-1. Etapy tworzenia FADN w Europie



Unikalność FADN polega na tym, że gromadzi on dane zaliczane do grupy wrażliwych z tej racji, że opisują przede wszystkim sytuację ekonomiczną i finansową gospodarstw rolnych.

Mając na uwadze założone cele, FADN bazuje na danych rachunkowych pochodzących z rachunkowości realizowanej w konwencji tzw. zarządczej, a ta odmiana rachunkowości znacznie wierniej odzwierciedla sytuację gospodarstwa rolnego niż rachunkowość finansowa². O wyborze konwencji rachunkowości zarządczej zdecydowała chęć podejmowania decyzji jak najbardziej adekwatnych do rzeczywistej sytuacji gospodarstw rolnych. W przeciwnym wypadku, nawet najlepiej wypracowane warsztatowo decyzje odnosiłyby się do rzeczywistości wirtualnej, tworzonej dla potrzeb podatkowych.

W polu obserwacji FADN znajdują się gospodarstwa towarowe, mające zasadniczy udział w tworzeniu wartości dodanej rolnictwa. Za takie uznawane są gospodarstwa rolne, które mieszczą się w grupie gospodarstw wytwarzających w danym regionie FADN lub kraju co najmniej 90% wartości standardowej nadwyżki bezpośredniej (SGM). Dolny próg graniczny gospodarstwa rolnego zaliczanego do pola obserwacji FADN wyznaczany jest na podstawie sumowania wartości SGM z gospodarstw znajdujących się w krajowym rejestrze gospodarstw rolnych, poczynając od największych do momentu, aż ustalona zostanie wielkość ostatniego gospodarstwa, które wyczerpuje 90% wartości SGM w odpowiedniej jednostce administracyjnej.

Progi wielkości ekonomicznej, wyznaczające minimalną wielkość gospodarstw rolnych włączanych do pola obserwacji FADN, są różne w poszczególnych Krajach Członkowskich. Różnice te wynikają przede wszystkim z powodu istniejących różnic w strukturze agrarnej poszczególnych Krajów Członkowskich.

Podkreślić należy, że FADN jest jedyną bazą danych, gromadzonych według jednolitych zasad z reprezentacyjnej próby towarowych gospodarstw rolnych funkcjonujących na obszarze Unii Europejskiej.

1.2. Wspólnotowa Typologia Gospodarstw Rolnych

Zasady klasyfikacji gospodarstw zostały precyzyjnie określone i po raz pierwszy formalnie ustanowione Decyzją Komisji (EWG) 78/463/EEC z dnia 7 kwietnia 1978 r. Według tych zasad gospodarstwa rolne funkcjonujące na terenie Wspólnoty klasyfikowane są najczęściej według dwóch kryteriów:

- wielkości ekonomicznej,
- typu rolniczego.

² Rachunkowość finansowa podlega odpowiednim przepisom prawa, które są różne w poszczególnych Krajach Członkowskich Unii Europejskiej. Jej zadaniem jest ocena sytuacji majątkowej i finansowej przedsiębiorstwa, a często bywa podstawą naliczania podatku dochodowego.

W podstawowej klasyfikacji gospodarstw rolnych mają zastosowanie następujące parametry ekonomiczne:

- standardowa nadwyżka bezpośrednia (SGM – Standard Gross Margin),
- europejska jednostka wielkości (ESU – European Size Unit).

Standardowa nadwyżka bezpośrednia (SGM – Standard Gross Margin) jest nadwyżką wartości produkcji danej działalności rolniczej nad wartością kosztów bezpośrednich w **przeciętnych dla danego regionu warunkach produkcji**. W celu wyeliminowania wpływu zmian w produkcji (np. wywołanych złą pogodą) lub cen produktów i środków produkcji, do obliczeń przyjmowane są średnie z trzech lat odpowiedniego okresu, na podstawie uśrednionych danych rocznych z danego regionu. Z tego właśnie powodu, pojęcie nadwyżki bezpośredniej zostało uzupełnione terminem „standardowa”.

Współczynniki SGM są obliczane dla każdego regionu statystycznego i dla każdej prowadzonej działalności w odniesieniu do 1 ha uprawy lub 1 sztuki zwierzęcia. W Unii Europejskiej są regiony SGM, dla których wylicza się SGM dla ponad 100 działalności.

Tak duża liczba pozycji w zestawach standardowych nadwyżek bezpośrednich odzwierciedla nie tylko zróżnicowanie rolnictwa w Unii Europejskiej, ale także ukazuje poziom stosowanej szczegółowości, zapewniający porównywalność dostarczanych wyników, a tym samym realnie odzwierciedlający sytuację w rolnictwie.

Europejska Jednostka Wielkości (ESU – European Size Unit) jest parametrem służącym do określania wielkości ekonomicznej gospodarstwa rolnego, ustalonej na podstawie standardowych nadwyżek bezpośrednich gospodarstwa. Jedno ESU odpowiada równowartości 1200 euro.

Wielkość ekonomiczna gospodarstwa rolnego stanowi jedno z kryteriów używanych dla charakteryzowania gospodarstwa rolnego we Wspólnotowej Typologii Gospodarstw Rolnych. Jest ona określana na podstawie sumy wartości standardowych nadwyżek bezpośrednich (SGM) wszystkich działalności występujących w gospodarstwie.

Typ rolniczy gospodarstwa jest kolejnym kryterium stosowanym w klasyfikacji gospodarstw rolnych. Jest on określany na podstawie udziału poszczególnych działalności w tworzeniu ogólnej wartości standardowej nadwyżki bezpośredniej (SGM) gospodarstwa.

W zależności od pożądanego stopnia dokładności, typy rolnicze gospodarstw są dzielone na:

- 8 typów ogólnych i grupę gospodarstw niesklasyfikowanych (oznaczanych z użyciem jednego znaku),
- 17 typów podstawowych (oznaczanych z użyciem dwóch znaków),
- 50 typów szczegółowych (oznaczanych z użyciem trzech znaków),
- podtypy 50 typów szczegółowych (oznaczanych z użyciem czterech znaków).

Współczynniki SGM liczone są okresowo na podstawie średnich danych z trzech kolejnych lat w wydzielonych regionach krajów członkowskich. Komisja UE ustala listę działalności rolniczych, dla których konieczne jest obliczenie SGM, obecnie lista ta obejmuje 105 rodzajów działalności.

1.3. Zakres podmiotowy FADN

Minimalny próg określający gospodarstwo jako towarowe (oznacza to włączenie gospodarstwa do badań) wyrażony jest w ESU. Wielkość ta jest ustalana dla każdego kraju członkowskiego oddzielnie i zmienia się w czasie, zgodnie z ewolucją struktury i siły ekonomicznej gospodarstw rolnych (patrz: Tabela 1.3-1).

Tabela 1.3-1 Progi minimalnej wielkości ekonomicznej i liczebność próby FADN wg krajów członkowskich w 2005 r.

Kraj	Dolny próg wielkości ekonomicznej ESU	Liczba gospodarstw w próbie szt.	Struktura %
Austria	8	2 000	2,4
Belgia	16	1 200	1,4
Cypr	1	500	0,6
Czechy	4	1 300	1,5
Dania	8	2 250	2,7
Estonia	2	500	0,6
Finlandia	8	1 300	1,5
Francja	8	7 320	8,7
Grecja	2	5 500	6,5
Hiszpania	2	10 100	12,0
Holandia	16	1 500	1,8
Irlandia	2	1 300	1,5
Litwa	2	1 000	1,2
Luksemburg	8	360	0,4
Łotwa	2	1 000	1,2
Malta	8	500	0,6
Niemcy	8	6 360	7,6
Polska	2	12 100	14,4
Portugalia	2	3 000	3,6
Słowacja	6	600	0,7
Słowenia	2	900	1,1
Szwecja	8	1 000	1,2
Węgry	2	1 900	2,3
Wielka Brytania	16	2 500	3,0
(w tym: Irlandia Północna)	(8)	(320)	(0,4)
Włochy	4	18 000	21,4
Razem FADN UE		83 990	100,0

Źródło: Rozporządzenie Komisji nr 2203/2004 z 21 grudnia 2004 r. zmieniające Rozporządzenie nr 1859/82 dotyczące wyboru gospodarstw przekazujących dane do celów określania dochodów gospodarstw rolnych.

1.4. Wybór próby gospodarstw rolnych z pola obserwacji FADN

Agencje łącznikowe z poszczególnych krajów opracowują corocznie plany wyboru gospodarstw rolnych do badań w ramach FADN. Po ich opracowaniu i zaakceptowaniu przez Komitety Krajowe FADN, plany te są przekazywane w celu akceptacji do Komitetu Wspólnoty nadzorującego FADN.

Wewnątrz pola obserwacji FADN istnieje wielkie zróżnicowanie gospodarstw rolnych, biorąc pod uwagę kryterium wielkości ekonomicznej czy typu rolniczego.

Dla zapewnienia precyzyjnego odzwierciedlenia tego zróżnicowania w próbie badawczej, Agencja łącznikowa dzieli pole obserwacji na warstwy. Pominięcie tej czynności w procesie wyboru próby, mogłoby spowodować brak właściwej reprezentacji niektórych rodzajów gospodarstw (np. dużych gospodarstw mlecznych w jednym regionie czy małych gospodarstw produkujących owoce w innym regionie). W procedurze wyboru gospodarstw mają zastosowanie do warstwowania zbioru gospodarstw trzy kryteria:

- położenie regionalne,
- wielkość ekonomiczna,
- typ rolniczy.

1.5. Zakres przedmiotowy FADN

Dla potrzeb FADN zbieranych jest około 1 tys. różnych danych rachunkowych, dotyczących wyłącznie gospodarstwa rolnego. Odzwierciedlają one stan i strukturę składników majątkowych, a także stan i strukturę źródeł zobowiązań. Inne dane odzwierciedlają strukturę przychodów i kosztów na poziomie gospodarstwa rolnego. Szczególna uwaga zwrócona jest na elementy związane ze Wspólną Polityką Rolną (dotacje).

O zakresie i formacie zbieranych danych rachunkowych w gospodarstwach rolnych dla potrzeb FADN decyduje zawartość tzw. sprawozdania z gospodarstwa rolnego FADN, opisanego w Rozporządzeniu Komisji 2253/2004/EEC z 23 grudnia 2004 r. Przepisy te zawierają obok szczegółowego wykazu zmiennych także instrukcje dotyczące sposobu wypełniania sprawozdania oraz definicje stosowanych pojęć. Sprawozdanie z gospodarstwa rolnego FADN składa się z 14 grup danych rachunkowych, pogrupowanych tematycznie w odpowiednie tabele (od A do N):

Tab. A. Informacje ogólne.

Tab. B. Struktura własnościowa ziemi użytkowanej rolniczo.

Tab. C. Zasoby i nakłady pracy własnej oraz najemnej.

Tab. D. Stan i wartość zwierząt.

Tab. E. Zakup i sprzedaż zwierząt.

Tab. F. Koszty.

Tab. G. Zasoby i gospodarowanie składnikami majątkowymi.

Tab. H. Zadłużenie.

Tab. I. Podatek od wartości dodanej (VAT).

- Tab. J.** Granty, subsydia i dopłaty wyrównawcze.
Tab. K. Produkcja roślinna i zwierzęca (bez zwierząt).
Tab. L. Kwoty i inne prawa.
Tab. M. Dopłaty bezpośrednio do upraw polowych.
Tab. N. Szczegóły zakupów i sprzedaży zwierząt.

1.6. Sposób prezentacji wyników obliczonych na podstawie danych rachunkowych FADN

Wyniki obliczone na podstawie danych FADN zgromadzonych w komputerowej bazie prezentowane są w zestawie statystycznym nazwanym „Wyniki Standardowe FADN- Poziom I”³. Zawierają one wartości średnie dla grup gospodarstw rolnych, wyłanianych według typów rolniczych i wielkości ekonomicznej. W niniejszej publikacji zostały dodatkowo zamieszczone grupowania gospodarstw według powierzchni użytków rolnych.

Tabela 1.6-1 Grupowanie gospodarstw rolnych według typów rolniczych (TF8)

Typy rolnicze ogólne:		Typy rolnicze podstawowe:	
Symbol	Nazwa	Symbol	Nazwa
AB	Uprawy polowe	13	Zboża, oleiste i strączkowe
		14	Inne uprawy polowe
		60	Uprawy polowe ogrodnicze i trwałe, łącznie
C	Uprawy ogrodnicze	20	Uprawy ogrodnicze
D	Winnice	31	Winnice
E	Uprawy trwałe	32	Drzewa i krzewy owocowe (łącznie z cytrusowymi)
		33	Gaje oliwne
		34	Pozostałe uprawy trwałe, łącznie
F	Krowy mleczne	41	Bydło mleczne
G	Zwierzęta żywione w systemie wypasowym (bez krów mlecznych)	42	Bydło opasowe
		43	Bydło ogółem
		44	Owce, kozy i inne zwierzęta żywione w systemie wypasowym
H	Zwierzęta ziarnożerne	50	Zwierzęta żywione paszami treściwymi

³ Struktura Wyników Standardowych FADN opisana w dokumencie Komitetu do spraw FADN; RI/CC 882 rev. 8. 1: Definitions of Variables used in FADN standard results, zamieszczonym na stronie: http://forum.europa.eu.int/Public/irc/agri/rica/library?!=/fadn_committees/ricc/definitions_variables_1/ EN_1.0_&a=d.

Typy rolnicze ogólne:		Typy rolnicze podstawowe:	
Symbol	Nazwa	Symbol	Nazwa
I	Mieszane	71	Różne zwierzęta, z przewagą żywionych w systemie wypasowym
		72	Różne zwierzęta, z przewagą żywionych paszami treściwymi
		81	Uprawy polowe i zwierzęta żywione w systemie wypasowym, łącznie
		82	Różne uprawy i zwierzęta, łącznie

Zestawienie typów rolniczych ogólnych TF8 jest kombinacją typów podstawowych, pochodzących z różnych typów szczegółowych, tworzącą w rezultacie osiem grup gospodarstw rolnych.

Z kolei w Tabeli 1.6-2 przedstawione jest sześć klas wielkości ekonomicznej gospodarstw rolnych (ES6) obowiązujących we Wspólnotowej Typologii Gospodarstw Rolnych na podstawie Rozporządzenia 2003/369 (UE).

Tabela 1.6-2 Grupowanie gospodarstw rolnych według wielkości ekonomicznej (ESU), klasyfikacja ES6

ES6	Rozmiar w ESU
bardzo małe (XS)	ESU < 4
małe (S)	4 ≤ ESU < 8
średnio - małe (MS)	8 ≤ ESU < 16
średnio - duże (ML)	16 ≤ ESU < 40
duże (L)	40 ≤ ESU < 100
bardzo duże (XL)	ESU ≥ 100

Klasyfikacja gospodarstw rolnych według powierzchni użytków rolnych wyrażonej w ha, jest rzadziej stosowana (patrz: Tabela 1.6-3) w typologii UE (Rozporządzenie 99/725/EEC). Tego grupowania nie stosuje się także w Wynikach Standardowych FADN. W publikacjach Komisji UE została ona wyparta przez grupowanie według parametrów ekonomicznych, ustalanych w ramach Wspólnotowej Typologii Gospodarstw Rolnych.

Tabela 1.6-3 Grupowanie gospodarstw rolnych według powierzchni użytków rolnych (UR)

Wyszczególnienie	Powierzchnia użytków rolnych w ha
bardzo małe (AXS)	UR < 5
małe (AS)	5 ≤ UR < 10
średnio - małe (AMS)	10 ≤ UR < 20
średnio - duże (AML)	20 ≤ UR < 30
duże (AL)	30 ≤ UR < 50
bardzo duże (AXL)	UR ≥ 50

2. Szczegółowy opis zmiennych systemowych zawartych w „Wynikach Standardowych FADN”

2.1. Definicje zmiennych w „Wynikach Standardowych FADN”

Definicje poszczególnych kategorii ekonomicznych są zgodne z zastosowanymi w Wynikach Standardowych FADN⁴. Zawartość parametrów w poszczególnych tabelach nie zawsze odpowiada w pełni ich tytułom. W kolumnie „Symbol” zawarte jest alfanumeryczne, pięciodziankowe oznaczenie poszczególnych zmiennych w systemie informatycznym FADN. „Wyniki Standardowe FADN” zawierają 10 grup tematycznych danych:

1. Populacja i próba gospodarstw.
2. Wybrane informacje o produkcji.
3. Wartość produkcji.
4. Koszty.
5. Dopłaty do działalności operacyjnej gospodarstwa.
6. Salda dopłat i podatków.
7. Dochód na gospodarstwo rolne.
8. Dochód na osobę.
9. Bilans na stan końcowy roku obrachunkowego.
10. Wskaźniki finansowe.

Dla ułatwienia rozumienia poszczególnych parametrów zawartych w Wynikach Standardowych FADN, w dalszej części rozdziału zamieszczono objaśnienia poszczególnych zmiennych w porządku identycznym do prezentowanych wyników. Dodatkowo zamieszczono też w formie diagramów szczegółowe schematy obliczeń wybranych parametrów prezentowanych w Wynikach Standardowych.

Tabela 2.1-1 Populacja i próba gospodarstw

Symbol	Nazwa zmiennej	Sposób obliczenia, uwagi
SYS02	Liczba reprezentowanych gospodarstw	Suma parametrów wag poszczególnych gospodarstw w próbie.
SYS03	Liczba gospodarstw w próbie	Liczba gospodarstw w próbie.
SYS04	Kurs wymiany jednostki monetarnej (c.u. skrót ang. currency unit) na euro	Średni kurs wymiany krajowej waluty na euro w roku obrachunkowym. Obliczany jest jako średnia z miesięcznych kursów wymiany ważonych liczbą dni w miesiącu.

⁴ Patrz odnośnik 3 na stronie 11.

Tabela 2.1-2 Wybrane informacje o produkcji

Symbol	Zmienna	J.m.	Sposób obliczenia, uwagi
SE005	Wielkość ekonomiczna	ESU	Wielkość ekonomiczna gospodarstwa rolnego, wyrażona w europejskich jednostkach wielkości.
SE010	Nakłady pracy ogółem	AWU	Całkowite nakłady pracy w ramach działalności operacyjnej gospodarstwa rolnego = AWU wyrażone w jednostkach przeliczeniowych pracy = osobach pełnozatrudnionych = 2 200 godz. /rok. [SE015 + SE020]
SE011	Czas pracy ogółem	godz.	Całkowity czas pracy w ramach działalności operacyjnej gospodarstwa rolnego, wyrażony w godzinach. [SE016 + SE021]
SE015	Nakłady pracy własnej	FWU	Nakłady pracy w ramach działalności operacyjnej gospodarstwa rolnego osób nieopłaconych = FWU (głównie członków rodziny), wyrażony w jednostkach przeliczeniowych pracy rodziny = osobach pełnozatrudnionych rodziny.
SE016	Czas pracy własny	godz.	Czas pracy w ramach działalności operacyjnej gospodarstwa rolnego osób nieopłaconych (głównie członków rodziny), wyrażony w godzinach.
SE020	Nakłady pracy najemnej	AWU	Nakłady pracy w ramach działalności operacyjnej gospodarstwa rolnego osób opłaconych gotówką lub w naturze, wyrażony w jednostkach przeliczeniowych pracy = osobach pełnozatrudnionych.
SE021	Czas pracy najemnej	godz.	Czas pracy w ramach działalności operacyjnej gospodarstwa rolnego osób opłaconych gotówką lub w naturze, wyrażony w godzinach.
SE025	Powierzchnia użytkowanych użytków rolnych	ha	Całkowity obszar ziemi użytkowanej rolniczo (użytków rolnych)=(UAA). Nie uwzględnia się powierzchni uprawy grzybów, ziemi dzierżawionej na okres krótszy niż 1 rok, ziemi zalesionej i pozostałych gruntów (dróg, stawów, nieużytków, itp.). Na tę powierzchnię składa się: ziemia własna, ziemia dzierżawiona na jeden rok lub dłużej, ziemia użytkowana na zasadzie udziału w zbiorze z właścicielem. Obejmuje ziemię rolniczą czasowo wyłączoną z uprawy z powodów technologicznych, a także ziemię czasowo wyłączoną z uprawy z powodu uczestnictwa w programie polityki rolnej. Powierzchnia określana w hektarach (10 000 m ²).
SE030	Powierzchnia dzierżawionych użytków rolnych	ha	Ziemia dzierżawiona przez posiadacza na podstawie umowy dzierżawnej na okres liczący co najmniej 1 rok (odpłatność regulowana w gotówce lub w naturze).
SE035	Zboża	ha	Pszenica zwyczajna lub orkisz, pszenica twarda, żyto, jęczmień, owies, mieszanki zbożowe, ziarno kukurydzy, pozostałe zboża.
SE041	Pozostałe uprawy polowe	ha	Strączkowe na nasiona, ziemniaki, buraki cukrowe, rośliny przyprawowe, oleiste i włókniste łącznie z nasionami, chmiel, tytoń, inne przemysłowe (łącznie z bawełną i trzciną cukrową).
SE042	Uprawy energetyczne	ha	Powierzchnia uprawy roślin energetycznych.

Symbol	Zmienna	J.m.	Sposób obliczenia, uwagi
SE046	Warzywa i kwiaty	ha	Świeże warzywa, melony, truskawki, kwiaty i rośliny ozdobne (uprawiane na otwartej przestrzeni lub pod osłonami). Dotyczy powierzchni podstawowej (nie uwzględnia się powierzchni wszystkich zbiorów), nawet gdy praktykowane jest następstwo na tej samej powierzchni, w tym samym roku obrachunkowym.
SE050	Winnice	ha	łącznie z młodymi nasadzeniami jeszcze nie plonującymi (bez szkótek).
SE054	Uprawy trwałe	ha	Sady owocowe i jagodowe (łącznie z sadami tropikalnymi), gaje oliwne, szkółki i inne trwałe uprawy (wiklina, sitowie, bambus). łącznie z młodymi nasadzeniami i trwałymi uprawami pod osłonami. Bez winogron. [SE055 + SE060 + SE065]
SE055	Sady	ha	Drzewa owocowe i krzewy jagodowe (łącznie z sadami tropikalnymi i subtropikalnymi).
SE060	Gaje oliwne	ha	Drzewa oliwne.
SE065	Pozostałe uprawy trwałe	ha	Uprawy wieloletnie pod osłonami, szkółki (łącznie ze szkótkami winorośli) i inne uprawy wieloletnie (wiklina, sitowie, bambus).
SE071	Uprawy pastewne	ha	Pastewne korzeniowe i kapustne, pozostałe uprawy pastewne, trawa krótkotrwała, łąki, pastwiska trwałe, pastwiska niskowartościowe.
SE072	Ugory rolnicze	ha	Ziemia rolnicza nie uprawiana z powodów technologicznych.
SE073	Ziemia odłogowana	ha	Ziemia wyłączonej z uprawy w ramach obowiązkowego programu polityki rolnej i nie uprawiana. Do pozycji tej dodać należy jednak ziemię wyłączonej z uprawy rolniczej, na której posadzono rośliny przeznaczone na cele nieżywnościowe - np. na opał lub paliwo.
SE075	Lasy	ha	Obszary zadrzewione, lasy, plantacje topoli, łącznie ze szkótkami leśnymi. Obszar ten nie jest ujęty w pozycji „Powierzchnia użytków rolnych” (SE025).
SE080	Całkowita liczba sztuk przeliczeniowych zwierząt	LU	Średnioroczny stan: koniowatych, bydła, owiec, kóz, trzody chlewnej i drobiu utrzymywanych w gospodarstwie rolnym, wyrażony w jednostkach przeliczeniowych zwierząt (LU) ⁵ . W tym stanie nie są uwzględniane roje pszczoł, króliki i pozostałe zwierzęta. Zwierzęta nie będące własnością gospodarstwa rolnego, utrzymywane w gospodarstwie na podstawie umowy także ujęte są dla określenia rocznego stanu posiadania zwierząt.

⁵ konie := 0,8
cielęta := 0,4
cielęta < 1 rok := 0,4
byczki 1 – 2 lata := 0,7
jałówki 1 – 2 lata := 0,7
byki ≥ 2 lata := 1,0
jałówki hodow. := 0,8
jałówki na tucz := 0,8

krowy mleczne := 1,0
krowy wybrakowane := 1,0
krowy pozostałe := 0,8
matki kozie := 0,1
kozy pozostałe := 0,1
matki owcze := 0,1
owce pozostałe := 0,1
prosięta := 0,027

lochy := 0,5
tuczniaki := 0,3
trzoda pozostała := 0,3
brojlery := 0,007
kury nioski := 0,014
drob pozostały := 0,03

Symbol	Zmienna	J.m.	Sposób obliczenia, uwagi
SE085	Krowy mleczne	LU	Krowy (także samice bawole), które wycieliły się i są utrzymywane głównie dla produkcji mleka z przeznaczeniem do spożycia przez ludzi. Nie ujmuje się tu krów wybrakowanych.
SE090	Pozostałe bydło	LU	Pozostałe bydło (z wyjątkiem krów mlecznych).
SE095	Owce i kozy	LU	Matki kozie i pozostałe kozy, matki owcze i pozostałe owce.
SE100	Trzoda chlewna	LU	Prosięta, maciory, tuczniaki i pozostała trzoda chlewna.
SE105	Drób	LU	Drób mięsny, kury nioski i pozostały drób.
SE110	Plon pszenicy	dt/ha	Wielkość produkcji ziarna pszenicy zwyczajnej i orkisz z jednego hektara wyrażona w decytonach (100 kg).
SE115	Plon kukurydzy	dt/ha	Wielkość produkcji ziarna kukurydzy z jednego hektara wyrażona w decytonach (100 kg).
SE120	Obsada zwierząt	LU/ha	Obsada zwierząt żywionych systemem wypasowym (przeżuwaczy) na 1 ha powierzchni paszowej. Suma średniej liczby jednostek przeliczeniowych (LU): bydła (bez cieląt opasowych) oraz owiec i kóz, przypadająca na 1 hektar roślin pastewnych uprawianych na użytkach rolnych. Do tej powierzchni zalicza się uprawy pastewne, ugory i ziemię wyłączoną czasowo z uprawy. Parametr obsady zwierząt jest obliczany tylko dla gospodarstw utrzymujących ten rodzaj zwierząt i posiadających uprawy pastewne (powierzchnię paszową).
SE125	Wydajność mleka	kg/krowę ⁶	Średnia produkcja mleka i przetworów z mleka (w ekwiwalencie mleka) w przeliczeniu na jedną krowę mleczną. Produkcja mleka obejmuje sprzedaż, przekazanie mleka do gospodarstwa domowego i zużycie mleka w gospodarstwie rolnym (skarmione przez zwierzęta). Gospodarstwa nie posiadające krów mlecznych wyłączone są z tej statystyki.

Tabela 2.1-3 Wartość produkcji

Symbol	Zmienna	J.m.	Sposób obliczenia, uwagi
SE131	Produkcja ogółem	c.u.	Suma wartości produkcji: roślinnej, zwierzęcej i pozostałej. Obejmuje: sprzedaż, przekazania do gospodarstwa domowego, zużycie na potrzeby gospodarstwa rolnego, zmianę stanu zapasów, wzrost wartości zwierząt wywołany zmianą cen, a pomniejszona jest o zakup zwierząt. [SE135 + SE206 + SE256]
SE135	Produkcja roślinna	c.u.	Obejmuje sprzedaż; zużycie wewnętrzne; przekazania do gospodarstwa domowego i zmianę stanu zapasów (stan zapasów na koniec roku - stan zapasów na początek roku). [SE140 + SE145 + SE146 + SE150 + SE155 + SE160 + SE165 + SE170 + SE175 + SE180 + SE185 + SE190 + SE195 + SE200]
SE140	Zboża	c.u.	Dotyczy upraw na ziarno.
SE145	Rośliny białkowe	c.u.	Uprawiane na nasiona, bez upraw zbieranych na zielono jako pasza. Nie ujmuje się tu warzyw i soi.
SE146	Uprawy energetyczne	c.u.	Wszystkie rośliny uprawiane w celu pozyskania energii.

⁶ Stosuje się przelicznik 1 litr = 1,031 kg.

Symbol	Zmienna	J.m.	Sposób obliczenia, uwagi
SE150	Ziemniaki	c.u.	Wszystkie typy odmian – także ziemniaki wczesne i sadzeniaki.
SE155	Buraki cukrowe	c.u.	Dotyczy przede wszystkim korzeni. Nie ujmują się wartości liści, natomiast uwzględnia się wartość wyśtoków otrzymanych od cukrowni lub odsprzedanych przez rolnika do cukrowni.
SE160	Rośliny oleiste	c.u.	Rośliny oleiste i włókniste uprawiane na olej (bez bawełny).
SE165	Rośliny przemysłowe	c.u.	Chmiel, tytoń, inne uprawy przemysłowe (włącznie z ziołami, roślinami aromatycznymi i przyprawowymi, bawełną i trzciną cukrową oraz włóknistymi i konopiami uprawianymi na włókno).
SE170	Warzywa i kwiaty	c.u.	Świeże warzywa, melony, truskawki, kwiaty i rośliny ozdobne (uprawiane na otwartej przestrzeni lub pod osłonami). Tu uwzględniona jest też wartość produkcji grzybów (mimo tego że powierzchnia uprawy grzybów nie jest uwzględniona w pozycji SE046).
SE175	Owoce	c.u.	Owoce z drzew i krzewów uprawianych na otwartej przestrzeni razem (łącznie z owocami tropikalnymi, winogronami i oliwkami).
SE180	Owoce cytrusowe	c.u.	Pomarańcze, nektarynki i mandarynki, klementynki, cytryny i inne owoce cytrusowe.
SE185	Wina i winogrona	c.u.	Winogrona spożywcze, winogrona do produkcji win jakościowych i stołowych, różne produkty z winogron (moszcz z winogron itp.), wino, produkty uboczne z produkcji wina, rodzynki.
SE190	Oliwki i olej z oliwek	c.u.	Oliwki jadalne, oliwki do produkcji oleju, olej i produkty uboczne z produkcji oleju z oliwek.
SE195	Powierzchnia paszowa	c.u.	Rośliny pastewne korzeniowe i kapustne, inne uprawy pastewne, trawa krótkotrwała, łąki, trwałe pastwiska, pastwiska niskowartościowe. Tu wchodzi także produkcja z ugorów i odłogów (o ile taka występuje w gospodarstwie).
SE200	Inne produkty pochodzenia roślinnego	c.u.	Nasiona i sadzonki (traw, roślin polowych i ogrodniczych bez zbóż, białkowych, ziemniaków i roślin oleistych), inne uprawy polowe (nie ujęte w wyszczególnionych pozycjach), uprawy trwałe rosnące pod osłonami nie uwzględnione w SE170. Tu wlicza się także przyrost wartości młodych plantacji wieloletnich (do wejścia w plonowanie). Ustala się go na podstawie kosztów wniesionych.
SE206	Produkcja zwierzęca	c.u.	Produkcja obejmuje wartości produkcji żywca oraz wartość produktów pochodzenia zwierzęcego. Produkcja zwierzęca obejmuje sprzedaż, zmianę wartości zwierząt w roku obrachunkowym i przekazanie do gospodarstwa domowego. Pomniejsza się ją o zakup zwierząt. Rachunek jest przeprowadzany dla koniowatych, bydła, owiec, kóz, trzody chlewnej, drobiu i pozostałych zwierząt. Zmiana wartości zwierząt stada obrotowego obejmuje stan na koniec roku pomniejszony o stan na początek roku. W przypadku zwierząt stada podstawowego szacuje się także zmianę wartości zwierząt z tytułu zmiany cen jednostkowych w roku obrachunkowym. Produkcja produktów zwierzęcych obejmuje sprzedaż, przekazanie do gospodarstwa domowego, zużycie wewnętrzne i zmianę zapasów w roku obrachunkowym (stan na koniec roku pomniejszony o stan na początek roku). Do produktów zwierzęcych zalicza się: mleko i produkty z mleka krów, owiec i kóz; wełnę; jaja kurze; inne produkty zwierzęce (przychody z krycia, obornik, jaja innych ptaków itp.); a także wpływy z usługowego odchowu zwierząt oraz z miodu. [SE216 + SE220 + SE225 + SE230 + SE235 + SE240 + SE245 + SE251]
SE211	Zmiana wartości zwierząt stada podstawowego	c.u.	Zmiana wartości zwierząt stada podstawowego z tytułu zmiany cen jednostkowych w roku obrachunkowym. Parametr ten umożliwia pominięcie wpływu zmian cen zwierząt stada podstawowego na wartość produkcji w danym roku.

Symbol	Zmienna	J.m.	Sposób obliczenia, uwagi
SE216	Mleko krowie i produkty z mleka krowiego	c.u.	W tej pozycji ujęta jest wartość produktów pomniejszona o odpowiednie opłaty współodpowiedzialnościowe (jeśli występują), lecz bez opłat karnych za nieprawidłową realizację kwoty mlecznej. Te opłaty są ewidencjonowane jako ujemne dopłaty bezpośrednie do produkcji mleka.
SE220	Wołowina i cielęcina	c.u.	Obejmuje produkcję i zmianę wartości zwierząt {zmianę wartości stada obrotowego (wartość na koniec roku - wartość na początek roku) oraz zmianę wartości zwierząt stada podstawowego z tytułu zmiany cen jednostkowych w roku obrachunkowym}.
SE225	Wieprzowina	c.u.	Obejmuje produkcję i zmianę wartości zwierząt {zmianę wartości stada obrotowego (wartość na koniec roku - wartość na początek roku) oraz zmianę wartości zwierząt stada podstawowego z tytułu zmiany cen jednostkowych w roku obrachunkowym}.
SE230	Owce i kozy	c.u.	Obejmuje produkcję i zmianę wartości zwierząt {zmianę wartości stada obrotowego (wartość na koniec roku - wartość na początek roku) oraz zmianę wartości zwierząt stada podstawowego z tytułu zmiany cen jednostkowych w roku obrachunkowym}.
SE235	Mięso drobiowe	c.u.	Obejmuje produkcję i zmianę wartości zwierząt stada obrotowego (wartość na koniec roku - wartość na początek roku).
SE240	Jaja	c.u.	Dotyczy jaj wszystkich gatunków drobiu (bez jaj strusich, które wraz z innymi produktami pochodzącymi od tych zwierząt wchodzi do pozycji SE251).
SE245	Mleko owcze i kozie	c.u.	Także produkty pochodne po przeliczeniu na kg mleka.
SE251	Inne zwierzęta i produkty zwierzęce	c.u.	Pozycja ta obejmuje: żywiec koński i inne zwierzęta nie wymienione wyżej - np. : króliki, roje pszczele, zwierzęta futerkowe, ryby, strusie itp. (z uwzględnieniem zmiany wartości zwierząt stada obrotowego i podstawowego), a także wełnę i pozostałe produkty pochodzenia zwierzęcego (np. obornik czy mleko innych zwierząt), a także przychody z krycia i przychody z usługowego odchovu zwierząt. Zmiana wartości stada podstawowego koni z tytułu zmiany cen jednostkowych w roku obrachunkowym też wliczana jest do tej pozycji.
SE256	Pozostała produkcja	c.u.	Do pozycji tej należą: czynsz za wdzierżawioną ziemię w stanie gotowym do siewu, przychody z okazjonalnego przekazania powierzchni paszowej, produkty z lasu, świadczenie usług, wynajem sprzętu, odsetki od aktywów obrotowych niezbędnych do bieżącego funkcjonowania gospodarstwa rolnego, przychody z agroturystyki, przychody dotyczące wcześniejszych lat obrachunkowych, pozostałe produkty i przychody (np. wytworzenie aktywów trwałych).
SE260	Przekazanie do gospodarstwa domowego	c.u.	Wartość produktów roślinnych i zwierzęcych przekazanych do gospodarstwa domowego posiadacza gospodarstwa rolnego. Wartość ta stanowi część produkcji ogółem.
SE265	Zużycie wewnętrzne	c.u.	Wartość produktów roślinnych wytworzonych i zużytych w ramach działalności operacyjnej gospodarstwa rolnego dla uzyskania innego produktu rolniczego. Dotyczy to głównie produktów roślinnych służących jako pasza dla zwierząt utrzymywanych w gospodarstwie, a także nasion i sadzeniaków wytworzonych i zużytych w gospodarstwie rolnym. Te produkty są uwzględnione w rachunku produkcji ogółem. Stanowią one istotną pozycję w kosztach pasz i nasion.

Tabela 2.1-4 Koszty

Symbol	Zmienna	J.m.	Sposób obliczenia, uwagi
SE270	Koszty ogółem	c.u.	Obejmują koszty bezpośrednie, koszty ogólnogospodarcze, amortyzację i koszt czynników zewnętrznych. Ujęte są tu koszty dotyczące działalności operacyjnej gospodarstwa rolnego poniesione na produkcję uzyskaną w roku obrachunkowym. Uwzględnione są nakłady produktów potencjalnie towarowych wytworzonych w gospodarstwie rolnym i zużytych w ramach działalności operacyjnej - do celów produkcyjnych (nasiona i sadzonki oraz pasza dla zwierząt żywionych systemem wypasowym i dla ziarnożerców). Obornik nie jest traktowany jako produkt potencjalnie towarowy i nie jest uwzględniany w tej pozycji. Przy obliczaniu Wyników Standardowych FADN, podatki gospodarstwa rolnego i inne opłaty nie są włączone do kosztów ogółem, lecz uwzględniane są przy obliczaniu sald dopłat i podatków dotyczących działalności operacyjnej i inwestycyjnej. Podatki od dochodów osobistych rolnika nie są uwzględniane w rachunkach FADN. [SE281 + SE336 + SE360 + SE365]
SE281	Koszty bezpośrednie	c.u.	Obejmują koszty bezpośrednie produkcji roślinnej (nasiona i sadzonki, nawozy, środki ochrony roślin, inne koszty bezpośrednie produkcji roślinnej), koszty bezpośrednie produkcji zwierzęcej (pasza dla zwierząt żywionych systemem wypasowym i dla zwierząt ziarnożernych, inne koszty bezpośrednie produkcji zwierzęcej) oraz koszty bezpośrednie gospodarki leśnej. [SE285 + SE295 + SE300 + SE305 + SE310 + SE320 + SE330 + SE331]
SE275	Zużycie pośrednie	c.u.	Obejmuje koszty pośrednie (z uwzględnieniem produktów wytworzonych w gospodarstwie rolnym) oraz koszty ogólnogospodarcze towarzyszące działalności operacyjnej w roku obrachunkowym. [SE281 + SE336]
SE285	Nasiona i sadzonki	c.u.	Odnoszące się do upraw rolniczych i ogrodniczych. Nowe nasadzenia plantacji trwałych i drzewostanu leśnego zalicza się do działalności inwestycyjnej, a nie do kosztów bieżących.
SE290	Nasiona i sadzonki własne	c.u.	Nasiona i sadzonki wyprodukowane i zużyte w gospodarstwie.
SE295	Nawozy	c.u.	Zakupione nawozy i materiały poprawiające jakość ziemi (bez materiałów zużytych w produkcji leśnej).
SE300	Środki ochrony roślin	c.u.	Środki ochrony roślin, pułapki i chwytaki, urządzenia płoszące ptaki, osłony przeciwwgradowe, ochrona przeciwmrozowa itp. (bez środków zużytych w gospodarce leśnej).
SE305	Pozostałe koszty bezpośrednie produkcji roślinnej	c.u.	Obejmują: analizy gleby, zakup upraw na pniu, czynsz za ziemię uprawną wdzierżawioną na okres krótszy niż 1 rok, okazjonalny zakup płodów roślinnych (winogron itp.), koszty dotyczące przygotowania produktów do sprzedaży, koszty przechowywania, koszty sprzedaży płodów roślinnych itp.
SE310	Pasze dla zwierząt żywionych systemem wypasowym	c.u.	Koszty pasz treściwych (włącznie z lizawkami mineralnymi i środkami konserwującymi), zakup pasz objętościowych, opłaty za wypas na wspólnych pastwiskach, koszty usługowego odchowu zwierząt, czynsz za dodzierżawioną powierzchnię paszową dla koni, bydła, owiec i kóz, nie zaliczoną do użytków rolnych (UAA).

Symbol	Zmienna	J.m.	Sposób obliczenia, uwagi
SE315	Pasza dla zwierząt żywionych w systemie wypasowym, wytworzona w gospodarstwie rolnym	c.u.	Produkty potencjalnie towarowe wytworzone w gospodarstwie rolnym (łącznie z mlekiem, ale bez mleka wysanego przez cielęta, jagnięta i kozłeta) i skarmione przez zwierzęta żywione w systemie wypasowym.
SE320	Pasze dla trzody chlewnej i drobiu	c.u.	Pasza dla trzody chlewnej i drobiu - wszystkie rodzaje (własna i obca).
SE325	Pasza dla zwierząt ziarnożernych (trzody chlewnej i drobiu) wytworzona w gospodarstwie rolnym	c.u.	Produkty potencjalnie towarowe wytworzone w gospodarstwie rolnym i skarmione przez zwierzęta ziarnożerne.
SE330	Pozostałe koszty bezpośrednie produkcji zwierzęcej	c.u.	Opłaty za usługi weterynaryjne i koszty inseminacji, koszty analiz mleka, okazjonalne zakupy produktów pochodzenia zwierzęcego (mleko itp.), koszty dotyczące przygotowania produktów do sprzedaży, koszty przechowywania, koszty sprzedaży produktów zwierzęcych itp.
SE331	Koszty bezpośrednie produkcji leśnej	c.u.	Nawozy, materiały ochronne, drobne koszty bezpośrednie. Koszty pracy najemnej, usług i maszyn nie są tu włączone. Są one wykazane w innych - odpowiednich rodzajowo pozycjach kosztowych.
SE336	Koszty ogólnogospodarcze	c.u.	Koszty zaopatrzeniowe związane z działalnością operacyjną, lecz nie uznane za koszty bezpośrednie działalności operacyjnej. [SE340 + SE345 + SE350 + SE356]
SE340	Koszty utrzymania maszyn i budynków	c.u.	Koszty bieżącego utrzymania sprzętu (i zakupu małych narzędzi), koszty ponoszone na samochody osobowe, bieżące utrzymanie budynków i urządzeń melioracyjnych, ubezpieczenie budynków. Naprawy główne (remonty kapitalne) zaliczane są do inwestycji (działalność inwestycyjna).
SE345	Energia	c.u.	Paliwa silnikowe i oleje smarne, energia elektryczna, paliwa grzewcze (opał).
SE350	Usługi	c.u.	Koszty pracy wykonanej w ramach kontraktów oraz koszt wynajmu (zaangażowania) maszyn.
SE356	Pozostałe koszty ogólnogospodarcze	c.u.	Woda, ubezpieczenia (bez ubezpieczeń budynków i wypadków przy pracy, odpowiedzialności cywilnej) oraz inne koszty pośrednie powstałe w ramach działalności operacyjnej gospodarstwa rolnego (np. opłaty za usługi rachunkowości, opłaty telefoniczne itp.).
SE360	Amortyzacja	c.u.	Amortyzacja środków trwałych własnych wycenionych według wartości odtworzeniowej. W rachunku wyników pozycja amortyzacji środków trwałych odnosi się do całego roku obrachunkowego. Kwota amortyzacji jest ustalana na podstawie wartości odtworzeniowej. Amortyzacja dotyczy: plantacji wieloletnich, budynków i wyposażenia trwałego, urządzeń melioracyjnych, maszyn i narzędzi. Nie oblicza się amortyzacji w przypadku ziemi i aktywów obrotowych.
SE365	Koszty czynników zewnętrznych	c.u.	Wynagrodzenie za poniesione nakłady (pracy, ziemi i kapitału), które nie są zasobami należącymi do posiadacza. Do nich zaliczają się: wynagrodzenia za pracę, czynsze i odsetki. [SE370 + SE375 + SE380]

Symbol	Zmienna	J.m.	Sposób obliczenia, uwagi
SE370	Wynagrodzenia	c.u.	Wynagrodzenia i ubezpieczenia społeczne (ubezpieczenie pracy) osób pobierających wynagrodzenia. Kwoty otrzymane przez pracowników zaliczonych do pracowników nieopłacanych (wynagrodzenia niższe aniżeli normalne płace) nie są uwzględniane.
SE375	Czynsze	c.u.	Czynsze za dodzierżawę ziemi rolniczej, budynków i koszty opłat dzierżawnych.
SE380	Odsetki	c.u.	Odsetki i opłaty finansowe płacone za kredyty zaciągnięte w celu zakupu ziemi, budynków, maszyn i wyposażenia, zwierząt oraz materiałów. Odsetki i opłaty finansowe za zobowiązania. Otrzymane dopłaty do odsetek muszą być odjęte.

Tabela 2.1-5 Dopłaty do działalności operacyjnej gospodarstwa

Symbol	Zmienna	J.m.	Sposób obliczenia, uwagi
SE605	Dopłaty do działalności operacyjnej	c.u.	Dopłaty do działalności operacyjnej (bez dopłat do inwestycji). Dopłaty do odsetek i płatności za zaprzestanie działalności rolniczej nie są uwzględniane w tej pozycji.
SE610	Dopłaty do produkcji roślinnej	c.u.	Wszystkie dopłaty do produkcji roślinnej, łącznie z płatnościami wyrównawczymi (płatnościami obszarowymi i dopłatami za odłogowanie ziemi). [SE611 + SE612 + SE613]
SE611	Dopłaty wyrównawcze	c.u.	Kwoty wypłacone producentom zbóż, roślin oleistych i białkowych, w związku z obniżeniem cen dokonanych w ramach reformy WPR.
SE612	Dopłaty za odłogowanie	c.u.	Kwoty dopłat otrzymane przez producentów COP, zobowiązanych do odłogowania części posiadanej przez nich ziemi. Ta powierzchnia ziemi może być wykorzystana do upraw określonych roślin na cele nieżywnościowe.
SE613	Pozostałe dopłaty do produkcji roślinnej	c.u.	Wszelkie pozostałe dopłaty do upraw polowych, ogrodniczych i plantacji wieloletnich.
SE615	Dopłaty do produkcji zwierzęcej	c.u.	Wszelkie dopłaty do zwierząt i do produktów pochodzenia zwierzęcego.
SE616	Saldo dopłat i kar do produkcji mleka	c.u.	Kwota dopłat do produkcji mleka pomniejszona o kwotę obowiązujących opłat z tytułu współodpowiedzialności za gospodarowanie kwotą mleczną oraz kary umowne za przekroczenie limitu produkcji mleka.
SE617	Dopłaty do pozostałego bydła	c.u.	Wszelkie dopłaty uzyskiwane z tytułu chowu bydła innego niż krowy mleczne, np. premie za cielęta płci męskiej, premie za młode byczki, premie za krowy mamki, itp.
SE618	Dopłaty do produkcji owiec i kóz	c.u.	Poza dopłatami do matek owczych i kozich, uwzględnione są dopłaty do produktów wytwarzanych z mleka koziego i owczego.
SE619	Pozostałe dopłaty do produkcji zwierzęcej	c.u.	Wszelkie inne dopłaty do zwierząt i do produktów pochodzenia zwierzęcego (obejmuje kwoty dotyczące różnych wspieranych rodzajów produkcji zwierzęcej – mleka, wołowiny i cielęciny, owiec i kóz – w sytuacji, kiedy otrzymanych kwot dopłat nie można przypisać do określonej działalności z powodu braku odpowiednio szczegółowych danych).
SE620	Pozostałe dopłaty	c.u.	Pozostałe dopłaty do działalności operacyjnej gospodarstwa, w szczególności odnoszące się do produkcji leśnej, agroturystyki, programów rolno-środowiskowych, zalesiania i pomocy strukturalnej. Ujmowane są w tej pozycji także granty i dopłaty do szkód oraz wyjątkowe dopłaty (agromonetarne refundacje itp.).

Symbol	Zmienna	J.m.	Sposób obliczenia, uwagi
SE 621	Dopłaty rolno-środowiskowe	c.u.	O ile występują w gospodarstwie.
SE 622	Dopłaty do obszarów o niekorzystnych warunkach produkcji (LFA)	c.u.	O ile występują w gospodarstwie.
SE623	Inne dopłaty do rozwoju obszarów wiejskich	c.u.	O ile występują w gospodarstwie.
SE625	Dopłaty do zużycia pośredniego	c.u.	Wszelkie dopłaty do kosztów i nakładów poniesionych w ramach działalności operacyjnej gospodarstwa rolnego.
SE626	Dopłaty do kosztów czynników zewnętrznych	c.u.	Dopłaty do wynagrodzeń, czynszów i odsetek.
SE630	Płatności „Decoupled”	c.u.	Jednolite płatności obszarowe oraz dodatkowe płatności. [SE631 + SE632 + SE640]
SE631	Jednolita płatność na gospodarstwo	c.u.	Tylko dla starych krajów członkowskich.
SE632	Jednolita płatność obszarowa	c.u.	Tylko dla nowych krajów członkowskich (bez Malty i Słowenii).
SE640	Dodatkowe wsparcie	c.u.	O ile występują w gospodarstwie.

Tabela 2.1-6 Salda dopłat i podatków

Symbol	Zmienna	J.m.	Sposób obliczenia, uwagi
SE600	Saldo dopłat i podatków dotyczących działalności operacyjnej	c.u.	Dopłaty i podatki mające związek z działalnością operacyjną w roku obrachunkowym. Saldo dopłat i podatków w ramach działalności operacyjnej obejmuje dopłaty i saldo VAT z działalności operacyjnej pomniejszone o podatki gospodarstwa rolnego. [SE605 + SE395 - SE390]
SE605	Dopłaty (z wyłączeniem dopłat do inwestycji)	c.u.	Dopłaty do działalności operacyjnej (bez dopłat do inwestycji). Dopłaty do odsetek i płatności za zaprzestanie działalności rolniczej nie są ujmowane. Ewidencja danych rachunkowych odbywa się na podstawie przyznanych należności, a nie uzyskanych płatności. Ma to na celu uzyskanie spójnego wyniku dla określonego roku obrachunkowego, biorąc pod uwagę produkcję, koszty i dopłaty. [SE610 + SE615 + SE620 + SE625 + SE626 + SE630]
SE395	Saldo podatku VAT (z wyłączeniem dopłat do inwestycji)	c.u.	Zasadą podstawową, odnoszącą się do wszystkich zapisów jest ewidencja danych według wartości netto (bez VAT). Ta zasada nie stwarza kłopotu w przypadku, gdy posiadacz jest podatnikiem VAT na zasadach ogólnych. W przypadku, gdy obowiązuje system rolniczy, różne kwoty VAT powinny być ewidencjonowane w taki sposób, aby przy obliczaniu wyników wszelkie korzyści z uczestnictwa w krajowym systemie VAT dla rolnictwa mogły zostać uwzględnione. Saldo VAT dla działalności operacyjnej gospodarstwa rolnego oblicza się po odjęciu od kwoty VAT należnego od sprzedaży zwrotu ryczałtowej kwoty VAT naliczonego (zapłaconego przy zakupach).
SE390	Podatki	c.u.	Podatki i inne opłaty gospodarstwa rolnego (bez VAT i podatków osobistych posiadacza gospodarstwa rolnego), a także podatki i inne opłaty od ziemi i budynków.

Symbol	Zmienna	J.m.	Sposób obliczenia, uwagi
SE405	Saldo dopłat i podatków dotyczących inwestycji	c.u.	Dopłaty i podatki nie mające związku z działalnością operacyjną gospodarstwa rolnego w roku obrachunkowym. Saldo to oblicza się poprzez odjęcie od kwoty dopłat do działalności inwestycyjnej i premii za zaprzestanie produkcji mleka kwoty VAT naliczonego (zapłaconego przy zakupach mających związek z działalnością inwestycyjną). [SE406 + SE407 - SE408]
SE406	Dopłaty do inwestycji	c.u.	O ile występują w gospodarstwie.
SE407	Dopłaty za wycofanie się z produkcji mleka	c.u.	Ta premia może być wypłacana w postaci kwoty ryczałtowej lub rozpisana w okresie obejmującym wiele lat.
SE408	Podatek VAT zapłacony od inwestycji	c.u.	Przy obliczaniu dochodu jest ważne, aby kwota tego podatku była ujmowana rozdzielnie od całkowitego salda VAT. VAT naliczony w ramach działalności inwestycyjnej stanowi dużą kwotę, która nie ma związku z produkcją danego roku obrachunkowego. Zatem, gdyby ta kwota została uwzględniona w rachunku salda VAT, to nastąpiłoby zdeformowanie kwoty salda dopłat i podatków w ramach działalności operacyjnej gospodarstwa rolnego, a w rezultacie zdeformowanie rachunku wyników.

Tabela 2.1-7 Dochód na gospodarstwo rolne

Symbol	Zmienna	J.m.	Sposób obliczenia, uwagi
SE131	Produkcja ogółem	c.u.	Suma wartości produkcji: roślinnej, zwierzęcej i pozostałej. Obejmuje: sprzedaż, zużycie produktów roślinnych i zwierzęcych oraz zwierząt, zmianę stanu zapasów produktów roślinnych i zwierzęcych; zmianę wartości zwierząt pomniejszoną o zakup zwierząt oraz produkcję szeregu produktów nierolniczych. [SE135 + SE206 + SE256]
SE275	Zużycie pośrednie	c.u.	Obejmuje koszty bezpośrednie (z uwzględnieniem produktów wytworzonych we własnym gospodarstwie rolnym) oraz koszty ogólnogospodarcze towarzyszące działalności operacyjnej w roku obrachunkowym.
SE600	Saldo dopłat i podatków dotyczących działalności operacyjnej	c.u.	Dopłaty i podatki związków z działalnością operacyjną w roku obrachunkowym. Saldo dopłat i podatków w ramach działalności operacyjnej obejmuje dopłaty i saldo VAT z działalności operacyjnej pomniejszone o podatki gospodarstwa rolnego.
SE410	Wartość dodana brutto gospodarstwa rolnego	c.u.	Obejmuje produkcję ogółem pomniejszoną o zużycie pośrednie, a następnie skorygowaną o saldo dopłat i podatków dotyczących działalności operacyjnej. [SE131 - SE275 + SE600]
SE360	Amortyzacja	c.u.	W rachunku wyników pozycja amortyzacji środków trwałych odnosi się do całego roku obrachunkowego. Kwota amortyzacji jest ustalana na podstawie wartości odtworzeniowej środków trwałych. Amortyzacja dotyczy plantacji wieloletnich, budynków i wyposażenia trwałego, urządzeń melioracyjnych, maszyn i narzędzi. Nie oblicza się amortyzacji w przypadku ziemi i aktywów obrotowych.

Symbol	Zmienna	J.m.	Sposób obliczenia, uwagi
SE415	Wartość dodana netto gospodarstwa rolnego	c.u.	Opłata za zaangażowanie trwałych czynników produkcji do działalności operacyjnej gospodarstwa rolnego, bez względu na ich status własnościowy (obce lub własne). Ten parametr jest odpowiedni do porównań gospodarstw posiadających różną strukturę własnościową zaangażowanych czynników produkcji. Oblicza się go przez odjęcie amortyzacji od wartości dodanej brutto.
SE365	Koszt czynników zewnętrznych	c.u.	Opłata za nakłady obcych czynników produkcji obejmuje wynagrodzenia siły roboczej, czynsze i odsetki.
SE405	Saldo dopłat i podatków dotyczących inwestycji	c.u.	Dopłaty i podatki nie mające związku z działalnością operacyjną gospodarstwa rolnego w roku obrachunkowym. Saldo to oblicza się poprzez odjęcie od kwoty dopłat do działalności inwestycyjnej i premii za zaprzestanie produkcji mleka kwoty VAT naliczonego (zapłaconego przy zakupach mających związek z działalnością inwestycyjną).
SE420	Dochód z rodzinnego gospodarstwa rolnego	c.u.	Opłata za zaangażowanie własnych czynników produkcji do działalności operacyjnej gospodarstwa rolnego oraz opłata za ryzyko podejmowane przez prowadzącego gospodarstwo rolne w roku obrachunkowym (strata lub zysk). Dochód ten oblicza się przez odjęcie salda dopłat i podatków dotyczących inwestycji oraz kosztu czynników zewnętrznych od wartości dodanej netto. [SE415 - SE365 + SE405]

Tabela 2.1-8 Dochód na osobę

Symbol	Zmienna	J.m.	Sposób obliczenia, uwagi
SE425	Wartość dodana netto	c.u./ AWU	Wartość dodana netto na osobę pełnozatrudnioną (jednostkę przeliczeniową pracy). [SE415/SE010]
SE430	Dochód z rodzinnego gospodarstwa rolnego	c.u./ FWU	Dochód z rodzinnego gospodarstwa rolnego na osobę pełnozatrudnioną rodziny (jednostkę przeliczeniową pracy rodziny). [SE420/SE015]

Tabela 2.1-9 Bilans na stan końcowy roku obrachunkowego

Symbol	Zmienna	J.m.	Sposób obliczenia, uwagi
SE436	Aktywa ogółem	c.u.	Obejmuje tylko aktywa stanowiące własność posiadacza. Aktywa ogółem obejmują aktywa trwałe i aktywa bieżące. [SE441 + SE465]
SE441	Aktywa trwałe	c.u.	Aktywa trwałe obejmują ziemię rolniczą, budynki gospodarstwa rolnego, nasadzenia leśne oraz maszyny i urządzenia, a także zwierzęta stada podstawowego. [SE446 + SE450 + SE455 + SE460]
SE446	Ziemia, uprawy trwałe i kwoty produkcyjne	c.u.	Obejmuje ziemię rolniczą, urządzenia melioracyjne, uprawy trwałe, kwoty i inne przypisane prawa (włącznie z kosztami nabycia) oraz ziemię leśną. Kwoty produkcyjne (i inne przypisane prawa) uzyskane bezpłatnie nie są wyceniane w bilansie (ewidencjonowana jest tylko ich sprzedaż).
SE450	Budynki	c.u.	Budynki i trwałe ich wyposażenie należące do posiadacza.
SE455	Maszyny i urządzenia	c.u.	Maszyny, ciągniki, samochody osobowe i ciężarówki, sprzęt nawadniający (bez sztuk o małej wartości bądź wykorzystywanych tylko w ciągu jednego roku).
SE460	Zwierzęta reprodukcyjne płci żeńskiej	c.u.	Tu uwzględnia się: jałówki cielne, krowy mleczne, inne krowy w okresie rozrodu, matki kozie i owcze oraz lochy.

Symbol	Zmienna	J.m.	Sposób obliczenia, uwagi
SE465	Aktywa bieżące	c.u.	Aktywa bieżące obejmują zwierzęta stada obrotowego oraz kapitał obrotowy (zapasy produktów rolnych i pozostałe aktywa obrotowe). [SE470 + SE475 + SE480]
SE470	Zwierzęta stada obrotowego	c.u.	Tu uwzględnia się wartość wszystkich zwierząt produkcyjnych (poza zwierzętami stada podstawowego).
SE475	Zapasy produktów rolniczych	c.u.	Tu ujmuje się wartość wszystkich produktów pochodzenia roślinnego i zwierzęcego - bez młodych (nieowocujących) plantacji.
SE480	Pozostałe aktywa obrotowe	c.u.	Ujmowane są w tej pozycji: wartość upraw na pniu, udziały gospodarstwa rolnego w jednostkach rolniczych, kwoty należności krótkoterminowych, stan gotówki w kasie i w banku (kwota niezbędna do bieżącego funkcjonowania gospodarstwa rolnego).
SE485	Zobowiązania ogółem	c.u.	Obejmują wartość wszystkich pozostających do spłaty zobowiązań długo-, średnio- i krótkoterminowych. [SE490 + SE495]
SE490	Kredyty długo- i średnioterminowe	c.u.	Ujmowane są tu kredyty zaciągnięte na okres dłuższy niż jeden rok.
SE495	Kredyty krótkoterminowe	c.u.	Ujmowane są tu kredyty zaciągnięte na okres krótszy niż jeden rok oraz inne zobowiązania finansowe.

Tabela 2.1-10 Wskaźniki finansowe

Symbol	Zmienna	J.m.	Sposób obliczenia, uwagi
SE501	Kapitał własny	c.u.	Odzwierciedla wartość aktywów ogółem pomniejszoną o wartość zobowiązań ogółem. [SE436 - SE485]
SE506	Zmiana wartości kapitału własnego	c.u.	Odzwierciedla wartość kapitału własnego na koniec roku obrachunkowego, pomniejszoną o wartość kapitału własnego na początek roku obrachunkowego. [SE501 - SE501P]
SE510	Średnia wartość kapitału pracującego gospodarstwa rolnego	c.u.	Odzwierciedla średnią arytmetyczną wartości kapitału pracującego na koniec roku obrachunkowego i wartości kapitału pracującego na początek roku obrachunkowego. Na wartość kapitału pracującego składa się wartość: zwierząt, upraw trwałych, urządzeń melioracyjnych, budynków, maszyn i urządzeń oraz kapitału obrotowego. Nie są ujmowane kwoty i inne prawa, które nigdy nie mogą być oddzielane od wartości ziemi. Parametr ten obliczany jest tylko w sytuacji, gdy wartość ziemi jest rejestrowana rozdzielnie od wartości budynków.
SE516	Inwestycje brutto	c.u.	Inwestycje brutto to wartość zakupionych i wytworzonych środków trwałych pomniejszona o wartość sprzedanych oraz przekazanych nieodpłatnie środków trwałych w roku obrachunkowym.
SE521	Inwestycje netto	c.u.	Inwestycje netto to wartość zakupionych i wytworzonych środków trwałych, pomniejszona o wartość sprzedanych oraz przekazanych nieodpłatnie środków trwałych w roku obrachunkowym oraz pomniejszona o obliczoną dla roku obrachunkowego wartość amortyzacji. [SE516 - SE360]
SE526	Cash Flow I	c.u.	Ukazuje zdolność gospodarstwa rolnego do samofinansowania swojej działalności i tworzenia oszczędności w ramach działalności operacyjnej. Obejmuje przychody pomniejszone o wydatki w roku obrachunkowym w ramach działalności operacyjnej. Nie są uwzględnione operacje dotyczące działalności inwestycyjnej oraz finansowej (zaciąganie kredytów i spłata rat). Ten parametr jest zbliżony do parametru obliczanego przez EUROSTAT na podstawie danych makroekonomicznych.

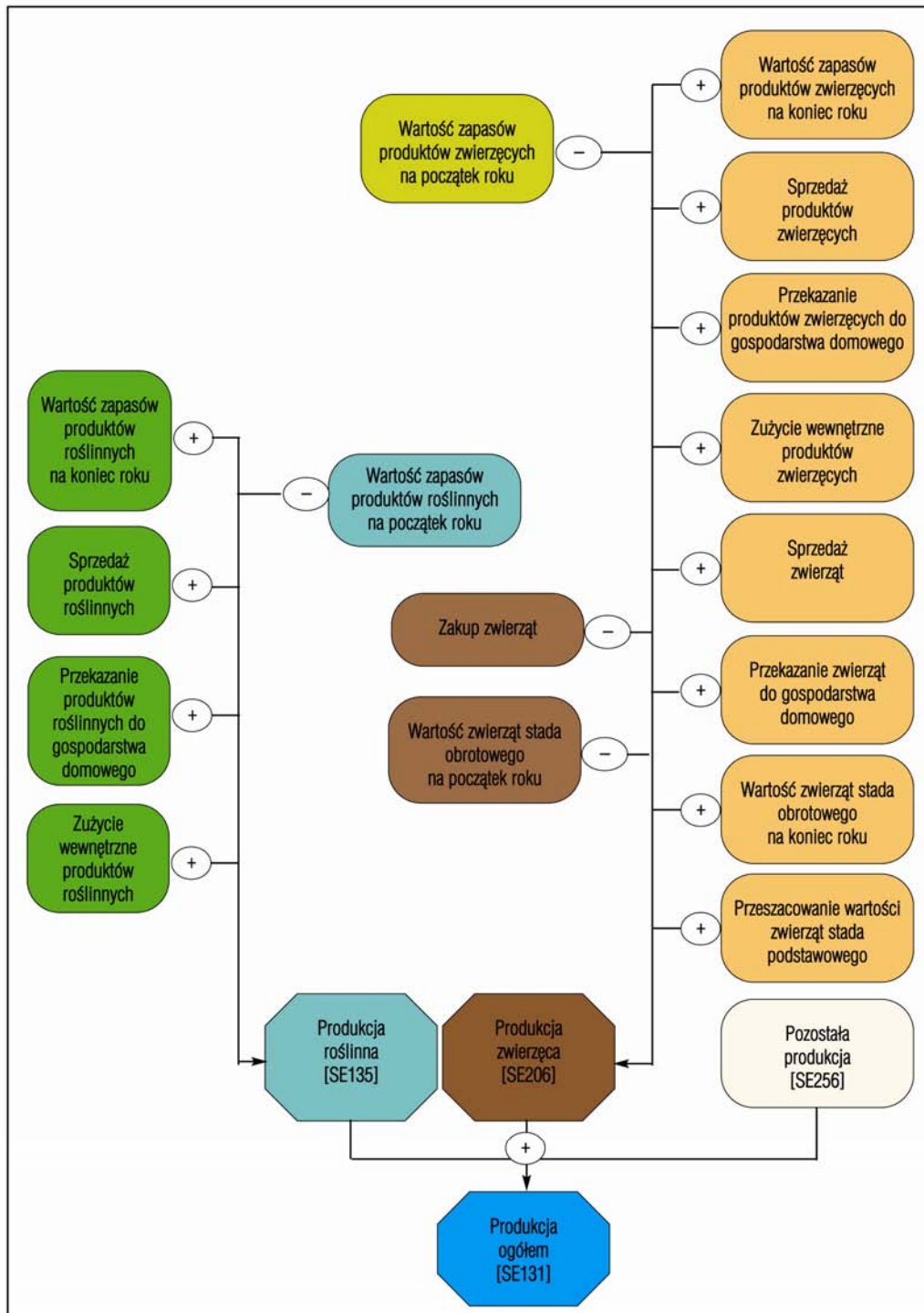
Symbol	Zmienna	J.m.	Sposób obliczenia, uwagi
SE530	Cash Flow II	c.u.	<p>Ukazuje zdolność gospodarstwa rolnego do samofinansowania swojej działalności i tworzenia oszczędności. Jest to sprzedaż produktów powiększona o inne przychody i o sprzedaż zwierząt, a pomniejszona o wydatki kosztowe i zakup zwierząt. Do tego dodane są:</p> <ul style="list-style-type: none"> • dopłaty dotyczące działalności operacyjnej pomniejszone o podatki gospodarstwa rolnego, • saldo VAT (z wszystkich działalności), • dopłaty dotyczące inwestycji pomniejszone o podatki od inwestycji, • sprzedaż aktywów trwałych pomniejszona o zakup aktywów trwałych, • stan kredytów na koniec roku pomniejszony o stan kredytów na początek roku.

2.2. Schematy obliczania kategorii ekonomicznych

W tym rozdziale zamieszczone są schematy obliczania podstawowych parametrów ekonomicznych zawartych w „Wynikach Standardowych FADN”.

Schematy opracowano na podstawie materiałów zamieszczonych na stronie internetowej pod adresem: http://ec.europa.eu/agriculture/rica/index_en.cfm.

Schemat 2-1. Sposób rachunku wartości produkcji ogółem



Schemat 2-1 ilustruje sposób obliczenia wartości produkcji ogółem uzyskanej w ramach działalności operacyjnej gospodarstwa rolnego. Składa się na nią wartość produkcji roślinnej, wartość produkcji zwierzęcej i wartość pozostałej produkcji.

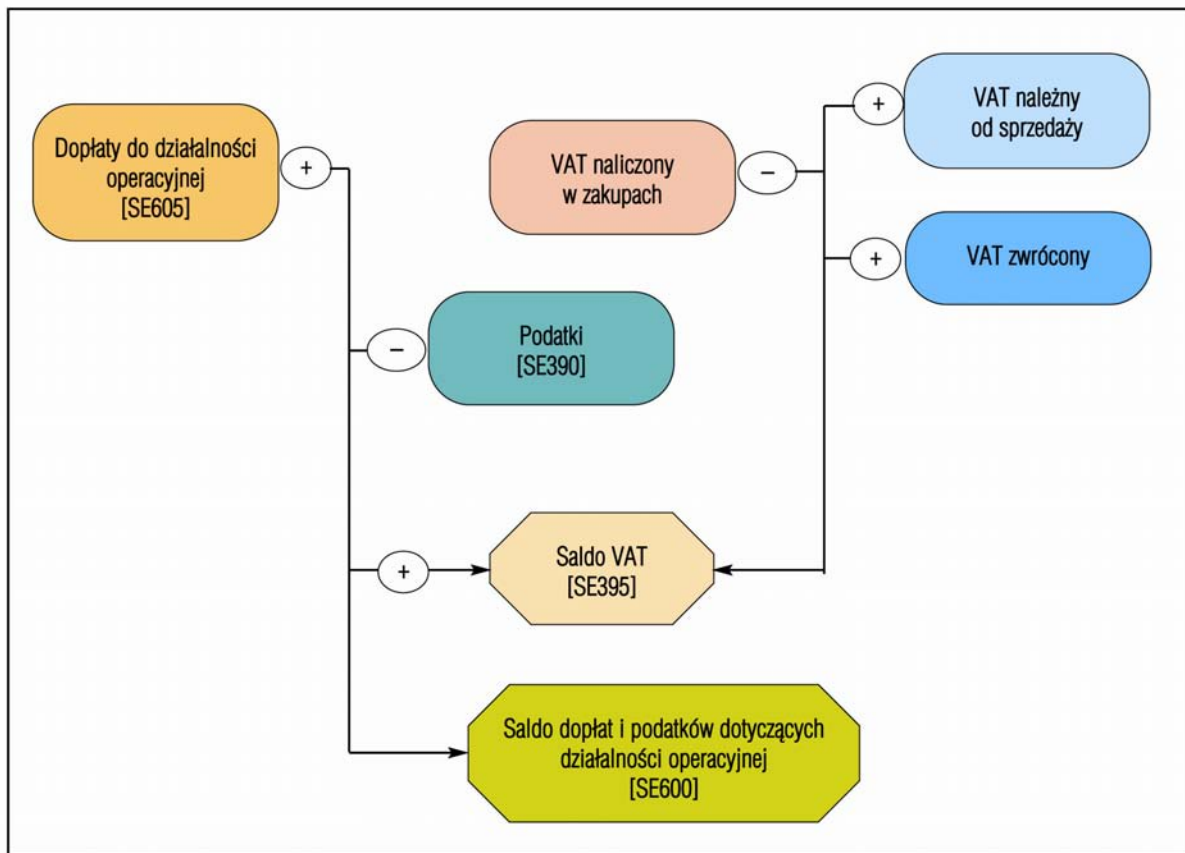
W rachunku produkcji uwzględniana jest sprzedaż produktów, zmiana stanu zapasów, zużycie wewnętrzne i przekazanie do gospodarstwa domowego. Dzięki takiemu podejściu uzyskuje się pełne odzwierciedlenie obrotu produktami gotowymi – transakcje rynkowe, przekazania nieodpłatne oraz transfery produktów w ramach działalności operacyjnej gospodarstwa rolnego. Wartość zużycia wewnętrznego produktów potencjalnie towarowych jest obojętna dla poziomu określonych nadwyżek ekonomicznych, gdyż znajduje się ona po obu stronach rachunku (produkcyjnej i kosztowej).

Schemat 2-2. Sposób obliczania szacunkowej zmiany wartości zwierząt stada podstawowego

$\text{REGIDX}_n = \frac{\frac{W_{kn}}{L_{kn}}}{\frac{W_{pn}}{L_{pn}}}$	<p>gdzie:</p> <p>REGIDX - indeks cen; Wk - wartość na koniec roku obrachunkowego; n - grupa zwierząt; Lk - liczba zwierząt na koniec roku obrachunkowego; Wp - wartość na początek roku obrachunkowego; Lp - liczba zwierząt na początek roku obrachunkowego; LWAL - zmiany wartości zwierząt.</p>
$\text{LVVAL}_n = \left(\frac{W_{kn}}{\text{REGIDX}_n} - W_{pn} \right) \times \frac{(1 + \text{REGIDX}_n)}{2}$	

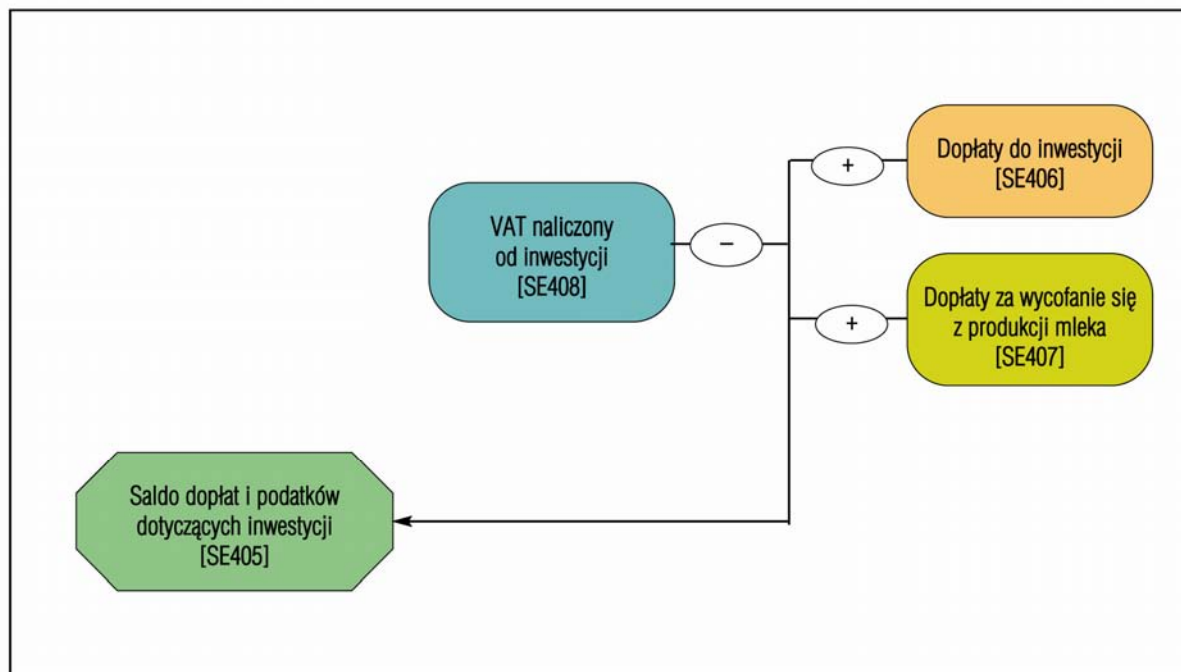
W rachunku wartości produkcji zwierzęcej uwzględniona jest szacunkowa zmiana wartości zwierząt stada podstawowego, spowodowana zmianą cen w roku obrachunkowym. Wartość przeszacowania zwierząt stada podstawowego została wyodrębniona jako zmienna systemowa SE211. Umożliwia to uznaniowe pominięcie tego składnika w rachunku wartości produkcji i następnie określonych nadwyżek ekonomicznych. Ponadto w rachunku wartości produkcji zwierzęcej odejmowana jest wartość zakupionych zwierząt, dzięki czemu rachunek wyników obrazuje zrealizowaną produkcję własną. Z tego też powodu wartość zakupionych zwierząt nie znajduje się w strukturze kosztów gospodarstwa rolnego.

Schemat 2-3. Sposób obliczania salda dopłat i podatków dotyczących działalności operacyjnej



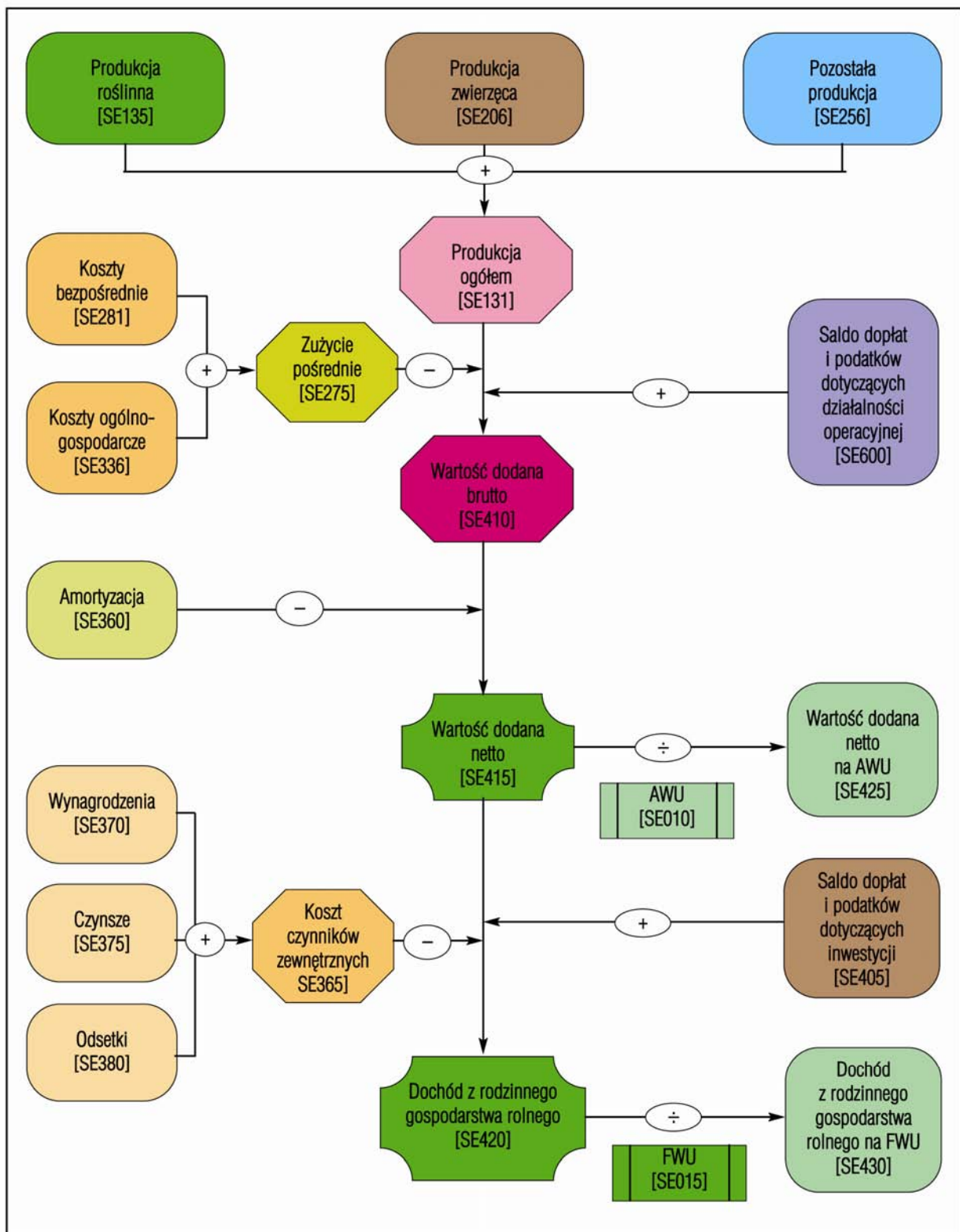
Podatki należne z tytułu posiadania gospodarstwa rolnego i prowadzonej działalności rolniczej (patrz: Tabela 2.1-4), pominięte są w grupie kosztów (pozycja zużycie pośrednie). Podatki te są uwzględnione w rachunku salda rozliczeń z budżetami (patrz: Tabela 2.1-6 oraz Schemat 2-3). Dzięki takiemu grupowaniu możliwe jest określenie poziomu transferów wartości dodanej pomiędzy gospodarstwem rolnym a innymi sektorami gospodarki narodowej. Wartość ujemna zmiennej SE600 oznacza transfer środków pieniężnych poza gospodarstwo rolne.

Schemat 2-4. Sposób obliczania salda dopłat i podatków dotyczących inwestycji



Saldo to wpływa na wielkość zrealizowanego dochodu z rodzinnego gospodarstwa rolnego. Dodatnia wartość tego salda wskazuje na wsparcie przez budżet działalności inwestycyjnej gospodarstwa rolnego.

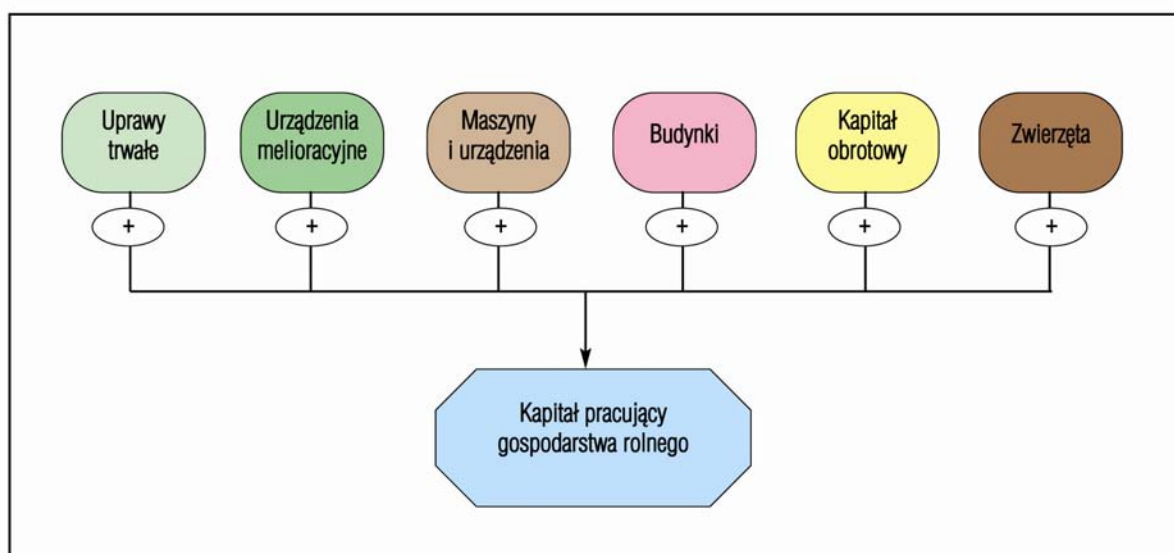
Schemat 2-5. Sposób obliczania dochodu z rodzinnego gospodarstwa rolnego



Schemat 2-5 przedstawia sposób obliczenia poszczególnych kategorii nadwyżek ekonomicznych. Pierwszą nadwyżką ekonomiczną jest wartość dodana brutto gospodarstwa rolnego.

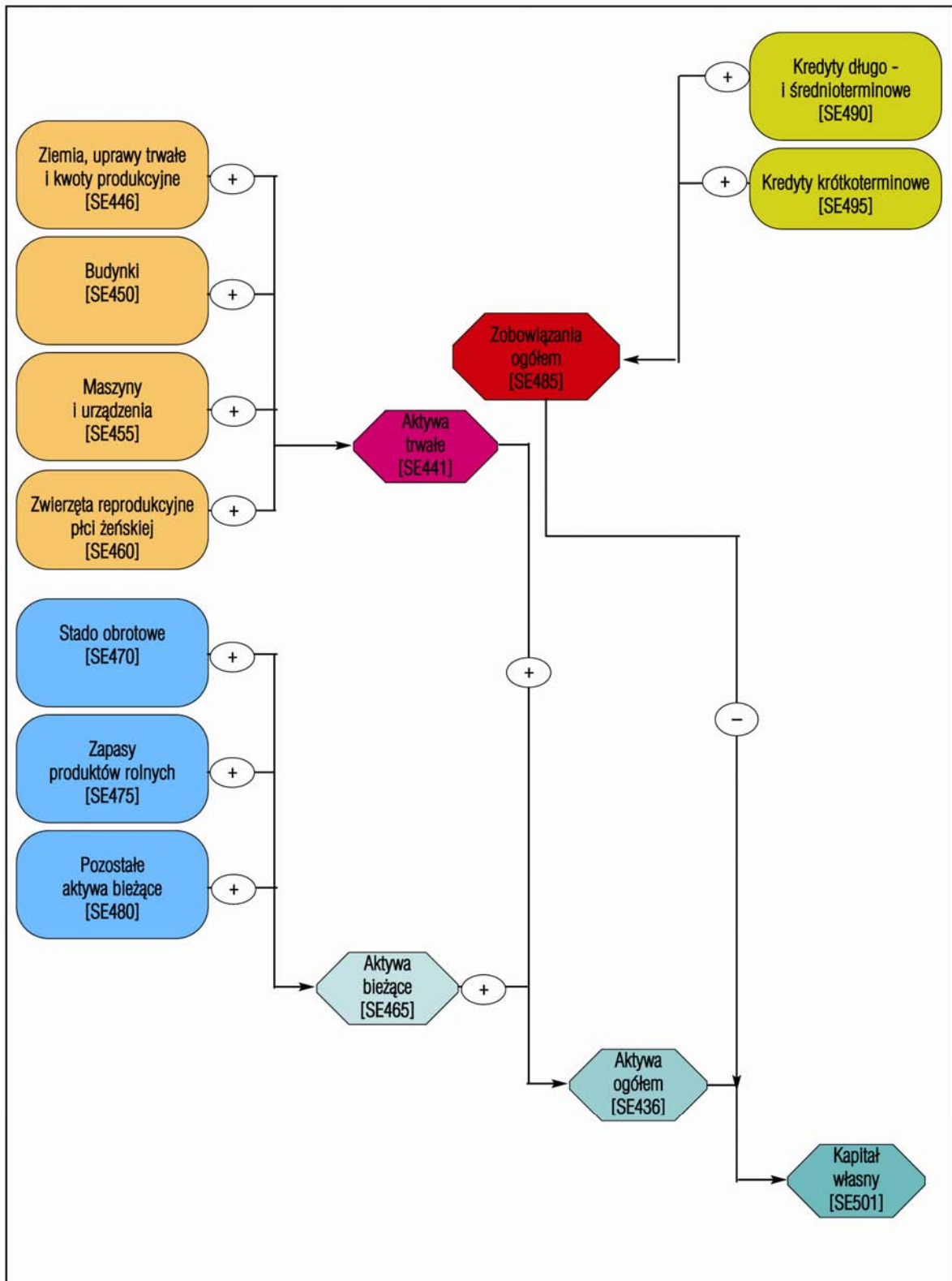
Oblicza się ją poprzez odjęcie zużycia pośredniego od produkcji ogółem i dodanie salda dopłat i podatków dotyczących działalności operacyjnej. Dopłaty zwiększają wartość dodaną brutto, a podatki (nie były one uwzględnione w zużyciu pośrednim) powodują jej zmniejszenie. Po odjęciu amortyzacji od wartości dodanej brutto uzyskuje się wartość dodaną netto gospodarstwa rolnego. W kolejnym etapie odejmuje się od wartości dodanej netto koszt czynników zewnętrznych oraz dodaje saldo dopłat i podatku VAT dotyczących inwestycji. W ten sposób uzyskuje się podstawową nadwyżkę ekonomiczną uzyskiwaną w ramach działalności operacyjnej gospodarstwa rolnego, określaną pojęciem dochodu z rodzinnego gospodarstwa rolnego. Dochód ten stanowi opłatę za własne czynniki wytwórcze (praca, ziemia i kapitał) zaangażowane do działalności operacyjnej gospodarstwa rolnego oraz ryzyko podejmowane przez prowadzącego gospodarstwo rolne w roku obrachunkowym.

Schemat 2-6. Obliczenie kapitału pracującego



Do kapitału pracującego nie wlicza się wartości ziemi oraz przypisanych do niej kwot produkcyjnych i innych praw.

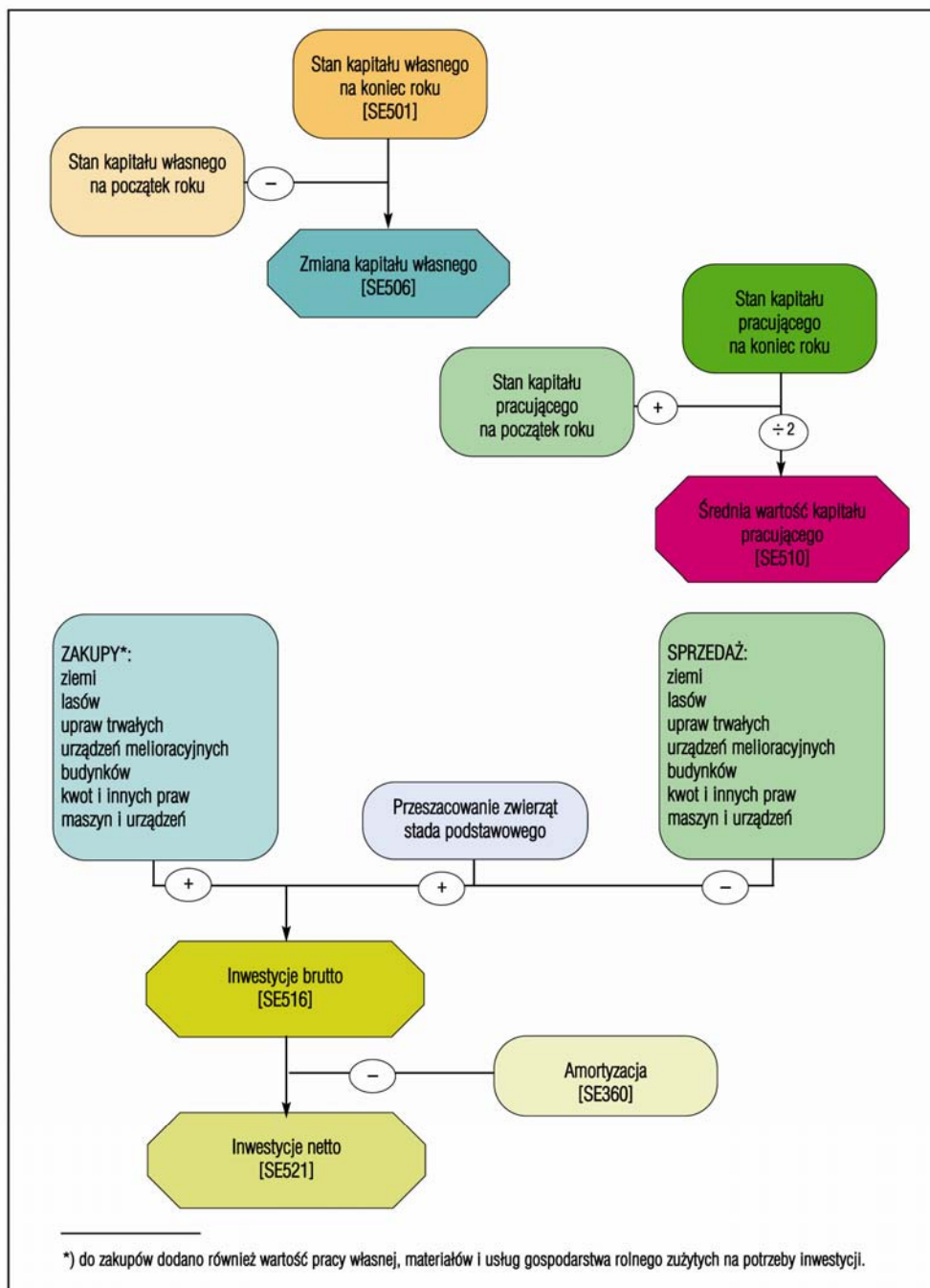
Schemat 2-7. Sposób prezentacji bilansu finansowego gospodarstwa rolnego



Bilans finansowy gospodarstwa rolnego prezentowany jest w formie syntetycznej. Po stronie aktywów wyróżniono dwie grupy aktywów: aktywa trwałe składające się z 4 grup i aktywa bie-

żące – składające się z 3 grup. Kapitał własny obliczany jest jako różnica pomiędzy wartością aktywów ogółem i zobowiązań ogółem.

Schemat 2-8. Sposób obliczania wybranych wskaźników bilansowych i finansowych



Na schemacie zaprezentowany jest sposób obliczania czterech wskaźników: dwóch bilansowych – zmiany kapitału własnego i średniej wartości kapitału pracującego oraz dwóch finansowych: inwestycji brutto i inwestycji netto.

3. Uwagi do Wyników Standardowych FADN

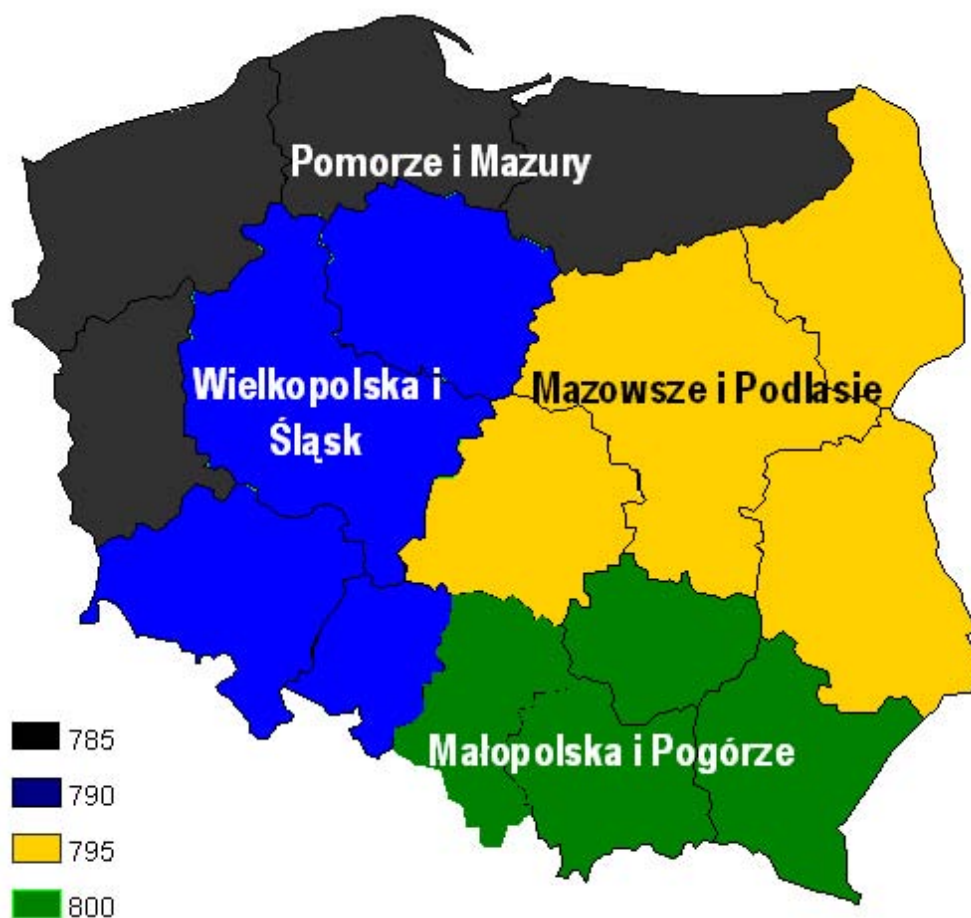
3.1. Informacje o zbieraniu danych rachunkowych w Polsce

Według danych Powszechnego Spisu Rolnego 2002 (PSR 2002), działalność rolniczą prowadzi 2 172 205 gospodarstw rolnych. Z tej liczby tylko 745 023 gospodarstwa posiadały wielkość ekonomiczną większą bądź równą 2 ESU. Wielkość ta jest minimalną wielkością ekonomiczną gospodarstw włączonych do pola obserwacji Polskiego FADN.

Gospodarstwa rolne zostały sklasyfikowane według zasad w pełni zharmonizowanych z przepisami UE, ustalającymi tzw. Wspólnotową Typologię Gospodarstw Rolnych.

W klasyfikacji gospodarstw rolnych zostały użyte (obowiązujące dla 2005 roku) parametry standardowych nadwyżek bezpośrednich SGM „2000”. Parametry te zostały obliczone w IERiGŻ-PIB przy udziale ekspertów z IUNG oraz z SGGW. Obliczono zestawy parametrów SGM dla czterech wydzielonych w Polsce regionów FADN o numerach: 785, 790, 795, 800.

Schemat 3-1. Podział Polski na regiony FADN



Źródło: Rozporządzenie Komisji nr 2203/2004 z 21 grudnia 2004 r. zmieniające Rozporządzenie nr 1859/82 dotyczące wyboru gospodarstw przekazujących dane do celów określania dochodów gospodarstw rolnych.

Algorytm do przeprowadzenia klasyfikacji gospodarstw rolnych według zasad Wspólnotowej Typologii Gospodarstw Rolnych został opracowany w IERiGŻ-PIB na podstawie odpowiednich przepisów Unii Europejskiej – Decyzja Komisji EEC/85/377 z dnia 7 czerwca 1985 r. ustanawiająca wspólnotową typologię gospodarstw rolnych (Dz. U. L 220, 17.08.1985).

3.2. Zbiór gospodarstw rolnych prowadzących rachunkowość we współpracy z IERiGŻ-PIB

W zbiorze znajduje się 4 900 indywidualnych gospodarstw. Jest to część próby reprezentatywnej dla regionu 795, liczącej 4 902 gospodarstw rolnych. Zatem zbiór nie jest w pełni reprezentatywny dla gospodarstw towarowych regionu (nie są uwzględnione gospodarstwa osób prawnych).

Liczebność pola obserwacji (Tabela 4.1-1, zmienna SYS02, kolumna Razem) jest mniejsza od pola obserwacji, które przedstawia Tabela 3.2-1 (wiersz/kolumna RAZEM). Różnica ta wynika stąd, iż w tabeli tej uwzględnione są gospodarstwa indywidualne i gospodarstwa osób prawnych.

Każde gospodarstwo rolne, prowadzące rachunkowość w ramach Polskiego FADN w 2005 roku (patrz: Tabela 3.2-2 i 3.2-3) reprezentuje pewną liczbę podobnych gospodarstw ze swojej warstwy⁷ (patrz: Tabela 3.2-1).

Tabela 3.2-1 Rozkład gospodarstw rolnych w polu obserwacji obejmujących Polskę według typu rolniczego i klas wielkości ekonomicznej

		Klasy według ES6						RAZEM
		Bardzo małe (< 4 ESU)	Małe (4 =< 8 ESU)	Średnio – małe (8 =< 16 ESU)	Średnio – duże (16 =< 40 ESU)	Duże (40 =< 100 ESU)	Bardzo duże (>= 100 ESU)	
Typy według TF8	Uprawy polowe (AB)	34 044	22 861	8 251	1 630	200	89	67 075
	Uprawy ogrodnicze (C)	1 880	2 465	2 569	2 421	649	101	10 085
	Winnice (D)	0	1	0	0	0	0	1
	Uprawy trwałe (E)	6 557	6 658	4 122	834	108	30	18 309
	Krowy mleczne (F)	7 182	9 051	7 517	1 686	30	1	25 467
	Zwierz. żyw. w sys. wypas.	7 227	7 134	7 052	3 771	237	26	25 447
	Zwierz. ziarnożerne (H)	4 300	4 769	4 329	3 120	883	195	17 596
	Mieszane (I)	76 000	74 192	34 681	7 075	334	108	192 390
RAZEM >= 2 ESU		137 190	127 131	68 521	20 537	2 441	550	356 370

Źródło: GUS, Departament Statystyki Rolnictwa i Środowiska (na podstawie populacji gospodarstw badanych w Powszechnym Spisie Rolnym w 2002 roku; klasyfikacja z użyciem, SGM „2000”; kurs wymiany 1 euro = 3, 96822 zł).

⁷ Procedura losowania w ramach badań reprezentacyjnych wymaga podzielenia populacji (i oczywiście próby) na warstwy według trzech kryteriów: typu rolniczego, wielkości ekonomicznej, regionu.

Tabela 3.2-2 Rozkład badanych⁸ gospodarstw rolnych w regionie 795 według typu rolniczego i klas wielkości ekonomicznej

		Klasy według ES6					RAZEM	
		Bardzo małe (< 4 ESU)	Małe (4 =< 8 ESU)	Średnio – małe (8 =< 16 ESU)	Średnio – duże (16 =< 40 ESU)	Duże (40 =< 100 ESU)		Bardzo duże (>= 100 ESU)
Typy według TF8	Uprawy polowe (AB)	218	315	275	105	22	0	935
	Uprawy ogrodnicze (C)	2	9	24	36	23	8	102
	Uprawy trwałe (E)	36	91	108	41	5	1	282
	Krowy mleczne (F)	18	118	269	107	4	0	516
	Zwierz. żyw. w sys. wypas.	29	95	288	336	37	3	788
	Zwierz. ziarnożerne (H)	14	45	107	188	83	10	447
	Mieszane (I)	274	616	617	295	27	1	1 830
RAZEM	591	1 289	1 688	1 108	201	23	4 900	

Do zamieszczenia wyników gospodarstw, pogrupowanych według kryterium zasobów ziemi, skłoniło nas duże zainteresowaniem krajowych użytkowników, przyzwyczajonych do tego rodzaju statystyki powszechnie stosowanej w Polsce (m. in. w GUS).

Tabela 3.2-3 Rozkład badanych gospodarstw rolnych w regionie 795 według powierzchni użytków rolnych (UR)

Wyszczególnienie	Powierzchnia użytków rolnych w ha	Liczba gospodarstw w próbie
bardzo małe (AXS)	UR < 5	200
małe (AS)	5 <= UR < 10	911
średnio - małe (AMS)	10 <= UR < 20	1 927
średnio - duże (AML)	20 <= UR < 30	979
duże (AL)	30 <= UR < 50	646
bardzo duże (AXL)	UR >= 50	237
RAZEM		4 900

⁸ Dane z tych gospodarstw posłużyły do wykonania opracowania.

4. Wyniki standardowe FADN, z próby indywidualnych gospodarstw rolnych prowadzących rachunkowość w 2005 r. we współpracy z IERiGŻ-PIB dla regionu 795

Prezentowane dane są średnimi ważonymi z grupy indywidualnych gospodarstw rolnych prowadzących rachunkowość.

4.1. Grupowanie gospodarstw rolnych według typów rolniczych

Tabela 4.1-1 Populacja i próba gospodarstw według typów rolniczych

Symbol	Zmienna	j.m.	Razem	Uprawy	Uprawy	Uprawy	Krowy mleczne	Zwierz. żyw. w sys. wypas.	Zwierz. ziarnożerne	Mieszane
				polowe	ogrodnicze	trwałe				
				(AB)	(C)	(E)	(F)	(G)	(H)	(I)
SYS02	Liczba reprezentowanych gospodarstw		356 339	66 985	10 085	18 300	23 529	27 386	17 597	192 457
SYS03	Liczba gospodarstw w próbie		4 900	935	102	282	516	788	447	1 830
SYS04	Kurs wymiany zł na EURO		4,0230	4,0230	4,0230	4,0230	4,0230	4,0230	4,0230	4,0230

Tabela 4.1-2 Wybrane informacje o produkcji według typów rolniczych

Symbol	Zmienna	j.m.	Razem	Uprawy	Uprawy	Uprawy	Krowy	Zwierz. żyw.	Zwierz.	Mieszane
				polowe	ogrodnicze	trwale				
				(AB)	(C)	(E)	(F)	(G)	(H)	(I)
SE005	Wielkość ekonomiczna	ESU	7,8	5,9	17,5	7,6	8,3	10,4	15,1	6,9
SE010	Nakład pracy ogółem	AWU	1,735	1,780	2,822	2,224	1,740	1,720	1,657	1,624
SE011	Czas pracy ogółem	h	3 816	3 915	6 208	4 893	3 828	3 784	3 646	3 572
SE015	Nakład pracy własnej	FWU	1,590	1,554	1,718	1,454	1,719	1,695	1,484	1,588
SE016	Czas pracy własnej	h	3 498	3 419	3 781	3 200	3 782	3 730	3 266	3 493
SE020	Nakład pracy najmniejszej	AWU	0,144	0,225	1,104	0,770	0,021	0,024	0,173	0,036
SE021	Czas pracy najmniejszej	h	318	496	2 427	1 693	46	54	380	80
SE025	Powierzchnia użytków rolnych	ha	13,9	15,1	3,9	8,0	15,5	17,2	14,8	13,9
SE030	Powierzchnia dodatkowych użytków rolnych	ha	2,6	3,2	0,4	0,3	3,2	3,6	3,2	2,5
SE035	Zboża	ha	8,03	8,90	1,92	0,91	6,05	6,78	12,16	8,76
SE041	Pozostałe uprawy polowe	ha	1,29	2,45	0,29	0,27	0,54	0,69	0,76	1,26
SE042	Uprawy energetyczne	ha	0,00	0,00	0,00	0,00	0,00	0,00	0,00	0,00
SE046	Warzywa i kwiaty	ha	0,27	0,93	0,47	0,17	0,02	0,04	0,05	0,12
SE050	Winnice	ha	0,00	0,00	0,00	0,00	0,00	0,00	0,00	0,00
SE054	Uprawy trwałe	ha	0,47	0,57	0,15	5,77	0,02	0,01	0,06	0,10
SE055	Sady	ha	0,46	0,57	0,15	5,65	0,02	0,01	0,06	0,10
SE060	Gaje oliwne	ha	0,00	0,00	0,00	0,00	0,00	0,00	0,00	0,00
SE065	Pozostałe uprawy trwałe	ha	0,01	0,00	0,00	0,12	0,00	0,00	0,00	0,00
SE071	Uprawy pastwne	ha	2,99	1,82	0,56	0,57	6,92	7,81	1,38	2,74
SE072	Ugory rolnicze	ha	0,67	0,26	0,11	0,01	1,61	1,42	0,19	0,73
SE073	Ziemia odlogowana	ha	0,10	0,13	0,43	0,24	0,01	0,25	0,10	0,05
SE075	Lasy	ha	1,09	0,80	0,31	0,58	1,44	1,52	1,11	1,17
SE080	Zwierzęta ogółem	LU	10,4	3,3	0,1	0,3	15,2	16,7	35,8	10,5
SE085	Krowy mleczne	LU	3,46	0,83	0,04	0,05	11,61	10,21	0,39	3,19
SE090	Pozostałe bydło	LU	1,70	0,55	0,02	0,06	3,01	5,20	0,34	1,81
SE095	Owce i kozy	LU	0,05	0,10	0,00	0,02	0,00	0,02	0,02	0,05
SE100	Trzoda chlewna	LU	4,35	1,40	0,06	0,05	0,45	0,80	26,70	4,95
SE105	Drób	LU	0,57	0,21	0,00	0,09	0,02	0,03	8,20	0,22
SE110	Plon pszenicy	dt/ha	45,6	47,5	43,0	49,4	44,0	43,0	45,9	44,2
SE115	Plon kukurydzy	dt/ha	65,2	65,9	49,3	80,5	66,5	58,8	65,0	64,9
SE120	Liczba jednostek przeliczeniowych zwierząt żywionych systemem wypasowym na 1 ha	LU/ha	1,34	0,66	0,05	0,15	1,65	1,60	0,44	1,39
SE125	Mleczność krow	kg/krowę	4 205	3 299	2 365	3 520	4 617	4 807	3 377	3 841

Tabela 4.1-3 Wartość produkcji według typów rolniczych

Symbol	Zmienna	j.m.	Razem	Uprawy	Uprawy	Uprawy	Krowy	Zwierz. żyw.	Zwierz.	Mieszane
				polowe	ogrodnicze	trwale				
				(AB)	(C)	(E)	(F)	(G)	(H)	(I)
SE131	Wartość produkcji ogółem	zł	63 687	53 098	203 050	85 996	70 174	71 587	156 988	47 500
SE135	Wartość produkcji roślin i produktów roślinnych	zł	31 375	43 911	202 374	83 708	10 527	12 527	20 882	19 265
SE140	Zboża	zł	9 228	11 502	2 254	1 189	6 365	7 338	15 761	9 589
SE145	Rośliny białkowe	zł	235	456	175	23	66	102	217	222
SE146	Uprawy energetyczne	zł	0	0	0	0	0	0	0	0
SE150	Ziemniaki	zł	3 532	4 862	528	218	2 251	2 849	2 130	3 923
SE155	Buraki cukrowe	zł	2 122	4 523	237	502	723	1 028	730	1 993
SE160	Rośliny oleiste	zł	407	1 205	132	231	34	51	364	261
SE165	Rośliny przemysłowe	zł	369	1 332	0	84	55	25	19	199
SE170	Warzywa i kwiaty	zł	9 560	14 485	193 807	3 710	181	395	628	2 015
SE175	Owoce	zł	4 865	4 212	1 010	71 753	193	29	575	585
SE180	Owoce cytrusowe	zł	0	0	0	0	0	0	0	0
SE185	Wina i winogrona	zł	0	0	0	0	0	0	0	0
SE190	Oliwki i olej z oliwek	zł	0	0	0	0	0	0	0	0
SE195	Powierzchnia paszowa	zł	407	362	616	826	610	639	330	322
SE200	Inne produkty pochodzenia roślinnego	zł	650	971	3 615	5 171	49	71	127	157
SE206	Produkcja zwierzęca	zł	31 394	8 257	245	667	59 077	58 129	135 002	27 340
SE211	Zmiana wartości zwierząt	zł	80	-348	-64	128	1 614	1 713	-1 749	-21
SE216	Mleko krowie i przetwory z mleka	zł	12 434	1 920	69	132	49 572	46 302	1 008	9 596
SE220	Wołowina i cielęcina	zł	3 652	1 351	59	72	8 285	8 909	855	3 922
SE225	Wieprzowina	zł	11 098	3 603	117	164	1 000	1 873	72 112	12 290
SE230	Owce i kozy	zł	45	102	0	11	0	23	-81	51
SE235	Mięso drobiowe	zł	2 548	158	0	222	18	46	42 426	753
SE240	Jaja	zł	1 042	510	0	2	21	29	18 342	68
SE245	Mleko owcze i kozie	zł	12	27	0	2	0	5	3	12
SE251	Inne zwierzęta i produkty zwierzęce	zł	564	585	0	61	181	943	338	648
SE256	Pozostała produkcja	zł	917	930	430	1 621	570	931	1 104	895
SE260	Przekazania do gospodarstwa domowego	zł	1 414	1 196	446	399	1 180	1 426	1 421	1 664
SE265	Zużycie wewnętrzne	zł	8 166	4 161	447	262	8 194	9 121	17 128	9 757

Tabela 4.1-4 Koszty według typów rolniczych

Symbol	Zmienna	j.m.	Razem	Uprawy	Uprawy	Uprawy	Krowy mleczne	Zwierz. żyw. w sys. wypas.	Zwierz. ziarnożerne	Mieszane
				polowe	ogrodnicze	trwale				
				(AB)	(C)	(E)	(F)	(G)	(H)	(I)
SE270	Koszty ogółem	zł	50 087	42 826	153 614	63 555	46 581	49 389	125 921	39 504
SE275	Zużycie pośrednie	zł	35 881	27 253	106 968	29 654	34 404	36 712	108 095	29 211
SE281	Koszty bezpośrednie	zł	23 680	16 301	51 527	15 567	21 966	23 601	91 556	19 574
SE285	Nasiona i sadzonki	zł	2 300	3 043	15 384	1 104	1 496	1 656	1 731	1 712
SE290	Nasiona i sadzonki własne	zł	948	1 038	329	143	719	850	1 045	1 060
SE295	Nawozy	zł	4 269	5 399	10 957	4 133	4 147	4 295	4 423	3 536
SE300	Środki ochrony roślin	zł	1 890	2 731	3 190	7 548	1 051	1 086	1 570	1 238
SE305	Pozostałe koszty bezpśrednie produkcji roślinnej	zł	1 124	817	21 852	2 393	596	607	189	248
SE310	Pasze zwierząt żywionych systemem wypasowym	zł	4 362	1 372	48	95	11 865	12 521	859	4 276
SE315	Pasze dla zwierząt z produkcji własnej	zł	3 201	1 221	47	68	7 031	7 341	594	3 534
SE320	Pasze dla trzody chlewnej i drobiu	zł	8 714	2 695	85	227	700	1 311	77 732	7 791
SE325	Pasze dla trzody chlewnej i drobiu z produkcji własnej	zł	4 017	1 902	71	51	445	930	15 489	5 164
SE330	Pozostałe koszty bezpśrednie produkcji zwierzęcej	zł	1 017	239	11	68	2 110	2 119	5 051	772
SE331	Koszty bezpośrednie produkcji leśnej	zł	3	7	0	0	0	6	0	1
SE336	Koszty ogólnogospodarcze	zł	12 201	10 951	55 442	14 087	12 438	13 111	16 539	9 636
SE340	Koszty utrzymania maszyn i budynków	zł	3 107	2 653	4 531	3 981	3 873	4 103	4 771	2 719
SE345	Energia	zł	5 993	5 171	44 503	6 493	5 109	5 420	8 150	4 206
SE350	Usługi	zł	1 596	1 642	2 272	823	1 874	1 756	1 623	1 559
SE356	Pozostałe koszty ogólnogospodarcze	zł	1 506	1 486	4 136	2 789	1 583	1 832	1 996	1 152
SE360	Amortyzacja	zł	11 843	12 403	30 830	25 066	11 029	11 275	14 199	9 360
SE365	Koszty czynników zewnętrznych	zł	2 364	3 170	15 816	8 835	1 148	1 402	3 626	933
SE370	Wynagrodzenia	zł	1 508	2 223	12 245	7 747	269	277	1 999	385
SE375	Czynsze	zł	329	433	620	60	354	489	458	266
SE380	Odsetki	zł	527	514	2 951	1 028	524	635	1 170	282

Tabela 4.1-5 Dopłaty do działalności operacyjnej gospodarstwa według typów rolniczych

Symbol	Zmienna	j.m.	Razem	Uprawy	Uprawy	Uprawy	Krowy mleczne	Zwierz. żyw. w sys. wypas.	Zwierz. ziarnożerne	Mieszane
				polowe	ogrodnicze	trwałe				
				(AB)	(C)	(E)	(F)	(G)	(H)	(I)
SE605	Dopłaty do działalności operacyjnej	zł	7 792	8 302	5 143	4 419	8 367	10 093	8 594	7 603
SE610	Dopłaty do produkcji roślinnej	zł	2 491	2 319	706	378	2 811	3 348	2 897	2 648
SE611	Dopłaty wyrównawcze / płatności obszarowe	zł	0	0	0	0	0	0	0	0
SE612	Dopłaty za odłogowanie	zł	0	0	0	0	0	0	0	0
SE613	Pozostałe dopłaty do produkcji roślinnej	zł	2 491	2 319	706	378	2 811	3 348	2 897	2 648
SE615	Dopłaty do produkcji zwierzęcej	zł	0	0	0	0	0	0	0	0
SE616	Dopłaty do produkcji mleka	zł	0	0	0	0	0	0	0	0
SE617	Dopłaty do pozostałej produkcji bydłowej	zł	0	0	0	0	0	0	0	0
SE618	Dopłaty do produkcji owiec i kóz	zł	0	0	0	0	0	0	0	0
SE619	Pozostałe dopłaty do produkcji zwierzęcej	zł	0	0	0	0	0	0	0	0
SE620	Pozostałe dopłaty	zł	2 676	3 387	3 764	2 331	2 682	3 478	2 897	2 269
SE621	Dopłaty rolno-środowiskowe	zł	75	155	0	0	41	21	0	77
SE622	Dopłaty do obszarów o niekorzystnych warunkach produkcji rolniczej (LFA)	zł	1 345	974	290	518	1 884	2 232	1 473	1 405
SE623	Inne dopłaty do rozwoju obszarów wiejskich	zł	297	464	220	107	122	157	179	313
SE625	Dopłaty do zużycia pośredniego	zł	41	76	3	13	19	70	20	34
SE626	Dopłaty do kosztów czynników zewnętrznych	zł	0	0	0	0	0	0	0	0
SE630	Płatności "decoupled"	zł	2 583	2 520	671	1 697	2 854	3 197	2 779	2 651
SE631	Jednolita płatność na gospodarstwo	zł	0	0	0	0	0	0	0	0
SE632	Jednolita płatność obszarowa	zł	2 583	2 520	671	1 697	2 854	3 197	2 779	2 651
SE640	Dodatkowe wsparcie	zł	0	0	0	0	0	0	0	0

Tabela 4.1-6 Salda dopłat i podatków według typów rolniczych

Symbol	Zmienna	j.m.	Razem	Uprawy	Uprawy	Uprawy	Krowy	Zwierz. żyw.	Zwierz.	Mieszane
				polowe	ogrodnicze	trwale				
				(AB)	(C)	(E)	(F)	(G)	(H)	(I)
SE600	Saldo bieżących dopłat i podatków	zł	7 126	7 477	-862	4 355	8 394	9 885	9 719	6 902
SE605	Dopłaty do działalności operacyjnej	zł	7 792	8 302	5 143	4 419	8 367	10 093	8 594	7 603
SE395	Saldo podatku VAT (z wyłączeniem inwestycji)	zł	-20	-5	-4 956	662	479	303	1 828	-108
SE390	Podatki	zł	646	821	1 050	727	451	511	703	593
SE405	Saldo dopłat i podatków związanych z inwestycjami	zł	-988	-807	-2 089	-2 162	-1 622	-1 711	-1 744	-631
SE406	Dopłaty do inwestycji	zł	2	0	0	6	0	6	0	3
SE407	Dopłaty za wycofanie się z produkcji mleka	zł	0	0	0	0	0	0	0	0
SE408	Podatek VAT zapłacony od inwestycji	zł	990	807	2 089	2 168	1 622	1 716	1 744	634

Tabela 4.1-7 Dochód na gospodarstwo rolne według typów rolniczych

Symbol	Zmienna	j.m.	Razem	Uprawy	Uprawy	Uprawy	Krowy	Zwierz. żyw.	Zwierz.	Mieszane
				polowe	ogrodnicze	trwale				
				(AB)	(C)	(E)	(F)	(G)	(H)	(I)
SE131	Wartość produkcji ogółem	zł	63 687	53 098	203 050	85 996	70 174	71 587	156 988	47 500
SE275	Zużycie pośrednie	zł	35 881	27 253	106 968	29 654	34 404	36 712	108 095	29 211
SE600	Saldo bieżących dopłat i podatków	zł	7 126	7 477	-862	4 355	8 394	9 885	9 719	6 902
SE410	Wartość dodana brutto	zł	34 932	33 322	95 220	60 697	44 164	44 760	58 611	25 191
SE360	Amortyzacja	zł	11 843	12 403	30 830	25 066	11 029	11 275	14 199	9 360
SE415	Wartość dodana netto	zł	23 089	20 919	64 390	35 630	33 135	33 485	44 412	15 830
SE365	Koszty czynników zewnętrznych	zł	2 364	3 170	15 816	8 835	1 148	1 402	3 626	933
SE405	Saldo dopłat i podatków związanych z inwestycjami	zł	-988	-807	-2 089	-2 162	-1 622	-1 711	-1 744	-631
SE420	Dochód z rodzinnego gospodarstwa rolnego	zł	19 738	16 941	46 484	24 633	30 366	30 372	39 042	14 266

Tabela 4.1-8 Dochód na osobę według typów rolniczych

Symbol	Zmienna	j.m.	Razem	Uprawy	Uprawy	Uprawy	Krowy	Zwierz. żyw. w sys. wypas.	Zwierz. ziarnożerne	Mieszane
				polowe	ogrodnicze	trwałe				
				(AB)	(C)	(E)	(F)	(G)	(H)	(I)
SE425	Wartość dodana netto na osobę pełnozatrudnioną ogółem	zł/AWU	13 312	11 754	22 816	16 020	19 046	19 470	26 798	9 749
SE430	Dochód z rodzinnego gospodarstwa rolnego na osobę pełnozatrudnioną nieopłaconą	zł/FWU	12 414	10 900	27 049	16 937	17 666	17 915	26 301	8 986

Tabela 4.1-9 Bilans na stan końcowy roku obrachunkowego według typów rolniczych

Symbol	Zmienna	j.m.	Razem	Uprawy	Uprawy	Uprawy	Krowy	Zwierz. żyw. w sys. wypas.	Zwierz. ziarnożerne	Mieszane
				polowe	ogrodnicze	trwałe				
				(AB)	(C)	(E)	(F)	(G)	(H)	(I)
SE436	Aktywa ogółem (SK)	zł	251 826	222 700	542 815	391 381	292 611	303 920	359 881	211 166
SE441	Aktywa trwałe (SK)	zł	216 418	188 880	489 452	337 558	261 309	267 820	294 650	180 221
SE446	Ziemia, uprawy trwałe i kwoty produkcyjne (SK)	zł	36 003	35 298	13 775	110 462	43 967	42 431	27 402	29 231
SE450	Budynki (SK)	zł	111 369	85 216	391 012	135 041	119 862	123 889	181 172	94 365
SE455	Maszyny i urządzenia (SK)	zł	58 882	66 103	84 601	91 918	66 112	70 290	79 250	47 510
SE460	Zwierzęta reprodukcyjne płci żeńskiej (SK)	zł	10 164	2 262	64	136	31 369	31 209	6 826	9 115
SE465	Aktywa bieżące (SK)	zł	35 408	33 820	53 363	53 823	31 301	36 101	65 231	30 945
SE470	Zwierzęta produkcyjne (SK)	zł	8 538	3 423	67	590	7 473	12 271	30 916	9 071
SE475	Zapasy produktów rolnych (SK)	zł	13 807	15 613	3 363	33 066	11 156	12 576	12 549	12 508
SE480	Pozostałe aktywa bieżące (SK)	zł	13 063	14 784	49 933	20 167	12 672	11 254	21 766	9 366
SE485	Zobowiązania ogółem (SK)	zł	20 510	15 823	158 772	37 947	22 822	26 612	47 826	9 590
SE490	Kredyty długo- i średnioterminowe (SK)	zł	15 726	11 078	133 169	29 280	17 880	20 622	36 693	7 023
SE495	Kredyty krótkoterminowe (SK)	zł	4 785	4 745	25 603	8 667	4 942	5 990	11 133	2 567
SE501	Kapitał własny (SK)	zł	231 316	206 877	384 043	353 434	269 788	277 308	312 056	201 576

Tabela 4.1-10 Wskaźniki finansowe według typów rolniczych

Symbol	Zmienna	j.m.	Razem	Uprawy	Uprawy	Uprawy	Krowy mleczne	Zwierz. żyw. w sys. wypas.	Zwierz. ziarnożerne	Mieszane
				polowe	ogrodnicze	trwałe				
				(AB)	(C)	(E)	(F)	(G)	(H)	(I)
SE506	Zmiana wartości kapitału własnego	zł	-6 508	-12 762	10 301	-7 530	4 450	2 090	-8 543	-7 493
SE510	Średnia wartość kapitału pracującego w gospodarstwie	zł	225 863	199 786	529 726	373 968	249 676	263 027	338 296	186 453
SE516	Inwestycje brutto	zł	11 120	7 668	43 948	21 219	19 740	18 526	17 354	6 962
SE521	Inwestycje netto	zł	-723	-4 735	13 118	-3 848	8 711	7 251	3 155	-2 398
SE526	Przepływ gotówki (1)	zł	30 333	28 586	77 392	50 725	38 558	38 554	55 078	22 098
SE530	Przepływ gotówki (2)	zł	18 833	19 205	28 744	26 826	21 827	22 107	36 468	14 979

4.2. Grupowanie gospodarstw rolnych według wielkości ekonomicznej

Tabela 4.2-1 Populacja i próba gospodarstw według wielkości ekonomicznej

Symbol	Zmienna	j.m.	Razem	Bardzo małe	Małe	Srednio - małe	Srednio - duże	Duże	Bardzo duże
				(< 4 ESU)	(4 =< 8 ESU)	(8 =< 16 ESU)	(16 =< 40 ESU)	(40 =< 100 ESU)	(>= 100 ESU)
SYS02	Liczba reprezentowanych gospodarstw		356 339	97 837	150 691	84 311	20 539	2 441	520
SYS03	Liczba gospodarstw w próbie		4 900	591	1 289	1 688	1 108	201	23
SYS04	Kurs wymiany zł na EURO		4,0230	4,0230	4,0230	4,0230	4,0230	4,0230	4,0230

Tabela 4.2-2 Wybrane informacje o produkcji według wielkości ekonomicznej

Symbol	Zmienna	j.m.	Razem	Bardzo małe	Małe	Średnio - małe	Średnio - duże	Duże	Bardzo duże
				(< 4 ESU)	(4 =< 8 ESU)	(8 =< 16 ESU)	(16 =< 40 ESU)	(40 =< 100 ESU)	(>= 100 ESU)
SE005	Wielkość ekonomiczna	ESU	7,8	3,1	5,4	11,4	23,6	56,8	158,4
SE010	Nakład pracy ogółem	AWU	1,735	1,378	1,653	1,996	2,440	4,312	9,935
SE011	Czas pracy ogółem	h	3 816	3 033	3 637	4 390	5 368	9 486	21 860
SE015	Nakład pracy własnej	FWU	1,590	1,325	1,582	1,816	1,936	1,947	1,604
SE016	Czas pracy własnej	h	3 498	2 915	3 481	3 996	4 260	4 284	3 528
SE020	Nakład pracy najemnej	AWU	0,144	0,054	0,071	0,179	0,504	2,365	8,332
SE021	Czas pracy najemnej	h	318	118	155	395	1 108	5 203	18 332
SE025	Powierzchnia użytków rolnych	ha	13,9	8,7	11,5	18,9	29,5	45,0	123,7
SE030	Powierzchnia dodzierżawionych użytków rolnych	ha	2,6	1,0	1,8	4,1	8,0	16,7	12,4
SE035	Zboża	ha	8,03	5,21	6,91	10,48	15,89	28,95	55,28
SE041	Pozostałe uprawy polowe	ha	1,29	0,69	1,01	1,78	2,72	4,79	42,28
SE042	Uprawy energetyczne	ha	0,00	0,00	0,00	0,00	0,00	0,00	0,00
SE046	Warzywa i kwiaty	ha	0,27	0,13	0,22	0,41	0,62	1,13	0,30
SE050	Winnice	ha	0,00	0,00	0,00	0,00	0,00	0,00	0,00
SE054	Uprawy trwałe	ha	0,47	0,24	0,36	0,73	1,03	1,24	5,43
SE055	Sady	ha	0,46	0,24	0,36	0,73	1,01	0,98	4,61
SE060	Gaje oliwne	ha	0,00	0,00	0,00	0,00	0,00	0,00	0,00
SE065	Pozostałe uprawy trwałe	ha	0,01	0,00	0,00	0,00	0,02	0,26	0,83
SE071	Uprawy pastewne	ha	2,99	1,85	2,26	4,32	7,68	7,23	12,46
SE072	Ugory rolnicze	ha	0,67	0,40	0,61	0,98	1,13	1,14	0,00
SE073	Ziemia odłogowana	ha	0,10	0,17	0,05	0,06	0,18	0,36	5,60
SE075	Lasy	ha	1,09	0,87	1,06	1,22	1,64	1,47	3,29
SE080	Zwierzęta ogółem	LU	10,4	3,7	7,1	15,9	31,7	63,8	200,5
SE085	Krowy mleczne	LU	3,46	1,20	2,47	5,96	10,44	8,87	4,95
SE090	Pozostałe bydło	LU	1,70	0,64	1,20	2,92	5,01	4,31	4,88
SE095	Owce i kozy	LU	0,05	0,06	0,05	0,04	0,03	0,09	0,00
SE100	Trzoda chlewna	LU	4,35	1,44	2,76	5,85	13,78	49,41	186,73
SE105	Drób	LU	0,57	0,15	0,35	0,99	2,35	1,08	3,91
SE110	Plon pszenicy	dt/ha	45,6	43,3	44,6	45,9	49,2	51,1	52,4
SE115	Plon kukurydzy	dt/ha	65,2	76,1	68,5	62,5	67,3	59,8	85,7
SE120	Liczba jednostek przeliczeniowych zwierząt żywionych systemem wypasowym na 1 ha	LU/ha	1,34	0,77	1,24	1,62	1,68	1,50	0,48
SE125	Mleczność krów	kg/krowę	4 205	3 572	3 622	4 334	5 054	6 068	5 757

Tabela 4.2-3 Wartość produkcji według wielkości ekonomicznej

Symbol	Zmienna	j.m.	Razem	Bardzo małe	Małe	Średnio - małe	Średnio - duże	Duże	Bardzo duże
				(< 4 ESU)	(4 =< 8 ESU)	(8 =< 16 ESU)	(16 =< 40 ESU)	(40 =< 100 ESU)	(>= 100 ESU)
SE131	Wartość produkcji ogółem	zł	63 687	25 962	42 976	89 496	198 549	573 194	1 259 889
SE135	Wartość produkcji roślin i produktów roślinnych	zł	31 375	14 303	22 335	40 142	87 505	363 790	664 134
SE140	Zboża	zł	9 228	5 486	7 356	12 400	21 521	46 572	80 713
SE145	Rośliny białkowe	zł	235	185	198	259	370	303	10 677
SE146	Uprawy energetyczne	zł	0	0	0	0	0	0	0
SE150	Ziemniaki	zł	3 532	2 112	3 350	5 078	5 180	5 138	263
SE155	Buraki cukrowe	zł	2 122	649	1 475	3 290	7 124	11 149	37 453
SE160	Rośliny oleiste	zł	407	244	259	556	1 068	4 135	6 127
SE165	Rośliny przemysłowe	zł	369	247	342	506	637	13	0
SE170	Warzywa i kwiaty	zł	9 560	2 478	4 878	8 910	39 160	266 601	428 479
SE175	Owoce	zł	4 865	2 338	3 871	7 875	9 974	12 483	42 505
SE180	Owoce cytrusowe	zł	0	0	0	0	0	0	0
SE185	Wina i winogrona	zł	0	0	0	0	0	0	0
SE190	Oliwki i olej z oliwek	zł	0	0	0	0	0	0	0
SE195	Powierzchnia paszowa	zł	407	257	295	542	1 147	1 607	4 601
SE200	Inne produkty pochodzenia roślinnego	zł	650	308	312	726	1 324	15 789	53 318
SE206	Produkcja zwierzęca	zł	31 394	10 902	19 863	48 346	109 094	206 948	587 192
SE211	Zmiana wartości zwierząt	zł	80	-446	-173	452	3 041	3 161	-19 254
SE216	Mleko krowie i przetwory z mleka	zł	12 434	3 072	6 871	22 341	51 318	57 495	32 108
SE220	Wołowina i cielęcina	zł	3 652	1 666	2 799	5 975	9 413	6 157	8 227
SE225	Wieprzowina	zł	11 098	3 613	6 892	14 620	35 391	137 055	515 957
SE230	Owce i kozy	zł	45	60	52	30	-8	18	0
SE235	Mięso drobiowe	zł	2 548	1 727	1 463	3 346	10 033	5 832	30 680
SE240	Jaja	zł	1 042	66	1 190	1 591	2 506	0	0
SE245	Mleko owcze i kozie	zł	12	16	15	6	3	0	0
SE251	Inne zwierzęta i produkty zwierzęce	zł	564	683	580	438	437	392	220
SE256	Pozostała produkcja	zł	917	757	778	1 007	1 951	2 456	8 563
SE260	Przekazania do gospodarstwa domowego	zł	1 414	1 108	1 430	1 629	1 723	2 263	3 396
SE265	Zużycie wewnętrzne	zł	8 166	3 804	6 506	12 312	19 896	28 918	76 973

Tabela 4.2-4 Koszty według wielkości ekonomicznej

Symbol	Zmienna	j.m.	Razem	Bardzo małe	Małe	Średnio - małe	Średnio - duże	Duże	Bardzo duże
				(< 4 ESU)	(4 =< 8 ESU)	(8 =< 16 ESU)	(16 =< 40 ESU)	(40 =< 100 ESU)	(>= 100 ESU)
SE270	Koszty ogółem	zł	50 087	23 767	35 321	67 824	142 977	425 737	973 314
SE275	Zużycie pośrednie	zł	35 881	16 051	24 722	49 038	106 620	322 045	729 958
SE281	Koszty bezpośrednie	zł	23 680	9 467	15 796	33 418	74 538	204 370	546 623
SE285	Nasiona i sadzonki	zł	2 300	1 015	1 580	3 078	7 681	19 836	31 854
SE290	Nasiona i sadzonki własne	zł	948	584	842	1 302	1 739	2 198	6 040
SE295	Nawozy	zł	4 269	1 980	3 081	5 908	12 242	35 828	50 479
SE300	Środki ochrony roślin	zł	1 890	871	1 397	2 779	4 985	12 495	20 576
SE305	Pozostałe koszty bezpośrednie produkcji roślinnej	zł	1 124	252	439	947	4 986	33 939	86 178
SE310	Pasze zwierząt żywionych systemem wypasowym	zł	4 362	1 655	3 057	7 295	13 482	14 085	10 308
SE315	Pasze dla zwierząt z produkcji własnej	zł	3 201	1 486	2 604	5 223	7 329	4 119	3 489
SE320	Pasze dla trzody chlewnej i drobiu	zł	8 714	3 289	5 633	11 878	27 535	80 834	327 221
SE325	Pasze dla trzody chlewnej i drobiu z produkcji własnej	zł	4 017	1 734	3 061	5 786	10 828	22 601	67 444
SE330	Pozostałe koszty bezpośrednie produkcji zwierzęcej	zł	1 017	404	608	1 531	3 603	7 352	20 007
SE331	Koszty bezpośrednie produkcji leśnej	zł	3	2	1	2	23	2	0
SE336	Koszty ogólnogospodarcze	zł	12 201	6 585	8 926	15 620	32 082	117 675	183 335
SE340	Koszty utrzymania maszyn i budynków	zł	3 107	1 540	2 386	4 544	7 890	13 956	33 823
SE345	Energia	zł	5 993	2 834	3 917	7 184	18 629	90 510	112 834
SE350	Usługi	zł	1 596	1 184	1 451	1 881	2 364	6 092	23 276
SE356	Pozostałe koszty ogólnogospodarcze	zł	1 506	1 026	1 172	2 011	3 199	7 117	13 401
SE360	Amortyzacja	zł	11 843	6 927	9 403	15 791	27 610	66 118	126 022
SE365	Koszty czynników zewnętrznych	zł	2 364	788	1 196	2 995	8 748	37 573	117 334
SE370	Wynagrodzenia	zł	1 508	525	718	1 830	5 347	26 376	95 102
SE375	Czynsze	zł	329	96	216	495	1 150	3 534	2 571
SE380	Odsetki	zł	527	168	262	670	2 251	7 664	19 661

Tabela 4.2-5 Dopłaty do działalności operacyjnej gospodarstwa według wielkości ekonomicznej

Symbol	Zmienna	j.m.	Razem	Bardzo małe	Małe	Srednio - małe	Srednio - duże	Duże	Bardzo duże
				(< 4 ESU)	(4 =< 8 ESU)	(8 =< 16 ESU)	(16 =< 40 ESU)	(40 =< 100 ESU)	(>= 100 ESU)
SE605	Dopłaty do działalności operacyjnej	zł	7 792	6 139	6 527	9 498	15 245	21 809	48 554
SE610	Dopłaty do produkcji roślinnej	zł	2 491	1 656	2 071	3 263	5 322	7 738	19 885
SE611	Dopłaty wyrównawcze / płatności obszarowe	zł	0	0	0	0	0	0	0
SE612	Dopłaty za odlogowanie	zł	0	0	0	0	0	0	0
SE613	Pozostałe dopłaty do produkcji roślinnej	zł	2 491	1 656	2 071	3 263	5 322	7 738	19 885
SE615	Dopłaty do produkcji zwierzęcej	zł	0	0	0	0	0	0	0
SE616	Dopłaty do produkcji mleka	zł	0	0	0	0	0	0	0
SE617	Dopłaty do pozostałej produkcji bydłowej	zł	0	0	0	0	0	0	0
SE618	Dopłaty do produkcji owiec i kóz	zł	0	0	0	0	0	0	0
SE619	Pozostałe dopłaty do produkcji zwierzęcej	zł	0	0	0	0	0	0	0
SE620	Pozostałe dopłaty	zł	2 676	2 767	2 266	2 731	4 405	6 257	10 436
SE621	Dopłaty rolno-środowiskowe	zł	75	113	76	45	25	0	0
SE622	Dopłaty do obszarów o niekorzystnych warunkach produkcji rolniczej (LFA)	zł	1 345	911	1 133	1 758	2 878	3 099	8 854
SE623	Inne dopłaty do rozwoju obszarów wiejskich	zł	297	449	356	62	94	463	0
SE625	Dopłaty do zużycia pośredniego	zł	41	42	30	50	67	205	0
SE626	Dopłaty do kosztów czynników zewnętrznych	zł	0	0	0	0	0	0	0
SE630	Płatności "decoupled"	zł	2 583	1 673	2 160	3 454	5 452	7 609	18 233
SE631	Jednolita płatność na gospodarstwo	zł	0	0	0	0	0	0	0
SE632	Jednolita płatność obszarowa	zł	2 583	1 673	2 160	3 454	5 452	7 609	18 233
SE640	Dodatkowe wsparcie	zł	0	0	0	0	0	0	0

Tabela 4.2-6 Salda dopłat i podatków według wielkości ekonomicznej

Symbol	Zmienna	j.m.	Razem	Bardzo małe	Małe	Średnio - małe	Średnio - duże	Duże	Bardzo duże
				(< 4 ESU)	(4 =< 8 ESU)	(8 =< 16 ESU)	(16 =< 40 ESU)	(40 =< 100 ESU)	(>= 100 ESU)
SE600	Saldo bieżących dopłat i podatków	zł	7 126	5 433	5 873	9 088	14 302	15 698	46 893
SE605	Dopłaty do działalności operacyjnej	zł	7 792	6 139	6 527	9 498	15 245	21 809	48 554
SE395	Saldo podatku VAT (z wyłączeniem inwestycji)	zł	-20	-263	-96	410	239	-3 449	3 892
SE390	Podatki	zł	646	443	557	820	1 182	2 662	5 553
SE405	Saldo dopłat i podatków związanych z inwestycjami	zł	-988	-219	-492	-1 579	-4 531	-9 227	-14 647
SE406	Dopłaty do inwestycji	zł	2	0	2	3	0	64	202
SE407	Dopłaty za wycofanie się z produkcji mleka	zł	0	0	0	0	0	0	0
SE408	Podatek VAT zapłacony od inwestycji	zł	990	219	494	1 583	4 531	9 291	14 849

Tabela 4.2-7 Dochód na gospodarstwo rolne według wielkości ekonomicznej

Symbol	Zmienna	j.m.	Razem	Bardzo małe	Małe	Średnio - małe	Średnio - duże	Duże	Bardzo duże
				(< 4 ESU)	(4 =< 8 ESU)	(8 =< 16 ESU)	(16 =< 40 ESU)	(40 =< 100 ESU)	(>= 100 ESU)
SE131	Wartość produkcji ogółem	zł	63 687	25 962	42 976	89 496	198 549	573 194	1 259 889
SE275	Zużycie pośrednie	zł	35 881	16 051	24 722	49 038	106 620	322 045	729 958
SE600	Saldo bieżących dopłat i podatków	zł	7 126	5 433	5 873	9 088	14 302	15 698	46 893
SE410	Wartość dodana brutto	zł	34 932	15 343	24 128	49 546	106 232	266 847	576 825
SE360	Amortyzacja	zł	11 843	6 927	9 403	15 791	27 610	66 118	126 022
SE415	Wartość dodana netto	zł	23 089	8 417	14 724	33 755	78 622	200 729	450 803
SE365	Koszty czynników zewnętrznych	zł	2 364	788	1 196	2 995	8 748	37 573	117 334
SE405	Saldo dopłat i podatków związanych z inwestycjami	zł	-988	-219	-492	-1 579	-4 531	-9 227	-14 647
SE420	Dochód z rodzinnego gospodarstwa rolnego	zł	19 738	7 409	13 037	29 180	65 343	153 928	318 821

Tabela 4.2-8 Dochód na osobę według wielkości ekonomicznej

Symbol	Zmienna	j.m.	Razem	Bardzo małe	Małe	Srednio - małe	Srednio - duże	Duże	Bardzo duże
				(< 4 ESU)	(4 =< 8 ESU)	(8 =< 16 ESU)	(16 =< 40 ESU)	(40 =< 100 ESU)	(>= 100 ESU)
SE425	Wartość dodana netto na osobę pełnozatrudnioną ogółem	zł/ AWU	13 312	6 106	8 906	16 914	32 220	46 552	45 374
SE430	Dochód z rodzinnego gospodarstwa rolnego na osobę pełnozatrudnioną nieopłaconą	zł/ FWU	12 414	5 592	8 238	16 066	33 743	79 052	198 806

Tabela 4.2-9 Bilans na stan końcowy roku obrachunkowego według wielkości ekonomicznej

Symbol	Zmienna	j.m.	Razem	Bardzo małe	Małe	Srednio - małe	Srednio - duże	Duże	Bardzo duże
				(< 4 ESU)	(4 =< 8 ESU)	(8 =< 16 ESU)	(16 =< 40 ESU)	(40 =< 100 ESU)	(>= 100 ESU)
SE436	Aktywa ogółem (SK)	zł	251 826	137 691	199 312	340 757	619 959	1 479 827	2 219 447
SE441	Aktywa trwałe (SK)	zł	216 418	118 886	171 948	292 029	531 397	1 266 116	1 825 524
SE446	Ziemia, uprawy trwałe i kwoty produkcyjne (SK)	zł	36 003	22 655	30 496	48 970	74 754	91 602	249 115
SE450	Budynki (SK)	zł	111 369	64 420	91 258	139 797	258 539	811 873	1 062 099
SE455	Maszyny i urządzenia (SK)	zł	58 882	28 617	43 671	85 790	162 746	321 649	462 443
SE460	Zwierzęta reprodukcyjne płci żeńskiej (SK)	zł	10 164	3 194	6 523	17 472	35 357	40 992	51 867
SE465	Aktywa bieżące (SK)	zł	35 408	18 805	27 364	48 728	88 561	213 711	393 923
SE470	Zwierzęta produkcyjne (SK)	zł	8 538	4 253	6 348	11 917	22 863	47 304	153 660
SE475	Zapasy produktów rolnych (SK)	zł	13 807	7 419	11 371	20 192	30 176	48 285	77 822
SE480	Pozostałe aktywa bieżące (SK)	zł	13 063	7 133	9 645	16 619	35 522	118 121	162 441
SE485	Zobowiązania ogółem (SK)	zł	20 510	4 654	8 796	26 713	90 612	427 429	713 567
SE490	Kredyty długo- i średnioterminowe (SK)	zł	15 726	3 369	6 153	20 261	71 874	357 036	559 438
SE495	Kredyty krótkoterminowe (SK)	zł	4 785	1 286	2 643	6 452	18 738	70 393	154 130
SE501	Kapitał własny (SK)	zł	231 316	133 037	190 516	314 045	529 347	1 052 398	1 505 880

Tabela 4.2-10 Wskaźniki finansowe według wielkości ekonomicznej

Symbol	Zmienna	j.m.	Razem	Bardzo małe	Małe	Średnio - małe	Średnio - duże	Duże	Bardzo duże
				(< 4 ESU)	(4 =< 8 ESU)	(8 =< 16 ESU)	(16 =< 40 ESU)	(40 =< 100 ESU)	(>= 100 ESU)
SE506	Zmiana wartości kapitału własnego	zł	-6 508	-7 608	-7 757	-5 845	-1 355	38 477	39 937
SE510	Średnia wartość kapitału pracującego w gospodarstwie	zł	225 863	122 469	178 069	305 333	559 122	1 376 716	2 078 393
SE516	Inwestycje brutto	zł	11 120	1 880	6 239	17 078	44 437	168 798	141 587
SE521	Inwestycje netto	zł	-723	-5 046	-3 164	1 287	16 827	102 679	15 565
SE526	Przepływ gotówki (1)	zł	30 333	13 834	21 355	42 874	90 051	213 794	483 203
SE530	Przepływ gotówki (2)	zł	18 833	10 688	14 311	25 573	52 078	62 202	251 883

4.3. Grupowanie gospodarstw rolnych według powierzchni użytków rolnych

Tabela 4.3-1 Populacja i próba gospodarstw według powierzchni użytków rolnych

Symbol	Zmienna	j.m.	Razem	Bardzo małe	Małe	Średnio - małe	Średnio - duże	Duże	Bardzo duże
				(< 5 ha)	(5=<10 ha)	(10=<20 ha)	(20=<30 ha)	(30=<50 ha)	(>= 50 ha)
SYS02	Liczba reprezentowanych gospodarstw		356 339	26 113	121 847	147 802	40 682	15 924	3 972
SYS03	Liczba gospodarstw w próbie		4 900	200	911	1 927	979	646	237
SYS04	Kurs wymiany zł na EURO		4,0230	4,0230	4,0230	4,0230	4,0230	4,0230	4,0230

Tabela 4.3-2 Wybrane informacje o produkcji według powierzchni użytków rolnych

Symbol	Zmienna	j.m.	Razem	Bardzo małe	Małe	Srednio - małe	Srednio - duże	Duże	Bardzo duże
				(< 5 ha)	(5=<10 ha)	(10=<20 ha)	(20=<30 ha)	(30=<50 ha)	(>= 50 ha)
SE005	Wielkość ekonomiczna	ESU	7,8	7,2	4,6	7,3	12,4	18,7	40,7
SE010	Nakład pracy ogółem	AWU	1,735	1,892	1,539	1,759	1,898	2,030	2,932
SE011	Czas pracy ogółem	h	3 816	4 161	3 385	3 870	4 175	4 465	6 451
SE015	Nakład pracy własnej	FWU	1,590	1,358	1,444	1,665	1,786	1,834	1,820
SE016	Czas pracy własnej	h	3 498	2 988	3 177	3 663	3 928	4 035	4 005
SE020	Nakład pracy najemnej	AWU	0,144	0,534	0,095	0,094	0,112	0,196	1,112
SE021	Czas pracy najemnej	h	318	1 173	209	207	247	430	2 446
SE025	Powierzchnia użytków rolnych	ha	13,9	3,0	7,8	13,9	23,8	36,8	82,5
SE030	Powierzchnia dodzierżawionych użytków rolnych	ha	2,6	0,2	0,8	2,1	5,6	11,7	27,7
SE035	Zboża	ha	8,03	1,09	4,47	8,11	13,99	20,75	47,63
SE041	Pozostałe uprawy polowe	ha	1,29	0,22	0,70	1,18	2,11	3,60	12,60
SE042	Uprawy energetyczne	ha	0,00	0,00	0,00	0,00	0,00	0,00	0,00
SE046	Warzywa i kwiaty	ha	0,27	0,31	0,24	0,27	0,27	0,40	0,49
SE050	Winnice	ha	0,00	0,00	0,00	0,00	0,00	0,00	0,00
SE054	Uprawy trwałe	ha	0,47	0,77	0,51	0,39	0,39	0,39	1,23
SE055	Sady	ha	0,46	0,75	0,50	0,39	0,39	0,39	1,09
SE060	Gaje oliwne	ha	0,00	0,00	0,00	0,00	0,00	0,00	0,00
SE065	Pozostałe uprawy trwałe	ha	0,01	0,02	0,00	0,00	0,00	0,00	0,14
SE071	Uprawy pastewne	ha	2,99	0,42	1,37	3,01	5,52	9,56	16,96
SE072	Ugory rolnicze	ha	0,67	0,08	0,37	0,78	1,14	1,48	1,46
SE073	Ziemia odłogowana	ha	0,10	0,14	0,05	0,07	0,12	0,43	1,04
SE075	Lasy	ha	1,09	0,31	0,75	1,27	1,48	1,92	2,45
SE080	Zwierzęta ogółem	LU	10,4	5,7	5,4	10,0	18,1	27,9	55,5
SE085	Krowy mleczne	LU	3,46	0,45	1,87	3,58	6,52	9,78	10,59
SE090	Pozostałe bydło	LU	1,70	0,24	0,83	1,76	3,28	5,15	5,91
SE095	Owce i kozy	LU	0,05	0,00	0,01	0,06	0,11	0,15	0,18
SE100	Trzoda chlewna	LU	4,35	0,88	2,40	4,20	7,25	11,34	35,07
SE105	Drób	LU	0,57	4,04	0,17	0,17	0,65	0,95	2,86
SE110	Plon pszenicy	dt/ha	45,6	39,0	43,7	44,4	46,2	47,8	49,9
SE115	Plon kukurydzy	dt/ha	65,2	97,4	62,9	69,6	65,2	63,4	63,3
SE120	Liczba jednostek przeliczeniowych zwierząt żywionych systemem wypasowym na 1 ha	LU/ha	1,34	1,07	1,47	1,36	1,41	1,29	0,81
SE125	Mleczność krów	kg/krowę	4 205	3 603	3 575	4 038	4 454	4 918	5 663

Tabela 4.3-3 Wartość produkcji według wielkości powierzchni użytków rolnych

Symbol	Zmienna	j.m.	Razem	Bardzo małe	Małe	Srednio - małe	Srednio - duże	Duże	Bardzo duże
				(< 5 ha)	(5=<10 ha)	(10=<20 ha)	(20=<30 ha)	(30=<50 ha)	(>= 50 ha)
SE131	Wartość produkcji ogółem	zł	63 687	104 527	37 498	54 404	91 947	147 808	317 295
SE135	Wartość produkcji roślin i produktów roślinnych	zł	31 375	73 242	21 578	25 709	36 551	52 453	129 985
SE140	Zboża	zł	9 228	1 238	4 749	8 881	16 554	26 114	69 406
SE145	Rośliny białkowe	zł	235	35	179	209	347	492	2 036
SE146	Uprawy energetyczne	zł	0	0	0	0	0	0	0
SE150	Ziemniaki	zł	3 532	857	2 451	4 104	5 413	5 507	5 774
SE155	Buraki cukrowe	zł	2 122	48	863	1 922	3 844	7 891	21 031
SE160	Rośliny oleiste	zł	407	59	130	266	663	1 960	7 620
SE165	Rośliny przemysłowe	zł	369	82	376	325	484	926	244
SE170	Warzywa i kwiaty	zł	9 560	58 949	6 508	5 343	4 972	3 993	4 717
SE175	Owoce	zł	4 865	9 082	5 727	3 908	3 030	3 925	8 820
SE180	Owoce cytrusowe	zł	0	0	0	0	0	0	0
SE185	Wina i winogrona	zł	0	0	0	0	0	0	0
SE190	Oliwki i olej z oliwek	zł	0	0	0	0	0	0	0
SE195	Powierzchnia paszowa	zł	407	202	267	340	736	1 187	2 083
SE200	Inne produkty pochodzenia roślinnego	zł	650	2 690	328	411	507	459	8 253
SE206	Produkcja zwierzęca	zł	31 394	30 816	15 295	27 824	53 975	92 892	184 134
SE211	Zmiana wartości zwierząt	zł	80	-1 555	-196	-26	1 004	3 145	1 518
SE216	Mleko krowie i przetwory z mleka	zł	12 434	1 231	5 056	11 874	25 741	46 387	60 850
SE220	Wołowina i cielęcina	zł	3 652	459	2 105	3 885	6 495	9 792	9 673
SE225	Wieprzowina	zł	11 098	2 317	6 096	10 520	18 394	30 379	91 734
SE230	Owce i kozy	zł	45	18	-4	73	86	160	-211
SE235	Mięso drobiowe	zł	2 548	14 242	1 475	877	2 365	3 930	17 078
SE240	Jaja	zł	1 042	11 772	175	166	354	69	657
SE245	Mleko owcze i kozie	zł	12	0	12	15	11	13	9
SE251	Inne zwierzęta i produkty zwierzęce	zł	564	776	381	414	528	2 162	4 345
SE256	Pozostała produkcja	zł	917	469	625	871	1 422	2 463	3 176
SE260	Przekazania do gospodarstwa domowego	zł	1 414	666	1 247	1 561	1 676	1 774	1 910
SE265	Zużycie wewnętrzne	zł	8 166	1 407	4 766	8 429	14 415	20 273	34 573

Tabela 4.3-4 Koszty według wielkości powierzchni użytków rolnych

Symbol	Zmienna	j.m.	Razem	Bardzo małe	Małe	Średnio - małe	Średnio - duże	Duże	Bardzo duże
				(< 5 ha)	(5=<10 ha)	(10=<20 ha)	(20=<30 ha)	(30=<50 ha)	(>= 50 ha)
SE270	Koszty ogółem	zł	50 087	81 699	30 752	43 155	71 500	106 843	246 570
SE275	Zużycie pośrednie	zł	35 881	59 214	20 834	30 622	52 725	80 612	187 929
SE281	Koszty bezpośrednie	zł	23 680	36 868	12 887	19 933	36 301	57 540	142 470
SE285	Nasiona i sadzonki	zł	2 300	5 066	1 344	1 921	2 970	4 528	11 741
SE290	Nasiona i sadzonki własne	zł	948	233	591	1 000	1 551	2 104	3 867
SE295	Nawozy	zł	4 269	4 001	2 403	3 767	6 780	11 266	28 195
SE300	Środki ochrony roślin	zł	1 890	1 884	1 371	1 605	2 588	4 282	11 727
SE305	Pozostałe koszty bezpośrednie produkcji roślinnej	zł	1 124	6 182	668	621	1 003	1 073	2 065
SE310	Pasze zwierząt żywionych systemem wypasowym	zł	4 362	618	2 095	4 456	8 533	13 387	16 102
SE315	Pasze dla zwierząt z produkcji własnej	zł	3 201	498	1 781	3 395	6 044	8 357	7 513
SE320	Pasze dla trzody chlewnej i drobiu	zł	8 714	17 448	4 557	6 733	12 745	19 902	66 380
SE325	Pasze dla trzody chlewnej i drobiu z produkcji własnej	zł	4 017	675	2 393	4 034	6 821	9 812	23 193
SE330	Pozostałe koszty bezpośrednie produkcji zwierzęcej	zł	1 017	1 669	448	828	1 683	3 084	6 142
SE331	Koszty bezpośrednie produkcji leśnej	zł	3	0	0	1	0	19	118
SE336	Koszty ogólnogospodarcze	zł	12 201	22 345	7 947	10 689	16 424	23 073	45 460
SE340	Koszty utrzymania maszyn i budynków	zł	3 107	2 730	1 902	3 004	4 897	7 045	12 222
SE345	Energia	zł	5 993	16 070	3 693	4 685	7 525	10 971	23 317
SE350	Usługi	zł	1 596	1 170	1 202	1 676	2 077	2 497	4 976
SE356	Pozostałe koszty ogólnogospodarcze	zł	1 506	2 376	1 149	1 324	1 925	2 560	4 945
SE360	Amortyzacja	zł	11 843	15 383	8 617	10 953	16 200	21 400	37 676
SE365	Koszty czynników zewnętrznych	zł	2 364	7 103	1 301	1 579	2 574	4 830	20 965
SE370	Wynagrodzenia	zł	1 508	5 740	960	963	1 121	1 993	12 820
SE375	Czynsze	zł	329	228	117	248	650	1 309	3 317
SE380	Odsetki	zł	527	1 135	224	369	803	1 529	4 827

Tabela 4.3-5 Dopłaty do działalności operacyjnej gospodarstwa według wielkości powierzchni użytków rolnych

Symbol	Zmienna	j.m.	Razem	Bardzo małe	Małe	Średnio - małe	Średnio - duże	Duże	Bardzo duże
				(< 5 ha)	(5=<10 ha)	(10=<20 ha)	(20=<30 ha)	(30=<50 ha)	(>= 50 ha)
SE605	Dopłaty do działalności operacyjnej	zł	7 792	5 027	4 659	7 668	12 387	17 315	41 461
SE610	Dopłaty do produkcji roślinnej	zł	2 491	469	1 381	2 554	4 213	6 319	14 541
SE611	Dopłaty wyrównawcze / płatności obszarowe	zł	0	0	0	0	0	0	0
SE612	Dopłaty za odlogowanie	zł	0	0	0	0	0	0	0
SE613	Pozostałe dopłaty do produkcji roślinnej	zł	2 491	469	1 381	2 554	4 213	6 319	14 541
SE615	Dopłaty do produkcji zwierzęcej	zł	0	0	0	0	0	0	0
SE616	Dopłaty do produkcji mleka	zł	0	0	0	0	0	0	0
SE617	Dopłaty do pozostałej produkcji bydłowej	zł	0	0	0	0	0	0	0
SE618	Dopłaty do produkcji owiec i kóz	zł	0	0	0	0	0	0	0
SE619	Pozostałe dopłaty do produkcji zwierzęcej	zł	0	0	0	0	0	0	0
SE620	Pozostałe dopłaty	zł	2 676	3 874	1 762	2 432	3 747	4 741	12 698
SE621	Dopłaty rolno-środowiskowe	zł	75	0	41	98	85	219	105
SE622	Dopłaty do obszarów o niekorzystnych warunkach produkcji rolniczej (LFA)	zł	1 345	189	715	1 405	2 283	3 664	7 182
SE623	Inne dopłaty do rozwoju obszarów wiejskich	zł	297	226	420	278	94	93	582
SE625	Dopłaty do zużycia pośredniego	zł	41	10	19	45	48	134	344
SE626	Dopłaty do kosztów czynników zewnętrznych	zł	0	0	0	0	0	0	0
SE630	Płatności "decoupled"	zł	2 583	674	1 498	2 636	4 378	6 122	13 878
SE631	Jednolita płatność na gospodarstwo	zł	0	0	0	0	0	0	0
SE632	Jednolita płatność obszarowa	zł	2 583	674	1 498	2 636	4 378	6 122	13 878
SE640	Dodatkowe wsparcie	zł	0	0	0	0	0	0	0

Tabela 4.3-6 Salda dopłat i podatków według powierzchni użytków rolnych

Symbol	Zmienna	j.m.	Razem	Bardzo małe	Małe	Srednio - małe	Srednio - duże	Duże	Bardzo duże
				(< 5 ha)	(5=<10 ha)	(10=<20 ha)	(20=<30 ha)	(30=<50 ha)	(>= 50 ha)
SE600	Saldo bieżących dopłat i podatków	zł	7 126	3 064	4 145	7 055	11 834	16 962	40 266
SE605	Dopłaty do działalności operacyjnej	zł	7 792	5 027	4 659	7 668	12 387	17 315	41 461
SE395	Saldo podatku VAT (z wyłączeniem inwestycji)	zł	-20	-1 390	-62	26	329	835	1 534
SE390	Podatki	zł	646	574	452	639	882	1 188	2 729
SE405	Saldo dopłat i podatków związanych z inwestycjami	zł	-988	-1 153	-300	-799	-1 775	-3 983	-7 929
SE406	Dopłaty do inwestycji	zł	2	0	0	2	7	0	66
SE407	Dopłaty za wycofanie się z produkcji mleka	zł	0	0	0	0	0	0	0
SE408	Podatek VAT zapłacony od inwestycji	zł	990	1 153	300	801	1 782	3 983	7 995

Tabela 4.3-7 Dochód na gospodarstwo rolne według powierzchni użytków rolnych

Symbol	Zmienna	j.m.	Razem	Bardzo małe	Małe	Srednio - małe	Srednio - duże	Duże	Bardzo duże
				(< 5 ha)	(5=<10 ha)	(10=<20 ha)	(20=<30 ha)	(30=<50 ha)	(>= 50 ha)
SE131	Wartość produkcji ogółem	zł	63 687	104 527	37 498	54 404	91 947	147 808	317 295
SE275	Zużycie pośrednie	zł	35 881	59 214	20 834	30 622	52 725	80 612	187 929
SE600	Saldo bieżących dopłat i podatków	zł	7 126	3 064	4 145	7 055	11 834	16 962	40 266
SE410	Wartość dodana brutto	zł	34 932	48 377	20 810	30 837	51 056	84 157	169 632
SE360	Amortyzacja	zł	11 843	15 383	8 617	10 953	16 200	21 400	37 676
SE415	Wartość dodana netto	zł	23 089	32 995	12 193	19 884	34 856	62 757	131 956
SE365	Koszty czynników zewnętrznych	zł	2 364	7 103	1 301	1 579	2 574	4 830	20 965
SE405	Saldo dopłat i podatków związanych z inwestycjami	zł	-988	-1 153	-300	-799	-1 775	-3 983	-7 929
SE420	Dochód z rodzinnego gospodarstwa rolnego	zł	19 738	24 739	10 591	17 506	30 507	53 944	103 062

Tabela 4.3-8 Dochód na osobę według powierzchni użytków rolnych

Symbol	Zmienna	j.m.	Razem	Bardzo małe	Małe	Średnio - małe	Średnio - duże	Duże	Bardzo duże
				(< 5 ha)	(5=<10 ha)	(10=<20 ha)	(20=<30 ha)	(30=<50 ha)	(>= 50 ha)
SE425	Wartość dodana netto na osobę pełnozatrudnioną ogółem	zł/AWU	13 312	17 442	7 923	11 303	18 366	30 920	45 006
SE430	Dochód z rodzinnego gospodarstwa rolnego na osobę pełnozatrudnioną nieopłaconą	zł/FWU	12 414	18 215	7 335	10 513	17 086	29 414	56 614

Tabela 4.3-9 Bilans na stan końcowy roku obrachunkowego według powierzchni użytków rolnych

Symbol	Zmienna	j.m.	Razem	Bardzo małe	Małe	Średnio - małe	Średnio - duże	Duże	Bardzo duże
				(< 5 ha)	(5=<10 ha)	(10=<20 ha)	(20=<30 ha)	(30=<50 ha)	(>= 50 ha)
SE436	Aktywa ogółem (SK)	zł	251 826	288 303	167 616	239 581	360 849	510 896	895 737
SE441	Aktywa trwałe (SK)	zł	216 418	250 982	145 705	206 606	308 746	428 500	727 697
SE446	Ziemia, uprawy trwałe i kwoty produkcyjne (SK)	zł	36 003	22 882	26 741	35 982	50 177	69 006	129 681
SE450	Budynki (SK)	zł	111 369	181 079	79 679	105 467	139 160	181 134	280 535
SE455	Maszyny i urządzenia (SK)	zł	58 882	45 853	34 473	54 960	99 615	145 500	274 825
SE460	Zwierzęta reprodukcyjne płci żeńskiej (SK)	zł	10 164	1 168	4 811	10 197	19 794	32 860	42 656
SE465	Aktywa bieżące (SK)	zł	35 408	37 321	21 911	32 975	52 103	82 396	168 040
SE470	Zwierzęta produkcyjne (SK)	zł	8 538	6 285	4 530	8 026	14 058	24 160	46 201
SE475	Zapasy produktów rolnych (SK)	zł	13 807	6 112	8 881	14 002	21 048	31 724	62 207
SE480	Pozostałe aktywa bieżące (SK)	zł	13 063	24 924	8 499	10 947	16 997	26 512	59 631
SE485	Zobowiązania ogółem (SK)	zł	20 510	58 188	7 889	12 957	31 227	59 153	176 373
SE490	Kredyty długo- i średnioterminowe (SK)	zł	15 726	48 587	5 773	9 499	23 659	46 025	134 014
SE495	Kredyty krótkoterminowe (SK)	zł	4 785	9 601	2 117	3 458	7 568	13 128	42 359
SE501	Kapitał własny (SK)	zł	231 316	230 115	159 726	226 624	329 622	451 743	719 364

Tabela 4.3-10 Wskaźniki finansowe według powierzchni użytków rolnych

Symbol	Zmienna	j.m.	Razem	Bardzo małe	Małe	Średnio - małe	Średnio - duże	Duże	Bardzo duże
				(< 5 ha)	(5=<10 ha)	(10=<20 ha)	(20=<30 ha)	(30=<50 ha)	(>= 50 ha)
SE506	Zmiana wartości kapitału własnego	zł	-6 508	-873	-6 777	-6 853	-9 107	-2 684	-11 202
SE510	Średnia wartość kapitału pracującego w gospodarstwie	zł	225 863	280 093	152 427	212 342	319 225	446 736	783 541
SE516	Inwestycje brutto	zł	11 120	19 929	3 577	8 707	20 376	36 917	76 140
SE521	Inwestycje netto	zł	-723	4 546	-5 040	-2 247	4 176	15 517	38 464
SE526	Przepływ gotówki (1)	zł	30 333	40 540	18 585	26 800	44 615	72 002	141 805
SE530	Przepływ gotówki (2)	zł	18 833	19 871	13 521	17 296	25 841	40 979	71 534

Literatura

- [1] FADN. An A to Z of methodology. Office for Official Publications of the European Communities. Luxemburg 1989.
- [2] RI/CC 882 Rev. 8.1. Definitions of Variables used in FADN standard results. EUROPEAN COMMISSION. Brussels 21. November 2006.
- [3] RI/CC 1256 r. 3. Farm Return Data Definitions. EUROPEAN COMMISSION. Brussels 2005.
- [4] RI/CC 1296. The weighting system for the UE-FADN results. EUROPEAN COMMISSION. Brussels 1999.
- [5] http://ec.europa.eu/agriculture/rica/index_en.cfm.
- [6] http://forum.europa.eu.int/Public/irc/agri/rica/library?l=/fadn_committees/ricc/definitions_variables_1/_EN_1.0_&a=d.