



P  L S K I
FADN

SYSTEM ZBIERANIA I WYKORZYSTYWANIA
DANYCH RACHUNKOWYCH Z GOSPODARSTW ROLNYCH

Wyniki standardowe uzyskane przez indywidualne gospodarstwa rolne prowadzące rachunkowość w 2005 roku

**WYNIKI Z REGIONU FADN 790
WIELKOPOLSKA I ŚLĄSK**

WARSZAWA 2006



Wyniki standardowe uzyskane przez indywidualne gospodarstwa rolne prowadzące rachunkowość w 2005 roku

WYNIKI Z REGIONU FADN 790 WIELKOPOLSKA I ŚLĄSK

**OPRACOWAŁ ZESPÓŁ PRACOWNIKÓW
ZAKŁADU RACHUNKOWOŚCI ROLNEJ
W SKŁADZIE:**

dr inż. Lech Goraj (Kierownik zespołu)

dr inż. Dariusz Osuch

dr inż. Małgorzata Suska

mgr inż. Katarzyna Bańkowska

mgr inż. Katarzyna Grabowska

mgr inż. Paweł Madej

mgr inż. Beata Malanowska

mgr inż. Adam Smolik

mgr inż. Justyna Żurakowska

Warszawa 2006

Opracowanie komputerowe

Dariusz Osuch

Paweł Madej

Justyna Żurakowska

Korekta

Joanna Gozdera

Krzysztof Kossakowski

Krzysztof Rogowski

Redakcja techniczna

Justyna Żurakowska

Katarzyna Grabowska

Projekt okładki

Dział Wydawnictw

ISBN 978-83-89666-87-1

Instytut Ekonomiki Rolnictwa i Gospodarki Żywnościowej

- Państwowy Instytut Badawczy

Zakład Rachunkowości Rolnej

00-950 Warszawa, ul. Świętokrzyska 20, skr. poczt. nr 984

Tel.: (0 22) 505 44 39

Tel./faks: (0 22) 826 93 22

E-mail: portal@fadn.pl

Internet: www.fadn.pl; www.polskifadn.eu

Spis Treści:

Wstęp	5
1. Uwagi ogólne.....	6
1.1. Podstawowe informacje o FADN	6
1.2. Wspólnotowa Typologia Gospodarstw Rolnych.....	7
1.3. Zakres podmiotowy FADN	9
1.4. Wybór próby gospodarstw rolnych z pola obserwacji FADN.....	10
1.5. Zakres przedmiotowy FADN	10
1.6. Sposób prezentacji wyników obliczonych na podstawie danych rachunkowych FADN ..	11
2. Szczegółowy opis zmiennych systemowych zawartych w „Wynikach Standardowych FADN”	14
2.1. Definicje zmiennych w „Wynikach Standardowych FADN”	14
2.2. Schematy obliczania kategorii ekonomicznych.....	28
3. Uwagi do Wyników Standardowych FADN	36
3.1. Informacje o zbieraniu danych rachunkowych w Polsce.....	36
3.2. Zbiór gospodarstw rolnych prowadzących rachunkowość we współpracy z IERiGŻ-PIB ..	37
4. Wyniki standardowe FADN, z próby indywidualnych gospodarstw rolnych prowadzących rachunkowość w 2005 r. we współpracy z IERiGŻ-PIB dla regionu 790	39
4.1. Grupowanie gospodarstw rolnych według typów rolniczych	39
4.2. Grupowanie gospodarstw rolnych według wielkości ekonomicznej.....	47
4.3. Grupowanie gospodarstw rolnych według powierzchni użytków rolnych	55
Literatura	63

Wykaz skrótów

AWU	- (ang. Annual Work Unit); (pol. Jednostka przeliczeniowa pracy ogółem).
c.u.	- (ang. currency unit); (pol. Jednostka monetarna).
CAP	- (ang. Common Agricultural Policy); (pol. Wspólna Polityka Rolna).
COP	- (ang. Specialist cereals, oilseed and protein crops); (pol. Specjalizujące się w produkcji zbóż, roślin oleistych i białkowych).
DG-AGRI	- (ang. Directorate-General for Agriculture); (pol. Dyrekcja Generalna do Spraw Rolnictwa).
EC	- (ang. European Commission); (pol. Komisja Europejska).
ESU	- (ang. European Size Unit); (pol. Europejska Jednostka Wielkości).
EU	- (ang. European Union); (pol. Unia Europejska).
EUR	- oznaczenie systemowe jednostki monetarnej o nazwie „euro”.
euro	- jednostka monetarna, obowiązująca w większości Krajów Członkowskich Unii Europejskiej.
EUROSTAT	- Urząd Statystyczny Unii Europejskiej.
FADN	- (ang. Farm Accountancy Data Network).
FWU	- (ang. Family Work Unit); (pol. Jednostka przeliczeniowa pracy członków rodziny).
GUS	- Główny Urząd Statystyczny.
IERiGŻ-PIB	- Instytut Ekonomiki Rolnictwa i Gospodarki Żywnościowej – Państwowy Instytut Badawczy.
LFA	- (ang. Less Favoured Areas); (pol. Obszary o niekorzystnych warunkach gospodarowania).
LU	- (ang. Livestock Unit); (pol. Jednostka przeliczeniowa zwierząt).
Polski FADN	- System Zbierania i Wykorzystywania Danych Rachunkowych z Gospodarstw Rolnych.
SGM	- (ang. Standard Gross Margin); (pol. Standardowa Nadwyżka Bezpośrednia).
UAA	- (ang. Utilized Agricultural Area); (pol. Ziemia użytkowana dla celów rolniczych = użytki rolne).

Wstęp

Na podstawie obowiązków nałożonych przez Ustawę z dnia 29 listopada 2000 r. o zbieraniu i wykorzystywaniu danych rachunkowych z gospodarstw rolnych (Dz. U. Nr 3, poz. 20 z 2001 r. z późniejszymi zmianami) Instytut Ekonomiki Rolnictwa i Gospodarki Żywnościowej – Państwowy Instytut Badawczy zlecił w 2005 r. czterem wojewódzkim ośrodkom doradztwa rolniczego (Dolnośląskiemu, Kujawsko-Pomorskiemu, Opolskiemu i Wielkopolskiemu) zbieranie danych rachunkowych z reprezentatywnego zbioru liczącego 3 957 towarowych gospodarstw rolnych w regionie Wielkopolska i Śląsk (790).

W opracowaniu zawarte są wyniki¹ obliczone na podstawie danych rachunkowych 3 935 indywidualnych gospodarstw rolnych (o wielkości ekonomicznej ≥ 2 ESU) z regionu 790.

Opracowane wyniki są w pełni zgodne z pojęciami i kategoriami ekonomicznymi, prezentowanymi w standardowych wynikach FADN Dyrekcji Generalnej do Spraw Rolnictwa UE (DG AGRI).

Opracowanie składa się z trzech podstawowych części:

1. Wstępnej, charakteryzującej Sieć Danych Rachunkowych Gospodarstw Rolnych (FADN).
2. Metodycznej, zawierającej wyjaśnienia rachunku wyników.
3. Statystycznej, zawierającej dane statystyczne nazywane „Wyniki Standardowe FADN, poziom I” (ang. Standard Results), dla grup gospodarstw rolnych, ustalonych na podstawie trzech kryteriów grupowania: wielkości ekonomicznej, typu rolniczego i zasobów ziemi. Wyniki Standardowe zawierają około 120 zmiennych charakteryzujących sytuację ekonomiczno-finansową gospodarstw rolnych w roku obrachunkowym.

Parametry wartościowe dotyczące produkcji, kosztów i inwestycji wyrażone są wg wartości netto (bez VAT). Pomimo zwolnienia podmiotowego od podatku od towarów i usług w 2005 r., nazywanym w skrócie VAT, rolnicy prowadzili ewidencję zdarzeń w standardzie umożliwiającym ustalenie wartości netto oraz kwoty VAT.

W opracowaniu wartości pieniężne wyrażone są w polskich jednostkach monetarnych – złotych (PLN).

¹ W sprawozdaniach z gospodarstw rolnych przekazanych do Komisji Europejskiej są zawarte nominalne wartości dopłat bezpośrednich.

1. Uwagi ogólne

1.1. Podstawowe informacje o FADN

FADN to europejski system zbierania danych rachunkowych z gospodarstw rolnych, którego formalne kształtowanie rozpoczęło się w 1965 r.

FADN był tworzony etapowo w miarę poszerzania Unii Europejskiej, na podstawie Rozporządzenia Rady EWG nr 79/65/EWG z dnia 15 czerwca 1965 r. w sprawie utworzenia sieci zbierania danych rachunkowych dotyczących dochodów i działalności gospodarstw rolnych w Europejskiej Wspólnocie Gospodarczej. W początkowej fazie (etap I) system zaistniał w sześciu krajach założycielskich (Belgii, Francji, Holandii, Luksemburgu, Niemczech i Włoszech), a po poszerzeniu w 1973 r. (etap II) także w Wielkiej Brytanii, Irlandii i Danii. Od 1981 r. (etap III) dodatkowo w Grecji. Od 1986 r. (etap IV) do badań włączono Hiszpanię i Portugalię, a od 1995 r. (etap V) Finlandię, Szwecję i Austrię. Od 1 maja 2004 r. (etap VI) do systemu FADN weszły także: Cypr, Estonia, Litwa, Łotwa, Malta, Polska, Słowacja, Słowenia, Republika Czeska i Węgry.

W 2005 r. FADN funkcjonował na terenie 25 krajów członkowskich UE. Przebieg rozszerzenia zasięgu FADN ilustruje Schemat 1-1.

Schemat 1-1. Etapy tworzenia FADN w Europie



Unikalność FADN polega na tym, że gromadzi on dane zaliczane do grupy wrażliwych z tej racji, że opisują przede wszystkim sytuację ekonomiczną i finansową gospodarstw rolnych.

Mając na uwadze założone cele, FADN bazuje na danych rachunkowych pochodzących z rachunkowości realizowanej w konwencji tzw. zarządczej, a ta odmiana rachunkowości znacznie wierniej odzwierciedla sytuację gospodarstwa rolnego niż rachunkowość finansowa². O wyborze konwencji rachunkowości zarządczej zdecydowała chęć podejmowania decyzji jak najbardziej adekwatnych do rzeczywistej sytuacji gospodarstw rolnych. W przeciwnym wypadku, nawet najlepiej wypracowane warsztatowo decyzje odnosiłyby się do rzeczywistości wirtualnej, tworzonej dla potrzeb podatkowych.

W polu obserwacji FADN znajdują się gospodarstwa towarowe, mające zasadniczy udział w tworzeniu wartości dodanej rolnictwa. Za takie uznawane są gospodarstwa rolne, które mieszczą się w grupie gospodarstw wytwarzających w danym regionie FADN lub kraju co najmniej 90% wartości standardowej nadwyżki bezpośredniej (SGM). Dolny próg graniczny gospodarstwa rolnego zaliczanego do pola obserwacji FADN wyznaczany jest na podstawie sumowania wartości SGM z gospodarstw znajdujących się w krajowym rejestrze gospodarstw rolnych, poczynając od największych do momentu, aż ustalona zostanie wielkość ostatniego gospodarstwa, które wyczerpuje 90% wartości SGM w odpowiedniej jednostce administracyjnej.

Progi wielkości ekonomicznej, wyznaczające minimalną wielkość gospodarstw rolnych włączanych do pola obserwacji FADN, są różne w poszczególnych Krajach Członkowskich. Różnice te wynikają przede wszystkim z powodu istniejących różnic w strukturze agrarnej poszczególnych Krajów Członkowskich.

Podkreślić należy, że FADN jest jedyną bazą danych, gromadzonych według jednolitych zasad z reprezentacyjnej próby towarowych gospodarstw rolnych funkcjonujących na obszarze Unii Europejskiej.

1.2. Wspólnotowa Typologia Gospodarstw Rolnych

Zasady klasyfikacji gospodarstw zostały precyzyjnie określone i po raz pierwszy formalnie ustanowione Decyzją Komisji (EWG) 78/463/EEC z dnia 7 kwietnia 1978 r. Według tych zasad gospodarstwa rolne funkcjonujące na terenie Wspólnoty klasyfikowane są najczęściej według dwóch kryteriów:

- wielkości ekonomicznej,
- typu rolniczego.

² Rachunkowość finansowa podlega odpowiednim przepisom prawa, które są różne w poszczególnych Krajach Członkowskich Unii Europejskiej. Jej zadaniem jest ocena sytuacji majątkowej i finansowej przedsiębiorstwa, a często bywa podstawą naliczania podatku dochodowego.

W podstawowej klasyfikacji gospodarstw rolnych mają zastosowanie następujące parametry ekonomiczne:

- standardowa nadwyżka bezpośrednia (SGM – Standard Gross Margin),
- europejska jednostka wielkości (ESU – European Size Unit).

Standardowa nadwyżka bezpośrednia (SGM – Standard Gross Margin) jest nadwyżką wartości produkcji danej działalności rolniczej nad wartością kosztów bezpośrednich w **przeciętnych dla danego regionu warunkach produkcji**. W celu wyeliminowania wpływu zmian w produkcji (np. wywołanych złą pogodą) lub cen produktów i środków produkcji, do obliczeń przyjmowane są średnie z trzech lat odpowiedniego okresu, na podstawie uśrednionych danych rocznych z danego regionu. Z tego właśnie powodu, pojęcie nadwyżki bezpośredniej zostało uzupełnione terminem „standardowa”.

Współczynniki SGM są obliczane dla każdego regionu statystycznego i dla każdej prowadzonej działalności w odniesieniu do 1 ha uprawy lub 1 sztuki zwierzęcia. W Unii Europejskiej są regiony SGM, dla których wylicza się SGM dla ponad 100 działalności.

Tak duża liczba pozycji w zestawach standardowych nadwyżek bezpośrednich odzwierciedla nie tylko zróżnicowanie rolnictwa w Unii Europejskiej, ale także ukazuje poziom stosowanej szczegółowości, zapewniający porównywalność dostarczanych wyników, a tym samym realnie odzwierciedlający sytuację w rolnictwie.

Europejska Jednostka Wielkości (ESU – European Size Unit) jest parametrem służącym do określania wielkości ekonomicznej gospodarstwa rolnego, ustalonej na podstawie standardowych nadwyżek bezpośrednich gospodarstwa. Jedno ESU odpowiada równowartości 1200 euro.

Wielkość ekonomiczna gospodarstwa rolnego stanowi jedno z kryteriów używanych dla charakteryzowania gospodarstwa rolnego we Wspólnotowej Typologii Gospodarstw Rolnych. Jest ona określana na podstawie sumy wartości standardowych nadwyżek bezpośrednich (SGM) wszystkich działalności występujących w gospodarstwie.

Typ rolniczy gospodarstwa jest kolejnym kryterium stosowanym w klasyfikacji gospodarstw rolnych. Jest on określany na podstawie udziału poszczególnych działalności w tworzeniu ogólnej wartości standardowej nadwyżki bezpośredniej (SGM) gospodarstwa.

W zależności od pożądanego stopnia dokładności, typy rolnicze gospodarstw są dzielone na:

- 8 typów ogólnych i grupę gospodarstw niesklasyfikowanych (oznaczanych z użyciem jednego znaku),
- 17 typów podstawowych (oznaczanych z użyciem dwóch znaków),
- 50 typów szczegółowych (oznaczanych z użyciem trzech znaków),
- podtypy 50 typów szczegółowych (oznaczanych z użyciem czterech znaków).

Współczynniki SGM liczone są okresowo na podstawie średnich danych z trzech kolejnych lat w wydzielonych regionach krajów członkowskich. Komisja UE ustala listę działalności rolniczych, dla których konieczne jest obliczenie SGM, obecnie lista ta obejmuje 105 rodzajów działalności.

1.3. Zakres podmiotowy FADN

Minimalny próg określający gospodarstwo jako towarowe (oznacza to włączenie gospodarstwa do badań) wyrażony jest w ESU. Wielkość ta jest ustalana dla każdego kraju członkowskiego oddzielnie i zmienia się w czasie, zgodnie z ewolucją struktury i siły ekonomicznej gospodarstw rolnych (patrz: Tabela 1.3-1).

Tabela 1.3-1 Progi minimalnej wielkości ekonomicznej i liczebność próby FADN wg krajów członkowskich w 2005 r.

Kraj	Dolny próg wielkości ekonomicznej ESU	Liczba gospodarstw w próbie szt.	Struktura %
Austria	8	2 000	2,4
Belgia	16	1 200	1,4
Cypr	1	500	0,6
Czechy	4	1 300	1,5
Dania	8	2 250	2,7
Estonia	2	500	0,6
Finlandia	8	1 300	1,5
Francja	8	7 320	8,7
Grecja	2	5 500	6,5
Hiszpania	2	10 100	12,0
Holandia	16	1 500	1,8
Irlandia	2	1 300	1,5
Litwa	2	1 000	1,2
Luksemburg	8	360	0,4
Łotwa	2	1 000	1,2
Malta	8	500	0,6
Niemcy	8	6 360	7,6
Polska	2	12 100	14,4
Portugalia	2	3 000	3,6
Słowacja	6	600	0,7
Słowenia	2	900	1,1
Szwecja	8	1 000	1,2
Węgry	2	1 900	2,3
Wielka Brytania	16	2 500	3,0
(w tym: Irlandia Północna)	(8)	(320)	(0,4)
Włochy	4	18 000	21,4
Razem FADN UE		83 990	100,0

Źródło: Rozporządzenie Komisji nr 2203/2004 z 21 grudnia 2004 r. zmieniające Rozporządzenie nr 1859/82 dotyczące wyboru gospodarstw przekazujących dane do celów określania dochodów gospodarstw rolnych.

1.4. Wybór próby gospodarstw rolnych z pola obserwacji FADN

Agencje łącznikowe z poszczególnych krajów opracowują corocznie plany wyboru gospodarstw rolnych do badań w ramach FADN. Po ich opracowaniu i zaakceptowaniu przez Komitety Krajowe FADN, plany te są przekazywane w celu akceptacji do Komitetu Wspólnoty nadzorującego FADN.

Wewnątrz pola obserwacji FADN istnieje wielkie zróżnicowanie gospodarstw rolnych, biorąc pod uwagę kryterium wielkości ekonomicznej czy typu rolniczego.

Dla zapewnienia precyzyjnego odzwierciedlenia tego zróżnicowania w próbie badawczej, Agencja łącznikowa dzieli pole obserwacji na warstwy. Pominięcie tej czynności w procesie wyboru próby, mogłoby spowodować brak właściwej reprezentacji niektórych rodzajów gospodarstw (np. dużych gospodarstw mlecznych w jednym regionie czy małych gospodarstw produkujących owoce w innym regionie). W procedurze wyboru gospodarstw mają zastosowanie do warstwowania zbioru gospodarstw trzy kryteria:

- położenie regionalne,
- wielkość ekonomiczna,
- typ rolniczy.

1.5. Zakres przedmiotowy FADN

Dla potrzeb FADN zbieranych jest około 1 tys. różnych danych rachunkowych, dotyczących wyłącznie gospodarstwa rolnego. Odzwierciedlają one stan i strukturę składników majątkowych, a także stan i strukturę źródeł zobowiązań. Inne dane odzwierciedlają strukturę przychodów i kosztów na poziomie gospodarstwa rolnego. Szczególna uwaga zwrócona jest na elementy związane ze Wspólną Polityką Rolną (dotacje).

O zakresie i formie zbieranych danych rachunkowych w gospodarstwach rolnych dla potrzeb FADN decyduje zawartość tzw. sprawozdania z gospodarstwa rolnego FADN, opisanego w Rozporządzeniu Komisji 2253/2004/EEC z 23 grudnia 2004 r. Przepisy te zawierają obok szczegółowego wykazu zmiennych także instrukcje dotyczące sposobu wypełniania sprawozdania oraz definicje stosowanych pojęć. Sprawozdanie z gospodarstwa rolnego FADN składa się z 14 grup danych rachunkowych, pogrupowanych tematycznie w odpowiednie tabele (od A do N):

Tab. A. Informacje ogólne.

Tab. B. Struktura własnościowa ziemi użytkowanej rolniczo.

Tab. C. Zasoby i nakłady pracy własnej oraz najemnej.

Tab. D. Stan i wartość zwierząt.

Tab. E. Zakup i sprzedaż zwierząt.

Tab. F. Koszty.

Tab. G. Zasoby i gospodarowanie składnikami majątkowymi.

Tab. H. Zadłużenie.

Tab. I. Podatek od wartości dodanej (VAT).

- Tab. J.** Granty, subsydia i dopłaty wyrównawcze.
Tab. K. Produkcja roślinna i zwierzęca (bez zwierząt).
Tab. L. Kwoty i inne prawa.
Tab. M. Dopłaty bezpośrednio do upraw polowych.
Tab. N. Szczegóły zakupów i sprzedaży zwierząt.

1.6. Sposób prezentacji wyników obliczonych na podstawie danych rachunkowych FADN

Wyniki obliczone na podstawie danych FADN zgromadzonych w komputerowej bazie prezentowane są w zestawie statystycznym nazwanym „Wyniki Standardowe FADN- Poziom I”³. Zawierają one wartości średnie dla grup gospodarstw rolnych, wyłanianych według typów rolniczych i wielkości ekonomicznej. W niniejszej publikacji zostały dodatkowo zamieszczone grupowania gospodarstw według powierzchni użytków rolnych.

Tabela 1.6-1 Grupowanie gospodarstw rolnych według typów rolniczych (TF8)

Typy rolnicze ogólne:		Typy rolnicze podstawowe:	
Symbol	Nazwa	Symbol	Nazwa
AB	Uprawy polowe	13	Zboża, oleiste i strączkowe
		14	Inne uprawy polowe
		60	Uprawy polowe ogrodnicze i trwałe, łącznie
C	Uprawy ogrodnicze	20	Uprawy ogrodnicze
D	Winnice	31	Winnice
E	Uprawy trwałe	32	Drzewa i krzewy owocowe (łącznie z cytrusowymi)
		33	Gaje oliwne
		34	Pozostałe uprawy trwałe, łącznie
F	Krowy mleczne	41	Bydło mleczne
G	Zwierzęta żywione w systemie wypasowym (bez krów mlecznych)	42	Bydło opasowe
		43	Bydło ogółem
		44	Owce, kozy i inne zwierzęta żywione w systemie wypasowym
H	Zwierzęta ziarnożerne	50	Zwierzęta żywione paszami treściwymi

³ Struktura Wyników Standardowych FADN opisana w dokumencie Komitetu do spraw FADN; RI/CC 882 rev. 8. 1: Definitions of Variables used in FADN standard results, zamieszczonym na stronie: http://forum.europa.eu.int/Public/irc/agri/rica/library?l=fadn_committees/ricc/definitions_variables_1/ EN_1.0_&a=d.

Typy rolnicze ogólne:		Typy rolnicze podstawowe:	
Symbol	Nazwa	Symbol	Nazwa
I	Mieszane	71	Różne zwierzęta, z przewagą żywionych w systemie wypasowym
		72	Różne zwierzęta, z przewagą żywionych paszami treściwymi
		81	Uprawy polowe i zwierzęta żywione w systemie wypasowym, łącznie
		82	Różne uprawy i zwierzęta, łącznie

Zestawienie typów rolniczych ogólnych TF8 jest kombinacją typów podstawowych, pochodzących z różnych typów szczegółowych, tworzącą w rezultacie osiem grup gospodarstw rolnych.

Z kolei w Tabeli 1.6-2 przedstawione jest sześć klas wielkości ekonomicznej gospodarstw rolnych (ES6) obowiązujących we Wspólnotowej Typologii Gospodarstw Rolnych na podstawie Rozporządzenia 2003/369 (UE).

Tabela 1.6-2 Grupowanie gospodarstw rolnych według wielkości ekonomicznej (ESU), klasyfikacja ES6

ES6	Rozmiar w ESU
bardzo małe (XS)	ESU < 4
małe (S)	4 ≤ ESU < 8
średnio - małe (MS)	8 ≤ ESU < 16
średnio - duże (ML)	16 ≤ ESU < 40
duże (L)	40 ≤ ESU < 100
bardzo duże (XL)	ESU ≥ 100

Klasyfikacja gospodarstw rolnych według powierzchni użytków rolnych wyrażonej w ha, jest rzadziej stosowana (patrz: Tabela 1.6-3) w typologii UE (Rozporządzenie 99/725/EEC). Tego grupowania nie stosuje się także w Wynikach Standardowych FADN. W publikacjach Komisji UE została ona wyparta przez grupowanie według parametrów ekonomicznych, ustalanych w ramach Wspólnotowej Typologii Gospodarstw Rolnych.

Tabela 1.6-3 Grupowanie gospodarstw rolnych według powierzchni użytków rolnych (UR)

Wyszczególnienie	Powierzchnia użytków rolnych w ha
bardzo małe (AXS)	UR < 5
małe (AS)	5 ≤ UR < 10
średnio - małe (AMS)	10 ≤ UR < 20
średnio - duże (AML)	20 ≤ UR < 30
duże (AL)	30 ≤ UR < 50
bardzo duże (AXL)	UR ≥ 50

2. Szczegółowy opis zmiennych systemowych zawartych w „Wynikach Standardowych FADN”

2.1. Definicje zmiennych w „Wynikach Standardowych FADN”

Definicje poszczególnych kategorii ekonomicznych są zgodne z zastosowanymi w Wynikach Standardowych FADN⁴. Zawartość parametrów w poszczególnych tabelach nie zawsze odpowiada w pełni ich tytułom. W kolumnie „Symbol” zawarte jest alfanumeryczne, pięciodziankowe oznaczenie poszczególnych zmiennych w systemie informatycznym FADN. „Wyniki Standardowe FADN” zawierają 10 grup tematycznych danych:

1. Populacja i próba gospodarstw.
2. Wybrane informacje o produkcji.
3. Wartość produkcji.
4. Koszty.
5. Dopłaty do działalności operacyjnej gospodarstwa.
6. Salda dopłat i podatków.
7. Dochód na gospodarstwo rolne.
8. Dochód na osobę.
9. Bilans na stan końcowy roku obrachunkowego.
10. Wskaźniki finansowe.

Dla ułatwienia rozumienia poszczególnych parametrów zawartych w Wynikach Standardowych FADN, w dalszej części rozdziału zamieszczono objaśnienia poszczególnych zmiennych w porządku identycznym do prezentowanych wyników. Dodatkowo zamieszczono też w formie diagramów szczegółowe schematy obliczeń wybranych parametrów prezentowanych w Wynikach Standardowych.

Tabela 2.1-1 Populacja i próba gospodarstw

Symbol	Nazwa zmiennej	Sposób obliczenia, uwagi
SYS02	Liczba reprezentowanych gospodarstw	Suma parametrów wag poszczególnych gospodarstw w próbie.
SYS03	Liczba gospodarstw w próbie	Liczba gospodarstw w próbie.
SYS04	Kurs wymiany jednostki monetarnej (c.u. skrót ang. currency unit) na euro	Średni kurs wymiany krajowej waluty na euro w roku obrachunkowym. Obliczany jest jako średnia z miesięcznych kursów wymiany ważonych liczbą dni w miesiącu.

⁴ Patrz odnośnik 3 na stronie 11.

Tabela 2.1-2 Wybrane informacje o produkcji

Symbol	Zmienna	J.m.	Sposób obliczenia, uwagi
SE005	Wielkość ekonomiczna	ESU	Wielkość ekonomiczna gospodarstwa rolnego, wyrażona w europejskich jednostkach wielkości.
SE010	Nakłady pracy ogółem	AWU	Całkowite nakłady pracy w ramach działalności operacyjnej gospodarstwa rolnego = AWU wyrażone w jednostkach przeliczeniowych pracy = osobach pełnozatrudnionych = 2 200 godz. /rok. [SE015 + SE020]
SE011	Czas pracy ogółem	godz.	Całkowity czas pracy w ramach działalności operacyjnej gospodarstwa rolnego, wyrażony w godzinach. [SE016 + SE021]
SE015	Nakłady pracy własnej	FWU	Nakłady pracy w ramach działalności operacyjnej gospodarstwa rolnego osób nieopłaconych = FWU (głównie członków rodziny), wyrażony w jednostkach przeliczeniowych pracy rodziny = osobach pełnozatrudnionych rodziny.
SE016	Czas pracy własny	godz.	Czas pracy w ramach działalności operacyjnej gospodarstwa rolnego osób nieopłaconych (głównie członków rodziny), wyrażony w godzinach.
SE020	Nakłady pracy najemnej	AWU	Nakłady pracy w ramach działalności operacyjnej gospodarstwa rolnego osób opłaconych gotówką lub w naturze, wyrażony w jednostkach przeliczeniowych pracy = osobach pełnozatrudnionych.
SE021	Czas pracy najemnej	godz.	Czas pracy w ramach działalności operacyjnej gospodarstwa rolnego osób opłaconych gotówką lub w naturze, wyrażony w godzinach.
SE025	Powierzchnia użytkowanych użytków rolnych	ha	Całkowity obszar ziemi użytkowanej rolniczo (użytków rolnych)=(UAA). Nie uwzględnia się powierzchni uprawy grzybów, ziemi dzierżawionej na okres krótszy niż 1 rok, ziemi zalesionej i pozostałych gruntów (dróg, stawów, nieużytków, itp.). Na tę powierzchnię składa się: ziemia własna, ziemia dzierżawiona na jeden rok lub dłużej, ziemia użytkowana na zasadzie udziału w zbiorze z właścicielem. Obejmuje ziemię rolniczą czasowo wyłączoną z uprawy z powodów technologicznych, a także ziemię czasowo wyłączoną z uprawy z powodu uczestnictwa w programie polityki rolnej. Powierzchnia określana w hektarach (10 000 m ²).
SE030	Powierzchnia dzierżawionych użytków rolnych	ha	Ziemia dzierżawiona przez posiadacza na podstawie umowy dzierżawnej na okres liczący co najmniej 1 rok (odpłatność regulowana w gotówce lub w naturze).
SE035	Zboża	ha	Pszenica zwyczajna lub orkisz, pszenica twarda, żyto, jęczmień, owies, mieszanki zbożowe, ziarno kukurydzy, pozostałe zboża.
SE041	Pozostałe uprawy polowe	ha	Strączkowe na nasiona, ziemniaki, buraki cukrowe, rośliny przyprawowe, oleiste i włókniste łącznie z nasionami, chmiel, tytoń, inne przemysłowe (łącznie z bawełną i trzcina cukrową).
SE042	Uprawy energetyczne	ha	Powierzchnia uprawy roślin energetycznych.

Symbol	Zmienna	J.m.	Sposób obliczenia, uwagi
SE046	Warzywa i kwiaty	ha	Świeże warzywa, melony, truskawki, kwiaty i rośliny ozdobne (uprawiane na otwartej przestrzeni lub pod osłonami). Dotyczy powierzchni podstawowej (nie uwzględnia się powierzchni wszystkich zbiorów), nawet gdy praktykowane jest następstwo na tej samej powierzchni, w tym samym roku obrachunkowym.
SE050	Winnice	ha	łącznie z młodymi nasadzeniami jeszcze nie plonującymi (bez szkótek).
SE054	Uprawy trwałe	ha	Sady owocowe i jagodowe (łącznie z sadami tropikalnymi), gaje oliwne, szkółki i inne trwałe uprawy (wiklina, sitowie, bambus). łącznie z młodymi nasadzeniami i trwałymi uprawami pod osłonami. Bez winogron. [SE055 + SE060 + SE065]
SE055	Sady	ha	Drzewa owocowe i krzewy jagodowe (łącznie z sadami tropikalnymi i subtropikalnymi).
SE060	Gaje oliwne	ha	Drzewa oliwne.
SE065	Pozostałe uprawy trwałe	ha	Uprawy wieloletnie pod osłonami, szkółki (łącznie ze szkótkami winorośli) i inne uprawy wieloletnie (wiklina, sitowie, bambus).
SE071	Uprawy pastewne	ha	Pastewne korzeniowe i kapustne, pozostałe uprawy pastewne, trawa krótkotrwała, łąki, pastwiska trwałe, pastwiska niskowartościowe.
SE072	Ugory rolnicze	ha	Ziemia rolnicza nie uprawiana z powodów technologicznych.
SE073	Ziemia odłogowana	ha	Ziemia wyłączone z uprawy w ramach obowiązkowego programu polityki rolnej i nie uprawiana. Do pozycji tej dodać należy jednak ziemię wyłączone z uprawy rolniczej, na której posadzono rośliny przeznaczone na cele nieżywnościowe - np. na opał lub paliwo.
SE075	Lasy	ha	Obszary zadrzewione, lasy, plantacje topoli, łącznie ze szkótkami leśnymi. Obszar ten nie jest ujęty w pozycji „Powierzchnia użytków rolnych” (SE025).
SE080	Całkowita liczba sztuk przeliczeniowych zwierząt	LU	Średnioroczny stan: koniowatych, bydła, owiec, kóz, trzody chlewnej i drobiu utrzymywanych w gospodarstwie rolnym, wyrażony w jednostkach przeliczeniowych zwierząt (LU) ⁵ . W tym stanie nie są uwzględniane roje pszczoł, króliki i pozostałe zwierzęta. Zwierzęta nie będące własnością gospodarstwa rolnego, utrzymywane w gospodarstwie na podstawie umowy także ujęte są dla określenia rocznego stanu posiadania zwierząt.

⁵ konie := 0,8
cielęta := 0,4
cielęta < 1 rok := 0,4
byczki 1 – 2 lata := 0,7
jałówki 1 – 2 lata := 0,7
byki ≥ 2 lata := 1,0
jałówki hodow. := 0,8
jałówki na tucz := 0,8

krowy mleczne := 1,0
krowy wybrakowane := 1,0
krowy pozostałe := 0,8
matki kozie := 0,1
kozy pozostałe := 0,1
matki owcze := 0,1
owce pozostałe := 0,1
prosięta := 0,027

lochy := 0,5
tuczniaki := 0,3
trzoda pozostała := 0,3
brojlery := 0,007
kury nioski := 0,014
drob pozostały := 0,03

Symbol	Zmienna	J.m.	Sposób obliczenia, uwagi
SE085	Krowy mleczne	LU	Krowy (także samice bawole), które wycieliły się i są utrzymywane głównie dla produkcji mleka z przeznaczeniem do spożycia przez ludzi. Nie ujmuje się tu krów wybrakowanych.
SE090	Pozostałe bydło	LU	Pozostałe bydło (z wyjątkiem krów mlecznych).
SE095	Owce i kozy	LU	Matki kozie i pozostałe kozy, matki owcze i pozostałe owce.
SE100	Trzoda chlewna	LU	Prosięta, maciory, tuczniki i pozostała trzoda chlewna.
SE105	Drób	LU	Drób mięsny, kury nioski i pozostały drób.
SE110	Plon pszenicy	dt/ha	Wielkość produkcji ziarna pszenicy zwyczajnej i orkisz z jednego hektara wyrażona w decytonach (100 kg).
SE115	Plon kukurydzy	dt/ha	Wielkość produkcji ziarna kukurydzy z jednego hektara wyrażona w decytonach (100 kg).
SE120	Obsada zwierząt	LU/ha	Obsada zwierząt żywionych systemem wypasowym (przeżuwaczy) na 1 ha powierzchni paszowej. Suma średniej liczby jednostek przeliczeniowych (LU): bydła (bez cieląt opasowych) oraz owiec i kóz, przypadająca na 1 hektar roślin pastewnych uprawianych na użytkach rolnych. Do tej powierzchni zalicza się uprawy pastewne, ugory i ziemię wyłączoną czasowo z uprawy. Parametr obsady zwierząt jest obliczany tylko dla gospodarstw utrzymujących ten rodzaj zwierząt i posiadających uprawy pastewne (powierzchnię paszową).
SE125	Wydajność mleka	kg/krowę ⁶	Średnia produkcja mleka i przetworów z mleka (w ekwiwalencie mleka) w przeliczeniu na jedną krowę mleczną. Produkcja mleka obejmuje sprzedaż, przekazanie mleka do gospodarstwa domowego i zużycie mleka w gospodarstwie rolnym (skarmione przez zwierzęta). Gospodarstwa nie posiadające krów mlecznych wyłączone są z tej statystyki.

Tabela 2.1-3 Wartość produkcji

Symbol	Zmienna	J.m.	Sposób obliczenia, uwagi
SE131	Produkcja ogółem	c.u.	Suma wartości produkcji: roślinnej, zwierzęcej i pozostałej. Obejmuje: sprzedaż, przekazania do gospodarstwa domowego, zużycie na potrzeby gospodarstwa rolnego, zmianę stanu zapasów, wzrost wartości zwierząt wywołany zmianą cen, a pomniejszona jest o zakup zwierząt. [SE135 + SE206 + SE256]
SE135	Produkcja roślinna	c.u.	Obejmuje sprzedaż; zużycie wewnętrzne; przekazania do gospodarstwa domowego i zmianę stanu zapasów (stan zapasów na koniec roku – stan zapasów na początek roku). [SE140 + SE145 + SE146 + SE150 + SE155 + SE160 + SE165 + SE170 + SE175 + SE180 + SE185 + SE190 + SE195 + SE200]
SE140	Zboża	c.u.	Dotyczy upraw na ziarno.
SE145	Rośliny białkowe	c.u.	Uprawiane na nasiona, bez upraw zbieranych na zielono jako pasza. Nie ujmuje się tu warzyw i soi.

⁶ Stosuje się przelicznik 1 liter = 1,031 kg.

Symbol	Zmienna	J.m.	Sposób obliczenia, uwagi
SE146	Uprawy energetyczne	c.u.	Wszystkie rośliny uprawiane w celu pozyskania energii.
SE150	Ziemniaki	c.u.	Wszystkie typy odmian – także ziemniaki wczesne i sadzeniaki.
SE155	Buraki cukrowe	c.u.	Dotyczy przede wszystkim korzeni. Nie ujmują się wartości liści, natomiast uwzględnia się wartość wyśrodków otrzymanych od cukrowni lub odsprzedanych przez rolnika do cukrowni.
SE160	Rośliny oleiste	c.u.	Rośliny oleiste i włókniste uprawiane na olej (bez bawełny).
SE165	Rośliny przemysłowe	c.u.	Chmiel, tytoń, inne uprawy przemysłowe (włącznie z ziołami, roślinami aromatycznymi i przyprawowymi, bawełną i trzciną cukrową oraz włóknistymi i konopiami uprawianymi na włókno).
SE170	Warzywa i kwiaty	c.u.	Świeże warzywa, melony, truskawki, kwiaty i rośliny ozdobne (uprawiane na otwartej przestrzeni lub pod osłonami). Tu uwzględniona jest też wartość produkcji grzybów (mimo tego że powierzchnia uprawy grzybów nie jest uwzględniona w pozycji SE046).
SE175	Owoce	c.u.	Owoce z drzew i krzewów uprawianych na otwartej przestrzeni razem (łącznie z owocami tropikalnymi, winogronami i oliwkami).
SE180	Owoce cytrusowe	c.u.	Pomarańcze, nektarynki i mandarynki, klementynki, cytryny i inne owoce cytrusowe.
SE185	Wina i winogrona	c.u.	Winogrona spożywcze, winogrona do produkcji win jakościowych i stołowych, różne produkty z winogron (moszcz z winogron itp.), wino, produkty uboczne z produkcji wina, rodzynki.
SE190	Oliwki i olej z oliwek	c.u.	Oliwki jadalne, oliwki do produkcji oleju, olej i produkty uboczne z produkcji oleju z oliwek.
SE195	Powierzchnia paszowa	c.u.	Rośliny pastewne korzeniowe i kapustne, inne uprawy pastewne, trawa krótkotrwała, łąki, trwałe pastwiska, pastwiska niskowartościowe. Tu wchodzi także produkcja z ugorów i odłogów (o ile taka występuje w gospodarstwie).
SE200	Inne produkty pochodzenia roślinnego	c.u.	Nasiona i sadzonki (traw, roślin polowych i ogrodniczych bez zbóż, białkowych, ziemniaków i roślin oleistych), inne uprawy polowe (nie ujęte w wyszczególnionych pozycjach), uprawy trwałe rosnące pod osłonami nie uwzględnione w SE170. Tu wlicza się także przyrost wartości młodych plantacji wieloletnich (do wejścia w plonowanie). Ustala się go na podstawie kosztów wniesionych.
SE206	Produkcja zwierzęca	c.u.	Produkcja obejmuje wartości produkcji żywej oraz wartość produktów pochodzenia zwierzęcego. Produkcja zwierzęca obejmuje sprzedaż, zmianę wartości zwierząt w roku obrachunkowym i przekazanie do gospodarstwa domowego. Pomniejsza się ją o zakup zwierząt. Rachunek jest przeprowadzany dla koniowatych, bydła, owiec, kóz, trzody chlewnej, drobiu i pozostałych zwierząt. Zmiana wartości zwierząt stada obrotowego obejmuje stan na koniec roku pomniejszony o stan na początek roku. W przypadku zwierząt stada podstawowego szacuje się także zmianę wartości zwierząt z tytułu zmiany cen jednostkowych w roku obrachunkowym. Produkcja produktów zwierzęcych obejmuje sprzedaż, przekazanie do gospodarstwa domowego, zużycie wewnętrzne i zmianę zapasów w roku obrachunkowym (stan na koniec roku pomniejszony o stan na początek roku). Do produktów zwierzęcych zalicza się: mleko i produkty z mleka krów, owiec i kóz; wełnę; jaja kurze; inne produkty zwierzęce (przychody z krycia, obornik, jaja innych ptaków itp.); a także wpływy z usługowego odchowu zwierząt oraz z miodu. [SE216 + SE220 + SE225 + SE230 + SE235 + SE240 + SE245 + SE251]

Symbol	Zmienna	J.m.	Sposób obliczenia, uwagi
SE211	Zmiana wartości zwierząt stada podstawowego	c.u.	Zmiana wartości zwierząt stada podstawowego z tytułu zmiany cen jednostkowych w roku obrachunkowym. Parametr ten umożliwia pominięcie wpływu zmian cen zwierząt stada podstawowego na wartość produkcji w danym roku.
SE216	Mleko krowie i produkty z mleka krowiego	c.u.	W tej pozycji ujęta jest wartość produktów pomniejszona o odpowiednie opłaty współodpowiedzialnościowe (jeśli występują), lecz bez opłat karnych za nieprawidłową realizację kwoty mlecznej. Te opłaty są ewidencjonowane jako ujemne dopłaty bezpośrednie do produkcji mleka.
SE220	Wołowina i cielęcina	c.u.	Obejmuje produkcję i zmianę wartości zwierząt {zmianę wartości stada obrotowego (wartość na koniec roku - wartość na początek roku) oraz zmianę wartości zwierząt stada podstawowego z tytułu zmiany cen jednostkowych w roku obrachunkowym}.
SE225	Wieprzowina	c.u.	Obejmuje produkcję i zmianę wartości zwierząt {zmianę wartości stada obrotowego (wartość na koniec roku - wartość na początek roku) oraz zmianę wartości zwierząt stada podstawowego z tytułu zmiany cen jednostkowych w roku obrachunkowym}.
SE230	Owce i kozy	c.u.	Obejmuje produkcję i zmianę wartości zwierząt {zmianę wartości stada obrotowego (wartość na koniec roku - wartość na początek roku) oraz zmianę wartości zwierząt stada podstawowego z tytułu zmiany cen jednostkowych w roku obrachunkowym}.
SE235	Mięso drobiowe	c.u.	Obejmuje produkcję i zmianę wartości zwierząt stada obrotowego (wartość na koniec roku - wartość na początek roku).
SE240	Jaja	c.u.	Dotyczy jaj wszystkich gatunków drobiu (bez jaj strusich, które wraz z innymi produktami pochodzącymi od tych zwierząt wchodzi do pozycji SE251).
SE245	Mleko owcze i kozie	c.u.	Także produkty pochodne po przeliczeniu na kg mleka.
SE251	Inne zwierzęta i produkty zwierzęce	c.u.	Pozycja ta obejmuje: żywiec koński i inne zwierzęta nie wymienione wyżej - np. : króliki, roje pszczele, zwierzęta futerkowe, ryby, strusie itp. (z uwzględnieniem zmiany wartości zwierząt stada obrotowego i podstawowego), a także wełnę i pozostałe produkty pochodzenia zwierzęcego (np. obornik czy mleko innych zwierząt), a także przychody z krycia i przychody z usługowego odchovu zwierząt. Zmiana wartości stada podstawowego koni z tytułu zmiany cen jednostkowych w roku obrachunkowym też wliczana jest do tej pozycji.
SE256	Pozostała produkcja	c.u.	Do pozycji tej należą: czynsz za wydzierżawioną ziemię w stanie gotowym do siewu, przychody z okazjonalnego przekazania powierzchni paszowej, produkty z lasu, świadczenie usług, wynajem sprzętu, odsetki od aktywów obrotowych niezbędnych do bieżącego funkcjonowania gospodarstwa rolnego, przychody z agroturystyki, przychody dotyczące wcześniejszych lat obrachunkowych, pozostałe produkty i przychody (np. wytworzenie aktywów trwałych).
SE260	Przekazanie do gospodarstwa domowego	c.u.	Wartość produktów roślinnych i zwierzęcych przekazanych do gospodarstwa domowego posiadacza gospodarstwa rolnego. Wartość ta stanowi część produkcji ogółem.
SE265	Zużycie wewnętrzne	c.u.	Wartość produktów roślinnych wytworzonych i zużytych w ramach działalności operacyjnej gospodarstwa rolnego dla uzyskania innego produktu rolniczego. Dotyczy to głównie produktów roślinnych służących jako pasza dla zwierząt utrzymywanych w gospodarstwie, a także nasion i sadzeniaków wytworzonych i zużytych w gospodarstwie rolnym. Te produkty są uwzględnione w rachunku produkcji ogółem. Stanowią one istotną pozycję w kosztach pasz i nasion.

Tabela 2.1-4 Koszty

Symbol	Zmienna	J.m.	Sposób obliczenia, uwagi
SE270	Koszty ogółem	c.u.	Obejmują koszty bezpośrednie, koszty ogólnogospodarcze, amortyzację i koszt czynników zewnętrznych. Ujęte są tu koszty dotyczące działalności operacyjnej gospodarstwa rolnego poniesione na produkcję uzyskaną w roku obrachunkowym. Uwzględnione są nakłady produktów potencjalnie towarowych wytworzonych w gospodarstwie rolnym i zużytych w ramach działalności operacyjnej – do celów produkcyjnych (nasiona i sadzonki oraz pasza dla zwierząt żywionych systemem wypasowym i dla zwierząt żywnożerców). Obornik nie jest traktowany jako produkt potencjalnie towarowy i nie jest uwzględniany w tej pozycji. Przy obliczaniu Wyników Standardowych FADN, podatki gospodarstwa rolnego i inne opłaty nie są włączone do kosztów ogółem, lecz uwzględniane są przy obliczaniu sald dopłat i podatków dotyczących działalności operacyjnej i inwestycyjnej. Podatki od dochodów osobistych rolnika nie są uwzględniane w rachunkach FADN. [SE281 + SE336 + SE360 + SE365]
SE281	Koszty bezpośrednie	c.u.	Obejmują koszty bezpośrednie produkcji roślinnej (nasiona i sadzonki, nawozy, środki ochrony roślin, inne koszty bezpośrednie produkcji roślinnej), koszty bezpośrednie produkcji zwierzęcej (pasza dla zwierząt żywionych systemem wypasowym i dla zwierząt żywnożerców, inne koszty bezpośrednie produkcji zwierzęcej) oraz koszty bezpośrednie gospodarki leśnej. [SE285 + SE295 + SE300 + SE305 + SE310 + SE320 + SE330 + SE331]
SE275	Zużycie pośrednie	c.u.	Obejmuje koszty pośrednie (z uwzględnieniem produktów wytworzonych w gospodarstwie rolnym) oraz koszty ogólnogospodarcze towarzyszące działalności operacyjnej w roku obrachunkowym. [SE281 + SE336]
SE285	Nasiona i sadzonki	c.u.	Odnoszące się do upraw rolniczych i ogrodniczych. Nowe nasadzenia plantacji trwałych i drzewostanu leśnego zalicza się do działalności inwestycyjnej, a nie do kosztów bieżących.
SE290	Nasiona i sadzonki własne	c.u.	Nasiona i sadzonki wyprodukowane i zużyte w gospodarstwie.
SE295	Nawozy	c.u.	Zakupione nawozy i materiały poprawiające jakość ziemi (bez materiałów zużytych w produkcji leśnej).
SE300	Środki ochrony roślin	c.u.	Środki ochrony roślin, pułapki i chwytaki, urządzenia płoszące ptaki, osłony przeciwwgradowe, ochrona przeciwmrozowa itp. (bez środków zużytych w gospodarce leśnej).
SE305	Pozostałe koszty bezpośrednie produkcji roślinnej	c.u.	Obejmują: analizy gleby, zakup upraw na pniu, czynsz za ziemię uprawną wdzierżawioną na okres krótszy niż 1 rok, okazjonalny zakup płodów roślinnych (winogron itp.), koszty dotyczące przygotowania produktów do sprzedaży, koszty przechowywania, koszty sprzedaży płodów roślinnych itp.
SE310	Pasze dla zwierząt żywionych systemem wypasowym	c.u.	Koszty pasz treściwych (włącznie z lizawkami mineralnymi i środkami konserwującymi), zakup pasz objętościowych, opłaty za wypas na wspólnych pastwiskach, koszty usługowego odchowu zwierząt, czynsz za wdzierżawioną powierzchnię paszową dla koni, bydła, owiec i kóz, nie zaliczoną do użytków rolnych (UAA).

Symbol	Zmienna	J.m.	Sposób obliczenia, uwagi
SE315	Pasza dla zwierząt żywionych w systemie wypasowym, wytworzona w gospodarstwie rolnym	c.u.	Produkty potencjalnie towarowe wytworzone w gospodarstwie rolnym (łącznie z mlekiem, ale bez mleka wysanego przez cielęta, jagnięta i kozłeta) i skarmione przez zwierzęta żywione w systemie wypasowym.
SE320	Pasze dla trzody chlewnej i drobiu	c.u.	Pasza dla trzody chlewnej i drobiu - wszystkie rodzaje (własna i obca).
SE325	Pasza dla zwierząt ziarnożernych (trzody chlewnej i drobiu) wytworzona w gospodarstwie rolnym	c.u.	Produkty potencjalnie towarowe wytworzone w gospodarstwie rolnym i skarmione przez zwierzęta ziarnożerne.
SE330	Pozostałe koszty bezpośrednie produkcji zwierzęcej	c.u.	Opłaty za usługi weterynaryjne i koszty inseminacji, koszty analiz mleka, okazjonalne zakupy produktów pochodzenia zwierzęcego (mleko itp.), koszty dotyczące przygotowania produktów do sprzedaży, koszty przechowywania, koszty sprzedaży produktów zwierzęcych itp.
SE331	Koszty bezpośrednie produkcji leśnej	c.u.	Nawozy, materiały ochronne, drobne koszty bezpośrednie. Koszty pracy najemnej, usług i maszyn nie są tu włączone. Są one wykazane w innych - odpowiednich rodzajowo pozycjach kosztowych.
SE336	Koszty ogólnogospodarcze	c.u.	Koszty zaopatrzeniowe związane z działalnością operacyjną, lecz nie uznane za koszty bezpośrednie działalności operacyjnej. [SE340 + SE345 + SE350 + SE356]
SE340	Koszty utrzymania maszyn i budynków	c.u.	Koszty bieżącego utrzymania sprzętu (i zakupu małych narzędzi), koszty ponoszone na samochody osobowe, bieżące utrzymanie budynków i urządzeń melioracyjnych, ubezpieczenie budynków. Naprawy główne (remonty kapitalne) zaliczane są do inwestycji (działalność inwestycyjna).
SE345	Energia	c.u.	Paliwa silnikowe i oleje smarne, energia elektryczna, paliwa grzewcze (opał).
SE350	Usługi	c.u.	Koszty pracy wykonanej w ramach kontraktów oraz koszt wynajmu (zaangażowania) maszyn.
SE356	Pozostałe koszty ogólnogospodarcze	c.u.	Woda, ubezpieczenia (bez ubezpieczeń budynków i wypadków przy pracy, odpowiedzialności cywilnej) oraz inne koszty pośrednie powstałe w ramach działalności operacyjnej gospodarstwa rolnego (np. opłaty za usługi rachunkowości, opłaty telefoniczne itp.).
SE360	Amortyzacja	c.u.	Amortyzacja środków trwałych własnych wycenionych według wartości odtworzeniowej. W rachunku wyników pozycja amortyzacji środków trwałych odnosi się do całego roku obrachunkowego. Kwota amortyzacji jest ustalana na podstawie wartości odtworzeniowej. Amortyzacja dotyczy: plantacji wieloletnich, budynków i wyposażenia trwałego, urządzeń melioracyjnych, maszyn i narzędzi. Nie oblicza się amortyzacji w przypadku ziemi i aktywów obrotowych.
SE365	Koszty czynników zewnętrznych	c.u.	Wynagrodzenie za poniesione nakłady (pracy, ziemi i kapitału), które nie są zasobami należącymi do posiadacza. Do nich zaliczają się: wynagrodzenia za pracę, czynsze i odsetki. [SE370 + SE375 + SE380]

Symbol	Zmienna	J.m.	Sposób obliczenia, uwagi
SE370	Wynagrodzenia	c.u.	Wynagrodzenia i ubezpieczenia społeczne (ubezpieczenie pracy) osób pobierających wynagrodzenia. Kwoty otrzymane przez pracowników zaliczonych do pracowników nieopłacanych (wynagrodzenia niższe aniżeli normalne płace) nie są uwzględniane.
SE375	Czynsze	c.u.	Czynsze za dodzierżawę ziemi rolniczej, budynków i koszty opłat dzierżawnych.
SE380	Odsetki	c.u.	Odsetki i opłaty finansowe płacone za kredyty zaciągnięte w celu zakupu ziemi, budynków, maszyn i wyposażenia, zwierząt oraz materiałów. Odsetki i opłaty finansowe za zobowiązania. Otrzymane dopłaty do odsetek muszą być odjęte.

Tabela 2.1-5 Dopłaty do działalności operacyjnej gospodarstwa

Symbol	Zmienna	J.m.	Sposób obliczenia, uwagi
SE605	Dopłaty do działalności operacyjnej	c.u.	Dopłaty do działalności operacyjnej (bez dopłat do inwestycji). Dopłaty do odsetek i płatności za zaprzestanie działalności rolniczej nie są uwzględniane w tej pozycji.
SE610	Dopłaty do produkcji roślinnej	c.u.	Wszystkie dopłaty do produkcji roślinnej, łącznie z płatnościami wyrównawczymi (płatnościami obszarowymi i dopłatami za odłogowanie ziemi). [SE611 + SE612 + SE613]
SE611	Dopłaty wyrównawcze	c.u.	Kwoty wypłacone producentom zbóż, roślin oleistych i białkowych, w związku z obniżeniem cen dokonanych w ramach reformy WPR.
SE612	Dopłaty za odłogowanie	c.u.	Kwoty dopłat otrzymane przez producentów COP, zobowiązanych do odłogowania części posiadanej przez nich ziemi. Ta powierzchnia ziemi może być wykorzystana do uprawy określonych roślin na cele nieżywnościowe.
SE613	Pozostałe dopłaty do produkcji roślinnej	c.u.	Wszelkie pozostałe dopłaty do upraw polowych, ogrodniczych i plantacji wieloletnich.
SE615	Dopłaty do produkcji zwierzęcej	c.u.	Wszelkie dopłaty do zwierząt i do produktów pochodzenia zwierzęcego.
SE616	Saldo dopłat i kar do produkcji mleka	c.u.	Kwota dopłat do produkcji mleka pomniejszona o kwotę obowiązujących opłat z tytułu współodpowiedzialności za gospodarowanie kwotą mleczną oraz kary umowne za przekroczenie limitu produkcji mleka.
SE617	Dopłaty do pozostałego bydła	c.u.	Wszelkie dopłaty uzyskiwane z tytułu chowu bydła innego niż krowy mleczne, np. premie za cielęta płci męskiej, premie za młode byczki, premie za krowy mamki, itp.
SE618	Dopłaty do produkcji owiec i kóz	c.u.	Poza dopłatami do matek owczych i kozich, uwzględnione są dopłaty do produktów wytwarzanych z mleka koziego i owczego.
SE619	Pozostałe dopłaty do produkcji zwierzęcej	c.u.	Wszelkie inne dopłaty do zwierząt i do produktów pochodzenia zwierzęcego (obejmuje kwoty dotyczące różnych wspieranych rodzajów produkcji zwierzęcej – mleka, wołowiny i cielęciny, owiec i kóz – w sytuacji, kiedy otrzymanych kwot dopłat nie można przypisać do określonej działalności z powodu braku odpowiednio szczegółowych danych).
SE620	Pozostałe dopłaty	c.u.	Pozostałe dopłaty do działalności operacyjnej gospodarstwa, w szczególności odnoszące się do produkcji leśnej, agroturystyki, programów rolno-środowiskowych, zalesiania i pomocy strukturalnej. Ujmowane są w tej pozycji także granty i dopłaty do szkód oraz wyjątkowe dopłaty (agromonetarne refundacje itp.).

Symbol	Zmienna	J.m.	Sposób obliczenia, uwagi
SE 621	Dopłaty rolno-środowiskowe	c.u.	O ile występują w gospodarstwie.
SE 622	Dopłaty do obszarów o niekorzystnych warunkach produkcji (LFA)	c.u.	O ile występują w gospodarstwie.
SE623	Inne dopłaty do rozwoju obszarów wiejskich	c.u.	O ile występują w gospodarstwie.
SE625	Dopłaty do zużycia pośredniego	c.u.	Wszelkie dopłaty do kosztów i nakładów poniesionych w ramach działalności operacyjnej gospodarstwa rolnego.
SE626	Dopłaty do kosztów czynników zewnętrznych	c.u.	Dopłaty do wynagrodzeń, czynszów i odsetek.
SE630	Płatności „Decoupled”	c.u.	Jednolite płatności obszarowe oraz dodatkowe płatności. [SE631 + SE632 + SE640]
SE631	Jednolita płatność na gospodarstwo	c.u.	Tylko dla starych krajów członkowskich.
SE632	Jednolita płatność obszarowa	c.u.	Tylko dla nowych krajów członkowskich (bez Malty i Słowenii).
SE640	Dodatkowe wsparcie	c.u.	O ile występują w gospodarstwie.

Tabela 2.1-6 Salda dopłat i podatków

Symbol	Zmienna	J.m.	Sposób obliczenia, uwagi
SE600	Saldo dopłat i podatków dotyczących działalności operacyjnej	c.u.	Dopłaty i podatki mające związek z działalnością operacyjną w roku obrachunkowym. Saldo dopłat i podatków w ramach działalności operacyjnej obejmuje dopłaty i saldo VAT z działalności operacyjnej pomniejszone o podatki gospodarstwa rolnego. [SE605 + SE395 - SE390]
SE605	Dopłaty (z wyłączeniem dopłat do inwestycji)	c.u.	Dopłaty do działalności operacyjnej (bez dopłat do inwestycji). Dopłaty do odsetek i płatności za zaprzestanie działalności rolniczej nie są ujmowane. Ewidencja danych rachunkowych odbywa się na podstawie przyznanych należności, a nie uzyskanych płatności. Ma to na celu uzyskanie spójnego wyniku dla określonego roku obrachunkowego, biorąc pod uwagę produkcję, koszty i dopłaty. [SE610 + SE615 + SE620 + SE625 + SE626 + SE630]
SE395	Saldo podatku VAT (z wyłączeniem dopłat do inwestycji)	c.u.	Zasadą podstawową, odnoszącą się do wszystkich zapisów jest ewidencja danych według wartości netto (bez VAT). Ta zasada nie stwarza kłopotu w przypadku, gdy posiadacz jest podatnikiem VAT na zasadach ogólnych. W przypadku, gdy obowiązuje system rolniczy, różne kwoty VAT powinny być ewidencjonowane w taki sposób, aby przy obliczaniu wyników wszelkie korzyści z uczestnictwa w krajowym systemie VAT dla rolnictwa mogły zostać uwzględnione. Saldo VAT dla działalności operacyjnej gospodarstwa rolnego oblicza się po odjęciu od kwoty VAT należnego od sprzedaży zwrotu ryczałtowej kwoty VAT naliczonego (zapłaconego przy zakupach).
SE390	Podatki	c.u.	Podatki i inne opłaty gospodarstwa rolnego (bez VAT i podatków osobistych posiadacza gospodarstwa rolnego), a także podatki i inne opłaty od ziemi i budynków.

Symbol	Zmienna	J.m.	Sposób obliczenia, uwagi
SE405	Saldo dopłat i podatków dotyczących inwestycji	c.u.	Dopłaty i podatki nie mające związku z działalnością operacyjną gospodarstwa rolnego w roku obrachunkowym. Saldo to oblicza się poprzez odjęcie od kwoty dopłat do działalności inwestycyjnej i premii za zaprzestanie produkcji mleka kwoty VAT naliczonego (zapłaconego przy zakupach mających związek z działalnością inwestycyjną). [SE406 + SE407 - SE408]
SE406	Dopłaty do inwestycji	c.u.	O ile występują w gospodarstwie.
SE407	Dopłaty za wycofanie się z produkcji mleka	c.u.	Ta premia może być wypłacana w postaci kwoty ryczałtowej lub rozpisana w okresie obejmującym wiele lat.
SE408	Podatek VAT zapłacony od inwestycji	c.u.	Przy obliczaniu dochodu jest ważne, aby kwota tego podatku była ujmowana rozdzielnie od całkowitego salda VAT. VAT naliczony w ramach działalności inwestycyjnej stanowi dużą kwotę, która nie ma związku z produkcją danego roku obrachunkowego. Zatem, gdyby ta kwota została uwzględniona w rachunku salda VAT, to nastąpiłoby zdeformowanie kwoty salda dopłat i podatków w ramach działalności operacyjnej gospodarstwa rolnego, a w rezultacie zdeformowanie rachunku wyników.

Tabela 2.1-7 Dochód na gospodarstwo rolne

Symbol	Zmienna	J.m.	Sposób obliczenia, uwagi
SE131	Produkcja ogółem	c.u.	Suma wartości produkcji: roślinnej, zwierzęcej i pozostałej. Obejmuje: sprzedaż, zużycie produktów roślinnych i zwierzęcych oraz zwierząt, zmianę stanu zapasów produktów roślinnych i zwierzęcych; zmianę wartości zwierząt pomniejszoną o zakup zwierząt oraz produkcję szeregu produktów nierolniczych. [SE135 + SE206 + SE256]
SE275	Zużycie pośrednie	c.u.	Obejmuje koszty bezpośrednie (z uwzględnieniem produktów wytworzonych we własnym gospodarstwie rolnym) oraz koszty ogólnogospodarcze towarzyszące działalności operacyjnej w roku obrachunkowym.
SE600	Saldo dopłat i podatków dotyczących działalności operacyjnej	c.u.	Dopłaty i podatki związków z działalnością operacyjną w roku obrachunkowym. Saldo dopłat i podatków w ramach działalności operacyjnej obejmuje dopłaty i saldo VAT z działalności operacyjnej pomniejszone o podatki gospodarstwa rolnego.
SE410	Wartość dodana brutto gospodarstwa rolnego	c.u.	Obejmuje produkcję ogółem pomniejszoną o zużycie pośrednie, a następnie skorygowaną o saldo dopłat i podatków dotyczących działalności operacyjnej. [SE131 - SE275 + SE600]
SE360	Amortyzacja	c.u.	W rachunku wyników pozycja amortyzacji środków trwałych odnosi się do całego roku obrachunkowego. Kwota amortyzacji jest ustalana na podstawie wartości odtworzeniowej środków trwałych. Amortyzacja dotyczy plantacji wieloletnich, budynków i wyposażenia trwałego, urządzeń melioracyjnych, maszyn i narzędzi. Nie oblicza się amortyzacji w przypadku ziemi i aktywów obrotowych.

Symbol	Zmienna	J.m.	Sposób obliczenia, uwagi
SE415	Wartość dodana netto gospodarstwa rolnego	c.u.	Opłata za zaangażowanie trwałych czynników produkcji do działalności operacyjnej gospodarstwa rolnego, bez względu na ich status własnościowy (obce lub własne). Ten parametr jest odpowiedni do porównań gospodarstw posiadających różną strukturę własnościową zaangażowanych czynników produkcji. Oblicza się go przez odjęcie amortyzacji od wartości dodanej brutto.
SE365	Koszt czynników zewnętrznych	c.u.	Opłata za nakłady obcych czynników produkcji obejmuje wynagrodzenia siły roboczej, czynsze i odsetki.
SE405	Saldo dopłat i podatków dotyczących inwestycji	c.u.	Dopłaty i podatki nie mające związku z działalnością operacyjną gospodarstwa rolnego w roku obrachunkowym. Saldo to oblicza się poprzez odjęcie od kwoty dopłat do działalności inwestycyjnej i premii za zaprzestanie produkcji mleka kwoty VAT naliczonego (zapłaconego przy zakupach mających związek z działalnością inwestycyjną).
SE420	Dochód z rodzinnego gospodarstwa rolnego	c.u.	Opłata za zaangażowanie własnych czynników produkcji do działalności operacyjnej gospodarstwa rolnego oraz opłata za ryzyko podejmowane przez prowadzącego gospodarstwo rolne w roku obrachunkowym (strata lub zysk). Dochód ten oblicza się przez odjęcie salda dopłat i podatków dotyczących inwestycji oraz kosztu czynników zewnętrznych od wartości dodanej netto. [SE415 - SE365 + SE405]

Tabela 2.1-8 Dochód na osobę

Symbol	Zmienna	J.m.	Sposób obliczenia, uwagi
SE425	Wartość dodana netto	c.u./ AWU	Wartość dodana netto na osobę pełnozatrudnioną (jednostkę przeliczeniową pracy). [SE415/SE010]
SE430	Dochód z rodzinnego gospodarstwa rolnego	c.u./ FWU	Dochód z rodzinnego gospodarstwa rolnego na osobę pełnozatrudnioną rodziny (jednostkę przeliczeniową pracy rodziny). [SE420/SE015]

Tabela 2.1-9 Bilans na stan końcowy roku obrachunkowego

Symbol	Zmienna	J.m.	Sposób obliczenia, uwagi
SE436	Aktywa ogółem	c.u.	Obejmuje tylko aktywa stanowiące własność posiadacza. Aktywa ogółem obejmują aktywa trwałe i aktywa bieżące. [SE441 + SE465]
SE441	Aktywa trwałe	c.u.	Aktywa trwałe obejmują ziemię rolniczą, budynki gospodarstwa rolnego, nasadzenia leśne oraz maszyny i urządzenia, a także zwierzęta stada podstawowego. [SE446 + SE450 + SE455 + SE460]
SE446	Ziemia, uprawy trwałe i kwoty produkcyjne	c.u.	Obejmuje ziemię rolniczą, urządzenia melioracyjne, uprawy trwałe, kwoty i inne przypisane prawa (włącznie z kosztami nabycia) oraz ziemię leśną. Kwoty produkcyjne (i inne przypisane prawa) uzyskane bezpłatnie nie są wyceniane w bilansie (ewidencjonowana jest tylko ich sprzedaż).
SE450	Budynki	c.u.	Budynki i trwałe ich wyposażenie należące do posiadacza.
SE455	Maszyny i urządzenia	c.u.	Maszyny, ciągniki, samochody osobowe i ciężarówki, sprzęt nawadniający (bez sztuk o małej wartości bądź wykorzystywanych tylko w ciągu jednego roku).
SE460	Zwierzęta reprodukcyjne płci żeńskiej	c.u.	Tu uwzględnia się: jałówki cielne, krowy mleczne, inne krowy w okresie rozrodu, matki kozie i owcze oraz lochy.

Symbol	Zmienna	J.m.	Sposób obliczenia, uwagi
SE465	Aktywa bieżące	c.u.	Aktywa bieżące obejmują zwierzęta stada obrotowego oraz kapitał obrotowy (zapasy produktów rolnych i pozostałe aktywa obrotowe). [SE470 + SE475 + SE480]
SE470	Zwierzęta stada obrotowego	c.u.	Tu uwzględnia się wartość wszystkich zwierząt produkcyjnych (poza zwierzętami stada podstawowego).
SE475	Zapasy produktów rolniczych	c.u.	Tu ujmuje się wartość wszystkich produktów pochodzenia roślinnego i zwierzęcego - bez młodych (nieowocujących) plantacji.
SE480	Pozostałe aktywa obrotowe	c.u.	Ujmowane są w tej pozycji: wartość upraw na pniu, udziały gospodarstwa rolnego w jednostkach rolniczych, kwoty należności krótkoterminowych, stan gotówki w kasie i w banku (kwota niezbędna do bieżącego funkcjonowania gospodarstwa rolnego).
SE485	Zobowiązania ogółem	c.u.	Obejmują wartość wszystkich pozostających do spłaty zobowiązań długo-, średnio- i krótkoterminowych. [SE490 + SE495]
SE490	Kredyty długo- i średnioterminowe	c.u.	Ujmowane są tu kredyty zaciągnięte na okres dłuższy niż jeden rok.
SE495	Kredyty krótkoterminowe	c.u.	Ujmowane są tu kredyty zaciągnięte na okres krótszy niż jeden rok oraz inne zobowiązania finansowe.

Tabela 2.1-10 Wskaźniki finansowe

Symbol	Zmienna	J.m.	Sposób obliczenia, uwagi
SE501	Kapitał własny	c.u.	Odzwierciedla wartość aktywów ogółem pomniejszoną o wartość zobowiązań ogółem. [SE436 - SE485]
SE506	Zmiana wartości kapitału własnego	c.u.	Odzwierciedla wartość kapitału własnego na koniec roku obrachunkowego, pomniejszoną o wartość kapitału własnego na początek roku obrachunkowego. [SE501 - SE501P]
SE510	Średnia wartość kapitału pracującego gospodarstwa rolnego	c.u.	Odzwierciedla średnią arytmetyczną wartości kapitału pracującego na koniec roku obrachunkowego i wartości kapitału pracującego na początek roku obrachunkowego. Na wartość kapitału pracującego składa się wartość: zwierząt, upraw trwałych, urządzeń melioracyjnych, budynków, maszyn i urządzeń oraz kapitału obrotowego. Nie są ujmowane kwoty i inne prawa, które nigdy nie mogą być oddzielane od wartości ziemi. Parametr ten obliczany jest tylko w sytuacji, gdy wartość ziemi jest rejestrowana rozdzielnie od wartości budynków.
SE516	Inwestycje brutto	c.u.	Inwestycje brutto to wartość zakupionych i wytworzonych środków trwałych pomniejszona o wartość sprzedanych oraz przekazanych nieodpłatnie środków trwałych w roku obrachunkowym.
SE521	Inwestycje netto	c.u.	Inwestycje netto to wartość zakupionych i wytworzonych środków trwałych, pomniejszona o wartość sprzedanych oraz przekazanych nieodpłatnie środków trwałych w roku obrachunkowym oraz pomniejszona o obliczoną dla roku obrachunkowego wartość amortyzacji. [SE516 - SE360]
SE526	Cash Flow I	c.u.	Ukazuje zdolność gospodarstwa rolnego do samofinansowania swojej działalności i tworzenia oszczędności w ramach działalności operacyjnej. Obejmuje przychody pomniejszone o wydatki w roku obrachunkowym w ramach działalności operacyjnej. Nie są uwzględnione operacje dotyczące działalności inwestycyjnej oraz finansowej (zaciąganie kredytów i spłata rat). Ten parametr jest zbliżony do parametru obliczanego przez EUROSTAT na podstawie danych makroekonomicznych.

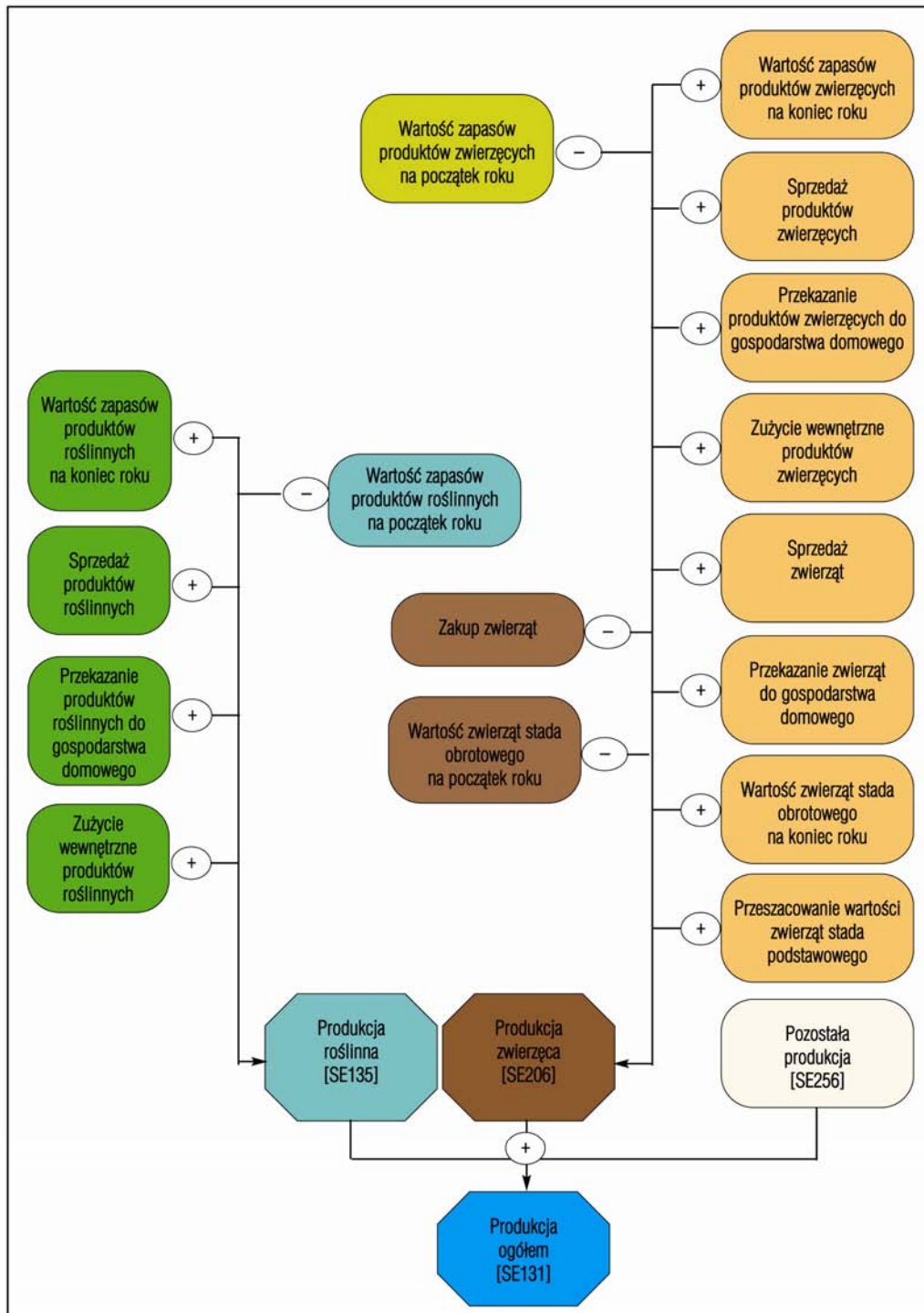
Symbol	Zmienna	J.m.	Sposób obliczenia, uwagi
SE530	Cash Flow II	c.u.	<p>Ukazuje zdolność gospodarstwa rolnego do samofinansowania swojej działalności i tworzenia oszczędności. Jest to sprzedaż produktów powiększona o inne przychody i o sprzedaż zwierząt, a pomniejszona o wydatki kosztowe i zakup zwierząt. Do tego dodane są:</p> <ul style="list-style-type: none"> • dopłaty dotyczące działalności operacyjnej pomniejszone o podatki gospodarstwa rolnego, • saldo VAT (z wszystkich działalności), • dopłaty dotyczące inwestycji pomniejszone o podatki od inwestycji, • sprzedaż aktywów trwałych pomniejszona o zakup aktywów trwałych, • stan kredytów na koniec roku pomniejszony o stan kredytów na początek roku.

2.2. Schematy obliczania kategorii ekonomicznych

W tym rozdziale zamieszczone są schematy obliczania podstawowych parametrów ekonomicznych zawartych w „Wynikach Standardowych FADN”.

Schematy opracowano na podstawie materiałów zamieszczonych na stronie internetowej pod adresem: http://ec.europa.eu/agriculture/rica/index_en.cfm.

Schemat 2-1. Sposób rachunku wartości produkcji ogółem



Schemat 2-1 ilustruje sposób obliczenia wartości produkcji ogółem uzyskanej w ramach działalności operacyjnej gospodarstwa rolnego. Składa się na nią wartość produkcji roślinnej, wartość produkcji zwierzęcej i wartość pozostałej produkcji.

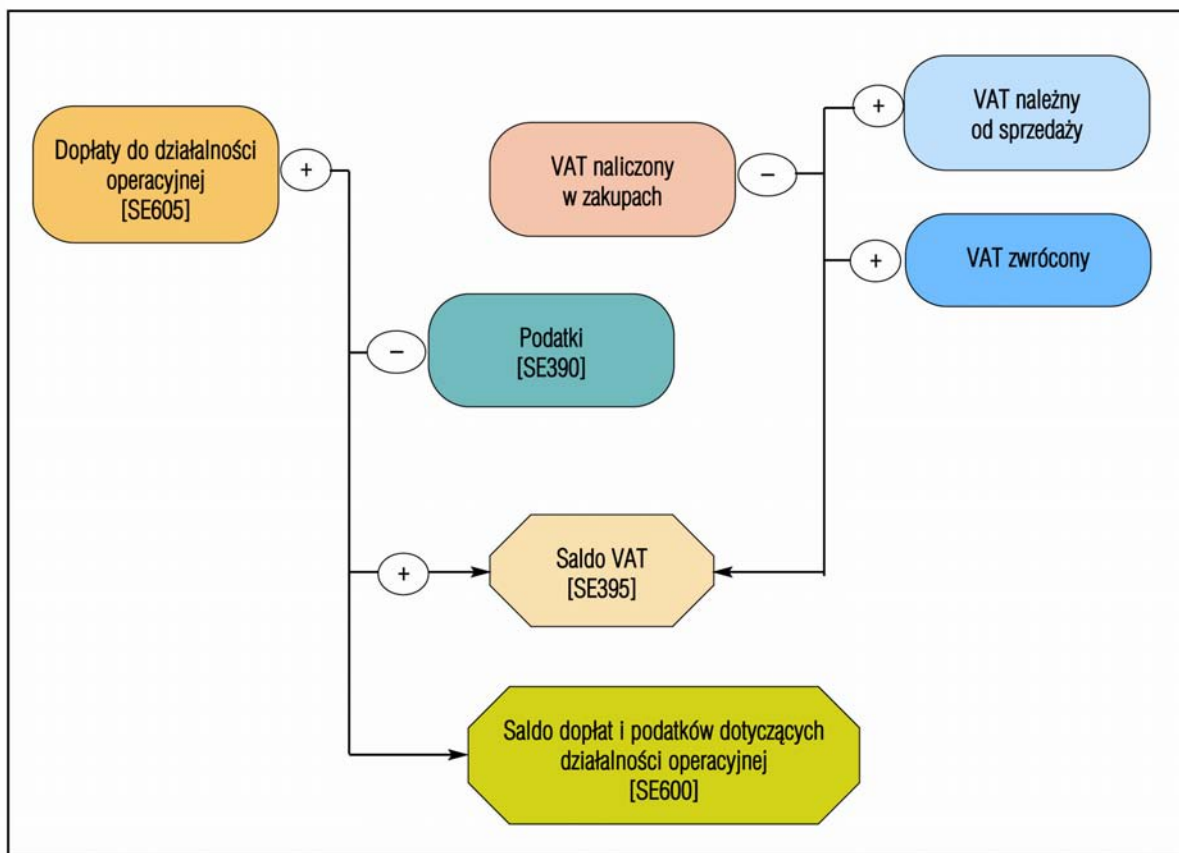
W rachunku produkcji uwzględniana jest sprzedaż produktów, zmiana stanu zapasów, zużycie wewnętrzne i przekazanie do gospodarstwa domowego. Dzięki takiemu podejściu uzyskuje się pełne odzwierciedlenie obrotu produktami gotowymi – transakcje rynkowe, przekazania nieodpłatne oraz transfery produktów w ramach działalności operacyjnej gospodarstwa rolnego. Wartość zużycia wewnętrznego produktów potencjalnie towarowych jest obojętna dla poziomu określonych nadwyżek ekonomicznych, gdyż znajduje się ona po obu stronach rachunku (produkcyjnej i kosztowej).

Schemat 2-2. Sposób obliczania szacunkowej zmiany wartości zwierząt stada podstawowego

$\text{REGIDX}_n = \frac{\frac{W_{kn}}{L_{kn}}}{\frac{W_{pn}}{L_{pn}}}$	<p>gdzie:</p> <p>REGIDX - indeks cen; Wk - wartość na koniec roku obrachunkowego; n - grupa zwierząt; Lk - liczba zwierząt na koniec roku obrachunkowego; Wp - wartość na początek roku obrachunkowego; Lp - liczba zwierząt na początek roku obrachunkowego; LWAL - zmiany wartości zwierząt.</p>
$\text{LVVAL}_n = \left(\frac{W_{kn}}{\text{REGIDX}_n} - W_{pn} \right) \times \frac{(1 + \text{REGIDX}_n)}{2}$	

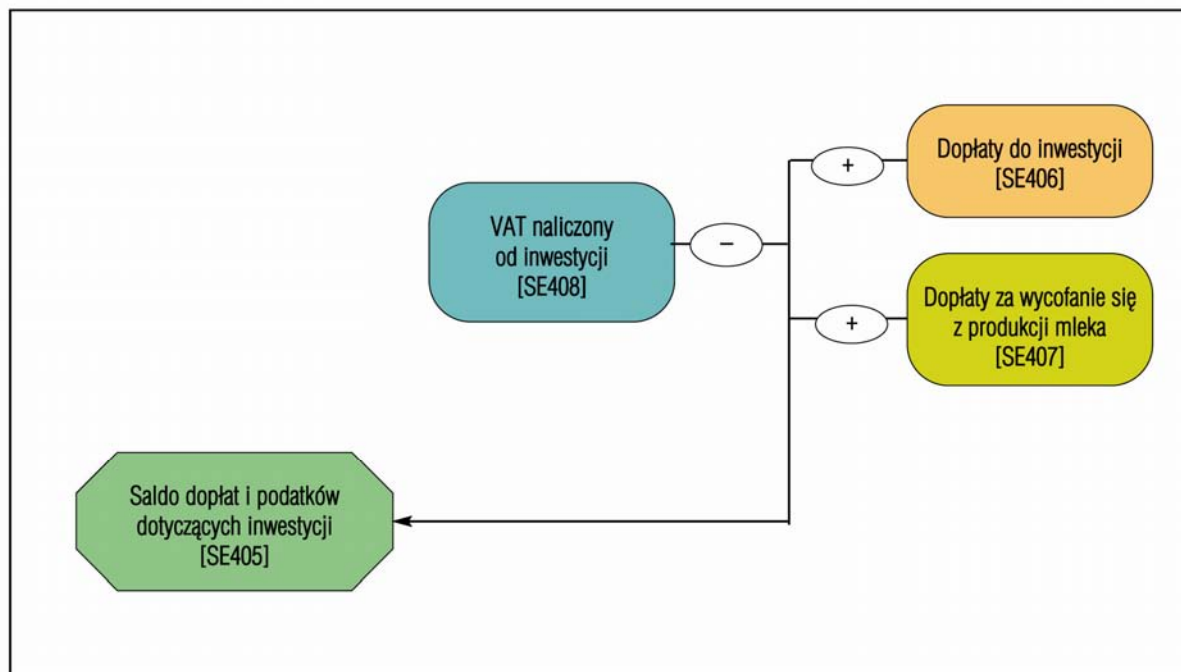
W rachunku wartości produkcji zwierzęcej uwzględniona jest szacunkowa zmiana wartości zwierząt stada podstawowego, spowodowana zmianą cen w roku obrachunkowym. Wartość przeszacowania zwierząt stada podstawowego została wyodrębniona jako zmienna systemowa SE211. Umożliwia to uznaniowe pominięcie tego składnika w rachunku wartości produkcji i następnie określonych nadwyżek ekonomicznych. Ponadto w rachunku wartości produkcji zwierzęcej odejmowana jest wartość zakupionych zwierząt, dzięki czemu rachunek wyników obrazuje zrealizowaną produkcję własną. Z tego też powodu wartość zakupionych zwierząt nie znajduje się w strukturze kosztów gospodarstwa rolnego.

Schemat 2-3. Sposób obliczania salda dopłat i podatków dotyczących działalności operacyjnej



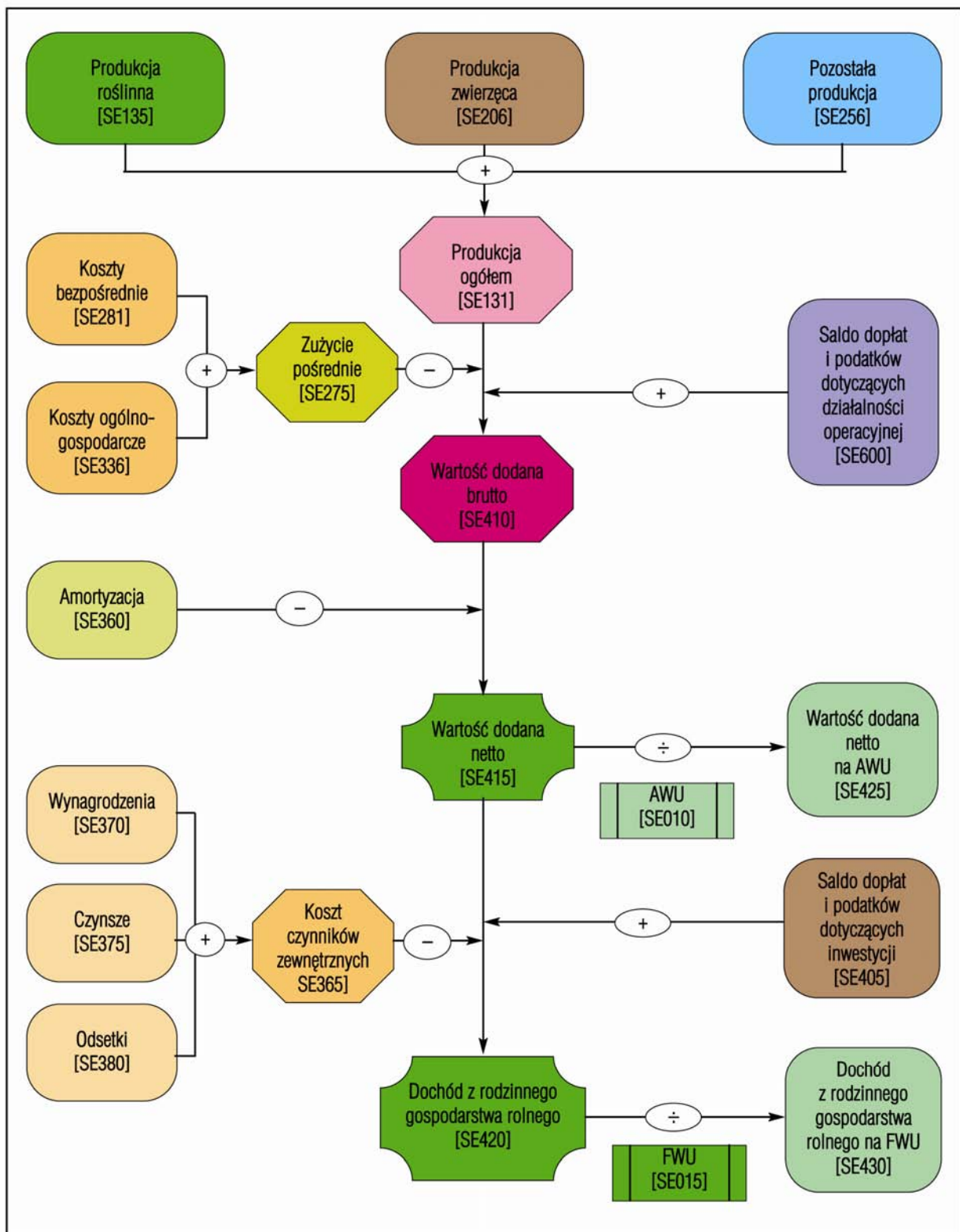
Podatki należne z tytułu posiadania gospodarstwa rolnego i prowadzonej działalności rolniczej (patrz: Tabela 2.1-4), pominięte są w grupie kosztów (pozycja zużycie pośrednie). Podatki te są uwzględnione w rachunku salda rozliczeń z budżetami (patrz: Tabela 2.1-6 oraz Schemat 2-3). Dzięki takiemu grupowaniu możliwe jest określenie poziomu transferów wartości dodanej pomiędzy gospodarstwem rolnym a innymi sektorami gospodarki narodowej. Wartość ujemna zmiennej SE600 oznacza transfer środków pieniężnych poza gospodarstwo rolne.

Schemat 2-4. Sposób obliczania salda dopłat i podatków dotyczących inwestycji



Saldo to wpływa na wielkość zrealizowanego dochodu z rodzinnego gospodarstwa rolnego. Dodatnia wartość tego salda wskazuje na wsparcie przez budżet działalności inwestycyjnej gospodarstwa rolnego.

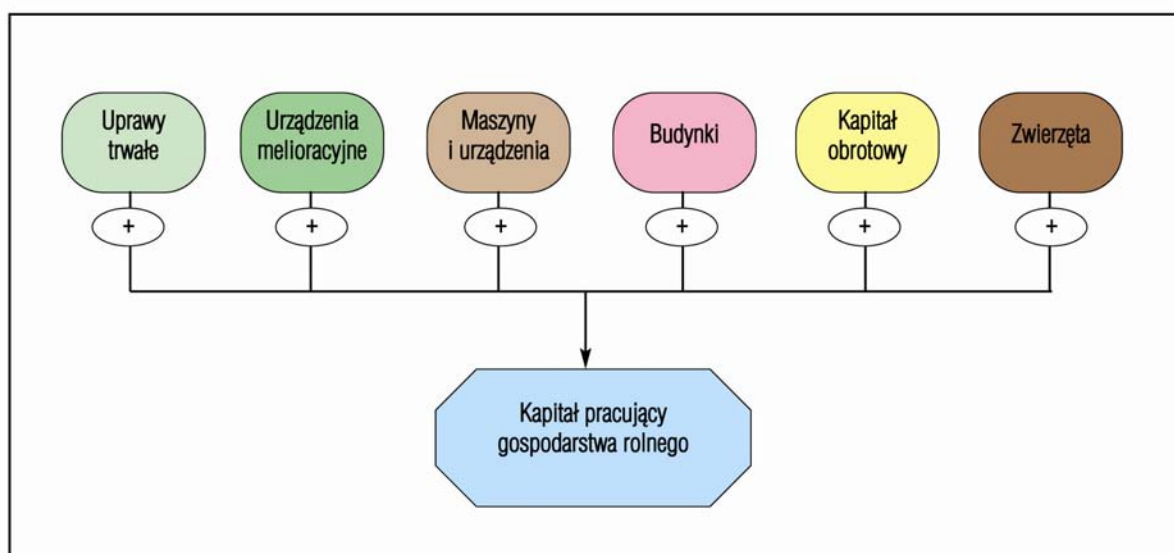
Schemat 2-5. Sposób obliczania dochodu z rodzinnego gospodarstwa rolnego



Schemat 2-5 przedstawia sposób obliczenia poszczególnych kategorii nadwyżek ekonomicznych. Pierwszą nadwyżką ekonomiczną jest wartość dodana brutto gospodarstwa rolnego.

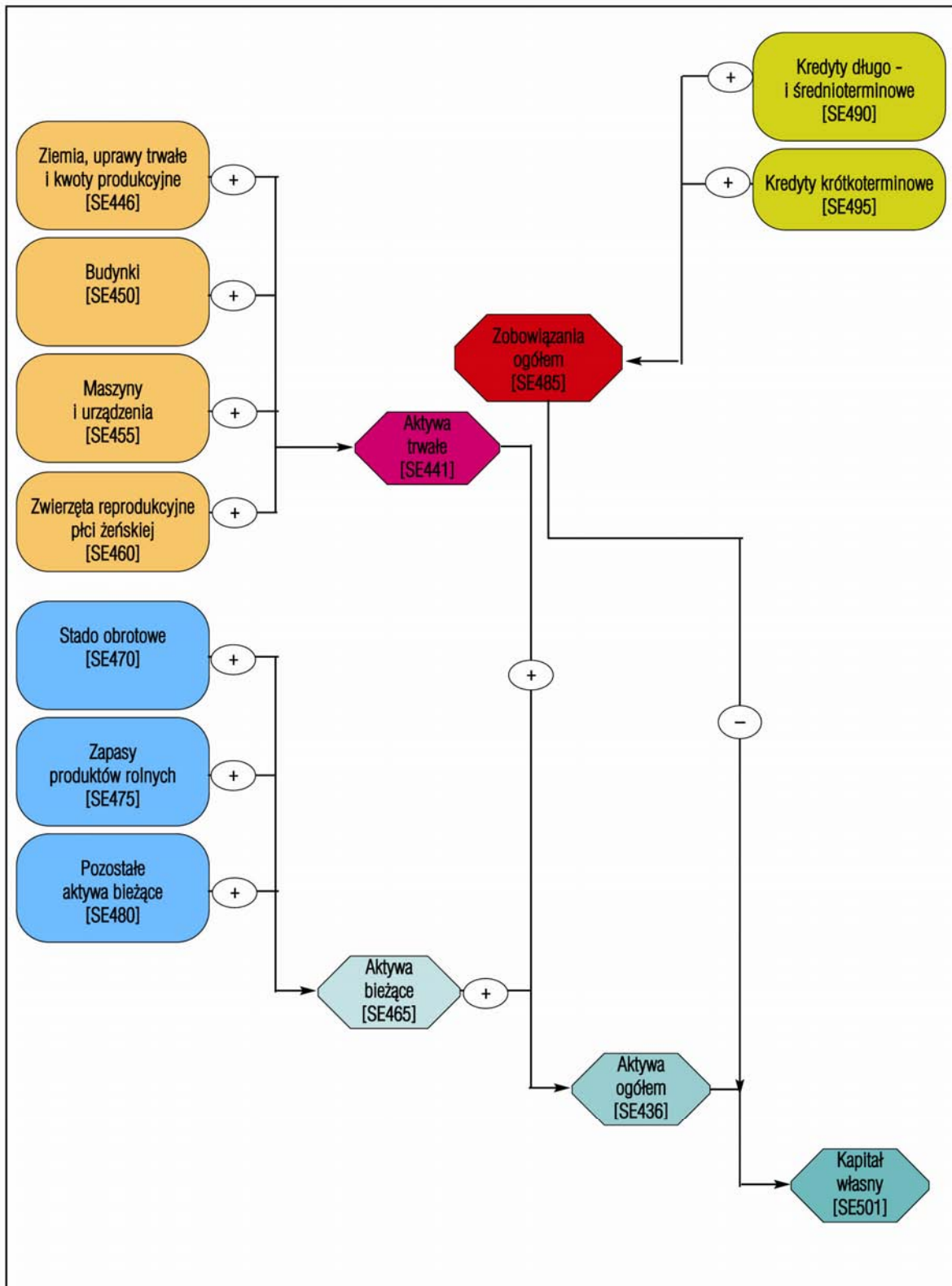
Oblicza się ją poprzez odjęcie zużycia pośredniego od produkcji ogółem i dodanie salda dopłat i podatków dotyczących działalności operacyjnej. Dopłaty zwiększają wartość dodaną brutto, a podatki (nie były one uwzględnione w zużyciu pośrednim) powodują jej zmniejszenie. Po odjęciu amortyzacji od wartości dodanej brutto uzyskuje się wartość dodaną netto gospodarstwa rolnego. W kolejnym etapie odejmuje się od wartości dodanej netto koszt czynników zewnętrznych oraz dodaje saldo dopłat i podatku VAT dotyczących inwestycji. W ten sposób uzyskuje się podstawową nadwyżkę ekonomiczną uzyskiwaną w ramach działalności operacyjnej gospodarstwa rolnego, określaną pojęciem dochodu z rodzinnego gospodarstwa rolnego. Dochód ten stanowi opłatę za własne czynniki wytwórcze (praca, ziemia i kapitał) zaangażowane do działalności operacyjnej gospodarstwa rolnego oraz ryzyko podejmowane przez prowadzącego gospodarstwo rolne w roku obrachunkowym.

Schemat 2-6. Obliczenie kapitału pracującego



Do kapitału pracującego nie wlicza się wartości ziemi oraz przypisanych do niej kwot produkcyjnych i innych praw.

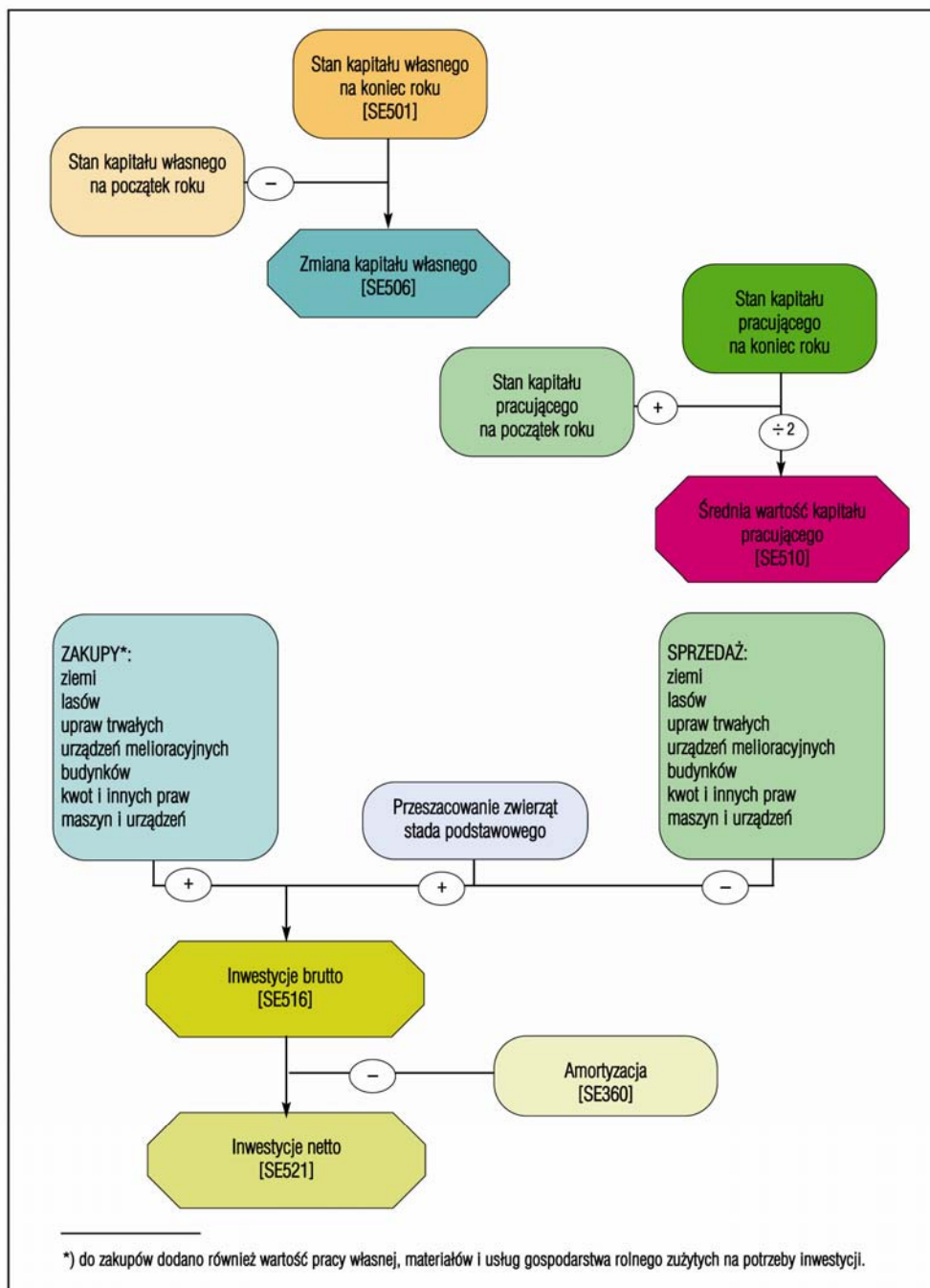
Schemat 2-7. Sposób prezentacji bilansu finansowego gospodarstwa rolnego



Bilans finansowy gospodarstwa rolnego prezentowany jest w formie syntetycznej. Po stronie aktywów wyróżniono dwie grupy aktywów: aktywa trwałe składające się z 4 grup i aktywa bie-

żące – składające się z 3 grup. Kapitał własny obliczany jest jako różnica pomiędzy wartością aktywów ogółem i zobowiązań ogółem.

Schemat 2-8. Sposób obliczania wybranych wskaźników bilansowych i finansowych



Na schemacie zaprezentowany jest sposób obliczania czterech wskaźników: dwóch bilansowych – zmiany kapitału własnego i średniej wartości kapitału pracującego oraz dwóch finansowych: inwestycji brutto i inwestycji netto.

3. Uwagi do Wyników Standardowych FADN

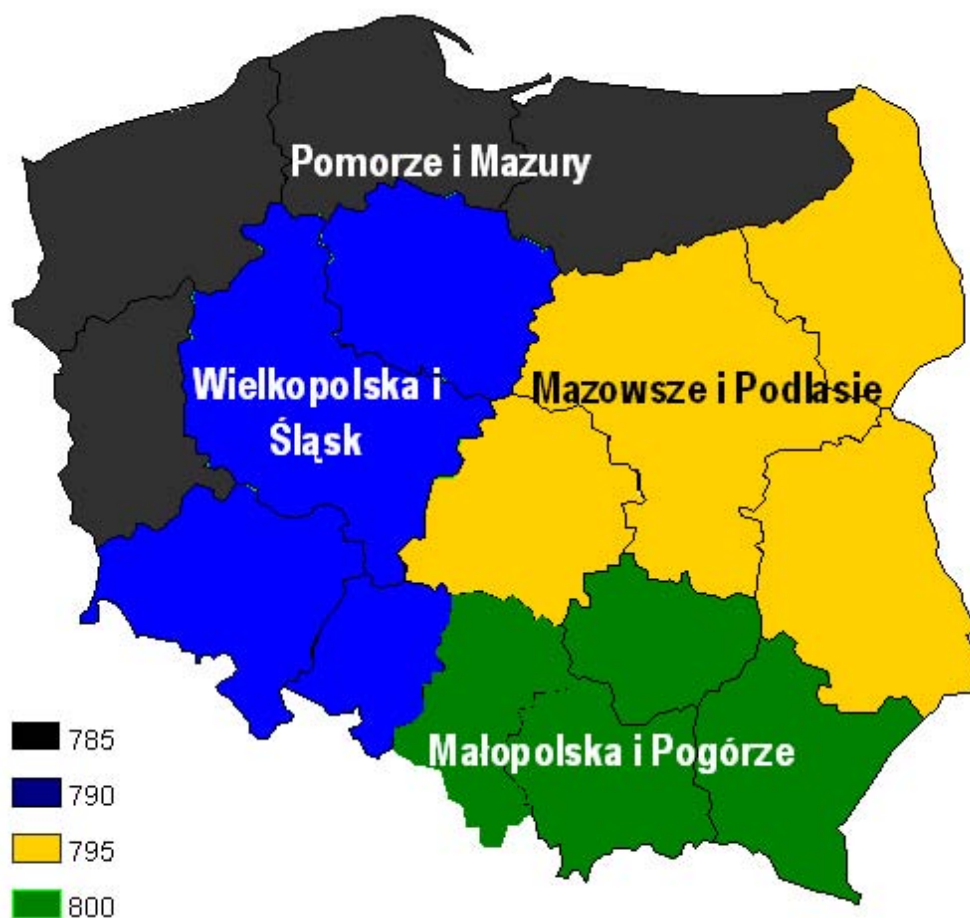
3.1. Informacje o zbieraniu danych rachunkowych w Polsce

Według danych Powszechnego Spisu Rolnego 2002 (PSR 2002), działalność rolniczą prowadzi 2 172 205 gospodarstw rolnych. Z tej liczby tylko 745 023 gospodarstwa posiadały wielkość ekonomiczną większą bądź równą 2 ESU. Wielkość ta jest minimalną wielkością ekonomiczną gospodarstw włączonych do pola obserwacji Polskiego FADN.

Gospodarstwa rolne zostały sklasyfikowane według zasad w pełni zharmonizowanych z przepisami UE, ustalającymi tzw. Wspólnotową Typologię Gospodarstw Rolnych.

W klasyfikacji gospodarstw rolnych zostały użyte (obowiązujące dla 2005 roku) parametry standardowych nadwyżek bezpośrednich SGM „2000”. Parametry te zostały obliczone w IERiGŻ-PIB przy udziale ekspertów z IUNG oraz z SGGW. Obliczono zestawy parametrów SGM dla czterech wydzielonych w Polsce regionów FADN o numerach: 785, 790, 795, 800.

Schemat 3-1. Podział Polski na regiony FADN



Źródło: Rozporządzenie Komisji nr 2203/2004 z 21 grudnia 2004 r. zmieniające Rozporządzenie nr 1859/82 dotyczące wyboru gospodarstw przekazujących dane do celów określania dochodów gospodarstw rolnych.

Algorytm do przeprowadzenia klasyfikacji gospodarstw rolnych według zasad Wspólnotowej Typologii Gospodarstw Rolnych został opracowany w IERiGŻ-PIB na podstawie odpowiednich przepisów Unii Europejskiej – Decyzja Komisji EEC/85/377 z dnia 7 czerwca 1985 r. ustanawiająca wspólnotową typologię gospodarstw rolnych (Dz. U. L 220, 17.08.1985).

3.2. Zbiór gospodarstw rolnych prowadzących rachunkowość we współpracy z IERiGŻ-PIB

W zbiorze znajduje się 3 935 indywidualnych gospodarstw. Jest to część próby reprezentatywnej dla regionu 790, liczącej 3 957 gospodarstw rolnych. Zatem zbiór nie jest w pełni reprezentatywny dla gospodarstw towarowych regionu (nie są uwzględnione gospodarstwa osób prawnych).

Liczebność pola obserwacji (Tabela 4.1-1, zmienna SYS02, kolumna Razem) jest mniejsza od pola obserwacji, które przedstawia Tabela 3.2-1 (wiersz/kolumna RAZEM). Różnica ta wynika stąd, iż w tabeli tej uwzględnione są gospodarstwa indywidualne i gospodarstwa osób prawnych.

Każde gospodarstwo rolne, prowadzące rachunkowość w ramach Polskiego FADN w 2005 roku (patrz: Tabela 3.2-2 i 3.2-3) reprezentuje pewną liczbę podobnych gospodarstw ze swojej warstwy⁷ (patrz: Tabela 3.2-1).

Tabela 3.2-1 Rozkład gospodarstw rolnych w polu obserwacji obejmujących Polskę według typu rolniczego i klas wielkości ekonomicznej

		Klasy według ES6						RAZEM
		Bardzo małe (< 4 ESU)	Małe (4 =< 8 ESU)	Średnio – małe (8 =< 16 ESU)	Średnio – duże (16 =< 40 ESU)	Duże (40 =< 100 ESU)	Bardzo duże (>= 100 ESU)	
Typy według TF8	Uprawy polowe (AB)	16 770	12 665	7 686	3 451	743	496	41 811
	Uprawy ogrodnicze (C)	1 755	2 152	1 680	1 193	340	83	7 203
	Winnice (D)	0	0	0	0	0	0	0
	Uprawy trwałe (E)	844	647	456	216	56	34	2 253
	Krowy mleczne (F)	692	942	1 138	497	16	3	3 288
	Zwierz. żyw. w sys. wypas.	1 283	1 264	1 388	1 152	144	38	5 269
	Zwierz. ziarnożerne (H)	4 809	5 975	8 075	7 850	1 986	391	29 086
	Mieszane (I)	20 976	30 445	28 459	14 815	1 364	585	96 644
RAZEM >= 2 ESU		47 129	54 090	48 882	29 174	4 649	1 630	185 554

Źródło: GUS, Departament Statystyki Rolnictwa i Środowiska (na podstawie populacji gospodarstw badanych w Powszechnym Spisie Rolnym w 2002 roku; klasyfikacja z użyciem, SGM „2000”; kurs wymiany 1 euro = 3, 96822 zł).

⁷ Procedura losowania w ramach badań reprezentacyjnych wymaga podzielenia populacji (i oczywiście próby) na warstwy według trzech kryteriów: typu rolniczego, wielkości ekonomicznej, regionu.

Tabela 3.2-2 Rozkład badanych⁸ gospodarstw rolnych w regionie 790 według typu rolniczego i klas wielkości ekonomicznej

		Klasy według ES6					RAZEM	
		Bardzo małe (< 4 ESU)	Małe (4 =< 8 ESU)	Średnio – małe (8 =< 16 ESU)	Średnio – duże (16 =< 40 ESU)	Duże (40 =< 100 ESU)		Bardzo duże (>= 100 ESU)
Typy według TF8	Uprawy polowe (AB)	91	151	260	258	100	13	873
	Uprawy ogrodnicze (C)	5	9	21	63	23	8	129
	Uprawy trwałe (E)	7	13	17	12	4	1	54
	Krowy mleczne (F)	1	16	45	63	6	1	132
	Zwierz. żyw. w sys. wypas.	2	10	46	149	40	7	254
	Zwierz. ziarnożerne (H)	8	36	150	350	227	45	816
	Mieszane (I)	87	241	478	708	143	20	1 677
RAZEM		201	476	1 017	1 603	543	95	3 935

Do zamieszczenia wyników gospodarstw, pogrupowanych według kryterium zasobów ziemi, skłoniło nas duże zainteresowaniem krajowych użytkowników, przyzwyczajonych do tego rodzaju statystyki powszechnie stosowanej w Polsce (m. in. w GUS).

Tabela 3.2-3 Rozkład badanych gospodarstw rolnych w regionie 790 według powierzchni użytków rolnych (UR)

Wyszczególnienie	Powierzchnia użytków rolnych w ha	Liczba gospodarstw w próbie
bardzo małe (AXS)	UR < 5	173
małe (AS)	5 <= UR < 10	384
średnio - małe (AMS)	10 <= UR < 20	1 061
średnio - duże (AML)	20 <= UR < 30	782
duże (AL)	30 <= UR < 50	831
bardzo duże (AXL)	UR >= 50	704
RAZEM		3 935

⁸ Dane z tych gospodarstw posłużyły do wykonania opracowania.

4. Wyniki standardowe FADN, z próby indywidualnych gospodarstw rolnych prowadzących rachunkowość w 2005 r. we współpracy z IERiGŻ-PIB dla regionu 790

Prezentowane dane są średnimi ważonymi z grupy indywidualnych gospodarstw rolnych prowadzących rachunkowość.

4.1. Grupowanie gospodarstw rolnych według typów rolniczych

Tabela 4.1-1 Populacja i próba gospodarstw według typów rolniczych

Symbol	Zmienna	j.m.	Razem	Uprawy	Uprawy	Uprawy	Krowy	Zwierz. żyw.	Zwierz.	Mieszane
				polowe	ogrodnicze	trwałe	mleczne	w sys. wypas.	ziarnożerne	
				(AB)	(C)	(E)	(F)	(G)	(H)	(I)
SYS02	Liczba reprezentowanych gospodarstw		185 179	41 648	7 203	2 245	4 023	4 513	29 087	96 460
SYS03	Liczba gospodarstw w próbie		3 935	873	129	54	132	254	816	1 677
SYS04	Kurs wymiany zł na EURO		4,0230	4,0230	4,0230	4,0230	4,0230	4,0230	4,0230	4,0230

Tabela 4.1-2 Wybrane informacje o produkcji według typów rolniczych

Symbol	Zmienna	j.m.	Razem	Uprawy	Uprawy	Uprawy	Krowy	Zwierz. żyw. w sys. wypas.	Zwierz. ziarnożerne	Mieszane
				polowe	ogrodnicze	trwałe				
				(AB)	(C)	(E)	(F)	(G)	(H)	(I)
SE005	Wielkość ekonomiczna	ESU	13,4	10,1	15,0	10,4	10,6	15,1	21,8	12,3
SE010	Nakład pracy ogółem	AWU	1,698	1,635	2,938	2,692	1,686	1,791	1,658	1,618
SE011	Czas pracy ogółem	h	3 736	3 596	6 462	5 923	3 709	3 942	3 647	3 560
SE015	Nakład pracy własnej	FWU	1,489	1,348	1,648	1,314	1,639	1,675	1,512	1,521
SE016	Czas pracy własnej	h	3 277	2 965	3 626	2 892	3 605	3 685	3 326	3 347
SE020	Nakład pracy najmniejszej	AWU	0,209	0,287	1,290	1,377	0,047	0,117	0,146	0,097
SE021	Czas pracy najmniejszej	h	459	631	2 836	3 031	104	257	321	213
SE025	Powierzchnia użytków rolnych	ha	20,1	28,3	3,4	9,4	17,0	22,5	17,1	19,0
SE030	Powierzchnia dodzierżawionych użytków rolnych	ha	4,7	8,2	0,2	0,6	3,3	5,5	3,0	4,1
SE035	Zboża	ha	13,51	19,41	1,82	1,19	6,06	7,93	14,30	12,46
SE041	Pozostałe uprawy polowe	ha	3,02	5,96	0,52	0,14	0,67	1,24	1,47	2,65
SE042	Uprawy energetyczne	ha	0,00	0,00	0,00	0,00	0,00	0,00	0,00	0,00
SE046	Warzywa i kwiaty	ha	0,26	0,80	0,44	0,13	0,01	0,01	0,04	0,11
SE050	Winnice	ha	0,00	0,00	0,00	0,00	0,00	0,00	0,00	0,00
SE054	Uprawy trwałe	ha	0,14	0,13	0,14	7,42	0,00	0,01	0,01	0,03
SE055	Sady	ha	0,14	0,13	0,14	7,06	0,00	0,01	0,01	0,03
SE060	Gaje oliwne	ha	0,00	0,00	0,00	0,00	0,00	0,00	0,00	0,00
SE065	Pozostałe uprawy trwałe	ha	0,00	0,00	0,00	0,35	0,00	0,00	0,00	0,00
SE071	Uprawy pastewne	ha	2,55	1,53	0,29	0,25	8,91	11,74	0,99	3,00
SE072	Ugory rolnicze	ha	0,46	0,25	0,00	0,00	1,11	1,25	0,13	0,62
SE073	Ziemia odłogowana	ha	0,12	0,18	0,19	0,26	0,02	0,17	0,13	0,09
SE075	Lasy	ha	0,48	0,39	0,04	0,76	0,71	0,70	0,53	0,51
SE080	Zwierzęta ogółem	LU	18,4	3,9	0,2	0,1	18,1	23,6	45,2	18,1
SE085	Krowy mleczne	LU	2,54	0,58	0,00	0,00	13,35	12,65	0,26	3,41
SE090	Pozostałe bydło	LU	2,34	0,92	0,00	0,00	3,86	9,35	0,62	3,31
SE095	Owce i kozy	LU	0,05	0,04	0,01	0,00	0,00	0,11	0,04	0,06
SE100	Trzoda chlewna	LU	11,84	2,07	0,09	0,08	0,71	1,34	37,07	10,56
SE105	Drób	LU	1,55	0,25	0,04	0,00	0,11	0,11	7,17	0,68
SE110	Plon pszenicy	dt/ha	54,9	55,7	48,6	49,5	44,8	48,5	52,0	54,8
SE115	Plon kukurydzy	dt/ha	68,7	68,9	75,0	42,6	0,0	74,7	63,0	70,0
SE120	Liczba jednostek przeliczeniowych zwierząt żywionych systemem wypasowym na 1 ha	LU/ha	1,55	0,76	0,04	0,00	1,68	1,67	0,73	1,80
SE125	Mleczność krow	kg/ krowę	4 358	3 196	0	0	4 818	5 150	3 181	4 257

Tabela 4.1-3 Wartość produkcji według typów rolniczych

Symbol	Zmienna	j.m.	Razem	Uprawy	Uprawy	Uprawy	Krowy	Zwierz. żyw.	Zwierz.	Mieszane
				polowe	ogrodnicze	trwale				
				(AB)	(C)	(E)	(F)	(G)	(H)	(I)
SE131	Wartość produkcji ogółem	zł	102 404	84 260	194 222	111 222	82 640	99 493	162 744	85 942
SE135	Wartość produkcji roślin i produktów roślinnych	zł	48 131	73 177	193 209	110 146	12 883	19 696	29 987	33 312
SE140	Zboża	zł	21 102	33 175	2 920	1 743	7 903	10 245	21 740	18 564
SE145	Rośliny białkowe	zł	216	376	18	-31	22	70	177	194
SE146	Uprawy energetyczne	zł	0	0	0	0	0	0	0	0
SE150	Ziemniaki	zł	4 495	7 413	1 442	166	1 872	2 691	2 276	4 427
SE155	Buraki cukrowe	zł	5 368	8 249	103	43	2 134	3 969	3 425	5 428
SE160	Rośliny oleiste	zł	3 582	8 660	574	161	171	472	1 336	2 659
SE165	Rośliny przemysłowe	zł	166	434	0	0	32	0	119	94
SE170	Warzywa i kwiaty	zł	10 366	11 104	182 093	3 411	92	99	477	1 277
SE175	Owoce	zł	1 554	1 254	1 348	91 661	2	68	50	190
SE180	Owoce cytrusowe	zł	0	0	0	0	0	0	0	0
SE185	Wina i winogrona	zł	0	0	0	0	0	0	0	0
SE190	Oliwki i olej z oliwek	zł	0	0	0	0	0	0	0	0
SE195	Powierzchnia paszowa	zł	369	467	66	331	573	1 876	232	312
SE200	Inne produkty pochodzenia roślinnego	zł	912	2 045	4 645	12 661	81	207	155	167
SE206	Produkcja zwierzęca	zł	52 609	9 758	622	447	68 941	78 219	132 135	50 347
SE211	Zmiana wartości zwierząt	zł	-211	-707	91	-18	1 424	2 366	-1 752	253
SE216	Mleko krowie i przetwory z mleka	zł	9 681	1 631	0	0	57 606	59 268	704	12 493
SE220	Wołowina i cielęcina	zł	4 200	1 624	-3	0	9 523	14 362	1 269	5 911
SE225	Wieprzowina	zł	28 090	5 157	272	221	1 541	3 188	82 995	26 434
SE230	Owce i kozy	zł	-10	-1	7	0	0	16	-195	39
SE235	Mięso drobiowe	zł	8 878	587	8	0	17	-26	40 127	4 691
SE240	Jaja	zł	1 104	321	153	0	156	550	5 552	263
SE245	Mleko owcze i kozie	zł	42	18	175	0	0	593	17	26
SE251	Inne zwierzęta i produkty zwierzęce	zł	624	421	9	227	97	267	1 667	490
SE256	Pozostała produkcja	zł	1 664	1 325	391	629	817	1 578	622	2 283
SE260	Przekazania do gospodarstwa domowego	zł	1 518	903	401	373	1 263	1 534	1 438	1 927
SE265	Zużycie wewnętrzne	zł	13 224	5 173	918	250	9 939	12 302	22 410	15 332

Tabela 4.1-4 Koszty według typów rolniczych

Symbol	Zmienna	j.m.	Razem	Uprawy	Uprawy	Uprawy	Krowy mleczne	Zwierz. żyw. w sys. wypas.	Zwierz. ziarnożerne	Mieszane
				polowe	ogrodnicze	trwale				
				(AB)	(C)	(E)	(F)	(G)	(H)	(I)
SE270	Koszty ogółem	zł	83 387	71 347	141 873	88 481	55 535	74 671	130 065	71 594
SE275	Zużycie pośrednie	zł	65 018	50 331	104 188	40 622	42 588	56 593	111 367	56 355
SE281	Koszty bezpośrednie	zł	46 280	32 188	51 057	20 605	27 477	36 930	91 288	40 254
SE285	Nasiona i sadzonki	zł	3 811	5 851	13 954	2 408	1 807	2 681	2 373	2 775
SE290	Nasiona i sadzonki własne	zł	1 095	1 270	781	116	613	845	1 005	1 125
SE295	Nawozy	zł	8 046	12 676	12 310	4 546	4 365	6 242	6 017	6 660
SE300	Środki ochrony roślin	zł	4 159	6 918	4 344	9 078	1 654	2 530	2 733	3 451
SE305	Pozostałe koszty bezpśrednie produkcji roślinnej	zł	1 212	851	20 215	4 344	373	544	171	256
SE310	Pasze zwierząt żywionych systemem wypasowym	zł	4 358	1 531	22	0	15 333	19 088	1 037	5 859
SE315	Pasze dla zwierząt z produkcji własnej	zł	2 946	1 251	12	0	8 503	10 023	778	4 056
SE320	Pasze dla trzody chlewnej i drobiu	zł	22 842	4 089	203	157	1 212	2 362	73 952	19 606
SE325	Pasze dla trzody chlewnej i drobiu z produkcji własnej	zł	9 184	2 653	125	135	824	1 435	20 627	10 151
SE330	Pozostałe koszty bezpśrednie produkcji zwierzęcej	zł	1 845	272	9	9	2 733	3 475	4 995	1 640
SE331	Koszty bezpśrednie produkcji leśnej	zł	5	0	0	63	0	7	10	5
SE336	Koszty ogólnogospodarcze	zł	18 738	18 143	53 131	20 017	15 111	19 663	20 078	16 101
SE340	Koszty utrzymania maszyn i budynków	zł	5 231	4 568	6 545	4 538	5 359	7 180	6 471	4 964
SE345	Energia	zł	9 033	8 814	40 129	9 309	5 702	7 884	9 005	7 000
SE350	Usługi	zł	2 247	2 605	1 795	1 961	2 184	1 915	2 052	2 210
SE356	Pozostałe koszty ogólnogospodarcze	zł	2 227	2 156	4 662	4 209	1 866	2 683	2 550	1 927
SE360	Amortyzacja	zł	14 020	14 814	22 089	32 175	11 379	14 916	14 957	12 438
SE365	Koszty czynników zewnątrznych	zł	4 349	6 202	15 597	15 684	1 567	3 162	3 741	2 801
SE370	Wynagrodzenia	zł	2 506	3 128	13 060	13 931	612	1 370	1 920	1 492
SE375	Czynsze	zł	871	1 932	101	438	377	903	515	606
SE380	Odsetki	zł	973	1 141	2 435	1 314	579	889	1 306	703

Tabela 4.1-5 Dopłaty do działalności operacyjnej gospodarstwa według typów rolniczych

Symbol	Zmienna	j.m.	Razem	Uprawy	Uprawy	Uprawy	Krowy mleczne	Zwierz. żyw. w sys. wypas.	Zwierz. ziarnożerne	Mieszane
				polowe	ogrodnicze	trwałe				
				(AB)	(C)	(E)	(F)	(G)	(H)	(I)
SE605	Dopłaty do działalności operacyjnej	zł	10 176	13 394	1 880	5 921	9 437	12 068	9 219	9 736
SE610	Dopłaty do produkcji roślinnej	zł	3 875	5 427	464	322	3 336	4 473	3 287	3 714
SE611	Dopłaty wyrównawcze / płatności obszarowe	zł	0	0	0	0	0	0	0	0
SE612	Dopłaty za odłogowanie	zł	0	0	0	0	0	0	0	0
SE613	Pozostałe dopłaty do produkcji roślinnej	zł	3 875	5 427	464	322	3 336	4 473	3 287	3 714
SE615	Dopłaty do produkcji zwierzęcej	zł	0	0	0	0	0	0	0	0
SE616	Dopłaty do produkcji mleka	zł	0	0	0	0	0	0	0	0
SE617	Dopłaty do pozostałej produkcji bydłowej	zł	0	0	0	0	0	0	0	0
SE618	Dopłaty do produkcji owiec i kóz	zł	0	0	0	0	0	0	0	0
SE619	Pozostałe dopłaty do produkcji zwierzęcej	zł	0	0	0	0	0	0	0	0
SE620	Pozostałe dopłaty	zł	2 185	2 580	817	3 757	2 600	2 856	2 027	2 078
SE621	Dopłaty rolno-środowiskowe	zł	40	77	0	0	31	137	2	35
SE622	Dopłaty do obszarów o niekorzystnych warunkach produkcji rolniczej (LFA)	zł	1 329	1 085	108	522	1 972	2 306	1 392	1 452
SE623	Inne dopłaty do rozwoju obszarów wiejskich	zł	202	224	31	444	0	45	265	195
SE625	Dopłaty do zużycia pośredniego	zł	99	106	0	78	51	243	120	93
SE626	Dopłaty do kosztów czynników zewnętrznych	zł	0	0	0	0	0	0	0	0
SE630	Płatności "decoupled"	zł	4 018	5 282	600	1 764	3 450	4 496	3 785	3 852
SE631	Jednolita płatność na gospodarstwo	zł	0	0	0	0	0	0	0	0
SE632	Jednolita płatność obszarowa	zł	4 018	5 282	600	1 764	3 450	4 496	3 785	3 852
SE640	Dodatkowe wsparcie	zł	0	0	0	0	0	0	0	0

Tabela 4.1-6 Salda dopłat i podatków według typów rolniczych

Symbol	Zmienna	j.m.	Razem	Uprawy	Uprawy	Uprawy	Krowy	Zwierz. żyw.	Zwierz.	Mieszane
				polowe	ogrodnicze	trwale				
				(AB)	(C)	(E)	(F)	(G)	(H)	(I)
SE600	Saldo bieżących dopłat i podatków	zł	8 856	11 197	-2 399	5 738	9 098	11 078	9 834	8 349
SE605	Dopłaty do działalności operacyjnej	zł	10 176	13 394	1 880	5 921	9 437	12 068	9 219	9 736
SE395	Saldo podatku VAT (z wyłączeniem inwestycji)	zł	-128	-281	-3 324	585	173	-198	1 483	-336
SE390	Podatki	zł	1 192	1 916	955	767	513	792	869	1 052
SE405	Saldo dopłat i podatków związanych z inwestycjami	zł	-1 042	-1 152	-2 062	-1 496	-1 317	-1 316	-1 431	-766
SE406	Dopłaty do inwestycji	zł	27	19	0	67	7	0	0	42
SE407	Dopłaty za wycofanie się z produkcji mleka	zł	0	0	0	0	0	0	0	0
SE408	Podatek VAT zapłacony od inwestycji	zł	1 069	1 170	2 062	1 563	1 324	1 316	1 431	808

Tabela 4.1-7 Dochód na gospodarstwo rolne według typów rolniczych

Symbol	Zmienna	j.m.	Razem	Uprawy	Uprawy	Uprawy	Krowy	Zwierz. żyw.	Zwierz.	Mieszane
				polowe	ogrodnicze	trwale				
				(AB)	(C)	(E)	(F)	(G)	(H)	(I)
SE131	Wartość produkcji ogółem	zł	102 404	84 260	194 222	111 222	82 640	99 493	162 744	85 942
SE275	Zużycie pośrednie	zł	65 018	50 331	104 188	40 622	42 588	56 593	111 367	56 355
SE600	Saldo bieżących dopłat i podatków	zł	8 856	11 197	-2 399	5 738	9 098	11 078	9 834	8 349
SE410	Wartość dodana brutto	zł	46 242	45 125	87 635	76 338	49 150	53 978	61 211	37 936
SE360	Amortyzacja	zł	14 020	14 814	22 089	32 175	11 379	14 916	14 957	12 438
SE415	Wartość dodana netto	zł	32 222	30 311	65 546	44 164	37 770	39 062	46 253	25 498
SE365	Koszty czynników zewnętrznych	zł	4 349	6 202	15 597	15 684	1 567	3 162	3 741	2 801
SE405	Saldo dopłat i podatków związanych z inwestycjami	zł	-1 042	-1 152	-2 062	-1 496	-1 317	-1 316	-1 431	-766
SE420	Dochód z rodzinnego gospodarstwa rolnego	zł	26 831	22 958	47 888	26 983	34 886	34 584	41 081	21 931

Tabela 4.1-8 Dochód na osobę według typów rolniczych

Symbol	Zmienna	j.m.	Razem	Uprawy	Uprawy	Uprawy	Krowy	Zwierz. żyw.	Zwierz.	Mieszane
				polowe	ogrodnicze	trwałe				
				(AB)	(C)	(E)	(F)	(G)	(H)	(I)
SE425	Wartość dodana netto na osobę pełnozatrudnioną ogółem	zł/ AWU	18 976	18 541	22 312	16 407	22 403	21 805	27 904	15 759
SE430	Dochód z rodzinnego gospodarstwa rolnego na osobę pełnozatrudnioną nieopłaconą	zł/ FWU	18 014	17 035	29 057	20 528	21 290	20 648	27 174	14 416

Tabela 4.1-9 Bilans na stan końcowy roku obrachunkowego według typów rolniczych

Symbol	Zmienna	j.m.	Razem	Uprawy	Uprawy	Uprawy	Krowy	Zwierz. żyw.	Zwierz.	Mieszane
				polowe	ogrodnicze	trwałe				
				(AB)	(C)	(E)	(F)	(G)	(H)	(I)
SE436	Aktywa ogółem (SK)	zł	308 079	299 717	426 197	498 079	304 860	365 736	358 736	280 609
SE441	Aktywa trwałe (SK)	zł	254 058	243 349	369 849	425 469	270 391	313 651	292 353	231 028
SE446	Ziemia, uprawy trwałe i kwoty produkcyjne (SK)	zł	42 588	53 954	10 565	161 610	50 477	61 295	31 224	39 524
SE450	Budynki (SK)	zł	130 142	98 830	292 307	155 640	122 215	134 754	176 389	117 128
SE455	Maszyny i urządzenia (SK)	zł	72 095	88 703	66 899	108 206	64 732	79 653	76 279	63 163
SE460	Zwierzęta reprodukcyjne płci żeńskiej (SK)	zł	9 233	1 863	79	13	32 968	37 950	8 462	11 213
SE465	Aktywa bieżące (SK)	zł	54 022	56 369	56 347	72 610	34 469	52 085	66 383	49 581
SE470	Zwierzęta produkcyjne (SK)	zł	14 183	3 995	241	254	8 637	18 209	28 763	15 594
SE475	Zapasy produktów rolnych (SK)	zł	16 902	19 848	5 321	51 263	12 484	16 607	16 057	16 149
SE480	Pozostałe aktywa bieżące (SK)	zł	22 936	32 526	50 785	21 093	13 349	17 269	21 563	17 838
SE485	Zobowiązania ogółem (SK)	zł	32 534	39 646	96 368	44 641	23 970	36 827	42 627	21 528
SE490	Kredyty długo- i średnioterminowe (SK)	zł	22 514	26 317	77 402	33 419	18 541	26 829	31 702	13 712
SE495	Kredyty krótkoterminowe (SK)	zł	10 020	13 329	18 966	11 222	5 429	9 998	10 924	7 816
SE501	Kapitał własny (SK)	zł	275 545	260 072	329 829	453 438	280 890	328 909	316 109	259 081

Tabela 4.1-10 Wskaźniki finansowe według typów rolniczych

Symbol	Zmienna	j.m.	Razem	Uprawy	Uprawy	Uprawy	Krowy mleczne	Zwierz. żyw. w sys. wypas.	Zwierz. ziarnożerne	Mieszane
				polowe	ogrodnicze	trwale				
				(AB)	(C)	(E)	(F)	(G)	(H)	(I)
SE506	Zmiana wartości kapitału własnego	zł	-14 933	-22 522	1 620	-23 128	5 803	1 232	-15 687	-14 096
SE510	Średnia wartość kapitału pracującego w gospodarstwie	zł	274 254	256 769	418 770	483 943	255 273	307 244	334 122	247 327
SE516	Inwestycje brutto	zł	12 526	12 468	19 838	27 788	21 713	28 536	13 680	10 169
SE521	Inwestycje netto	zł	-1 495	-2 346	-2 251	-4 387	10 333	13 620	-1 277	-2 270
SE526	Przepływ gotówki (1)	zł	41 423	40 159	68 952	63 870	44 515	46 521	58 471	33 881
SE530	Przepływ gotówki (2)	zł	28 764	27 670	44 097	30 477	21 967	21 277	43 756	24 164

4.2. Grupowanie gospodarstw rolnych według wielkości ekonomicznej

Tabela 4.2-1 Populacja i próba gospodarstw według wielkości ekonomicznej

Symbol	Zmienna	j.m.	Razem	Bardzo małe	Małe	Srednio - małe	Srednio - duże	Duże	Bardzo duże
				(< 4 ESU)	(4 =< 8 ESU)	(8 =< 16 ESU)	(16 =< 40 ESU)	(40 =< 100 ESU)	(>= 100 ESU)
SYS02	Liczba reprezentowanych gospodarstw		185 179	34 114	57 226	58 762	29 176	4 626	1 275
SYS03	Liczba gospodarstw w próbie		3 935	201	476	1 017	1 603	543	95
SYS04	Kurs wymiany zł na EURO		4,0230	4,0230	4,0230	4,0230	4,0230	4,0230	4,0230

Tabela 4.2-2 Wybrane informacje o produkcji według wielkości ekonomicznej

Symbol	Zmienna	j.m.	Razem	Bardzo małe	Małe	Srednio - małe	Średnio - duże	Duże	Bardzo duże
				(< 4 ESU)	(4 =< 8 ESU)	(8 =< 16 ESU)	(16 =< 40 ESU)	(40 =< 100 ESU)	(>= 100 ESU)
SE005	Wielkość ekonomiczna	ESU	13,4	3,1	5,4	12,0	25,6	56,0	274,5
SE010	Nakład pracy ogółem	AWU	1,698	1,140	1,430	1,775	2,145	3,011	10,062
SE011	Czas pracy ogółem	h	3 736	2 509	3 147	3 906	4 720	6 624	22 140
SE015	Nakład pracy własnej	FWU	1,489	1,084	1,370	1,650	1,797	1,890	1,809
SE016	Czas pracy własnej	h	3 277	2 386	3 014	3 630	3 953	4 158	3 981
SE020	Nakład pracy najemnej	AWU	0,209	0,056	0,060	0,126	0,348	1,121	8,253
SE021	Czas pracy najemnej	h	459	123	133	277	766	2 466	18 159
SE025	Powierzchnia użytków rolnych	ha	20,1	7,6	11,2	18,9	33,3	68,6	329,7
SE030	Powierzchnia dodzierżawionych użytków rolnych	ha	4,7	0,5	1,5	3,4	8,4	25,5	156,6
SE035	Zboża	ha	13,51	5,36	7,46	12,40	22,55	48,95	219,14
SE041	Pozostałe uprawy polowe	ha	3,02	0,79	1,21	2,73	4,88	11,41	84,07
SE042	Uprawy energetyczne	ha	0,00	0,00	0,00	0,00	0,00	0,00	0,00
SE046	Warzywa i kwiaty	ha	0,26	0,09	0,14	0,22	0,54	1,34	1,68
SE050	Winnice	ha	0,00	0,00	0,00	0,00	0,00	0,00	0,00
SE054	Uprawy trwałe	ha	0,14	0,08	0,08	0,16	0,23	0,44	0,38
SE055	Sady	ha	0,14	0,08	0,08	0,16	0,23	0,40	0,09
SE060	Gaje oliwne	ha	0,00	0,00	0,00	0,00	0,00	0,00	0,00
SE065	Pozostałe uprawy trwałe	ha	0,00	0,00	0,00	0,00	0,00	0,04	0,29
SE071	Uprawy pastewne	ha	2,55	1,09	1,80	2,70	4,27	5,34	19,85
SE072	Ugory rolnicze	ha	0,46	0,11	0,39	0,57	0,63	0,72	2,79
SE073	Ziemia odłogowana	ha	0,12	0,08	0,14	0,08	0,14	0,29	1,83
SE075	Lasy	ha	0,48	0,27	0,47	0,53	0,56	0,69	1,68
SE080	Zwierzęta ogółem	LU	18,4	2,9	6,6	17,2	36,6	75,3	395,0
SE085	Krowy mleczne	LU	2,54	0,52	1,20	2,96	5,42	5,23	22,00
SE090	Pozostałe bydło	LU	2,34	0,39	1,02	2,86	4,98	4,95	19,23
SE095	Owce i kozy	LU	0,05	0,01	0,04	0,06	0,07	0,12	0,57
SE100	Trzoda chlewna	LU	11,84	1,52	3,61	9,30	23,87	59,99	324,26
SE105	Drób	LU	1,55	0,32	0,64	1,98	2,17	4,92	28,63
SE110	Plon pszenicy	dt/ha	54,9	48,2	48,1	52,3	54,4	58,3	65,5
SE115	Plon kukurydzy	dt/ha	68,7	75,2	75,0	72,8	67,1	71,0	65,3
SE120	Liczba jednostek przeliczeniowych zwierząt żywionych systemem wypasowym na 1 ha	LU/ha	1,55	0,71	0,96	1,73	2,05	1,60	1,70
SE125	Mleczność krów	kg/krowę	4 358	3 106	3 512	3 942	4 841	5 756	5 866

Tabela 4.2-3 Wartość produkcji według wielkości ekonomicznej

Symbol	Zmienna	j.m.	Razem	Bardzo małe	Małe	Średnio - małe	Średnio - duże	Duże	Bardzo duże
				(< 4 ESU)	(4 =< 8 ESU)	(8 =< 16 ESU)	(16 =< 40 ESU)	(40 =< 100 ESU)	(>= 100 ESU)
SE131	Wartość produkcji ogółem	zł	102 404	26 969	40 600	99 565	186 346	420 676	1 949 845
SE135	Wartość produkcji roślin i produktów roślinnych	zł	48 131	15 838	21 418	41 317	83 235	213 007	1 023 677
SE140	Zboża	zł	21 102	7 365	9 597	18 122	34 787	86 430	492 189
SE145	Rośliny białkowe	zł	216	63	119	227	406	864	1 468
SE146	Uprawy energetyczne	zł	0	0	0	0	0	0	0
SE150	Ziemniaki	zł	4 495	1 886	3 327	4 829	5 925	11 956	51 535
SE155	Buraki cukrowe	zł	5 368	601	1 164	5 156	10 902	21 653	145 724
SE160	Rośliny oleiste	zł	3 582	904	959	2 669	5 193	15 411	155 243
SE165	Rośliny przemysłowe	zł	166	0	202	206	200	136	492
SE170	Warzywa i kwiaty	zł	10 366	3 630	4 086	7 248	20 649	69 205	167 408
SE175	Owoce	zł	1 554	815	1 050	1 822	2 595	3 483	785
SE180	Owoce cytrusowe	zł	0	0	0	0	0	0	0
SE185	Wina i winogrona	zł	0	0	0	0	0	0	0
SE190	Oliwki i olej z oliwek	zł	0	0	0	0	0	0	0
SE195	Powierzchnia paszowa	zł	369	300	235	298	638	634	4 342
SE200	Inne produkty pochodzenia roślinnego	zł	912	275	678	740	1 939	3 236	4 493
SE206	Produkcja zwierzęca	zł	52 609	10 210	18 467	57 427	101 859	206 021	813 769
SE211	Zmiana wartości zwierząt	zł	-211	-200	-634	-422	230	318	16 204
SE216	Mleko krowie i przetwory z mleka	zł	9 681	1 409	3 473	9 755	23 084	28 175	132 432
SE220	Wołowina i cielęcina	zł	4 200	821	1 874	5 413	8 729	8 764	22 936
SE225	Wieprzowina	zł	28 090	4 425	9 431	23 579	58 392	148 500	576 318
SE230	Owce i kozy	zł	-10	-10	3	-36	8	111	-183
SE235	Mięso drobiowe	zł	8 878	2 882	1 547	17 328	10 084	17 589	49 762
SE240	Jaja	zł	1 104	200	1 202	739	1 133	2 547	31 800
SE245	Mleko owcze i kozie	zł	42	46	34	56	22	28	70
SE251	Inne zwierzęta i produkty zwierzęce	zł	624	436	903	593	406	309	634
SE256	Pozostała produkcja	zł	1 664	921	715	821	1 253	1 647	112 398
SE260	Przekazania do gospodarstwa domowego	zł	1 518	1 072	1 345	1 722	1 849	1 999	2 490
SE265	Zużycie wewnętrzne	zł	13 224	3 216	6 664	13 912	27 509	46 059	97 738

Tabela 4.2-4 Koszty według wielkości ekonomicznej

Symbol	Zmienna	j.m.	Razem	Bardzo małe	Małe	Średnio - małe	Średnio - duże	Duże	Bardzo duże
				(< 4 ESU)	(4 =< 8 ESU)	(8 =< 16 ESU)	(16 =< 40 ESU)	(40 =< 100 ESU)	(>= 100 ESU)
SE270	Koszty ogółem	zł	83 387	26 537	36 090	80 638	146 160	320 044	1 558 899
SE275	Zużycie pośrednie	zł	65 018	19 106	26 747	63 979	115 020	254 031	1 228 920
SE281	Koszty bezpośrednie	zł	46 280	12 095	17 132	45 948	83 635	188 054	915 211
SE285	Nasiona i sadzonki	zł	3 811	1 313	1 643	3 396	6 872	17 321	68 039
SE290	Nasiona i sadzonki własne	zł	1 095	402	741	1 139	1 888	2 910	8 730
SE295	Nawozy	zł	8 046	2 503	3 362	6 877	14 113	34 512	185 676
SE300	Środki ochrony roślin	zł	4 159	1 190	1 558	3 315	6 673	17 093	134 840
SE305	Pozostałe koszty bezpośrednie produkcji roślinnej	zł	1 212	195	311	843	2 128	8 235	39 461
SE310	Pasze zwierząt żywionych systemem wypasowym	zł	4 358	834	1 971	4 737	9 351	10 151	53 117
SE315	Pasze dla zwierząt z produkcji własnej	zł	2 946	756	1 720	3 586	5 735	5 106	15 339
SE320	Pasze dla trzody chlewnej i drobiu	zł	22 842	5 792	7 733	25 037	41 207	93 438	379 611
SE325	Pasze dla trzody chlewnej i drobiu z produkcji własnej	zł	9 184	2 057	4 203	9 187	19 885	38 043	73 669
SE330	Pozostałe koszty bezpośrednie produkcji zwierzęcej	zł	1 845	263	551	1 737	3 286	7 302	54 443
SE331	Koszty bezpośrednie produkcji leśnej	zł	5	4	4	6	6	3	25
SE336	Koszty ogólnogospodarcze	zł	18 738	7 011	9 615	18 032	31 385	65 978	313 709
SE340	Koszty utrzymania maszyn i budynków	zł	5 231	1 642	2 455	5 260	9 409	16 705	87 209
SE345	Energia	zł	9 033	2 979	4 069	8 494	15 484	38 151	165 381
SE350	Usługi	zł	2 247	1 348	1 700	2 183	2 894	4 372	31 300
SE356	Pozostałe koszty ogólnogospodarcze	zł	2 227	1 042	1 391	2 095	3 599	6 749	29 819
SE360	Amortyzacja	zł	14 020	6 621	8 305	14 042	24 346	44 313	121 314
SE365	Koszty czynników zewnętrznych	zł	4 349	810	1 038	2 616	6 793	21 700	208 666
SE370	Wynagrodzenia	zł	2 506	507	569	1 333	3 531	12 114	138 671
SE375	Czynsze	zł	871	104	193	510	1 410	4 451	43 085
SE380	Odsetki	zł	973	199	277	773	1 852	5 135	26 909

Tabela 4.2-5 Dopłaty do działalności operacyjnej gospodarstwa według wielkości ekonomicznej

Symbol	Zmienna	j.m.	Razem	Bardzo małe	Małe	Srednio - małe	Srednio - duże	Duże	Bardzo duże
				(< 4 ESU)	(4 =< 8 ESU)	(8 =< 16 ESU)	(16 =< 40 ESU)	(40 =< 100 ESU)	(>= 100 ESU)
SE605	Dopłaty do działalności operacyjnej	zł	10 176	4 437	6 146	9 564	16 327	30 912	156 843
SE610	Dopłaty do produkcji roślinnej	zł	3 875	1 498	2 317	3 600	5 978	12 567	70 333
SE611	Dopłaty wyrównawcze / płatności obszarowe	zł	0	0	0	0	0	0	0
SE612	Dopłaty za odlogowanie	zł	0	0	0	0	0	0	0
SE613	Pozostałe dopłaty do produkcji roślinnej	zł	3 875	1 498	2 317	3 600	5 978	12 567	70 333
SE615	Dopłaty do produkcji zwierzęcej	zł	0	0	0	0	0	0	0
SE616	Dopłaty do produkcji mleka	zł	0	0	0	0	0	0	0
SE617	Dopłaty do pozostałej produkcji bydłowej	zł	0	0	0	0	0	0	0
SE618	Dopłaty do produkcji owiec i kóz	zł	0	0	0	0	0	0	0
SE619	Pozostałe dopłaty do produkcji zwierzęcej	zł	0	0	0	0	0	0	0
SE620	Pozostałe dopłaty	zł	2 185	1 380	1 541	2 076	3 378	5 428	18 514
SE621	Dopłaty rolno-środowiskowe	zł	40	63	37	15	59	111	0
SE622	Dopłaty do obszarów o niekorzystnych warunkach produkcji rolniczej (LFA)	zł	1 329	648	968	1 371	2 078	3 292	9 510
SE623	Inne dopłaty do rozwoju obszarów wiejskich	zł	202	397	214	112	139	149	121
SE625	Dopłaty do zużycia pośredniego	zł	99	6	40	66	348	306	315
SE626	Dopłaty do kosztów czynników zewnętrznych	zł	0	0	0	0	0	0	0
SE630	Płatności "decoupled"	zł	4 018	1 554	2 248	3 821	6 622	12 611	67 681
SE631	Jednolita płatność na gospodarstwo	zł	0	0	0	0	0	0	0
SE632	Jednolita płatność obszarowa	zł	4 018	1 554	2 248	3 821	6 622	12 611	67 681
SE640	Dodatkowe wsparcie	zł	0	0	0	0	0	0	0

Tabela 4.2-6 Salda dopłat i podatków według wielkości ekonomicznej

Symbol	Zmienna	j.m.	Razem	Bardzo małe	Małe	Średnio - małe	Średnio - duże	Duże	Bardzo duże
				(< 4 ESU)	(4 =< 8 ESU)	(8 =< 16 ESU)	(16 =< 40 ESU)	(40 =< 100 ESU)	(>= 100 ESU)
SE600	Saldo bieżących dopłat i podatków	zł	8 856	3 603	5 123	8 500	15 013	28 745	120 243
SE605	Dopłaty do działalności operacyjnej	zł	10 176	4 437	6 146	9 564	16 327	30 912	156 843
SE395	Saldo podatku VAT (z wyłączeniem inwestycji)	zł	-128	-288	-372	28	417	1 286	-9 749
SE390	Podatki	zł	1 192	546	651	1 092	1 731	3 453	26 851
SE405	Saldo dopłat i podatków związanych z inwestycjami	zł	-1 042	-256	-251	-1 024	-2 298	-6 313	-10 537
SE406	Dopłaty do inwestycji	zł	27	7	0	2	15	43	3 138
SE407	Dopłaty za wycofanie się z produkcji mleka	zł	0	0	0	0	0	0	0
SE408	Podatek VAT zapłacony od inwestycji	zł	1 069	263	251	1 026	2 312	6 356	13 675

Tabela 4.2-7 Dochód na gospodarstwo rolne według wielkości ekonomicznej

Symbol	Zmienna	j.m.	Razem	Bardzo małe	Małe	Średnio - małe	Średnio - duże	Duże	Bardzo duże
				(< 4 ESU)	(4 =< 8 ESU)	(8 =< 16 ESU)	(16 =< 40 ESU)	(40 =< 100 ESU)	(>= 100 ESU)
SE131	Wartość produkcji ogółem	zł	102 404	26 969	40 600	99 565	186 346	420 676	1 949 845
SE275	Zużycie pośrednie	zł	65 018	19 106	26 747	63 979	115 020	254 031	1 228 920
SE600	Saldo bieżących dopłat i podatków	zł	8 856	3 603	5 123	8 500	15 013	28 745	120 243
SE410	Wartość dodana brutto	zł	46 242	11 466	18 976	44 086	86 339	195 389	841 169
SE360	Amortyzacja	zł	14 020	6 621	8 305	14 042	24 346	44 313	121 314
SE415	Wartość dodana netto	zł	32 222	4 845	10 671	30 043	61 993	151 076	719 855
SE365	Koszty czynników zewnętrznych	zł	4 349	810	1 038	2 616	6 793	21 700	208 666
SE405	Saldo dopłat i podatków związanych z inwestycjami	zł	-1 042	-256	-251	-1 024	-2 298	-6 313	-10 537
SE420	Dochód z rodzinnego gospodarstwa rolnego	zł	26 831	3 779	9 383	26 403	52 902	123 063	500 652

Tabela 4.2-8 Dochód na osobę według wielkości ekonomicznej

Symbol	Zmienna	j.m.	Razem	Bardzo małe	Małe	Srednio - małe	Srednio - duże	Duże	Bardzo duże
				(< 4 ESU)	(4 =< 8 ESU)	(8 =< 16 ESU)	(16 =< 40 ESU)	(40 =< 100 ESU)	(>= 100 ESU)
SE425	Wartość dodana netto na osobę pełnozatrudnioną ogółem	zł/ AWU	18 976	4 248	7 460	16 922	28 897	50 177	71 541
SE430	Dochód z rodzinnego gospodarstwa rolnego na osobę pełnozatrudnioną nieopłaconą	zł/ FWU	18 014	3 485	6 849	16 004	29 438	65 119	276 764

Tabela 4.2-9 Bilans na stan końcowy roku obrachunkowego według wielkości ekonomicznej

Symbol	Zmienna	j.m.	Razem	Bardzo małe	Małe	Srednio - małe	Srednio - duże	Duże	Bardzo duże
				(< 4 ESU)	(4 =< 8 ESU)	(8 =< 16 ESU)	(16 =< 40 ESU)	(40 =< 100 ESU)	(>= 100 ESU)
SE436	Aktywa ogółem (SK)	zł	308 079	130 884	166 201	308 711	543 120	1 051 958	3 310 350
SE441	Aktywa trwałe (SK)	zł	254 058	113 936	140 649	255 547	444 896	842 392	2 522 905
SE446	Ziemia, uprawy trwałe i kwoty produkcyjne (SK)	zł	42 588	18 882	25 669	41 661	72 112	122 207	514 422
SE450	Budynki (SK)	zł	130 142	68 280	76 069	134 555	217 634	407 613	1 000 057
SE455	Maszyny i urządzenia (SK)	zł	72 095	25 253	35 241	69 966	135 182	283 795	865 803
SE460	Zwierzęta reprodukcyjne płci żeńskiej (SK)	zł	9 233	1 521	3 671	9 364	19 969	28 777	142 622
SE465	Aktywa bieżące (SK)	zł	54 022	16 948	25 552	53 164	98 223	209 566	787 445
SE470	Zwierzęta produkcyjne (SK)	zł	14 183	3 206	5 227	13 987	29 173	55 772	224 982
SE475	Zapasy produktów rolnych (SK)	zł	16 902	5 478	9 441	16 887	30 679	61 731	180 243
SE480	Pozostałe aktywa bieżące (SK)	zł	22 936	8 265	10 883	22 289	38 372	92 063	382 220
SE485	Zobowiązania ogółem (SK)	zł	32 534	5 449	7 379	26 009	68 515	190 089	791 892
SE490	Kredyty długo- i średnioterminowe (SK)	zł	22 514	3 501	4 818	17 288	49 862	140 455	512 508
SE495	Kredyty krótkoterminowe (SK)	zł	10 020	1 948	2 561	8 721	18 653	49 634	279 384
SE501	Kapitał własny (SK)	zł	275 545	125 436	158 822	282 701	474 605	861 869	2 518 458

Tabela 4.2-10 Wskaźniki finansowe według wielkości ekonomicznej

Symbol	Zmienna	j.m.	Razem	Bardzo małe	Małe	Średnio - małe	Średnio - duże	Duże	Bardzo duże
				(< 4 ESU)	(4 =< 8 ESU)	(8 =< 16 ESU)	(16 =< 40 ESU)	(40 =< 100 ESU)	(>= 100 ESU)
SE506	Zmiana wartości kapitału własnego	zł	-14 933	-11 372	-11 247	-15 747	-19 602	-13 219	-137 532
SE510	Średnia wartość kapitału pracującego w gospodarstwie	zł	274 254	119 063	148 445	275 679	482 281	938 200	2 838 150
SE516	Inwestycje brutto	zł	12 526	222	2 552	12 044	29 151	78 723	190 899
SE521	Inwestycje netto	zł	-1 495	-6 399	-5 753	-1 998	4 805	34 410	69 585
SE526	Przepływ gotówki (1)	zł	41 423	10 671	17 654	40 511	78 821	171 478	645 317
SE530	Przepływ gotówki (2)	zł	28 764	10 708	13 304	29 328	50 765	89 694	455 168

4.3. Grupowanie gospodarstw rolnych według powierzchni użytków rolnych

Tabela 4.3-1 Populacja i próba gospodarstw według powierzchni użytków rolnych

Symbol	Zmienna	j.m.	Razem	Bardzo małe	Małe	Średnio - małe	Średnio - duże	Duże	Bardzo duże
				(< 5 ha)	(5=<10 ha)	(10=<20 ha)	(20=<30 ha)	(30=<50 ha)	(>= 50 ha)
SYS02	Liczba reprezentowanych gospodarstw		185 179	18 504	45 492	69 603	25 516	16 952	9 111
SYS03	Liczba gospodarstw w próbie		3 935	173	384	1 061	782	831	704
SYS04	Kurs wymiany zł na EURO		4,0230	4,0230	4,0230	4,0230	4,0230	4,0230	4,0230

Tabela 4.3-2 Wybrane informacje o produkcji według powierzchni użytków rolnych

Symbol	Zmienna	j.m.	Razem	Bardzo małe	Małe	Średnio - małe	Średnio - duże	Duże	Bardzo duże
				(< 5 ha)	(5=<10 ha)	(10=<20 ha)	(20=<30 ha)	(30=<50 ha)	(>= 50 ha)
SE005	Wielkość ekonomiczna	ESU	13,4	7,0	5,4	10,7	16,3	25,5	55,6
SE010	Nakład pracy ogółem	AWU	1,698	1,788	1,327	1,605	1,894	1,989	2,988
SE011	Czas pracy ogółem	h	3 736	3 934	2 920	3 531	4 166	4 376	6 574
SE015	Nakład pracy własnej	FWU	1,489	1,277	1,245	1,527	1,705	1,759	1,747
SE016	Czas pracy własnej	h	3 277	2 810	2 739	3 360	3 752	3 870	3 843
SE020	Nakład pracy najemnej	AWU	0,209	0,511	0,082	0,078	0,188	0,230	1,241
SE021	Czas pracy najemnej	h	459	1 125	181	171	415	506	2 731
SE025	Powierzchnia użytków rolnych	ha	20,1	2,8	7,7	14,4	24,1	37,6	116,9
SE030	Powierzchnia dodzierżawionych użytków rolnych	ha	4,7	0,2	0,6	1,7	4,4	9,3	49,2
SE035	Zboża	ha	13,51	1,47	5,32	9,77	15,51	25,41	79,70
SE041	Pozostałe uprawy polowe	ha	3,02	0,43	0,67	1,78	3,10	5,82	24,02
SE042	Uprawy energetyczne	ha	0,00	0,00	0,00	0,00	0,00	0,00	0,00
SE046	Warzywa i kwiaty	ha	0,26	0,23	0,18	0,18	0,34	0,47	0,71
SE050	Winnice	ha	0,00	0,00	0,00	0,00	0,00	0,00	0,00
SE054	Uprawy trwałe	ha	0,14	0,20	0,13	0,11	0,16	0,18	0,14
SE055	Sady	ha	0,14	0,19	0,13	0,11	0,15	0,18	0,14
SE060	Gaje oliwne	ha	0,00	0,00	0,00	0,00	0,00	0,00	0,00
SE065	Pozostałe uprawy trwałe	ha	0,00	0,01	0,00	0,00	0,01	0,00	0,00
SE071	Uprawy pastewne	ha	2,55	0,34	1,09	2,04	4,01	4,64	10,30
SE072	Ugory rolnicze	ha	0,46	0,02	0,23	0,43	0,77	0,82	1,16
SE073	Ziemia odłogowana	ha	0,12	0,11	0,07	0,08	0,12	0,13	0,74
SE075	Lasy	ha	0,48	0,09	0,34	0,39	0,70	0,69	1,66
SE080	Zwierzęta ogółem	LU	18,4	9,2	7,8	16,3	23,5	35,8	58,8
SE085	Krowy mleczne	LU	2,54	0,39	1,13	2,32	4,10	4,72	7,29
SE090	Pozostałe bydło	LU	2,34	0,23	0,93	2,18	3,80	4,33	7,05
SE095	Owce i kozy	LU	0,05	0,01	0,02	0,02	0,13	0,08	0,31
SE100	Trzoda chlewna	LU	11,84	1,71	4,73	10,93	14,53	25,71	41,54
SE105	Drób	LU	1,55	6,83	0,92	0,85	0,86	0,87	2,45
SE110	Plon pszenicy	dt/ha	54,9	48,7	48,8	49,8	50,6	54,7	60,4
SE115	Plon kukurydzy	dt/ha	68,7	66,3	80,2	75,4	66,3	69,1	67,9
SE120	Liczba jednostek przeliczeniowych zwierząt żywionych systemem wypasowym na 1 ha	LU/ha	1,55	1,34	1,48	1,75	1,62	1,60	1,18
SE125	Mleczność krów	kg/krowę	4 358	3 213	3 537	3 895	4 430	4 826	5 564

Tabela 4.3-3 Wartość produkcji według wielkości powierzchni użytków rolnych

Symbol	Zmienna	j.m.	Razem	Bardzo małe	Małe	Srednio - małe	Srednio - duże	Duże	Bardzo duże
				(< 5 ha)	(5=<10 ha)	(10=<20 ha)	(20=<30 ha)	(30=<50 ha)	(>= 50 ha)
SE131	Wartość produkcji ogółem	zł	102 404	122 677	44 154	69 169	113 482	173 657	442 401
SE135	Wartość produkcji roślin i produktów roślinnych	zł	48 131	63 312	18 432	29 206	48 153	75 122	259 900
SE140	Zboża	zł	21 102	2 260	7 126	13 930	21 966	38 950	148 320
SE145	Rośliny białkowe	zł	216	27	73	149	289	587	935
SE146	Uprawy energetyczne	zł	0	0	0	0	0	0	0
SE150	Ziemniaki	zł	4 495	1 763	2 381	3 929	5 678	7 207	16 559
SE155	Buraki cukrowe	zł	5 368	196	787	3 480	7 240	10 658	38 092
SE160	Rośliny oleiste	zł	3 582	254	298	1 382	2 220	7 034	40 937
SE165	Rośliny przemysłowe	zł	166	0	138	97	470	268	128
SE170	Warzywa i kwiaty	zł	10 366	54 439	5 713	4 061	6 132	6 360	11 579
SE175	Owoce	zł	1 554	2 361	1 405	1 312	2 023	1 811	713
SE180	Owoce cytrusowe	zł	0	0	0	0	0	0	0
SE185	Wina i winogrona	zł	0	0	0	0	0	0	0
SE190	Oliwki i olej z oliwek	zł	0	0	0	0	0	0	0
SE195	Powierzchnia paszowa	zł	369	56	174	269	591	777	1 356
SE200	Inne produkty pochodzenia roślinnego	zł	912	1 956	336	596	1 544	1 471	1 281
SE206	Produkcja zwierzęca	zł	52 609	59 092	25 164	39 195	64 027	96 577	165 173
SE211	Zmiana wartości zwierząt	zł	-211	-2 346	-356	-307	-551	510	5 197
SE216	Mleko krowie i przetwory z mleka	zł	9 681	1 176	3 304	7 475	15 600	20 419	39 099
SE220	Wołowina i cielęcina	zł	4 200	507	1 803	4 120	6 701	7 688	10 793
SE225	Wieprzowina	zł	28 090	5 216	12 078	23 113	35 426	65 367	102 608
SE230	Owce i kozy	zł	-10	-380	-7	2	127	81	88
SE235	Mięso drobiowe	zł	8 878	43 693	7 167	3 396	5 582	2 100	10 441
SE240	Jaja	zł	1 104	6 142	390	666	285	335	1 511
SE245	Mleko owcze i kozie	zł	42	68	105	3	7	29	84
SE251	Inne zwierzęta i produkty zwierzęce	zł	624	2 668	324	421	299	559	548
SE256	Pozostała produkcja	zł	1 664	273	557	767	1 302	1 958	17 327
SE260	Przekazania do gospodarstwa domowego	zł	1 518	834	1 512	1 471	1 874	1 801	1 769
SE265	Zużycie wewnętrzne	zł	13 224	2 429	6 326	11 700	18 614	26 884	40 730

Tabela 4.3-4 Koszty według wielkości powierzchni użytków rolnych

Symbol	Zmienna	j.m.	Razem	Bardzo małe	Małe	Średnio - małe	Średnio - duże	Duże	Bardzo duże
				(< 5 ha)	(5=<10 ha)	(10=<20 ha)	(20=<30 ha)	(30=<50 ha)	(>= 50 ha)
SE270	Koszty ogółem	zł	83 387	95 041	37 802	57 717	91 005	138 212	360 116
SE275	Zużycie pośrednie	zł	65 018	77 145	29 125	44 784	70 113	109 000	278 077
SE281	Koszty bezpośrednie	zł	46 280	54 475	20 220	31 394	49 272	80 597	201 244
SE285	Nasiona i sadzonki	zł	3 811	4 473	1 320	2 363	3 993	6 307	20 815
SE290	Nasiona i sadzonki własne	zł	1 095	242	539	912	1 488	2 013	4 186
SE295	Nawozy	zł	8 046	4 182	2 563	4 993	8 133	14 513	54 329
SE300	Środki ochrony roślin	zł	4 159	1 767	1 251	2 314	3 903	7 016	33 047
SE305	Pozostałe koszty bezpośrednie produkcji roślinnej	zł	1 212	6 067	553	481	824	875	1 946
SE310	Pasze zwierząt żywionych systemem wypasowym	zł	4 358	478	1 637	3 815	6 876	8 245	15 696
SE315	Pasze dla zwierząt z produkcji własnej	zł	2 946	413	1 329	2 866	4 771	5 174	7 512
SE320	Pasze dla trzody chlewnej i drobiu	zł	22 842	34 933	12 183	16 294	23 543	39 778	68 059
SE325	Pasze dla trzody chlewnej i drobiu z produkcji własnej	zł	9 184	1 774	4 458	7 922	12 355	19 697	29 031
SE330	Pozostałe koszty bezpośrednie produkcji zwierzęcej	zł	1 845	2 568	713	1 125	1 996	3 862	7 348
SE331	Koszty bezpośrednie produkcji leśnej	zł	5	8	1	9	5	0	4
SE336	Koszty ogólnogospodarcze	zł	18 738	22 670	8 905	13 390	20 841	28 403	76 833
SE340	Koszty utrzymania maszyn i budynków	zł	5 231	3 345	2 381	3 968	6 657	9 009	21 914
SE345	Energia	zł	9 033	15 244	3 847	5 678	9 179	13 211	39 757
SE350	Usługi	zł	2 247	1 333	1 482	2 091	2 544	2 752	7 347
SE356	Pozostałe koszty ogólnogospodarcze	zł	2 227	2 748	1 196	1 653	2 461	3 430	7 816
SE360	Amortyzacja	zł	14 020	11 558	7 506	11 360	17 337	23 226	45 464
SE365	Koszty czynników zewnętrznych	zł	4 349	6 339	1 171	1 573	3 555	5 986	36 575
SE370	Wynagrodzenia	zł	2 506	5 215	785	800	1 869	2 706	20 042
SE375	Czynsze	zł	871	43	123	303	731	1 456	9 924
SE380	Odsetki	zł	973	1 081	263	470	955	1 823	6 609

Tabela 4.3-5 Dopłaty do działalności operacyjnej gospodarstwa według wielkości powierzchni użytków rolnych

Symbol	Zmienna	j.m.	Razem	Bardzo małe	Małe	Srednio - małe	Srednio - duże	Duże	Bardzo duże
				(< 5 ha)	(5=<10 ha)	(10=<20 ha)	(20=<30 ha)	(30=<50 ha)	(>= 50 ha)
SE605	Dopłaty do działalności operacyjnej	zł	10 176	1 703	4 406	7 705	12 277	17 977	54 683
SE610	Dopłaty do produkcji roślinnej	zł	3 875	468	1 568	2 900	4 389	6 625	23 203
SE611	Dopłaty wyrównawcze / płatności obszarowe	zł	0	0	0	0	0	0	0
SE612	Dopłaty za odlogowanie	zł	0	0	0	0	0	0	0
SE613	Pozostałe dopłaty do produkcji roślinnej	zł	3 875	468	1 568	2 900	4 389	6 625	23 203
SE615	Dopłaty do produkcji zwierzęcej	zł	0	0	0	0	0	0	0
SE616	Dopłaty do produkcji mleka	zł	0	0	0	0	0	0	0
SE617	Dopłaty do pozostałej produkcji bydłowej	zł	0	0	0	0	0	0	0
SE618	Dopłaty do produkcji owiec i kóz	zł	0	0	0	0	0	0	0
SE619	Pozostałe dopłaty do produkcji zwierzęcej	zł	0	0	0	0	0	0	0
SE620	Pozostałe dopłaty	zł	2 185	660	1 197	1 750	2 945	3 472	9 003
SE621	Dopłaty rolno-środowiskowe	zł	40	0	18	45	51	27	185
SE622	Dopłaty do obszarów o niekorzystnych warunkach produkcji rolniczej (LFA)	zł	1 329	185	650	1 100	1 898	2 394	5 213
SE623	Inne dopłaty do rozwoju obszarów wiejskich	zł	202	141	296	192	190	80	183
SE625	Dopłaty do zużycia pośredniego	zł	99	1	20	74	59	495	258
SE626	Dopłaty do kosztów czynników zewnętrznych	zł	0	0	0	0	0	0	0
SE630	Płatności "decoupled"	zł	4 018	574	1 621	2 981	4 885	7 385	22 219
SE631	Jednolita płatność na gospodarstwo	zł	0	0	0	0	0	0	0
SE632	Jednolita płatność obszarowa	zł	4 018	574	1 621	2 981	4 885	7 385	22 219
SE640	Dodatkowe wsparcie	zł	0	0	0	0	0	0	0

Tabela 4.3-6 Salda dopłat i podatków według powierzchni użytków rolnych

Symbol	Zmienna	j.m.	Razem	Bardzo małe	Małe	Srednio - małe	Srednio - duże	Duże	Bardzo duże
				(< 5 ha)	(5=<10 ha)	(10=<20 ha)	(20=<30 ha)	(30=<50 ha)	(>= 50 ha)
SE600	Saldo bieżących dopłat i podatków	zł	8 856	940	3 801	6 716	11 011	16 602	46 070
SE605	Dopłaty do działalności operacyjnej	zł	10 176	1 703	4 406	7 705	12 277	17 977	54 683
SE395	Saldo podatku VAT (z wyłączeniem inwestycji)	zł	-128	-176	-84	-131	-6	428	-1 609
SE390	Podatki	zł	1 192	587	521	857	1 260	1 804	7 004
SE405	Saldo dopłat i podatków związanych z inwestycjami	zł	-1 042	-990	-197	-630	-1 239	-2 242	-5 728
SE406	Dopłaty do inwestycji	zł	27	8	2	0	7	14	477
SE407	Dopłaty za wycofanie się z produkcji mleka	zł	0	0	0	0	0	0	0
SE408	Podatek VAT zapłacony od inwestycji	zł	1 069	998	199	630	1 246	2 256	6 204

Tabela 4.3-7 Dochód na gospodarstwo rolne według powierzchni użytków rolnych

Symbol	Zmienna	j.m.	Razem	Bardzo małe	Małe	Srednio - małe	Srednio - duże	Duże	Bardzo duże
				(< 5 ha)	(5=<10 ha)	(10=<20 ha)	(20=<30 ha)	(30=<50 ha)	(>= 50 ha)
SE131	Wartość produkcji ogółem	zł	102 404	122 677	44 154	69 169	113 482	173 657	442 401
SE275	Zużycie pośrednie	zł	65 018	77 145	29 125	44 784	70 113	109 000	278 077
SE600	Saldo bieżących dopłat i podatków	zł	8 856	940	3 801	6 716	11 011	16 602	46 070
SE410	Wartość dodana brutto	zł	46 242	46 473	18 829	31 100	54 380	81 258	210 393
SE360	Amortyzacja	zł	14 020	11 558	7 506	11 360	17 337	23 226	45 464
SE415	Wartość dodana netto	zł	32 222	34 915	11 323	19 741	37 043	58 033	164 930
SE365	Koszty czynników zewnętrznych	zł	4 349	6 339	1 171	1 573	3 555	5 986	36 575
SE405	Saldo dopłat i podatków związanych z inwestycjami	zł	-1 042	-990	-197	-630	-1 239	-2 242	-5 728
SE420	Dochód z rodzinnego gospodarstwa rolnego	zł	26 831	27 586	9 955	17 538	32 250	49 805	122 627

Tabela 4.3-8 Dochód na osobę według powierzchni użytków rolnych

Symbol	Zmienna	j.m.	Razem	Bardzo małe	Małe	Srednio - małe	Srednio - duże	Duże	Bardzo duże
				(< 5 ha)	(5=<10 ha)	(10=<20 ha)	(20=<30 ha)	(30=<50 ha)	(>= 50 ha)
SE425	Wartość dodana netto na osobę pełnozatrudnioną ogółem	zł/ AWU	18 976	19 523	8 532	12 300	19 560	29 174	55 200
SE430	Dochód z rodzinnego gospodarstwa rolnego na osobę pełnozatrudnioną nieopłaconą	zł/ FWU	18 014	21 599	7 997	11 484	18 910	28 314	70 205

Tabela 4.3-9 Bilans na stan końcowy roku obrachunkowego według powierzchni użytków rolnych

Symbol	Zmienna	j.m.	Razem	Bardzo małe	Małe	Srednio - małe	Srednio - duże	Duże	Bardzo duże
				(< 5 ha)	(5=<10 ha)	(10=<20 ha)	(20=<30 ha)	(30=<50 ha)	(>= 50 ha)
SE436	Aktywa ogółem (SK)	zł	308 079	228 375	156 642	245 939	376 089	532 038	1 093 684
SE441	Aktywa trwałe (SK)	zł	254 058	194 619	134 080	206 154	309 809	429 661	856 951
SE446	Ziemia, uprawy trwałe i kwoty produkcyjne (SK)	zł	42 588	11 959	20 356	33 900	54 813	75 784	186 171
SE450	Budynki (SK)	zł	130 142	143 333	81 904	112 223	148 328	194 636	310 183
SE455	Maszyny i urządzenia (SK)	zł	72 095	37 922	28 157	52 313	92 532	140 973	326 618
SE460	Zwierzęta reprodukcyjne płci żeńskiej (SK)	zł	9 233	1 405	3 664	7 718	14 135	18 267	33 979
SE465	Aktywa bieżące (SK)	zł	54 022	33 756	22 562	39 785	66 281	102 377	236 733
SE470	Zwierzęta produkcyjne (SK)	zł	14 183	6 111	6 389	11 998	18 476	28 366	47 784
SE475	Zapasy produktów rolnych (SK)	zł	16 902	5 334	7 021	12 793	22 284	33 899	74 435
SE480	Pozostałe aktywa bieżące (SK)	zł	22 936	22 311	9 152	14 994	25 521	40 113	114 514
SE485	Zobowiązania ogółem (SK)	zł	32 534	39 656	7 485	15 047	32 944	64 111	216 839
SE490	Kredyty długo- i średnioterminowe (SK)	zł	22 514	30 115	5 209	10 057	23 380	46 161	142 224
SE495	Kredyty krótkoterminowe (SK)	zł	10 020	9 541	2 276	4 990	9 564	17 950	74 615
SE501	Kapitał własny (SK)	zł	275 545	188 720	149 157	230 892	343 146	467 927	876 844

Tabela 4.3-10 Wskaźniki finansowe według powierzchni użytków rolnych

Symbol	Zmienna	j.m.	Razem	Bardzo małe	Małe	Średnio - małe	Średnio - duże	Duże	Bardzo duże
				(< 5 ha)	(5=<10 ha)	(10=<20 ha)	(20=<30 ha)	(30=<50 ha)	(>= 50 ha)
SE506	Zmiana wartości kapitału własnego	zł	-14 933	-8 033	-10 022	-13 163	-19 116	-18 329	-48 962
SE510	Średnia wartość kapitału pracującego w gospodarstwie	zł	274 254	225 609	143 968	219 692	333 917	464 168	919 986
SE516	Inwestycje brutto	zł	12 526	5 391	2 359	7 946	15 153	29 904	73 073
SE521	Inwestycje netto	zł	-1 495	-6 167	-5 146	-3 414	-2 184	6 678	27 610
SE526	Przepływ gotówki (1)	zł	41 423	40 459	17 164	28 817	50 527	74 197	174 333
SE530	Przepływ gotówki (2)	zł	28 764	33 466	14 681	19 957	35 379	45 029	108 026

Literatura

- [1] FADN. An A to Z of methodology. Office for Official Publications of the European Communities. Luxemburg 1989.
- [2] RI/CC 882 Rev. 8.1. Definitions of Variables used in FADN standard results. EUROPEAN COMMISSION. Brussels 21. November 2006.
- [3] RI/CC 1256 r. 3. Farm Return Data Definitions. EUROPEAN COMMISSION. Brussels 2005.
- [4] RI/CC 1296. The weighting system for the UE-FADN results. EUROPEAN COMMISSION. Brussels 1999.
- [5] http://ec.europa.eu/agriculture/rica/index_en.cfm.
- [6] http://forum.europa.eu.int/Public/irc/agri/rica/library?l=/fadn_committees/ricc/definitions_variables_1/_EN_1.0_&a=d.