



P  L S K I
FADN

SYSTEM ZBIERANIA I WYKORZYSTYWANIA
DANYCH RACHUNKOWYCH Z GOSPODARSTW ROLNYCH

Wpływ działalności agroturystycznej na wyniki gospodarstw rolnych w 2006 roku

**Analiza porównawcza
na podstawie wyników
Polskiego FADN**

WARSZAWA 2008



Wpływ działalności agroturystycznej na wyniki gospodarstw rolnych w 2006 roku

Analiza porównawcza na podstawie wyników Polskiego FADN

OPRACOWALI:

dr inż. Lech Goraj

mgr inż. Elżbieta Jasińska

Warszawa 2008

Projekt okładki
Dział Wydawnictw

Instytut Ekonomiki Rolnictwa i Gospodarki Żywnościowej
- Państwowy Instytut Badawczy
Zakład Rachunkowości Rolnej
00-950 Warszawa, ul. Świętokrzyska 20, skr. poczt. nr 984
Tel.: (0 22) 505 44 39
Tel./faks: (0 22) 826 93 22
E-mail: portal@fadn.pl
Internet: www.fadn.pl; www.polskifadn.eu

Spis treści:

Wykaz skrótów	4
Wstęp	5
Cel	8
Metoda i podstawa empiryczna analizy.....	8
1 Analiza zasobów gospodarstw rolnych	10
1.1 Ziemia rolnicza.....	11
1.2 Inne aktywa gospodarstwa rolnego.....	12
1.3 Zasoby pracy.....	14
2 Analiza produktywności.....	15
2.1 Produktywność ziemi i intensywność obsady zwierzętami.....	16
2.2 Produkcyjność trzech podstawowych czynników wytwórczych gospodarstwa rolnego	18
3 Analiza efektywności finansowej	20
4 Analiza dochodowości trzech podstawowych czynników wytwórczych gospodarstwa rolnego.....	24
Podsumowanie i wnioski końcowe	30
Literatura	30

Wykaz skrótów

AWU	-	(ang. Annual Work Unit); (pol. Jednostka przeliczeniowa pracy).
COP	-	(ang. Cereals, oil seeds and protein crops); (pol. Zboża, rośliny oleiste i białkowe).
ESU	-	(ang. European Size Unit); (pol. Europejska Jednostka Wielkości).
FADN	-	(ang. Farm Accountancy Data Network); (pol. Sieć danych rachunkowych z gospodarstw rolnych).
FWU	-	(ang. Family Work Unit); (pol. Jednostka przeliczeniowa pracy członków rodziny).
GUS	-	Główny Urząd Statystyczny.
IERiGŻ-PIB	-	Instytut Ekonomiki Rolnictwa i Gospodarki Żywnościowej – Państwowy Instytut Badawczy.
JPO		Jednolita płatność obszarowa.
LFA		(ang. Less Favoured Areas); (pol. Obszary o niekorzystnych warunkach gospodarowania).
LU	-	(ang. Livestock Unit); (pol. Jednostka przeliczeniowa zwierząt).
Polski FADN	-	System Zbierania i Wykorzystania Danych Rachunkowych z Gospodarstw Rolnych.
SGM	-	(ang. Standard Gross Margin); (pol. Standardowa Nadwyżka Bezpośrednia).
UAA	-	(ang. Utilized Agricultural Area); (pol. Ziemia użytkowana rolniczo =użytki rolne).
UPO		Uzupełniająca płatność obszarowa.

Wstęp

Agroturystyka jest specyficzną odmianą działalności usługowej prowadzonej w gospodarstwie rolnym. Oznacza to, że w gospodarstwie świadczącym usługi agroturystyczne prowadzona jest produkcja rolnicza, a równocześnie walory wynikające z funkcjonowania gospodarstwa rolnego wykorzystywane są do organizowania w tym gospodarstwie wypoczynku dla wczasowiczów. Agroturystyką zainteresowani są głównie mieszkańcy większych miast i aglomeracji [3] z tego też względu nie bez znaczenia jest typ gospodarstwa świadczącego usługi agroturystyczne. Najbardziej predestynowane do prowadzenia usług agroturystycznych są niewielkie gospodarstwa prowadzące mieszany typ produkcji z różnorodnymi uprawami polowymi i zróżnicowanym chowem zwierząt, w których wczasowicze poza wypoczynkiem mają możliwość czynnego uczestniczenia w pracach gospodarskich.

Odbiorcami usług agroturystycznych są najczęściej turyści indywidualni, bądź małe zorganizowane grupy turystów, rodziny z małymi dziećmi albo ludzie starsi. Niewielki rozmiar działalności agroturystycznej nie wymaga zatem posiadania rozbudowanej bazy noclegowej czy żywieniowej, dlatego w celu świadczenia usług wykorzystywane są istniejące wolne pomieszczenia w domu gospodarza lub niewykorzystane, wolne osobne budynki znajdujące się w obrębie gospodarstwa [5].

Decyzja o podjęciu działalności agroturystycznej przez rodzinę rolniczą wiąże się (tak jak w przypadku innych działalności gospodarczych) ze spełnieniem pewnych wymogów formalnych:

- zgłoszenia nowej działalności gospodarczej w świetle obowiązujących przepisów w tym zakresie,
- rozliczania podatków: od towarów i usług i od nieruchomości oraz dochodowego od osób fizycznych w związku z prowadzoną działalnością agroturystyczną,
- przestrzegania obowiązujących przepisów sanitarnych, przeciwpożarowych, budowlanych, ochrony środowiska, meldunkowych itd [6].

Mając na uwadze trudności w spełnieniu wszystkich wymogów formalnych, ustawodawca poczynił szereg odstępstw administracyjnych od tych wymogów dla gospodarstw świadczących usługi agroturystyczne:

- na podstawie przepisów „Ustawy z dnia 2 grudnia 1994 r. o zmianie niektórych ustaw regulujących zasady opodatkowania oraz niektórych innych ustaw” (Dz. U. 1995 nr 5 poz. 25) nie podlegają opodatkowaniu zgodnie z brzmieniem pkt. 43 tejże Ustawy „Dochody uzyskane z tytułu wynajmu pokoi gościnnych, w budynkach mieszkalnych położonych na terenach wiejskich w gospodarstwie rolnym, osobom przebywającym na

wypoczynku oraz dochody uzyskane z tytułu wyżywienia tych osób, jeżeli liczba wynajmowanych pokoi nie przekracza 5”,

- na podstawie Ustawy z dnia 11 marca 2004 r. od podatku od towarów i usług (Dz. U. 2004 nr 54 poz. 535 art. 43 pkt 3) zwolniono od podatku VAT dostawę produktów rolnych pochodzących z własnej działalności rolniczej dokonywaną przez rolnika ryczałtowego do działalności agroturystycznej,
- na podstawie Ustawy z dnia 12 stycznia 1991 r. o podatkach i opłatach lokalnych (Dz.U. 1991 nr 9 poz. 31 art. 1a pkt 1) wyłączono z opodatkowania podatkiem od nieruchomości wynajem turystom pokoi gościnnych w budynkach mieszkalnych znajdujących się na obszarach wiejskich przez osoby ze stałym miejscem pobytu w gminie położonej na tym terenie, jeżeli liczba pokoi przeznaczonych do wynajęcia nie przekroczy 5. Na podstawie art. 43 pkt 3 tejże ustawy, zwolnione są od opodatkowania podatkiem od nieruchomości grunty zajęte trwale na obozowiska i bazy wypoczynkowe dzieci i młodzieży.

Częściowe zwolnienia usług agroturystycznych z podatków to nie jedyna pomoc Państwa gospodarstwu rolnym w tym zakresie. W latach 2000–2004 działalność agroturystyczna w Polsce była wspomagana z funduszy PHARE, z których finansowano m.in. informację turystyczną, małe inwestycje i bezpłatne szkolenia. W latach 2004-2006 rolnicy rozwijający w swoich gospodarstwach działalność agroturystyczną mogli skorzystać ze wsparcia finansowego udzielanego im w ramach Sektorowego Programu Operacyjnego „Restrukturyzacja i modernizacja sektora żywnościowego oraz rozwój obszarów wiejskich 2004-2006” finansowanego z Sekcji orientacji EFOiGR w zakresie działania: „Różnicowanie działalności rolniczej i zbliżonej do rolnictwa w celu zapewnienia różnorodności działań lub alternatywnych źródeł dochodów” (podstawa prawna: art. 33 rozporządzenia 1257/1999/WE, rozporządzenie 1783/2003/WE, rozporządzenia 8171/2004/WE). Maksymalna kwota dofinansowania działalności agroturystycznej z tego źródła wynosiła 100 tysięcy złotych na jedno gospodarstwo i stanowiła ona 50% kosztów kwalifikowanych netto. Środki finansowe mogły być przeznaczone na następujące cele:

- rozbudowa, nadbudowa, przebudowa lub remont połączony z modernizacją istniejących budynków mieszkalnych i gospodarczych na cele agroturystyczne oraz ich wyposażenie,
- urządzenie miejsc do wypoczynku, zakup wyposażenia i sprzętu turystycznego lub rekreacyjnego do działalności turystycznej, a także zwierząt służących do celów terapeutycznych, sportowych lub rekreacyjnych,
- budowę lub remont połączony z modernizacją obiektów budowlanych niezbędnych do realizacji celów projektu (z wyłączeniem budowy budynków mieszkalnych),

- zakup maszyn, urządzeń, narzędzi i wyposażenia,
- zakup sprzętu komputerowego i oprogramowania.

Projekty mogły być realizowane w miejscowościach liczących do 5 tys. mieszkańców położonych w gminach wiejskich lub miejsko-wiejskich przez rolnika lub domownika w rozumieniu przepisów o KRUS (osoba ubiegająca się o dotację musiała być ubezpieczona w KRUS).

W Programie Rozwoju Obszarów Wiejskich na lata 2007-2013 przewidziano wspieranie działalności agroturystycznej w ramach działania: „Różnicowanie w kierunku działalności nierolniczej” należącego do Osi 3 „Jakość życia na obszarach wiejskich i różnicowanie gospodarki wiejskiej” (zgodnie z Rozporządzeniem Rady(WE) nr 1698/2005, oraz Rozporządzeniem Komisji (WE) nr 1974/2006).

Inną formą wsparcia działalności agroturystycznej w gospodarstwach rolnych są udzielane kredyty na rozwój tej działalności.

W 2006 r. rolnicy i członkowie ich rodzin mogli otrzymać kredyty z przeznaczeniem na sfinansowanie nakładów inwestycyjnych związanych z uruchomieniem nowych lub rozwojem istniejących przedsięwzięć gospodarczych w zakresie agroturystyki. Kredyty te były udzielane rolnikom z Europejskiego Funduszu Wsi Polskiej w zakresie infrastruktury wiejskiej. Środki finansowe z kredytów mogły być przeznaczone na zakup, budowę, rozbudowę, modernizację, adaptację, oraz pierwsze wyposażenie inwestycyjne obiektów:

- bazy noclegowej,
- bazy gastronomicznej,
- bazy rekreacyjno - sportowej i kulturowej.

Kredyty udzielane były na okres do 5 lat z roczną karencją spłaty (liczoną od momentu wypłaty pierwszej transzy kredytu) w dwóch plafonach, w zależności od wysokości kwoty kredytu:

- w plafonie A – do 50 000 zł; kredytowaniem mogło być objęte do 100% wartości kosztorysowej zadania inwestycyjnego brutto,
- w plafonie B – do 300 000 zł; nie więcej niż do 80% wartości kosztorysowej zadania inwestycyjnego brutto, zaś w przypadku realizacji przedsięwzięć/inwestycji objętych dofinansowaniem ze środków UE – do 100% wartości kosztorysowej brutto przedsięwzięcia/inwestycji.

Ta forma kredytowania przedsięwzięć gospodarstw rolnych w zakresie agroturystyki funkcjonuje nadal.

Polskie gospodarstwa agroturystyczne nie mają żadnego formalnego obowiązku zrzeszania się, a mimo to powstają coraz liczniej związki lub stowarzyszenia gospodarstw świadczących

usługi agroturystyczne. Pierwsze takie stowarzyszenia powstały w 1992 r. w województwach: gdańskim, suwalskim, olsztyńskim i nowosądeckim. Stowarzyszenia te niekiedy powstawały z inicjatywy samych rolników, ale najczęściej były efektem promocji i szkoleń prowadzonych przez ośrodki doradztwa rolniczego [3]. W 1995 r. powołano Federację Turystyki Wiejskiej „Gospodarstwa gościnne”, która jest ogólnokrajową reprezentacją prywatnych właścicieli kwater wiejskich. W 1997 r. Federacja Turystyki Wiejskiej „Gospodarstwa gościnne” została członkiem Europejskiej Federacji EUROGITES. Europejska Federacja EUROGITES powstała w 1990 roku i w chwili obecnej zrzesza 21 organizacji agroturystycznych z 19 państw Europy [1].

W rozwoju agroturystyki w Polsce nie do przecenienia jest rola ośrodków doradztwa rolniczego, które w ramach swojej działalności statutowej prowadzą szkolenia promujące działalność agroturystyczną. Ośrodki doradztwa rolniczego pomagają rolnikom w podejmowaniu decyzji o rozpoczęciu działalności agroturystycznej, w pozyskaniu środków finansowych na ich rozwój i na bieżąco doradzają już funkcjonującym gospodarstwom. Na stronach internetowych wszystkich ośrodków doradztwa rolniczego znajdują się informacje o tej branży, a także linki do innych stron traktujących o gospodarstwach świadczących tego typu usługi.

Cel

Opracowanie miało na celu :

- Zbadanie wpływu usług agroturystycznych na sytuację ekonomiczną gospodarstw rolnych świadczących takie usługi w 2006 r.

Metoda i podstawa empiryczna analizy

W badaniach zastosowano metodę analizy różnicowej, która polega na porównywaniu zbioru gospodarstw z działalnością agroturystyczną ze zbiorem gospodarstw funkcjonujących w podobnych warunkach produkcyjno-ekonomicznych prowadzących typową działalność rolniczą.

Podstawą empiryczną analizy są dane z 51 gospodarstw świadczących usługi agroturystyczne nazywanych dalej „gospodarstwami agroturystycznymi” i 51 gospodarstw nie świadczących takich usług, które nazywano dalej „gospodarstwami porównawczymi”. W doborze gospodarstw pochodzących z obu grup posłużono się czterema parametrami:

- powierzchnią użytków rolnych własnych,
- typem rolniczym,

- zasobami pracy własnej w przeliczeniu na 1 ha użytków rolnych własnych,
- wartością środków trwałych na 1 ha użytków rolnych własnych.

Pierwotnie założono, że przy doborze odpowiadających sobie par gospodarstw różnice w poszczególnych parametrach mogą wynosić +/- 10%. Jednakże okazało się, że niewielka liczba gospodarstw spełnia ten warunek, dlatego zastosowano warunek dopuszczający różnicę +/- 15 % w/w parametrów.

Dane empiryczne wykorzystane w analizie pochodzą ze zbioru 11 939 gospodarstw rolnych o wielkości ekonomicznej powyżej 2 ESU¹, które w 2006 r. prowadziły rachunkowość rolną w ramach Polskiego FADN. Była to reprezentatywna próba wyłoniona zgodnie z procedurami obowiązującymi w FADN, według 3 parametrów: położenia regionalnego, wielkości ekonomicznej i typu rolniczego ustalonego według drugiego szczebla typologii. Reprezentatywny zbiór 11 939 gospodarstw rolnych zawierał przypadkową grupę 87 gospodarstw z działalnością agroturystyczną nie wykazującą cech próby reprezentatywnej², z której wybrano 51 gospodarstw do analizy. Wobec powyższych faktów, zaprezentowane w analizie wyniki uzyskane przez gospodarstwa świadczące usługi agroturystyczne, nie mogą być uogólniane na całą zbiorowość gospodarstw świadczących tego typu usługi w Polsce, liczącą w 2006 r. ok. 7,2 tysiąca gospodarstw [4].

Tabela 1. Rozkład liczby gospodarstw w 2006 r. według regionów FADN

Region	Liczba gospodarstw							
	w Polskim FADN		agroturystycznych				porównawczych	
			w Polsce		w Polskim FADN			
	szt.	%	szt.	%	szt.	%	szt.	%
Pomorze i Mazury	1 628	13,6	1 849	25,6	12	23,5	12	23,5
Wielkopolska i Śląsk	3 9503	33,1	1 287	17,8	12	23,5	12	23,5
Mazowsze i Podlasie	4 900	41,1	1 195	16,6	12	23,5	12	23,5
Małopolska i Pogórze	1 461	12,2	2 883	40,0	15	29,5	15	29,5
Razem	11 939	100	7 214	100,0	51	100	51	100

Źródło: opracowanie własne na podstawie danych rachunkowych Polski FADN i opracowania: „Zasoby bazy noclegowej indywidualnego zakwaterowania w Polsce w 2006 roku. Zestawienie tabelaryczne” Andrzeja Janusiewicza i Henryka Legienisa.

Wg A. Janusiewicza i H. Legienisa w 2006 r. [4] zdecydowanie najwięcej gospodarstw agroturystycznych funkcjonowało w regionie Małopolska i Pogórze, w drugiej kolejności na Pomorzu i Mazurach, mniej było ich w Wielkopolsce i na Śląsku, oraz na Mazowszu i Podlasiu. Z analizowanej grupy 51 najwięcej gospodarstw agroturystycznych położonych było w regionie

¹ 1 ESU (skrót pełnej nazwy w j. angielskim: European Size Unit oznacza europejską jednostkę wielkości ekonomicznej gospodarstwa rolnego odpowiadającej równowartości 1200 euro standardowej nadwyżki bezpośredniej.

² Przyjęte kryteria doboru gospodarstw w Polskim FADN nie uwzględniały cech charakterystycznych dla gospodarstw agroturystycznych.

Małopolska i Pogórze, natomiast w pozostałych regionach liczebności gospodarstw były jednakowe. Fakt, że w najmniejszej próbie badawczej Polskiego FADN pochodzącej z Małopolski i Pogórza (1461 gospodarstwa) znajdowało się najwięcej gospodarstw z działalnością agroturystyczną (29,5% grupy) potwierdził wcześniejsze spostrzeżenia, że w tym rejonie funkcjonuje najwięcej gospodarstw z działalnością agroturystyczną i, że udział gospodarstw agroturystycznych w próbie gospodarstw Polskiego FADN jest zupełnie przypadkowy. (Tabela 1), ponieważ cechy charakterystyczne dla tych gospodarstw nie były uwzględnione przy wyborze próby.

1 Analiza zasobów gospodarstw rolnych

Oceniając sytuację ekonomiczną i wpływ świadczonych usług agroturystycznych na kondycję ekonomiczną gospodarstw zajmujących się tego typu działalnością, na wstępie porównano możliwości produkcyjne obu badanych grup gospodarstw. W tym celu poddano ocenie zasoby najbardziej charakterystyczne dla gospodarstwa rolnego:

- ziemię rolniczą,
- majątek trwały gospodarstwa rolnego,
- zasoby pracy.

Tabela 2. Struktura gospodarstw rolnych w 2006 r. wg klas wielkości ekonomicznej ES6

Nazwa klasy wielkości ekonomicznej	Wielkość gospodarstwa w ESU	Gospodarstwa			
		agroturystyczne		porównawcze	
		ilość	procent	ilość	procent
bardzo małe	2 - 4	18	35,3	18	35,3
małe	4 - 8	12	23,5	12	23,5
średnio małe	8 - 16	12	23,5	12	23,5
średnio duże	16 - 40	8	15,7	8	15,7
duże	40-100	1	2	1	2
razem		51	100	51	100

Źródło: obliczenia własne na podstawie danych rachunkowych Polskiego FADN.

Średnia wielkość ekonomiczna gospodarstw agroturystycznych objętych analizą wynosiła 9,3 ESU. Rozmiar gospodarstw porównawczych był większy i wynosił 10,8 ESU, ale rozmieszczenie gospodarstw w poszczególnych przedziałach wielkości ekonomicznej było jednakowe dla obu grup gospodarstw. Jak wskazują dane z Tabeli 2, w przeważającej większości (82,3%) były to gospodarstwa małe, których wielkość ekonomiczna nie przekraczała 16 ESU. Wśród tych gospodarstw przeważały jednak gospodarstwa najmniejsze o rozmiarach 2-4 ESU. Gospodarstwa duże (powyżej 16 ESU) stanowiły 17,7% całego zbioru.

1.1 Ziemia rolnicza

Ziemia rolnicza znajdująca się posiadaniu gospodarstw rolnych stanowi najbardziej charakterystyczny czynnik wytwórczy. Jest ona bowiem podstawowym warsztatem produkcji w większości gospodarstw. Zasoby ziemi rolniczej zostały wyrażone w hektarach fizycznych.

Tabela 3. Wybrane informacje o zasobach czynników produkcji w 2006 r.

Wyszczególnienie	grupa gospodarstw		Wskaźnik relacji; agroturystyczne = 100
	agroturystyczne	porównawcze	porównawcze
Wskaźniki na gospodarstwo			
Wielkość ekonomiczna (ESU)	9,3	10,8	116,12
Użytki rolne (ha)	23,78	22,89	96,3
w tym: udział własnych (%)	75,9	71,8	94,7
Zasoby pracy ogółem (osób pełnozatrudnionych)	1,93	1,66	86
w tym: praca własna (%)	91,8	91,6	99,8
Aktywa gospodarstwa (tys. zł)	359,6	318,6	88,6
w tym: aktywa trwałe (%)	82,4	82,2	99,8
Maszyny i urządzenia techniczne (tys. zł)	77,4	85,9	111
Wskaźnik zadłużenia aktywów (%)	10,2	13,1	128,4
Wskaźniki na 100 ha			
Zasoby pracy (FWU)	7,4	6,6	89,2
Aktywa gospodarstwa (tys.zł)	1512,1	1392,1	92,1
Maszyny i urządzenia techniczne (tys. zł)	325,4	375,5	115,4
Wskaźniki na osobę pełnozatrudnioną			
Maszyny i urządzenia techniczne (tys. zł)	40,1	51,9	129,4

Źródło: Jak w tabeli 2.

Zasoby użytków rolnych gospodarstw agroturystycznych i gospodarstw porównawczych były zbliżone. Działalność obu grup gospodarstw realizowana była w większości w oparciu o własną ziemię. Udział ziemi własnej w gospodarstwach agroturystycznych wynosił 75,9%, a w gospodarstwach porównawczych był mniejszy o 4,1 p.p. (Tabela 3). Ponad połowa gospodarstw agroturystycznych (ok. 51%) posiadała wyłącznie ziemię własną, natomiast w grupie porównawczej takich gospodarstw było zdecydowanie mniej (ok. 37%). Struktura obszarowa w obu grupach gospodarstw była podobna. Najliczniejsze były gospodarstwa posiadające od 10 do 20 ha użytków rolnych (w grupie agroturystycznej takich gospodarstw było ok. 33%, a w porównawczej ok. 25%) Spośród gospodarstw agroturystycznych najmniej liczną grupę stanowiły gospodarstwa do 5 ha. W przypadku gospodarstw porównawczych najmniej liczną grupą były gospodarstwa największe, użytkujące powyżej 50 ha gruntów rolnych (Tabela 4). Pod względem jakości bonitacyjnej gleb przewagę miały gospodarstwa porównawcze. Wskaźnik bonitacji gleb własnych w tej grupie gospodarstw wynosił 0,98 i był dużo wyższy od wskaźnika bonitacyjnego gleb posiadanych przez gospodarstwa agroturystyczne - 0,62. Zatem można domniemywać, że prawdopodobnie mniejsza

dochodowość tej grupy gospodarstw, będąca wynikiem użytkowania gorszej jakości gleb, stanowiła czynnik motywujący do podjęcia dodatkowej działalności gospodarczej.

Tabela 4. Struktura gospodarstw według klas obszarowych

Klasy obszarowe (ha uż. roln.)	Gospodarstwa agroturystyczne		Gospodarstwa porównawcze	
	liczba	procent	liczba	procent
<5	4	7,8	8	15,7
5≤10	11	21,6	11	21,6
10≤20	17	33,3	13	25,5
20≤30	7	13,7	7	13,7
30≤50	6	11,8	7	13,7
≥50	6	11,8	5	9,8
RAZEM	51	100	51	100

Źródło: Jak w tabeli 2.

Świadczenie usług agroturystycznych z uwagi na specyficzny charakter działalności gospodarstwa rolnego powoduje, że istotnym zasobem majątkowym jest las. W analizowanej próbie 51 gospodarstw z działalnością agroturystyczną zdecydowana większość (39) posiadała lasy, podczas gdy w grupie porównawczej lasy posiadało 21 gospodarstw. Dla gospodarstw z agroturystyką posiadane lasy są atutem nie do przecenienia, gdyż istotnie uatrakcyjniają ofertę usług. Średnia powierzchnia lasów w tych gospodarstwach wynosiła ok. 3 ha, podczas gdy w grupie gospodarstw porównawczych była ona prawie 5-krotnie mniejsza i liczyła tylko 0,6 ha.

1.2 Inne aktywa gospodarstwa rolnego

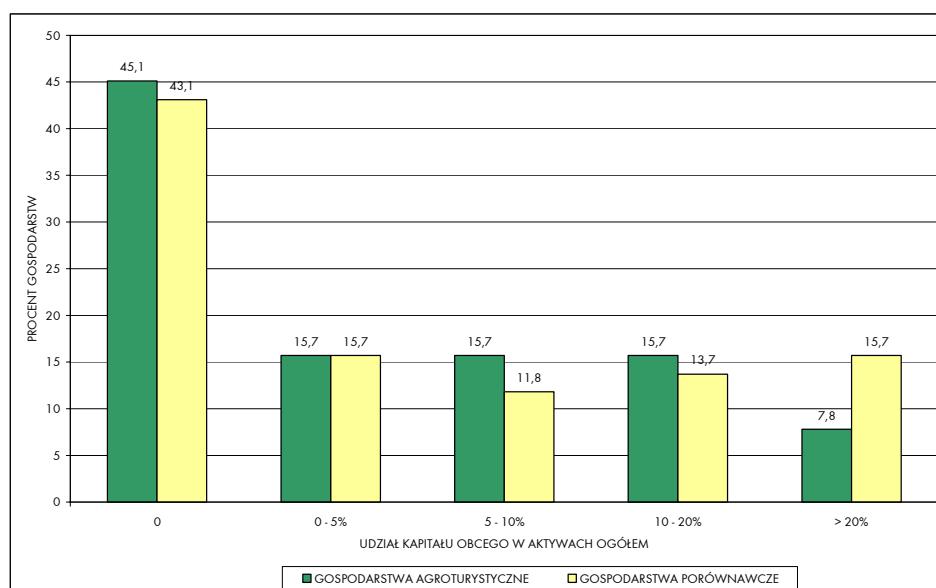
Poza ziemią, potencjał produkcyjny gospodarstwa wyznaczają także inne aktywa trwałe, spośród których na szczególną uwagę zasługują budynki i budowle oraz maszyny i narzędzia. Wartość budynków stanowi z reguły największą pozycję w wartości aktywów. Budynki w wielu gospodarstwach pełnią funkcję osłonową dla prowadzonej w nich produkcji. Średnia wartość budynków w gospodarstwie agroturystycznym wynosiła 143,4 tys. zł i była wyższa o 34,2% od wartości budynków posiadanych przez gospodarstwa z grupy porównawczej. Jest to zrozumiałe w kontekście bardzo różnej działalności gospodarczej prowadzonej przez gospodarstwa z obu grup. W gospodarstwach agroturystycznych na wyższą wartość budynków wpłynęła wartość budynków mieszkalnych wybudowanych z przeznaczeniem do świadczenia usług, a także wartość inwestycji w domach mieszkalnych mających na celu dostosowanie wybranych pomieszczeń do prowadzenia działalności agroturystycznej. Zgodnie z oczekiwaniami, inaczej było z maszynami i urządzeniami posiadanych przez obie grupy gospodarstw. Tego typu środki trwałe miały większą wartość w gospodarstwach z grupy porównawczej. Średnia wartość maszyn i urządzeń w tych gospodarstwach wynosiła 85,9 tys. zł, podczas gdy w grupie gospodarstw agroturystycznych - 77,4 tys. zł.

Aktywa będące w posiadaniu obu analizowanych grup gospodarstw były w dużym stopniu finansowane kapitałem własnym. Udział kapitału obcego (kredytów) w finansowaniu aktywów

na koniec roku obrachunkowego w grupie gospodarstw agroturystycznych wynosił 10,2% i był o niecałe 3 p.p. niższy od tego wskaźnika wyliczonego dla gospodarstw porównawczych.

Z analizy zadłużenia (Wykres 1) wynika, że niemal połowa gospodarstw agroturystycznych (45%) i niewiele mniej porównawczych (43%) nie posiadała zobowiązań na koniec roku. Ponadto rozkład gospodarstw zadłużonych na koniec roku obrachunkowego wskazuje, że wyższe kredyty odpowiadające ok. 20% wartości aktywów, miało dwukrotnie więcej gospodarstw porównawczych niż gospodarstw agroturystycznych (odpowiednio: 15,7% i 7,8%).

Wykres 1. Rozkład gospodarstw według udziału kapitału obcego w finansowaniu aktywów gospodarstwa



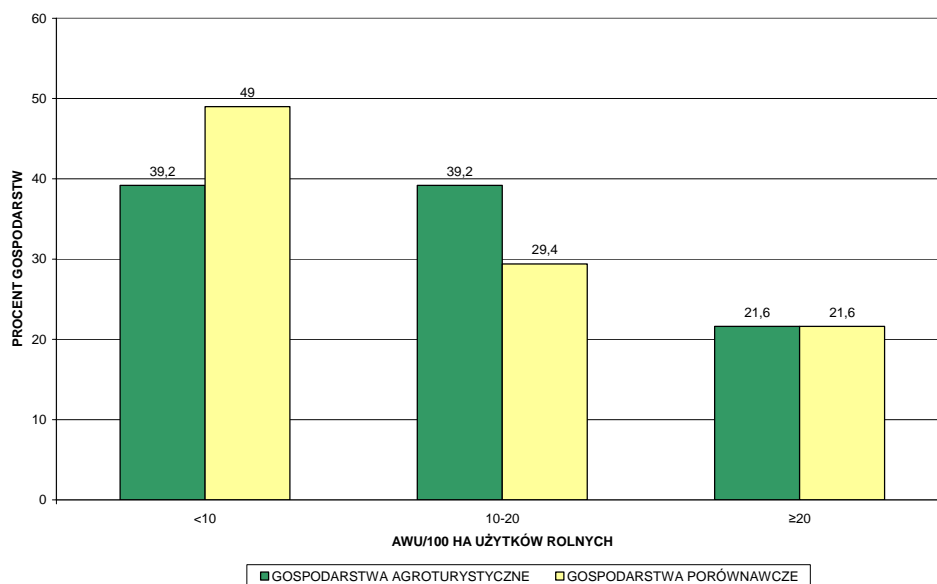
Źródło: Jak w tabeli 2.

1.3 Zasoby pracy

Nakłady pracy w gospodarstwie rolnym wyrażone zostały w rocznych jednostkach pracy AWU³, praca własna rodziny rolniczej w jednostkach pracy własnej FWU⁴. Gospodarstwa agroturystyczne w 2006 r. poniosły średnio o 14 p.p. większe nakłady pracy niż gospodarstwa z grupy porównawczej (Tabela 3). Można sądzić, że wynikało to ze specyfiki prowadzonej działalności przez te gospodarstwa. W działalności gospodarczej obu grup gospodarstw korzystano przede wszystkim z własnych zasobów pracy. Udział obcej siły roboczej w grupie gospodarstw agroturystycznych i w grupie gospodarstw porównawczych nie przekroczył 10% nakładów pracy ogółem, jednakże w gospodarstwach agroturystycznych był minimalnie mniejszy i wynosił 8,2% (w grupie porównawczej 8,4%). Z Wykresu 2 wynika, że zdecydowana większość gospodarstw agroturystycznych i porównawczych (ponad 80%) poniosła nakłady pracy nie przekraczające 20 AWU na 100 ha z tym, że w grupie gospodarstw porównawczych było o ok. 10% więcej tych gospodarstw, które poniosły najniższe nakłady pracy (do 10%) – (Wykres 2).

Na funkcjonowanie gospodarstwa rolnego istotny wpływ ma kierownik podejmujący decyzje w zakresie bieżącej działalności. Zdecydowaną większością gospodarstw agroturystycznych (88%) i z grupy porównawczej (78%) zarządzali mężczyźni. Były to osoby relatywnie młode, w wieku 42-43 lat.

Wykres 2. Rozkład gospodarstw według nakładów pracy (w AWU na 100 ha użytków rolnych)



Źródło: Jak w tabeli 2.

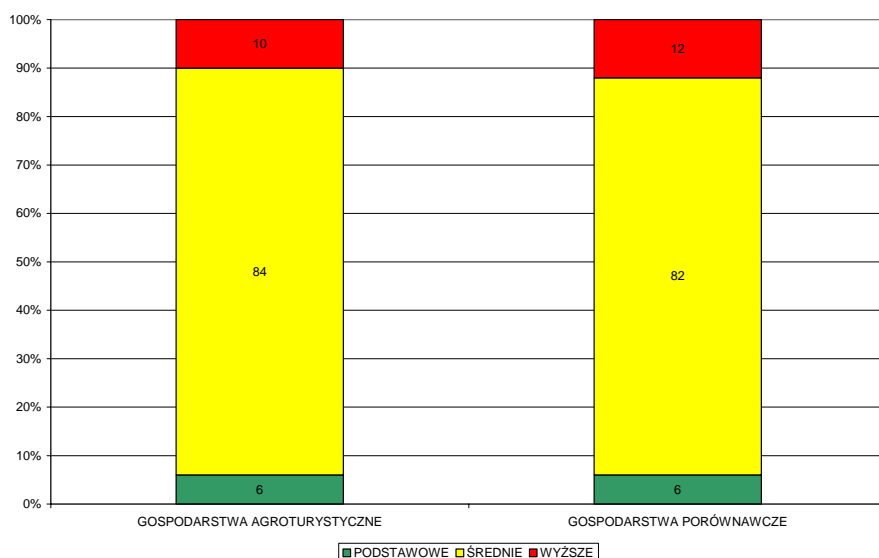
³ Jednostka AWU (ang. Annual Work Unit) równa się osobie pełnozatrudnionej, która przepracowała w ciągu roku co najmniej 2 200 godzin.
⁴ Jednostka FWU (ang. Family Work Unit) odpowiada osobie będącej członkiem rodziny rolniczej, która przepracowała w gospodarstwie co najmniej 2 200 godzin w ciągu roku.

W gospodarstwach agroturystycznych ponad 90% mężczyzn kierujących gospodarstwem było żonatych, podczas gdy w gospodarstwach porównawczych odsetek żonatych kierowników był niższy o 15 p.p.

Większy odsetek pełnych rodzin w gospodarstwach agroturystycznych wskazuje, że świadczenie usług agroturystycznych wymaga obecności kobiet wśród świadczeniodawców.

Analiza wykształcenia kierowników gospodarstw wskazała na porównywalny poziom wykształcenia zarządzających w obu grupach gospodarstw (Wykres 3).

Wykres 3. Rozkład gospodarstw według poziomu wykształcenia osób pełniących funkcję kierowniczą



Źródło: Jak w tabeli 2.

2 Analiza produktywności

Do oceny produktywności gospodarstw rolnych wykorzystano wybrane parametry ilościowe wyrażone w jednostkach fizycznych. Parametry te opisują wydajność techniczną produkcji roślinnej i zwierzęcej, obsadę zwierząt a także produktywność ziemi, pracy i kapitału.

Z powodu użycia typu rolniczego jako jednego z kryteriów przy doborze par gospodarstw do porównań, obie grupy posiadały jednakową strukturę typów rolniczych TF8. W obu grupach najliczniejsze były gospodarstwa o typie mieszanym, co oznacza że gospodarstwa te prowadziły produkcję wielokierunkową (roślinną i zwierzęcą). Niewiele mniej liczna była grupa gospodarstw z uprawami polowymi. Pozostałe cztery typy rolnicze reprezentowane były przez pojedyncze gospodarstwa (Tabela 5).

Tabela 5. Rozkład analizowanych grup gospodarstw według typów rolniczych (TF8)

Typ rolniczy	Liczba gospodarstw	
	agroturystycznych	porównawczych
uprawy polowe	19	19
uprawy trwałe	1	1
krowy mleczne	4	4
zwierzęta żywione w systemie wypasowym (bez krów mlecznych)	2	2
zwierzęta ziarnożerne	1	1
mieszane	24	24
Razem	51	51

Źródło: Jak w tabeli 2.

2.1 Produktywność ziemi i intensywność obsady zwierzętami

W strukturze zasiewów gospodarstw agroturystycznych, zboża zajmowały ok. 60% i uprawiane były na średniej powierzchni 14,22 ha. Pszenica uprawiana była w 27 gospodarstwach na łącznym obszarze 188,6 ha. Na średniej powierzchni 14,32 ha prowadzono uprawę zbóż w grupie porównawczej, które w strukturze zasiewów zajmowały ok. 63%. Jednakże w tej grupie zdecydowanie więcej gospodarstw uprawiało pszenicę (39). łączny areal uprawy pszenicy wynoszący 354 ha był prawie dwukrotnie większy niż w grupie gospodarstw agroturystycznych. Pszenica lepiej plonowała w grupie gospodarstw porównawczych, średni plon wynosił 51,64 dt/ha, natomiast w gospodarstwach agroturystycznych – 48,59 dt/ha. W obu grupach gospodarstw średnia powierzchnia uprawy ziemniaków była niewielka, ale zdecydowanie więcej ziemniaków uprawiały gospodarstwa agroturystyczne (0,65 ha), niż porównawcze (0,39 ha). Także plonowanie ziemniaków było o ok. 10% wyższe w gospodarstwach agroturystycznych. Plony wynosiły bowiem odpowiednio 173 dt/ha i 158 dt/ha.

Tylko 3 gospodarstwa agroturystyczne uprawiały buraki cukrowe na łącznej powierzchni 15,5 ha uzyskując średnie plony 532 dt/ha. W grupie porównawczej było 10 gospodarstw uprawiających buraki cukrowe na łącznej powierzchni 61,91 ha, które osiągnęły średni plon 522 dt/ha. Gospodarstwa agroturystyczne uprawiały mniej warzyw niż gospodarstwa porównawcze. Jest to spostrzeżenie zaskakujące, bo wydawać by się mogło, że działalność agroturystyczna jest naturalnym rynkiem zbytu na wyprodukowane w gospodarstwie warzywa, a równocześnie świeże warzywa własnej produkcji oferowane agroturystom uatrakcyjniają ofertę świadczonych usług. Tymczasem warzywa uprawiane były na średniej powierzchni 0,24 ha, podczas gdy w grupie porównawczej na 0,49 ha. Podobne spostrzeżenia nasuwają się odnośnie sadów, które niewątpliwie wydawały się być dodatkowym atutem gospodarstw oferujących usługi agroturystyczne. Tymczasem tylko 7 gospodarstw z tej grupy posiadało sady. Średnia powierzchnia sadu wynosiła 0,17 ha i była o 0,05 ha mniejsza tj. o 30% niż w gospodarstwach porównawczych.

Gospodarstwa agroturystyczne dysponowały bazą paszową o średniej powierzchni 5,38 ha, czyli o 2,1 ha większą od gospodarstw porównawczych. Pomimo tego obsada zwierząt w tych gospodarstwach liczona w jednostkach przeliczeniowych (LU) na 1 ha powierzchni paszowej była prawie dwukrotnie mniejsza niż w gospodarstwach porównawczych (odpowiednio 0,82 LU/ha i 1,6 LU/ha).

Analiza struktury gospodarstw i ich wydajności technicznej wskazuje na istnienie wyraźnych różnic pomiędzy obiema grupami gospodarstw. Gospodarstwa agroturystyczne miały w strukturze upraw mniejszy udział zbóż, roślin oleistych i białkowych (COP)⁵ niż gospodarstwa porównawcze (odpowiednio 69,5% i 73,8%). Jednocześnie odnotowano w tych gospodarstwach wyraźnie wyższy udział roślin pastewnych (o 8,3 p.p.), i prawie dwukrotnie niższy udział warzyw i upraw trwałych w strukturze zasiewów.

Tabela 6. Struktura i wydajności porównywanych grup gospodarstw w 2006 r.

Wyszczególnienie	grupa gospodarstw	
	agroturystyczne	porównawcze
Ziemia użytkowana rolniczo (ha)	23,78	22,89
Udział w użytkach rolnych:		
zboża, oleiste i białkowe (%)	69,5	73,8
warzywa i uprawy trwałe (%)	1,7	3,1
uprawy pastewne (%)	22,6	14,3
Obsada zwierząt (LU/gospodarstwo)	11,10	10,68
w tym: krów mlecznych (LU/gospodarstwo)	2,60	2,23
tuczników (LU/gospodarstwo)	4,24	6,27
Obsada zwierząt (LU/1 ha)	0,47	0,47
Obsada powierzchni paszowej zwierzętami żywionymi systemem wypasowym (LU/1 ha)	0,82	1,60
Mleczność krów (kg)	3 044	3 416
Plon pszenicy (dt/ha)	48,6	51,6

Źródło: Jak w tabeli 2.

Do oceny wydajności technicznej posłużono się dostępnymi w Wynikach Standardowych FADN parametrami, a mianowicie: plonem pszenicy (w decytonach z 1 ha), mlecznością krów (produkcją roczną mleka w kg od jednej krowy) i obsadą zwierząt w LU (jednostek przeliczeniowych zwierząt przypadających na 1 ha posiadanych użytków rolnych i liczbę jednostek przeliczeniowych zwierząt żywionych systemem wypasowym przypadających na 1 ha powierzchni paszowej).

Z analizy tych parametrów wydajności technicznej wynika, że gospodarstwa agroturystyczne uzyskały gorsze niż gospodarstwa porównawcze plony pszenicy (o 6%), mleczność krów (o 11%) i obsadę zwierząt na 1 ha powierzchni paszowej (o 49%).

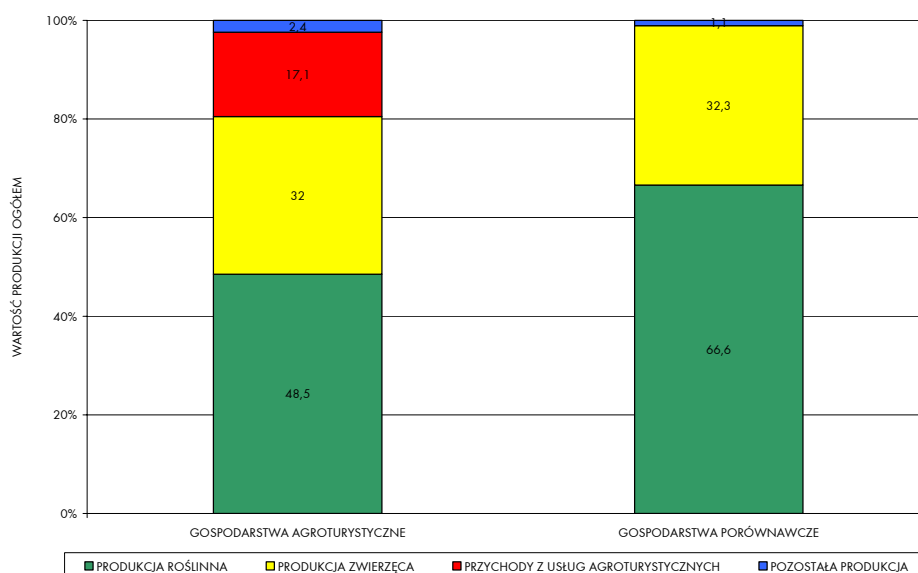
⁵ COP - skrót od pełnej nazwy w j. angielskim: Cereals, oil seeds, protein crops.

2.2 Produkcyjność trzech podstawowych czynników wytwórczych gospodarstwa rolnego

Mimo wyraźnie niższych wskaźników wydajności technicznej: plonu pszenicy o ok. 6%, mleczności krów o ok. 11% i obsady zwierząt LU na 1 ha powierzchni paszowej aż o ok. 50% , gospodarstwa agroturystyczne zrealizowały w 2006 r. o 12,9% wyższą wartość produkcji ogółem od gospodarstw porównawczych. Wartość produkcji w grupie gospodarstw agroturystycznych wynosiła 93,5 tys. zł na gospodarstwo.

Z porównania struktur produkcji ogółem wynika, że w obu grupach gospodarstw dominowała produkcja roślinna. W gospodarstwach porównawczych udział jej był o 18,2 p.p. wyższy niż w gospodarstwach agroturystycznych. W strukturze produkcji obu grup gospodarstw produkcja zwierzęca kształtowała się na podobnym (32%) poziomie. Jak można było oczekiwać, w wartości produkcji ogółem gospodarstw porównawczych niemal całą wartość stanowiła produkcja rolnicza (98,9%). W gospodarstwach agroturystycznych na wartość produkcji ogółem (wyższą o 12,9% od gospodarstw porównawczych) istotnie wpłynęła wartość pozostałej produkcji, w której głównym składnikiem były przychody z agroturystyki stanowiące 17% produkcji ogółem.

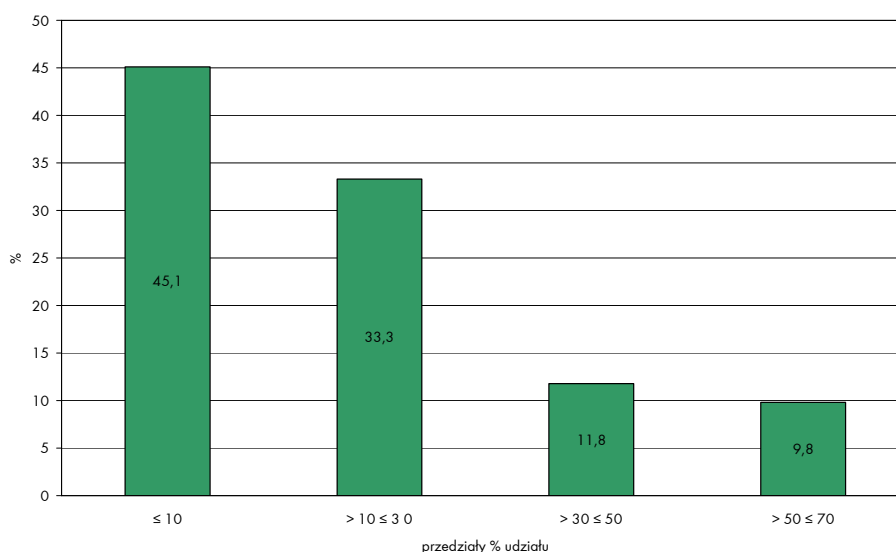
Wykres 4. Struktura wartości produkcji ogółem porównywanych grup gospodarstw w 2006 r.



Źródło: Jak w tabeli 2.

Jak wynika z Wykresu 5 w ok. 45% gospodarstw przychody z agroturystyki nie przekraczały 10% wartości produkcji ogółem, a w prawie 10% gospodarstw przychody z agroturystyki miały ponad 50% udział w wartości produkcji ogółem.

Wykres 5. Rozkład gospodarstw agroturystycznych według udziału przychodów z agroturystyki w wartości produkcji ogółem w 2006 r.



Źródło: Jak w tabeli 2.

Tabela 7. Poziom i struktura produkcji, produktywność ziemi, pracy i kapitału w 2006 r.

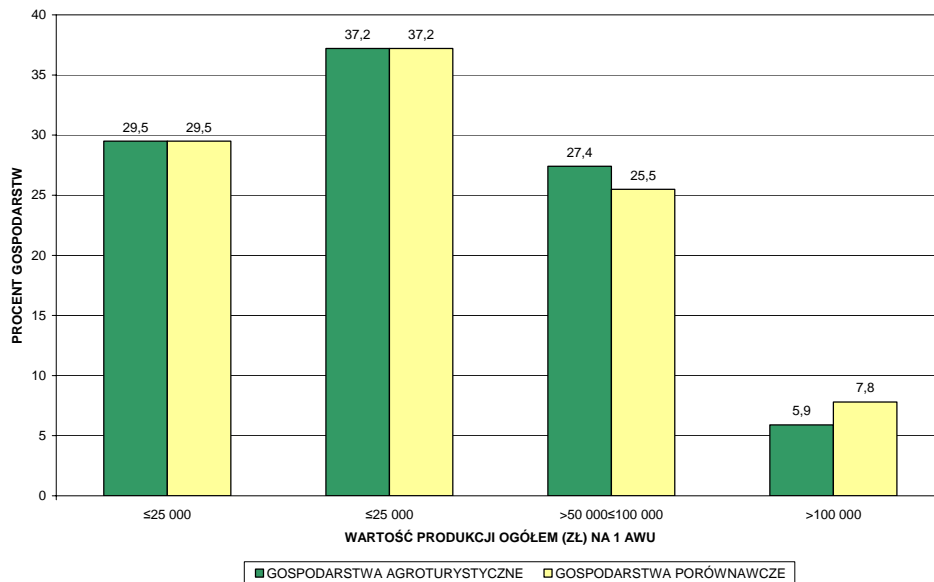
Wyszczególnienie	grupa gospodarstw	
	agroturystyczne	porównawcze
Na gospodarstwo		
Wartość produkcji ogółem (zł)	93 499	82 814
z tego udział: produkcja roślinna (%)	48,4	66,6
produkcja zwierzęca (%)	32,1	32,3
produkcja pozostała (%)	19,5	1,1
Wskaźnik wartości produkcji ogółem		
na osobę pełnozatrudnioną	48 504	49 977
na 1 ha użytków rolnych	3931	3618
Na 1 zł średniej wartości aktywów ogółem	0,27	0,27

Źródło: Jak w tabeli 2.

Z analizy wydajności trzech podstawowych czynników wytwórczych wynika, że wydajność pracy mierzona wartością produkcji ogółem na osobę pełnozatrudnioną była nieznacznie (o ok. 3%) niższa w gospodarstwach agroturystycznych. Na niższą wydajność tego czynnika wytwórczego w gospodarstwach agroturystycznych wpływ miał o ok. 2 p.p. mniejszy odsetek gospodarstw o najwyższej wydajności pracy (powyżej 100 tys. zł) na 1 AWU. W gospodarstwach agroturystycznych zaś była wyższa o 8,7% wydajność ziemi mierzona wartością produkcji ogółem na 1 ha użytków rolnych. W obu grupach gospodarstw

odnotowano jednakową wydajność kapitału mierzoną wartością produkcji przypadającą na 1 zł średniej wartości aktywów ogółem (Tabela 7).

Wykres 6. Rozkład gospodarstw według wartości produkcji ogółem przypadającej na osobę pełnozatrudnioną w 2006r.



Źródło: Jak w tabeli 2.

3 Analiza efektywności finansowej

Na zrealizowanie programu produkcji w 2006 r. , obie grupy gospodarstw poniosły koszty, które nie różniły się istotnie pod względem wartości, ale ich struktura była bardzo różna.

Koszty ogółem (łącznie z podatkami) w obu grupach gospodarstw, wynosiły ok. 70 tys. zł na gospodarstwo. Przeliczone na 1 ha użytków rolnych w gospodarstwach agroturystycznych wynosiły 2 942 zł i były nieznacznie niższe (o ok. 5%) od kosztów poniesionych przez gospodarstwa porównawcze. Wyraźne zróżnicowanie struktury kosztów obu grup gospodarstw spowodowane było różną strukturą produkcji prowadzonej przez te gospodarstwa w 2006 r. W gospodarstwach agroturystycznych koszty bezpośrednie były niższe o 12 p.p. niż w gospodarstwach porównawczych. Na taką różnicę w kosztach bezpośrednich wpłynęły znacząco niższe koszty produkcji roślinnej (zwłaszcza koszty środków ochrony roślin i nawozów) w gospodarstwach agroturystycznych (Tabela 8).

W gospodarstwach agroturystycznych wystąpiły w 2006 r. wysokie koszty ogólnogospodarcze, o ponad 1 000 zł na gospodarstwo wyższe od kosztów bezpośrednich i średnio o ok. 9,5 tysiąca wyższe w stosunku do gospodarstw porównawczych (Tabela 8). Na ich wysokość decydujący wpływ miały koszty zakwaterowania i wyżywienia wczasowiczów. Poniesione koszty ogólnogospodarcze wyraźnie wpłynęły na strukturę kosztów w tych

gospodarstwach. Gospodarstwa agroturystyczne miały znacząco wyższy (o ok. 14 p.p.) udział kosztów ogólnogospodarczych niż gospodarstwa porównawcze.

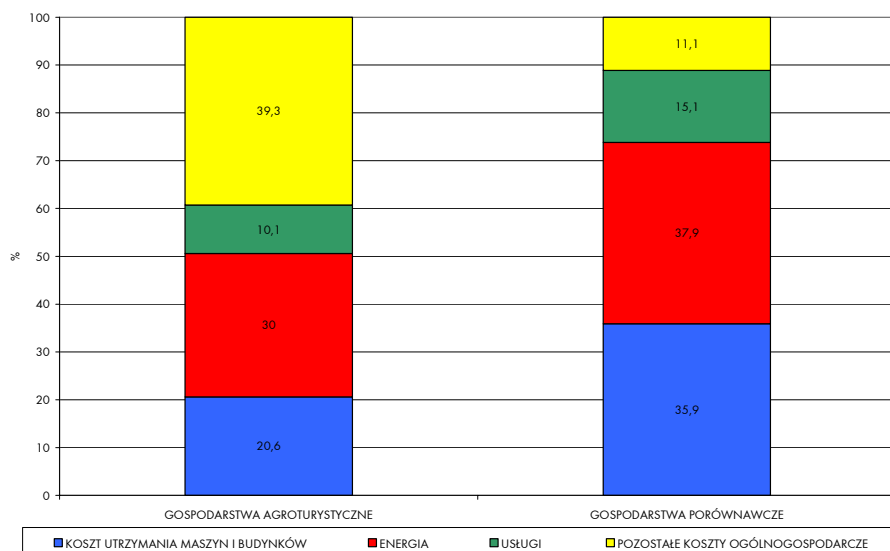
Tabela 8. Wartość i struktura kosztów produkcji w 2006 r.

Wyszczególnienie	grupa gospodarstw		grupa gospodarstw	
	agroturystyczne	porównawcze	agroturystyczne	porównawcze
	zł	zł	%	%
Koszty bezpośrednie	25 109	33 599	36,3	48,3
w tym: nasiona	3 069	3 079	4,3	4,4
nawozy	6 445	9 176	9,3	13,2
środki ochrony roślin	2 354	7 029	3,4	10,1
pasze dla bydła	4 500	2 520	6,5	3,6
pasze dla trzody i drobiu	2 973	2 129	4,3	3,1
Koszty ogólnogospodarcze	26 277	16 761	38,0	24,1
w tym: energia	7 877	6 356	11,4	9,1
Zużycie pośrednie	51 386	50 360	74,3	72,4
Amortyzacja	14 432	15 470	20,9	22,2
Koszty czynników zewnętrznych	3 305	3 734	4,8	5,4
z tego: wynagrodzenia	1 903	1 475	2,8	2,1
czynsze	539	868	0,8	1,2
odsetki	863	1 390	1,2	2,0
Podatki	840	1 148	1,2	1,7
Koszty ogółem + podatki	69 963	70 712	100,0	100,0

Źródło: Jak w tabeli 2.

Wykres 7 ilustruje zróżnicowanie poziomu i struktury kosztów ogólnogospodarczych w gospodarstwach agroturystycznych i porównawczych. W strukturze kosztów ogólnogospodarczych gospodarstw agroturystycznych dominowały pozostałe koszty ogólnogospodarcze (39,3%), w których większość stanowiły wydatki na zamieszkiwanie i żywy wczasowiczów. Ten rodzaj kosztów był najniższy (11,1%) w strukturze kosztów ogólnogospodarczych gospodarstw porównawczych, ponieważ dominującą pozycję stanowiły w nim opłaty za wodę i telefon, które nie były wysokie. Koszty nośników energii (rozumianej w szerokim zakresie jako: paliwa silnikowe i oleje smarne, energia elektryczna, paliwa grzewcze) stanowiące 39,7% były najistotniejszą pozycją w kosztach ogólnogospodarczych gospodarstw porównawczych.

Wykres 7. Procentowa struktura kosztów ogólnogospodarczych w 2006 r.



Źródło: Jak w tabeli 2.

Zniekształcona wysokimi kosztami zakwaterowania i wyżywienia wczasowiczów struktura kosztów ogólnogospodarczych w gospodarstwach agroturystycznych, nie pozwoliła przeprowadzić właściwej oceny różnic w poziomie poszczególnych składników kosztów ogólnogospodarczych obu grup gospodarstw. Dlatego w Tabeli 9 przedstawiono wybrane pozycje kosztów ogólnogospodarczych w przeliczeniu na gospodarstwo. Jak należało oczekiwać, gospodarstwa agroturystyczne poniosły znacznie wyższe koszty energii elektrycznej, benzyny, opału, oleju napędowego, zakupu drobnego sprzętu, wody, opłat telefonicznych niż gospodarstwa porównawcze, a związane to było ściśle z charakterem prowadzonej przez nie działalności.

Tabela 9. Wybrane pozycje kosztów ogólnogospodarczych w 2006 r.

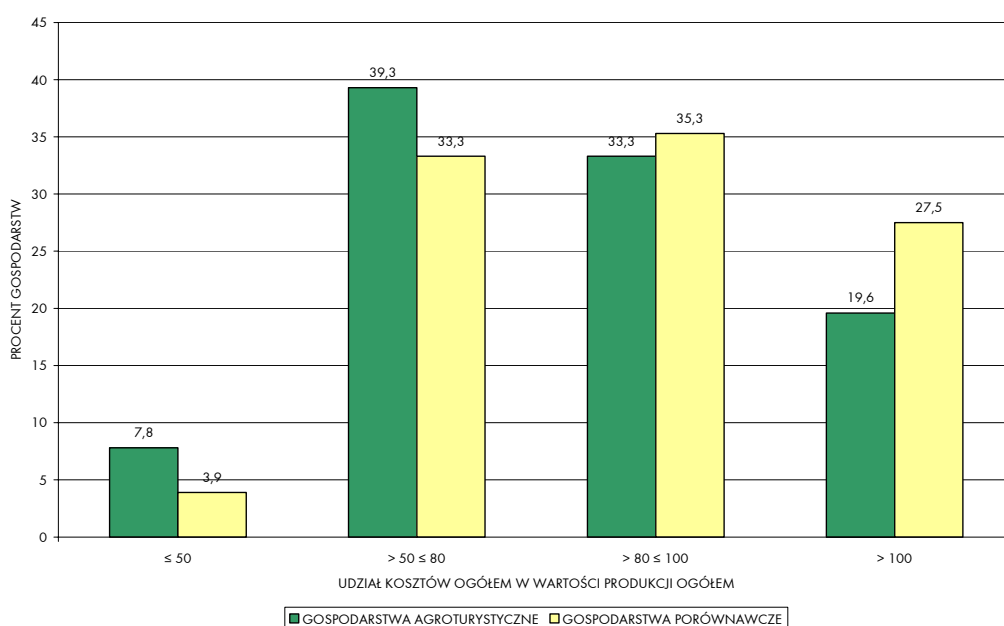
Wyszczególnienie	grupa gospodarstw	
	agroturystyczne	porównawcze
Na gospodarstwo w złotych		
bieżące utrzymanie maszyn	2 038	2 327
zakup drobnego sprzętu	1 137	298
bieżące utrzymanie budynków	737	1 930
paliwa grzewcze (opał)	292	83
energia elektryczna	1 313	702
benzyna	483	82
olej napędowy	5 637	5 355
woda	302	145
telefon	598	440

Źródło: Jak w tabeli 2.

W obu grupach gospodarstw koszty amortyzacji stanowiły ponad 20 % kosztów ogółem, ale w przeliczeniu na gospodarstwo były niższe o ok. 1 000 zł w gospodarstwach agroturystycznych. Wynikało to z faktu, że główną wartość majątku trwałego gospodarstwach agroturystycznych podlegającego amortyzacji stanowiły budynki.

Rachunek wyników działalności operacyjnej wykazał, że gospodarstwa agroturystyczne zrealizowały w 2006 r. wyższy o 36,4% dochód z rodzinnego gospodarstw rolnego wynoszący 51,7 tys. zł na gospodarstwo. Na zróżnicowanie dochodowości gospodarstw obu grup miała wpływ wartość produkcji (o 12,9%) wyższa w gospodarstwach agroturystycznych przy nieznacznie niższych (o ok. 1,1%) kosztach ogółem poniesionych na wytworzenie tej produkcji. Gospodarstwa agroturystyczne wytworzyły w 2006 r. wartość produkcji w przeliczeniu na gospodarstwo średnio o 10,7 tys. złotych wyższą niż gospodarstwa porównawcze (Tabela 7) ponosząc przy tym (nieco) niższe koszty (Tabela 8). W rezultacie udział kosztów ogółem w produkcji ogółem w tych gospodarstwach wynosił 73,9% i był o 10 p.p. niższy niż w gospodarstwach porównawczych. Z analizy rozkładu gospodarstw według udziału kosztów ogółem w wartości produkcji przedstawionego na Wykresie 8 wynika, że najwięcej gospodarstw agroturystycznych (ok. 40%) poniosło koszty związane z produkcją w granicach 50-80% jej wartości. W grupie gospodarstw porównawczych relacje koszty - produkcja były mniej korzystne, bowiem w największej ilości tych gospodarstw (ok. 35%) koszty stanowiły od 80 do 100% wartości produkcji. Niestety w obu grupach duży odsetek gospodarstw, (aczkolwiek w grupie agroturystycznej o 7,9 p.p. mniejszy), poniósł koszty przekraczające wartość wytworzonej produkcji.

Wykres 8. Rozkład gospodarstw według procentowego udziału kosztów ogółem w wartości produkcji ogółem w 2006 r.



Źródło: Jak w tabeli 2.

4 Analiza dochodowości trzech podstawowych czynników wytwórczych gospodarstwa rolnego

Analizę dochodowości przeprowadzono w odniesieniu do trzech podstawowych czynników wytwórczych gospodarstwa rolnego:

- o pracy własnej - wyrażonej liczbą osób pełnozatrudnionych (FWU),
- o ziemi własnej, wyrażonej w ha użytków rolnych,
- o wartości kapitału własnego, określonego według wartości stanu z początku i z końca 2006 r.

Wszystkie trzy własne czynniki wytwórcze gospodarstw agroturystycznych wypracowały znacząco wyższy dochód z rodzinnego gospodarstwa rolnego niż w grupie gospodarstw porównawczych (Tabela 10). Najkorzystniej dla gospodarstw agroturystycznych ukształtowała się dochodowość własnej ziemi. W tych gospodarstwach osiągnęła ona wartość niemalże o 20% wyższą w stosunku do gospodarstw z grupy porównawczej.

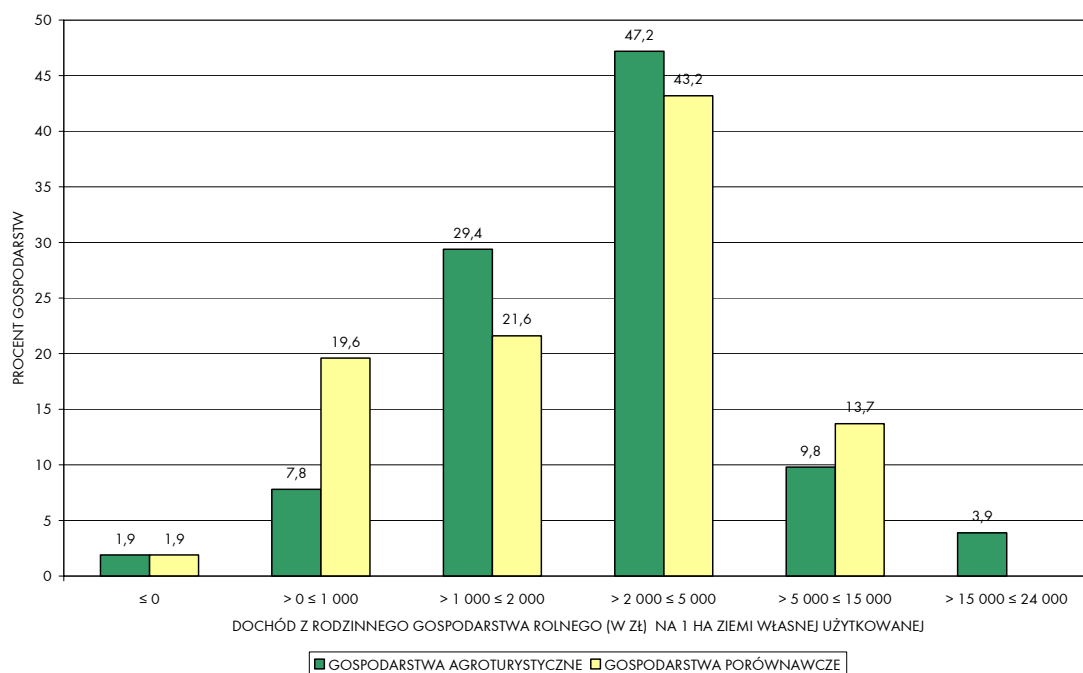
Tabela 10. Dochodowość czynników wytwórczych własnych w 2006 r.

Wyszczególnienie	J.m.	grupa gospodarstw		agroturystyczne = 100
		agroturystyczne	porównawcze	porównawcze
Dochód z rodzinnego gospodarstwa rolnego w przeliczeniu na:				
1 zł kapitału własnego	zł	0,16	0,14	0,87
1 ha użytków rolnych własnych	zł	2 859	2 306	80,6
1 osobę pełnozatrudnioną własną	zł	28 361	24 132	85,1

Źródło: Jak w tabeli 2.

W 2006 r. najliczniejsza grupa gospodarstw agroturystycznych (ok. 47%) i gospodarstw porównawczych (43%) uzyskała od 2 do 5 tys. złotych dochodu z 1 ha własnej ziemi użytkowanej. Ok. 4% gospodarstw agroturystycznych osiągnęło najwyższy poziom dochodu zawierający się w granicach 15 - 24 tys. złotych. Na uwagę zasługuje fakt, że takiego dochodu nie osiągnęło żadne z gospodarstw z grupy porównawczej. Niestety w jednej i drugiej grupie znalazły się pojedyncze gospodarstwa, które zamknęły rok obrachunkowy z ujemną wartością dochodu z rodzinnego gospodarstwa rolnego (Wykres 9).

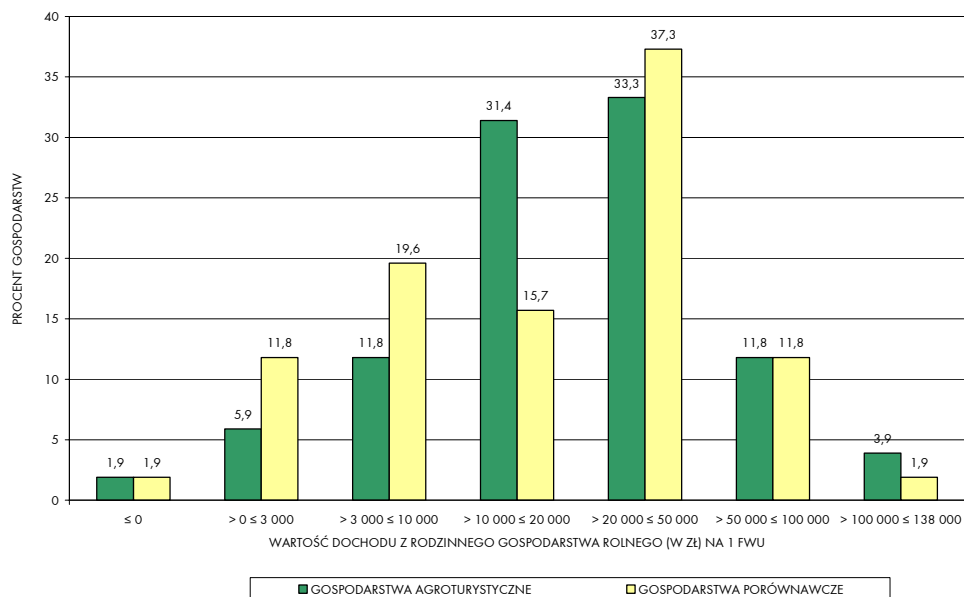
Wykres 9. Rozkład gospodarstw według wartości dochodu z rodzinnego gospodarstwa rolnego w przeliczeniu na 1 ha ziemi własnej użytkowanej w 2006 r.



Źródło: Jak w tabeli 2.

Najliczniejsze w obu grupach były gospodarstwa, które osiągnęły od 20 tys. zł do 50 tys. zł dochodu przeliczonego na osobę pełnozatrudnioną własną. Jednak takich gospodarstw było więcej w grupie porównawczej (ok. 37%) niż w grupie agroturystycznej (ok. 33%). Natomiast dwukrotnie więcej gospodarstw agroturystycznych (31,4% do 15,7%) wypracowało dochód z rodzinnego gospodarstwa rolnego w wysokości 10 tys. zł - 20 tys. zł w przeliczeniu na osobę pełnozatrudnionego członka rodziny (Wykres 10).

Wykres 10. Rozkład gospodarstw według dochodu z rodzinnego gospodarstwa rolnego w przeliczeniu na osobę pełnozatrudnioną nieopłaconą (FWU) w 2006 r.



Źródło: Jak w tabeli 2.

Dla pogłębienia analizy efektywności gospodarowania wytworzono dodatkowe wskaźniki relacji produkcji, kosztów i zasobów. Wskaźniki zamieszczone w Tabeli 11 wskazują na wyraźną 9,5 punktową przewagę gospodarstw agroturystycznych pod względem dochodowości produkcji⁶. W tych gospodarstwach bowiem udział dochodu w wartości produkcji wyniósł 55,3%, gdy w gospodarstwach porównawczych był niższy i wyniósł 45,8%.

⁶ Parametr ten odpowiada pod względem interpretacyjnym innemu zwanemu rentownością sprzedaży.

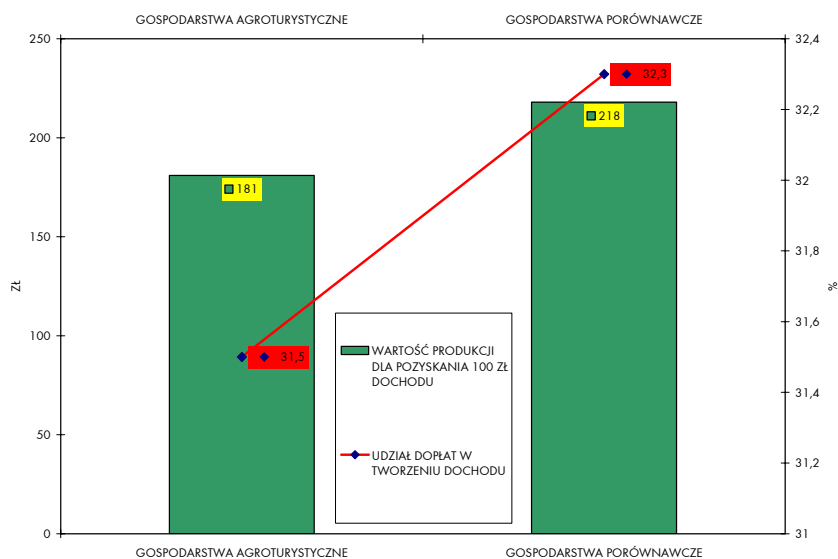
Tabela 11. Wybrane wskaźniki efektywności gospodarowania w 2006 r.

Wyszczególnienie	J.m.	grupa gospodarstw	
		agroturystyczne	porównawcze
Wskaźnik dochodowości produkcji	%	55,3	45,8
Koszt uzyskania 100 zł produkcji	zł	73,9	84,0
w tym: koszt bieżący	zł	58,5	65,3
koszt amortyzacji	zł	15,4	18,7
Koszt uzyskania 100 zł dochodu z rodzinnego gospodarstwa rolnego	zł	134	183
Wartość produkcji dla uzyskania 100 zł dochodu	zł	181	218
Relacja dopłat do produkcji ogółem	%	31,5	32,3
Udział dopłat bezpośrednich w dochodzie	zł	56,9	70,6
Wskaźnik rentowności aktywów	%	4,6	2,8
Wskaźnik rentowności kapitału własnego	%	5,0	2,7

Źródło: Jak w tabeli 2.

Wyższa dochodowość gospodarstw agroturystycznych była efektem wytworzonej wyższej o 12,9% wartości produkcji przez te gospodarstwa r., przy porównywalnych kosztach w obu grupach gospodarstw. W gospodarstwach agroturystycznych były one niższe zaledwie o 1,1%.

Wykres 11. Wartość produkcji niezbędna dla uzyskania 100 zł dochodu z rodzinnego gospodarstwa rolnego i udział dopłat w tworzeniu dochodu w 2006 r.



Źródło: Jak w tabeli 2.

Do oceny efektywności gospodarowania wykorzystano wskaźniki zależności między kosztami a wartością produkcji i dochodem z rodzinnego gospodarstwa rolnego (DzRGR). Relacje między tymi wielkościami dla obu grup gospodarstw zamieszczono w Tabeli 11. Do kosztów ogółem poza wszystkimi składnikami kosztów rzeczywistych włączono koszt umorzenia składników majątkowych podlegających amortyzacji. Jest to koszt szczególny, ponieważ nie wymaga corocznego wydatkowania środków pieniężnych, a jedynie wskazuje jaka część kapitału powinna zostać zagwarantowana w gospodarstwie na zakup bądź wytworzenie środka trwałego, który zastąpiłby zamortyzowaną część środka trwałego w roku obrachunkowym.

Na podstawie danych zawartych w Tabeli 11 można stwierdzić, że w gospodarstwach agroturystycznych w 2006 r. poniesiono o ok. 10 p.p. niższe koszty na wytworzenie jednostki produkcji niż w gospodarstwach porównawczych. W strukturze kosztów odnotować należy stosunkowo wysoki udział kosztów kapitałowych (amortyzacji) w obu grupach gospodarstw i stosunkowo niewielkie różnice (o 3,3 p.p. na korzyść gospodarstw agroturystycznych) w tym koszcie między grupami.

Innym bardzo przydatnym parametrem do oceny efektywności finansowej gospodarstwa jest koszt uzyskania jednostki dochodu. W tym celu wartość wszystkich kosztów poniesionych w ramach działalności operacyjnej gospodarstwa rolnego podzielono przez wartość zrealizowanego dochodu z rodzinnego gospodarstwa rolnego. Parametry zawarte w Tabeli 11 wskazują, że gospodarstwa agroturystyczne poniosły koszt 134 zł na uzyskanie 100 zł dochodu, natomiast gospodarstwa porównawcze o 49 złotych więcej.

W 2006 r. gospodarstwa agroturystyczne otrzymały z różnych źródeł (krajowych i unijnych) średnio kwotę 29 421 zł na gospodarstwo dopłat do działalności operacyjnej, a gospodarstwa porównawcze o ok. 2 700 zł mniej (26 748 zł na gospodarstwo).

Tabela 12. Struktura dopłat do działalności operacyjnej (bez dopłat do inwestycji) w 2006r. w zł na gospodarstwo

Wyszczególnienie	grupa gospodarstw	
	agroturystyczne	porównawcze
Dopłaty ogółem (zł)	29 421	26 748
w tym: JPO (zł)	6 571	6 324
UPO (zł)	12 035	13 166
dopłaty rolno-środowiskowe (zł)	3 663	965
dopłaty do LFA (zł)	3 416	2 236

Źródło: Jak w tabeli 2.

Z zestawionych w Tabeli 12 wartości dotacji uzyskanych przez obie grupy gospodarstw wynika, że gospodarstwa porównawcze otrzymały w 2006 r. o ponad 1000 zł na gospodarstwo wyższe dopłaty z tytułu uzupełniających płatności obszarowych (UPO), co związane było z bardziej różnorodną strukturą upraw w tych gospodarstwach w porównaniu z gospodarstwami agroturystycznymi. Natomiast gospodarstwa z działalnością agroturystyczną w stosunku do porównawczych pozyskały ponad dwukrotnie wyższe dopłaty rolno-środowiskowe i z tytułu gospodarowania na obszarach o niekorzystnych warunkach produkcji (LFA) co potwierdza fakt, że gospodarstwa te najczęściej zlokalizowane są w atrakcyjnych turystycznie rejonach, nie sprzyjających prowadzeniu produkcji rolniczej.

Relatywnie do wartości produkcji, gospodarstwa agroturystyczne otrzymały mniej dotacji niż gospodarstwa porównawcze (różnica była niewielka i wynosiła 0,8 p.p.). Zauważono natomiast znaczące dysproporcje między grupami w udziale dopłat bezpośrednich w dochodzie. Dopłaty bezpośrednie miały zdecydowanie mniejszy wpływ na wysokość dochodu w gospodarstwach agroturystycznych, stanowiły one 56,9% dochodu gospodarstw agroturystycznych i ich udział w dochodzie był o 13,7 p.p. niższy niż w gospodarstwach porównawczych. Przyznać jednak należy, że w obu grupach gospodarstw udział dopłat bezpośrednich w tworzeniu dochodu był bardzo wysoki.

Omówione różnice w efektywności gospodarowania uwidoczniły się również w tym, że gospodarstwa agroturystyczne na uzyskanie tej samej kwoty dochodu musiały wytworzyć produkcję o wartości ok. 20% niższej niż gospodarstwa porównawcze.

Obliczone wskaźniki rentowności aktywów i kapitału własnego (Tabela 11) wskazują, że obie grupy gospodarstw zrealizowały dochód zapewniający co najmniej opłatę za własne nakłady pracy na poziomie parytetowym, odpowiadającym średniej, rocznej płacy netto w gospodarce narodowej. W 2006 r. wynagrodzenie to wynosiło 20 034 złotych.

Z porównania wskaźników rentowności obu grup gospodarstw wynika, że gospodarstwa agroturystyczne wykazały się zdecydowanie wyższą rentownością zarówno aktywów jak i kapitału własnego. Różnice na korzyść gospodarstw agroturystycznych wynosiły dla wskaźnika rentowności aktywów -1,8 p.p., a dla wskaźnika rentowności kapitału - 2,3 p.p.

Wyższa rentowność kapitału w porównaniu z rentownością aktywów w gospodarstwach agroturystycznych o 0,4 p.p. wskazuje na pozytywny efekt dźwigni finansowej. W gospodarstwach tych użycie kapitału obcego wpłynęło na wzrost rentowności kapitału własnego. W gospodarstwach porównawczych uwidocznił się negatywny wpływ opłaty za korzystanie z obcego kapitału. Zapłacone odsetki od kredytów obniżyły o 0,1 p.p. rentowność kapitału własnego w tych gospodarstwach.

Podsumowanie i wnioski końcowe

Grupa gospodarstw poddana analizie nie była próbą reprezentatywną, dlatego wyciągnięte wnioski dotyczą tej grupy i nie mogą być w sposób bezpośredni odnoszone do całej zbiorowości gospodarstw agroturystycznych funkcjonujących w Polsce.

1. Objęte analizą gospodarstwa świadczące usługi agroturystyczne należą w większości (80% zbioru) do gospodarstw o relatywnie małej wielkości ekonomicznej (poniżej 16 ESU) oraz o wielokierunkowej strukturze produkcji.
2. Gospodarstwa z działalnością agroturystyczną posiadały w użytkowaniu o 0,36 punktu bonitacyjnego gorsze gleby własne od gospodarstw porównawczych. Gorsze warunki gospodarowania rekompensowane były tym gospodarstwom dopłatami rolno-środowiskowymi i dopłatami do niekorzystnych warunków produkcji, które były ponad dwukrotnie wyższe niż w drugiej grupie gospodarstw.
3. Gospodarstwa agroturystyczne pomimo zdecydowanie słabszych gleb cechowały się wyższą wydajnością ziemi mierzoną wartością produkcji ogółem na 1 ha ziemi, a wynikało to z faktu, że produkcja ogółem w tych gospodarstwach w dużej mierze zasilana była z przychodów z agroturystyki.
4. Wyższa dochodowość wszystkich czynników wytwórczych w gospodarstwach agroturystycznych zadecydowała, że gospodarstwa te okazały się bardziej rentowne od gospodarstw porównawczych. To może być pozytywnym komunikatem dla inwestorów do lokowania kapitału w tych gospodarstwach.

Literatura

1. *Agroturystyka i usługi towarzyszące*, red.: Wiesław Musiał, Józef Kania, Leszek Leśniak, Małopolskie Stowarzyszenie Doradztwa Rolniczego, Kraków 2005.
2. Goraj L., Skarżyńska A., Pokrzywa T., Augustyńska-Grzymek I., Jarka S., *Metodyka liczenia nadwyżki bezpośredniej i zasady typologii gospodarstw rolniczych*, Warszawa 2000.
3. Goraj L., Jasińska E., Mikołajczyk I., *Wpływ działalności agroturystycznej na wyniki gospodarstw rolnych w 2005 roku. Analiza porównawcza na podstawie wyników Polskiego FADN*, Warszawa 2007
4. *Gospodarstwo agroturystyczne - poradnik*. red.: Powichrowski L., publikacja sfinansowana ze środków Projektu Banku Światowego MPiPS.
5. Janusiewicz A., Legienis H., *Zasoby bazy noclegowej indywidualnego zakwaterowania w Polsce w 2006r.*, praca wykonana na zlecenie Departamentu Turystyki w Ministerstwie Gospodarki, Warszawa 2006.

6. Kutkowska B., *Podstawy rozwoju agroturystyki ze szczególnym uwzględnieniem agroturystyki na Dolnym Śląsku*, Wrocław 2003.
7. *Marketing w agroturystyce monografie nr 75*, pod redakcją naukową Marka Plichy, Jacka Sosnowskiego, Wydawnictwo Akademii Podlaskiej, Siedlce 2006.
8. *Polska wieś 2006 raport o stanie wsi*, Fundacja na Rzecz Rozwoju Polskiego Rolnictwa, Warszawa 2006.
9. *Rocznik Statystyczny Rzeczypospolitej Polskiej 2007*, GUS, Warszawa 2007.
10. Skarżyńska A., Goraj L., Ziętek I., *Metodologia SGM „2002” dla typologii gospodarstw rolnych w Polsce*, Program wieloletni 2005-2009, nr 4, IERiGŻ-PIB, Warszawa 2005.
11. *Wyniki standardowe uzyskane przez gospodarstwa rolne uczestniczące w Polskim FADN w 2006 roku* – publikacje Zakładu Rachunkowości Rolnej Instytut Ekonomiki Rolnictwa i Gospodarki Żywnościowej, Warszawa 2007.
12. Zaręba D., *Ekoturystyka*, Wydawnictwo Naukowe PWN, Warszawa 2006.
13. Sarnowski J., Kirejczyk E., *Zarządzanie przedsiębiorstwem turystycznym*, Almamater Wyższa Szkoła Ekonomiczna, Warszawa 2007.
14. *Zrównoważony i trwały rozwój wsi i rolnictwa*, redakcja naukowa prof. dr hab. Mieczysław Adamowicz, Wydawnictwo SGGW, Warszawa 2006.

EGZEMPLARZ BEZPŁATNY

Druk i oprawa: Dział Wydawnictw IERiGŻ-PIB

