



Wyniki Standardowe 2011 uzyskane przez gospodarstwa rolne uczestniczące w Polskim FADN

**REGION FADN 795
MAZOWSZE I PODLASIE**

Część I. Wyniki Standardowe

WARSZAWA 2013



Wyniki Standardowe 2011 uzyskane przez gospodarstwa rolne uczestniczące w Polskim FADN

**REGION FADN 795
MAZOWSZE I PODLASIE**

Część I. Wyniki Standardowe

OPRACOWAŁ ZESPÓŁ:

mgr inż. Izabela Cholewa
mgr inż. Katarzyna Kambo

Warszawa 2013

Redakcja techniczna

Monika Bocian

Dariusz Osuch

Renata Płonka

Projekt okładki

Dział Wydawnictw

ISBN 978-83-7658-326-6

Instytut Ekonomiki Rolnictwa i Gospodarki Żywnościowej

- Państwowy Instytut Badawczy

Zakład Rachunkowości Rolnej

00-950 Warszawa, ul. Świętokrzyska 20, skr. poczt. nr 984

Tel.: (0 22) 505 44 39

Tel./faks: (0 22) 826 93 22

E-mail: portal@fadn.pl

Internet: www.fadn.pl; www.polskifadn.eu

Spis treści

Wstęp	5
1. Zmiany w Wynikach Standardowych	6
1.1. Zmiany w zakresie i algorytmach Wyników Standardowych 2011 wynikające z rozporządzeń i dokumentów KE	6
1.2. Pozostałe zmiany.....	6
1.2.1. Jednostki przeliczeniowe pracy (AWU, FWU)	6
1.2.2. Cykl krótki	6
2. Informacje o FADN	7
2.1. Uwagi ogólne o FADN.....	7
2.2. Wspólnotowa Typologia Gospodarstw Rolnych.....	9
2.3. Zakres podmiotowy FADN.....	11
2.4. Wybór próby gospodarstw rolnych z pola obserwacji FADN	12
2.5. Powierzchnia upraw i liczba zwierząt gwarantująca osiągnięcie przez gospodarstwo rolne minimalnego progu wielkości ekonomicznej według współczynników SO „2004”	12
2.6. Zakres przedmiotowy FADN.....	14
2.7. Sposób prezentacji wyników obliczonych na podstawie danych rachunkowych FADN.....	15
3. Zmienne zawarte w „Wynikach Standardowych FADN”	17
3.1. Opis zmiennych w „Wynikach Standardowych FADN”	17
3.2. Schematy obliczania kategorii ekonomicznych.....	32
4. Uwagi do Wyników Standardowych FADN	40
4.1. Informacje o zbieraniu danych rachunkowych w Polsce.....	40
4.2. Zbiór gospodarstw rolnych prowadzących rachunkowość w ramach Polskiego FADN.....	41
5. Wyniki Standardowe FADN gospodarstw rolnych prowadzących rachunkowość w 2011 r.	43
5.1. Grupowanie gospodarstw rolnych według typów rolniczych (TF8).....	43
5.2. Grupowanie gospodarstw rolnych według wielkości ekonomicznej (ES6)	50
Literatura	57

Wykaz skrótów

AWU	- jednostka przeliczeniowa pracy (ang. Annual Work Unit).
c.u.	- jednostka monetarna (ang. currency unit).
CAP	- Wspólna Polityka Rolna (ang. Common Agricultural Policy).
COP	- specjalizujące się w produkcji zbóż, roślin oleistych i białkowych (ang. specialist cereals, oilseed and protein crops).
DG-AGRI	- Dyrekcja Generalna ds. Rolnictwa i Rozwoju Obszarów Wiejskich (ang. Directorate-General for Agriculture and Rural Development).
EC	- Komisja Europejska (ang. European Commission).
ESU	- europejska jednostka wielkości (ang. European Size Unit).
EU	- Unia Europejska (ang. European Union).
EUR	- oznaczenie jednostki monetarnej o nazwie „euro”.
euro	- jednostka monetarna, obowiązująca w większości państw członkowskich Unii Europejskiej.
EUROSTAT	- europejski Urząd Statystyczny.
FADN	- Sieć Danych Rachunkowych Gospodarstw Rolnych (ang. Farm Accountancy Data Network).
FWU	- jednostka przeliczeniowa pracy członków rodziny (ang. Family Work Unit).
GUS	- Główny Urząd Statystyczny.
IERiGŻ-PIB	- Instytut Ekonomiki Rolnictwa i Gospodarki Żywnościowej – Państwowy Instytut Badawczy.
KE	- Komisja Europejska.
LFA	- obszary o niekorzystnych warunkach gospodarowania - ONW (ang. Less Favoured Areas).
LU	- jednostka przeliczeniowa zwierząt (ang. Livestock Unit).
OGA	- działalność gospodarcza inna niż rolnicza bezpośrednio związana z gospodarstwem (ang. Other Gainful Activities).
Polski FADN	- System Zbierania i Wykorzystywania Danych Rachunkowych z Gospodarstw Rolnych.
SGM	- Standardowa Nadwyżka Bezpośrednia (ang. Standard Gross Margin).
SO	- Standardowa Produkcja (ang. Standard Output).
UAA	- ziemia użytkowana dla celów rolniczych = użytki rolne (ang. Utilized Agricultural Area).
UR	- użytki rolne.
WTGR	- Wspólnotowa Typologia Gospodarstw Rolnych.
ZRR	- Zakład Rachunkowości Rolnej.

Wstęp

Wypełniając obowiązek nałożony Ustawą z dnia 29 listopada 2000 r. o zbieraniu i wykorzystywaniu danych rachunkowych z gospodarstw rolnych (Dz. U. Nr 3 poz. 20 z 2001 r. z późniejszymi zmianami) w 2011 r. utworzono komputerową bazę danych zawierającą 4 098 zestawów danych rachunkowych w regionie 795 - Mazowsze i Podlasie. Zbieranie danych z indywidualnych gospodarstw rolnych Instytut Ekonomiki Rolnictwa i Gospodarki Żywnościowej - Państwowy Instytut Badawczy zlecił czterem wojewódzkim ośrodkom doradztwa rolniczego. W 44 gospodarstwach indywidualnych rachunkowość była prowadzona pod kierunkiem audytorów ZRR. Z 19 gospodarstw posiadających osobowość prawną dane zostały zebrane metodą ankietową przez pracowników ośrodków doradztwa rolniczego oraz audytorów ZRR w ramach indywidualnych zleceń.

Po przeprowadzonych testach jakości danych obliczono wyniki dla 4 029 gospodarstw rolnych o wielkości ekonomicznej równej lub większej 4 000 euro, w tym dla 4 010 indywidualnych gospodarstw rolnych oraz 19 gospodarstw posiadających osobowość prawną. Z powodu różnic między strukturą rzeczywistą a strukturą teoretyczną próby, jaka została określona w planie wyboru, opracowano nowe wagi po to, aby powyższy zbiór gospodarstw był w pełni reprezentatywny dla 344 183 gospodarstw [9].

Opracowanie składa się z trzech podstawowych części:

1. Wstępnej, charakteryzującej Sieć Danych Rachunkowych Gospodarstw Rolnych (FADN).
2. Metodycznej, zawierającej wyjaśnienia do rachunku wyników.
3. Statystycznej, zawierającej dane statystyczne dla grup gospodarstw rolnych, ustalonych na podstawie dwóch kryteriów grupowania: wielkości ekonomicznej i typu rolniczego. Wyniki Standardowe zawierają 145 zmiennych charakteryzujących sytuację ekonomiczno-finansową gospodarstw rolnych w roku obrachunkowym.

Opracowane wyniki są w pełni zgodne z pojęciami i kategoriami ekonomicznymi, prezentowanymi w Wynikach Standardowych FADN Dyrekcji Generalnej ds. Rolnictwa i Rozwoju Obszarów Wiejskich UE (DG -AGRI) [17].

Parametry wartościowe dotyczące produkcji, kosztów i inwestycji są kategoriami netto (bez VAT). Pomimo ustawowego zwolnienia podmiotowego od podatku od towarów i usług, nazywanym w skrócie VAT, rolnicy prowadzili w 2011 r. ewidencję zdarzeń w standardzie umożliwiającym ustalenie wartości netto oraz kwoty VAT.

W opracowaniu wartości pieniężne wyrażone są w polskich jednostkach monetarnych - złotych (zł).

1. Zmiany w Wynikach Standardowych¹

1.1. Zmiany w zakresie i algorytmach Wyników Standardowych 2011 wynikające z rozporządzeń i dokumentów KE

Od 2011 roku wprowadzono zmiany w algorytmach (na podstawie dokumentu RI/CC 882 Rev.9.1 Definition of variables used in FADN standard results z października 2012 r.) [17]:

- ✓ SE136 – Produkcja roślinna na 1 ha
- ✓ SE146 – Uprawy energetyczne
- ✓ SE605 – Dopłaty do działalności operacyjnej
- ✓ SE610 – Dopłaty do produkcji roślinnej
- ✓ SE613 – Pozostałe dopłaty do produkcji roślinnej
- ✓ SE616 – Saldo dopłat i kar do produkcji mleka
- ✓ SE617 – Dopłaty do pozostałej produkcji bydłowej
- ✓ SE618 – Dopłaty do produkcji owiec i kóz
- ✓ SE619 – Pozostałe dopłaty do produkcji zwierzęcej
- ✓ SE630 – Płatności „decoupled”
- ✓ SE650 – Wsparcie specjalne
- ✓ SE699 – Pozostałe dopłaty.

Od 2011 roku nie są prezentowane dane dla zmiennej SE640 (Dodatkowe wsparcie).

1.2. Pozostałe zmiany

1.2.1. Jednostki przeliczeniowe pracy (AWU, FWU)

Od roku obrachunkowego 2011 AWU oraz FWU stanowią równowartość 2 120 godzin pracy na rok.

Do roku obrachunkowego 2010 stanowiły odpowiednik 2 200 godzin pracy na rok.

1.2.2. Cykl krótki

Od roku 2011 wartość cyklu krótkiego na stanie początkowym i końcowym nie jest uwzględniana w wartości produkcji.

¹ Rozdział zawiera zmiany wprowadzone od roku obrachunkowego 2011; wcześniejsze zmiany zostały opisane w publikacjach „Wyniki Standardowe...” dla poprzednich lat.

2. Informacje o FADN

2.1. Uwagi ogólne o FADN

FADN to europejski system zbierania danych rachunkowych z gospodarstw rolnych, którego formalne kształtowanie rozpoczęło się w 1965 r.

FADN był tworzony etapowo w miarę poszerzania Unii Europejskiej, na podstawie Rozporządzenia Rady EWG nr 79/65/EEC z dnia 15 czerwca 1965 r. w sprawie utworzenia sieci zbierania danych rachunkowych dotyczących dochodów i działalności gospodarstw rolnych w Europejskiej Wspólnocie Gospodarczej [21]. W początkowej fazie (etap I) system zaistniał w sześciu państwach założycielskich (w Belgii, we Francji, w Holandii, w Luksemburgu, w Niemczech i we Włoszech), a po poszerzeniu w 1973 r. (etap II) także w Wielkiej Brytanii, Irlandii i Danii. Od 1981 r. (etap III) dodatkowo w Grecji, od 1986 r. (etap IV) do badań włączono Hiszpanię i Portugalię, a od 1995 r. (etap V) Finlandię, Szwecję i Austrię. Od 1 maja 2004 r. (etap VI) do systemu FADN weszły także: Cypr, Estonia, Litwa, Łotwa, Malta, Polska, Słowacja, Słowenia, Republika Czeska i Węgry, a od 1 stycznia 2007 r. (etap VII) Rumunia i Bułgaria.

Od 2007 r. FADN funkcjonuje na terenie 27 państw członkowskich UE. Poniżej przedstawiono przebieg rozszerzenia zasięgu FADN (patrz: Mapa 2-1).

Mapa 2-1 Etapy tworzenia FADN w Europie



Unikalność FADN polega na tym, że gromadzi on dane zaliczane do grupy wrażliwych, które opisują sytuację ekonomiczną i finansową gospodarstw rolnych.

FADN bazuje na danych rachunkowych pochodzących z rachunkowości realizowanej w konwencji tzw. zarządczej. Odmiana tej rachunkowości znacznie wierniej odzwierciedla sytuację gospodarstwa rolnego niż rachunkowość finansowa². O wyborze konwencji rachunkowości zarządczej zdecydowała potrzeba rozpoznania rzeczywistej sytuacji gospodarstw rolnych w celu podejmowania decyzji jak najbardziej adekwatnych do tych sytuacji.

W polu obserwacji FADN znajdują się gospodarstwa towarowe. Minimalna wielkość ekonomiczna, po przekroczeniu której włącza się gospodarstwo rolne do pola obserwacji FADN, ustalana jest od 2010 roku obrachunkowego na podstawie analizy sum Standardowej Produkcji (SO) z danych GUS w poszczególnych klasach wielkości ekonomicznej. W praktyce prowadzony jest rachunek polegający na obliczeniu skumulowanej sumy SO z poszczególnych klas, zaczynając od największej, aż do osiągnięcia ok. 90% SO z populacji generalnej. Dolna granica przedziału, w którym to nastąpi jest minimalnym progiem wielkości ekonomicznej.

Z powodu istniejących różnic w strukturze agrarnej, progi wielkości ekonomicznej wyznaczające minimalną wielkość gospodarstw rolnych włączanych do pola obserwacji FADN, są różne w poszczególnych państwach członkowskich.

Należy podkreślić, że FADN jest jedyną bazą danych, na potrzeby której zbierane są informacje według jednolitych zasad, a gospodarstwa tworzą statystycznie reprezentatywną próbę towarowych gospodarstw rolnych funkcjonujących na obszarze Unii Europejskiej.

² Rachunkowość finansowa podlega odpowiednim przepisom prawa, które są różne w poszczególnych państwach członkowskich Unii Europejskiej. Jej zadaniem jest ocena sytuacji majątkowej i finansowej przedsiębiorstwa, a często bywa podstawą naliczania podatku dochodowego.

2.2. Wspólnotowa Typologia Gospodarstw Rolnych

Według znowelizowanych zasad WTGR, w klasyfikacji gospodarstw rolnych stosuje się nowy parametr ekonomiczny, którym jest Standardowa Produkcja³ (ang. Standard Output, w skrócie SO) [3], [4], [18].

Standardowa Produkcja (SO) jest to średnia z 5 lat wartość produkcji określonej działalności rolniczej (roślinnej lub zwierzęcej) uzyskana z 1 ha lub od 1 zwierzęcia⁴ w ciągu 1 roku, w przeciętnych dla danego regionu warunkach produkcyjnych. W celu wyeliminowania wahań wartości produkcji (powodowanych np. złą pogodą) czy też cen produktów i środków do produkcji, do obliczeń przyjmowane są średnie z 5 lat odpowiedniego okresu, na podstawie uśrednionych danych rocznych z danego regionu.

WTGR narzuca konieczność obliczania zestawów współczynników SO dla każdego regionu rolniczego i dla każdej prowadzonej w gospodarstwie działalności produkcji roślinnej i zwierzęcej. Listę działalności rolniczych, dla których konieczne jest obliczenie SO ustala Komisja UE i jest ona zgodna z listą cech Badań Struktury Gospodarstw Rolnych. Duża liczba pozycji w zestawach Standardowej Produkcji odzwierciedla nie tylko zróżnicowanie rolnictwa we Wspólnocie, ale także ukazuje poziom stosowanej szczegółowości, zapewniający porównywalność dostarczanych wyników, a tym samym realnie odzwierciedlający sytuację w rolnictwie.

Przy zastosowaniu współczynników Standardowej Produkcji gospodarstwa rolne klasyfikowane są według dwóch charakterystyk:

- wielkości ekonomicznej,
- typu rolniczego.

Wielkość ekonomiczna gospodarstwa rolnego określana jest jako suma wartości Standardowych Produkcji (SO) wszystkich działalności rolniczych występujących w gospodarstwie. Wielkość ekonomiczna gospodarstwa wyrażana jest wartością SO w euro. Na podstawie tak ustalonej wielkości ekonomicznej dane gospodarstwo rolne zaliczane jest do odpowiedniej klasy wielkości ekonomicznej.

Typ rolniczy gospodarstwa rolnego określany jest na podstawie udziału poszczególnych działalności rolniczych w tworzeniu całkowitej wartości SO gospodarstwa. Typ rolniczy gospodarstwa odzwierciedla jego system produkcji.

³ Do roku obrachunkowego 2009 WTGR oparta była na parametrze Standardowej Nadwyżki Bezpośredniej a wielkość ekonomiczna gospodarstwa określana była za pomocą Europejskiej Jednostki Wielkości [ESU] [1], [11].

⁴ SO dla grzybów odnosi się do 100 m² uprawy; SO dla drobiu odnosi się do 100 szt. zwierząt; SO dla pszczoł odnosi się do 1 ula (1 rodziny pszczołej).

W zależności od pożądanego stopnia dokładności, typy rolnicze gospodarstw zorganizowane są następująco:

- 8 typów ogólnych i grupa gospodarstw niesklasyfikowanych (oznaczanych z użyciem jednego znaku),
- 21 typów podstawowych i grupa gospodarstw niesklasyfikowanych (oznaczanych z użyciem dwóch znaków),
- 61 typów szczegółowych i grupa gospodarstw niesklasyfikowanych (oznaczanych z użyciem trzech znaków).

Z uwagi na rosnące znaczenie wielofunkcyjności gospodarstw rolnych, WTGR została uzupełniona o dodatkową „klasyfikację”, której kryterium jest udział przychodów z **działalności gospodarczej innej niż rolnicza bezpośrednio związanej z gospodarstwem** (ang. Other Gainful Activities, w skrócie OGA) w całkowitych przychodach gospodarstwa (rolnictwo + OGA + dopłaty bezpośrednie). OGA to działalność, w ramach której wykorzystywane są albo zasoby gospodarstwa rolnego (ziemia, budynki, maszyny itp.) albo produkty tego gospodarstwa. W zależności od tego, jaki procent całkowitych przychodów gospodarstwa stanowi OGA, dane gospodarstwo zaliczane jest do jednej z trzech klas OGA.

Działalność gospodarcza inna niż rolnicza nie jest brana pod uwagę w typologii gospodarstw dokonywanej na podstawie działalności rolniczych - zarówno wielkość ekonomiczna jak i typ rolniczy nie uwzględniają OGA [18], [20].

2.3. Zakres podmiotowy FADN

Minimalny próg określający gospodarstwo jako towarowe (oznacza to włączenie gospodarstwa do badań) wyrażony jest w euro. Wielkość ta jest ustalana oddzielnie dla każdego państwa członkowskiego i zmienia się w czasie, zgodnie z ewolucją struktury i siły ekonomicznej gospodarstw rolnych (patrz: Tabela 2.3-1).

Tabela 2.3-1 Minimalne progi wielkości ekonomicznej i liczebność próby FADN w poszczególnych państwach członkowskich w 2011 r.

Państwa	Dolny próg wielkości ekonomicznej EUR	Liczba gospodarstw w próbie szt.	Struktura próby w europejskim FADN %
Austria	8 000	2 000	2,3
Belgia	25 000	1 200	1,4
Bułgaria	2 000	2 202	2,6
Cypr	4 000	500	0,6
Republika Czeska	8 000	1 417	1,7
Dania	15 000	2 150	2,5
Estonia	4 000	658	0,8
Finlandia	8 000	1 100	1,3
Francja	25 000	7 470	8,7
Grecja	4 000	5 500	6,4
Hiszpania	4 000	8 700	10,1
Holandia	25 000	1 500	1,7
Irlandia	4 000	1 300	1,5
Litwa	4 000	1 000	1,2
Luksemburg	25 000	450	0,5
Łotwa	4 000	1 000	1,2
Malta	4 000	536	0,6
Niemcy	25 000	8 800	10,2
Polska	4 000	12 100	14,1
Portugalia	4 000	2 300	2,7
Rumunia	2 000	6 000	7,0
Słowacja	15 000	523	0,6
Słowenia	4 000	908	1,1
Szwecja	15 000	1 025	1,2
Węgry	4 000	1 900	2,2
Wielka Brytania	25 000	2 500	2,9
(w tym: Irlandia Północna)	15 000	320	0,4
Włochy	4 000	11 137	13,0
Razem FADN UE		85 876	100

Źródło: Rozporządzenie Komisji nr 1291/2009 z 18 grudnia 2009 r. dotyczące wyboru gospodarstw przekazujących dane do celów określania dochodów gospodarstw rolnych [7].

2.4. Wybór próby gospodarstw rolnych z pola obserwacji FADN

Agencje łącznikowe z poszczególnych państw opracowują corocznie plany wyboru gospodarstw rolnych do badań w ramach FADN. Po ich opracowaniu i zaakceptowaniu przez Komitety Krajowe FADN, plany te są przekazywane do akceptacji przez Komitet Wspólnoty nadzorujący FADN.

Biorąc pod uwagę kryterium wielkości ekonomicznej czy typu rolniczego, obserwujemy wewnątrz pola obserwacji FADN duże zróżnicowanie gospodarstw rolnych.

Dla zapewnienia precyzyjnego odzwierciedlenia tego zróżnicowania w próbie badawczej, Agencja łącznikowa dzieli pole obserwacji na warstwy. Pominięcie tej czynności w procesie wyboru próby mogłoby spowodować brak właściwej reprezentacji niektórych rodzajów gospodarstw (np. dużych gospodarstw mlecznych w jednym regionie, czy małych gospodarstw produkujących owoce w innym regionie). W procedurze wyboru do warstwowania zbioru gospodarstw mają zastosowanie trzy kryteria [9]:

- położenie regionalne,
- wielkość ekonomiczna,
- typ rolniczy.

2.5. Powierzchnia upraw i liczba zwierząt gwarantująca osiągnięcie przez gospodarstwo rolne minimalnego progu wielkości ekonomicznej według współczynników SO „2004”

Wielkość ekonomiczna gospodarstwa określana jako suma wartości Standardowych Produkcji (SO) wszystkich działalności rolniczych występujących w gospodarstwie służy do ustalenia minimalnego progu wielkości ekonomicznej dla pola obserwacji FADN. W Polsce dla roku obrachunkowego 2011 próg ten został ustalony na poziomie 4 000 euro. Tabela przedstawia powierzchnię niektórych upraw oraz liczbę zwierząt niezbędną do włączenia gospodarstwa do pola obserwacji FADN (patrz: **Tabela 2.5-1**).

Tabela 2.5-1 Powierzchnia upraw i liczba zwierząt niezbędna do osiągnięcia przez gospodarstwo rolne minimalnego progu wielkości ekonomicznej* według współczynników SO „2004”

Region	Działalność	J.m.	Ekwiwalent 4000 euro wg SO "2004"
Pomorze i Mazury	Pszemica zwyczajna i orkisz	ha	9,9
	Rzepak i rzepik	ha	8,5
	Buraki cukrowe	ha	2,6
	Sady jabłoniowe	ha	3,1
	Warzywa, truskawki w uprawie polowej (w płodozmianie z uprawami rolnymi)	ha	4,9
	Krowy mleczne	szt.	3,8
	Tuczniaki	szt.	16,6
Wielkopolska i Śląsk	Pszemica zwyczajna i orkisz	ha	9,1
	Rzepak i rzepik	ha	7,2
	Buraki cukrowe	ha	2,4
	Sady jabłoniowe	ha	2,7
	Warzywa, truskawki w uprawie polowej (w płodozmianie z uprawami rolnymi)	ha	4,4
	Krowy mleczne	szt.	3,8
	Tuczniaki	szt.	16,1
Mazowsze i Podlasie	Pszemica zwyczajna i orkisz	ha	11,9
	Rzepak i rzepik	ha	9,4
	Buraki cukrowe	ha	2,7
	Sady jabłoniowe	ha	2,4
	Warzywa, truskawki w uprawie polowej (w płodozmianie z uprawami rolnymi)	ha	5,4
	Krowy mleczne	szt.	4,5
	Tuczniaki	szt.	16,0
Małopolska i Pogórze	Pszemica zwyczajna i orkisz	ha	11,7
	Rzepak i rzepik	ha	8,3
	Buraki cukrowe	ha	2,6
	Sady jabłoniowe	ha	2,7
	Warzywa, truskawki w uprawie polowej (w płodozmianie z uprawami rolnymi)	ha	4,2
	Krowy mleczne	szt.	4,5
	Tuczniaki	szt.	16,4

* Osiągnięcie przez gospodarstwo minimalnego progu wielkości ekonomicznej według współczynników SO „2004” [11], włącza GR do pola obserwacji Polskiego FADN.

2.6. Zakres przedmiotowy FADN

Dla potrzeb FADN zbieranych jest około 1 tys. różnych danych liczbowych, dotyczących gospodarstwa rolnego. Odzwierciedlają one stan i strukturę składników majątkowych, a także stan i strukturę zobowiązań. Inne dane odzwierciedlają strukturę przychodów i kosztów na poziomie gospodarstwa rolnego. Szczególna uwaga zwrócona jest na elementy związane ze Wspólną Polityką Rolną (dotacje, kwoty i limity produkcyjne).

Zakres i format zbieranych danych rachunkowych w gospodarstwach rolnych dla potrzeb FADN, jest szczegółowo zdefiniowany w Rozporządzeniu Komisji (WE) NR 868/2008 z dnia 3 września 2008 r. z późniejszymi zmianami oraz na podstawie dokumentu RI/CC 1256 Rev. 7 Farm Return Data Definitions z lutego 2012 r. [5] [6] [14] [15]. Przepisy te obok szczegółowego wykazu zmiennych, zawierają także instrukcje dotyczące sposobu wypełniania tzw. sprawozdania z gospodarstwa rolnego FADN oraz definicje stosowanych pojęć. Sprawozdanie to składa się z 14 grup danych rachunkowych, zestawionych tematycznie w odpowiednie tabele (od A do N):

- Tab. A.** Informacje ogólne.
- Tab. B.** Struktura własnościowa ziemi użytkowanej rolniczo.
- Tab. C.** Zasoby i nakłady pracy własnej oraz najemnej.
- Tab. D.** Stan i wartość zwierząt.
- Tab. E.** Zakup i sprzedaż zwierząt.
- Tab. F.** Koszty.
- Tab. G.** Zasoby i gospodarowanie składnikami majątkowymi.
- Tab. H.** Zadłużenie.
- Tab. I.** Podatek od wartości dodanej (VAT).
- Tab. J.** Dopłaty i subsydia.
- Tab. K.** Produkcja roślinna i zwierzęca (bez zwierząt).
- Tab. L.** Kwoty i inne prawa.
- Tab. M.** Dopłaty bezpośrednie.
- Tab. N.** Szczegóły zakupów i sprzedaży zwierząt.

2.7. Sposób prezentacji wyników obliczonych na podstawie danych rachunkowych FADN

Wyniki obliczone na podstawie danych FADN zgromadzonych w komputerowej bazie prezentowane są w zestawach statystycznych (Tabela 5.1-1 - Tabela 5.2-10). Zawierają one wartości średnie dla grup gospodarstw rolnych wyłanianych według typów rolniczych i wielkości ekonomicznej.

Ze względu na obowiązujące zasady upowszechniania danych FADN dopuszczalne jest prezentowanie wyników z grupy obejmującej co najmniej 15 gospodarstw. W przypadku mniejszej liczebności wpisywana jest „.” (kropka).

Tabela 2.7-1 Grupowanie gospodarstw rolnych według typów rolniczych (TF8)

Typy rolnicze TF8		Typy rolnicze podstawowe	
Symbol	Nazwa	Symbol	Nazwa
1	Uprawy polowe	15	Specjalizujące się w uprawie zbóż (łącznie z ryżem), roślin oleistych i wysokobiałkowych na nasiona
		16	Specjalizujące się w uprawie polowej różnych gatunków roślin
2	Uprawy ogrodnicze	21	Specjalizujące się w uprawach ogrodniczych (warzyw, truskawek, kwiatów i roślin ozdobnych) pod wysokimi osłonami
		22	Specjalizujące się w gruntowych uprawach ogrodniczych (warzyw, truskawek, kwiatów i roślin ozdobnych)
		23	Specjalizujące się w uprawie grzybów i w szkółkarstwie oraz uprawach ogrodniczych (warzyw, truskawek, kwiatów i roślin ozdobnych)
3	Winnice	35	Specjalizujące się w uprawie winorośli
4	Uprawy trwałe	36	Specjalizujące się w uprawie drzew i krzewów owocowych (bez winorośli i oliwek)
		37	Specjalizujące się w uprawie oliwek
		38	Specjalizujące się w uprawie drzew i krzewów owocowych (uprawy trwałe)
5	Krowy mleczne	45	Specjalizujące się w chowie bydła mlecznego
6	Zwierzęta trawożerne	46	Specjalizujące się w chowie bydła rzeźnego (w tym hodowla)
		47	Specjalizujące się w chowie bydła mlecznego i rzeźnego (w tym hodowla)
		48	Specjalizujące się w chowie owiec, kóz i innych zwierząt żywionych paszami objętościowymi
7	Zwierzęta ziarnożerne	51	Specjalizujące się w chowie trzody chlewnej
		52	Specjalizujące się w chowie drobiu
		53	Specjalizujące się w chowie zwierząt żywionych paszami treściwymi
8	Mieszane	61	Mieszane - różne uprawy
		73	Mieszane - różne zwierzęta, z przewagą zwierząt żywionych paszami objętościowymi
		74	Mieszane - różne zwierzęta, z przewagą zwierząt żywionych paszami treściwymi
		83	Mieszane - uprawy polowe i zwierzęta żywione paszami objętościowymi
		84	Mieszane - różne uprawy i zwierzęta

Zestawienie typów rolniczych TF8 jest kombinacją typów podstawowych, składających się z różnych typów szczegółowych, tworzącą w rezultacie osiem grup gospodarstw rolnych [3], [4], [18], [19].

Z kolei Tabela 2.7-2 przedstawia sześć klas wielkości ekonomicznej gospodarstw rolnych (ES6) opracowanych na podstawie Wspólnotowej Typologii Gospodarstw Rolnych [18].

Tabela 2.7-2 Grupowanie gospodarstw rolnych według wielkości ekonomicznej (euro), klasyfikacja ES6

ES6		ES	
Klasa wielkości ekonomicznej ES6	Zakres w euro (€)	Klasa wielkości ekonomicznej ES	Zakres w euro (€)
1		1	€ 2 000
1	2 000 ≤€ 8 000	2	2 000 ≤€ 4 000
		3	4 000 ≤€ 8 000
		4	8 000 ≤€ 15 000
2	8 000 ≤€ 25 000	5	15 000 ≤€ 25 000
		6	25 000 ≤€ 50 000
3	25 000 ≤€ 50 000	7	50 000 ≤€ 100 000
4	50 000 ≤€ 100 000	8	100 000 ≤€ 250 000
5	100 000 ≤€ 500 000	9	250 000 ≤€ 500 000
		10	500 000 ≤€ 750 000
6	€ 500 000	11	750 000 ≤€ 1 000 000
		12	1 000 000 ≤€ 1 500 000
		13	1 500 000 ≤€ 3 000 000
		14	€ 3 000 000

Uwaga: Tabela 2.7-2 zawiera rozmiary wielkości ekonomicznej wyrażone w euro, natomiast dla uproszczenia zapisu we wszystkich następujących tabelach rozmiary prezentowane są w tysiącach euro.

3. Zmienne zawarte w „Wynikach Standardowych FADN”

3.1. Opis zmiennych w „Wynikach Standardowych FADN”

„Wyniki Standardowe FADN” zawierają 10 tabel tematycznych:

1. Populacja i próba gospodarstw.
2. Wybrane informacje o produkcji.
3. Wartość produkcji.
4. Koszty.
5. Dopłaty do działalności operacyjnej gospodarstwa.
6. Salda dopłat i podatków.
7. Dochód na gospodarstwo rolne.
8. Dochód na osobę.
9. Bilans finansowy na koniec roku obrachunkowego.
10. Wskaźniki finansowe.

Opisy poszczególnych zmiennych są zgodne z zawartymi w „Wynikach Standardowych FADN” ([13] [17]). Natomiast ich zawartość w poszczególnych tabelach nie zawsze odpowiada w pełni tytułom. Należy więc zwrócić uwagę na szczegółowy opis danej zmiennej (od Tabela 3.1-1 do Tabela 3.1-10). W kolumnie „*Symbol*” zawarte jest alfanumeryczne, pięciodziankowe oznaczenie poszczególnych zmiennych.

Dla ułatwienia rozumienia poszczególnych zmiennych zawartych w „Wynikach Standardowych FADN”, w dalszej części rozdziału zamieszczono ich objaśnienia w porządku identycznym do prezentowanych wyników⁵. Dodatkowo zamieszczono szczegółowe schematy obliczeń wybranych zmiennych prezentowanych w Wynikach Standardowych.

Tabela 3.1-1 Populacja i próba gospodarstw

Symbol	Zmienna	Sposób obliczenia, uwagi
SYS02	Liczba reprezentowanych gospodarstw	Suma parametrów wag poszczególnych gospodarstw w próbie.
SYS03	Liczba gospodarstw w próbie	Liczba gospodarstw w próbie.
SYS04	Kurs wymiany jedn. monetarnej państwa członkowskiego na euro	Średni kurs wymiany krajowej waluty na euro w roku obrachunkowym. Obliczany jest jako średnia z miesięcznych kursów wymiany ważonych liczbą dni w miesiącu.

⁵ Oznaczenia kolorów i formatowania: *niebieski pochylony* = modyfikacja algorytmu; ~~przekreślony~~ = usunięcie zmiennej.

Tabela 3.1-2 Wybrane informacje o produkcji

Symbol	Zmienna	J. m.	Sposób obliczenia, uwagi
SE005	Wielkość ekonomiczna	euro	Wielkość ekonomiczna gospodarstwa rolnego, wyrażona w wartości Standardowej Produkcji.
<i>SE010</i>	<i>Nakłady pracy ogółem</i>	<i>AWU</i>	<i>Całkowite nakłady pracy ludzkiej w ramach działalności operacyjnej gospodarstwa rolnego = AWU wyrażone w jednostkach przeliczeniowych pracy = osobach pełnozatrudnionych = 2 120 godz./rok. [SE015 + SE020]</i>
SE011	Czas pracy ogółem	godz.	Całkowity czas pracy ludzi w ramach działalności operacyjnej gospodarstwa rolnego, wyrażony w godzinach. [SE016 + SE021]
<i>SE015</i>	<i>Nakłady pracy własnej</i>	<i>FWU</i>	<i>Nakłady pracy w ramach działalności operacyjnej gospodarstwa rolnego osób nieopłaconych = FWU (głównie członków rodziny), wyrażone w jednostkach przeliczeniowych pracy rodziny = osobach pełnozatrudnionych rodziny.</i>
SE016	Czas pracy własnej	godz.	Czas pracy w ramach działalności operacyjnej gospodarstwa rolnego osób nieopłaconych (głównie członków rodziny), wyrażony w godzinach.
<i>SE020</i>	<i>Nakłady pracy najemnej</i>	<i>AWU</i>	<i>Nakłady pracy w ramach działalności operacyjnej gospodarstwa rolnego osób opłaconych gotówką lub w naturze, wyrażone w jednostkach przeliczeniowych pracy = osobach pełnozatrudnionych.</i>
SE021	Czas pracy najemnej	godz.	Czas pracy w ramach działalności operacyjnej gospodarstwa rolnego osób opłaconych gotówką lub w naturze, wyrażony w godzinach.
SE025	Powierzchnia użytków rolnych	ha	Całkowity obszar ziemi użytkowanej rolniczo (użytków rolnych) = (UAA). Na tę powierzchnię składa się: ziemia własna, ziemia dodzierżawiona na jeden rok lub dłużej, ziemia użytkowana na zasadzie udziału w zbiorze z właścicielem, a także ugory i odłogi. Nie uwzględnia się powierzchni uprawy grzybów, ziemi dodzierżawionej na okres krótszy niż 1 rok, ziemi zalesionej i pozostałych gruntów (dróg, stawów, nieużytków, itp.). Powierzchnia wyrażona jest w hektarach (1 ha = 10 000 m ²).
SE030	Powierzchnia dodzierżawionych użytków rolnych	ha	Powierzchnia ziemi dodzierżawionej przez rolnika na podstawie umowy dzierżawnej na okres liczący co najmniej 1 rok (odpłatność regulowana w gotówce lub w naturze).
SE035	Zboża	ha	Pszenica zwyczajna, orkisz, pszenica twarda, żyto, jęczmień, owies, mieszanki zbożowe, kukurydza na ziarno, pozostałe zboża.
SE041	Pozostałe uprawy polowe	ha	Strączkowe na nasiona, ziemniaki, buraki cukrowe, zioła, oleiste i włókniste tącznie z nasionami, chmiel, tytoń, inne przemysłowe (tącznie z bawełną i trzciną cukrową).
SE042	Uprawy energetyczne	ha	Powierzchnia uprawy roślin energetycznych.

Symbol	Zmienna	J. m.	Sposób obliczenia, uwagi
SE046	Warzywa i kwiaty	ha	Świeże warzywa, melony, truskawki, kwiaty i rośliny ozdobne (uprawiane w uprawie polowej lub pod osłonami wysokimi). Dotyczy powierzchni podstawowej (nie uwzględnia się powierzchni wszystkich zbiorów), nawet gdy praktykowane jest następstwo na tej samej powierzchni, w tym samym roku obrachunkowym. Nie uwzględnia się powierzchni uprawy grzybów.
SE050	Winnice	ha	Łącznie z młodymi nasadzeniami jeszcze nie plonującymi (bez szkótek).
SE054	Uprawy trwałe	ha	Sady owocowe i jagodowe (łącznie z sadami tropikalnymi), gaje oliwne, szkółki i pozostałe uprawy trwałe (wiklina, sitowie, bambus). Łącznie z młodymi nasadzeniami i trwałymi uprawami pod osłonami. Bez winogron. [SE055 + SE060 + SE065]
SE055	Sady	ha	Sady owocowe i jagodowe (łącznie z sadami tropikalnymi).
SE060	Gaje oliwne	ha	Drzewa oliwne.
SE065	Pozostałe uprawy trwałe	ha	Szkółki i pozostałe uprawy trwałe (wiklina, sitowie, bambus). Łącznie z młodymi nasadzeniami i uprawami trwałymi pod osłonami.
SE071	Uprawy pastewne	ha	Pastewne korzeniowe i kapustne, trawa w uprawie polowej, łąki, pastwiska trwałe i niepielęgnowane, pozostałe uprawy pastewne.
SE072	Odlogi	ha	Powierzchnia użytków rolnych, nieuprawiana w roku obrachunkowym, niekwalifikująca się do otrzymania dotacji i innego wsparcia finansowego.
SE073	Ugory	ha	Grunty orne czasowo nieużytkowane, które pozostają w dobrej kulturze oraz które kwalifikują się do otrzymania dotacji i innego wsparcia finansowego.
SE074	Powierzchnia użytków rolnych wyłączona z produkcji	ha	Powierzchnia ta obejmuje: powierzchnię użytków rolnych, nieuprawianą w roku obrachunkowym, grunty orne czasowo nieużytkowane oraz trwałe użytki zielone nieużytkowane (TUZ) dla celów produkcyjnych ale uprawnione do dopłat. [SE072+SE073+TUZ]
SE075	Lasy	ha	Obszary zadrzewione, lasy, plantacje topoli, łącznie ze szkótkami leśnymi. Obszar ten nie jest ujęty w pozycji „Powierzchnia użytków rolnych” (SE025).

Symbol	Zmienna	J. m.	Sposób obliczenia, uwagi
SE080	Zwierzęta ogółem	LU	Stan średni w roku: koniowatych, bydła, owiec, kóz, trzody chlewnej i drobiu utrzymywanych w gospodarstwie rolnym, wyrażony w jednostkach przeliczeniowych zwierząt (LU) ⁶ . Nie są uwzględniane roje pszczół oraz pozostałe zwierzęta. Zwierzęta nie będące własnością gospodarstwa rolnego, utrzymywane w gospodarstwie na podstawie umowy także ujęte są dla określenia rocznego stanu zwierząt.
SE085	Krowy mleczne	LU	Krowy (także samice bawole), które wycieliły się i głównie utrzymywane są dla produkcji mleka z przeznaczeniem na cele spożywcze. Nie ujmują się tu krów wybrakowanych.
SE090	Pozostałe bydło	LU	Pozostałe bydło (z wyjątkiem krów mlecznych).
SE095	Owce i kozy	LU	Matki kozie i pozostałe kozy, matki owcze i pozostałe owce.
SE100	Trzoda chlewna	LU	Prosięta, maciory, tuczniki i pozostała trzoda chlewna.
SE105	Drób	LU	Drób mięsny, kury nioski i pozostały drób.
SE110	Plon pszenicy	dt/ha	Ilość wyprodukowanego ziarna pszenicy zwyczajnej i orkiszu z jednego hektara wyrażona w decytonach na hektar (100 kg/ha).
SE115	Plon kukurydzy	dt/ha	Ilość wyprodukowanego ziarna kukurydzy z jednego hektara wyrażona w decytonach na hektar (100 kg/ha).
SE120	Obsada zwierząt	LU/ha	Obsada zwierząt żywionych systemem wypasowym (przeżuwaczy), bez cieląt przeznaczonych do opasu, na 1 ha powierzchni paszowej. Średnia liczba jednostek przeliczeniowych (LU) z sumy: bydła (bez cieląt do opasu) oraz owiec i kóz, przypadająca na 1 hektar roślin pastewnych uprawianych na użytkach rolnych. Do tej powierzchni zalicza się uprawy pastewne, ugory i odłogi. Parametr obsady zwierząt jest obliczany tylko dla gospodarstw utrzymujących ten rodzaj zwierząt i posiadających uprawy pastewne (powierzchnię paszową).
SE125	Wydajność mleczna krów	kg/krowę ⁷	Produkcja mleka i przetworów z mleka (w ekwiwalencie mleka) w przeliczeniu na jedną krowę mleczną. Produkcja mleka obejmuje sprzedaż, przekazanie mleka do gospodarstwa domowego i zużycie mleka w gospodarstwie rolnym (skarmione przez zwierzęta).

⁶ konie	:= 0,8	krowy mleczne	:= 1,0	maciory	:= 0,5
cielęta na tucz	:= 0,4	krowy wybrakowane	:= 1,0	tuczniki	:= 0,3
cielęta < 1 rok	:= 0,4	krowy pozostałe	:= 0,8	trzoda pozostała	:= 0,3
byczki 1 - 2 lata	:= 0,7	matki kozie	:= 0,1	brojlery	:= 0,007
jałówki 1 - 2 lata	:= 0,7	kozy pozostałe	:= 0,1	kury nioski i	:= 0,014
byki 2 lata	:= 1,0	matki owcze	:= 0,1	drób pozostały	:= 0,03
jałówki hodow.	:= 0,8	owce pozostałe	:= 0,1	króliki	:= 0,02
jałówki na tucz	:= 0,8	prosięta	:= 0,027		

⁷ Stosuje się przelicznik 1 litr mleka = 1,031 kg.

Tabela 3.1-3 Wartość produkcji

Symbol	Zmienna	J. m.	Sposób obliczenia, uwagi
SE131	Produkcja ogółem	c.u.	Suma wartości produkcji: roślinnej, zwierzęcej i pozostałej. Obejmuje: sprzedaż, przekazania do gospodarstwa domowego, zużycie na potrzeby gospodarstwa rolnego, różnicę stanu zapasów, różnicę wartości zwierząt wywołaną zmianą cen a pomniejszona jest o zakup zwierząt. [SE135 + SE206 + SE256]
SE132	Relacja produkcji ogółem do kosztów ogółem	krotność	Relacja produkcji ogółem do kosztów ogółem. [SE131/SE270]
SE135	Produkcja roślinna	c.u.	Obejmuje: sprzedaż, zużycie wewnętrzne, przekazanie do gospodarstwa domowego i różnicę stanu zapasów. [SE140 + SE145 + SE146 + SE150 + SE155 + SE160 + SE165 + SE170 + SE175 + SE180 + SE185 + SE190 + SE195 + SE200]
<i>SE136</i>	<i>Produkcja roślinna na 1 ha</i>	<i>c.u./ha</i>	<i>Wartość produkcji roślinnej w przeliczeniu na 1 ha użytków rolnych z wyłączeniem ziemi oddzierżawionej oraz powierzchni użytków rolnych wyłączonych z produkcji. [SE135/(SE025-powierzchnia ziemi oddzierżawionej-SE074)]</i>
SE140	Zboża	c.u.	Dotyczy upraw na ziarno.
SE145	Rośliny białkowe	c.u.	Uprawiane na nasiona, bez upraw zbieranych na zielonkę z przeznaczeniem na pasze. Nie ujmują się tu warzywa i soi.
<i>SE146</i>	<i>Uprawy energetyczne</i>	<i>c.u.</i>	<i>Wszystkie rośliny uprawiane na cele energetyczne.</i>
SE150	Ziemniaki	c.u.	Wszystkie typy odmian - także ziemniaki wczesne i sadzeniaki.
SE155	Buraki cukrowe	c.u.	Dotyczy przede wszystkim korzeni. Nie ujmują się wartości liści, natomiast uwzględnia się wartość wyśtoków otrzymanych od cukrowni lub odsprzedanych przez rolnika do cukrowni.
SE160	Rośliny oleiste	c.u.	Rośliny oleiste i włókniste uprawiane na olej (bez bawełny).
SE165	Rośliny przemysłowe	c.u.	Chmiel, tytoń, inne uprawy przemysłowe (łącznie z ziołami, roślinami aromatycznymi i przyprawowymi, bawełną i trzciną cukrową oraz włóknistymi i konopiami uprawianymi na włókno).
SE170	Warzywa, kwiaty	c.u.	Świeże warzywa, melony, truskawki, kwiaty i rośliny ozdobne (uprawiane w uprawie polowej lub pod osłonami). Tu uwzględniona jest też wartość produkcji grzybów (mimo tego, że powierzchnia uprawy grzybów nie jest uwzględniona w pozycji SE046).
SE175	Owoce	c.u.	Owoce z drzew i krzewów uprawianych w uprawie polowej (łącznie z owocami tropikalnymi).
SE180	Owoce cytrusowe	c.u.	Pomarańcze, nektarynki i mandarynki, klementynki, cytryny i inne owoce cytrusowe.
SE185	Wina i winogrona	c.u.	Winogrona konsumpcyjne, winogrona do produkcji win jakościowych i stołowych, różne produkty z winogron (moszcz z winogron itp.), wino, produkty uboczne z produkcji wina, rodzynki.
SE190	Oliwki i olej z oliwek	c.u.	Oliwki konsumpcyjne, oliwki do produkcji oleju, olej i produkty uboczne z produkcji oleju z oliwek.
SE195	Uprawy pastewne	c.u.	Rośliny pastewne korzeniowe i kapustne, trawa w uprawie polowej, łąki, pastwiska trwałe i niepielegnowane, pozostałe uprawy pastewne. Tu wchodzi także produkcja z ugorów i odłogów (o ile taka występuje w gospodarstwie).

Symbol	Zmienna	J. m.	Sposób obliczenia, uwagi
SE200	Inne produkty pochodzenia roślinnego	c.u.	Nasiona i sadzonki (traw, roślin polowych i ogrodniczych, bez zbóż, roślin białkowych, ziemniaków i roślin oleistych), inne uprawy polowe (nieujęte w wyszczególnionych pozycjach), uprawy trwałe rosnące pod osłonami nieuwzględnione w SE170. Tu wlicza się także przyrost wartości młodych plantacji wieloletnich (do wejścia w plonowanie). Ustala się go na podstawie poniesionych kosztów.
SE206	Produkcja zwierzęca	c.u.	Produkcja obejmuje wartość produkcji żywca oraz wartość produktów pochodzenia zwierzęcego. Produkcja zwierzęca obejmuje: sprzedaż, różnicę wartości zwierząt w roku obrachunkowym i przekazanie do gospodarstwa domowego. Pomniejsza się ją o zakup zwierząt. Rachunek jest przeprowadzany dla koniowatych, bydła, owiec, kóz, trzody chlewnej, drobiu i pozostałych zwierząt. Różnica wartości zwierząt stada obrotowego obejmuje stan na koniec roku pomniejszony o stan na początek roku. W przypadku zwierząt stada podstawowego szacuje się także różnicę wartości zwierząt z tytułu zmiany cen jednostkowych w roku obrachunkowym. Produkcja produktów zwierzęcych obejmuje sprzedaż, przekazanie do gospodarstwa domowego, zużycie wewnętrzne i różnicę stanu zapasów. Do produktów zwierzęcych zalicza się: mleko i produkty z mleka krów, owiec i kóz, wełnę, jaja kurze, inne produkty zwierzęce (przychody z krycia, obornik, jaja innych ptaków itp.), a także wpływy z usługowego odchowu zwierząt oraz z miodu. [SE216 + SE220 + SE225 + SE230 + SE235 + SE240 + SE245 + SE251]
SE207	Produkcja zwierzęca na 1 LU	c.u./LU	Wartość produkcji zwierzęcej w przeliczeniu na jedną jednostkę przeliczeniową zwierząt. [SE206/SE080]
SE211	Różnica wartości zwierząt	c.u.	Różnica wartości zwierząt stada podstawowego i obrotowego z tytułu zmiany cen jednostkowych w roku obrachunkowym. Zmienna ta umożliwia pominięcie wpływu zmian cen zwierząt stada podstawowego na wartość produkcji w danym roku.
SE216	Mleko i przetwory z mleka krowiego	c.u.	W tej pozycji ujęta jest wartość mleka i przetworów pomniejszona o odpowiednie opłaty współodpowiedzialnościowe (jeśli występują), lecz bez opłat karnych za nieprawidłową realizację kwoty mlecznej. Te opłaty są ujęte w saldzie dopłat i kar do produkcji mleka.
SE220	Żywiec wołowy	c.u.	Obejmuje produkcję i różnicę wartości zwierząt (z uwzględnieniem różnicy wartości zwierząt stada obrotowego i podstawowego).
SE225	Żywiec wieprzowy	c.u.	Obejmuje produkcję i różnicę wartości zwierząt (z uwzględnieniem różnicy wartości zwierząt stada obrotowego i podstawowego).
SE230	Żywiec barani i kozi	c.u.	Obejmuje produkcję i różnicę wartości zwierząt (z uwzględnieniem różnicy wartości zwierząt stada obrotowego i podstawowego).
SE235	Żywiec drobiowy	c.u.	Obejmuje produkcję i różnicę wartości zwierząt stada obrotowego (wartość na koniec roku - wartość na początek roku).
SE240	Jaja	c.u.	W pozycji tej uwzględnione są jaja kurze.
SE245	Mleko i przetwory z mleka owczego i koziego	c.u.	W tej pozycji ujęta jest wartość mleka i jego przetworów.

Symbol	Zmienna	J. m.	Sposób obliczenia, uwagi
SE251	Inne zwierzęta i produkty zwierzęce	c.u.	Pozycja ta obejmuje: żywiec koński i inne zwierzęta niewymienione wyżej – np.: króliki, roje pszczele, zwierzęta futerkowe, ryby, strusie (z uwzględnieniem różnicy wartości zwierząt stada obrotowego i podstawowego), a także wełnę i pozostałe produkty pochodzenia zwierzęcego (np. obornik czy mleko innych zwierząt), a także przychody z krycia i przychody z usługowego odchovu zwierząt. Różnica wartości stada podstawowego koni z tytułu zmiany cen jednostkowych w roku obrachunkowym też wliczana jest do tej pozycji.
SE256	Pozostała produkcja	c.u.	Do pozycji tej należą: czynsz za wydzierżawioną ziemię w stanie gotowym do siewu, przychody z okazjonalnego przekazania powierzchni paszowej, produkty z lasu, świadczenie usług, wynajem sprzętu, odsetki od aktywów obrotowych niezbędnych do bieżącego funkcjonowania gospodarstwa rolnego, przychody z agroturystyki, przychody dotyczące wcześniejszych lat obrachunkowych, pozostałe produkty i przychody.
SE260	Przekazania do gospodarstwa domowego	c.u.	Wartość produktów roślinnych i zwierzęcych przekazanych do gospodarstwa domowego rolnika. Wartość ta stanowi część produkcji ogółem.
SE265	Zużycie wewnętrzne	c.u.	Wartość produktów roślinnych i zwierzęcych wytworzonych i zużytych w ramach działalności operacyjnej gospodarstwa rolnego, np. produkty roślinne zużyte jako pasze dla zwierząt, a także nasiona i sadzeniaki. Produkty te uwzględnione są w rachunku produkcji ogółem a zarazem stanowią one istotną pozycję w kosztach pasz i materiału rozmnożeniowego.

Tabela 3.1-4 Koszty

Symbol	Zmienna	J. m.	Sposób obliczenia, uwagi
SE270	Koszty ogółem	c.u.	Obejmują: koszty bezpośrednie, koszty ogólnogospodarcze, amortyzację i koszt czynników zewnętrznych. Ujęte są tu koszty dotyczące działalności operacyjnej gospodarstwa rolnego poniesione na produkcję uzyskaną w roku obrachunkowym. Uwzględnione są nakłady produktów potencjalnie towarowych wytworzonych w gospodarstwie rolnym i zużytych w ramach działalności operacyjnej – do celów produkcyjnych (nasiona i sadzonki oraz pasze dla zwierząt żywionych systemem wypasowym i ziarnożernych). Obornik nie jest traktowany jako produkt potencjalnie towarowy i nie jest uwzględniany w tej pozycji. Podatki gospodarstwa rolnego i inne opłaty nie są włączone do kosztów ogółem, lecz uwzględniane są przy obliczaniu sald dopłat i podatków dotyczących działalności operacyjnej i inwestycyjnej. Podatki od dochodów spoza gospodarstwa rolnego nie są uwzględniane w rachunkach FADN. [SE275 + SE360 + SE365]
SE275	Zużycie pośrednie	c.u.	Obejmuje koszty bezpośrednie (z uwzględnieniem produktów wytworzonych i zużytych w procesie produkcji w gospodarstwie rolnym) oraz koszty ogólnogospodarcze towarzyszące działalności operacyjnej w roku obrachunkowym. [SE281 + SE336]

Symbol	Zmienna	J. m.	Sposób obliczenia, uwagi
SE281	Koszty bezpośrednie	c.u.	Obejmują: koszty bezpośrednie produkcji roślinnej (nasiona i sadzonki, nawozy, środki ochrony roślin, pozostałe koszty bezpośrednie produkcji roślinnej), koszty bezpośrednie produkcji zwierzęcej (pasza dla zwierząt żywionych systemem wypasowym i dla zwierząt ziarnożernych, inne koszty bezpośrednie produkcji zwierzęcej) oraz koszty bezpośrednie produkcji leśnej. [SE285 + SE295 + SE300 + SE305 + SE310 + SE320 + SE330 + SE331]
SE284	Koszty bezpośrednie produkcji roślinnej na 1 ha	c.u./ha	Wartość kosztów bezpośrednich produkcji roślinnej w przeliczeniu na 1 ha użytków rolnych. [(SE285 + SE295 + SE300 + SE305)/SE025]
SE285	Nasiona i sadzonki	c.u.	Odnoszące się do upraw rolniczych i ogrodniczych. Nowe nasadzenia plantacji trwałych i drzewostanu leśnego zalicza się do działalności inwestycyjnej a nie do kosztów bezpośrednich (własne i obce).
SE290	Nasiona i sadzonki własne	c.u.	Nasiona i sadzonki wyprodukowane i zużyte w gospodarstwie.
SE295	Nawozy	c.u.	Zakupione nawozy i materiały poprawiające jakość ziemi (bez zużytych w produkcji leśnej).
SE300	Środki ochrony roślin	c.u.	Środki ochrony roślin, pułapki i chwytaki, urządzenia płoszące ptaki, osłony przeciwgradowe, ochrona przeciwmrozowa itp. (bez środków zużytych w produkcji leśnej).
SE305	Pozostałe koszty bezpośrednie produkcji roślinnej	c.u.	Obejmują: analizy gleby, zakup upraw na pniu, czynsz za ziemię dodzierżawioną na okres krótszy niż 1 rok, okazjonalny zakup płodów roślinnych (winogron itp.), koszty dotyczące przygotowania produktów do sprzedaży, koszty przechowywania, koszty sprzedaży płodów roślinnych, usługi specjalistyczne do produkcji roślinnej itp.
SE309	Koszty bezpośrednie produkcji zwierzęcej na 1 LU	c.u./LU	Wartość kosztów bezpośrednich produkcji zwierzęcej w przeliczeniu na 1 jednostkę przeliczeniową zwierząt. [(SE310 + SE320 + SE330)/SE080]
SE310	Pasze dla zwierząt żywionych w systemie wypasowym	c.u.	Pasze treściwe (łącznie z lizawkami mineralnymi i środkami konserwującymi), pasze objętościowe, opłaty za wypas na wspólnych pastwiskach, koszty usługowego odchowu zwierząt, czynsz za dodzierżawioną powierzchnię paszową dla koni, bydła, owiec i kóz, niezaliczoną do powierzchni użytków rolnych (SE025) (własna i obca).
SE315	Pasze dla zwierząt żywionych w systemie wypasowym, wytworzone w gosp. rol.	c.u.	Produkty potencjalnie towarowe wytworzone w gospodarstwie rolnym (łącznie z mlekiem, ale bez mleka wyssanego przez cielęta, jagnięta i kozłęta) i skarmione przez zwierzęta żywione w systemie wypasowym.
SE320	Pasze dla zwierząt ziarnożernych	c.u.	Pasze dla zwierząt ziarnożernych (m.in. trzody chlewnej i drobiu) – wszystkie rodzaje (własna i obca).
SE325	Pasze dla zwierząt ziarnożernych wytworzone w gosp. rol.	c.u.	Produkty potencjalnie towarowe wytworzone w gospodarstwie rolnym (łącznie z mlekiem, innym niż wyssane przez cielęta, jagnięta i kozłęta) i skarmione przez zwierzęta ziarnożerne.

Symbol	Zmienna	J. m.	Sposób obliczenia, uwagi
SE330	Pozostałe koszty bezpośrednie produkcji zwierzęcej	c.u.	Opłaty za usługi weterynaryjne i koszty inseminacji, koszty analiz mleka, okazjonalne zakupy produktów pochodzenia zwierzęcego (mleko itp.), koszty dotyczące przygotowania produktów do sprzedaży, koszty przechowywania, koszty sprzedaży produktów zwierzęcych itp.
SE331	Koszty bezpośrednie produkcji leśnej	c.u.	Nawozy, materiały ochronne, drobne koszty bezpośrednie. Koszty pracy najemnej, usług i maszyn nie są tu włączone. Są one wykazane w innych – odpowiednich rodzajowo pozycjach kosztowych.
SE336	Koszty ogólnogospodarcze	c.u.	Koszty ogólnogospodarcze związane z działalnością operacyjną, lecz nieuznane za koszty bezpośrednie działalności operacyjnej. [SE340 + SE345 + SE350 + SE356]
SE340	Koszty utrzymania maszyn i budynków	c.u.	Koszty bieżącego utrzymania sprzętu (i zakupu narzędzi o małej wartości), koszty ponoszone na samochody osobowe, bieżące utrzymanie budynków i urządzeń melioracyjnych, ubezpieczenie budynków. Remonty kapitałowe zaliczane są do działalności inwestycyjnej.
SE345	Energia	c.u.	Paliwa silnikowe i oleje smarne, energia elektryczna, paliwa grzewcze (opał).
SE350	Usługi	c.u.	Koszty pracy wykonanej w ramach usług oraz kosztów wynajmu (zaangażowania) maszyn.
SE356	Pozostałe koszty ogólnogospodarcze	c.u.	Woda, ubezpieczenia (bez ubezpieczeń budynków i wypadków przy pracy, odpowiedzialności cywilnej) oraz inne koszty ogólnogospodarcze powstałe w ramach działalności operacyjnej gospodarstwa rolnego (np. opłaty za prowadzenie księgowości, opłaty telefoniczne).
SE360	Amortyzacja	c.u.	Amortyzacja środków trwałych własnych wycenionych według wartości odtworzeniowej. W rachunku wyników pozycja amortyzacji środków trwałych odnosi się do całego roku obrachunkowego. Kwota amortyzacji jest ustalana na podstawie wartości odtworzeniowej. Amortyzacja dotyczy: plantacji wieloletnich, budynków i wyposażenia trwałego, urządzeń melioracyjnych, maszyn i narzędzi. Nie oblicza się amortyzacji w przypadku ziemi, lasów, kwot i limitów produkcyjnych oraz aktywów obrotowych.
SE365	Koszty czynników zewnętrznych	c.u.	Koszty zaangażowania obcych czynników wytwórczych (pracy, ziemi i kapitału) w procesie produkcyjnym. Do tych kosztów zaliczają się: wynagrodzenia za pracę, czynsze i odsetki. [SE370 + SE375 + SE380]
SE370	Wynagrodzenia	c.u.	Wynagrodzenia i ubezpieczenia społeczne pracowników najemnych. Nie wlicza się kwot otrzymanych przez pracowników zaliczanych do nieopłaconej siły roboczej.
SE375	Czynsze	c.u.	Czynsze za dzierżawę ziemi, budynków i koszty opłat dzierżawnych.
SE380	Odsetki	c.u.	Odsetki i opłaty finansowe płacone za kredyty zaciągnięte w celu zakupu ziemi, budynków, maszyn i wyposażenia, zwierząt oraz materiałów. Odsetki i opłaty finansowe za zobowiązania. Otrzymane dopłaty do odsetek muszą być odjęte.

Tabela 3.1-5 Dopłaty do działalności operacyjnej gospodarstwa

Symbol	Zmienna	J. m.	Sposób obliczenia, uwagi
SE605	<i>Dopłaty do działalności operacyjnej</i>	c.u.	<i>Dopłaty do działalności operacyjnej (bez dopłat do inwestycji). Dopłaty do odsetek i płatności za zaprzestanie działalności rolniczej nie są ujmowane. Ewidencja danych rachunkowych odbywa się na podstawie dopłat „należnych”. [SE610 + SE615 + SE624 + SE625 + SE626 + SE630 + SE699]</i>
SE610	<i>Dopłaty do produkcji roślinnej</i>	c.u.	<i>Dopłaty do produkcji roślinnej, łącznie z płatnościami wyrównawczymi (płatnościami obszarowymi i dopłatami za odłogowanie ziemi) oraz wsparciem specjalnym do produkcji roślinnej. Dopłaty te nie zawierają jednolitej płatności obszarowej (SE631). [SE611 + SE612 + SE613]</i>
SE611	Dopłaty wyrównawcze / płatności obszarowe	c.u.	Dopłaty dla producentów zbóż, roślin oleistych i białkowych (COP) oraz roślin energetycznych.
SE612	Dopłaty za odłogowanie	c.u.	Dopłaty otrzymane przez producentów COP, zobowiązanych do odłogowania części posiadanej przez nich ziemi. Ta powierzchnia ziemi może być wykorzystana do uprawy określonych roślin na cele nieżywnościowe.
SE613	<i>Pozostałe dopłaty do produkcji roślinnej</i>	c.u.	<i>Pozostałe dopłaty do upraw polowych, ogrodniczych i plantacji wieloletnich.</i>
SE615	Dopłaty do produkcji zwierzęcej	c.u.	Dopłaty do zwierząt i do produktów pochodzenia zwierzęcego. [SE616 + SE617 + SE618 + SE619]
SE616	<i>Saldo dopłat i kar do produkcji mleka</i>	c.u.	<i>Dopłaty do produkcji mleka pomniejszone o kary umowne za przekroczenie limitu produkcji mleka. W pozycji tej ujmowane jest również wsparcie specjalne dotyczące krów mlecznych oraz produkcji mleka.</i>
SE617	<i>Dopłaty do pozostałej produkcji bydłowej</i>	c.u.	<i>Dopłaty uzyskiwane z tytułu chowu bydła innego niż krowy mleczne, np. premie za cielęta płci męskiej, za młode byczki, za krowy mamki. W pozycji tej ujmowane jest również wsparcie specjalne dotyczące pozostałej produkcji bydłowej.</i>
SE618	<i>Dopłaty do produkcji owiec i kóz</i>	c.u.	<i>Poza dopłatami do matek owczych i kozich, uwzględnione są dopłaty do produktów wytwarzanych z mleka koziego i owczego. W pozycji tej ujmowane jest również wsparcie specjalne dotyczące produkcji owiec i kóz.</i>
SE619	<i>Pozostałe dopłaty do produkcji zwierzęcej</i>	c.u.	<i>Pozostałe dopłaty do produkcji zwierzęcej, w tym również wsparcie specjalne (w sytuacji kiedy otrzymanych dopłat nie można przypisać do określonej działalności z powodu braku odpowiednio szczegółowych danych).</i>
SE620	Pozostałe dopłaty ⁸	c.u.	Pozostałe dopłaty do działalności operacyjnej gospodarstwa, w szczególności odnoszące się do produkcji leśnej, agroturystyki, programów rolnośrodowiskowych, zalesiania i pomocy strukturalnej. Ujmowane są w tej pozycji także granty i dopłaty do szkód oraz wyjątkowe dopłaty. W zmiennej tej zawiera się m.in. SE621, SE622, SE623.
SE621	Dopłaty rolnośrodowiskowe	c.u.	Dopłaty rolnośrodowiskowe.

⁸ Zmienna SE620 używana była do roku 2009.

Symbol	Zmienna	J. m.	Sposób obliczenia, uwagi
SE622	Dopłaty do obszarów o niekorzystnych warunkach gospodarowania (LFA)	c.u.	Dopłaty do obszarów o niekorzystnych warunkach produkcji rolniczej (LFA).
SE623	Inne dopłaty do rozwoju obszarów wiejskich	c.u.	Dopłaty za dostosowanie gospodarstw rolnych do standardów UE, do usług doradztwa rolniczego, dopłaty do poprawy jakości produktów rolniczych, do szkoleń, do zalesiania i do zachowania równowagi ekologicznej środowiska leśnego.
SE624	Dopłaty do rozwoju obszarów wiejskich	c.u.	Dopłaty do rozwoju obszarów wiejskich obejmują: dopłaty rolnośrodowiskowe, dopłaty do obszarów o niekorzystnych warunkach produkcji rolniczej (LFA), pozostałe dopłaty do rozwoju obszarów wiejskich uwzględniające dopłaty ze środków krajowych. W zmiennej tej zawiera się m.in.: SE621, SE622, SE623.
SE625	Dopłaty do zużycia pośredniego	c.u.	Dopłaty do kosztów i nakładów poniesionych w ramach działalności operacyjnej gospodarstwa rolnego z wyłączeniem dopłat do wynagrodzeń, czynszów, podatków i odsetek.
SE626	Dopłaty do kosztów czynników zewnętrznych	c.u.	Dopłaty do wynagrodzeń, czynszów i odsetek.
SE630	<i>Płatności "decoupled"</i>	c.u.	<i>Jednolite płatności obszarowe oraz dodatkowe płatności. [SE631 + SE632]</i>
SE631	Jednolita płatność na gospodarstwo	c.u.	Tylko dla starych państw członkowskich.
SE632	Jednolita płatność obszarowa	c.u.	Tylko dla nowych państw członkowskich (bez Malty i Słowenii).
SE640	Dodatkowe wsparcie⁹	c.u.	Dodatkowa kwota pomocy wynikające z modulacji płatności bezpośrednich.
SE650	<i>Wsparcie specjalne</i>	c.u.	<i>Wsparcie specjalne przyznawane na podstawie art. 68 rozporządzenia (EC) Nr 73/2009.</i>
SE699	<i>Pozostałe dopłaty</i>	c.u.	<i>Pozostałe dopłaty do działalności operacyjnej gospodarstwa. Ujmowane są w tej pozycji także granty i dopłaty do szkód oraz wyjątkowe dopłaty.</i>

Tabela 3.1-6 Salda dopłat i podatków

Symbol	Zmienna	J. m.	Sposób obliczenia, uwagi
SE600	Saldo dopłat i podatków dot. dział. operacyjnej	c.u.	Dopłaty i podatki mające związek z działalnością operacyjną w roku obrachunkowym. Saldo dopłat i podatków w ramach działalności operacyjnej obejmuje dopłaty i saldo VAT z działalności operacyjnej pomniejszone o podatki gospodarstwa rolnego. [SE605 + SE395 - SE390]
SE605	<i>Dopłaty do działalności operacyjnej</i>	c.u.	<i>Dopłaty do działalności operacyjnej (bez dopłat do inwestycji). Dopłaty do odsetek i płatności za zaprzestanie działalności rolniczej nie są ujmowane. Ewidencja danych rachunkowych odbywa się na podstawie dopłat „należnych”. [SE610 + SE615 + SE624 + SE625 + SE626 + SE630 + SE699]</i>

⁹ Zmienna SE640 używana była do roku 2010.

Symbol	Zmienna	J. m.	Sposób obliczenia, uwagi
SE395	Saldo podatku VAT (z wyłączeniem podatku VAT od inwestycji)	c.u.	Podstawową zasadą, odnoszącą się do wszystkich zapisów jest ewidencja danych według wartości netto (bez VAT). Zasada ta nie stwarza kłopotu w przypadku gdy rolnik jest podatnikiem VAT na zasadach ogólnych. W przypadku gdy obowiązuje system rolniczy, różne kwoty VAT powinny być ewidencjonowane w taki sposób, aby przy obliczaniu wyników, wszelkie korzyści z uczestnictwa w krajowym systemie VAT dla rolnictwa mogły zostać uwzględnione. Saldo VAT dla działalności operacyjnej gospodarstwa rolnego oblicza się odejmując od kwoty VAT należnego zryczałtowaną kwotę VAT naliczonego.
SE390	Podatki	c.u.	Podatki i inne opłaty gospodarstwa rolnego (bez VAT gospodarstwa rolnego i podatków osobistych rolnika), a także podatki i inne opłaty od ziemi i budynków. Dopłaty do podatków nie są ujmowane.
SE405	Saldo dopłat i podatków dot. dział. inwestycyjnej	c.u.	Dopłaty i podatki niemające związku z działalnością operacyjną gospodarstwa rolnego w roku obrachunkowym. Saldo to oblicza się poprzez odjęcie od kwoty dopłat do działalności inwestycyjnej i rekompensat za rezygnację z produkcji mleka, kwoty VAT naliczonego (zapłaconego przy zakupach mających związek z działalnością inwestycyjną). [SE406 + SE407 - SE408]
SE406	Dopłaty do inwestycji	c.u.	Dopłaty do inwestycji.
SE407	Rekompensaty za rezygnację z produkcji mleka	c.u.	Rekompensata może być wypłacana w postaci kwoty ryczałtowej lub rozłożona na okres kilku lat.
SE408	Podatek VAT zapłacony od inwestycji	c.u.	Podatek VAT zapłacony od inwestycji.

Tabela 3.1-7 Dochód na gospodarstwo rolne

Symbol	Zmienna	J. m.	Sposób obliczenia, uwagi
SE131	Produkcja ogółem	c.u.	Suma wartości produkcji: roślinnej, zwierzęcej i pozostałej. Obejmuje: sprzedaż, przekazania do gospodarstwa domowego, zużycie na potrzeby gospodarstwa rolnego, różnicę stanu zapasów, różnicę wartości zwierząt wywołaną zmianą cen a pomniejszona jest o zakup zwierząt. [SE135 + SE206 + SE256]
SE275	Zużycie pośrednie	c.u.	Obejmuje koszty bezpośrednie (z uwzględnieniem produktów wytworzonych w gospodarstwie rolnym) oraz koszty ogólnogospodarcze towarzyszące działalności operacyjnej w roku obrachunkowym. [SE281 + SE336]
SE600	Saldo dopłat i podatków dot. dział. operacyjnej	c.u.	Dopłaty i podatki mające związek z działalnością operacyjną w roku obrachunkowym. Saldo dopłat i podatków w ramach działalności operacyjnej obejmuje dopłaty i saldo VAT z działalności operacyjnej pomniejszone o podatki gospodarstwa rolnego. [SE605 + SE395 - SE390]
SE410	Wartość dodana brutto	c.u.	Obejmuje produkcję ogółem pomniejszoną o zużycie pośrednie, a następnie skorygowaną o saldo dopłat i podatków dotyczących działalności operacyjnej. [SE131 - SE275 + SE600]

Symbol	Zmienna	J. m.	Sposób obliczenia, uwagi
SE360	Amortyzacja	c.u.	Amortyzacja środków trwałych własnych wycenionych według wartości odtworzeniowej. W rachunku wyników pozycja amortyzacji środków trwałych odnosi się do całego roku obrachunkowego. Kwota amortyzacji jest ustalana na podstawie wartości odtworzeniowej. Amortyzacja dotyczy: plantacji wieloletnich, budynków i wyposażenia trwałego, urządzeń melioracyjnych, maszyn i narzędzi. Nie oblicza się amortyzacji w przypadku ziemi, lasów, kwot i limitów produkcyjnych oraz aktywów obrotowych.
SE415	Wartość dodana netto	c.u.	Opłata za zaangażowanie czynników wytwórczych do działalności operacyjnej gospodarstwa rolnego, bez względu na ich status własnościowy (obce lub własne). Ten parametr jest odpowiedni do porównań gospodarstw posiadających różną strukturę własnościową zaangażowanych czynników wytwórczych. Oblicza się go przez odjęcie amortyzacji od wartości dodanej brutto.
SE365	Koszty czynników zewnętrznych	c.u.	Koszty zaangażowania obcych czynników wytwórczych (pracy, ziemi i kapitału) w procesie produkcyjnym. Do tych kosztów zaliczają się: wynagrodzenia za pracę, czynsze i odsetki. [SE370 + SE375 + SE380]
SE405	Saldo dopłat i podatków dot. dział. inwestycyjnej	c.u.	Dopłaty i podatki niemające związku z działalnością operacyjną gospodarstwa rolnego w roku obrachunkowym. Saldo to oblicza się poprzez odjęcie od kwoty dopłat do działalności inwestycyjnej i rekompensat za rezygnację z produkcji mleka kwoty VAT naliczonego (zapłaconego przy zakupach mających związek z działalnością inwestycyjną). [SE406 + SE407 - SE408]
SE420	Dochód z rodzinnego gospodarstwa rolnego	c.u.	Opłata za zaangażowanie własnych czynników wytwórczych (w przypadku gospodarstw posiadających osobowość prawną tylko ziemi i kapitału) do działalności operacyjnej gospodarstwa rolnego oraz opłata za ryzyko podejmowane przez prowadzącego gospodarstwo rolne w roku obrachunkowym. Dochód ten oblicza się przez odjęcie salda dopłat i podatków dotyczących inwestycji oraz kosztu czynników zewnętrznych od wartości dodanej netto. [SE415 - SE365 + SE405]

Tabela 3.1-8 Dochód na osobę

Symbol	Zmienna	J. m.	Sposób obliczenia, uwagi
SE425	Wartość dodana netto na osobę pełnozatrudnioną	c.u./ AWU	Wartość dodana netto na osobę pełnozatrudnioną (jednostkę przeliczeniową pracy). [SE415/SE010]
SE430	Dochód z rodzinnego gospodarstwa rolnego na osobę pełnozatrudnioną rodziny	c.u./ FWU	Dochód z rodzinnego gospodarstwa rolnego na osobę pełnozatrudnioną rodziny (jednostkę przeliczeniową pracy rodziny). Obliczona tylko dla gospodarstw rolnych, w których występują nakłady pracy własnej (SE015>0). [SE420/SE015]

Tabela 3.1-9 Bilans finansowy na koniec roku obrachunkowego

Symbol	Zmienna	J. m.	Sposób obliczenia, uwagi
SE436	Aktywa ogółem	c.u.	Obejmuje tylko aktywa stanowiące własność rolnika. Aktywa ogółem obejmują aktywa trwałe i aktywa obrotowe. [SE441 + SE465]
SE441	Aktywa trwałe	c.u.	Aktywa trwałe obejmują ziemię rolniczą, budynki gospodarstwa rolnego, nasadzenia leśne oraz maszyny i urządzenia, a także zwierzęta stada podstawowego. Ujmowane są tu również środki trwałe będące w fazie inwestycji. [SE446 + SE450 + SE455 + SE460]
SE446	Ziemia, uprawy trwałe i kwoty produkcyjne	c.u.	Obejmuje ziemię rolniczą, urządzenia melioracyjne, uprawy trwałe, kwoty i inne przypisane prawa (włącznie z kosztami nabycia) oraz lasy. Kwoty produkcyjne (i inne przypisane prawa) uzyskane bezpłatnie nie są wyceniane w bilansie (ewidencjonowana jest tylko ich sprzedaż). Ujmowane są tu również uprawy trwałe będące w fazie inwestycji.
SE450	Budynki	c.u.	Budynki i ich trwałe wyposażenie należące do rolnika. Ujmowane są tu również budynki będące w fazie inwestycji.
SE455	Maszyny, urządzenia i śr. transportu	c.u.	Maszyny, ciągniki, samochody osobowe i ciężarówki, sprzęt nawadniający (bez narzędzi o małej wartości bądź o okresie użytkowania nieprzekraczającym jednego roku). Ujmowane są tu również maszyny, urządzenia i środki transportu będące w fazie inwestycji.
SE460	Stado podstawowe (płeć żeńska)	c.u.	Tu uwzględnia się: jałówki cielne, krowy mleczne, inne krowy w okresie rozrodu, matki kozie i owcze oraz maciory.
SE465	Aktywa obrotowe	c.u.	Aktywa obrotowe obejmują zwierzęta stada obrotowego oraz kapitał obrotowy (zapasy produktów rolnych i pozostałe aktywa obrotowe). [SE470 + SE475 + SE480]
SE470	Stado obrotowe	c.u.	Tu uwzględnia się wartość wszystkich zwierząt produkcyjnych (poza zwierzętami stada podstawowego).
SE475	Zapasy produktów rolniczych	c.u.	Tu ujmuje się wartość wszystkich produktów pochodzenia roślinnego i zwierzęcego – bez plantacji nieowocujących (w tym wartość produkcji roślinnej w toku – cykl krótki).
SE480	Pozostałe aktywa obrotowe	c.u.	Ujmowane są w tej pozycji: wartość upraw na pniu, udziały gospodarstwa rolnego w jednostkach rolniczych, należności krótkoterminowe, gotówka w kasie i na rachunku bankowym (kwota niezbędna do bieżącego funkcjonowania gospodarstwa rolnego).
SE485	Zobowiązania ogółem	c.u.	Obejmują wartość wszystkich pozostających do spłaty zobowiązań długo- i krótkoterminowych. [SE490 + SE495]
SE490	Zobowiązania długoterminowe	c.u.	Ujmowane są tu zobowiązania zaciągnięte na okres dłuższy niż jeden rok.
SE495	Zobowiązania krótkoterminowe	c.u.	Ujmowane są tu zobowiązania zaciągnięte na okres nieprzekraczający jednego roku.
SE501	Kapitał własny	c.u.	Odzwierciedla wartość aktywów ogółem pomniejszoną o wartość zobowiązań ogółem. [SE436 - SE485]

Tabela 3.1-10 Wskaźniki finansowe

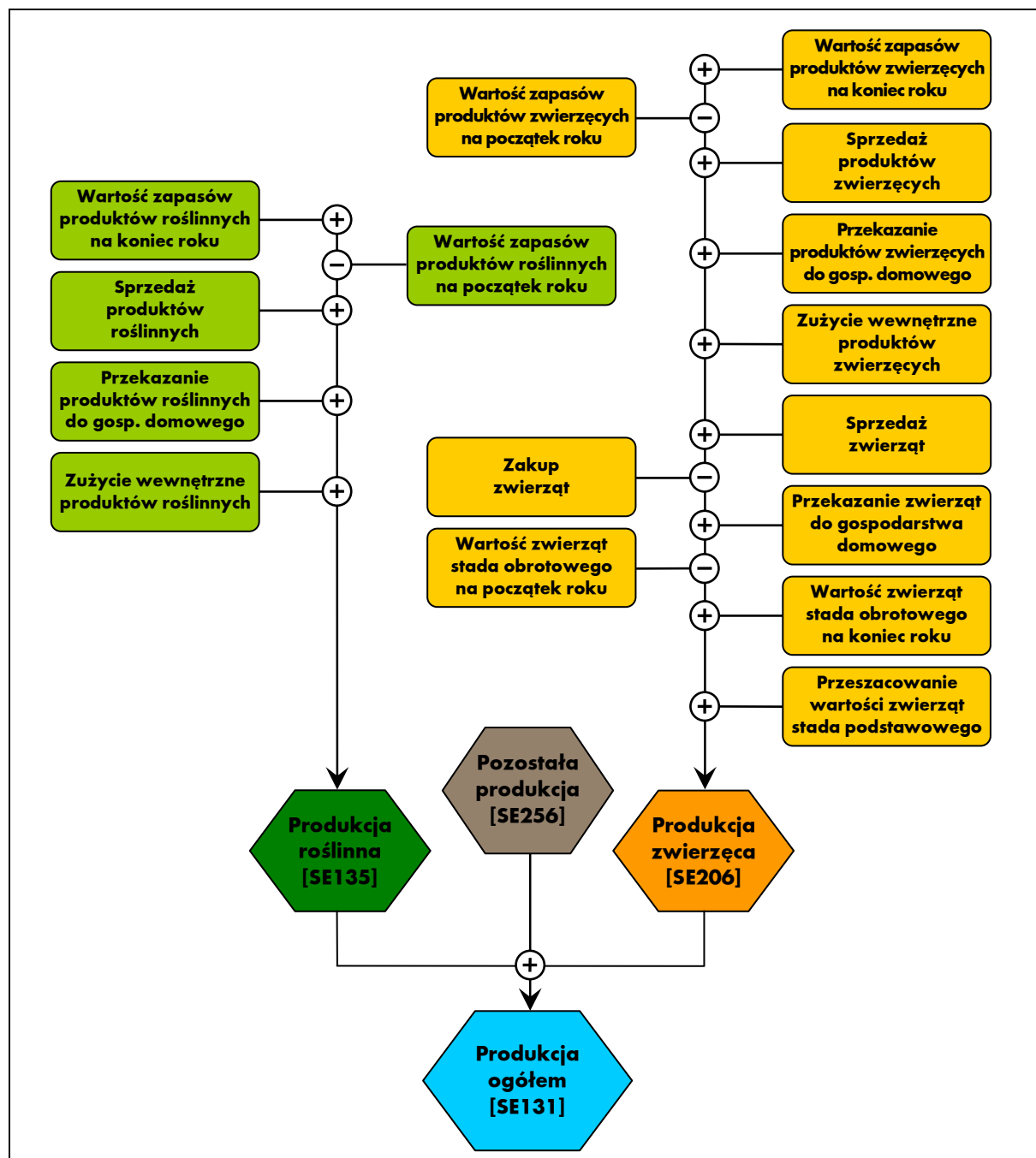
Symbol	Zmienna	J. m.	Sposób obliczenia, uwagi
SE506	Zmiana wartości kapitału własnego	c.u	Odzwierciedla wartość kapitału własnego na koniec roku obrachunkowego pomniejszoną o wartość kapitału własnego na początek roku obrachunkowego. [SE501 - SE501P ¹⁰]
SE510	Średnia wartość kapitału gospodarstwa rolnego	c.u	Odzwierciedla średnią arytmetyczną wartość kapitału gospodarstwa rolnego [(stan na początek roku + stan na koniec roku obrachunkowego)/2]. Na wartość kapitału gospodarstwa rolnego składa się wartość: zwierząt, upraw trwałych, urządzeń melioracyjnych, budynków, maszyn i urządzeń oraz kapitału obrotowego. Nie są ujmowane kwoty i inne prawa, które nie mogą być oddzielane od wartości ziemi. Parametr ten obliczany jest tylko w sytuacji, gdy wartość ziemi jest rejestrowana oddzielnie od wartości budynków.
SE516	Inwestycje brutto	c.u	Inwestycje brutto to wartość zakupionych i wytworzonych środków trwałych pomniejszona o wartość sprzedanych oraz przekazanych nieodpłatnie środków trwałych w roku obrachunkowym + różnica wartości stada podstawowego.
SE521	Inwestycje netto	c.u	Inwestycje brutto pomniejszone o obliczoną dla roku obrachunkowego wartość amortyzacji. [SE516 - SE360]
SE526	Przepływ pieniężny (1)	c.u	Ukazuje zdolność gospodarstwa rolnego do samofinansowania swojej działalności i tworzenia oszczędności w ramach działalności operacyjnej. Przepływ pieniężny (1) obliczany jest w następujący sposób: sprzedaż produktów + inne przychody + sprzedaż zwierząt - koszty ogółem - koszty zakupu zwierząt + saldo dopłat i podatków dotyczących działalności operacyjnej + saldo dopłat i podatków dotyczących inwestycji.
SE530	Przepływ pieniężny (2)	c.u	Ukazuje zdolność gospodarstwa rolnego do samofinansowania swojej działalności i tworzenia oszczędności. Przepływ pieniężny (2) obliczany jest w następujący sposób: Przepływ pieniężny (1) + sprzedaż środków trwałych - zakupy i inwestycje w środkach trwałych + stan zobowiązań na koniec roku - stan zobowiązań na początek roku.
SE532	Relacja przepływów pieniężnych (2) do aktywów ogółem	krotność	Relacja przepływów pieniężnych (2) do aktywów ogółem. [SE530/SE436]

¹⁰ SE501P = Kapitał własny na początek roku obrachunkowego.

3.2. Schematy obliczania kategorii ekonomicznych

W tym rozdziale zamieszczone są schematy obliczania podstawowych kategorii ekonomicznych zawartych w „Wynikach Standardowych FADN”. Schematy opracowano na podstawie materiałów zamieszczonych na stronie internetowej pod adresem: http://ec.europa.eu/agriculture/rica/index_en.cfm [12].

Schemat 3 - 3-1 Sposób rachunku wartości produkcji ogółem



Schemat 3 - 3-1 ilustruje sposób obliczenia wartości produkcji ogółem uzyskanej w ramach działalności operacyjnej gospodarstwa rolnego. Składa się na nią wartość produkcji roślinnej, wartość produkcji zwierzęcej i wartość pozostałej produkcji.

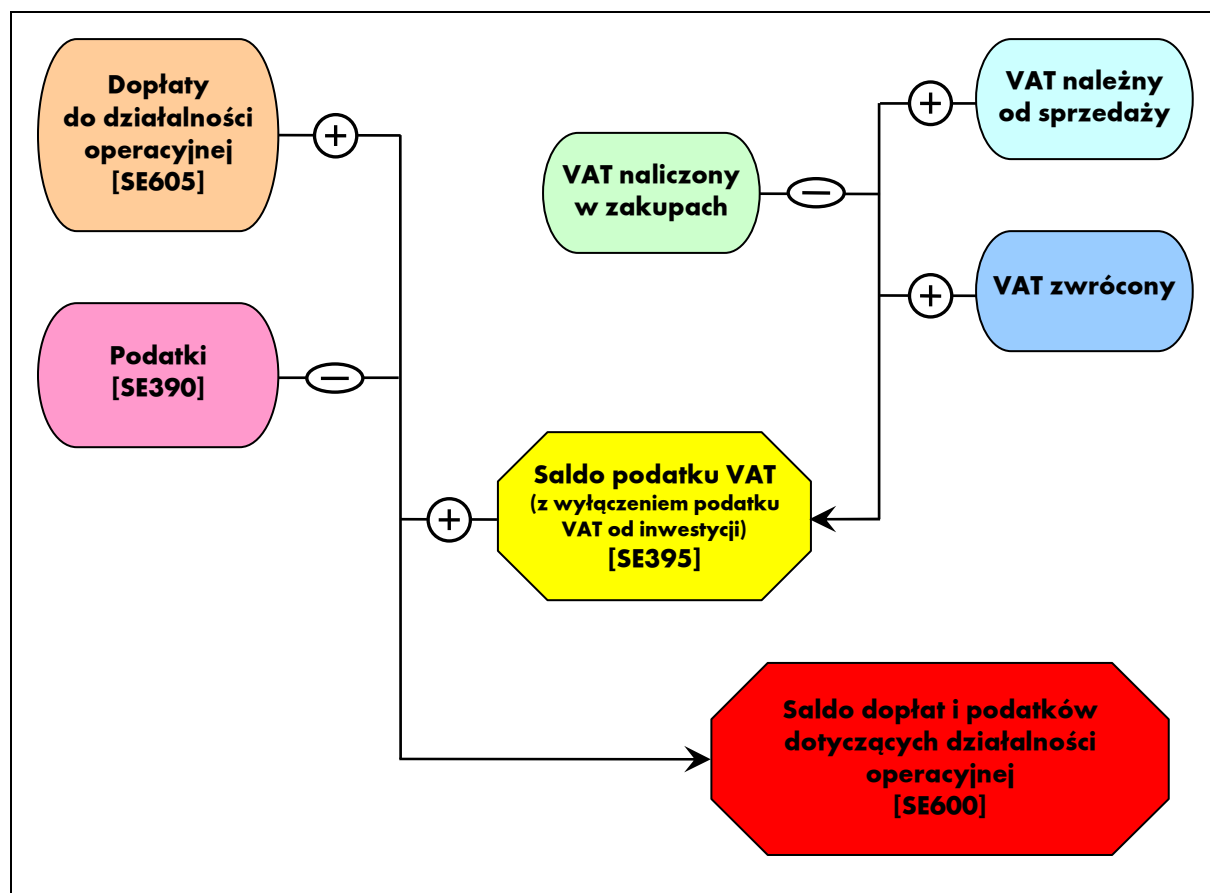
W rachunku produkcji uwzględniana jest sprzedaż produktów, różnica stanu zapasów, zużycie wewnętrzne i przekazanie do gospodarstwa domowego. Dzięki takiemu podejściu uzyskuje się pełne odzwierciedlenie obrotu produktami gotowymi - transakcje rynkowe, przekazania nieodpłatne oraz transfery produktów w ramach działalności operacyjnej gospodarstwa rolnego. Wartość zużycia wewnętrznego produktów potencjalnie towarowych nie wpływa na poziom określonych nadwyżek ekonomicznych, gdyż znajduje się ona po obu stronach rachunku (produkcyjnej i kosztowej).

Schemat 3 - 3-2 Sposób obliczania różnicy wartości zwierząt stada podstawowego

$\text{REGIDX}_n = \frac{\text{Wk}_n}{\text{Lk}_n} \cdot \frac{\text{Wp}_n}{\text{Lp}_n}$	<p>gdzie:</p> <p>REGIDX - index cen;</p> <p>Wk - wartość na koniec roku obrachunkowego;</p> <p>n - grupa zwierząt;</p> <p>Lk - liczba zwierząt na koniec roku obrachunkowego;</p> <p>Wp - wartość na początek roku obrachunkowego;</p> <p>Lp - liczba zwierząt na początek roku obrachunkowego;</p> <p>LVVAL - różnica wartości zwierząt.</p>
$\text{LVVAL}_n = \left(\frac{\text{WK}_n}{\text{REGIDX}_n} - \text{Wp}_n \right) \times \frac{(1 + \text{REGIDX}_n)}{2}$	

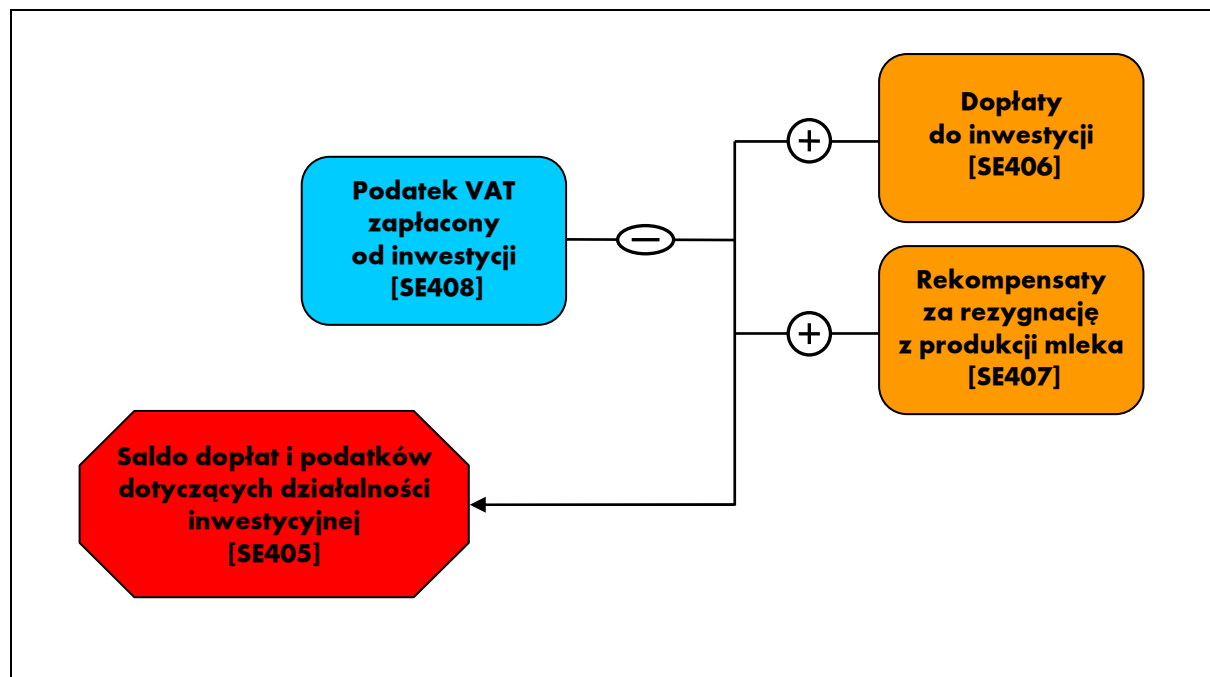
W rachunku wartości produkcji zwierzęcej uwzględniona jest różnica wartości zwierząt stada obrotowego i podstawowego. Różnica wartości zwierząt stada podstawowego spowodowana jest zmianą cen w roku obrachunkowym oraz zmianą liczby zwierząt. W przypadku stada obrotowego różnica wartości zwierząt obliczana jest jako różnica pomiędzy stanem końcowym a stanem początkowym. Wartość przeszacowania zwierząt stada podstawowego i obrotowego została wyodrębniona jako zmienna SE211. Umożliwia to uznaniowe pominięcie tego składnika w rachunku wartości produkcji i następnie określonych nadwyżek ekonomicznych. Ponadto w rachunku wartości produkcji zwierzęcej odejmowana jest wartość zakupionych zwierząt, dzięki czemu rachunek wyników obrazuje zrealizowaną produkcję własną. Z tego też powodu wartość zakupionych zwierząt nie znajduje się w strukturze kosztów gospodarstwa rolnego.

Schemat 3 - 3-3 Sposób obliczania salda dopłat i podatków dotyczących działalności operacyjnej



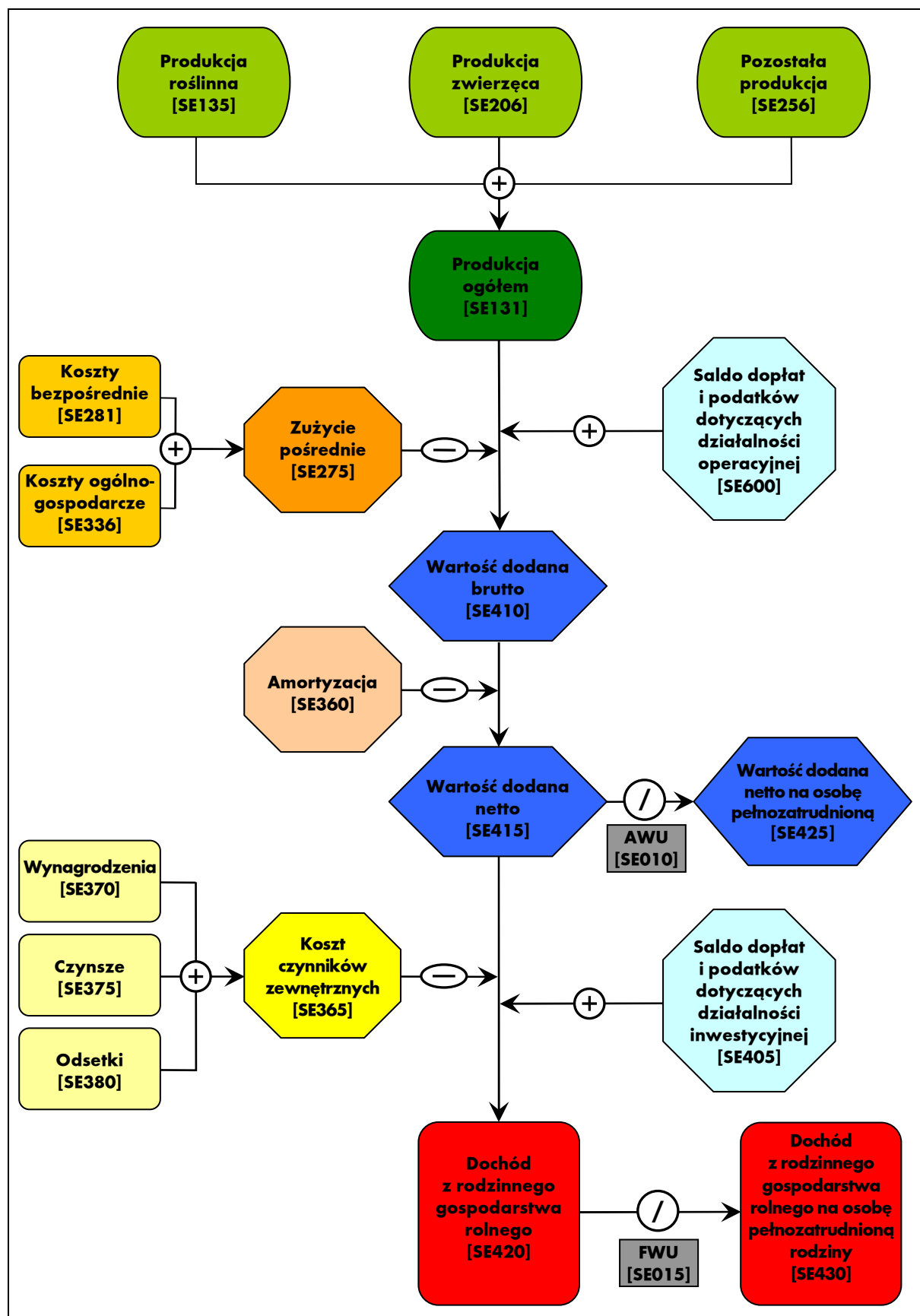
Podatki należne z tytułu posiadania gospodarstwa rolnego i prowadzonej działalności rolniczej pominięte są w grupie kosztów (patrz: Tabela 3.1-4 - pozycja zużycie pośrednie). Podatki te są uwzględnione w rachunku salda rozliczeń z budżetem (patrz: Tabela 3.1-6 - oraz Schemat 3 - 3-3). Dzięki takiemu grupowaniu możliwe jest określenie poziomu transferów wartości dodanej pomiędzy gospodarstwem rolnym, a innymi sektorami gospodarki narodowej. Wartość ujemna zmiennej SE600 oznacza transfer środków pieniężnych poza gospodarstwo rolne.

Schemat 3 - 3-4 Sposób obliczania salda dopłat i podatków dotyczących działalności inwestycyjnej



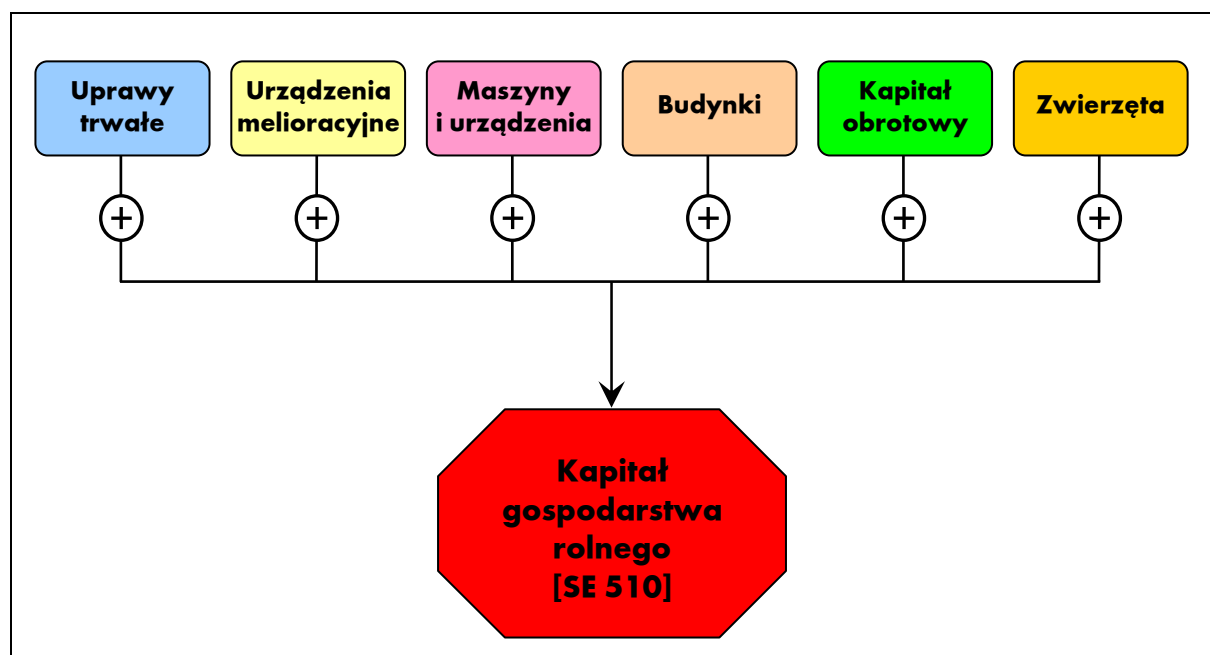
Saldo to wpływa na wielkość zrealizowanego dochodu z rodzinnego gospodarstwa rolnego. Dodatnia wartość tego salda wskazuje na wsparcie przez budżet działalności inwestycyjnej gospodarstwa rolnego.

Schemat 3 - 3-5 Sposób obliczania dochodu z rodzinnego gospodarstwa rolnego



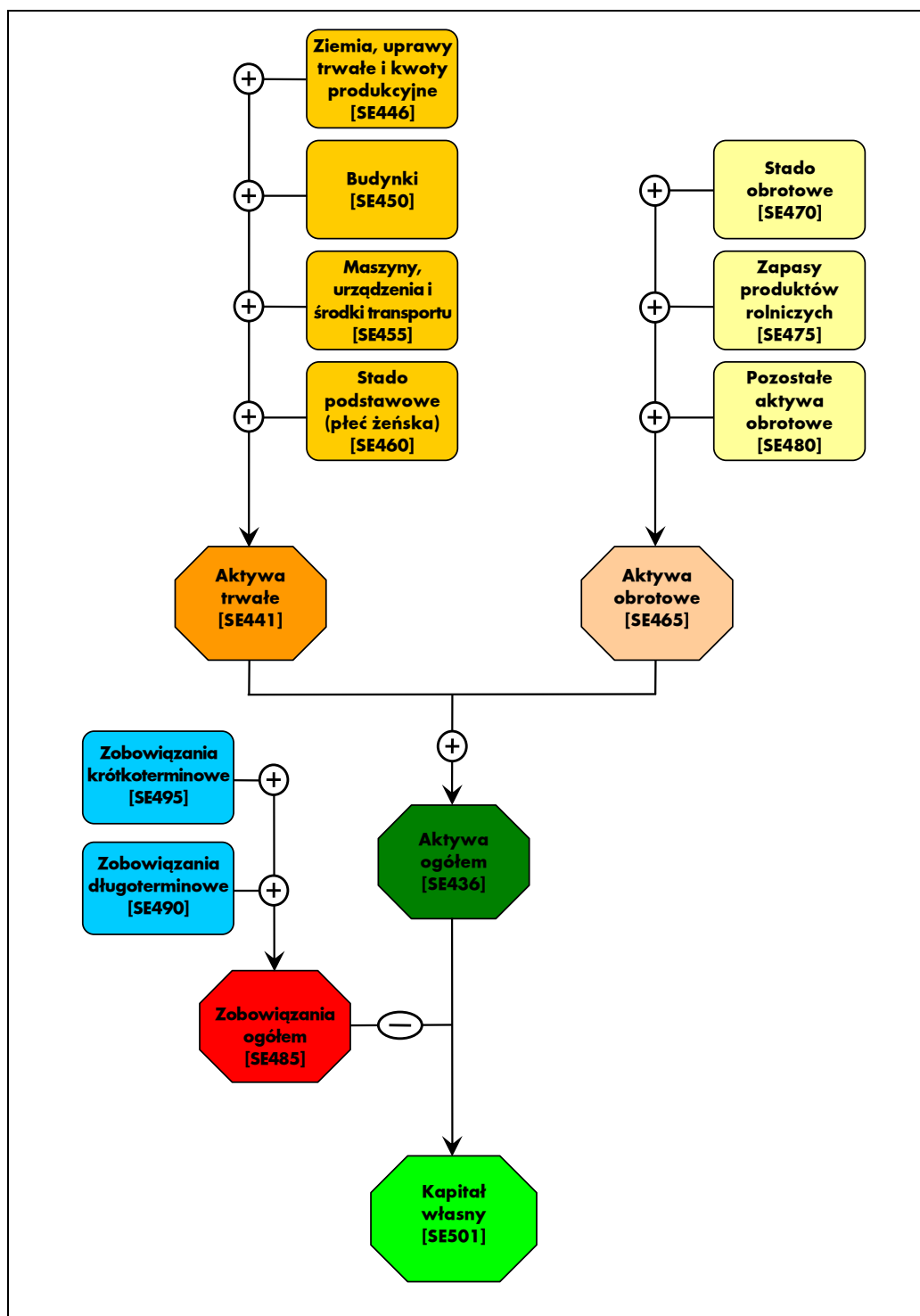
Schemat 3 - 3-5 przedstawia sposób obliczenia poszczególnych kategorii nadwyżek ekonomicznych. Pierwszą nadwyżką ekonomiczną jest wartość dodana brutto gospodarstwa rolnego. Oblicza się ją poprzez odjęcie zużycia pośredniego od produkcji ogółem i dodanie salda dopłat i podatków dotyczących działalności operacyjnej. Dopłaty zwiększają wartość dodaną brutto, a podatki (nie były one uwzględnione w zużyciu pośrednim) powodują jej zmniejszenie. Po odjęciu amortyzacji od wartości dodanej brutto uzyskuje się wartość dodaną netto gospodarstwa rolnego. W kolejnym etapie odejmuje się od wartości dodanej netto koszt czynników zewnętrznych oraz dodaje saldo dopłat i podatku dotyczących działalności inwestycyjnej. W ten sposób uzyskuje się podstawową nadwyżkę ekonomiczną uzyskiwaną w ramach działalności operacyjnej gospodarstwa rolnego, określaną pojęciem dochodu z rodzinnego gospodarstwa rolnego. Dochód ten stanowi opłatę za własne czynniki wytwórcze (praca, ziemia i kapitał) zaangażowane do działalności operacyjnej gospodarstwa rolnego oraz ryzyko podejmowane przez prowadzącego gospodarstwo rolne w roku obrachunkowym.

Schemat 3 - 3-6 Sposób obliczania kapitału gospodarstwa rolnego



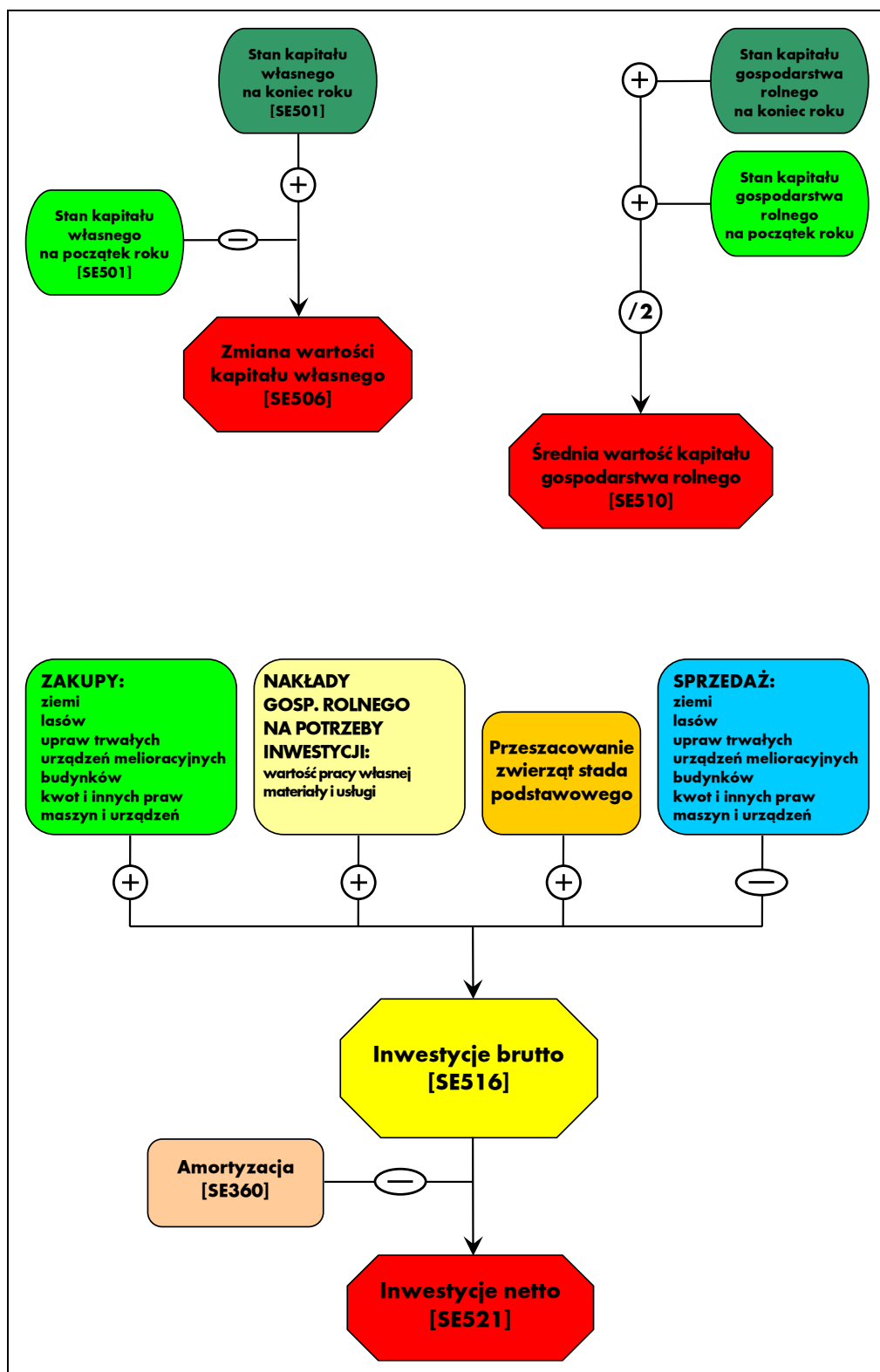
Schemat 3 - 3-6 ilustruje sposób obliczania kapitału gospodarstwa rolnego według ustaleń metodycznych FADN. Do kapitału gospodarstwa rolnego nie wlicza się wartości ziemi oraz przypisanych do niej kwot produkcyjnych i innych praw.

Schemat 3 - 3-7 Sposób prezentacji bilansu finansowego gospodarstwa rolnego



Bilans finansowy gospodarstwa rolnego prezentowany jest w formie syntetycznej. Po stronie aktywów wyróżniono dwie grupy aktywów: aktywa trwałe składające się z 4 grup i aktywa obrotowe – składające się z 3 grup. Kapitał własny obliczany jest jako różnica pomiędzy wartością aktywów ogółem i zobowiązań ogółem.

Schemat 3 - 3-8 Sposób obliczania wybranych wskaźników bilansowych i finansowych



Na schemacie zaprezentowany jest sposób obliczania czterech wskaźników: dwóch bilansowych – zmiany wartości kapitału własnego i średniej wartości kapitału gospodarstwa rolnego oraz dwóch finansowych: inwestycji brutto i inwestycji netto.

4. Uwagi do Wyników Standardowych FADN

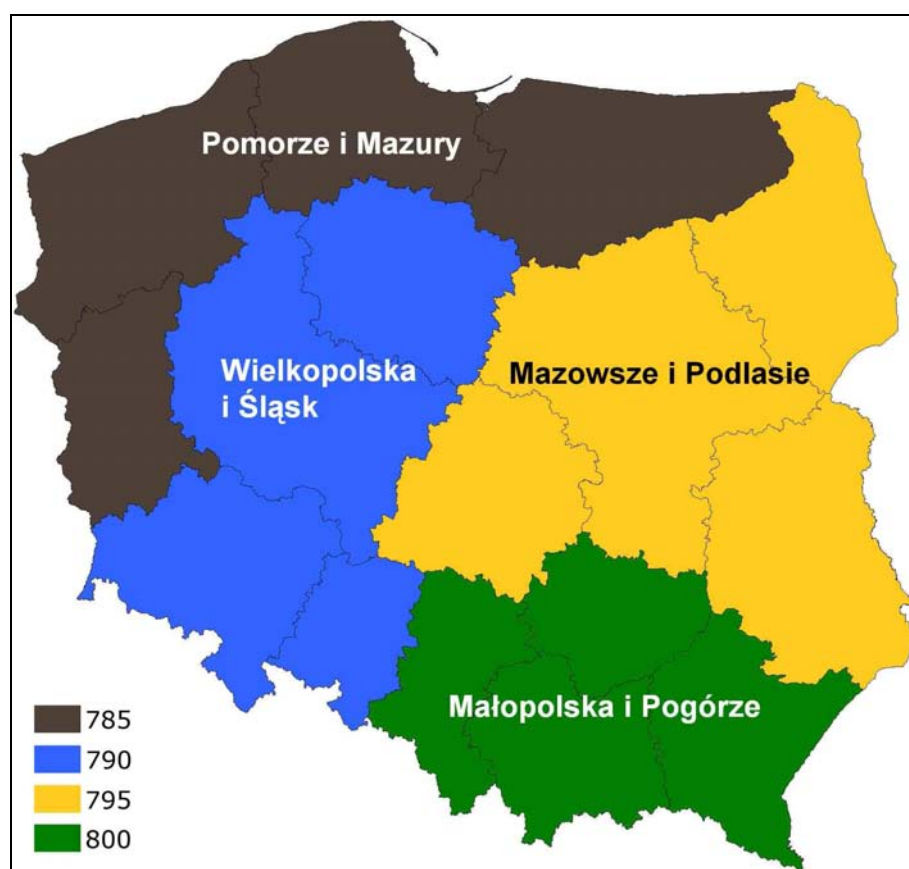
4.1. Informacje o zbieraniu danych rachunkowych w Polsce

Na podstawie danych Powszechnego Spisu Rolnego'2002 (PSR'2002) oraz Badań Użytkowania Gruntów, Powierzchni Zasiewów, Pogłowia Zwierząt Gospodarskich oraz Charakterystyki Gospodarstwa Rolnego (R-CzSR'2005 i R-SGR'2007) określono liczbę gospodarstw, które posiadały wielkość ekonomiczną większą, bądź równą 4 000 euro (738 073 gospodarstwa) [9]. Wielkość ta jest minimalną wielkością ekonomiczną gospodarstw włączonych do pola obserwacji Polskiego FADN.

Gospodarstwa rolne zostały sklasyfikowane według zasad w pełni zharmonizowanych z przepisami UE ustalającymi tzw. Wspólnotową Typologię Gospodarstw Rolnych.

W klasyfikacji gospodarstw rolnych zostały użyte (obowiązujące od 2010 roku) współczynniki Standardowej Produkcji SO „2004”. Parametry te zostały obliczone w IERiGŻ-PIB przy udziale ekspertów z IUNG, SGGW oraz z innych instytucji. Obliczono zestawy współczynników SO „2004” dla czterech wydzielonych w Polsce regionów FADN o numerach: 785, 790, 795, 800 [11].

Mapa 4-1 Podział Polski na regiony FADN



Źródło: Rozporządzenie Komisji nr 1291/2009 z 18 grudnia 2009 r. dotyczące wyboru gospodarstw przekazujących dane do celów określania dochodów gospodarstw rolnych [7].

Algorytm do przeprowadzenia klasyfikacji gospodarstw rolnych według zasad Wspólnotowej Typologii Gospodarstw Rolnych został opracowany w IERiGŻ-PIB na podstawie odpowiednich wytycznych Unii Europejskiej – Rozporządzenie Komisji EEC/2008/1242 z dnia 8 grudnia 2008 r. ustanawiające Wspólnotową Typologię Gospodarstw Rolnych (Dz. U. L 335, 13.12.2008) [3], [4], [18].

4.2. Zbiór gospodarstw rolnych prowadzących rachunkowość w ramach Polskiego FADN

W zbiorze znajduje się 4 010 indywidualnych gospodarstw oraz 19 gospodarstw osób prawnych. Te 4 029 gospodarstwa rolne są statystycznie reprezentatywną próbą pod względem typu rolniczego i klasy wielkości ekonomicznej oraz regionu FADN dla pola obserwacji Polskiego FADN liczącego 344 183 gospodarstwa towarowe w regionie 795.

Każde gospodarstwo rolne, prowadzące rachunkowość w ramach Polskiego FADN w 2011 roku (patrz: Tabela 4.2-2) reprezentuje pewną liczbę podobnych gospodarstw ze swojej warstwy (patrz: Tabela 4.2-1).

Różnica między liczbą gospodarstw w polu obserwacji zaprezentowaną w tabeli 4.2-1 a w tabelach 5.1-1 i 5.2-1 wynika z zastosowanego systemu ważenia.

Tabela 4.2-1 Rozkład gospodarstw rolnych w polu obserwacji obejmujących region 795 według typów rolniczych i klas wielkości ekonomicznej

		Klasy według ES6					RAZEM	
		Bardzo małe (2<=€<8)	Małe (8<=€<25)	Średnio-małe (25<=€<50)	Średnio-duże (50<=€<100)	Duże (100<=€<500)		Bardzo duże (€>=500)
Typy według TF8	Uprawy polowe (1)	9 198	6 566	1 369	565	201	18	17 917
	Uprawy ogrodnicze (2)	1 879	4 194	2 568	1 249	683	49	10 622
	Uprawy trwałe (4)	6 056	7 999	594	79	32	1	14 761
	Krowy mleczne (5)	14 924	30 638	9 260	1 517	204	9	56 552
	Zwierzęta trawożerne (6)	7 157	6 123	1 118	281	47	2	14 728
	Zwierzęta ziarnożerne (7)	4 732	7 789	2 902	1 407	1 506	143	18 479
	Mieszane (8)	100 124	101 148	8 662	952	208	30	211 124
	RAZEM (€>=4)	144 070	164 457	26 473	6 050	2 881	252	344 183

Źródło: GUS, Departament Statystyki Rolnictwa i Środowiska (na podstawie populacji gospodarstw badanych w Powszechnym Spisie Rolnym w 2002 roku; klasyfikacja z użyciem SO „2004”; kurs wymiany 1 euro = 4,3177 zł).

Pomimo określenia klasy gospodarstw bardzo małych (od 2 000 do 8 000 euro) należy pamiętać, że w grupie tych gospodarstw znajdują się gospodarstwa o wielkości ekonomicznej nie mniejszej niż 4 000 euro (zgodnie z progiem włączającym gospodarstwa do badań Polskiego FADN).

Tabela 4.2-2 Rozkład badanych¹¹ gospodarstw rolnych według typów rolniczych i klas wielkości ekonomicznej

		Klasy według ES6						RAZEM
		Bardzo małe (2<=€<8)	Małe (8<=€<25)	Średnio-małe (25<=€<50)	Średnio-duże (50<=€<100)	Duże (100<=€<500)	Bardzo duże (€>=500)	
Typy według TF8	Uprawy polowe (1)	118	243	74	32	13	0	480
	Uprawy ogrodnicze (2)	5	40	41	37	35	1	159
	Uprawy trwałe (4)	32	174	44	7	0	1	258
	Krowy mleczne (5)	43	471	501	181	26	1	1223
	Zwierzęta trawożerne (6)	30	120	60	13	2	1	226
	Zwierzęta ziarnożerne (7)	18	114	88	110	90	2	422
	Mieszane (8)	272	715	202	54	13	5	1261
	RAZEM	518	1 877	1 010	434	179	11	4 029

¹¹ Dane z tych gospodarstw posłużyły do wykonania opracowania.

5. Wyniki Standardowe FADN gospodarstw rolnych prowadzących rachunkowość w 2011 r.

Przedstawione wyniki są reprezentatywne dla pola obserwacji FADN i są średnimi ważonymi dla określonej grupy gospodarstw rolnych.

W przypadku zmiennej: dochód z rodzinnego gospodarstwa rolnego na osobę pełnozatrudnioną rodziny (SE430), zaprezentowano wyniki tylko z gospodarstw rolnych, w których występują nakłady pracy własnej (SE015) (patrz: Tabela 5.1-8 oraz Tabela 5.2-8).

5.1. Grupowanie gospodarstw rolnych według typów rolniczych (TF8)

Tabela 5.1-1 Populacja i próba gospodarstw według typów rolniczych

Symbol	Zmienna	j.m.	Razem	Uprawy	Uprawy	Uprawy	Krowy	Zwierzęta	Zwierzęta	Mieszane
				polowe	ogrodnicze	trwale	mleczne	trawożerne	ziarnożerne	
				(1)	(2)	(4)	(5)	(6)	(7)	(8)
SYS02	Liczba reprezentowanych gospodarstw		344 143	17 899	10 610	14 730	52 356	18 918	18 479	211 151
SYS03	Liczba gospodarstw w próbie		4 029	480	159	258	1 223	226	422	1 261
SYS04	Kurs wymiany jedn. monetarnej kraju członkowskiego na euro		4,1206	4,1206	4,1206	4,1206	4,1206	4,1206	4,1206	4,1206

Tabela 5.1-2 Wybrane informacje o produkcji według typów rolniczych

Symbol	Zmienna	j.m.	Razem	Uprawy	Uprawy	Uprawy	Krowy	Zwierzęta	Zwierzęta	Mieszane
				polowe	ogrodnicze	trwale				
				(1)	(2)	(4)	(5)	(6)	(7)	(8)
SE005	Wielkość ekonomiczna	euro	14 923,3	14 877,7	36 036,9	11 869,8	19 071,9	11 995,2	36 407,1	11 432,8
SE010	Nakłady pracy ogółem	AWU	1,698	1,842	2,246	2,087	1,742	1,545	1,636	1,639
SE011	Czas pracy ogółem	godz.	3 805	4 090	5 042	4 638	3 984	3 463	3 673	3 658
SE015	Nakłady pracy własnej	FWU	1,578	1,444	1,653	1,417	1,718	1,513	1,547	1,570
SE016	Czas pracy własnej	godz.	3 549	3 244	3 783	3 215	3 934	3 394	3 484	3 511
SE020	Nakłady pracy najemnej	AWU	0,120	0,398	0,593	0,670	0,024	0,032	0,089	0,069
SE021	Czas pracy najemnej	godz.	255	846	1 258	1 422	50	69	189	147
SE025	Powierzchnia użytków rolnych	ha	15,1	30,2	6,3	8,8	17,6	16,1	17,1	13,8
SE030	Powierzchnia dodzierżawionych użytków rolnych	ha	2,9	8,8	0,6	0,5	3,9	2,9	4,1	2,3
SE035	Zboża	ha	8,91	19,28	2,68	1,16	7,25	7,58	14,54	8,93
SE041	Pozostałe uprawy polowe	ha	1,36	7,42	0,42	0,17	0,49	0,52	1,10	1,29
SE042	Uprawy energetyczne	ha	0,00	0,00	0,00	0,00	0,00	0,00	0,00	0,00
SE046	Warzywa i kwiaty	ha	0,26	1,51	1,24	0,23	0,03	0,07	0,05	0,19
SE050	Winnice	ha	0,00	0,00	0,00	0,00	0,00	0,00	0,00	0,00
SE054	Uprawy trwałe	ha	0,43	0,12	0,58	6,65	0,01	0,02	0,06	0,18
SE055	Sady	ha	0,42	0,12	0,48	6,65	0,01	0,02	0,06	0,18
SE060	Gaje oliwne	ha	0,00	0,00	0,00	0,00	0,00	0,00	0,00	0,00
SE065	Pozostałe uprawy trwałe	ha	0,01	0,00	0,10	0,00	0,00	0,00	0,00	0,00
SE071	Uprawy pastewne	ha	3,98	1,65	0,97	0,28	9,71	7,74	1,13	3,08
SE072	Odłogi	ha	0,14	0,24	0,27	0,26	0,08	0,15	0,18	0,13
SE073	Ugory	ha	0,00	0,00	0,00	0,00	0,00	0,00	0,00	0,00
SE074	Powierzchnia użytków rolnych wyłączona z produkcji	ha	0,15	0,25	0,38	0,28	0,08	0,15	0,18	0,14
SE075	Lasy	ha	1,24	0,97	0,55	0,69	1,52	1,57	1,16	1,25
SE080	Zwierzęta ogółem	LU	10,7	1,1	0,8	0,0	18,0	12,1	36,8	8,6
SE085	Krowy mleczne	LU	3,23	0,20	0,22	0,01	12,26	2,76	0,25	1,93
SE090	Pozostałe bydło	LU	2,77	0,36	0,26	0,01	5,39	8,13	0,43	2,36
SE095	Owce i kozy	LU	0,04	0,03	0,00	0,00	0,01	0,15	0,00	0,05
SE100	Trzoda chlewna	LU	4,30	0,39	0,22	0,02	0,32	0,25	33,33	3,94
SE105	Drób	LU	0,25	0,04	0,04	0,00	0,00	0,00	2,76	0,15
SE110	Plon pszenicy	dt/ha	45,1	48,6	35,6	39,1	42,8	46,5	48,3	43,3
SE115	Plon kukurydzy	dt/ha	83,0	77,2	76,4	99,0	83,2	94,7	91,3	90,5
SE120	Obsada zwierząt	LU/ha	1,45	0,29	0,38	0,04	1,80	1,39	0,51	1,33
SE125	Wydajność mleczna krów	kg/krówę	4 274	3 669	2 677	2 261	4 786	4 169	3 712	3 500

Tabela 5.1-3 Wartość produkcji według typów rolniczych

Symbol	Zmienna	j.m.	Razem	Uprawy	Uprawy	Uprawy	Krowy	Zwierzęta	Zwierzęta	Mieszane
				polowe	ogrodnicze	trwale				
				(1)	(2)	(4)	(5)	(6)	(7)	(8)
SE131	Produkcja ogółem	zł	88 308	137 146	140 964	121 823	111 723	62 385	198 562	66 052
SE132	Relacja produkcji ogółem do kosztów ogółem	krotność	1,26	1,27	1,37	1,56	1,39	1,13	1,23	1,19
SE135	Produkcja roślinna	zł	47 664	132 088	137 756	120 484	26 971	25 975	50 947	37 687
SE136	Produkcja roślinna na 1 ha	zł/ha	3 190	4 406	23 412	14 189	1 542	1 631	3 019	2 755
SE140	Zboża	zł	22 945	63 982	5 659	2 718	17 320	17 634	42 050	21 944
SE145	Rośliny białkowe	zł	526	2 643	275	223	171	523	520	470
SE146	Uprawy energetyczne	zł	0	0	0	0	0	0	0	0
SE150	Ziemniaki	zł	3 699	12 230	1 982	324	2 357	1 551	2 304	3 945
SE155	Buraki cukrowe	zł	1 125	7 704	0	21	333	120	370	1 053
SE160	Rośliny oleiste	zł	1 689	13 846	113	155	233	122	2 478	1 277
SE165	Rośliny przemysłowe	zł	833	4 895	0	122	209	173	38	863
SE170	Warzywa i kwiaty	zł	7 381	22 356	118 565	4 122	409	1 248	1 376	3 557
SE175	Owoce	zł	6 176	1 324	4 996	110 647	70	63	135	1 950
SE180	Owoce cytrusowe	zł	0	0	0	0	0	0	0	0
SE185	Wina i winogrona	zł	0	0	0	0	0	0	0	0
SE190	Oliwki i olej z oliwek	zł	0	0	0	0	0	0	0	0
SE195	Uprawy pastewne	zł	2 114	916	1 077	136	5 278	3 910	587	1 593
SE200	Inne produkty pochodzenia roślinnego	zł	1 176	2 192	5 088	2 017	591	631	1 088	1 036
SE206	Produkcja zwierzęca	zł	39 753	3 496	2 277	153	84 273	34 945	146 544	27 517
SE207	Produkcja zwierzęca na 1 LU	zł/LU	3 700	3 324	2 992	3 849	4 682	2 881	3 981	3 196
SE211	Różnica wartości zwierząt	zł	674	-619	108	-48	2 248	-313	7 644	-49
SE216	Mleko i przetwory z mleka krowiego	zł	15 223	744	613	23	67 915	12 452	907	6 682
SE220	Żywiec wołowy	zł	7 618	1 085	798	32	15 014	19 610	1 213	6 695
SE225	Żywiec wieprzowy	zł	14 037	1 199	625	39	946	658	111 225	12 714
SE230	Żywiec barani i kozi	zł	55	57	0	0	19	221	0	61
SE235	Żywiec drobiowy	zł	1 647	-4	10	0	1	-3	24 596	532
SE240	Jaja	zł	478	324	113	0	4	12	5 221	286
SE245	Mleko i przetwory z mleka owczego i koziego	zł	10	2	0	0	0	0	0	16
SE251	Inne zwierzęta i produkty zwierzęce	zł	685	90	118	59	375	1 994	3 382	531
SE256	Pozostała produkcja	zł	891	1 562	932	1 186	478	1 466	1 071	847
SE260	Przekazania do gospodarstwa domowego	zł	1 653	935	916	516	1 339	1 073	1 632	1 962
SE265	Zużycie wewnętrzne	zł	14 220	5 893	2 116	186	15 595	13 003	34 992	14 464

Tabela 5.1-4 Koszty według typów rolniczych

Symbol	Zmienna	j.m.	Razem	Uprawy	Uprawy	Uprawy	Krowy	Zwierzęta	Zwierzęta	Mieszane
				polowe	ogrodnicze	trwale				
				(1)	(2)	(4)	(5)	(6)	(7)	(8)
SE270	Koszty ogółem	zł	69 956	108 355	103 172	77 850	80 297	55 037	161 076	55 280
SE275	Zużycie pośrednie	zł	51 871	74 608	71 614	37 114	60 281	39 911	138 338	41 400
SE281	Koszty bezpośrednie	zł	35 208	44 972	39 708	19 205	40 211	24 797	117 413	27 769
SE284	Koszty bezpośrednie produkcji roślinnej na 1 ha	zł/ha	899	1 412	6 125	2 179	681	494	840	745
SE285	Nasiona i sadzonki	zł	3 702	11 082	18 700	1 306	2 580	2 044	3 464	2 938
SE290	Nasiona i sadzonki własne	zł	1 772	4 033	543	234	1 345	1 227	1 848	1 898
SE295	Nawozy	zł	6 482	21 593	7 439	6 038	6 932	4 212	8 082	5 136
SE300	Środki ochrony roślin	zł	2 302	8 326	3 090	9 172	1 321	970	2 388	1 627
SE305	Pozostałe koszty bezpośrednie produkcji roślinnej	zł	1 082	1 686	9 126	2 595	1 141	723	405	598
SE309	Koszty bezpośrednie produkcji zwierzęcej na 1 LU	zł/LU	2 014	2 172	1 777	2 369	1 569	1 389	2 800	2 029
SE310	Pasze dla zwierząt żywionych w systemie wypasowym	zł	8 721	939	646	21	24 142	15 062	1 356	6 646
SE315	Pasze dla zwierząt żywionych w systemie wypasowym, wytworzone w gosp. rol.	zł	6 139	749	570	17	13 530	11 322	969	5 459
SE320	Pasze dla zwierząt ziarnożernych	zł	11 600	1 189	625	54	883	460	97 224	10 001
SE325	Pasze dla zwierząt ziarnożernych, wytworzone w gosp. rol.	zł	6 210	859	403	23	639	372	32 007	7 034
SE330	Pozostałe koszty bezpośrednie produkcji zwierzęcej	zł	1 319	156	81	19	3 213	1 325	4 493	823
SE331	Koszty bezpośrednie produkcji leśnej	zł	0	0	2	0	0	0	1	0
SE336	Koszty ogólnogospodarcze	zł	16 663	29 637	31 906	17 909	20 070	15 114	20 925	13 631
SE340	Koszty utrzymania maszyn i budynków	zł	4 601	7 137	4 916	5 429	5 993	4 315	5 908	3 879
SE345	Energia	zł	7 872	16 028	20 208	8 603	9 047	6 434	10 462	6 121
SE350	Usługi	zł	2 156	3 041	2 716	990	2 753	2 285	1 934	1 994
SE356	Pozostałe koszty ogólnogospodarcze	zł	2 033	3 430	4 066	2 888	2 277	2 081	2 621	1 637
SE360	Amortyzacja	zł	14 438	22 581	18 877	27 767	17 577	12 812	18 691	11 591
SE365	Koszty czynników zewnętrznych	zł	3 647	11 165	12 681	12 970	2 439	2 314	4 046	2 290
SE370	Wynagrodzenia	zł	2 284	7 289	11 251	11 668	440	1 141	1 749	1 361
SE375	Czynsze	zł	709	2 388	239	144	1 036	560	994	537
SE380	Odsetki	zł	654	1 488	1 191	1 158	963	613	1 303	392

Tabela 5.1-5 Dopłaty do działalności operacyjnej gospodarstwa według typów rolniczych

Symbol	Zmienna	j.m.	Razem	Uprawy	Uprawy	Uprawy	Krowy	Zwierzęta	Zwierzęta	Mieszane
				polowe	ogrodnicze	trwale	mleczne	trawożerne	ziarnożerne	
				(1)	(2)	(4)	(5)	(6)	(7)	(8)
SE605	Dopłaty do działalności operacyjnej	zł	20 058	39 038	6 900	8 775	22 966	22 108	22 460	18 782
SE610	Dopłaty do produkcji roślinnej	zł	72	273	24	5	56	21	67	71
SE611	Dopłaty wyrównawcze / płatności obszarowe	zł	0	0	0	0	0	0	0	0
SE612	Dopłaty za odlogowanie	zł	0	0	0	0	0	0	0	0
SE613	Pozostałe dopłaty do produkcji roślinnej	zł	31	94	0	0	24	0	44	33
SE615	Dopłaty do produkcji zwierzęcej	zł	127	49	0	4	97	137	15	164
SE616	Saldo dopłat i kar do produkcji mleka	zł	127	49	0	4	97	137	15	164
SE617	Dopłaty do pozostałej produkcji bydłowej	zł	0	0	0	0	0	0	0	0
SE618	Dopłaty do produkcji owiec i kóz	zł	0	0	0	0	0	0	0	0
SE619	Pozostałe dopłaty do produkcji zwierzęcej	zł	0	0	0	0	0	0	0	0
SE621	Dopłaty rolnośrodowiskowe	zł	1 225	3 518	239	525	722	2 271	924	1 187
SE622	Dopłaty do obszarów o niekorzystnych warunkach gospodarowania (LFA)	zł	1 846	1 945	661	660	2 531	2 439	2 028	1 741
SE623	Inne dopłaty do rozwoju obszarów wiejskich	zł	1 188	1 056	91	244	1 691	1 103	2 087	1 125
SE624	Dopłaty do rozwoju obszarów wiejskich	zł	4 260	6 519	991	1 430	4 944	5 813	5 039	4 053
SE625	Dopłaty do zużycia pośredniego	zł	457	1 281	296	222	464	340	656	402
SE626	Dopłaty do kosztów czynników zewnętrznych	zł	0	0	0	0	0	0	0	0
SE630	Płatności "decoupled"	zł	10 722	21 476	4 433	6 231	12 485	11 423	12 123	9 817
SE631	Jednolita płatność na gospodarstwo	zł	0	0	0	0	0	0	0	0
SE632	Jednolita płatność obszarowa	zł	10 722	21 476	4 433	6 231	12 485	11 423	12 123	9 817
SE650	Wsparcie specjalne	zł	167	228	24	9	129	157	38	202
SE699	Pozostałe dopłaty	zł	4 421	9 439	1 156	883	4 920	4 375	4 560	4 274

Tabela 5.1-6 Salda dopłat i podatków według typów rolniczych

Symbol	Zmienna	j.m.	Razem	Uprawy	Uprawy	Uprawy	Krowy	Zwierzęta	Zwierzęta	Mieszane
				polowe	ogrodnicze	trwale				
				(1)	(2)	(4)	(5)	(6)	(7)	(8)
SE600	Saldo dopłat i podatków dot. dział. operacyjnej	zł	19 372	37 587	6 657	10 390	22 693	20 999	22 103	17 885
SE605	Dopłaty do działalności operacyjnej	zł	20 058	39 038	6 900	8 775	22 966	22 108	22 460	18 782
SE395	Saldo podatku VAT (z wyłączeniem podatku VAT od inwestycji)	zł	-16	142	177	2 284	265	-497	265	-251
SE390	Podatki	zł	670	1 593	420	669	538	611	621	647
SE405	Saldo dopłat i podatków dot. dział. inwestycyjnej	zł	-96	514	-181	-912	384	-244	680	-259
SE406	Dopłaty do inwestycji	zł	893	2 223	570	1 162	1 821	787	1 764	480
SE407	Rekompensaty za rezygnację z produkcji mleka	zł	0	0	0	0	0	0	0	0
SE408	Podatek VAT zapłacony od inwestycji	zł	988	1 709	751	2 074	1 437	1 031	1 084	740

Tabela 5.1-7 Dochód na gospodarstwo rolne według typów rolniczych

Symbol	Zmienna	j.m.	Razem	Uprawy	Uprawy	Uprawy	Krowy	Zwierzęta	Zwierzęta	Mieszane
				polowe	ogrodnicze	trwale				
				(1)	(2)	(4)	(5)	(6)	(7)	(8)
SE131	Produkcja ogółem	zł	88 308	137 146	140 964	121 823	111 723	62 385	198 562	66 052
SE275	Zużycie pośrednie	zł	51 871	74 608	71 614	37 114	60 281	39 911	138 338	41 400
SE600	Saldo dopłat i podatków dot. dział. operacyjnej	zł	19 372	37 587	6 657	10 390	22 693	20 999	22 103	17 885
SE410	Wartość dodana brutto	zł	55 809	100 125	76 007	95 099	74 134	43 473	82 327	42 537
SE360	Amortyzacja	zł	14 438	22 581	18 877	27 767	17 577	12 812	18 691	11 591
SE415	Wartość dodana netto	zł	41 371	77 544	57 130	67 332	56 558	30 662	63 635	30 946
SE365	Koszty czynników zewnętrznych	zł	3 647	11 165	12 681	12 970	2 439	2 314	4 046	2 290
SE405	Saldo dopłat i podatków dot. dział. inwestycyjnej	zł	-96	514	-181	-912	384	-244	680	-259
SE420	Dochód z rodzinnego gospodarstwa rolnego	zł	37 628	66 893	44 269	53 451	54 502	28 103	60 269	28 397

Tabela 5.1-8 Dochód na osobę według typów rolniczych

Symbol	Zmienna	j.m.	Razem	Uprawy	Uprawy	Uprawy	Krowy	Zwierzęta	Zwierzęta	Mieszane
				polowe	ogrodnicze	trwale				
				(1)	(2)	(4)	(5)	(6)	(7)	(8)
SE425	Wartość dodana netto na osobę pełnozatrudnioną	zł/AWU	24 364	42 094	25 441	32 266	32 467	19 846	38 893	18 876
SE430	Dochód z rodzinnego gospodarstwa rolnego na osobę pełnozatrudnioną rodziny	zł/FWU	23 789	46 753	26 787	37 720	31 706	18 900	38 954	17 929

Tabela 5.1-9 Bilans finansowy na koniec roku obrachunkowego według typów rolniczych

Symbol	Zmienna	j.m.	Razem	Uprawy	Uprawy	Uprawy	Krowy	Zwierzęta	Zwierzęta	Mieszane
				polowe	ogrodnicze	trwale	mleczne	trawożerne	ziarnożerne	
				(1)	(2)	(4)	(5)	(6)	(7)	(8)
SE436	Aktywa ogółem	zł	526 830	828 243	425 720	659 129	679 416	553 445	676 403	443 822
SE441	Aktywa trwałe	zł	464 859	725 172	387 855	588 912	605 156	482 122	585 401	391 125
SE446	Ziemia, uprawy trwałe i kwoty produkcyjne	zł	255 516	427 770	135 513	327 193	308 013	282 473	279 572	224 407
SE450	Budynki	zł	120 195	126 223	169 350	160 187	143 283	111 313	189 680	103 414
SE455	Maszyny, urządzenia i śr. transportu	zł	76 887	170 484	81 932	101 483	112 595	72 598	108 407	55 755
SE460	Stado podstawowe (pleć żeńska)	zł	12 261	694	1 060	49	41 266	15 738	7 743	7 549
SE465	Aktywa obrotowe	zł	61 971	103 071	37 865	70 216	74 260	71 323	91 002	52 697
SE470	Stado obrotowe	zł	12 969	1 533	1 107	67	15 631	27 313	36 408	11 438
SE475	Zapasy produktów rolniczych	zł	27 174	48 290	11 988	38 114	30 089	26 599	28 609	24 588
SE480	Pozostałe aktywa obrotowe	zł	21 827	53 249	24 770	32 036	28 540	17 410	25 985	16 671
SE485	Zobowiązania ogółem	zł	19 696	45 833	34 468	36 925	28 815	17 827	40 486	11 623
SE490	Zobowiązania długoterminowe	zł	14 272	33 563	26 799	26 376	21 760	12 373	30 597	8 048
SE495	Zobowiązania krótkoterminowe	zł	5 423	12 270	7 669	10 549	7 055	5 454	9 888	3 575
SE501	Kapitał własny	zł	507 134	782 410	391 252	622 204	650 601	535 617	635 917	432 199

Tabela 5.1-10 Wskaźniki finansowe według typów rolniczych

Symbol	Zmienna	j.m.	Razem	Uprawy	Uprawy	Uprawy	Krowy	Zwierzęta	Zwierzęta	Mieszane
				polowe	ogrodnicze	trwale	mleczne	trawożerne	ziarnożerne	
				(1)	(2)	(4)	(5)	(6)	(7)	(8)
SE506	Zmiana wartości kapitału własnego	zł	18 480	30 140	5 615	20 413	32 237	17 237	31 249	13 586
SE510	Średnia wartość kapitału gospodarstwa rolnego	zł	272 699	394 349	296 674	406 358	361 467	272 036	389 698	219 668
SE516	Inwestycje brutto	zł	11 351	32 204	10 523	25 712	17 328	6 484	17 065	7 077
SE521	Inwestycje netto	zł	-3 087	9 623	-8 354	-2 055	-248	-6 327	-1 626	-4 513
SE526	Przepływ pieniężny (1)	zł	44 796	84 669	62 046	74 943	61 288	33 394	65 813	33 539
SE530	Przepływ pieniężny (2)	zł	33 670	60 147	47 425	47 099	43 926	27 656	47 631	26 571
SE532	Relacja przepływów pieniężnych (2) do aktywów ogółem	krotność	0,06	0,07	0,11	0,07	0,06	0,05	0,07	0,06

5.2. Grupowanie gospodarstw rolnych według wielkości ekonomicznej (ES6)

Tabela 5.2-1 Populacja i próba gospodarstw według klas wielkości ekonomicznej

Symbol	Zmienna	j.m.	Razem	Bardzo małe	Małe	Średnio- małe	Średnio- duże	Duże	Bardzo duże
				2≤€<8	8≤€<25	25≤€<50	50≤€<100	100≤€<500	€≥ 500
SYS02	Liczba reprezentowanych gospodarstw		344 143	144 070	164 460	26 474	6 050	2 832	257
SYS03	Liczba gospodarstw w próbie		4 029	518	1 877	1 010	434	179	11
SYS04	Kurs wymiany jedn. monetarnej kraju członkowskiego na euro		4,1206	4,1206	4,1206	4,1206	4,1206	4,1206	4,1206

Tabela 5.2-2 Wybrane informacje o produkcji według klas wielkości ekonomicznej

Symbol	Zmienna	j.m.	Razem	Bardzo małe	Małe	Średnio- małe	Średnio- duże	Duże	Bardzo duże
				2≤€<8	8≤€<25	25≤€<50	50≤€<100	100≤€<500	€≥ 500
SE005	Wielkość ekonomiczna	euro	14 923,3	6 308,0	13 920,4	34 749,0	67 735,0	161 512,7	.
SE010	Nakłady pracy ogółem	AWU	1,698	1,433	1,779	2,108	2,479	4,053	.
SE011	Czas pracy ogółem	godz.	3 805	3 158	4 003	4 873	5 701	9 145	.
SE015	Nakłady pracy własnej	FWU	1,578	1,383	1,675	1,921	1,940	1,888	.
SE016	Czas pracy własnej	godz.	3 549	3 051	3 782	4 474	4 558	4 547	.
SE020	Nakłady pracy najemnej	AWU	0,120	0,050	0,104	0,188	0,538	2,165	.
SE021	Czas pracy najemnej	godz.	255	107	221	398	1 143	4 598	.
SE025	Powierzchnia użytków rolnych	ha	15,1	9,3	15,5	29,3	45,7	69,1	.
SE030	Powierzchnia dodzierżawionych użytków rolnych	ha	2,9	1,1	2,6	8,4	15,7	23,5	.
SE035	Zboża	ha	8,91	5,89	9,11	15,35	25,49	44,02	.
SE041	Pozostałe uprawy polowe	ha	1,36	0,67	1,35	2,93	5,33	10,15	.
SE042	Uprawy energetyczne	ha	0,00	0,00	0,00	0,00	0,00	0,00	.
SE046	Warzywa i kwiaty	ha	0,26	0,16	0,26	0,41	0,74	2,42	.
SE050	Winnice	ha	0,00	0,00	0,00	0,00	0,00	0,00	.
SE054	Uprawy trwałe	ha	0,43	0,23	0,53	0,62	1,06	0,82	.
SE055	Sady	ha	0,42	0,23	0,53	0,61	0,98	0,82	.
SE060	Gaje oliwne	ha	0,00	0,00	0,00	0,00	0,00	0,00	.
SE065	Pozostałe uprawy trwałe	ha	0,01	0,00	0,00	0,01	0,09	0,00	.
SE071	Uprawy pastewne	ha	3,98	2,14	4,17	9,90	12,81	11,03	.
SE072	Odłogi	ha	0,14	0,14	0,13	0,13	0,21	0,61	.
SE073	Ugory	ha	0,00	0,00	0,00	0,00	0,00	0,00	.
SE074	Powierzchnia użytków rolnych wyłączona z produkcji	ha	0,15	0,16	0,13	0,13	0,22	0,61	.
SE075	Lasy	ha	1,24	0,96	1,36	1,82	1,71	2,40	.
SE080	Zwierzęta ogółem	LU	10,7	4,1	10,3	26,9	44,6	114,1	.
SE085	Krowy mleczne	LU	3,23	1,05	3,33	11,10	14,85	9,75	.
SE090	Pozostałe bydło	LU	2,77	1,21	3,08	7,32	9,22	6,01	.
SE095	Owce i kozy	LU	0,04	0,00	0,05	0,22	0,00	0,01	.
SE100	Trzoda chlewna	LU	4,30	1,66	3,56	7,65	18,40	86,19	.
SE105	Drób	LU	0,25	0,05	0,09	0,44	2,04	11,48	.
SE110	Plon pszenicy	dt/ha	45,1	40,6	43,9	48,3	51,7	48,1	.
SE115	Plon kukurydzy	dt/ha	83,0	95,1	84,2	89,8	81,6	74,8	.
SE120	Obsada zwierząt	LU/ha	1,45	0,97	1,49	1,85	1,85	1,35	.
SE125	Wydajność mleczna krów	kg/krówę	4 274	3 061	3 823	4 941	6 033	6 950	.

Tabela 5.2-3 Wartość produkcji według klas wielkości ekonomicznej

Symbol	Zmienna	j.m.	Razem	Bardzo małe	Małe	Średnio- małe	Średnio- duże	Duże	Bardzo duże
				2≤€<8	8≤€<25	25≤€<50	50≤€<100	100≤€<500	€≥ 500
SE131	Produkcja ogółem	zł	88 308	38 497	82 590	206 317	394 955	970 623	.
SE132	Relacja produkcji ogółem do kosztów ogółem	krotność	1,26	1,14	1,26	1,39	1,38	1,24	.
SE135	Produkcja roślinna	zł	47 664	25 094	47 389	91 591	175 973	389 465	.
SE136	Produkcja roślinna na 1 ha	zł/ha	3 190	2 759	3 074	3 135	3 873	5 687	.
SE140	Zboża	zł	22 945	13 251	22 614	44 019	85 384	157 117	.
SE145	Rośliny białkowe	zł	526	342	552	939	1 711	1 920	.
SE146	Uprawy energetyczne	zł	0	0	0	0	0	0	.
SE150	Ziemniaki	zł	3 699	2 359	4 587	5 458	3 916	3 676	.
SE155	Buraki cukrowe	zł	1 125	127	971	4 310	8 780	9 167	.
SE160	Rośliny oleiste	zł	1 689	535	1 195	4 278	11 545	31 337	.
SE165	Rośliny przemysłowe	zł	833	601	936	1 602	327	543	.
SE170	Warzywa i kwiaty	zł	7 381	3 332	5 550	13 713	31 419	163 750	.
SE175	Owoce	zł	6 176	3 091	7 919	8 727	17 281	4 302	.
SE180	Owoce cytrusowe	zł	0	0	0	0	0	0	.
SE185	Wina i winogrona	zł	0	0	0	0	0	0	.
SE190	Oliwki i olej z oliwek	zł	0	0	0	0	0	0	.
SE195	Uprawy pastewne	zł	2 114	939	2 083	6 523	8 832	6 366	.
SE200	Inne produkty pochodzenia roślinnego	zł	1 176	516	982	2 020	6 778	11 287	.
SE206	Produkcja zwierzęca	zł	39 753	12 730	34 358	113 097	216 754	577 079	.
SE207	Produkcja zwierzęca na 1 LU	zł/LU	3 700	3 088	3 348	4 203	4 855	5 057	.
SE211	Różnica wartości zwierząt	zł	674	-862	756	3 588	6 927	25 459	.
SE216	Mleko i przetwory z mleka krowiego	zł	15 223	3 010	13 075	64 561	112 061	91 631	.
SE220	Żywiec wołowy	zł	7 618	3 512	8 837	18 866	20 711	10 984	.
SE225	Żywiec wieprzowy	zł	14 037	5 602	11 427	25 750	65 794	315 987	.
SE230	Żywiec barani i kozi	zł	55	6	81	180	0	14	.
SE235	Żywiec drobiowy	zł	1 647	41	256	2 836	14 276	107 342	.
SE240	Jaja	zł	478	173	195	246	2 747	29 763	.
SE245	Mleko i przetwory z mleka owczego i koziego	zł	10	8	13	1	0	0	.
SE251	Inne zwierzęta i produkty zwierzęce	zł	685	378	474	657	1 165	21 357	.
SE256	Pozostała produkcja	zł	891	673	842	1 629	2 229	4 079	.
SE260	Przekazania do gospodarstwa domowego	zł	1 653	1 534	1 729	1 776	1 663	1 554	.
SE265	Zużycie wewnętrzne	zł	14 220	7 479	15 531	28 418	39 190	79 242	.

Tabela 5.2-4 Koszty według klas wielkości ekonomicznej

Symbol	Zmienna	j.m.	Razem	Bardzo małe	Małe	Średnio- małe	Średnio- duże	Duże	Bardzo duże
				2≤€<8	8≤€<25	25≤€<50	50≤€<100	100≤€<500	€≥ 500
SE270	Koszty ogółem	zł	69 956	33 877	65 380	148 561	287 144	783 787	
SE275	Zużycie pośrednie	zł	51 871	24 161	47 845	111 627	221 562	631 162	
SE281	Koszty bezpośrednie	zł	35 208	14 386	31 581	79 107	163 172	508 044	
SE284	Koszty bezpośrednie produkcji roślinnej na 1 ha	zł/ha	899	679	808	1 029	1 315	1 980	
SE285	Nasiona i sadzonki	zł	3 702	1 831	3 322	6 517	13 440	47 728	
SE290	Nasiona i sadzonki własne	zł	1 772	1 193	1 960	2 700	3 096	3 577	
SE295	Nawozy	zł	6 482	2 993	6 116	15 966	29 888	51 200	
SE300	Środki ochrony roślin	zł	2 302	1 080	2 266	4 816	10 765	18 251	
SE305	Pozostałe koszty bezpośrednie produkcji roślinnej	zł	1 082	378	859	2 893	5 962	19 600	
SE309	Koszty bezpośrednie produkcji zwierzęcej na 1 LU	zł/LU	2 014	1 966	1 853	1 818	2 310	3 253	
SE310	Pasze dla zwierząt żywionych w systemie wypasowym	zł	8 721	3 493	9 143	25 204	38 450	31 286	
SE315	Pasze dla zwierząt żywionych w systemie wypasowym, wytworzone w gosp. rol.	zł	6 139	3 032	7 238	14 093	14 623	7 709	
SE320	Pasze dla zwierząt ziarnożernych	zł	11 600	4 185	8 824	19 955	57 006	318 276	
SE325	Pasze dla zwierząt ziarnożernych, wytworzone w gosp. rol.	zł	6 210	3 193	6 247	11 237	21 190	67 743	
SE330	Pozostałe koszty bezpośrednie produkcji zwierzęcej	zł	1 319	426	1 051	3 754	7 657	21 703	
SE331	Koszty bezpośrednie produkcji leśnej	zł	0	0	1	1	5	0	
SE336	Koszty ogólnogospodarcze	zł	16 663	9 775	16 264	32 520	58 389	123 118	
SE340	Koszty utrzymania maszyn i budynków	zł	4 601	2 722	4 747	8 823	15 165	24 846	
SE345	Energia	zł	7 872	4 032	7 453	17 171	32 730	71 772	
SE350	Usługi	zł	2 156	1 662	2 135	2 843	4 490	12 753	
SE356	Pozostałe koszty ogólnogospodarcze	zł	2 033	1 359	1 929	3 683	6 003	13 747	
SE360	Amortyzacja	zł	14 438	8 490	14 670	29 516	46 447	78 059	
SE365	Koszty czynników zewnętrznych	zł	3 647	1 226	2 865	7 418	19 136	74 566	
SE370	Wynagrodzenia	zł	2 284	843	1 732	3 130	10 550	57 112	
SE375	Czynsze	zł	709	271	597	2 150	4 444	6 566	
SE380	Odsetki	zł	654	112	536	2 138	4 142	10 888	

Tabela 5.2-5 Dopłaty do działalności operacyjnej gospodarstwa według klas wielkości ekonomicznej

Symbol	Zmienna	j.m.	Razem	Bardzo małe	Małe	Średnio- małe	Średnio- duże	Duże	Bardzo duże
				2≤€<8	8≤€<25	25≤€<50	50≤€<100	100≤€<500	€≥ 500
SE605	Dopłaty do działalności operacyjnej	zł	20 058	12 273	21 406	37 200	56 186	81 570	.
SE610	Dopłaty do produkcji roślinnej	zł	72	27	79	174	142	762	.
SE611	Dopłaty wyrównawcze / płatności obszarowe	zł	0	0	0	0	0	0	.
SE612	Dopłaty za odlogowanie	zł	0	0	0	0	0	0	.
SE613	Pozostałe dopłaty do produkcji roślinnej	zł	31	0	42	114	9	237	.
SE615	Dopłaty do produkcji zwierzęcej	zł	127	86	168	127	25	9	.
SE616	Saldo dopłat i kar do produkcji mleka	zł	127	86	168	127	25	9	.
SE617	Dopłaty do pozostałej produkcji bydłowej	zł	0	0	0	0	0	0	.
SE618	Dopłaty do produkcji owiec i kóz	zł	0	0	0	0	0	0	.
SE619	Pozostałe dopłaty do produkcji zwierzęcej	zł	0	0	0	0	0	0	.
SE621	Dopłaty rolnośrodowiskowe	zł	1 225	840	1 360	1 791	2 830	4 034	.
SE622	Dopłaty do obszarów o niekorzystnych warunkach gospodarowania (LFA)	zł	1 846	1 249	1 951	3 421	4 634	5 042	.
SE623	Inne dopłaty do rozwoju obszarów wiejskich	zł	1 188	329	1 831	1 625	2 423	982	.
SE624	Dopłaty do rozwoju obszarów wiejskich	zł	4 260	2 418	5 141	6 837	9 887	10 057	.
SE625	Dopłaty do zużycia pośredniego	zł	457	217	461	996	1 984	3 250	.
SE626	Dopłaty do kosztów czynników zewnętrznych	zł	0	0	0	0	0	0	.
SE630	Płatności "decoupled"	zł	10 722	6 573	11 046	20 850	32 429	49 093	.
SE631	Jednolita płatność na gospodarstwo	zł	0	0	0	0	0	0	.
SE632	Jednolita płatność obszarowa	zł	10 722	6 573	11 046	20 850	32 429	49 093	.
SE650	Wsparcie specjalne	zł	167	114	205	186	158	534	.
SE699	Pozostałe dopłaty	zł	4 421	2 951	4 511	8 217	11 719	18 400	.

Tabela 5.2-6 Salda dopłat i podatków według klas wielkości ekonomicznej

Symbol	Zmienna	j.m.	Razem	Bardzo małe	Małe	Średnio- małe	Średnio- duże	Duże	Bardzo duże
				2≤€<8	8≤€<25	25≤€<50	50≤€<100	100≤€<500	€≥ 500
SE600	Saldo dopłat i podatków dot. dział. operacyjnej	zł	19 372	11 529	20 702	37 050	55 724	79 906	.
SE605	Dopłaty do działalności operacyjnej	zł	20 058	12 273	21 406	37 200	56 186	81 570	.
SE395	Saldo podatku VAT (z wyłączeniem podatku VAT od inwestycji)	zł	-16	-280	-6	844	1 108	1 523	.
SE390	Podatki	zł	670	464	699	994	1 569	3 187	.
SE405	Saldo dopłat i podatków dot. dział. inwestycyjnej	zł	-96	-9	-521	948	2 564	3 349	.
SE406	Dopłaty do inwestycji	zł	893	228	736	3 314	6 576	7 683	.
SE407	Rekompensaty za rezygnację z produkcji mleka	zł	0	0	0	0	0	0	.
SE408	Podatek VAT zapłacony od inwestycji	zł	988	237	1 257	2 366	4 012	4 334	.

Tabela 5.2-7 Dochód na gospodarstwo rolne według klas wielkości ekonomicznej

Symbol	Zmienna	j.m.	Razem	Bardzo małe	Małe	Średnio- małe	Średnio- duże	Duże	Bardzo duże
				2≤€<8	8≤€<25	25≤€<50	50≤€<100	100≤€<500	€≥ 500
SE131	Produkcja ogółem	zł	88 308	38 497	82 590	206 317	394 955	970 623	.
SE275	Zużycie pośrednie	zł	51 871	24 161	47 845	111 627	221 562	631 162	.
SE600	Saldo dopłat i podatków dot. dział. operacyjnej	zł	19 372	11 529	20 702	37 050	55 724	79 906	.
SE410	Wartość dodana brutto	zł	55 809	25 865	55 446	131 740	229 118	419 366	.
SE360	Amortyzacja	zł	14 438	8 490	14 670	29 516	46 447	78 059	.
SE415	Wartość dodana netto	zł	41 371	17 375	40 776	102 224	182 671	341 308	.
SE365	Koszty czynników zewnętrznych	zł	3 647	1 226	2 865	7 418	19 136	74 566	.
SE405	Saldo dopłat i podatków dot. dział. inwestycyjnej	zł	-96	-9	-521	948	2 564	3 349	.
SE420	Dochód z rodzinnego gospodarstwa rolnego	zł	37 628	16 140	37 390	95 754	166 100	270 090	.

Tabela 5.2-8 Dochód na osobę według klas wielkości ekonomicznej

Symbol	Zmienna	j.m.	Razem	Bardzo małe	Małe	Średnio- małe	Średnio- duże	Duże	Bardzo duże
				2≤€<8	8≤€<25	25≤€<50	50≤€<100	100≤€<500	€≥ 500
SE425	Wartość dodana netto na osobę pełnozatrudnioną	zł/AWU	24 364	12 122	22 925	48 490	73 699	84 211	.
SE430	Dochód z rodzinnego gospodarstwa rolnego na osobę pełnozatrudnioną rodziny	zł/FWU	23 789	11 672	22 327	49 797	85 906	143 453	.

Tabela 5.2-9 Bilans finansowy na koniec roku obrachunkowego według klas wielkości ekonomicznej

Symbol	Zmienna	j.m.	Razem	Bardzo małe	Małe	Średnio- małe	Średnio- duże	Duże	Bardzo duże
				2≤€<8	8≤€<25	25≤€<50	50≤€<100	100≤€<500	€≥ 500
SE436	Aktywa ogółem	zł	526 830	314 070	544 888	1 057 069	1 637 029	2 561 596	.
SE441	Aktywa trwałe	zł	464 859	282 554	481 424	923 425	1 418 829	2 157 257	.
SE446	Ziemia, uprawy trwałe i kwoty produkcyjne	zł	255 516	164 447	274 186	458 530	675 272	896 888	.
SE450	Budynki	zł	120 195	81 906	120 055	215 464	317 605	682 582	.
SE455	Maszyny, urządzenia i śr. transportu	zł	76 887	32 495	75 013	207 176	363 842	519 096	.
SE460	Stado podstawowe (pleć żeńska)	zł	12 261	3 706	12 169	42 255	62 110	58 690	.
SE465	Aktywa obrotowe	zł	61 971	31 516	63 464	133 644	218 200	404 340	.
SE470	Stado obrotowe	zł	12 969	5 360	13 350	29 534	45 702	127 133	.
SE475	Zapasy produktów rolniczych	zł	27 174	15 467	28 793	55 040	87 179	99 034	.
SE480	Pozostałe aktywa obrotowe	zł	21 827	10 689	21 322	49 070	85 319	178 173	.
SE485	Zobowiązania ogółem	zł	19 696	3 372	15 013	62 846	137 420	367 253	.
SE490	Zobowiązania długoterminowe	zł	14 272	2 289	10 844	47 649	103 901	267 246	.
SE495	Zobowiązania krótkoterminowe	zł	5 423	1 083	4 169	15 197	33 518	100 008	.
SE501	Kapitał własny	zł	507 134	310 698	529 875	994 223	1 499 609	2 194 343	.

Tabela 5.2-10 Wskaźniki finansowe według klas wielkości ekonomicznej

Symbol	Zmienna	j.m.	Razem	Bardzo małe	Małe	Średnio- małe	Średnio- duże	Duże	Bardzo duże
				2≤€<8	8≤€<25	25≤€<50	50≤€<100	100≤€<500	€≥ 500
SE506	Zmiana wartości kapitału własnego	zł	18 480	2 444	20 258	57 387	107 176	129 262	.
SE510	Średnia wartość kapitału gospodarstwa rolnego	zł	272 699	154 664	273 176	585 819	927 750	1 628 795	.
SE516	Inwestycje brutto	zł	11 351	1 604	11 163	38 109	71 415	118 040	.
SE521	Inwestycje netto	zł	-3 087	-6 886	-3 507	8 593	24 968	39 981	.
SE526	Przepływ pieniężny (1)	zł	44 796	21 903	44 468	106 759	181 962	300 367	.
SE530	Przepływ pieniężny (2)	zł	33 670	19 628	33 628	71 517	118 904	190 148	.
SE532	Relacja przepływów pieniężnych (2) do aktywów ogółem	krotność	0,06	0,06	0,06	0,07	0,07	0,07	.

Literatura

- [1] Commission Decision 78/463/EEC: of 7 April 1978 establishing a Community typology for agricultural holdings.
- [2] Commission Decision 85/377/EEC: of 7 June 1985 establishing a Community typology for agricultural holdings.
- [3] Commission Regulation (EC) 1242/2008: of 8 December 2008 establishing a Community typology for agricultural holdings.
- [4] Commission Regulation (EC) 867/2009: of 21 September 2009 amending and correcting Regulation (EC) No 1242/2008 establishing a Community typology for agricultural holdings.
- [5] Commission Regulation (EC) No 868/2008 of 3 September 2008 on the farm return to be used for determining the incomes of agricultural holdings and analysing the business operation of such holdings.
- [6] Commission Regulation (EC) No 781/2009 of 27 August 2009 amending Regulation (EC) No 868/2008 on farm return to be used for determining the incomes of agricultural holdings and analysing the business operation of such holdings.
- [7] Commission Regulation (EC) No 1291/2009 of 18 December 2009 concerning the selection of returning holdings for the purpose of determining incomes of agricultural holdings.
- [8] FADN. An A to Z of methodology. Office for Official Publications of the European Communities. Luxemburg 1989.
- [9] Goraj L., Osuch D., Sierański W., Ziętek I.: Plan wyboru próby gospodarstw rolnych Polskiego FADN od roku obrachunkowego 2010 wersja z dnia 05-06-2010. IERiGŻ-PIB, Warszawa, 2010.
- [10] Goraj L., Cholewa I., Osuch D.: Opracowanie algorytmów do wyliczenia typologii gospodarstw rolnych. Ekspertyza wykonana na potrzeby GUS, maszynopis IERiGŻ-PIB, Warszawa, 2011.
- [11] Goraj L., Cholewa I., Osuch D., Płonka R.: Analiza skutków zmian we Wspólnotowej Typologii Gospodarstw Rolnych. IERiGŻ-PIB, Warszawa, 2010.
- [12] http://ec.europa.eu/agriculture/rica/index_en.cfm
- [13] http://circa.europa.eu/Public/irc/agri/rica/library?l=/information_documentatio/basic_definitions/variables-finalpdf/_EN_1.0_&a=d
- [14] http://circa.europa.eu/Public/irc/agri/rica/library?l=/information_documentatio/basic_definitions/ricc_1256_2012pdf/_EN_1.0_&a=d
- [15] RI/CC 1256 Rev. 7. Farm Return Data Definitions. EUROPEAN COMMISSION. Brussels February 2012.
- [16] RI/CC 1296. The weighting system for the EU-FADN results. EUROPEAN COMMISSION. Brussels 1999.
- [17] RI/CC 882 Rev. 9.1 Definitions of Variables used in FADN standard results. EUROPEAN COMMISSION. Brussels October 2012.

- [18] RI/CC 1500 Rev. 3 Typology Handbook. EUROPEAN COMMISSION. Brussels October 2009.
- [19] RI/CC 1525 The new typology applied to FADN 2007. EUROPEAN COMMISSION. Brussels March 2009.
- [20] RI/CC 1529 The OGA of the holding in FADN. EUROPEAN COMMISSION. Brussels June 2009.
- [21] Regulation No 79/65/EEC of the Council of 15 June 1965 setting up a network for the collection of accountancy data on the incomes and business operation of agricultural holdings in the European Economic Community.
- [22] Ustawa z dnia 29 listopada 2000 r. o zbieraniu i wykorzystywaniu danych rachunkowych z gospodarstw rolnych (Dz. U. Nr 3 poz. 20 z 2001 r. z późniejszymi zmianami).
- [23] Skarżyńska A., Goraj L., Ziętek I.: Metodologia SGM "2002" dla typologii gospodarstw rolnych w Polsce. IERiGŻ-PIB, Warszawa, 2005.
- [24] Ziętek I.: Współczynniki standardowej nadwyżki bezpośredniej „2004” dla typologii gospodarstw rolnych w Polsce. Raport PW nr 88, IERiGŻ-PIB, Warszawa, 2008.

EGZEMPLARZ BEZPŁATNY

Druk i oprawa: Dział Wydawnictw IERiGŻ-PIB