



Wyniki standardowe uzyskane przez gospodarstwa rolne uczestniczące w Polskim FADN w 2010 roku

**REGION FADN 795
MAZOWSZE I PODLASIE**

Część I. Wyniki standardowe

WARSZAWA 2012



Wyniki standardowe uzyskane przez gospodarstwa rolne uczestniczące w Polskim FADN w 2010 roku

**REGION FADN 795
MAZOWSZE I PODLASIE**

Część I. Wyniki standardowe

OPRACOWAŁ ZESPÓŁ:

mgr inż. Izabela Cholewa
mgr inż. Katarzyna Kambo

Warszawa 2012

Redakcja techniczna

Dariusz Osuch

Renata Płonka

Projekt okładki

Dział Wydawnictw

ISBN 978-83-7658-231-3

Instytut Ekonomiki Rolnictwa i Gospodarki Żywnościowej

- Państwowy Instytut Badawczy

Zakład Rachunkowości Rolnej

00-950 Warszawa, ul. Świętokrzyska 20, skr. poczt. nr 984

Tel.: (0 22) 505 44 39

Tel./faks: (0 22) 826 93 22

E-mail: portal@fadn.pl

Internet: www.fadn.pl; www.polskifadn.eu

Spis treści

Wstęp	5
1. Zmiany w Wynikach Standardowych	6
1.1. Zmiany wynikające z rozporządzeń i dokumentów KE.....	6
1.1.1. Zmiany we Wspólnotowej Typologii Gospodarstw Rolnych	6
1.1.2. Zmiany w zakresie i algorytmach Wyników Standardowych	7
1.2. Zasady prezentowania danych w publikacji „Wyniki standardowe ...”	8
1.2.1. Wersja „polska” i „unijna” Wyników Standardowych	8
1.2.2. Grupowanie gospodarstw.....	8
1.3. Pozostałe zmiany.....	9
1.3.1. Wartość sprzedaży zwierząt	9
1.3.2. Sprzedaż środków trwałych.....	9
1.3.3. Rejestracja produktów nietowarowych	9
1.3.4. Nakłady pracy.....	9
1.3.5. Zasady wyceny ziemi własnej.....	9
2. Informacje o FADN	10
2.1. Uwagi ogólne o FADN	10
2.2. Wspólnotowa Typologia Gospodarstw Rolnych	12
2.2.1. Do 2009 roku obrachunkowego.....	12
2.2.2. Od 2010 roku obrachunkowego.....	13
2.3. Zakres podmiotowy FADN.....	15
2.4. Wybór próby gospodarstw rolnych z pola obserwacji FADN	16
2.5. Powierzchnia upraw i liczba zwierząt gwarantująca osiągnięcie przez gospodarstwo rolne minimalnego progu wielkości ekonomicznej według współczynników SGM „2004” i SO „2004”	16
2.6. Zakres przedmiotowy FADN.....	18
2.7. Sposób prezentacji wyników obliczonych na podstawie danych rachunkowych FADN.....	18
3. Zmienne zawarte w „Wynikach Standardowych FADN”	20
3.1. Opis zmiennych w „Wynikach Standardowych FADN”	20
3.2. Schematy obliczania kategorii ekonomicznych	35
4. Uwagi do Wyników Standardowych FADN	43
4.1. Informacje o zbieraniu danych rachunkowych w Polsce	43
4.2. Zbiór gospodarstw rolnych prowadzących rachunkowość w ramach Polskiego FADN.....	44
5. Wyniki Standardowe FADN gospodarstw rolnych prowadzących rachunkowość w 2010 r.	46
5.1. Grupowanie gospodarstw rolnych według typów rolniczych (TF8)	46
5.2. Grupowanie gospodarstw rolnych według wielkości ekonomicznej (ES6).....	53
Literatura	60

Wykaz skrótów

AWU	- jednostka przeliczeniowa pracy (ang. Annual Work Unit).
c.u.	- jednostka monetarna (ang. currency unit).
CAP	- Wspólna Polityka Rolna (ang. Common Agricultural Policy).
COP	- specjalizujące się w produkcji zbóż, roślin oleistych i białkowych (ang. specialist cereals, oilseed and protein crops).
DG-AGRI	- Dyrekcja Generalna ds. Rolnictwa i Rozwoju Obszarów Wiejskich (ang. Directorate-General for Agriculture and Rural Development).
EC	- Komisja Europejska (ang. European Commission).
ESU	- europejska jednostka wielkości (ang. European Size Unit).
EU	- Unia Europejska (ang. European Union).
EUR	- oznaczenie jednostki monetarnej o nazwie „euro”.
euro	- jednostka monetarna, obowiązująca w większości państw członkowskich Unii Europejskiej.
EUROSTAT	- europejski Urząd Statystyczny.
FADN	- Sieć Danych Rachunkowych Gospodarstw Rolnych (ang. Farm Accountancy Data Network).
FWU	- jednostka przeliczeniowa pracy członków rodziny (ang. Family Work Unit).
GUS	- Główny Urząd Statystyczny.
IERiGŻ-PIB	- Instytut Ekonomiki Rolnictwa i Gospodarki Żywnościowej – Państwowy Instytut Badawczy.
LFA	- obszary o niekorzystnych warunkach gospodarowania - ONW (ang. Less Favoured Areas).
LU	- jednostka przeliczeniowa zwierząt (ang. Livestock Unit).
OGA	- działalność gospodarcza inna niż rolnicza bezpośrednio związana z gospodarstwem (ang. Other Gainful Activities).
Polski FADN	- System Zbierania i Wykorzystywania Danych Rachunkowych z Gospodarstw Rolnych.
SGM	- standardowa nadwyżka bezpośrednia (ang. Standard Gross Margin).
SO	- standardowa produkcja (ang. Standard Output).
UAA	- ziemia użytkowana dla celów rolniczych = użytki rolne (ang. Utilized Agricultural Area).
UR	- użytki rolne.
WTGR	- Wspólnotowa Typologia Gospodarstw Rolnych.
ZRR	- Zakład Rachunkowości Rolnej.

Wstęp

Wypełniając obowiązek nałożony Ustawą z dnia 29 listopada 2000 r. o zbieraniu i wykorzystywaniu danych rachunkowych z gospodarstw rolnych (Dz. U. Nr 3 poz. 20 z 2001 r. z późniejszymi zmianami) w 2010 r. utworzono komputerową bazę danych zawierającą 4 127 zestawów danych rachunkowych w regionie 795 - Mazowsze i Podlasie. Zbieranie danych z indywidualnych gospodarstw rolnych Instytut Ekonomiki Rolnictwa i Gospodarki Żywnościowej - Państwowy Instytut Badawczy zlecił czterem wojewódzkim ośrodkom doradztwa rolniczego. W 44 gospodarstwach indywidualnych rachunkowość była prowadzona pod kierunkiem audytorów ZRR. Z 18 gospodarstw posiadających osobowość prawną dane zostały zebrane metodą ankietową przez pracowników ośrodków doradztwa rolniczego oraz audytorów ZRR w ramach indywidualnych zleceń.

Po przeprowadzonych testach jakości danych obliczono wyniki dla 4 065 gospodarstw rolnych o wielkości ekonomicznej równej lub większej 4 000 euro, w tym dla 4 047 indywidualnych gospodarstw rolnych oraz 18 gospodarstw posiadających osobowość prawną. Z powodu różnic między strukturą rzeczywistą a strukturą teoretyczną próby, jaka została określona w planie wyboru, opracowano nowe wagi po to, aby powyższy zbiór gospodarstw był w pełni reprezentatywny dla 344 142 gospodarstw [8].

Opracowanie składa się z trzech podstawowych części:

1. Wstępnej, charakteryzującej Sieć Danych Rachunkowych Gospodarstw Rolnych (FADN).
2. Metodycznej, zawierającej wyjaśnienia do rachunku wyników.
3. Statystycznej, zawierającej dane statystyczne dla grup gospodarstw rolnych, ustalonych na podstawie dwóch kryteriów grupowania: wielkości ekonomicznej i typu rolniczego. Wyniki Standardowe zawierają 150 zmiennych charakteryzujących sytuację ekonomiczno-finansową gospodarstw rolnych w roku obrachunkowym.

Opracowane wyniki są w pełni zgodne z pojęciami i kategoriami ekonomicznymi, prezentowanymi w wynikach standardowych FADN Dyrekcji Generalnej ds. Rolnictwa i Rozwoju Obszarów Wiejskich UE (DG -AGRI) [16].

Parametry wartościowe dotyczące produkcji, kosztów i inwestycji są kategoriami netto (bez VAT). Pomimo ustawowego zwolnienia podmiotowego od podatku od towarów i usług, nazywanym w skrócie VAT, rolnicy prowadzili w 2010 r. ewidencję zdarzeń w standardzie umożliwiającym ustalenie wartości netto oraz kwoty VAT.

W opracowaniu wartości pieniężne wyrażone są w polskich jednostkach monetarnych - złotych (zł).

1. Zmiany w Wynikach Standardowych

1.1. Zmiany wynikające z rozporządzeń i dokumentów KE

1.1.1. Zmiany we Wspólnotowej Typologii Gospodarstw Rolnych

Wspólnotowa Typologia Gospodarstw Rolnych (WTGR) regulowana jest odpowiednimi przepisami prawa, co zapewnia jednolitość na obszarze Unii Europejskiej. Od 2010 roku klasyfikacja gospodarstw rolnych realizowana jest na podstawie Rozporządzenia Komisji Europejskiej nr 1242/2008 z dnia 8 grudnia 2008 r. ustanawiającego wspólnotową typologię gospodarstw rolnych z późniejszymi zmianami [3], [4].

Na podstawie rozporządzenia zmieniono:

- współczynniki klasyfikacyjne,
 - Do 2009¹ roku kryterium klasyfikacyjnym była Standardowa Nadwyżka Bezpośrednia (SGM). Dostępne są następujące zestawy SGM dla 4 regionów FADN:
 - ✓ SGM „2000” (średnie z 3 lat: 1999-2001),
 - ✓ SGM „2002” (średnie z 3 lat: 2001-2003),
 - ✓ SGM „2004” (średnie z 3 lat: 2003-2005).
 - Od 2010¹ roku Standardową Nadwyżkę Bezpośrednią zastąpiła Standardowa Produkcja (SO). Dostępne są następujące zestawy SO dla 4 regionów FADN:
 - ✓ SO „2004”² (średnie z 3 lat: 2003-2005),
 - ✓ SO „2007” (średnie z 5 lat: 2005-2009).
- zmieniono symbole i nazwy działalności rolniczych, dodano nowe działalności, a niektóre usunięto,
- wydłużono okres referencyjny do 5 lat,
- do wyrażenia wielkości ekonomicznej wykorzystano wartość bezwzględną wyrażoną w euro (zamiast Europejskiej Jednostki Wielkości Ekonomicznej - ESU),
- zmieniono próg wielkości ekonomicznej z 2 ESU (tj. 2 400 euro wg SGM) na 4 000 euro (wg SO),
- wprowadzono nowe przedziały klas wielkości ekonomicznej,
- wprowadzono dodatkową odmianę klasyfikacji wielkości ekonomicznej wg ES9 (9 klas wielkości ekonomicznej),

¹ Uwaga: „do 2009” oznacza „włącznie z 2009”, natomiast „od 2010”, oznacza „włącznie z 2010”.

² Dla SO „2004” kurs wymiany 1 euro =4,3177 zł.

- zmodyfikowano wykaz typów (zlikwidowano 4. poziom typologii, dodano nowe typy, zmieniono formuły obliczeniowe oraz nazwy typów),
- wprowadzono dodatkową klasyfikację w oparciu o udział przychodów z działalności gospodarczej innej niż rolnicza bezpośrednio związanej z gospodarstwem (OGA).

Dla każdego roku obrachunkowego wyniki FADN naliczane są przy użyciu ustalonego zestawu współczynników klasyfikacyjnych w konfiguracji przedstawionej w tabeli poniżej:

Wyniki Standardowe FADN (lata obrachunkowe)	Zestawy współczynników klasyfikacyjnych
2004	SGM „2000”
2005	SGM „2000”
2006	SGM „2000”
2007	SGM „2002”
2008	SGM „2002”
2009	SGM „2002”
2010	SO „2004”
2011	SO „2004”

1.1.2. Zmiany w zakresie i algorytmach Wyników Standardowych

Od 2010 roku dodano nowe zmienne (na podstawie dokumentu RI/CC 882 Rev.9 Definition of variables used in FADN standard results z listopada 2011 r.):

- ✓ SE074 - Użytki rolne wyłączone z produkcji,
- ✓ SE132 - Relacja produkcji ogółem do kosztów ogółem,
- ✓ SE136 - Produkcja roślinna na 1 ha,
- ✓ SE207 - Produkcja zwierzęca na 1 LU,
- ✓ SE284 - Koszty bezpośrednie produkcji roślinnej na 1 ha,
- ✓ SE309 - Koszty bezpośrednie produkcji zwierzęcej na 1 LU,
- ✓ SE532 - Relacja przepływów pieniężnych (2) do aktywów ogółem,
- ✓ SE624 - Dopłaty do rozwoju obszarów wiejskich,
- ✓ SE650 - Wsparcie specjalne,
- ✓ SE699 - Pozostałe dopłaty.

Od 2010 roku wprowadzono zmiany w algorytmach (na podstawie dokumentu RI/CC 882 Rev.9 Definition of variables used in FADN standard results z listopada 2011 r.):

- ✓ SE005 - Wielkość ekonomiczna,
- ✓ SE042 - Uprawy energetyczne (dot. powierzchni),
- ✓ SE080 - Zwierzęta ogółem,
- ✓ SE146 - Uprawy energetyczne (dot. produkcji),
- ✓ SE605 - Dopłaty do działalności operacyjnej.

Od 2010 roku nie są również prezentowane dane dla zmiennej SE620 (Pozostałe dopłaty).

1.2. Zasady prezentowania danych w publikacji „Wyniki standardowe ...”

1.2.1. Wersja „polska” i „unijna” Wyników Standardowych

W bazie danych ZRR Wyników Standardowych (SR) wyróżniono wersję „polską” (SE*PL) i „unijną” (SE*³). Różnice wynikają ze sposobu obliczenia dotacji. Celem opracowania wersji „polskiej” jest przedstawienie wyników ekonomicznych gospodarstw zgodnie z zasadami księgowości memoriałowej, co oznacza że dopłaty ewidencjonowane są wówczas, gdy rolnik posiada decyzję o przyznaniu dotacji i wartość dotacji jest zgodna z zapisami w książce Wpływów i Wydatków. Natomiast celem wersji „unijnej” jest pokazanie sytuacji ekonomicznej gospodarstw z uwzględnieniem dopłat „należnych”. W przypadku zmiennych SE* wartość dotacji została oszacowana w oparciu o przepisy prawa polskiego. Wersję „polską” mają wszystkie zmienne z wartościami dotacji oraz te, które zostały obliczone z użyciem zmiennych z wartościami dotacji. Np. dochód z rodzinnego gospodarstwa rolnego zapisany jest w zmiennej SE420, w bazie SR znajduje się również zmienna SE420PL zawierająca „polską” wersję SE420. Różnica pomiędzy SE420 i SE420PL wynika z zasad obliczenia dotacji.

Do 2009 roku Wyniki Standardowe prezentowane były z „polską” wersją zmiennych.

Od 2010 roku prezentowane są wartości obliczone z uwzględnieniem oszacowanych dotacji tzn. „unijne”.

1.2.2. Grupowanie gospodarstw

Od 2010 roku Wyniki Standardowe reprezentatywne dla pola obserwacji Polskiego FADN będą prezentowane tylko według dwóch grupowań:

- ✓ typologii wg TF8,
- ✓ klas wielkości ekonomicznej wg ES6.

³ * oznacza numer zmiennej, np. SE420, SE532.

Przedstawienie wyników według klas powierzchni użytków rolnych (UAA6) ma zastosowanie jedynie w przypadku prezentacji gospodarstw reprezentatywnych tylko dla próby Polskiego FADN.

1.3. Pozostałe zmiany

1.3.1. Wartość sprzedaży zwierząt

Od 2010 roku ujednolicono sposób naliczania wartości sprzedaży zwierząt, analogicznie do sposobu naliczania wartości sprzedaży roślin i produktów zwierzęcych (sprzedaż zawiera także wartość przyznanych odszkodowań do danej grupy zwierząt oraz wartość przekazania na dary i do działalności pozarolniczej).

1.3.2. Sprzedaż środków trwałych

Od 2010 roku zgodnie z zaleceniami Komisji Europejskiej do wartości sprzedaży środków trwałych doliczono wartość przyznanych odszkodowań dla danej grupy środków trwałych.

1.3.3. Rejestracja produktów nietowarowych

Od 2010 roku zmodyfikowano sposób rejestracji produktów nietowarowych. Obecnie wykazywana jest jedynie wartość zapasów według stanu początkowego i stanu końcowego. Różnica wartości stanów nie jest już traktowana jako zużycie w gospodarstwie. Skutkiem tego jest ujemna produkcja dla produktów nietowarowych, w sytuacji gdy wartość różnicy stanu końcowego i stanu początkowego jest ujemna oraz mniejsze są koszty pasz w gospodarstwie (wcześniej wartość zużycia w gospodarstwie powiększała koszty pasz w gospodarstwie). Zmiana ta nie ma wpływu na dochód z gospodarstwa rolnego.

1.3.4. Nakłady pracy

Od 2010 roku zmodyfikowano sposób naliczenia nakładów pracy w godzinach, zmienne: SE011, SE016, SE021. Obecnie przedstawiona jest suma przepracowanych godzin skorygowana o wskaźnik sprawności dla poszczególnych osób.

Do 2009 roku nakłady pracy w godzinach były wyliczone poprzez pomnożenie liczby rocznych jednostek pracy (AWU) przez 2 200 godzin.

1.3.5. Zasady wyceny ziemi własnej

Do roku 2008 zasoby ziemi własnej wyceniane były w sposób normatywny na podstawie: rodzaju gruntu, klasy bonitacyjnej, okręgu podatkowego oraz ceny 1 dt (100 kg) żyta publikowanej przez Prezesa GUS.

Od roku 2009 grunty wyceniane są na podstawie deklarowanej przez rolnika kwoty, za którą byłby skłonny kupić własną ziemię. Na skutek tego wartość ziemi wykazywana w bilansie finansowym jest znacznie wyższa niż w latach poprzednich i jest zbliżona do wartości określonej na podstawie cen rynkowych.

2. Informacje o FADN

2.1. Uwagi ogólne o FADN

FADN to europejski system zbierania danych rachunkowych z gospodarstw rolnych, którego formalne kształtowanie rozpoczęło się w 1965 r.

FADN był tworzony etapowo w miarę poszerzania Unii Europejskiej, na podstawie Rozporządzenia Rady EWG nr 79/65/EEC z dnia 15 czerwca 1965 r. w sprawie utworzenia sieci zbierania danych rachunkowych dotyczących dochodów i działalności gospodarstw rolnych w Europejskiej Wspólnocie Gospodarczej [20]. W początkowej fazie (etap I) system zaistniał w sześciu państwach założycielskich (w Belgii, we Francji, w Holandii, w Luksemburgu, w Niemczech i we Włoszech), a po poszerzeniu w 1973 r. (etap II) także w Wielkiej Brytanii, Irlandii i Danii. Od 1981 r. (etap III) dodatkowo w Grecji, od 1986 r. (etap IV) do badań włączono Hiszpanię i Portugalię, a od 1995 r. (etap V) Finlandię, Szwecję i Austrię. Od 1 maja 2004 r. (etap VI) do systemu FADN weszły także: Cypr, Estonia, Litwa, Łotwa, Malta, Polska, Słowacja, Słowenia, Republika Czeska i Węgry, a od 1 stycznia 2007 r. (etap VII) Rumunia i Bułgaria.

Od 2007 r. FADN funkcjonuje na terenie 27 państw członkowskich UE. Poniżej przedstawiono przebieg rozszerzenia zasięgu FADN (patrz: Mapa 2-1).

Mapa 2-1 **Etapy tworzenia FADN w Europie**



Unikalność FADN polega na tym, że gromadzi on dane zaliczane do grupy wrażliwych, które opisują sytuację ekonomiczną i finansową gospodarstw rolnych.

FADN bazuje na danych rachunkowych pochodzących z rachunkowości realizowanej w konwencji tzw. zarządczej. Odmiana tej rachunkowości znacznie wierniej odzwierciedla sytuację gospodarstwa rolnego niż rachunkowość finansowa⁴. O wyborze konwencji rachunkowości zarządczej zdecydowała potrzeba rozpoznania rzeczywistej sytuacji gospodarstw rolnych w celu podejmowania decyzji jak najbardziej adekwatnych do tych sytuacji.

W polu obserwacji FADN znajdują się gospodarstwa towarowe. Minimalna wielkość ekonomiczna, po przekroczeniu której zalicza się gospodarstwo rolne do pola obserwacji FADN, ustalana jest od 2010 roku obrachunkowego na podstawie analizy sum Standardowej Produkcji (SO) z danych GUS w poszczególnych klasach wielkości ekonomicznej. W praktyce prowadzony jest rachunek polegający na obliczeniu skumulowanej sumy SO z poszczególnych klas, zaczynając od największej, aż do osiągnięcia ok. 90% SO z populacji badawczej. Dolna granica przedziału, w którym to nastąpi jest minimalnym progiem wielkości ekonomicznej.

Z powodu istniejących różnic w strukturze agrarnej, progi wielkości ekonomicznej wyznaczające minimalną wielkość gospodarstw rolnych włączanych do pola obserwacji FADN, są różne w poszczególnych państwach członkowskich.

Należy podkreślić, że FADN jest jedyną bazą danych, w której dane zbierane są według jednolitych zasad, a gospodarstwa tworzą statystycznie reprezentatywną próbę towarowych gospodarstw rolnych funkcjonujących na obszarze Unii Europejskiej.

⁴ Rachunkowość finansowa podlega odpowiednim przepisom prawa, które są różne w poszczególnych państwach członkowskich Unii Europejskiej. Jej zadaniem jest ocena sytuacji majątkowej i finansowej przedsiębiorstwa, a często bywa podstawą naliczania podatku dochodowego.

2.2. Wspólnotowa Typologia Gospodarstw Rolnych

2.2.1. Do 2009 roku obrachunkowego

Zasady klasyfikacji gospodarstw zostały precyzyjnie określone i po raz pierwszy formalnie ustanowione Decyzją Komisji (EWG) 78/463/EEC z dnia 7 kwietnia 1978 r. [1]. Według tych zasad gospodarstwa rolne funkcjonujące na terenie Wspólnoty klasyfikowane są według dwóch kryteriów:

- wielkości ekonomicznej,
- typu rolniczego.

W podstawowej klasyfikacji gospodarstw rolnych mają zastosowanie następujące parametry ekonomiczne:

- standardowa nadwyżka bezpośrednia (SGM),
- europejska jednostka wielkości (ESU).

Standardowa nadwyżka bezpośrednia (SGM) jest nadwyżką wartości produkcji danej działalności rolniczej nad wartością kosztów bezpośrednich w **przeciętnych dla danego regionu warunkach produkcji**. W celu wyeliminowania wpływu zmian w produkcji (np. wywołanych złą pogodą) lub cen produktów i środków produkcji, do obliczeń przyjmowane są średnie z trzech lat odpowiedniego okresu, na podstawie uśrednionych danych rocznych z danego regionu. Z tego właśnie powodu, pojęcie nadwyżki bezpośredniej zostało uzupełnione terminem „standardowa”.

Współczynniki SGM są obliczane dla każdego regionu statystycznego i dla każdej prowadzonej działalności w odniesieniu do 1 hektara uprawy lub 1 sztuki zwierzęcia⁵. W Unii Europejskiej wylicza się SGM dla 105 działalności.

Tak duża liczba pozycji w zestawach standardowych nadwyżek bezpośrednich odzwierciedla nie tylko zróżnicowanie rolnictwa w Unii Europejskiej, ale także ukazuje poziom stosowanej szczegółowości, zapewniający porównywalność dostarczanych wyników, a tym samym realnie odzwierciedlający sytuację w rolnictwie.

Europejska Jednostka Wielkości (ESU) jest parametrem służącym do określania wielkości ekonomicznej gospodarstwa rolnego ustalonej na podstawie standardowych nadwyżek bezpośrednich gospodarstwa. Jedno ESU odpowiada równowartości 1 200 euro.

Wielkość ekonomiczna gospodarstwa rolnego stanowi jedno z kryteriów używanych dla charakteryzowania gospodarstwa rolnego we Wspólnotowej Typologii Gospodarstw Rolnych. Jest ona określana na podstawie sumy wartości standardowych nadwyżek bezpośrednich (SGM) wszystkich działalności występujących w gospodarstwie.

⁵ Wyjątek: - SGM dla grzybów odnosi się do 100 m² uprawy,
- SGM dla drobiu odnosi się do 100 szt. zwierząt.

Typ rolniczy gospodarstwa rolnego jest drugim kryterium stosowanym w klasyfikacji gospodarstw rolnych. Jest on określany na podstawie udziału poszczególnych działalności w tworzeniu ogólnej wartości standardowej nadwyżki bezpośredniej (SGM) gospodarstwa.

W zależności od pożądanego stopnia dokładności, typy rolnicze gospodarstw są dzielone na:

- 8 typów ogólnych i grupę gospodarstw niesklasyfikowanych (oznaczanych z użyciem jednego znaku),
- 17 typów podstawowych (oznaczanych z użyciem dwóch znaków),
- 50 typów szczegółowych (oznaczanych z użyciem trzech znaków),
- 31 podtypów typów szczegółowych (oznaczanych z użyciem czterech znaków).

Współczynniki SGM liczone są okresowo na podstawie średnich danych z trzech kolejnych lat w wydzielonych regionach państw członkowskich. Komisja UE ustala listę działalności rolniczych, dla których konieczne jest policzenie SGM. W Polsce lista, dla której obliczono SGM „2002”, obejmuje 71 działalności rolniczych [22].

2.2.2. Od 2010 roku obrachunkowego

Według znowelizowanych zasad WTGR, w klasyfikacji gospodarstw rolnych stosuje się nowy parametr ekonomiczny, którym jest Standardowa Produkcja (z ang. Standard Output, w skrócie SO) [3], [4], [17].

Standardowa Produkcja (SO) jest to średnia z 5 lat wartość produkcji określonej działalności rolniczej (roślinnej lub zwierzęcej) uzyskana z 1 ha lub od 1 zwierzęcia⁶ w ciągu 1 roku, w przeciętnych dla danego regionu warunkach produkcyjnych. W celu wyeliminowania wahań wartości produkcji (powodowanych np. złą pogodą) czy też cen produktów i środków do produkcji, do obliczeń przyjmowane są średnie z 5 lat odpowiedniego okresu, na podstawie uśrednionych danych rocznych z danego regionu.

WTGR narzuca konieczność obliczania zestawów współczynników SO dla każdego regionu rolniczego i dla każdej prowadzonej w gospodarstwie działalności produkcji roślinnej i zwierzęcej. Listę działalności rolniczych, dla których konieczne jest obliczenie SO ustala Komisja UE i jest ona zgodna z listą cech Badań Struktury Gospodarstw Rolnych. Duża liczba pozycji w zestawach Standardowej Produkcji odzwierciedla nie tylko zróżnicowanie rolnictwa we Wspólnocie, ale także ukazuje poziom stosowanej szczegółowości, zapewniający porównywalność dostarczanych wyników, a tym samym realnie odzwierciedlający sytuację w rolnictwie.

⁶ SO dla grzybów odnosi się do 100 m² uprawy; SO dla drobiu odnosi się do 100 szt. zwierząt; SO dla pszczoł odnosi się do 1 ula (1 rodziny pszczolej).

Przy zastosowaniu współczynników Standardowej Produkcji gospodarstwa rolne klasyfikowane są według dwóch charakterystyk:

- wielkości ekonomicznej,
- typu rolniczego.

Wielkość ekonomiczna gospodarstwa rolnego określana jest jako suma wartości standardowych produkcji (SO) wszystkich działalności rolniczych występujących w gospodarstwie. Wielkość ekonomiczna gospodarstwa wyrażana jest wartością SO w euro. Na podstawie tak ustalonej wielkości ekonomicznej dane gospodarstwo rolne zaliczane jest do odpowiedniej klasy wielkości ekonomicznej.

Typ rolniczy gospodarstwa rolnego określany jest na podstawie udziału poszczególnych działalności rolniczych w tworzeniu całkowitej wartości SO gospodarstwa. Typ rolniczy gospodarstwa odzwierciedla jego system produkcji.

W zależności od pożądanego stopnia dokładności, typy rolnicze gospodarstw zorganizowane są następująco:

- 8 typów ogólnych i grupę gospodarstw niesklasyfikowanych (oznaczanych z użyciem jednego znaku),
- 21 typów podstawowych i grupę gospodarstw niesklasyfikowanych (oznaczanych z użyciem dwóch znaków),
- 61 typów szczegółowych i grupę gospodarstw niesklasyfikowanych (oznaczanych z użyciem trzech znaków).

Z uwagi na rosnące znaczenie wielofunkcyjności gospodarstw rolnych, WTGR została uzupełniona o dodatkową „klasyfikację”, której kryterium jest udział przychodów z **działalności gospodarczej innej niż rolnicza bezpośrednio związanej z gospodarstwem** (ang. Other Gainful Activities, w skrócie OGA) w całkowitych przychodach gospodarstwa (rolnictwo + OGA + dopłaty bezpośrednie). OGA to działalność, w ramach której wykorzystywane są albo zasoby gospodarstwa rolnego (ziemia, budynki, maszyny itp.) albo produkty tego gospodarstwa. W zależności od tego, jaki procent całkowitych przychodów gospodarstwa stanowi OGA, dane gospodarstwo zaliczane jest do jednej z trzech klas OGA.

Działalność gospodarcza inna niż rolnicza nie jest brana pod uwagę w typologii gospodarstw dokonywanej na podstawie działalności rolniczych - zarówno wielkość ekonomiczna jak i typ rolniczy nie uwzględniają OGA [17], [19].

2.3. Zakres podmiotowy FADN

Minimalny próg określający gospodarstwo jako towarowe (oznacza to włączenie gospodarstwa do badań) wyrażony jest w euro. Wielkość ta jest ustalana oddzielnie dla każdego państwa członkowskiego i zmienia się w czasie, zgodnie z ewolucją struktury i siły ekonomicznej gospodarstw rolnych (patrz: Tabela 2.3-1).

Tabela 2.3-1 Minimalne progi wielkości ekonomicznej i liczebność próby FADN w poszczególnych państwach członkowskich w 2010 r.

Państwa	Dolny próg wielkości ekonomicznej EUR	Liczba gospodarstw w próbie szt.	Struktura próby w europejskim FADN %
Austria	8 000	2 000	2,3
Belgia	25 000	1 200	1,4
Bułgaria	2 000	2 202	2,6
Cypr	4 000	500	0,6
Republika Czeska	8 000	1 417	1,7
Dania	15 000	2 150	2,5
Estonia	4 000	658	0,8
Finlandia	8 000	1 100	1,3
Francja	25 000	7 470	8,7
Grecja	4 000	5 500	6,4
Hiszpania	4 000	8 700	10,1
Holandia	25 000	1 500	1,7
Irlandia	4 000	1 300	1,5
Litwa	4 000	1 000	1,2
Luksemburg	25 000	450	0,5
Łotwa	4 000	1 000	1,2
Malta	4 000	536	0,6
Niemcy	25 000	8 800	10,2
Polska	4 000	12 100	14,1
Portugalia	4 000	2 300	2,7
Rumunia	2 000	6 000	7,0
Słowacja	15 000	523	0,6
Słowenia	4 000	908	1,1
Szwecja	15 000	1 025	1,2
Węgry	4 000	1 900	2,2
Wielka Brytania	25 000	2 500	2,9
(w tym: Irlandia Północna)	15 000	320	0,4
Włochy	4 000	11 137	13,0
Razem FADN UE		85 876	100

Źródło: Rozporządzenie Komisji nr 1291/2009 z 18 grudnia 2009 r. dotyczące wyboru gospodarstw przekazujących dane do celów określania dochodów gospodarstw rolnych [6].

2.4. Wybór próby gospodarstw rolnych z pola obserwacji FADN

Agencje łącznikowe z poszczególnych państw opracowują corocznie plany wyboru gospodarstw rolnych do badań w ramach FADN. Po ich opracowaniu i zaakceptowaniu przez Komitety Krajowe FADN, plany te są przekazywane do akceptacji przez Komitet Wspólnoty nadzorujący FADN.

Biorąc pod uwagę kryterium wielkości ekonomicznej czy typu rolniczego, obserwujemy wewnątrz pola obserwacji FADN duże zróżnicowanie gospodarstw rolnych.

Dla zapewnienia precyzyjnego odzwierciedlenia tego zróżnicowania w próbie badawczej, Agencja łącznikowa dzieli pole obserwacji na warstwy. Pominięcie tej czynności w procesie wyboru próby mogłoby spowodować brak właściwej reprezentacji niektórych rodzajów gospodarstw (np. dużych gospodarstw mlecznych w jednym regionie, czy małych gospodarstw produkujących owoce w innym regionie). W procedurze wyboru do warstwowania zbioru gospodarstw mają zastosowanie trzy kryteria (patrz: [8]):

- położenie regionalne,
- wielkość ekonomiczna,
- typ rolniczy.

2.5. Powierzchnia upraw i liczba zwierząt gwarantująca osiągnięcie przez gospodarstwo rolne minimalnego progu wielkości ekonomicznej według współczynników SGM „2004” i SO „2004”

Zastosowanie nowych klas wielkości ekonomicznej, jak również ustalenie nowego progu wielkości ekonomicznej na poziomie 4 000 euro spowodowało, że aby gospodarstwo znalazło się w polu obserwacji Polskiego FADN musi np. posiadać większą powierzchnię upraw (pszenicy, rzepaku, buraków cukrowych, warzyw), a także powierzchnię sadów (patrz: **Tabela 2.5-1**). Takie tendencje kształtują się we wszystkich regionach FADN.

W przypadku minimalnej liczby zwierząt, jaką potrzeba aby gospodarstwo przekroczyło próg wielkości ekonomicznej obserwujemy, że gospodarstwo rolne musi mieć większą liczbę krów mlecznych (wyjątek region Małopolska i Pogórze), a mniejszą liczbę tuczników.

Tabela 2.5-1 Powierzchnia upraw i liczba zwierząt niezbędna do osiągnięcia przez gospodarstwo rolne minimalnego progu wielkości ekonomicznej* według współczynników SGM „2004” i SO „2004”

Region	Działalność	J.m.	Ekwiwalent	
			SGM'2004	SO'2004
			2400 Euro	4000 Euro
Pomorze i Mazury	Pszonica zwyczajna i orkisz	ha	7,0	9,9
	Rzepak i rzepik	ha	6,8	8,5
	Buraki cukrowe	ha	2,0	2,6
	Sady jabłoniowe	ha	2,7	3,1
	Warzywa, truskawki w uprawie	ha	3,7	4,9
	Krowy mleczne	szt.	3,1	3,8
	Tucznie	szt.	21,6	16,6
Wielkopolska i Śląsk	Pszonica zwyczajna i orkisz	ha	6,7	9,1
	Rzepak i rzepik	ha	5,8	7,2
	Buraki cukrowe	ha	1,9	2,4
	Sady jabłoniowe	ha	2,2	2,7
	Warzywa, truskawki w uprawie	ha	3,3	4,4
	Krowy mleczne	szt.	3,2	3,8
	Tucznie	szt.	16,2	16,1
Mazowsze i Podlasie	Pszonica zwyczajna i orkisz	ha	8,7	11,9
	Rzepak i rzepik	ha	7,6	9,4
	Buraki cukrowe	ha	2,1	2,7
	Sady jabłoniowe	ha	2,0	2,4
	Warzywa, truskawki w uprawie	ha	4,2	5,4
	Krowy mleczne	szt.	3,9	4,5
	Tucznie	szt.	17,8	16,0
Małopolska i Pogórze	Pszonica zwyczajna i orkisz	ha	8,5	11,7
	Rzepak i rzepik	ha	6,3	8,3
	Buraki cukrowe	ha	2,0	2,6
	Sady jabłoniowe	ha	2,1	2,7
	Warzywa, truskawki w uprawie	ha	3,1	4,2
	Krowy mleczne	szt.	5,4	4,5
	Tucznie	szt.	18,7	16,4

*Osiągnięcie przez gospodarstwo minimalnego progu wielkości ekonomicznej według współczynników SGM „2004” [23], a w przypadku klasyfikacji według współczynników SO „2004” [10], włącza GR do pola obserwacji Polskiego FADN.

2.6. Zakres przedmiotowy FADN

Dla potrzeb FADN zbieranych jest około 1 tys. różnych danych liczbowych, dotyczących gospodarstwa rolnego. Odzwierciedlają one stan i strukturę składników majątkowych, a także stan i strukturę zobowiązań. Inne dane odzwierciedlają strukturę przychodów i kosztów na poziomie gospodarstwa rolnego. Szczególna uwaga zwrócona jest na elementy związane ze Wspólną Polityką Rolną (dotacje, kwoty i limity produkcyjne).

Zakres i format zbieranych danych rachunkowych w gospodarstwach rolnych dla potrzeb FADN, jest szczegółowo zdefiniowany w Rozporządzeniu Komisji (WE) NR 781/2009 z dnia 27 sierpnia 2009 r. oraz na podstawie dokumentu RI/CC 1256 Rev. 7 Farm Return Data Definitions z października 2011 r. [5], [13], [14]. Przepisy te obok szczegółowego wykazu zmiennych, zawierają także instrukcje dotyczące sposobu wypełniania tzw. sprawozdania z gospodarstwa rolnego FADN oraz definicje stosowanych pojęć. Sprawozdanie to składa się z 14 grup danych rachunkowych, zestawionych tematycznie w odpowiednie tabele (od A do N):

- Tab. A.** Informacje ogólne.
- Tab. B.** Struktura własnościowa ziemi użytkowanej rolniczo.
- Tab. C.** Zasoby i nakłady pracy własnej oraz najemnej.
- Tab. D.** Stan i wartość zwierząt.
- Tab. E.** Zakup i sprzedaż zwierząt.
- Tab. F.** Koszty.
- Tab. G.** Zasoby i gospodarowanie składnikami majątkowymi.
- Tab. H.** Zadłużenie.
- Tab. I.** Podatek od wartości dodanej (VAT).
- Tab. J.** Dopłaty i subsydia.
- Tab. K.** Produkcja roślinna i zwierzęca (bez zwierząt).
- Tab. L.** Kwoty i inne prawa.
- Tab. M.** Dopłaty bezpośrednie.
- Tab. N.** Szczegóły zakupów i sprzedaży zwierząt.

2.7. Sposób prezentacji wyników obliczonych na podstawie danych rachunkowych FADN

Wyniki obliczone na podstawie danych FADN zgromadzonych w komputerowej bazie prezentowane są w zestawach statystycznych (Tabela 5.1-1 – Tabela 5.2-10). Zawierają one wartości średnie dla grup gospodarstw rolnych wyłanianych według typów rolniczych i wielkości ekonomicznej. Dodatkowo gospodarstwa zostały pogrupowane według powierzchni użytków rolnych.

Ze względu na obowiązujące zasady upowszechniania danych FADN dopuszczalne jest prezentowanie wyników z grupy obejmującej co najmniej 15 gospodarstw. W przypadku mniejszej liczebności wpisywana jest „.” (kropka).

Tabela 2.7-1 Grupowanie gospodarstw rolnych według typów rolniczych (TF8)

Typy rolnicze		Typy rolnicze podstawowe	
Symbol	Nazwa	Symbol	Nazwa
1	Uprawy polowe	15	Specjalizujące się w uprawie zbóż (łącznie z ryżem), roślin oleistych i wysokobiałkowych na nasiona
		16	Specjalizujące się w uprawie polowej różnych gatunków roślin
2	Uprawy ogrodnicze	21	Specjalizujące się w uprawach ogrodniczych (warzyw, truskawek, kwiatów i roślin ozdobnych) pod wysokimi osłonami
		22	Specjalizujące się w gruntowych uprawach ogrodniczych (warzyw, truskawek, kwiatów i roślin ozdobnych)
		23	Specjalizujące się w uprawie grzybów i w szkółkarstwie oraz uprawach ogrodniczych (warzyw, truskawek, kwiatów i roślin ozdobnych)
3	Winnice	35	Specjalizujące się w uprawie winorośli
4	Uprawy trwałe	36	Specjalizujące się w uprawie drzew i krzewów owocowych (bez winorośli i oliwek)
		37	Specjalizujące się w uprawie oliwek
		38	Specjalizujące się w uprawie drzew i krzewów owocowych (uprawy trwałe)
5	Krowy mleczne	45	Specjalizujące się w chowie bydła mlecznego
6	Zwierzęta trawożerne	46	Specjalizujące się w chowie bydła rzeźnego (w tym hodowla)
		47	Specjalizujące się w chowie bydła mlecznego i rzeźnego (w tym hodowla)
		48	Specjalizujące się w chowie owiec, kóz i innych zwierząt żywionych paszami objętościowymi
7	Zwierzęta ziarnożerne	51	Specjalizujące się w chowie trzody chlewnej
		52	Specjalizujące się w chowie drobiu
		53	Specjalizujące się w chowie zwierząt żywionych paszami treściwymi
8	Mieszane	61	Mieszane - różne uprawy
		73	Mieszane - różne zwierzęta, z przewagą zwierząt żywionych paszami objętościowymi
		74	Mieszane - różne zwierzęta, z przewagą zwierząt żywionych paszami treściwymi
		83	Mieszane - uprawy polowe i zwierzęta żywione paszami objętościowymi
		84	Mieszane - różne uprawy i zwierzęta

Zestawienie typów rolniczych TF8 jest kombinacją typów podstawowych, pochodzących z różnych typów szczegółowych, tworzącą w rezultacie osiem grup gospodarstw rolnych [3], [4], [17], [18].

Z kolei Tabela 2.7-2 przedstawia sześć klas wielkości ekonomicznej gospodarstw rolnych (ES6) opracowanych na podstawie Wspólnotowej Typologii Gospodarstw Rolnych [17].

Tabela 2.7-2 Grupowanie gospodarstw rolnych według wielkości ekonomicznej (euro), klasyfikacja ES6

ES6		Rozmiar w euro		
Bardzo małe	(1)	2 000	≤ €	< 8 000
Małe	(2)	8 000	≤ €	< 25 000
Średnio-małe	(3)	25 000	≤ €	< 50 000
Średnio-duże	(4)	50 000	≤ €	< 100 000
Duże	(5)	100 000	≤ €	< 500 000
Bardzo duże	(6)		€	≥ 500 000

Uwaga: Tabela 2.7-2 zawiera rozmiary wielkości ekonomicznej wyrażone w euro, natomiast dla uproszczenia zapisu we wszystkich następujących tabelkach rozmiary prezentowane są w tysiącach euro.

3. Zmienne zawarte w „Wynikach Standardowych FADN”

3.1. Opis zmiennych w „Wynikach Standardowych FADN”

„Wyniki Standardowe FADN” zawierają 10 tabel tematycznych:

1. Populacja i próba gospodarstw.
2. Wybrane informacje o produkcji.
3. Wartość produkcji.
4. Koszty.
5. Dopłaty do działalności operacyjnej gospodarstwa.
6. Salda dopłat i podatków.
7. Dochód na gospodarstwo rolne.
8. Dochód na osobę.
9. Bilans finansowy na koniec roku obrachunkowego.
10. Wskaźniki finansowe.

Opisy poszczególnych zmiennych są zgodne z zawartymi w „Wynikach Standardowych FADN” (patrz: [12] [16]). Natomiast ich zawartość w poszczególnych tabelach nie zawsze odpowiada w pełni tytułom. Należy więc zwrócić uwagę na szczegółowy opis danej zmiennej (od Tabela 3.1-1 do Tabela 3.1-10). W kolumnie „Symbol” zawarte jest alfanumeryczne, pięciodziankowe oznaczenie poszczególnych zmiennych.

Dla ułatwienia rozumienia poszczególnych zmiennych zawartych w „Wynikach Standardowych FADN”, w dalszej części rozdziału zamieszczono ich objaśnienia w porządku identycznym do prezentowanych wyników⁷. Dodatkowo zamieszczono szczegółowe schematy obliczeń wybranych zmiennych prezentowanych w Wynikach Standardowych.

Tabela 3.1-1 Populacja i próba gospodarstw

Symbol	Zmienna	Sposób obliczenia, uwagi
SYS02	Liczba reprezentowanych gospodarstw	Suma parametrów wag poszczególnych gospodarstw w próbie.
SYS03	Liczba gospodarstw w próbie	Liczba gospodarstw w próbie.
SYS04	Kurs wymiany jedn. monetarnej państwa członkowskiego na euro	Średni kurs wymiany krajowej waluty na euro w roku obrachunkowym. Obliczany jest jako średnia z miesięcznych kursów wymiany ważonych liczbą dni w miesiącu.

⁷ Oznaczenia kolorów i formatowania: zielony = nowość; niebieski pochylony = modyfikacja algorytmu; przekreślony = usunięcie zmiennej.

Tabela 3.1-2 Wybrane informacje o produkcji

Symbol	Zmienna	J. m.	Sposób obliczenia, uwagi
SE005	Wielkość ekonomiczna	euro	Wielkość ekonomiczna gospodarstwa rolnego, wyrażona w euro.
SE010	Nakłady pracy ogółem	AWU	Całkowite nakłady pracy ludzkiej w ramach działalności operacyjnej gospodarstwa rolnego = AWU wyrażone w jednostkach przeliczeniowych pracy = osobach pełnozatrudnionych = 2 200 godz./rok. [SE015 + SE020]
<i>SE011</i>	<i>Czas pracy ogółem</i>	<i>godz.</i>	<i>Całkowity czas pracy ludzi w ramach działalności operacyjnej gospodarstwa rolnego, wyrażony w godzinach.</i> <i>[SE016 + SE021]</i>
SE015	Nakłady pracy własnej	FWU	Nakłady pracy w ramach działalności operacyjnej gospodarstwa rolnego osób nieopłaconych = FWU (głównie członków rodziny), wyrażone w jednostkach przeliczeniowych pracy rodziny = osobach pełnozatrudnionych rodziny.
<i>SE016</i>	<i>Czas pracy własnej</i>	<i>godz.</i>	<i>Czas pracy w ramach działalności operacyjnej gospodarstwa rolnego osób nieopłaconych (głównie członków rodziny), wyrażony w godzinach.</i>
SE020	Nakłady pracy najemnej	AWU	Nakłady pracy w ramach działalności operacyjnej gospodarstwa rolnego osób opłaconych gotówką lub w naturze, wyrażone w jednostkach przeliczeniowych pracy = osobach pełnozatrudnionych.
<i>SE021</i>	<i>Czas pracy najemnej</i>	<i>godz.</i>	<i>Czas pracy w ramach działalności operacyjnej gospodarstwa rolnego osób opłaconych gotówką lub w naturze, wyrażony w godzinach.</i>
SE025	Powierzchnia użytków rolnych	ha	Całkowity obszar ziemi użytkowanej rolniczo (użytków rolnych) = (UAA). Na tę powierzchnię składa się: ziemia własna, ziemia dodzierżawiona na jeden rok lub dłużej, ziemia użytkowana na zasadzie udziału w zbiorze z właścicielem, a także ugory i odłogi. Nie uwzględnia się powierzchni uprawy grzybów, ziemi dodzierżawionej na okres krótszy niż 1 rok, ziemi zalesionej i pozostałych gruntów (dróg, stawów, nieużytków, itp.). Powierzchnia wyrażona jest w hektarach (1 ha = 10 000 m ²).
SE030	Powierzchnia dodzierżawionych użytków rolnych	ha	Powierzchnia ziemi dodzierżawionej przez rolnika na podstawie umowy dzierżawnej na okres liczący co najmniej 1 rok (odpłatność regulowana w gotówce lub w naturze).
SE035	Zboża	ha	Pszenica zwyczajna, orkisz, pszenica twarda, żyto, jęczmień, owies, mieszanki zbożowe, kukurydza na ziarno, pozostałe zboża.
SE041	Pozostałe uprawy polowe	ha	Strączkowe na nasiona, ziemniaki, buraki cukrowe, zioła, oleiste i włókniste tącznie z nasionami, chmiel, tytoń, inne przemysłowe (tącznie z bawełną i trzciną cukrową).
<i>SE042</i>	<i>Uprawy energetyczne</i>	<i>ha</i>	<i>Powierzchnia uprawy roślin energetycznych.</i>

Symbol	Zmienna	J. m.	Sposób obliczenia, uwagi
SE046	Warzywa i kwiaty	ha	Świeże warzywa, melony, truskawki, kwiaty i rośliny ozdobne (uprawiane w uprawie polowej lub pod osłonami wysokimi). Dotyczy powierzchni podstawowej (nie uwzględnia się powierzchni wszystkich zbiorów), nawet gdy praktykowane jest następstwo na tej samej powierzchni, w tym samym roku obrachunkowym. Nie uwzględnia się powierzchni uprawy grzybów.
SE050	Winnice	ha	Łącznie z młodymi nasadzeniami jeszcze nie plonującymi (bez szkótek).
SE054	Uprawy trwałe	ha	Sady owocowe i jagodowe (łącznie z sadami tropikalnymi), gaje oliwne, szkółki i pozostałe uprawy trwałe (wiklina, sitowie, bambus). Łącznie z młodymi nasadzeniami i trwałymi uprawami pod osłonami. Bez winogron. [SE055 + SE060 + SE065]
SE055	Sady	ha	Sady owocowe i jagodowe (łącznie z sadami tropikalnymi).
SE060	Gaje oliwne	ha	Drzewa oliwne.
SE065	Pozostałe uprawy trwałe	ha	Szkółki i pozostałe uprawy trwałe (wiklina, sitowie, bambus). Łącznie z młodymi nasadzeniami i uprawami trwałymi pod osłonami.
SE071	Uprawy pastewne	ha	Pastewne korzeniowe i kapustne, trawa w uprawie polowej, łąki, pastwiska trwałe i niepielęgnowane, pozostałe uprawy pastewne.
SE072	Odlogi	ha	Powierzchnia użytków rolnych, nieuprawiana w roku obrachunkowym, niekwalifikująca się do otrzymania dotacji i innego wsparcia finansowego.
SE073	Ugory	ha	Grunty orne czasowo nieużytkowane, które pozostają w dobrej kulturze oraz które kwalifikują się do otrzymania dotacji i innego wsparcia finansowego.
SE074	Powierzchnia użytków rolnych wyłączona z produkcji	ha	Powierzchnia ta obejmuje: powierzchnię użytków rolnych, nieuprawianą w roku obrachunkowym, grunty orne czasowo nieużytkowane oraz trwałe użytki zielone nieużytkowane (TUZ) dla celów produkcyjnych, ale uprawnione do dopłat. [SE072+SE073+TUZ]
SE075	Lasy	ha	Obszary zadrzewione, lasy, plantacje topoli, łącznie ze szkółkami leśnymi. Obszar ten nie jest ujęty w pozycji „Powierzchnia użytków rolnych” (SE025).

Symbol	Zmienna	J. m.	Sposób obliczenia, uwagi
SE080	Zwierzęta ogółem	LU	<i>Stan średni w roku: koniowatych, bydła, owiec, kóz, trzody chlewnej i drobiu utrzymywanych w gospodarstwie rolnym, wyrażony w jednostkach przeliczeniowych zwierząt (LU)⁸. Nie są uwzględniane roje pszczół oraz pozostałe zwierzęta. Zwierzęta nie będące własnością gospodarstwa rolnego, utrzymywane w gospodarstwie na podstawie umowy także ujęte są dla określenia rocznego stanu zwierząt.</i>
SE085	Krowy mleczne	LU	Krowy (także samice bawole), które wycieliły się i głównie utrzymywane są dla produkcji mleka z przeznaczeniem do spożycia przez ludzi. Nie ujmuje się tu krów wybrakowanych.
SE090	Pozostałe bydło	LU	Pozostałe bydło (z wyjątkiem krów mlecznych).
SE095	Owce i kozy	LU	Matki kozie i pozostałe kozy, matki owcze i pozostałe owce.
SE100	Trzoda chlewna	LU	Prosięta, maciory, tuczniki i pozostała trzoda chlewna.
SE105	Drób	LU	Drób mięsny, kury nioski i pozostały drób.
SE110	Plon pszenicy	dt/ha	Ilość wyprodukowanego ziarna pszenicy zwyczajnej i orkisz z jednego hektara wyrażona w decytonach na hektar (100 kg/ha).
SE115	Plon kukurydzy	dt/ha	Ilość wyprodukowanego ziarna kukurydzy z jednego hektara wyrażona w decytonach na hektar (100 kg/ha).
SE120	Obsada zwierząt	LU/ha	Obsada zwierząt żywionych systemem wypasowym (przeżuwaczy), bez cieląt przeznaczonych na tucz, na 1 ha powierzchni paszowej. Średnia liczba jednostek przeliczeniowych (LU) z sumy: bydła (bez cieląt opasowych) oraz owiec i kóz, przypadająca na 1 hektar roślin pastewnych uprawianych na użytkach rolnych. Do tej powierzchni zalicza się uprawy pastewne, ugory i odłogi. Parametr obsady zwierząt jest obliczany tylko dla gospodarstw utrzymujących ten rodzaj zwierząt i posiadających uprawy pastewne (powierzchnię paszową).
SE125	Wydajność mleczna krów	kg/krowę ⁹	Produkcja mleka i przetworów z mleka (w ekwiwalencie mleka) w przeliczeniu na jedną krowę mleczną. Produkcja mleka obejmuje sprzedaż, przekazanie mleka do gospodarstwa domowego i zużycie mleka w gospodarstwie rolnym (skarmione przez zwierzęta).

⁸ konie	:= 0, 8	krowy mleczne	:= 1, 0	lochy	:= 0, 5
cielęta na tucz	:= 0, 4	krowy wybrakowane	:= 1, 0	tuczniki	:= 0, 3
cielęta < 1 rok	:= 0, 4	krowy pozostałe	:= 0, 8	trzoda pozostała	:= 0, 3
byczki 1 - 2 lata	:= 0, 7	matki kozie	:= 0, 1	brojlery	:= 0, 007
jałówki 1 - 2 lata	:= 0, 7	kozy pozostałe	:= 0, 1	kury nioski	:= 0, 014
byki ≥ 2 lata	:= 1, 0	matki owcze	:= 0, 1	drób pozostały	:= 0, 03
jałówki hodow.	:= 0, 8	owce pozostałe	:= 0, 1	króliki	:= 0, 02
jałówki na tucz	:= 0, 8	prosięta	:= 0, 027		

⁹ Stosuje się przelicznik 1 litr mleka = 1, 031 kg.

Tabela 3.1-3 Wartość produkcji

Symbol	Zmienna	J. m.	Sposób obliczenia, uwagi
SE131	Produkcja ogółem	c.u.	Suma wartości produkcji: roślinnej, zwierzęcej i pozostałej. Obejmuje: sprzedaż, przekazania do gospodarstwa domowego, zużycie na potrzeby gospodarstwa rolnego, różnicę stanu zapasów, różnicę wartości zwierząt wywołaną zmianą cen a pomniejszona jest o zakup zwierząt. [SE135 + SE206 + SE256]
SE132	Relacja produkcji ogółem do kosztów ogółem	krotność	Relacja produkcji ogółem do kosztów ogółem. [SE131/SE270]
SE135	Produkcja roślinna	c.u.	Obejmuje: sprzedaż, zużycie wewnętrzne, przekazanie do gospodarstwa domowego i różnicę stanu zapasów. [SE140 + SE145 + SE146 + SE150 + SE155 + SE160 + SE165 + SE170 + SE175 + SE180 + SE185 + SE190 + SE195 + SE200]
SE136	Produkcja roślinna na 1 ha	c.u./ha	Wartość produkcji roślinnej w przeliczeniu na 1 ha użytków rolnych z wyłączeniem ziemi oddzierżawionej. [SE135/(SE025-powierzchnia ziemi oddzierżawionej)]
SE140	Zboża	c.u.	Dotyczy upraw na ziarno.
SE145	Rośliny białkowe	c.u.	Uprawiane na nasiona, bez upraw zbieranych na zielonkę z przeznaczeniem na pasze. Nie ujmuje się tu warzyw i soi.
SE146	Uprawy energetyczne	c.u.	<i>Wszystkie rośliny uprawiane na cele energetyczne.</i>
SE150	Ziemniaki	c.u.	Wszystkie typy odmian - także ziemniaki wczesne i sadzeniaki.
SE155	Buraki cukrowe	c.u.	Dotyczy przede wszystkim korzeni. Nie ujmuje się wartości liści, natomiast uwzględnia się wartość wyśtoków otrzymanych od cukrowni lub odsprzedanych przez rolnika do cukrowni.
SE160	Rośliny oleiste	c.u.	Rośliny oleiste i włókniste uprawiane na olej (bez bawełny).
SE165	Rośliny przemysłowe	c.u.	Chmiel, tytoń, inne uprawy przemysłowe (łącznie z ziołami, roślinami aromatycznymi i przyprawowymi, bawełną i trzciną cukrową oraz włóknistymi i konopiami uprawianymi na włókno).
SE170	Warzywa, kwiaty	c.u.	Świeże warzywa, melony, truskawki, kwiaty i rośliny ozdobne (uprawiane w uprawie polowej lub pod osłonami). Tu uwzględniona jest też wartość produkcji grzybów (mimo tego, że powierzchnia uprawy grzybów nie jest uwzględniona w pozycji SE046).
SE175	Owoce	c.u.	Owoce z drzew i krzewów uprawianych w uprawie polowej (łącznie z owocami tropikalnymi).
SE180	Owoce cytrusowe	c.u.	Pomarańcze, nektarynki i mandarynki, klementynki, cytryny i inne owoce cytrusowe.
SE185	Wina i winogrona	c.u.	Winogrona spożywcze, winogrona do produkcji win jakościowych i stołowych, różne produkty z winogron (moszcz z winogron itp.), wino, produkty uboczne z produkcji wina, rodzynki.
SE190	Oliwki i olej z oliwek	c.u.	Oliwki jadalne, oliwki do produkcji oleju, olej i produkty uboczne z produkcji oleju z oliwek.
SE195	Uprawy pastewne	c.u.	Rośliny pastewne korzeniowe i kapustne, trawa w uprawie polowej, łąki, pastwiska trwałe i niepielegnowane, pozostałe uprawy pastewne. Tu wchodzi także produkcja z ugorów i odłogów (o ile taka występuje w gospodarstwie).

Symbol	Zmienna	J. m.	Sposób obliczenia, uwagi
SE200	Inne produkty pochodzenia roślinnego	c.u.	Nasiona i sadzonki (traw, roślin polowych i ogrodniczych, bez zbóż, roślin białkowych, ziemniaków i roślin oleistych), inne uprawy polowe (nieujęte w wyszczególnionych pozycjach), uprawy trwałe rosące pod osłonami nieuwzględnione w SE170. Tu wlicza się także przyrost wartości młodych plantacji wieloletnich (do wejścia w plonowanie). Ustala się go na podstawie poniesionych kosztów.
SE206	Produkcja zwierzęca	c.u.	Produkcja obejmuje wartość produkcji żywca oraz wartość produktów pochodzenia zwierzęcego. Produkcja zwierzęca obejmuje: sprzedaż, różnicę wartości zwierząt w roku obrachunkowym i przekazanie do gospodarstwa domowego. Pomniejsza się ją o zakup zwierząt. Rachunek jest przeprowadzany dla koniowatych, bydła, owiec, kóz, trzody chlewnej, drobiu i pozostałych zwierząt. Różnica wartości zwierząt stada obrotowego obejmuje stan na koniec roku pomniejszony o stan na początek roku. W przypadku zwierząt stada podstawowego szacuje się także różnicę wartości zwierząt z tytułu zmiany cen jednostkowych w roku obrachunkowym. Produkcja produktów zwierzęcych obejmuje sprzedaż, przekazanie do gospodarstwa domowego, zużycie wewnętrzne i różnicę stanu zapasów. Do produktów zwierzęcych zalicza się: mleko i produkty z mleka krów, owiec i kóz, wełnę, jaja kurze, inne produkty zwierzęce (przychody z krycia, obornik, jaja innych ptaków itp.), a także wpływy z usługowego odchowu zwierząt oraz z miodu. [SE216 + SE220 + SE225 + SE230 + SE235 + SE240 + SE245 + SE251]
SE207	Produkcja zwierzęca na 1 LU	c.u./LU	Wartość produkcji zwierzęcej w przeliczeniu na jedną jednostkę przeliczeniową zwierząt. [SE206/SE080]
SE211	Różnica wartości zwierząt	c.u.	Różnica wartości zwierząt stada podstawowego i obrotowego z tytułu zmiany cen jednostkowych w roku obrachunkowym. Zmienna ta umożliwi pominięcie wpływu zmian cen zwierząt stada podstawowego na wartość produkcji w danym roku.
SE216	Mleko i przetwory z mleka krowiego	c.u.	W tej pozycji ujęta jest wartość mleka i przetworów pomniejszona o odpowiednie opłaty współodpowiedzialnościowe (jeśli występują), lecz bez opłat karnych za nieprawidłową realizację kwoty mlecznej. Te opłaty są ujęte w saldzie dopłat i kar do produkcji mleka.
SE220	Żywiec wołowy	c.u.	Obejmuje produkcję i różnicę wartości zwierząt (z uwzględnieniem różnicy wartości zwierząt stada obrotowego i podstawowego).
SE225	Żywiec wieprzowy	c.u.	Obejmuje produkcję i różnicę wartości zwierząt (z uwzględnieniem różnicy wartości zwierząt stada obrotowego i podstawowego).
SE230	Żywiec barani i kozi	c.u.	Obejmuje produkcję i różnicę wartości zwierząt (z uwzględnieniem różnicy wartości zwierząt stada obrotowego i podstawowego).
SE235	Żywiec drobiowy	c.u.	Obejmuje produkcję i różnicę wartości zwierząt stada obrotowego (wartość na koniec roku - wartość na początek roku).
SE240	Jaja	c.u.	W pozycji tej uwzględnione są jaja kurze.
SE245	Mleko i przetwory z mleka owczego i koziego	c.u.	W tej pozycji ujęta jest wartość mleka i jego przetworów.

Symbol	Zmienna	J. m.	Sposób obliczenia, uwagi
SE251	Inne zwierzęta i produkty zwierzęce	c.u.	Pozycja ta obejmuje: żywiec koński i inne zwierzęta niewymienione wyżej – np.: króliki, roje pszczele, zwierzęta futerkowe, ryby, strusie (z uwzględnieniem różnicy wartości zwierząt stada obrotowego i podstawowego), a także wełnę i pozostałe produkty pochodzenia zwierzęcego (np. obornik czy mleko innych zwierząt), a także przychody z krycia i przychody z usługowego odchovu zwierząt. Różnica wartości stada podstawowego koni z tytułu zmiany cen jednostkowych w roku obrachunkowym też wliczana jest do tej pozycji.
SE256	Pozostała produkcja	c.u.	Do pozycji tej należą: czynsz za wydzierżawioną ziemię w stanie gotowym do siewu, przychody z okazjonalnego przekazania powierzchni paszowej, produkty z lasu, świadczenie usług, wynajem sprzętu, odsetki od aktywów obrotowych niezbędnych do bieżącego funkcjonowania gospodarstwa rolnego, przychody z agroturystyki, przychody dotyczące wcześniejszych lat obrachunkowych, pozostałe produkty i przychody.
SE260	Przekazania do gospodarstwa domowego	c.u.	Wartość produktów roślinnych i zwierzęcych przekazanych do gospodarstwa domowego rolnika. Wartość ta stanowi część produkcji ogółem.
SE265	Zużycie wewnętrzne	c.u.	Wartość produktów roślinnych i zwierzęcych wytworzonych i zużytych w ramach działalności operacyjnej gospodarstwa rolnego, np. produkty roślinne zużyte jako pasze dla zwierząt, a także nasiona i sadzeniaki. Produkty te uwzględnione są w rachunku produkcji ogółem a zarazem stanowią one istotną pozycję w kosztach pasz i materiału rozmnożeniowego.

Tabela 3.1-4 Koszty

Symbol	Zmienna	J. m.	Sposób obliczenia, uwagi
SE270	Koszty ogółem	c.u.	Obejmują: koszty bezpośrednie, koszty ogólnogospodarcze, amortyzację i koszt czynników zewnętrznych. Ujęte są tu koszty dotyczące działalności operacyjnej gospodarstwa rolnego poniesione na produkcję uzyskaną w roku obrachunkowym. Uwzględnione są nakłady produktów potencjalnie towarowych wytworzonych w gospodarstwie rolnym i zużytych w ramach działalności operacyjnej – do celów produkcyjnych (nasiona i sadzonki oraz pasze dla zwierząt żywionych systemem wypasowym i ziarnożernych). Obornik nie jest traktowany jako produkt potencjalnie towarowy i nie jest uwzględniany w tej pozycji. Podatki gospodarstwa rolnego i inne opłaty nie są włączone do kosztów ogółem, lecz uwzględniane są przy obliczaniu sald dopłat i podatków dotyczących działalności operacyjnej i inwestycyjnej. Podatki od dochodów spoza gospodarstwa rolnego nie są uwzględniane w rachunkach FADN. [SE275 + SE360 + SE365]
SE275	Zużycie pośrednie	c.u.	Obejmuje koszty bezpośrednie (z uwzględnieniem produktów wytworzonych i zużytych w procesie produkcji w gospodarstwie rolnym) oraz koszty ogólnogospodarcze towarzyszące działalności operacyjnej w roku obrachunkowym. [SE281 + SE336]

Symbol	Zmienna	J. m.	Sposób obliczenia, uwagi
SE281	Koszty bezpośrednie	c.u.	Obejmują: koszty bezpośrednie produkcji roślinnej (nasiona i sadzonki, nawozy, środki ochrony roślin, pozostałe koszty bezpośrednie produkcji roślinnej), koszty bezpośrednie produkcji zwierzęcej (pasza dla zwierząt żywionych systemem wypasowym i dla zwierząt ziarnożernych, inne koszty bezpośrednie produkcji zwierzęcej) oraz koszty bezpośrednie produkcji leśnej. [SE285 + SE295 + SE300 + SE305 + SE310 + SE320 + SE330 + SE331]
SE284	Koszty bezpośrednie produkcji roślinnej na 1 ha	c.u./ha	Wartość kosztów bezpośrednich produkcji roślinnej w przeliczeniu na 1 ha użytków rolnych. [(SE285 + SE295 + SE300 + SE305)/SE025]
SE285	Nasiona i sadzonki	c.u.	Odnoszące się do upraw rolniczych i ogrodniczych. Nowe nasadzenia plantacji trwałych i drzewostanu leśnego zalicza się do działalności inwestycyjnej a nie do kosztów bezpośrednich (własne i obce).
SE290	Nasiona i sadzonki własne	c.u.	Nasiona i sadzonki wyprodukowane i zużyte w gospodarstwie.
SE295	Nawozy	c.u.	Zakupione nawozy i materiały poprawiające jakość ziemi (bez zużytych w produkcji leśnej).
SE300	Środki ochrony roślin	c.u.	Środki ochrony roślin, pułapki i chwytaki, urządzenia płoszące ptaki, osłony przeciwgradowe, ochrona przeciwmrozowa itp. (bez środków zużytych w produkcji leśnej).
SE305	Pozostałe koszty bezpośrednie produkcji roślinnej	c.u.	Obejmują: analizy gleby, zakup upraw na pniu, czynsz za ziemię dodzierżawioną na okres krótszy niż 1 rok, okazjonalny zakup owoców roślinnych (winogron itp.), koszty dotyczące przygotowania produktów do sprzedaży, koszty przechowywania, koszty sprzedaży owoców roślinnych itp.
SE309	Koszty bezpośrednie produkcji zwierzęcej na 1 LU	c.u./LU	Wartość kosztów bezpośrednich produkcji zwierzęcej w przeliczeniu na 1 jednostkę przeliczeniową zwierząt. [(SE310 + SE320 + SE330)/SE080]
SE310	Pasze dla zwierząt żywionych w systemie wypasowym	c.u.	Pasze treściwe (łącznie z lizawkami mineralnymi i środkami konserwującymi), pasze objętościowe, opłaty za wypas na wspólnych pastwiskach, koszty usługowego odchovu zwierząt, czynsz za dodzierżawioną powierzchnię paszową dla koni, bydła, owiec i kóz, niezaliczoną do powierzchni użytków rolnych (SE025) (własna i obca).
SE315	Pasze dla zwierząt żywionych w systemie wypasowym, wytworzone w gosp. rol.	c.u.	Produkty potencjalnie towarowe wytworzone w gospodarstwie rolnym (łącznie z mlekiem, ale bez mleka wysanego przez cielęta, jagnięta i kozłęta) i skarmione przez zwierzęta żywione w systemie wypasowym.
SE320	Pasze dla zwierząt ziarnożernych	c.u.	Pasze dla zwierząt ziarnożernych (m.in. trzody chlewnej i drobiu) – wszystkie rodzaje (własna i obca).
SE325	Pasze dla zwierząt ziarnożernych wytworzone w gosp. rol.	c.u.	Produkty potencjalnie towarowe wytworzone w gospodarstwie rolnym (łącznie z mlekiem, innym niż wysane przez cielęta, jagnięta i kozłęta) i skarmione przez zwierzęta ziarnożerne.
SE330	Pozostałe koszty bezpośrednie produkcji zwierzęcej	c.u.	Opłaty za usługi weterynaryjne i koszty inseminacji, koszty analiz mleka, okazjonalne zakupy produktów pochodzenia zwierzęcego (mleko itp.), koszty dotyczące przygotowania produktów do sprzedaży, koszty przechowywania, koszty sprzedaży produktów zwierzęcych itp.

Symbol	Zmienna	J. m.	Sposób obliczenia, uwagi
SE331	Koszty bezpośrednie produkcji leśnej	c.u.	Nawozy, materiały ochronne, drobne koszty bezpośrednie. Koszty pracy najemnej, usług i maszyn nie są tu włączone. Są one wykazane w innych – odpowiednich rodzajowo pozycjach kosztowych.
SE336	Koszty ogólnogospodarcze	c.u.	Koszty ogólnogospodarcze związane z działalnością operacyjną, lecz nieuznane za koszty bezpośrednie działalności operacyjnej. [SE340 + SE345 + SE350 + SE356]
SE340	Koszty utrzymania maszyn i budynków	c.u.	Koszty bieżącego utrzymania sprzętu (i zakupu narzędzi o małej wartości), koszty ponoszone na samochody osobowe, bieżące utrzymanie budynków i urządzeń melioracyjnych, ubezpieczenie budynków. Remonty kapitałowe zaliczane są do działalności inwestycyjnej.
SE345	Energia	c.u.	Paliwa silnikowe i oleje smarne, energia elektryczna, paliwa grzewcze (opał).
SE350	Usługi	c.u.	Koszty pracy wykonanej w ramach usług oraz koszt wynajmu (zaangażowania) maszyn.
SE356	Pozostałe koszty ogólnogospodarcze	c.u.	Woda, ubezpieczenia (bez ubezpieczeń budynków i wypadków przy pracy, odpowiedzialności cywilnej) oraz inne koszty ogólnogospodarcze powstałe w ramach działalności operacyjnej gospodarstwa rolnego (np. opłaty za prowadzenie księgowości, opłaty telefoniczne).
SE360	Amortyzacja	c.u.	Amortyzacja środków trwałych własnych wycenionych według wartości odtworzeniowej. W rachunku wyników pozycja amortyzacji środków trwałych odnosi się do całego roku obrachunkowego. Kwota amortyzacji jest ustalana na podstawie wartości odtworzeniowej. Amortyzacja dotyczy: plantacji wieloletnich, budynków i wyposażenia trwałego, urządzeń melioracyjnych, maszyn i narzędzi. Nie oblicza się amortyzacji w przypadku ziemi, lasów, kwot i limitów produkcyjnych oraz aktywów obrotowych.
SE365	Koszty czynników zewnętrznych	c.u.	Koszty zaangażowania obcych czynników wytwórczych (pracy, ziemi i kapitału) w procesie produkcyjnym. Do tych kosztów zaliczają się: wynagrodzenia za pracę, czynsze i odsetki. [SE370 + SE375 + SE380]
SE370	Wynagrodzenia	c.u.	Wynagrodzenia i ubezpieczenia społeczne pracowników najemnych. Nie wlicza się kwot otrzymanych przez pracowników zaliczanych do nieopłaconej siły roboczej.
SE375	Czynsze	c.u.	Czynsze za dzierżawę ziemi, budynków i koszty opłat dzierżawnych.
SE380	Odsetki	c.u.	Odsetki i opłaty finansowe płacone za kredyty zaciągnięte w celu zakupu ziemi, budynków, maszyn i wyposażenia, zwierząt oraz materiałów. Odsetki i opłaty finansowe za zobowiązania. Otrzymane dopłaty do odsetek muszą być odjęte.

Tabela 3.1-5 Dopłaty do działalności operacyjnej gospodarstwa

Symbol	Zmienna	J. m.	Sposób obliczenia, uwagi
SE605	<i>Dopłaty do działalności operacyjnej</i>	c.u.	<i>Dopłaty do działalności operacyjnej (bez dopłat do inwestycji). Dopłaty do odsetek i płatności za zaprzestanie działalności rolniczej nie są ujmowane. Ewidencja danych rachunkowych odbywa się na podstawie dopłat „należnych”. [SE610 + SE615 + SE624 + SE625 + SE626 + SE630+SE650+SE699]</i>
SE610	<i>Dopłaty do produkcji roślinnej</i>	c.u.	<i>Dopłaty do produkcji roślinnej, łącznie z płatnościami wyrównawczymi (płatnościami obszarowymi i dopłatami za odłogowanie ziemi). Dopłaty te nie zawierają jednolitej płatności obszarowej (SE631). [SE611 + SE612 + SE613]</i>
SE611	<i>Dopłaty wyrównawcze / płatności obszarowe</i>	c.u.	<i>Dopłaty dla producentów zbóż, roślin oleistych i białkowych (COP) oraz roślin energetycznych.</i>
SE612	Dopłaty za odłogowanie	c.u.	Dopłaty otrzymane przez producentów COP, zobowiązanych do odłogowania części posiadanej przez nich ziemi. Ta powierzchnia ziemi może być wykorzystana do uprawy określonych roślin na cele nieżywnościowe.
SE613	<i>Pozostałe dopłaty do produkcji roślinnej</i>	c.u.	<i>Pozostałe dopłaty do upraw polowych, ogrodniczych i plantacji wieloletnich.</i>
SE615	Dopłaty do produkcji zwierzęcej	c.u.	Dopłaty do zwierząt i do produktów pochodzenia zwierzęcego. [SE616 + SE617 + SE618 + SE619]
SE616	Saldo dopłat i kar do produkcji mleka	c.u.	Dopłaty do produkcji mleka pomniejszone o kary umowne za przekroczenie limitu produkcji mleka.
SE617	Dopłaty do pozostałej produkcji bydłowej	c.u.	Dopłaty uzyskiwane z tytułu chowu bydła innego niż krowy mleczne, np. premie za cielęta płci męskiej, za młode byczki, za krowy mamki.
SE618	Dopłaty do produkcji owiec i kóz	c.u.	Poza dopłatami do matek owczych i kozich, uwzględnione są dopłaty do produktów wytwarzanych z mleka koziego i owczego.
SE619	Pozostałe dopłaty do produkcji zwierzęcej	c.u.	Pozostałe dopłaty do produkcji zwierzęcej (w sytuacji kiedy otrzymanych dopłat nie można przypisać do określonej działalności z powodu braku odpowiednio szczegółowych danych).
SE620	<i>Pozostałe dopłaty¹⁰</i>	c.u.	<i>Pozostałe dopłaty do działalności operacyjnej gospodarstwa, w szczególności odnoszące się do produkcji leśnej, agroturystyki, programów rolnośrodowiskowych, zalesiania i pomocy strukturalnej. Ujmowane są w tej pozycji także granty i dopłaty do szkód oraz wyjątkowe dopłaty. W zmiennej tej zawiera się m.in. SE621, SE622, SE623.</i>
SE621	Dopłaty rolnośrodowiskowe	c.u.	Dopłaty rolnośrodowiskowe.

¹⁰ Zmienna SE620 używana była do roku 2009.

Symbol	Zmienna	J. m.	Sposób obliczenia, uwagi
SE622	Dopłaty do obszarów o niekorzystnych warunkach gospodarowania (LFA)	c.u.	Dopłaty do obszarów o niekorzystnych warunkach produkcji rolniczej (LFA).
SE623	Inne dopłaty do rozwoju obszarów wiejskich	c.u.	Dopłaty za dostosowanie gospodarstw rolnych do standardów UE, do usług doradztwa rolniczego, dopłaty do poprawy jakości produktów rolniczych, do szkoleń, do zalesiania i do zachowania równowagi ekologicznej środowiska leśnego.
SE624	Dopłaty do rozwoju obszarów wiejskich	c.u.	Dopłaty do rozwoju obszarów wiejskich obejmują: dopłaty rolnośrodowiskowe, dopłaty do obszarów o niekorzystnych warunkach produkcji rolniczej (LFA), pozostałe dopłaty do rozwoju obszarów wiejskich uwzględniające dopłaty ze środków krajowych. W zmiennej tej zawiera się m.in.: SE621, SE622, SE623.
SE625	Dopłaty do zużycia pośredniego	c.u.	Dopłaty do kosztów i nakładów poniesionych w ramach działalności operacyjnej gospodarstwa rolnego z wyłączeniem dopłat do wynagrodzeń, czynszów, podatków i odsetek.
SE626	Dopłaty do kosztów czynników zewnętrznych	c.u.	Dopłaty do wynagrodzeń, czynszów i odsetek.
SE630	<i>Płatności "decoupled"</i>	c.u.	<i>Jednolite płatności obszarowe oraz dodatkowe płatności. [SE631 + SE632 + SE640]</i>
SE631	Jednolita płatność na gospodarstwo	c.u.	Tylko dla starych państw członkowskich.
SE632	<i>Jednolita płatność obszarowa</i>	c.u.	<i>Tylko dla nowych państw członkowskich (bez Malty i Słowenii).</i>
SE640	Dodatkowe wsparcie	c.u.	Dodatkowa kwota pomocy wynikająca z modulacji płatności bezpośrednich.
SE650	Wsparcie specjalne	c.u.	Wsparcie specjalne przyznawane na podstawie art. 68 rozporządzenia (EC) Nr 73/2009.
SE699	Pozostałe dopłaty	c.u.	Pozostałe dopłaty do działalności operacyjnej gospodarstwa. Ujmowane są w tej pozycji także granty i dopłaty do szkód oraz wyjątkowe dopłaty.

Tabela 3.1-6 Salda dopłat i podatków

Symbol	Zmienna	J. m.	Sposób obliczenia, uwagi
SE600	<i>Saldo dopłat i podatków dot. dział. operacyjnej</i>	c.u.	<i>Dopłaty i podatki mające związek z działalnością operacyjną w roku obrachunkowym. Saldo dopłat i podatków w ramach działalności operacyjnej obejmuje dopłaty i saldo VAT z działalności operacyjnej pomniejszone o podatki gospodarstwa rolnego. [SE605 + SE395 - SE390]</i>
SE605	<i>Dopłaty do działalności operacyjnej</i>	c.u.	<i>Dopłaty do działalności operacyjnej (bez dopłat do inwestycji). Dopłaty do odsetek i płatności za zaprzestanie działalności rolniczej nie są ujmowane. Ewidencja danych rachunkowych odbywa się na podstawie dopłat „należnych”. [SE610 + SE615 + SE624 + SE625 + SE626 + SE630 + SE650 + SE699]</i>

Symbol	Zmienna	J. m.	Sposób obliczenia, uwagi
SE395	Saldo podatku VAT (z wyłączeniem podatku VAT od inwestycji)	c.u.	Podstawową zasadą, odnoszącą się do wszystkich zapisów jest ewidencja danych według wartości netto (bez VAT). Zasada ta nie stwarza kłopotu w przypadku gdy rolnik jest podatnikiem VAT na zasadach ogólnych. W przypadku gdy obowiązuje system rolniczy, różne kwoty VAT powinny być ewidencjonowane w taki sposób, aby przy obliczaniu wyników, wszelkie korzyści z uczestnictwa w krajowym systemie VAT dla rolnictwa mogły zostać uwzględnione. Saldo VAT dla działalności operacyjnej gospodarstwa rolnego oblicza się odejmując od kwoty VAT należnego zryczałtowaną kwotę VAT naliczonego.
SE390	Podatki	c.u.	Podatki i inne opłaty gospodarstwa rolnego (bez VAT gospodarstwa rolnego i podatków osobistych rolnika), a także podatki i inne opłaty od ziemi i budynków. Dopłaty do podatków nie są ujmowane.
SE405	Saldo dopłat i podatków dot. dział. inwestycyjnej	c.u.	Dopłaty i podatki niemające związku z działalnością operacyjną gospodarstwa rolnego w roku obrachunkowym. Saldo to oblicza się poprzez odjęcie od kwoty dopłat do działalności inwestycyjnej i rekompensat za rezygnację z produkcji mleka kwoty VAT naliczonego (zapłaconego przy zakupach mających związek z działalnością inwestycyjną). [SE406 + SE407 - SE408]
SE406	Dopłaty do inwestycji	c.u.	Dopłaty do inwestycji.
SE407	Rekompensaty za rezygnację z produkcji mleka	c.u.	Rekompensata może być wypłacana w postaci kwoty ryczałtowej lub rozłożona na okres kilku lat.
SE408	Podatek VAT zapłacony od inwestycji	c.u.	Podatek VAT zapłacony od inwestycji.

Tabela 3.1-7 Dochód na gospodarstwo rolne

Symbol	Zmienna	J. m.	Sposób obliczenia, uwagi
SE131	Produkcja ogółem	c.u.	Suma wartości produkcji: roślinnej, zwierzęcej i pozostałej. Obejmuje: sprzedaż, przekazania do gospodarstwa domowego, zużycie na potrzeby gospodarstwa rolnego, różnicę stanu zapasów, różnicę wartości zwierząt wywołaną zmianą cen a pomniejszona jest o zakup zwierząt. [SE135 + SE206 + SE256]
SE275	Zużycie pośrednie	c.u.	Obejmuje koszty bezpośrednie (z uwzględnieniem produktów wytworzonych w gospodarstwie rolnym) oraz koszty ogólnogospodarcze towarzyszące działalności operacyjnej w roku obrachunkowym. [SE281 + SE336]
SE600	<i>Saldo dopłat i podatków dot. dział. operacyjnej</i>	c.u.	<i>Dopłaty i podatki mające związek z działalnością operacyjną w roku obrachunkowym. Saldo dopłat i podatków w ramach działalności operacyjnej obejmuje dopłaty i saldo VAT z działalności operacyjnej pomniejszone o podatki gospodarstwa rolnego.</i> [SE605 + SE395 - SE390]
SE410	<i>Wartość dodana brutto</i>	c.u.	<i>Obejmuje produkcję ogółem pomniejszoną o zużycie pośrednie, a następnie skorygowaną o saldo dopłat i podatków dotyczących działalności operacyjnej.</i> [SE131 - SE275 + SE600]

Symbol	Zmienna	J. m.	Sposób obliczenia, uwagi
SE360	Amortyzacja	c.u.	Amortyzacja środków trwałych własnych wycenionych według wartości odtworzeniowej. W rachunku wyników pozycja amortyzacji środków trwałych odnosi się do całego roku obrachunkowego. Kwota amortyzacji jest ustalana na podstawie wartości odtworzeniowej. Amortyzacja dotyczy: plantacji wieloletnich, budynków i wyposażenia trwałego, urządzeń melioracyjnych, maszyn i narzędzi. Nie oblicza się amortyzacji w przypadku ziemi, lasów, kwot i limitów produkcyjnych oraz aktywów obrotowych.
SE415	Wartość dodana netto	c.u.	<i>Opłata za zaangażowanie czynników wytwórczych do działalności operacyjnej gospodarstwa rolnego, bez względu na ich status własnościowy (obce lub własne). Ten parametr jest odpowiedni do porównań gospodarstw posiadających różną strukturę własnościową zaangażowanych czynników wytwórczych. Oblicza się go przez odjęcie amortyzacji od wartości dodanej brutto.</i>
SE365	Koszty czynników zewnętrznych	c.u.	Koszty zaangażowania obcych czynników wytwórczych (pracy, ziemi i kapitału) w procesie produkcyjnym. Do tych kosztów zaliczają się: wynagrodzenia za pracę, czynsze i odsetki. [SE370 + SE375 + SE380]
SE405	Saldo dopłat i podatków dot. dział. inwestycyjnej	c.u.	Dopłaty i podatki niemające związku z działalnością operacyjną gospodarstwa rolnego w roku obrachunkowym. Saldo to oblicza się poprzez odjęcie od kwoty dopłat do działalności inwestycyjnej i rekompensat za rezygnację z produkcji mleka kwoty VAT naliczonego (zapłaconego przy zakupach mających związek z działalnością inwestycyjną). [SE406 + SE407 - SE408]
SE420	Dochód z rodzinnego gospodarstwa rolnego	c.u.	<i>Opłata za zaangażowanie własnych czynników wytwórczych (w przypadku gospodarstw posiadających osobowość prawną tylko ziemi i kapitału) do działalności operacyjnej gospodarstwa rolnego oraz opłata za ryzyko podejmowane przez prowadzącego gospodarstwo rolne w roku obrachunkowym. Dochód ten oblicza się przez odjęcie salda dopłat i podatków dotyczących inwestycji oraz kosztu czynników zewnętrznych od wartości dodanej netto.</i> [SE415 - SE365 + SE405]

Tabela 3.1-8 Dochód na osobę

Symbol	Zmienna	J. m.	Sposób obliczenia, uwagi
SE425	Wartość dodana netto na osobę pełnozatrudnioną	c.u./ AWU	Wartość dodana netto na osobę pełnozatrudnioną (jednostkę przeliczeniową pracy). [SE415/SE010]
SE430	Dochód z rodzinnego gospodarstwa rolnego na osobę pełnozatrudnioną rodziny	c.u./ FWU	Dochód z rodzinnego gospodarstwa rolnego na osobę pełnozatrudnioną rodziny (jednostkę przeliczeniową pracy rodziny). Obliczona tylko dla gospodarstw rolnych, w których występują nakłady pracy własnej (SE015>0). [SE420/SE015]

Tabela 3.1-9 Bilans finansowy na koniec roku obrachunkowego

Symbol	Zmienna	J. u.	Sposób obliczenia, uwagi
SE436	Aktywa ogółem	c.u.	Obejmuje tylko aktywa stanowiące własność rolnika. Aktywa ogółem obejmują aktywa trwałe i aktywa obrotowe. [SE441 + SE465]
SE441	Aktywa trwałe	c.u.	Aktywa trwałe obejmują ziemię rolniczą, budynki gospodarstwa rolnego, nasadzenia leśne oraz maszyny i urządzenia, a także zwierzęta stada podstawowego. [SE446 + SE450 + SE455 + SE460]
SE446	Ziemia, uprawy trwałe i kwoty produkcyjne	c.u.	Obejmuje ziemię rolniczą, urządzenia melioracyjne, uprawy trwałe, kwoty i inne przypisane prawa (włącznie z kosztami nabycia) oraz lasy. Kwoty produkcyjne (i inne przypisane prawa) uzyskane bezpłatnie nie są wyceniane w bilansie (ewidencjonowana jest tylko ich sprzedaż).
SE450	Budynki	c.u.	Budynki i ich trwałe wyposażenie należące do rolnika.
SE455	Maszyny, urządzenia i śr. transportu	c.u.	Maszyny, ciągniki, samochody osobowe i ciężarówki, sprzęt nawadniający (bez narzędzi o małej wartości bądź o okresie użytkowania nieprzekraczającym jednego roku).
SE460	Stado podstawowe (płeć żeńska)	c.u.	Tu uwzględnia się: jałówki cielne, krowy mleczne, inne krowy w okresie rozrodu, matki kozie i owcze oraz lochy.
SE465	Aktywa obrotowe	c.u.	Aktywa obrotowe obejmują zwierzęta stada obrotowego oraz kapitał obrotowy (zapasy produktów rolnych i pozostałe aktywa obrotowe). [SE470 + SE475 + SE480]
SE470	Stado obrotowe	c.u.	Tu uwzględnia się wartość wszystkich zwierząt produkcyjnych (poza zwierzętami stada podstawowego).
SE475	Zapasy produktów rolniczych	c.u.	Tu ujmuje się wartość wszystkich produktów pochodzenia roślinnego i zwierzęcego - bez plantacji nieowocujących (w tym wartość produkcji roślinnej w toku - cykl krótki).
SE480	Pozostałe aktywa obrotowe	c.u.	Ujmowane są w tej pozycji: wartość upraw na pniu, udziały gospodarstwa rolnego w jednostkach rolniczych, należności krótkoterminowe, gotówka w kasie i na rachunku bankowym (kwota niezbędna do bieżącego funkcjonowania gospodarstwa rolnego).
SE485	Zobowiązania ogółem	c.u.	Obejmują wartość wszystkich pozostających do spłaty zobowiązań długo- i krótkoterminowych. [SE490 + SE495]
SE490	Zobowiązania długoterminowe	c.u.	Ujmowane są tu zobowiązania zaciągnięte na okres dłuższy niż jeden rok.
SE495	Zobowiązania krótkoterminowe	c.u.	Ujmowane są tu zobowiązania zaciągnięte na okres nieprzekraczający jednego roku.
SE501	Kapitał własny	c.u.	Odzwierciedla wartość aktywów ogółem pomniejszoną o wartość zobowiązań ogółem. [SE436 - SE485]

Tabela 3.1-10 Wskaźniki finansowe

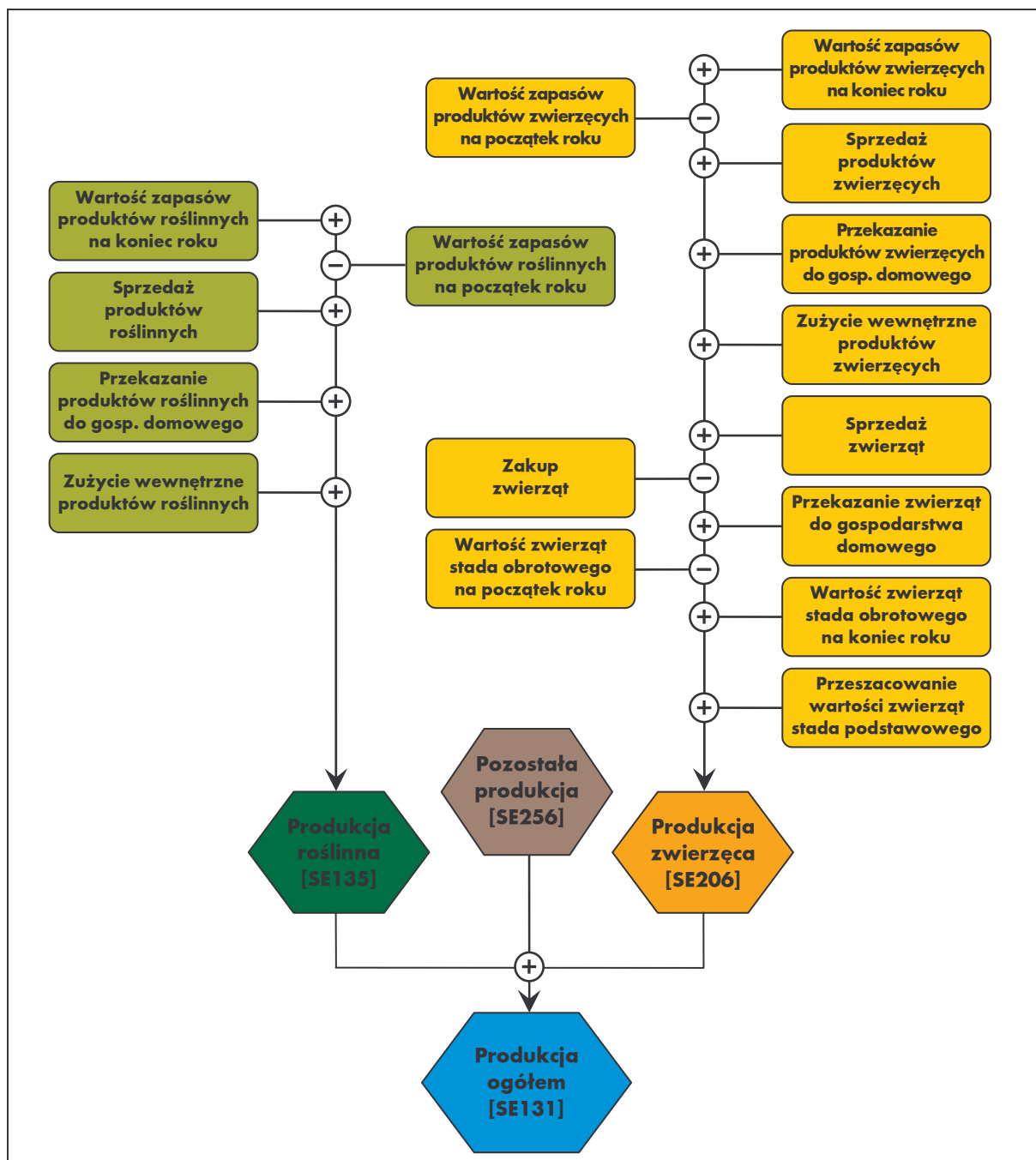
Symbol	Zmienna	J. m.	Sposób obliczenia, uwagi
SE506	Zmiana wartości kapitału własnego	c.u	Odzwierciedla wartość kapitału własnego na koniec roku obrachunkowego pomniejszoną o wartość kapitału własnego na początek roku obrachunkowego. [SE501 - SE501P ¹¹]
SE510	Średnia wartość kapitału gospodarstwa rolnego	c.u	Odzwierciedla średnią arytmetyczną wartość kapitału gospodarstwa rolnego [(stan na początek roku + stan na koniec roku obrachunkowego)/2]. Na wartość kapitału gospodarstwa rolnego składa się wartość: zwierząt, upraw trwałych, urządzeń melioracyjnych, budynków, maszyn i urządzeń oraz kapitału obrotowego. Nie są ujmowane kwoty i inne prawa, które nie mogą być oddzielane od wartości ziemi. Parametr ten obliczany jest tylko w sytuacji, gdy wartość ziemi jest rejestrowana oddzielnie od wartości budynków.
SE516	Inwestycje brutto	c.u	Inwestycje brutto to wartość zakupionych i wytworzonych środków trwałych pomniejszona o wartość sprzedanych oraz przekazanych nieodpłatnie środków trwałych w roku obrachunkowym + różnica wartości stada podstawowego.
SE521	Inwestycje netto	c.u	Inwestycje brutto pomniejszone o obliczoną dla roku obrachunkowego wartość amortyzacji. [SE516 - SE360]
SE526	<i>Przepływ pieniężny (1)</i>	c.u	<i>Ukazuje zdolność gospodarstwa rolnego do samofinansowania swojej działalności i tworzenia oszczędności w ramach działalności operacyjnej. Przepływ pieniężny (1) obliczany jest w następujący sposób: sprzedaż produktów + inne przychody + sprzedaż zwierząt - koszty ogółem - koszty zakupu zwierząt + saldo dopłat i podatków dotyczących działalności operacyjnej + saldo dopłat i podatków dotyczących inwestycji.</i>
SE530	<i>Przepływ pieniężny (2)</i>	c.u	<i>Ukazuje zdolność gospodarstwa rolnego do samofinansowania swojej działalności i tworzenia oszczędności. Przepływ pieniężny (2) obliczany jest w następujący sposób: Przepływ pieniężny (1) + sprzedaż środków trwałych - zakupy i inwestycje w środkach trwałych + stan zobowiązań na koniec roku - stan zobowiązań na początek roku.</i>
SE532	Relacja przepływów pieniężnych (2) do aktywów ogółem	krotność	Relacja przepływów pieniężnych (2) do aktywów ogółem. [SE530/SE436]

¹¹ SE501P = Kapitał własny na początek roku obrachunkowego.

3.2. Schematy obliczania kategorii ekonomicznych

W tym rozdziale zamieszczone są schematy obliczania podstawowych kategorii ekonomicznych zawartych w „Wynikach Standardowych FADN”. Schematy opracowano na podstawie materiałów zamieszczonych na stronie internetowej pod adresem: http://ec.europa.eu/agriculture/rica/index_en.cfm [11].

Schemat 3 - 3-1 Sposób rachunku wartości produkcji ogółem



Schemat 3 - 3-1 ilustruje sposób obliczenia wartości produkcji ogółem uzyskanej w ramach działalności operacyjnej gospodarstwa rolnego. Składa się na nią wartość produkcji roślinnej, wartość produkcji zwierzęcej i wartość pozostałej produkcji.

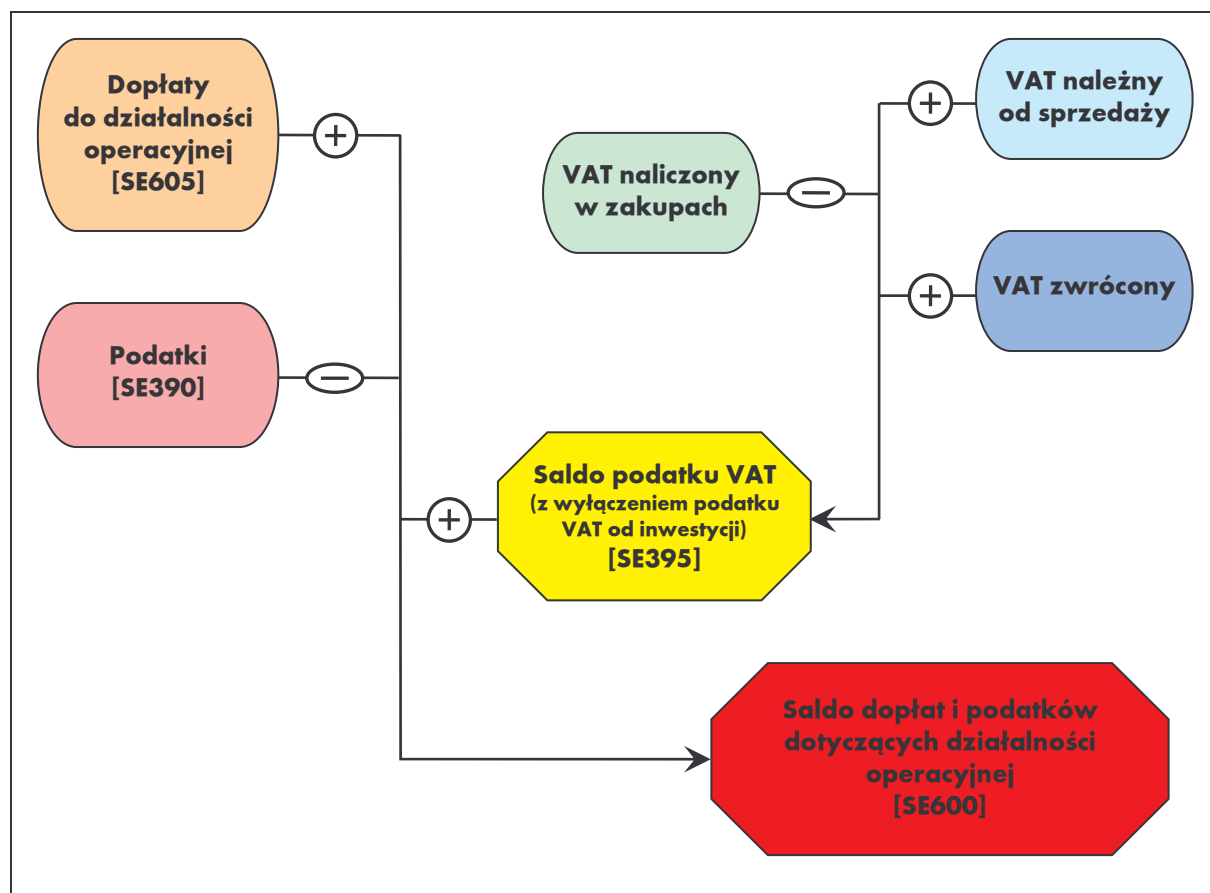
W rachunku produkcji uwzględniana jest sprzedaż produktów, różnica stanu zapasów, zużycie wewnętrzne i przekazanie do gospodarstwa domowego. Dzięki takiemu podejściu uzyskuje się pełne odzwierciedlenie obrotu produktami gotowymi - transakcje rynkowe, przekazania nieodpłatne oraz transfery produktów w ramach działalności operacyjnej gospodarstwa rolnego. Wartość zużycia wewnętrznego produktów potencjalnie towarowych nie wpływa na poziom określonych nadwyżek ekonomicznych, gdyż znajduje się ona po obu stronach rachunku (produkcyjnej i kosztowej).

Schemat 3 - 3-2 Sposób obliczania różnicy wartości zwierząt stada podstawowego

$\text{REGIDX}_n = \frac{\text{Wk}_n}{\text{Lk}_n} \cdot \frac{\text{Wp}_n}{\text{Lp}_n}$	<p>gdzie:</p> <p>REGIDX - index cen; Wk - wartość na koniec roku obrachunkowego; n - grupa zwierząt; Lk - liczba zwierząt na koniec roku obrachunkowego; Wp - wartość na początek roku obrachunkowego; Lp - liczba zwierząt na początek roku obrachunkowego; LVVAL - różnica wartości zwierząt.</p>
$\text{LVVAL}_n = \left(\frac{\text{WK}_n}{\text{REGIDX}_n} - \text{Wp}_n \right) \times \frac{(1 + \text{REGIDX}_n)}{2}$	

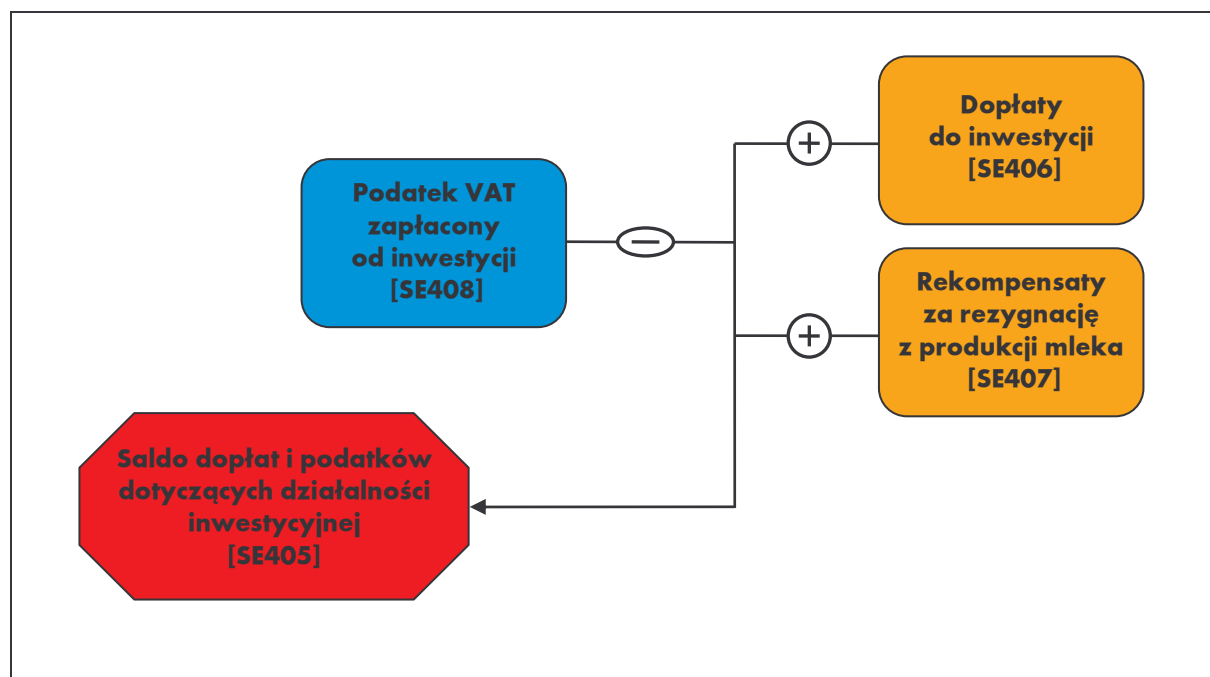
W rachunku wartości produkcji zwierzęcej uwzględniona jest różnica wartości zwierząt stada obrotowego i podstawowego. Różnica wartości zwierząt stada podstawowego spowodowana jest zmianą cen w roku obrachunkowym oraz zmianą liczby zwierząt. W przypadku stada obrotowego różnica wartości zwierząt obliczana jest jako różnica pomiędzy stanem końcowym a stanem początkowym. Wartość przeszacowania zwierząt stada podstawowego i obrotowego została wyodrębniona jako zmienna SE211. Umożliwia to uznaniowe pominięcie tego składnika w rachunku wartości produkcji i następnie określonych nadwyżek ekonomicznych. Ponadto w rachunku wartości produkcji zwierzęcej odejmowana jest wartość zakupionych zwierząt, dzięki czemu rachunek wyników obrazuje zrealizowaną produkcję własną. Z tego też powodu wartość zakupionych zwierząt nie znajduje się w strukturze kosztów gospodarstwa rolnego.

Schemat 3 - 3-3 Sposób obliczania salda dopłat i podatków dotyczących działalności operacyjnej



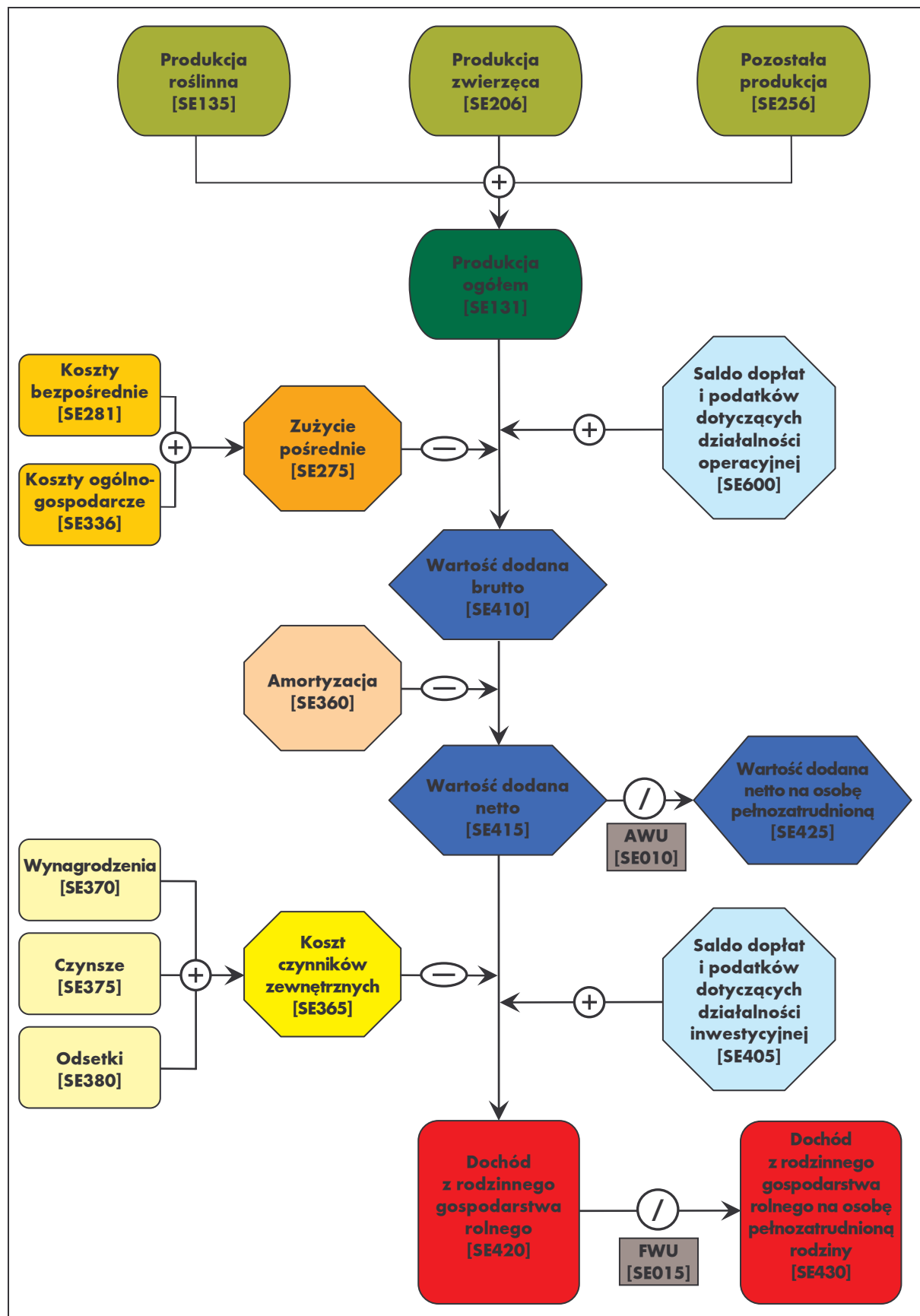
Podatki należne z tytułu posiadania gospodarstwa rolnego i prowadzonej działalności rolniczej pominięte są w grupie kosztów (patrz: Tabela 3.1-4 - pozycja zużycie pośrednie). Podatki te są uwzględnione w rachunku salda rozliczeń z budżetami (patrz: Tabela 3.1-6 oraz Schemat 3 - 3-3). Dzięki takiemu grupowaniu możliwe jest określenie poziomu transferów wartości dodanej pomiędzy gospodarstwem rolnym, a innymi sektorami gospodarki narodowej. Wartość ujemna zmiennej SE600 oznacza transfer środków pieniężnych poza gospodarstwo rolne.

Schemat 3 - 3-4 Sposób obliczania salda dopłat i podatków dotyczących działalności inwestycyjnej



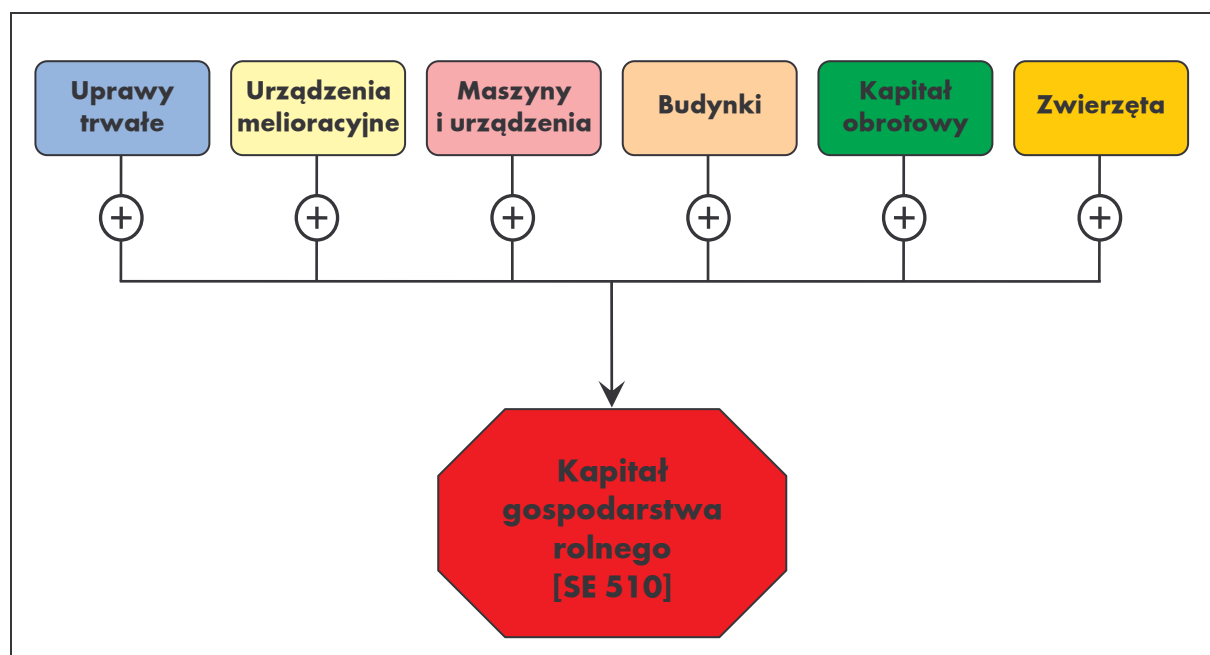
Saldo to wpływa na wielkość zrealizowanego dochodu z rodzinnego gospodarstwa rolnego. Dodatnia wartość tego salda wskazuje na wsparcie przez budżet działalności inwestycyjnej gospodarstwa rolnego.

Schemat 3 - 3-5 Sposób obliczania dochodu z rodzinnego gospodarstwa rolnego



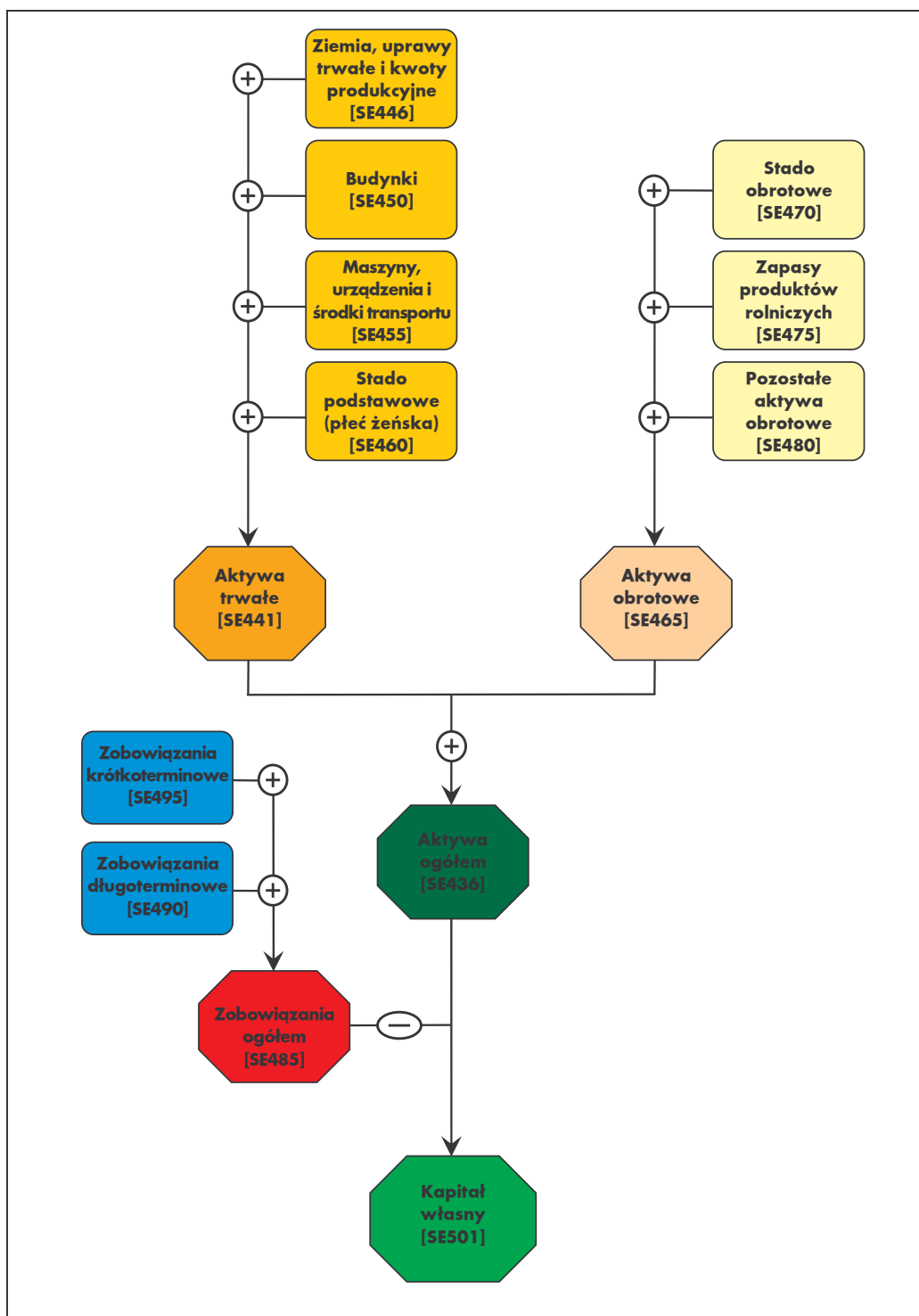
Schemat 3 - 3-5 przedstawia sposób obliczenia poszczególnych kategorii nadwyżek ekonomicznych. Pierwszą nadwyżką ekonomiczną jest wartość dodana brutto gospodarstwa rolnego. Oblicza się ją poprzez odjęcie zużycia pośredniego od produkcji ogółem i dodanie salda dopłat i podatków dotyczących działalności operacyjnej. Dopłaty zwiększają wartość dodaną brutto, a podatki (nie były one uwzględnione w zużyciu pośrednim) powodują jej zmniejszenie. Po odjęciu amortyzacji od wartości dodanej brutto uzyskuje się wartość dodaną netto gospodarstwa rolnego. W kolejnym etapie odejmuje się od wartości dodanej netto koszt czynników zewnętrznych oraz dodaje saldo dopłat i podatku dotyczących działalności inwestycyjnej. W ten sposób uzyskuje się podstawową nadwyżkę ekonomiczną uzyskiwaną w ramach działalności operacyjnej gospodarstwa rolnego, określaną pojęciem dochodu z rodzinnego gospodarstwa rolnego. Dochód ten stanowi opłatę za własne czynniki wytwórcze (praca, ziemia i kapitał) zaangażowane do działalności operacyjnej gospodarstwa rolnego oraz ryzyko podejmowane przez prowadzącego gospodarstwo rolne w roku obrachunkowym.

Schemat 3 - 3-6 Sposób obliczania kapitału gospodarstwa rolnego



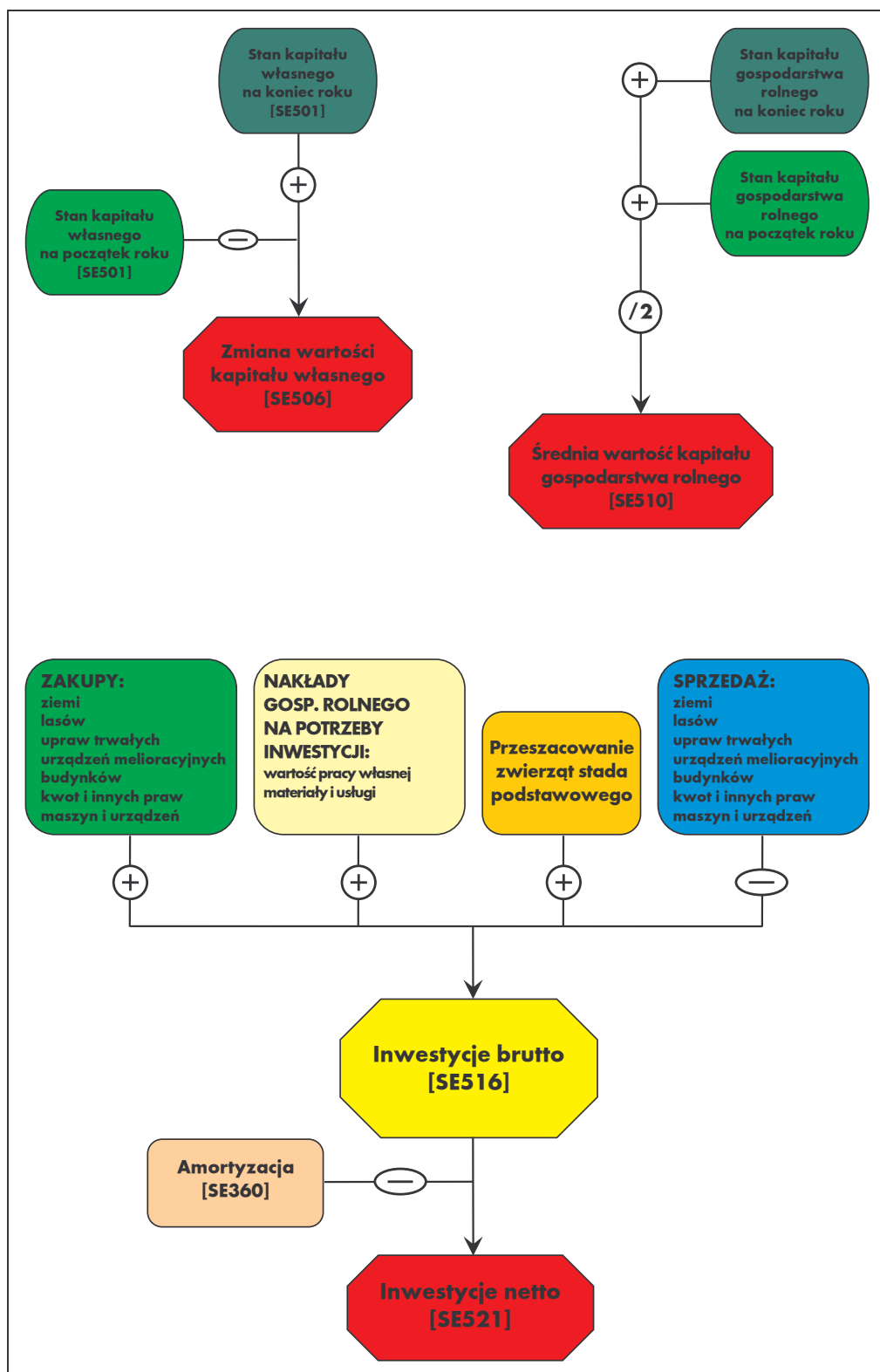
Schemat 3 - 3-6 ilustruje sposób obliczania kapitału gospodarstwa rolnego według ustaleń metodycznych FADN. Do kapitału gospodarstwa rolnego nie wlicza się wartości ziemi oraz przypisanych do niej kwot produkcyjnych i innych praw.

Schemat 3 - 3-7 Sposób prezentacji bilansu finansowego gospodarstwa rolnego



Bilans finansowy gospodarstwa rolnego prezentowany jest w formie syntetycznej. Po stronie aktywów wyróżniono dwie grupy aktywów: aktywa trwałe składające się z 4 grup i aktywa obrotowe – składające się z 3 grup. Kapitał własny obliczany jest jako różnica pomiędzy wartością aktywów ogółem i zobowiązań ogółem.

Schemat 3 - 3-8 Sposób obliczania wybranych wskaźników bilansowych i finansowych



Na schemacie zaprezentowany jest sposób obliczania czterech wskaźników: dwóch bilansowych – zmiany wartości kapitału własnego i średniej wartości kapitału gospodarstwa rolnego oraz dwóch finansowych: inwestycji brutto i inwestycji netto.

4. Uwagi do Wyników Standardowych FADN

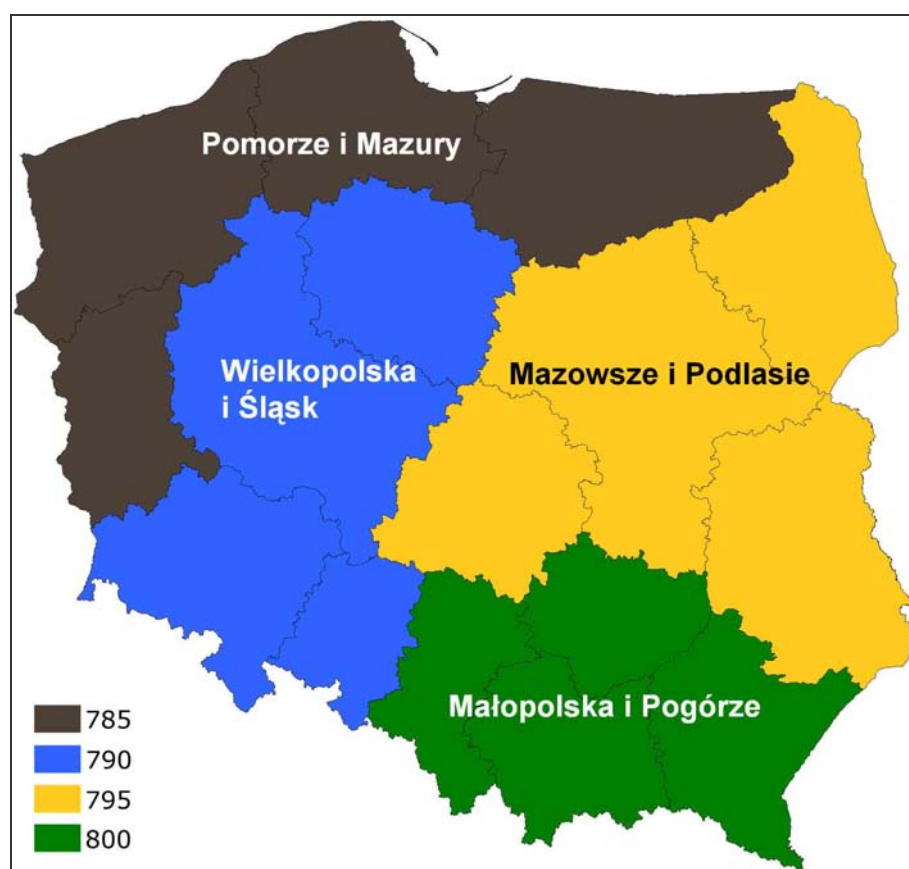
4.1. Informacje o zbieraniu danych rachunkowych w Polsce

Na podstawie danych Powszechnego Spisu Rolnego'2002 (PSR'2002) oraz Badań Użytkowania Gruntów, Powierzchni Zasiewów, Pogłównia Zwierząt Gospodarskich oraz Charakterystyki Gospodarstwa Rolnego (R-CzSR'2005 i R-SGR'2007) określono liczbę gospodarstw, które posiadały wielkość ekonomiczną większą, bądź równą 4 000 euro (738 073 gospodarstwa)[8]. Wielkość ta jest minimalną wielkością ekonomiczną gospodarstw włączonych do pola obserwacji Polskiego FADN.

Gospodarstwa rolne zostały sklasyfikowane według zasad w pełni zharmonizowanych z przepisami UE ustalającymi tzw. Wspólnotową Typologię Gospodarstw Rolnych.

W klasyfikacji gospodarstw rolnych zostały użyte (obowiązujące od 2010 roku) współczynniki Standardowej Produkcji SO „2004”. Parametry te zostały obliczone w IERiGŻ-PIB przy udziale ekspertów z IUNG-PIB, SGGW oraz z innych instytucji. Obliczono zestawy współczynników SO „2004” dla czterech wydzielonych w Polsce regionów FADN o numerach: 785, 790, 795, 800 [10].

Mapa 4-1 Podział Polski na regiony FADN



Źródło: Rozporządzenie Komisji nr 1291/2009 z 18 grudnia 2009 r. dotyczące wyboru gospodarstw przekazujących dane do celów określania dochodów gospodarstw rolnych [6].

Algorytm do przeprowadzenia klasyfikacji gospodarstw rolnych według zasad Wspólnotowej Typologii Gospodarstw Rolnych został opracowany w IERiGŻ-PIB na podstawie odpowiednich wytycznych Unii Europejskiej - Rozporządzenie Komisji EEC/2008/1242 z dnia 8 grudnia 2008 r. ustanawiające Wspólnotową Typologię Gospodarstw Rolnych (Dz. U. L 335, 13.12.2008) [3], [4], [17].

4.2. Zbiór gospodarstw rolnych prowadzących rachunkowość w ramach Polskiego FADN

W zbiorze znajduje się 4 047 indywidualnych gospodarstw oraz 18 gospodarstw osób prawnych. Tych 4 065 gospodarstw rolnych jest statystycznie reprezentatywną próbą pod względem typu rolniczego i klasy wielkości ekonomicznej oraz regionu FADN dla pola obserwacji Polskiego FADN liczącego 344 142 gospodarstwa towarowe w Polsce.

Każde gospodarstwo rolne, prowadzące rachunkowość w ramach Polskiego FADN w 2010 roku (patrz: Tabela 4.2-2) reprezentuje pewną liczbę podobnych gospodarstw ze swojej warstwy (patrz: Tabela 4.2-1).

Tabela 4.2-1 Rozkład gospodarstw rolnych w polu obserwacji obejmujących region 795 według typów rolniczych i klas wielkości ekonomicznej

		Klasy według ES6						RAZEM
		Bardzo małe (2<=€<8)	Małe (8<=€<25)	Średnio-małe (25<=€<50)	Średnio-duże (50<=€<100)	Duże (100<=€<500)	Bardzo duże (€>=500)	
Typy według TF8	Uprawy polowe (1)	9 198	6 566	1 369	565	201	18	17 917
	Uprawy ogrodnicze (2)	1 879	4 194	2 568	1 249	683	49	10 622
	Uprawy trwałe (4)	6 056	7 999	594	79	32	1	14 761
	Krowy mleczne (5)	14 924	30 638	9 260	1 517	204	9	56 552
	Zwierzęta trawożerne (6)	7 157	6 123	1 118	281	47	2	14 728
	Zwierzęta ziarnożerne (7)	4 732	7 789	2 902	1 407	1 506	143	18 479
	Mieszane (8)	100 124	101 148	8 662	952	208	30	211 124
	RAZEM (€>=4)	144 070	164 457	26 473	6 050	2 881	252	344 183

Źródło: GUS, Departament Statystyki Rolnictwa i Środowiska (na podstawie populacji gospodarstw badanych w Powszechnym Spisie Rolnym w 2002 roku; klasyfikacja z użyciem SO „2004”; kurs wymiany 1 euro = 4,3177 zł).

Tabela 4.2-2 Rozkład badanych¹² gospodarstw rolnych według typów rolniczych i klas wielkości ekonomicznej

		Klasy według ES6					RAZEM	
		Bardzo małe (2<=€<8)	Małe (8<=€<25)	Średnio-małe (25<=€<50)	Średnio-duże (50<=€<100)	Duże (100<=€<500)		Bardzo duże (€>=500)
Typy według TF8	Uprawy polowe (1)	110	207	65	28	11	0	421
	Uprawy ogrodnicze (2)	3	50	41	46	33	0	173
	Uprawy trwałe (4)	32	181	38	9	0	1	261
	Krowy mleczne (5)	33	512	527	168	27	0	1 267
	Zwierzęta trawożerne (6)	22	106	47	20	3	1	199
	Zwierzęta ziarnożerne (7)	20	126	113	93	103	2	457
	Mieszane (8)	268	737	208	52	16	6	1 287
	RAZEM	488	1 919	1 039	416	193	10	4 065

¹² Dane z tych gospodarstw posłużyły do wykonania opracowania.

5. Wyniki Standardowe FADN gospodarstw rolnych prowadzących rachunkowość w 2010 r.

Przedstawione wyniki są reprezentatywne dla pola obserwacji FADN i są średnimi ważonymi dla określonej grupy gospodarstw rolnych.

W przypadku zmiennej: dochód z rodzinnego gospodarstwa rolnego na osobę pełnozatrudnioną rodziny (SE430), zaprezentowano wyniki tylko z gospodarstw rolnych, w których występują nakłady pracy własnej (SE015) (patrz: Tabela 5.1-8 oraz Tabela 5.2-8).

5.1. Grupowanie gospodarstw rolnych według typów rolniczych (TF8)

Tabela 5.1-1 Populacja i próba gospodarstw według typów rolniczych

Symbol	Zmienna	j.m.	Razem	Uprawy	Uprawy	Uprawy	Krowy	Zwierzęta	Zwierzęta	Mieszane
				polowe	ogrodnicze	trwale	mleczne	trawożerne	ziarnożerne	
				(1)	(2)	(4)	(5)	(6)	(7)	(8)
SYS02	Liczba reprezentowanych gospodarstw		344 142	17 899	10 573	14 729	54 085	17 185	18 479	211 191
SYS03	Liczba gospodarstw w próbie		4 065	421	173	261	1 267	199	457	1 287
SYS04	Kurs wymiany jedn. monetarnej kraju członkowskiego na euro		3,9947	3,9947	3,9947	3,9947	3,9947	3,9947	3,9947	3,9947

Tabela 5.1-2 Wybrane informacje o produkcji według typów rolniczych

Symbol	Zmienna	j.m.	Razem	Uprawy	Uprawy	Uprawy	Krowy	Zwierzęta	Zwierzęta	Mieszane
				polowe	ogrodnicze	trwałe	mleczne	trawożerne	ziarnożerne	
				(1)	(2)	(4)	(5)	(6)	(7)	(8)
SE005	Wielkość ekonomiczna	euro	14 957,5	14 956,8	35 760,1	11 803,7	18 672,4	11 802,0	36 750,7	11 534,7
SE010	Nakłady pracy ogółem	AWU	1,657	1,773	2,453	1,972	1,686	1,518	1,649	1,589
SE011	Czas pracy ogółem	godz.	3 799	4 039	5 710	4 523	3 924	3 469	3 798	3 627
SE015	Nakłady pracy własnej	FWU	1,544	1,403	1,717	1,426	1,665	1,484	1,535	1,530
SE016	Czas pracy własnej	godz.	3 550	3 221	4 087	3 320	3 876	3 392	3 546	3 497
SE020	Nakłady pracy najemnej	AWU	0,113	0,370	0,736	0,545	0,022	0,035	0,114	0,059
SE021	Czas pracy najemnej	godz.	249	819	1 623	1 203	48	77	252	130
SE025	Powierzchnia użytków rolnych	ha	14,9	29,7	7,5	8,8	17,2	15,7	16,7	13,7
SE030	Powierzchnia dodzierżawionych użytków rolnych	ha	3,0	9,0	0,6	0,5	4,0	2,7	4,0	2,5
SE035	Zboża	ha	8,77	18,68	3,02	1,17	7,13	6,68	14,23	8,87
SE041	Pozostałe uprawy polowe	ha	1,39	7,78	0,44	0,17	0,53	0,77	0,96	1,30
SE042	Uprawy energetyczne	ha	0,00	0,00	0,00	0,00	0,00	0,00	0,00	0,00
SE046	Warzywa i kwiaty	ha	0,28	1,36	1,61	0,23	0,03	0,06	0,08	0,23
SE050	Winnice	ha	0,00	0,00	0,00	0,00	0,00	0,00	0,00	0,00
SE054	Uprawy trwałe	ha	0,45	0,13	0,54	6,57	0,01	0,02	0,22	0,21
SE055	Sady	ha	0,44	0,13	0,46	6,57	0,01	0,02	0,22	0,20
SE060	Gaje oliwne	ha	0,00	0,00	0,00	0,00	0,00	0,00	0,00	0,00
SE065	Pozostałe uprawy trwałe	ha	0,01	0,00	0,08	0,00	0,00	0,00	0,00	0,01
SE071	Uprawy pastewne	ha	3,87	1,52	0,98	0,32	9,43	7,94	1,08	2,96
SE072	Odłogi	ha	0,16	0,19	0,74	0,37	0,08	0,20	0,15	0,14
SE073	Ugory	ha	0,00	0,00	0,00	0,00	0,00	0,00	0,00	0,00
SE074	Powierzchnia użytków rolnych wyłączona z produkcji	ha	0,17	0,21	0,91	0,39	0,08	0,20	0,16	0,14
SE075	Lasy	ha	1,17	0,97	0,61	0,65	1,41	1,74	1,17	1,15
SE080	Zwierzęta ogółem	LU	10,8	1,1	0,9	0,1	17,7	12,1	37,4	8,6
SE085	Krowy mleczne	LU	3,23	0,24	0,26	0,02	11,94	2,85	0,24	1,92
SE090	Pozostałe bydło	LU	2,72	0,40	0,17	0,03	5,34	7,69	0,47	2,35
SE095	Owce i kozy	LU	0,04	0,04	0,00	0,00	0,00	0,26	0,00	0,03
SE100	Trzoda chlewna	LU	4,25	0,40	0,40	0,03	0,33	0,29	30,86	4,07
SE105	Drób	LU	0,37	0,03	0,00	0,00	0,01	0,01	5,76	0,09
SE110	Plon pszenicy	dt/ha	41,7	44,9	37,1	42,7	39,7	39,9	46,3	40,1
SE115	Plon kukurydzy	dt/ha	67,8	65,8	68,9	92,9	66,1	63,9	78,7	68,9
SE120	Obsada zwierząt	LU/ha	1,48	0,38	0,25	0,08	1,82	1,33	0,56	1,39
SE125	Wydajność mleczna krow	kg/krowę	4 285	3 540	2 912	2 700	4 775	4 037	3 407	3 563

Tabela 5.1-3 Wartość produkcji według typów rolniczych

Symbol	Zmienna	j.m.	Razem	Uprawy	Uprawy	Uprawy	Krowy	Zwierzęta	Zwierzęta	Mieszane
				polowe	ogrodnicze	trwale	mleczne	trawożerne	ziarnożerne	
				(1)	(2)	(4)	(5)	(6)	(7)	(8)
SE131	Produkcja ogółem	zł	76 611	125 358	156 066	101 290	90 895	47 653	174 053	56 952
SE132	Relacja produkcji ogółem do kosztów ogółem	krotność	1,26	1,40	1,48	1,45	1,34	1,03	1,23	1,19
SE135	Produkcja roślinna	zł	42 092	120 465	153 345	99 879	19 247	17 953	42 535	33 626
SE136	Produkcja roślinna na 1 ha	zł/ha	2 816	4 055	20 430	11 290	1 118	1 147	2 543	2 455
SE140	Zboża	zł	19 224	51 727	5 701	2 500	14 380	12 279	34 155	18 813
SE145	Rośliny białkowe	zł	441	2 499	229	201	147	715	478	344
SE146	Uprawy energetyczne	zł	0	0	0	0	0	0	0	0
SE150	Ziemniaki	zł	5 202	16 730	1 117	434	3 077	2 828	3 427	5 655
SE155	Buraki cukrowe	zł	790	4 936	154	20	278	62	195	767
SE160	Rośliny oleiste	zł	1 509	12 961	168	123	299	230	1 558	1 112
SE165	Rośliny przemysłowe	zł	749	3 270	0	-62	121	182	178	886
SE170	Warzywa i kwiaty	zł	8 150	24 603	138 585	5 099	525	1 265	1 589	3 525
SE175	Owoce	zł	5 177	988	4 330	89 855	66	93	239	1 824
SE180	Owoce cytrusowe	zł	0	0	0	0	0	0	0	0
SE185	Wina i winogrona	zł	0	0	0	0	0	0	0	0
SE190	Oliwki i olej z oliwek	zł	0	0	0	0	0	0	0	0
SE195	Uprawy pastewne	zł	220	555	161	59	328	303	47	186
SE200	Inne produkty pochodzenia roślinnego	zł	631	2 197	2 901	1 650	25	-4	671	516
SE206	Produkcja zwierzęca	zł	33 528	2 490	1 954	309	71 147	27 604	130 298	22 438
SE207	Produkcja zwierzęca na 1 LU	zł/LU	3 112	2 206	2 268	3 113	4 030	2 290	3 484	2 599
SE211	Różnica wartości zwierząt	zł	-567	-775	91	-152	869	-3 472	184	-809
SE216	Mleko i przetwory z mleka krowiego	zł	13 487	718	663	63	58 628	11 126	755	5 894
SE220	Żywiec wołowy	zł	6 100	702	511	58	11 824	14 976	1 129	5 506
SE225	Żywiec wieprzowy	zł	10 903	798	786	63	788	589	81 662	10 260
SE230	Żywiec barani i kozi	zł	26	44	0	0	1	236	0	20
SE235	Żywiec drobiowy	zł	1 585	-8	0	0	7	-3	26 289	281
SE240	Jaja	zł	1 090	167	0	0	4	29	17 674	213
SE245	Mleko i przetwory z mleka owczego i koziego	zł	10	1	0	0	0	0	0	15
SE251	Inne zwierzęta i produkty zwierzęce	zł	327	69	-6	125	-104	651	2 789	248
SE256	Pozostała produkcja	zł	990	2 402	767	1 102	501	2 097	1 220	889
SE260	Przekazania do gospodarstwa domowego	zł	1 543	922	878	583	1 287	851	1 436	1 827
SE265	Zużycie wewnętrzne	zł	10 762	4 878	1 356	230	11 580	9 466	25 655	11 060

Tabela 5.1-4 Koszty według typów rolniczych

Symbol	Zmienna	j.m.	Razem	Uprawy	Uprawy	Uprawy	Krowy	Zwierzęta	Zwierzęta	Mieszane
				polowe	ogrodnicze	trwałe				
				(1)	(2)	(4)	(5)	(6)	(7)	(8)
SE270	Koszty ogółem	zł	60 688	89 720	105 108	69 735	67 654	46 182	141 792	47 673
SE275	Zużycie pośrednie	zł	43 736	58 511	69 394	32 212	49 539	32 206	118 874	34 881
SE281	Koszty bezpośrednie	zł	28 534	34 826	37 397	16 591	31 548	18 996	98 936	22 234
SE284	Koszty bezpośrednie produkcji roślinnej na 1 ha	zł/ha	753	1 110	4 818	1 857	561	409	672	629
SE285	Nasiona i sadzonki	zł	2 746	7 490	14 262	1 183	1 938	1 529	2 418	2 210
SE290	Nasiona i sadzonki własne	zł	1 190	2 670	376	165	889	885	1 210	1 277
SE295	Nawozy	zł	5 405	16 312	7 821	5 176	5 503	3 400	6 499	4 418
SE300	Środki ochrony roślin	zł	2 205	7 411	4 070	8 647	1 235	802	2 111	1 593
SE305	Pozostałe koszty bezpośrednie produkcji roślinnej	zł	906	1 747	10 010	1 425	988	667	216	401
SE309	Koszty bezpośrednie produkcji zwierzęcej na 1 LU	zł/LU	1 603	1 651	1 433	1 563	1 240	1 045	2 345	1 576
SE310	Pasze dla zwierząt żywionych w systemie wypasowym	zł	6 659	805	563	64	18 236	10 767	1 051	5 112
SE315	Pasze dla zwierząt żywionych w systemie wypasowym, wytworzone w gosp. rol.	zł	4 690	605	485	45	10 151	8 130	751	4 236
SE320	Pasze dla zwierząt ziarnożernych	zł	9 346	912	594	65	659	512	82 267	7 709
SE325	Pasze dla zwierząt ziarnożernych, wytworzone w gosp. rol.	zł	4 724	578	468	29	458	401	23 502	5 417
SE330	Pozostałe koszty bezpośrednie produkcji zwierzęcej	zł	1 265	146	79	25	2 988	1 316	4 373	789
SE331	Koszty bezpośrednie produkcji leśnej	zł	2	2	0	6	1	2	1	2
SE336	Koszty ogólnogospodarcze	zł	15 202	23 685	31 996	15 621	17 991	13 209	19 939	12 647
SE340	Koszty utrzymania maszyn i budynków	zł	4 550	6 249	5 199	4 495	6 181	3 917	6 270	3 860
SE345	Energia	zł	6 740	11 951	20 465	7 603	7 392	5 198	9 247	5 291
SE350	Usługi	zł	1 962	2 556	2 627	830	2 400	1 742	1 866	1 872
SE356	Pozostałe koszty ogólnogospodarcze	zł	1 950	2 929	3 705	2 693	2 018	2 352	2 556	1 625
SE360	Amortyzacja	zł	13 522	21 017	21 209	26 136	15 787	11 763	18 055	10 789
SE365	Koszty czynników zewnętrznych	zł	3 430	10 193	14 505	11 388	2 328	2 214	4 863	2 003
SE370	Wynagrodzenia	zł	2 100	6 590	12 893	9 934	388	1 146	2 731	1 094
SE375	Czynsze	zł	637	2 001	211	168	956	444	847	492
SE380	Odsetki	zł	692	1 601	1 401	1 286	983	624	1 286	417

Tabela 5.1-5 Dopłaty do działalności operacyjnej gospodarstwa według typów rolniczych

Symbol	Zmienna	j.m.	Razem	Uprawy	Uprawy	Uprawy	Krowy	Zwierzęta	Zwierzęta	Mieszane
				polowe	ogrodnicze	trwałe	mleczne	trawożerne	ziarnożerne	
				(1)	(2)	(4)	(5)	(6)	(7)	(8)
SE605	Dopłaty do działalności operacyjnej	zł	18 847	36 921	7 757	8 551	20 059	21 333	20 771	17 907
SE610	Dopłaty do produkcji roślinnej	zł	50	477	0	0	26	10	41	30
SE611	Dopłaty wyrównawcze / płatności obszarowe	zł	0	0	0	0	0	0	0	0
SE612	Dopłaty za odłogowanie	zł	0	0	0	0	0	0	0	0
SE613	Pozostałe dopłaty do produkcji roślinnej	zł	50	477	0	0	26	10	41	30
SE615	Dopłaty do produkcji zwierzęcej	zł	0	0	0	0	0	0	0	0
SE616	Saldo dopłat i kar do produkcji mleka	zł	0	0	0	0	0	0	0	0
SE617	Dopłaty do pozostałej produkcji bydłowej	zł	0	0	0	0	0	0	0	0
SE618	Dopłaty do produkcji owiec i kóz	zł	0	0	0	0	0	0	0	0
SE619	Pozostałe dopłaty do produkcji zwierzęcej	zł	0	0	0	0	0	0	0	0
SE621	Dopłaty rolnośrodowiskowe	zł	1 352	3 217	337	769	737	3 129	1 906	1 249
SE622	Dopłaty do obszarów o niekorzystnych warunkach gospodarowania (LFA)	zł	1 747	1 960	543	759	2 531	2 466	1 938	1 582
SE623	Inne dopłaty do rozwoju obszarów wiejskich	zł	1 090	926	746	561	567	1 465	1 124	1 258
SE624	Dopłaty do rozwoju obszarów wiejskich	zł	4 189	6 103	1 627	2 088	3 835	7 060	4 968	4 090
SE625	Dopłaty do zużycia pośredniego	zł	390	1 060	132	210	408	331	586	342
SE626	Dopłaty do kosztów czynników zewnętrznych	zł	0	0	0	0	0	0	0	0
SE630	Płatności "decoupled"	zł	8 402	16 695	4 209	4 973	9 678	8 801	9 403	7 701
SE631	Jednolita płatność na gospodarstwo	zł	0	0	0	0	0	0	0	0
SE632	Jednolita płatność obszarowa	zł	8 402	16 695	4 209	4 973	9 678	8 801	9 403	7 701
SE640	Dodatkowe wsparcie	zł	0	0	0	0	0	0	0	0
SE650	Wsparcie specjalne	zł	141	164	46	19	112	143	34	170
SE699	Pozostałe dopłaty	zł	5 675	12 422	1 743	1 261	6 000	4 989	5 739	5 575

Tabela 5.1-6 Salda dopłat i podatków według typów rolniczych

Symbol	Zmienna	j.m.	Razem	Uprawy	Uprawy	Uprawy	Krowy	Zwierzęta	Zwierzęta	Mieszane
				polowe	ogrodnicze	trwale	mleczne	trawożerne	ziarnożerne	
				(1)	(2)	(4)	(5)	(6)	(7)	(8)
SE600	Saldo dopłat i podatków dot. dział. operacyjnej	zł	18 156	35 613	8 133	9 133	19 621	20 382	21 592	16 950
SE605	Dopłaty do działalności operacyjnej	zł	18 847	36 921	7 757	8 551	20 059	21 333	20 771	17 907
SE395	Saldo podatku VAT (z wyłączeniem podatku VAT od inwestycji)	zł	-60	208	873	1 231	52	-398	1 399	-348
SE390	Podatki	zł	631	1 516	497	650	489	553	578	609
SE405	Saldo dopłat i podatków dot. dział. inwestycyjnej	zł	22	500	-1 551	-640	785	415	285	-144
SE406	Dopłaty do inwestycji	zł	857	2 156	583	903	1 765	983	1 623	448
SE407	Rekompensaty za rezygnację z produkcji mleka	zł	0	0	0	0	0	0	0	0
SE408	Podatek VAT zapłacony od inwestycji	zł	835	1 655	2 133	1 543	980	568	1 337	591

Tabela 5.1-7 Dochód na gospodarstwo rolne według typów rolniczych

Symbol	Zmienna	j.m.	Razem	Uprawy	Uprawy	Uprawy	Krowy	Zwierzęta	Zwierzęta	Mieszane
				polowe	ogrodnicze	trwale	mleczne	trawożerne	ziarnożerne	
				(1)	(2)	(4)	(5)	(6)	(7)	(8)
SE131	Produkcja ogółem	zł	76 611	125 358	156 066	101 290	90 895	47 653	174 053	56 952
SE275	Zużycie pośrednie	zł	43 736	58 511	69 394	32 212	49 539	32 206	118 874	34 881
SE600	Saldo dopłat i podatków dot. dział. operacyjnej	zł	18 156	35 613	8 133	9 133	19 621	20 382	21 592	16 950
SE410	Wartość dodana brutto	zł	51 030	102 460	94 806	78 211	60 977	35 829	76 771	39 021
SE360	Amortyzacja	zł	13 522	21 017	21 209	26 136	15 787	11 763	18 055	10 789
SE415	Wartość dodana netto	zł	37 508	81 444	73 597	52 075	45 191	24 066	58 716	28 232
SE365	Koszty czynników zewnętrznych	zł	3 430	10 193	14 505	11 388	2 328	2 214	4 863	2 003
SE405	Saldo dopłat i podatków dot. dział. inwestycyjnej	zł	22	500	-1 551	-640	785	415	285	-144
SE420	Dochód z rodzinnego gospodarstwa rolnego	zł	34 100	71 751	57 541	40 047	43 648	22 267	54 138	26 085

Tabela 5.1-8 Dochód na osobę według typów rolniczych

Symbol	Zmienna	j.m.	Razem	Uprawy	Uprawy	Uprawy	Krowy	Zwierzęta	Zwierzęta	Mieszane
				polowe	ogrodnicze	trwale	mleczne	trawożerne	ziarnożerne	
				(1)	(2)	(4)	(5)	(6)	(7)	(8)
SE425	Wartość dodana netto na osobę pełnozatrudnioną	zł/AWU	22 640	45 926	30 008	26 413	26 797	15 849	35 608	17 764
SE430	Dochód z rodzinnego gospodarstwa rolnego na osobę pełnozatrudnioną rodziny	zł/FWU	22 046	50 855	33 514	28 082	26 219	15 516	35 281	16 961

Tabela 5.1-9 Bilans finansowy na koniec roku obrachunkowego według typów rolniczych

Symbol	Zmienna	j.m.	Razem	Uprawy	Uprawy	Uprawy	Krowy	Zwierzęta	Zwierzęta	Mieszane
				polowe	ogrodnicze	trwale	mleczne	trawożerne	ziarnożerne	
				(1)	(2)	(4)	(5)	(6)	(7)	(8)
SE436	Aktywa ogółem	zł	492 373	767 907	501 354	626 443	621 270	520 369	638 673	411 131
SE441	Aktywa trwale	zł	438 606	676 093	454 748	566 299	561 792	462 020	556 413	365 003
SE446	Ziemia, uprawy trwale i kwoty produkcyjne	zł	241 537	394 152	163 996	320 815	289 485	271 041	264 366	210 277
SE450	Budynki	zł	115 024	121 984	190 715	154 734	134 909	114 333	185 463	96 676
SE455	Maszyny, urządzenia i śr. transportu	zł	70 774	159 178	99 153	90 676	99 592	62 305	100 007	51 223
SE460	Stado podstawowe (pleć żeńska)	zł	11 271	779	884	74	37 805	14 341	6 578	6 827
SE465	Aktywa obrotowe	zł	53 767	91 814	46 606	60 145	59 479	58 349	82 260	46 128
SE470	Stado obrotowe	zł	10 648	1 348	823	195	12 932	22 774	29 356	9 448
SE475	Zapasy produktów rolniczych	zł	23 720	47 992	20 331	33 795	23 208	19 618	25 432	21 445
SE480	Pozostałe aktywa obrotowe	zł	19 399	42 474	25 452	26 155	23 339	15 957	27 472	15 235
SE485	Zobowiązania ogółem	zł	19 959	43 333	42 051	47 136	29 727	16 243	43 331	10 733
SE490	Zobowiązania długoterminowe	zł	14 331	31 907	33 026	33 953	22 931	11 475	31 796	7 038
SE495	Zobowiązania krótkoterminowe	zł	5 628	11 426	9 025	13 184	6 796	4 768	11 535	3 694
SE501	Kapitał własny	zł	472 413	724 574	459 303	579 307	591 543	504 126	595 342	400 398

Tabela 5.1-10 Wskaźniki finansowe według typów rolniczych

Symbol	Zmienna	j.m.	Razem	Uprawy	Uprawy	Uprawy	Krowy	Zwierzęta	Zwierzęta	Mieszane
				polowe	ogrodnicze	trwale	mleczne	trawożerne	ziarnożerne	
				(1)	(2)	(4)	(5)	(6)	(7)	(8)
SE506	Zmiana wartości kapitału własnego	zł	6 786	29 189	-4 352	-6 261	13 166	772	13 151	4 654
SE510	Średnia wartość kapitału gospodarstwa rolnego	zł	257 912	371 289	347 633	386 318	332 980	258 370	375 962	205 266
SE516	Inwestycje brutto	zł	10 707	34 730	17 017	20 082	15 447	5 394	17 509	6 325
SE521	Inwestycje netto	zł	-2 815	13 714	-4 191	-6 054	-340	-6 369	-546	-4 464
SE526	Przepływ pieniężny (1)	zł	41 829	80 608	79 662	61 197	53 543	33 683	63 383	31 075
SE530	Przepływ pieniężny (2)	zł	30 283	46 363	60 747	44 938	36 581	23 777	43 898	24 098
SE532	Relacja przepływów pieniężnych (2) do aktywów ogółem	krotność	0,06	0,06	0,12	0,07	0,06	0,05	0,07	0,06

5.2. Grupowanie gospodarstw rolnych według wielkości ekonomicznej (ES6)

Tabela 5.2-1 Populacja i próba gospodarstw według klas wielkości ekonomicznej

Symbol	Zmienna	j.m.	Razem	Bardzo małe	Małe	Srednio-małe	Srednio-duże	Duże	Bardzo duże
				2≤€<8	8≤€<25	25≤€<50	50≤€<100	100≤€<500	€> 500
SYS02	Liczba reprezentowanych gospodarstw		344 142	144 070	164 459	26 472	6 049	2 848	244
SYS03	Liczba gospodarstw w próbie		4 065	488	1 919	1 039	416	193	10
SYS04	Kurs wymiany jedn. monetarnej kraju członkowskiego na euro		3,9947	3,9947	3,9947	3,9947	3,9947	3,9947	3,9947

Tabela 5.2-2 Wybrane informacje o produkcji według klas wielkości ekonomicznej

Symbol	Zmienna	j.m.	Razem	Bardzo małe	Małe	Srednio-małe	Srednio-duże	Duże	Bardzo duże
				2<€<8	8<€<25	25<€<50	50<€<100	100<€<500	€> 500
SE005	Wielkość ekonomiczna	euro	14 957,5	6 338,4	13 948,8	35 028,4	68 326,0	162 971,2	
SE010	Nakłady pracy ogółem	AWU	1,657	1,389	1,743	2,066	2,508	3,848	
SE011	Czas pracy ogółem	godz.	3 799	3 141	4 009	4 857	5 895	8 940	
SE015	Nakłady pracy własnej	FWU	1,544	1,341	1,647	1,880	1,941	1,870	
SE016	Czas pracy własnej	godz.	3 550	3 036	3 798	4 445	4 641	4 574	
SE020	Nakłady pracy najemnej	AWU	0,113	0,048	0,096	0,186	0,567	1,978	
SE021	Czas pracy najemnej	godz.	249	105	211	411	1 254	4 366	
SE025	Powierzchnia użytków rolnych	ha	14,9	9,2	15,3	30,0	45,8	60,8	
SE030	Powierzchnia dodzierżawionych użytków rolnych	ha	3,0	1,2	2,7	8,5	15,6	23,7	
SE035	Zboża	ha	8,77	5,79	8,98	15,86	24,45	39,60	
SE041	Pozostałe uprawy polowe	ha	1,39	0,72	1,37	3,06	6,09	8,64	
SE042	Uprawy energetyczne	ha	0,00	0,00	0,00	0,00	0,00	0,00	
SE046	Warzywa i kwiaty	ha	0,28	0,20	0,24	0,37	1,05	0,78	
SE050	Winnice	ha	0,00	0,00	0,00	0,00	0,00	0,00	
SE054	Uprawy trwałe	ha	0,45	0,23	0,54	0,63	0,87	0,68	
SE055	Sady	ha	0,44	0,23	0,54	0,61	0,82	0,65	
SE060	Gaje oliwne	ha	0,00	0,00	0,00	0,00	0,00	0,00	
SE065	Pozostałe uprawy trwałe	ha	0,01	0,00	0,00	0,02	0,04	0,03	
SE071	Uprawy pastwne	ha	3,87	2,09	3,98	9,93	13,11	10,46	
SE072	Odłogi	ha	0,16	0,16	0,15	0,17	0,17	0,52	
SE073	Ugory	ha	0,00	0,00	0,00	0,00	0,00	0,00	
SE074	Powierzchnia użytków rolnych wyłączona z produkcji	ha	0,17	0,18	0,15	0,17	0,21	0,52	
SE075	Lasy	ha	1,17	0,81	1,31	1,95	1,65	2,70	
SE080	Zwierzęta ogółem	LU	10,8	4,2	10,3	27,0	45,5	113,1	
SE085	Krowy mleczne	LU	3,23	1,06	3,39	10,91	14,61	8,68	
SE090	Pozostałe bydło	LU	2,72	1,31	2,91	7,27	9,21	5,76	
SE095	Owce i kozy	LU	0,04	0,01	0,04	0,19	0,02	0,20	
SE100	Trzoda chlewna	LU	4,25	1,64	3,70	7,95	19,84	82,59	
SE105	Drób	LU	0,37	0,06	0,06	0,45	1,65	15,13	
SE110	Plon pszenicy	dt/ha	41,7	37,4	40,4	45,3	46,1	47,9	
SE115	Plon kukurydzy	dt/ha	67,8	75,8	74,0	72,0	60,8	67,9	
SE120	Obsada zwierząt	LU/ha	1,48	1,05	1,53	1,82	1,79	1,33	
SE125	Wydajność mleczna krów	kg/krowę	4 285	3 204	3 826	5 052	5 893	6 476	

Tabela 5.2-3 Wartość produkcji według klas wielkości ekonomicznej

Symbol	Zmienna	j.m.	Razem	Bardzo małe	Małe	Srednio-małe	Srednio-duże	Duże	Bardzo duże
				2≤€<8	8≤€<25	25≤€<50	50≤€<100	100≤€<500	€≥ 500
SE131	Produkcja ogółem	zł	76 611	35 938	70 556	175 342	344 541	785 041	
SE132	Relacja produkcji ogółem do kosztów ogółem	krotność	1,26	1,16	1,26	1,35	1,41	1,27	
SE135	Produkcja roślinna	zł	42 092	24 265	41 370	76 479	156 505	315 320	
SE136	Produkcja roślinna na 1 ha	zł/ha	2 816	2 638	2 711	2 548	3 418	5 185	
SE140	Zboża	zł	19 224	11 524	18 854	38 401	66 738	110 241	
SE145	Rośliny białkowe	zł	441	317	430	698	1 417	1 786	
SE146	Uprawy energetyczne	zł	0	0	0	0	0	0	
SE150	Ziemniaki	zł	5 202	3 750	6 310	6 448	5 209	3 513	
SE155	Buraki cukrowe	zł	790	71	706	2 719	6 543	7 576	
SE160	Rośliny oleiste	zł	1 509	624	1 011	4 437	12 426	17 104	
SE165	Rośliny przemysłowe	zł	749	304	1 056	1 466	0	531	
SE170	Warzywa i kwiaty	zł	8 150	4 645	5 863	14 331	44 463	165 397	
SE175	Owoce	zł	5 177	2 684	6 477	6 634	15 509	5 348	
SE180	Owoce cytrusowe	zł	0	0	0	0	0	0	
SE185	Wina i winogrona	zł	0	0	0	0	0	0	
SE190	Oliwki i olej z oliwek	zł	0	0	0	0	0	0	
SE195	Uprawy pastewne	zł	220	156	183	537	782	1 630	
SE200	Inne produkty pochodzenia roślinnego	zł	631	190	482	809	3 418	2 192	
SE206	Produkcja zwierzęca	zł	33 528	10 861	28 362	97 312	184 064	465 774	
SE207	Produkcja zwierzęca na 1 LU	zł/LU	3 112	2 584	2 763	3 608	4 043	4 118	
SE211	Różnica wartości zwierząt	zł	-567	-918	-834	1 845	1 239	1 559	
SE216	Mleko i przetwory z mleka krowiego	zł	13 487	2 804	11 708	57 758	96 558	67 367	
SE220	Żywiec wołowy	zł	6 100	2 990	6 763	15 540	18 596	9 895	
SE225	Żywiec wieprzowy	zł	10 903	4 320	9 286	21 258	56 084	238 779	
SE230	Żywiec barani i kozi	zł	26	2	25	145	11	256	
SE235	Żywiec drobiowy	zł	1 585	360	354	2 215	9 918	115 082	
SE240	Jaja	zł	1 090	135	107	369	2 658	20 603	
SE245	Mleko i przetwory z mleka owczego i koziego	zł	10	5	16	0	0	0	
SE251	Inne zwierzęta i produkty zwierzęce	zł	327	246	104	27	239	13 792	
SE256	Pozostała produkcja	zł	990	813	824	1 551	3 971	3 948	
SE260	Przekazania do gospodarstwa domowego	zł	1 543	1 402	1 648	1 649	1 538	1 472	
SE265	Zużycie wewnętrzne	zł	10 762	5 799	11 659	22 241	30 005	56 414	

Tabela 5.2-4 Koszty według klas wielkości ekonomicznej

Symbol	Zmienna	j.m.	Razem	Bardzo małe	Małe	Srednio-małe	Srednio-duże	Duże	Bardzo duże
				2≤€<8	8≤€<25	25≤€<50	50≤€<100	100≤€<500	€≥ 500
SE270	Koszty ogółem	zł	60 688	30 853	56 127	130 021	243 699	617 905	
SE275	Zużycie pośrednie	zł	43 736	21 594	39 717	94 536	182 828	490 418	
SE281	Koszty bezpośrednie	zł	28 534	12 179	25 212	65 028	130 486	390 978	
SE284	Koszty bezpośrednie produkcji roślinnej na 1 ha	zł/ha	753	604	675	825	1 091	1 719	
SE285	Nasiona i sadzonki	zł	2 746	1 335	2 455	5 211	10 714	35 736	
SE290	Nasiona i sadzonki własne	zł	1 190	809	1 300	1 809	2 192	2 289	
SE295	Nawozy	zł	5 405	2 747	5 029	12 939	25 093	35 243	
SE300	Środki ochrony roślin	zł	2 205	1 126	2 167	4 450	9 558	14 030	
SE305	Pozostałe koszty bezpośrednie produkcji roślinnej	zł	906	346	645	2 181	4 577	19 493	
SE309	Koszty bezpośrednie produkcji zwierzęcej na 1 LU	zł/LU	1 603	1 576	1 453	1 492	1 769	2 533	
SE310	Pasze dla zwierząt żywionych w systemie wypasowym	zł	6 659	2 801	6 814	19 964	28 376	21 481	
SE315	Pasze dla zwierząt żywionych w systemie wypasowym, wytworzone w gosp. rol.	zł	4 690	2 486	5 366	10 928	10 574	6 592	
SE320	Pasze dla zwierząt ziarnożernych	zł	9 346	3 429	7 077	16 489	45 349	245 409	
SE325	Pasze dla zwierząt ziarnożernych, wytworzone w gosp. rol.	zł	4 724	2 371	4 844	9 201	16 994	46 840	
SE330	Pozostałe koszty bezpośrednie produkcji zwierzęcej	zł	1 265	395	1 022	3 795	6 809	19 586	
SE331	Koszty bezpośrednie produkcji leśnej	zł	2	0	3	1	11	0	
SE336	Koszty ogólnogospodarcze	zł	15 202	9 415	14 505	29 509	52 342	99 440	
SE340	Koszty utrzymania maszyn i budynków	zł	4 550	2 866	4 552	8 828	13 981	19 821	
SE345	Energia	zł	6 740	3 631	6 277	14 504	28 755	56 571	
SE350	Usługi	zł	1 962	1 524	1 874	2 760	4 327	9 851	
SE356	Pozostałe koszty ogólnogospodarcze	zł	1 950	1 394	1 801	3 417	5 279	13 196	
SE360	Amortyzacja	zł	13 522	8 000	13 765	27 912	42 672	68 676	
SE365	Koszty czynników zewnętrznych	zł	3 430	1 259	2 646	7 572	18 199	58 811	
SE370	Wynagrodzenia	zł	2 100	780	1 616	3 163	10 014	44 131	
SE375	Czynsze	zł	637	232	552	2 084	3 615	5 445	
SE380	Odsetki	zł	692	247	478	2 324	4 570	9 235	

Tabela 5.2-5 Dopłaty do działalności operacyjnej gospodarstwa według klas wielkości ekonomicznej

Symbol	Zmienna	j.m.	Razem	Bardzo małe	Małe	Srednio-małe	Srednio-duże	Duże	Bardzo duże
				2≤€<8	8≤€<25	25≤€<50	50≤€<100	100≤€<500	€> 500
SE605	Dopłaty do działalności operacyjnej	zł	18 847	12 737	18 978	35 392	51 762	69 397	
SE610	Dopłaty do produkcji roślinnej	zł	50	25	34	115	695	289	
SE611	Dopłaty wyrównawcze / płatności obszarowe	zł	0	0	0	0	0	0	
SE612	Dopłaty za odlogowanie	zł	0	0	0	0	0	0	
SE613	Pozostałe dopłaty do produkcji roślinnej	zł	50	25	34	115	695	289	
SE615	Dopłaty do produkcji zwierzęcej	zł	0	0	0	0	0	0	
SE616	Saldo dopłat i kar do produkcji mleka	zł	0	0	0	0	0	0	
SE617	Dopłaty do pozostałej produkcji bydłowej	zł	0	0	0	0	0	0	
SE618	Dopłaty do produkcji owiec i kóz	zł	0	0	0	0	0	0	
SE619	Pozostałe dopłaty do produkcji zwierzęcej	zł	0	0	0	0	0	0	
SE621	Dopłaty rolnośrodowiskowe	zł	1 352	910	1 329	2 411	2 928	5 068	
SE622	Dopłaty do obszarów o niekorzystnych warunkach gospodarowania (LFA)	zł	1 747	1 013	1 906	3 654	4 370	5 736	
SE623	Inne dopłaty do rozwoju obszarów wiejskich	zł	1 090	1 713	735	242	147	0	
SE624	Dopłaty do rozwoju obszarów wiejskich	zł	4 189	3 637	3 971	6 307	7 445	10 804	
SE625	Dopłaty do zużycia pośredniego	zł	390	174	407	858	1 627	2 298	
SE626	Dopłaty do kosztów czynników zewnętrznych	zł	0	0	0	0	0	0	
SE630	Płatności "decoupled"	zł	8 402	5 170	8 579	16 875	25 720	34 183	
SE631	Jednolita płatność na gospodarstwo	zł	0	0	0	0	0	0	
SE632	Jednolita płatność obszarowa	zł	8 402	5 170	8 579	16 875	25 720	34 183	
SE640	Dodatkowe wsparcie	zł	0	0	0	0	0	0	
SE650	Wsparcie specjalne	zł	141	92	181	158	176	85	
SE699	Pozostałe dopłaty	zł	5 675	3 638	5 806	11 077	16 100	21 738	

Tabela 5.2-6 Salda dopłat i podatków według klas wielkości ekonomicznej

Symbol	Zmienna	j.m.	Razem	Bardzo małe	Małe	Srednio-małe	Srednio-duże	Duże	Bardzo duże
				2≤€<8	8≤€<25	25≤€<50	50≤€<100	100≤€<500	€> 500
SE600	Saldo dopłat i podatków dot. dział. operacyjnej	zł	18 156	11 887	18 238	35 157	51 974	75 075	
SE605	Dopłaty do działalności operacyjnej	zł	18 847	12 737	18 978	35 392	51 762	69 397	
SE395	Saldo podatku VAT (z wyłączeniem podatku VAT od inwestycji)	zł	-60	-410	-83	720	1 700	7 912	
SE390	Podatki	zł	631	440	658	955	1 488	2 234	
SE405	Saldo dopłat i podatków dot. dział. inwestycyjnej	zł	22	-255	-131	1 040	4 374	2 480	
SE406	Dopłaty do inwestycji	zł	857	215	752	2 823	6 599	7 327	
SE407	Rekompensaty za rezygnację z produkcji mleka	zł	0	0	0	0	0	0	
SE408	Podatek VAT zapłacony od inwestycji	zł	835	470	882	1 784	2 226	4 847	

Tabela 5.2-7 Dochód na gospodarstwo rolne według klas wielkości ekonomicznej

Symbol	Zmienna	j.m.	Razem	Bardzo małe	Małe	Srednio-małe	Srednio-duże	Duże	Bardzo duże
				2≤€<8	8≤€<25	25≤€<50	50≤€<100	100≤€<500	€> 500
SE131	Produkcja ogółem	zł	76 611	35 938	70 556	175 342	344 541	785 041	
SE275	Zużycie pośrednie	zł	43 736	21 594	39 717	94 536	182 828	490 418	
SE600	Saldo dopłat i podatków dot. dział. operacyjnej	zł	18 156	11 887	18 238	35 157	51 974	75 075	
SE410	Wartość dodana brutto	zł	51 030	26 231	49 078	115 963	213 687	369 697	
SE360	Amortyzacja	zł	13 522	8 000	13 765	27 912	42 672	68 676	
SE415	Wartość dodana netto	zł	37 508	18 232	35 313	88 051	171 015	301 022	
SE365	Koszty czynników zewnętrznych	zł	3 430	1 259	2 646	7 572	18 199	58 811	
SE405	Saldo dopłat i podatków dot. dział. inwestycyjnej	zł	22	-255	-131	1 040	4 374	2 480	
SE420	Dochód z rodzinnego gospodarstwa rolnego	zł	34 100	16 719	32 537	81 518	157 190	244 690	

Tabela 5.2-8 Dochód na osobę według klas wielkości ekonomicznej

Symbol	Zmienna	j.m.	Razem	Bardzo małe	Małe	Srednio-małe	Srednio-duże	Duże	Bardzo duże
				2≤€<8	8≤€<25	25≤€<50	50≤€<100	100≤€<500	€> 500
SE425	Wartość dodana netto na osobę pełnozatrudnioną	zł/AWU	22 640	13 128	20 261	42 609	68 185	78 230	
SE430	Dochód z rodzinnego gospodarstwa rolnego na osobę pełnozatrudnioną rodziny	zł/FWU	22 046	12 466	19 752	43 411	80 232	133 332	

Tabela 5.2-9 Bilans finansowy na koniec roku obrachunkowego według klas wielkości ekonomicznej

Symbol	Zmienna	j.m.	Razem	Bardzo małe	Małe	Srednio-małe	Srednio-duże	Duże	Bardzo duże
				2≤€<8	8≤€<25	25≤€<50	50≤€<100	100≤€<500	€> 500
SE436	Aktywa ogółem	zł	492 373	295 061	507 218	1 007 503	1 527 361	2 184 428	
SE441	Aktywa trwałe	zł	438 606	266 092	452 625	896 449	1 347 304	1 873 988	
SE446	Ziemia, uprawy trwałe i kwoty produkcyjne	zł	241 537	153 173	259 060	452 883	645 147	703 415	
SE450	Budynki	zł	115 024	77 634	114 889	211 615	311 936	655 913	
SE455	Maszyny, urządzenia i śr. transportu	zł	70 774	31 749	67 598	192 753	331 349	463 686	
SE460	Stado podstawowe (pleć żeńska)	zł	11 271	3 535	11 078	39 197	58 872	50 974	
SE465	Aktywa obrotowe	zł	53 767	28 969	54 593	111 054	180 057	310 441	
SE470	Stado obrotowe	zł	10 648	4 833	10 563	24 597	37 385	96 672	
SE475	Zapasy produktów rolniczych	zł	23 720	14 748	25 207	44 116	70 778	76 962	
SE480	Pozostałe aktywa obrotowe	zł	19 399	9 387	18 823	42 341	71 894	136 806	
SE485	Zobowiązania ogółem	zł	19 959	4 919	14 083	65 961	142 440	319 641	
SE490	Zobowiązania długoterminowe	zł	14 331	2 890	10 161	50 232	107 929	239 997	
SE495	Zobowiązania krótkoterminowe	zł	5 628	2 029	3 922	15 729	34 511	79 643	
SE501	Kapitał własny	zł	472 413	290 142	493 135	941 541	1 384 921	1 864 788	

Tabela 5.2-10 Wskaźniki finansowe według klas wielkości ekonomicznej

Symbol	Zmienna	j.m.	Razem	Bardzo małe	Małe	Srednio-małe	Srednio-duże	Duże	Bardzo duże
				2≤€<8	8≤€<25	25≤€<50	50≤€<100	100≤€<500	€> 500
SE506	Zmiana wartości kapitału własnego	zł	6 786	2 086	4 495	23 615	61 079	72 677	
SE510	Srednia wartość kapitału gospodarstwa rolnego	zł	257 912	147 482	257 421	558 434	880 767	1 468 892	
SE516	Inwestycje brutto	zł	10 707	2 561	8 242	40 712	71 267	119 041	
SE521	Inwestycje netto	zł	-2 815	-5 439	-5 523	12 799	28 595	50 366	
SE526	Przepływ pieniężny (1)	zł	41 829	21 030	40 297	97 143	181 043	296 439	
SE530	Przepływ pieniężny (2)	zł	30 283	18 096	30 306	58 589	101 827	175 671	
SE532	Relacja przepływów pieniężnych (2) do aktywów ogółem	krotność	0,06	0,06	0,06	0,06	0,07	0,08	

Literatura

- [1] Commission Decision 78/463/EEC of 7 April 1978 establishing a Community typology for agricultural holdings.
- [2] Commission Decision 85/377/EEC of 7 June 1985 establishing a Community typology for agricultural holdings.
- [3] Commission Regulation (EC) 1242/2008 of 8 December 2008 establishing a Community typology for agricultural holdings
- [4] Commission Regulation (EC) 867/2009 of 21 September 2009 amending and correcting Regulation (EC) Nr 1242/2008 establishing a Community typology for agricultural holdings.
- [5] Commission Regulation (EC) No 781/2009 of 27 August 2009 on the farm return to be used for determining the incomes of agricultural holdings and analysing the business operation of such holdings.
- [6] Commission Regulation (EC) No 1291/2009 of 18 December 2008 concerning the selection of returning holdings for the purpose of determining incomes of agricultural holdings.
- [7] FADN. An A to Z of methodology. Office for Official Publications of the European Communities. Luxemburg 1989.
- [8] Goraj L., Osuch D., Sierański W., Ziętek I.: Plan wyboru próby gospodarstw rolnych Polskiego FADN od roku obrachunkowego 2010 wersja z dnia 05-06-2010. IERiGŻ-PIB, Warszawa, 2010.
- [9] Goraj L., Cholewa I., Osuch D.: Opracowanie algorytmów do wyliczenia typologii gospodarstw rolnych. Ekspertyza wykonana na potrzeby GUS, maszynopis IERiGŻ-PIB, Warszawa, 2011.
- [10] Goraj L., Cholewa I., Osuch D., Płonka R.: Analiza skutków zmian we Wspólnotowej Typologii Gospodarstw Rolnych. IERiGŻ-PIB, Warszawa, 2010.
- [11] http://ec.europa.eu/agriculture/rica/index_en.cfm
- [12] http://circa.europa.eu/Public/irc/agri/rica/library?l=/information_documentation/basic_definitions/circaeupaeu_variablesp/_EN_1.0_&a=d
- [13] http://circa.europa.eu/Public/irc/agri/rica/library?l=/information_documentation/basic_definitions/ricc_1256_2011pdf/_EN_1.0_&a=d
- [14] RI/CC 1256 Rev. 7. Farm Return Data Definitions. EUROPEAN COMMISSION. Brussels October 2011.
- [15] RI/CC 1296. The weighting system for the EU-FADN results. EUROPEAN COMMISSION. Brussels 1999.
- [16] RI/CC 882 Rev. 9 Definitions of Variables used in FADN standard results. EUROPEAN COMMISSION. Brussels November 2011.
- [17] RI/CC 1500 Rev. 3 Typology Handbook. EUROPEAN COMMISSION. Brussels October 2009.
- [18] RI/CC 1525 The new typology applied to FADN 2007. EUROPEAN COMMISSION. Brussels March 2009.

- [19] RI/CC 1529 The OGA of the holding in FADN. EUROPEAN COMMISSION. Brussels June 2009.
- [20] Regulation No 79/65/EEC of the Council of 15 June 1965 setting up a network for the collection of accountancy data on the incomes and business operation of agricultural holdings in the European Economic Community.
- [21] Ustawą z dnia 29 listopada 2000 r. o zbieraniu i wykorzystywaniu danych rachunkowych z gospodarstw rolnych (Dz. U. Nr 3 poz. 20 z 2001 r. z późniejszymi zmianami).
- [22] Skarżyńska A., Goraj L., Ziętek I.: Metodologia SGM „2002” dla typologii gospodarstw rolnych w Polsce. IERiGŻ-PIB, Warszawa, 2005.
- [23] Ziętek I.: Współczynniki standardowej nadwyżki bezpośredniej „2004” dla typologii gospodarstw rolnych w Polsce. Raport PW nr 88, IERiGŻ-PIB, Warszawa, 2008.

EGZEMPLARZ BEZPŁATNY

Druk i oprawa: Dział Wydawnictw IERiGŻ-PIB