



P  L S K I
FADN

SYSTEM ZBIERANIA I WYKORZYSTYWANIA
DANYCH RACHUNKOWYCH Z GOSPODARSTW ROLNYCH

Poziom i struktura dochodów rodzin rolniczych z gospodarstw prowadzących rachunkowość w 2009 roku

WARSZAWA 2010



Poziom i struktura dochodów rodzin rolniczych z gospodarstw prowadzących rachunkowość w 2009 roku

OPRACOWAŁ ZESPÓŁ:

dr inż.	Lech Goraj
dr inż.	Stanisław Mańko
mgr	Paweł Michalak

Warszawa 2010

Redakcja techniczna

Dariusz Osuch

Renata Płonka

Projekt okładki

Dział Wydawnictw

ISBN 978-83-7658-175-0

Instytut Ekonomiki Rolnictwa i Gospodarki Żywnościowej

- Państwowy Instytut Badawczy

Zakład Rachunkowości Rolnej

00-950 Warszawa, ul. Świętokrzyska 20, skr. poczt. nr 984

Tel.: (0 22) 505 44 39

Tel./faks: (0 22) 826 93 22

E-mail: portal@fadn.pl

Internet: www.fadn.pl; www.polskifadn.eu

Spis treści

1. Wstęp	5
2. Podstawowe informacje o Wspólnotowej Sieci Danych Rachunkowych z Gospodarstw Rolnych (FADN).....	6
2.1. Informacje ogólne	6
2.2. Wspólnotowa Typologia Gospodarstw Rolnych	7
2.3. Zakres podmiotowy FADN.....	9
2.4. Wybór próby gospodarstw rolnych z pola obserwacji FADN.....	10
2.5. Zakres przedmiotowy FADN.....	10
2.6. Cele opracowania	11
3. Metoda i obiekty badań.....	12
3.1. Metoda	12
3.2. Jednostki badań.....	13
4. Struktura zbioru gospodarstw rolnych podlegających analizie dochodu gospodarstw domowych rolników	17
5. Analiza rozkładu gospodarstw domowych według dochodu rodziny rolniczej ..	20
6. Analiza dochodów gospodarstw domowych rodzin rolniczych	24
6.1. Analiza struktury dochodów rodzin rolniczych z gospodarstw rolnych grupowanych według typów rolniczych (TF8)	24
6.2. Analiza struktury dochodów rodzin rolniczych z gospodarstw rolnych grupowanych według klas wielkości ekonomicznej (ES6)	28
6.3. Analiza struktury dochodów rodzin rolniczych z gospodarstw rolnych grupowanych według klas obszarowych (UAA6).....	32
7. Podsumowanie	36

Spis wykresów

Wykres 1. Struktura procentowa zwrotów ankiet w badanych gospodarstwach	16
Wykres 2. Struktura procentowa gospodarstw domowych według zadeklarowanej wielkości dochodu spoza gospodarstwa rolnego.....	16
Wykres 3. Struktura gospodarstw rolnych według typów rolniczych (TF8).....	17
Wykres 4. Struktura gospodarstw rolnych według klas wielkości ekonomicznej (ES6).....	18
Wykres 5. Struktura gospodarstw rolnych według klas obszarowych (UAA6).....	19
Wykres 6. Rozkład liczebności gospodarstw według dochodu rodziny rolniczej.....	20
Wykres 7. Rozkład liczebności gospodarstw według dochodu z rodzinnego gospodarstwa rolnego..	21
Wykres 8. Rozkład liczebności gospodarstw uzyskujących dochody spoza gospodarstwa.....	22
Wykres 9. Rozkład liczebności gospodarstw, uzyskujących dochody spoza gospodarstwa.....	22
Wykres 10. Wartość dochodu spoza gospodarstwa rolnego w relacji do średniego wynagrodzenia netto w gospodarce narodowej w 2009 roku (24 880 zł).....	23
Wykres 11. Dochód rodziny rolniczej w poszczególnych typach rolniczych (TF8)	24
Wykres 12. Wielkość i struktura rodzajowa dochodu rodzin rolniczych w poszczególnych typach rolniczych (TF8).....	25
Wykres 13. Udział dochodów spoza gospodarstwa rolnego w dochodzie rodzin rolniczych w poszczególnych typach rolniczych (TF8)	27
Wykres 14. Dochód rodziny rolniczej w poszczególnych klasach wielkości ekonomicznej (ES6).....	28
Wykres 15. Wielkość i struktura rodzajowa dochodu rodzin rolniczych w poszczególnych klasach wielkości ekonomicznej (ES6).....	29

Wykres 16. Udział dochodów spoza gospodarstwa rolnego w dochodzie gospodarstwa domowego rodziny rolniczej w poszczególnych klasach wielkości ekonomicznej (ES6).....	31
Wykres 17. Dochód rodziny rolniczej w poszczególnych klasach powierzchni użytków rolnych (UAA6).....	32
Wykres 18. Wielkość i struktura rodzajowa dochodu rodzin rolniczych w poszczególnych klasach obszarowych (UAA6).....	33
Wykres 19. Udział dochodów spoza gospodarstwa rolnego w strukturze dochodu rodzin rolniczych w poszczególnych klasach obszarowych (UAA6).....	35

1. Wstęp

Decydujący wpływ na podejmowane przez rolnika produkcyjne i inwestycyjne decyzje w gospodarstwie rolnym ma sytuacja finansowa i ekonomiczna rodziny rolniczej. Zależność ta wynika z faktu, że w indywidualnych gospodarstwach rolnych, w odróżnieniu od przedsiębiorstw, nie ma wyraźnego rozdziału pomiędzy gospodarstwem rolnym i gospodarstwem domowym rodziny rolnika. W szczególności dotyczy to przepływu kapitału. W okresie obrachunkowym realizowane są, w zależności od bieżących potrzeb, dwukierunkowe przesunięcia kapitału pomiędzy gospodarstwem rolnym i gospodarstwem domowym. Z tego powodu istotne są informacje dotyczące dochodów zarówno z gospodarstw rolnych jak i spoza gospodarstw.

Dla pełnego przedstawienia sytuacji finansowej w gospodarstwach rolnych pogrupowano je według trzech kryteriów:

- typu rolniczego,
- klas wielkości ekonomicznej,
- powierzchni użytków rolnych.

Analizę wykonano wykorzystując dane rachunkowe zbierane w ramach Polskiego FADN oraz dane o dochodach spoza gospodarstwa rolnego z badania ankietowego, przeprowadzonego w tych samych gospodarstwach, w których prowadzona jest rachunkowość dla potrzeb Polskiego FADN.

Analiza jest kontynuacją badań prowadzonych w tym obszarze od 2004 roku. Prezentowane wyniki są w pełni zgodne z pojęciami i kategoriami ekonomicznymi, prezentowanymi w publikacjach Dyrekcji Generalnej do Spraw Rolnictwa Unii Europejskiej (DG AGRI).

2. Podstawowe informacje o Wspólnotowej Sieci Danych Rachunkowych z Gospodarstw Rolnych (FADN)

2.1. Informacje ogólne

FADN to europejski system zbierania danych rachunkowych z gospodarstw rolnych, którego formalne funkcjonowanie rozpoczęło się w 1965 r.

FADN był tworzony etapowo w miarę poszerzania Unii Europejskiej, na podstawie Rozporządzenia Rady EWG nr 79/65/EEC z dnia 15 czerwca 1965 r. w sprawie utworzenia sieci zbierania danych rachunkowych dotyczących dochodów i działalności gospodarstw rolnych w Europejskiej Wspólnocie Gospodarczej. W początkowej fazie (etap I) system zaistniał w sześciu krajach założycielskich (Belgii, Francji, Holandii, Luksemburgu, Niemczech i Włoszech), a po poszerzeniu w 1973 r. (etap II) także w Wielkiej Brytanii, Irlandii i Danii. Od 1981 r. (etap III) dodatkowo w Grecji, od 1986 r. (etap IV) do badań włączono Hiszpanię i Portugalię, a od 1995 r. (etap V) Finlandię, Szwecję i Austrię. Od 1 maja 2004 r. (etap VI) do systemu FADN weszły także: Cypr, Estonia, Litwa, Łotwa, Malta, Polska, Słowacja, Słowenia, Republika Czeska i Węgry, a od 1 stycznia 2007 r. (etap VII) Rumunia i Bułgaria.

Od 2007 r. FADN funkcjonuje na terenie 27 krajów członkowskich UE.

Mapa 1. Etapy tworzenia FADN w Europie



Unikalność FADN polega na tym, że gromadzi on dane zaliczane do grupy wrażliwych, które opisują sytuację ekonomiczną i finansową gospodarstw rolnych.

Mając na uwadze cele do spełnienia, FADN bazuje na danych rachunkowych dostarczanych przez rachunkowość realizowaną w konwencji tzw. rachunkowości zarządczej. Ta odmiana tej rachunkowości, w odróżnieniu od finansowej¹, ma na celu jak najpełniejsze odzwierciedlenie sytuacji produkcyjno - ekonomicznej gospodarstwa rolnego. O wyborze tej odmiany rachunkowości zdecydowała chęć podejmowania decyzji adekwatnych do sytuacji gospodarstw rolnych.

W polu obserwacji FADN znajdują się gospodarstwa towarowe, mające zasadniczy udział w tworzeniu wartości dodanej w rolnictwie. Za takie uznawane są gospodarstwa, które mieszczą się w grupie gospodarstw wytwarzającej w danym regionie FADN lub kraju członkowskiego co najmniej 90% wartości standardowej nadwyżki bezpośredniej (SGM).

W poszczególnych państwach członkowskich występują różne minimalne progi wielkości ekonomicznej gospodarstw rolnych włączanych do pola obserwacji FADN (Patrz: Tabela 1). Różnice te wynikają przede wszystkim z powodu istniejących różnic w strukturze agrarnej państw członkowskich.

Należy podkreślić, że baza danych FADN jest jedyną, w której dane gromadzone są według jednolitych zasad, a gospodarstwa tworzą statystycznie reprezentatywną próbę towarowych gospodarstw rolnych funkcjonujących na obszarze Unii Europejskiej.

2.2. Wspólnotowa Typologia Gospodarstw Rolnych

Zasady klasyfikacji gospodarstw rolnych zostały precyzyjnie określone i po raz pierwszy formalnie ustanowione Decyzją Komisji (EWG) 78/463/EEC z dnia 7 kwietnia 1978 r. Według tych zasad gospodarstwa rolne funkcjonujące na terenie wspólnoty klasyfikowane są najczęściej według dwóch kryteriów:

- wielkości ekonomicznej,
- typu rolniczego.

W podstawowej klasyfikacji gospodarstw rolnych mają zastosowanie parametry ekonomiczne, do których należą:

- standardowa nadwyżka bezpośrednia (SGM – ang. Standard Gross Margin),
- europejska jednostka wielkości (ESU – ang. European Size Unit).

¹ Rachunkowość finansowa podlega odpowiednim przepisom prawa, które są różne w poszczególnych państwach członkowskich Unii Europejskiej.

1. **Standardowa nadwyżka bezpośrednia (SGM – ang. Standard Gross Margin)** jest nadwyżką wartości produkcji danej działalności rolniczej nad wartością kosztów bezpośrednich **w przeciętnych dla danego regionu warunkach produkcji**. W celu wyeliminowania wpływu zmian w produkcji (np. wywołanych złą pogodą) lub cen produktów i środków produkcji, do obliczeń przyjmowane są średnie z trzech lat odpowiedniego okresu, na podstawie uśrednionych danych rocznych z danego regionu. Z tego właśnie powodu, pojęcie nadwyżki bezpośredniej zostało uzupełnione terminem „standardowa”. Współczynniki SGM są obliczane dla każdego regionu statystycznego i dla każdej prowadzonej działalności w odniesieniu do 1 ha uprawy lub 1 sztuki zwierzęcia.
2. **Europejska Jednostka Wielkości (ESU – ang. European Size Unit)** jest parametrem służącym do określania wielkości ekonomicznej gospodarstwa rolnego. W tym celu wartość standardowej nadwyżki bezpośredniej gospodarstwa rolnego wyraża się w jednostkach ESU. Jedno ESU odpowiada obecnie równowartości 1 200 euro.
3. **Wielkość ekonomiczna gospodarstwa rolnego** jest jednym z podstawowych kryteriów używanych dla charakteryzowania gospodarstwa rolnego we Wspólnotowej Typologii Gospodarstw Rolnych. Określa się ją na podstawie sumy wartości standardowych nadwyżek bezpośrednich (SGM) wszystkich działalności występujących w gospodarstwie.
4. **Typ rolniczy gospodarstwa** jest kolejnym kryterium stosowanym w klasyfikacji gospodarstw rolnych. Jest on określany na podstawie udziału poszczególnych działalności w tworzeniu ogólnej wartości standardowej nadwyżki bezpośredniej (SGM) w gospodarstwie rolnym. W zależności od pożądanego stopnia dokładności, typy rolnicze dzielone są na:
 - 8 typów ogólnych i grupę gospodarstw niesklasyfikowanych (oznaczanych z użyciem jednego znaku),
 - 17 typów podstawowych (oznaczanych z użyciem dwóch znaków),
 - 50 typów szczegółowych (oznaczanych z użyciem trzech znaków),
 - podtypy 50 typów szczegółowych (oznaczanych z użyciem czterech znaków).

Współczynniki SGM liczone są okresowo na podstawie średnich danych z trzech kolejnych lat w wydzielonych regionach Krajów Członkowskich. Komisja UE ustala listę działalności rolniczych, dla których konieczne jest policzenie SGM. W przypadku SGM 2004 lista ta obejmuje 138 działalności rolniczych.

2.3. Zakres podmiotowy FADN

Minimalny próg określający gospodarstwo jako towarowe (oznacza to włączenie gospodarstwa do badań) wyrażony jest w ESU. Wielkość ta ustalana jest oddzielnie dla każdego państwa członkowskiego (patrz: Tabela 1).

Tabela 1. Minimalne progi wielkości ekonomicznej i liczebność próby FADN w poszczególnych państwach członkowskich w 2009 r.

Kraj	Dolny próg wielkości ekonomicznej ESU	Liczba gospodarstw w próbie szt.	Struktura próby w europejskim FADN %
Austria	8	1 800	2,19
Belgia	16	1 200	1,46
Bułgaria	1	2 000	2,44
Cypr	2	500	0,61
Czechy	4	1 300	1,58
Dania	8	2 250	2,74
Estonia	2	500	0,61
Finlandia	8	1 150	1,4
Francja	8	7 320	8,91
Grecja	2	5 500	6,7
Hiszpania	4	9 706	11,82
Holandia	16	1 500	1,83
Irlandia	2	1 300	1,58
Litwa	2	1 000	1,22
Luksemburg	8	360	0,44
Łotwa	2	1 000	1,22
Malta	8	400	0,49
Niemcy	16	6 360	7,74
Polska	2	12 100	14,73
Portugalia	2	2 300	2,8
Rumunia	1	4 000	4,87
Słowacja	8	600	0,73
Słowenia	2	900	1,1
Szwecja	8	1 000	1,22
Węgry	2	1 900	2,31
Wielka Brytania	16	2 500	3,04
(w tym: Irlandia Północna)	8	320	0,39
Włochy	4	11 686	14,23
Razem FADN UE		82 132	100

Źródło: Rozporządzenie Komisji nr 1265/2008 z 16 grudnia 2008 r. zmieniające Rozporządzenie nr 1859/82 dotyczące wyboru gospodarstw przekazujących dane do celów określania dochodów gospodarstw rolnych.

2.4. Wybór próby gospodarstw rolnych z pola obserwacji FADN

Agencje łącznikowe FADN z poszczególnych państw opracowują corocznie plany wyboru gospodarstw rolnych do badań w ramach FADN². Po ich opracowaniu i zaakceptowaniu przez Komitety Krajowe FADN, są one przekazywane w celu akceptacji przez Komitet Wspólnoty nadzorujący FADN.

Wewnątrz pola obserwacji FADN istnieje zróżnicowanie gospodarstw rolnych pod względem ich wielkości ekonomicznej i typu rolniczego.

Dla zapewnienia precyzyjnego odzwierciedlenia tego zróżnicowania w próbie badawczej pole obserwacji jest dzielone na warstwy. Pominięcie tej czynności w procesie wyboru próby, mogłoby spowodować brak właściwej reprezentacji niektórych rodzajów gospodarstw (np. dużych gospodarstw mlecznych w jednym regionie, czy małych gospodarstw sadowniczych w innym regionie). W procedurze warstwowania zbioru gospodarstw mają zastosowanie trzy kryteria:

- położenie regionalne,
- wielkość ekonomiczna,
- typ rolniczy.

2.5. Zakres przedmiotowy FADN

FADN regulowany jest przepisami prawa. Podstawowym dokumentem prawnym jest Rozporządzenie Rady nr 79/65 EWG z dnia 15 czerwca 1965 r. ustanawiające ten system i nakładające na każdy kraj członkowski obowiązek jego utworzenia. Ten przepis określił trzy podstawowe zasady obowiązujące w FADN. Spośród nich na pierwszym miejscu wyróżniona jest zasada dobrowolnego udziału rolników w tym systemie.

Zakres i format zbieranych danych rachunkowych w gospodarstwach rolnych dla potrzeb FADN, jest szczegółowo zdefiniowany w Rozporządzeniu Komisji 2253/2004/EEC z 23 grudnia 2004 r. Przepisy te wraz z powyższymi zmianami, obok szczegółowego wykazu zmiennych, zawierają także instrukcje dotyczące sposobu tworzenia tzw. sprawozdania z gospodarstwa rolnego FADN (The Farm Return) oraz definicje stosowanych pojęć.

² L. Goraj, D. Osuch., W. Sierański (2008): Plan wyboru próby gospodarstw rolnych Polskiego FADN. IERiGŻ-PIB, Warszawa

Kierując się zapisami tego rozporządzenia można stwierdzić w sposób bardzo ogólny, że gromadzone dane w ramach FADN:

- dotyczą wyłącznie gospodarstwa rolnego,
- odzwierciedlają stan i strukturę składników majątkowych a także stan i strukturę źródeł zobowiązań,
- odzwierciedlają strukturę przychodów i kosztów na poziomie gospodarstwa rolnego,
- w sposób szczególny uwzględniają elementy związane ze Wspólną Polityką Rolną (dotacje).

Zatem ze względów formalnych nie ma możliwości poszerzenia zakresu zbieranych danych rachunkowych w ramach Polskiego FADN³. Jedynym formalnym źródłem danych o dochodach rodzin rolniczych jest badanie budżetów gospodarstw domowych (w tym rodzin rolniczych) prowadzone przez Główny Urząd Statystyczny (GUS)⁴.

2.6. Cele opracowania

Za cele opracowania przyjęto:

- zbadanie struktury dochodów rodzin rolniczych w poszczególnych typach rolniczych, klasach wielkości ekonomicznej oraz klasach obszarowych gospodarstw rolnych,
- zbadanie struktury ilościowej gospodarstw według kwot dochodu rodziny rolniczej,
- zbadanie dochodów rodzin rolniczych, które osiągnęły dodatni dochód z rodzinnego gospodarstwa rolnego i jednocześnie dodatni dochód spoza gospodarstwa.

³ To jest właśnie powód odstąpienia od zbierania w ramach podstawowego zakresu Polskiego FADN danych o dochodach rodzin rolniczych pozyskiwanych spoza gospodarstwa rolnego, praktykowanego w rachunkowości rolnej organizowanej przez IERiGŻ-PIB do momentu uzyskania statusu Agencji łącznikowej FADN w Polsce.

⁴ W 2008 r. badaniem objęto 37 358 gospodarstwa domowe, Budżety gospodarstw domowych w 2008 r., GUS, Warszawa 2009, str. 59.

3. Metoda i obiekty badań

3.1. Metoda

Brak informacji o dochodach spoza gospodarstwa rolnego w przypadku indywidualnych gospodarstw rolnych stanowi duże ograniczenie dla poznania i wyjaśniania zasad funkcjonowania indywidualnych gospodarstw rolnych. Mając świadomość niedostatku tego typu informacji, podczas projektowania struktury bazy danych rachunkowych z gospodarstw rolnych na potrzeby Polskiego FADN i organizacji ich zbierania, podjęto decyzję o uruchomieniu zbierania danych o dochodach rodzin rolniczych spoza gospodarstwa rolnego. Badanie to prowadzone jest równoległe do zbierania danych rachunkowych z gospodarstw rolnych w celach Polskiego FADN, w tych samych gospodarstwach i jest badaniem całkowicie dobrowolnym. Doradca dostarcza rolnikowi „Ankiety dotyczącą dochodów spoza gospodarstwa rolnego rodziny rolnika”⁵ (zwanej dalej ankietą), której integralną częścią jest deklaracja woli uczestniczenia w dodatkowym w stosunku do Polskiego FADN badaniu z jednoczesną zgodą na udostępnienie tych danych dla celów naukowo-badawczych IERiGŻ-PIB.

Rysunek 1. Wycinek kwestionariusza do ewidencji danych p.t. „Ankieta dotycząca dochodów spoza gospodarstwa rolnego rodziny rolnika”

Wyrażam zgodę na udostępnienie powyższych danych dla celów naukowo-badawczych IERiGŻ.	
NIG:
	data i podpis rolnika

Dotychczasowe doświadczenia w zbieraniu danych z gospodarstw rolnych wskazują, że informacje o dochodach należą do grupy najbardziej wrażliwych i rolnicy niechętnie podają rzeczywiste kwoty dochodu. Pamiętając o tym, w badaniach odstąpiono od zbierania tych danych, na rzecz wyboru kodu charakteryzującego dochód z określonego przedziału⁶ (np. kod 5 odpowiada dochodowi z przedziału 800 - 999 zł)⁷.

⁵ Pełny format kwestionariusza p.t. „Ankieta dotycząca dochodów spoza gospodarstwa rolnego rodziny rolnika” jest zamieszczony na str. 40, Załącznik 4.

⁶ Ten sposób zastosowano z powodzeniem w badaniu dochodów gospodarstw rolnych metodą wywiadu, realizowanym w czerwcu 1994 r. na terenie 2 gmin we współpracy z ekspertami z Economic Research Service (ERS) i National Agency of Statistic Service (NASS) z USA. Zob.: D. Nieć, D. Osuch, J. Gomółka: „Badanie dochodów gospodarstw rolnych metodą wywiadu.” IERiGŻ, Warszawa 1997.

⁷ Pełen wykaz kodów dla przedziałów kwotowych zamieszczony jest na str. 41, Załącznik 5.

W trakcie roku obrachunkowego zbierano dane w ujęciu miesięcznym z 4 rodzajów źródeł:

- pracy najemnej,
- świadczeń emerytalno-rentowych,
- innych świadczeń społecznych,
- pozostałych źródeł.

W przypadku zarejestrowanej działalności pozarolniczej ewidencjonowano jednorazowo za cały rok dochody po opodatkowaniu, podając dodatkowo symbol EKD/PKD.

Na potrzeby analizy dochodu spoza gospodarstwa rolnego została użyta środkowa wartość przedziału kwot dochodu, a w przypadku ostatniego przedziału przyjęto wartość 50 000 zł.

Informacje na temat dochodu netto z rodzinnego gospodarstwa rolnego wykorzystane zostały z danych rachunkowych zebranych w ramach Polskiego FADN (patrz: rozdział 2.4).

Do analizy statystycznej struktury gospodarstw zastosowano wykresy określające liczbę gospodarstw w poszczególnych typach rolniczych, w klasach wielkości ekonomicznej oraz w poszczególnych grupach obszarowych. Należy podkreślić, że tylko w odniesieniu do dwóch kryteriów: wielkości ekonomicznej i typu rolniczego uzyskane wyniki są reprezentatywne dla pola obserwacji Polskiego FADN. Grupowanie gospodarstw według zasobów ziemi zostało zastosowane w celu zaspokojenia zapotrzebowania odbiorców przyzwyczajonych do tego kryterium grupowania gospodarstw rolnych. W tym przypadku wyniki dla grup obszarowych ilustrują zmienność dochodów rodzin rolniczych w różnych klasach obszarowych gospodarstw rolnych, ale nie są reprezentatywne dla pola obserwacji Polskiego FADN.

Do analizy rozkładu według kwot dochodu rodziny rolniczej wykorzystano histogramy, a do analizy struktury dochodów rodzin rolniczych wykresy kolumnowe określające wielkość i strukturę dochodów rodzin rolniczych w poszczególnych grupach gospodarstw.

Do oceny zróżnicowania dochodów gospodarstw w próbie badawczej wykorzystano podstawowe statystyki opisowe tj. średnią arytmetyczną, odchylenie standardowe oraz współczynnik zmienności.

Ze względu na elektroniczną technikę przetwarzania danych w przypadku niektórych wyliczeń mogą wystąpić różnice z tytułu zaokrągleń.

3.2. Jednostki badań

W opracowaniu wykorzystano dane rachunkowe z gospodarstw rolnych prowadzących rachunkowość rolną w 2009 r. dla potrzeb Polskiego FADN. Pochodziły one z 12 258 indywidualnych gospodarstw rolnych. Jest to część statystycznie reprezentatywnej próby liczącej 12 431 gospodarstw. Zbiór tych gospodarstw podzielono na dwa podzbiory, stosując następujące rozróżnienie:

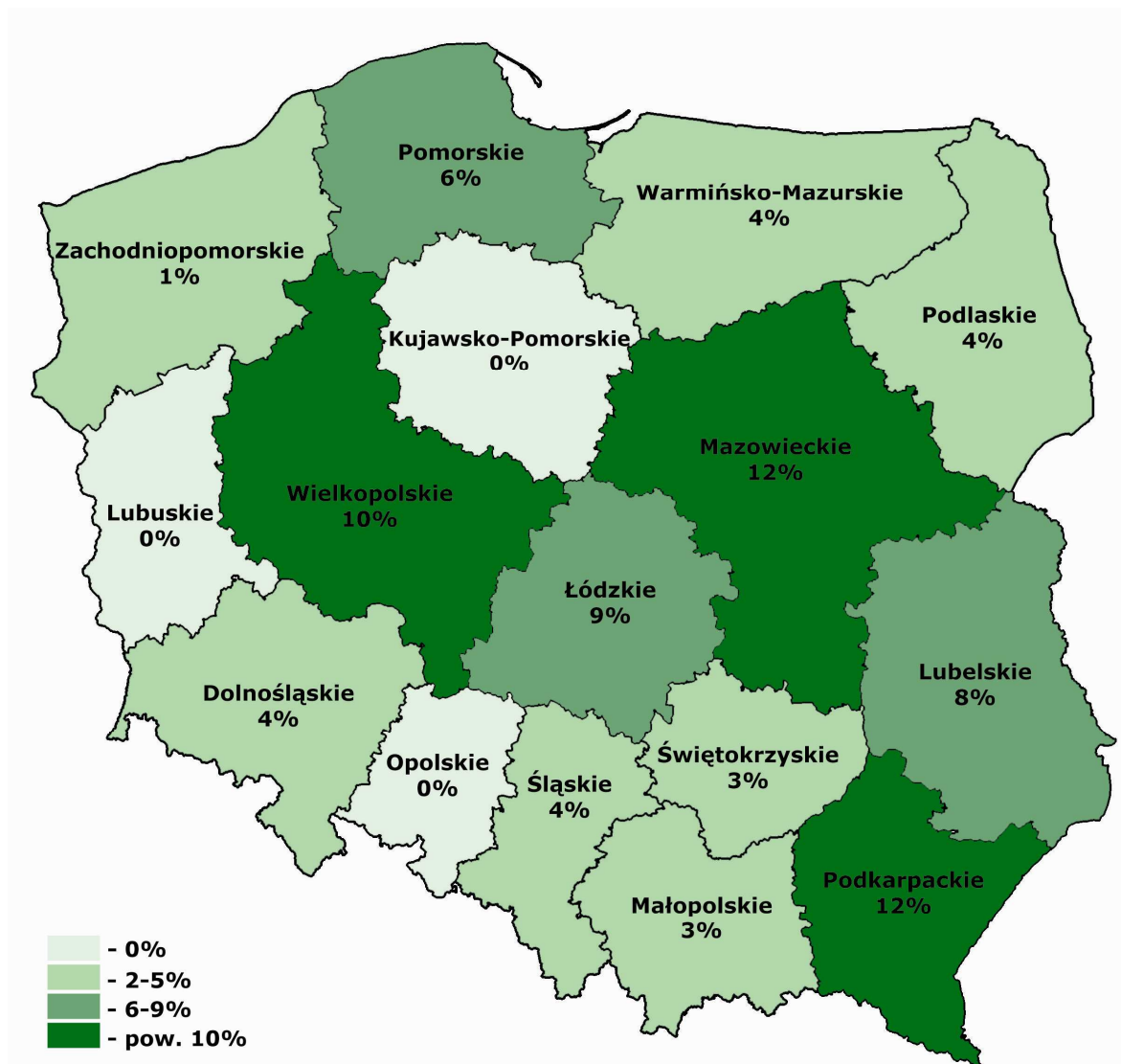
- do zbadania struktury oraz rozkładów gospodarstw użyto informacji z 11 467 gospodarstw, które wypełniły ankietę dotyczącą dochodów spoza gospodarstwa rolnego rodziny rolnika (rozdział 5 i 6),
- do zbadania dochodów rodzin rolniczych z gospodarstwa grupowanych według typów rolniczych, wielkości ekonomicznej, powierzchni użytków rolnych wykorzystano dane z 3 658 gospodarstw, w których dochód spoza gospodarstwa oraz dochód z rodzinnego gospodarstwa rolnego był większy od zera (rozdział 6).

Jak wspomniano w rozdziale 2.5, badanie dotyczące dochodów rodzin rolniczych spoza gospodarstwa prowadzone jest równoległe do badań Polskiego FADN i jest ekstra dobrowolne⁸. W ramach tego badania część uczestników odmówiła wypełnienia ankiety (754 rolników), część z nich zadeklarowała dochód większy od zera (3 658 rolników) oraz część zadeklarowała zerowy dochód (7 809 rolników). Do tej grupy zaliczono również rolników, którzy wpisali zryczałtowany zwrot kosztów dla rolników z tytułu prowadzenia rachunkowości rolnej dla potrzeb Polskiego FADN w kwocie 200 zł. Pozostałe ankiety (37), z uwagi na błędy techniczne nie zostały zakwalifikowane do badania.

W celu zbadania stopnia uczestnictwa w badaniu w poszczególnych województwach obliczono udział rolników odmawiających odpowiedzi w stosunku do wszystkich gospodarstw indywidualnych uczestniczących w Polskim FADN. Wyniki analizy dla poszczególnych województw przedstawiono na poniższej mapie (patrz: Mapa 2). Biorąc pod uwagę stopień „odmów” można zauważyć, że w dwóch województwach tj. podkarpackim i mazowieckim odmówiło odpowiedzi po 12% rolników. W województwie lubuskim wszyscy rolnicy zaakceptowali wypełnienie ankiety badawczej, a w dwóch (w kujawsko-pomorskim i opolskim) odsetek „odmów” był śladowy (nie przekroczył 0,5%). W porównaniu do 2008 roku⁹ odsetek „odmów” wypełnienia ankiety znacznie zmalał i tylko w trzech województwach kształtował się na poziomie 10 i więcej procent.

⁸ Sam udział rolników Polskim FADN jest dobrowolny

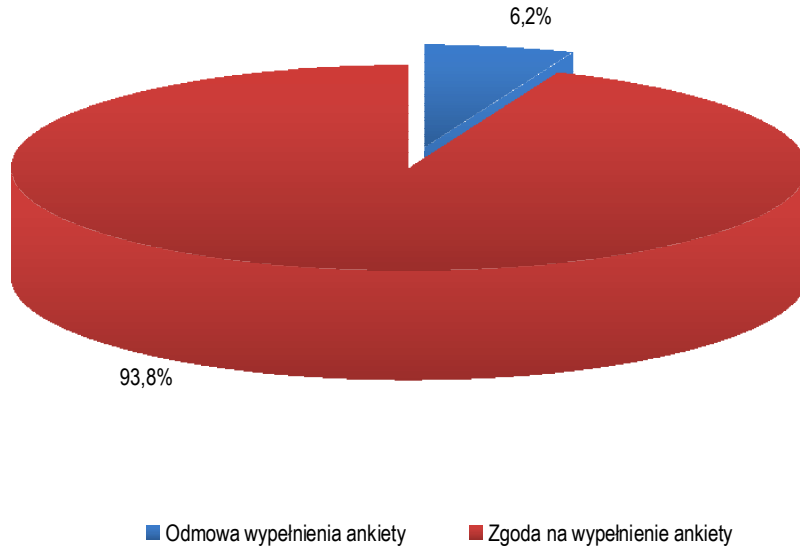
⁹ L. Goraj, P. Michalak, K. Zmarzłowski (2009): Poziom i struktura dochodów rodzin z gospodarstw rolnych prowadzących rachunkowość w 2008 roku. IERiGŻ-PIB, Warszawa

Mapa 2. Udział odmów wypełnienia ankiety w poszczególnych województwach w 2008 roku

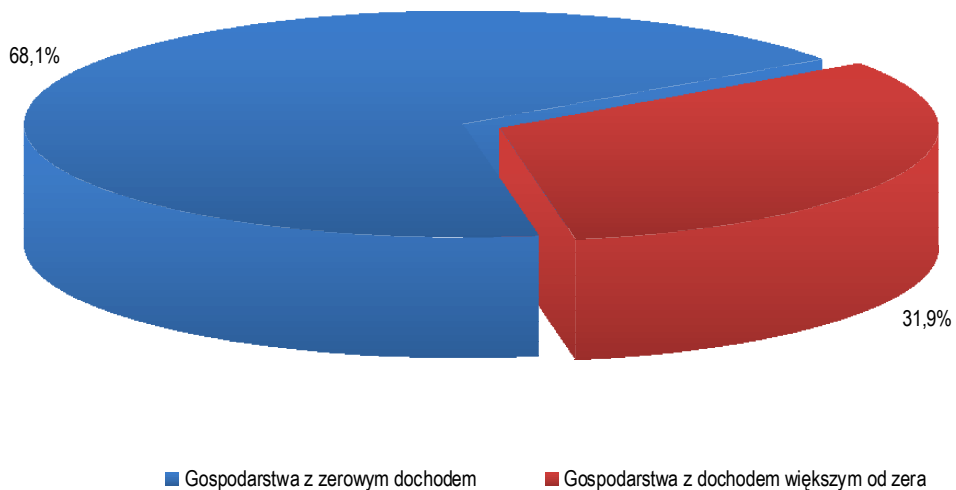
Z zestawienia ankiet branych pod uwagę w badaniu (patrz: Wykres 1) wynika, że 94% gospodarstw wyraziło zgodę na wypełnienie ankiety dotyczącej dochodów.

Rozkład struktury procentowej gospodarstw według wielkości zadeklarowanego dochodu spoza gospodarstwa rolnego wskazuje, że w ponad 68% zwróconych ankiet deklarowano dochód równy zero. W pozostałych 32% zadeklarowany dochód był powyżej zera (Patrz: Wykres 2).

Wykres 1. Struktura procentowa zwrotów ankiet w badanych gospodarstwach



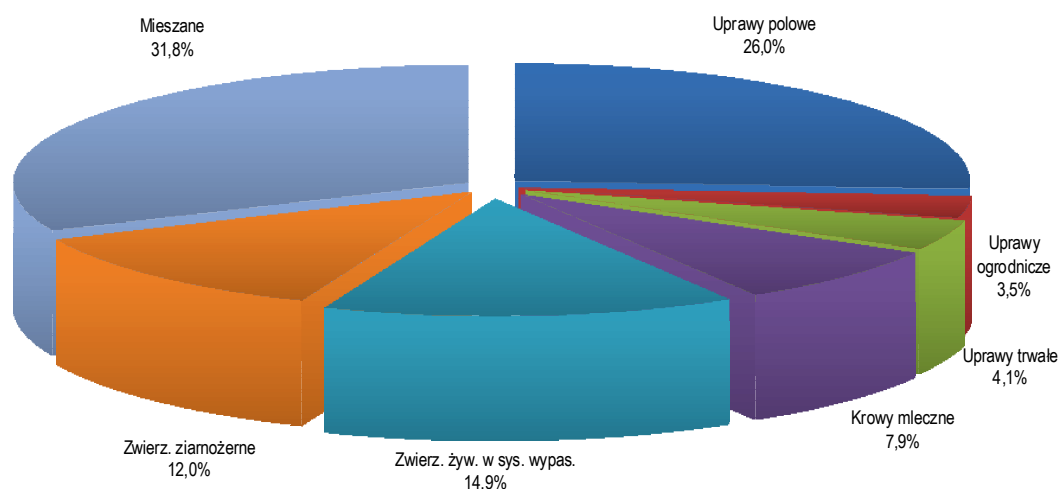
Wykres 2. Struktura procentowa gospodarstw domowych według zadeklarowanej wielkości dochodu spoza gospodarstwa rolnego



4. Struktura zbioru gospodarstw rolnych podlegających analizie dochodu gospodarstw domowych rolników

Badanie struktury dochodów rodzin rolniczych w poszczególnych gospodarstwach wykonano z uwzględnieniem 3 kryteriów grupowania: typu rolniczego (TF8), klasy wielkości ekonomicznej (ES6) i klasy obszarowej (UAA6). Pierwszym zastosowanym był podział na typ rolniczy gospodarstwa.

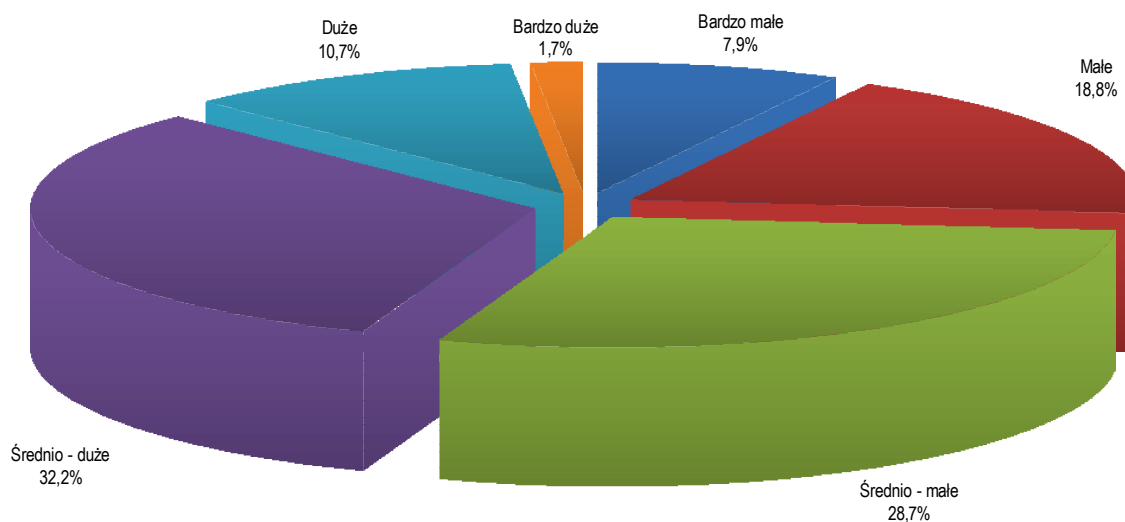
Wykres 3. Struktura gospodarstw rolnych według typów rolniczych (TF8)¹⁰



Analizując rozkład gospodarstw według typów rolniczych TF8 (patrz: Wykres 3) wynika, że najbardziej liczną grupą były gospodarstwa wielokierunkowe z mieszaną produkcją roślinną i zwierzęcą (blisko 32%). W następnej kolejności znalazły się gospodarstwa specjalizujące się w uprawach polowych (ok. 26%), gospodarstwa specjalizujące się w chowie zwierząt żywionych w systemie wypasowym (15%) oraz w chowie zwierząt ziarnożernych (12%). W pozostałych trzech typach rolniczych odsetek gospodarstw nieznacznie przekroczył 15% analizowanego zbioru.

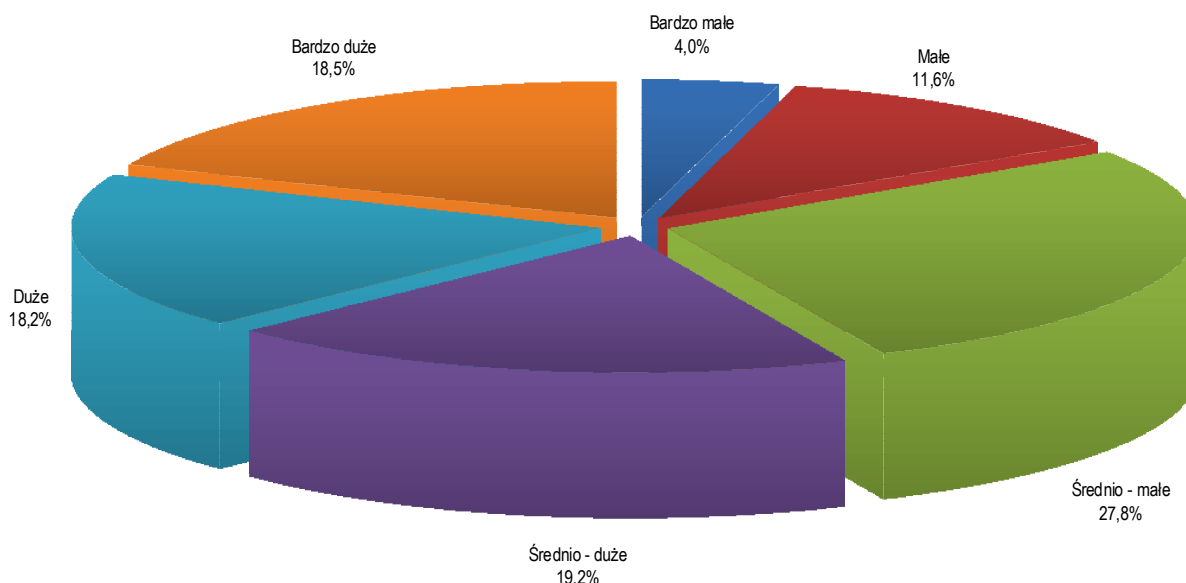
¹⁰ Pełen wykaz typów rolnych został zamieszczony na str. 42, Załącznik 6.

Wykres 4. Struktura gospodarstw rolnych według klas wielkości ekonomicznej (ES6)¹¹



Rozkład zbioru gospodarstw według sześciu klas wielkości ekonomicznej, czyli ES6 (patrz: Wykres 4), wskazuje na dominujący (80%) udział trzech kolejnych klas wielkości ekonomicznej (małych, średnio-małych i średnio-dużych) w badanym zbiorze. Ich wielkość ekonomiczna zawiera się w przedziale od 4 do 40 europejskich jednostek wielkości (ESU). Odsetek gospodarstw bardzo małych i dużych kształtował się na poziomie odpowiednio 8 i 11%. Najmniej liczną grupą były gospodarstwa bardzo duże (100 i więcej ESU), stanowiące niespełna 2% badanej próby.

¹¹ Pełen wykaz klas wielkości ekonomicznej został zamieszczony na str. 42, Załącznik 7.

Wykres 5. Struktura gospodarstw rolnych według klas obszarowych (UAA6)¹²

Z rozkładu zbioru gospodarstw według sześciu klas obszarowych wynika, że najliczniejszą grupą były gospodarstwa średnio-małe (28%). Powierzchnia użytków rolnych tej grupie gospodarstw zawiera się w przedziale 10 – 20 ha (patrz: Wykres 5). Udział gospodarstw dużych i średnio-dużych zawierał się w granicach 18 i 19%, a małych oraz bardzo dużych w granicach 12 i 19%. Najmniej liczną grupą były gospodarstwa należące do klasy poniżej 5 ha użytków rolnych (bardzo małe). Ich udział w całości gospodarstw wyniósł 4%.

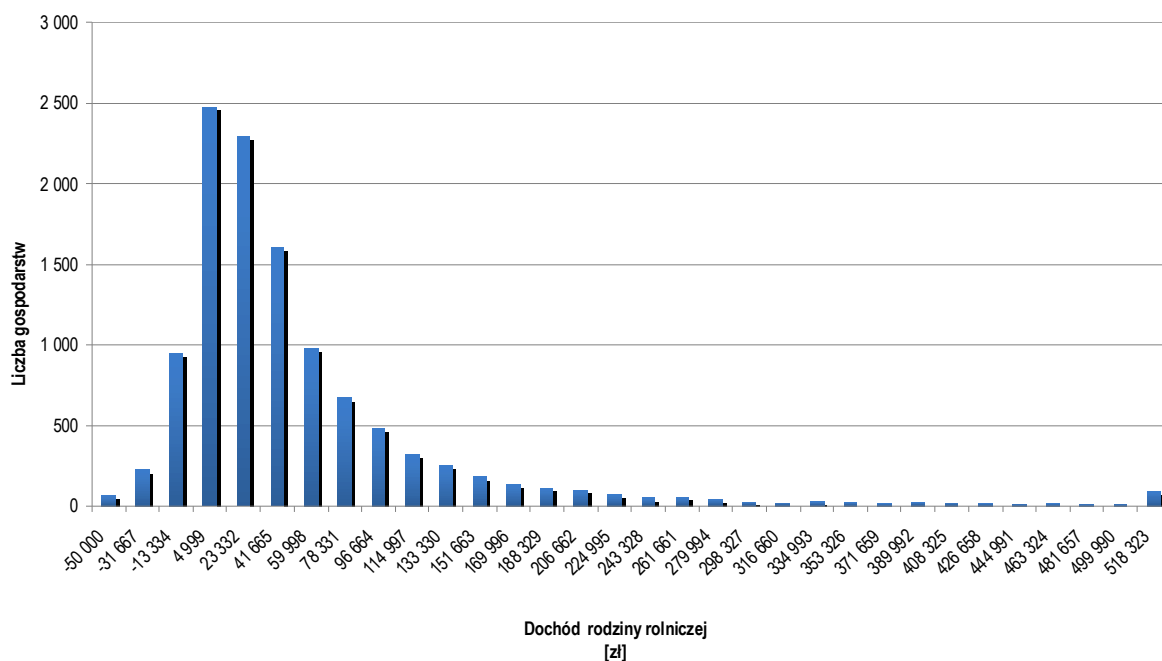
Z porównania struktury grup gospodarstw utworzonych według trzech różnych podziałów wynika, że najbardziej równomierny rozkład wystąpił w przypadku zastosowania ostatniego kryterium grupowania, czyli według klasy obszarowej (UAA6). Największą nierównomiernością charakteryzował się rozkład liczby gospodarstw według typu rolniczego (TF8).

¹² Pełen wykaz klas obszarowych został zamieszczony na str. 43, Załącznik 8.

5. Analiza rozkładu gospodarstw domowych według dochodu rodziny rolniczej

Średnia wartość dochodu rodziny rolniczej w badanej grupie gospodarstw wyniosła 64 549 zł. W tej kwocie 92% stanowił dochód z rodzinnego gospodarstwa rolnego oraz 8% dochód spoza gospodarstwa.

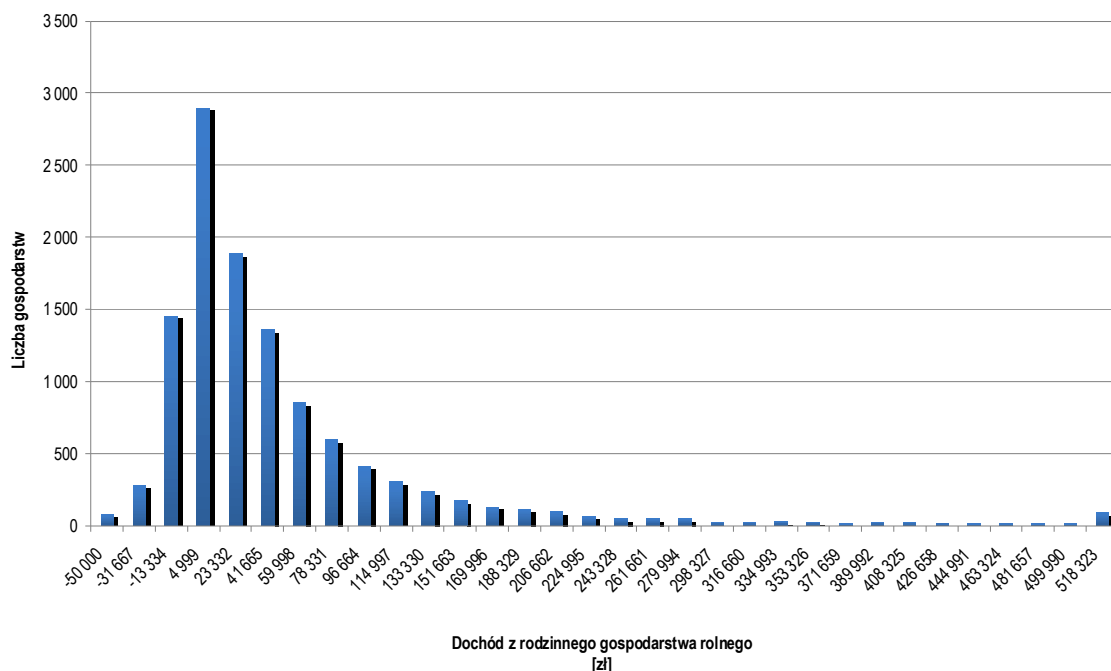
Wykres 6. Rozkład liczebności gospodarstw według dochodu rodziny rolniczej



Rozkład gospodarstw rolnych według wartości dochodu rodziny rolniczej (patrz: Wykres 6) był silnie prawoskośny, co oznacza, że większość badanej zbiorowości uzyskała dochody mniejsze od średniej. Warstwami dominującymi w tym rozkładzie były gospodarstwa z dochodem mieszczącym się w granicach 5 - 42 tys. zł. Stanowiły one ponad 42% branej pod uwagę zbiorowości.

Rozkład tego zbioru gospodarstw wykazuje bardzo duże zróżnicowanie dochodów rodzin rolniczych. Fakt ten potwierdzają: wysoka wartość współczynnika zmienności, wynosząca 169% oraz odchylenia standardowego 109 398 zł.

Wykres 7. Rozkład liczebności gospodarstw według dochodu z rodzinnego gospodarstwa rolnego



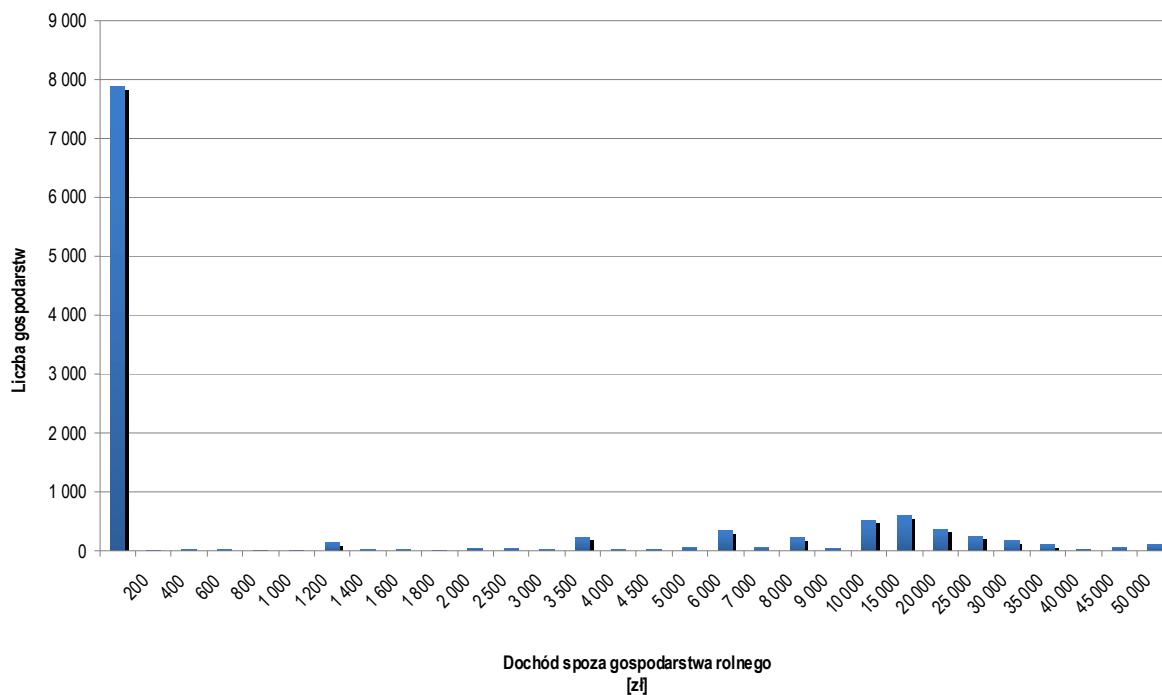
Biorąc pod uwagę rozkład gospodarstw według wartości zadeklarowanego dochodu z rodzinnego gospodarstwa rolnego (patrz: Wykres 7), należy zauważyć, że podobnie jak w rozkładzie gospodarstw według wartości dochodu rodziny rolniczej, dominującą warstwą (2 898 gospodarstw) były gospodarstwa z dochodem zawierającym się w przedziale od 5 tys. zł do 23 tys. zł. Także w tym przypadku rozkład liczby gospodarstw jest silnie prawoskośnie asymetryczny.

○ dużym zróżnicowaniu dochodu z rodzinnego gospodarstwa rolnego świadczą wyniki analizy statystycznej m.in. odchylenie standardowe wynoszące 108 834 zł i wartość współczynnika zmienności 184%. Wartość średnia tego dochodu wyniosła 59 110 zł.

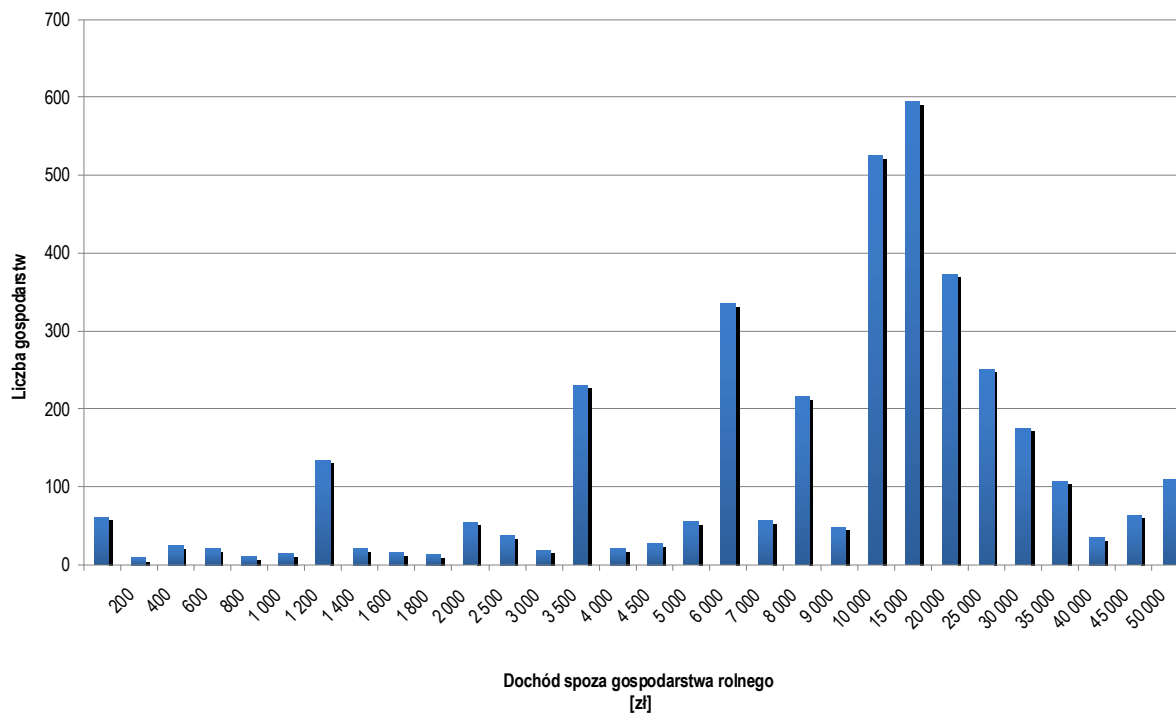
Trzecią, ostatnią cechą, którą poddano analizie statystycznej był dochód spoza gospodarstwa rolnego. Również w tym rozkładzie zaznaczyło się duże zróżnicowanie gospodarstw (patrz: Wykres 8). Średnia wartość dochodu spoza gospodarstwa rolnego wyniosła 5 440 zł, odchylenie standardowe 15 799 zł, a współczynnik zmienności 290%. Warstwą dominującą w rozkładzie według tego kryterium były gospodarstwa z dochodem o wartości poniżej 200 zł.

W celu uzupełnienia dalszych analiz dodatkowo zbadano rozkład gospodarstw, w których zadeklarowany dochód spoza gospodarstwa był większy od zera. Warunek ten spełniało 3 658 gospodarstw. W tym przypadku histogram też obrazuje duże zróżnicowanie oraz znaczną amodalność rozkładu gospodarstw (patrz: Wykres 9). Średnia wartość dochodu spoza gospodarstwa w tym zbiorze gospodarstw wyniosła 17 053 zł, odchylenie standardowe 24 177 zł, a współczynnik zmienności 142%. Najbardziej liczną grupę tj. 1 120 gospodarstw, stanowiły gospodarstwa z dochodem zawierającym się w przedziale od 15 000 do 25 000 zł.

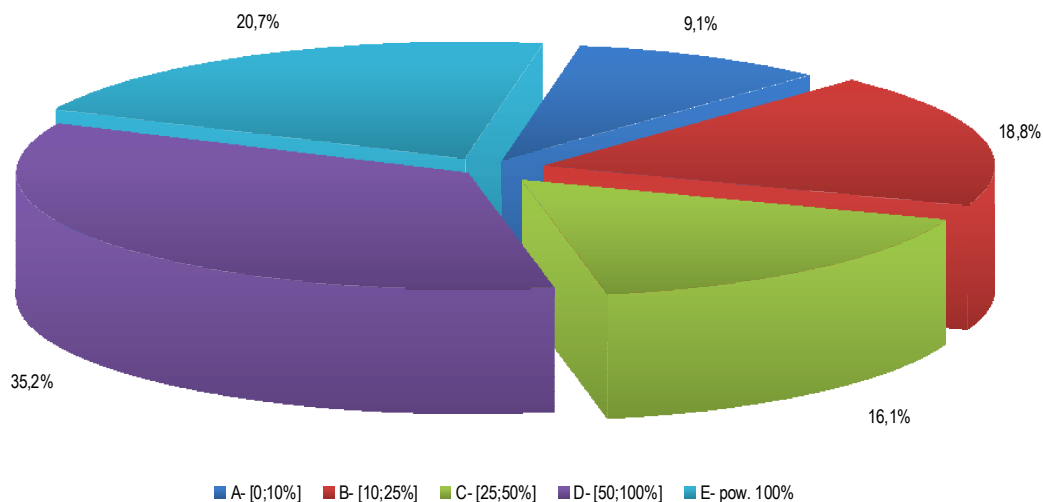
Wykres 8. Rozkład liczebności gospodarstw uzyskujących dochody spoza gospodarstwa



Wykres 9. Rozkład liczebności gospodarstw, uzyskujących dochody spoza gospodarstwa



Wykres 10. Wartość dochodu spoza gospodarstwa rolnego w relacji do średniego wynagrodzenia netto w gospodarce narodowej w 2009 roku (24 880 zł)



Wcześniejsze analizy uzupełniono o rozkład gospodarstw według arbitralnie przyjętych przedziałów kwot dochodu spoza gospodarstwa rolnego (Patrz: Wykres 10). Przedziały klasowe dochodów ustalono w odniesieniu do kwoty wynagrodzenia netto w gospodarce narodowej, wynoszącego w 2009 roku 24 880 zł¹³. Dla tej analizy przyjęto następujące przedziały: A – 10% i mniej średniego wynagrodzenia netto, B – [10 – 25%) średniego wynagrodzenia netto, C – [25 – 50%), D – [50 – 100%) oraz E – powyżej 100%. Taki podział gospodarstw wskazał, że w ok. 21% badanych gospodarstw dochód spoza gospodarstwa rolnego był co najmniej równy średniemu wynagrodzeniu netto w gospodarce narodowej.

¹³ Obliczenia własne na podstawie danych GUS.

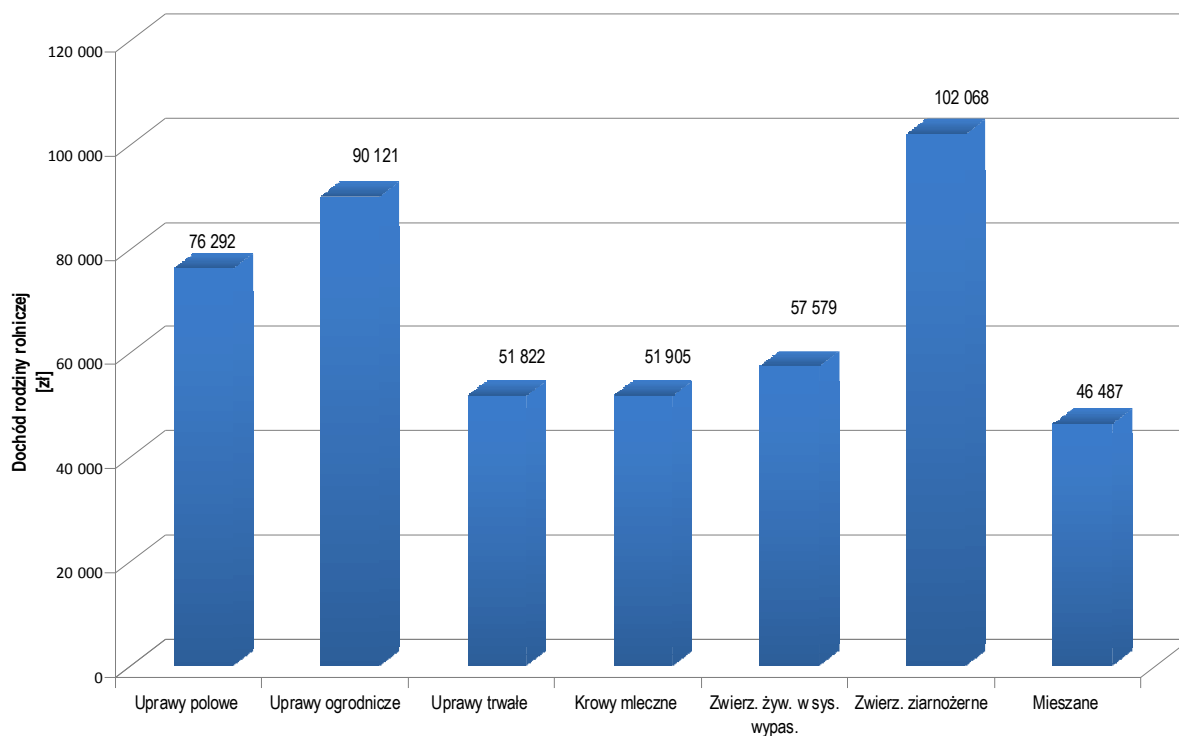
6. Analiza dochodów gospodarstw domowych rodzin rolniczych¹⁴

Analizą objęto dochody rodzin rolniczych z 3 658 gospodarstw rolnych pogrupowanych według typów rolniczych, wielkości ekonomicznej oraz powierzchni użytków rolnych, w których dochody z rodzinnego gospodarstwa rolnego oraz dochody spoza gospodarstwa osiągnęły dodatnie wartości. Średnia wartość dochodu rodzin rolniczych w tej grupie gospodarstw wyniosła 63 297 zł. Na kwotę tę składało się 46 712 zł dochodu netto z gospodarstwa rolnego (74%) i 16 584 zł dochodu spoza gospodarstwa (26%).

6.1. Analiza struktury dochodów rodzin rolniczych z gospodarstw rolnych grupowanych według typów rolniczych (TF8)

Pod względem poziomu dochodu rodziny rolniczej najlepszą sytuację dochodową miały gospodarstwa specjalizujące się w ogrodnictwie oraz chowie zwierząt ziarnożernych. Zdecydowanie najmniejszymi dochodami odznaczały się gospodarstwa wielokierunkowe z mieszaną produkcją roślinną i zwierzęcą. Średni dochód rodziny rolniczej w analizowanych 7 typach rolniczych zawierał się w przedziale od 46 487 zł do 102 068 zł (patrz: Wykres 11).

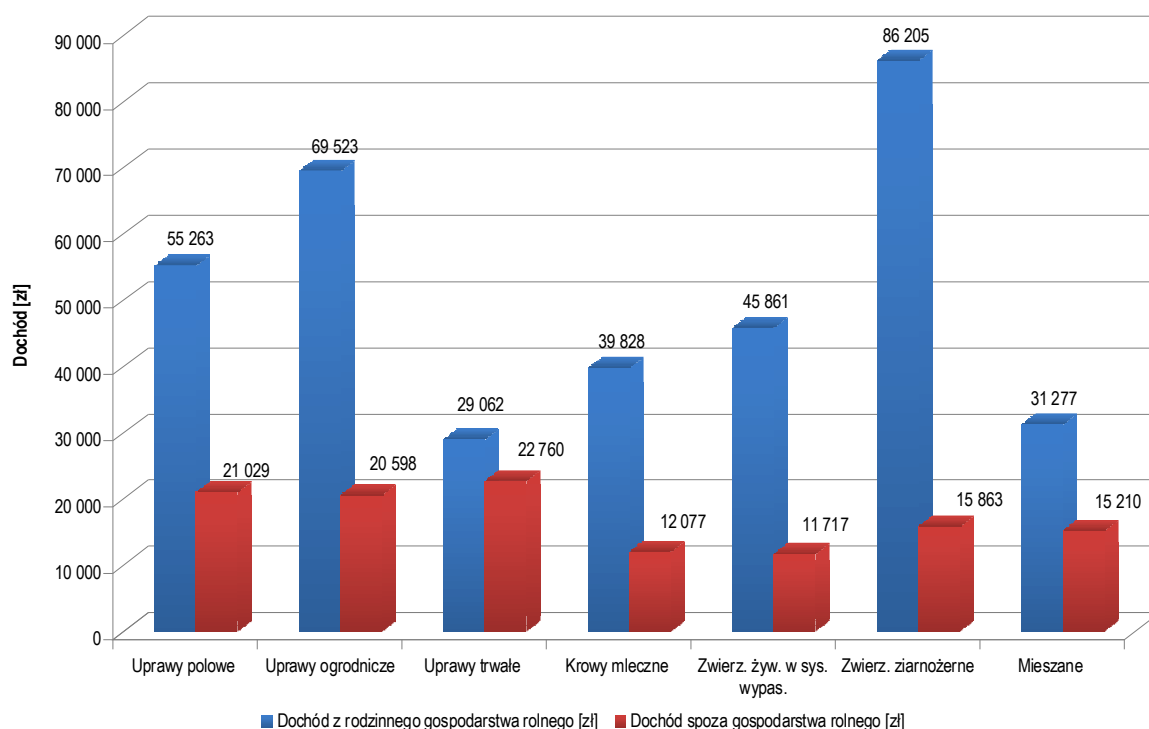
Wykres 11. Dochód rodziny rolniczej w poszczególnych typach rolniczych (TF8)



¹⁴ Dochód łączny obejmujący dochód z rodzinnego gospodarstwa rolnego i dochody spoza gospodarstwa.

W poszczególnych typach rolniczych dochód z rodzinnego gospodarstwa rolnego kształtował się w średnio w grupie od 31 277 do 86 205 zł (patrz: Wykres 12). Największy dochód odnotowano w gospodarstwach specjalizujących się w chowie zwierząt ziarnożernych, w uprawach ogrodniczych i uprawach polowych. We wszystkich tych trzech grupach wartość dochodu przewyższała 50 tys. zł. Z kolei dochód spoza gospodarstwa wynosił średnio w grupie od 11 717 zł (w gospodarstwach specjalizujących się w chowie krów mlecznych) do 22 760 zł (w gospodarstwach specjalizujących się w uprawach trwałych).

Wykres 12. Wielkość i struktura rodzajowa dochodu rodzin rolniczych w poszczególnych typach rolniczych (TF8)



W badanym zbiorze gospodarstw, jak również w poszczególnych typach rolniczych, zauważalne jest duże zróżnicowanie wszystkich kategorii dochodu (patrz: Tabela 2). Świadczą o tym wartości współczynników zmienności, które mieszczą się w przedziale od 78% do 240%. Największe zróżnicowanie dochodu z rodzinnego gospodarstwa rolnego występowało w gospodarstwach specjalizujących się w uprawach ogrodniczych (wartość współczynnika zmienności 240%) oraz w gospodarstwach z uprawami polowymi (224%). Z kolei największą zmiennością dochodu spoza gospodarstwa charakteryzowały się gospodarstwa specjalizujące się w uprawach polowych (wartość współczynnika zmienności 190%), uprawach ogrodniczych (121%) oraz w uprawach trwałych (105%). Gospodarstwa specjalizujące się w uprawach ogrodniczych (wartość współczynnika zmienności 191%) oraz w uprawach polowych (178%) odznaczały się największą zmiennością dochodu rodziny rolniczej.

Tabela 2. Charakterystyka różnych źródeł dochodu rodziny rolniczej w badanym zbiorze gospodarstw oraz w podziale na poszczególne typy rolnicze (TF8)

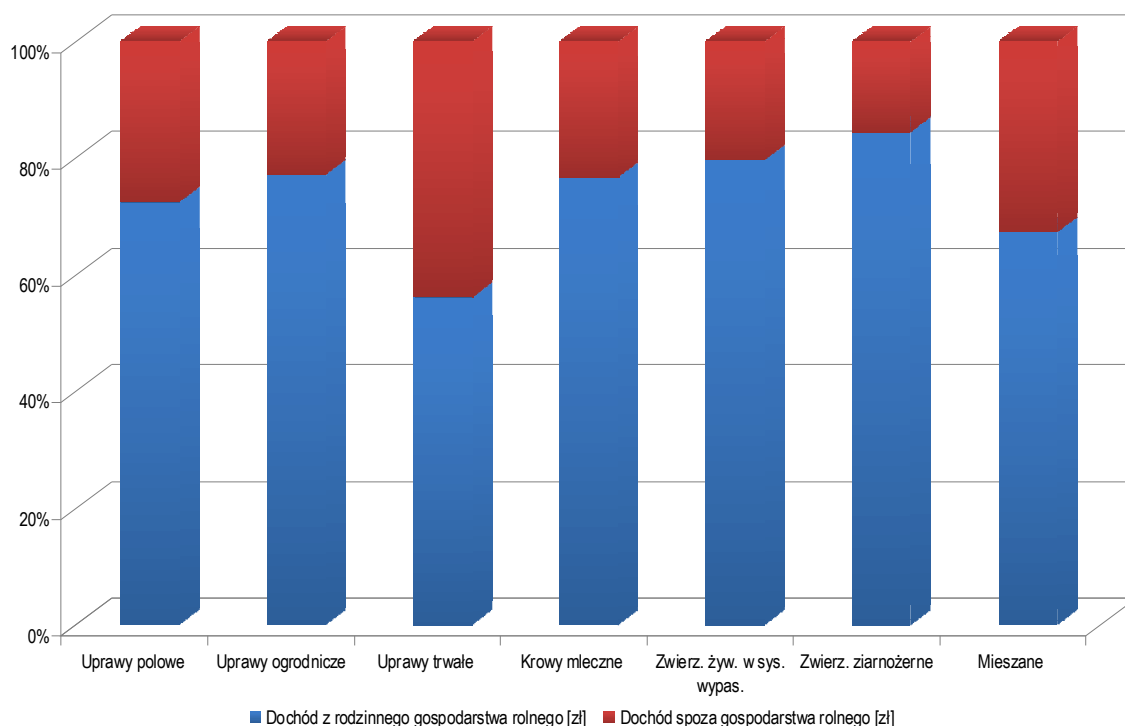
Wyszczególnienie	Typ rolniczy (TF8)	Średnia	Minimum	Maksimum	Odchylenie standardowe	Współczynnik zmienności
Dochód z rodzinnego gospodarstwa rolnego	Uprawy polowe	55 263	94	2 735 720	123 851	224%
Dochód spoza gospodarstwa		21 029	100	792 000	39 881	190%
Dochód rodziny rolniczej		76 292	1574	2 758 220	135 727	178%
Dochód z rodzinnego gospodarstwa rolnego	Uprawy ogrodnicze	69 523	334	1 261 944	166 982	240%
Dochód spoza gospodarstwa		20 598	1 200	210 000	24 949	121%
Dochód rodziny rolniczej		90 121	1 534	1 294 944	172 094	191%
Dochód z rodzinnego gospodarstwa rolnego	Uprawy trwałe	29 062	1072,01	229 938	32 396	111%
Dochód spoza gospodarstwa		22 760	300	150 000	23 826	105%
Dochód rodziny rolniczej		51 822	3 679	290 938	41 592	80%
Dochód z rodzinnego gospodarstwa rolnego	Krowy mleczne	39 828	63,05	776 306	61 502	154%
Dochód spoza gospodarstwa		12 077	100	100 000	11 331	94%
Dochód rodziny rolniczej		51 905	3 408	779 906	61 160	118%
Dochód z rodzinnego gospodarstwa rolnego	Zwierzęta żywione w systemie wypasowym	45 861	401,63	980 756	65 776	143%
Dochód spoza gospodarstwa		11 717	100	68 000	10 416	89%
Dochód rodziny rolniczej		57 579	1 519	986 756	66 336	115%
Dochód z rodzinnego gospodarstwa rolnego	Zwierzęta ziarnożerne	86 205	113,73	885 099	123 931	144%
Dochód spoza gospodarstwa		15 863	200	98 000	13 833	87%
Dochód rodziny rolniczej		102 068	3 599	886 299	123 213	121%
Dochód z rodzinnego gospodarstwa rolnego	Mieszane	31 277	32,93	644 102	44 740	143%
Dochód spoza gospodarstwa		15 210	100	84 000	11 795	78%
Dochód rodziny rolniczej		46 487	1 261	654 902	45 128	97%
Dochód z rodzinnego gospodarstwa rolnego	Cały zbiór	46 712	33	2 735 720	91 155	195%
Dochód spoza gospodarstwa		16 584	100	792 000	23 940	144%
Dochód rodziny rolniczej		63 297	1261	2 758 220	96 227	152%

Największy udział dochodu spoza gospodarstwa w dochodzie rodziny rolniczej, odnotowano w trzech grupach gospodarstw (patrz: Wykres 13 oraz Załącznik 1):

- specjalizujących się uprawach trwałych (44%),
- z mieszaną produkcją roślinną i zwierzęcą (33%),
- specjalizujących się w uprawach polowych (28%).

Biorąc z kolei pod uwagę udział procentowy wartości spożycia produktów gospodarstwa rolnego w wartości dochodu z rodzinnego gospodarstwa rolnego, najwyższy wskaźnik procentowy odnotowano w gospodarstwach mieszanych (7%), a najniższy w gospodarstwach specjalizujących się w uprawach ogrodniczych (poniżej 2%).

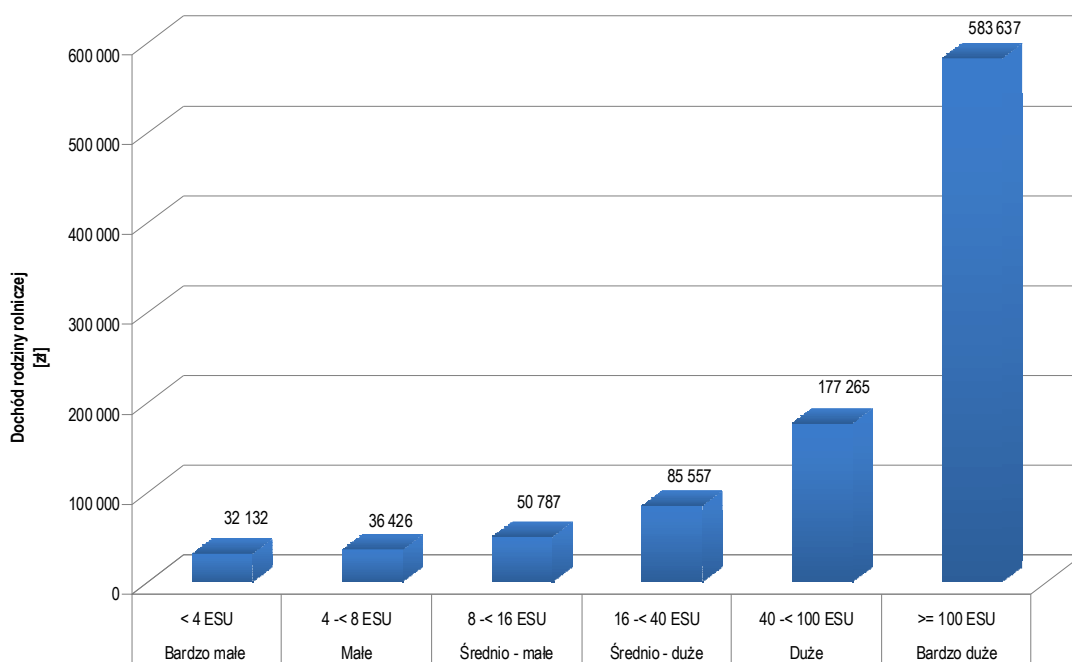
Wykres 13. Udział dochodów spoza gospodarstwa rolnego w dochodzie rodzin rolniczych w poszczególnych typach rolniczych (TF8)



6.2. Analiza struktury dochodów rodzin rolniczych z gospodarstw rolnych grupowanych według klas wielkości ekonomicznej (ES6)

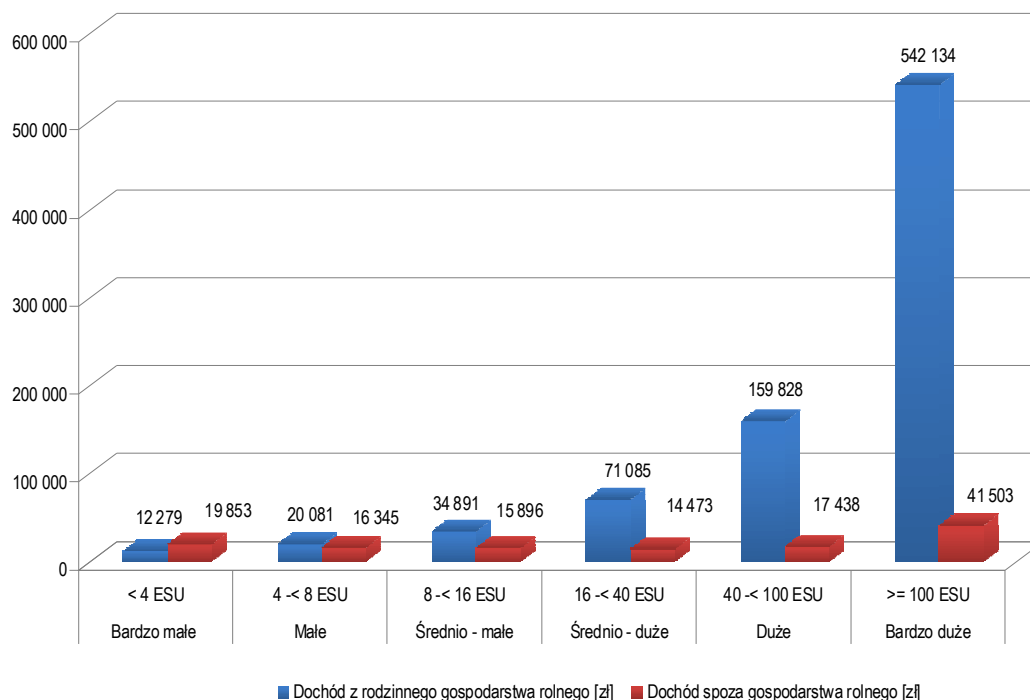
Analizując dochody rodzin rolniczych w gospodarstwach pogrupowanych według sześciu klas wielkości ekonomicznej (ES6) zauważono, że przeciętny dochód rodziny rolniczej zwiększał się w kolejnych klasach (patrz: Wykres 14 oraz Załącznik 2). Kwota tego dochodu zawierała się w przedziale od 32 132 zł (klasa poniżej 4 ESU) do 583 637 zł (klasa powyżej 100 ESU). Co oznacza, że średni dochód w klasie wielkości ekonomicznej powyżej 100 ESU był aż 18rotnie większy od średniego dochodu w klasie poniżej 4 ESU. Te wyraźne zależności przekładają się na dochód z rodzinnego gospodarstwa rolnego. Średni dochód z rodzinnego gospodarstwa w klasie gospodarstw bardzo dużych przewyższył 44rotnie średni dochód z klasy gospodarstw bardzo małych. Świadczy to o bardzo dużym zróżnicowaniu przeciętnego dochodu między klasami wielkości ekonomicznej. Należy nadmienić, że klasa gospodarstw bardzo dużych była najmniej liczna i stanowiła zaledwie 29 obiektów z całej zbiorowości gospodarstw rolnych.

Wykres 14. Dochód rodziny rolniczej w poszczególnych klasach wielkości ekonomicznej (ES6)



W przypadku dochodu spoza gospodarstwa relacje między klasami kształtowały się inaczej (patrz: Wykres 15). Średni dochód spoza gospodarstwa rolnego w poszczególnych klasach wielkości ekonomicznej wynosił od 14 473 zł (klasa od 16 do 40 ESU) do 41 503 zł (klasa powyżej 100 ESU). Tylko w klasie wielkości ekonomicznej powyżej 100 ESU przekroczył poziom 20 tys. zł.

Wykres 15. Wielkość i struktura rodzajowa dochodu rodzin rolniczych w poszczególnych klasach wielkości ekonomicznej (ES6)

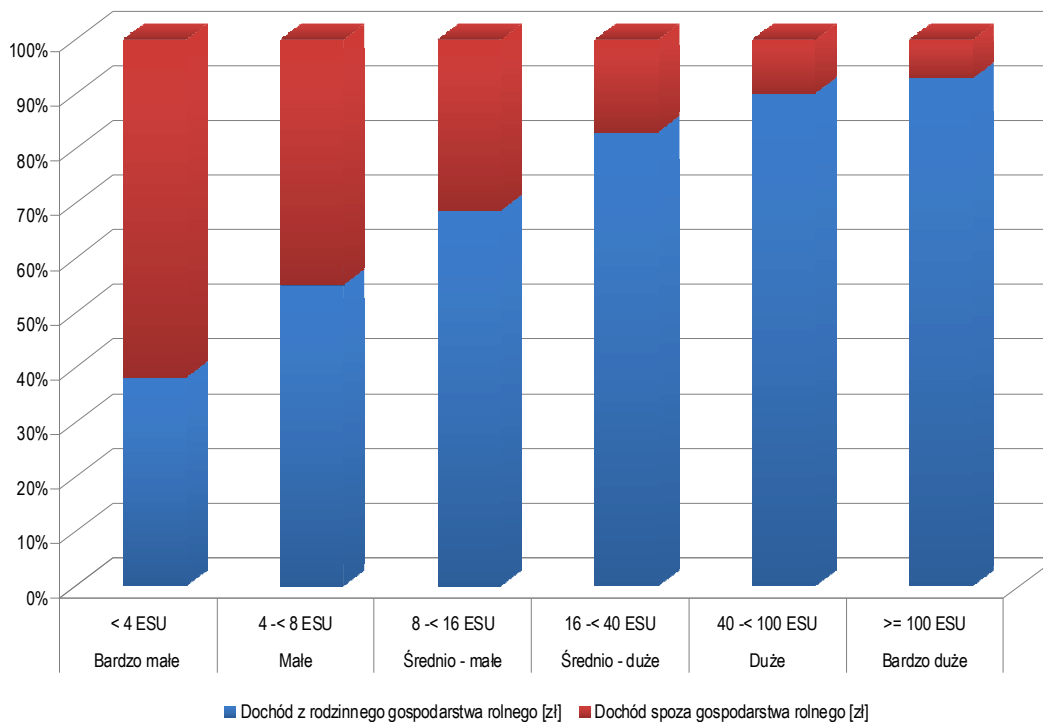


Wyniki statystyczne poszczególnych kategorii dochodu (patrz: Tabela 3) wskazują, że największym zróżnicowaniem charakteryzował się dochód spoza gospodarstwa rolnego. W szczególności jest to widoczne dla gospodarstw bardzo dużych (wartość współczynnika zmienności 271%) oraz średnio dużych (192%). W przypadku dochodu z rodzinnego gospodarstwa rolnego, współczynnik zmienności także przyjmował duże wartości, zawierające się w przedziale od 81% w gospodarstwach dużych do 154% w gospodarstwach małych. Z kolei współczynnik zmienności dochodu gospodarstwa domowego rodziny rolniczej w przypadku tego grupowania wahał się od 70% w gospodarstwach bardzo-małych do 96% w gospodarstwach bardzo dużych. Uzyskane rezultaty potwierdzają występowanie istotnego zróżnicowania dochodów pomiędzy wyodrębnionymi klasami wielkości ekonomicznej.

Tabela 3. Charakterystyka różnych źródeł dochodu rodziny rolniczej w poszczególnych klasach wielkości ekonomicznej (ES6)

Wyszczególnienie	Wielkość ekonomiczna, klasyfikacja wg ES6	Średnia	Minimum	Maksimum	Odchylenie standardowe	Współczynnik zmienności
Dochód z rodzinnego gospodarstwa rolnego	< 4 ESU Bardzo małe	12 279	33	173 048	14 490	118%
Dochód spoza gospodarstwa		19 853	100	106 000	15 429	78%
Dochód rodziny rolniczej		32 132	1 534	200 048	22 485	70%
Dochód z rodzinnego gospodarstwa rolnego	4 =< 8 ESU Małe	20 081	137,16	614 214	30 923	154%
Dochód spoza gospodarstwa		16 345	100	100 000	12 451	76%
Dochód rodziny rolniczej		36 426	1 261	627 614	32 979	91%
Dochód z rodzinnego gospodarstwa rolnego	8 =< 16 ESU Średnio małe	34 891	136,32	400 572	32 445	93%
Dochód spoza gospodarstwa		15 896	100	792 000	29 412	185%
Dochód rodziny rolniczej		50 787	1 519	874 848	45 067	89%
Dochód z rodzinnego gospodarstwa rolnego	16 =< 40 ESU Średnio duże	71 085	63,05	600 955	63 631	90%
Dochód spoza gospodarstwa		14 473	100	227 000	16 536	114%
Dochód rodziny rolniczej		85 557	1 574	610 505	66 214	77%
Dochód z rodzinnego gospodarstwa rolnego	40 =< 100 ESU Duże	159 828	6583,38	829 658	130 227	81%
Dochód spoza gospodarstwa		17 438	100	390 000	33 398	192%
Dochód rodziny rolniczej		177 265	10 880	845 258	133 225	75%
Dochód z rodzinnego gospodarstwa rolnego	>= 100 ESU Bardzo duże	542 134	20875	2 735 720	534 543	99%
Dochód spoza gospodarstwa		41 503	1200	619 350	112 418	271%
Dochód rodziny rolniczej		583 637	43 675	2 758 220	562 388	96%

Wykres 16. Udział dochodów spoza gospodarstwa rolnego w dochodzie gospodarstwa domowego rodziny rolniczej w poszczególnych klasach wielkości ekonomicznej (ES6)



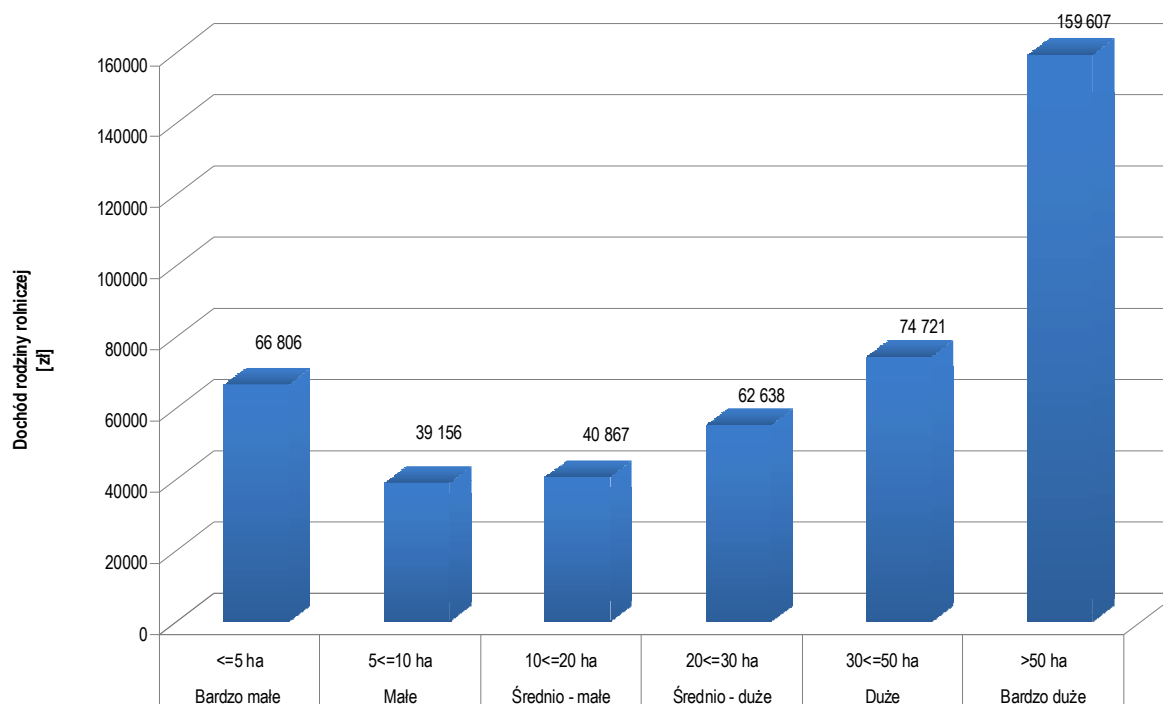
Największy udział dochodu spoza gospodarstwa w strukturze dochodu gospodarstwa domowego rodziny rolniczej (patrz: Wykres 16 oraz Załącznik 2), stwierdzono w gospodarstwach bardzo małych. W tej klasie ekonomicznej dochody ze źródeł zewnętrznych stanowiły 62% dochodu rodziny rolniczej. Również znaczący, wynoszący ok. 45%, udział dochodów spoza rolnictwa w dochodach rodzin rolniczych uwidocznili się w gospodarstwach małych. W przypadku gospodarstw bardzo dużych dochód spoza gospodarstwa miał 7% udział w wartości dochodu rodziny rolniczej. Taka sama tendencja wystąpiła w stosunku wartości spożycia własnych produktów rolnych do wartości dochodu uzyskanego z rodzinnego gospodarstwa rolnego. Najmniejszy udział tego spożycia zaznaczał się w gospodarstwach bardzo dużych, wynosił mniej niż 1%, a największy stanowił ok. 12% w gospodarstwach bardzo małych.

Otrzymane wyniki wskazują na silną tendencję zmniejszania się znaczenia dochodu spoza gospodarstwa rolnego w dochodzie rodziny rolniczej wraz ze wzrostem klasy ekonomicznej gospodarstwa. Maleje również udział wartości spożycia w dochodzie z gospodarstwa rodziny rolniczej.

6.3. Analiza struktury dochodów rodzin rolniczych z gospodarstw rolnych grupowanych według klas obszarowych (UAA6)

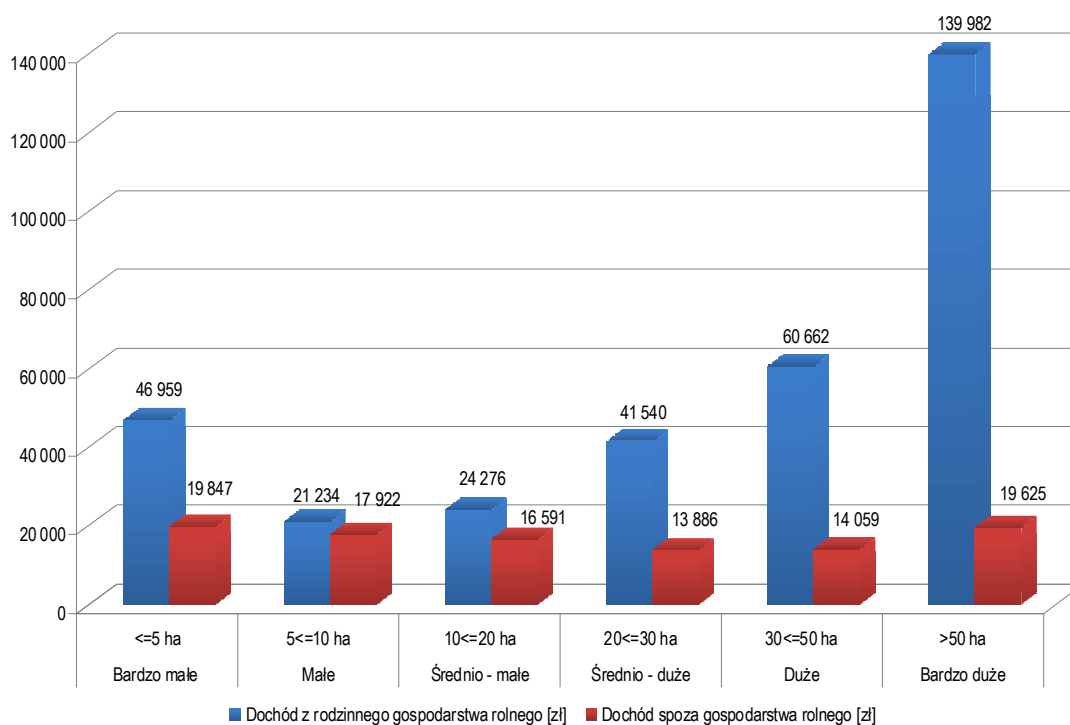
Ostatnim grupowaniem, jakie zastosowano dla potrzeb analizy dochodów rodzin rolniczych, był podział według dysponowanych zasobów ziemi.

Wykres 17. Dochód rodziny rolniczej w poszczególnych klasach powierzchni użytków rolnych (UAA6)



Analizując kształtowanie się dochodów rodziny rolniczej w gospodarstwach pogrupowanych według 6 klas obszarowych zaobserwowano, że dochód ten rośnie wraz ze zwiększaniem się powierzchni użytków rolnych gospodarstwa (patrz: Wykres 17). Wyjątek stanowiły bardzo małe gospodarstwa, mniejsze niż 5 ha, w których odnotowana wartość dochodu była wyższa niż w gospodarstwach małych, średnio-małych a nawet średnio-dużych. To oznacza, że klasyfikacja gospodarstw według zasobów ziemi nie jest do końca adekwatna do analizy zróżnicowania dochodów gospodarstw. Jednocześnie zaobserwowano, że dochód w klasie gospodarstw bardzo dużych był ponad 4 krotnie większy od dochodu w klasie gospodarstw małych. Średni dochód rodziny rolniczej zawierał się w granicach od 39 156 zł w gospodarstwach małych do 159 607 zł w gospodarstwach bardzo dużych.

Wykres 18. Wielkość i struktura rodzajowa dochodu rodzin rolniczych w poszczególnych klasach obszarowych (UAA6)



Kształtowanie się dochodów z rodzinnego gospodarstwa rolnego wykazuje podobną tendencję jak w przypadku dochodów rodziny rolniczej (patrz: Wykres 18). Wraz ze wzrostem obszaru gospodarstwa, zwiększa się średni dochód z rodzinnego gospodarstwa. Wyjątkowo w gospodarstwach bardzo małych dochód ten był wyższy niż grupie gospodarstw małych, średnio-małych i średnio-dużych. Wartości dochodów spoza gospodarstwa rolnego we wszystkich analizowanych grupach były zbliżone i kształtowały się w przedziale od 13 886 zł do 19 847 zł.

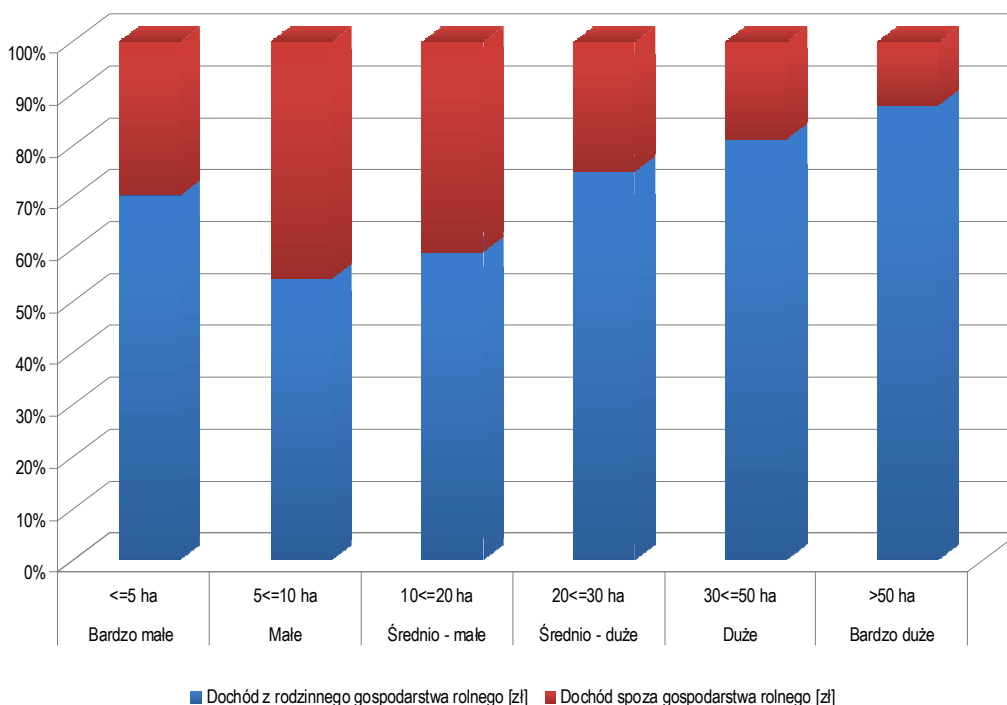
Statystyki obliczone dla tego rodzaju grupowania wykazały bardzo dużą zmienność dochodów. Wartość współczynnika zmienności dla dochodu z rodzinnego gospodarstwa rolnego zawierała się w przedziale od 81% w gospodarstwach dużych do 346% w gospodarstwach małych. Silnie zróżnicowane były także dochody spoza gospodarstwa rolnego. W tej grupie wartość współczynnika zmienności zawierała się w przedziale od 77% dla gospodarstw małych do 210% dla gospodarstw bardzo dużych. Duża zmienność występowała w dochodach rodziny rolniczej, gdzie wartość współczynnika zmienności zawierała się w przedziale od 77% w gospodarstwach średnio-dużych do 191% w gospodarstwach małych.

Tabela 4. Charakterystyka różnych źródeł dochodu rodziny rolniczej w poszczególnych klasach powierzchni użytków rolnych (UAA6)

Wyszczególnienie	Powierzchnia użytków rolnych, klasyfikacja wg UAA6	Średnia	Minimum	Maksimum	Odchylenie standardowe	Współczynnik zmienności
Dochód z rodzinnego gospodarstwa rolnego	< 5 ha Bardzo małe	46 959	334	829 658	105 753	225%
Dochód spoza gospodarstwa		19 847	100	210 000	20 182	102%
Dochód rodziny rolniczej		66 806	1 534	845 258	108 558	162%
Dochód z rodzinnego gospodarstwa rolnego	5 =< 10 ha Małe	21 234	32,93	1 261 944	73 389	346%
Dochód spoza gospodarstwa		17 922	100	106 000	13 888	77%
Dochód rodziny rolniczej		39 156	2 782	1 294 944	74 738	191%
Dochód z rodzinnego gospodarstwa rolnego	10 =< 20 ha Średnio małe	24 276	136,32	440 950	28 112	116%
Dochód spoza gospodarstwa		16 591	100	792 000	27 319	165%
Dochód rodziny rolniczej		40 867	1 261	874 848	39 789	97%
Dochód z rodzinnego gospodarstwa rolnego	20 =< 30 ha Średnio duże	41 540	86,62	487 103	40 229	97%
Dochód spoza gospodarstwa		13 886	100	141 250	13 114	94%
Dochód rodziny rolniczej		55 425	1 519	532 103	42 895	77%
Dochód z rodzinnego gospodarstwa rolnego	30 =< 50 ha Duże	60 662	63,05	541 455	49 270	81%
Dochód spoza gospodarstwa		14 059	100	100 000	14 341	102%
Dochód rodziny rolniczej		74 721	1 729	547 455	50 675	68%
Dochód z rodzinnego gospodarstwa rolnego	>= 50 ha Bardzo duże	139 982	188	2 735 720	192 402	137%
Dochód spoza gospodarstwa		19 625	100	619 350	41 118	210%
Dochód rodziny rolniczej		159 607	1 574	2 758 220	202 946	127%

W gospodarstwach z wyższych klas obszarowych widoczne jest zmniejszenie znaczenia zewnętrznych źródeł dochodu w tworzeniu dochodu rodziny rolniczej (patrz: Wykres 19 oraz Załącznik 3). W gospodarstwach małych dochód spoza gospodarstwa rolnego stanowił blisko połowę dochodu rodziny rolniczej. Natomiast w grupie gospodarstw bardzo dużych udział ten wyniósł 12%. Podobna tendencja zachowała się w udziale wartości produktów gospodarstwa rolnego przekazanych na spożycie do gospodarstwa domowego. Największy stosunek procentowy spożycia do wartości dochodu z rodzinnego gospodarstwa rolnego odnotowano w gospodarstwach małych i średnio-małych, blisko 8%. Dla porównania wskaźnik ten w grupie gospodarstw bardzo dużych stanowił nieco ponad 1%.

Wykres 19. Udział dochodów spoza gospodarstwa rolnego w strukturze dochodu rodzin rolniczych w poszczególnych klasach obszarowych (UAA6)



7. Podsumowanie

Sytuacja ekonomiczna rodzin rolniczych kształtowana jest zarówno przez poziom dochodów z gospodarstwa rolnego jak i spoza gospodarstwa. W przypadku próby gospodarstw towarowych znajdujących się w polu obserwacji Polskiego FADN, zwraca uwagę stosunkowo niski udział rolników deklarujących dochody spoza gospodarstwa rolnego (około 32%). Tak mała liczba rolników deklarujących dochody spoza gospodarstwa może wynikać również z faktu, że w przypadku rodzin wielopokoleniowych, w których osoby starszego pokolenia dysponują własnymi dochodami z rent i emerytur i w praktyce prowadzą odrębne gospodarstwo domowe, dochody te nie zostały wykazywane w badaniach ankietowych. Można więc stwierdzić, że dla gospodarstw towarowych, które objęte są badaniami Polskiego FADN, głównym źródłem dochodu jest przede wszystkim gospodarstwo rolne.

Z analizy gospodarstw domowych uzyskujących dochody spoza gospodarstwa rolnego, wynika że najniższe dochody spoza gospodarstwa uzyskiwali rolnicy posiadający gospodarstwa zaliczane do średnich zarówno pod względem wielkości ekonomicznej jak i wielkości obszarowej. Jest to prawdopodobnie skutek tego, że dostępne dla tej grupy gospodarstw technologie produkcji wymagały większego zaangażowania pracy własnej w gospodarstwie rolnym. Gospodarstwa ekonomicznie i obszarowo mniejsze mają nadwyżki własnej siły roboczej ze względu na skalę produkcji a gospodarstwa większe ze względu na wyższy poziom zmechanizowania oraz wyższe zatrudnienie pracowników najemnych.

Szczególnie wysokie dochody spoza gospodarstwa rolnego uzyskiwali rolnicy prowadzący największe gospodarstwa rolne, co wynika z faktu, że w tych gospodarstwach była największa liczba osób prowadzących zarejestrowaną działalność poza rolniczą.

Załącznik 1. Struktura dochodu rodzin rolniczych w poszczególnych typach rolniczych (TF8)

Wyszczególnienie	Uprawy polowe	Uprawy ogrodnicze	Uprawy trwałe	Krowy mleczne	Zwierz. żyw. w sys. wypas.	Zwierz. ziarnożerne	Mieszane
Liczba gospodarstw	865	84	117	268	387	321	1 150
Wielkość ekonomiczna [ESU]	13,7	27,7	10,2	12,6	19,4	30,3	11,6
Powierzchnia użytków rolnych [ha]	39,7	5,6	11,8	22,5	31,2	24,6	22,4
Dochód z rodzinnego gospodarstwa rolnego [zł]	55 263	69 523	29 062	39 828	45 861	86 205	31 277
Spożycie [zł]	1 451	864	960	1 667	1 794	2 854	2 286
Udział spożycia w dochodzie z rodzinnego gospodarstwa rolnego [%]	2,6	1,2	3,3	4,2	3,9	3,3	7,3
Dochód spoza gospodarstwa rolnego [zł]	21 029	20 598	22 760	12 077	11 717	15 863	15 210
Dochód spoza gospodarstwa rolnego [%]	100	100	100	100	100	100	100
w tym z:							
pracy najemnej	63,2	52,0	71,0	36,3	42,8	55,4	56,6
emerytur i rent	12,1	14,4	9,4	33,6	32,3	21,8	22,1
pozostałych świadczeń społecznych	2,0	3,8	3,3	8,0	6,9	3,2	4,6
innych źródeł	19,2	29,8	13,4	17,5	17,5	17,3	14,5
zarejestrowanej działalności poza rolniczej	3,5	0,0	2,8	4,6	0,4	2,3	2,2
Dochód rodziny rolniczej [zł]	76 292	90 121	51 822	51 905	57 579	102 068	46 487
Udział dochodu spoza gospodarstwa rolnego w dochodzie rodziny rolniczej [%]	27,6	22,9	43,9	23,3	20,4	15,5	32,7

Załącznik 2 Struktura dochodu rodzin rolniczych w poszczególnych klasach wielkości ekonomicznej (ES6)

Wyszczególnienie	Bardzo małe	Małe	Średnio - małe	Średnio - duże	Duże	Bardzo duże
	< 4 ESU	4 -< 8 ESU	8 -< 16 ESU	16 -< 40 ESU	40 -< 100 ESU	>= 100 ESU
Liczba gospodarstw	462	866	958	713	164	29
Wielkość ekonomiczna [ESU]	3,1	5,8	11,5	24,2	55,7	187,8
Powierzchnia użytków rolnych [ha]	8,5	13,2	23,1	44,2	79,9	197,2
Dochód z rodzinnego gospodarstwa rolnego [zł]	12 279	20 081	34 891	71 085	159 828	542 134
Spożycie [zł]	1 459	1 721	1 905	2 127	3 364	2 373
Udział spożycia w dochodzie z rodzinnego gospodarstwa rolnego [%]	11,9	8,6	5,5	3,0	2,1	0,4
Dochód spoza gospodarstwa rolnego [zł]	19 853	16 345	15 896	14 473	17 438	41 503
Dochód spoza gospodarstwa rolnego [%]	100	100	100	100	100	100
w tym z:						
pracy najemnej	66,8	59,2	59,7	48,7	44,9	16,0
emerytur i rent	12,8	20,4	18,1	26,3	22,0	7,1
pozostałych świadczeń społecznych	2,8	4,5	3,7	4,5	4,3	1,4
innych źródeł	12,2	14,2	17,3	18,4	20,9	73,6
zarejestrowanej działalności poza rolniczej	5,3	1,7	1,2	2,1	7,9	1,9
Dochód rodziny rolniczej [zł]	32 132	36 426	50 787	85 557	177 265	583 637
Udział dochodu spoza gospodarstwa rolnego w dochodzie rodziny rolniczej [%]	61,8	44,9	31,3	16,9	9,8	7,1

Załącznik 3. Struktura dochodu rodzin rolniczych w poszczególnych klasach powierzchni użytków rolnych (UAA6)

Wyszczególnienie	Bardzo małe	Małe	Średnio - małe	Średnio - duże	Duże	Bardzo duże
	<=5 ha	5<=10 ha	10<=20 ha	20<=30 ha	30<=50 ha	>50 ha
Liczba gospodarstw	166	601	1 073	534	431	387
Wielkość ekonomiczna [ESU]	9,1	6,2	9,2	15,3	22,4	42,2
Powierzchnia użytków rolnych [ha]	2,8	7,8	14,5	24,6	37,8	97,4
Dochód z rodzinnego gospodarstwa rolnego [zł]	46 959	21 234	24 276	41 540	60 662	139 982
Spożycie [zł]	1 338	1 607	1 847	2 077	2 549	1 936
Udział spożycia w dochodzie z rodzinnego gospodarstwa rolnego [%]	2,8	7,6	7,6	5,0	4,2	1,4
Dochód spoza gospodarstwa rolnego [zł]	19 847	17 922	16 591	13 886	14 059	19 625
Dochód spoza gospodarstwa rolnego [%]	100	100	100	100	100	100
w tym z:						
pracy najemnej	59,6	61,1	63,5	52,5	47,9	45,6
emerytur i rent	17,9	15,7	18,0	24,1	27,9	16,9
pozostałych świadczeń społecznych	3,2	4,3	4,1	4,5	3,6	2,7
innych źródeł	18,0	14,4	13,1	16,3	18,4	31,0
zarejestrowanej działalności poza rolniczej	1,4	4,5	1,4	2,6	2,2	3,8
Dochód rodziny rolniczej [zł]	66 806	39 156	40 867	55 425	74 721	159 607
Udział dochodu spoza gospodarstwa rolnego w dochodzie rodziny rolniczej [%]	29,7	45,8	40,6	25,1	18,8	12,3

Załącznik 4. Ankieta dotycząca dochodów spoza gospodarstwa rolnego rodziny rolnika w danym roku obrachunkowym



Instytut Ekonomiki Rolnictwa i Gospodarki Żywnościowej

ul. Świętokrzyska 20
00-950 Warszawa 1
Skr. pocztowa 984
tel./faks: (48 22) 826 93 22, (48 22) 826 61 58
email: rachrol@ierigz.waw.pl
www.rachrol.ierigz.waw.pl

Ankieta dot. dochodów spoza gospodarstwa rolnego rodziny rolnika w ____ r.

Imię i nazwisko pracownika biura rachunkowego: _____

W poniższej tabeli proszę wpisać, w odpowiedniej rubryce, **nr przedziału** w którym określony dochód się znajduje.

		Docho dy po potrąceniu zaliczek na podatek docho dowy				Docho dowy po opodatkowaniu
		z pracy najemnej	z emerytur i rent	z pozostałych świadczeń społecznych ¹⁾	pozostałe	z zarejestrowanej działalności pozarolniczej
		1	2	3	4	5
Styczeń	01					X
Luty	02					
Marzec	03					
Kwiecień	04					
Maj	05					
Czerwiec	06					
Lipiec	07					
Sierpień	08					
Wrzesień	09					
Październik	10					
Listopad	11					
Grudzień	12					
RAZEM	13					

¹⁾ np. odszkodowania z tyt. ub. społecznych; zasiłki.

Jeżeli prowadzona jest działalność pozarolnicza proszę podać krótki opis lub symbol EKD/PKD:

.....
.....

Symbol
EKD/PKD:

Wyrażam zgodę na udostępnienie powyższych danych dla celów naukowo-badawczych IERiGŻ.

NIG: _____

.....
data i podpis rolnika

Załącznik 5. Wykaz kodów dla oznaczania przedziałów kwotowych, stosowany w zbieraniu danych o dochodach uzyskanych spoza gospodarstwa rolnego w 2008 r.

Nr przedziału	Przedziały kwot od – do [zł]
1	poniżej 200
2	200 - 399
3	400 - 599
4	600 - 799
5	800 - 999
6	1 000 - 1 199
7	1 200 - 1 399
8	1 400 - 1 599
9	1 600 - 1 799
10	1 800 - 1 999
11	2 000 - 2 499
12	2 500 - 2 999
13	3 000 - 3 499
14	3 500 - 3 999
15	4 000 - 4 499
16	4 500 - 4 999
17	5 000 - 5 999
18	6 000 - 6 999
19	7 000 - 7 999
20	8 000 - 8 999
21	9 000 - 9 999
22	10 000 - 14 999
23	15 000 - 19 999
24	20 000 - 24 999
25	25 000 - 29 999
26	30 000 - 34 999
27	35 000 - 39 999
28	40 000 - 44 999
29	45 000 - 49 999
30	50 000 i więcej

Załącznik 6. Grupowanie gospodarstw rolnych według typów rolniczych (TF8)

Typy rolnicze:		Typy rolnicze podstawowe:	
Symbol	Nazwa	Symbol	Nazwa
AB	Uprawy polowe	13	Zboża, oleiste i strączkowe
		14	Inne uprawy polowe
		60	Uprawy polowe ogrodnicze i trwałe, łącznie
C	Uprawy ogrodnicze	20	Uprawy ogrodnicze
D	Winnice	31	Winnice
E	Uprawy trwałe	32	Drzewa i krzewy owocowe (łącznie z cytrusowymi)
		33	Gaje oliwne
		34	Pozostałe uprawy trwałe, łącznie
F	Krowy mleczne	41	Bydło mleczne
G	Zwierzęta żywione w systemie wypasowym (bez krów mlecznych)	42	Bydło opasowe
		43	Bydło ogółem
		44	Owce, kozy i inne zwierzęta żywione w systemie wypasowym
H	Zwierzęta ziarnożerne	50	Zwierzęta żywione paszami treściwymi
I	Mieszane	71	Różne zwierzęta, z przewagą żywionych w systemie wypasowym
		72	Różne zwierzęta, z przewagą żywionych paszami treściwymi
		81	Uprawy polowe i zwierzęta żywione w systemie wypasowym, łącznie
		82	Różne uprawy i zwierzęta, łącznie

Załącznik 7. Grupowanie gospodarstw rolnych według wielkości ekonomicznej (ESU), klasyfikacja ES6

ES6	Rozmiar w ESU
bardzo małe (XS)	ESU < 4
małe (S)	4 ≤ ESU < 8
średnio- małe (MS)	8 ≤ ESU < 16
średnio- duże (ML)	16 ≤ ESU < 40
duże (L)	40 ≤ ESU < 100
bardzo duże (XL)	ESU ≥ 100

Załącznik 8. Grupowanie gospodarstw rolnych według powierzchni użytków rolnych (UR), klasyfikacja UAA6

Wyszczególnienie	Powierzchnia użytków rolnych w ha
bardzo małe (AXS)	UR ≤ 5
małe (AS)	5 < UR ≤ 10
średnio - małe (AMS)	10 < UR ≤ 20
średnio - duże (AML)	20 < UR ≤ 30
duże (AL)	30 < UR ≤ 50
bardzo duże (AXL)	UR > 50

EGZEMPLARZ BEZPŁATNY

Druk i oprawa: Dział Wydawnictw IERiGŻ-PIB