



P  L S K I
FADN

SYSTEM ZBIERANIA I WYKORZYSTYWANIA
DANYCH RACHUNKOWYCH Z GOSPODARSTW ROLNYCH

Poziom i struktura dochodów rodzin z gospodarstw rolnych prowadzących rachunkowość w 2007 roku

WARSZAWA 2008



Poziom i struktura dochodów rodzin z gospodarstw rolnych prowadzących rachunkowość w 2007 roku

OPRACOWAŁ ZESPÓŁ:

dr inż. Lech Goraj
mgr Paweł Michalak
mgr Krzysztof Zmarzłowski

Warszawa 2008

Opracowanie komputerowe

Dariusz Osuch

Renata Płonka

Krzysztof Zmarzłowski

Korekta

Renata Płonka

Redakcja techniczna

Dariusz Osuch

Projekt okładki

Dział Wydawnictw

ISBN 978-83-7658-064-7

Instytut Ekonomiki Rolnictwa i Gospodarki Żywnościowej

- Państwowy Instytut Badawczy

Zakład Rachunkowości Rolnej

00-950 Warszawa, ul. Świętokrzyska 20, skr. poczt. nr 984

Tel.: (0 22) 505 44 39

Tel./faks: (0 22) 826 93 22

E-mail: portal@fadn.pl

Internet: www.fadn.pl; www.polskifadn.eu

Spis treści

| | |
|--|-----------|
| 1. Podstawowe informacje o Wspólnotowej Sieci Danych Rachunkowych z Gospodarstw Rolnych (FADN)..... | 6 |
| 1.1. Informacje ogólne | 6 |
| 1.2. Wspólnotowa Typologia Gospodarstw Rolnych | 7 |
| 1.3. Zakres podmiotowy FADN..... | 9 |
| 1.4. Wybór próby gospodarstw rolnych z pola obserwacji FADN | 10 |
| 1.5. Zakres przedmiotowy FADN..... | 10 |
| 1.6. Cel analizy | 11 |
| 2. Metoda i obiekty badań | 12 |
| 2.1. Metoda | 12 |
| 2.2. Obiekty badań | 13 |
| 3. Struktura zbioru gospodarstw podlegających analizie | 17 |
| 4. Analiza rozkładu gospodarstw według kwot dochodu rodziny rolniczej | 20 |
| 5. Analiza dochodów rodzin rolniczych | 25 |
| 5.1. Analiza struktury dochodów rodzin rolniczych z gospodarstw rolnych grupowanych według typów rolniczych (TF8) | 25 |
| 5.2. Analiza struktury dochodów rodzin rolniczych z gospodarstw rolnych grupowanych według wielkości ekonomicznej (ES6) | 29 |
| 5.3. Analiza struktury dochodów rodzin rolniczych z gospodarstw rolnych grupowanych według powierzchni użytków rolnych (UAA6)..... | 33 |

Spis wykresów

| | |
|--|----|
| Wykres 1. Struktura procentowa zwrotów ankiet w badanych gospodarstwach | 15 |
| Wykres 2. Struktura procentowa gospodarstw według zadeklarowanej wielkości dochodu | 16 |
| Wykres 3. Struktura gospodarstw rolnych w poszczególnych typach rolniczych (TF8)..... | 17 |
| Wykres 4. Struktura gospodarstw rolnych w poszczególnych klasach wielkości ekonomicznej (ES6) .. | 18 |
| Wykres 5. Struktura gospodarstw rolnych w poszczególnych klasach obszarowych (UAA6) | 19 |
| Wykres 6. Rozkład gospodarstw według kwoty dochodu rodziny rolniczej..... | 20 |
| Wykres 7. Rozkład gospodarstw według kwoty dochodu z rodzinnego gospodarstwa rolnego..... | 21 |
| Wykres 8. Rozkład gospodarstw według kwoty dochodu spoza gospodarstwa | 22 |
| Wykres 9. Rozkład gospodarstw, dla których wartość dochodu spoza gospodarstwa osiągnęła dodatnią wartość | 23 |
| Wykres 10. Rozkład procentowy gospodarstw według przedziałów krotności średniego wynagrodzenia netto w gospodarce narodowej w 2007 roku (21 570 zł)..... | 24 |
| Wykres 11. Dochód rodziny rolniczej w poszczególnych typach rolniczych (TF8) | 25 |
| Wykres 12. Wielkość i struktura rodzajowa dochodu rodzin rolniczych w poszczególnych typach rolniczych (TF8)..... | 26 |
| Wykres 13. Udział dochodów spoza gospodarstwa rolnego w dochodzie rodzin rolniczych w poszczególnych typach rolniczych (TF8) | 28 |
| Wykres 14. Dochód rodziny rolniczej w poszczególnych klasach wielkości ekonomicznej (ES6) | 29 |
| Wykres 15. Wielkość i struktura rodzajowa dochodu rodzin rolniczych w poszczególnych klasach wielkości ekonomicznej (ES6)..... | 30 |
| Wykres 16. Udział dochodów spoza gospodarstwa rolnego w dochodzie rodziny rolniczej w poszczególnych klasach wielkości ekonomicznej (ES6)..... | 32 |

| | |
|--|----|
| Wykres 17. Dochód rodziny rolniczej w poszczególnych klasach powierzchni użytków rolnych (UAA6)..... | 33 |
| Wykres 18. Struktura dochodu rodzin rolniczych w poszczególnych klasach powierzchni użytków rolnych (UAA6)..... | 34 |
| Wykres 19. Udział dochodów spoza gospodarstwa rolnego w strukturze dochodu rodzin rolniczych w poszczególnych klasach powierzchni użytków rolnych (UAA6) | 36 |

Wstęp

Określone zachowania rolników dotyczące gospodarstwa rolnego, w tym podejmowanie decyzji produkcyjnych i inwestycyjnych, warunkowane są sytuacją finansową i ekonomiczną rodziny rolniczej, a nie tylko samego gospodarstwa rolnego. Zależność ta wynika z faktu, że w indywidualnych gospodarstwach rolnych, w odróżnieniu od przedsiębiorstw, nie ma wyraźnego rozdziału pomiędzy gospodarstwem rolnym i gospodarstwem domowym rodziny rolnika.

W szczególności dotyczy to przepływu kapitału. W ciągu okresu obrachunkowego odbywają się, w zależności od bieżących potrzeb, dwukierunkowe przesunięcia kapitału pomiędzy gospodarstwem rolnym i gospodarstwem domowym. Z tego powodu informacje na temat dochodów rodzin z gospodarstw rolnych są istotne. Dla pełnego przedstawienia sytuacji finansowej w gospodarstwach rolnych pogrupowano je według trzech kryteriów:

- typu rolniczego,
- klas wielkości ekonomicznej,
- powierzchni użytków rolnych.

Analizę wykonano wykorzystując dane rachunkowe zbierane w ramach systemu Polskiego FADN oraz dane o dochodach spoza gospodarstwa rolnego z badania ankietowego, przeprowadzonego w tych samych gospodarstwach, w których prowadzona jest rachunkowość dla potrzeb Polskiego FADN.

Wykonana analiza jest kontynuacją badań prowadzonych w tym kierunku od 2004 roku. Prezentowane wyniki są w pełni zgodne z pojęciami i kategoriami ekonomicznymi, prezentowanymi w publikacjach Dyrekcji Generalnej do Spraw Rolnictwa UE (DG AGRI).

1. Podstawowe informacje o Wspólnotowej Sieci Danych Rachunkowych z Gospodarstw Rolnych (FADN)

1.1. Informacje ogólne

FADN to europejski system zbierania danych rachunkowych z gospodarstw rolnych, którego formalne funkcjonowanie rozpoczęło się w 1965 r.

FADN był tworzony etapowo w miarę poszerzania Unii Europejskiej, na podstawie Rozporządzenia Rady EWG nr 79/65/EEC z dnia 15 czerwca 1965 r. w sprawie utworzenia sieci zbierania danych rachunkowych dotyczących dochodów i działalności gospodarstw rolnych w Europejskiej Wspólnocie Gospodarczej. W początkowej fazie (etap I) system zaistniał w sześciu krajach założycielskich (Belgii, Francji, Holandii, Luksemburgu, Niemczech i Włoszech), a po poszerzeniu w 1973 r. (etap II) także w Wielkiej Brytanii, Irlandii i Danii. Od 1981 r. (etap III) dodatkowo w Grecji, od 1986 r. (etap IV) do badań włączono Hiszpanię i Portugalię, a od 1995 r. (etap V) Finlandię, Szwecję i Austrię. Od 1 maja 2004 r. (etap VI) do systemu FADN weszły także: Cypr, Estonia, Litwa, Łotwa, Malta, Polska, Słowacja, Słowenia, Republika Czeska i Węgry, a od 1 stycznia 2007 r. (etap VII) Rumunia i Bułgaria.

Od 2007 r. FADN funkcjonuje na terenie 27 krajów członkowskich UE.

Mapa 1. Etapy tworzenia FADN w Europie



Unikalność FADN polega na tym, że gromadzi on dane zaliczane do grupy wrażliwych, które opisują przede wszystkim sytuację ekonomiczną i finansową gospodarstw rolnych.

Mając na uwadze cele do spełnienia, FADN bazuje na danych rachunkowych dostarczanych przez rachunkowość realizowaną w konwencji rachunkowości tzw. zarządczej. Odmiana tej rachunkowości, w odróżnieniu od finansowej¹, ma na celu jak najpełniejsze odzwierciedlenie sytuacji produkcyjno - ekonomicznej gospodarstwa rolnego. O wyborze tej konwencji rachunkowości zdecydowała chęć podejmowania decyzji adekwatnych do sytuacji gospodarstw rolnych.

W polu obserwacji FADN znajdują się gospodarstwa towarowe, mające zasadniczy udział w tworzeniu wartości dodanej w rolnictwie. Za takie uznawane są gospodarstwa, które mieszczą się w grupie gospodarstw wytwarzającej w danym regionie FADN lub kraju członkowskiego co najmniej 90% wartości standardowej nadwyżki bezpośredniej (SGM).

W poszczególnych Krajach Członkowskich występują różne minimalne progi wielkości ekonomicznej gospodarstw rolnych włączanych do pola obserwacji FADN (Patrz: Tabela 1). Różnice te wynikają przede wszystkim z powodu istniejących różnic w strukturze agrarnej krajów członkowskich.

Należy podkreślić, że baza danych FADN jest jedyną, gdzie dane zbierane są według jednolitych zasad, a gospodarstwa tworzą statystycznie reprezentatywną próbę towarowych gospodarstw rolnych funkcjonujących na obszarze Unii Europejskiej.

1.2. Wspólnotowa Typologia Gospodarstw Rolnych

Zasady klasyfikacji gospodarstw rolnych zostały precyzyjnie określone i po raz pierwszy formalnie ustanowione Decyzją Komisji (EWG) 78/463/EEC z dnia 7 kwietnia 1978 r. Według tych zasad gospodarstwa rolne funkcjonujące na terenie wspólnoty klasyfikowane są najczęściej według dwóch kryteriów:

- wielkości ekonomicznej,
- typu rolniczego.

W podstawowej klasyfikacji gospodarstw rolnych mają zastosowanie parametry ekonomiczne. Są nimi:

- standardowa nadwyżka bezpośrednia (SGM - ang. Standard Gross Margin),
- europejska jednostka wielkości (ESU - ang. European Size Unit).

¹ Rachunkowość finansowa podlega odpowiednim przepisom prawa, które są różne w poszczególnych Krajach Członkowskich Unii Europejskiej.

1. **Standardowa nadwyżka bezpośrednia (SGM – ang. Standard Gross Margin)** jest nadwyżką wartości produkcji danej działalności rolniczej nad wartością kosztów bezpośrednich **w przeciętnych dla danego regionu warunkach produkcji**. W celu wyeliminowania wpływu zmian w produkcji (np. wywołanych złą pogodą) lub cen produktów i środków produkcji, do obliczeń przyjmowane są średnie z trzech lat odpowiedniego okresu, na podstawie uśrednionych danych rocznych z danego regionu. Z tego właśnie powodu, pojęcie nadwyżki bezpośredniej zostało uzupełnione terminem „standardowa”. Współczynniki SGM są obliczane dla każdego regionu statystycznego i dla każdej prowadzonej działalności w odniesieniu do 1 ha uprawy lub 1 sztuki zwierzęcia.
2. **Europejska Jednostka Wielkości (ESU – ang. European Size Unit)** jest parametrem służącym do określania wielkości ekonomicznej gospodarstwa rolnego. W tym celu wartość standardowej nadwyżki bezpośredniej gospodarstwa rolnego wyraża się w jednostkach ESU. Jedno ESU odpowiada obecnie równowartości 1 200 euro.
3. **Wielkość ekonomiczna gospodarstwa rolnego** jest jednym z podstawowych kryteriów używanych dla charakteryzowania gospodarstwa rolnego we Wspólnotowej Typologii Gospodarstw Rolnych. Określa się ją na podstawie sumy wartości standardowych nadwyżek bezpośrednich (SGM) wszystkich działalności występujących w gospodarstwie.
4. **Typ rolniczy gospodarstwa** jest kolejnym kryterium stosowanym w klasyfikacji gospodarstw rolnych. Jest on określany na podstawie udziału poszczególnych działalności w tworzeniu ogólnej wartości standardowej nadwyżki bezpośredniej (SGM) w gospodarstwie rolnym. W zależności od pożądanego stopnia dokładności, typy rolnicze dzielone są na:
 - 8 typów ogólnych i grupę gospodarstw niesklasyfikowanych (oznaczanych z użyciem jednego znaku),
 - 17 typów podstawowych (oznaczanych z użyciem dwóch znaków),
 - 50 typów szczegółowych (oznaczanych z użyciem trzech znaków),
 - podtypy 50 typów szczegółowych (oznaczanych z użyciem czterech znaków).

Współczynniki SGM liczone są okresowo na podstawie średnich danych z trzech kolejnych lat w wydzielonych regionach Krajów Członkowskich. Komisja UE ustala listę działalności rolniczych, dla których konieczne jest policzenie SGM. W przypadku SGM'2002 lista ta obejmuje 138 działalności rolniczych.

1.3. Zakres podmiotowy FADN

Minimalny próg określający gospodarstwo jako towarowe (oznacza to włączenie gospodarstwa do badań) wyrażony jest w ESU. Wielkość ta ustalana jest oddzielnie dla każdego kraju członkowskiego (patrz: Tabela 1).

Tabela 1. Minimalne progi wielkości ekonomicznej i liczebność próby FADN w poszczególnych krajach członkowskich w 2007 r.

| Kraj | Dolny próg wielkości ekonomicznej ESU | Liczba gospodarstw w próbie szt. | Struktura % |
|----------------------------|---------------------------------------|----------------------------------|-------------|
| Austria | 8 | 1 800 | 2,1 |
| Belgia | 16 | 1 200 | 1,4 |
| Bułgaria | 1 | 2 000 | 2,4 |
| Cypr | 2 | 500 | 0,6 |
| Czechy | 4 | 1 300 | 1,5 |
| Dania | 8 | 2 250 | 2,7 |
| Estonia | 2 | 500 | 0,6 |
| Finlandia | 8 | 1 150 | 1,4 |
| Francja | 8 | 7 320 | 8,7 |
| Grecja | 2 | 5 500 | 6,5 |
| Hiszpania | 2 | 9 706 | 11,5 |
| Holandia | 16 | 1 500 | 1,8 |
| Irlandia | 2 | 1 300 | 1,5 |
| Litwa | 2 | 1 000 | 1,2 |
| Luksemburg | 8 | 360 | 0,4 |
| Łotwa | 2 | 1 000 | 1,2 |
| Malta | 8 | 400 | 0,5 |
| Niemcy | 16 | 6 360 | 7,5 |
| Polska | 2 | 12 100 | 14,3 |
| Portugalia | 2 | 2 300 | 2,7 |
| Rumunia | 1 | 1 000 | 1,2 |
| Słowacja | 8 | 600 | 0,7 |
| Słowenia | 2 | 900 | 1,1 |
| Szwecja | 8 | 1 000 | 1,2 |
| Węgry | 2 | 1 900 | 2,2 |
| Wielka Brytania | 16 | 2 500 | 3,0 |
| (w tym: Irlandia Północna) | (8) | (320) | 0,4 |
| Włochy | 4 | 17 000 | 20,1 |
| Razem FADN UE | | 84 446 | 100 |

Źródło: Rozporządzenie Komisji nr 800/2007 z 6 lipca 2007 r. zmieniające Rozporządzenie nr 1859/82 dotyczące wyboru gospodarstw przekazujących dane do celów określania dochodów gospodarstw rolnych.

1.4. Wybór próby gospodarstw rolnych z pola obserwacji FADN

Agencje łącznikowe FADN z poszczególnych krajów opracowują corocznie plany wyboru gospodarstw rolnych do badań w ramach FADN². Po ich opracowaniu i zaakceptowaniu przez Komitety Krajowe FADN, są one przekazywane w celu akceptacji przez Komitet Wspólnoty nadzorujący FADN.

Wewnątrz pola obserwacji FADN istnieje zróżnicowanie gospodarstw rolnych pod względem ich wielkości ekonomicznej i typu rolniczego.

Dla zapewnienia precyzyjnego odzwierciedlenia tego zróżnicowania w próbie badawczej pole obserwacji jest dzielone na warstwy. Pominięcie tej czynności w procesie wyboru próby, mogłoby spowodować brak właściwej reprezentacji niektórych rodzajów gospodarstw (np. dużych gospodarstw mlecznych w jednym regionie, czy małych gospodarstw sadowniczych w innym regionie). W procedurze warstwowania zbioru gospodarstw mają zastosowanie trzy kryteria:

- położenie regionalne,
- wielkość ekonomiczna,
- typ rolniczy.

1.5. Zakres przedmiotowy FADN

FADN regulowany jest przepisami prawa, spośród których podstawowym dokumentem jest Rozporządzenie Rady nr 79/65 EWG z dnia 15 czerwca 1965 r. ustanawiające ten system i nakładające na każdy kraj członkowski obowiązek jego utworzenia. Ten przepis określił trzy podstawowe zasady obowiązujące w FADN. Spośród nich na pierwszym miejscu wyróżniona jest zasada dobrowolnego udziału rolników w tym systemie.

Zakres i format zbieranych danych rachunkowych w gospodarstwach rolnych dla potrzeb FADN, jest szczegółowo zdefiniowany w Rozporządzeniu Komisji 2253/2004/EEC z 23 grudnia 2004 r. Przepisy te zawierają obok szczegółowego wykazu zmiennych, także instrukcje dotyczące sposobu wypełniania tzw. sprawozdania z gospodarstwa rolnego FADN oraz definicje stosowanych pojęć.

² Goraj L., Osuch D., Sierański W. (2007): Plan wyboru próby gospodarstw rolnych Polskiego FADN. IERiGŻ-PIB, Warszawa

Kierując się zapisami tego rozporządzenia można stwierdzić w sposób bardzo ogólny, że gromadzone dane w ramach FADN:

- dotyczą wyłącznie gospodarstwa rolnego,
- odzwierciedlają stan i strukturę składników majątkowych a także stan i strukturę źródeł zobowiązań,
- odzwierciedlają strukturę przychodów i kosztów na poziomie gospodarstwa rolnego,
- szczególna uwaga zwrócona jest na elementy związane ze Wspólną Polityką Rolną (dotacje).

Zatem ze względów formalnych nie istnieje prosta możliwość poszerzenia zakresu zbieranych danych rachunkowych w ramach Polskiego FADN³. Jedynym formalnym źródłem danych o dochodach rodzin rolniczych jest badanie budżetów gospodarstw domowych (m.in. rodzin rolniczych) prowadzone przez Główny Urząd Statystyczny (GUS)⁴.

1.6. Cel analizy

Celem analizy jest:

- zbadanie struktury dochodów rodzin rolniczych w poszczególnych typach rolniczych, klasach wielkości ekonomicznej oraz klasach obszarowych,
- zbadanie struktury ilościowej gospodarstw według kwot dochodu rodziny rolniczej,
- zbadanie dochodów rodzin rolniczych, które osiągnęły dodatni dochód z rodzinnego gospodarstwa rolnego i jednocześnie dodatni dochód spoza gospodarstwa.

³ I to jest właśnie powód odstąpienia od zbierania w ramach podstawowego zakresu Polskiego FADN danych o dochodach rodzin rolniczych pozyskiwanych spoza gospodarstwa rolnego, praktykowanego w rachunkowości rolnej organizowanej przez IERiGŻ-PIB do momentu uzyskania statusu Agencji łącznikowej FADN w Polsce.

⁴ W 2006 r. badaniem objęto 37 508 gospodarstwa domowe, tj. ponad 0,3% ogólnej liczby gospodarstw domowych. Rocznik Statystyczny Rzeczypospolitej Polskiej, GUS, Warszawa 2007, str. 294-318.

2. Metoda i obiekty badań

2.1. Metoda

Brak informacji o dochodach spoza gospodarstwa rolnego w przypadku indywidualnych gospodarstw rolnych stanowi duże ograniczenie dla poznania i wyjaśniania zasad funkcjonowania indywidualnych gospodarstw rolnych. W czasie projektowania bazy danych rachunkowych i organizacji ich zbierania, podjęto decyzję o uruchomieniu zbierania danych o dochodach rodzin rolniczych spoza gospodarstwa rolnego. Badanie to prowadzone jest równoległe do Polskiego FADN, w tych samych gospodarstwach i jest badaniem „dobrowolnym”. Doradca dostarcza rolnikowi „Ankieta dotycząca dochodów spoza gospodarstwa rolnego rodziny rolnika”⁵ (zwanej dalej ankietą), której integralną częścią jest deklaracja woli uczestniczenia w dodatkowym badaniu (do Polskiego FADN) z jednoczesną zgodą na udostępnienie tych danych dla celów naukowo-badawczych IERiGŻ-PIB.

Rysunek 1. Wycinek kwestionariusza do ewidencji danych p.t. „Ankieta dotycząca dochodów spoza gospodarstwa rolnego rodziny rolnika”

| | |
|---|--------------------------------|
| Wyrażam zgodę na udostępnienie powyższych danych dla celów naukowo-badawczych IERiGŻ. | |
| NIG: _____ | data i podpis rolnika |

Dotychczasowe doświadczenia w zbieraniu danych wskazują, iż ten rodzaj danych należy do grupy najbardziej wrażliwych spośród zbieranych w badaniach statystycznych. Pamięając o tym, dla ograniczenia stopnia odmowy rolników od uczestnictwa w tego rodzaju badaniach a także ograniczenia skłonności respondentów (przedstawicieli rodzin rolniczych) do samoograniczenia rozmiaru kwot dochodów, odstąpiono od zbierania danych o dochodach określanych kwotami pieniężnymi. Zamiast tego posłużono się kodami odpowiednich 30 przedziałów kwot dochodu⁶ (np. kod 5 odpowiada kwocie dochodu od 800 zł do 999 zł)⁷.

⁵ Pełny format kwestionariusza p.t. „Ankieta dotycząca dochodów spoza gospodarstwa rolnego rodziny rolnika” jest zamieszczony na str. 40, Załącznik 4.

⁶ Ten sposób zastosowano z powodzeniem w badaniu dochodów gospodarstw rolnych metodą wywiadu, realizowanym w czerwcu 1994 r. na terenie 2 gmin we współpracy z ekspertami z Economic Research Service (ERS) i National Agency of Statistic Service (NASS) z USA. Zob.: D. Nieć, D. Osuch, J. Gomółka: „Badanie dochodów gospodarstw rolnych metodą wywiadu.” IERiGŻ, Warszawa 1997.

⁷ Pełen wykaz kodów dla przedziałów kwotowych zamieszczony jest na str. 41, Załącznik 5.

W trakcie zbierania danych w kolejnych 12 miesiącach roku, dokonywano rejestracji odpowiednich kodów przypisywanych do 4 źródeł dochodów:

- pracy najemnej,
- świadczeń emerytalno-rentowych,
- innych świadczeń społecznych,
- pozostałych źródeł.

Dla określenia dochodów z prowadzenia zarejestrowanej działalności gospodarczej wymagane było podanie kodu określającego przedział dochodu uzyskany w całym roku. Na potrzeby analizy dochodu spoza gospodarstwa rolnego została użyta środkowa wartość przedziału kwot dochodu, a w przypadku ostatniego przedziału przyjęto wartość 50 000 zł i więcej.

Informacje na temat dochodu z rodzinnego gospodarstwa rolnego wykorzystane zostały z danych rachunkowych zbieranych w ramach Polskiego FADN (patrz: rozdział 1.4).

Do analizy statystycznej struktury gospodarstw zastosowano wykresy określające liczbę gospodarstw w poszczególnych typach rolniczych, w klasach wielkości ekonomicznej oraz w poszczególnych grupach obszarowych. Należy podkreślić, że tylko w odniesieniu do dwóch kryteriów: wielkości ekonomicznej i typu rolniczego uzyskane wyniki są reprezentatywne dla pola obserwacji Polskiego FADN. Grupowanie gospodarstw według zasobów ziemi zostało zastosowane w celu zaspokojenia zapotrzebowania odbiorców przyzwyczajonych do tego kryterium grupowania gospodarstw rolnych. W tym przypadku wyniki dla grup obszarowych ilustrują zmienność dochodów rodzin rolniczych w różnych klasach obszarowych gospodarstw rolnych, ale nie są reprezentatywne dla pola obserwacji Polskiego FADN. Ta sama sytuacja dotyczy również każdego innego grupowania gospodarstw.

Do analizy rozkładu według kwot dochodu rodziny rolniczej wykorzystano histogramy, a do analizy struktury dochodów rodzin rolniczych wykresy kolumnowe określające wielkość i strukturę dochodów rodzin rolniczych w poszczególnych grupach gospodarstw.

Do oceny zróżnicowania dochodów gospodarstw w próbie badawczej wykorzystano podstawowe statystyki opisowe tj. średnią arytmetyczną, odchylenie standardowe oraz współczynnik zmienności.

Ze względu na elektroniczną technikę przetwarzania danych w przypadku niektórych wyliczeń - z tytułu zaokrągleń - mogą wystąpić różnice.

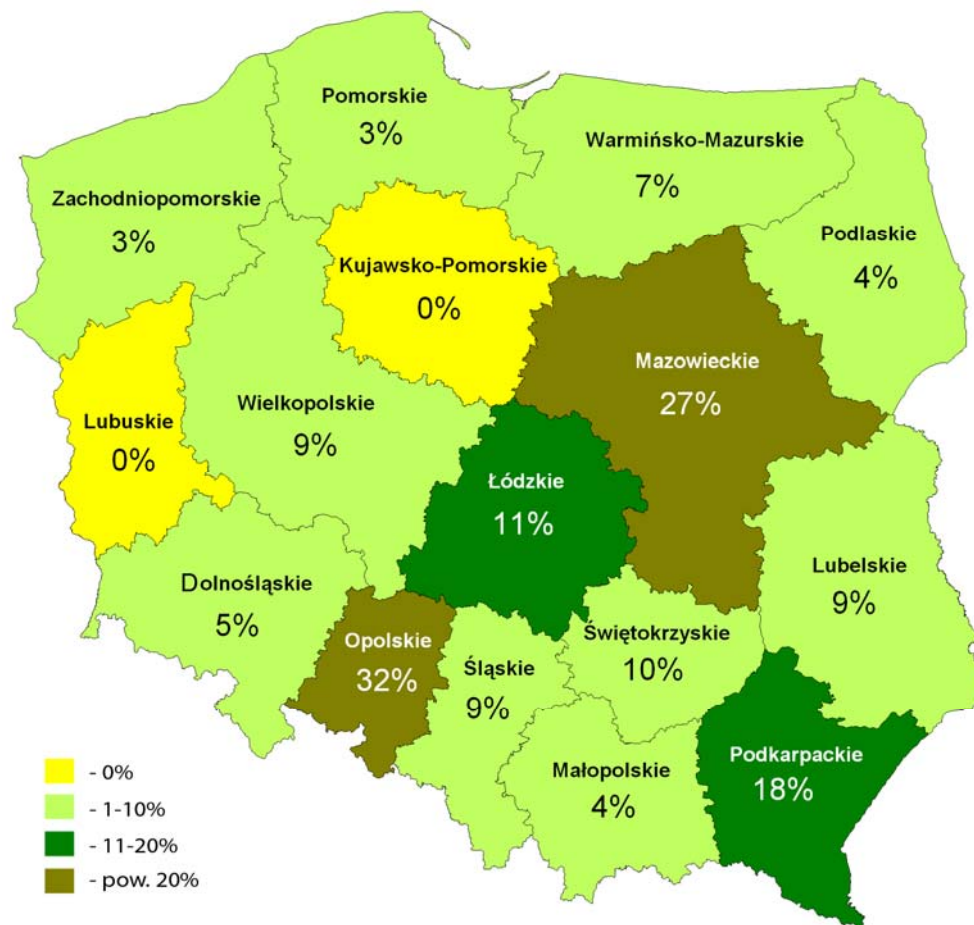
2.2. Obiekty badań

Do analizy wykorzystano dane rachunkowe z gospodarstw rolnych prowadzących rachunkowość rolną w 2007 r. w ramach systemu Polski FADN. W analizie wykorzystano dane z 12 038 indywidualnych gospodarstw rolnych. Jest to część próby reprezentatywnej liczącej 12 178 gospodarstw rolnych. Dodatkowo zbiór ten podzielono na dwa podzbiory, w których zastosowano następującą selekcję:

- do zbadania struktury oraz rozkładu gospodarstw wykorzystano informacje z 10 764 gospodarstw, które wypełniły ankietę dotyczącą dochodów spoza gospodarstwa rolnego rodziny rolnika (rozdział 3 i 4),
- do zbadania dochodów rodzin rolniczych grupowanych wg typów rolniczych, wielkości ekonomicznej, powierzchni użytków rolnych wykorzystano dane z 3 027 gospodarstw. W gospodarstwach tych dochód spoza gospodarstwa oraz dochód z rodzinnego gospodarstwa rolnego był większy od 0 (rozdział 5).

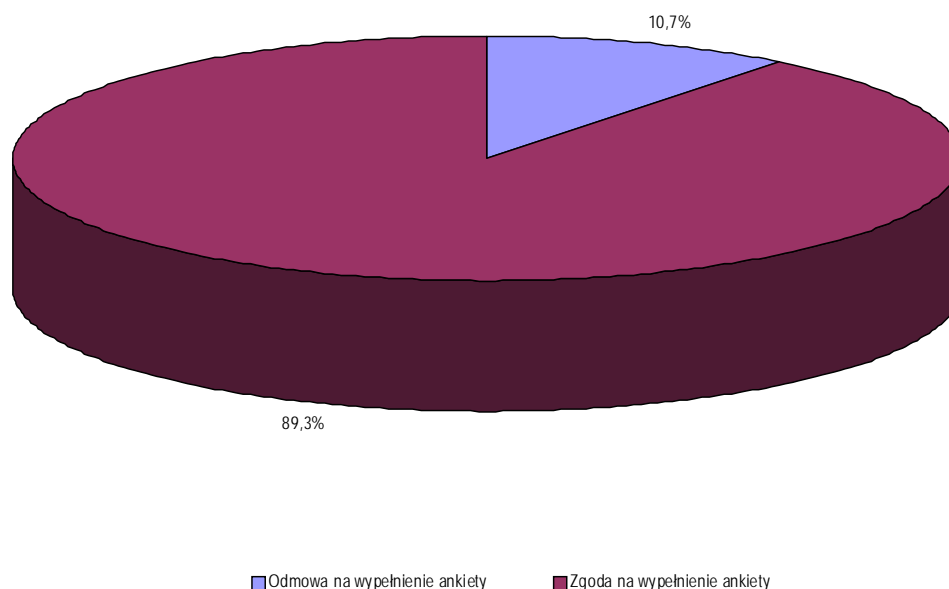
Jak wspomniano w rozdziale 1.5, badanie dotyczące dochodów rodzin rolniczych spoza gospodarstwa prowadzone jest równoległe do badań Polskiego FADN i jest dobrowolne. W ramach tego badania część uczestników odmówiła wypełnienia ankiety (1 274 rolników), część z nich zadeklarowała dochód (3 246 rolników) oraz część zadeklarowała zerowy dochód (7 417 rolników). W tej grupie są również rolnicy, którzy wpisali zryczałtowany zwrot kosztów dla rolników z tytułu prowadzenia rachunkowości rolnej dla potrzeb Polskiego FADN w kwocie 200 zł. Pozostała część ankiet (101), z uwagi na błędy techniczne nie została zakwalifikowana do badania.

Mapa 2. Udział odmów wypełnienia ankiety w poszczególnych województwach w 2007 roku



W celu zbadania stopnia uczestnictwa w badaniu w poszczególnych województwach wykonano dodatkową analizę. Analiza ta polegała na obliczeniu udziału „odmów” w stosunku do wszystkich gospodarstw uczestniczących w Polskim FADN. Wyniki analizy dla poszczególnych województw przedstawiono na powyższej mapie (patrz: Mapa 2). Biorąc pod uwagę stopień „odmów” w poszczególnych województwach zauważono, że w dwóch województwach tj. mazowieckim i opolskim wystąpił ponad 20% udział odmów. W skali całego kraju tylko w województwach lubuskim i kujawsko-pomorskim wszyscy rolnicy zaakceptowali wypełnienie ankiety w badaniu. W porównaniu do 2006 roku⁸ udział procentowy „odmów” wypełnienia ankiety zmalał, jednakże nadal w niektórych województwach jest duży.

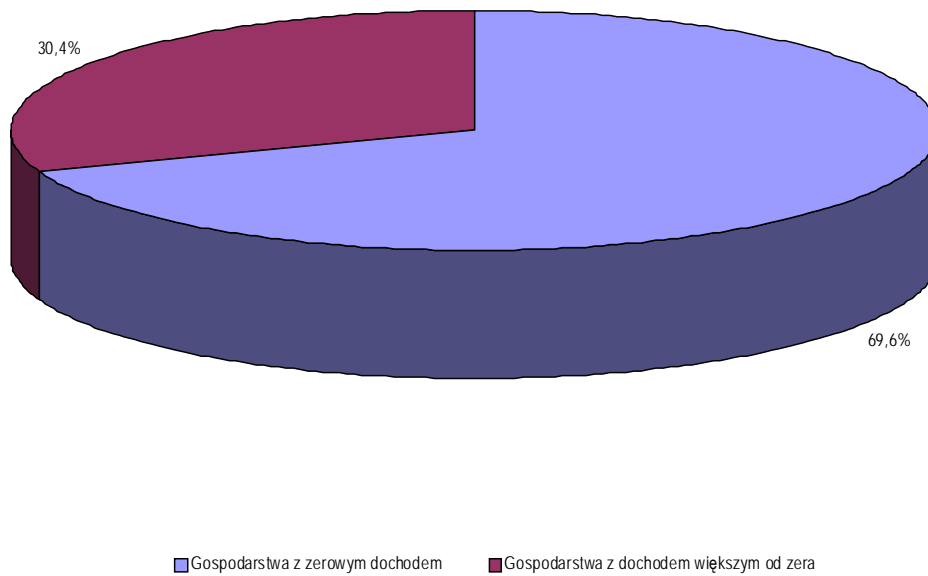
Wykres 1. Struktura procentowa zwrotów ankiet w badanych gospodarstwach



Rozpatrując zestawienie ankiet branych pod uwagę w badaniu (patrz: Wykres 1) można zauważyć, że 89% gospodarstw wyraziło zgodę na wypełnienie ankiety dotyczącej dochodów, natomiast około 11% tego nie uczyniło.

⁸ Goraj L., Płonka R., Zmarzłowski K. (2007): Poziom i struktura dochodów rodzin z gospodarstw rolnych prowadzących rachunkowość w 2006 roku. IERiGŻ-PIB, Warszawa

Wykres 2. Struktura procentowa gospodarstw według zadeklarowanej wielkości dochodu

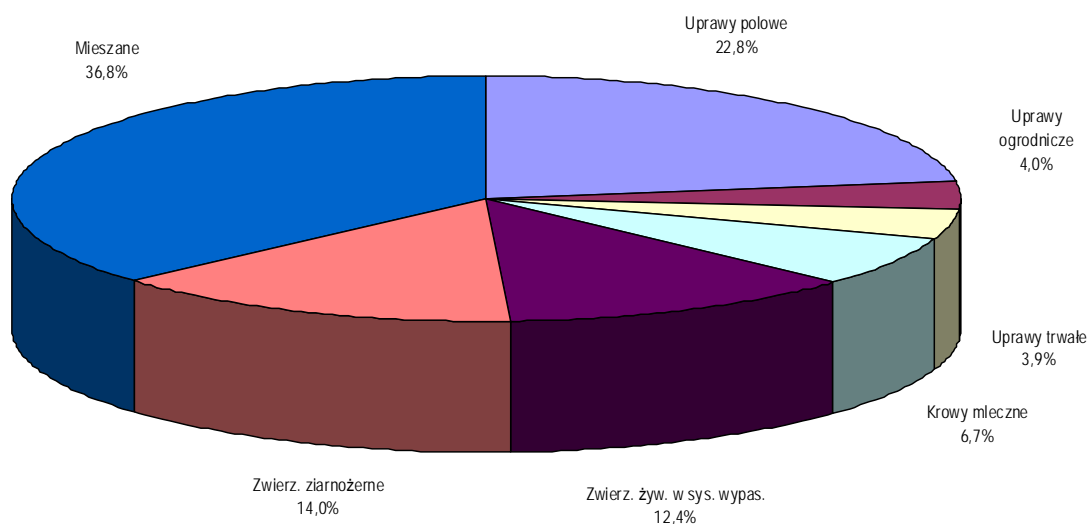


Procentowa struktura gospodarstw ze względu na wielkości zadeklarowanego dochodu wskazuje, że w blisko 70% zwróconych ankiet deklarowano dochód równy zero. W pozostałych 30% zadeklarowany dochód był powyżej zera (Patrz: Wykres 2).

3. Struktura zbioru gospodarstw podlegających analizie

Analizę struktury dochodów rodzin rolniczych w poszczególnych gospodarstwach wykonano dla typów rolniczych (TF8), klas wielkości ekonomicznej (ES6) i wielkości obszaru (UAA6).

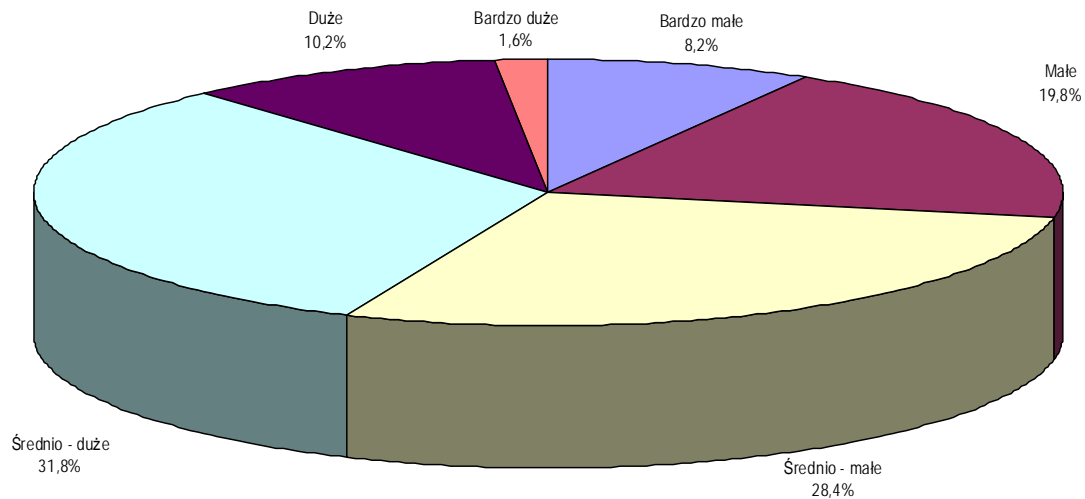
Wykres 3. Struktura gospodarstw rolnych w poszczególnych typach rolniczych (TF8)^o



Z analizy struktury gospodarstw według typów rolniczych (patrz: Wykres 3) wynika, że najbardziej liczną grupą gospodarstw były gospodarstwa mieszane z produkcją roślinną i zwierzęcą (ok. 37%). W następnej kolejności znalazły się gospodarstwa specjalizujące się w uprawach polowych (ok. 23%), gospodarstwa specjalizujące się w chowie zwierząt żywionych paszami treściwymi (14%) oraz gospodarstwa specjalizujące się w chowie zwierząt żywionych w systemie wypasowym (ponad 12%). Pozostałe trzy typy gospodarstw nie przekroczyły 15% analizowanego zbioru.

^o Pełen wykaz typów rolnych został zamieszczony na str. 42, Załącznik 6.

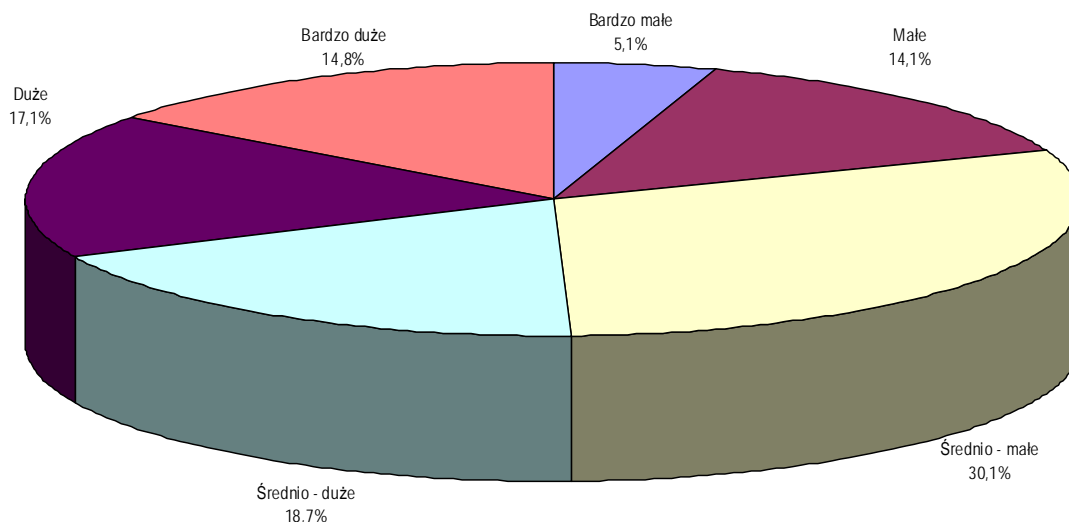
Wykres 4. Struktura gospodarstw rolnych w poszczególnych klasach wielkości ekonomicznej (ES6)¹⁰



Struktura zbioru gospodarstw według sześciu klas wielkości ekonomicznej, czyli ES6 (patrz: Wykres 4), wskazuje na dominujący (80%) udział trzech kolejnych klas wielkości ekonomicznej (małych, średnio - małych i średnio - dużych). Ich wielkość ekonomiczna zawiera się w przedziale od 4 do 40 europejskich jednostek wielkości (ESU). Udział gospodarstw dużych i bardzo małych ukształtował się na poziomie 8 - 10%, natomiast najmniejszym udziałem, bo stanowiącym niecałe 2% odznaczały się gospodarstwa bardzo duże (100 i więcej ESU).

¹⁰ Pełen wykaz klas wielkości ekonomicznej został zamieszczony na str. 42, Załącznik 7.

Wykres 5. Struktura gospodarstw rolnych w poszczególnych klasach obszarowych (UAA6)¹¹



Podział zbioru gospodarstw na sześć klas obszarowych wskazuje na dominujący 30% udział jednej grupy obszarowej, a mianowicie - gospodarstw średnio - małych, których użytki rolne zawierają się w przedziale 10 - 20 ha (patrz: Wykres 5). Udział dwóch innych klas (dużych i średnio - dużych) zawiera się w granicach 17 - 19%, a w innych dwóch (małych i bardzo dużych) w granicach 14 - 15%. Udział klasy poniżej 5 ha powierzchni (bardzo małe) wyniósł 5%.

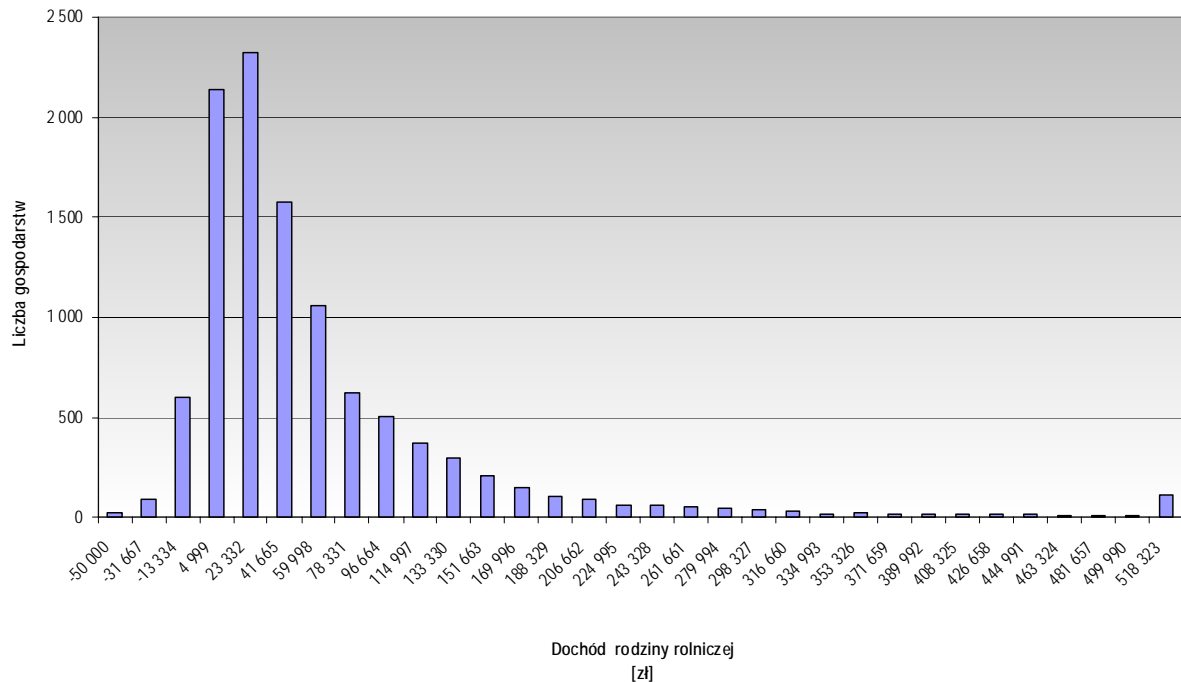
Z porównania struktury grup gospodarstw utworzonych według trzech różnych kryteriów grupowania wynika, że najbardziej równomierny rozkład wystąpił w przypadku gospodarstw pogrupowanych według klas obszarowych (UAA6). Natomiast największą nierównomiernością charakteryzował się rozkład liczby gospodarstw ze względu na typ produkcji rolniczej (TF8).

¹¹ Pełen wykaz klas obszarowych został zamieszczony na str. 43, Załącznik 8.

4. Analiza rozkładu gospodarstw według kwot dochodu rodziny rolniczej

Średnia wartość dochodu rodziny rolniczej w badanej grupie gospodarstw wyniosła 74 094 zł. Na tę kwotę składały się: dochód z rodzinnego gospodarstwa rolnego stanowiący 94% oraz dochód spoza gospodarstwa wynoszący 6%.

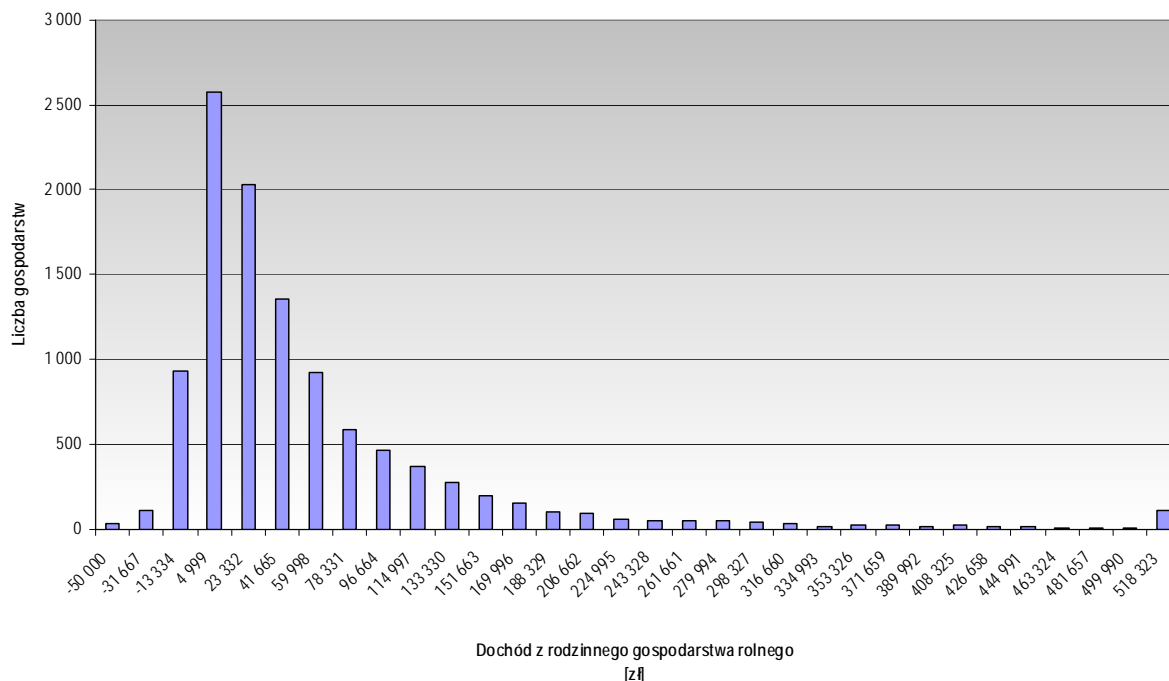
Wykres 6. Rozkład gospodarstw według kwoty dochodu rodziny rolniczej



Rozkład gospodarstw rolnych według wartości uzyskanego dochodu rodziny rolniczej (patrz: Wykres 6) jest prawoskośny. Oznacza to, że większość badanej zbiorowości uzyskuje dochody mniejsze od średniej. Warstwami dominującymi są gospodarstwa z dochodem od 5 tys. zł. do 42 tys. zł i stanowią one ponad 41% branej pod uwagę zbiorowości.

Przeprowadzona analiza statystyczna badanego zbioru gospodarstw wskazała bardzo duże zróżnicowanie gospodarstw. Współczynnik zmienności dla dochodu rodziny rolniczej wyniósł 170%, a odchylenie standardowe 125 956 zł.

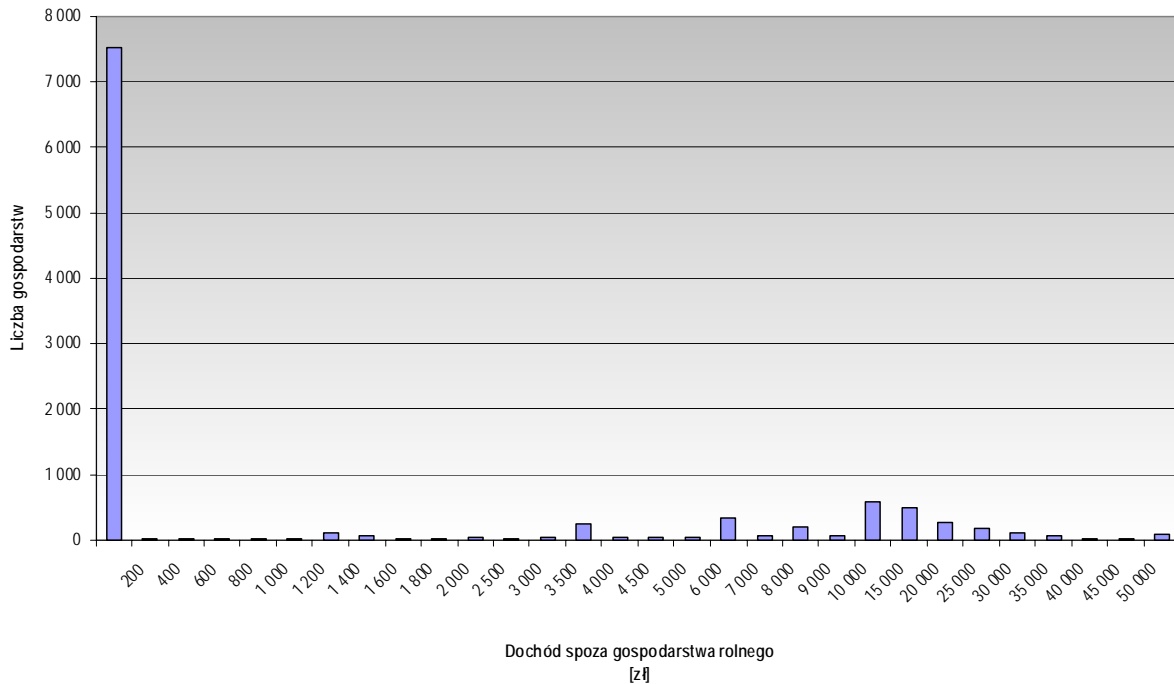
Wykres 7. Rozkład gospodarstw według kwoty dochodu z rodzinnego gospodarstwa rolnego



Biorąc pod uwagę rozkład gospodarstw ze względu na wartości uzyskanego dochodu z rodzinnego gospodarstwa rolnego (patrz: Wykres 7), należy zauważyć, że dominującą warstwą (2 571 gospodarstw) są gospodarstwa z dochodem wahającym się od 5 tys. zł do 23 tys. zł. Również w tym przypadku rozkład jest prawoskośnie asymetryczny.

Analiza dochodu z rodzinnego gospodarstwa rolnego wskazuje na duże zróżnicowanie w badanych gospodarstwach. Średnia wartość dochodu wyniosła 69 685 zł, odchylenie standardowe 125 980 zł, a wartość współczynnika zmienności 181%.

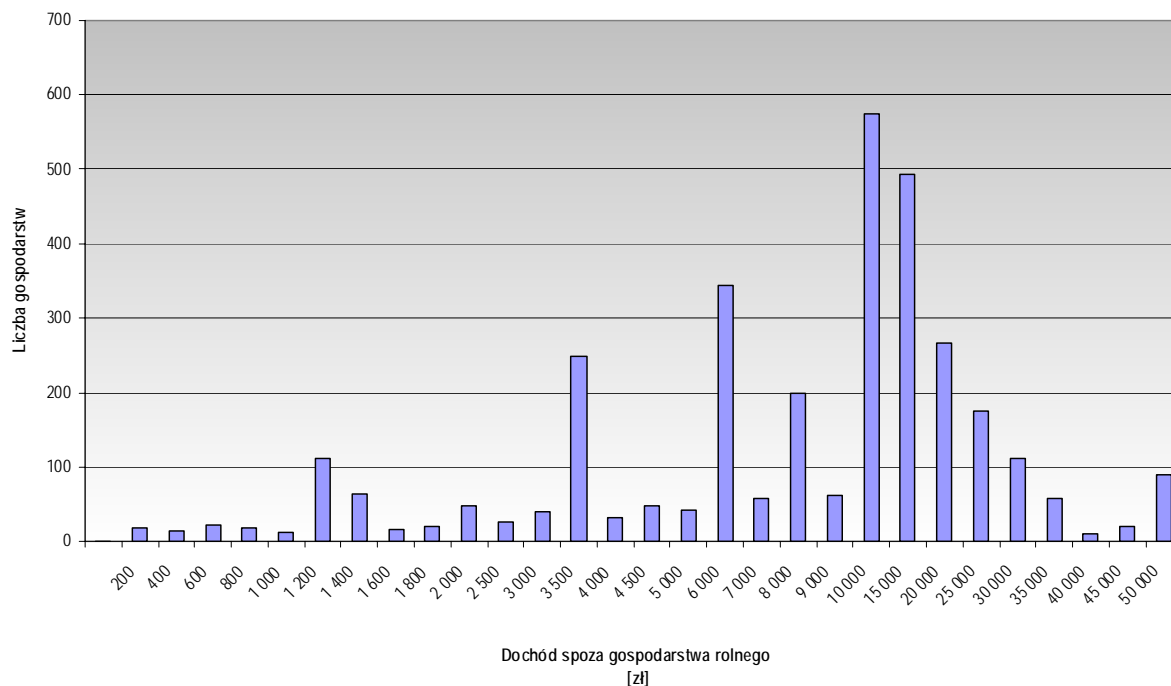
Wykres 8. Rozkład gospodarstw według kwoty dochodu spoza gospodarstwa



Ostatnią zmienną, którą poddano analizie był dochód spoza gospodarstwa rolnego. Również w tym rozkładzie zaznacza się duże zróżnicowanie gospodarstw (patrz: Wykres 8). Wartość średnia dochodu spoza gospodarstwa rolnego wyniosła 4 409 zł, odchylenie standardowe 11 134 zł, a współczynnik zmienności 253%. Warstwą najbardziej dominującą w rozważanym kryterium były gospodarstwa z zerowym dochodem.

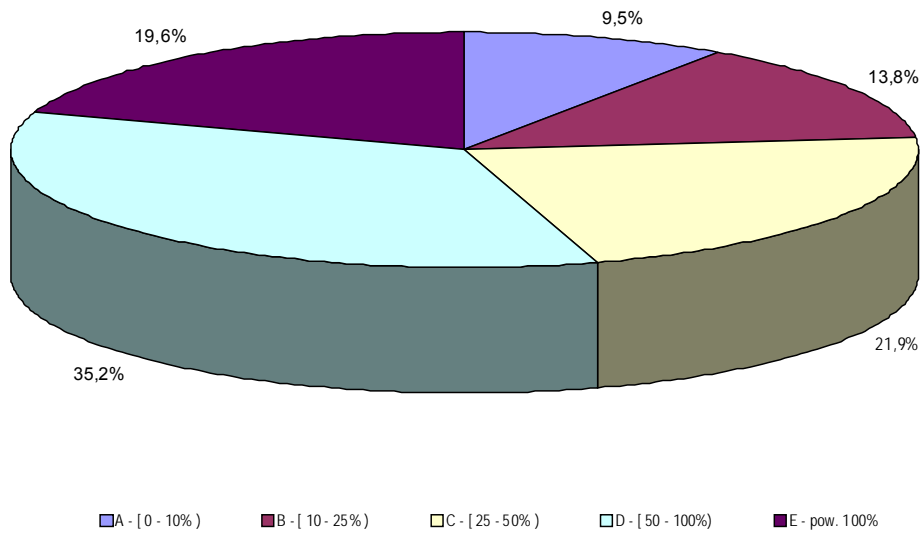
Dodatkowo zbadano rozkład gospodarstw, w których zadeklarowany dochód spoza gospodarstwa był większy od zera (3 246 gospodarstw, patrz: Wykres 9). Na podstawie tego histogramu zaobserwowano duże zróżnicowanie oraz amodalność rozkładu. Wartość średnia dochodu dla tego zbioru gospodarstw wyniosła 14 620 zł, odchylenie standardowe 16 181 zł, a współczynnik zmienności 111%. Najbardziej liczną grupę tj. 574 gospodarstw, stanowiły gospodarstwa z przedziału od 10 000 do 15 000 zł.

Wykres 9. Rozkład gospodarstw, dla których wartość dochodu spoza gospodarstwa osiągnęła dodatnią wartość



Oprócz analizy rozkładu gospodarstw ze względu na dochód spoza gospodarstwa rolnego, zobrazowano strukturę procentową gospodarstw w przyjętych arbitralnie przedziałach dochodowych (Patrz: Wykres 10). Przedziały klasowe dochodów ustalono na podstawie wysokości średniego rocznego wynagrodzenia netto w gospodarce narodowej, wynoszącego 21 570 zł. Przyjęto następujące granice: A - 10% i mniej średniego wynagrodzenia netto, B - [10 - 25%) średniego wynagrodzenia netto, C - [25 - 50%), D - [50 - 100%) oraz E - powyżej 100%. Dochód spoza gospodarstwa rolnego był większy lub równy średniemu dochodowi z gospodarstwa rolnego w ok. 20% badanych gospodarstwach. Największy udział, wynoszący 57%, miały gospodarstwa z dochodem spoza działalności rolniczej zawartym w przedziale od 5 393 zł do 21 570 zł.

Wykres 10. Rozkład procentowy gospodarstw według przedziałów krotności średniego wynagrodzenia netto w gospodarce narodowej w 2007 roku (21 570 zł)



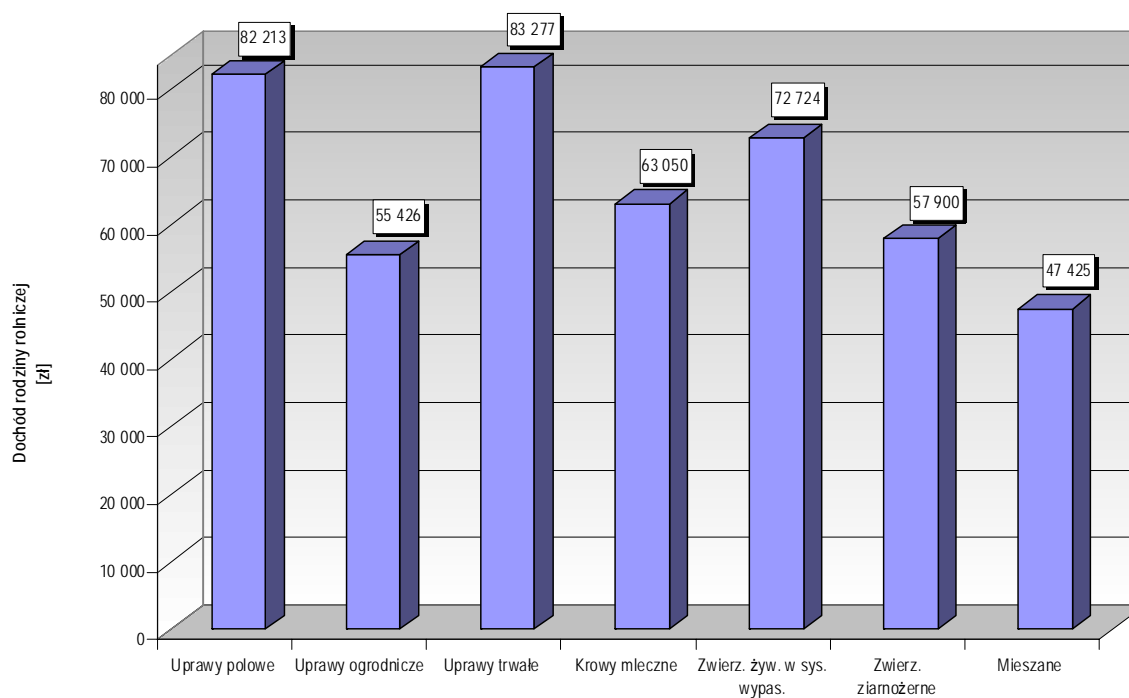
5. Analiza dochodów rodzin rolniczych¹²

Analizą objęto dochody rodzin rolniczych z 3 027 gospodarstw rolnych pogrupowanych według typów rolniczych, wielkości ekonomicznej oraz powierzchni użytków rolnych, w których dochody z rodzinnego gospodarstwa rolnego oraz dochody spoza gospodarstwa osiągnęły dodatnie wartości.

5.1. Analiza struktury dochodów rodzin rolniczych z gospodarstw rolnych grupowanych według typów rolniczych (TF8)

Pod względem poziomu dochodu rodziny rolniczej najlepszą sytuację odnotowały gospodarstwa specjalizujące się w uprawach trwałych oraz w uprawach polowych a najgorszą gospodarstwa z mieszaną produkcją roślinną i zwierzęcą. Rodziny w tych typach gospodarstw uzyskały dochody w kwotach zawierających się w przedziale od 47 425 zł do 83 277 zł (patrz: Wykres 11).

Wykres 11. Dochód rodziny rolniczej w poszczególnych typach rolniczych (TF8)

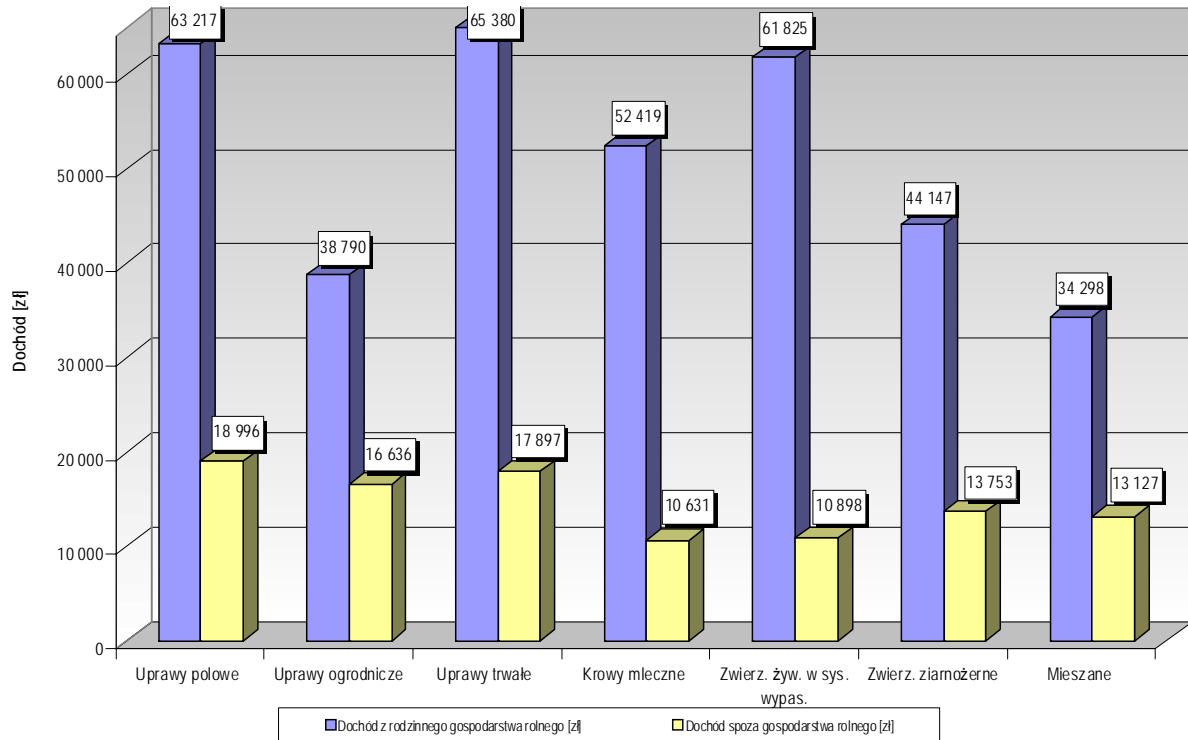


W poszczególnych typach rolniczych dochód z rodzinnego gospodarstwa rolnego kształtował się pomiędzy 34 298 – 65 380 zł (patrz: Wykres 12). Największy dochód obserwujemy w gospodarstwach z uprawami trwałymi, uprawami polowymi oraz w gospodarstwach specjalizujących się w hodowli zwierząt w systemie wypasowym. We wszystkich tych trzech grupach dochód osiąga wartość powyżej 61 tys. zł. Natomiast

¹² Dochód łączny obejmujący dochód z rodzinnego gospodarstwa rolnego i dochody spoza gospodarstwa.

dochód spoza gospodarstwa zawierał się w przedziale od 10 631 zł (w gospodarstwach specjalizujących się w chowie krów mlecznych) do blisko 18 996 zł (w gospodarstwach specjalizujących się w uprawach polowych).

Wykres 12. Wielkość i struktura rodzajowa dochodu rodzin rolniczych w poszczególnych typach rolniczych (TF8)



W badanym zbiorze gospodarstw, jak również w poszczególnych typach rolniczych, istnieje duże zróżnicowanie wszystkich kategorii dochodu (patrz: Tabela 2). Świadczą o tym wartości współczynników zmienności, które wahają się w przedziale od 71% do 272%. Ze względu na dochód z rodzinnego gospodarstwa rolnego największe zróżnicowanie występuje w gospodarstwach z mieszaną produkcją roślinną i zwierzęcą (wartość współczynnika zmienności 272%) oraz w gospodarstwach z uprawami polowymi (206%). W przypadku dochodu spoza gospodarstwa największą zmiennością charakteryzują się gospodarstwa z uprawami polowymi (wartość współczynnika zmienności 122%) i uprawami trwałymi (112%). Natomiast w kategorii dochodu rodziny rolniczej największą zmiennością odznaczały się gospodarstwa z produkcją mieszaną (wartość współczynnika zmienności 202%) oraz specjalizujące się w uprawach polowych (164%).

Tabela 2. Charakterystyka różnych źródeł dochodu rodziny rolniczej w badanym zbiorze gospodarstw oraz w podziale na poszczególne typy rolnicze (TF8)

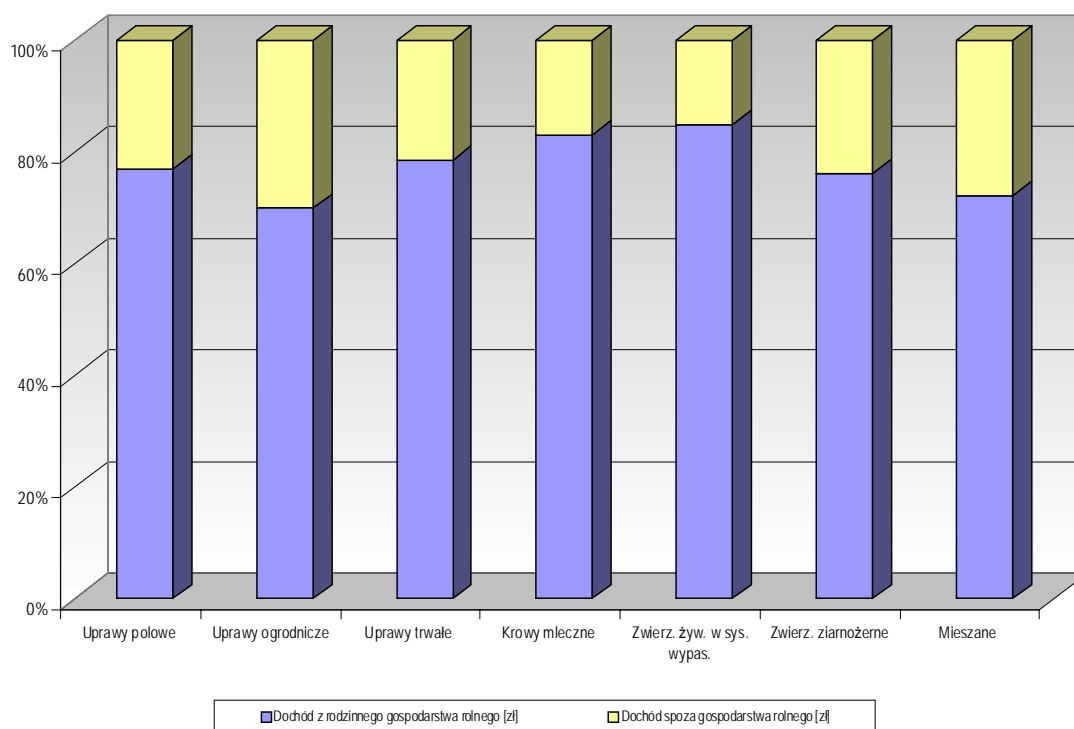
| Wyszczególnienie | Typ rolniczy (TF8) | Liczba gospodarstw | Średnia | Minimum | Maksimum | Odchylenie standardowe | Współczynnik zmienności |
|--|--|--------------------|---------|---------|-----------|------------------------|-------------------------|
| Dochód z rodzinnego gospodarstwa rolnego | Uprawy polowe | 753 | 63 217 | 70 | 2 011 840 | 129 886 | 205,5 |
| Dochód spoza gospodarstwa | | | 18 996 | 300 | 390 000 | 23 161 | 121,9 |
| Dochód rodziny rolniczej | | | 82 213 | 2 891 | 2 029 340 | 134 451 | 163,5 |
| Dochód z rodzinnego gospodarstwa rolnego | Uprawy ogrodnicze | 73 | 38 790 | 340 | 187 628 | 38 160 | 98,4 |
| Dochód spoza gospodarstwa | | | 16 636 | 1 200 | 54 500 | 11 883 | 71,4 |
| Dochód rodziny rolniczej | | | 55 426 | 8 863 | 226 628 | 40 109 | 72,4 |
| Dochód z rodzinnego gospodarstwa rolnego | Uprawy trwałe | 96 | 65 380 | 746 | 508 681 | 86 444 | 132,2 |
| Dochód spoza gospodarstwa | | | 17 897 | 600 | 102 000 | 19 948 | 111,5 |
| Dochód rodziny rolniczej | | | 83 277 | 6 969 | 526 681 | 90 808 | 109,0 |
| Dochód z rodzinnego gospodarstwa rolnego | Krowy mleczne | 214 | 52 419 | 601 | 323 324 | 47 534 | 90,7 |
| Dochód spoza gospodarstwa | | | 10 631 | 300 | 83 000 | 9 411 | 88,5 |
| Dochód rodziny rolniczej | | | 63 050 | 2 006 | 341 324 | 48 126 | 76,3 |
| Dochód z rodzinnego gospodarstwa rolnego | Zwierzęta żywione w systemie wypasowym | 332 | 61 825 | 115 | 380 452 | 58 598 | 94,8 |
| Dochód spoza gospodarstwa | | | 10 898 | 200 | 91 000 | 10 399 | 95,4 |
| Dochód rodziny rolniczej | | | 72 724 | 6 551 | 391 252 | 58 523 | 80,5 |
| Dochód z rodzinnego gospodarstwa rolnego | Zwierzęta ziarnożerne | 337 | 44 147 | 22 | 406 550 | 52 021 | 117,8 |
| Dochód spoza gospodarstwa | | | 13 753 | 300 | 118 000 | 13 983 | 101,7 |
| Dochód rodziny rolniczej | | | 57 900 | 1 222 | 506 550 | 54 830 | 94,7 |
| Dochód z rodzinnego gospodarstwa rolnego | Mieszane | 1 222 | 34 298 | 58 | 2 619 025 | 93 220 | 271,8 |
| Dochód spoza gospodarstwa | | | 13 127 | 100 | 216 000 | 12 264 | 93,4 |
| Dochód rodziny rolniczej | | | 47 425 | 1 782 | 2 714 325 | 95 911 | 202,2 |
| Dochód z rodzinnego gospodarstwa rolnego | Cały zbiór | 3 027 | 47 983 | 22 | 2 619 025 | 94 722 | 197,4 |
| Dochód spoza gospodarstwa | | | 14 472 | 100 | 390 000 | 16 076 | 111,1 |
| Dochód rodziny rolniczej | | | 62 454 | 1 222 | 2 714 325 | 97 929 | 156,8 |

Największy udział dochodu spoza gospodarstwa, w kreowaniu dochodu rodziny rolniczej, odnotowano w trzech grupach gospodarstw (patrz: Załącznik 1 oraz Wykres 13):

- ogrodniczych (30%),
- z mieszaną produkcją roślinną i zwierzęcą (28%),
- specjalizujących się w hodowli zwierząt ziarnożernych (24%).

Biorąc pod uwagę udział spożycia w wartości dochodu z rodzinnego gospodarstwa rolnego, najwyższą wartość odnotowano w gospodarstwach mieszanych (6%), a najniższą w gospodarstwach specjalizujących się w uprawach trwałych (1%).

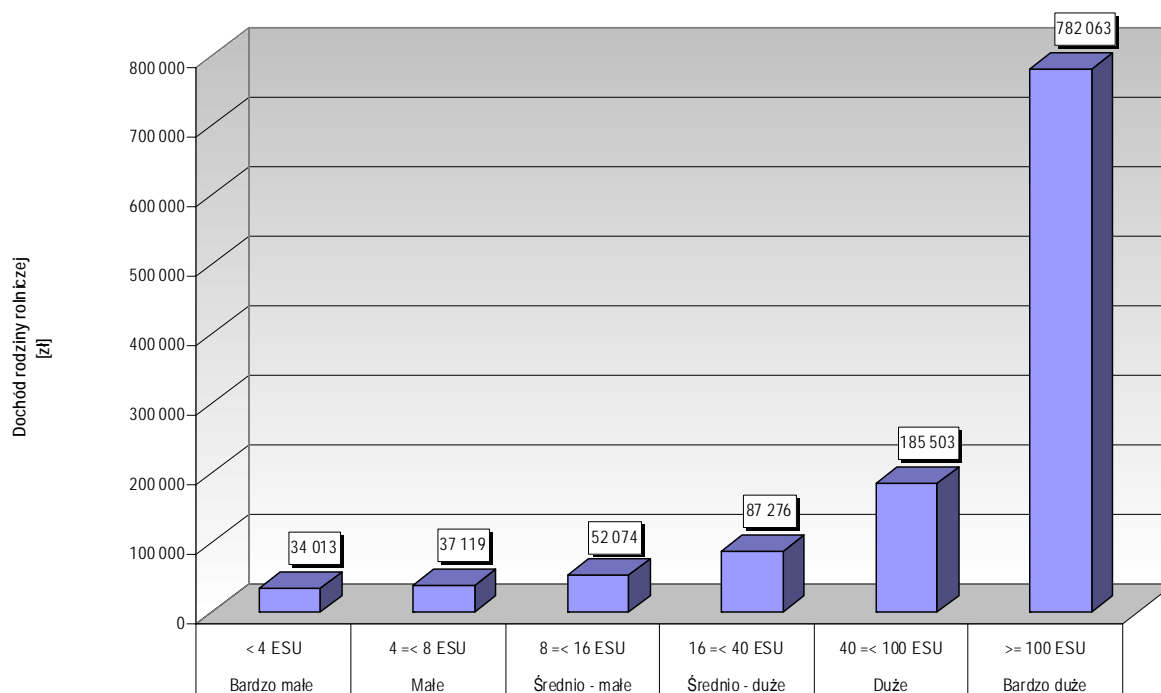
Wykres 13. Udział dochodów spoza gospodarstwa rolnego w dochodzie rodzin rolniczych w poszczególnych typach rolniczych (TF8)



5.2. Analiza struktury dochodów rodzin rolniczych z gospodarstw rolnych grupowanych według wielkości ekonomicznej (ES6)

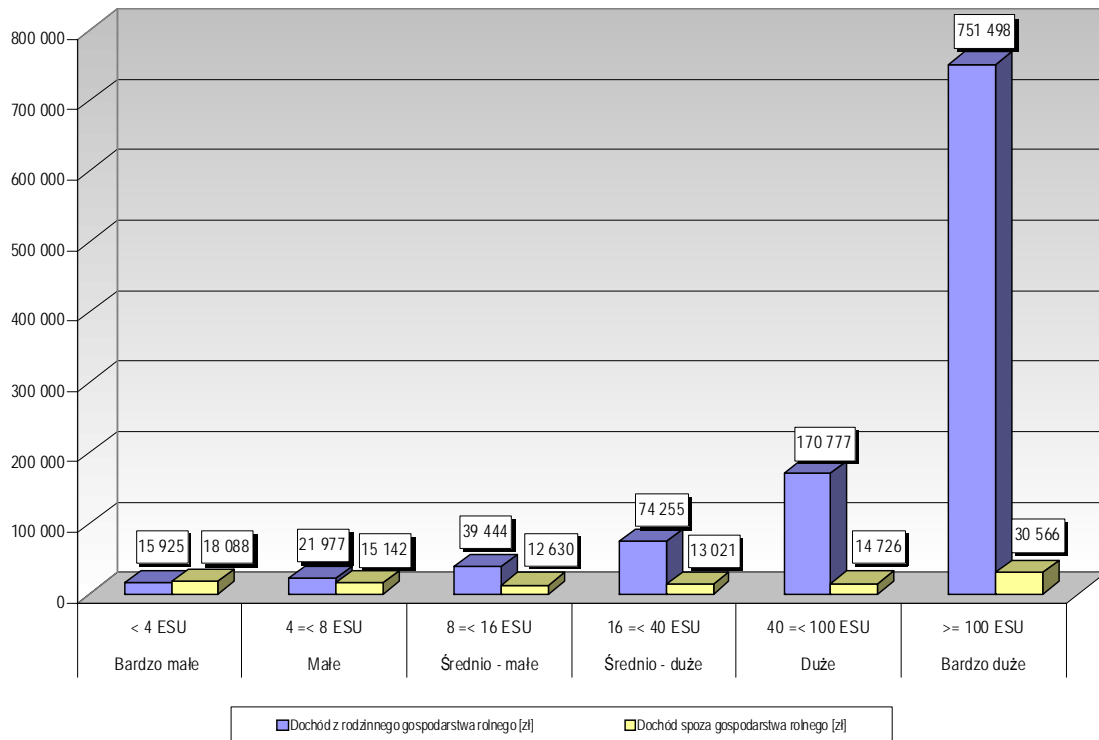
Analizując dochody rodzin rolniczych w gospodarstwach pogrupowanych według klas wielkości ekonomicznej zauważono, że wraz z jej wzrostem przeciętny dochód rodziny rolniczej w poszczególnych klasach zwiększa się (patrz: Wykres 14 oraz Załącznik 2). Dochód ten zawiera się w przedziale od 34 013 zł (klasa poniżej 4 ESU) do 782 063 zł (klasa powyżej 100 ESU). Jednocześnie średni dochód w klasie wielkości ekonomicznej powyżej 100 ESU jest aż 23 razy większy od średniego dochodu w klasie poniżej 4 ESU. Jeszcze bardziej wyraźnie te zależności przekładają się na dochód z rodzinnego gospodarstwa (patrz: Wykres 15), gdzie średni dochód z rodzinnego gospodarstwa w klasie gospodarstw bardzo dużych przewyższa 47 razy średni dochód z klasy gospodarstw bardzo małych. Świadczy to o dużym zróżnicowaniu przeciętnego dochodu między poszczególnymi klasami wielkości ekonomicznej. Należy nadmienić również, że klasa gospodarstw bardzo dużych jest najmniej liczna, ponieważ stanowi zaledwie 16 gospodarstw rolnych (patrz: Tabela 3).

Wykres 14. Dochód rodziny rolniczej w poszczególnych klasach wielkości ekonomicznej (ES6)



Biorąc pod uwagę dochód spoza gospodarstwa rolnego widzimy, że powyższa tendencja nie została zachowana (patrz: Wykres 15). Średni dochód spoza gospodarstwa rolnego w poszczególnych klasach wielkości ekonomicznej kształtował się od 12 630 zł (klasa od 8 do 16 ESU) do 30 566 zł (klasa powyżej 100 ESU) i tylko w tej klasie przekroczył poziom 20 tys. zł.

Wykres 15. Wielkość i struktura rodzajowa dochodu rodzin rolniczych w poszczególnych klasach wielkości ekonomicznej (ES6)

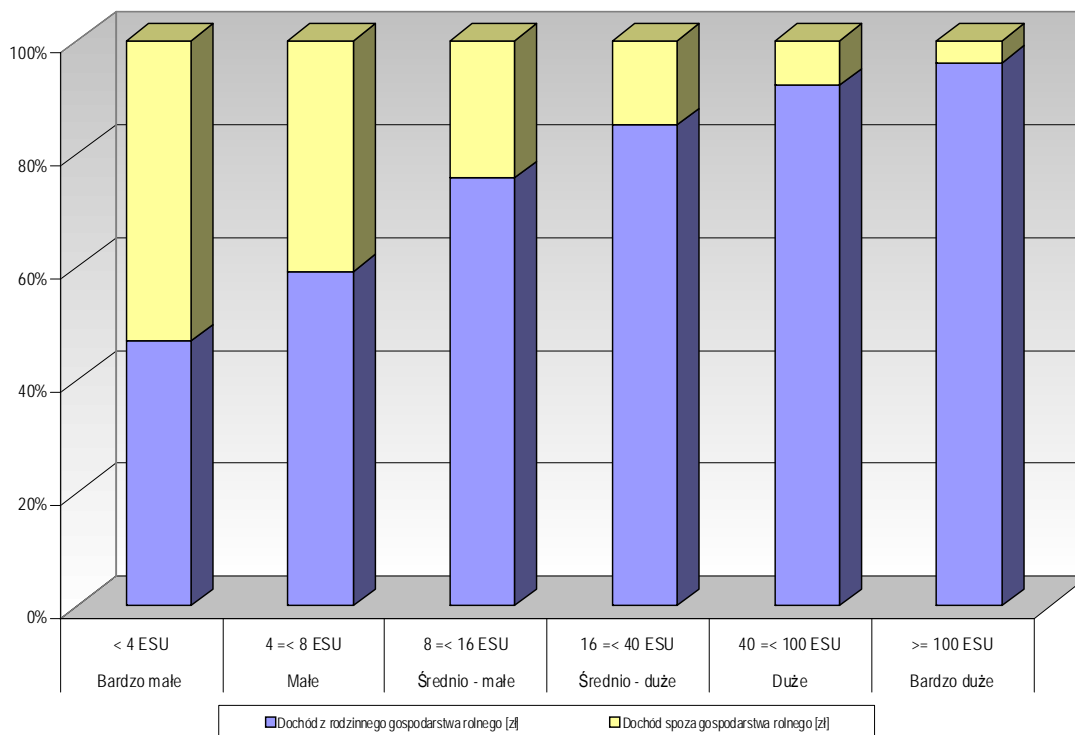


Analizując charakterystyki poszczególnych kategorii dochodu (patrz: Tabela 3) zauważono, że największym zróżnicowaniem charakteryzował się dochód spoza gospodarstwa rolnego, zwłaszcza dla gospodarstw dużych (wartość współczynnika zmienności 134%) oraz średnio - dużych (128%). W przypadku dochodu z rodzinnego gospodarstwa rolnego, współczynnik zmienności przyjmował duże wartości, zawierające się w przedziale od 80% dla gospodarstw średnio - małych do 128% dla gospodarstw bardzo małych. Biorąc pod uwagę zróżnicowanie w dochodzie rodziny rolniczej można zauważyć, że współczynnik zmienności w tej grupie wahał się od 67% w gospodarstwach średnio - małych do 95% w gospodarstwach bardzo dużych. Uzyskane rezultaty potwierdzają duże zróżnicowanie grup dochodów w poszczególnych klasach ekonomicznych.

Tabela 3. Charakterystyka różnych źródeł dochodu rodziny rolniczej w poszczególnych klasach wielkości ekonomicznej (ES6)

| Wyszczególnienie | Wielkość ekonomiczna, klasyfikacja wg ES6 | Liczba gospodarstw | Średnia | Minimum | Maksimum | Odchylenie standardowe | Współczynnik zmienności |
|--|---|--------------------|---------|---------|-----------|------------------------|-------------------------|
| Dochód z rodzinnego gospodarstwa rolnego | < 4 ESU Bardzo małe | 466 | 15 925 | 284 | 215 768 | 20 341 | 127,7 |
| Dochód spoza gospodarstwa | | | 18 088 | 400 | 390 000 | 21 866 | 120,9 |
| Dochód rodziny rolniczej | | | 34 013 | 2 213 | 393 137 | 28 924 | 85,0 |
| Dochód z rodzinnego gospodarstwa rolnego | 4 =< 8 ESU Małe | 877 | 21 977 | 58 | 406 550 | 24 134 | 109,8 |
| Dochód spoza gospodarstwa | | | 15 142 | 300 | 118 000 | 13 026 | 86,0 |
| Dochód rodziny rolniczej | | | 37 119 | 1 782 | 506 550 | 28 500 | 76,8 |
| Dochód z rodzinnego gospodarstwa rolnego | 8 =< 16 ESU Średnio małe | 875 | 39 444 | 22 | 287 009 | 31 677 | 80,3 |
| Dochód spoza gospodarstwa | | | 12 630 | 200 | 152 000 | 12 998 | 102,9 |
| Dochód rodziny rolniczej | | | 52 074 | 1 222 | 294 059 | 34 980 | 67,2 |
| Dochód z rodzinnego gospodarstwa rolnego | 16 =< 40 ESU Średnio duże | 657 | 74 255 | 115 | 508 681 | 59 971 | 80,8 |
| Dochód spoza gospodarstwa | | | 13 021 | 100 | 216 000 | 16 657 | 127,9 |
| Dochód rodziny rolniczej | | | 87 276 | 2 006 | 526 681 | 64 456 | 73,9 |
| Dochód z rodzinnego gospodarstwa rolnego | 40 =< 100 ESU Duże | 136 | 170 777 | 1 893 | 1 065 326 | 167 172 | 97,9 |
| Dochód spoza gospodarstwa | | | 14 727 | 500 | 114 000 | 19 776 | 134,3 |
| Dochód rodziny rolniczej | | | 185 503 | 9 393 | 1 172 326 | 174 251 | 93,9 |
| Dochód z rodzinnego gospodarstwa rolnego | >= 100 ESU Bardzo duże | 16 | 751 498 | 118 545 | 2 619 025 | 724 784 | 96,4 |
| Dochód spoza gospodarstwa | | | 30 566 | 1 100 | 100 000 | 30 104 | 98,5 |
| Dochód rodziny rolniczej | | | 782 063 | 119 645 | 2 714 325 | 741 241 | 94,8 |

Wykres 16. Udział dochodów spoza gospodarstwa rolnego w dochodzie rodziny rolniczej w poszczególnych klasach wielkości ekonomicznej (ES6)



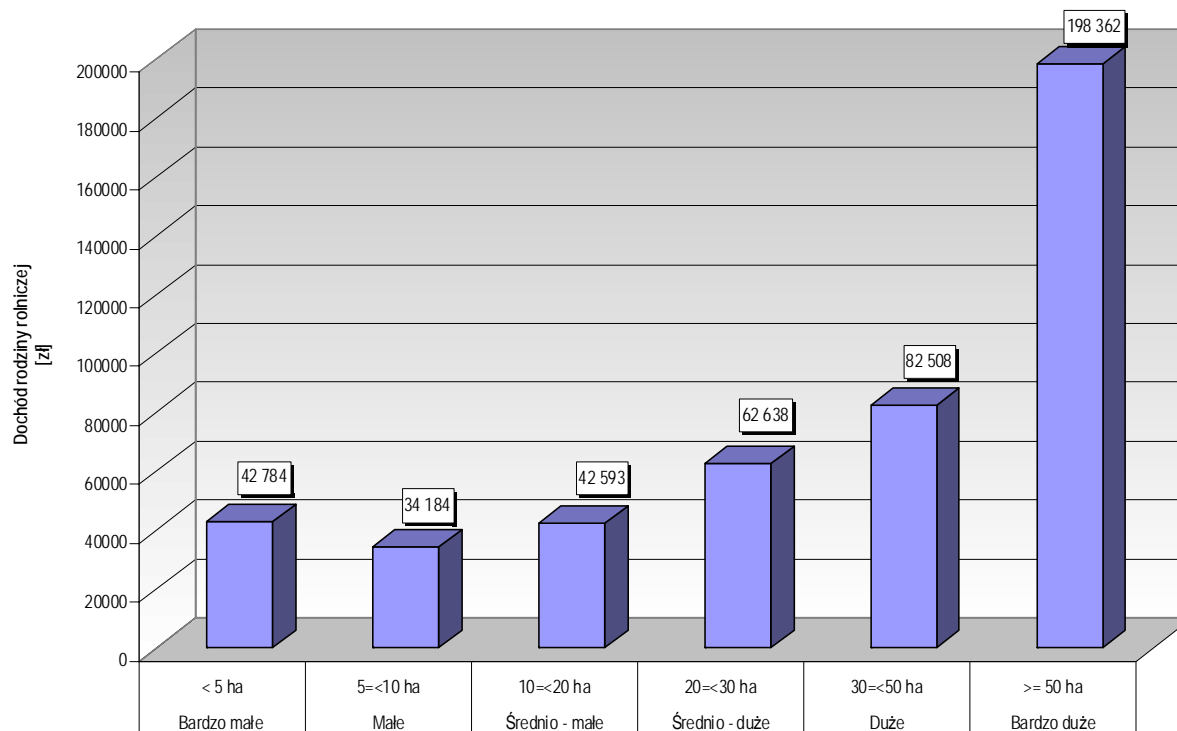
Rozpatrując udział dochodu z rodzinnego gospodarstwa rolnego względem udziału dochodu spoza gospodarstwa (patrz: Wykres 16 oraz Załącznik 2), należy stwierdzić, że gospodarstwa bardzo małe uzyskują dochód rodziny rolniczej w znacznej mierze dzięki dochodowi spoza działalności rolniczej. W tych gospodarstwach dochody spoza gospodarstwa stanowią 53% dochodu rodziny rolniczej. Również znaczący udział dochodów spoza rolnictwa w dochodach rodzin rolniczych zaznacza się w gospodarstwach małych, gdzie wynosi blisko 41%. W przypadku gospodarstw bardzo dużych kształtuje się on na poziomie zaledwie 4% dochodu rodziny rolniczej. Tą samą tendencją obserwujemy w udziale wartości produktów gospodarstwa rolnego przekazanych na spożycie, względem dochodu uzyskanego z rodzinnego gospodarstwa rolnego. Najmniejszy udział zaznacza się w gospodarstwach bardzo dużych gdzie wynosi zaledwie 0,1%.

Otrzymane wyniki wyraźnie zarysowują tendencję zmniejszania się dochodu spoza gospodarstwa rolnego w dochodzie rodziny rolniczej wraz ze wzrostem klasy ekonomicznej gospodarstwa. Podobnie kształtuje się malejący udział spożycia w gospodarstwie względem dochodu z tego gospodarstwa.

5.3. Analiza struktury dochodów rodzin rolniczych z gospodarstw rolnych grupowanych według powierzchni użytków rolnych (UAA6)

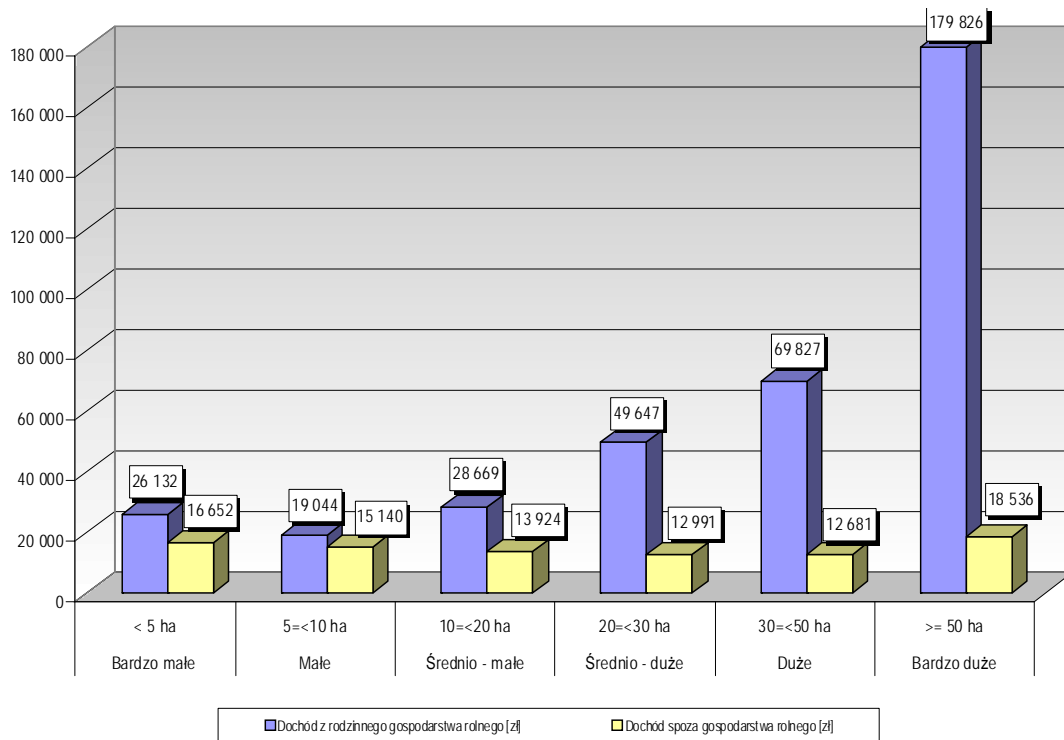
Ostatnim grupowaniem, jakie zastosowano w badaniu, był podział według powierzchni użytków rolnych, czyli względem UAA6.

Wykres 17. Dochód rodziny rolniczej w poszczególnych klasach powierzchni użytków rolnych (UAA6)



Rozpatrując przeciętny dochód rodziny rolniczej gospodarstw pogrupowanych według powierzchni użytków rolnych zaobserwowano, że dochód ten rośnie wraz ze zwiększaniem się powierzchni gospodarstwa (patrz: Wykres 17). Wyjątek stanowią gospodarstwa małe od 5 do 10 ha, w których ten dochód jest najmniejszy. Jednocześnie zaobserwowano, że przeciętny dochód w klasie gospodarstw bardzo dużych jest prawie 6 razy większy od przeciętnego dochodu w klasie gospodarstw małych.

Wykres 18. Struktura dochodu rodzin rolniczych w poszczególnych klasach powierzchni użytków rolnych (UAA6)



Biorąc pod uwagę kształtowanie się przeciętnych dochodów z gospodarstwa rolnego można zauważyć podobną tendencję jak w dochodach rodziny rolniczej (patrz: Wykres 18). Wraz ze wzrostem obszaru użytków rolnych przeciętny dochód z rodzinnego gospodarstwa rośnie, wyjątkiem są gospodarstwa małe gdzie dochód ten jest nieznacznie mniejszy. Wartości dochodów spoza działalności rolniczej we wszystkich analizowanych grupach są do siebie zbliżone i kształtują się na poziomie od 12 681 zł do 18 536 zł.

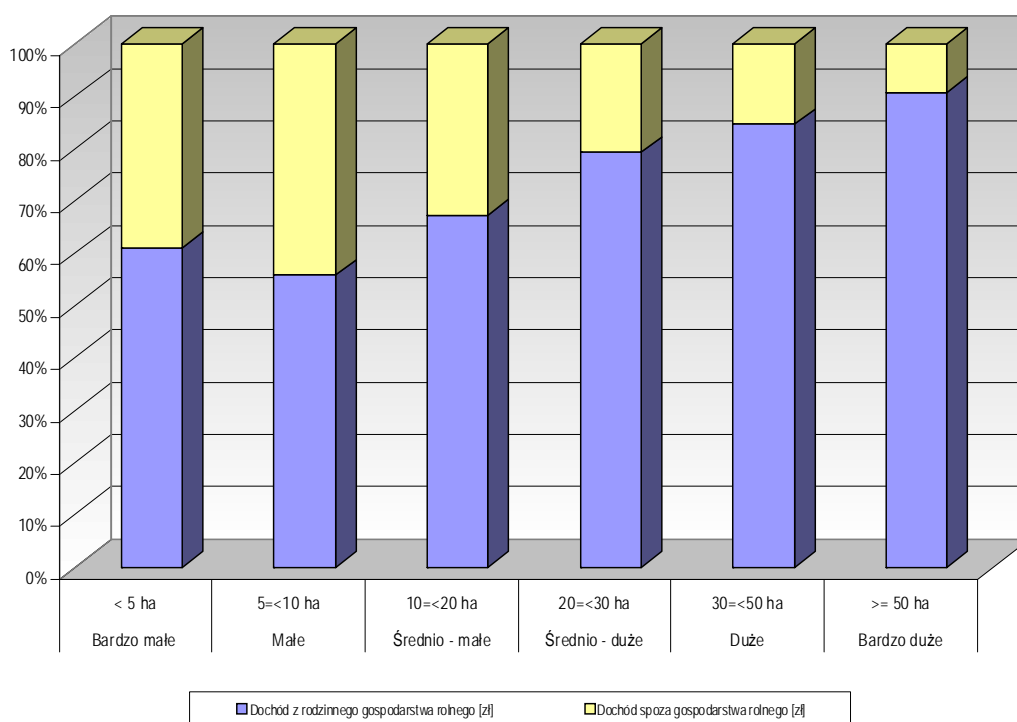
Również w tym podziale gospodarstw zmienność dochodów jest bardzo duża. Wartość współczynnika zmienności dla dochodu z rodzinnego gospodarstwa rolnego waha się od 63% w gospodarstwach dużych do 165% w gospodarstwach małych. Silnie zróżnicowane są również dochody spoza gospodarstwa rolnego. W tej grupie dochodów wartość współczynnika zmienności kształtuje się w granicach od 82% do 134%, odpowiednio dla gospodarstw bardzo małych oraz bardzo dużych. Duża zmienność występuje także w dochodach rodziny rolniczej, gdzie wartość współczynnika zmienności zawiera się w przedziale od 56% w gospodarstwach dużych do 135% w gospodarstwach bardzo dużych. Duża zmienność dochodów świadczy o dużym zróżnicowaniu analizowanych gospodarstw.

Tabela 4. Charakterystyka różnych źródeł dochodu rodziny rolniczej w poszczególnych klasach powierzchni użytków rolnych (UAA6)

| Wyszczególnienie | Powierzchnia użytków rolnych, klasyfikacja wg UAA6 | Liczba gospodarstw | Średnia | Minimum | Maksimum | Odchylenie standardowe | Współczynnik zmienności |
|--|--|--------------------|---------|---------|-----------|------------------------|-------------------------|
| Dochód z rodzinnego gospodarstwa rolnego | < 5 ha Bardzo małe | 192 | 26 132 | 340 | 406 550 | 43 142 | 165,1 |
| Dochód spoza gospodarstwa | | | 16 652 | 1 200 | 100 000 | 13 596 | 81,6 |
| Dochód rodziny rolniczej | | | 42 784 | 8 775 | 506 550 | 48 355 | 113,0 |
| Dochód z rodzinnego gospodarstwa rolnego | 5 =< 10 ha Małe | 641 | 19 044 | 22 | 322 993 | 25 166 | 132,1 |
| Dochód spoza gospodarstwa | | | 15 140 | 300 | 118 000 | 12 977 | 85,7 |
| Dochód rodziny rolniczej | | | 34 184 | 1 222 | 324 193 | 27 559 | 80,6 |
| Dochód z rodzinnego gospodarstwa rolnego | 10 =< 20 ha Średnio małe | 1 090 | 28 669 | 70 | 262 851 | 25 735 | 89,8 |
| Dochód spoza gospodarstwa | | | 13 924 | 300 | 390 000 | 16 410 | 117,9 |
| Dochód rodziny rolniczej | | | 42 593 | 1 275 | 393 137 | 29 437 | 69,1 |
| Dochód z rodzinnego gospodarstwa rolnego | 20 =< 30 ha Średnio duże | 491 | 49 647 | 97 | 508 681 | 47 276 | 95,2 |
| Dochód spoza gospodarstwa | | | 12 991 | 200 | 100 000 | 12 520 | 96,4 |
| Dochód rodziny rolniczej | | | 62 637 | 2 006 | 526 681 | 49 580 | 79,2 |
| Dochód z rodzinnego gospodarstwa rolnego | 30 =< 50 ha Duże | 344 | 69 827 | 1 281 | 288 187 | 44 099 | 63,2 |
| Dochód spoza gospodarstwa | | | 12 681 | 100 | 152 000 | 16 595 | 130,9 |
| Dochód rodziny rolniczej | | | 82 508 | 9 318 | 313 737 | 46 287 | 56,1 |
| Dochód z rodzinnego gospodarstwa rolnego | >= 50 ha Bardzo duże | 269 | 179 826 | 115 | 2 619 025 | 259 373 | 144,2 |
| Dochód spoza gospodarstwa | | | 18 536 | 400 | 216 000 | 24 906 | 134,4 |
| Dochód rodziny rolniczej | | | 198 362 | 9 681 | 2 714 325 | 266 823 | 134,5 |

Wzrost powierzchni uprawianej ziemi wpływa także na zmniejszenie znaczenia zewnętrznych źródeł dochodu w tworzeniu dochodu rodziny rolniczej (patrz: Wykres 19 oraz Załącznik 3). W gospodarstwach małych dochód spoza gospodarstwa rolnego stanowił 44% dochodu rodziny rolniczej. Natomiast w grupie gospodarstw bardzo dużych udział ten wynosi 9%. Podobna tendencja zachowała się w udziale wartości produktów gospodarstwa rolnego przekazanych do gospodarstwa domowego. Największy udział spożycia w dochodzie rodzinnego gospodarstwa rolnego zaobserwowano w gospodarstwach małych, blisko 9%. W grupie gospodarstw bardzo dużych ten udział był niewielki i stanowił niecały 1%.

Wykres 19. Udział dochodów spoza gospodarstwa rolnego w strukturze dochodu rodzin rolniczych w poszczególnych klasach powierzchni użytków rolnych (UAA6)



Załącznik 1. Struktura dochodu rodzin rolniczych w poszczególnych typach rolniczych (TF8)

| Wyszczególnienie | Uprawy polowe | Uprawy ogrodnicze | Uprawy trwałe | Krowy mleczne | Zwierz. żyw. w sys. wypas. | Zwierz. ziarnożerne | Mieszane |
|--|---------------|-------------------|---------------|---------------|----------------------------|---------------------|---------------|
| Liczba gospodarstw | 753 | 73 | 96 | 214 | 332 | 337 | 1 222 |
| Wielkość ekonomiczna [ESU] | 12,4 | 20,7 | 12,1 | 10,8 | 16,6 | 24,6 | 12,0 |
| Powierzchnia użytków rolnych [ha] | 38,2 | 4,0 | 11,2 | 19,3 | 24,6 | 21,1 | 21,0 |
| Dochód z rodzinnego gospodarstwa rolnego [zł] | 63 217 | 38 790 | 65 380 | 52 419 | 61 825 | 44 147 | 34 298 |
| Spożycie [zł] | 1 278 | 543 | 777 | 1 609 | 1 674 | 1 757 | 2 169 |
| Udział spożycia w dochodzie z rodzinnego gospodarstwa rolnego [%] | 2,0 | 1,4 | 1,2 | 3,1 | 2,7 | 4,0 | 6,3 |
| Dochód spoza gospodarstwa rolnego [zł] | 18 996 | 16 636 | 17 897 | 10 631 | 10 898 | 13 753 | 13 127 |
| Dochód spoza gospodarstwa rolnego [%] | 100 | 100 | 100 | 100 | 100 | 100 | 100 |
| w tym z: | | | | | | | |
| pracy najemnej | 61,8 | 53,0 | 63,7 | 46,1 | 49,9 | 55,3 | 52,6 |
| emerytur i rent | 11,2 | 18,1 | 8,9 | 27,1 | 19,6 | 17,2 | 22,1 |
| pozostałych świadczeń społecznych | 2,4 | 3,8 | 2,7 | 6,9 | 11,8 | 4,7 | 5,4 |
| innych źródeł | 17,0 | 22,6 | 18,2 | 19,1 | 17,1 | 15,2 | 18,6 |
| zarejestrowanej działalności poza rolniczej | 7,5 | 2,5 | 6,4 | 0,8 | 1,6 | 7,5 | 1,2 |
| Dochód rodziny rolniczej [zł] | 82 213 | 55 426 | 83 277 | 63 050 | 72 724 | 57 900 | 47 425 |
| Udział dochodu spoza gospodarstwa rolnego w dochodzie rodziny rolniczej [%] | 23,1 | 30,0 | 21,5 | 16,9 | 15,0 | 23,8 | 27,7 |

Załącznik 2. Struktura dochodu rodzin rolniczych w poszczególnych klasach wielkości ekonomicznej (ES6)

| Wyszczególnienie | Bardzo małe | Małe | Średnio - małe | Średnio - duże | Duże | Bardzo duże |
|--|---------------|---------------|----------------|----------------|----------------|----------------|
| | < 4 ESU | 4 =< 8 ESU | 8 =< 16 ESU | 16 =< 40 ESU | 40 =< 100 ESU | >= 100 ESU |
| Liczba gospodarstw | 466 | 877 | 875 | 657 | 136 | 16 |
| Wielkość ekonomiczna [ESU] | 3,1 | 5,8 | 11,4 | 23,9 | 56,1 | 183,7 |
| Powierzchnia użytków rolnych [ha] | 7,8 | 12,4 | 20,8 | 38,8 | 90,1 | 294,4 |
| Dochód z rodzinnego gospodarstwa rolnego [zł] | 15 925 | 21 977 | 39 444 | 74 255 | 170 777 | 751 498 |
| Spożycie [zł] | 1 405 | 1 714 | 1 851 | 1 784 | 1 892 | 767 |
| Udział spożycia w dochodzie z rodzinnego gospodarstwa rolnego [%] | 8,8 | 7,8 | 4,7 | 2,4 | 1,1 | 0,1 |
| Dochód spoza gospodarstwa rolnego [zł] | 18 088 | 15 142 | 12 630 | 13 021 | 14 726 | 30 566 |
| Dochód spoza gospodarstwa rolnego [%] | 100 | 100 | 100 | 100 | 100 | 100 |
| w tym z: | | | | | | |
| pracy najemnej | 65,1 | 60,2 | 57,0 | 44,8 | 36,7 | 20,3 |
| emerytur i rent | 15,5 | 16,7 | 16,8 | 22,0 | 17,8 | 5,6 |
| pozostałych świadczeń społecznych | 3,4 | 3,9 | 6,2 | 5,6 | 6,6 | 1,2 |
| innych źródeł | 13,8 | 14,5 | 17,1 | 22,4 | 32,1 | 45,2 |
| zarejestrowanej działalności poza rolniczej | 2,1 | 4,8 | 2,8 | 5,1 | 6,9 | 27,6 |
| Dochód rodziny rolniczej [zł] | 34 013 | 37 119 | 52 074 | 87 276 | 185 503 | 782 063 |
| Udział dochodu spoza gospodarstwa rolnego w dochodzie rodziny rolniczej [%] | 53,2 | 40,8 | 24,3 | 14,9 | 7,9 | 3,9 |

Załącznik 3. Struktura dochodu rodzin rolniczych w poszczególnych klasach powierzchni użytków rolnych (UAA6)

| Wyszczególnienie | Bardzo małe | Małe | Średnio - małe | Średnio - duże | Duże | Bardzo duże |
|--|---------------|---------------|----------------|----------------|---------------|----------------|
| | < 5 ha | 5=<10 ha | 10=<20 ha | 20=<30 ha | 30=<50 ha | >= 50 ha |
| Liczba gospodarstw | 192 | 641 | 1 090 | 491 | 344 | 269 |
| Wielkość ekonomiczna [ESU] | 8,0 | 5,4 | 9,5 | 16,2 | 22,6 | 43,4 |
| Powierzchnia użytków rolnych [ha] | 3,0 | 7,7 | 14,5 | 24,3 | 37,4 | 108,1 |
| Dochód z rodzinnego gospodarstwa rolnego [zł] | 26 132 | 19 044 | 28 669 | 49 647 | 69 827 | 179 826 |
| Spożycie [zł] | 1 048 | 1 673 | 1 800 | 1 926 | 1 796 | 1 567 |
| Udział spożycia w dochodzie z rodzinnego gospodarstwa rolnego [%] | 4,0 | 8,8 | 6,3 | 3,9 | 2,6 | 0,9 |
| Dochód spoza gospodarstwa rolnego [zł] | 16 652 | 15 140 | 13 924 | 12 991 | 12 681 | 18 536 |
| Dochód spoza gospodarstwa rolnego [%] | 100 | 100 | 100 | 100 | 100 | 100 |
| w tym z: | | | | | | |
| pracy najemnej | 55,9 | 62,7 | 60,9 | 52,0 | 45,1 | 41,0 |
| emerytur i rent | 19,4 | 16,2 | 16,8 | 19,3 | 22,5 | 14,0 |
| pozostałych świadczeń społecznych | 3,5 | 4,2 | 5,7 | 5,9 | 4,8 | 2,6 |
| innych źródeł | 17,7 | 14,5 | 13,4 | 18,5 | 18,8 | 35,5 |
| zarejestrowanej działalności poza rolniczej | 3,5 | 2,5 | 3,2 | 4,4 | 8,7 | 6,9 |
| Dochód rodziny rolniczej [zł] | 42 784 | 34 184 | 42 593 | 62 637 | 82 508 | 198 362 |
| Udział dochodu spoza gospodarstwa rolnego w dochodzie rodziny rolniczej [%] | 38,9 | 44,3 | 32,7 | 20,7 | 15,4 | 9,3 |

Załącznik 4. Ankieta dotycząca dochodów spoza gospodarstwa rolnego rodziny rolnika w danym roku obrachunkowym



Instytut Ekonomiki Rolnictwa i Gospodarki Żywnościowej

ul. Świętokrzyska 20
00-950 Warszawa 1
Skr. pocztowa 984
tel./faks: (48 22) 826 93 22, (48 22) 826 61 58
email: rachrol@ierigz.waw.pl
www.rachrol.ierigz.waw.pl

Ankieta dot. dochodów spoza gospodarstwa rolnego rodziny rolnika w ____ r.

Imię i nazwisko pracownika biura rachunkowego: _____

W poniższej tabeli proszę wpisać, w odpowiedniej rubryce, **nr przedziału** w którym określony dochód się znajduje.

| | | Docho dy po potrąceniu zaliczek na podatek dochodowy | | | | Docho dy po opodatkowaniu |
|--------------|-----------|---|-------------------|---|-----------|--|
| | | z pracy najemnej | z emerytur i rent | z pozostałych świadczeń społecznych ¹⁾ | pozostałe | z zarejestrowanej działalności pozarolniczej |
| | | 1 | 2 | 3 | 4 | 5 |
| Styczeń | 01 | | | | | X |
| Luty | 02 | | | | | |
| Marzec | 03 | | | | | |
| Kwiecień | 04 | | | | | |
| Maj | 05 | | | | | |
| Czerwiec | 06 | | | | | |
| Lipiec | 07 | | | | | |
| Sierpień | 08 | | | | | |
| Wrzesień | 09 | | | | | |
| Październik | 10 | | | | | |
| Listopad | 11 | | | | | |
| Grudzień | 12 | | | | | |
| RAZEM | 13 | | | | | |

¹⁾ np. odszkodowania z tyt. ub. społecznych; zasiłki.

Jeżeli prowadzona jest działalność pozarolnicza proszę podać krótki opis lub symbol EKD/PKD:

.....
.....

Symbol
EKD/PKD:

Wyrażam zgodę na udostępnienie powyższych danych dla celów naukowo-badawczych IERiGŻ.

NIG: _____

.....
data i podpis rolnika

Załącznik 5. Wykaz kodów dla oznaczania przedziałów kwotowych, stosowany w zbieraniu danych o dochodach uzyskanych spoza gospodarstwa rolnego w 2007 r.

| Nr przedziału | Przedziały kwot od – do [zł] |
|----------------------|-------------------------------------|
| 1 | poniżej 200 |
| 2 | 200 - 399 |
| 3 | 400 - 599 |
| 4 | 600 - 799 |
| 5 | 800 - 999 |
| 6 | 1 000 - 1 199 |
| 7 | 1 200 - 1 399 |
| 8 | 1 400 - 1 599 |
| 9 | 1 600 - 1 799 |
| 10 | 1 800 - 1 999 |
| 11 | 2 000 - 2 499 |
| 12 | 2 500 - 2 999 |
| 13 | 3 000 - 3 499 |
| 14 | 3 500 - 3 999 |
| 15 | 4 000 - 4 499 |
| 16 | 4 500 - 4 999 |
| 17 | 5 000 - 5 999 |
| 18 | 6 000 - 6 999 |
| 19 | 7 000 - 7 999 |
| 20 | 8 000 - 8 999 |
| 21 | 9 000 - 9 999 |
| 22 | 10 000 - 14 999 |
| 23 | 15 000 - 19 999 |
| 24 | 20 000 - 24 999 |
| 25 | 25 000 - 29 999 |
| 26 | 30 000 - 34 999 |
| 27 | 35 000 - 39 999 |
| 28 | 40 000 - 44 999 |
| 29 | 45 000 - 49 999 |
| 30 | 50 000 i więcej |

Załącznik 6. Grupowanie gospodarstw rolnych według typów rolniczych (TF8)

| Typy rolnicze: | | Typy rolnicze podstawowe: | |
|----------------|---|---------------------------|---|
| Symbol | Nazwa | Symbol | Nazwa |
| AB | Uprawy polowe | 13 | Zboża, oleiste i strączkowe |
| | | 14 | Inne uprawy polowe |
| | | 60 | Uprawy polowe ogrodnicze i trwałe, łącznie |
| C | Uprawy ogrodnicze | 20 | Uprawy ogrodnicze |
| D | Winnice | 31 | Winnice |
| E | Uprawy trwałe | 32 | Drzewa i krzewy owocowe (łącznie z cytrusowymi) |
| | | 33 | Gaje oliwne |
| | | 34 | Pozostałe uprawy trwałe, łącznie |
| F | Krowy mleczne | 41 | Bydło mleczne |
| G | Zwierzęta żywione w systemie wypasowym (bez krów mlecznych) | 42 | Bydło opasowe |
| | | 43 | Bydło ogółem |
| | | 44 | Owce, kozy i inne zwierzęta żywione w systemie wypasowym |
| H | Zwierzęta ziarnożerne | 50 | Zwierzęta żywione paszami treściwymi |
| I | Mieszane | 71 | Różne zwierzęta, z przewagą żywionych w systemie wypasowym |
| | | 72 | Różne zwierzęta, z przewagą żywionych paszami treściwymi |
| | | 81 | Uprawy polowe i zwierzęta żywione w systemie wypasowym, łącznie |
| | | 82 | Różne uprawy i zwierzęta, łącznie |

Załącznik 7. Grupowanie gospodarstw rolnych według wielkości ekonomicznej (ESU), klasyfikacja ES6

| ES6 | Rozmiar w ESU |
|--------------------|----------------|
| bardzo małe (XS) | ESU < 4 |
| małe (S) | 4 ≤ ESU < 8 |
| średnio- małe (MS) | 8 ≤ ESU < 16 |
| średnio- duże (ML) | 16 ≤ ESU < 40 |
| duże (L) | 40 ≤ ESU < 100 |
| bardzo duże (XL) | ESU ≥ 100 |

Załącznik 8. Grupowanie gospodarstw rolnych według powierzchni użytków rolnych (UR), klasyfikacja UAA6

| Wyszczególnienie | Powierzchnia użytków rolnych w ha |
|-------------------------|--|
| bardzo małe (AXS) | UR < 5 |
| małe (AS) | 5 ≤ UR < 10 |
| średnio - małe (AMS) | 10 ≤ UR < 20 |
| średnio - duże (AML) | 20 ≤ UR < 30 |
| duże (AL) | 30 ≤ UR < 50 |
| bardzo duże (AXL) | UR ≥ 50 |

EGZEMPLARZ BEZPŁATNY

Druk i oprawa: Dział Wydawnictw IERiGŻ-PIB