



P  L S K I
FADN

SYSTEM ZBIERANIA I WYKORZYSTYWANIA
DANYCH RACHUNKOWYCH Z GOSPODARSTW ROLNYCH

Poziom i struktura dochodów rodzin rolniczych z gospodarstw prowadzących rachunkowość w 2011 roku

WARSZAWA 2013



Poziom i struktura dochodów rodzin rolniczych z gospodarstw prowadzących rachunkowość w 2011 roku

OPRACOWAŁ ZESPÓŁ:

dr inż.	Lech Goraj
dr inż.	Stanisław Mańko
mgr inż.	Katarzyna Kambo
mgr	Paweł Michalak

Warszawa 2013

Redakcja techniczna

Monika Bocian

Dariusz Osuch

Renata Płonka

Projekt okładki

Dział Wydawnictw

ISBN 978-83-7658-336-5

Instytut Ekonomiki Rolnictwa i Gospodarki Żywnościowej

- Państwowy Instytut Badawczy

Zakład Rachunkowości Rolnej

00-950 Warszawa, ul. Świętokrzyska 20, skr. poczt. nr 984

Tel.: (0 22) 505 44 39

Tel./faks: (0 22) 826 93 22

E-mail: portal@fadn.pl

Internet: www.fadn.pl; www.polskifadn.eu

Spis treści

1. Wstęp	5
2. Podstawowe informacje o Wspólnotowej Sieci Danych Rachunkowych z Gospodarstw Rolnych (FADN)	6
2.1. Informacje ogólne	6
2.2. Wspólnotowa Typologia Gospodarstw Rolnych	8
2.3. Zakres podmiotowy FADN.....	10
2.4. Wybór próby gospodarstw rolnych z pola obserwacji FADN.....	11
2.5. Zakres przedmiotowy FADN.....	11
2.6. Cele opracowania	12
3. Metoda i obiekty badań.....	13
3.1. Metoda	13
3.2. Obiekty badań	14
4. Struktura zbioru gospodarstw rolnych podlegających analizie dochodu gospodarstw domowych rolników	18
5. Analiza rozkładu gospodarstw domowych według dochodu rodziny rolniczej ..	21
6. Analiza dochodów gospodarstw domowych rodzin rolniczych	25
6.1. Analiza struktury dochodów rodzin rolniczych z gospodarstw rolnych grupowanych według typów rolniczych (TF8)	25
6.2. Analiza struktury dochodów rodzin rolniczych z gospodarstw rolnych grupowanych według klas wielkości ekonomicznej (ES6)	29
6.3. Analiza struktury dochodów rodzin rolniczych z gospodarstw rolnych grupowanych według klas obszarowych (UAA6).....	33
7. Podsumowanie	37

Spis wykresów

Wykres 1. Struktura procentowa zwrotów ankiet w badanych gospodarstwach	17
Wykres 2. Struktura procentowa gospodarstw domowych według zadeklarowanej wielkości dochodu spoza gospodarstwa rolnego.....	17
Wykres 3. Struktura gospodarstw rolnych według typów rolniczych (TF8).....	18
Wykres 4. Struktura gospodarstw rolnych według klas wielkości ekonomicznej (ES6).....	19
Wykres 5. Struktura gospodarstw rolnych według klas obszarowych (UAA6).....	20
Wykres 6. Rozkład liczebności gospodarstw według dochodu rodziny rolniczej.....	21
Wykres 7. Rozkład liczebności gospodarstw według dochodu z rodzinnego gospodarstwa rolnego ..	22
Wykres 8. Rozkład liczebności gospodarstw w grupie które wypełniły ankietę uzyskujących dochody spoza gospodarstwa	23
Wykres 9. Rozkład liczebności gospodarstw, uzyskujących dochody spoza gospodarstwa.....	23
Wykres 10. Wartość dochodu spoza gospodarstwa rolnego w relacji do średniego wynagrodzenia netto w gospodarce narodowej w 2011 roku (27 227 zł).....	24
Wykres 11. Dochód rodziny rolniczej w poszczególnych typach rolniczych (TF8)	25
Wykres 12. Wielkość i struktura rodzajowa dochodu rodzin rolniczych w poszczególnych typach rolniczych (TF8).....	26
Wykres 13. Udział dochodów spoza gospodarstwa rolnego w dochodzie rodzin rolniczych w poszczególnych typach rolniczych (TF8)	28
Wykres 14. Dochód rodziny rolniczej w poszczególnych klasach wielkości ekonomicznej (ES6)*	29
Wykres 15. Wielkość i struktura rodzajowa dochodu rodzin rolniczych w poszczególnych klasach wielkości ekonomicznej (ES6)*	30

Wykres 16. Udział dochodów spoza gospodarstwa rolnego w dochodzie rodziny rolniczej w poszczególnych klasach wielkości ekonomicznej (ES6) *	32
Wykres 17. Dochód rodziny rolniczej w poszczególnych klasach powierzchni użytków rolnych (UAA6).....	33
Wykres 18. Wielkość i struktura rodzajowa dochodu rodzin rolniczych w poszczególnych klasach obszarowych (UAA6).....	34
Wykres 19. Udział dochodów spoza gospodarstwa rolnego w strukturze dochodu rodzin rolniczych w poszczególnych klasach obszarowych (UAA6).....	36

1. Wstęp

Decydujący wpływ na podejmowane przez rolnika produkcyjne i inwestycyjne decyzje w gospodarstwie rolnym ma sytuacja finansowa i ekonomiczna rodziny. Zależność ta wynika z faktu, że w indywidualnych gospodarstwach rolnych, w odróżnieniu od przedsiębiorstw, nie ma wyraźnego rozdziału pomiędzy gospodarstwem rolnym i gospodarstwem domowym rodziny rolnika. W szczególności dotyczy to przepływu kapitału. W okresie obrachunkowym realizowane są, w zależności od bieżących potrzeb, dwukierunkowe przekazania kapitału pomiędzy gospodarstwem rolnym i gospodarstwem domowym. Z tego powodu istotne są informacje dotyczące dochodów zarówno z gospodarstw rolnych jak i spoza gospodarstw.

Dla pełnego przedstawienia sytuacji finansowej w gospodarstwach rolnych pogrupowano je według trzech kryteriów:

- typu rolniczego,
- klas wielkości ekonomicznej,
- klas wielkości obszarowej.

Analizę wykonano wykorzystując dane rachunkowe zbierane w ramach Polskiego FADN oraz dane o dochodach spoza gospodarstwa rolnego uzyskane z badania ankietowego, przeprowadzonego w tych samych gospodarstwach, w których prowadzona jest rachunkowość dla potrzeb Polskiego FADN.

Analiza jest kontynuacją badań prowadzonych w tym obszarze od 2004 roku. Prezentowane wyniki są w pełni zgodne z pojęciami i kategoriami ekonomicznymi, prezentowanymi w publikacjach Dyrekcji Generalnej ds. Rolnictwa i Rozwoju Obszarów Wiejskich UE (DG AGRI).

2. Podstawowe informacje o Wspólnotowej Sieci Danych Rachunkowych z Gospodarstw Rolnych (FADN)

2.1. Informacje ogólne

FADN to europejski system zbierania danych rachunkowych z gospodarstw rolnych, którego formalne funkcjonowanie rozpoczęło się w 1965 r.

FADN był tworzony etapowo w miarę poszerzania Unii Europejskiej, na podstawie Rozporządzenia Rady EWG nr 79/65/EEC z dnia 15 czerwca 1965 r. w sprawie utworzenia sieci zbierania danych rachunkowych dotyczących dochodów i działalności gospodarstw rolnych w Europejskiej Wspólnocie Gospodarczej. W początkowej fazie (etap I) system zaistniał w sześciu krajach założycielskich (Belgii, Francji, Holandii, Luksemburgu, Niemczech i Włoszech), a po poszerzeniu w 1973 r. (etap II) także w Wielkiej Brytanii, Irlandii i Danii. Od 1981 r. (etap III) dodatkowo w Grecji, od 1986 r. (etap IV) do badań włączono Hiszpanię i Portugalię, a od 1995 r. (etap V) Finlandię, Szwecję i Austrię. Od 1 maja 2004 r. (etap VI) do systemu FADN weszły także: Cypr, Estonia, Litwa, Łotwa, Malta, Polska, Słowacja, Słowenia, Republika Czeska i Węgry, a od 1 stycznia 2007 r. (etap VII) Rumunia i Bułgaria.

Od 2007 r. FADN funkcjonuje na terenie 27 państw członkowskich UE.

Mapa 1. Etapy tworzenia FADN w Europie



Unikalność FADN polega na tym, że gromadzi on dane zaliczane do grupy wrażliwych, które opisują sytuację ekonomiczną i finansową gospodarstw rolnych.

FADN, mając na uwadze cele do spełnienia, bazuje na danych rachunkowych dostarczanych przez rachunkowość realizowaną w konwencji tzw. rachunkowości zarządczej. Ta odmiana rachunkowości, w odróżnieniu od finansowej¹, ma na celu jak najpełniejsze odzwierciedlenie sytuacji produkcyjno – ekonomicznej gospodarstwa rolnego. O wyborze tej odmiany rachunkowości zdecydowała chęć podejmowania decyzji adekwatnych do sytuacji gospodarstw rolnych.

W polu obserwacji FADN znajdują się gospodarstwa towarowe, mające zasadniczy udział w tworzeniu wartości dodanej w rolnictwie. Za takie uznawane są gospodarstwa, które mieszczą się w grupie gospodarstw wytwarzającej w danym regionie FADN lub państwa członkowskiego co najmniej 90% wartości Standardowej Produkcji (SO).

W poszczególnych państwach członkowskich występują różne minimalne progi wielkości ekonomicznej gospodarstw rolnych włączanych do pola obserwacji FADN (Patrz: Tabela 1). Różnice te wynikają przede wszystkim z powodu istniejących różnic w strukturze agrarnej państw członkowskich.

Należy podkreślić, że baza danych FADN jest jedyną, w której dane gromadzone są według jednolitych zasad, a gospodarstwa tworzą statystycznie reprezentatywną próbę towarowych gospodarstw rolnych funkcjonujących na obszarze Unii Europejskiej.

¹ Rachunkowość finansowa podlega odpowiednim przepisom prawa, które są różne w poszczególnych państwach członkowskich Unii Europejskiej.

2.2. Wspólnotowa Typologia Gospodarstw Rolnych

Według znowelizowanych zasad WTGR, w klasyfikacji gospodarstw rolnych stosuje się nowy parametr ekonomiczny, którym jest Standardowa Produkcja² (ang. Standard Output, w skrócie SO).

Standardowa Produkcja (SO) jest to średnia z 5 lat wartość produkcji określonej działalności rolniczej (roślinnej lub zwierzęcej) uzyskana z 1 ha lub od 1 zwierzęcia³ w ciągu 1 roku, w przeciętnych dla danego regionu warunkach produkcyjnych. W celu wyeliminowania wahań wartości produkcji (powodowanych np. złą pogodą) czy też cen produktów i środków do produkcji, do obliczeń przyjmowane są średnie z 5 lat odpowiedniego okresu, na podstawie uśrednionych danych rocznych z danego regionu.

WTGR narzuca konieczność obliczania zestawów współczynników SO dla każdego regionu rolniczego i dla każdej prowadzonej w gospodarstwie działalności produkcji roślinnej i zwierzęcej. Listę działalności rolniczych, dla których konieczne jest obliczenie SO ustala Komisja UE i jest ona zgodna z listą cech Badań Struktury Gospodarstw Rolnych. Duża liczba pozycji w zestawach Standardowej Produkcji odzwierciedla nie tylko zróżnicowanie rolnictwa we Wspólnocie, ale także ukazuje poziom stosowanej szczegółowości, zapewniający porównywalność dostarczanych wyników, a tym samym realnie odzwierciedlający sytuację w rolnictwie.

Przy zastosowaniu współczynników Standardowej Produkcji gospodarstwa rolne klasyfikowane są według dwóch charakterystyk:

- wielkości ekonomicznej,
- typu rolniczego.

Wielkość ekonomiczna gospodarstwa rolnego określana jest jako suma wartości Standardowych Produkcji (SO) wszystkich działalności rolniczych występujących w gospodarstwie. Wielkość ekonomiczna gospodarstwa wyrażana jest wartością SO w euro. Na podstawie tak ustalonej wielkości ekonomicznej dane gospodarstwo rolne zaliczane jest do odpowiedniej klasy wielkości ekonomicznej.

Typ rolniczy gospodarstwa rolnego określany jest na podstawie udziału poszczególnych działalności rolniczych w tworzeniu całkowitej wartości SO gospodarstwa. Typ rolniczy gospodarstwa odzwierciedla jego system produkcji.

² Do roku obrachunkowego 2009 WTGR oparta była na parametrze Standardowej Nadwyżki Bezpośredniej a wielkość ekonomiczna gospodarstwa określana była za pomocą Europejskiej Jednostki Wielkości [ESU].

³ SO dla grzybów odnosi się do 100 m² uprawy; SO dla drobiu odnosi się do 100 szt. zwierząt; SO dla pszczoł odnosi się do 1 ula (1 rodziny pszczołej).

W zależności od pożądanego stopnia dokładności, typy rolnicze gospodarstw zorganizowane są:

- 8 typów ogólnych i grupę gospodarstw niesklasyfikowanych (oznaczanych z użyciem jednego znaku),
- 21 typów podstawowych i grupę gospodarstw niesklasyfikowanych (oznaczanych z użyciem dwóch znaków),
- 61 typów szczegółowych i grupę gospodarstw niesklasyfikowanych (oznaczanych z użyciem trzech znaków).

Z uwagi na rosnące znaczenie wielofunkcyjności gospodarstw rolnych, WTGR została uzupełniona o dodatkową „klasyfikację”, której kryterium jest udział przychodów z **działalności gospodarczej innej niż rolnicza bezpośrednio związanej z gospodarstwem** (ang. Other Gainful Activities, w skrócie OGA) w całkowitych przychodach gospodarstwa (rolnictwo + OGA + dopłaty bezpośrednie). OGA to działalność, w ramach której wykorzystywane są albo zasoby gospodarstwa rolnego (ziemia, budynki, maszyny itp.) albo produkty tego gospodarstwa. W zależności od tego, jaki procent całkowitych przychodów gospodarstwa stanowi OGA, dane gospodarstwo zaliczane jest do jednej z trzech klas OGA.

Działalność gospodarcza inna niż rolnicza nie jest brana pod uwagę w typologii gospodarstw dokonywanej na podstawie działalności rolniczych - zarówno wielkość ekonomiczna jak i typ rolniczy nie uwzględniają OGA.

2.3. Zakres podmiotowy FADN

Minimalny próg określający gospodarstwo jako towarowe (oznacza to włączenie gospodarstwa do badań) wyrażony jest w euro. Wielkość ta ustalana jest oddzielnie dla każdego państwa członkowskiego (patrz: Tabela 1).

Tabela 1. Minimalne progi wielkości ekonomicznej i liczebność próby FADN w poszczególnych państwach członkowskich w 2011 r.

Państwa	Dolny próg wielkości ekonomicznej EUR	Liczba gospodarstw w próbie szt.	Struktura próby w europejskim FADN %
Austria	8 000	2 000	2,3
Belgia	25 000	1 200	1,4
Bułgaria	2 000	2 202	2,6
Cypr	4 000	500	0,6
Republika Czeska	8 000	1 417	1,7
Dania	15 000	2 150	2,5
Estonia	4 000	658	0,8
Finlandia	8 000	1 100	1,3
Francja	25 000	7 470	8,7
Grecja	4 000	5 500	6,4
Hiszpania	4 000	8 700	10,1
Holandia	25 000	1 500	1,7
Irlandia	4 000	1 300	1,5
Litwa	4 000	1 000	1,2
Luksemburg	25 000	450	0,5
Łotwa	4 000	1 000	1,2
Malta	4 000	536	0,6
Niemcy	25 000	8 800	10,2
Polska	4 000	12 100	14,1
Portugalia	4 000	2 300	2,7
Rumunia	2 000	6 000	7,0
Słowacja	15 000	523	0,6
Słowenia	4 000	908	1,1
Szwecja	15 000	1 025	1,2
Węgry	4 000	1 900	2,2
Wielka Brytania	25 000	2 500	2,9
(w tym: Irlandia Północna)	15 000	320	0,4
Włochy	4 000	11 137	13,0
Razem FADN UE		85 876	100

Źródło: Rozporządzenie Komisji nr 1291/2009 z 18 grudnia 2009 r. dotyczące wyboru gospodarstw przekazujących dane do celów określania dochodów gospodarstw rolnych.

2.4. Wybór próby gospodarstw rolnych z pola obserwacji FADN

Agencje łącznikowe FADN z poszczególnych państw opracowują corocznie plany wyboru gospodarstw rolnych do badań w ramach FADN⁴. Po ich opracowaniu i zaakceptowaniu przez Komitety Krajowe FADN, są one przekazywane w celu akceptacji przez Komitet Wspólnoty nadzorujący FADN.

Wewnątrz pola obserwacji FADN istnieje zróżnicowanie gospodarstw rolnych pod względem ich wielkości ekonomicznej i typu rolniczego.

Dla zapewnienia precyzyjnego odzwierciedlenia tego zróżnicowania w próbie badawczej pole obserwacji jest dzielone na warstwy. Pominięcie tej czynności w procesie wyboru próby, mogłoby spowodować brak właściwej reprezentacji niektórych rodzajów gospodarstw (np. dużych gospodarstw mlecznych w jednym regionie, czy małych gospodarstw sadowniczych w innym regionie). W procedurze warstwowania zbioru gospodarstw mają zastosowanie trzy kryteria:

- położenie regionalne,
- wielkość ekonomiczna,
- typ rolniczy.

2.5. Zakres przedmiotowy FADN

FADN regulowany jest przepisami prawa. Podstawowym dokumentem prawnym jest Rozporządzenie Rady nr 79/65 EWG z dnia 15 czerwca 1965 r. ustanawiające ten system i nakładające na każde państwo członkowskie obowiązek jego utworzenia. Ten przepis określił trzy podstawowe zasady obowiązujące w FADN. Spośród nich na pierwszym miejscu wyróżniona jest zasada dobrowolnego udziału rolników w tym systemie.

Zakres i format zbieranych danych rachunkowych w gospodarstwach rolnych dla potrzeb FADN, jest szczegółowo zdefiniowany w Rozporządzeniu Komisji nr 781/2009 z dnia 27 sierpnia 2009 r. oraz na podstawie dokumentu RI/CC 1256 r. 7 Farm Return Data Definitions z lutego 2012 r. Przepisy te wraz z powyższymi zmianami, obok szczegółowego wykazu zmiennych, zawierają także instrukcje dotyczące sposobu tworzenia tzw. sprawozdania z gospodarstwa rolnego FADN (The Farm Return) oraz definicje stosowanych pojęć.

⁴ Goraj L., Osuch D., Sierański W., Ziętek I.: Plan wyboru próby gospodarstw rolnych Polskiego FADN od roku obrachunkowego 2010 wersja z dnia 05-06-2010. IERiGŻ-PIB, Warszawa, 2010.

Kierując się zapisami tego rozporządzenia można stwierdzić w sposób bardzo ogólny, że gromadzone dane w ramach FADN:

- dotyczą wyłącznie gospodarstwa rolnego,
- odzwierciedlają stan i strukturę składników majątkowych, a także stan i strukturę źródeł zobowiązań,
- odzwierciedlają strukturę przychodów i kosztów na poziomie gospodarstwa rolnego,
- w sposób szczególny uwzględniają elementy związane ze Wspólną Polityką Rolną (dotacje).

Zatem ze względów formalnych nie ma możliwości poszerzenia zakresu zbieranych danych rachunkowych w ramach Polskiego FADN⁵. Jedyne formalnym źródłem danych o dochodach rodzin rolniczych jest badanie budżetów gospodarstw domowych (w tym rodzin rolniczych) prowadzone przez Główny Urząd Statystyczny (GUS)⁶.

2.6. Cele opracowania

Za cele opracowania przyjęto:

- zbadanie struktury dochodów rodzin rolniczych w poszczególnych typach rolniczych, klasach wielkości ekonomicznej oraz klasach obszarowych gospodarstw rolnych,
- zbadanie struktury ilościowej gospodarstw według kwot dochodu rodziny rolniczej,
- zbadanie dochodów rodzin rolniczych, które osiągnęły dodatni dochód z rodzinnego gospodarstwa rolnego i jednocześnie dodatni dochód spoza gospodarstwa.

⁵ To jest właśnie powód odstąpienia od zbierania w ramach podstawowego zakresu Polskiego FADN danych o dochodach rodzin rolniczych pozyskiwanych spoza gospodarstwa rolnego, praktykowanego w rachunkowości rolnej organizowanej przez IERiGŻ-PIB do momentu uzyskania statusu Agencji łącznikowej FADN w Polsce.

⁶ W 2010 r. badaniem objęto 37 375 gospodarstw domowych, Budżety gospodarstw domowych w 2011 r., GUS, Warszawa 2012, str. 15.

3. Metoda i obiekty badań

3.1. Metoda

Brak informacji o dochodach spoza gospodarstwa rolnego w przypadku indywidualnych gospodarstw rolnych stanowi duże ograniczenie dla poznania i wyjaśniania zasad ich funkcjonowania. Mając świadomość niedostatku tego typu informacji, podczas projektowania struktury bazy danych rachunkowych z gospodarstw rolnych na potrzeby Polskiego FADN i organizacji ich zbierania, podjęto decyzję o uruchomieniu zbierania danych o dochodach rodzin rolniczych spoza gospodarstwa rolnego. Badanie to prowadzone jest równoległe do zbierania danych rachunkowych z gospodarstw rolnych w celach Polskiego FADN, w tych samych gospodarstwach i jest badaniem całkowicie dobrowolnym. Doradca dostarcza rolnikowi „Ankiety dotyczącej dochodów spoza gospodarstwa rolnego rodziny rolnika”⁷ (zwanej dalej ankietą), której integralną częścią jest deklaracja woli uczestniczenia w dodatkowym w stosunku do Polskiego FADN badaniu z jednoczesną zgodą na udostępnienie tych danych dla celów naukowo-badawczych IERiGŻ-PIB.

Rysunek 1. Wycinek kwestionariusza do ewidencji danych p.t. „Ankieta dotycząca dochodów spoza gospodarstwa rolnego rodziny rolnika”

Wyrażam zgodę na udostępnienie powyższych danych dla celów naukowo-badawczych IERiGŻ-PIB.	
<div style="border: 2px solid black; padding: 5px;"> NIG: _____ </div> data i podpis rolnika

Dotychczasowe doświadczenia w zbieraniu danych z gospodarstw rolnych wskazują, że informacje o dochodach należą do grupy najbardziej wrażliwych i rolnicy niechętnie podają rzeczywiste kwoty dochodu. Pamiętając o tym, w badaniach odstąpiono od zbierania tych danych, na rzecz wyboru kodu charakteryzującego dochód z określonego przedziału⁸ (np. kod 5 odpowiada dochodowi z przedziału 800 - 999 zł)⁹.

W trakcie roku obrachunkowego zbierano dane w ujęciu miesięcznym z 4 rodzajów źródeł:

- pracy najemnej,
- świadczeń emerytalno-rentowych,
- innych świadczeń społecznych,

⁷ Pełny format kwestionariusza p.t. „Ankieta dotycząca dochodów spoza gospodarstwa rolnego rodziny rolnika” jest zamieszczony na str. 41, Załącznik 4.

⁸ Ten sposób zastosowano z powodzeniem w badaniu dochodów gospodarstw rolnych metodą wywiadu, realizowanym w czerwcu 1994 r. na terenie 2 gmin we współpracy z ekspertami z Economic Research Service (ERS) i National Agency of Statistic Service (NASS) z USA. Zob.: D. Nieć, D. Osuch, J. Gomółka: „Badanie dochodów gospodarstw rolnych metodą wywiadu.” IERiGŻ, Warszawa 1997.

⁹ Pełen wykaz kodów dla przedziałów kwotowych zamieszczony jest na str. 42, Załącznik 5.

- pozostałych źródeł.

W przypadku zarejestrowanej działalności pozarolniczej ewidencjonowano jednorazowo za cały rok dochody po opodatkowaniu, podając dodatkowo symbol EKD/PKD.

Na potrzeby analizy dochodu spoza gospodarstwa rolnego została użyta środkowa wartość przedziału kwot dochodu, a w przypadku ostatniego przedziału przyjęto wartość 50 000 zł.

Informacje na temat dochodu netto z rodzinnego gospodarstwa rolnego wykorzystane zostały z danych rachunkowych zebranych w ramach Polskiego FADN (patrz: rozdział 2.4).

Do analizy statystycznej struktury gospodarstw zastosowano wykresy określające liczbę gospodarstw w poszczególnych typach rolniczych, w klasach wielkości ekonomicznej oraz w poszczególnych klasach obszarowych. Należy podkreślić, że tylko w odniesieniu do dwóch kryteriów: wielkości ekonomicznej i typu rolniczego uzyskane wyniki są reprezentatywne dla pola obserwacji Polskiego FADN. Grupowanie gospodarstw według zasobów ziemi zostało zastosowane w celu zaspokojenia zapotrzebowania odbiorców przyzwyczajonych do tego kryterium grupowania gospodarstw rolnych. W tym przypadku wyniki dla klas obszarowych ilustrują zmienność dochodów rodzin rolniczych w różnych klasach obszarowych gospodarstw rolnych, ale nie są reprezentatywne dla pola obserwacji Polskiego FADN.

Do analizy rozkładu według kwot dochodu rodziny rolniczej wykorzystano histogramy, a do analizy struktury dochodów rodzin rolniczych wykresy kolumnowe określające wielkość i strukturę dochodów rodzin rolniczych w poszczególnych grupach gospodarstw.

Do oceny zróżnicowania dochodów gospodarstw w próbie badawczej wykorzystano podstawowe statystyki opisowe tj. średnią arytmetyczną, odchylenie standardowe oraz współczynnik zmienności.

Ze względu na elektroniczną technikę przetwarzania danych w przypadku niektórych wyliczeń mogą wystąpić różnice z tytułu zaokrągleń.

3.2. Obiekty badań

W opracowaniu wykorzystano dane rachunkowe z gospodarstw rolnych prowadzących rachunkowość rolną w 2011 r. dla potrzeb Polskiego FADN. Pochodziły one z 10 866 indywidualnych gospodarstw rolnych. Jest to część statystycznie reprezentatywnej próby liczącej 10 890 gospodarstw. Zbiór tych gospodarstw podzielono na dwa podzbiory, stosując następujące rozróżnienie:

- do zbadania struktury oraz rozkładów gospodarstw użyto informacji z 10 243 gospodarstw, które wypełniły ankietę dotyczącą dochodów spoza gospodarstwa rolnego rodziny rolnika (rozdział 5 i 6),
- do zbadania dochodów rodzin rolniczych z gospodarstwa grupowanych według typów rolniczych, wielkości ekonomicznej, powierzchni użytków rolnych

wykorzystano dane z 3 324 gospodarstw, w których dochód spoza gospodarstwa oraz dochód z rodzinnego gospodarstwa rolnego był większy od zera (rozdział 6).

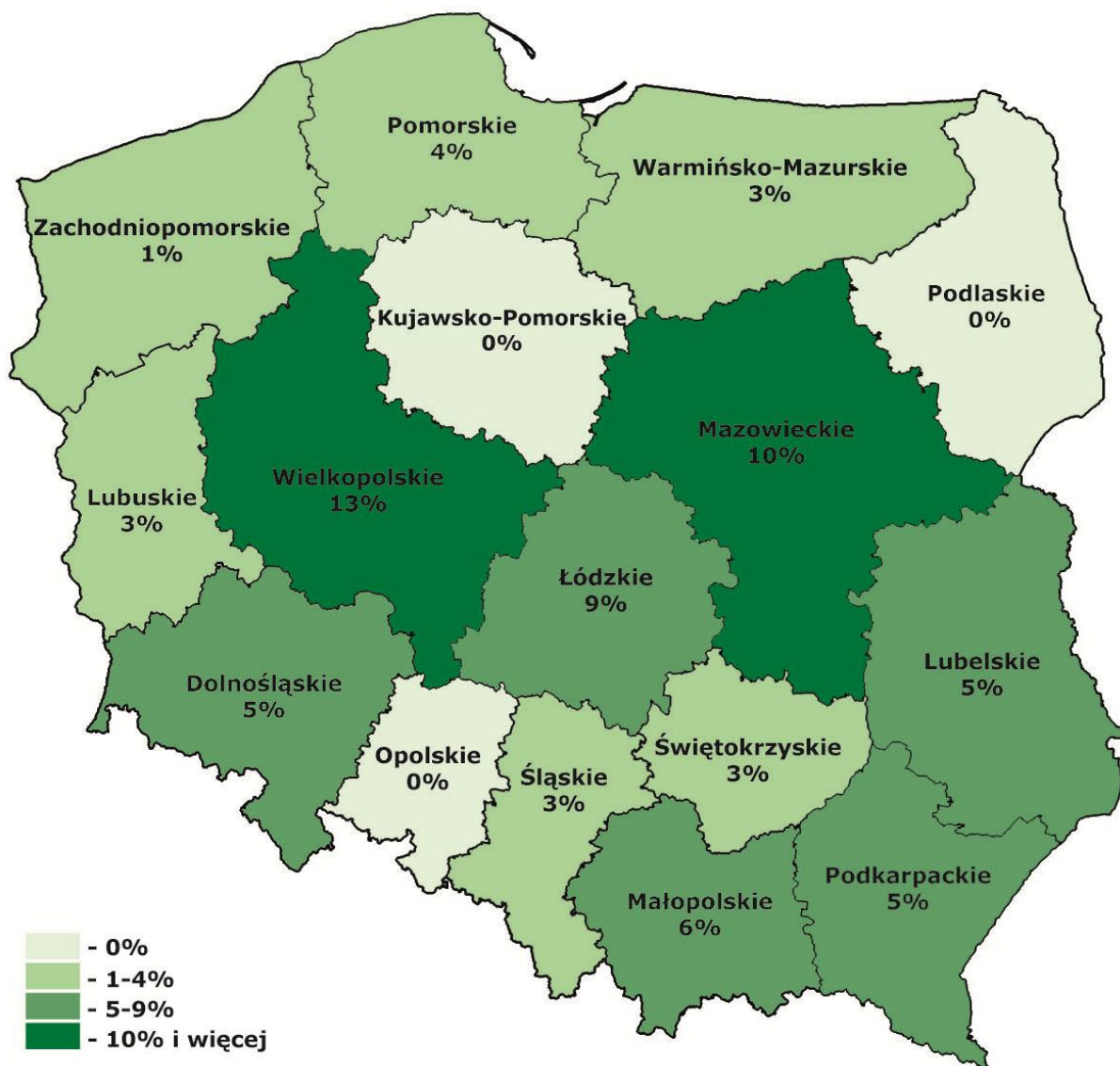
Jak wspomniano w rozdziale 2.5, badanie dotyczące dochodów rodzin rolniczych spoza gospodarstwa rolnego prowadzone jest równoległe do badań Polskiego FADN i jest ekstra dobrowolne¹⁰. W ramach tego badania 623 rolników odmówiło wypełnienia ankiety, 3 324 rolników zadeklarowało dochód większy od zera, a pozostali (6 919 rolników) zadeklarowali dochód zerowy. Do tej grupy zaliczono również rolników, którzy wpisali zryczałtowany zwrot kosztów dla rolników z tytułu prowadzenia rachunkowości rolnej dla potrzeb Polskiego FADN w kwocie 200 zł.

W celu zbadania stopnia uczestnictwa w badaniu w poszczególnych województwach obliczono udział rolników odmawiających udzielenia odpowiedzi w stosunku do wszystkich gospodarstw indywidualnych uczestniczących w Polskim FADN. Wyniki analizy dla poszczególnych województw przedstawiono na poniższej mapie (patrz: Mapa 2). Biorąc pod uwagę stopień „odmów” można zauważyć, że w dwóch województwach tj. wielkopolskim i mazowieckim odmówiło odpowiedzi powyżej 10% rolników (odpowiednio 13 i 10%). W województwie podlaskim, opolskim i kujawsko-pomorskim wszyscy rolnicy zaakceptowali wypełnienie ankiety badawczej, a w województwie zachodniopomorskim odsetek „odmów” był śladowy (w granicach 1%). W porównaniu do 2010 roku¹¹ zmalał odsetek „odmów” uczestnictwa w badaniach (668 odmowy w 2010 roku i 623 odmowy w 2011 roku).

¹⁰ Sam udział rolników w Polskim FADN jest dobrowolny.

¹¹ L. Goraj, S. Mańko, P. Michalak, K. Kambo (2011): Poziom i struktura dochodów rodzin z gospodarstw rolnych prowadzących rachunkowość w 2010 roku. IERiGŻ-PIB, Warszawa

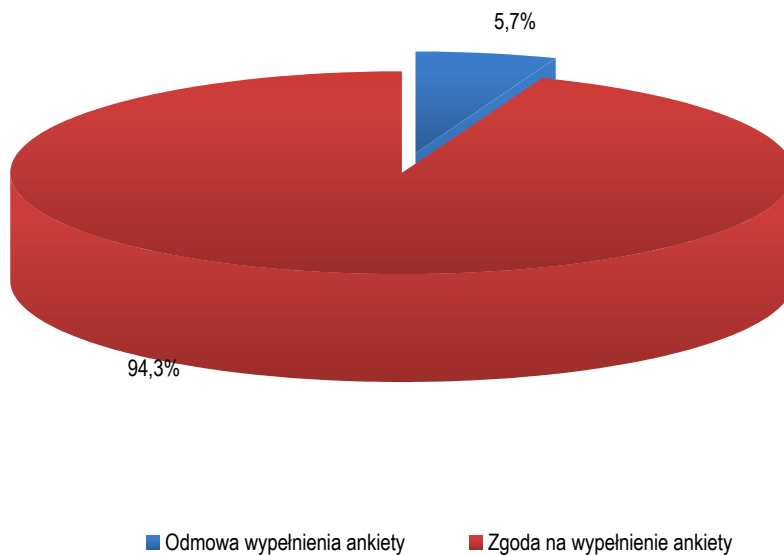
Mapa 2. Udział odmów wypełnienia ankiety w poszczególnych województwach w 2011 roku



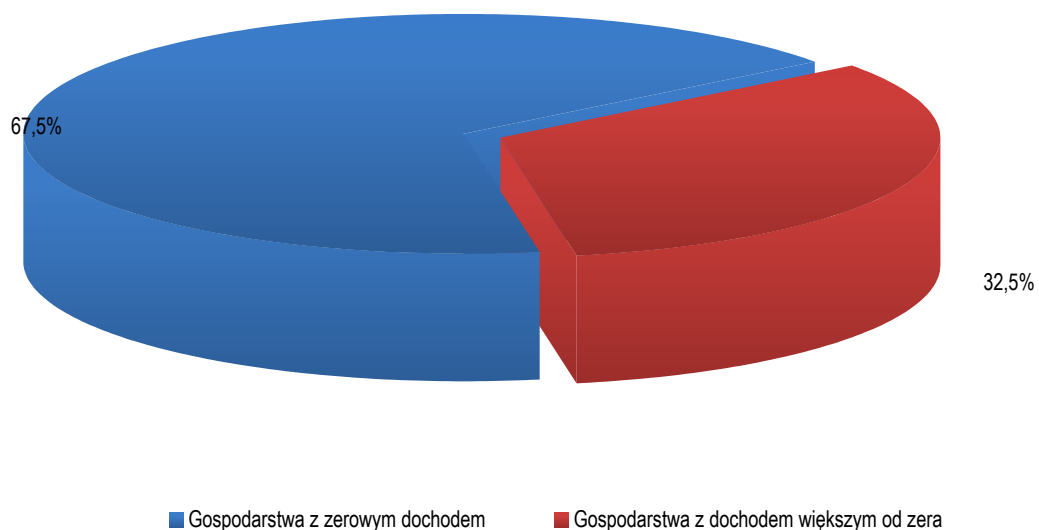
Z zestawienia ankiet branych pod uwagę w badaniu (patrz: Wykres 1) wynika, że ok. 94% gospodarstw wyraziło zgodę na udział w badaniu dotyczącym dochodów spoza gospodarstwa rolnego.

Rozkład struktury procentowej gospodarstw według wielkości zadeklarowanego dochodu spoza gospodarstwa rolnego wskazuje, że w 67,5% zwróconych ankiet deklarowano brak dochodu. W pozostałych 32,5% zadeklarowany dochód był powyżej zera (Patrz: Wykres 2).

Wykres 1. Struktura procentowa zwrotów ankiet w badanych gospodarstwach



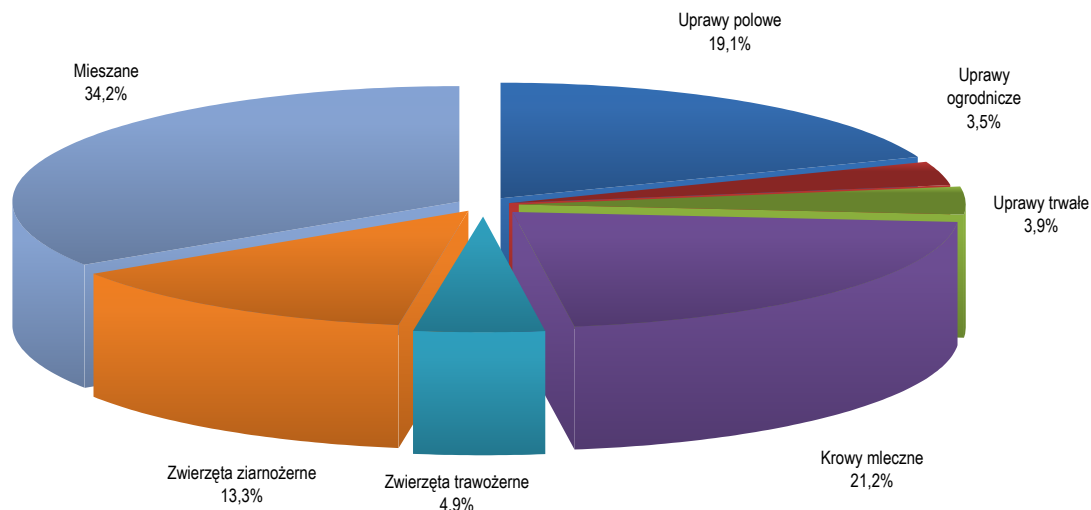
Wykres 2. Struktura procentowa gospodarstw domowych według zadeklarowanej wielkości dochodu spoza gospodarstwa rolnego



4. Struktura zbioru gospodarstw rolnych podlegających analizie dochodu gospodarstw domowych rolników

Badanie struktury dochodów rodzin rolniczych w poszczególnych gospodarstwach wykonano z uwzględnieniem 3 kryteriów grupowania: typu rolniczego (TF8), klasy wielkości ekonomicznej (ES6) i klasy obszarowej (UAA6). Pierwszym zastosowanym kryterium był typ rolniczy gospodarstwa.

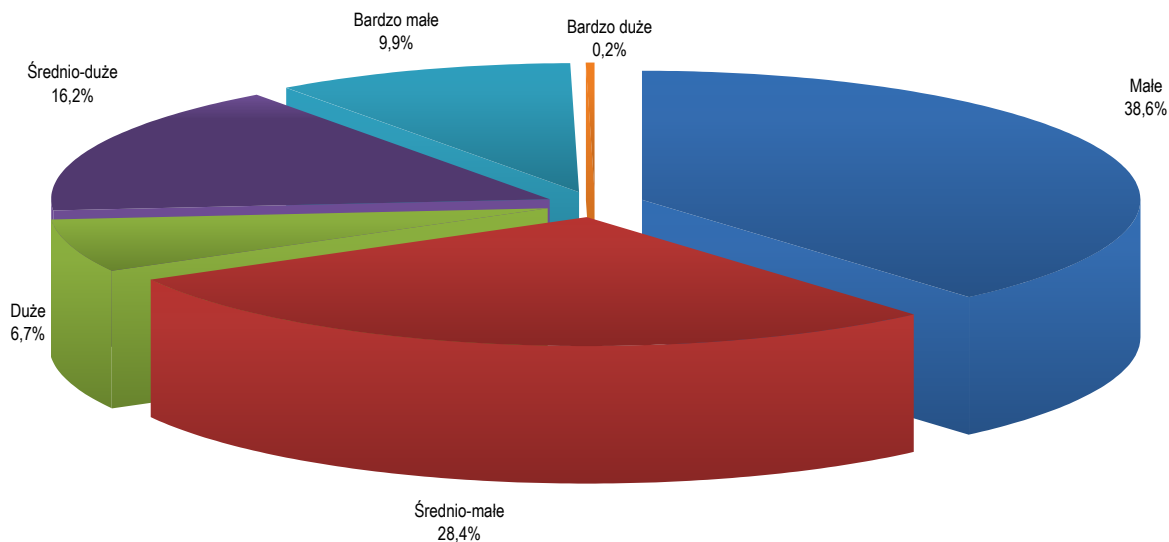
Wykres 3. Struktura gospodarstw rolnych według typów rolniczych (TF8)¹²



Analizując rozkład gospodarstw według typów rolniczych TF8 (patrz: Wykres 3) wynika, że najbardziej liczną grupą były gospodarstwa wielokierunkowe z mieszaną produkcją roślinną i zwierzęcą (powyżej 34%). W następnej kolejności znalazły się gospodarstwa specjalizujące się w chowie krów mlecznych (21,2%), gospodarstwa specjalizujące się w uprawach polowych (19,1%) oraz w chowie zwierząt ziarnożernych (13,3%). W pozostałych trzech typach rolniczych odsetek gospodarstw nie przekroczył po 5% całości analizowanego zbioru.

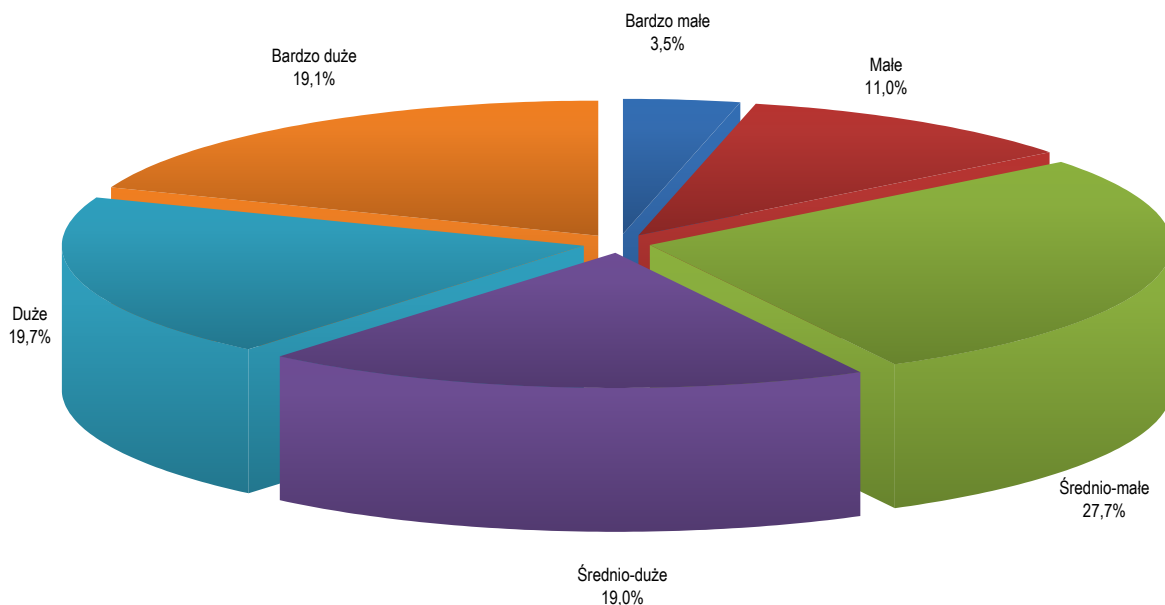
¹² Pełen wykaz typów rolnych został zamieszczony na str. 43, Załącznik 6.

Wykres 4. Struktura gospodarstw rolnych według klas wielkości ekonomicznej (ES6)¹³



Rozkład zbioru gospodarstw według sześciu klas wielkości ekonomicznej, ES6 (patrz: Wykres 4), wskazuje na dominujący (83%) udział w badanym zbiorze trzech kolejnych klas wielkości ekonomicznej (małych, średnio-małych i średnio-dużych). Ich wielkość ekonomiczna zawiera się w przedziale od 8 tys. do 100 tys. euro. Odsetek gospodarstw bardzo małych i dużych kształtował się na poziomie odpowiednio 9,9% i 6,7%. Najmniej liczną grupą były gospodarstwa bardzo duże (powyżej 500 tys. euro), stanowiące 0,2% badanej próby.

¹³ Pełen wykaz klas wielkości ekonomicznej został zamieszczony na str. 43, Załącznik 7.

Wykres 5. Struktura gospodarstw rolnych według klas obszarowych (UAA6)¹⁴

Z rozkładu zbioru gospodarstw według sześciu klas obszarowych wynika, że najliczniejszą grupą były gospodarstwa średnio-małe (27,7%). Powierzchnia użytków rolnych w tej grupie gospodarstw zawiera się w przedziale 10 – 20 ha (patrz: Wykres 5). Udział gospodarstw dużych i średnio-dużych wynosił odpowiednio 18,2 i 19%, a małych oraz bardzo dużych w granicach 11% i 19,1%. Najmniej liczną grupą były gospodarstwa należące do klasy poniżej 5 ha użytków rolnych (bardzo małe). Ich udział w całości gospodarstw wyniósł 3,5%.

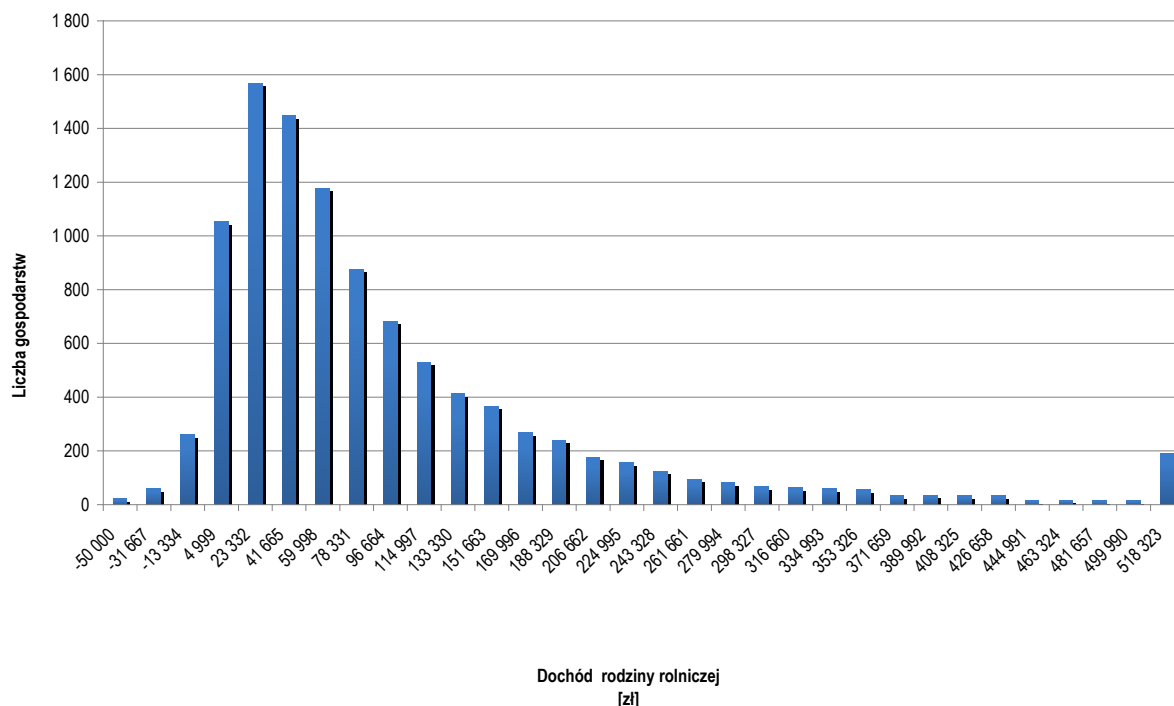
Z porównania struktury grup gospodarstw utworzonych według trzech różnych kryteriów wynika, że najbardziej równomierny rozkład wystąpił w przypadku zastosowania ostatniego kryterium grupowania, czyli według klasy obszarowej (UAA6). Największą nierównomiernością charakteryzował się rozkład liczby gospodarstw według typu rolniczego (TF8).

¹⁴ Pełen wykaz klas obszarowych został zamieszczony na str. 44, Załącznik 8.

5. Analiza rozkładu gospodarstw domowych według dochodu rodziny rolniczej

Średnia wartość dochodu rodziny rolniczej w badanej grupie gospodarstw, które wypełniły ankiety wyniosła 108 876 zł. W tej kwocie 95% stanowił dochód z rodzinnego gospodarstwa rolnego oraz 5% dochód spoza gospodarstwa.

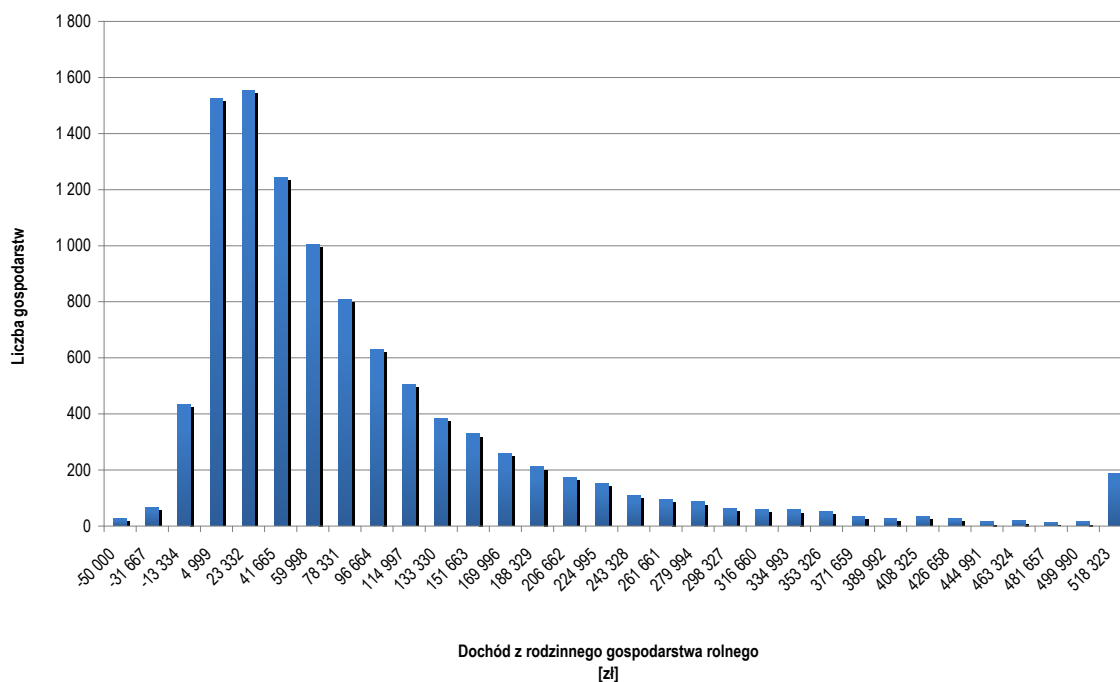
Wykres 6. Rozkład liczebności gospodarstw według dochodu rodziny rolniczej



Rozkład gospodarstw rolnych według wartości dochodu rodziny rolniczej (patrz: Wykres 6) był silnie prawoskośny, co oznacza, że większość gospodarstw z badanej zbiorowości uzyskała dochody mniejsze od średniej. Warstwami dominującymi w tym rozkładzie były gospodarstwa z dochodem mieszczącym się w granicach 5 - 42 tys. zł. Stanowiły one ponad 40% branej pod uwagę zbiorowości.

Rozkład tego zbioru gospodarstw wykazuje bardzo duże zróżnicowanie dochodów rodzin rolniczych. Fakt ten potwierdzają: wysoka wartość odchylenia standardowego 145 128 zł oraz współczynnika zmienności, wynosząca 133%.

Wykres 7. Rozkład liczebności gospodarstw według dochodu z rodzinnego gospodarstwa rolnego



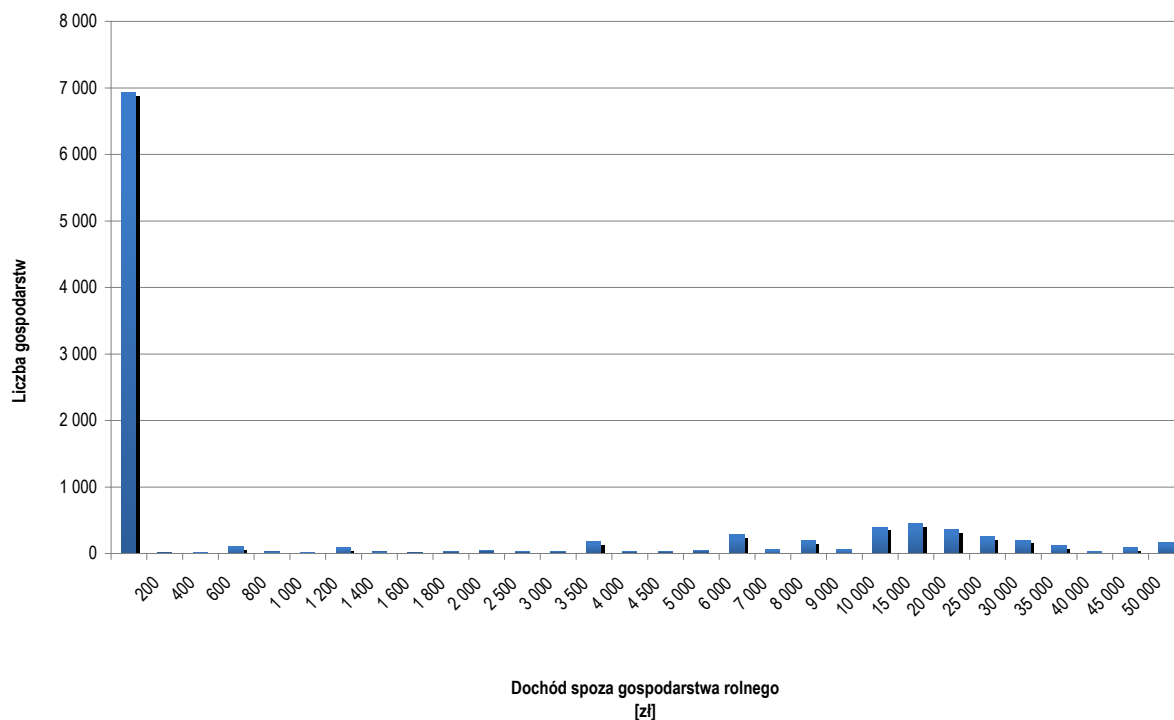
Biorąc pod uwagę rozkład gospodarstw według wartości dochodu z rodzinnego gospodarstwa rolnego (patrz: Wykres 7), należy zauważyć, że podobnie jak w rozkładzie gospodarstw według wartości dochodu rodziny rolniczej, dominującą warstwą (3 079 gospodarstwa) były gospodarstwa z dochodem zawierającym się w przedziale od 5 tys. zł do 23 tys. zł. Także w tym przypadku rozkład liczby gospodarstw jest silnie prawoskośnie asymetryczny.

○ dużym zróżnicowaniu dochodu z rodzinnego gospodarstwa rolnego świadczą wyniki analizy statystycznej m.in. odchylenie standardowe wynoszące 145 813 zł i wartość współczynnika zmienności 142%. Wartość średnia tego dochodu wyniosła 102 906 zł.

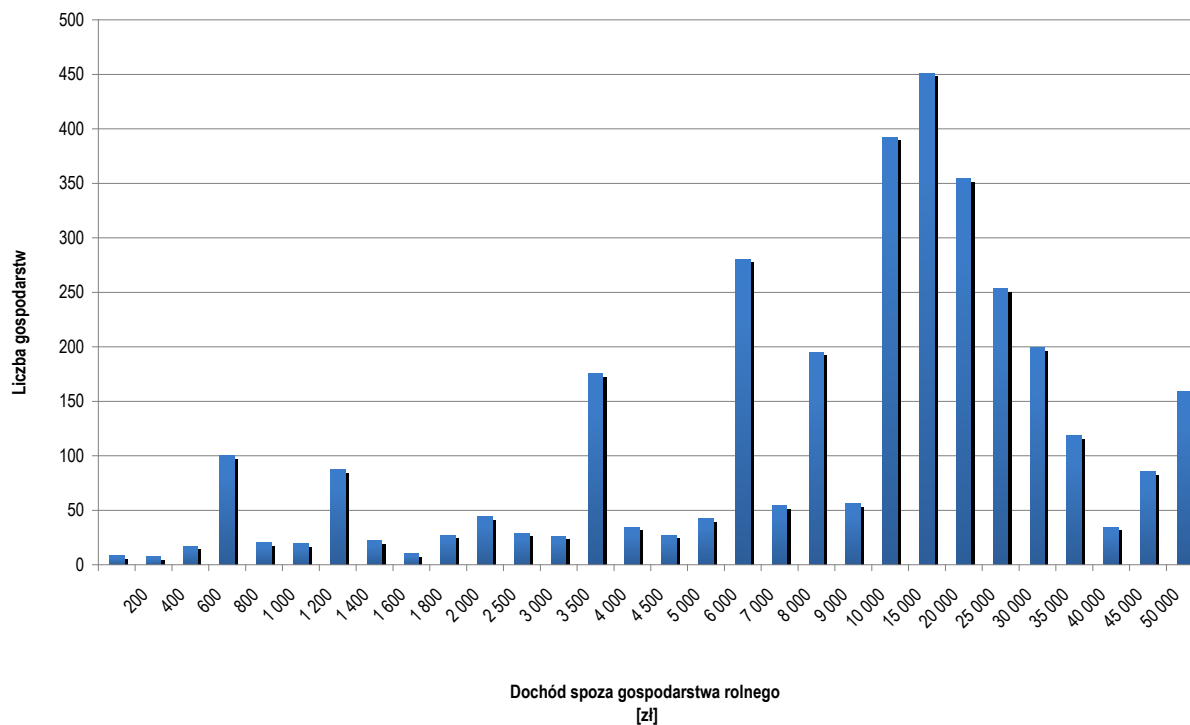
Trzecią, ostatnią cechą, którą poddano analizie statystycznej był dochód spoza gospodarstwa rolnego. Również w tym rozkładzie zaznaczyło się duże zróżnicowanie gospodarstw (patrz: Wykres 8). Średnia wartość dochodu spoza gospodarstwa rolnego wyniosła 5 970 zł, odchylenie standardowe 13 434 zł, a współczynnik zmienności 225%. Warstwą dominującą w rozkładzie według tego kryterium były gospodarstwa z dochodem o wartości do 200 zł.

W celu uzupełnienia dalszych analiz dodatkowo zbadano rozkład gospodarstw, w których zadeklarowany dochód spoza gospodarstwa był większy od zera. Warunek ten spełniało 3 324 gospodarstwa. W tym przypadku histogram też obrazuje duże zróżnicowanie oraz znaczną amodalność rozkładu gospodarstw (patrz: Wykres 9). Średnia wartość dochodu spoza gospodarstwa w tym zbiorze gospodarstw wyniosła 18 397 zł, odchylenie standardowe 18 098 zł, a współczynnik zmienności 98%.

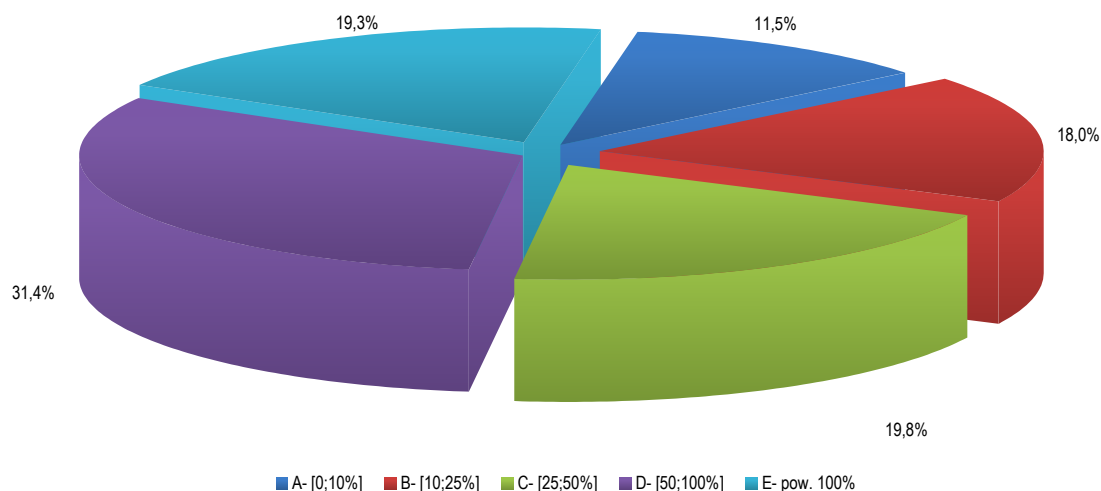
Wykres 8. Rozkład liczebności gospodarstw w grupie które wypełniły ankietę uzyskujących dochody spoza gospodarstwa



Wykres 9. Rozkład liczebności gospodarstw, uzyskujących dochody spoza gospodarstwa



Wykres 10. Wartość dochodu spoza gospodarstwa rolnego w relacji do średniego wynagrodzenia netto w gospodarce narodowej w 2011 roku (27 227 zł)



Wcześniejsze analizy uzupełniono o rozkład gospodarstw według arbitralnie przyjętych przedziałów kwot dochodu spoza gospodarstwa rolnego (Patrz: Wykres 10). Przedziały klasowe dochodów ustalono w odniesieniu do kwoty wynagrodzenia netto w gospodarce narodowej, wynoszącego w 2011 roku 27 227 zł¹⁵. Dla tej analizy przyjęto następujące przedziały: A – 10% i mniej średniego wynagrodzenia netto, B – [10 – 25%) średniego wynagrodzenia netto, C – [25 – 50%), D – [50 – 100%) oraz E – powyżej 100%. Taki podział gospodarstw wskazał, że w ok. 19% badanych gospodarstw dochód spoza gospodarstwa rolnego był równy lub większy średniemu wynagrodzeniu netto w gospodarce narodowej.

¹⁵ Obliczenia własne na podstawie danych GUS.

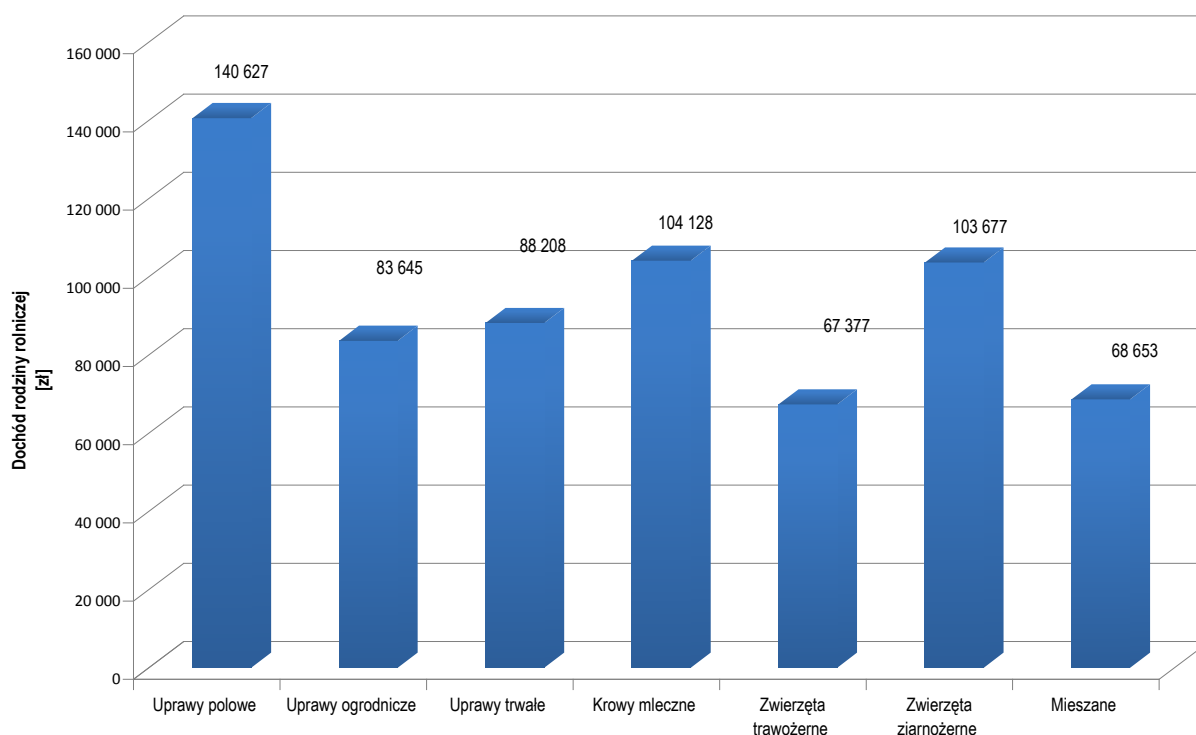
6. Analiza dochodów gospodarstw domowych rodzin rolniczych¹⁶

Analizę objęto dochody rodzin rolniczych z 3 324 gospodarstw rolnych pogrupowanych według typów rolniczych, wielkości ekonomicznej oraz powierzchni użytków rolnych, w których dochody z rodzinnego gospodarstwa rolnego oraz dochody spoza gospodarstwa osiągnęły dodatnie wartości. Średnia wartość dochodu rodzin rolniczych w grupie gospodarstw, które zrealizowały dochód spoza gospodarstwa wyniosła 93 882 zł. Na kwotę tę składało się 75 730 zł dochodu netto z gospodarstwa rolnego (81%) i 18 152 zł dochodu spoza gospodarstwa (19%).

6.1. Analiza struktury dochodów rodzin rolniczych z gospodarstw rolnych grupowanych według typów rolniczych (TF8)

Pod względem poziomu dochodu rodziny rolniczej najlepszą sytuacją dochodową charakteryzowały się gospodarstwa specjalizujące się w uprawach polowych, w chowie krów mlecznych oraz zwierząt ziarnożernych. Zdecydowanie najmniejsze dochody zrealizowały gospodarstwa specjalizujące się w chowie zwierząt trawożernych i w produkcji mieszanej. Średni dochód rodziny rolniczej w analizowanych siedmiu typach rolniczych zawierał się w przedziale od 67 377 zł do 140 627 zł (patrz: Wykres 11).

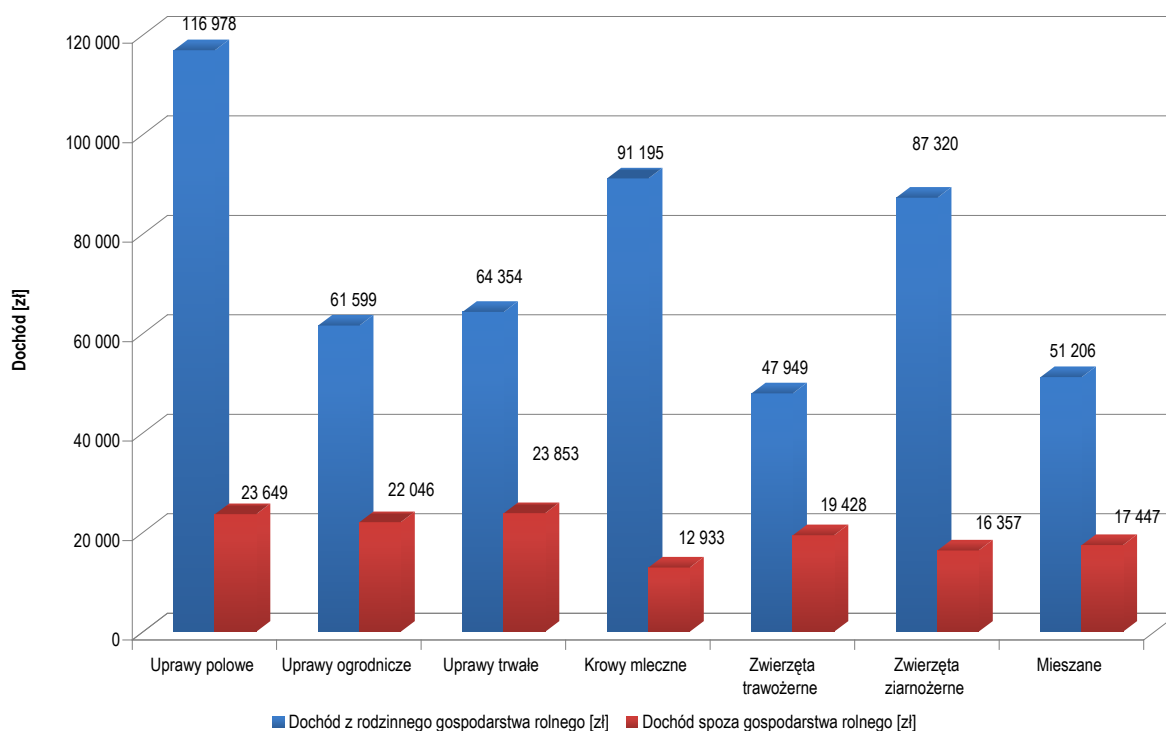
Wykres 11. Dochód rodziny rolniczej w poszczególnych typach rolniczych (TF8)



¹⁶ Dochód łączny obejmujący dochód z rodzinnego gospodarstwa rolnego i dochody spoza gospodarstwa.

W poszczególnych typach rolniczych dochód z rodzinnego gospodarstwa rolnego kształtował się średnio w przedziale od 47 949 do 116 978 zł (patrz: Wykres 12). Największy dochód odnotowano w gospodarstwach specjalizujących się w uprawach polowych, chowie krów mlecznych i chowie zwierząt ziarnożernych. We wszystkich tych trzech grupach wartość dochodu przewyższała 85 tys. zł. Z kolei dochód spoza gospodarstwa wynosił średnio od 12 933 zł (w grupie gospodarstw specjalizujących się w chowie krów mlecznych) do 23 853 zł (w grupie gospodarstw specjalizujących się w uprawach trwałych).

Wykres 12. Wielkość i struktura rodzajowa dochodu rodzin rolniczych w poszczególnych typach rolniczych (TF8)



W badanym zbiorze gospodarstw, jak również w poszczególnych typach rolniczych, zauważalne jest duże zróżnicowanie wszystkich kategorii dochodu (patrz: Tabela 2). Świadczą o tym wartości współczynników zmienności, które mieszczą się w przedziale od 80% do 218%. Największe zróżnicowanie dochodu z rodzinnego gospodarstwa rolnego występowało w gospodarstwach specjalizujących się w uprawach ogrodniczych (wartość współczynnika zmienności 218%) oraz w gospodarstwach specjalizujących się w uprawach polowych (145%). Z kolei największą zmiennością dochodu spoza gospodarstwa charakteryzowały się gospodarstwa specjalizujące się w uprawach ogrodniczych (wartość współczynnika zmienności 108%), w chowie zwierząt ziarnożernych (97%) oraz gospodarstwa o typie mieszanym (96%). Gospodarstwa specjalizujące się w uprawach ogrodniczych (wartość współczynnika zmienności 165%) oraz w uprawach polowych (123%) odznaczały się największą zmiennością dochodu rodziny rolniczej.

Tabela 2. Charakterystyka różnych źródeł dochodu rodziny rolniczej w badanym zbiorze gospodarstw oraz w podziale na poszczególne typy rolnicze (TF8)

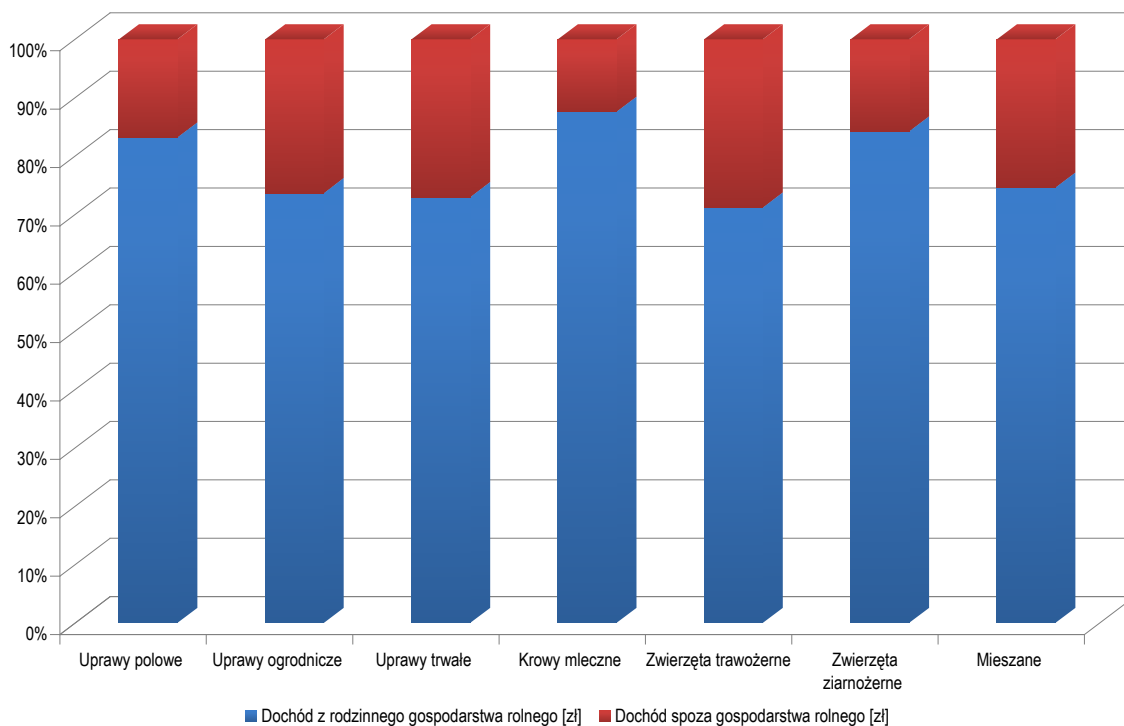
Wyszczególnienie	Typ rolniczy (TF8)	Średnia	Minimum	Maksimum	Odchylenie standardowe	Współczynnik zmienności
Dochód z rodzinnego gospodarstwa rolnego	Uprawy polowe	116 978	707	2 147 729	169 358	145%
Dochód spoza gospodarstwa		23 649	100	152 000	22 014	93%
Dochód rodziny rolniczej		140 627	7870	2 247 729	172 559	123%
Dochód z rodzinnego gospodarstwa rolnego	Uprawy ogrodnicze	61 599	1833	1 112 234	134 508	218%
Dochód spoza gospodarstwa		22 046	600	150 000	23 895	108%
Dochód rodziny rolniczej		83 645	3 033	1 113 434	137 781	165%
Dochód z rodzinnego gospodarstwa rolnego	Uprawy trwałe	64 354	708	363 889	66 619	104%
Dochód spoza gospodarstwa		23 853	500	126 000	20 396	86%
Dochód rodziny rolniczej		88 208	8 264	399 939	72 814	83%
Dochód z rodzinnego gospodarstwa rolnego	Krowy mleczne	91 195	628,67	758 298	85 017	93%
Dochód spoza gospodarstwa		12 933	100	66 000	12 306	95%
Dochód rodziny rolniczej		104 128	5 251	762 098	84 229	81%
Dochód z rodzinnego gospodarstwa rolnego	Zwierzęta trawożerne	47 949	303,34	310 047	50 550	105%
Dochód spoza gospodarstwa		19 428	300	100 000	16 312	84%
Dochód rodziny rolniczej		67 377	7 081	332 107	54 192	80%
Dochód z rodzinnego gospodarstwa rolnego	Zwierzęta ziarnożerne	87 320	328,88	806 428	94 398	108%
Dochód spoza gospodarstwa		16 357	100	114 000	15 903	97%
Dochód rodziny rolniczej		103 677	9 712	814 828	94 416	91%
Dochód z rodzinnego gospodarstwa rolnego	Mieszane	51 206	260,05	872 680	67 311	131%
Dochód spoza gospodarstwa		17 447	100	270 000	16 777	96%
Dochód rodziny rolniczej		68 653	2 115	878 680	67 507	98%
Dochód z rodzinnego gospodarstwa rolnego	Cały zbiór	75 731	260	2 147 729	104 850	138%
Dochód spoza gospodarstwa		18 152	100	270 000	17 827	98%
Dochód rodziny rolniczej		93 882	2115	2 247 729	106 442	113%

Największy udział dochodu spoza gospodarstwa w dochodzie rodziny rolniczej, odnotowano w trzech grupach gospodarstw (patrz: Wykres 13 oraz Załącznik 1):

- specjalizujących się w chowie zwierząt trawożernych (29%),
- specjalizujących się uprawach trwałych (27%),
- specjalizujących się uprawach ogrodniczych (26%).

Biorąc z kolei pod uwagę udział procentowy wartości spożycia produktów gospodarstwa rolnego w wartości dochodu z rodzinnego gospodarstwa rolnego, najwyższy wskaźnik procentowy odnotowano w gospodarstwach mieszanych (4,7%), a najniższy w gospodarstwach specjalizujących się w uprawach polowych (0,9%).

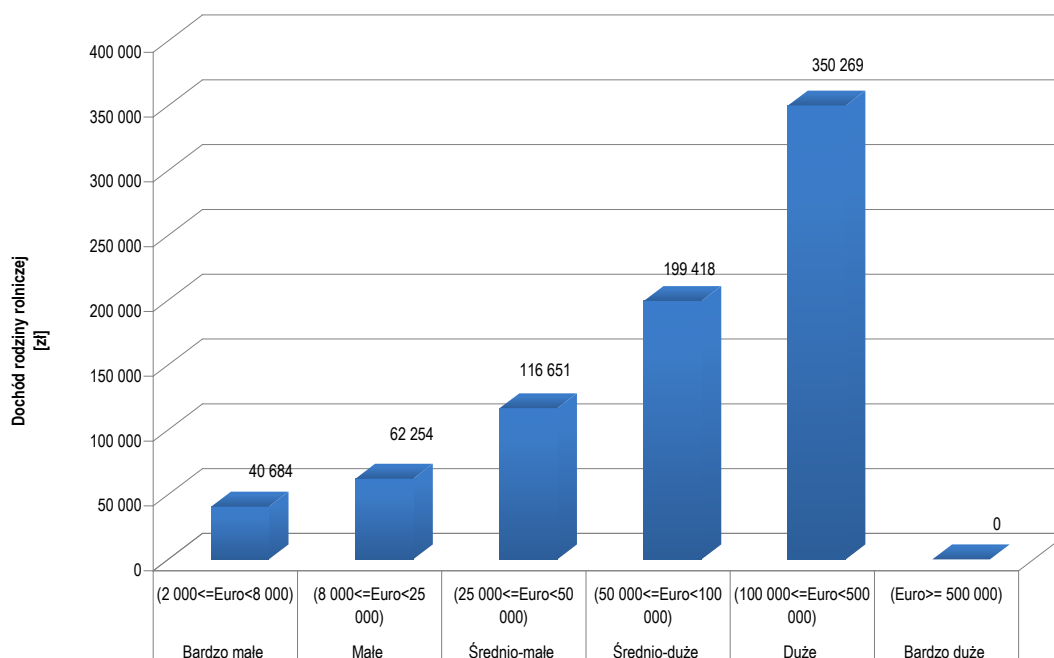
Wykres 13. Udział dochodów spoza gospodarstwa rolnego w dochodzie rodzin rolniczych w poszczególnych typach rolniczych (TF8)



6.2. Analiza struktury dochodów rodzin rolniczych z gospodarstw rolnych grupowanych według klas wielkości ekonomicznej (ES6)

Analizując dochody rodzin rolniczych w gospodarstwach pogrupowanych według sześciu klas wielkości ekonomicznej (ES6) zauważono, że przeciętny dochód rodziny rolniczej zwiększał się w kolejnych klasach (patrz: Wykres 14 oraz Załącznik 2). Kwota tego dochodu zawierała się w przedziale od 40 684 zł dla gospodarstw bardzo małych (wielkość od 2 tys. do 8 tys. euro) do 350 269 zł dla gospodarstw dużych (wielkość od 100 tys. do 500 tys. euro). Oznacza to, że średni dochód w klasie gospodarstw dużych był prawie 9 razy większy niż w klasie gospodarstw bardzo małych. Te wyraźne zależności przekładają się na dochód z rodzinnego gospodarstwa rolnego. Średni dochód z rodzinnego gospodarstwa w klasie gospodarstw dużych przewyższył 17-krotnie średni dochód z klasy gospodarstw bardzo małych. Świadczy to o bardzo dużym zróżnicowaniu przeciętnego dochodu między klasami wielkości ekonomicznej. Należy nadmienić, że klasa gospodarstw bardzo dużych nie była odpowiednio reprezentowana w zbiorze (były tylko 2 ankiety z gospodarstw o takiej wielkości ekonomicznej, a zgodnie z zasadami FADN można przedstawiać wyniki z grupy liczącej co najmniej 15 gospodarstw).

Wykres 14. Dochód rodziny rolniczej w poszczególnych klasach wielkości ekonomicznej (ES6)*

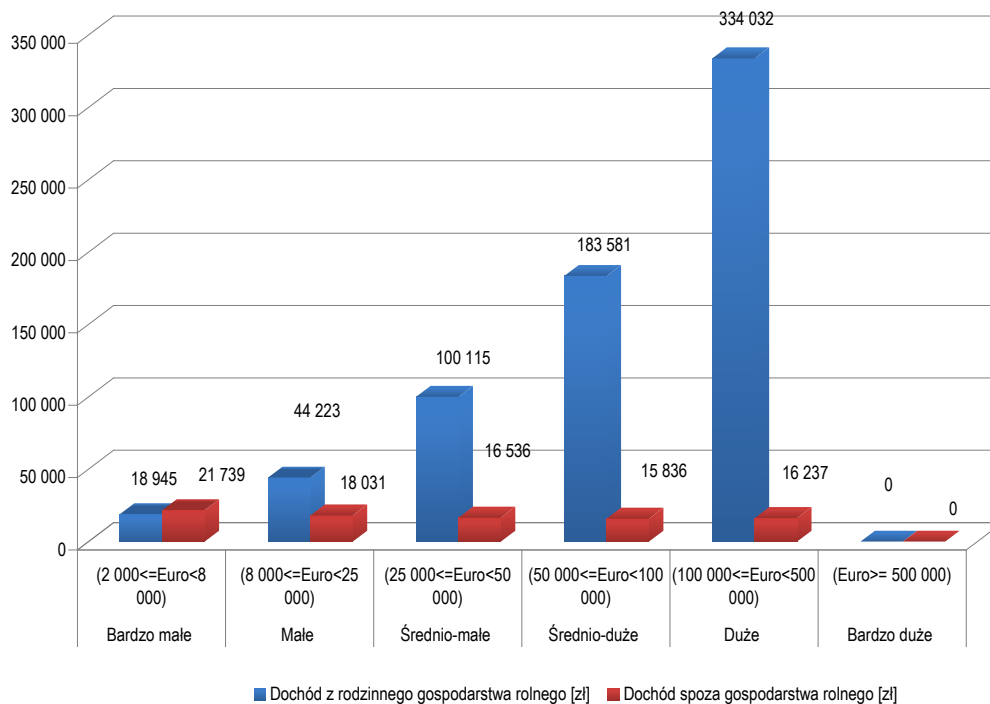


* Ze względu na zbyt małą liczebność gospodarstw powyżej 500 tys. euro, wyniki dla tej klasy nie są przedstawiane.

W przypadku dochodu spoza gospodarstwa relacje między klasami wielkości ekonomicznej kształtowały się inaczej (patrz: Wykres 15). Średni dochód spoza gospodarstwa rolnego

w poszczególnych klasach wielkości ekonomicznej wynosił od 15 836 zł (klasa gospodarstw średnio-dużych) do 21 739 zł (klasa gospodarstw bardzo małych). W żadnej klasie gospodarstw średni dochód spoza gospodarstwa rolnego nie przekroczył poziomu 22 tys. zł.

Wykres 15. Wielkość i struktura rodzajowa dochodu rodzin rolniczych w poszczególnych klasach wielkości ekonomicznej (ES6) *



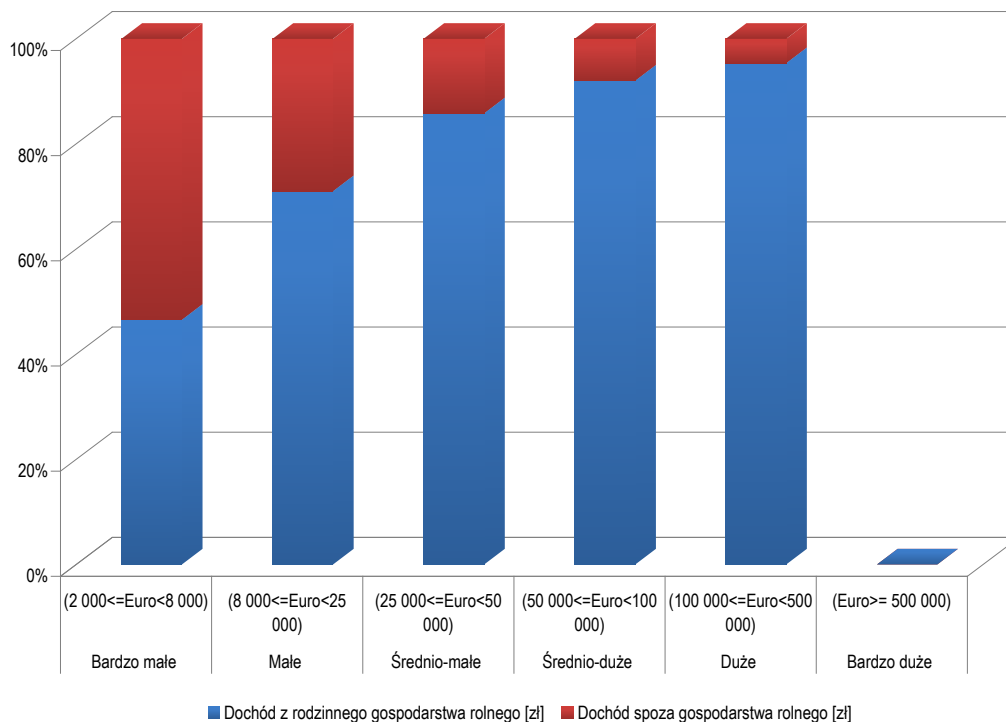
* Ze względu na zbyt małą liczebność gospodarstw powyżej 500 tys. euro, wyniki dla tej klasy nie są przedstawiane.

Wyniki statystyczne poszczególnych kategorii dochodu (patrz: Tabela 3) wskazują, że największym zróżnicowaniem charakteryzował się dochód spoza gospodarstwa rolnego. W szczególności jest to widoczne dla gospodarstw dużych (wartość współczynnika zmienności 119%) oraz średnio dużych (111%). W przypadku dochodu z rodzinnego gospodarstwa rolnego, współczynnik zmienności przyjmował wartości zawierające się w przedziale od 63% w gospodarstwach średnio-dużych do 95% w gospodarstwach dużych. Z kolei współczynnik zmienności dochodu rodziny rolniczej przy tym grupowaniu wahał się od 57% w gospodarstwach średnio-małych do 92% w gospodarstwach dużych. Uzyskane rezultaty potwierdzają występowanie istotnego zróżnicowania dochodów pomiędzy wyodrębnionymi klasami wielkości ekonomicznej.

Tabela 3. Charakterystyka różnych źródeł dochodu rodziny rolniczej w poszczególnych klasach wielkości ekonomicznej (ES6)

Wyszczególnienie	Wielkość ekonomiczna, klasyfikacja wg ES6	Średnia	Minimum	Maksimum	Odchylenie standardowe	Współczynnik zmienności
Dochód z rodzinnego gospodarstwa rolnego	Bardzo małe (2 000<=Euro<8 000)	18 945	260	159 589	17 089	90%
Dochód spoza gospodarstwa		21 739	400	155 000	17 508	81%
Dochód rodziny rolniczej		40 684	3 660	192 469	23 985	59%
Dochód z rodzinnego gospodarstwa rolnego	Małe (8 000<=Euro<25 000)	44 223	289	363 889	36 398	82%
Dochód spoza gospodarstwa		18 031	300	270 000	17 226	96%
Dochód rodziny rolniczej		62 254	2 115	399 939	41 245	66%
Dochód z rodzinnego gospodarstwa rolnego	Średnio-małe (25 000<=Euro<50 000)	100 115	1 833	403 786	63 827	64%
Dochód spoza gospodarstwa		16 536	100	150 000	18 083	109%
Dochód rodziny rolniczej		116 651	3 033	437 515	66 826	57%
Dochód z rodzinnego gospodarstwa rolnego	Średnio-duże (50 000<=Euro<100 000)	183 581	2 514	825 347	115 787	63%
Dochód spoza gospodarstwa		15 836	100	100 000	17 626	111%
Dochód rodziny rolniczej		199 418	6 964	827 847	117 813	59%
Dochód z rodzinnego gospodarstwa rolnego	Duże (100 000<=Euro<500 000)	334 032	12 252	2 147 729	317 431	95%
Dochód spoza gospodarstwa		16 237	100	100 000	19 287	119%
Dochód rodziny rolniczej		350 269	22 868	2 247 729	322 428	92%
Dochód z rodzinnego gospodarstwa rolnego	Bardzo duże (Euro>= 500 000)
Dochód spoza gospodarstwa	
Dochód rodziny rolniczej	

Wykres 16. Udział dochodów spoza gospodarstwa rolnego w dochodzie rodziny rolniczej w poszczególnych klasach wielkości ekonomicznej (ES6) *



* Ze względu na zbyt małą liczebność gospodarstw powyżej 500 tys. euro, wyniki dla tej klasy nie są przedstawiane.

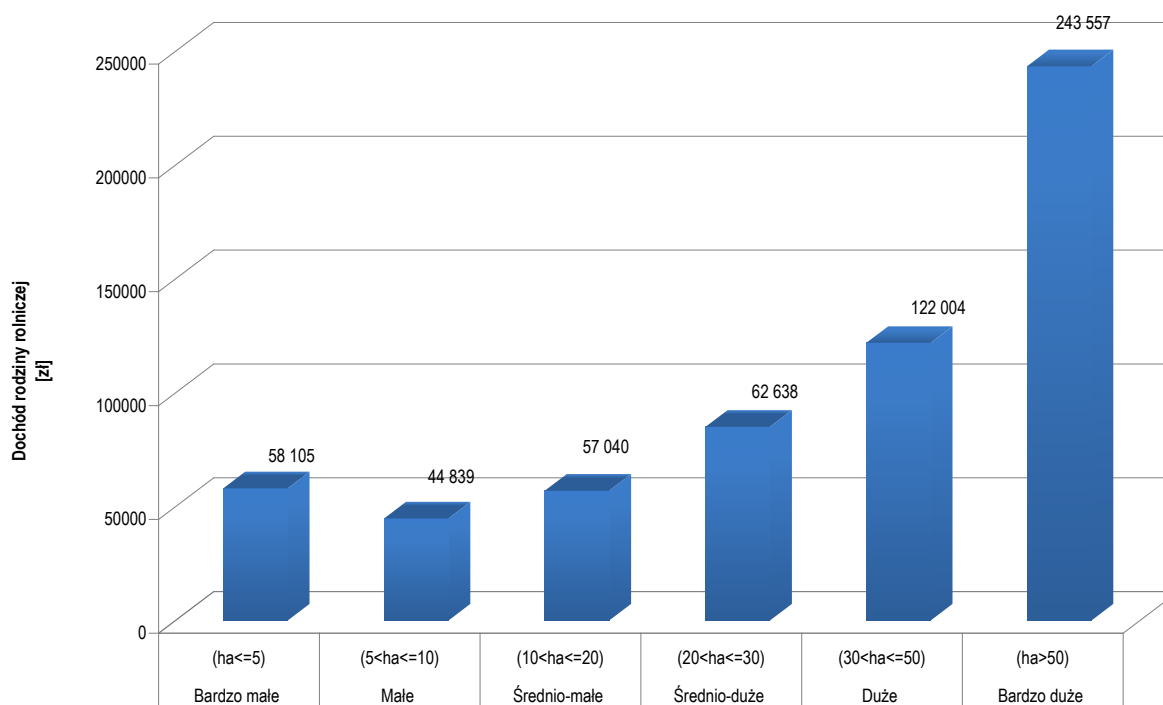
Największy udział dochodu spoza gospodarstwa w strukturze dochodu gospodarstwa domowego rodziny rolniczej (patrz: Wykres 16 oraz Załącznik 2), stwierdzono w gospodarstwach bardzo małych. W tej klasie ekonomicznej dochody ze źródeł zewnętrznych stanowiły 53% dochodu rodziny rolniczej. Również znaczący, wynoszący 29%, udział dochodów spoza rolnictwa w dochodach rodzin rolniczych uwidocznił się w gospodarstwach małych. W przypadku gospodarstw dużych dochód spoza gospodarstwa miał 5% udział w wartości dochodu rodziny rolniczej. Taka sama tendencja wystąpiła w stosunku wartości spożycia własnych produktów rolnych do wartości dochodu uzyskanego z rodzinnego gospodarstwa rolnego. Najmniejszy udział tego spożycia zaznaczał się w gospodarstwach dużych i wynosił tylko 0,6%, a największy stanowił 8,4% w gospodarstwach bardzo małych.

Otrzymane wyniki wskazują na silną tendencję zmniejszania się znaczenia dochodu spoza gospodarstwa rolnego w dochodzie rodziny rolniczej wraz ze wzrostem klasy wielkości ekonomicznej gospodarstwa. Małe również udział wartości spożycia w dochodzie z gospodarstwa rodziny rolniczej.

6.3. Analiza struktury dochodów rodzin rolniczych z gospodarstw rolnych grupowanych według klas obszarowych (UAA6)

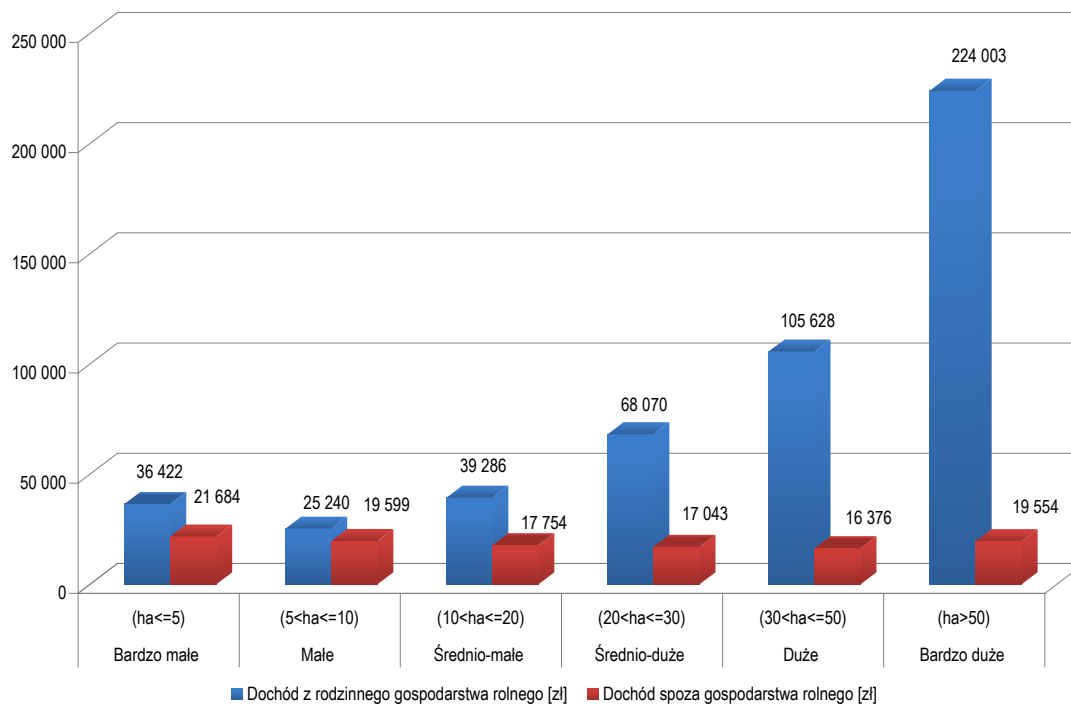
Ostatnim grupowaniem, jakie zastosowano dla potrzeb analizy dochodów rodzin rolniczych, był podział według posiadanych zasobów ziemi.

Wykres 17. Dochód rodziny rolniczej w poszczególnych klasach powierzchni użytków rolnych (UAA6)



Analizując kształtowanie się dochodów rodziny rolniczej w gospodarstwach pogrupowanych według 6 klas obszarowych zaobserwowano, że dochód ten rośnie wraz ze zwiększaniem się powierzchni użytków rolnych gospodarstwa (patrz: Wykres 17). Wyjątek stanowiły bardzo małe gospodarstwa, mniejsze niż 5 ha, w których odnotowana wartość dochodu była wyższa niż w gospodarstwach małych oraz średnio-małych. To oznacza, że klasyfikacja gospodarstw według zasobów ziemi nie odwzorowuje zróżnicowania sytuacji dochodowej gospodarstw. Jednocześnie zaobserwowano, że dochód w klasie gospodarstw bardzo dużych (powyżej 50 ha) był ponad 5 krotnie większy od dochodu w klasie gospodarstw małych (od 5 do 10 ha). Średni dochód rodziny rolniczej zawierał się w granicach od 44 839 zł w gospodarstwach małych do 243 557 zł w gospodarstwach bardzo dużych.

Wykres 18. Wielkość i struktura rodzajowa dochodu rodzin rolniczych w poszczególnych klasach obszarowych (UAA6)



Kształtowanie się dochodów z rodzinnego gospodarstwa rolnego wykazuje podobną tendencję jak w przypadku dochodów rodziny rolniczej (patrz: Wykres 18). Wraz ze wzrostem obszaru gospodarstwa, zwiększa się średni dochód z rodzinnego gospodarstwa. Wyjątkowo w gospodarstwach bardzo małych dochód ten był wyższy niż grupie gospodarstw małych. Wartości dochodów spoza gospodarstwa rolnego we wszystkich analizowanych grupach były zbliżone i kształtowały się w przedziale od 16 376 zł do 21 684 zł.

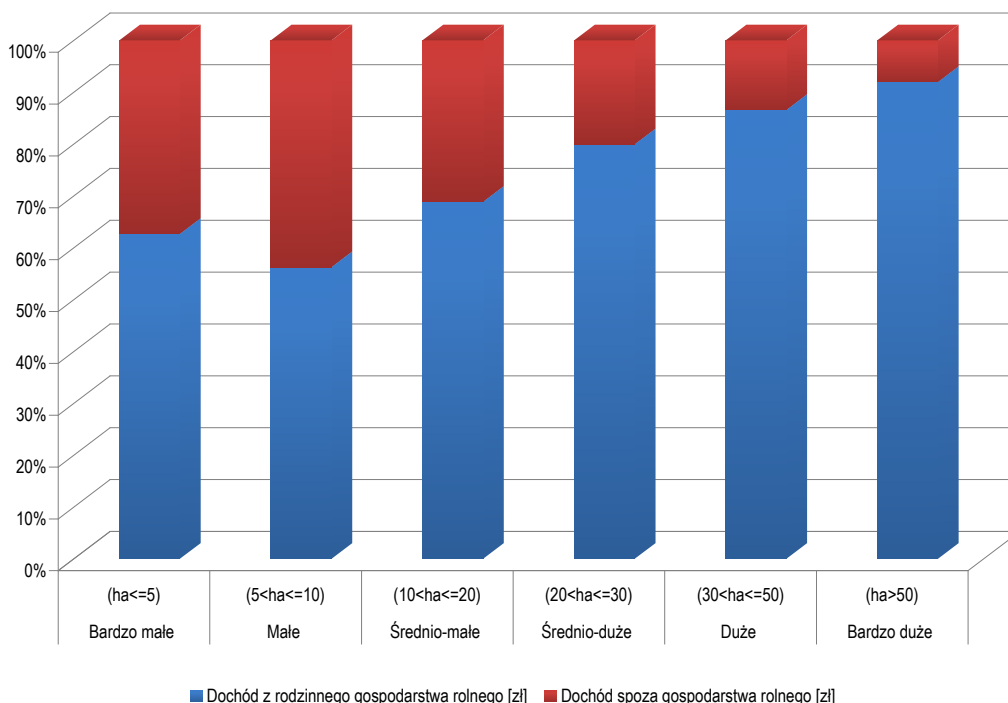
Statystyki obliczone dla tego rodzaju grupowania wykazały bardzo dużą zmienność dochodów. Wartość współczynnika zmienności dla dochodu z rodzinnego gospodarstwa rolnego zawierała się w przedziale od 61% w gospodarstwach dużych do 278% w gospodarstwach bardzo małych. Zróżnicowane były także dochody spoza gospodarstwa rolnego. Wartość współczynnika zmienności zawierała się w przedziale od 79% dla gospodarstw bardzo małych do 118% dla gospodarstw bardzo dużych. Duża zmienność występowała w dochodach rodziny rolniczej, w których wartość współczynnika zmienności zawierała się w przedziale od 53% w gospodarstwach dużych do 174% w gospodarstwach bardzo małych.

Tabela 4. Charakterystyka różnych źródeł dochodu rodziny rolniczej w poszczególnych klasach powierzchni użytków rolnych (UAA6)

Wyszczególnienie	Powierzchnia użytków rolnych, klasyfikacja wg UAA6	Średnia	Minimum	Maksimum	Odchylenie standardowe	Współczynnik zmienności
Dochód z rodzinnego gospodarstwa rolnego	Bardzo małe (ha≤5)	36 422	472,3	1 112 234	101 355	278%
Dochód spoza gospodarstwa		21 684	1200	108 000	17 049	79%
Dochód rodziny rolniczej		58 105	6 927	1 113 434	101 080	174%
Dochód z rodzinnego gospodarstwa rolnego	Małe (5<ha≤10)	25 240	260,05	601 882	37 923	150%
Dochód spoza gospodarstwa		19 599	400	155 000	16 664	85%
Dochód rodziny rolniczej		44 839	4 887	701 882	42 535	95%
Dochód z rodzinnego gospodarstwa rolnego	Średnio-małe (10<ha≤20)	39 286	303,34	363 889	35 277	90%
Dochód spoza gospodarstwa		17 754	300	150 000	16 377	92%
Dochód rodziny rolniczej		57 040	2 115	399 939	38 514	68%
Dochód z rodzinnego gospodarstwa rolnego	Średnio-duże (20<ha≤30)	68 070	289,49	346 450	44 759	66%
Dochód spoza gospodarstwa		17 043	100	270 000	18 257	107%
Dochód rodziny rolniczej		85 113	9 095	357 410	47 801	56%
Dochód z rodzinnego gospodarstwa rolnego	Duże (30<ha≤50)	105 628	1899,58	634 597	64 500	61%
Dochód spoza gospodarstwa		16 376	300	100 000	16 310	100%
Dochód rodziny rolniczej		122 004	6 964	662 097	64 458	53%
Dochód z rodzinnego gospodarstwa rolnego	Bardzo duże (ha>50)	224 003	2796,13	2 147 729	194 444	87%
Dochód spoza gospodarstwa		19 554	100	152 000	23 158	118%
Dochód rodziny rolniczej		243 557	8 796	2 247 729	197 036	81%

W gospodarstwach z wyższych klas obszarowych widoczne jest zmniejszenie znaczenia zewnętrznych źródeł dochodu w tworzeniu dochodu rodziny rolniczej (patrz: Wykres 19 oraz Załącznik 3). W gospodarstwach małych, dochód spoza gospodarstwa rolnego stanowił 44% dochodu rodziny rolniczej. Natomiast w grupie gospodarstw bardzo dużych, udział ten wyniósł tylko 8%. Podobna tendencja zachowała się w udziale wartości produktów gospodarstwa rolnego przekazanych na spożycie do gospodarstwa domowego. Największą relację procentową wartości spożycia do wartości dochodu z rodzinnego gospodarstwa rolnego odnotowano w gospodarstwach małych i średnio-małych, odpowiednio 6,9% i 4,9%. Dla porównania wskaźnik ten w grupie gospodarstw bardzo dużych stanowił 0,8%.

Wykres 19. Udział dochodów spoza gospodarstwa rolnego w strukturze dochodu rodzin rolniczych w poszczególnych klasach obszarowych (UAA6)



7. Podsumowanie

Sytuacja ekonomiczna rodzin rolniczych kształtowana jest zarówno przez poziom dochodów z gospodarstwa rolnego jak i spoza gospodarstwa. W przypadku próby gospodarstw towarowych znajdujących się w polu obserwacji Polskiego FADN, zwraca uwagę stosunkowo niski udział rolników deklarujących dochody spoza gospodarstwa rolnego (około 31%). Tak mała liczba takich rolników może wynikać również z faktu, że w przypadku rodzin wielopokoleniowych, w których osoby starszego pokolenia dysponują własnymi dochodami z rent i emerytur i prowadzą odrębne gospodarstwo domowe, dochody ich nie zostały wykazywane w badaniach ankietowych. Można więc stwierdzić, że dla gospodarstw towarowych, które objęte są badaniami Polskiego FADN, głównym źródłem dochodu jest przede wszystkim gospodarstwo rolne.

Z analizy gospodarstw domowych uzyskujących dochody spoza gospodarstwa rolnego, wynika że najniższe dochody spoza gospodarstwa uzyskiwali rolnicy posiadający gospodarstwa zaliczane do średnich zarówno pod względem wielkości ekonomicznej jak i wielkości obszarowej. Jest to prawdopodobnie skutek tego, że dostępne dla tej grupy gospodarstw technologie produkcji wymagały większego zaangażowania pracy własnej w gospodarstwie rolnym. Gospodarstwa mniejsze ekonomicznie i obszarowo mają nadwyżki własnej siły roboczej ze względu na skalę produkcji, a gospodarstwa większe ze względu na wyższe wykorzystanie pracy najemnej i pracooszczędne technologie wytwarzania.

Szczególnie wysokie dochody spoza gospodarstwa rolnego uzyskiwali rolnicy prowadzący największe gospodarstwa rolne, co wynika z faktu, że w tych gospodarstwach była największa liczba osób prowadzących zarejestrowaną działalność poza rolniczą.

Załącznik 1. Struktura dochodu rodzin rolniczych w poszczególnych typach rolniczych (TF8)

Wyszczególnienie	Uprawy polowe	Uprawy ogrodnicze	Uprawy trwałe	Krowy mleczne	Zwierzęta trawożerne	Zwierzęta ziarnożerne	Mieszane
Liczba gospodarstw	598	92	129	586	168	368	1 246
Wielkość ekonomiczna [euro]	29 576,0	44 972,0	16 050,9	30 982,6	18 468,9	57 090,3	19 955,1
Powierzchnia użytków rolnych [ha]	53,9	5,9	12,4	27,7	25,3	26,1	21,8
Dochód z rodzinnego gospodarstwa rolnego [zł]	116 978	61 599	64 354	91 195	47 949	87 320	51 206
Spożycie [zł]	1 071	770	801	1 791	1 678	2 031	2 426
Udział spożycia w dochodzie z rodzinnego gospodarstwa rolnego [%]	0,9	1,2	1,2	2,0	3,5	2,3	4,7
Dochód spoza gospodarstwa rolnego [zł]	23 649	22 046	23 853	12 933	19 428	16 357	17 447
Dochód spoza gospodarstwa rolnego [%]	100	100	100	100	100	100	100
w tym z:							
pracy najemnej	58,5	66,8	63,9	45,3	48,2	58,2	59,4
emerytur i rent	11,9	12,9	8,9	32,1	24,0	21,1	21,3
pozostałych świadczeń społecznych	1,4	3,1	2,3	7,2	2,9	2,5	3,9
innych źródeł	17,3	9,1	19,1	13,8	14,3	11,7	11,3
zarejestrowanej działalności poza rolniczej	10,8	8,1	5,9	1,5	10,5	6,5	4,1
Dochód rodziny rolniczej [zł]	140 627	83 645	88 208	104 128	67 377	103 677	68 653
Udział dochodu spoza gospodarstwa rolnego w dochodzie rodziny rolniczej [%]	16,8	26,4	27,0	12,4	28,8	15,8	25,4

Załącznik 2 Struktura dochodu rodzin rolniczych w poszczególnych klasach wielkości ekonomicznej (ES6)

Wyszczególnienie	Bardzo małe	Małe	Średnio-małe	Średnio-duże	Duże	Bardzo duże
	(2 000<=Euro<8 000)	(8 000<=Euro<25 000)	(25 000<=Euro<50 000)	(50 000<=Euro<100 000)	(100 000<=Euro<500 000)	(Euro>= 500 000)
Liczba gospodarstw	589	1 462	720	305	109	.
Wielkość ekonomiczna [euro]	6 149,4	15 048,1	34 849,4	67 254,2	165 788,3	.
Powierzchnia użytków rolnych [ha]	9,5	18,6	38,4	64,9	102,6	.
Dochód z rodzinnego gospodarstwa rolnego [zł]	18 945	44 223	100 115	183 581	334 032	.
Spożycie [zł]	1 584	1 853	2 031	1 912	2 102	.
Udział spożycia w dochodzie z rodzinnego gospodarstwa rolnego [%]	8,4	4,2	2,0	1,0	0,6	.
Dochód spoza gospodarstwa rolnego [zł]	21 739	18 031	16 536	15 836	16 237	.
Dochód spoza gospodarstwa rolnego [%]	100	100	100	100	100	.
w tym z:						
pracy najemnej	66,6	59,4	49,8	46,2	29,2	.
emerytur i rent	16,2	19,1	25,0	18,0	21,9	.
pozostałych świadczeń społecznych	2,3	3,9	3,8	3,4	1,5	.
innych źródeł	12,2	12,6	15,1	17,8	21,7	.
zarejestrowanej działalności poza rolniczej	2,7	5,0	6,3	14,7	25,7	.
Dochód rodziny rolniczej [zł]	40 684	62 254	116 651	199 418	350 269	.
Udział dochodu spoza gospodarstwa rolnego w dochodzie rodziny rolniczej [%]	53,4	29,0	14,2	7,9	4,6	.

Załącznik 3. Struktura dochodu rodzin rolniczych w poszczególnych klasach powierzchni użytków rolnych (UAA6)

Wyszczególnienie	Bardzo małe	Małe	Średnio-małe	Średnio-duże	Duże	Bardzo duże
	(ha<=5)	(5<ha<=10)	(10<ha<=20)	(20<ha<=30)	(30<ha<=50)	(ha>50)
Liczba gospodarstw	137	549	1 075	528	480	418
Wielkość ekonomiczna [euro]	23 490,2	11 015,7	16 032,4	28 271,6	41 043,8	71 524,6
Powierzchnia użytków rolnych [ha]	3,1	7,8	14,7	24,7	38,5	94,8
Dochód z rodzinnego gospodarstwa rolnego [zł]	36 422	25 240	39 286	68 070	105 628	224 003
Spożycie [zł]	1 229	1 742	1 915	1 958	2 022	1 744
Udział spożycia w dochodzie z rodzinnego gospodarstwa rolnego [%]	3,4	6,9	4,9	2,9	1,9	0,8
Dochód spoza gospodarstwa rolnego [zł]	21 684	19 599	17 754	17 043	16 376	19 554
Dochód spoza gospodarstwa rolnego [%]	100	100	100	100	100	100
w tym z:						
pracy najemnej	65,5	64,0	62,5	56,5	49,4	40,2
emerytur i rent	16,1	18,3	18,6	22,5	23,2	18,2
pozostałych świadczeń społecznych	4,1	3,3	3,5	3,7	4,9	1,5
innych źródeł	9,6	11,2	11,6	11,8	15,0	23,9
zarejestrowanej działalności poza rolniczej	4,7	3,1	3,8	5,6	7,5	16,2
Dochód rodziny rolniczej [zł]	58 105	44 839	57 040	85 113	122 004	243 557
Udział dochodu spoza gospodarstwa rolnego w dochodzie rodziny rolniczej [%]	37,3	43,7	31,1	20,0	13,4	8,0

Załącznik 4. Ankieta dotycząca dochodów spoza gospodarstwa rolnego rodziny rolnika w danym roku obrachunkowym



**Instytut Ekonomiki Rolnictwa i Gospodarki Żywnościowej
- Państwowy Instytut Badawczy**
ul. Świętokrzyska 20
00-950 Warszawa 1
Skr. pocztowa 984
tel./faks: (48 22) 826 93 22, (48 22) 826 61 58
email: rachrol@fadn.pl
www.fadn.pl

Ankieta dot. dochodów spoza gospodarstwa rolnego rodziny rolnika w ____ r.

Imię i nazwisko pracownika biura rachunkowego: NPBR _____

W poniższej tabeli proszę wpisać, w odpowiedniej rubryce, nr przedziału w którym określony dochód się znajduje.

		Dochody po potrąceniu zaliczek na podatek dochodowy				Dochody po opodatkowaniu
		z pracy najemnej	z emerytur i rent	z pozostałych świadczeń społecznych ¹⁾	pozostałe	z zarejestrowanej działalności pozarolniczej
		1	2	3	4	5
Styczeń	01					X
Luty	02					
Marzec	03					
Kwiecień	04					
Maj	05					
Czerwiec	06					
Lipiec	07					
Sierpień	08					
Wrzesień	09					
Październik	10					
Listopad	11					
Grudzień	12					
RAZEM	13					

¹⁾ np. odszkodowania z tyt. ub. społecznych; zasiłki.

Jeżeli prowadzona jest działalność pozarolnicza proszę podać krótki opis lub symbol EKD/PKD:

..... Symbol EKD/PKD: _____

.....

Wyrażam zgodę na udostępnienie powyższych danych dla celów naukowo-badawczych IERiGŻ-PIB.

NIG: _____

.....
data i podpis rolnika

Załącznik 5. Wykaz kodów dla oznaczania przedziałów kwotowych, stosowany w zbieraniu danych o dochodach uzyskanych spoza gospodarstwa rolnego w 2011 r.

Nr przedziału	Przedziały kwot od – do [zł]
1	poniżej 200
2	200 - 399
3	400 - 599
4	600 - 799
5	800 - 999
6	1 000 - 1 199
7	1 200 - 1 399
8	1 400 - 1 599
9	1 600 - 1 799
10	1 800 - 1 999
11	2 000 - 2 499
12	2 500 - 2 999
13	3 000 - 3 499
14	3 500 - 3 999
15	4 000 - 4 499
16	4 500 - 4 999
17	5 000 - 5 999
18	6 000 - 6 999
19	7 000 - 7 999
20	8 000 - 8 999
21	9 000 - 9 999
22	10 000 - 14 999
23	15 000 - 19 999
24	20 000 - 24 999
25	25 000 - 29 999
26	30 000 - 34 999
27	35 000 - 39 999
28	40 000 - 44 999
29	45 000 - 49 999
30	50 000 i więcej

Załącznik 6. Grupowanie gospodarstw rolnych według typów rolniczych (TF8)

Typy rolnicze		Typy rolnicze podstawowe	
Symbol	Nazwa	Symbol	Nazwa
1	Uprawy polowe	15	Specjalizujące się w uprawie zbóż (łącznie z ryżem), roślin oleistych i wysokobiałkowych na nasiona
		16	Specjalizujące się w uprawie polowej różnych gatunków roślin
2	Uprawy ogrodnicze	21	Specjalizujące się w uprawach ogrodniczych (warzyw, truskawek, kwiatów i roślin ozdobnych) pod wysokimi osłonami
		22	Specjalizujące się w gruntowych uprawach ogrodniczych (warzyw, truskawek, kwiatów i roślin ozdobnych)
		23	Specjalizujące się w uprawie grzybów i w szkółkarstwie oraz uprawach ogrodniczych (warzyw, truskawek, kwiatów i roślin ozdobnych)
3	Winnice	35	Specjalizujące się w uprawie winorośli
4	Uprawy trwałe	36	Specjalizujące się w uprawie drzew i krzewów owocowych (bez winorośli i oliwek)
		37	Specjalizujące się w uprawie oliwek
		38	Specjalizujące się w uprawie drzew i krzewów owocowych (uprawy trwałe)
5	Krowy mleczne	45	Specjalizujące się w chowie bydła mlecznego
6	Zwierzęta trawożerne	46	Specjalizujące się w chowie bydła rzeźnego (w tym hodowla)
		47	Specjalizujące się w chowie bydła mlecznego i rzeźnego (w tym hodowla)
		48	Specjalizujące się w chowie owiec, kóz i innych zwierząt żywionych paszami objętościowymi
7	Zwierzęta ziarnożerne	51	Specjalizujące się w chowie trzody chlewnej
		52	Specjalizujące się w chowie drobiu
		53	Specjalizujące się w chowie zwierząt żywionych paszami treściwymi
8	Mieszane	61	Mieszane - różne uprawy
		73	Mieszane - różne zwierzęta, z przewagą zwierząt żywionych paszami objętościowymi
		74	Mieszane - różne zwierzęta, z przewagą zwierząt żywionych paszami treściwymi
		83	Mieszane - uprawy polowe i zwierzęta żywione paszami objętościowymi
		84	Mieszane - różne uprawy i zwierzęta

Załącznik 7. Grupowanie gospodarstw rolnych według wielkości ekonomicznej (euro), klasyfikacja ES6

ES6		Rozmiar w euro	
Bardzo małe	(1)	2 000	≤ € < 8 000
Małe	(2)	8 000	≤ € < 25 000
Średnio-małe	(3)	25 000	≤ € < 50 000
Średnio-duże	(4)	50 000	≤ € < 100 000
Duże	(5)	100 000	≤ € < 500 000
Bardzo duże	(6)		€ ≥ 500 000

Załącznik 8. Grupowanie gospodarstw rolnych według powierzchni użytków rolnych (UR), klasyfikacja UAA6

Wyszczególnienie	Powierzchnia użytków rolnych w ha
bardzo małe (AXS)	UR ≤ 5
małe (AS)	5 < UR ≤ 10
średnio - małe (AMS)	10 < UR ≤ 20
średnio - duże (AML)	20 < UR ≤ 30
duże (AL)	30 < UR ≤ 50
bardzo duże (AXL)	UR > 50

EGZEMPLARZ BEZPŁATNY

Druk i oprawa: Dział Wydawnictw IERiGŻ-PIB