



P  L S K I
FADN

SYSTEM ZBIERANIA I WYKORZYSTYWANIA
DANYCH RACHUNKOWYCH Z GOSPODARSTW ROLNYCH

Wyniki standardowe uzyskane przez gospodarstwa rolne uczestniczące w Polskim FADN w 2007 roku

**REGION FADN 800
MAŁOPOLSKA I POGÓRZE**

Część II. Analiza wyników standardowych



WARSZAWA 2009



Wyniki standardowe uzyskane przez gospodarstwa rolne uczestniczące w Polskim FADN w 2007 roku

**REGION FADN 800
MAŁOPOLSKA I POGÓRZE**

Część II. Analiza wyników standardowych

OPRACOWAŁ:

mgr inż. Rafał Tarasiuk

Warszawa 2009

Redakcja techniczna

Dariusz Osuch

Renata Płonka

Projekt okładki

Dział Wydawnictw

ISBN 978-83-7658-036-4

Instytut Ekonomiki Rolnictwa i Gospodarki Żywnościowej

- Państwowy Instytut Badawczy

Zakład Rachunkowości Rolnej

00-950 Warszawa, ul. Świętokrzyska 20, skr. poczt. nr 984

Tel.: (0 22) 505 44 39

Tel./faks: (0 22) 826 93 22

E-mail: portal@fadn.pl

Internet: www.fadn.pl; www.polskifadn.eu

Spis treści

1.	Analiza wyników standardowych	7
1.1.	Uwagi wstępne	7
1.2.	Analiza rozkładów według regionu FADN i w polu obserwacji Polskiego FADN.....	7
1.2.1.	Region Małopolska i Pogórze.....	7
1.2.2.	Pole obserwacji Polskiego FADN	8
1.3.	Analiza wyników standardowych według typów rolniczych	9
1.4.	Analiza wyników standardowych według klas wielkości ekonomicznej	21
1.5.	Analiza wyników standardowych według klas powierzchni użytków rolnych	33
1.6.	Podsumowanie	45
1.7.	Wnioski	45

Spis wykresów

Wykres 1	Rozkład liczby gospodarstw rolnych według typów rolniczych oraz klas wielkości ekonomicznej w regionie Małopolska i Pogórze.....	8
Wykres 2	Rozkład liczby gospodarstw rolnych według typów rolniczych oraz klas wielkości ekonomicznej w polu obserwacji Polskiego FADN	8
Wykres 3	Struktura gospodarstw rolnych według typów rolniczych.....	9
Wykres 4	Struktura powierzchni użytków rolnych według typów rolniczych.....	10
Wykres 5	Struktura pogłowia zwierząt (w przeliczeniu na LU) według typów rolniczych.....	10
Wykres 6	Struktura osób pełnozatrudnionych (w przeliczeniu na AWU) według typów rolniczych..	11
Wykres 7	Struktura standardowej nadwyżki bezpośredniej według typów rolniczych.....	11
Wykres 8	Struktura wartości dodanej netto według typów rolniczych.....	12
Wykres 9	Nakłady pracy na gospodarstwo oraz ich struktura według typów rolniczych.....	12
Wykres 10	Udział dodzierżawionych użytków rolnych według typów rolniczych.....	13
Wykres 11	Struktura produkcji ogółem według typów rolniczych.....	13
Wykres 12	Udział przekazania do gospodarstwa domowego oraz zużycia wewnętrznego w produkcji ogółem według typów rolniczych.....	14
Wykres 13	Struktura kosztów ogółem według typów rolniczych.....	15
Wykres 14	Wskaźnik względnej wysokości kosztów według typów rolniczych.....	15
Wykres 15	Relacja kosztów bezpośrednich do produkcji ogółem według typów rolniczych	16
Wykres 16	Struktura kosztów bezpośrednich według typów rolniczych	16
Wykres 17	Relacja amortyzacji do wartości dodanej brutto według typów rolniczych	17
Wykres 18	Relacja kosztów czynników zewnętrznych do wartości dodanej netto według typów rolniczych.....	17
Wykres 19	Wartość dodana netto na osobę pełnozatrudnioną w porównaniu z przeciętnym rocznym wynagrodzeniem netto w gospodarce narodowej według typów rolniczych.....	18
Wykres 20	Dochód z rodzinnego gospodarstwa rolnego na osobę pełnozatrudnioną nieopłaconą w porównaniu z przeciętnym rocznym wynagrodzeniem netto w gospodarce narodowej według typów rolniczych.....	19
Wykres 21	Udział dopłat do działalności operacyjnej w dochodzie z rodzinnego gospodarstwa rolnego według typów rolniczych	19
Wykres 22	Wartość dodana netto na 1 ha powierzchni użytków rolnych według typów rolniczych..	20

Wykres 23	Dochód z rodzinnego gospodarstwa rolnego na 1 ha powierzchni własnych użytków rolnych według typów rolniczych.....	20
Wykres 24	Struktura gospodarstw rolnych według klas wielkości ekonomicznej.....	21
Wykres 25	Struktura powierzchni użytków rolnych według klas wielkości ekonomicznej.....	22
Wykres 26	Struktura pogłowia zwierząt (w przeliczeniu na LU) według klas wielkości ekonomicznej.....	22
Wykres 27	Struktura osób pełnozatrudnionych (w przeliczeniu na AWU) według klas wielkości ekonomicznej.....	23
Wykres 28	Struktura standardowej nadwyżki bezpośredniej według klas wielkości ekonomicznej.....	24
Wykres 29	Struktura wartości dodanej netto według klas wielkości ekonomicznej.....	24
Wykres 30	Nakłady pracy na gospodarstwo oraz ich struktura według klas wielkości ekonomicznej.....	25
Wykres 31	Udział dzierżawionych użytków rolnych według klas wielkości ekonomicznej.....	25
Wykres 32	Struktura produkcji ogółem według klas wielkości ekonomicznej.....	26
Wykres 33	Udział przekazania do gospodarstwa domowego oraz zużycia wewnętrznego w produkcji ogółem według klas wielkości ekonomicznej.....	26
Wykres 34	Struktura kosztów ogółem według klas wielkości ekonomicznej.....	27
Wykres 35	Wskaźnik względnej wysokości kosztów według klas wielkości ekonomicznej.....	27
Wykres 36	Relacja kosztów bezpośrednich do produkcji ogółem według klas wielkości ekonomicznej.....	28
Wykres 37	Struktura kosztów bezpośrednich według klas wielkości ekonomicznej.....	28
Wykres 38	Relacja amortyzacji do wartości dodanej brutto według klas wielkości ekonomicznej.....	29
Wykres 39	Relacja kosztów czynników zewnętrznych do wartości dodanej netto według klas wielkości ekonomicznej.....	29
Wykres 40	Wartość dodana netto na osobę pełnozatrudnioną w porównaniu z przeciętnym rocznym wynagrodzeniem netto w gospodarce narodowej według klas wielkości ekonomicznej.....	30
Wykres 41	Dochód z rodzinnego gospodarstwa rolnego na osobę pełnozatrudnioną nieopłaconą w porównaniu z przeciętnym rocznym wynagrodzeniem netto w gospodarce narodowej według klas wielkości ekonomicznej.....	31
Wykres 42	Udział dopłat do działalności operacyjnej w dochodzie z rodzinnego gospodarstwa rolnego według klas wielkości ekonomicznej.....	31
Wykres 43	Wartość dodana netto na 1 ha powierzchni użytków rolnych według klas wielkości ekonomicznej.....	32
Wykres 44	Dochód z rodzinnego gospodarstwa rolnego na 1 ha powierzchni własnych użytków rolnych według klas wielkości ekonomicznej.....	32
Wykres 45	Struktura gospodarstw rolnych według klas powierzchni użytków rolnych.....	33
Wykres 46	Struktura powierzchni użytków rolnych według klas powierzchni użytków rolnych.....	33
Wykres 47	Struktura pogłowia zwierząt (w przeliczeniu na LU) według klas powierzchni użytków rolnych.....	34
Wykres 48	Struktura osób pełnozatrudnionych (w przeliczeniu na AWU) według klas powierzchni użytków rolnych.....	34
Wykres 49	Struktura standardowej nadwyżki bezpośredniej według klas powierzchni użytków rolnych.....	35
Wykres 50	Struktura wartości dodanej netto według klas powierzchni użytków rolnych.....	35
Wykres 51	Nakłady pracy na gospodarstwo oraz ich struktura według klas powierzchni użytków rolnych.....	36
Wykres 52	Udział dzierżawionych użytków rolnych według klas powierzchni użytków rolnych.....	36
Wykres 53	Struktura produkcji ogółem według klas powierzchni użytków rolnych.....	37
Wykres 54	Udział przekazania do gospodarstwa domowego oraz zużycia wewnętrznego w produkcji ogółem według klas powierzchni użytków rolnych.....	38
Wykres 55	Struktura kosztów ogółem według klas powierzchni użytków rolnych.....	38
Wykres 56	Wskaźnik względnej wysokości kosztów według klas powierzchni użytków rolnych.....	39

Wykres 57	Relacja kosztów bezpośrednich do produkcji ogółem według klas powierzchni użytków rolnych.....	39
Wykres 58	Struktura kosztów bezpośrednich według klas powierzchni użytków rolnych	40
Wykres 59	Relacja amortyzacji do wartości dodanej brutto według klas powierzchni użytków rolnych.....	41
Wykres 60	Relacja kosztów czynników zewnętrznych do wartości dodanej netto według klas powierzchni użytków rolnych.....	41
Wykres 61	Wartość dodana netto na osobę pełnozatrudnioną w porównaniu z przeciętnym rocznym wynagrodzeniem netto w gospodarce narodowej według klas powierzchni użytków rolnych	42
Wykres 62	Dochód z rodzinnego gospodarstwa rolnego na osobę pełnozatrudnioną nieopłaconą w porównaniu z przeciętnym rocznym wynagrodzeniem netto w gospodarce narodowej według klas powierzchni użytków rolnych.....	42
Wykres 63	Udział dopłat do działalności operacyjnej w dochodzie z rodzinnego gospodarstwa rolnego według klas powierzchni użytków rolnych	43
Wykres 64	Wartość dodana netto na 1 ha powierzchni użytków rolnych według klas powierzchni użytków rolnych	43
Wykres 65	Dochód z rodzinnego gospodarstwa rolnego na 1 ha powierzchni własnych użytków rolnych według klas powierzchni użytków rolnych.....	44

Wykaz skrótów

AWU	- jednostka przeliczeniowa pracy ogółem (ang. Annual Work Unit).
c.u.	- jednostka monetarna (ang. currency unit).
CAP	- Wspólna Polityka Rolna (ang. Common Agricultural Policy).
DG-AGRI	- Dyrekcja Generalna ds. Rolnictwa (ang. Directorate-General for Agriculture).
EC	- Komisja Europejska (ang. European Commission).
ESU	- europejska jednostka wielkości (ang. European Size Unit).
EU	- Unia Europejska (ang. European Union).
EUR	- oznaczenie systemowe jednostki monetarnej o nazwie „euro”.
euro	- jednostka monetarna, obowiązująca w większości krajów członkowskich Unii Europejskiej.
EUROSTAT	- Urząd Statystyczny Unii Europejskiej.
FADN	- Sieć Danych Rachunkowych z Gospodarstw Rolnych (ang. Farm Accountancy Data Network).
FWU	- jednostka przeliczeniowa pracy członków rodziny (ang. Family Work Unit).
GUS	- Główny Urząd Statystyczny.
IERiGŻ-PIB	- Instytut Ekonomiki Rolnictwa i Gospodarki Żywnościowej – Państwowy Instytut Badawczy.
LU	- jednostka przeliczeniowa zwierząt (ang. Livestock Unit).
Polski FADN	- System Zbierania i Wykorzystywania Danych Rachunkowych z Gospodarstw Rolnych.
SGM	- standardowa nadwyżka bezpośrednia (ang. Standard Gross Margin).
UAA	- ziemia użytkowana dla celów rolniczych = użytki rolne (ang. Utilized Agricultural Area).

1. Analiza wyników standardowych

1.1. Uwagi wstępne

Opracowanie zawiera analizę graficzną wraz z prostym komentarzem dotyczącym wybranych parametrów opisujących wyniki uzyskane przez gospodarstwa rolne prowadzące rachunkowość w ramach systemu zbierania i wykorzystywania danych rachunkowych z gospodarstw rolnych (Polskiego FADN) w 2007 r. Wyniki te pochodzą z gospodarstw rolnych, których wielkość ekonomiczna ustalona na podstawie danych rachunkowych i parametrów SGM „2000” wynosiła co najmniej 2 ESU. Gospodarstwa dla potrzeb analizy zostały pogrupowane według trzech kryteriów, a mianowicie: typu rolniczego (TF8), wielkości ekonomicznej (ES6), wielkości obszarowej (UAA6). Należy w tym miejscu wyjaśnić, że tylko w odniesieniu do dwóch kryteriów: wielkości ekonomicznej i typu rolniczego wyniki są reprezentatywnymi dla pola obserwacji Polskiego FADN. Kryterium grupowania gospodarstw według zasobów ziemi zostało zastosowane w celu zaspokojenia zapotrzebowania odbiorców przyzwyczajonych do tego kryterium grupowania gospodarstw rolnych. W tym przypadku wyniki dla grup obszarowych ilustrują zmienność wyników w różnych klasach obszarowych gospodarstw rolnych, ale nie są reprezentatywne dla pola obserwacji Polskiego FADN, podobnie jak w przypadku każdego innego grupowania gospodarstw.

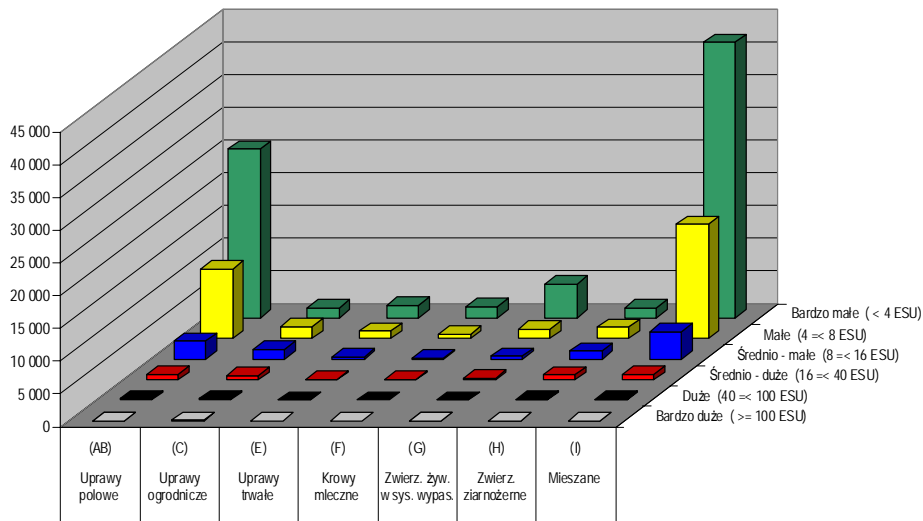
1.2. Analiza rozkładów według regionu FADN i w polu obserwacji Polskiego FADN

Bieżący rozdział zawiera analizę rozkładu gospodarstw według dwóch klasyfikacji obowiązujących we Wspólnotowej Typologii Gospodarstw Rolnych oraz regionów FADN. Rozkłady zostały zaprezentowane na Wykresach 1 i 2.

1.2.1. Region Małopolska i Pogórze

W regionie Małopolska i Pogórze przeważały gospodarstwa rolne o wyraźnie słabszej sile ekonomicznej, o wielostronnej strukturze prowadzonej działalności (gospodarstwa zaliczane do typu „mieszane”). Warto zwrócić uwagę na znaczny udział gospodarstw o wielkości ekonomicznej do 16 ESU, specjalizujących się w uprawach polowych oraz gospodarstw bardzo małych wyspecjalizowanych w chowie zwierząt żywionych w systemie wypasowym.

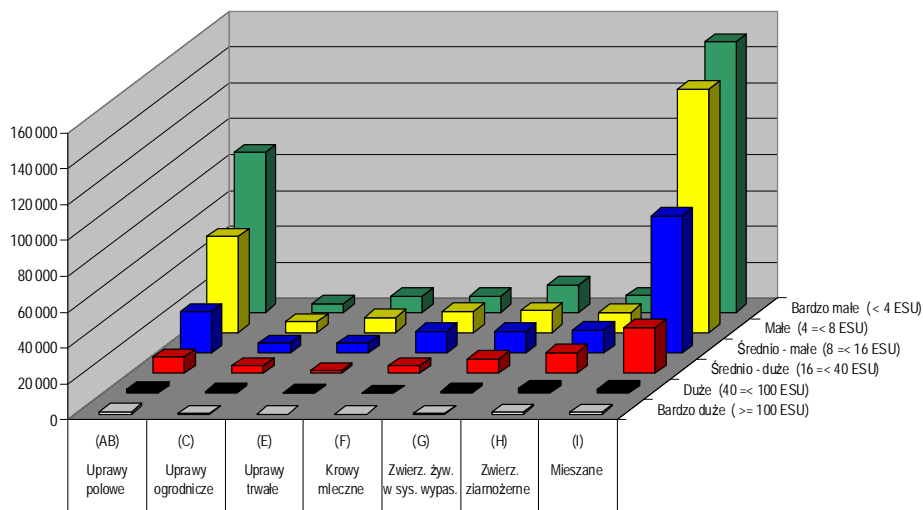
Wykres 1 Rozkład liczby gospodarstw rolnych według typów rolniczych oraz klas wielkości ekonomicznej w regionie Małopolska i Pogórze



1.2.2. Pole obserwacji Polskiego FADN

Zdecydowana większość gospodarstw rolnych w polu obserwacji lokowała się pod względem siły ekonomicznej w klasie poniżej 40 ESU (patrz: Wykres 2). Wśród nich dominowały gospodarstwa o mieszanych działalnościach oraz specjalizujące się w uprawach polowych. Gospodarstw specjalizujących się w chowie zwierząt było mniej. Chów zwierząt żywnych w systemie wypasowym (w tym krów mlecznych) był bardziej popularny niż trzody i drobiu razem wziętych.

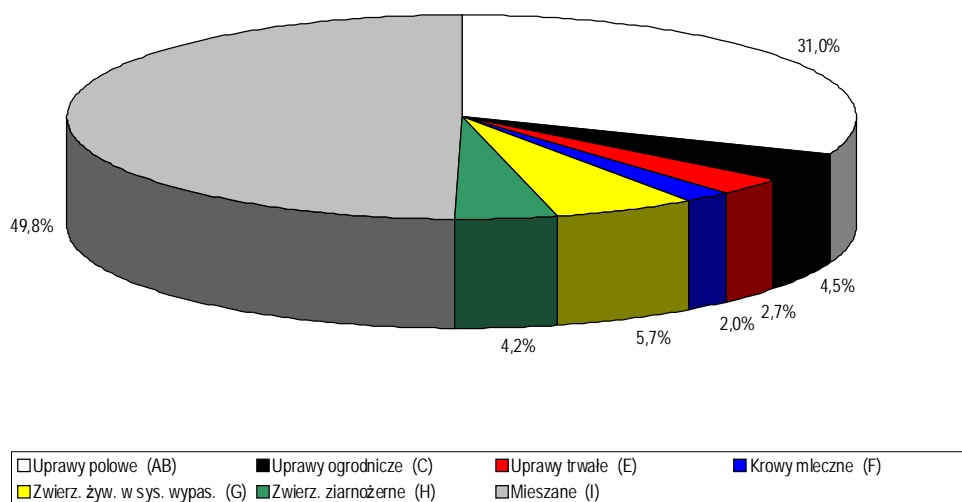
Wykres 2 Rozkład liczby gospodarstw rolnych według typów rolniczych oraz klas wielkości ekonomicznej w polu obserwacji Polskiego FADN



1.3. Analiza wyników standardowych według typów rolniczych

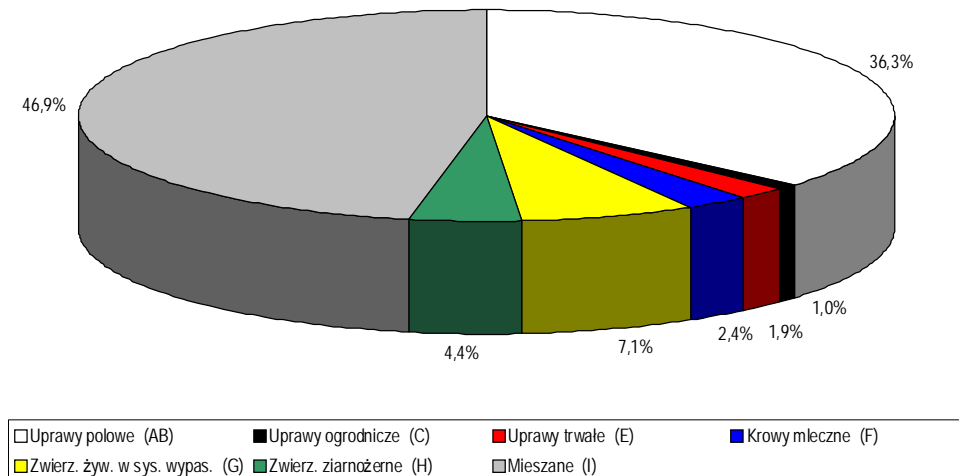
W zbiorze gospodarstw pogrupowanych według typów rolniczych najbardziej liczną grupą były gospodarstwa z mieszaną produkcją roślinną i zwierzęcą (49,8% zbioru). W następnej kolejności znalazły się gospodarstwa specjalizujące się w uprawach polowych (31%) oraz gospodarstwa specjalizujące się w chowie zwierząt żywionych w systemie wypasowym (5,7%). Gospodarstwa specjalizujące się w uprawach ogrodniczych oraz w chowie zwierząt ziarnożernych stanowiły odpowiednio 4,5% i 4,2%. Pozostałe dwa typy gospodarstw miały udział nieprzekraczający łącznie 5% analizowanego zbioru (patrz: Wykres 3).

Wykres 3 **Struktura gospodarstw rolnych według typów rolniczych**



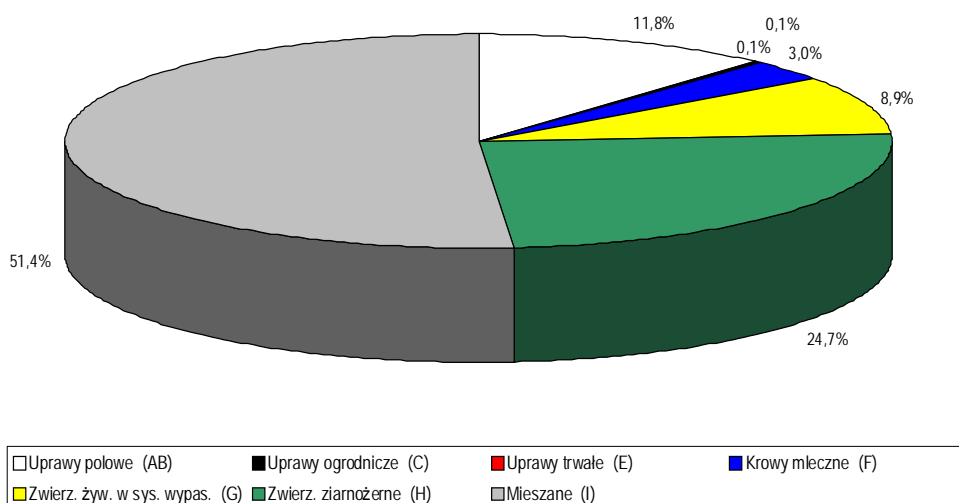
Wykres 4 pokazuje, że największy obszar użytków rolnych posiadały gospodarstwa z mieszaną produkcją roślinną i zwierzęcą oraz gospodarstwa specjalizujące się w uprawach polowych (odpowiednio 46,9% i 36,3%), a najmniejszy gospodarstwa specjalizujące się w uprawach ogrodniczych (1%).

Wykres 4 **Struktura powierzchni użytków rolnych według typów rolniczych**



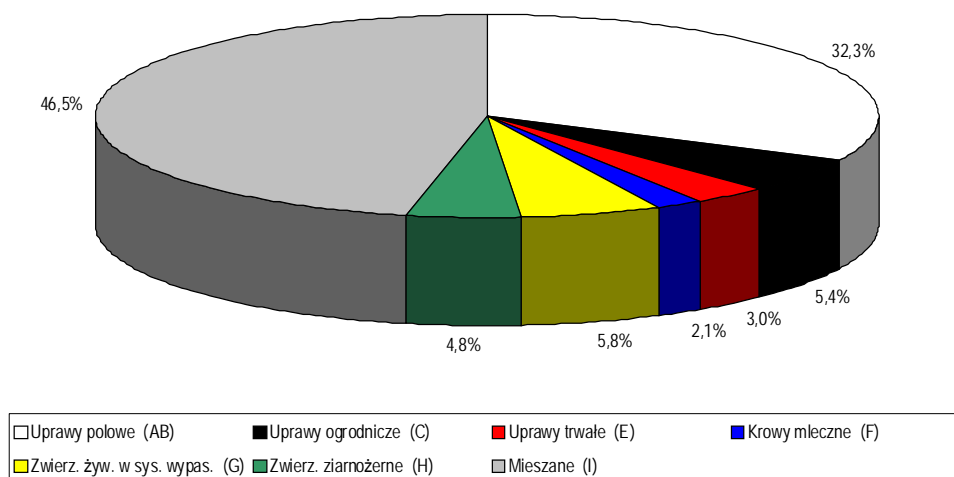
Rozkład liczby zwierząt (w przeliczeniu na LU), zobrazowany przez Wykres 5, wskazuje, iż 51,4% pogłównia zwierząt skoncentrowane było w gospodarstwach z mieszaną produkcją roślinną i zwierzęcą. Natomiast najmniejsza koncentracja pogłównia zwierząt wystąpiła w typach uprawy trwałe i uprawy ogrodnicze (po 0,1%).

Wykres 5 **Struktura pogłównia zwierząt (w przeliczeniu na LU) według typów rolniczych**



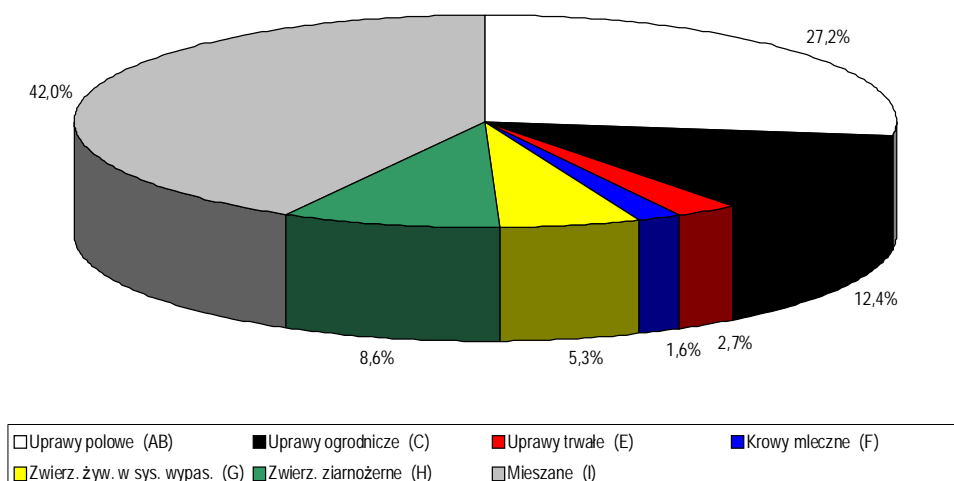
W typie mieszanym z produkcją roślinną i zwierzęcą znajdowało się 46,5% osób pełnozatrudnionych. Znaczna liczba osób pełnozatrudnionych znalazła się w typie uprawy polowe (32,3%). Wykres 6 pokazuje, że typy rolnicze o większej specjalizacji absorbują znacznie mniej nakładów pracy (od 2,1% do 5,8%).

Wykres 6 **Struktura osób pełnozatrudnionych (w przeliczeniu na AWU) według typów rolniczych**



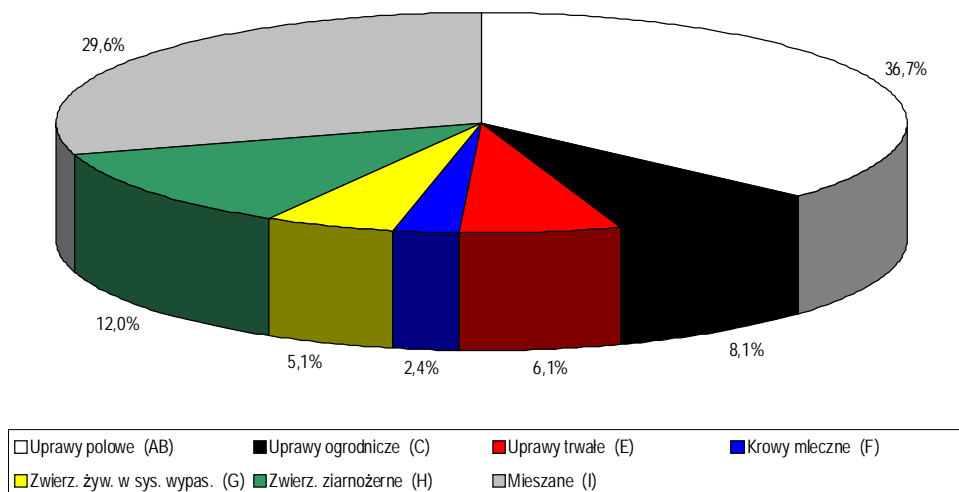
Największy udział w tworzeniu standardowej nadwyżki bezpośredniej miały dwa typy rolnicze. Są to gospodarstwa z mieszaną produkcją roślinną i zwierzęcą oraz gospodarstwa specjalizujące się w uprawach polowych. Udział ten wynosił odpowiednio 42% i 27,2%. Dużym udziałem w tworzeniu SNB cechowały się także gospodarstwa wyspecjalizowane w uprawach ogrodniczych (12,4%) oraz w chowie zwierząt ziarnożernych (8,6%). Pozostałe trzy typy łącznie nie przekroczyły 10% standardowej nadwyżki bezpośredniej w badanej zbiorowości (patrz: Wykres 7).

Wykres 7 **Struktura standardowej nadwyżki bezpośredniej według typów rolniczych**



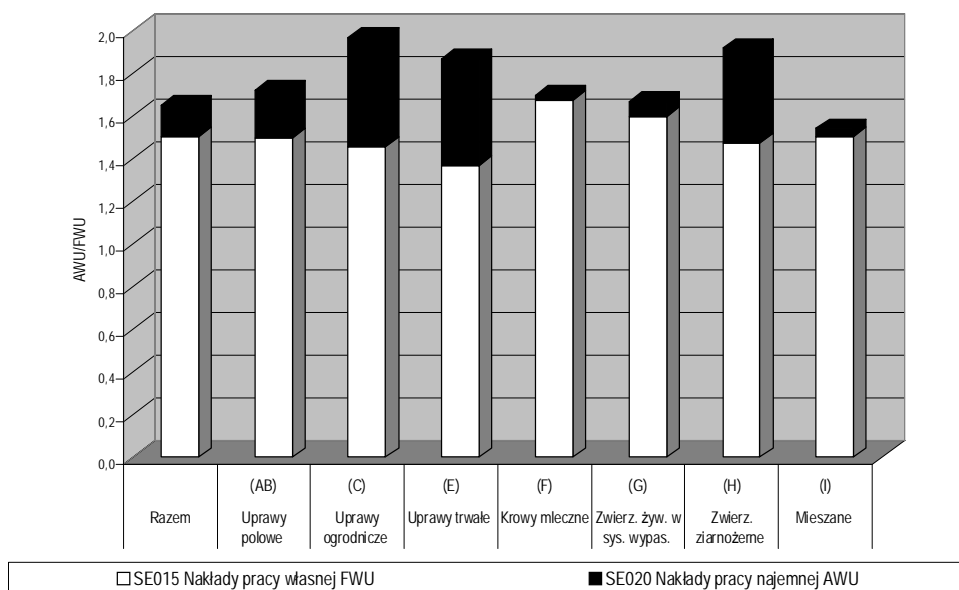
Największy, ponad 36% udział w wytworzeniu wartości dodanej netto miały gospodarstwa specjalizujące się w uprawach polowych, nieco mniejszy gospodarstwa z mieszaną produkcją roślinną i zwierzęcą (29,6%). Najmniejszy udział w WDN miały gospodarstwa specjalizujące się w chowie bydła mlecznego (2,4%) (patrz: Wykres 8).

Wykres 8 **Struktura wartości dodanej netto według typów rolniczych**



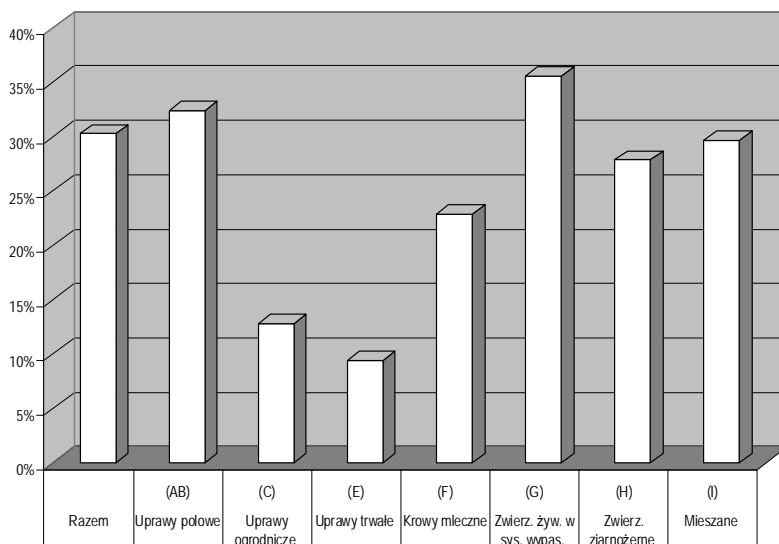
W gospodarstwach specjalizujących się w uprawach ogrodniczych, chowie zwierząt ziarnożernych oraz w uprawach trwałych ponoszone były największe nakłady pracy, których podstawą jest praca własna, jednakże z dużym udziałem pracy najemnej. W pozostałych typach rolniczych udział pracy najemnej był mniejszy, a nakłady pracy własnej kształtowały się w granicach 1,5 FWU – jednostki przeliczeniowej pracy członków rodziny (patrz: Wykres 9).

Wykres 9 **Nakłady pracy na gospodarstwo oraz ich struktura według typów rolniczych**



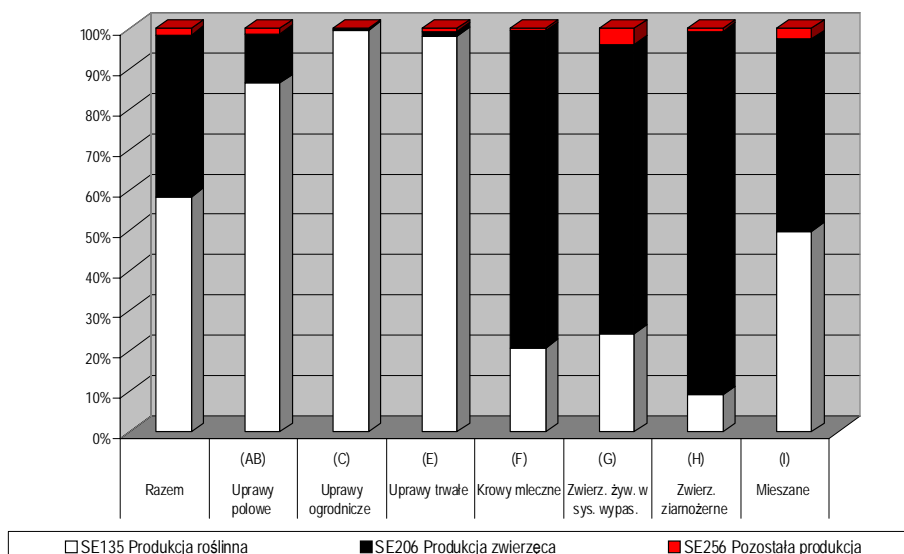
W analizowanych gospodarstwach dodzierżawa ziemi znacząco zwiększyła powierzchnię użytków rolnych będących do dyspozycji gospodarstw. Najwięcej (ponad 35%) dodzierżawiały gospodarstwa specjalizujące się w chowie zwierząt żywnych w systemie wypasowym. Najmniej gospodarstwa specjalizujące się w uprawach trwałych i ogrodniczych. Dzieje się tak ze względu na konieczne do poniesienia inwestycje długoterminowe związane z ziemią. Rolnikom nie opłaca się czynić tego na ziemi dodzierżawionej (patrz: Wykres 10).

Wykres 10 **Udział dodzierżawionych użytków rolnych według typów rolniczych**



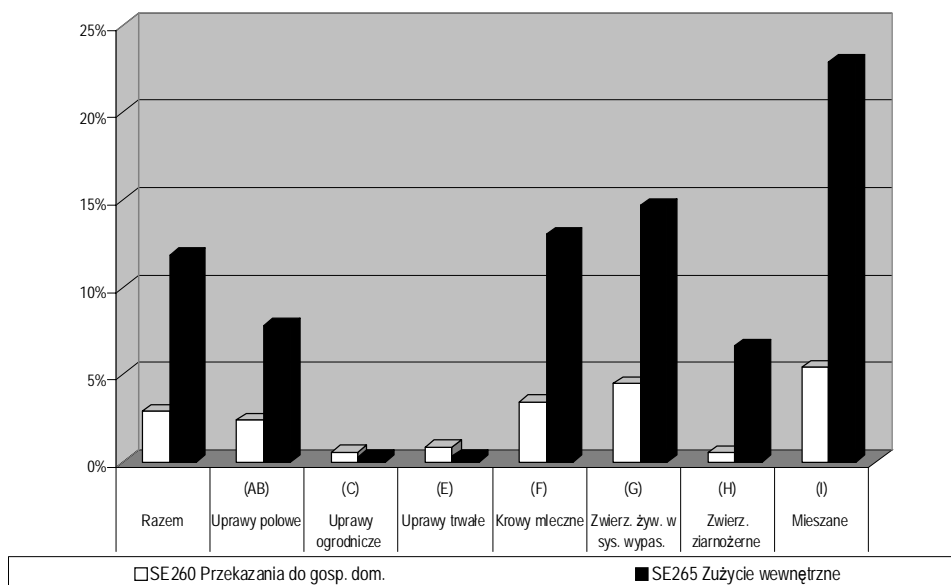
Gospodarstwa specjalizujące się w uprawach trwałych i w uprawach ogrodniczych praktycznie całą wartość produkcji uzyskały tylko z produkcji roślinnej. W gospodarstwach mieszanych wartość produkcji roślinnej i zwierzęcej była porównywalna. Natomiast w gospodarstwach specjalizujących się w uprawach polowych można zaobserwować niewielki udział produkcji zwierzęcej, a w pozostałych trzech typach niewielki udział produkcji roślinnej. Wartość pozostałej produkcji była na niewielkim poziomie we wszystkich obserwowanych typach rolniczych i stanowiła margines produkcji ogółem (patrz: Wykres 11).

Wykres 11 **Struktura produkcji ogółem według typów rolniczych**



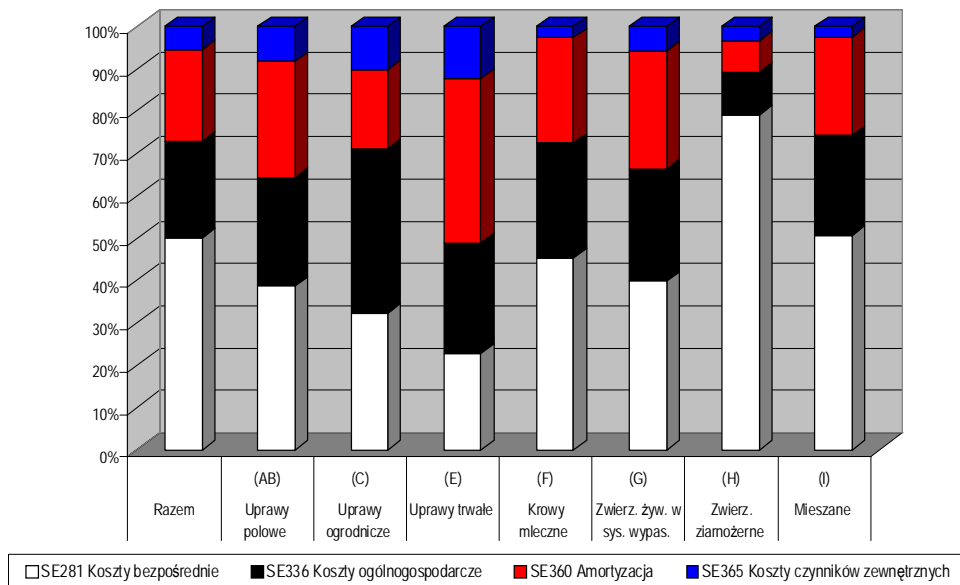
Zużycie wewnętrzne było większe (od 13% do około 23% produkcji ogółem) w gospodarstwach, w których występowały zwierzęta (typy F, G, I), a praktycznie nie wystąpiło w gospodarstwach specjalizujących się w uprawach ogrodnich i w uprawach trwałych. Taką samą prawidłowość obserwujemy analizując udział przekazania do gospodarstwa domowego w wartości produkcji ogółem. Warto jednak zauważyć, że gospodarstwa specjalizujące się w chowie zwierząt ziarnożernych miały zużycie wewnętrzne na poziomie zaledwie 6,5%. Wynika to z faktu, iż specyfika produkcji wymaga zakupu pasz i mieszanek pełnoporcjowych dla zwierząt, a w znikomym stopniu wykorzystywane są pasze własne (patrz: Wykres 12).

Wykres 12 **Udział przekazania do gospodarstwa domowego oraz zużycia wewnętrznego w produkcji ogółem według typów rolniczych**

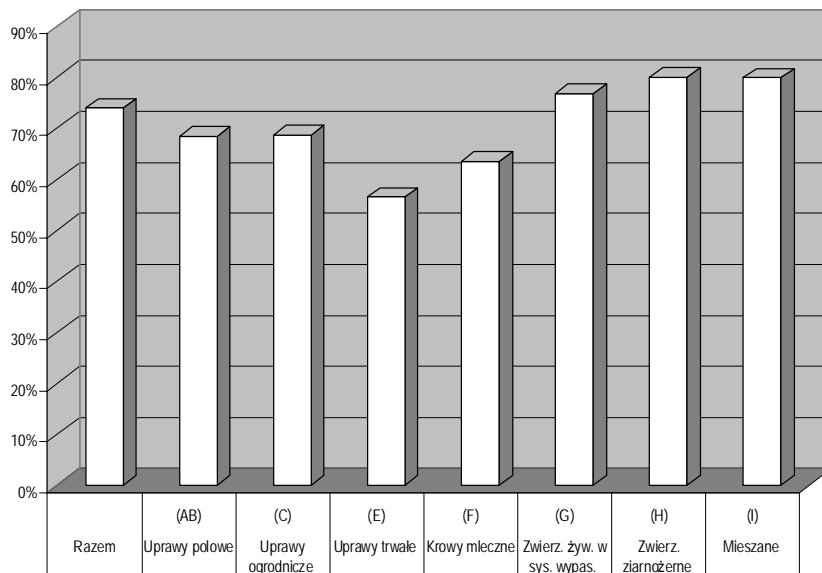


W gospodarstwach, w których występują zwierzęta można zauważyć znaczny (ponad 35%) udział kosztów bezpośrednich w kosztach ogółem. Koszty amortyzacji były najwyższe w gospodarstwach specjalizujących się w uprawach trwałych, a koszty ogólnogospodarcze w gospodarstwach specjalizujących się w uprawach ogrodnich. Wysokie koszty ogólnogospodarcze w gospodarstwach specjalizujących się w uprawach ogrodnich wynikają z wysokich kosztów opatu i energii elektrycznej wykorzystywanej do ogrzewania szklarni. Koszty czynników zewnętrznych były na zbliżonym poziomie w typach F, G, H oraz I. W pozostałych typach były znacznie wyższe, wynika to z faktu, że produkcja roślinna wymaga m. in. dużych nakładów pracy. We wszystkich typach gospodarstw rolnych zaobserwowano, że wskaźnik względnej wysokości kosztów wahał się od 56,5% w typie uprawy trwałe do 80% w typie zwierzęta ziarnożerne (patrz: Wykres 13 i Wykres 14).

Wykres 13 **Struktura kosztów ogółem według typów rolniczych**

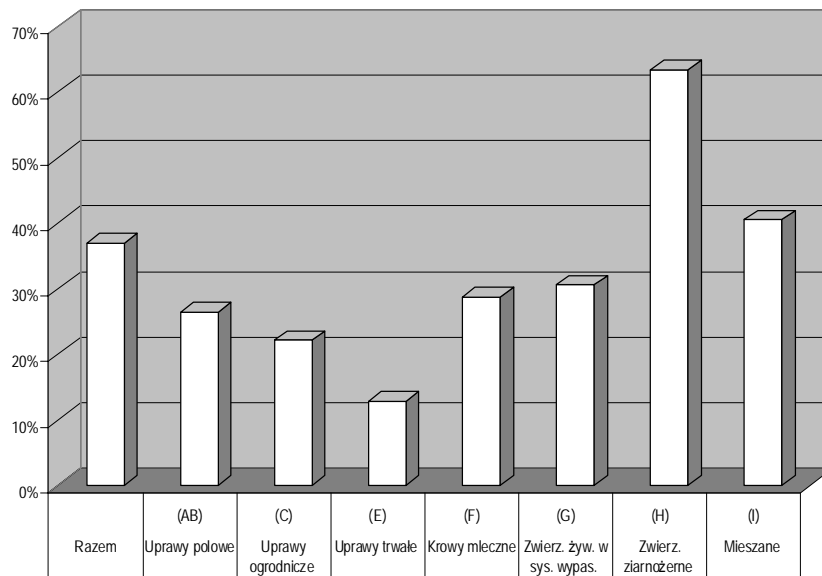


Wykres 14 **Wskaźnik względnej wysokości kosztów według typów rolniczych**

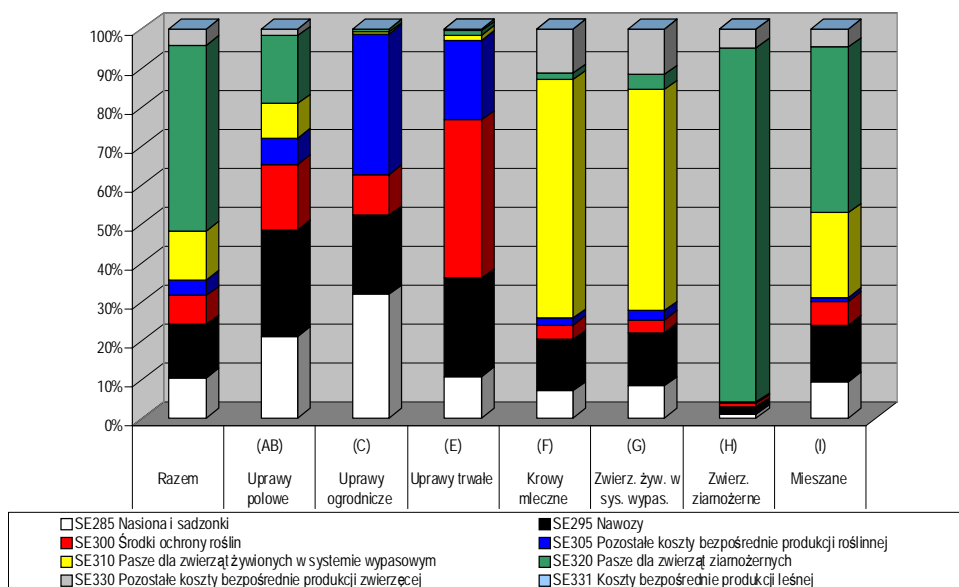


Koszty bezpośrednie w gospodarstwach specjalizujących się w chowie zwierząt ziarnożernych stanowiły ponad 60% wartości produkcji. W typach AB, C, F, G oraz I koszty te kształtowały się na poziomie 20 - 40% produkcji ogółem. Najniższy ich udział, wynoszący niecałe 13% daje się zaobserwować w typie upraw trwałych. Wśród kosztów bezpośrednich istotnymi pozycjami był zakup pasz w gospodarstwach nastawionych na produkcję zwierzęcą (typ F, G, H) oraz koszt nasion, środków ochrony roślin i nawozów w gospodarstwach specjalizujących się w uprawach polowych, w gospodarstwach ogrodniczych oraz w gospodarstwach o typie E - Uprawy trwałe (patrz: Wykres 15 i Wykres 16).

Wykres 15 Relacja kosztów bezpośrednich do produkcji ogółem według typów rolniczych

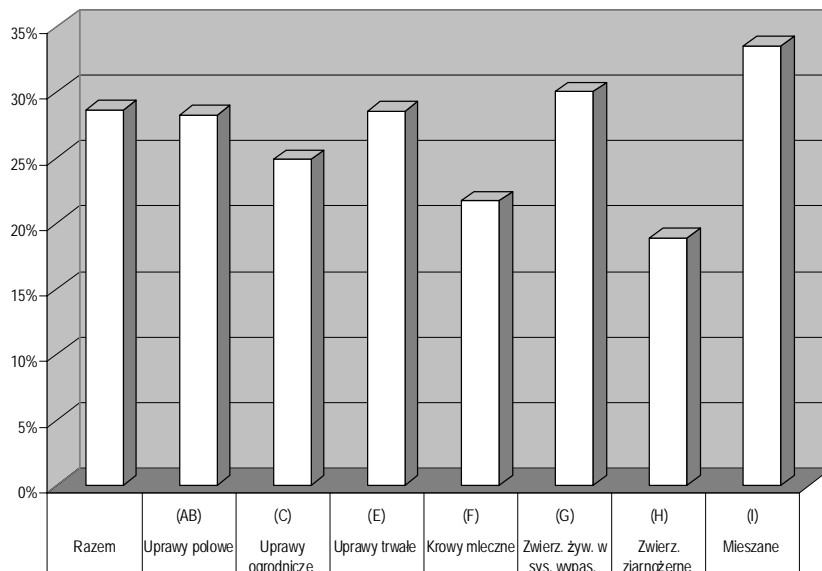


Wykres 16 Struktura kosztów bezpośrednich według typów rolniczych



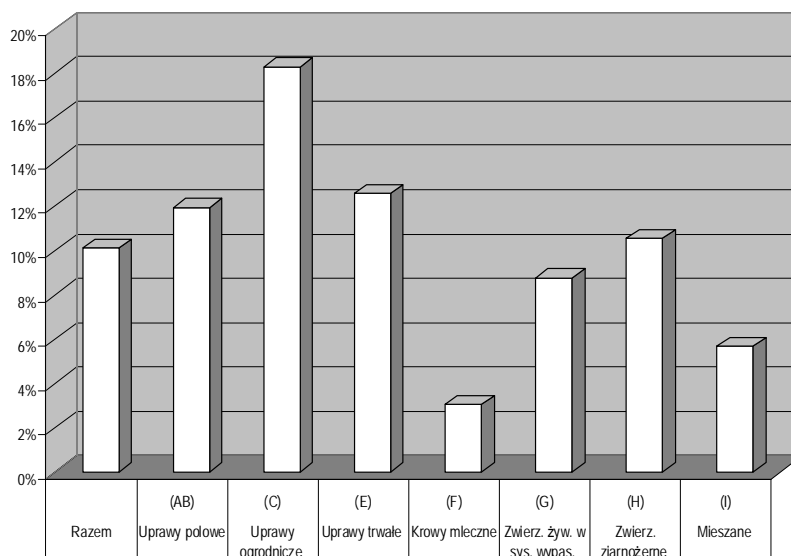
Udział amortyzacji w wartości dodanej brutto największy był w gospodarstwach o mieszanej produkcji roślinnej i zwierzęcej (33,5%), a najmniejszy w gospodarstwach nastawionych na chów zwierząt ziarnożernych i krów mlecznych (odpowiednio 18,9% i 21,7%). W pozostałych typach rolniczych kształtował się na zbliżonym poziomie od 25 do 30% (patrz: Wykres 17).

Wykres 17 Relacja amortyzacji do wartości dodanej brutto według typów rolniczych



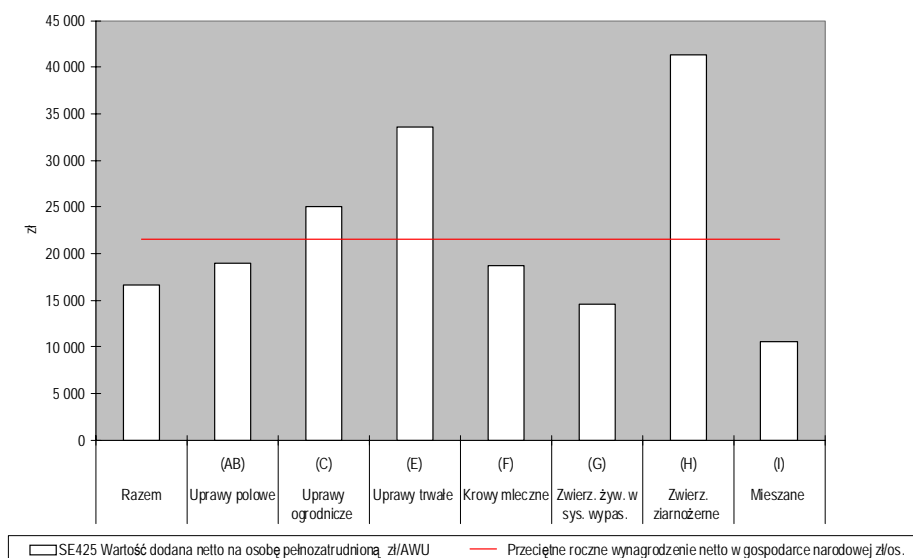
Należy zwrócić uwagę na fakt, że najwyższą relację kosztów czynników zewnętrznych do wartości dodanej netto miały gospodarstwa specjalizujące się w uprawach ogrodniczych, a najniższą gospodarstwa specjalizujące się w chowie bydła mlecznego. Gospodarstwa specjalizujące się w uprawach ogrodniczych ponoszą największe obciążenia w związku z najmem siły roboczej oraz spłatą odsetek od zaciągniętych kredytów (patrz: Wykres 18).

Wykres 18 Relacja kosztów czynników zewnętrznych do wartości dodanej netto według typów rolniczych



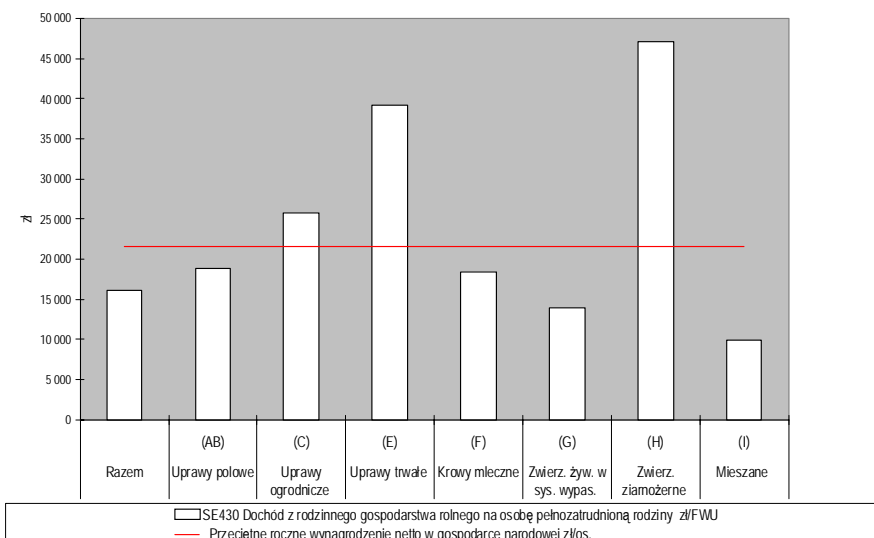
W regionie Małopolska i Pogórze zaledwie w trzech typach rolniczych (C, E i H) osiągnięta wartość dodana netto na osobę pełnozatrudnioną przewyższała przeciętne roczne wynagrodzenie netto w gospodarce narodowej. Największa wartość została osiągnięta w gospodarstwach z typu zwierząt ziarnożernych (41 279 zł). W pozostałych typach ta zależność kształtowała się mniej korzystnie, a najgorzej pod tym względem wypadły gospodarstwa z mieszaną produkcją roślinną i zwierzęcą, które wypracowały 10 606 zł wartości dodanej netto na osobę pełnozatrudnioną (patrz: Wykres 19).

Wykres 19 Wartość dodana netto na osobę pełnozatrudnioną w porównaniu z przeciętnym rocznym wynagrodzeniem netto w gospodarce narodowej według typów rolniczych



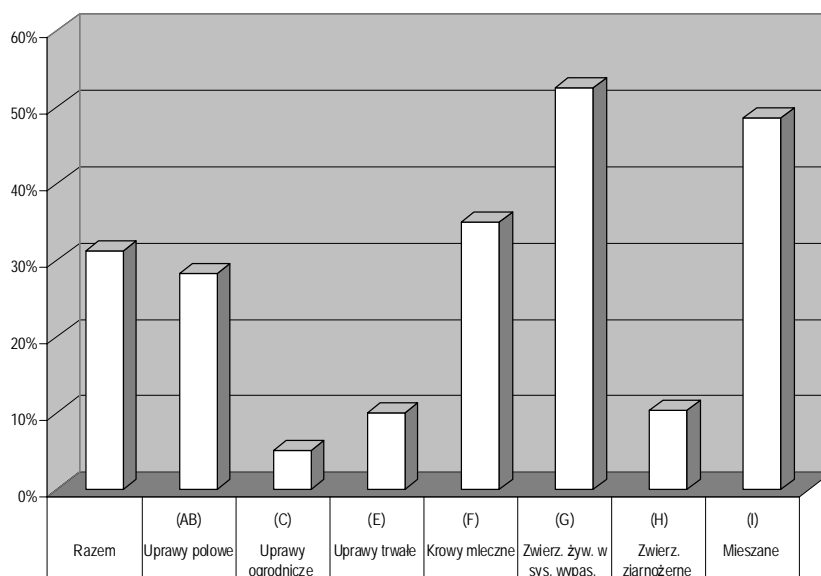
Z kolei Wykres 20 wskazuje, że dochód z rodzinnego gospodarstwa rolnego (DzRGR) na osobę pełnozatrudnioną nieopłaconą był również najmniejszy w gospodarstwach z mieszaną produkcją roślinną i zwierzęcą oraz w gospodarstwach nastawionych na chów zwierząt żywnych w systemie wypasowym (odpowiednio wynosi 9 904 zł i 13 958 zł). Dochody niższe niż przeciętne roczne wynagrodzenie netto w gospodarce uzyskały również gospodarstwa z typów uprawy polowe i krowy mleczne. Pozostałe typy gospodarstw rolnych uzyskały dochody wyższe niż przeciętne roczne wynagrodzenie netto w gospodarce narodowej, gdzie najwyższą jego wartość obserwuje się w gospodarstwach z typu zwierząt ziarnożernych (47 090 zł).

Wykres 20 Dochód z rodzinnego gospodarstwa rolnego na osobę pełnozatrudnioną nieopłaconą w porównaniu z przeciętnym rocznym wynagrodzeniem netto w gospodarce narodowej według typów rolniczych



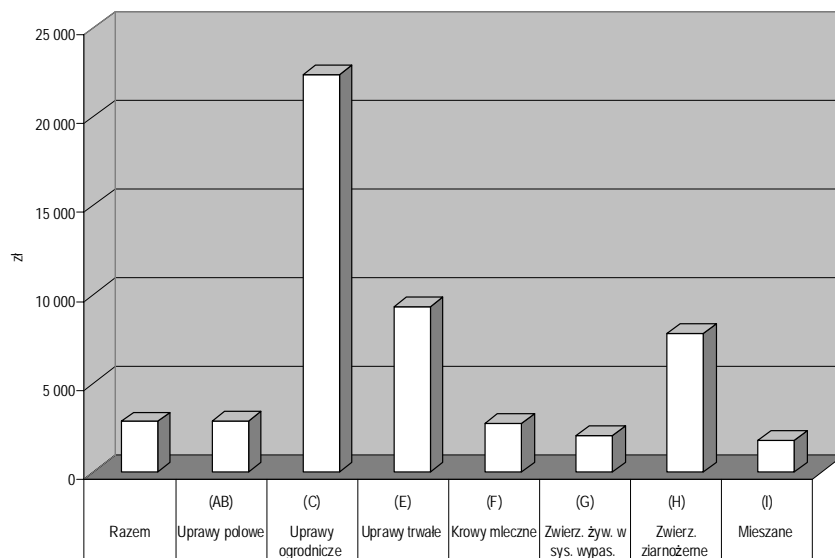
Największy udział dopłat do działalności operacyjnej w dochodzie z rodzinnego gospodarstwa rolnego osiągnęły gospodarstwa specjalizujące się w chowie zwierząt żywionych w systemie wypasowym oraz gospodarstwa z mieszaną produkcją roślinną i zwierzęcą. Wynika to z faktu, iż gospodarstwa te osiągały relatywnie niższe dochody oraz dysponowały bardzo dużą powierzchnią użytków rolnych, a główną składową dopłat do działalności operacyjnej jest jednolita płatność obszarowa (patrz: Wykres 4 i Wykres 21).

Wykres 21 Udział dopłat do działalności operacyjnej w dochodzie z rodzinnego gospodarstwa rolnego według typów rolniczych

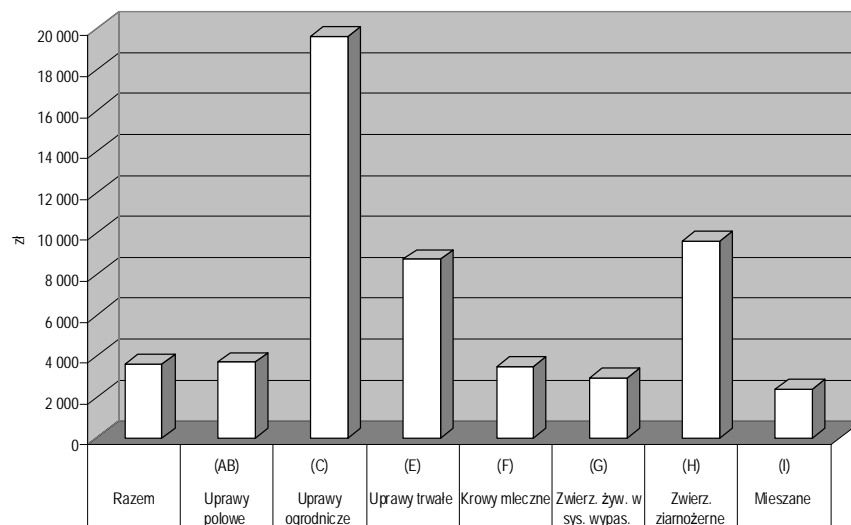


Analizując Wykres 22 i Wykres 23 obserwujemy, że wartość dodana netto na 1 hektar powierzchni użytków rolnych jak i dochód z rodzinnego gospodarstwa rolnego na 1 ha powierzchni użytków rolnych własnych były najwyższe w gospodarstwach specjalizujących się w uprawach ogrodniczych (wynosiły odpowiednio 22 378 zł i 19 611 zł). Wynika to z faktu, iż gospodarstwa te osiągały bardzo wysokie dochody, a powierzchnia użytków rolnych w ich dyspozycji była niewielka. Gospodarstwa w tym typie w bardzo znikomym stopniu dzierzawiły ziemię. W typach E i H dochód kształtował się na poziomie od około 8 700 zł do około 9 600 zł na powierzchnię użytków rolnych. We wszystkich pozostałych typach dochód z rodzinnego gospodarstwa rolnego na powierzchnię użytków rolnych własnych kształtował się na poziomie od 2 370 zł do 3 700 zł.

Wykres 22 Wartość dodana netto na 1 ha powierzchni użytków rolnych według typów rolniczych



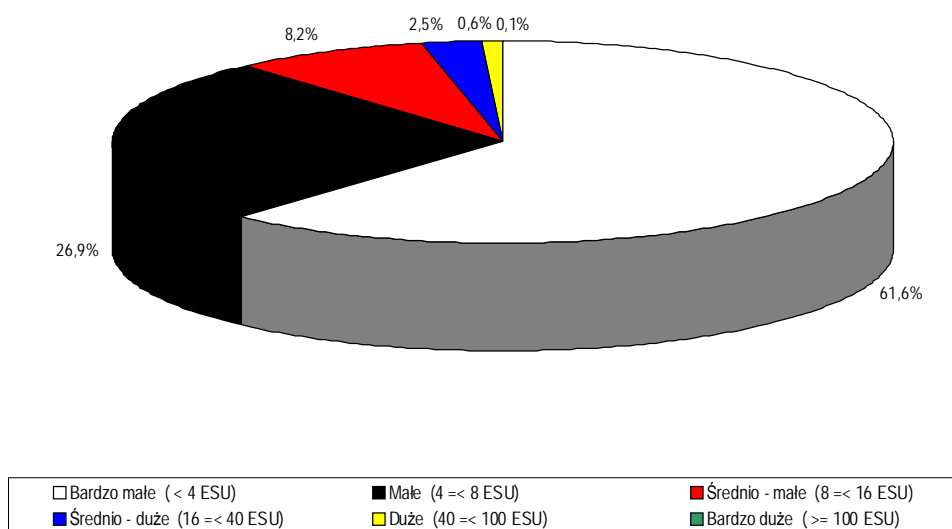
Wykres 23 Dochód z rodzinnego gospodarstwa rolnego na 1 ha powierzchni własnych użytków rolnych według typów rolniczych



1.4. Analiza wyników standardowych według klas wielkości ekonomicznej

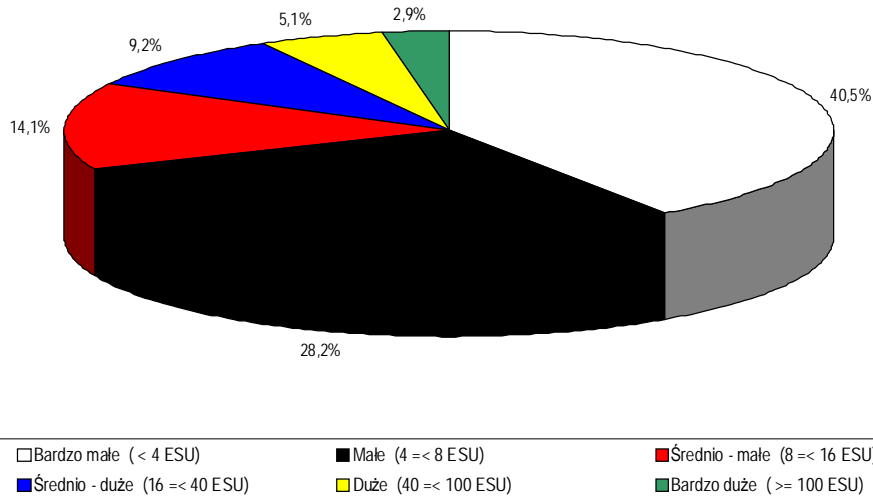
W zbiorze gospodarstw podzielonym na klasy pod względem wielkości ekonomicznej, największą grupę stanowiły gospodarstwa bardzo małe i małe (o wielkości ekonomicznej poniżej 8 ESU). Warto zauważyć, że grupa gospodarstw dużych pod względem wielkości ekonomicznej, o wielkości powyżej 16 ESU (a więc takich gospodarstw, które w innych krajach, bardziej rozwiniętych pod względem rolniczym i ekonomicznym, jak Holandia czy Belgia, stanowią całość próby gospodarstw uczestniczących w badaniach) liczyła nieco ponad 3% gospodarstw w skali całego regionu Małopolska i Pogórze (patrz: Wykres 24).

Wykres 24 **Struktura gospodarstw rolnych według klas wielkości ekonomicznej**



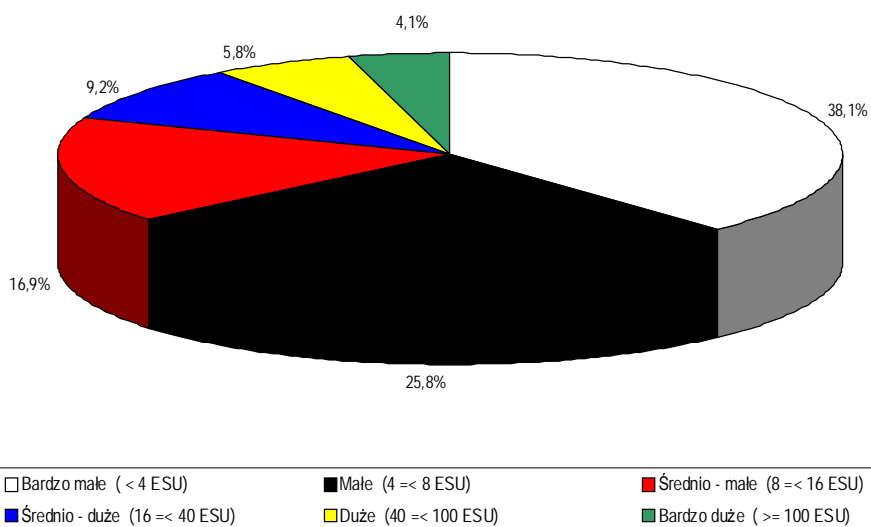
Biorąc pod uwagę obszar użytków rolnych zajmowanych przez poszczególne grupy gospodarstw najbardziej istotną grupą w zestawieniu były gospodarstwa bardzo małe (poniżej 4 ESU) oraz małe (od 4 do 8 ESU), które w sumie zajmowały prawie 70% obszaru użytków. Znaczący był udział gospodarstw średnich i dużych (powyżej 16 ESU), które mimo małej liczby gospodarowały na około 17% powierzchni użytków rolnych (patrz: Wykres 25).

Wykres 25 **Struktura powierzchni użytków rolnych według klas wielkości ekonomicznej**



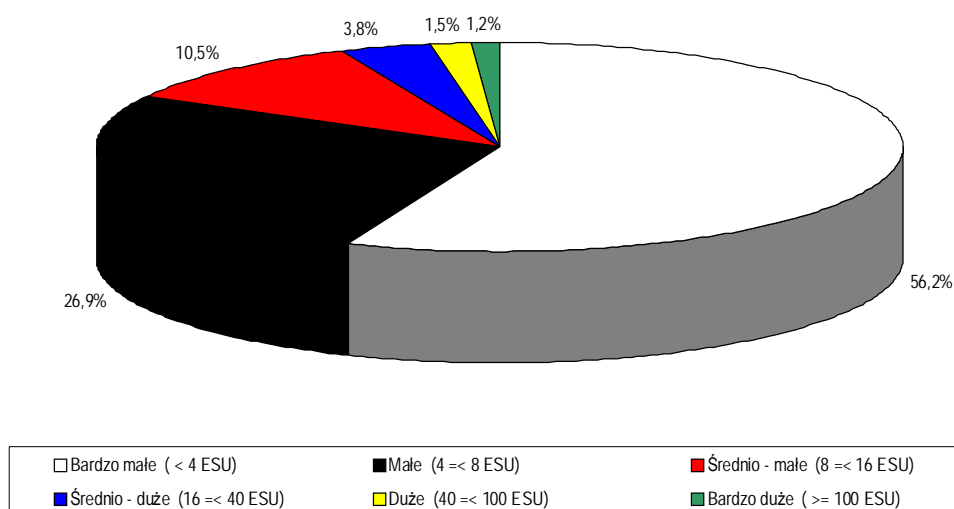
Rozkład pogłównia zwierząt wyrażony w jednostkach przeliczeniowych zwierząt wskazuje na zdecydowaną przewagę gospodarstw małych (bardzo małych, małych i średnio-małych; do 16 ESU), gdzie skoncentrowane było ponad 80% pogłównia (patrz: Wykres 26).

Wykres 26 **Struktura pogłównia zwierząt (w przeliczeniu na LU) według klas wielkości ekonomicznej**



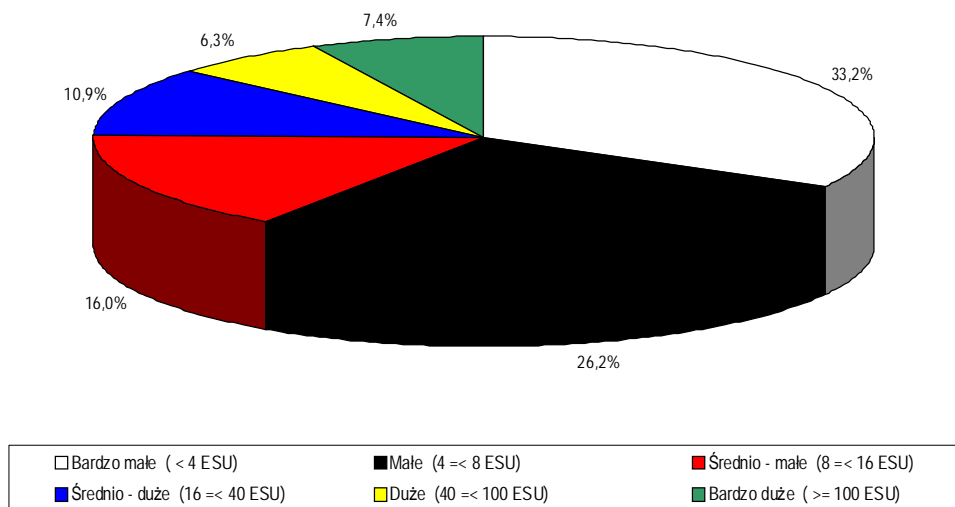
W przypadku rozkładu nakładów pracy określonych w AWU wiodącą rolę odgrywały gospodarstwa bardzo małe, małe i średnio-małe (do 16 ESU), które skupiały ponad 90% ogółu nakładów (patrz: Wykres 27). Szczególną uwagę zwracają na siebie gospodarstwa bardzo duże (powyżej 100 ESU), które gospodarując na około 3% powierzchni dostępnych użytków rolnych, ponosiły niewiele ponad 1% nakładów pracy. Świadczy to o dużej wydajności pracy w tych gospodarstwach.

Wykres 27 **Struktura osób pełnozatrudnionych (w przeliczeniu na AWU) według klas wielkości ekonomicznej**



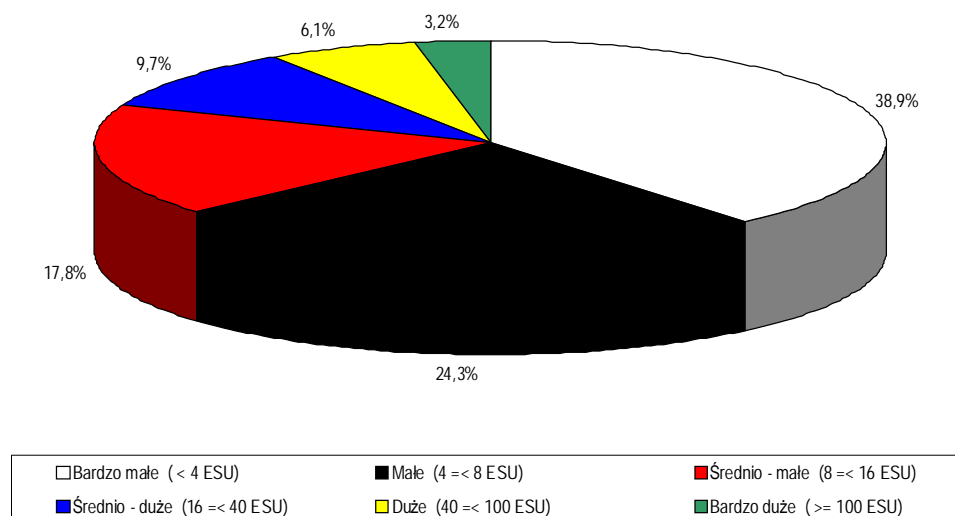
Udział poszczególnych grup gospodarstw w wartości wytwarzanej standardowej nadwyżki bezpośredniej (SNB) zdecydowanie różni się od ich udziału w ogólnej liczbie gospodarstw. Biorąc pod uwagę skalę dysproporcji na czoło wysunęły się gospodarstwa bardzo duże, które przy znikomym udziale w ogólnej liczbie gospodarstw (0,1%) wytwarzają aż 7,4% SNB. Na drugim biegunie znajdowały się gospodarstwa bardzo małe (61,6% liczby gospodarstw) z 33% udziałem w sumie SNB (patrz: Wykres 28).

Wykres 28 **Struktura standardowej nadwyżki bezpośredniej według klas wielkości ekonomicznej**



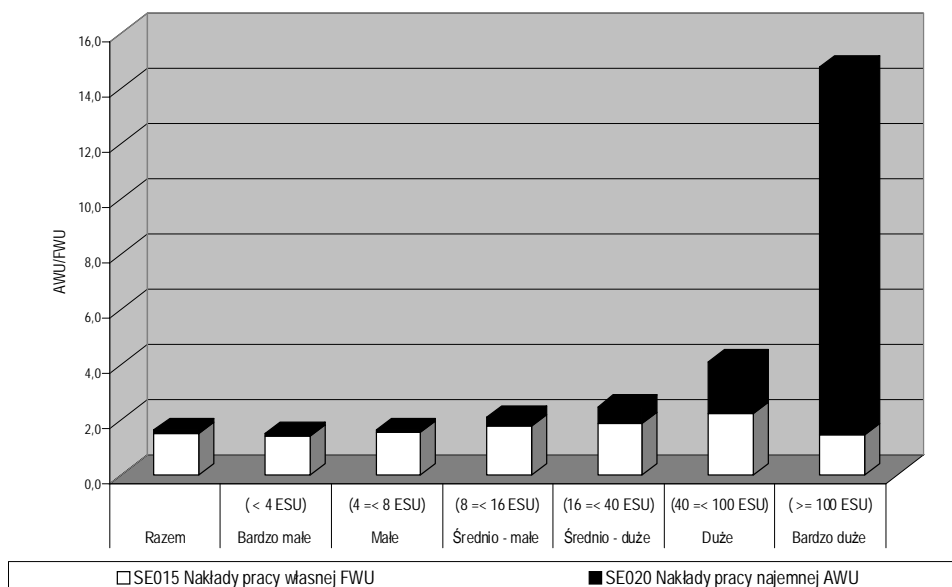
Rozkład wartości dodanej netto (WDN) wykazuje wiele podobieństw z rozkładem SNB. Podobnie jak w przypadku SNB największy udział w wytworzeniu WDN miały gospodarstwa bardzo małe (poniżej 4 ESU) oraz małe (od 4 do 8 ESU) – było to w sumie ponad 60% (patrz: Wykres 29).

Wykres 29 **Struktura wartości dodanej netto według klas wielkości ekonomicznej**



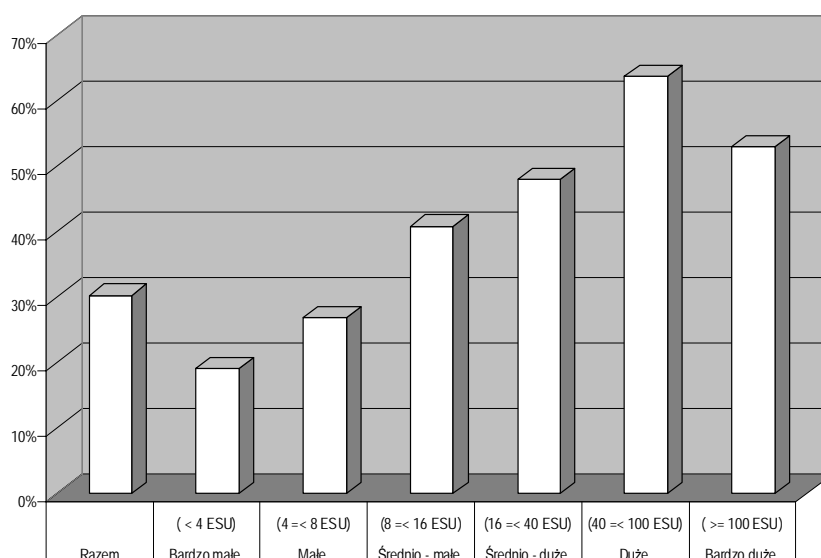
Poziom nakładów pracy zwiększał się wraz ze wzrostem wielkości ekonomicznej. Prawie wszystkie gospodarstwa (oprócz gospodarstw dużych i bardzo dużych, powyżej 40 ESU) opierały się na własnej sile roboczej. W gospodarstwach dużych (od 40 do 100 ESU) wykorzystanie najemnej siły roboczej jest na podobnym poziomie jak pracy własnej, a w gospodarstwach największych (powyżej 100 ESU) przewaga pracy najemnej nad własną była już kilkunastokrotna (patrz: Wykres 30).

Wykres 30 Nakłady pracy na gospodarstwo oraz ich struktura według klas wielkości ekonomicznej



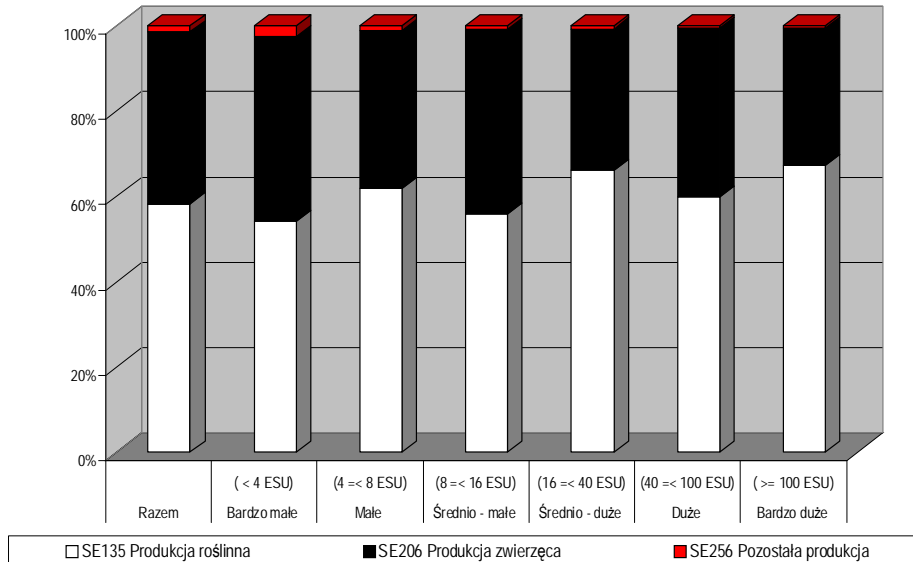
W strukturze własnościowej użytków rolnych dominowały grunty własne. Udział dzierżawy (patrz: Wykres 31) wynosił przeciętnie 30% ogółu powierzchni i zmieniał się w zależności od wielkości ekonomicznej gospodarstwa osiągając dla gospodarstw dużych (od 40 do 100 ESU) i bardzo dużych (powyżej 100 ESU) wartości odpowiednio 63,7% i 52,9%. W gospodarstwach najmniejszych (poniżej 4 ESU) było to około 19%.

Wykres 31 Udział dodzierżawionych użytków rolnych według klas wielkości ekonomicznej



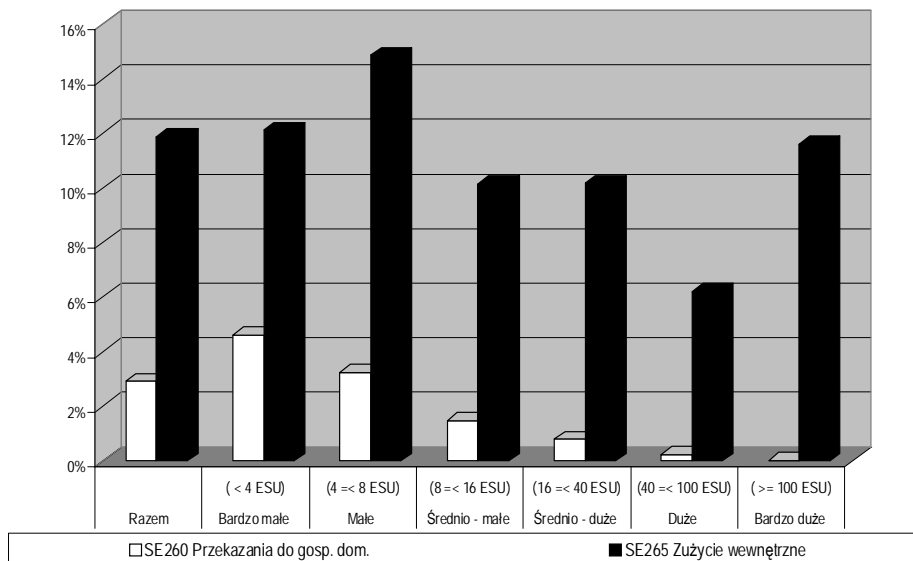
Udział poszczególnych działalności w strukturze produkcji nie wykazywał znaczących odchyleń wraz ze zmianą wielkości ekonomicznej i wahał się w przedziale od 55 do 65% w przypadku produkcji roślinnej. Odpowiednio kształtował się udział produkcji zwierzęcej, gdyż skala pozostałej produkcji była minimalna i wynosiła maksymalnie 2,5% w przypadku gospodarstw bardzo małych (patrz: Wykres 32).

Wykres 32 **Struktura produkcji ogółem według klas wielkości ekonomicznej**



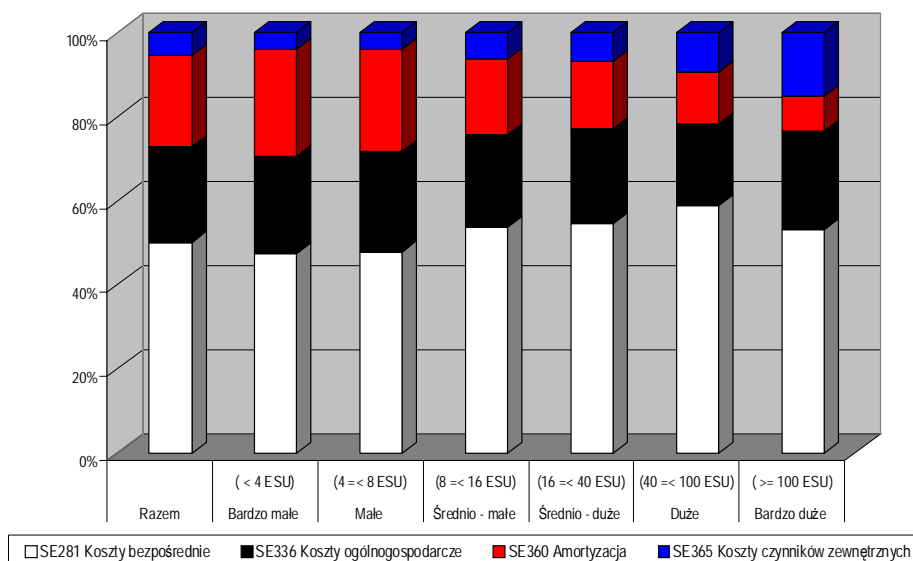
Wraz ze wzrostem wielkości ekonomicznej, wartość przekazanych produktów i usług do gospodarstwa domowego zajmowała w strukturze coraz mniejszy udział. Zużycie wewnętrzne rosło zdecydowanie od około 5 tys. zł do 220 tys. zł na gospodarstwo, ale w strukturze produkcji miało coraz mniejsze znaczenie (patrz: Wykres 33).

Wykres 33 **Udział przekazania do gospodarstwa domowego oraz zużycia wewnętrznego w produkcji ogółem według klas wielkości ekonomicznej**



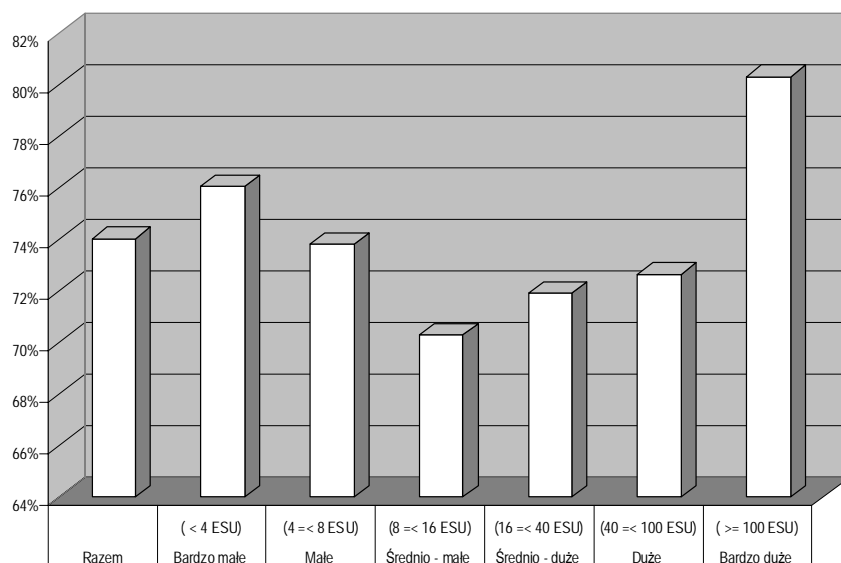
Zgodnie z oczekiwaniami w strukturze kosztów ogółem koszty bezpośrednie rosły wraz ze wzrostem wielkości ekonomicznej. Jest to związane ze zmniejszającym się udziałem kosztów ogólnogospodarczych w miarę wzrostu skali gospodarowania. Podobnie jest z amortyzacją, której udział w kosztach malał wraz ze wzrostem wielkości ekonomicznej. Ta ostatnia zależność może świadczyć o zbyt dużym umaszynowaniu małych gospodarstw – koszty utrzymania znacznej liczby, być może niewykorzystanych maszyn (czy w ogóle środków trwałych) zmniejszały dochód tych gospodarstw (patrz: Wykres 34).

Wykres 34 **Struktura kosztów ogółem według klas wielkości ekonomicznej**



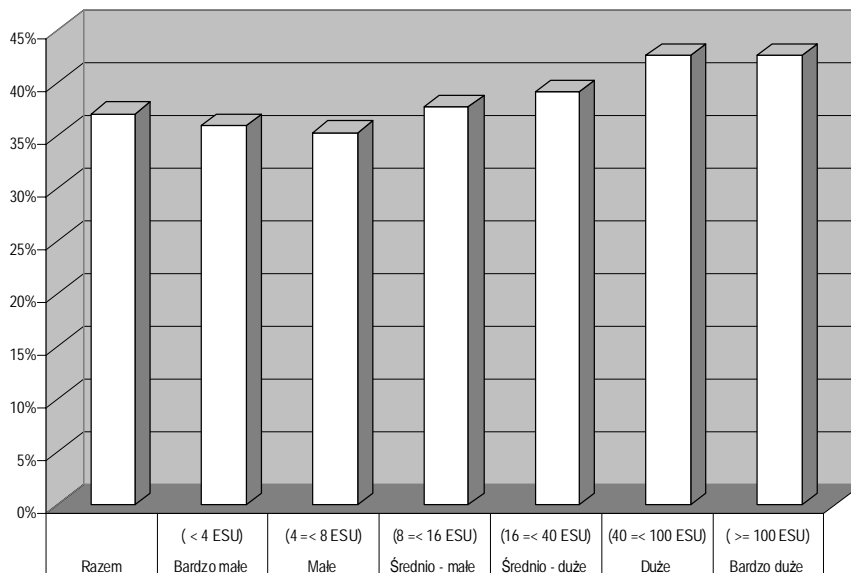
Wskaźnik względnej wysokości kosztów oscylował w granicach między 70 a 76%, jedynie w gospodarstwach bardzo dużych (powyżej 100 ESU) był znacznie wyższy i przekroczył granicę 80% (patrz: Wykres 35).

Wykres 35 **Wskaźnik względnej wysokości kosztów według klas wielkości ekonomicznej**



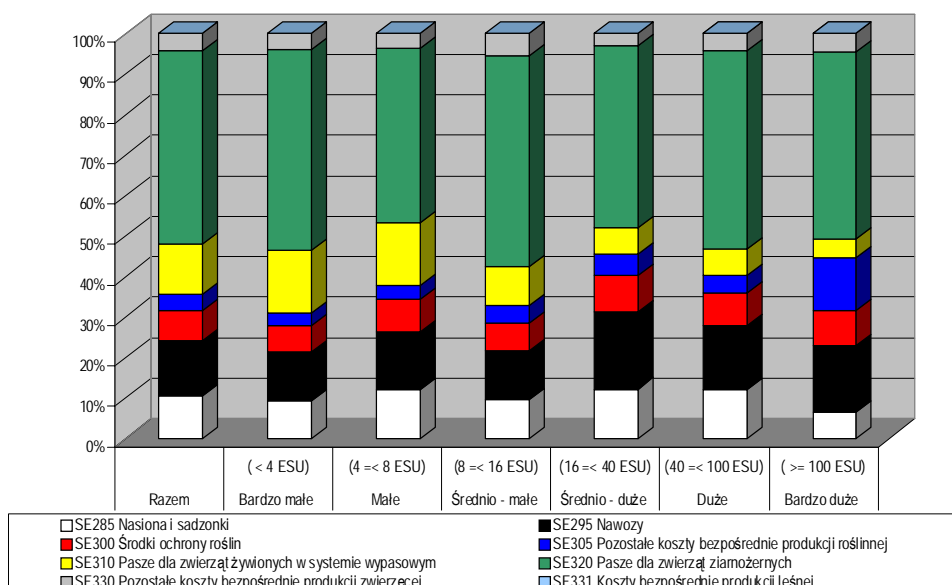
Relacja kosztów bezpośrednich do produkcji ogółem wykazywała tendencję rosnącą wraz ze wzrostem wielkości ekonomicznej. Poczynając od gospodarstw bardzo małych, gdzie wynosiła około 36%, relacja ta rosła w miarę zwiększania skali produkcji o kilka procent dla każdej z grup wielkości. Dla gospodarstw dużych i bardzo dużych (powyżej 100 ESU) relacja kosztów bezpośrednich do produkcji ogółem wyniosła ponad 42% (patrz: Wykres 36).

Wykres 36 Relacja kosztów bezpośrednich do produkcji ogółem według klas wielkości ekonomicznej



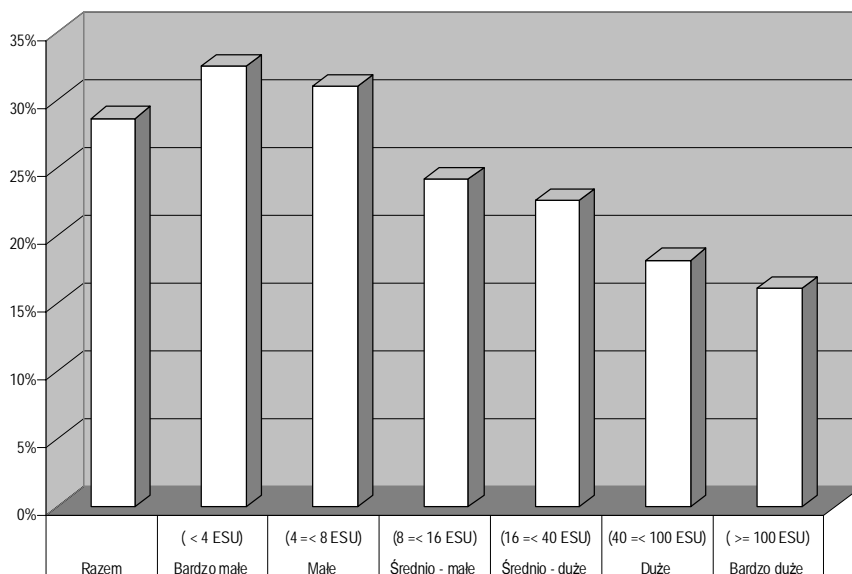
Najważniejszą pozycję w strukturze kosztów bezpośrednich, niezależnie od wielkości ekonomicznej gospodarstwa, stanowiły koszty pasz dla trzody chlewnej i drobiu, które w przypadku gospodarstw średnio-małych (od 8 do 16 ESU) wyniosły ponad 52%. Na kolejnym miejscu znalazły się koszty nawozów ze średnio 14% udziałem (nieco większym, około 19% w gospodarstwach średnio-dużych - od 16 do 40 ESU) oraz koszty środków ochrony roślin wymiennie z kosztami pasz zwierząt żywionych systemem wypasowym (patrz: Wykres 37).

Wykres 37 Struktura kosztów bezpośrednich według klas wielkości ekonomicznej



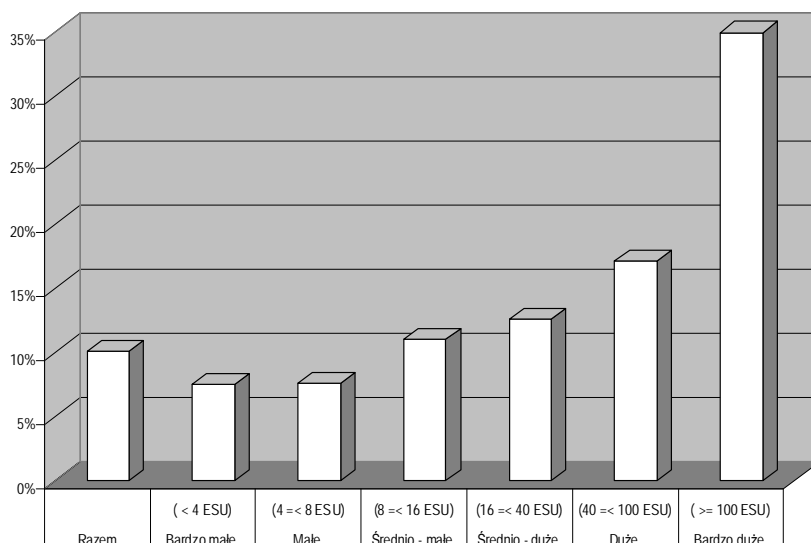
Relacja amortyzacji do wartości dodanej brutto wykazywała tendencję malejącą wraz ze wzrostem wielkości ekonomicznej gospodarstwa. Stosunek procentowy wyniósł dla gospodarstw bardzo małych (poniżej 4 ESU) 32,5%, natomiast dla gospodarstw bardzo dużych (powyżej 100 ESU) ponad 16% (patrz: Wykres 38).

Wykres 38 Relacja amortyzacji do wartości dodanej brutto według klas wielkości ekonomicznej



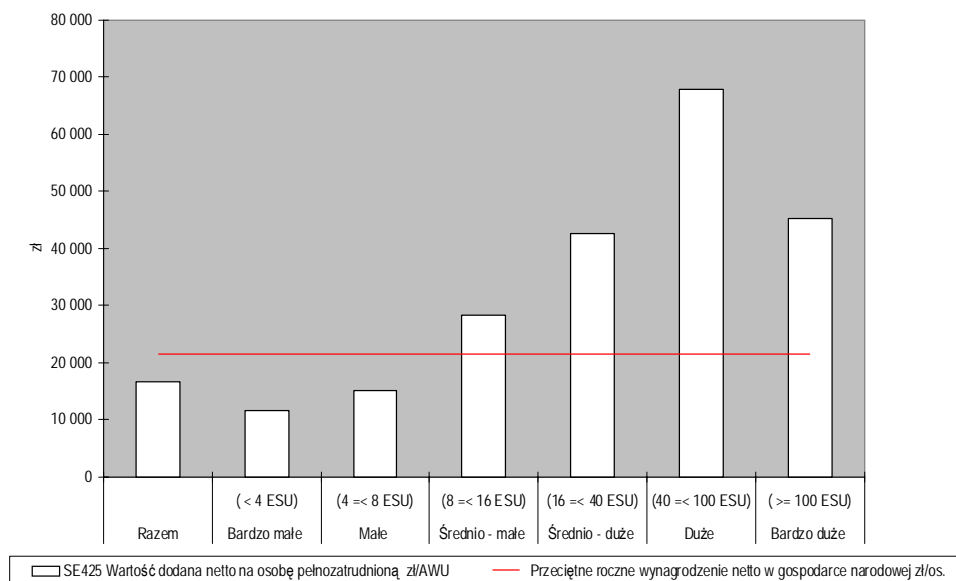
W analizie relacji kosztów czynników zewnętrznych do wartości dodanej netto szczególną uwagę zwracają gospodarstwa bardzo duże. Relacja ta (prawie 35%) była w ich przypadku dwukrotnie większa niż ma to miejsce w grupie gospodarstw dużych i ponad trzykrotnie większa niż w gospodarstwach pozostałych. Potwierdza to fakt znacznie intensywniejszego wykorzystania czynników zewnętrznych, przede wszystkim pracy najemnej, ale również kredytów (koszty odsetek), w mniejszym stopniu dzierżawy. Są one więc najbardziej wrażliwe na wahania poziomu cen czy zmiany w dostępności wymienionych czynników (patrz: Wykres 39).

Wykres 39 Relacja kosztów czynników zewnętrznych do wartości dodanej netto według klas wielkości ekonomicznej



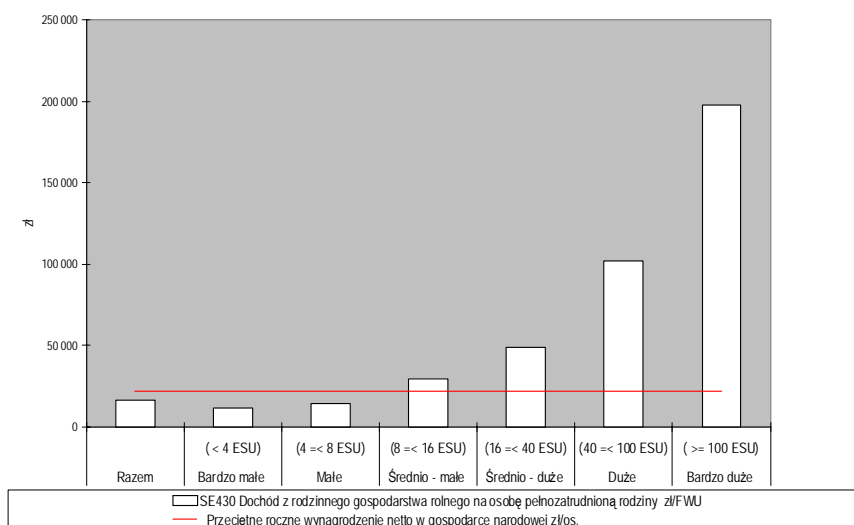
W regionie Małopolska i Pogórze wartość dodana netto wypracowana w rolnictwie przez osobę pełnozatrudnioną nie pokrywała przeciętnego wynagrodzenia netto w gospodarce narodowej. Wystąpiły jednak pod tym względem zasadnicze różnice w poszczególnych grupach gospodarstw. Granicą było w tym przypadku 8 ESU. Gospodarstwa o wielkości przekraczającej ten próg uzyskały WDN przewyższającą przeciętne wynagrodzenie netto (w gospodarstwach dużych nawet kilkakrotnie), podczas gdy gospodarstwa o wielkości ekonomicznej poniżej 8 ESU osiągnęły zdecydowanie gorsze wyniki, zwłaszcza biorąc pod uwagę gospodarstwa bardzo małe (poniżej 4 ESU), gdzie wartość dodana netto na jednego pełnozatrudnionego stanowiła 53,5% przeciętnego wynagrodzenia netto (patrz: Wykres 40).

Wykres 40 Wartość dodana netto na osobę pełnozatrudnioną w porównaniu z przeciętnym rocznym wynagrodzeniem netto w gospodarce narodowej według klas wielkości ekonomicznej



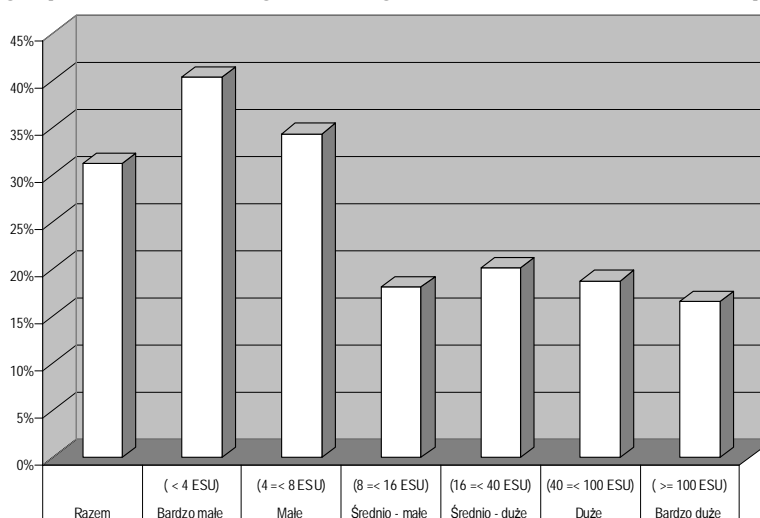
Podobną sytuację jak w przypadku wartości dodanej netto w przeliczeniu na osobę pełnozatrudnioną można zaobserwować podczas analizy rozkładu dochodu z rodzinnego gospodarstwa rolnego przypadającego na osobę pełnozatrudnioną, nieopłaconą. Tutaj również granicą było 8 ESU, jednak skala dysproporcji była zdecydowanie większa. Szczególnie wyraźnie widać to w grupie gospodarstw bardzo dużych (powyżej 100 ESU), gdzie dochód na pełnozatrudnionego członka rodziny wypracowany przez gospodarstwo był dziesięciokrotnie większy niż przeciętne wynagrodzenie netto w gospodarce narodowej (patrz: Wykres 41).

Wykres 41 Dochód z rodzinnego gospodarstwa rolnego na osobę pełnozatrudnioną nieopłaconą w porównaniu z przeciętnym rocznym wynagrodzeniem netto w gospodarce narodowej według klas wielkości ekonomicznej



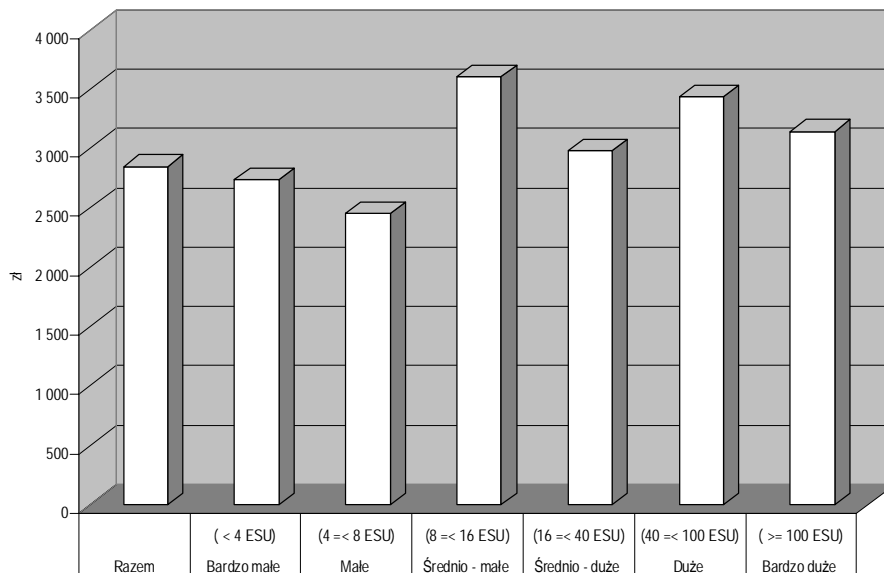
Największy udział dopłat do działalności operacyjnej w dochodzie (ponad 40%) występuje w gospodarstwach bardzo małych (poniżej 4 ESU). Udział ten wraz ze wzrostem wielkości ekonomicznej spada, osiągając poziom niecałych 19% w przypadku gospodarstw dużych oraz 16,5% w grupie gospodarstw największych (patrz: Wykres 42).

Wykres 42 Udział dopłat do działalności operacyjnej w dochodzie z rodzinnego gospodarstwa rolnego według klas wielkości ekonomicznej



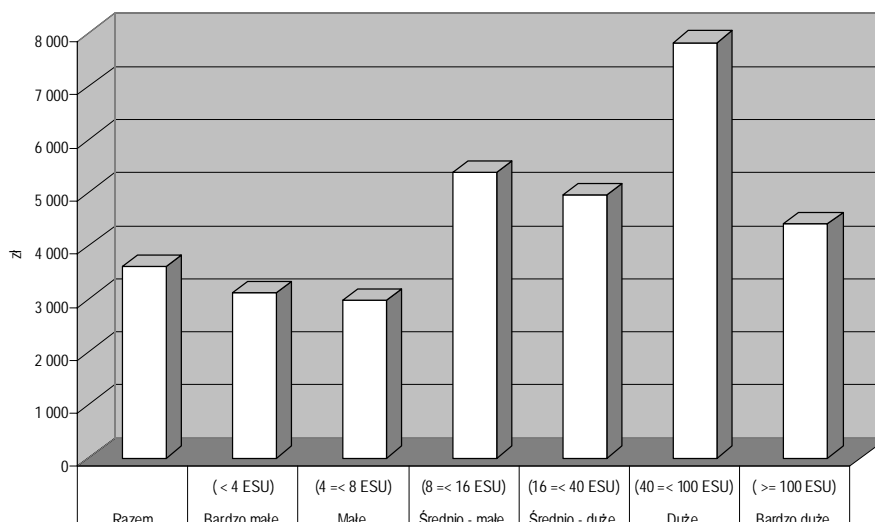
Wartość dodana netto przypadająca na jeden hektar użytków rolnych pozwala określić efektywność gospodarowania w danej grupie gospodarstw, bez uwzględnienia obciążeń wynikających z wykorzystania czynników zewnętrznych. Wartość ta największa była w przypadku gospodarstw średnio-małych (od 8 do 16 ESU) i wyniosła 3,6 tys. zł/ha – dla porównania w gospodarstwach małych (od 4 do 8 ESU) było to niecałe 2,5 tys. zł/ha. (patrz: Wykres 43).

Wykres 43 Wartość dodana netto na 1 ha powierzchni użytków rolnych według klas wielkości ekonomicznej



W przypadku dochodu z rodzinnego gospodarstwa rolnego przypadającego na jeden hektar własnych użytków rolnych powtarza się schemat zawarty na wykresie poprzednim z tą różnicą, że najlepsze wyniki osiągnęły gospodarstwa duże (od 40 do 100 ESU). Wartość dochodu osiągnięta w tej grupie gospodarstw i wynosząca ponad 7,8 tys. zł ponad dwukrotnie przewyższa wartość osiągniętą w grupie gospodarstw małych (patrz: Wykres 44).

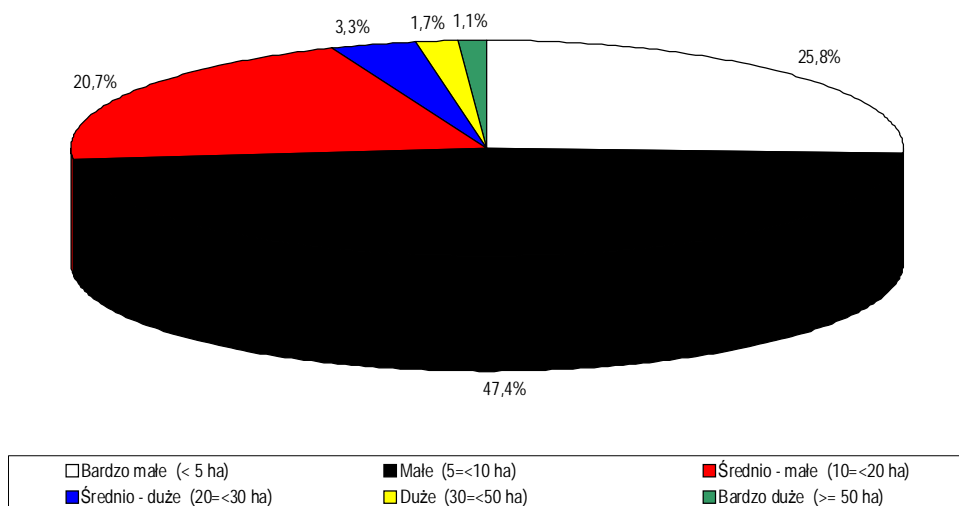
Wykres 44 Dochód z rodzinnego gospodarstwa rolnego na 1 ha powierzchni własnych użytków rolnych według klas wielkości ekonomicznej



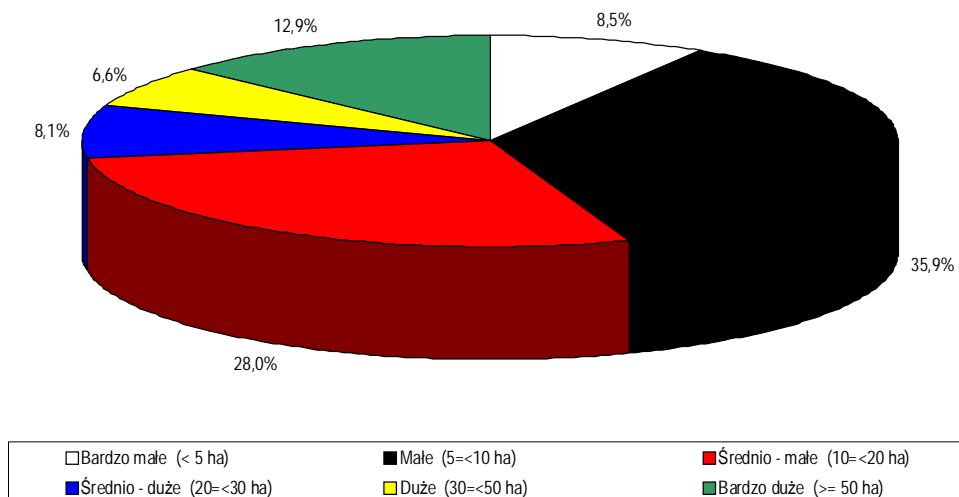
1.5. Analiza wyników standardowych według klas powierzchni użytków rolnych

W zbiorze gospodarstw pogrupowanych według klas obszarowych (patrz: Wykres 45) pod względem liczebności dominowała grupa gospodarstw posiadająca od 5 do 10 ha użytków rolnych. Z kolei Wykres 46 wskazuje, że większość użytków rolnych znajduje się w gospodarstwach o powierzchni od 5 do 20 ha. Szczególną uwagę zwraca grupa gospodarstw największych (powyżej 50 ha), która mimo najmniejszej jej liczby (zaledwie 1%) skupia prawie 13% wszystkich użytków rolnych w badanej próbie. Trudno byłoby stan ten uznać jako stan spolaryzowanej struktury agrarnej, ale na pewno mamy do czynienia z dwoma rodzajami skupień gospodarstw rolnych.

Wykres 45 **Struktura gospodarstw rolnych według klas powierzchni użytków rolnych**

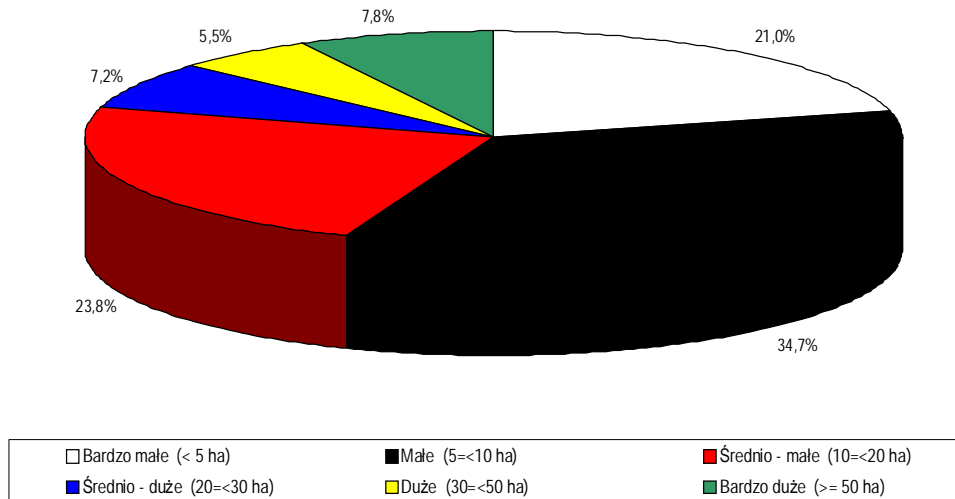


Wykres 46 **Struktura powierzchni użytków rolnych według klas powierzchni użytków rolnych**



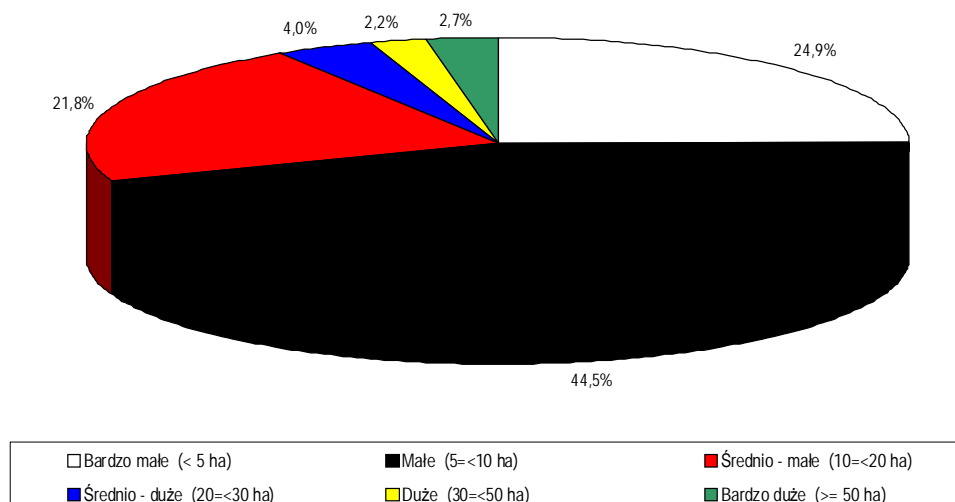
Większość zwierząt chowana była w gospodarstwach o powierzchni od 5 do 20 ha, łącznie było to prawie 60%. W gospodarstwach powyżej 20 ha znajdowało się tylko około 20% pogłowia zwierząt (patrz: Wykres 48).

Wykres 47 **Struktura pogłowia zwierząt (w przeliczeniu na LU) według klas powierzchni użytków rolnych**



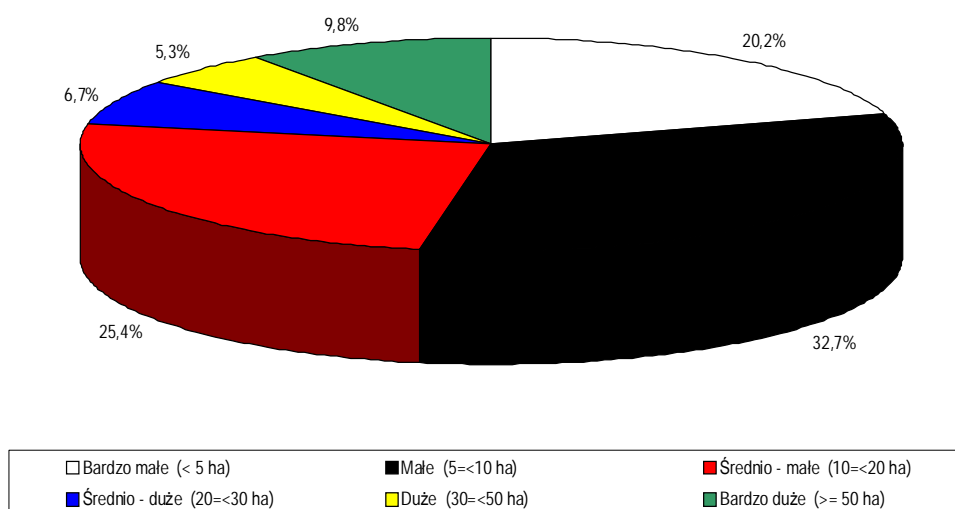
Największe nakłady pracy ponoszone były w gospodarstwach: małych (5 – 10 ha), bardzo małych (poniżej 5 ha), oraz średnio-małych (10 – 20 ha) – odpowiednio 44,5%, 24,9% i 21,8% (patrz: Wykres 48).

Wykres 48 **Struktura osób pełnozatrudnionych (w przeliczeniu na AWU) według klas powierzchni użytków rolnych**



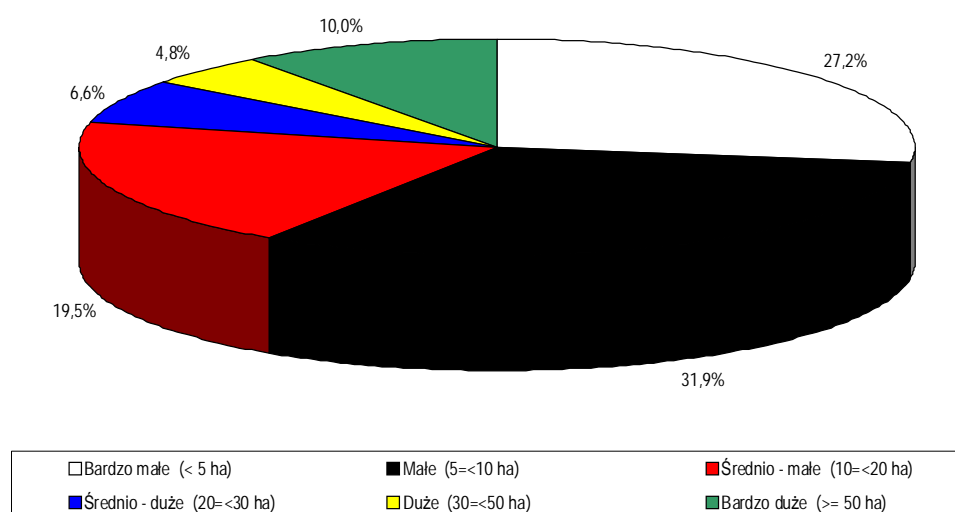
Największy wkład w wytworzenie SNB miały gospodarstwa o powierzchni od 5 do 20 ha (patrz: Wykres 49). Porównanie rozkładu SNB z rozkładem liczby gospodarstw pokazuje jednak, że największe gospodarstwa (pod względem obszarowym) miały nieproporcjonalnie duży udział w wytworzeniu SNB.

Wykres 49 **Struktura standardowej nadwyżki bezpośredniej według klas powierzchni użytków rolnych**



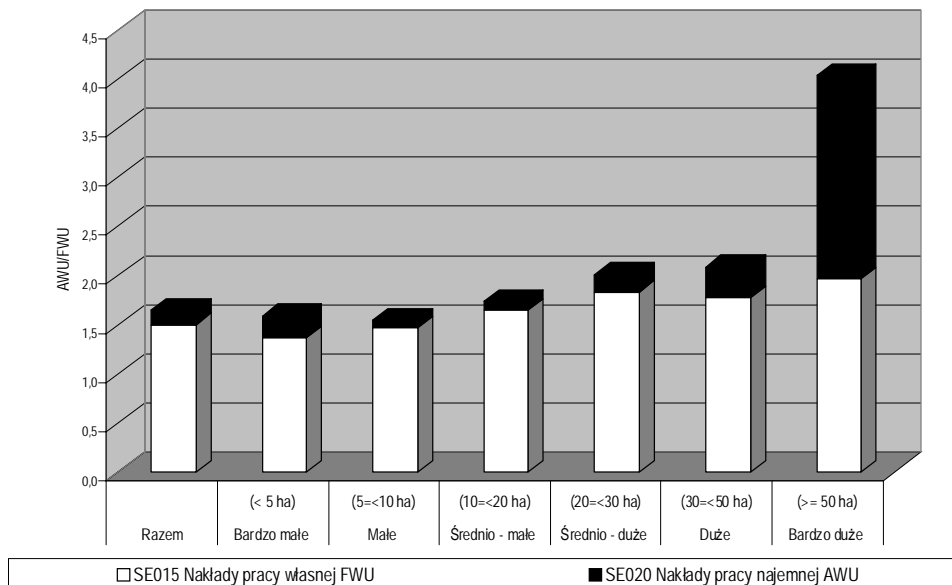
Wykres 50 przedstawia rozkład WDN. Wykazuje on wiele podobieństw z rozkładem standardowej nadwyżki bezpośredniej. Największy udział w wytworzeniu WDN miały gospodarstwa małe oraz bardzo małe (łącznie prawie 60%), ale duży udział miały także gospodarstwa średnio-małe o powierzchni od 10 do 20 ha.

Wykres 50 **Struktura wartości dodanej netto według klas powierzchni użytków rolnych**



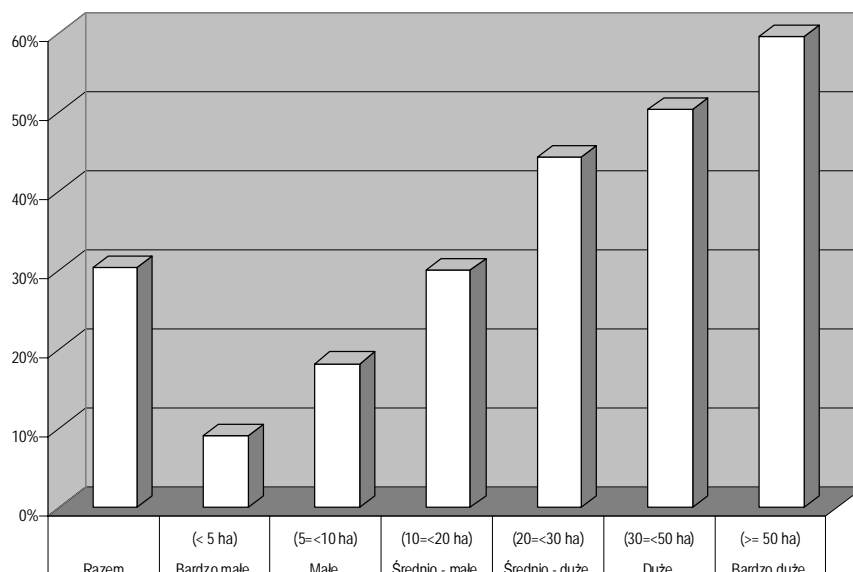
Struktura zasobów pracy (stosunek pracy własnej do obcej) dostarcza interesujących spostrzeżeń (patrz: Wykres 51). Można zauważyć stosunkowo duży udział pracy obcej wśród gospodarstw o powierzchni mniejszej niż 5 ha, a następnie powolny wzrost udziału pracy obcej wraz ze wzrostem powierzchni gospodarstw. Wyłomaczeniem tego zjawiska jest duży udział gospodarstw ogrodniczych wśród najmniejszych gospodarstw, a należy pamiętać, że bazują one na pracy najemnej. Warto zwrócić uwagę na stosunkowo duży udział pracy obcej w gospodarstwach bardzo dużych o powierzchni powyżej 50 ha – ponad 50%.

Wykres 51 Nakłady pracy na gospodarstwo oraz ich struktura według klas powierzchni użytków rolnych



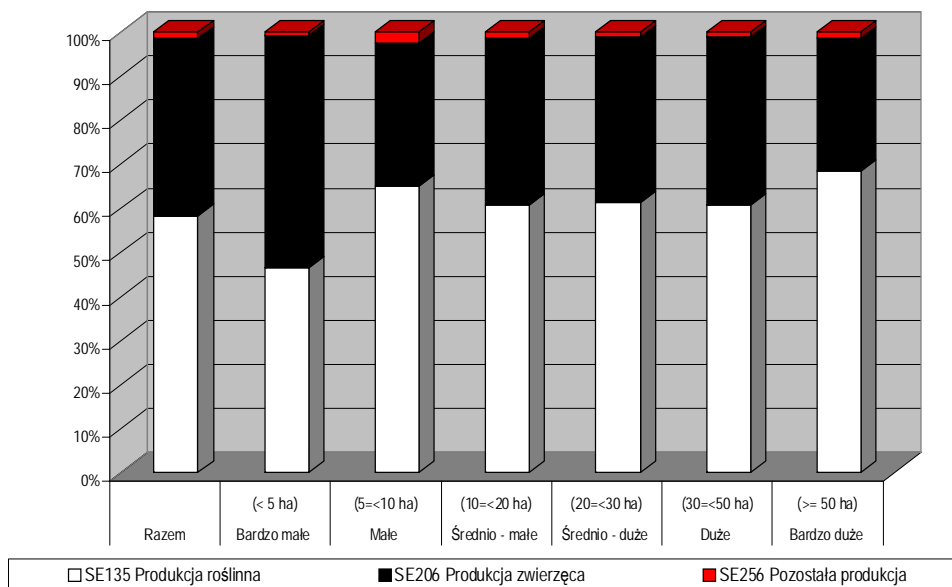
Analiza udziału dodzierżawionej ziemi przez największe obszarowo gospodarstwa wyraźnie wskazuje, że w dużej mierze bazowały one na gruntach obcych. Gospodarstwa powyżej 50 ha dodzierżawały prawie 60% użytków rolnych (patrz: Wykres 52).

Wykres 52 Udział dodzierżawionych użytków rolnych według klas powierzchni użytków rolnych



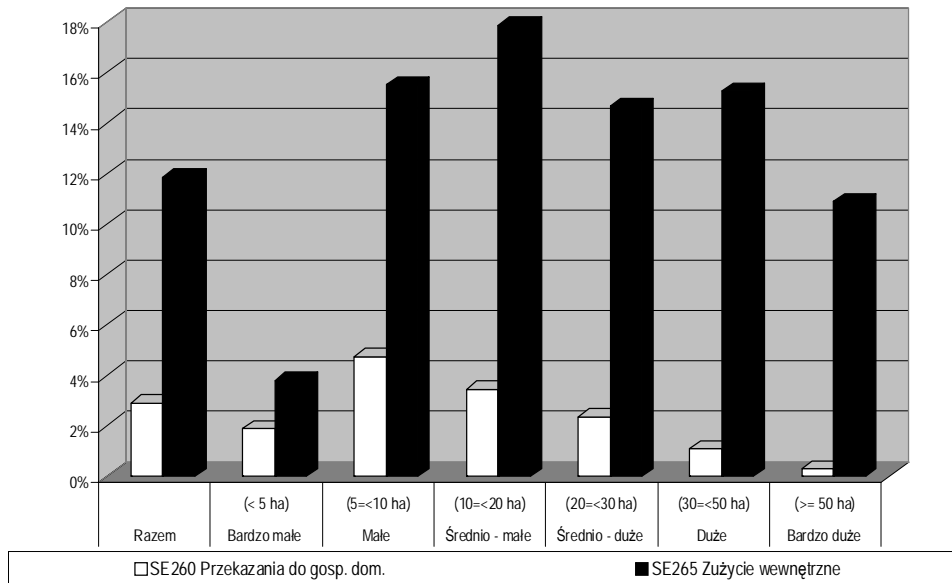
Analiza struktury produkcji wykazuje że, jedynie w gospodarstwach bardzo małych (poniżej 5 ha) produkcja zwierzęca nieznacznie przewyższyła produkcję roślinną. W pozostałych grupach gospodarstw udział produkcji roślinnej oscyluje w granicach 60% i osiągnął największą wartość wartości produkcji ogółem wynoszący 68% w gospodarstwach bardzo dużych (patrz: Wykres 53).

Wykres 53 **Struktura produkcji ogółem według klas powierzchni użytków rolnych**



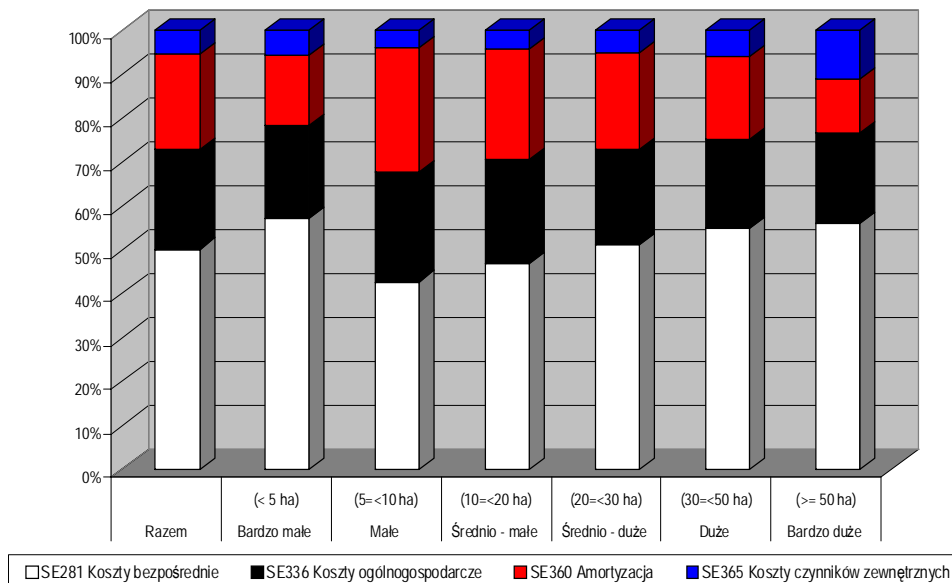
Interesujących wniosków dostarcza także analiza udziału przekazania do gospodarstwa domowego oraz zużycia wewnętrznego w wartości produkcji ogółem (patrz: Wykres 54). Udział przekazania maleje wraz ze wzrostem powierzchni gospodarstw (wyjątek stanowią tu gospodarstwa o powierzchni poniżej 5 ha, należy pamiętać jednak o dużym udziale gospodarstw ogrodniczych oraz trzodowo-drobiarskich wyspecjalizowanych i nastawionych na sprzedaż). Wy tłumaczenia tej sytuacji są co najmniej dwa: wraz ze wzrostem powierzchni rośnie produkcja ogółem na gospodarstwo, a możliwości konsumpcji rodziny rolniczej niezależnie od powierzchni gospodarstwa są na podobnym poziomie oraz wraz ze wzrostem powierzchni następuje specjalizacja produkcji, a funkcję samozaopatrzenia w roślinne produkty żywnościowe przejmuje wyłączony z powierzchni produkcyjnej ogródek przydomowy. Upraszczając nieco można powiedzieć, że podobną tendencję obserwujemy analizując udział zużycia wewnętrznego w produkcji ogółem. I tutaj można znaleźć dwa wytłumaczenia: po pierwsze, gospodarstwa większe (wyspecjalizowane) preferują obce środki do produkcji i koncentrują się na wytwarzaniu głównego produktu oraz po drugie, wraz ze wzrostem powierzchni maleje udział działalności w zakresie produkcji zwierzęcej, która to jest „konsumentem” własnych produktów roślinnych.

Wykres 54 **Udział przekazania do gospodarstwa domowego oraz zużycia wewnętrznego w produkcji ogółem według klas powierzchni użytków rolnych**



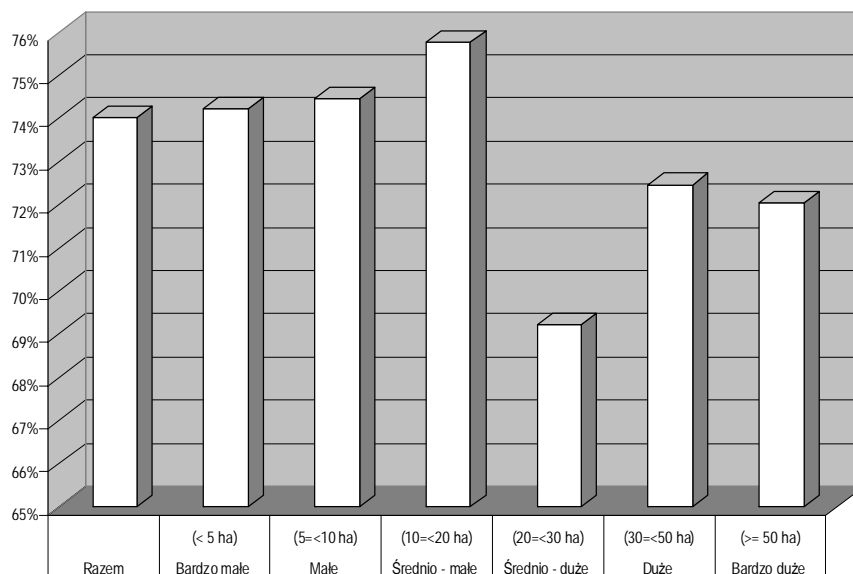
Analizując strukturę kosztów ogółem można zauważyć, że pod tym względem wyróżniły się gospodarstwa o powierzchni powyżej 50 ha (patrz: Wykres 55). Występuje tam mniejszy udział amortyzacji oraz największy udział kosztów czynników zewnętrznych. Natomiast w gospodarstwach od 5 do 10 ha zaobserwować można największy udział amortyzacji.

Wykres 55 **Struktura kosztów ogółem według klas powierzchni użytków rolnych**



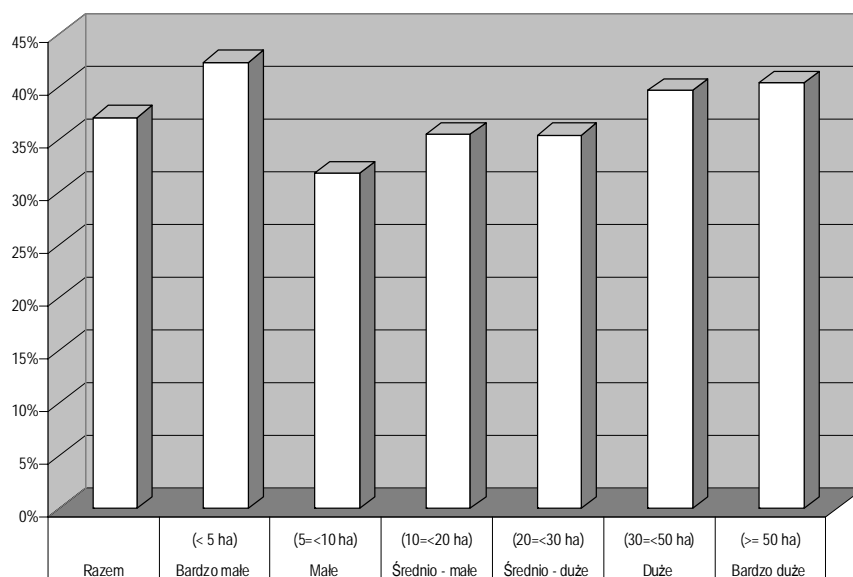
Wskaźnik względnej wysokości kosztów (produktywność kosztów) we wszystkich grupach gospodarstw kształtował się na poziomie 72 - 75%. Wyjątek stanowi grupa gospodarstw średnio-dużych (od 20 do 30 ha), w których udział kosztów odbiegał od średniej i wyniósł około 69% (patrz: Wykres 56).

Wykres 56 Wskaźnik względnej wysokości kosztów według klas powierzchni użytków rolnych



W gospodarstwach o powierzchni powyżej 5 ha widać tendencję wzrostu udziału kosztów bezpośrednich w produkcji ogółem (patrz: Wykres 57). Z tej tendencji wyłamuje się grupa gospodarstw bardzo małych (poniżej 5 ha), w której relacja kosztów bezpośrednich do produkcji ogółem kształtowała się na najwyższym poziomie i wyniosła ponad 42%. Jest to spowodowane decydującym udziałem kosztu pasz w kosztach bezpośrednich.

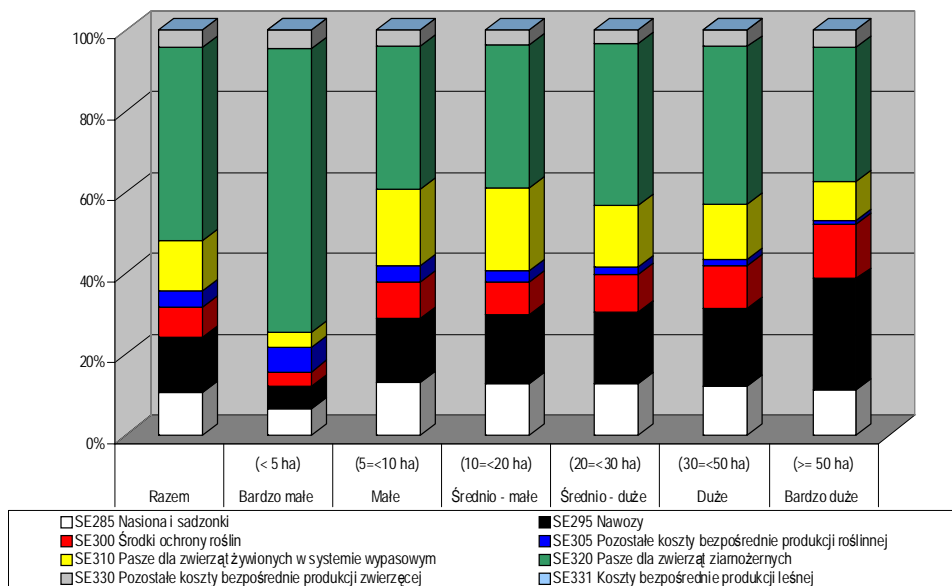
Wykres 57 Relacja kosztów bezpośrednich do produkcji ogółem według klas powierzchni użytków rolnych



Analiza struktury kosztów bezpośrednich (patrz: Wykres 58) potwierdza wszystkie dotychczasowe obserwacje:

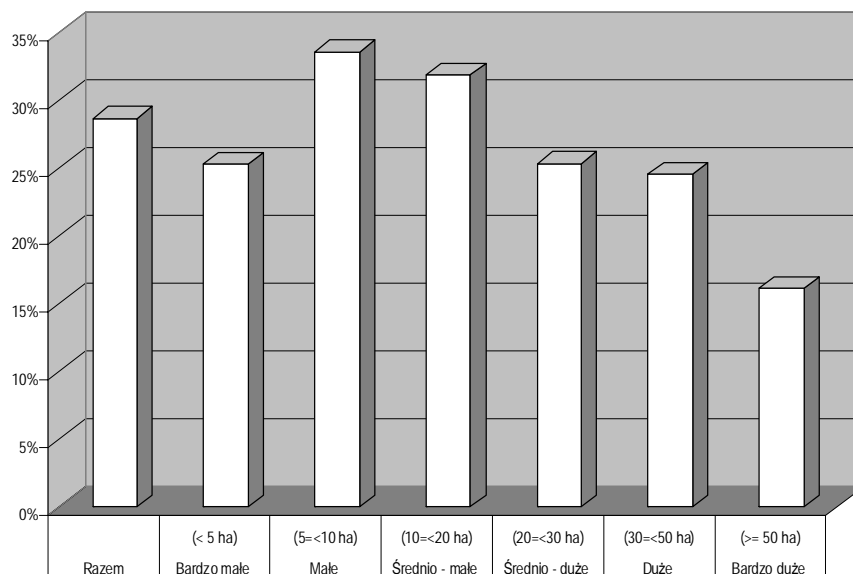
- duży udział kosztu pasz dla trzody i drobiu w gospodarstwach o powierzchni poniżej 5 ha i jednocześnie znikomy koszt pasz zwierząt żywionych w systemie wypasowym;
- niższy niż w pozostałych grupach udział kosztu pasz w gospodarstwach o powierzchni powyżej 50 ha;
- bardzo wysoki udział kosztu nawozów i środków ochrony roślin w gospodarstwach o powierzchni powyżej 50 ha;
- brak kosztów produkcji leśnej.

Wykres 58 **Struktura kosztów bezpośrednich według klas powierzchni użytków rolnych**



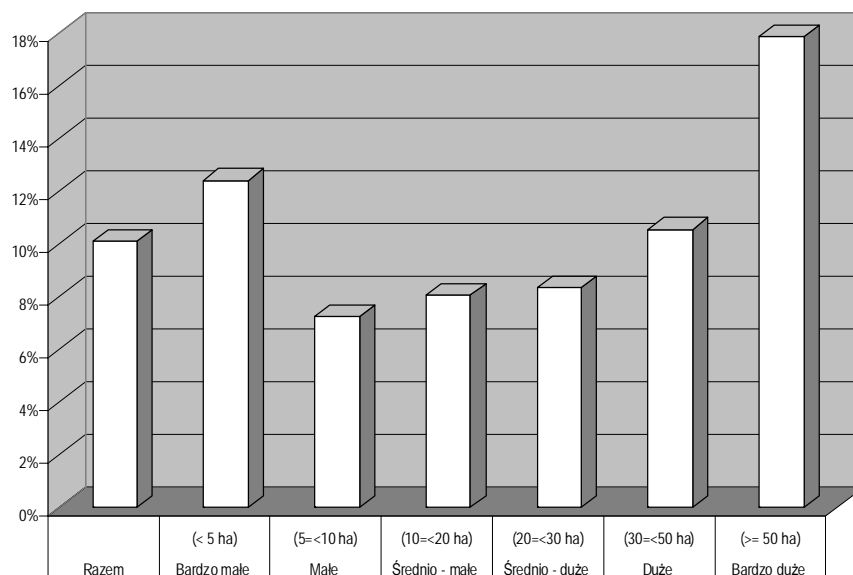
Relacja amortyzacji do wartości dodanej brutto w gospodarstwach o powierzchni powyżej 5 ha maleje wraz ze wzrostem powierzchni gospodarstwa od 33,5% do 16% (patrz: Wykres 59). Wyjątek stanowiły gospodarstwa bardzo małe, w których udział amortyzacji w wartości dodanej brutto wyniósł ponad 25%.

Wykres 59 Relacja amortyzacji do wartości dodanej brutto według klas powierzchni użytków rolnych



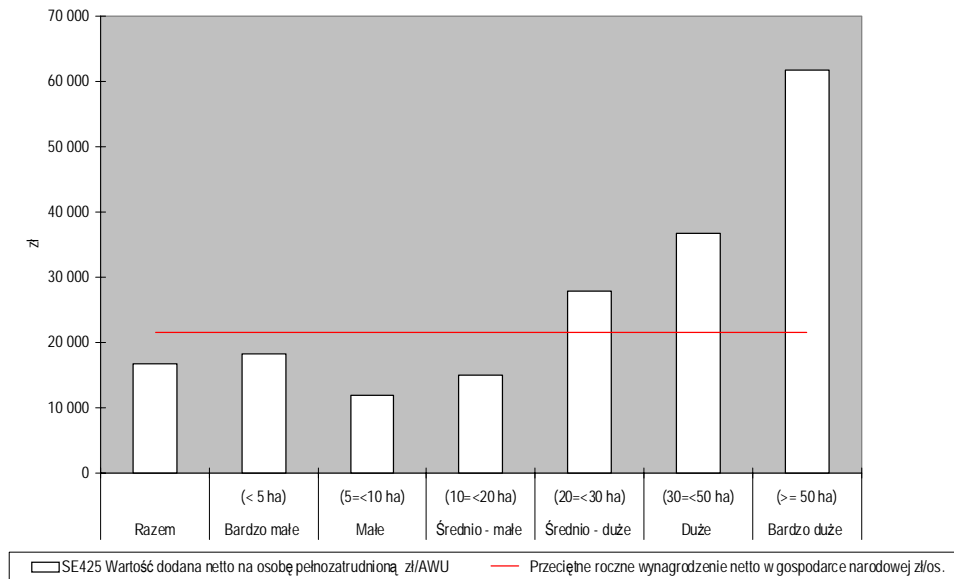
Relacja kosztów czynników zewnętrznych do wartości dodanej netto w gospodarstwach o powierzchni od 5 do 50 ha była na zbliżonym poziomie (patrz: Wykres 60). W gospodarstwach o powierzchni poniżej 5 ha i powyżej 50 ha była ona zasadniczo różna ze względu na charakter prowadzonej w nich działalności (pracochłonna produkcja ogrodnicza oraz oparta na najmniejszej pracy uprawa polowa, a także czynsze za dodzierżawioną ziemię w gospodarstwach o powierzchni powyżej 50 ha).

Wykres 60 Relacja kosztów czynników zewnętrznych do wartości dodanej netto według klas powierzchni użytków rolnych

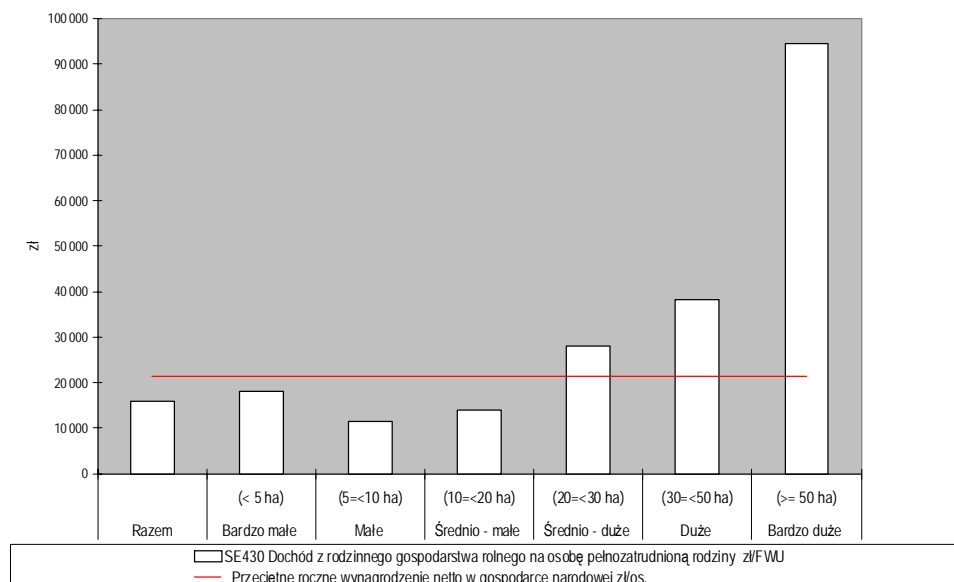


Analizując WDN oraz DzRGR w odniesieniu do zasobów pracy (jednocześnie porównując do przeciętnego rocznego wynagrodzenia netto w gospodarce narodowej) nie sposób nie zauważyć, że jedynie gospodarstwa większe (o powierzchni powyżej 20 ha) gwarantowały wyższe dochody, na poziomie co najmniej dochodu parytetowego (patrz: Wykres 61 oraz Wykres 62).

Wykres 61 Wartość dodana netto na osobę pełnozatrudnioną w porównaniu z przeciętnym rocznym wynagrodzeniem netto w gospodarce narodowej według klas powierzchni użytków rolnych

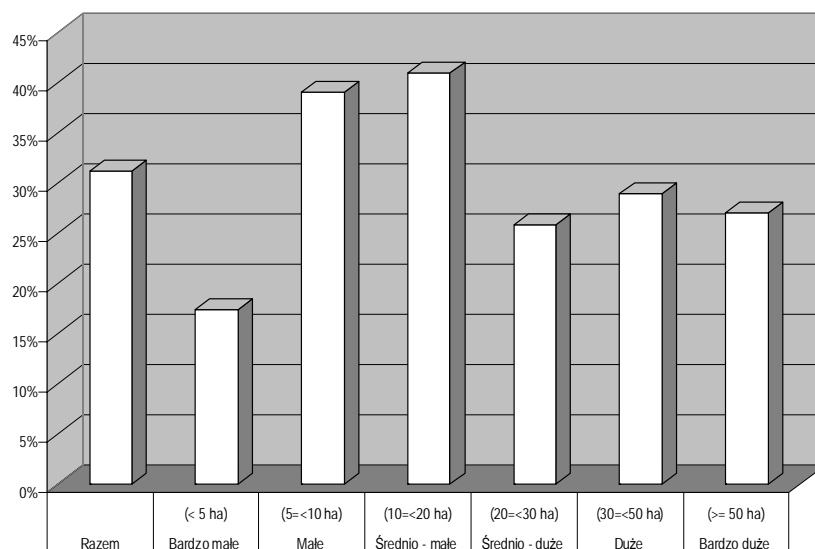


Wykres 62 Dochód z rodzinnego gospodarstwa rolnego na osobę pełnozatrudnioną nieopłaconą w porównaniu z przeciętnym rocznym wynagrodzeniem netto w gospodarce narodowej według klas powierzchni użytków rolnych



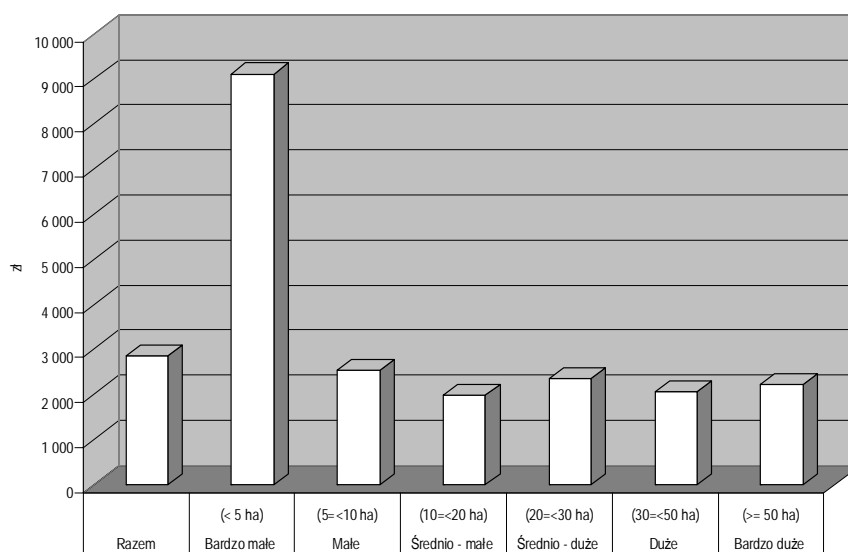
Największy udział dopłat do działalności operacyjnej w dochodzie z rodzinnego gospodarstwa rolnego miały gospodarstwa średnio-małe i małe, odpowiednio 41% i 39%. Natomiast udział dopłat najmniejszy był w gospodarstwach bardzo małych (poniżej 5 ha) i wyniósł niewiele ponad 17%.

Wykres 63 **Udział dopłat do działalności operacyjnej w dochodzie z rodzinnego gospodarstwa rolnego według klas powierzchni użytków rolnych**

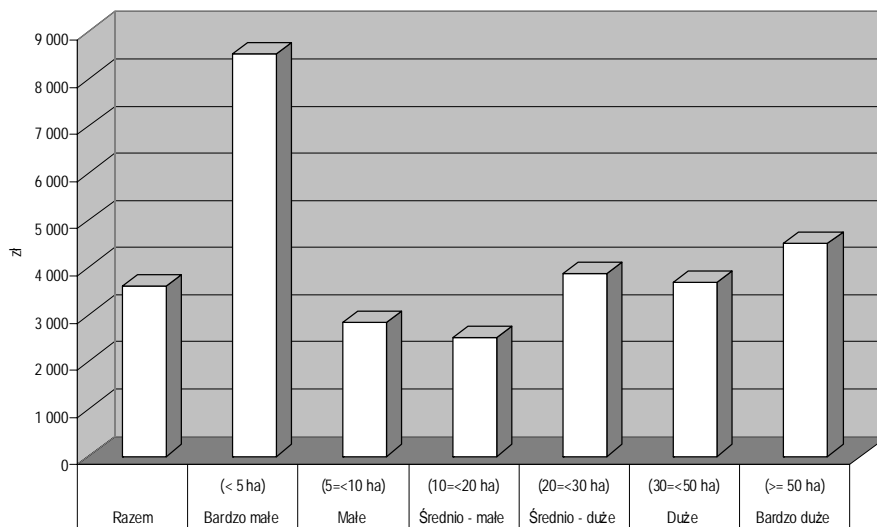


Podobne tendencje można zaobserwować analizując WDN oraz DzRGR na 1 ha powierzchni użytków rolnych (patrz: Wykres 64 oraz Wykres 65). Wyjątkiem była grupa gospodarstw o powierzchni poniżej 5 ha. Tam jednak do działalności (tucz trzody i drobiu) nie potrzebna jest duża powierzchnia, a pasze są kupowane, a nie produkowane przez gospodarstwa. Stąd bardzo dobre wyniki w przeliczeniu na powierzchnię. Do tej grupy gospodarstw wchodzi również gospodarstwa ogrodnicze, które osiągnęły dużą nadwyżkę i dochód w przeliczeniu na jednostkę powierzchni.

Wykres 64 **Wartość dodana netto na 1 ha powierzchni użytków rolnych według klas powierzchni użytków rolnych**



Wykres 65 **Dochód z rodzinnego gospodarstwa rolnego na 1 ha powierzchni własnych użytków rolnych według klas powierzchni użytków rolnych**



1.6. Podsumowanie

Przeprowadzona uproszczona analiza graficzna wybranych parametrów dotyczących wyników gospodarstw rolnych prowadzących rachunkowość w ramach Systemu Zbierania i Wykorzystywania Danych Rachunkowych z Gospodarstw Rolnych (Polski FADN) w 2007 r., wskazuje na występowanie dużego zróżnicowania pomiędzy grupami tworzonymi według zastosowanych trzech kryteriów grupowania.

Analiza ukazała ponadto istnienie bardzo wyraźnych różnic pomiędzy wynikami obliczonymi dla gospodarstwa średniego i wynikami określonej grupy gospodarstw rolnych, utworzonej według użytych kryteriów grupowania. Znacząco różne wyniki średniego gospodarstwa od wyników poszczególnych grup gospodarstw nakazują konieczność śledzenia i analizy sytuacji ekonomicznej różnych grup gospodarstw. Wnioski wyprowadzane tylko na podstawie wyników średnich z całego zbioru gospodarstw nie są adekwatne dla znaczącego segmentu gospodarstw rolnych należących do pola obserwacji Polskiego FADN.

Ukazane zróżnicowanie wyników poszczególnych grup gospodarstw potwierdza zasadność wykorzystywania danych FADN dla oceny i do kreowania Wspólnej Polityki Rolnej.

1.7. Wnioski

1. Najwyższą wartość dodaną netto w przeliczeniu 1 ha użytków rolnych wśród grup gospodarstw ustalonych na podstawie użytych 3 kryteriów grupowania, uzyskały gospodarstwa specjalizujące się w uprawach ogrodnich (22 378 zł), gospodarstwa z przedziału wielkości ekonomicznej 8 - 16 ESU (3 601 zł) i gospodarstwa z przedziału wielkości obszarowej do 5 ha użytków rolnych (9 105 zł). Na drugim biegunie, z wartościami najniższymi znalazły się gospodarstwa z mieszaną produkcją roślinną i zwierzęcą (1 799 zł), gospodarstwa od 4 do 8 ESU (2 454 zł) oraz gospodarstwa posiadające od 10 do 20 ha użytków rolnych (1 983 zł).
2. Spośród analizowanych rozkładów grup gospodarstw ustalonych na podstawie trzech różnych kryteriów, najwyższy dochód z rodzinnego gospodarstwa rolnego w przeliczeniu na osobę pełnozatrudnioną nieopłaconą uzyskały gospodarstwa specjalizujące się w hodowli zwierząt ziarnożernych (47 090 zł), gospodarstwa z przedziału wielkości ekonomicznej 100 i więcej ESU (197 834 zł) i gospodarstwa z przedziału wielkości obszarowej 50 i więcej ha (94 540 zł). Najniższymi wartościami charakteryzowały się natomiast gospodarstwa mieszane (9 904 zł), gospodarstwa poniżej 4 ESU (11 160 zł), gospodarstwa z przedziału wielkości obszarowej 5-10 ha (11 582 zł).
3. Zaobserwowane różnice w parametrach wynikowych analizowanych grup gospodarstw rolnych nakazują konieczność przeprowadzania pogłębionych analiz statystycznych w badaniach strukturalnych gospodarstw rolnych.

EGZEMPLARZ BEZPŁATNY

Druk i oprawa: Dział Wydawnictw IERiGŻ-PIB