



P  L S K I  
**FADN**

SYSTEM ZBIERANIA I WYKORZYSTYWANIA  
DANYCH RACHUNKOWYCH Z GOSPODARSTW ROLNYCH

# **Wyniki standardowe uzyskane przez gospodarstwa rolne uczestniczące w Polskim FADN w 2007 roku**

**REGION FADN 795  
MAZOWSZE I PODLASIE**

**Część II. Analiza wyników standardowych**



**WARSZAWA 2009**



# **Wyniki standardowe uzyskane przez gospodarstwa rolne uczestniczące w Polskim FADN w 2007 roku**

**REGION FADN 795  
MAZOWSZE I PODLASIE**

**Część II. Analiza wyników standardowych**

OPRACOWAŁ ZESPÓŁ:

dr inż. Dariusz Osuch

mgr Krzysztof Zmarzłowski

**Warszawa 2009**

Redakcja techniczna

*Dariusz Osuch*

*Renata Płonka*

Projekt okładki

*Dział Wydawnictw*

**ISBN 978-83-7658-028-9**

Instytut Ekonomiki Rolnictwa i Gospodarki Żywnościowej

- Państwowy Instytut Badawczy

Zakład Rachunkowości Rolnej

00-950 Warszawa, ul. Świętokrzyska 20, skr. poczt. nr 984

Tel.: (0 22) 505 44 39

Tel./faks: (0 22) 826 93 22

E-mail: [portal@fadm.pl](mailto:portal@fadm.pl)

Internet: [www.fadm.pl](http://www.fadm.pl); [www.polskifadm.eu](http://www.polskifadm.eu)

## Spis treści

<b>1. Analiza wyników standardowych .....</b>	<b>7</b>
1.1. Uwagi wstępne .....	7
1.2. Analiza rozkładów według regionu FADN i w polu obserwacji Polskiego FADN.....	7
1.2.1. Region Mazowsze i Podlasie .....	8
1.2.2. Pole obserwacji Polskiego FADN .....	8
1.3. Analiza wyników standardowych według typów rolniczych .....	10
1.4. Analiza wyników standardowych według klas wielkości ekonomicznej .....	23
1.5. Analiza wyników standardowych według klas powierzchni użytków rolnych .....	36
1.6. Podsumowanie .....	48
1.7. Wnioski .....	48

## Spis wykresów

Wykres 1	Rozkład liczby gospodarstw rolnych według typów rolniczych oraz klas wielkości ekonomicznej w regionie Mazowsze i Podlasie .....	8
Wykres 2	Rozkład liczby gospodarstw rolnych według typów rolniczych oraz klas wielkości ekonomicznej w polu obserwacji Polskiego FADN .....	9
Wykres 3	Struktura gospodarstw rolnych według typów rolniczych .....	10
Wykres 4	Struktura powierzchni użytków rolnych według typów rolniczych .....	11
Wykres 5	Struktura pogłowia zwierząt (w przeliczeniu na LU) według typów rolniczych.....	11
Wykres 6	Struktura osób pełnozatrudnionych (w przeliczeniu na AWU) według typów rolniczych..	12
Wykres 7	Struktura standardowej nadwyżki bezpośredniej według typów rolniczych.....	12
Wykres 8	Struktura wartości dodanej netto według typów rolniczych.....	13
Wykres 9	Nakłady pracy na gospodarstwo oraz ich struktura według typów rolniczych.....	13
Wykres 10	Udział dzierzawionych użytków rolnych według typów rolniczych.....	14
Wykres 11	Struktura produkcji ogółem według typów rolniczych.....	15
Wykres 12	Udział przekazania do gospodarstwa domowego oraz zużycia wewnętrznego w produkcji ogółem według typów rolniczych.....	15
Wykres 13	Struktura kosztów ogółem według typów rolniczych.....	16
Wykres 14	Wskaźnik względnej wysokości kosztów według typów rolniczych .....	17
Wykres 15	Relacja kosztów bezpośrednich do produkcji ogółem według typów rolniczych .....	17
Wykres 16	Struktura kosztów bezpośrednich według typów rolniczych .....	18
Wykres 17	Relacja amortyzacji do wartości dodanej brutto według typów rolniczych .....	18
Wykres 18	Relacja kosztów czynników zewnętrznych do wartości dodanej netto według typów rolniczych.....	19
Wykres 19	Wartość dodana netto na osobę pełnozatrudnioną w porównaniu z przeciętnym rocznym wynagrodzeniem netto w gospodarce narodowej według typów rolniczych.....	19
Wykres 20	Dochód z rodzinnego gospodarstwa rolnego na osobę pełnozatrudnioną nieopłaconą w porównaniu z przeciętnym rocznym wynagrodzeniem netto w gospodarce narodowej według typów rolniczych .....	20
Wykres 21	Udział dopłat do działalności operacyjnej w dochodzie z rodzinnego gospodarstwa rolnego według typów rolniczych .....	21
Wykres 22	Wartość dodana netto na 1 ha powierzchni użytków rolnych według typów rolniczych ..	21

Wykres 23	Dochód z rodzinnego gospodarstwa rolnego na 1 ha powierzchni własnych użytków rolnych według typów rolniczych.....	22
Wykres 24	Struktura gospodarstw rolnych według klas wielkości ekonomicznej.....	23
Wykres 25	Struktura powierzchni użytków rolnych według klas wielkości ekonomicznej.....	24
Wykres 26	Struktura pogłowia zwierząt (w przeliczeniu na LU) według klas wielkości ekonomicznej.....	24
Wykres 27	Struktura osób pełnozatrudnionych (w przeliczeniu na AWU) według klas wielkości ekonomicznej.....	25
Wykres 28	Struktura standardowej nadwyżki bezpośredniej według klas wielkości ekonomicznej.....	25
Wykres 29	Struktura wartości dodanej netto według klas wielkości ekonomicznej.....	26
Wykres 30	Nakłady pracy na gospodarstwo oraz ich struktura według klas wielkości ekonomicznej.....	26
Wykres 31	Udział do dzierżawionych użytków rolnych według klas wielkości ekonomicznej.....	27
Wykres 32	Struktura produkcji ogółem według klas wielkości ekonomicznej.....	28
Wykres 33	Udział przekazania do gospodarstwa domowego oraz zużycia wewnętrznego w produkcji ogółem według klas wielkości ekonomicznej.....	28
Wykres 34	Struktura kosztów ogółem według klas wielkości ekonomicznej.....	29
Wykres 35	Wskaźnik względnej wysokości kosztów według klas wielkości ekonomicznej.....	29
Wykres 36	Relacja kosztów bezpośrednich do produkcji ogółem według klas wielkości ekonomicznej.....	30
Wykres 37	Struktura kosztów bezpośrednich według klas wielkości ekonomicznej.....	31
Wykres 38	Relacja amortyzacji do wartości dodanej brutto według klas wielkości ekonomicznej.....	31
Wykres 39	Relacja kosztów czynników zewnętrznych do wartości dodanej netto według klas wielkości ekonomicznej.....	32
Wykres 40	Wartość dodana netto na osobę pełnozatrudnioną w porównaniu z przeciętnym rocznym wynagrodzeniem netto w gospodarce narodowej według klas wielkości ekonomicznej.....	32
Wykres 41	Dochód z rodzinnego gospodarstwa rolnego na osobę pełnozatrudnioną nieopłaconą w porównaniu z przeciętnym rocznym wynagrodzeniem netto w gospodarce narodowej według klas wielkości ekonomicznej.....	33
Wykres 42	Udział dopłat do działalności operacyjnej w dochodzie z rodzinnego gospodarstwa rolnego według klas wielkości ekonomicznej.....	34
Wykres 43	Wartość dodana netto na 1 ha powierzchni użytków rolnych według klas wielkości ekonomicznej.....	34
Wykres 44	Dochód z rodzinnego gospodarstwa rolnego na 1 ha powierzchni własnych użytków rolnych według klas wielkości ekonomicznej.....	35
Wykres 45	Struktura liczby gospodarstw rolnych według klas powierzchni użytków rolnych.....	36
Wykres 46	Struktura powierzchni użytków rolnych według klas powierzchni użytków rolnych.....	36
Wykres 47	Struktura pogłowia zwierząt (w przeliczeniu na LU) według klas powierzchni użytków rolnych.....	37
Wykres 48	Struktura osób pełnozatrudnionych (w przeliczeniu na AWU) według klas powierzchni użytków rolnych.....	37
Wykres 49	Struktura standardowej nadwyżki bezpośredniej według klas powierzchni użytków rolnych.....	38
Wykres 50	Struktura wartości dodanej netto według klas powierzchni użytków rolnych.....	38
Wykres 51	Nakłady pracy na gospodarstwo oraz ich struktura według klas powierzchni użytków rolnych.....	39
Wykres 52	Udział dodzierżawionych użytków rolnych według klas powierzchni użytków rolnych.....	39
Wykres 53	Struktura produkcji ogółem według klas powierzchni użytków rolnych.....	40
Wykres 54	Udział przekazania do gospodarstwa domowego oraz zużycia wewnętrznego w produkcji ogółem według klas powierzchni użytków rolnych.....	41
Wykres 55	Struktura kosztów ogółem według klas powierzchni użytków rolnych.....	41
Wykres 56	Wskaźnik względnej wysokości kosztów według klas powierzchni użytków rolnych.....	42

Wykres 57	Relacja kosztów bezpośrednich do produkcji ogółem według klas powierzchni użytków rolnych.....	42
Wykres 58	Struktura kosztów bezpośrednich według klas powierzchni użytków rolnych .....	43
Wykres 59	Relacja amortyzacji do wartości dodanej brutto według klas powierzchni użytków rolnych.....	43
Wykres 60	Relacja kosztów czynników zewnętrznych do wartości dodanej netto według klas powierzchni użytków rolnych.....	44
Wykres 61	Wartość dodana netto na osobę pełnozatrudnioną w porównaniu z przeciętnym rocznym wynagrodzeniem netto w gospodarce narodowej według klas powierzchni użytków rolnych .....	45
Wykres 62	Dochód z rodzinnego gospodarstwa rolnego na osobę pełnozatrudnioną nieopłaconą w porównaniu z przeciętnym rocznym wynagrodzeniem netto w gospodarce narodowej według klas powierzchni użytków rolnych.....	45
Wykres 63	Udział dopłat ogółem w dochodzie z rodzinnego gospodarstwa rolnego według klas powierzchni użytków rolnych.....	46
Wykres 64	Wartość dodana netto na 1 ha powierzchni użytków rolnych według klas powierzchni użytków rolnych .....	46
Wykres 65	Dochód z rodzinnego gospodarstwa rolnego na 1 ha powierzchni własnych użytków rolnych według klas powierzchni użytków rolnych.....	47

## Wykaz skrótów

AWU	- jednostka przeliczeniowa pracy ogółem (ang. Annual Work Unit).
c.u.	- jednostka monetarna (ang. currency unit).
CAP	- Wspólna Polityka Rolna (ang. Common Agricultural Policy).
DG-AGRI	- Dyrekcja Generalna ds. Rolnictwa (ang. Directorate-General for Agriculture).
EC	- Komisja Europejska (ang. European Commission).
ESU	- europejska jednostka wielkości (ang. European Size Unit).
EU	- Unia Europejska (ang. European Union).
EUR	- oznaczenie systemowe jednostki monetarnej o nazwie „euro”.
euro	- jednostka monetarna, obowiązująca w większości krajów członkowskich Unii Europejskiej.
EUROSTAT	- Urząd Statystyczny Unii Europejskiej.
FADN	- Sieć Danych Rachunkowych z Gospodarstw Rolnych (ang. Farm Accountancy Data Network).
FWU	- jednostka przeliczeniowa pracy członków rodziny (ang. Family Work Unit).
GUS	- Główny Urząd Statystyczny.
IERiGŻ-PIB	- Instytut Ekonomiki Rolnictwa i Gospodarki Żywnościowej – Państwowy Instytut Badawczy.
LU	- jednostka przeliczeniowa zwierząt (ang. Livestock Unit).
Polski FADN	- System Zbierania i Wykorzystywania Danych Rachunkowych z Gospodarstw Rolnych.
SGM	- standardowa nadwyżka bezpośrednia (ang. Standard Gross Margin).
UAA	- ziemia użytkowana dla celów rolniczych = użytki rolne (ang. Utilized Agricultural Area).

# **1. Analiza wyników standardowych**

## **1.1. Uwagi wstępne**

Opracowanie zawiera analizę graficzną wraz z prostym komentarzem dotyczącym wybranych parametrów opisujących wyniki uzyskane przez gospodarstwa rolne prowadzące rachunkowość w ramach systemu zbierania i wykorzystywania danych rachunkowych z gospodarstw rolnych (Polskiego FADN) w 2007 r. Wyniki te pochodzą z gospodarstw rolnych, których wielkość ekonomiczna, ustalona na podstawie danych rachunkowych i parametrów SGM „2002” wynosiła co najmniej 2 ESU. Dane dotyczyły regionu: Mazowska oraz Podlasia. Gospodarstwa dla potrzeb analizy zostały pogrupowane według trzech kryteriów, a mianowicie: typu rolniczego (TF8), wielkości ekonomicznej (ES6), wielkości obszarowej (UAA6). Należy w tym miejscu wyjaśnić, że tylko w odniesieniu do dwóch kryteriów: wielkości ekonomicznej i typu rolniczego wyniki są reprezentatywnymi dla pola obserwacji Polskiego FADN. Kryterium według zasobów ziemi zostało zastosowane w celu zaspokojenia zapotrzebowania odbiorców przyzwyczajonych do tego kryterium grupowania gospodarstw rolnych. W tym przypadku wyniki dla grup obszarowych ilustrują zmienność wyników w różnych klasach obszarowych gospodarstw rolnych, ale nie są reprezentatywne dla pola obserwacji Polskiego FADN, podobnie jak w przypadku każdego innego grupowania gospodarstw.

## **1.2. Analiza rozkładów według regionu FADN i w polu obserwacji Polskiego FADN**

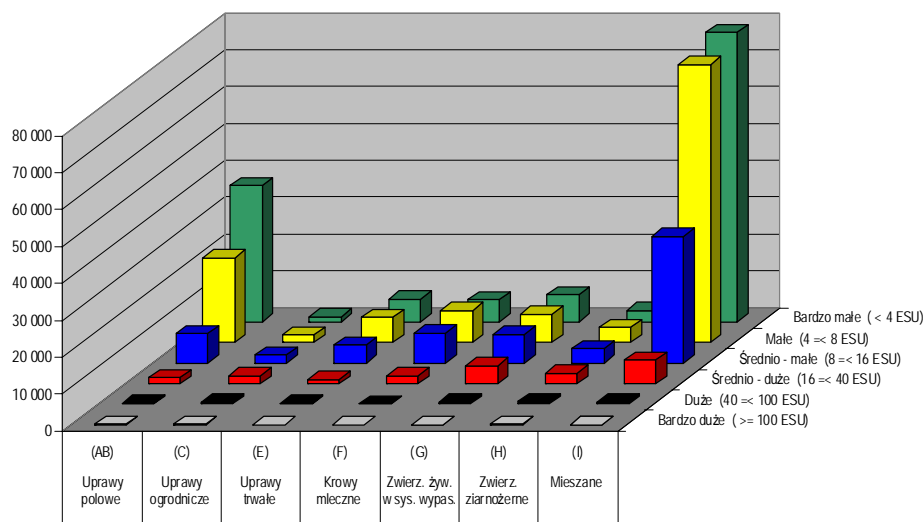
Bieżący rozdział zawiera analizę rozkładu gospodarstw według dwóch klasyfikacji obowiązujących we Wspólnotowej Typologii Gospodarstw Rolnych oraz regionu FADN. Rozkłady zostały zaprezentowane na wykresach 1 i 2.



### 1.2.1. Region Mazowsze i Podlasie

W regionie Mazowsze i Podlasie w rozkładzie gospodarstw według typów i wielkości ekonomicznej dominujący udział stanowiły gospodarstwa mieszane o wyraźnie nie dużej wielkości ekonomicznej. Duży udział miały także gospodarstwa z uprawami polowymi oraz gospodarstwa mleczne, które są typowymi dla Podlasia.

**Wykres 1 Rozkład liczby gospodarstw rolnych według typów rolniczych oraz klas wielkości ekonomicznej w regionie Mazowsze i Podlasie**

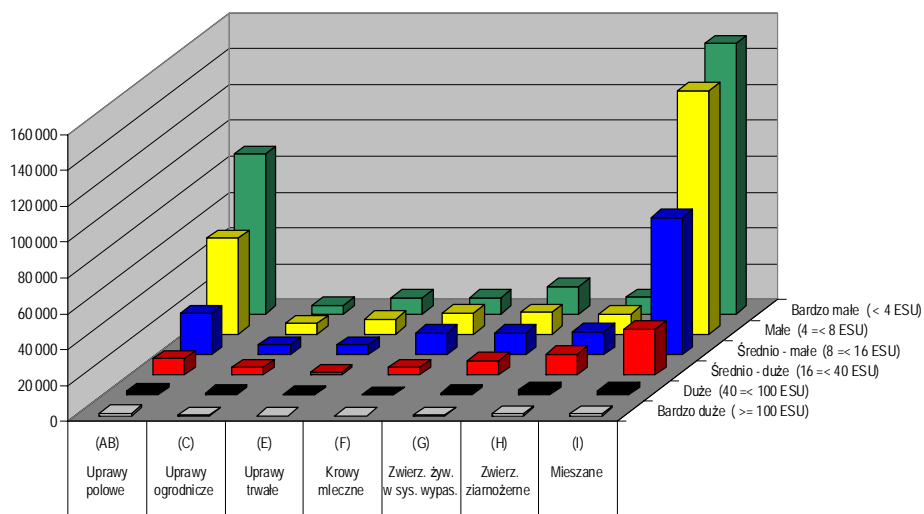


### 1.2.2. Pole obserwacji Polskiego FADN<sup>1</sup>

Zdecydowana większość gospodarstw rolnych w polu obserwacji (patrz: Wykres 2) lokowała się pod względem siły ekonomicznej w klasie poniżej 40 ESU. Wśród nich dominowały gospodarstwa o mieszanej działalności oraz specjalizujące się w uprawach polowych. Gospodarstw specjalizujących się w chowie zwierząt było mniej. Produkcja zwierząt żywnych w systemie wypasowym (w tym krów mlecznych) była bardziej popularna niż trzody i drobiu razem wziętych. Analizowany region 795 nie różnił się zasadniczo od pola obserwacji Polskiego FADN o czym świadczy podobna struktura gospodarstw

<sup>1</sup> Dane dotyczące całej Polski

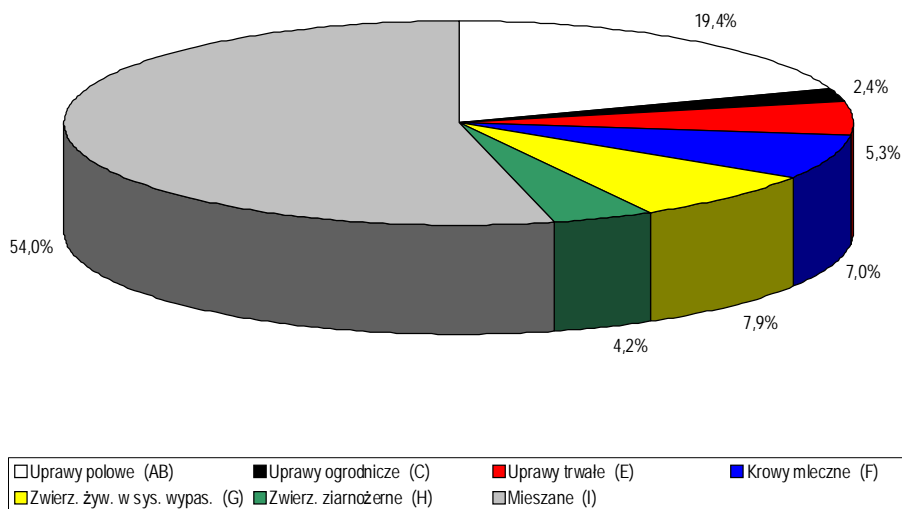
**Wykres 2 Rozkład liczby gospodarstw rolnych według typów rolniczych oraz klas wielkości ekonomicznej w polu obserwacji Polskiego FADN**



### 1.3. Analiza wyników standardowych według typów rolniczych

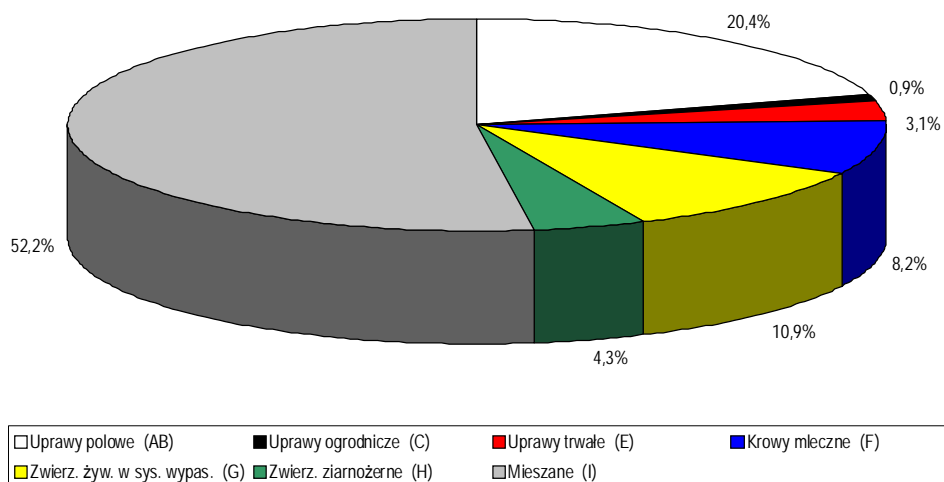
W zbiorze gospodarstw pogrupowanych według typów rolniczych najbardziej liczną grupą były gospodarstwa z mieszaną produkcją roślinną i zwierzęcą (54,0% zbioru). W następnej kolejności znalazły się gospodarstwa specjalizujące się w uprawach polowych (19,4%), gospodarstwa specjalizujące się w chowie zwierząt żywionych w systemie wypasowym i krów mlecznych (7 - 8%). Pozostałe trzy typy gospodarstw miały udział nieprzekraczający łącznie 12% analizowanego zbioru.

**Wykres 3      Struktura gospodarstw rolnych według typów rolniczych**



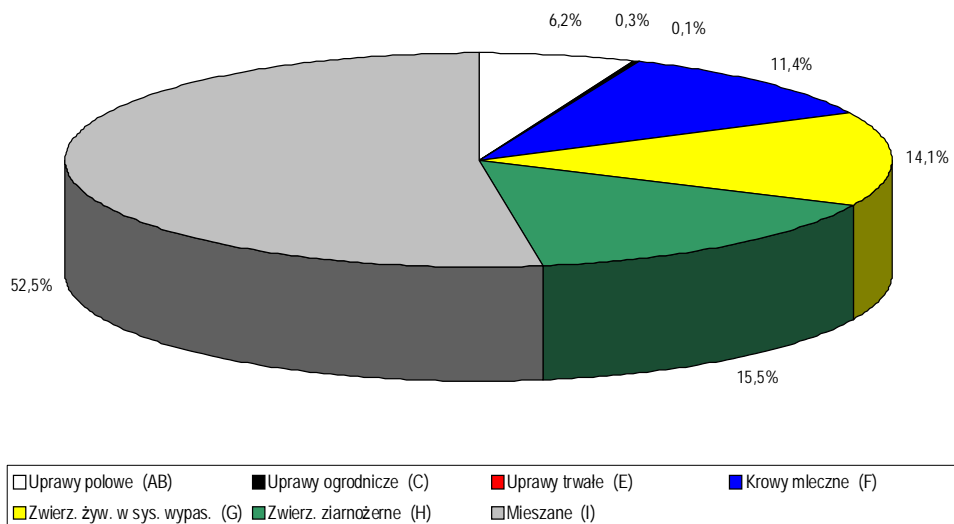
Wykres 4 ukazuje, że największy obszar użytków rolnych posiadały gospodarstwa z mieszaną produkcją roślinną i zwierzęcą oraz gospodarstwa specjalizujące się w uprawach polowych (odpowiednio 52,2% i 20,4%), a najmniejszy gospodarstwa specjalizujące się w uprawach ogrodniczych (niecały 1%).

**Wykres 4      Struktura powierzchni użytków rolnych według typów rolniczych**



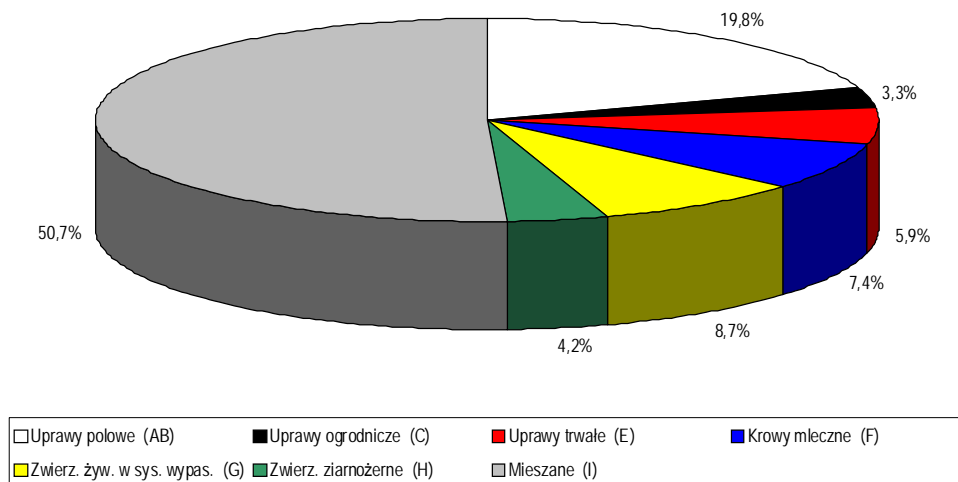
Rozkład liczby zwierząt (w przeliczeniu na LU), zobrazowany przez Wykres 5, wskazuje, iż 52,5% pogłowia zwierząt skoncentrowane było w gospodarstwach z mieszaną produkcją roślinną i zwierzęcą. Natomiast najmniej zwierząt występowało w typach uprawy trwałe i uprawy ogrodnicze (odpowiednio 0,3% i 0,1%).

**Wykres 5      Struktura pogłowia zwierząt (w przeliczeniu na LU) według typów rolniczych**



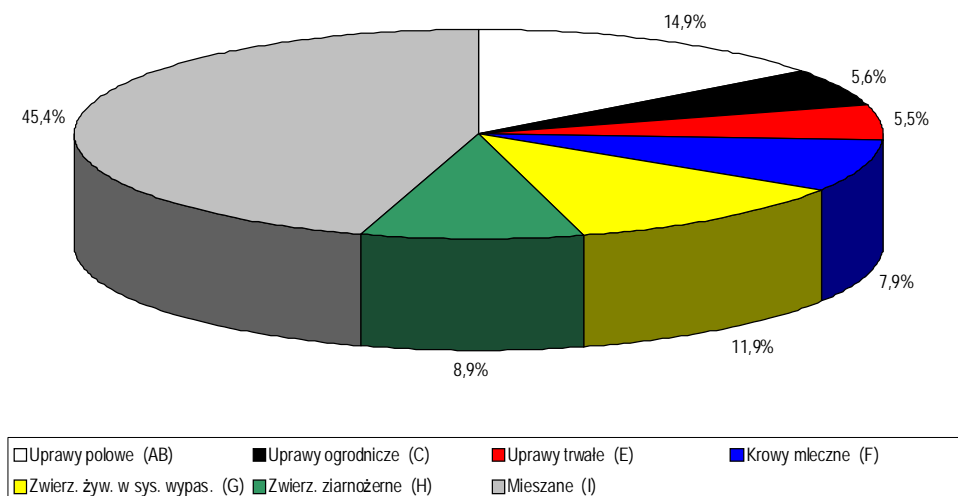
W typie mieszanym, z produkcją roślinną i zwierzęcą, znajdowało się 50,7% osób pełnozatrudnionych. Można zaobserwować, iż typy rolnicze o większej specjalizacji takie jak uprawy ogrodnicze absorbowwały znacznie mniej nakładów pracy (3,3%) (patrz: Wykres 6).

**Wykres 6**      **Struktura osób pełnozatrudnionych (w przeliczeniu na AWU) według typów rolniczych**



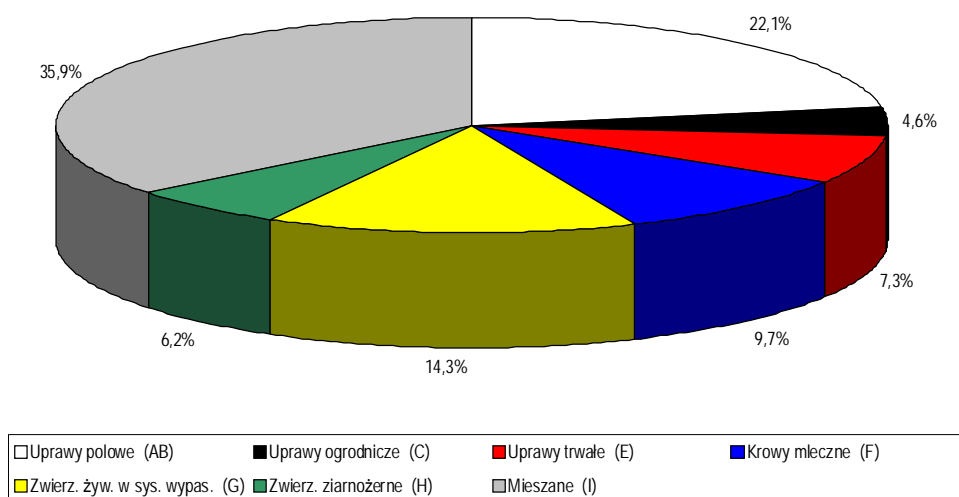
Największy udział w tworzeniu standardowej nadwyżki bezpośredniej (SNB) miały gospodarstwa z mieszaną produkcją roślinną i zwierzęcą (45,4%). Trzy typy rolnicze: gospodarstwa specjalizujące się w uprawach polowych, w chowie zwierząt żywionych systemem wypasowym oraz zwierząt ziarnożernych miały zbliżony udział w tworzeniu SNB. Udział ten wynosił odpowiednio 14,9%, 11,9% i 8,9%. Pozostałe trzy typy łącznie nie przekroczyły 20% standardowej nadwyżki bezpośredniej badanej zbiorowości (patrz: Wykres 7).

**Wykres 7**      **Struktura standardowej nadwyżki bezpośredniej według typów rolniczych**



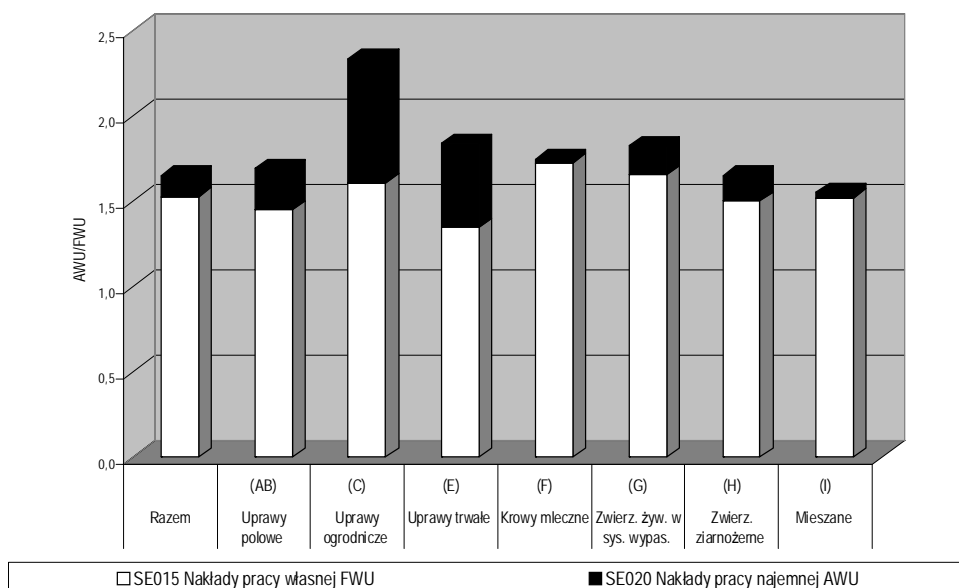
Rozkład wartości dodanej netto wykazuje wiele podobieństw z rozkładem standardowej nadwyżki bezpośredniej. Największy 35,9% udział w wytworzeniu wartości dodanej netto miały gospodarstwa z mieszaną produkcją roślinną i zwierzęcą oraz gospodarstwa specjalizujące się w uprawach polowych 22,1% (patrz: Wykres 8).

**Wykres 8**      **Struktura wartości dodanej netto według typów rolniczych**



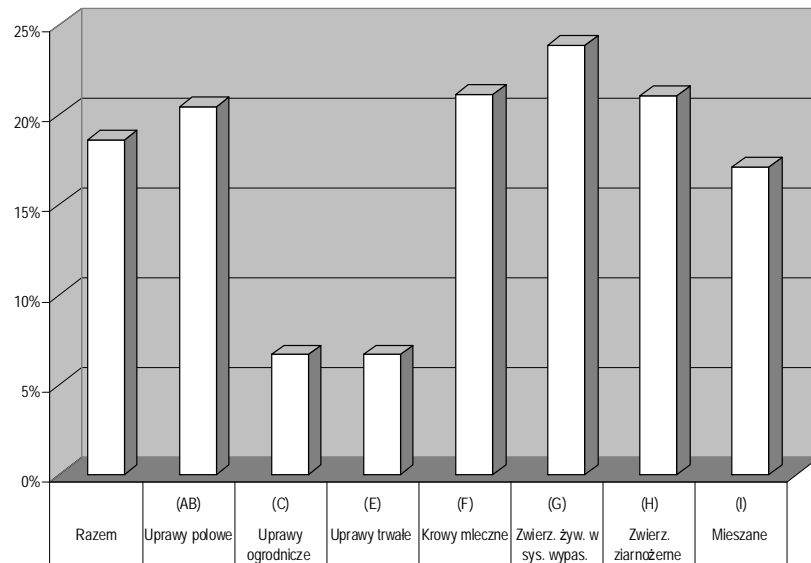
W gospodarstwach specjalizujących się w uprawach ogrodniczych i w uprawach trwałych ponoszone były największe nakłady pracy, których podstawą była praca własna, jednakże z dużym udziałem pracy najemnej. W pozostałych typach rolniczych udział pracy najemnej był niewielki, a nakłady pracy własnej kształtowały się w granicach 1,5 FWU – jednostki przeliczeniowej pracy członków rodziny (patrz: Wykres 9).

**Wykres 9**      **Nakłady pracy na gospodarstwo oraz ich struktura według typów rolniczych**



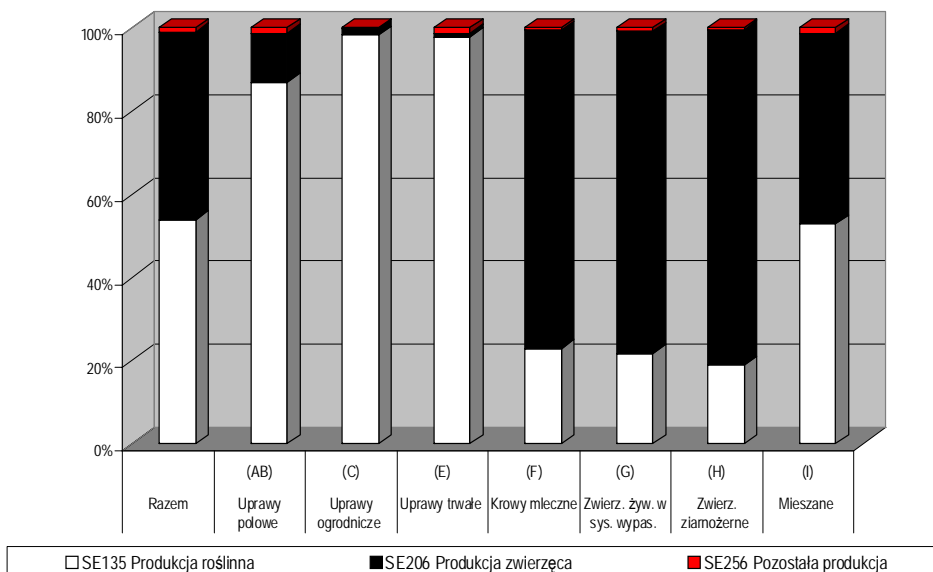
W analizowanych gospodarstwach dodzierżawa ziemi zwiększa istotnie powierzchnię użytków rolnych. Najwięcej (20% i więcej) dodzierżawiały gospodarstwa z czterech typów: specjalizujące się w chowie zwierząt żywionych systemem wypasowym, zwierząt ziarnożernych, krów mlecznych oraz w uprawach polowych. Najmniejszy udział dodzierżawianej ziemi występował w gospodarstwach specjalizujących się w uprawach trwałych i ogrodniczych – najprawdopodobniej ze względu na konieczne do poniesienia inwestycje długoterminowe związane z ziemią, rolnikom nie opłaca się czynić tego na ziemi dodzierżawionej (patrz: Wykres 10).

**Wykres 10**      **Udział dodzierżawionych użytków rolnych według typów rolniczych**



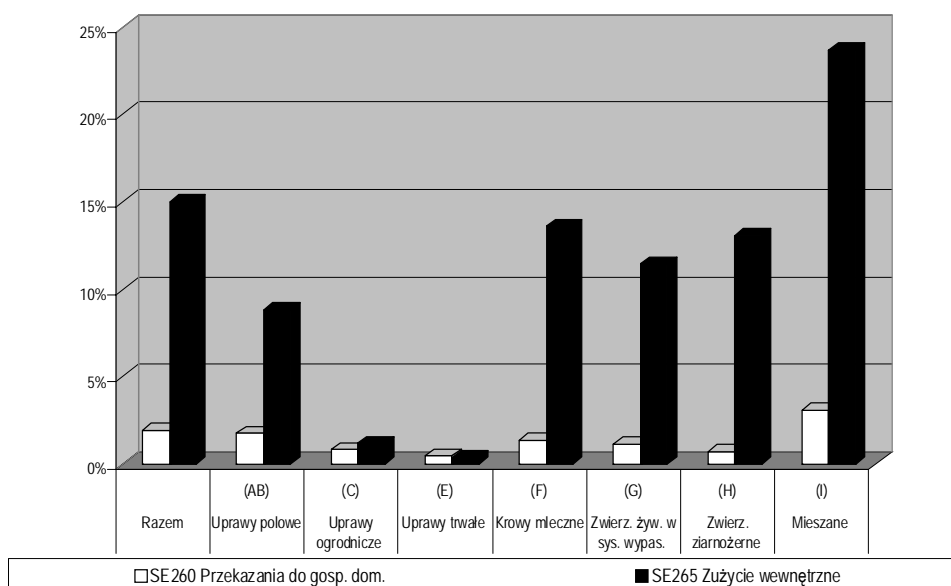
Gospodarstwa specjalizujące się w uprawach trwałych i w uprawach ogrodniczych praktycznie całą wartość produkcji uzyskały tylko z produkcji roślinnej. W gospodarstwach specjalizujących się w uprawach polowych można zaobserwować niewielki udział produkcji zwierzęcej. W gospodarstwach z mieszaną produkcją udział produkcji zwierzęcej nieznacznie przewyższał udział produkcji roślinnej. W typach F, G i H nastawionych na chów zwierząt produkcja zwierzęca stanowiła ponad 80% produkcji ogółem. We wszystkich obserwowanych typach rolniczych pozostała produkcja była na niewielkim poziomie i stanowiła margines produkcji ogółem (patrz: Wykres 11).

**Wykres 11**      **Struktura produkcji ogółem według typów rolniczych**



Zużycie wewnętrzne było największe (od 12% do prawie 24% produkcji ogółem) w gospodarstwach, w których hodowano zwierzęta (typy F, G, H, I), a praktycznie nie wystąpiło w gospodarstwach specjalizujących się w uprawach ogrodniczych i w uprawach trwałych. Jest to logiczna sytuacja, ponieważ gospodarstwa nastawione na produkcję zwierzęcą zużywają duże ilości pasz, co wiąże się ze zwiększeniem zużycia wewnętrznego. Udział przekazania do gospodarstwa domowego w wartości produkcji ogółem, kształtował się na zbliżonym poziomie dla wszystkich typów rolniczych i nie przekroczył 5% produkcji ogółem (patrz: Wykres 12). Największy udział tych przekazania zaobserwować można w gospodarstwach z produkcją mieszaną.

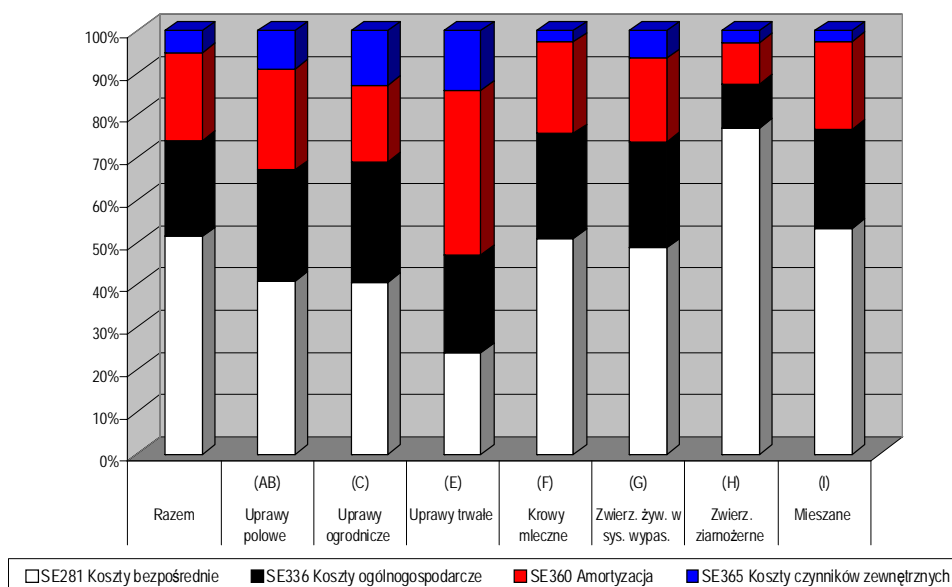
**Wykres 12**      **Udział przekazania do gospodarstwa domowego oraz zużycia wewnętrznego w produkcji ogółem według typów rolniczych**



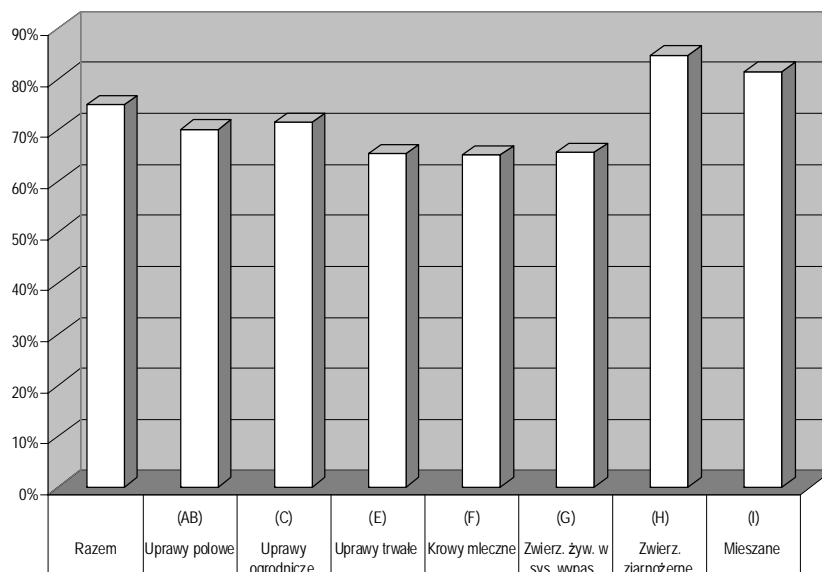


W gospodarstwach, w których występowały zwierzęta można zauważyć znaczny (ponad 45%) udział kosztów bezpośrednich w kosztach ogółem. Widoczne jest to zwłaszcza w gospodarstwach specjalizujących się w hodowli zwierząt ziarnożernych (ponad 70%). Koszty amortyzacji były najwyższe w gospodarstwach specjalizujących się w uprawach trwałych (sady), a koszty ogólnogospodarcze w gospodarstwach specjalizujących się w uprawach ogrodniczych. Wysokie koszty ogólnogospodarcze w gospodarstwach specjalizujących się w uprawach ogrodniczych wynikają z wysokich kosztów opatu i energii elektrycznej wykorzystywanej do ogrzewania szklarni. Koszty czynników zewnętrznych były na zbliżonym poziomie w typach F, G, H oraz I. W pozostałych typach są znacznie wyższe wynika to z faktu, że w szczególności uprawy trwałe i ogrodnicze wymagają dużo nakładów pracy, co z kolei oznacza konieczność ponoszenia kosztów najmu. We wszystkich typach gospodarstw rolnych zaobserwowano, że wskaźnik względnej wysokości kosztów wahał się od około 65% do 85% (patrz: Wykres 13 i Wykres 14).

**Wykres 13**      **Struktura kosztów ogółem według typów rolniczych**



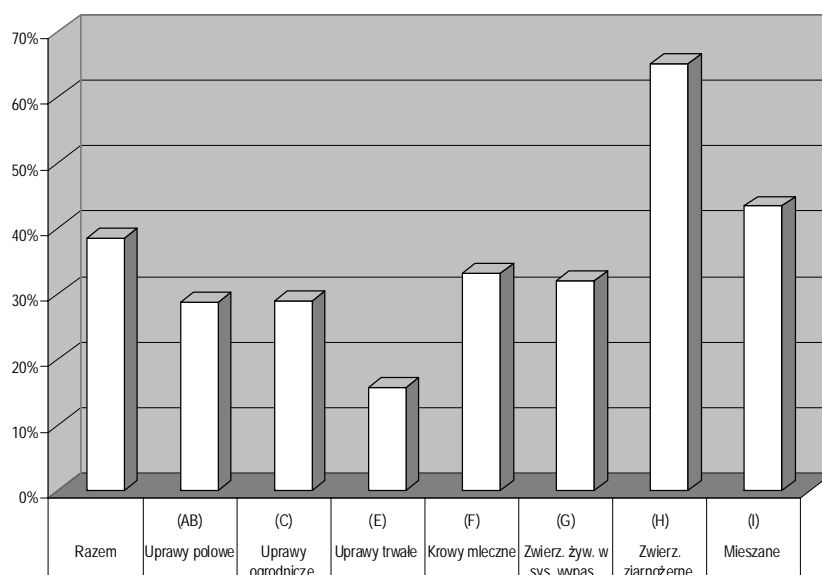
**Wykres 14** Wskaźnik względnej wysokości kosztów według typów rolniczych



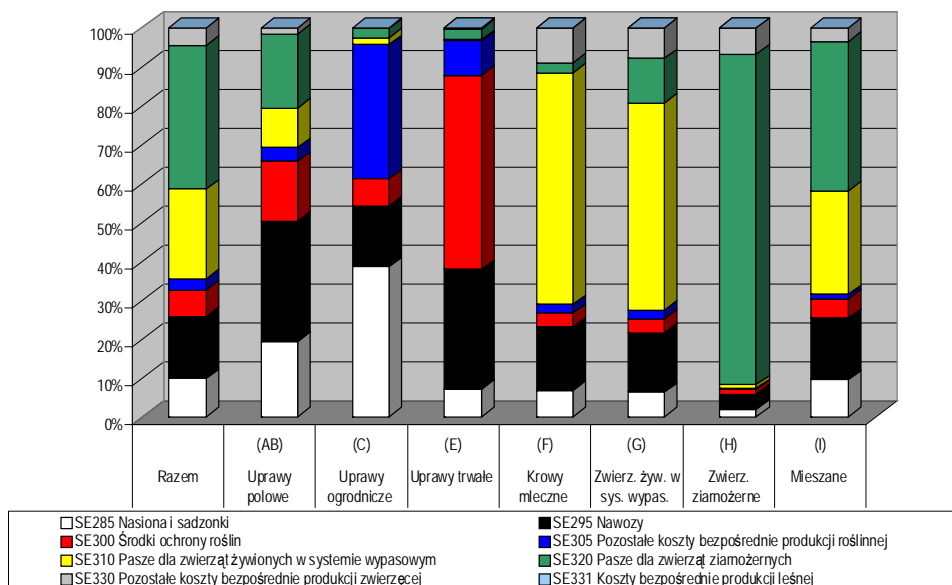
Koszty bezpośrednie w gospodarstwach specjalizujących się w chowie zwierząt ziarnożernych stanowiły ponad 65% wartości produkcji. W typach F, G koszty te oscylowały na poziomie 30%, zaś w typie I ponad 43% wartości produkcji. W pozostałych trzech typach relacja ta kształtowała się w przedziale od 16% do 29% wartości produkcji (patrz: Wykres 15).

Wśród kosztów bezpośrednich istotnymi pozycjami był zakup pasz w gospodarstwach nastawionych na produkcję zwierzęcą (typ F, G, H). Również znaczące były: koszt nasion i sadzonek w gospodarstwach ogrodniczych, a także koszt środków ochrony roślin i nawozów w gospodarstwach specjalizujących się w uprawach trwałych oraz polowych (patrz: Wykres 16).

**Wykres 15** Relacja kosztów bezpośrednich do produkcji ogółem według typów rolniczych

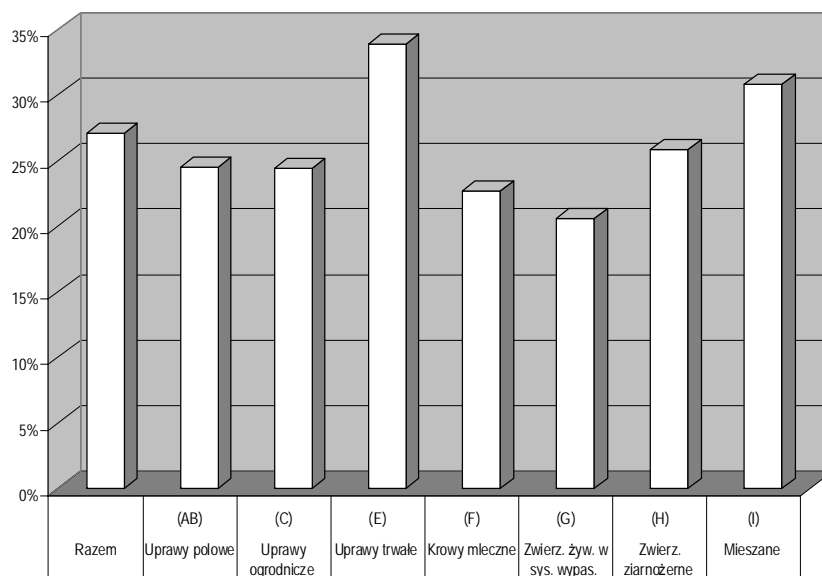


**Wykres 16**      **Struktura kosztów bezpośrednich według typów rolniczych**



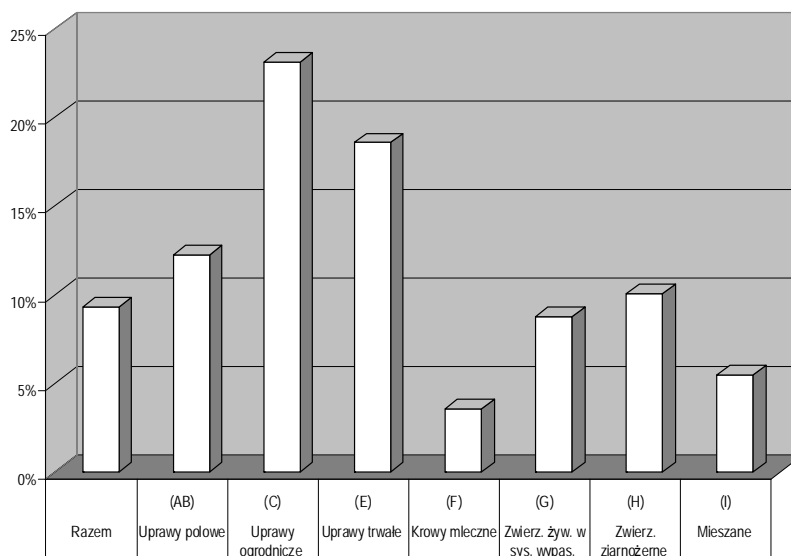
We wszystkich typach relacja amortyzacji do wartości dodanej brutto kształtowała się na zbliżonym poziomie (20 - 30%), jedynie w gospodarstwach specjalizujących się w uprawach trwałych była znacznie wyższa i wynosiła ok. 34% (patrz: Wykres 17).

**Wykres 17**      **Relacja amortyzacji do wartości dodanej brutto według typów rolniczych**



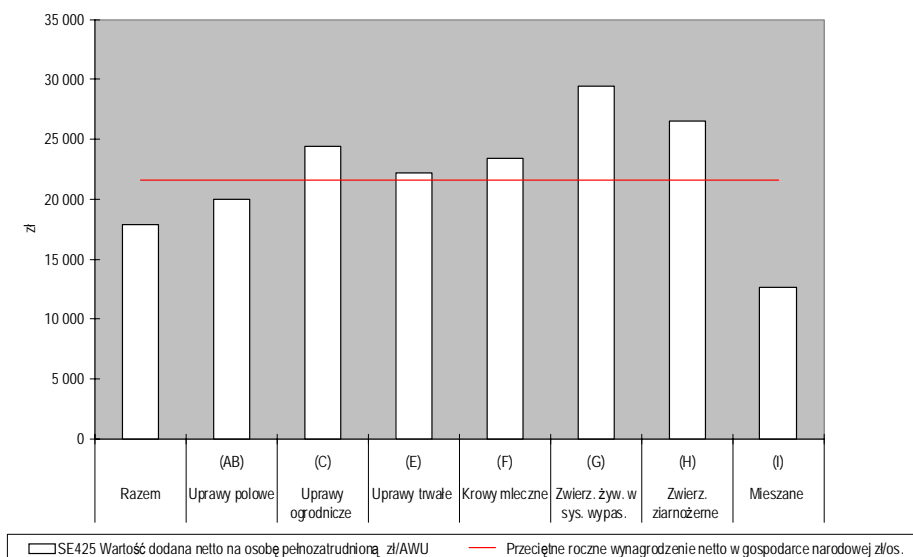
Należy zwrócić uwagę na fakt, że najwyższą relacją kosztów czynników zewnętrznych do wartości dodanej netto miały gospodarstwa specjalizujące się w uprawach ogrodniczych oraz trwałych, a najniższe gospodarstwa specjalizujące się w chowie bydła mlecznego i produkcji mieszanej. Gospodarstwa specjalizujące się w uprawach ogrodniczych i trwałych ponoszą największe obciążenia w związku z najmem siły roboczej oraz spłatą odsetek od zaciągniętych kredytów. Ponadto dla większości gospodarstw z uprawami trwałymi, koszty związane z czynszami dzierżawnymi są dość wysokie (patrz: Wykres 18).

**Wykres 18** Relacja kosztów czynników zewnętrznych do wartości dodanej netto według typów rolniczych



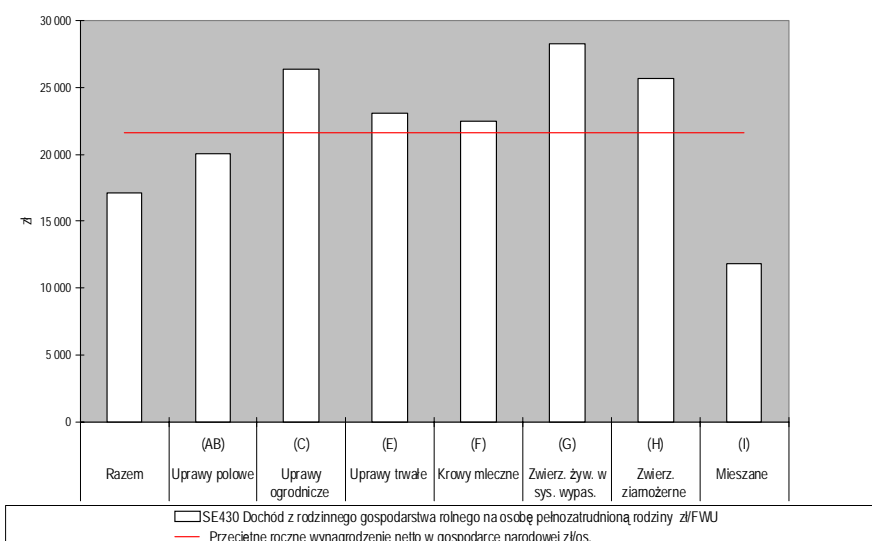
Wykres 19 uwidacznia, że wartość dodana netto na osobę pełnozatrudnioną ogółem w typach C, E, F, G, H przekroczyła poziom przeciętnego rocznego wynagrodzenia netto w gospodarce narodowej (21 570 zł). W gospodarstwach z mieszaną produkcją roślinną i zwierzęcą wartość ta była najniższa i wyniosła 12 658 zł. Natomiast najwyższą jej wartość wystąpiła w gospodarstwach specjalizujących się w chowie zwierząt ziarnożernych i była równa 29 398 zł.

**Wykres 19** Wartość dodana netto na osobę pełnozatrudnioną w porównaniu z przeciętnym rocznym wynagrodzeniem netto w gospodarce narodowej według typów rolniczych



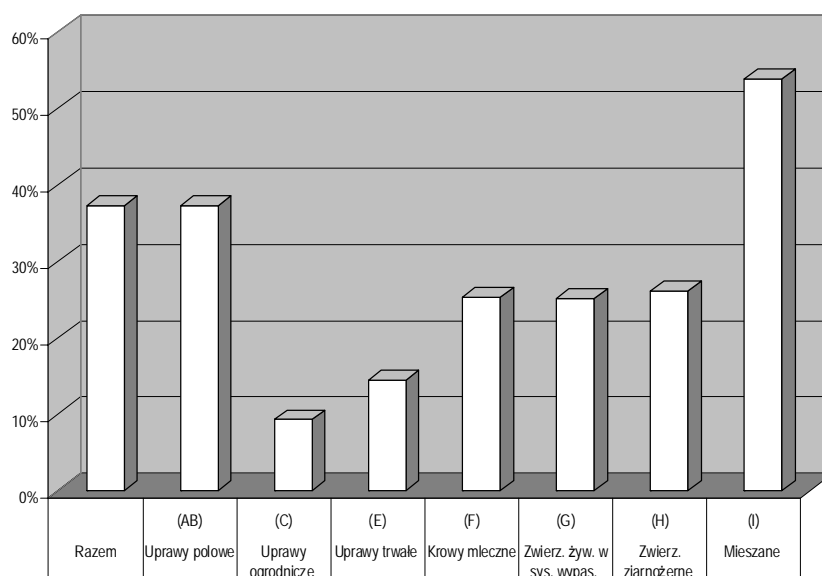
Wykres 20 wskazuje, że dochód z rodzinnego gospodarstwa rolnego (DzRGR) na osobę pełnozatrudnioną nieopłaconą był również najmniejszy w gospodarstwach z mieszaną produkcją roślinną i zwierzęcą oraz w gospodarstwach z uprawami polowymi (wyniósł odpowiednio 11 868 zł i 20 016 zł). W pozostałych typach gospodarstw uzyskane dochody były wyższe niż przeciętne roczne wynagrodzenie netto w gospodarce narodowej. Najwyższą wartość dochodu z rodzinnego gospodarstwa rolnego obserwujemy w gospodarstwach specjalizujących się w hodowli zwierząt w systemie wypasowym (28 286 zł).

**Wykres 20 Dochód z rodzinnego gospodarstwa rolnego na osobę pełnozatrudnioną nieopłaconą w porównaniu z przeciętnym rocznym wynagrodzeniem netto w gospodarce narodowej według typów rolniczych**



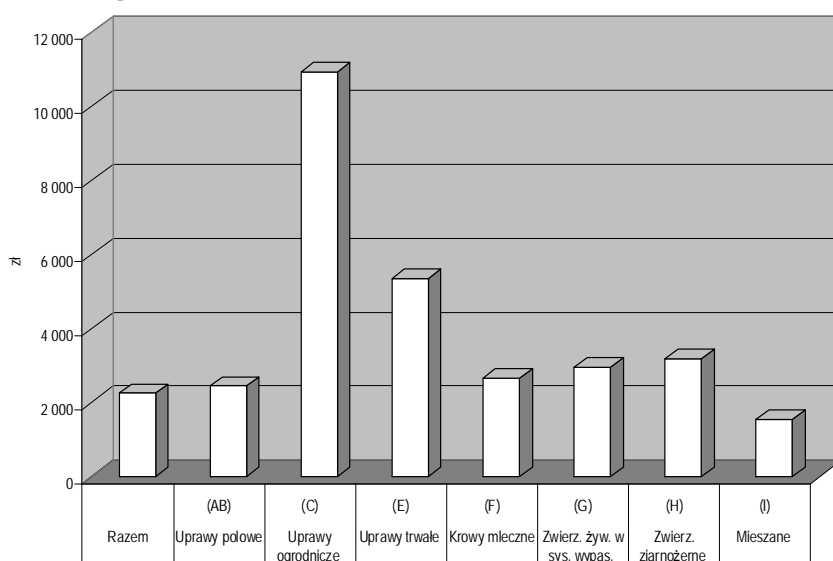
Największy udział dopłat do działalności operacyjnej w dochodzie z rodzinnego gospodarstwa rolnego osiągnęły gospodarstwa z mieszaną produkcją roślinną i zwierzęcą oraz gospodarstwa specjalizujące się w uprawach polowych. Wynika to z faktu, iż gospodarstwa te dysponowały największą powierzchnią użytków rolnych, a główną składową dopłat do działalności operacyjnej jest jednolita płatność obszarowa (patrz: Wykres 4 i Wykres 21).

**Wykres 21**      **Udział dopłat do działalności operacyjnej w dochodzie z rodzinnego gospodarstwa rolnego według typów rolniczych**

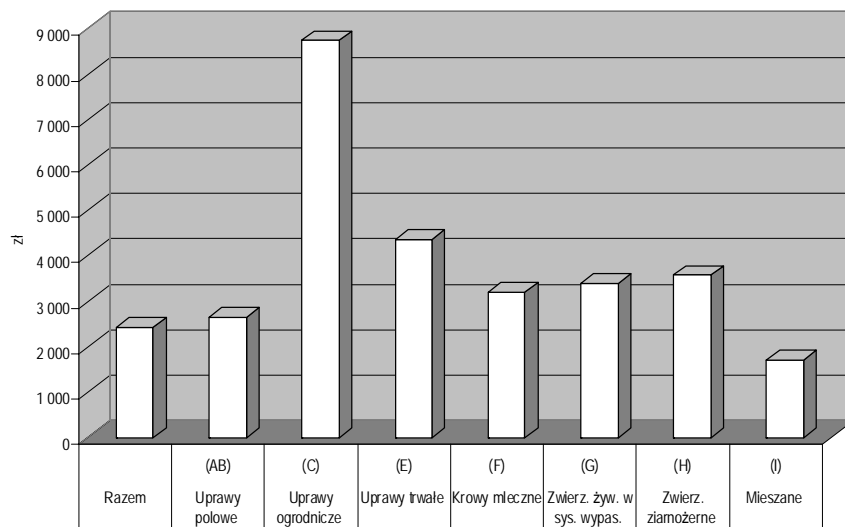


Analizując Wykres 22 i Wykres 23 obserwujemy, że wartość dodana netto na powierzchnię użytków rolnych jak i dochód z rodzinnego gospodarstwa rolnego na powierzchnię użytków rolnych własnych były najwyższe w gospodarstwach specjalizujących się w uprawach ogrodniczych (wynoszą odpowiednio WDN 10 939 zł i DzRGR 8 735 zł). Wynika to z faktu, iż gospodarstwa te osiągają bardzo wysokie dochody, a powierzchnia użytków rolnych w ich dyspozycji jest niewielka. Gospodarstwa w tym typie w bardzo znikomym stopniu dodzierżawiały ziemię. W typie uprawy trwałe dochód kształtował się na poziomie ok. 4 365 zł na 1 ha powierzchni użytków rolnych. We wszystkich pozostałych typach dochód z rodzinnego gospodarstwa rolnego na 1 ha powierzchni użytków rolnych własnych kształtował się na poziomie od 1 700 zł do 3 600 zł.

**Wykres 22**      **Wartość dodana netto na 1 ha powierzchni użytków rolnych według typów rolniczych**



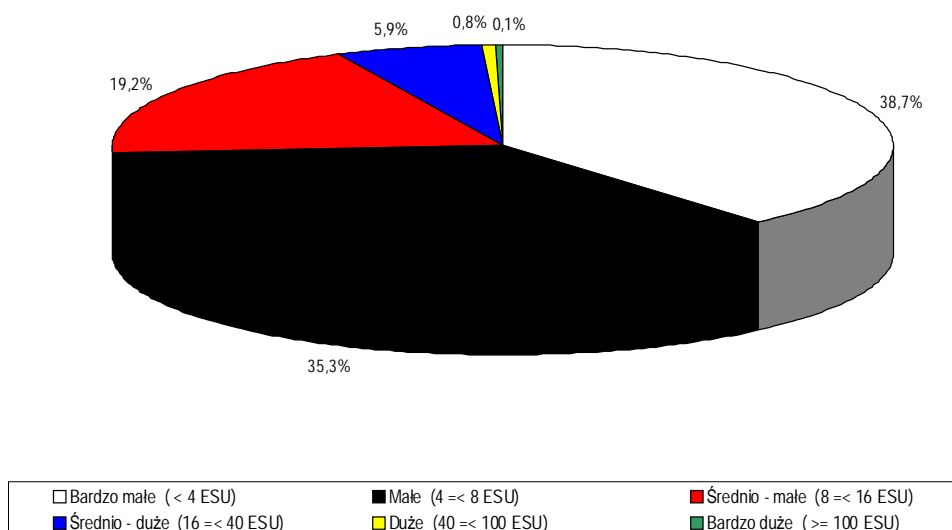
**Wykres 23**      **Dochód z rodzinnego gospodarstwa rolnego na 1 ha powierzchni własnych użytków rolnych według typów rolniczych**



## 1.4. Analiza wyników standardowych według klas wielkości ekonomicznej

W zbiorze gospodarstw, podzielonym na klasy pod względem wielkości ekonomicznej, największą grupę stanowiły gospodarstwa bardzo małe (o wielkości poniżej 4 ESU) oraz małe (o wielkości od 4 do 8 ESU). Warto zauważyć, że grupa gospodarstw dużych pod względem wielkości ekonomicznej (o wielkości powyżej 16 ESU, a więc takich gospodarstw, które w innych krajach, bardziej rozwiniętych pod względem rolniczym i ekonomicznym, jak Holandia czy Belgia, stanowią całość próby gospodarstw uczestniczących w badaniach) liczyła niecałe 7% gospodarstw w skali regionu Mazowsze i Podlasie (patrz: Wykres 24).

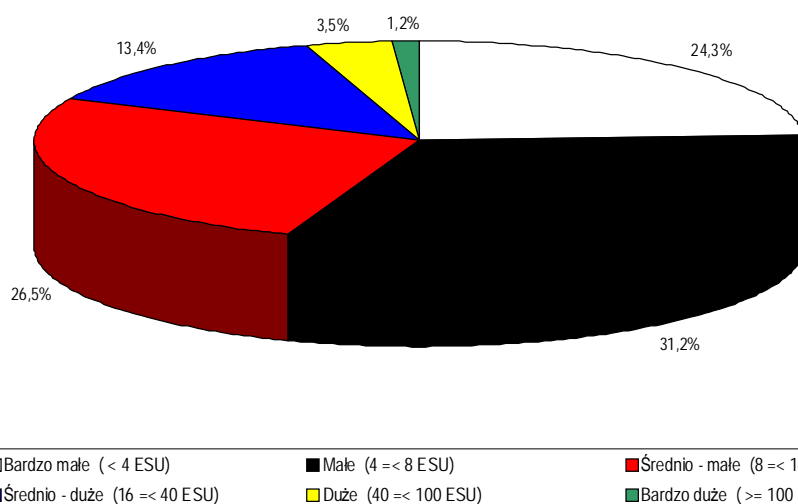
**Wykres 24**      **Struktura gospodarstw rolnych według klas wielkości ekonomicznej**





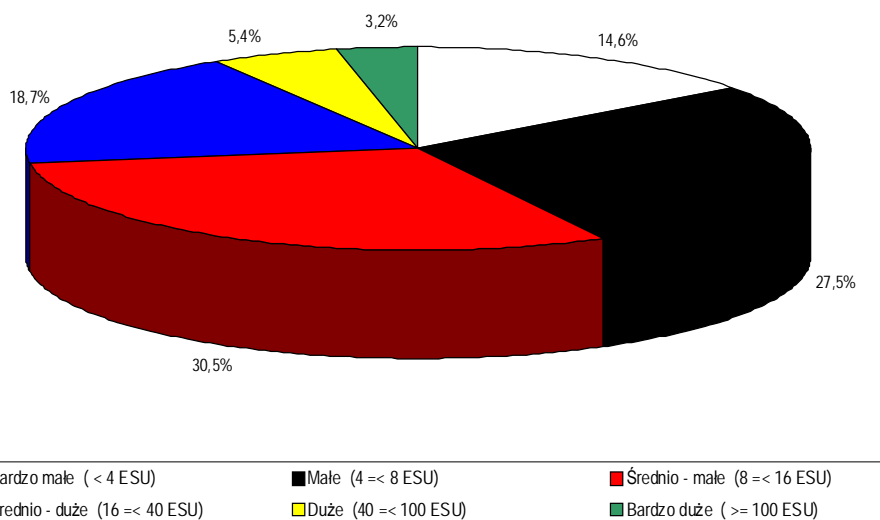
Biorąc pod uwagę obszar użytków rolnych zajmowanych przez poszczególne grupy gospodarstw najbardziej istotną grupą w zestawieniu były gospodarstwa małe (od 4 do 8 ESU) oraz średnio-małe (od 8 do 16 ESU), które w sumie zajmowały ponad połowę obszaru użytków. Liczną grupę stanowiły również gospodarstwa bardzo małe (poniżej 4 ESU). Znaczący był udział gospodarstw średnich i dużych (powyżej 16 ESU), które mimo małej liczby, gospodarowały na ok. 17% powierzchni użytków rolnych (patrz: Wykres 25).

**Wykres 25**      **Struktura powierzchni użytków rolnych według klas wielkości ekonomicznej**



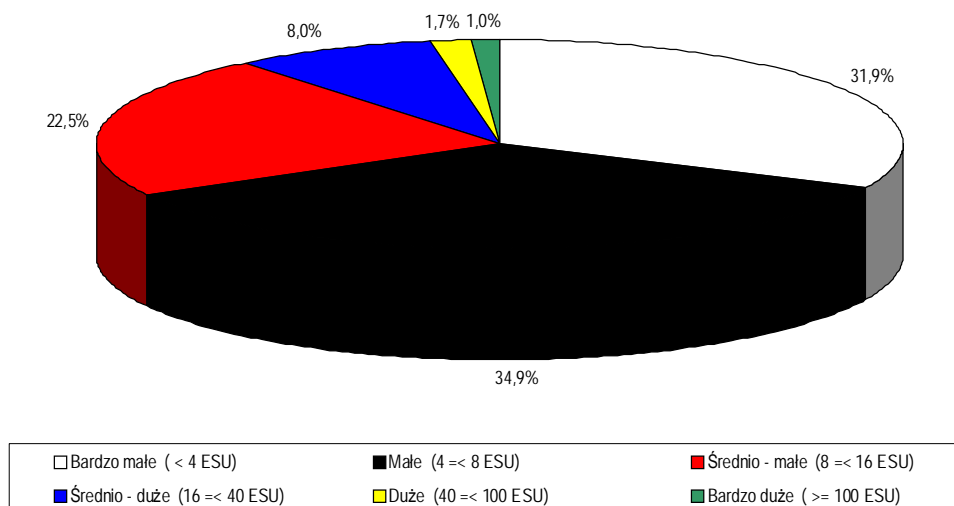
Rozkład pogłowia zwierząt wyrażony w jednostkach przeliczeniowych zwierząt wskazywał na zdecydowaną przewagę gospodarstw małych (bardzo małych, małych i średnio-małych; do 16 ESU) gdzie skoncentrowane było blisko 73% pogłowia (patrz: Wykres 26).

**Wykres 26**      **Struktura pogłowia zwierząt (w przeliczeniu na LU) według klas wielkości ekonomicznej**



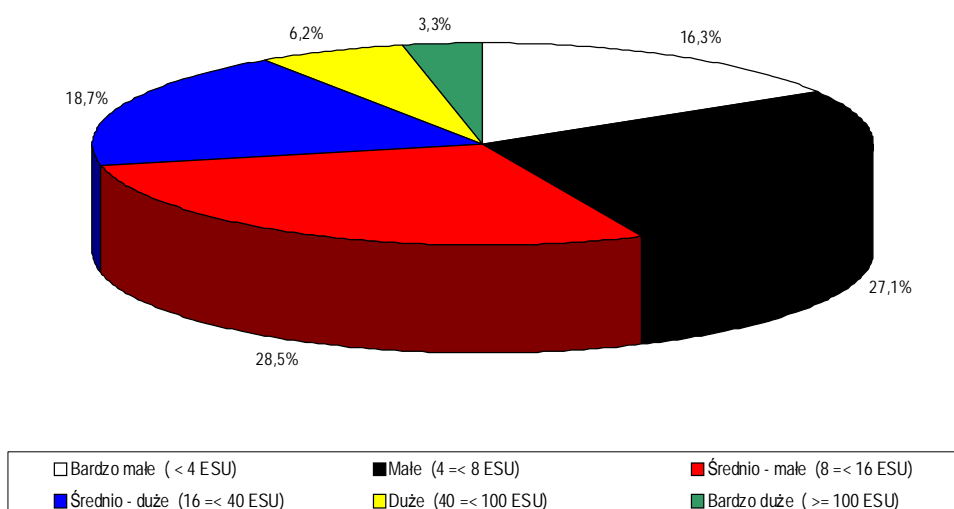
W przypadku rozkładu nakładów pracy określonych w AWU wiodącą rolę odgrywały gospodarstwa bardzo małe, małe i średnio-małe (do 16 ESU), które skupiały prawie 90% ogółu nakładów (patrz: Wykres 27).

**Wykres 27**      **Struktura osób pełnozatrudnionych (w przeliczeniu na AWU) według klas wielkości ekonomicznej**



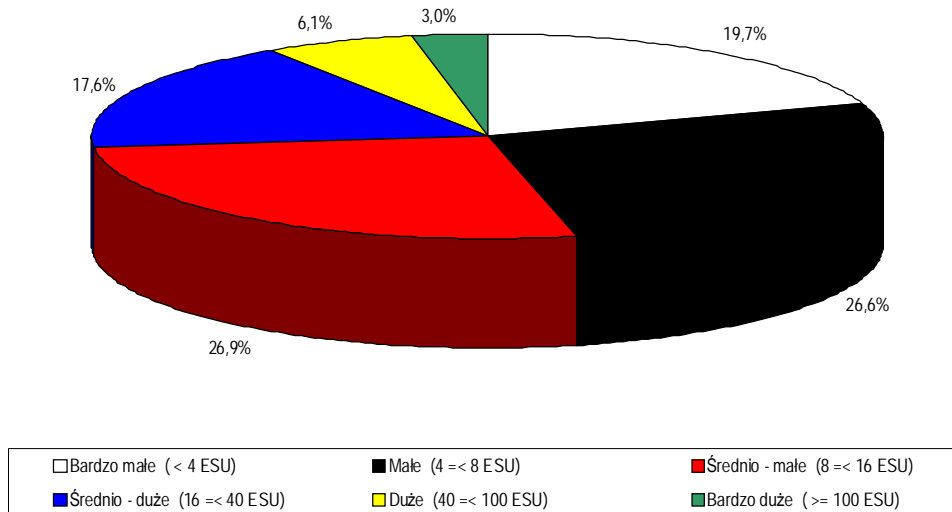
Udział poszczególnych grup gospodarstw w wartości wytwarzanej standardowej nadwyżki bezpośredniej (SNB) zdecydowanie różni się od ich udziału w ogólnej liczbie gospodarstw. Biorąc pod uwagę skalę dysproporcji na czoło wysunęły się gospodarstwa bardzo małe, małe i średnio-małe, które przy znacznym udziale w ogólnej liczbie gospodarstw (93%) wytwarzały ok. 72% SNB. Największy (29%) udział w wartości wytwarzanej standardowej nadwyżki bezpośredniej miały gospodarstwa średnio-małe (patrz: Wykres 28 i Wykres 24).

**Wykres 28**      **Struktura standardowej nadwyżki bezpośredniej według klas wielkości ekonomicznej**



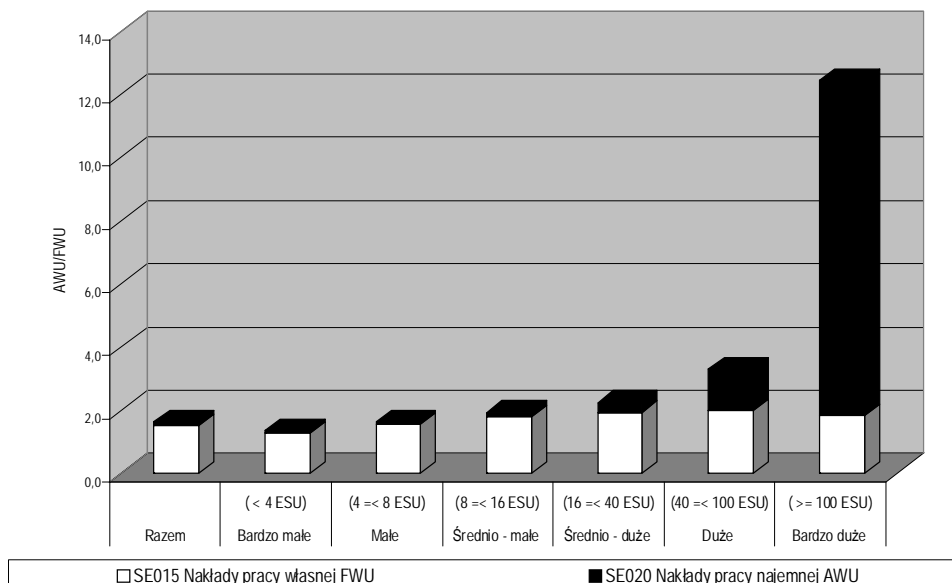
Rozkład wartości dodanej netto (WDN) wykazuje wiele podobieństw z rozkładem SNB. Podobnie jak w przypadku SNB największy udział w wytworzeniu WDN miały gospodarstwa średnio-małe (od 8 do 16 ESU) oraz - małe, dla obu klas jest to ok. 27% (patrz: Wykres 29).

**Wykres 29**      **Struktura wartości dodanej netto według klas wielkości ekonomicznej**



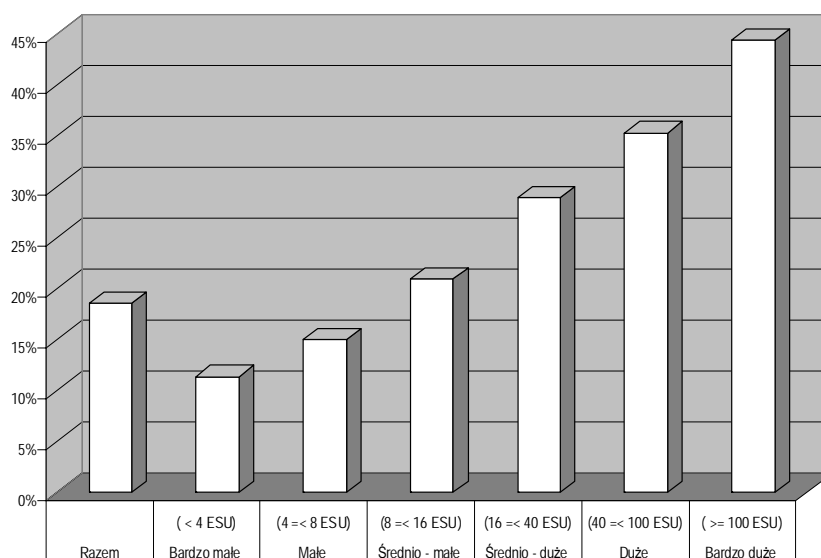
Poziom nakładów pracy rośnie wraz ze wzrostem wielkości ekonomicznej. Prawie wszystkie gospodarstwa (oprócz gospodarstw dużych i bardzo dużych, powyżej 40 ESU) opierają się na własnej sile roboczej. W gospodarstwach dużych (od 40 do 100 ESU) wykorzystanie najemnej siły roboczej było na podobnym poziomie jak pracy własnej, a w gospodarstwach największych (powyżej 100 ESU) ta przewaga była już kilkunastokrotna (patrz: Wykres 30).

**Wykres 30**      **Nakłady pracy na gospodarstwo oraz ich struktura według klas wielkości ekonomicznej**



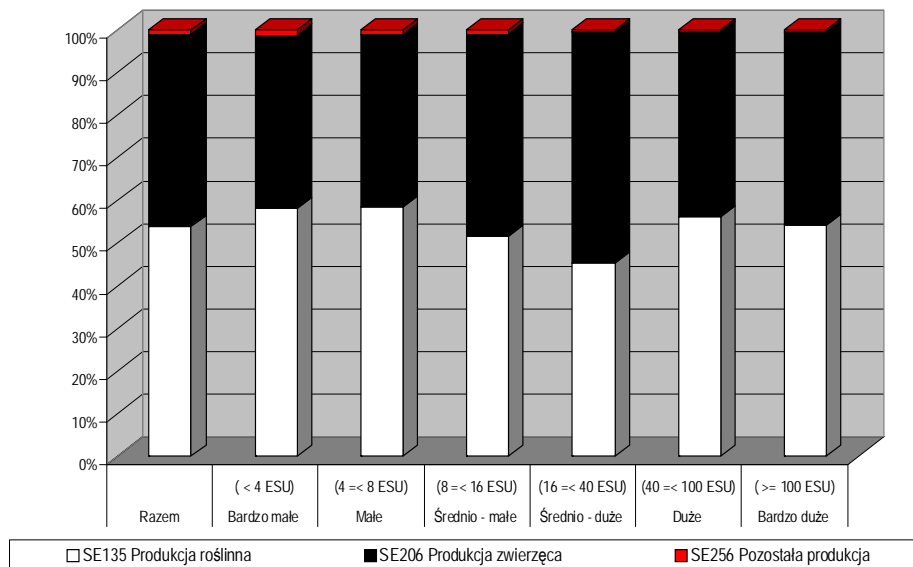
W strukturze własnościowej użytków rolnych dominowały grunty własne. Udział dzierżawy, zaprezentowany na tym wykresie, zmienia się w zależności od wielkości ekonomicznej gospodarstwa osiągając odpowiednio dla gospodarstw dużych (od 40 do 100 ESU) i bardzo dużych (powyżej 100 ESU) wartości ok. 35% i 44%. W gospodarstwach najmniejszych poniżej 4 ESU było to niewiele ponad 11% (patrz: Wykres 31).

**Wykres 31**      **Udział do dzierżawionych użytków rolnych według klas wielkości ekonomicznej**



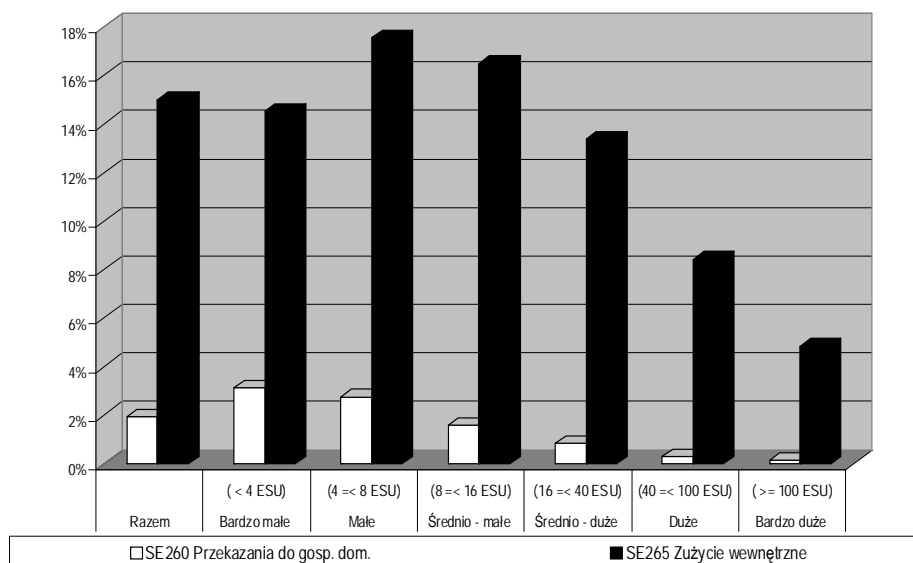
Udział poszczególnych działalności w strukturze produkcji wykazuje nieznaczne odchylenia wraz ze zmianą wielkości ekonomicznej. Udział produkcji roślinnej był najmniejszy w gospodarstwach 16 – 40 ESU i w gospodarstwach 8 – 16 ESU (45 - 52%). W gospodarstwach do 8 ESU i powyżej 40 ESU zawierał się on w przedziale 54 - 58%. Odpowiednio do udziału produkcji roślinnej kształtował się udział produkcji zwierzęcej. Skala pozostałej produkcji była minimalna i we wszystkich klasach nie przekroczyła 2% (patrz: Wykres 32).

**Wykres 32**      **Struktura produkcji ogółem według klas wielkości ekonomicznej**



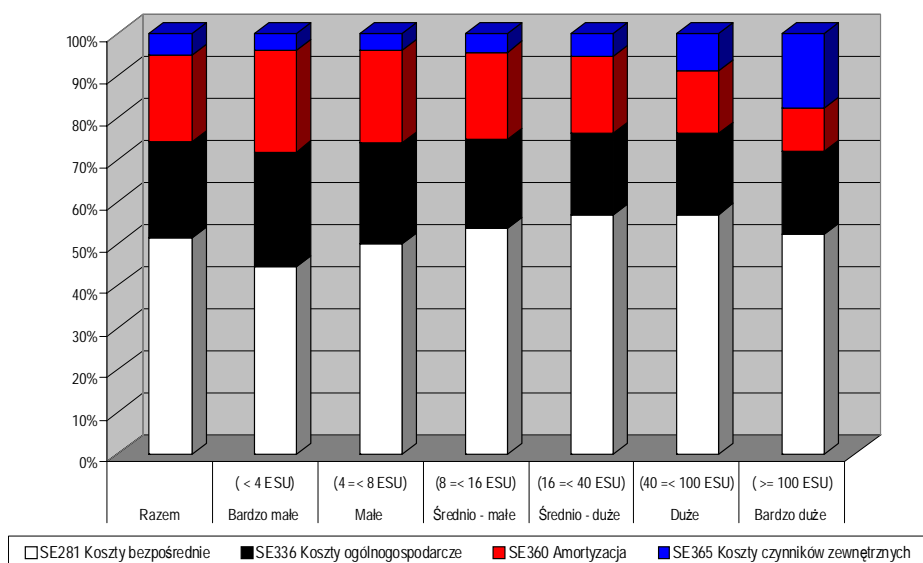
Wraz ze wzrostem wielkości ekonomicznej, wartość przekazanych produktów i usług do gospodarstwa domowego zajmowało w strukturze coraz mniejszy udział. Zużycie wewnętrzne rosło zdecydowanie od 5 tys. zł do 83 tys. zł na gospodarstwo, ale w strukturze produkcji miało coraz mniejsze znaczenie (patrz: Wykres 33).

**Wykres 33**      **Udział przekazania do gospodarstwa domowego oraz zużycia wewnętrznego w produkcji ogółem według klas wielkości ekonomicznej**



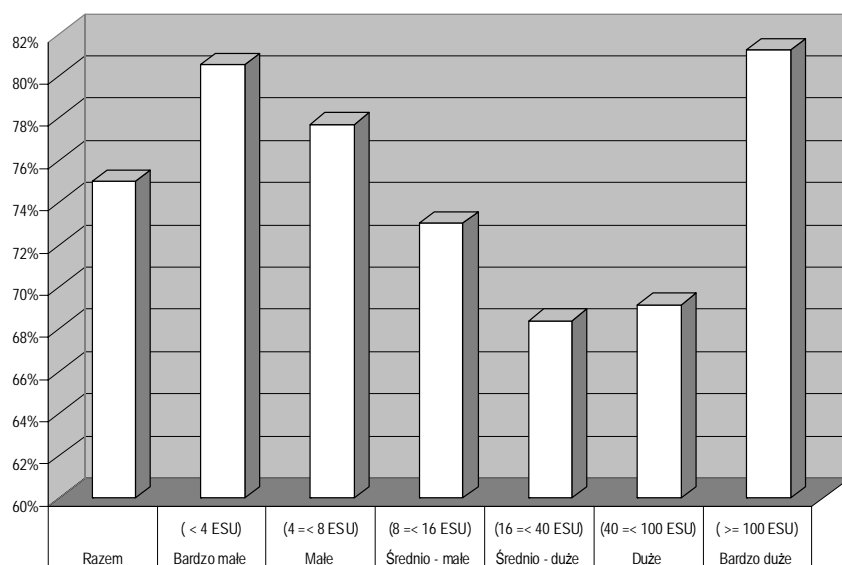
W strukturze kosztów ogółem udział kosztów bezpośrednich rósł wraz ze wzrostem wielkości ekonomicznej. Wyjątkiem były gospodarstwa bardzo duże gdzie ta tendencja jest w nieznacznym stopniu zachwiana. Udział kosztów ogólnogospodarczych w miarę wzrostu skali gospodarowania zmniejszał się. Podobnie jest z amortyzacją, której udział w kosztach malał wraz ze wzrostem wielkości ekonomicznej. Ta ostatnia zależność może świadczyć o zbyt dużym umaszynowaniu małych gospodarstw - koszty utrzymania znacznej liczby, być może niewykorzystanych maszyn (czy w ogóle środków trwałych) zmniejszają dochód tych gospodarstw (patrz: Wykres 34).

**Wykres 34**      **Struktura kosztów ogółem według klas wielkości ekonomicznej**



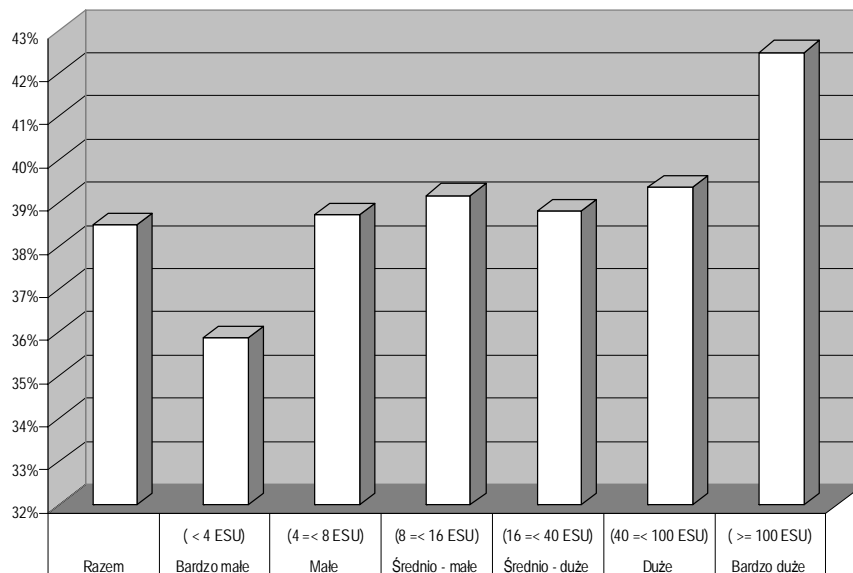
Wskaźnik względnej wysokości kosztów oscylował generalnie pomiędzy 68 a 77%, jedynie w gospodarstwach bardzo małych (poniżej 4 ESU) i bardzo dużych (powyżej 100 ESU) przekroczył granicę 80% (patrz: Wykres 35).

**Wykres 35**      **Wskaźnik względnej wysokości kosztów według klas wielkości ekonomicznej**



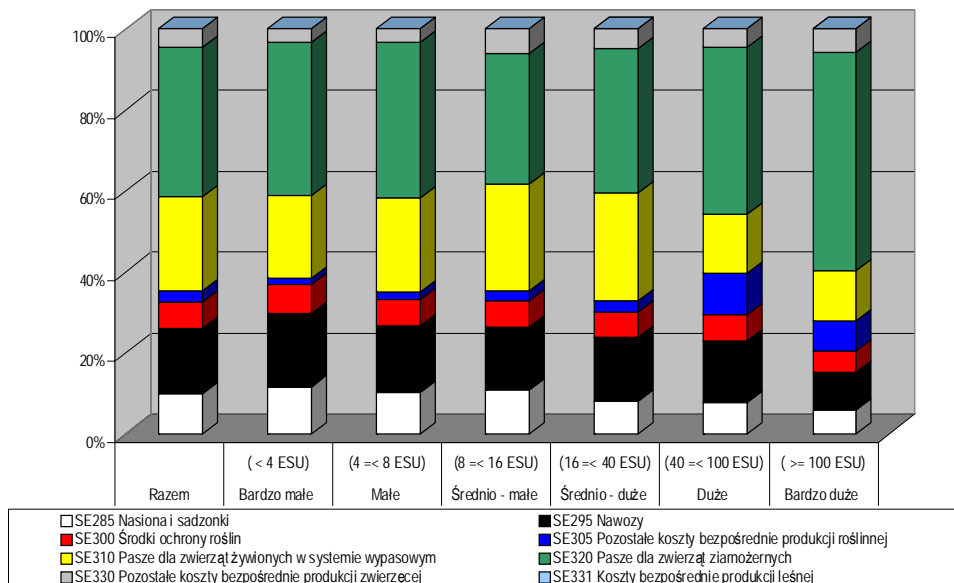
Wraz ze wzrostem wielkości ekonomicznej relacja kosztów bezpośrednich do produkcji ogółem nie wykazywała znacznych zmian. Poczynając od gospodarstw bardzo małych (poniżej 4 ESU), gdzie wynosiła ok. 36%, a kończąc na kolejnych klasach wielkości ekonomicznej, w których oscylowała w granicach 38 - 39%. Jedynie dla gospodarstw bardzo dużych stosunek kosztów bezpośrednich do produkcji ogółem osiągnął poziom ok. 43% (patrz: Wykres 36).

**Wykres 36** Relacja kosztów bezpośrednich do produkcji ogółem według klas wielkości ekonomicznej



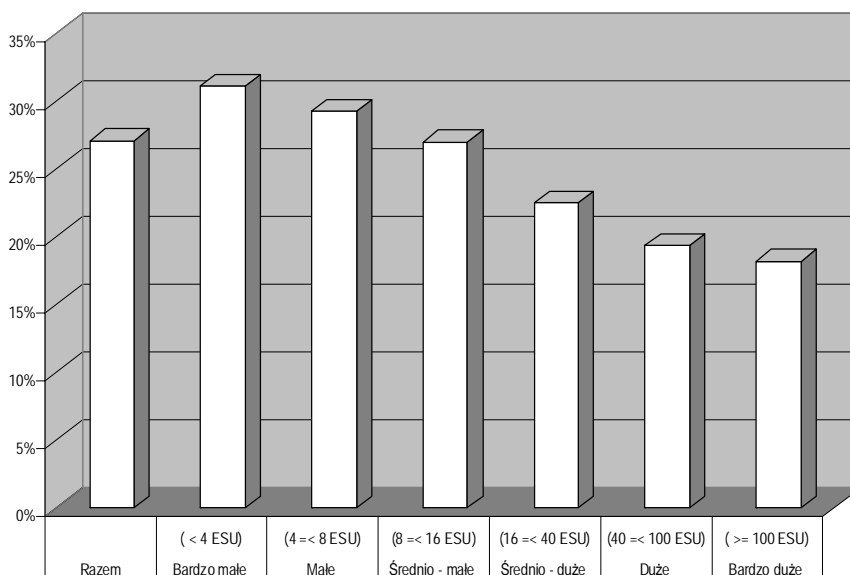
Najważniejszą pozycję w strukturze kosztów bezpośrednich, niezależnie od wielkości ekonomicznej gospodarstwa, stanowiły koszty pasz dla trzody chlewnej i drobiu, które w przypadku gospodarstw bardzo dużych (od 100 ESU) wyniosły ok. 54%. Na kolejnym miejscu znalazły się koszty pasz zwierząt żywionych systemem wypasowym, których udział (poza klasami gospodarstw dużych - 14% i bardzo dużych - 12%) wynosił średnio 23%. Trzecie miejsce zajmują: koszt nawozów z 16% udziałem (nieco mniejszym, ok. 9,5% w gospodarstwach bardzo dużych - powyżej 100 ESU) oraz koszt nasion i środków ochrony roślin (patrz: Wykres 37).

**Wykres 37**      **Struktura kosztów bezpośrednich według klas wielkości ekonomicznej**



Relacja amortyzacji do wartości dodanej brutto wykazywała tendencję malejącą wraz ze wzrostem wielkości ekonomicznej gospodarstwa. Udział procentowy wynosił dla gospodarstw bardzo małych (poniżej 4 ESU) ok. 31%, natomiast dla gospodarstw bardzo dużych (powyżej 100 ESU) 18% (patrz: Wykres 38).

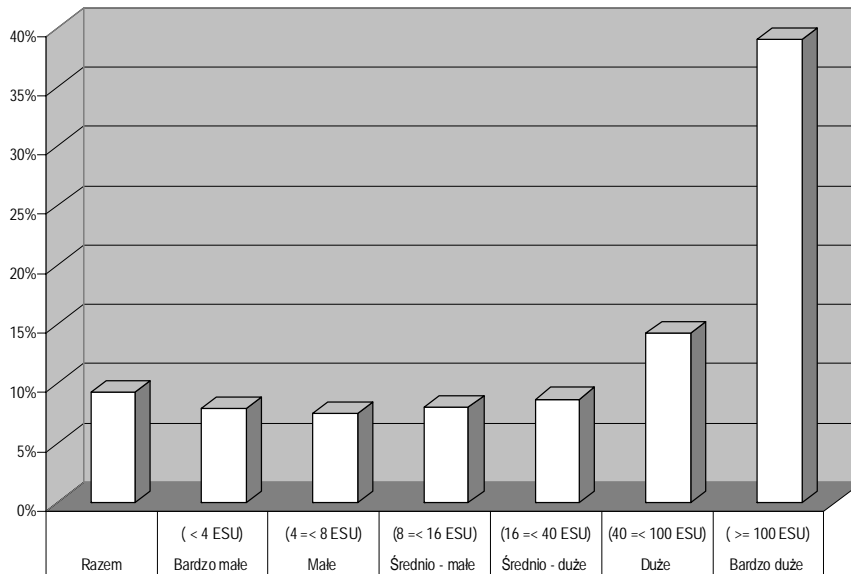
**Wykres 38**      **Relacja amortyzacji do wartości dodanej brutto według klas wielkości ekonomicznej**



W analizie relacji kosztów czynników zewnętrznych do wartości dodanej netto szczególną uwagę zwracają gospodarstwa bardzo duże (powyżej 100 ESU). Relacja ta (39%) była w ich przypadku ponad czterokrotnie większa niż miało to miejsce w gospodarstwach do 40 ESU. Potwierdza to fakt znacznie intensywniejszego wykorzystania czynników zewnętrznych, przede wszystkim pracy najemnej, ale również kredytów (koszty odsetek), w mniejszym stopniu dzierżawy, przez gospodarstwa największe. Są one więc najbardziej wrażliwe na wahania poziomu cen czy zmiany w dostępności wymienionych czynników (patrz: Wykres 39).

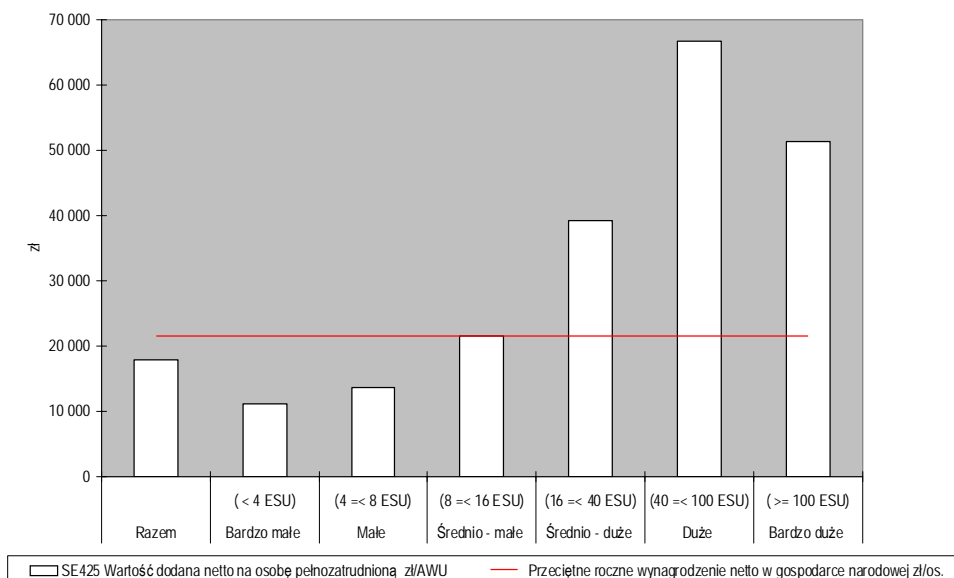


**Wykres 39** Relacja kosztów czynników zewnętrznych do wartości dodanej netto według klas wielkości ekonomicznej



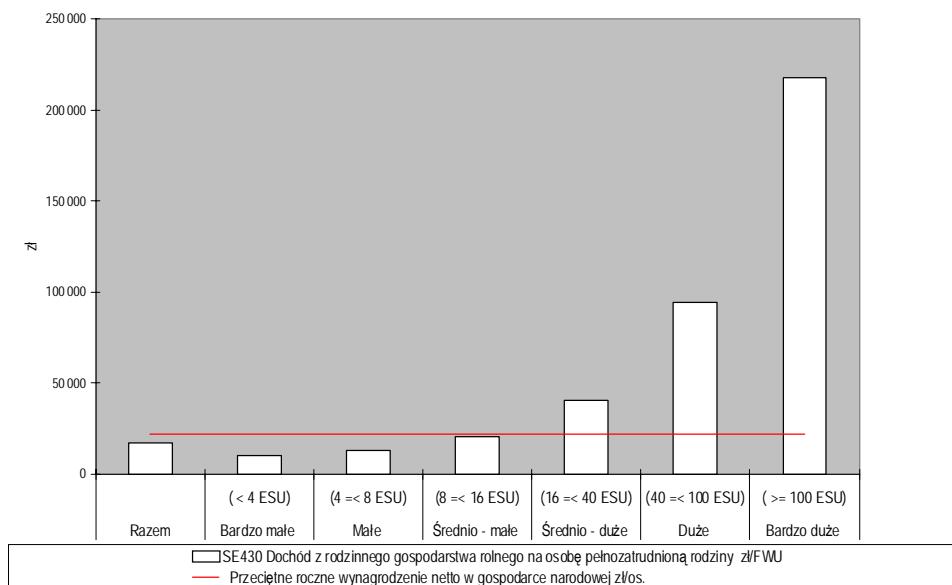
Analizując wartość dodaną netto wypracowaną w rolnictwie przez osobę pełnozatrudnioną w odniesieniu do przeciętnego wynagrodzenia netto w gospodarce narodowej, można stwierdzić, że w regionie występują pod tym względem zasadnicze różnice w poszczególnych grupach gospodarstw. Granicą było w tym przypadku 8 ESU. Gospodarstwa o wielkości przekraczającej ten próg uzyskały wartość dodaną netto przewyższającą przeciętne wynagrodzenie netto (w gospodarstwach dużych ponad trzykrotnie), podczas gdy gospodarstwa o wielkości ekonomicznej poniżej 8 ESU osiągnęły zdecydowanie gorsze wyniki, zwłaszcza biorąc pod uwagę gospodarstwa bardzo małe (poniżej 4 ESU), gdzie wartość dodana netto na jednego pełnozatrudnionego stanowiła 51% przeciętnego wynagrodzenia netto (patrz: Wykres 40).

**Wykres 40** Wartość dodana netto na osobę pełnozatrudnioną w porównaniu z przeciętnym rocznym wynagrodzeniem netto w gospodarce narodowej według klas wielkości ekonomicznej



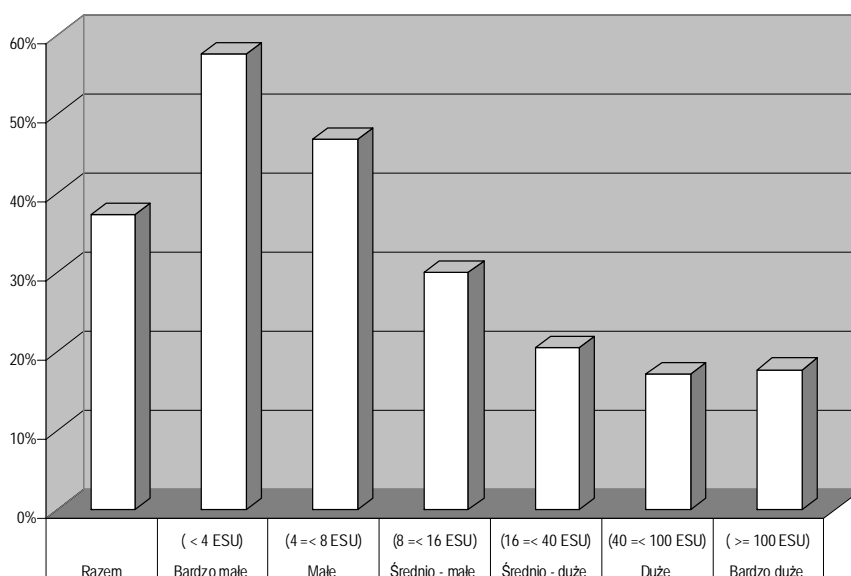
Podobną sytuację jak w przypadku wartości dodanej netto w przeliczeniu na osobę pełnozatrudnioną można zaobserwować podczas analizy rozkładu dochodu z rodzinnego gospodarstwa rolnego przypadającego na osobę pełnozatrudnioną, nieopłaconą. Tutaj również granicą było 8 ESU, jednak skala dysproporcji była zdecydowanie większa. Szczególnie wyraźnie widać to w grupie gospodarstw bardzo dużych (powyżej 100 ESU), gdzie dochód na pełnozatrudnionego członka rodziny wypracowany przez gospodarstwo był ponad dziesięciokrotnie większy niż przeciętne wynagrodzenie netto w gospodarce narodowej (patrz: Wykres 41).

**Wykres 41 Dochód z rodzinnego gospodarstwa rolnego na osobę pełnozatrudnioną nieopłaconą w porównaniu z przeciętnym rocznym wynagrodzeniem netto w gospodarce narodowej według klas wielkości ekonomicznej**



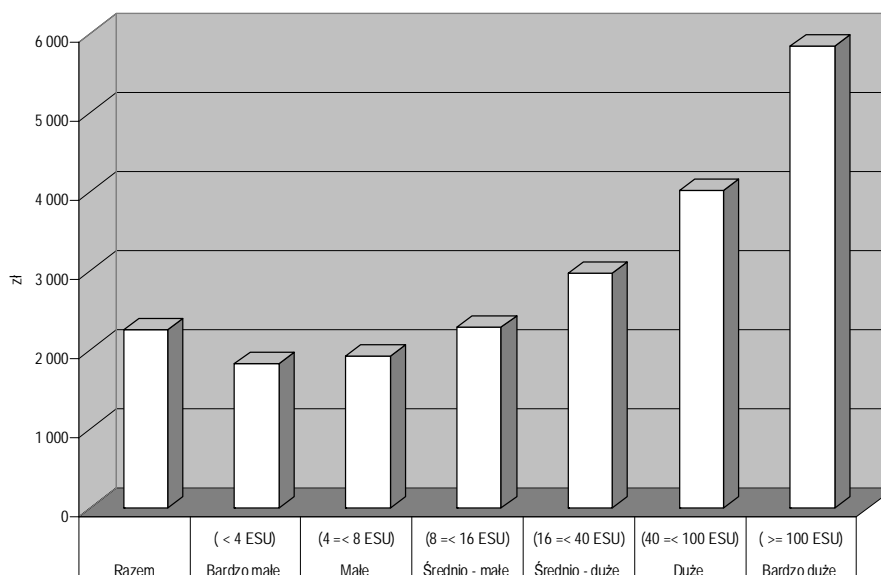
Największy udział dopłat do działalności operacyjnej w dochodzie (58%) występował w gospodarstwach bardzo małych (poniżej 4 ESU). Udział ten wraz ze wzrostem wielkości ekonomicznej spadał, osiągając poziom 17% w przypadku gospodarstw dużych (od 40 do 100 ESU) oraz ok. 18% w grupie gospodarstw największych (powyżej 100 ESU) (patrz: Wykres 42).

**Wykres 42**      **Udział dopłat do działalności operacyjnej w dochodzie z rodzinnego gospodarstwa rolnego według klas wielkości ekonomicznej**



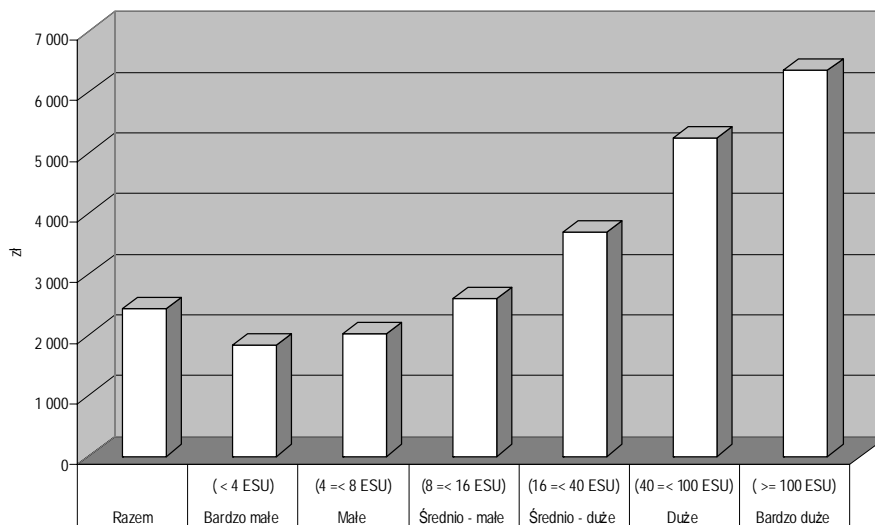
Wartość dodana netto przypadająca na jeden hektar użytków rolnych pozwala określić efektywność gospodarowania w danej grupie gospodarstw. Wartość ta rośnie w miarę wzrostu wielkości ekonomicznej gospodarstw i w przypadku gospodarstw bardzo dużych (powyżej 100 ESU) wyniosła 5,8 tys. zł/ha – dla porównania w gospodarstwach bardzo małych (poniżej 4 ESU) było to 1,8 tys. zł/ha (patrz: Wykres 43).

**Wykres 43**      **Wartość dodana netto na 1 ha powierzchni użytków rolnych według klas wielkości ekonomicznej**



W przypadku dochodu z rodzinnego gospodarstwa rolnego przypadającego na jeden hektar własnych użytków rolnych powtarza się schemat zawarty na wykresie poprzednim. W tym przypadku rysuje się tendencja do zwiększania się dochodu wraz ze wzrostem wielkości ekonomicznej. Najmniejszy dochód uzyskały gospodarstwa bardzo małe osiągając ponad 1,8 tys. zł/ha, natomiast największy gospodarstwa bardzo duże ok. 6,4 tys. zł/ha (patrz: Wykres 44).

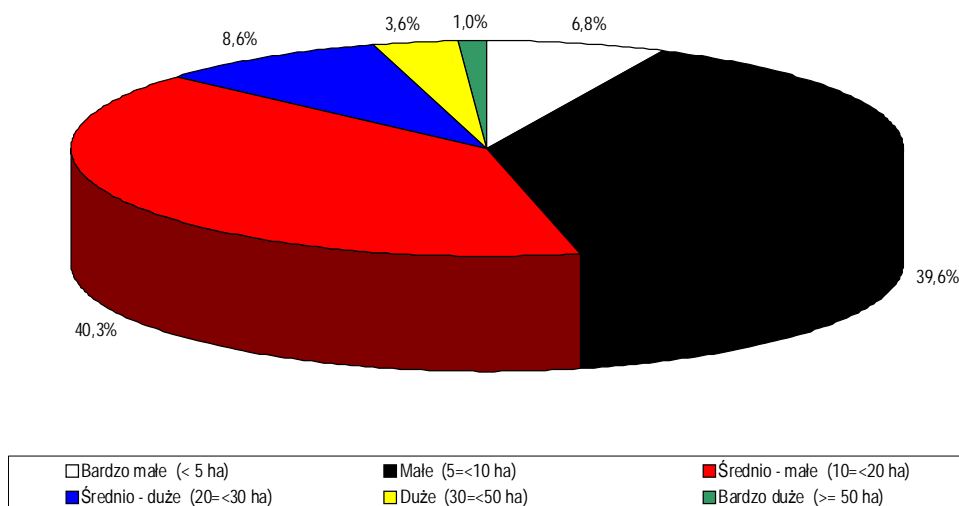
**Wykres 44**      **Dochód z rodzinnego gospodarstwa rolnego na 1 ha powierzchni własnych użytków rolnych według klas wielkości ekonomicznej**



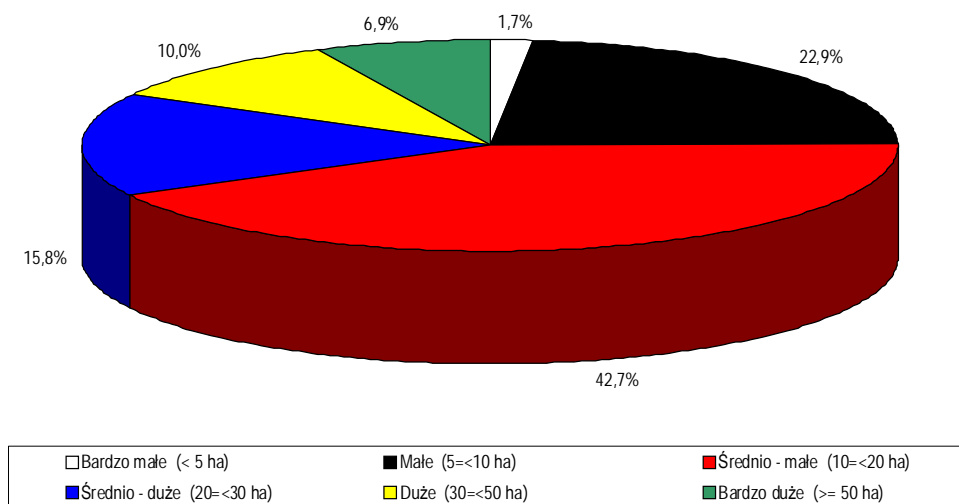
## 1.5. Analiza wyników standardowych według klas powierzchni użytków rolnych

W zbiorze gospodarstw pogrupowanych według klas obszarowych (patrz: Wykres 45) dominowała, pod względem liczności, grupa gospodarstw posiadająca od 5 do 20 ha użytków rolnych. Podobnie Wykres 46 wskazuje, że większość użytków rolnych znajdowała się w gospodarstwach o powierzchni od 10 do 20 ha. Na kolejnym miejscu z ok. 23% udziałem uplasowały się gospodarstwa o powierzchni 5 - 10 ha oraz gospodarstwa o areale 20 - 30 ha, z ok. 16%. Ogółem aż 81% gospodarstw w tym regionie mieściło się w klasach o powierzchni 5 - 30 ha.

**Wykres 45**      **Struktura liczby gospodarstw rolnych według klas powierzchni użytków rolnych**

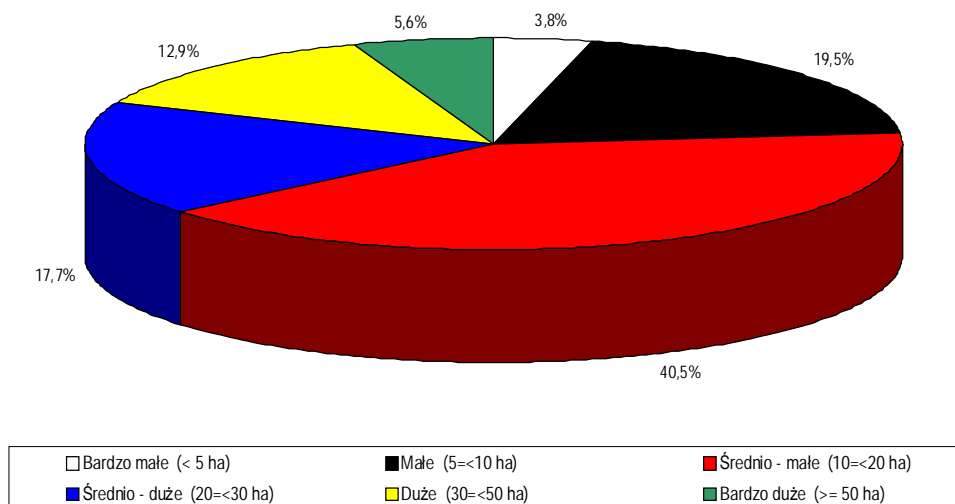


**Wykres 46**      **Struktura powierzchni użytków rolnych według klas powierzchni użytków rolnych**



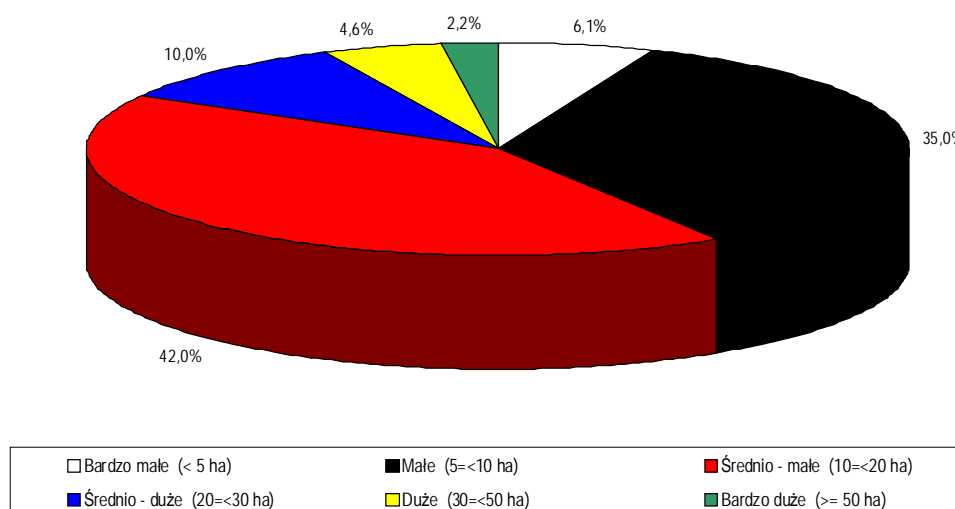
Większość zwierząt (ok. 78%) była chowana w gospodarstwach o powierzchni od 5 do 30 ha. Zbliżona liczba zwierząt (4% i 6%) utrzymywana była przez gospodarstwa najmniejsze (poniżej 5 ha) i największe (powyżej 50 ha) (patrz: Wykres 47).

**Wykres 47**      **Struktura pogłowia zwierząt (w przeliczeniu na LU) według klas powierzchni użytków rolnych**



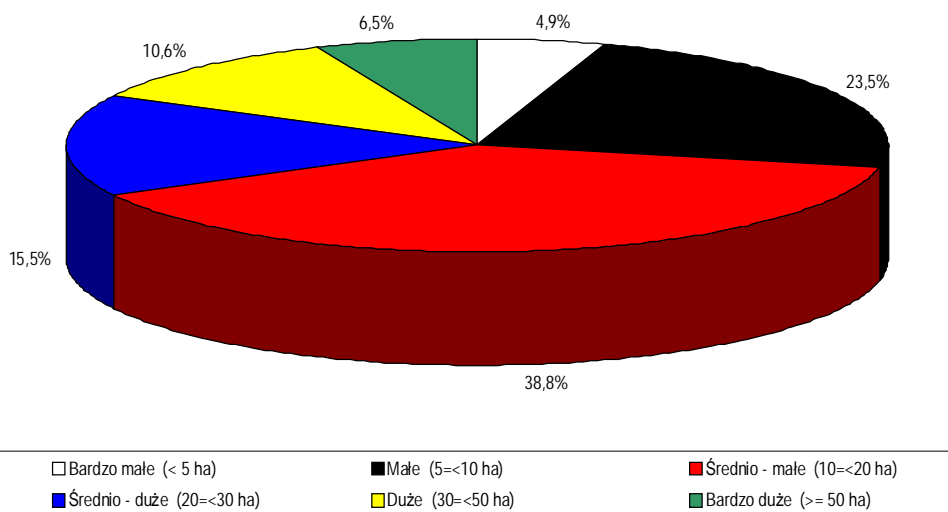
Rozkład zasobów pracy wskazuje na dominację gospodarstw o powierzchni od 5 do 20 ha, natomiast liczba pełnozatrudnionych przypadająca na klasę powierzchni poniżej 5 ha (6%) była zbliżona do liczby pełnozatrudnionych w dwóch największych klasach powierzchniowych powyżej 30 ha (ok. 7%) (patrz: Wykres 48).

**Wykres 48**      **Struktura osób pełnozatrudnionych (w przeliczeniu na AWU) według klas powierzchni użytków rolnych**



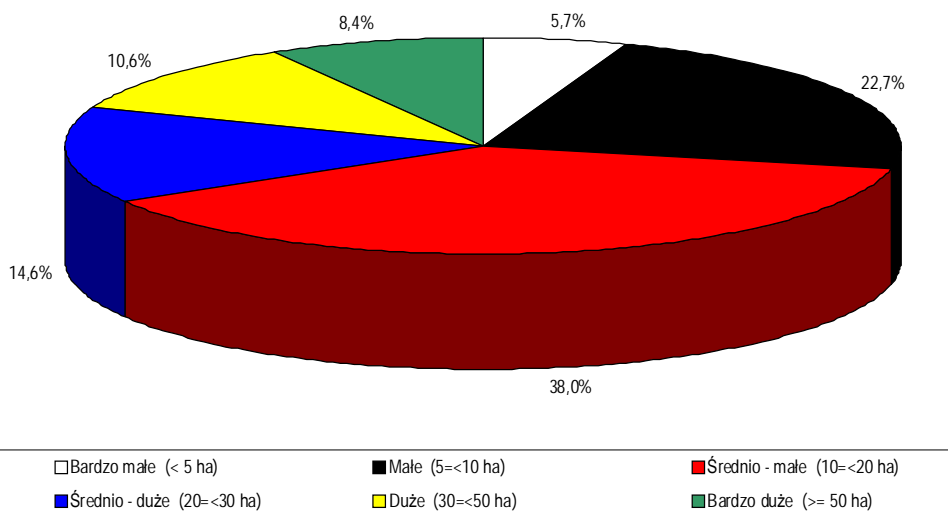
Największy wkład w wytworzenie SNB miały gospodarstwa o powierzchni od 5 do 20 ha (patrz: Wykres 49). Udział gospodarstw najmniejszych i największych był zbliżony i stanowił odpowiednio ok. 5% i 7%.

**Wykres 49**      **Struktura standardowej nadwyżki bezpośredniej według klas powierzchni użytków rolnych**



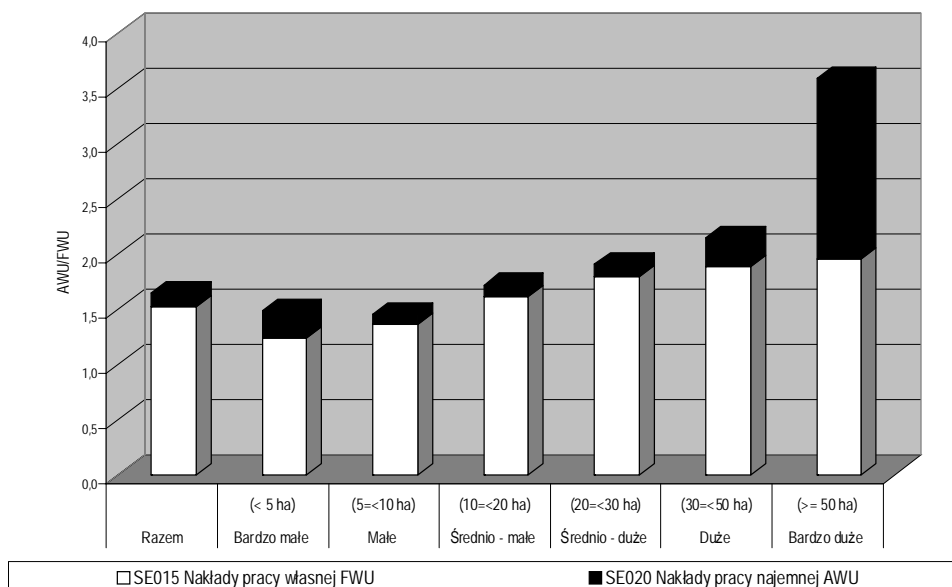
Wykres 50 przedstawia rozkład WDN. Rozkład ten jest zbliżony do rozkładu standardowej nadwyżki bezpośredniej według klas powierzchni użytków rolnych. Również w tym rozkładzie dominowały gospodarstwa o powierzchni od 10 do 20 ha.

**Wykres 50**      **Struktura wartości dodanej netto według klas powierzchni użytków rolnych**



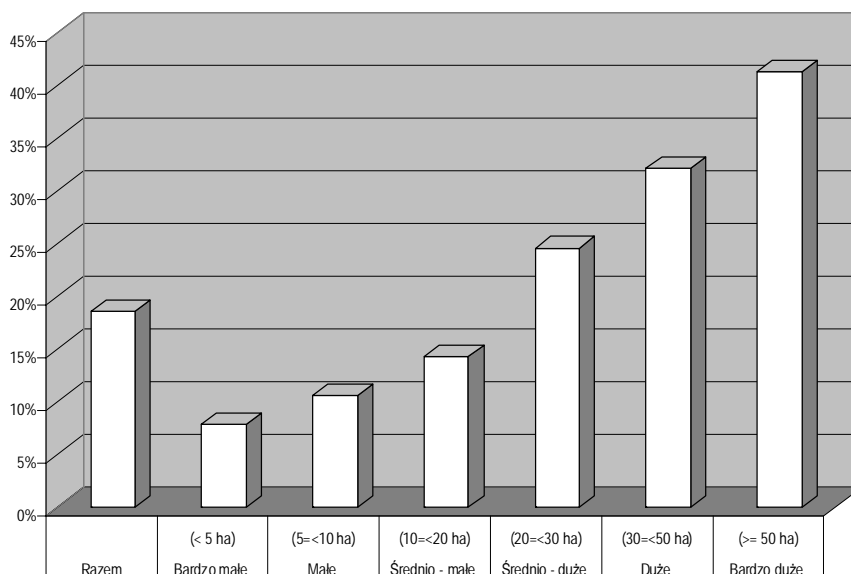
Struktura zasobów pracy (stosunek pracy własnej do obcej) dostarcza interesujących spostrzeżeń (patrz: Wykres 51). Stosunkowo duży udział pracy obcej wśród gospodarstw o powierzchni mniejszej niż 5 ha, a następnie powolny wzrost udziału pracy obcej wraz ze wzrostem powierzchni gospodarstw. Wy tłumaczeniem tego zjawiska jest duży udział gospodarstw ogrodniczych wśród najmniejszych gospodarstw, a musimy pamiętać, że w dużej mierze bazują one na pracy najemnej.

**Wykres 51** Nakłady pracy na gospodarstwo oraz ich struktura według klas powierzchni użytków rolnych



Analiza udziału dodzierżawionej ziemi przez największe obszarowo gospodarstwa wyraźnie wskazuje, że bazowały one na obcych środkach trwałych (patrz: Wykres 52).

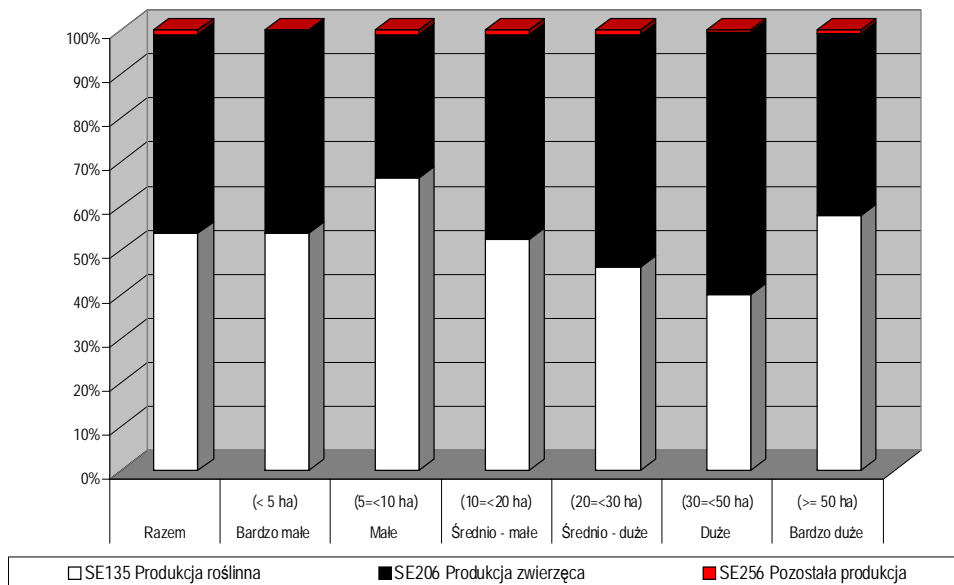
**Wykres 52** Udział dodzierżawionych użytków rolnych według klas powierzchni użytków rolnych





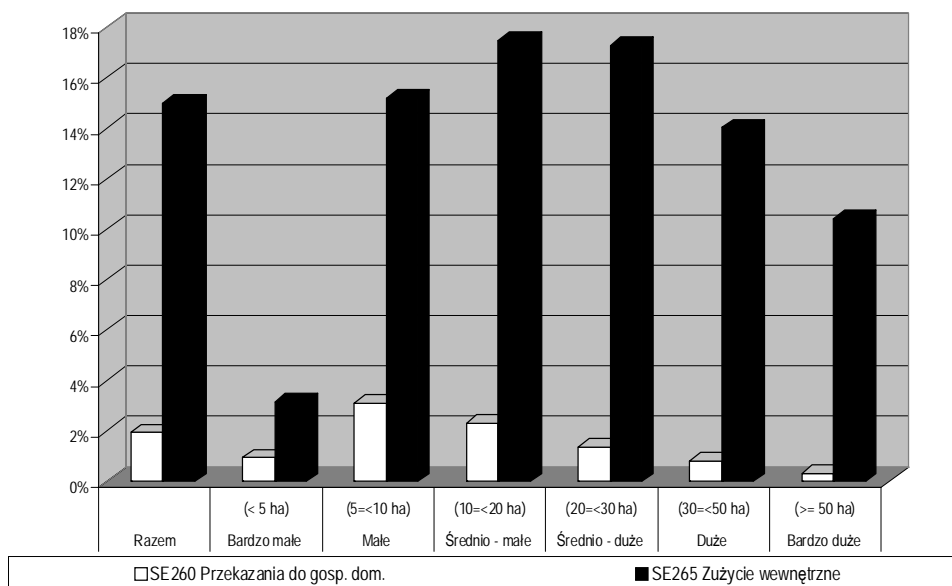
Analiza struktury produkcji wykazuje, że w gospodarstwach najmniejszych (o powierzchni do 10 ha) produkcja roślinna stanowiła średnio ok 56% (patrz: Wykres 53). Natomiast w gospodarstwach o powierzchni ponad 10 ha udział produkcji roślinnej malał i stanowił ok. 46% produkcji ogółem (patrz: Wykres 48), wyjątkiem były gospodarstwa bardzo duże, gdzie udział tej produkcji wynosił ok. 58%.

**Wykres 53**      **Struktura produkcji ogółem według klas powierzchni użytków rolnych**



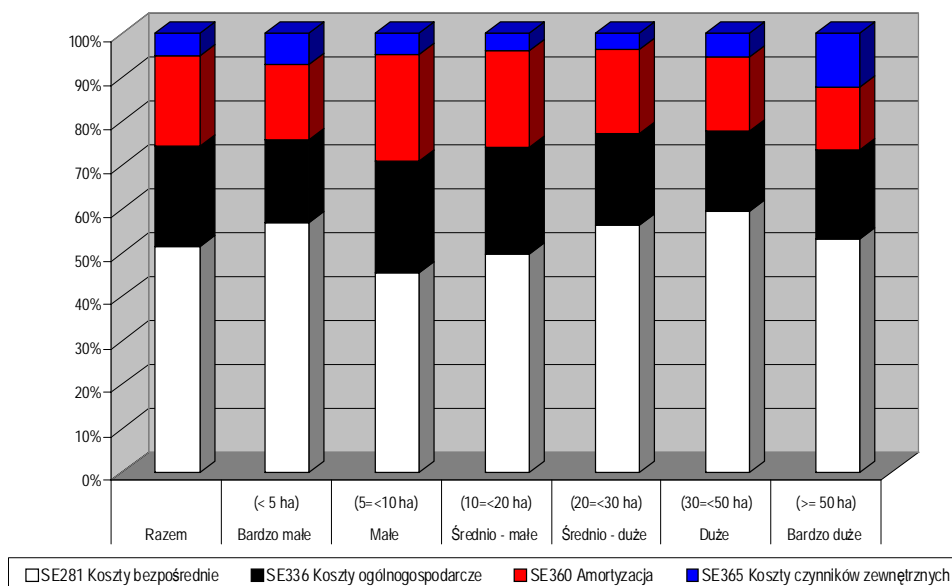
Interesujących wniosków dostarcza także analiza udziału przekazania do gospodarstwa domowego oraz zużycia wewnętrznego w wartości produkcji ogółem (patrz: Wykres 54). Udział przekazania maleje wraz ze wzrostem powierzchni gospodarstw (wyjątek, niski poziom przekazania i zużycia wewnętrznego: gospodarstwa o powierzchni poniżej 5 ha, należy jednak pamiętać, o dużym udziale gospodarstw ogrodniczych oraz trzodowo-drobiarskich wyspecjalizowanych i nastawionych na sprzedaż). Wy tłumaczenia tej sytuacji są co najmniej dwa: wraz ze wzrostem powierzchni rośnie produkcja ogółem na gospodarstwo, a możliwości konsumpcji rodziny rolniczej niezależnie od powierzchni gospodarstwa są na podobnym poziomie. Wraz ze wzrostem powierzchni następuje specjalizacja produkcji, a funkcję samozaopatrzenia w roślinne produkty żywnościowe przejmuje wyłączony z powierzchni produkcyjnej ogródek przydomowy. Upraszczając nieco można powiedzieć, że podobną tendencję obserwujemy analizując udział zużycia wewnętrznego w produkcji ogółem. Wy tłumaczeniem może być, iż gospodarstwa większe (wyspecjalizowane) preferują obce środki do produkcji i koncentrują się na wytwarzaniu głównego produktu.

**Wykres 54**      **Udział przekazania do gospodarstwa domowego oraz zużycia wewnętrznego w produkcji ogółem według klas powierzchni użytków rolnych**



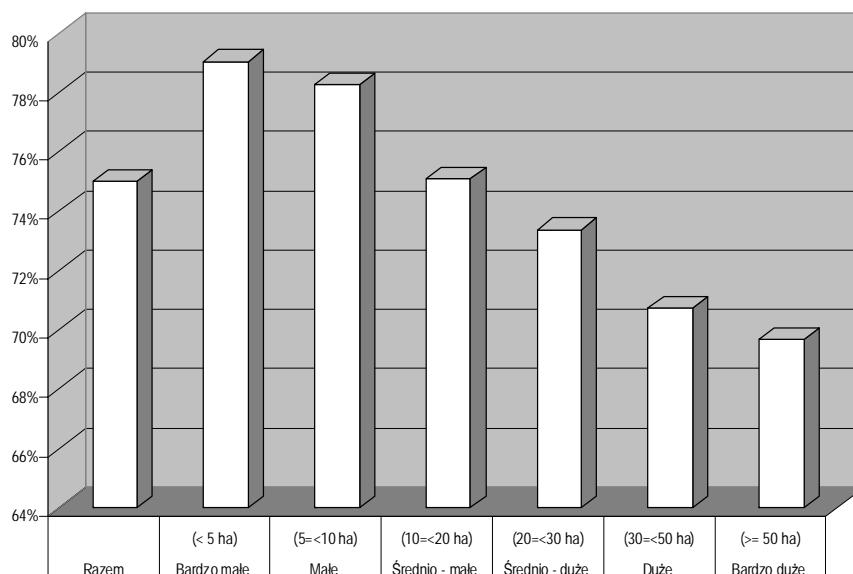
Analizując strukturę kosztów ogółem można zauważyć jej podobieństwo we wszystkich klasach powierzchni użytków rolnych. Nieco pod tym względem wyróżniały się gospodarstwa o powierzchni powyżej 50 ha (patrz: Wykres 55). Wystąpił tam mniejszy udział amortyzacji oraz większy udział kosztów czynników zewnętrznych.

**Wykres 55**      **Struktura kosztów ogółem według klas powierzchni użytków rolnych**



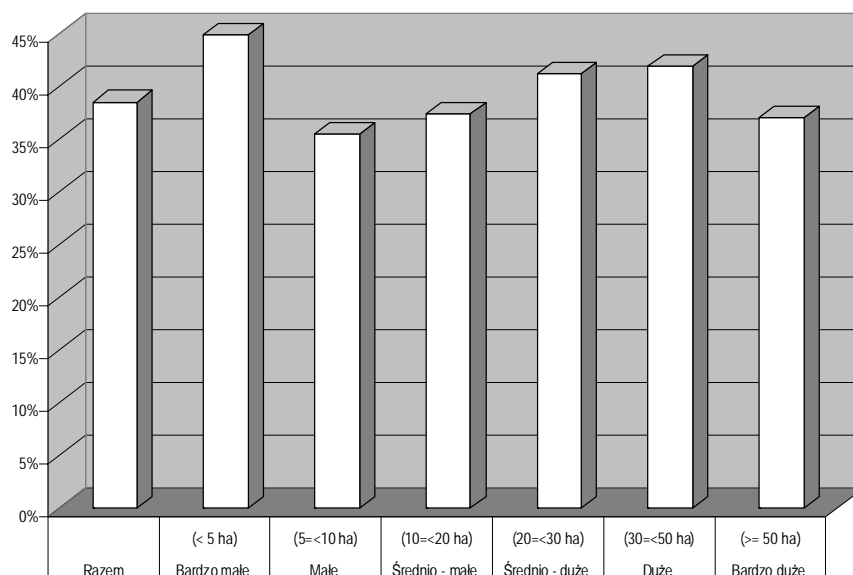
Wskaźnik względnej wysokości kosztów (produktywność kosztów) wykazywał wyraźną tendencję spadkową (a więc wzrost produktywności) wraz ze wzrostem powierzchni gospodarstw (patrz: Wykres 56).

**Wykres 56** Wskaźnik względnej wysokości kosztów według klas powierzchni użytków rolnych



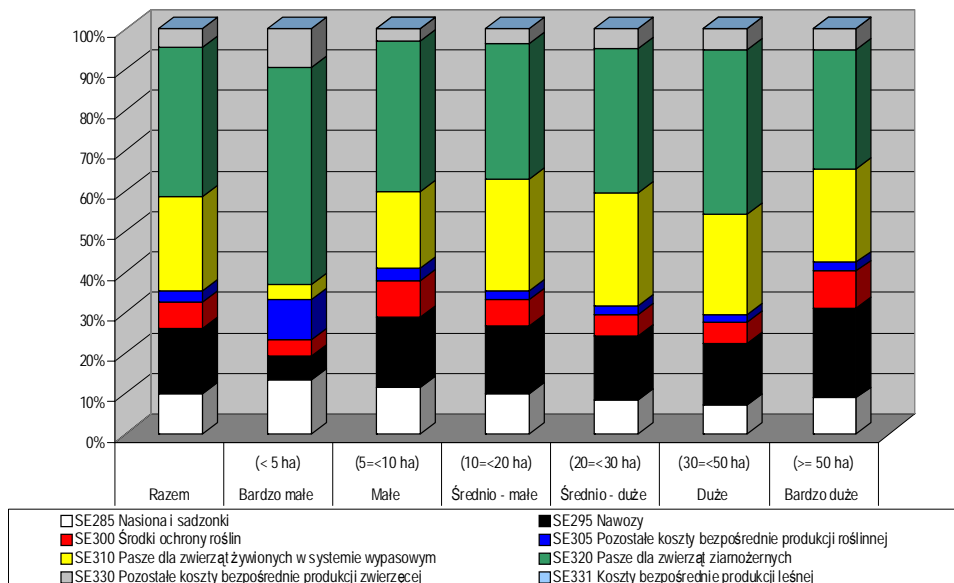
We wszystkich gospodarstwach widać wyraźną, wzrostową, tendencję relacji kosztów bezpośrednich do produkcji ogółem (patrz: Wykres 57). Jest to tendencja związana z malejącym wraz ze wzrostem skali produkcji udziałem kosztów stałych. Wyjątek stanowią gospodarstwa bardzo małe, gdzie relacja ta była największa (ok. 45%) oraz gospodarstwa bardzo duże, w których relacja kosztów bezpośrednich do produkcji ogółem odbiegała od rosnącego trendu.

**Wykres 57** Relacja kosztów bezpośrednich do produkcji ogółem według klas powierzchni użytków rolnych



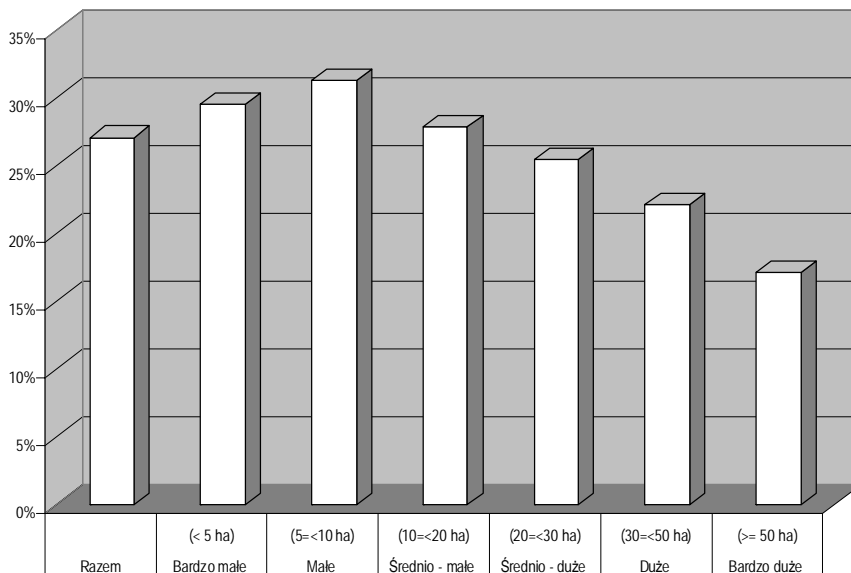
Z analizy struktury kosztów bezpośrednich (patrz: Wykres 58) wynika, że we wszystkich klasach powierzchni użytków rolnych największy był udział kosztu pasz dla trzody i drobiu. Stanowił 54% w kosztach bezpośrednich gospodarstw mniejszych niż 5 ha. Gospodarstwa o powierzchni 10 - 30 ha miały mniejszy udział kosztów pasz dla trzody i drobiu przy jednoczesnym ok. 28% udziale kosztów pasz zwierząt żywionych systemem wypasowym.

**Wykres 58**      **Struktura kosztów bezpośrednich według klas powierzchni użytków rolnych**



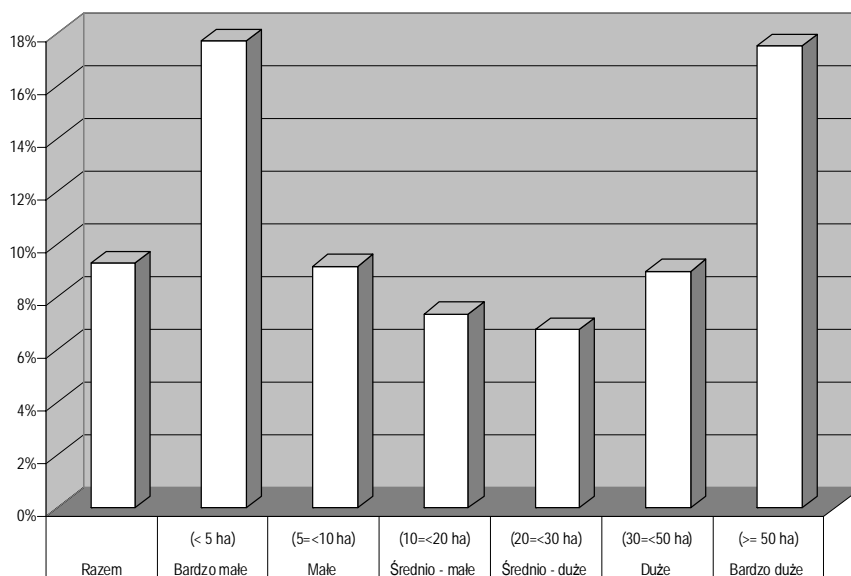
Relacja amortyzacji do wartości dodanej brutto malała wraz ze wzrostem wielkości gospodarstwa –co odzwierciedla spadek wartości aktywów trwałych przypadających na 1 ha. Spadek ten w gospodarstwach o powierzchni powyżej 5 ha był liniowy (patrz: Wykres 59). Gospodarstwa bardzo małe miały niższą niż gospodarstwa o powierzchni 5 – 10 ha relację amortyzacji względem wartości dodanej brutto.

**Wykres 59**      **Relacja amortyzacji do wartości dodanej brutto według klas powierzchni użytków rolnych**



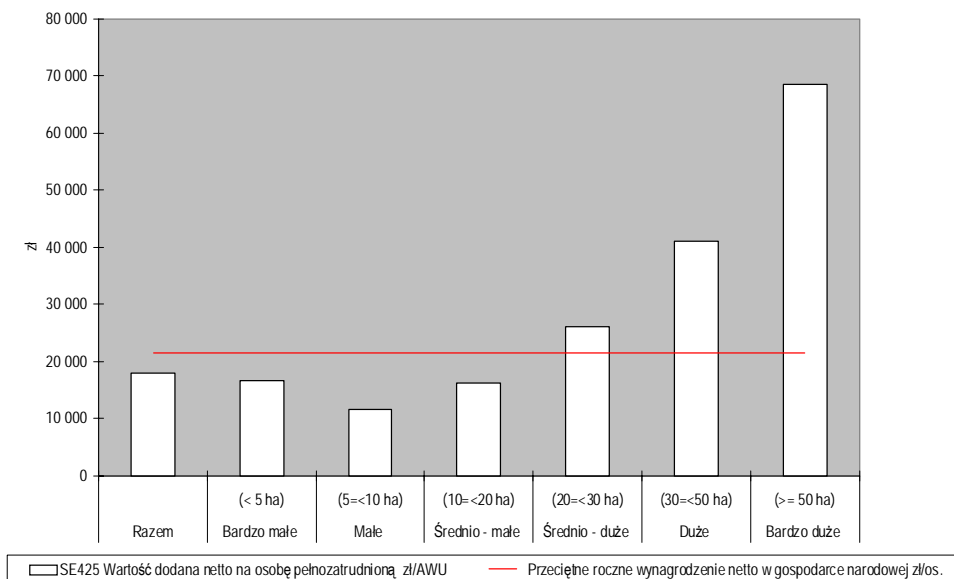
Relacja kosztów czynników zewnętrznych do wartości dodanej netto w gospodarstwach o powierzchni od 5 do 50 ha była na zbliżonym poziomie (patrz: Wykres 60). W gospodarstwach o powierzchni poniżej 5 ha i powyżej 50 ha była ona zasadniczo różna ze względu na charakter prowadzonej w nich działalności (pracochłonna produkcja ogrodnicza oraz czynsze za dodzierżawioną ziemię i oparta na najmnej pracy produkcja w gospodarstwach o powierzchni powyżej 50 ha).

**Wykres 60** Relacja kosztów czynników zewnętrznych do wartości dodanej netto według klas powierzchni użytków rolnych

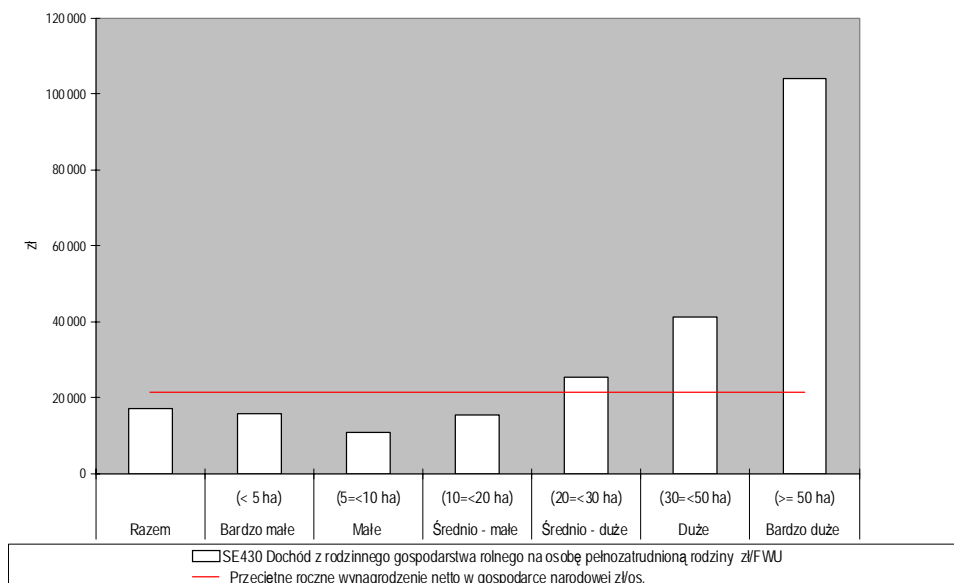


Analizując WDN oraz DzRGR w odniesieniu do zasobów pracy (jednocześnie porównując do przeciętnego rocznego wynagrodzenia netto w gospodarce narodowej) nie sposób nie zauważyć, że jedynie gospodarstwa większe (o powierzchni powyżej 20 ha) gwarantowały wyższe dochody na poziomie co najmniej przeciętnego wynagrodzenia (patrz: Wykres 61 oraz Wykres 62). W tym miejscu należy jednak wspomnieć o dopłatach jako jednym ze źródeł tworzenia dochodu – to bardzo symptomatyczny efekt członkostwa Polski w UE (patrz: Wykres 63).

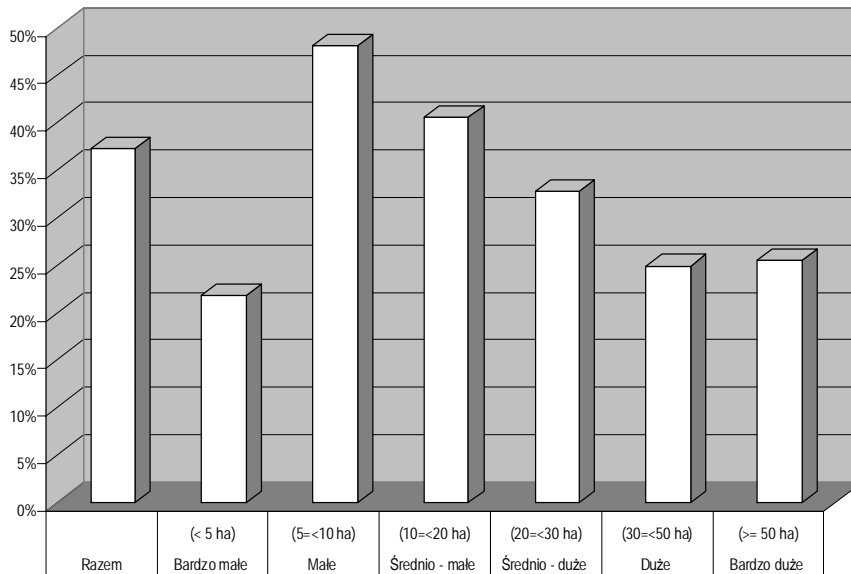
**Wykres 61** Wartość dodana netto na osobę pełnozatrudnioną w porównaniu z przeciętnym rocznym wynagrodzeniem netto w gospodarce narodowej według klas powierzchni użytków rolnych



**Wykres 62** Dochód z rodzinnego gospodarstwa rolnego na osobę pełnozatrudnioną nieopłaconą w porównaniu z przeciętnym rocznym wynagrodzeniem netto w gospodarce narodowej według klas powierzchni użytków rolnych

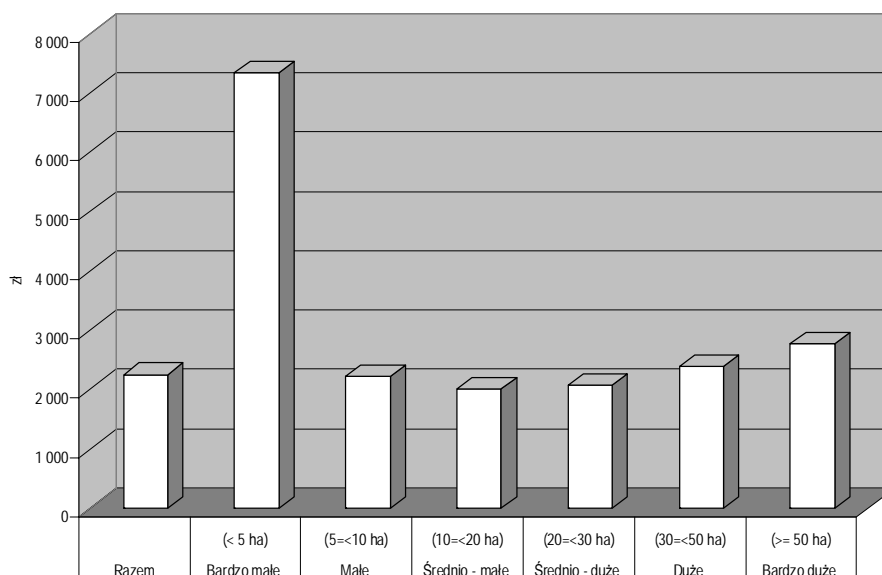


**Wykres 63**      **Udział dopłat ogółem w dochodzie z rodzinnego gospodarstwa rolnego według klas powierzchni użytków rolnych**

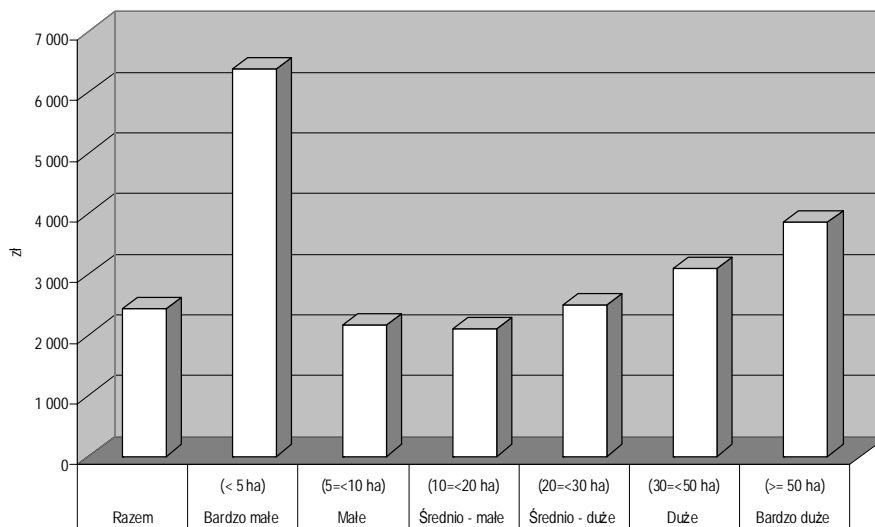


Analizując WDN na 1 ha powierzchni użytków rolnych (patrz: Wykres 64) można zaobserwować jej zbliżoną wielkość w gospodarstwach powyżej 5 ha. Zdecydowanie najbardziej odstającą wartością tej cechy charakteryzowały się gospodarstwa bardzo małe. Nieco bardziej zróżnicowany był DzRGR na 1 ha (patrz: Wykres 65), wykazujący lekki wzrost w gospodarstwach o powierzchni 30 ha oraz więcej w odróżnieniu od pozostałych klas powierzchni użytków rolnych. Wyjątkiem była grupa gospodarstw o powierzchni poniżej 5 ha, które prowadzą działalności nie wymagające dużej powierzchni (tucz trzody i drobiu, uprawy ogrodnicze) opierając się na zakupach środków do produkcji (np. obce pasze). Gospodarstwa te osiągnęły dużą nadwyżkę i dochód w przeliczeniu na jednostkę powierzchni.

**Wykres 64**      **Wartość dodana netto na 1 ha powierzchni użytków rolnych według klas powierzchni użytków rolnych**



**Wykres 65**      **Dochód z rodzinnego gospodarstwa rolnego na 1 ha powierzchni własnych użytków rolnych według klas powierzchni użytków rolnych**





## **1.6. Podsumowanie**

Przeprowadzona, uproszczona analiza graficzna wybranych parametrów dotyczących wyników gospodarstw rolnych prowadzących rachunkowość w ramach systemu zbierania i wykorzystywania danych rachunkowych z gospodarstw rolnych (Polskiego FADN) w 2007 r., wskazuje na występowanie dużego zróżnicowania pomiędzy grupami tworzonymi według zastosowanych trzech kryteriów grupowania.

Analiza ukazała ponadto istnienie bardzo wyraźnych różnic pomiędzy wynikami obliczonymi dla gospodarstwa średniego i wynikami określonej grupy gospodarstw rolnych, utworzonej według użytych kryteriów grupowania. Znacząco różne wyniki średniego gospodarstwa od wyników poszczególnych grup gospodarstw, nakazują konieczność śledzenia i analizy sytuacji ekonomicznej różnych grup gospodarstw. Wnioski wyprowadzane tylko na podstawie wyników średnich z całego zbioru gospodarstw nie są adekwatne dla znaczącego segmentu gospodarstw rolnych należących do pola obserwacji Polskiego FADN.

Ukazane zróżnicowanie wyników poszczególnych grup gospodarstw, potwierdza zasadność wykorzystywania danych FADN dla oceny i do kreowania Wspólnej Polityki Rolnej.

## **1.7. Wnioski**

1. Najwyższą wartość dodaną netto w przeliczeniu na 1 ha użytków rolnych wśród grup gospodarstw ustalonych na podstawie użytych 3 kryteriów grupowania, uzyskały gospodarstwa specjalizujące się w uprawach ogrodniczych (10 939 zł), gospodarstwa z przedziału wielkości ekonomicznej powyżej 100 ESU (5 841 zł) i gospodarstwa z przedziału wielkości obszarowej do 5 ha użytków rolnych (7 344 zł). Na drugim biegunie, z wartościami najniższymi znalazły się gospodarstwa mieszane (1 548 zł), gospodarstwa od 2 do 4 ESU (1 828 zł) i gospodarstwa posiadające od 10 do 20 ha użytków rolnych (2 007 zł).
2. Spośród analizowanych rozkładów grup gospodarstw ustalonych na podstawie trzech różnych kryteriów, najwyższy dochód z rodzinnego gospodarstwa rolnego w przeliczeniu na osobę pełnozatrudnioną uzyskały gospodarstwa specjalizujące się w hodowli zwierząt w systemie wypasowym (28 286 zł), gospodarstwa z przedziału wielkości ekonomicznej 100 i więcej ESU (217 280 zł) i gospodarstwa z przedziału wielkości obszarowej 50 i więcej ha (104 050 zł). Na drugim biegunie, z wartościami najniższymi znalazły się gospodarstwa mieszane (11 868 zł), gospodarstwa od 2 do 4 ESU (10 277 zł), gospodarstwa z przedziału wielkości obszarowej 5 - 10 ha (10 744 zł).
3. Z kredytów i dodzierżawianej ziemi korzystają przede wszystkim gospodarstwa o dużej lub bardzo dużej skali produkcji.

4. Gospodarstwa małe, o mieszanej produkcji (jest ich najwięcej!) mimo, że dysponowały największymi zasobami środków do produkcji są najmniej efektywne. Gdyby nie dopłaty ich sytuacja dochodowa byłaby bardzo zła.
5. W gospodarstwach specjalizujących się w uprawach trwałych i ogrodniczych oraz o dużych rozmiarach produkcji, koszty czynników zewnętrznych są większe. Główną przyczyną tego jest konieczność zaangażowania pracy najemnej.
6. Zużycie wewnętrzne jest niewielkie w gospodarstwach specjalistycznych, które korzystają ze środków do produkcji pochodzących z zakupu (nasiona, pasze). Wyjątek stanowią gospodarstwa zajmujące się produkcją zwierzęcą, gdzie udział zużycia wewnętrznego jest znaczny.
7. Przekazania do gospodarstwa domowego występują na istotnym poziomie jedynie w małych, tradycyjnych gospodarstwach, gdzie zwykle prowadzona jest mieszana produkcja roślinno-zwierzęca.

**EGZEMPLARZ BEZPŁATNY**

*Druk i oprawa: Dział Wydawnictw IERiGŻ-PIB*