



P O L S K I
FADN

SYSTEM ZBIERANIA I WYKORZYSTYWANIA
DANYCH RACHUNKOWYCH Z GOSPODARSTW ROLNYCH

Wyniki standardowe uzyskane przez gospodarstwa rolne uczestniczące w Polskim FADN w 2007 roku

**REGION FADN 790
WIELKOPÓLSKA I ŚLĄSK**

Część II. Analiza wyników standardowych



WARSZAWA 2009



Wyniki standardowe uzyskane przez gospodarstwa rolne uczestniczące w Polskim FADN w 2007 roku

**REGION FADN 790
WIELKOPOLSKA I ŚLĄSK**

Część II. Analiza wyników standardowych

OPRACOWAŁ ZESPÓŁ:

mgr Elżbieta Olewnik
mgr inż. Adam Smolik

Warszawa 2009

Redakcja techniczna

Dariusz Osuch

Renata Płonka

Projekt okładki

Dział Wydawnictw

ISBN 978-83-7658-020-3

Instytut Ekonomiki Rolnictwa i Gospodarki Żywnościowej

- Państwowy Instytut Badawczy

Zakład Rachunkowości Rolnej

00-950 Warszawa, ul. Świętokrzyska 20, skr. poczt. nr 984

Tel.: (0 22) 505 44 39

Tel./faks: (0 22) 826 93 22

E-mail: portal@fadm.pl

Internet: www.fadm.pl; www.polskifadm.eu

Spis treści

1.	Analiza wyników standardowych	7
1.1.	Uwagi wstępne	7
1.2.	Analiza rozkładów według regionu FADN i w polu obserwacji Polskiego FADN.....	7
1.2.1.	Region Wielkopolska i Śląsk	7
1.2.2.	Pole obserwacji Polskiego FADN	8
1.3.	Analiza wyników standardowych według typów rolniczych	9
1.4.	Analiza wyników standardowych według klas wielkości ekonomicznej	21
1.5.	Analiza wyników standardowych według klas powierzchni użytków rolnych	35
1.6.	Podsumowanie	47
1.7.	Wnioski	47

Spis wykresów

Wykres 1	Rozkład liczby gospodarstw rolnych według typów rolniczych oraz klas wielkości ekonomicznej w regionie Wielkopolska i Śląsk	8
Wykres 2	Rozkład liczby gospodarstw rolnych według typów rolniczych oraz klas wielkości ekonomicznej w polu obserwacji Polskiego FADN	8
Wykres 3	Struktura gospodarstw rolnych według typów rolniczych	9
Wykres 4	Struktura powierzchni użytków rolnych według typów rolniczych	10
Wykres 5	Struktura pogłowia zwierząt (w przeliczeniu na LU) według typów rolniczych.....	10
Wykres 6	Struktura osób pełnozatrudnionych (w przeliczeniu na AWU) według typów rolniczych..	11
Wykres 7	Struktura standardowej nadwyżki bezpośredniej według typów rolniczych.....	11
Wykres 8	Struktura wartości dodanej netto według typów rolniczych.....	12
Wykres 9	Nakłady pracy na gospodarstwo oraz ich struktura według typów rolniczych.....	12
Wykres 10	Udział dzierzawionych użytków rolnych według typów rolniczych.....	13
Wykres 11	Struktura produkcji ogółem według typów rolniczych.....	13
Wykres 12	Udział przekazania do gospodarstwa domowego oraz zużycia wewnętrznego w produkcji ogółem według typów rolniczych.....	14
Wykres 13	Struktura kosztów ogółem według typów rolniczych.....	15
Wykres 14	Wskaźnik względnej wysokości kosztów według typów rolniczych	15
Wykres 15	Relacja kosztów bezpośrednich do produkcji ogółem według typów rolniczych	16
Wykres 16	Struktura kosztów bezpośrednich według typów rolniczych	16
Wykres 17	Relacja amortyzacji do wartości dodanej brutto według typów rolniczych	17
Wykres 18	Relacja kosztów czynników zewnętrznych do wartości dodanej netto według typów rolniczych.....	17
Wykres 19	Wartość dodana netto na osobę pełnozatrudnioną w porównaniu z przeciętnym rocznym wynagrodzeniem netto w gospodarce narodowej według typów rolniczych.....	18
Wykres 20	Dochód z rodzinnego gospodarstwa rolnego na osobę pełnozatrudnioną nieopłaconą w porównaniu z przeciętnym rocznym wynagrodzeniem netto w gospodarce narodowej według typów rolniczych	18
Wykres 21	Udział dopłat do działalności operacyjnej w dochodzie z rodzinnego gospodarstwa rolnego według typów rolniczych	19
Wykres 22	Wartość dodana netto na 1 ha powierzchni użytków rolnych według typów rolniczych ..	20

Wykres 23	Dochód z rodzinnego gospodarstwa rolnego na 1 ha powierzchni własnych użytków rolnych według typów rolniczych.....	20
Wykres 24	Struktura gospodarstw rolnych według klas wielkości ekonomicznej.....	21
Wykres 25	Struktura powierzchni użytków rolnych według klas wielkości ekonomicznej.....	22
Wykres 26	Struktura pogłowia zwierząt (w przeliczeniu na LU) według klas wielkości ekonomicznej.....	22
Wykres 27	Struktura osób pełnozatrudnionych (w przeliczeniu na AWU) według klas wielkości ekonomicznej.....	23
Wykres 28	Struktura standardowej nadwyżki bezpośredniej według klas wielkości ekonomicznej.....	24
Wykres 29	Struktura wartości dodanej netto według klas wielkości ekonomicznej.....	24
Wykres 30	Nakłady pracy na gospodarstwo oraz ich struktura według klas wielkości ekonomicznej.....	25
Wykres 31	Udział dzierżawionych użytków rolnych według klas wielkości ekonomicznej.....	25
Wykres 32	Struktura produkcji ogółem według klas wielkości ekonomicznej.....	26
Wykres 33	Udział przekazania do gospodarstwa domowego oraz zużycia wewnętrznego w produkcji ogółem według klas wielkości ekonomicznej.....	26
Wykres 34	Struktura kosztów ogółem według klas wielkości ekonomicznej.....	27
Wykres 35	Wskaźnik względnej wysokości kosztów według klas wielkości ekonomicznej.....	27
Wykres 36	Relacja kosztów bezpośrednich do produkcji ogółem według klas wielkości ekonomicznej.....	28
Wykres 37	Struktura kosztów bezpośrednich według klas wielkości ekonomicznej.....	29
Wykres 38	Relacja amortyzacji do wartości dodanej brutto według klas wielkości ekonomicznej.....	30
Wykres 39	Relacja kosztów czynników zewnętrznych do wartości dodanej netto według klas wielkości ekonomicznej.....	30
Wykres 40	Wartość dodana netto na osobę pełnozatrudnioną w porównaniu z przeciętnym rocznym wynagrodzeniem netto w gospodarce narodowej według klas wielkości ekonomicznej.....	31
Wykres 41	Dochód z rodzinnego gospodarstwa rolnego na osobę pełnozatrudnioną nieopłaconą w porównaniu z przeciętnym rocznym wynagrodzeniem netto w gospodarce narodowej według klas wielkości ekonomicznej.....	32
Wykres 42	Udział dopłat do działalności operacyjnej w dochodzie z rodzinnego gospodarstwa rolnego według klas wielkości ekonomicznej.....	33
Wykres 43	Wartość dodana netto na 1 ha powierzchni użytków rolnych według klas wielkości ekonomicznej.....	33
Wykres 44	Dochód z rodzinnego gospodarstwa rolnego na 1 ha powierzchni własnych użytków rolnych według klas wielkości ekonomicznej.....	34
Wykres 45	Struktura gospodarstw rolnych według klas powierzchni użytków rolnych.....	35
Wykres 46	Struktura powierzchni użytków rolnych według klas powierzchni użytków rolnych.....	35
Wykres 47	Struktura pogłowia zwierząt (w przeliczeniu na LU) według klas powierzchni użytków rolnych.....	36
Wykres 48	Struktura osób pełnozatrudnionych (w przeliczeniu na AWU) według klas powierzchni użytków rolnych.....	36
Wykres 49	Struktura standardowej nadwyżki bezpośredniej według klas powierzchni użytków rolnych.....	37
Wykres 50	Struktura wartości dodanej netto według klas powierzchni użytków rolnych.....	37
Wykres 51	Nakłady pracy na gospodarstwo oraz ich struktura według klas powierzchni użytków rolnych.....	38
Wykres 52	Udział dzierżawionych użytków rolnych według klas powierzchni użytków rolnych.....	38
Wykres 53	Struktura produkcji ogółem według klas powierzchni użytków rolnych.....	39
Wykres 54	Udział przekazania do gospodarstwa domowego oraz zużycia wewnętrznego w produkcji ogółem według klas powierzchni użytków rolnych.....	40
Wykres 55	Struktura kosztów ogółem według klas powierzchni użytków rolnych.....	40
Wykres 56	Wskaźnik względnej wysokości kosztów według klas powierzchni użytków rolnych.....	41

Wykres 57	Relacja kosztów bezpośrednich do produkcji ogółem według klas powierzchni użytków rolnych.....	41
Wykres 58	Struktura kosztów bezpośrednich według klas powierzchni użytków rolnych	42
Wykres 59	Relacja amortyzacji do wartości dodanej brutto według klas powierzchni użytków rolnych.....	43
Wykres 60	Relacja kosztów czynników zewnętrznych do wartości dodanej netto według klas powierzchni użytków rolnych.....	43
Wykres 61	Wartość dodana netto na osobę pełnozatrudnioną w porównaniu z przeciętnym rocznym wynagrodzeniem netto w gospodarce narodowej według klas powierzchni użytków rolnych	44
Wykres 62	Dochód z rodzinnego gospodarstwa rolnego na osobę pełnozatrudnioną nieopłaconą w porównaniu z przeciętnym rocznym wynagrodzeniem netto w gospodarce narodowej według klas powierzchni użytków rolnych.....	44
Wykres 63	Udział dopłat do działalności operacyjnej w dochodzie z rodzinnego gospodarstwa rolnego według klas powierzchni użytków rolnych	45
Wykres 64	Wartość dodana netto na 1 ha powierzchni użytków rolnych według klas powierzchni użytków rolnych	46
Wykres 65	Dochód z rodzinnego gospodarstwa rolnego na 1 ha powierzchni własnych użytków rolnych według klas powierzchni użytków rolnych.....	46

Wykaz skrótów

AWU	- jednostka przeliczeniowa pracy ogółem (ang. Annual Work Unit).
c.u.	- jednostka monetarna (ang. currency unit).
CAP	- Wspólna Polityka Rolna (ang. Common Agricultural Policy).
DG-AGRI	- Dyrekcja Generalna ds. Rolnictwa (ang. Directorate-General for Agriculture).
EC	- Komisja Europejska (ang. European Commission).
ESU	- europejska jednostka wielkości (ang. European Size Unit).
EU	- Unia Europejska (ang. European Union).
EUR	- oznaczenie systemowe jednostki monetarnej o nazwie „euro”.
euro	- jednostka monetarna, obowiązująca w większości krajów członkowskich Unii Europejskiej.
EUROSTAT	- Urząd Statystyczny Unii Europejskiej.
FADN	- Sieć Danych Rachunkowych z Gospodarstw Rolnych (ang. Farm Accountancy Data Network).
FWU	- jednostka przeliczeniowa pracy członków rodziny (ang. Family Work Unit).
GUS	- Główny Urząd Statystyczny.
IERiGŻ-PIB	- Instytut Ekonomiki Rolnictwa i Gospodarki Żywnościowej – Państwowy Instytut Badawczy.
LU	- jednostka przeliczeniowa zwierząt (ang. Livestock Unit).
Polski FADN	- System Zbierania i Wykorzystywania Danych Rachunkowych z Gospodarstw Rolnych.
SGM	- standardowa nadwyżka bezpośrednia (ang. Standard Gross Margin).
UAA	- ziemia użytkowana dla celów rolniczych = użytki rolne (ang. Utilized Agricultural Area).

1. Analiza wyników standardowych

1.1. Uwagi wstępne

Opracowanie zawiera analizę graficzną wraz z prostym komentarzem dotyczącym wybranych parametrów opisujących wyniki uzyskane przez gospodarstwa rolne prowadzące rachunkowość w ramach systemu zbierania i wykorzystywania danych rachunkowych z gospodarstw rolnych (Polskiego FADN) w 2007 r. Wyniki te pochodzą z gospodarstw rolnych, których wielkość ekonomiczna, ustalona na podstawie danych rachunkowych i parametrów SGM „2002” wynosiła co najmniej 2 ESU. Gospodarstwa dla potrzeb analizy zostały pogrupowane według trzech kryteriów, a mianowicie: typu rolniczego (TF8), wielkości ekonomicznej (ES6), wielkości obszarowej (UAA6). Należy w tym miejscu wyjaśnić, że tylko w odniesieniu do dwóch kryteriów: wielkości ekonomicznej i typu rolniczego wyniki są reprezentatywne dla pola obserwacji Polskiego FADN. Kryterium grupowania gospodarstw według zasobów ziemi zostało zastosowane w celu zaspokojenia zapotrzebowania odbiorców przyzwyczajonych do tego kryterium grupowania gospodarstw rolnych. W tym przypadku wyniki dla grup obszarowych ilustrują zmienność wyników w różnych klasach obszarowych gospodarstw rolnych, ale nie są reprezentatywne dla pola obserwacji Polskiego FADN, podobnie jak w przypadku każdego innego grupowania gospodarstw.

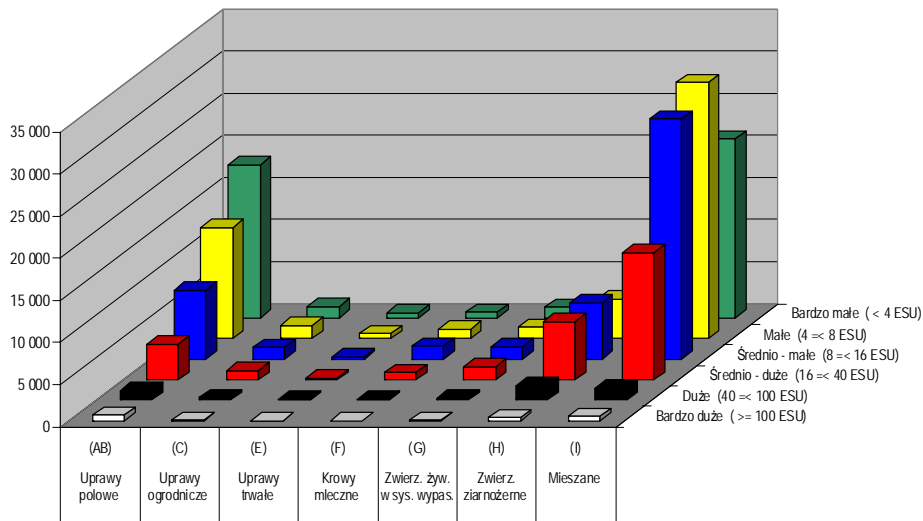
1.2. Analiza rozkładów według regionu FADN i w polu obserwacji Polskiego FADN

Bieżący rozdział zawiera analizę rozkładu gospodarstw według dwóch klasyfikacji obowiązujących we Wspólnotowej Typologii Gospodarstw Rolnych oraz regionów FADN. Rozkłady zostały zaprezentowane na Wykresach 1 i 2.

1.2.1. Region Wielkopolska i Śląsk

W regionie Wielkopolska i Śląsk dominowały gospodarstwa o wielkości ekonomicznej od 4 do 16 ESU, o mieszanym typie produkcji. Znaczący udział stanowiły gospodarstwa specjalizujące się w uprawach polowych oraz gospodarstwa wyspecjalizowane w chowie zwierząt ziarnożernych.

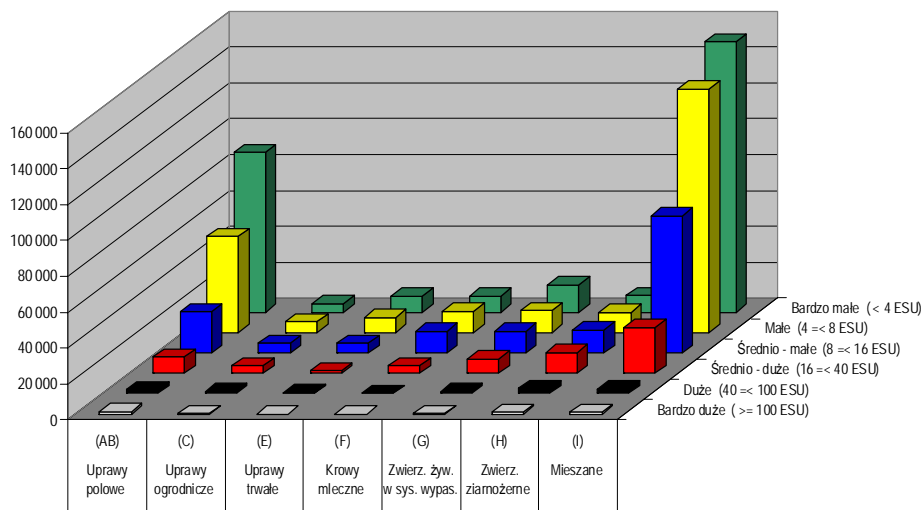
Wykres 1 Rozkład liczby gospodarstw rolnych według typów rolniczych oraz klas wielkości ekonomicznej w regionie Wielkopolska i Śląsk



1.2.2. Pole obserwacji Polskiego FADN

Zdecydowana większość gospodarstw rolnych w polu obserwacji Polskiego FADN (patrz: Wykres 2) lokowała się pod względem siły ekonomicznej w klasie poniżej 40 ESU. Wśród nich dominowały gospodarstwa o mieszanej działalności oraz specjalizujące się w uprawach polowych. Gospodarstw specjalizujących się w chowie zwierząt było mniej. Hodowla zwierząt żywnych w systemie wypasowym (w tym krów mlecznych) była bardziej popularna niż trzody i drobiu razem wziętych.

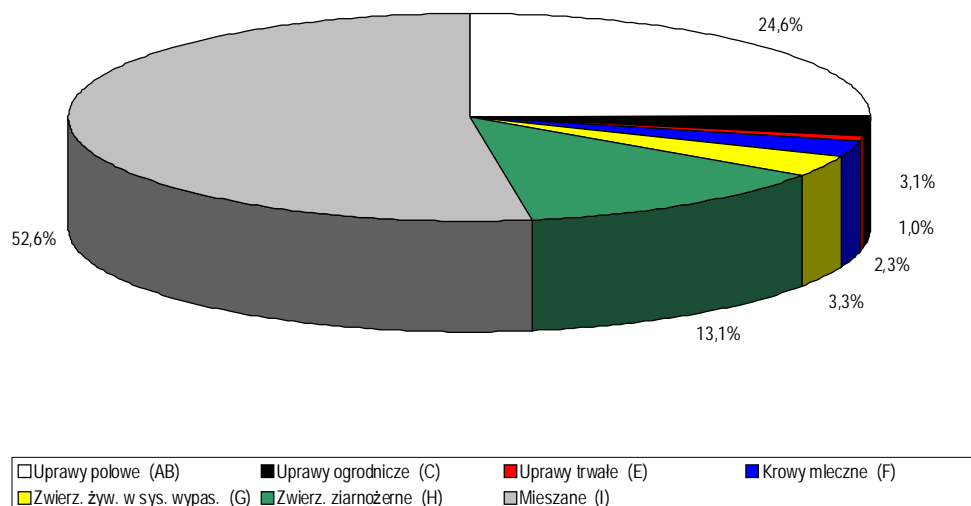
Wykres 2 Rozkład liczby gospodarstw rolnych według typów rolniczych oraz klas wielkości ekonomicznej w polu obserwacji Polskiego FADN



1.3. Analiza wyników standardowych według typów rolniczych

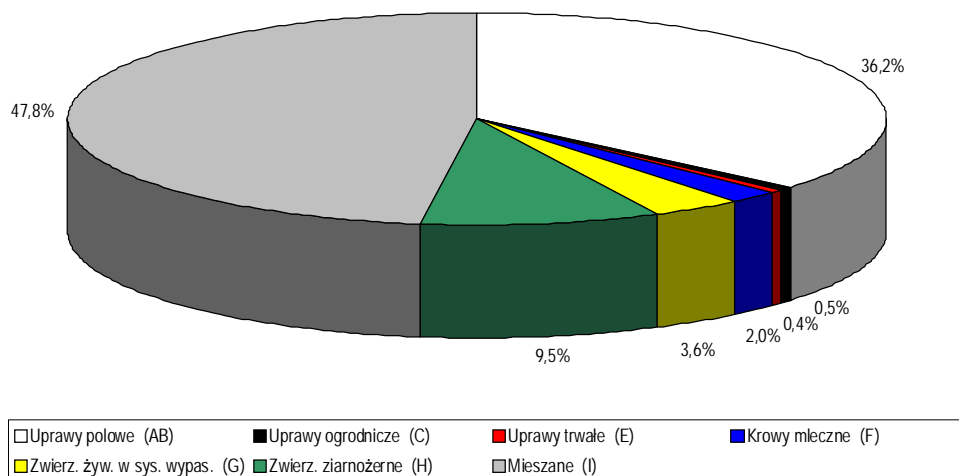
W zbiorze gospodarstw pogrupowanych według typów rolniczych najbardziej liczną grupą były gospodarstwa z mieszaną produkcją roślinną i zwierzęcą (52,6% zbioru). W następnej kolejności znalazły się gospodarstwa specjalizujące się w uprawach polowych (24,6%), gospodarstwa specjalizujące się w chowie zwierząt ziarnożernych (13,1%) i gospodarstwa specjalizujące się w chowie zwierząt żywionych w systemie wypasowym (3,3%). Pozostałe trzy typy gospodarstw miały udział nieprzekraczający łącznie 7% analizowanego zbioru (patrz: Wykres 3).

Wykres 3 **Struktura gospodarstw rolnych według typów rolniczych**



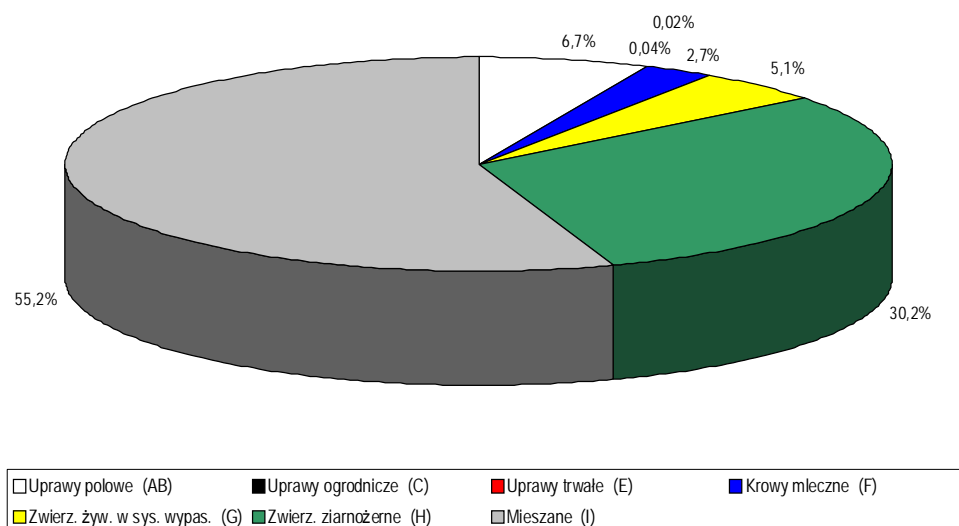
Z Wykresu 4 wynika, że największy obszar użytków rolnych posiadały gospodarstwa z mieszaną produkcją roślinną i zwierzęcą oraz gospodarstwa specjalizujące się w uprawach polowych (odpowiednio 47,8% i 36,2%), a najmniejszy gospodarstwa specjalizujące się w uprawach trwałych (poniżej 0,5%).

Wykres 4 **Struktura powierzchni użytków rolnych według typów rolniczych**



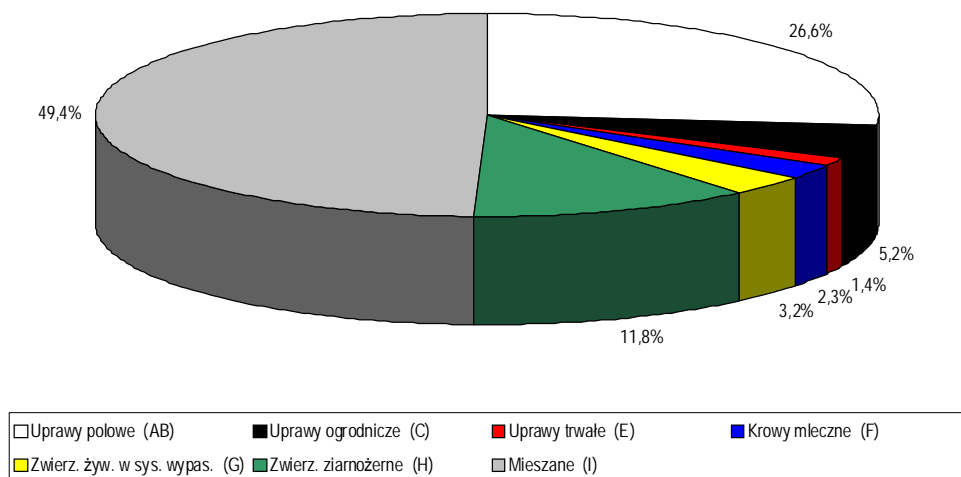
Rozkład liczby zwierząt (w przeliczeniu na LU), zobrazowany przez Wykres 5, wskazuje, iż 55,2% pogłowia zwierząt skoncentrowane było w gospodarstwach z mieszaną produkcją roślinną i zwierzęcą. Natomiast najmniejsza liczba zwierząt wystąpiła w typach uprawy trwałe i uprawy ogrodnicze (poniżej 1%).

Wykres 5 **Struktura pogłowia zwierząt (w przeliczeniu na LU) według typów rolniczych**



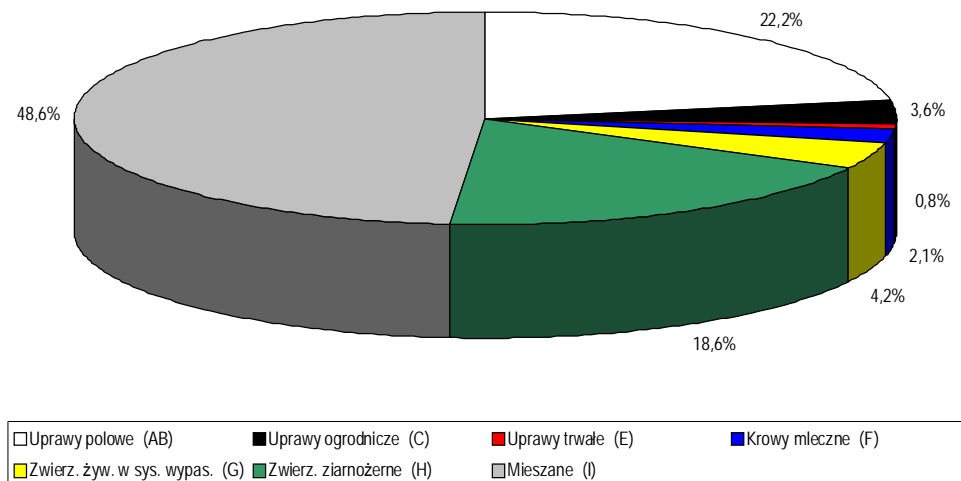
W typie mieszanym z produkcją roślinną i zwierzęcą znajdowało się około 50% osób pełnozatrudnionych. Można zaobserwować, iż typy rolnicze o większej specjalizacji takie jak krowy mleczne czy uprawy trwałe z racji znikomego udziału w liczbie gospodarstw w regionie miały niski udział w liczbie pełnozatrudnionych (odpowiednio 2,3% i 1,4%) pomimo, że zwyczajowo absorbują znaczne nakłady pracy (patrz: Wykres 6).

Wykres 6 **Struktura osób pełnozatrudnionych (w przeliczeniu na AWU) według typów rolniczych**



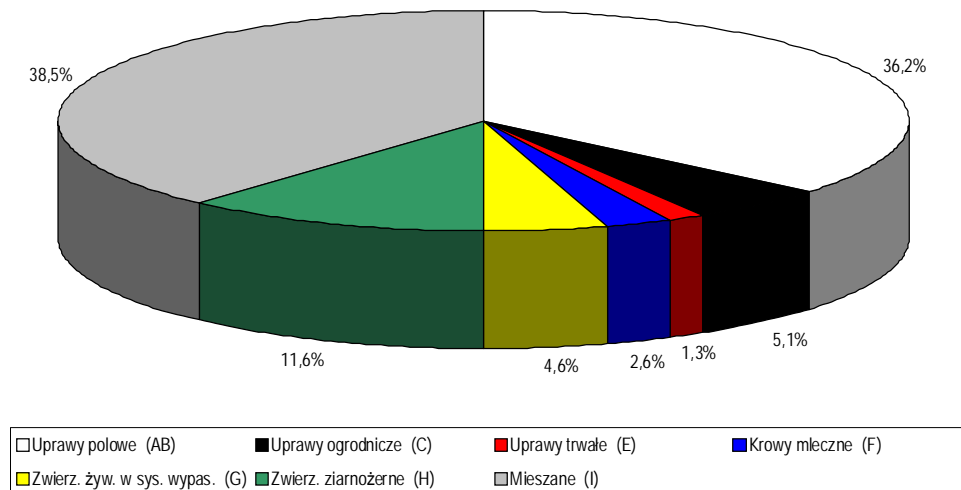
Największy udział w tworzeniu standardowej nadwyżki bezpośredniej miały trzy typy rolnicze. Były to gospodarstwa z mieszaną produkcją roślinną i zwierzęcą, specjalizujące się w uprawach polowych oraz w chowie zwierząt ziarnożernych. Udział ten wynosił odpowiednio 48,6%, 22,2% i 18,6%. Pozostałe cztery typy łącznie nie przekroczyły 11% standardowej nadwyżki bezpośredniej w badanej zbiorowości (patrz: Wykres 7).

Wykres 7 **Struktura standardowej nadwyżki bezpośredniej według typów rolniczych**



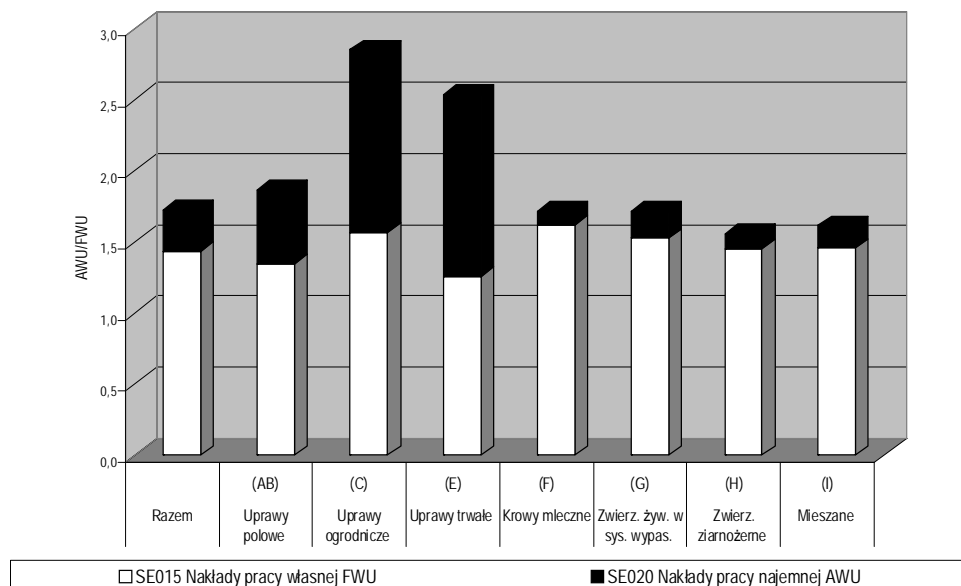
Największy udział w wartości dodanej netto miały gospodarstwa z mieszaną produkcją roślinną i zwierzęcą (38,5%), nieco mniejszy gospodarstwa specjalizujące się w uprawach polowych (36,2%), najmniejszy zaś udział w WDN miały gospodarstwa specjalizujące się w uprawach trwałych (1,3%) (patrz: Wykres 8).

Wykres 8 **Struktura wartości dodanej netto według typów rolniczych**



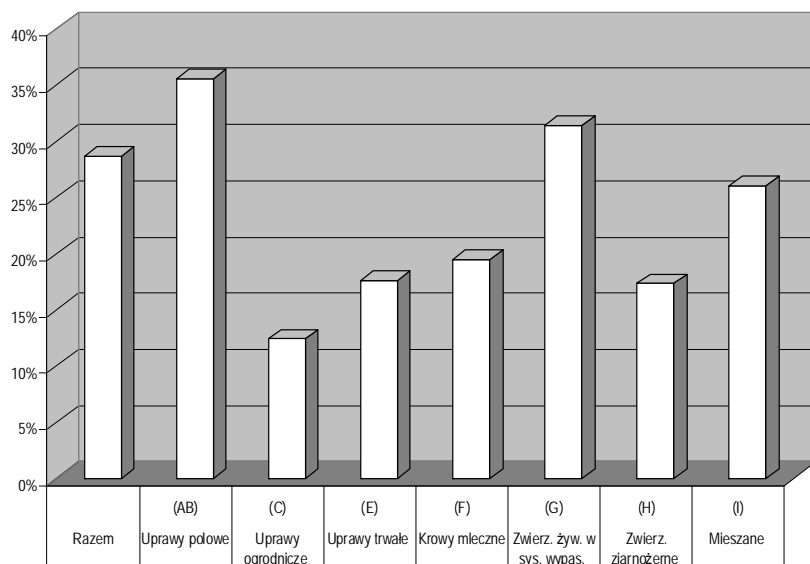
W gospodarstwach specjalizujących się w uprawach ogrodniczych i w uprawach trwałych ponoszone były największe nakłady pracy, których podstawą była praca własna, jednakże z dużym udziałem pracy najemnej. W pozostałych typach rolniczych udział pracy najemnej był znikomy, a nakłady pracy własnej kształtowały się w granicach 1,4 FWU – jednostki przeliczeniowej pracy członków rodziny (patrz: Wykres 9).

Wykres 9 **Nakłady pracy na gospodarstwo oraz ich struktura według typów rolniczych**



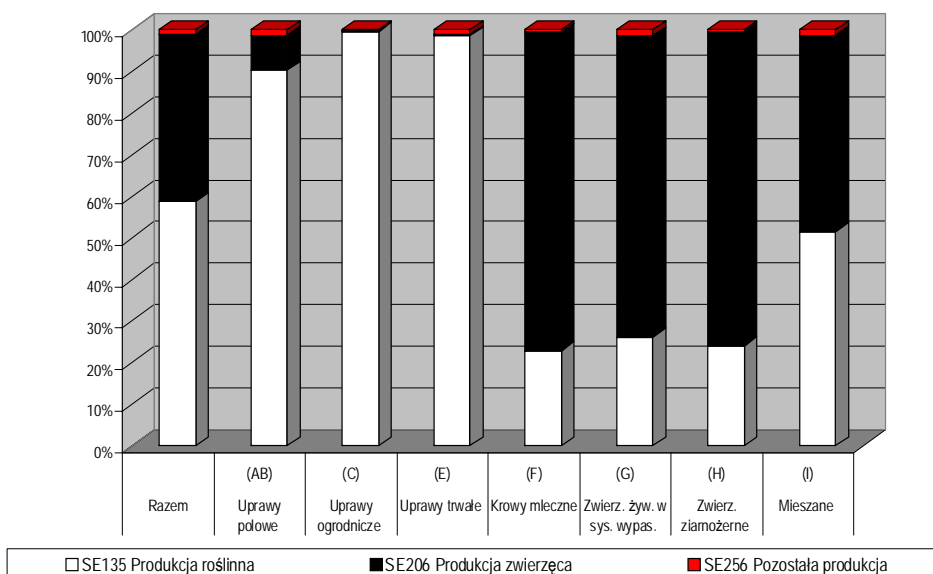
W analizowanych gospodarstwach dodzierżawa ziemi znacząco zwiększyła powierzchnię użytków rolnych będących do dyspozycji gospodarstw. Najwięcej (około 36%) dodzierżawiały gospodarstwa specjalizujące się w uprawach polowych, najmniej gospodarstwa specjalizujące się w uprawach ogrodniczych. Dzieje się tak ze względu na konieczne do poniesienia w tych gospodarstwach inwestycje długoterminowe związane z ziemią. Rolnikom nie opłaca się czynić tego na ziemi dodzierżawionej (patrz: Wykres 10).

Wykres 10 **Udział dodzierżawionych użytków rolnych według typów rolniczych**



Gospodarstwa specjalizujące się w uprawach trwałych i w uprawach ogrodniczych praktycznie całą wartość produkcji uzyskują z produkcji roślinnej. W gospodarstwach w typie mieszanym udział produkcji roślinnej i zwierzęcej jest na tym samym poziomie. W gospodarstwach specjalizujących się w uprawach polowych można zaobserwować niewielki udział produkcji zwierzęcej, a w pozostałych trzech typach niewielki udział produkcji roślinnej (patrz: Wykres 11).

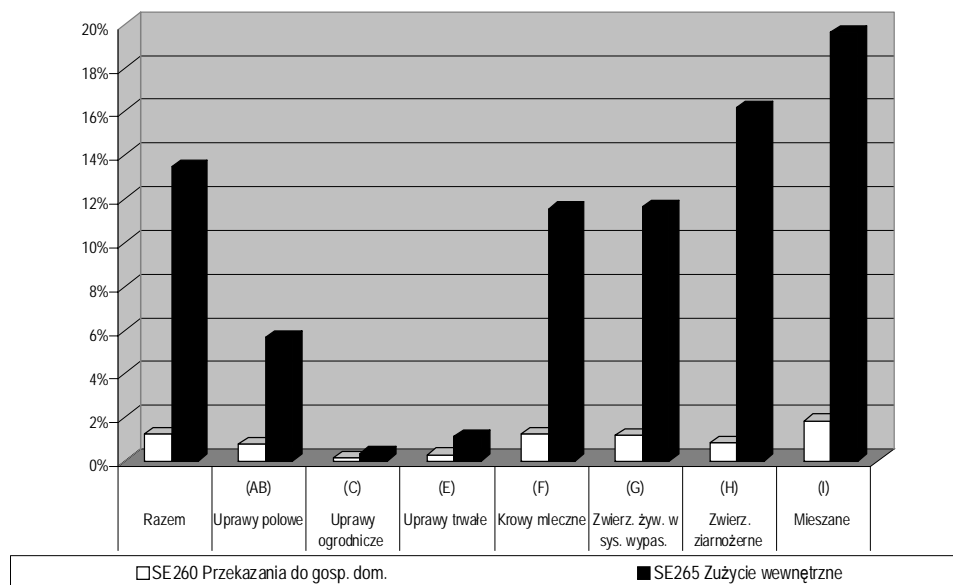
Wykres 11 **Struktura produkcji ogółem według typów rolniczych**



Zużycie wewnętrzne było większe (od niespełna 12% do prawie 20% produkcji ogółem) w gospodarstwach, w których występowały zwierzęta (typy F, G, H, I), a praktycznie nie wystąpiło w gospodarstwach specjalizujących się w uprawach ogrodnich. Warto zauważyć, że gospodarstwa specjalizujące się w chowie zwierząt ziarnożernych miały zużycie wewnętrzne na poziomie 16,2%. Może to wynikać z faktu, iż mimo, że specyfika produkcji wymaga zakupu pasz i mieszanek pełnoporcjowych dla zwierząt, to jednak rosnące ich ceny powodowały zwiększony nacisk na wykorzystywanie pasz z własnej produkcji.

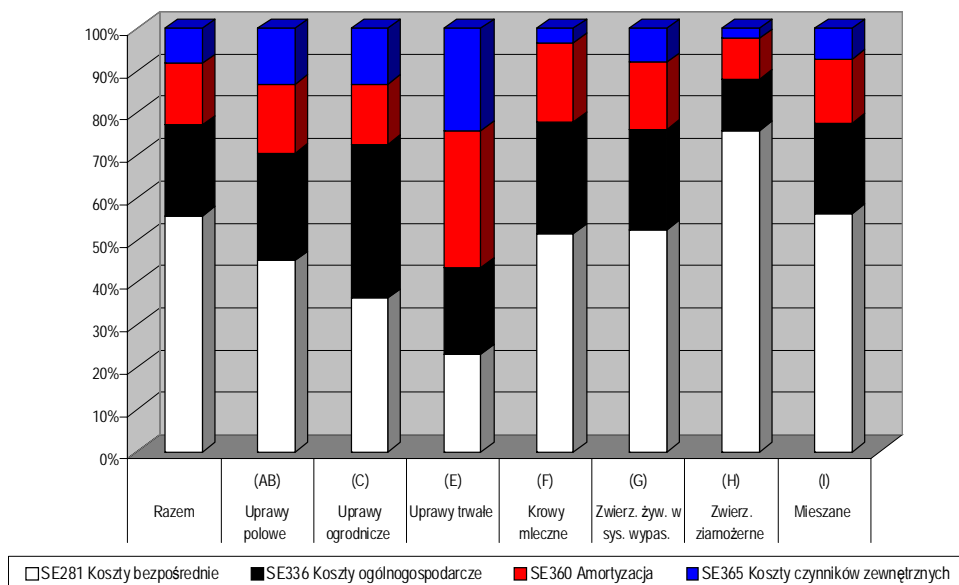
Podobną prawidłowość obserwujemy analizując udział przekazania do gospodarstwa domowego w wartości produkcji ogółem (patrz: Wykres 12).

Wykres 12 Udział przekazania do gospodarstwa domowego oraz zużycia wewnętrznego w produkcji ogółem według typów rolniczych

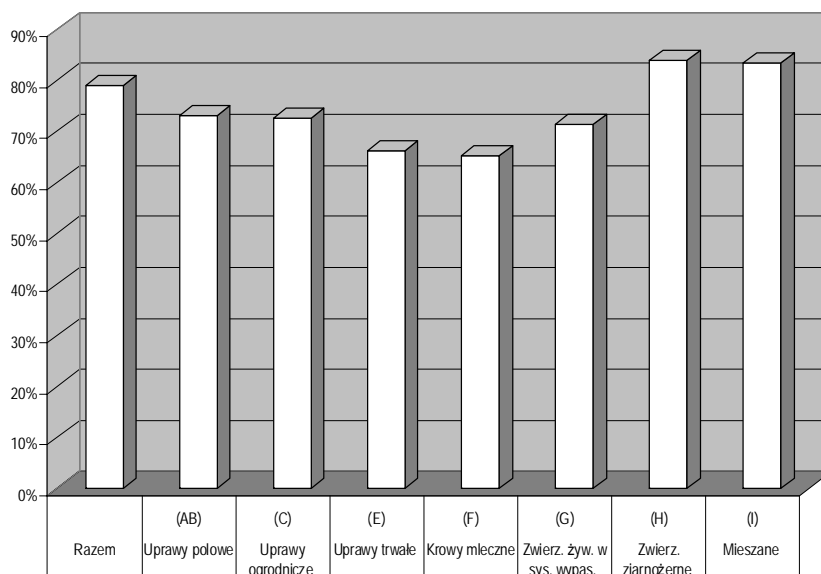


We wszystkich typach gospodarstw rolnych obserwujemy ponad 60% wskaźnik względnej wysokości kosztów. Koszty amortyzacji były najwyższe w gospodarstwach specjalizujących się w uprawach trwałych, a koszty ogólnogospodarcze w gospodarstwach specjalizujących się w uprawach ogrodnich. Wysokie koszty ogólnogospodarcze w gospodarstwach specjalizujących się w uprawach ogrodnich wynikają z wysokich kosztów opatu i energii elektrycznej wykorzystywanej do ogrzewania szklarni. Koszty czynników zewnętrznych były na zbliżonym poziomie w typach F, G, H oraz I. W pozostałych typach były znacznie wyższe, co wskazuje, że produkcja roślinna w większym stopniu wykorzystywała obce środki produkcji (pracę najemną, kredyty, dzierżawę) (patrz: Wykres 13 i Wykres 14).

Wykres 13 **Struktura kosztów ogółem według typów rolniczych**



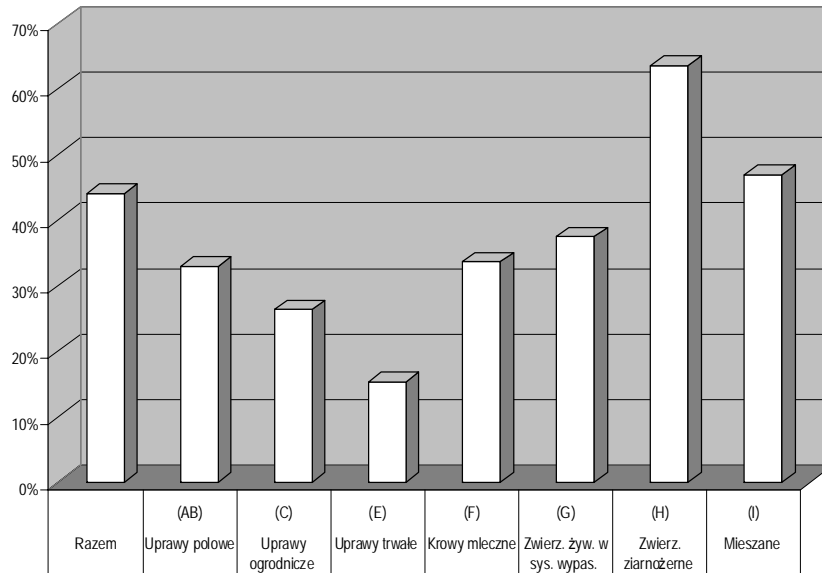
Wykres 14 **Wskaźnik względnej wysokości kosztów według typów rolniczych**



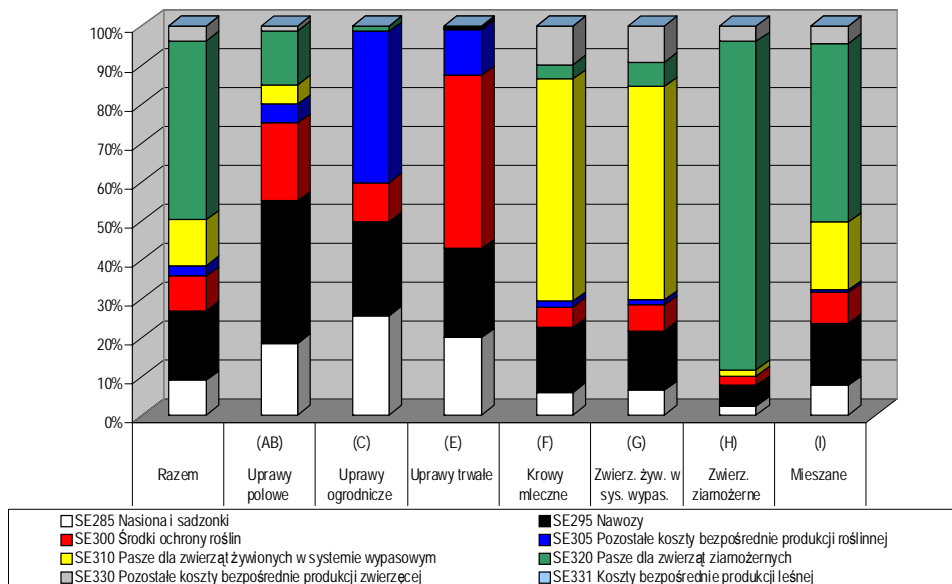
Koszty bezpośrednie w gospodarstwach specjalizujących się w chowie zwierząt ziarnożernych stanowiły prawie 64% wartości produkcji. W typach AB, F, G stanowiły około 30% wartości produkcji. Najniższą relację kosztów do produkcji wykazały gospodarstwa w typie uprawy trwałe, nieco powyżej 15%.

Wśród kosztów bezpośrednich istotną pozycją był zakup pasz w gospodarstwach nastawionych na produkcję zwierzęcą (typ F, G, H podobnie w typie I) oraz koszt nasion, środków ochrony roślin i nawozów w gospodarstwach specjalizujących się w uprawach polowych, w gospodarstwach ogrodniczych oraz przede wszystkim w gospodarstwach o typie E - Uprawy trwałe (patrz: Wykres 15 i Wykres 16).

Wykres 15 Relacja kosztów bezpośrednich do produkcji ogółem według typów rolniczych

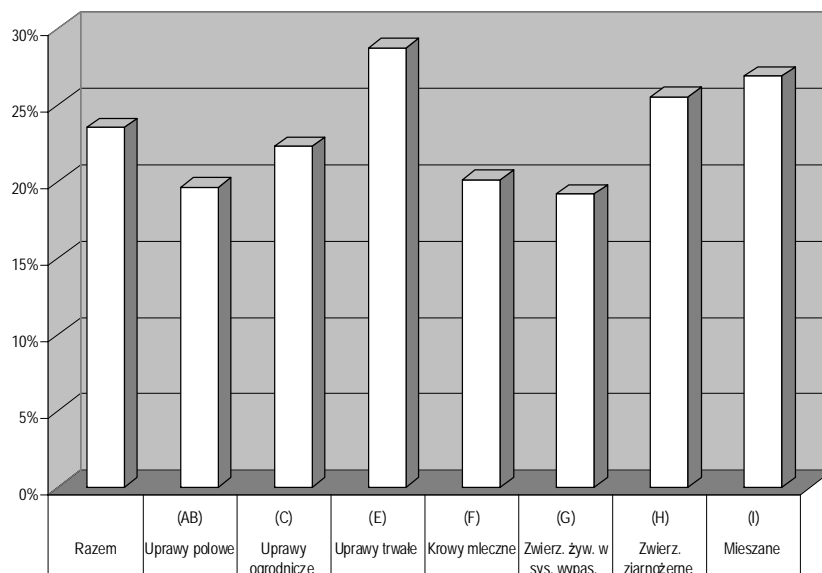


Wykres 16 Struktura kosztów bezpośrednich według typów rolniczych



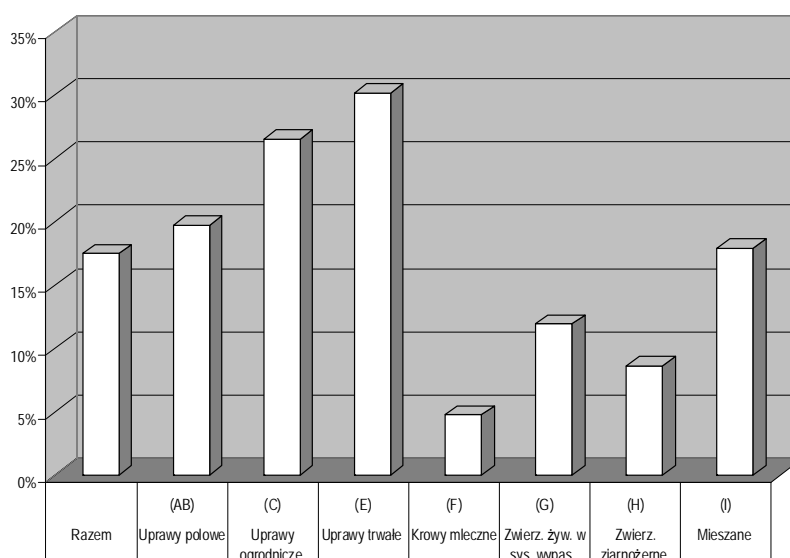
W gospodarstwach specjalizujących się w uprawach trwałych, z mieszaną produkcją roślinną i zwierzęcą oraz specjalizujących się w hodowli zwierząt ziarnożernych relacja amortyzacji do wartości dodanej brutto przekroczyła wartość średnią dla ogółu gospodarstw i wynosiła ponad 25%. W pozostałych typach relacja ta kształtowała się na niższym poziomie od około 19 do 22% (patrz: Wykres 17).

Wykres 17 Relacja amortyzacji do wartości dodanej brutto według typów rolniczych



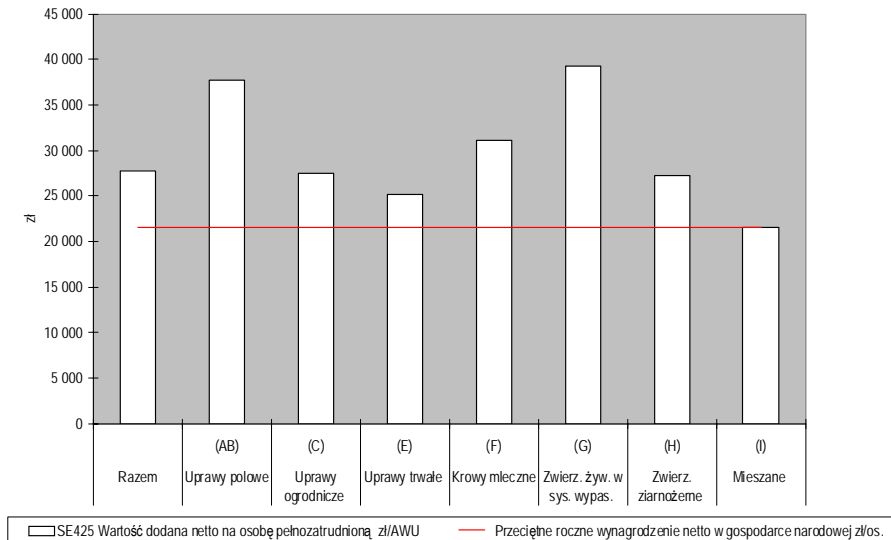
Należy zwrócić uwagę na fakt, że najwyższą relację kosztów czynników zewnętrznych do wartości dodanej netto miały gospodarstwa specjalizujące się w uprawach trwałych, a najniższą gospodarstwa specjalizujące się w chowie bydła mlecznego. Gospodarstwa specjalizujące się w uprawach trwałych ponoszą największe obciążenia w związku z najmem siły roboczej, czynszami dzierżawnymi oraz spłatą odsetek od zaciągniętych kredytów (patrz: Wykres 18).

Wykres 18 Relacja kosztów czynników zewnętrznych do wartości dodanej netto według typów rolniczych



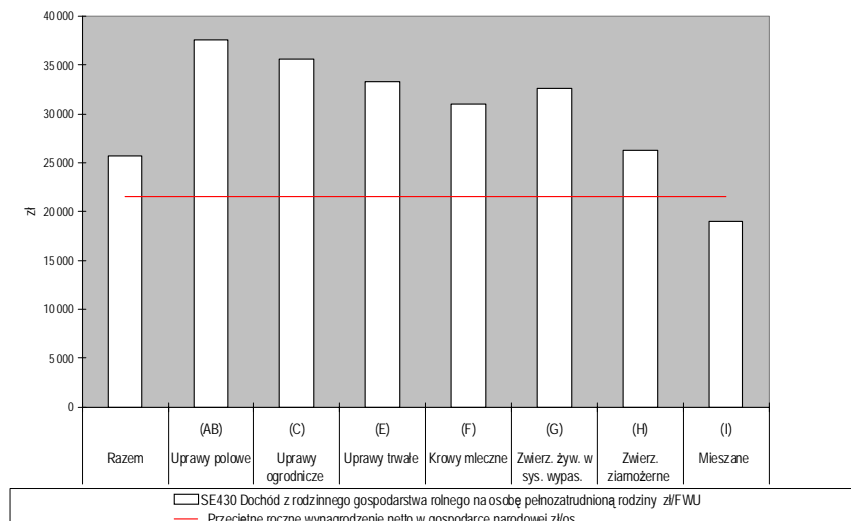
Wykres 19 pokazuje, że wartość dodana netto na osobę pełnozatrudnioną ogółem nieznacznie przewyższała przeciętne roczne wynagrodzenie netto w gospodarce narodowej. Najniższą jej wartość osiągnęły gospodarstwa z mieszaną produkcją roślinną i zwierzęcą (21 592 zł). Natomiast wartość najwyższa wystąpiła w gospodarstwach specjalizujących się w chowie zwierząt żywnych w systemie wypasowym (39 251 zł).

Wykres 19 Wartość dodana netto na osobę pełnozatrudnioną w porównaniu z przeciętnym rocznym wynagrodzeniem netto w gospodarce narodowej według typów rolniczych



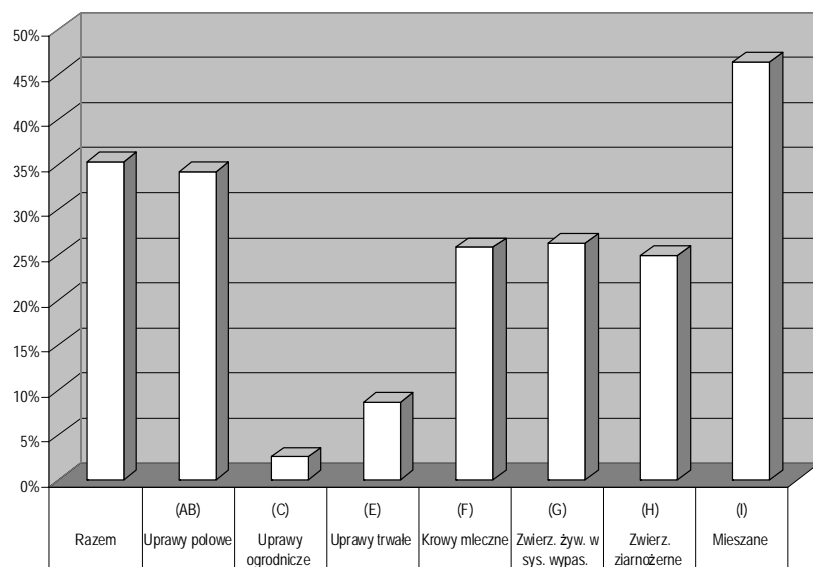
Z Wykresu 20 wynika, że dochód z rodzinnego gospodarstwa rolnego (DzRGR) na osobę pełnozatrudnioną nieopłaconą był najmniejszy w gospodarstwach z mieszaną produkcją roślinną i zwierzęcą (było to 18 993 zł). Pozostałe typy gospodarstw rolnych uzyskały dochody wyższe niż przeciętne roczne wynagrodzenie netto w gospodarce narodowej. Wśród nich najwyższą wartość dochodu obserwuje się w gospodarstwach specjalizujących się w uprawach polowych (37 597 zł).

Wykres 20 Dochód z rodzinnego gospodarstwa rolnego na osobę pełnozatrudnioną nieopłaconą w porównaniu z przeciętnym rocznym wynagrodzeniem netto w gospodarce narodowej według typów rolniczych



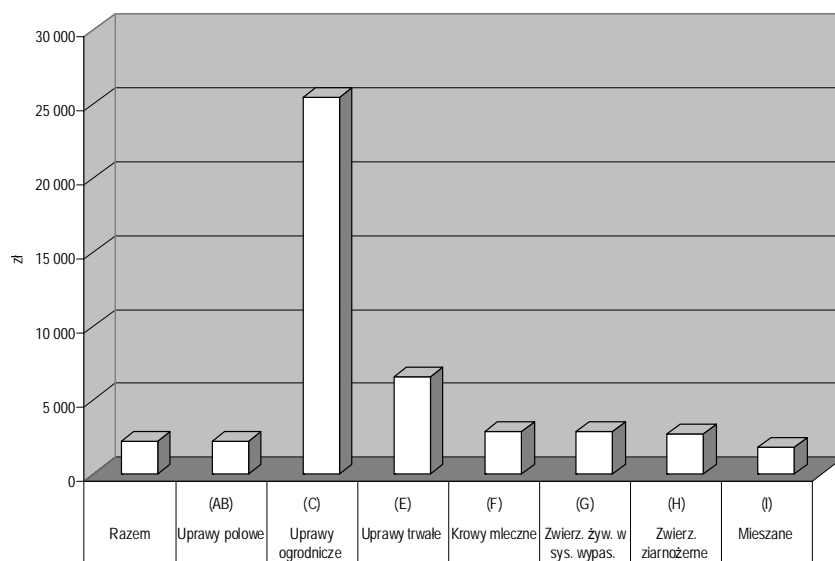
Największy udział dopłat do działalności operacyjnej w dochodzie z rodzinnego gospodarstwa rolnego osiągnęły gospodarstwa z mieszaną produkcją roślinną i zwierzęcą oraz gospodarstwa specjalizujące się w uprawach polowych. Wynika to z faktu, iż gospodarstwa te dysponowały największą powierzchnią użytków rolnych, a główną składową dopłat do działalności operacyjnej jest jednolita płatność obszarowa (patrz: Wykres 4 i Wykres 21).

Wykres 21 **Udział dopłat do działalności operacyjnej w dochodzie z rodzinnego gospodarstwa rolnego według typów rolniczych**

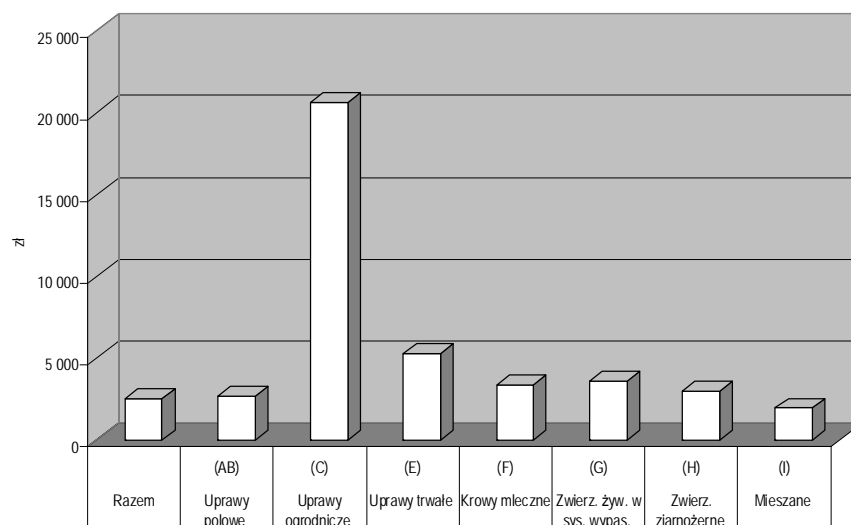


Analizując Wykres 22 i Wykres 23 obserwujemy, że wartość dodana netto na 1 hektar powierzchni użytków rolnych jak i dochód z rodzinnego gospodarstwa rolnego na 1 ha powierzchni użytków rolnych własnych były najwyższe w gospodarstwach specjalizujących się w uprawach ogrodniczych i wynosiły odpowiednio około 25 tys. zł i 21 tys. zł. Wynika to z faktu, iż gospodarstwa te osiągają bardzo wysokie dochody, a powierzchnia użytków rolnych w ich dyspozycji była niewielka. Gospodarstwa w tym typie w bardzo znikomym stopniu dzierzawiały ziemię. W pozostałych typach dochód kształtował się na poziomie od 1 900 zł do 3 600 zł na jednostkę powierzchni użytków rolnych. Jedynie w typie E przyjmował wyższą wartość (ponad 5 200 zł).

Wykres 22 Wartość dodana netto na 1 ha powierzchni użytków rolnych według typów rolniczych



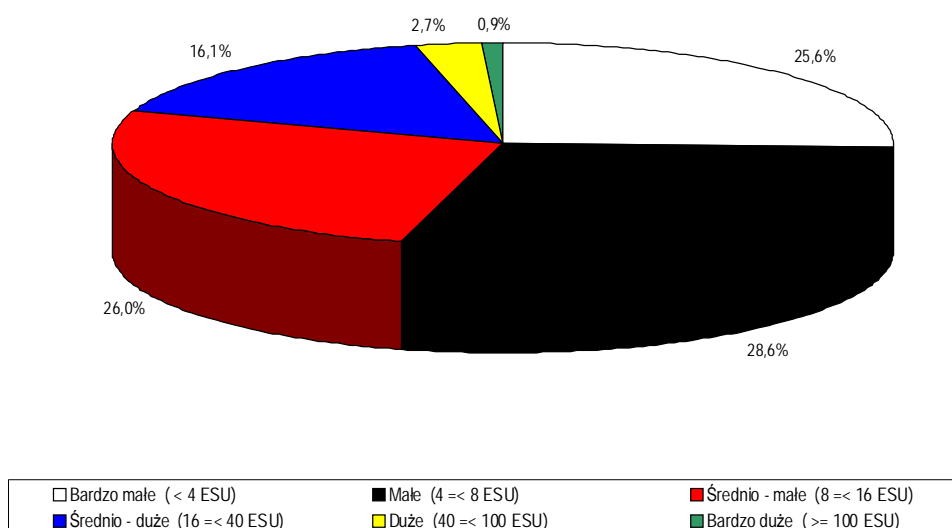
Wykres 23 Dochód z rodzinnego gospodarstwa rolnego na 1 ha powierzchni własnych użytków rolnych według typów rolniczych



1.4. Analiza wyników standardowych według klas wielkości ekonomicznej

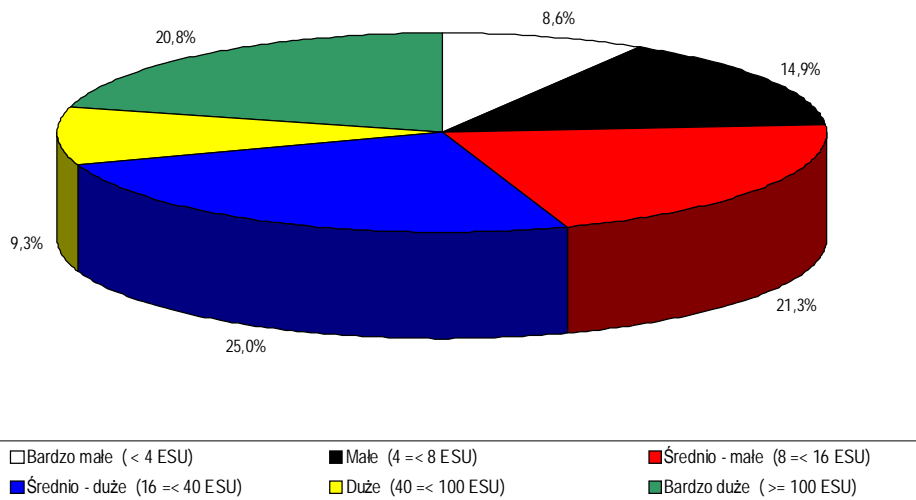
W zbiorze gospodarstw, podzielonym na klasy pod względem wielkości ekonomicznej, największą grupę stanowiły gospodarstwa małe (o wielkości od 4 do 8 ESU), średnio-małe (o wielkości od 8 do 16 ESU) oraz bardzo małe (o wielkości poniżej 4 ESU). Warto zauważyć, że grupa gospodarstw dużych pod względem siły ekonomicznej, o wielkości powyżej 16 ESU (a więc takich gospodarstw, które w innych krajach, bardziej rozwiniętych pod względem rolniczym i ekonomicznym, jak Holandia czy Belgia, stanowią całość próby gospodarstw uczestniczących w badaniach) liczyła niespełna 20% badanej populacji (patrz: Wykres 24).

Wykres 24 **Struktura gospodarstw rolnych według klas wielkości ekonomicznej**



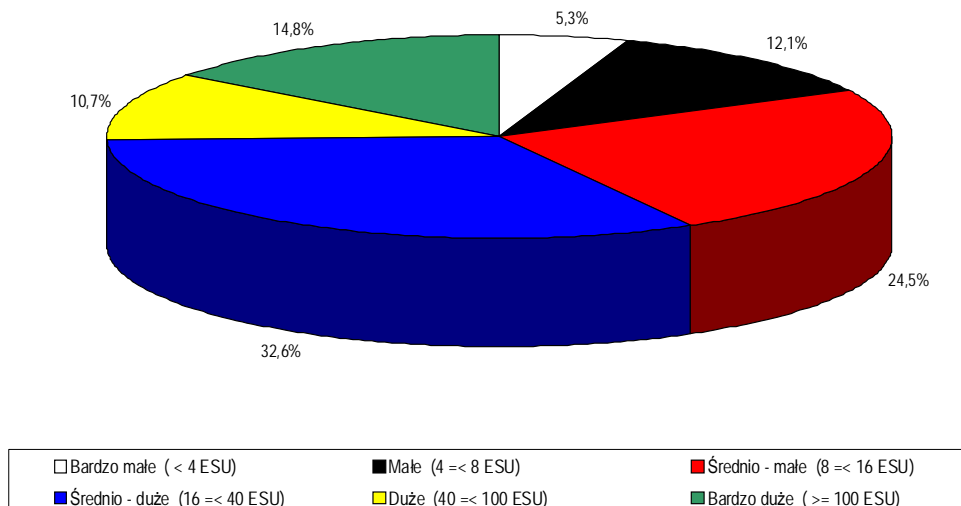
Biorąc pod uwagę obszar użytków rolnych zajmowanych przez poszczególne grupy gospodarstw najbardziej istotną grupą w zestawieniu były gospodarstwa średnio-duże (od 16 do 40 ESU) oraz średnio-małe (od 8 do 16 ESU), które w sumie zajmowały niespełna połowę obszaru użytków. Znaczący był udział gospodarstw dużych i bardzo dużych (powyżej 40 ESU), które mimo małej liczby prowadziły swą działalność na ponad 30% powierzchni użytków rolnych - szczególną uwagę zwracają gospodarstwa bardzo duże (powyżej 100 ESU), stanowiące poniżej 1% ogółu gospodarstw, a użytkujące aż 20,8% dostępnej powierzchni (patrz: Wykres 25).

Wykres 25 **Struktura powierzchni użytków rolnych według klas wielkości ekonomicznej**



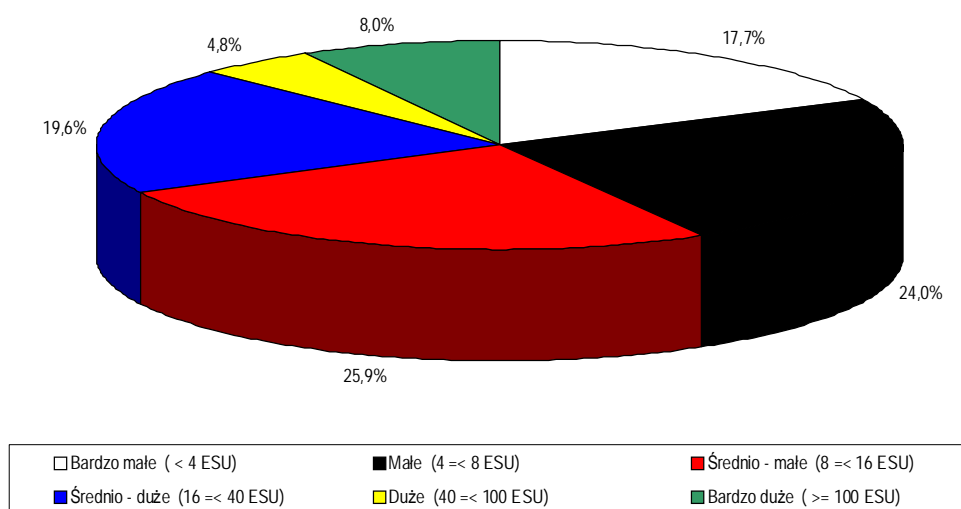
Rozkład pogłowia zwierząt wyrażony w jednostkach przeliczeniowych zwierząt wskazuje na zdecydowaną przewagę gospodarstw średnio-dużych oraz średnio-małych gdzie skoncentrowane było odpowiednio 32,6% oraz 24,5% pogłowia, co daje ponad 57% liczby zwierząt (patrz: Wykres 26).

Wykres 26 **Struktura pogłowia zwierząt (w przeliczeniu na LU) według klas wielkości ekonomicznej**



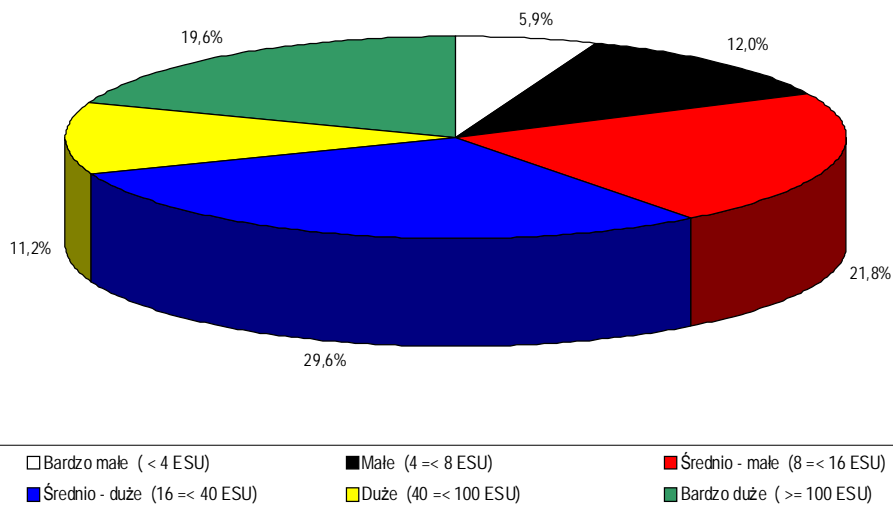
W przypadku rozkładu nakładów pracy określonych w AWU wiodącą rolę odgrywały gospodarstwa bardzo małe, małe i średnio-małe (do 16 ESU), które skupiały prawie 68% ogółu nakładów. Interesującą pozycję stanowią gospodarstwa bardzo duże (powyżej 100 ESU), które mimo znaczącej powierzchni będącej w ich użytkowaniu - 20,8% ogółu (patrz: Wykres 25) poniosły zaledwie 8% ogółu nakładów pracy - wskazuje to na wysoką wydajność pracy w tych gospodarstwach (patrz: Wykres 27).

Wykres 27 **Struktura osób pełnozatrudnionych (w przeliczeniu na AWU) według klas wielkości ekonomicznej**



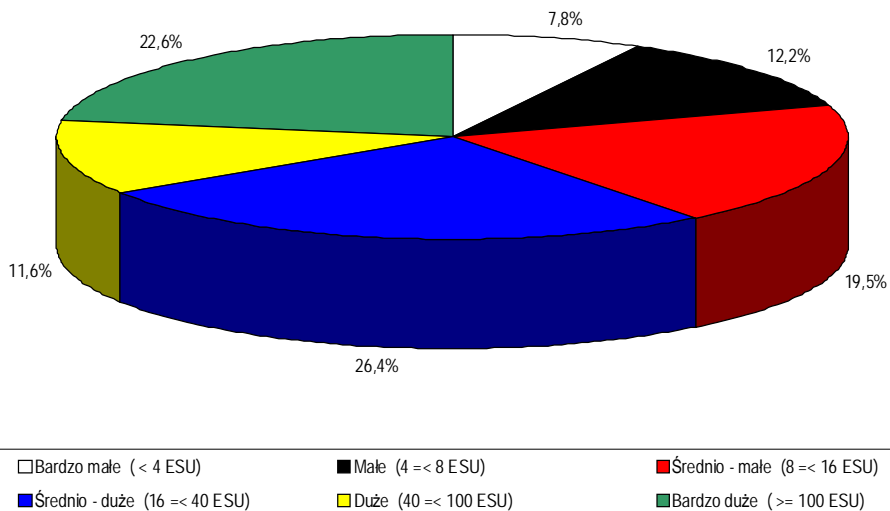
Udział poszczególnych grup gospodarstw w wartości wytwarzanej standardowej nadwyżki bezpośredniej (SNB) zdecydowanie różni się od ich udziału w ogólnej liczbie gospodarstw. Biorąc pod uwagę skalę dysproporcji na czoło wysunęły się gospodarstwa bardzo duże, które przy znikomym udziale w ogólnej liczbie gospodarstw (poniżej 1%) wytworzyły aż 19,6% SNB. Na drugim biegunie znajdowały się gospodarstwa bardzo małe (25,6% liczby gospodarstw) z 5,9% udziałem w sumie SNB (patrz: Wykres 28).

Wykres 28 **Struktura standardowej nadwyżki bezpośredniej według klas wielkości ekonomicznej**



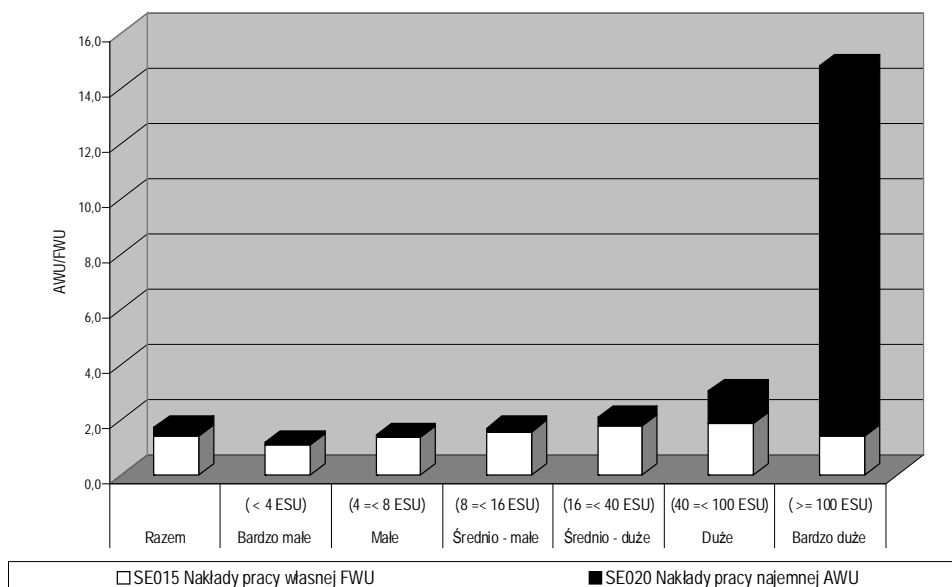
Największy udział w WDN miały gospodarstwa średnio-duże (od 16 do 40 ESU) oraz bardzo duże (powyżej 100 ESU) – w sumie było to 49%. Gospodarstwa bardzo małe (poniżej 4 ESU) wypracowały zaledwie 7,8% wartości dodanej netto (patrz: Wykres 29).

Wykres 29 **Struktura wartości dodanej netto według klas wielkości ekonomicznej**



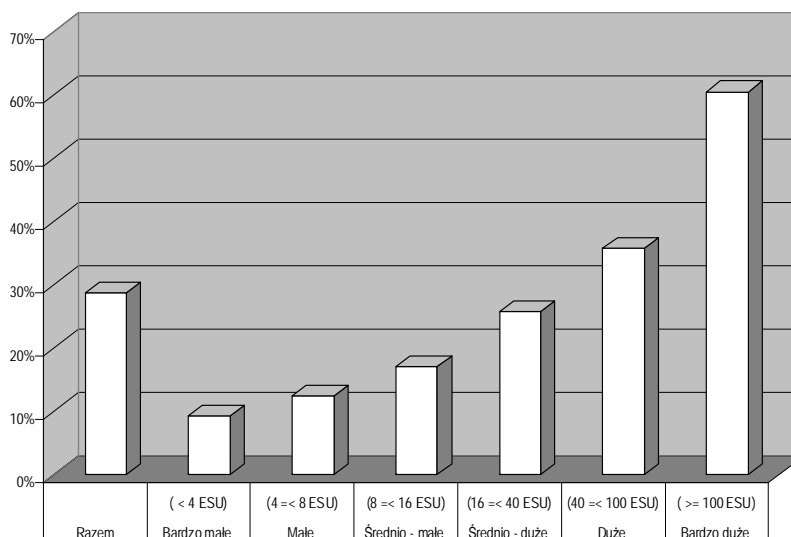
Poziom nakładów pracy rósł wraz ze wzrostem wielkości ekonomicznej. Prawie wszystkie gospodarstwa (oprócz gospodarstw dużych i bardzo dużych, powyżej 40 ESU) opierały się na własnej sile roboczej. W gospodarstwach dużych (od 40 do 100 ESU) wykorzystanie najemnej siły roboczej było na podobnym poziomie jak pracy własnej, a w gospodarstwach największych (powyżej 100 ESU) przewaga pracy najemnej nad własną była już kilkunastokrotna (patrz: Wykres 30).

Wykres 30 Nakłady pracy na gospodarstwo oraz ich struktura według klas wielkości ekonomicznej



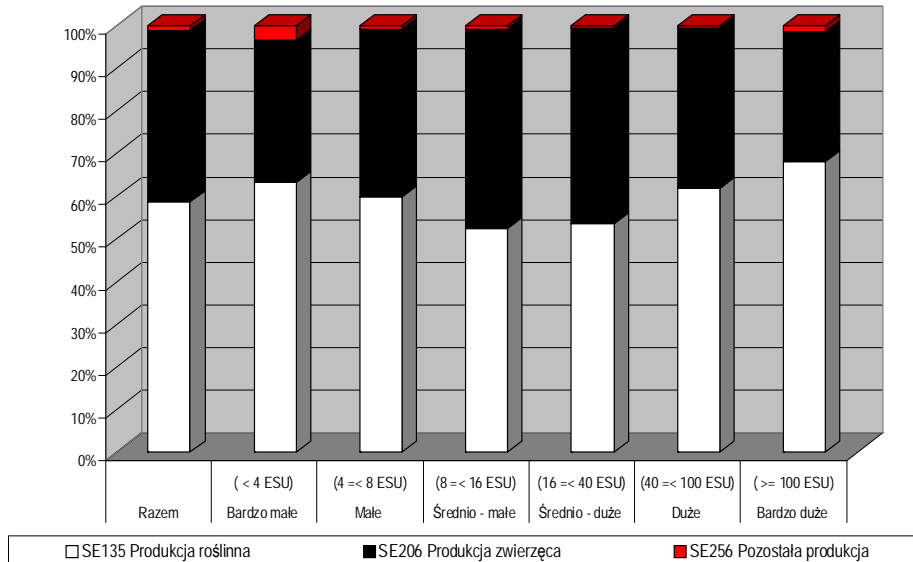
W strukturze własnościowej użytków rolnych dominowały grunty własne. Udział dzierżawy (patrz: Wykres 31) wynosił przeciętnie 29% ogółu powierzchni i zmieniał się w zależności od wielkości ekonomicznej gospodarstwa osiągając dla gospodarstw dużych (od 40 do 100 ESU) i bardzo dużych (powyżej 100 ESU) wartości odpowiednio 36% i 60%. W gospodarstwach najmniejszych (poniżej 4 ESU) było to około 9%.

Wykres 31 Udział dodzierżawionych użytków rolnych według klas wielkości ekonomicznej



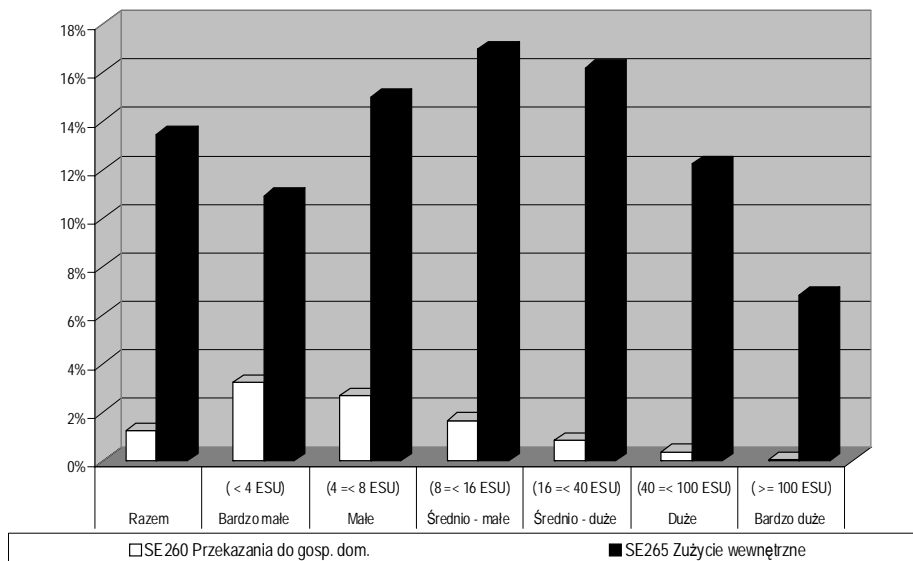
Udział poszczególnych działalności w strukturze produkcji nie wykazywał znaczących odchyleń wraz ze zmianą wielkości ekonomicznej i wahał się w przedziale od 50 do 60% w przypadku produkcji roślinnej. Odpowiednio kształtował się udział produkcji zwierzęcej, skala pozostałej produkcji była minimalna i wynosiła maksymalnie nieco ponad 3,5% w przypadku gospodarstw bardzo małych (patrz: Wykres 32).

Wykres 32 **Struktura produkcji ogółem według klas wielkości ekonomicznej**



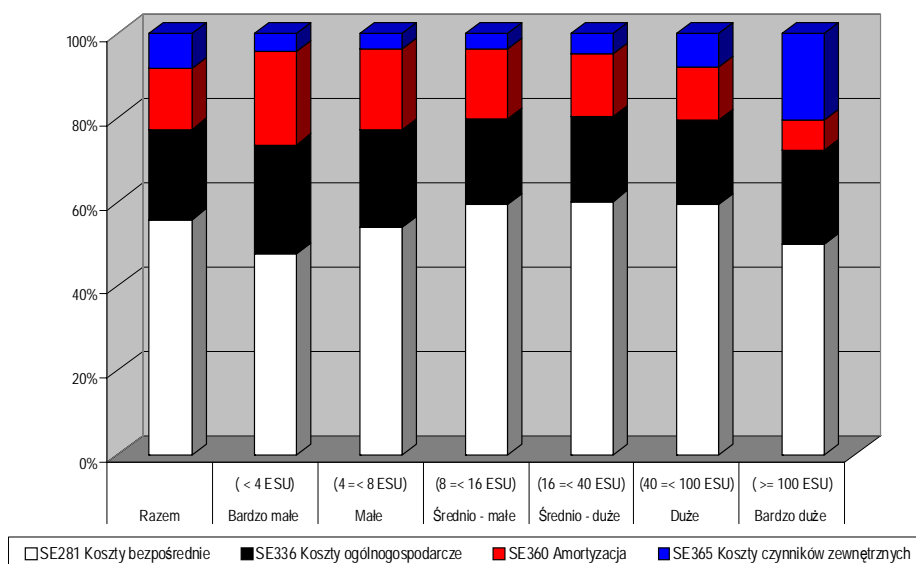
Wraz ze wzrostem wielkości ekonomicznej, wartość przekazania produktów i usług do gospodarstwa domowego zajmowała w strukturze coraz mniejszy udział. Zużycie wewnętrzne rosło zdecydowanie od 4,25 tys. zł do nieco ponad 190 tys. zł na gospodarstwo, ale w strukturze produkcji miało coraz mniejsze znaczenie (patrz: Wykres 33).

Wykres 33 **Udział przekazania do gospodarstwa domowego oraz zużycia wewnętrznego w produkcji ogółem według klas wielkości ekonomicznej**



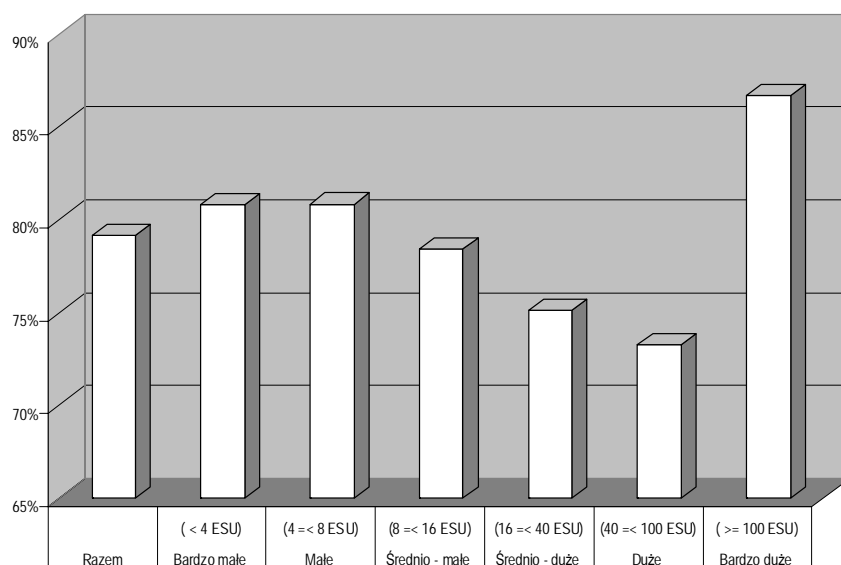
W strukturze kosztów ogółem koszty czynników zewnętrznych rosły wraz ze wzrostem wielkości ekonomicznej. Odwrotna zależność występowała w przypadku amortyzacji, której udział w kosztach malał wraz ze wzrostem wielkości ekonomicznej. Ta ostatnia zależność może świadczyć o zbyt dużym umaszynowaniu małych gospodarstw – koszty utrzymania znacznej liczby, być może niewykorzystywanych maszyn (czy w ogóle środków trwałych) zmniejszały dochód tych gospodarstw (patrz: Wykres 34).

Wykres 34 **Struktura kosztów ogółem według klas wielkości ekonomicznej**



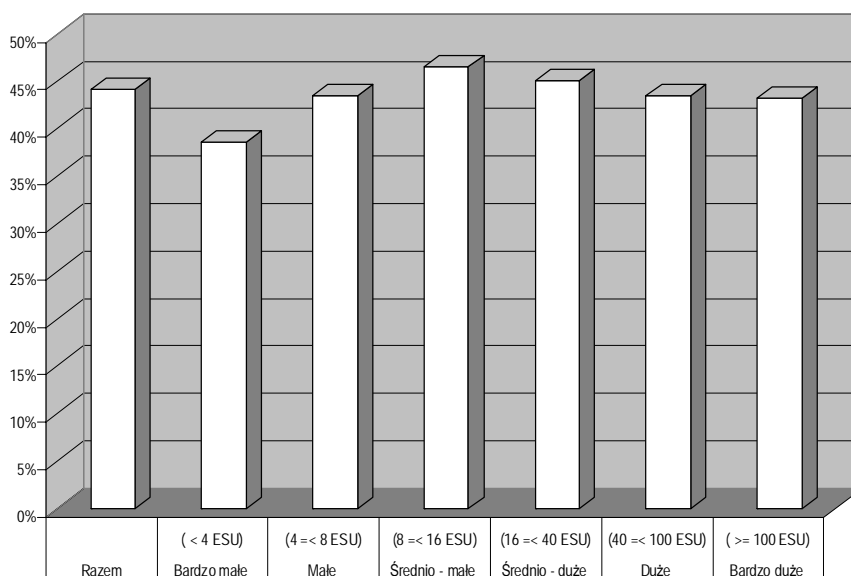
Wskaźnik względnej wysokości kosztów oscylował w granicach między 73 a 81%, jedynie w gospodarstwach bardzo dużych (powyżej 100 ESU) był znacznie wyższy i wyniósł 86,6% (patrz: Wykres 35).

Wykres 35 **Wskaźnik względnej wysokości kosztów według klas wielkości ekonomicznej**



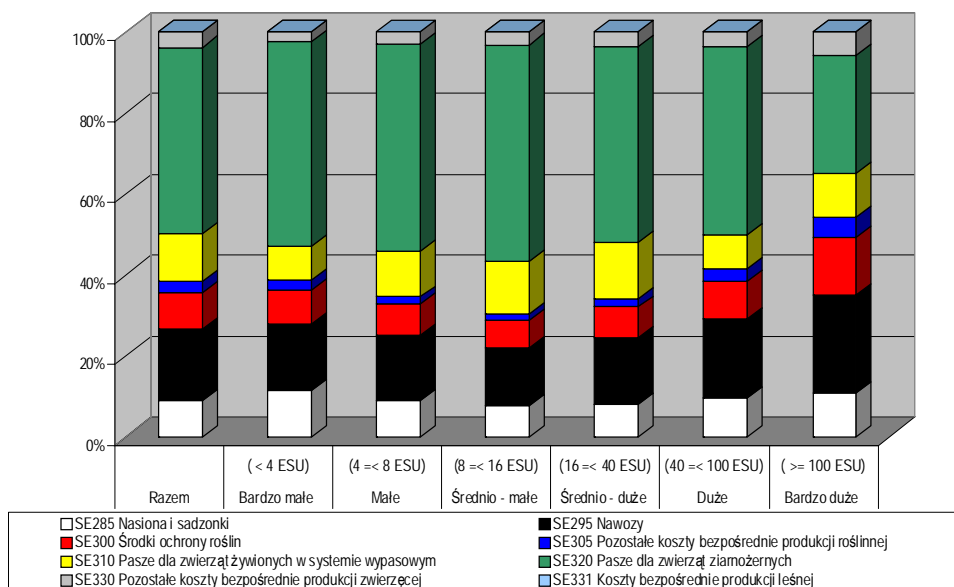
Relacja kosztów bezpośrednich do produkcji ogółem dla gospodarstw powyżej 8 ESU wykazywała tendencję spadkową wraz ze wzrostem wielkości ekonomicznej. W gospodarstwach bardzo małych (poniżej 4 ESU) oraz małych (od 4 do 8 ESU) relacja ta rosła w miarę zwiększania skali produkcji i wyniosła odpowiednio 38,6% oraz 43,5%. Warto zwrócić uwagę, iż w gospodarstwach małych (od 4 do 8 ESU) oraz dużych (powyżej 40 ESU) relacja kosztów bezpośrednich do produkcji ogółem według klas wielkości ekonomicznej była na podobnym poziomie i wynosiła około 43% (patrz: Wykres 36).

Wykres 36 Relacja kosztów bezpośrednich do produkcji ogółem według klas wielkości ekonomicznej



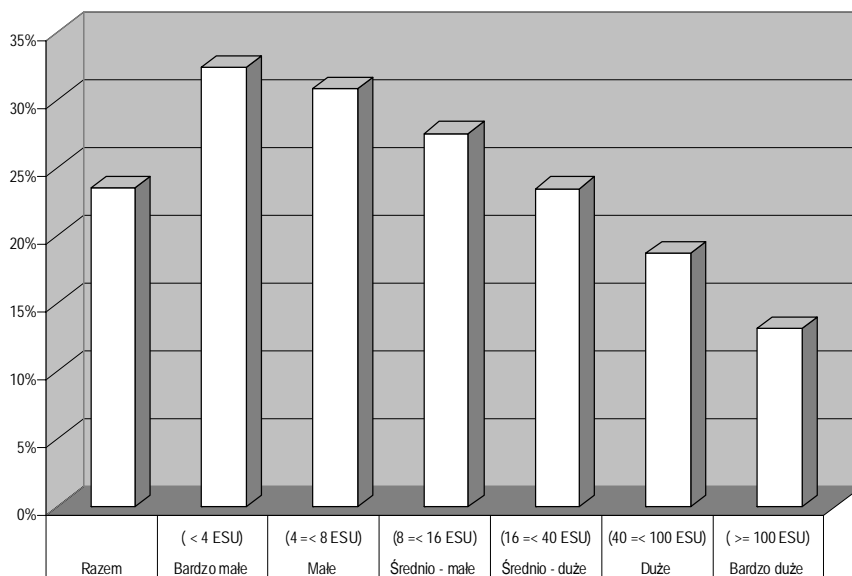
Najważniejszą pozycję w strukturze kosztów bezpośrednich, niezależnie od wielkości ekonomicznej gospodarstwa, stanowiły koszty pasz dla trzody chlewnej i drobiu, które w przypadku gospodarstw średnio małych (od 8 do 16 ESU) wyniosły ponad 53%. Na kolejnym miejscu znalazły się koszty nawozów ze średnio 18% udziałem (nieco większym, około 24% w gospodarstwach bardzo dużych - powyżej 100 ESU) oraz koszty środków ochrony roślin wymiennie z kosztami pasz zwierząt żywionych systemem wypasowym (patrz: Wykres 37).

Wykres 37 **Struktura kosztów bezpośrednich według klas wielkości ekonomicznej**



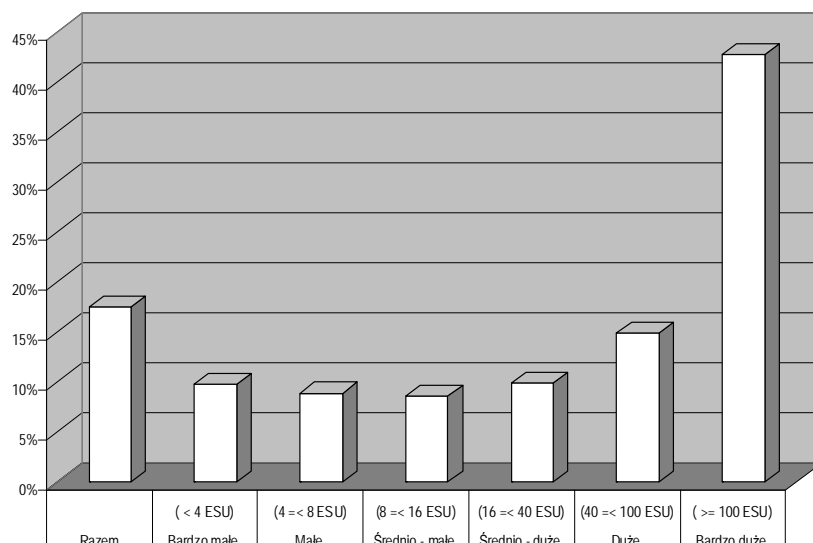
Relacja amortyzacji do wartości dodanej brutto wykazywała tendencję malejącą wraz ze wzrostem wielkości ekonomicznej gospodarstwa. Stosunek procentowy wyniósł dla gospodarstw bardzo małych (poniżej 4 ESU) około 32%, natomiast dla gospodarstw bardzo dużych (powyżej 100 ESU) nieco ponad 13% (patrz: Wykres 38).

Wykres 38 Relacja amortyzacji do wartości dodanej brutto według klas wielkości ekonomicznej



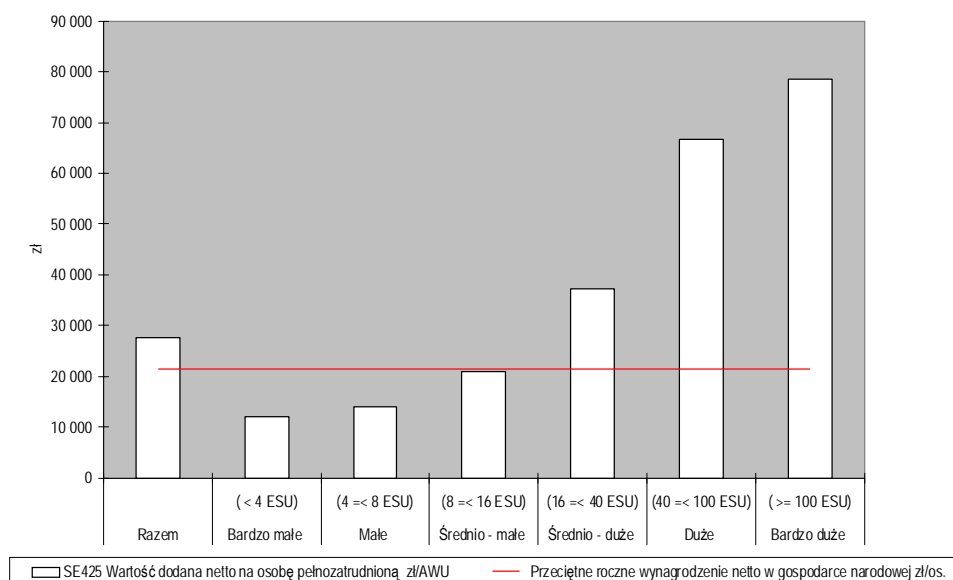
W analizie relacji kosztów czynników zewnętrznych do wartości dodanej netto szczególną uwagę zwracają gospodarstwa bardzo duże (powyżej 100 ESU). Relacja ta (ponad 42%) była w ich przypadku ponad trzykrotnie większa niż ma to miejsce w pozostałych gospodarstwach. Potwierdza to fakt znacznie intensywniejszego wykorzystania przez te gospodarstwa czynników zewnętrznych, przede wszystkim pracy najemnej, ale również kredytów (koszty odsetek) oraz dzierżawy ziemi. Były one więc najbardziej wrażliwe na wahania poziomu cen czy zmiany w dostępności wymienionych czynników (patrz: Wykres 39).

Wykres 39 Relacja kosztów czynników zewnętrznych do wartości dodanej netto według klas wielkości ekonomicznej



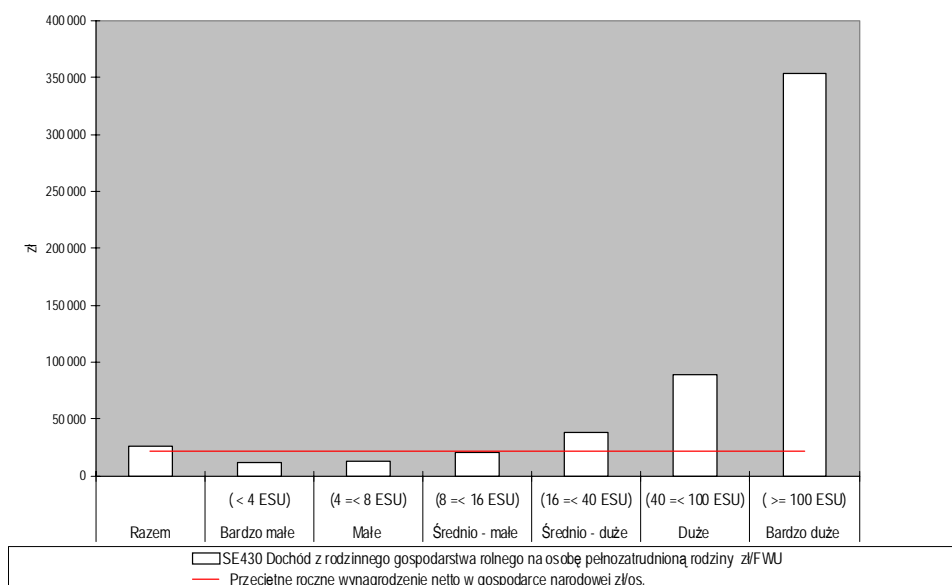
W regionie Wielkopolska i Śląsk wartość dodana netto wypracowana w rolnictwie przez osobę pełnozatrudnioną pokrywała przeciętne wynagrodzenie netto w gospodarce narodowej. Wystąpiły jednak pod tym względem zasadnicze różnice w poszczególnych grupach gospodarstw. Graniczną grupą były w tym przypadku gospodarstwa średnio - małe. Wartość dodana netto w tej grupie była niemal równa przeciętnemu rocznemu wynagrodzeniu netto. Gospodarstwa większe, powyżej 16 ESU, uzyskały wartość dodaną netto przewyższającą przeciętną płacę netto (w gospodarstwach dużych i bardzo dużych nawet kilkakrotnie) podczas gdy gospodarstwa o wielkości ekonomicznej poniżej 8 ESU osiągnęły zdecydowanie gorsze wyniki, zwłaszcza biorąc pod uwagę gospodarstwa bardzo małe (poniżej 4 ESU), gdzie wartość dodana netto na jednego pełnozatrudnionego stanowiła około 56% przeciętnego wynagrodzenia netto (patrz: Wykres 40).

Wykres 40 Wartość dodana netto na osobę pełnozatrudnioną w porównaniu z przeciętnym rocznym wynagrodzeniem netto w gospodarce narodowej według klas wielkości ekonomicznej



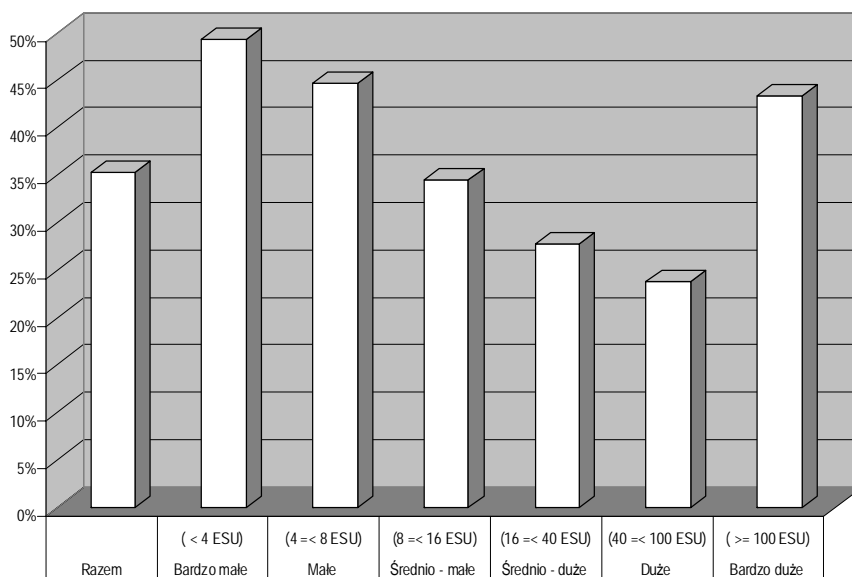
Podobną sytuację jak w przypadku wartości dodanej netto w przeliczeniu na osobę pełnozatrudnioną można zaobserwować podczas analizy rozkładu dochodu z rodzinnego gospodarstwa rolnego przypadającego na osobę pełnozatrudnioną, nieopłaconą. Tutaj również granicą była grupa 8 - 16 ESU, jednak skala dysproporcji była zdecydowanie większa. Szczególnie wyraźnie widać to w grupie gospodarstw bardzo dużych (powyżej 100 ESU), gdzie dochód na pełnozatrudnionego członka rodziny wypracowany przez gospodarstwo był kilkunastokrotnie większy niż przeciętne wynagrodzenie netto w gospodarce narodowej (patrz: Wykres 41).

Wykres 41 Dochód z rodzinnego gospodarstwa rolnego na osobę pełnozatrudnioną nieopłaconą w porównaniu z przeciętnym rocznym wynagrodzeniem netto w gospodarce narodowej według klas wielkości ekonomicznej



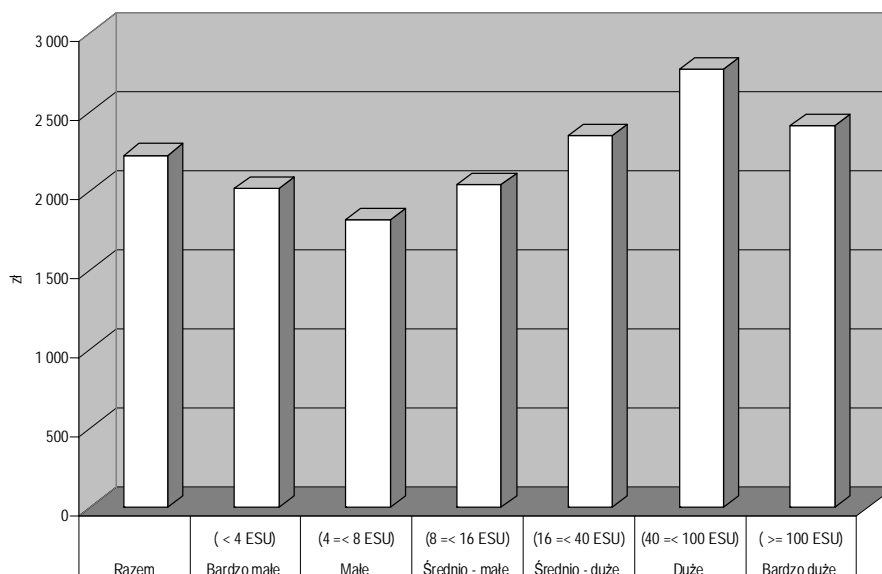
Największy udział dopłat do działalności operacyjnej w dochodzie (prawie 50%) wystąpił w gospodarstwach bardzo małych (poniżej 4 ESU). Niewiele ustępowały im gospodarstwa małe (od 4 do 8 ESU), a także bardzo duże (powyżej 100 ESU) gdzie udział ten wynosił odpowiednio 44,6% oraz 43,4%. W pozostałych grupach gospodarstw udział dopłat w dochodzie spadał wraz ze wzrostem wielkości ekonomicznej, osiągając poziom niecałych 24% w przypadku gospodarstw dużych (od 40 do 100 ESU) (patrz: Wykres 42).

Wykres 42 **Udział dopłat do działalności operacyjnej w dochodzie z rodzinnego gospodarstwa rolnego według klas wielkości ekonomicznej**



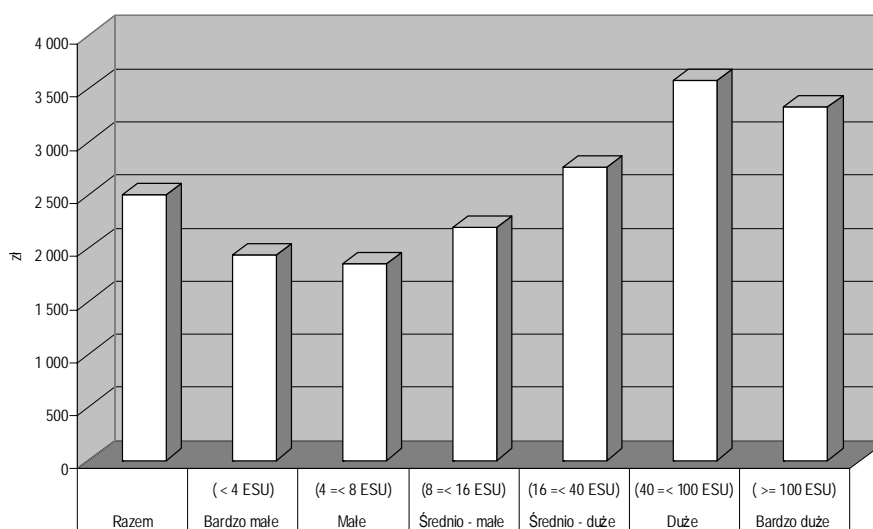
Wartość dodana netto przypadająca na jeden hektar użytków rolnych pozwala określić efektywność gospodarowania w danej grupie gospodarstw. Wartość ta rośnie w miarę wzrostu wielkości ekonomicznej gospodarstw i w przypadku gospodarstw dużych (od 40 do 100 ESU) wynosiła 2 767 zł/ha – dla porównania w gospodarstwach małych (od 4 do 8 ESU) było to 1 816 zł/ha. Z ogólnego trendu wyłamały się gospodarstwa bardzo duże (powyżej 100 ESU), oraz bardzo małe (poniżej 4 ESU), gdzie wartość dodana netto przypadająca na jeden hektar użytków rolnych wynosiła odpowiednio 2 400 zł/ha oraz 2 016 zł/ha (patrz: Wykres 43).

Wykres 43 **Wartość dodana netto na 1 ha powierzchni użytków rolnych według klas wielkości ekonomicznej**



W przypadku dochodu z rodzinnego gospodarstwa rolnego przypadającego na 1 ha powierzchni własnych użytków rolnych powtarza się schemat zawarty na wykresie poprzednim. Najlepszy wynik w tej kategorii osiągnęły gospodarstwa duże (od 40 do 100 ESU), w których dochód wyniósł 3 577 zł/ha (patrz: Wykres 44).

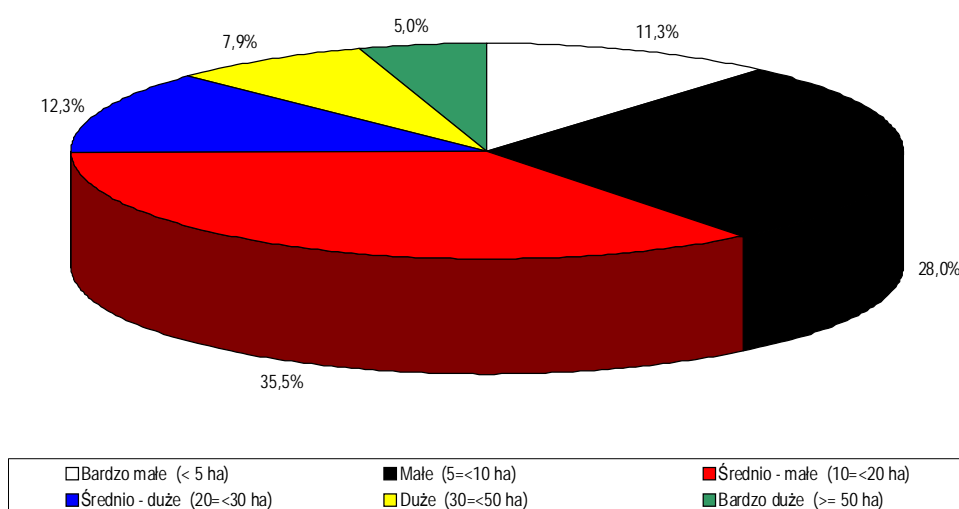
Wykres 44 Dochód z rodzinnego gospodarstwa rolnego na 1 ha powierzchni własnych użytków rolnych według klas wielkości ekonomicznej



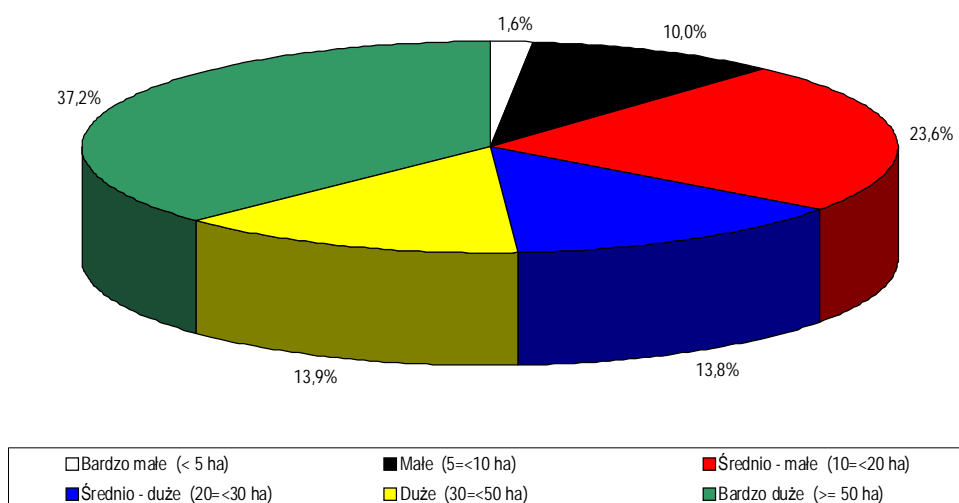
1.5. Analiza wyników standardowych według klas powierzchni użytków rolnych

W zbiorze gospodarstw pogrupowanych według klas obszarowych (patrz: Wykres 45) dominowała pod względem liczebności grupa gospodarstw posiadająca od 5 do 20 ha użytków rolnych. Z kolei Wykres 46 wskazuje, że większość użytków rolnych znajdowała się w gospodarstwach o powierzchni od 10 do 20 ha i powyżej 50 ha. Trudno byłoby stan ten uznać jako stan spolaryzowanej struktury agrarnej, ale na pewno mamy do czynienia z dwoma rodzajami skupień gospodarstw rolnych.

Wykres 45 **Struktura gospodarstw rolnych według klas powierzchni użytków rolnych**

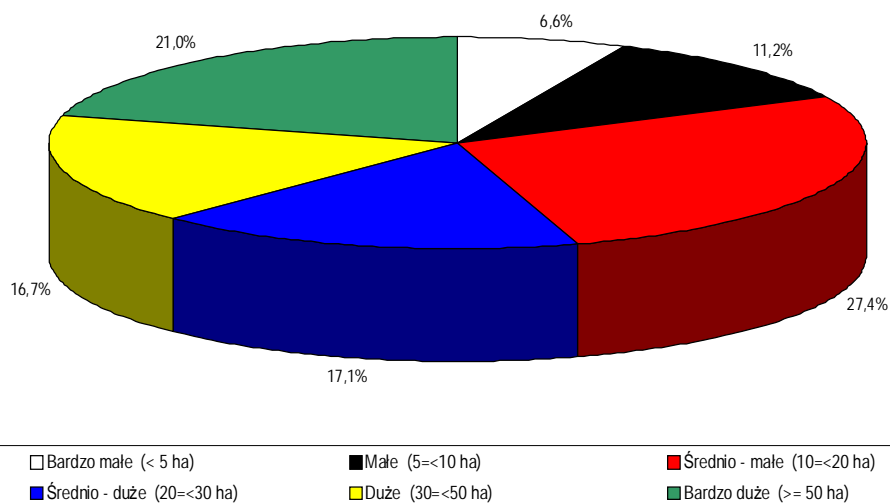


Wykres 46 **Struktura powierzchni użytków rolnych według klas powierzchni użytków rolnych**



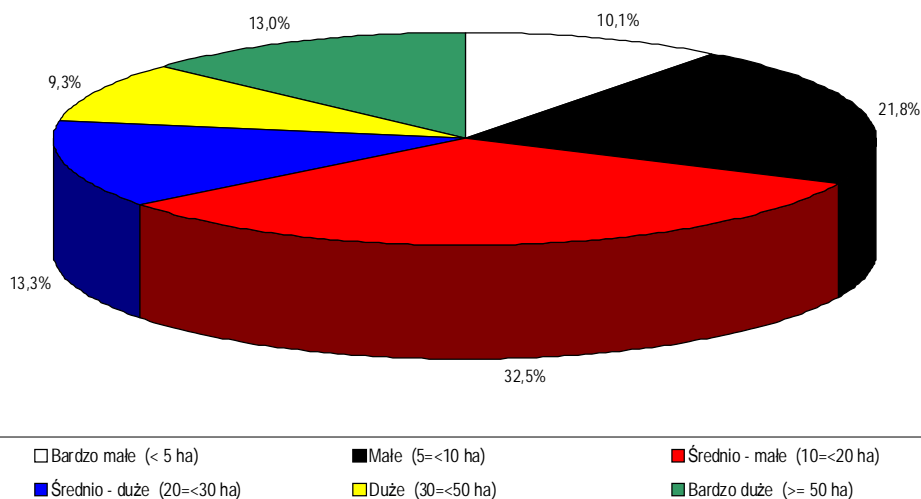
Gospodarstwa wyróżniające się pod względem liczebności pogłowia to gospodarstwa średnio-małe (od 10 do 20 ha) oraz bardzo duże (powyżej 50 ha) (patrz: Wykres 47).

Wykres 47 **Struktura pogłowia zwierząt (w przeliczeniu na LU) według klas powierzchni użytków rolnych**



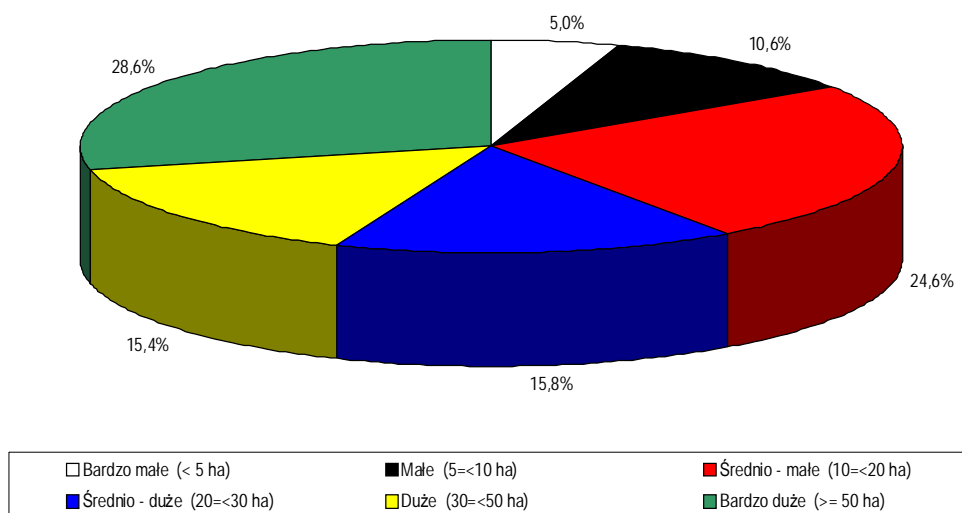
Rozkład zasobów pracy wskazuje na dominację pod tym względem gospodarstw małych i średnio-małych o powierzchni od 5 do 20 ha (patrz: Wykres 48).

Wykres 48 **Struktura osób pełnozatrudnionych (w przeliczeniu na AWU) według klas powierzchni użytków rolnych**



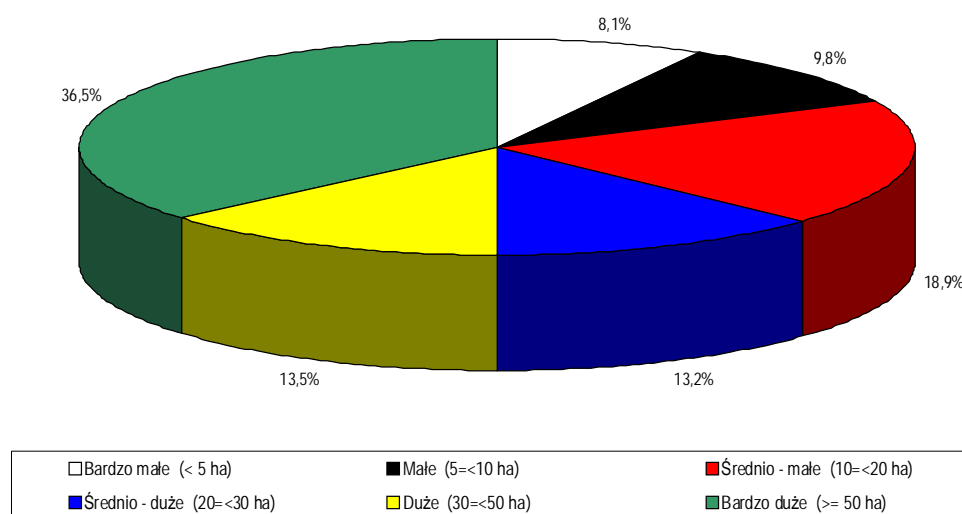
Największy wkład w wytworzenie SNB miały gospodarstwa z grupy bardzo duże o powierzchni powyżej 50 ha mimo, że były one najmniej liczne. Nieco mniejszy udział w wytworzeniu SNB (24,6%) miały gospodarstwa średnio-małe o powierzchni od 10 do 20 ha, najmniejszy zaś gospodarstwa bardzo małe (patrz: Wykres 49).

Wykres 49 **Struktura standardowej nadwyżki bezpośredniej według klas powierzchni użytków rolnych**



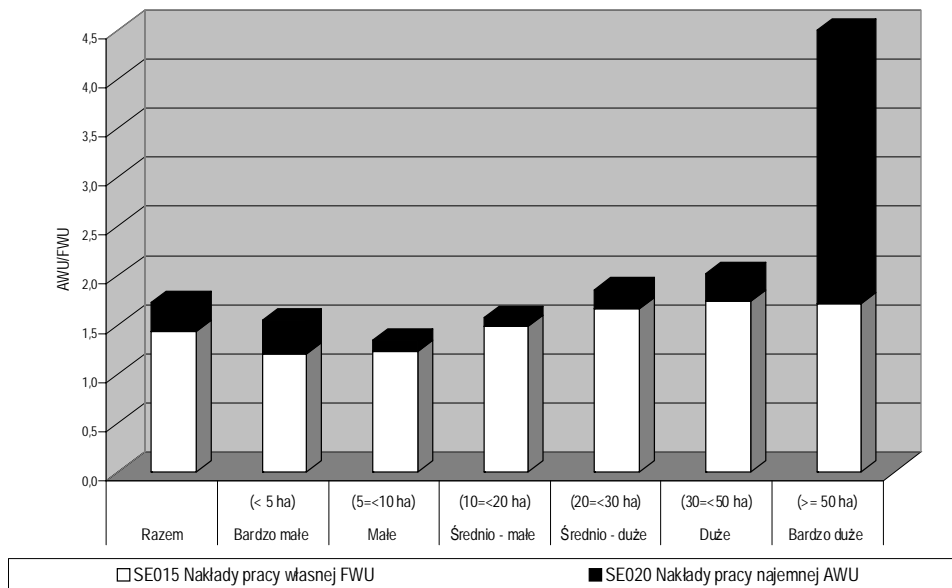
Z Wykresu 50 przedstawiającego rozkład wartości dodanej netto widać, iż w wytworzeniu WDN największy udział miały gospodarstwa bardzo duże o powierzchni powyżej 50 ha. Na drugim miejscu znalazły się gospodarstwa średnio-małe o powierzchni od 10 do 20 ha z wartością 18,9%.

Wykres 50 **Struktura wartości dodanej netto według klas powierzchni użytków rolnych**



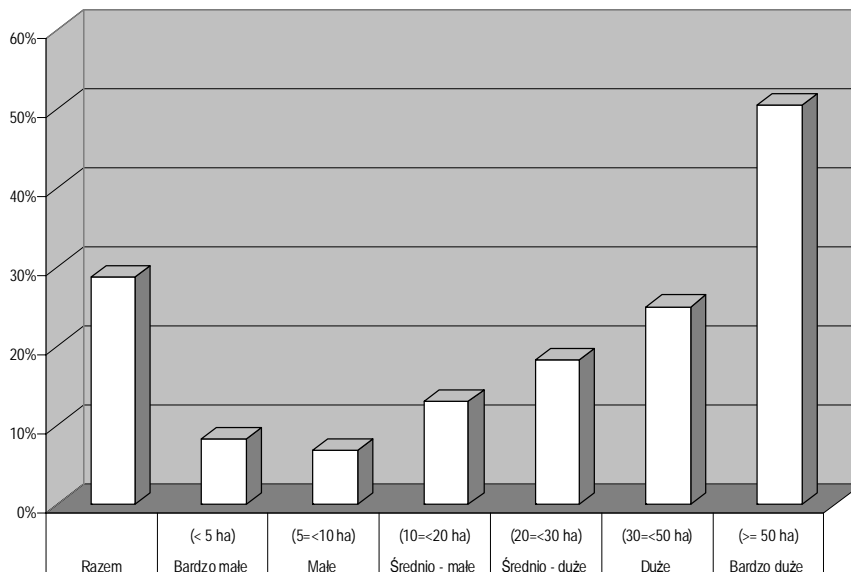
Struktura zasobów pracy (w podziale na pracę własną i obcą) dostarcza interesujących spostrzeżeń: stosunkowo duży udział pracy obcej wśród gospodarstw o powierzchni mniejszej niż 5 ha, a następnie powolny wzrost udziału pracy obcej wraz ze wzrostem powierzchni gospodarstw. Wyłomaczeniem tego zjawiska jest duży udział gospodarstw ogrodniczych wśród najmniejszych gospodarstw, a należy pamiętać, że bazują one na pracy najemnej. Z ogólnego trendu wyłamały się gospodarstwa bardzo duże, gdzie nakłady pracy obcej zdecydowanie przewyższyły nakłady pracy własnej (patrz: Wykres 51).

Wykres 51 Nakłady pracy na gospodarstwo oraz ich struktura według klas powierzchni użytków rolnych



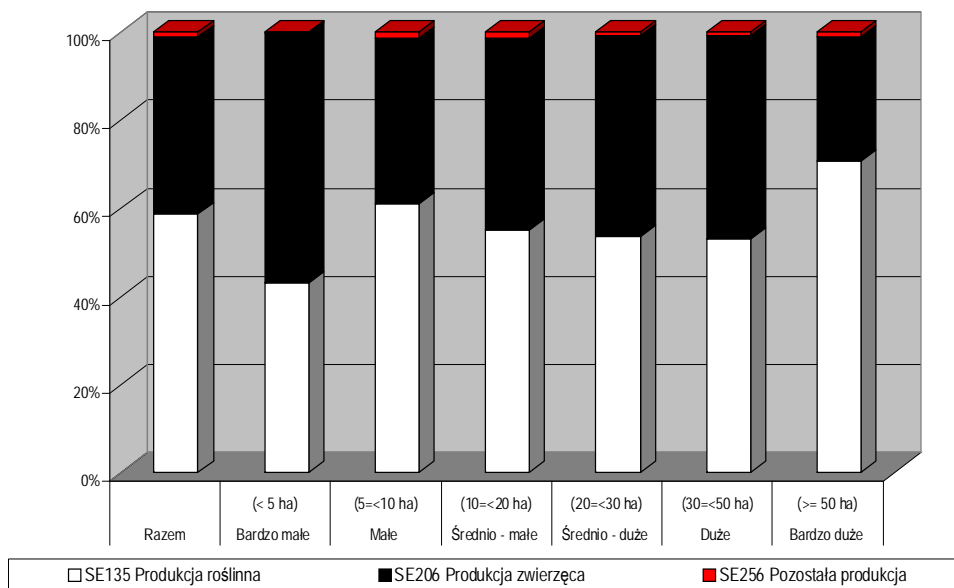
Gospodarstwa największe (powyżej 50 ha) dodzierżawiały około 50% użytków rolnych. Jest to niemal dwukrotnie więcej niż średnia dla całego regionu, która wyniosła 28,6% (patrz: Wykres 52).

Wykres 52 Udział dodzierżawionych użytków rolnych według klas powierzchni użytków rolnych



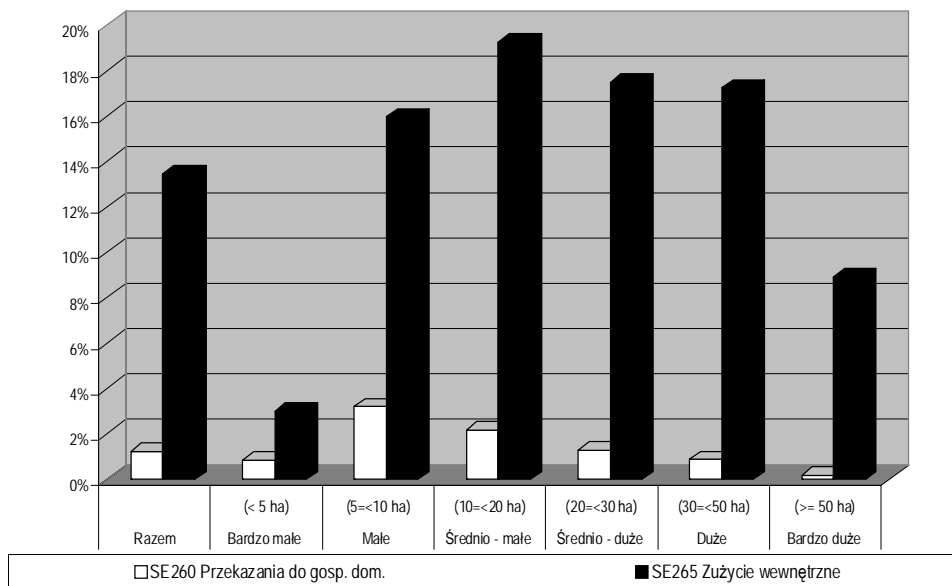
Analiza struktury produkcji wykazuje, że w gospodarstwach najmniejszych o powierzchni do 5 ha produkcja roślinna stanowiła ok. 40%. Natomiast w gospodarstwach o powierzchni od 5 do 50 ha udział produkcji roślinnej malał i stanowił od ok. 61 do 53% produkcji ogółem. W ostatniej grupie (gospodarstwa o powierzchni powyżej 50 ha) ponownie dominowała produkcja roślinna (ok. 70% produkcji ogółem) co wiąże się z prowadzonymi przez te gospodarstwa działalnościami związanymi z uprawą ziemi przy równoczesnej małej pracochłonności (patrz: Wykres 48 i Wykres 53).

Wykres 53 **Struktura produkcji ogółem według klas powierzchni użytków rolnych**



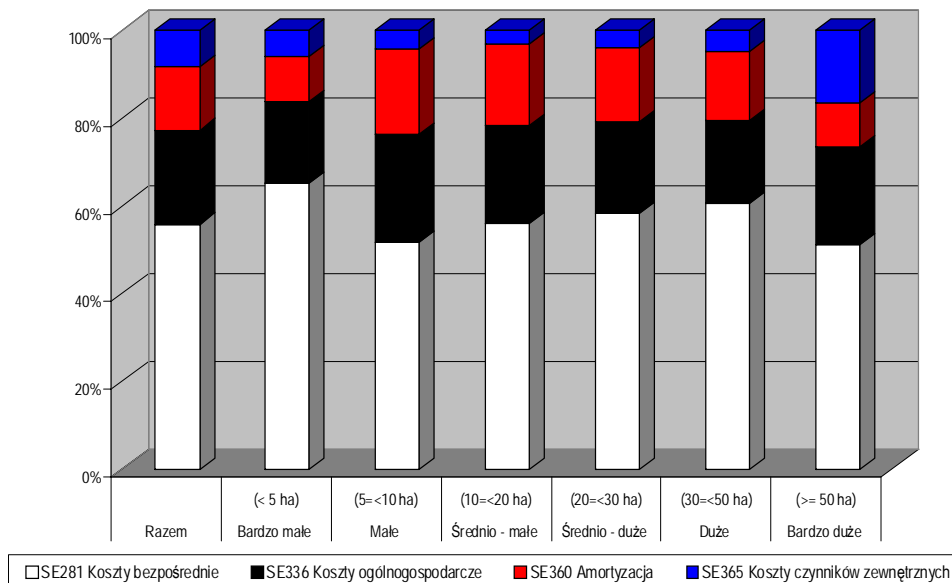
Interesujących wniosków dostarcza także analiza udziału przekazania do gospodarstwa domowego oraz zużycia wewnętrznego w wartości produkcji ogółem (patrz: Wykres 54). Udział przekazania maleje wraz ze wzrostem powierzchni gospodarstw (wyjątek, niski poziom przekazania i zużycia wewnętrznego: gospodarstwa o powierzchni poniżej 5 ha, pamiętajmy jednak, o dużym udziale gospodarstw ogrodniczych oraz trzodowo-drobiarskich wyspecjalizowanych i nastawionych na sprzedaż). Wy tłumaczenia tej sytuacji są co najmniej dwa: wraz ze wzrostem powierzchni rośnie produkcja ogółem na gospodarstwo, a możliwości konsumpcji rodziny rolniczej niezależnie od powierzchni gospodarstwa są na podobnym poziomie oraz wraz ze wzrostem powierzchni następuje specjalizacja produkcji, a funkcję samozaopatrzenia w roślinne produkty żywnościowe przejmuje wyłączonej z powierzchni produkcyjnej ogródek przydomowy. Upraszczając nieco można powiedzieć, że podobną tendencję obserwujemy analizując udział zużycia wewnętrznego w produkcji ogółem. I tutaj można znaleźć dwa wytłumaczenia: po pierwsze, gospodarstwa większe (wyspecjalizowane) preferują obce środki do produkcji i koncentrują się na wytwarzaniu głównego produktu oraz po drugie, wraz ze wzrostem powierzchni maleje udział działalności w zakresie produkcji zwierzęcej, która to jest „konsumentem” własnych produktów roślinnych.

Wykres 54 **Udział przekazania do gospodarstwa domowego oraz zużycia wewnętrznego w produkcji ogółem według klas powierzchni użytków rolnych**



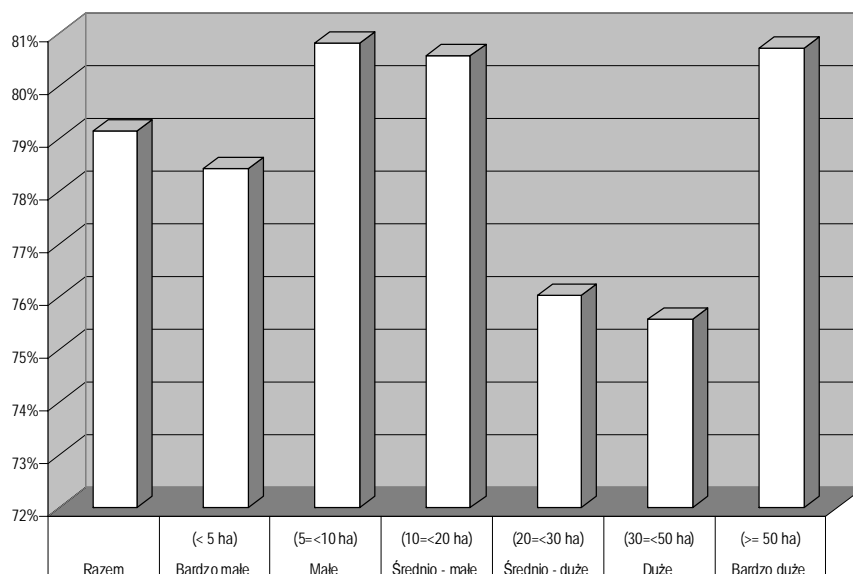
Analizując strukturę kosztów ogółem można zauważyć, że pod tym względem wyróżniły się gospodarstwa o powierzchni powyżej 50 ha (patrz: Wykres 55). Wystąpił tam najmniejszy udział amortyzacji oraz największy udział kosztów czynników zewnętrznych. Udział amortyzacji był największy w gospodarstwach od 5 do 10 ha.

Wykres 55 **Struktura kosztów ogółem według klas powierzchni użytków rolnych**



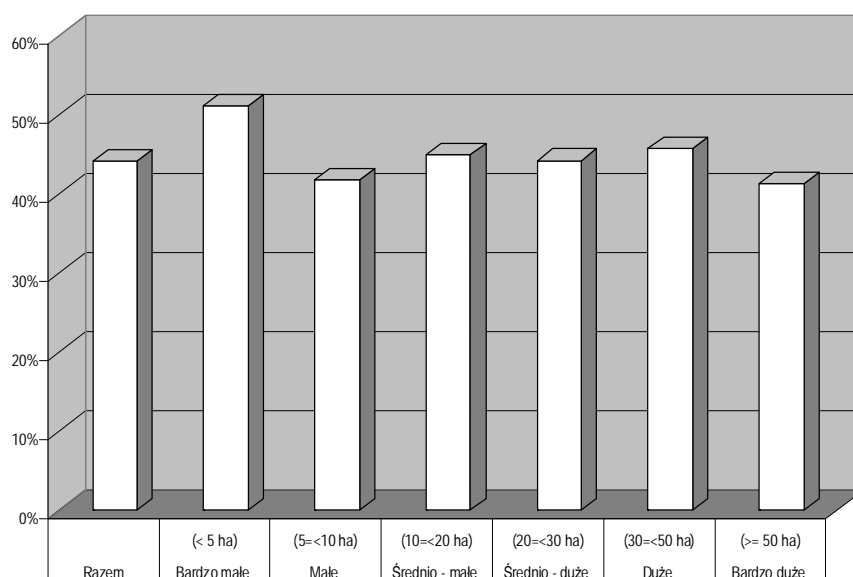
Z Wykresu 56 wynika, iż najmniejszą wartość wskaźnika względnej wysokości kosztów (produktywność kosztów) miały gospodarstwa od 20 do 50 ha. Na poziomie ponad 80% wskaźnik ten posiadały gospodarstwa od 5 do 20 ha. Również wysoki wskaźnik względnej wysokości kosztów miały gospodarstwa bardzo duże (powyżej 50 ha) o czym decydują wysokie koszty czynników zewnętrznych, przede wszystkim pracy najemnej (patrz: Wykres 56 oraz Wykres 60).

Wykres 56 **Wskaźnik względnej wysokości kosztów według klas powierzchni użytków rolnych**



W gospodarstwach o powierzchni poniżej 5 ha relacja kosztów bezpośrednich do produkcji ogółem według klas powierzchni użytków rolnych była najwyższa i wynosiła 51,1%. W pozostałych gospodarstwach wahała się od 40 do 46% (patrz: Wykres 57).

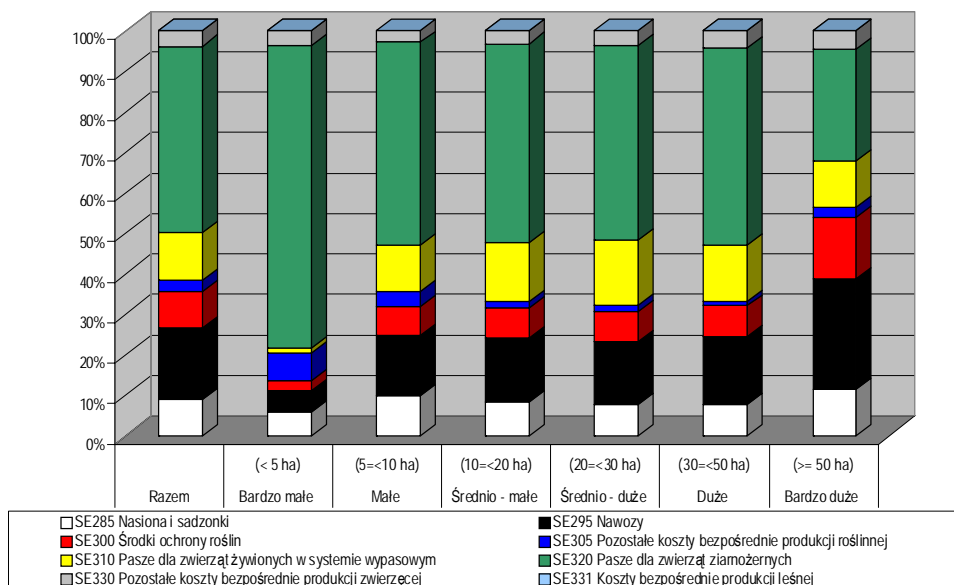
Wykres 57 **Relacja kosztów bezpośrednich do produkcji ogółem według klas powierzchni użytków rolnych**



Analiza struktury kosztów bezpośrednich (patrz: Wykres 58) potwierdza wszystkie dotychczasowe obserwacje:

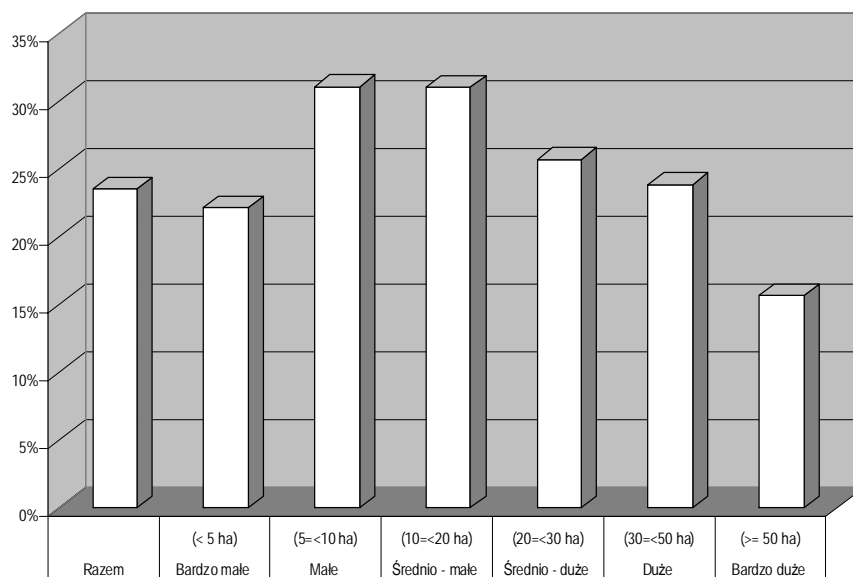
- duży udział kosztu pasz dla trzody i drobiu w gospodarstwach o powierzchni poniżej 5 ha i jednocześnie znikomy koszt pasz zwierząt żywionych w systemie wypasowym;
- niski udział kosztu pasz w gospodarstwach o powierzchni powyżej 50 ha;
- bardzo wysoki udział kosztu nawozów i środków ochrony roślin w gospodarstwach o powierzchni powyżej 50 ha.

Wykres 58 **Struktura kosztów bezpośrednich według klas powierzchni użytków rolnych**



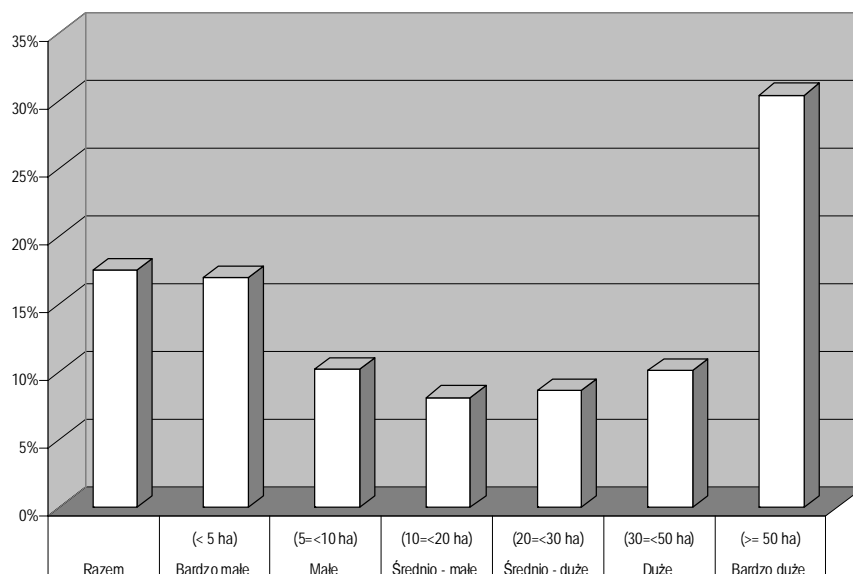
Relacja amortyzacji do wartości dodanej brutto maleje liniowo wraz ze wzrostem powierzchni gospodarstwa (patrz: Wykres 59). Wyjątek stanowiły gospodarstwa bardzo małe.

Wykres 59 Relacja amortyzacji do wartości dodanej brutto według klas powierzchni użytków rolnych



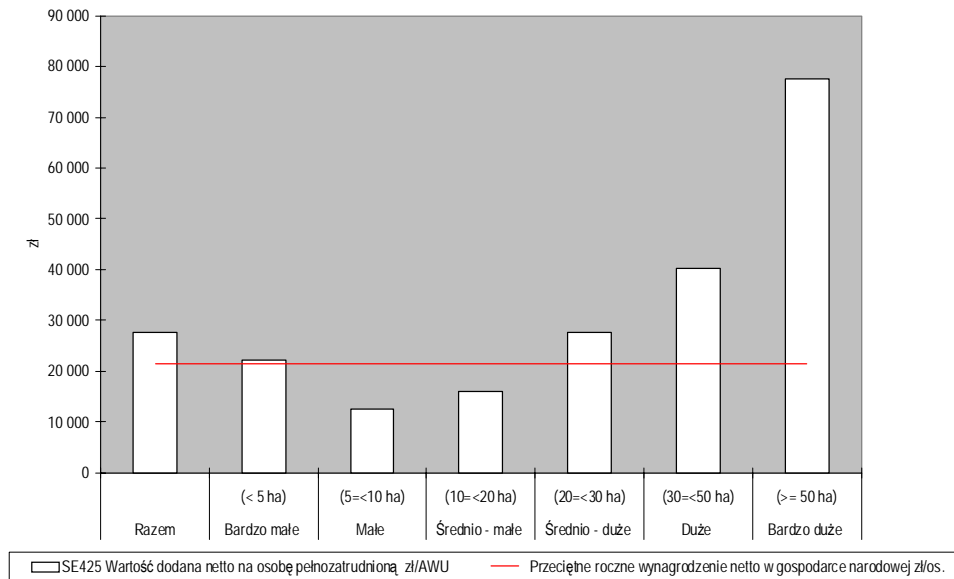
Relacja kosztów czynników zewnętrznych do wartości dodanej netto w gospodarstwach o powierzchni od 5 do 50 ha była na zbliżonym poziomie (patrz: Wykres 60). W gospodarstwach o powierzchni poniżej 5 ha i powyżej 50 ha była ona zasadniczo różna ze względu na charakter prowadzonej w nich działalności (pracochłonna produkcja ogrodnicza oraz oparta na pracy najemnej uprawa polowa), a także czynsze za dodzierżawioną ziemię w gospodarstwach największych.

Wykres 60 Relacja kosztów czynników zewnętrznych do wartości dodanej netto według klas powierzchni użytków rolnych

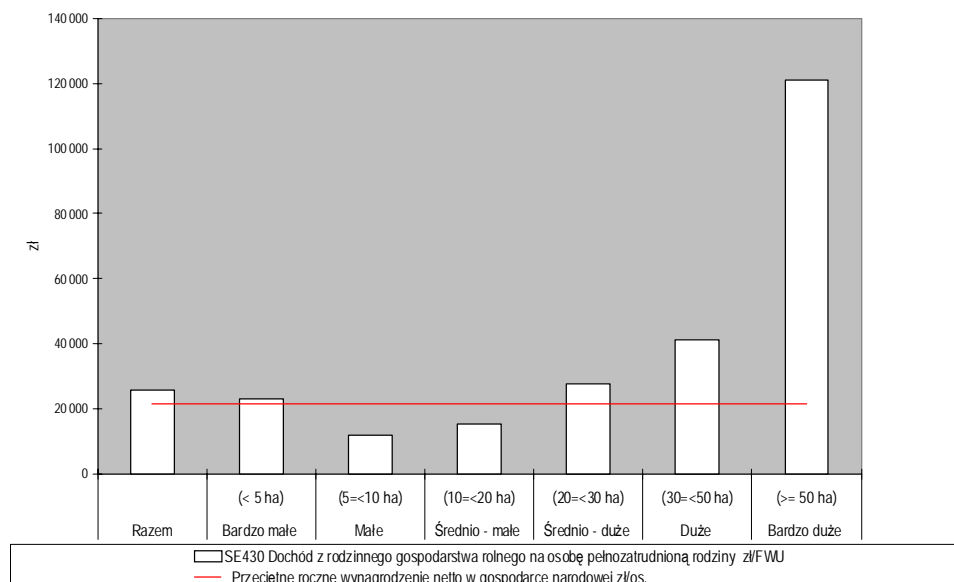


Analizując WDN oraz DzRGR w odniesieniu do zasobów pracy (jednocześnie porównując do przeciętnego rocznego wynagrodzenia netto w gospodarce narodowej) nie sposób nie zauważyć, że zarówno gospodarstwa bardzo małe (poniżej 5 ha) jak i większe (powyżej 20 ha) gwarantowały dochody na poziomie co najmniej dochodu parytetowego (patrz: Wykres 61 oraz Wykres 62).

Wykres 61 Wartość dodana netto na osobę pełnozatrudnioną w porównaniu z przeciętnym rocznym wynagrodzeniem netto w gospodarce narodowej według klas powierzchni użytków rolnych

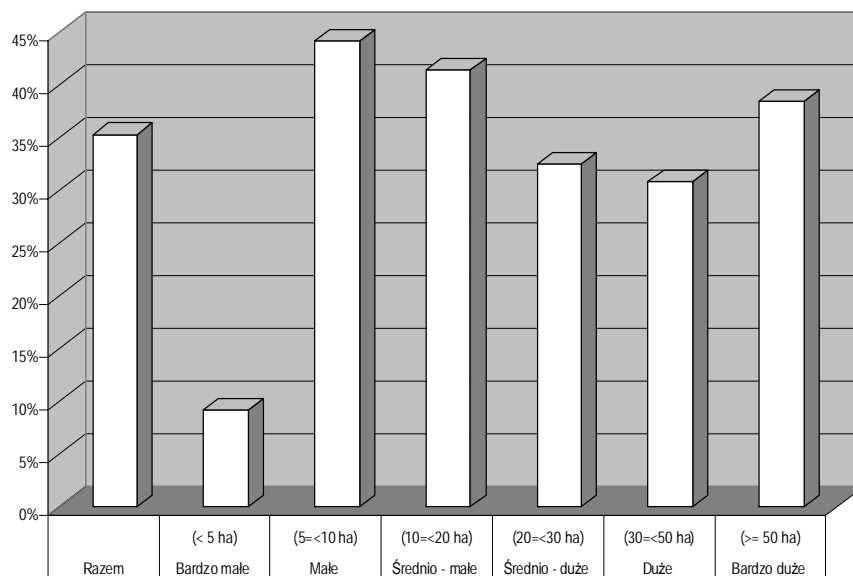


Wykres 62 Dochód z rodzinnego gospodarstwa rolnego na osobę pełnozatrudnioną nieopłaconą w porównaniu z przeciętnym rocznym wynagrodzeniem netto w gospodarce narodowej według klas powierzchni użytków rolnych



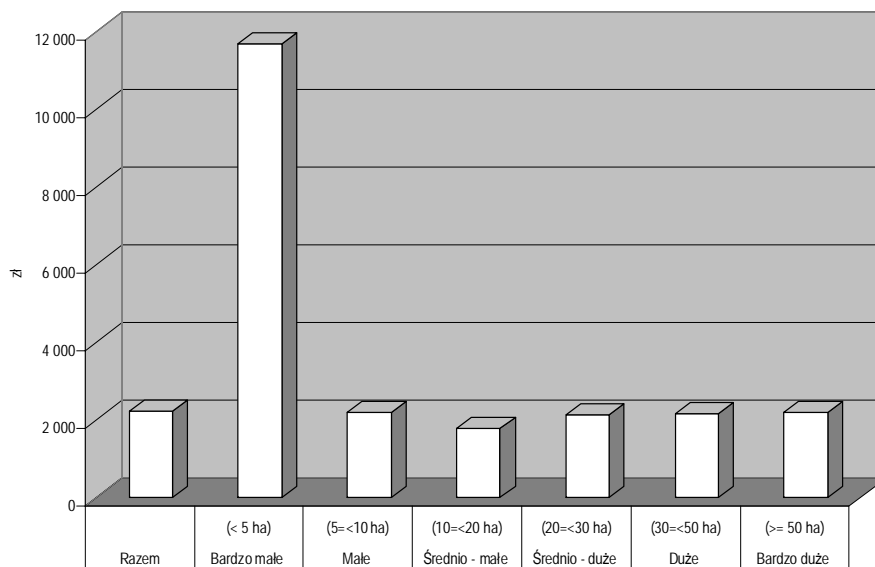
Z Wykresu 63 wynika, iż największy udział dopłat do działalności operacyjnej w dochodzie z rodzinnego gospodarstwa rolnego miały gospodarstwa małe (od 5 do 10 ha) oraz średnio małe (od 10 do 20 ha). W gospodarstwach bardzo małych (poniżej 5 ha) udział dopłat był najmniejszy i stanowił zaledwie 9% dochodu z rodzinnego gospodarstwa rolnego.

Wykres 63 **Udział dopłat do działalności operacyjnej w dochodzie z rodzinnego gospodarstwa rolnego według klas powierzchni użytków rolnych**

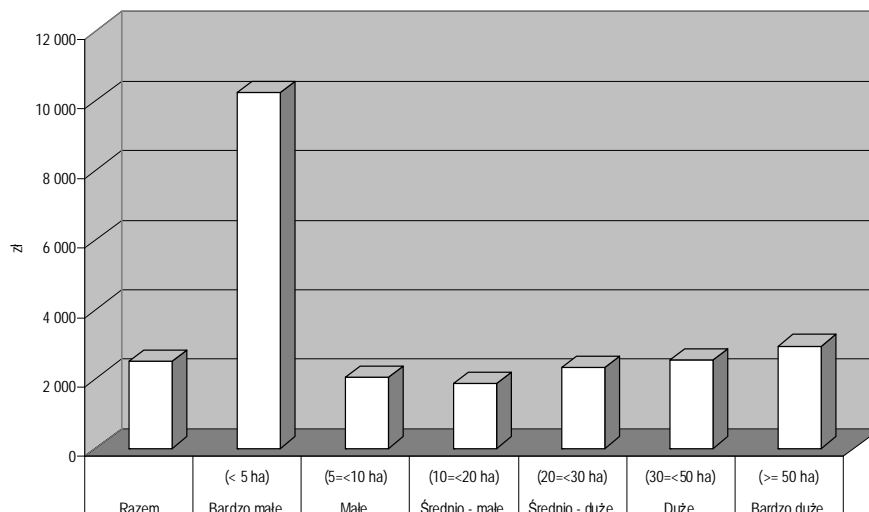


Analizując WDN oraz DzRGR na 1 ha powierzchni użytków rolnych można zaobserwować zbliżony poziom tych dwóch kategorii wynikowych we wszystkich grupach powierzchniowych gospodarstw, było to około 2000 zł na 1 ha użytków rolnych (patrz: Wykres 64 oraz Wykres 65). Należy jednak pamiętać, że WDN odnoszona jest do 1 ha całości użytków rolnych gospodarstwa, natomiast DzRGR jest odnoszony jedynie do powierzchni własnych użytków rolnych. Wyjątkiem była grupa gospodarstw o powierzchni poniżej 5 ha. Do działalności, które prowadzą te gospodarstwa (tucz trzody i drobiu) nie potrzebna jest duża powierzchnia, a pasze są kupowane, a nie produkowane przez gospodarstwa. Stąd bardzo dobre wyniki w przeliczeniu na powierzchnię. Do tej grupy gospodarstw wchodzi również gospodarstwa ogrodnicze, które osiągają dużą nadwyżkę i dochód w przeliczeniu na jednostkę powierzchni.

Wykres 64 Wartość dodana netto na 1 ha powierzchni użytków rolnych według klas powierzchni użytków rolnych



Wykres 65 Dochód z rodzinnego gospodarstwa rolnego na 1 ha powierzchni własnych użytków rolnych według klas powierzchni użytków rolnych



1.6. Podsumowanie

Przeprowadzona uproszczona analiza graficzna wybranych parametrów dotyczących wyników gospodarstw rolnych prowadzących rachunkowość w ramach Systemu Zbierania i Wykorzystywania Danych Rachunkowych z Gospodarstw Rolnych (Polski FADN) w 2007 r., wskazuje na występowanie dużego zróżnicowania pomiędzy grupami tworzonymi według zastosowanych trzech kryteriów grupowania.

Analiza ukazała ponadto istnienie bardzo wyraźnych różnic pomiędzy wynikami obliczonymi dla gospodarstwa średniego i wynikami określonej grupy gospodarstw rolnych, utworzonej według użytych kryteriów grupowania. Znacząco różne wyniki średniego gospodarstwa od wyników poszczególnych grup gospodarstw, nakazują konieczność śledzenia i analizy sytuacji ekonomicznej różnych grup gospodarstw. Wnioski wyprowadzane tylko na podstawie wyników średnich z całego zbioru gospodarstw nie są adekwatne dla znaczącego segmentu gospodarstw rolnych należących do pola obserwacji Polskiego FADN.

Ukazane zróżnicowanie wyników poszczególnych grup gospodarstw, potwierdza zasadność wykorzystywania danych FADN dla oceny i do kreowania Wspólnej Polityki Rolnej.

1.7. Wnioski

1. Najwyższą wartość dodaną netto w przeliczeniu na 1 ha użytków rolnych wśród grup gospodarstw ustalonych na podstawie użytych trzech kryteriów grupowania, uzyskały gospodarstwa specjalizujące się w uprawach ogrodniczych (25 443 zł), gospodarstwa z przedziału wielkości ekonomicznej 40 - 100 ESU (2 767 zł) i gospodarstwa z przedziału wielkości obszarowej do 5 ha użytków rolnych (11 662 zł). Na drugim biegunie, z wartościami najniższymi znalazły się gospodarstwa w typie uprawy mieszane (1 790 zł), gospodarstwa od 4 do 8 ESU (1 816 zł) i gospodarstwa mieszczące się w przedziale od 10 do 20 ha użytków rolnych (1 779 zł).
2. Spośród analizowanych rozkładów grup gospodarstw ustalonych na podstawie trzech różnych kryteriów, najwyższy dochód z rodzinnego gospodarstwa rolnego w przeliczeniu na osobę pełnozatrudnioną nieopłaconą uzyskały gospodarstwa specjalizujące się w uprawach polowych (37 597 zł), gospodarstwa z przedziału wielkości ekonomicznej 100 i więcej ESU (353 284 zł) i gospodarstwa z przedziału wielkości obszarowej 50 i więcej ha (121 248 zł). Z kolei najniższymi wartościami charakteryzowały się gospodarstwa mieszane (18 993 zł), gospodarstwa od 2 do 4 ESU (11 399 zł), gospodarstwa z przedziału wielkości obszarowej 5 - 10 ha (11 771 zł).
3. Zaobserwowane różnice w parametrach wynikowych analizowanych grup gospodarstw rolnych nakazują konieczność przeprowadzania pogłębionych analiz statystycznych w badaniach strukturalnych gospodarstw rolnych.

EGZEMPLARZ BEZPŁATNY

Druk i oprawa: Dział Wydawnictw IERiGŻ-PIB