



Wyniki standardowe uzyskane przez gospodarstwa rolne uczestniczące w Polskim FADN w 2006 roku

**REGION FADN 790
WIELKOPÓLSKA I ŚLĄSK**

Część II. Analiza wyników standardowych



WARSZAWA 2008



**Wyniki standardowe
uzyskane przez
gospodarstwa rolne
uczestniczące
w Polskim FADN
w 2006 roku**

**REGION FADN 790
WIELKOPOLSKA I ŚLĄSK**

Część II. Analiza wyników standardowych

OPRACOWAŁ:

mgr inż. Adam Smolik

Warszawa 2008

Redakcja techniczna

Dariusz Osuch

Renata Płonka

Projekt okładki

Dział Wydawnictw

ISBN 978-83-60798-39-3

Instytut Ekonomiki Rolnictwa i Gospodarki Żywnościowej

- Państwowy Instytut Badawczy

Zakład Rachunkowości Rolnej

00-950 Warszawa, ul. Świętokrzyska 20, skr. poczt. nr 984

Tel.: (0 22) 505 44 39

Tel./faks: (0 22) 826 93 22

E-mail: portal@fadm.pl

Internet: www.fadm.pl; www.polskifadm.eu

Spis treści

1. Analiza wyników standardowych	7
1.1. Uwagi wstępne	7
1.2. Analiza rozkładów według regionu FADN i w Polsce.....	7
1.2.1. Region Wielkopolska i Śląsk	7
1.2.2. Polska	8
1.3. Analiza wyników standardowych według typów rolniczych	9
1.4. Analiza wyników standardowych według klas wielkości ekonomicznej	21
1.5. Analiza wyników standardowych według klas powierzchni użytków rolnych	34
1.6. Podsumowanie	46
1.7. Wnioski	46

Spis wykresów

Wykres 1	Rozkład liczby gospodarstw rolnych według typów rolniczych oraz klas wielkości ekonomicznej w regionie Wielkopolska i Śląsk	8
Wykres 2	Rozkład liczby gospodarstw rolnych według typów rolniczych oraz klas wielkości ekonomicznej w Polsce	8
Wykres 3	Rozkład liczby gospodarstw rolnych według typów rolniczych	9
Wykres 4	Rozkład powierzchni użytków rolnych według typów rolniczych	10
Wykres 5	Rozkład liczby zwierząt (w przeliczeniu na LU) według typów rolniczych.....	10
Wykres 6	Rozkład liczby pełnozatrudnionych (w przeliczeniu na AWU) według typów rolniczych .	11
Wykres 7	Rozkład standardowej nadwyżki bezpośredniej według typów rolniczych.....	11
Wykres 8	Rozkład wartości dodanej netto według typów rolniczych.....	12
Wykres 9	Zasoby pracy na gospodarstwo oraz ich struktura według typów rolniczych.....	12
Wykres 10	Udział dodzierżawionych użytków rolnych według typów rolniczych.....	13
Wykres 11	Struktura produkcji ogółem według typów rolniczych.....	13
Wykres 12	Udział przekazania do gospodarstwa domowego oraz zużycia wewnętrznego w produkcji ogółem według typów rolniczych.....	14
Wykres 13	Struktura kosztów ogółem według typów rolniczych.....	15
Wykres 14	Udział kosztów ogółem w produkcji ogółem według typów rolniczych.....	15
Wykres 15	Udział kosztów bezpośrednich w produkcji ogółem według typów rolniczych	16
Wykres 16	Struktura kosztów bezpośrednich według typów rolniczych	16
Wykres 17	Udział amortyzacji w wartości dodanej brutto według typów rolniczych.....	17
Wykres 18	Udział kosztów czynników zewnętrznych w wartości dodanej netto według typów rolniczych.....	17
Wykres 19	Wartość dodana netto na osobę pełnozatrudnioną w porównaniu z przeciętnym rocznym wynagrodzeniem netto w gospodarce narodowej według typów rolniczych.....	18
Wykres 20	Dochód z rodzinnego gospodarstwa rolnego na osobę pełnozatrudnioną nieopłaconą w porównaniu z przeciętnym rocznym wynagrodzeniem netto w gospodarce narodowej według typów rolniczych	18
Wykres 21	Udział dopłat do działalności operacyjnej w dochodzie z rodzinnego gospodarstwa rolnego według typów rolniczych	19

Wykres 22	Przepływ gotówki (1) (dochód pieniężny brutto) na osobę pełnozatrudnioną nieopłaconą według typów rolniczych	19
Wykres 23	Wartość dodana netto na 1 ha powierzchni użytków rolnych według typów rolniczych ..	20
Wykres 24	Dochód z rodzinnego gospodarstwa rolnego na 1 ha powierzchni własnych użytków rolnych według typów rolniczych	20
Wykres 25	Rozkład liczby gospodarstw rolnych według klas wielkości ekonomicznej	21
Wykres 26	Rozkład powierzchni użytków rolnych według klas wielkości ekonomicznej	22
Wykres 27	Rozkład liczby zwierząt (w przeliczeniu na LU) według klas wielkości ekonomicznej	22
Wykres 28	Rozkład liczby pełnozatrudnionych (w przeliczeniu na AWU) według klas wielkości ekonomicznej	23
Wykres 29	Rozkład standardowej nadwyżki bezpośredniej według klas wielkości ekonomicznej	24
Wykres 30	Rozkład wartości dodanej netto według klas wielkości ekonomicznej	24
Wykres 31	Zasoby pracy na gospodarstwo oraz ich struktura według klas wielkości ekonomicznej ..	25
Wykres 32	Udział dodzierżawionych użytków rolnych według klas wielkości ekonomicznej	25
Wykres 33	Struktura produkcji ogółem według klas wielkości ekonomicznej	26
Wykres 34	Udział przekazania do gospodarstwa domowego oraz zużycia wewnętrznego w produkcji ogółem według klas wielkości ekonomicznej	26
Wykres 35	Struktura kosztów ogółem według klas wielkości ekonomicznej	27
Wykres 36	Udział kosztów ogółem w produkcji ogółem według klas wielkości ekonomicznej	27
Wykres 37	Udział kosztów bezpośrednich w produkcji ogółem według klas wielkości ekonomicznej	28
Wykres 38	Struktura kosztów bezpośrednich według klas wielkości ekonomicznej	28
Wykres 39	Udział amortyzacji w wartości dodanej brutto według klas wielkości ekonomicznej	29
Wykres 40	Udział kosztów czynników zewnętrznych w wartości dodanej netto według klas wielkości ekonomicznej	29
Wykres 41	Wartość dodana netto na osobę pełnozatrudnioną w porównaniu z przeciętnym rocznym wynagrodzeniem netto w gospodarce narodowej według klas wielkości ekonomicznej	30
Wykres 42	Dochód z rodzinnego gospodarstwa rolnego na osobę pełnozatrudnioną nieopłaconą w porównaniu z przeciętnym rocznym wynagrodzeniem netto w gospodarce narodowej według klas wielkości ekonomicznej	31
Wykres 43	Udział dopłat do działalności operacyjnej w dochodzie z rodzinnego gospodarstwa rolnego według klas wielkości ekonomicznej	32
Wykres 44	Przepływ gotówki (1) (dochód pieniężny brutto) na osobę pełnozatrudnioną nieopłaconą według klas wielkości ekonomicznej	32
Wykres 45	Wartość dodana netto na 1 ha powierzchni użytków rolnych według klas wielkości ekonomicznej	33
Wykres 46	Dochód z rodzinnego gospodarstwa rolnego na 1 ha powierzchni własnych użytków rolnych według klas wielkości ekonomicznej	33
Wykres 47	Rozkład liczby gospodarstw rolnych według klas powierzchni użytków rolnych	34
Wykres 48	Rozkład powierzchni użytków rolnych według klas powierzchni użytków rolnych	34
Wykres 49	Rozkład liczby zwierząt (w przeliczeniu na LU) według klas powierzchni użytków rolnych	35
Wykres 50	Rozkład liczby pełnozatrudnionych (w przeliczeniu na AWU) według klas powierzchni użytków rolnych	35
Wykres 51	Rozkład standardowej nadwyżki bezpośredniej według klas powierzchni użytków rolnych	36
Wykres 52	Rozkład wartości dodanej netto według klas powierzchni użytków rolnych	36
Wykres 53	Zasoby pracy na gospodarstwo oraz ich struktura według klas powierzchni użytków rolnych	37
Wykres 54	Udział dodzierżawionych użytków rolnych według klas powierzchni użytków rolnych	37
Wykres 55	Struktura produkcji ogółem według klas powierzchni użytków rolnych	38

Wykres 56	Udział przekazania do gospodarstwa domowego oraz zużycia wewnętrznego w produkcji ogółem według klas powierzchni użytków rolnych	39
Wykres 57	Struktura kosztów ogółem według klas powierzchni użytków rolnych	39
Wykres 58	Udział kosztów ogółem w produkcji ogółem według klas powierzchni użytków rolnych ..	40
Wykres 59	Udział kosztów bezpośrednich w produkcji ogółem według klas powierzchni użytków rolnych.....	40
Wykres 60	Struktura kosztów bezpośrednich według klas powierzchni użytków rolnych	41
Wykres 61	Udział amortyzacji w wartości dodanej brutto według klas powierzchni użytków rolnych.....	42
Wykres 62	Udział kosztów czynników zewnętrznych w wartości dodanej netto według klas powierzchni użytków rolnych.....	42
Wykres 63	Wartość dodana netto na osobę pełnozatrudnioną w porównaniu z przeciętnym rocznym wynagrodzeniem netto w gospodarce narodowej według klas powierzchni użytków rolnych	43
Wykres 64	Dochód z rodzinnego gospodarstwa rolnego na osobę pełnozatrudnioną nieopłaconą w porównaniu z przeciętnym rocznym wynagrodzeniem netto w gospodarce narodowej według klas powierzchni użytków rolnych.....	43
Wykres 65	Udział dopłat do działalności operacyjnej w dochodzie z rodzinnego gospodarstwa rolnego według klas powierzchni użytków rolnych	44
Wykres 66	Przepływ gotówki (1) (dochód pieniężny brutto) na osobę pełnozatrudnioną nieopłaconą według klas powierzchni użytków rolnych	44
Wykres 67	Wartość dodana netto na 1 ha powierzchni użytków rolnych według klas powierzchni użytków rolnych	45
Wykres 68	Dochód z rodzinnego gospodarstwa rolnego na 1 ha powierzchni własnych użytków rolnych według klas powierzchni użytków rolnych.....	45

Wykaz skrótów

AWU	- (ang. Annual Work Unit) (Jednostka przeliczeniowa pracy ogółem).
c.u.	- (ang. currency unit) (pol. jednostka monetarna).
CAP	- (ang. Common Agricultural Policy) (pol. Wspólna Polityka Rolna).
DG-AGRI	- (ang. Directorate-General Agriculture) (pol. Dyrekcja Generalna do Spraw Rolnictwa).
EC	- (ang. European Commission) (pol. Komisja Europejska).
ESU	- (ang. European Size Unit) (pol. Europejska jednostka wielkości).
EU	- (ang. European Union) (pol. Unia Europejska).
EUR	- oznaczenie systemowe jednostki monetarnej o nazwie „euro”.
euro	- jednostka monetarna, obowiązująca w większości Krajów Członkowskich Unii Europejskiej.
EUROSTAT	- Urząd Statystyczny Unii Europejskiej.
FADN	- (ang. Farm Accountancy Data Network).
FWU	- (ang. Family Work Unit) (Jednostka przeliczeniowa pracy członków rodziny).
GUS	- Główny Urząd Statystyczny.
IERiGŻ - PIB	- Instytut Ekonomiki Rolnictwa i Gospodarki Żywnościowej - Państwowy Instytut Badawczy.
LU	- (ang. Livestock Unit) (pol. Jednostka przeliczeniowa zwierząt).
Polski FADN	- System Zbierania i Wykorzystywania Danych Rachunkowych z Gospodarstw Rolnych.
SGM	- (ang. Standard Gross Margin) (pol. Standardowa Nadwyżka Bezpośrednia).
UAA	- (ang. Utilized Agricultural Area) (pol. Ziemia użytkowana dla celów rolniczych = użytki rolne).

1. Analiza wyników standardowych

1.1. Uwagi wstępne

Opracowanie zawiera analizę graficzną wraz z prostym komentarzem dotyczącym wybranych parametrów opisujących wyniki uzyskane przez gospodarstwa rolne prowadzące rachunkowość w ramach systemu zbierania i wykorzystywania danych rachunkowych z gospodarstw rolnych (Polskiego FADN) w 2006 r. Wyniki te pochodzą z gospodarstw rolnych, których wielkość ekonomiczna, ustalona na podstawie danych rachunkowych i parametrów SGM „2000” wynosiła co najmniej 2 ESU. Gospodarstwa dla potrzeb analizy zostały pogrupowane według trzech kryteriów, a mianowicie: typu rolniczego (TF8), wielkości ekonomicznej (ES6), wielkości obszarowej (UAA6). Należy w tym miejscu wyjaśnić, że tylko w odniesieniu do dwóch kryteriów: wielkości ekonomicznej i typu rolniczego wyniki są reprezentatywnymi dla pola obserwacji Polskiego FADN. Kryterium grupowania gospodarstw według zasobów ziemi zostało zastosowane w celu zaspokojenia zapotrzebowania odbiorców przyzwyczajonych do tego kryterium grupowania gospodarstw rolnych. W tym przypadku wyniki dla grup obszarowych ilustrują zmienność wyników w różnych klasach obszarowych gospodarstw rolnych, ale nie są reprezentatywne dla pola obserwacji Polskiego FADN, podobnie jak w przypadku każdego innego grupowania gospodarstw.

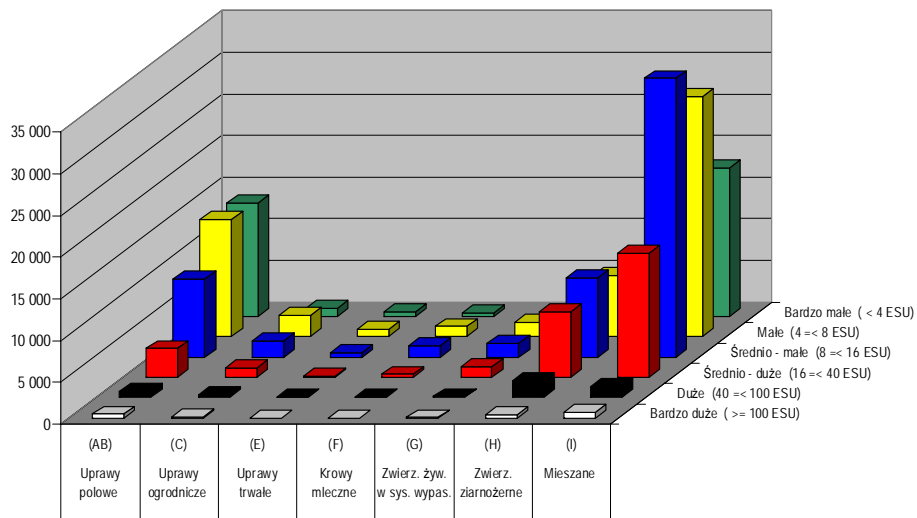
1.2. Analiza rozkładów według regionu FADN i w Polsce

Bieżący rozdział zawiera analizę rozkładu gospodarstw według dwóch klasyfikacji obowiązujących we Wspólnotowej Typologii Gospodarstw Rolnych oraz regionów FADN. Rozkłady zostały zaprezentowane na wykresach 1 i 2.

1.2.1. Region Wielkopolska i Śląsk

W regionie Wielkopolska i Śląsk dominują gospodarstwa o wielkości ekonomicznej od 4 do 16 ESU, o typie mieszanym. Znaczny udział stanowią gospodarstwa specjalizujące się w uprawach polowych oraz w chowie zwierząt ziarnożernych.

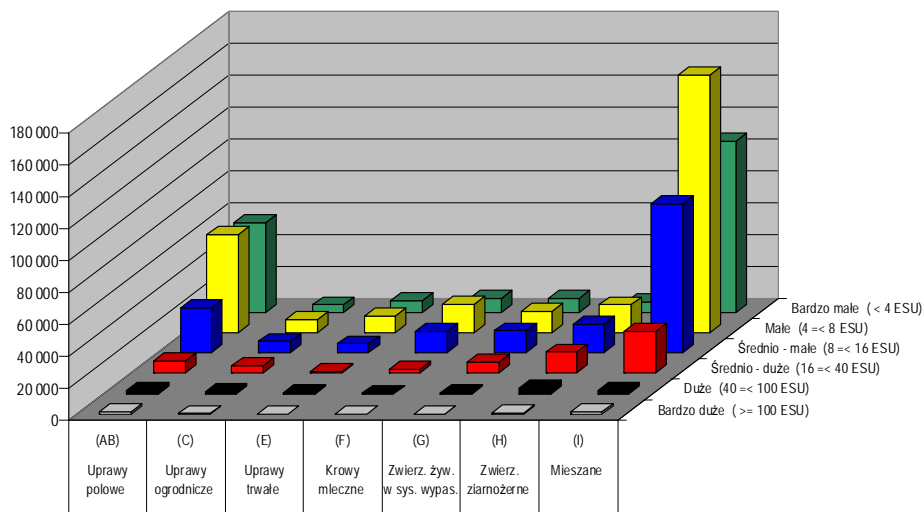
Wykres 1 Rozkład liczby gospodarstw rolnych według typów rolniczych oraz klas wielkości ekonomicznej w regionie Wielkopolska i Śląsk



1.2.2. Polska

Zdecydowana większość gospodarstw rolnych w Polsce (patrz: Wykres 2) lokuje się pod względem siły ekonomicznej w klasie poniżej 40 ESU. Wśród nich dominują gospodarstwa o mieszanej działalności oraz specjalizujące się w uprawach polowych. Gospodarstw specjalizujących się w chowie zwierząt jest mniej. Hodowla zwierząt żywionych w systemie wypasowym (w tym krow mlecznych) jest bardziej popularna niż trzody i drobiu razem wziętych.

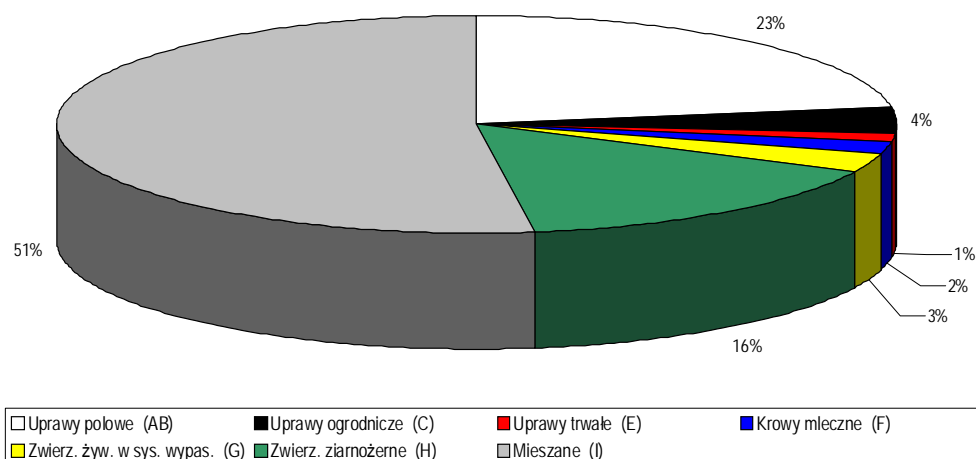
Wykres 2 Rozkład liczby gospodarstw rolnych według typów rolniczych oraz klas wielkości ekonomicznej w Polsce



1.3. Analiza wyników standardowych według typów rolniczych

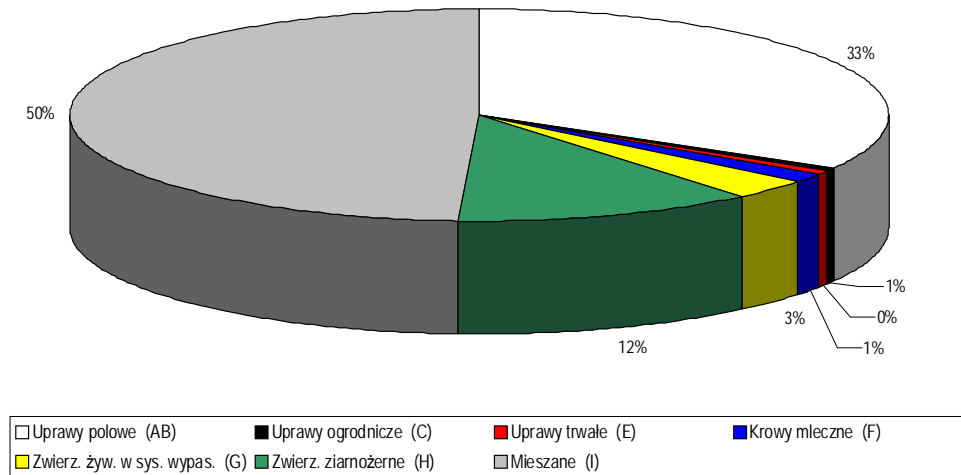
W zbiorze gospodarstw pogrupowanych według typów rolniczych najbardziej liczną grupą były gospodarstwa z mieszaną produkcją roślinną i zwierzęcą (51% zbioru). W następnej kolejności znalazły się gospodarstwa specjalizujące się w uprawach polowych (23%), gospodarstwa specjalizujące się w chowie zwierząt ziarnożernych (16%) i gospodarstwa specjalizujące się w uprawach ogrodniczych (4%). Pozostałe trzy typy gospodarstw miały udział nieprzekraczający łącznie 6% analizowanego zbioru (patrz: Wykres 3).

Wykres 3 Rozkład liczby gospodarstw rolnych według typów rolniczych



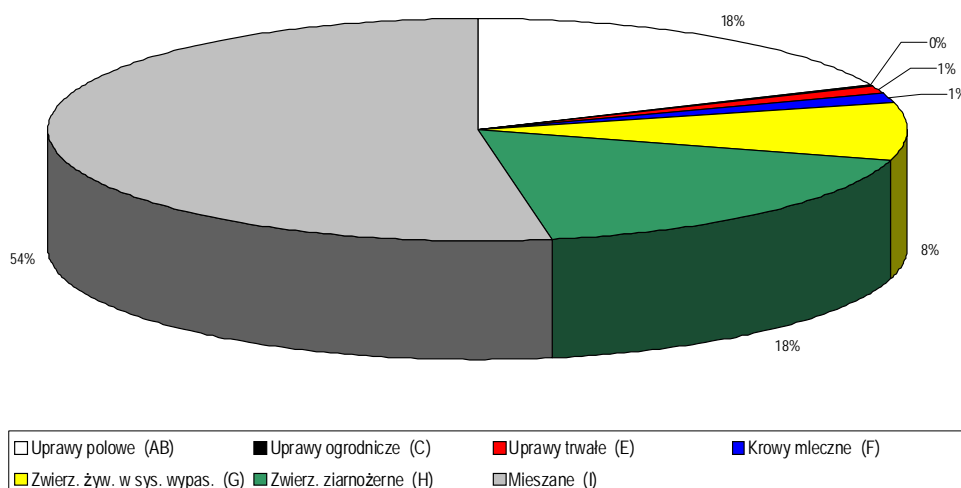
Wykres 4 ukazuje, że największy obszar użytków rolnych posiadają gospodarstwa z mieszaną produkcją roślinną i zwierzęcą oraz gospodarstwa specjalizujące się w uprawach polowych (odpowiednio 50% i 33%), a najmniejszy gospodarstwa specjalizujące się w uprawach trwałych (poniżej 1%).

Wykres 4 Rozkład powierzchni użytków rolnych według typów rolniczych



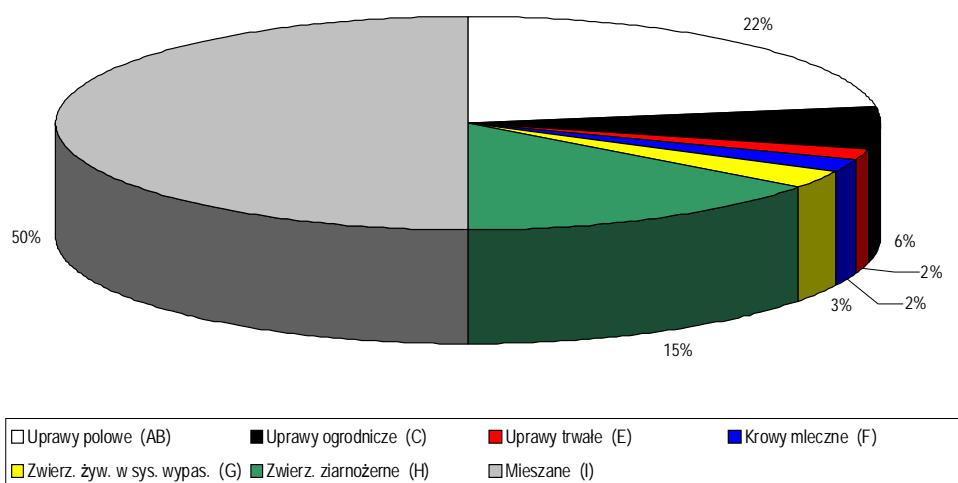
Rozkład liczby zwierząt (w przeliczeniu na LU), zobrazowany przez Wykres 5, wskazuje, iż 54% pogłowia zwierząt skoncentrowane jest w gospodarstwach z mieszaną produkcją roślinną i zwierzęcą. Natomiast najmniejsza koncentracja pogłowia zwierząt występuje w typach uprawy trwałe i uprawy ogrodnicze (odpowiednio 1% i poniżej 1%).

Wykres 5 Rozkład liczby zwierząt (w przeliczeniu na LU) według typów rolniczych



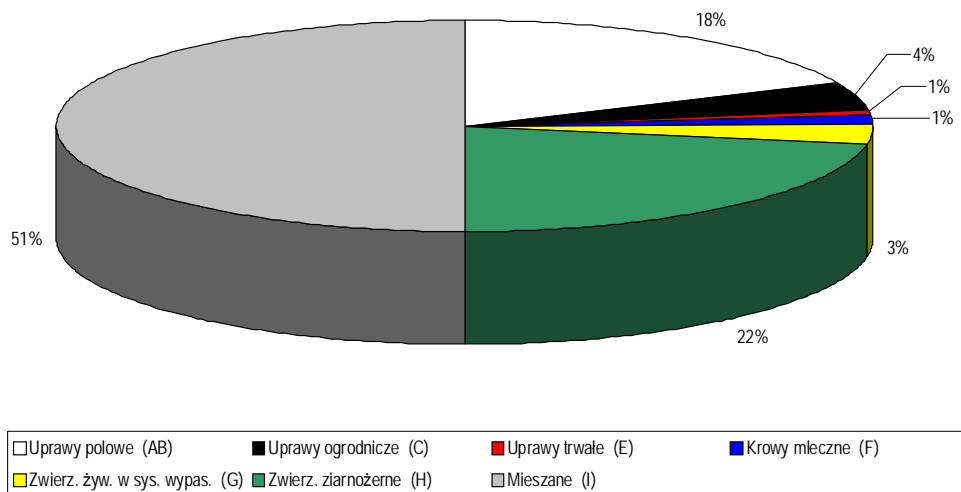
W typie mieszanym z produkcją roślinną i zwierzęcą znajduje się 50% osób pełnozatrudnionych. Można zaobserwować, iż typy rolnicze o większej specjalizacji takie jak uprawy ogrodnicze czy uprawy trwałe z racji znikomego udziału w liczbie gospodarstw w regionie mają niski udział w liczbie pełnozatrudnionych (odpowiednio 6% i 2%) pomimo, że zwyczajowo absorbują znaczne nakłady pracy (patrz: Wykres 6).

Wykres 6 Rozkład liczby pełnozatrudnionych (w przeliczeniu na AWU) według typów rolniczych



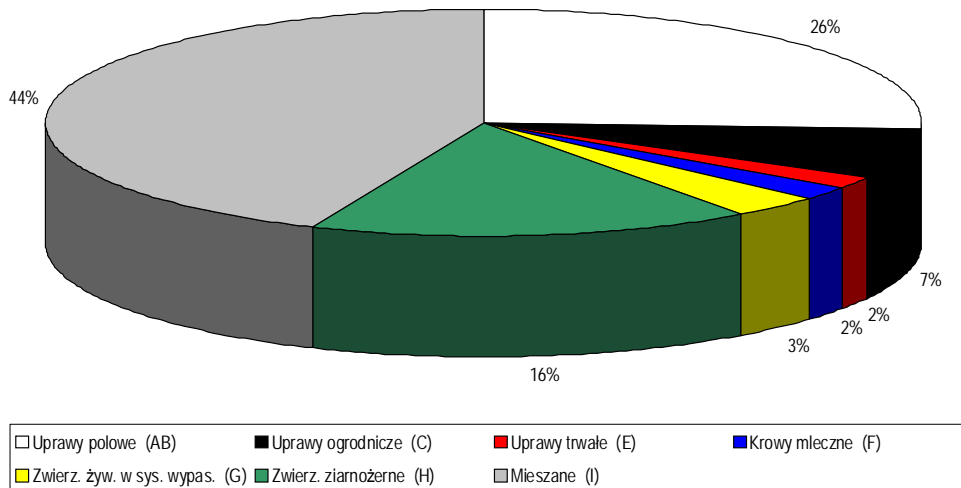
Największy udział w tworzeniu standardowej nadwyżki bezpośredniej mają trzy typy rolnicze. Są to gospodarstwa specjalizujące się w uprawach polowych, w chowie zwierząt ziarnożernych oraz gospodarstwa z mieszaną produkcją roślinną i zwierzęcą. Udział ten wynosił odpowiednio 18%, 22% i 51%. Pozostałe cztery typy łącznie nie przekroczyły 9% standardowej nadwyżki bezpośredniej w badanej zbiorowości (patrz: Wykres 7).

Wykres 7 Rozkład standardowej nadwyżki bezpośredniej według typów rolniczych



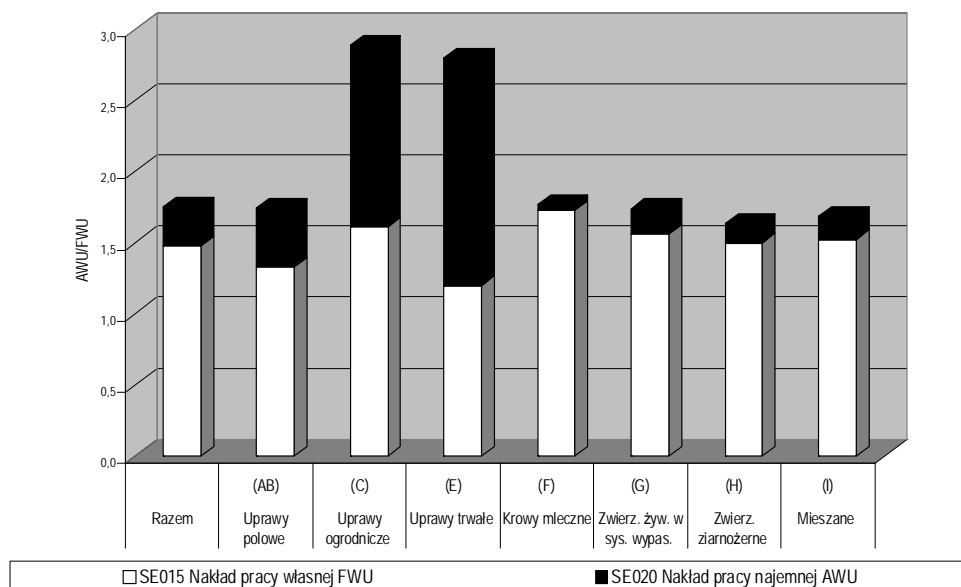
Rozkład wartości dodanej netto wykazuje wiele podobieństw z rozkładem standardowej nadwyżki bezpośredniej. Największy 44% udział w wytworzeniu wartości dodanej netto mają gospodarstwa z mieszaną produkcją roślinną i zwierzęcą (patrz: Wykres 8).

Wykres 8 Rozkład wartości dodanej netto według typów rolniczych



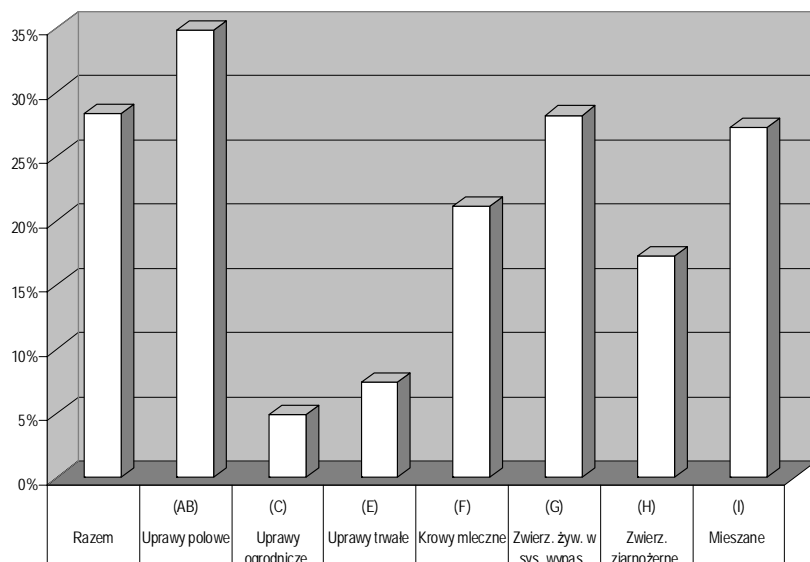
W gospodarstwach specjalizujących się w uprawach ogrodniczych i w uprawach trwałych ponoszone są największe nakłady pracy, których podstawą jest praca własna, jednakże z dużym udziałem pracy najemnej. W pozostałych typach rolniczych udział pracy najemnej jest znikomy, a nakłady pracy własnej kształtują się w granicach 1,5 FWU – jednostki przeliczeniowej pracy członków rodziny (patrz: Wykres 9).

Wykres 9 Zasoby pracy na gospodarstwo oraz ich struktura według typów rolniczych



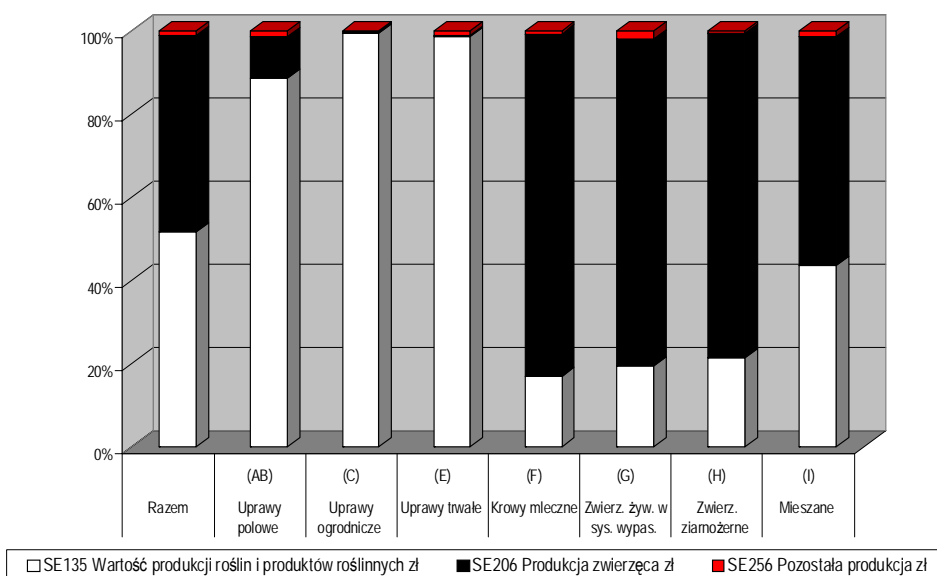
W analizowanych gospodarstwach dodzierżawa ziemi zwiększa powierzchnię użytków rolnych, najwięcej (prawie 35%) dodzierżawiają gospodarstwa specjalizujące się w uprawach polowych, najmniej gospodarstwa specjalizujące się w uprawach trwałych i ogrodniczych. Dzieje się tak ze względu na konieczne do poniesienia inwestycje długoterminowe związane z ziemią. Rolnikom nie opłaca się czynić tego na ziemi dodzierżawionej (patrz: Wykres 10).

Wykres 10 **Udział dodzierżawionych użytków rolnych według typów rolniczych**



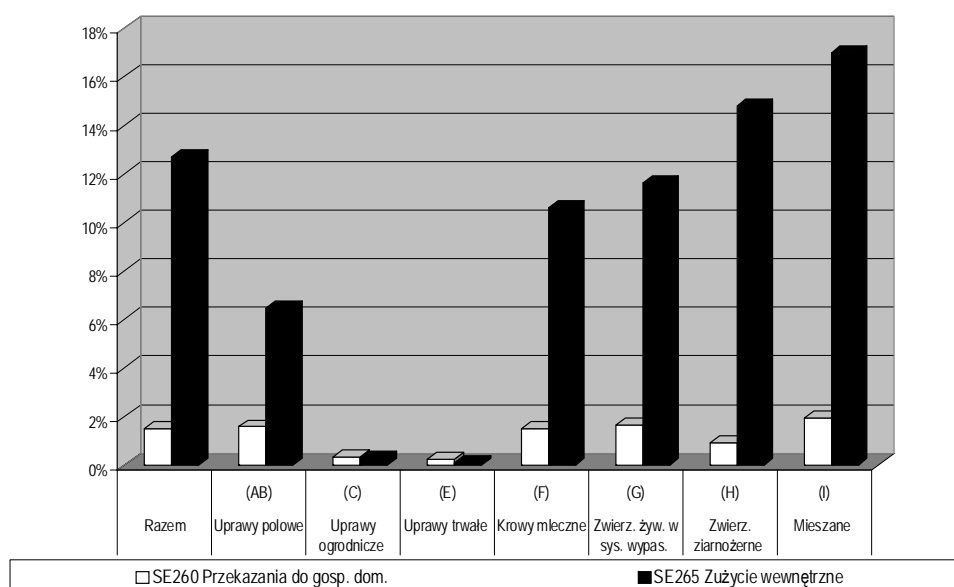
Gospodarstwa specjalizujące się w uprawach trwałych i w uprawach ogrodniczych praktycznie całą wartość produkcji uzyskują tylko z produkcji roślinnej. W gospodarstwach specjalizujących się w uprawach polowych można zaobserwować niewielki udział produkcji zwierzęcej, a w pozostałych czterech typach niewielki udział produkcji roślinnej. Pozostała produkcja jest na niewielkim poziomie we wszystkich obserwowanych typach rolniczych i stanowi margines produkcji ogółem (patrz: Wykres 11).

Wykres 11 **Struktura produkcji ogółem według typów rolniczych**



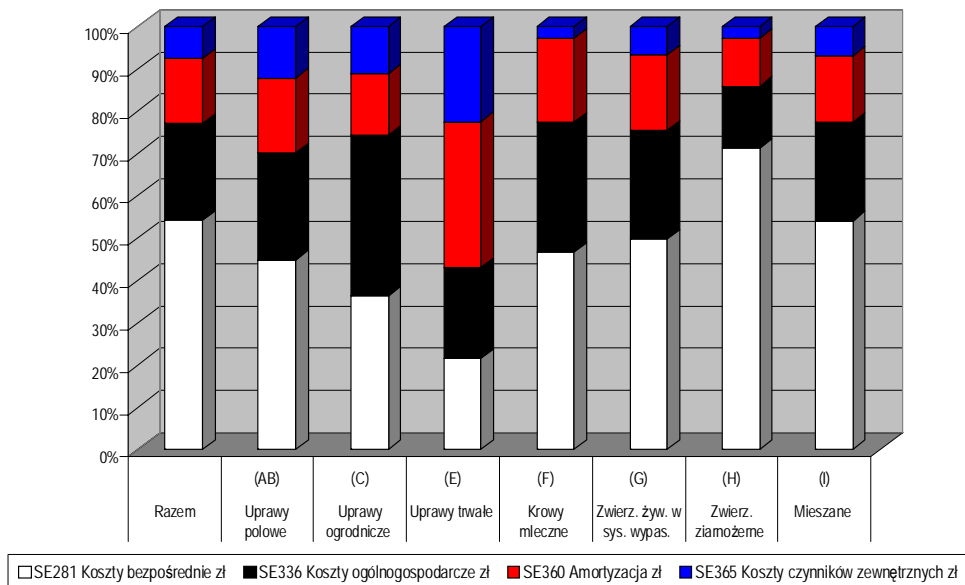
Zużycie wewnętrzne jest większe (od 10% do prawie 17% produkcji ogółem) w gospodarstwach, w których występują zwierzęta (typy F, G, H, I), a praktycznie nie występuje w gospodarstwach specjalizujących się w uprawach ogrodnich i w uprawach trwałych. Taką samą prawidłowość obserwujemy analizując udział przekazania do gospodarstwa domowego w wartości produkcji ogółem. Warto zauważyć, że gospodarstwa specjalizujące się w chowie zwierząt ziarnożernych mają zużycie wewnętrzne na poziomie 14%. Może to wynikać z faktu, iż mimo, że specyfika produkcji wymaga zakupu pasz i mieszanek pełnoporcjowych dla zwierząt, to jednak rosnące ich ceny powodowały zwiększony nacisk na wykorzystywanie pasz z własnej produkcji (patrz: Wykres 12).

Wykres 12 Udział przekazania do gospodarstwa domowego oraz zużycia wewnętrznego w produkcji ogółem według typów rolniczych

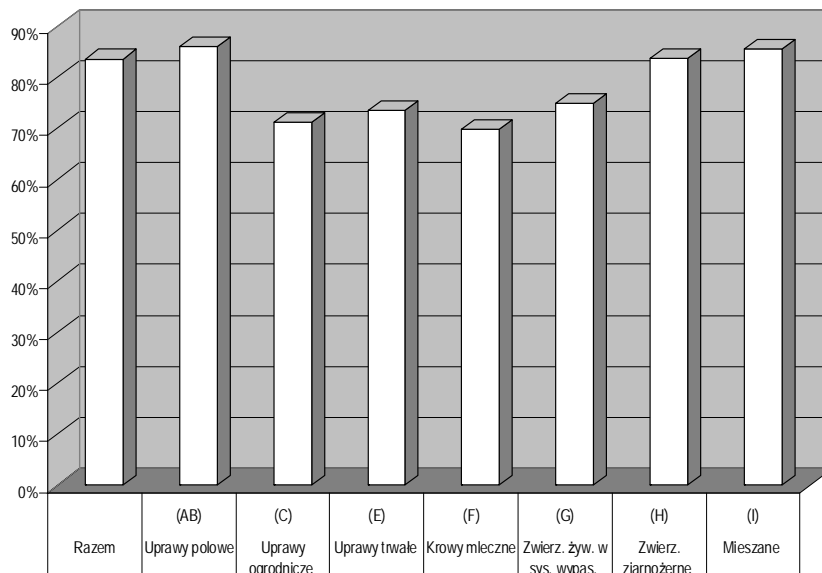


We wszystkich typach gospodarstw rolnych obserwujemy około 70% udział kosztów ogółem w wartości produkcji ogółem. W gospodarstwach, w których występują zwierzęta można zauważyć znaczny (ponad 40%) udział kosztów bezpośrednich w kosztach ogółem. Koszty amortyzacji są najwyższe w gospodarstwach specjalizujących się w uprawach trwałych, a koszty ogólnogospodarcze w gospodarstwach specjalizujących się w uprawach ogrodnich. Wysokie koszty ogólnogospodarcze w gospodarstwach specjalizujących się w uprawach ogrodnich wynikają z wysokich kosztów opatu i energii elektrycznej wykorzystywanej do ogrzewania szklarni. Koszty czynników zewnętrznych są na zbliżonym poziomie w typach F, G, H oraz I. W pozostałych typach są znacznie wyższe, wynika to z faktu, że produkcja roślinna wymaga dużo nakładów pracy (patrz: Wykres 13 i Wykres 14).

Wykres 13 **Struktura kosztów ogółem według typów rolniczych**



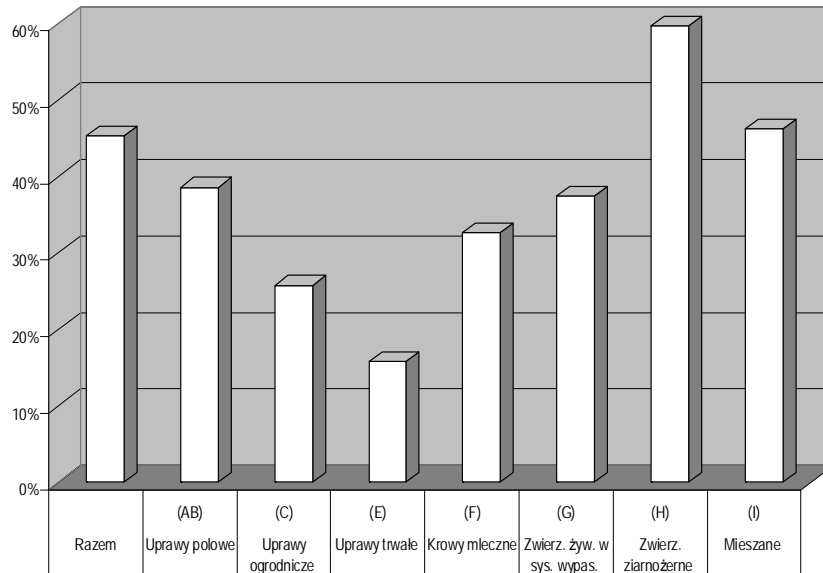
Wykres 14 **Udział kosztów ogółem w produkcji ogółem według typów rolniczych**



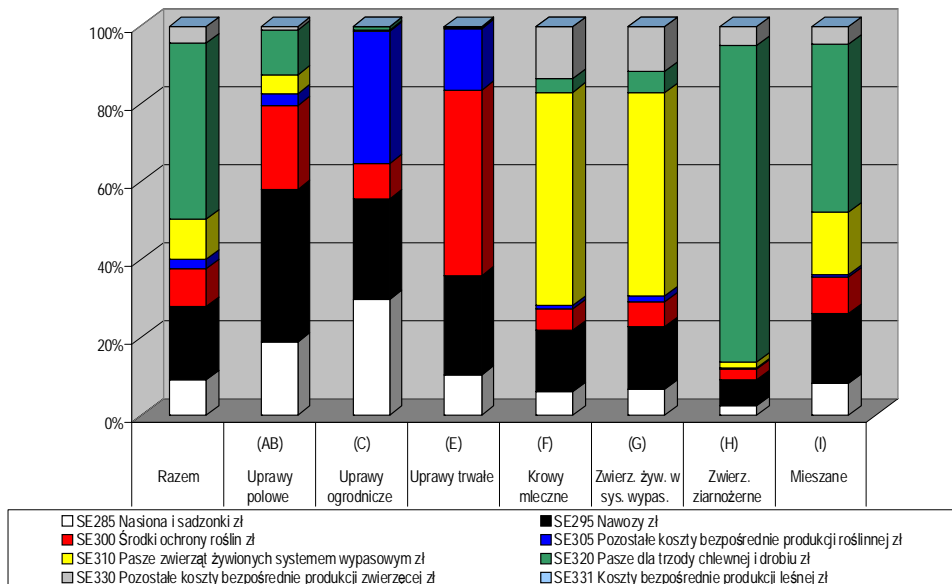
Koszty bezpośrednie w gospodarstwach specjalizujących się w chowie zwierząt ziarnożernych stanowią prawie 60% wartości produkcji. W typach AB, F, G oraz I koszty te stanowią około 30 - 45% wartości produkcji. W pozostałych dwóch typach udział ten kształtuje się w przedziale od 15 - 25% wartości produkcji.

Wśród kosztów bezpośrednich istotną pozycją jest zakup pasz w gospodarstwach nastawionych na produkcję zwierzęcą (typ F, G, H, podobnie w typie I) oraz koszt nasion, środków ochrony roślin i nawozów w gospodarstwach specjalizujących się w uprawach polowych, w gospodarstwach ogrodniczych oraz przede wszystkim w gospodarstwach o typie E – Uprawy trwałe (patrz: Wykres 15 i Wykres 16).

Wykres 15 **Udział kosztów bezpośrednich w produkcji ogółem według typów rolniczych**

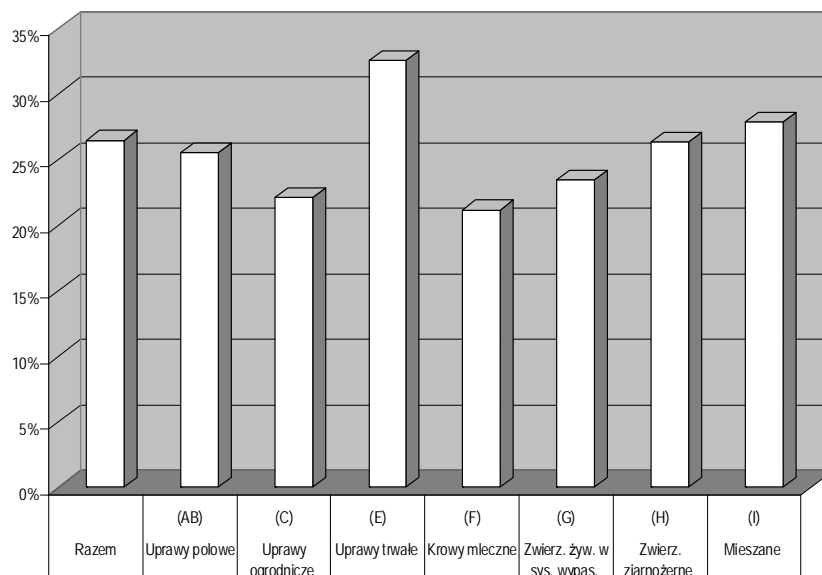


Wykres 16 **Struktura kosztów bezpośrednich według typów rolniczych**



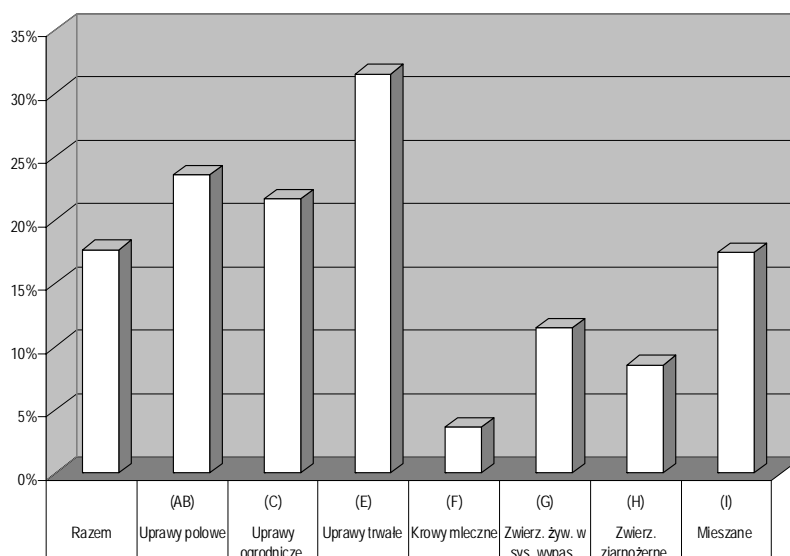
W większości typów udział amortyzacji w wartości dodanej brutto kształtował się na zbliżonym 20 - 25% poziomie, jedynie w gospodarstwach specjalizujących się w uprawach trwałych był znacznie wyższy i wynosił ok. 32% (patrz: Wykres 17).

Wykres 17 Udział amortyzacji w wartości dodanej brutto według typów rolniczych



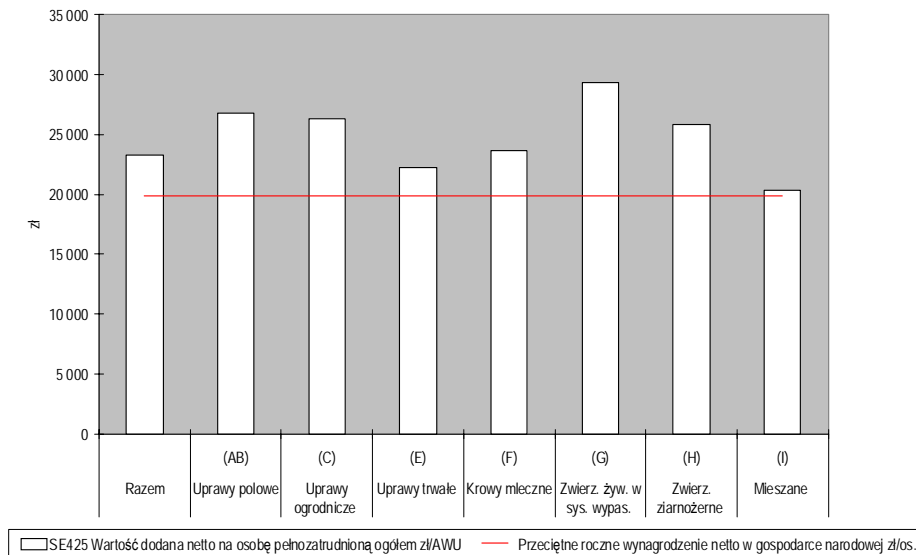
Należy zwrócić uwagę na fakt, że najwyższy udział kosztów czynników zewnętrznych w wartości dodanej netto mają gospodarstwa specjalizujące się w uprawach trwałych, a najniższy gospodarstwa specjalizujące się w chowie bydła mlecznego. Gospodarstwa specjalizujące się w uprawach trwałych ponoszą największe obciążenia w związku z najmem siły roboczej, czynszami dzierżawnymi oraz spłatą odsetek od zaciągniętych kredytów (patrz: Wykres 18).

Wykres 18 Udział kosztów czynników zewnętrznych w wartości dodanej netto według typów rolniczych



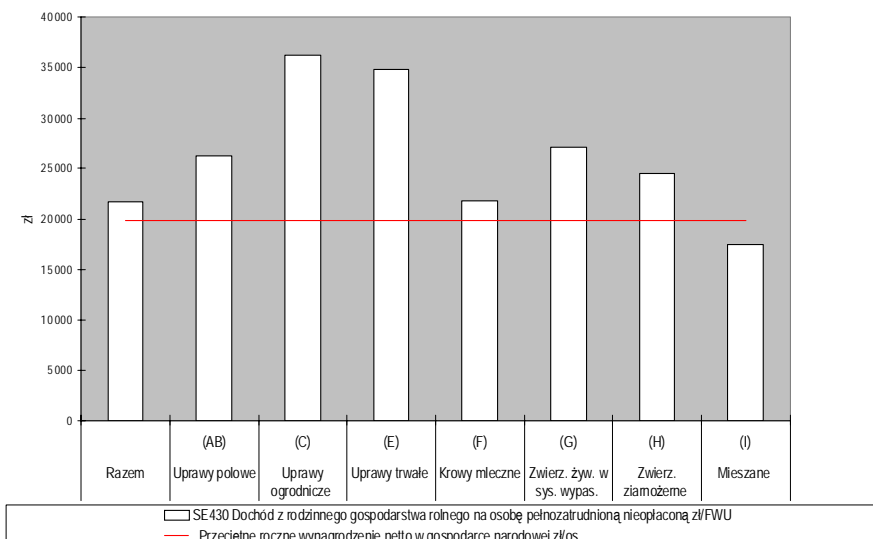
Wykres 19 uwidacznia, że wartość dodana netto na osobę pełnozatrudnioną ogółem nieznacznie przewyższa przeciętne roczne wynagrodzenie netto w gospodarce narodowej. Najniższą jej wartość osiągnęły gospodarstwa z mieszaną produkcją roślinną i zwierzęcą (20 309 zł). Natomiast wartość najwyższa występuje w gospodarstwach specjalizujących się w chowie zwierząt żywnych w systemie wypasowym (wynosi 29 284 zł).

Wykres 19 Wartość dodana netto na osobę pełnozatrudnioną w porównaniu z przeciętnym rocznym wynagrodzeniem netto w gospodarce narodowej według typów rolniczych



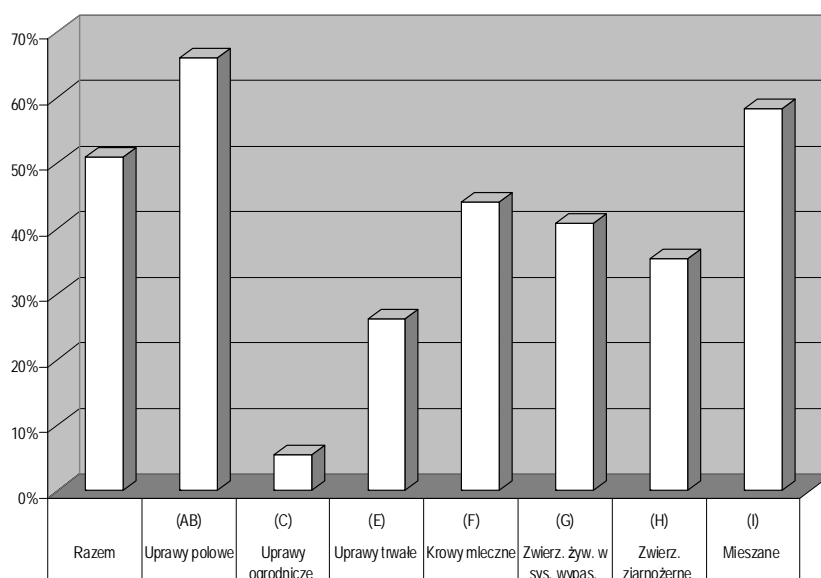
Z kolei Wykres 20 wskazuje, że dochód z rodzinnego gospodarstwa rolnego na osobę pełnozatrudnioną nieopłaconą jest również najmniejszy w gospodarstwach z mieszaną produkcją roślinną i zwierzęcą (jest to 17 433 zł). Pozostałe typy gospodarstw rolnych uzyskały dochody wyższe niż przeciętne roczne wynagrodzenie netto w gospodarce narodowej, gdzie najwyższą jego wartość obserwujemy w gospodarstwach specjalizujących się w uprawach ogrodniczych (36 256 zł).

Wykres 20 Dochód z rodzinnego gospodarstwa rolnego na osobę pełnozatrudnioną nieopłaconą w porównaniu z przeciętnym rocznym wynagrodzeniem netto w gospodarce narodowej według typów rolniczych



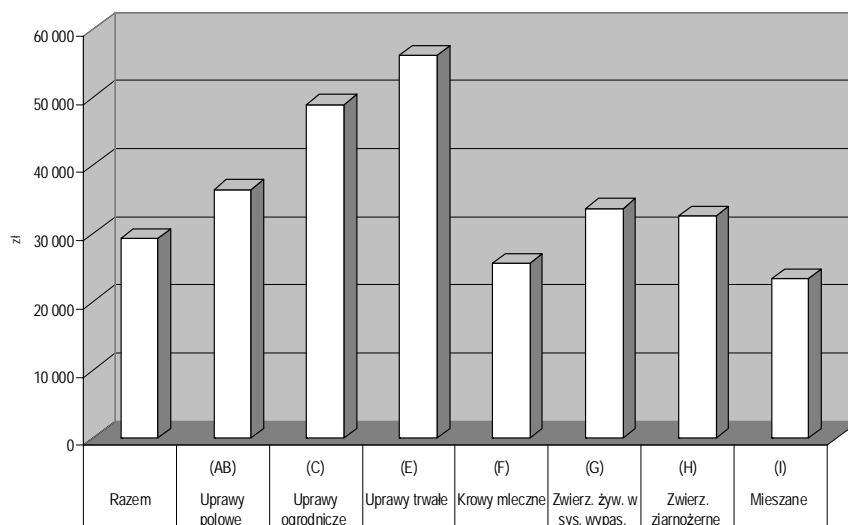
Największy udział dopłat do działalności operacyjnej w dochodzie z rodzinnego gospodarstwa rolnego osiągnęły gospodarstwa specjalizujące się w uprawach polowych oraz gospodarstwa z mieszaną produkcją roślinną i zwierzęcą. Wynika to z faktu, iż gospodarstwa te dysponowały największą powierzchnią użytków rolnych, a główną składową dopłat do działalności operacyjnej jest jednolita płatność obszarowa (patrz: Wykres 4 i Wykres 21).

Wykres 21 Udział dopłat do działalności operacyjnej w dochodzie z rodzinnego gospodarstwa rolnego według typów rolniczych



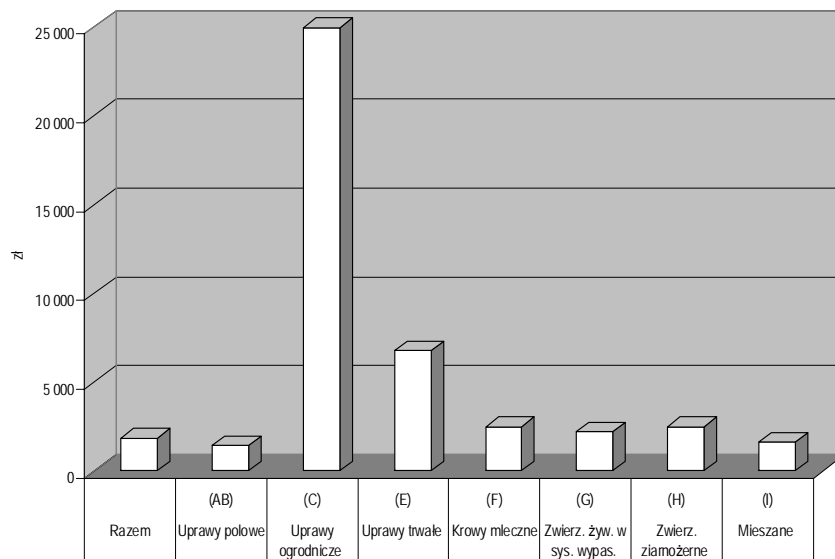
Wykres 22 wskazuje, że dochód pieniężny brutto na osobę pełnozatrudnioną nieopłaconą w typie E jest najwyższy i wynosi ponad 56 104 zł. Niewiele mniej uzyskują gospodarstwa w typie C, natomiast w pozostałych gospodarstwach wartość dochodu pieniężnego brutto na osobę pełnozatrudnioną nieopłaconą kształtuje się na poziomie od 20 000 do około 36 000 zł.

Wykres 22 Przepływ gotówki (1) (dochód pieniężny brutto) na osobę pełnozatrudnioną nieopłaconą według typów rolniczych

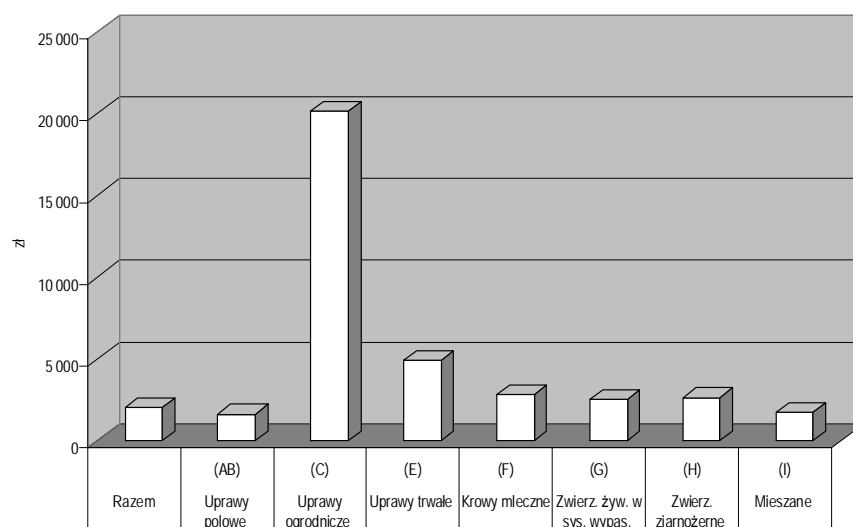


Analizując Wykres 23 i Wykres 24 obserwujemy, że wartość dodana netto na powierzchnię użytków rolnych jak i dochód z rodzinnego gospodarstwa rolnego na powierzchnię użytków rolnych własnych są najwyższe w gospodarstwach specjalizujących się w uprawach ogrodniczych (około 20 tys. zł). Wynika to z faktu, iż gospodarstwa te osiągają bardzo wysokie dochody, a powierzchnia użytków rolnych w ich dyspozycji jest niewielka. Gospodarstwa w tym typie w bardzo znikomym stopniu dodzierżawiały ziemię. W pozostałych dochód kształtował się na poziomie od 1 600 zł do 2 800 zł na powierzchnię użytków rolnych. Jedynie w typie E przyjmował wyższą wartość (niecałe 5 tys. zł).

Wykres 23 Wartość dodana netto na 1 ha powierzchni użytków rolnych według typów rolniczych



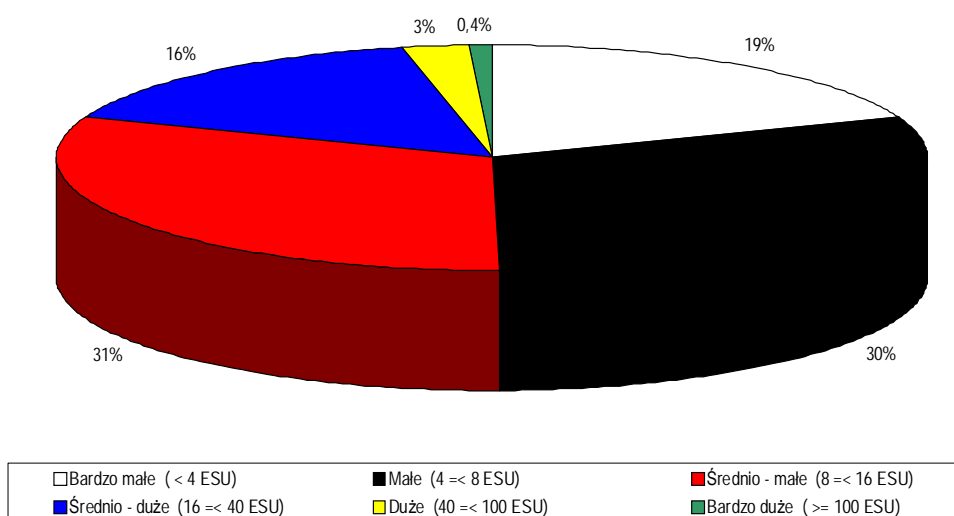
Wykres 24 Dochód z rodzinnego gospodarstwa rolnego na 1 ha powierzchni własnych użytków rolnych według typów rolniczych



1.4. Analiza wyników standardowych według klas wielkości ekonomicznej

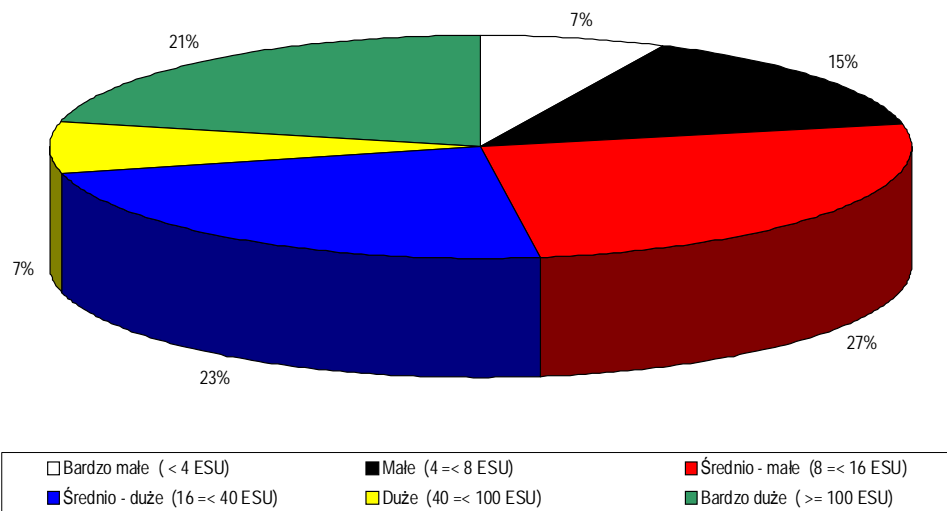
W zbiorze gospodarstw, podzielonym na klasy pod względem wielkości ekonomicznej, największą grupę stanowią gospodarstwa średnio-małe (o wielkości od 8 do 16 ESU) oraz małe (o wielkości od 4 do 8 ESU). Warto zauważyć, że grupa gospodarstw dużych pod względem wielkości ekonomicznej, o wielkości powyżej 16 ESU (a więc takich gospodarstw, które w innych krajach, bardziej rozwiniętych pod względem rolniczym i ekonomicznym, jak Holandia czy Belgia, stanowią całość próby gospodarstw uczestniczących w badaniach) liczy prawie 20% gospodarstw (patrz: Wykres 25).

Wykres 25 Rozkład liczby gospodarstw rolnych według klas wielkości ekonomicznej



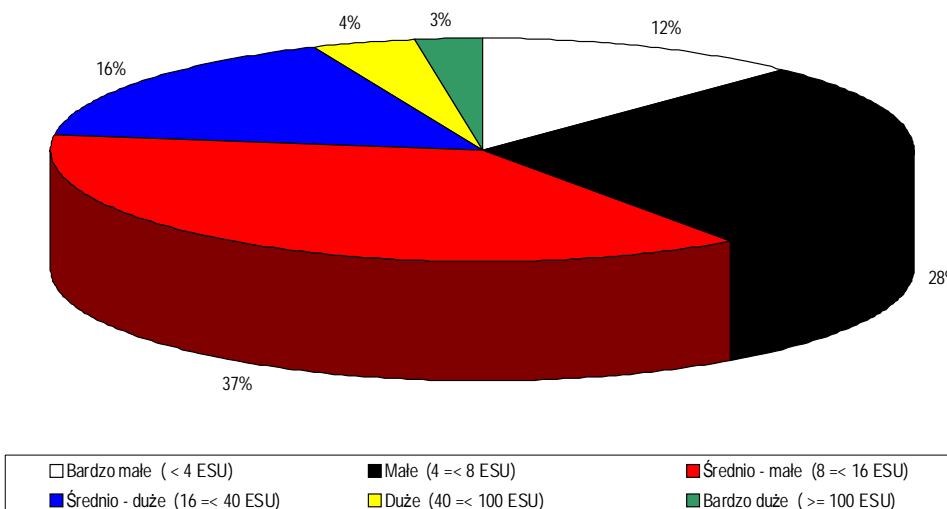
Biorąc pod uwagę obszar użytków rolnych zajmowanych przez poszczególne grupy gospodarstw najbardziej istotną grupą w zestawieniu są gospodarstwa średnio-małe (od 8 do 16 ESU) oraz średnio-duże (od 16 do 40 ESU), które w sumie zajmują dokładnie połowę obszaru użytków. Znaczący jest udział gospodarstw dużych i bardzo dużych (powyżej 40 ESU), które mimo małej liczby gospodarują na prawie 30% powierzchni użytków rolnych – szczególnie zwracają uwagę gospodarstwa bardzo duże (powyżej 100 ESU), stanowiące poniżej 1% ogółu gospodarstw, a użytkujące aż 21% dostępnej powierzchni (patrz: Wykres 26).

Wykres 26 Rozkład powierzchni użytków rolnych według klas wielkości ekonomicznej



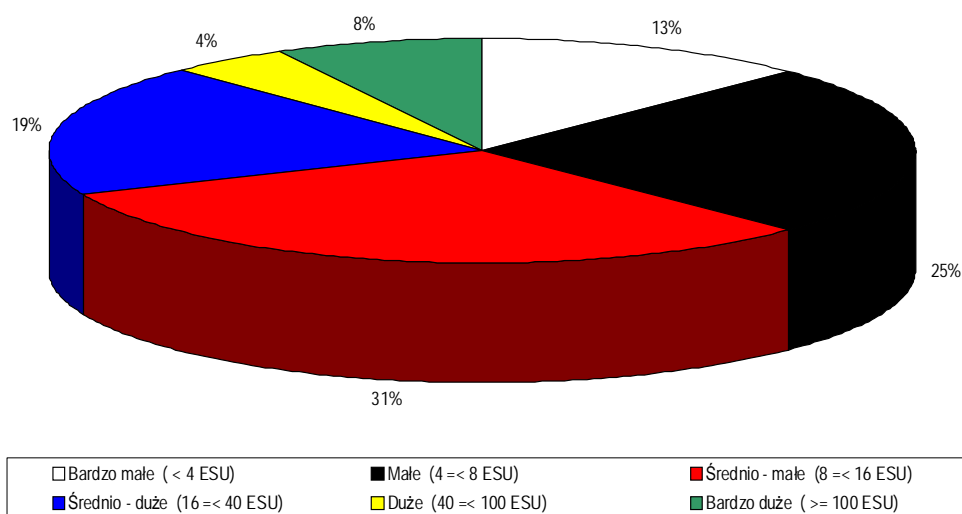
Rozkład pogłowia zwierząt wyrażonego w jednostkach przeliczeniowych zwierząt wskazuje na zdecydowaną przewagę gospodarstw małych (bardzo małych, małych i średnio-małych, do 16 ESU) gdzie skoncentrowane jest prawie 80% pogłowia (patrz: Wykres 27).

Wykres 27 Rozkład liczby zwierząt (w przeliczeniu na LU) według klas wielkości ekonomicznej



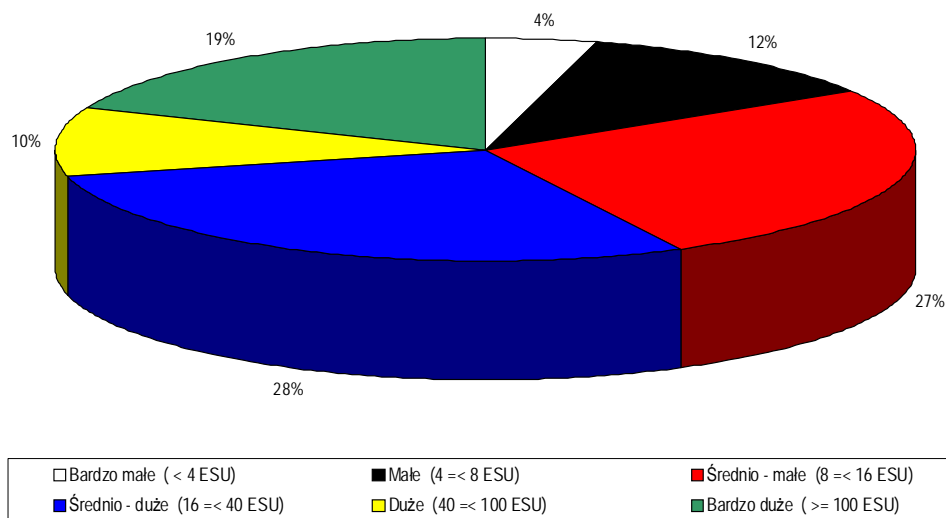
W przypadku rozkładu nakładów pracy określonych w AWU wiodącą rolę odgrywają gospodarstwa bardzo małe, małe i średnio-małe (do 16 ESU), które skupiają prawie 70% ogółu nakładów. Interesującą pozycję stanowią gospodarstwa bardzo duże (powyżej 100 ESU), które mimo znaczącej powierzchni będącej w ich użytkowaniu, 21% ogółu (patrz: Wykres 26) ponoszą zaledwie 8% ogółu nakładów pracy – wskazuje to na wysoką wydajność pracy w tych gospodarstwach (patrz: Wykres 28).

Wykres 28 **Rozkład liczby pełnozatrudnionych (w przeliczeniu na AWU) według klas wielkości ekonomicznej**



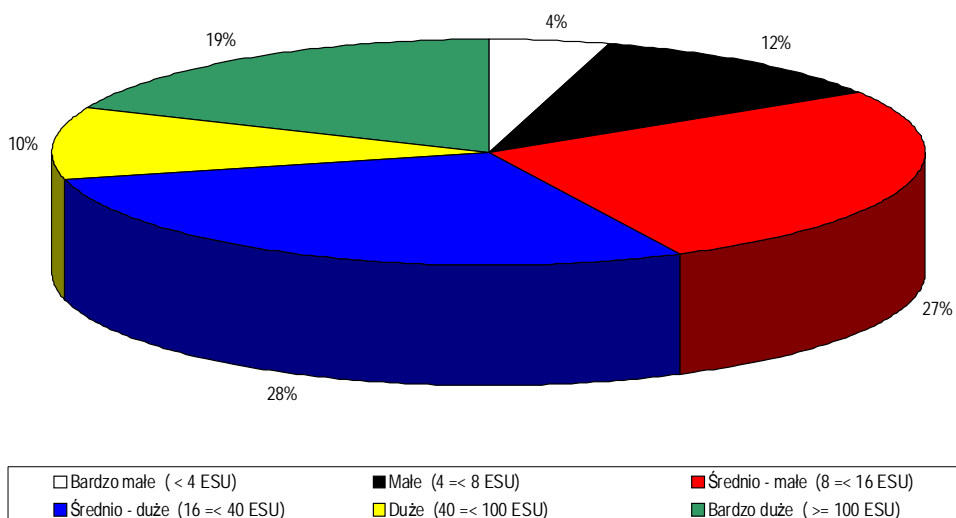
Udział poszczególnych grup gospodarstw w wartości wytwarzanej standardowej nadwyżki bezpośredniej (SNB) zdecydowanie różni się od ich udziału w ogólnej liczbie gospodarstw. Biorąc pod uwagę skalę dysproporcji na czoło wysuwają się gospodarstwa bardzo duże, które przy znikomym udziale w ogólnej liczbie gospodarstw (poniżej 1%) wytwarzają aż 19% SNB. Na drugim biegunie znajdują się gospodarstwa bardzo małe (19% liczby gospodarstw) z 4% udziałem w sumie SNB (patrz: Wykres 29).

Wykres 29 Rozkład standardowej nadwyżki bezpośredniej według klas wielkości ekonomicznej



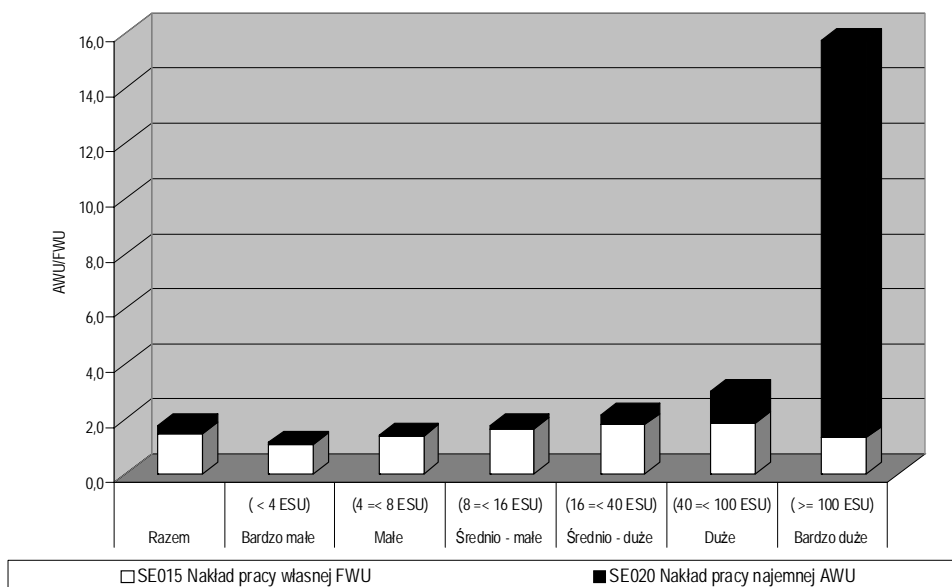
Rozkład wartości dodanej netto (WDN) jest praktycznie identyczny jak rozkład SNB. Podobnie jak w przypadku SNB największy udział w wytworzeniu WDN mają gospodarstwa średnio-małe (od 8 do 16 ESU) oraz średnio-duże (od 16 do 40 ESU) – w sumie jest to 55% (patrz: Wykres 30).

Wykres 30 Rozkład wartości dodanej netto według klas wielkości ekonomicznej



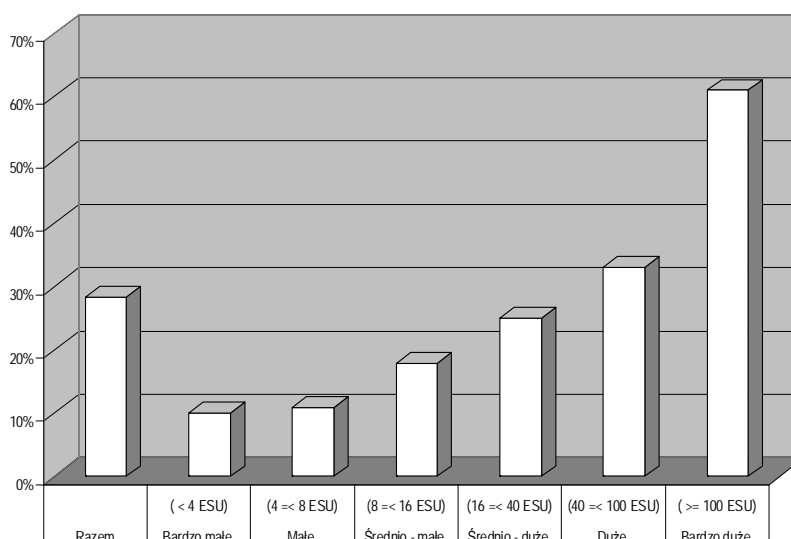
Poziom nakładów pracy rośnie wraz ze wzrostem wielkości ekonomicznej. Prawie wszystkie gospodarstwa (oprócz gospodarstw dużych i bardzo dużych, powyżej 40 ESU) opierają się na własnej sile roboczej. W gospodarstwach dużych (od 40 do 100 ESU) wykorzystanie najemnej siły roboczej jest na podobnym poziomie jak pracy własnej, a w gospodarstwach największych (powyżej 100 ESU) przewaga pracy najemnej nad własną jest już kilkunastokrotna (patrz: Wykres 31).

Wykres 31 Zasoby pracy na gospodarstwo oraz ich struktura według klas wielkości ekonomicznej



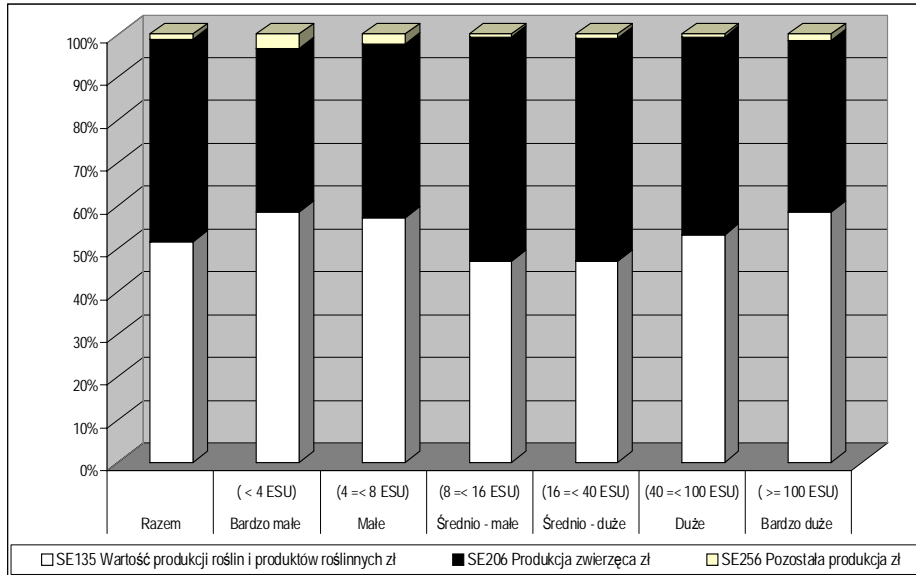
W strukturze własnościowej użytków rolnych dominują grunty własne. Udział dzierżawy (patrz: Wykres 32) wynosi przeciętnie 28% ogółu powierzchni i zmienia się w zależności od wielkości ekonomicznej gospodarstwa osiągając dla gospodarstw dużych (od 40 do 100 ESU) i bardzo dużych (powyżej 100 ESU) wartości odpowiednio 30% i 60%. W gospodarstwach najmniejszych (poniżej 4 ESU) jest to niewiele ponad 10%.

Wykres 32 Udział dodzierżawionych użytków rolnych według klas wielkości ekonomicznej



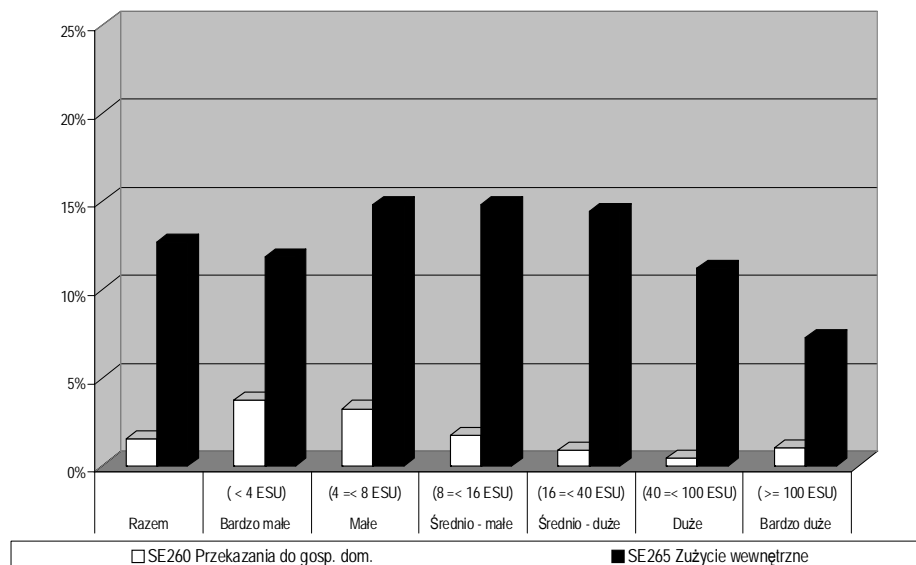
Udział poszczególnych działalności w strukturze produkcji nie wykazuje znaczących odchyleń wraz ze zmianą wielkości ekonomicznej i waha się w granicach 50% w przypadku produkcji roślinnej. Odpowiednio kształtuje się udział produkcji zwierzęcej, gdyż skala pozostałej produkcji jest minimalna i wynosi maksymalnie nieco ponad 3% w przypadku gospodarstw bardzo małych (patrz: Wykres 33).

Wykres 33 **Struktura produkcji ogółem według klas wielkości ekonomicznej**



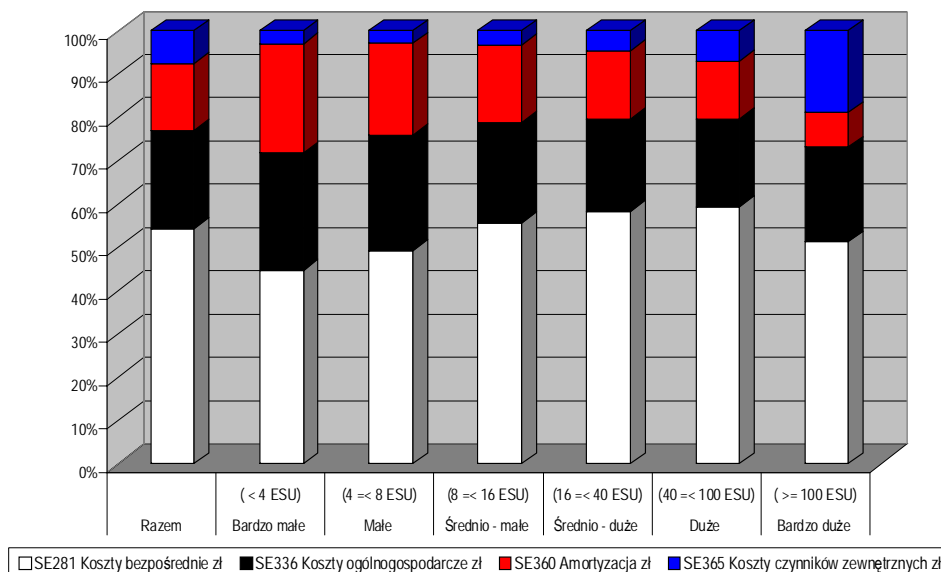
Wraz ze wzrostem wielkości ekonomicznej, wartość przekazanych produktów i usług do gospodarstwa domowego zajmuje w strukturze coraz mniejszy udział. Zużycie wewnętrzne rośnie zdecydowanie od ok. 3 tys. zł do prawie 190 tys. zł na gospodarstwo, ale w strukturze produkcji ma coraz mniejsze znaczenie (patrz: Wykres 34).

Wykres 34 **Udział przekazanych do gospodarstwa domowego oraz zużycia wewnętrznego w produkcji ogółem według klas wielkości ekonomicznej**



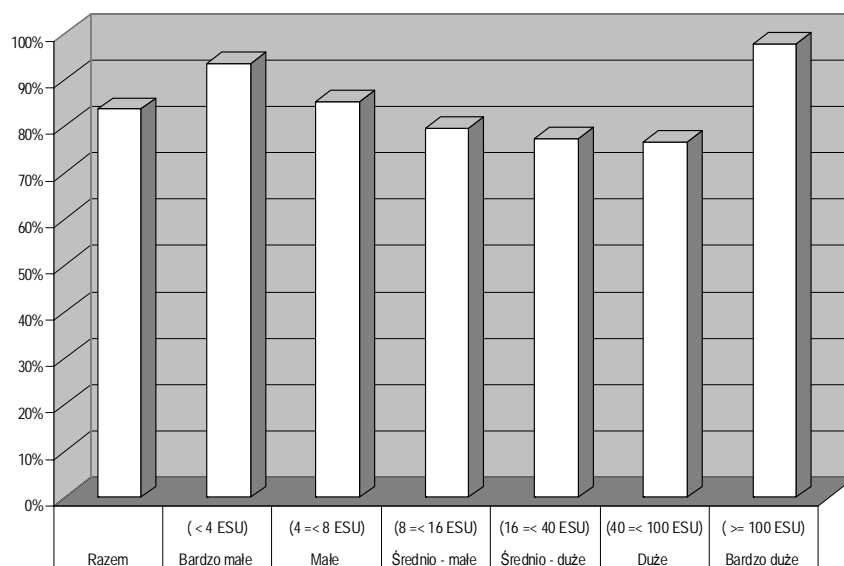
Zgodnie z oczekiwaniami w strukturze kosztów ogółem koszty bezpośrednio rosną wraz ze wzrostem wielkości ekonomicznej. Jest to związane ze zmniejszającym się udziałem kosztów ogólnogospodarczych w miarę wzrostu skali gospodarowania. Podobnie jest z amortyzacją, której udział w kosztach maleje wraz ze wzrostem wielkości ekonomicznej. Ta ostatnia zależność może świadczyć o zbyt dużym umaszynowaniu małych gospodarstw – koszty utrzymania znacznej liczby, być może niewykorzystanych maszyn (czy w ogóle środków trwałych) zmniejszają dochód tych gospodarstw (patrz: Wykres 35).

Wykres 35 **Struktura kosztów ogółem według klas wielkości ekonomicznej**



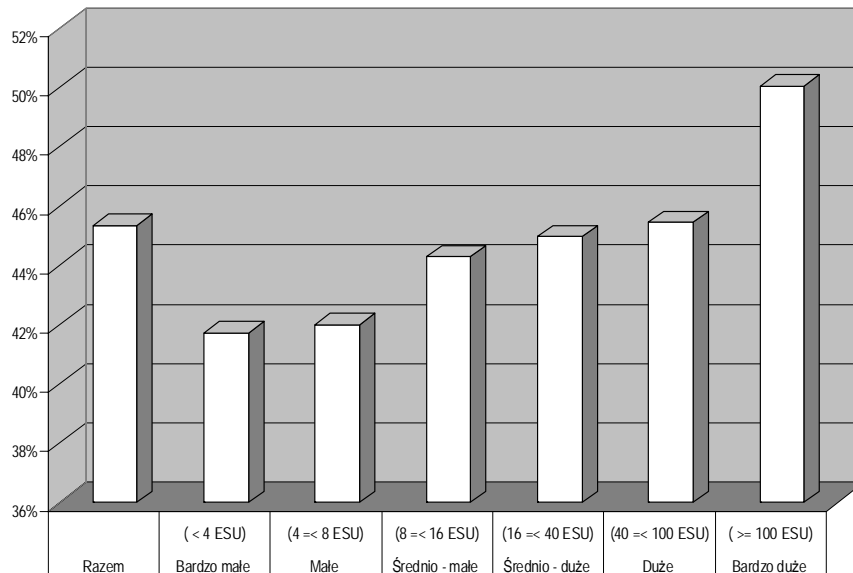
Udział kosztów ogółem w produkcji ogółem oscyluje w granicach między 70 a 80%, jedynie w gospodarstwach bardzo małych (poniżej 4 ESU) i bardzo dużych (powyżej 100 ESU) przekracza znacząco granicę 90% i wynosi odpowiednio 93 i 98% (patrz: Wykres 36).

Wykres 36 **Udział kosztów ogółem w produkcji ogółem według klas wielkości ekonomicznej**



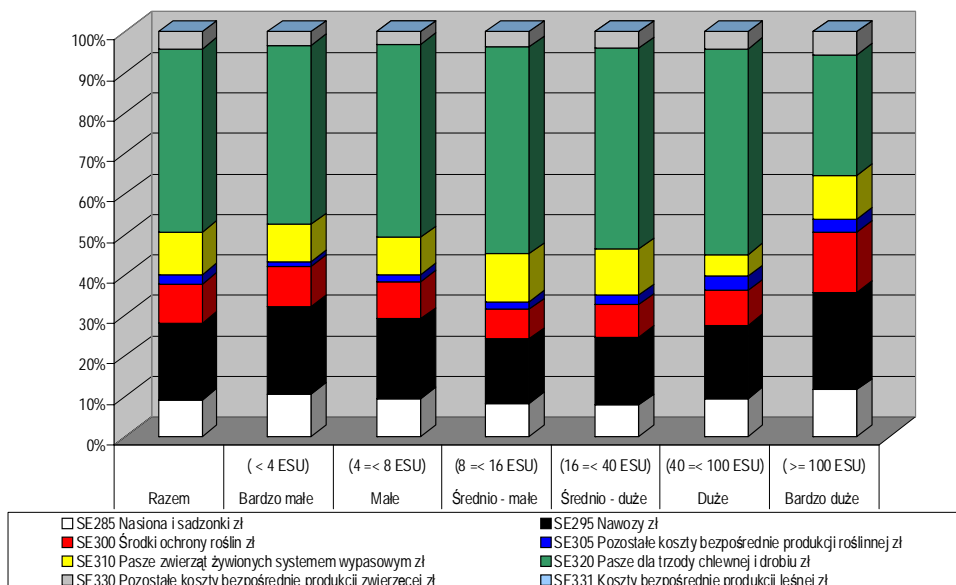
Udział kosztów bezpośrednich w produkcji ogółem wykazuje tendencję rosnącą wraz ze wzrostem wielkości ekonomicznej. Poczynając od gospodarstw bardzo małych (poniżej 4 ESU) gdzie wynosi ok. 41%, udział kosztów bezpośrednich w wartości produkcji ogółem rośnie w miarę zwiększania skali produkcji o kilka procent dla każdej z grup wielkości. Dla gospodarstw bardzo dużych (powyżej 100 ESU) osiąga poziom 50% wartości produkcji ogółem (patrz: Wykres 37).

Wykres 37 Udział kosztów bezpośrednich w produkcji ogółem według klas wielkości ekonomicznej



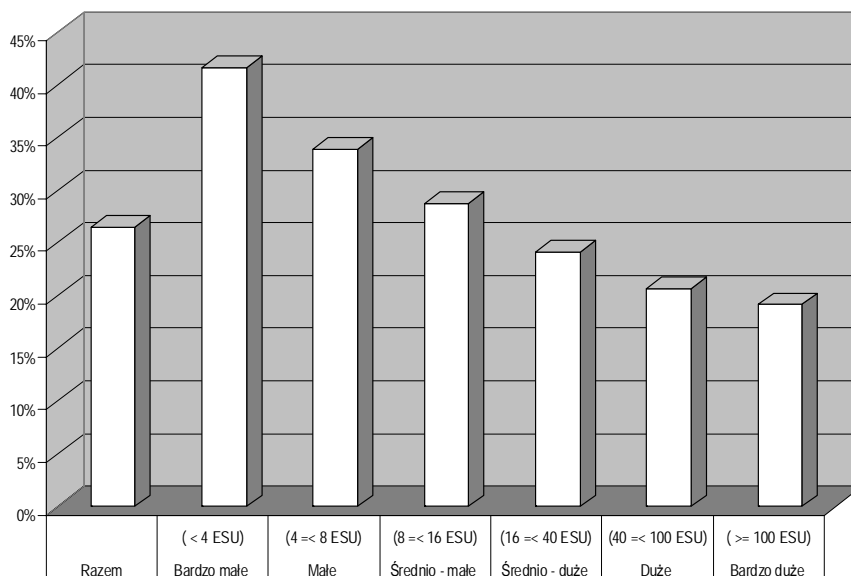
Najważniejszą pozycję w strukturze kosztów bezpośrednich, niezależnie od wielkości ekonomicznej gospodarstwa, stanowią koszty pasz dla trzody chlewnej i drobiu, które w przypadku gospodarstw dużych (od 40 do 100 ESU) wynoszą ponad 50%. Na kolejnym miejscu znalazły się koszty nawozów ze średnio 18% udziałem (nieco większym, około 24% w gospodarstwach bardzo dużych – powyżej 100 ESU) oraz koszty środków ochrony roślin wymiennie z kosztami pasz zwierząt żywionych systemem wypasowym (patrz: Wykres 38).

Wykres 38 Struktura kosztów bezpośrednich według klas wielkości ekonomicznej



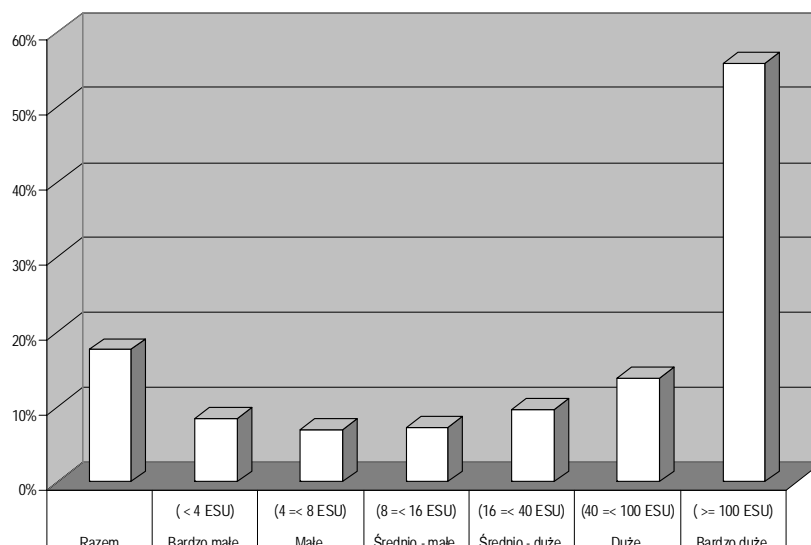
Udział amortyzacji w wartości dodanej brutto wykazuje tendencję malejącą wraz ze wzrostem wielkości ekonomicznej gospodarstwa. Udział procentowy wynosi dla gospodarstw bardzo małych (poniżej 4 ESU) prawie 42%, natomiast dla gospodarstw bardzo dużych (powyżej 100 ESU) nieco ponad 19% (patrz: Wykres 39).

Wykres 39 Udział amortyzacji w wartości dodanej brutto według klas wielkości ekonomicznej



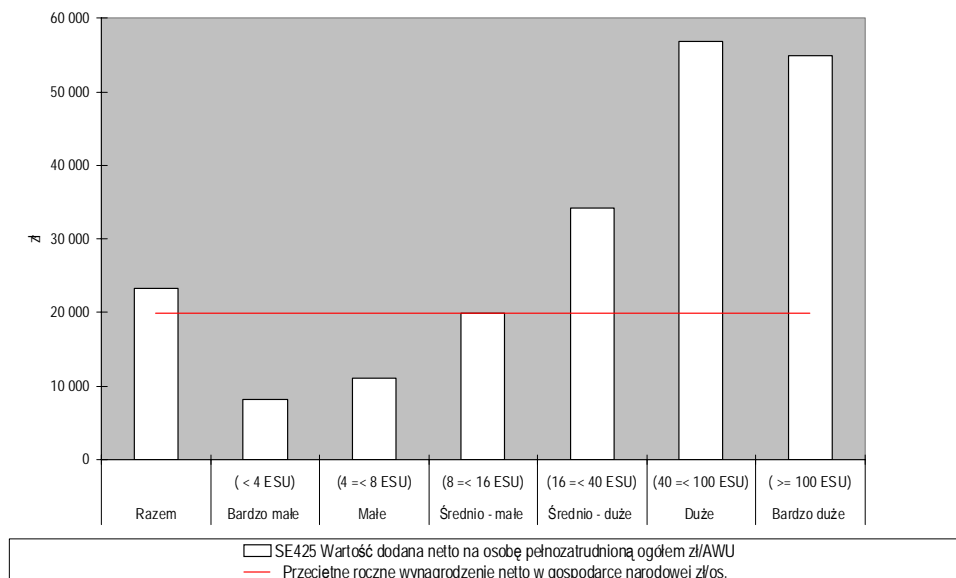
W analizie udziału kosztów czynników zewnętrznych w wartości dodanej netto szczególną wagę zwracają gospodarstwa bardzo duże (powyżej 100 ESU). Udział ten (ponad 55%) jest w ich przypadku ponad czterokrotnie większy niż ma to miejsce w pozostałych gospodarstwach. Potwierdza to fakt znacznie intensywniejszego wykorzystania czynników zewnętrznych, przede wszystkim pracy najemnej, ale również kredytów (koszty odsetek) oraz dzierżawy ziemi, przez gospodarstwa największe. Są one więc najbardziej wrażliwe na wahania poziomu cen czy zmiany w dostępności wymienionych czynników (patrz: Wykres 40).

Wykres 40 Udział kosztów czynników zewnętrznych w wartości dodanej netto według klas wielkości ekonomicznej



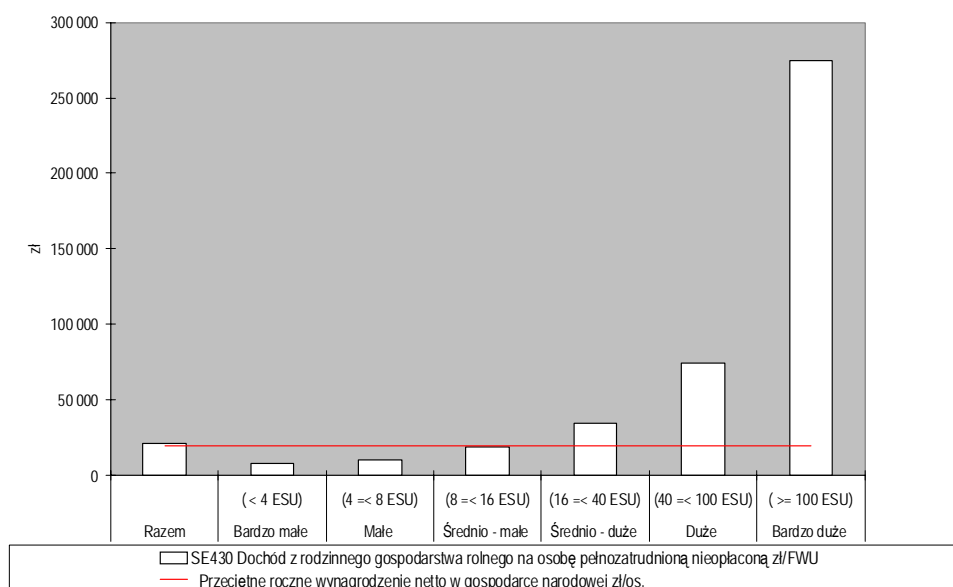
W regionie Wielkopolska i Śląsk wartość dodana netto wypracowana w rolnictwie przez osobę pełnozatrudnioną minimalnie pokrywała przeciętne wynagrodzenie netto w gospodarce narodowej. Występują jednak pod tym względem zasadnicze różnice w poszczególnych grupach gospodarstw. Granicą jest w tym przypadku 8 ESU. Gospodarstwa o wielkości przekraczającej ten próg uzyskały wartość dodaną netto przewyższającą przeciętne wynagrodzenie netto (w gospodarstwach dużych i bardzo dużych nawet kilkakrotnie) podczas gdy gospodarstwa o wielkości ekonomicznej poniżej 8 ESU osiągnęły zdecydowanie gorsze wyniki, zwłaszcza biorąc pod uwagę gospodarstwa bardzo małe (poniżej 4 ESU), gdzie wartość dodana netto na jednego pełnozatrudnionego stanowiła 40% przeciętnego wynagrodzenia netto (patrz: Wykres 41).

Wykres 41 Wartość dodana netto na osobę pełnozatrudnioną w porównaniu z przeciętnym rocznym wynagrodzeniem netto w gospodarce narodowej według klas wielkości ekonomicznej



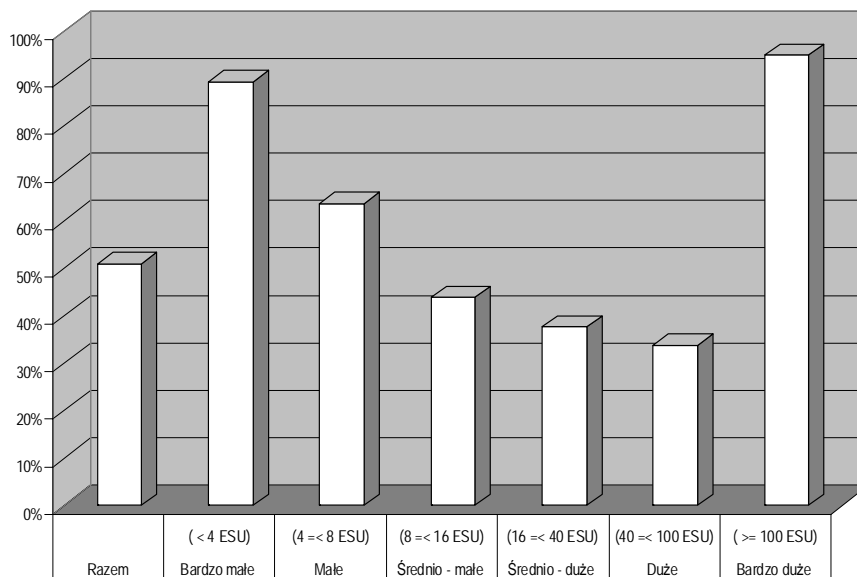
Podobną sytuację jak w przypadku wartości dodanej netto w przeliczeniu na osobę pełnozatrudnioną można zaobserwować podczas analizy rozkładu dochodu z rodzinnego gospodarstwa rolnego przypadającego na osobę pełnozatrudnioną, nieopłaconą. Tutaj również granicą jest 8 ESU, jednak skala dysproporcji jest zdecydowanie większa. Szczególnie wyraźnie widać to w grupie gospodarstw bardzo dużych (powyżej 100 ESU), gdzie dochód na pełnozatrudnionego członka rodziny wypracowany przez gospodarstwo jest kilkunastokrotnie większy niż przeciętne wynagrodzenie netto w gospodarce narodowej (patrz: Wykres 42).

Wykres 42 Dochód z rodzinnego gospodarstwa rolnego na osobę pełnozatrudnioną nieopłaconą w porównaniu z przeciętnym rocznym wynagrodzeniem netto w gospodarce narodowej według klas wielkości ekonomicznej



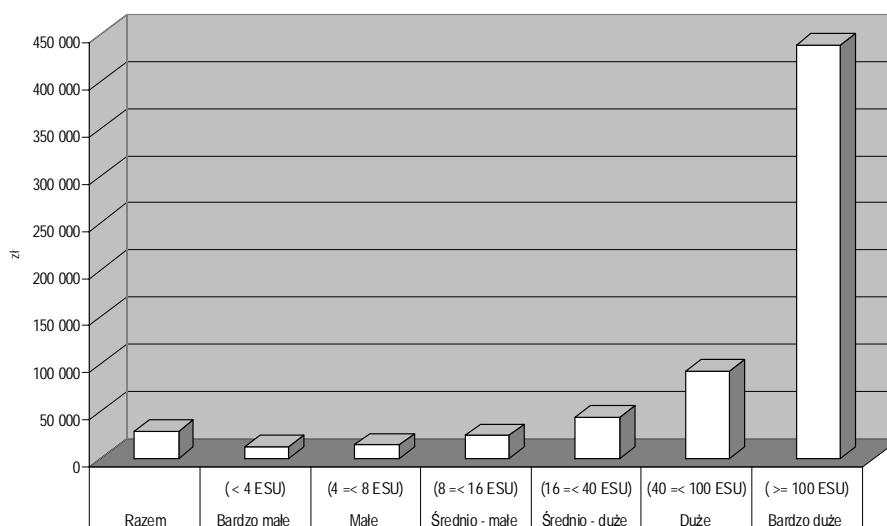
Największy udział dopłat do działalności operacyjnej w dochodzie (prawie 95%) występuje w gospodarstwach bardzo dużych (powyżej 100 ESU). Niewiele ustępują im gospodarstwa bardzo małe (poniżej 4 ESU) gdzie udział ten wynosi prawie 90%. W pozostałych grupach gospodarstw udział dopłat w dochodzie spada wraz ze wzrostem wielkości ekonomicznej, osiągając poziom niecałych 34% w przypadku gospodarstw dużych (od 40 do 100 ESU) (patrz: Wykres 43).

Wykres 43 **Udział dopłat do działalności operacyjnej w dochodzie z rodzinnego gospodarstwa rolnego według klas wielkości ekonomicznej**



Przepływ gotówki (1) (dochód pieniężny brutto) na osobę pełnozatrudnioną, nieopłaconą wykazuje identyczną tendencję jak miało to miejsce w przypadku wartości dodanej netto na jednego pełnozatrudnionego oraz dochodu z rodzinnego gospodarstwa rolnego przypadającego na osobę pełnozatrudnioną, nieopłaconą – rośnie w miarę wzrostu wielkości ekonomicznej gospodarstwa, osiągając prawie 440 tys. zł w gospodarstwach bardzo dużych (powyżej 100 ESU), podczas gdy w gospodarstwach bardzo małych jest to około 12 tys. zł (patrz: Wykres 44).

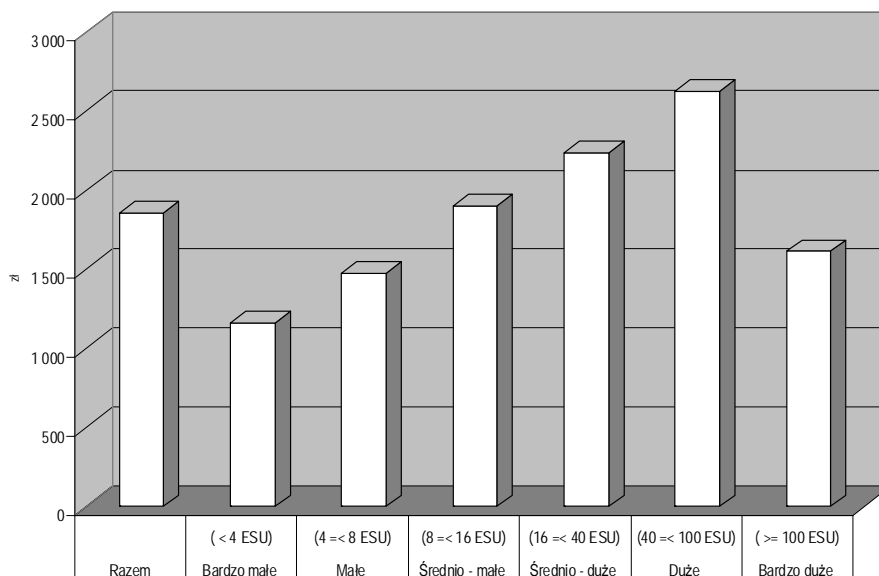
Wykres 44 **Przepływ gotówki (1) (dochód pieniężny brutto) na osobę pełnozatrudnioną nieopłaconą według klas wielkości ekonomicznej**



Wartość dodana netto przypadająca na jeden hektar użytków rolnych pozwala określić efektywność gospodarowania w danej grupie gospodarstw. Wartość ta rośnie w miarę wzrostu wielkości ekonomicznej gospodarstw i w przypadku gospodarstw dużych (od 40 do 100 ESU) wynosi 2,6 tys. zł/ha – dla porównania w gospodarstwach bardzo małych (poniżej 4 ESU)

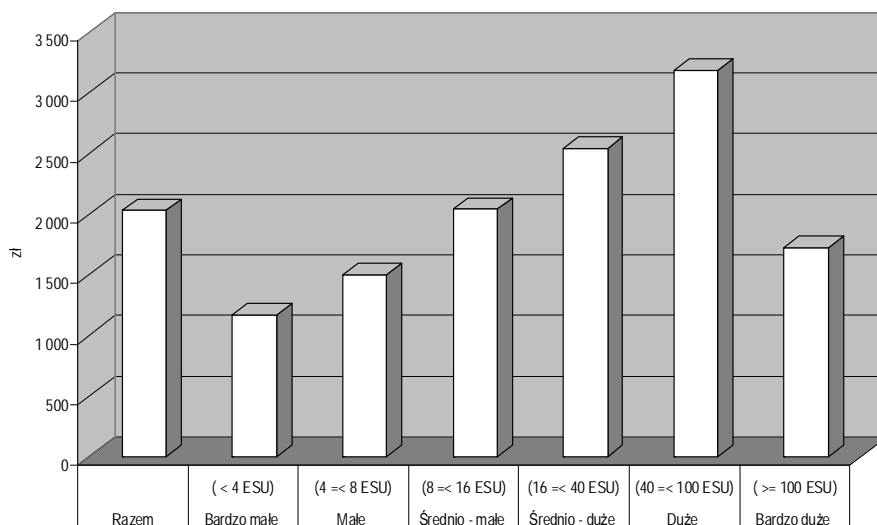
jest to 1,2 tys. zł/ha. Z ogólnego trendu wyłamują się gospodarstwa bardzo duże (powyżej 100 ESU), gdzie wartość dodana netto przypadająca na jeden hektar użytków rolnych jest na poziomie 1,6 tys. zł/ha (patrz: Wykres 45).

Wykres 45 Wartość dodana netto na 1 ha powierzchni użytków rolnych według klas wielkości ekonomicznej



W przypadku dochodu z rodzinnego gospodarstwa rolnego przypadającego na jeden hektar własnych użytków rolnych powtarza się schemat zawarty na wykresie poprzednim. Najlepszy wynik w tej kategorii osiągają gospodarstwa duże (od 40 do 100 ESU), w których dochód wynosi - 3,2 tys. zł/ha (patrz: Wykres 46).

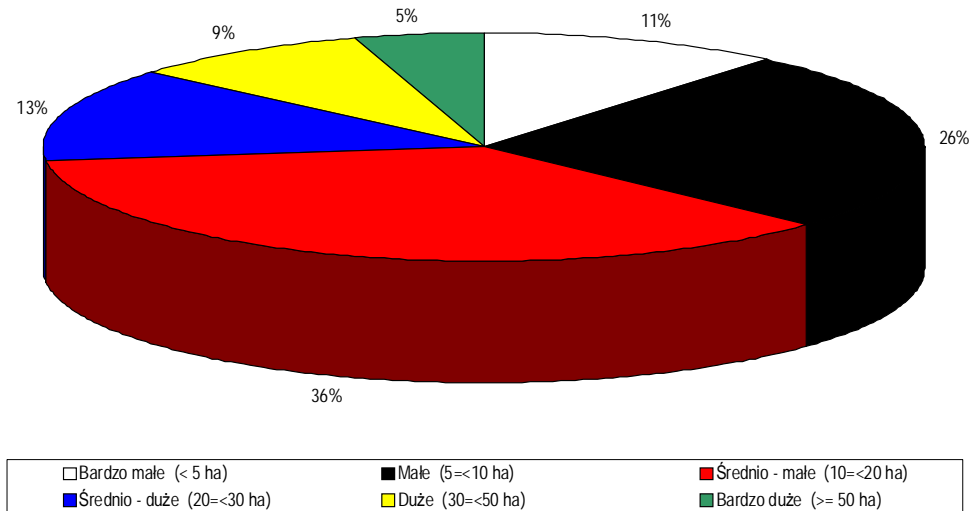
Wykres 46 Dochód z rodzinnego gospodarstwa rolnego na 1 ha powierzchni własnych użytków rolnych według klas wielkości ekonomicznej



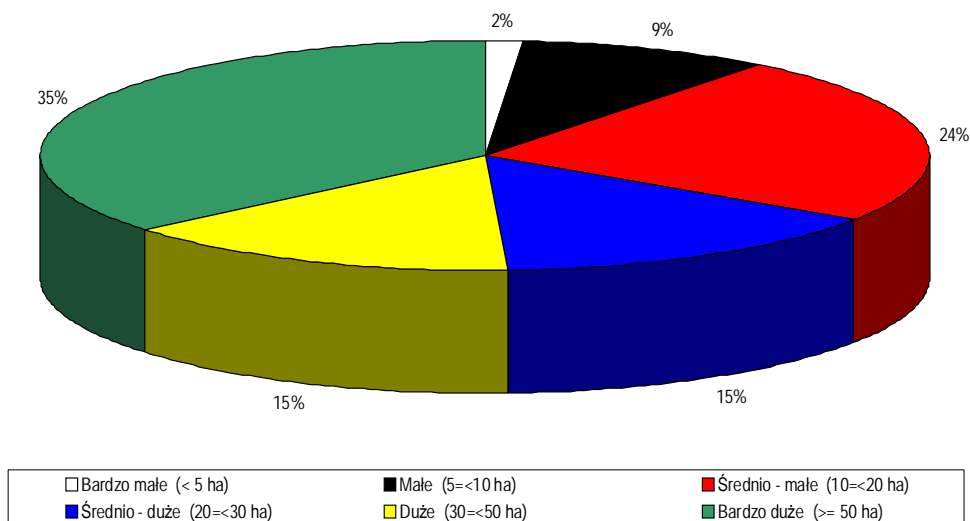
1.5. Analiza wyników standardowych według klas powierzchni użytków rolnych

W zbiorze gospodarstw pogrupowanych według klas obszarowych (patrz: Wykres 47) dominuje pod względem liczności grupa gospodarstw posiadająca od 5 do 20 ha użytków rolnych. Z kolei Wykres 48 wskazuje, że większość użytków rolnych znajduje się w gospodarstwach o powierzchni od 10 do 20 ha i powyżej 50 ha. Trudno byłoby stan ten uznać jako stan spolaryzowanej struktury agrarnej, ale na pewno mamy do czynienia z dwoma rodzajami skupień gospodarstw rolnych.

Wykres 47 Rozkład liczby gospodarstw rolnych według klas powierzchni użytków rolnych

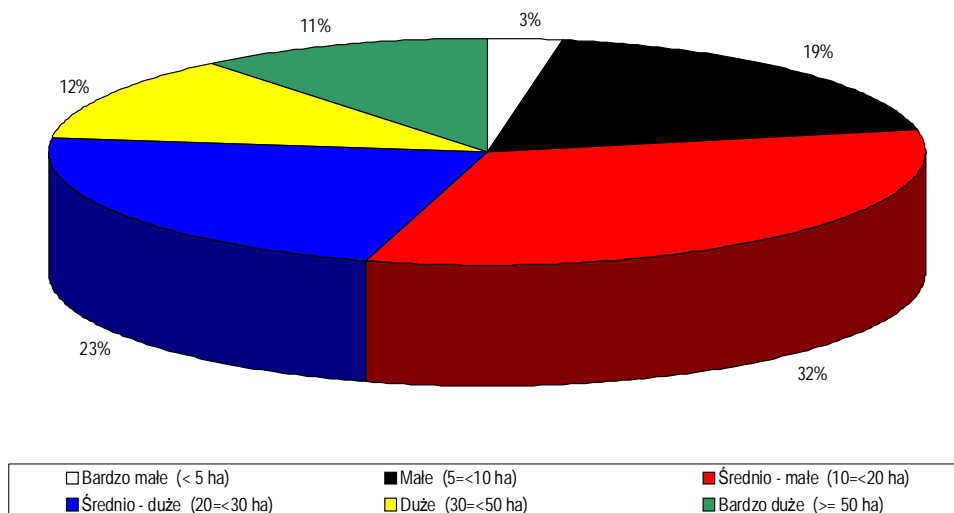


Wykres 48 Rozkład powierzchni użytków rolnych według klas powierzchni użytków rolnych



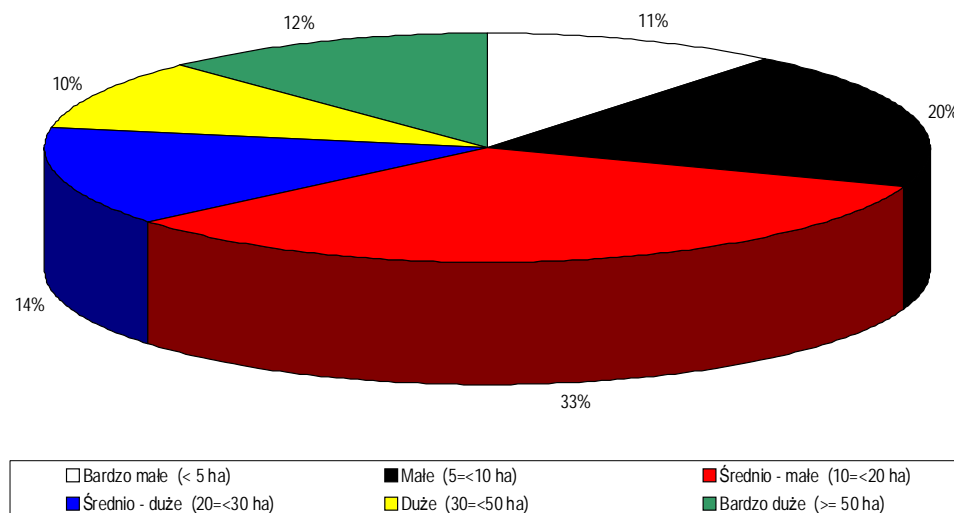
Większość zwierząt chowana jest w gospodarstwach o powierzchni od 5 do 20 ha. (patrz: Wykres 49).

Wykres 49 Rozkład liczby zwierząt (w przeliczeniu na LU) według klas powierzchni użytków rolnych



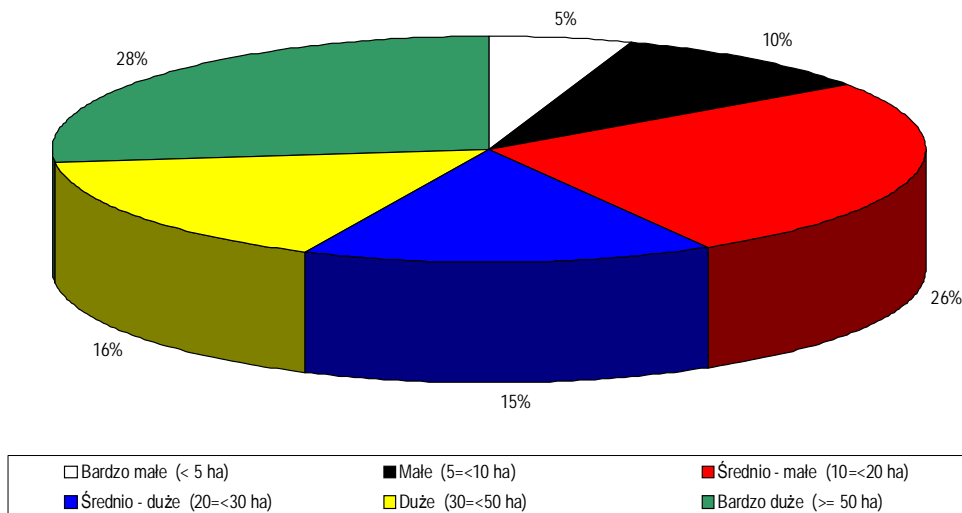
Rozkład zasobów pracy znowu wskazuje na dominację pod tym względem gospodarstw małych i średnio-małych o powierzchni od 5 do 20 ha (patrz: Wykres 50).

Wykres 50 Rozkład liczby pełnozatrudnionych (w przeliczeniu na AWU) według klas powierzchni użytków rolnych



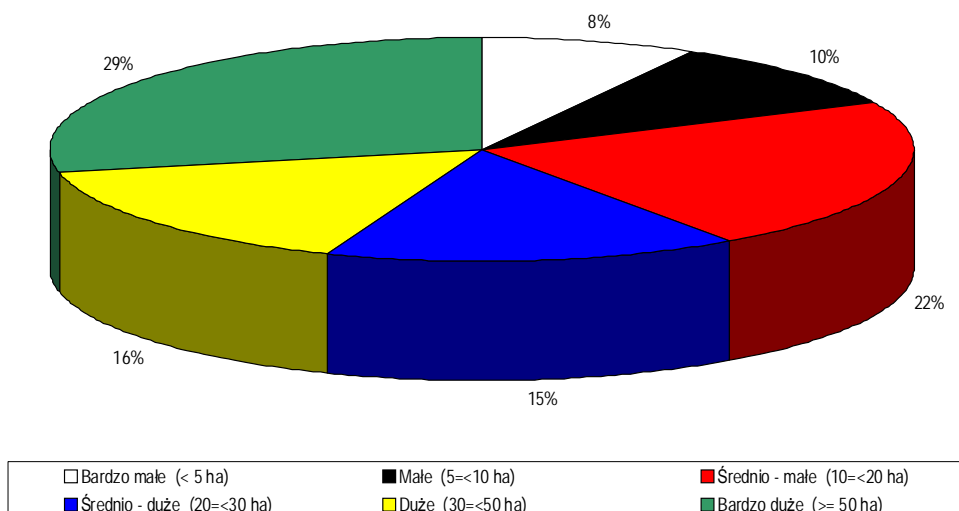
Największy wkład w wytworzenie SNB mają gospodarstwa z grupy duże o powierzchni powyżej 50 ha mimo, że są one najmniej liczne. Nieco mniejszy udział w wytworzeniu SNB (26%) mają gospodarstwa średnio-małe o powierzchni od 10 do 20 ha (patrz: Wykres 51).

Wykres 51 Rozkład standardowej nadwyżki bezpośredniej według klas powierzchni użytków rolnych



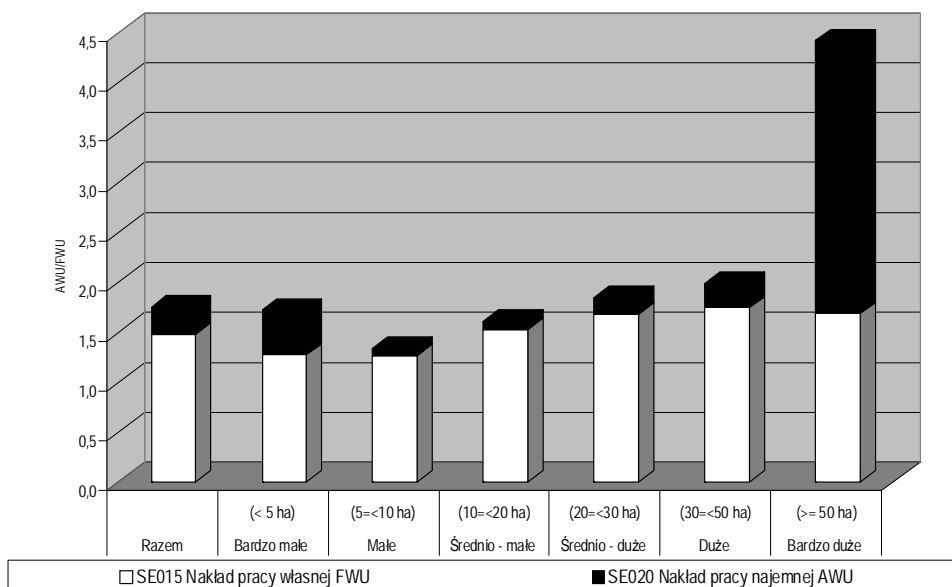
Wykres 52 przedstawia rozkład WDN. Dominują gospodarstwa bardzo duże o powierzchni powyżej 50 ha. Na drugim miejscu znalazły się gospodarstwa średnio-małe o powierzchni od 10 do 20 ha.

Wykres 52 Rozkład wartości dodanej netto według klas powierzchni użytków rolnych



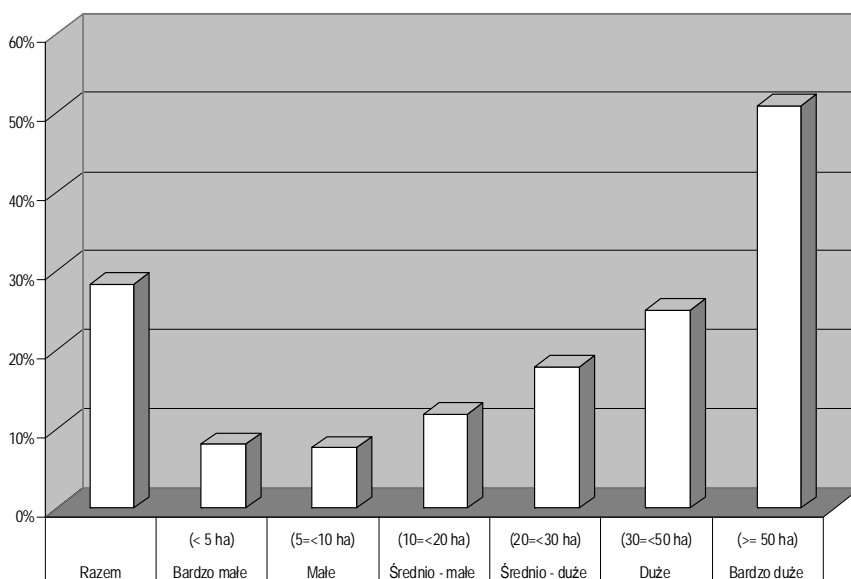
Struktura zasobów pracy (w podziale na pracę własną i obcą) dostarcza interesujących spostrzeżeń: stosunkowo duży udział pracy obcej wśród gospodarstw o powierzchni mniejszej niż 5 ha, a następnie powolny wzrost udziału pracy obcej wraz ze wzrostem powierzchni gospodarstw. Wy tłumaczeniem tego zjawiska jest duży udział gospodarstw ogrodniczych wśród najmniejszych gospodarstw, a musimy pamiętać, że bazują one na pracy najemnej. Z ogólnego trendu wyłamują się gospodarstwa bardzo duże, gdzie nakłady pracy obcej zdecydowanie przewyższają nakłady pracy własnej (patrz: Wykres 53).

Wykres 53 Zasoby pracy na gospodarstwo oraz ich struktura według klas powierzchni użytków rolnych



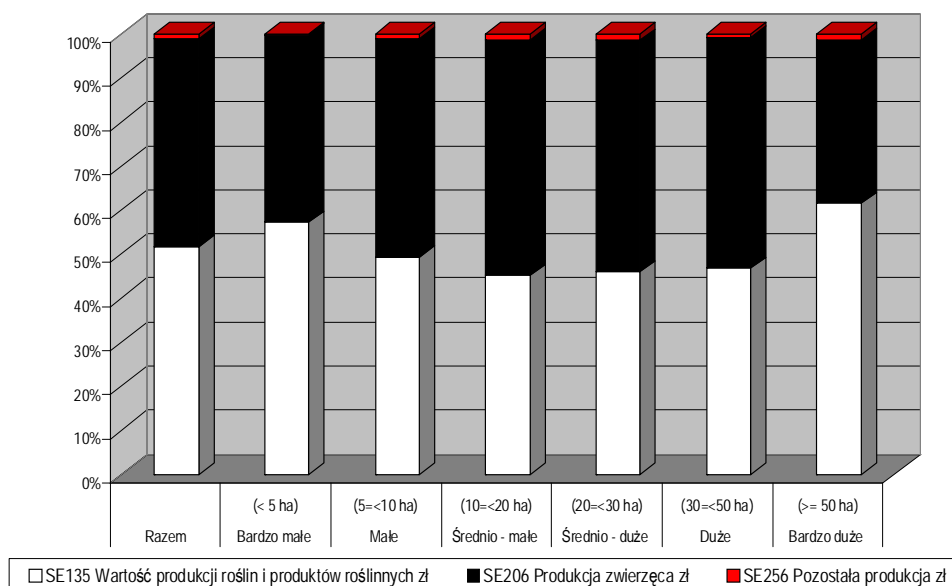
Analiza udziału dodzierżawionej ziemi przez największe obszarowo gospodarstwa wyraźnie wskazuje, że bazują one na obcych środkach trwałych (patrz: Wykres 54).

Wykres 54 Udział dodzierżawionych użytków rolnych według klas powierzchni użytków rolnych



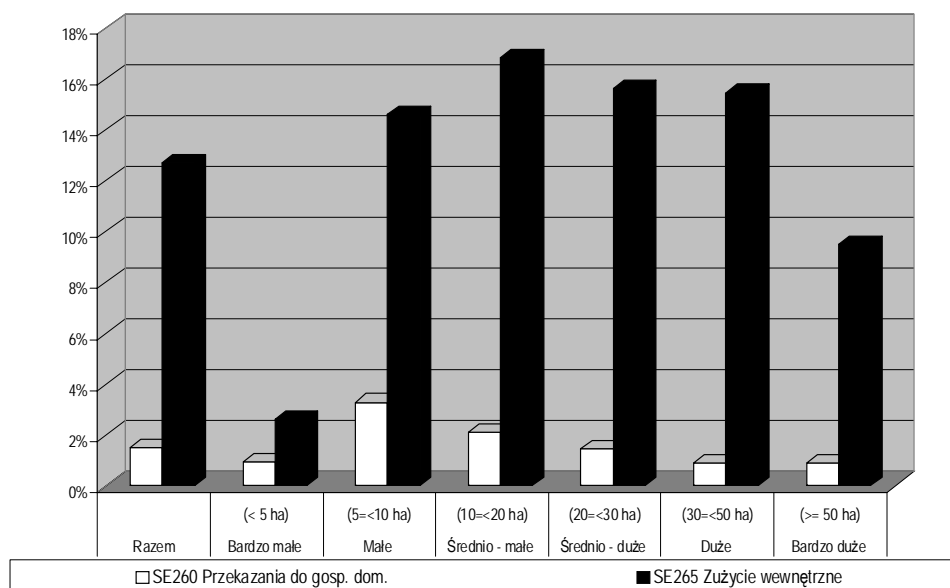
Analiza struktury produkcji wykazuje, że w gospodarstwach najmniejszych o powierzchni do 10 ha produkcja roślinna stanowi ok. 50% (patrz: Wykres 55). Natomiast w gospodarstwach o powierzchni do 50 ha udział produkcji roślinnej maleje i stanowi ok. 40% produkcji ogółem. W ostatniej grupie (gospodarstwa o powierzchni powyżej 50 ha) ponownie dominuje produkcja roślinna (ok. 60% produkcji ogółem) co wiąże się z prowadzonymi przez te gospodarstwa działalnościami związanymi z uprawą ziemi przy równoczesnej małej pracochłonności (patrz: Wykres 50).

Wykres 55 **Struktura produkcji ogółem według klas powierzchni użytków rolnych**



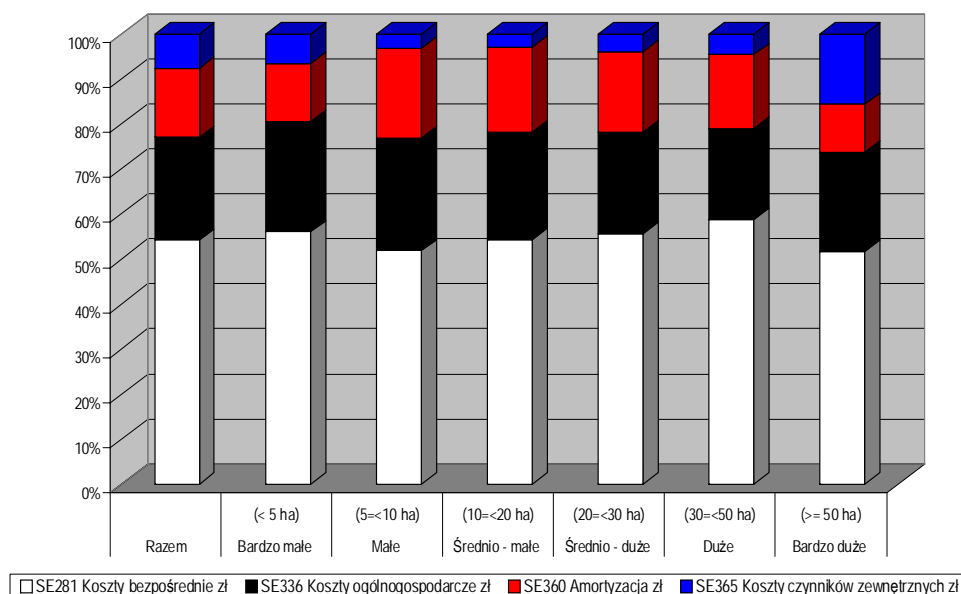
Interesujących wniosków dostarcza także analiza udziału przekazania do gospodarstwa domowego oraz zużycia wewnętrznego w wartości produkcji ogółem (patrz: Wykres 56). Udział przekazania maleje wraz ze wzrostem powierzchni gospodarstw (wyjątek, niski poziom przekazania i zużycia wewnętrznego: gospodarstwa o powierzchni poniżej 5 ha, pamiętajmy jednak, o dużym udziale gospodarstw ogrodniczych oraz trzodowo-drobiarskich wyspecjalizowanych i nastawionych na sprzedaż). Wy tłumaczenia tej sytuacji są co najmniej dwa: wraz ze wzrostem powierzchni rośnie produkcja ogółem na gospodarstwo, a możliwości konsumpcji rodziny rolniczej niezależnie od powierzchni gospodarstwa są na podobnym poziomie oraz wraz ze wzrostem powierzchni następuje specjalizacja produkcji, a funkcję samozaopatrzenia w roślinne produkty żywnościowe przejmuje wyłączony z powierzchni produkcyjnej ogródek przydomowy. Upraszczając nieco można powiedzieć, że podobną tendencję obserwujemy analizując udział zużycia wewnętrznego w produkcji ogółem. I tutaj można znaleźć dwa wytłumaczenia: po pierwsze, gospodarstwa większe (wyspecjalizowane) preferują obce środki do produkcji i koncentrują się na wytwarzaniu głównego produktu oraz po drugie, wraz ze wzrostem powierzchni maleje udział działalności w zakresie produkcji zwierzęcej, która to jest „konsumentem” własnych produktów roślinnych.

Wykres 56 **Udział przekazania do gospodarstwa domowego oraz zużycia wewnętrznego w produkcji ogółem według klas powierzchni użytków rolnych**



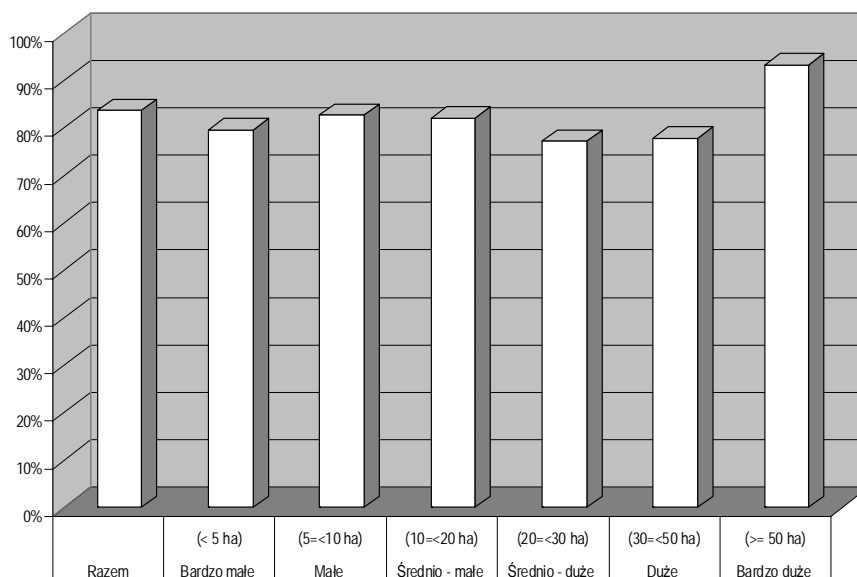
Analizując strukturę kosztów ogółem można zauważyć, że pod tym względem wyróżniają się gospodarstwa o powierzchni powyżej 50 ha (patrz: Wykres 57). Występuje tam mniejszy udział amortyzacji oraz większy udział kosztów czynników zewnętrznych. Udział amortyzacji jest największy w gospodarstwach od 5 do 10 ha.

Wykres 57 **Struktura kosztów ogółem według klas powierzchni użytków rolnych**



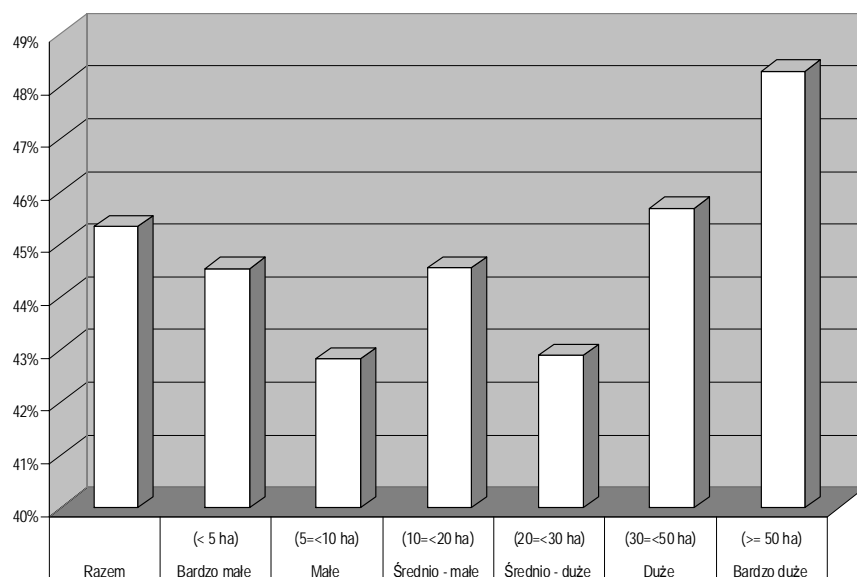
Udział kosztów ogółem w produkcji ogółem (produktywność kosztów) wykazuje nieznaczną tendencję spadkową (a więc wzrost produktywności) wraz ze wzrostem powierzchni gospodarstw, ale tylko do 50 ha (patrz: Wykres 58). O przerwaniu tendencji w gospodarstwach o powierzchni powyżej 50 ha decydują wysokie koszty czynników zewnętrznych, przede wszystkim pracy najemnej (patrz: Wykres 58 oraz Wykres 62).

Wykres 58 **Udział kosztów ogółem w produkcji ogółem według klas powierzchni użytków rolnych**



W gospodarstwach o powierzchni powyżej 20 ha widać wyraźną, wzrostową tendencję zwiększania się udziału kosztów bezpośrednich w produkcji ogółem (patrz: Wykres 59). Jest to całkiem zrozumiałe, zważywszy, że związane jest z malejącym udziałem kosztów „pośrednich” = stałych wraz ze wzrostem skali produkcji. W pozostałych grupach gospodarstw udział kosztów bezpośrednich w produkcji ogółem waha się od 42 do 44%.

Wykres 59 **Udział kosztów bezpośrednich w produkcji ogółem według klas powierzchni użytków rolnych**



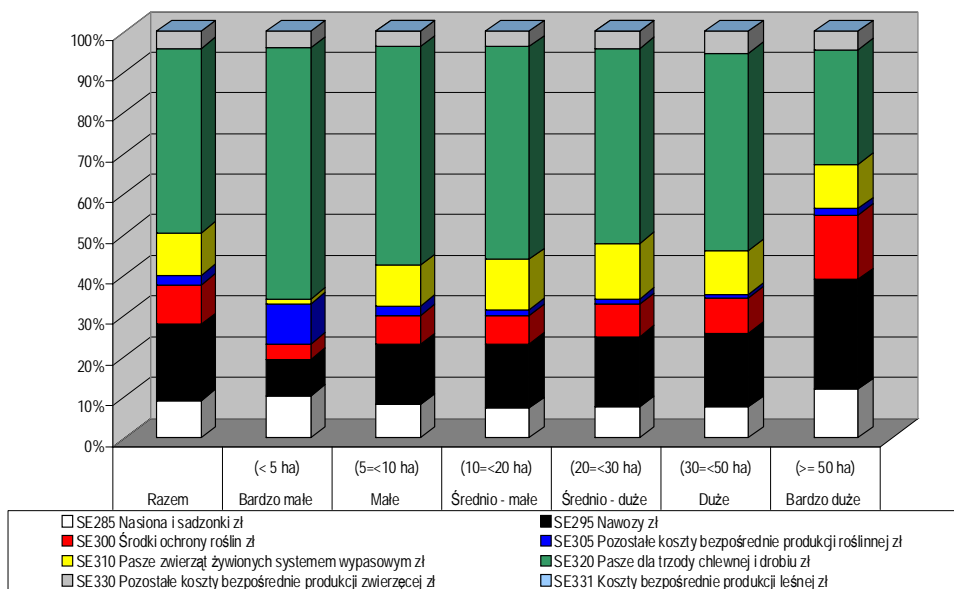
Analiza struktury kosztów bezpośrednich (patrz: Wykres 60) potwierdza wszystkie dotychczasowe obserwacje:

- duży udział kosztu pasz dla trzody i drobiu w gospodarstwach o powierzchni poniżej 5 ha i jednocześnie znikomy koszt pasz zwierząt żywionych w systemie wypasowym;
- niski udział kosztu pasz w gospodarstwach o powierzchni powyżej 50 ha;
- bardzo wysoki udział kosztu nawozów i środków ochrony roślin w gospodarstwach o powierzchni powyżej 50 ha;

oraz

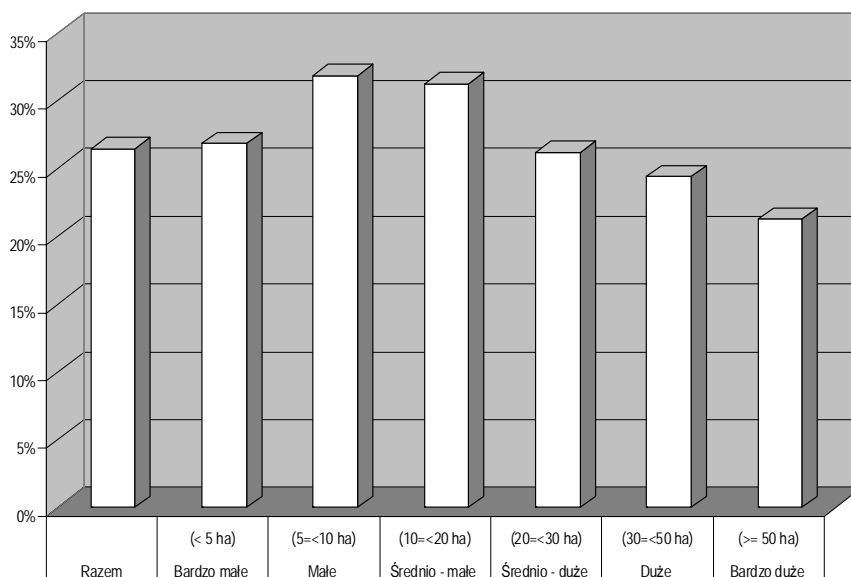
- praktyczny brak kosztów produkcji leśnej.

Wykres 60 **Struktura kosztów bezpośrednich według klas powierzchni użytków rolnych**



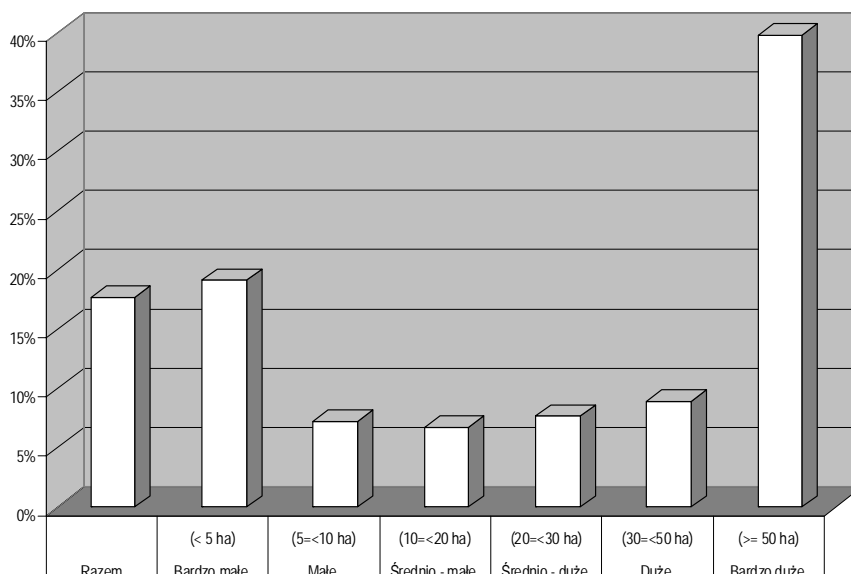
Udział amortyzacji w wartości dodanej brutto maleje liniowo wraz ze wzrostem powierzchni gospodarstwa (patrz: Wykres 61). Wyjątek stanowią gospodarstwa bardzo małe.

Wykres 61 Udział amortyzacji w wartości dodanej brutto według klas powierzchni użytków rolnych



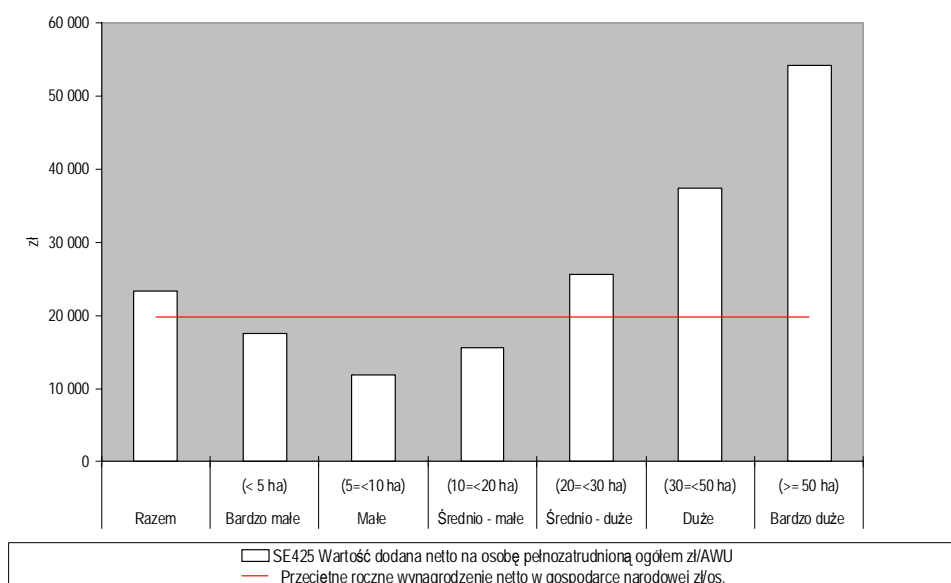
Udział kosztów czynników zewnętrznych w wartości dodanej netto w gospodarstwach o powierzchni od 5 do 50 ha jest na zbliżonym poziomie (patrz: Wykres 62). W gospodarstwach o powierzchni poniżej 5 ha i powyżej 50 ha jest on zasadniczo różny ze względu na charakter prowadzonej w nich działalności (pracochłonna produkcja ogrodnicza oraz oparta na pracy najemnej uprawa polowa), a także czynsze za dodzierżawioną ziemię w gospodarstwach o powierzchni powyżej 50 ha.

Wykres 62 Udział kosztów czynników zewnętrznych w wartości dodanej netto według klas powierzchni użytków rolnych

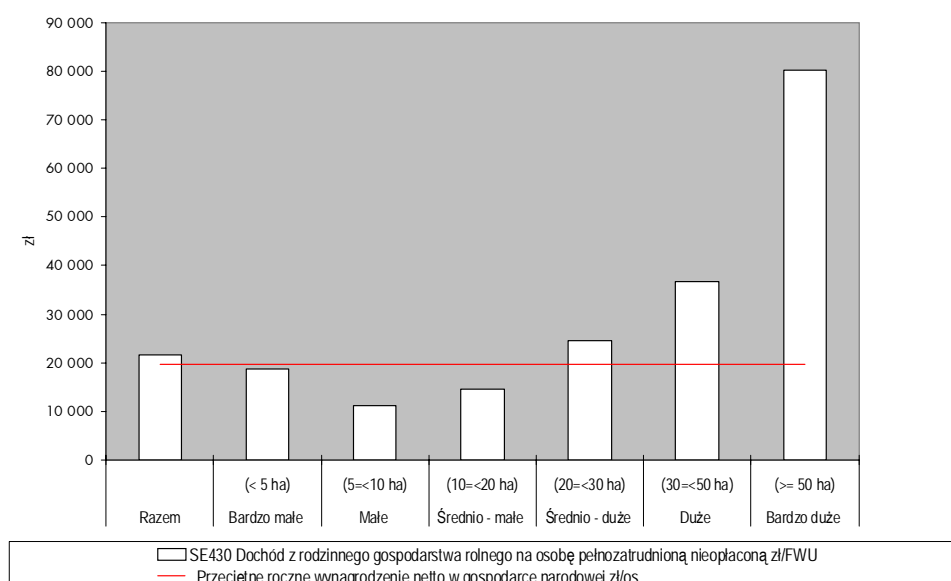


Analizując WDN oraz DzRGR w odniesieniu do zasobów pracy (jednocześnie porównując do przeciętnego rocznego wynagrodzenia netto w gospodarce narodowej) nie sposób nie zauważyć, że jedynie gospodarstwa większe (o pow. powyżej 20 ha) gwarantują wyższe dochody na poziomie co najmniej dochodu parytetowego (patrz: Wykres 63 oraz Wykres 64). Nie należy jednak zapominać, skąd bierze się ten dochód. Szczególnie widoczne jest to w grupie gospodarstw o powierzchni powyżej 50 ha. Otóż decydują o tym dopłaty – to bardzo symptomatyczny efekt członkostwa Polski w UE (patrz: Wykres 65).

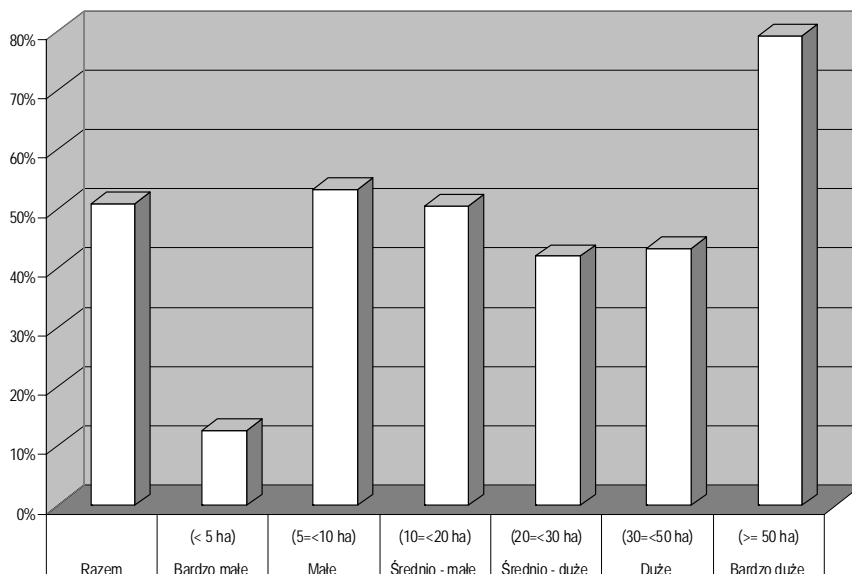
Wykres 63 Wartość dodana netto na osobę pełnozatrudnioną w porównaniu z przeciętnym rocznym wynagrodzeniem netto w gospodarce narodowej według klas powierzchni użytków rolnych



Wykres 64 Dochód z rodzinnego gospodarstwa rolnego na osobę pełnozatrudnioną nieopłaconą w porównaniu z przeciętnym rocznym wynagrodzeniem netto w gospodarce narodowej według klas powierzchni użytków rolnych

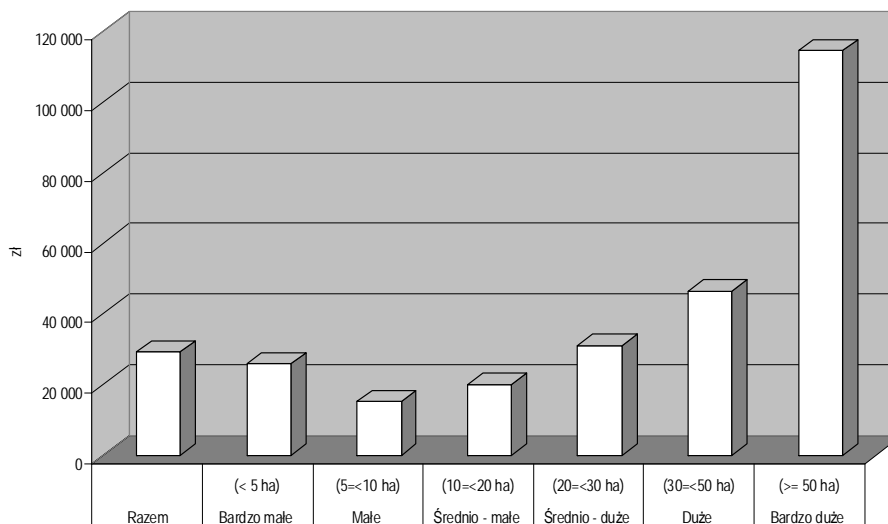


Wykres 65 **Udział dopłat do działalności operacyjnej w dochodzie z rodzinnego gospodarstwa rolnego według klas powierzchni użytków rolnych**



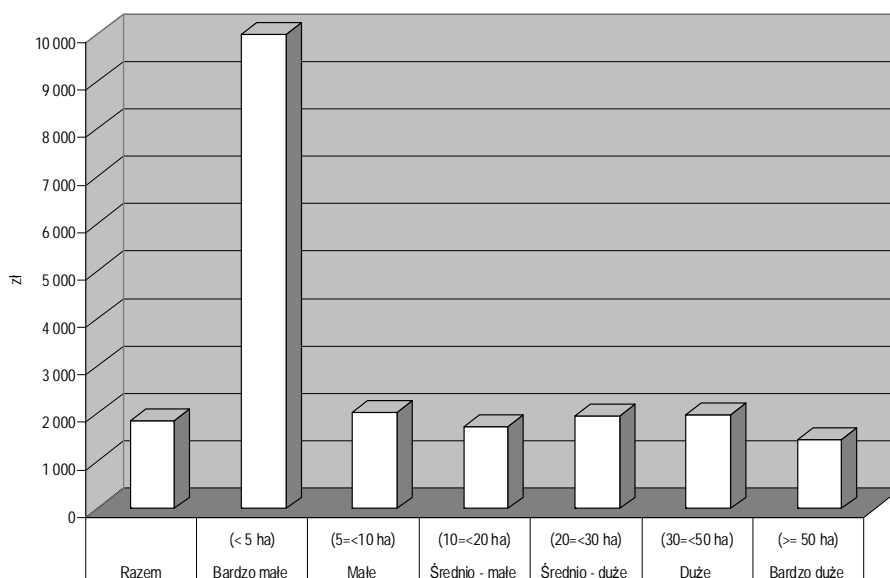
Analiza przepływu gotówki (1) (dochodu pieniężnego brutto) potwierdza wnioski z analizy WDN oraz DzRGR: wzrost powierzchni gospodarstwa umożliwia wypracowanie nadwyżki, którą można spożytkować np. w postaci inwestycji (patrz: Wykres 66).

Wykres 66 **Przepływ gotówki (1) (dochód pieniężny brutto) na osobę pełnozatrudnioną nieopłaconą według klas powierzchni użytków rolnych**

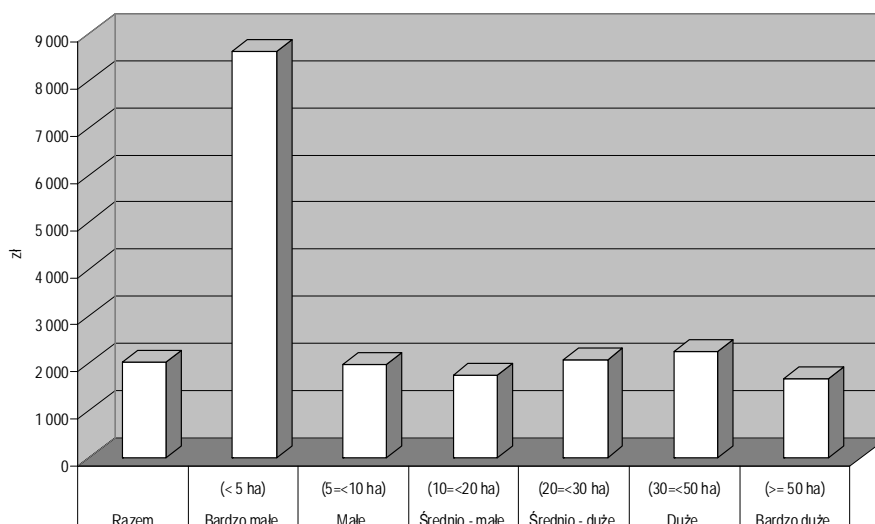


Podobne tendencje można zaobserwować analizując WDN oraz DzRGR na 1 ha powierzchni użytków rolnych (patrz: Wykres 67 oraz Wykres 68). Wyjątkiem jest jak zwykle grupa gospodarstw o powierzchni poniżej 5 ha. Tam jednak do działalności (tucz trzody i drobiu) nie potrzebna jest duża powierzchnia, a pasze są kupowane, a nie produkowane przez gospodarstwa. Stąd bardzo dobre wyniki w przeliczeniu na powierzchnię. Do tej grupy gospodarstw wchodzi również gospodarstwa ogrodnicze, które osiągają dużą nadwyżkę i dochód w przeliczeniu na jednostkę powierzchni.

Wykres 67 Wartość dodana netto na 1 ha powierzchni użytków rolnych według klas powierzchni użytków rolnych



Wykres 68 Dochód z rodzinnego gospodarstwa rolnego na 1 ha powierzchni własnych użytków rolnych według klas powierzchni użytków rolnych



1.6. Podsumowanie

Przeprowadzona uproszczona analiza graficzna wybranych parametrów dotyczących wyników gospodarstw rolnych prowadzących rachunkowość w ramach systemu zbierania i wykorzystywania danych rachunkowych z gospodarstw rolnych (Polskiego FADN) w 2006 r., wskazuje na występowanie dużego zróżnicowania pomiędzy grupami tworzonymi według zastosowanych trzech kryteriów grupowania.

Analiza ukazała ponadto istnienie bardzo wyraźnych różnic pomiędzy wynikami obliczonymi dla gospodarstwa średniego i wynikami określonej grupy gospodarstw rolnych, utworzonej według użytych kryteriów grupowania. Znacząco różne wyniki średniego gospodarstwa od wyników poszczególnych grup gospodarstw, nakazują konieczność śledzenia i analizy sytuacji ekonomicznej różnych grup gospodarstw. Wnioski wyprowadzane tylko na podstawie wyników średnich z całego zbioru gospodarstw nie są adekwatne dla znaczącego segmentu gospodarstw rolnych należących do pola obserwacji Polskiego FADN.

Ukazane zróżnicowanie wyników poszczególnych grup gospodarstw, potwierdza zasadność wykorzystywania danych FADN dla oceny i do kreowania Wspólnej Polityki Rolnej.

1.7. Wnioski

1. Najwyższą wartość dodaną netto w przeliczeniu na 1 ha użytków rolnych wśród grup gospodarstw ustalonych na podstawie użytych 3 kryteriów grupowania, uzyskały gospodarstwa specjalizujące się w uprawach ogrodniczych (24 960 zł), gospodarstwa z przedziału wielkości ekonomicznej 40 – 100 ESU (2 624 zł) i gospodarstwa z przedziału wielkości obszarowej do 5 ha użytków rolnych (10 000 zł). Na drugim biegunie, z wartościami najniższymi znalazły się gospodarstwa w typie uprawy polowe (1 429 zł), gospodarstwa od 2 do 4 ESU (1 164 zł) i gospodarstwa posiadające powyżej 50 ha użytków rolnych (1 464 zł).
2. Spośród analizowanych rozkładów grup gospodarstw ustalonych na podstawie trzech różnych kryteriów, najwyższy dochód z rodzinnego gospodarstwa rolnego w przeliczeniu na osobę pełnozatrudnioną uzyskały gospodarstwa specjalizujące się w uprawach ogrodniczych (36 256 zł), gospodarstwa z przedziału wielkości ekonomicznej 100 i więcej ESU (274 588 zł) i gospodarstwa z przedziału wielkości obszarowej 50 i więcej ha (80 224 zł). Na drugim biegunie, z wartościami najniższymi znalazły się gospodarstwa mieszane (17 433 zł), gospodarstwa od 2 ESU do 4 ESU (7 669 zł), gospodarstwa z przedziału wielkości obszarowej 5 – 10 ha (11 230 zł).

3. Intensywność wykorzystania ziemi rolniczej i udział kierunków w różny sposób powiązanych z ziemią rolniczą spowodowały, że gospodarstwa najmniejsze obszarowo, należące do pierwszej klasy obszarowej (do 5 ha), uzyskały dochód z rodzinnego gospodarstwa rolnego w przeliczeniu na osobę pełnozatrudnioną na poziomie prawie 100% dochodu uzyskanego przez gospodarstwa należące do 3 klasy wielkości ekonomicznej zawierającej się w granicach 8 - 16 ESU (odpowiednie parametry wyniosły 18 710 zł i 18 831 zł).
4. Zaobserwowane różnice w parametrach wynikowych analizowanych grup gospodarstw rolnych nakazują konieczność przeprowadzania pogłębionych analiz statystycznych w badaniach strukturalnych gospodarstw rolnych.

EGZEMPLARZ BEZPŁATNY

Druk i oprawa: Dział Wydawnictw IERiGŻ-PIB