



P  L S K I
FADN

SYSTEM ZBIERANIA I WYKORZYSTYWANIA
DANYCH RACHUNKOWYCH Z GOSPODARSTW ROLNYCH

Wpływ działalności agroturystycznej na wyniki gospodarstw rolnych w 2005 roku

Analiza porównawcza na podstawie wyników Polskiego FADN

WARSZAWA 2007



Wpływ działalności agroturystycznej na wyniki gospodarstw rolnych w 2005 roku. Analiza porównawcza na podstawie wyników Polskiego FADN.

OPRACOWAŁ ZESPÓŁ:

dr inż. Lech Goraj
mgr inż. Elżbieta Jasińska
inż. Irena Mikołajczyk

Warszawa 2007

Projekt okładki
Dział Wydawnictw

Instytut Ekonomiki Rolnictwa i Gospodarki Żywnościowej
- Państwowy Instytut Badawczy
Zakład Rachunkowości Rolnej
00-950 Warszawa, ul. Świętokrzyska 20, skr. poczt. nr 984
Tel.: (0 22) 505 44 39
Tel./faks: (0 22) 826 93 22
E-mail: portal@fadn.pl
Internet: www.fadn.pl; www.polskifadn.eu

Spis treści:

Wstęp	5
Cel	6
Podstawa empiryczna analizy	6
1 Analiza zasobów gospodarstw rolnych	8
1.1 Ziemia rolnicza	9
1.2 Aktywa gospodarstwa rolnego	10
1.3 Zasoby pracy	11
2 Analiza produktywności	13
2.1 Wydajność techniczna produkcji i intensywność obsady zwierzętami	14
2.2 Produkcyjność trzech podstawowych czynników wytwórczych gospodarstwa rolnego	15
3 Analiza efektywności finansowej	18
4 Analiza dochodowości trzech podstawowych czynników wytwórczych gospodarstwa rolnego	21
Podsumowanie i wnioski końcowe	26
Bibliografia	26

Wstęp

Przemiany ustrojowe w Polsce, dokonane w ostatnim dziesięcioleciu XX wieku, bardzo zróżnicowały ekonomicznie wieś polską. Nowa rzeczywistość społeczno-ekonomiczna szczególnie boleśnie dotknęła liczną rzeszę byłych tzw. chłoporobotników, którzy z powodu likwidacji zakładów przemysłu terenowego zostali odcięci od pozarolniczych źródeł dochodu i skazani na swoje gospodarstwa rolne. W czasie transformacji pojawił się także inny fenomen, a mianowicie bariera w zbyciu produktów rolnych. W tych warunkach ustalony został w sposób drastyczny w latach 1991-1992 nowy poziom relacji cen produktów rolnych i materiałów do produkcji. To zmusiło rolników do powiększania skali działalności a w przypadku braku możliwości i warunków do rozwoju swoich gospodarstw do poszukiwania nowych źródeł dochodu. Jednym z takich źródeł nierolniczych jest działalność agroturystyczna. Agroturystyka w Polsce nie jest zjawiskiem nowym. Już na przełomie XIX i XX wieku, w rejonach atrakcyjnych turystycznie, rolnicy wynajmowali wczasowiczom kwatery w swoich domach, przygotowywali posiłki, sprzedawali produkty z własnego gospodarstwa, świadczyli usługi transportowe.

W latach dziewięćdziesiątych usługi agroturystyczne rozwinęły się na obszarze całego kraju dzięki wsparciu ze strony Państwa i Unii Europejskiej. Od początku lat 90 do 2004r działalność agroturystyczna w Polsce była wspomagana z funduszy PHARE, z których finansowano m.in. informację turystyczną, małe inwestycje i bezpłatne szkolenia.. W latach 2004-2006 rolnicy mogli korzystać ze wsparcia finansowego z Funduszy Strukturalnych w ramach Sektorowego Programu Operacyjnego – Restrukturyzacja i modernizacja sektora żywnościowego oraz rozwój obszarów wiejskich w zakresie działania: „Różnicowanie działalności rolniczej i zbliżonej do rolnictwa w celu zapewnienia różnorodności działań lub alternatywnych źródeł dochodów” (zgodnie z Rozporządzeniem Rady (WE) 1260/1999, 1257/1999 oraz Rozporządzeniem Komisji (WE) 445/2002).

W Programie Rozwoju Obszarów Wiejskich na lata 2007-2013 przewidziano wspieranie działalności agroturystycznej w ramach działania: „Różnicowanie w kierunku działalności nierolniczej” należącego do Osi 3 „Jakość życia na obszarach wiejskich i różnicowanie gospodarki wiejskiej” (zgodnie z Rozporządzeniem Rady(WE) nr 1698/2005, oraz Rozporządzeniem Komisji (WE) nr 1974/2006).

Niewątpliwą zachętą dla rolników do podejmowania działalności agroturystycznej są korzystne uregulowania dotyczące podatków. Wolne od podatku są bowiem dochody z tytułu wynajmu nie więcej niż 5 pokoi w budynkach mieszkalnych położonych na terenach wiejskich w gospodarstwie rolnym osobom przebywającym na wypoczynku oraz dochody uzyskane z żywienia tych osób (Dz.U nr 5 z 1995r poz.25).

Usługi agroturystyczne jako działalność pozarolnicza podlegają opodatkowaniu 7% stawką podatku VAT (Ustawa z dn. 11.03 2004r o podatku od towarów i usług, Dz.U. nr 54, poz 535, z 2005r, z późniejszymi zmianami). Natomiast dostawa produktów rolnych pochodzących

z własnej działalności rolniczej, dokonywana przez rolnika ryczałtowego, do działalności agroturystycznej prowadzonej przez tego rolnika, zwolniona jest od podatku VAT (art.43 ust1 pkt 3 tej ustawy).

Ważną rolę pełnią też ośrodki doradztwa rolniczego, które w ramach swojej działalności statutowej pomagają rolnikom podejmować i prowadzić działalność agroturystyczną. Na skutek szkoleń prowadzonych przez ośrodki doradztwa rolniczego powstały w latach 1992-1993 pierwsze stowarzyszenia agroturystyczne w województwach: suwalskim, olsztyńskim i nowosądeckim. Ośrodki doradztwa ponadto współdziałają z innymi instytucjami turystycznymi w promocji gospodarstw agroturystycznych. Jedną z takich instytucji organizujących i promujących agroturystykę jest powołana w 1995r Federacja Turystyki Wiejskiej „Gospodarstwa Gościnne”, od 1997r wchodząca w skład Europejskiej Federacji EUROGITÉS.

Agroturystyka stała się częścią krajowej turystyki, przedsięwzięciem zorganizowanym i ważnym zarówno z punktu widzenia gospodarstwa rolnego jak i odbiorcy tych usług. Jednak jej rozwój w podstawowym stopniu warunkowany jest rozmiarem popytu na ten rodzaj usług oferowanych przez gospodarstwa rolne.

W publikacjach, dotyczących agroturystyki, nie ma zgodności co do definicji gospodarstwa agroturystycznego. Nie wchodząc w szczegóły, z punktu widzenia klienta, najbliższa prawdzie wydaje się być definicja podana przez J. Jalinika [19]: „agroturystyka jest to forma wypoczynku w gospodarstwie rolnym, w którym produkcja roślinna i zwierzęca wraz z otoczeniem infrastrukturalnym, przyrodniczym i kulturowym stanowią atrakcję dla turystów”. Z kolei Polski FADN traktuje świadczenie usług agroturystycznych do której zaangażowane są zasoby gospodarstwa rolnego jako jedną z jego działalności operacyjnych [18]. W publikacjach agroturystyka traktowana jest jako pozarolnicza działalność gospodarstwa rolnego i jest oznaczana symbolem OGA, będącym skrótem nazwy w j. angielskim: Other Gainful Activity.

Cel

Celem opracowania jest opis stanu a także zbadanie różnic i porównanie wyników produkcyjno - ekonomicznych gospodarstw rolnych świadczących usługi agroturystyczne (dla uproszczenia w dalszej części opracowania nazywanych „gospodarstwami agroturystycznymi”) z gospodarstwami prowadzącymi produkcję rolniczą bez tego rodzaju usług (w dalszej części opracowania nazywanymi „gospodarstwami porównawczymi”).

Podstawa empiryczna analizy

Analiza zostanie przeprowadzona na podstawie danych rachunkowych uzyskanych w 2005 r. przez gospodarstwa rolne prowadzące rachunkowość na potrzeby Polskiego FADN.

Wśród 11 788 indywidualnych gospodarstw rolnych o wielkości powyżej 2 ESU¹, stanowiących próbę Polskiego FADN, znalazło się 78 gospodarstw prowadzących działalność agroturystyczną. Ta liczebność jest zupełnie przypadkowa, wobec czego uzyskane wyniki nie mogą być uogólniane na cały zbiór gospodarstw świadczących usługi agroturystyczne, liczący w 2005 r. 6,5 tys. obiektów według danych A. Janusiewicza i H. Legienisa [8]. Dobór reprezentatywnej próby dla potrzeb Polskiego FADN dokonywany jest według 3 parametrów: położenia regionalnego, wielkości ekonomicznej i typu rolniczego ustalanego według drugiego szczebla typologii.

¹ 1 ESU (skrót pełnej nazwy w j. angielskim: European Size Unit oznacza europejską jednostkę wielkości ekonomicznej gospodarstwa rolnego odpowiadającą równowartości 1200 euro standardowej nadwyżki bezpośredniej.

Tabela 1. Rozkład liczby gospodarstw według regionów FADN

Region	Liczba gospodarstw							
	w Polskim FADN		agroturystycznych				porównawczych	
			w Polsce		w Polskim FADN			
	szt.	%	szt.	%	szt.	%	szt.	%
Pomorze i Mazury	1 532	13,0	1 713	26,1	10	21,7	10	21,7
Wielkopolska i Śląsk	3 935	33,4	1 151	17,6	12	26,1	12	26,1
Mazowsze i Podlasie	4 900	41,6	1 161	17,7	16	34,8	16	34,8
Małopolska i Pogórze	1 421	12,0	2 525	38,6	8	17,4	8	17,4
Razem	11 788	100,0	6 550	100,0	46	100	46	100,0

Źródło: opracowanie własne na podstawie danych rachunkowych Polski FADN i opracowania „Zasoby bazy noclegowej indywidualnego zakwaterowania w Polsce w 2005 roku będące w ewidencji gmin” Andrzeja Janusiewicza i Henryka Legienisa.

Wg A. Janusiewicza i H. Legienisa zdecydowanie najwięcej gospodarstw agroturystycznych funkcjonuje w regionie Małopolska i Pogórze, w drugiej kolejności na Pomorzu i Mazurach, znacznie mniej jest ich na Mazowszu i Podlasiu oraz w Wielkopolsce i na Śląsku. Rozmieszczenie gospodarstw prowadzących rachunkowość było istotnie różne. Zasadniczym powodem była znacząca różnica wielkości próby pomiędzy regionami (Tabela 1).

Grupa 78 gospodarstw agroturystycznych, wyłoniona z reprezentatywnej próby badawczej Polskiego FADN, nie jest próbą reprezentatywną tego typu gospodarstw ². Spośród 78 gospodarstw z działalnością agroturystyczną, 40 świadczyło pełny zakres usług (wyżywienie + noclegi), 28 oferowało turystom tylko zajęcia rekreacyjne (najczęściej była to jazda konna) a 10 sprzedawało tylko miejsca noclegowe.

Spośród 78 gospodarstw agroturystycznych, do analizy wykorzystano dane 46 gospodarstw, dla których znaleziono odpowiedniki podobne pod względem czterech parametrów: wielkości obszarowej, typu rolniczego, wartości aktywów trwałych na 1 ha użytków rolnych, średniej wartości kapitału własnego gospodarstwa (różnica wynosi +/- 10%).

1 Analiza zasobów gospodarstw rolnych

Analiza zasobów gospodarstwa została wykonana dla oceny różnic potencjału produkcyjnego gospodarstw agroturystycznych i gospodarstw porównawczych. Dla oceny zasobów wykorzystano dane charakteryzujące:

- ziemię rolniczą,
- aktywa gospodarstwa rolnego,
- zasoby pracy.

² Przyjęte kryteria doboru gospodarstw w Polskim FADN nie uwzględniały cech charakterystycznych dla gospodarstw agroturystycznych.

Tabela 2. Struktura gospodarstw rolnych w 2005 r. wg klas wielkości ekonomicznej ES6

Nazwa klasy wielkości ekonomicznej	Wielkość gospodarstwa w ESU	Gospodarstwa			
		agroturystyczne		porównawcze	
		ilość	procent	ilość	procent
bardzo małe	2 - 4	16	34,8	9	19,6
małe	4 - 8	14	30,4	16	34,8
średnio małe	8 - 16	14	30,4	14	30,4
średnio duże	16 - 40	2	4,3	7	15,2
razem	2 - 40	46	100,0	46	100,0

Źródło: obliczenia własne na podstawie danych rachunkowych Polskiego FADN.

Analizowana grupa gospodarstw agroturystycznych miała mniejszą wielkość ekonomiczną wyrażoną w europejskich jednostkach ekonomicznych od gospodarstw porównawczych. Rozkład gospodarstw według klas wielkości ekonomicznej (Tabela 2) wskazuje, że wśród gospodarstw agroturystycznych najliczniejszą klasą wielkości ekonomicznej były gospodarstwa bardzo małe (2-4 ESU). W grupie porównawczej z kolei najwięcej było gospodarstw małych (4-8 ESU). Do klasy średnio małych (8-16 ESU) należało po 14 gospodarstw z obu grup gospodarstw. W klasie średnio dużej (16-40 ESU) znalazły się tylko 2 gospodarstwa agroturystyczne i 7 porównawczych. Odmienna struktura gospodarstw według ich klas wielkości ekonomicznej wynika z tego że we wspólnotowej typologii gospodarstw rolnych nie są uwzględniane działalności nierolnicze do których zaliczane są usługi agroturystyczne.

1.1 Ziemia rolnicza

Podstawowym czynnikiem wytwórczym zarazem bardzo specyficznym dla gospodarstwa rolnego jest posiadana ziemia. Analizie poddano zasoby ziemi użytkowanej rolniczo w gospodarstwie rolnym, oznaczona symbolem UAA.

Tabela 3. Wybrane informacje o zasobach czynników produkcji w 2005 r.

Wyszczególnienie	grupa gospodarstw		Wskaźnik relacji; agroturystyczne = 100
	agroturystyczne	porównawcze	porównawcze
Wskaźniki na gospodarstwo			
Wielkość ekonomiczna (ESU)	7,1	8,8	124,5
Użytki rolne (ha)	17,2	17,4	101,2
w tym: udział własnych (%)	90,7	87,3	96,3
Zasoby pracy ogółem (osób pełnozatrudnionych)	1,766	1,702	96,4
w tym: praca własna (%)	94,17	96,45	102,4
Aktywa gospodarstwa (tys. zł)	255,6	249,9	97,8
w tym: aktywa trwałe (%)	86,8	85,9	98,9
Maszyny i urządzenia techniczne (tys. zł)	47,6	64,7	135,9
Wskaźnik zadłużenia aktywów (%)	2,8	5,4	188,2
Wskaźniki na 100 ha			
Zasoby pracy (FWU)	10,2	9,8	95,2
Aktywa gospodarstwa (tys.zł)	1 483,3	1 432,5	96,6
Maszyny i urządzenia techniczne (tys. zł)	276,3	370,8	134,2
Wskaźniki na osobę pełnozatrudnioną			
Maszyny i urządzenia techniczne (tys. zł)	27,0	38,0	141,0

Źródło: Jak w tabeli 2.

Stan zasobów ziemi użytkowanej rolniczo w gospodarstwach agroturystycznych i w gospodarstwach porównawczych był zbliżony. Działalność obu grup gospodarstw rolnych realizowana była w oparciu o własne grunty. Gospodarstwa agroturystyczne posiadały 90,7% ziemi własnej, a w gospodarstwach porównawczych udział ziemi własnej był nieco niższy (o 3,4 p.p.). Około 67% gospodarstw agroturystycznych i około 59% gospodarstw porównawczych posiadało wyłącznie ziemię własną.

W obu zbiorach gospodarstw najliczniejsze były gospodarstwa posiadające od 10 do 20 ha, a w drugiej kolejności o powierzchni od 5 do 10 ha (Tabela 4). Zasoby liczące poniżej 5 ha oraz powyżej 50 ha miały pojedyncze gospodarstwa z obu grup.

Biorąc pod uwagę jakość posiadanej ziemi, to zdecydowanie gorsze gleby miały gospodarstwa agroturystyczne. Średni wskaźnik bonitacji gleb własnych w tych gospodarstwach wynosił 0,58, gdy w porównawczych 0,79. Gorsza jakość bonitacyjna ziemi posiadanej przez gospodarstwa agroturystyczne mogła zatem stanowić przesłankę do poszerzenia zakresu działalności operacyjnej o działalność nierolniczą.

Tabela 4. Struktura gospodarstw według klas obszarowych

UAA6	Użytki rolne	Gospodarstwa agroturystyczne		Gospodarstwa porównawcze	
		liczba	procent	liczba	procent
1	<5	1	2,2	2	4,3
2	5≤10	13	28,3	12	26,1
3	10≤20	19	41,2	19	41,3
4	20≤30	8	17,4	8	17,4
5	30≤50	4	8,7	4	8,7
6	≥50	1	2,2	1	2,2
RAZEM		46	100,0	46	100,0

Źródło: Jak w tabeli 2.

W analizie zasobów majątkowych gospodarstw rolnych świadczących usługi agroturystyczne ważnym zasobem jest las. W tych gospodarstwach obszar lasów wynosił średnio około 2,8 ha, gdy w porównawczych tylko około 0,5 ha. Zatem średnia powierzchnia lasów w gospodarstwach agroturystycznych była prawie 5 krotnie większa od powierzchni lasów w grupie gospodarstw porównawczych. Ta obserwacja potwierdza, że ten rodzaj zasobu jest szczególnego rodzaju, gdyż jego posiadanie stanowi dodatkowy atut i predestynuje gospodarstwa do świadczenia usług agroturystycznych.

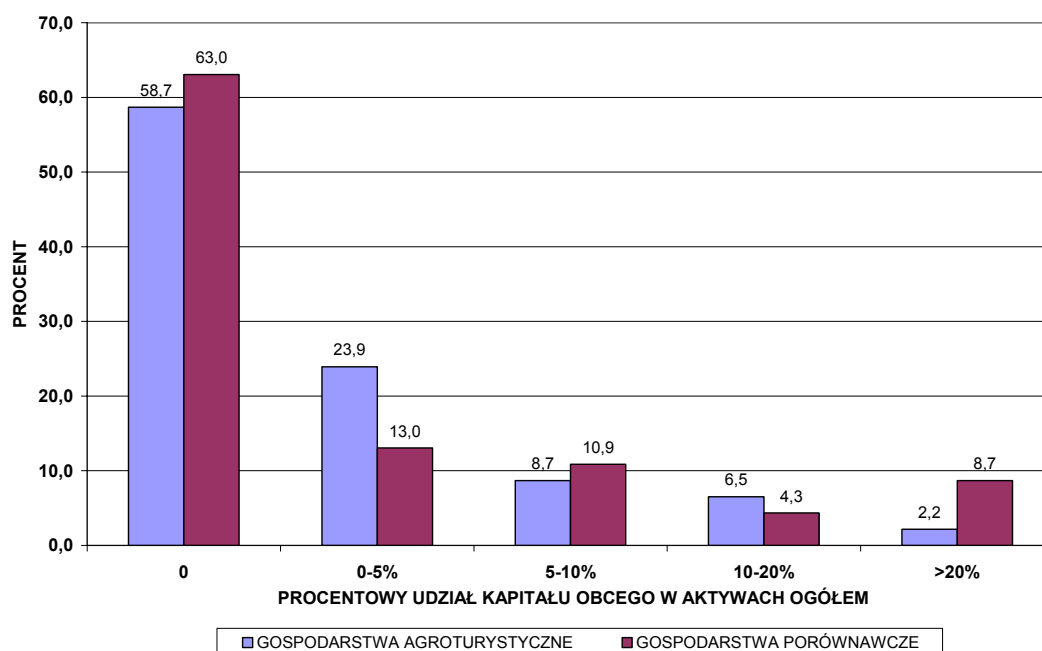
1.2 Aktywa gospodarstwa rolnego

Ważnym składnikiem wyznaczającym potencjał produkcyjny gospodarstwa są jego aktywa. Funkcją ostonową dla przebiegu działalności operacyjnej gospodarstwa rolnego pełnią posiadane budynki. Średnia wartość budynków w gospodarstwie agroturystycznym wynosiła 119,2 tys. zł. Wartość tego zasobu była wyższa o 13,7% od posiadanego przez gospodarstwa porównawcze. Jeszcze wyraźniej i odmiennie ułożyły się różnice w wartości posiadanych maszyn, których funkcją jest wspomaganie a często także substytucja siły roboczej. Wartość maszyn w gospodarstwach agroturystycznych wynosiła 47,6 tys. zł i była niższa niż w porównawczych (64,9 tys. zł) o około 26%.

Aktywa znajdujące się w posiadaniu analizowanych grup gospodarstw były w podstawowym stopniu finansowane kapitałem własnym. Wskaźnik zadłużenia aktywów w grupie gospodarstw agroturystycznych wyniósł 2,8% i był o około 3 p.p. niższy od wskaźnika gospodarstw porównawczych.

Z analizy Wykresu 1 wynika, że znacząca część gospodarstw z obu grup w ogóle nie korzystała z finansowania kapitałem obcym. Wśród gospodarstw agroturystycznych odsetek ich wyniósł około 59%, a wśród porównawczych – 63%. W około 24% gospodarstw agroturystycznych i w 13% porównawczych udział obcego kapitału stanowił ok. 5% wartości pasywów. Tylko w około 2% gospodarstw agroturystycznych i w około 9% gospodarstw porównawczych aktywa gospodarstwa finansowane były z ponad 20% udziałem kapitału obcego.

Wykres 1. Rozkład gospodarstw według udziału kapitału obcego w finansowaniu aktywów gospodarstwa



Źródło: Jak w tabeli 2.

1.3 Zasoby pracy

Nakłady pracy poniesione w gospodarstwie rolnym wyrażone zostały w rocznych jednostkach pracy AWU³, praca własna rodziny rolniczej w jednostkach pracy własnej FWU⁴. Gospodarstwa agroturystyczne i porównawcze w niewielkim stopniu korzystały z pracy najemnej. W gospodarstwach agroturystycznych udział pracy najemnej w nakładach pracy ogółem był nieco wyższy niż w gospodarstwach porównawczych, stanowiąc odpowiednio 5,8% i 3,5%. Większość gospodarstw agroturystycznych (44%) poniosła nakłady pracy poniżej 10 AWU na 100 ha użytków rolnych, natomiast w 39% gospodarstw nakłady siły roboczej zawarły się w granicach od 10 do 20 AWU na 100 ha użytków rolnych. Zdecydowanie najmniej gospodarstw (17%) ponosiło nakłady pracy powyżej 20 AWU na 100 ha użytków

³ Jednostka AWU (ang. Annual Work Unit) równa się osobie pełnozatrudnionej, która przepracowała w ciągu roku 2 200 godzin.

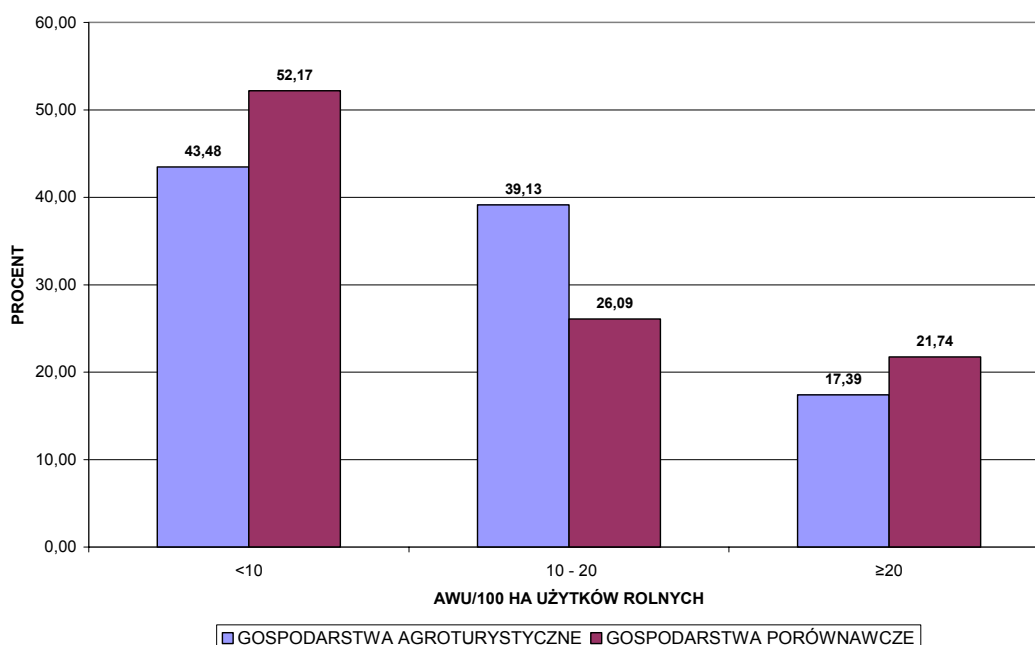
⁴ Jednostka FWU (ang. Family Work Unit) odpowiada osobie będącej członkiem rodziny rolniczej, która przepracowała w gospodarstwie 2 200 godzin w ciągu roku.

rolnych. Zgoła odmiennie ukształtowały się nakłady pracy w gospodarstwach porównawczych. W ponad połowie gospodarstw zatrudnienie wyniosło poniżej 10 AWU na 100 ha użytków rolnych, natomiast zbliżony odsetek (20-25%) poniósł od 10 do 20 AWU, bądź 20 i więcej AWU na 100 ha użytków rolnych.

Na funkcjonowanie gospodarstwa rolnego istotny wpływ ma kierownik gospodarstwa podejmujący główne decyzje dotyczące bieżącej działalności. W obu grupach gospodarstw kierownikiem najczęściej był mężczyzna. Widoczna jest jednak wyraźna różnica pomiędzy obiema grupami gospodarstw. Kobiety pełniły funkcje kierownicze w 26% gospodarstw agroturystycznych, gdy w grupie porównawczej zaledwie w 4% gospodarstw.

Nie zaobserwowano różnicy odnośnie wieku kierownika.. Kierownicy w obu grupach gospodarstw byli w podobnym wieku, 44-45 lat, a więc byli to relatywnie młodzi ludzie.

Wykres 2. Rozkład gospodarstw według nakładów pracy (w AWU na 100 ha użytków rolnych)



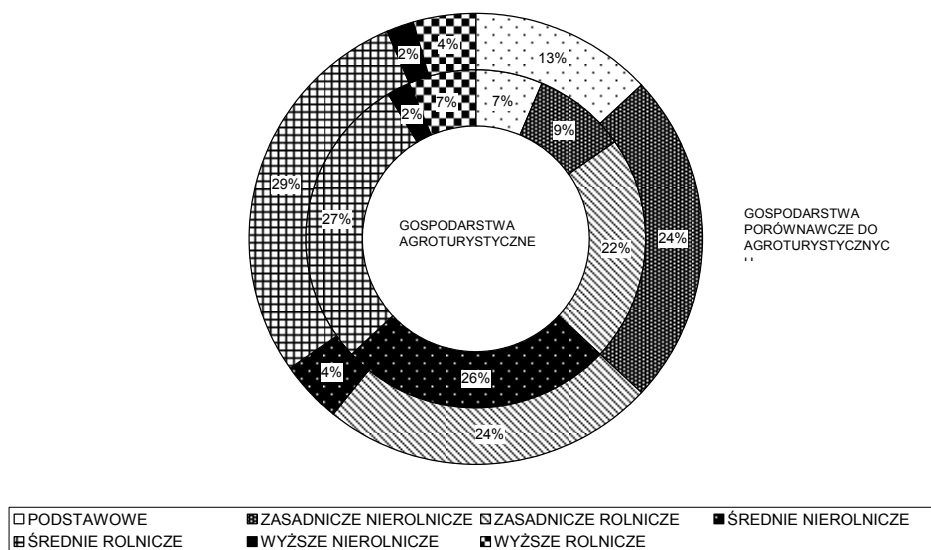
Źródło: Jak w tabeli 2.

Interesujący jest status i struktura demograficzna rodzin w obu grupach gospodarstw. W grupie gospodarstw agroturystycznych zarządzanych przez mężczyzn (74% próby) tylko w ok. 7% byli to mężczyźni nieżonaci, jednak zawsze w rodzinach obecne były matki bądź siostry. Natomiast w grupie porównawczej 10% gospodarstw zarządzali samotni mężczyźni.

Zaobserwowane różnice demograficzne w obu grupach gospodarstw wskazują, że prowadzenie usług agroturystycznych wymaga wykonywania szerszego wachlarza czynności w ramach działalności operacyjnych gospodarstwa rolnego („kobiecej ręki”).

Przeprowadzona analiza poziomu wykształcenia kierowników gospodarstw w obu grupach wskazała na wyższy poziom wykształcenia w gospodarstwach agroturystycznych. W tej grupie gospodarstw 62% kierowników miało wykształcenie średnie lub wyższe, podczas gdy w grupie gospodarstw porównawczych tylko 39%. Wykres 3 dowodzi, że rolnicy prowadzący działalność agroturystyczną byli lepiej wykształceni od rolników z grupy porównawczej.

Wykres 3. Rozkład gospodarstw według poziomu wykształcenia osób pełniących funkcję kierowniczą



Źródło: Jak w tabeli 2.

2 Analiza produktywności

Do oceny produktywności gospodarstw rolnych wykorzystano wybrane parametry ilościowe wyrażone w jednostkach fizycznych. Parametry te opisują wydajność techniczną produkcji roślinnej i zwierzęcej, obsadę zwierząt a także produktywność ziemi, pracy i kapitału.

Z powodu użycia typu rolniczego jako jednego z kryteriów przy doborze par gospodarstw do porównań, obie grupy posiadały identyczną strukturę typów rolniczych. Najliczniejszą grupę stanowiły gospodarstwa typu mieszanego, który oznacza, że te gospodarstwa prowadziły różną produkcję roślinną i zwierzęcą. Prawie trzykrotnie mniej było gospodarstw specjalizujących się w uprawach polowych. Trzy inne typy rolnicze reprezentowane były przez pojedyncze gospodarstwa.

Tabela 5. Rozkład analizowanych grup gospodarstw według typów rolniczych (TF8)

Typ rolniczy	Liczba gospodarstw	
	agroturystycznych	porównawczych
uprawy polowe	11	11
uprawy trwałe	1	1
zwierzęta żywione w systemie wypasowym (bez krów mlecznych)	3	3
zwierzęta ziarnożerne	1	1
mieszane	30	30
Razem	46	46

Źródło: Jak w tabeli 2.

2.1 Wydajność techniczna produkcji i intensywność obsady zwierzętami

Średnia powierzchnia uprawy zbóż w gospodarstwach agroturystycznych wynosiła 4,57 ha, w tym pszenicy 2,02 ha. Uprawy zbóż w gospodarstwach porównawczych zajmowały średnio 5,96 ha, w tym pszenicy 2,80 ha. Średnie plony pszenicy w gospodarstwach agroturystycznych wynosiły 46,4 dt z 1 ha, natomiast w gospodarstwach porównawczych – 44,8 dt/ha. Uprawa ziemniaków w gospodarstwach agroturystycznych prowadzona była na 0,77 ha, a w gospodarstwach porównawczych na 1,10 ha. W gospodarstwach agroturystycznych ziemniaki plonowały średnio 215 dt z 1 ha, natomiast w gospodarstwach porównawczych średni plon wynosił 194 dt z 1 ha. Buraki cukrowe nie były powszechną uprawą w badanych gospodarstwach. Były one uprawiane tylko w 3 gospodarstwach agroturystycznych na łącznej powierzchni 7,24 ha, dając plon 384 dt z 1 ha i w 10 gospodarstwach porównawczych na łącznej powierzchni 29,34 ha, dając plon 403 dt z 1 ha. Gospodarstwa agroturystyczne uprawiały nieco więcej warzyw. Ich średnia powierzchnia uprawy wyniosła 0,21 ha, podczas gdy średnie gospodarstwo porównawcze uprawiało warzywa na obszarze 0,19 ha. Gospodarstwa porównawcze w 2005 r. uprawiały cały areal ziemi posiadanej, podczas gdy gospodarstwa agroturystyczne średnio 0,16 ha ugorowały. W użytkach rolnych gospodarstw agroturystycznych było średnio 0,31 ha sadów, o 0,12 ha więcej niż w grupie gospodarstw porównawczych. Gospodarstwa agroturystyczne posiadały bazę paszową liczącą średnio 4,16 ha, która była o 1,17 ha większa od powierzchni w gospodarstwach porównawczych, a mimo to posiadały mniejsze stany inwentarza żywego.

Analiza struktury gospodarstw i ich wydajności technicznej wskazuje na istnienie różnic w tym zakresie pomiędzy obiema grupami gospodarstw. W strukturze upraw w gospodarstwach agroturystycznych obserwowany jest relatywnie mniejszy udział COP⁵ (grupa obejmująca zboża, rośliny białkowe i oleiste). Jednocześnie odnotowano w tych gospodarstwach wyraźnie wyższy udział roślin pastewnych oraz warzyw i owoców.

Pomimo większej powierzchni upraw pastewnych, gospodarstwa agroturystyczne posiadały mniej zwierząt o 3,9 LU tj. o ok. 33%. W rezultacie obsada zwierząt w przeliczeniu na 1 ha użytków rolnych była niższa o 0,22 LU czyli prawie o jedną trzecią. Jeszcze większa różnica na niekorzyść gospodarstw agroturystycznych uwidoczniła się w obsadzie powierzchni paszowej zwierzętami żywionymi systemem wypasowym. W tym przypadku obsada wynosząca 0,74 LU na 1 ha była prawie o połowę niższa od obsady w gospodarstwach porównawczych.

⁵ COP – skrót od pełnej nazwy w j. angielskim: Cereals, Oliseeds, Proteins.

Charakterystyczne dla gospodarstw agroturystycznych jest jednak to, że posiadały one ponad 3 krotnie więcej zwierząt z grupy koniowatych niż gospodarstwa porównawcze. Najczęściej były to konie pod siodło stanowiące jeden z ważnych atutów gospodarstwa świadczącego usługi agroturystyczne. Gospodarstwa agroturystyczne posiadały także nieco więcej inwentarza drobnego tj. owiec i drobiu.

Tabela 6. Struktura i wydajności porównywanych grup gospodarstw w 2005 r.

Wyszczególnienie	grupa gospodarstw	
	agroturystyczne	porównawcze
Ziemia użytkowana rolniczo (ha)	17,2	17,4
Udział w użytkach rolnych:		
zboża, oleiste i białkowe (%)	64,0	77,0
warzywa i uprawy trwałe (%)	3,0	2,1
uprawy pastewne (%)	24,2	17,2
Obsada zwierząt (LU/gospodarstwo)	8,00	11,88
w tym: krów mlecznych (LU/gospodarstwo)	2,05	3,45
tuczników (LU/gospodarstwo)	2,86	5,88
Obsada zwierząt (LU/1 ha)	0,46	0,68
Obsada powierzchni paszowej zwierzętami żywionymi systemem wypasowym (LU/1 ha)	0,74	1,55
Mleczność krów (kg)	3 197	3 637
Plon pszenicy (dt/ha)	46,4	44,8

Źródło: Jak w tabeli 2.

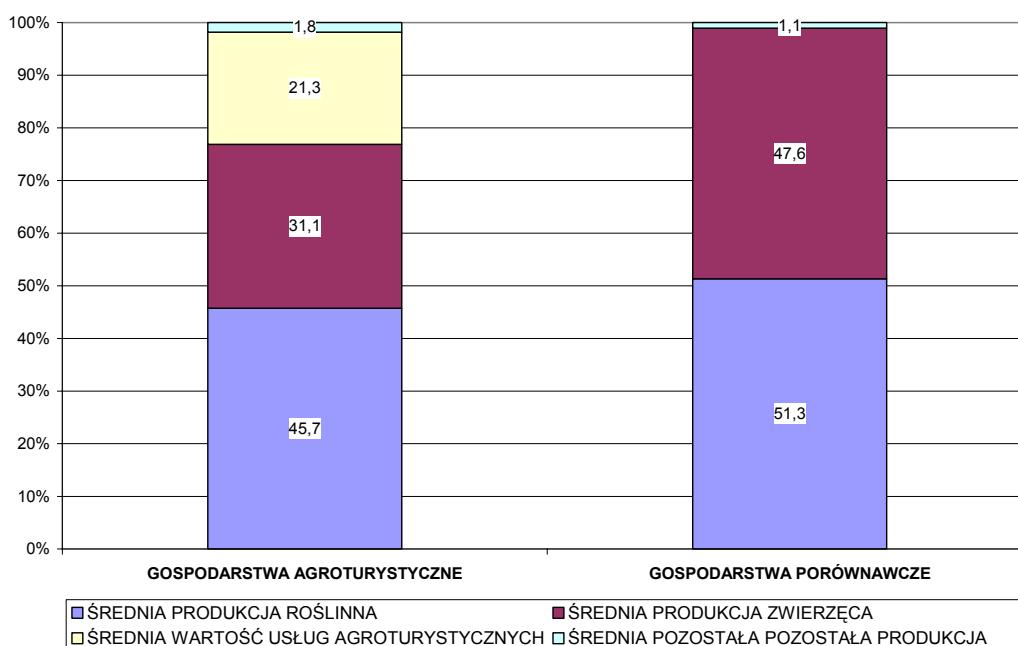
Do oceny wydajności technicznej posłużono się parametrami ilościowymi charakteryzującymi plon zbóż, mleczność krów i obsadę zwierząt. W wynikach standardowych FADN dostępne są parametry określające plon pszenicy w decytonach z 1 ha, produkcję roczną mleka w kg od jednej krowy, liczbę jednostek przeliczeniowych zwierząt (LU) przypadającą na 1 ha posiadanych użytków rolnych i liczbę jednostek przeliczeniowych zwierząt żywionych systemem wypasowym przypadających na 1 ha powierzchni paszowej.

Dane o wybranych wydajnościach wskazują na niższą o ok. 12% wydajność krów mlecznych utrzymywanych w gospodarstwach agroturystycznych i wyższą o około 4% wydajność pszenicy. Przypadek wyższej wydajności pszenicy jest interesujący z tej racji, iż wyższe plony uzyskała grupa gospodarstw posiadających ziemię o niższej o 0,21 punktu jakości bonitacyjnej.

2.2 Produkcyjność trzech podstawowych czynników wytwórczych gospodarstwa rolnego

Rozmiar produkcji ogółem gospodarstw agroturystycznych wyniósł 50,4 tys. zł i był o 19,5 p.p. niższy od wartości produkcji zrealizowanej przez grupę gospodarstw porównawczych. Zgodnie z oczekiwaniami w strukturze produkcji ogółem gospodarstw agroturystycznych produkcja pozostała stanowiła 23,1% (były to przede wszystkim przychody z agroturystyki).

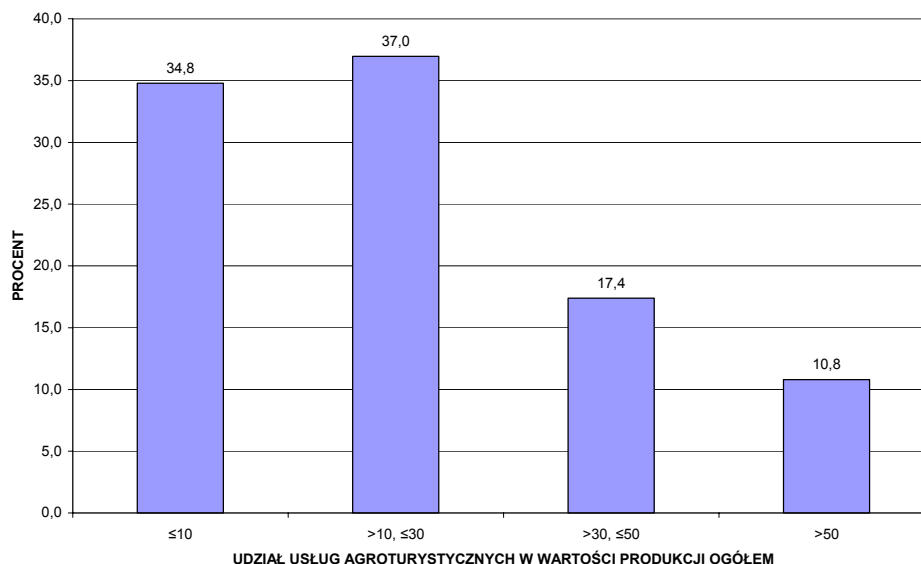
Wykres 4. Struktura produkcji ogółem porównywanych grup gospodarstw w 2005 r.



Źródło: Jak w tabeli 2.

Najliczniejszą grupę (37%) stanowiły gospodarstwa z przychodami z działalności agroturystycznej mieszczącymi się w przedziale od 10% do 30% wartości produkcji ogółem. Relatywnie liczna, stanowiąca około 11% zbioru, była także grupa gospodarstw w których udział przychodów z agroturystyki w wartości produkcji ogółem przekraczał 50% (Wykres5).

Wykres 5. Struktura gospodarstw agroturystycznych według udziału przychodów z agroturystyki w wartości produkcji ogółem w 2005 r.



Źródło: Jak w tabeli 2.

W gospodarstwach porównawczych prawie całą produkcję stanowiła produkcja rolnicza.

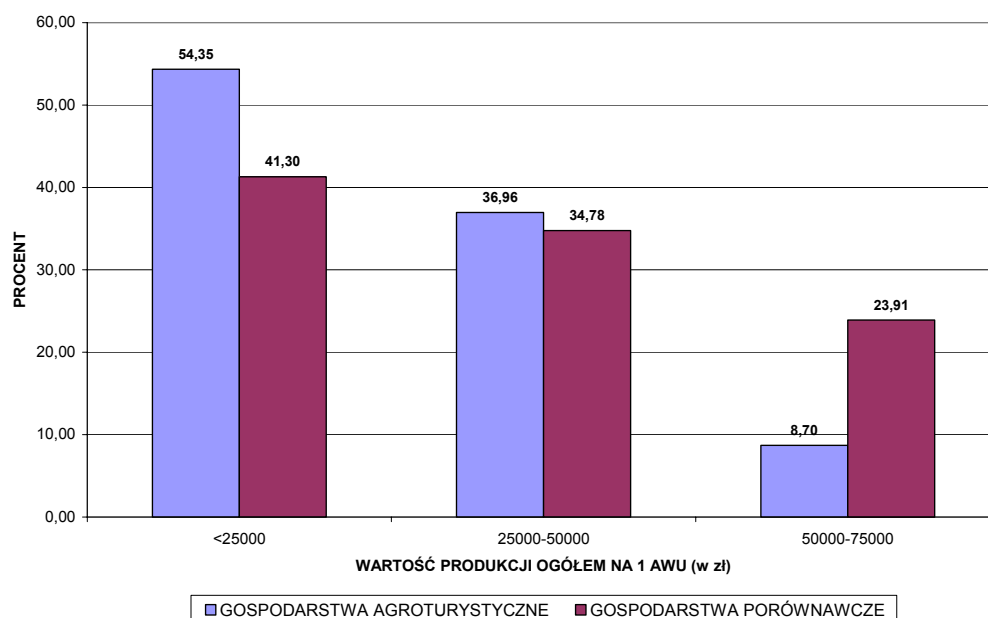
Tabela 7. Poziom i struktura produkcji, produktywność ziemi, pracy i kapitału w 2005 r.

Wyszczególnienie	grupa gospodarstw	
	agroturystyczne	porównawcze
Na gospodarstwo		
Wartość produkcji ogółem (zł)	50 446	62 731
z tego udział: produkcja roślinna (%)	45,8	51,3
produkcja zwierzęca (%)	31,1	47,6
produkcja pozostała (%)	23,1	1,1
Wskaźnik wartości produkcji ogółem		
na osobę pełnozatrudnioną	28 560	36 853
na 1 ha użytków rolnych	2 927	3 596

Źródło: Jak w tabeli 2.

Także w wydajnościach trzech podstawowych czynników wytwórczych uwidoczniły się różnice na niekorzyść gospodarstw agroturystycznych. Wydajność pracy mierzona wartością produkcji w przeliczeniu na osobę pełnozatrudnioną była niższa o 29% od gospodarstw porównawczych. Ponad połowa gospodarstw agroturystycznych wytworzyła produkcję w przeliczeniu na osobę pełnozatrudnioną o wartości poniżej 25 tys. zł. Prawie trzykrotnie mniej gospodarstw agroturystycznych w stosunku do gospodarstw porównawczych wytworzyło produkcję w przeliczeniu na 1 AWU lokującą się w klasie najwyższej tj. od 50 tys. zł do 75 tys. zł (Wykres 6).

Wykres 6. Rozkład gospodarstw według wartości produkcji przypadającej na osobę pełnozatrudnioną w 2005 r.



Źródło: Jak w tabeli 2.

W gospodarstwach agroturystycznych wydajność ziemi mierzona wartością produkcji w przeliczeniu na 1 ha użytków rolnych była niższa o 23%, a o 25% wydajność kapitału mierzona wartością produkcji w przeliczeniu na 1 zł średniej wartości aktywów.

3 Analiza efektywności finansowej

Do zrealizowania w 2005 r. programu produkcji w opisanej skali, obie grupy gospodarstw poniosły różne koszty w rozumieniu rozmiaru a także struktury rodzajowej.

Wśród analizowanych grup gospodarstw obserwowane są znaczące różnice w poziomie i strukturze kosztów całkowitych działalności operacyjnej. Gospodarstwa agroturystyczne poniosły koszty wysokości 45,0 tys. zł, co stanowiło 81,7% kosztów poniesionych przez gospodarstwa porównawcze. W przeliczeniu na 1 ha użytków rolnych koszty te wyniosły 2618 zł, co stanowiło 82,7% kosztów poniesionych przez gospodarstwa porównawcze.

W strukturze kosztów gospodarstw agroturystycznych zauważalny jest wyższy udział kosztów ogólnogospodarczych (pomimo ich podobnego poziomu z gospodarstwami porównawczymi) i amortyzacji. Jak można było oczekiwać gospodarstwa agroturystyczne poniosły znacząco niższe koszty bezpośrednie dotyczące produkcji rolniczej. To właśnie był główny czynnik różnicujący poziom kosztów pomiędzy obiema grupami gospodarstw. Wśród kosztów bieżących gospodarstw agroturystycznych wyróżnia się relatywnie wysoki koszt energii, co można tłumaczyć wyższym zużyciem energii przy prowadzeniu tego rodzaju działalności w stosunku do gospodarstw prowadzących typową działalność rolniczą.

Szczególnym składnikiem kosztów całkowitych działalności operacyjnej gospodarstw rolnych jest koszt odzwierciedlający szacunkową wartość zużycia rzeczowych składników majątku trwałego w okresie obrachunkowym, zwany amortyzacją. W strukturze kosztów całkowitych gospodarstw agroturystycznych udział tego rodzaju kosztu wyniósł 28,1% i był wyższy od grupy porównawczej aż o 7 p.p.

Rachunek wyników działalności operacyjnej wykazał, że w 2005 r. obie grupy gospodarstw zrealizowały dochód z rodzinnego gospodarstwa rolnego^o. Znacząco niższa (o 24%) wartość produkcji gospodarstw agroturystycznych od zrealizowanej przez gospodarstwa porównawcze, nie przełożyła się na podobne różnice w zrealizowanym dochodzie. Gospodarstwa agroturystyczne zrealizowały bowiem dochód z rodzinnego gospodarstwa rolnego w kwocie 17 tys. zł, co jest wartością zaledwie o 1 % niższą od dochodu gospodarstw porównawczych. O zniwelowaniu różnicy w zrealizowanym dochodzie zdecydowały przede wszystkim znacząco niższe (o 73 %) koszty bezpośrednie w gospodarstwach agroturystycznych. Koszty te były niższe o ok. 11,5 tys. zł, co odpowiadało mniej więcej różnicy w zrealizowanej produkcji (12,3 tys. zł). Wartość uzyskanych dopłat bezpośrednich przez gospodarstwa agroturystyczne stanowiła 23,1% wytworzonej przez nie produkcji. Relacja ta była o 7,8 punktu procentowego wyższa niż odnotowana w gospodarstwach porównawczych (Tabela 10).

^o Dochód z rodzinnego gospodarstwa rolnego jest nadwyżką ekonomiczną stanowiącą zrealizowaną opłatę za zaangażowanie do działalności operacyjnej gospodarstwa rolnego własnych czynników produkcji (pracy, ziemi i kapitału)

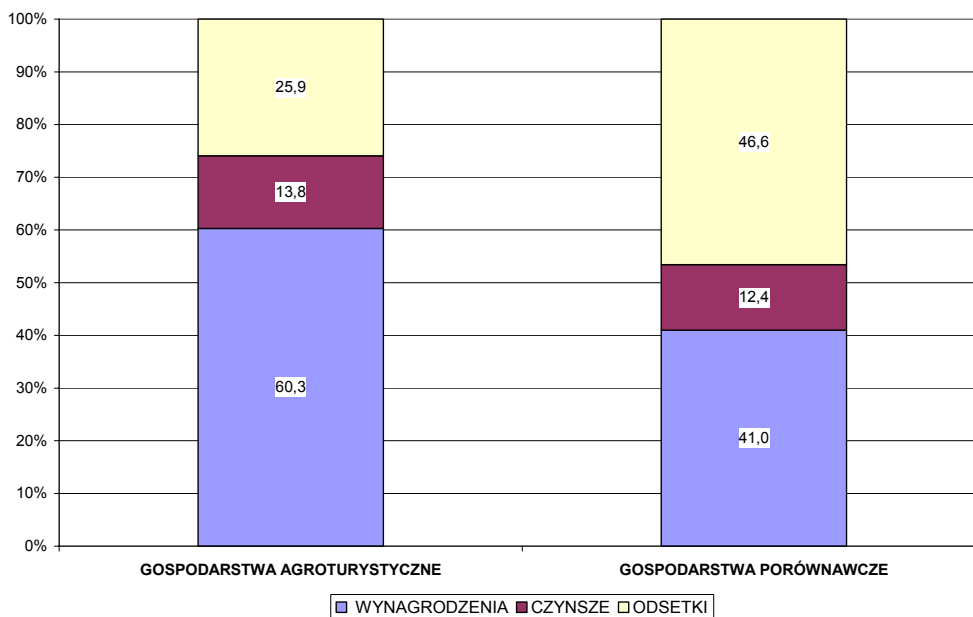
Tabela 8. Wartość i struktura kosztów produkcji w 2005 r.

Wyszczególnienie	grupa gospodarstw		grupa gospodarstw	
	agroturystyczne	porównawcze	agroturystyczne	porównawcze
	zł	zł	%	%
Koszty bezpośrednie	15 725	27 228	34,9	49,4
w tym: nasiona	2 019	2 756	4,5	5,0
nawozy	3 499	6 472	7,8	11,7
środki ochrony roślin	1 341	2 703	3,0	4,9
pasze dla bydła	3 580	4 429	7,9	8,0
pasze dla trzody i drobiu	4 498	9 625	10,0	17,5
Koszty ogólnogospodarcze	13 052	13 022	29,0	23,6
w tym: energia	5 587	5 949	12,4	10,8
Zużycie pośrednie	28 777	40 249	63,9	73,1
Amortyzacja	12 636	11 558	28,1	21,0
Koszty czynników zewnętrznych	1 570	1 615	3,5	2,9
z tego: wynagrodzenia	947	662	2,1	1,2
czynsze	216	201	0,5	0,4
odsetki	407	753	0,9	1,4
Podatki	2 049	1 664	4,6	3,0
Koszty ogółem	45 032	55 087	100,0	100,0

Źródło: Jak w tabeli 2.

Koszty opłat właścicielskich z tytułu wykorzystania obcych czynników produkcji nie miały istotnego znaczenia w strukturze kosztów obu porównywanych grup gospodarstw. W gospodarstwach agroturystycznych miały one 3,5% udział w strukturze kosztów, co było udziałem wyższym o 0,6 punktu od odnotowanego w gospodarstwach porównawczych. Wśród tej grupy kosztów odnotowano jednakże różnice ich wzajemnych proporcji. W gospodarstwach agroturystycznych odnotowano wyższy, w stosunku do gospodarstw porównawczych, koszt pracy najemnej i czynszów a mniejszy zapłaconych odsetek od kredytów.

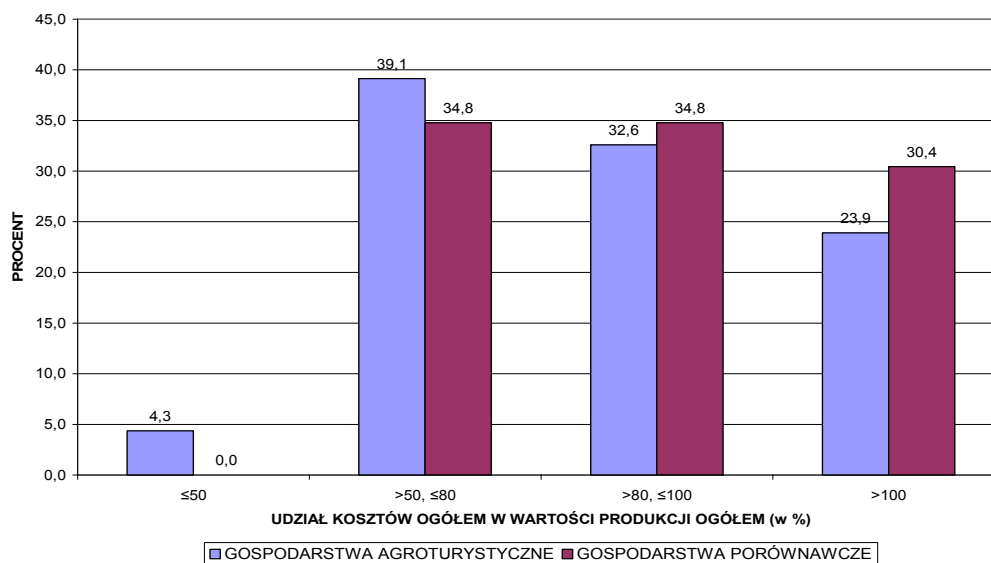
Wykres 7. Procentowa struktura kosztów czynników zewnętrznych w 2005 r.



Źródło: Jak w tabeli 2.

Udział kosztów ogółem w wartości produkcji w gospodarstwach agroturystycznych i porównawczych był prawie taki sam i zawarł się w granicach 88%-89%. Z analizy rozkładu gospodarstw według udziału kosztów ogółem w wartości produkcji wynika, że w około 39% gospodarstw agroturystycznych, koszty stanowiły 50% -80% wartości produkcji. Z drugiej strony około 24% gospodarstw agroturystycznych i około 30% gospodarstw porównawczych poniosło koszty w kwocie przekraczającej wartość wytworzonej produkcji. W wielu przypadkach tylko dopłaty pozyskane kanałami pozarynkowymi uchroniły gospodarstwa przed stratami.

Wykres 8. Rozkład gospodarstw według procentowego udziału kosztów ogółem w produkcji ogółem w 2005 r.



Źródło: Jak w tabeli 2.

4 Analiza dochodowości trzech podstawowych czynników wytwórczych gospodarstwa rolnego

Analizę porównawczą dochodowości przeprowadzono w odniesieniu do trzech podstawowych czynników wytwórczych gospodarstwa rolnego:

- o pracy własnej -wyrażonej liczbą osób pełnozatrudnionych (FWU),
- o ziemi własnej, wyrażonej w ha użytków rolnych,
- o kapitału własnego, określonego według średniego stanu z początku i końca 2005 r.

Po odniesieniu dochodu z rodzinnego gospodarstwa rolnego do poszczególnych czynników wytwórczych własnych (tabela 9), uwidoczniło się duże podobieństwo dochodowości własnych czynników wytwórczych w analizowanych grupach gospodarstw. Dochodowość ziemi i pracy własnej w gospodarstwach agroturystycznych ukształtowała się na niewiele niższym poziomie od uzyskanej przez gospodarstwa porównawcze (różnica w granicach 3-4 %). Stosunkowo największą różnicę (6,2%) na niekorzyść gospodarstw agroturystycznych odnotowano w przypadku dochodowości kapitału własnego.

Tabela 9. Dochodowość czynników wytwórczych własnych w 2005 r.

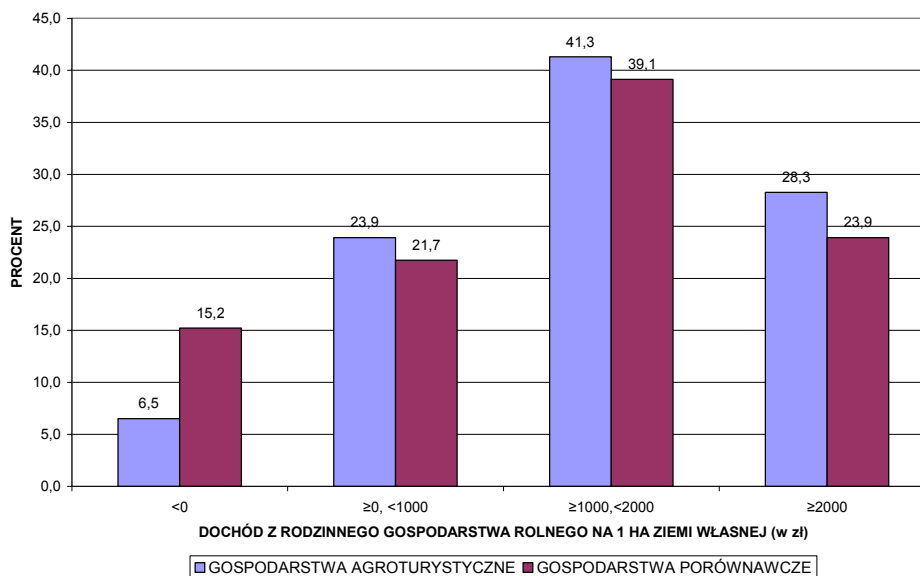
Wyszczególnienie	J.m.	grupa gospodarstw		agroturystyczne = 100
		agroturystyczne	porównawcze	porównawcze
Dochód z rodzinnego gospodarstwa rolnego w przeliczeniu na:				
1 zł kapitału własnego	zł	0,07	0,07	106,2
1 ha użytków rolnych własnych	zł	1 091	1 132	103,8
1 osobę pełnozatrudnioną własną	zł	10 248	10 501	102,5

Źródło: Jak w tabeli 2.

Analizując rozkład gospodarstw według wartości dochodu z 1 ha ziemi własnej okazało się, że najwięcej gospodarstw agroturystycznych (ok. 41%) osiągnęło dochód w granicach 1-2 tys. zł. Ten poziom dochodu osiągnęła także większość gospodarstw z grupy porównawczej (ok. 39%). Też więcej gospodarstw agroturystycznych (28,3%), niż porównawczych (23,9%) uzyskało dochód powyżej 2 tys. zł. W obu zbiorach znalazły się także gospodarstwa które poniosły stratę ⁷. W grupie gospodarstw agroturystycznych takich gospodarstw było 6,5%, natomiast wśród gospodarstw porównawczych było ich ponad dwukrotnie więcej (15,2%).

⁷ Koszty produkcji były wyższe od wartości zrealizowanej wartości produkcji.

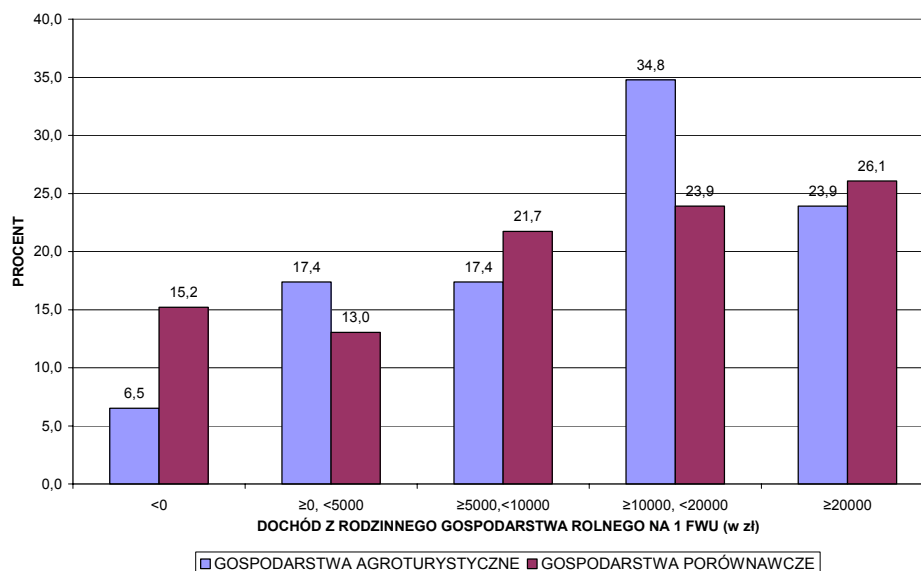
Wykres 9. Rozkład gospodarstw według dochodu z rodzinnego gospodarstwa rolnego w przeliczeniu na 1 ha ziemi własnej w 2005 r.



Źródło: Jak w tabeli 2.

Najliczniejsza grupa gospodarstw agroturystycznych (ok. 35%) zrealizowała dochód z rodzinnego gospodarstwa rolnego w przeliczeniu na FWU w przedziale 10-20 tys. zł. W odróżnieniu, najliczniejszą grupą gospodarstw porównawczych (ok. 26%) były gospodarstwa, które uzyskały dochód na FWU powyżej 20 tys. zł. Taki sam poziom dochodu zrealizowała także niewiele mniej liczna grupa gospodarstw agroturystycznych (ok. 24%) (Wykres 10).

Wykres 10. Rozkład gospodarstw według dochodu z rodzinnego gospodarstwa rolnego w przeliczeniu na osobę pełnozatrudnioną własną (FWU) w 2005 r.



Źródło: Jak w tabeli 2.

Dla pogłębionej analizy efektywności gospodarowania wytworzono dodatkowe wskaźniki relacji produkcji, kosztów i zasobów. Wskaźniki zamieszczone w Tabeli 10 wskazują na widoczną, 6,3 punktową przewagę gospodarstw agroturystycznych pod względem dochodowości produkcji⁸. Udział dochodu w wartości produkcji wyniósł bowiem 33,8 %, gdy w gospodarstwach porównawczych, był niższy i wyniósł 27,5%.

Tabela 10. Wybrane wskaźniki efektywności gospodarowania w 2005 r.

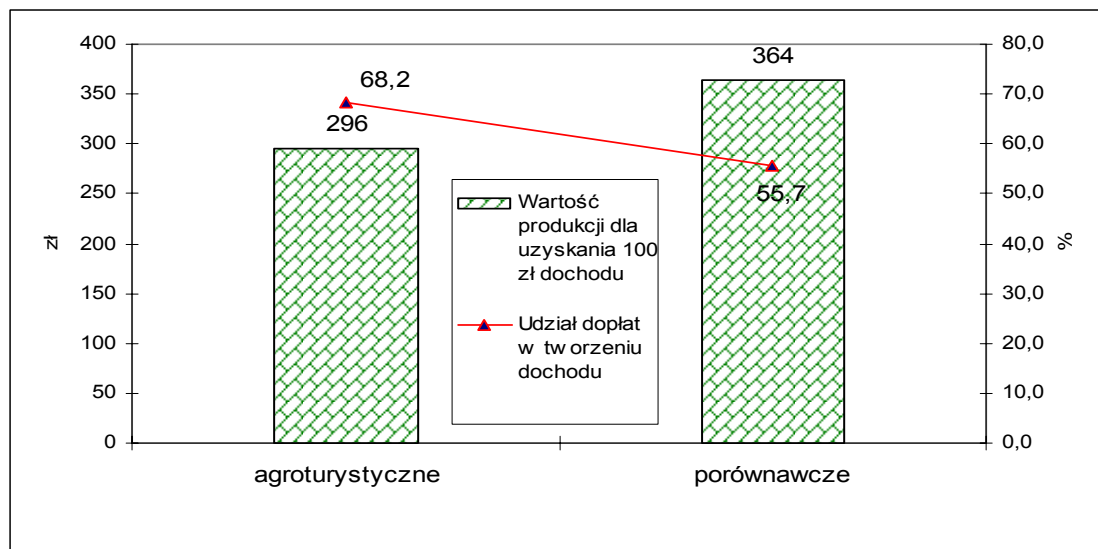
Wyszczególnienie	J.m.	grupa gospodarstw	
		agroturystyczne	porównawcze
Wskaźnik dochodowości produkcji	%	33,8	27,5
Koszt uzyskania 100 zł produkcji	zł	89,3	87,8
w tym: koszt bieżący	zł	64,1	69,4
koszt amortyzacji	zł	25,0	18,4
Koszt uzyskania 100 zł dochodu z rodzinnego gospodarstwa rolnego	zł	264	320
Wartość produkcji dla uzyskania 100 zł dochodu		296	364
Relacja dopłat do produkcji ogółem	%	23,1	15,3
Udział dopłat bezpośrednich w dochodzie	zł	68,2	55,7
Wskaźnik rentowności aktywów	%	-3,9	-1,7
Wskaźnik rentowności kapitału własnego	%	-5,1	-2,5

Źródło: Jak w tabeli 2.

Wyższą dochodowość gospodarstw agroturystycznych spowodował wyraźnie wyższy udział pozyskanych dopłat w tworzeniu dochodu. W gospodarstwach agroturystycznych udział ten wyniósł 68,2% a to oznacza, że stopień uzależnienia dochodu od dopłat był o 12,5 punktu wyższy niż dochodu gospodarstw porównawczych.

⁸ Parametr ten odpowiada pod względem interpretacyjnym innemu zwanemu rentownością sprzedaży.

Wykres 11. Wartość produkcji niezbędna dla uzyskania 100 zł dochodu z rodzinnego gospodarstwa rolnego i udział dopłat w tworzeniu dochodu w 2005 r.



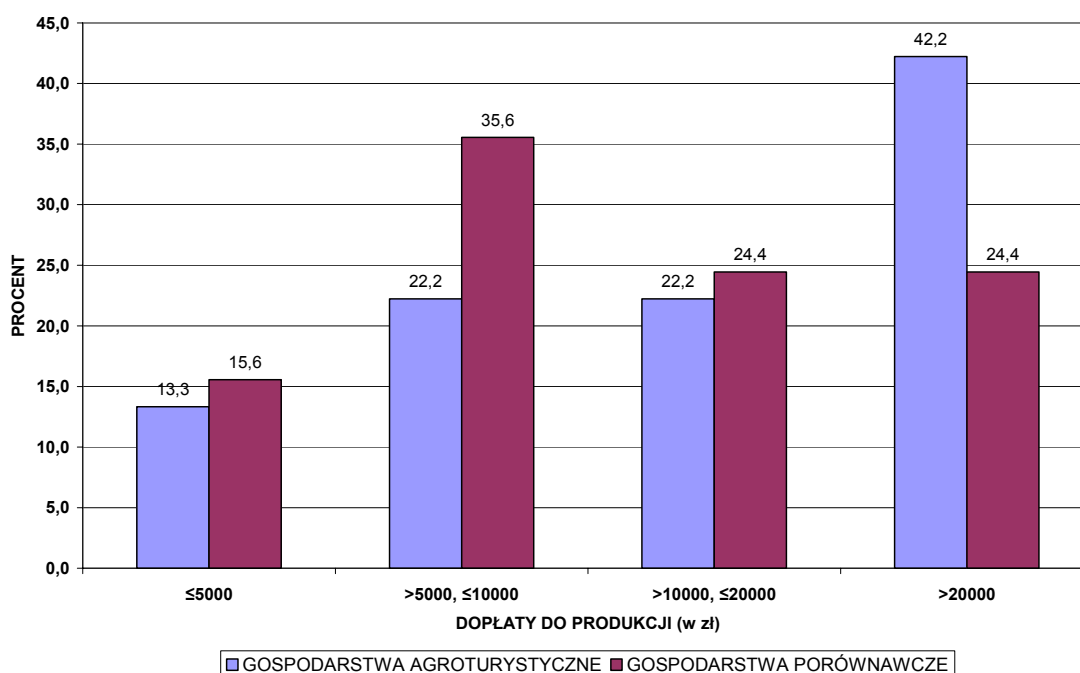
Źródło: Jak w tabeli 2.

Dla oceny efektywności gospodarowania posłużono się relacjami kosztów do produkcji i do dochodu z rodzinnego gospodarstwa rolnego (DzRGR). Wykaz tych relacji dla obu grup gospodarstw zawiera Tabela 10. Do kosztów ogółem włączono wszystkie składniki kosztów rzeczywistych oraz składnik szczególny jakim jest koszt umorzenia składników majątkowych podlegających amortyzacji. Ten typ kosztów nie wymaga corocznego wydatkowania środków pieniężnych, a jedynie odzwierciedla część kapitału zainwestowanego w zakup bądź wytworzenie środka trwałego.

Na podstawie danych można stwierdzić, że gospodarstwa agroturystyczne i porównawcze charakteryzują się podobnym kosztem uzyskania jednostki produkcji. Widoczna jest natomiast różnica w strukturze kosztów. Na 100 zł produkcji gospodarstwa agroturystyczne poniosły 5,3 zł mniej kosztów bieżących i jednocześnie więcej o 6,6 zł kosztów kapitałowych (amortyzacji)

Innym bardzo przydatnym parametrem do oceny efektywności finansowej jest koszt uzyskania jednostki dochodu. W tym celu wartość wszystkich kosztów poniesionych w ramach działalności operacyjnej gospodarstwa rolnego podzielono przez wartość zrealizowanego dochodu z rodzinnego gospodarstwa rolnego. Parametry zawarte w Tabeli 10 wskazują że gospodarstwa agroturystyczne poniosły 264 zł kosztów dla uzyskania 100 zł dochodu. W stosunku do gospodarstw porównawczych koszt uzyskania dochodu był o około 21% mniejszy. Powodem tego było pozyskanie większej kwoty dotacji przez gospodarstwa agroturystyczne, gdyż koszt uzyskania produkcji w tych gospodarstwach ukształtował się na bardzo podobnym poziomie. Te różnice efektywnościowe sprawiły, że gospodarstwa agroturystyczne dla uzyskanie tej samej kwoty dochodu musiały wytworzyć produkcję o wartości niższej o prawie 23% niż gospodarstwa porównawcze.

Wykres 12. Rozkład gospodarstw według klas wartości uzyskanych dopłat bezpośrednich w 2005 roku



Źródło: Jak w tabeli 2.

Z wykresu ukazującego rozkład gospodarstw według wartości otrzymanych dotacji bezpośrednich wyraźnie wynika, że wśród gospodarstw agroturystycznych przeważający odsetek (ok. 42%) otrzymał dotacje w kwocie przekraczającej 20 tys. zł. W grupie porównawczej najliczniejsza grupa (ok. 36%) otrzymała dotacje w granicach 5 - 10 tys. zł.

Lokowanie kapitału w działalność analizowanych gospodarstw rolnych nie było korzystne w 2005 r. dla inwestora. Sytuację tę ilustrują obliczone wskaźniki rentowności aktywów i kapitału własnego. W obu grupach gospodarstw wskaźniki rentowności uzyskały wartości ujemne co oznacza, że te grupy gospodarstw nie zrealizowały dochodu zapewniającego przynajmniej odpłatę za własne nakłady pracy na poziomie parytetowym, odpowiadającym średniej rocznej płacy netto w gospodarce narodowej. W 2005r. wynagrodzenie to wynosiło 19049 zł na osobę pełnozatrudnioną.

Z porównania wskaźników rentowności obu grup gospodarstw wynika, że gospodarstwa agroturystyczne w mniejszym stopniu opłaciły własną pracę, stąd obliczone wskaźniki rentowności uzyskały większe ujemne wartości od gospodarstw porównawczych. Wskaźnik rentowności aktywów w gospodarstwach agroturystycznych uzyskał większą wartość ujemną o 2,2 punktu, a wskaźnik rentowności kapitału własnego o 2,6 punktu.

Różnica w rentowności aktywów i kapitału własnego ukazuje negatywny wpływ odpłaty za korzystanie z obcego kapitału. Zapłacone przez gospodarstwa agroturystyczne odsetki od kredytów obniżyły rentowność kapitału własnego o 1,2 punktu procentowego. Taki sam efekt odnotowano także w gospodarstwach porównawczych gdzie także efekt dźwigni finansowej nie zadziałał i rentowność kapitału własnego została także obniżona ale w nieco mniejszym stopniu niż w gospodarstwach agroturystycznych (o 0,8 punktu procentowego).

Podsumowanie i wnioski końcowe

Niniejsze opracowanie jest pierwszą pracą w Zakładzie Rachunkowości Rolnej – IERiGŻ-PIB na temat gospodarstw z działalnością agroturystyczną. Jak już powiedziano wcześniej, grupa gospodarstw poddana analizie nie była próbą reprezentatywną, dlatego wyciągnięte wnioski odnoszą się do tej grupy i nie mogą być uogólniane na całą zbiorowość gospodarstw agroturystycznych funkcjonujących w Polsce. Niemniej jednak przedstawiają pewien wycinek rzeczywistości. Na podstawie przeprowadzonej analizy wyciągnięto następujące wnioski:

1. Gospodarstwa świadczące usługi agroturystyczne posiadały zasoby naturalne (słabsze gleby oraz 5-krotnie większy obszar lasów w porównaniu z gospodarstwami tradycyjnymi) sprzyjające prowadzeniu tego rodzaju działalności.

2. Gospodarstwa agroturystyczne posiadały budynki o większej wartości, ale wyposażone były w maszyny i urządzenia o znacznie mniejszej wartości (o ok. 25%), niż gospodarstwa porównawcze, a zdecydował o tym charakter prowadzonej działalności.

3. Kierownicy gospodarstw agroturystycznych byli lepiej wykształceni niż gospodarstw porównawczych, a wśród zarządzających tymi gospodarstwami było 6-krotnie więcej kobiet.

4. Gospodarstwa agroturystyczne najczęściej prowadziły mieszany typ produkcji rolnej. Uprawiano mniej zbóż niż w gospodarstwach porównawczych, ale więcej warzyw i plantacji owocowych. Gospodarstwa agroturystyczne posiadały ponad 3-krotnie więcej koni, a także więcej inwentarza drobnego (kóz i drobiu). Mieszany typ prowadzonej produkcji rolnej tych gospodarstw uatrakcyjniał ofertę turystyczną, a także zapewniał produkty żywnościowe dla potrzeb aprowizacyjnych gości.

5. Gospodarstwa agroturystyczne osiągnęły zdecydowanie niższą wydajność pracy, ziemi i kapitału, mierzonych wartością produkcji odpowiednio na jednostkę AWU, na 1 ha użytków rolnych i na 1 zł średniej wartości aktywów. Jednak dopłaty pozyskiwane w ramach WPR spowodowały wyraźne wyrównanie dochodowości tych trzech czynników wytwórczych w obu grupach gospodarstw.

6. Gospodarstwa agroturystyczne nie uzyskały większych dochodów od gospodarstw porównawczych realizujących produkcję rolniczą, ale o połowę mniej zrealizowało ujemny dochód.

Bibliografia

1. *Agroturystyka i usługi towarzyszące*, 2005: red.: Wiesław Musiał, Józef Kania, Leszek Leśniak, Małopolskie Stowarzyszenie Doradztwa Rolniczego, Kraków.

2. *Analiza sytuacji produkcyjno-ekonomicznej rolnictwa i gospodarki żywnościowej w 1991 r.*-praca zbiorowa pod kierunkiem prof. dr hab. Augustyna Wosia IERiGŻ – Warszawa czerwiec 1991 r.

3. Hapka H., 2007: *Agroturystyka w Polsce*, [w:] *Wiś kujawsko – pomorska*, nr 69 (marzec 2007), s.53-55, Kujawsko – Pomorski Ośrodek Doradztwa Rolniczego w Minikowie.

4. Heijman W., Krzyżanowska Z., Gędek S., Kowalski Z., 1997: *Ekonomika rolnictwa – zarys teorii*, Fundacja „Rozwój SGGW”, Warszawa 1997.

5. Goraj L., 2000: *Rachunkowość rolna w Polsce*, fundacja Programów Pomocy dla Rolnictwa FAPA, Warszawa

6. Goraj L., Skarżyńska A., Pokrzywa T., Augustyńska-Grzymek I., Jarka S., 2000: *Metodyka liczenia nadwyżki bezpośredniej i zasady typologii gospodarstw rolniczych*, Warszawa.
7. *Gospodarstwo agroturystyczne - poradnik*. red.: Powichrowski L., Publikacja sfinansowana ze środków Projektu Banku Światowego MPPiS.
8. Legienis H., 2004: *Wykorzystanie kwater agroturystycznych i pokoi gościnnych będących w ewidencji urzędów gmin*, materiały niepublikowane: Ministerstwo Gospodarki, Departament Turystyki, Zespół badań rynku i szkoleń.
9. Poradnik nawożenia i ochrony roślin Agrochem-S.I.T.R. 1996: Agrochem-SITR, Warszawa.
10. *Pozarolnicza działalność gospodarcza na obszarach wiejskich 2004*: pod red. E. Pałki, Studia Obszarów Wiejskich t. V, Warszawa.
11. *Produkcja, koszty i dochody wybranych produktów rolnych w latach 2002-2005*, praca zbiorowa pod red. A. Skarżyskiej, IERiGŻ, Warszawa 2005.
12. *Rocznik Statystyczny rolnictwa i obszarów wiejskich 2006*: GUS Warszawa.
13. Skarżyńska A., Goraj L., Ziętek I., 2005: Metodologia SGM „2002” dla typologii gospodarstw rolnych w Polsce, Program wieloletni 2005-2009, nr 4, IERiGŻ.
14. Szarek, S.2006: Zarys ekonomiki i organizacji gospodarstwa agroturystycznego, Wydawnictwo Akademii Podlaskiej, Siedlce.
15. Sznajder M., Przezgórska L.,2006: Agroturystyka, Polskie Wydawnictwo Ekonomiczne, Warszawa.
16. Wasilewski A., 2006 Stan środowiska naturalnego, rolnictwo ekologiczne i agroturystyka we wsiach objętych ankietą IERiGŻ-PIB, IERiGŻ.
17. *Wyniki rachunkowości rolnej gospodarstw indywidualnych - roczniki z lat 1989 - 2001* - publikacje Zakładu Rachunkowości Rolnej IERiGŻ Warszawa.
18. *Wyniki standardowe uzyskane przez gospodarstwa rolne uczestniczące w Polskim FADN 2005 roku* - publikacje Zakładu Rachunkowości Rolnej IERiGŻ Warszawa
19. Jalinik M.,2005, Kontrowersje wokół wybranych pojęć definicji i kategoryzacji w agroturystyce, [w:] Zagadnienia ekonomiki rolnej nr 3 (304) 2005, kwartalnik IERiGŻ i Sekcji Ekonomiki Rolnictwa PTE.

EGZEMPLARZ BEZPŁATNY

Nakład: 30 egz.

Druk i oprawa: Dział Wydawnictw IERiGŻ-PIB

