



# **Wyniki standardowe uzyskane przez gospodarstwa rolne uczestniczące w Polskim FADN w 2004 r.**

**Część II. Analiza wyników standardowych**

**Warszawa, wrzesień 2006 r.**





# **Wyniki standardowe uzyskane przez gospodarstwa rolne uczestniczące w Polskim FADN w 2004 r.**

## **Część II. Analiza wyników standardowych**

Opracował zespół pod kierunkiem dr. inż. Lecha Goraja

w składzie:

dr inż. Lech Goraj

mgr inż. Katarzyna Grabowska

dr inż. Dariusz Osuch

mgr inż. Adam Smolik

**Warszawa, wrzesień 2006**

**ISBN 83-89666-55-3**

*Instytut Ekonomiki Rolnictwa i Gospodarki Żywnościowej  
– Państwowy Instytut Badawczy  
Zakład Rachunkowości Rolnej  
00-002 Warszawa, ul. Świętokrzyska 20  
tel.: (0•prefiks•22) 505 44 44  
[www.fadn.pl](http://www.fadn.pl)*

*Nakład: 300 egz.  
Druk: Dział Wydawnictw IERiGŻ-PIB  
Oprawa: UWIPAL*

## Spis treści

<b>1. Analiza wyników standardowych.....</b>	<b>7</b>
1.1. Uwagi wstępne .....	7
1.2. Analiza rozkładów według regionów FADN i w Polsce.....	7
1.2.1. Region Pomorze i Mazury .....	7
1.2.2. Region Wielkopolska i Śląsk.....	8
1.2.3. Region Mazowsze i Podlasie.....	9
1.2.4. Region Małopolska i Pogórze .....	10
1.2.5. Polska.....	11
1.3. Analiza wyników standardowych według typów rolniczych.....	12
1.4. Analiza wyników standardowych według klas wielkości ekonomicznej.....	24
1.5. Analiza wyników standardowych według klas powierzchni użytków rolnych .....	41
1.6. Podsumowanie.....	54
1.7. Wnioski.....	54

## Spis wykresów

Wykres 1	Rozkład liczby gospodarstw rolnych według typów rolniczych oraz klas wielkości ekonomicznej w regionie Pomorze i Mazury.....	7
Wykres 2	Rozkład liczby gospodarstw rolnych według typów rolniczych oraz klas wielkości ekonomicznej w regionie Wielkopolska i Śląsk.....	8
Wykres 3	Rozkład liczby gospodarstw rolnych według typów rolniczych oraz klas wielkości ekonomicznej w regionie Mazowsze i Podlasie.....	9
Wykres 4	Rozkład liczby gospodarstw rolnych według typów rolniczych oraz klas wielkości ekonomicznej w regionie Małopolska i Pogórze .....	10
Wykres 5	Rozkład liczby gospodarstw rolnych według typów rolniczych oraz klas wielkości ekonomicznej w Polsce .....	11
Wykres 6	Rozkład liczby gospodarstw rolnych według typów rolniczych .....	12
Wykres 7	Rozkład powierzchni użytków rolnych według typów rolniczych .....	13
Wykres 8	Rozkład liczby zwierząt (w przeliczeniu na LU) według typów rolniczych .....	13
Wykres 9	Rozkład liczby pełnozatrudnionych (w przeliczeniu na AWU) według typów rolniczych .....	14
Wykres 10	Rozkład standardowej nadwyżki bezpośredniej według typów rolniczych .....	14
Wykres 11	Rozkład wartości dodanej netto według typów rolniczych .....	15
Wykres 12	Zasoby pracy na gospodarstwo oraz ich struktura według typów rolniczych .....	15
Wykres 13	Udział dodzierżawionych użytków rolnych według typów rolniczych .....	16
Wykres 14	Struktura produkcji ogółem według typów rolniczych .....	16
Wykres 15	Udział przekazania do gospodarstwa domowego oraz zużycia wewnętrznego w produkcji ogółem według typów rolniczych .....	17
Wykres 16	Struktura kosztów ogółem według typów rolniczych .....	18
Wykres 17	Udział kosztów ogółem w produkcji ogółem według typów rolniczych .....	18
Wykres 18	Udział kosztów bezpośrednich w produkcji ogółem według typów rolniczych.....	19
Wykres 19	Struktura kosztów bezpośrednich według typów rolniczych.....	19
Wykres 20	Udział amortyzacji w wartości dodanej brutto według typów rolniczych .....	20
Wykres 21	Udział kosztów czynników zewnętrznych w wartości dodanej netto według typów rolniczych .....	20
Wykres 22	Wartość dodana netto na osobę pełnozatrudnioną na gospodarstwo w porównaniu z przeciętnym rocznym wynagrodzeniem netto w gospodarce narodowej według typów rolniczych .....	21

Wykres 23	Dochód z rodzinnego gospodarstwa rolnego na osobę pełnozatrudnioną nieopłaconą na gospodarstwo w porównaniu z przeciętnym rocznym wynagrodzeniem netto w gospodarce narodowej według typów rolniczych .....	21
Wykres 24	Udział dopłat ogółem w dochodzie z rodzinnego gospodarstwa rolnego według typów rolniczych .....	22
Wykres 25	Przepływ gotówki (1) (dochód pieniężny brutto) na osobę pełnozatrudnioną nieopłaconą na gospodarstwo według typów rolniczych .....	22
Wykres 26	Wartość dodana netto na 1 ha powierzchni użytków rolnych według typów rolniczych.	23
Wykres 27	Dochód z rodzinnego gospodarstwa rolnego na 1 ha powierzchni własnych użytków rolnych według typów rolniczych .....	23
Wykres 28	Rozkład liczby gospodarstw rolnych według klas wielkości ekonomicznej .....	24
Wykres 29	Rozkład powierzchni użytków rolnych według klas wielkości ekonomicznej .....	25
Wykres 30	Rozkład liczby zwierząt (w przeliczeniu na LU) według klas wielkości ekonomicznej .....	25
Wykres 31	Rozkład liczby pełnozatrudnionych (w przeliczeniu na AWU) według klas wielkości ekonomicznej .....	26
Wykres 32	Rozkład standardowej nadwyżki bezpośredniej według klas wielkości ekonomicznej .....	27
Wykres 33	Rozkład wartości dodanej netto według klas wielkości ekonomicznej .....	27
Wykres 34	Zasoby pracy na gospodarstwo oraz ich struktura według klas wielkości ekonomicznej.	28
Wykres 35	Udział dodzierżawionych użytków rolnych według klas wielkości ekonomicznej .....	28
Wykres 36	Struktura produkcji ogółem według klas wielkości ekonomicznej .....	29
Wykres 37	Udział przekazania do gospodarstwa domowego oraz zużycia wewnętrznego w produkcji ogółem według klas wielkości ekonomicznej .....	29
Wykres 38	Struktura kosztów ogółem według klas wielkości ekonomicznej .....	30
Wykres 39	Udział kosztów ogółem w produkcji ogółem według klas wielkości ekonomicznej .....	30
Wykres 40	Udział kosztów bezpośrednich w produkcji ogółem według klas wielkości ekonomicznej .....	31
Wykres 41	Struktura kosztów bezpośrednich według klas wielkości ekonomicznej .....	32
Wykres 42	Udział amortyzacji w wartości dodanej brutto według klas wielkości ekonomicznej .....	33
Wykres 43	Udział kosztów czynników zewnętrznych w wartości dodanej netto według klas wielkości ekonomicznej .....	34
Wykres 44	Wartość dodana netto na osobę pełnozatrudnioną na gospodarstwo w porównaniu z przeciętnym rocznym wynagrodzeniem netto w gospodarce narodowej według klas wielkości ekonomicznej .....	35
Wykres 45	Dochód z rodzinnego gospodarstwa rolnego na osobę pełnozatrudnioną nieopłaconą na gospodarstwo w porównaniu z przeciętnym rocznym wynagrodzeniem netto w gospodarce narodowej według klas wielkości ekonomicznej .....	36
Wykres 46	Udział dopłat ogółem w dochodzie z rodzinnego gospodarstwa rolnego według klas wielkości ekonomicznej .....	37
Wykres 47	Przepływ gotówki (1) (dochód pieniężny brutto) na osobę pełnozatrudnioną nieopłaconą na gospodarstwo według klas wielkości ekonomicznej .....	38
Wykres 48	Wartość dodana netto na 1 ha powierzchni użytków rolnych według klas wielkości ekonomicznej .....	39
Wykres 49	Dochód z rodzinnego gospodarstwa rolnego na 1 ha powierzchni własnych użytków rolnych według klas wielkości ekonomicznej .....	40
Wykres 50	Rozkład liczby gospodarstw rolnych według klas powierzchni użytków rolnych .....	41
Wykres 51	Rozkład powierzchni użytków rolnych według klas powierzchni użytków rolnych .....	41
Wykres 52	Rozkład liczby zwierząt (w przeliczeniu na LU) według klas powierzchni użytków rolnych .....	42
Wykres 53	Rozkład liczby pełnozatrudnionych (w przeliczeniu na AWU) według klas powierzchni użytków rolnych .....	43
Wykres 54	Rozkład standardowej nadwyżki bezpośredniej według klas powierzchni użytków rolnych .....	43
Wykres 55	Rozkład wartości dodanej netto według klas powierzchni użytków rolnych .....	44

Wykres 56	Zasoby pracy na gospodarstwo oraz ich struktura według klas powierzchni użytków rolnych.....	44
Wykres 57	Udział dodzierżawionych użytków rolnych według klas powierzchni użytków rolnych....	45
Wykres 58	Struktura produkcji ogółem według klas powierzchni użytków rolnych.....	45
Wykres 59	Udział przekazania do gospodarstwa domowego oraz zużycia wewnętrznego w produkcji ogółem według klas powierzchni użytków rolnych.....	46
Wykres 60	Struktura kosztów ogółem według klas powierzchni użytków rolnych.....	47
Wykres 61	Udział kosztów ogółem w produkcji ogółem według klas powierzchni użytków rolnych..	47
Wykres 62	Udział kosztów bezpośrednich w produkcji ogółem według klas powierzchni użytków rolnych.....	48
Wykres 63	Struktura kosztów bezpośrednich według klas powierzchni użytków rolnych.....	49
Wykres 64	Udział amortyzacji w wartości dodanej brutto według powierzchni użytków rolnych.....	50
Wykres 65	Udział kosztów czynników zewnętrznych w wartości dodanej netto według typów rolniczych.....	50
Wykres 66	Wartość dodana netto na osobę pełnozatrudnioną na gospodarstwo w porównaniu z przeciętnym rocznym wynagrodzeniem netto w gospodarce narodowej według klas powierzchni użytków rolnych.....	51
Wykres 67	Dochód z rodzinnego gospodarstwa rolnego na osobę pełnozatrudnioną nieopłaconą na gospodarstwo w porównaniu z przeciętnym rocznym wynagrodzeniem netto w gospodarce narodowej według klas powierzchni użytków rolnych.....	51
Wykres 68	Udział dopłat ogółem w dochodzie z rodzinnego gospodarstwa rolnego według klas powierzchni użytków rolnych.....	52
Wykres 69	Przeptyw gotówki (1) (dochód pieniężny brutto) na osobę pełnozatrudnioną nieopłaconą na gospodarstwo według klas powierzchni użytków rolnych.....	52
Wykres 70	Wartość dodana netto na 1 ha powierzchni użytków rolnych według klas powierzchni użytków rolnych.....	53
Wykres 71	Dochód z rodzinnego gospodarstwa rolnego na 1 ha powierzchni własnych użytków rolnych według klas powierzchni użytków rolnych.....	53

## Wykaz skrótów

AWU	- (ang. Annual Work Unit); (Jednostka przeliczeniowa pracy ogółem).
c.u.	- (ang. currency unit); (pol. jednostka monetarna).
CAP	- (ang. Common Agricultural Policy); (pol. Wspólna Polityka Rolna).
DG-AGRI	- (ang. Directorate-General Agriculture); (pol. Dyrekcja Generalna do Spraw Rolnictwa).
EC	- (ang. European Commission); (pol. Komisja Europejska).
ESU	- (ang. European Size Unit); (pol. Europejska jednostka wielkości).
EU	- (ang. European Union); (pol. Unia Europejska).
EUR	- oznaczenie systemowe jednostki monetarnej o nazwie „euro”.
euro	- jednostka monetarna, obowiązująca w większości Krajów Członkowskich Unii Europejskiej.
EUROSTAT	- Urząd Statystyczny Unii Europejskiej.
FADN	- (ang. Farm Accountancy Data Network).
FWU	- (ang. Family Work Unit); (Jednostka przeliczeniowa pracy członków rodziny).
GUS	- Główny Urząd Statystyczny.
IERiGŻ	- Instytut Ekonomiki Rolnictwa i Gospodarki Żywnościowej.
LU	- (ang. Livestock Unit); (pol. Jednostka przeliczeniowa zwierząt).
Polski FADN	- System Zbierania i Wykorzystywania Danych Rachunkowych z Gospodarstw Rolnych.
SGM	- (ang. Standard Gross Margin); (pol. Standardowa Nadwyżka Bezpośrednia).
UAA	- (ang. Utilized Agricultural Area); (pol. Ziemia użytkowana dla celów rolniczych = użytki rolne).



## 1. Analiza wyników standardowych

### 1.1. Uwagi wstępne

W publikacji prezentującej wyniki gospodarstw prowadzących rachunkowość w ramach systemu zbierania i wykorzystywania danych rachunkowych z gospodarstw rolnych (Polskiego FADN) po raz pierwszy dodano rozdział zawierający analizę graficzną wybranych parametrów wraz z prostym komentarzem. Analiza wyników dotyczy trzech rozkładów według trzech kryteriów grupowania gospodarstw: typu rolniczego (TF8), wielkości ekonomicznej (ES6), wielkości obszaru (UAA6).

Analiza jest wstępnym przewodnikiem po wynikach standardowych zamieszczonych w poprzedzającym rozdziale.

W kolejnych publikacjach zawartość analizy graficznej i komentarzy będzie doskonała.

Uwagi i oczekiwania czytelników będą miały na to istotny wpływ.

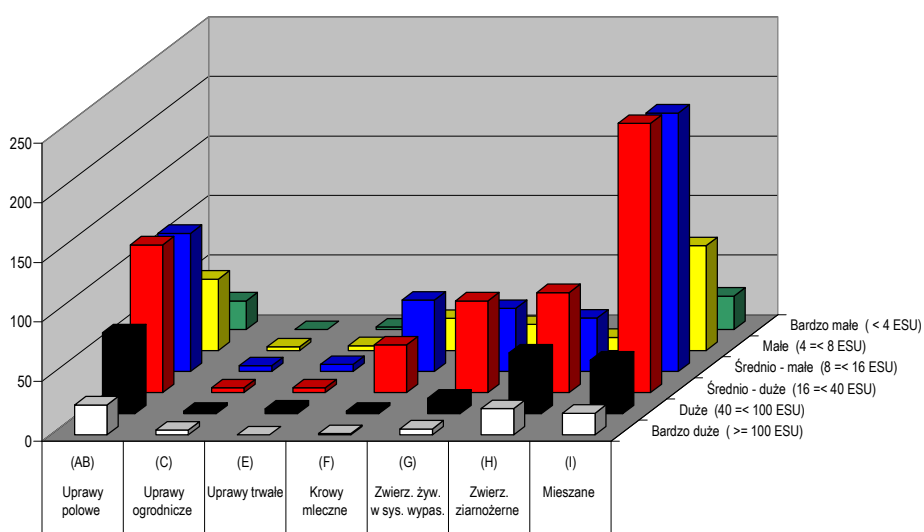
### 1.2. Analiza rozkładów według regionów FADN i w Polsce

W niniejszym rozdziale przedstawiona zostanie analiza rozkładu gospodarstw według dwóch podstawowych klasyfikacji oraz regionów FADN. Rozkłady zostały zaprezentowane na wykresach od 1 do 5.

#### 1.2.1. Region Pomorze i Mazury

W regionie Pomorze i Mazury dominują gospodarstwa od 8 do 40 ESU (a więc średnie) prowadzące tradycyjne, polowe, działalności rolnicze. Znaczny udział stanowią gospodarstwa o typie mieszanym – czyli tradycyjne i do niedawna typowe dla Polski.

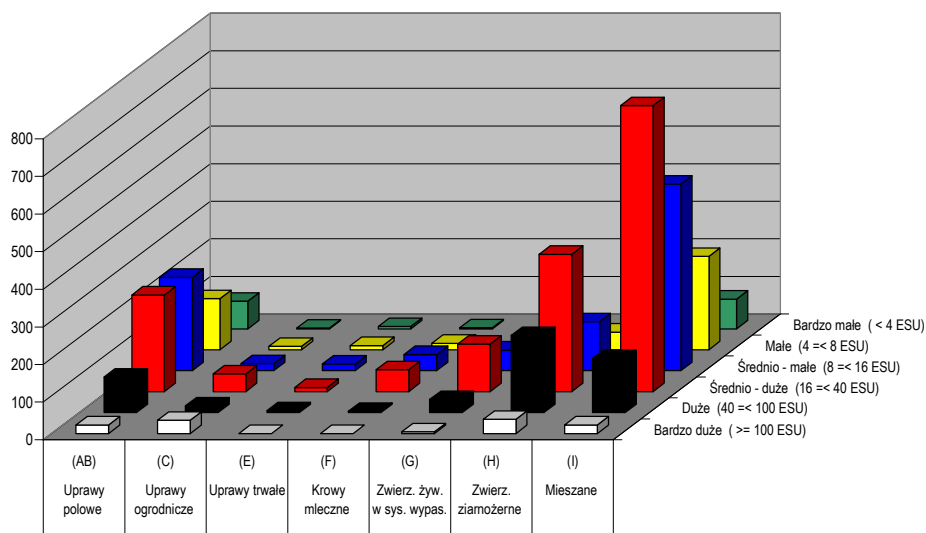
**Wykres 1 Rozkład liczby gospodarstw rolnych według typów rolniczych oraz klas wielkości ekonomicznej w regionie Pomorze i Mazury**



### 1.2.2. Region Wielkopolska i Śląsk

Rozkład gospodarstw w regionie Wielkopolska i Śląsk jest zbliżony do rozkładu w poprzednio omawianym regionie. Ponadto, w regionie tym wyróżniają się gospodarstwa trzodowe i drobiarskie (typ: zwierzęta ziarnożerne) – tradycyjnie charakterystyczne dla Wielkopolski.

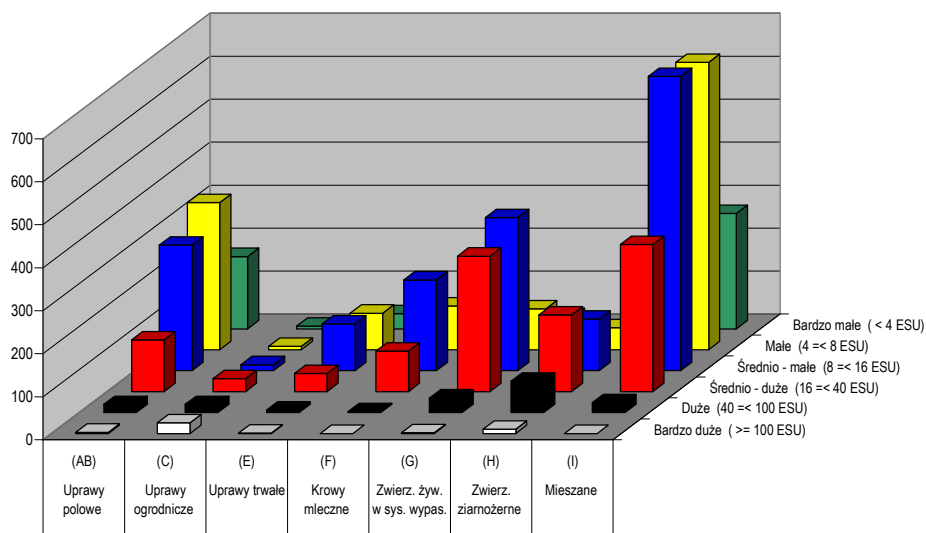
**Wykres 2 Rozkład liczby gospodarstw rolnych według typów rolniczych oraz klas wielkości ekonomicznej w regionie Wielkopolska i Śląsk**



### 1.2.3. Region Mazowsze i Podlasie

Rozkład w regionie Mazowsze i Podlasie jest dużo bardziej równomierny – oznacza to, że gospodarstwa są bardziej różnorodne, choć ponownie dominują gospodarstwa mieszane i uprawy o wyraźnie mniejszej wielkości ekonomicznej. Duży udział mają także gospodarstwa mleczne, co przede wszystkim jest typowe dla Podlasia.

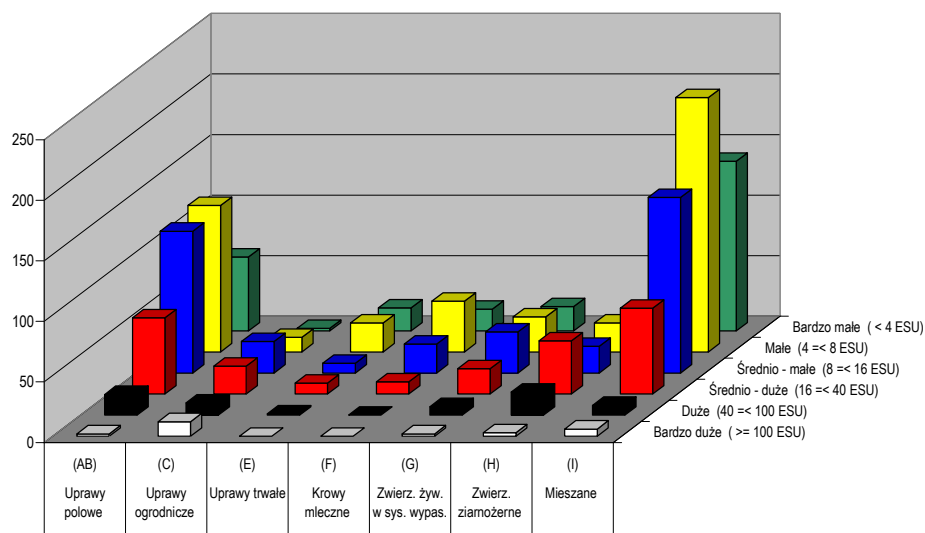
**Wykres 3 Rozkład liczby gospodarstw rolnych według typów rolniczych oraz klas wielkości ekonomicznej w regionie Mazowsze i Podlasie**



### 1.2.4. Region Małopolska i Pogórze

Porównując rozkład gospodarstw w regionie Małopolska i Pogórze do rozkładów w pozostałych regionach widać wyraźnie, że są tam gospodarstwa o wyraźnie słabszej sile ekonomicznej, przede wszystkim o mieszanym charakterze prowadzonej działalności lub zajmujące się tradycyjnymi uprawami polowymi.

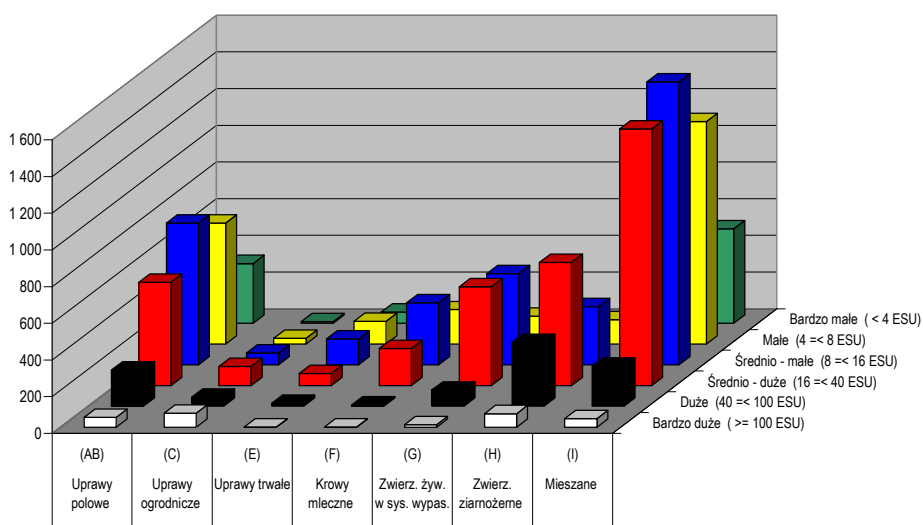
**Wykres 4 Rozkład liczby gospodarstw rolnych według typów rolniczych oraz klas wielkości ekonomicznej w regionie Małopolska i Pogórze**



### 1.2.5. Polska

Podsumowując, zdecydowana większość gospodarstw rolnych w Polsce (patrz: Wykres 5) jest poniżej 40 ESU. Wśród nich dominują gospodarstwa o mieszanej działalności oraz uprawiające tradycyjne rośliny rolnicze. Gospodarstw nastawionych na produkcję zwierząt jest mniej. Produkcja bydła (w tym bydła mlecznego) jest dużo bardziej popularna niż trzody i drobiu razem wziętych.

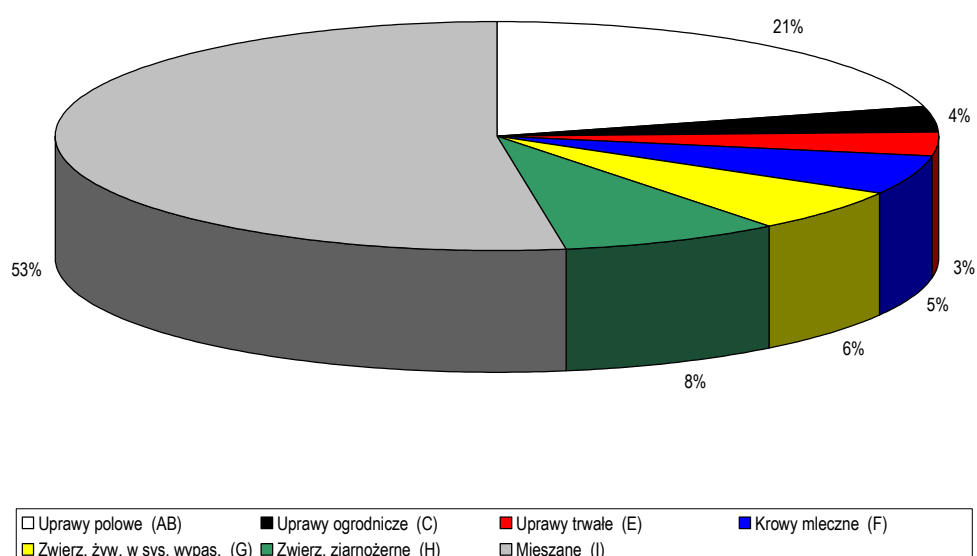
**Wykres 5 Rozkład liczby gospodarstw rolnych według typów rolniczych oraz klas wielkości ekonomicznej w Polsce**



### 1.3. Analiza wyników standardowych według typów rolniczych

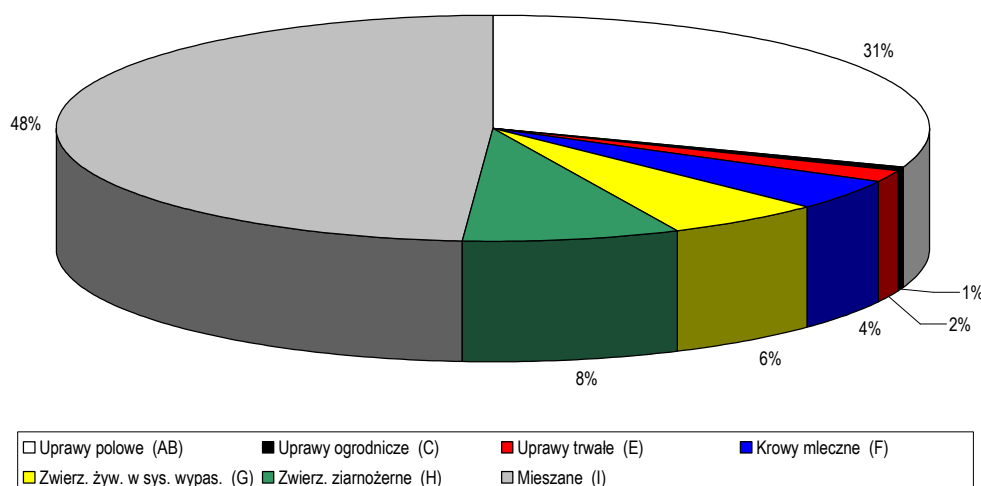
Analizując Wykres 6 zauważymy, że w zbiorze analizowanych gospodarstw najbardziej liczną grupą były gospodarstwa z mieszaną produkcją roślinną i zwierzęcą (53% zbioru). W następnej kolejności znalazły się gospodarstwa specjalizujące się w uprawach polowych (21%), gospodarstwa specjalizujące się w chowie zwierząt ziarnożernych (8%) i gospodarstwa specjalizujące się w chowie zwierząt żywionych w systemie wypasowym, bez krów mlecznych (6%). Pozostałe trzy typy gospodarstw miały udział nieprzekraczający łącznie 15% analizowanego zbioru.

**Wykres 6 Rozkład liczby gospodarstw rolnych według typów rolniczych**



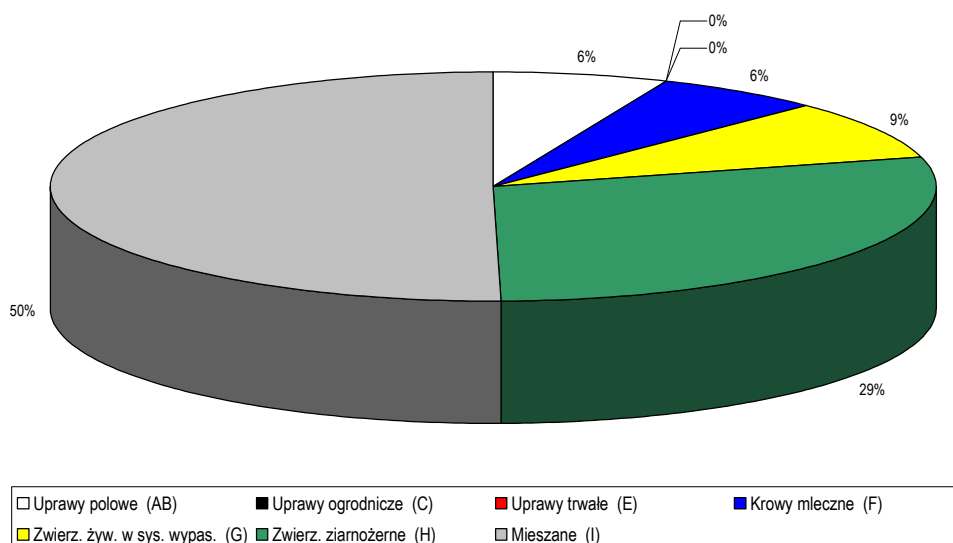
Analizując Wykres 7 obserwujemy, że największy areal zajmują gospodarstwa z mieszaną produkcją roślinną i zwierzęcą oraz gospodarstwa specjalizujące się w uprawach polowych (odpowiednio 48% i 31%), a najmniejszy gospodarstwa specjalizujące się w uprawach ogrodniczych (1%).

**Wykres 7 Rozkład powierzchni użytków rolnych według typów rolniczych**



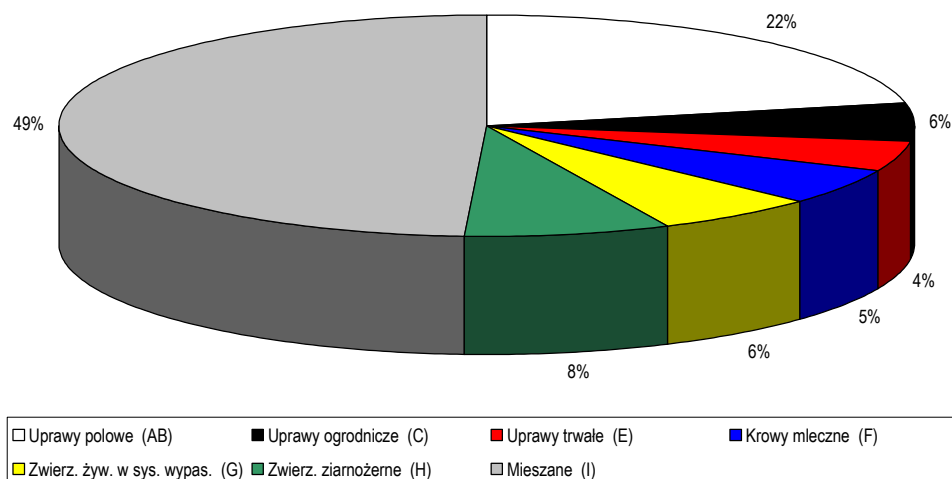
Analizując rozkład liczby zwierząt (w przeliczeniu na LU), co jest zobrazowane przez Wykres 8, można zaobserwować, iż 50% pogłowia zwierząt skoncentrowane jest w gospodarstwach z mieszaną produkcją roślinną i zwierzęcą. W typach uprawy trwałe i uprawy ogrodnicze zwierzęta nie wystąpiły.

**Wykres 8 Rozkład liczby zwierząt (w przeliczeniu na LU) według typów rolniczych**



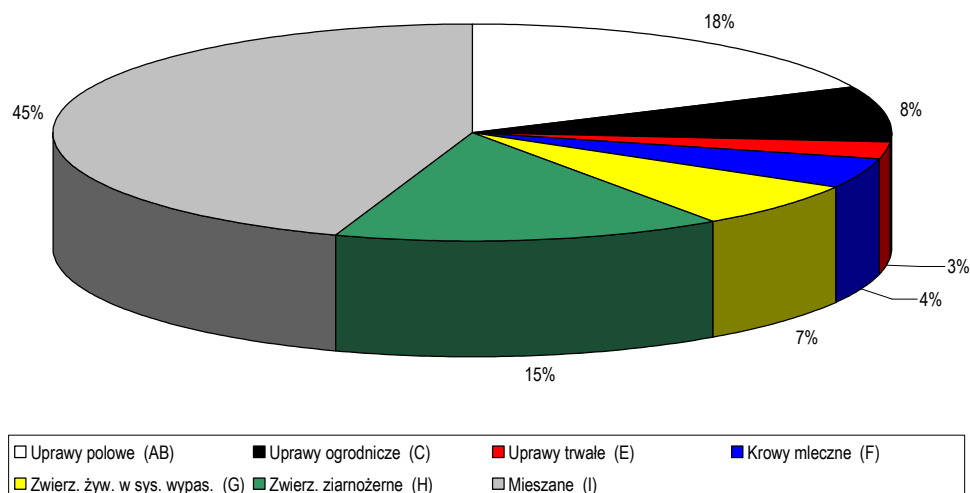
W typie mieszanym z produkcją roślinną i zwierzęcą znajduje się 49% osób pełnozatrudnionych. Można zaobserwować, iż typy rolnicze o większej specjalizacji takie jak uprawy ogrodnicze czy uprawy trwałe absorbują znacznie mniej nakładów pracy (odpowiednio 6% i 4%). (patrz: Wykres 9)

**Wykres 9 Rozkład liczby pełnozatrudnionych (w przeliczeniu na AWU) według typów rolniczych**



Największy udział w tworzeniu standardowej nadwyżki bezpośredniej mają trzy typy rolnicze. Są to gospodarstwa specjalizujące się w chowie zwierząt ziarnożernych, w uprawach polowych oraz gospodarstwa z mieszaną produkcją roślinną i zwierzęcą. Udział ten wynosił odpowiednio 15%, 18% i 45%. Pozostałe cztery typy łącznie nie przekroczyły 25% standardowej nadwyżki bezpośredniej w badanej zbiorowości. (patrz: Wykres 10)

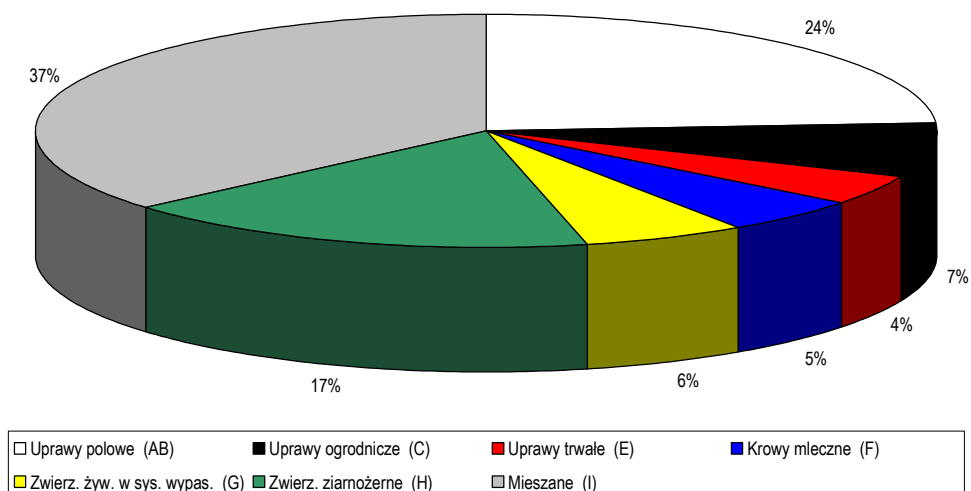
**Wykres 10 Rozkład standardowej nadwyżki bezpośredniej według typów rolniczych**





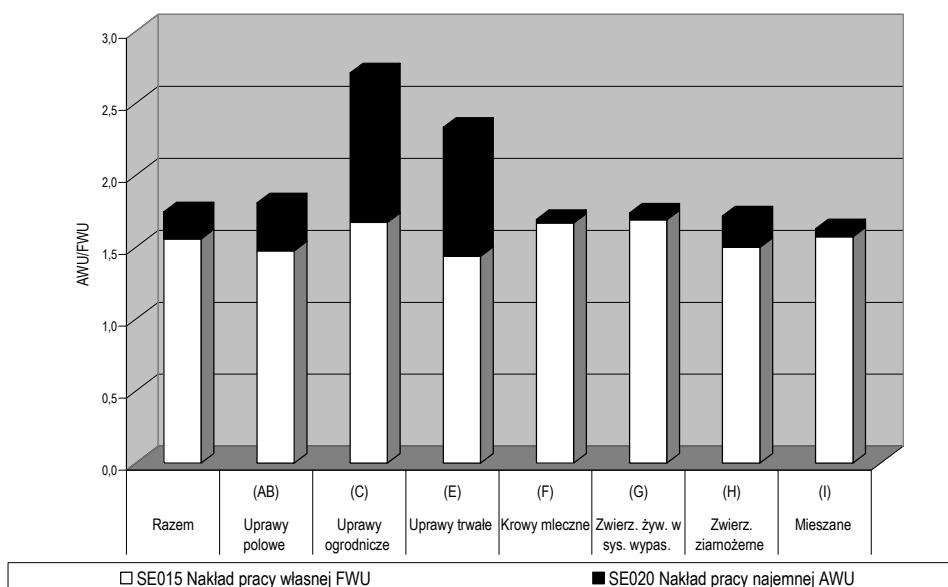
Rozkład wartości dodanej netto wykazuje wiele podobieństw z rozkładem standardowej nadwyżki bezpośredniej. Największy 37% udział w wytworzeniu wartości dodanej netto mają gospodarstwa z mieszaną produkcją roślinną i zwierzęcą. (patrz: Wykres 11)

**Wykres 11 Rozkład wartości dodanej netto według typów rolniczych**



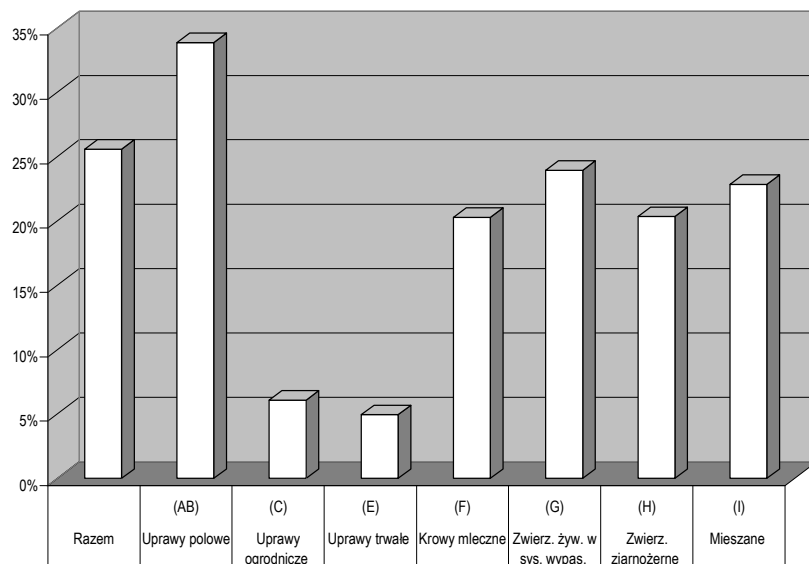
W gospodarstwach specjalizujących się w uprawach ogrodniczych i w uprawach trwałych ponoszone są największe nakłady pracy, których podstawą jest praca własna, jednakże z dużym udziałem pracy najemnej. W pozostałych typach rolniczych udział pracy najemnej jest znikomy, a nakłady pracy własnej kształtują się w granicach 1,5 FWU. (patrz: Wykres 12)

**Wykres 12 Zasoby pracy na gospodarstwo oraz ich struktura według typów rolniczych**



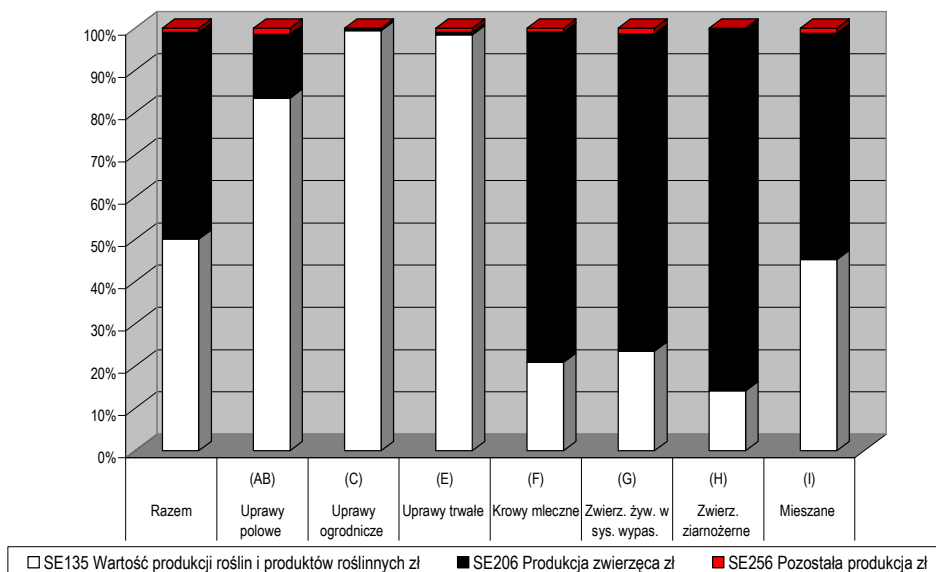
W analizowanych gospodarstwach dodzierżawa ziemi zwiększa powierzchnię użytków rolnych, najwięcej (ponad 30%) dodzierżawiają gospodarstwa specjalizujące się w uprawach polowych. Najmniej gospodarstwa specjalizujące się w uprawach trwałych. Dzieje się tak ze względu na konieczne do poniesienia inwestycje długoterminowe związane z ziemią. Rolnikom nie opłaca się czynić tego na ziemi dodzierżawionej. (patrz: Wykres 13)

**Wykres 13** Udział dodzierżawionych użytków rolnych według typów rolniczych



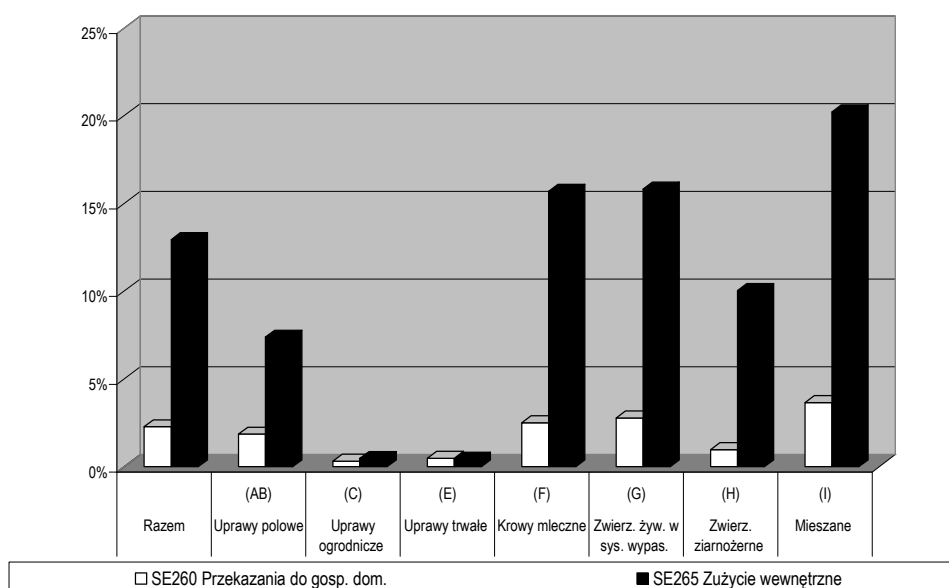
Gospodarstwa specjalizujące się w uprawach trwałych i w uprawach ogrodniczych praktycznie całą wartość produkcji uzyskują tylko z produkcji roślinnej. W gospodarstwach specjalizujących się w uprawach polowych można zaobserwować niewielki udział produkcji zwierzęcej, a w pozostałych czterech typach niewielki udział produkcji roślinnej. Pozostała produkcja jest na niewielkim poziomie we wszystkich obserwowanych typach rolniczych i stanowi margines produkcji ogółem. (patrz: Wykres 14)

**Wykres 14** Struktura produkcji ogółem według typów rolniczych



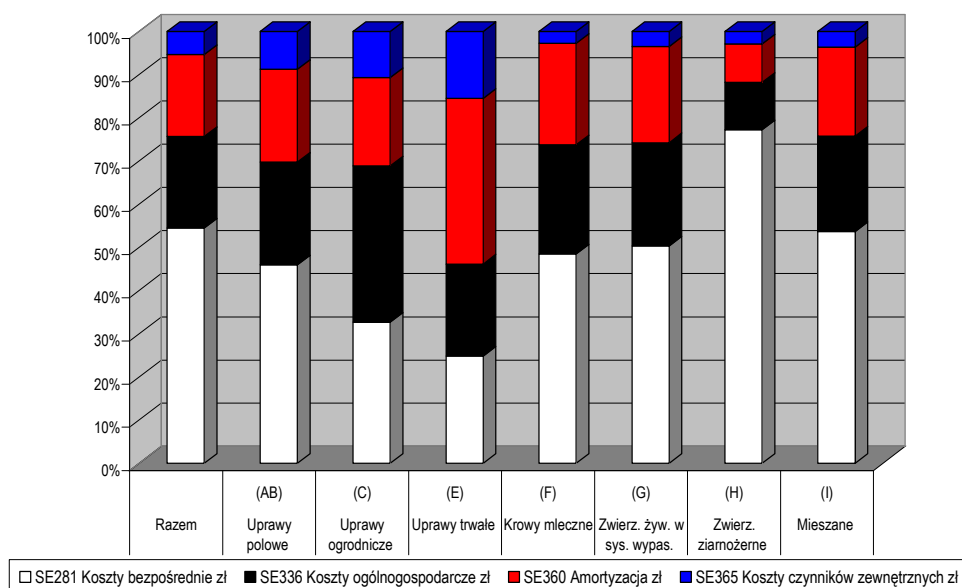
Zużycie wewnętrzne jest większe (od 15% do 20% produkcji ogółem) w gospodarstwach, w których występują zwierzęta (typy F, G, I), a praktycznie nie występuje w gospodarstwach specjalizujących się w uprawach ogrodniczych i w uprawach trwałych. Taką samą prawidłowość obserwujemy analizując udział przekazania do gospodarstwa domowego w wartości produkcji ogółem. Warto jednak zauważyć, że gospodarstwa specjalizujące się w chowie zwierząt ziarnożernych mają zużycie wewnętrzne na poziomie 10%. Wynika to z faktu, iż specyfika produkcji wymaga zakupu pasz i mieszanek pełnoporcjowych dla zwierząt, a w znikomym stopniu wykorzystywane są pasze własne. (patrz: Wykres 15)

**Wykres 15 Udział przekazania do gospodarstwa domowego oraz zużycia wewnętrznego w produkcji ogółem według typów rolniczych**

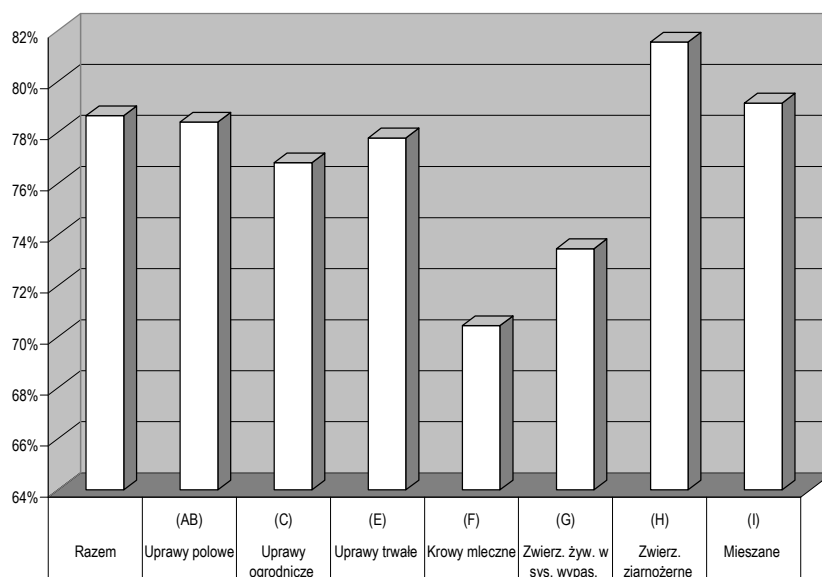


We wszystkich typach gospodarstw rolnych obserwujemy około 70% udział kosztów ogółem w wartości produkcji ogółem. W gospodarstwach, w których występują zwierzęta można zauważyć znaczny (ponad 50%) udział kosztów bezpośrednich w kosztach ogółem. Koszty amortyzacji są najwyższe w gospodarstwach specjalizujących się w uprawach trwałych, a koszty ogólnogospodarcze w gospodarstwach specjalizujących się w uprawach ogrodniczych. Wysokie koszty ogólnogospodarcze w gospodarstwach specjalizujących się w uprawach ogrodniczych wynikają z wysokich kosztów opatu i energii elektrycznej wykorzystywanej do ogrzewania szklarni. Koszty czynników zewnętrznych są na zbliżonym poziomie w typach F, G, H oraz I. W pozostałych typach są znacznie wyższe, wynika to z faktu, że produkcja roślinna wymaga dużo nakładów pracy. (patrz: Wykres 16 i Wykres 17)

**Wykres 16 Struktura kosztów ogółem według typów rolniczych**



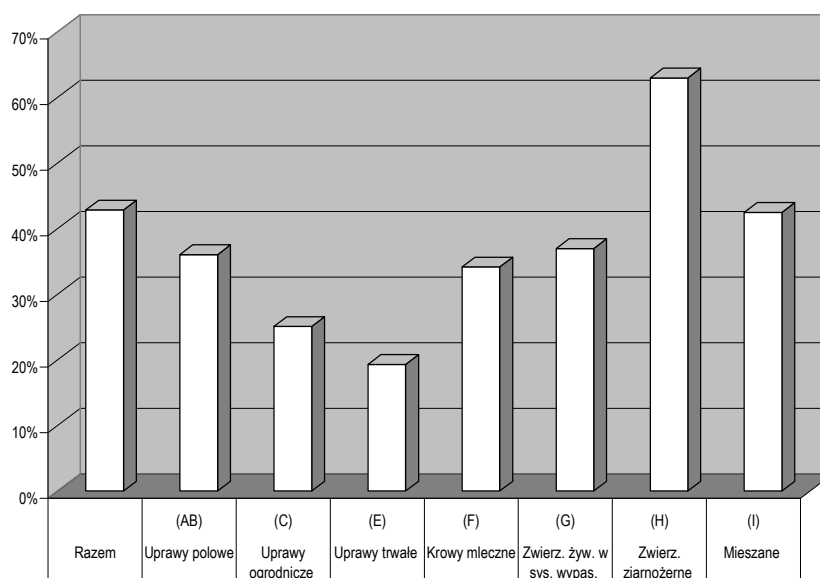
**Wykres 17 Udział kosztów ogółem w produkcji ogółem według typów rolniczych**



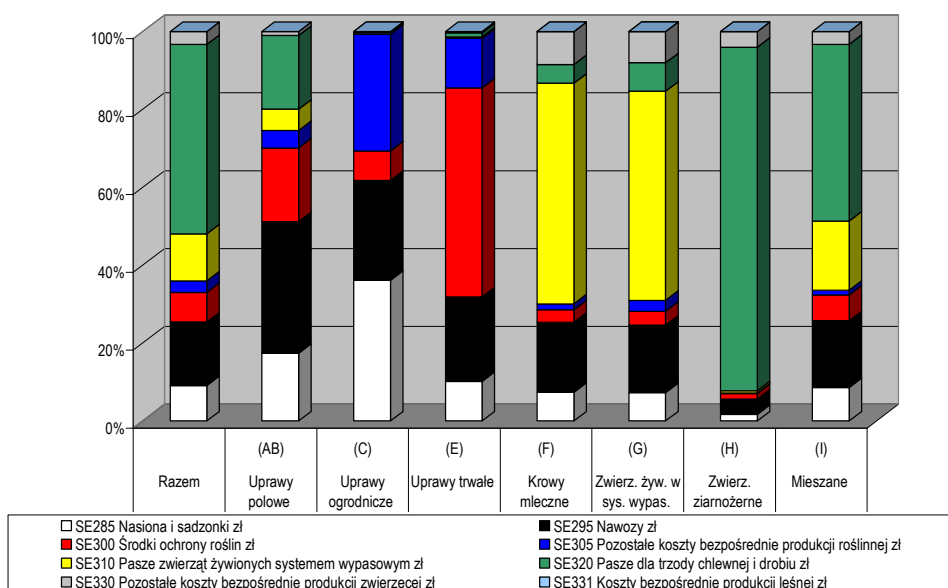
Koszty bezpośrednie w gospodarstwach specjalizujących się w chowie zwierząt ziarnożernych stanowią ponad 60% wartości produkcji. W typach AB, F, G oraz I koszty te stanowią około 30-40% wartości produkcji. W pozostałych dwóch typach udział ten kształtuje się w granicach 20%.

Wśród kosztów bezpośrednich istotnymi pozycjami jest zakup pasz w gospodarstwach nastawionych na produkcję zwierzęcą (typ F, G, H) oraz koszt nasion i środków ochrony roślin w gospodarstwach specjalizujących się w uprawach polowych, a przede wszystkim w gospodarstwach ogrodniczych. (patrz: Wykres 18 i Wykres 19)

**Wykres 18 Udział kosztów bezpośrednich w produkcji ogółem według typów rolniczych**

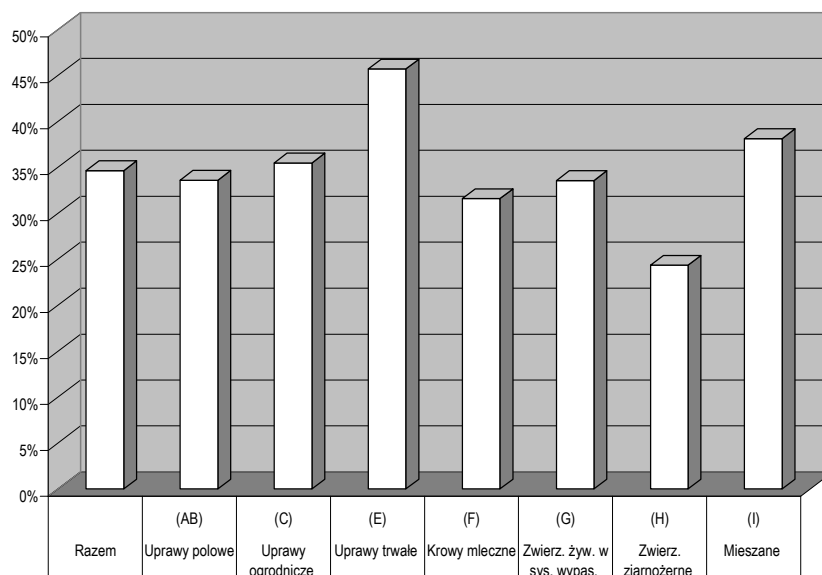


**Wykres 19 Struktura kosztów bezpośrednich według typów rolniczych**



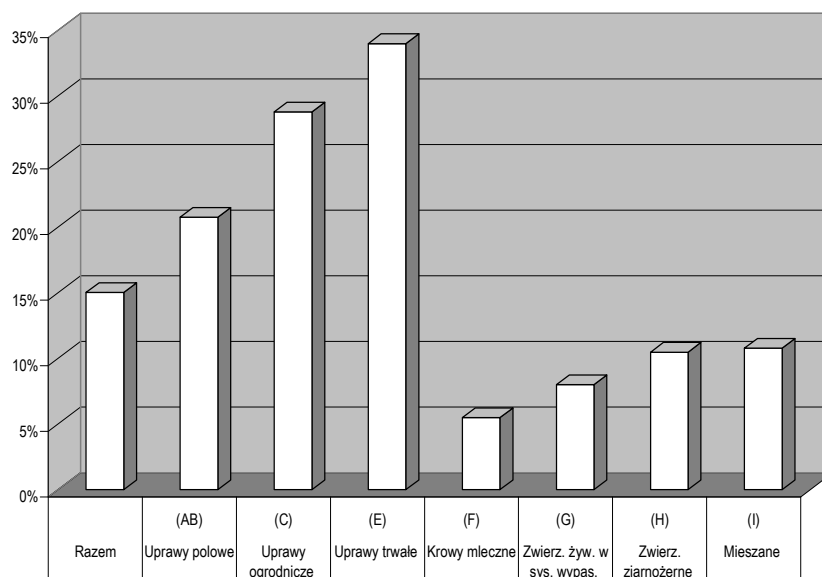
We wszystkich typach udział amortyzacji w wartości dodanej brutto kształtował się na zbliżonym 30-35% poziomie, jedynie w gospodarstwach specjalizujących się w uprawach trwałych był znacznie wyższy i wynosił ok. 45%, a w gospodarstwach specjalizujących się w chowie zwierząt ziarnożernych był niższy i wynosił ok. 22%. (patrz: Wykres 20)

**Wykres 20 Udział amortyzacji w wartości dodanej brutto według typów rolniczych**



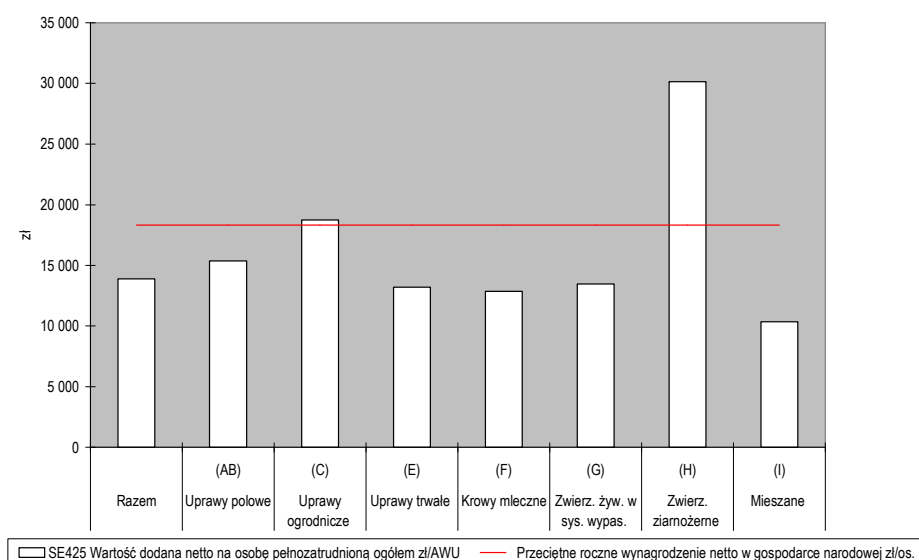
Należy zwrócić uwagę na fakt, że najwyższy udział kosztów czynników zewnętrznych w wartości dodanej brutto mają gospodarstwa specjalizujące się w uprawach trwałych, a najniższy gospodarstwa specjalizujące się w chowie bydła mlecznego. Gospodarstwa specjalizujące się w uprawach trwałych ponoszą największe obciążenia w związku z najmem siły roboczej, czynszami dzierżawnymi oraz spłatą odsetek od zaciągniętych kredytów. (patrz: Wykres 21)

**Wykres 21 Udział kosztów czynników zewnętrznych w wartości dodanej netto według typów rolniczych**

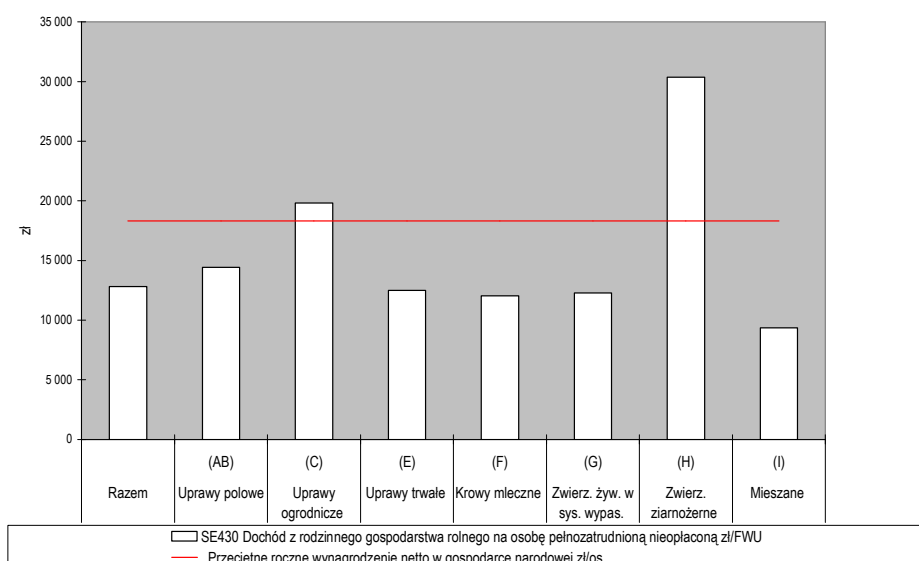


Analizując Wykres 22 i Wykres 23 można zaobserwować bardzo podobne zależności. Zarówno wartość dodana netto na osobę pełnozatrudnioną ogółem jak i dochód z rodzinnego gospodarstwa rolnego (DzRGR) na osobę pełnozatrudnioną nieopłaconą są najwyższe w gospodarstwach specjalizujących się w chowie zwierząt ziarnożernych (wynosił odpowiednio 30 130 zł i 30 351 zł). W następnej kolejności znalazły się gospodarstwa specjalizujące się w uprawach ogrodnich. Tylko te dwa typy gospodarstw rolnych uzyskały dochody wyższe niż przeciętne roczne wynagrodzenie netto w gospodarce narodowej. Dochody z rodzinnego gospodarstwa rolnego w pozostałych typach gospodarstw kształtowały się na poziomie od 9 000 do 14 500 zł na gospodarstwo.

**Wykres 22 Wartość dodana netto na osobę pełnozatrudnioną na gospodarstwo w porównaniu z przeciętnym rocznym wynagrodzeniem netto w gospodarce narodowej według typów rolniczych**

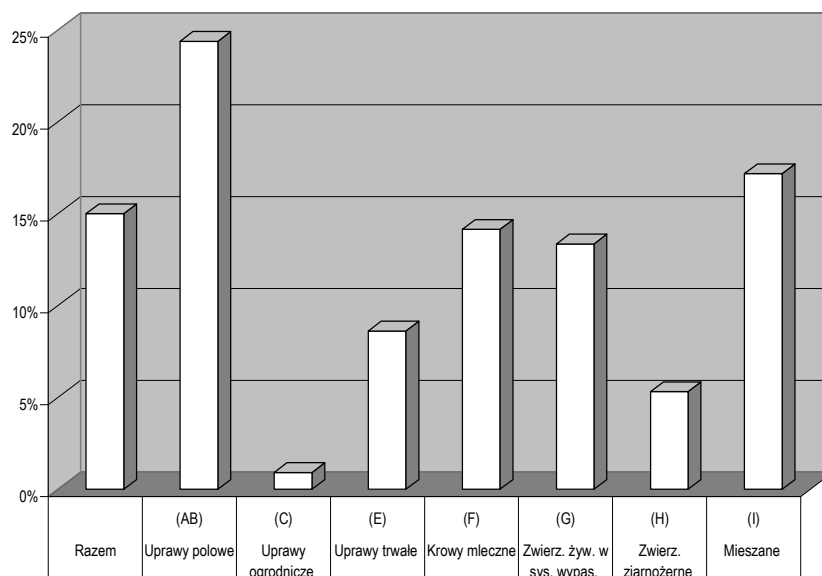


**Wykres 23 Dochód z rodzinnego gospodarstwa rolnego na osobę pełnozatrudnioną nieopłaconą na gospodarstwo w porównaniu z przeciętnym rocznym wynagrodzeniem netto w gospodarce narodowej według typów rolniczych**



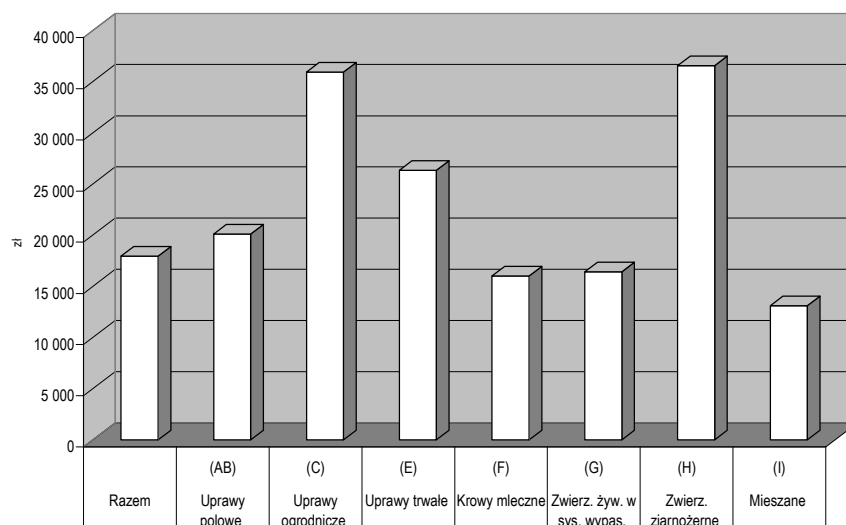
Największy udział dopłat w dochodzie z rodzinnego gospodarstwa rodzinnego osiągnęły gospodarstwa specjalizujące się w uprawach polowych oraz gospodarstwa z mieszaną produkcją roślinną i zwierzęcą. Wynika to z faktu, iż gospodarstwa te dysponowały największą powierzchnią użytków rolnych, a główną składową dopłat ogółem jest jednolita płatność obszarowa. (patrz: Wykres 7 i Wykres 24)

**Wykres 24 Udział dopłat ogółem w dochodzie z rodzinnego gospodarstwa rolnego według typów rolniczych**



Wykres 25 wskazuje, że dochód pieniężny brutto na osobę pełnozatrudnioną nieopłaconą w typach C i H jest najwyższy i wynosi ok. 35 000 zł. W pozostałych gospodarstwach kształtuje się na poziomie od 12 000 do 18 000 zł, a w typie E wynosi 25 000 zł.

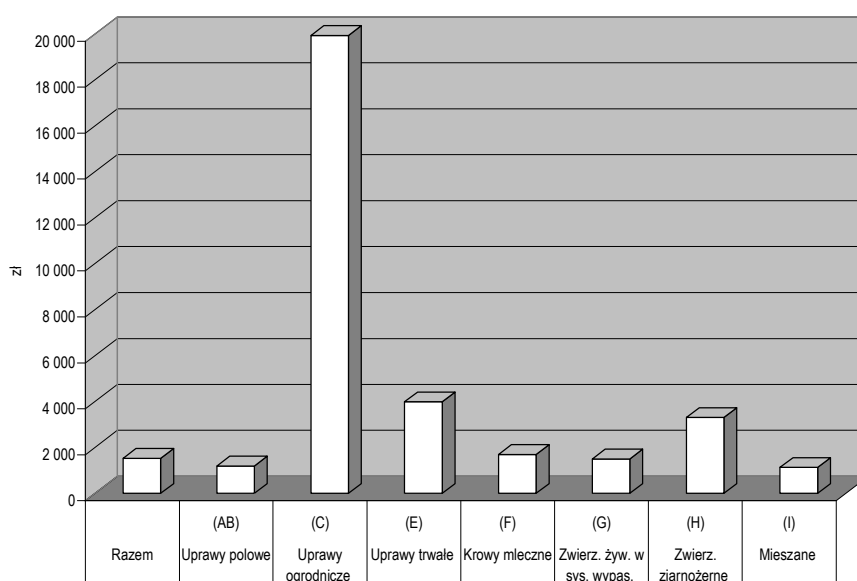
**Wykres 25 Przepływ gotówki (1) (dochód pieniężny brutto) na osobę pełnozatrudnioną nieopłaconą na gospodarstwo według typów rolniczych**



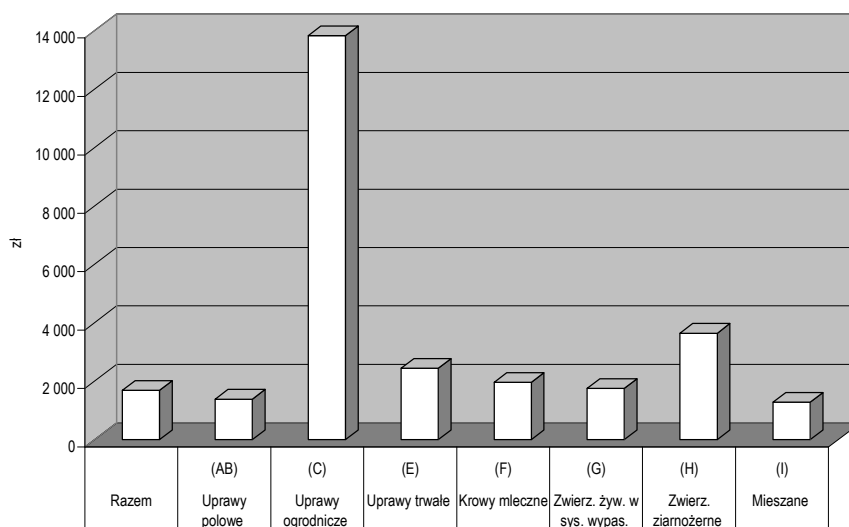


Analizując Wykres 26 i Wykres 27 obserwujemy, że wartość dodana netto na powierzchnię użytków rolnych jak i dochód z rodzinnego gospodarstwa rolnego na powierzchnię użytków rolnych własnych są najwyższe w gospodarstwach specjalizujących się w uprawach ogrodniczych (wynosił odpowiednio 19 9321 zł i 13 839 zł). Wynika to z faktu, iż gospodarstwa te osiągają bardzo wysokie dochody, a powierzchnia użytków rolnych w ich dyspozycji jest niewielka. Gospodarstwa w tym typie w bardzo znikomym stopniu dodzierżawiały ziemię. W typach E i H dochód kształtował się na poziomie od 2 500 do 3 600 zł. We wszystkich pozostałych typach dochód z rodzinnego gospodarstwa rolnego na powierzchnię użytków rolnych własnych kształtował się na poziomie od 1 300 zł do 1 800 zł.

**Wykres 26 Wartość dodana netto na 1 ha powierzchni użytków rolnych według typów rolniczych**



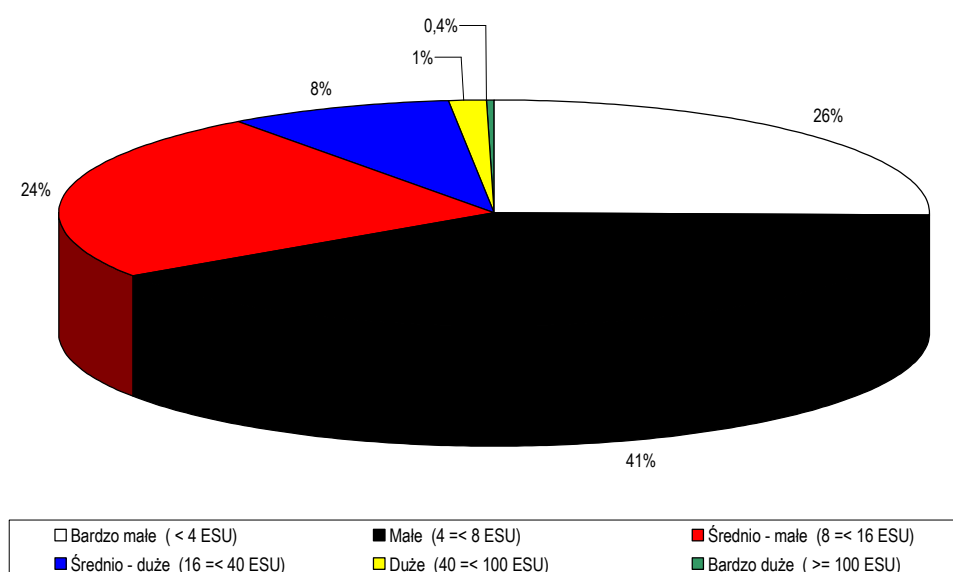
**Wykres 27 Dochód z rodzinnego gospodarstwa rolnego na 1 ha powierzchni własnych użytków rolnych według typów rolniczych**



## 1.4. Analiza wyników standardowych według klas wielkości ekonomicznej

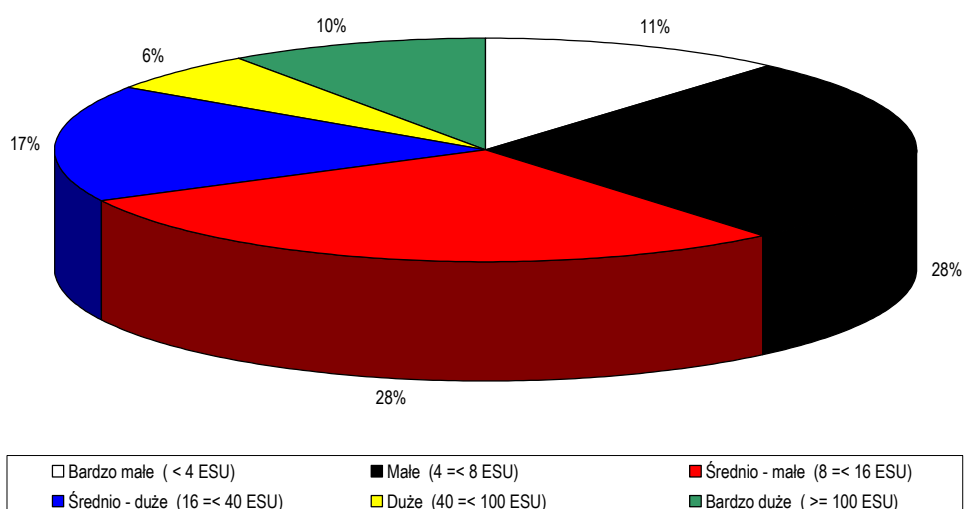
W ogóle gospodarstw podzielonym na klasy pod względem wielkości ekonomicznej największą grupę stanowią gospodarstwa małe (o wielkości od 4 do 8 ESU) oraz bardzo małe (o wielkości poniżej 4 ESU). Warto zauważyć, że grupa gospodarstw dużych pod względem wielkości ekonomicznej, o wielkości powyżej 16 ESU (a więc takie gospodarstwa, które w innych krajach, bardziej rozwiniętych pod względem rolniczym i ekonomicznym jak Holandia czy Belgia stanowią całość próby gospodarstw uczestniczących w badaniach) liczy nieco ponad 10% gospodarstw w skali całego kraju (patrz: Wykres 28).

**Wykres 28 Rozkład liczby gospodarstw rolnych według klas wielkości ekonomicznej**



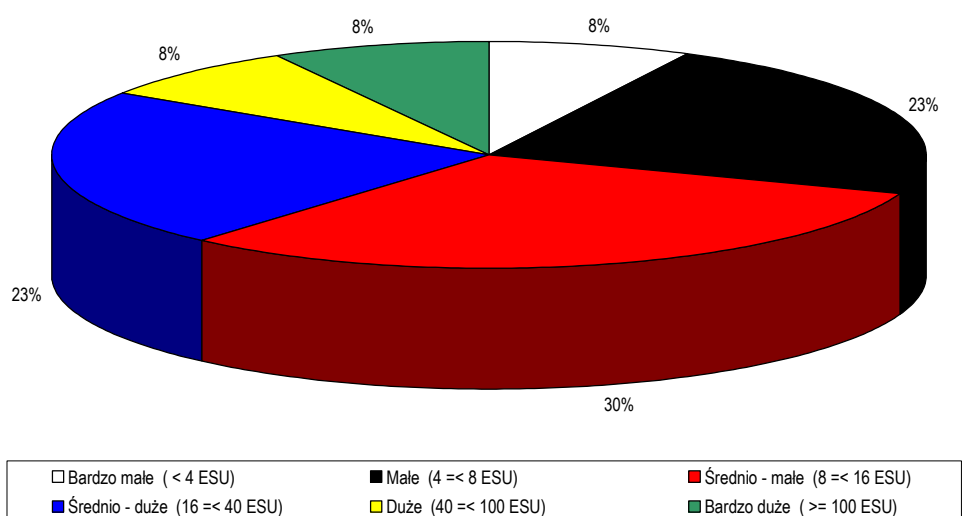
Biorąc pod uwagę obszar użytków rolnych zajmowanych przez poszczególne grupy gospodarstw najbardziej istotną grupą w zestawieniu są gospodarstwa małe (od 4 do 8 ESU) oraz średnio-małe (od 8 do 16 ESU), które w sumie zajmują ponad połowę obszaru użytków. Znaczący jest udział gospodarstw średnich i dużych (powyżej 16 ESU), które mimo małej liczby gospodarują na ponad 30% powierzchni użytków rolnych – szczególnie zwracają uwagę gospodarstwa bardzo duże (powyżej 100 ESU), stanowiące poniżej 1% ogółu gospodarstw, a użytkujące aż 10% dostępnej powierzchni (patrz: Wykres 29).

**Wykres 29 Rozkład powierzchni użytków rolnych według klas wielkości ekonomicznej**



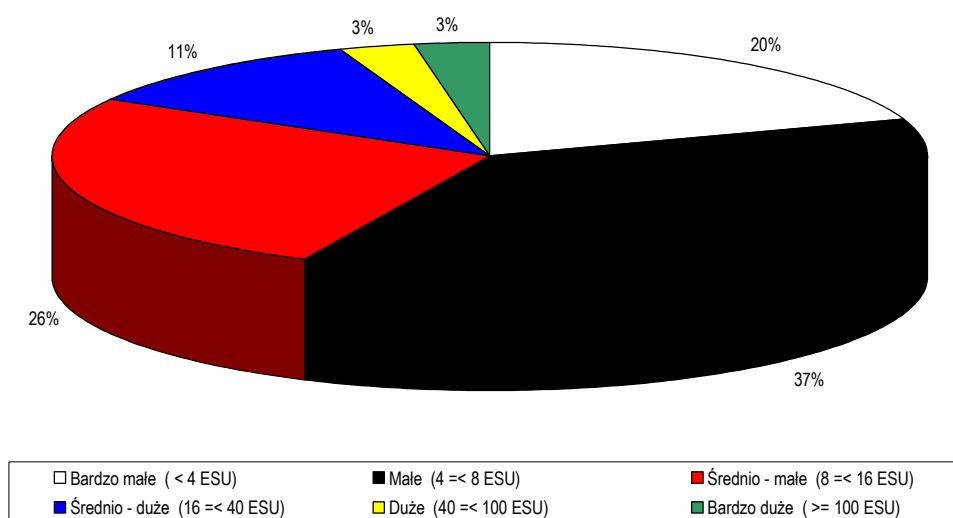
Rozkład pogłowia zwierząt wyrażonego w jednostkach przeliczeniowych zwierząt wskazuje na zdecydowaną przewagę gospodarstw średnich (średnio-małe i średnio-duże, od 8 do 40 ESU) gdzie skoncentrowane jest ponad 50% pogłowia (patrz: Wykres 30).

**Wykres 30 Rozkład liczby zwierząt (w przeliczeniu na LU) według klas wielkości ekonomicznej**



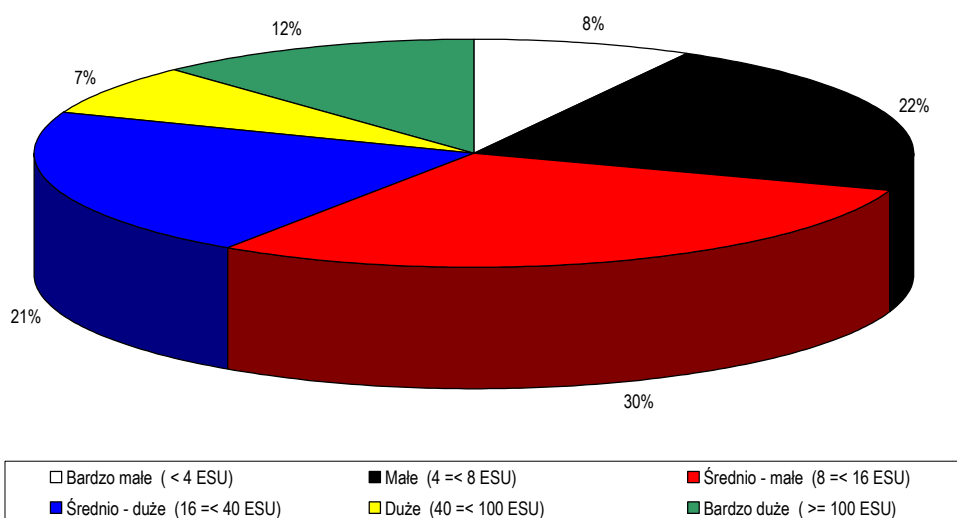
W przypadku rozkładu nakładów pracy określonych w AWU wiodącą rolę odgrywają gospodarstwa małe i średnio-małe (od 4 do 16 ESU), które skupiają ponad 60% ogółu nakładów. Interesującą pozycję stanowią gospodarstwa bardzo duże (powyżej 100 ESU), które mimo znaczącej powierzchni będącej w ich użytkowaniu (10% ogółu, patrz wykres 27) oraz liczby zwierząt (patrz wykres 28) ponoszą zaledwie 3% ogółu nakładów pracy - wskazuje to na wysoką wydajność pracy w tych gospodarstwach (patrz: Wykres 31).

**Wykres 31 Rozkład liczby pełnozatrudnionych (w przeliczeniu na AWU) według klas wielkości ekonomicznej**



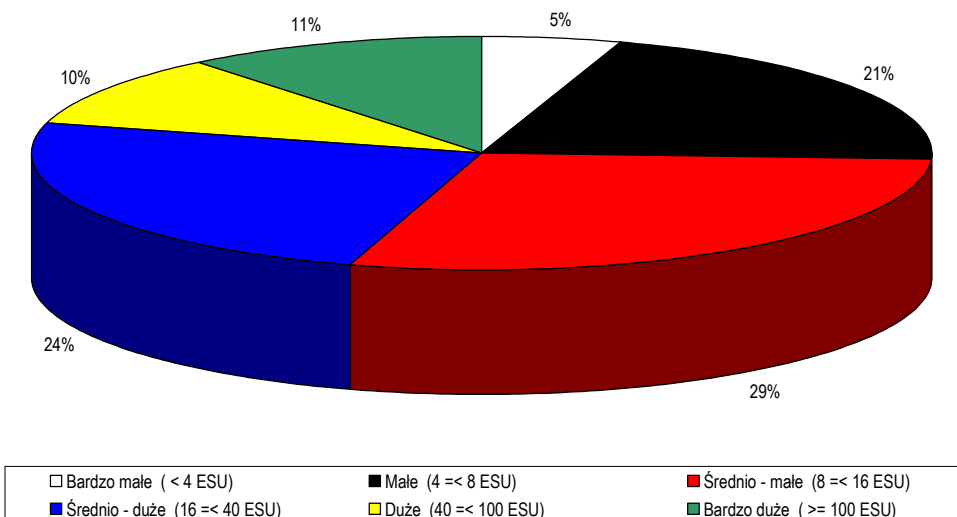
Udział poszczególnych grup gospodarstw w wartości wytwarzanej standardowej nadwyżki bezpośredniej (SNB) zdecydowanie różni się od ich udziału w ogólnej liczbie gospodarstw. Biorąc pod uwagę skalę dysproporcji na czoło wysuwają się gospodarstwa bardzo duże, które przy znikomym udziale w ogólnej liczbie gospodarstw (poniżej 1%) wytwarzają aż 12% SNB. Na drugim biegunie znajdują się gospodarstwa bardzo małe (26% liczby gospodarstw) z 8% udziałem w sumie SNB (patrz: Wykres 32).

**Wykres 32 Rozkład standardowej nadwyżki bezpośredniej według klas wielkości ekonomicznej**



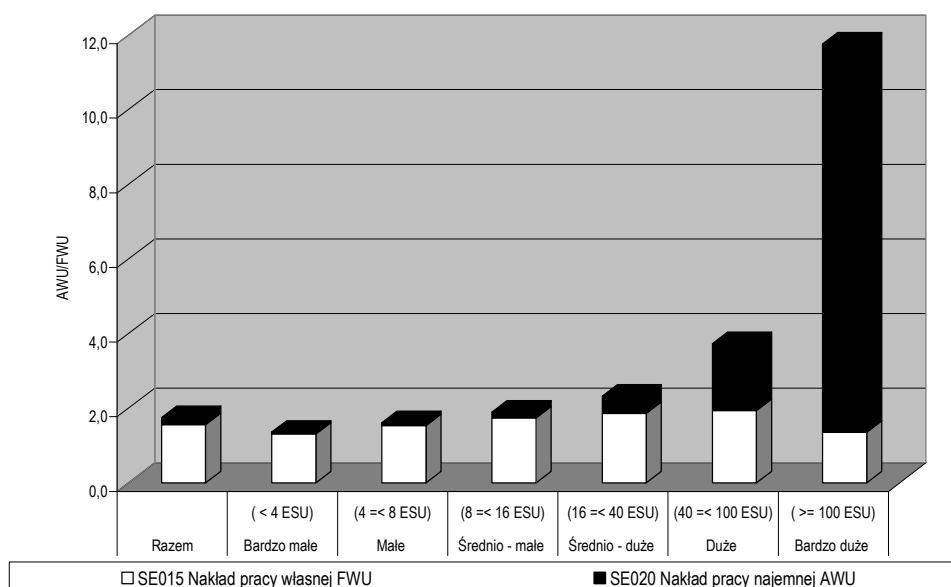
Rozkład wartości dodanej netto (WDN) wykazuje wiele podobieństw z rozkładem SNB. Podobnie jak w przypadku SNB największy udział w wytworzeniu WDN mają gospodarstwa średnio-małe (od 8 do 16 ESU) – jest to 29%. Najmniejszy udział, zaledwie 5%, wypracowały gospodarstwa bardzo małe (poniżej 4 ESU) (patrz: Wykres 33).

**Wykres 33 Rozkład wartości dodanej netto według klas wielkości ekonomicznej**



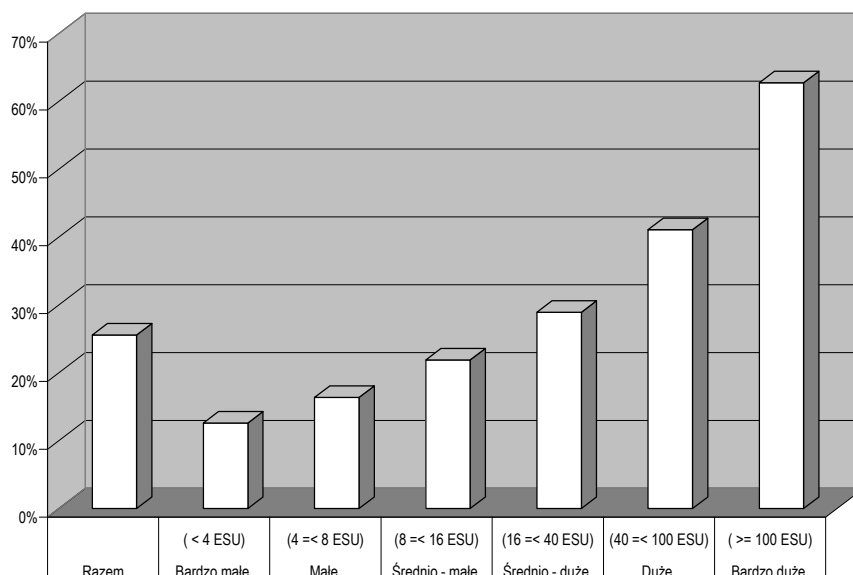
Poziom nakładów pracy rośnie wraz ze wzrostem wielkości ekonomicznej. Prawie wszystkie gospodarstwa (oprócz gospodarstw dużych i bardzo dużych, powyżej 40 ESU) opierają się na własnej sile roboczej. W gospodarstwach dużych (od 40 do 100 ESU) wykorzystanie najmniejszej siły roboczej jest dwukrotnie wyższe niż pracy własnej, a w gospodarstwach największych (powyżej 100 ESU) ta przewaga jest już kilkunastokrotna (patrz: Wykres 34).

**Wykres 34 Zasoby pracy na gospodarstwo oraz ich struktura według klas wielkości ekonomicznej**



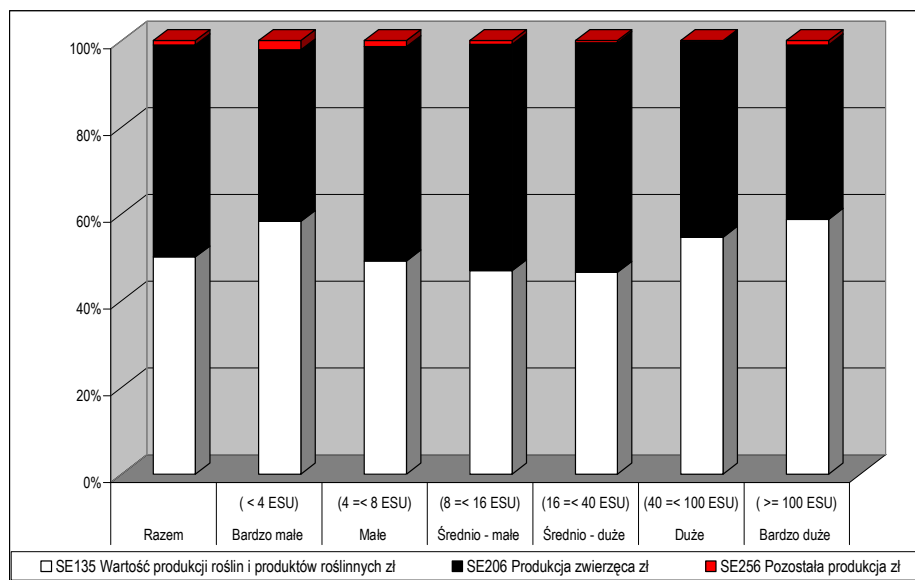
W strukturze własnościowej użytków rolnych dominują grunty własne. Udział dzierżawy, zaprezentowany na tym wykresie, wynosi przeciętnie 25% ogółu powierzchni i zmienia się w zależności od wielkości ekonomicznej gospodarstwa osiągając dla gospodarstw dużych (od 40 do 100 ESU) i bardzo dużych (powyżej 100 ESU) wartości odpowiednio 40% i 60%. W gospodarstwach najmniejszych (poniżej 4 ESU) jest to niewiele ponad 10% (patrz: Wykres 35).

**Wykres 35 Udział dodzierżawionych użytków rolnych według klas wielkości ekonomicznej**



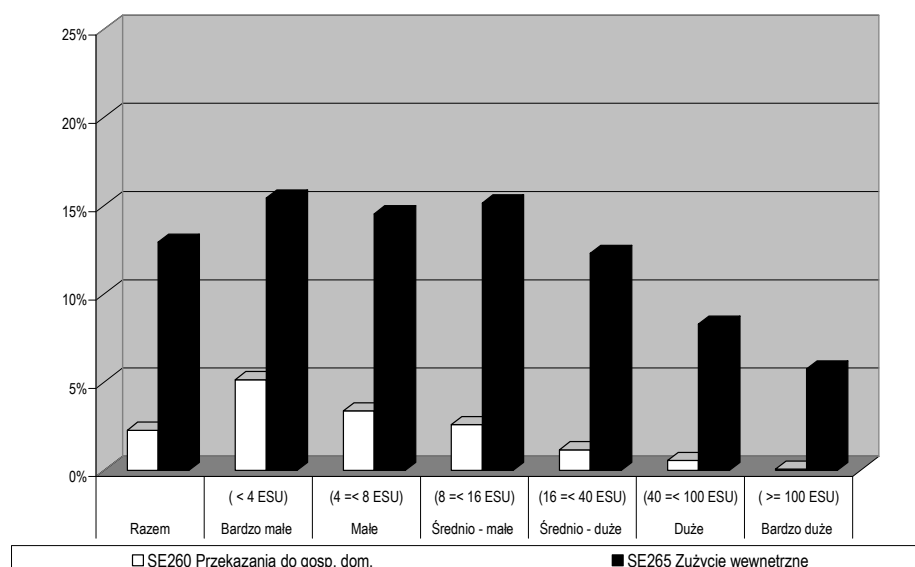
Udział poszczególnych działalności w strukturze produkcji nie wykazuje znaczących odchyleń wraz ze zmianą wielkości ekonomicznej i waha się od 40 do 60% w przypadku produkcji roślinnej (największy udział tej produkcji występuje w gospodarstwach bardzo małych i bardzo dużych). Odpowiednio kształtuje się udział produkcji zwierzęcej gdyż skala pozostałej produkcji jest minimalna i wynosi maksymalnie 2% w przypadku gospodarstw bardzo małych (patrz: Wykres 36).

**Wykres 36** Struktura produkcji ogółem według klas wielkości ekonomicznej



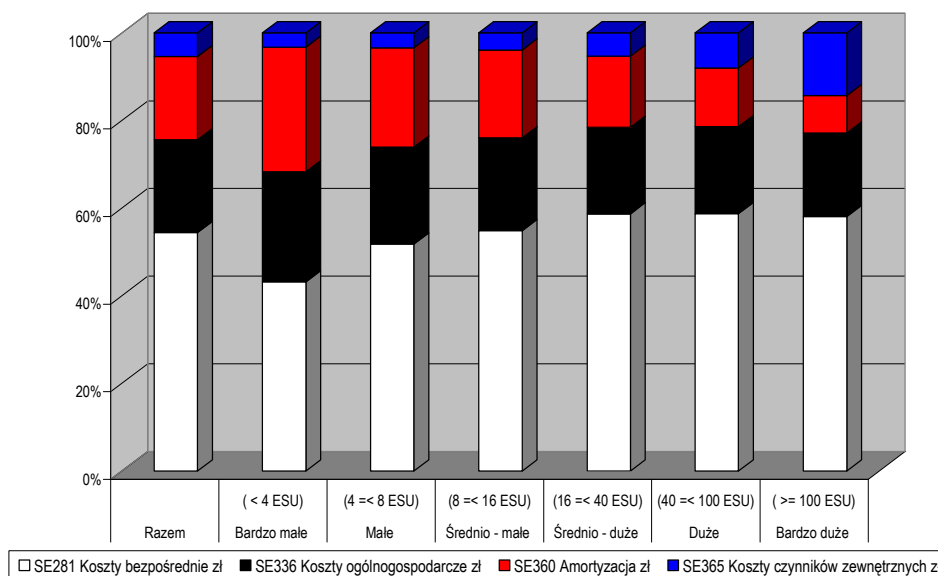
Spożycie, a więc wartość przekazanych produktów i usług do gospodarstwa domowego, utrzymuje się na tym samym poziomie, przeciętnie na gospodarstwo jest to 2 tys. zł. Tym samym, wraz ze wzrostem wielkości ekonomicznej, zajmuje ono w strukturze coraz mniejszy udział. Zużycie wewnętrzne rośnie zdecydowanie od ok. 4 tys. zł do prawie 120 tys. zł na gospodarstwo, ale w strukturze produkcji ma coraz mniejsze znaczenie (patrz: Wykres 37).

**Wykres 37** Udział przekazania do gospodarstwa domowego oraz zużycia wewnętrznego w produkcji ogółem według klas wielkości ekonomicznej



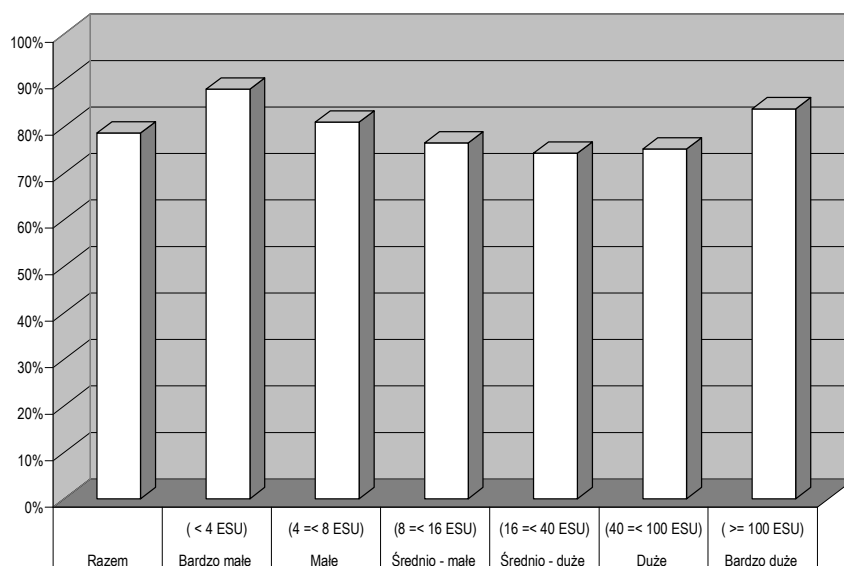
Zgodnie z oczekiwaniami w strukturze kosztów ogółem koszty bezpośrednie rosną (o kilka procent) wraz ze wzrostem wielkości ekonomicznej. Jest to związane ze zmniejszającym się udziałem kosztów ogólnogospodarczych w miarę wzrostu skali gospodarowania. Podobnie jest z amortyzacją, której udział w kosztach maleje wraz ze wzrostem wielkości ekonomicznej. Ta ostatnia zależność może świadczyć o zbyt dużym umaszynowaniu małych gospodarstw - koszty utrzymania znacznej liczby, być może niewykorzystanych, maszyn (czy w ogóle środków trwałych) zmniejszają dochód tych gospodarstw (patrz: Wykres 38).

**Wykres 38 Struktura kosztów ogółem według klas wielkości ekonomicznej**



Udział kosztów ogółem w produkcji ogółem oscyluje generalnie między 70 a 80%, jedynie w gospodarstwach bardzo małych (poniżej 4 ESU) i bardzo dużych (powyżej 100 ESU) przekracza granicę 80% i wynosi odpowiednio 88 i 84% (patrz: Wykres 39).

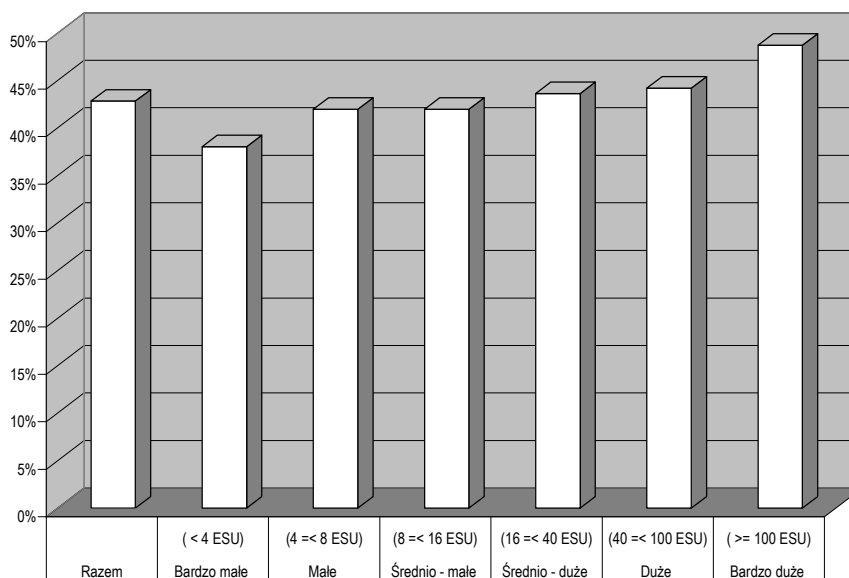
**Wykres 39 Udział kosztów ogółem w produkcji ogółem według klas wielkości ekonomicznej**





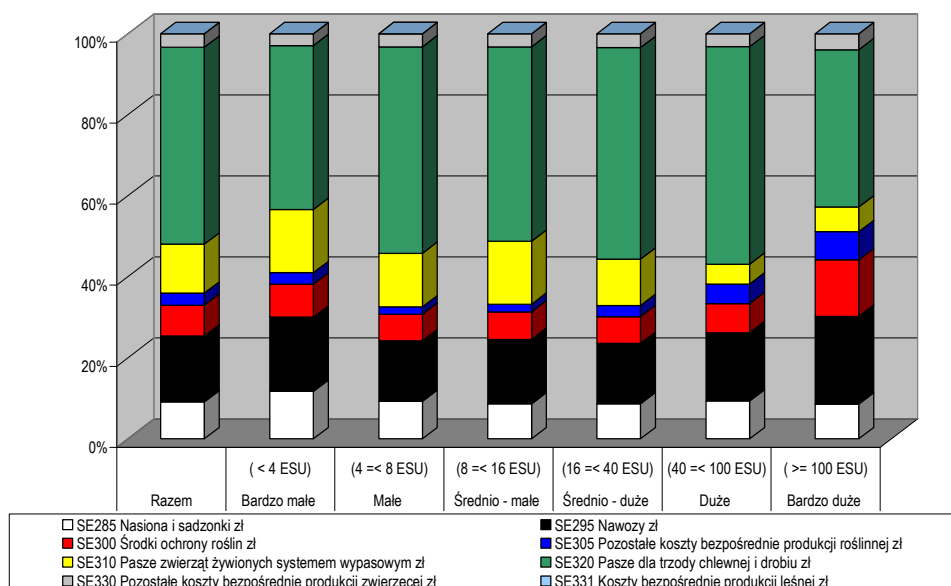
Koszty bezpośrednie wykazują tendencję rosnącą wraz ze wzrostem wielkości ekonomicznej. Poczynając od gospodarstw bardzo małych (poniżej 4 ESU) gdzie wynoszą ok. 38% wartości produkcji ogółem koszty bezpośrednie rosną w miarę zwiększania skali produkcji o kilka procent dla każdej z grup wielkości. Dla gospodarstw bardzo dużych (powyżej 100 ESU) osiągają poziom prawie 49% wartości produkcji ogółem (patrz: Wykres 40).

**Wykres 40** Udział kosztów bezpośrednich w produkcji ogółem według klas wielkości ekonomicznej



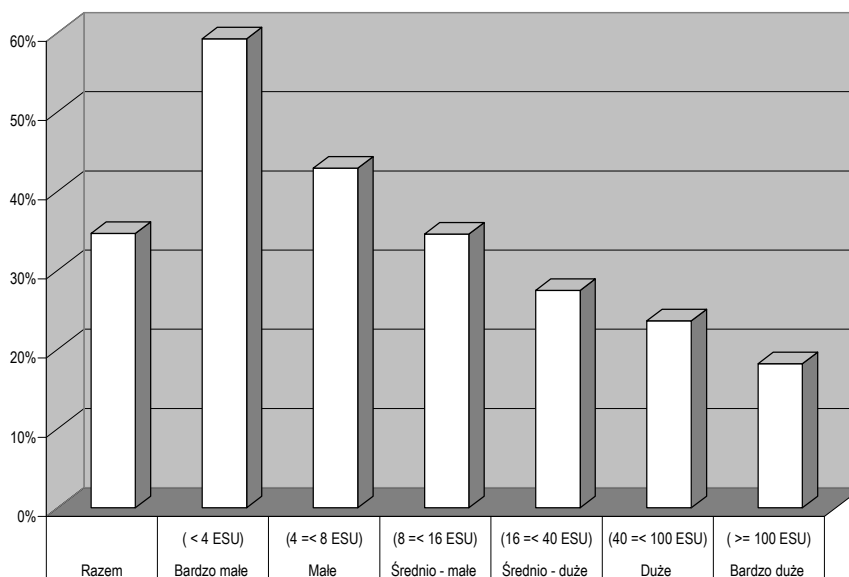
Najważniejszą pozycję w strukturze kosztów bezpośrednich, niezależnie od wielkości ekonomicznej gospodarstwa, stanowią koszty pasz dla trzody chlewnej i drobiu, które w przypadku gospodarstw średnio-dużych (od 8 do 16 ESU) i dużych (od 16 do 40 ESU) wynoszą ponad 50%. Na kolejnym miejscu znalazły się koszty nawozów z mniej więcej 15% udziałem (nieco większym, około 20% w gospodarstwach bardzo dużych – powyżej 100 ESU) oraz koszty środków ochrony roślin wymiennie z kosztami pasz zwierząt żywionych systemem wypasowym. Koszty ochrony roślin rosną wraz ze wzrostem wielkości ekonomicznej gospodarstwa, a koszty pasz zwierząt żywionych systemem wypasowym maleją (patrz: Wykres 41).

**Wykres 41 Struktura kosztów bezpośrednich według klas wielkości ekonomicznej**



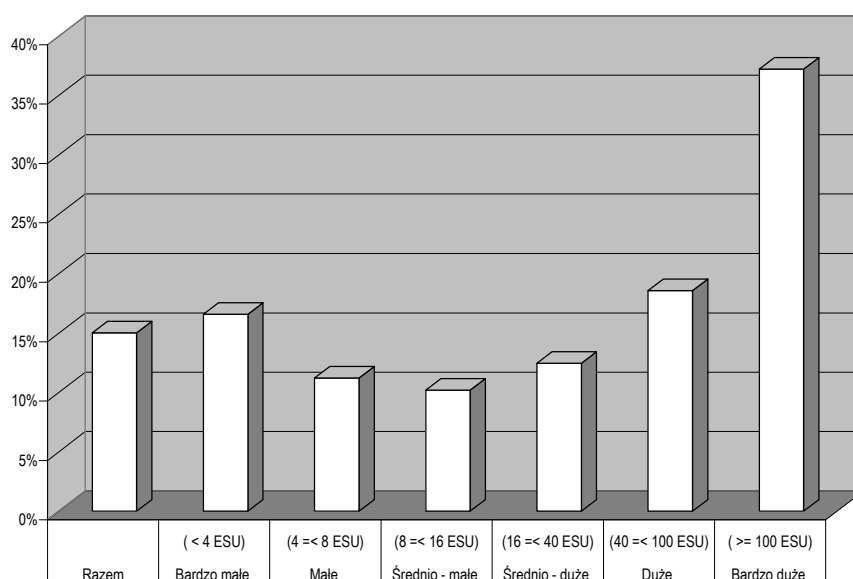
Udział amortyzacji w wartości dodanej brutto wykazuje tendencję malejącą wraz ze wzrostem wielkości ekonomicznej gospodarstwa. Jest to zależność niemal liniowa, a udział procentowy wynosi dla gospodarstw bardzo małych (poniżej 4 ESU) prawie 60% natomiast dla gospodarstw bardzo dużych (powyżej 100 ESU) nieco ponad 15% (patrz: Wykres 42).

**Wykres 42 Udział amortyzacji w wartości dodanej brutto według klas wielkości ekonomicznej**



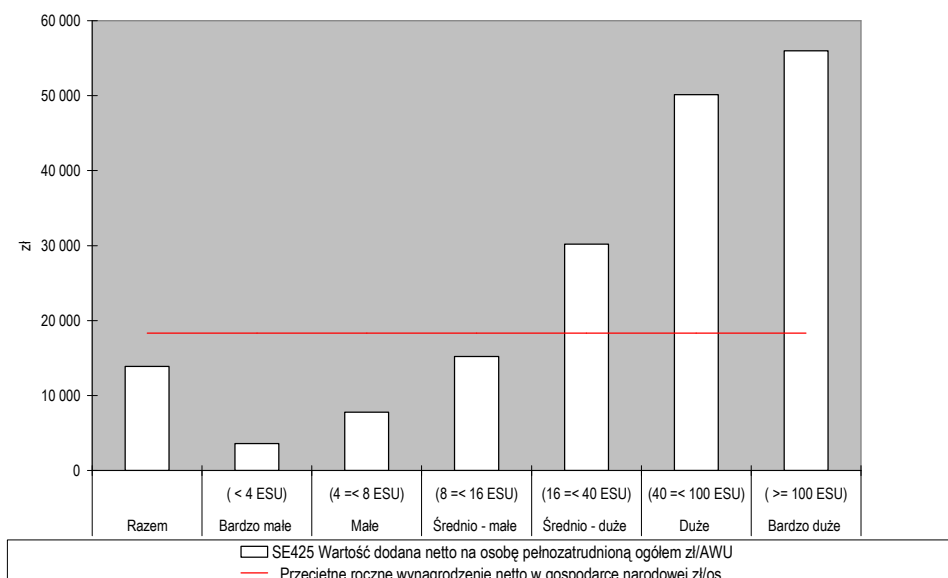
W analizie udziału kosztu czynników zewnętrznych w wartości dodanej netto szczególną uwagę zwracają gospodarstwa bardzo duże (powyżej 100 ESU). Udział ten (ponad 35%) jest w ich przypadku ponad dwukrotnie, a nawet trzykrotnie większy niż ma to miejsce w pozostałych gospodarstwach. Potwierdza to fakt znacznie intensywniejszego wykorzystania czynników zewnętrznych, przede wszystkim pracy najemnej, ale również kredytów (koszty odsetek), w mniejszym stopniu dzierżawy, przez gospodarstwa największe. Są one więc najbardziej wrażliwe na wahania poziomu cen czy zmiany w dostępności wymienionych czynników (patrz: Wykres 43).

**Wykres 43 Udział kosztów czynników zewnętrznych w wartości dodanej netto według klas wielkości ekonomicznej**



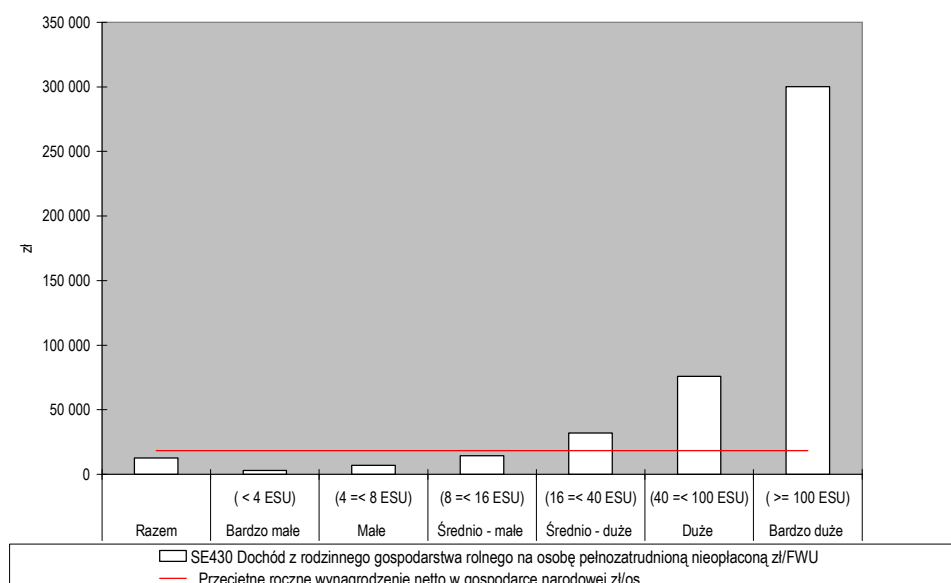
W skali całego kraju wartość dodana netto wypracowana w rolnictwie przez osobę pełnozatrudnioną nie pokrywała przeciętnego wynagrodzenia netto w gospodarce narodowej. Występują jednak pod tym względem zasadnicze różnice w poszczególnych grupach gospodarstw. Granicą jest w tym przypadku 16 ESU. Gospodarstwa o wielkości przekraczającej ten próg uzyskały wartość dodaną netto przewyższającą przeciętne wynagrodzenie netto (w gospodarstwach dużych i bardzo dużych nawet kilkakrotnie) podczas gdy gospodarstwa o wielkości ekonomicznej poniżej 16 ESU osiągnęły zdecydowanie gorsze wyniki, zwłaszcza biorąc pod uwagę gospodarstwa bardzo małe (poniżej 4 ESU), gdzie wartość dodana netto na jednego pełnozatrudnionego stanowiła zaledwie 20% przeciętnego wynagrodzenia netto (patrz: Wykres 44).

**Wykres 44 Wartość dodana netto na osobę pełnozatrudnioną na gospodarstwo w porównaniu z przeciętnym rocznym wynagrodzeniem netto w gospodarce narodowej według klas wielkości ekonomicznej**



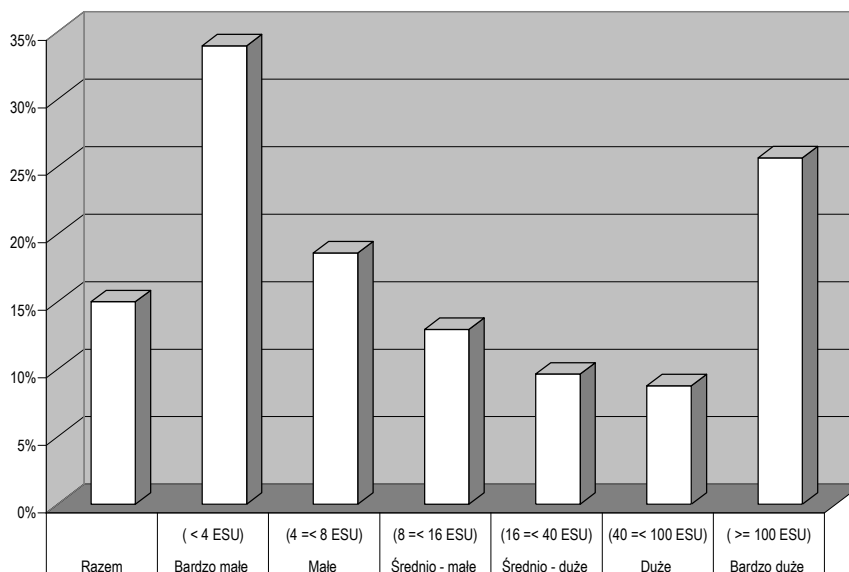
Podobną sytuację jak w przypadku wartości dodanej netto w przeliczeniu na osobę pełnozatrudnioną można zaobserwować podczas analizy rozkładu dochodu z gospodarstwa rolnego przypadającego na osobę pełnozatrudnioną, nieopłaconą. Tutaj również granicą jest 16 ESU, jednak skala dysproporcji jest zdecydowanie większa. Szczególnie wyraźnie widać to w grupie gospodarstw bardzo dużych (powyżej 100 ESU) gdzie dochód na pełnozatrudnionego członka rodziny wypracowany przez gospodarstwo jest kilkunastokrotnie większy niż przeciętne wynagrodzenie netto w gospodarce narodowej (patrz: Wykres 45).

**Wykres 45 Dochód z rodzinnego gospodarstwa rolnego na osobę pełnozatrudnioną nieopłaconą na gospodarstwo w porównaniu z przeciętnym rocznym wynagrodzeniem netto w gospodarce narodowej według klas wielkości ekonomicznej**



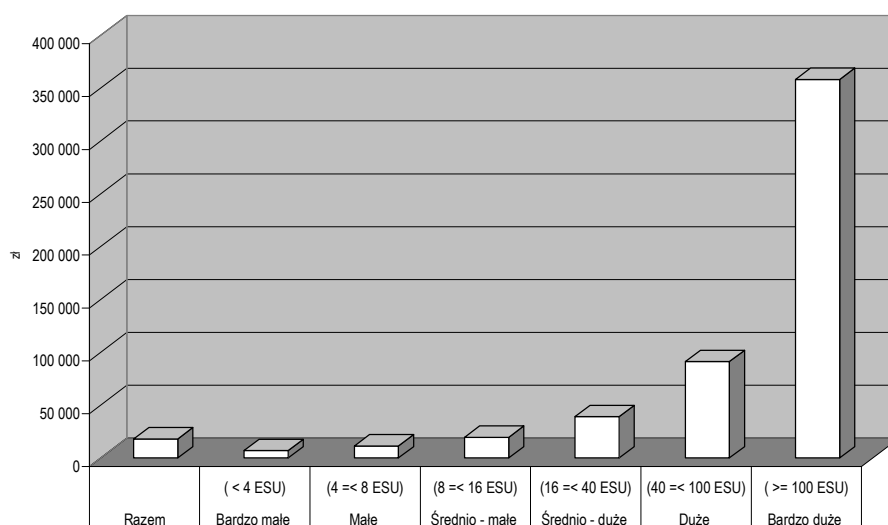
Największy udział dopłat w dochodzie (34%) występuje w gospodarstwach bardzo małych (poniżej 4 ESU). Udział ten wraz ze wzrostem wielkości ekonomicznej spada, osiągając poziom niecałych 9% w przypadku gospodarstw dużych (od 40 do 100 ESU) aby w grupie gospodarstw największych (bardzo duże, powyżej 100 ESU) gwałtownie wzrosnąć do 25%. Wynik ten może wskazywać na relatywnie niższe dochody gospodarstw największych (patrz: Wykres 46).

**Wykres 46 Udział dopłat ogółem w dochodzie z rodzinnego gospodarstwa rolnego według klas wielkości ekonomicznej**



Przepływ gotówki 1 (Dochód pieniężny brutto) na osobę pełnozatrudnioną, nieopłaconą wykazuje identyczną tendencję jak miało to miejsce w przypadku wartości dodanej netto na jednego pełnozatrudnionego oraz dochodu z gospodarstwa rolnego przypadającego na osobę pełnozatrudnioną, nieopłaconą – rośnie w miarę wzrostu wielkości ekonomicznej gospodarstwa, osiągając prawie 360 tys. zł w gospodarstwach bardzo dużych (powyżej 100 ESU), podczas gdy w gospodarstwach bardzo małych jest to jedynie 7 tys. zł (patrz: Wykres 47).

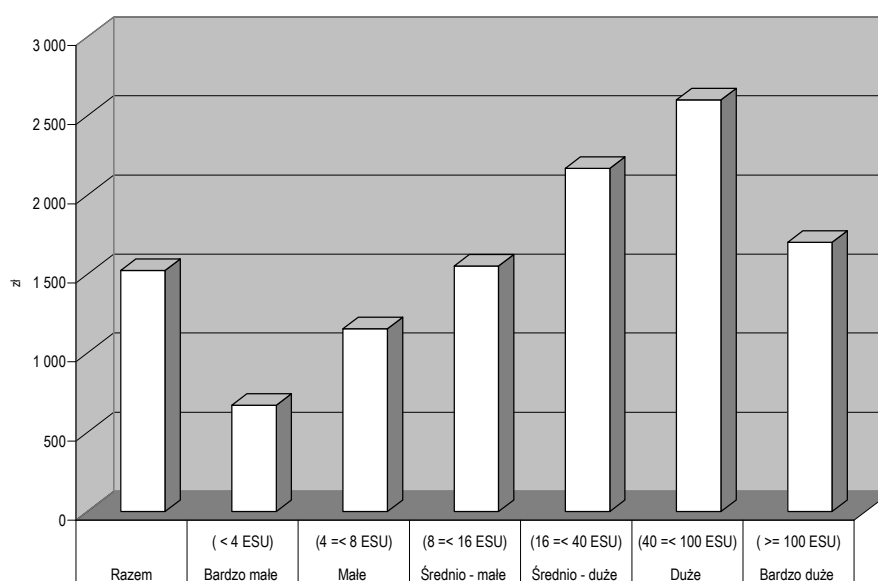
**Wykres 47 Przepływ gotówki (1) (dochód pieniężny brutto) na osobę pełnozatrudnioną nieopłaconą na gospodarstwo według klas wielkości ekonomicznej**





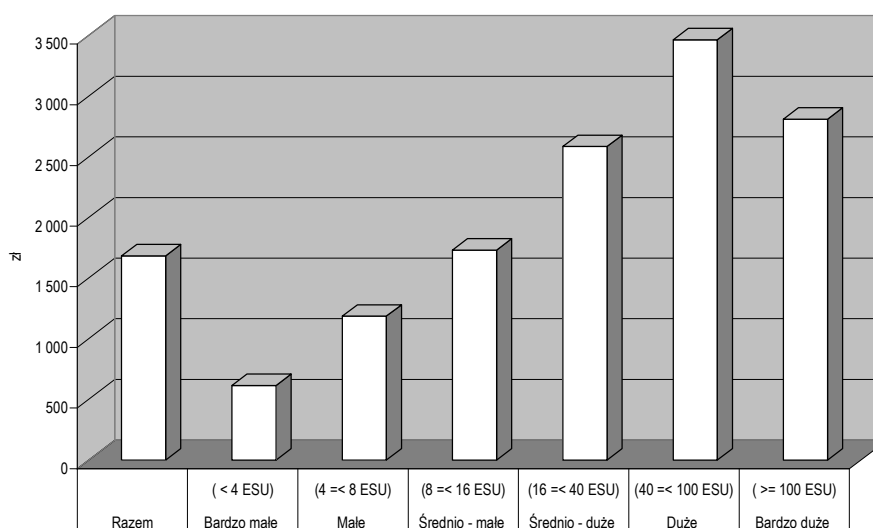
Wartość dodana netto przypadająca na jeden hektar użytków rolnych pozwala określić efektywność gospodarowania w danej grupie gospodarstw, bez uwzględnienia obciążeń wynikających z wykorzystania czynników zewnętrznych. Wartość ta rośnie w miarę wzrostu wielkości ekonomicznej gospodarstw i w przypadku gospodarstw dużych (od 40 do 100 ESU) wynosi 2,6 tys. zł/ha – dla porównania w gospodarstwach bardzo małych (poniżej 4 ESU) jest to 0,7 tys. zł/ha. Z ogólnego trendu wyłamują się gospodarstwa bardzo duże (powyżej 100 ESU), gdzie wartość dodana netto przypadająca na jeden hektar użytków rolnych jest na poziomie gospodarstw średnio-małych (od 8 do 16 ESU) i wynosi 1,7 tys. zł/ha (patrz: Wykres 48).

**Wykres 48 Wartość dodana netto na 1 ha powierzchni użytków rolnych według klas wielkości ekonomicznej**



W przypadku wartości dodanej netto przypadającej na jeden hektar własnych użytków rolnych powtarza się schemat zawarty na wykresie poprzednim. Różnica dotyczy przede wszystkim gospodarstw bardzo dużych (powyżej 100 ESU), które w tej kategorii osiągają lepsze wyniki - 2,8 tys. zł/ha. Wynik ten umiejscawia je na drugim miejscu, tuż po gospodarstwach dużych (od 40 do 100 ESU) gdzie wartość dodana netto wynosi niecałe 3,5 tys. zł/ha (patrz: Wykres 49).

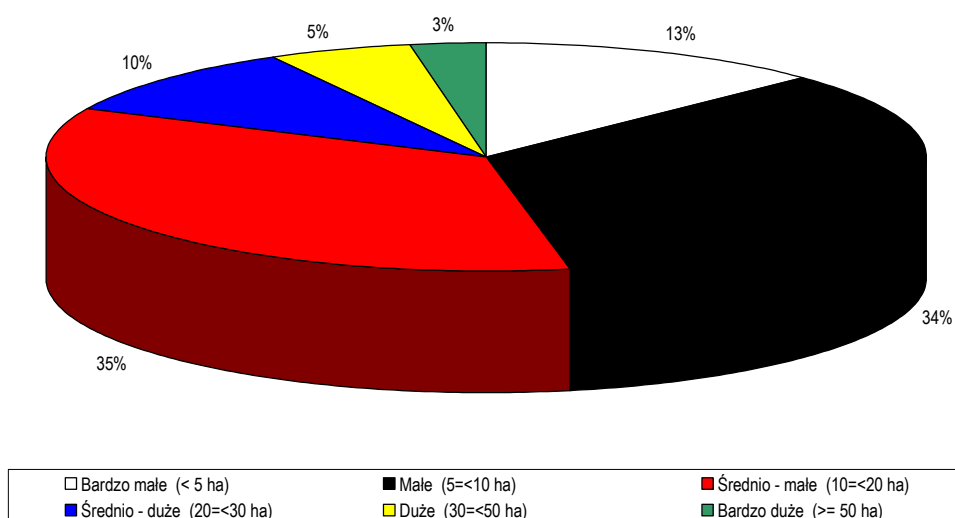
**Wykres 49 Dochód z rodzinnego gospodarstwa rolnego na 1 ha powierzchni własnych użytków rolnych według klas wielkości ekonomicznej**



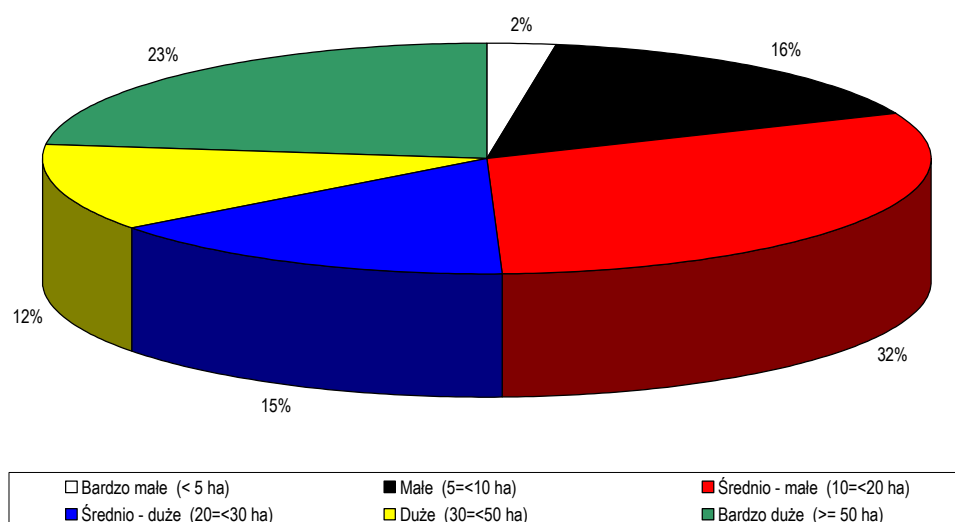
## 1.5. Analiza wyników standardowych według klas powierzchni użytków rolnych

Analizując Wykres 50 nie sposób nie zauważyć, że pod względem liczności dominują gospodarstwa o pow. użytków rolnych od 5 do 20 ha. Jeśli jednak spojrzymy na Wykres 51 zauważymy już, że większość użytków rolnych znajduje się w gospodarstwach o pow. od 10 do 20 ha i powyżej 50 ha. Trudno sytuację tę nazwać polaryzacją, ale na pewno mamy do czynienia z dwoma skupieniami, które są wynikiem procesu zmian w strukturze agrarnej zapoczątkowanych w latach 90.

**Wykres 50 Rozkład liczby gospodarstw rolnych według klas powierzchni użytków rolnych**

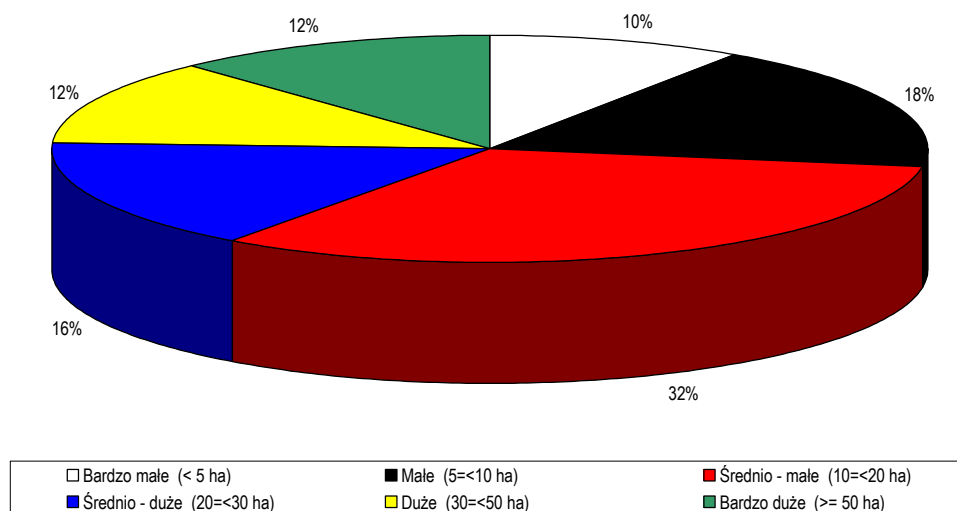


**Wykres 51 Rozkład powierzchni użytków rolnych według klas powierzchni użytków rolnych**



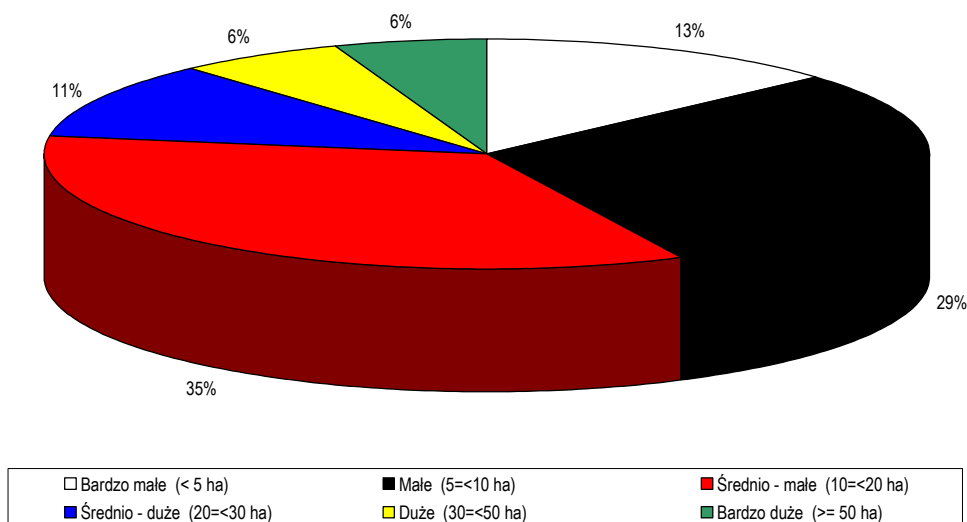
Większość zwierząt jest chowana w gospodarstwach o pow. od 5 do 20 ha. Powyżej 20 ha mamy do czynienia z tendencją: im większa powierzchnia gospodarstw tym mniej jest tam zwierząt.

**Wykres 52 Rozkład liczby zwierząt (w przeliczeniu na LU) według klas powierzchni użytków rolnych**



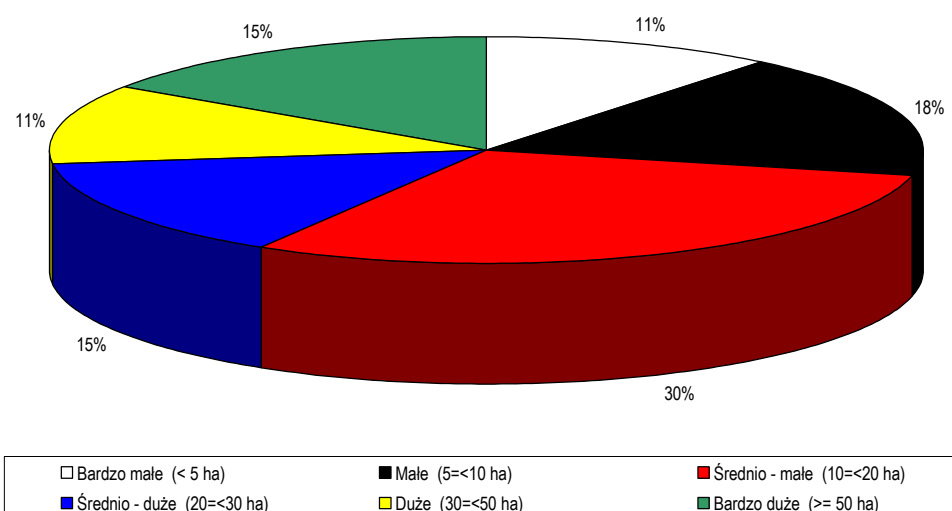
Rozkład zasobów pracy znowu wskazuje na dominację pod tym względem gospodarstw o pow. od 5 do 20 ha (patrz: Wykres 53).

**Wykres 53 Rozkład liczby pełnozatrudnionych (w przeliczeniu na AWU) według klas powierzchni użytków rolnych**



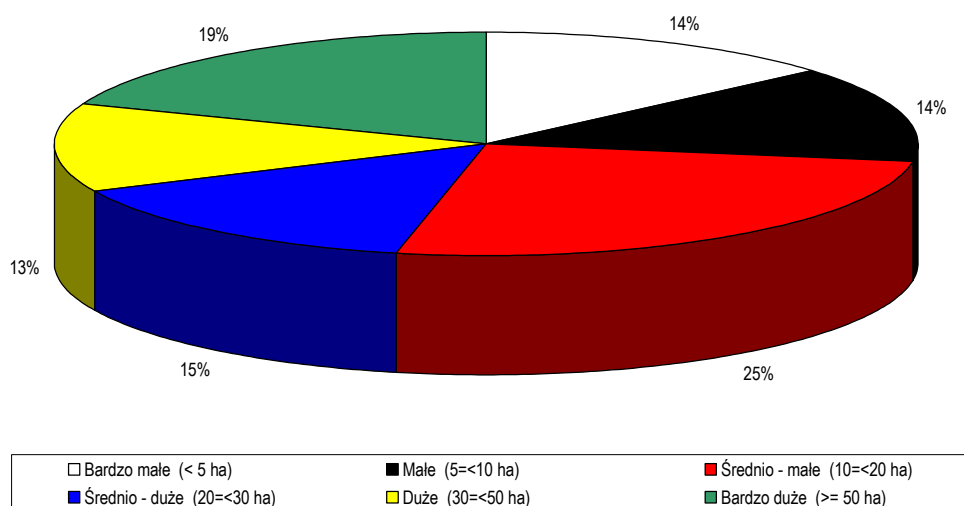
Największy wkład w wytworzenie SNB mają gospodarstwa o pow. od 5 do 20 ha (patrz: Wykres 54). Porównanie rozkładu SNB z rozkładem liczby gospodarstw pokazuje jednak, że największe (pod względem obszarowym) mają nieproporcjonalnie duży udział w wytworzeniu SNB.

**Wykres 54 Rozkład standardowej nadwyżki bezpośredniej według klas powierzchni użytków rolnych**



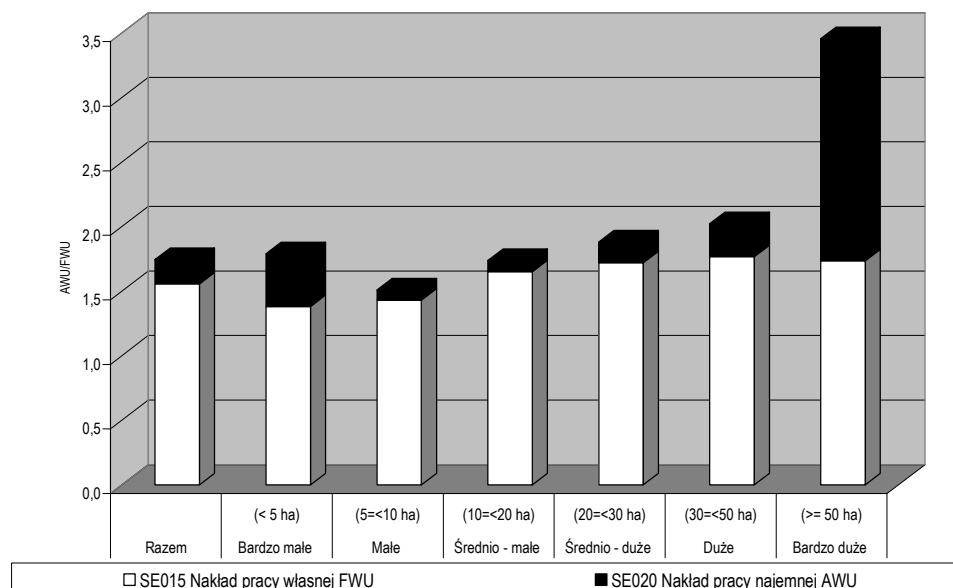
Wykres 55 przedstawia rozkład WDN. Dominują gospodarstwa o pow. od 10 do 20 ha, ale już na drugim miejscu są gospodarstwa o pow. powyżej 50 ha. Warto podkreślić, że pozycja tych pierwszych jest niewspółmierna do zaangażowanych zasobów, a wynik tych drugich stosunkowo dobry.

**Wykres 55 Rozkład wartości dodanej netto według klas powierzchni użytków rolnych**



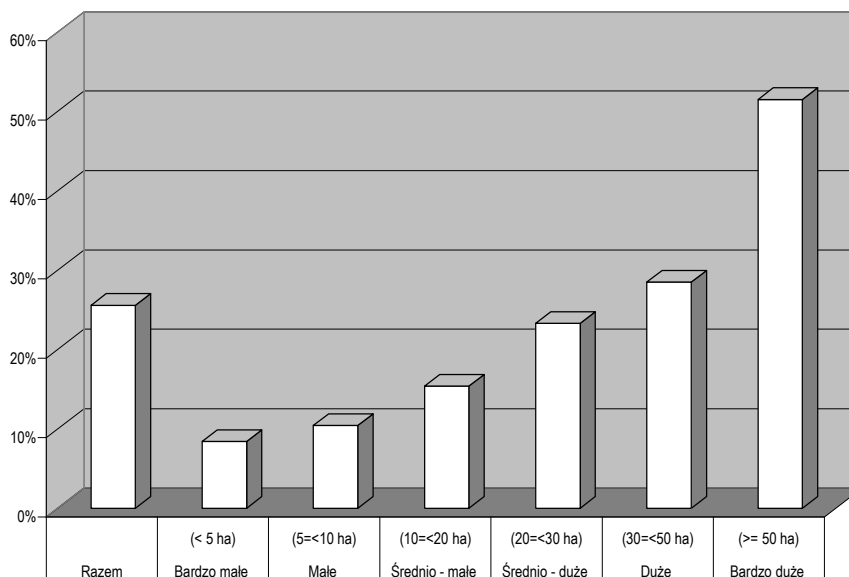
Struktura zasobów pracy (stosunek pracy własnej do obcej) dostarcza interesujących spostrzeżeń (patrz: Wykres 56): stosunkowo duży udział pracy obcej wśród gospodarstw o pow. mniejszej niż 5 ha, a następnie powolny wzrost udziału pracy obcej wraz ze wzrostem powierzchni gospodarstw. Wy tłumaczeniem tego zjawiska jest duży udział gospodarstw ogrodniczych wśród najmniejszych gospodarstw, a musimy pamiętać, że bazują one na pracy najemnej.

**Wykres 56 Zasoby pracy na gospodarstwo oraz ich struktura według klas powierzchni użytków rolnych**



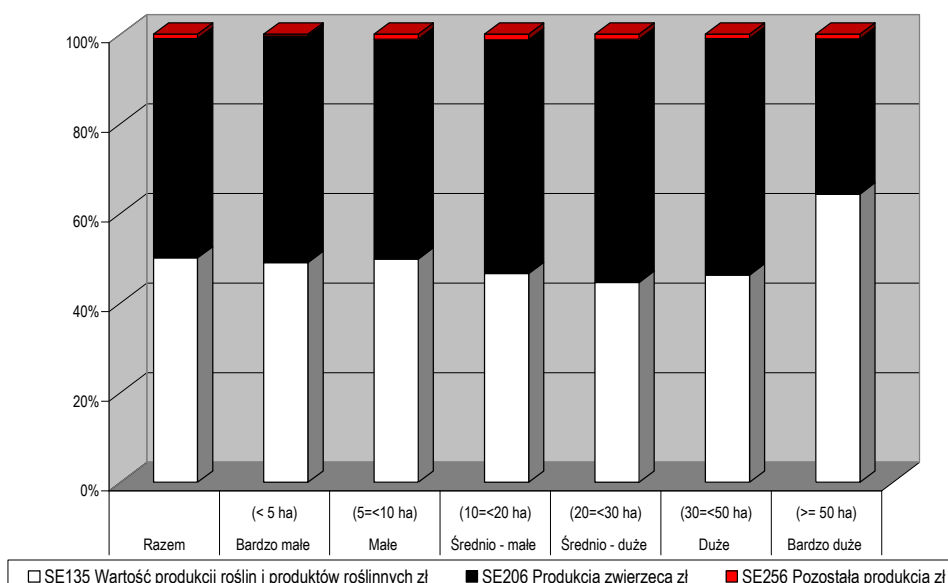
Analiza udziału dodzierżawionej ziemi przez największe obszarowo gospodarstwa wyraźnie wskazuje, że bazują one na obcych środkach trwałych (patrz: Wykres 57)

**Wykres 57 Udział dodzierżawionych użytków rolnych według klas powierzchni użytków rolnych**



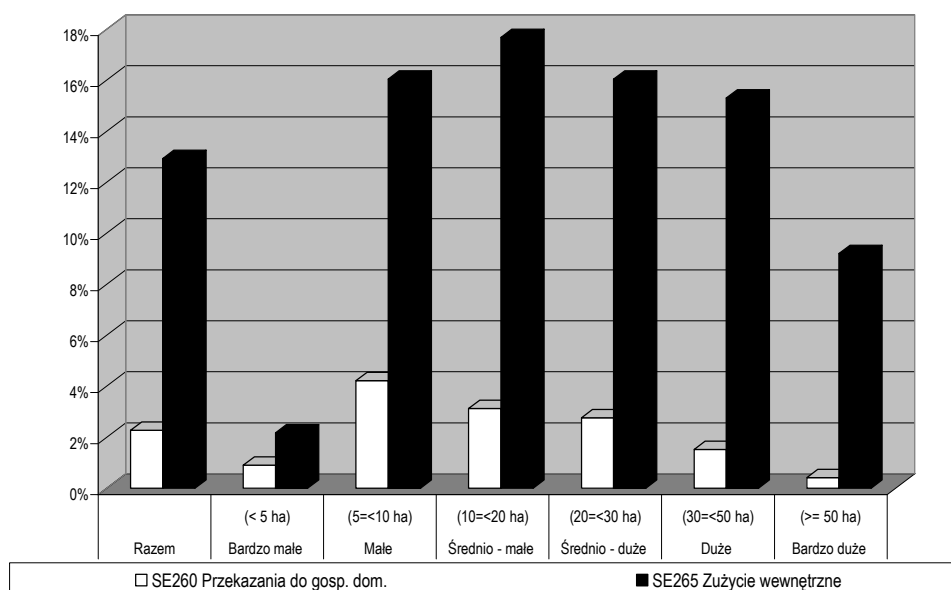
Analiza struktury produkcji wykazuje tylko jedną, ale za to interesującą prawidłowość (patrz: Wykres 58). W gospodarstwach o pow do 50 ha produkcja roślinna stanowi ok. 40% produkcji ogółem. W gospodarstwach o pow. powyżej 50 ha następuje odwrócenie: 40% produkcji ogółem stanowi produkcja zwierzęca. W tej ostatniej grupie dominują gospodarstwa z działalnościami związanymi z uprawą ziemi przy równoczesnej małej pracochłonności (patrz: Wykres 53).

**Wykres 58 Struktura produkcji ogółem według klas powierzchni użytków rolnych**



Interesujących wniosków dostarcza także analiza udziału przekazania do gosp. dom. oraz zużycia wewnętrznego w wartości produkcji ogółem (patrz: Wykres 59). Udział przekazania maleje wraz ze wzrostem powierzchni gospodarstw (wyjątek, niski poziom przekazania i zużycia wewnętrznego: gospodarstwa o pow. poniżej 5 ha, pamiętajmy jednak, o dużym udziale gospodarstw ogrodniczych oraz trzodowo-drobiarskich wyspecjalizowanych i nastawionych na sprzedaż). Wy tłumaczenia tej sytuacji są co najmniej dwa: wraz ze wzrostem powierzchni rośnie produkcja ogółem na gospodarstwo, a możliwości konsumpcji rodziny rolniczej niezależnie od powierzchni gospodarstwa są na podobnym poziomie oraz wraz ze wzrostem powierzchni następuje specjalizacja produkcji, a funkcję samozaopatrzenia w roślinne produkty żywnościowe przejmuje wyłączone z powierzchni produkcyjnej ogródek przydomowy. Upraszczając nieco można powiedzieć, że podobną tendencję obserwujemy analizując udział zużycia wewnętrznego w produkcji ogółem. I tutaj można znaleźć dwa wytłumaczenia: po pierwsze, gospodarstwa większe (wyspecjalizowane) preferują obce środki do produkcji i koncentrują się na wytwarzaniu głównego produktu oraz po drugie, wraz ze wzrostem powierzchni maleje udział działalności w zakresie produkcji zwierzęcej, która to jest „konsumentem” własnych produktów roślinnych.

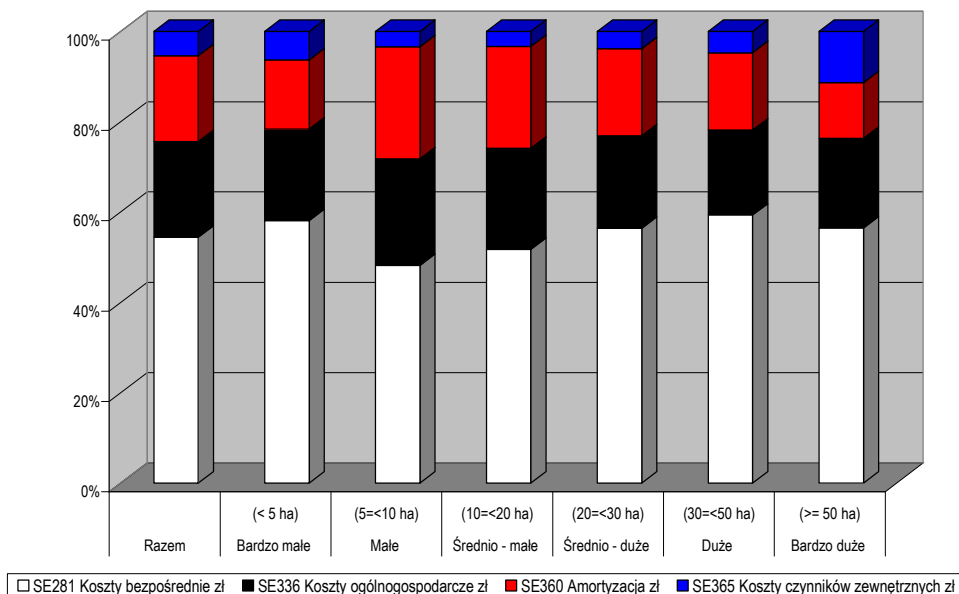
**Wykres 59 Udział przekazania do gospodarstwa domowego oraz zużycia wewnętrznego w produkcji ogółem według klas powierzchni użytków rolnych**





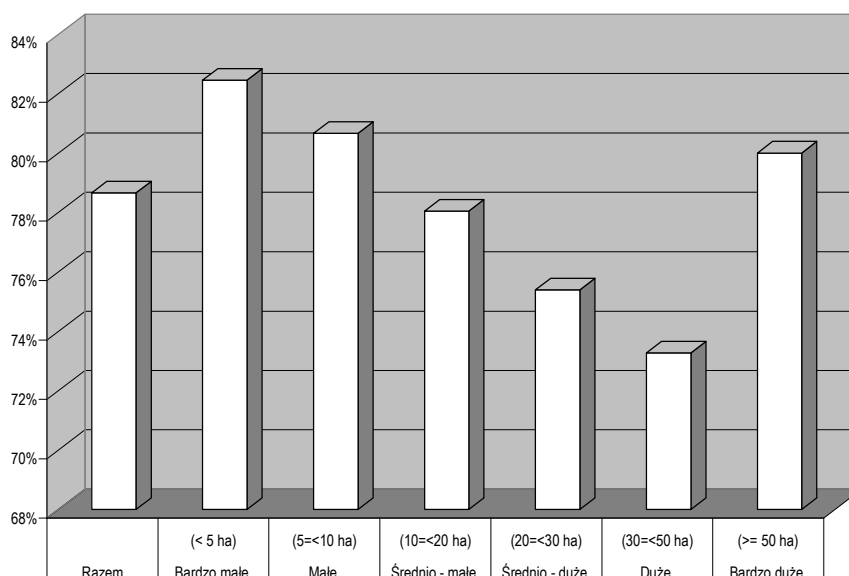
Analizując strukturę kosztów ogółem można zauważyć, że pod tym względem wyróżniają się gospodarstwa o pow. powyżej 50 ha (patrz: Wykres 60). Występuje tam mniejszy udział amortyzacji oraz większy udział kosztów czynników zewnętrznych.

**Wykres 60 Struktura kosztów ogółem według klas powierzchni użytków rolnych**



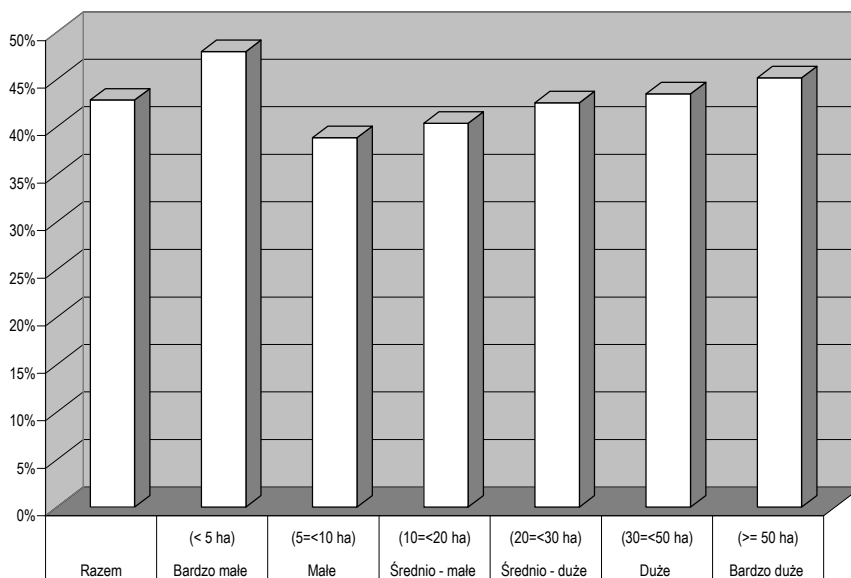
Udział kosztów ogółem w produkcji ogółem (produktywność kosztów) wykazuje wyraźną tendencję spadkową (a więc wzrost produktywności) wraz ze wzrostem powierzchni gospodarstw, ale tylko do 50 ha (patrz: Wykres 61). O przerwaniu tendencji w gospodarstwach o pow. powyżej 50 ha decydują wysokie koszty czynników zewnętrznych, przede wszystkim pracy najemnej (patrz: Wykres 61 oraz Wykres 65).

**Wykres 61 Udział kosztów ogółem w produkcji ogółem według klas powierzchni użytków rolnych**



W gospodarstwach o pow. powyżej 5 ha widać wyraźną, wzrostową, tendencję wzrostu udziału kosztów bezpośrednich w produkcji ogółem (patrz: Wykres 62). Jest całkiem zrozumiałe zważywszy, że związane jest z malejącym udziałem kosztów „pośrednich” = stałych wraz ze wzrostem skali produkcji.

**Wykres 62 Udział kosztów bezpośrednich w produkcji ogółem według klas powierzchni użytków rolnych**



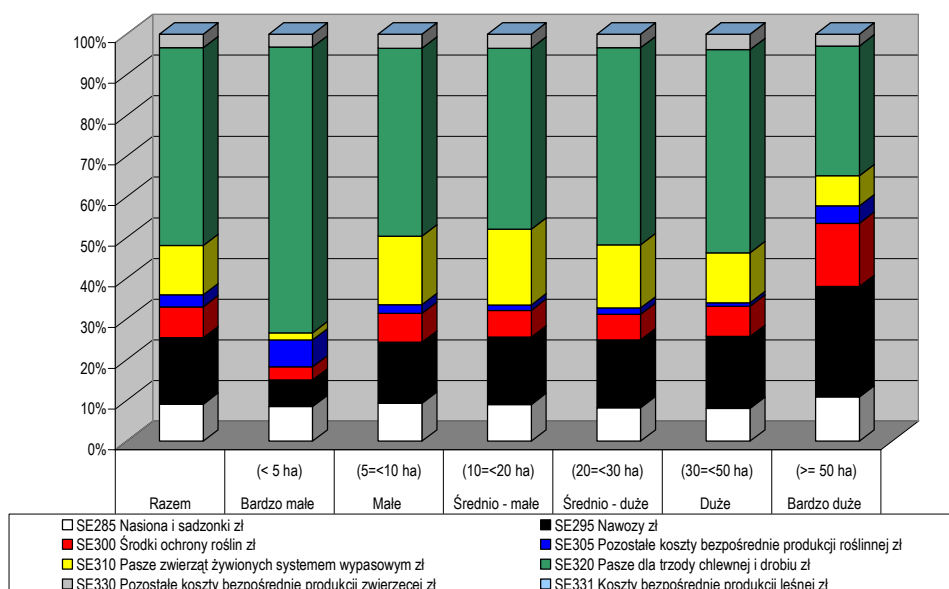
Analiza struktury kosztów bezpośrednich (patrz: Wykres 63) potwierdza wszystkie dotychczasowe obserwacje:

- duży udział kosztu pasz dla trzody i drobiu w gospodarstwach o pow. poniżej 5 ha;
- niski udział kosztu pasz w gospodarstwach o pow. powyżej 50 ha;
- wyższy udział kosztu nasion w gospodarstwach o pow. powyżej 50 ha;
- bardzo wysoki udział kosztu nawozów i śr. ochr. roślin w gospodarstwach o pow. powyżej 50 ha;

oraz

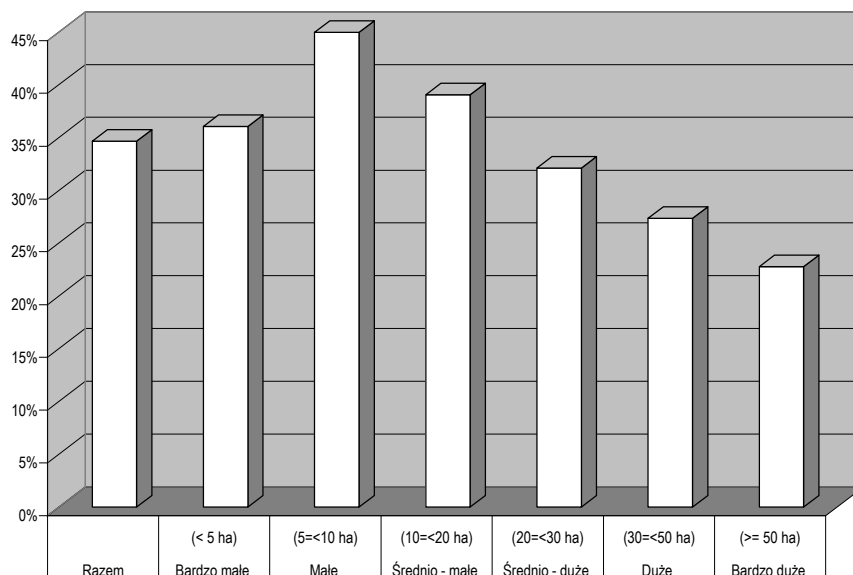
- brak kosztów produkcji leśnej.

**Wykres 63 Struktura kosztów bezpośrednich według klas powierzchni użytków rolnych**



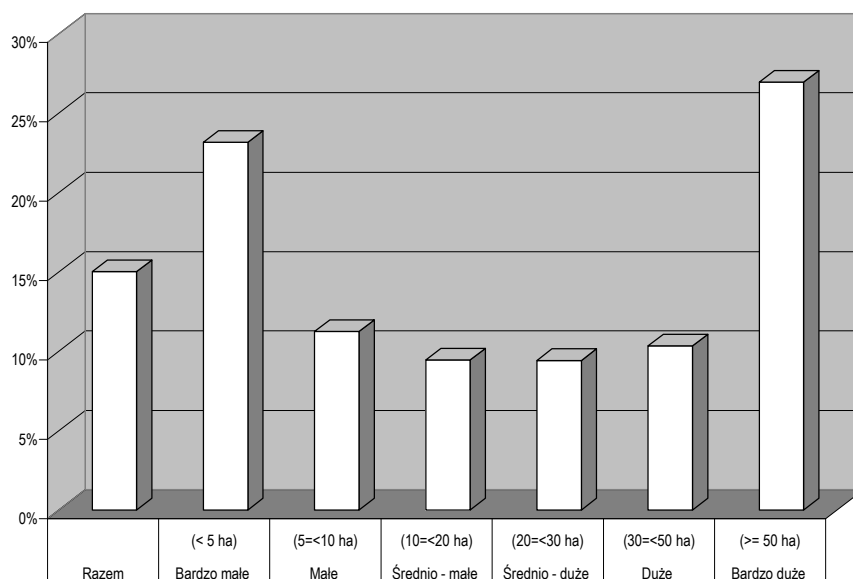
Udział amortyzacji w wartości dodanej w gospodarstwach o pow. powyżej 5 ha maleje liniowo (patrz: Wykres 64).

**Wykres 64 Udział amortyzacji w wartości dodanej brutto według powierzchni użytków rolnych**



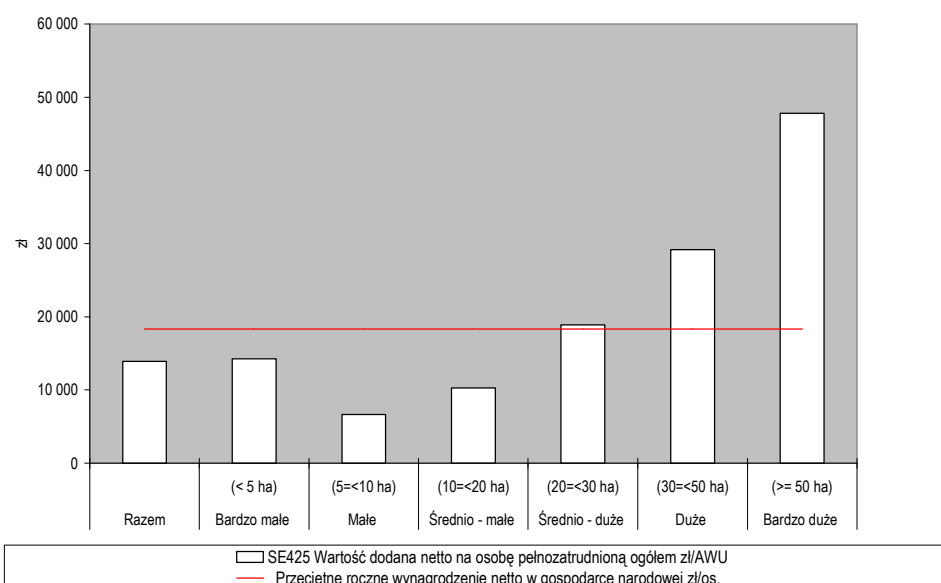
Udział kosztu czynników zewnętrznych w wartości dodanej netto w gospodarstwach o pow. od 5 do 50 ha jest na zbliżonym poziomie (patrz: Wykres 65). W gospodarstwach o pow. poniżej 5 ha i powyżej 50 jest on zasadniczo różny ze względu na charakter prowadzonej w nich działalności (pracochłonna produkcja ogrodnicza oraz oparta na najemnej pracy uprawa polowa).

**Wykres 65 Udział kosztów czynników zewnętrznych w wartości dodanej netto według typów rolniczych**

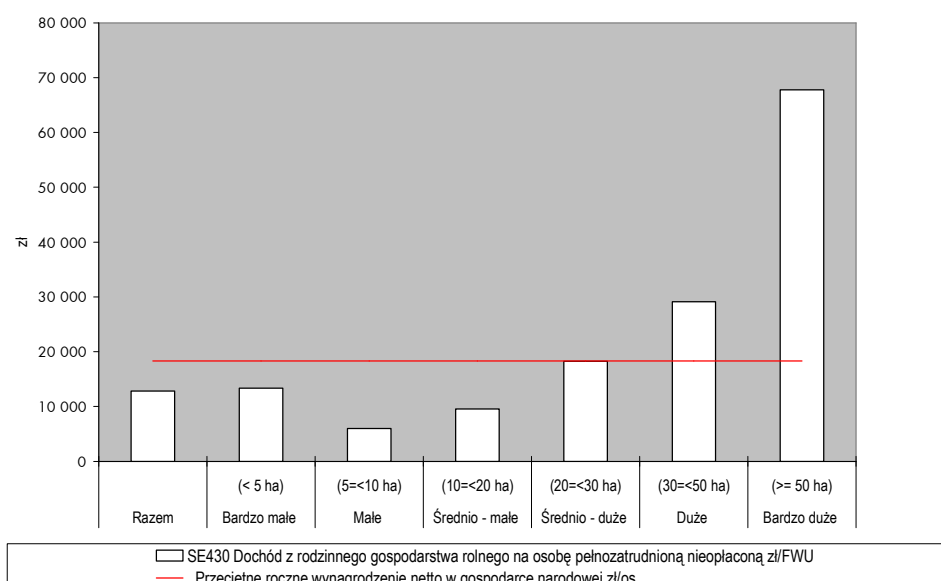


Analizując WDN oraz DzRGR w odniesieniu do zasobów pracy (jednocześnie porównując do przeciętnego rocznego wynagrodzenia netto w gospodarce narodowej) nie sposób nie zauważyć, że jedynie gospodarstwa większe (o pow. powyżej 20 ha) gwarantują wyższe dochody na poziomie co najmniej dochodu parytetowego (patrz: Wykres 66 oraz Wykres 67). Nie należy jednak zapominać, skąd bierze się ten dochód. Szczególnie widoczne jest to w grupie gospodarstw o pow. powyżej 50 ha. Otóż decydują o tym dopłaty - to bardzo symptomatyczny efekt członkostwa Polski w UE (patrz: Wykres 68).

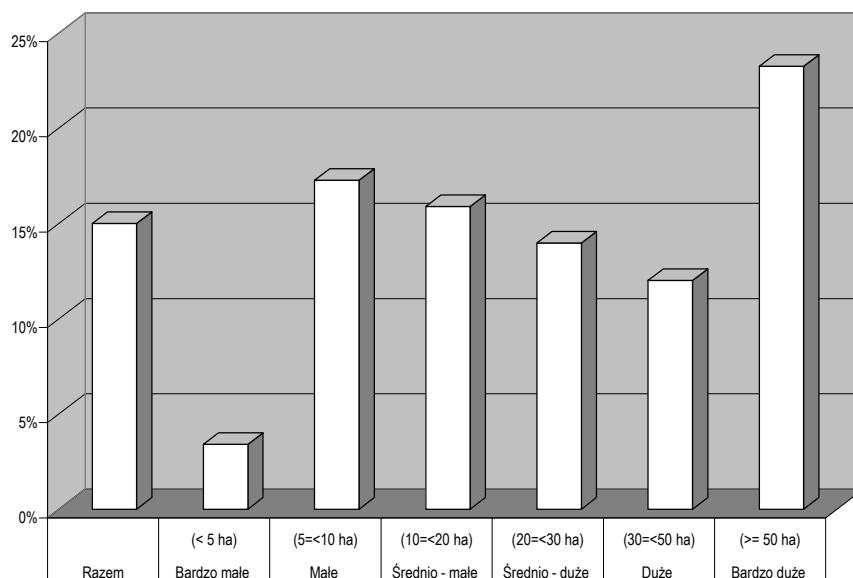
**Wykres 66 Wartość dodana netto na osobę pełnozatrudnioną na gospodarstwo w porównaniu z przeciętnym rocznym wynagrodzeniem netto w gospodarce narodowej według klas powierzchni użytków rolnych**



**Wykres 67 Dochód z rodzinnego gospodarstwa rolnego na osobę pełnozatrudnioną nieopłaconą na gospodarstwo w porównaniu z przeciętnym rocznym wynagrodzeniem netto w gospodarce narodowej według klas powierzchni użytków rolnych**

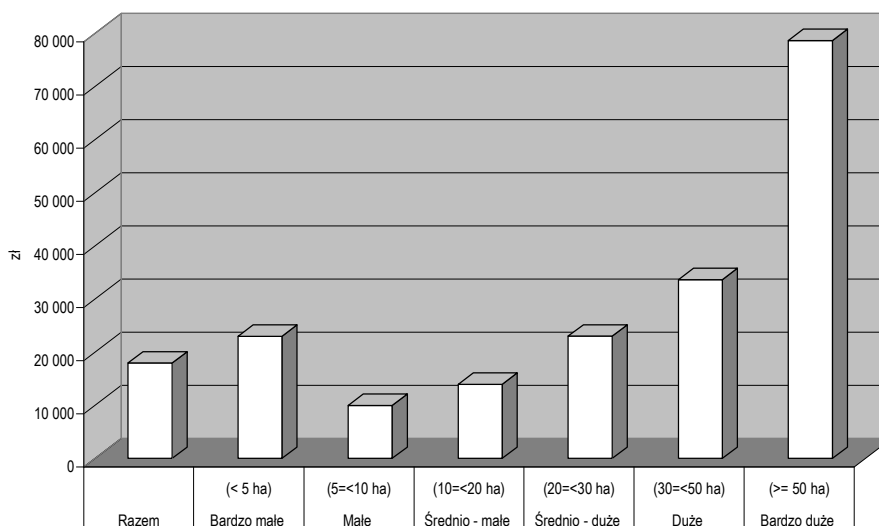


**Wykres 68** Udział dopłat ogółem w dochodzie z rodzinnego gospodarstwa rolnego według klas powierzchni użytków rolnych



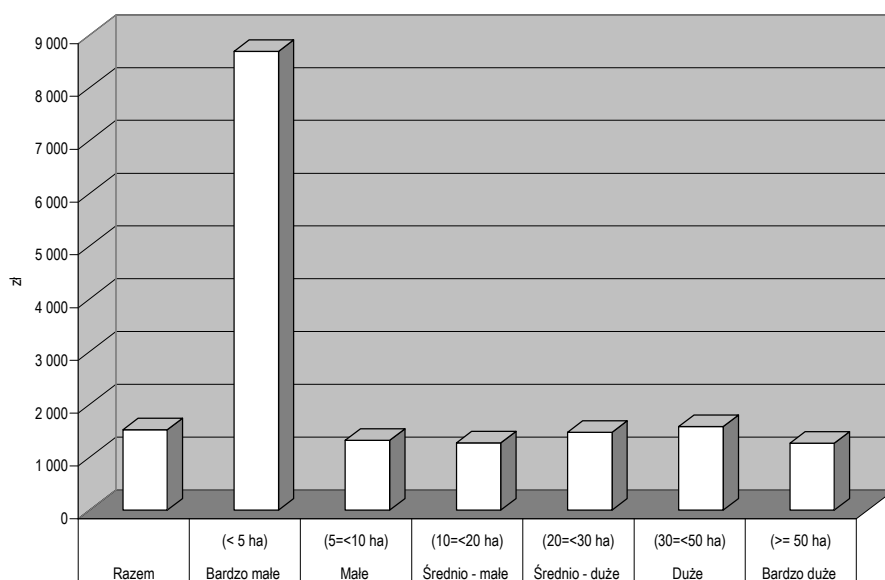
Analiza przepływu gotówki (1) (dochodu pieniężnego brutto) potwierdza wnioski z analizy WDN oraz DZRGR: wzrost powierzchni gospodarstwa umożliwia wypracowanie nadwyżki, którą można spożytkować np. w postaci inwestycji (patrz: Wykres 69).

**Wykres 69** Przepływ gotówki (1) (dochód pieniężny brutto) na osobę pełnozatrudnioną nieopłaconą na gospodarstwo według klas powierzchni użytków rolnych

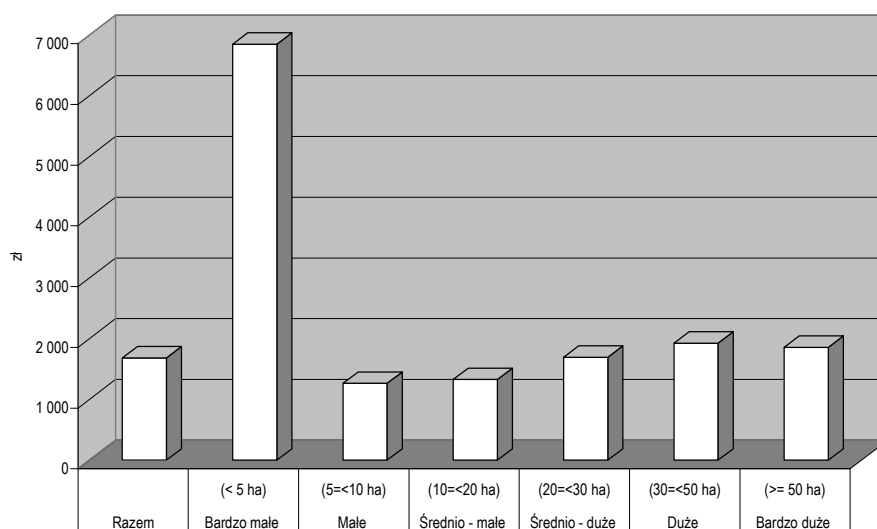


Podobne tendencje można zaobserwować analizując WDN oraz DzRGR na 1 ha powierzchni użytków rolnych (patrz: Wykres 70 oraz Wykres 71). Wyjątkiem jest jak zwykle grupa gospodarstw o pow. poniżej 5 ha. Tam jednak do działalności (tucz trzody i drobiu) nie potrzebna jest duża powierzchnia, a pasze są kupowane, a nie produkowane przez gospodarstwa. Stąd bardzo dobre wyniki w przeliczeniu na powierzchnię.

**Wykres 70 Wartość dodana netto na 1 ha powierzchni użytków rolnych według klas powierzchni użytków rolnych**



**Wykres 71 Dochód z rodzinnego gospodarstwa rolnego na 1 ha powierzchni własnych użytków rolnych według klas powierzchni użytków rolnych**



## 1.6. Podsumowanie

Wykonana analiza wybranych wyników poszczególnych grup gospodarstw rolnych, wskazuje na ich duże zróżnicowanie. Wykazywane różnice są zależne od zastosowanego kryterium.

Zaprezentowane wyniki analizy ukazują istotne różnice pomiędzy wynikami średnimi z próby gospodarstw prowadzących rachunkowość rolną dla FADN i wynikami grup gospodarstw wyłonionych według kryteriów grupowania: typu rolniczego, wielkości ekonomicznej i wielkości obszarowej. Różne wyniki grup gospodarstw utworzonych na podstawie różnych kryteriów, nakazują konieczność śledzenia i analizy sytuacji ekonomicznej różnych grup gospodarstw. Wnioski wyprowadzane na podstawie wyników średnich dla wszystkich gospodarstw bowiem nie będą adekwatne dla znaczącego segmentu gospodarstw.

Zróżnicowane wyniki poszczególnych grup gospodarstw, potwierdzają zasadność wykorzystywania FADN dla oceny i do kreowania Wspólnej Polityki Rolnej.

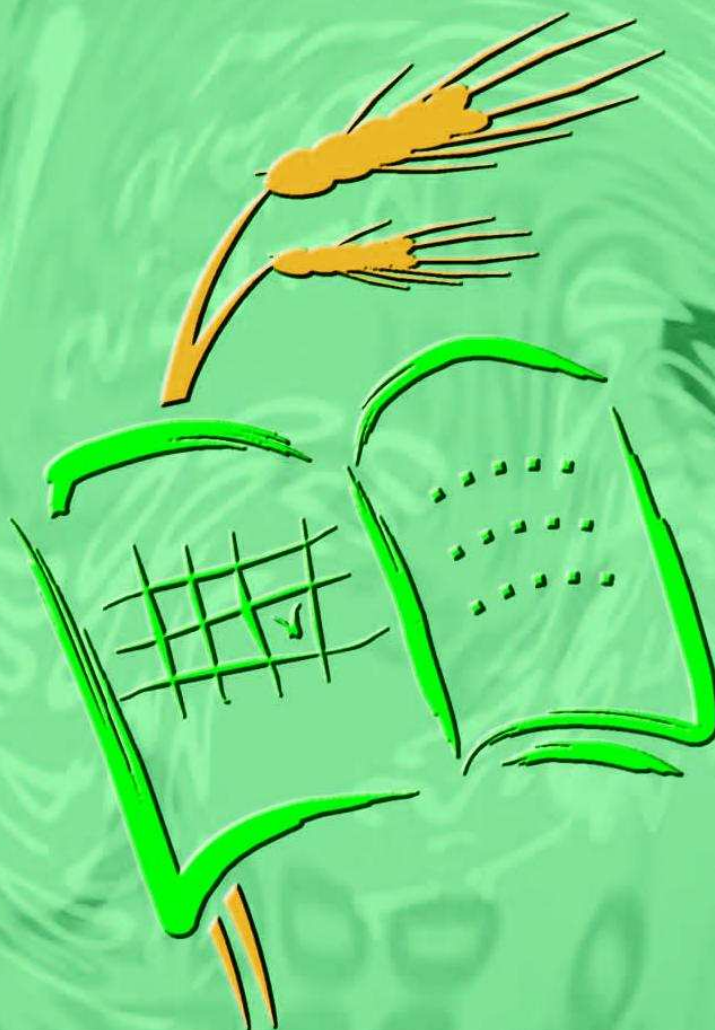
## 1.7. Wnioski

1. Wśród wyników grup gospodarstw ustalonych na podstawie trzech różnych kryteriów, najwyższą wartość dodaną netto w przeliczeniu 1 ha użytków rolnych uzyskały gospodarstwa specjalizujące się w uprawach ogrodniczych, gospodarstwa z przedziału wielkości ekonomicznej 40-100 ESU i gospodarstwa z przedziału wielkości obszarowej do 5 ha użytków rolnych. Na drugim biegunie, z wartościami najniższymi znalazły się gospodarstwa mieszane, gospodarstwa do 4 ESU, gospodarstwa powyżej 50 ha użytków rolnych.
2. Spośród analizowanych rozkładów grup gospodarstw ustalonych na podstawie trzech różnych kryteriów, najwyższy dochód z rodzinnego gospodarstwa rodzinnego w przeliczeniu na osobę pełnozatrudnioną uzyskały gospodarstwa specjalizujące się w chowie zwierząt ziarnożernych, gospodarstwa z przedziału wielkości ekonomicznej 100 i więcej ESU i gospodarstwa z przedziału wielkości obszarowej 50 i więcej ha użytków rolnych. Na drugim biegunie, z wartościami najniższymi znalazły się gospodarstwa mieszane, gospodarstwa do 4 ESU, gospodarstwa z przedziału wielkości obszarowej 5-10 ha użytków rolnych.
3. Gospodarstwa najmniejsze obszarowo do 5 ha uzyskały dochód z rodzinnego gospodarstwa rolnego w przeliczeniu na osobę pełnozatrudnioną na poziomie zawierającym się pomiędzy grupą gospodarstw średnio-małych i średnio-dużych.
4. Wyniki grup gospodarstw ustalonych na podstawie trzech różnych kryteriów wskazują, że dochód z rodzinnego gospodarstwa rolnego w przeliczeniu na osobę pełnozatrudnioną



na poziomie średniej płacy netto w gospodarce narodowej (18 325 zł) uzyskały gospodarstwa specjalizujące się w uprawach ogrodniczych i w chowie zwierząt żywionych paszami treściwymi tzw. ziarnożerców, gospodarstwa powyżej 16 ESU i gospodarstwa powyżej 20 ha użytków rolnych. Biorąc pod uwagę rozkłady liczby gospodarstw według grup gospodarstw wyłonionych na podstawie typu rolniczego, wielkości ekonomicznej i obszaru, można przyjąć, że dochód na poziomie parytetowym uzyskało w przypadku rozkładu wg typu rolniczego 12% gospodarstw, wg kryteriów wielkości ekonomicznej 10%, a wielkości obszarowej 18%. Z analizy rozkładu całego zbioru gospodarstw wg wielkości tego parametru wynika, że dochód co najmniej parytetowy uzyskało 147 322, tj. 20% gospodarstw.

5. Zaistniałe różnice nakazują konieczność przeprowadzania pogłębionych analiz statystycznych w badaniach strukturalnych gospodarstw rolnych.



ISBN 83-89666-55-3

**Instytut Ekonomiki Rolnictwa i Gospodarki Żywnościowej  
- Państwowy Instytut Badawczy  
Zakład Rachunkowości Rolnej  
ul. Świętokrzyska 20, 00-002 Warszawa  
tel.: (+48 22) 505 44 44, tel/faks: (+48 22) 826 93 22**

**[www.fadn.pl](http://www.fadn.pl), e-mail: [portal@fadn.pl](mailto:portal@fadn.pl)**