



Wyniki standardowe uzyskane przez gospodarstwa rolne uczestniczące w Polskim FADN w 2008 roku

**REGION FADN 800
MAŁOPOLSKA I POGÓRZE**

Część I. Wyniki standardowe



WARSZAWA 2010



Wyniki standardowe uzyskane przez gospodarstwa rolne uczestniczące w Polskim FADN w 2008 roku

**REGION FADN 800
MAŁOPOLSKA I POGÓRZE**

Część I. Wyniki standardowe

OPRACOWAŁ:

mgr inż. Rafał Tarasiuk

Warszawa 2010

Redakcja techniczna

Dariusz Osuch

Renata Płonka

Projekt okładki

Dział Wydawnictw

ISBN 978-83-7658-035-7

Instytut Ekonomiki Rolnictwa i Gospodarki Żywnościowej

- Państwowy Instytut Badawczy

Zakład Rachunkowości Rolnej

00-950 Warszawa, ul. Świętokrzyska 20, skr. poczt. nr 984

Tel.: (0 22) 505 44 39

Tel./faks: (0 22) 826 93 22

E-mail: portal@fadm.pl

Internet: www.fadm.pl; www.polskifadm.eu

Spis treści

Wstęp	5
1. Uwagi ogólne	6
1.1. Podstawowe informacje o FADN.....	6
1.2. Wspólnotowa Typologia Gospodarstw Rolnych.....	8
1.3. Zakres podmiotowy FADN.....	9
1.4. Wybór próby gospodarstw rolnych z pola obserwacji FADN	10
1.5. Zakres przedmiotowy FADN.....	11
1.6. Sposób prezentacji wyników obliczonych na podstawie danych rachunkowych FADN.....	12
2. Zmienne zawarte w „Wynikach Standardowych FADN”	14
2.1. Opis zmiennych w „Wynikach Standardowych FADN”	14
2.2. Schematy obliczania kategorii ekonomicznych.....	28
3. Uwagi do Wyników Standardowych FADN	36
3.1. Informacje o zbieraniu danych rachunkowych w Polsce	36
3.2. Zbiór gospodarstw rolnych prowadzących rachunkowość w ramach Polskiego FADN.....	37
4. Wyniki standardowe FADN z gospodarstw rolnych prowadzących rachunkowość w 2008 r.	39
4.1. Grupowanie gospodarstw rolnych według typów rolniczych (TF8).....	39
4.2. Grupowanie gospodarstw rolnych według wielkości ekonomicznej (ES6)	46
4.3. Grupowanie gospodarstw rolnych według powierzchni użytków rolnych (UAA6).....	53
Literatura	60

Wykaz skrótów

AWU	- jednostka przeliczeniowa pracy (ang. Annual Work Unit).
c.u.	- jednostka monetarna (ang. currency unit).
CAP	- Wspólna Polityka Rolna (ang. Common Agricultural Policy).
COP	- specjalizujące się w produkcji zbóż, roślin oleistych i białkowych (ang. specialist cereals, oilseed and protein crops).
DG-AGRI	- Dyrekcja Generalna ds. Rolnictwa (ang. Directorate-General for Agriculture).
EC	- Komisja Europejska (ang. European Commission).
ESU	- europejska jednostka wielkości (ang. European Size Unit).
EU	- Unia Europejska (ang. European Union).
EUR	- oznaczenie jednostki monetarnej o nazwie „euro”.
euro	- jednostka monetarna, obowiązująca w większości krajów członkowskich Unii Europejskiej.
EUROSTAT	- Urząd Statystyczny Unii Europejskiej.
FADN	- Sieć Danych Rachunkowych z Gospodarstw Rolnych (ang. Farm Accountancy Data Network).
FWU	- jednostka przeliczeniowa pracy członków rodziny (ang. Family Work Unit).
GUS	- Główny Urząd Statystyczny.
IERiGŻ-PIB	- Instytut Ekonomiki Rolnictwa i Gospodarki Żywnościowej - Państwowy Instytut Badawczy.
LFA	- obszary o niekorzystnych warunkach gospodarowania - ONW (ang. Less Favoured Areas).
LU	- jednostka przeliczeniowa zwierząt (ang. Livestock Unit).
Polski FADN	- System Zbierania i Wykorzystywania Danych Rachunkowych z Gospodarstw Rolnych.
SGM	- standardowa nadwyżka bezpośrednia (ang. Standard Gross Margin).
UAA	- ziemia użytkowana dla celów rolniczych = użytki rolne (ang. Utilized Agricultural Area).

Wstęp

Wypełniając obowiązek nałożony Ustawą z dnia 29 listopada 2000 r. o zbieraniu i wykorzystywaniu danych rachunkowych z gospodarstw rolnych (Dz. U. Nr 3 poz. 20 z 2001 r. z późniejszymi zmianami) w 2008 r. utworzono komputerową bazę danych zawierającą 1 498 zestawów danych rachunkowych. Zbieranie danych z indywidualnych gospodarstw rolnych Instytut Ekonomiki Rolnictwa i Gospodarki Żywnościowej – Państwowy Instytut Badawczy zlecił w tym regionie czterem wojewódzkim ośrodkom doradztwa rolniczego. W 20 gospodarstwach indywidualnych rachunkowość była prowadzona pod kierunkiem audytorów Zakładu Rachunkowości Rolnej. Z 10 gospodarstw posiadających osobowość prawną dane zostały zebrane metodą ankietową przez pracowników ośrodków doradztwa rolniczego w ramach indywidualnych zleceń.

Po przeprowadzonych testach jakości danych obliczono wyniki dla 1 474 gospodarstw rolnych o wielkości ekonomicznej równej lub większej 2 ESU, w tym dla 1 465 indywidualnych gospodarstw rolnych oraz 9 gospodarstw posiadających osobowość prawną. Z powodu różnic między strukturą rzeczywistą a strukturą teoretyczną próby, jaka została określona w planie wyboru, opracowano nowe wagi po to, aby powyższy zbiór gospodarstw był w pełni reprezentatywny dla 129 758 gospodarstw [6].

Opracowanie składa się z trzech podstawowych części:

1. Wstępnej, charakteryzującej Sieć Danych Rachunkowych Gospodarstw Rolnych (FADN).
2. Metodycznej, zawierającej wyjaśnienia rachunku wyników.
3. Statystycznej zatytułowanej „Wyniki Standardowe FADN, poziom I” (ang. Standard Results), zawierającej dane statystyczne dla grup gospodarstw rolnych, ustalonych na podstawie trzech kryteriów grupowania: wielkości ekonomicznej, typu rolniczego i powierzchni użytków rolnych. Wyniki Standardowe zawierają 140 zmienne charakteryzujące sytuację ekonomiczno-finansową gospodarstw rolnych w roku obrachunkowym.

Opracowane wyniki są w pełni zgodne z pojęciami i kategoriami ekonomicznymi, prezentowanymi w wynikach standardowych FADN Dyrekcji Generalnej do Spraw Rolnictwa UE (DG -AGRI)¹.

Parametry wartościowe dotyczące produkcji, kosztów i inwestycji są kategoriami netto (bez VAT). Pomimo ustawowego zwolnienia podmiotowego od podatku od towarów i usług, nazywanym w skrócie VAT, rolnicy prowadzili w 2008 r. ewidencję zdarzeń w standardzie umożliwiającym ustalenie wartości netto oraz kwoty VAT.

W opracowaniu wartości pieniężne wyrażone są w polskich jednostkach monetarnych – złotych (zł).

¹ W sprawozdaniach z gospodarstw rolnych przekazanych do Komisji Europejskiej są zawarte nominalne wartości dopłat bezpośrednich (JPO i UPO).

1. Uwagi ogólne

1.1. Podstawowe informacje o FADN

FADN to europejski system zbierania danych rachunkowych z gospodarstw rolnych, którego formalne kształtowanie rozpoczęło się w 1965 r.

FADN był tworzony etapowo w miarę poszerzania Unii Europejskiej, na podstawie Rozporządzenia Rady EWG nr 79/65/EEC z dnia 15 czerwca 1965 r. w sprawie utworzenia sieci zbierania danych rachunkowych dotyczących dochodów i działalności gospodarstw rolnych w Europejskiej Wspólnocie Gospodarczej [14]. W początkowej fazie (etap I) system zaistniał w sześciu krajach założycielskich (w Belgii, we Francji, w Holandii, w Luksemburgu, w Niemczech i we Włoszech), a po poszerzeniu w 1973 r. (etap II) także w Wielkiej Brytanii, Irlandii i Danii. Od 1981 r. (etap III) dodatkowo w Grecji, od 1986 r. (etap IV) do badań włączono Hiszpanię i Portugalię, a od 1995 r. (etap V) Finlandię, Szwecję i Austrię. Od 1 maja 2004 r. (etap VI) do systemu FADN weszły także: Cypr, Estonia, Litwa, Łotwa, Malta, Polska, Słowacja, Słowenia, Republika Czeska i Węgry, a od 1 stycznia 2007 r. (etap VII) Rumunia i Bułgaria.

Od 2007 r. FADN funkcjonuje na terenie 27 krajów członkowskich UE. Poniżej przedstawiono przebieg rozszerzenia zasięgu FADN (patrz: Mapa 1-1).

Mapa 1-1 **Etapy tworzenia FADN w Europie**



Unikalność FADN polega na tym, że gromadzi on dane zaliczane do grupy wrażliwych, które opisują sytuację ekonomiczną i finansową gospodarstw rolnych.

FADN bazuje na danych rachunkowych pochodzących z rachunkowości realizowanej w konwencji tzw. zarządczej. Odmiana tej rachunkowości znacznie wierniej odzwierciedla sytuację gospodarstwa rolnego niż rachunkowość finansowa². O wyborze konwencji rachunkowości zarządczej zdecydowała potrzeba rozpoznania rzeczywistej sytuacji gospodarstw rolnych w celu podejmowania decyzji jak najbardziej adekwatnych do tych sytuacji.

W polu obserwacji FADN znajdują się gospodarstwa towarowe. Minimalna wielkość ekonomiczna, po przekroczeniu której zalicza się gospodarstwo rolne do pola obserwacji FADN, ustalana jest na podstawie analizy sum standardowej nadwyżki bezpośredniej (SGM) z danych GUS w poszczególnych klasach wielkości ekonomicznej. W praktyce prowadzony jest rachunek polegający na obliczeniu skumulowanej sumy SGM z poszczególnych klas, zaczynając od największej, aż do osiągnięcia ok. 90% SGM z operatu. Dolna granica przedziału, w którym to nastąpi jest minimalnym progiem wielkości ekonomicznej.

Z powodu istniejących różnic w strukturze agrarnej, progi wielkości ekonomicznej, wyznaczające minimalną wielkość gospodarstw rolnych włączanych do pola obserwacji FADN, są różne w poszczególnych krajach członkowskich.

Należy podkreślić, że FADN jest jedyną bazą danych, w której dane zbierane są według jednolitych zasad, a gospodarstwa tworzą statystycznie reprezentatywną próbę towarowych gospodarstw rolnych funkcjonujących na obszarze Unii Europejskiej.

² Rachunkowość finansowa podlega odpowiednim przepisom prawa, które są różne w poszczególnych krajach członkowskich Unii Europejskiej. Jej zadaniem jest ocena sytuacji majątkowej i finansowej przedsiębiorstwa, a często bywa podstawą naliczania podatku dochodowego.

1.2. Wspólnotowa Typologia Gospodarstw Rolnych

Zasady klasyfikacji gospodarstw zostały precyzyjnie określone i po raz pierwszy formalnie ustanowione Decyzją Komisji (EWG) 78/463/EEC z dnia 7 kwietnia 1978 r. [1]. Według tych zasad gospodarstwa rolne funkcjonujące na terenie Wspólnoty klasyfikowane są według dwóch kryteriów:

- wielkości ekonomicznej,
- typu rolniczego.

W podstawowej klasyfikacji gospodarstw rolnych mają zastosowanie następujące parametry ekonomiczne:

- standardowa nadwyżka bezpośrednia (SGM),
- europejska jednostka wielkości (ESU).

Standardowa nadwyżka bezpośrednia (SGM) jest nadwyżką wartości produkcji danej działalności rolniczej nad wartością kosztów bezpośrednich w **przeciętnych dla danego regionu warunkach produkcji**. W celu wyeliminowania wpływu zmian w produkcji (np. wywołanych złą pogodą) lub cen produktów i środków produkcji, do obliczeń przyjmowane są średnie z trzech lat odpowiedniego okresu, na podstawie uśrednionych danych rocznych z danego regionu. Z tego właśnie powodu, pojęcie nadwyżki bezpośredniej zostało uzupełnione terminem „standardowa”.

Współczynniki SGM są obliczane dla każdego regionu statystycznego i dla każdej prowadzonej działalności w odniesieniu do 1 hektara uprawy lub 1 sztuki zwierzęcia³. W Unii Europejskiej wylicza się SGM dla 105 działalności.

Tak duża liczba pozycji w zestawach standardowych nadwyżek bezpośrednich odzwierciedla nie tylko zróżnicowanie rolnictwa w Unii Europejskiej, ale także ukazuje poziom stosowanej szczegółowości, zapewniający porównywalność dostarczanych wyników, a tym samym realnie odzwierciedlający sytuację w rolnictwie.

Europejska Jednostka Wielkości (ESU) jest parametrem służącym do określania wielkości ekonomicznej gospodarstwa rolnego ustalonej na podstawie standardowych nadwyżek bezpośrednich gospodarstwa. Jedno ESU odpowiada równowartości 1200 euro.

Wielkość ekonomiczna gospodarstwa rolnego stanowi jedno z kryteriów używanych dla charakteryzowania gospodarstwa rolnego we Wspólnotowej Typologii Gospodarstw Rolnych. Jest ona określana na podstawie sumy wartości standardowych nadwyżek bezpośrednich (SGM) wszystkich działalności występujących w gospodarstwie.

³ Wyjątek: - SGM dla grzybów odnosi się do 100 m² uprawy,
- SGM dla drobiu odnosi się do 100 szt. zwierząt.

Typ rolniczy gospodarstwa jest kolejnym kryterium stosowanym w klasyfikacji gospodarstw rolnych. Jest on określany na podstawie udziału poszczególnych działalności w tworzeniu ogólnej wartości standardowej nadwyżki bezpośredniej (SGM) gospodarstwa.

W zależności od pożądanego stopnia dokładności, typy rolnicze gospodarstw są dzielone na:

- 8 typów ogólnych i grupę gospodarstw niesklasyfikowanych (oznaczanych z użyciem jednego znaku),
- 17 typów podstawowych (oznaczanych z użyciem dwóch znaków),
- 50 typów szczegółowych (oznaczanych z użyciem trzech znaków),
- 31 podtypów typów szczegółowych (oznaczanych z użyciem czterech znaków).

Współczynniki SGM liczone są okresowo na podstawie średnich danych z trzech kolejnych lat w wydzielonych regionach krajów członkowskich. Komisja UE ustala listę działalności rolniczych, dla których konieczne jest policzenie SGM. W Polsce lista, dla której obliczono SGM'2002, obejmuje 71 działalności rolniczych.

1.3. Zakres podmiotowy FADN

Minimalny próg określający gospodarstwo jako towarowe (oznacza to włączenie gospodarstwa do badań) wyrażony jest w ESU. Wielkość ta jest ustalana dla każdego kraju członkowskiego oddzielnie i zmienia się w czasie, zgodnie z ewolucją struktury i siły ekonomicznej gospodarstw rolnych (patrz: Tabela 1.3-1).

Tabela 1.3-1 Minimalne progi wielkości ekonomicznej i liczebność próby FADN w poszczególnych krajach członkowskich w 2008 r.

Kraj	Dolny próg wielkości ekonomicznej	Liczba gospodarstw w próbie szt.	Struktura próby w europejskim FADN
	ESU		%
Austria	8	1 800	2,2
Belgia	16	1 200	1,5
Bułgaria	1	2 000	2,5
Cypr	2	500	0,6
Czechy	4	1 300	1,6
Dania	8	2 250	2,8
Estonia	2	500	0,6
Finlandia	8	1 150	1,4
Francja	8	7 320	9,1
Grecja	2	5 500	6,9
Hiszpania	4	9 706	12,1
Holandia	16	1 500	1,9
Irlandia	2	1 300	1,6
Litwa	2	1 000	1,2
Luksemburg	8	360	0,4

Łotwa	2	1 000	1,2
Malta	8	400	0,5
Niemcy	16	6 360	7,9
Polska	2	12 100	15,1
Portugalia	2	2 300	2,9
Rumunia	1	2 000	2,5
Słowacja	8	600	0,7
Słowenia	2	900	1,1
Szwecja	8	1 000	1,2
Węgry	2	1 900	2,4
Wielka Brytania	16	2 500	3,1
(w tym: Irlandia Północna)	8	320	0,4
Włochy	4	11 686	14,6
Razem FADN UE		80 132	100

Źródło: Rozporządzenie Komisji nr 1265/2008 z 16 grudnia 2008 r. zmieniające Rozporządzenie nr 1859/82 dotyczące wyboru gospodarstw przekazujących dane do celów określania dochodów gospodarstw rolnych [4].

1.4. Wybór próby gospodarstw rolnych z pola obserwacji FADN

Agencje łącznikowe z poszczególnych krajów opracowują corocznie plany wyboru gospodarstw rolnych do badań w ramach FADN. Po ich opracowaniu i zaakceptowaniu przez Komitety Krajowe FADN, plany te są przekazywane do akceptacji przez Komitet Wspólnoty nadzorujący FADN.

Biorąc pod uwagę kryterium wielkości ekonomicznej czy typu rolniczego, obserwujemy wewnątrz pola obserwacji FADN duże zróżnicowanie gospodarstw rolnych.

Dla zapewnienia precyzyjnego odzwierciedlenia tego zróżnicowania w próbie badawczej Agencja łącznikowa dzieli pole obserwacji na warstwy. Pominięcie tej czynności w procesie wyboru próby, mogłoby spowodować brak właściwej reprezentacji niektórych rodzajów gospodarstw (np. dużych gospodarstw mlecznych w jednym regionie, czy małych gospodarstw produkujących owoce w innym regionie). W procedurze wyboru gospodarstw mają zastosowanie do warstwowania zbioru gospodarstw trzy kryteria⁴:

- położenie regionalne,
- wielkość ekonomiczna,
- typ rolniczy.

⁴ Patrz: Literatura poz. [6]

1.5. Zakres przedmiotowy FADN

Dla potrzeb FADN zbieranych jest około 1 tys. różnych danych liczbowych, dotyczących gospodarstwa rolnego. Odzwierciedlają one stan i strukturę składników majątkowych, a także stan i strukturę źródeł zobowiązań. Inne dane odzwierciedlają strukturę przychodów i kosztów na poziomie gospodarstwa rolnego. Szczególna uwaga zwrócona jest na elementy związane ze Wspólną Polityką Rolną (dotacje, kwoty i limity produkcyjne).

Zakres i format zbieranych danych rachunkowych w gospodarstwach rolnych dla potrzeb FADN, jest szczegółowo zdefiniowany w Rozporządzeniu Komisji 1861/2006/EC z 15 grudnia 2006 r.[3] [10]. Przepisy te zawierają obok szczegółowego wykazu zmiennych, także instrukcje dotyczące sposobu wypełniania tzw. sprawozdania z gospodarstwa rolnego FADN oraz definicje stosowanych pojęć. Sprawozdanie to składa się z 14 grup danych rachunkowych, zestawionych tematycznie w odpowiednie tabele (od A do N):

- Tab. A.** Informacje ogólne.
- Tab. B.** Struktura własnościowa ziemi użytkowanej rolniczo.
- Tab. C.** Zasoby i nakłady pracy własnej oraz najemnej.
- Tab. D.** Stan i wartość zwierząt.
- Tab. E.** Zakup i sprzedaż zwierząt.
- Tab. F.** Koszty.
- Tab. G.** Zasoby i gospodarowanie składnikami majątkowymi.
- Tab. H.** Zadłużenie.
- Tab. I.** Podatek od wartości dodanej (VAT).
- Tab. J.** Dopłaty i subsydia.
- Tab. K.** Produkcja roślinna i zwierzęca (bez zwierząt).
- Tab. L.** Kwoty i inne prawa.
- Tab. M.** Dopłaty bezpośrednie.
- Tab. N.** Szczegóły zakupów i sprzedaży zwierząt.

1.6. Sposób prezentacji wyników obliczonych na podstawie danych rachunkowych FADN

Wyniki obliczone na podstawie danych FADN zgromadzonych w komputerowej bazie prezentowane są w zestawie statystycznym nazwanym „Wyniki Standardowe FADN – Poziom I” [9] [13]. Zawierają one wartości średnie dla grup gospodarstw rolnych wyłanianych według typów rolniczych i wielkości ekonomicznej. Dodatkowo gospodarstwa zostały pogrupowane według powierzchni użytków rolnych.

Ze względu na obowiązujące zasady upowszechniania danych FADN dopuszczalne jest prezentowanie wyników z grupy obejmującej co najmniej 15 gospodarstw. W przypadku mniejszej liczebności wpisywana jest „•” (kropka).

Tabela 1.6-1 Grupowanie gospodarstw rolnych według typów rolniczych (TF8)

Typy rolnicze		Typy rolnicze podstawowe	
Symbol	Nazwa	Symbol	Nazwa
AB	Uprawy polowe	13	Zboża, oleiste i strączkowe
		14	Inne uprawy polowe
		60	Uprawy polowe ogrodnicze i trwałe, łącznie
C	Uprawy ogrodnicze	20	Uprawy ogrodnicze
D	Winnice	31	Winnice
E	Uprawy trwałe	32	Drzewa i krzewy owocowe (łącznie z cytrusowymi)
		33	Gaje oliwne
		34	Pozostałe uprawy trwałe, łącznie
F	Krowy mleczne	41	Bydło mleczne
G	Zwierzęta żywione w systemie wypasowym (bez krów mlecznych)	42	Bydło opasowe
		43	Bydło ogółem
		44	Owce, kozy i inne zwierzęta żywione w systemie wypasowym
H	Zwierzęta ziarnożerne	50	Zwierzęta żywione paszami treściwymi
I	Mieszane	71	Różne zwierzęta, z przewagą żywionych w systemie wypasowym
		72	Różne zwierzęta, z przewagą żywionych paszami treściwymi
		81	Uprawy polowe i zwierzęta żywione w systemie wypasowym, łącznie
		82	Różne uprawy i zwierzęta, łącznie

Zestawienie typów rolniczych TF8 jest kombinacją typów podstawowych, pochodzących z różnych typów szczegółowych, tworzącą w rezultacie osiem grup gospodarstw rolnych.

Tabela 1.6-2 Grupowanie gospodarstw rolnych według wielkości ekonomicznej (ESU), klasyfikacja ES6

ES6		Rozmiar w ESU
bardzo małe	(XS)	ESU < 4
małe	(S)	4 ≤ ESU < 8
średnio- małe	(MS)	8 ≤ ESU < 16
średnio- duże	(ML)	16 ≤ ESU < 40
duże	(L)	40 ≤ ESU < 100
bardzo duże	(XL)	ESU ≥ 100

Z kolei Tabela 1.6-2 przedstawia sześć klas wielkości ekonomicznej gospodarstw rolnych (ES6) opracowanych na podstawie Wspólnotowej Typologii Gospodarstw Rolnych [2].

Tabela 1.6-3 Grupowanie gospodarstw rolnych według powierzchni użytków rolnych (UR)

Wyszczególnienie	Powierzchnia użytków rolnych w ha
bardzo małe (AXS)	UR ≤ 5
małe (AS)	5 < UR ≤ 10
średnio- małe (AMS)	10 < UR ≤ 20
średnio- duże (AML)	20 < UR ≤ 30
duże (AL)	30 < UR ≤ 50
bardzo duże (AXL)	UR > 50

Klasyfikacja gospodarstw rolnych według 6 klas powierzchni użytków rolnych wyrażonej w ha, jest rzadziej stosowana (patrz: Tabela 1.6-3). Tego grupowania także nie stosuje się w Wynikach Standardowych FADN. W publikacjach Komisji UE została ona wyparta przez grupowanie według parametrów ekonomicznych, ustalanych w ramach Wspólnotowej Typologii Gospodarstw Rolnych.

2. Zmienne zawarte w „Wynikach Standardowych FADN”

2.1. Opis zmiennych w „Wynikach Standardowych FADN”

„Wyniki Standardowe FADN” zawierają 10 grup tematycznych:

1. Populacja i próba gospodarstw.
2. Wybrane informacje o produkcji.
3. Wartość produkcji.
4. Koszty.
5. Dopłaty do działalności operacyjnej gospodarstwa.
6. Salda dopłat i podatków.
7. Dochód na gospodarstwo rolne.
8. Dochód na osobę.
9. Bilans finansowy na koniec roku obrachunkowego.
10. Wskaźniki finansowe.

Opisy poszczególnych zmiennych są zgodne z zawartymi w Wynikach Standardowych FADN⁵. Natomiast ich zawartość w poszczególnych tabelach nie zawsze odpowiada w pełni tytułom. W kolumnie „Symbol” zawarte jest alfanumeryczne, pięciodziankowe oznaczenie poszczególnych zmiennych.

Dla ułatwienia rozumienia poszczególnych zmiennych zawartych w Wynikach Standardowych FADN, w dalszej części rozdziału zamieszczono ich objaśnienia w porządku identycznym do prezentowanych wyników. Dodatkowo zamieszczono szczegółowe schematy obliczeń wybranych zmiennych prezentowanych w Wynikach Standardowych.

Tabela 2.1-1 Populacja i próba gospodarstw

Symbol	Zmienna	Sposób obliczenia, uwagi
SYS02	Liczba reprezentowanych gospodarstw	Suma parametrów wag poszczególnych gospodarstw w próbie.
SYS03	Liczba gospodarstw w próbie	Liczba gospodarstw w próbie.
SYS04	Kurs wymiany jedn. monetarnej kraju członkowskiego na euro	Średni kurs wymiany krajowej waluty na euro w roku obrachunkowym. Obliczany jest jako średnia z miesięcznych kursów wymiany ważonych liczbą dni w miesiącu.

⁵ Patrz: Literatura poz. [9] [13].

Tabela 2.1-2 Wybrane informacje o produkcji

Symbol	Zmienna	J. m.	Sposób obliczenia, uwagi
SE005	Wielkość ekonomiczna	ESU	Wielkość ekonomiczna gospodarstwa rolnego, wyrażona w europejskich jednostkach wielkości.
SE010	Nakłady pracy ogółem	AWU	Całkowite nakłady pracy ludzkiej w ramach działalności operacyjnej gospodarstwa rolnego = AWU wyrażone w jednostkach przeliczeniowych pracy = osobach pełnozatrudnionych = 2 200 godz./rok. [SE015 + SE020]
SE011	Czas pracy ogółem	godz.	Całkowity czas pracy ludzi w ramach działalności operacyjnej gospodarstwa rolnego, wyrażony w godzinach. [SE016 + SE021]
SE015	Nakłady pracy własnej	FWU	Nakłady pracy w ramach działalności operacyjnej gospodarstwa rolnego osób nieopłaconych = FWU (głównie członków rodziny), wyrażony w jednostkach przeliczeniowych pracy rodziny = osobach pełnozatrudnionych rodziny.
SE016	Czas pracy własnej	godz.	Czas pracy w ramach działalności operacyjnej gospodarstwa rolnego osób nieopłaconych (głównie członków rodziny), wyrażony w godzinach.
SE020	Nakłady pracy najemnej	AWU	Nakłady pracy w ramach działalności operacyjnej gospodarstwa rolnego osób opłaconych gotówką lub w naturze, wyrażony w jednostkach przeliczeniowych pracy = osobach pełnozatrudnionych.
SE021	Czas pracy najemnej	godz.	Czas pracy w ramach działalności operacyjnej gospodarstwa rolnego osób opłaconych gotówką lub w naturze, wyrażony w godzinach.
SE025	Powierzchnia użytkowanych użytków rolnych	ha	Całkowity obszar ziemi użytkowanej rolniczo (użytków rolnych) = (UAA). Na tę powierzchnię składa się: ziemia własna, ziemia dodzierżawiona na jeden rok lub dłużej, ziemia użytkowana na zasadzie udziału w zbiorze z właścicielem, a także ugory i odłogi. Nie uwzględnia się powierzchni uprawy grzybów, ziemi dodzierżawionej na okres krótszy niż 1 rok, ziemi zalesionej i pozostałych gruntów (dróg, stawów, nieużytków, itp.). Powierzchnia wyrażona jest w hektarach (1 ha = 10 000 m ²).
SE030	Powierzchnia dodzierżawionych użytków rolnych	ha	Powierzchnia ziemi dodzierżawionej przez rolnika na podstawie umowy dzierżawnej na okres liczący co najmniej 1 rok (odpłatność regulowana w gotówce lub w naturze).
SE035	Zboża	ha	Pszenica zwyczajna, orkisz, pszenica twarda, żyto, jęczmień, owies, mieszanki zbożowe, kukurydza na ziarno, pozostałe zboża.
SE041	Pozostałe uprawy polowe	ha	Strączkowe na nasiona, ziemniaki, buraki cukrowe, zioła, oleiste i włókniste tącznie z nasionami, chmiel, tytoń, inne przemysłowe (tącznie z bawełną i trzciną cukrową).
SE042	Uprawy energetyczne	ha	Powierzchnia uprawy roślin energetycznych.

Symbol	Zmienna	J. m.	Sposób obliczenia, uwagi
SE046	Warzywa i kwiaty	ha	Świeże warzywa, melony, truskawki, kwiaty i rośliny ozdobne (uprawiane w uprawie polowej lub pod osłonami wysokimi). Dotyczy powierzchni podstawowej (nie uwzględnia się powierzchni wszystkich zbiorów), nawet gdy praktykowane jest następstwo na tej samej powierzchni, w tym samym roku obrachunkowym. Nie uwzględnia się powierzchni uprawy grzybów.
SE050	Winnice	ha	Łącznie z młodymi nasadzeniami jeszcze nie plonującymi (bez szkótek).
SE054	Uprawy trwałe	ha	Sady owocowe i jagodowe (łącznie z sadami tropikalnymi), gaje oliwne, szkółki i pozostałe uprawy trwałe (wiklina, sitowie, bambus). Łącznie z młodymi nasadzeniami i trwałymi uprawami pod osłonami. Bez winogron. [SE055 + SE060 + SE065]
SE055	Sady	ha	Sady owocowe i jagodowe (łącznie z sadami tropikalnymi).
SE060	Gaje oliwne	ha	Drzewa oliwne.
SE065	Pozostałe uprawy trwałe	ha	Szkółki i pozostałe uprawy trwałe (wiklina, sitowie, bambus). Łącznie z młodymi nasadzeniami i uprawami trwałymi pod osłonami.
SE071	Uprawy pastewne	ha	Pastewne korzeniowe i kapustne, trawa w uprawie polowej, łąki, pastwiska trwałe i niepielęgnowane, pozostałe uprawy pastewne.
SE072	Odfogi	ha	Powierzchnia użytków rolnych, nieuprawiana w roku obrachunkowym, niekwalifikująca się do otrzymania dotacji i innego wsparcia finansowego.
SE073	Ugory	ha	Grunty orne czasowo nieużytkowane, które pozostają w dobrej kulturze oraz które kwalifikują się do otrzymania dotacji i innego wsparcia finansowego.
SE075	Lasy	ha	Obszary zadrzewione, lasy, plantacje topoli, łącznie ze szkółkami leśnymi. Obszar ten nie jest ujęty w pozycji „Powierzchnia użytkowanych użytków rolnych” (SE025).
SE080	Zwierzęta ogółem	LU	Stan średni w roku: koniowatych, bydła, owiec, kóz, trzody chlewnej i drobiu utrzymywanych w gospodarstwie rolnym, wyrażony w jednostkach przeliczeniowych zwierząt (LU) ⁶ . Nie są uwzględniane roje pszczół, króliki i pozostałe zwierzęta. Zwierzęta nie będące własnością gospodarstwa rolnego, utrzymywane w gospodarstwie na podstawie umowy także ujęte są dla określenia rocznego stanu posiadania zwierząt.

⁶ konie	:= 0, 8	krowy mleczne	:= 1, 0	lochy	:= 0, 5
cielęta na tucz	:= 0, 4	krowy wybrakowane	:= 1, 0	tuczniaki	:= 0, 3
cielęta < 1 rok	:= 0, 4	krowy pozostałe	:= 0, 8	trzoda pozostała	:= 0, 3
byczki 1 - 2 lata	:= 0, 7	matki kozie	:= 0, 1	brojlery	:= 0, 007
jałówki 1 - 2 lata	:= 0, 7	kozy pozostałe	:= 0, 1	kury nioski	:= 0, 014
byki ≥ 2 lata	:= 1, 0	matki owcze	:= 0, 1	drób pozostały	:= 0, 03
jałówki hodow.	:= 0, 8	owce pozostałe	:= 0, 1		
jałówki na tucz	:= 0, 8	prosięta	:= 0, 027		

Symbol	Zmienna	J. m.	Sposób obliczenia, uwagi
SE085	Krowy mleczne	LU	Krowy (także samice bawole), które wycielity się i głównie utrzymywane są dla produkcji mleka z przeznaczeniem do spożycia przez ludzi. Nie ujmuje się tu krów wybrakowanych.
SE090	Pozostałe bydło	LU	Pozostałe bydło (z wyjątkiem krów mlecznych).
SE095	Owce i kozy	LU	Matki kozie i pozostałe kozy, matki owcze i pozostałe owce.
SE100	Trzoda chlewna	LU	Prosięta, maciory, tuczniki i pozostała trzoda chlewna.
SE105	Drób	LU	Drób mięsny, kury nioski i pozostały drób.
SE110	Plon pszenicy	dt/ha	Ilość wyprodukowanego ziarna pszenicy zwyczajnej i orkiszu z jednego hektara wyrażona w decytonach na hektar (100 kg/ha).
SE115	Plon kukurydzy	dt/ha	Ilość wyprodukowanego ziarna kukurydzy z jednego hektara wyrażona w decytonach na hektar (100 kg/ha).
SE120	Obsada zwierząt	LU/ha	Obsada zwierząt żywionych systemem wypasowym (przeżuwaczy), bez cieląt przeznaczonych na tucz, na 1 ha powierzchni paszowej. Suma średniej liczby jednostek przeliczeniowych (LU): bydła (bez cieląt opasowych) oraz owiec i kóz, przypadająca na 1 hektar roślin pastewnych uprawianych na użytkach rolnych. Do tej powierzchni zalicza się uprawy pastewne, ugory i odłogi. Parametr obsady zwierząt jest obliczany tylko dla gospodarstw utrzymujących ten rodzaj zwierząt i posiadających uprawy pastewne (powierzchnię paszową).
SE125	Wydajność mleczna krów	kg/krowę ⁷	Produkcja mleka i przetworów z mleka (w ekwiwalencie mleka) w przeliczeniu na jedną krowę mleczną. Produkcja mleka obejmuje sprzedaż, przekazanie mleka do gospodarstwa domowego i zużycie mleka w gospodarstwie rolnym (skarmione przez zwierzęta).

Tabela 2.1-3 Wartość produkcji

Symbol	Zmienna	J. m.	Sposób obliczenia, uwagi
SE131	Produkcja ogółem	c.u.	Suma wartości produkcji: roślinnej, zwierzęcej i pozostałej. Obejmuje: sprzedaż, przekazania do gospodarstwa domowego, zużycie na potrzeby gospodarstwa rolnego, różnicę stanu zapasów, różnicę wartości zwierząt wywołaną zmianą cen a pomniejszona jest o zakup zwierząt. [SE135 + SE206 + SE256]
SE135	Produkcja roślinna	c.u.	Obejmuje: sprzedaż, zużycie wewnętrzne, przekazanie do gospodarstwa domowego i różnicę stanu zapasów. [SE140 + SE145 + SE146 + SE150 + SE155 + SE160 + SE165 + SE170 + SE175 + SE180 + SE185 + SE190 + SE195 + SE200]

⁷ Stosuje się przelicznik 1 litr = 1,031 kg.

Symbol	Zmienna	J. m.	Sposób obliczenia, uwagi
SE140	Zboża	c.u.	Dotyczy upraw na ziarno.
SE145	Rośliny białkowe	c.u.	Uprawiane na nasiona, bez upraw zbieranych na zielonkę z przeznaczeniem na pasze. Nie ujmuje się tu warzyw i soi.
SE146	Uprawy energetyczne	c.u.	Wszystkie rośliny uprawiane na cele energetyczne.
SE150	Ziemniaki	c.u.	Wszystkie typy odmian – także ziemniaki wczesne i sadzeniaki.
SE155	Buraki cukrowe	c.u.	Dotyczy przede wszystkim korzeni. Nie ujmuje się wartości liści, natomiast uwzględnia się wartość wyśtoków otrzymanych od cukrowni lub odsprzedanych przez rolnika do cukrowni.
SE160	Rośliny oleiste	c.u.	Rośliny oleiste i włókniste uprawiane na olej (bez bawełny).
SE165	Rośliny przemysłowe	c.u.	Chmiel, tytoń, inne uprawy przemysłowe (łącznie z ziołami, roślinami aromatycznymi i przyprawowymi, bawełną i trzciną cukrową oraz włóknistymi i konopiami uprawianymi na włókno).
SE170	Warzywa i kwiaty	c.u.	Świeże warzywa, melony, truskawki, kwiaty i rośliny ozdobne (uprawiane w uprawie polowej lub pod osłonami). Tu uwzględniona jest też wartość produkcji grzybów (mimo tego, że powierzchnia uprawy grzybów nie jest uwzględniona w pozycji SE046).
SE175	Owoce	c.u.	Owoce z drzew i krzewów uprawianych w uprawie polowej (łącznie z owocami tropikalnymi).
SE180	Owoce cytrusowe	c.u.	Pomarańcze, nektarynki i mandarynki, klementynki, cytryny i inne owoce cytrusowe.
SE185	Wina i winogrona	c.u.	Winogrona spożywcze, winogrona do produkcji win jakościowych i stołowych, różne produkty z winogron (moszcz z winogron itp.), wino, produkty uboczne z produkcji wina, rodzynki.
SE190	Oliwki i olej z oliwek	c.u.	Oliwki jadalne, oliwki do produkcji oleju, olej i produkty uboczne z produkcji oleju z oliwek.
SE195	Uprawy pastewne	c.u.	Rośliny pastewne korzeniowe i kapustne, trawa w uprawie polowej, łąki, pastwiska trwałe i niepielęgnowane, pozostałe uprawy pastewne. Tu wchodzi także produkcja z ugorów i odłogów (o ile taka występuje w gospodarstwie).
SE200	Inne produkty pochodzenia roślinnego	c.u.	Nasiona i sadzonki (traw, roślin polowych i ogrodniczych, bez zbóż, roślin białkowych, ziemniaków i roślin oleistych), inne uprawy polowe (nieujęte w wyszczególnionych pozycjach), uprawy trwałe rosnące pod osłonami nieuwzględnione w SE170. Tu wlicza się także przyrost wartości młodych plantacji wieloletnich (do wejścia w plonowanie). Ustala się go na podstawie poniesionych kosztów.

Symbol	Zmienna	J. m.	Sposób obliczenia, uwagi
SE206	Produkcja zwierzęca	c.u.	Produkcja obejmuje wartość produkcji żywca oraz wartość produktów pochodzenia zwierzęcego. Produkcja zwierzęca obejmuje: sprzedaż, różnicę wartości zwierząt w roku obrachunkowym i przekazanie do gospodarstwa domowego. Pomniejsza się ją o zakup zwierząt. Rachunek jest przeprowadzany dla koniowatych, bydła, owiec, kóz, trzody chlewnej, drobiu i pozostałych zwierząt. Różnica wartości zwierząt stada obrotowego obejmuje stan na koniec roku pomniejszony o stan na początek roku. W przypadku zwierząt stada podstawowego szacuje się także różnicę wartości zwierząt z tytułu zmiany cen jednostkowych w roku obrachunkowym. Produkcja produktów zwierzęcych obejmuje sprzedaż, przekazanie do gospodarstwa domowego, zużycie wewnętrzne i różnicę stanu zapasów. Do produktów zwierzęcych zalicza się: mleko i produkty z mleka krów, owiec i kóz, wełnę, jaja kurze, inne produkty zwierzęce (przychody z krycia, obornik, jaja innych ptaków itp.), a także wpływy z usługowego odchovu zwierząt oraz z miodu. [SE216 + SE220 + SE225 + SE230 + SE235 + SE240 + SE245 + SE251]
SE211	Różnica wartości zwierząt stada podstawowego	c.u.	Różnica wartości zwierząt stada podstawowego z tytułu zmiany cen jednostkowych w roku obrachunkowym. Zmienna ta umożliwia pominięcie wpływu zmian cen zwierząt stada podstawowego na wartość produkcji w danym roku.
SE216	Mleko i przetwory z mleka krowiego	c.u.	W tej pozycji ujęta jest wartość mleka i przetworów pomniejszona o odpowiednie opłaty współodpowiedzialnościowe (jeśli występują), lecz bez opłat karnych za nieprawidłową realizację kwoty mlecznej. Te opłaty są ujęte w saldzie dopłat i kar do produkcji mleka.
SE220	Wołowina i cielęcina	c.u.	Obejmuje produkcję i różnicę wartości zwierząt (z uwzględnieniem różnicy wartości zwierząt stada obrotowego i podstawowego).
SE225	Wieprzowina	c.u.	Obejmuje produkcję i różnicę wartości zwierząt (z uwzględnieniem różnicy wartości zwierząt stada obrotowego i podstawowego).
SE230	Owce i kozy	c.u.	Obejmuje produkcję i różnicę wartości zwierząt (z uwzględnieniem różnicy wartości zwierząt stada obrotowego i podstawowego).
SE235	Mięso drobiowe	c.u.	Obejmuje produkcję i różnicę wartości zwierząt stada obrotowego (wartość na koniec roku - wartość na początek roku).
SE240	Jaja	c.u.	W pozycji tej uwzględnione są jaja wszystkich gatunków drobiu (bez jaj strusich, które wraz z innymi produktami z tych zwierząt wchodzi do pozycji SE251).
SE245	Mleko i przetwory z mleka owczego i koziego	c.u.	W tej pozycji ujęta jest wartość mleka i jego przetworów.
SE251	Inne zwierzęta i produkty zwierzęce	c.u.	Pozycja ta obejmuje: żywca końskiego i inne zwierzęta niewymienione wyżej - np.: króliki, roje pszczele, zwierzęta futerkowe, ryby, strusie (z uwzględnieniem różnicy wartości zwierząt stada obrotowego i podstawowego), a także wełnę i pozostałe produkty pochodzenia zwierzęcego (np. obornik czy mleko innych zwierząt), a także przychody z krycia i przychody z usługowego odchovu zwierząt. Różnica wartości stada podstawowego koni z tytułu zmiany cen jednostkowych w roku obrachunkowym też wliczana jest do tej pozycji.

Symbol	Zmienna	J. m.	Sposób obliczenia, uwagi
SE256	Pozostała produkcja	c.u.	Do pozycji tej należą: czynsz za wdzierżawioną ziemię w stanie gotowym do siewu, przychody z okazjonalnego przekazania powierzchni paszowej, produkty z lasu, świadczenie usług, wynajem sprzętu, odsetki od aktywów obrotowych niezbędnych do bieżącego funkcjonowania gospodarstwa rolnego, przychody z agroturystyki, przychody dotyczące wcześniejszych lat obrachunkowych, pozostałe produkty i przychody.
SE260	Przekazania do gospodarstwa domowego	c.u.	Wartość produktów roślinnych i zwierzęcych przekazanych do gospodarstwa domowego rolnika. Wartość ta stanowi część produkcji ogółem.
SE265	Zużycie wewnętrzne	c.u.	Wartość produktów roślinnych i zwierzęcych wytworzonych i zużytych w ramach działalności operacyjnej gospodarstwa rolnego, np. produkty roślinne zużyte jako pasze dla zwierząt, a także nasiona i sadzeniaki. Produkty te uwzględnione są w rachunku produkcji ogółem a zarazem stanowią one istotną pozycję w kosztach pasz i materiału rozmnożeniowego.

Tabela 2.1-4 Koszty

Symbol	Zmienna	J. m.	Sposób obliczenia, uwagi
SE270	Koszty ogółem	c.u.	Obejmują: koszty bezpośrednie, koszty ogólnogospodarcze, amortyzację i koszt czynników zewnętrznych. Ujęte są tu koszty dotyczące działalności operacyjnej gospodarstwa rolnego poniesione na produkcję uzyskaną w roku obrachunkowym. Uwzględnione są nakłady produktów potencjalnie towarowych wytworzonych w gospodarstwie rolnym i zużytych w ramach działalności operacyjnej – do celów produkcyjnych (nasiona i sadzonki oraz pasze dla zwierząt żywionych systemem wypasowym i ziarnożernych). Obornik nie jest traktowany jako produkt potencjalnie towarowy i nie jest uwzględniany w tej pozycji. Podatki gospodarstwa rolnego i inne opłaty nie są włączone do kosztów ogółem, lecz uwzględniane są przy obliczaniu sald dopłat i podatków dotyczących działalności operacyjnej i inwestycyjnej. Podatki od dochodów spoza gospodarstwa rolnego nie są uwzględniane w rachunkach FADN. [SE275 + SE360 + SE365]
SE275	Zużycie pośrednie	c.u.	Obejmuje koszty bezpośrednie (z uwzględnieniem produktów wytworzonych w gospodarstwie rolnym) oraz koszty ogólnogospodarcze towarzyszące działalności operacyjnej w roku obrachunkowym. [SE281 + SE336]
SE281	Koszty bezpośrednie	c.u.	Obejmują: koszty bezpośrednie produkcji roślinnej (nasiona i sadzonki, nawozy, środki ochrony roślin, pozostałe koszty bezpośrednie produkcji roślinnej), koszty bezpośrednie produkcji zwierzęcej (pasza dla zwierząt żywionych systemem wypasowym i dla zwierząt ziarnożernych, inne koszty bezpośrednie produkcji zwierzęcej) oraz koszty bezpośrednie produkcji leśnej. [SE285 + SE295 + SE300 + SE305 + SE310 + SE320 + SE330 + SE331]
SE285	Nasiona i sadzonki	c.u.	Odnoszące się do upraw rolniczych i ogrodniczych. Nowe nasadzenia plantacji trwałych i drzewostanu leśnego zalicza się do działalności inwestycyjnej a nie do kosztów bezpośrednich.

Symbol	Zmienna	J. m.	Sposób obliczenia, uwagi
SE290	Nasiona i sadzonki własne	c.u.	Nasiona i sadzonki wyprodukowane i zużyte w gospodarstwie.
SE295	Nawozy	c.u.	Zakupione nawozy i materiały poprawiające jakość ziemi (bez zużytych w produkcji leśnej).
SE300	Środki ochrony roślin	c.u.	Środki ochrony roślin, pułapki i chwytaki, urządzenia płoszące ptaki, osłony przeciwgradowe, ochrona przeciwmrozowa itp. (bez środków zużytych w produkcji leśnej).
SE305	Pozostałe koszty bezpośrednie produkcji roślinnej	c.u.	Obejmują: analizy gleby, zakup upraw na pniu, czynsz za ziemię dodzierżawioną na okres krótszy niż 1 rok, okazjonalny zakup płodów roślinnych (winogron itp.), koszty dotyczące przygotowania produktów do sprzedaży, koszty przechowywania, koszty sprzedaży płodów roślinnych itp.
SE310	Pasze dla zwierząt żywionych w systemie wypasowym	c.u.	Pasze treściwe (łącznie z lizawkami mineralnymi i środkami konserwującymi), pasze objętościowe, opłaty za wypas na wspólnych pastwiskach, koszty usługowego odchovu zwierząt, czynsz za dodzierżawioną powierzchnię paszową dla koni, bydła, owiec i kóz, niezaliczoną do powierzchni użytkowanych użytków rolnych (SE025) (własna i obca).
SE315	Pasze dla zwierząt żywionych w systemie wypasowym, wytworzone w gosp. rol.	c.u.	Produkty potencjalnie towarowe wytworzone w gospodarstwie rolnym (łącznie z mlekiem, ale bez mleka wyssanego przez cielęta, jagnięta i koźlęta) i skarmione przez zwierzęta żywione w systemie wypasowym.
SE320	Pasze dla zwierząt ziarnożernych	c.u.	Pasze dla zwierząt ziarnożernych (m.in. trzody chlewnej i drobiu) – wszystkie rodzaje (własna i obca).
SE325	Pasze dla zwierząt ziarnożernych wytworzone w gosp. rol.	c.u.	Produkty potencjalnie towarowe wytworzone w gospodarstwie rolnym (łącznie z mlekiem, innym niż wyssane przez cielęta, jagnięta i koźlęta) i skarmione przez zwierzęta ziarnożerne.
SE330	Pozostałe koszty bezpośrednie produkcji zwierzęcej	c.u.	Opłaty za usługi weterynaryjne i koszty inseminacji, koszty analiz mleka, okazjonalne zakupy produktów pochodzenia zwierzęcego (mleko itp.), koszty dotyczące przygotowania produktów do sprzedaży, koszty przechowywania, koszty sprzedaży produktów zwierzęcych itp.
SE331	Koszty bezpośrednie produkcji leśnej	c.u.	Nawozy, materiały ochronne, drobne koszty bezpośrednie. Koszty pracy najemnej, usług i maszyn nie są tu włączone. Są one wykazane w innych – odpowiednich rodzajowo pozycjach kosztowych.
SE336	Koszty ogólnogospodarcze	c.u.	Koszty ogólnogospodarcze związane z działalnością operacyjną, lecz nieuznane za koszty bezpośrednie działalności operacyjnej. [SE340 + SE345 + SE350 + SE356]
SE340	Koszty utrzymania maszyn i budynków	c.u.	Koszty bieżącego utrzymania sprzętu (i zakupu narzędzi o małej wartości), koszty ponoszone na samochody osobowe, bieżące utrzymanie budynków i urządzeń melioracyjnych, ubezpieczenie budynków. Remonty kapitałowe zaliczane są do działalności inwestycyjnej.
SE345	Energia	c.u.	Paliwa silnikowe i oleje smarne, energia elektryczna, paliwa grzewcze (opał).
SE350	Usługi	c.u.	Koszty pracy wykonanej w ramach usług oraz koszt wynajmu (zaangażowania) maszyn.

Symbol	Zmienna	J. m.	Sposób obliczenia, uwagi
SE356	Pozostałe koszty ogólnogospodarcze	c.u.	Woda, ubezpieczenia (bez ubezpieczeń budynków i wypadków przy pracy, odpowiedzialności cywilnej) oraz inne koszty ogólnogospodarcze powstałe w ramach działalności operacyjnej gospodarstwa rolnego (np. opłaty za prowadzenie księgowości, opłaty telefoniczne).
SE360	Amortyzacja	c.u.	Amortyzacja środków trwałych własnych wycenionych według wartości odtworzeniowej. W rachunku wyników pozycja amortyzacji środków trwałych odnosi się do całego roku obrachunkowego. Kwota amortyzacji jest ustalana na podstawie wartości odtworzeniowej. Amortyzacja dotyczy: plantacji wieloletnich, budynków i wyposażenia trwałego, urządzeń melioracyjnych, maszyn i narzędzi. Nie oblicza się amortyzacji w przypadku ziemi, lasów, kwot i limitów produkcyjnych oraz aktywów obrotowych.
SE365	Koszty czynników zewnętrznych	c.u.	Koszty zaangażowania obcych czynników wytwórczych (pracy, ziemi i kapitału) w procesie produkcyjnym. Do tych kosztów zaliczają się: wynagrodzenia za pracę, czynsze i odsetki. [SE370 + SE375 + SE380]
SE370	Wynagrodzenia	c.u.	Wynagrodzenia i ubezpieczenia społeczne pracowników najemnych. Nie wlicza się kwot otrzymanych przez pracowników zaliczanych do nieopłaconej siły roboczej.
SE375	Czynsze	c.u.	Czynsze za dodzierżawę ziemi, budynków i koszty opłat dzierżawnych.
SE380	Odsetki	c.u.	Odsetki i opłaty finansowe płacone za kredyty zaciągnięte w celu zakupu ziemi, budynków, maszyn i wyposażenia, zwierząt oraz materiałów. Odsetki i opłaty finansowe za zobowiązania. Otrzymane dopłaty do odsetek muszą być odjęte.

Tabela 2.1-5 Dopłaty do działalności operacyjnej gospodarstwa

Symbol	Zmienna	J. m.	Sposób obliczenia, uwagi
SE605	Dopłaty do działalności operacyjnej	c.u.	Dopłaty do działalności operacyjnej (bez dopłat do inwestycji). Dopłaty do odsetek i płatności za zaprzestanie działalności rolniczej nie są ujmowane. Ewidencja danych rachunkowych odbywa się na podstawie przyznanych dopłat a nie uzyskanych płatności. Ma to na celu uzyskanie spójnego wyniku dla określonego roku obrachunkowego, biorąc pod uwagę produkcję, koszty i dopłaty. [SE610 + SE615 + SE620 + SE625 + SE626 + SE630]
SE610	Dopłaty do produkcji roślinnej	c.u.	Dopłaty do produkcji roślinnej, łącznie z płatnościami wyrównawczymi (płatnościami obszarowymi i dopłatami za odłogowanie ziemi). [SE611 + SE612 + SE613]
SE611	Dopłaty wyrównawcze / płatności obszarowe	c.u.	Dopłaty dla producentów zbóż, roślin oleistych i białkowych (COP) oraz roślin energetycznych.
SE612	Dopłaty za odłogowanie	c.u.	Dopłaty otrzymane przez producentów COP, zobowiązanych do odłogowania części posiadanej przez nich ziemi. Ta powierzchnia ziemi może być wykorzystana do uprawy określonych roślin na cele nieżywnościowe.
SE613	Pozostałe dopłaty do produkcji roślinnej	c.u.	Pozostałe dopłaty do upraw polowych, ogrodniczych i plantacji wieloletnich.

Symbol	Zmienna	J. m.	Sposób obliczenia, uwagi
SE615	Dopłaty do produkcji zwierzęcej	c.u.	Dopłaty do zwierząt i do produktów pochodzenia zwierzęcego.
SE616	Saldo dopłat i kar do produkcji mleka	c.u.	Dopłaty do produkcji mleka pomniejszone o kary umowne za przekroczenie limitu produkcji mleka.
SE617	Dopłaty do pozostałej produkcji bydłowej	c.u.	Dopłaty uzyskiwane z tytułu chowu bydła innego niż krowy mleczne, np. premie za cielęta płci męskiej, za młode byczki, za krowy mamki.
SE618	Dopłaty do produkcji owiec i kóz	c.u.	Poza dopłatami do matek owczych i kozich, uwzględnione są dopłaty do produktów wytwarzanych z mleka koziego i owczego.
SE619	Pozostałe dopłaty do produkcji zwierzęcej	c.u.	Pozostałe dopłaty do produkcji zwierzęcej (w sytuacji kiedy otrzymanych dopłat nie można przypisać do określonej działalności z powodu braku odpowiednio szczegółowych danych).
SE620	Pozostałe dopłaty	c.u.	Pozostałe dopłaty do działalności operacyjnej gospodarstwa, w szczególności odnoszące się do produkcji leśnej, agroturystyki, programów rolnośrodowiskowych, zalesiania i pomocy strukturalnej. Ujmowane są w tej pozycji także granty i dopłaty do szkód oraz wyjątkowe dopłaty.
SE621	Dopłaty rolnośrodowiskowe	c.u.	Dopłaty rolnośrodowiskowe.
SE622	Dopłaty do obszarów o niekorzystnych warunkach gospodarowania (LFA)	c.u.	Dopłaty do obszarów o niekorzystnych warunkach produkcji rolniczej (LFA).
SE623	Inne dopłaty do rozwoju obszarów wiejskich	c.u.	Dopłaty za dostosowanie gospodarstw rolnych do standardów UE, do usług doradztwa rolniczego, dopłaty do poprawy jakości produktów rolniczych, do szkoleń, do zalesiania i do zachowania równowagi ekologicznej środowiska leśnego.
SE625	Dopłaty do zużycia pośredniego	c.u.	Dopłaty do kosztów i nakładów poniesionych w ramach działalności operacyjnej gospodarstwa rolnego z wyłączeniem dopłat do wynagrodzeń, czynszów, podatków i odsetek.
SE626	Dopłaty do kosztów czynników zewnętrznych	c.u.	Dopłaty do wynagrodzeń, czynszów i odsetek.
SE630	Płatności "decoupled"	c.u.	Jednolite płatności obszarowe oraz dodatkowe płatności. [SE631 + SE632 + SE640]
SE631	Jednolita płatność na gospodarstwo	c.u.	Tylko dla starych krajów członkowskich.
SE632	Jednolita płatność obszarowa	c.u.	Tylko dla nowych krajów członkowskich (bez Malty i Słowenii).
SE640	Dodatkowe wsparcie	c.u.	Dodatkowa kwota pomocy wynikające z modulacji płatności bezpośrednich.

Tabela 2.1-6 Salda dopłat i podatków

Symbol	Zmienna	J. m.	Sposób obliczenia, uwagi
SE600	Saldo dopłat i podatków dot. dział. operacyjnej	c.u.	Dopłaty i podatki mające związek z działalnością operacyjną w roku obrachunkowym. Saldo dopłat i podatków w ramach działalności operacyjnej obejmuje dopłaty i saldo VAT z działalności operacyjnej pomniejszone o podatki gospodarstwa rolnego. [SE605 + SE395 - SE390]
SE605	Dopłaty do działalności operacyjnej	c.u.	Dopłaty do działalności operacyjnej (bez dopłat do inwestycji). Dopłaty do odsetek i płatności za zaprzestanie działalności rolniczej nie są ujmowane. Ewidencja danych rachunkowych odbywa się na podstawie przyznanych dopłat a nie uzyskanych płatności. Ma to na celu uzyskanie spójnego wyniku dla określonego roku obrachunkowego, biorąc pod uwagę produkcję, koszty i dopłaty. [SE610 + SE615 + SE620 + SE625 + SE626 + SE630]
SE395	Saldo podatku VAT (z wyłączeniem podatku VAT od inwestycji)	c.u.	Podstawową zasadą, odnoszącą się do wszystkich zapisów jest ewidencja danych według wartości netto (bez VAT). Zasada ta nie stwarza kłopotu w przypadku gdy rolnik jest podatnikiem VAT na zasadach ogólnych. W przypadku gdy obowiązuje system rolniczy, różne kwoty VAT powinny być ewidencjonowane w taki sposób, aby przy obliczaniu wyników, wszelkie korzyści z uczestnictwa w krajowym systemie VAT dla rolnictwa mogły zostać uwzględnione. Saldo VAT dla działalności operacyjnej gospodarstwa rolnego oblicza się po odjęciu od kwoty VAT należnego od sprzedaży zwrotu ryczałtowej kwoty VAT naliczonego (zapłaconego przy zakupach).
SE390	Podatki	c.u.	Podatki i inne opłaty gospodarstwa rolnego (bez VAT gospodarstwa rolnego i podatków osobistych rolnika), a także podatki i inne opłaty od ziemi i budynków. Dopłaty do podatków nie są ujmowane.
SE405	Saldo dopłat i podatków dot. dział. inwestycyjnej	c.u.	Dopłaty i podatki niemające związku z działalnością operacyjną gospodarstwa rolnego w roku obrachunkowym. Saldo to oblicza się poprzez odjęcie od kwoty dopłat do działalności inwestycyjnej i rekompensat za rezygnację z produkcji mleka kwoty VAT naliczonego (zapłaconego przy zakupach mających związek z działalnością inwestycyjną). [SE406 + SE407 - SE408]
SE406	Dopłaty do inwestycji	c.u.	Dopłaty do inwestycji.
SE407	Rekompensaty za rezygnację z produkcji mleka	c.u.	Rekompensata może być wypłacana w postaci kwoty ryczałtowej lub rozłożona na okres kilku lat.
SE408	Podatek VAT zapłacony od inwestycji	c.u.	Podatek VAT zapłacony od inwestycji.

Tabela 2.1-7 Dochód na gospodarstwo rolne

Symbol	Zmienna	J. m.	Sposób obliczenia, uwagi
SE131	Produkcja ogółem	c.u.	Suma wartości produkcji: roślinnej, zwierzęcej i pozostałej. Obejmuje: sprzedaż, przekazania do gospodarstwa domowego, zużycie na potrzeby gospodarstwa rolnego, różnicę stanu zapasów, różnicę wartości zwierząt wywołaną zmianą cen a pomniejszona jest o zakup zwierząt. [SE135 + SE206 + SE256]
SE275	Zużycie pośrednie	c.u.	Obejmuje koszty bezpośrednie (z uwzględnieniem produktów wytworzonych w gospodarstwie rolnym) oraz koszty ogólnogospodarcze towarzyszące działalności operacyjnej w roku obrachunkowym. [SE281 + SE336]
SE600	Saldo dopłat i podatków dot. dział. operacyjnej	c.u.	Dopłaty i podatki mające związek z działalnością operacyjną w roku obrachunkowym. Saldo dopłat i podatków w ramach działalności operacyjnej obejmuje dopłaty i saldo VAT z działalności operacyjnej pomniejszone o podatki gospodarstwa rolnego. [SE605 + SE395 - SE390]
SE410	Wartość dodana brutto	c.u.	Obejmuje produkcję ogółem pomniejszoną o zużycie pośrednie, a następnie skorygowaną o saldo dopłat i podatków dotyczących działalności operacyjnej. [SE131 - SE275 + SE600]
SE360	Amortyzacja	c.u.	Amortyzacja środków trwałych własnych wycenionych według wartości odtworzeniowej. W rachunku wyników pozycja amortyzacji środków trwałych odnosi się do całego roku obrachunkowego. Kwota amortyzacji jest ustalana na podstawie wartości odtworzeniowej. Amortyzacja dotyczy: plantacji wieloletnich, budynków i wyposażenia trwałego, urządzeń melioracyjnych, maszyn i narzędzi. Nie oblicza się amortyzacji w przypadku ziemi, lasów, kwot i limitów produkcyjnych oraz aktywów obrotowych.
SE415	Wartość dodana netto	c.u.	Opłata za zaangażowanie czynników wytwórczych do działalności operacyjnej gospodarstwa rolnego, bez względu na ich status własnościowy (obce lub własne). Ten parametr jest odpowiedni do porównań gospodarstw posiadających różną strukturę własnościową zaangażowanych czynników wytwórczych. Oblicza się go przez odjęcie amortyzacji od wartości dodanej brutto.
SE365	Koszty czynników zewnętrznych	c.u.	Koszty zaangażowania obcych czynników wytwórczych (pracy, ziemi i kapitału) w procesie produkcyjnym. Do tych kosztów zaliczają się: wynagrodzenia za pracę, czynsze i odsetki. [SE370 + SE375 + SE380]
SE405	Saldo dopłat i podatków dot. dział. inwestycyjnej	c.u.	Dopłaty i podatki niemające związku z działalnością operacyjną gospodarstwa rolnego w roku obrachunkowym. Saldo to oblicza się poprzez odjęcie od kwoty dopłat do działalności inwestycyjnej i rekompensat za rezygnację z produkcji mleka kwoty VAT naliczonego (zapłaconego przy zakupach mających związek z działalnością inwestycyjną). [SE406 + SE407 - SE408]

Symbol	Zmienna	J. m.	Sposób obliczenia, uwagi
SE420	Dochód z rodzinnego gospodarstwa rolnego	c.u.	Oплата za zaangażowanie własnych czynników wytwórczych (w przypadku gospodarstw posiadających osobowość prawną tylko ziemi i kapitału) do działalności operacyjnej gospodarstwa rolnego oraz оплата za ryzyko podejmowane przez prowadzącego gospodarstwo rolne w roku obrachunkowym. Dochód ten oblicza się przez odjęcie salda dopłat i podatków dotyczących inwestycji oraz kosztu czynników zewnętrznych od wartości dodanej netto. [SE415 - SE365 + SE405]

Tabela 2.1-8 Dochód na osobę

Symbol	Zmienna	J. m.	Sposób obliczenia, uwagi
SE425	Wartość dodana netto na osobę pełnozatrudnioną	c.u./ AWU	Wartość dodana netto na osobę pełnozatrudnioną (jednostkę przeliczeniową pracy). [SE415/SE010]
SE430	Dochód z rodzinnego gospodarstwa rolnego na osobę pełnozatrudnioną rodziny	c.u./ FWU	Dochód z rodzinnego gospodarstwa rolnego na osobę pełnozatrudnioną rodziny (jednostkę przeliczeniową pracy rodziny). Obliczona tylko dla gospodarstw rolnych, w których występują nakłady pracy własnej (SE015>0). [SE420/SE015]

Tabela 2.1-9 Bilans finansowy na koniec roku obrachunkowego

Symbol	Zmienna	J. m.	Sposób obliczenia, uwagi
SE436	Aktywa ogółem	c.u.	Obejmuje tylko aktywa stanowiące własność rolnika. Aktywa ogółem obejmują aktywa trwałe i aktywa obrotowe. [SE441 + SE465]
SE441	Aktywa trwałe	c.u.	Aktywa trwałe obejmują ziemię rolniczą, budynki gospodarstwa rolnego, nasadzenia leśne oraz maszyny i urządzenia, a także zwierzęta stada podstawowego. [SE446 + SE450 + SE455 + SE460]
SE446	Ziemia, uprawy trwałe i kwoty produkcyjne	c.u.	Obejmuje ziemię rolniczą, urządzenia melioracyjne, uprawy trwałe, kwoty i inne przypisane prawa (włącznie z kosztami nabycia) oraz lasy. Kwoty produkcyjne (i inne przypisane prawa) uzyskane bezpłatnie nie są wyceniane w bilansie (ewidencjonowana jest tylko ich sprzedaż).
SE450	Budynki	c.u.	Budynki i ich trwałe wyposażenie należące do rolnika.
SE455	Maszyny, urządzenia i śr. transportu	c.u.	Maszyny, ciągniki, samochody osobowe i ciężarówki, sprzęt nawadniający (bez narzędzi o małej wartości bądź o okresie użytkowania nieprzekraczającym jednego roku).
SE460	Stado podstawowe (pleć żeńska)	c.u.	Tu uwzględnia się: jałówki cielne, krowy mleczne, inne krowy w okresie rozrodu, matki kozie i owcze oraz lochy.
SE465	Aktywa obrotowe	c.u.	Aktywa obrotowe obejmują zwierzęta stada obrotowego oraz kapitał obrotowy (zapasy produktów rolnych i pozostałe aktywa obrotowe). [SE470 + SE475 + SE480]
SE470	Stado obrotowe	c.u.	Tu uwzględnia się wartość wszystkich zwierząt produkcyjnych (poza zwierzętami stada podstawowego).
SE475	Zapasy produktów rolniczych	c.u.	Tu ujmuje się wartość wszystkich produktów pochodzenia roślinnego i zwierzęcego - bez plantacji nieowocujących.

Symbol	Zmienna	J. m.	Sposób obliczenia, uwagi
SE480	Pozostałe aktywa obrotowe	c.u.	Ujmowane są w tej pozycji: wartość upraw na pniu, udziały gospodarstwa rolnego w jednostkach rolniczych, należności krótkoterminowe, gotówka w kasie i na rachunku bankowym (kwota niezbędna do bieżącego funkcjonowania gospodarstwa rolnego).
SE485	Zobowiązania ogółem	c.u.	Obejmują wartość wszystkich pozostających do spłaty zobowiązań długo- i krótkoterminowych. [SE490 + SE495]
SE490	Kredyty długoterminowe	c.u.	Ujmowane są tu kredyty zaciągnięte na okres dłuższy niż jeden rok.
SE495	Kredyty krótkoterminowe	c.u.	Ujmowane są tu kredyty zaciągnięte na okres krótszy niż jeden rok oraz inne zobowiązania finansowe.
SE501	Kapitał własny	c.u.	Odzwierciedla wartość aktywów ogółem pomniejszoną o wartość zobowiązań ogółem. [SE436 - SE485]

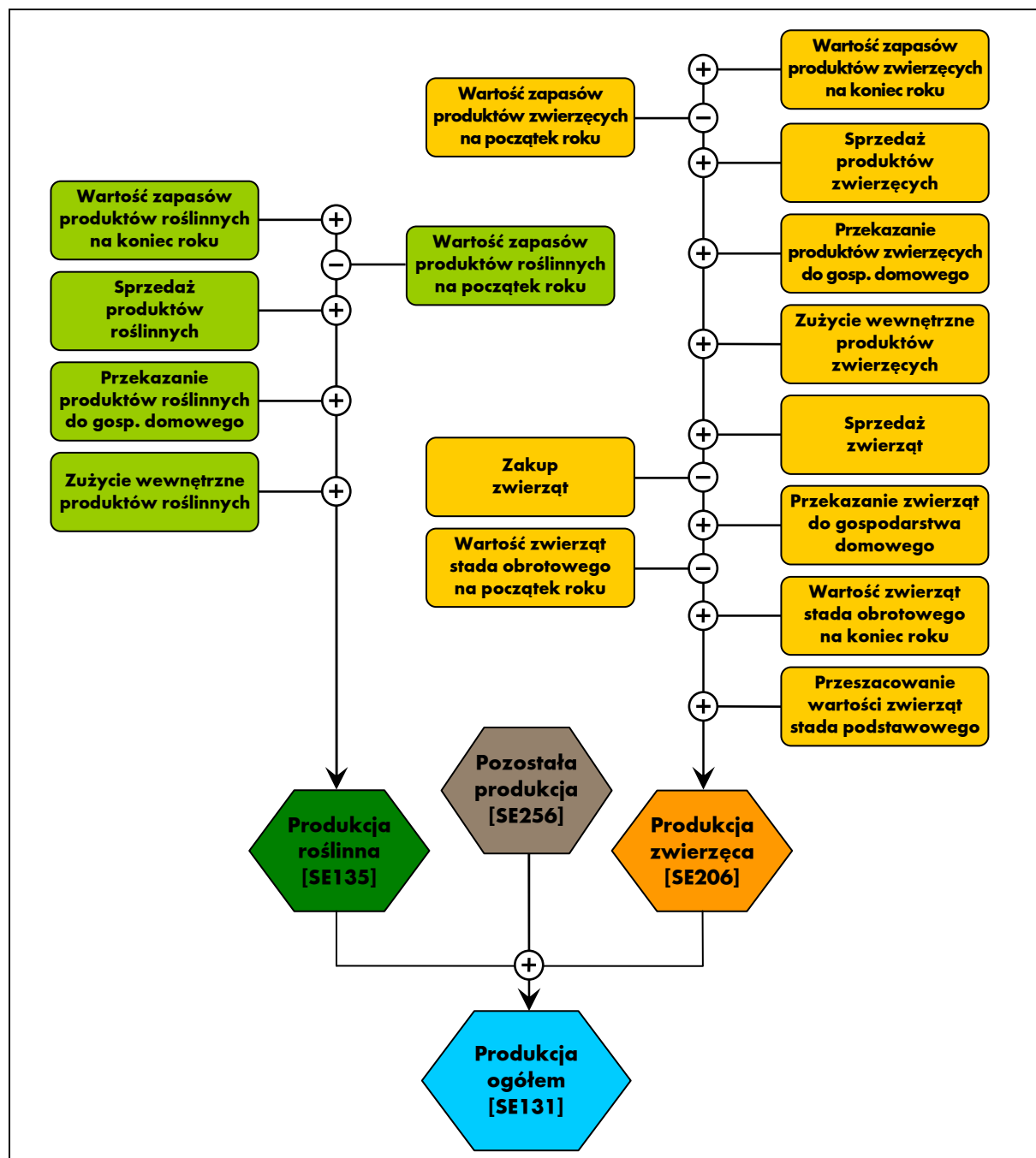
Tabela 2.1-10 Wskaźniki finansowe

Symbol	Zmienna	J. m.	Sposób obliczenia, uwagi
SE506	Zmiana wartości kapitału własnego	c.u.	Odzwierciedla wartość kapitału własnego na koniec roku obrachunkowego pomniejszoną o wartość kapitału własnego na początek roku obrachunkowego. [SE501 - SE501P]
SE510	Średnia wartość kapitału gospodarstwa rolnego	c.u.	Odzwierciedla średnią arytmetyczną wartość kapitału gospodarstwa rolnego [(stan na początek roku + stan na koniec roku obrachunkowego)/2]. Na wartość kapitału gospodarstwa rolnego składa się wartość: zwierząt, upraw trwałych, urządzeń melioracyjnych, budynków, maszyn i urządzeń oraz kapitału obrotowego. Nie są ujmowane kwoty i inne prawa, które nie mogą być oddzielane od wartości ziemi. Parametr ten obliczany jest tylko w sytuacji, gdy wartość ziemi jest rejestrowana oddzielnie od wartości budynków.
SE516	Inwestycje brutto	c.u.	Inwestycje brutto to wartość zakupionych i wytworzonych środków trwałych pomniejszona o wartość sprzedanych oraz przekazanych nieodpłatnie środków trwałych w roku obrachunkowym + różnica wartości stada podstawowego.
SE521	Inwestycje netto	c.u.	Inwestycje brutto pomniejszone o obliczoną dla roku obrachunkowego wartość amortyzacji. [SE516 - SE360]
SE526	Przepływ pieniężny (1)	c.u.	Ukazuje zdolność gospodarstwa rolnego do samofinansowania swojej działalności i tworzenia oszczędności w ramach działalności operacyjnej. Przepływ pieniężny (1) obliczany jest w następujący sposób: sprzedaż produktów + inne przychody + sprzedaż zwierząt - koszty zakupu zwierząt + saldo dopłat i podatków dotyczących działalności operacyjnej + saldo dopłat i podatków dotyczących inwestycji.
SE530	Przepływ pieniężny (2)	c.u.	Ukazuje zdolność gospodarstwa rolnego do samofinansowania swojej działalności i tworzenia oszczędności. Przepływ pieniężny (2) obliczany jest w następujący sposób: Przepływ pieniężny (1) + sprzedaż środków trwałych - zakupy i inwestycje w środkach trwałych + stan zobowiązań na koniec roku - stan zobowiązań na początek roku.

2.2. Schematy obliczania kategorii ekonomicznych

W tym rozdziale zamieszczone są schematy obliczania podstawowych kategorii ekonomicznych zawartych w „Wynikach Standardowych FADN”. Schematy opracowano na podstawie materiałów zamieszczonych na stronie internetowej pod adresem: http://ec.europa.eu/agriculture/rica/index_en.cfm [8].

Schemat 2 - 2-1 Sposób rachunku wartości produkcji ogółem



Schemat 2 - 2-1 ilustruje sposób obliczenia wartości produkcji ogółem uzyskanej w ramach działalności operacyjnej gospodarstwa rolnego. Składa się na nią wartość produkcji roślinnej, wartość produkcji zwierzęcej i wartość pozostałej produkcji.

W rachunku produkcji uwzględniana jest sprzedaż produktów, różnica stanu zapasów, zużycie wewnętrzne i przekazanie do gospodarstwa domowego. Dzięki takiemu podejściu uzyskuje się pełne odzwierciedlenie obrotu produktami gotowymi - transakcje rynkowe, przekazania nieodpłatne oraz transfery produktów w ramach działalności operacyjnej gospodarstwa rolnego. Wartość zużycia wewnętrznego produktów potencjalnie towarowych jest obojętna dla poziomu określonych nadwyżek ekonomicznych, gdyż znajduje się ona po obu stronach rachunku (produkcyjnej i kosztowej).

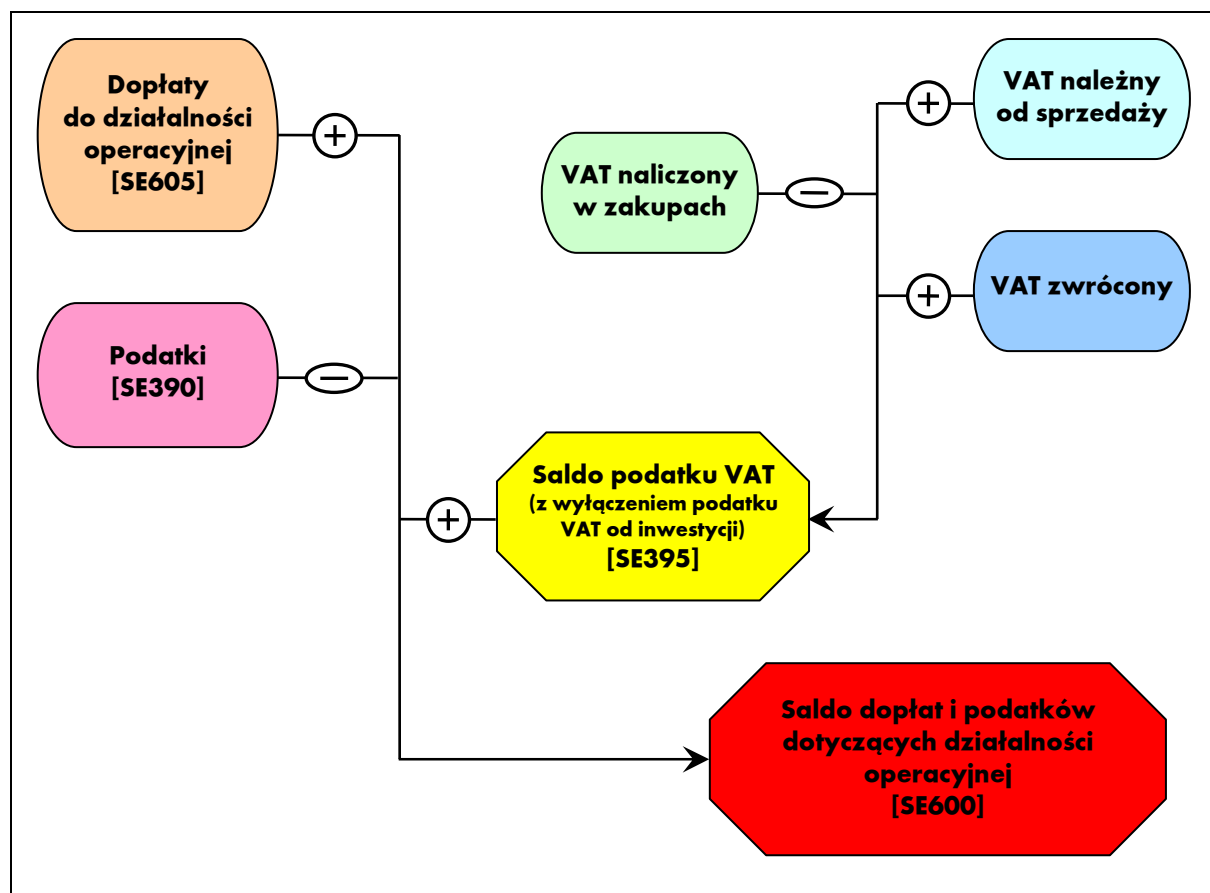
Schemat 2 - 2-2 Sposób obliczania różnicy wartości zwierząt stada podstawowego

$\text{REGIDX}_n = \frac{W_{kn}}{L_{kn}} \cdot \frac{W_{pn}}{L_{pn}}$	<p>gdzie:</p> <p>REGIDX - index cen; Wk - wartość na koniec roku obrachunkowego; n - grupa zwierząt; Lk - liczba zwierząt na koniec roku obrachunkowego; Wp - wartość na początek roku obrachunkowego; Lp - liczba zwierząt na początek roku obrachunkowego; LVVAL - różnica wartości zwierząt.</p>
$\text{LVVAL}_n = \left(\frac{W_{kn}}{\text{REGIDX}_n} - W_{pn} \right) \times \frac{(1 + \text{REGIDX}_n)}{2}$	

W rachunku wartości produkcji zwierzęcej uwzględniona jest różnica wartości zwierząt stada obrotowego i podstawowego. Różnica wartości zwierząt stada podstawowego spowodowana jest zmianą cen w roku obrachunkowym oraz zmianą liczby zwierząt. Wartość przeszacowania zwierząt stada podstawowego została wyodrębniona jako zmienna SE211. Umożliwia to uznaniowe pominięcie tego składnika w rachunku wartości produkcji i następnie określonych nadwyżek ekonomicznych. Ponadto w rachunku wartości produkcji zwierzęcej odejmowana jest wartość zakupionych zwierząt, dzięki czemu rachunek wyników obrazuje zrealizowaną produkcję własną. Z tego też powodu wartość zakupionych zwierząt nie znajduje się w strukturze kosztów gospodarstwa rolnego.

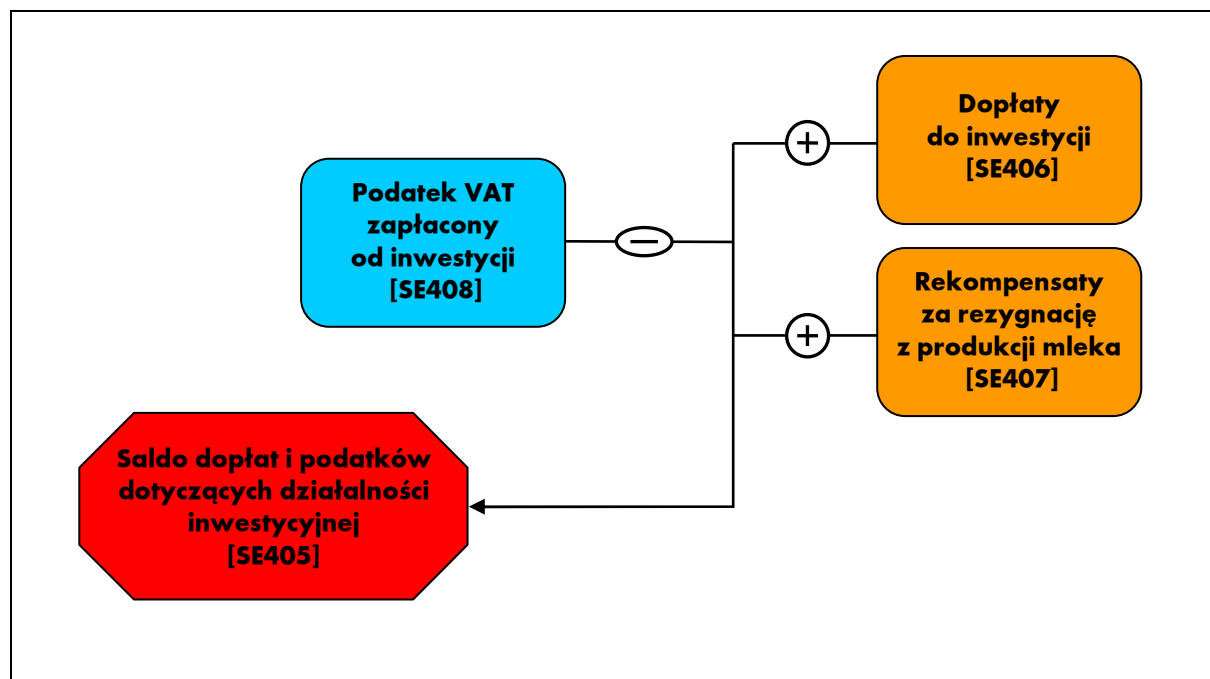
W przypadku stada obrotowego różnica wartości zwierząt obliczana jest jako różnica pomiędzy stanem końcowym a stanem początkowym.

Schemat 2 - 2-3 Sposób obliczania salda dopłat i podatków dotyczących działalności operacyjnej



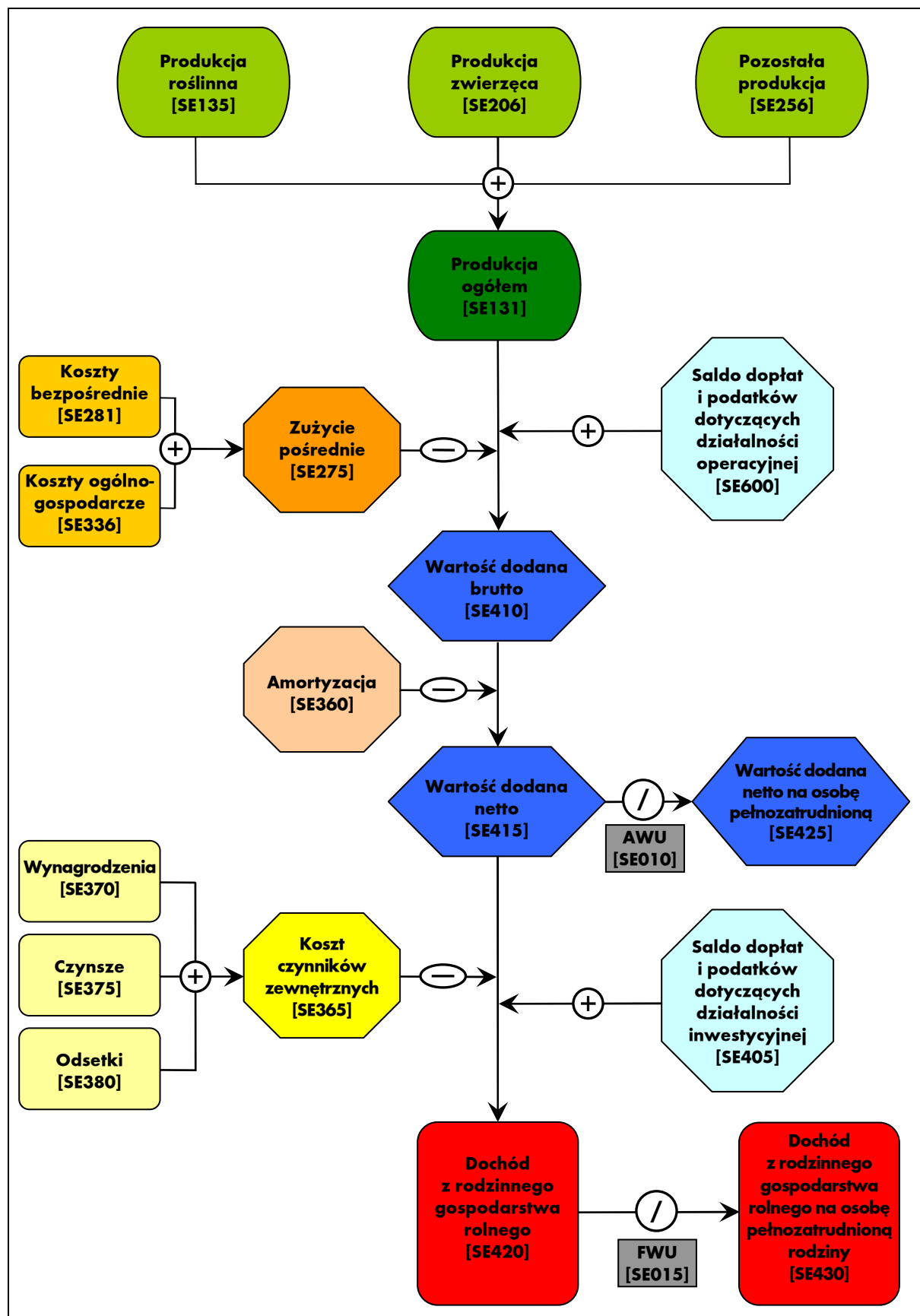
Podatki należne z tytułu posiadania gospodarstwa rolnego i prowadzonej działalności rolniczej pominięte są w grupie kosztów (patrz: Tabela 2.1-4 - pozycja zużycie pośrednie). Podatki te są uwzględnione w rachunku salda rozliczeń z budżetami (patrz: Tabela 2.1-6 oraz Schemat 2 - 2-3). Dzięki takiemu grupowaniu możliwe jest określenie poziomu transferów wartości dodanej pomiędzy gospodarstwem rolnym, a innymi sektorami gospodarki narodowej. Wartość ujemna zmiennej SE600 oznacza transfer środków pieniężnych poza gospodarstwo rolne.

Schemat 2 - 2-4 Sposób obliczania salda dopłat i podatków dotyczących działalności inwestycyjnej



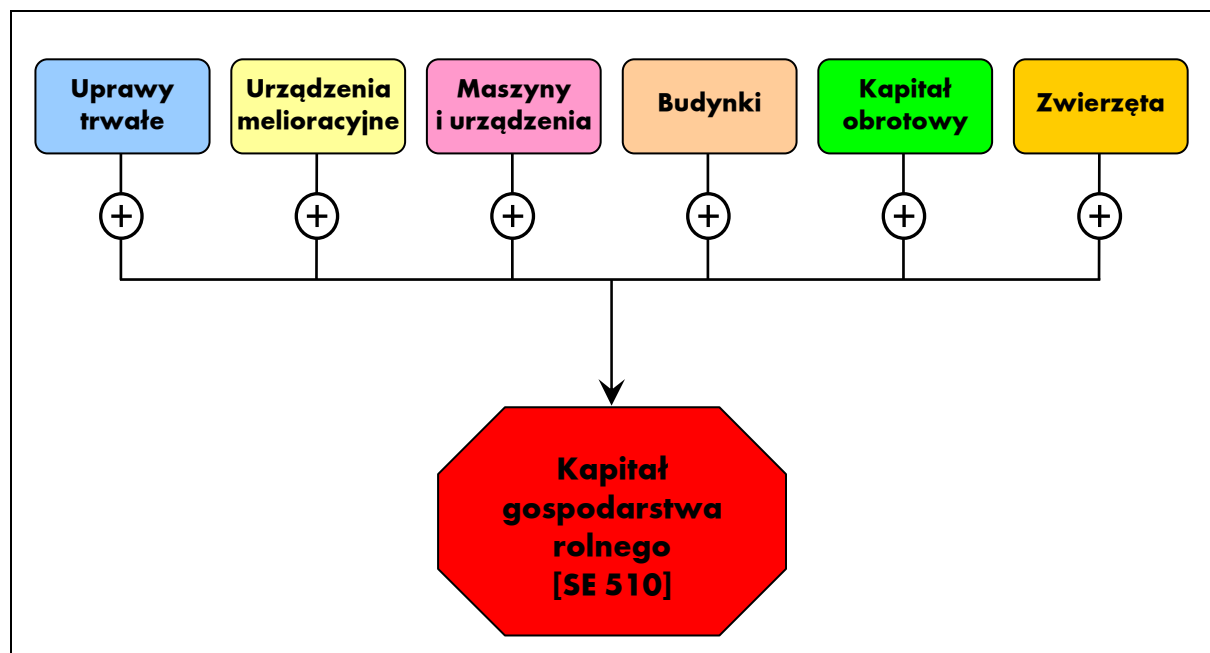
Saldo to wpływa na wielkość zrealizowanego dochodu z rodzinnego gospodarstwa rolnego. Dodatnia wartość tego salda wskazuje na wsparcie przez budżet działalności inwestycyjnej gospodarstwa rolnego.

Schemat 2 - 2-5 Sposób obliczania dochodu z rodzinnego gospodarstwa rolnego



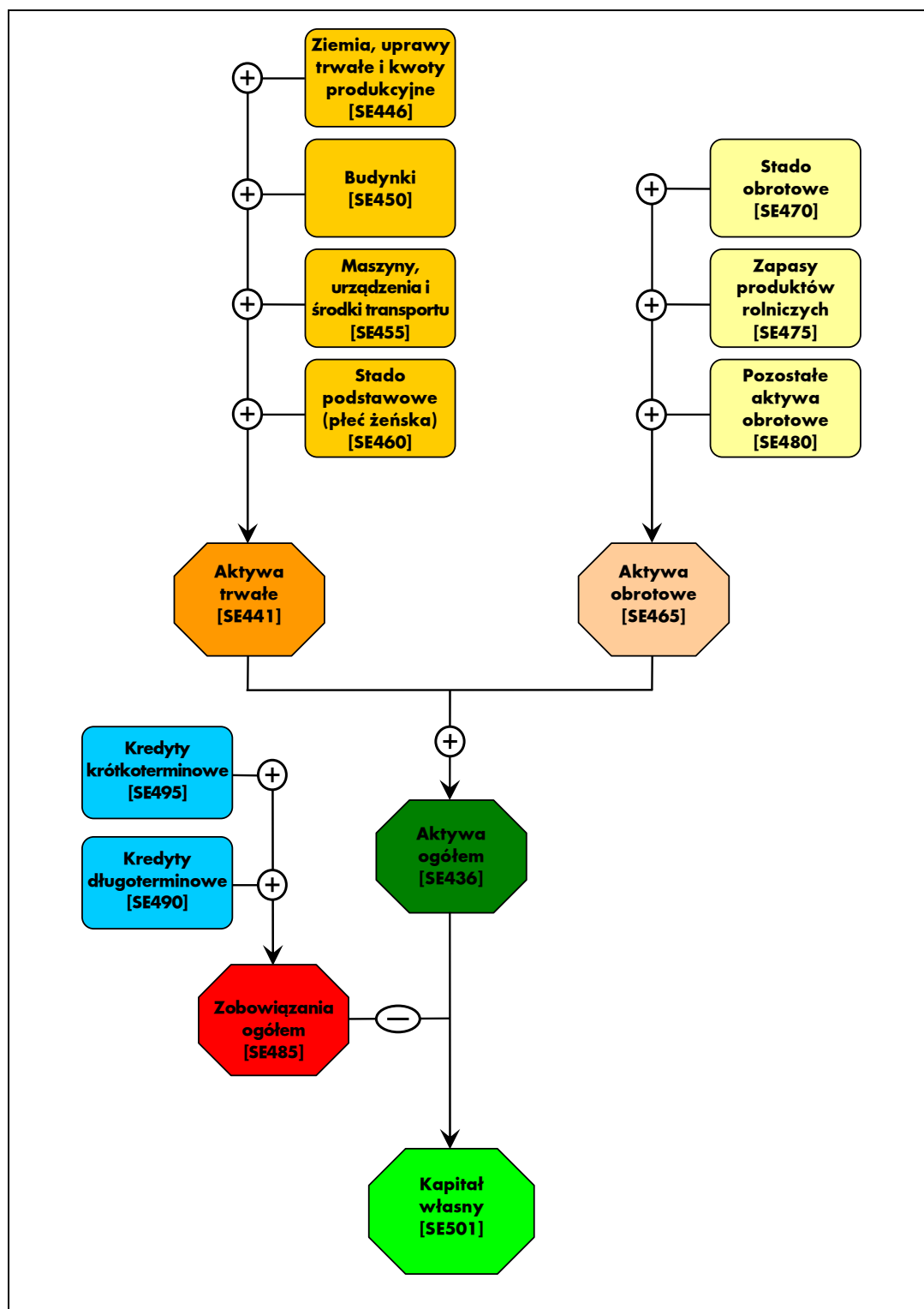
Schemat 2 - 2-5 przedstawia sposób obliczenia poszczególnych kategorii nadwyżek ekonomicznych. Pierwszą nadwyżką ekonomiczną jest wartość dodana brutto gospodarstwa rolnego. Oblicza się ją poprzez odjęcie zużycia pośredniego od produkcji ogółem i dodanie salda dopłat i podatków dotyczących działalności operacyjnej. Dopłaty zwiększają wartość dodaną brutto, a podatki (nie były one uwzględnione w zużyciu pośrednim) powodują jej zmniejszenie. Po odjęciu amortyzacji od wartości dodanej brutto uzyskuje się wartość dodaną netto gospodarstwa rolnego. W kolejnym etapie odejmuje się od wartości dodanej netto koszt czynników zewnętrznych oraz dodaje saldo dopłat i podatku VAT dotyczących inwestycji. W ten sposób uzyskuje się podstawową nadwyżkę ekonomiczną uzyskiwaną w ramach działalności operacyjnej gospodarstwa rolnego, określaną pojęciem dochodu z rodzinnego gospodarstwa rolnego. Dochód ten stanowi opłatę za własne czynniki wytwórcze (praca, ziemia i kapitał) zaangażowane do działalności operacyjnej gospodarstwa rolnego oraz ryzyko podejmowane przez prowadzącego gospodarstwo rolne w roku obrachunkowym.

Schemat 2 - 2-6 Sposób obliczania kapitału gospodarstwa rolnego



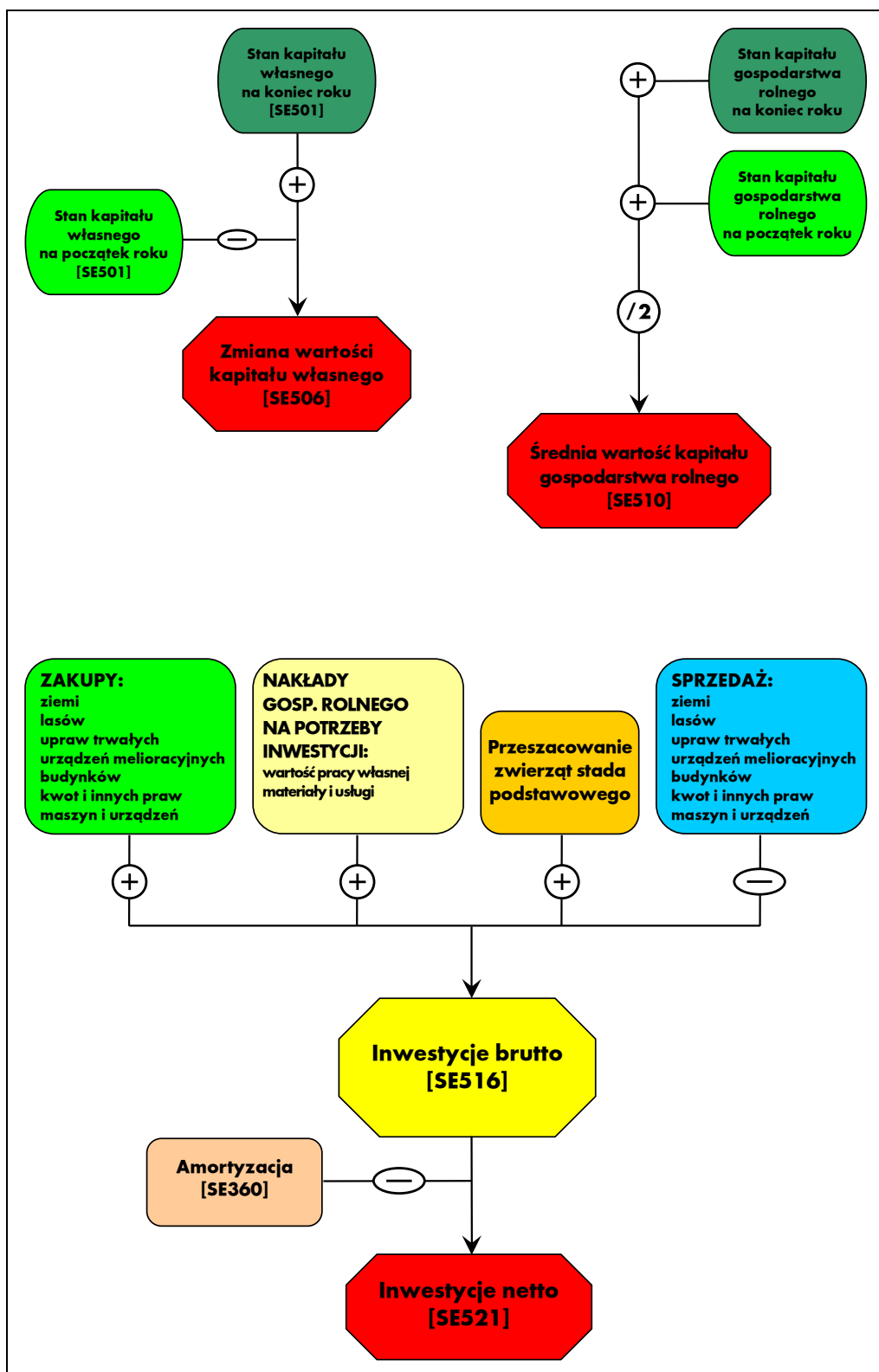
Schemat 2 - 2-6 ilustruje sposób obliczania kapitału gospodarstwa rolnego według ustaleń metodycznych FADN. Do kapitału gospodarstwa rolnego nie wlicza się wartości ziemi oraz przypisanych do niej kwot produkcyjnych i innych praw.

Schemat 2 - 2-7 Sposób prezentacji bilansu finansowego gospodarstwa rolnego



Bilans finansowy gospodarstwa rolnego prezentowany jest w formie syntetycznej. Po stronie aktywów wyróżniono dwie grupy aktywów: aktywa trwałe składające się z 4 grup i aktywa obrotowe – składające się z 3 grup. Kapitał własny obliczany jest jako różnica pomiędzy wartością aktywów ogółem i zobowiązań ogółem.

Schemat 2 - 2-8 Sposób obliczania wybranych wskaźników bilansowych i finansowych



Na schemacie zaprezentowany jest sposób obliczania czterech wskaźników: dwóch bilansowych - zmiany wartości kapitału własnego i średniej wartości kapitału pracującego oraz dwóch finansowych: inwestycji brutto i inwestycji netto.

3. Uwagi do Wyników Standardowych FADN

3.1. Informacje o zbieraniu danych rachunkowych w Polsce

Na podstawie danych Powszechnego Spisu Rolnego'2002 (PSR'2002) oraz Badań Użytkowania Gruntów, Powierzchni Zasiewów, Pogłowia Zwierząt Gospodarskich oraz Charakterystyki Gospodarstwa Rolnego (R-CzSR'2005) określono liczbę gospodarstw, które posiadały wielkość ekonomiczną większą, bądź równą 2 ESU (753 253 gospodarstwa)[6]. Wielkość ta jest minimalną wielkością ekonomiczną gospodarstw włączonych do pola obserwacji Polskiego FADN.

Gospodarstwa rolne zostały sklasyfikowane według zasad w pełni zharmonizowanych z przepisami UE ustalającymi tzw. Wspólnotową Typologię Gospodarstw Rolnych.

W klasyfikacji gospodarstw rolnych zostały użyte (obowiązujące od 2007 roku) parametry standardowych nadwyżek bezpośrednich SGM „2002”. Parametry te zostały obliczone w IERiGŻ-PIB przy udziale ekspertów z IUNG, SGGW oraz z innych instytucji. Obliczono zestawy parametrów SGM dla czterech wydzielonych w Polsce regionów FADN o numerach: 785, 790, 795, 800 [15].

Mapa 3-1 Podział Polski na regiony FADN



Źródło: Rozporządzenie Komisji nr 1265/2008 z 16 grudnia 2008 r. zmieniające Rozporządzenie nr 1859/82 dotyczące wyboru gospodarstw przekazujących dane do celów określania dochodów gospodarstw rolnych [4].

Algorytm do przeprowadzenia klasyfikacji gospodarstw rolnych według zasad Wspólnotowej Typologii Gospodarstw Rolnych został opracowany w IERiGŻ-PIB na podstawie odpowiednich wytycznych Unii Europejskiej – Decyzja Komisji EEC/85/377 z dnia 7 czerwca 1985 r. ustanawiająca Wspólnotową Typologię Gospodarstw Rolnych (Dz. U. L 220, 17.08.1985) [2], [7].

3.2. Zbiór gospodarstw rolnych prowadzących rachunkowość w ramach Polskiego FADN

W zbiorze znajduje się 1 465 indywidualnych gospodarstw oraz 9 gospodarstw osób prawnych. Te 1 474 gospodarstwa rolne są statystycznie reprezentatywną próbą pod względem typu rolniczego i klasy wielkości ekonomicznej oraz regionu FADN dla pola obserwacji Polskiego FADN liczącego 129 758 gospodarstw towarowych z regionu Małopolska i Pogórze.

Każde gospodarstwo rolne, prowadzące rachunkowość w ramach Polskiego FADN w 2008 roku (patrz: Tabela 3.2-2) reprezentuje pewną liczbę podobnych gospodarstw ze swojej warstwy⁸ (patrz: Tabela 3.2-1).

Tabela 3.2-1 Rozkład gospodarstw rolnych w polu obserwacji obejmujących region 800 według typu rolniczego i klasy wielkości ekonomicznej

		Klasy według ES6						RAZEM
		Bardzo małe (< 4 ESU)	Małe (4 =< 8 ESU)	Średnio – małe (8 =< 16 ESU)	Średnio – duże (16 =< 40 ESU)	Duże (40 =< 100 ESU)	Bardzo duże (>= 100 ESU)	
Typy według TF8	Uprawy pólne (AB)	25 791	10 372	2 740	721	180	48	39 852
	Uprawy ogrodnicze (C)	1 566	1 868	1 560	669	170	59	5 892
	Uprawy trwałe (E)	1 931	1 364	361	126	43	12	3 837
	Krowy mleczne (F)	1 726	709	190	43	0	0	2 668
	Zwierz. żyw. w sys. wypas. (G)	5 668	1 576	596	204	49	27	8 120
	Zwierz. ziarnożerne (H)	1 554	1 768	1 185	700	160	42	5 409
	Mieszane (I)	41 664	17 275	4 123	785	110	23	63 980
RAZEM >= 2 ESU		79 900	34 932	10 755	3 248	712	211	129 758

Źródło: GUS, Departament Statystyki Rolnictwa i Środowiska (na podstawie populacji gospodarstw badanych w Powszechnym Spisie Rolnym w 2002 roku; klasyfikacja z użyciem SGM 2002; kurs wymiany 1 euro = 3,974 zł).

⁸ Procedura losowania w ramach badań reprezentacyjnych wymaga podzielenia populacji na warstwy według trzech kryteriów: typu rolniczego, wielkości ekonomicznej, regionu.

Tabela 3.2-2 Rozkład badanych⁹ gospodarstw rolnych według typów rolniczych i klas wielkości ekonomicznej

		Klasy według ES6					RAZEM	
		Bardzo małe (< 4 ESU)	Małe (4 =< 8 ESU)	Średnio - małe (8 =< 16 ESU)	Średnio - duże (16 =< 40 ESU)	Duże (40 =< 100 ESU)		Bardzo duże (>= 100 ESU)
Typy według TF8	Uprawy polowe (AB)	88	126	107	66	18	2	407
	Uprawy ogrodnicze (C)	2	12	21	34	21	5	95
	Uprawy trwałe (E)	19	50	22	6	6	0	103
	Krowy mleczne (F)	13	29	19	2	2	0	65
	Zwierz. żyw. w sys. wypas. (G)	18	38	50	43	8	3	160
	Zwierz. ziarnożerne (H)	9	17	20	42	22	6	116
	Mieszane (I)	118	191	136	63	15	5	528
RAZEM	267	463	375	256	92	21	1 474	

Do zamieszczenia wyników gospodarstw pogrupowanych według kryterium zasobów ziemi, skłoniło nas duże zainteresowanie krajowych użytkowników, przyzwyczajonych do tego rodzaju statystyki powszechnie stosowanej w Polsce (m. in. w GUS).

Tabela 3.2-3 Rozkład badanych gospodarstw rolnych według powierzchni użytków rolnych (UR)

Wyszczególnienie	Powierzchnia użytków rolnych w ha	Liczba gospodarstw w próbie
bardzo małe (AXS)	UR <= 5	199
małe (AS)	5 <UR <= 10	362
średnio - małe (AMS)	10 <UR <= 20	410
średnio - duże (AML)	20 <UR <= 30	183
duże (AL)	30 <UR <= 50	166
bardzo duże (AXL)	UR > 50	154
RAZEM		1 474

⁹ Dane z tych gospodarstw posłużyły do wykonania opracowania.

4. Wyniki standardowe FADN z gospodarstw rolnych prowadzących rachunkowość w 2008 r.

Przedstawione wyniki są reprezentatywne dla pola obserwacji FADN i są średnimi ważonymi dla określonej grupy gospodarstw rolnych.

W przypadku zmiennej: dochód z rodzinnego gospodarstwa rolnego na osobę pełnozatrudnioną rodziny (SE430) zaprezentowano wyniki tylko z gospodarstw rolnych, w których występują nakłady pracy własnej (SE015) (patrz: Tabela 4.1-8, Tabela 4.2-8 oraz Tabela 4.3-8).

4.1. Grupowanie gospodarstw rolnych według typów rolniczych (TF8)

Tabela 4.1-1 Populacja i próba gospodarstw według typów rolniczych

Symbol	Zmienna	j.m.	Razem	Uprawy	Uprawy	Uprawy	Krowy	Zwierz. żyw.	Zwierz.	Mieszane
				polowe	ogrodnicze	trwałe	mleczne	w sys. wypas.	ziarnożerne	
				(AB)	(C)	(E)	(F)	(G)	(H)	(I)
SYS02	Liczba reprezentowanych gospodarstw		129 744	39 968	5 878	3 707	2 654	7 900	5 409	64 227
SYS03	Liczba gospodarstw w próbie		1 474	407	95	103	65	160	116	528
SYS04	Kurs wymiany jedn. monetarnej kraju członkowskiego na euro		3,5121	3,5121	3,5121	3,5121	3,5121	3,5121	3,5121	3,5121

Tabela 4.1-2 Wybrane informacje o produkcji według typów rolniczych

Symbol	Zmienna	j.m.	Razem	Uprawy	Uprawy	Uprawy	Krowy	Zwierz. żyw.	Zwierz.	Mieszane
				polowe	ogrodnicze	trwałe				
				(AB)	(C)	(E)	(F)	(G)	(H)	(I)
SE005	Wielkość ekonomiczna	ESU	5,6	4,9	11,8	6,0	4,6	6,8	11,1	4,9
SE010	Nakłady pracy ogółem	AWU	1,622	1,677	1,928	1,734	1,713	1,650	1,762	1,534
SE011	Czas pracy ogółem	godz.	3 568	3 689	4 240	3 814	3 769	3 630	3 876	3 375
SE015	Nakłady pracy własnej	FWU	1,482	1,492	1,489	1,303	1,695	1,455	1,434	1,483
SE016	Czas pracy własnej	godz.	3 260	3 282	3 276	2 866	3 729	3 202	3 154	3 263
SE020	Nakłady pracy najemnej	AWU	0,140	0,185	0,439	0,432	0,018	0,195	0,329	0,051
SE021	Czas pracy najemnej	godz.	309	407	964	948	41	429	723	112
SE025	Powierzchnia użytkowanych użytków rolnych	ha	10,4	11,7	2,1	6,0	10,8	16,0	10,0	10,0
SE030	Powierzchnia dodzierżawionych użytków rolnych	ha	3,4	3,9	0,3	0,6	3,5	7,5	2,7	3,0
SE035	Zboża	ha	5,57	6,80	0,73	0,42	2,67	3,87	8,22	5,64
SE041	Pozostałe uprawy polowe	ha	1,17	1,87	0,16	0,09	0,30	0,67	0,74	1,02
SE042	Uprawy energetyczne	ha	0,01	0,04	0,00	0,00	0,00	0,00	0,00	0,00
SE046	Warzywa i kwiaty	ha	0,32	0,88	0,28	0,17	0,01	0,01	0,04	0,06
SE050	Winnice	ha	0,00	0,00	0,00	0,00	0,00	0,00	0,00	0,00
SE054	Uprawy trwałe	ha	0,41	0,66	0,15	4,93	0,02	0,04	0,04	0,12
SE055	Sady	ha	0,41	0,65	0,15	4,76	0,02	0,04	0,04	0,12
SE060	Gaje diwne	ha	0,00	0,00	0,00	0,00	0,00	0,00	0,00	0,00
SE065	Pozostałe uprawy trwałe	ha	0,01	0,00	0,00	0,17	0,00	0,00	0,00	0,00
SE071	Uprawy pastewne	ha	2,78	1,34	0,62	0,32	7,53	11,44	0,71	2,94
SE072	Odlogi	ha	0,00	0,00	0,00	0,00	0,00	0,00	0,00	0,00
SE073	Ugory	ha	0,18	0,18	0,11	0,13	0,23	0,00	0,30	0,20
SE075	Lasy	ha	0,84	0,74	0,35	0,75	1,60	1,55	0,43	0,86
SE080	Zwierzęta ogółem	LU	7,4	2,7	0,1	0,1	11,3	14,2	41,2	7,6
SE085	Krowy mleczne	LU	1,99	0,81	0,02	0,08	9,14	7,01	0,23	2,25
SE090	Pozostałe bydło	LU	1,31	0,58	0,02	0,02	1,94	4,78	0,24	1,59
SE095	Owce i kozy	LU	0,16	0,04	0,01	0,00	0,00	1,13	0,03	0,16
SE100	Trzoda chlewna	LU	2,67	1,07	0,01	0,03	0,03	0,18	16,72	3,29
SE105	Drób	LU	1,09	0,10	0,01	0,00	0,00	0,09	23,86	0,13
SE110	Plon pszenicy	dt/ha	47,5	49,0	32,0	37,2	41,1	54,5	48,7	45,8
SE115	Plon kukurydzy	dt/ha	74,3	71,8	88,5	106,6	56,8	110,7	79,7	73,8
SE120	Obsada zwierząt	LU/ha	1,25	1,18	0,25	0,90	1,43	1,13	1,21	1,32
SE125	Wydajność mleczna krów	kg/krowę	3 870	3 011	2 737	2 351	3 972	5 156	3 512	3 558

Tabela 4.1-3 Wartość produkcji według typów rolniczych

Symbol	Zmienna	j.m.	Razem	Uprawy	Uprawy	Uprawy	Krowy	Zwierz. żyw.	Zwierz.	Mieszane
				płowe	ogrodnicze	trwale				
				(AB)	(C)	(E)	(F)	(G)	(H)	(I)
SE131	Produkcja ogółem	zł	65 357	60 755	110 238	73 070	51 739	70 985	282 607	45 241
SE135	Produkcja roślinna	zł	34 112	50 802	109 456	71 942	8 451	14 409	21 873	19 162
SE140	Zboża	zł	10 992	13 796	1 291	815	4 117	8 339	16 752	10 848
SE145	Rośliny białkowe	zł	404	605	16	0	44	56	253	409
SE146	Uprawy energetyczne	zł	32	104	0	0	0	0	0	0
SE150	Ziemniaki	zł	3 708	5 654	342	561	2 118	1 942	2 109	3 403
SE155	Buraki cukrowe	zł	571	1 136	31	0	93	0	432	403
SE160	Rośliny oleiste	zł	1 375	1 950	144	10	0	1 780	1 136	1 236
SE165	Rośliny przemysłowe	zł	406	1 252	0	0	0	0	0	41
SE170	Warzywa i kwiaty	zł	10 752	17 149	103 358	5 027	202	114	658	1 221
SE175	Owoce	zł	3 762	5 511	1 736	57 813	191	151	145	637
SE180	Owoce cytrusowe	zł	0	0	0	0	0	0	0	0
SE185	Wina i winogrona	zł	0	0	0	0	0	0	0	0
SE190	Oliwki i olej z oliwek	zł	0	0	0	0	0	0	0	0
SE195	Uprawy pastewne	zł	639	443	49	14	1 546	1 899	149	700
SE200	Inne produkty pochodzenia roślinnego	zł	1 470	3 202	2 489	7 702	140	128	238	264
SE206	Produkcja zwierzęca	zł	29 592	8 017	420	453	42 153	53 411	257 969	24 687
SE211	Różnica wartości zwierząt stada podstawowego	zł	-282	-228	248	-159	150	-1 421	-909	-195
SE216	Mleko i przetwory z mleka krowiego	zł	7 697	2 240	68	120	34 782	39 178	798	7 818
SE220	Wołowina i cielęcina	zł	3 036	1 450	17	23	6 968	9 600	605	3 708
SE225	Wieprzowina	zł	8 463	3 506	41	97	120	621	51 462	10 489
SE230	Owce i kozy	zł	185	21	35	0	0	1 129	61	214
SE235	Mięso drobiowe	zł	7 664	271	-4	0	0	-3	177 271	385
SE240	Jaja	zł	1 277	72	37	0	0	312	26 897	227
SE245	Mleko i przetwory z mleka owczego i koziego	zł	23	6	0	0	0	249	0	12
SE251	Inne zwierzęta i produkty zwierzęce	zł	1 247	451	226	214	282	2 325	875	1 833
SE256	Pozostała produkcja	zł	1 652	1 936	362	674	1 135	3 165	2 764	1 392
SE260	Przekazania do gospodarstwa domowego	zł	2 162	1 922	679	778	2 076	2 271	2 252	2 509
SE265	Zużycie wewnętrzne	zł	8 698	5 548	435	330	7 851	10 672	17 559	10 944

Tabela 4.1-4 Koszty według typów rolniczych

Symbol	Zmienna	j.m.	Razem	Uprawy	Uprawy	Uprawy	Krowy mleczne	Zwierz. żyw. w sys. wypas.	Zwierz. ziarnożerne	Mieszane
				polowe	ogrodnicze	trwale				
				(AB)	(C)	(E)	(F)	(G)	(H)	(I)
SE270	Koszty ogółem	zł	56 288	50 611	82 531	60 664	38 879	63 644	245 388	41 055
SE275	Zużycie pośrednie	zł	40 411	32 570	57 612	28 423	28 130	41 198	218 176	29 847
SE281	Koszty bezpośrednie	zł	27 393	19 005	27 260	15 379	16 771	25 141	196 087	19 827
SE285	Nasiona i sadzonki	zł	2 560	3 386	8 611	2 181	1 041	1 476	2 016	1 756
SE290	Nasiona i sadzonki własne	zł	965	1 179	87	198	566	582	867	1 028
SE295	Nawozy	zł	4 134	5 817	5 371	4 502	1 924	3 704	4 069	3 103
SE300	Środki ochrony roślin	zł	2 088	3 191	2 195	6 134	493	1 348	1 556	1 359
SE305	Pozostałe koszty bezpośrednie produkcji roślinnej	zł	1 158	1 401	10 815	2 318	471	714	89	229
SE310	Pasze dla zwierząt żywionych w systemie wypasowym	zł	3 928	1 809	159	85	10 599	14 476	961	4 491
SE315	Pasze dla zwierząt żywionych w systemie wypasowym, wytworzone w gosp. rol.	zł	3 215	1 664	147	82	7 140	9 421	707	3 929
SE320	Pasze dla zwierząt ziarnożernych	zł	12 419	3 088	73	122	148	836	179 513	7 924
SE325	Pasze dla zwierząt ziarnożernych, wytworzone w gosp. rol.	zł	4 405	2 444	12	35	145	668	15 442	5 987
SE330	Pozostałe koszty bezpośrednie produkcji zwierzęcej	zł	1 104	313	37	37	2 095	2 584	7 883	962
SE331	Koszty bezpośrednie produkcji leśnej	zł	2	0	0	0	0	3	0	3
SE336	Koszty ogólnogospodarcze	zł	13 018	13 565	30 352	13 043	11 359	16 057	22 089	10 020
SE340	Koszty utrzymania maszyn i budynków	zł	3 267	3 818	2 870	3 679	3 437	4 134	4 348	2 732
SE345	Energia	zł	6 374	6 371	22 637	5 798	4 736	7 021	12 241	4 415
SE350	Usługi	zł	1 347	1 376	1 456	860	1 319	1 632	1 887	1 268
SE356	Pozostałe koszty ogólnogospodarcze	zł	2 029	2 000	3 389	2 707	1 868	3 270	3 614	1 605
SE360	Amortyzacja	zł	12 205	13 897	16 122	24 926	9 427	13 151	19 711	9 426
SE365	Koszty czynników zewnętrznych	zł	3 672	4 145	8 797	7 315	1 321	9 295	7 501	1 782
SE370	Wynagrodzenia	zł	2 706	2 900	7 372	6 433	318	8 102	5 897	1 110
SE375	Czynsze	zł	523	820	84	214	491	602	408	398
SE380	Odsetki	zł	443	426	1 340	668	513	592	1 196	275

Tabela 4.1-5 Dopłaty do działalności operacyjnej gospodarstwa według typów rolniczych

Symbol	Zmienna	j.m.	Razem	Uprawy	Uprawy	Uprawy	Krowy mleczne	Zwierz. żyw.	Zwierz.	Mieszane
				polowe	ogrodnicze	trwale		w sys. wypas.	ziarnożerne	
				(AB)	(C)	(E)	(F)	(G)	(H)	(I)
SE605	Dopłaty do działalności operacyjnej	zł	10 768	11 327	1 482	4 893	14 139	17 137	12 959	10 502
SE610	Dopłaty do produkcji roślinnej	zł	180	536	0	25	0	1	2	28
SE611	Dopłaty wyrównawcze / płatności obszarowe	zł	1	4	0	0	0	0	0	0
SE612	Dopłaty za odłogowanie	zł	0	0	0	0	0	0	0	0
SE613	Pozostałe dopłaty do produkcji roślinnej	zł	179	533	0	25	0	1	2	28
SE615	Dopłaty do produkcji zwierzęcej	zł	0	0	0	0	0	0	0	0
SE616	Saldo dopłat i kar do produkcji mleka	zł	0	0	0	0	0	0	0	0
SE617	Dopłaty do pozostałej produkcji bydłowej	zł	0	0	0	0	0	0	0	0
SE618	Dopłaty do produkcji owiec i kóz	zł	0	0	0	0	0	0	0	0
SE619	Pozostałe dopłaty do produkcji zwierzęcej	zł	0	0	0	0	0	0	0	0
SE620	Pozostałe dopłaty	zł	7 025	6 728	1 021	2 832	10 563	12 190	8 705	7 078
SE621	Dopłaty rolnicze środowiskowe	zł	1 212	1 083	25	471	2 436	3 024	968	1 191
SE622	Dopłaty do obszarów o niekorzystnych warunkach gospodarowania (LFA)	zł	830	581	106	512	2 548	2 331	1 121	790
SE623	Inne dopłaty do rozwoju obszarów wiejskich	zł	2 100	2 120	648	1 667	2 016	2 723	704	2 289
SE625	Dopłaty do zużycia pośredniego	zł	362	506	20	145	221	525	385	300
SE626	Dopłaty do kosztów czynników zewnętrznych	zł	0	0	0	0	0	0	0	0
SE630	Płatności "decoupled"	zł	3 202	3 557	440	1 891	3 354	4 422	3 868	3 097
SE631	Jednolita płatność na gospodarstwo	zł	0	0	0	0	0	0	0	0
SE632	Jednolita płatność obszarowa	zł	3 202	3 557	440	1 891	3 354	4 422	3 868	3 097
SE640	Dodatkowe wsparcie	zł	0	0	0	0	0	0	0	0

Tabela 4.1-6 Salda dopłat i podatków według typów rolniczych

Symbol	Zmienna	j.m.	Razem	Uprawy	Uprawy	Uprawy	Krowy mleczne	Zwierz. żyw. w sys. wypas.	Zwierz. ziarnożerne	Mieszane
				polowe	ogrodnicze	trwale				
				(AB)	(C)	(E)	(F)	(G)	(H)	(I)
SE600	Saldo dopłat i podatków dot. dział. operacyjnej	zł	9 739	9 991	1 036	4 440	13 310	15 706	16 155	9 263
SE605	Dopłaty do działalności operacyjnej	zł	10 768	11 327	1 482	4 893	14 139	17 137	12 959	10 502
SE395	Saldo podatku VAT (z wyłączeniem podatku VAT od inwestycji)	zł	-226	-399	-180	270	-410	-440	3 929	-467
SE390	Podatki	zł	803	937	266	722	418	991	733	773
SE405	Saldo dopłat i podatków dot. dział. inwestycyjnej	zł	-361	-278	-226	-840	-621	97	-981	-391
SE406	Dopłaty do inwestycji	zł	373	386	144	1 192	719	632	671	268
SE407	Rekompensaty za rezygnację z produkcji mleka	zł	25	81	0	0	0	0	0	0
SE408	Podatek VAT zapłacony od inwestycji	zł	760	745	370	2 032	1 340	535	1 652	659

Tabela 4.1-7 Dochód na gospodarstwo rolne według typów rolniczych

Symbol	Zmienna	j.m.	Razem	Uprawy	Uprawy	Uprawy	Krowy mleczne	Zwierz. żyw. w sys. wypas.	Zwierz. ziarnożerne	Mieszane
				polowe	ogrodnicze	trwale				
				(AB)	(C)	(E)	(F)	(G)	(H)	(I)
SE131	Produkcja ogółem	zł	65 357	60 755	110 238	73 070	51 739	70 985	282 607	45 241
SE275	Zużycie pośrednie	zł	40 411	32 570	57 612	28 423	28 130	41 198	218 176	29 847
SE600	Saldo dopłat i podatków dot. dział. operacyjnej	zł	9 739	9 991	1 036	4 440	13 310	15 706	16 155	9 263
SE410	Wartość dodana brutto	zł	34 686	38 176	53 662	49 088	36 920	45 493	80 586	24 658
SE360	Amortyzacja	zł	12 205	13 897	16 122	24 926	9 427	13 151	19 711	9 426
SE415	Wartość dodana netto	zł	22 481	24 280	37 540	24 162	27 492	32 342	60 875	15 232
SE365	Koszty czynników zewnętrznych	zł	3 672	4 145	8 797	7 315	1 321	9 295	7 501	1 782
SE405	Saldo dopłat i podatków dot. dział. inwestycyjnej	zł	-361	-278	-226	-840	-621	97	-981	-391
SE420	Dochód z rodzinnego gospodarstwa rolnego	zł	18 447	19 857	28 517	16 006	25 550	23 144	52 393	13 059

Tabela 4.1-8 Dochód na osobę według typów rolniczych

Symbol	Zmienna	j.m.	Razem	Uprawy	Uprawy	Uprawy	Krowy mleczne	Zwierz. żyw. w sys. wypas.	Zwierz. ziarnożerne	Mieszane
				polowe	ogrodnicze	trwale				
				(AB)	(C)	(E)	(F)	(G)	(H)	(I)
SE425	Wartość dodana netto na osobę pełnozatrudnioną	zł/AWU	13 860	14 476	19 472	13 931	16 047	19 601	34 543	9 929
SE430	Dochód z rodzinnego gospodarstwa rolnego na osobę pełnozatrudnioną rodziny	zł/FWU	12 032	13 252	19 151	12 285	15 075	14 161	36 548	8 206

Tabela 4.1-9 Bilans finansowy na koniec roku obrachunkowego według typów rolniczych

Symbol	Zmienna	j.m.	Razem	Uprawy	Uprawy	Uprawy	Krowy	Zwierz. żyw.	Zwierz.	Mieszane
				polowe	ogrodnicze	trwale				
				(AB)	(C)	(E)	(F)	(G)	(H)	(I)
SE436	Aktywa ogółem	zł	244 101	245 240	248 753	363 329	237 005	306 681	470 919	209 578
SE441	Aktywa trwałe	zł	207 754	208 104	228 231	308 890	210 138	260 822	383 749	178 377
SE446	Ziemia, uprawy trwałe i kwoty produkcyjne	zł	45 490	53 213	14 968	111 602	43 915	54 650	39 509	39 104
SE450	Budynki	zł	101 094	87 653	173 553	114 661	86 535	112 578	246 073	89 023
SE455	Maszyny, urządzenia i śr. transportu	zł	55 006	64 931	39 615	82 494	56 770	70 177	93 303	43 488
SE460	Stado podstawowe (pleć żeńska)	zł	6 164	2 307	95	133	22 918	23 418	4 864	6 763
SE465	Aktywa obrotowe	zł	36 347	37 136	20 522	54 439	26 868	45 859	87 170	31 201
SE470	Stado obrotowe	zł	7 399	3 328	601	151	5 634	14 477	31 382	8 156
SE475	Zapasy produktów rolniczych	zł	16 723	20 595	3 105	38 907	13 095	16 947	14 612	14 579
SE480	Pozostałe aktywa obrotowe	zł	12 225	13 214	16 816	15 382	8 140	14 435	41 176	8 466
SE485	Zobowiązania ogółem	zł	12 287	11 169	38 090	22 260	9 832	19 170	42 597	6 748
SE490	Kredyty długoterminowe	zł	8 257	7 147	29 985	16 178	6 980	12 855	31 241	4 054
SE495	Kredyty krótkoterminowe	zł	4 030	4 022	8 105	6 083	2 852	6 315	11 356	2 694
SE501	Kapitał własny	zł	231 814	234 071	210 663	341 069	227 173	287 512	428 323	202 829

Tabela 4.1-10 Wskaźniki finansowe według typów rolniczych

Symbol	Zmienna	j.m.	Razem	Uprawy	Uprawy	Uprawy	Krowy	Zwierz. żyw.	Zwierz.	Mieszane
				polowe	ogrodnicze	trwale				
				(AB)	(C)	(E)	(F)	(G)	(H)	(I)
SE506	Zmiana wartości kapitału własnego	zł	2 957	4 882	2 039	12 046	5 369	3 811	3 736	1 048
SE510	Średnia wartość kapitału gospodarstwa rolnego	zł	206 237	201 933	239 150	325 897	191 634	258 988	431 197	174 165
SE516	Inwestycje brutto	zł	7 865	9 444	8 519	18 781	9 821	11 784	18 061	4 772
SE521	Inwestycje netto	zł	-4 339	-4 452	-7 603	-6 145	393	-1 367	-1 650	-4 654
SE526	Przepływ pieniężny (1)	zł	28 241	30 540	43 724	45 467	31 814	33 489	70 094	20 081
SE530	Przepływ pieniężny (2)	zł	20 177	20 648	32 972	28 361	20 993	21 411	50 478	15 502

4.2. Grupowanie gospodarstw rolnych według wielkości ekonomicznej (ES6)

Tabela 4.2-1 Populacja i próba gospodarstw według wielkości ekonomicznej

Symbol	Zmienna	j.m.	Razem	Bardzo małe	Małe	Srednio - małe	Srednio - duże	Duże	Bardzo duże
				(< 4 ESU)	(4 =< 8 ESU)	(8 =< 16 ESU)	(16 =< 40 ESU)	(40 =< 100 ESU)	(>= 100 ESU)
SYS02	Liczba reprezentowanych gospodarstw		129 744	80 027	34 805	10 724	3 251	740	197
SYS03	Liczba gospodarstw w próbie		1 474	267	463	375	256	92	21
SYS04	Kurs wymiany jedn. monetarnej kraju członkowskiego na euro		3,5121	3,5121	3,5121	3,5121	3,5121	3,5121	3,5121

Tabela 4.2-2 Wybrane informacje o produkcji według wielkości ekonomicznej

Symbol	Zmienna	j.m.	Razem	Bardzo male	Małe	Srednio - male	Srednio - duże	Duże	Bardzo duże
				(< 4 ESU)	(4 =< 8 ESU)	(8 =< 16 ESU)	(16 =< 40 ESU)	(40 =< 100 ESU)	(>= 100 ESU)
SE005	Wielkość ekonomiczna	ESU	5,6	3,0	5,5	11,0	24,8	59,4	271,5
SE010	Nakłady pracy ogółem	AWU	1,622	1,462	1,636	2,022	2,518	3,382	21,081
SE011	Czas pracy ogółem	godz.	3 568	3 216	3 598	4 448	5 538	7 442	46 411
SE015	Nakłady pracy własnej	FWU	1,482	1,397	1,543	1,776	1,862	1,931	1,189
SE016	Czas pracy własnej	godz.	3 260	3 073	3 394	3 907	4 097	4 249	2 616
SE020	Nakłady pracy najemnej	AWU	0,140	0,065	0,093	0,246	0,655	1,451	19,891
SE021	Czas pracy najemnej	godz.	309	143	204	541	1 442	3 193	43 795
SE025	Powierzchnia użytkowanych użytków rolnych	ha	10,4	6,7	10,6	17,7	34,8	84,1	402,5
SE030	Powierzchnia dzierżawionych użytków rolnych	ha	3,4	1,3	3,0	7,1	16,7	49,9	298,4
SE035	Zboża	ha	5,57	3,28	5,57	10,47	22,18	54,11	207,83
SE041	Pozostałe uprawy polowe	ha	1,17	0,60	0,91	2,34	5,99	16,06	79,46
SE042	Uprawy energetyczne	ha	0,01	0,00	0,01	0,07	0,08	0,50	0,00
SE046	Warzywa i kwiaty	ha	0,32	0,23	0,43	0,56	0,49	0,74	0,19
SE050	Winnice	ha	0,00	0,00	0,00	0,00	0,00	0,00	0,00
SE054	Uprawy trwałe	ha	0,41	0,31	0,50	0,60	0,67	3,27	0,05
SE055	Sady	ha	0,41	0,31	0,50	0,60	0,55	3,02	0,05
SE060	Gaje diwne	ha	0,00	0,00	0,00	0,00	0,00	0,00	0,00
SE065	Pozostałe uprawy trwałe	ha	0,01	0,00	0,00	0,00	0,12	0,25	0,00
SE071	Uprawy pastewne	ha	2,78	2,23	2,81	3,66	5,33	7,68	114,65
SE072	Odłogi	ha	0,00	0,00	0,00	0,00	0,00	0,00	0,00
SE073	Ugory	ha	0,18	0,09	0,38	0,11	0,11	2,24	0,27
SE075	Lasy	ha	0,84	0,88	0,83	0,58	0,70	1,17	0,90
SE080	Zwierzęta ogółem	LU	7,4	4,3	7,2	13,7	28,4	64,6	407,8
SE085	Krowy mleczne	LU	1,99	1,46	2,06	3,04	3,63	7,28	100,96
SE090	Pozostałe bydło	LU	1,31	0,93	1,33	1,99	2,55	4,08	81,42
SE095	Owce i kozy	LU	0,16	0,20	0,09	0,10	0,30	0,00	0,25
SE100	Trzoda chlewna	LU	2,67	1,09	2,72	6,05	16,14	27,27	134,79
SE105	Drób	LU	1,09	0,49	0,72	2,38	5,69	25,91	73,71
SE110	Płn pszenicy	dt/ha	47,5	40,1	42,0	49,0	56,1	56,9	72,1
SE115	Płn kukurydzy	dt/ha	74,3	67,7	76,0	78,6	81,1	63,3	89,4
SE120	Obsada zwierząt	LU/ha	1,25	1,18	1,20	1,51	1,32	1,34	1,56
SE125	Wydajność mleczna krów	kg/krowę	3 870	3 009	3 605	4 244	5 166	5 761	7 985

Tabela 4.2-3 Wartość produkcji według wielkości ekonomicznej

Symbol	Zmienna	j.m.	Razem	Bardzo małe	Małe	Srednio - małe	Srednio - duże	Duże	Bardzo duże
				(< 4 ESU)	(4 =< 8 ESU)	(8 =< 16 ESU)	(16 =< 40 ESU)	(40 =< 100 ESU)	(>= 100 ESU)
SE131	Produkcja ogółem	zł	65 357	36 607	60 909	131 674	264 248	664 497	3 385 873
SE135	Produkcja roślinna	zł	34 112	18 779	32 199	69 238	152 869	369 592	1 468 222
SE140	Zboża	zł	10 992	5 479	9 622	21 053	53 921	131 433	783 754
SE145	Rośliny białkowe	zł	404	294	378	868	1 222	884	9 259
SE146	Uprawy energetyczne	zł	32	0	31	153	251	833	0
SE150	Ziemniaki	zł	3 708	2 603	3 926	6 682	15 538	18 757	27
SE155	Buraki cukrowe	zł	571	27	354	1 955	4 834	19 578	42 908
SE160	Rośliny oleiste	zł	1 375	309	419	2 099	10 321	34 485	292 064
SE165	Rośliny przemysłowe	zł	406	208	291	1 921	1 568	0	904
SE170	Warzywa i kwiaty	zł	10 752	5 475	10 258	24 336	54 106	130 353	337 696
SE175	Owoce	zł	3 762	2 706	4 963	6 946	4 969	11 146	98
SE180	Owoce cytrusowe	zł	0	0	0	0	0	0	0
SE185	Wina i winogrona	zł	0	0	0	0	0	0	0
SE190	Oliwki i olej z oliwek	zł	0	0	0	0	0	0	0
SE195	Uprawy pastewne	zł	639	472	643	1 340	2 003	2 378	409
SE200	Inne produkty pochodzenia roślinnego	zł	1 470	1 207	1 313	1 885	4 136	19 744	1 104
SE206	Produkcja zwierzęca	zł	29 592	16 120	27 488	60 644	108 143	290 815	1 905 426
SE211	Różnica wartości zwierząt stada podstawowego	zł	-282	-605	25	266	195	4 657	20 424
SE216	Mleko i przetwory z mleka krowiego	zł	7 697	4 084	6 824	12 847	19 943	48 910	992 373
SE220	Wołowina i cielęcina	zł	3 036	2 355	3 272	4 420	5 024	7 961	111 570
SE225	Wieprzowina	zł	8 463	3 589	8 529	18 887	49 621	86 897	435 312
SE230	Owce i kozy	zł	185	229	98	94	392	0	244
SE235	Mięso drobiowe	zł	7 664	4 809	7 131	19 857	26 405	83 826	2 513
SE240	Jaja	zł	1 277	214	140	2 841	5 356	62 313	251 888
SE245	Mleko i przetwory z mleka owczego i koziego	zł	23	14	40	14	94	0	0
SE251	Inne zwierzęta i produkty zwierzęce	zł	1 247	827	1 454	1 684	1 309	908	111 526
SE256	Pozostała produkcja	zł	1 652	1 708	1 222	1 792	3 236	4 090	12 225
SE260	Przekazania do gospodarstwa domowego	zł	2 162	2 193	2 168	2 015	2 029	1 551	618
SE265	Zużycie wewnętrzne	zł	8 698	5 483	9 669	15 153	28 328	33 224	376 148

Tabela 4.2-4 Koszty według wielkości ekonomicznej

Symbol	Zmienna	j.m.	Razem	Bardzo małe	Małe	Srednio - małe	Srednio - duże	Duże	Bardzo duże
				(< 4 ESU)	(4 =< 8 ESU)	(8 =< 16 ESU)	(16 =< 40 ESU)	(40 =< 100 ESU)	(>= 100 ESU)
SE270	Koszty ogółem	zł	56 288	32 803	51 409	109 911	209 199	578 156	3 054 408
SE275	Zużycie pośrednie	zł	40 411	22 705	36 592	83 501	159 316	442 967	2 086 769
SE281	Koszty bezpośrednie	zł	27 393	14 319	25 046	59 345	113 923	331 072	1 444 202
SE285	Nasiona i sadzonki	zł	2 560	1 238	2 510	5 314	13 824	34 820	91 604
SE290	Nasiona i sadzonki własne	zł	965	672	1 069	1 649	3 072	3 367	20 576
SE295	Nawozy	zł	4 134	1 872	3 510	8 718	24 208	58 011	250 414
SE300	Środki ochrony roślin	zł	2 088	965	1 857	4 286	9 909	30 681	142 775
SE305	Pozostałe koszty bezpośrednie produkcji roślinnej	zł	1 158	527	900	2 364	6 186	14 104	105 713
SE310	Pasze dla zwierząt żywionych w systemie wypasowym	zł	3 928	2 534	4 033	6 187	9 063	17 644	292 490
SE315	Pasze dla zwierząt żywionych w systemie wypasowym, wytworzone w gosp. rd.	zł	3 215	2 352	3 599	4 814	5 925	6 413	142 258
SE320	Pasze dla zwierząt ziarnożernych	zł	12 419	6 581	11 230	30 463	47 360	166 942	454 233
SE325	Pasze dla zwierząt ziarnożernych, wytworzone w gosp. rd.	zł	4 405	2 394	4 759	8 596	19 326	23 433	213 227
SE330	Pozostałe koszty bezpośrednie produkcji zwierzęcej	zł	1 104	603	1 000	2 012	3 371	8 870	106 974
SE331	Koszty bezpośrednie produkcji leśnej	zł	2	0	6	0	2	0	0
SE336	Koszty ogólnogospodarcze	zł	13 018	8 385	11 546	24 157	45 393	111 894	642 567
SE340	Koszty utrzymania maszyn i budynków	zł	3 267	2 356	3 104	5 569	8 975	21 838	112 668
SE345	Energia	zł	6 374	3 524	5 281	13 759	28 455	73 572	338 648
SE350	Usługi	zł	1 347	979	1 441	1 792	2 896	6 430	65 075
SE356	Pozostałe koszty ogólnogospodarcze	zł	2 029	1 526	1 720	3 037	5 066	10 055	126 175
SE360	Amortyzacja	zł	12 205	8 803	12 635	20 545	34 272	79 135	248 217
SE365	Koszty czynników zewnętrznych	zł	3 672	1 295	2 182	5 864	15 610	56 054	719 422
SE370	Wynagrodzenia	zł	2 706	1 011	1 431	3 900	10 244	28 090	631 839
SE375	Czynsze	zł	523	187	370	937	2 328	16 613	51 094
SE380	Odsetki	zł	443	97	382	1 027	3 038	11 351	36 489

Tabela 4.2-5 Dopłaty do działalności operacyjnej gospodarstwa według wielkości ekonomicznej

Symbol	Zmienna	j.m.	Razem	Bardzo male	Małe	Srednio - male	Srednio - duże	Duże	Bardzo duże
				(< 4 ESU)	(4 =< 8 ESU)	(8 =< 16 ESU)	(16 =< 40 ESU)	(40 =< 100 ESU)	(>= 100 ESU)
SE605	Dopłaty do działalności operacyjnej	zł	10 768	8 214	11 208	14 786	25 630	59 857	322 343
SE610	Dopłaty do produkcji roślinnej	zł	180	48	193	643	1 789	0	0
SE611	Dopłaty wyrównawcze / płatności obszarowe	zł	1	1	1	2	15	0	0
SE612	Dopłaty za odlogowanie	zł	0	0	0	0	0	0	0
SE613	Pozostałe dopłaty do produkcji roślinnej	zł	179	48	192	641	1 773	0	0
SE615	Dopłaty do produkcji zwierzęcej	zł	0	0	0	0	0	0	0
SE616	Saldo dopłat i kar do produkcji mleka	zł	0	0	0	0	0	0	0
SE617	Dopłaty do pozostałej produkcji bydłowej	zł	0	0	0	0	0	0	0
SE618	Dopłaty do produkcji owiec i kóz	zł	0	0	0	0	0	0	0
SE619	Pozostałe dopłaty do produkcji zwierzęcej	zł	0	0	0	0	0	0	0
SE620	Pozostałe dopłaty	zł	7 025	5 834	7 331	8 217	13 499	32 444	169 522
SE621	Dopłaty rolnośrodowiskowe	zł	1 212	861	1 459	1 531	2 848	8 347	29 030
SE622	Dopłaty do obszarów o niekorzystnych warunkach gospodarowania (LFA)	zł	830	717	898	1 154	1 082	1 975	9 001
SE623	Inne dopłaty do rozwoju obszarów wiejskich	zł	2 100	2 526	1 852	459	272	0	0
SE625	Dopłaty do zużycia pośredniego	zł	362	181	333	625	1 735	5 132	23 970
SE626	Dopłaty do kosztów czynników zewnętrznych	zł	0	0	0	0	0	0	0
SE630	Płatności "decoupled"	zł	3 202	2 151	3 351	5 300	8 607	22 281	128 851
SE631	Jednolita płatność na gospodarstwo	zł	0	0	0	0	0	0	0
SE632	Jednolita płatność obszarowa	zł	3 202	2 151	3 351	5 300	8 607	22 281	128 851
SE640	Dodatkowe wsparcie	zł	0	0	0	0	0	0	0

Tabela 4.2-6 Salda dopłat i podatków według wielkości ekonomicznej

Symbol	Zmienna	j.m.	Razem	Bardzo małe	Małe	Średnio - małe	Średnio - duże	Duże	Bardzo duże
				(< 4 ESU)	(4 =< 8 ESU)	(8 =< 16 ESU)	(16 =< 40 ESU)	(40 =< 100 ESU)	(>= 100 ESU)
SE600	Saldo dopłat i podatków dot. dział. operacyjnej	zł	9 739	7 238	10 445	13 689	24 692	57 856	258 506
SE605	Dopłaty do działalności operacyjnej	zł	10 768	8 214	11 208	14 786	25 630	59 857	322 343
SE395	Saldo podatku VAT (z wyłączeniem podatku VAT od inwestycji)	zł	-226	-437	-57	80	1 037	3 983	2 318
SE390	Podatki	zł	803	539	706	1 176	1 975	5 983	66 156
SE405	Saldo dopłat i podatków dot. dział. inwestycyjnej	zł	-361	-290	-365	-566	-17	-510	-22 318
SE406	Dopłaty do inwestycji	zł	373	100	443	1 240	2 241	3 967	7 549
SE407	Rekompensaty za rezygnację z produkcji mleka	zł	25	41	0	0	0	0	0
SE408	Podatek VAT zapłacony od inwestycji	zł	760	431	809	1 806	2 258	4 477	29 868

Tabela 4.2-7 Dochód na gospodarstwo rolne według wielkości ekonomicznej

Symbol	Zmienna	j.m.	Razem	Bardzo małe	Małe	Średnio - małe	Średnio - duże	Duże	Bardzo duże
				(< 4 ESU)	(4 =< 8 ESU)	(8 =< 16 ESU)	(16 =< 40 ESU)	(40 =< 100 ESU)	(>= 100 ESU)
SE131	Produkcja ogółem	zł	65 357	36 607	60 909	131 674	264 248	664 497	3 385 873
SE275	Zużycie pośrednie	zł	40 411	22 705	36 592	83 501	159 316	442 967	2 086 769
SE600	Saldo dopłat i podatków dot. dział. operacyjnej	zł	9 739	7 238	10 445	13 689	24 692	57 856	258 506
SE410	Wartość dodana brutto	zł	34 686	21 140	34 763	61 862	129 623	279 387	1 557 609
SE360	Amortyzacja	zł	12 205	8 803	12 635	20 545	34 272	79 135	248 217
SE415	Wartość dodana netto	zł	22 481	12 337	22 128	41 317	95 351	200 252	1 309 392
SE365	Koszty czynników zewnętrznych	zł	3 672	1 295	2 182	5 864	15 610	56 054	719 422
SE405	Saldo dopłat i podatków dot. dział. inwestycyjnej	zł	-361	-290	-365	-566	-17	-510	-22 318
SE420	Dochód z rodzinnego gospodarstwa rolnego	zł	18 447	10 751	19 580	34 886	79 724	143 687	567 652

Tabela 4.2-8 Dochód na osobę według wielkości ekonomicznej

Symbol	Zmienna	j.m.	Razem	Bardzo małe	Małe	Średnio - małe	Średnio - duże	Duże	Bardzo duże
				(< 4 ESU)	(4 =< 8 ESU)	(8 =< 16 ESU)	(16 =< 40 ESU)	(40 =< 100 ESU)	(>= 100 ESU)
SE425	Wartość dodana netto na osobę pełnozatrudnioną	zł/AWU	13 860	8 439	13 528	20 435	37 875	59 213	62 114
SE430	Dochód z rodzinnego gospodarstwa rolnego na osobę pełnozatrudnioną rodziny	zł/FWU	12 032	7 698	12 690	19 643	42 810	73 313	140 882

Tabela 4.2-9 Bilans finansowy na koniec roku obrachunkowego według wielkości ekonomicznej

Symbol	Zmienna	j.m.	Razem	Bardzo małe	Małe	Srednio - małe	Srednio - duże	Duże	Bardzo duże
				(< 4 ESU)	(4 =< 8 ESU)	(8 =< 16 ESU)	(16 =< 40 ESU)	(40 =< 100 ESU)	(>= 100 ESU)
SE436	Aktywa ogółem	zł	244 101	172 554	246 369	414 792	726 365	1 682 851	6 249 914
SE441	Aktywa trwałe	zł	207 754	150 784	209 670	344 073	598 108	1 403 924	4 654 125
SE446	Ziemia, uprawy trwałe i kwoty produkcyjne	zł	45 490	35 573	47 276	64 599	109 431	275 524	798 416
SE450	Budynki	zł	101 094	79 162	98 530	157 257	246 080	614 007	2 085 840
SE455	Maszyny, urządzenia i śr. transportu	zł	55 006	31 795	57 480	112 386	227 151	482 011	1 477 728
SE460	Stado podstawowe (pleć żeńska)	zł	6 164	4 253	6 384	9 831	15 446	32 381	292 141
SE465	Aktywa obrotowe	zł	36 347	21 770	36 699	70 719	128 257	278 927	1 595 789
SE470	Stado obrotowe	zł	7 399	4 391	7 865	14 693	20 592	50 431	370 707
SE475	Zapasy produktów rolniczych	zł	16 723	10 219	17 660	35 180	57 088	135 640	375 283
SE480	Pozostałe aktywa obrotowe	zł	12 225	7 161	11 175	20 846	50 576	92 855	849 799
SE485	Zobowiązania ogółem	zł	12 287	2 896	8 845	27 525	85 238	335 036	1 188 984
SE490	Kredyty długoterminowe	zł	8 257	1 877	6 559	19 239	60 412	223 121	634 166
SE495	Kredyty krótkoterminowe	zł	4 030	1 019	2 286	8 287	24 826	111 915	554 818
SE501	Kapitał własny	zł	231 814	169 658	237 524	387 267	641 127	1 347 815	5 060 930

Tabela 4.2-10 Wskaźniki finansowe według wielkości ekonomicznej

Symbol	Zmienna	j.m.	Razem	Bardzo małe	Małe	Srednio - małe	Srednio - duże	Duże	Bardzo duże
				(< 4 ESU)	(4 =< 8 ESU)	(8 =< 16 ESU)	(16 =< 40 ESU)	(40 =< 100 ESU)	(>= 100 ESU)
SE506	Zmiana wartości kapitału własnego	zł	2 957	214	3 654	7 369	28 342	23 163	259 013
SE510	Średnia wartość kapitału gospodarstwa rolnego	zł	206 237	143 666	208 303	357 375	615 115	1 440 051	5 647 043
SE516	Inwestycje brutto	zł	7 865	3 328	7 201	15 969	42 322	95 090	630 836
SE521	Inwestycje netto	zł	-4 339	-5 475	-5 434	-4 576	8 049	15 955	382 619
SE526	Przepływ pieniężny (1)	zł	28 241	17 202	30 110	51 985	109 263	223 414	819 508
SE530	Przepływ pieniężny (2)	zł	20 177	13 317	22 339	35 983	70 060	151 265	248 375

4.3. Grupowanie gospodarstw rolnych według powierzchni użytków rolnych (UAA6)

Tabela 4.3-1 Populacja i próba gospodarstw według powierzchni użytków rolnych

Symbol	Zmienna	j.m.	Razem	Bardzo małe	Małe	Srednio - małe	Srednio - duże	Duże	Bardzo duże
				(<=5 ha)	(5<=10 ha)	(10<=20 ha)	(20<=30 ha)	(30<=50 ha)	(>50 ha)
SYS02	Liczba reprezentowanych gospodarstw		129 744	30 467	61 835	28 785	4 625	2 610	1 423
SYS03	Liczba gospodarstw w próbie		1 474	199	362	410	183	166	154
SYS04	Kurs wymiany jedn. monetarnej kraju członkowskiego na euro		3,5121	3,5121	3,5121	3,5121	3,5121	3,5121	3,5121

Tabela 4.3-2 Wybrane informacje o produkcji według powierzchni użytków rolnych

Symbol	Zmienna	j.m.	Razem	Bardzo male	Małe	Srednio - male	Srednio - duże	Duże	Bardzo duże
				(<=5 ha)	(5<=10 ha)	(10<=20 ha)	(20<=30 ha)	(30<=50 ha)	(>50 ha)
SE005	Wielkość ekonomiczna	ESU	5,6	4,5	3,9	5,8	11,5	15,8	62,0
SE010	Nakłady pracy ogółem	AWU	1,622	1,554	1,489	1,739	1,959	1,982	4,719
SE011	Czas pracy ogółem	godz.	3 568	3 419	3 276	3 826	4 309	4 359	10 387
SE015	Nakłady pracy własnej	FWU	1,482	1,373	1,413	1,657	1,780	1,757	1,771
SE016	Czas pracy własnej	godz.	3 260	3 020	3 109	3 644	3 915	3 865	3 896
SE020	Nakłady pracy najmnej	AWU	0,140	0,182	0,076	0,083	0,179	0,225	2,949
SE021	Czas pracy najmnej	godz.	309	399	167	182	394	494	6 491
SE025	Powierzchnia użytkowanych użytków rolnych	ha	10,4	3,2	7,3	13,3	24,0	37,0	148,9
SE030	Powierzchnia dozierzawionych użytków rolnych	ha	3,4	0,3	1,4	4,1	9,9	18,8	92,2
SE035	Zboża	ha	5,57	1,32	3,66	7,41	14,30	21,38	84,49
SE041	Pozostałe uprawy polowe	ha	1,17	0,25	0,76	1,14	3,00	4,37	27,98
SE042	Uprawy energetyczne	ha	0,01	0,00	0,00	0,01	0,04	0,10	0,61
SE046	Warzywa i kwiaty	ha	0,32	0,27	0,27	0,38	0,62	0,57	0,70
SE050	Winnice	ha	0,00	0,00	0,00	0,00	0,00	0,00	0,00
SE054	Uprawy trwałe	ha	0,41	0,51	0,42	0,26	0,26	0,66	1,15
SE055	Sady	ha	0,41	0,51	0,41	0,26	0,25	0,64	1,15
SE060	Gaje diwne	ha	0,00	0,00	0,00	0,00	0,00	0,00	0,00
SE065	Pozostałe uprawy trwałe	ha	0,01	0,00	0,01	0,00	0,01	0,01	0,00
SE071	Uprawy pastewne	ha	2,78	0,78	2,16	3,98	5,33	9,93	26,87
SE072	Odłogi	ha	0,00	0,00	0,00	0,00	0,00	0,00	0,00
SE073	Ugory	ha	0,18	0,05	0,07	0,15	0,47	0,11	7,69
SE075	Lasy	ha	0,84	0,66	0,92	0,83	0,80	0,83	1,27
SE080	Zwierzęta ogółem	LU	7,4	5,9	5,1	8,2	16,0	22,0	69,3
SE085	Krowy mleczne	LU	1,99	0,81	1,66	2,53	3,54	4,63	21,11
SE090	Pozostałe bydło	LU	1,31	0,36	1,03	1,84	2,34	3,62	15,04
SE095	Owce i kozy	LU	0,16	0,01	0,20	0,04	0,83	0,83	0,71
SE100	Trzoda chlewna	LU	2,67	0,86	1,88	3,38	8,49	10,79	27,41
SE105	Drób	LU	1,09	3,74	0,24	0,10	0,68	1,41	2,51
SE110	Płn pszenicy	dt/ha	47,5	37,4	40,3	43,1	51,0	51,4	62,5
SE115	Płn kukurydzy	dt/ha	74,3	67,7	67,7	75,4	81,5	79,0	73,4
SE120	Obsada zwierząt	LU/ha	1,25	1,87	1,39	1,12	1,30	0,99	1,08
SE125	Wydajność mleczna krów	kg/krowę	3 870	2 700	3 148	3 653	4 536	4 685	7 125

Tabela 4.3-3 Wartość produkcji według wielkości powierzchni użytków rolnych

Symbol	Zmienna	j.m.	Razem	Bardzo male	Małe	Srednio - male	Srednio - duże	Duże	Bardzo duże
				(<=5 ha)	(5<=10 ha)	(10<=20 ha)	(20<=30 ha)	(30<=50 ha)	(>50 ha)
SE131	Produkcja ogółem	zł	65 357	78 390	39 224	58 506	115 411	162 256	720 322
SE135	Produkcja roślinna	zł	34 112	34 537	22 733	31 382	60 736	87 979	389 529
SE140	Zboża	zł	10 992	2 266	6 338	12 671	28 984	44 514	246 237
SE145	Rośliny białkowe	zł	404	17	395	565	1 110	797	2 840
SE146	Uprawy energetyczne	zł	32	0	0	38	123	297	1 211
SE150	Ziemniaki	zł	3 708	1 588	3 249	4 677	7 631	12 722	20 101
SE155	Buraki cukrowe	zł	571	0	87	495	3 151	2 929	22 637
SE160	Rośliny oleiste	zł	1 375	23	395	500	2 884	5 775	77 714
SE165	Rośliny przemysłowe	zł	406	16	381	266	1 570	4 655	1 084
SE170	Warzywa i kwiaty	zł	10 752	23 716	6 246	7 368	10 005	6 217	8 214
SE175	Owoce	zł	3 762	5 218	3 709	2 369	2 960	4 621	4 125
SE180	Owoce cytrusowe	zł	0	0	0	0	0	0	0
SE185	Wina i winogrona	zł	0	0	0	0	0	0	0
SE190	Oliwki i olej z oliwek	zł	0	0	0	0	0	0	0
SE195	Uprawy pastewne	zł	639	164	530	867	1 450	3 564	2 918
SE200	Inne produkty pochodzenia roślinnego	zł	1 470	1 529	1 402	1 565	868	1 889	2 448
SE206	Produkcja zwierzęca	zł	29 592	43 038	14 755	25 378	52 266	70 376	323 280
SE211	Różnica wartości zwierząt stada podstawowego	zł	-282	-686	-263	-273	872	257	2 649
SE216	Mleko i przetwory z mleka krowiego	zł	7 697	2 186	4 789	8 529	15 988	22 835	180 561
SE220	Wołowina i cielęcina	zł	3 036	919	2 574	4 516	5 133	7 801	22 957
SE225	Wieprzowina	zł	8 463	2 798	6 107	10 461	26 330	32 424	89 719
SE230	Owce i kozy	zł	185	20	235	49	903	775	920
SE235	Mięso drobiowe	zł	7 664	31 432	12	733	992	2 874	2 008
SE240	Jaja	zł	1 277	3 288	547	70	2 012	2 224	10 201
SE245	Mleko i przetwory z mleka owczego i koziego	zł	23	6	6	47	118	87	191
SE251	Inne zwierzęta i produkty zwierzęce	zł	1 247	2 389	485	973	790	1 355	16 723
SE256	Pozostała produkcja	zł	1 652	815	1 735	1 746	2 409	3 901	7 514
SE260	Przekazania do gospodarstwa domowego	zł	2 162	1 637	2 252	2 512	2 380	1 987	1 990
SE265	Zużycie wewnętrzne	zł	8 698	3 073	7 085	11 265	18 769	27 575	80 022

Tabela 4.3-4 Koszty według wielkości powierzchni użytków rolnych

Symbol	Zmienna	j.m.	Razem	Bardzo małe	Małe	Srednio - małe	Srednio - duże	Duże	Bardzo duże
				(<=5 ha)	(5<=10 ha)	(10<=20 ha)	(20<=30 ha)	(30<=50 ha)	(>50 ha)
SE270	Koszty ogółem	zł	56 288	64 808	34 175	51 043	97 647	140 165	652 796
SE275	Zużycie pośrednie	zł	40 411	50 736	23 289	35 225	69 590	104 018	456 885
SE281	Koszty bezpośrednie	zł	27 393	37 688	14 186	22 939	48 786	72 683	318 479
SE285	Nasiona i sadzonki	zł	2 560	2 366	1 558	2 580	5 259	7 429	32 188
SE290	Nasiona i sadzonki własne	zł	965	300	826	1 277	2 081	2 995	7 588
SE295	Nawozy	zł	4 134	2 120	2 312	3 932	10 030	16 010	89 641
SE300	Środki ochrony roślin	zł	2 088	1 235	1 266	1 799	4 609	6 717	45 225
SE305	Pozostałe koszty bezpośrednie produkcji roślinnej	zł	1 158	2 224	755	779	953	1 220	4 081
SE310	Pasze dla zwierząt żywionych w systemie wypasowym	zł	3 928	1 240	2 871	5 139	7 429	11 531	57 591
SE315	Pasze dla zwierząt żywionych w systemie wypasowym, wytworzone w gosp. rol.	zł	3 215	1 145	2 665	4 476	5 867	8 104	28 380
SE320	Pasze dla zwierząt ziarnożernych	zł	12 419	27 087	4 821	7 818	19 061	27 185	72 962
SE325	Pasze dla zwierząt ziarnożernych, wytworzone w gosp. rol.	zł	4 405	1 594	3 461	5 335	10 775	16 472	44 037
SE330	Pozostałe koszty bezpośrednie produkcji zwierzęcej	zł	1 104	1 416	604	889	1 445	2 534	16 787
SE331	Koszty bezpośrednie produkcji leśnej	zł	2	0	0	1	1	58	3
SE336	Koszty ogólnogospodarcze	zł	13 018	13 048	9 103	12 286	20 804	31 335	138 406
SE340	Koszty utrzymania maszyn i budynków	zł	3 267	2 586	2 431	3 616	5 832	8 425	29 306
SE345	Energia	zł	6 374	7 620	3 906	5 519	10 744	14 913	74 426
SE350	Usługi	zł	1 347	790	1 145	1 593	1 779	3 388	11 915
SE356	Pozostałe koszty ogólnogospodarcze	zł	2 029	2 052	1 621	1 558	2 450	4 609	22 759
SE360	Amortyzacja	zł	12 205	10 620	9 360	13 615	22 784	28 611	76 794
SE365	Koszty czynników zewnętrznych	zł	3 672	3 452	1 527	2 203	5 272	7 535	119 116
SE370	Wynagrodzenia	zł	2 706	3 011	1 181	1 262	2 701	3 565	90 150
SE375	Czynsze	zł	523	82	185	509	1 388	2 303	18 842
SE380	Odsetki	zł	443	359	161	432	1 183	1 667	10 124

Tabela 4.3-5 Dopłaty do działalności operacyjnej gospodarstwa według wielkości powierzchni użytków rolnych

Symbol	Zmienna	j.m.	Razem	Bardzo male	Małe	Srednio - male	Srednio - duże	Duże	Bardzo duże
				(<=5 ha)	(5<=10 ha)	(10<=20 ha)	(20<=30 ha)	(30<=50 ha)	(>50 ha)
SE605	Dopłaty do działalności operacyjnej	zł	10 768	4 977	8 684	13 231	22 074	26 203	110 476
SE610	Dopłaty do produkcji roślinnej	zł	180	96	167	83	1 400	19	778
SE611	Dopłaty wyrównawcze / płatności obszarowe	zł	1	0	1	1	0	0	50
SE612	Dopłaty za odlogowanie	zł	0	0	0	0	0	0	0
SE613	Pozostałe dopłaty do produkcji roślinnej	zł	179	96	167	82	1 400	19	727
SE615	Dopłaty do produkcji zwierzęcej	zł	0	0	0	0	0	0	0
SE616	Saldo dopłat i kar do produkcji mleka	zł	0	0	0	0	0	0	0
SE617	Dopłaty do pozostałej produkcji bydłowej	zł	0	0	0	0	0	0	0
SE618	Dopłaty do produkcji owiec i kóz	zł	0	0	0	0	0	0	0
SE619	Pozostałe dopłaty do produkcji zwierzęcej	zł	0	0	0	0	0	0	0
SE620	Pozostałe dopłaty	zł	7 025	3 560	6 095	8 390	12 631	15 427	60 390
SE621	Dopłaty rolnośrodowiskowe	zł	1 212	364	852	1 821	2 657	3 567	13 702
SE622	Dopłaty do obszarów o niekorzystnych warunkach gospodarowania (LFA)	zł	830	386	682	1 195	1 740	2 492	3 396
SE623	Inne dopłaty do rozwoju obszarów wiejskich	zł	2 100	2 115	2 544	1 593	555	685	296
SE625	Dopłaty do zużycia pośredniego	zł	362	104	210	397	907	1 144	8 561
SE626	Dopłaty do kosztów czynników zewnętrznych	zł	0	0	0	0	0	0	0
SE630	Płatności "decoupled"	zł	3 202	1 217	2 212	4 360	7 136	9 614	40 747
SE631	Jednolita płatność na gospodarstwo	zł	0	0	0	0	0	0	0
SE632	Jednolita płatność obszarowa	zł	3 202	1 217	2 212	4 360	7 136	9 614	40 747
SE640	Dodatkowe wsparcie	zł	0	0	0	0	0	0	0

Tabela 4.3-6 Salda dopłat i podatków według powierzchni użytków rolnych

Symbol	Zmienna	j.m.	Razem	Bardzo małe	Małe	Srednio - małe	Srednio - duże	Duże	Bardzo duże
				(<=5 ha)	(5<=10 ha)	(10<=20 ha)	(20<=30 ha)	(30<=50 ha)	(>50 ha)
SE600	Saldo dopłat i podatków dot. dział. operacyjnej	zł	9 739	4 853	7 601	12 117	20 800	24 401	96 380
SE605	Dopłaty do działalności operacyjnej	zł	10 768	4 977	8 684	13 231	22 074	26 203	110 476
SE395	Saldo podatku VAT (z wyłączeniem podatku VAT od inwestycji)	zł	-226	246	-478	-296	99	98	383
SE390	Podatki	zł	803	370	606	819	1 373	1 900	14 479
SE405	Saldo dopłat i podatków dot. dział. inwestycyjnej	zł	-361	-348	-345	-339	-386	222	-2 785
SE406	Dopłaty do inwestycji	zł	373	86	189	543	1 409	1 654	5 402
SE407	Rekompensaty za rezygnację z produkcji mleka	zł	25	0	0	113	0	0	0
SE408	Podatek VAT zapłacony od inwestycji	zł	760	434	534	995	1 795	1 432	8 188

Tabela 4.3-7 Dochód na gospodarstwo rolne według powierzchni użytków rolnych

Symbol	Zmienna	j.m.	Razem	Bardzo małe	Małe	Srednio - małe	Srednio - duże	Duże	Bardzo duże
				(<=5 ha)	(5<=10 ha)	(10<=20 ha)	(20<=30 ha)	(30<=50 ha)	(>50 ha)
SE131	Produkcja ogółem	zł	65 357	78 390	39 224	58 506	115 411	162 256	720 322
SE275	Zużycie pośrednie	zł	40 411	50 736	23 289	35 225	69 590	104 018	456 885
SE600	Saldo dopłat i podatków dot. dział. operacyjnej	zł	9 739	4 853	7 601	12 117	20 800	24 401	96 380
SE410	Wartość dodana brutto	zł	34 686	32 507	23 535	35 398	66 620	82 638	359 817
SE360	Amortyzacja	zł	12 205	10 620	9 360	13 615	22 784	28 611	76 794
SE415	Wartość dodana netto	zł	22 481	21 887	14 175	21 783	43 837	54 027	283 023
SE365	Koszty czynników zewnętrznych	zł	3 672	3 452	1 527	2 203	5 272	7 535	119 116
SE405	Saldo dopłat i podatków dot. dział. inwestycyjnej	zł	-361	-348	-345	-339	-386	222	-2 785
SE420	Dochód z rodzinnego gospodarstwa rolnego	zł	18 447	18 087	12 304	19 241	38 178	46 714	161 121

Tabela 4.3-8 Dochód na osobę według powierzchni użytków rolnych

Symbol	Zmienna	j.m.	Razem	Bardzo małe	Małe	Srednio - małe	Srednio - duże	Duże	Bardzo duże
				(<=5 ha)	(5<=10 ha)	(10<=20 ha)	(20<=30 ha)	(30<=50 ha)	(>50 ha)
SE425	Wartość dodana netto na osobę pełnozatrudnioną	zł/AWU	13 860	14 080	9 519	12 524	22 380	27 261	59 972
SE430	Dochód z rodzinnego gospodarstwa rolnego na osobę pełnozatrudnioną rodziny	zł/FWU	12 032	13 177	8 705	11 615	21 454	26 589	59 082

Tabela 4.3-9 Bilans finansowy na koniec roku obrachunkowego według powierzchni użytków rolnych

Symbol	Zmienna	j.m.	Razem	Bardzo małe	Małe	Srednio - małe	Srednio - duże	Duże	Bardzo duże
				(<=5 ha)	(5<=10 ha)	(10<=20 ha)	(20<=30 ha)	(30<=50 ha)	(>50 ha)
SE436	Aktywa ogółem	zł	244 101	189 462	189 660	275 464	455 015	573 712	1 855 704
SE441	Aktywa trwałe	zł	207 754	164 112	163 978	235 225	380 514	470 881	1 445 082
SE446	Ziemia, uprawy trwałe i kwoty produkcyjne	zł	45 490	27 700	39 778	53 748	70 798	99 118	327 039
SE450	Budynki	zł	101 094	104 327	83 463	103 260	155 369	169 055	453 273
SE455	Maszyny, urządzenia i śr. transportu	zł	55 006	29 930	35 888	70 130	141 622	185 400	596 272
SE460	Stado podstawowe (pleć żeńska)	zł	6 164	2 154	4 849	8 087	12 725	17 308	68 498
SE465	Aktywa obrotowe	zł	36 347	25 351	25 682	40 239	74 502	102 831	410 622
SE470	Stado obrotowe	zł	7 399	6 005	5 308	8 450	14 585	20 939	58 687
SE475	Zapasy produktów rolniczych	zł	16 723	7 530	12 819	20 673	38 804	53 965	163 249
SE480	Pozostałe aktywa obrotowe	zł	12 225	11 815	7 556	11 117	21 113	27 928	188 685
SE485	Zobowiązania ogółem	zł	12 287	11 044	4 908	9 597	28 380	44 091	303 445
SE490	Kredyty długoterminowe	zł	8 257	8 020	3 458	6 766	20 438	30 526	171 686
SE495	Kredyty krótkoterminowe	zł	4 030	3 024	1 450	2 831	7 942	13 565	131 759
SE501	Kapitał własny	zł	231 814	178 418	184 752	265 867	426 635	529 621	1 552 258

Tabela 4.3-10 Wskaźniki finansowe według powierzchni użytków rolnych

Symbol	Zmienna	j.m.	Razem	Bardzo małe	Małe	Srednio - małe	Srednio - duże	Duże	Bardzo duże
				(<=5 ha)	(5<=10 ha)	(10<=20 ha)	(20<=30 ha)	(30<=50 ha)	(>50 ha)
SE506	Zmiana wartości kapitału własnego	zł	2 957	-527	1 167	5 487	11 015	13 135	59 266
SE510	Średnia wartość kapitału gospodarstwa rolnego	zł	206 237	174 446	155 739	229 379	383 016	479 129	1 538 523
SE516	Inwestycje brutto	zł	7 865	3 406	4 822	8 338	21 021	22 260	156 930
SE521	Inwestycje netto	zł	-4 339	-7 214	-4 538	-5 276	-1 763	-6 352	80 135
SE526	Przepływ pieniężny (1)	zł	28 241	27 394	19 202	29 632	57 421	70 882	238 073
SE530	Przepływ pieniężny (2)	zł	20 177	22 159	14 492	20 702	35 686	48 074	112 553

Literatura

- [1] Commission Decision 78/463/EEC: of 7 April 1978 establishing a Community typology for agricultural holdings.
- [2] Commission Decision 85/377/EEC: of 7 June 1985 establishing a Community typology for agricultural holdings.
- [3] Commission Regulation (EC) No 1861/2006 of 15 December 2006 amending Regulation (ECC) No 2237/77 on the form of the farm return to be used for the purpose of determining incomes of agricultural holdings
- [4] Commission Regulation (EC) No 1265/2008 of 16 December 2008 amending Regulation (EEC) No 1859/82 concerning the selection of returning holdings for the purpose of determining incomes of agricultural holdings.
- [5] FADN. An a to z of methodology. Office for Official Publications of the European Communities. Luxemburg 1989.
- [6] Goraj L., Osuch D., Sierański W.: Plan wyboru próby gospodarstw rolnych Polskiego FADN od roku obrachunkowego 2008. IERiGŻ-PIB, Warszawa, 2007.
- [7] Goraj L., Osuch D.: Algorytmy do klasyfikacji gospodarstw rolnych według metodyki Wspólnotowej Typologii Gospodarstw Rolnych z zastosowaniem współczynników SGM „2004”. Ekspertyza wykonana na potrzeby GUS, maszynopis IERiGŻ-PIB, Warszawa, 2007.
- [8] http://ec.europa.eu/agriculture/rica/index_en.cfm.
- [9] http://circa.europa.eu/Public/irc/agri/rica/library?l=/information_documentatio/basic_definitions/definitions_variables/_EN_1.0_&a=d.
- [10] http://circa.europa.eu/Public/irc/agri/rica/library?l=/information_documentatio/basic_definitions/ricc_1256_2008pdf/_EN_1.0_&a=d
- [11] RI/CC 1256 r. 5. Farm Return Data Definitions. EUROPEAN COMMISSION. Brussels June 2008.
- [12] RI/CC 1296. The weighting system for the UE-FADN results. EUROPEAN COMMISSION. Brussels 1999.
- [13] RI/CC 882 Rev. 8.1. Definitions of Variables used in FADN standard results. EUROPEAN COMMISSION. Brussels 12 April 2007.
- [14] Regulation No 79/65/EEC of the Council of 15 June 1965 setting up a network for the collection of accountancy data on the incomes and business operation of agricultural holdings in the European Economic Community.
- [15] Skarżyńska A., Goraj L., Ziętek I.: Metodologia SGM “2002” dla typologii gospodarstw rolnych w Polsce. IERiGŻ-PIB, Warszawa, 2005.

EGZEMPLARZ BEZPŁATNY

Druk i oprawa: Dział Wydawnictw IERiGŻ-PIB