



P  L S K I
FADN

SYSTEM ZBIERANIA I WYKORZYSTYWANIA
DANYCH RACHUNKOWYCH Z GOSPODARSTW ROLNYCH

Wyniki standardowe uzyskane przez gospodarstwa rolne uczestniczące w Polskim FADN w 2008 roku

Część I. Wyniki standardowe

WARSZAWA 2009



Wyniki standardowe uzyskane przez gospodarstwa rolne uczestniczące w Polskim FADN w 2008 roku

Część I. Wyniki standardowe

OPRACOWAŁ ZESPÓŁ:

dr inż. Lech Goraj
dr inż. Stanisław Mańko
dr inż. Dariusz Osuch
mgr inż. Renata Płonka

Warszawa 2009

Redakcja techniczna

Dariusz Osuch

Renata Płonka

Projekt okładki

Dział Wydawnictw

ISBN 978-83-7658-003-6

Instytut Ekonomiki Rolnictwa i Gospodarki Żywnościowej

- Państwowy Instytut Badawczy

Zakład Rachunkowości Rolnej

00-950 Warszawa, ul. Świętokrzyska 20, skr. poczt. nr 984

Tel.: (0 22) 505 44 39

Tel./faks: (0 22) 826 93 22

E-mail: portal@fadn.pl

Internet: www.fadn.pl; www.polskifadn.eu

Spis treści

Wstęp	5
1. Uwagi ogólne	6
1.1. Podstawowe informacje o FADN.....	6
1.2. Wspólnotowa Typologia Gospodarstw Rolnych.....	8
1.3. Zakres podmiotowy FADN.....	9
1.4. Wybór próby gospodarstw rolnych z pola obserwacji FADN	10
1.5. Zakres przedmiotowy FADN.....	11
1.6. Sposób prezentacji wyników obliczonych na podstawie danych rachunkowych FADN	12
2. Zmienne zawarte w „Wynikach Standardowych FADN”	14
2.1. Opis zmiennych w „Wynikach Standardowych FADN”	14
2.2. Schematy obliczania kategorii ekonomicznych.....	28
3. Uwagi do Wyników Standardowych FADN	36
3.1. Informacje o zbieraniu danych rachunkowych w Polsce	36
3.2. Zbiór gospodarstw rolnych prowadzących rachunkowość w ramach Polskiego FADN..	37
4. Wyniki standardowe FADN z gospodarstw rolnych prowadzących rachunkowość w 2008 r.	39
4.1. Grupowanie gospodarstw rolnych według typów rolniczych (TF8).....	39
4.2. Grupowanie gospodarstw rolnych według wielkości ekonomicznej (ES6)	46
4.3. Grupowanie gospodarstw rolnych według powierzchni użytków rolnych (UAA6).....	53
Literatura	60

Wykaz skrótów

AWU	- jednostka przeliczeniowa pracy (ang. Annual Work Unit).
c.u.	- jednostka monetarna (ang. currency unit).
CAP	- Wspólna Polityka Rolna (ang. Common Agricultural Policy).
COP	- specjalizujące się w produkcji zbóż, roślin oleistych i białkowych (ang. specialist cereals, oilseed and protein crops).
DG-AGRI	- Dyrekcja Generalna ds. Rolnictwa (ang. Directorate-General for Agriculture).
EC	- Komisja Europejska (ang. European Commission).
ESU	- europejska jednostka wielkości (ang. European Size Unit).
EU	- Unia Europejska (ang. European Union).
EUR	- oznaczenie jednostki monetarnej o nazwie „euro”.
euro	- jednostka monetarna, obowiązująca w większości krajów członkowskich Unii Europejskiej.
EUROSTAT	- Urząd Statystyczny Unii Europejskiej.
FADN	- Sieć Danych Rachunkowych z Gospodarstw Rolnych (ang. Farm Accountancy Data Network).
FWU	- jednostka przeliczeniowa pracy członków rodziny (ang. Family Work Unit).
GUS	- Główny Urząd Statystyczny.
IERiGŻ-PIB	- Instytut Ekonomiki Rolnictwa i Gospodarki Żywnościowej - Państwowy Instytut Badawczy.
LFA	- obszary o niekorzystnych warunkach gospodarowania - ONW (ang. Less Favoured Areas).
LU	- jednostka przeliczeniowa zwierząt (ang. Livestock Unit).
Polski FADN	- System Zbierania i Wykorzystywania Danych Rachunkowych z Gospodarstw Rolnych.
SGM	- standardowa nadwyżka bezpośrednia (ang. Standard Gross Margin).
UAA	- ziemia użytkowana dla celów rolniczych = użytki rolne (ang. Utilized Agricultural Area).

Wstęp

Wypełniając obowiązek nałożony Ustawą z dnia 29 listopada 2000 r. o zbieraniu i wykorzystywaniu danych rachunkowych z gospodarstw rolnych (Dz. U. Nr 3 poz. 20 z 2001 r. z późniejszymi zmianami) w 2008 r. utworzono komputerową bazę danych zawierającą 12 620 zestawów danych rachunkowych. Zbieranie danych z indywidualnych gospodarstw rolnych Instytut Ekonomiki Rolnictwa i Gospodarki Żywnościowej – Państwowy Instytut Badawczy zlecił szesnastu wojewódzkim ośrodkom doradztwa rolniczego. W 104 gospodarstwach indywidualnych rachunkowość była prowadzona pod kierunkiem audytorów Zakładu Rachunkowości Rolnej. Ze 180 gospodarstw posiadających osobowość prawną i z 7 gospodarstw indywidualnych dane zostały zebrane metodą ankietową przez pracowników ośrodków doradztwa rolniczego w ramach indywidualnych zleceń.

Po przeprowadzonych testach jakości danych obliczono wyniki dla 12 477 gospodarstw rolnych o wielkości ekonomicznej równej lub większej 2 ESU, w tym dla 12 305 indywidualnych gospodarstw rolnych oraz 172 gospodarstw posiadających osobowość prawną. Z powodu różnic między strukturą rzeczywistą a strukturą teoretyczną próby, jaka została określona w planie wyboru, opracowano nowe wagi po to, aby powyższy zbiór gospodarstw był w pełni reprezentatywny dla 753 253 gospodarstw [6].

Opracowanie składa się z trzech podstawowych części:

1. Wstępnej, charakteryzującej Sieć Danych Rachunkowych Gospodarstw Rolnych (FADN).
2. Metodycznej, zawierającej wyjaśnienia rachunku wyników.
3. Statystycznej zatytułowanej „Wyniki Standardowe FADN, poziom I” (ang. Standard Results), zawierającej dane statystyczne dla grup gospodarstw rolnych, ustalonych na podstawie trzech kryteriów grupowania: wielkości ekonomicznej, typu rolniczego i powierzchni użytków rolnych. Wyniki Standardowe zawierają 140 zmiennych charakteryzujących sytuację ekonomiczno-finansową gospodarstw rolnych w roku obrachunkowym.

Opracowane wyniki są w pełni zgodne z pojęciami i kategoriami ekonomicznymi, prezentowanymi w wynikach standardowych FADN Dyrekcji Generalnej do Spraw Rolnictwa UE (DG -AGRI)¹.

Parametry wartościowe dotyczące produkcji, kosztów i inwestycji są kategoriami netto (bez VAT). Pomimo ustawowego zwolnienia podmiotowego od podatku od towarów i usług, nazywanym w skrócie VAT, rolnicy prowadzili w 2008 r. ewidencję zdarzeń w standardzie umożliwiającym ustalenie wartości netto oraz kwoty VAT.

W opracowaniu wartości pieniężne wyrażone są w polskich jednostkach monetarnych – złotych (zł).

¹ W sprawozdaniach z gospodarstw rolnych przekazanych do Komisji Europejskiej są zawarte nominalne wartości dopłat bezpośrednich (JPO i UPO).

1. Uwagi ogólne

1.1. Podstawowe informacje o FADN

FADN to europejski system zbierania danych rachunkowych z gospodarstw rolnych, którego formalne kształtowanie rozpoczęło się w 1965 r.

FADN był tworzony etapowo w miarę poszerzania Unii Europejskiej, na podstawie Rozporządzenia Rady EWG nr 79/65/EEC z dnia 15 czerwca 1965 r. w sprawie utworzenia sieci zbierania danych rachunkowych dotyczących dochodów i działalności gospodarstw rolnych w Europejskiej Wspólnocie Gospodarczej [14]. W początkowej fazie (etap I) system zaistniał w sześciu krajach założycielskich (w Belgii, we Francji, w Holandii, w Luksemburgu, w Niemczech i we Włoszech), a po poszerzeniu w 1973 r. (etap II) także w Wielkiej Brytanii, Irlandii i Danii. Od 1981 r. (etap III) dodatkowo w Grecji, od 1986 r. (etap IV) do badań włączono Hiszpanię i Portugalię, a od 1995 r. (etap V) Finlandię, Szwecję i Austrię. Od 1 maja 2004 r. (etap VI) do systemu FADN weszły także: Cypr, Estonia, Litwa, Łotwa, Malta, Polska, Słowacja, Słowenia, Republika Czeska i Węgry, a od 1 stycznia 2007 r. (etap VII) Rumunia i Bułgaria.

Od 2007 r. FADN funkcjonuje na terenie 27 krajów członkowskich UE. Poniżej przedstawiono przebieg rozszerzenia zasięgu FADN (patrz: Mapa 1-1).

Mapa 1-1 **Etapy tworzenia FADN w Europie**



Unikalność FADN polega na tym, że gromadzi on dane zaliczane do grupy wrażliwych, które opisują sytuację ekonomiczną i finansową gospodarstw rolnych.

FADN bazuje na danych rachunkowych pochodzących z rachunkowości realizowanej w konwencji tzw. zarządczej. Odmiana tej rachunkowości znacznie wierniej odzwierciedla sytuację gospodarstwa rolnego niż rachunkowość finansowa². O wyborze konwencji rachunkowości zarządczej zdecydowała potrzeba rozpoznania rzeczywistej sytuacji gospodarstw rolnych w celu podejmowania decyzji jak najbardziej adekwatnych do tych sytuacji.

W polu obserwacji FADN znajdują się gospodarstwa towarowe. Minimalna wielkość ekonomiczna, po przekroczeniu której zalicza się gospodarstwo rolne do pola obserwacji FADN, ustalana jest na podstawie analizy sum standardowej nadwyżki bezpośredniej (SGM) z danych GUS w poszczególnych klasach wielkości ekonomicznej. W praktyce prowadzony jest rachunek polegający na obliczeniu skumulowanej sumy SGM z poszczególnych klas, zaczynając od największej, aż do osiągnięcia ok. 90% SGM z operatu. Dolna granica przedziału, w którym to nastąpi jest minimalnym progiem wielkości ekonomicznej.

Z powodu istniejących różnic w strukturze agrarnej, progi wielkości ekonomicznej, wyznaczające minimalną wielkość gospodarstw rolnych włączanych do pola obserwacji FADN, są różne w poszczególnych krajach członkowskich.

Należy podkreślić, że FADN jest jedyną bazą danych, w której dane zbierane są według jednolitych zasad, a gospodarstwa tworzą statystycznie reprezentatywną próbę towarowych gospodarstw rolnych funkcjonujących na obszarze Unii Europejskiej.

² Rachunkowość finansowa podlega odpowiednim przepisom prawa, które są różne w poszczególnych krajach członkowskich Unii Europejskiej. Jej zadaniem jest ocena sytuacji majątkowej i finansowej przedsiębiorstwa, a często bywa podstawą naliczania podatku dochodowego.

1.2. Wspólnotowa Typologia Gospodarstw Rolnych

Zasady klasyfikacji gospodarstw zostały precyzyjnie określone i po raz pierwszy formalnie ustanowione Decyzją Komisji (EWG) 78/463/EEC z dnia 7 kwietnia 1978 r. [1]. Według tych zasad gospodarstwa rolne funkcjonujące na terenie Wspólnoty klasyfikowane są według dwóch kryteriów:

- wielkości ekonomicznej,
- typu rolniczego.

W podstawowej klasyfikacji gospodarstw rolnych mają zastosowanie następujące parametry ekonomiczne:

- standardowa nadwyżka bezpośrednia (SGM),
- europejska jednostka wielkości (ESU).

Standardowa nadwyżka bezpośrednia (SGM) jest nadwyżką wartości produkcji danej działalności rolniczej nad wartością kosztów bezpośrednich w **przeciętnych dla danego regionu warunkach produkcji**. W celu wyeliminowania wpływu zmian w produkcji (np. wywołanych złą pogodą) lub cen produktów i środków produkcji, do obliczeń przyjmowane są średnie z trzech lat odpowiedniego okresu, na podstawie uśrednionych danych rocznych z danego regionu. Z tego właśnie powodu, pojęcie nadwyżki bezpośredniej zostało uzupełnione terminem „standardowa”.

Współczynniki SGM są obliczane dla każdego regionu statystycznego i dla każdej prowadzonej działalności w odniesieniu do 1 hektara uprawy lub 1 sztuki zwierzęcia³. W Unii Europejskiej wylicza się SGM dla 105 działalności.

Tak duża liczba pozycji w zestawach standardowych nadwyżek bezpośrednich odzwierciedla nie tylko zróżnicowanie rolnictwa w Unii Europejskiej, ale także ukazuje poziom stosowanej szczegółowości, zapewniający porównywalność dostarczanych wyników, a tym samym realnie odzwierciedlający sytuację w rolnictwie.

Europejska Jednostka Wielkości (ESU) jest parametrem służącym do określania wielkości ekonomicznej gospodarstwa rolnego ustalonej na podstawie standardowych nadwyżek bezpośrednich gospodarstwa. Jedno ESU odpowiada równowartości 1200 euro.

Wielkość ekonomiczna gospodarstwa rolnego stanowi jedno z kryteriów używanych dla charakteryzowania gospodarstwa rolnego we Wspólnotowej Typologii Gospodarstw Rolnych. Jest ona określana na podstawie sumy wartości standardowych nadwyżek bezpośrednich (SGM) wszystkich działalności występujących w gospodarstwie.

³ Wyjątek: - SGM dla grzybów odnosi się do 100 m² uprawy,
- SGM dla drobiu odnosi się do 100 szt. zwierząt.

Typ rolniczy gospodarstwa jest kolejnym kryterium stosowanym w klasyfikacji gospodarstw rolnych. Jest on określany na podstawie udziału poszczególnych działalności w tworzeniu ogólnej wartości standardowej nadwyżki bezpośredniej (SGM) gospodarstwa.

W zależności od pożądanego stopnia dokładności, typy rolnicze gospodarstw są dzielone na:

- 8 typów ogólnych i grupę gospodarstw niesklasyfikowanych (oznaczanych z użyciem jednego znaku),
- 17 typów podstawowych (oznaczanych z użyciem dwóch znaków),
- 50 typów szczegółowych (oznaczanych z użyciem trzech znaków),
- 31 podtypów typów szczegółowych (oznaczanych z użyciem czterech znaków).

Współczynniki SGM liczone są okresowo na podstawie średnich danych z trzech kolejnych lat w wydzielonych regionach krajów członkowskich. Komisja UE ustala listę działalności rolniczych, dla których konieczne jest policzenie SGM. W Polsce lista, dla której obliczono SGM'2002, obejmuje 71 działalności rolniczych.

1.3. Zakres podmiotowy FADN

Minimalny próg określający gospodarstwo jako towarowe (oznacza to włączenie gospodarstwa do badań) wyrażony jest w ESU. Wielkość ta jest ustalana oddzielnie dla każdego kraju członkowskiego i zmienia się w czasie, zgodnie z ewolucją struktury i siły ekonomicznej gospodarstw rolnych (patrz: Tabela 1.3-1).

Tabela 1.3-1 Minimalne progi wielkości ekonomicznej i liczebność próby FADN w poszczególnych krajach członkowskich w 2008 r.

Kraj	Dolny próg wielkości ekonomicznej ESU	Liczba gospodarstw w próbie szt.	Struktura próby w europejskim FADN %
Austria	8	1 800	2,2
Belgia	16	1 200	1,5
Bułgaria	1	2 000	2,5
Cypr	2	500	0,6
Czechy	4	1 300	1,6
Dania	8	2 250	2,8
Estonia	2	500	0,6
Finlandia	8	1 150	1,4
Francja	8	7 320	9,1
Grecja	2	5 500	6,9
Hiszpania	4	9 706	12,1
Holandia	16	1 500	1,9
Irlandia	2	1 300	1,6
Litwa	2	1 000	1,2
Luksemburg	8	360	0,4
Łotwa	2	1 000	1,2

Malta	8	400	0,5
Niemcy	16	6 360	7,9
Polska	2	12 100	15,1
Portugalia	2	2 300	2,9
Rumunia	1	2 000	2,5
Słowacja	8	600	0,7
Słowenia	2	900	1,1
Szwecja	8	1 000	1,2
Węgry	2	1 900	2,4
Wielka Brytania	16	2 500	3,1
(w tym: Irlandia Północna)	8	320	0,4
Włochy	4	11 686	14,6
Razem FADN UE		80 132	100

Źródło: Rozporządzenie Komisji nr 1265/2008 z 16 grudnia 2008 r. zmieniające Rozporządzenie nr 1859/82 dotyczące wyboru gospodarstw przekazujących dane do celów określania dochodów gospodarstw rolnych [4].

1.4. Wybór próby gospodarstw rolnych z pola obserwacji FADN

Agencje łącznikowe z poszczególnych krajów opracowują corocznie plany wyboru gospodarstw rolnych do badań w ramach FADN. Po ich opracowaniu i zaakceptowaniu przez Komitety Krajowe FADN, plany te są przekazywane do akceptacji przez Komitet Wspólnoty nadzorujący FADN.

Biorąc pod uwagę kryterium wielkości ekonomicznej czy typu rolniczego, obserwujemy wewnątrz pola obserwacji FADN duże zróżnicowanie gospodarstw rolnych.

Dla zapewnienia precyzyjnego odzwierciedlenia tego zróżnicowania w próbie badawczej, Agencja łącznikowa dzieli pole obserwacji na warstwy. Pominięcie tej czynności w procesie wyboru próby mogłoby spowodować brak właściwej reprezentacji niektórych rodzajów gospodarstw (np. dużych gospodarstw mlecznych w jednym regionie, czy małych gospodarstw produkujących owoce w innym regionie). W procedurze wyboru gospodarstw mają zastosowanie do warstwowania zbioru gospodarstw trzy kryteria⁴:

- położenie regionalne,
- wielkość ekonomiczna,
- typ rolniczy.

⁴ Patrz: Literatura poz. [6]

1.5. Zakres przedmiotowy FADN

Dla potrzeb FADN zbieranych jest około 1 tys. różnych danych liczbowych, dotyczących gospodarstwa rolnego. Odzwierciedlają one stan i strukturę składników majątkowych, a także stan i strukturę zobowiązań. Inne dane odzwierciedlają strukturę przychodów i kosztów na poziomie gospodarstwa rolnego. Szczególna uwaga zwrócona jest na elementy związane ze Wspólną Polityką Rolną (dotacje, kwoty i limity produkcyjne).

Zakres i format zbieranych danych rachunkowych w gospodarstwach rolnych dla potrzeb FADN, jest szczegółowo zdefiniowany w Rozporządzeniu Komisji 1861/2006/EC z 15 grudnia 2006 r. [3] [10]. Przepisy te zawierają obok szczegółowego wykazu zmiennych, także instrukcje dotyczące sposobu wypełniania tzw. sprawozdania z gospodarstwa rolnego FADN oraz definicje stosowanych pojęć. Sprawozdanie to składa się z 14 grup danych rachunkowych, zestawionych tematycznie w odpowiednie tabele (od A do N):

- Tab. A.** Informacje ogólne.
- Tab. B.** Struktura własnościowa ziemi użytkowanej rolniczo.
- Tab. C.** Zasoby i nakłady pracy własnej oraz najemnej.
- Tab. D.** Stan i wartość zwierząt.
- Tab. E.** Zakup i sprzedaż zwierząt.
- Tab. F.** Koszty.
- Tab. G.** Zasoby i gospodarowanie składnikami majątkowymi.
- Tab. H.** Zadłużenie.
- Tab. I.** Podatek od wartości dodanej (VAT).
- Tab. J.** Dopłaty i subsydia.
- Tab. K.** Produkcja roślinna i zwierzęca (bez zwierząt).
- Tab. L.** Kwoty i inne prawa.
- Tab. M.** Dopłaty bezpośrednie.
- Tab. N.** Szczegóły zakupów i sprzedaży zwierząt.

1.6. Sposób prezentacji wyników obliczonych na podstawie danych rachunkowych FADN

Wyniki obliczone na podstawie danych FADN zgromadzonych w komputerowej bazie prezentowane są w zestawie statystycznym nazwanym „Wyniki Standardowe FADN – Poziom I” [9] [13]. Zawierają one wartości średnie dla grup gospodarstw rolnych wyłanianych według typów rolniczych i wielkości ekonomicznej. Dodatkowo gospodarstwa zostały pogrupowane według powierzchni użytków rolnych.

Ze względu na obowiązujące zasady upowszechniania danych FADN dopuszczalne jest prezentowanie wyników z grupy obejmującej co najmniej 15 gospodarstw. W przypadku mniejszej liczebności wpisywana jest „•” (kropka).

Tabela 1.6-1 Grupowanie gospodarstw rolnych według typów rolniczych (TF8)

Typy rolnicze		Typy rolnicze podstawowe	
Symbol	Nazwa	Symbol	Nazwa
AB	Uprawy polowe	13	Zboża, oleiste i strączkowe
		14	Inne uprawy polowe
		60	Uprawy polowe ogrodnicze i trwałe, łącznie
C	Uprawy ogrodnicze	20	Uprawy ogrodnicze
D	Winnice	31	Winnice
E	Uprawy trwałe	32	Drzewa i krzewy owocowe (łącznie z cytrusowymi)
		33	Gaje oliwne
		34	Pozostałe uprawy trwałe, łącznie
F	Krowy mleczne	41	Bydło mleczne
G	Zwierzęta żywione w systemie wypasowym (bez krów mlecznych)	42	Bydło opasowe
		43	Bydło ogółem
		44	Owce, kozy i inne zwierzęta żywione w systemie wypasowym
H	Zwierzęta ziarnożerne	50	Zwierzęta żywione paszami treściwymi
I	Mieszane	71	Różne zwierzęta, z przewagą żywionych w systemie wypasowym
		72	Różne zwierzęta, z przewagą żywionych paszami treściwymi
		81	Uprawy polowe i zwierzęta żywione w systemie wypasowym, łącznie
		82	Różne uprawy i zwierzęta, łącznie

Zestawienie typów rolniczych TF8 jest kombinacją typów podstawowych, pochodzących z różnych typów szczegółowych, tworzącą w rezultacie osiem grup gospodarstw rolnych.

Tabela 1.6-2 Grupowanie gospodarstw rolnych według wielkości ekonomicznej (ESU), klasyfikacja ES6

ES6		Rozmiar w ESU
bardzo małe	(XS)	ESU < 4
małe	(S)	4 ≤ ESU < 8
średnio- małe	(MS)	8 ≤ ESU < 16
średnio- duże	(ML)	16 ≤ ESU < 40
duże	(L)	40 ≤ ESU < 100
bardzo duże	(XL)	ESU ≥ 100

Z kolei Tabela 1.6-2 przedstawia sześć klas wielkości ekonomicznej gospodarstw rolnych (ES6) opracowanych na podstawie Wspólnotowej Typologii Gospodarstw Rolnych [2].

Tabela 1.6-3 Grupowanie gospodarstw rolnych według powierzchni użytków rolnych (UR)

Wyszczególnienie	Powierzchnia użytków rolnych w ha
bardzo małe (AXS)	UR ≤ 5
małe (AS)	5 < UR ≤ 10
średnio- małe (AMS)	10 < UR ≤ 20
średnio- duże (AML)	20 < UR ≤ 30
duże (AL)	30 < UR ≤ 50
bardzo duże (AXL)	UR > 50

Klasyfikacja gospodarstw rolnych według 6 klas powierzchni użytków rolnych wyrażonej w ha, jest rzadziej stosowana (patrz: Tabela 1.6-3). Tego grupowania także nie stosuje się w „Wynikach Standardowych FADN”. W publikacjach Komisji UE została ona wyparta przez grupowanie według parametrów ekonomicznych, ustalanych w ramach Wspólnotowej Typologii Gospodarstw Rolnych.

2. Zmienne zawarte w „Wynikach Standardowych FADN”

2.1. Opis zmiennych w „Wynikach Standardowych FADN”

„Wyniki Standardowe FADN” zawierają 10 grup tematycznych:

1. Populacja i próba gospodarstw.
2. Wybrane informacje o produkcji.
3. Wartość produkcji.
4. Koszty.
5. Dopłaty do działalności operacyjnej gospodarstwa.
6. Salda dopłat i podatków.
7. Dochód na gospodarstwo rolne.
8. Dochód na osobę.
9. Bilans finansowy na koniec roku obrachunkowego.
10. Wskaźniki finansowe.

Opisy poszczególnych zmiennych są zgodne z zawartymi w „Wynikach Standardowych FADN”⁵. Natomiast ich zawartość w poszczególnych tabelach nie zawsze odpowiada w pełni tytułom. Należy więc zwrócić uwagę na szczegółowy opis danej zmiennej (od Tabela 2.1-1 do Tabela 2.1-10). W kolumnie „Symbol” zawarte jest alfanumeryczne, pięciodziankowe oznaczenie poszczególnych zmiennych.

Dla ułatwienia rozumienia poszczególnych zmiennych zawartych w „Wynikach Standardowych FADN”, w dalszej części rozdziału zamieszczono ich objaśnienia w porządku identycznym do prezentowanych wyników. Dodatkowo zamieszczono szczegółowe schematy obliczeń wybranych zmiennych prezentowanych w Wynikach Standardowych.

Tabela 2.1-1 Populacja i próba gospodarstw

Symbol	Zmienna	Sposób obliczenia, uwagi
SYS02	Liczba reprezentowanych gospodarstw	Suma parametrów wag poszczególnych gospodarstw w próbie.
SYS03	Liczba gospodarstw w próbie	Liczba gospodarstw w próbie.
SYS04	Kurs wymiany jedn. monetarnej kraju członkowskiego na euro	Średni kurs wymiany krajowej waluty na euro w roku obrachunkowym. Obliczany jest jako średnia z miesięcznych kursów wymiany ważonych liczbą dni w miesiącu.

⁵ Patrz: Literatura poz. [9] [13].

Tabela 2.1-2 Wybrane informacje o produkcji

Symbol	Zmienna	J. m.	Sposób obliczenia, uwagi
SE005	Wielkość ekonomiczna	ESU	Wielkość ekonomiczna gospodarstwa rolnego, wyrażona w europejskich jednostkach wielkości.
SE010	Nakłady pracy ogółem	AWU	Całkowite nakłady pracy ludzkiej w ramach działalności operacyjnej gospodarstwa rolnego = AWU wyrażone w jednostkach przeliczeniowych pracy = osobach pełnozatrudnionych = 2 200 godz./rok. [SE015 + SE020]
SE011	Czas pracy ogółem	godz.	Całkowity czas pracy ludzi w ramach działalności operacyjnej gospodarstwa rolnego, wyrażony w godzinach. [SE016 + SE021]
SE015	Nakłady pracy własnej	FWU	Nakłady pracy w ramach działalności operacyjnej gospodarstwa rolnego osób nieopłaconych = FWU (głównie członków rodziny), wyrażony w jednostkach przeliczeniowych pracy rodziny = osobach pełnozatrudnionych rodziny.
SE016	Czas pracy własnej	godz.	Czas pracy w ramach działalności operacyjnej gospodarstwa rolnego osób nieopłaconych (głównie członków rodziny), wyrażony w godzinach.
SE020	Nakłady pracy najemnej	AWU	Nakłady pracy w ramach działalności operacyjnej gospodarstwa rolnego osób opłaconych gotówką lub w naturze, wyrażony w jednostkach przeliczeniowych pracy = osobach pełnozatrudnionych.
SE021	Czas pracy najemnej	godz.	Czas pracy w ramach działalności operacyjnej gospodarstwa rolnego osób opłaconych gotówką lub w naturze, wyrażony w godzinach.
SE025	Powierzchnia użytkowanych użytków rolnych	ha	Całkowity obszar ziemi użytkowanej rolniczo (użytków rolnych) = (UAA). Na tę powierzchnię składa się: ziemia własna, ziemia dodzierżawiona na jeden rok lub dłużej, ziemia użytkowana na zasadzie udziału w zbiorze z właścicielem, a także ugory i odłogi. Nie uwzględnia się powierzchni uprawy grzybów, ziemi dodzierżawionej na okres krótszy niż 1 rok, ziemi zalesionej i pozostałych gruntów (dróg, stawów, nieużytków, itp.). Powierzchnia wyrażona jest w hektarach (1 ha = 10 000 m ²).
SE030	Powierzchnia dodzierżawionych użytków rolnych	ha	Powierzchnia ziemi dodzierżawionej przez rolnika na podstawie umowy dzierżawnej na okres liczący co najmniej 1 rok (odpłatność regulowana w gotówce lub w naturze).
SE035	Zboża	ha	Pszenica zwyczajna, orkisz, pszenica twarda, żyto, jęczmień, owies, mieszanki zbożowe, kukurydza na ziarno, pozostałe zboża.
SE041	Pozostałe uprawy polowe	ha	Strączkowe na nasiona, ziemniaki, buraki cukrowe, ziola, oleiste i włókniste łącznie z nasionami, chmiel, tytoń, inne przemysłowe (łącznie z bawełną i trzciną cukrową).
SE042	Uprawy energetyczne	ha	Powierzchnia uprawy roślin energetycznych.

Symbol	Zmienna	J. m.	Sposób obliczenia, uwagi
SE046	Warzywa i kwiaty	ha	Świeże warzywa, melony, truskawki, kwiaty i rośliny ozdobne (uprawiane w uprawie polowej lub pod osłonami wysokimi). Dotyczy powierzchni podstawowej (nie uwzględnia się powierzchni wszystkich zbiorów), nawet gdy praktykowane jest następstwo na tej samej powierzchni, w tym samym roku obrachunkowym. Nie uwzględnia się powierzchni uprawy grzybów.
SE050	Winnice	ha	Łącznie z młodymi nasadzeniami jeszcze nie plonującymi (bez szkótek).
SE054	Uprawy trwałe	ha	Sady owocowe i jagodowe (łącznie z sadami tropikalnymi), gaje oliwne, szkółki i pozostałe uprawy trwałe (wiklina, sitowie, bambus). Łącznie z młodymi nasadzeniami i trwałymi uprawami pod osłonami. Bez winogron. [SE055 + SE060 + SE065]
SE055	Sady	ha	Sady owocowe i jagodowe (łącznie z sadami tropikalnymi).
SE060	Gaje oliwne	ha	Drzewa oliwne.
SE065	Pozostałe uprawy trwałe	ha	Szkółki i pozostałe uprawy trwałe (wiklina, sitowie, bambus). Łącznie z młodymi nasadzeniami i uprawami trwałymi pod osłonami.
SE071	Uprawy pastewne	ha	Pastewne korzeniowe i kapustne, trawa w uprawie polowej, łąki, pastwiska trwałe i niepielęgnowane, pozostałe uprawy pastewne.
SE072	Odlogi	ha	Powierzchnia użytków rolnych, nieuprawiana w roku obrachunkowym, niekwalifikująca się do otrzymania dotacji i innego wsparcia finansowego.
SE073	Ugory	ha	Grunty orne czasowo nieużytkowane, które pozostają w dobrej kulturze oraz które kwalifikują się do otrzymania dotacji i innego wsparcia finansowego.
SE075	Lasy	ha	Obszary zadrzewione, lasy, plantacje topoli, łącznie ze szkółkami leśnymi. Obszar ten nie jest ujęty w pozycji „Powierzchnia użytkowanych użytków rolnych” (SE025).
SE080	Zwierzęta ogółem	LU	Stan średni w roku: koniowatych, bydła, owiec, kóz, trzody chlewnej i drobiu utrzymywanych w gospodarstwie rolnym, wyrażony w jednostkach przeliczeniowych zwierząt (LU) ⁶ . Nie są uwzględniane roje pszczół, króliki i pozostałe zwierzęta. Zwierzęta nie będące własnością gospodarstwa rolnego, utrzymywane w gospodarstwie na podstawie umowy także ujęte są dla określenia rocznego stanu posiadania zwierząt.

⁶ konie	:= 0, 8	krowy mleczne	:= 1, 0	lochy	:= 0, 5
cielęta na tucz	:= 0, 4	krowy wybrakowane	:= 1, 0	tuczniaki	:= 0, 3
cielęta < 1 rok	:= 0, 4	krowy pozostałe	:= 0, 8	trzoda pozostała	:= 0, 3
byczki 1 - 2 lata	:= 0, 7	matki kozie	:= 0, 1	brojlery	:= 0, 007
jałówki 1 - 2 lata	:= 0, 7	kozy pozostałe	:= 0, 1	kury nioski	:= 0, 014
byki ≥ 2 lata	:= 1, 0	matki owcze	:= 0, 1	drób pozostały	:= 0, 03
jałówki hodow.	:= 0, 8	owce pozostałe	:= 0, 1		
jałówki na tucz	:= 0, 8	prosięta	:= 0, 027		

Symbol	Zmienna	J. m.	Sposób obliczenia, uwagi
SE085	Krowy mleczne	LU	Krowy (także samice bawole), które wycielity się i głównie utrzymywane są dla produkcji mleka z przeznaczeniem do spożycia przez ludzi. Nie ujmuje się tu krów wybrakowanych.
SE090	Pozostałe bydło	LU	Pozostałe bydło (z wyjątkiem krów mlecznych).
SE095	Owce i kozy	LU	Matki kozie i pozostałe kozy, matki owcze i pozostałe owce.
SE100	Trzoda chlewna	LU	Prosięta, maciory, tuczniki i pozostała trzoda chlewna.
SE105	Drób	LU	Drób mięsny, kury nioski i pozostały drób.
SE110	Plon pszenicy	dt/ha	Ilość wyprodukowanego ziarna pszenicy zwyczajnej i orkisz z jednego hektara wyrażona w decytonach na hektar (100 kg/ha).
SE115	Plon kukurydzy	dt/ha	Ilość wyprodukowanego ziarna kukurydzy z jednego hektara wyrażona w decytonach na hektar (100 kg/ha).
SE120	Obsada zwierząt	LU/ha	Obsada zwierząt żywionych systemem wypasowym (przeżuwaczy), bez cieląt przeznaczonych na tucz, na 1 ha powierzchni paszowej. Suma średniej liczby jednostek przeliczeniowych (LU): bydła (bez cieląt opasowych) oraz owiec i kóz, przypadająca na 1 hektar roślin pastewnych uprawianych na użytkach rolnych. Do tej powierzchni zalicza się uprawy pastewne, ugory i odłogi. Parametr obsady zwierząt jest obliczany tylko dla gospodarstw utrzymujących ten rodzaj zwierząt i posiadających uprawy pastewne (powierzchnię paszową).
SE125	Wydajność mleczna krów	kg/krowę ⁷	Produkcja mleka i przetworów z mleka (w ekwiwalencie mleka) w przeliczeniu na jedną krowę mleczną. Produkcja mleka obejmuje sprzedaż, przekazanie mleka do gospodarstwa domowego i zużycie mleka w gospodarstwie rolnym (skarmione przez zwierzęta).

Tabela 2.1-3 Wartość produkcji

Symbol	Zmienna	J. m.	Sposób obliczenia, uwagi
SE131	Produkcja ogółem	c.u.	Suma wartości produkcji: roślinnej, zwierzęcej i pozostałej. Obejmuje: sprzedaż, przekazania do gospodarstwa domowego, zużycie na potrzeby gospodarstwa rolnego, różnicę stanu zapasów, różnicę wartości zwierząt wywołaną zmianą cen a pomniejszona jest o zakup zwierząt. [SE135 + SE206 + SE256]
SE135	Produkcja roślinna	c.u.	Obejmuje: sprzedaż, zużycie wewnętrzne, przekazanie do gospodarstwa domowego i różnicę stanu zapasów. [SE140 + SE145 + SE146 + SE150 + SE155 + SE165 + SE170 + SE175 + SE180 + SE185 + SE190 + SE195 + SE200]

⁷ Stosuje się przelicznik 1 litr = 1,031 kg.

Symbol	Zmienna	J. m.	Sposób obliczenia, uwagi
SE140	Zboża	c.u.	Dotyczy upraw na ziarno.
SE145	Rośliny białkowe	c.u.	Uprawiane na nasiona, bez upraw zbieranych na zielonkę z przeznaczeniem na pasze. Nie ujmuje się tu warzyw i soi.
SE146	Uprawy energetyczne	c.u.	Wszystkie rośliny uprawiane na cele energetyczne.
SE150	Ziemniaki	c.u.	Wszystkie typy odmian – także ziemniaki wczesne i sadzeniaki.
SE155	Buraki cukrowe	c.u.	Dotyczy przede wszystkim korzeni. Nie ujmuje się wartości liści, natomiast uwzględnia się wartość wyśtoków otrzymanych od cukrowni lub odsprzedanych przez rolnika do cukrowni.
SE160	Rośliny oleiste	c.u.	Rośliny oleiste i włókniste uprawiane na olej (bez bawełny).
SE165	Rośliny przemysłowe	c.u.	Chmiel, tytoń, inne uprawy przemysłowe (łącznie z ziołami, roślinami aromatycznymi i przyprawowymi, bawełną i trzciną cukrową oraz włóknistymi i konopiami uprawianymi na włókno).
SE170	Warzywa i kwiaty	c.u.	Świeże warzywa, melony, truskawki, kwiaty i rośliny ozdobne (uprawiane w uprawie polowej lub pod osłonami). Tu uwzględniona jest też wartość produkcji grzybów (mimo tego, że powierzchnia uprawy grzybów nie jest uwzględniona w pozycji SE046).
SE175	Owoce	c.u.	Owoce z drzew i krzewów uprawianych w uprawie polowej (łącznie z owocami tropikalnymi).
SE180	Owoce cytrusowe	c.u.	Pomarańcze, nektarynki i mandarynki, klementynki, cytryny i inne owoce cytrusowe.
SE185	Wina i winogrona	c.u.	Winogrona spożywcze, winogrona do produkcji win jakościowych i stołowych, różne produkty z winogron (moszcz z winogron itp.), wino, produkty uboczne z produkcji wina, rodzynki.
SE190	Oliwki i olej z oliwek	c.u.	Oliwki jadalne, oliwki do produkcji oleju, olej i produkty uboczne z produkcji oleju z oliwek.
SE195	Uprawy pastewne	c.u.	Rośliny pastewne korzeniowe i kapustne, trawa w uprawie polowej, łąki, pastwiska trwałe i niepielęgnowane, pozostałe uprawy pastewne. Tu wchodzi także produkcja z ugorów i odłogów (o ile taka występuje w gospodarstwie).
SE200	Inne produkty pochodzenia roślinnego	c.u.	Nasiona i sadzonki (traw, roślin polowych i ogrodniczych, bez zbóż, roślin białkowych, ziemniaków i roślin oleistych), inne uprawy polowe (nieujęte w wyszczególnionych pozycjach), uprawy trwałe rosnące pod osłonami nieuwzględnione w SE170. Tu wlicza się także przyrost wartości młodych plantacji wieloletnich (do wejścia w plonowanie). Ustala się go na podstawie poniesionych kosztów.

Symbol	Zmienna	J. m.	Sposób obliczenia, uwagi
SE206	Produkcja zwierzęca	c.u.	<p>Produkcja obejmuje wartość produkcji żywca oraz wartość produktów pochodzenia zwierzęcego. Produkcja zwierzęca obejmuje: sprzedaż, różnicę wartości zwierząt w roku obrachunkowym i przekazanie do gospodarstwa domowego. Pomniejsza się ją o zakup zwierząt. Rachunek jest przeprowadzany dla koniowatych, bydła, owiec, kóz, trzody chlewnej, drobiu i pozostałych zwierząt.</p> <p>Różnica wartości zwierząt stada obrotowego obejmuje stan na koniec roku pomniejszony o stan na początek roku.</p> <p>W przypadku zwierząt stada podstawowego szacuje się także różnicę wartości zwierząt z tytułu zmiany cen jednostkowych w roku obrachunkowym.</p> <p>Produkcja produktów zwierzęcych obejmuje sprzedaż, przekazanie do gospodarstwa domowego, zużycie wewnętrzne i różnicę stanu zapasów.</p> <p>Do produktów zwierzęcych zalicza się: mleko i produkty z mleka krów, owiec i kóz, wełnę, jaja kurze, inne produkty zwierzęce (przychody z krycia, obornik, jaja innych ptaków itp.), a także wpływy z usługowego odchovu zwierząt oraz z miodu.</p> <p>[SE216 + SE220 + SE225 + SE230 + SE235 + SE240 + SE245 + SE251]</p>
SE211	Różnica wartości zwierząt stada podstawowego	c.u.	<p>Różnica wartości zwierząt stada podstawowego z tytułu zmiany cen jednostkowych w roku obrachunkowym.</p> <p>Zmienna ta umożliwia pominięcie wpływu zmian cen zwierząt stada podstawowego na wartość produkcji w danym roku.</p>
SE216	Mleko i przetwory z mleka krowiego	c.u.	<p>W tej pozycji ujęta jest wartość mleka i przetworów pomniejszona o odpowiednie opłaty współodpowiedzialnościowe (jeśli występują), lecz bez opłat karnych za nieprawidłową realizację kwoty mlecznej. Te opłaty są ujęte w saldzie dopłat i kar do produkcji mleka.</p>
SE220	Wołowina i cielęcina	c.u.	<p>Obejmuje produkcję i różnicę wartości zwierząt (z uwzględnieniem różnicy wartości zwierząt stada obrotowego i podstawowego).</p>
SE225	Wieprzowina	c.u.	<p>Obejmuje produkcję i różnicę wartości zwierząt (z uwzględnieniem różnicy wartości zwierząt stada obrotowego i podstawowego).</p>
SE230	Owce i kozy	c.u.	<p>Obejmuje produkcję i różnicę wartości zwierząt (z uwzględnieniem różnicy wartości zwierząt stada obrotowego i podstawowego).</p>
SE235	Mięso drobiowe	c.u.	<p>Obejmuje produkcję i różnicę wartości zwierząt stada obrotowego (wartość na koniec roku - wartość na początek roku).</p>
SE240	Jaja	c.u.	<p>W pozycji tej uwzględnione są jaja wszystkich gatunków drobiu (bez jaj strusich, które wraz z innymi produktami z tych zwierząt wchodzi do pozycji SE251).</p>
SE245	Mleko i przetwory z mleka owczego i koziego	c.u.	<p>W tej pozycji ujęta jest wartość mleka i jego przetworów.</p>
SE251	Inne zwierzęta i produkty zwierzęce	c.u.	<p>Pozycja ta obejmuje: żywca końskiego i inne zwierzęta niewymienione wyżej - np.: króliki, roje pszczele, zwierzęta futerkowe, ryby, strusie (z uwzględnieniem różnicy wartości zwierząt stada obrotowego i podstawowego), a także wełnę i pozostałe produkty pochodzenia zwierzęcego (np. obornik czy mleko innych zwierząt), a także przychody z krycia i przychody z usługowego odchovu zwierząt.</p> <p>Różnica wartości stada podstawowego koni z tytułu zmiany cen jednostkowych w roku obrachunkowym też wliczana jest do tej pozycji.</p>

Symbol	Zmienna	J. m.	Sposób obliczenia, uwagi
SE256	Pozostała produkcja	c.u.	Do pozycji tej należą: czynsz za wdzierżawioną ziemię w stanie gotowym do siewu, przychody z okazjonalnego przekazania powierzchni paszowej, produkty z lasu, świadczenie usług, wynajem sprzętu, odsetki od aktywów obrotowych niezbędnych do bieżącego funkcjonowania gospodarstwa rolnego, przychody z agroturystyki, przychody dotyczące wcześniejszych lat obrachunkowych, pozostałe produkty i przychody.
SE260	Przekazania do gospodarstwa domowego	c.u.	Wartość produktów roślinnych i zwierzęcych przekazanych do gospodarstwa domowego rolnika. Wartość ta stanowi część produkcji ogółem.
SE265	Zużycie wewnętrzne	c.u.	Wartość produktów roślinnych i zwierzęcych wytworzonych i zużytych w ramach działalności operacyjnej gospodarstwa rolnego, np. produkty roślinne zużyte jako pasze dla zwierząt, a także nasiona i sadzeniaki. Produkty te uwzględnione są w rachunku produkcji ogółem a zarazem stanowią one istotną pozycję w kosztach pasz i materiału rozmnożeniowego.

Tabela 2.1-4 Koszty

Symbol	Zmienna	J. m.	Sposób obliczenia, uwagi
SE270	Koszty ogółem	c.u.	Obejmują: koszty bezpośrednie, koszty ogólnogospodarcze, amortyzację i koszt czynników zewnętrznych. Ujęte są tu koszty dotyczące działalności operacyjnej gospodarstwa rolnego poniesione na produkcję uzyskaną w roku obrachunkowym. Uwzględnione są nakłady produktów potencjalnie towarowych wytworzonych w gospodarstwie rolnym i zużytych w ramach działalności operacyjnej – do celów produkcyjnych (nasiona i sadzonki oraz pasze dla zwierząt żywionych systemem wypasowym i ziarnożernych). Obornik nie jest traktowany jako produkt potencjalnie towarowy i nie jest uwzględniany w tej pozycji. Podatki gospodarstwa rolnego i inne opłaty nie są włączone do kosztów ogółem, lecz uwzględniane są przy obliczaniu sald dopłat i podatków dotyczących działalności operacyjnej i inwestycyjnej. Podatki od dochodów spoza gospodarstwa rolnego nie są uwzględniane w rachunkach FADN. [SE275 + SE360 + SE365]
SE275	Zużycie pośrednie	c.u.	Obejmuje koszty bezpośrednie (z uwzględnieniem produktów wytworzonych w gospodarstwie rolnym) oraz koszty ogólnogospodarcze towarzyszące działalności operacyjnej w roku obrachunkowym. [SE281 + SE336]
SE281	Koszty bezpośrednie	c.u.	Obejmują: koszty bezpośrednie produkcji roślinnej (nasiona i sadzonki, nawozy, środki ochrony roślin, pozostałe koszty bezpośrednie produkcji roślinnej), koszty bezpośrednie produkcji zwierzęcej (pasza dla zwierząt żywionych systemem wypasowym i dla zwierząt ziarnożernych, inne koszty bezpośrednie produkcji zwierzęcej) oraz koszty bezpośrednie produkcji leśnej. [SE285 + SE295 + SE300 + SE305 + SE310 + SE320 + SE330 + SE331]
SE285	Nasiona i sadzonki	c.u.	Odnoszące się do upraw rolniczych i ogrodniczych. Nowe nasadzenia plantacji trwałych i drzewostanu leśnego zalicza się do działalności inwestycyjnej a nie do kosztów bezpośrednich.

Symbol	Zmienna	J. m.	Sposób obliczenia, uwagi
SE290	Nasiona i sadzonki własne	c.u.	Nasiona i sadzonki wyprodukowane i zużyte w gospodarstwie.
SE295	Nawozy	c.u.	Zakupione nawozy i materiały poprawiające jakość ziemi (bez zużytych w produkcji leśnej).
SE300	Środki ochrony roślin	c.u.	Środki ochrony roślin, pułapki i chwytaki, urządzenia płoszące ptaki, osłony przeciwgradowe, ochrona przeciwmrozowa itp. (bez środków zużytych w produkcji leśnej).
SE305	Pozostałe koszty bezpośrednie produkcji roślinnej	c.u.	Obejmują: analizy gleby, zakup upraw na pniu, czynsz za ziemię dodzierżawioną na okres krótszy niż 1 rok, okazjonalny zakup płodów roślinnych (winogron itp.), koszty dotyczące przygotowania produktów do sprzedaży, koszty przechowywania, koszty sprzedaży płodów roślinnych itp.
SE310	Pasze dla zwierząt żywionych w systemie wypasowym	c.u.	Pasze treściwe (łącznie z lizawkami mineralnymi i środkami konserwującymi), pasze objętościowe, opłaty za wypas na wspólnych pastwiskach, koszty usługowego odchovu zwierząt, czynsz za dodzierżawioną powierzchnię paszową dla koni, bydła, owiec i kóz, niezaliczoną do powierzchni użytkowanych użytków rolnych (SE025) (własna i obca).
SE315	Pasze dla zwierząt żywionych w systemie wypasowym, wytworzone w gosp. rol.	c.u.	Produkty potencjalnie towarowe wytworzone w gospodarstwie rolnym (łącznie z mlekiem, ale bez mleka wyssanego przez cielęta, jagnięta i kozłeta) i skarmione przez zwierzęta żywione w systemie wypasowym.
SE320	Pasze dla zwierząt ziarnożernych	c.u.	Pasze dla zwierząt ziarnożernych (m.in. trzody chlewnej i drobiu) – wszystkie rodzaje (własna i obca).
SE325	Pasze dla zwierząt ziarnożernych wytworzone w gosp. rol.	c.u.	Produkty potencjalnie towarowe wytworzone w gospodarstwie rolnym (łącznie z mlekiem, innym niż wyssane przez cielęta, jagnięta i kozłeta) i skarmione przez zwierzęta ziarnożerne.
SE330	Pozostałe koszty bezpośrednie produkcji zwierzęcej	c.u.	Opłaty za usługi weterynaryjne i koszty inseminacji, koszty analiz mleka, okazjonalne zakupy produktów pochodzenia zwierzęcego (mleko itp.), koszty dotyczące przygotowania produktów do sprzedaży, koszty przechowywania, koszty sprzedaży produktów zwierzęcych itp.
SE331	Koszty bezpośrednie produkcji leśnej	c.u.	Nawozy, materiały ochronne, drobne koszty bezpośrednie. Koszty pracy najemnej, usług i maszyn nie są tu włączone. Są one wykazane w innych – odpowiednich rodzajowo pozycjach kosztowych.
SE336	Koszty ogólnogospodarcze	c.u.	Koszty ogólnogospodarcze związane z działalnością operacyjną, lecz nieuznane za koszty bezpośrednie działalności operacyjnej. [SE340 + SE345 + SE350 + SE356]
SE340	Koszty utrzymania maszyn i budynków	c.u.	Koszty bieżącego utrzymania sprzętu (i zakupu narzędzi o małej wartości), koszty ponoszone na samochody osobowe, bieżące utrzymanie budynków i urządzeń melioracyjnych, ubezpieczenie budynków. Remonty kapitałowe zaliczane są do działalności inwestycyjnej.
SE345	Energia	c.u.	Paliwa silnikowe i oleje smarne, energia elektryczna, paliwa grzewcze (opał).
SE350	Usługi	c.u.	Koszty pracy wykonanej w ramach usług oraz koszt wynajmu (zaangażowania) maszyn.

Symbol	Zmienna	J. m.	Sposób obliczenia, uwagi
SE356	Pozostałe koszty ogólnogospodarcze	c.u.	Woda, ubezpieczenia (bez ubezpieczeń budynków i wypadków przy pracy, odpowiedzialności cywilnej) oraz inne koszty ogólnogospodarcze powstałe w ramach działalności operacyjnej gospodarstwa rolnego (np. opłaty za prowadzenie księgowości, opłaty telefoniczne).
SE360	Amortyzacja	c.u.	Amortyzacja środków trwałych własnych wycenionych według wartości odtworzeniowej. W rachunku wyników pozycja amortyzacji środków trwałych odnosi się do całego roku obrachunkowego. Kwota amortyzacji jest ustalana na podstawie wartości odtworzeniowej. Amortyzacja dotyczy: plantacji wieloletnich, budynków i wyposażenia trwałego, urządzeń melioracyjnych, maszyn i narzędzi. Nie oblicza się amortyzacji w przypadku ziemi, lasów, kwot i limitów produkcyjnych oraz aktywów obrotowych.
SE365	Koszty czynników zewnętrznych	c.u.	Koszty zaangażowania obcych czynników wytwórczych (pracy, ziemi i kapitału) w procesie produkcyjnym. Do tych kosztów zaliczają się: wynagrodzenia za pracę, czynsze i odsetki. [SE370 + SE375 + SE380]
SE370	Wynagrodzenia	c.u.	Wynagrodzenia i ubezpieczenia społeczne pracowników najemnych. Nie wlicza się kwot otrzymanych przez pracowników zaliczanych do nieopłaconej siły roboczej.
SE375	Czynsze	c.u.	Czynsze za dodzierżawę ziemi, budynków i koszty opłat dzierżawnych.
SE380	Odsetki	c.u.	Odsetki i opłaty finansowe płacone za kredyty zaciągnięte w celu zakupu ziemi, budynków, maszyn i wyposażenia, zwierząt oraz materiałów. Odsetki i opłaty finansowe za zobowiązania. Otrzymane dopłaty do odsetek muszą być odjęte.

Tabela 2.1-5 Dopłaty do działalności operacyjnej gospodarstwa

Symbol	Zmienna	J. m.	Sposób obliczenia, uwagi
SE605	Dopłaty do działalności operacyjnej	c.u.	Dopłaty do działalności operacyjnej (bez dopłat do inwestycji). Dopłaty do odsetek i płatności za zaprzestanie działalności rolniczej nie są ujmowane. Ewidencja danych rachunkowych odbywa się na podstawie przyznanych dopłat a nie uzyskanych płatności. Ma to na celu uzyskanie spójnego wyniku dla określonego roku obrachunkowego, biorąc pod uwagę produkcję, koszty i dopłaty. [SE610 + SE615 + SE620 + SE625 + SE626 + SE630]
SE610	Dopłaty do produkcji roślinnej	c.u.	Dopłaty do produkcji roślinnej, łącznie z płatnościami wyrównawczymi (płatnościami obszarowymi i dopłatami za odłogowanie ziemi). [SE611 + SE612 + SE613]
SE611	Dopłaty wyrównawcze / płatności obszarowe	c.u.	Dopłaty dla producentów zbóż, roślin oleistych i białkowych (COP) oraz roślin energetycznych.
SE612	Dopłaty za odłogowanie	c.u.	Dopłaty otrzymane przez producentów COP, zobowiązanych do odłogowania części posiadanej przez nich ziemi. Ta powierzchnia ziemi może być wykorzystana do uprawy określonych roślin na cele nieżywnościowe.
SE613	Pozostałe dopłaty do produkcji roślinnej	c.u.	Pozostałe dopłaty do upraw polowych, ogrodniczych i plantacji wieloletnich.

Symbol	Zmienna	J. m.	Sposób obliczenia, uwagi
SE615	Dopłaty do produkcji zwierzęcej	c.u.	Dopłaty do zwierząt i do produktów pochodzenia zwierzęcego.
SE616	Saldo dopłat i kar do produkcji mleka	c.u.	Dopłaty do produkcji mleka pomniejszone o kary umowne za przekroczenie limitu produkcji mleka.
SE617	Dopłaty do pozostałej produkcji bydłowej	c.u.	Dopłaty uzyskiwane z tytułu chowu bydła innego niż krowy mleczne, np. premie za cielęta płci męskiej, za młode byczki, za krowy mamki.
SE618	Dopłaty do produkcji owiec i kóz	c.u.	Poza dopłatami do matek owczych i kozich, uwzględnione są dopłaty do produktów wytwarzanych z mleka koziego i owczego.
SE619	Pozostałe dopłaty do produkcji zwierzęcej	c.u.	Pozostałe dopłaty do produkcji zwierzęcej (w sytuacji kiedy otrzymanych dopłat nie można przypisać do określonej działalności z powodu braku odpowiednio szczegółowych danych).
SE620	Pozostałe dopłaty	c.u.	Pozostałe dopłaty do działalności operacyjnej gospodarstwa, w szczególności odnoszące się do produkcji leśnej, agroturystyki, programów rolnośrodowiskowych, zalesiania i pomocy strukturalnej. Ujmowane są w tej pozycji także granty i dopłaty do szkód oraz wyjątkowe dopłaty.
SE621	Dopłaty rolnośrodowiskowe	c.u.	Dopłaty rolnośrodowiskowe.
SE622	Dopłaty do obszarów o niekorzystnych warunkach gospodarowania (LFA)	c.u.	Dopłaty do obszarów o niekorzystnych warunkach produkcji rolniczej (LFA).
SE623	Inne dopłaty do rozwoju obszarów wiejskich	c.u.	Dopłaty za dostosowanie gospodarstw rolnych do standardów UE, do usług doradztwa rolniczego, dopłaty do poprawy jakości produktów rolniczych, do szkoleń, do zalesiania i do zachowania równowagi ekologicznej środowiska leśnego.
SE625	Dopłaty do zużycia pośredniego	c.u.	Dopłaty do kosztów i nakładów poniesionych w ramach działalności operacyjnej gospodarstwa rolnego z wyłączeniem dopłat do wynagrodzeń, czynszów, podatków i odsetek.
SE626	Dopłaty do kosztów czynników zewnętrznych	c.u.	Dopłaty do wynagrodzeń, czynszów i odsetek.
SE630	Płatności "decoupled"	c.u.	Jednolite płatności obszarowe oraz dodatkowe płatności. [SE631 + SE632 + SE640]
SE631	Jednolita płatność na gospodarstwo	c.u.	Tylko dla starych krajów członkowskich.
SE632	Jednolita płatność obszarowa	c.u.	Tylko dla nowych krajów członkowskich (bez Malty i Słowenii).
SE640	Dodatkowe wsparcie	c.u.	Dodatkowa kwota pomocy wynikające z modulacji płatności bezpośrednich.

Tabela 2.1-6 Salda dopłat i podatków

Symbol	Zmienna	J. m.	Sposób obliczenia, uwagi
SE600	Saldo dopłat i podatków dot. dział. operacyjnej	c.u.	Dopłaty i podatki mające związek z działalnością operacyjną w roku obrachunkowym. Saldo dopłat i podatków w ramach działalności operacyjnej obejmuje dopłaty i saldo VAT z działalności operacyjnej pomniejszone o podatki gospodarstwa rolnego. [SE605 + SE395 - SE390]
SE605	Dopłaty do działalności operacyjnej	c.u.	Dopłaty do działalności operacyjnej (bez dopłat do inwestycji). Dopłaty do odsetek i płatności za zaprzestanie działalności rolniczej nie są ujmowane. Ewidencja danych rachunkowych odbywa się na podstawie przyznanych dopłat a nie uzyskanych płatności. Ma to na celu uzyskanie spójnego wyniku dla określonego roku obrachunkowego, biorąc pod uwagę produkcję, koszty i dopłaty. [SE610 + SE615 + SE620 + SE625 + SE626 + SE630]
SE395	Saldo podatku VAT (z wyłączeniem podatku VAT od inwestycji)	c.u.	Podstawową zasadą, odnoszącą się do wszystkich zapisów jest ewidencja danych według wartości netto (bez VAT). Zasada ta nie stwarza kłopotu w przypadku gdy rolnik jest podatnikiem VAT na zasadach ogólnych. W przypadku gdy obowiązuje system rolniczy, różne kwoty VAT powinny być ewidencjonowane w taki sposób, aby przy obliczaniu wyników, wszelkie korzyści z uczestnictwa w krajowym systemie VAT dla rolnictwa mogły zostać uwzględnione. Saldo VAT dla działalności operacyjnej gospodarstwa rolnego oblicza się po odjęciu od kwoty VAT należnego od sprzedaży zwrotu ryczałtowej kwoty VAT naliczonego (zapłaconego przy zakupach).
SE390	Podatki	c.u.	Podatki i inne opłaty gospodarstwa rolnego (bez VAT gospodarstwa rolnego i podatków osobistych rolnika), a także podatki i inne opłaty od ziemi i budynków. Dopłaty do podatków nie są ujmowane.
SE405	Saldo dopłat i podatków dot. dział. inwestycyjnej	c.u.	Dopłaty i podatki niemające związku z działalnością operacyjną gospodarstwa rolnego w roku obrachunkowym. Saldo to oblicza się poprzez odjęcie od kwoty dopłat do działalności inwestycyjnej i rekompensat za rezygnację z produkcji mleka kwoty VAT naliczonego (zapłaconego przy zakupach mających związek z działalnością inwestycyjną). [SE406 + SE407 - SE408]
SE406	Dopłaty do inwestycji	c.u.	Dopłaty do inwestycji.
SE407	Rekompensaty za rezygnację z produkcji mleka	c.u.	Rekompensata może być wypłacana w postaci kwoty ryczałtowej lub rozłożona na okres kilku lat.
SE408	Podatek VAT zapłacony od inwestycji	c.u.	Podatek VAT zapłacony od inwestycji.

Tabela 2.1-7 Dochód na gospodarstwo rolne

Symbol	Zmienna	J. m.	Sposób obliczenia, uwagi
SE131	Produkcja ogółem	c.u.	Suma wartości produkcji: roślinnej, zwierzęcej i pozostałej. Obejmuje: sprzedaż, przekazania do gospodarstwa domowego, zużycie na potrzeby gospodarstwa rolnego, różnicę stanu zapasów, różnicę wartości zwierząt wywołaną zmianą cen a pomniejszona jest o zakup zwierząt. [SE135 + SE206 + SE256]
SE275	Zużycie pośrednie	c.u.	Obejmuje koszty bezpośrednie (z uwzględnieniem produktów wytworzonych w gospodarstwie rolnym) oraz koszty ogólnogospodarcze towarzyszące działalności operacyjnej w roku obrachunkowym. [SE281 + SE336]
SE600	Saldo dopłat i podatków dot. dział. operacyjnej	c.u.	Dopłaty i podatki mające związek z działalnością operacyjną w roku obrachunkowym. Saldo dopłat i podatków w ramach działalności operacyjnej obejmuje dopłaty i saldo VAT z działalności operacyjnej pomniejszone o podatki gospodarstwa rolnego. [SE605 + SE395 - SE390]
SE410	Wartość dodana brutto	c.u.	Obejmuje produkcję ogółem pomniejszoną o zużycie pośrednie, a następnie skorygowaną o saldo dopłat i podatków dotyczących działalności operacyjnej. [SE131 - SE275 + SE600]
SE360	Amortyzacja	c.u.	Amortyzacja środków trwałych własnych wycenionych według wartości odtworzeniowej. W rachunku wyników pozycja amortyzacji środków trwałych odnosi się do całego roku obrachunkowego. Kwota amortyzacji jest ustalana na podstawie wartości odtworzeniowej. Amortyzacja dotyczy: plantacji wieloletnich, budynków i wyposażenia trwałego, urządzeń melioracyjnych, maszyn i narzędzi. Nie oblicza się amortyzacji w przypadku ziemi, lasów, kwot i limitów produkcyjnych oraz aktywów obrotowych.
SE415	Wartość dodana netto	c.u.	Opłata za zaangażowanie czynników wytwórczych do działalności operacyjnej gospodarstwa rolnego, bez względu na ich status własnościowy (obce lub własne). Ten parametr jest odpowiedni do porównań gospodarstw posiadających różną strukturę własnościową zaangażowanych czynników wytwórczych. Oblicza się go przez odjęcie amortyzacji od wartości dodanej brutto.
SE365	Koszty czynników zewnętrznych	c.u.	Koszty zaangażowania obcych czynników wytwórczych (pracy, ziemi i kapitału) w procesie produkcyjnym. Do tych kosztów zaliczają się: wynagrodzenia za pracę, czynsze i odsetki. [SE370 + SE375 + SE380]
SE405	Saldo dopłat i podatków dot. dział. inwestycyjnej	c.u.	Dopłaty i podatki niemające związku z działalnością operacyjną gospodarstwa rolnego w roku obrachunkowym. Saldo to oblicza się poprzez odjęcie od kwoty dopłat do działalności inwestycyjnej i rekompensat za rezygnację z produkcji mleka kwoty VAT naliczonego (zapłaconego przy zakupach mających związek z działalnością inwestycyjną). [SE406 + SE407 - SE408]

Symbol	Zmienna	J. m.	Sposób obliczenia, uwagi
SE420	Dochód z rodzinnego gospodarstwa rolnego	c.u.	Opłata za zaangażowanie własnych czynników wytwórczych (w przypadku gospodarstw posiadających osobowość prawną tylko ziemi i kapitału) do działalności operacyjnej gospodarstwa rolnego oraz opłata za ryzyko podejmowane przez prowadzącego gospodarstwo rolne w roku obrachunkowym. Dochód ten oblicza się przez odjęcie salda dopłat i podatków dotyczących inwestycji oraz kosztu czynników zewnętrznych od wartości dodanej netto. [SE415 - SE365 + SE405]

Tabela 2.1-8 Dochód na osobę

Symbol	Zmienna	J. m.	Sposób obliczenia, uwagi
SE425	Wartość dodana netto na osobę pełnozatrudnioną	c.u./ AWU	Wartość dodana netto na osobę pełnozatrudnioną (jednostkę przeliczeniową pracy). [SE415/SE010]
SE430	Dochód z rodzinnego gospodarstwa rolnego na osobę pełnozatrudnioną rodziny	c.u./ FWU	Dochód z rodzinnego gospodarstwa rolnego na osobę pełnozatrudnioną rodziny (jednostkę przeliczeniową pracy rodziny). Obliczona tylko dla gospodarstw rolnych, w których występują nakłady pracy własnej (SE015>0). [SE420/SE015]

Tabela 2.1-9 Bilans finansowy na koniec roku obrachunkowego

Symbol	Zmienna	J. m.	Sposób obliczenia, uwagi
SE436	Aktywa ogółem	c.u.	Obejmuje tylko aktywa stanowiące własność rolnika. Aktywa ogółem obejmują aktywa trwałe i aktywa obrotowe. [SE441 + SE465]
SE441	Aktywa trwałe	c.u.	Aktywa trwałe obejmują ziemię rolniczą, budynki gospodarstwa rolnego, nasadzenia leśne oraz maszyny i urządzenia, a także zwierzęta stada podstawowego. [SE446 + SE450 + SE455 + SE460]
SE446	Ziemia, uprawy trwałe i kwoty produkcyjne	c.u.	Obejmuje ziemię rolniczą, urządzenia melioracyjne, uprawy trwałe, kwoty i inne przypisane prawa (włącznie z kosztami nabycia) oraz lasy. Kwoty produkcyjne (i inne przypisane prawa) uzyskane bezpłatnie nie są wyceniane w bilansie (ewidencjonowana jest tylko ich sprzedaż).
SE450	Budynki	c.u.	Budynki i ich trwałe wyposażenie należące do rolnika.
SE455	Maszyny, urządzenia i śr. transportu	c.u.	Maszyny, ciągniki, samochody osobowe i ciężarówki, sprzęt nawadniający (bez narzędzi o małej wartości bądź o okresie użytkowania nieprzekraczającym jednego roku).
SE460	Stado podstawowe (pleć żeńska)	c.u.	Tu uwzględnia się: jałówki cielne, krowy mleczne, inne krowy w okresie rozrodu, matki kozie i owcze oraz lochy.
SE465	Aktywa obrotowe	c.u.	Aktywa obrotowe obejmują zwierzęta stada obrotowego oraz kapitał obrotowy (zapasy produktów rolnych i pozostałe aktywa obrotowe). [SE470 + SE475 + SE480]
SE470	Stado obrotowe	c.u.	Tu uwzględnia się wartość wszystkich zwierząt produkcyjnych (poza zwierzętami stada podstawowego).
SE475	Zapasy produktów rolniczych	c.u.	Tu ujmuje się wartość wszystkich produktów pochodzenia roślinnego i zwierzęcego - bez plantacji nieowocujących.

Symbol	Zmienna	J. m.	Sposób obliczenia, uwagi
SE480	Pozostałe aktywa obrotowe	c.u.	Ujmowane są w tej pozycji: wartość upraw na pniu, udziały gospodarstwa rolnego w jednostkach rolniczych, należności krótkoterminowe, gotówka w kasie i na rachunku bankowym (kwota niezbędna do bieżącego funkcjonowania gospodarstwa rolnego).
SE485	Zobowiązania ogółem	c.u.	Obejmują wartość wszystkich pozostających do spłaty zobowiązań długo- i krótkoterminowych. [SE490 + SE495]
SE490	Kredyty długoterminowe	c.u.	Ujmowane są tu kredyty zaciągnięte na okres dłuższy niż jeden rok.
SE495	Kredyty krótkoterminowe	c.u.	Ujmowane są tu kredyty zaciągnięte na okres krótszy niż jeden rok oraz inne zobowiązania finansowe.
SE501	Kapitał własny	c.u.	Odzwierciedla wartość aktywów ogółem pomniejszoną o wartość zobowiązań ogółem. [SE436 - SE485]

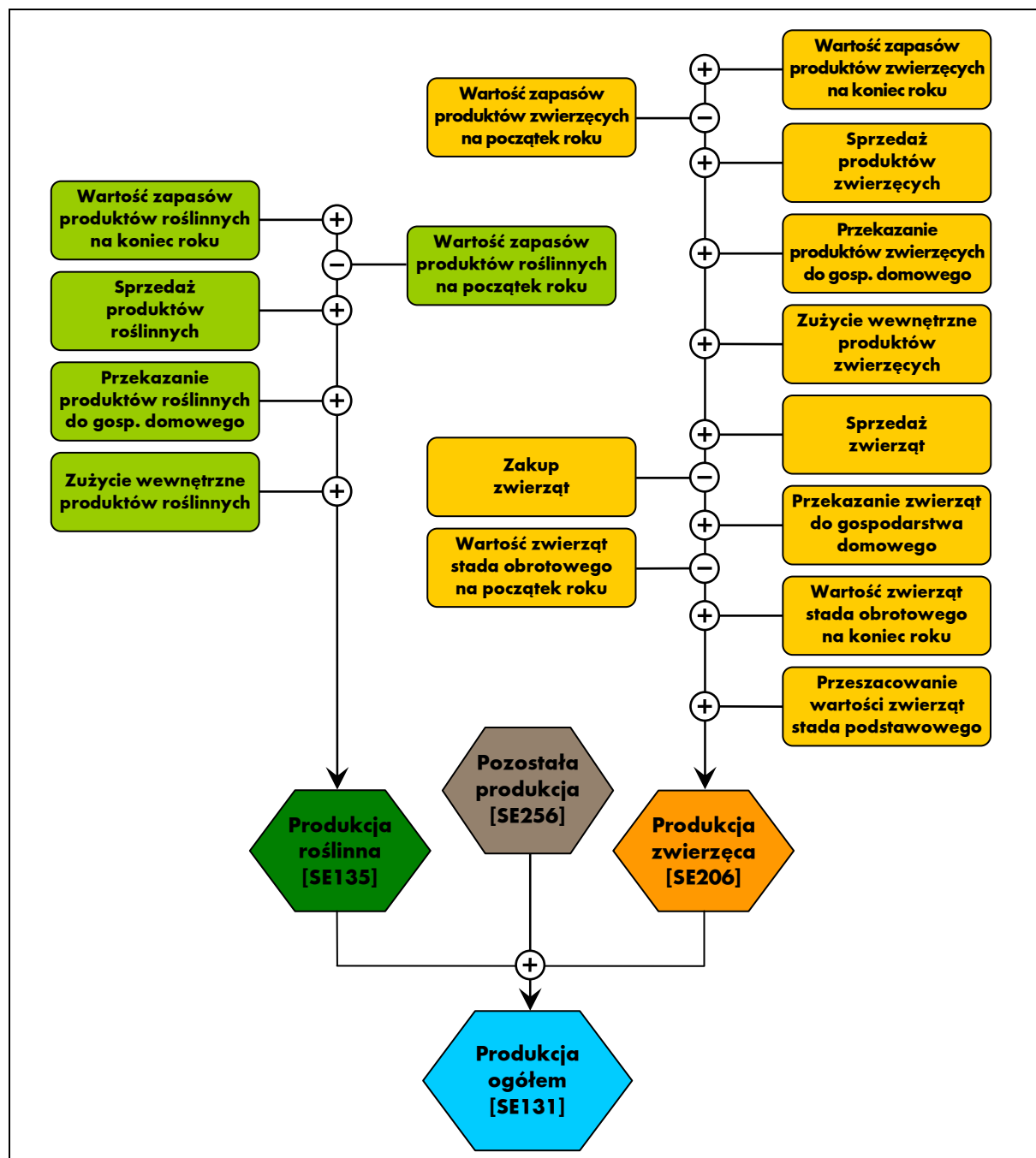
Tabela 2.1-10 Wskaźniki finansowe

Symbol	Zmienna	J. m.	Sposób obliczenia, uwagi
SE506	Zmiana wartości kapitału własnego	c.u.	Odzwierciedla wartość kapitału własnego na koniec roku obrachunkowego pomniejszoną o wartość kapitału własnego na początek roku obrachunkowego. [SE501 - SE501P]
SE510	Średnia wartość kapitału gospodarstwa rolnego	c.u.	Odzwierciedla średnią arytmetyczną wartość kapitału gospodarstwa rolnego [(stan na początek roku + stan na koniec roku obrachunkowego)/2]. Na wartość kapitału gospodarstwa rolnego składa się wartość: zwierząt, upraw trwałych, urządzeń melioracyjnych, budynków, maszyn i urządzeń oraz kapitału obrotowego. Nie są ujmowane kwoty i inne prawa, które nie mogą być oddzielane od wartości ziemi. Parametr ten obliczany jest tylko w sytuacji, gdy wartość ziemi jest rejestrowana oddzielnie od wartości budynków.
SE516	Inwestycje brutto	c.u.	Inwestycje brutto to wartość zakupionych i wytworzonych środków trwałych pomniejszona o wartość sprzedanych oraz przekazanych nieodpłatnie środków trwałych w roku obrachunkowym + różnica wartości stada podstawowego.
SE521	Inwestycje netto	c.u.	Inwestycje brutto pomniejszone o obliczoną dla roku obrachunkowego wartość amortyzacji. [SE516 - SE360]
SE526	Przepływ pieniężny (1)	c.u.	Ukazuje zdolność gospodarstwa rolnego do samofinansowania swojej działalności i tworzenia oszczędności w ramach działalności operacyjnej. Przepływ pieniężny (1) obliczany jest w następujący sposób: sprzedaż produktów + inne przychody + sprzedaż zwierząt - koszty zakupu zwierząt + saldo dopłat i podatków dotyczących działalności operacyjnej + saldo dopłat i podatków dotyczących inwestycji.
SE530	Przepływ pieniężny (2)	c.u.	Ukazuje zdolność gospodarstwa rolnego do samofinansowania swojej działalności i tworzenia oszczędności. Przepływ pieniężny (2) obliczany jest w następujący sposób: Przepływ pieniężny (1) + sprzedaż środków trwałych - zakupy i inwestycje w środkach trwałych + stan zobowiązań na koniec roku - stan zobowiązań na początek roku.

2.2. Schematy obliczania kategorii ekonomicznych

W tym rozdziale zamieszczone są schematy obliczania podstawowych kategorii ekonomicznych zawartych w „Wynikach Standardowych FADN”. Schematy opracowano na podstawie materiałów zamieszczonych na stronie internetowej pod adresem: http://ec.europa.eu/agriculture/rica/index_en.cfm [8].

Schemat 2 - 2-1 Sposób rachunku wartości produkcji ogółem



Schemat 2 - 2-1 ilustruje sposób obliczenia wartości produkcji ogółem uzyskanej w ramach działalności operacyjnej gospodarstwa rolnego. Składa się na nią wartość produkcji roślinnej, wartość produkcji zwierzęcej i wartość pozostałej produkcji.

W rachunku produkcji uwzględniana jest sprzedaż produktów, różnica stanu zapasów, zużycie wewnętrzne i przekazanie do gospodarstwa domowego. Dzięki takiemu podejściu uzyskuje się pełne odzwierciedlenie obrotu produktami gotowymi - transakcje rynkowe, przekazania nieodpłatne oraz transfery produktów w ramach działalności operacyjnej gospodarstwa rolnego. Wartość zużycia wewnętrznego produktów potencjalnie towarowych jest obojętna dla poziomu określonych nadwyżek ekonomicznych, gdyż znajduje się ona po obu stronach rachunku (produkcyjnej i kosztowej).

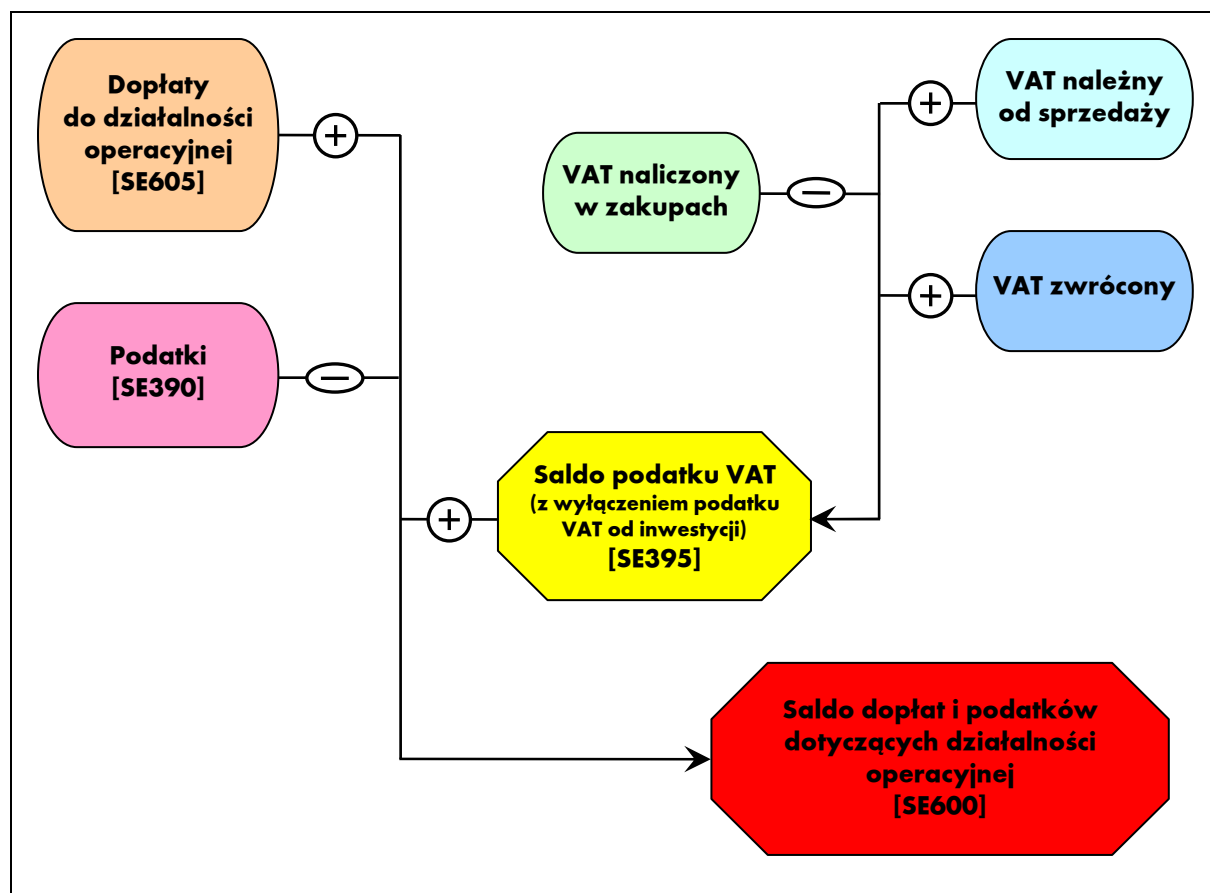
Schemat 2 - 2-2 Sposób obliczania różnicy wartości zwierząt stada podstawowego

$\text{REGIDX}_n = \frac{\text{Wk}_n}{\text{Lk}_n} \cdot \frac{\text{Wp}_n}{\text{Lp}_n}$	<p>gdzie:</p> <p>REGIDX - index cen; Wk - wartość na koniec roku obrachunkowego; n - grupa zwierząt; Lk - liczba zwierząt na koniec roku obrachunkowego; Wp - wartość na początek roku obrachunkowego; Lp - liczba zwierząt na początek roku obrachunkowego; LVVAL - różnica wartości zwierząt.</p>
$\text{LVVAL}_n = \left(\frac{\text{WK}_n}{\text{REGIDX}_n} - \text{Wp}_n \right) \times \frac{(1 + \text{REGIDX}_n)}{2}$	

W rachunku wartości produkcji zwierzęcej uwzględniona jest różnica wartości zwierząt stada obrotowego i podstawowego. Różnica wartości zwierząt stada podstawowego spowodowana jest zmianą cen w roku obrachunkowym oraz zmianą liczby zwierząt. Wartość przeszacowania zwierząt stada podstawowego została wyodrębniona jako zmienna SE211. Umożliwia to uznaniowe pominięcie tego składnika w rachunku wartości produkcji i następnie określonych nadwyżek ekonomicznych. Ponadto w rachunku wartości produkcji zwierzęcej odejmowana jest wartość zakupionych zwierząt, dzięki czemu rachunek wyników obrazuje zrealizowaną produkcję własną. Z tego też powodu wartość zakupionych zwierząt nie znajduje się w strukturze kosztów gospodarstwa rolnego.

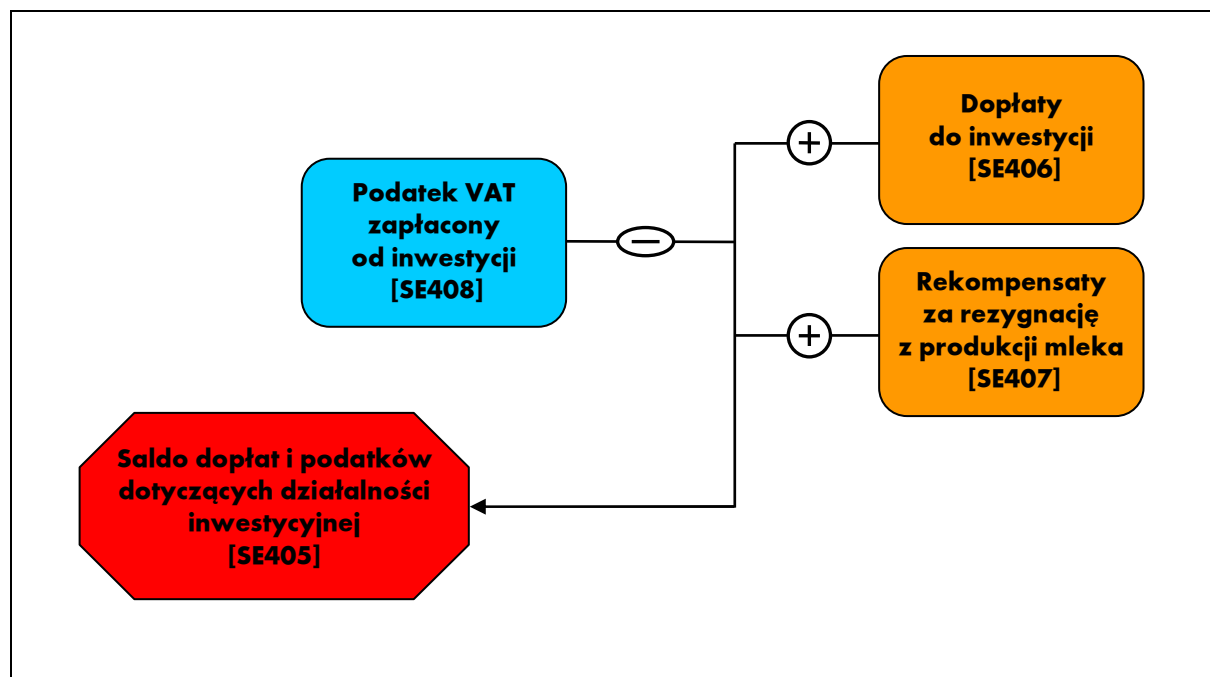
W przypadku stada obrotowego różnica wartości zwierząt obliczana jest jako różnica pomiędzy stanem końcowym a stanem początkowym.

Schemat 2 - 2-3 Sposób obliczania salda dopłat i podatków dotyczących działalności operacyjnej



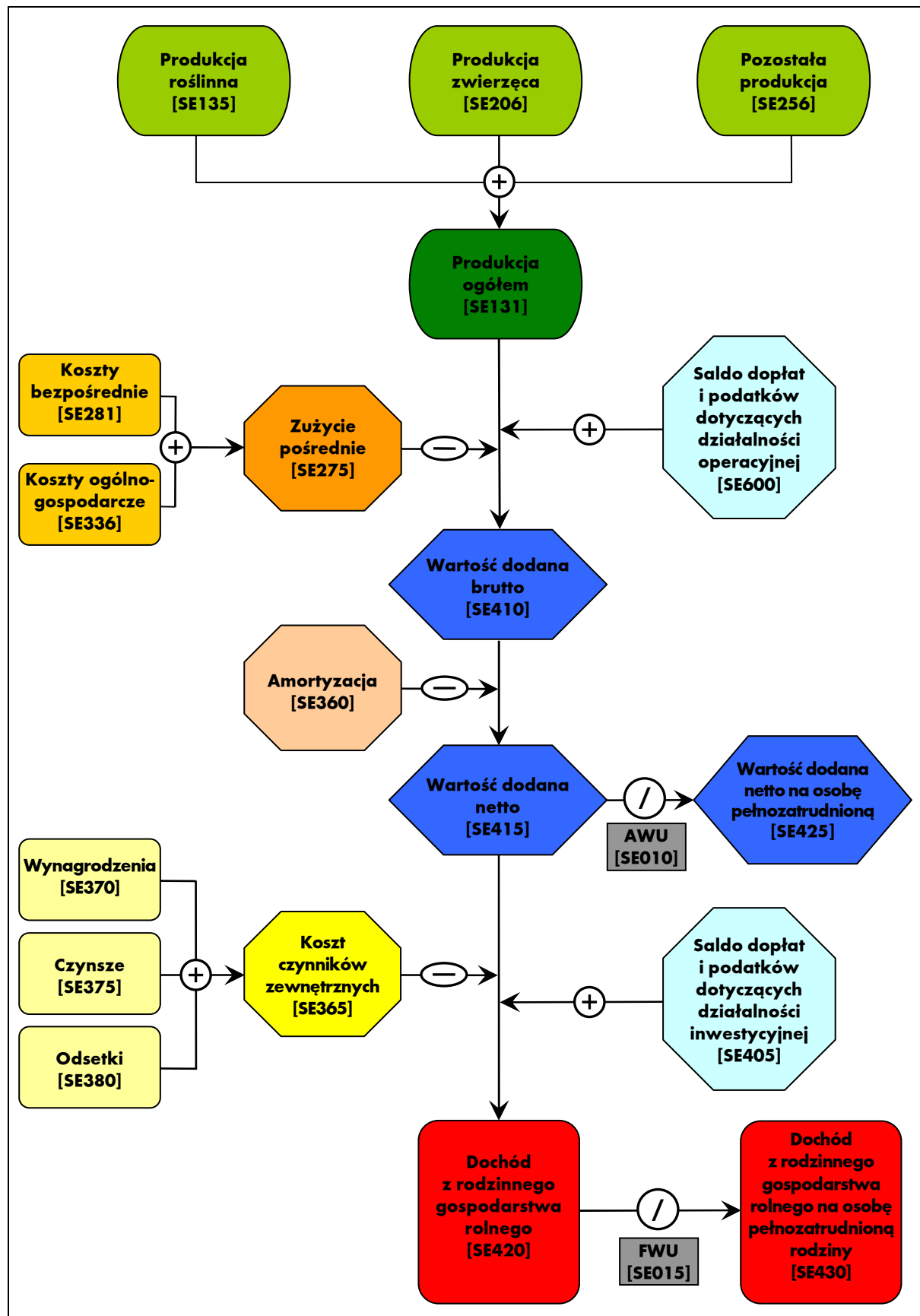
Podatki należne z tytułu posiadania gospodarstwa rolnego i prowadzonej działalności rolniczej pominięte są w grupie kosztów (patrz: Tabela 2.1-4 - pozycja zużycie pośrednie). Podatki te są uwzględnione w rachunku salda rozliczeń z budżetami (patrz: Tabela 2.1-6 oraz Schemat 2 - 2-3). Dzięki takiemu grupowaniu możliwe jest określenie poziomu transferów wartości dodanej pomiędzy gospodarstwem rolnym, a innymi sektorami gospodarki narodowej. Wartość ujemna zmiennej SE600 oznacza transfer środków pieniężnych poza gospodarstwo rolne.

Schemat 2 - 2-4 Sposób obliczania salda dopłat i podatków dotyczących działalności inwestycyjnej



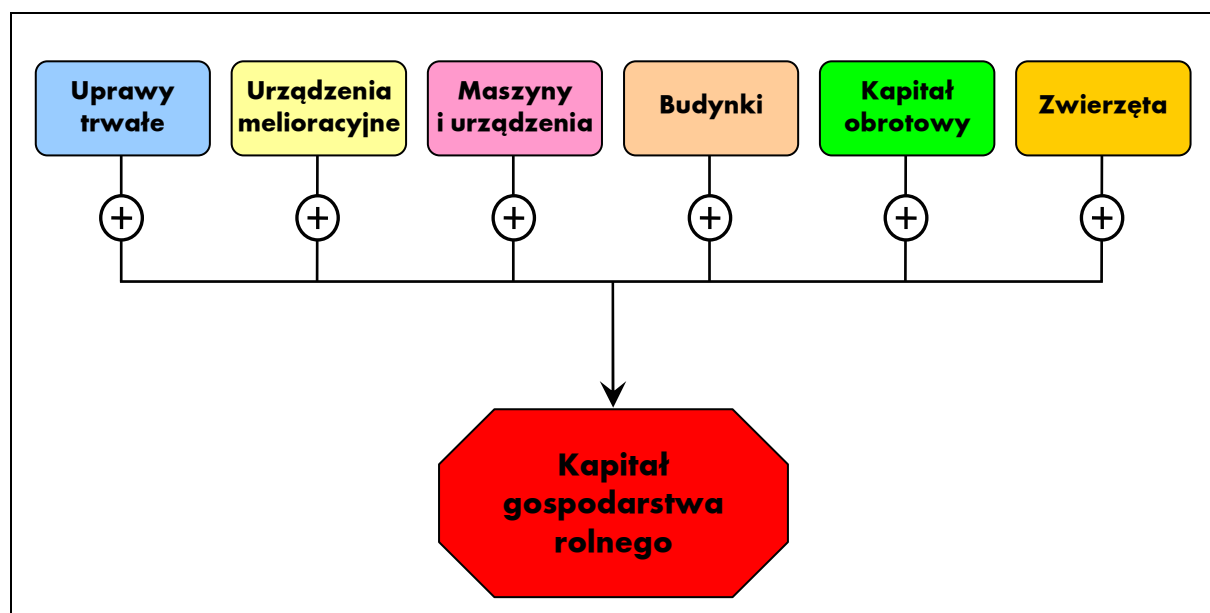
Saldo to wpływa na wielkość zrealizowanego dochodu z rodzinnego gospodarstwa rolnego. Dodatnia wartość tego salda wskazuje na wsparcie przez budżet działalności inwestycyjnej gospodarstwa rolnego.

Schemat 2 - 2-5 Sposób obliczania dochodu z rodzinnego gospodarstwa rolnego



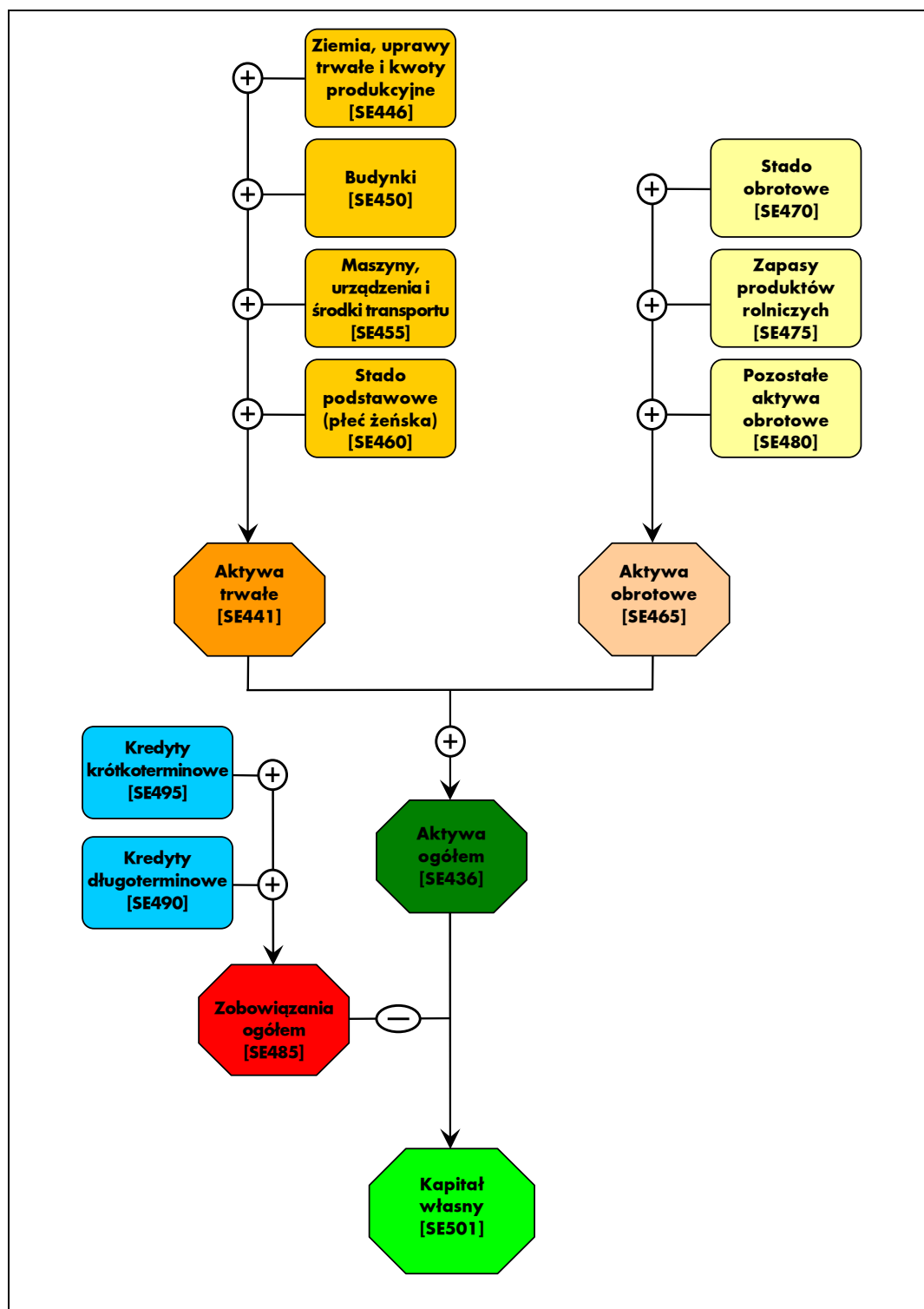
Schemat 2 - 2-5 przedstawia sposób obliczenia poszczególnych kategorii nadwyżek ekonomicznych. Pierwszą nadwyżką ekonomiczną jest wartość dodana brutto gospodarstwa rolnego. Oblicza się ją poprzez odjęcie zużycia pośredniego od produkcji ogółem i dodanie salda dopłat i podatków dotyczących działalności operacyjnej. Dopłaty zwiększają wartość dodaną brutto, a podatki (nie były one uwzględnione w zużyciu pośrednim) powodują jej zmniejszenie. Po odjęciu amortyzacji od wartości dodanej brutto uzyskuje się wartość dodaną netto gospodarstwa rolnego. W kolejnym etapie odejmuje się od wartości dodanej netto koszt czynników zewnętrznych oraz dodaje saldo dopłat i podatku VAT dotyczących inwestycji. W ten sposób uzyskuje się podstawową nadwyżkę ekonomiczną uzyskiwaną w ramach działalności operacyjnej gospodarstwa rolnego, określaną pojęciem dochodu z rodzinnego gospodarstwa rolnego. Dochód ten stanowi opłatę za własne czynniki wytwórcze (praca, ziemia i kapitał) zaangażowane do działalności operacyjnej gospodarstwa rolnego oraz ryzyko podejmowane przez prowadzącego gospodarstwo rolne w roku obrachunkowym.

Schemat 2 - 2-6 Sposób obliczania kapitału gospodarstwa rolnego



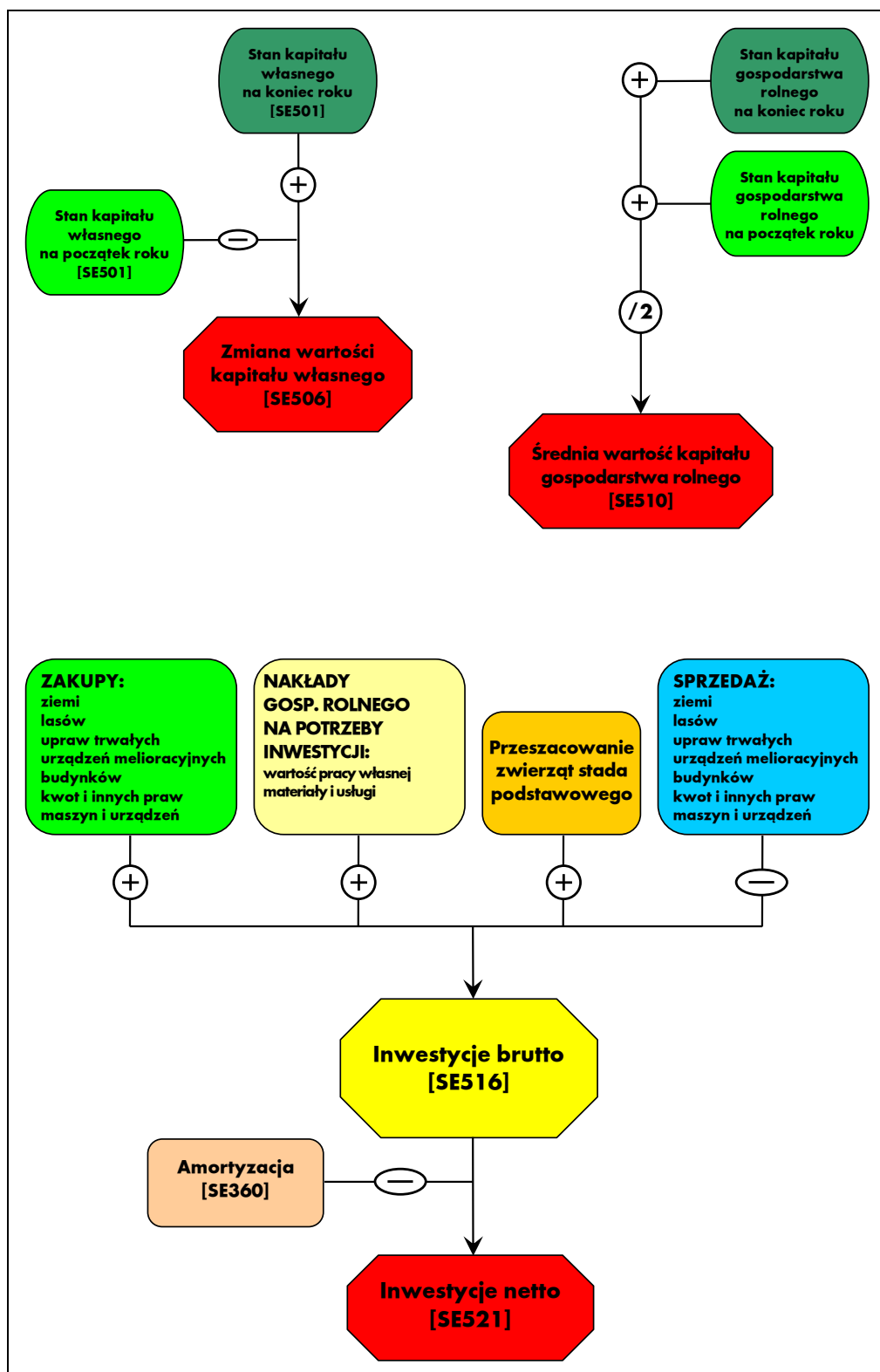
Schemat 2 - 2-6 ilustruje sposób obliczania kapitału gospodarstwa rolnego według ustaleń metodycznych FADN. Do kapitału gospodarstwa rolnego nie wlicza się wartości ziemi oraz przypisanych do niej kwot produkcyjnych i innych praw.

Schemat 2 - 2-7 Sposób prezentacji bilansu finansowego gospodarstwa rolnego



Bilans finansowy gospodarstwa rolnego prezentowany jest w formie syntetycznej. Po stronie aktywów wyróżniono dwie grupy aktywów: aktywa trwałe składające się z 4 grup i aktywa obrotowe – składające się z 3 grup. Kapitał własny obliczany jest jako różnica pomiędzy wartością aktywów ogółem i zobowiązań ogółem.

Schemat 2 - 2-8 Sposób obliczania wybranych wskaźników bilansowych i finansowych



Na schemacie zaprezentowany jest sposób obliczania czterech wskaźników: dwóch bilansowych – zmiany wartości kapitału własnego i średniej wartości kapitału gospodarstwa rolnego oraz dwóch finansowych: inwestycji brutto i inwestycji netto.

3. Uwagi do Wyników Standardowych FADN

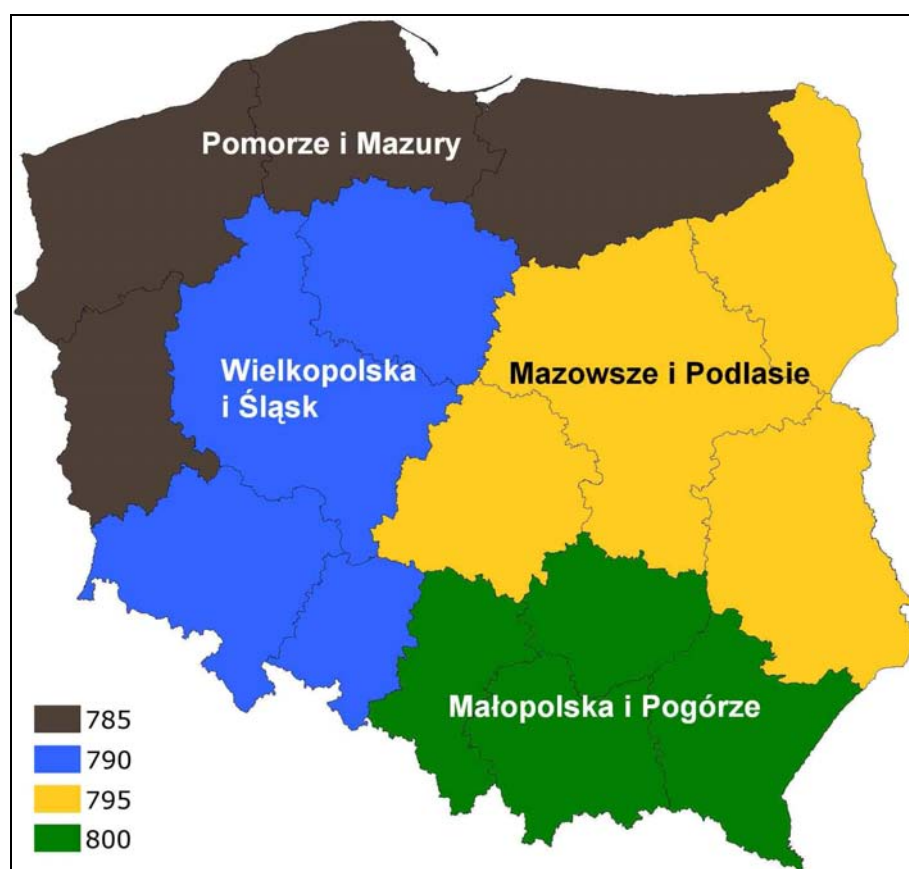
3.1. Informacje o zbieraniu danych rachunkowych w Polsce

Na podstawie danych Powszechnego Spisu Rolnego'2002 (PSR'2002) oraz Badań Użytkowania Gruntów, Powierzchni Zasiewów, Pogłowia Zwierząt Gospodarskich oraz Charakterystyki Gospodarstwa Rolnego (R-CzSR'2005) określono liczbę gospodarstw, które posiadały wielkość ekonomiczną większą, bądź równą 2 ESU (753 253 gospodarstwa)[6]. Wielkość ta jest minimalną wielkością ekonomiczną gospodarstw włączonych do pola obserwacji Polskiego FADN.

Gospodarstwa rolne zostały sklasyfikowane według zasad w pełni zharmonizowanych z przepisami UE ustalającymi tzw. Wspólnotową Typologię Gospodarstw Rolnych.

W klasyfikacji gospodarstw rolnych zostały użyte (obowiązujące od 2007 roku) parametry standardowych nadwyżek bezpośrednich SGM „2002”. Parametry te zostały obliczone w IERiGŻ-PIB przy udziale ekspertów z IUNG, SGGW oraz z innych instytucji. Obliczono zestawy parametrów SGM dla czterech wydzielonych w Polsce regionów FADN o numerach: 785, 790, 795, 800 [15].

Mapa 3-1 Podział Polski na regiony FADN



Źródło: Rozporządzenie Komisji nr 1265/2008 z 16 grudnia 2008 r. zmieniające Rozporządzenie nr 1859/82 dotyczące wyboru gospodarstw przekazujących dane do celów określania dochodów gospodarstw rolnych [4].

Algorytm do przeprowadzenia klasyfikacji gospodarstw rolnych według zasad Wspólnotowej Typologii Gospodarstw Rolnych został opracowany w IERiGŻ-PIB na podstawie odpowiednich wytycznych Unii Europejskiej – Decyzja Komisji EEC/85/377 z dnia 7 czerwca 1985 r. ustanawiająca Wspólnotową Typologię Gospodarstw Rolnych (Dz. U. L 220, 17.08.1985) [2], [7].

3.2. Zbiór gospodarstw rolnych prowadzących rachunkowość w ramach Polskiego FADN

W zbiorze znajduje się 12 305 indywidualnych gospodarstw oraz 172 gospodarstwa osób prawnych. Te 12 477 gospodarstw rolnych jest statystycznie reprezentatywną próbą pod względem typu rolniczego i klasy wielkości ekonomicznej oraz regionu FADN dla pola obserwacji Polskiego FADN liczącego 753 253 gospodarstwa towarowe w Polsce.

Każde gospodarstwo rolne, prowadzące rachunkowość w ramach Polskiego FADN w 2008 roku (patrz: Tabela 3.2-2) reprezentuje pewną liczbę podobnych gospodarstw ze swojej warstwy⁸ (patrz: Tabela 3.2-1).

Tabela 3.2-1 Rozkład gospodarstw rolnych w polu obserwacji obejmujących Polskę według typów rolniczych i klas wielkości ekonomicznej

		Klasy według ES6						RAZEM
		Bardzo małe (< 4 ESU)	Małe (4 =< 8 ESU)	Średnio – małe (8 =< 16 ESU)	Średnio – duże (16 =< 40 ESU)	Duże (40 =< 100 ESU)	Bardzo duże (>= 100 ESU)	
Typy według TF8	Uprawy polowe (AB)	89 102	53 264	22 856	8 903	2 227	1 308	177 660
	Uprawy ogrodnicze (C)	4 875	5 939	5 563	4 171	1 160	302	22 010
	Uprawy trwałe (E)	8 974	8 876	5 704	1 542	346	64	25 506
	Krowy mleczne (F)	9 256	12 109	12 214	4 228	227	17	38 051
	Zwierz. żyw. w sys. wypas. (G)	16 195	12 374	12 239	7 824	1 209	209	50 050
	Zwierz. ziarnożerne (H)	9 287	11 358	12 958	11 671	3 087	773	49 134
	Mieszane (I)	150 084	135 461	76 427	25 698	2 359	813	390 842
RAZEM >= 2 ESU		287 773	239 381	147 961	64 037	10 615	3 486	753 253
RAZEM < 2 ESU								1 246 946
Ogółem w Polsce		287 773	239 381	147 961	64 037	10 615	3 486	2 000 199

Źródło: GUS, Departament Statystyki Rolnictwa i Środowiska (na podstawie populacji gospodarstw badanych w Powszechnym Spisie Rolnym w 2002 roku; klasyfikacja z użyciem SGM 2002; kurs wymiany 1 euro = 3,974 zł).

⁸ Procedura losowania w ramach badań reprezentacyjnych wymaga podzielenia populacji na warstwy według trzech kryteriów: typu rolniczego, wielkości ekonomicznej, regionu.

Tabela 3.2-2 Rozkład badanych⁹ gospodarstw rolnych według typów rolniczych i klas wielkości ekonomicznej

		Klasy według ES6					RAZEM	
		Bardzo małe (< 4 ESU)	Małe (4 =< 8 ESU)	Średnio - małe (8 =< 16 ESU)	Średnio - duże (16 =< 40 ESU)	Duże (40 =< 100 ESU)		Bardzo duże (>= 100 ESU)
Typy według TF8	Uprawy pólne (AB)	436	780	907	784	222	112	3 241
	Uprawy ogrodnicze (C)	8	45	87	171	102	33	446
	Uprawy trwałe (E)	43	134	187	95	34	1	494
	Krowy mleczne (F)	30	155	415	269	21	1	891
	Zwierz. żyw. w sys. wypas. (G)	51	163	470	749	199	29	1 661
	Zwierz. ziarnożerne (H)	37	120	243	557	406	93	1 456
	Mieszane (I)	483	1 065	1 202	1 189	263	86	4 288
RAZEM	1 088	2 462	3 511	3 814	1 247	355	12 477	

Do zamieszczenia wyników gospodarstw pogrupowanych według kryterium zasobów ziemi, skłoniło nas duże zainteresowanie krajowych użytkowników, przyzwyczajonych do tego rodzaju statystyki powszechnie stosowanej w Polsce (m. in. w GUS).

Tabela 3.2-3 Rozkład badanych gospodarstw rolnych według powierzchni użytków rolnych (UR)

Wyszczególnienie	Powierzchnia użytków rolnych w ha	Liczba gospodarstw w próbie
bardzo małe (AXS)	UR <= 5	598
małe (AS)	5 <UR <= 10	1 621
średnio - małe (AMS)	10 <UR <= 20	3 616
średnio - duże (AML)	20 <UR <= 30	2 282
duże (AL)	30 <UR <= 50	2 183
bardzo duże (AXL)	UR > 50	2 177
RAZEM		12 477

⁹ Dane z tych gospodarstw posłużyły do wykonania opracowania.

4. Wyniki standardowe FADN z gospodarstw rolnych prowadzących rachunkowość w 2008 r.

Przedstawione wyniki są reprezentatywne dla pola obserwacji FADN i są średnimi ważonymi dla określonej grupy gospodarstw rolnych.

W przypadku zmiennej: dochód z rodzinnego gospodarstwa rolnego na osobę pełnozatrudnioną rodziny (SE430), zaprezentowano wyniki tylko z gospodarstw rolnych, w których występują nakłady pracy własnej (SE015) (patrz: Tabela 4.1-8, Tabela 4.2-8 oraz Tabela 4.3-8).

4.1. Grupowanie gospodarstw rolnych według typów rolniczych (TF8)

Tabela 4.1-1 Populacja i próba gospodarstw według typów rolniczych

Symbol	Zmienna	j.m.	Razem	Uprawy	Uprawy	Uprawy	Krowy	Zwierz. żyw.	Zwierz.	Mieszane
				polowe	ogrodnicze	trwałe	mleczne	w sys. wypas.	ziarnożerne	
				(AB)	(C)	(E)	(F)	(G)	(H)	(I)
SYS02	Liczba reprezentowanych gospodarstw		753 242	179 546	20 491	25 035	38 028	47 102	49 091	393 950
SYS03	Liczba gospodarstw w próbie		12 477	3 241	446	494	891	1 661	1 456	4 288
SYS04	Kurs wymiany jedn. monetarnej kraju członkowskiego na euro		3,5121	3,5121	3,5121	3,5121	3,5121	3,5121	3,5121	3,5121

Tabela 4.1-2 Wybrane informacje o produkcji według typów rolniczych

Symbol	Zmienna	j.m.	Razem	Uprawy	Uprawy	Uprawy	Krowy	Zwierz. żyw.	Zwierz.	Mieszane
				polowe	ogrodnicze	trwałe				
				(AB)	(C)	(E)	(F)	(G)	(H)	(I)
SE005	Wielkość ekonomiczna	ESU	9,6	8,7	16,4	7,9	9,2	12,4	18,3	8,4
SE010	Nakłady pracy ogółem	AWU	1,714	1,781	2,387	2,045	1,730	1,793	1,679	1,621
SE011	Czas pracy ogółem	godz.	3 771	3 918	5 250	4 498	3 806	3 945	3 693	3 567
SE015	Nakłady pracy własnej	FWU	1,510	1,445	1,581	1,337	1,698	1,631	1,490	1,516
SE016	Czas pracy własnej	godz.	3 321	3 179	3 479	2 941	3 735	3 589	3 279	3 335
SE020	Nakłady pracy najemnej	AWU	0,205	0,336	0,805	0,708	0,032	0,162	0,188	0,105
SE021	Czas pracy najemnej	godz.	450	739	1 771	1 557	71	356	414	232
SE025	Powierzchnia użytkowanych użytków rolnych	ha	17,7	23,1	4,0	7,7	16,7	21,5	16,0	16,4
SE030	Powierzchnia dodzierzawionych użytków rolnych	ha	5,1	7,9	0,3	0,6	3,9	7,1	3,4	4,5
SE035	Zboża	ha	10,55	14,62	2,03	1,11	6,53	7,62	13,49	10,11
SE041	Pozostałe uprawy polowe	ha	2,21	4,82	0,22	0,20	0,41	0,82	1,25	1,71
SE042	Uprawy energetyczne	ha	0,03	0,11	0,00	0,00	0,00	0,00	0,00	0,01
SE046	Warzywa i kwiaty	ha	0,31	0,94	0,69	0,20	0,02	0,02	0,06	0,11
SE050	Winnice	ha	0,00	0,00	0,00	0,00	0,00	0,00	0,00	0,00
SE054	Uprawy trwałe	ha	0,34	0,45	0,25	5,65	0,01	0,01	0,02	0,07
SE055	Sady	ha	0,34	0,44	0,25	5,53	0,01	0,01	0,02	0,07
SE060	Gaje diwne	ha	0,00	0,00	0,00	0,00	0,00	0,00	0,00	0,00
SE065	Pozostałe uprawy trwałe	ha	0,01	0,01	0,00	0,12	0,00	0,00	0,00	0,00
SE071	Uprawy pastewne	ha	4,10	2,00	0,60	0,40	9,65	12,95	0,96	4,27
SE072	Odlogi	ha	0,00	0,00	0,00	0,00	0,00	0,00	0,00	0,00
SE073	Ugory	ha	0,16	0,25	0,21	0,13	0,06	0,10	0,24	0,13
SE075	Lasy	ha	0,94	0,82	0,37	0,76	1,18	1,60	0,74	0,96
SE080	Zwierzęta ogółem	LU	12,1	3,7	0,4	0,3	16,5	20,0	42,1	12,1
SE085	Krowy mleczne	LU	2,96	0,71	0,14	0,04	12,20	10,70	0,23	2,85
SE090	Pozostałe bydło	LU	2,55	1,03	0,08	0,03	3,98	7,79	0,58	3,01
SE095	Owce i kozy	LU	0,08	0,07	0,00	0,00	0,00	0,30	0,03	0,09
SE100	Trzoda chlewna	LU	5,19	1,51	0,17	0,05	0,26	0,53	29,10	5,50
SE105	Drób	LU	1,05	0,22	0,01	0,12	0,02	0,06	12,03	0,39
SE110	Plon pszenicy	dt/ha	53,0	54,9	41,4	46,3	47,8	50,9	54,1	51,0
SE115	Plon kukurydzy	dt/ha	71,4	71,2	65,4	74,3	63,1	83,7	64,8	72,2
SE120	Obsada zwierząt	LU/ha	1,45	1,19	1,03	0,76	1,67	1,45	1,32	1,45
SE125	Wydajność mleczna krow	kg/krowę	4 584	3 863	2 890	2 738	4 658	5 191	3 550	4 379

Tabela 4.1-3 Wartość produkcji według typów rolniczych

Symbol	Zmienna	j.m.	Razem	Uprawy	Uprawy	Uprawy	Krowy mleczne	Zwierz. żyw. w sys. wypas.	Zwierz. ziarnożerne	Mieszane
				pólne	ogrodnicze	trwale				
				(AB)	(C)	(E)	(F)	(G)	(H)	(I)
SE131	Produkcja ogółem	zł	91 059	93 682	150 651	80 003	83 284	99 209	235 885	69 197
SE135	Produkcja roślinna	zł	45 878	79 880	148 982	78 332	16 006	20 834	33 278	30 403
SE140	Zboża	zł	20 054	32 144	3 216	1 828	9 918	12 530	25 631	17 761
SE145	Rośliny białkowe	zł	290	479	107	66	59	175	222	273
SE146	Uprawy energetyczne	zł	132	443	0	0	3	3	13	48
SE150	Ziemniaki	zł	4 088	7 817	498	241	1 937	2 098	1 848	3 545
SE155	Buraki cukrowe	zł	1 503	2 956	25	55	265	616	857	1 316
SE160	Rośliny oleiste	zł	4 608	11 168	237	293	202	1 291	2 972	3 145
SE165	Rośliny przemysłowe	zł	371	1 105	0	464	35	71	75	155
SE170	Warzywa i kwiaty	zł	8 822	16 014	140 181	4 268	475	282	735	1 836
SE175	Owoce	zł	3 362	3 854	2 216	63 297	47	51	150	505
SE180	Owoce cytrusowe	zł	0	0	0	0	0	0	0	0
SE185	Wina i winogrona	zł	0	0	0	0	0	0	0	0
SE190	Oliwki i olej z oliwek	zł	0	0	0	0	0	0	0	0
SE195	Uprawy pastewne	zł	1 173	612	147	177	2 771	3 147	256	1 270
SE200	Inne produkty pochodzenia roślinnego	zł	1 474	3 289	2 356	7 642	296	571	519	549
SE206	Produkcja zwierzęca	zł	43 500	11 421	1 099	820	66 603	76 311	200 766	37 289
SE211	Różnica wartości zwierząt stada podstawowego	zł	-1	-429	5	-73	720	1 138	1 696	-218
SE216	Mleko i przetwory z mleka krowiego	zł	13 350	2 682	311	95	55 489	57 327	751	11 977
SE220	Wołowina i cielęcina	zł	4 893	1 990	197	44	9 370	12 960	1 226	5 829
SE225	Wieprzowina	zł	15 040	4 172	454	120	645	1 338	88 560	15 566
SE230	Owce i kozy	zł	80	57	10	0	0	276	51	88
SE235	Mięso drobiowe	zł	7 555	1 017	-2	394	5	296	98 200	1 685
SE240	Jaja	zł	1 034	246	25	71	24	121	10 063	588
SE245	Mleko i przetwory z mleka owczego i koziego	zł	39	19	1	0	0	210	5	41
SE251	Inne zwierzęta i produkty zwierzęce	zł	1 510	1 238	102	96	1 070	3 784	1 910	1 517
SE256	Pozostała produkcja	zł	1 681	2 381	570	850	676	2 064	1 841	1 505
SE260	Przekazania do gospodarstwa domowego	zł	1 698	1 457	625	532	1 276	1 567	1 711	1 992
SE265	Zużycie wewnętrzne	zł	13 190	7 388	1 117	417	13 045	15 163	26 658	15 373

Tabela 4.1-4 Koszty według typów rolniczych

Symbol	Zmienna	j.m.	Razem	Uprawy	Uprawy	Uprawy	Krowy mleczne	Zwierz. żyw. w sys. wypas.	Zwierz. ziarnożerne	Mieszane
				pólne	ogrodnicze	trwale				
				(AB)	(C)	(E)	(F)	(G)	(H)	(I)
SE270	Koszty ogółem	zł	82 010	85 032	116 844	66 485	63 079	86 182	207 577	65 489
SE275	Zużycie pośrednie	zł	60 822	58 318	81 000	29 209	47 902	62 143	182 934	48 794
SE281	Koszty bezpośrednie	zł	42 689	36 016	41 048	15 886	31 661	41 516	160 333	34 063
SE285	Nasiona i sadzonki	zł	3 723	6 081	11 970	1 203	1 924	2 557	2 859	2 801
SE290	Nasiona i sadzonki własne	zł	1 346	1 748	344	241	934	1 040	1 195	1 379
SE295	Nawozy	zł	7 920	13 301	9 332	4 542	5 272	6 874	7 033	6 100
SE300	Środki ochrony roślin	zł	3 577	6 837	3 517	7 528	1 195	1 825	2 803	2 378
SE305	Pozostałe koszty bezpośrednie produkcji roślinnej	zł	1 193	1 688	15 326	1 987	675	918	157	394
SE310	Pasze dla zwierząt żywionych w systemie wypasowym	zł	7 402	2 845	356	108	19 011	23 840	1 506	7 957
SE315	Pasze dla zwierząt żywionych w systemie wypasowym, wytworzone w gosp. rd.	zł	5 163	2 184	328	92	11 707	13 279	1 076	6 001
SE320	Pasze dla zwierząt ziarnożernych	zł	17 174	4 811	496	465	583	1 453	139 495	12 976
SE325	Pasze dla zwierząt ziarnożernych, wytworzone w gosp. rd.	zł	6 515	2 895	335	74	403	835	24 327	7 945
SE330	Pozostałe koszty bezpośrednie produkcji zwierzęcej	zł	1 698	448	49	52	3 000	4 047	6 480	1 456
SE331	Koszty bezpośrednie produkcji leśnej	zł	2	4	2	0	0	2	0	1
SE336	Koszty ogólnogospodarcze	zł	18 133	22 302	39 953	13 323	16 241	20 626	22 601	14 731
SE340	Koszty utrzymania maszyn i budynków	zł	4 607	5 502	4 318	3 501	5 146	5 733	5 750	3 956
SE345	Energia	zł	8 471	9 989	29 893	6 248	6 606	8 863	11 637	6 544
SE350	Usługi	zł	2 595	3 880	1 816	900	2 432	2 708	2 111	2 220
SE356	Pozostałe koszty ogólnogospodarcze	zł	2 460	2 930	3 925	2 675	2 056	3 322	3 102	2 012
SE360	Amortyzacja	zł	14 480	16 381	20 805	25 141	13 280	16 109	18 460	12 032
SE365	Koszty czynników zewnątrznych	zł	6 708	10 332	15 039	12 135	1 897	7 931	6 183	4 662
SE370	Wynagrodzenia	zł	4 782	7 150	13 071	11 056	505	5 556	3 640	3 336
SE375	Czynsze	zł	1 008	1 864	131	189	620	1 096	719	777
SE380	Odsetki	zł	919	1 318	1 837	890	772	1 278	1 823	549

Tabela 4.1-5 Dopłaty do działalności operacyjnej gospodarstwa według typów rolniczych

Symbol	Zmienna	j.m.	Razem	Uprawy	Uprawy	Uprawy	Krowy mleczne	Zwierz. żyw. w sys. wypas.	Zwierz. ziarnożerne	Mieszane
				polowe	ogrodnicze	trwale				
				(AB)	(C)	(E)	(F)	(G)	(H)	(I)
SE605	Dopłaty do działalności operacyjnej	zł	17 042	21 678	2 980	5 567	15 168	20 095	15 326	16 420
SE610	Dopłaty do produkcji roślinnej	zł	221	652	9	70	41	26	26	109
SE611	Dopłaty wyrównawcze / płatności obszarowe	zł	6	20	0	0	0	0	1	2
SE612	Dopłaty za odlogowanie	zł	0	0	0	0	0	0	0	0
SE613	Pozostałe dopłaty do produkcji roślinnej	zł	215	632	9	70	41	26	25	108
SE615	Dopłaty do produkcji zwierzęcej	zł	0	0	0	0	0	0	0	0
SE616	Saldo dopłat i kar do produkcji mleka	zł	0	0	0	0	0	0	0	0
SE617	Dopłaty do pozostałej produkcji bydłowej	zł	0	0	0	0	0	0	0	0
SE618	Dopłaty do produkcji owiec i kóz	zł	0	0	0	0	0	0	0	0
SE619	Pozostałe dopłaty do produkcji zwierzęcej	zł	0	0	0	0	0	0	0	0
SE620	Pozostałe dopłaty	zł	10 316	12 407	1 785	2 937	9 498	12 781	9 151	10 205
SE621	Dopłaty rolnośrodowiskowe	zł	1 428	2 064	138	761	748	2 074	907	1 301
SE622	Dopłaty do obszarów o niekorzystnych warunkach gospodarowania (LFA)	zł	1 881	1 523	470	669	2 728	3 033	1 890	1 975
SE623	Inne dopłaty do rozwoju obszarów wiejskich	zł	1 370	1 657	453	1 034	543	1 153	889	1 474
SE625	Dopłaty do zużycia pośredniego	zł	622	988	62	148	346	590	634	543
SE626	Dopłaty do kosztów czynników zewnętrznych	zł	0	0	0	0	0	0	0	0
SE630	Płatności "decoupled"	zł	5 884	7 631	1 124	2 412	5 283	6 699	5 515	5 562
SE631	Jednolita płatność na gospodarstwo	zł	0	0	0	0	0	0	0	0
SE632	Jednolita płatność obszarowa	zł	5 884	7 631	1 124	2 412	5 283	6 699	5 515	5 562
SE640	Dodatkowe wsparcie	zł	0	0	0	0	0	0	0	0

Tabela 4.1-6 Salda dopłat i podatków według typów rolniczych

Symbol	Zmienna	j.m.	Razem	Uprawy	Uprawy	Uprawy	Krowy mleczne	Zwierz. żyw. w sys. wypas.	Zwierz. ziarnożerne	Mieszane
				polowe	ogrodnicze	trwale				
				(AB)	(C)	(E)	(F)	(G)	(H)	(I)
SE600	Saldo dopłat i podatków dot. dział. operacyjnej	zł	15 992	19 776	1 894	5 310	14 680	19 238	17 445	15 237
SE605	Dopłaty do działalności operacyjnej	zł	17 042	21 678	2 980	5 567	15 168	20 095	15 326	16 420
SE395	Saldo podatku VAT (z wyłączeniem podatku VAT od inwestycji)	zł	168	96	-648	470	207	181	2 994	-134
SE390	Podatki	zł	1 218	1 998	438	728	696	1 038	875	1 049
SE405	Saldo dopłat i podatków dot. dział. inwestycyjnej	zł	-445	-748	-301	-1 166	-276	-540	-244	-298
SE406	Dopłaty do inwestycji	zł	717	551	510	574	1 313	1 235	1 244	628
SE407	Rekompensaty za rezygnację z produkcji mleka	zł	10	20	0	0	0	38	0	5
SE408	Podatek VAT zapłacony od inwestycji	zł	1 173	1 322	812	1 740	1 589	1 814	1 488	931

Tabela 4.1-7 Dochód na gospodarstwo rolne według typów rolniczych

Symbol	Zmienna	j.m.	Razem	Uprawy	Uprawy	Uprawy	Krowy mleczne	Zwierz. żyw. w sys. wypas.	Zwierz. ziarnożerne	Mieszane
				polowe	ogrodnicze	trwale				
				(AB)	(C)	(E)	(F)	(G)	(H)	(I)
SE131	Produkcja ogółem	zł	91 059	93 682	150 651	80 003	83 284	99 209	235 885	69 197
SE275	Zużycie pośrednie	zł	60 822	58 318	81 000	29 209	47 902	62 143	182 934	48 794
SE600	Saldo dopłat i podatków dot. dział. operacyjnej	zł	15 992	19 776	1 894	5 310	14 680	19 238	17 445	15 237
SE410	Wartość dodana brutto	zł	46 230	55 139	71 545	56 103	50 063	56 304	70 397	35 639
SE360	Amortyzacja	zł	14 480	16 381	20 805	25 141	13 280	16 109	18 460	12 032
SE415	Wartość dodana netto	zł	31 750	38 758	50 740	30 962	36 783	40 196	51 937	23 607
SE365	Koszty czynników zewnętrznych	zł	6 708	10 332	15 039	12 135	1 897	7 931	6 183	4 662
SE405	Saldo dopłat i podatków dot. dział. inwestycyjnej	zł	-445	-748	-301	-1 166	-276	-540	-244	-298
SE420	Dochód z rodzinnego gospodarstwa rolnego	zł	24 596	27 675	35 400	17 662	34 609	31 724	45 510	18 647

Tabela 4.1-8 Dochód na osobę według typów rolniczych

Symbol	Zmienna	j.m.	Razem	Uprawy	Uprawy	Uprawy	Krowy mleczne	Zwierz. żyw. w sys. wypas.	Zwierz. ziarnożerne	Mieszane
				polowe	ogrodnicze	trwale				
				(AB)	(C)	(E)	(F)	(G)	(H)	(I)
SE425	Wartość dodana netto na osobę pełnozatrudnioną	zł/AWU	18 523	21 765	21 260	15 140	21 261	22 420	30 941	14 563
SE430	Dochód z rodzinnego gospodarstwa rolnego na osobę pełnozatrudnioną rodziny	zł/FWU	16 198	18 926	22 386	13 211	20 174	20 330	30 267	12 160

Tabela 4.1-9 Bilans finansowy na koniec roku obrachunkowego według typów rolniczych

Symbol	Zmienna	j.m.	Razem	Uprawy	Uprawy	Uprawy	Krowy mleczne	Zwierz. żyw. w sys. wypas.	Zwierz. ziarnożerne	Mieszane
				polowe	ogrodnicze	trwale				
				(AB)	(C)	(E)	(F)	(G)	(H)	(I)
SE436	Aktywa ogółem	zł	322 514	342 976	334 950	370 546	344 268	421 522	457 986	278 670
SE441	Aktywa trwałe	zł	265 623	274 363	300 952	317 000	300 212	354 750	370 351	229 492
SE446	Ziemia, uprawy trwałe i kwoty produkcyjne	zł	62 995	83 756	21 700	121 784	65 629	74 000	55 257	51 339
SE450	Budynki	zł	120 920	100 469	218 750	117 397	122 131	148 387	217 665	109 920
SE455	Maszyny, urządzenia i śr. transportu	zł	71 479	87 503	60 090	77 714	78 469	95 603	89 849	58 523
SE460	Stado podstawowe (pleć żeńska)	zł	10 229	2 634	412	106	33 983	36 760	7 580	9 710
SE465	Aktywa obrotowe	zł	56 891	68 613	33 998	53 546	44 056	66 772	87 635	49 178
SE470	Stado obrotowe	zł	11 735	4 814	477	178	10 025	19 638	32 987	12 780
SE475	Zapasy produktów rolniczych	zł	22 464	27 871	5 412	32 156	20 840	26 239	19 078	20 398
SE480	Pozostałe aktywa obrotowe	zł	22 692	35 928	28 109	21 212	13 191	20 895	35 570	16 000
SE485	Zobowiązania ogółem	zł	30 514	42 093	65 227	36 565	27 679	45 029	61 398	17 736
SE490	Kredyty długoterminowe	zł	20 566	26 488	52 100	27 653	20 890	32 741	43 056	11 486
SE495	Kredyty krótkoterminowe	zł	9 948	15 605	13 128	8 912	6 789	12 289	18 341	6 250
SE501	Kapitał własny	zł	292 000	300 883	269 723	333 980	316 590	376 493	396 589	260 934

Tabela 4.1-10 Wskaźniki finansowe według typów rolniczych

Symbol	Zmienna	j.m.	Razem	Uprawy	Uprawy	Uprawy	Krowy mleczne	Zwierz. żyw. w sys. wypas.	Zwierz. ziarnożerne	Mieszane
				polowe	ogrodnicze	trwale				
				(AB)	(C)	(E)	(F)	(G)	(H)	(I)
SE506	Zmiana wartości kapitału własnego	zł	5 690	9 072	4 247	21 000	8 298	12 105	7 906	1 955
SE510	Srednia wartość kapitału gospodarstwa rolnego	zł	264 165	264 397	316 789	322 956	275 518	345 468	400 549	229 775
SE516	Inwestycje brutto	zł	11 245	16 291	11 909	17 180	13 616	19 566	12 998	7 092
SE521	Inwestycje netto	zł	-3 232	-90	-8 896	-7 961	336	3 457	-5 462	-4 935
SE526	Przepływ pieniężny (1)	zł	36 482	40 687	55 223	38 241	44 604	43 345	61 934	28 702
SE530	Przepływ pieniężny (2)	zł	25 248	24 665	40 331	26 404	31 993	27 515	47 656	20 942

4.2. Grupowanie gospodarstw rolnych według wielkości ekonomicznej (ES6)

Tabela 4.2-1 Populacja i próba gospodarstw według wielkości ekonomicznej

Symbol	Zmienna	j.m.	Razem	Bardzo małe	Małe	Srednio - małe	Srednio - duże	Duże	Bardzo duże
				(< 4 ESU)	(4 =< 8 ESU)	(8 =< 16 ESU)	(16 =< 40 ESU)	(40 =< 100 ESU)	(>= 100 ESU)
SYS02	Liczba reprezentowanych gospodarstw		753 242	287 900	239 292	147 896	64 038	10 577	3 539
SYS03	Liczba gospodarstw w próbie		12 477	1 088	2 462	3 511	3 814	1 247	355
SYS04	Kurs wymiany jedn. monetarnej kraju członkowskiego na euro		3,5121	3,5121	3,5121	3,5121	3,5121	3,5121	3,5121

Tabela 4.2-2 Wybrane informacje o produkcji według wielkości ekonomicznej

Symbol	Zmienna	j.m.	Razem	Bardzo male	Małe	Srednio - male	Srednio - duże	Duże	Bardzo duże
				(< 4 ESU)	(4 =< 8 ESU)	(8 =< 16 ESU)	(16 =< 40 ESU)	(40 =< 100 ESU)	(>= 100 ESU)
SE005	Wielkość ekonomiczna	ESU	9,6	3,1	5,7	11,3	24,7	57,5	311,2
SE010	Nakłady pracy ogółem	AWU	1,714	1,362	1,612	1,878	2,192	3,077	17,734
SE011	Czas pracy ogółem	godz.	3 771	2 995	3 547	4 131	4 822	6 770	39 051
SE015	Nakłady pracy własnej	FWU	1,510	1,303	1,519	1,724	1,861	1,937	1,094
SE016	Czas pracy własnej	godz.	3 321	2 866	3 342	3 792	4 093	4 261	2 409
SE020	Nakłady pracy najmnej	AWU	0,205	0,059	0,093	0,154	0,331	1,140	16,640
SE021	Czas pracy najmnej	godz.	450	129	204	339	729	2 510	36 641
SE025	Powierzchnia użytkowanych użytków rolnych	ha	17,7	8,0	12,3	19,7	36,1	81,0	563,9
SE030	Powierzchnia dzierżawionych użytków rolnych	ha	5,1	1,1	2,0	4,4	10,6	30,8	395,6
SE035	Zboża	ha	10,55	4,70	7,30	11,79	22,29	51,96	318,18
SE041	Pozostałe uprawy polowe	ha	2,21	0,60	1,03	1,94	4,71	15,09	141,09
SE042	Uprawy energetyczne	ha	0,03	0,00	0,00	0,01	0,02	0,12	5,87
SE046	Warzywa i kwiaty	ha	0,31	0,23	0,28	0,35	0,52	0,87	3,48
SE050	Winnice	ha	0,00	0,00	0,00	0,00	0,00	0,00	0,00
SE054	Uprawy trwałe	ha	0,34	0,21	0,31	0,47	0,51	1,21	2,03
SE055	Sady	ha	0,34	0,21	0,31	0,47	0,49	1,08	1,78
SE060	Gaje diwne	ha	0,00	0,00	0,00	0,00	0,00	0,00	0,00
SE065	Pozostałe uprawy trwałe	ha	0,01	0,00	0,00	0,00	0,02	0,13	0,24
SE071	Uprawy pastewne	ha	4,10	2,15	3,21	5,04	7,90	11,20	93,14
SE072	Odłogi	ha	0,00	0,00	0,00	0,00	0,00	0,00	0,00
SE073	Ugory	ha	0,16	0,12	0,14	0,13	0,21	0,67	4,54
SE075	Lasy	ha	0,94	0,83	0,93	0,97	1,18	1,40	3,25
SE080	Zwierzęta ogółem	LU	12,1	3,9	7,6	15,7	32,8	64,0	300,0
SE085	Krowy mleczne	LU	2,96	1,07	1,92	4,26	7,83	9,06	67,14
SE090	Pozostałe bydło	LU	2,55	0,93	1,85	3,62	6,16	7,65	56,20
SE095	Owce i kozy	LU	0,08	0,10	0,05	0,09	0,07	0,11	0,93
SE100	Trzoda chlewna	LU	5,19	1,17	2,78	6,14	16,23	41,91	145,38
SE105	Drób	LU	1,05	0,38	0,73	1,46	2,33	5,23	23,36
SE110	Płn pszenicy	dt/ha	53,0	42,8	46,4	50,0	54,3	57,0	62,6
SE115	Płn kukurydzy	dt/ha	71,4	67,7	69,3	72,7	70,1	65,3	74,0
SE120	Obsada zwierząt	LU/ha	1,45	1,05	1,27	1,66	1,87	1,71	1,38
SE125	Wydajność mleczna krów	kg/krowę	4 584	3 257	3 594	4 136	5 047	5 949	7 878

Tabela 4.2-3 Wartość produkcji według wielkości ekonomicznej

Symbol	Zmienna	j.m.	Razem	Bardzo małe	Małe	Srednio - małe	Srednio - duże	Duże	Bardzo duże
				(< 4 ESU)	(4 =< 8 ESU)	(8 =< 16 ESU)	(16 =< 40 ESU)	(40 =< 100 ESU)	(>= 100 ESU)
SE131	Produkcja ogółem	zł	91 059	33 062	56 897	103 324	213 515	507 678	3 145 743
SE135	Produkcja roślinna	zł	45 878	18 481	28 752	46 266	94 883	276 177	1 841 297
SE140	Zboża	zł	20 054	7 221	11 716	20 112	42 828	113 745	933 371
SE145	Rośliny białkowe	zł	290	188	270	301	478	935	4 315
SE146	Uprawy energetyczne	zł	132	0	9	24	76	303	24 213
SE150	Ziemniaki	zł	4 088	2 181	3 456	5 105	6 992	13 306	79 469
SE155	Buraki cukrowe	zł	1 503	71	471	1 590	4 536	12 616	95 969
SE160	Rośliny oleiste	zł	4 608	508	927	2 551	9 327	40 112	481 453
SE165	Rośliny przemysłowe	zł	371	174	333	648	594	256	3 661
SE170	Warzywa i kwiaty	zł	8 822	4 652	6 520	7 876	18 830	74 150	166 908
SE175	Owoce	zł	3 362	1 958	3 166	5 249	5 512	5 828	5 700
SE180	Owoce cytrusowe	zł	0	0	0	0	0	0	0
SE185	Wina i winogrona	zł	0	0	0	0	0	0	0
SE190	Oliwki i olej z oliwek	zł	0	0	0	0	0	0	0
SE195	Uprawy pastewne	zł	1 173	688	899	1 577	2 772	3 164	7 397
SE200	Inne produkty pochodzenia roślinnego	zł	1 474	840	985	1 232	2 939	11 762	38 842
SE206	Produkcja zwierzęca	zł	43 500	13 443	27 061	55 445	116 191	225 435	1 242 037
SE211	Różnica wartości zwierząt stada podstawowego	zł	-1	-442	-333	-126	1 323	7 161	18 220
SE216	Mleko i przetwory z mleka krowiego	zł	13 350	3 059	5 942	16 295	39 609	59 246	616 101
SE220	Wołowina i cielęcina	zł	4 893	2 057	3 783	6 994	11 313	11 834	85 959
SE225	Wieprzowina	zł	15 040	3 543	8 060	17 575	46 678	125 875	412 533
SE230	Owce i kozy	zł	80	103	43	85	61	98	875
SE235	Mięso drobiowe	zł	7 555	3 361	7 873	11 115	14 498	15 792	28 264
SE240	Jaja	zł	1 034	220	320	1 608	1 821	8 589	54 660
SE245	Mleko i przetwory z mleka owczego i koziego	zł	39	35	43	48	34	1	3
SE251	Inne zwierzęta i produkty zwierzęce	zł	1 510	1 066	996	1 727	2 178	4 000	43 641
SE256	Pozostała produkcja	zł	1 681	1 137	1 084	1 613	2 440	6 066	62 409
SE260	Przekazania do gospodarstwa domowego	zł	1 698	1 530	1 729	1 885	1 910	1 793	1 213
SE265	Zużycie wewnętrzne	zł	13 190	5 372	9 967	17 689	32 314	54 387	209 836

Tabela 4.2-4 Koszty według wielkości ekonomicznej

Symbol	Zmienna	j.m.	Razem	Bardzo małe	Małe	Srednio - małe	Srednio - duże	Duże	Bardzo duże
				(< 4 ESU)	(4 =< 8 ESU)	(8 =< 16 ESU)	(16 =< 40 ESU)	(40 =< 100 ESU)	(>= 100 ESU)
SE270	Koszty ogółem	zł	82 010	30 994	51 384	88 828	176 078	420 781	3 303 505
SE275	Zużycie pośrednie	zł	60 822	21 986	38 283	67 825	136 793	325 700	2 285 213
SE281	Koszty bezpośrednie	zł	42 689	13 776	26 600	49 316	102 670	244 188	1 518 093
SE285	Nasiona i sadzonki	zł	3 723	1 357	2 219	3 701	8 090	24 180	158 738
SE290	Nasiona i sadzonki własne	zł	1 346	721	1 117	1 623	2 527	4 399	25 458
SE295	Nawozy	zł	7 920	2 347	4 097	7 915	18 164	50 632	407 006
SE300	Środki ochrony roślin	zł	3 577	1 014	1 711	3 200	7 500	22 491	226 433
SE305	Pozostałe koszty bezpośrednie produkcji roślinnej	zł	1 193	461	656	932	2 396	10 022	59 892
SE310	Pasze dla zwierząt żywionych w systemie wypasowym	zł	7 402	2 641	4 906	9 621	18 204	23 944	225 843
SE315	Pasze dla zwierząt żywionych w systemie wypasowym, wytworzone w gosp. rol.	zł	5 163	2 376	4 237	7 388	11 058	10 738	78 114
SE320	Pasze dla zwierząt ziarnożernych	zł	17 174	5 503	12 149	22 213	44 244	104 349	345 378
SE325	Pasze dla zwierząt ziarnożernych, wytworzone w gosp. rol.	zł	6 515	2 148	4 392	8 556	18 614	39 183	103 569
SE330	Pozostałe koszty bezpośrednie produkcji zwierzęcej	zł	1 698	454	860	1 732	4 068	8 567	94 802
SE331	Koszty bezpośrednie produkcji leśnej	zł	2	0	2	3	4	3	0
SE336	Koszty ogólnogospodarcze	zł	18 133	8 210	11 683	18 509	34 123	81 513	767 120
SE340	Koszty utrzymania maszyn i budynków	zł	4 607	2 177	3 105	5 093	9 452	19 860	150 379
SE345	Energia	zł	8 471	3 321	5 200	8 846	17 684	46 755	351 725
SE350	Usługi	zł	2 595	1 374	1 797	2 220	2 898	6 333	154 892
SE356	Pozostałe koszty ogólnogospodarcze	zł	2 460	1 337	1 581	2 349	4 089	8 564	110 124
SE360	Amortyzacja	zł	14 480	7 826	10 997	17 094	29 522	59 252	275 958
SE365	Koszty czynników zewnętrznych	zł	6 708	1 182	2 104	3 909	9 763	35 829	742 335
SE370	Wynagrodzenia	zł	4 782	855	1 414	2 263	5 057	20 578	605 123
SE375	Czynsze	zł	1 008	175	314	734	2 119	7 217	88 411
SE380	Odsetki	zł	919	151	377	912	2 587	8 034	48 801

Tabela 4.2-5 Dopłaty do działalności operacyjnej gospodarstwa według wielkości ekonomicznej

Symbol	Zmienna	j.m.	Razem	Bardzo male	Małe	Srednio - male	Srednio - duże	Duże	Bardzo duże
				(< 4 ESU)	(4 =< 8 ESU)	(8 =< 16 ESU)	(16 =< 40 ESU)	(40 =< 100 ESU)	(>= 100 ESU)
SE605	Dopłaty do działalności operacyjnej	zł	17 042	9 343	12 776	18 343	32 235	70 970	441 507
SE610	Dopłaty do produkcji roślinnej	zł	221	73	216	364	471	531	1 061
SE611	Dopłaty wyrównawcze / płatności obszarowe	zł	6	0	0	1	10	22	881
SE612	Dopłaty za odlogowanie	zł	0	0	0	0	0	0	0
SE613	Pozostałe dopłaty do produkcji roślinnej	zł	215	73	215	363	462	510	180
SE615	Dopłaty do produkcji zwierzęcej	zł	0	0	0	0	0	0	0
SE616	Saldo dopłat i kar do produkcji mleka	zł	0	0	0	0	0	0	0
SE617	Dopłaty do pozostałej produkcji bydłowej	zł	0	0	0	0	0	0	0
SE618	Dopłaty do produkcji owiec i kóz	zł	0	0	0	0	0	0	0
SE619	Pozostałe dopłaty do produkcji zwierzęcej	zł	0	0	0	0	0	0	0
SE620	Pozostałe dopłaty	zł	10 316	6 470	8 116	10 737	18 299	39 984	221 286
SE621	Dopłaty rolnośrodowiskowe	zł	1 428	857	1 216	1 496	2 115	7 338	29 357
SE622	Dopłaty do obszarów o niekorzystnych warunkach gospodarowania (LFA)	zł	1 881	1 033	1 668	2 528	3 879	6 213	9 192
SE623	Inne dopłaty do rozwoju obszarów wiejskich	zł	1 370	2 263	1 355	273	194	229	194
SE625	Dopłaty do zużycia pośredniego	zł	622	164	349	634	1 530	4 222	28 581
SE626	Dopłaty do kosztów czynników zewnętrznych	zł	0	0	0	0	0	0	0
SE630	Płatności "decoupled"	zł	5 884	2 635	4 095	6 607	11 934	26 232	190 579
SE631	Jednolita płatność na gospodarstwo	zł	0	0	0	0	0	0	0
SE632	Jednolita płatność obszarowa	zł	5 884	2 635	4 095	6 607	11 934	26 232	190 579
SE640	Dodatkowe wsparcie	zł	0	0	0	0	0	0	0

Tabela 4.2-6 Salda dopłat i podatków według wielkości ekonomicznej

Symbol	Zmienna	j.m.	Razem	Bardzo małe	Małe	Średnio - małe	Średnio - duże	Duże	Bardzo duże
				(< 4 ESU)	(4 =< 8 ESU)	(8 =< 16 ESU)	(16 =< 40 ESU)	(40 =< 100 ESU)	(>= 100 ESU)
SE600	Saldo dopłat i podatków dot. dział. operacyjnej	zł	15 992	8 493	11 964	17 394	30 973	68 156	412 812
SE605	Dopłaty do działalności operacyjnej	zł	17 042	9 343	12 776	18 343	32 235	70 970	441 507
SE395	Saldo podatku VAT (z wyłączeniem podatku VAT od inwestycji)	zł	168	-297	-58	189	722	2 033	36 761
SE390	Podatki	zł	1 218	553	753	1 138	1 983	4 847	65 457
SE405	Saldo dopłat i podatków dot. dział. inwestycyjnej	zł	-445	-290	-165	-459	-411	-517	-31 787
SE406	Dopłaty do inwestycji	zł	717	89	414	1 081	2 362	4 060	17 452
SE407	Rekompensaty za rezygnację z produkcji mleka	zł	10	15	8	9	2	0	0
SE408	Podatek VAT zapłacony od inwestycji	zł	1 173	393	586	1 553	2 775	4 577	49 239

Tabela 4.2-7 Dochód na gospodarstwo rolne według wielkości ekonomicznej

Symbol	Zmienna	j.m.	Razem	Bardzo małe	Małe	Średnio - małe	Średnio - duże	Duże	Bardzo duże
				(< 4 ESU)	(4 =< 8 ESU)	(8 =< 16 ESU)	(16 =< 40 ESU)	(40 =< 100 ESU)	(>= 100 ESU)
SE131	Produkcja ogółem	zł	91 059	33 062	56 897	103 324	213 515	507 678	3 145 743
SE275	Zużycie pośrednie	zł	60 822	21 986	38 283	67 825	136 793	325 700	2 285 213
SE600	Saldo dopłat i podatków dot. dział. operacyjnej	zł	15 992	8 493	11 964	17 394	30 973	68 156	412 812
SE410	Wartość dodana brutto	zł	46 230	19 569	30 579	52 893	107 695	250 134	1 273 342
SE360	Amortyzacja	zł	14 480	7 826	10 997	17 094	29 522	59 252	275 958
SE415	Wartość dodana netto	zł	31 750	11 742	19 582	35 798	78 173	190 882	997 384
SE365	Koszty czynników zewnętrznych	zł	6 708	1 182	2 104	3 909	9 763	35 829	742 335
SE405	Saldo dopłat i podatków dot. dział. inwestycyjnej	zł	-445	-290	-165	-459	-411	-517	-31 787
SE420	Dochód z rodzinnego gospodarstwa rolnego	zł	24 596	10 271	17 313	31 427	67 999	154 536	223 262

Tabela 4.2-8 Dochód na osobę według wielkości ekonomicznej

Symbol	Zmienna	j.m.	Razem	Bardzo małe	Małe	Średnio - małe	Średnio - duże	Duże	Bardzo duże
				(< 4 ESU)	(4 =< 8 ESU)	(8 =< 16 ESU)	(16 =< 40 ESU)	(40 =< 100 ESU)	(>= 100 ESU)
SE425	Wartość dodana netto na osobę pełnozatrudnioną	zł/AWU	18 523	8 625	12 147	19 066	35 663	62 037	56 241
SE430	Dochód z rodzinnego gospodarstwa rolnego na osobę pełnozatrudnioną rodziny	zł/FWU	16 198	7 883	11 397	18 232	36 552	79 173	179 110

Tabela 4.2-9 Bilans finansowy na koniec roku obrachunkowego według wielkości ekonomicznej

Symbol	Zmienna	j.m.	Razem	Bardzo małe	Małe	Srednio - małe	Srednio - duże	Duże	Bardzo duże
				(< 4 ESU)	(4 =< 8 ESU)	(8 =< 16 ESU)	(16 =< 40 ESU)	(40 =< 100 ESU)	(>= 100 ESU)
SE436	Aktywa ogółem	zł	322 514	160 901	232 451	378 664	686 246	1 411 882	7 375 837
SE441	Aktywa trwałe	zł	265 623	138 430	195 492	315 864	568 502	1 151 599	5 126 967
SE446	Ziemia, uprawy trwałe i kwoty produkcyjne	zł	62 995	34 132	47 951	73 056	124 885	246 891	1 338 313
SE450	Budynki	zł	120 920	72 751	94 977	142 774	236 465	468 017	1 752 351
SE455	Maszyny, urządzenia i śr. transportu	zł	71 479	28 427	46 483	85 957	178 625	394 072	1 755 942
SE460	Stado podstawowe (pleć żeńska)	zł	10 229	3 119	6 081	14 077	28 527	42 619	280 360
SE465	Aktywa obrotowe	zł	56 891	22 471	36 959	62 800	117 743	260 283	2 248 871
SE470	Stado obrotowe	zł	11 735	4 487	7 984	14 968	28 552	53 947	289 344
SE475	Zapasy produktów rolniczych	zł	22 464	9 953	16 758	27 180	47 983	97 539	542 878
SE480	Pozostałe aktywa obrotowe	zł	22 692	8 031	12 217	20 652	41 208	108 797	1 416 649
SE485	Zobowiązania ogółem	zł	30 514	3 778	10 132	29 901	89 532	275 016	1 810 701
SE490	Kredyty długoterminowe	zł	20 566	2 457	6 684	21 108	66 719	209 823	1 008 868
SE495	Kredyty krótkoterminowe	zł	9 948	1 321	3 448	8 793	22 813	65 193	801 832
SE501	Kapitał własny	zł	292 000	157 123	222 319	348 763	596 714	1 136 865	5 565 137

Tabela 4.2-10 Wskaźniki finansowe według wielkości ekonomicznej

Symbol	Zmienna	j.m.	Razem	Bardzo małe	Małe	Srednio - małe	Srednio - duże	Duże	Bardzo duże
				(< 4 ESU)	(4 =< 8 ESU)	(8 =< 16 ESU)	(16 =< 40 ESU)	(40 =< 100 ESU)	(>= 100 ESU)
SE506	Zmiana wartości kapitału własnego	zł	5 690	-1 379	1 226	6 250	19 865	50 635	468 318
SE510	Srednia wartość kapitału gospodarstwa rolnego	zł	264 165	131 904	190 325	310 995	559 946	1 152 317	6 053 201
SE516	Inwestycje brutto	zł	11 245	1 758	4 278	11 558	33 925	91 787	589 945
SE521	Inwestycje netto	zł	-3 232	-6 068	-6 711	-5 536	4 403	32 536	313 987
SE526	Przepływ pieniężny (1)	zł	36 482	17 000	26 589	46 067	92 348	201 346	386 041
SE530	Przepływ pieniężny (2)	zł	25 248	14 374	21 679	34 214	62 979	125 295	-205 188

4.3. Grupowanie gospodarstw rolnych według powierzchni użytków rolnych (UAA6)

Tabela 4.3-1 Populacja i próba gospodarstw według powierzchni użytków rolnych

Symbol	Zmienna	j.m.	Razem	Bardzo małe	Małe	Srednio - małe	Srednio - duże	Duże	Bardzo duże
				(<=5 ha)	(5<=10 ha)	(10<=20 ha)	(20<=30 ha)	(30<=50 ha)	(>50 ha)
SYS02	Liczba reprezentowanych gospodarstw		753 242	77 811	260 544	271 299	77 238	42 598	23 751
SYS03	Liczba gospodarstw w próbie		12 477	598	1 621	3 616	2 282	2 183	2 177
SYS04	Kurs wymiany jedn. monetarnej kraju członkowskiego na euro		3,5121	3,5121	3,5121	3,5121	3,5121	3,5121	3,5121

Tabela 4.3-2 Wybrane informacje o produkcji według powierzchni użytków rolnych

Symbol	Zmienna	j.m.	Razem	Bardzo male	Małe	Srednio - male	Srednio - duże	Duże	Bardzo duże
				(<=5 ha)	(5<=10 ha)	(10<=20 ha)	(20<=30 ha)	(30<=50 ha)	(>50 ha)
SE005	Wielkość ekonomiczna	ESU	9,6	5,5	4,4	7,4	13,5	20,9	73,0
SE010	Nakłady pracy ogółem	AWU	1,714	1,562	1,456	1,677	1,857	2,008	4,479
SE011	Czas pracy ogółem	godz.	3 771	3 435	3 204	3 688	4 085	4 417	9 860
SE015	Nakłady pracy własnej	FWU	1,510	1,289	1,358	1,589	1,731	1,812	1,724
SE016	Czas pracy własnej	godz.	3 321	2 836	2 988	3 495	3 808	3 985	3 793
SE020	Nakłady pracy najmnej	AWU	0,205	0,273	0,098	0,088	0,126	0,196	2,755
SE021	Czas pracy najmnej	godz.	450	599	215	193	276	432	6 067
SE025	Powierzchnia użytkowanych użytków rolnych	ha	17,7	3,2	7,6	14,1	24,1	37,4	160,3
SE030	Powierzchnia dozorowanych użytków rolnych	ha	5,1	0,3	0,9	2,2	5,1	11,2	89,1
SE035	Zboża	ha	10,55	1,44	4,51	8,53	14,44	22,37	95,85
SE041	Pozostałe uprawy polowe	ha	2,21	0,24	0,63	1,15	2,24	4,24	34,40
SE042	Uprawy energetyczne	ha	0,03	0,00	0,00	0,00	0,01	0,02	0,97
SE046	Warzywa i kwiaty	ha	0,31	0,24	0,27	0,27	0,33	0,46	1,26
SE050	Winnice	ha	0,00	0,00	0,00	0,00	0,00	0,00	0,00
SE054	Uprawy trwałe	ha	0,34	0,56	0,37	0,26	0,22	0,26	0,74
SE055	Sady	ha	0,34	0,56	0,37	0,26	0,22	0,25	0,68
SE060	Gaje diwne	ha	0,00	0,00	0,00	0,00	0,00	0,00	0,00
SE065	Pozostałe uprawy trwałe	ha	0,01	0,01	0,00	0,00	0,00	0,00	0,05
SE071	Uprawy pastewne	ha	4,10	0,63	1,75	3,82	6,65	9,77	26,00
SE072	Odłogi	ha	0,00	0,00	0,00	0,00	0,00	0,00	0,00
SE073	Ugory	ha	0,16	0,09	0,06	0,10	0,24	0,24	1,85
SE075	Lasy	ha	0,94	0,41	0,70	1,05	1,38	1,36	1,95
SE080	Zwierzęta ogółem	LU	12,1	7,9	5,2	10,1	19,4	29,5	68,8
SE085	Krowy mleczne	LU	2,96	0,65	1,37	2,74	4,89	7,26	16,64
SE090	Pozostałe bydło	LU	2,55	0,37	1,08	2,36	4,50	6,40	14,86
SE095	Owce i kozy	LU	0,08	0,01	0,06	0,06	0,14	0,18	0,39
SE100	Trzoda chlewna	LU	5,19	1,16	2,33	4,24	8,79	14,10	32,83
SE105	Drób	LU	1,05	5,66	0,24	0,40	0,80	1,17	2,86
SE110	Pbn pszenicy	dt/ha	53,0	39,6	42,9	47,0	50,5	52,9	59,6
SE115	Pbn kukurydzy	dt/ha	71,4	73,3	65,1	69,3	71,8	73,1	71,6
SE120	Obsada zwierząt	LU/ha	1,45	2,06	1,56	1,42	1,50	1,49	1,31
SE125	Wydajność mleczna krów	kg/krowę	4 584	3 256	3 364	3 936	4 477	4 936	6 899

Tabela 4.3-3 Wartość produkcji według wielkości powierzchni użytków rolnych

Symbol	Zmienna	j.m.	Razem	Bardzo male	Małe	Srednio - male	Srednio - duże	Duże	Bardzo duże
				(<=5 ha)	(5<=10 ha)	(10<=20 ha)	(20<=30 ha)	(30<=50 ha)	(>50 ha)
SE131	Produkcja ogółem	zł	91 059	103 835	40 232	61 987	112 980	174 969	717 063
SE135	Produkcja roślinna	zł	45 878	40 218	23 561	30 262	47 998	75 128	428 236
SE140	Zboża	zł	20 054	2 371	7 199	13 891	24 985	40 674	236 381
SE145	Rośliny białkowe	zł	290	46	206	240	377	619	1 720
SE146	Uprawy energetyczne	zł	132	0	0	6	30	70	3 891
SE150	Ziemniaki	zł	4 088	1 335	2 585	3 841	5 338	7 173	22 838
SE155	Buraki cukrowe	zł	1 503	18	143	794	2 004	3 651	23 908
SE160	Rośliny oleiste	zł	4 608	96	393	1 021	2 934	7 523	106 803
SE165	Rośliny przemysłowe	zł	371	183	332	290	564	795	961
SE170	Warzywa i kwiaty	zł	8 822	29 069	7 048	5 307	6 294	6 349	14 765
SE175	Owoce	zł	3 362	5 528	3 889	2 721	2 208	2 782	2 607
SE180	Owoce cytrusowe	zł	0	0	0	0	0	0	0
SE185	Wina i winogrona	zł	0	0	0	0	0	0	0
SE190	Oliwki i olej z oliwek	zł	0	0	0	0	0	0	0
SE195	Uprawy pastewne	zł	1 173	168	634	1 113	2 162	3 061	4 465
SE200	Inne produkty pochodzenia roślinnego	zł	1 474	1 404	1 132	1 039	1 102	2 430	9 897
SE206	Produkcja zwierzęca	zł	43 500	62 866	15 729	30 360	63 175	97 219	274 477
SE211	Różnica wartości zwierząt stada podstawowego	zł	-1	-442	-247	-387	609	1 447	3 984
SE216	Mleko i przetwory z mleka krowiego	zł	13 350	2 052	3 993	9 661	20 909	35 992	129 944
SE220	Wołowina i cielęcina	zł	4 893	795	2 475	4 752	8 188	11 533	23 825
SE225	Wieprzowina	zł	15 040	3 667	6 990	12 154	25 055	40 769	94 840
SE230	Owce i kozy	zł	80	11	72	59	114	173	359
SE235	Mięso drobiowe	zł	7 555	49 519	1 343	2 333	5 389	4 802	9 869
SE240	Jaja	zł	1 034	4 744	302	348	547	1 481	5 518
SE245	Mleko i przetwory z mleka owczego i koziego	zł	39	37	29	54	25	36	38
SE251	Inne zwierzęta i produkty zwierzęce	zł	1 510	2 042	524	998	2 947	2 434	10 084
SE256	Pozostała produkcja	zł	1 681	751	943	1 365	1 807	2 622	14 350
SE260	Przekazania do gospodarstwa domowego	zł	1 698	1 216	1 677	1 753	1 954	1 963	1 552
SE265	Zużycie wewnętrzne	zł	13 190	3 041	6 947	12 315	21 132	31 728	65 833

Tabela 4.3-4 Koszty według wielkości powierzchni użytków rolnych

Symbol	Zmienna	j.m.	Razem	Bardzo małe	Małe	Srednio - małe	Srednio - duże	Duże	Bardzo duże
				(<=5 ha)	(5<=10 ha)	(10<=20 ha)	(20<=30 ha)	(30<=50 ha)	(>50 ha)
SE270	Koszty ogółem	zł	82 010	88 283	35 971	55 180	97 163	147 536	706 142
SE275	Zużycie pośrednie	zł	60 822	71 791	25 320	40 920	74 399	113 908	502 292
SE281	Koszty bezpośrednie	zł	42 689	56 599	16 115	28 017	54 239	84 736	343 228
SE285	Nasiona i sadzonki	zł	3 723	2 796	1 611	2 453	4 205	6 664	37 599
SE290	Nasiona i sadzonki własne	zł	1 346	288	759	1 245	1 864	2 775	8 151
SE295	Nawozy	zł	7 920	2 626	2 762	4 794	9 025	15 756	99 900
SE300	Środki ochrony roślin	zł	3 577	1 451	1 356	1 895	3 369	5 751	50 881
SE305	Pozostałe koszty bezpośrednie produkcji roślinnej	zł	1 193	3 207	702	695	922	1 455	6 090
SE310	Pasze dla zwierząt żywionych w systemie wypasowym	zł	7 402	1 207	3 002	6 533	12 138	18 119	51 267
SE315	Pasze dla zwierząt żywionych w systemie wypasowym, wytworzone w gosp. rol.	zł	5 163	1 028	2 582	5 209	8 808	11 996	22 373
SE320	Pasze dla zwierząt ziarnożernych	zł	17 174	43 196	6 178	10 688	22 511	33 433	80 112
SE325	Pasze dla zwierząt ziarnożernych, wytworzone w gosp. rol.	zł	6 515	1 671	3 469	5 654	10 343	16 779	34 780
SE330	Pozostałe koszty bezpośrednie produkcji zwierzęcej	zł	1 698	2 115	505	958	2 066	3 551	17 366
SE331	Koszty bezpośrednie produkcji leśnej	zł	2	0	0	1	2	8	13
SE336	Koszty ogólnogospodarcze	zł	18 133	15 191	9 204	12 903	20 160	29 172	159 064
SE340	Koszty utrzymania maszyn i budynków	zł	4 607	2 658	2 355	3 615	5 819	8 502	36 115
SE345	Energia	zł	8 471	9 246	4 042	5 554	9 488	14 176	74 298
SE350	Usługi	zł	2 595	1 014	1 423	2 042	2 397	2 873	27 087
SE356	Pozostałe koszty ogólnogospodarcze	zł	2 460	2 273	1 385	1 692	2 456	3 622	21 565
SE360	Amortyzacja	zł	14 480	11 366	8 813	12 123	18 812	26 496	78 107
SE365	Koszty czynników zewnętrznych	zł	6 708	5 126	1 838	2 137	3 952	7 132	125 743
SE370	Wynagrodzenia	zł	4 782	4 392	1 463	1 310	1 869	2 975	94 839
SE375	Czynsze	zł	1 008	90	157	377	970	2 011	18 865
SE380	Odstępki	zł	919	644	218	449	1 113	2 147	12 039

Tabela 4.3-5 Dopłaty do działalności operacyjnej gospodarstwa według wielkości powierzchni użytków rolnych

Symbol	Zmienna	j.m.	Razem	Bardzo male	Małe	Srednio - male	Srednio - duże	Duże	Bardzo duże
				(<=5 ha)	(5<=10 ha)	(10<=20 ha)	(20<=30 ha)	(30<=50 ha)	(>50 ha)
SE605	Dopłaty do działalności operacyjnej	zł	17 042	4 477	8 846	14 064	22 878	34 078	132 593
SE610	Dopłaty do produkcji roślinnej	zł	221	165	204	169	330	325	632
SE611	Dopłaty wyrównawcze / płatności obszarowe	zł	6	0	0	1	0	3	165
SE612	Dopłaty za odlogowanie	zł	0	0	0	0	0	0	0
SE613	Pozostałe dopłaty do produkcji roślinnej	zł	215	165	204	168	330	322	466
SE615	Dopłaty do produkcji zwierzęcej	zł	0	0	0	0	0	0	0
SE616	Saldo dopłat i kar do produkcji mleka	zł	0	0	0	0	0	0	0
SE617	Dopłaty do pozostałej produkcji bydłowej	zł	0	0	0	0	0	0	0
SE618	Dopłaty do produkcji owiec i kóz	zł	0	0	0	0	0	0	0
SE619	Pozostałe dopłaty do produkcji zwierzęcej	zł	0	0	0	0	0	0	0
SE620	Pozostałe dopłaty	zł	10 316	3 088	5 925	8 744	13 742	20 045	71 532
SE621	Dopłaty rolnośrodowiskowe	zł	1 428	318	693	1 133	1 977	2 993	11 910
SE622	Dopłaty do obszarów o niekorzystnych warunkach gospodarowania (LFA)	zł	1 881	363	908	1 887	3 319	4 640	7 838
SE623	Inne dopłaty do rozwoju obszarów wiejskich	zł	1 370	1 628	2 086	1 122	485	226	420
SE625	Dopłaty do zużycia pośredniego	zł	622	94	183	409	744	1 453	7 705
SE626	Dopłaty do kosztów czynników zewnętrznych	zł	0	0	0	0	0	0	0
SE630	Płatności "decoupled"	zł	5 884	1 130	2 534	4 743	8 062	12 255	52 724
SE631	Jednolita płatność na gospodarstwo	zł	0	0	0	0	0	0	0
SE632	Jednolita płatność obszarowa	zł	5 884	1 130	2 534	4 743	8 062	12 255	52 724
SE640	Dodatkowe wsparcie	zł	0	0	0	0	0	0	0

Tabela 4.3-6 Salda dopłat i podatków według powierzchni użytków rolnych

Symbol	Zmienna	j.m.	Razem	Bardzo małe	Małe	Srednio - małe	Srednio - duże	Duże	Bardzo duże
				(<=5 ha)	(5<=10 ha)	(10<=20 ha)	(20<=30 ha)	(30<=50 ha)	(>50 ha)
SE600	Saldo dopłat i podatków dot. dział. operacyjnej	zł	15 992	5 013	8 070	13 095	21 704	32 429	123 890
SE605	Dopłaty do działalności operacyjnej	zł	17 042	4 477	8 846	14 064	22 878	34 078	132 593
SE395	Saldo podatku VAT (z wyłączeniem podatku VAT od inwestycji)	zł	168	893	-218	-130	126	204	5 492
SE390	Podatki	zł	1 218	357	559	839	1 300	1 853	14 195
SE405	Saldo dopłat i podatków dot. dział. inwestycyjnej	zł	-445	-328	-319	-194	-250	-292	-5 984
SE406	Dopłaty do inwestycji	zł	717	189	155	608	1 365	2 007	5 462
SE407	Rekompensaty za rezygnację z produkcji mleka	zł	10	0	7	17	0	28	1
SE408	Podatek VAT zapłacony od inwestycji	zł	1 173	517	480	820	1 615	2 327	11 446

Tabela 4.3-7 Dochód na gospodarstwo rolne według powierzchni użytków rolnych

Symbol	Zmienna	j.m.	Razem	Bardzo małe	Małe	Srednio - małe	Srednio - duże	Duże	Bardzo duże
				(<=5 ha)	(5<=10 ha)	(10<=20 ha)	(20<=30 ha)	(30<=50 ha)	(>50 ha)
SE131	Produkcja ogółem	zł	91 059	103 835	40 232	61 987	112 980	174 969	717 063
SE275	Zużycie pośrednie	zł	60 822	71 791	25 320	40 920	74 399	113 908	502 292
SE600	Saldo dopłat i podatków dot. dział. operacyjnej	zł	15 992	5 013	8 070	13 095	21 704	32 429	123 890
SE410	Wartość dodana brutto	zł	46 230	37 058	22 982	34 162	60 285	93 490	338 661
SE360	Amortyzacja	zł	14 480	11 366	8 813	12 123	18 812	26 496	78 107
SE415	Wartość dodana netto	zł	31 750	25 691	14 169	22 039	41 472	66 994	260 554
SE365	Koszty czynników zewnętrznych	zł	6 708	5 126	1 838	2 137	3 952	7 132	125 743
SE405	Saldo dopłat i podatków dot. dział. inwestycyjnej	zł	-445	-328	-319	-194	-250	-292	-5 984
SE420	Dochód z rodzinnego gospodarstwa rolnego	zł	24 596	20 237	12 013	19 707	37 271	59 569	128 828

Tabela 4.3-8 Dochód na osobę według powierzchni użytków rolnych

Symbol	Zmienna	j.m.	Razem	Bardzo małe	Małe	Srednio - małe	Srednio - duże	Duże	Bardzo duże
				(<=5 ha)	(5<=10 ha)	(10<=20 ha)	(20<=30 ha)	(30<=50 ha)	(>50 ha)
SE425	Wartość dodana netto na osobę pełnozatrudnioną	zł/AWU	18 523	16 450	9 730	13 146	22 337	33 365	58 169
SE430	Dochód z rodzinnego gospodarstwa rolnego na osobę pełnozatrudnioną rodziny	zł/FWU	16 198	15 697	8 843	12 405	21 530	32 883	72 069

Tabela 4.3-9 Bilans finansowy na koniec roku obrachunkowego według powierzchni użytków rolnych

Symbol	Zmienna	j.m.	Razem	Bardzo małe	Małe	Srednio - małe	Srednio - duże	Duże	Bardzo duże
				(<=5 ha)	(5<=10 ha)	(10<=20 ha)	(20<=30 ha)	(30<=50 ha)	(>50 ha)
SE436	Aktywa ogółem	zł	322 514	205 471	179 849	266 992	431 532	631 310	1 996 794
SE441	Aktywa trwałe	zł	265 623	175 804	153 625	224 870	360 105	520 352	1 489 859
SE446	Ziemia, uprawy trwałe i kwoty produkcyjne	zł	62 995	25 264	36 538	54 773	82 325	118 744	407 902
SE450	Budynki	zł	120 920	115 233	81 780	106 312	157 537	205 343	465 297
SE455	Maszyny, urządzenia i śr. transportu	zł	71 479	33 479	31 296	55 083	102 853	168 818	547 426
SE460	Stado podstawowe (pleć żeńska)	zł	10 229	1 828	4 011	8 701	17 391	27 448	69 235
SE465	Aktywa obrotowe	zł	56 891	29 667	26 224	42 122	71 427	110 958	506 934
SE470	Stado obrotowe	zł	11 735	6 875	5 107	9 985	19 365	28 435	65 583
SE475	Zapasy produktów rolniczych	zł	22 464	5 820	11 961	19 118	30 855	47 340	158 515
SE480	Pozostałe aktywa obrotowe	zł	22 692	16 973	9 157	13 019	21 207	35 183	282 837
SE485	Zobowiązania ogółem	zł	30 514	22 793	6 258	13 397	35 750	72 485	425 102
SE490	Kredyty długoterminowe	zł	20 566	15 805	4 248	9 408	26 019	53 105	266 522
SE495	Kredyty krótkoterminowe	zł	9 948	6 988	2 011	3 989	9 732	19 380	158 580
SE501	Kapitał własny	zł	292 000	182 678	173 591	253 595	395 782	558 825	1 571 692

Tabela 4.3-10 Wskaźniki finansowe według powierzchni użytków rolnych

Symbol	Zmienna	j.m.	Razem	Bardzo małe	Małe	Srednio - małe	Srednio - duże	Duże	Bardzo duże
				(<=5 ha)	(5<=10 ha)	(10<=20 ha)	(20<=30 ha)	(30<=50 ha)	(>50 ha)
SE506	Zmiana wartości kapitału własnego	zł	5 690	599	715	1 459	7 445	17 225	98 874
SE510	Srednia wartość kapitału gospodarstwa rolnego	zł	264 165	191 504	149 317	216 980	350 270	510 906	1 578 501
SE516	Inwestycje brutto	zł	11 245	4 347	3 314	5 009	14 240	28 657	151 114
SE521	Inwestycje netto	zł	-3 232	-7 019	-5 493	-7 114	-4 572	2 161	73 007
SE526	Przepływ pieniężny (1)	zł	36 482	31 130	19 097	30 072	53 387	81 556	182 121
SE530	Przepływ pieniężny (2)	zł	25 248	24 904	15 426	24 435	38 873	54 521	46 614

Literatura

- [1] Commission Decision 78/463/EEC: of 7 April 1978 establishing a Community typology for agricultural holdings.
- [2] Commission Decision 85/377/EEC: of 7 June 1985 establishing a Community typology for agricultural holdings.
- [3] Commission Regulation (EC) No 1861/2006 of 15 December 2006 amending Regulation (ECC) No 2237/77 on the form of the farm return to be used for the purpose of determining incomes of agricultural holdings
- [4] Commission Regulation (EC) No 1265/2008 of 16 December 2008 amending Regulation (EEC) No 1859/82 concerning the selection of returning holdings for the purpose of determining incomes of agricultural holdings.
- [5] FADN. An A to Z of methodology. Office for Official Publications of the European Communities. Luxemburg 1989.
- [6] Goraj L., Osuch D., Sierański W.: Plan wyboru próby gospodarstw rolnych Polskiego FADN od roku obrachunkowego 2008. IERiGŻ-PIB, Warszawa, 2007.
- [7] Goraj L., Osuch D.: Algorytmy do klasyfikacji gospodarstw rolnych według metodyki Wspólnotowej Typologii Gospodarstw Rolnych z zastosowaniem współczynników SGM „2004”. Ekspertyza wykonana na potrzeby GUS, maszynopis IERiGŻ-PIB, Warszawa, 2007.
- [8] http://ec.europa.eu/agriculture/rica/index_en.cfm.
- [9] http://circa.europa.eu/Public/irc/agri/rica/library?l=/information_documentation/basic_definitions/definitions_variables/_EN_1.0_&a=d.
- [10] http://circa.europa.eu/Public/irc/agri/rica/library?l=/information_documentation/basic_definitions/ricc_1256_2008pdf/_EN_1.0_&a=d
- [11] RI/CC 1256 r. 5. Farm Return Data Definitions. EUROPEAN COMMISSION. Brussels June 2008.
- [12] RI/CC 1296. The weighting system for the UE-FADN results. EUROPEAN COMMISSION. Brussels 1999.
- [13] RI/CC 882 Rev. 8.1. Definitions of Variables used in FADN standard results. EUROPEAN COMMISSION. Brussels 12 April 2007.
- [14] Regulation No 79/65/EEC of the Council of 15 June 1965 setting up a network for the collection of accountancy data on the incomes and business operation of agricultural holdings in the European Economic Community.
- [15] Skarżyńska A., Goraj L., Ziętek I.: Metodologia SGM “2002” dla typologii gospodarstw rolnych w Polsce. IERiGŻ-PIB, Warszawa, 2005.

EGZEMPLARZ BEZPŁATNY

Druk i oprawa: Dział Wydawnictw IERiGŻ-PIB