



P O L S K I
FADN

SYSTEM ZBIERANIA I WYKORZYSTYWANIA
DANYCH RACHUNKOWYCH Z GOSPODARSTW ROLNYCH

Wyniki standardowe uzyskane przez gospodarstwa rolne uczestniczące w Polskim FADN w 2007 roku

**REGION FADN 795
MAZOWSZE I PODLASIE**

Część I. Wyniki standardowe



WARSZAWA 2009



Wyniki standardowe uzyskane przez gospodarstwa rolne uczestniczące w Polskim FADN w 2007 roku

**REGION FADN 795
MAZOWSZE I PODLASIE**

Część I. Wyniki standardowe

OPRACOWAŁ ZESPÓŁ:

dr inż. Dariusz Osuch

mgr Krzysztof Zmarzłowski

Warszawa 2009

Redakcja techniczna

Dariusz Osuch

Renata Płonka

Projekt okładki

Dział Wydawnictw

ISBN 978-83-7658-024-1

Instytut Ekonomiki Rolnictwa i Gospodarki Żywnościowej

- Państwowy Instytut Badawczy

Zakład Rachunkowości Rolnej

00-950 Warszawa, ul. Świętokrzyska 20, skr. poczt. nr 984

Tel.: (0 22) 505 44 39

Tel./faks: (0 22) 826 93 22

E-mail: portal@fadm.pl

Internet: www.fadm.pl; www.polskifadm.eu

Spis treści

Wstęp	5
1. Uwagi ogólne.....	6
1.1. Podstawowe informacje o FADN	6
1.2. Wspólnotowa Typologia Gospodarstw Rolnych	8
1.3. Zakres podmiotowy FADN.....	9
1.4. Wybór próby gospodarstw rolnych z pola obserwacji FADN	10
1.5. Zakres przedmiotowy FADN.....	11
1.6. Sposób prezentacji wyników obliczonych na podstawie danych rachunkowych FADN.....	12
2. Szczegółowy opis zmiennych systemowych zawartych w „Wynikach Standardowych FADN”	14
2.1. Opis zmiennych w „Wynikach Standardowych FADN”	14
2.2. Schematy obliczania kategorii ekonomicznych	28
3. Uwagi do Wyników Standardowych FADN	36
3.1. Informacje o zbieraniu danych rachunkowych w Polsce	36
3.2. Zbiór gospodarstw rolnych prowadzących rachunkowość w ramach Polskiego FADN.....	37
4. Wyniki standardowe uzyskane przez gospodarstwa rolne prowadzące rachunkowość w 2007 r.	39
4.1. Grupowanie gospodarstw rolnych według typów rolniczych.....	39
4.2. Grupowanie gospodarstw rolnych według wielkości ekonomicznej	46
4.3. Grupowanie gospodarstw rolnych według powierzchni użytków rolnych.....	53
Literatura	60

Wykaz skrótów

AWU	- jednostka przeliczeniowa pracy ogółem (ang. Annual Work Unit).
c.u.	- jednostka monetarna (ang. currency unit).
CAP	- Wspólna Polityka Rolna (ang. Common Agricultural Policy).
COP	- specjalizujące się w produkcji zbóż, roślin oleistych i białkowych (ang. Specialist cereals, oilseed and protein crops).
DG-AGRI	- Dyrekcja Generalna ds. Rolnictwa (ang. Directorate-General for Agriculture).
EC	- Komisja Europejska (ang. European Commission).
ESU	- europejska jednostka wielkości (ang. European Size Unit).
EU	- Unia Europejska (ang. European Union).
EUR	- oznaczenie systemowe jednostki monetarnej o nazwie „euro”.
euro	- jednostka monetarna, obowiązująca w większości krajów członkowskich Unii Europejskiej.
EUROSTAT	- Urząd Statystyczny Unii Europejskiej.
FADN	- Sieć Danych Rachunkowych z Gospodarstw Rolnych (ang. Farm Accountancy Data Network).
FWU	- jednostka przeliczeniowa pracy członków rodziny (ang. Family Work Unit).
GUS	- Główny Urząd Statystyczny.
IERiGŻ-PIB	- Instytut Ekonomiki Rolnictwa i Gospodarki Żywnościowej - Państwowy Instytut Badawczy.
LFA	- obszary o niekorzystnych warunkach gospodarowania - ONW (ang. Less Favoured Areas).
LU	- jednostka przeliczeniowa zwierząt (ang. Livestock Unit).
Polski FADN	- System Zbierania i Wykorzystywania Danych Rachunkowych z Gospodarstw Rolnych.
SGM	- standardowa nadwyżka bezpośrednia (ang. Standard Gross Margin).
UAA	- ziemia użytkowana dla celów rolniczych = użytki rolne (ang. Utilized Agricultural Area).

Wstęp

Na podstawie obowiązków nałożonych przez Ustawę z dnia 29 listopada 2000 r. o zbieraniu i wykorzystywaniu danych rachunkowych z gospodarstw rolnych (Dz. U. Nr 3 poz. 20 z 2001 r. z późniejszymi zmianami) w 2007 r. w utworzonej komputerowej bazie danych znajdowało się 4 906 zestawów danych rachunkowych z regionu FADN 795 Mazowsze i Podlasie. Zbieranie danych z indywidualnych gospodarstw rolnych Instytut Ekonomiki Rolnictwa i Gospodarki Żywnościowej – Państwowy Instytut Badawczy zlecił w tym regionie czterem wojewódzkim ośrodkom doradztwa rolniczego. W 45 gospodarstwach indywidualnych rachunkowość była prowadzona pod kierunkiem audytorów Zakładu Rachunkowości Rolnej, a 2 ankiety dotyczące gospodarstw posiadających osobowość prawną wykonali pracownicy ośrodków doradztwa rolniczego w ramach indywidualnych zleceń.

Po przeprowadzonych testach jakości danych obliczono wyniki¹ dla 4 840 gospodarstw rolnych (w tym dla 4 838 indywidualnych gospodarstw rolnych oraz 2 gospodarstw posiadających osobowość prawną) o wielkości ekonomicznej równej lub większej 2 ESU. Z powodu różnic między strukturą rzeczywistą a strukturą teoretyczną próby, jaka została określona w rozporządzeniu Komisji, opracowano nowe wagi, po to aby powyższy zbiór był w pełni reprezentatywny dla 361 791 gospodarstw [10].

Opracowanie składa się z trzech podstawowych części:

1. Wstępnej, charakteryzującej Sieć Danych Rachunkowych Gospodarstw Rolnych (FADN).
2. Metodycznej, zawierającej wyjaśnienia rachunku wyników.
3. Statystycznej, zawierającej dane statystyczne nazywane „Wyniki Standardowe FADN, poziom I” (ang. Standard Results), dla grup gospodarstw rolnych, ustalonych na podstawie trzech kryteriów grupowania: wielkości ekonomicznej, typu rolniczego i powierzchni użytków rolnych. Wyniki Standardowe zawierają około 120 zmiennych charakteryzujących sytuację ekonomiczno-finansową gospodarstw rolnych w roku obrachunkowym.

Opracowane wyniki są w pełni zgodne z pojęciami i kategoriami ekonomicznymi, prezentowanymi w wynikach standardowych FADN Dyrekcji Generalnej do Spraw Rolnictwa UE (DG-AGRI).

Parametry wartościowe dotyczące produkcji, kosztów i inwestycji są kategoriami netto (bez VAT). Pomimo ustawowego zwolnienia podmiotowego od podatku od towarów i usług, nazywanym w skrócie VAT, rolnicy prowadzili w 2007 r. ewidencję zdarzeń w standardzie umożliwiającym ustalenie wartości netto oraz kwoty VAT.

W opracowaniu wartości pieniężne wyrażone są w polskich jednostkach monetarnych – złotych (PLN).

¹ W sprawozdaniach z gospodarstw rolnych przekazanych do Komisji Europejskiej są zawarte nominalne wartości dopłat bezpośrednich (JPO i UPO).

1. Uwagi ogólne

1.1. Podstawowe informacje o FADN

FADN to europejski system zbierania danych rachunkowych z gospodarstw rolnych, którego formalne kształtowanie rozpoczęło się w 1965 r.

FADN był tworzony etapowo w miarę poszerzania Unii Europejskiej, na podstawie Rozporządzenia Rady EWG nr 79/65/EEC z dnia 15 czerwca 1965 r. w sprawie utworzenia sieci zbierania danych rachunkowych dotyczących dochodów i działalności gospodarstw rolnych w Europejskiej Wspólnocie Gospodarczej [18]. W początkowej fazie (etap I) system zaistniał w sześciu krajach założycielskich (Belgii, Francji, Holandii, Luksemburgu, Niemczech i Włoszech), a po poszerzeniu w 1973 r. (etap II) także w Wielkiej Brytanii, Irlandii i Danii. Od 1981 r. (etap III) dodatkowo w Grecji, od 1986 r. (etap IV) do badań włączono Hiszpanię i Portugalię, a od 1995 r. (etap V) Finlandię, Szwecję i Austrię. Od 1 maja 2004 r. (etap VI) do systemu FADN weszły także: Cypr, Estonia, Litwa, Łotwa, Malta, Polska, Słowacja, Słowenia, Republika Czeska i Węgry, a od 1 stycznia 2007 r. (etap VII) Rumunia i Bułgaria.

Od 2007 r. FADN funkcjonuje na terenie 27 krajów członkowskich UE. Przebieg rozszerzenia zasięgu FADN ilustruje Mapa 1-1.

Mapa 1-1 **Etapy tworzenia FADN w Europie**



Unikalność FADN polega na tym, że gromadzi on dane zaliczane do grupy wrażliwych, które opisują sytuację ekonomiczną i finansową gospodarstw rolnych.

Mając na uwadze założone cele, FADN bazuje na danych rachunkowych pochodzących z rachunkowości realizowanej w konwencji tzw. zarządczej. Odmiana tej rachunkowości znacznie wierniej odzwierciedla sytuację gospodarstwa rolnego niż rachunkowość finansowa². O wyborze konwencji rachunkowości zarządczej zdecydowała chęć podejmowania decyzji jak najbardziej adekwatnych do rzeczywistej sytuacji gospodarstw rolnych. W przeciwnym wypadku nawet najlepiej wypracowane warsztatowo decyzje odnosiłyby się do rzeczywistości wirtualnej.

W polu obserwacji FADN znajdują się gospodarstwa towarowe, mające zasadniczy udział w tworzeniu wartości dodanej rolnictwa. Za takie uznawane są gospodarstwa rolne, które mieszczą się w grupie gospodarstw wytwarzających w danym regionie FADN lub kraju członkowskiego co najmniej 90% wartości standardowej nadwyżki bezpośredniej (SGM). Dolny próg graniczny gospodarstwa rolnego zaliczanego do pola obserwacji FADN wyznaczany jest na podstawie sumowania wartości SGM z gospodarstw znajdujących się w krajowym rejestrze gospodarstw rolnych, poczynając od największych do momentu, aż ustalona zostanie wielkość ostatniego gospodarstwa, które wyczerpuje 90% wartości SGM w odpowiedniej jednostce administracyjnej.

Z powodu istniejących różnic w strukturze agrarnej poszczególnych krajów członkowskich, progi wielkości ekonomicznej, wyznaczające minimalną wielkość gospodarstw rolnych włączanych do pola obserwacji FADN, są różne.

Należy podkreślić, że FADN jest jedyną bazą danych, gdzie dane zbierane są według jednolitych zasad, a gospodarstwa tworzą statystycznie reprezentatywną próbę towarowych gospodarstw rolnych funkcjonujących na obszarze Unii Europejskiej.

² Rachunkowość finansowa podlega odpowiednim przepisom prawa, które są różne w poszczególnych krajach członkowskich Unii Europejskiej. Jej zadaniem jest ocena sytuacji majątkowej i finansowej przedsiębiorstwa, a często bywa podstawą naliczania podatku dochodowego.

1.2. Wspólnotowa Typologia Gospodarstw Rolnych

Zasady klasyfikacji gospodarstw zostały precyzyjnie określone i po raz pierwszy formalnie ustanowione Decyzją Komisji (EWG) 78/463/EEC z dnia 7 kwietnia 1978 r. [2]. Według tych zasad gospodarstwa rolne funkcjonujące na terenie Wspólnoty klasyfikowane są najczęściej według dwóch kryteriów:

- wielkości ekonomicznej,
- typu rolniczego.

W podstawowej klasyfikacji gospodarstw rolnych mają zastosowanie następujące parametry ekonomiczne:

- standardowa nadwyżka bezpośrednia (SGM),
- europejska jednostka wielkości (ESU).

Standardowa nadwyżka bezpośrednia (SGM) jest nadwyżką wartości produkcji danej działalności rolniczej nad wartością kosztów bezpośrednich w **przeciętnych dla danego regionu warunkach produkcji**. W celu wyeliminowania wpływu zmian w produkcji (np. wywołanych złą pogodą) lub cen produktów i środków produkcji, do obliczeń przyjmowane są średnie z trzech lat odpowiedniego okresu, na podstawie uśrednionych danych rocznych z danego regionu. Z tego właśnie powodu, pojęcie nadwyżki bezpośredniej zostało uzupełnione terminem „standardowa”.

Współczynniki SGM są obliczane dla każdego regionu statystycznego i dla każdej prowadzonej działalności w odniesieniu do 1 ha uprawy lub 1 sztuki zwierzęcia. W Unii Europejskiej są regiony SGM, dla których wylicza się SGM dla 138 działalności.

Tak duża liczba pozycji w zestawach standardowych nadwyżek bezpośrednich odzwierciedla nie tylko zróżnicowanie rolnictwa w Unii Europejskiej, ale także ukazuje poziom stosowanej szczegółowości, zapewniający porównywalność dostarczanych wyników, a tym samym realnie odzwierciedlający sytuację w rolnictwie.

Europejska Jednostka Wielkości (ESU) jest parametrem służącym do określania wielkości ekonomicznej gospodarstwa rolnego ustalonej na podstawie standardowych nadwyżek bezpośrednich gospodarstwa. Jedno ESU odpowiada równowartości 1200 euro.

Wielkość ekonomiczna gospodarstwa rolnego stanowi jedno z kryteriów używanych dla charakteryzowania gospodarstwa rolnego we Wspólnotowej Typologii Gospodarstw Rolnych. Jest ona określana na podstawie sumy wartości standardowych nadwyżek bezpośrednich (SGM) wszystkich działalności występujących w gospodarstwie.

Typ rolniczy gospodarstwa jest kolejnym kryterium stosowanym w klasyfikacji gospodarstw rolnych. Jest on określany na podstawie udziału poszczególnych działalności w tworzeniu ogólnej wartości standardowej nadwyżki bezpośredniej (SGM) gospodarstwa.

W zależności od pożądanego stopnia dokładności, typy rolnicze gospodarstw są dzielone na:

- 8 typów ogólnych i grupę gospodarstw niesklasyfikowanych (oznaczanych z użyciem jednego znaku),
- 17 typów podstawowych (oznaczanych z użyciem dwóch znaków),
- 50 typów szczegółowych (oznaczanych z użyciem trzech znaków),
- podtypy 50 typów szczegółowych (oznaczanych z użyciem czterech znaków).

Współczynniki SGM liczone są okresowo na podstawie średnich danych z trzech kolejnych lat w wydzielonych regionach krajów członkowskich. Komisja UE ustala listę działalności rolniczych, dla których konieczne jest policzenie SGM. Lista, dla której obliczono SGM'2002, obejmuje 138 działalności rolniczych.

1.3. Zakres podmiotowy FADN

Minimalny próg określający gospodarstwo jako towarowe (oznacza to włączenie gospodarstwa do badań) wyrażony jest w ESU. Wielkość ta jest ustalana dla każdego kraju członkowskiego oddzielnie i zmienia się w czasie, zgodnie z ewolucją struktury i siły ekonomicznej gospodarstw rolnych (patrz: Tabela 1.3-1).

Tabela 1.3-1 Minimalne progi wielkości ekonomicznej i liczebność próby FADN w poszczególnych krajach członkowskich w 2007 r.

Kraj	Dolny próg wielkości ekonomicznej ESU	Liczba gospodarstw w próbie szt.	Struktura %
Austria	8	1 800	2,1
Belgia	16	1 200	1,4
Bułgaria	1	2 000	2,4
Cypr	2	500	0,6
Czechy	4	1 300	1,5
Dania	8	2 250	2,7
Estonia	2	500	0,6
Finlandia	8	1 150	1,4
Francja	8	7 320	8,7
Grecja	2	5 500	6,5
Hiszpania	2	9 706	11,5
Holandia	16	1 500	1,8
Irlandia	2	1 300	1,5
Litwa	2	1 000	1,2
Luksemburg	8	360	0,4
Łotwa	2	1 000	1,2
Malta	8	400	0,5
Niemcy	16	6 360	7,5

Kraj	Dolny próg wielkości ekonomicznej ESU	Liczba gospodarstw w próbie szt.	Struktura %
Polska	2	12 100	14,3
Portugalia	2	2 300	2,7
Rumunia	1	1 000	1,2
Słowacja	8	600	0,7
Słowenia	2	900	1,1
Szwecja	8	1 000	1,2
Węgry	2	1 900	2,2
Wielka Brytania	16	2 500	3,0
(w tym: Irlandia Północna)	(8)	(320)	0,4
Włochy	4	17 000	20,1
Razem FADN UE		84 446	100

Źródło: Rozporządzenie Komisji nr 800/2007 z 6 lipca 2007 r. zmieniające Rozporządzenie nr 1859/82 dotyczące wyboru gospodarstw przekazujących dane do celów określania dochodów gospodarstw rolnych [7].

1.4. Wybór próby gospodarstw rolnych z pola obserwacji FADN

Agencje łącznikowe z poszczególnych krajów opracowują corocznie plany wyboru gospodarstw rolnych do badań w ramach FADN. Po ich opracowaniu i zaakceptowaniu przez Komitety Krajowe FADN, plany te są przekazywane do akceptacji przez Komitet Wspólnoty nadzorujący FADN.

Biorąc pod uwagę kryterium wielkości ekonomicznej czy typu rolniczego, obserwujemy wewnątrz pola obserwacji FADN duże zróżnicowanie gospodarstw rolnych.

Dla zapewnienia precyzyjnego odzwierciedlenia tego zróżnicowania w próbie badawczej Agencja łącznikowa dzieli pole obserwacji na warstwy. Pominięcie tej czynności w procesie wyboru próby, mogłoby spowodować brak właściwej reprezentacji niektórych rodzajów gospodarstw (np. dużych gospodarstw mlecznych w jednym regionie, czy małych gospodarstw produkujących owoce w innym regionie). W procedurze wyboru gospodarstw mają zastosowanie do warstwowania zbioru gospodarstw trzy kryteria:

- położenie regionalne,
- wielkość ekonomiczna,
- typ rolniczy.

1.5. Zakres przedmiotowy FADN

Dla potrzeb FADN zbieranych jest około 1 tys. różnych danych rachunkowych, dotyczących gospodarstwa rolnego. Odzwierciedlają one stan i strukturę składników majątkowych, a także stan i strukturę źródeł zobowiązań. Inne dane odzwierciedlają strukturę przychodów i kosztów na poziomie gospodarstwa rolnego. Szczególna uwaga zwrócona jest na elementy związane ze Wspólną Polityką Rolną (dotacje, kwoty i limity produkcyjne).

Zakres i format zbieranych danych rachunkowych w gospodarstwach rolnych dla potrzeb FADN, jest szczegółowo zdefiniowany w Rozporządzeniu Komisji 2253/2004/EEC z 23 grudnia 2004 r. [6]. Przepisy te zawierają obok szczegółowego wykazu zmiennych, także instrukcje dotyczące sposobu wypełniania tzw. sprawozdania z gospodarstwa rolnego FADN oraz definicje stosowanych pojęć. Sprawozdanie to składa się z 14 grup danych rachunkowych, zestawionych tematycznie w odpowiednie tabele (od A do N):

- Tab. A.** Informacje ogólne.
- Tab. B.** Struktura własnościowa ziemi użytkowanej rolniczo.
- Tab. C.** Zasoby i nakłady pracy własnej oraz najemnej.
- Tab. D.** Stan i wartość zwierząt.
- Tab. E.** Zakup i sprzedaż zwierząt.
- Tab. F.** Koszty.
- Tab. G.** Zasoby i gospodarowanie składnikami majątkowymi.
- Tab. H.** Zadłużenie.
- Tab. I.** Podatek od wartości dodanej (VAT).
- Tab. J.** Granty, subsydia i dopłaty wyrównawcze.
- Tab. K.** Produkcja roślinna i zwierzęca (bez zwierząt).
- Tab. L.** Kwoty i inne prawa.
- Tab. M.** Dopłaty bezpośrednie do upraw polowych.
- Tab. N.** Szczegóły zakupów i sprzedaży zwierząt.

1.6. Sposób prezentacji wyników obliczonych na podstawie danych rachunkowych FADN

Wyniki obliczone na podstawie danych FADN zgromadzonych w komputerowej bazie prezentowane są w zestawie statystycznym nazwanym „Wyniki Standardowe FADN-Poziom I”³. Zawierają one wartości średnie dla grup gospodarstw rolnych wyłanianych według typów rolniczych i wielkości ekonomicznej. W niniejszej publikacji zostały dodatkowo zamieszczone grupowania gospodarstw według powierzchni użytków rolnych.

Ze względu na obowiązujące zasady upowszechniania danych FADN dopuszczalne jest prezentowanie wyników z grupy obejmującej co najmniej 15 gospodarstw. W przypadku mniejszej liczebności wpisana jest „kropka” (kropka). Prezentowane są tylko ilości gospodarstw.

Tabela 1.6-1 Grupowanie gospodarstw rolnych według typów rolniczych (TF8)

Typy rolnicze		Typy rolnicze podstawowe	
Symbol	Nazwa	Symbol	Nazwa
AB	Uprawy polowe	13	Zboża, oleiste i strączkowe
		14	Inne uprawy polowe
		60	Uprawy polowe ogrodnicze i trwałe, łącznie
C	Uprawy ogrodnicze	20	Uprawy ogrodnicze
D	Winnice	31	Winnice
E	Uprawy trwałe	32	Drzewa i krzewy owocowe (łącznie z cytrusowymi)
		33	Gaje oliwne
		34	Pozostałe uprawy trwałe, łącznie
F	Krowy mleczne	41	Bydło mleczne
G	Zwierzęta żywione w systemie wypasowym (bez krów mlecznych)	42	Bydło opasowe
		43	Bydło ogółem
		44	Owce, kozy i inne zwierzęta żywione w systemie wypasowym
H	Zwierzęta ziarnożerne	50	Zwierzęta żywione paszami treściwymi
I	Mieszane	71	Różne zwierzęta, z przewagą żywionych w systemie wypasowym
		72	Różne zwierzęta, z przewagą żywionych paszami treściwymi
		81	Uprawy polowe i zwierzęta żywione w systemie wypasowym, łącznie
		82	Różne uprawy i zwierzęta, łącznie

Zestawienie typów rolniczych TF8 jest kombinacją typów podstawowych, pochodzących z różnych typów szczegółowych, tworzącą w rezultacie osiem grup gospodarstw rolnych.

³ Struktura Wyników Standardowych FADN opisana w dokumencie Komitetu KE do spraw FADN; RI/CC 882 rev. 8. 1: Definitions of Variables used in FADN standard results [17], zamieszczonym na stronie: http://circa.europa.eu/Public/irc/agri/rica/library?l=/information_documentatio/basic_definitions/definitions_variables/ EN 1.0 &a=d [13].

Tabela 1.6-2 Grupowanie gospodarstw rolnych według wielkości ekonomicznej (ESU), klasyfikacja ES6

ES6		Rozmiar w ESU
bardzo małe	(XS)	ESU < 4
małe	(S)	4 ≤ ESU < 8
średnio- małe	(MS)	8 ≤ ESU < 16
średnio- duże	(ML)	16 ≤ ESU < 40
duże	(L)	40 ≤ ESU < 100
bardzo duże	(XL)	ESU ≥ 100

Z kolei Tabela 1.6-2 przedstawia sześć klas wielkości ekonomicznej gospodarstw rolnych (ES6) obowiązujących we Wspólnotowej Typologii Gospodarstw Rolnych [5].

Tabela 1.6-3 Grupowanie gospodarstw rolnych według powierzchni użytków rolnych (UR)

Wyszczególnienie	Powierzchnia użytków rolnych w ha
bardzo małe (AXS)	UR < 5
małe (AS)	5 ≤ UR < 10
średnio- małe (AMS)	10 ≤ UR < 20
średnio- duże (AML)	20 ≤ UR < 30
duże (AL)	30 ≤ UR < 50
bardzo duże (AXL)	UR ≥ 50

Klasyfikacja gospodarstw rolnych według 6 klas powierzchni użytków rolnych wyrażonej w ha, jest rzadziej stosowana (patrz: Tabela 1.6-3) w typologii UE [4]. Tego grupowania także nie stosuje się w Wynikach Standardowych FADN. W publikacjach Komisji UE została ona wyparta przez grupowanie według parametrów ekonomicznych, ustalanych w ramach Wspólnotowej Typologii Gospodarstw Rolnych.

2. Szczegółowy opis zmiennych systemowych zawartych w „Wynikach Standardowych FADN”

2.1. Opis zmiennych w „Wynikach Standardowych FADN”

Opisy poszczególnych kategorii ekonomicznych są zgodne z zawartymi w Wynikach Standardowych FADN⁴. Zawartość parametrów w poszczególnych tabelach nie zawsze odpowiada w pełni ich tytułom. W kolumnie „Symbol” zawarte jest alfanumeryczne, pięciodziankowe oznaczenie poszczególnych zmiennych w systemie informatycznym FADN.

„Wyniki Standardowe FADN” zawierają 10 grup tematycznych:

1. Populacja i próba gospodarstw.
2. Wybrane informacje o produkcji.
3. Wartość produkcji.
4. Koszty.
5. Dopłaty do działalności operacyjnej gospodarstwa.
6. Salda dopłat i podatków.
7. Dochód na gospodarstwo rolne.
8. Dochód na osobę.
9. Bilans na koniec roku obrachunkowego.
10. Wskaźniki finansowe.

Dla ułatwienia rozumienia poszczególnych parametrów zawartych w Wynikach Standardowych FADN, w dalszej części rozdziału zamieszczono objaśnienia poszczególnych zmiennych w porządku identycznym do prezentowanych wyników. Dodatkowo, w formie diagramów, zamieszczono szczegółowe schematy obliczeń wybranych parametrów prezentowanych w Wynikach Standardowych.

Tabela 2.1-1 Populacja i próba gospodarstw

Symbol	Zmienna	Sposób obliczenia, uwagi
SYS02	Liczba reprezentowanych gospodarstw	Suma parametrów wag poszczególnych gospodarstw w próbie.
SYS03	Liczba gospodarstw w próbie	Liczba gospodarstw w próbie.
SYS04	Kurs wymiany jedn. monetarnej kraju członkowskiego na euro	Średni kurs wymiany krajowej waluty na euro w roku obrachunkowym. Obliczany jest jako średnia z miesięcznych kursów wymiany ważonych liczbą dni w miesiącu.

⁴ Patrz odnośnik 3 na stronie 12.

Tabela 2.1-2 Wybrane informacje o produkcji

Symbol	Zmienna	J. m.	Sposób obliczenia, uwagi
SE005	Wielkość ekonomiczna	ESU	Wielkość ekonomiczna gospodarstwa rolnego, wyrażona w europejskich jednostkach wielkości.
SE010	Nakłady pracy ogółem	AWU	Całkowite nakłady pracy ludzkiej w ramach działalności operacyjnej gospodarstwa rolnego = AWU wyrażone w jednostkach przeliczeniowych pracy = osobach pełnozatrudnionych = 2 200 godz./rok. [SE015 + SE020]
SE011	Czas pracy ogółem	godz.	Całkowity czas pracy ludzi w ramach działalności operacyjnej gospodarstwa rolnego, wyrażony w godzinach. [SE016 + SE021]
SE015	Nakłady pracy własnej	FWU	Nakłady pracy w ramach działalności operacyjnej gospodarstwa rolnego osób nieopłaconych = FWU (głównie członków rodziny), wyrażony w jednostkach przeliczeniowych pracy rodziny = osobach pełnozatrudnionych rodziny.
SE016	Czas pracy własnej	godz.	Czas pracy w ramach działalności operacyjnej gospodarstwa rolnego osób nieopłaconych (głównie członków rodziny), wyrażony w godzinach.
SE020	Nakłady pracy najemnej	AWU	Nakłady pracy w ramach działalności operacyjnej gospodarstwa rolnego osób opłaconych gotówką lub w naturze, wyrażony w jednostkach przeliczeniowych pracy = osobach pełnozatrudnionych.
SE021	Czas pracy najemnej	godz.	Czas pracy w ramach działalności operacyjnej gospodarstwa rolnego osób opłaconych gotówką lub w naturze, wyrażony w godzinach.
SE025	Powierzchnia użytkowanych użytków rolnych	ha	Całkowity obszar ziemi użytkowanej rolniczo (użytków rolnych) = (UAA). Na tę powierzchnię składa się: ziemia własna, ziemia dodzierżawiona na jeden rok lub dłużej, ziemia użytkowana na zasadzie udziału w zbiorze z właścicielem, a także ugory i odłogi. Nie uwzględnia się powierzchni uprawy grzybów, ziemi dodzierżawionej na okres krótszy niż 1 rok, ziemi zalesionej i pozostałych gruntów (dróg, stawów, nieużytków, itp.). Powierzchnia wyrażona jest w hektarach (10 000 m ²).
SE030	Powierzchnia dodzierżawionych użytków rolnych	ha	Powierzchnia ziemi dodzierżawionej przez rolnika na podstawie umowy dzierżawnej na okres liczący co najmniej 1 rok (odpłatność regulowana w gotówce lub w naturze).
SE035	Zboża	ha	Pszenica zwyczajna, orkisz, pszenica twarda, żyto, jęczmień, owies, mieszanki zbożowe, kukurydza na ziarno, pozostałe zboża.
SE041	Pozostałe uprawy polowe	ha	Strączkowe na nasiona, ziemniaki, buraki cukrowe, zioła, oleiste i włókniste tącznie z nasionami, chmiel, tytoń, inne przemysłowe (tącznie z bawełną i trzciną cukrową).
SE042	Uprawy energetyczne	ha	Powierzchnia uprawy roślin energetycznych.

Symbol	Zmienna	J. m.	Sposób obliczenia, uwagi
SE046	Warzywa i kwiaty	ha	Świeże warzywa, melony, truskawki, kwiaty i rośliny ozdobne (uprawiane w uprawie polowej lub pod osłonami wysokimi). Dotyczy powierzchni podstawowej (nie uwzględnia się powierzchni wszystkich zbiorów), nawet gdy praktykowane jest następstwo na tej samej powierzchni, w tym samym roku obrachunkowym. Nie uwzględnia się powierzchni uprawy grzybów.
SE050	Winnice	ha	Łącznie z młodymi nasadzeniami jeszcze nie plonującymi (bez szkótek).
SE054	Uprawy trwałe	ha	Sady owocowe i jagodowe (łącznie z sadami tropikalnymi), gaje oliwne, szkółki i pozostałe uprawy trwałe (wiklina, sitowie, bambus). Łącznie z młodymi nasadzeniami i trwałymi uprawami pod osłonami. Bez winogron. [SE055 + SE060 + SE065]
SE055	Sady	ha	Sady owocowe i jagodowe (łącznie z sadami tropikalnymi).
SE060	Gaje oliwne	ha	Drzewa oliwne.
SE065	Pozostałe uprawy trwałe	ha	Szkółki i pozostałe uprawy trwałe (wiklina, sitowie, bambus). Łącznie z młodymi nasadzeniami i uprawami trwałymi pod osłonami.
SE071	Uprawy pastewne	ha	Pastewne korzeniowe i kapustne, trawa w uprawie polowej, łąki, pastwiska trwałe i niepielęgnowane, pozostałe uprawy pastewne.
SE072	Odlogi	ha	Powierzchnia użytków rolnych, nieuprawiana w roku obrachunkowym, niekwalifikująca się do otrzymania dotacji i innego wsparcia finansowego.
SE073	Ugory	ha	Grunty orne czasowo nieużytkowane, które pozostają w dobrej kulturze oraz które kwalifikują się do otrzymania dotacji i innego wsparcia finansowego.
SE075	Lasy	ha	Obszary zadrzewione, lasy, plantacje topoli, łącznie ze szkółkami leśnymi. Obszar ten nie jest ujęty w pozycji „Powierzchnia użytkowanych użytków rolnych” (SE025).
SE080	Zwierzęta ogółem	LU	Średnioroczny stan: koniowatych, bydła, owiec, kóz, trzody chlewnej i drobiu utrzymywanych w gospodarstwie rolnym, wyrażony w jednostkach przeliczeniowych zwierząt (LU) ⁵ . Nie są uwzględniane roje pszczół, króliki i pozostałe zwierzęta. Zwierzęta nie będące własnością gospodarstwa rolnego, utrzymywane w gospodarstwie na podstawie umowy także ujęte są dla określenia rocznego stanu posiadania zwierząt.

⁵ konie	:= 0, 8	krowy mleczne	:= 1, 0	lochy	:= 0, 5
cielęta na tucz	:= 0, 4	krowy wybrakowane	:= 1, 0	tuczniaki	:= 0, 3
cielęta < 1 rok	:= 0, 4	krowy pozostałe	:= 0, 8	trzoda pozostała	:= 0, 3
byczki 1 - 2 lata	:= 0, 7	matki kozie	:= 0, 1	brojlery	:= 0, 007
jałówki 1 - 2 lata	:= 0, 7	kozy pozostałe	:= 0, 1	kury nioski	:= 0, 014
byki ≥ 2 lata	:= 1, 0	matki owcze	:= 0, 1	drób pozostały	:= 0, 03
jałówki hodow.	:= 0, 8	owce pozostałe	:= 0, 1		
jałówki na tucz	:= 0, 8	prosięta	:= 0, 027		

Symbol	Zmienna	J. m.	Sposób obliczenia, uwagi
SE085	Krowy mleczne	LU	Krowy (także samice bawole), które wycielity się i głównie utrzymywane są dla produkcji mleka z przeznaczeniem do spożycia przez ludzi. Nie ujmuje się tu krów wybrakowanych.
SE090	Pozostałe bydło	LU	Pozostałe bydło (z wyjątkiem krów mlecznych).
SE095	Owce i kozy	LU	Matki kozie i pozostałe kozy, matki owcze i pozostałe owce.
SE100	Trzoda chlewna	LU	Prosięta, maciory, tuczniki i pozostała trzoda chlewna.
SE105	Drób	LU	Drób mięsny, kury nioski i pozostały drób.
SE110	Plon pszenicy	dt/ha	Wielkość produkcji ziarna pszenicy zwyczajnej i orkisz z jednego hektara wyrażona w decytonach na hektar (100 kg/ha).
SE115	Plon kukurydzy	dt/ha	Wielkość produkcji ziarna kukurydzy z jednego hektara wyrażona w decytonach na hektar (100 kg/ha).
SE120	Obsada zwierząt	LU/ha	Obsada zwierząt żywionych systemem wypasowym (przeżuwaczy), bez cieląt przeznaczonych na tucz, na 1 ha powierzchni paszowej. Suma średniej liczby jednostek przeliczeniowych (LU): bydła (bez cieląt opasowych) oraz owiec i kóz, przypadająca na 1 hektar roślin pastewnych uprawianych na użytkach rolnych. Do tej powierzchni zalicza się uprawy pastewne, ugory i odłogi. Parametr obsady zwierząt jest obliczany tylko dla gospodarstw utrzymujących ten rodzaj zwierząt i posiadających uprawy pastewne (powierzchnię paszową).
SE125	Wydajność mleczna krów	kg/krowę ⁶	Produkcja mleka i przetworów z mleka (w ekwiwalencie mleka) w przeliczeniu na jedną krowę mleczną. Produkcja mleka obejmuje sprzedaż, przekazanie mleka do gospodarstwa domowego i zużycie mleka w gospodarstwie rolnym (skarmione przez zwierzęta).

Tabela 2.1-3 Wartość produkcji

Symbol	Zmienna	J. m.	Sposób obliczenia, uwagi
SE131	Produkcja ogółem	c.u.	Suma wartości produkcji: roślinnej, zwierzęcej i pozostałej. Obejmuje: sprzedaż, przekazania do gospodarstwa domowego, zużycie na potrzeby gospodarstwa rolnego, zmianę stanu zapasów, wzrost wartości zwierząt wywołany zmianą cen a pomniejszona jest o zakup zwierząt. [SE135 + SE206 + SE256]
SE135	Produkcja roślinna	c.u.	Obejmuje: sprzedaż, zużycie wewnętrzne, przekazanie do gospodarstwa domowego i zmianę stanu zapasów. [SE140 + SE145 + SE146 + SE150 + SE155 + SE160 + SE165 + SE170 + SE175 + SE180 + SE185 + SE190 + SE195 + SE200]

⁶ Stosuje się przelicznik 1litr = 1,031 kg.

Symbol	Zmienna	J. m.	Sposób obliczenia, uwagi
SE140	Zboża	c.u.	Dotyczy upraw na ziarno.
SE145	Rośliny białkowe	c.u.	Uprawiane na nasiona, bez upraw zbieranych na zielonkę z przeznaczeniem na pasze. Nie ujmują się tu warzyw i soi.
SE146	Uprawy energetyczne	c.u.	Wszystkie rośliny uprawiane na cele energetyczne.
SE150	Ziemniaki	c.u.	Wszystkie typy odmian – także ziemniaki wczesne i sadzeniaki.
SE155	Buraki cukrowe	c.u.	Dotyczy przede wszystkim korzeni. Nie ujmują się wartości liści, natomiast uwzględnia się wartość wyśtoków otrzymanych od cukrowni lub odsprzedanych przez rolnika do cukrowni.
SE160	Rośliny oleiste	c.u.	Rośliny oleiste i włókniste uprawiane na olej (bez bawełny).
SE165	Rośliny przemysłowe	c.u.	Chmiel, tytoń, inne uprawy przemysłowe (łącznie z ziołami, roślinami aromatycznymi i przyprawowymi, bawełną i trzciną cukrową oraz włóknistymi i konopiami uprawianymi na włókno).
SE170	Warzywa i kwiaty	c.u.	Świeże warzywa, melony, truskawki, kwiaty i rośliny ozdobne (uprawiane w uprawie polowej lub pod osłonami). Tu uwzględniona jest też wartość produkcji grzybów (mimo tego, że powierzchnia uprawy grzybów nie jest uwzględniona w pozycji SE046).
SE175	Owoce	c.u.	Owoce z drzew i krzewów uprawianych w uprawie polowej (łącznie z owocami tropikalnymi).
SE180	Owoce cytrusowe	c.u.	Pomarańcze, nektarynki i mandarynki, klementynki, cytryny i inne owoce cytrusowe.
SE185	Wina i winogrona	c.u.	Winogrona spożywcze, winogrona do produkcji win jakościowych i stołowych, różne produkty z winogron (moszcz z winogron itp.), wino, produkty uboczne z produkcji wina, rodzynki.
SE190	Oliwki i olej z oliwek	c.u.	Oliwki jadalne, oliwki do produkcji oleju, olej i produkty uboczne z produkcji oleju z oliwek.
SE195	Uprawy pastewne	c.u.	Rośliny pastewne korzeniowe i kapustne, trawa w uprawie polowej, łąki, pastwiska trwałe i niepielęgnowane, pozostałe uprawy pastewne. Tu wchodzi także produkcja z ugorów i odłogów (o ile taka występuje w gospodarstwie).
SE200	Inne produkty pochodzenia roślinnego	c.u.	Nasiona i sadzonki (traw, roślin polowych i ogrodniczych, bez zbóż, roślin białkowych, ziemniaków i roślin oleistych), inne uprawy polowe (nieujęte w wyszczególnionych pozycjach), uprawy trwałe rosnące pod osłonami nieuwzględnione w SE170. Tu wlicza się także przyrost wartości młodych plantacji wieloletnich (do wejścia w plonowanie). Ustala się go na podstawie poniesionych kosztów.

Symbol	Zmienna	J. m.	Sposób obliczenia, uwagi
SE206	Produkcja zwierzęca	c.u.	<p>Produkcja obejmuje wartość produkcji żywca oraz wartość produktów pochodzenia zwierzęcego. Produkcja zwierzęca obejmuje: sprzedaż, zmianę wartości zwierząt w roku obrachunkowym i przekazanie do gospodarstwa domowego. Pomniejsza się ją o zakup zwierząt. Rachunek jest przeprowadzany dla koniowatych, bydła, owiec, kóz, trzody chlewnej, drobiu i pozostałych zwierząt.</p> <p>Zmiana wartości zwierząt stada obrotowego obejmuje stan na koniec roku pomniejszony o stan na początek roku.</p> <p>W przypadku zwierząt stada podstawowego szacuje się także zmianę wartości zwierząt z tytułu zmiany cen jednostkowych w roku obrachunkowym.</p> <p>Produkcja produktów zwierzęcych obejmuje sprzedaż, przekazanie do gospodarstwa domowego, zużycie wewnętrzne i zmianę stanu zapasów.</p> <p>Do produktów zwierzęcych zalicza się: mleko i produkty z mleka krów, owiec i kóz, wełnę, jaja kurze, inne produkty zwierzęce (przychody z krycia, obornik, jaja innych ptaków itp.), a także wpływy z usługowego odchovu zwierząt oraz z miodu.</p> <p>[SE211 + SE216 + SE220 + SE225 + SE230 + SE235 + SE240 + SE245 + SE251]</p>
SE211	Zmiana wartości zwierząt stada podstawowego	c.u.	<p>Zmiana wartości zwierząt stada podstawowego z tytułu zmiany cen jednostkowych w roku obrachunkowym.</p> <p>Parametr ten umożliwia pominięcie wpływu zmian cen zwierząt stada podstawowego na wartość produkcji w danym roku.</p>
SE216	Mleko i przetwory z mleka krowiego	c.u.	<p>W tej pozycji ujęta jest wartość mleka i przetworów pomniejszona o odpowiednie opłaty współodpowiedzialnościowe (jeśli występują), lecz bez opłat karnych za nieprawidłową realizację kwoty mlecznej. Te opłaty są ujęte w saldzie dopłat i kar do produkcji mleka.</p>
SE220	Wołowina i cielęcina	c.u.	<p>Obejmuje produkcję i zmianę wartości zwierząt (z uwzględnieniem zmiany wartości zwierząt stada obrotowego i podstawowego).</p>
SE225	Wieprzowina	c.u.	<p>Obejmuje produkcję i zmianę wartości zwierząt (z uwzględnieniem zmiany wartości zwierząt stada obrotowego i podstawowego).</p>
SE230	Owce i kozy	c.u.	<p>Obejmuje produkcję i zmianę wartości zwierząt (z uwzględnieniem zmiany wartości zwierząt stada obrotowego i podstawowego).</p>
SE235	Mięso drobiowe	c.u.	<p>Obejmuje produkcję i zmianę wartości zwierząt stada obrotowego (wartość na koniec roku - wartość na początek roku).</p>
SE240	Jaja	c.u.	<p>W pozycji tej uwzględnione są jaja wszystkich gatunków drobiu (bez jaj strusich, które wraz z innymi produktami z tych zwierząt wchodzi do pozycji SE251).</p>
SE245	Mleko i przetwory z mleka owczego i koziego	c.u.	<p>W tej pozycji ujęta jest wartość mleka i jego przetworów.</p>
SE251	Inne zwierzęta i produkty zwierzęce	c.u.	<p>Pozycja ta obejmuje: żywca końskiego i inne zwierzęta niewymienione wyżej - np.: króliki, roje pszczele, zwierzęta futerkowe, ryby, strusie (z uwzględnieniem zmiany wartości zwierząt stada obrotowego i podstawowego), a także wełnę i pozostałe produkty pochodzenia zwierzęcego (np. obornik czy mleko innych zwierząt), a także przychody z krycia i przychody z usługowego odchovu zwierząt. Zmiana wartości stada podstawowego koni z tytułu zmiany cen jednostkowych w roku obrachunkowym też wliczana jest do tej pozycji.</p>

Symbol	Zmienna	J. m.	Sposób obliczenia, uwagi
SE256	Pozostała produkcja	c.u.	Do pozycji tej należą: czynsz za wdzierżawioną ziemię w stanie gotowym do siewu, przychody z okazjonalnego przekazania powierzchni paszowej, produkty z lasu, świadczenie usług, wynajem sprzętu, odsetki od aktywów obrotowych niezbędnych do bieżącego funkcjonowania gospodarstwa rolnego, przychody z agroturystyki, przychody dotyczące wcześniejszych lat obrachunkowych, pozostałe produkty i przychody.
SE260	Przekazania do gospodarstwa domowego	c.u.	Wartość produktów roślinnych i zwierzęcych przekazanych do gospodarstwa domowego rolnika. Wartość ta stanowi część produkcji ogółem.
SE265	Zużycie wewnętrzne	c.u.	Wartość produktów roślinnych wytworzonych i zużytych w ramach działalności operacyjnej gospodarstwa rolnego, np. produkty roślinne zużyte jako pasze dla zwierząt, a także nasiona i sadzeniaki. Produkty te uwzględnione są w rachunku produkcji ogółem. Stanowią one istotną pozycję w kosztach pasz i nasion.

Tabela 2.1-4 Koszty

Symbol	Zmienna	J. m.	Sposób obliczenia, uwagi
SE270	Koszty ogółem	c.u.	Obejmują: koszty bezpośrednie, koszty ogólnogospodarcze, amortyzację i koszt czynników zewnętrznych. Ujęte są tu koszty dotyczące działalności operacyjnej gospodarstwa rolnego poniesione na produkcję uzyskaną w roku obrachunkowym. Uwzględnione są nakłady produktów potencjalnie towarowych wytworzonych w gospodarstwie rolnym i zużytych w ramach działalności operacyjnej – do celów produkcyjnych (nasiona i sadzonki oraz pasze dla zwierząt żywionych systemem wypasowym i dla ziarnożerców). Obornik nie jest traktowany jako produkt potencjalnie towarowy i nie jest uwzględniany w tej pozycji. Podatki gospodarstwa rolnego i inne opłaty nie są włączone do kosztów ogółem, lecz uwzględniane są przy obliczaniu sald dopłat i podatków dotyczących działalności operacyjnej i inwestycyjnej. Podatki od dochodów spoza gospodarstwa rolnego nie są uwzględniane w rachunkach FADN. [SE275 + SE360 + SE365]
SE275	Zużycie pośrednie	c.u.	Obejmuje koszty bezpośrednie (z uwzględnieniem produktów wytworzonych w gospodarstwie rolnym) oraz koszty ogólnogospodarcze towarzyszące działalności operacyjnej w roku obrachunkowym. [SE281 + SE336]
SE281	Koszty bezpośrednie	c.u.	Obejmują: koszty bezpośrednie produkcji roślinnej (nasiona i sadzonki, nawozy, środki ochrony roślin, pozostałe koszty bezpośrednie produkcji roślinnej), koszty bezpośrednie produkcji zwierzęcej (pasza dla zwierząt żywionych systemem wypasowym i dla zwierząt ziarnożernych, inne koszty bezpośrednie produkcji zwierzęcej) oraz koszty bezpośrednie produkcji leśnej. [SE285 + SE295 + SE300 + SE305 + SE310 + SE320 + SE330 + SE331]
SE285	Nasiona i sadzonki	c.u.	Odnoszące się do upraw rolniczych i ogrodniczych. Nowe nasadzenia plantacji trwałych i drzewostanu leśnego zalicza się do działalności inwestycyjnej a nie do kosztów bezpośrednich.

Symbol	Zmienna	J. m.	Sposób obliczenia, uwagi
SE290	Nasiona i sadzonki własne	c.u.	Nasiona i sadzonki wyprodukowane i zużyte w gospodarstwie.
SE295	Nawozy	c.u.	Zakupione nawozy i materiały poprawiające jakość ziemi (bez zużytych w produkcji leśnej).
SE300	Środki ochrony roślin	c.u.	Środki ochrony roślin, pułapki i chwytaki, urządzenia płoszące ptaki, osłony przeciwgradowe, ochrona przeciwmrozowa itp. (bez środków zużytych w produkcji leśnej).
SE305	Pozostałe koszty bezpośrednie produkcji roślinnej	c.u.	Obejmują: analizy gleby, zakup upraw na pniu, czynsz za ziemię dodzierżawioną na okres krótszy niż 1 rok, okazjonalny zakup płodów roślinnych (winogron itp.), koszty dotyczące przygotowania produktów do sprzedaży, koszty przechowywania, koszty sprzedaży płodów roślinnych itp.
SE310	Pasze dla zwierząt żywionych w systemie wypasowym	c.u.	Pasze treściwe (łącznie z lizawkami mineralnymi i środkami konserwującymi), pasze objętościowe, opłaty za wypas na wspólnych pastwiskach, koszty usługowego odchovu zwierząt, czynsz za dodzierżawioną powierzchnię paszową dla koni, bydła, owiec i kóz, niezaliczoną do powierzchni użytkowanych użytków rolnych (SE025) (własna i obca).
SE315	Pasze dla zwierząt żywionych w systemie wypasowym, wytworzone w gosp. rol.	c.u.	Produkty potencjalnie towarowe wytworzone w gospodarstwie rolnym (łącznie z mlekiem, ale bez mleka wyssanego przez cielęta, jagnięta i kozłeta) i skarmione przez zwierzęta żywione w systemie wypasowym.
SE320	Pasze dla zwierząt ziarnożernych	c.u.	Pasze dla zwierząt ziarnożernych (m.in. trzody chlewnej i drobiu) – wszystkie rodzaje (własna i obca).
SE325	Pasze dla zwierząt ziarnożernych wytworzone w gosp. rol.	c.u.	Produkty potencjalnie towarowe wytworzone w gospodarstwie rolnym (łącznie z mlekiem, innym niż wyssane przez cielęta, jagnięta i kozłeta) i skarmione przez zwierzęta ziarnożerne.
SE330	Pozostałe koszty bezpośrednie produkcji zwierzęcej	c.u.	Opłaty za usługi weterynaryjne i koszty inseminacji, koszty analiz mleka, okazjonalne zakupy produktów pochodzenia zwierzęcego (mleko itp.), koszty dotyczące przygotowania produktów do sprzedaży, koszty przechowywania, koszty sprzedaży produktów zwierzęcych itp.
SE331	Koszty bezpośrednie produkcji leśnej	c.u.	Nawozy, materiały ochronne, drobne koszty bezpośrednie. Koszty pracy najemnej, usług i maszyn nie są tu włączone. Są one wykazane w innych – odpowiednich rodzajowo pozycjach kosztowych.
SE336	Koszty ogólnogospodarcze	c.u.	Koszty ogólnogospodarcze związane z działalnością operacyjną, lecz nieuznane za koszty bezpośrednie działalności operacyjnej. [SE340 + SE345 + SE350 + SE356]
SE340	Koszty utrzymania maszyn i budynków	c.u.	Koszty bieżącego utrzymania sprzętu (i zakupu narzędzi o małej wartości), koszty ponoszone na samochody osobowe, bieżące utrzymanie budynków i urządzeń melioracyjnych, ubezpieczenie budynków. Remonty kapitałowe zaliczane są do działalności inwestycyjnej.
SE345	Energia	c.u.	Paliwa silnikowe i oleje smarne, energia elektryczna, paliwa grzewcze (opał).
SE350	Usługi	c.u.	Koszty pracy wykonanej w ramach usług oraz koszt wynajmu (zaangażowania) maszyn.

Symbol	Zmienna	J. m.	Sposób obliczenia, uwagi
SE356	Pozostałe koszty ogólnogospodarcze	c.u.	Woda, ubezpieczenia (bez ubezpieczeń budynków i wypadków przy pracy, odpowiedzialności cywilnej) oraz inne koszty ogólnogospodarcze powstałe w ramach działalności operacyjnej gospodarstwa rolnego (np. opłaty za prowadzenie księgowości, opłaty telefoniczne).
SE360	Amortyzacja	c.u.	Amortyzacja środków trwałych własnych wycenionych według wartości odtworzeniowej. W rachunku wyników pozycja amortyzacji środków trwałych odnosi się do całego roku obrachunkowego. Kwota amortyzacji jest ustalana na podstawie wartości odtworzeniowej. Amortyzacja dotyczy: plantacji wieloletnich, budynków i wyposażenia trwałego, urządzeń melioracyjnych, maszyn i narzędzi. Nie oblicza się amortyzacji w przypadku ziemi, lasów, kwot i limitów produkcyjnych oraz aktywów obrotowych.
SE365	Koszty czynników zewnętrznych	c.u.	Koszty zaangażowania obcych czynników wytwórczych (pracy, ziemi i kapitału) w procesie produkcyjnym. Do tych kosztów zaliczają się: wynagrodzenia za pracę, czynsze i odsetki. [SE370 + SE375 + SE380]
SE370	Wynagrodzenia	c.u.	Wynagrodzenia i ubezpieczenia społeczne pracowników najemnych. Nie wlicza się kwot otrzymanych przez pracowników zaliczanych do nieopłaconej siły roboczej.
SE375	Czynsze	c.u.	Czynsze za dodzierżawę ziemi, budynków i koszty opłat dzierżawnych.
SE380	Odsetki	c.u.	Odsetki i opłaty finansowe płacone za kredyty zaciągnięte w celu zakupu ziemi, budynków, maszyn i wyposażenia, zwierząt oraz materiałów. Odsetki i opłaty finansowe za zobowiązania. Otrzymane dopłaty do odsetek muszą być odjęte.

Tabela 2.1-5 Dopłaty do działalności operacyjnej gospodarstwa

Symbol	Zmienna	J. m.	Sposób obliczenia, uwagi
SE605	Dopłaty do działalności operacyjnej	c.u.	Dopłaty do działalności operacyjnej (bez dopłat do inwestycji). Dopłaty do odsetek i płatności za zaprzestanie działalności rolniczej nie są ujmowane. Ewidencja danych rachunkowych odbywa się na podstawie przyznanych dopłat a nie uzyskanych płatności. Ma to na celu uzyskanie spójnego wyniku dla określonego roku obrachunkowego, biorąc pod uwagę produkcję, koszty i dopłaty. [SE610 + SE615 + SE620 + SE625 + SE626 + SE630]
SE610	Dopłaty do produkcji roślinnej	c.u.	Dopłaty do produkcji roślinnej, łącznie z płatnościami wyrównawczymi (płatnościami obszarowymi i dopłatami za odłogowanie ziemi). [SE611 + SE612 + SE613]
SE611	Dopłaty wyrównawcze / płatności obszarowe	c.u.	Dopłaty dla producentów zbóż, roślin oleistych i białkowych (COP) oraz roślin energetycznych.
SE612	Dopłaty za odłogowanie	c.u.	Dopłaty otrzymane przez producentów COP, zobowiązanych do odłogowania części posiadanej przez nich ziemi. Ta powierzchnia ziemi może być wykorzystana do uprawy określonych roślin na cele nieżywnościowe.
SE613	Pozostałe dopłaty do produkcji roślinnej	c.u.	Pozostałe dopłaty do upraw polowych, ogrodniczych i plantacji wieloletnich.

Symbol	Zmienna	J. m.	Sposób obliczenia, uwagi
SE615	Dopłaty do produkcji zwierzęcej	c.u.	Dopłaty do zwierząt i do produktów pochodzenia zwierzęcego.
SE616	Saldo dopłat i kar do produkcji mleka	c.u.	Dopłaty do produkcji mleka pomniejszone o kary umowne za przekroczenie limitu produkcji mleka.
SE617	Dopłaty do pozostałej produkcji bydłowej	c.u.	Dopłaty uzyskiwane z tytułu chowu bydła innego niż krowy mleczne, np. premie za cielęta płci męskiej, za młode byczki, za krowy mamki.
SE618	Dopłaty do produkcji owiec i kóz	c.u.	Poza dopłatami do matek owczych i kozich, uwzględnione są dopłaty do produktów wytwarzanych z mleka koziego i owczego.
SE619	Pozostałe dopłaty do produkcji zwierzęcej	c.u.	Pozostałe dopłaty do produkcji zwierzęcej (w sytuacji kiedy otrzymanych dopłat nie można przypisać do określonej działalności z powodu braku odpowiednio szczegółowych danych).
SE620	Pozostałe dopłaty	c.u.	Pozostałe dopłaty do działalności operacyjnej gospodarstwa, w szczególności odnoszące się do produkcji leśnej, agroturystyki, programów rolnośrodowiskowych, zalesiania i pomocy strukturalnej. Ujmowane są w tej pozycji także granty i dopłaty do szkód oraz wyjątkowe dopłaty.
SE 621	Dopłaty rolnośrodowiskowe	c.u.	Dopłaty rolnośrodowiskowe.
SE 622	Dopłaty do obszarów o niekorzystnych warunkach gospodarowania (LFA)	c.u.	Dopłaty do obszarów o niekorzystnych warunkach produkcji rolniczej (LFA).
SE623	Inne dopłaty do rozwoju obszarów wiejskich	c.u.	Dopłaty za dostosowanie gospodarstw rolnych do standardów UE, do usług doradztwa rolniczego, dopłaty do poprawy jakości produktów rolniczych, do szkoleń, do zalesiania i do zachowania równowagi ekologicznej środowiska leśnego.
SE625	Dopłaty do zużycia pośredniego	c.u.	Dopłaty do kosztów i nakładów poniesionych w ramach działalności operacyjnej gospodarstwa rolnego z wyłączeniem dopłat do wynagrodzeń, czynszów, podatków i odsetek.
SE626	Dopłaty do kosztów czynników zewnętrznych	c.u.	Dopłaty do wynagrodzeń, czynszów i odsetek.
SE630	Płatności "decoupled"	c.u.	Jednolite płatności obszarowe oraz dodatkowe płatności. [SE631 + SE632 + SE640]
SE631	Jednolita płatność na gospodarstwo	c.u.	Tylko dla starych krajów członkowskich.
SE632	Jednolita płatność obszarowa	c.u.	Tylko dla nowych krajów członkowskich (bez Malty i Słowenii).
SE640	Dodatkowe wsparcie	c.u.	Dodatkowa kwota pomocy wynikające z modulacji płatności bezpośrednich.

Tabela 2.1-6 Salda dopłat i podatków

Symbol	Zmienna	J. m.	Sposób obliczenia, uwagi
SE600	Saldo dopłat i podatków dot. dział. operacyjnej	c.u.	Dopłaty i podatki mające związek z działalnością operacyjną w roku obrachunkowym. Saldo dopłat i podatków w ramach działalności operacyjnej obejmuje dopłaty i saldo VAT z działalności operacyjnej pomniejszone o podatki gospodarstwa rolnego. [SE605 + SE395 - SE390]
SE605	Dopłaty do działalności operacyjnej	c.u.	Dopłaty do działalności operacyjnej (bez dopłat do inwestycji). Dopłaty do odsetek i płatności za zaprzestanie działalności rolniczej nie są ujmowane. Ewidencja danych rachunkowych odbywa się na podstawie przyznanych dopłat a nie uzyskanych płatności. Ma to na celu uzyskanie spójnego wyniku dla określonego roku obrachunkowego, biorąc pod uwagę produkcję, koszty i dopłaty. [SE610 + SE615 + SE620 + SE625 + SE626 + SE630]
SE395	Saldo podatku VAT (z wyłączeniem podatku VAT od inwestycji)	c.u.	Podstawową zasadą, odnoszącą się do wszystkich zapisów jest ewidencja danych według wartości netto (bez VAT). Zasada ta nie stwarza kłopotu w przypadku gdy rolnik jest podatnikiem VAT na zasadach ogólnych. W przypadku, gdy obowiązuje system rolniczy, różne kwoty VAT powinny być ewidencjonowane w taki sposób, aby przy obliczaniu wyników, wszelkie korzyści z uczestnictwa w krajowym systemie VAT dla rolnictwa mogły zostać uwzględnione. Saldo VAT dla działalności operacyjnej gospodarstwa rolnego oblicza się po odjęciu od kwoty VAT należnego od sprzedaży zwrotu ryczałtowej kwoty VAT naliczonego (zapłaconego przy zakupach).
SE390	Podatki	c.u.	Podatki i inne opłaty gospodarstwa rolnego (bez VAT gospodarstwa rolnego i podatków osobistych rolnika), a także podatki i inne opłaty od ziemi i budynków. Dopłaty do podatków nie są ujmowane.
SE405	Saldo dopłat i podatków dot. dział. inwestycyjnej	c.u.	Dopłaty i podatki niemające związku z działalnością operacyjną gospodarstwa rolnego w roku obrachunkowym. Saldo to oblicza się poprzez odjęcie od kwoty dopłat do działalności inwestycyjnej i rekompensat za rezygnację z produkcji mleka kwoty VAT naliczonego (zapłaconego przy zakupach mających związek z działalnością inwestycyjną). [SE406 + SE407 - SE408]
SE406	Dopłaty do inwestycji	c.u.	Dopłaty do inwestycji.
SE407	Rekompensaty za rezygnację z produkcji mleka	c.u.	Rekompensata może być wypłacana w postaci kwoty ryczałtowej lub rozłożona na okres kilku lat.
SE408	Podatek VAT zapłacony od inwestycji	c.u.	Podatek VAT zapłacony od inwestycji.

Tabela 2.1-7 Dochód na gospodarstwo rolne

Symbol	Zmienna	J. m.	Sposób obliczenia, uwagi
SE131	Produkcja ogółem	c.u.	Suma wartości produkcji: roślinnej, zwierzęcej i pozostałej. Obejmuje: sprzedaż, przekazania do gospodarstwa domowego, zużycie na potrzeby gospodarstwa rolnego, zmianę stanu zapasów, wzrost wartości zwierząt wywołany zmianą cen a pomniejszona jest o zakup zwierząt. [SE135 + SE206 + SE256]
SE275	Zużycie pośrednie	c.u.	Obejmuje koszty bezpośrednie (z uwzględnieniem produktów wytworzonych w gospodarstwie rolnym) oraz koszty ogólnogospodarcze towarzyszące działalności operacyjnej w roku obrachunkowym. [SE281 + SE336]
SE600	Saldo dopłat i podatków dot. dział. operacyjnej	c.u.	Dopłaty i podatki mające związek z działalnością operacyjną w roku obrachunkowym. Saldo dopłat i podatków w ramach działalności operacyjnej obejmuje dopłaty i saldo VAT z działalności operacyjnej pomniejszone o podatki gospodarstwa rolnego. [SE605 + SE395 - SE390]
SE410	Wartość dodana brutto	c.u.	Obejmuje produkcję ogółem pomniejszoną o zużycie pośrednie, a następnie skorygowaną o saldo dopłat i podatków dotyczących działalności operacyjnej. [SE131 - SE275 + SE600]
SE360	Amortyzacja	c.u.	Amortyzacja środków trwałych własnych wycenionych według wartości odtworzeniowej. W rachunku wyników pozycja amortyzacji środków trwałych odnosi się do całego roku obrachunkowego. Kwota amortyzacji jest ustalana na podstawie wartości odtworzeniowej. Amortyzacja dotyczy: plantacji wieloletnich, budynków i wyposażenia trwałego, urządzeń melioracyjnych, maszyn i narzędzi. Nie oblicza się amortyzacji w przypadku ziemi, lasów, kwot i limitów produkcyjnych oraz aktywów obrotowych.
SE415	Wartość dodana netto	c.u.	Opłata za zaangażowanie czynników wytwórczych do działalności operacyjnej gospodarstwa rolnego, bez względu na ich status własnościowy (obce lub własne). Ten parametr jest odpowiedni do porównań gospodarstw posiadających różną strukturę własnościową zaangażowanych czynników wytwórczych. Oblicza się go przez odjęcie amortyzacji od wartości dodanej brutto.
SE365	Koszty czynników zewnętrznych	c.u.	Koszty zaangażowania obcych czynników wytwórczych (pracy, ziemi i kapitału) w procesie produkcyjnym. Do tych kosztów zaliczają się: wynagrodzenia za pracę, czynsze i odsetki. [SE370 + SE375 + SE380]
SE405	Saldo dopłat i podatków dot. dział. inwestycyjnej	c.u.	Dopłaty i podatki niemające związku z działalnością operacyjną gospodarstwa rolnego w roku obrachunkowym. Saldo to oblicza się poprzez odjęcie od kwoty dopłat do działalności inwestycyjnej i rekompensat za rezygnację z produkcji mleka kwoty VAT naliczonego (zapłaconego przy zakupach mających związek z działalnością inwestycyjną). [SE406 + SE407 - SE408]

Symbol	Zmienna	J. m.	Sposób obliczenia, uwagi
SE420	Dochód z rodzinnego gospodarstwa rolnego	c.u.	Opłata za zaangażowanie własnych czynników wytwórczych (w przypadku gospodarstw posiadających osobowość prawną tylko ziemi i kapitału) do działalności operacyjnej gospodarstwa rolnego oraz opłata za ryzyko podejmowane przez prowadzącego gospodarstwo rolne w roku obrachunkowym. Dochód ten oblicza się przez odjęcie salda dopłat i podatków dotyczących inwestycji oraz kosztu czynników zewnętrznych od wartości dodanej netto. [SE415 - SE365 + SE405]

Tabela 2.1-8 Dochód na osobę

Symbol	Zmienna	J. m.	Sposób obliczenia, uwagi
SE425	Wartość dodana netto na osobę pełnozatrudnioną	c.u./ AWU	Wartość dodana netto na osobę pełnozatrudnioną (jednostkę przeliczeniową pracy). [SE415/SE010]
SE430	Dochód z rodzinnego gospodarstwa rolnego na osobę pełnozatrudnioną rodziny	c.u./ FWU	Dochód z rodzinnego gospodarstwa rolnego na osobę pełnozatrudnioną rodziny (jednostkę przeliczeniową pracy rodziny). Obliczona tylko dla gospodarstw rolnych, w których występują nakłady pracy własnej (SE015>0). [SE420/SE015]

Tabela 2.1-9 Bilans na koniec roku obrachunkowego

Symbol	Zmienna	J. m.	Sposób obliczenia, uwagi
SE436	Aktywa ogółem	c.u.	Obejmuje tylko aktywa stanowiące własność rolnika. Aktywa ogółem obejmują aktywa trwałe i aktywa obrotowe. [SE441 + SE465]
SE441	Aktywa trwałe	c.u.	Aktywa trwałe obejmują ziemię rolniczą, budynki gospodarstwa rolnego, nasadzenia leśne oraz maszyny i urządzenia, a także zwierzęta stada podstawowego. [SE446 + SE450 + SE455 + SE460]
SE446	Ziemia, uprawy trwałe i kwoty produkcyjne	c.u.	Obejmuje ziemię rolniczą, urządzenia melioracyjne, uprawy trwałe, kwoty i inne przypisane prawa (włącznie z kosztami nabycia) oraz lasy. Kwoty produkcyjne (i inne przypisane prawa) uzyskane bezpłatnie nie są wyceniane w bilansie (ewidencjonowana jest tylko ich sprzedaż).
SE450	Budynki	c.u.	Budynki i ich trwałe wyposażenie należące do rolnika.
SE455	Maszyny, urządzenia i śr. transportu	c.u.	Maszyny, ciągniki, samochody osobowe i ciężarówki, sprzęt nawadniający (bez narzędzi o małej wartości bądź o okresie użytkowania nieprzekraczającym jednego roku).
SE460	Stado podstawowe (pleć żeńska)	c.u.	Tu uwzględnia się: jałówki cielne, krowy mleczne, inne krowy w okresie rozrodu, matki kozie i owcze oraz lochy.
SE465	Aktywa obrotowe	c.u.	Aktywa obrotowe obejmują zwierzęta stada obrotowego oraz kapitał obrotowy (zapasy produktów rolnych i pozostałe aktywa obrotowe). [SE470 + SE475 + SE480]
SE470	Stado obrotowe	c.u.	Tu uwzględnia się wartość wszystkich zwierząt produkcyjnych (poza zwierzętami stada podstawowego).
SE475	Zapasy produktów rolniczych	c.u.	Tu ujmuje się wartość wszystkich produktów pochodzenia roślinnego i zwierzęcego - bez plantacji nieowocujących.

Symbol	Zmienna	J. m.	Sposób obliczenia, uwagi
SE480	Pozostałe aktywa obrotowe	c.u.	Ujmowane są w tej pozycji: wartość upraw na pniu, udziały gospodarstwa rolnego w jednostkach rolniczych, należności krótkoterminowe, gotówka w kasie i na rachunku bankowym (kwota niezbędna do bieżącego funkcjonowania gospodarstwa rolnego).
SE485	Zobowiązania ogółem	c.u.	Obejmują wartość wszystkich pozostających do spłaty zobowiązań długo- i krótkoterminowych. [SE490 + SE495]
SE490	Kredyty długoterminowe	c.u.	Ujmowane są tu kredyty zaciągnięte na okres dłuższy niż jeden rok.
SE495	Kredyty krótkoterminowe	c.u.	Ujmowane są tu kredyty zaciągnięte na okres krótszy niż jeden rok oraz inne zobowiązania finansowe.
SE501	Kapitał własny	c.u.	Odzwierciedla wartość aktywów ogółem pomniejszoną o wartość zobowiązań ogółem. [SE436 - SE485]

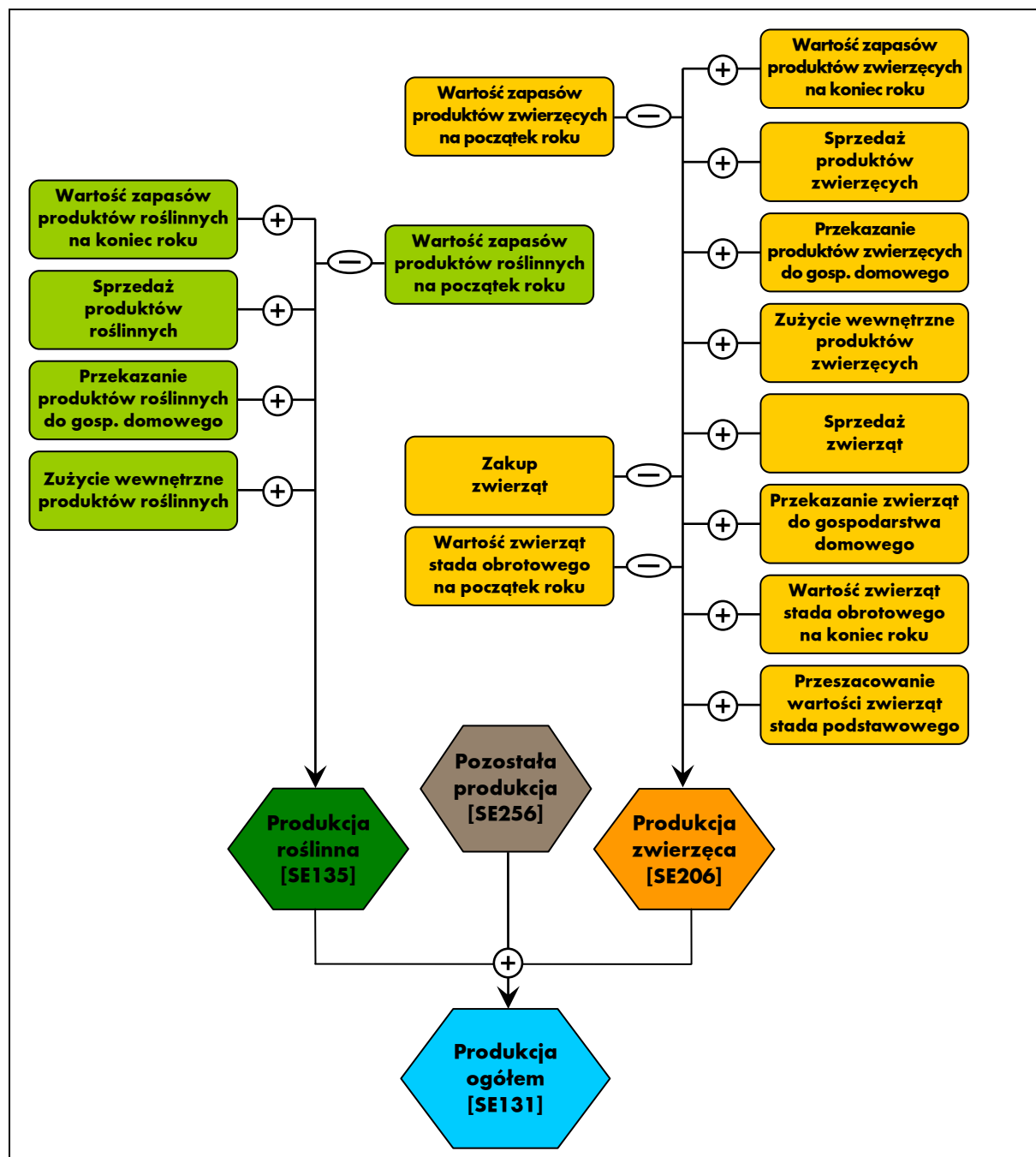
Tabela 2.1-10 Wskaźniki finansowe

Symbol	Zmienna	J. m.	Sposób obliczenia, uwagi
SE506	Zmiana wartości kapitału własnego	c.u.	Odzwierciedla wartość kapitału własnego na koniec roku obrachunkowego pomniejszoną o wartość kapitału własnego na początek roku obrachunkowego. [SE501 - SE501P]
SE510	Średnia wartość kapitału pracującego	c.u.	Odzwierciedla średnią arytmetyczną wartość kapitału pracującego $[(\text{stan na początek roku} + \text{stan na koniec roku obrachunkowego})/2]$. Na wartość kapitału pracującego składa się wartość: zwierząt, upraw trwałych, urządzeń melioracyjnych, budynków, maszyn i urządzeń oraz kapitału obrotowego. Nie są ujmowane kwoty i inne prawa, które nie mogą być oddzielane od wartości ziemi. Parametr ten obliczany jest tylko w sytuacji, gdy wartość ziemi jest rejestrowana oddzielnie od wartości budynków.
SE516	Inwestycje brutto	c.u.	Inwestycje brutto to wartość zakupionych i wytworzonych środków trwałych pomniejszona o wartość sprzedanych oraz przekazanych nieodpłatnie środków trwałych w roku obrachunkowym + zmiana wartości stada podstawowego.
SE521	Inwestycje netto	c.u.	Inwestycje brutto pomniejszone o obliczoną dla roku obrachunkowego wartość amortyzacji. [SE516 - SE360]
SE526	Przepływ pieniężny (1)	c.u.	Ukazuje zdolność gospodarstwa rolnego do samofinansowania swojej działalności i tworzenia oszczędności w ramach działalności operacyjnej. Przepływ pieniężny (1) obliczany jest w następujący sposób: sprzedaż produktów + inne przychody + sprzedaż zwierząt - koszty zakupu zwierząt + saldo dopłat i podatków dotyczących działalności operacyjnej + saldo dopłat i podatków dotyczących inwestycji.
SE530	Przepływ pieniężny (2)	c.u.	Ukazuje zdolność gospodarstwa rolnego do samofinansowania swojej działalności i tworzenia oszczędności. Przepływ pieniężny (2) obliczany jest w następujący sposób: Przepływ pieniężny (1) + sprzedaż środków trwałych - zakupy i inwestycje w środkach trwałych + stan zobowiązań na koniec roku - stan zobowiązań na początek roku.

2.2. Schematy obliczania kategorii ekonomicznych

W tym rozdziale zamieszczone są schematy obliczania podstawowych parametrów ekonomicznych zawartych w „Wynikach Standardowych FADN”. Schematy opracowano na podstawie materiałów zamieszczonych na stronie internetowej pod adresem: http://ec.europa.eu/agriculture/rca/index_en.cfm [12].

Schemat 2 - 2-1 Sposób rachunku wartości produkcji ogółem



Schemat 2 - 2-1 ilustruje sposób obliczenia wartości produkcji ogółem uzyskanej w ramach działalności operacyjnej gospodarstwa rolnego. Składa się na nią wartość produkcji roślinnej, wartość produkcji zwierzęcej i wartość pozostałej produkcji.

W rachunku produkcji uwzględniana jest sprzedaż produktów, zmiana stanu zapasów, zużycie wewnętrzne i przekazanie do gospodarstwa domowego. Dzięki takiemu podejściu uzyskuje się pełne odzwierciedlenie obrotu produktami gotowymi - transakcje rynkowe, przekazania nieodpłatne oraz transfery produktów w ramach działalności operacyjnej gospodarstwa rolnego. Wartość zużycia wewnętrznego produktów potencjalnie towarowych jest obojętna dla poziomu określonych nadwyżek ekonomicznych, gdyż znajduje się ona po obu stronach rachunku (produkcyjnej i kosztowej).

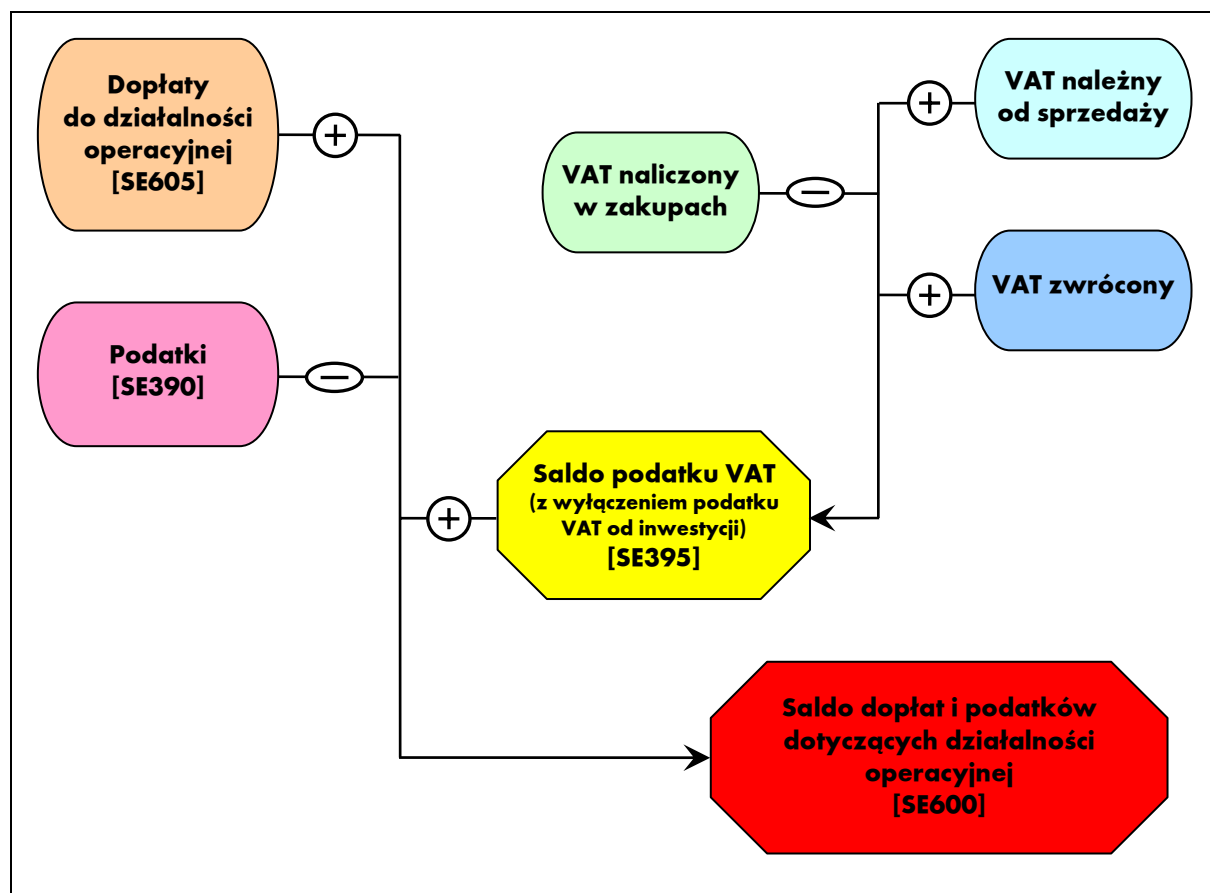
Schemat 2 - 2-2 Sposób obliczania szacunkowej zmiany wartości zwierząt stada podstawowego

$\text{REGIDX}_n = \frac{\text{Wk}_n}{\text{Lk}_n} \cdot \frac{\text{Wp}_n}{\text{Lp}_n}$	<p>gdzie:</p> <p>REGIDX - index cen; Wk - wartość na koniec roku obrachunkowego; n - grupa zwierząt; Lk - liczba zwierząt na koniec roku obrachunkowego; Wp - wartość na początek roku obrachunkowego; Lp - liczba zwierząt na początek roku obrachunkowego; LVVAL - zmiany wartości zwierząt.</p>
$\text{LVVAL}_n = \left(\frac{\text{WK}_n}{\text{REGIDX}_n} - \text{Wp}_n \right) \times \frac{(1 + \text{REGIDX}_n)}{2}$	

W rachunku wartości produkcji zwierzęcej uwzględniona jest szacunkowa zmiana wartości zwierząt stada obrotowego i podstawowego. Zmiana wartości zwierząt stada podstawowego spowodowana jest zmianą cen w roku obrachunkowym. Wartość przeszacowania zwierząt stada podstawowego została wyodrębniona jako zmienna systemowa SE211. Umożliwia to uznaniowe pominięcie tego składnika w rachunku wartości produkcji i następnie określonych nadwyżek ekonomicznych. Ponadto w rachunku wartości produkcji zwierzęcej odejmowana jest wartość zakupionych zwierząt, dzięki czemu rachunek wyników obrazuje zrealizowaną produkcję własną. Z tego też powodu wartość zakupionych zwierząt nie znajduje się w strukturze kosztów gospodarstwa rolnego.

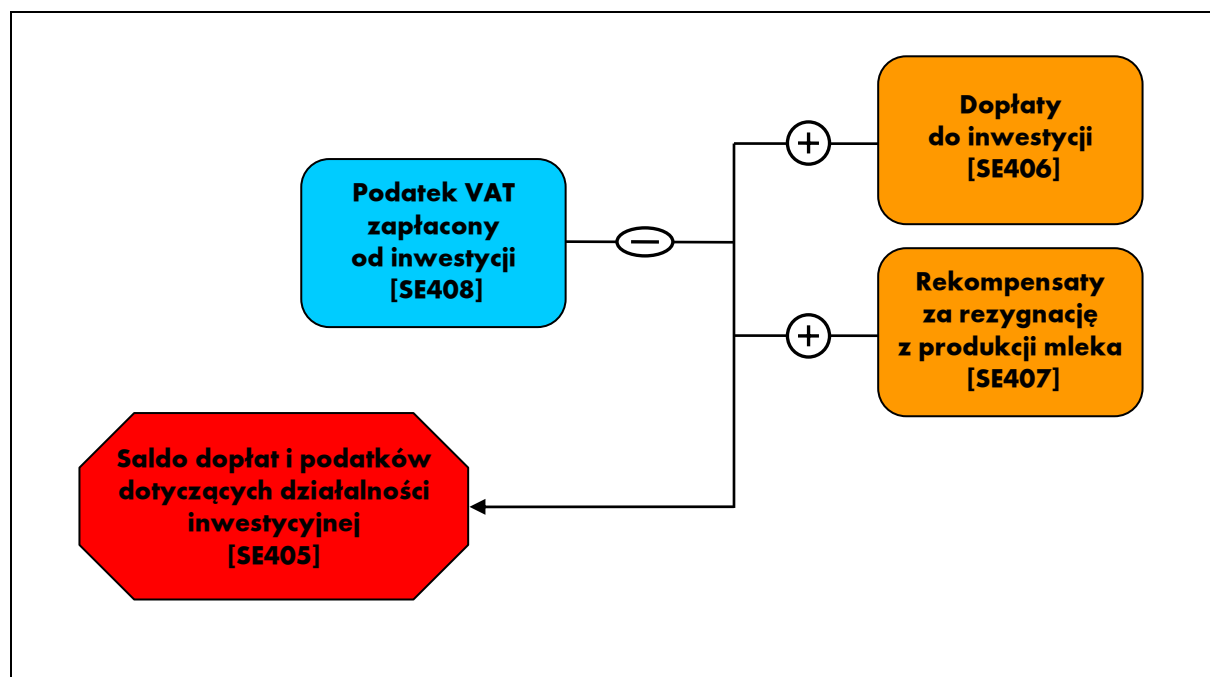
W przypadku stada obrotowego zmiana wartości zwierząt obliczana jest jako różnica pomiędzy stanem końcowym a stanem początkowym.

Schemat 2 - 2-3 Sposób obliczania salda dopłat i podatków dotyczących działalności operacyjnej



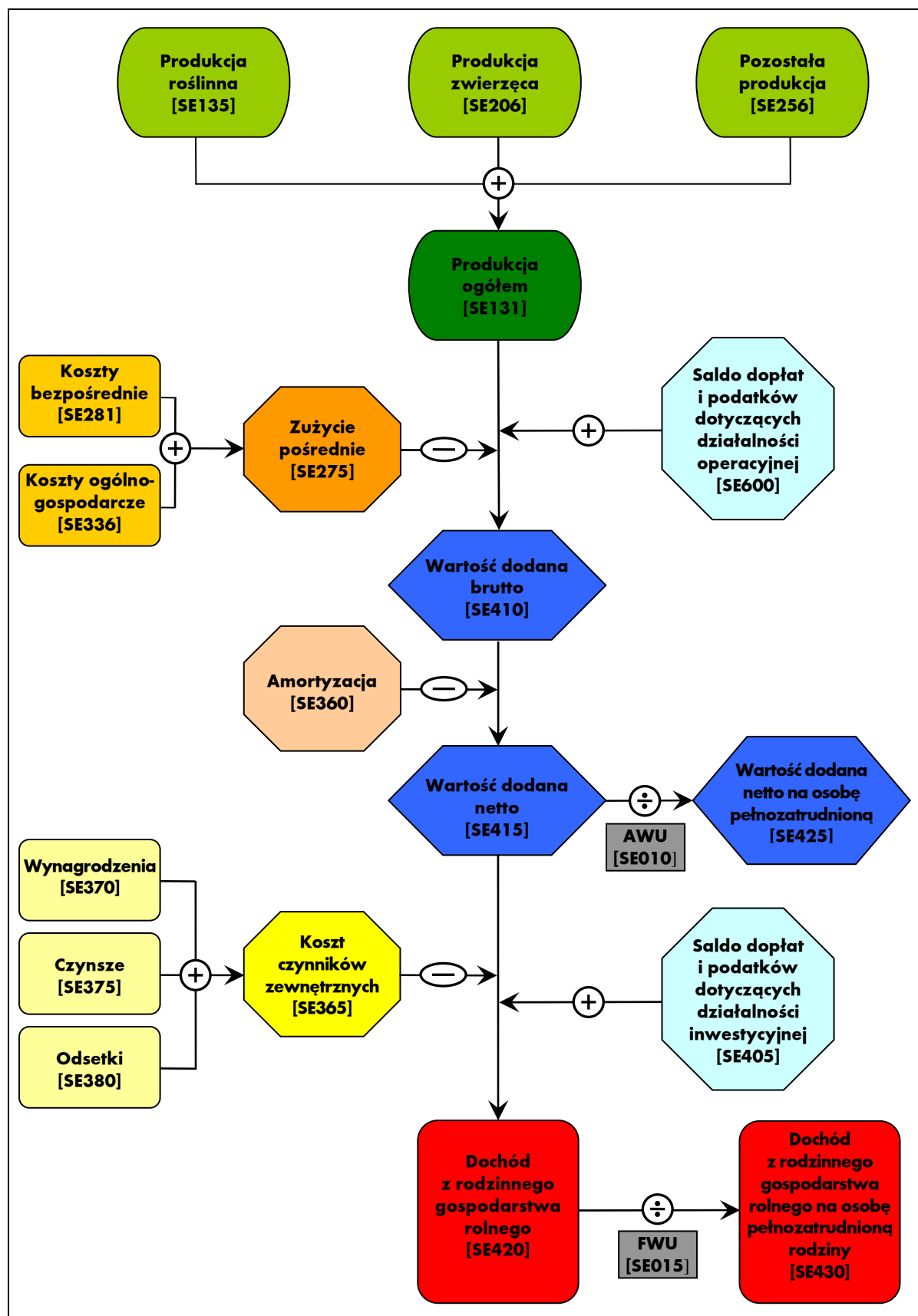
Podatki należne z tytułu posiadania gospodarstwa rolnego i prowadzonej działalności rolniczej pominięte są w grupie kosztów (patrz: Tabela 2.1-4 - pozycja zużycie pośrednie). Podatki te są uwzględnione w rachunku salda rozliczeń z budżetami (patrz: Tabela 2.1-6 oraz Schemat 2 - 2-3). Dzięki takiemu grupowaniu możliwe jest określenie poziomu transferów wartości dodanej pomiędzy gospodarstwem rolnym, a innymi sektorami gospodarki narodowej. Wartość ujemna zmiennej SE600 oznacza transfer środków pieniężnych poza gospodarstwo rolne.

Schemat 2 - 2-4 Sposób obliczania salda dopłat i podatków dotyczących działalności inwestycyjnej



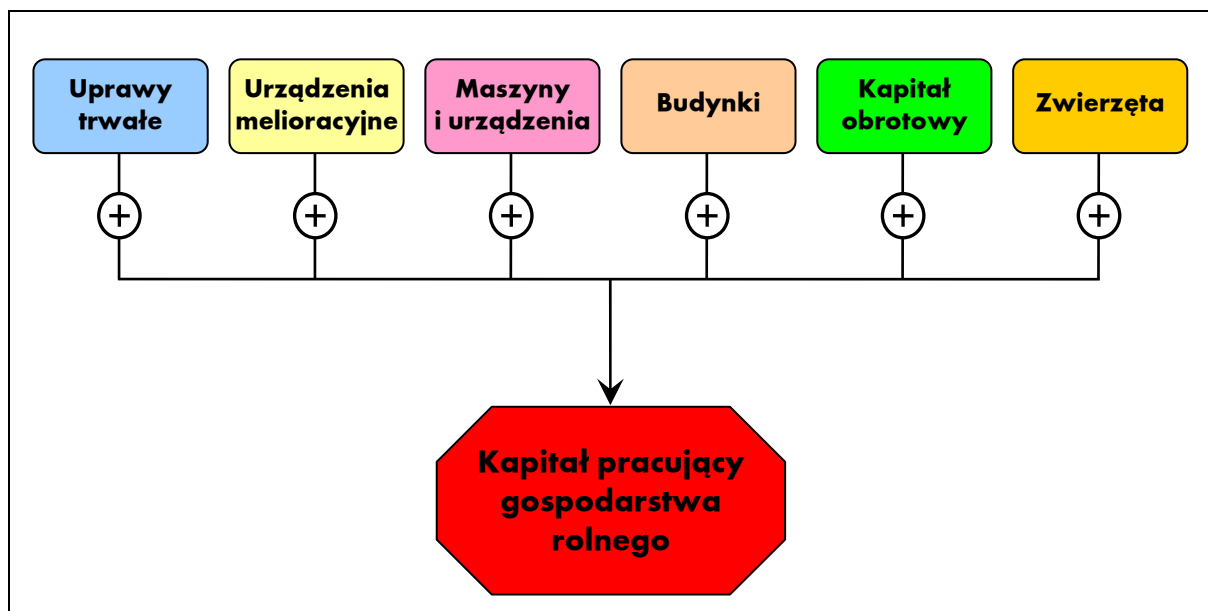
Saldo to wpływa na wielkość zrealizowanego dochodu z rodzinnego gospodarstwa rolnego. Dodatnia wartość tego salda wskazuje na wsparcie przez budżet działalności inwestycyjnej gospodarstwa rolnego.

Schemat 2 - 2-5 Sposób obliczania dochodu z rodzinnego gospodarstwa rolnego



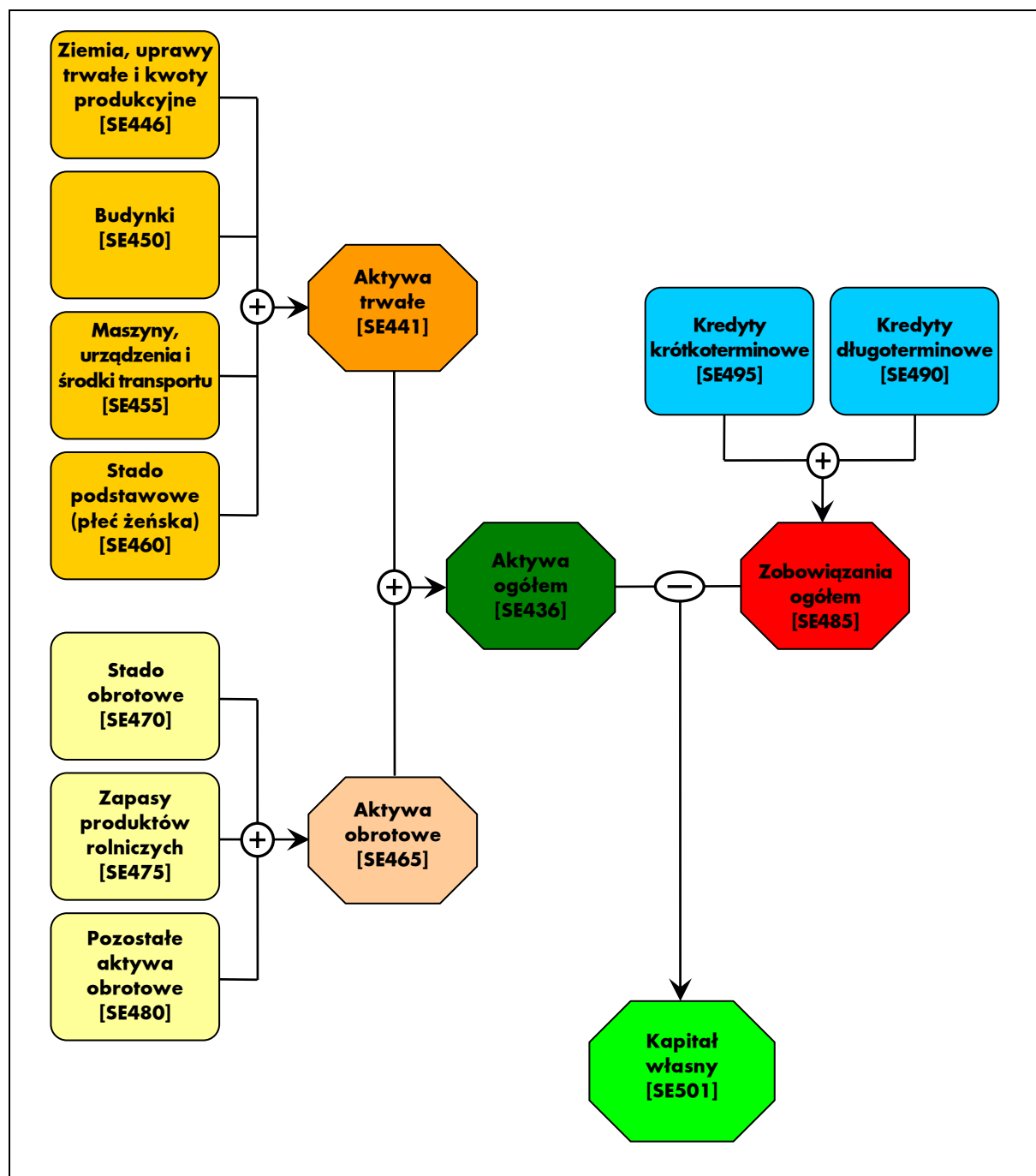
Schemat 2 - 2-5 przedstawia sposób obliczenia poszczególnych kategorii nadwyżek ekonomicznych. Pierwszą nadwyżką ekonomiczną jest wartość dodana brutto gospodarstwa rolnego. Oblicza się ją poprzez odjęcie zużycia pośredniego od produkcji ogółem i dodanie salda dopłat i podatków dotyczących działalności operacyjnej. Dopłaty zwiększają wartość dodaną brutto, a podatki (nie były one uwzględnione w zużyciu pośrednim) powodują jej zmniejszenie. Po odjęciu amortyzacji od wartości dodanej brutto uzyskuje się wartość dodaną netto gospodarstwa rolnego. W kolejnym etapie odejmuje się od wartości dodanej netto koszt czynników zewnętrznych oraz dodaje saldo dopłat i podatku VAT dotyczących inwestycji. W ten sposób uzyskuje się podstawową nadwyżkę ekonomiczną uzyskiwaną w ramach działalności operacyjnej gospodarstwa rolnego, określaną pojęciem dochodu z rodzinnego gospodarstwa rolnego. Dochód ten stanowi opłatę za własne czynniki wytwórcze (praca, ziemia i kapitał) zaangażowane do działalności operacyjnej gospodarstwa rolnego oraz ryzyko podejmowane przez prowadzącego gospodarstwo rolne w roku obrachunkowym.

Schemat 2 - 2-6 Sposób obliczania kapitału pracującego



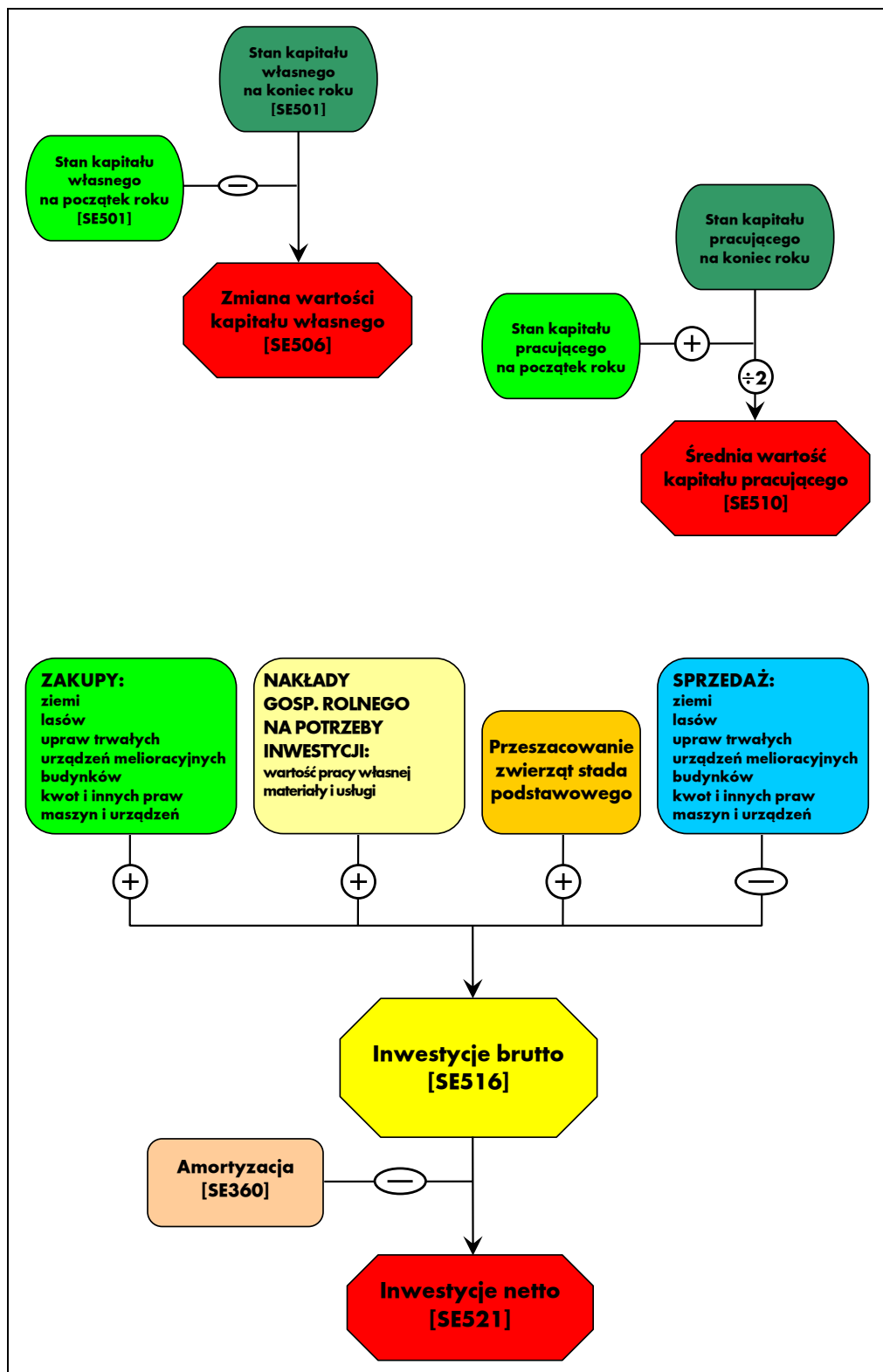
Schemat 2 - 2-6 ilustruje sposób obliczania kapitału pracującego według ustaleń metodycznych FADN. Do kapitału pracującego nie wlicza się wartości ziemi oraz przypisanych do niej kwot produkcyjnych i innych praw. Jest to inne podejście niż powszechnie stosowane w rachunkowości, gdzie kapitał pracujący rozumiany jest jako różnica między kapitałem stałym a majątkiem trwałym [1], [14].

Schemat 2 - 2-7 Sposób prezentacji bilansu majątkowego gospodarstwa rolnego



Bilans majątkowy gospodarstwa rolnego prezentowany jest w formie syntetycznej. Po stronie aktywów wyróżniono dwie grupy aktywów: aktywa trwałe składające się z 4 grup i aktywa obrotowe – składające się z 3 grup. Kapitał własny obliczany jest jako różnica pomiędzy wartością aktywów ogółem i zobowiązań ogółem.

Schemat 2 - 2-8 Sposób obliczania wybranych wskaźników bilansowych i finansowych



Na schemacie zaprezentowany jest sposób obliczania czterech wskaźników: dwóch bilansowych – zmiany wartości kapitału własnego i średniej wartości kapitału pracującego oraz dwóch finansowych: inwestycji brutto i inwestycji netto.

3. Uwagi do Wyników Standardowych FADN

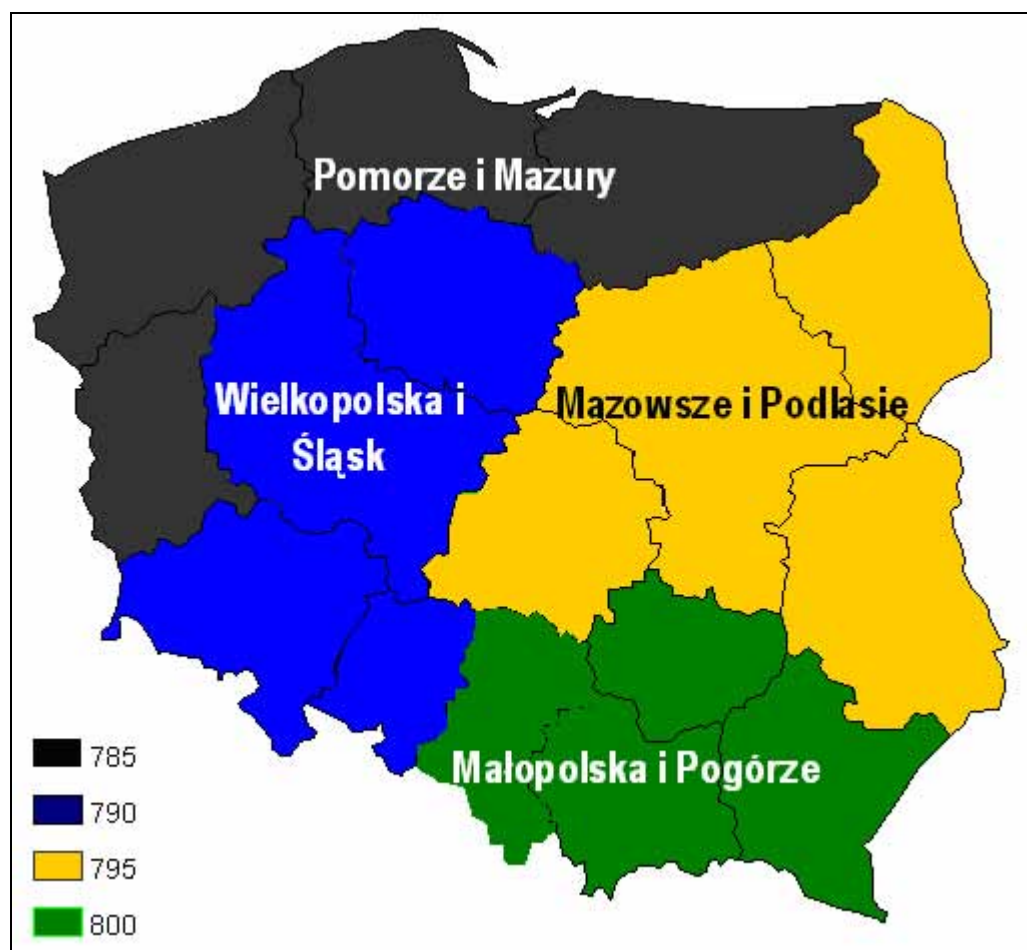
3.1. Informacje o zbieraniu danych rachunkowych w Polsce

Według danych Powszechnego Spisu Rolnego'2002 (PSR'2002), działalność rolniczą prowadziło 2 000 199 gospodarstw rolnych. Z tej liczby 753 253 gospodarstwa posiadały wielkość ekonomiczną większą, bądź równą 2 ESU. Wielkość ta jest minimalną wielkością ekonomiczną gospodarstw włączonych do pola obserwacji Polskiego FADN.

Gospodarstwa rolne zostały sklasyfikowane według zasad w pełni zharmonizowanych z przepisami UE ustalającymi tzw. Wspólnotową Typologię Gospodarstw Rolnych.

W klasyfikacji gospodarstw rolnych zostały użyte (obowiązujące dla 2007 roku) parametry standardowych nadwyżek bezpośrednich SGM „2002”. Parametry te zostały obliczone w IERiGŻ-PIB przy udziale ekspertów z IUNG, SGGW oraz z innych instytucji. Obliczono zestawy parametrów SGM dla czterech wydzielonych w Polsce regionów FADN o numerach: 785, 790, 795, 800 [19].

Mapa 3-1 **Podział Polski na regiony FADN**



Źródło: Rozporządzenie Komisji nr 1470/2007 z 13 grudnia 2007 r. zmieniające Rozporządzenie nr 1859/82 dotyczące wyboru gospodarstw przekazujących dane do celów określania dochodów gospodarstw rolnych [8].

Algorytm do przeprowadzenia klasyfikacji gospodarstw rolnych według zasad Wspólnotowej Typologii Gospodarstw Rolnych został opracowany w IERiGŻ-PIB na podstawie odpowiednich wytycznych Unii Europejskiej – Decyzja Komisji EEC/85/377 z dnia 7 czerwca 1985 r. ustanawiająca Wspólnotową Typologię Gospodarstw Rolnych (Dz. U. L 220, 17.08.1985) [3], [11].

3.2. Zbiór gospodarstw rolnych prowadzących rachunkowość w ramach Polskiego FADN

W prezentowanym zbiorze gospodarstw (4 840) znajduje się 4 838 indywidualnych gospodarstw rolnych oraz 2 gospodarstwa z osobowością prawną. Zbiór ten jest w pełni reprezentatywny pod względem typu rolniczego i klasy wielkości ekonomicznej dla 361 791 towarowych gospodarstw z regionu Mazowsze i Podlasie.

Każde gospodarstwo rolne, prowadzące rachunkowość w ramach Polskiego FADN w 2007 roku (patrz: Tabela 3.2-2) reprezentuje pewną liczbę podobnych gospodarstw ze swojej warstwy⁷ (patrz: Tabela 3.2-1).

Tabela 3.2-1 Rozkład gospodarstw rolnych w polu obserwacji obejmujących region 795 według typu rolniczego i klasy wielkości ekonomicznej

		Klasy według ES6						RAZEM
		Bardzo małe (< 4 ESU)	Małe (4 =< 8 ESU)	Średnio – małe (8 =< 16 ESU)	Średnio – duże (16 =< 40 ESU)	Duże (40 =< 100 ESU)	Bardzo duże (>= 100 ESU)	
Typy według TF8	Uprawy polowe (AB)	36 983	23 013	7 982	1 693	238	116	70 025
	Uprawy ogrodnicze (C)	1 461	2 020	2 218	2 144	613	127	8 583
	Uprawy trwałe (E)	6 169	6 772	4 864	1 160	151	28	19 144
	Krowy mleczne (F)	6 008	8 750	8 198	2 219	79	0	25 254
	Zwierz. żyw. w sys. wypas. (G)	7 450	7 767	7 866	4 781	642	57	28 563
	Zwierz. ziarnożerne (H)	3 212	4 120	3 853	2 843	800	237	15 065
	Mieszane (I)	78 565	75 366	34 423	6 378	362	63	195 157
RAZEM >= 2 ESU		139 848	127 808	69 404	21 218	2 885	628	361 791

Źródło: GUS, Departament Statystyki Rolnictwa i Środowiska (na podstawie populacji gospodarstw badanych w Powszechnym Spisie Rolnym w 2002 roku; klasyfikacja z użyciem SGM 2002; kurs wymiany 1 euro = 3,974 zł).

⁷ Procedura losowania w ramach badań reprezentacyjnych wymaga podzielenia populacji na warstwy według trzech kryteriów: typu rolniczego, wielkości ekonomicznej, regionu.

Tabela 3.2-2 Rozkład badanych^a gospodarstw rolnych według typu rolniczego i klas wielkości ekonomicznej

		Klasy według ES6					RAZEM	
		Bardzo małe (< 4 ESU)	Małe (4 =< 8 ESU)	Średnio - małe (8 =< 16 ESU)	Średnio - duże (16 =< 40 ESU)	Duże (40 =< 100 ESU)		Bardzo duże (>= 100 ESU)
Typy według TF8	Uprawy polowe (AB)	155	341	253	94	20	2	865
	Uprawy ogrodnicze (C)	2	14	31	65	42	15	169
	Uprawy trwałe (E)	19	79	121	67	7	0	293
	Krowy mleczne (F)	16	95	251	108	4	0	474
	Zwierz. żyw. w sys. wypas. (G)	16	88	295	415	72	5	891
	Zwierz. ziarnożerne (H)	15	59	110	187	97	17	485
	Mieszane (I)	233	563	542	296	28	1	1 663
RAZEM	456	1 239	1 603	1 232	270	40	4 840	

Do zamieszczenia wyników gospodarstw pogrupowanych według kryterium zasobów ziemi, skłoniło nas duże zainteresowanie krajowych użytkowników, przyzwyczajonych do tego rodzaju statystyki powszechnie stosowanej w Polsce (m. in. w GUS).

Tabela 3.2-3 Rozkład badanych gospodarstw rolnych według powierzchni użytków rolnych (UR)

Wyszczególnienie	Powierzchnia użytków rolnych w ha	Liczba gospodarstw w próbie
bardzo małe (AXS)	UR < 5	169
małe (AS)	5 <= UR < 10	907
średnio - małe (AMS)	10 <= UR < 20	1 894
średnio - duże (AML)	20 <= UR < 30	953
duże (AL)	30 <= UR < 50	657
bardzo duże (AXL)	UR >= 50	260
RAZEM		4 840

^a Dane z tych gospodarstw posłużyły do wykonania opracowania.

4. Wyniki standardowe uzyskane przez gospodarstwa rolne prowadzące rachunkowość w 2007 r.

Wyniki standardowe uzyskane przez gospodarstwa rolne z regionu 795 zaprezentowano jako średnie ważone dla określonej grupy gospodarstw

W przypadku zmiennych dochodu z rodzinnego gospodarstwa rolnego na osobę pełnozatrudnioną rodziny (SE430) zaprezentowano wyniki tylko z gospodarstw rolnych, w których występują nakłady pracy własnej (SE015) (patrz: Tabela 4.1-8, Tabela 4.2-8 oraz Tabela 4.3-8).

4.1. Grupowanie gospodarstw rolnych według typów rolniczych

Tabela 4.1-1 Populacja i próba gospodarstw według typów rolniczych

Symbol	Zmienna	j.m.	Razem	Uprawy	Uprawy	Uprawy	Krowy	Zwierz. żyw.	Zwierz.	Mieszane
				pdowe	ogrodnicze	trwałe	mleczne	w sys. wypas.	ziarnożerne	
				(AB)	(C)	(E)	(F)	(G)	(H)	(I)
SYS02	Liczba reprezentowanych gospodarstw		361 791	70 012	8 554	19 116	25 255	28 546	15 065	195 243
SYS03	Liczba gospodarstw w próbie		4 840	865	169	293	474	891	485	1 663
SYS04	Kurs wymiany jedn. monetarnej kraju członkowskiego na euro		3,7837	3,7837	3,7837	3,7837	3,7837	3,7837	3,7837	3,7837

Tabela 4.1-2 Wybrane informacje o produkcji według typów rolniczych

Symbol	Zmienna	j.m.	Razem	Uprawy	Uprawy	Uprawy	Krowy	Zwierz. żyw.	Zwierz.	Mieszane
				polowe	ogrodnicze	trwałe				
				(AB)	(C)	(E)	(F)	(G)	(H)	(I)
SE005	Wielkość ekonomiczna	ESU	7,5	5,8	17,7	7,8	8,5	11,3	16,0	6,3
SE010	Nakłady pracy ogółem	AWU	1,651	1,690	2,332	1,838	1,748	1,822	1,651	1,552
SE011	Czas pracy ogółem	godz.	3 632	3 718	5 129	4 043	3 845	4 008	3 632	3 414
SE015	Nakłady pracy własnej	FWU	1,522	1,448	1,609	1,345	1,724	1,654	1,499	1,519
SE016	Czas pracy własnej	godz.	3 349	3 185	3 539	2 958	3 793	3 639	3 298	3 341
SE020	Nakłady pracy najemnej	AWU	0,129	0,242	0,723	0,493	0,024	0,168	0,152	0,033
SE021	Czas pracy najemnej	godz.	284	532	1 591	1 084	53	369	335	73
SE025	Powierzchnia użytkowanych użytków rdnych	ha	13,1	13,8	5,2	7,6	15,4	18,1	13,7	12,7
SE030	Powierzchnia dodzierzawionych użytków rolnych	ha	2,4	2,8	0,3	0,5	3,3	4,3	2,9	2,2
SE035	Zboża	ha	7,36	8,16	2,62	1,02	6,06	6,94	11,76	7,80
SE041	Pozostałe uprawy polowe	ha	1,21	2,64	0,31	0,20	0,43	0,61	0,71	1,07
SE042	Uprawy energetyczne	ha	0,00	0,02	0,00	0,00	0,00	0,00	0,00	0,00
SE046	Warzywa i kwiaty	ha	0,28	0,79	0,95	0,21	0,03	0,03	0,11	0,15
SE050	Winnice	ha	0,00	0,00	0,00	0,00	0,00	0,00	0,00	0,00
SE054	Uprawy trwałe	ha	0,44	0,56	0,28	5,49	0,01	0,03	0,03	0,05
SE055	Sady	ha	0,43	0,55	0,28	5,43	0,01	0,03	0,03	0,05
SE060	Gaje oliwne	ha	0,00	0,00	0,00	0,00	0,00	0,00	0,00	0,00
SE065	Pozostałe uprawy trwałe	ha	0,01	0,02	0,00	0,06	0,00	0,00	0,00	0,00
SE071	Uprawy pastewne	ha	3,74	1,58	0,70	0,50	8,85	10,44	0,95	3,55
SE072	Odłogi	ha	0,01	0,00	0,00	0,00	0,01	0,00	0,00	0,01
SE073	Ugory	ha	0,08	0,06	0,34	0,19	0,02	0,05	0,10	0,06
SE075	Lasy	ha	1,07	0,76	0,72	0,59	1,54	1,84	0,96	1,09
SE080	Zwierzęta ogółem	LU	9,4	3,0	1,0	0,2	15,4	16,9	35,2	9,2
SE085	Krowy mleczne	LU	3,21	0,64	0,33	0,01	11,68	9,82	0,29	2,73
SE090	Pozostałe bydło	LU	2,00	0,79	0,22	0,02	3,30	6,24	0,37	2,05
SE095	Owce i kozy	LU	0,06	0,06	0,00	0,00	0,00	0,03	0,02	0,08
SE100	Trzoda chlewna	LU	3,45	1,22	0,46	0,08	0,33	0,54	26,26	3,78
SE105	Drób	LU	0,49	0,19	0,00	0,05	0,02	0,00	8,11	0,21
SE110	Plon pszenicy	dt/ha	42,9	44,5	38,4	44,5	42,1	42,4	45,5	41,3
SE115	Plon kukurydzy	dt/ha	75,8	77,0	69,8	100,0	61,7	105,8	77,5	70,2
SE120	Obsada zwierząt	LU/ha	1,49	1,30	1,41	0,65	1,69	1,60	1,16	1,41
SE125	Wydajność mleczna krow	kg/krowę	4 209	3 433	2 943	3 080	4 628	5 003	3 297	3 637

Tabela 4.1-3 Wartość produkcji według typów rolniczych

Symbol	Zmienna	j.m.	Razem	Uprawy	Uprawy	Uprawy	Krowy mleczne	Zwierz. żyw. w sys. wypas.	Zwierz. ziarnożerne	Mieszane
				pdowe	ogrodnicze	trwale				
				(AB)	(C)	(E)	(F)	(G)	(H)	(I)
SE131	Produkcja ogółem	zł	70 473	65 615	142 670	82 183	84 997	108 429	184 421	51 686
SE135	Produkcja roślinna	zł	38 005	56 972	140 211	80 458	19 529	23 512	34 910	27 317
SE140	Zboża	zł	16 508	21 190	5 704	2 163	12 321	14 588	28 611	16 595
SE145	Rośliny białkowe	zł	266	456	202	15	63	183	279	263
SE146	Uprawy energetyczne	zł	12	50	0	0	0	0	0	4
SE150	Ziemniaki	zł	3 374	5 736	623	231	1 958	2 058	2 158	3 424
SE155	Buraki cukrowe	zł	1 117	2 707	46	54	329	431	466	950
SE160	Rośliny oleiste	zł	747	2 118	428	385	62	277	585	474
SE165	Rośliny przemysłowe	zł	447	1 764	0	182	25	37	13	168
SE170	Warzywa i kwiaty	zł	7 095	12 216	128 537	3 858	579	438	1 396	2 512
SE175	Owoce	zł	5 113	5 980	2 639	67 304	42	104	256	585
SE180	Owoce cytrusowe	zł	0	0	0	0	0	0	0	0
SE185	Wina i winogrona	zł	0	0	0	0	0	0	0	0
SE190	Oliwki i olej z oliwek	zł	0	0	0	0	0	0	0	0
SE195	Uprawy pastewne	zł	1 787	964	272	249	3 752	4 864	421	1 700
SE200	Inne produkty pochodzenia roślinnego	zł	1 539	3 789	1 760	6 017	398	532	725	642
SE206	Produkcja zwierzęca	zł	31 756	7 739	2 257	672	65 020	84 023	148 703	23 737
SE211	Zmiana wartości zwierząt stadą podstawowego	zł	36	-136	70	-61	1 231	2 433	1 142	-484
SE216	Mleko i przetwory z mleka krowiego	zł	13 283	1 716	754	35	55 625	53 339	832	8 904
SE220	Wołowina i cielęcina	zł	4 213	1 673	557	65	8 418	11 315	710	4 378
SE225	Wieprzowina	zł	8 161	2 705	910	166	602	1 088	68 145	8 602
SE230	Owce i kozy	zł	74	100	0	0	0	50	-5	94
SE235	Mięso drobiowe	zł	3 510	818	2	347	1	1	71 678	646
SE240	Jaja	zł	526	209	4	0	83	6	6 586	380
SE245	Mleko i przetwory z mleka owczego i koziego	zł	17	52	0	3	0	0	1	12
SE251	Inne zwierzęta i produkty zwierzęce	zł	1 971	465	30	55	290	18 223	756	719
SE256	Pozostała produkcja	zł	712	904	202	1 053	448	894	808	633
SE260	Przekazania do gospodarstwa domowego	zł	1 367	1 157	1 174	375	1 152	1 246	1 346	1 595
SE265	Zużycie wewnętrzne	zł	10 573	5 786	1 691	307	11 575	12 410	24 106	12 241

Tabela 4.1-4 Koszty według typów rolniczych

Symbol	Zmienna	j.m.	Razem	Uprawy	Uprawy	Uprawy	Krowy	Zwierz. żyw.	Zwierz.	Mieszane
				polowe	ogrodnicze	trwałe				
				(AB)	(C)	(E)	(F)	(G)	(H)	(I)
SE270	Koszty ogółem	zł	52 848	46 030	102 040	53 746	55 353	71 173	156 118	42 078
SE275	Zużycie pośrednie	zł	39 142	30 899	70 484	25 293	41 887	52 573	136 475	32 251
SE281	Koszty bezpośrednie	zł	27 114	18 836	41 353	12 885	28 190	34 698	120 209	22 420
SE285	Nasiona i sadzonki	zł	2 692	3 648	15 950	930	1 934	2 203	2 389	2 133
SE290	Nasiona i sadzonki własne	zł	1 350	1 755	329	167	1 054	1 143	1 351	1 434
SE295	Nawozy	zł	4 339	5 853	6 448	3 953	4 560	5 328	4 655	3 544
SE300	Środki ochrony roślin	zł	1 792	2 871	2 919	6 427	1 008	1 200	1 520	1 111
SE305	Pozostałe koszty bezpośrednie produkcji roślinnej	zł	792	663	14 266	1 133	660	787	182	279
SE310	Pasze dla zwierząt żywionych w systemie wypasowym	zł	6 291	1 936	724	56	16 768	18 491	1 102	5 969
SE315	Pasze dla zwierząt żywionych w systemie wypasowym, wytworzone w gosp. rol.	zł	4 528	1 604	615	43	10 014	10 377	815	4 909
SE320	Pasze dla zwierząt ziarnożernych	zł	9 988	3 577	984	346	707	3 954	102 171	8 595
SE325	Pasze dla zwierząt ziarnożernych, wytworzone w gosp. rol.	zł	4 695	2 428	748	97	508	889	21 939	5 898
SE330	Pozostałe koszty bezpośrednie produkcji zwierzęcej	zł	1 218	284	52	39	2 555	2 735	8 190	787
SE331	Koszty bezpośrednie produkcji leśnej	zł	1	3	10	0	0	0	0	1
SE336	Koszty ogólnogospodarcze	zł	12 028	12 063	29 131	12 408	13 697	17 875	16 267	9 831
SE340	Koszty utrzymania maszyn i budynków	zł	3 484	3 427	3 440	3 569	4 751	5 560	4 318	2 966
SE345	Energia	zł	5 285	5 277	21 097	5 538	5 363	7 333	8 132	4 040
SE350	Usługi	zł	1 650	1 750	1 677	739	1 856	2 313	1 500	1 591
SE356	Pozostałe koszty ogólnogospodarcze	zł	1 610	1 610	2 916	2 562	1 727	2 669	2 316	1 234
SE360	Amortyzacja	zł	10 960	10 987	18 392	20 882	12 009	13 910	15 251	8 756
SE365	Koszty czynników zewnętrznych	zł	2 746	4 144	13 164	7 570	1 457	4 691	4 392	1 070
SE370	Wynagrodzenia	zł	1 795	3 145	10 455	6 591	324	2 964	2 160	453
SE375	Czynsze	zł	416	531	559	116	530	669	660	328
SE380	Odsutki	zł	534	468	2 150	864	604	1 059	1 571	289

Tabela 4.1-5 Dopłaty do działalności operacyjnej gospodarstwa według typów rolniczych

Symbol	Zmienna	j.m.	Razem	Uprawy	Uprawy	Uprawy	Krowy	Zwierz. żyw.	Zwierz.	Mieszane
				płowe	ogrodnicze	trwałe	mleczne	w sys. wypas.	ziarnożerne	
				(AB)	(C)	(E)	(F)	(G)	(H)	(I)
SE605	Dopłaty do działalności operacyjnej	zł	9 674	10 795	3 939	4 480	9 821	11 748	10 023	9 682
SE610	Dopłaty do produkcji roślinnej	zł	2 961	3 520	983	344	3 266	3 910	3 123	2 913
SE611	Dopłaty wyrównawcze / płatności obszarowe	zł	0	0	0	0	0	0	0	0
SE612	Dopłaty za odlogowanie	zł	0	0	0	0	0	0	0	0
SE613	Pozostałe dopłaty do produkcji roślinnej	zł	2 961	3 520	983	344	3 266	3 910	3 123	2 913
SE615	Dopłaty do produkcji zwierzęcej	zł	0	0	0	0	0	0	0	0
SE616	Saldo dopłat i kar do produkcji mleka	zł	0	0	0	0	0	0	0	0
SE617	Dopłaty do pozostałej produkcji bydłej	zł	0	0	0	0	0	0	0	0
SE618	Dopłaty do produkcji owiec i kóz	zł	0	0	0	0	0	0	0	0
SE619	Pozostałe dopłaty do produkcji zwierzęcej	zł	0	0	0	0	0	0	0	0
SE620	Pozostałe dopłaty	zł	3 702	4 070	1 475	2 188	3 194	3 975	3 737	3 838
SE621	Dopłaty rolnicze	zł	616	727	84	303	428	686	660	641
SE622	Dopłaty do obszarów o niekorzystnych warunkach gospodarowania (LFA)	zł	1 251	889	563	504	1 831	2 224	1 319	1 262
SE623	Inne dopłaty do rozwoju obszarów wiejskich	zł	1 628	2 094	828	1 202	827	982	1 519	1 744
SE625	Dopłaty do zużycia pośredniego	zł	155	179	48	135	170	196	218	139
SE626	Dopłaty do kosztów czynników zewnętrznych	zł	0	0	0	0	0	0	0	0
SE630	Płatności "decoupled"	zł	2 856	3 026	1 434	1 814	3 192	3 667	2 945	2 790
SE631	Jednolita płatność na gospodarstwo	zł	0	0	0	0	0	0	0	0
SE632	Jednolita płatność obszarowa	zł	2 856	3 026	1 434	1 814	3 192	3 667	2 945	2 790
SE640	Dodatkowe wsparcie	zł	0	0	0	0	0	0	0	0

Tabela 4.1-6 Salda dopłat i podatków według typów rolniczych

Symbol	Zmienna	j.m.	Razem	Uprawy	Uprawy	Uprawy	Krowy	Zwierz. żyw.	Zwierz.	Mieszane
				pdłowe	ogrodnicze	trwałe				
				(AB)	(C)	(E)	(F)	(G)	(H)	(I)
SE600	Saldo dopłat i podatków dot. dział. operacyjnej	zł	9 171	10 063	3 114	4 756	9 818	11 613	11 040	8 963
SE605	Dopłaty do działalności operacyjnej	zł	9 674	10 795	3 939	4 480	9 821	11 748	10 023	9 682
SE395	Saldo podatku VAT (z wyłączeniem podatku VAT od inwestycji)	zł	107	87	-130	883	464	518	1 733	-183
SE390	Podatki	zł	610	820	695	607	468	652	717	536
SE405	Saldo dopłat i podatków dot. dział. inwestycyjnej	zł	-843	-657	-1 334	-2 205	-706	-2 012	-867	-599
SE406	Dopłaty do inwestycji	zł	408	152	191	80	909	968	986	350
SE407	Rekompensaty za rezygnację z produkcji mleka	zł	0	0	0	0	0	0	0	0
SE408	Podatek VAT zapłacony od inwestycji	zł	1 252	817	1 525	2 285	1 615	2 980	1 853	949

Tabela 4.1-7 Dochód na gospodarstwo rolne według typów rolniczych

Symbol	Zmienna	j.m.	Razem	Uprawy	Uprawy	Uprawy	Krowy	Zwierz. żyw.	Zwierz.	Mieszane
				pdłowe	ogrodnicze	trwałe				
				(AB)	(C)	(E)	(F)	(G)	(H)	(I)
SE131	Produkcja ogółem	zł	70 473	65 615	142 670	82 183	84 997	108 429	184 421	51 686
SE275	Zużycie pośrednie	zł	39 142	30 899	70 484	25 293	41 887	52 573	136 475	32 251
SE600	Saldo dopłat i podatków dot. dział. operacyjnej	zł	9 171	10 063	3 114	4 756	9 818	11 613	11 040	8 963
SE410	Wartość dodana brutto	zł	40 502	44 778	75 300	61 646	52 928	67 470	58 985	28 398
SE360	Amortyzacja	zł	10 960	10 987	18 392	20 882	12 009	13 910	15 251	8 756
SE415	Wartość dodana netto	zł	29 542	33 791	56 908	40 764	40 920	53 560	43 734	19 642
SE365	Koszty czynników zewnętrznych	zł	2 746	4 144	13 164	7 570	1 457	4 691	4 392	1 070
SE405	Saldo dopłat i podatków dot. dział. inwestycyjnej	zł	-843	-657	-1 334	-2 205	-706	-2 012	-867	-599
SE420	Dochód z rodzinnego gospodarstwa rolnego	zł	25 952	28 982	42 410	30 988	38 756	46 857	38 475	17 973

Tabela 4.1-8 Dochód na osobę według typów rolniczych

Symbol	Zmienna	j.m.	Razem	Uprawy	Uprawy	Uprawy	Krowy	Zwierz. żyw.	Zwierz.	Mieszane
				pdłowe	ogrodnicze	trwałe				
				(AB)	(C)	(E)	(F)	(G)	(H)	(I)
SE425	Wartość dodana netto na osobę pełnozatrudnioną	zł/AWU	17 892	19 996	24 406	22 183	23 411	29 398	26 488	12 658
SE430	Dochód z rodzinnego gospodarstwa rolnego na osobę pełnozatrudnioną rodziny	zł/FWU	17 065	20 016	26 365	23 045	22 482	28 286	25 668	11 868

Tabela 4.1-9 Bilans na koniec roku obrachunkowego według typów rolniczych

Symbol	Zmienna	j.m.	Razem	Uprawy	Uprawy	Uprawy	Krowy mleczne	Zwierz. żyw. w sys. wypas.	Zwierz. ziarnożerne	Mieszane
				pdłowe	ogrodnicze	trwałe				
				(AB)	(C)	(E)	(F)	(G)	(H)	(I)
SE436	Aktywa ogółem	zł	266 271	236 800	346 045	347 411	328 963	425 466	391 499	224 353
SE441	Aktywa trwałe	zł	224 744	195 213	310 881	300 911	290 074	360 750	324 600	188 063
SE446	Ziemia, uprawy trwałe i kwoty produkcyjne	zł	55 840	57 150	26 788	104 274	63 866	99 279	45 050	45 344
SE450	Budynki	zł	102 833	80 061	210 396	122 374	125 637	134 309	193 326	89 839
SE455	Maszyny, urządzenia i śr. transportu	zł	55 792	55 965	72 759	74 220	67 067	91 936	79 723	44 594
SE460	Stado podstawowe (pleć żeńska)	zł	10 279	2 037	937	43	33 505	35 225	6 500	8 286
SE465	Aktywa obrotowe	zł	41 527	41 587	35 164	46 500	38 889	64 716	66 900	36 290
SE470	Stado obrotowe	zł	8 459	3 526	674	201	8 290	16 874	25 891	8 824
SE475	Zapasy produktów rolniczych	zł	17 890	20 491	7 026	24 427	16 692	20 056	17 404	16 668
SE480	Pozostałe aktywa obrotowe	zł	15 178	17 570	27 464	21 872	13 906	27 787	23 604	10 798
SE485	Zobowiązania ogółem	zł	20 640	16 199	91 044	38 124	25 547	39 344	65 140	10 634
SE490	Kredyty długoterminowe	zł	14 973	10 135	76 532	30 194	19 452	28 892	47 648	7 386
SE495	Kredyty krótkoterminowe	zł	5 667	6 064	14 512	7 931	6 094	10 452	17 493	3 248
SE501	Kapitał własny	zł	245 631	220 601	255 001	309 287	303 416	386 122	326 359	213 720

Tabela 4.1-10 Wskaźniki finansowe według typów rolniczych

Symbol	Zmienna	j.m.	Razem	Uprawy	Uprawy	Uprawy	Krowy mleczne	Zwierz. żyw. w sys. wypas.	Zwierz. ziarnożerne	Mieszane
				pdłowe	ogrodnicze	trwałe				
				(AB)	(C)	(E)	(F)	(G)	(H)	(I)
SE506	Zmiana wartości kapitału własnego	zł	17 672	20 669	13 193	3 428	23 956	41 868	16 834	13 903
SE510	Srednia wartość kapitału pracującego	zł	216 632	186 522	308 053	315 359	262 781	331 633	347 876	180 848
SE516	Inwestycje brutto	zł	11 269	8 311	47 497	19 409	16 026	25 241	15 980	6 925
SE521	Inwestycje netto	zł	309	-2 676	29 105	-1 473	4 018	11 331	729	-1 831
SE526	Przepływ pieniężny (1)	zł	31 237	34 357	59 360	50 228	42 869	50 143	47 513	21 502
SE530	Przepływ pieniężny (2)	zł	21 575	26 029	36 492	34 631	29 294	26 116	31 413	15 624

4.2. Grupowanie gospodarstw rolnych według wielkości ekonomicznej

Tabela 4.2-1 Populacja i próba gospodarstw według wielkości ekonomicznej

Symbol	Zmienna	j.m.	Razem	Bardzo małe	Małe	Średnio - małe	Średnio - duże	Duże	Bardzo duże
				(< 4 ESU)	(4 =< 8 ESU)	(8 =< 16 ESU)	(16 =< 40 ESU)	(40 =< 100 ESU)	(>= 100 ESU)
SYS02	Liczba reprezentowanych gospodarstw		361 791	139 847	127 808	69 406	21 254	2 972	504
SYS03	Liczba gospodarstw w próbie		4 840	456	1 239	1 603	1 232	270	40
SYS04	Kurs wymiany jedn. monetarnej kraju członkowskiego na euro		3,7837	3,7837	3,7837	3,7837	3,7837	3,7837	3,7837

Tabela 4.2-2 Wybrane informacje o produkcji według wielkości ekonomicznej

Symbol	Zmienna	j.m.	Razem	Bardzo małe	Małe	Srednio - małe	Srednio - duże	Duże	Bardzo duże
				(< 4 ESU)	(4 =< 8 ESU)	(8 =< 16 ESU)	(16 =< 40 ESU)	(40 =< 100 ESU)	(>= 100 ESU)
SE005	Wielkość ekonomiczna	ESU	7,5	3,2	5,7	11,1	23,9	56,8	177,4
SE010	Nakłady pracy ogółem	AWU	1,651	1,365	1,629	1,934	2,253	3,320	12,423
SE011	Czas pracy ogółem	godz.	3 632	3 002	3 585	4 255	4 957	7 304	27 338
SE015	Nakłady pracy własnej	FWU	1,522	1,298	1,545	1,784	1,934	1,991	1,849
SE016	Czas pracy własnej	godz.	3 349	2 855	3 399	3 924	4 256	4 380	4 069
SE020	Nakłady pracy najemnej	AWU	0,129	0,067	0,084	0,151	0,319	1,329	10,573
SE021	Czas pracy najemnej	godz.	284	148	186	331	701	2 924	23 270
SE025	Powierzchnia użytkowanych użytków rolnych	ha	13,1	8,2	11,6	18,1	29,9	55,2	109,1
SE030	Powierzchnia dodzierżawionych użytków rolnych	ha	2,4	0,9	1,7	3,8	8,6	19,5	48,4
SE035	Zboża	ha	7,36	4,83	6,72	9,80	15,46	31,80	52,26
SE041	Pozostałe uprawy polowe	ha	1,21	0,66	1,04	1,75	2,99	6,85	17,84
SE042	Uprawy energetyczne	ha	0,00	0,01	0,00	0,01	0,00	0,00	0,00
SE046	Warzywa i kwiaty	ha	0,28	0,18	0,29	0,33	0,57	0,49	1,37
SE050	Winnice	ha	0,00	0,00	0,00	0,00	0,00	0,00	0,00
SE054	Uprawy trwałe	ha	0,44	0,22	0,36	0,75	1,05	1,68	5,01
SE055	Sady	ha	0,43	0,22	0,36	0,75	1,03	1,52	3,04
SE060	Gaje diwne	ha	0,00	0,00	0,00	0,00	0,00	0,00	0,00
SE065	Pozostałe uprawy trwałe	ha	0,01	0,00	0,00	0,00	0,02	0,16	1,97
SE071	Uprawy pastewne	ha	3,74	2,24	3,14	5,43	9,70	13,86	31,29
SE072	Odłogi	ha	0,01	0,01	0,00	0,00	0,00	0,00	0,00
SE073	Ugory	ha	0,08	0,09	0,05	0,06	0,09	0,49	1,29
SE075	Lasy	ha	1,07	0,88	1,05	1,27	1,72	1,97	1,59
SE080	Zwierzęta ogółem	LU	9,4	3,6	7,4	15,0	30,1	62,3	218,9
SE085	Krowy mleczne	LU	3,21	1,16	2,38	5,68	11,53	14,08	25,14
SE090	Pozostałe bydło	LU	2,00	0,80	1,67	3,38	5,92	7,90	30,82
SE095	Owce i kozy	LU	0,06	0,02	0,09	0,07	0,06	0,10	0,00
SE100	Trzoda chlewna	LU	3,45	1,10	2,59	4,85	11,35	36,49	156,14
SE105	Drób	LU	0,49	0,26	0,37	0,83	1,05	3,69	6,76
SE110	Płn pszenicy	dt/ha	42,9	40,0	41,5	43,5	46,6	48,0	57,0
SE115	Płn kukurydzy	dt/ha	75,8	89,3	67,3	68,5	82,1	72,9	106,7
SE120	Obsada zwierząt	LU/ha	1,49	1,02	1,38	1,73	1,85	1,67	1,80
SE125	Wydajność mleczna krów	kg/krowe	4 209	3 453	3 540	4 220	5 046	6 044	7 320

Tabela 4.2-3 Wartość produkcji według wielkości ekonomicznej

Symbol	Zmienna	j.m.	Razem	Bardzo małe	Małe	Srednio - małe	Srednio - duże	Duże	Bardzo duże
				(< 4 ESU)	(4 =< 8 ESU)	(8 =< 16 ESU)	(16 =< 40 ESU)	(40 =< 100 ESU)	(>= 100 ESU)
SE131	Produkcja ogółem	zł	70 473	35 129	53 435	101 447	203 949	510 432	1 710 183
SE135	Produkcja roślinna	zł	38 005	20 406	31 210	52 248	92 437	286 198	924 097
SE140	Zboża	zł	16 508	9 952	14 011	22 320	38 807	107 398	192 098
SE145	Rośliny białkowe	zł	266	191	235	347	589	712	1 745
SE146	Uprawy energetyczne	zł	12	17	5	17	0	0	0
SE150	Ziemniaki	zł	3 374	2 327	3 461	4 809	5 035	4 026	329
SE155	Buraki cukrowe	zł	1 117	280	649	1 955	4 339	9 015	53 728
SE160	Rośliny oleiste	zł	747	338	480	997	2 500	9 886	19 565
SE165	Rośliny przemysłowe	zł	447	206	490	816	639	29	0
SE170	Warzywa i kwiaty	zł	7 095	3 210	5 453	8 005	17 568	108 499	336 848
SE175	Owoce	zł	5 113	2 216	4 057	8 664	14 201	33 154	39 182
SE180	Owoce cytrusowe	zł	0	0	0	0	0	0	0
SE185	Wina i winogrona	zł	0	0	0	0	0	0	0
SE190	Oliwki i olej z oliwek	zł	0	0	0	0	0	0	0
SE195	Uprawy pastewne	zł	1 787	940	1 283	2 888	5 545	8 858	13 019
SE200	Inne produkty pochodzenia roślinnego	zł	1 539	728	1 087	1 429	3 213	4 620	267 583
SE206	Produkcja zwierzęca	zł	31 756	14 257	21 640	48 160	110 088	221 254	773 213
SE211	Zmiana wartości zwierząt stada podstawowego	zł	36	-60	-357	-48	1 705	5 169	37 691
SE216	Mleko i przetwory z mleka krowiego	zł	13 283	3 316	7 335	23 600	63 591	101 693	223 494
SE220	Wołowina i cielęcina	zł	4 213	1 904	3 644	7 001	11 819	10 245	49 097
SE225	Wieprzowina	zł	8 161	2 538	5 871	10 900	27 245	96 806	444 920
SE230	Owce i kozy	zł	74	35	126	65	55	37	0
SE235	Mięso drobiowe	zł	3 510	2 317	3 955	4 250	5 916	334	37 175
SE240	Jaja	zł	526	110	126	1 509	680	11 007	14 028
SE245	Mleko i przetwory z mleka owczego i koziego	zł	17	26	11	15	3	0	0
SE251	Inne zwierzęta i produkty zwierzęce	zł	1 971	4 010	573	820	780	1 132	4 500
SE256	Pozostała produkcja	zł	712	467	584	1 039	1 424	2 980	12 873
SE260	Przekazania do gospodarstwa domowego	zł	1 367	1 095	1 477	1 597	1 696	1 525	2 352
SE265	Zużycie wewnętrzne	zł	10 573	5 103	9 385	16 739	27 303	43 083	83 018

Tabela 4.2-4 Koszty według wielkości ekonomicznej

Symbol	Zmienna	j.m.	Razem	Bardzo małe	Małe	Srednio - małe	Srednio - duże	Duże	Bardzo duże
				(< 4 ESU)	(4 =< 8 ESU)	(8 =< 16 ESU)	(16 =< 40 ESU)	(40 =< 100 ESU)	(>= 100 ESU)
SE270	Koszty ogółem	zł	52 848	28 294	41 523	74 089	139 491	353 003	1 389 034
SE275	Zużycie pośrednie	zł	39 142	20 306	30 651	55 423	106 127	268 583	998 842
SE281	Koszty bezpośrednie	zł	27 114	12 596	20 695	39 731	79 151	200 900	726 474
SE285	Nasiona i sadzonki	zł	2 692	1 460	2 129	4 247	6 373	15 558	41 938
SE290	Nasiona i sadzonki własne	zł	1 350	911	1 287	1 898	2 475	3 054	6 048
SE295	Nawozy	zł	4 339	2 272	3 352	6 227	12 500	30 718	68 410
SE300	Środki ochrony roślin	zł	1 792	913	1 398	2 592	4 925	13 063	37 016
SE305	Pozostałe koszty bezpośrednie produkcji roślinnej	zł	792	213	390	995	2 285	20 617	55 787
SE310	Pasze dla zwierząt żywionych w systemie wypasowym	zł	6 291	2 574	4 790	10 441	21 100	28 748	90 184
SE315	Pasze dla zwierząt żywionych w systemie wypasowym, wytworzone w gosp. rd.	zł	4 528	2 242	3 998	7 587	11 486	9 816	27 749
SE320	Pasze dla zwierząt ziarnożernych	zł	9 988	4 746	7 962	12 841	28 062	83 372	390 520
SE325	Pasze dla zwierząt ziarnożernych, wytworzone w gosp. rd.	zł	4 695	1 950	4 101	7 254	13 342	30 213	49 320
SE330	Pozostałe koszty bezpośrednie produkcji zwierzęcej	zł	1 218	418	672	2 388	3 906	8 796	42 620
SE331	Koszty bezpośrednie produkcji leśnej	zł	1	1	2	1	0	28	0
SE336	Koszty ogólnogospodarcze	zł	12 028	7 710	9 957	15 692	26 977	67 684	272 367
SE340	Koszty utrzymania maszyn i budynków	zł	3 484	2 225	2 958	4 707	7 977	15 687	56 242
SE345	Energia	zł	5 285	2 958	4 124	7 047	13 338	40 604	154 690
SE350	Usługi	zł	1 650	1 356	1 516	1 964	2 391	4 234	27 487
SE356	Pozostałe koszty ogólnogospodarcze	zł	1 610	1 170	1 359	1 975	3 271	7 159	33 949
SE360	Amortyzacja	zł	10 960	6 800	9 211	15 322	25 646	52 967	141 574
SE365	Koszty czynników zewnętrznych	zł	2 746	1 188	1 661	3 344	7 718	31 452	248 619
SE370	Wynagrodzenia	zł	1 795	876	1 089	1 927	4 129	20 687	207 623
SE375	Czynsze	zł	416	176	262	627	1 513	4 437	7 168
SE380	Odsetki	zł	534	135	310	790	2 076	6 329	33 828

Tabela 4.2-5 Dopłaty do działalności operacyjnej gospodarstwa według wielkości ekonomicznej

Symbol	Zmienna	j.m.	Razem	Bardzo małe	Małe	Srednio - małe	Srednio - duże	Duże	Bardzo duże
				(< 4 ESU)	(4 =< 8 ESU)	(8 =< 16 ESU)	(16 =< 40 ESU)	(40 =< 100 ESU)	(>= 100 ESU)
SE605	Dopłaty do działalności operacyjnej	zł	9 674	7 673	9 288	11 088	16 000	32 150	68 269
SE610	Dopłaty do produkcji roślinnej	zł	2 961	1 927	2 720	4 072	5 882	12 116	21 287
SE611	Dopłaty wyrównawcze / płatności obszarowe	zł	0	0	0	0	0	0	0
SE612	Dopłaty za odlogowanie	zł	0	0	0	0	0	0	0
SE613	Pozostałe dopłaty do produkcji roślinnej	zł	2 961	1 927	2 720	4 072	5 882	12 116	21 287
SE615	Dopłaty do produkcji zwierzęcej	zł	0	0	0	0	0	0	0
SE616	Saldo dopłat i kar do produkcji mleka	zł	0	0	0	0	0	0	0
SE617	Dopłaty do pozostałej produkcji bydłowej	zł	0	0	0	0	0	0	0
SE618	Dopłaty do produkcji owiec i kóz	zł	0	0	0	0	0	0	0
SE619	Pozostałe dopłaty do produkcji zwierzęcej	zł	0	0	0	0	0	0	0
SE620	Pozostałe dopłaty	zł	3 702	3 796	3 797	2 954	4 046	7 234	20 793
SE621	Dopłaty rolnośrodowiskowe	zł	616	489	683	603	807	1 705	6 281
SE622	Dopłaty do obszarów o niekorzystnych warunkach gospodarowania (LFA)	zł	1 251	798	1 233	1 648	2 506	4 401	5 447
SE623	Inne dopłaty do rozwoju obszarów wiejskich	zł	1 628	2 439	1 743	290	227	30	0
SE625	Dopłaty do zużycia pośredniego	zł	155	53	114	284	481	1 040	1 804
SE626	Dopłaty do kosztów czynników zewnętrznych	zł	0	0	0	0	0	0	0
SE630	Płatności "decoupled"	zł	2 856	1 897	2 657	3 778	5 592	11 760	24 385
SE631	Jednolita płatność na gospodarstwo	zł	0	0	0	0	0	0	0
SE632	Jednolita płatność obszarowa	zł	2 856	1 897	2 657	3 778	5 592	11 760	24 385
SE640	Dodatkowe wsparcie	zł	0	0	0	0	0	0	0

Tabela 4.2-6 Salda dopłat i podatków według wielkości ekonomicznej

Symbol	Zmienna	j.m.	Razem	Bardzo małe	Małe	Średnio - małe	Średnio - duże	Duże	Bardzo duże
				(< 4 ESU)	(4 =< 8 ESU)	(8 =< 16 ESU)	(16 =< 40 ESU)	(40 =< 100 ESU)	(>= 100 ESU)
SE600	Saldo dopłat i podatków dot. dział. operacyjnej	zł	9 171	7 035	8 698	10 770	16 238	32 241	67 300
SE605	Dopłaty do działalności operacyjnej	zł	9 674	7 673	9 288	11 088	16 000	32 150	68 269
SE395	Saldo podatku VAT (z wyłączeniem podatku VAT od inwestycji)	zł	107	-171	-50	454	1 261	2 259	8 170
SE390	Podatki	zł	610	468	540	771	1 022	2 168	9 139
SE405	Saldo dopłat i podatków dot. dział. inwestycyjnej	zł	-843	-536	-768	-1 052	-2 385	-2 356	-2 339
SE406	Dopłaty do inwestycji	zł	408	20	230	853	1 982	3 204	8 779
SE407	Rekompensaty za rezygnację z produkcji mleka	zł	0	0	0	0	0	0	0
SE408	Podatek VAT zapłacony od inwestycji	zł	1 252	556	998	1 912	4 367	5 559	11 119

Tabela 4.2-7 Dochód na gospodarstwo rolne według wielkości ekonomicznej

Symbol	Zmienna	j.m.	Razem	Bardzo małe	Małe	Średnio - małe	Średnio - duże	Duże	Bardzo duże
				(< 4 ESU)	(4 =< 8 ESU)	(8 =< 16 ESU)	(16 =< 40 ESU)	(40 =< 100 ESU)	(>= 100 ESU)
SE131	Produkcja ogółem	zł	70 473	35 129	53 435	101 447	203 949	510 432	1 710 183
SE275	Zużycie pośrednie	zł	39 142	20 306	30 651	55 423	106 127	268 583	998 842
SE600	Saldo dopłat i podatków dot. dział. operacyjnej	zł	9 171	7 035	8 698	10 770	16 238	32 241	67 300
SE410	Wartość dodana brutto	zł	40 502	21 858	31 482	56 794	114 059	274 089	778 642
SE360	Amortyzacja	zł	10 960	6 800	9 211	15 322	25 646	52 967	141 574
SE415	Wartość dodana netto	zł	29 542	15 058	22 271	41 472	88 414	221 122	637 068
SE365	Koszty czynników zewnętrznych	zł	2 746	1 188	1 661	3 344	7 718	31 452	248 619
SE405	Saldo dopłat i podatków dot. dział. inwestycyjnej	zł	-843	-536	-768	-1 052	-2 385	-2 356	-2 339
SE420	Dochód z rodzinnego gospodarstwa rolnego	zł	25 952	13 334	19 842	37 069	78 310	187 313	386 110

Tabela 4.2-8 Dochód na osobę według wielkości ekonomicznej

Symbol	Zmienna	j.m.	Razem	Bardzo małe	Małe	Średnio - małe	Średnio - duże	Duże	Bardzo duże
				(< 4 ESU)	(4 =< 8 ESU)	(8 =< 16 ESU)	(16 =< 40 ESU)	(40 =< 100 ESU)	(>= 100 ESU)
SE425	Wartość dodana netto na osobę pełnozatrudnioną	zł/AWU	17 892	11 033	13 668	21 441	39 241	66 611	51 283
SE430	Dochód z rodzinnego gospodarstwa rolnego na osobę pełnozatrudnioną rodziny	zł/FWU	17 065	10 277	12 843	20 783	40 485	94 092	217 280

Tabela 4.2-9 Bilans na koniec roku obrachunkowego według wielkości ekonomicznej

Symbol	Zmienna	j.m.	Razem	Bardzo małe	Małe	Srednio - małe	Srednio - duże	Duże	Bardzo duże
				(< 4 ESU)	(4 =< 8 ESU)	(8 =< 16 ESU)	(16 =< 40 ESU)	(40 =< 100 ESU)	(>= 100 ESU)
SE436	Aktywa ogółem	zł	266 271	163 297	219 741	369 392	646 419	1 322 086	4 181 156
SE441	Aktywa trwałe	zł	224 744	138 373	185 537	312 092	547 064	1 095 759	3 376 199
SE446	Ziemia, uprawy trwałe i kwoty produkcyjne	zł	55 840	41 349	46 466	75 642	114 677	185 915	478 630
SE450	Budynki	zł	102 833	66 036	88 574	135 368	225 520	507 610	1 888 222
SE455	Maszyny, urządzenia i śr. transportu	zł	55 792	27 912	43 384	83 060	166 073	343 379	837 141
SE460	Stado podstawowe (pleć żeńska)	zł	10 279	3 076	7 113	18 022	40 795	58 855	172 206
SE465	Aktywa obrotowe	zł	41 527	24 924	34 204	57 300	99 355	226 327	804 957
SE470	Stado obrotowe	zł	8 459	4 693	6 816	12 184	21 311	43 192	210 298
SE475	Zapasy produktów rolniczych	zł	17 890	10 018	15 493	25 302	42 842	98 803	259 572
SE480	Pozostałe aktywa obrotowe	zł	15 178	10 213	11 895	19 813	35 202	84 333	335 087
SE485	Zobowiązania ogółem	zł	20 640	4 740	10 682	29 652	84 303	294 731	1 416 052
SE490	Kredyty długoterminowe	zł	14 973	2 693	7 346	21 413	64 794	232 920	1 083 662
SE495	Kredyty krótkoterminowe	zł	5 667	2 046	3 336	8 239	19 510	61 811	332 390
SE501	Kapitał własny	zł	245 631	158 558	209 060	339 740	562 116	1 027 355	2 765 103

Tabela 4.2-10 Wskaźniki finansowe według wielkości ekonomicznej

Symbol	Zmienna	j.m.	Razem	Bardzo małe	Małe	Srednio - małe	Srednio - duże	Duże	Bardzo duże
				(< 4 ESU)	(4 =< 8 ESU)	(8 =< 16 ESU)	(16 =< 40 ESU)	(40 =< 100 ESU)	(>= 100 ESU)
SE506	Zmiana wartości kapitału własnego	zł	17 672	10 895	12 962	22 706	50 023	127 136	389 722
SE510	Srednia wartość kapitału pracującego	zł	216 632	128 353	178 784	303 590	535 881	1 098 686	3 670 836
SE516	Inwestycje brutto	zł	11 269	2 396	7 646	15 996	47 549	142 769	435 926
SE521	Inwestycje netto	zł	309	-4 403	-1 564	674	21 904	89 802	294 352
SE526	Przepływ pieniężny (1)	zł	31 237	17 070	24 245	45 362	88 514	199 624	382 119
SE530	Przepływ pieniężny (2)	zł	21 575	13 628	17 839	31 736	49 320	105 510	109 383

4.3. Grupowanie gospodarstw rolnych według powierzchni użytków rolnych

Tabela 4.3-1 Populacja i próba gospodarstw według powierzchni użytków rolnych

Symbol	Zmienna	j.m.	Razem	Bardzo małe	Małe	Średnio - małe	Średnio - duże	Duże	Bardzo duże
				(< 5 ha)	(5=<10 ha)	(10=<20 ha)	(20=<30 ha)	(30=<50 ha)	(>= 50 ha)
SYS02	Liczba reprezentowanych gospodarstw		361 791	24 640	143 443	145 936	31 237	12 860	3 674
SYS03	Liczba gospodarstw w próbie		4 840	169	907	1 894	953	657	260
SYS04	Kurs wymiany jedn. monetarnej kraju członkowskiego na euro		3,7837	3,7837	3,7837	3,7837	3,7837	3,7837	3,7837

Tabela 4.3-2 Wybrane informacje o produkcji według powierzchni użytków rolnych

Symbol	Zmienna	j.m.	Razem	Bardzo małe	Małe	Srednio - małe	Srednio - duże	Duże	Bardzo duże
				(< 5 ha)	(5=<10 ha)	(10=<20 ha)	(20=<30 ha)	(30=<50 ha)	(>= 50 ha)
SE005	Wielkość ekonomiczna	ESU	7,5	5,4	4,4	7,2	13,5	22,4	48,2
SE010	Nakłady pracy ogółem	AWU	1,651	1,489	1,459	1,721	1,905	2,148	3,586
SE011	Czas pracy ogółem	godz.	3 632	3 276	3 209	3 786	4 191	4 726	7 890
SE015	Nakłady pracy własnej	FWU	1,522	1,244	1,368	1,619	1,793	1,888	1,949
SE016	Czas pracy własnej	godz.	3 349	2 737	3 011	3 562	3 944	4 154	4 289
SE020	Nakłady pracy najemnej	AWU	0,129	0,245	0,090	0,102	0,112	0,260	1,637
SE021	Czas pracy najemnej	godz.	284	538	198	224	247	572	3 602
SE025	Powierzchnia użytkowanych użytków rolnych	ha	13,1	3,4	7,6	13,9	24,0	36,9	88,5
SE030	Powierzchnia dodzierżawionych użytków rolnych	ha	2,4	0,3	0,8	2,0	5,9	11,8	36,5
SE035	Zboża	ha	7,36	1,45	4,35	7,86	13,50	19,54	50,17
SE041	Pozostałe uprawy polowe	ha	1,21	0,20	0,70	1,15	2,17	3,70	14,06
SE042	Uprawy energetyczne	ha	0,00	0,00	0,00	0,00	0,02	0,00	0,00
SE046	Warzywa i kwiaty	ha	0,28	0,20	0,25	0,27	0,29	0,59	0,91
SE050	Winnice	ha	0,00	0,00	0,00	0,00	0,00	0,00	0,00
SE054	Uprawy trwałe	ha	0,44	0,81	0,50	0,32	0,36	0,38	1,37
SE055	Sady	ha	0,43	0,80	0,49	0,32	0,35	0,38	1,06
SE060	Gaje diwne	ha	0,00	0,00	0,00	0,00	0,00	0,00	0,00
SE065	Pozostałe uprawy trwałe	ha	0,01	0,01	0,00	0,00	0,01	0,00	0,31
SE071	Uprawy pastewne	ha	3,74	0,61	1,72	4,20	7,60	12,65	21,58
SE072	Odłogi	ha	0,01	0,01	0,00	0,01	0,00	0,00	0,00
SE073	Ugory	ha	0,08	0,08	0,06	0,08	0,07	0,05	0,43
SE075	Lasy	ha	1,07	0,26	0,68	1,33	1,71	2,38	1,99
SE080	Zwierzęta ogółem	LU	9,4	5,3	4,6	9,5	19,4	34,4	51,9
SE085	Krowy mleczne	LU	3,21	0,74	1,52	3,38	6,95	11,63	17,49
SE090	Pozostałe bydło	LU	2,00	0,31	0,86	2,18	4,45	6,95	12,66
SE095	Owce i kozy	LU	0,06	0,00	0,02	0,05	0,16	0,40	0,24
SE100	Trzoda chlewna	LU	3,45	0,94	1,98	3,36	6,76	13,04	19,78
SE105	Drób	LU	0,49	3,26	0,14	0,18	0,75	1,79	1,53
SE110	Płn pszenicy	dt/ha	42,9	38,2	40,7	41,8	42,9	45,2	49,5
SE115	Płn kukurydzy	dt/ha	75,8	86,0	71,5	73,2	75,4	70,2	78,4
SE120	Obsada zwierząt	LU/ha	1,49	2,38	1,53	1,41	1,58	1,55	1,45
SE125	Wydajność mleczna krów	kg/krowe	4 209	3 760	3 392	3 995	4 489	4 971	6 028

Tabela 4.3-3 Wartość produkcji według wielkości powierzchni użytków rolnych

Symbol	Znienna	j.m.	Razem	Bardzo małe	Małe	Srednio - małe	Srednio - duże	Duże	Bardzo duże
				(< 5 ha)	(5=<10 ha)	(10=<20 ha)	(20=<30 ha)	(30=<50 ha)	(>= 50 ha)
SE131	Produkcja ogółem	zł	70 473	76 560	40 528	65 163	120 296	208 306	503 674
SE135	Produkcja roślinna	zł	38 005	41 324	26 864	34 244	55 686	83 242	291 372
SE140	Zboża	zł	16 508	3 100	9 292	16 587	30 419	47 482	158 314
SE145	Rośliny białkowe	zł	266	59	206	235	421	795	2 086
SE146	Uprawy energetyczne	zł	12	0	17	3	45	0	0
SE150	Ziemniaki	zł	3 374	689	2 697	3 814	5 240	5 675	6 394
SE155	Buraki cukrowe	zł	1 117	0	332	1 003	2 183	5 040	20 947
SE160	Rośliny oleiste	zł	747	72	272	498	1 458	2 972	19 881
SE165	Rośliny przemysłowe	zł	447	684	406	374	569	911	659
SE170	Warzywa i kwiaty	zł	7 095	27 224	5 997	5 136	5 414	6 846	8 028
SE175	Owoce	zł	5 113	7 499	5 686	3 807	4 291	5 189	25 370
SE180	Owoce cytrusowe	zł	0	0	0	0	0	0	0
SE185	Wina i winogrona	zł	0	0	0	0	0	0	0
SE190	Oliwki i olej z oliwek	zł	0	0	0	0	0	0	0
SE195	Uprawy pastewne	zł	1 787	398	851	1 836	4 074	6 362	10 239
SE200	Inne produkty pochodzenia roślinnego	zł	1 539	1 599	1 110	951	1 571	1 969	39 454
SE206	Produkcja zwierzęca	zł	31 756	35 127	13 204	30 189	63 155	123 526	207 553
SE211	Zmiana wartości zwierząt stada podstawowego	zł	36	1 065	-267	-338	426	3 517	4 331
SE216	Mleko i przetwory z mleka krowiego	zł	13 283	2 513	4 403	12 604	32 119	63 547	123 127
SE220	Wołowina i cielęcina	zł	4 213	820	2 029	4 668	8 828	14 596	18 599
SE225	Wieprzowina	zł	8 161	2 034	4 668	7 660	16 017	32 727	52 766
SE230	Owce i kozy	zł	74	0	35	55	176	598	145
SE235	Mięso drobiowe	zł	3 510	25 475	1 638	1 006	3 057	10 304	8 844
SE240	Jaja	zł	526	3 416	117	128	1 720	776	1 940
SE245	Mleko i przetwory z mleka owczego i koziego	zł	17	0	28	11	8	7	22
SE251	Inne zwierzęta i produkty zwierzęce	zł	1 971	870	285	4 057	1 230	972	2 110
SE256	Pozostała produkcja	zł	712	108	459	729	1 455	1 538	4 749
SE260	Przekazania do gospodarstwa domowego	zł	1 367	713	1 250	1 498	1 650	1 669	1 632
SE265	Zużycie wewnętrzne	zł	10 573	2 421	6 157	11 401	20 796	29 233	52 521

Tabela 4.3-4 Koszty według wielkości powierzchni użytków rolnych

Symbol	Zmienna	j.m.	Razem	Bardzo małe	Małe	Srednio - małe	Srednio - duże	Duże	Bardzo duże
				(< 5 ha)	(5=<10 ha)	(10=<20 ha)	(20=<30 ha)	(30=<50 ha)	(>= 50 ha)
SE270	Koszty ogółem	zł	52 848	60 508	31 713	48 922	88 257	147 307	350 819
SE275	Zużycie pośrednie	zł	39 142	45 809	22 484	36 117	67 902	114 326	257 218
SE281	Koszty bezpośrednie	zł	27 114	34 368	14 352	24 319	49 553	87 260	186 373
SE285	Nasiona i sadzonki	zł	2 692	4 619	1 652	2 424	4 158	6 155	16 411
SE290	Nasiona i sadzonki własne	zł	1 350	278	886	1 518	2 349	2 994	5 727
SE295	Nawozy	zł	4 339	1 999	2 490	4 067	7 874	13 308	41 573
SE300	Środki ochrony roślin	zł	1 792	1 329	1 266	1 590	2 581	4 637	16 796
SE305	Pozostałe koszty bezpośrednie produkcji roślinnej	zł	792	3 414	450	489	1 035	1 492	4 057
SE310	Pasze dla zwierząt żywionych w systemie wypasowym	zł	6 291	1 346	2 712	6 739	13 880	21 621	43 230
SE315	Pasze dla zwierząt żywionych w systemie wypasowym, wytworzone w gosp. rd.	zł	4 528	1 012	2 261	5 185	9 473	12 896	19 232
SE320	Pasze dla zwierząt ziarnożernych	zł	9 988	18 403	5 350	8 098	17 672	35 532	54 973
SE325	Pasze dla zwierząt ziarnożernych, wytworzone w gosp. rd.	zł	4 695	1 131	3 010	4 699	8 975	13 344	27 575
SE330	Pozostałe koszty bezpośrednie produkcji zwierzęcej	zł	1 218	3 255	432	909	2 351	4 516	9 332
SE331	Koszty bezpośrednie produkcji leśnej	zł	1	4	0	2	3	0	0
SE336	Koszty ogólnogospodarcze	zł	12 028	11 441	8 132	11 798	18 349	27 066	70 845
SE340	Koszty utrzymania maszyn i budynków	zł	3 484	2 084	2 313	3 498	5 772	8 669	20 401
SE345	Energia	zł	5 285	6 672	3 354	4 955	8 013	12 843	34 785
SE350	Usługi	zł	1 650	889	1 297	1 770	2 395	2 422	6 748
SE356	Pozostałe koszty ogólnogospodarcze	zł	1 610	1 796	1 169	1 574	2 169	3 132	8 911
SE360	Amortyzacja	zł	10 960	10 334	7 683	10 758	16 981	25 063	50 608
SE365	Koszty czynników zewnętrznych	zł	2 746	4 365	1 546	2 047	3 374	7 918	42 994
SE370	Wynagrodzenia	zł	1 795	3 561	1 148	1 343	1 406	3 542	30 338
SE375	Czynsze	zł	416	189	182	317	921	1 796	5 920
SE380	Odsetki	zł	534	614	216	387	1 047	2 581	6 737

Tabela 4.3-5 Dopłaty do działalności operacyjnej gospodarstwa według wielkości powierzchni użytków rolnych

Symbol	Zmienna	j.m.	Razem	Bardzo małe	Małe	Srednio - małe	Srednio - duże	Duże	Bardzo duże
				(< 5 ha)	(5=<10 ha)	(10=<20 ha)	(20=<30 ha)	(30=<50 ha)	(>= 50 ha)
SE605	Dopłaty do działalności operacyjnej	zł	9 674	4 304	7 073	10 139	14 803	19 374	51 158
SE610	Dopłaty do produkcji roślinnej	zł	2 961	832	1 733	3 268	5 410	6 845	18 625
SE611	Dopłaty wyrównawcze / płatności obszarowe	zł	0	0	0	0	0	0	0
SE612	Dopłaty za odlogowanie	zł	0	0	0	0	0	0	0
SE613	Pozostałe dopłaty do produkcji roślinnej	zł	2 961	832	1 733	3 268	5 410	6 845	18 625
SE615	Dopłaty do produkcji zwierzęcej	zł	0	0	0	0	0	0	0
SE616	Saldo dopłat i kar do produkcji mleka	zł	0	0	0	0	0	0	0
SE617	Dopłaty do pozostałej produkcji bydłowej	zł	0	0	0	0	0	0	0
SE618	Dopłaty do produkcji owiec i kóz	zł	0	0	0	0	0	0	0
SE619	Pozostałe dopłaty do produkcji zwierzęcej	zł	0	0	0	0	0	0	0
SE620	Pozostałe dopłaty	zł	3 702	2 589	3 512	3 587	4 123	5 622	12 796
SE621	Dopłaty rolnośrodowiskowe	zł	616	162	395	674	983	1 522	3 668
SE622	Dopłaty do obszarów o niekorzystnych warunkach gospodarowania (LFA)	zł	1 251	319	644	1 452	2 515	3 053	6 185
SE623	Inne dopłaty do rozwoju obszarów wiejskich	zł	1 628	1 946	2 382	1 233	363	585	93
SE625	Dopłaty do zużycia pośredniego	zł	155	27	72	148	323	621	1 443
SE626	Dopłaty do kosztów czynników zewnętrznych	zł	0	0	0	0	0	0	0
SE630	Płatności "decoupled"	zł	2 856	856	1 756	3 136	4 948	6 285	18 293
SE631	Jednolita płatność na gospodarstwo	zł	0	0	0	0	0	0	0
SE632	Jednolita płatność obszarowa	zł	2 856	856	1 756	3 136	4 948	6 285	18 293
SE640	Dodatkowe wsparcie	zł	0	0	0	0	0	0	0

Tabela 4.3-6 Salda dopłat i podatków według powierzchni użytków rolnych

Symbol	Zmienna	j.m.	Razem	Bardzo małe	Małe	Srednio - małe	Srednio - duże	Duże	Bardzo duże
				(< 5 ha)	(5=<10 ha)	(10=<20 ha)	(20=<30 ha)	(30=<50 ha)	(>= 50 ha)
SE600	Saldo dopłat i podatków dot. dział. operacyjnej	zł	9 171	4 225	6 520	9 564	14 415	19 424	49 688
SE605	Dopłaty do działalności operacyjnej	zł	9 674	4 304	7 073	10 139	14 803	19 374	51 158
SE395	Saldo podatku VAT (z wyłączeniem podatku VAT od inwestycji)	zł	107	343	-107	63	470	1 129	1 999
SE390	Podatki	zł	610	421	446	637	858	1 078	3 469
SE405	Saldo dopłat i podatków dot. dział. inwestycyjnej	zł	-843	-550	-632	-831	-1 225	-2 667	-1 873
SE406	Dopłaty do inwestycji	zł	408	28	73	418	1 228	1 719	4 076
SE407	Rekompensaty za rezygnację z produkcji mleka	zł	0	0	0	0	0	0	0
SE408	Podatek VAT zapłacony od inwestycji	zł	1 252	578	705	1 252	2 453	4 386	5 949

Tabela 4.3-7 Dochód na gospodarstwo rolne według powierzchni użytków rolnych

Symbol	Zmienna	j.m.	Razem	Bardzo małe	Małe	Srednio - małe	Srednio - duże	Duże	Bardzo duże
				(< 5 ha)	(5=<10 ha)	(10=<20 ha)	(20=<30 ha)	(30=<50 ha)	(>= 50 ha)
SE131	Produkcja ogółem	zł	70 473	76 560	40 528	65 163	120 296	208 306	503 674
SE275	Zużycie pośrednie	zł	39 142	45 809	22 484	36 117	67 902	114 326	257 218
SE600	Saldo dopłat i podatków dot. dział. operacyjnej	zł	9 171	4 225	6 520	9 564	14 415	19 424	49 688
SE410	Wartość dodana brutto	zł	40 502	34 976	24 564	38 610	66 810	113 404	296 145
SE360	Amortyzacja	zł	10 960	10 334	7 683	10 758	16 981	25 063	50 608
SE415	Wartość dodana netto	zł	29 542	24 642	16 881	27 852	49 829	88 341	245 537
SE365	Koszty czynników zewnętrznych	zł	2 746	4 365	1 546	2 047	3 374	7 918	42 994
SE405	Saldo dopłat i podatków dot. dział. inwestycyjnej	zł	-843	-550	-632	-831	-1 225	-2 667	-1 873
SE420	Dochód z rodzinnego gospodarstwa rolnego	zł	25 952	19 727	14 702	24 970	45 230	77 756	200 670

Tabela 4.3-8 Dochód na osobę według powierzchni użytków rolnych

Symbol	Zmienna	j.m.	Razem	Bardzo małe	Małe	Srednio - małe	Srednio - duże	Duże	Bardzo duże
				(< 5 ha)	(5=<10 ha)	(10=<20 ha)	(20=<30 ha)	(30=<50 ha)	(>= 50 ha)
SE425	Wartość dodana netto na osobę pełnozatrudnioną	zł/AWU	17 892	16 549	11 572	16 186	26 157	41 122	68 468
SE430	Dochód z rodzinnego gospodarstwa rolnego na osobę pełnozatrudnioną rodziny	zł/FWU	17 065	15 854	10 744	15 423	25 228	41 178	104 050

Tabela 4.3-9 Bilans na koniec roku obrachunkowego według powierzchni użytków rolnych

Symbol	Zmienna	j.m.	Razem	Bardzo małe	Małe	Srednio - małe	Srednio - duże	Duże	Bardzo duże
				(< 5 ha)	(5=<10 ha)	(10=<20 ha)	(20=<30 ha)	(30=<50 ha)	(>= 50 ha)
SE436	Aktywa ogółem	zł	266 271	192 132	172 700	270 576	430 753	680 177	1 398 387
SE441	Aktywa trwałe	zł	224 744	168 826	147 362	228 613	359 282	569 227	1 117 537
SE446	Ziemia, uprawy trwałe i kwoty produkcyjne	zł	55 840	26 066	37 740	61 801	82 863	120 317	269 976
SE450	Budynki	zł	102 833	107 762	75 172	102 368	145 400	224 187	381 503
SE455	Maszyny, urządzenia i śr. transportu	zł	55 792	33 027	30 367	54 056	107 206	181 182	394 050
SE460	Stado podstawowe (pleć żeńska)	zł	10 279	1 972	4 084	10 389	23 812	43 541	72 008
SE465	Aktywa obrotowe	zł	41 527	23 306	25 338	41 963	71 471	110 950	280 850
SE470	Stado obrotowe	zł	8 459	4 139	3 983	9 217	16 586	29 357	39 812
SE475	Zapasy produktów rolniczych	zł	17 890	5 106	11 552	17 867	31 183	45 242	143 196
SE480	Pozostałe aktywa obrotowe	zł	15 178	14 061	9 803	14 879	23 701	36 352	97 842
SE485	Zobowiązania ogółem	zł	20 640	26 405	8 157	14 284	42 037	97 598	270 499
SE490	Kredyty długoterminowe	zł	14 973	19 501	5 893	9 895	31 454	75 204	189 855
SE495	Kredyty krótkoterminowe	zł	5 667	6 904	2 264	4 389	10 584	22 394	80 644
SE501	Kapitał własny	zł	245 631	165 727	164 543	256 292	388 715	582 579	1 127 888

Tabela 4.3-10 Wskaźniki finansowe według powierzchni użytków rolnych

Symbol	Zmienna	j.m.	Razem	Bardzo małe	Małe	Srednio - małe	Srednio - duże	Duże	Bardzo duże
				(< 5 ha)	(5=<10 ha)	(10=<20 ha)	(20=<30 ha)	(30=<50 ha)	(>= 50 ha)
SE506	Zmiana wartości kapitału własnego	zł	17 672	2 577	8 631	18 427	33 007	56 456	175 779
SE510	Srednia wartość kapitału pracującego	zł	216 632	179 674	142 084	215 326	349 032	554 568	1 118 268
SE516	Inwestycje brutto	zł	11 269	6 000	5 267	9 691	23 824	47 272	110 883
SE521	Inwestycje netto	zł	309	-4 334	-2 416	-1 067	6 844	22 209	60 275
SE526	Przepływ pieniężny (1)	zł	31 237	27 958	18 857	30 779	52 091	83 824	193 418
SE530	Przepływ pieniężny (2)	zł	21 575	20 805	15 314	21 460	32 296	48 150	91 536

Literatura

- [1] Bednarski L., Borowiecki R., Duraj J., Kurtis E., Waśniewski T., Wersty B.: Analiza ekonomiczna w przedsiębiorstwie. Akademia Ekonomiczna, Wrocław, 1993.
- [2] Commission Decision 78/463/EEC: of 7 April 1978 establishing a Community typology for agricultural holdings.
- [3] Commission Decision 85/377/EEC: of 7 June 1985 establishing a Community typology for agricultural holdings.
- [4] Commission Decision 1999/725/EC: of 22 October 1999 amending Decision 85/377/EEC establishing a Community typology for agricultural holdings (notified under document number C(1999) 3414).
- [5] Commission Decision 2003/369/EC: of 16 May 2003 amending Decision 85/377/EEC establishing a Community typology for agricultural holdings (notified under document number C(2003) 1557).
- [6] Commission Regulation (EC) No 2253/2004 of 23 December 2004 amending Regulation (EEC) No 2237/77 on the form of farm return to be used for the purpose of determining incomes of agricultural holdings.
- [7] Commission Regulation (EC) No 800/2007 of 6 July 2007 amending Regulation (EEC) No 1859/82 concerning the selection of returning holdings for the purpose of determining incomes of agricultural holdings.
- [8] Commission Regulation (EC) No 1470/2007 of 13 December 2007 amending Regulation (EEC) No 1859/82 concerning the selection of returning holdings for the purpose of determining incomes of agricultural holdings.
- [9] FADN. An a to z of methodology. Office for Official Publications of the European Communities. Luxemburg 1989.
- [10] Goraj L., Osuch D., Sierański W.: Plan wyboru próby gospodarstw rolnych Polskiego FADN od roku obrachunkowego 2008. IERiGŻ-PIB, Warszawa, 2007.
- [11] Goraj L., Osuch D.: Algorytmy do klasyfikacji gospodarstw rolnych według metodyki Wspólnotowej Typologii Gospodarstw Rolnych z zastosowaniem współczynników SGM „2004”. Ekspertyza wykonana na potrzeby GUS, maszynopis IERiGŻ-PIB, Warszawa, 2007.
- [12] http://ec.europa.eu/agriculture/rica/index_en.cfm.
- [13] http://circa.europa.eu/Public/irc/agri/rica/library?l=/information_documentation/basic_definitions/definitions_variables/_EN_1.0_&a=d.
- [14] Mańko S.: Analiza finansowa gospodarstwa rolniczego. Minikowo, 2001.
- [15] RI/CC 1256 r. 5. Farm Return Data Definitions. EUROPEAN COMMISSION. Brussels June 2008.
- [16] RI/CC 1296. The weighting system for the UE-FADN results. EUROPEAN COMMISSION. Brussels 1999.

- [17] RI/CC 882 Rev. 8.1. Definitions of Variables used in FADN standard results. EUROPEAN COMMISSION. Brussels 12 April 2007.
- [18] Regulation No 79/65/EEC of the Council of 15 June 1965 setting up a network for the collection of accountancy data on the incomes and business operation of agricultural holdings in the European Economic Community.
- [19] Skarżyńska A., Goraj L., Ziętek I.: Metodologia SGM "2002" dla typologii gospodarstw rolnych w Polsce. IERiGŻ-PIB, Warszawa, 2005.

EGZEMPLARZ BEZPŁATNY

Druk i oprawa: Dział Wydawnictw IERiGŻ-PIB