



P O L S K I  
**FADN**

SYSTEM ZBIERANIA I WYKORZYSTYWANIA  
DANYCH RACHUNKOWYCH Z GOSPODARSTW ROLNYCH

# **Wyniki standardowe uzyskane przez gospodarstwa rolne uczestniczące w Polskim FADN w 2007 roku**

**REGION FADN 785  
POMORZE I MAZURY**

**Część I. Wyniki standardowe**



**WARSZAWA 2009**



# **Wyniki standardowe uzyskane przez gospodarstwa rolne uczestniczące w Polskim FADN w 2007 roku**

**REGION FADN 785  
POMORZE I MAZURY**

**Część I. Wyniki standardowe**

OPRACOWAŁ ZESPÓŁ:

dr Ryszard Brzezik  
inż. Irena Mikołajczyk  
mgr inż. Alicja Wituszyńska

**Warszawa 2009**

Redakcja techniczna

*Dariusz Osuch*

*Renata Płonka*

Projekt okładki

*Dział Wydawnictw*

**ISBN 978-83-7658-008-1**

Instytut Ekonomiki Rolnictwa i Gospodarki Żywnościowej

- Państwowy Instytut Badawczy

Zakład Rachunkowości Rolnej

00-950 Warszawa, ul. Świętokrzyska 20, skr. poczt. nr 984

Tel.: (0 22) 505 44 39

Tel./faks: (0 22) 826 93 22

E-mail: [portal@fadn.pl](mailto:portal@fadn.pl)

Internet: [www.fadn.pl](http://www.fadn.pl); [www.polskifadn.eu](http://www.polskifadn.eu)

# Spis treści

<b>Wstęp .....</b>	<b>5</b>
<b>1. Uwagi ogólne.....</b>	<b>6</b>
1.1. Podstawowe informacje o FADN .....	6
1.2. Wspólnotowa Typologia Gospodarstw Rolnych .....	8
1.3. Zakres podmiotowy FADN.....	9
1.4. Wybór próby gospodarstw rolnych z pola obserwacji FADN .....	10
1.5. Zakres przedmiotowy FADN.....	11
1.6. Sposób prezentacji wyników obliczonych na podstawie danych rachunkowych FADN.....	12
<b>2. Szczegółowy opis zmiennych systemowych zawartych w „Wynikach Standardowych FADN” .....</b>	<b>14</b>
2.1. Opis zmiennych w „Wynikach Standardowych FADN” .....	14
2.2. Schematy obliczania kategorii ekonomicznych .....	28
<b>3. Uwagi do Wyników Standardowych FADN .....</b>	<b>36</b>
3.1. Informacje o zbieraniu danych rachunkowych w Polsce .....	36
3.2. Zbiór gospodarstw rolnych prowadzących rachunkowość w ramach Polskiego FADN.....	37
<b>4. Wyniki standardowe uzyskane przez gospodarstwa rolne prowadzące rachunkowość w 2007 r. ....</b>	<b>39</b>
4.1. Grupowanie gospodarstw rolnych według typów rolniczych.....	39
4.2. Grupowanie gospodarstw rolnych według wielkości ekonomicznej .....	46
4.3. Grupowanie gospodarstw rolnych według powierzchni użytków rolnych.....	53
<b>Literatura .....</b>	<b>60</b>

## Wykaz skrótów

AWU	- jednostka przeliczeniowa pracy ogółem (ang. Annual Work Unit).
c.u.	- jednostka monetarna (ang. currency unit).
CAP	- Wspólna Polityka Rolna (ang. Common Agricultural Policy).
COP	- specjalizujące się w produkcji zbóż, roślin oleistych i białkowych (ang. Specialist cereals, oilseed and protein crops).
DG-AGRI	- Dyrekcja Generalna ds. Rolnictwa (ang. Directorate-General for Agriculture).
EC	- Komisja Europejska (ang. European Commission).
ESU	- europejska jednostka wielkości (ang. European Size Unit).
EU	- Unia Europejska (ang. European Union).
EUR	- oznaczenie systemowe jednostki monetarnej o nazwie „euro”.
euro	- jednostka monetarna, obowiązująca w większości krajów członkowskich Unii Europejskiej.
EUROSTAT	- Urząd Statystyczny Unii Europejskiej.
FADN	- Sieć Danych Rachunkowych z Gospodarstw Rolnych (ang. Farm Accountancy Data Network).
FWU	- jednostka przeliczeniowa pracy członków rodziny (ang. Family Work Unit).
GUS	- Główny Urząd Statystyczny.
IERiGŻ-PIB	- Instytut Ekonomiki Rolnictwa i Gospodarki Żywnościowej - Państwowy Instytut Badawczy.
LFA	- obszary o niekorzystnych warunkach gospodarowania - ONW (ang. Less Favoured Areas).
LU	- jednostka przeliczeniowa zwierząt (ang. Livestock Unit).
Polski FADN	- System Zbierania i Wykorzystywania Danych Rachunkowych z Gospodarstw Rolnych.
SGM	- standardowa nadwyżka bezpośrednia (ang. Standard Gross Margin).
UAA	- ziemia użytkowana dla celów rolniczych = użytki rolne (ang. Utilized Agricultural Area).

## Wstęp

Na podstawie obowiązków nałożonych przez Ustawę z dnia 29 listopada 2000 r. o zbieraniu i wykorzystywaniu danych rachunkowych z gospodarstw rolnych (Dz. U. Nr 3 poz. 20 z 2001 r. z późniejszymi zmianami) w 2007 r. w utworzonej komputerowej bazie danych znajdowały się 1 793 zestawy danych rachunkowych z regionu FADN 785 Pomorze i Mazury. Zbieranie danych z indywidualnych gospodarstw rolnych Instytut Ekonomiki Rolnictwa i Gospodarki Żywnościowej – Państwowy Instytut Badawczy zlecił w tym regionie czterem wojewódzkim ośrodkom doradztwa rolniczego. W regionie tym pracownicy ośrodków doradztwa rolniczego w ramach indywidualnych zleceń wypełnili 83 ankiety dotyczące gospodarstw posiadających osobowość prawną oraz 16 ankiet dotyczących indywidualnych gospodarstw rolnych.

Po przeprowadzonych testach jakości danych obliczono wyniki<sup>1</sup> dla 1 771 gospodarstw rolnych (w tym dla 1 688 indywidualnych gospodarstw rolnych oraz 83 gospodarstw posiadających osobowość prawną) o wielkości ekonomicznej równej lub większej 2 ESU. Z powodu różnic między strukturą rzeczywistą a strukturą teoretyczną próby, jaka została określona w rozporządzeniu Komisji, opracowano nowe wagi, po to aby powyższy zbiór był w pełni reprezentatywny dla 76 863 gospodarstw [10].

Opracowanie składa się z trzech podstawowych części:

1. Wstępnej, charakteryzującej Sieć Danych Rachunkowych Gospodarstw Rolnych (FADN).
2. Metodycznej, zawierającej wyjaśnienia rachunku wyników.
3. Statystycznej, zawierającej dane statystyczne nazywane „Wyniki Standardowe FADN, poziom I” (ang. Standard Results), dla grup gospodarstw rolnych, ustalonych na podstawie trzech kryteriów grupowania: wielkości ekonomicznej, typu rolniczego i powierzchni użytków rolnych. Wyniki Standardowe zawierają około 120 zmiennych charakteryzujących sytuację ekonomiczno-finansową gospodarstw rolnych w roku obrachunkowym.

Opracowane wyniki są w pełni zgodne z pojęciami i kategoriami ekonomicznymi, prezentowanymi w wynikach standardowych FADN Dyrekcji Generalnej do Spraw Rolnictwa UE (DG-AGRI).

Parametry wartościowe dotyczące produkcji, kosztów i inwestycji są kategoriami netto (bez VAT). Pomimo ustawowego zwolnienia podmiotowego od podatku od towarów i usług, nazywanym w skrócie VAT, rolnicy prowadzili w 2007 r. ewidencję zdarzeń w standardzie umożliwiającym ustalenie wartości netto oraz kwoty VAT.

W opracowaniu wartości pieniężne wyrażone są w polskich jednostkach monetarnych – złotych (PLN).

---

<sup>1</sup> W sprawozdaniach z gospodarstw rolnych przekazanych do Komisji Europejskiej są zawarte nominalne wartości dopłat bezpośrednich (JPO i UPO).

## 1. Uwagi ogólne

### 1.1. Podstawowe informacje o FADN

**FADN to** europejski system zbierania danych rachunkowych z gospodarstw rolnych, którego formalne kształtowanie rozpoczęło się w 1965 r.

FADN był tworzony etapowo w miarę poszerzania Unii Europejskiej, na podstawie Rozporządzenia Rady EWG nr 79/65/EEC z dnia 15 czerwca 1965 r. w sprawie utworzenia sieci zbierania danych rachunkowych dotyczących dochodów i działalności gospodarstw rolnych w Europejskiej Wspólnocie Gospodarczej [18]. W początkowej fazie (etap I) system zaistniał w sześciu krajach założycielskich (Belgii, Francji, Holandii, Luksemburgu, Niemczech i Włoszech), a po poszerzeniu w 1973 r. (etap II) także w Wielkiej Brytanii, Irlandii i Danii. Od 1981 r. (etap III) dodatkowo w Grecji, od 1986 r. (etap IV) do badań włączono Hiszpanię i Portugalię, a od 1995 r. (etap V) Finlandię, Szwecję i Austrię. Od 1 maja 2004 r. (etap VI) do systemu FADN weszły także: Cypr, Estonia, Litwa, Łotwa, Malta, Polska, Słowacja, Słowenia, Republika Czeska i Węgry, a od 1 stycznia 2007 r. (etap VII) Rumunia i Bułgaria.

Od 2007 r. FADN funkcjonuje na terenie 27 krajów członkowskich UE. Przebieg rozszerzenia zasięgu FADN ilustruje Mapa 1-1.

**Mapa 1-1**                    **Etapy tworzenia FADN w Europie**



Unikalność FADN polega na tym, że gromadzi on dane zaliczane do grupy wrażliwych, które opisują sytuację ekonomiczną i finansową gospodarstw rolnych.

Mając na uwadze założone cele, FADN bazuje na danych rachunkowych pochodzących z rachunkowości realizowanej w konwencji tzw. zarządczej. Odmiana tej rachunkowości znacznie wierniej odzwierciedla sytuację gospodarstwa rolnego niż rachunkowość finansowa<sup>2</sup>. O wyborze konwencji rachunkowości zarządczej zdecydowała chęć podejmowania decyzji jak najbardziej adekwatnych do rzeczywistej sytuacji gospodarstw rolnych. W przeciwnym wypadku nawet najlepiej wypracowane warsztatowo decyzje odnosiłyby się do rzeczywistości wirtualnej.

W polu obserwacji FADN znajdują się gospodarstwa towarowe, mające zasadniczy udział w tworzeniu wartości dodanej rolnictwa. Za takie uznawane są gospodarstwa rolne, które mieszczą się w grupie gospodarstw wytwarzających w danym regionie FADN lub kraju członkowskiego co najmniej 90% wartości standardowej nadwyżki bezpośredniej (SGM). Dolny próg graniczny gospodarstwa rolnego zaliczanego do pola obserwacji FADN wyznaczany jest na podstawie sumowania wartości SGM z gospodarstw znajdujących się w krajowym rejestrze gospodarstw rolnych, poczynając od największych do momentu, aż ustalona zostanie wielkość ostatniego gospodarstwa, które wyczerpuje 90% wartości SGM w odpowiedniej jednostce administracyjnej.

Z powodu istniejących różnic w strukturze agrarnej poszczególnych krajów członkowskich, progi wielkości ekonomicznej, wyznaczające minimalną wielkość gospodarstw rolnych włączanych do pola obserwacji FADN, są różne.

Należy podkreślić, że FADN jest jedyną bazą danych, gdzie dane zbierane są według jednolitych zasad, a gospodarstwa tworzą statystycznie reprezentatywną próbę towarowych gospodarstw rolnych funkcjonujących na obszarze Unii Europejskiej.

---

<sup>2</sup> Rachunkowość finansowa podlega odpowiednim przepisom prawa, które są różne w poszczególnych krajach członkowskich Unii Europejskiej. Jej zadaniem jest ocena sytuacji majątkowej i finansowej przedsiębiorstwa, a często bywa podstawą naliczania podatku dochodowego.



## 1.2. Wspólnotowa Typologia Gospodarstw Rolnych

Zasady klasyfikacji gospodarstw zostały precyzyjnie określone i po raz pierwszy formalnie ustanowione Decyzją Komisji (EWG) 78/463/EEC z dnia 7 kwietnia 1978 r. [2]. Według tych zasad gospodarstwa rolne funkcjonujące na terenie Wspólnoty klasyfikowane są najczęściej według dwóch kryteriów:

- wielkości ekonomicznej,
- typu rolniczego.

W podstawowej klasyfikacji gospodarstw rolnych mają zastosowanie następujące parametry ekonomiczne:

- standardowa nadwyżka bezpośrednia (SGM),
- europejska jednostka wielkości (ESU).

**Standardowa nadwyżka bezpośrednia (SGM)** jest nadwyżką wartości produkcji danej działalności rolniczej nad wartością kosztów bezpośrednich w **przeciętnych dla danego regionu warunkach produkcji**. W celu wyeliminowania wpływu zmian w produkcji (np. wywołanych złą pogodą) lub cen produktów i środków produkcji, do obliczeń przyjmowane są średnie z trzech lat odpowiedniego okresu, na podstawie uśrednionych danych rocznych z danego regionu. Z tego właśnie powodu, pojęcie nadwyżki bezpośredniej zostało uzupełnione terminem „standardowa”.

Współczynniki SGM są obliczane dla każdego regionu statystycznego i dla każdej prowadzonej działalności w odniesieniu do 1 ha uprawy lub 1 sztuki zwierzęcia. W Unii Europejskiej są regiony SGM, dla których wylicza się SGM dla 138 działalności.

Tak duża liczba pozycji w zestawach standardowych nadwyżek bezpośrednich odzwierciedla nie tylko zróżnicowanie rolnictwa w Unii Europejskiej, ale także ukazuje poziom stosowanej szczegółowości, zapewniający porównywalność dostarczanych wyników, a tym samym realnie odzwierciedlający sytuację w rolnictwie.

**Europejska Jednostka Wielkości (ESU)** jest parametrem służącym do określania wielkości ekonomicznej gospodarstwa rolnego ustalonej na podstawie standardowych nadwyżek bezpośrednich gospodarstwa. Jedno ESU odpowiada równowartości 1200 euro.

**Wielkość ekonomiczna gospodarstwa rolnego** stanowi jedno z kryteriów używanych dla charakteryzowania gospodarstwa rolnego we Wspólnotowej Typologii Gospodarstw Rolnych. Jest ona określana na podstawie sumy wartości standardowych nadwyżek bezpośrednich (SGM) wszystkich działalności występujących w gospodarstwie.

**Typ rolniczy gospodarstwa** jest kolejnym kryterium stosowanym w klasyfikacji gospodarstw rolnych. Jest on określany na podstawie udziału poszczególnych działalności w tworzeniu ogólnej wartości standardowej nadwyżki bezpośredniej (SGM) gospodarstwa.

W zależności od pożądanego stopnia dokładności, typy rolnicze gospodarstw są dzielone na:

- 8 typów ogólnych i grupę gospodarstw niesklasyfikowanych (oznaczanych z użyciem jednego znaku),
- 17 typów podstawowych (oznaczanych z użyciem dwóch znaków),
- 50 typów szczegółowych (oznaczanych z użyciem trzech znaków),
- podtypy 50 typów szczegółowych (oznaczanych z użyciem czterech znaków).

Współczynniki SGM liczone są okresowo na podstawie średnich danych z trzech kolejnych lat w wydzielonych regionach krajów członkowskich. Komisja UE ustala listę działalności rolniczych, dla których konieczne jest policzenie SGM. Lista, dla której obliczono SGM'2002, obejmuje 138 działalności rolniczych.

### 1.3. Zakres podmiotowy FADN

Minimalny próg określający gospodarstwo jako towarowe (oznacza to włączenie gospodarstwa do badań) wyrażony jest w ESU. Wielkość ta jest ustalana dla każdego kraju członkowskiego oddzielnie i zmienia się w czasie, zgodnie z ewolucją struktury i siły ekonomicznej gospodarstw rolnych (patrz: Tabela 1.3-1).

**Tabela 1.3-1 Minimalne progi wielkości ekonomicznej i liczebność próby FADN w poszczególnych krajach członkowskich w 2007 r.**

Kraj	Dolny próg wielkości ekonomicznej ESU	Liczba gospodarstw w próbie szt.	Struktura %
Austria	8	1 800	2,1
Belgia	16	1 200	1,4
Bułgaria	1	2 000	2,4
Cypr	2	500	0,6
Czechy	4	1 300	1,5
Dania	8	2 250	2,7
Estonia	2	500	0,6
Finlandia	8	1 150	1,4
Francja	8	7 320	8,7
Grecja	2	5 500	6,5
Hiszpania	2	9 706	11,5
Holandia	16	1 500	1,8
Irlandia	2	1 300	1,5
Litwa	2	1 000	1,2
Luksemburg	8	360	0,4
Łotwa	2	1 000	1,2
Malta	8	400	0,5
Niemcy	16	6 360	7,5

Kraj	Dolny próg wielkości ekonomicznej ESU	Liczba gospodarstw w próbie szt.	Struktura %
Polska	2	12 100	14,3
Portugalia	2	2 300	2,7
Rumunia	1	1 000	1,2
Słowacja	8	600	0,7
Słowenia	2	900	1,1
Szwecja	8	1 000	1,2
Węgry	2	1 900	2,2
Wielka Brytania	16	2 500	3,0
(w tym: Irlandia Północna)	(8)	(320)	0,4
Włochy	4	17 000	20,1
Razem FADN UE		84 446	100

Źródło: Rozporządzenie Komisji nr 800/2007 z 6 lipca 2007 r. zmieniające Rozporządzenie nr 1859/82 dotyczące wyboru gospodarstw przekazujących dane do celów określania dochodów gospodarstw rolnych [7].

#### 1.4. Wybór próby gospodarstw rolnych z pola obserwacji FADN

Agencje łącznikowe z poszczególnych krajów opracowują corocznie plany wyboru gospodarstw rolnych do badań w ramach FADN. Po ich opracowaniu i zaakceptowaniu przez Komitety Krajowe FADN, plany te są przekazywane do akceptacji przez Komitet Wspólnoty nadzorujący FADN.

Biorąc pod uwagę kryterium wielkości ekonomicznej czy typu rolniczego, obserwujemy wewnątrz pola obserwacji FADN duże zróżnicowanie gospodarstw rolnych.

Dla zapewnienia precyzyjnego odzwierciedlenia tego zróżnicowania w próbie badawczej Agencja łącznikowa dzieli pole obserwacji na warstwy. Pominięcie tej czynności w procesie wyboru próby, mogłoby spowodować brak właściwej reprezentacji niektórych rodzajów gospodarstw (np. dużych gospodarstw mlecznych w jednym regionie, czy małych gospodarstw produkujących owoce w innym regionie). W procedurze wyboru gospodarstw mają zastosowanie do warstwowania zbioru gospodarstw trzy kryteria:

- położenie regionalne,
- wielkość ekonomiczna,
- typ rolniczy.

## 1.5. Zakres przedmiotowy FADN

Dla potrzeb FADN zbieranych jest około 1 tys. różnych danych rachunkowych, dotyczących gospodarstwa rolnego. Odzwierciedlają one stan i strukturę składników majątkowych, a także stan i strukturę źródeł zobowiązań. Inne dane odzwierciedlają strukturę przychodów i kosztów na poziomie gospodarstwa rolnego. Szczególna uwaga zwrócona jest na elementy związane ze Wspólną Polityką Rolną (dotacje, kwoty i limity produkcyjne).

Zakres i format zbieranych danych rachunkowych w gospodarstwach rolnych dla potrzeb FADN, jest szczegółowo zdefiniowany w Rozporządzeniu Komisji 2253/2004/EEC z 23 grudnia 2004 r. [6]. Przepisy te zawierają obok szczegółowego wykazu zmiennych, także instrukcje dotyczące sposobu wypełniania tzw. sprawozdania z gospodarstwa rolnego FADN oraz definicje stosowanych pojęć. Sprawozdanie to składa się z 14 grup danych rachunkowych, zestawionych tematycznie w odpowiednie tabele (od A do N):

- Tab. A.** Informacje ogólne.
- Tab. B.** Struktura własnościowa ziemi użytkowanej rolniczo.
- Tab. C.** Zasoby i nakłady pracy własnej oraz najemnej.
- Tab. D.** Stan i wartość zwierząt.
- Tab. E.** Zakup i sprzedaż zwierząt.
- Tab. F.** Koszty.
- Tab. G.** Zasoby i gospodarowanie składnikami majątkowymi.
- Tab. H.** Zadłużenie.
- Tab. I.** Podatek od wartości dodanej (VAT).
- Tab. J.** Granty, subsydia i dopłaty wyrównawcze.
- Tab. K.** Produkcja roślinna i zwierzęca (bez zwierząt).
- Tab. L.** Kwoty i inne prawa.
- Tab. M.** Dopłaty bezpośrednie do upraw polowych.
- Tab. N.** Szczegóły zakupów i sprzedaży zwierząt.

## 1.6. Sposób prezentacji wyników obliczonych na podstawie danych rachunkowych FADN

Wyniki obliczone na podstawie danych FADN zgromadzonych w komputerowej bazie prezentowane są w zestawie statystycznym nazwanym „Wyniki Standardowe FADN-Poziom I”<sup>3</sup>. Zawierają one wartości średnie dla grup gospodarstw rolnych wyłanianych według typów rolniczych i wielkości ekonomicznej. W niniejszej publikacji zostały dodatkowo zamieszczone grupowania gospodarstw według powierzchni użytków rolnych.

Ze względu na obowiązujące zasady upowszechniania danych FADN dopuszczalne jest prezentowanie wyników z grupy obejmującej co najmniej 15 gospodarstw. W przypadku mniejszej liczebności wpisana jest „kropka” (kropka). Prezentowane są tylko ilości gospodarstw.

**Tabela 1.6-1 Grupowanie gospodarstw rolnych według typów rolniczych (TF8)**

Typy rolnicze		Typy rolnicze podstawowe	
Symbol	Nazwa	Symbol	Nazwa
AB	Uprawy polowe	13	Zboża, oleiste i strączkowe
		14	Inne uprawy polowe
		60	Uprawy polowe ogrodnicze i trwałe, łącznie
C	Uprawy ogrodnicze	20	Uprawy ogrodnicze
D	Winnice	31	Winnice
E	Uprawy trwałe	32	Drzewa i krzewy owocowe (łącznie z cytrusowymi)
		33	Gaje oliwne
		34	Pozostałe uprawy trwałe, łącznie
F	Krowy mleczne	41	Bydło mleczne
G	Zwierzęta żywione w systemie wypasowym (bez krów mlecznych)	42	Bydło opasowe
		43	Bydło ogółem
		44	Owce, kozy i inne zwierzęta żywione w systemie wypasowym
H	Zwierzęta ziarnożerne	50	Zwierzęta żywione paszami treściwymi
I	Mieszane	71	Różne zwierzęta, z przewagą żywionych w systemie wypasowym
		72	Różne zwierzęta, z przewagą żywionych paszami treściwymi
		81	Uprawy polowe i zwierzęta żywione w systemie wypasowym, łącznie
		82	Różne uprawy i zwierzęta, łącznie

Zestawienie typów rolniczych TF8 jest kombinacją typów podstawowych, pochodzących z różnych typów szczegółowych, tworzącą w rezultacie osiem grup gospodarstw rolnych.

<sup>3</sup> Struktura Wyników Standardowych FADN opisana w dokumencie Komitetu KE do spraw FADN; RI/CC 882 rev. 8. 1: Definitions of Variables used in FADN standard results [17], zamieszczonym na stronie: [http://circa.europa.eu/Public/irc/agri/rica/library?l=/information\\_documentatio/basic\\_definitions/definitions\\_variables/ EN 1.0 &a=d](http://circa.europa.eu/Public/irc/agri/rica/library?l=/information_documentatio/basic_definitions/definitions_variables/ EN 1.0 &a=d) [13].

**Tabela 1.6-2 Grupowanie gospodarstw rolnych według wielkości ekonomicznej (ESU), klasyfikacja ES6**

<b>ES6</b>		<b>Rozmiar w ESU</b>
bardzo małe	(XS)	ESU < 4
małe	(S)	4 ≤ ESU < 8
średnio- małe	(MS)	8 ≤ ESU < 16
średnio- duże	(ML)	16 ≤ ESU < 40
duże	(L)	40 ≤ ESU < 100
bardzo duże	(XL)	ESU ≥ 100

Z kolei Tabela 1.6-2 przedstawia sześć klas wielkości ekonomicznej gospodarstw rolnych (ES6) obowiązujących we Wspólnotowej Typologii Gospodarstw Rolnych [5].

**Tabela 1.6-3 Grupowanie gospodarstw rolnych według powierzchni użytków rolnych (UR)**

<b>Wyszczególnienie</b>	<b>Powierzchnia użytków rolnych w ha</b>
bardzo małe (AXS)	UR < 5
małe (AS)	5 ≤ UR < 10
średnio- małe (AMS)	10 ≤ UR < 20
średnio- duże (AML)	20 ≤ UR < 30
duże (AL)	30 ≤ UR < 50
bardzo duże (AXL)	UR ≥ 50

Klasyfikacja gospodarstw rolnych według 6 klas powierzchni użytków rolnych wyrażonej w ha, jest rzadziej stosowana (patrz: Tabela 1.6-3) w typologii UE [4]. Tego grupowania także nie stosuje się w Wynikach Standardowych FADN. W publikacjach Komisji UE została ona wyparta przez grupowanie według parametrów ekonomicznych, ustalanych w ramach Wspólnotowej Typologii Gospodarstw Rolnych.

## 2. Szczegółowy opis zmiennych systemowych zawartych w „Wynikach Standardowych FADN”

### 2.1. Opis zmiennych w „Wynikach Standardowych FADN”

Opisy poszczególnych kategorii ekonomicznych są zgodne z zawartymi w Wynikach Standardowych FADN<sup>4</sup>. Zawartość parametrów w poszczególnych tabelach nie zawsze odpowiada w pełni ich tytułom. W kolumnie „Symbol” zawarte jest alfanumeryczne, pięciodziankowe oznaczenie poszczególnych zmiennych w systemie informatycznym FADN.

„Wyniki Standardowe FADN” zawierają 10 grup tematycznych:

1. Populacja i próba gospodarstw.
2. Wybrane informacje o produkcji.
3. Wartość produkcji.
4. Koszty.
5. Dopłaty do działalności operacyjnej gospodarstwa.
6. Salda dopłat i podatków.
7. Dochód na gospodarstwo rolne.
8. Dochód na osobę.
9. Bilans na koniec roku obrachunkowego.
10. Wskaźniki finansowe.

Dla ułatwienia rozumienia poszczególnych parametrów zawartych w Wynikach Standardowych FADN, w dalszej części rozdziału zamieszczono objaśnienia poszczególnych zmiennych w porządku identycznym do prezentowanych wyników. Dodatkowo, w formie diagramów, zamieszczono szczegółowe schematy obliczeń wybranych parametrów prezentowanych w Wynikach Standardowych.

**Tabela 2.1-1 Populacja i próba gospodarstw**

Symbol	Zmienna	Sposób obliczenia, uwagi
SYS02	Liczba reprezentowanych gospodarstw	Suma parametrów wag poszczególnych gospodarstw w próbie.
SYS03	Liczba gospodarstw w próbie	Liczba gospodarstw w próbie.
SYS04	Kurs wymiany jedn. monetarnej kraju członkowskiego na euro	Średni kurs wymiany krajowej waluty na euro w roku obrachunkowym. Obliczany jest jako średnia z miesięcznych kursów wymiany ważonych liczbą dni w miesiącu.

<sup>4</sup> Patrz odnośnik 3 na stronie 12.

**Tabela 2.1-2 Wybrane informacje o produkcji**

Symbol	Zmienna	J. m.	Sposób obliczenia, uwagi
SE005	Wielkość ekonomiczna	ESU	Wielkość ekonomiczna gospodarstwa rolnego, wyrażona w europejskich jednostkach wielkości.
SE010	Nakłady pracy ogółem	AWU	Całkowite nakłady pracy ludzkiej w ramach działalności operacyjnej gospodarstwa rolnego = AWU wyrażone w jednostkach przeliczeniowych pracy = osobach pełnozatrudnionych = 2 200 godz./rok. [SE015 + SE020]
SE011	Czas pracy ogółem	godz.	Całkowity czas pracy ludzi w ramach działalności operacyjnej gospodarstwa rolnego, wyrażony w godzinach. [SE016 + SE021]
SE015	Nakłady pracy własnej	FWU	Nakłady pracy w ramach działalności operacyjnej gospodarstwa rolnego osób nieopłaconych = FWU (głównie członków rodziny), wyrażony w jednostkach przeliczeniowych pracy rodziny = osobach pełnozatrudnionych rodziny.
SE016	Czas pracy własnej	godz.	Czas pracy w ramach działalności operacyjnej gospodarstwa rolnego osób nieopłaconych (głównie członków rodziny), wyrażony w godzinach.
SE020	Nakłady pracy najemnej	AWU	Nakłady pracy w ramach działalności operacyjnej gospodarstwa rolnego osób opłaconych gotówką lub w naturze, wyrażony w jednostkach przeliczeniowych pracy = osobach pełnozatrudnionych.
SE021	Czas pracy najemnej	godz.	Czas pracy w ramach działalności operacyjnej gospodarstwa rolnego osób opłaconych gotówką lub w naturze, wyrażony w godzinach.
SE025	Powierzchnia użytkowanych użytków rolnych	ha	Całkowity obszar ziemi użytkowanej rolniczo (użytków rolnych) = (UAA). Na tę powierzchnię składa się: ziemia własna, ziemia dzierżawiona na jeden rok lub dłużej, ziemia użytkowana na zasadzie udziału w zbiorze z właścicielem, a także ugory i odłogi. Nie uwzględnia się powierzchni uprawy grzybów, ziemi dzierżawionej na okres krótszy niż 1 rok, ziemi zalesionej i pozostałych gruntów (dróg, stawów, nieużytków, itp.). Powierzchnia wyrażona jest w hektarach (10 000 m <sup>2</sup> ).
SE030	Powierzchnia dzierżawionych użytków rolnych	ha	Powierzchnia ziemi dzierżawionej przez rolnika na podstawie umowy dzierżawnej na okres liczący co najmniej 1 rok (odpłatność regulowana w gotówce lub w naturze).
SE035	Zboża	ha	Pszenica zwyczajna, orkisz, pszenica twarda, żyto, jęczmień, owies, mieszanki zbożowe, kukurydza na ziarno, pozostałe zboża.
SE041	Pozostałe uprawy polowe	ha	Strączkowe na nasiona, ziemniaki, buraki cukrowe, zioła, oleiste i włókniste tącznie z nasionami, chmiel, tytoń, inne przemysłowe (tącznie z bawełną i trzciną cukrową).
SE042	Uprawy energetyczne	ha	Powierzchnia uprawy roślin energetycznych.



Symbol	Zmienna	J. m.	Sposób obliczenia, uwagi
SE046	Warzywa i kwiaty	ha	Świeże warzywa, melony, truskawki, kwiaty i rośliny ozdobne (uprawiane w uprawie polowej lub pod osłonami wysokimi). Dotyczy powierzchni podstawowej (nie uwzględnia się powierzchni wszystkich zbiorów), nawet gdy praktykowane jest następstwo na tej samej powierzchni, w tym samym roku obrachunkowym. Nie uwzględnia się powierzchni uprawy grzybów.
SE050	Winnice	ha	łącznie z młodymi nasadzeniami jeszcze nie plonującymi (bez szkótek).
SE054	Uprawy trwałe	ha	Sady owocowe i jagodowe (łącznie z sadami tropikalnymi), gaje oliwne, szkółki i pozostałe uprawy trwałe (wiklina, sitowie, bambus). łącznie z młodymi nasadzeniami i trwałymi uprawami pod osłonami. Bez winogron. [SE055 + SE060 + SE065]
SE055	Sady	ha	Sady owocowe i jagodowe (łącznie z sadami tropikalnymi).
SE060	Gaje oliwne	ha	Drzewa oliwne.
SE065	Pozostałe uprawy trwałe	ha	Szkółki i pozostałe uprawy trwałe (wiklina, sitowie, bambus). łącznie z młodymi nasadzeniami i uprawami trwałymi pod osłonami.
SE071	Uprawy pastewne	ha	Pastewne korzeniowe i kapustne, trawa w uprawie polowej, łąki, pastwiska trwałe i niepielęgnowane, pozostałe uprawy pastewne.
SE072	Odlogi	ha	Powierzchnia użytków rolnych, nieuprawiana w roku obrachunkowym, niekwalifikująca się do otrzymania dotacji i innego wsparcia finansowego.
SE073	Ugory	ha	Grunty orne czasowo nieużytkowane, które pozostają w dobrej kulturze oraz które kwalifikują się do otrzymania dotacji i innego wsparcia finansowego.
SE075	Lasy	ha	Obszary zadrzewione, lasy, plantacje topoli, łącznie ze szkółkami leśnymi. Obszar ten nie jest ujęty w pozycji „Powierzchnia użytkowanych użytków rolnych” (SE025).
SE080	Zwierzęta ogółem	LU	Średnioroczny stan: koniowatych, bydła, owiec, kóz, trzody chlewnej i drobiu utrzymywanych w gospodarstwie rolnym, wyrażony w jednostkach przeliczeniowych zwierząt (LU) <sup>5</sup> . Nie są uwzględniane roje pszczół, króliki i pozostałe zwierzęta. Zwierzęta nie będące własnością gospodarstwa rolnego, utrzymywane w gospodarstwie na podstawie umowy także ujęte są dla określenia rocznego stanu posiadania zwierząt.

konie	:= 0, 8	krowy mleczne	:= 1, 0	lochy	:= 0, 5
cielęta na tucz	:= 0, 4	krowy wybrakowane	:= 1, 0	tuczniaki	:= 0, 3
cielęta < 1 rok	:= 0, 4	krowy pozostałe	:= 0, 8	trzoda pozostała	:= 0, 3
byczki 1 - 2 lata	:= 0, 7	matki kozie	:= 0, 1	brojlery	:= 0, 007
jałówki 1 - 2 lata	:= 0, 7	kozy pozostałe	:= 0, 1	kury nioski	:= 0, 014
byki ≥ 2 lata	:= 1, 0	matki owcze	:= 0, 1	drób pozostały	:= 0, 03
jałówki hodow.	:= 0, 8	owce pozostałe	:= 0, 1		
jałówki na tucz	:= 0, 8	prosięta	:= 0, 027		

Symbol	Zmienna	J. m.	Sposób obliczenia, uwagi
SE085	Krowy mleczne	LU	Krowy (także samice bawole), które wycielity się i głównie utrzymywane są dla produkcji mleka z przeznaczeniem do spożycia przez ludzi. Nie ujmuje się tu krów wybrakowanych.
SE090	Pozostałe bydło	LU	Pozostałe bydło (z wyjątkiem krów mlecznych).
SE095	Owce i kozy	LU	Matki kozie i pozostałe kozy, matki owcze i pozostałe owce.
SE100	Trzoda chlewna	LU	Prosięta, maciory, tuczniki i pozostała trzoda chlewna.
SE105	Drób	LU	Drób mięsny, kury noski i pozostały drób.
SE110	Plon pszenicy	dt/ha	Wielkość produkcji ziarna pszenicy zwyczajnej i orkisz z jednego hektara wyrażona w decytonach na hektar (100 kg/ha).
SE115	Plon kukurydzy	dt/ha	Wielkość produkcji ziarna kukurydzy z jednego hektara wyrażona w decytonach na hektar (100 kg/ha).
SE120	Obsada zwierząt	LU/ha	Obsada zwierząt żywionych systemem wypasowym (przeżuwaczy), bez cieląt przeznaczonych na tucz, na 1 ha powierzchni paszowej. Suma średniej liczby jednostek przeliczeniowych (LU): bydła (bez cieląt opasowych) oraz owiec i kóz, przypadająca na 1 hektar roślin pastewnych uprawianych na użytkach rolnych. Do tej powierzchni zalicza się uprawy pastewne, ugory i odłogi. Parametr obsady zwierząt jest obliczany tylko dla gospodarstw utrzymujących ten rodzaj zwierząt i posiadających uprawy pastewne (powierzchnię paszową).
SE125	Wydajność mleczna krów	kg/krowę <sup>6</sup>	Produkcja mleka i przetworów z mleka (w ekwiwalencie mleka) w przeliczeniu na jedną krowę mleczną. Produkcja mleka obejmuje sprzedaż, przekazanie mleka do gospodarstwa domowego i zużycie mleka w gospodarstwie rolnym (skarmione przez zwierzęta).

**Tabela 2.1-3 Wartość produkcji**

Symbol	Zmienna	J. m.	Sposób obliczenia, uwagi
SE131	Produkcja ogółem	c.u.	Suma wartości produkcji: roślinnej, zwierzęcej i pozostałej. Obejmuje: sprzedaż, przekazania do gospodarstwa domowego, zużycie na potrzeby gospodarstwa rolnego, zmianę stanu zapasów, wzrost wartości zwierząt wywołany zmianą cen a pomniejszona jest o zakup zwierząt. [SE135 + SE206 + SE256]
SE135	Produkcja roślinna	c.u.	Obejmuje: sprzedaż, zużycie wewnętrzne, przekazanie do gospodarstwa domowego i zmianę stanu zapasów. [SE140 + SE145 + SE146 + SE150 + SE155 + SE160 + SE165 + SE170 + SE175 + SE180 + SE185 + SE190 + SE195 + SE200]

<sup>6</sup> Stosuje się przelicznik 1liter = 1,031 kg.

Symbol	Zmienna	J. m.	Sposób obliczenia, uwagi
SE140	Zboża	c.u.	Dotyczy upraw na ziarno.
SE145	Rośliny białkowe	c.u.	Uprawiane na nasiona, bez upraw zbieranych na zielonkę z przeznaczeniem na pasze. Nie ujmują się tu warzyw i soi.
SE146	Uprawy energetyczne	c.u.	Wszystkie rośliny uprawiane na cele energetyczne.
SE150	Ziemniaki	c.u.	Wszystkie typy odmian – także ziemniaki wczesne i sadzeniaki.
SE155	Buraki cukrowe	c.u.	Dotyczy przede wszystkim korzeni. Nie ujmują się wartości liści, natomiast uwzględnia się wartość wyśtoków otrzymanych od cukrowni lub odsprzedanych przez rolnika do cukrowni.
SE160	Rośliny oleiste	c.u.	Rośliny oleiste i włókniste uprawiane na olej (bez bawełny).
SE165	Rośliny przemysłowe	c.u.	Chmiel, tytoń, inne uprawy przemysłowe (łącznie z ziołami, roślinami aromatycznymi i przyprawowymi, bawełną i trzciną cukrową oraz włóknistymi i konopiami uprawianymi na włókno).
SE170	Warzywa i kwiaty	c.u.	Świeże warzywa, melony, truskawki, kwiaty i rośliny ozdobne (uprawiane w uprawie polowej lub pod osłonami). Tu uwzględniona jest też wartość produkcji grzybów (mimo tego, że powierzchnia uprawy grzybów nie jest uwzględniona w pozycji SE046).
SE175	Owoce	c.u.	Owoce z drzew i krzewów uprawianych w uprawie polowej (łącznie z owocami tropikalnymi).
SE180	Owoce cytrusowe	c.u.	Pomarańcze, nektarynki i mandarynki, klementynki, cytryny i inne owoce cytrusowe.
SE185	Wina i winogrona	c.u.	Winogrona spożywcze, winogrona do produkcji win jakościowych i stołowych, różne produkty z winogron (moszcz z winogron itp.), wino, produkty uboczne z produkcji wina, rodzynki.
SE190	Oliwki i olej z oliwek	c.u.	Oliwki jadalne, oliwki do produkcji oleju, olej i produkty uboczne z produkcji oleju z oliwek.
SE195	Uprawy pastewne	c.u.	Rośliny pastewne korzeniowe i kapustne, trawa w uprawie polowej, łąki, pastwiska trwałe i niepielęgnowane, pozostałe uprawy pastewne. Tu wchodzi także produkcja z ugorów i odłogów (o ile taka występuje w gospodarstwie).
SE200	Inne produkty pochodzenia roślinnego	c.u.	Nasiona i sadzonki (traw, roślin polowych i ogrodniczych, bez zbóż, roślin białkowych, ziemniaków i roślin oleistych), inne uprawy polowe (nieujęte w wyszczególnionych pozycjach), uprawy trwałe rosnące pod osłonami nieuwzględnione w SE170. Tu wlicza się także przyrost wartości młodych plantacji wieloletnich (do wejścia w plonowanie). Ustala się go na podstawie poniesionych kosztów.

Symbol	Zmienna	J. m.	Sposób obliczenia, uwagi
SE206	Produkcja zwierzęca	c.u.	<p>Produkcja obejmuje wartość produkcji żywca oraz wartość produktów pochodzenia zwierzęcego. Produkcja zwierzęca obejmuje: sprzedaż, zmianę wartości zwierząt w roku obrachunkowym i przekazanie do gospodarstwa domowego. Pomniejsza się ją o zakup zwierząt. Rachunek jest przeprowadzany dla koniowatych, bydła, owiec, kóz, trzody chlewnej, drobiu i pozostałych zwierząt.</p> <p>Zmiana wartości zwierząt stada obrotowego obejmuje stan na koniec roku pomniejszony o stan na początek roku.</p> <p>W przypadku zwierząt stada podstawowego szacuje się także zmianę wartości zwierząt z tytułu zmiany cen jednostkowych w roku obrachunkowym.</p> <p>Produkcja produktów zwierzęcych obejmuje sprzedaż, przekazanie do gospodarstwa domowego, zużycie wewnętrzne i zmianę stanu zapasów.</p> <p>Do produktów zwierzęcych zalicza się: mleko i produkty z mleka krów, owiec i kóz, wełnę, jaja kurze, inne produkty zwierzęce (przychody z krycia, obornik, jaja innych ptaków itp.), a także wpływy z usługowego odchovu zwierząt oraz z miodu.</p> <p>[SE211 + SE216 + SE220 + SE225 + SE230 + SE235 + SE240 + SE245 + SE251]</p>
SE211	Zmiana wartości zwierząt stada podstawowego	c.u.	<p>Zmiana wartości zwierząt stada podstawowego z tytułu zmiany cen jednostkowych w roku obrachunkowym.</p> <p>Parametr ten umożliwia pominięcie wpływu zmian cen zwierząt stada podstawowego na wartość produkcji w danym roku.</p>
SE216	Mleko i przetwory z mleka krowiego	c.u.	<p>W tej pozycji ujęta jest wartość mleka i przetworów pomniejszona o odpowiednie opłaty współodpowiedzialnościowe (jeśli występują), lecz bez opłat karnych za nieprawidłową realizację kwoty mlecznej. Te opłaty są ujęte w saldzie dopłat i kar do produkcji mleka.</p>
SE220	Wołowina i cielęcina	c.u.	<p>Obejmuje produkcję i zmianę wartości zwierząt (z uwzględnieniem zmiany wartości zwierząt stada obrotowego i podstawowego).</p>
SE225	Wieprzowina	c.u.	<p>Obejmuje produkcję i zmianę wartości zwierząt (z uwzględnieniem zmiany wartości zwierząt stada obrotowego i podstawowego).</p>
SE230	Owce i kozy	c.u.	<p>Obejmuje produkcję i zmianę wartości zwierząt (z uwzględnieniem zmiany wartości zwierząt stada obrotowego i podstawowego).</p>
SE235	Mięso drobiowe	c.u.	<p>Obejmuje produkcję i zmianę wartości zwierząt stada obrotowego (wartość na koniec roku - wartość na początek roku).</p>
SE240	Jaja	c.u.	<p>W pozycji tej uwzględnione są jaja wszystkich gatunków drobiu (bez jaj strusich, które wraz z innymi produktami z tych zwierząt wchodzi do pozycji SE251).</p>
SE245	Mleko i przetwory z mleka owczego i koziego	c.u.	<p>W tej pozycji ujęta jest wartość mleka i jego przetworów.</p>
SE251	Inne zwierzęta i produkty zwierzęce	c.u.	<p>Pozycja ta obejmuje: żywca końskiego i inne zwierzęta niewymienione wyżej - np.: króliki, roje pszczele, zwierzęta futerkowe, ryby, strusie (z uwzględnieniem zmiany wartości zwierząt stada obrotowego i podstawowego), a także wełnę i pozostałe produkty pochodzenia zwierzęcego (np. obornik czy mleko innych zwierząt), a także przychody z krycia i przychody z usługowego odchovu zwierząt. Zmiana wartości stada podstawowego koni z tytułu zmiany cen jednostkowych w roku obrachunkowym też wliczana jest do tej pozycji.</p>

Symbol	Zmienna	J. m.	Sposób obliczenia, uwagi
SE256	Pozostała produkcja	c.u.	Do pozycji tej należą: czynsz za wdzierżawioną ziemię w stanie gotowym do siewu, przychody z okazjonalnego przekazania powierzchni paszowej, produkty z lasu, świadczenie usług, wynajem sprzętu, odsetki od aktywów obrotowych niezbędnych do bieżącego funkcjonowania gospodarstwa rolnego, przychody z agroturystyki, przychody dotyczące wcześniejszych lat obrachunkowych, pozostałe produkty i przychody.
SE260	Przekazania do gospodarstwa domowego	c.u.	Wartość produktów roślinnych i zwierzęcych przekazanych do gospodarstwa domowego rolnika. Wartość ta stanowi część produkcji ogółem.
SE265	Zużycie wewnętrzne	c.u.	Wartość produktów roślinnych wytworzonych i zużytych w ramach działalności operacyjnej gospodarstwa rolnego, np. produkty roślinne zużyte jako pasze dla zwierząt, a także nasiona i sadzeniaki. Produkty te uwzględnione są w rachunku produkcji ogółem. Stanowią one istotną pozycję w kosztach pasz i nasion.

**Tabela 2.1-4 Koszty**

Symbol	Zmienna	J. m.	Sposób obliczenia, uwagi
SE270	Koszty ogółem	c.u.	Obejmują: koszty bezpośrednie, koszty ogólnogospodarcze, amortyzację i koszt czynników zewnętrznych. Ujęte są tu koszty dotyczące działalności operacyjnej gospodarstwa rolnego poniesione na produkcję uzyskaną w roku obrachunkowym. Uwzględnione są nakłady produktów potencjalnie towarowych wytworzonych w gospodarstwie rolnym i zużytych w ramach działalności operacyjnej – do celów produkcyjnych (nasiona i sadzonki oraz pasze dla zwierząt żywionych systemem wypasowym i dla ziarnożerców). Obornik nie jest traktowany jako produkt potencjalnie towarowy i nie jest uwzględniany w tej pozycji. Podatki gospodarstwa rolnego i inne opłaty nie są włączone do kosztów ogółem, lecz uwzględniane są przy obliczaniu sald dopłat i podatków dotyczących działalności operacyjnej i inwestycyjnej. Podatki od dochodów spoza gospodarstwa rolnego nie są uwzględniane w rachunkach FADN. [SE275 + SE360 + SE365]
SE275	Zużycie pośrednie	c.u.	Obejmuje koszty bezpośrednie (z uwzględnieniem produktów wytworzonych w gospodarstwie rolnym) oraz koszty ogólnogospodarcze towarzyszące działalności operacyjnej w roku obrachunkowym. [SE281 + SE336]
SE281	Koszty bezpośrednie	c.u.	Obejmują: koszty bezpośrednie produkcji roślinnej (nasiona i sadzonki, nawozy, środki ochrony roślin, pozostałe koszty bezpośrednie produkcji roślinnej), koszty bezpośrednie produkcji zwierzęcej (pasza dla zwierząt żywionych systemem wypasowym i dla zwierząt ziarnożernych, inne koszty bezpośrednie produkcji zwierzęcej) oraz koszty bezpośrednie produkcji leśnej. [SE285 + SE295 + SE300 + SE305 + SE310 + SE320 + SE330 + SE331]
SE285	Nasiona i sadzonki	c.u.	Odnoszące się do upraw rolniczych i ogrodniczych. Nowe nasadzenia plantacji trwałych i drzewostanu leśnego zalicza się do działalności inwestycyjnej a nie do kosztów bezpośrednich.

Symbol	Zmienna	J. m.	Sposób obliczenia, uwagi
SE290	Nasiona i sadzonki własne	c.u.	Nasiona i sadzonki wyprodukowane i zużyte w gospodarstwie.
SE295	Nawozy	c.u.	Zakupione nawozy i materiały poprawiające jakość ziemi (bez zużytych w produkcji leśnej).
SE300	Środki ochrony roślin	c.u.	Środki ochrony roślin, pułapki i chwytaki, urządzenia płoszące ptaki, osłony przeciwgradowe, ochrona przeciwmrozowa itp. (bez środków zużytych w produkcji leśnej).
SE305	Pozostałe koszty bezpośrednie produkcji roślinnej	c.u.	Obejmują: analizy gleby, zakup upraw na pniu, czynsz za ziemię dodzierżawioną na okres krótszy niż 1 rok, okazjonalny zakup płodów roślinnych (winogron itp.), koszty dotyczące przygotowania produktów do sprzedaży, koszty przechowywania, koszty sprzedaży płodów roślinnych itp.
SE310	Pasze dla zwierząt żywionych w systemie wypasowym	c.u.	Pasze treściwe (łącznie z lizawkami mineralnymi i środkami konserwującymi), pasze objętościowe, opłaty za wypas na wspólnych pastwiskach, koszty usługowego odchovu zwierząt, czynsz za dodzierżawioną powierzchnię paszową dla koni, bydła, owiec i kóz, niezaliczoną do powierzchni użytkowanych użytków rolnych (SE025) (własna i obca).
SE315	Pasze dla zwierząt żywionych w systemie wypasowym, wytworzone w gosp. rol.	c.u.	Produkty potencjalnie towarowe wytworzone w gospodarstwie rolnym (łącznie z mlekiem, ale bez mleka wyssanego przez cielęta, jagnięta i kozłeta) i skarmione przez zwierzęta żywione w systemie wypasowym.
SE320	Pasze dla zwierząt ziarnożernych	c.u.	Pasze dla zwierząt ziarnożernych (m.in. trzody chlewnej i drobiu) – wszystkie rodzaje (własna i obca).
SE325	Pasze dla zwierząt ziarnożernych wytworzone w gosp. rol.	c.u.	Produkty potencjalnie towarowe wytworzone w gospodarstwie rolnym (łącznie z mlekiem, innym niż wyssane przez cielęta, jagnięta i kozłeta) i skarmione przez zwierzęta ziarnożerne.
SE330	Pozostałe koszty bezpośrednie produkcji zwierzęcej	c.u.	Opłaty za usługi weterynaryjne i koszty inseminacji, koszty analiz mleka, okazjonalne zakupy produktów pochodzenia zwierzęcego (mleko itp.), koszty dotyczące przygotowania produktów do sprzedaży, koszty przechowywania, koszty sprzedaży produktów zwierzęcych itp.
SE331	Koszty bezpośrednie produkcji leśnej	c.u.	Nawozy, materiały ochronne, drobne koszty bezpośrednie. Koszty pracy najemnej, usług i maszyn nie są tu włączone. Są one wykazane w innych – odpowiednich rodzajowo pozycjach kosztowych.
SE336	Koszty ogólnogospodarcze	c.u.	Koszty ogólnogospodarcze związane z działalnością operacyjną, lecz nieuznane za koszty bezpośrednie działalności operacyjnej. [SE340 + SE345 + SE350 + SE356]
SE340	Koszty utrzymania maszyn i budynków	c.u.	Koszty bieżącego utrzymania sprzętu (i zakupu narzędzi o małej wartości), koszty ponoszone na samochody osobowe, bieżące utrzymanie budynków i urządzeń melioracyjnych, ubezpieczenie budynków. Remonty kapitałowe zaliczane są do działalności inwestycyjnej.
SE345	Energia	c.u.	Paliwa silnikowe i oleje smarne, energia elektryczna, paliwa grzewcze (opał).
SE350	Usługi	c.u.	Koszty pracy wykonanej w ramach usług oraz koszt wynajmu (zaangażowania) maszyn.

Symbol	Zmienna	J. m.	Sposób obliczenia, uwagi
SE356	Pozostałe koszty ogólnogospodarcze	c.u.	Woda, ubezpieczenia (bez ubezpieczeń budynków i wypadków przy pracy, odpowiedzialności cywilnej) oraz inne koszty ogólnogospodarcze powstałe w ramach działalności operacyjnej gospodarstwa rolnego (np. opłaty za prowadzenie księgowości, opłaty telefoniczne).
SE360	Amortyzacja	c.u.	Amortyzacja środków trwałych własnych wycenionych według wartości odtworzeniowej. W rachunku wyników pozycja amortyzacji środków trwałych odnosi się do całego roku obrachunkowego. Kwota amortyzacji jest ustalana na podstawie wartości odtworzeniowej. Amortyzacja dotyczy: plantacji wieloletnich, budynków i wyposażenia trwałego, urządzeń melioracyjnych, maszyn i narzędzi. Nie oblicza się amortyzacji w przypadku ziemi, lasów, kwot i limitów produkcyjnych oraz aktywów obrotowych.
SE365	Koszty czynników zewnętrznych	c.u.	Koszty zaangażowania obcych czynników wytwórczych (pracy, ziemi i kapitału) w procesie produkcyjnym. Do tych kosztów zaliczają się: wynagrodzenia za pracę, czynsze i odsetki. [SE370 + SE375 + SE380]
SE370	Wynagrodzenia	c.u.	Wynagrodzenia i ubezpieczenia społeczne pracowników najemnych. Nie wlicza się kwot otrzymanych przez pracowników zaliczanych do nieopłaconej siły roboczej.
SE375	Czynsze	c.u.	Czynsze za dodzierżawę ziemi, budynków i koszty opłat dzierżawnych.
SE380	Odsetki	c.u.	Odsetki i opłaty finansowe płacone za kredyty zaciągnięte w celu zakupu ziemi, budynków, maszyn i wyposażenia, zwierząt oraz materiałów. Odsetki i opłaty finansowe za zobowiązania. Otrzymane dopłaty do odsetek muszą być odjęte.

**Tabela 2.1-5 Dopłaty do działalności operacyjnej gospodarstwa**

Symbol	Zmienna	J. m.	Sposób obliczenia, uwagi
SE605	Dopłaty do działalności operacyjnej	c.u.	Dopłaty do działalności operacyjnej (bez dopłat do inwestycji). Dopłaty do odsetek i płatności za zaprzestanie działalności rolniczej nie są ujmowane. Ewidencja danych rachunkowych odbywa się na podstawie przyznanych dopłat a nie uzyskanych płatności. Ma to na celu uzyskanie spójnego wyniku dla określonego roku obrachunkowego, biorąc pod uwagę produkcję, koszty i dopłaty. [SE610 + SE615 + SE620 + SE625 + SE626 + SE630]
SE610	Dopłaty do produkcji roślinnej	c.u.	Dopłaty do produkcji roślinnej, łącznie z płatnościami wyrównawczymi (płatnościami obszarowymi i dopłatami za odłogowanie ziemi). [SE611 + SE612 + SE613]
SE611	Dopłaty wyrównawcze / płatności obszarowe	c.u.	Dopłaty dla producentów zbóż, roślin oleistych i białkowych (COP) oraz roślin energetycznych.
SE612	Dopłaty za odłogowanie	c.u.	Dopłaty otrzymane przez producentów COP, zobowiązanych do odłogowania części posiadanej przez nich ziemi. Ta powierzchnia ziemi może być wykorzystana do uprawy określonych roślin na cele nieżywnościowe.
SE613	Pozostałe dopłaty do produkcji roślinnej	c.u.	Pozostałe dopłaty do upraw polowych, ogrodniczych i plantacji wieloletnich.

Symbol	Zmienna	J. m.	Sposób obliczenia, uwagi
SE615	Dopłaty do produkcji zwierzęcej	c.u.	Dopłaty do zwierząt i do produktów pochodzenia zwierzęcego.
SE616	Saldo dopłat i kar do produkcji mleka	c.u.	Dopłaty do produkcji mleka pomniejszone o kary umowne za przekroczenie limitu produkcji mleka.
SE617	Dopłaty do pozostałej produkcji bydłowej	c.u.	Dopłaty uzyskiwane z tytułu chowu bydła innego niż krowy mleczne, np. premie za cielęta płci męskiej, za młode byczki, za krowy mamki.
SE618	Dopłaty do produkcji owiec i kóz	c.u.	Poza dopłatami do matek owczych i kozich, uwzględnione są dopłaty do produktów wytwarzanych z mleka koziego i owczego.
SE619	Pozostałe dopłaty do produkcji zwierzęcej	c.u.	Pozostałe dopłaty do produkcji zwierzęcej (w sytuacji kiedy otrzymanych dopłat nie można przypisać do określonej działalności z powodu braku odpowiednio szczegółowych danych).
SE620	Pozostałe dopłaty	c.u.	Pozostałe dopłaty do działalności operacyjnej gospodarstwa, w szczególności odnoszące się do produkcji leśnej, agroturystyki, programów rolnośrodowiskowych, zalesiania i pomocy strukturalnej. Ujmowane są w tej pozycji także granty i dopłaty do szkód oraz wyjątkowe dopłaty.
SE 621	Dopłaty rolnośrodowiskowe	c.u.	Dopłaty rolnośrodowiskowe.
SE 622	Dopłaty do obszarów o niekorzystnych warunkach gospodarowania (LFA)	c.u.	Dopłaty do obszarów o niekorzystnych warunkach produkcji rolniczej (LFA).
SE623	Inne dopłaty do rozwoju obszarów wiejskich	c.u.	Dopłaty za dostosowanie gospodarstw rolnych do standardów UE, do usług doradztwa rolniczego, dopłaty do poprawy jakości produktów rolniczych, do szkoleń, do zalesiania i do zachowania równowagi ekologicznej środowiska leśnego.
SE625	Dopłaty do zużycia pośredniego	c.u.	Dopłaty do kosztów i nakładów poniesionych w ramach działalności operacyjnej gospodarstwa rolnego z wyłączeniem dopłat do wynagrodzeń, czynszów, podatków i odsetek.
SE626	Dopłaty do kosztów czynników zewnętrznych	c.u.	Dopłaty do wynagrodzeń, czynszów i odsetek.
SE630	Płatności "decoupled"	c.u.	Jednolite płatności obszarowe oraz dodatkowe płatności. [SE631 + SE632 + SE640]
SE631	Jednolita płatność na gospodarstwo	c.u.	Tylko dla starych krajów członkowskich.
SE632	Jednolita płatność obszarowa	c.u.	Tylko dla nowych krajów członkowskich (bez Malty i Słowenii).
SE640	Dodatkowe wsparcie	c.u.	Dodatkowa kwota pomocy wynikające z modulacji płatności bezpośrednich.



**Tabela 2.1-6 Salda dopłat i podatków**

Symbol	Zmienna	J. m.	Sposób obliczenia, uwagi
SE600	Saldo dopłat i podatków dot. dział. operacyjnej	c.u.	Dopłaty i podatki mające związek z działalnością operacyjną w roku obrachunkowym. Saldo dopłat i podatków w ramach działalności operacyjnej obejmuje dopłaty i saldo VAT z działalności operacyjnej pomniejszone o podatki gospodarstwa rolnego. [SE605 + SE395 - SE390]
SE605	Dopłaty do działalności operacyjnej	c.u.	Dopłaty do działalności operacyjnej (bez dopłat do inwestycji). Dopłaty do odsetek i płatności za zaprzestanie działalności rolniczej nie są ujmowane. Ewidencja danych rachunkowych odbywa się na podstawie przyznanych dopłat a nie uzyskanych płatności. Ma to na celu uzyskanie spójnego wyniku dla określonego roku obrachunkowego, biorąc pod uwagę produkcję, koszty i dopłaty. [SE610 + SE615 + SE620 + SE625 + SE626 + SE630]
SE395	Saldo podatku VAT (z wyłączeniem podatku VAT od inwestycji)	c.u.	Podstawową zasadą, odnoszącą się do wszystkich zapisów jest ewidencja danych według wartości netto (bez VAT). Zasada ta nie stwarza kłopotu w przypadku gdy rolnik jest podatnikiem VAT na zasadach ogólnych. W przypadku, gdy obowiązuje system rolniczy, różne kwoty VAT powinny być ewidencjonowane w taki sposób, aby przy obliczaniu wyników, wszelkie korzyści z uczestnictwa w krajowym systemie VAT dla rolnictwa mogły zostać uwzględnione. Saldo VAT dla działalności operacyjnej gospodarstwa rolnego oblicza się po odjęciu od kwoty VAT należnego od sprzedaży zwrotu ryczałtowej kwoty VAT naliczonego (zapłaconego przy zakupach).
SE390	Podatki	c.u.	Podatki i inne opłaty gospodarstwa rolnego (bez VAT gospodarstwa rolnego i podatków osobistych rolnika), a także podatki i inne opłaty od ziemi i budynków. Dopłaty do podatków nie są ujmowane.
SE405	Saldo dopłat i podatków dot. dział. inwestycyjnej	c.u.	Dopłaty i podatki niemające związku z działalnością operacyjną gospodarstwa rolnego w roku obrachunkowym. Saldo to oblicza się poprzez odjęcie od kwoty dopłat do działalności inwestycyjnej i rekompensat za rezygnację z produkcji mleka kwoty VAT naliczonego (zapłaconego przy zakupach mających związek z działalnością inwestycyjną). [SE406 + SE407 - SE408]
SE406	Dopłaty do inwestycji	c.u.	Dopłaty do inwestycji.
SE407	Rekompensaty za rezygnację z produkcji mleka	c.u.	Rekompensata może być wypłacana w postaci kwoty ryczałtowej lub rozłożona na okres kilku lat.
SE408	Podatek VAT zapłacony od inwestycji	c.u.	Podatek VAT zapłacony od inwestycji.

**Tabela 2.1-7 Dochód na gospodarstwo rolne**

Symbol	Zmienna	J. m.	Sposób obliczenia, uwagi
SE131	Produkcja ogółem	c.u.	Suma wartości produkcji: roślinnej, zwierzęcej i pozostałej. Obejmuje: sprzedaż, przekazania do gospodarstwa domowego, zużycie na potrzeby gospodarstwa rolnego, zmianę stanu zapasów, wzrost wartości zwierząt wywołany zmianą cen a pomniejszona jest o zakup zwierząt. [SE135 + SE206 + SE256]
SE275	Zużycie pośrednie	c.u.	Obejmuje koszty bezpośrednie (z uwzględnieniem produktów wytworzonych w gospodarstwie rolnym) oraz koszty ogólnogospodarcze towarzyszące działalności operacyjnej w roku obrachunkowym. [SE281 + SE336]
SE600	Saldo dopłat i podatków dot. dział. operacyjnej	c.u.	Dopłaty i podatki mające związek z działalnością operacyjną w roku obrachunkowym. Saldo dopłat i podatków w ramach działalności operacyjnej obejmuje dopłaty i saldo VAT z działalności operacyjnej pomniejszone o podatki gospodarstwa rolnego. [SE605 + SE395 - SE390]
SE410	Wartość dodana brutto	c.u.	Obejmuje produkcję ogółem pomniejszoną o zużycie pośrednie, a następnie skorygowaną o saldo dopłat i podatków dotyczących działalności operacyjnej. [SE131 - SE275 + SE600]
SE360	Amortyzacja	c.u.	Amortyzacja środków trwałych własnych wycenionych według wartości odtworzeniowej. W rachunku wyników pozycja amortyzacji środków trwałych odnosi się do całego roku obrachunkowego. Kwota amortyzacji jest ustalana na podstawie wartości odtworzeniowej. Amortyzacja dotyczy: plantacji wieloletnich, budynków i wyposażenia trwałego, urządzeń melioracyjnych, maszyn i narzędzi. Nie oblicza się amortyzacji w przypadku ziemi, lasów, kwot i limitów produkcyjnych oraz aktywów obrotowych.
SE415	Wartość dodana netto	c.u.	Opłata za zaangażowanie czynników wytwórczych do działalności operacyjnej gospodarstwa rolnego, bez względu na ich status własnościowy (obce lub własne). Ten parametr jest odpowiedni do porównań gospodarstw posiadających różną strukturę własnościową zaangażowanych czynników wytwórczych. Oblicza się go przez odjęcie amortyzacji od wartości dodanej brutto.
SE365	Koszty czynników zewnętrznych	c.u.	Koszty zaangażowania obcych czynników wytwórczych (pracy, ziemi i kapitału) w procesie produkcyjnym. Do tych kosztów zaliczają się: wynagrodzenia za pracę, czynsze i odsetki. [SE370 + SE375 + SE380]
SE405	Saldo dopłat i podatków dot. dział. inwestycyjnej	c.u.	Dopłaty i podatki niemające związku z działalnością operacyjną gospodarstwa rolnego w roku obrachunkowym. Saldo to oblicza się poprzez odjęcie od kwoty dopłat do działalności inwestycyjnej i rekompensat za rezygnację z produkcji mleka kwoty VAT naliczonego (zapłaconego przy zakupach mających związek z działalnością inwestycyjną). [SE406 + SE407 - SE408]

Symbol	Zmienna	J. m.	Sposób obliczenia, uwagi
SE420	Dochód z rodzinnego gospodarstwa rolnego	c.u.	Opłata za zaangażowanie własnych czynników wytwórczych <b>(w przypadku gospodarstw posiadających osobowość prawną tylko ziemi i kapitału)</b> do działalności operacyjnej gospodarstwa rolnego oraz opłata za ryzyko podejmowane przez prowadzącego gospodarstwo rolne w roku obrachunkowym. Dochód ten oblicza się przez odjęcie salda dopłat i podatków dotyczących inwestycji oraz kosztu czynników zewnętrznych od wartości dodanej netto. [SE415 - SE365 + SE405]

**Tabela 2.1-8 Dochód na osobę**

Symbol	Zmienna	J. m.	Sposób obliczenia, uwagi
SE425	Wartość dodana netto na osobę pełnozatrudnioną	c.u./ AWU	Wartość dodana netto na osobę pełnozatrudnioną (jednostkę przeliczeniową pracy). [SE415/SE010]
SE430	Dochód z rodzinnego gospodarstwa rolnego na osobę pełnozatrudnioną rodziny	c.u./ FWU	Dochód z rodzinnego gospodarstwa rolnego na osobę pełnozatrudnioną rodziny (jednostkę przeliczeniową pracy rodziny). Obliczona tylko dla gospodarstw rolnych, w których występują nakłady pracy własnej (SE015>0). [SE420/SE015]

**Tabela 2.1-9 Bilans na koniec roku obrachunkowego**

Symbol	Zmienna	J. m.	Sposób obliczenia, uwagi
SE436	Aktywa ogółem	c.u.	Obejmuje tylko aktywa stanowiące własność rolnika. Aktywa ogółem obejmują aktywa trwałe i aktywa obrotowe. [SE441 + SE465]
SE441	Aktywa trwałe	c.u.	Aktywa trwałe obejmują ziemię rolniczą, budynki gospodarstwa rolnego, nasadzenia leśne oraz maszyny i urządzenia, a także zwierzęta stada podstawowego. [SE446 + SE450 + SE455 + SE460]
SE446	Ziemia, uprawy trwałe i kwoty produkcyjne	c.u.	Obejmuje ziemię rolniczą, urządzenia melioracyjne, uprawy trwałe, kwoty i inne przypisane prawa (włącznie z kosztami nabycia) oraz lasy. Kwoty produkcyjne (i inne przypisane prawa) uzyskane bezpłatnie nie są wyceniane w bilansie (ewidencjonowana jest tylko ich sprzedaż).
SE450	Budynki	c.u.	Budynki i ich trwałe wyposażenie należące do rolnika.
SE455	Maszyny, urządzenia i śr. transportu	c.u.	Maszyny, ciągniki, samochody osobowe i ciężarówki, sprzęt nawadniający (bez narzędzi o małej wartości bądź o okresie użytkowania nieprzekraczającym jednego roku).
SE460	Stado podstawowe (pleć żeńska)	c.u.	Tu uwzględnia się: jątówki cielne, krowy mleczne, inne krowy w okresie rozrodu, matki kozie i owcze oraz lochy.
SE465	Aktywa obrotowe	c.u.	Aktywa obrotowe obejmują zwierzęta stada obrotowego oraz kapitał obrotowy (zapasy produktów rolnych i pozostałe aktywa obrotowe). [SE470 + SE475 + SE480]
SE470	Stado obrotowe	c.u.	Tu uwzględnia się wartość wszystkich zwierząt produkcyjnych (poza zwierzętami stada podstawowego).
SE475	Zapasy produktów rolniczych	c.u.	Tu ujmuje się wartość wszystkich produktów pochodzenia roślinnego i zwierzęcego - bez plantacji nieowocujących.

Symbol	Zmienna	J. m.	Sposób obliczenia, uwagi
SE480	Pozostałe aktywa obrotowe	c.u.	Ujmowane są w tej pozycji: wartość upraw na pniu, udziały gospodarstwa rolnego w jednostkach rolniczych, należności krótkoterminowe, gotówka w kasie i na rachunku bankowym (kwota niezbędna do bieżącego funkcjonowania gospodarstwa rolnego).
SE485	Zobowiązania ogółem	c.u.	Obejmują wartość wszystkich pozostających do spłaty zobowiązań długo- i krótkoterminowych. [SE490 + SE495]
SE490	Kredyty długoterminowe	c.u.	Ujmowane są tu kredyty zaciągnięte na okres dłuższy niż jeden rok.
SE495	Kredyty krótkoterminowe	c.u.	Ujmowane są tu kredyty zaciągnięte na okres krótszy niż jeden rok oraz inne zobowiązania finansowe.
SE501	Kapitał własny	c.u.	Odzwierciedla wartość aktywów ogółem pomniejszoną o wartość zobowiązań ogółem. [SE436 - SE485]

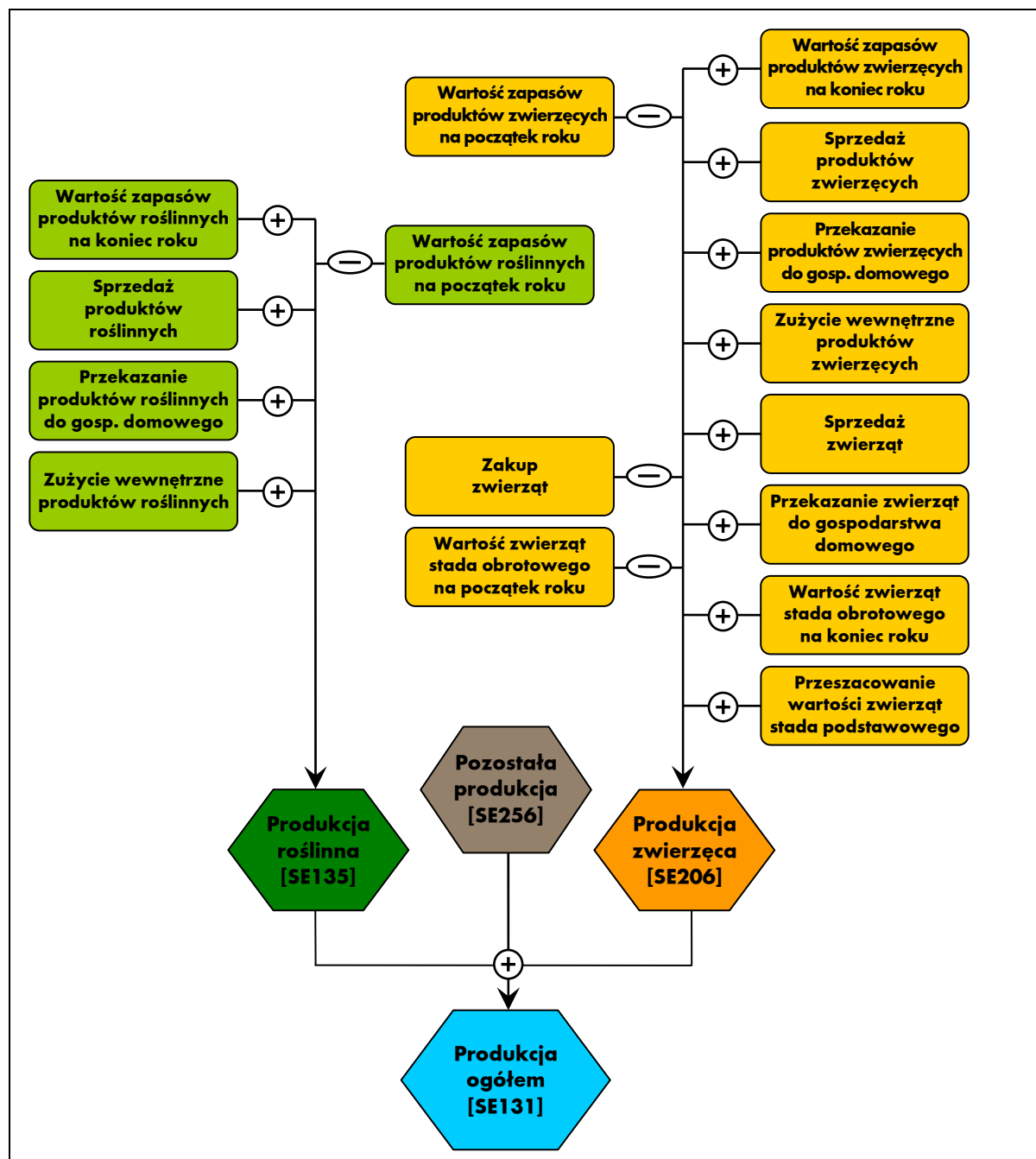
**Tabela 2.1-10 Wskaźniki finansowe**

Symbol	Zmienna	J. m.	Sposób obliczenia, uwagi
SE506	Zmiana wartości kapitału własnego	c.u.	Odzwierciedla wartość kapitału własnego na koniec roku obrachunkowego pomniejszoną o wartość kapitału własnego na początek roku obrachunkowego. [SE501 - SE501P]
SE510	Średnia wartość kapitału pracującego	c.u.	Odzwierciedla średnią arytmetyczną wartość kapitału pracującego $[(\text{stan na początek roku} + \text{stan na koniec roku obrachunkowego})/2]$ . Na wartość kapitału pracującego składa się wartość: zwierząt, upraw trwałych, urządzeń melioracyjnych, budynków, maszyn i urządzeń oraz kapitału obrotowego. Nie są ujmowane kwoty i inne prawa, które nie mogą być oddzielane od wartości ziemi. Parametr ten obliczany jest tylko w sytuacji, gdy wartość ziemi jest rejestrowana oddzielnie od wartości budynków.
SE516	Inwestycje brutto	c.u.	Inwestycje brutto to wartość zakupionych i wytworzonych środków trwałych pomniejszona o wartość sprzedanych oraz przekazanych nieodpłatnie środków trwałych w roku obrachunkowym + zmiana wartości stada podstawowego.
SE521	Inwestycje netto	c.u.	Inwestycje brutto pomniejszone o obliczoną dla roku obrachunkowego wartość amortyzacji. [SE516 - SE360]
SE526	Przepływ pieniężny (1)	c.u.	Ukazuje zdolność gospodarstwa rolnego do samofinansowania swojej działalności i tworzenia oszczędności w ramach działalności operacyjnej. Przepływ pieniężny (1) obliczany jest w następujący sposób: sprzedaż produktów + inne przychody + sprzedaż zwierząt - koszty zakupu zwierząt + saldo dopłat i podatków dotyczących działalności operacyjnej + saldo dopłat i podatków dotyczących inwestycji.
SE530	Przepływ pieniężny (2)	c.u.	Ukazuje zdolność gospodarstwa rolnego do samofinansowania swojej działalności i tworzenia oszczędności. Przepływ pieniężny (2) obliczany jest w następujący sposób: Przepływ pieniężny (1) + sprzedaż środków trwałych - zakupy i inwestycje w środkach trwałych + stan zobowiązań na koniec roku - stan zobowiązań na początek roku.

## 2.2. Schematy obliczania kategorii ekonomicznych

W tym rozdziale zamieszczone są schematy obliczania podstawowych parametrów ekonomicznych zawartych w „Wynikach Standardowych FADN”. Schematy opracowano na podstawie materiałów zamieszczonych na stronie internetowej pod adresem: [http://ec.europa.eu/agriculture/rica/index\\_en.cfm](http://ec.europa.eu/agriculture/rica/index_en.cfm) [12].

**Schemat 2 - 2-1 Sposób rachunku wartości produkcji ogółem**



Schemat 2 - 2-1 ilustruje sposób obliczenia wartości produkcji ogółem uzyskanej w ramach działalności operacyjnej gospodarstwa rolnego. Składa się na nią wartość produkcji roślinnej, wartość produkcji zwierzęcej i wartość pozostałej produkcji.

W rachunku produkcji uwzględniana jest sprzedaż produktów, zmiana stanu zapasów, zużycie wewnętrzne i przekazanie do gospodarstwa domowego. Dzięki takiemu podejściu uzyskuje się pełne odzwierciedlenie obrotu produktami gotowymi - transakcje rynkowe, przekazania nieodpłatne oraz transfery produktów w ramach działalności operacyjnej gospodarstwa rolnego. Wartość zużycia wewnętrznego produktów potencjalnie towarowych jest obojętna dla poziomu określonych nadwyżek ekonomicznych, gdyż znajduje się ona po obu stronach rachunku (produkcyjnej i kosztowej).

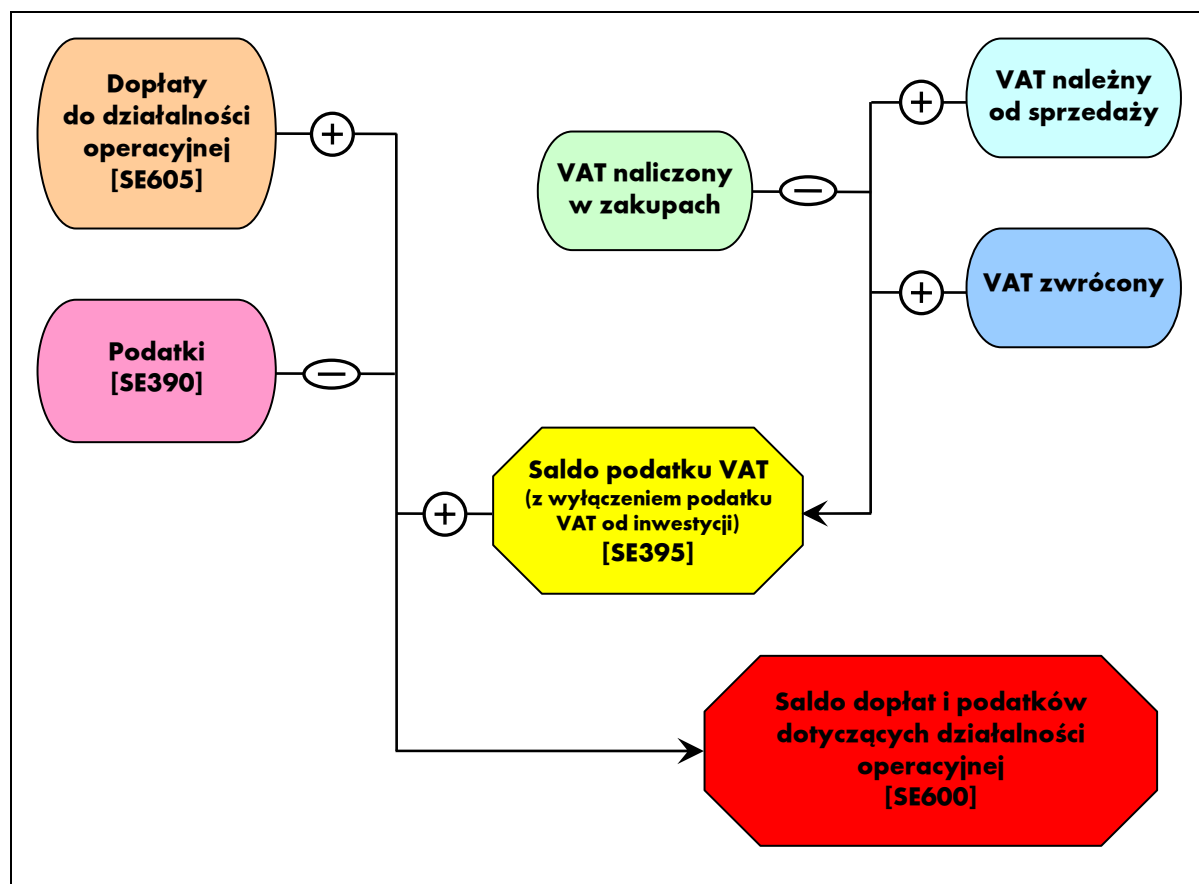
### Schemat 2 - 2-2 Sposób obliczania szacunkowej zmiany wartości zwierząt stada podstawowego

$\text{REGIDX}_n = \frac{W_{kn}}{L_{kn}} \bigg/ \frac{W_{pn}}{L_{pn}}$	<p><b>gdzie:</b></p> <p><b>REGIDX</b> - index cen;  <b>Wk</b> - wartość na koniec roku obrachunkowego;  <b>n</b> - grupa zwierząt;  <b>Lk</b> - liczba zwierząt na koniec roku obrachunkowego;  <b>Wp</b> - wartość na początek roku obrachunkowego;  <b>Lp</b> - liczba zwierząt na początek roku obrachunkowego;  <b>LVVAL</b> - zmiany wartości zwierząt.</p>
$\text{LVVAL}_n = \left( \frac{W_{kn}}{\text{REGIDX}_n} - W_{pn} \right) \times \frac{(1 + \text{REGIDX}_n)}{2}$	

W rachunku wartości produkcji zwierzęcej uwzględniona jest szacunkowa zmiana wartości zwierząt stada obrotowego i podstawowego. Zmiana wartości zwierząt stada podstawowego spowodowana jest zmianą cen w roku obrachunkowym. Wartość przeszacowania zwierząt stada podstawowego została wyodrębniona jako zmienna systemowa SE211. Umożliwia to uznaniowe pominięcie tego składnika w rachunku wartości produkcji i następnie określonych nadwyżek ekonomicznych. Ponadto w rachunku wartości produkcji zwierzęcej odejmowana jest wartość zakupionych zwierząt, dzięki czemu rachunek wyników obrazuje zrealizowaną produkcję własną. Z tego też powodu wartość zakupionych zwierząt nie znajduje się w strukturze kosztów gospodarstwa rolnego.

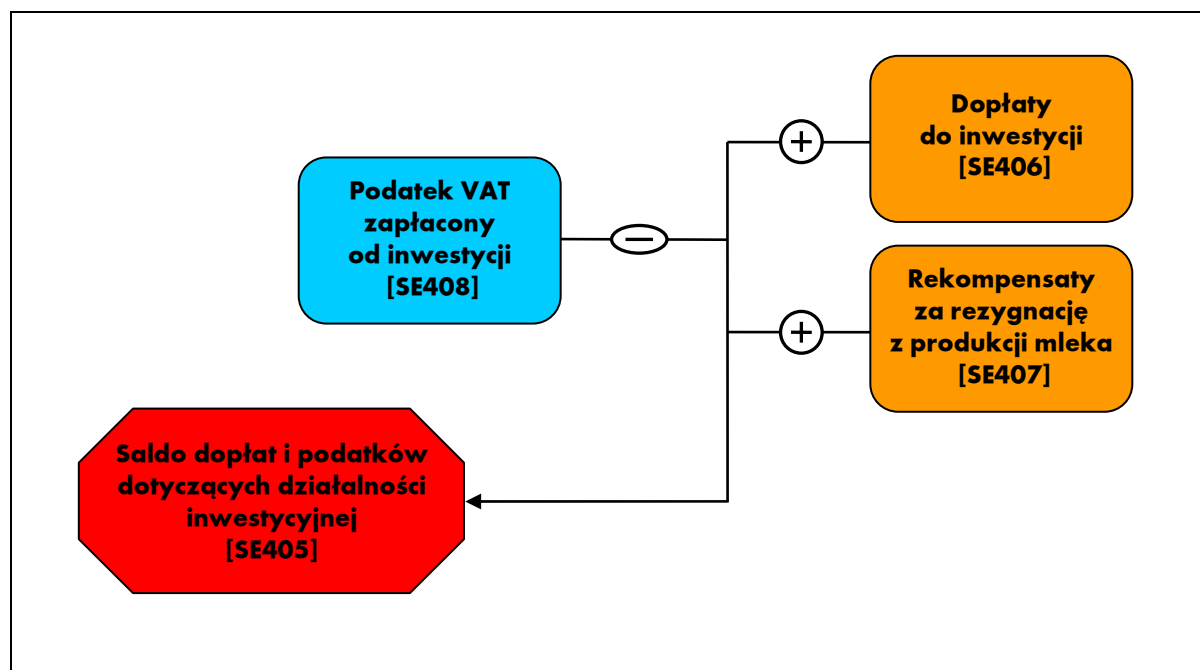
W przypadku stada obrotowego zmiana wartości zwierząt obliczana jest jako różnica pomiędzy stanem końcowym a stanem początkowym.

**Schemat 2 - 2-3 Sposób obliczania salda dopłat i podatków dotyczących działalności operacyjnej**



Podatki należne z tytułu posiadania gospodarstwa rolnego i prowadzonej działalności rolniczej pominięte są w grupie kosztów (patrz: Tabela 2.1-4 - pozycja zużycie pośrednie). Podatki te są uwzględnione w rachunku salda rozliczeń z budżetami (patrz: Tabela 2.1-6 oraz Schemat 2 - 2-3). Dzięki takiemu grupowaniu możliwe jest określenie poziomu transferów wartości dodanej pomiędzy gospodarstwem rolnym, a innymi sektorami gospodarki narodowej. Wartość ujemna zmiennej SE600 oznacza transfer środków pieniężnych poza gospodarstwo rolne.

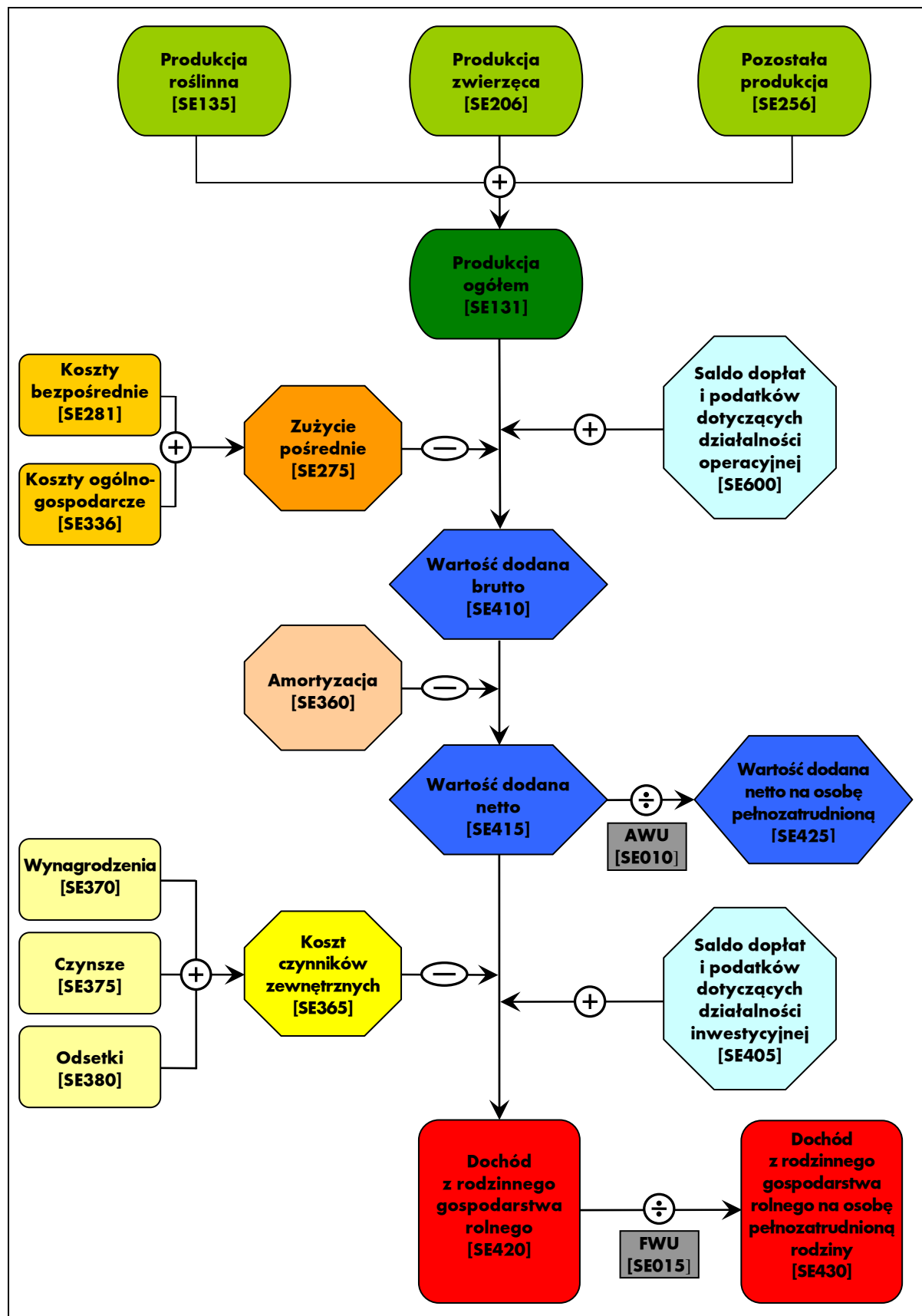
## Schemat 2 - 2-4 Sposób obliczania salda dopłat i podatków dotyczących działalności inwestycyjnej



Saldo to wpływa na wielkość zrealizowanego dochodu z rodzinnego gospodarstwa rolnego. Dodatnia wartość tego salda wskazuje na wsparcie przez budżet działalności inwestycyjnej gospodarstwa rolnego.

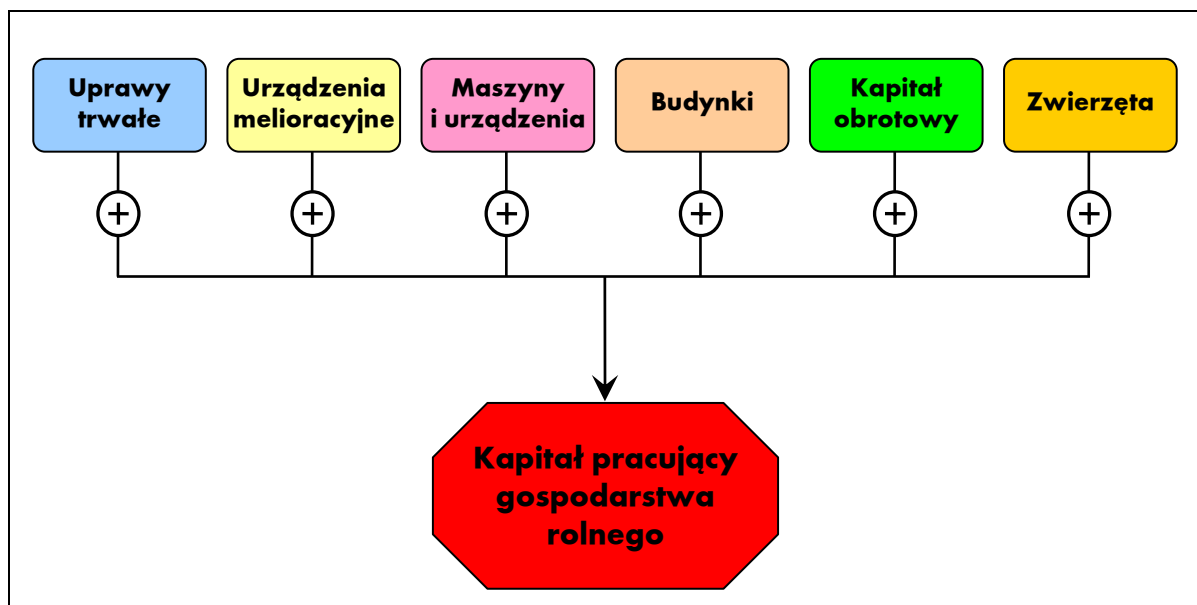


**Schemat 2 - 2-5 Sposób obliczania dochodu z rodzinnego gospodarstwa rolnego**



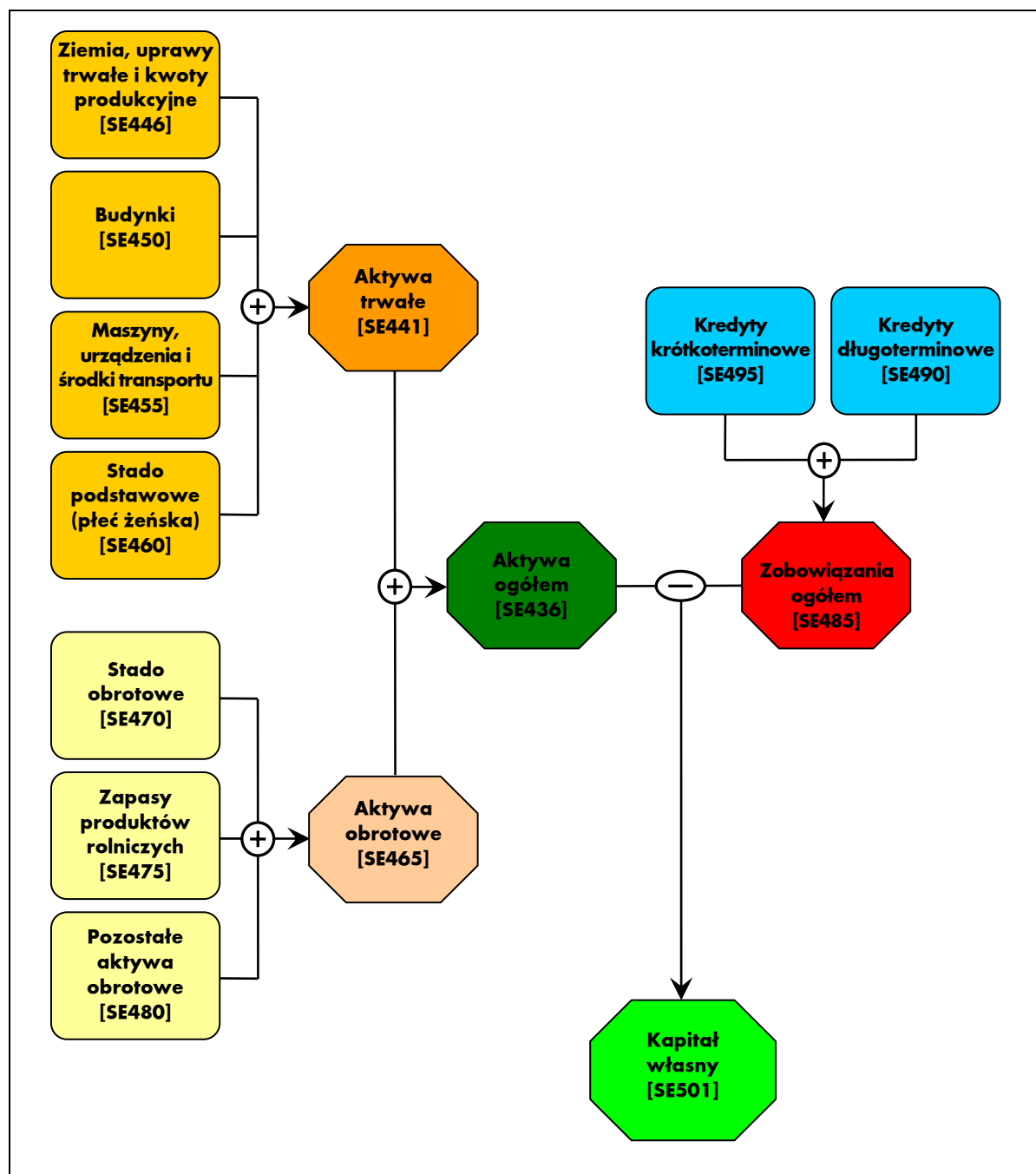
Schemat 2 - 2-5 przedstawia sposób obliczenia poszczególnych kategorii nadwyżek ekonomicznych. Pierwszą nadwyżką ekonomiczną jest wartość dodana brutto gospodarstwa rolnego. Oblicza się ją poprzez odjęcie zużycia pośredniego od produkcji ogółem i dodanie salda dopłat i podatków dotyczących działalności operacyjnej. Dopłaty zwiększają wartość dodaną brutto, a podatki (nie były one uwzględnione w zużyciu pośrednim) powodują jej zmniejszenie. Po odjęciu amortyzacji od wartości dodanej brutto uzyskuje się wartość dodaną netto gospodarstwa rolnego. W kolejnym etapie odejmuje się od wartości dodanej netto koszt czynników zewnętrznych oraz dodaje saldo dopłat i podatku VAT dotyczących inwestycji. W ten sposób uzyskuje się podstawową nadwyżkę ekonomiczną uzyskiwaną w ramach działalności operacyjnej gospodarstwa rolnego, określaną pojęciem dochodu z rodzinnego gospodarstwa rolnego. Dochód ten stanowi opłatę za własne czynniki wytwórcze (praca, ziemia i kapitał) zaangażowane do działalności operacyjnej gospodarstwa rolnego oraz ryzyko podejmowane przez prowadzącego gospodarstwo rolne w roku obrachunkowym.

### Schemat 2 - 2-6 Sposób obliczania kapitału pracującego



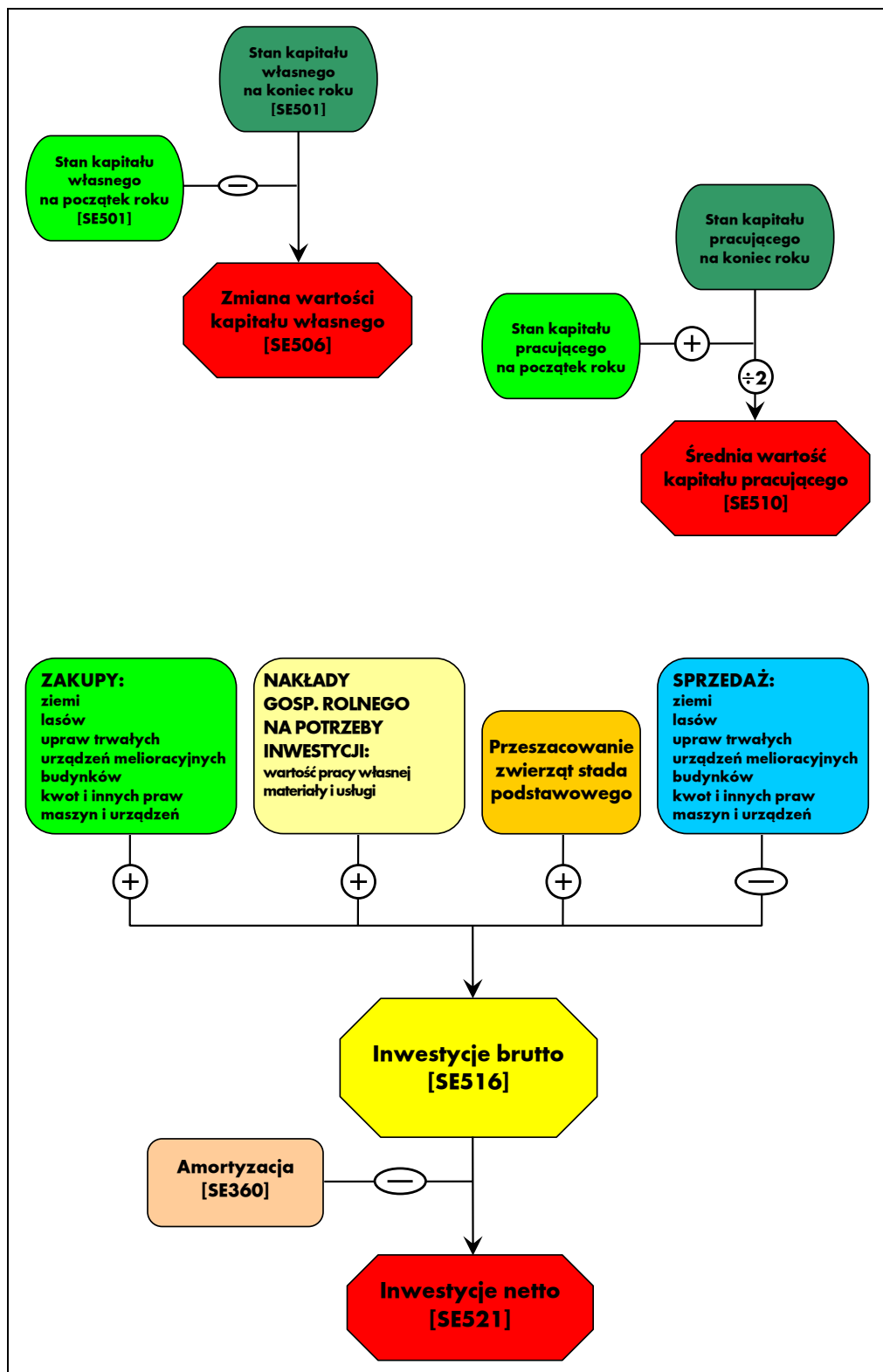
Schemat 2 - 2-6 ilustruje sposób obliczania kapitału pracującego według ustaleń metodycznych FADN. Do kapitału pracującego nie wlicza się wartości ziemi oraz przypisanych do niej kwot produkcyjnych i innych praw. Jest to inne podejście niż powszechnie stosowane w rachunkowości, gdzie kapitał pracujący rozumiany jest jako różnica między kapitałem stałym a majątkiem trwałym [1], [14].

**Schemat 2 - 2-7 Sposób prezentacji bilansu majątkowego gospodarstwa rolnego**



Bilans majątkowy gospodarstwa rolnego prezentowany jest w formie syntetycznej. Po stronie aktywów wyróżniono dwie grupy aktywów: aktywa trwałe składające się z 4 grup i aktywa obrotowe – składające się z 3 grup. Kapitał własny obliczany jest jako różnica pomiędzy wartością aktywów ogółem i zobowiązań ogółem.

## Schemat 2 - 2-8 Sposób obliczania wybranych wskaźników bilansowych i finansowych



Na schemacie zaprezentowany jest sposób obliczania czterech wskaźników: dwóch bilansowych – zmiany wartości kapitału własnego i średniej wartości kapitału pracującego oraz dwóch finansowych: inwestycji brutto i inwestycji netto.

### 3. Uwagi do Wyników Standardowych FADN

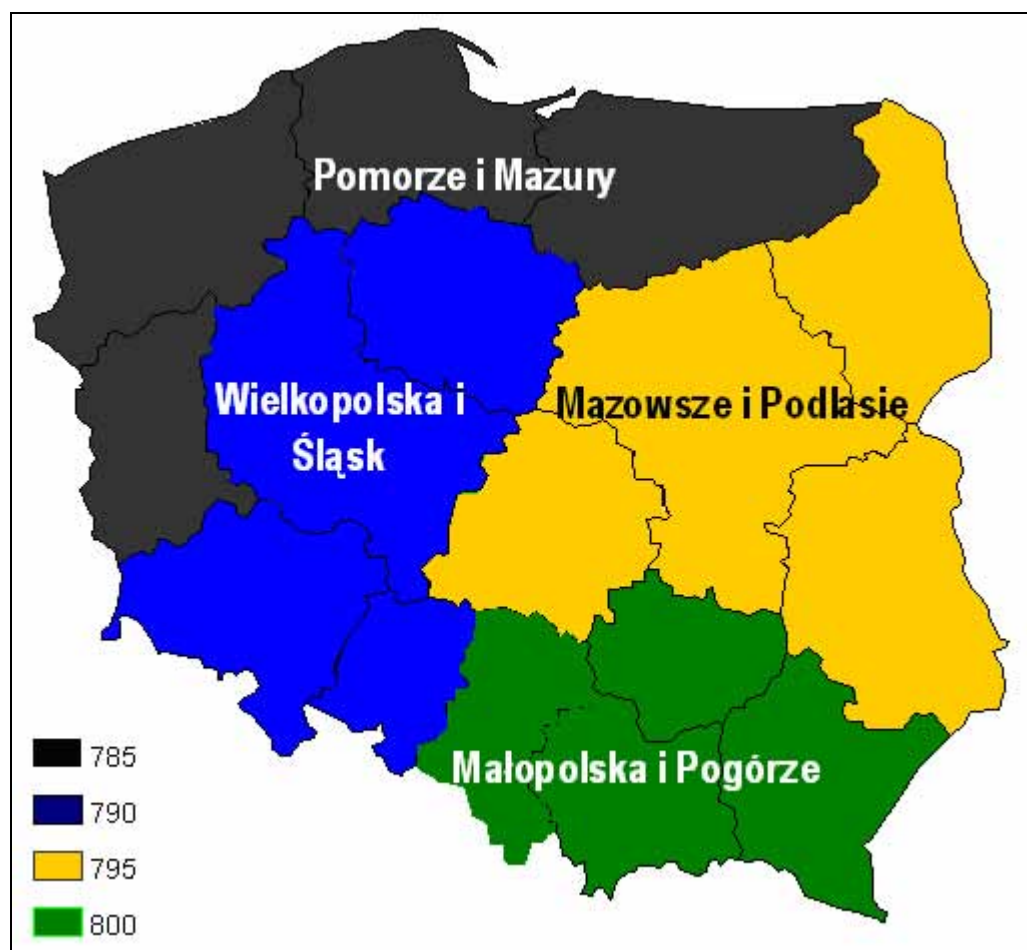
#### 3.1. Informacje o zbieraniu danych rachunkowych w Polsce

Według danych Powszechnego Spisu Rolnego'2002 (PSR'2002), działalność rolniczą prowadziło 2 000 199 gospodarstw rolnych. Z tej liczby 753 253 gospodarstwa posiadały wielkość ekonomiczną większą, bądź równą 2 ESU. Wielkość ta jest minimalną wielkością ekonomiczną gospodarstw włączonych do pola obserwacji Polskiego FADN.

Gospodarstwa rolne zostały sklasyfikowane według zasad w pełni zharmonizowanych z przepisami UE ustalającymi tzw. Wspólnotową Typologię Gospodarstw Rolnych.

W klasyfikacji gospodarstw rolnych zostały użyte (obowiązujące dla 2007 roku) parametry standardowych nadwyżek bezpośrednich SGM „2002”. Parametry te zostały obliczone w IERiGŻ-PIB przy udziale ekspertów z IUNG, SGGW oraz z innych instytucji. Obliczono zestawy parametrów SGM dla czterech wydzielonych w Polsce regionów FADN o numerach: 785, 790, 795, 800 [19].

**Mapa 3-1 Podział Polski na regiony FADN**



Źródło: Rozporządzenie Komisji nr 1470/2007 z 13 grudnia 2007 r. zmieniające Rozporządzenie nr 1859/82 dotyczące wyboru gospodarstw przekazujących dane do celów określania dochodów gospodarstw rolnych [8].

Algorytm do przeprowadzenia klasyfikacji gospodarstw rolnych według zasad Wspólnotowej Typologii Gospodarstw Rolnych został opracowany w IERiGŻ-PIB na podstawie odpowiednich wytycznych Unii Europejskiej – Decyzja Komisji EEC/85/377 z dnia 7 czerwca 1985 r. ustanawiająca Wspólnotową Typologię Gospodarstw Rolnych (Dz. U. L 220, 17.08.1985) [3], [11].

### 3.2. Zbiór gospodarstw rolnych prowadzących rachunkowość w ramach Polskiego FADN

W prezentowanym zbiorze gospodarstw (1 771) znajduje się 1 688 indywidualnych gospodarstw rolnych oraz 83 gospodarstwa z osobowością prawną. Zbiór ten jest w pełni reprezentatywny pod względem typu rolniczego i klasy wielkości ekonomicznej dla 76 863 towarowych gospodarstw z regionu Pomorze i Mazury.

Każde gospodarstwo rolne, prowadzące rachunkowość w ramach Polskiego FADN w 2007 roku (patrz: Tabela 3.2-2) reprezentuje pewną liczbę podobnych gospodarstw ze swojej warstwy<sup>7</sup> (patrz: Tabela 3.2-1).

**Tabela 3.2-1 Rozkład gospodarstw rolnych w polu obserwacji obejmujących region 785 według typu rolniczego i klasy wielkości ekonomicznej**

		Klasy według ES6					RAZEM	
		Bardzo małe (< 4 ESU)	Małe (4 =< 8 ESU)	Średnio – małe (8 =< 16 ESU)	Średnio – duże (16 =< 40 ESU)	Duże (40 =< 100 ESU)		Bardzo duże (>= 100 ESU)
Typy według TF8	Uprawy polowe (AB)	8 150	6 687	3 980	2 277	673	475	22 242
	Uprawy ogrodnicze (C)	446	454	408	304	89	38	1 739
	Uprawy trwałe (E)	266	146	165	73	66	0	716
	Krowy mleczne (F)	814	1 526	2 310	1 080	73	8	5 811
	Zwierz. żyw. w sys. wypas. (G)	1 565	1 673	2 176	1 341	218	55	7 028
	Zwierz. ziarnożerne (H)	664	803	1 219	1 279	417	132	4 514
	Mieszane (I)	8 788	12 416	9 444	3 484	452	229	34 813
RAZEM >= 2 ESU		20 693	23 705	19 702	9 838	1 988	937	76 863

Źródło: GUS, Departament Statystyki Rolnictwa i Środowiska (na podstawie populacji gospodarstw badanych w Powszechnym Spisie Rolnym w 2002 roku; klasyfikacja z użyciem SGM 2002; kurs wymiany 1 euro = 3,974 zł).

<sup>7</sup> Procedura przygotowania próby w ramach badań reprezentacyjnych wymaga podzielenia populacji na warstwy według trzech kryteriów: typu rolniczego, wielkości ekonomicznej, regionu.

**Tabela 3.2-2 Rozkład badanych<sup>a</sup> gospodarstw rolnych według typu rolniczego i klas wielkości ekonomicznej**

		Klasy według ES6					RAZEM	
		Bardzo małe (< 4 ESU)	Małe (4 =< 8 ESU)	Średnio - małe (8 =< 16 ESU)	Średnio - duże (16 =< 40 ESU)	Duże (40 =< 100 ESU)		Bardzo duże (>= 100 ESU)
Typy według TF8	Uprawy polowe (AB)	40	78	130	169	72	57	546
	Uprawy ogrodnicze (C)	4	6	10	12	4	2	38
	Uprawy trwałe (E)	3	4	5	4	6	1	23
	Krowy mleczne (F)	3	18	70	54	5	1	151
	Zwierz. żyw. w sys. wypas. (G)	4	11	60	85	27	5	192
	Zwierz. ziarnożerne (H)	7	12	28	76	53	29	205
	Mieszane (I)	29	121	182	201	57	26	616
RAZEM	90	250	485	601	224	121	1 771	

Do zamieszczenia wyników gospodarstw pogrupowanych według kryterium zasobów ziemi, skłoniło nas duże zainteresowanie krajowych użytkowników, przyzwyczajonych do tego rodzaju statystyki powszechnie stosowanej w Polsce (m. in. w GUS).

**Tabela 3.2-3 Rozkład badanych gospodarstw rolnych według powierzchni użytków rolnych (UR)**

Wyszczególnienie	Powierzchnia użytków rolnych w ha	Liczba gospodarstw w próbie
bardzo małe (AXS)	UR < 5	58
małe (AS)	5 <= UR < 10	96
średnio - małe (AMS)	10 <= UR < 20	320
średnio - duże (AML)	20 <= UR < 30	302
duże (AL)	30 <= UR < 50	346
bardzo duże (AXL)	UR >= 50	649
RAZEM		1 771

<sup>a</sup> Dane z tych gospodarstw posłużyły do wykonania opracowania.

## 4. Wyniki standardowe uzyskane przez gospodarstwa rolne prowadzące rachunkowość w 2007 r.

Wyniki standardowe uzyskane przez gospodarstwa rolne z regionu 785 zaprezentowano jako średnie ważone dla określonej grupy gospodarstw.

W przypadku zmiennych dochodu z rodzinnego gospodarstwa rolnego na osobę pełnozatrudnioną rodziny (SE430) zaprezentowano wyniki tylko z gospodarstw rolnych, w których występują nakłady pracy własnej (SE015) (patrz: Tabela 4.1-8, Tabela 4.2-8 oraz Tabela 4.3-8).

### 4.1. Grupowanie gospodarstw rolnych według typów rolniczych

**Tabela 4.1-1 Populacja i próba gospodarstw według typów rolniczych**

Symbol	Zmienna	j.m.	Razem	Uprawy	Uprawy	Uprawy	Krowy	Zwierz. żyw.	Zwierz.	Mieszane
				pdowe	ogrodnicze	trwałe		mleczne	w sys. wypas.	
				(AB)	(C)	(E)	(F)	(G)	(H)	(I)
SYS02	Liczba reprezentowanych gospodarstw		76 863	22 348	1 724	625	5 811	6 933	4 514	34 908
SYS03	Liczba gospodarstw w próbie		1 771	546	38	23	151	192	205	616
SYS04	Kurs wymiany jedn. monetarnej kraju członkowskiego na euro		3,7837	3,7837	3,7837	3,7837	3,7837	3,7837	3,7837	3,7837



**Tabela 4.1-2 Wybrane informacje o produkcji według typów rolniczych**

Symbol	Zmienna	j.m.	Razem	Uprawy	Uprawy	Uprawy	Krowy	Zwierz. żyw.	Zwierz.	Mieszane
				polowe	ogrodnicze	trwałe				
				(AB)	(C)	(E)	(F)	(G)	(H)	(I)
SE005	Wielkość ekonomiczna	ESU	15,4	16,6	14,9	15,1	11,5	14,1	50,8	10,9
SE010	Nakłady pracy ogółem	AWU	1,923	2,121	2,072	2,775	1,723	1,794	3,046	1,687
SE011	Czas pracy ogółem	godz.	4 231	4 666	4 558	6 104	3 791	3 947	6 707	3 712
SE015	Nakłady pracy własnej	FWU	1,533	1,465	1,444	1,305	1,676	1,612	1,565	1,542
SE016	Czas pracy własnej	godz.	3 373	3 222	3 177	2 870	3 688	3 547	3 446	3 392
SE020	Nakłady pracy najemnej	AWU	0,390	0,656	0,627	1,471	0,047	0,181	1,481	0,145
SE021	Czas pracy najemnej	godz.	858	1 444	1 380	3 235	103	399	3 262	320
SE025	Powierzchnia użytkowanych użytków rdnych	ha	34,5	54,8	4,4	20,9	23,4	28,9	40,9	25,4
SE030	Powierzchnia dozierzawionych użytków rolnych	ha	13,9	27,7	0,6	8,1	5,8	9,4	22,1	7,1
SE035	Zboża	ha	19,89	33,74	1,82	7,21	5,96	8,46	32,42	15,11
SE041	Pozostałe uprawy polowe	ha	5,81	13,70	0,46	1,92	0,66	1,70	6,44	2,68
SE042	Uprawy energetyczne	ha	0,01	0,02	0,00	0,00	0,02	0,00	0,00	0,00
SE046	Warzywa i kwiaty	ha	0,29	0,74	1,00	0,34	0,02	0,02	0,01	0,11
SE050	Winnice	ha	0,00	0,00	0,00	0,00	0,00	0,00	0,00	0,00
SE054	Uprawy trwałe	ha	0,15	0,23	0,05	9,02	0,00	0,00	0,00	0,02
SE055	Sady	ha	0,14	0,23	0,05	8,36	0,00	0,00	0,00	0,02
SE060	Gaje oliwne	ha	0,00	0,00	0,00	0,00	0,00	0,00	0,00	0,00
SE065	Pozostałe uprawy trwałe	ha	0,01	0,00	0,00	0,66	0,00	0,00	0,00	0,00
SE071	Uprawy pastewne	ha	7,70	5,04	0,52	0,65	16,65	18,38	1,29	7,09
SE072	Odłogi	ha	0,02	0,00	0,00	0,00	0,02	0,00	0,00	0,03
SE073	Ugory	ha	0,70	1,40	0,53	1,76	0,07	0,38	0,74	0,40
SE075	Lasy	ha	1,18	0,72	0,23	0,17	0,54	4,37	1,47	0,98
SE080	Zwierzęta ogółem	LU	21,4	8,2	0,5	0,0	20,3	22,3	135,5	16,5
SE085	Krowy mleczne	LU	3,81	1,31	0,00	0,01	14,17	10,62	0,27	3,05
SE090	Pozostałe bydło	LU	3,68	1,70	0,00	0,01	5,58	10,06	0,56	4,00
SE095	Owce i kozy	LU	0,11	0,21	0,02	0,00	0,00	0,09	0,00	0,09
SE100	Trzoda chlewna	LU	10,83	4,06	0,21	0,00	0,42	1,05	99,95	8,03
SE105	Drób	LU	2,72	0,74	0,16	0,03	0,01	0,18	34,70	0,98
SE110	Plon pszenicy	dt/ha	47,2	48,6	39,8	58,1	46,6	50,0	42,8	44,7
SE115	Plon kukurydzy	dt/ha	62,4	74,6	50,0	0,0	51,9	76,0	52,0	67,5
SE120	Obsada zwierząt	LU/ha	1,07	0,81	0,27	0,54	1,18	1,18	1,12	1,06
SE125	Wydajność mleczna krow	kg/krowę	4 626	4 813	0	1 400	4 773	5 141	3 167	4 120

**Tabela 4.1-3 Wartość produkcji według typów rolniczych**

Symbol	Zmienna	j.m.	Razem	Uprawy	Uprawy	Uprawy	Krowy	Zwierz. żyw.	Zwierz.	Mieszane
				pdłowe	ogrodnicze	trwale				
				(AB)	(C)	(E)	(F)	(G)	(H)	(I)
SE131	Produkcja ogółem	zł	161 970	196 917	106 117	272 005	102 729	109 112	698 268	91 390
SE135	Produkcja roślinna	zł	84 078	161 678	102 888	270 861	21 306	32 068	108 352	47 765
SE140	Zboża	zł	49 268	91 059	4 158	16 932	12 623	18 559	84 844	32 919
SE145	Rośliny białkowe	zł	624	1 092	0	60	223	1 056	447	369
SE146	Uprawy energetyczne	zł	24	65	0	0	68	0	0	0
SE150	Ziemniaki	zł	7 354	14 184	1 083	489	2 391	3 398	2 588	5 642
SE155	Buraki cukrowe	zł	2 866	7 569	0	0	181	1 055	611	1 146
SE160	Rośliny oleiste	zł	11 870	29 830	940	3 287	430	1 119	18 609	4 233
SE165	Rośliny przemysłowe	zł	100	187	248	0	51	1	72	69
SE170	Warzywa i kwiaty	zł	6 011	11 791	88 831	13 242	175	100	108	1 000
SE175	Owoce	zł	1 640	2 029	40	123 124	10	0	6	102
SE180	Owoce cytrusowe	zł	0	0	0	0	0	0	0	0
SE185	Wina i winogrona	zł	0	0	0	0	0	0	0	0
SE190	Oliwki i olej z oliwek	zł	0	0	0	0	0	0	0	0
SE195	Uprawy pastewne	zł	2 189	1 571	41	299	4 761	6 327	310	1 718
SE200	Inne produkty pochodzenia roślinnego	zł	2 133	2 301	7 547	113 427	392	454	757	566
SE206	Produkcja zwierzęca	zł	75 703	31 502	732	114	80 974	73 649	588 461	42 277
SE211	Zmiana wartości zwierząt stadu podstawowego	zł	-358	-1 536	-188	0	1 684	836	3 673	-717
SE216	Mleko i przetwory z mleka krowiego	zł	17 713	6 838	0	8	67 998	55 178	789	12 244
SE220	Wołowina i cielęcina	zł	5 560	2 328	0	16	11 674	13 479	822	6 025
SE225	Wieprzowina	zł	26 963	8 637	401	0	924	1 957	278 513	17 260
SE230	Owce i kozy	zł	68	63	-2	0	0	85	0	94
SE235	Mięso drobiowe	zł	21 304	8 821	103	-5	17	1 778	285 176	4 022
SE240	Jaja	zł	2 120	712	71	93	20	129	22 523	1 266
SE245	Mleko i przetwory z mleka owczego i koziego	zł	29	12	92	0	0	232	1	5
SE251	Inne zwierzęta i produkty zwierzęce	zł	1 946	4 092	68	1	342	812	636	1 362
SE256	Pozostała produkcja	zł	2 189	3 736	2 497	1 030	449	3 394	1 455	1 349
SE260	Przekazania do gospodarstwa domowego	zł	1 556	1 085	411	820	1 552	1 221	1 534	1 997
SE265	Zużycie wewnętrzne	zł	18 654	12 733	3 714	1 378	11 937	13 986	71 351	18 722

**Tabela 4.1-4 Koszty według typów rolniczych**

Symbol	Zmienna	j.m.	Razem	Uprawy	Uprawy	Uprawy	Krowy	Zwierz. żyw.	Zwierz.	Mieszane
				polowe	ogrodnicze	trwałe				
				(AB)	(C)	(E)	(F)	(G)	(H)	(I)
SE270	Koszty ogółem	zł	137 389	174 097	70 495	159 607	68 227	81 944	603 671	79 019
SE275	Zużycie pośrednie	zł	106 290	126 604	48 177	89 079	52 153	61 434	522 323	60 583
SE281	Koszty bezpośrednie	zł	76 558	83 885	29 174	54 074	33 167	39 157	432 885	43 181
SE285	Nasiona i sadzonki	zł	6 868	13 372	15 052	26 509	2 099	2 640	5 977	3 697
SE290	Nasiona i sadzonki własne	zł	2 478	4 177	3 550	1 329	863	1 156	1 802	1 977
SE295	Nawozy	zł	14 583	29 650	3 721	10 985	5 940	7 194	16 918	8 142
SE300	Środki ochrony roślin	zł	7 455	16 767	1 750	10 904	1 485	2 177	9 373	3 506
SE305	Pozostałe koszty bepośrednie produkcji roślinnej	zł	1 385	2 906	8 305	5 565	722	1 011	251	326
SE310	Pasze dla zwierząt żywionych w systemie wypasowym	zł	7 460	3 356	78	3	18 604	18 908	867	7 310
SE315	Pasze dla zwierząt żywionych w systemie wypasowym, wytworzone w gosp. rol.	zł	5 197	2 556	54	3	10 484	11 371	590	5 725
SE320	Pasze dla zwierząt ziarnożernych	zł	36 064	16 491	229	108	744	3 772	381 743	18 597
SE325	Pasze dla zwierząt ziarnożernych, wytworzone w gosp. rol.	zł	10 979	6 001	110	46	591	1 460	68 959	11 021
SE330	Pozostałe koszty bepośrednie produkcji zwierzęcej	zł	2 728	1 331	39	0	3 572	3 454	17 727	1 581
SE331	Koszty bezpośrednie produkcji leśnej	zł	15	12	0	0	0	0	28	22
SE336	Koszty ogólnogospodarcze	zł	29 732	42 720	19 002	35 005	18 986	22 277	89 438	17 402
SE340	Koszty utrzymania maszyn i budynków	zł	7 332	9 217	2 582	13 075	6 305	6 657	19 110	5 038
SE345	Energia	zł	13 594	19 758	12 051	11 212	7 277	9 111	42 851	7 926
SE350	Usługi	zł	5 224	8 645	1 456	2 314	2 867	3 110	20 929	2 054
SE356	Pozostałe koszty ogólnogospodarcze	zł	3 582	5 100	2 913	8 404	2 537	3 399	6 549	2 384
SE360	Amortyzacja	zł	17 926	22 776	12 761	43 502	13 392	13 503	39 298	13 488
SE365	Koszty czynników zewnętrznych	zł	13 172	24 717	9 557	27 027	2 683	7 007	42 051	4 948
SE370	Wynagrodzenia	zł	9 255	17 551	8 457	22 161	1 092	4 602	30 599	3 274
SE375	Czynsze	zł	2 144	4 650	425	923	565	1 020	4 699	801
SE380	Odsutki	zł	1 774	2 516	675	3 943	1 026	1 385	6 753	873

**Tabela 4.1-5 Dopłaty do działalności operacyjnej gospodarstwa według typów rolniczych**

Symbol	Zmienna	j.m.	Razem	Uprawy	Uprawy	Uprawy	Krowy	Zwierz. żyw.	Zwierz.	Mieszane
				polowe	ogrodnicze	trwale		mleczne	w sys. wypas.	
				(AB)	(C)	(E)	(F)	(G)	(H)	(I)
SE605	Dopłaty do działalności operacyjnej	zł	21 285	32 590	1 894	17 671	14 515	19 087	19 502	16 863
SE610	Dopłaty do produkcji roślinnej	zł	6 620	9 993	472	3 403	5 746	6 731	4 459	5 224
SE611	Dopłaty wyrównawcze / płatności obszarowe	zł	0	0	0	0	0	0	0	0
SE612	Dopłaty za odlogowanie	zł	0	0	0	0	0	0	0	0
SE613	Pozostałe dopłaty do produkcji roślinnej	zł	6 620	9 993	472	3 403	5 746	6 731	4 459	5 224
SE615	Dopłaty do produkcji zwierzęcej	zł	0	0	0	0	0	0	0	0
SE616	Saldo dopłat i kar do produkcji mleka	zł	0	0	0	0	0	-2	0	0
SE617	Dopłaty do pozostałej produkcji bydłowej	zł	0	0	0	0	0	0	0	0
SE618	Dopłaty do produkcji owiec i kóz	zł	0	0	0	0	0	0	0	0
SE619	Pozostałe dopłaty do produkcji zwierzęcej	zł	0	0	0	0	0	2	0	0
SE620	Pozostałe dopłaty	zł	6 075	8 112	680	8 575	3 410	5 904	4 800	5 636
SE621	Dopłaty rolnicze	zł	2 119	3 290	95	5 837	735	2 061	1 208	1 762
SE622	Dopłaty do obszarów o niekorzystnych warunkach gospodarowania (LFA)	zł	2 418	2 897	268	1 739	2 213	2 453	2 442	2 253
SE623	Inne dopłaty do rozwoju obszarów wiejskich	zł	1 285	1 606	316	999	301	1 237	781	1 371
SE625	Dopłaty do zużycia pośredniego	zł	482	693	26	227	154	697	451	391
SE626	Dopłaty do kosztów czynników zewnętrznych	zł	0	1	0	0	0	0	0	0
SE630	Płatności "decoupled"	zł	8 107	13 791	716	5 466	5 206	5 755	9 792	5 613
SE631	Jednolita płatność na gospodarstwo	zł	0	0	0	0	0	0	0	0
SE632	Jednolita płatność obszarowa	zł	8 107	13 791	716	5 466	5 206	5 755	9 792	5 613
SE640	Dodatkowe wsparcie	zł	0	0	0	0	0	0	0	0

**Tabela 4.1-6 Salda dopłat i podatków według typów rolniczych**

Symbol	Zmienna	j.m.	Razem	Uprawy	Uprawy	Uprawy	Krowy	Zwierz. żyw.	Zwierz.	Mieszane
				pdłowe	ogrodnicze	trwałe				
				(AB)	(C)	(E)	(F)	(G)	(H)	(I)
SE600	Saldo dopłat i podatków dot. dział. operacyjnej	zł	20 252	29 771	1 588	16 933	13 500	17 611	31 047	15 392
SE605	Dopłaty do działalności operacyjnej	zł	21 285	32 590	1 894	17 671	14 515	19 087	19 502	16 863
SE395	Saldo podatku VAT (z wyłączeniem podatku VAT od inwestycji)	zł	1 006	737	326	543	-26	-132	14 260	-96
SE390	Podatki	zł	2 039	3 556	632	1 281	989	1 345	2 715	1 376
SE405	Saldo dopłat i podatków dot. dział. inwestycyjnej	zł	-1 518	-1 437	-1 621	-2 255	-2 316	-1 838	-4 631	-953
SE406	Dopłaty do inwestycji	zł	644	492	0	77	910	736	812	698
SE407	Rekompensaty za rezygnację z produkcji mleka	zł	0	0	0	0	0	0	0	0
SE408	Podatek VAT zapłacony od inwestycji	zł	2 162	1 929	1 621	2 332	3 226	2 574	5 443	1 651

**Tabela 4.1-7 Dochód na gospodarstwo rolne według typów rolniczych**

Symbol	Zmienna	j.m.	Razem	Uprawy	Uprawy	Uprawy	Krowy	Zwierz. żyw.	Zwierz.	Mieszane
				pdłowe	ogrodnicze	trwałe				
				(AB)	(C)	(E)	(F)	(G)	(H)	(I)
SE131	Produkcja ogółem	zł	161 970	196 917	106 117	272 005	102 729	109 112	698 268	91 390
SE275	Zużycie pośrednie	zł	106 290	126 604	48 177	89 079	52 153	61 434	522 323	60 583
SE600	Saldo dopłat i podatków dot. dział. operacyjnej	zł	20 252	29 771	1 588	16 933	13 500	17 611	31 047	15 392
SE410	Wartość dodana brutto	zł	75 931	100 084	59 528	199 859	64 076	65 288	206 993	46 199
SE360	Amortyzacja	zł	17 926	22 776	12 761	43 502	13 392	13 503	39 298	13 488
SE415	Wartość dodana netto	zł	58 005	77 308	46 767	156 357	50 684	51 784	167 695	32 711
SE365	Koszty czynników zewnętrznych	zł	13 172	24 717	9 557	27 027	2 683	7 007	42 051	4 948
SE405	Saldo dopłat i podatków dot. dział. inwestycyjnej	zł	-1 518	-1 437	-1 621	-2 255	-2 316	-1 838	-4 631	-953
SE420	Dochód z rodzinnego gospodarstwa rolnego	zł	43 315	51 154	35 590	127 076	45 685	42 939	121 014	26 810

**Tabela 4.1-8 Dochód na osobę według typów rolniczych**

Symbol	Zmienna	j.m.	Razem	Uprawy	Uprawy	Uprawy	Krowy	Zwierz. żyw.	Zwierz.	Mieszane
				pdłowe	ogrodnicze	trwałe				
				(AB)	(C)	(E)	(F)	(G)	(H)	(I)
SE425	Wartość dodana netto na osobę pełnozatrudnioną	zł/AWU	30 168	36 455	22 576	56 345	29 413	28 867	55 048	19 390
SE430	Dochód z rodzinnego gospodarstwa rolnego na osobę pełnozatrudnioną rodziny	zł/FWU	25 974	34 536	24 643	97 412	27 061	25 604	50 679	16 384

**Tabela 4.1-9 Bilans na koniec roku obrachunkowego według typów rolniczych**

Symbol	Zmienna	j.m.	Razem	Uprawy	Uprawy	Uprawy	Krowy	Zwierz. żyw.	Zwierz.	Mieszane
				pdłowe	ogrodnicze	trwałe				
				(AB)	(C)	(E)	(F)	(G)	(H)	(I)
SE436	Aktywa ogółem	zł	437 820	517 385	210 346	828 966	382 270	431 904	1 004 409	328 265
SE441	Aktywa trwałe	zł	342 312	382 869	181 337	577 424	331 930	365 953	732 297	266 689
SE446	Ziemia, uprawy trwałe i kwoty produkcyjne	zł	102 851	139 466	23 445	278 735	101 790	134 713	78 390	77 195
SE450	Budynki	zł	134 239	111 620	106 093	172 867	114 384	120 966	442 098	115 548
SE455	Maszyny, urządzenia i śr. transportu	zł	89 922	124 292	51 761	125 809	74 924	71 385	191 035	62 263
SE460	Stado podstawowe (pleć żeńska)	zł	15 300	7 491	38	12	40 832	38 889	20 773	11 684
SE465	Aktywa obrotowe	zł	95 508	134 516	29 009	251 543	50 340	65 951	272 112	61 576
SE470	Stado obrotowe	zł	17 441	10 008	323	32	12 614	19 150	89 274	14 532
SE475	Zapasy produktów rolniczych	zł	29 675	42 953	7 665	206 412	17 556	20 898	27 789	23 101
SE480	Pozostałe aktywa obrotowe	zł	48 392	81 556	21 021	45 099	20 170	25 903	155 049	23 943
SE485	Zobowiązania ogółem	zł	66 523	98 268	31 373	77 176	41 142	48 816	234 221	33 800
SE490	Kredyty długoterminowe	zł	39 034	57 112	23 669	47 657	32 469	34 108	105 208	21 580
SE495	Kredyty krótkoterminowe	zł	27 488	41 156	7 704	29 519	8 673	14 708	129 013	12 220
SE501	Kapitał własny	zł	371 297	419 118	178 974	751 790	341 127	383 089	770 188	294 465

**Tabela 4.1-10 Wskaźniki finansowe według typów rolniczych**

Symbol	Zmienna	j.m.	Razem	Uprawy	Uprawy	Uprawy	Krowy	Zwierz. żyw.	Zwierz.	Mieszane
				pdłowe	ogrodnicze	trwałe				
				(AB)	(C)	(E)	(F)	(G)	(H)	(I)
SE506	Zmiana wartości kapitału własnego	zł	32 700	41 564	8 237	122 953	36 292	42 055	40 245	23 187
SE510	Srednia wartość kapitału pracującego	zł	334 804	378 785	191 425	712 934	271 652	294 456	903 060	251 999
SE516	Inwestycje brutto	zł	21 563	21 927	9 317	124 035	24 465	27 178	67 244	12 596
SE521	Inwestycje netto	zł	3 637	-850	-3 444	80 533	11 073	13 675	27 946	-892
SE526	Przepływ pieniężny (1)	zł	52 003	64 126	47 244	128 327	49 260	46 625	148 772	32 121
SE530	Przepływ pieniężny (2)	zł	36 313	45 808	34 840	27 261	35 176	25 641	112 626	22 910

## 4.2. Grupowanie gospodarstw rolnych według wielkości ekonomicznej

**Tabela 4.2-1 Populacja i próba gospodarstw według wielkości ekonomicznej**

Symbol	Zmienna	j.m.	Razem	Bardzo małe	Małe	Średnio - małe	Średnio - duże	Duże	Bardzo duże
				(< 4 ESU)	(4 =< 8 ESU)	(8 =< 16 ESU)	(16 =< 40 ESU)	(40 =< 100 ESU)	(>= 100 ESU)
SYS02	Liczba reprezentowanych gospodarstw		76 863	20 693	23 705	19 702	9 838	1 964	962
SYS03	Liczba gospodarstw w próbie		1 771	90	250	485	601	224	121
SYS04	Kurs wymiany jedn. monetarnej kraju członkowskiego na euro		3,7837	3,7837	3,7837	3,7837	3,7837	3,7837	3,7837

**Tabela 4.2-2 Wybrane informacje o produkcji według wielkości ekonomicznej**

Symbol	Zmienna	j.m.	Razem	Bardzo małe	Małe	Srednio - małe	Srednio - duże	Duże	Bardzo duże
				(< 4 ESU)	(4 =< 8 ESU)	(8 =< 16 ESU)	(16 =< 40 ESU)	(40 =< 100 ESU)	(>= 100 ESU)
SE005	Wielkość ekonomiczna	ESU	15,4	3,3	5,8	11,4	24,3	58,9	412,7
SE010	Nakłady pracy ogółem	AWU	1,923	1,378	1,574	1,823	2,140	3,037	19,779
SE011	Czas pracy ogółem	godz.	4 231	3 031	3 463	4 011	4 708	6 682	43 593
SE015	Nakłady pracy własnej	FWU	1,533	1,289	1,518	1,697	1,783	1,871	0,565
SE016	Czas pracy własnej	godz.	3 373	2 835	3 340	3 734	3 922	4 118	1 255
SE020	Nakłady pracy najemnej	AWU	0,390	0,089	0,056	0,126	0,357	1,165	19,214
SE021	Czas pracy najemnej	godz.	858	196	123	278	786	2 564	42 338
SE025	Powierzchnia użytkowanych użytków rolnych	ha	34,5	10,3	15,4	26,6	52,6	135,9	799,2
SE030	Powierzchnia dodzierżawionych użytków rolnych	ha	13,9	1,6	2,6	6,2	18,0	60,4	579,0
SE035	Zboża	ha	19,89	5,62	8,46	14,69	31,86	87,82	453,76
SE041	Pozostałe uprawy polowe	ha	5,81	1,00	1,39	2,63	6,65	28,09	229,27
SE042	Uprawy energetyczne	ha	0,01	0,00	0,00	0,00	0,02	0,20	0,00
SE046	Warzywa i kwiaty	ha	0,29	0,19	0,19	0,36	0,47	0,84	1,02
SE050	Winnice	ha	0,00	0,00	0,00	0,00	0,00	0,00	0,00
SE054	Uprawy trwałe	ha	0,15	0,09	0,10	0,11	0,19	1,14	0,77
SE055	Sady	ha	0,14	0,09	0,10	0,11	0,18	0,99	0,77
SE060	Gaje diwne	ha	0,00	0,00	0,00	0,00	0,00	0,00	0,00
SE065	Pozostałe uprawy trwałe	ha	0,01	0,00	0,00	0,00	0,01	0,15	0,00
SE071	Uprawy pastewne	ha	7,70	3,04	4,96	8,21	12,70	15,92	97,09
SE072	Odłogi	ha	0,02	0,00	0,02	0,03	0,01	0,00	0,00
SE073	Ugory	ha	0,70	0,36	0,29	0,62	0,67	2,09	17,26
SE075	Lasy	ha	1,18	1,30	1,31	0,74	1,15	1,41	4,30
SE080	Zwierzęta ogółem	LU	21,4	5,2	8,7	16,8	34,2	68,7	547,7
SE085	Krowy mleczne	LU	3,81	0,66	1,75	4,39	8,73	8,91	49,59
SE090	Pozostałe bydło	LU	3,68	0,97	2,17	4,31	6,69	8,85	44,55
SE095	Owce i kozy	LU	0,11	0,17	0,14	0,07	0,02	0,16	0,00
SE100	Trzoda chlewna	LU	10,83	1,26	2,77	5,96	13,86	35,65	433,94
SE105	Drób	LU	2,72	2,00	1,51	1,93	4,67	14,88	19,57
SE110	Płn pszenicy	dt/ha	47,2	33,9	40,5	43,6	46,8	49,4	50,3
SE115	Płn kukurydzy	dt/ha	62,4	0,0	0,0	72,3	79,7	85,8	56,1
SE120	Obsada zwierząt	LU/ha	1,07	0,74	0,88	1,13	1,34	1,31	0,98
SE125	Wydajność mleczna krów	kg/krowę	4 626	3 184	3 575	4 075	4 850	5 311	6 290



**Tabela 4.2-3 Wartość produkcji według wielkości ekonomicznej**

Symbol	Zmienna	j.m.	Razem	Bardzo małe	Małe	Srednio - małe	Srednio - duże	Duże	Bardzo duże
				(< 4 ESU)	(4 =< 8 ESU)	(8 =< 16 ESU)	(16 =< 40 ESU)	(40 =< 100 ESU)	(>= 100 ESU)
SE131	Produkcja ogółem	zł	161 970	67 196	58 702	106 244	243 676	628 032	4 101 386
SE135	Produkcja roślinna	zł	84 078	21 977	30 314	54 335	118 696	394 304	2 367 638
SE140	Zboża	zł	49 268	10 403	16 555	30 347	75 760	237 446	1 424 449
SE145	Rośliny białkowe	zł	624	317	441	359	893	1 242	13 152
SE146	Uprawy energetyczne	zł	24	0	0	0	55	669	0
SE150	Ziemniaki	zł	7 354	3 337	4 998	6 634	7 813	23 512	128 915
SE155	Buraki cukrowe	zł	2 866	0	128	1 209	3 946	13 758	132 674
SE160	Rośliny oleiste	zł	11 870	1 070	1 289	3 325	10 992	56 217	598 616
SE165	Rośliny przemysłowe	zł	100	0	49	101	168	337	2 282
SE170	Warzywa i kwiaty	zł	6 011	3 090	3 813	7 193	9 392	19 185	37 350
SE175	Owoce	zł	1 640	1 858	1 143	1 687	1 616	3 635	4 399
SE180	Owoce cytrusowe	zł	0	0	0	0	0	0	0
SE185	Wina i winogrona	zł	0	0	0	0	0	0	0
SE190	Oliwki i olej z oliwek	zł	0	0	0	0	0	0	0
SE195	Uprawy pastewne	zł	2 189	970	1 384	2 470	4 239	3 706	18 457
SE200	Inne produkty pochodzenia roślinnego	zł	2 133	931	513	1 011	3 821	34 596	7 345
SE206	Produkcja zwierzęca	zł	75 703	43 831	26 995	50 685	122 066	228 851	1 687 861
SE211	Zmiana wartości zwierząt stada podstawowego	zł	-358	-1 201	25	-127	341	-1 916	-357
SE216	Mleko i przetwory z mleka krowiego	zł	17 713	2 171	5 717	16 832	42 530	50 453	345 166
SE220	Wołowina i cielęcina	zł	5 560	1 395	3 177	6 869	10 563	12 012	62 761
SE225	Wieprzowina	zł	26 963	2 527	5 813	12 478	31 444	82 262	1 212 218
SE230	Owce i kozy	zł	68	56	80	97	15	63	0
SE235	Mięso drobiowe	zł	21 304	33 836	9 954	11 259	32 123	57 058	53 534
SE240	Jaja	zł	2 120	203	1 108	1 897	4 585	18 498	14 233
SE245	Mleko i przetwory z mleka owczego i koziego	zł	29	0	23	82	3	0	0
SE251	Inne zwierzęta i produkty zwierzęce	zł	1 946	3 643	1 123	1 170	803	8 505	-50
SE256	Pozostała produkcja	zł	2 189	1 388	1 392	1 225	2 914	4 878	45 887
SE260	Przekazania do gospodarstwa domowego	zł	1 556	1 122	1 659	1 914	1 639	1 310	682
SE265	Zużycie wewnętrzne	zł	18 654	4 571	9 518	16 606	30 330	65 131	374 551

**Tabela 4.2-4 Koszty według wielkości ekonomicznej**

Symbol	Zmienna	j.m.	Razem	Bardzo małe	Małe	Srednio - małe	Srednio - duże	Duże	Bardzo duże
				(< 4 ESU)	(4 =< 8 ESU)	(8 =< 16 ESU)	(16 =< 40 ESU)	(40 =< 100 ESU)	(>= 100 ESU)
SE270	Koszty ogółem	zł	137 389	58 502	48 642	84 021	182 859	455 349	4 001 801
SE275	Zużycie pośrednie	zł	106 290	48 262	37 119	65 696	145 650	363 126	2 964 879
SE281	Koszty bezpośrednie	zł	76 558	36 822	25 749	46 436	109 325	276 163	2 058 575
SE285	Nasiona i sadzonki	zł	6 868	1 721	2 378	4 401	9 279	32 513	201 845
SE290	Nasiona i sadzonki własne	zł	2 478	934	1 411	2 187	3 405	11 880	39 278
SE295	Nawozy	zł	14 583	2 564	3 850	8 053	20 628	66 685	503 340
SE300	Środki ochrony roślin	zł	7 455	970	1 544	3 419	8 493	32 440	313 734
SE305	Pozostałe koszty bezpośrednie produkcji roślinnej	zł	1 385	190	242	458	1 102	3 251	73 382
SE310	Pasze dla zwierząt żywionych w systemie wypasowym	zł	7 460	1 514	4 040	7 958	15 042	17 060	112 393
SE315	Pasze dla zwierząt żywionych w systemie wypasowym, wytworzone w gosp. rd.	zł	5 197	1 331	3 575	6 381	9 463	9 950	50 783
SE320	Pasze dla zwierząt ziarnożernych	zł	36 064	28 510	12 870	20 236	49 658	115 977	792 415
SE325	Pasze dla zwierząt ziarnożernych, wytworzone w gosp. rd.	zł	10 979	2 306	4 532	8 038	17 462	43 302	284 491
SE330	Pozostałe koszty bezpośrednie produkcji zwierzęcej	zł	2 728	1 316	824	1 903	5 120	8 137	61 465
SE331	Koszty bezpośrednie produkcji leśnej	zł	15	37	0	8	4	100	0
SE336	Koszty ogólnogospodarcze	zł	29 732	11 440	11 370	19 260	36 325	86 963	906 305
SE340	Koszty utrzymania maszyn i budynków	zł	7 332	2 899	3 184	5 794	11 436	27 768	152 735
SE345	Energia	zł	13 594	5 014	4 796	8 855	17 325	43 850	412 306
SE350	Usługi	zł	5 224	1 709	1 641	2 040	2 957	6 150	255 773
SE356	Pozostałe koszty ogólnogospodarcze	zł	3 582	1 818	1 749	2 571	4 608	9 195	85 490
SE360	Amortyzacja	zł	17 926	8 308	10 009	15 106	26 759	56 044	309 643
SE365	Koszty czynników zewnętrznych	zł	13 172	1 932	1 514	3 219	10 450	36 179	727 279
SE370	Wynagrodzenia	zł	9 255	1 348	864	1 673	5 125	20 973	559 924
SE375	Czynsze	zł	2 144	196	275	577	2 221	7 963	109 564
SE380	Odstetki	zł	1 774	388	376	969	3 104	7 243	57 791

**Tabela 4.2-5 Dopłaty do działalności operacyjnej gospodarstwa według wielkości ekonomicznej**

Symbol	Zmienna	j.m.	Razem	Bardzo małe	Małe	Srednio - małe	Srednio - duże	Duże	Bardzo duże
				(< 4 ESU)	(4 =< 8 ESU)	(8 =< 16 ESU)	(16 =< 40 ESU)	(40 =< 100 ESU)	(>= 100 ESU)
SE605	Dopłaty do działalności operacyjnej	zł	21 285	8 910	11 790	15 480	32 834	94 058	373 803
SE610	Dopłaty do produkcji roślinnej	zł	6 620	2 144	3 419	5 262	11 541	30 174	111 212
SE611	Dopłaty wyrównawcze / płatności obszarowe	zł	0	0	0	0	0	0	0
SE612	Dopłaty za odlogowanie	zł	0	0	0	0	0	0	0
SE613	Pozostałe dopłaty do produkcji roślinnej	zł	6 620	2 144	3 419	5 262	11 541	30 174	111 212
SE615	Dopłaty do produkcji zwierzęcej	zł	0	0	0	0	0	0	-11
SE616	Saldo dopłat i kar do produkcji mleka	zł	0	0	0	0	0	-8	-11
SE617	Dopłaty do pozostałej produkcji bydłowej	zł	0	0	0	0	0	0	0
SE618	Dopłaty do produkcji owiec i kóz	zł	0	0	0	0	0	0	0
SE619	Pozostałe dopłaty do produkcji zwierzęcej	zł	0	0	0	0	0	8	0
SE620	Pozostałe dopłaty	zł	6 075	4 414	4 810	4 674	9 080	26 876	28 482
SE621	Dopłaty rolnośrodowiskowe	zł	2 119	638	1 532	1 698	3 418	14 372	18 762
SE622	Dopłaty do obszarów o niekorzystnych warunkach gospodarowania (LFA)	zł	2 418	1 030	1 722	2 598	4 666	9 878	7 489
SE623	Inne dopłaty do rozwoju obszarów wiejskich	zł	1 285	2 624	1 545	190	130	1 451	0
SE625	Dopłaty do zużycia pośredniego	zł	482	52	68	323	989	3 650	11 566
SE626	Dopłaty do kosztów czynników zewnętrznych	zł	0	0	0	0	0	0	21
SE630	Płatności "decoupled"	zł	8 107	2 300	3 492	5 221	11 222	33 358	222 532
SE631	Jednolita płatność na gospodarstwo	zł	0	0	0	0	0	0	0
SE632	Jednolita płatność obszarowa	zł	8 107	2 300	3 492	5 221	11 222	33 358	222 532
SE640	Dodatkowe wsparcie	zł	0	0	0	0	0	0	0

**Tabela 4.2-6 Salda dopłat i podatków według wielkości ekonomicznej**

Symbol	Zmienna	j.m.	Razem	Bardzo małe	Małe	Średnio - małe	Średnio - duże	Duże	Bardzo duże
				(< 4 ESU)	(4 =< 8 ESU)	(8 =< 16 ESU)	(16 =< 40 ESU)	(40 =< 100 ESU)	(>= 100 ESU)
SE600	Saldo dopłat i podatków dot. dział. operacyjnej	zł	20 252	8 086	10 678	13 823	30 733	89 689	400 775
SE605	Dopłaty do działalności operacyjnej	zł	21 285	8 910	11 790	15 480	32 834	94 058	373 803
SE395	Saldo podatku VAT (z wyłączeniem podatku VAT od inwestycji)	zł	1 006	-178	-307	-297	366	2 250	89 553
SE390	Podatki	zł	2 039	646	806	1 360	2 467	6 618	62 582
SE405	Saldo dopłat i podatków dot. dział. inwestycyjnej	zł	-1 518	-493	-162	-1 291	-4 074	-7 069	-24 188
SE406	Dopłaty do inwestycji	zł	644	93	339	802	1 352	2 523	5 653
SE407	Rekompensaty za rezygnację z produkcji mleka	zł	0	0	0	0	0	0	0
SE408	Podatek VAT zapłacony od inwestycji	zł	2 162	586	502	2 093	5 426	9 592	29 841

**Tabela 4.2-7 Dochód na gospodarstwo rolne według wielkości ekonomicznej**

Symbol	Zmienna	j.m.	Razem	Bardzo małe	Małe	Średnio - małe	Średnio - duże	Duże	Bardzo duże
				(< 4 ESU)	(4 =< 8 ESU)	(8 =< 16 ESU)	(16 =< 40 ESU)	(40 =< 100 ESU)	(>= 100 ESU)
SE131	Produkcja ogółem	zł	161 970	67 196	58 702	106 244	243 676	628 032	4 101 386
SE275	Zużycie pośrednie	zł	106 290	48 262	37 119	65 696	145 650	363 126	2 964 879
SE600	Saldo dopłat i podatków dot. dział. operacyjnej	zł	20 252	8 086	10 678	13 823	30 733	89 689	400 775
SE410	Wartość dodana brutto	zł	75 931	27 021	32 260	54 372	128 759	354 595	1 537 281
SE360	Amortyzacja	zł	17 926	8 308	10 009	15 106	26 759	56 044	309 643
SE415	Wartość dodana netto	zł	58 005	18 712	22 251	39 265	102 000	298 551	1 227 639
SE365	Koszty czynników zewnętrznych	zł	13 172	1 932	1 514	3 219	10 450	36 179	727 279
SE405	Saldo dopłat i podatków dot. dział. inwestycyjnej	zł	-1 518	-493	-162	-1 291	-4 074	-7 069	-24 188
SE420	Dochód z rodzinnego gospodarstwa rolnego	zł	43 315	16 288	20 575	34 756	87 477	255 303	476 172

**Tabela 4.2-8 Dochód na osobę według wielkości ekonomicznej**

Symbol	Zmienna	j.m.	Razem	Bardzo małe	Małe	Średnio - małe	Średnio - duże	Duże	Bardzo duże
				(< 4 ESU)	(4 =< 8 ESU)	(8 =< 16 ESU)	(16 =< 40 ESU)	(40 =< 100 ESU)	(>= 100 ESU)
SE425	Wartość dodana netto na osobę pełnozatrudnioną	zł/AWU	30 168	13 580	14 135	21 534	47 664	98 308	62 068
SE430	Dochód z rodzinnego gospodarstwa rolnego na osobę pełnozatrudnioną rodziny	zł/FWU	25 974	12 639	13 552	20 480	49 215	131 055	380 839

**Tabela 4.2-9 Bilans na koniec roku obrachunkowego według wielkości ekonomicznej**

Symbol	Zmienna	j.m.	Razem	Bardzo małe	Małe	Srednio - małe	Srednio - duże	Duże	Bardzo duże
				(< 4 ESU)	(4 =< 8 ESU)	(8 =< 16 ESU)	(16 =< 40 ESU)	(40 =< 100 ESU)	(>= 100 ESU)
SE436	Aktywa ogółem	zł	437 820	191 957	224 245	354 610	692 556	1 536 238	7 849 528
SE441	Aktywa trwałe	zł	342 312	163 169	189 969	294 812	572 028	1 189 267	4 846 522
SE446	Ziemia, uprawy trwałe i kwoty produkcyjne	zł	102 851	44 844	59 320	88 219	170 725	378 284	1 467 215
SE450	Budynki	zł	134 239	88 418	87 158	119 570	208 208	375 178	1 332 734
SE455	Maszyny, urządzenia i śr. transportu	zł	89 922	27 737	36 993	72 606	162 302	393 579	1 727 141
SE460	Stado podstawowe (pleć żeńska)	zł	15 300	2 169	6 498	14 418	30 793	42 225	319 433
SE465	Aktywa obrotowe	zł	95 508	28 788	34 276	59 798	120 527	346 972	3 003 007
SE470	Stado obrotowe	zł	17 441	5 930	8 593	13 396	25 569	50 933	414 626
SE475	Zapasy produktów rolniczych	zł	29 675	8 479	13 576	23 691	49 148	143 955	572 664
SE480	Pozostałe aktywa obrotowe	zł	48 392	14 378	12 107	22 711	45 810	152 083	2 015 717
SE485	Zobowiązania ogółem	zł	66 523	11 528	10 836	31 061	111 383	316 920	2 379 089
SE490	Kredyty długoterminowe	zł	39 034	6 562	5 268	19 794	78 312	224 475	1 183 937
SE495	Kredyty krótkoterminowe	zł	27 488	4 966	5 568	11 267	33 071	92 444	1 195 152
SE501	Kapitał własny	zł	371 297	180 429	213 408	323 550	581 173	1 219 319	5 470 439

**Tabela 4.2-10 Wskaźniki finansowe według wielkości ekonomicznej**

Symbol	Zmienna	j.m.	Razem	Bardzo małe	Małe	Srednio - małe	Srednio - duże	Duże	Bardzo duże
				(< 4 ESU)	(4 =< 8 ESU)	(8 =< 16 ESU)	(16 =< 40 ESU)	(40 =< 100 ESU)	(>= 100 ESU)
SE506	Zmiana wartości kapitału własnego	zł	32 700	10 288	14 691	26 078	76 581	193 138	318 093
SE510	Srednia wartość kapitału pracującego	zł	334 804	151 426	169 935	269 102	509 107	1 144 436	6 255 068
SE516	Inwestycje brutto	zł	21 563	3 728	3 170	16 405	60 418	133 171	339 072
SE521	Inwestycje netto	zł	3 637	-4 580	-6 839	1 298	33 660	77 126	29 429
SE526	Przepływ pieniężny (1)	zł	52 003	21 931	24 921	42 375	96 886	278 803	641 717
SE530	Przepływ pieniężny (2)	zł	36 313	18 468	22 506	32 560	53 745	175 947	374 134

### 4.3. Grupowanie gospodarstw rolnych według powierzchni użytków rolnych

**Tabela 4.3-1 Populacja i próba gospodarstw według powierzchni użytków rolnych**

Symbol	Zmienna	j.m.	Razem	Bardzo małe	Małe	Średnio - małe	Średnio - duże	Duże	Bardzo duże
				(< 5 ha)	(5=<10 ha)	(10=<20 ha)	(20=<30 ha)	(30=<50 ha)	(>= 50 ha)
SYS02	Liczba reprezentowanych gospodarstw		76 863	4 098	13 061	30 028	13 144	8 410	8 122
SYS03	Liczba gospodarstw w próbie		1 771	58	96	320	302	346	649
SYS04	Kurs wymiany jedn. monetarnej kraju członkowskiego na euro		3,7837	3,7837	3,7837	3,7837	3,7837	3,7837	3,7837

**Tabela 4.3-2 Wybrane informacje o produkcji według powierzchni użytków rolnych**

Symbol	Zmienna	j.m.	Razem	Bardzo małe	Małe	Srednio - małe	Srednio - duże	Duże	Bardzo duże
				(< 5 ha)	(5=<10 ha)	(10=<20 ha)	(20=<30 ha)	(30=<50 ha)	(>= 50 ha)
SE005	Wielkość ekonomiczna	ESU	15,4	7,8	4,5	6,3	10,6	16,9	76,3
SE010	Nakłady pracy ogółem	AWU	1,923	1,929	1,421	1,557	1,784	1,883	4,345
SE011	Czas pracy ogółem	godz.	4 231	4 243	3 126	3 426	3 925	4 143	9 567
SE015	Nakłady pracy własnej	FWU	1,533	1,484	1,343	1,493	1,662	1,724	1,606
SE016	Czas pracy własnej	godz.	3 373	3 266	2 956	3 284	3 657	3 794	3 533
SE020	Nakłady pracy najmnej	AWU	0,390	0,444	0,078	0,064	0,122	0,159	2,739
SE021	Czas pracy najmnej	godz.	858	977	170	141	268	349	6 033
SE025	Powierzchnia użytkowanych użytków rolnych	ha	34,5	2,5	8,1	14,7	24,6	37,9	179,4
SE030	Powierzchnia dodzierżawionych użytków rolnych	ha	13,9	0,6	0,6	2,2	4,6	9,7	105,0
SE035	Zboża	ha	19,89	0,65	4,53	7,75	14,04	21,09	107,39
SE041	Pozostałe uprawy polowe	ha	5,81	0,18	0,65	1,34	2,06	4,42	40,98
SE042	Uprawy energetyczne	ha	0,01	0,00	0,00	0,00	0,00	0,01	0,06
SE046	Warzywa i kwiaty	ha	0,29	0,39	0,24	0,16	0,37	0,22	0,81
SE050	Winnice	ha	0,00	0,00	0,00	0,00	0,00	0,00	0,00
SE054	Uprawy trwałe	ha	0,15	0,37	0,18	0,04	0,08	0,14	0,50
SE055	Sady	ha	0,14	0,36	0,18	0,04	0,08	0,13	0,46
SE060	Gaje diwne	ha	0,00	0,00	0,00	0,00	0,00	0,00	0,00
SE065	Pozostałe uprawy trwałe	ha	0,01	0,00	0,00	0,00	0,00	0,01	0,04
SE071	Uprawy pastewne	ha	7,70	0,74	2,30	5,17	7,57	11,48	25,51
SE072	Odłogi	ha	0,02	0,00	0,01	0,02	0,02	0,01	0,01
SE073	Ugory	ha	0,70	0,21	0,15	0,19	0,48	0,58	4,18
SE075	Lasy	ha	1,18	0,13	0,48	1,48	1,48	0,82	1,65
SE080	Zwierzęta ogółem	LU	21,4	24,4	7,1	10,0	16,3	25,3	89,2
SE085	Krowy mleczne	LU	3,81	0,55	1,07	2,38	3,92	6,83	11,84
SE090	Pozostałe bydło	LU	3,68	0,17	1,28	2,31	4,18	5,71	11,41
SE095	Owce i kozy	LU	0,11	0,01	0,00	0,18	0,15	0,03	0,11
SE100	Trzoda chlewna	LU	10,83	0,75	3,33	3,50	6,54	10,20	62,70
SE105	Drób	LU	2,72	22,83	1,27	1,32	1,25	2,38	2,84
SE110	Płn pszenicy	dt/ha	47,2	39,4	31,2	40,7	44,0	45,2	49,3
SE115	Płn kukurydzy	dt/ha	62,4	0,0	0,0	70,1	84,8	86,1	61,6
SE120	Obsada zwierząt	LU/ha	1,07	1,43	1,15	1,05	1,15	1,15	1,00
SE125	Wydajność mleczna krów	kg/krowe	4 626	2 542	3 201	3 940	4 081	4 744	5 611

**Tabela 4.3-3 Wartość produkcji według wielkości powierzchni użytków rolnych**

Symbol	Zmienna	j.m.	Razem	Bardzo małe	Małe	Srednio - małe	Srednio - duże	Duże	Bardzo duże
				(< 5 ha)	(5=<10 ha)	(10=<20 ha)	(20=<30 ha)	(30=<50 ha)	(>= 50 ha)
SE131	Produkcja ogółem	zł	161 970	299 191	43 123	62 603	98 552	157 780	758 222
SE135	Produkcja roślinna	zł	84 078	44 351	22 245	27 846	48 498	74 812	478 646
SE140	Zboża	zł	49 268	952	8 097	15 972	28 963	47 910	297 230
SE145	Rośliny białkowe	zł	624	0	22	389	434	1 040	2 656
SE146	Uprawy energetyczne	zł	24	0	0	0	0	47	180
SE150	Ziemniaki	zł	7 354	1 636	4 885	4 945	6 160	5 991	26 458
SE155	Buraki cukrowe	zł	2 866	0	0	309	804	2 685	21 896
SE160	Rośliny oleiste	zł	11 870	0	343	1 182	2 318	6 144	97 298
SE165	Rośliny przemysłowe	zł	100	104	32	34	20	150	526
SE170	Warzywa i kwiaty	zł	6 011	29 651	4 377	3 032	5 185	1 967	13 251
SE175	Owoce	zł	1 640	6 884	3 396	181	1 239	1 751	2 097
SE180	Owoce cytrusowe	zł	0	0	0	0	0	0	0
SE185	Wina i winogrona	zł	0	0	0	0	0	0	0
SE190	Oliwki i olej z oliwek	zł	0	0	0	0	0	0	0
SE195	Uprawy pastewne	zł	2 189	458	811	1 466	2 005	3 961	6 418
SE200	Inne produkty pochodzenia roślinnego	zł	2 133	4 665	283	336	1 372	3 167	10 635
SE206	Produkcja zwierzęca	zł	75 703	253 442	20 112	33 327	48 710	80 875	270 432
SE211	Zmiana wartości zwierząt stada podstawowego	zł	-358	3 085	-268	-690	132	28	-2 202
SE216	Mleko i przetwory z mleka krowiego	zł	17 713	2 579	3 375	8 672	14 935	32 435	71 082
SE220	Wołowina i cielęcina	zł	5 560	553	2 168	3 552	6 503	9 122	15 751
SE225	Wieprzowina	zł	26 963	1 575	6 942	7 311	14 965	23 032	168 116
SE230	Owce i kozy	zł	68	-1	0	109	54	33	124
SE235	Mięso drobiowe	zł	21 304	232 627	7 206	11 576	5 710	12 343	7 840
SE240	Jaja	zł	2 120	12 729	321	1 219	677	3 000	4 416
SE245	Mleko i przetwory z mleka owczego i koziego	zł	29	39	0	58	19	2	1
SE251	Inne zwierzęta i produkty zwierzęce	zł	1 946	3 342	101	830	5 847	908	3 101
SE256	Pozostała produkcja	zł	2 189	1 397	766	1 431	1 345	2 092	9 144
SE260	Przekazania do gospodarstwa domowego	zł	1 556	1 397	1 506	1 541	1 778	1 759	1 207
SE265	Zużycie wewnętrzne	zł	18 654	1 715	7 461	10 302	15 812	22 983	76 197



**Tabela 4.3-4 Koszty według wielkości powierzchni użytków rolnych**

Symbol	Zmienna	j.m.	Razem	Bardzo małe	Małe	Srednio - małe	Srednio - duże	Duże	Bardzo duże
				(< 5 ha)	(5=<10 ha)	(10=<20 ha)	(20=<30 ha)	(30=<50 ha)	(>= 50 ha)
SE270	Koszty ogółem	zł	137 389	243 064	37 376	52 280	77 766	119 370	674 735
SE275	Zużycie pośrednie	zł	106 290	217 271	28 120	41 023	60 536	94 656	503 418
SE281	Koszty bezpośrednie	zł	76 558	188 533	19 066	28 983	43 335	68 665	350 360
SE285	Nasiona i sadzonki	zł	6 868	4 358	1 726	2 355	3 586	6 756	38 519
SE290	Nasiona i sadzonki własne	zł	2 478	470	1 071	1 283	1 952	2 624	10 872
SE295	Nawozy	zł	14 583	1 404	2 191	3 807	7 202	12 172	95 440
SE300	Środki ochrony roślin	zł	7 455	991	1 037	1 440	2 704	5 042	53 462
SE305	Pozostałe koszty bezpośrednie produkcji roślinnej	zł	1 385	3 171	274	222	324	559	9 143
SE310	Pasze dla zwierząt żywionych w systemie wypasowym	zł	7 460	1 073	2 193	4 709	6 828	11 957	25 693
SE315	Pasze dla zwierząt żywionych w systemie wypasowym, wytworzone w gosp. rd.	zł	5 197	686	1 928	3 923	5 517	8 016	14 004
SE320	Pasze dla zwierząt ziarnożernych	zł	36 064	167 253	10 985	15 350	21 216	29 077	118 051
SE325	Pasze dla zwierząt ziarnożernych, wytworzone w gosp. rd.	zł	10 979	558	4 463	5 096	8 343	12 343	51 321
SE330	Pozostałe koszty bezpośrednie produkcji zwierzęcej	zł	2 728	10 283	629	1 087	1 473	3 099	10 012
SE331	Koszty bezpośrednie produkcji leśnej	zł	15	0	30	12	3	4	40
SE336	Koszty ogólnogospodarcze	zł	29 732	28 738	9 053	12 040	17 201	25 991	153 058
SE340	Koszty utrzymania maszyn i budynków	zł	7 332	5 723	2 393	3 395	5 043	8 346	33 293
SE345	Energia	zł	13 594	16 730	3 631	4 941	7 850	11 459	71 537
SE350	Usługi	zł	5 224	2 247	1 417	1 842	2 036	2 688	33 142
SE356	Pozostałe koszty ogólnogospodarcze	zł	3 582	4 038	1 613	1 862	2 271	3 498	15 086
SE360	Amortyzacja	zł	17 926	16 609	7 944	9 635	14 197	19 519	69 685
SE365	Koszty czynników zewnętrznych	zł	13 172	9 184	1 313	1 622	3 033	5 195	101 632
SE370	Wynagrodzenia	zł	9 255	7 166	992	995	1 601	2 231	73 797
SE375	Czynsze	zł	2 144	361	100	225	563	1 028	17 134
SE380	Odstępki	zł	1 774	1 657	220	402	869	1 936	10 701

**Tabela 4.3-5 Dopłaty do działalności operacyjnej gospodarstwa według wielkości powierzchni użytków rolnych**

Symbol	Zmienna	j.m.	Razem	Bardzo małe	Małe	Srednio - małe	Srednio - duże	Duże	Bardzo duże
				(< 5 ha)	(5=<10 ha)	(10=<20 ha)	(20=<30 ha)	(30=<50 ha)	(>= 50 ha)
SE605	Dopłaty do działalności operacyjnej	zł	21 285	2 258	7 986	10 696	15 067	22 750	99 966
SE610	Dopłaty do produkcji roślinnej	zł	6 620	312	1 735	3 285	4 833	7 500	31 965
SE611	Dopłaty wyrównawcze / płatności obszarowe	zł	0	0	0	0	0	0	0
SE612	Dopłaty za odlogowanie	zł	0	0	0	0	0	0	0
SE613	Pozostałe dopłaty do produkcji roślinnej	zł	6 620	312	1 735	3 285	4 833	7 500	31 965
SE615	Dopłaty do produkcji zwierzęcej	zł	0	0	0	0	0	0	-1
SE616	Saldo dopłat i kar do produkcji mleka	zł	0	0	0	0	0	0	-3
SE617	Dopłaty do pozostałej produkcji bydłowej	zł	0	0	0	0	0	0	0
SE618	Dopłaty do produkcji owiec i kóz	zł	0	0	0	0	0	0	0
SE619	Pozostałe dopłaty do produkcji zwierzęcej	zł	0	0	0	0	0	0	2
SE620	Pozostałe dopłaty	zł	6 075	1 393	4 282	4 072	5 188	7 073	19 132
SE621	Dopłaty rolnośrodowiskowe	zł	2 119	226	495	986	1 931	2 609	9 673
SE622	Dopłaty do obszarów o niekorzystnych warunkach gospodarowania (LFA)	zł	2 418	184	1 035	1 544	2 384	3 581	7 846
SE623	Inne dopłaty do rozwoju obszarów wiejskich	zł	1 285	984	2 627	1 452	610	512	556
SE625	Dopłaty do zużycia pośredniego	zł	482	22	79	80	223	534	3 216
SE626	Dopłaty do kosztów czynników zewnętrznych	zł	0	0	0	0	0	0	3
SE630	Płatności "decoupled"	zł	8 107	531	1 890	3 259	4 823	7 643	45 652
SE631	Jednolita płatność na gospodarstwo	zł	0	0	0	0	0	0	0
SE632	Jednolita płatność obszarowa	zł	8 107	531	1 890	3 259	4 823	7 643	45 652
SE640	Dodatkowe wsparcie	zł	0	0	0	0	0	0	0

**Tabela 4.3-6 Salda dopłat i podatków według powierzchni użytków rolnych**

Symbol	Zmienna	j.m.	Razem	Bardzo małe	Małe	Srednio - małe	Srednio - duże	Duże	Bardzo duże
				(< 5 ha)	(5=<10 ha)	(10=<20 ha)	(20=<30 ha)	(30=<50 ha)	(>= 50 ha)
SE600	Saldo dopłat i podatków dot. dział. operacyjnej	zł	20 252	4 018	7 181	9 571	13 555	20 725	99 303
SE605	Dopłaty do działalności operacyjnej	zł	21 285	2 258	7 986	10 696	15 067	22 750	99 966
SE395	Saldo podatku VAT (z wyłączeniem podatku VAT od inwestycji)	zł	1 006	2 722	-273	-312	-350	-232	10 549
SE390	Podatki	zł	2 039	962	532	813	1 162	1 793	11 212
SE405	Saldo dopłat i podatków dot. dział. inwestycyjnej	zł	-1 518	-1 396	-119	-530	-1 165	-3 197	-6 317
SE406	Dopłaty do inwestycji	zł	644	10	135	400	653	1 102	2 192
SE407	Rekompensaty za rezygnację z produkcji mleka	zł	0	0	0	0	0	0	0
SE408	Podatek VAT zapłacony od inwestycji	zł	2 162	1 406	255	930	1 818	4 299	8 509

**Tabela 4.3-7 Dochód na gospodarstwo rolne według powierzchni użytków rolnych**

Symbol	Zmienna	j.m.	Razem	Bardzo małe	Małe	Srednio - małe	Srednio - duże	Duże	Bardzo duże
				(< 5 ha)	(5=<10 ha)	(10=<20 ha)	(20=<30 ha)	(30=<50 ha)	(>= 50 ha)
SE131	Produkcja ogółem	zł	161 970	299 191	43 123	62 603	98 552	157 780	758 222
SE275	Zużycie pośrednie	zł	106 290	217 271	28 120	41 023	60 536	94 656	503 418
SE600	Saldo dopłat i podatków dot. dział. operacyjnej	zł	20 252	4 018	7 181	9 571	13 555	20 725	99 303
SE410	Wartość dodana brutto	zł	75 931	85 938	22 184	31 151	51 572	83 849	354 107
SE360	Amortyzacja	zł	17 926	16 609	7 944	9 635	14 197	19 519	69 685
SE415	Wartość dodana netto	zł	58 005	69 329	14 240	21 516	37 375	64 330	284 422
SE365	Koszty czynników zewnętrznych	zł	13 172	9 184	1 313	1 622	3 033	5 195	101 632
SE405	Saldo dopłat i podatków dot. dział. inwestycyjnej	zł	-1 518	-1 396	-119	-530	-1 165	-3 197	-6 317
SE420	Dochód z rodzinnego gospodarstwa rolnego	zł	43 315	58 749	12 808	19 365	33 178	55 938	176 473

**Tabela 4.3-8 Dochód na osobę według powierzchni użytków rolnych**

Symbol	Zmienna	j.m.	Razem	Bardzo małe	Małe	Srednio - małe	Srednio - duże	Duże	Bardzo duże
				(< 5 ha)	(5=<10 ha)	(10=<20 ha)	(20=<30 ha)	(30=<50 ha)	(>= 50 ha)
SE425	Wartość dodana netto na osobę pełnozatrudnioną	zł/AWU	30 168	35 946	10 022	13 818	20 952	34 164	65 464
SE430	Dochód z rodzinnego gospodarstwa rolnego na osobę pełnozatrudnioną rodziny	zł/FWU	25 974	39 577	9 534	12 972	19 961	32 441	89 324

**Tabela 4.3-9 Bilans na koniec roku obrachunkowego według powierzchni użytków rolnych**

Symbol	Zmienna	j.m.	Razem	Bardzo małe	Małe	Srednio - małe	Srednio - duże	Duże	Bardzo duże
				(< 5 ha)	(5=<10 ha)	(10=<20 ha)	(20=<30 ha)	(30=<50 ha)	(>= 50 ha)
SE436	Aktywa ogółem	zł	437 820	314 443	164 359	234 510	343 072	528 901	1 750 560
SE441	Aktywa trwałe	zł	342 312	255 925	140 878	199 287	284 198	440 369	1 231 152
SE446	Ziemia, uprawy trwałe i kwoty produkcyjne	zł	102 851	18 656	35 292	61 370	89 091	135 123	396 195
SE450	Budynki	zł	134 239	175 352	77 149	93 680	119 906	165 879	345 697
SE455	Maszyny, urządzenia i śr. transportu	zł	89 922	60 603	24 400	36 534	61 285	116 050	426 767
SE460	Stado podstawowe (pleć żeńska)	zł	15 300	1 315	4 037	7 703	13 917	23 317	62 494
SE465	Aktywa obrotowe	zł	95 508	58 519	23 480	35 223	58 873	88 532	519 407
SE470	Stado obrotowe	zł	17 441	17 464	6 385	8 383	16 445	20 267	67 385
SE475	Zapasy produktów rolniczych	zł	29 675	5 632	9 435	13 159	22 509	36 414	140 033
SE480	Pozostałe aktywa obrotowe	zł	48 392	35 423	7 660	13 681	19 919	31 851	311 989
SE485	Zobowiązania ogółem	zł	66 523	58 321	5 160	11 868	26 299	69 040	433 912
SE490	Kredyty długoterminowe	zł	39 034	29 843	2 682	6 978	15 757	47 367	249 700
SE495	Kredyty krótkoterminowe	zł	27 488	28 478	2 477	4 890	10 541	21 674	184 213
SE501	Kapitał własny	zł	371 297	256 122	159 199	222 642	316 773	459 861	1 316 647

**Tabela 4.3-10 Wskaźniki finansowe według powierzchni użytków rolnych**

Symbol	Zmienna	j.m.	Razem	Bardzo małe	Małe	Srednio - małe	Srednio - duże	Duże	Bardzo duże
				(< 5 ha)	(5=<10 ha)	(10=<20 ha)	(20=<30 ha)	(30=<50 ha)	(>= 50 ha)
SE506	Zmiana wartości kapitału własnego	zł	32 700	5 296	6 876	16 051	31 115	51 720	132 480
SE510	Srednia wartość kapitału pracującego	zł	334 804	303 211	135 691	175 523	256 079	387 752	1 332 443
SE516	Inwestycje brutto	zł	21 563	11 448	1 426	5 975	16 351	34 462	111 762
SE521	Inwestycje netto	zł	3 637	-5 161	-6 518	-3 659	2 155	14 943	42 077
SE526	Przepływ pieniężny (1)	zł	52 003	68 531	17 244	24 450	38 612	61 835	212 928
SE530	Przepływ pieniężny (2)	zł	36 313	58 871	15 471	19 851	25 005	41 632	132 110

## Literatura

- [1] Bednarski L., Borowiecki R., Duraj J., Kurtis E., Waśniewski T., Wersty B.: Analiza ekonomiczna w przedsiębiorstwie. Akademia Ekonomiczna, Wrocław, 1993.
- [2] Commission Decision 78/463/EEC: of 7 April 1978 establishing a Community typology for agricultural holdings.
- [3] Commission Decision 85/377/EEC: of 7 June 1985 establishing a Community typology for agricultural holdings.
- [4] Commission Decision 1999/725/EC: of 22 October 1999 amending Decision 85/377/EEC establishing a Community typology for agricultural holdings (notified under document number C(1999) 3414).
- [5] Commission Decision 2003/369/EC: of 16 May 2003 amending Decision 85/377/EEC establishing a Community typology for agricultural holdings (notified under document number C(2003) 1557).
- [6] Commission Regulation (EC) No 2253/2004 of 23 December 2004 amending Regulation (EEC) No 2237/77 on the form of farm return to be used for the purpose of determining incomes of agricultural holdings.
- [7] Commission Regulation (EC) No 800/2007 of 6 July 2007 amending Regulation (EEC) No 1859/82 concerning the selection of returning holdings for the purpose of determining incomes of agricultural holdings.
- [8] Commission Regulation (EC) No 1470/2007 of 13 December 2007 amending Regulation (EEC) No 1859/82 concerning the selection of returning holdings for the purpose of determining incomes of agricultural holdings.
- [9] FADN. An a to z of methodology. Office for Official Publications of the European Communities. Luxemburg 1989.
- [10] Goraj L., Osuch D., Sierański W.: Plan wyboru próby gospodarstw rolnych Polskiego FADN od roku obrachunkowego 2008. IERiGŻ-PIB, Warszawa, 2007.
- [11] Goraj L., Osuch D.: Algorytmy do klasyfikacji gospodarstw rolnych według metodyki Wspólnotowej Typologii Gospodarstw Rolnych z zastosowaniem współczynników SGM „2004”. Ekspertyza wykonana na potrzeby GUS, maszynopis IERiGŻ-PIB, Warszawa, 2007.
- [12] [http://ec.europa.eu/agriculture/rica/index\\_en.cfm](http://ec.europa.eu/agriculture/rica/index_en.cfm).
- [13] [http://circa.europa.eu/Public/irc/agri/rica/library?l=/information\\_documentation/basic\\_definitions/definitions\\_variables/\\_EN\\_1.0\\_&a=d](http://circa.europa.eu/Public/irc/agri/rica/library?l=/information_documentation/basic_definitions/definitions_variables/_EN_1.0_&a=d).
- [14] Mańko S.: Analiza finansowa gospodarstwa rolniczego. Minikowo, 2001.
- [15] RI/CC 1256 r. 5. Farm Return Data Definitions. EUROPEAN COMMISSION. Brussels June 2008.
- [16] RI/CC 1296. The weighting system for the UE-FADN results. EUROPEAN COMMISSION. Brussels 1999.

- [17] RI/CC 882 Rev. 8.1. Definitions of Variables used in FADN standard results. EUROPEAN COMMISSION. Brussels 12 April 2007.
- [18] Regulation No 79/65/EEC of the Council of 15 June 1965 setting up a network for the collection of accountancy data on the incomes and business operation of agricultural holdings in the European Economic Community.
- [19] Skarżyńska A., Goraj L., Ziętek I.: Metodologia SGM "2002" dla typologii gospodarstw rolnych w Polsce. IERiGŻ-PIB, Warszawa, 2005.

**EGZEMPLARZ BEZPŁATNY**

*Druk i oprawa: Dział Wydawnictw IERiGŻ-PIB*