



P O L S K I  
**FADN**

SYSTEM ZBIERANIA I WYKORZYSTYWANIA  
DANYCH RACHUNKOWYCH Z GOSPODARSTW ROLNYCH

# **Wyniki standardowe uzyskane przez gospodarstwa rolne uczestniczące w Polskim FADN w 2007 roku**

**Część I. Wyniki standardowe**

**WARSZAWA 2008**



# **Wyniki standardowe uzyskane przez gospodarstwa rolne uczestniczące w Polskim FADN w 2007 roku**

## **Część I. Wyniki standardowe**

OPRACOWAŁ ZESPÓŁ:

dr inż. Lech Goraj  
dr inż. Dariusz Osuch  
mgr inż. Renata Płonka

**Warszawa 2008**

Redakcja techniczna

*Dariusz Osuch*

*Renata Płonka*

Projekt okładki

*Dział Wydawnictw*

**ISBN 978-83-7658-000-5**

Instytut Ekonomiki Rolnictwa i Gospodarki Żywnościowej

- Państwowy Instytut Badawczy

Zakład Rachunkowości Rolnej

00-950 Warszawa, ul. Świętokrzyska 20, skr. poczt. nr 984

Tel.: (0 22) 505 44 39

Tel./faks: (0 22) 826 93 22

E-mail: [portal@fadn.pl](mailto:portal@fadn.pl)

Internet: [www.fadn.pl](http://www.fadn.pl); [www.polskifadn.eu](http://www.polskifadn.eu)

# Spis treści

<b>Wstęp .....</b>	<b>5</b>
<b>1. Uwagi ogólne.....</b>	<b>6</b>
1.1. Podstawowe informacje o FADN .....	6
1.2. Wspólnotowa Typologia Gospodarstw Rolnych .....	8
1.3. Zakres podmiotowy FADN.....	9
1.4. Wybór próby gospodarstw rolnych z pola obserwacji FADN .....	10
1.5. Zakres przedmiotowy FADN.....	11
1.6. Sposób prezentacji wyników obliczonych na podstawie danych rachunkowych FADN.....	12
<b>2. Szczegółowy opis zmiennych systemowych zawartych w „Wynikach Standardowych FADN” .....</b>	<b>14</b>
2.1. Opis zmiennych w „Wynikach Standardowych FADN” .....	14
2.2. Schematy obliczania kategorii ekonomicznych .....	28
<b>3. Uwagi do Wyników Standardowych FADN .....</b>	<b>36</b>
3.1. Informacje o zbieraniu danych rachunkowych w Polsce .....	36
3.2. Zbiór gospodarstw rolnych prowadzących rachunkowość w ramach Polskiego FADN.....	37
<b>4. Wyniki standardowe FADN z gospodarstw rolnych prowadzących rachunkowość w 2007 r. ....</b>	<b>39</b>
4.1. Grupowanie gospodarstw rolnych według typów rolniczych.....	39
4.2. Grupowanie gospodarstw rolnych według wielkości ekonomicznej .....	46
4.3. Grupowanie gospodarstw rolnych według powierzchni użytków rolnych.....	53
<b>Literatura .....</b>	<b>60</b>

## Wykaz skrótów

AWU	- jednostka przeliczeniowa pracy ogółem (ang. Annual Work Unit).
c.u.	- jednostka monetarna (ang. currency unit).
CAP	- Wspólna Polityka Rolna (ang. Common Agricultural Policy).
COP	- specjalizujące się w produkcji zbóż, roślin oleistych i białkowych (ang. Specialist cereals, oilseed and protein crops).
DG-AGRI	- Dyrekcja Generalna ds. Rolnictwa (ang. Directorate-General for Agriculture).
EC	- Komisja Europejska (ang. European Commission).
ESU	- europejska jednostka wielkości (ang. European Size Unit).
EU	- Unia Europejska (ang. European Union).
EUR	- oznaczenie systemowe jednostki monetarnej o nazwie „euro”.
euro	- jednostka monetarna, obowiązująca w większości krajów członkowskich Unii Europejskiej.
EUROSTAT	- Urząd Statystyczny Unii Europejskiej.
FADN	- Sieć Danych Rachunkowych z Gospodarstw Rolnych (ang. Farm Accountancy Data Network).
FWU	- jednostka przeliczeniowa pracy członków rodziny (ang. Family Work Unit).
GUS	- Główny Urząd Statystyczny.
IERiGŻ-PIB	- Instytut Ekonomiki Rolnictwa i Gospodarki Żywnościowej - Państwowy Instytut Badawczy.
LFA	- obszary o niekorzystnych warunkach gospodarowania - ONW (ang. Less Favoured Areas).
LU	- jednostka przeliczeniowa zwierząt (ang. Livestock Unit).
Polski FADN	- System Zbierania i Wykorzystywania Danych Rachunkowych z Gospodarstw Rolnych.
SGM	- standardowa nadwyżka bezpośrednia (ang. Standard Gross Margin).
UAA	- ziemia użytkowana dla celów rolniczych = użytki rolne (ang. Utilized Agricultural Area).

## Wstęp

Na podstawie obowiązków nałożonych przez Ustawę z dnia 29 listopada 2000 r. o zbieraniu i wykorzystywaniu danych rachunkowych z gospodarstw rolnych (Dz. U. Nr 3 poz. 20 z 2001 r. z późniejszymi zmianami) w 2007 r. utworzono komputerową bazę danych zawierającą 12 332 zestawy danych rachunkowych. Zbieranie danych z indywidualnych gospodarstw rolnych Instytut Ekonomiki Rolnictwa i Gospodarki Żywnościowej – Państwowy Instytut Badawczy zlecił szesnastu wojewódzkim ośrodkom doradztwa rolniczego. W 104 gospodarstwach indywidualnych rachunkowość była prowadzona pod kierunkiem audytorów Zakładu Rachunkowości Rolnej, a 122 ankiety dotyczące gospodarstw posiadających osobowość prawną oraz 18 ankiet dotyczących indywidualnych gospodarstw rolnych wykonali pracownicy ośrodków doradztwa rolniczego w ramach indywidualnych zleceń.

Po przeprowadzonych testach jakości danych obliczono wyniki<sup>1</sup> dla 12 178 gospodarstw rolnych (w tym dla 12 056 indywidualnych gospodarstw rolnych oraz 122 gospodarstw posiadających osobowość prawną) o wielkości ekonomicznej równej lub większej 2 ESU. Z powodu różnic między strukturą rzeczywistą a strukturą teoretyczną próby, jaka została określona w rozporządzeniu Komisji, opracowano nowe wagi, po to aby powyższy zbiór gospodarstw był w pełni reprezentatywny dla 753 253 gospodarstw [10].

Opracowanie składa się z trzech podstawowych części:

1. Wstępnej, charakteryzującej Sieć Danych Rachunkowych Gospodarstw Rolnych (FADN).
2. Metodycznej, zawierającej wyjaśnienia rachunku wyników.
3. Statystycznej, zawierającej dane statystyczne nazywane „Wyniki Standardowe FADN, poziom I” (ang. Standard Results), dla grup gospodarstw rolnych, ustalonych na podstawie trzech kryteriów grupowania: wielkości ekonomicznej, typu rolniczego i powierzchni użytków rolnych. Wyniki Standardowe zawierają około 120 zmiennych charakteryzujących sytuację ekonomiczno-finansową gospodarstw rolnych w roku obrachunkowym.

Opracowane wyniki są w pełni zgodne z pojęciami i kategoriami ekonomicznymi, prezentowanymi w wynikach standardowych FADN Dyrekcji Generalnej do Spraw Rolnictwa UE (DG-AGRI).

Parametry wartościowe dotyczące produkcji, kosztów i inwestycji są kategoriami netto (bez VAT). Pomimo ustawowego zwolnienia podmiotowego od podatku od towarów i usług, nazywanym w skrócie VAT, rolnicy prowadzili w 2007 r. ewidencję zdarzeń w standardzie umożliwiającym ustalenie wartości netto oraz kwoty VAT.

W opracowaniu wartości pieniężne wyrażone są w polskich jednostkach monetarnych – złotych (PLN).

---

<sup>1</sup> W sprawozdaniach z gospodarstw rolnych przekazanych do Komisji Europejskiej są zawarte nominalne wartości dopłat bezpośrednich (JPO i UPO).

## 1. Uwagi ogólne

### 1.1. Podstawowe informacje o FADN

**FADN to** europejski system zbierania danych rachunkowych z gospodarstw rolnych, którego formalne kształtowanie rozpoczęło się w 1965 r.

FADN był tworzony etapowo w miarę poszerzania Unii Europejskiej, na podstawie Rozporządzenia Rady EWG nr 79/65/EEC z dnia 15 czerwca 1965 r. w sprawie utworzenia sieci zbierania danych rachunkowych dotyczących dochodów i działalności gospodarstw rolnych w Europejskiej Wspólnocie Gospodarczej [18]. W początkowej fazie (etap I) system zaistniał w sześciu krajach założycielskich (Belgii, Francji, Holandii, Luksemburgu, Niemczech i Włoszech), a po poszerzeniu w 1973 r. (etap II) także w Wielkiej Brytanii, Irlandii i Danii. Od 1981 r. (etap III) dodatkowo w Grecji, od 1986 r. (etap IV) do badań włączono Hiszpanię i Portugalię, a od 1995 r. (etap V) Finlandię, Szwecję i Austrię. Od 1 maja 2004 r. (etap VI) do systemu FADN weszły także: Cypr, Estonia, Litwa, Łotwa, Malta, Polska, Słowacja, Słowenia, Republika Czeska i Węgry, a od 1 stycznia 2007 r. (etap VII) Rumunia i Bułgaria.

Od 2007 r. FADN funkcjonuje na terenie 27 krajów członkowskich UE. Przebieg rozszerzenia zasięgu FADN ilustruje Mapa 1-1.

**Mapa 1-1**                    **Etapy tworzenia FADN w Europie**



Unikalność FADN polega na tym, że gromadzi on dane zaliczane do grupy wrażliwych, które opisują sytuację ekonomiczną i finansową gospodarstw rolnych.

Mając na uwadze założone cele, FADN bazuje na danych rachunkowych pochodzących z rachunkowości realizowanej w konwencji tzw. zarządczej. Odmiana tej rachunkowości znacznie wierniej odzwierciedla sytuację gospodarstwa rolnego niż rachunkowość finansowa<sup>2</sup>. O wyborze konwencji rachunkowości zarządczej zdecydowała chęć podejmowania decyzji jak najbardziej adekwatnych do rzeczywistej sytuacji gospodarstw rolnych. W przeciwnym wypadku nawet najlepiej wypracowane warsztatowo decyzje odnosiłyby się do rzeczywistości wirtualnej.

W polu obserwacji FADN znajdują się gospodarstwa towarowe, mające zasadniczy udział w tworzeniu wartości dodanej rolnictwa. Za takie uznawane są gospodarstwa rolne, które mieszczą się w grupie gospodarstw wytwarzających w danym regionie FADN lub kraju członkowskiego co najmniej 90% wartości standardowej nadwyżki bezpośredniej (SGM). Dolny próg graniczny gospodarstwa rolnego zaliczanego do pola obserwacji FADN wyznaczany jest na podstawie sumowania wartości SGM z gospodarstw znajdujących się w krajowym rejestrze gospodarstw rolnych, poczynając od największych do momentu, aż ustalona zostanie wielkość ostatniego gospodarstwa, które wyczerpuje 90% wartości SGM w odpowiedniej jednostce administracyjnej.

Z powodu istniejących różnic w strukturze agrarnej poszczególnych krajów członkowskich, progi wielkości ekonomicznej, wyznaczające minimalną wielkość gospodarstw rolnych włączanych do pola obserwacji FADN, są różne.

Należy podkreślić, że FADN jest jedyną bazą danych, gdzie dane zbierane są według jednolitych zasad, a gospodarstwa tworzą statystycznie reprezentatywną próbę towarowych gospodarstw rolnych funkcjonujących na obszarze Unii Europejskiej.

---

<sup>2</sup> Rachunkowość finansowa podlega odpowiednim przepisom prawa, które są różne w poszczególnych krajach członkowskich Unii Europejskiej. Jej zadaniem jest ocena sytuacji majątkowej i finansowej przedsiębiorstwa, a często bywa podstawą naliczania podatku dochodowego.



## 1.2. Wspólnotowa Typologia Gospodarstw Rolnych

Zasady klasyfikacji gospodarstw zostały precyzyjnie określone i po raz pierwszy formalnie ustanowione Decyzją Komisji (EWG) 78/463/EEC z dnia 7 kwietnia 1978 r. [2]. Według tych zasad gospodarstwa rolne funkcjonujące na terenie Wspólnoty klasyfikowane są najczęściej według dwóch kryteriów:

- wielkości ekonomicznej,
- typu rolniczego.

W podstawowej klasyfikacji gospodarstw rolnych mają zastosowanie następujące parametry ekonomiczne:

- standardowa nadwyżka bezpośrednia (SGM),
- europejska jednostka wielkości (ESU).

**Standardowa nadwyżka bezpośrednia (SGM)** jest nadwyżką wartości produkcji danej działalności rolniczej nad wartością kosztów bezpośrednich w **przeciętnych dla danego regionu warunkach produkcji**. W celu wyeliminowania wpływu zmian w produkcji (np. wywołanych złą pogodą) lub cen produktów i środków produkcji, do obliczeń przyjmowane są średnie z trzech lat odpowiedniego okresu, na podstawie uśrednionych danych rocznych z danego regionu. Z tego właśnie powodu, pojęcie nadwyżki bezpośredniej zostało uzupełnione terminem „standardowa”.

Współczynniki SGM są obliczane dla każdego regionu statystycznego i dla każdej prowadzonej działalności w odniesieniu do 1 ha uprawy lub 1 sztuki zwierzęcia. W Unii Europejskiej są regiony SGM, dla których wylicza się SGM dla 138 działalności.

Tak duża liczba pozycji w zestawach standardowych nadwyżek bezpośrednich odzwierciedla nie tylko zróżnicowanie rolnictwa w Unii Europejskiej, ale także ukazuje poziom stosowanej szczegółowości, zapewniający porównywalność dostarczanych wyników, a tym samym realnie odzwierciedlający sytuację w rolnictwie.

**Europejska Jednostka Wielkości (ESU)** jest parametrem służącym do określania wielkości ekonomicznej gospodarstwa rolnego ustalonej na podstawie standardowych nadwyżek bezpośrednich gospodarstwa. Jedno ESU odpowiada równowartości 1200 euro.

**Wielkość ekonomiczna gospodarstwa rolnego** stanowi jedno z kryteriów używanych dla charakteryzowania gospodarstwa rolnego we Wspólnotowej Typologii Gospodarstw Rolnych. Jest ona określana na podstawie sumy wartości standardowych nadwyżek bezpośrednich (SGM) wszystkich działalności występujących w gospodarstwie.

**Typ rolniczy gospodarstwa** jest kolejnym kryterium stosowanym w klasyfikacji gospodarstw rolnych. Jest on określany na podstawie udziału poszczególnych działalności w tworzeniu ogólnej wartości standardowej nadwyżki bezpośredniej (SGM) gospodarstwa.

W zależności od pożądanego stopnia dokładności, typy rolnicze gospodarstw są dzielone na:

- 8 typów ogólnych i grupę gospodarstw niesklasyfikowanych (oznaczanych z użyciem jednego znaku),
- 17 typów podstawowych (oznaczanych z użyciem dwóch znaków),
- 50 typów szczegółowych (oznaczanych z użyciem trzech znaków),
- podtypy 50 typów szczegółowych (oznaczanych z użyciem czterech znaków).

Współczynniki SGM liczone są okresowo na podstawie średnich danych z trzech kolejnych lat w wydzielonych regionach krajów członkowskich. Komisja UE ustala listę działalności rolniczych, dla których konieczne jest policzenie SGM. Lista, dla której obliczono SGM'2002, obejmuje 138 działalności rolniczych.

### 1.3. Zakres podmiotowy FADN

Minimalny próg określający gospodarstwo jako towarowe (oznacza to włączenie gospodarstwa do badań) wyrażony jest w ESU. Wielkość ta jest ustalana dla każdego kraju członkowskiego oddzielnie i zmienia się w czasie, zgodnie z ewolucją struktury i siły ekonomicznej gospodarstw rolnych (patrz: Tabela 1.3-1).

**Tabela 1.3-1 Minimalne progi wielkości ekonomicznej i liczebność próby FADN w poszczególnych krajach członkowskich w 2007 r.**

Kraj	Dolny próg wielkości ekonomicznej ESU	Liczba gospodarstw w próbie szt.	Struktura %
Austria	8	1 800	2,1
Belgia	16	1 200	1,4
Bułgaria	1	2 000	2,4
Cypr	2	500	0,6
Czechy	4	1 300	1,5
Dania	8	2 250	2,7
Estonia	2	500	0,6
Finlandia	8	1 150	1,4
Francja	8	7 320	8,7
Grecja	2	5 500	6,5
Hiszpania	2	9 706	11,5
Holandia	16	1 500	1,8
Irlandia	2	1 300	1,5
Litwa	2	1 000	1,2
Luksemburg	8	360	0,4
Łotwa	2	1 000	1,2
Malta	8	400	0,5
Niemcy	16	6 360	7,5

Kraj	Dolny próg wielkości ekonomicznej ESU	Liczba gospodarstw w próbie szt.	Struktura %
Polska	2	12 100	14,3
Portugalia	2	2 300	2,7
Rumunia	1	1 000	1,2
Słowacja	8	600	0,7
Słowenia	2	900	1,1
Szwecja	8	1 000	1,2
Węgry	2	1 900	2,2
Wielka Brytania	16	2 500	3,0
(w tym: Irlandia Północna)	(8)	(320)	0,4
Włochy	4	17 000	20,1
Razem FADN UE		84 446	100

Źródło: Rozporządzenie Komisji nr 800/2007 z 6 lipca 2007 r. zmieniające Rozporządzenie nr 1859/82 dotyczące wyboru gospodarstw przekazujących dane do celów określania dochodów gospodarstw rolnych [7].

#### 1.4. Wybór próby gospodarstw rolnych z pola obserwacji FADN

Agencje łącznikowe z poszczególnych krajów opracowują corocznie plany wyboru gospodarstw rolnych do badań w ramach FADN. Po ich opracowaniu i zaakceptowaniu przez Komitety Krajowe FADN, plany te są przekazywane do akceptacji przez Komitet Wspólnoty nadzorujący FADN.

Biorąc pod uwagę kryterium wielkości ekonomicznej czy typu rolniczego, obserwujemy wewnątrz pola obserwacji FADN duże zróżnicowanie gospodarstw rolnych.

Dla zapewnienia precyzyjnego odzwierciedlenia tego zróżnicowania w próbie badawczej Agencja łącznikowa dzieli pole obserwacji na warstwy. Pominięcie tej czynności w procesie wyboru próby, mogłoby spowodować brak właściwej reprezentacji niektórych rodzajów gospodarstw (np. dużych gospodarstw mlecznych w jednym regionie, czy małych gospodarstw produkujących owoce w innym regionie). W procedurze wyboru gospodarstw mają zastosowanie do warstwowania zbioru gospodarstw trzy kryteria:

- położenie regionalne,
- wielkość ekonomiczna,
- typ rolniczy.

## 1.5. Zakres przedmiotowy FADN

Dla potrzeb FADN zbieranych jest około 1 tys. różnych danych rachunkowych, dotyczących gospodarstwa rolnego. Odzwierciedlają one stan i strukturę składników majątkowych, a także stan i strukturę źródeł zobowiązań. Inne dane odzwierciedlają strukturę przychodów i kosztów na poziomie gospodarstwa rolnego. Szczególna uwaga zwrócona jest na elementy związane ze Wspólną Polityką Rolną (dotacje, kwoty i limity produkcyjne).

Zakres i format zbieranych danych rachunkowych w gospodarstwach rolnych dla potrzeb FADN, jest szczegółowo zdefiniowany w Rozporządzeniu Komisji 2253/2004/EEC z 23 grudnia 2004 r. [6]. Przepisy te zawierają obok szczegółowego wykazu zmiennych, także instrukcje dotyczące sposobu wypełniania tzw. sprawozdania z gospodarstwa rolnego FADN oraz definicje stosowanych pojęć. Sprawozdanie to składa się z 14 grup danych rachunkowych, zestawionych tematycznie w odpowiednie tabele (od A do N):

- Tab. A.** Informacje ogólne.
- Tab. B.** Struktura własnościowa ziemi użytkowanej rolniczo.
- Tab. C.** Zasoby i nakłady pracy własnej oraz najemnej.
- Tab. D.** Stan i wartość zwierząt.
- Tab. E.** Zakup i sprzedaż zwierząt.
- Tab. F.** Koszty.
- Tab. G.** Zasoby i gospodarowanie składnikami majątkowymi.
- Tab. H.** Zadłużenie.
- Tab. I.** Podatek od wartości dodanej (VAT).
- Tab. J.** Granty, subsydia i dopłaty wyrównawcze.
- Tab. K.** Produkcja roślinna i zwierzęca (bez zwierząt).
- Tab. L.** Kwoty i inne prawa.
- Tab. M.** Dopłaty bezpośrednie do upraw polowych.
- Tab. N.** Szczegóły zakupów i sprzedaży zwierząt.

## 1.6. Sposób prezentacji wyników obliczonych na podstawie danych rachunkowych FADN

Wyniki obliczone na podstawie danych FADN zgromadzonych w komputerowej bazie prezentowane są w zestawie statystycznym nazwanym „Wyniki Standardowe FADN-Poziom I”<sup>3</sup>. Zawierają one wartości średnie dla grup gospodarstw rolnych wyłanianych według typów rolniczych i wielkości ekonomicznej. W niniejszej publikacji zostały dodatkowo zamieszczone grupowania gospodarstw według powierzchni użytków rolnych.

Ze względu na obowiązujące zasady upowszechniania danych FADN dopuszczalne jest prezentowanie wyników z grupy obejmującej co najmniej 15 gospodarstw. W przypadku mniejszej liczebności wpisana jest „kropka” (kropka). Prezentowane są tylko ilości gospodarstw.

**Tabela 1.6-1 Grupowanie gospodarstw rolnych według typów rolniczych (TF8)**

Typy rolnicze		Typy rolnicze podstawowe	
Symbol	Nazwa	Symbol	Nazwa
AB	Uprawy polowe	13	Zboża, oleiste i strączkowe
		14	Inne uprawy polowe
		60	Uprawy polowe ogrodnicze i trwałe, łącznie
C	Uprawy ogrodnicze	20	Uprawy ogrodnicze
D	Winnice	31	Winnice
E	Uprawy trwałe	32	Drzewa i krzewy owocowe (łącznie z cytrusowymi)
		33	Gaje oliwne
		34	Pozostałe uprawy trwałe, łącznie
F	Krowy mleczne	41	Bydło mleczne
G	Zwierzęta żywione w systemie wypasowym (bez krów mlecznych)	42	Bydło opasowe
		43	Bydło ogółem
		44	Owce, kozy i inne zwierzęta żywione w systemie wypasowym
H	Zwierzęta ziarnożerne	50	Zwierzęta żywione paszami treściwymi
I	Mieszane	71	Różne zwierzęta, z przewagą żywionych w systemie wypasowym
		72	Różne zwierzęta, z przewagą żywionych paszami treściwymi
		81	Uprawy polowe i zwierzęta żywione w systemie wypasowym, łącznie
		82	Różne uprawy i zwierzęta, łącznie

Zestawienie typów rolniczych TF8 jest kombinacją typów podstawowych, pochodzących z różnych typów szczegółowych, tworzącą w rezultacie osiem grup gospodarstw rolnych.

<sup>3</sup> Struktura Wyników Standardowych FADN opisana w dokumencie Komitetu KE do spraw FADN; RI/CC 882 rev. 8. 1: Definitions of Variables used in FADN standard results [17], zamieszczonym na stronie: [http://circa.europa.eu/Public/irc/agri/rica/library?l=/information\\_documentatio/basic\\_definitions/definitions\\_variables/ EN 1.0 &a=d](http://circa.europa.eu/Public/irc/agri/rica/library?l=/information_documentatio/basic_definitions/definitions_variables/ EN 1.0 &a=d) [13].

**Tabela 1.6-2 Grupowanie gospodarstw rolnych według wielkości ekonomicznej (ESU), klasyfikacja ES6**

<b>ES6</b>		<b>Rozmiar w ESU</b>
bardzo małe	(XS)	ESU < 4
małe	(S)	4 ≤ ESU < 8
średnio- małe	(MS)	8 ≤ ESU < 16
średnio- duże	(ML)	16 ≤ ESU < 40
duże	(L)	40 ≤ ESU < 100
bardzo duże	(XL)	ESU ≥ 100

Z kolei Tabela 1.6-2 przedstawia sześć klas wielkości ekonomicznej gospodarstw rolnych (ES6) obowiązujących we Wspólnotowej Typologii Gospodarstw Rolnych [5].

**Tabela 1.6-3 Grupowanie gospodarstw rolnych według powierzchni użytków rolnych (UR)**

<b>Wyszczególnienie</b>	<b>Powierzchnia użytków rolnych w ha</b>
bardzo małe (AXS)	UR < 5
małe (AS)	5 ≤ UR < 10
średnio- małe (AMS)	10 ≤ UR < 20
średnio- duże (AML)	20 ≤ UR < 30
duże (AL)	30 ≤ UR < 50
bardzo duże (AXL)	UR ≥ 50

Klasyfikacja gospodarstw rolnych według 6 klas powierzchni użytków rolnych wyrażonej w ha, jest rzadziej stosowana (patrz: Tabela 1.6-3) w typologii UE [4]. Tego grupowania także nie stosuje się w Wynikach Standardowych FADN. W publikacjach Komisji UE została ona wyparta przez grupowanie według parametrów ekonomicznych, ustalanych w ramach Wspólnotowej Typologii Gospodarstw Rolnych.

## 2. Szczegółowy opis zmiennych systemowych zawartych w „Wynikach Standardowych FADN”

### 2.1. Opis zmiennych w „Wynikach Standardowych FADN”

Opisy poszczególnych kategorii ekonomicznych są zgodne z zawartymi w Wynikach Standardowych FADN<sup>4</sup>. Zawartość parametrów w poszczególnych tabelach nie zawsze odpowiada w pełni ich tytułom. W kolumnie „Symbol” zawarte jest alfanumeryczne, pięciodziankowe oznaczenie poszczególnych zmiennych w systemie informatycznym FADN.

„Wyniki Standardowe FADN” zawierają 10 grup tematycznych:

1. Populacja i próba gospodarstw.
2. Wybrane informacje o produkcji.
3. Wartość produkcji.
4. Koszty.
5. Dopłaty do działalności operacyjnej gospodarstwa.
6. Salda dopłat i podatków.
7. Dochód na gospodarstwo rolne.
8. Dochód na osobę.
9. Bilans na koniec roku obrachunkowego.
10. Wskaźniki finansowe.

Dla ułatwienia rozumienia poszczególnych parametrów zawartych w Wynikach Standardowych FADN, w dalszej części rozdziału zamieszczono objaśnienia poszczególnych zmiennych w porządku identycznym do prezentowanych wyników. Dodatkowo, w formie diagramów, zamieszczono szczegółowe schematy obliczeń wybranych parametrów prezentowanych w Wynikach Standardowych.

**Tabela 2.1-1 Populacja i próba gospodarstw**

Symbol	Zmienna	Sposób obliczenia, uwagi
SYS02	Liczba reprezentowanych gospodarstw	Suma parametrów wag poszczególnych gospodarstw w próbie.
SYS03	Liczba gospodarstw w próbie	Liczba gospodarstw w próbie.
SYS04	Kurs wymiany jedn. monetarnej kraju członkowskiego na euro	Średni kurs wymiany krajowej waluty na euro w roku obrachunkowym. Obliczany jest jako średnia z miesięcznych kursów wymiany ważonych liczbą dni w miesiącu.

<sup>4</sup> Patrz odnośnik 3 na stronie 12.

**Tabela 2.1-2 Wybrane informacje o produkcji**

Symbol	Zmienna	J. m.	Sposób obliczenia, uwagi
SE005	Wielkość ekonomiczna	ESU	Wielkość ekonomiczna gospodarstwa rolnego, wyrażona w europejskich jednostkach wielkości.
SE010	Nakłady pracy ogółem	AWU	Całkowite nakłady pracy ludzkiej w ramach działalności operacyjnej gospodarstwa rolnego = AWU wyrażone w jednostkach przeliczeniowych pracy = osobach pełnozatrudnionych = 2 200 godz./rok. [SE015 + SE020]
SE011	Czas pracy ogółem	godz.	Całkowity czas pracy ludzi w ramach działalności operacyjnej gospodarstwa rolnego, wyrażony w godzinach. [SE016 + SE021]
SE015	Nakłady pracy własnej	FWU	Nakłady pracy w ramach działalności operacyjnej gospodarstwa rolnego osób nieopłaconych = FWU (głównie członków rodziny), wyrażony w jednostkach przeliczeniowych pracy rodziny = osobach pełnozatrudnionych rodziny.
SE016	Czas pracy własnej	godz.	Czas pracy w ramach działalności operacyjnej gospodarstwa rolnego osób nieopłaconych (głównie członków rodziny), wyrażony w godzinach.
SE020	Nakłady pracy najemnej	AWU	Nakłady pracy w ramach działalności operacyjnej gospodarstwa rolnego osób opłaconych gotówką lub w naturze, wyrażony w jednostkach przeliczeniowych pracy = osobach pełnozatrudnionych.
SE021	Czas pracy najemnej	godz.	Czas pracy w ramach działalności operacyjnej gospodarstwa rolnego osób opłaconych gotówką lub w naturze, wyrażony w godzinach.
SE025	Powierzchnia użytkowanych użytków rolnych	ha	Całkowity obszar ziemi użytkowanej rolniczo (użytków rolnych) = (UAA). Na tę powierzchnię składa się: ziemia własna, ziemia dodzierżawiona na jeden rok lub dłużej, ziemia użytkowana na zasadzie udziału w zbiorze z właścicielem, a także ugory i odłogi. Nie uwzględnia się powierzchni uprawy grzybów, ziemi dodzierżawionej na okres krótszy niż 1 rok, ziemi zalesionej i pozostałych gruntów (dróg, stawów, nieużytków, itp.). Powierzchnia wyrażona jest w hektarach (10 000 m <sup>2</sup> ).
SE030	Powierzchnia dodzierżawionych użytków rolnych	ha	Powierzchnia ziemi dodzierżawionej przez rolnika na podstawie umowy dzierżawnej na okres liczący co najmniej 1 rok (odpłatność regulowana w gotówce lub w naturze).
SE035	Zboża	ha	Pszenica zwyczajna, orkisz, pszenica twarda, żyto, jęczmień, owies, mieszanki zbożowe, kukurydza na ziarno, pozostałe zboża.
SE041	Pozostałe uprawy polowe	ha	Strączkowe na nasiona, ziemniaki, buraki cukrowe, zioła, oleiste i włókniste tącznie z nasionami, chmiel, tytoń, inne przemysłowe (tącznie z bawełną i trzciną cukrową).
SE042	Uprawy energetyczne	ha	Powierzchnia uprawy roślin energetycznych.



Symbol	Zmienna	J. m.	Sposób obliczenia, uwagi
SE046	Warzywa i kwiaty	ha	Świeże warzywa, melony, truskawki, kwiaty i rośliny ozdobne (uprawiane w uprawie polowej lub pod osłonami wysokimi). Dotyczy powierzchni podstawowej (nie uwzględnia się powierzchni wszystkich zbiorów), nawet gdy praktykowane jest następstwo na tej samej powierzchni, w tym samym roku obrachunkowym. Nie uwzględnia się powierzchni uprawy grzybów.
SE050	Winnice	ha	łącznie z młodymi nasadzeniami jeszcze nie plonującymi (bez szkótek).
SE054	Uprawy trwałe	ha	Sady owocowe i jagodowe (łącznie z sadami tropikalnymi), gaje oliwne, szkółki i pozostałe uprawy trwałe (wiklina, sitowie, bambus). łącznie z młodymi nasadzeniami i trwałymi uprawami pod osłonami. Bez winogron. [SE055 + SE060 + SE065]
SE055	Sady	ha	Sady owocowe i jagodowe (łącznie z sadami tropikalnymi).
SE060	Gaje oliwne	ha	Drzewa oliwne.
SE065	Pozostałe uprawy trwałe	ha	Szkółki i pozostałe uprawy trwałe (wiklina, sitowie, bambus). łącznie z młodymi nasadzeniami i uprawami trwałymi pod osłonami.
SE071	Uprawy pastewne	ha	Pastewne korzeniowe i kapustne, trawa w uprawie polowej, łąki, pastwiska trwałe i niepielęgnowane, pozostałe uprawy pastewne.
SE072	Odłogi	ha	Powierzchnia użytków rolnych, nieuprawiana w roku obrachunkowym, niekwalifikująca się do otrzymania dotacji i innego wsparcia finansowego.
SE073	Ugory	ha	Grunty orne czasowo nieużytkowane, które pozostają w dobrej kulturze oraz które kwalifikują się do otrzymania dotacji i innego wsparcia finansowego.
SE075	Lasy	ha	Obszary zadrzewione, lasy, plantacje topoli, łącznie ze szkółkami leśnymi. Obszar ten nie jest ujęty w pozycji „Powierzchnia użytkowanych użytków rolnych” (SE025).
SE080	Zwierzęta ogółem	LU	Średnioroczny stan: koniowatych, bydła, owiec, kóz, trzody chlewnej i drobiu utrzymywanych w gospodarstwie rolnym, wyrażony w jednostkach przeliczeniowych zwierząt (LU) <sup>5</sup> . Nie są uwzględniane roje pszczół, króliki i pozostałe zwierzęta. Zwierzęta nie będące własnością gospodarstwa rolnego, utrzymywane w gospodarstwie na podstawie umowy także ujęte są dla określenia rocznego stanu posiadania zwierząt.

<sup>5</sup> konie	:= 0, 8	krowy mleczne	:= 1, 0	lochy	:= 0, 5
cielęta na tucz	:= 0, 4	krowy wybrakowane	:= 1, 0	tuczniaki	:= 0, 3
cielęta < 1 rok	:= 0, 4	krowy pozostałe	:= 0, 8	trzoda pozostała	:= 0, 3
byczki 1 - 2 lata	:= 0, 7	matki kozie	:= 0, 1	brojlery	:= 0, 007
jałówki 1 - 2 lata	:= 0, 7	kozy pozostałe	:= 0, 1	kury nioski	:= 0, 014
byki ≥ 2 lata	:= 1, 0	matki owcze	:= 0, 1	drób pozostały	:= 0, 03
jałówki hodow.	:= 0, 8	owce pozostałe	:= 0, 1		
jałówki na tucz	:= 0, 8	prosięta	:= 0, 027		

Symbol	Zmienna	J. m.	Sposób obliczenia, uwagi
SE085	Krowy mleczne	LU	Krowy (także samice bawole), które wycielity się i głównie utrzymywane są dla produkcji mleka z przeznaczeniem do spożycia przez ludzi. Nie ujmuje się tu krów wybrakowanych.
SE090	Pozostałe bydło	LU	Pozostałe bydło (z wyjątkiem krów mlecznych).
SE095	Owce i kozy	LU	Matki kozie i pozostałe kozy, matki owcze i pozostałe owce.
SE100	Trzoda chlewna	LU	Prosięta, maciory, tuczniki i pozostała trzoda chlewna.
SE105	Drób	LU	Drób mięsny, kury nioski i pozostały drób.
SE110	Plon pszenicy	dt/ha	Wielkość produkcji ziarna pszenicy zwyczajnej i orkisz z jednego hektara wyrażona w decytonach na hektar (100 kg/ha).
SE115	Plon kukurydzy	dt/ha	Wielkość produkcji ziarna kukurydzy z jednego hektara wyrażona w decytonach na hektar (100 kg/ha).
SE120	Obsada zwierząt	LU/ha	Obsada zwierząt żywionych systemem wypasowym (przeżuwaczy), bez cieląt przeznaczonych na tucz, na 1 ha powierzchni paszowej. Suma średniej liczby jednostek przeliczeniowych (LU): bydła (bez cieląt opasowych) oraz owiec i kóz, przypadająca na 1 hektar roślin pastewnych uprawianych na użytkach rolnych. Do tej powierzchni zalicza się uprawy pastewne, ugory i odłogi. Parametr obsady zwierząt jest obliczany tylko dla gospodarstw utrzymujących ten rodzaj zwierząt i posiadających uprawy pastewne (powierzchnię paszową).
SE125	Wydajność mleczna krów	kg/krowę <sup>6</sup>	Produkcja mleka i przetworów z mleka (w ekwiwalencie mleka) w przeliczeniu na jedną krowę mleczną. Produkcja mleka obejmuje sprzedaż, przekazanie mleka do gospodarstwa domowego i zużycie mleka w gospodarstwie rolnym (skarmione przez zwierzęta).

**Tabela 2.1-3 Wartość produkcji**

Symbol	Zmienna	J. m.	Sposób obliczenia, uwagi
SE131	Produkcja ogółem	c.u.	Suma wartości produkcji: roślinnej, zwierzęcej i pozostałej. Obejmuje: sprzedaż, przekazania do gospodarstwa domowego, zużycie na potrzeby gospodarstwa rolnego, zmianę stanu zapasów, wzrost wartości zwierząt wywołany zmianą cen a pomniejszona jest o zakup zwierząt. [SE135 + SE206 + SE256]
SE135	Produkcja roślinna	c.u.	Obejmuje: sprzedaż, zużycie wewnętrzne, przekazanie do gospodarstwa domowego i zmianę stanu zapasów. [SE140 + SE145 + SE146 + SE150 + SE155 + SE160 + SE165 + SE170 + SE175 + SE180 + SE185 + SE190 + SE195 + SE200]

<sup>6</sup> Stosuje się przelicznik 1liter = 1,031 kg.

Symbol	Zmienna	J. m.	Sposób obliczenia, uwagi
SE140	Zboża	c.u.	Dotyczy upraw na ziarno.
SE145	Rośliny białkowe	c.u.	Uprawiane na nasiona, bez upraw zbieranych na zielonkę z przeznaczeniem na pasze. Nie ujmuje się tu warzyw i soi.
SE146	Uprawy energetyczne	c.u.	Wszystkie rośliny uprawiane na cele energetyczne.
SE150	Ziemniaki	c.u.	Wszystkie typy odmian - także ziemniaki wczesne i sadzeniaki.
SE155	Buraki cukrowe	c.u.	Dotyczy przede wszystkim korzeni. Nie ujmuje się wartości liści, natomiast uwzględnia się wartość wyśtoków otrzymanych od cukrowni lub odsprzedanych przez rolnika do cukrowni.
SE160	Rośliny oleiste	c.u.	Rośliny oleiste i włókniste uprawiane na olej (bez bawełny).
SE165	Rośliny przemysłowe	c.u.	Chmiel, tytoń, inne uprawy przemysłowe (łącznie z ziołami, roślinami aromatycznymi i przyprawowymi, bawełną i trzciną cukrową oraz włóknistymi i konopiami uprawianymi na włókno).
SE170	Warzywa i kwiaty	c.u.	Świeże warzywa, melony, truskawki, kwiaty i rośliny ozdobne (uprawiane w uprawie polowej lub pod osłonami). Tu uwzględniona jest też wartość produkcji grzybów (mimo tego, że powierzchnia uprawy grzybów nie jest uwzględniona w pozycji SE046).
SE175	Owoce	c.u.	Owoce z drzew i krzewów uprawianych w uprawie polowej (łącznie z owocami tropikalnymi).
SE180	Owoce cytrusowe	c.u.	Pomarańcze, nektarynki i mandarynki, klementynki, cytryny i inne owoce cytrusowe.
SE185	Wina i winogrona	c.u.	Winogrona spożywcze, winogrona do produkcji win jakościowych i stołowych, różne produkty z winogron (moszcz z winogron itp.), wino, produkty uboczne z produkcji wina, rodzynki.
SE190	Oliwki i olej z oliwek	c.u.	Oliwki jadalne, oliwki do produkcji oleju, olej i produkty uboczne z produkcji oleju z oliwek.
SE195	Uprawy pastewne	c.u.	Rośliny pastewne korzeniowe i kapustne, trawa w uprawie polowej, łąki, pastwiska trwałe i niepielęgnowane, pozostałe uprawy pastewne. Tu wchodzi także produkcja z ugorów i odłogów (o ile taka występuje w gospodarstwie).
SE200	Inne produkty pochodzenia roślinnego	c.u.	Nasiona i sadzonki (traw, roślin polowych i ogrodniczych, bez zbóż, roślin białkowych, ziemniaków i roślin oleistych), inne uprawy polowe (nieujęte w wyszczególnionych pozycjach), uprawy trwałe rosnące pod osłonami nieuwzględnione w SE170. Tu wlicza się także przyrost wartości młodych plantacji wieloletnich (do wejścia w plonowanie). Ustala się go na podstawie poniesionych kosztów.

Symbol	Zmienna	J. m.	Sposób obliczenia, uwagi
SE206	Produkcja zwierzęca	c.u.	<p>Produkcja obejmuje wartość produkcji żywca oraz wartość produktów pochodzenia zwierzęcego. Produkcja zwierzęca obejmuje: sprzedaż, zmianę wartości zwierząt w roku obrachunkowym i przekazanie do gospodarstwa domowego. Pomniejsza się ją o zakup zwierząt. Rachunek jest przeprowadzany dla koniowatych, bydła, owiec, kóz, trzody chlewnej, drobiu i pozostałych zwierząt.</p> <p>Zmiana wartości zwierząt stada obrotowego obejmuje stan na koniec roku pomniejszony o stan na początek roku.</p> <p>W przypadku zwierząt stada podstawowego szacuje się także zmianę wartości zwierząt z tytułu zmiany cen jednostkowych w roku obrachunkowym.</p> <p>Produkcja produktów zwierzęcych obejmuje sprzedaż, przekazanie do gospodarstwa domowego, zużycie wewnętrzne i zmianę stanu zapasów.</p> <p>Do produktów zwierzęcych zalicza się: mleko i produkty z mleka krów, owiec i kóz, wełnę, jaja kurze, inne produkty zwierzęce (przychody z krycia, obornik, jaja innych ptaków itp.), a także wpływy z usługowego odchovu zwierząt oraz z miodu.</p> <p>[SE211 + SE216 + SE220 + SE225 + SE230 + SE235 + SE240 + SE245 + SE251]</p>
SE211	Zmiana wartości zwierząt stada podstawowego	c.u.	<p>Zmiana wartości zwierząt stada podstawowego z tytułu zmiany cen jednostkowych w roku obrachunkowym.</p> <p>Parametr ten umożliwia pominięcie wpływu zmian cen zwierząt stada podstawowego na wartość produkcji w danym roku.</p>
SE216	Mleko i przetwory z mleka krowiego	c.u.	<p>W tej pozycji ujęta jest wartość mleka i przetworów pomniejszona o odpowiednie opłaty współodpowiedzialnościowe (jeśli występują), lecz bez opłat karnych za nieprawidłową realizację kwoty mlecznej. Te opłaty są ujęte w saldzie dopłat i kar do produkcji mleka.</p>
SE220	Wołowina i cielęcina	c.u.	<p>Obejmuje produkcję i zmianę wartości zwierząt (z uwzględnieniem zmiany wartości zwierząt stada obrotowego i podstawowego).</p>
SE225	Wieprzowina	c.u.	<p>Obejmuje produkcję i zmianę wartości zwierząt (z uwzględnieniem zmiany wartości zwierząt stada obrotowego i podstawowego).</p>
SE230	Owce i kozy	c.u.	<p>Obejmuje produkcję i zmianę wartości zwierząt (z uwzględnieniem zmiany wartości zwierząt stada obrotowego i podstawowego).</p>
SE235	Mięso drobiowe	c.u.	<p>Obejmuje produkcję i zmianę wartości zwierząt stada obrotowego (wartość na koniec roku - wartość na początek roku).</p>
SE240	Jaja	c.u.	<p>W pozycji tej uwzględnione są jaja wszystkich gatunków drobiu (bez jaj strusich, które wraz z innymi produktami z tych zwierząt wchodzi do pozycji SE251).</p>
SE245	Mleko i przetwory z mleka owczego i koziego	c.u.	<p>W tej pozycji ujęta jest wartość mleka i jego przetworów.</p>
SE251	Inne zwierzęta i produkty zwierzęce	c.u.	<p>Pozycja ta obejmuje: żywca końskiego i inne zwierzęta niewymienione wyżej - np.: króliki, roje pszczele, zwierzęta futerkowe, ryby, strusie (z uwzględnieniem zmiany wartości zwierząt stada obrotowego i podstawowego), a także wełnę i pozostałe produkty pochodzenia zwierzęcego (np. obornik czy mleko innych zwierząt), a także przychody z krycia i przychody z usługowego odchovu zwierząt. Zmiana wartości stada podstawowego koni z tytułu zmiany cen jednostkowych w roku obrachunkowym też wliczana jest do tej pozycji.</p>

Symbol	Zmienna	J. m.	Sposób obliczenia, uwagi
SE256	Pozostała produkcja	c.u.	Do pozycji tej należą: czynsz za wdzierżawioną ziemię w stanie gotowym do siewu, przychody z okazjonalnego przekazania powierzchni paszowej, produkty z lasu, świadczenie usług, wynajem sprzętu, odsetki od aktywów obrotowych niezbędnych do bieżącego funkcjonowania gospodarstwa rolnego, przychody z agroturystyki, przychody dotyczące wcześniejszych lat obrachunkowych, pozostałe produkty i przychody.
SE260	Przekazania do gospodarstwa domowego	c.u.	Wartość produktów roślinnych i zwierzęcych przekazanych do gospodarstwa domowego rolnika. Wartość ta stanowi część produkcji ogółem.
SE265	Zużycie wewnętrzne	c.u.	Wartość produktów roślinnych wytworzonych i zużytych w ramach działalności operacyjnej gospodarstwa rolnego, np. produkty roślinne zużyte jako pasze dla zwierząt, a także nasiona i sadzeniaki. Produkty te uwzględnione są w rachunku produkcji ogółem. Stanowią one istotną pozycję w kosztach pasz i nasion.

**Tabela 2.1-4 Koszty**

Symbol	Zmienna	J. m.	Sposób obliczenia, uwagi
SE270	Koszty ogółem	c.u.	Obejmują: koszty bezpośrednie, koszty ogólnogospodarcze, amortyzację i koszt czynników zewnętrznych. Ujęte są tu koszty dotyczące działalności operacyjnej gospodarstwa rolnego poniesione na produkcję uzyskaną w roku obrachunkowym. Uwzględnione są nakłady produktów potencjalnie towarowych wytworzonych w gospodarstwie rolnym i zużytych w ramach działalności operacyjnej – do celów produkcyjnych (nasiona i sadzonki oraz pasze dla zwierząt żywionych systemem wypasowym i dla ziarnożerców). Obornik nie jest traktowany jako produkt potencjalnie towarowy i nie jest uwzględniany w tej pozycji. Podatki gospodarstwa rolnego i inne opłaty nie są włączone do kosztów ogółem, lecz uwzględniane są przy obliczaniu sald dopłat i podatków dotyczących działalności operacyjnej i inwestycyjnej. Podatki od dochodów spoza gospodarstwa rolnego nie są uwzględniane w rachunkach FADN. [SE275 + SE360 + SE365]
SE275	Zużycie pośrednie	c.u.	Obejmuje koszty bezpośrednie (z uwzględnieniem produktów wytworzonych w gospodarstwie rolnym) oraz koszty ogólnogospodarcze towarzyszące działalności operacyjnej w roku obrachunkowym. [SE281 + SE336]
SE281	Koszty bezpośrednie	c.u.	Obejmują: koszty bezpośrednie produkcji roślinnej (nasiona i sadzonki, nawozy, środki ochrony roślin, pozostałe koszty bezpośrednie produkcji roślinnej), koszty bezpośrednie produkcji zwierzęcej (pasza dla zwierząt żywionych systemem wypasowym i dla zwierząt ziarnożernych, inne koszty bezpośrednie produkcji zwierzęcej) oraz koszty bezpośrednie produkcji leśnej. [SE285 + SE295 + SE300 + SE305 + SE310 + SE320 + SE330 + SE331]
SE285	Nasiona i sadzonki	c.u.	Odnoszące się do upraw rolniczych i ogrodniczych. Nowe nasadzenia plantacji trwałych i drzewostanu leśnego zalicza się do działalności inwestycyjnej a nie do kosztów bezpośrednich.

Symbol	Zmienna	J. m.	Sposób obliczenia, uwagi
SE290	Nasiona i sadzonki własne	c.u.	Nasiona i sadzonki wyprodukowane i zużyte w gospodarstwie.
SE295	Nawozy	c.u.	Zakupione nawozy i materiały poprawiające jakość ziemi (bez zużytych w produkcji leśnej).
SE300	Środki ochrony roślin	c.u.	Środki ochrony roślin, pułapki i chwytaki, urządzenia płoszące ptaki, osłony przeciwgradowe, ochrona przeciwmrozowa itp. (bez środków zużytych w produkcji leśnej).
SE305	Pozostałe koszty bezpośrednie produkcji roślinnej	c.u.	Obejmują: analizy gleby, zakup upraw na pniu, czynsz za ziemię dodzierżawioną na okres krótszy niż 1 rok, okazjonalny zakup płodów roślinnych (winogron itp.), koszty dotyczące przygotowania produktów do sprzedaży, koszty przechowywania, koszty sprzedaży płodów roślinnych itp.
SE310	Pasze dla zwierząt żywionych w systemie wypasowym	c.u.	Pasze treściwe (łącznie z lizawkami mineralnymi i środkami konserwującymi), pasze objętościowe, opłaty za wypas na wspólnych pastwiskach, koszty usługowego odchovu zwierząt, czynsz za dodzierżawioną powierzchnię paszową dla koni, bydła, owiec i kóz, niezaliczoną do powierzchni użytkowanych użytków rolnych (SE025) (własna i obca).
SE315	Pasze dla zwierząt żywionych w systemie wypasowym, wytworzone w gosp. rol.	c.u.	Produkty potencjalnie towarowe wytworzone w gospodarstwie rolnym (łącznie z mlekiem, ale bez mleka wyssanego przez cielęta, jagnięta i kozłeta) i skarmione przez zwierzęta żywione w systemie wypasowym.
SE320	Pasze dla zwierząt ziarnożernych	c.u.	Pasze dla zwierząt ziarnożernych (m.in. trzody chlewnej i drobiu) – wszystkie rodzaje (własna i obca).
SE325	Pasze dla zwierząt ziarnożernych wytworzone w gosp. rol.	c.u.	Produkty potencjalnie towarowe wytworzone w gospodarstwie rolnym (łącznie z mlekiem, innym niż wyssane przez cielęta, jagnięta i kozłeta) i skarmione przez zwierzęta ziarnożerne.
SE330	Pozostałe koszty bezpośrednie produkcji zwierzęcej	c.u.	Opłaty za usługi weterynaryjne i koszty inseminacji, koszty analiz mleka, okazjonalne zakupy produktów pochodzenia zwierzęcego (mleko itp.), koszty dotyczące przygotowania produktów do sprzedaży, koszty przechowywania, koszty sprzedaży produktów zwierzęcych itp.
SE331	Koszty bezpośrednie produkcji leśnej	c.u.	Nawozy, materiały ochronne, drobne koszty bezpośrednie. Koszty pracy najemnej, usług i maszyn nie są tu włączone. Są one wykazane w innych – odpowiednich rodzajowo pozycjach kosztowych.
SE336	Koszty ogólnogospodarcze	c.u.	Koszty ogólnogospodarcze związane z działalnością operacyjną, lecz nieuznane za koszty bezpośrednie działalności operacyjnej. [SE340 + SE345 + SE350 + SE356]
SE340	Koszty utrzymania maszyn i budynków	c.u.	Koszty bieżącego utrzymania sprzętu (i zakupu narzędzi o małej wartości), koszty ponoszone na samochody osobowe, bieżące utrzymanie budynków i urządzeń melioracyjnych, ubezpieczenie budynków. Remonty kapitałowe zaliczane są do działalności inwestycyjnej.
SE345	Energia	c.u.	Paliwa silnikowe i oleje smarne, energia elektryczna, paliwa grzewcze (opał).
SE350	Usługi	c.u.	Koszty pracy wykonanej w ramach usług oraz koszt wynajmu (zaangażowania) maszyn.

Symbol	Zmienna	J. m.	Sposób obliczenia, uwagi
SE356	Pozostałe koszty ogólnogospodarcze	c.u.	Woda, ubezpieczenia (bez ubezpieczeń budynków i wypadków przy pracy, odpowiedzialności cywilnej) oraz inne koszty ogólnogospodarcze powstałe w ramach działalności operacyjnej gospodarstwa rolnego (np. opłaty za prowadzenie księgowości, opłaty telefoniczne).
SE360	Amortyzacja	c.u.	Amortyzacja środków trwałych własnych wycenionych według wartości odtworzeniowej. W rachunku wyników pozycja amortyzacji środków trwałych odnosi się do całego roku obrachunkowego. Kwota amortyzacji jest ustalana na podstawie wartości odtworzeniowej. Amortyzacja dotyczy: plantacji wieloletnich, budynków i wyposażenia trwałego, urządzeń melioracyjnych, maszyn i narzędzi. Nie oblicza się amortyzacji w przypadku ziemi, lasów, kwot i limitów produkcyjnych oraz aktywów obrotowych.
SE365	Koszty czynników zewnętrznych	c.u.	Koszty zaangażowania obcych czynników wytwórczych (pracy, ziemi i kapitału) w procesie produkcyjnym. Do tych kosztów zaliczają się: wynagrodzenia za pracę, czynsze i odsetki. [SE370 + SE375 + SE380]
SE370	Wynagrodzenia	c.u.	Wynagrodzenia i ubezpieczenia społeczne pracowników najemnych. Nie wlicza się kwot otrzymanych przez pracowników zaliczanych do nieopłaconej siły roboczej.
SE375	Czynsze	c.u.	Czynsze za dodzierżawę ziemi, budynków i koszty opłat dzierżawnych.
SE380	Odsetki	c.u.	Odsetki i opłaty finansowe płacone za kredyty zaciągnięte w celu zakupu ziemi, budynków, maszyn i wyposażenia, zwierząt oraz materiałów. Odsetki i opłaty finansowe za zobowiązania. Otrzymane dopłaty do odsetek muszą być odjęte.

**Tabela 2.1-5 Dopłaty do działalności operacyjnej gospodarstwa**

Symbol	Zmienna	J. m.	Sposób obliczenia, uwagi
SE605	Dopłaty do działalności operacyjnej	c.u.	Dopłaty do działalności operacyjnej (bez dopłat do inwestycji). Dopłaty do odsetek i płatności za zaprzestanie działalności rolniczej nie są ujmowane. Ewidencja danych rachunkowych odbywa się na podstawie przyznanych dopłat a nie uzyskanych płatności. Ma to na celu uzyskanie spójnego wyniku dla określonego roku obrachunkowego, biorąc pod uwagę produkcję, koszty i dopłaty. [SE610 + SE615 + SE620 + SE625 + SE626 + SE630]
SE610	Dopłaty do produkcji roślinnej	c.u.	Dopłaty do produkcji roślinnej, łącznie z płatnościami wyrównawczymi (płatnościami obszarowymi i dopłatami za odłogowanie ziemi). [SE611 + SE612 + SE613]
SE611	Dopłaty wyrównawcze / płatności obszarowe	c.u.	Dopłaty dla producentów zbóż, roślin oleistych i białkowych (COP) oraz roślin energetycznych.
SE612	Dopłaty za odłogowanie	c.u.	Dopłaty otrzymane przez producentów COP, zobowiązanych do odłogowania części posiadanej przez nich ziemi. Ta powierzchnia ziemi może być wykorzystana do uprawy określonych roślin na cele nieżywnościowe.
SE613	Pozostałe dopłaty do produkcji roślinnej	c.u.	Pozostałe dopłaty do upraw polowych, ogrodniczych i plantacji wieloletnich.

Symbol	Zmienna	J. m.	Sposób obliczenia, uwagi
SE615	Dopłaty do produkcji zwierzęcej	c.u.	Dopłaty do zwierząt i do produktów pochodzenia zwierzęcego.
SE616	Saldo dopłat i kar do produkcji mleka	c.u.	Dopłaty do produkcji mleka pomniejszone o kary umowne za przekroczenie limitu produkcji mleka.
SE617	Dopłaty do pozostałej produkcji bydłowej	c.u.	Dopłaty uzyskiwane z tytułu chowu bydła innego niż krowy mleczne, np. premie za cielęta płci męskiej, za młode byczki, za krowy mamki.
SE618	Dopłaty do produkcji owiec i kóz	c.u.	Poza dopłatami do matek owczych i kozich, uwzględnione są dopłaty do produktów wytwarzanych z mleka koziego i owczego.
SE619	Pozostałe dopłaty do produkcji zwierzęcej	c.u.	Pozostałe dopłaty do produkcji zwierzęcej (w sytuacji kiedy otrzymanych dopłat nie można przypisać do określonej działalności z powodu braku odpowiednio szczegółowych danych).
SE620	Pozostałe dopłaty	c.u.	Pozostałe dopłaty do działalności operacyjnej gospodarstwa, w szczególności odnoszące się do produkcji leśnej, agroturystyki, programów rolnośrodowiskowych, zalesiania i pomocy strukturalnej. Ujmowane są w tej pozycji także granty i dopłaty do szkód oraz wyjątkowe dopłaty.
SE 621	Dopłaty rolnośrodowiskowe	c.u.	Dopłaty rolnośrodowiskowe.
SE 622	Dopłaty do obszarów o niekorzystnych warunkach gospodarowania (LFA)	c.u.	Dopłaty do obszarów o niekorzystnych warunkach produkcji rolniczej (LFA).
SE623	Inne dopłaty do rozwoju obszarów wiejskich	c.u.	Dopłaty za dostosowanie gospodarstw rolnych do standardów UE, do usług doradztwa rolniczego, dopłaty do poprawy jakości produktów rolniczych, do szkoleń, do zalesiania i do zachowania równowagi ekologicznej środowiska leśnego.
SE625	Dopłaty do zużycia pośredniego	c.u.	Dopłaty do kosztów i nakładów poniesionych w ramach działalności operacyjnej gospodarstwa rolnego z wyłączeniem dopłat do wynagrodzeń, czynszów, podatków i odsetek.
SE626	Dopłaty do kosztów czynników zewnętrznych	c.u.	Dopłaty do wynagrodzeń, czynszów i odsetek.
SE630	Płatności "decoupled"	c.u.	Jednolite płatności obszarowe oraz dodatkowe płatności. [SE631 + SE632 + SE640]
SE631	Jednolita płatność na gospodarstwo	c.u.	Tylko dla starych krajów członkowskich.
SE632	Jednolita płatność obszarowa	c.u.	Tylko dla nowych krajów członkowskich (bez Malty i Słowenii).
SE640	Dodatkowe wsparcie	c.u.	Dodatkowa kwota pomocy wynikające z modulacji płatności bezpośrednich.



**Tabela 2.1-6 Salda dopłat i podatków**

Symbol	Zmienna	J. m.	Sposób obliczenia, uwagi
SE600	Saldo dopłat i podatków dot. dział. operacyjnej	c.u.	Dopłaty i podatki mające związek z działalnością operacyjną w roku obrachunkowym. Saldo dopłat i podatków w ramach działalności operacyjnej obejmuje dopłaty i saldo VAT z działalności operacyjnej pomniejszone o podatki gospodarstwa rolnego. [SE605 + SE395 - SE390]
SE605	Dopłaty do działalności operacyjnej	c.u.	Dopłaty do działalności operacyjnej (bez dopłat do inwestycji). Dopłaty do odsetek i płatności za zaprzestanie działalności rolniczej nie są ujmowane. Ewidencja danych rachunkowych odbywa się na podstawie przyznanych dopłat a nie uzyskanych płatności. Ma to na celu uzyskanie spójnego wyniku dla określonego roku obrachunkowego, biorąc pod uwagę produkcję, koszty i dopłaty. [SE610 + SE615 + SE620 + SE625 + SE626 + SE630]
SE395	Saldo podatku VAT (z wyłączeniem podatku VAT od inwestycji)	c.u.	Podstawową zasadą, odnoszącą się do wszystkich zapisów jest ewidencja danych według wartości netto (bez VAT). Zasada ta nie stwarza kłopotu w przypadku gdy rolnik jest podatnikiem VAT na zasadach ogólnych. W przypadku gdy obowiązuje system rolniczy, różne kwoty VAT powinny być ewidencjonowane w taki sposób, aby przy obliczaniu wyników, wszelkie korzyści z uczestnictwa w krajowym systemie VAT dla rolnictwa mogły zostać uwzględnione. Saldo VAT dla działalności operacyjnej gospodarstwa rolnego oblicza się po odjęciu od kwoty VAT należnego od sprzedaży zwrotu ryczałtowej kwoty VAT naliczonego (zapłaconego przy zakupach).
SE390	Podatki	c.u.	Podatki i inne opłaty gospodarstwa rolnego (bez VAT gospodarstwa rolnego i podatków osobistych rolnika), a także podatki i inne opłaty od ziemi i budynków. Dopłaty do podatków nie są ujmowane.
SE405	Saldo dopłat i podatków dot. dział. inwestycyjnej	c.u.	Dopłaty i podatki niemające związku z działalnością operacyjną gospodarstwa rolnego w roku obrachunkowym. Saldo to oblicza się poprzez odjęcie od kwoty dopłat do działalności inwestycyjnej i rekompensat za rezygnację z produkcji mleka kwoty VAT naliczonego (zapłaconego przy zakupach mających związek z działalnością inwestycyjną). [SE406 + SE407 - SE408]
SE406	Dopłaty do inwestycji	c.u.	Dopłaty do inwestycji.
SE407	Rekompensaty za rezygnację z produkcji mleka	c.u.	Rekompensata może być wypłacana w postaci kwoty ryczałtowej lub rozłożona na okres kilku lat.
SE408	Podatek VAT zapłacony od inwestycji	c.u.	Podatek VAT zapłacony od inwestycji.

**Tabela 2.1-7 Dochód na gospodarstwo rolne**

Symbol	Zmienna	J. m.	Sposób obliczenia, uwagi
SE131	Produkcja ogółem	c.u.	Suma wartości produkcji: roślinnej, zwierzęcej i pozostałej. Obejmuje: sprzedaż, przekazania do gospodarstwa domowego, zużycie na potrzeby gospodarstwa rolnego, zmianę stanu zapasów, wzrost wartości zwierząt wywołany zmianą cen a pomniejszona jest o zakup zwierząt. [SE135 + SE206 + SE256]
SE275	Zużycie pośrednie	c.u.	Obejmuje koszty bezpośrednie (z uwzględnieniem produktów wytworzonych w gospodarstwie rolnym) oraz koszty ogólnogospodarcze towarzyszące działalności operacyjnej w roku obrachunkowym. [SE281 + SE336]
SE600	Saldo dopłat i podatków dot. dział. operacyjnej	c.u.	Dopłaty i podatki mające związek z działalnością operacyjną w roku obrachunkowym. Saldo dopłat i podatków w ramach działalności operacyjnej obejmuje dopłaty i saldo VAT z działalności operacyjnej pomniejszone o podatki gospodarstwa rolnego. [SE605 + SE395 - SE390]
SE410	Wartość dodana brutto	c.u.	Obejmuje produkcję ogółem pomniejszoną o zużycie pośrednie, a następnie skorygowaną o saldo dopłat i podatków dotyczących działalności operacyjnej. [SE131 - SE275 + SE600]
SE360	Amortyzacja	c.u.	Amortyzacja środków trwałych własnych wycenionych według wartości odtworzeniowej. W rachunku wyników pozycja amortyzacji środków trwałych odnosi się do całego roku obrachunkowego. Kwota amortyzacji jest ustalana na podstawie wartości odtworzeniowej. Amortyzacja dotyczy: plantacji wieloletnich, budynków i wyposażenia trwałego, urządzeń melioracyjnych, maszyn i narzędzi. Nie oblicza się amortyzacji w przypadku ziemi, lasów, kwot i limitów produkcyjnych oraz aktywów obrotowych.
SE415	Wartość dodana netto	c.u.	Opłata za zaangażowanie czynników wytwórczych do działalności operacyjnej gospodarstwa rolnego, bez względu na ich status własnościowy (obce lub własne). Ten parametr jest odpowiedni do porównań gospodarstw posiadających różną strukturę własnościową zaangażowanych czynników wytwórczych. Oblicza się go przez odjęcie amortyzacji od wartości dodanej brutto.
SE365	Koszty czynników zewnętrznych	c.u.	Koszty zaangażowania obcych czynników wytwórczych (pracy, ziemi i kapitału) w procesie produkcyjnym. Do tych kosztów zaliczają się: wynagrodzenia za pracę, czynsze i odsetki. [SE370 + SE375 + SE380]
SE405	Saldo dopłat i podatków dot. dział. inwestycyjnej	c.u.	Dopłaty i podatki niemające związku z działalnością operacyjną gospodarstwa rolnego w roku obrachunkowym. Saldo to oblicza się poprzez odjęcie od kwoty dopłat do działalności inwestycyjnej i rekompensat za rezygnację z produkcji mleka kwoty VAT naliczonego (zapłaconego przy zakupach mających związek z działalnością inwestycyjną). [SE406 + SE407 - SE408]

Symbol	Zmienna	J. m.	Sposób obliczenia, uwagi
SE420	Dochód z rodzinnego gospodarstwa rolnego	c.u.	Opłata za zaangażowanie własnych czynników wytwórczych <b>(w przypadku gospodarstw posiadających osobowość prawną tylko ziemi i kapitału)</b> do działalności operacyjnej gospodarstwa rolnego oraz opłata za ryzyko podejmowane przez prowadzącego gospodarstwo rolne w roku obrachunkowym. Dochód ten oblicza się przez odjęcie salda dopłat i podatków dotyczących inwestycji oraz kosztu czynników zewnętrznych od wartości dodanej netto. [SE415 - SE365 + SE405]

**Tabela 2.1-8 Dochód na osobę**

Symbol	Zmienna	J. m.	Sposób obliczenia, uwagi
SE425	Wartość dodana netto na osobę pełnozatrudnioną	c.u./ AWU	Wartość dodana netto na osobę pełnozatrudnioną (jednostkę przeliczeniową pracy). [SE415/SE010]
SE430	Dochód z rodzinnego gospodarstwa rolnego na osobę pełnozatrudnioną rodziny	c.u./ FWU	Dochód z rodzinnego gospodarstwa rolnego na osobę pełnozatrudnioną rodziny (jednostkę przeliczeniową pracy rodziny). Obliczona tylko dla gospodarstw rolnych, w których występują nakłady pracy własnej (SE015>0). [SE420/SE015]

**Tabela 2.1-9 Bilans na koniec roku obrachunkowego**

Symbol	Zmienna	J. m.	Sposób obliczenia, uwagi
SE436	Aktywa ogółem	c.u.	Obejmuje tylko aktywa stanowiące własność rolnika. Aktywa ogółem obejmują aktywa trwałe i aktywa obrotowe. [SE441 + SE465]
SE441	Aktywa trwałe	c.u.	Aktywa trwałe obejmują ziemię rolniczą, budynki gospodarstwa rolnego, nasadzenia leśne oraz maszyny i urządzenia, a także zwierzęta stada podstawowego. [SE446 + SE450 + SE455 + SE460]
SE446	Ziemia, uprawy trwałe i kwoty produkcyjne	c.u.	Obejmuje ziemię rolniczą, urządzenia melioracyjne, uprawy trwałe, kwoty i inne przypisane prawa (włącznie z kosztami nabycia) oraz lasy. Kwoty produkcyjne (i inne przypisane prawa) uzyskane bezpłatnie nie są wyceniane w bilansie (ewidencjonowana jest tylko ich sprzedaż).
SE450	Budynki	c.u.	Budynki i ich trwałe wyposażenie należące do rolnika.
SE455	Maszyny, urządzenia i śr. transportu	c.u.	Maszyny, ciągniki, samochody osobowe i ciężarówki, sprzęt nawadniający (bez narzędzi o małej wartości bądź o okresie użytkowania nieprzekraczającym jednego roku).
SE460	Stado podstawowe (pleć żeńska)	c.u.	Tu uwzględnia się: jałówki cielne, krowy mleczne, inne krowy w okresie rozrodu, matki kozie i owcze oraz lochy.
SE465	Aktywa obrotowe	c.u.	Aktywa obrotowe obejmują zwierzęta stada obrotowego oraz kapitał obrotowy (zapasy produktów rolnych i pozostałe aktywa obrotowe). [SE470 + SE475 + SE480]
SE470	Stado obrotowe	c.u.	Tu uwzględnia się wartość wszystkich zwierząt produkcyjnych (poza zwierzętami stada podstawowego).
SE475	Zapasy produktów rolniczych	c.u.	Tu ujmuje się wartość wszystkich produktów pochodzenia roślinnego i zwierzęcego - bez plantacji nieowocujących.

Symbol	Zmienna	J. m.	Sposób obliczenia, uwagi
SE480	Pozostałe aktywa obrotowe	c.u.	Ujmowane są w tej pozycji: wartość upraw na pniu, udziały gospodarstwa rolnego w jednostkach rolniczych, należności krótkoterminowe, gotówka w kasie i na rachunku bankowym (kwota niezbędna do bieżącego funkcjonowania gospodarstwa rolnego).
SE485	Zobowiązania ogółem	c.u.	Obejmują wartość wszystkich pozostających do spłaty zobowiązań długo- i krótkoterminowych. [SE490 + SE495]
SE490	Kredyty długoterminowe	c.u.	Ujmowane są tu kredyty zaciągnięte na okres dłuższy niż jeden rok.
SE495	Kredyty krótkoterminowe	c.u.	Ujmowane są tu kredyty zaciągnięte na okres krótszy niż jeden rok oraz inne zobowiązania finansowe.
SE501	Kapitał własny	c.u.	Odzwierciedla wartość aktywów ogółem pomniejszoną o wartość zobowiązań ogółem. [SE436 - SE485]

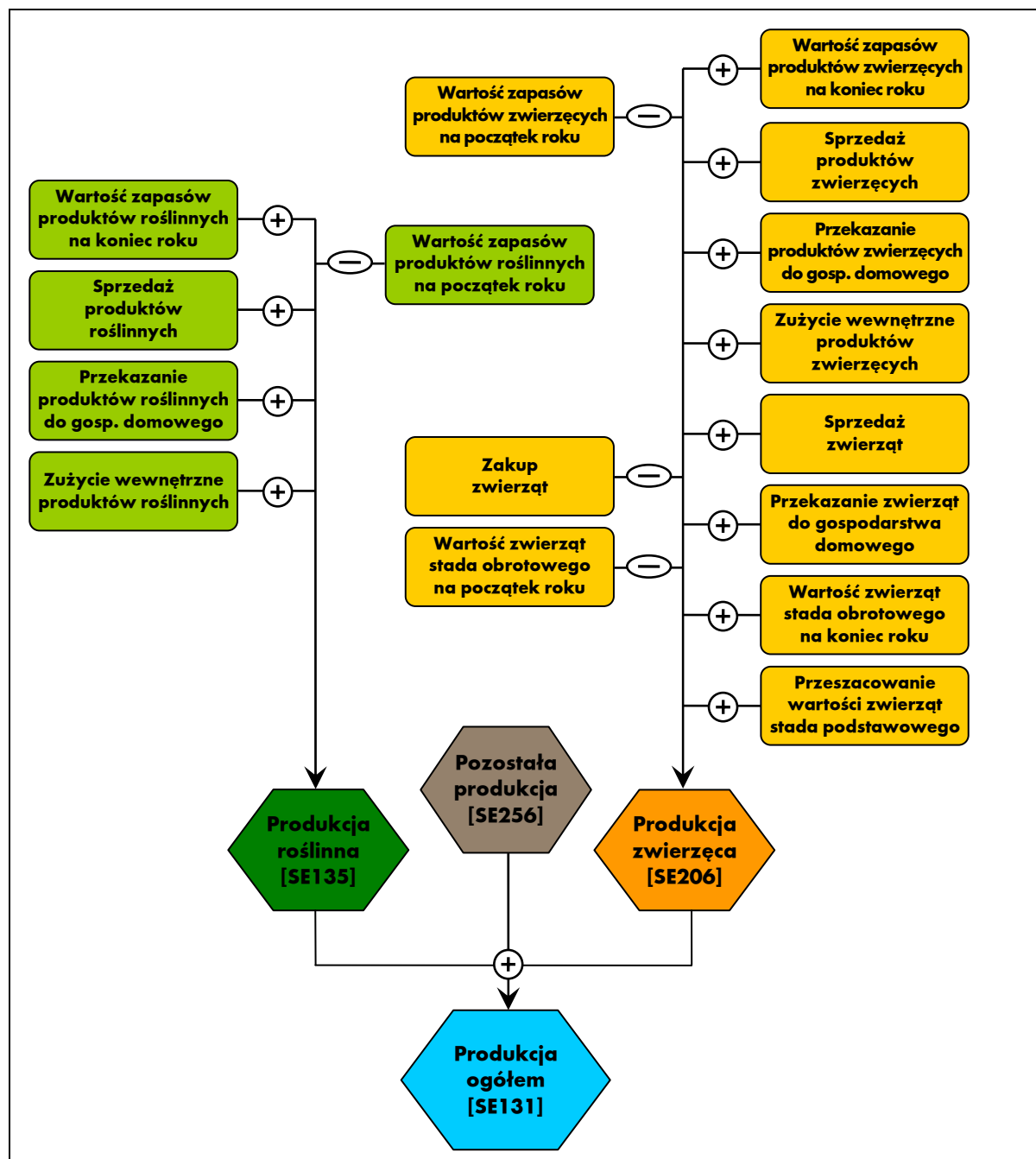
**Tabela 2.1-10 Wskaźniki finansowe**

Symbol	Zmienna	J. m.	Sposób obliczenia, uwagi
SE506	Zmiana wartości kapitału własnego	c.u.	Odzwierciedla wartość kapitału własnego na koniec roku obrachunkowego pomniejszoną o wartość kapitału własnego na początek roku obrachunkowego. [SE501 - SE501P]
SE510	Średnia wartość kapitału pracującego	c.u.	Odzwierciedla średnią arytmetyczną wartość kapitału pracującego $[(\text{stan na początek roku} + \text{stan na koniec roku obrachunkowego})/2]$ . Na wartość kapitału pracującego składa się wartość: zwierząt, upraw trwałych, urządzeń melioracyjnych, budynków, maszyn i urządzeń oraz kapitału obrotowego. Nie są ujmowane kwoty i inne prawa, które nie mogą być oddzielane od wartości ziemi. Parametr ten obliczany jest tylko w sytuacji, gdy wartość ziemi jest rejestrowana oddzielnie od wartości budynków.
SE516	Inwestycje brutto	c.u.	Inwestycje brutto to wartość zakupionych i wytworzonych środków trwałych pomniejszona o wartość sprzedanych oraz przekazanych nieodpłatnie środków trwałych w roku obrachunkowym + zmiana wartości stada podstawowego.
SE521	Inwestycje netto	c.u.	Inwestycje brutto pomniejszone o obliczoną dla roku obrachunkowego wartość amortyzacji. [SE516 - SE360]
SE526	Przepływ pieniężny (1)	c.u.	Ukazuje zdolność gospodarstwa rolnego do samofinansowania swojej działalności i tworzenia oszczędności w ramach działalności operacyjnej. Przepływ pieniężny (1) obliczany jest w następujący sposób: sprzedaż produktów + inne przychody + sprzedaż zwierząt - koszty zakupu zwierząt + saldo dopłat i podatków dotyczących działalności operacyjnej + saldo dopłat i podatków dotyczących inwestycji.
SE530	Przepływ pieniężny (2)	c.u.	Ukazuje zdolność gospodarstwa rolnego do samofinansowania swojej działalności i tworzenia oszczędności. Przepływ pieniężny (2) obliczany jest w następujący sposób: Przepływ pieniężny (1) + sprzedaż środków trwałych - zakupy i inwestycje w środkach trwałych + stan zobowiązań na koniec roku - stan zobowiązań na początek roku.

## 2.2. Schematy obliczania kategorii ekonomicznych

W tym rozdziale zamieszczone są schematy obliczania podstawowych parametrów ekonomicznych zawartych w „Wynikach Standardowych FADN”. Schematy opracowano na podstawie materiałów zamieszczonych na stronie internetowej pod adresem: [http://ec.europa.eu/agriculture/rica/index\\_en.cfm](http://ec.europa.eu/agriculture/rica/index_en.cfm) [12].

**Schemat 2 - 2-1 Sposób rachunku wartości produkcji ogółem**



Schemat 2 - 2-1 ilustruje sposób obliczenia wartości produkcji ogółem uzyskanej w ramach działalności operacyjnej gospodarstwa rolnego. Składa się na nią wartość produkcji roślinnej, wartość produkcji zwierzęcej i wartość pozostałej produkcji.

W rachunku produkcji uwzględniana jest sprzedaż produktów, zmiana stanu zapasów, zużycie wewnętrzne i przekazanie do gospodarstwa domowego. Dzięki takiemu podejściu uzyskuje się pełne odzwierciedlenie obrotu produktami gotowymi - transakcje rynkowe, przekazania nieodpłatne oraz transfery produktów w ramach działalności operacyjnej gospodarstwa rolnego. Wartość zużycia wewnętrznego produktów potencjalnie towarowych jest obojętna dla poziomu określonych nadwyżek ekonomicznych, gdyż znajduje się ona po obu stronach rachunku (produkcyjnej i kosztowej).

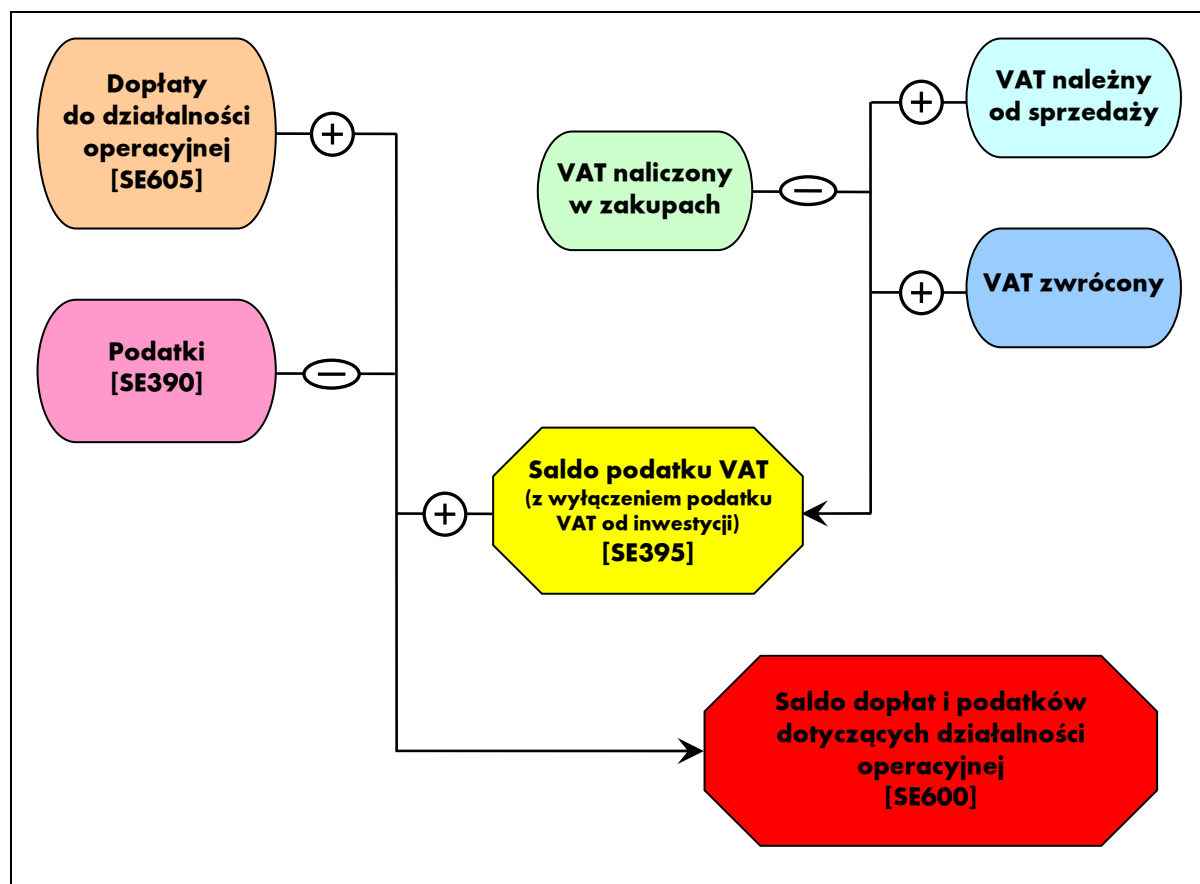
### Schemat 2 - 2-2 Sposób obliczania szacunkowej zmiany wartości zwierząt stada podstawowego

$\text{REGIDX}_n = \frac{\text{Wk}_n}{\text{Lk}_n} \bigg/ \frac{\text{Wp}_n}{\text{Lp}_n}$	<p><b>gdzie:</b></p> <p><b>REGIDX</b> - index cen;  <b>Wk</b> - wartość na koniec roku obrachunkowego;  <b>n</b> - grupa zwierząt;  <b>Lk</b> - liczba zwierząt na koniec roku obrachunkowego;  <b>Wp</b> - wartość na początek roku obrachunkowego;  <b>Lp</b> - liczba zwierząt na początek roku obrachunkowego;  <b>LVVAL</b> - zmiany wartości zwierząt.</p>
$\text{LVVAL}_n = \left( \frac{\text{Wk}_n}{\text{REGIDX}_n} - \text{Wp}_n \right) \times \frac{(1 + \text{REGIDX}_n)}{2}$	

W rachunku wartości produkcji zwierzęcej uwzględniona jest szacunkowa zmiana wartości zwierząt stada obrotowego i podstawowego. Zmiana wartości zwierząt stada podstawowego spowodowana jest zmianą cen w roku obrachunkowym. Wartość przeszacowania zwierząt stada podstawowego została wyodrębniona jako zmienna systemowa SE211. Umożliwia to uznaniowe pominięcie tego składnika w rachunku wartości produkcji i następnie określonych nadwyżek ekonomicznych. Ponadto w rachunku wartości produkcji zwierzęcej odejmowana jest wartość zakupionych zwierząt, dzięki czemu rachunek wyników obrazuje zrealizowaną produkcję własną. Z tego też powodu wartość zakupionych zwierząt nie znajduje się w strukturze kosztów gospodarstwa rolnego.

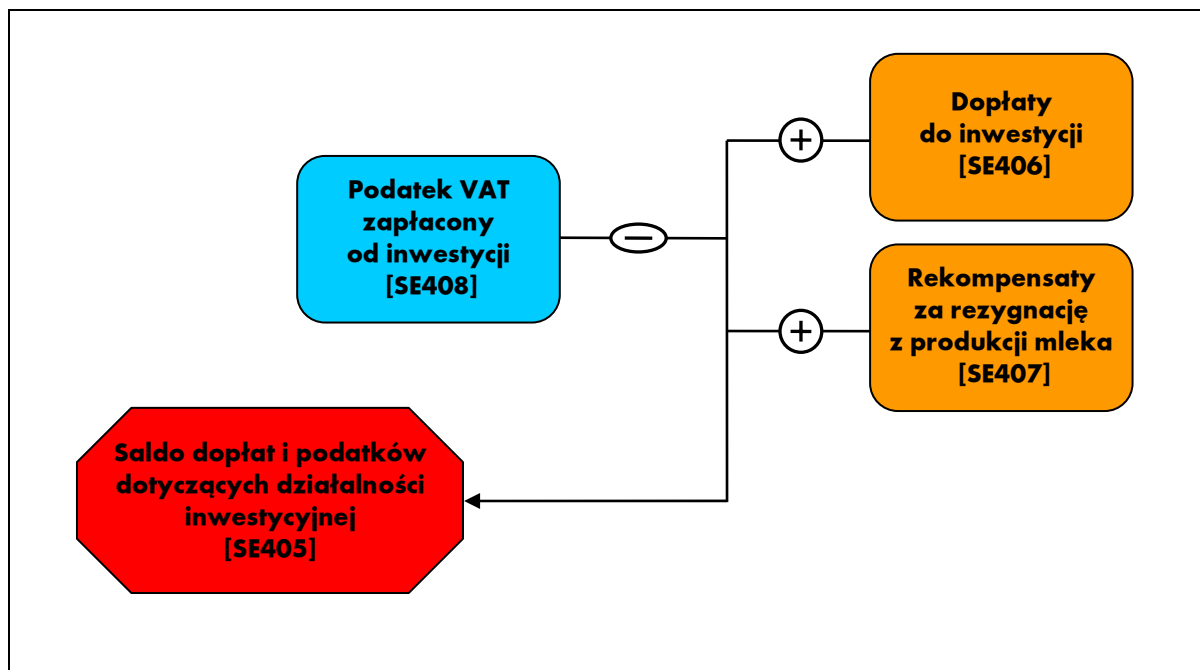
W przypadku stada obrotowego zmiana wartości zwierząt obliczana jest jako różnica pomiędzy stanem końcowym a stanem początkowym.

**Schemat 2 - 2-3 Sposób obliczania salda dopłat i podatków dotyczących działalności operacyjnej**



Podatki należne z tytułu posiadania gospodarstwa rolnego i prowadzonej działalności rolniczej pominięte są w grupie kosztów (patrz: Tabela 2.1-4 - pozycja zużycie pośrednie). Podatki te są uwzględnione w rachunku salda rozliczeń z budżetami (patrz: Tabela 2.1-6 oraz Schemat 2 - 2-3). Dzięki takiemu grupowaniu możliwe jest określenie poziomu transferów wartości dodanej pomiędzy gospodarstwem rolnym, a innymi sektorami gospodarki narodowej. Wartość ujemna zmiennej SE600 oznacza transfer środków pieniężnych poza gospodarstwo rolne.

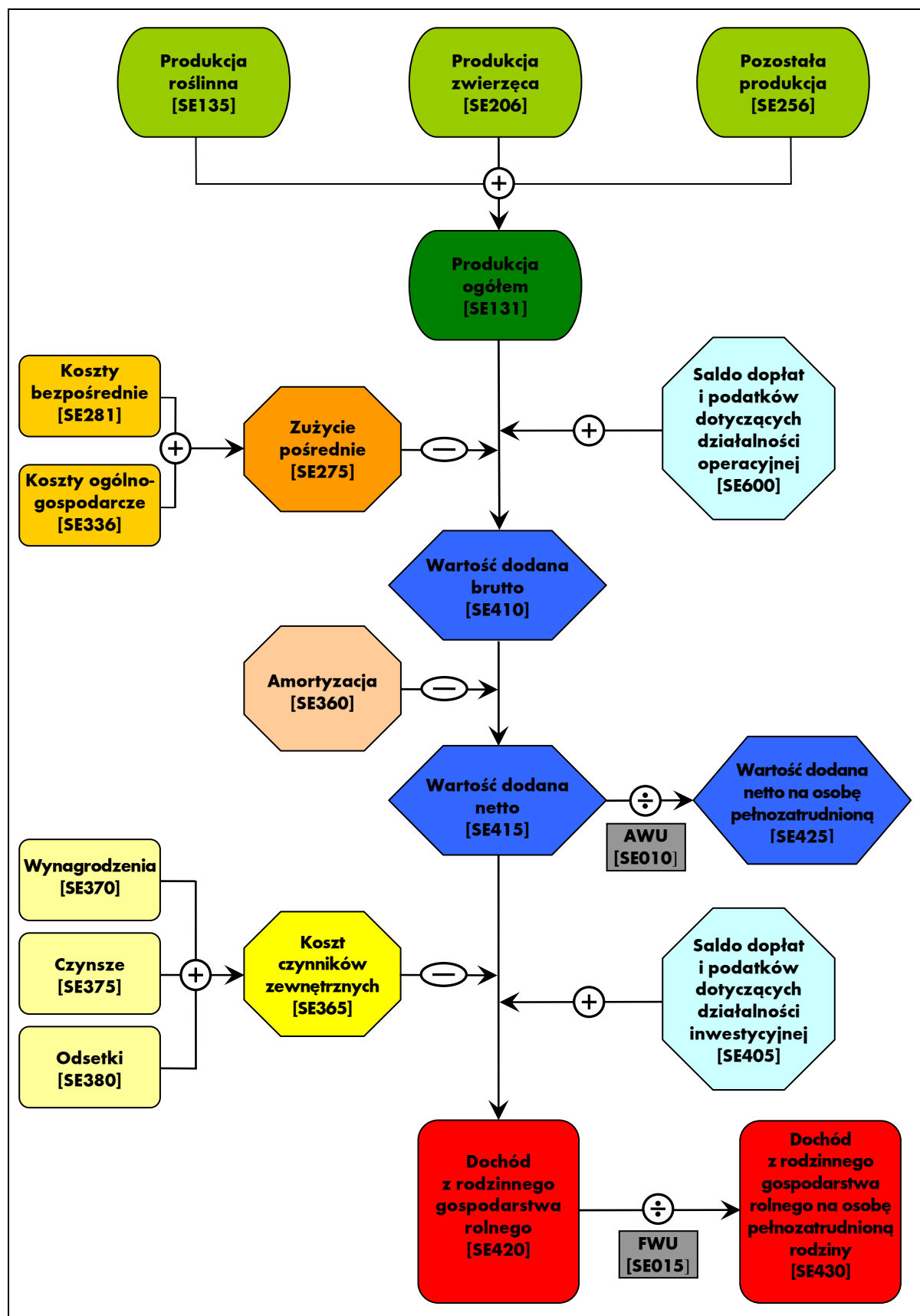
## Schemat 2 - 2-4 Sposób obliczania salda dopłat i podatków dotyczących działalności inwestycyjnej



Saldo to wpływa na wielkość zrealizowanego dochodu z rodzinnego gospodarstwa rolnego. Dodatnia wartość tego salda wskazuje na wsparcie przez budżet działalności inwestycyjnej gospodarstwa rolnego.

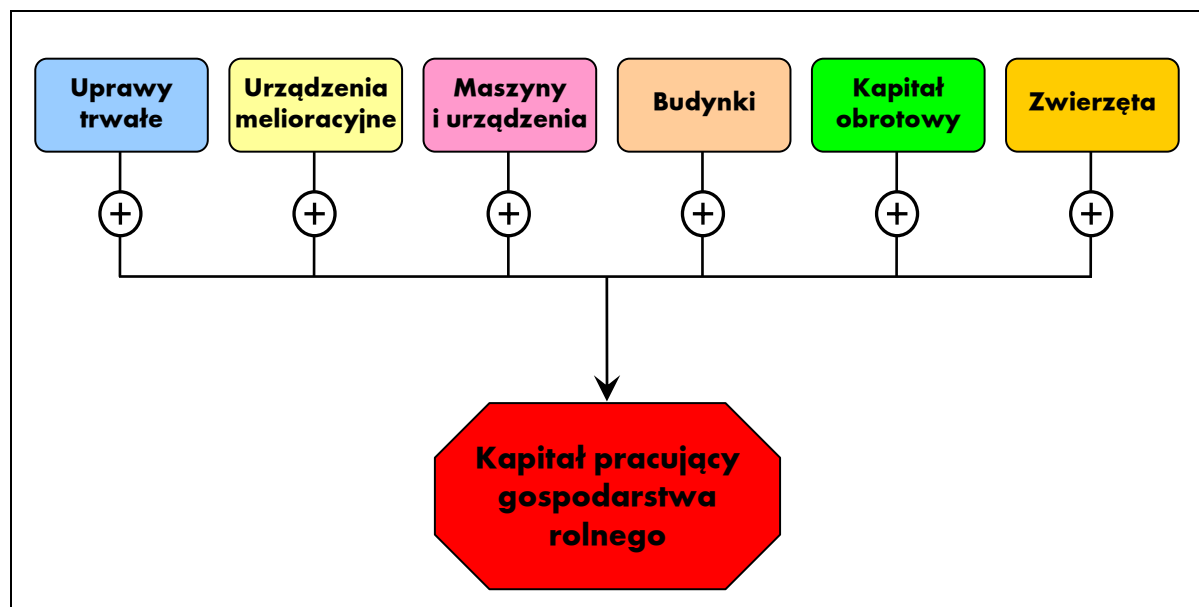


**Schemat 2 - 2-5 Sposób obliczania dochodu z rodzinnego gospodarstwa rolnego**



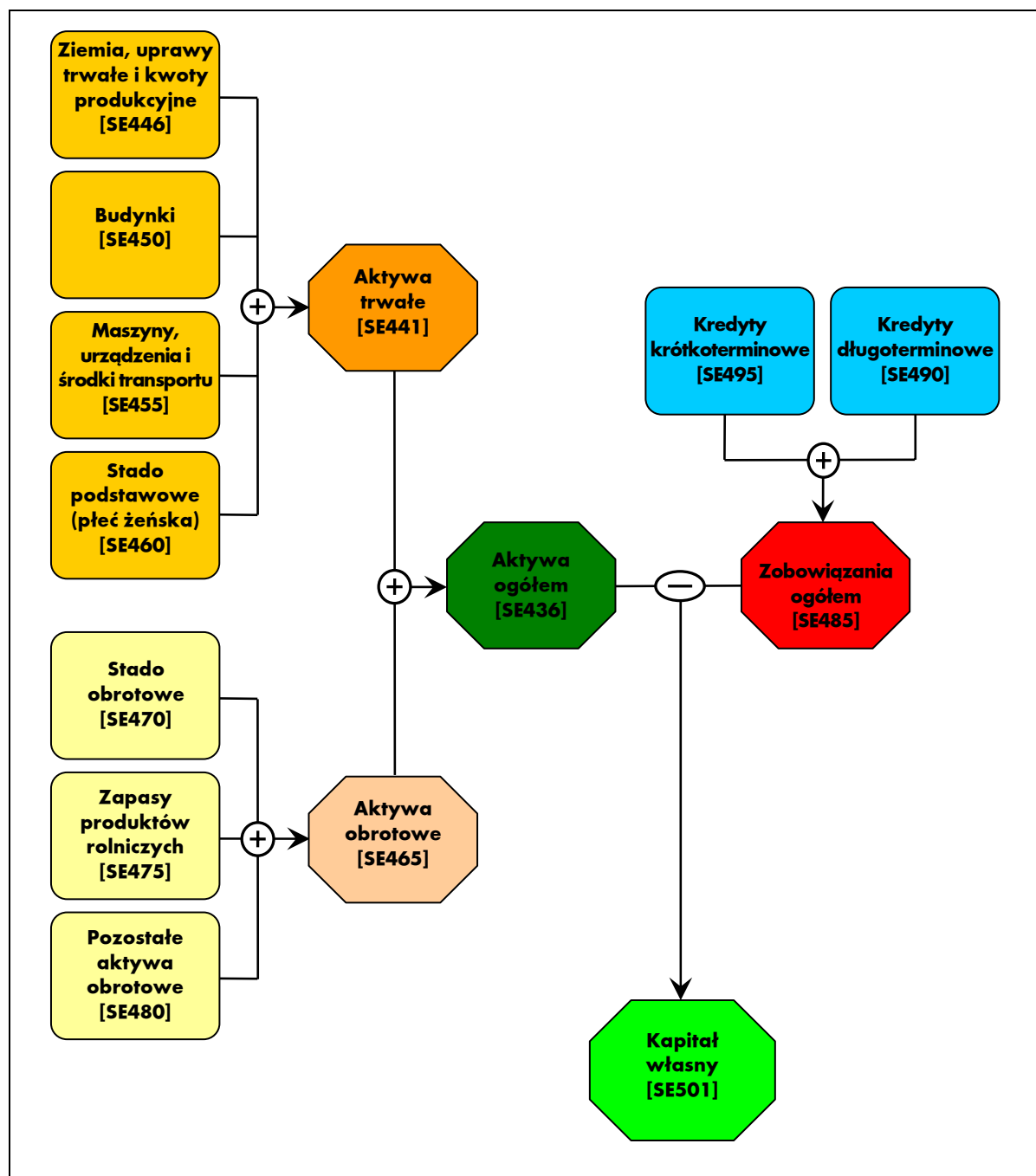
Schemat 2 - 2-5 przedstawia sposób obliczenia poszczególnych kategorii nadwyżek ekonomicznych. Pierwszą nadwyżką ekonomiczną jest wartość dodana brutto gospodarstwa rolnego. Oblicza się ją poprzez odjęcie zużycia pośredniego od produkcji ogółem i dodanie salda dopłat i podatków dotyczących działalności operacyjnej. Dopłaty zwiększają wartość dodaną brutto, a podatki (nie były one uwzględnione w zużyciu pośrednim) powodują jej zmniejszenie. Po odjęciu amortyzacji od wartości dodanej brutto uzyskuje się wartość dodaną netto gospodarstwa rolnego. W kolejnym etapie odejmuje się od wartości dodanej netto koszt czynników zewnętrznych oraz dodaje saldo dopłat i podatku VAT dotyczących inwestycji. W ten sposób uzyskuje się podstawową nadwyżkę ekonomiczną uzyskiwaną w ramach działalności operacyjnej gospodarstwa rolnego, określaną pojęciem dochodu z rodzinnego gospodarstwa rolnego. Dochód ten stanowi opłatę za własne czynniki wytwórcze (praca, ziemia i kapitał) zaangażowane do działalności operacyjnej gospodarstwa rolnego oraz ryzyko podejmowane przez prowadzącego gospodarstwo rolne w roku obrachunkowym.

### Schemat 2 - 2-6 Sposób obliczania kapitału pracującego



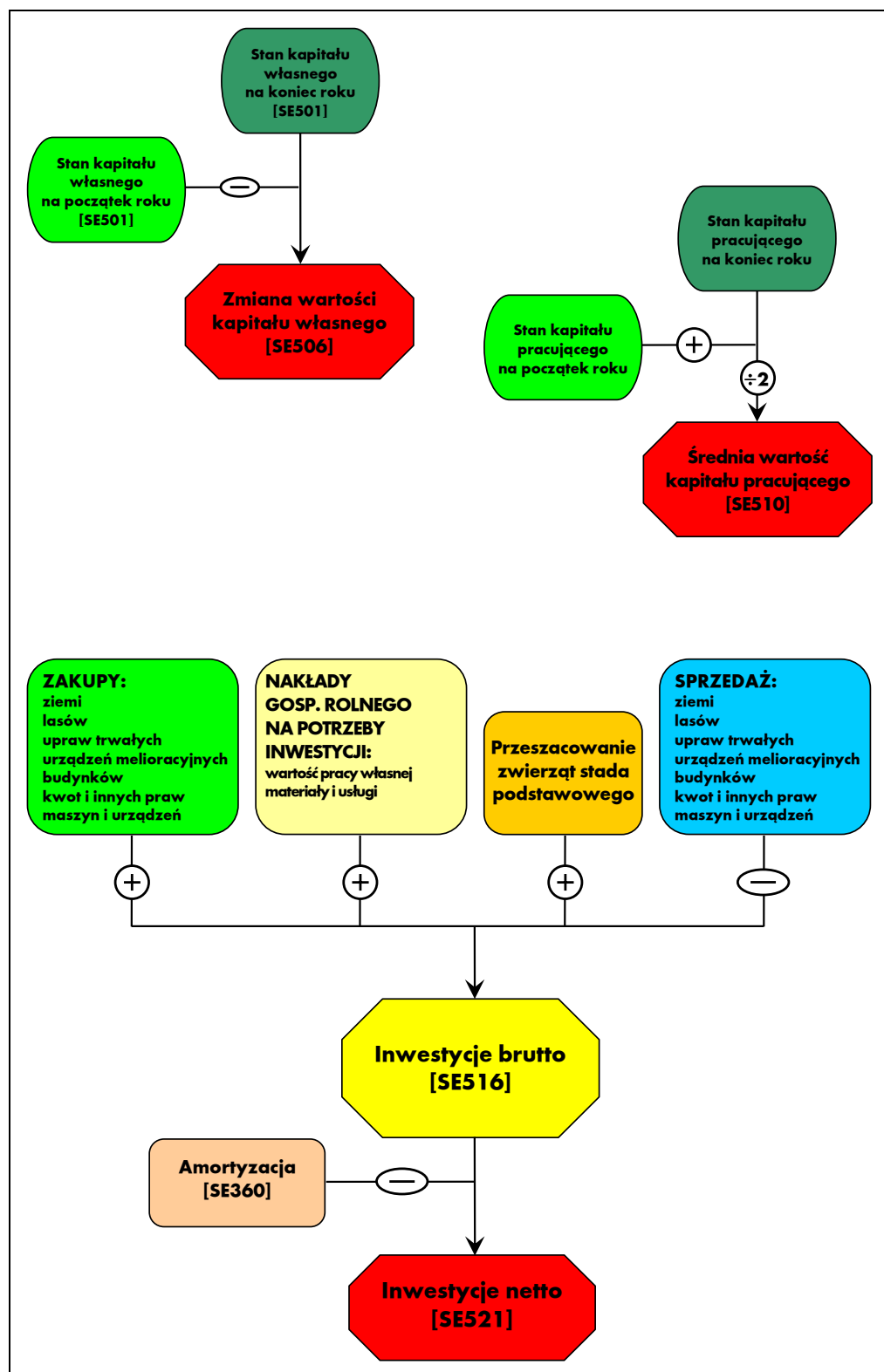
Schemat 2 - 2-6 ilustruje sposób obliczania kapitału pracującego według ustaleń metodycznych FADN. Do kapitału pracującego nie wlicza się wartości ziemi oraz przypisanych do niej kwot produkcyjnych i innych praw. Jest to inne podejście niż powszechnie stosowane w rachunkowości, gdzie kapitał pracujący rozumiany jest jako różnica między kapitałem stałym a majątkiem trwałym [1], [14].

**Schemat 2 - 2-7 Sposób prezentacji bilansu majątkowego gospodarstwa rolnego**



Bilans majątkowy gospodarstwa rolnego prezentowany jest w formie syntetycznej. Po stronie aktywów wyróżniono dwie grupy aktywów: aktywa trwałe składające się z 4 grup i aktywa obrotowe – składające się z 3 grup. Kapitał własny obliczany jest jako różnica pomiędzy wartością aktywów ogółem i zobowiązań ogółem.

**Schemat 2 - 2-8 Sposób obliczania wybranych wskaźników bilansowych i finansowych**



Na schemacie zaprezentowany jest sposób obliczania czterech wskaźników: dwóch bilansowych – zmiany wartości kapitału własnego i średniej wartości kapitału pracującego oraz dwóch finansowych: inwestycji brutto i inwestycji netto.

### 3. Uwagi do Wyników Standardowych FADN

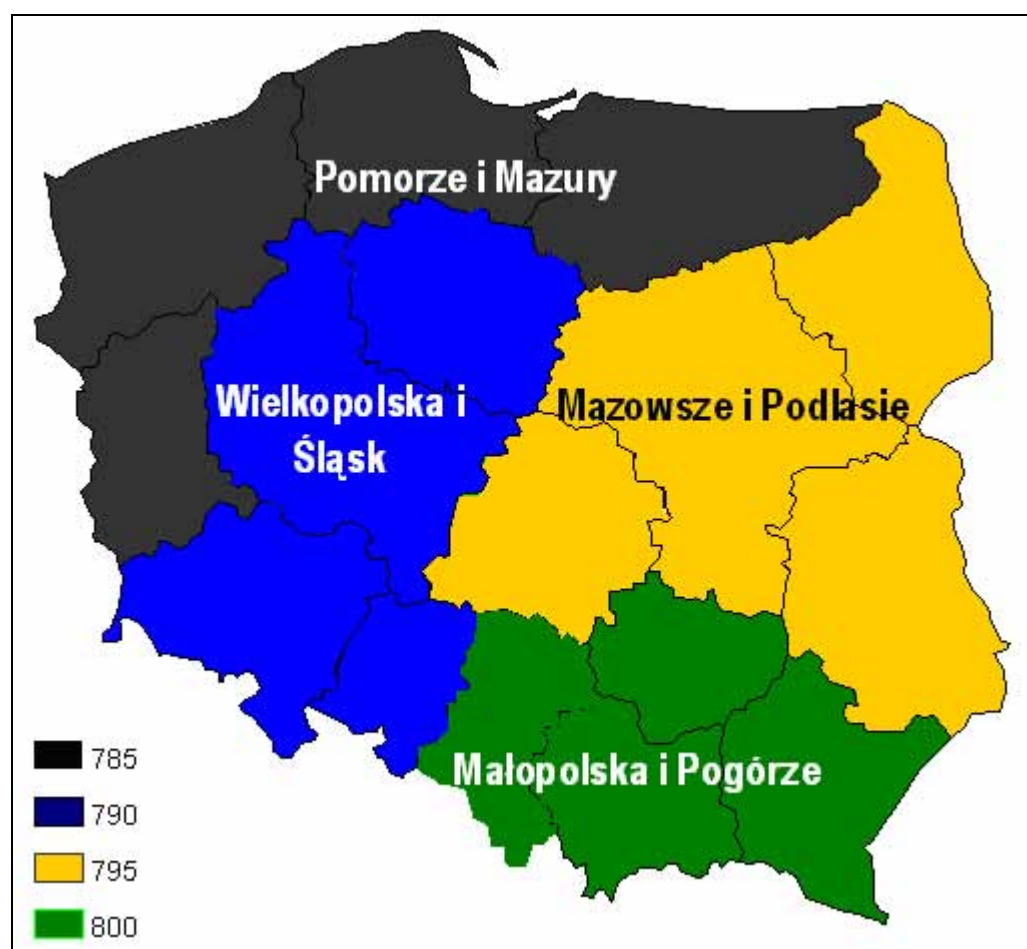
#### 3.1. Informacje o zbieraniu danych rachunkowych w Polsce

Według danych Powszechnego Spisu Rolnego'2002 (PSR'2002), działalność rolniczą prowadziło 2 000 199 gospodarstw rolnych. Z tej liczby 753 253 gospodarstwa posiadały wielkość ekonomiczną większą, bądź równą 2 ESU. Wielkość ta jest minimalną wielkością ekonomiczną gospodarstw włączonych do pola obserwacji Polskiego FADN.

Gospodarstwa rolne zostały sklasyfikowane według zasad w pełni zharmonizowanych z przepisami UE ustalającymi tzw. Wspólnotową Typologię Gospodarstw Rolnych.

W klasyfikacji gospodarstw rolnych zostały użyte (obowiązujące dla 2007 roku) parametry standardowych nadwyżek bezpośrednich SGM „2002”. Parametry te zostały obliczone w IERiGŻ-PIB przy udziale ekspertów z IUNG, SGGW oraz z innych instytucji. Obliczono zestawy parametrów SGM dla czterech wydzielonych w Polsce regionów FADN o numerach: 785, 790, 795, 800 [19].

**Mapa 3-1 Podział Polski na regiony FADN**



Źródło: Rozporządzenie Komisji nr 1470/2007 z 13 grudnia 2007 r. zmieniające Rozporządzenie nr 1859/82 dotyczące wyboru gospodarstw przekazujących dane do celów określania dochodów gospodarstw rolnych [8].

Algorytm do przeprowadzenia klasyfikacji gospodarstw rolnych według zasad Wspólnotowej Typologii Gospodarstw Rolnych został opracowany w IERiGŻ-PIB na podstawie odpowiednich wytycznych Unii Europejskiej – Decyzja Komisji EEC/85/377 z dnia 7 czerwca 1985 r. ustanawiająca Wspólnotową Typologię Gospodarstw Rolnych (Dz. U. L 220, 17.08.1985) [3], [11].

### 3.2. Zbiór gospodarstw rolnych prowadzących rachunkowość w ramach Polskiego FADN

W zbiorze znajduje się 12 056 indywidualnych gospodarstw oraz 122 gospodarstwa osób prawnych. Te 12 178 gospodarstw rolnych jest statystycznie reprezentatywną próbą pod względem typu rolniczego i klasy wielkości ekonomicznej oraz regionu FADN dla pola obserwacji Polskiego FADN liczącego 753 253 gospodarstwa towarowe w Polsce.

Każde gospodarstwo rolne, prowadzące rachunkowość w ramach Polskiego FADN w 2007 roku (patrz: Tabela 3.2-2) reprezentuje pewną liczbę podobnych gospodarstw ze swojej warstwy<sup>7</sup> (patrz: Tabela 3.2-1).

**Tabela 3.2-1 Rozkład gospodarstw rolnych w polu obserwacji obejmujących Polskę według typu rolniczego i klas wielkości ekonomicznej**

		Klasy według ES6						RAZEM
		Bardzo małe (< 4 ESU)	Małe (4 =< 8 ESU)	Średnio – małe (8 =< 16 ESU)	Średnio – duże (16 =< 40 ESU)	Duże (40 =< 100 ESU)	Bardzo duże (>= 100 ESU)	
Typy według TF8	Uprawy polowe (AB)	89 102	53 264	22 856	8 903	2 227	1 308	177 660
	Uprawy ogrodnicze (C)	4 875	5 939	5 563	4 171	1 160	302	22 010
	Uprawy trwałe (E)	8 974	8 876	5 704	1 542	346	64	25 506
	Krowy mleczne (F)	9 256	12 109	12 214	4 228	227	17	38 051
	Zwierz. żyw. w sys. wypas. (G)	16 195	12 374	12 239	7 824	1 209	209	50 050
	Zwierz. ziarnożerne (H)	9 287	11 358	12 958	11 671	3 087	773	49 134
	Mieszane (I)	150 084	135 461	76 427	25 698	2 359	813	390 842
RAZEM >= 2 ESU		287 773	239 381	147 961	64 037	10 615	3 486	753 253
RAZEM < 2 ESU								1 246 946
Ogółem w Polsce		287 773	239 381	147 961	64 037	10 615	3 486	2 000 199

Źródło: GUS, Departament Statystyki Rolnictwa i Środowiska (na podstawie populacji gospodarstw badanych w Powszechnym Spisie Rolnym w 2002 roku; klasyfikacja z użyciem SGM 2002; kurs wymiany 1 euro = 3,974 zł).

<sup>7</sup> Procedura losowania w ramach badań reprezentacyjnych wymaga podzielenia populacji na warstwy według trzech kryteriów: typu rolniczego, wielkości ekonomicznej, regionu.

**Tabela 3.2-2 Rozkład badanych<sup>a</sup> gospodarstw rolnych według typu rolniczego i klas wielkości ekonomicznej**

		Klasy według ES6					RAZEM	
		Bardzo małe (< 4 ESU)	Małe (4 =< 8 ESU)	Średnio - małe (8 =< 16 ESU)	Średnio - duże (16 =< 40 ESU)	Duże (40 =< 100 ESU)		Bardzo duże (>= 100 ESU)
Typy według TF8	Uprawy polowe (AB)	386	722	776	626	195	95	2 800
	Uprawy ogrodnicze (C)	12	42	90	168	98	28	438
	Uprawy trwałe (E)	51	141	164	88	25	2	471
	Krowy mleczne (F)	38	158	381	224	15	1	817
	Zwierz. żyw. w sys. wypas. (G)	39	148	430	695	168	21	1 501
	Zwierz. ziarnożerne (H)	43	140	281	668	451	98	1 681
	Mieszane (I)	465	1 104	1 304	1 273	264	60	4 470
RAZEM		1 034	2 455	3 426	3 742	1 216	305	12 178

Do zamieszczenia wyników gospodarstw pogrupowanych według kryterium zasobów ziemi, skłoniło nas duże zainteresowanie krajowych użytkowników, przyzwyczajonych do tego rodzaju statystyki powszechnie stosowanej w Polsce (m. in. w GUS).

**Tabela 3.2-3 Rozkład badanych gospodarstw rolnych według powierzchni użytków rolnych (UR)**

Wyszczególnienie	Powierzchnia użytków rolnych w ha	Liczba gospodarstw w próbie
bardzo małe (AXS)	UR < 5	624
małe (AS)	5 <= UR < 10	1 783
średnio - małe (AMS)	10 <= UR < 20	3 707
średnio - duże (AML)	20 <= UR < 30	2 227
duże (AL)	30 <= UR < 50	2 009
bardzo duże (AXL)	UR >= 50	1 828
RAZEM		12 178

<sup>a</sup> Dane z tych gospodarstw posłużyły do wykonania opracowania.

## 4. Wyniki standardowe FADN z gospodarstw rolnych prowadzących rachunkowość w 2007 r.

Przedstawione wyniki są reprezentatywne dla pola obserwacji FADN i są średnimi ważonymi dla określonej grupy gospodarstw rolnych.

W przypadku zmiennych dochodu z rodzinnego gospodarstwa rolnego na osobę pełnozatrudnioną rodziny (SE430) zaprezentowano wyniki tylko z gospodarstw rolnych, w których występują nakłady pracy własnej (SE015) (patrz: Tabela 4.1-8, Tabela 4.2-8 oraz Tabela 4.3-8).

### 4.1. Grupowanie gospodarstw rolnych według typów rolniczych

**Tabela 4.1-1 Populacja i próba gospodarstw według typów rolniczych**

Symbol	Zmienna	j.m.	Razem	Uprawy	Uprawy	Uprawy	Krowy	Zwierz. żyw.	Zwierz.	Mieszane
				pdowe	ogrodnicze	trwałe	mleczne	w sys. wypas.	ziarnożerne	
				(AB)	(C)	(E)	(F)	(G)	(H)	(I)
SYS02	Liczba reprezentowanych gospodarstw		753 243	178 053	21 966	25 041	38 032	48 939	49 134	392 079
SYS03	Liczba gospodarstw w próbie		12 178	2 800	438	471	817	1 501	1 681	4 470
SYS04	Kurs wymiany jedn. monetarnej kraju członkowskiego na euro		3,7837	3,7837	3,7837	3,7837	3,7837	3,7837	3,7837	3,7837



**Tabela 4.1-2 Wybrane informacje o produkcji według typów rolniczych**

Symbol	Zmienna	j.m.	Razem	Uprawy	Uprawy	Uprawy	Krowy	Zwierz. żyw.	Zwierz.	Mieszane
				polowe	ogrodnicze	trwałe				
				(AB)	(C)	(E)	(F)	(G)	(H)	(I)
SE005	Wielkość ekonomiczna	ESU	9,5	8,7	16,4	7,9	9,1	11,6	20,5	8,1
SE010	Nakłady pracy ogółem	AWU	1,696	1,795	2,349	1,916	1,737	1,782	1,762	1,578
SE011	Czas pracy ogółem	godz.	3 731	3 949	5 168	4 215	3 821	3 920	3 876	3 471
SE015	Nakłady pracy własnej	FWU	1,499	1,435	1,542	1,341	1,701	1,624	1,480	1,503
SE016	Czas pracy własnej	godz.	3 297	3 157	3 393	2 949	3 742	3 572	3 255	3 306
SE020	Nakłady pracy najemnej	AWU	0,197	0,360	0,807	0,575	0,036	0,158	0,282	0,075
SE021	Czas pracy najemnej	godz.	434	792	1 775	1 266	79	348	621	165
SE025	Powierzchnia użytkowanych użytków rdnych	ha	16,8	22,9	3,8	8,0	16,7	19,4	16,7	14,9
SE030	Powierzchnia dodzierzawionych użytków rolnych	ha	4,6	8,3	0,4	0,8	3,6	5,4	4,6	3,4
SE035	Zboża	ha	9,75	13,87	1,87	1,14	5,88	6,64	13,93	9,11
SE041	Pozostałe uprawy polowe	ha	2,35	5,44	0,28	0,24	0,49	0,82	1,59	1,67
SE042	Uprawy energetyczne	ha	0,01	0,03	0,00	0,00	0,01	0,00	0,02	0,01
SE046	Warzywa i kwiaty	ha	0,33	0,93	0,71	0,20	0,02	0,03	0,08	0,14
SE050	Winnice	ha	0,00	0,00	0,00	0,00	0,00	0,00	0,00	0,00
SE054	Uprawy trwałe	ha	0,33	0,44	0,20	5,65	0,01	0,02	0,02	0,05
SE055	Sady	ha	0,32	0,43	0,20	5,54	0,01	0,02	0,02	0,05
SE060	Gaje oliwne	ha	0,00	0,00	0,00	0,00	0,00	0,00	0,00	0,00
SE065	Pozostałe uprawy trwałe	ha	0,01	0,01	0,00	0,12	0,00	0,00	0,00	0,00
SE071	Uprawy pastewne	ha	3,82	1,96	0,46	0,51	10,26	11,72	0,94	3,82
SE072	Odłogi	ha	0,01	0,00	0,00	0,00	0,01	0,01	0,00	0,02
SE073	Ugory	ha	0,16	0,29	0,24	0,23	0,04	0,11	0,16	0,11
SE075	Lasy	ha	0,88	0,63	0,40	0,57	1,30	1,95	0,69	0,90
SE080	Zwierzęta ogółem	LU	12,1	4,0	0,5	0,2	16,3	17,9	47,0	11,6
SE085	Krowy mleczne	LU	2,90	0,78	0,14	0,03	12,08	9,73	0,27	2,79
SE090	Pozostałe bydło	LU	2,25	0,95	0,10	0,03	3,75	6,94	0,59	2,58
SE095	Owce i kozy	LU	0,08	0,09	0,00	0,01	0,00	0,26	0,02	0,08
SE100	Trzoda chlewna	LU	5,61	1,83	0,26	0,07	0,36	0,65	34,28	5,52
SE105	Drób	LU	1,02	0,25	0,02	0,04	0,03	0,04	11,75	0,37
SE110	Plon pszenicy	dt/ha	47,4	48,7	41,4	44,9	43,6	44,8	45,8	46,0
SE115	Plon kukurydzy	dt/ha	75,3	76,8	74,2	88,1	60,7	95,4	60,4	77,5
SE120	Obsada zwierząt	LU/ha	1,45	1,20	1,28	0,84	1,54	1,49	1,42	1,47
SE125	Wydajność mleczna krow	kg/krowę	4 314	3 816	2 895	2 681	4 682	5 065	3 285	3 912

**Tabela 4.1-3 Wartość produkcji według typów rolniczych**

Symbol	Zmienna	j.m.	Razem	Uprawy	Uprawy	Uprawy	Krowy mleczne	Zwierz. żyw. w sys. wypas.	Zwierz. ziarnożerne	Mieszane
				pdowe	ogrodnicze	trwałe				
				(AB)	(C)	(E)	(F)	(G)	(H)	(I)
SE131	Produkcja ogółem	zł	93 557	102 787	154 943	94 084	88 502	103 448	242 513	66 482
SE135	Produkcja roślinna	zł	52 137	89 280	153 350	92 298	19 876	24 570	44 987	34 500
SE140	Zboża	zł	24 805	40 490	4 389	2 491	12 173	14 668	35 826	21 360
SE145	Rośliny białkowe	zł	353	631	80	24	85	293	315	301
SE146	Uprawy energetyczne	zł	40	79	0	0	15	2	54	32
SE150	Ziemniaki	zł	4 391	8 059	569	255	2 052	2 215	2 277	3 966
SE155	Buraki cukrowe	zł	2 008	4 106	28	41	443	739	1 151	1 710
SE160	Rośliny oleiste	zł	3 516	9 356	471	422	168	599	2 969	1 989
SE165	Rośliny przemysłowe	zł	391	1 178	21	139	25	22	110	186
SE170	Warzywa i kwiaty	zł	9 349	16 014	143 016	4 235	412	352	1 038	2 192
SE175	Owoce	zł	3 983	4 991	2 310	73 789	37	97	138	511
SE180	Owoce cytrusowe	zł	0	0	0	0	0	0	0	0
SE185	Wina i winogrona	zł	0	0	0	0	0	0	0	0
SE190	Oliwki i olej z oliwek	zł	0	0	0	0	0	0	0	0
SE195	Uprawy pastewne	zł	1 649	921	165	251	4 073	5 110	430	1 637
SE200	Inne produkty pochodzenia roślinnego	zł	1 652	3 456	2 301	10 651	392	474	677	613
SE206	Produkcja zwierzęca	zł	40 322	12 008	1 192	744	68 166	77 330	196 588	30 997
SE211	Zmiana wartości zwierząt stadą podstawowego	zł	-231	-512	-2	-12	1 076	1 839	949	-664
SE216	Mleko i przetwory z mleka krowiego	zł	12 389	2 817	330	72	57 813	52 231	786	10 273
SE220	Wołowina i cielęcina	zł	4 365	1 828	237	62	9 240	12 007	1 162	4 998
SE225	Wieprzowina	zł	13 488	4 152	553	139	718	1 367	88 269	12 685
SE230	Owce i kozy	zł	117	243	0	58	0	176	16	86
SE235	Mięso drobiowe	zł	7 506	1 793	7	265	11	259	96 116	1 510
SE240	Jaja	zł	894	233	25	3	62	72	9 085	456
SE245	Mleko i przetwory z mleka owczego i koziego	zł	33	40	7	5	0	86	21	32
SE251	Inne zwierzęta i produkty zwierzęce	zł	1 531	901	33	141	321	11 133	1 133	958
SE256	Pozostała produkcja	zł	1 098	1 499	401	1 042	460	1 548	939	985
SE260	Przekazania do gospodarstwa domowego	zł	1 546	1 252	772	467	1 289	1 439	1 471	1 839
SE265	Zużycie wewnętrzne	zł	12 606	7 174	1 240	419	11 457	12 323	30 442	14 400

**Tabela 4.1-4 Koszty według typów rolniczych**

Symbol	Zmienna	j.m.	Razem	Uprawy	Uprawy	Uprawy	Krowy	Zwierz. żyw.	Zwierz.	Mieszane
				polowe	ogrodnicze	trwałe				
				(AB)	(C)	(E)	(F)	(G)	(H)	(I)
SE270	Koszty ogółem	zł	72 965	77 449	110 076	59 743	57 795	71 190	204 247	54 935
SE275	Zużycie pośrednie	zł	55 185	53 835	77 878	28 423	43 909	52 568	178 858	42 158
SE281	Koszty bezpośrednie	zł	39 047	34 175	40 947	14 557	29 100	34 543	154 043	29 834
SE285	Nasiona i sadzonki	zł	3 693	6 199	13 627	1 852	1 929	2 254	2 779	2 581
SE290	Nasiona i sadzonki własne	zł	1 454	2 103	489	272	949	1 028	1 187	1 424
SE295	Nawozy	zł	6 627	11 598	7 958	4 116	4 781	5 432	6 371	4 816
SE300	Środki ochrony roślin	zł	3 194	6 358	3 554	6 597	1 156	1 512	2 839	1 971
SE305	Pozostałe koszty bezpośrednie produkcji roślinnej	zł	1 066	1 477	14 776	1 579	633	743	151	275
SE310	Pasze dla zwierząt żywionych w systemie wypasowym	zł	5 958	2 171	327	75	17 055	18 313	1 328	6 330
SE315	Pasze dla zwierząt żywionych w systemie wypasowym, wytworzone w gosp. rol.	zł	4 231	1 752	277	62	9 960	10 265	930	4 950
SE320	Pasze dla zwierząt ziarnożernych	zł	16 944	5 859	667	297	754	3 333	133 170	12 657
SE325	Pasze dla zwierząt ziarnożernych, wytworzone w gosp. rol.	zł	6 921	3 319	474	85	547	1 030	28 325	8 026
SE330	Pozostałe koszty bezpośrednie produkcji zwierzęcej	zł	1 563	510	33	40	2 792	2 954	7 404	1 201
SE331	Koszty bezpośrednie produkcji leśnej	zł	3	3	5	0	0	2	4	3
SE336	Koszty ogólnogospodarcze	zł	16 138	19 660	36 931	13 867	14 809	18 025	24 814	12 324
SE340	Koszty utrzymania maszyn i budynków	zł	4 330	5 035	4 336	4 159	5 138	5 562	6 127	3 563
SE345	Energia	zł	7 434	9 071	27 300	5 946	5 785	7 374	12 159	5 248
SE350	Usługi	zł	2 227	3 105	1 801	795	2 018	2 306	3 528	1 790
SE356	Pozostałe koszty ogólnogospodarcze	zł	2 147	2 448	3 495	2 967	1 868	2 783	3 000	1 723
SE360	Amortyzacja	zł	12 592	14 462	18 443	22 375	12 154	13 581	17 465	10 099
SE365	Koszty czynników zewnętrznych	zł	5 187	9 152	13 755	8 944	1 732	5 042	7 924	2 677
SE370	Wynagrodzenia	zł	3 574	6 492	11 407	7 783	546	3 160	5 072	1 699
SE375	Czynsze	zł	860	1 683	378	189	542	834	994	574
SE380	Odsutki	zł	753	977	1 971	973	644	1 048	1 859	405

**Tabela 4.1-5 Dopłaty do działalności operacyjnej gospodarstwa według typów rolniczych**

Symbol	Zmienna	j.m.	Razem	Uprawy	Uprawy	Uprawy	Krowy mleczne	Zwierz. żyw. w sys. wypas.	Zwierz. ziarnożerne	Mieszane
				płowe	ogrodnicze	trwałe				
				(AB)	(C)	(E)	(F)	(G)	(H)	(I)
SE605	Dopłaty do działalności operacyjnej	zł	11 431	14 912	2 565	4 872	10 961	13 221	10 348	10 724
SE610	Dopłaty do produkcji roślinnej	zł	3 495	4 635	604	406	3 736	4 226	3 275	3 250
SE611	Dopłaty wyrównawcze / płatności obszarowe	zł	0	0	0	0	0	0	0	0
SE612	Dopłaty za odlogowanie	zł	0	0	0	0	0	0	0	0
SE613	Pozostałe dopłaty do produkcji roślinnej	zł	3 495	4 635	604	406	3 736	4 226	3 275	3 250
SE615	Dopłaty do produkcji zwierzęcej	zł	3	-1	0	0	0	0	0	6
SE616	Saldo dopłat i kar do produkcji mleka	zł	0	-1	0	0	0	0	0	0
SE617	Dopłaty do pozostałej produkcji bydłowej	zł	0	0	0	0	0	0	0	0
SE618	Dopłaty do produkcji owiec i kóz	zł	0	0	0	0	0	0	0	0
SE619	Pozostałe dopłaty do produkcji zwierzęcej	zł	3	0	0	0	0	0	0	6
SE620	Pozostałe dopłaty	zł	3 871	4 489	1 049	2 412	3 445	4 686	2 993	3 891
SE621	Dopłaty rohośrodowiskowe	zł	806	1 161	60	579	561	1 107	565	717
SE622	Dopłaty do obszarów o niekorzystnych warunkach gospodarowania (LFA)	zł	1 265	1 072	290	527	1 916	2 160	1 323	1 272
SE623	Inne dopłaty do rozwoju obszarów wiejskich	zł	1 512	1 788	699	1 169	802	1 306	868	1 629
SE625	Dopłaty do zużycia pośredniego	zł	264	404	24	167	206	294	246	224
SE626	Dopłaty do kosztów czynników zewnętrznych	zł	0	0	0	0	0	0	0	0
SE630	Płatności "decoupled"	zł	3 798	5 384	888	1 887	3 573	4 016	3 834	3 353
SE631	Jednolita płatność na gospodarstwo	zł	0	0	0	0	0	0	0	0
SE632	Jednolita płatność obszarowa	zł	3 798	5 384	888	1 887	3 573	4 016	3 834	3 353
SE640	Dodatkowe wsparcie	zł	0	0	0	0	0	0	0	0

**Tabela 4.1-6 Salda dopłat i podatków według typów rolniczych**

Symbol	Zmienna	j.m.	Razem	Uprawy	Uprawy	Uprawy	Krowy	Zwierz. żyw.	Zwierz.	Mieszane
				pdłowe	ogrodnicze	trwałe				
				(AB)	(C)	(E)	(F)	(G)	(H)	(I)
SE600	Saldo dopłat i podatków dot. dział. operacyjnej	zł	10 773	13 805	1 043	5 106	10 742	13 267	12 212	9 815
SE605	Dopłaty do działalności operacyjnej	zł	11 431	14 912	2 565	4 872	10 961	13 221	10 348	10 724
SE395	Saldo podatku VAT (z wyłączeniem podatku VAT od inwestycji)	zł	274	431	-697	854	330	792	2 869	-175
SE390	Podatki	zł	932	1 537	825	620	549	747	1 005	734
SE405	Saldo dopłat i podatków dot. dział. inwestycyjnej	zł	-910	-977	-1 861	-2 140	-885	-1 573	-1 033	-651
SE406	Dopłaty do inwestycji	zł	493	306	128	236	985	953	973	450
SE407	Rekompensaty za rezygnację z produkcji mleka	zł	0	0	0	0	0	0	0	0
SE408	Podatek VAT zapłacony od inwestycji	zł	1 403	1 287	1 989	2 376	1 870	2 526	2 006	1 101

**Tabela 4.1-7 Dochód na gospodarstwo rolne według typów rolniczych**

Symbol	Zmienna	j.m.	Razem	Uprawy	Uprawy	Uprawy	Krowy	Zwierz. żyw.	Zwierz.	Mieszane
				pdłowe	ogrodnicze	trwałe				
				(AB)	(C)	(E)	(F)	(G)	(H)	(I)
SE131	Produkcja ogółem	zł	93 557	102 787	154 943	94 084	88 502	103 448	242 513	66 482
SE275	Zużycie pośrednie	zł	55 185	53 835	77 878	28 423	43 909	52 568	178 858	42 158
SE600	Saldo dopłat i podatków dot. dział. operacyjnej	zł	10 773	13 805	1 043	5 106	10 742	13 267	12 212	9 815
SE410	Wartość dodana brutto	zł	49 145	62 758	78 108	70 767	55 335	64 146	75 867	34 138
SE360	Amortyzacja	zł	12 592	14 462	18 443	22 375	12 154	13 581	17 465	10 099
SE415	Wartość dodana netto	zł	36 553	48 296	59 665	48 392	43 181	50 566	58 402	24 039
SE365	Koszty czynników zewnętrznych	zł	5 187	9 152	13 755	8 944	1 732	5 042	7 924	2 677
SE405	Saldo dopłat i podatków dot. dział. inwestycyjnej	zł	-910	-977	-1 861	-2 140	-885	-1 573	-1 033	-651
SE420	Dochód z rodzinnego gospodarstwa rolnego	zł	30 455	38 164	44 049	37 308	40 564	43 951	49 445	20 711

**Tabela 4.1-8 Dochód na osobę według typów rolniczych**

Symbol	Zmienna	j.m.	Razem	Uprawy	Uprawy	Uprawy	Krowy	Zwierz. żyw.	Zwierz.	Mieszane
				pdłowe	ogrodnicze	trwałe				
				(AB)	(C)	(E)	(F)	(G)	(H)	(I)
SE425	Wartość dodana netto na osobę pełnozatrudnioną	zł/AWU	21 552	26 908	25 396	25 260	24 860	28 383	33 151	15 237
SE430	Dochód z rodzinnego gospodarstwa rolnego na osobę pełnozatrudnioną rodziny	zł/FWU	19 856	25 817	28 563	27 830	23 816	26 271	30 766	13 669

**Tabela 4.1-9 Bilans na koniec roku obrachunkowego według typów rolniczych**

Symbol	Zmienna	j.m.	Razem	Uprawy	Uprawy	Uprawy	Krowy	Zwierz. żyw.	Zwierz.	Mieszane
				pdłowe	ogrodnicze	trwałe				
				(AB)	(C)	(E)	(F)	(G)	(H)	(I)
SE436	Aktywa ogółem	zł	302 098	319 023	336 138	381 625	334 899	402 503	449 672	253 218
SE441	Aktywa trwałe	zł	248 379	254 000	300 414	322 061	293 415	339 968	356 604	208 843
SE446	Ziemia, uprawy trwałe i kwoty produkcyjne	zł	62 815	79 171	21 123	116 512	69 155	93 869	52 102	51 144
SE450	Budynki	zł	112 732	93 645	218 575	127 062	121 832	129 056	211 108	99 307
SE455	Maszyny, urządzenia i śr. transportu	zł	62 923	78 143	60 294	78 339	68 368	82 772	85 569	49 331
SE460	Stado podstawowe (pleć żeńska)	zł	9 909	3 042	422	147	34 060	34 271	7 825	9 061
SE465	Aktywa obrotowe	zł	53 719	65 022	35 724	59 564	41 484	62 535	93 068	44 376
SE470	Stado obrotowe	zł	10 472	4 439	355	282	9 205	17 414	32 896	10 875
SE475	Zapasy produktów rolniczych	zł	20 584	26 813	5 271	36 197	16 960	19 479	19 785	18 205
SE480	Pozostałe aktywa obrotowe	zł	22 664	33 770	30 099	23 085	15 320	25 643	40 387	15 296
SE485	Zobowiązania ogółem	zł	28 538	36 389	76 902	39 189	26 908	39 253	66 712	15 619
SE490	Kredyty długoterminowe	zł	19 190	22 570	63 113	30 398	20 531	28 915	41 717	10 313
SE495	Kredyty krótkoterminowe	zł	9 347	13 819	13 790	8 790	6 377	10 338	24 994	5 307
SE501	Kapitał własny	zł	273 560	282 634	259 236	342 436	307 991	363 250	382 960	237 599

**Tabela 4.1-10 Wskaźniki finansowe według typów rolniczych**

Symbol	Zmienna	j.m.	Razem	Uprawy	Uprawy	Uprawy	Krowy	Zwierz. żyw.	Zwierz.	Mieszane
				pdłowe	ogrodnicze	trwałe				
				(AB)	(C)	(E)	(F)	(G)	(H)	(I)
SE506	Zmiana wartości kapitału własnego	zł	20 394	27 265	10 518	6 739	26 273	37 653	23 577	15 575
SE510	Średnia wartość kapitału pracującego	zł	243 828	244 975	312 251	346 923	262 139	310 058	395 323	203 862
SE516	Inwestycje brutto	zł	12 672	14 567	34 421	23 313	17 274	23 406	17 503	7 521
SE521	Inwestycje netto	zł	80	105	15 978	938	5 120	9 825	38	-2 578
SE526	Przepływ pieniężny (1)	zł	36 714	46 073	61 831	55 278	44 457	47 319	59 988	24 880
SE530	Przepływ pieniężny (2)	zł	26 051	33 758	36 994	36 719	30 392	26 407	44 187	18 519

## 4.2. Grupowanie gospodarstw rolnych według wielkości ekonomicznej

**Tabela 4.2-1 Populacja i próba gospodarstw według wielkości ekonomicznej**

Symbol	Zmienna	j.m.	Razem	Bardzo małe	Małe	Średnio - małe	Średnio - duże	Duże	Bardzo duże
				(< 4 ESU)	(4 =< 8 ESU)	(8 =< 16 ESU)	(16 =< 40 ESU)	(40 =< 100 ESU)	(>= 100 ESU)
SYS02	Liczba reprezentowanych gospodarstw		753 243	287 772	239 381	147 905	64 090	10 750	3 346
SYS03	Liczba gospodarstw w próbie		12 178	1 034	2 455	3 426	3 742	1 216	305
SYS04	Kurs wymiany jedn. monetarnej kraju członkowskiego na euro		3,7837	3,7837	3,7837	3,7837	3,7837	3,7837	3,7837

**Tabela 4.2-2 Wybrane informacje o produkcji według wielkości ekonomicznej**

Symbol	Zmienna	j.m.	Razem	Bardzo małe	Małe	Srednio - małe	Srednio - duże	Duże	Bardzo duże
				(< 4 ESU)	(4 =< 8 ESU)	(8 =< 16 ESU)	(16 =< 40 ESU)	(40 =< 100 ESU)	(>= 100 ESU)
SE005	Wielkość ekonomiczna	ESU	9,5	3,1	5,7	11,3	24,7	57,5	311,3
SE010	Nakłady pracy ogółem	AWU	1,696	1,376	1,585	1,860	2,177	3,198	15,882
SE011	Czas pracy ogółem	godz.	3 731	3 027	3 487	4 091	4 789	7 036	34 976
SE015	Nakłady pracy własnej	FWU	1,499	1,301	1,501	1,705	1,843	1,936	1,238
SE016	Czas pracy własnej	godz.	3 297	2 861	3 302	3 752	4 054	4 260	2 728
SE020	Nakłady pracy najemnej	AWU	0,197	0,075	0,084	0,154	0,334	1,262	14,644
SE021	Czas pracy najemnej	godz.	434	166	185	340	735	2 776	32 247
SE025	Powierzchnia użytkowanych użytków rolnych	ha	16,8	7,7	11,7	19,0	35,3	80,3	503,8
SE030	Powierzchnia dodzierżawionych użytków rolnych	ha	4,6	1,0	1,9	4,1	10,5	32,5	328,6
SE035	Zboża	ha	9,75	4,35	6,74	10,90	21,05	50,57	290,28
SE041	Pozostałe uprawy polowe	ha	2,35	0,68	1,13	2,18	4,98	16,56	145,69
SE042	Uprawy energetyczne	ha	0,01	0,00	0,00	0,02	0,06	0,25	0,10
SE046	Warzywa i kwiaty	ha	0,33	0,23	0,31	0,37	0,59	0,86	1,17
SE050	Winnice	ha	0,00	0,00	0,00	0,00	0,00	0,00	0,00
SE054	Uprawy trwałe	ha	0,33	0,21	0,30	0,46	0,50	0,95	1,33
SE055	Sady	ha	0,32	0,21	0,30	0,45	0,48	0,82	0,91
SE060	Gaje diwne	ha	0,00	0,00	0,00	0,00	0,00	0,00	0,00
SE065	Pozostałe uprawy trwałe	ha	0,01	0,00	0,00	0,00	0,01	0,13	0,42
SE071	Uprawy pastewne	ha	3,82	2,08	3,08	4,90	7,93	10,67	59,10
SE072	Odłogi	ha	0,01	0,01	0,01	0,01	0,01	0,00	0,00
SE073	Ugory	ha	0,16	0,12	0,10	0,14	0,20	0,70	6,00
SE075	Lasy	ha	0,88	0,80	0,90	0,89	1,06	1,20	2,22
SE080	Zwierzęta ogółem	LU	12,1	3,9	7,4	15,5	32,3	65,4	339,0
SE085	Krowy mleczne	LU	2,90	1,11	1,98	4,32	7,90	9,25	44,15
SE090	Pozostałe bydło	LU	2,25	0,79	1,57	3,36	5,81	7,51	42,51
SE095	Owce i kozy	LU	0,08	0,08	0,09	0,06	0,05	0,24	0,36
SE100	Trzoda chlewna	LU	5,61	1,16	2,86	6,23	16,42	41,50	236,36
SE105	Drób	LU	1,02	0,61	0,62	1,37	1,96	6,81	14,02
SE110	Płn pszenicy	dt/ha	47,4	39,8	42,2	45,0	48,4	50,0	55,3
SE115	Płn kukurydzy	dt/ha	75,3	76,9	71,4	73,4	77,8	74,9	75,6
SE120	Obsada zwierząt	LU/ha	1,45	1,07	1,26	1,64	1,82	1,73	1,44
SE125	Wydajność mleczna krów	kg/krowę	4 314	3 287	3 494	4 112	4 967	5 961	6 680



**Tabela 4.2-3 Wartość produkcji według wielkości ekonomicznej**

Symbol	Zmienna	j.m.	Razem	Bardzo małe	Małe	Srednio - małe	Srednio - duże	Duże	Bardzo duże
				(< 4 ESU)	(4 =< 8 ESU)	(8 =< 16 ESU)	(16 =< 40 ESU)	(40 =< 100 ESU)	(>= 100 ESU)
SE131	Produkcja ogółem	zł	93 557	40 241	56 307	106 676	217 189	542 277	2 954 618
SE135	Produkcja roślinna	zł	52 137	22 015	32 964	55 690	110 563	327 371	1 854 165
SE140	Zboża	zł	24 805	9 201	14 531	25 768	55 672	156 018	1 046 550
SE145	Rośliny białkowe	zł	353	250	236	371	680	1 201	7 763
SE146	Uprawy energetyczne	zł	40	8	3	56	162	698	292
SE150	Ziemniaki	zł	4 391	2 573	3 901	5 309	7 211	14 262	69 461
SE155	Buraki cukrowe	zł	2 008	182	618	2 384	6 074	15 928	119 386
SE160	Rośliny oleiste	zł	3 516	447	850	2 095	6 870	30 261	370 882
SE165	Rośliny przemysłowe	zł	391	181	308	554	678	198	12 274
SE170	Warzywa i kwiaty	zł	9 349	4 862	6 596	9 662	20 168	76 390	155 809
SE175	Owoce	zł	3 983	2 718	3 593	5 480	6 128	11 210	10 282
SE180	Owoce cytrusowe	zł	0	0	0	0	0	0	0
SE185	Wina i winogrona	zł	0	0	0	0	0	0	0
SE190	Oliwki i olej z oliwek	zł	0	0	0	0	0	0	0
SE195	Uprawy pastewne	zł	1 649	791	1 184	2 387	4 293	6 143	10 965
SE200	Inne produkty pochodzenia roślinnego	zł	1 652	802	1 145	1 625	2 627	15 062	50 502
SE206	Produkcja zwierzęca	zł	40 322	17 373	22 662	49 977	104 936	211 214	1 064 161
SE211	Zmiana wartości zwierząt stadą podstawowego	zł	-231	-234	-412	-138	164	231	-339
SE216	Mleko i przetwory z mleka krowiego	zł	12 389	3 146	6 139	17 150	41 129	61 872	334 630
SE220	Wołowina i cielęcina	zł	4 365	1 867	3 261	6 630	10 855	11 231	51 747
SE225	Wieprzowina	zł	13 488	2 789	6 606	14 376	38 748	101 748	619 316
SE230	Owce i kozy	zł	117	167	100	68	49	186	276
SE235	Mięso drobiowe	zł	7 506	6 524	5 492	8 885	12 203	22 780	35 986
SE240	Jaja	zł	894	288	283	1 742	1 244	11 303	19 042
SE245	Mleko i przetwory z mleka owczego i koziego	zł	33	40	37	25	9	42	38
SE251	Inne zwierzęta i produkty zwierzęce	zł	1 531	2 552	745	1 101	701	2 052	3 127
SE256	Pozostała produkcja	zł	1 098	853	682	1 009	1 690	3 692	36 292
SE260	Przekazania do gospodarstwa domowego	zł	1 546	1 369	1 593	1 730	1 742	1 649	1 091
SE265	Zużycie wewnętrzne	zł	12 606	4 952	9 232	16 954	31 032	55 786	228 524

**Tabela 4.2-4 Koszty według wielkości ekonomicznej**

Symbol	Zmienna	j.m.	Razem	Bardzo małe	Małe	Srednio - małe	Srednio - duże	Duże	Bardzo duże
				(< 4 ESU)	(4 =< 8 ESU)	(8 =< 16 ESU)	(16 =< 40 ESU)	(40 =< 100 ESU)	(>= 100 ESU)
SE270	Koszty ogółem	zł	72 965	32 204	44 101	80 309	158 103	390 350	2 668 820
SE275	Zużycie pośrednie	zł	55 185	23 528	32 850	61 847	124 379	306 272	1 949 453
SE281	Koszty bezpośrednie	zł	39 047	15 526	22 399	44 762	92 792	230 104	1 357 328
SE285	Nasiona i sadzonki	zł	3 693	1 517	2 258	4 172	7 787	22 698	132 853
SE290	Nasiona i sadzonki własne	zł	1 454	814	1 226	1 783	2 581	5 379	24 120
SE295	Nawozy	zł	6 627	2 205	3 529	6 782	15 550	44 126	310 427
SE300	Środki ochrony roślin	zł	3 194	1 004	1 589	3 025	6 847	20 668	187 719
SE305	Pozostałe koszty bezpośrednie produkcji roślinnej	zł	1 066	311	444	921	2 155	10 441	65 887
SE310	Pasze dla zwierząt żywionych w systemie wypasowym	zł	5 958	2 225	4 083	8 443	15 848	21 003	113 522
SE315	Pasze dla zwierząt żywionych w systemie wypasowym, wytworzone w gosp. rd.	zł	4 231	1 966	3 472	6 351	9 260	9 221	47 373
SE320	Pasze dla zwierząt ziarnożernych	zł	16 944	7 736	9 768	19 326	40 788	102 682	484 724
SE325	Pasze dla zwierząt ziarnożernych, wytworzone w gosp. rd.	zł	6 921	2 172	4 535	8 820	19 191	41 186	157 051
SE330	Pozostałe koszty bezpośrednie produkcji zwierzęcej	zł	1 563	525	726	2 091	3 814	8 460	62 197
SE331	Koszty bezpośrednie produkcji leśnej	zł	3	3	2	2	2	26	0
SE336	Koszty ogólnogospodarcze	zł	16 138	8 001	10 450	17 085	31 588	76 168	592 125
SE340	Koszty utrzymania maszyn i budynków	zł	4 330	2 166	2 956	4 991	9 251	19 586	116 237
SE345	Energia	zł	7 434	3 280	4 479	7 855	15 748	42 797	284 725
SE350	Usługi	zł	2 227	1 241	1 564	2 036	2 841	5 658	120 082
SE356	Pozostałe koszty ogólnogospodarcze	zł	2 147	1 314	1 452	2 204	3 748	8 127	71 081
SE360	Amortyzacja	zł	12 592	7 365	9 542	14 992	25 298	51 207	206 858
SE365	Koszty czynników zewnętrznych	zł	5 187	1 310	1 709	3 469	8 426	32 871	512 509
SE370	Wynagrodzenia	zł	3 574	983	1 112	2 032	4 409	20 038	401 938
SE375	Czynsze	zł	860	170	281	648	1 852	6 500	73 879
SE380	Odsetki	zł	753	158	316	789	2 165	6 334	36 692

**Tabela 4.2-5 Dopłaty do działalności operacyjnej gospodarstwa według wielkości ekonomicznej**

Symbol	Zmienna	j.m.	Razem	Bardzo małe	Małe	Srednio - małe	Srednio - duże	Duże	Bardzo duże
				(< 4 ESU)	(4 =< 8 ESU)	(8 =< 16 ESU)	(16 =< 40 ESU)	(40 =< 100 ESU)	(>= 100 ESU)
SE605	Dopłaty do działalności operacyjnej	zł	11 431	7 168	9 020	11 542	20 080	47 981	262 585
SE610	Dopłaty do produkcji roślinnej	zł	3 495	1 697	2 613	4 163	7 212	16 933	77 337
SE611	Dopłaty wyrównawcze / płatności obszarowe	zł	0	0	0	0	0	0	0
SE612	Dopłaty za odlogowanie	zł	0	0	0	0	0	0	0
SE613	Pozostałe dopłaty do produkcji roślinnej	zł	3 495	1 697	2 613	4 163	7 212	16 933	77 337
SE615	Dopłaty do produkcji zwierzęcej	zł	3	0	0	0	0	0	660
SE616	Saldo dopłat i kar do produkcji mleka	zł	0	0	0	0	0	-1	-35
SE617	Dopłaty do pozostałej produkcji bydłowej	zł	0	0	0	0	0	0	0
SE618	Dopłaty do produkcji owiec i kóz	zł	0	0	0	0	0	0	0
SE619	Pozostałe dopłaty do produkcji zwierzęcej	zł	3	0	0	0	0	1	695
SE620	Pozostałe dopłaty	zł	3 871	3 631	3 636	3 046	4 956	11 465	32 626
SE621	Dopłaty rolnośrodowiskowe	zł	806	462	697	722	1 316	4 570	19 904
SE622	Dopłaty do obszarów o niekorzystnych warunkach gospodarowania (LFA)	zł	1 265	718	1 144	1 611	2 546	4 525	6 583
SE623	Inne dopłaty do rozwoju obszarów wiejskich	zł	1 512	2 400	1 657	266	125	310	188
SE625	Dopłaty do zużycia pośredniego	zł	264	68	127	287	736	1 986	11 362
SE626	Dopłaty do kosztów czynników zewnętrznych	zł	0	0	0	0	0	0	6
SE630	Płatności "decoupled"	zł	3 798	1 772	2 644	4 047	7 175	17 596	140 594
SE631	Jednolita płatność na gospodarstwo	zł	0	0	0	0	0	0	0
SE632	Jednolita płatność obszarowa	zł	3 798	1 772	2 644	4 047	7 175	17 596	140 594
SE640	Dodatkowe wsparcie	zł	0	0	0	0	0	0	0

**Tabela 4.2-6 Salda dopłat i podatków według wielkości ekonomicznej**

Symbol	Zmienna	j.m.	Razem	Bardzo małe	Małe	Średnio - małe	Średnio - duże	Duże	Bardzo duże
				(< 4 ESU)	(4 =< 8 ESU)	(8 =< 16 ESU)	(16 =< 40 ESU)	(40 =< 100 ESU)	(>= 100 ESU)
SE600	Saldo dopłat i podatków dot. dział. operacyjnej	zł	10 773	6 523	8 298	10 783	19 138	46 157	279 105
SE605	Dopłaty do działalności operacyjnej	zł	11 431	7 168	9 020	11 542	20 080	47 981	262 585
SE395	Saldo podatku VAT (z wyłączeniem podatku VAT od inwestycji)	zł	274	-168	-116	182	661	2 121	56 926
SE390	Podatki	zł	932	477	606	942	1 602	3 945	40 406
SE405	Saldo dopłat i podatków dot. dział. inwestycyjnej	zł	-910	-422	-651	-920	-2 423	-3 981	-22 014
SE406	Dopłaty do inwestycji	zł	493	57	235	844	1 850	3 253	6 094
SE407	Rekompensaty za rezygnację z produkcji mleka	zł	0	0	0	0	0	0	0
SE408	Podatek VAT zapłacony od inwestycji	zł	1 403	478	886	1 768	4 274	7 234	28 108

**Tabela 4.2-7 Dochód na gospodarstwo rolne według wielkości ekonomicznej**

Symbol	Zmienna	j.m.	Razem	Bardzo małe	Małe	Średnio - małe	Średnio - duże	Duże	Bardzo duże
				(< 4 ESU)	(4 =< 8 ESU)	(8 =< 16 ESU)	(16 =< 40 ESU)	(40 =< 100 ESU)	(>= 100 ESU)
SE131	Produkcja ogółem	zł	93 557	40 241	56 307	106 676	217 189	542 277	2 954 618
SE275	Zużycie pośrednie	zł	55 185	23 528	32 850	61 847	124 379	306 272	1 949 453
SE600	Saldo dopłat i podatków dot. dział. operacyjnej	zł	10 773	6 523	8 298	10 783	19 138	46 157	279 105
SE410	Wartość dodana brutto	zł	49 145	23 236	31 755	55 611	111 947	282 162	1 284 270
SE360	Amortyzacja	zł	12 592	7 365	9 542	14 992	25 298	51 207	206 858
SE415	Wartość dodana netto	zł	36 553	15 871	22 213	40 619	86 650	230 955	1 077 411
SE365	Koszty czynników zewnętrznych	zł	5 187	1 310	1 709	3 469	8 426	32 871	512 509
SE405	Saldo dopłat i podatków dot. dział. inwestycyjnej	zł	-910	-422	-651	-920	-2 423	-3 981	-22 014
SE420	Dochód z rodzinnego gospodarstwa rolnego	zł	30 455	14 139	19 853	36 226	75 800	194 103	542 888

**Tabela 4.2-8 Dochód na osobę według wielkości ekonomicznej**

Symbol	Zmienna	j.m.	Razem	Bardzo małe	Małe	Średnio - małe	Średnio - duże	Duże	Bardzo duże
				(< 4 ESU)	(4 =< 8 ESU)	(8 =< 16 ESU)	(16 =< 40 ESU)	(40 =< 100 ESU)	(>= 100 ESU)
SE425	Wartość dodana netto na osobę pełnozatrudnioną	zł/AWU	21 552	11 533	14 014	21 842	39 805	72 220	67 838
SE430	Dochód z rodzinnego gospodarstwa rolnego na osobę pełnozatrudnioną rodziny	zł/FWU	19 856	10 871	13 226	21 244	41 157	99 045	317 068

**Tabela 4.2-9 Bilans na koniec roku obrachunkowego według wielkości ekonomicznej**

Symbol	Zmienna	j.m.	Razem	Bardzo małe	Małe	Srednio - małe	Srednio - duże	Duże	Bardzo duże
				(< 4 ESU)	(4 =< 8 ESU)	(8 =< 16 ESU)	(16 =< 40 ESU)	(40 =< 100 ESU)	(>= 100 ESU)
SE436	Aktywa ogółem	zł	302 098	164 938	219 845	358 907	636 117	1 356 198	5 688 155
SE441	Aktywa trwałe	zł	248 379	140 543	185 417	298 571	524 683	1 089 394	3 814 769
SE446	Ziemia, uprawy trwałe i kwoty produkcyjne	zł	62 815	37 662	46 830	74 132	125 288	247 393	1 079 933
SE450	Budynki	zł	112 732	71 666	90 227	133 996	217 466	447 980	1 231 591
SE455	Maszyny, urządzenia i śr. transportu	zł	62 923	28 062	42 179	76 576	153 769	351 920	1 273 312
SE460	Stado podstawowe (pleć żeńska)	zł	9 909	3 152	6 180	13 866	28 160	42 101	229 933
SE465	Aktywa obrotowe	zł	53 719	24 395	34 429	60 336	111 434	266 804	1 873 387
SE470	Stado obrotowe	zł	10 472	4 599	6 882	13 141	24 831	47 011	261 953
SE475	Zapasy produktów rolniczych	zł	20 584	9 585	14 965	25 079	44 597	104 198	441 241
SE480	Pozostałe aktywa obrotowe	zł	22 664	10 211	12 582	22 116	42 006	115 595	1 170 193
SE485	Zobowiązania ogółem	zł	28 538	4 756	10 281	28 107	83 170	267 509	1 585 025
SE490	Kredyty długoterminowe	zł	19 190	2 782	6 753	19 118	60 774	200 924	943 177
SE495	Kredyty krótkoterminowe	zł	9 347	1 974	3 528	8 989	22 396	66 585	641 848
SE501	Kapitał własny	zł	273 560	160 181	209 565	330 800	552 946	1 088 689	4 103 131

**Tabela 4.2-10 Wskaźniki finansowe według wielkości ekonomicznej**

Symbol	Zmienna	j.m.	Razem	Bardzo małe	Małe	Srednio - małe	Srednio - duże	Duże	Bardzo duże
				(< 4 ESU)	(4 =< 8 ESU)	(8 =< 16 ESU)	(16 =< 40 ESU)	(40 =< 100 ESU)	(>= 100 ESU)
SE506	Zmiana wartości kapitału własnego	zł	20 394	9 070	12 449	23 550	55 446	139 881	367 935
SE510	Srednia wartość kapitału pracującego	zł	243 828	133 532	178 608	291 703	509 071	1 080 077	4 512 979
SE516	Inwestycje brutto	zł	12 672	2 278	6 039	14 768	42 415	128 701	346 030
SE521	Inwestycje netto	zł	80	-5 087	-3 503	-224	17 117	77 494	139 172
SE526	Przepływ pieniężny (1)	zł	36 714	18 373	24 800	43 838	87 038	212 866	621 837
SE530	Przepływ pieniężny (2)	zł	26 051	15 128	19 595	31 346	52 243	121 604	384 812

### 4.3. Grupowanie gospodarstw rolnych według powierzchni użytków rolnych

**Tabela 4.3-1 Populacja i próba gospodarstw według powierzchni użytków rolnych**

Symbol	Zmienna	j.m.	Razem	Bardzo małe	Małe	Średnio - małe	Średnio - duże	Duże	Bardzo duże
				(< 5 ha)	(5=<10 ha)	(10=<20 ha)	(20=<30 ha)	(30=<50 ha)	(>= 50 ha)
SYS02	Liczba reprezentowanych gospodarstw		753 243	83 128	269 781	268 445	71 328	38 109	22 452
SYS03	Liczba gospodarstw w próbie		12 178	624	1 783	3 707	2 227	2 009	1 828
SYS04	Kurs wymiany jedn. monetarnej kraju członkowskiego na euro		3,7837	3,7837	3,7837	3,7837	3,7837	3,7837	3,7837

**Tabela 4.3-2 Wybrane informacje o produkcji według powierzchni użytków rolnych**

Symbol	Zmienna	j.m.	Razem	Bardzo małe	Małe	Srednio - małe	Srednio - duże	Duże	Bardzo duże
				(< 5 ha)	(5=<10 ha)	(10=<20 ha)	(20=<30 ha)	(30=<50 ha)	(>= 50 ha)
SE005	Wielkość ekonomiczna	ESU	9,5	5,3	4,5	7,7	14,2	22,6	71,3
SE010	Nakłady pracy ogółem	AWU	1,696	1,565	1,455	1,669	1,875	2,036	4,263
SE011	Czas pracy ogółem	godz.	3 731	3 443	3 200	3 672	4 125	4 479	9 383
SE015	Nakłady pracy własnej	FWU	1,499	1,295	1,364	1,576	1,730	1,787	1,729
SE016	Czas pracy własnej	godz.	3 297	2 849	3 001	3 467	3 805	3 931	3 804
SE020	Nakłady pracy najemnej	AWU	0,197	0,270	0,091	0,093	0,146	0,249	2,534
SE021	Czas pracy najemnej	godz.	434	594	199	205	320	548	5 579
SE025	Powierzchnia użytkowanych użytków rolnych	ha	16,8	3,1	7,6	14,0	24,2	37,4	152,2
SE030	Powierzchnia dodzierżawionych użytków rolnych	ha	4,6	0,3	0,9	2,2	5,5	10,8	81,4
SE035	Zboża	ha	9,75	1,38	4,29	8,16	14,09	21,62	91,36
SE041	Pozostałe uprawy polowe	ha	2,35	0,23	0,71	1,33	2,63	5,06	36,64
SE042	Uprawy energetyczne	ha	0,01	0,00	0,00	0,00	0,02	0,06	0,24
SE046	Warzywa i kwiaty	ha	0,33	0,26	0,30	0,28	0,39	0,54	0,98
SE050	Winnice	ha	0,00	0,00	0,00	0,00	0,00	0,00	0,00
SE054	Uprawy trwałe	ha	0,33	0,51	0,38	0,23	0,25	0,26	0,59
SE055	Sady	ha	0,32	0,51	0,38	0,22	0,24	0,25	0,52
SE060	Gaje diwne	ha	0,00	0,00	0,00	0,00	0,00	0,00	0,00
SE065	Pozostałe uprawy trwałe	ha	0,01	0,01	0,00	0,00	0,01	0,00	0,07
SE071	Uprawy pastewne	ha	3,82	0,67	1,79	3,86	6,58	9,71	20,80
SE072	Odłogi	ha	0,01	0,00	0,01	0,01	0,01	0,01	0,01
SE073	Ugory	ha	0,16	0,08	0,07	0,11	0,20	0,21	1,87
SE075	Lasy	ha	0,88	0,32	0,65	1,08	1,30	1,31	1,36
SE080	Zwierzęta ogółem	LU	12,1	7,6	5,3	10,3	19,9	32,1	72,9
SE085	Krowy mleczne	LU	2,90	0,69	1,42	2,89	5,24	7,74	13,40
SE090	Pozostałe bydło	LU	2,25	0,39	0,97	2,17	4,26	6,05	12,69
SE095	Owce i kozy	LU	0,08	0,01	0,07	0,06	0,16	0,20	0,25
SE100	Trzoda chlewna	LU	5,61	1,17	2,44	4,50	9,18	16,35	43,96
SE105	Drób	LU	1,02	5,31	0,28	0,37	0,79	1,38	2,09
SE110	Płn pszenicy	dt/ha	47,4	38,7	40,6	42,9	45,2	47,2	52,5
SE115	Płn kukurydzy	dt/ha	75,3	74,9	70,4	73,3	78,4	76,0	75,4
SE120	Obsada zwierząt	LU/ha	1,45	2,14	1,48	1,41	1,53	1,51	1,32
SE125	Wydajność mleczna krów	kg/krowe	4 314	3 222	3 287	3 930	4 419	4 954	6 060

**Tabela 4.3-3 Wartość produkcji według wielkości powierzchni użytków rolnych**

Symbol	Zmienna	j.m.	Razem	Bardzo małe	Małe	Srednio - małe	Srednio - duże	Duże	Bardzo duże
				(< 5 ha)	(5=<10 ha)	(10=<20 ha)	(20=<30 ha)	(30=<50 ha)	(>= 50 ha)
SE131	Produkcja ogółem	zł	93 557	101 260	43 026	67 375	122 566	197 892	716 007
SE135	Produkcja roślinna	zł	52 137	43 093	27 575	35 810	61 650	94 700	473 494
SE140	Zboża	zł	24 805	3 039	9 428	18 112	33 266	55 094	291 892
SE145	Rośliny białkowe	zł	353	36	248	277	445	792	2 666
SE146	Uprawy energetyczne	zł	40	0	9	8	62	183	635
SE150	Ziemniaki	zł	4 391	1 462	3 093	4 225	6 162	7 570	21 789
SE155	Buraki cukrowe	zł	2 008	21	304	1 183	3 096	5 644	30 089
SE160	Rośliny oleiste	zł	3 516	47	339	970	2 482	6 644	82 939
SE165	Rośliny przemysłowe	zł	391	220	325	252	735	604	2 013
SE170	Warzywa i kwiaty	zł	9 349	30 450	7 094	5 373	7 571	7 327	14 941
SE175	Owoce	zł	3 983	6 072	4 820	2 731	2 937	2 935	6 279
SE180	Owoce cytrusowe	zł	0	0	0	0	0	0	0
SE185	Wina i winogrona	zł	0	0	0	0	0	0	0
SE190	Oliwki i olej z oliwek	zł	0	0	0	0	0	0	0
SE195	Uprawy pastewne	zł	1 649	288	803	1 622	3 137	4 827	7 039
SE200	Inne produkty pochodzenia roślinnego	zł	1 652	1 458	1 112	1 058	1 756	3 080	13 212
SE206	Produkcja zwierzęca	zł	40 322	57 708	14 771	30 652	59 553	101 440	233 749
SE211	Zmiana wartości zwierząt stada podstawowego	zł	-231	1 061	-326	-605	-143	845	-1 523
SE216	Mleko i przetwory z mleka krowiego	zł	12 389	2 045	4 094	10 561	23 131	40 494	90 387
SE220	Wołowina i cielęcina	zł	4 365	967	2 223	4 427	8 063	11 850	17 489
SE225	Wieprzowina	zł	13 488	2 835	5 829	10 358	21 587	39 785	112 010
SE230	Owce i kozy	zł	117	4	174	57	139	282	217
SE235	Mięso drobiowe	zł	7 506	45 685	1 753	2 506	3 463	6 629	9 382
SE240	Jaja	zł	894	4 161	301	302	990	1 295	2 003
SE245	Mleko i przetwory z mleka owczego i koziego	zł	33	9	46	33	15	30	38
SE251	Inne zwierzęta i produkty zwierzęce	zł	1 531	2 002	350	2 410	2 166	1 075	2 224
SE256	Pozostała produkcja	zł	1 098	460	680	912	1 364	1 753	8 764
SE260	Przekazania do gospodarstwa domowego	zł	1 546	1 164	1 513	1 612	1 792	1 780	1 383
SE265	Zużycie wewnętrzne	zł	12 606	2 983	6 685	12 066	20 858	30 725	68 884



**Tabela 4.3-4 Koszty według wielkości powierzchni użytków rolnych**

Symbol	Zmienna	j.m.	Razem	Bardzo małe	Małe	Srednio - małe	Srednio - duże	Duże	Bardzo duże
				(< 5 ha)	(5=<10 ha)	(10=<20 ha)	(20=<30 ha)	(30=<50 ha)	(>= 50 ha)
SE270	Koszty ogółem	zł	72 965	78 564	33 693	52 238	91 791	145 832	588 438
SE275	Zużycie pośrednie	zł	55 185	63 614	24 133	39 322	71 233	114 456	435 172
SE281	Koszty bezpośrednie	zł	39 047	49 148	15 630	27 071	51 881	86 333	305 194
SE285	Nasiona i sadzonki	zł	3 693	3 427	1 763	2 571	4 341	6 955	33 695
SE290	Nasiona i sadzonki własne	zł	1 454	338	866	1 421	2 102	2 854	8 604
SE295	Nawozy	zł	6 627	2 224	2 505	4 341	8 279	14 248	81 631
SE300	Środki ochrony roślin	zł	3 194	1 375	1 289	1 816	3 293	6 005	44 193
SE305	Pozostałe koszty bezpośrednie produkcji roślinnej	zł	1 066	3 102	526	486	879	1 091	7 487
SE310	Pasze dla zwierząt żywionych w systemie wypasowym	zł	5 958	1 120	2 600	5 874	10 866	15 810	32 900
SE315	Pasze dla zwierząt żywionych w systemie wypasowym, wytworzone w gosp. rd.	zł	4 231	935	2 205	4 588	7 586	9 830	16 355
SE320	Pasze dla zwierząt ziarnożernych	zł	16 944	35 227	6 451	11 025	22 140	38 276	93 376
SE325	Pasze dla zwierząt ziarnożernych, wytworzone w gosp. rd.	zł	6 921	1 710	3 613	6 057	11 169	18 041	43 928
SE330	Pozostałe koszty bezpośrednie produkcji zwierzęcej	zł	1 563	2 671	494	956	2 079	3 947	11 895
SE331	Koszty bezpośrednie produkcji leśnej	zł	3	1	2	3	4	1	17
SE336	Koszty ogólnogospodarcze	zł	16 138	14 466	8 503	12 251	19 353	28 122	129 978
SE340	Koszty utrzymania maszyn i budynków	zł	4 330	2 674	2 302	3 569	5 955	8 822	31 125
SE345	Energia	zł	7 434	8 563	3 647	5 180	8 654	13 179	62 084
SE350	Usługi	zł	2 227	1 085	1 265	1 844	2 379	2 669	21 347
SE356	Pozostałe koszty ogólnogospodarcze	zł	2 147	2 144	1 289	1 657	2 364	3 452	15 421
SE360	Amortyzacja	zł	12 592	10 294	8 042	10 912	16 833	23 956	63 097
SE365	Koszty czynników zewnętrznych	zł	5 187	4 656	1 518	2 004	3 725	7 419	90 169
SE370	Wynagrodzenia	zł	3 574	3 887	1 145	1 254	1 847	3 483	64 985
SE375	Czynsze	zł	860	134	170	356	891	1 778	16 211
SE380	Odstępki	zł	753	636	202	394	987	2 158	8 973

**Tabela 4.3-5 Dopłaty do działalności operacyjnej gospodarstwa według wielkości powierzchni użytków rolnych**

Symbol	Zmienna	j.m.	Razem	Bardzo małe	Małe	Srednio - małe	Srednio - duże	Duże	Bardzo duże
				(< 5 ha)	(5=<10 ha)	(10=<20 ha)	(20=<30 ha)	(30=<50 ha)	(>= 50 ha)
SE605	Dopłaty do działalności operacyjnej	zł	11 431	3 748	6 889	9 962	14 788	21 143	84 872
SE610	Dopłaty do produkcji roślinnej	zł	3 495	637	1 679	3 182	5 184	7 349	27 749
SE611	Dopłaty wyrównawcze / płatności obszarowe	zł	0	0	0	0	0	0	0
SE612	Dopłaty za odlogowanie	zł	0	0	0	0	0	0	0
SE613	Pozostałe dopłaty do produkcji roślinnej	zł	3 495	637	1 679	3 182	5 184	7 349	27 749
SE615	Dopłaty do produkcji zwierzęcej	zł	3	0	0	0	0	0	98
SE616	Saldo dopłat i kar do produkcji mleka	zł	0	0	0	0	0	0	-6
SE617	Dopłaty do pozostałej produkcji bydłowej	zł	0	0	0	0	0	0	0
SE618	Dopłaty do produkcji owiec i kóz	zł	0	0	0	0	0	0	0
SE619	Pozostałe dopłaty do produkcji zwierzęcej	zł	3	0	0	0	0	0	104
SE620	Pozostałe dopłaty	zł	3 871	2 287	3 374	3 468	4 238	5 639	16 349
SE621	Dopłaty rolnośrodowiskowe	zł	806	136	379	673	1 108	1 635	7 634
SE622	Dopłaty do obszarów o niekorzystnych warunkach gospodarowania (LFA)	zł	1 265	311	632	1 343	2 199	2 850	5 801
SE623	Inne dopłaty do rozwoju obszarów wiejskich	zł	1 512	1 791	2 278	1 217	405	345	295
SE625	Dopłaty do zużycia pośredniego	zł	264	32	90	162	339	749	3 379
SE626	Dopłaty do kosztów czynników zewnętrznych	zł	0	0	0	0	0	0	1
SE630	Płatności "decoupled"	zł	3 798	792	1 746	3 150	5 027	7 405	37 296
SE631	Jednolita płatność na gospodarstwo	zł	0	0	0	0	0	0	0
SE632	Jednolita płatność obszarowa	zł	3 798	792	1 746	3 150	5 027	7 405	37 296
SE640	Dodatkowe wsparcie	zł	0	0	0	0	0	0	0

**Tabela 4.3-6 Salda dopłat i podatków według powierzchni użytków rolnych**

Symbol	Zmienna	j.m.	Razem	Bardzo małe	Małe	Srednio - małe	Srednio - duże	Duże	Bardzo duże
				(< 5 ha)	(5=<10 ha)	(10=<20 ha)	(20=<30 ha)	(30=<50 ha)	(>= 50 ha)
SE600	Saldo dopłat i podatków dot. dział. operacyjnej	zł	10 773	3 702	6 238	9 188	13 912	20 142	84 521
SE605	Dopłaty do działalności operacyjnej	zł	11 431	3 748	6 889	9 962	14 788	21 143	84 872
SE395	Saldo podatku VAT (z wyłączeniem podatku VAT od inwestycji)	zł	274	449	-176	-65	184	513	8 971
SE390	Podatki	zł	932	496	475	709	1 060	1 513	9 321
SE405	Saldo dopłat i podatków dot. dział. inwestycyjnej	zł	-910	-722	-471	-696	-1 104	-2 259	-6 515
SE406	Dopłaty do inwestycji	zł	493	39	123	456	1 136	1 615	3 124
SE407	Rekompensaty za rezygnację z produkcji mleka	zł	0	0	0	0	0	0	0
SE408	Podatek VAT zapłacony od inwestycji	zł	1 403	761	594	1 154	2 240	3 874	9 639

**Tabela 4.3-7 Dochód na gospodarstwo rolne według powierzchni użytków rolnych**

Symbol	Zmienna	j.m.	Razem	Bardzo małe	Małe	Srednio - małe	Srednio - duże	Duże	Bardzo duże
				(< 5 ha)	(5=<10 ha)	(10=<20 ha)	(20=<30 ha)	(30=<50 ha)	(>= 50 ha)
SE131	Produkcja ogółem	zł	93 557	101 260	43 026	67 375	122 566	197 892	716 007
SE275	Zużycie pośrednie	zł	55 185	63 614	24 133	39 322	71 233	114 456	435 172
SE600	Saldo dopłat i podatków dot. dział. operacyjnej	zł	10 773	3 702	6 238	9 188	13 912	20 142	84 521
SE410	Wartość dodana brutto	zł	49 145	41 348	25 131	37 241	65 245	103 579	365 356
SE360	Amortyzacja	zł	12 592	10 294	8 042	10 912	16 833	23 956	63 097
SE415	Wartość dodana netto	zł	36 553	31 054	17 088	26 329	48 412	79 622	302 259
SE365	Koszty czynników zewnętrznych	zł	5 187	4 656	1 518	2 004	3 725	7 419	90 169
SE405	Saldo dopłat i podatków dot. dział. inwestycyjnej	zł	-910	-722	-471	-696	-1 104	-2 259	-6 515
SE420	Dochód z rodzinnego gospodarstwa rolnego	zł	30 455	25 676	15 099	23 627	43 584	69 944	205 575

**Tabela 4.3-8 Dochód na osobę według powierzchni użytków rolnych**

Symbol	Zmienna	j.m.	Razem	Bardzo małe	Małe	Srednio - małe	Srednio - duże	Duże	Bardzo duże
				(< 5 ha)	(5=<10 ha)	(10=<20 ha)	(20=<30 ha)	(30=<50 ha)	(>= 50 ha)
SE425	Wartość dodana netto na osobę pełnozatrudnioną	zł/AWU	21 552	19 841	11 748	15 776	25 818	39 109	70 911
SE430	Dochód z rodzinnego gospodarstwa rolnego na osobę pełnozatrudnioną rodziny	zł/FWU	19 856	19 828	11 070	14 994	25 199	39 144	105 394

**Tabela 4.3-9 Bilans na koniec roku obrachunkowego według powierzchni użytków rolnych**

Symbol	Zmienna	j.m.	Razem	Bardzo małe	Małe	Srednio - małe	Srednio - duże	Duże	Bardzo duże
				(< 5 ha)	(5=<10 ha)	(10=<20 ha)	(20=<30 ha)	(30=<50 ha)	(>= 50 ha)
SE436	Aktywa ogółem	zł	302 098	201 185	177 012	265 923	419 542	626 321	1 687 841
SE441	Aktywa trwałe	zł	248 379	170 780	150 705	223 962	346 888	515 686	1 234 597
SE446	Ziemia, uprawy trwałe i kwoty produkcyjne	zł	62 815	23 225	37 106	59 013	87 822	127 508	374 514
SE450	Budynki	zł	112 732	113 999	78 458	104 016	146 893	203 405	361 660
SE455	Maszyny, urządzenia i śr. transportu	zł	62 923	31 535	30 958	51 882	94 003	156 265	438 076
SE460	Stado podstawowe (pleć żeńska)	zł	9 909	2 021	4 184	9 052	18 171	28 509	60 347
SE465	Aktywa obrotowe	zł	53 719	30 406	26 307	41 960	72 653	110 635	453 244
SE470	Stado obrotowe	zł	10 472	6 753	4 765	9 352	17 303	26 509	57 272
SE475	Zapasy produktów rolniczych	zł	20 584	6 635	11 621	17 427	30 075	45 139	145 836
SE480	Pozostałe aktywa obrotowe	zł	22 664	17 017	9 921	15 181	25 276	38 987	250 137
SE485	Zobowiązania ogółem	zł	28 538	22 724	6 756	14 052	37 669	80 371	367 995
SE490	Kredyty długoterminowe	zł	19 190	15 948	4 711	9 555	26 329	58 177	231 522
SE495	Kredyty krótkoterminowe	zł	9 347	6 776	2 044	4 497	11 340	22 194	136 473
SE501	Kapitał własny	zł	273 560	178 461	170 256	251 870	381 873	545 950	1 319 847

**Tabela 4.3-10 Wskaźniki finansowe według powierzchni użytków rolnych**

Symbol	Zmienna	j.m.	Razem	Bardzo małe	Małe	Srednio - małe	Srednio - duże	Duże	Bardzo duże
				(< 5 ha)	(5=<10 ha)	(10=<20 ha)	(20=<30 ha)	(30=<50 ha)	(>= 50 ha)
SE506	Zmiana wartości kapitału własnego	zł	20 394	4 976	8 185	17 261	33 023	55 396	162 110
SE510	Srednia wartość kapitału pracującego	zł	243 828	187 590	146 622	212 070	334 926	494 364	1 285 137
SE516	Inwestycje brutto	zł	12 672	6 051	4 070	8 515	20 463	39 061	120 705
SE521	Inwestycje netto	zł	80	-4 244	-3 973	-2 397	3 630	15 104	57 607
SE526	Przepływ pieniężny (1)	zł	36 714	33 116	19 442	29 620	50 776	78 457	226 864
SE530	Przepływ pieniężny (2)	zł	26 051	25 742	16 145	21 700	32 999	48 484	138 111

## **Literatura**

- [1] Bednarski L., Borowiecki R., Duraj J., Kurtis E., Waśniewski T., Wersty B.: Analiza ekonomiczna w przedsiębiorstwie. Akademia Ekonomiczna, Wrocław, 1993.
- [2] Commission Decision 78/463/EEC: of 7 April 1978 establishing a Community typology for agricultural holdings.
- [3] Commission Decision 85/377/EEC: of 7 June 1985 establishing a Community typology for agricultural holdings.
- [4] Commission Decision 1999/725/EC: of 22 October 1999 amending Decision 85/377/EEC establishing a Community typology for agricultural holdings (notified under document number C(1999) 3414).
- [5] Commission Decision 2003/369/EC: of 16 May 2003 amending Decision 85/377/EEC establishing a Community typology for agricultural holdings (notified under document number C(2003) 1557).
- [6] Commission Regulation (EC) No 2253/2004 of 23 December 2004 amending Regulation (EEC) No 2237/77 on the form of farm return to be used for the purpose of determining incomes of agricultural holdings.
- [7] Commission Regulation (EC) No 800/2007 of 6 July 2007 amending Regulation (EEC) No 1859/82 concerning the selection of returning holdings for the purpose of determining incomes of agricultural holdings.
- [8] Commission Regulation (EC) No 1470/2007 of 13 December 2007 amending Regulation (EEC) No 1859/82 concerning the selection of returning holdings for the purpose of determining incomes of agricultural holdings.
- [9] FADN. An a to z of methodology. Office for Official Publications of the European Communities. Luxemburg 1989.
- [10] Goraj L., Osuch D., Sierański W.: Plan wyboru próby gospodarstw rolnych Polskiego FADN od roku obrachunkowego 2008. IERiGŻ-PIB, Warszawa, 2007.
- [11] Goraj L., Osuch D.: Algorytmy do klasyfikacji gospodarstw rolnych według metodyki Wspólnotowej Typologii Gospodarstw Rolnych z zastosowaniem współczynników SGM „2004”. Ekspertyza wykonana na potrzeby GUS, maszynopis IERiGŻ-PIB, Warszawa, 2007.
- [12] [http://ec.europa.eu/agriculture/rica/index\\_en.cfm](http://ec.europa.eu/agriculture/rica/index_en.cfm).
- [13] [http://circa.europa.eu/Public/irc/agri/rica/library?l=/information\\_documentation/basic\\_definitions/definitions\\_variables/\\_EN\\_1.0\\_&a=d](http://circa.europa.eu/Public/irc/agri/rica/library?l=/information_documentation/basic_definitions/definitions_variables/_EN_1.0_&a=d).
- [14] Mańko S.: Analiza finansowa gospodarstwa rolniczego. Minikowo, 2001.
- [15] RI/CC 1256 r. 5. Farm Return Data Definitions. EUROPEAN COMMISSION. Brussels June 2008.
- [16] RI/CC 1296. The weighting system for the UE-FADN results. EUROPEAN COMMISSION. Brussels 1999.

- [17] RI/CC 882 Rev. 8.1. Definitions of Variables used in FADN standard results. EUROPEAN COMMISSION. Brussels 12 April 2007.
- [18] Regulation No 79/65/EEC of the Council of 15 June 1965 setting up a network for the collection of accountancy data on the incomes and business operation of agricultural holdings in the European Economic Community.
- [19] Skarżyńska A., Goraj L., Ziętek I.: Metodologia SGM "2002" dla typologii gospodarstw rolnych w Polsce. IERiGŻ-PIB, Warszawa, 2005.

**EGZEMPLARZ BEZPŁATNY**

*Druk i oprawa: Dział Wydawnictw IERiGŻ-PIB*