



P O L S K I  
**FADN**

SYSTEM ZBIERANIA I WYKORZYSTYWANIA  
DANYCH RACHUNKOWYCH Z GOSPODARSTW ROLNYCH

# **Wyniki standardowe uzyskane przez gospodarstwa rolne uczestniczące w Polskim FADN w 2007 roku**

**REGION FADN 785  
POMORZE I MAZURY**

**Część II. Analiza wyników standardowych**



**WARSZAWA 2009**



# **Wyniki standardowe uzyskane przez gospodarstwa rolne uczestniczące w Polskim FADN w 2007 roku**

**REGION FADN 785  
POMORZE I MAZURY**

**Część II. Analiza wyników standardowych**

OPRACOWAŁ ZESPÓŁ:

dr Ryszard Brzezik

inż. Irena Mikołajczyk

mgr inż. Alicja Wituszyńska

**Warszawa 2009**

Redakcja techniczna

*Dariusz Osuch*

*Renata Płonka*

Projekt okładki

*Dział Wydawnictw*

**ISBN 978-83-7658-012-8**

Instytut Ekonomiki Rolnictwa i Gospodarki Żywnościowej

- Państwowy Instytut Badawczy

Zakład Rachunkowości Rolnej

00-950 Warszawa, ul. Świętokrzyska 20, skr. poczt. nr 984

Tel.: (0 22) 505 44 39

Tel./faks: (0 22) 826 93 22

E-mail: [portal@fadn.pl](mailto:portal@fadn.pl)

Internet: [www.fadn.pl](http://www.fadn.pl); [www.polskifadn.eu](http://www.polskifadn.eu)

## Spis treści

<b>1.</b>	<b>Analiza wyników standardowych .....</b>	<b>7</b>
1.1.	Uwagi wstępne .....	7
1.2.	Analiza rozkładów według regionu FADN i w polu obserwacji Polskiego FADN .....	7
1.2.1.	Region Pomorze i Mazury .....	7
1.2.2.	Pole obserwacji Polskiego FADN .....	8
1.3.	Analiza wyników standardowych według typów rolniczych .....	9
1.4.	Analiza wyników standardowych według klas wielkości ekonomicznej .....	21
1.5.	Analiza wyników standardowych według klas powierzchni użytków rolnych .....	34
1.6.	Podsumowanie .....	46
1.7.	Wnioski .....	46

## Spis wykresów

Wykres 1	Rozkład liczby gospodarstw rolnych według typów rolniczych oraz klas wielkości ekonomicznej w regionie Pomorze i Mazury .....	8
Wykres 2	Rozkład liczby gospodarstw rolnych według typów rolniczych oraz klas wielkości ekonomicznej w polu obserwacji Polskiego FADN .....	8
Wykres 3	Struktura gospodarstw rolnych według typów rolniczych .....	9
Wykres 4	Struktura powierzchni użytków rolnych według typów rolniczych .....	10
Wykres 5	Struktura pogłowia zwierząt (w przeliczeniu na LU) według typów rolniczych .....	10
Wykres 6	Struktura osób pełnozatrudnionych (w przeliczeniu na AWU) według typów rolniczych ..	11
Wykres 7	Struktura standardowej nadwyżki bezpośredniej według typów rolniczych .....	11
Wykres 8	Struktura wartości dodanej netto według typów rolniczych .....	12
Wykres 9	Nakłady pracy na gospodarstwo oraz ich struktura według typów rolniczych .....	12
Wykres 10	Udział dodzierżawionych użytków rolnych według typów rolniczych .....	13
Wykres 11	Struktura produkcji ogółem według typów rolniczych .....	13
Wykres 12	Udział przekazania do gospodarstwa domowego oraz zużycia wewnętrznego w produkcji ogółem według typów rolniczych .....	14
Wykres 13	Struktura kosztów ogółem według typów rolniczych .....	15
Wykres 14	Wskaźnik względnej wysokości kosztów według typów rolniczych .....	15
Wykres 15	Relacja kosztów bezpośrednich do produkcji ogółem według typów rolniczych .....	16
Wykres 16	Struktura kosztów bezpośrednich według typów rolniczych .....	16
Wykres 17	Relacja amortyzacji do wartości dodanej brutto według typów rolniczych .....	17
Wykres 18	Relacja kosztów czynników zewnętrznych do wartości dodanej netto według typów rolniczych .....	17
Wykres 19	Wartość dodana netto na osobę pełnozatrudnioną w porównaniu z przeciętnym rocznym wynagrodzeniem netto w gospodarce narodowej według typów rolniczych .....	18
Wykres 20	Dochód z rodzinnego gospodarstwa rolnego na osobę pełnozatrudnioną nieopłaconą w porównaniu z przeciętnym rocznym wynagrodzeniem netto w gospodarce narodowej według typów rolniczych .....	19
Wykres 21	Udział dopłat do działalności operacyjnej w dochodzie z rodzinnego gospodarstwa rolnego według typów rolniczych .....	19
Wykres 22	Wartość dodana netto na 1 ha powierzchni użytków rolnych według typów rolniczych ..	20

Wykres 23	Dochód z rodzinnego gospodarstwa rolnego na 1 ha powierzchni własnych użytków rolnych według typów rolniczych.....	20
Wykres 24	Struktura gospodarstw rolnych według klas wielkości ekonomicznej.....	21
Wykres 25	Struktura powierzchni użytków rolnych według klas wielkości ekonomicznej.....	22
Wykres 26	Struktura pogłowia zwierząt (w przeliczeniu na LU) według klas wielkości ekonomicznej.....	22
Wykres 27	Struktura osób pełnozatrudnionych (w przeliczeniu na AWU) według klas wielkości ekonomicznej.....	23
Wykres 28	Struktura standardowej nadwyżki bezpośredniej według klas wielkości ekonomicznej.....	23
Wykres 29	Struktura wartości dodanej netto według klas wielkości ekonomicznej.....	24
Wykres 30	Nakłady pracy na gospodarstwo oraz ich struktura według klas wielkości ekonomicznej.....	24
Wykres 31	Udział dzierżawionych użytków rolnych według klas wielkości ekonomicznej.....	25
Wykres 32	Struktura produkcji ogółem według klas wielkości ekonomicznej.....	25
Wykres 33	Udział przekazania do gospodarstwa domowego oraz zużycia wewnętrznego w produkcji ogółem według klas wielkości ekonomicznej.....	26
Wykres 34	Struktura kosztów ogółem według klas wielkości ekonomicznej.....	27
Wykres 35	Wskaźnik względnej wysokości kosztów według klas wielkości ekonomicznej.....	27
Wykres 36	Relacja kosztów bezpośrednich do produkcji ogółem według klas wielkości ekonomicznej.....	28
Wykres 37	Struktura kosztów bezpośrednich według klas wielkości ekonomicznej.....	28
Wykres 38	Relacja amortyzacji do wartości dodanej brutto według klas wielkości ekonomicznej.....	29
Wykres 39	Relacja kosztów czynników zewnętrznych do wartości dodanej netto według klas wielkości ekonomicznej.....	30
Wykres 40	Wartość dodana netto na osobę pełnozatrudnioną w porównaniu z przeciętnym rocznym wynagrodzeniem netto w gospodarce narodowej według klas wielkości ekonomicznej.....	31
Wykres 41	Dochód z rodzinnego gospodarstwa rolnego na osobę pełnozatrudnioną nieopłaconą w porównaniu z przeciętnym rocznym wynagrodzeniem netto w gospodarce narodowej według klas wielkości ekonomicznej.....	31
Wykres 42	Udział dopłat do działalności operacyjnej w dochodzie z rodzinnego gospodarstwa rolnego według klas wielkości ekonomicznej.....	32
Wykres 43	Wartość dodana netto na 1 ha powierzchni użytków rolnych według klas wielkości ekonomicznej.....	33
Wykres 44	Dochód z rodzinnego gospodarstwa rolnego na 1 ha powierzchni własnych użytków rolnych według klas wielkości ekonomicznej.....	33
Wykres 45	Struktura gospodarstw rolnych według klas powierzchni użytków rolnych.....	34
Wykres 46	Struktura powierzchni użytków rolnych według klas powierzchni użytków rolnych.....	34
Wykres 47	Struktura pogłowia zwierząt (w przeliczeniu na LU) według klas powierzchni użytków rolnych.....	35
Wykres 48	Struktura osób pełnozatrudnionych (w przeliczeniu na AWU) według klas powierzchni użytków rolnych.....	35
Wykres 49	Struktura standardowej nadwyżki bezpośredniej według klas powierzchni użytków rolnych.....	36
Wykres 50	Struktura wartości dodanej netto według klas powierzchni użytków rolnych.....	36
Wykres 51	Nakłady pracy na gospodarstwo oraz ich struktura według klas powierzchni użytków rolnych.....	37
Wykres 52	Udział dzierżawionych użytków rolnych według klas powierzchni użytków rolnych.....	37
Wykres 53	Struktura produkcji ogółem według klas powierzchni użytków rolnych.....	38
Wykres 54	Udział przekazania do gospodarstwa domowego oraz zużycia wewnętrznego w produkcji ogółem według klas powierzchni użytków rolnych.....	39
Wykres 55	Struktura kosztów ogółem według klas powierzchni użytków rolnych.....	39
Wykres 56	Wskaźnik względnej wysokości kosztów według klas powierzchni użytków rolnych.....	40

Wykres 57	Relacja kosztów bezpośrednich do produkcji ogółem według klas powierzchni użytków rolnych.....	41
Wykres 58	Struktura kosztów bezpośrednich według klas powierzchni użytków rolnych .....	41
Wykres 59	Relacja amortyzacji do wartości dodanej brutto według klas powierzchni użytków rolnych.....	42
Wykres 60	Relacja kosztów czynników zewnętrznych do wartości dodanej netto według klas powierzchni użytków rolnych.....	42
Wykres 61	Wartość dodana netto na osobę pełnozatrudnioną w porównaniu z przeciętnym rocznym wynagrodzeniem netto w gospodarce narodowej według klas powierzchni użytków rolnych .....	43
Wykres 62	Dochód z rodzinnego gospodarstwa rolnego na osobę pełnozatrudnioną nieopłaconą w porównaniu z przeciętnym rocznym wynagrodzeniem netto w gospodarce narodowej według klas powierzchni użytków rolnych.....	44
Wykres 63	Udział dopłat ogółem w dochodzie z rodzinnego gospodarstwa rolnego według klas powierzchni użytków rolnych.....	44
Wykres 64	Wartość dodana netto na 1 ha powierzchni użytków rolnych według klas powierzchni użytków rolnych .....	45
Wykres 65	Dochód z rodzinnego gospodarstwa rolnego na 1 ha powierzchni własnych użytków rolnych według klas powierzchni użytków rolnych.....	45

## Wykaz skrótów

AWU	- jednostka przeliczeniowa pracy ogółem (ang. Annual Work Unit).
c.u.	- jednostka monetarna (ang. currency unit)).
CAP	- Wspólna Polityka Rolna (ang. Common Agricultural Policy).
DG-AGRI	- Dyrekcja Generalna do Spraw Rolnictwa (ang. Directorate-General Agriculture).
EC	- Komisja Europejska (ang. European Commission).
ESU	- Europejska jednostka wielkości (ang. European Size Unit).
EU	- Unia Europejska (ang. European Union).
EUR	- oznaczenie systemowe jednostki monetarnej o nazwie „euro”.
euro	- jednostka monetarna, obowiązująca w większości Krajów Członkowskich Unii Europejskiej.
EUROSTAT	- Urząd Statystyczny Unii Europejskiej.
FADN	- Sieć Danych Rachunkowych z Gospodarstw Rolnych (ang. Farm Accountancy Data Network).
FWU	- jednostka przeliczeniowa pracy członków rodziny (ang. Family Work Unit).
GUS	- Główny Urząd Statystyczny.
IERiGŻ - PIB	- Instytut Ekonomiki Rolnictwa i Gospodarki Żywnościowej - Państwowy Instytut Badawczy.
LU	- jednostka przeliczeniowa zwierząt (ang. Livestock Unit).
Polski FADN	- System Zbierania i Wykorzystywania Danych Rachunkowych z Gospodarstw Rolnych.
SGM	- Standardowa Nadwyżka Bezpośrednia (ang. Standard Gross Margin).
UAA	- ziemia użytkowana dla celów rolniczych - użytki rolne (ang. Utilized Agricultural Area).

# **1. Analiza wyników standardowych**

## **1.1. Uwagi wstępne**

Opracowanie zawiera analizę graficzną wraz z prostym komentarzem dotyczącym wybranych parametrów opisujących wyniki uzyskane przez gospodarstwa rolne prowadzące rachunkowość w ramach systemu zbierania i wykorzystywania danych rachunkowych z gospodarstw rolnych (Polskiego FADN) w 2007 r. Wyniki te pochodzą z gospodarstw rolnych, których wielkość ekonomiczna, ustalona na podstawie danych rachunkowych i parametrów SGM „2000” wynosiła co najmniej 2 ESU. Gospodarstwa dla potrzeb analizy zostały pogrupowane według kryterium typu rolniczego (TF8), wielkości ekonomicznej (ES6), oraz wielkości obszarowej (UAA6). Należy w tym miejscu wyjaśnić, że tylko w odniesieniu do dwóch kryteriów: wielkości ekonomicznej i typu rolniczego, wyniki są reprezentatywne dla pola obserwacji Polskiego FADN. Kryterium grupowania gospodarstw według zasobów ziemi zostało zastosowane w celu zaspokojenia potrzeb odbiorców przyzwyczajonych do tego rodzaju grupowania gospodarstw rolnych. W tym przypadku prezentowane dane ilustrują zmienność wyników w różnych klasach obszarowych gospodarstw rolnych, ale nie są reprezentatywne dla całego pola obserwacji Polskiego FADN.

## **1.2. Analiza rozkładów według regionu FADN i w polu obserwacji Polskiego FADN**

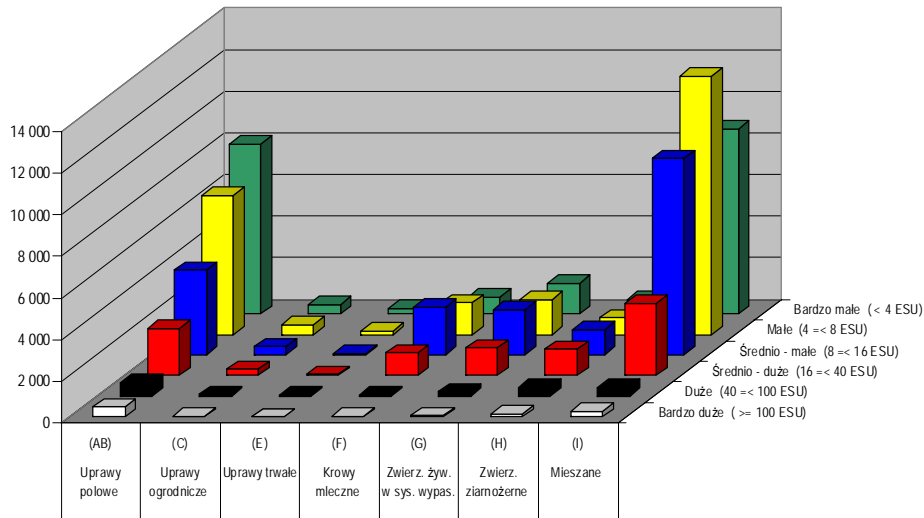
Bieżący rozdział zawiera analizę porównawczą struktury gospodarstw według typów rolniczych obowiązujących we Wspólnotowej Typologii Gospodarstw Rolnych, oraz klas wielkości ekonomicznej. Rozkłady zostały zaprezentowane na wykresie 1 i 2.

### **1.2.1. Region Pomorze i Mazury**

W regionie Pomorze i Mazury dominują gospodarstwa o wielkości ekonomicznej od 4 do 40 ESU. W odróżnieniu od całej Polski, w regionie mniejszy jest udział gospodarstw bardzo małych (do 4 ESU), a większy gospodarstw o wielkości ekonomicznej powyżej 8 ESU. Istotnie większy jest także udział gospodarstw specjalizujących się w produkcji krów mlecznych, oraz zwierząt żywnych w systemie wypasowym (patrz: Wykres 1).



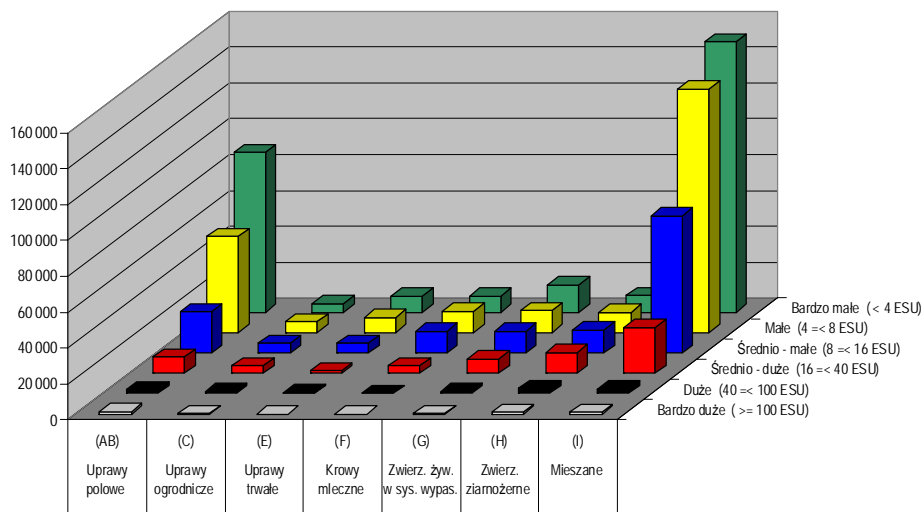
**Wykres 1 Rozkład liczby gospodarstw rolnych według typów rolniczych oraz klas wielkości ekonomicznej w regionie Pomorze i Mazury**



### 1.2.2. Pole obserwacji Polskiego FADN

Zdecydowana większość gospodarstw rolnych w Polsce (patrz: Wykres 2) lokuje się pod względem siły ekonomicznej w klasie poniżej 40 ESU. Wśród nich dominują gospodarstwa o mieszanej działalności oraz specjalizujące się w uprawach polowych. Gospodarstw specjalizujących się w chowie zwierząt jest mniej. Produkcja zwierząt żywnych w systemie wypasowym (w tym krowy mleczne) jest bardziej popularna niż trzody i drobiu razem wziętych.

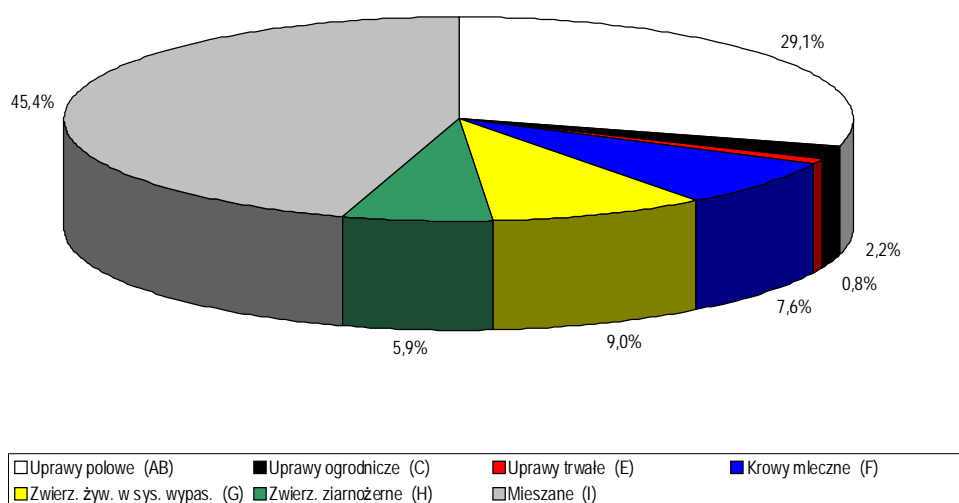
**Wykres 2 Rozkład liczby gospodarstw rolnych według typów rolniczych oraz klas wielkości ekonomicznej w polu obserwacji Polskiego FADN**



### 1.3. Analiza wyników standardowych według typów rolniczych

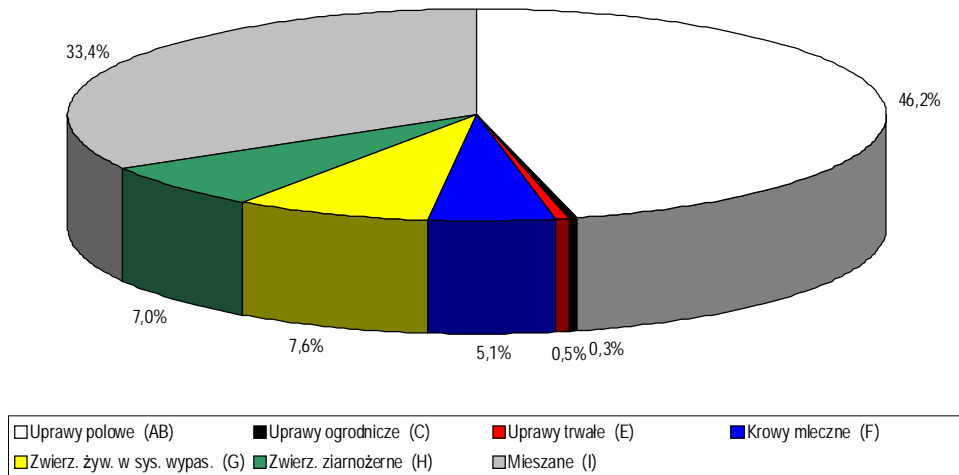
W zbiorze gospodarstw pogrupowanych według typów rolniczych najbardziej liczną grupą były gospodarstwa z mieszaną produkcją roślinną i zwierzęcą (45,4% zbioru). W następnej kolejności znalazły się gospodarstwa specjalizujące się w uprawach polowych (29,1%) oraz gospodarstwa specjalizujące się w chowie: zwierząt żywionych w systemie wypasowym (9,0%), krów mlecznych (7,6%), zwierząt ziarnożernych (5,9%). Pozostałe dwa typy gospodarstw miały udział nieprzekraczający łącznie 3% analizowanego zbioru (Wykres 3).

**Wykres 3**      **Struktura gospodarstw rolnych według typów rolniczych**



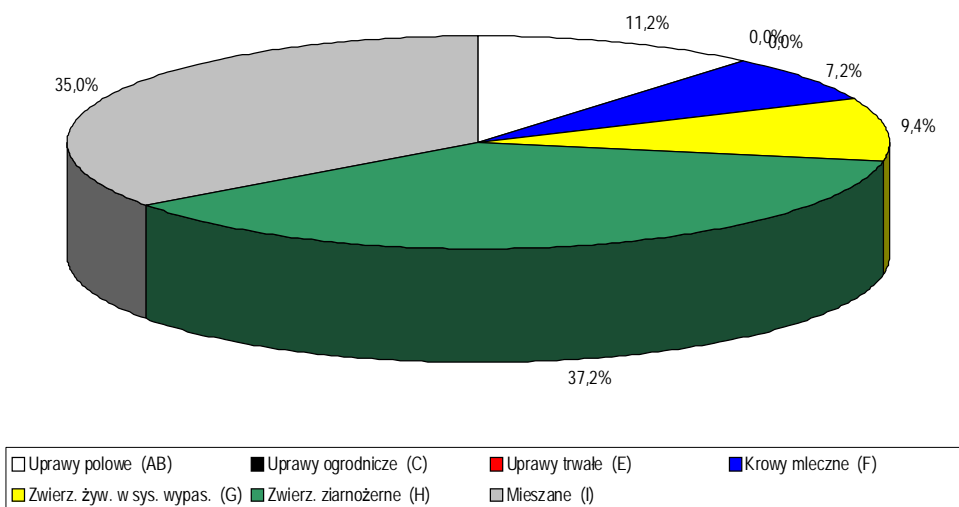
Wykres 4 wskazuje, że największy obszar użytków rolnych był w posiadaniu gospodarstw specjalizujących się w uprawach polowych oraz z mieszaną produkcją roślinną i zwierzęcą (odpowiednio 46,2% i 33,4%), a najmniejszy w gospodarstwach specjalizujących się w uprawach ogrodniczych i trwałych (0,8%).

**Wykres 4**      **Struktura powierzchni użytków rolnych według typów rolniczych**



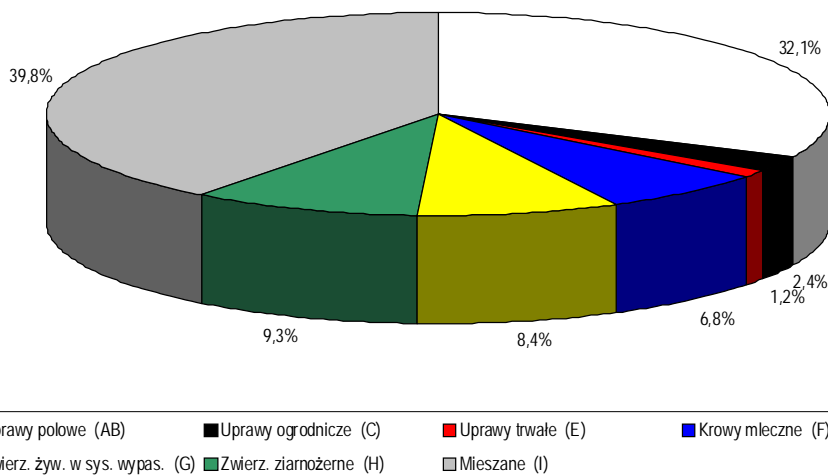
Ze struktury liczby zwierząt (w przeliczeniu na LU) wynika, że w regionie Pomorze i Mazury blisko 73% pogłowia zwierząt skoncentrowane jest w gospodarstwach z produkcją zwierząt ziarnożernych, oraz mieszaną produkcją roślinną i zwierzęcą. Kolejne 18% liczby zwierząt znajdowało się w gospodarstwach specjalizujących się w produkcji upraw polowych, oraz krów mlecznych (patrz: Wykres 5).

**Wykres 5**      **Struktura pogłowia zwierząt (w przeliczeniu na LU) według typów rolniczych**



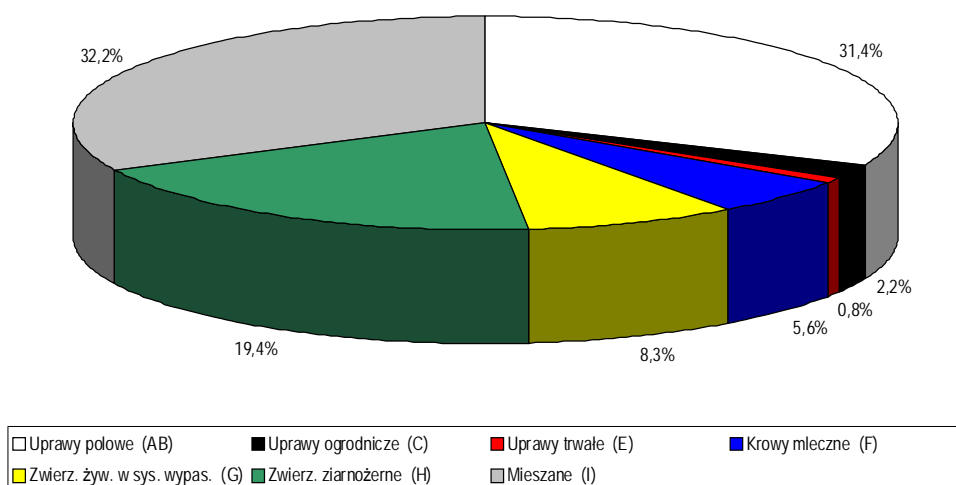
W gospodarstwach z mieszaną produkcją roślinną i zwierzęcą znajduje się 39,8% osób pełnozatrudnionych. Można zaobserwować, iż typy rolnicze o większej specjalizacji takie jak uprawy ogrodnicze czy uprawy trwałe absorbują znacznie mniej nakładów pracy, odpowiednio 2,4% i 1,2% (patrz: Wykres 6).

**Wykres 6**      **Struktura osób pełnozatrudnionych (w przeliczeniu na AWU) według typów rolniczych**



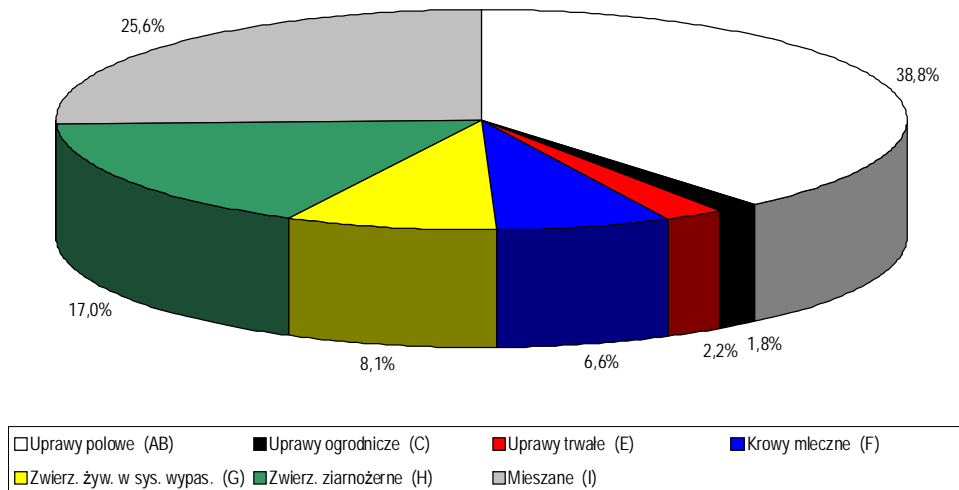
Największy udział w tworzeniu standardowej nadwyżki bezpośredniej mają trzy typy rolnicze. Są to gospodarstwa z mieszaną produkcją roślinną i zwierzęcą, w uprawach polowych, oraz specjalizujące się w chowie zwierząt ziarnożernych. Udział ten wynosił odpowiednio 32,2%, 31,4% i 19,4%. Pozostałe cztery typy łącznie nie przekroczyły 17% standardowej nadwyżki bezpośredniej w badanej zbiorowości (patrz: Wykres 7).

**Wykres 7**      **Struktura standardowej nadwyżki bezpośredniej według typów rolniczych**



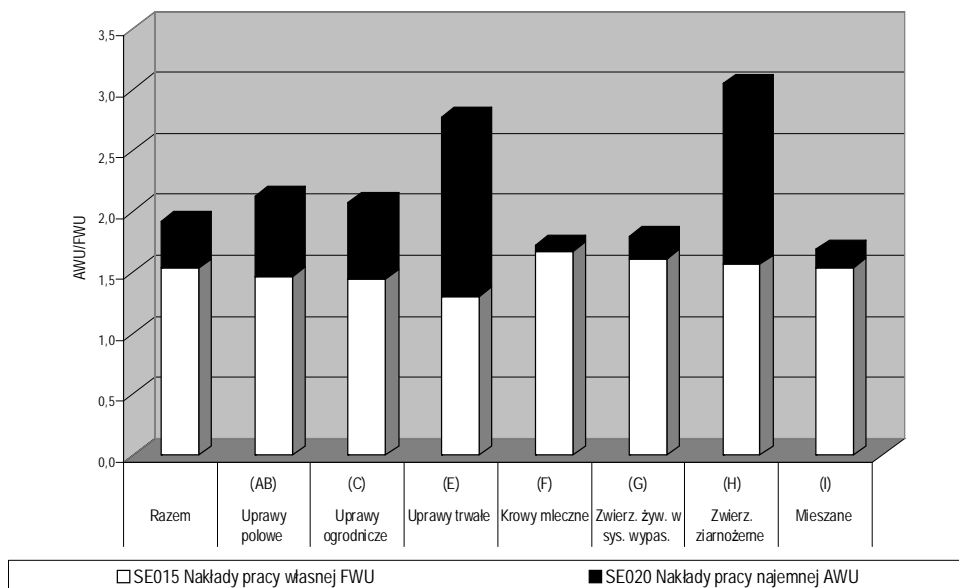
Największy udział w wytworzeniu wartości dodanej netto mają gospodarstwa specjalizujące się w uprawach polowych (38,8%) oraz z mieszaną produkcją roślinną i zwierzęcą – 25,6% (patrz: Wykres 8).

**Wykres 8**      **Struktura wartości dodanej netto według typów rolniczych**



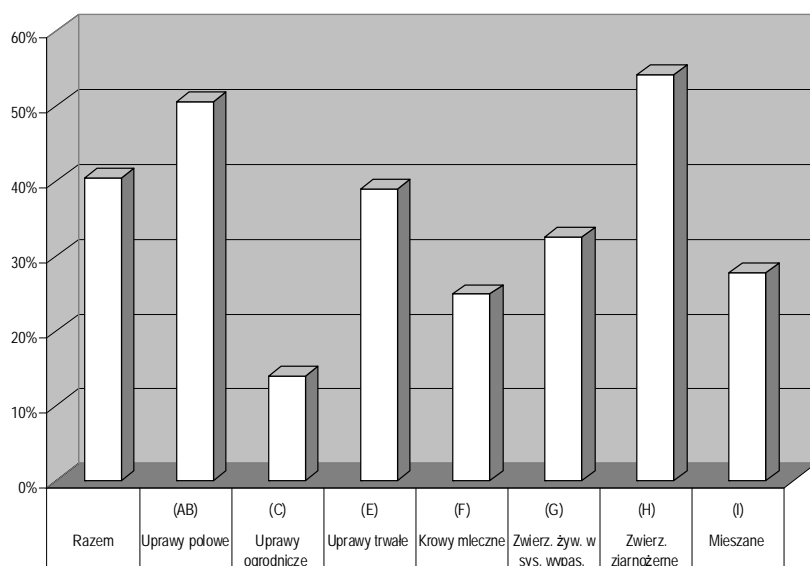
W gospodarstwach specjalizujących się w chowie zwierząt ziarnożernych, oraz w uprawach trwałych ponoszone są największe nakłady pracy, których podstawą jest praca własna, jednakże z dużym udziałem pracy najemnej. Gospodarstwa specjalizujące się w chowie krów mlecznych, zwierząt żywionych w systemie wypasowym oraz gospodarstwa mieszane opierają produkcję o zasoby pracy własnej. Nakłady pracy własnej kształtują się w granicach 1,5 FWU – jednostki przeliczeniowej pracy członków rodziny (patrz: Wykres 9).

**Wykres 9**      **Nakłady pracy na gospodarstwo oraz ich struktura według typów rolniczych**



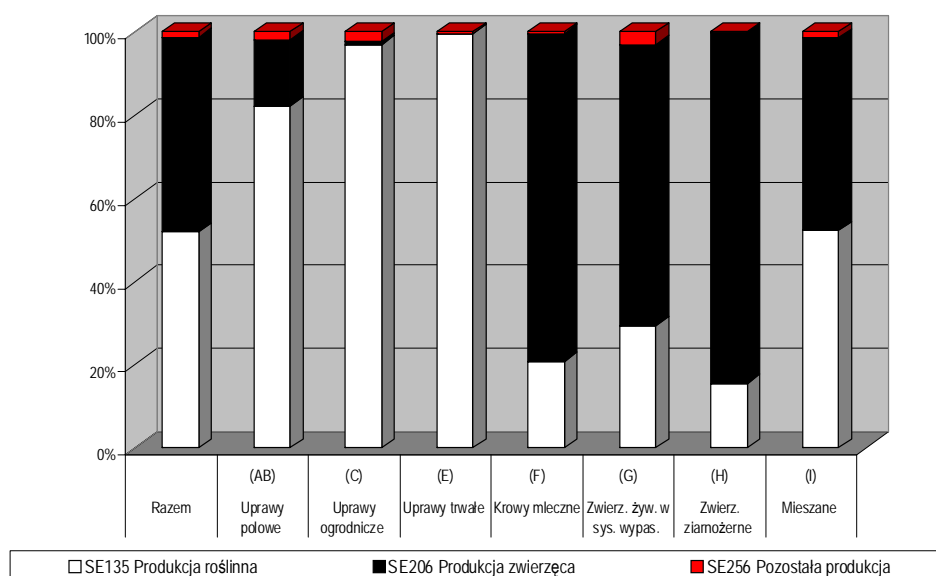
W analizowanych gospodarstwach dodzierżawa ziemi zwiększa powierzchnię użytków rolnych. Najwięcej (54%) dodzierżawiają gospodarstwa specjalizujące się w chowie zwierząt ziarnożernych i w uprawach polowych (ponad 50%), najmniej gospodarstwa specjalizujące się w uprawach ogrodniczych (13,9%). Dzieje się tak ze względu na konieczne do poniesienia inwestycje długoterminowe związane z ziemią. Rolnikom nie opłaca się czynić tego na ziemi dodzierżawionej (patrz: Wykres 10).

**Wykres 10**      **Udział dodzierżawionych użytków rolnych według typów rolniczych**



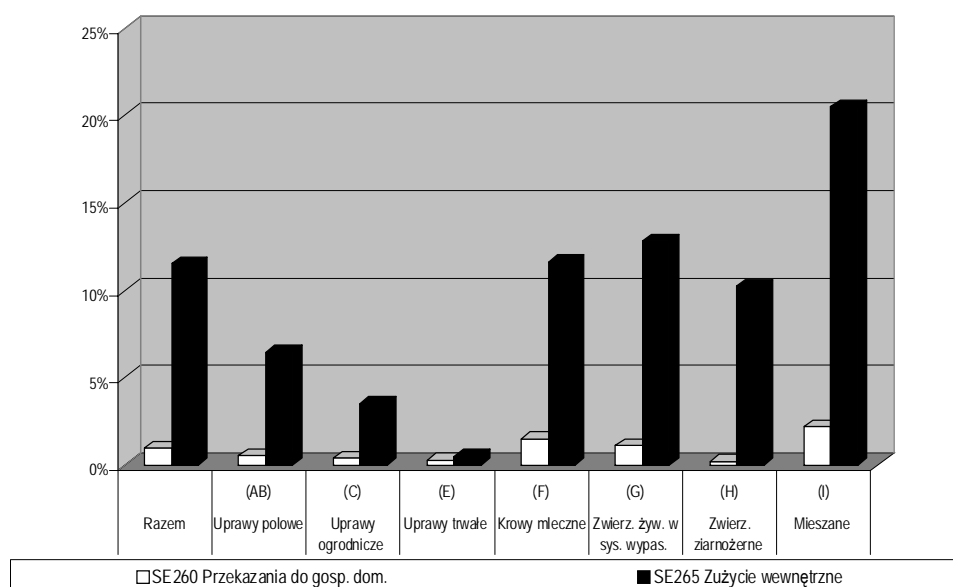
Gospodarstwa specjalizujące się w uprawach trwałych i w uprawach ogrodniczych praktycznie całą wartość produkcji uzyskują tylko z produkcji roślinnej. W gospodarstwach specjalizujących się w uprawach polowych można zaobserwować niewielki udział produkcji zwierzęcej, a w trzech typach specjalizujących się w produkcji zwierzęcej niewielki udział produkcji roślinnej. Pozostała produkcja jest na niewielkim poziomie we wszystkich obserwowanych typach rolniczych i stanowi margines produkcji ogółem (patrz: Wykres 11).

**Wykres 11**      **Struktura produkcji ogółem według typów rolniczych**



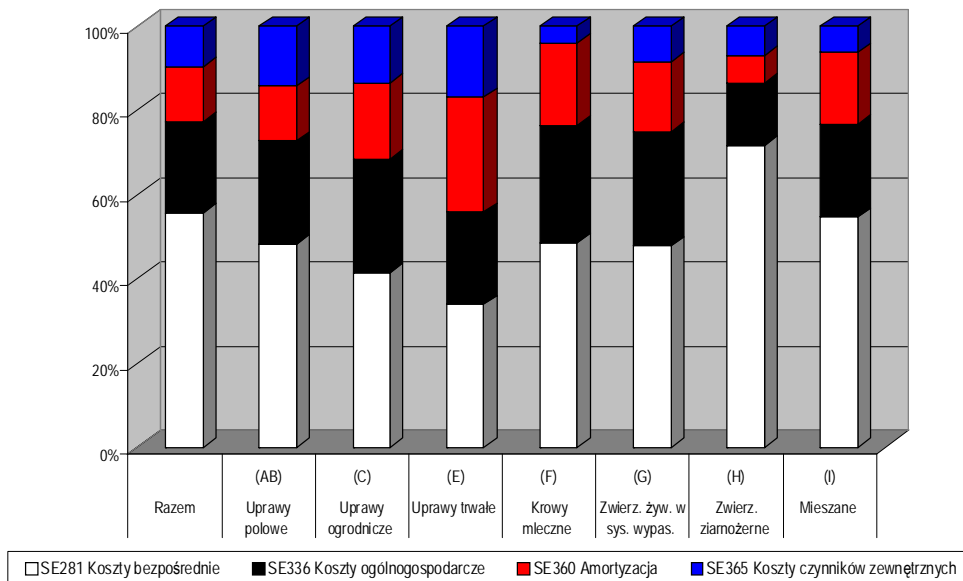
Najwyższy udział zużycia wewnętrznego w produkcji ogółem (od 11 do 20% produkcji ogółem) obserwujemy w gospodarstwach, w których występują zwierzęta (typy F, G, I), podczas gdy praktycznie nie występuje ono w gospodarstwach specjalizujących się w uprawach ogrodniczych i w uprawach trwałych. Taką samą prawidłowość obserwujemy analizując udział w wartości produkcji ogółem przekazania do gospodarstwa domowego. Warto jednak zauważyć, że gospodarstwa specjalizujące się w chowie zwierząt ziarnożernych mają zużycie wewnętrzne na poziomie 10%. Wynika to z faktu, iż specyfika produkcji wymaga zakupu pasz i mieszanek pełnoporcjowych dla zwierząt, a w niewielkim stopniu wykorzystywane są pasze własne (patrz: Wykres 12).

**Wykres 12**      **Udział przekazania do gospodarstwa domowego oraz zużycia wewnętrznego w produkcji ogółem według typów rolniczych**

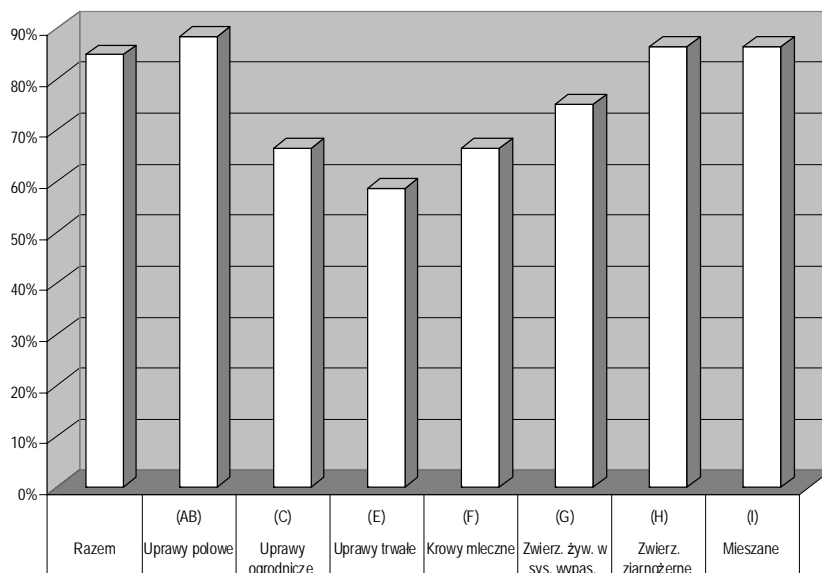


Najwyższy udział kosztów ogółem w wartości produkcji ogółem (w granicach 86 - 88%) obserwujemy w gospodarstwach w typie AB oraz H i I. W pozostałych typach gospodarstw udział ten waha się od 58% do 75%. W gospodarstwach, w których występują zwierzęta można zauważyć znaczny (ponad 40%) udział kosztów bezpośrednich w kosztach ogółem. Koszty amortyzacji są najwyższe w gospodarstwach specjalizujących się w uprawach trwałych, a koszty ogólnogospodarcze w gospodarstwach specjalizujących się w uprawach ogrodniczych. Wysokie koszty ogólnogospodarcze w gospodarstwach specjalizujących się w uprawach ogrodniczych wynikają z wysokich kosztów opału i energii elektrycznej wykorzystywanej do ogrzewania upraw pod osłonami (patrz: Wykres 13 i Wykres 14).

**Wykres 13**      **Struktura kosztów ogółem według typów rolniczych**



**Wykres 14**      **Wskaźnik względnej wysokości kosztów według typów rolniczych**

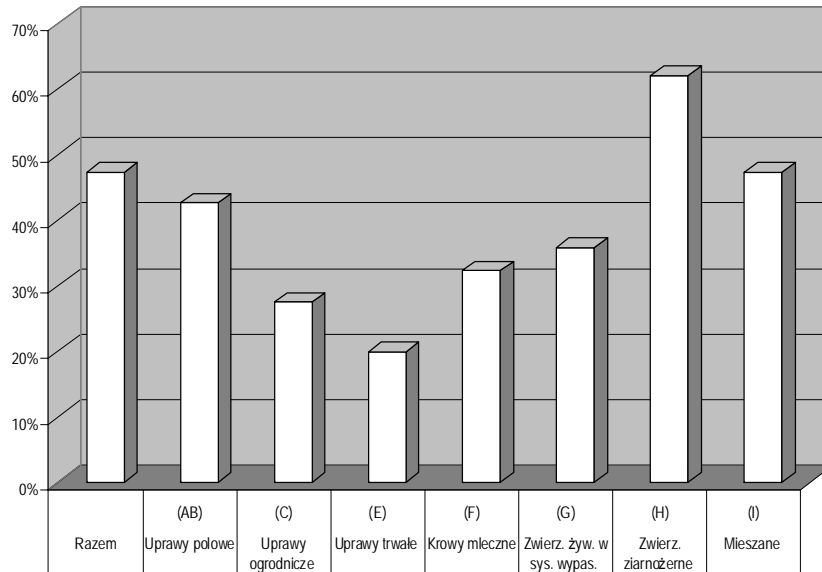




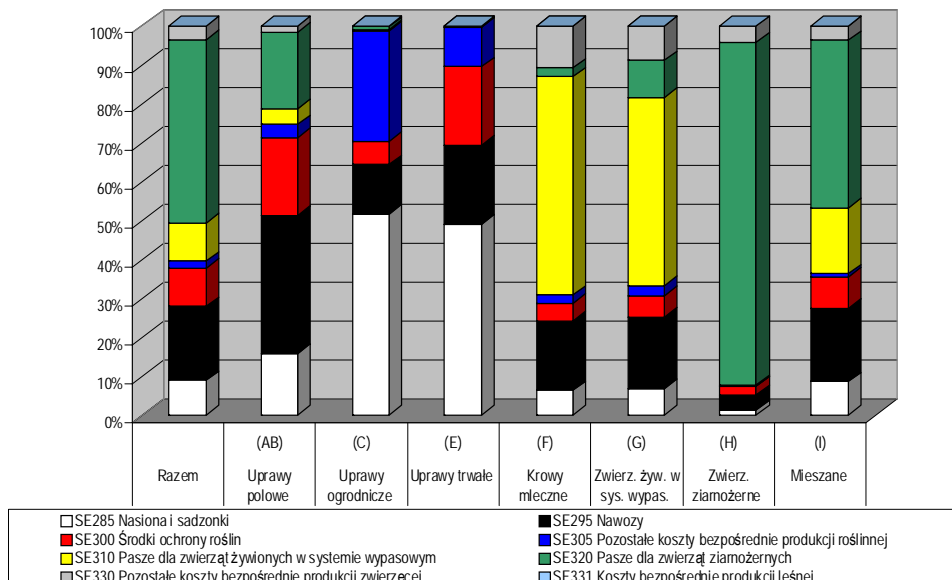
Koszty bezpośrednie w gospodarstwach w typach AB, H, I stanowią 42 - 62% wartości produkcji, w gospodarstwach w typie E wynoszą 20%, natomiast w pozostałych typach koszty te stanowią około 30 - 35% wartości produkcji ogółem.

Wśród kosztów bezpośrednich istotnymi pozycjami jest zakup pasz w gospodarstwach nastawionych na produkcję zwierzęcą (typ F, G, H, I) oraz koszt nasion, środków ochrony roślin i nawozów w gospodarstwach specjalizujących się w uprawach polowych, ogrodniczych i trwałych (patrz: Wykres 15 i Wykres 16).

**Wykres 15 Relacja kosztów bezpośrednich do produkcji ogółem według typów rolniczych**

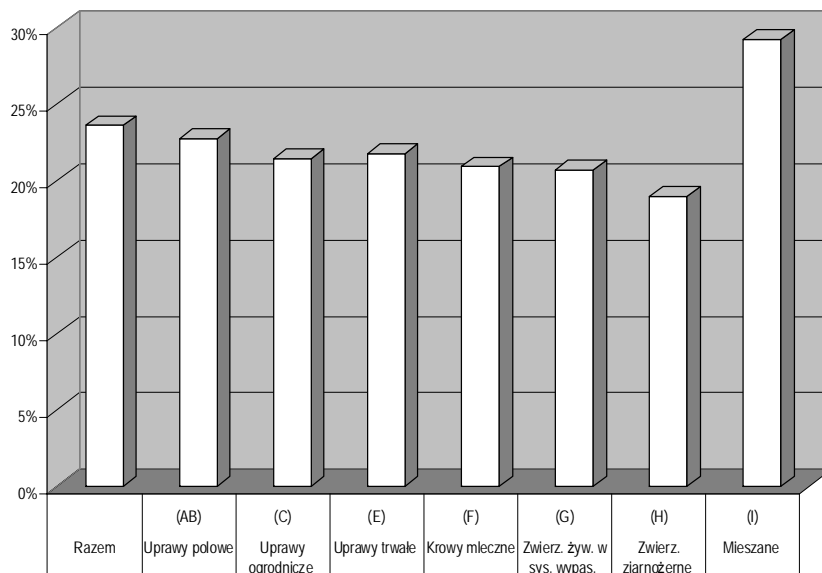


**Wykres 16 Struktura kosztów bezpośrednich według typów rolniczych**



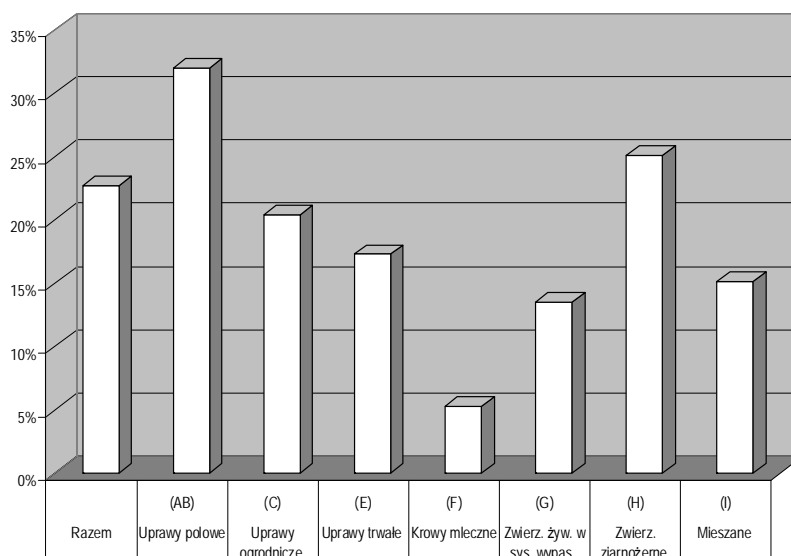
W większości typów udział amortyzacji w wartości dodanej brutto kształtował się na poziomie ok. 20%, jedynie w gospodarstwach specjalizujących się w chowie zwierząt ziarnożernych wyniósł poniżej 20%, a w gospodarstwach z mieszaną produkcją roślinną i zwierzęcą przekroczył 25% (patrz: Wykres 17).

**Wykres 17 Relacja amortyzacji do wartości dodanej brutto według typów rolniczych**



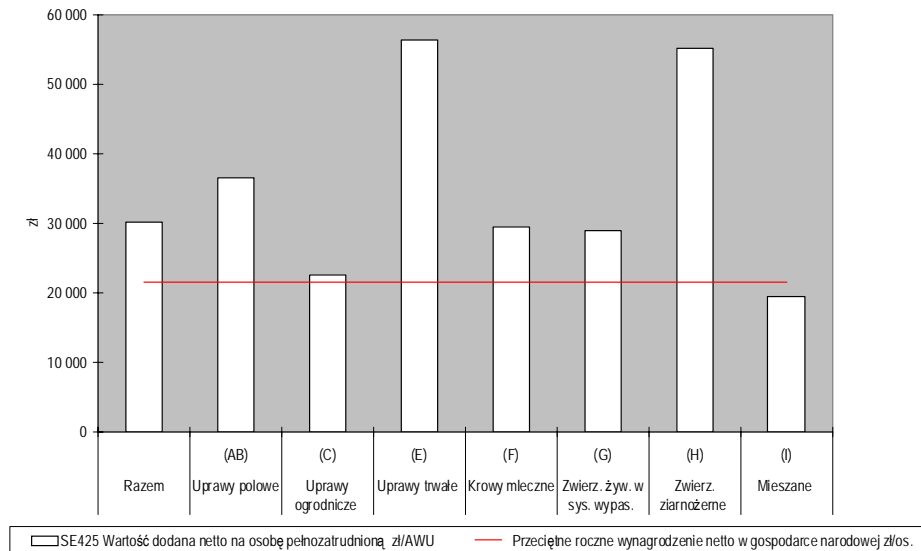
Należy zwrócić uwagę na fakt, że najwyższy udział kosztów czynników zewnętrznych w wartości dodanej netto mają gospodarstwa specjalizujące się w uprawach polowych (32%), a najniższy gospodarstwa specjalizujące się w chowie bydła mlecznego (5%) (patrz: Wykres 18).

**Wykres 18 Relacja kosztów czynników zewnętrznych do wartości dodanej netto według typów rolniczych**



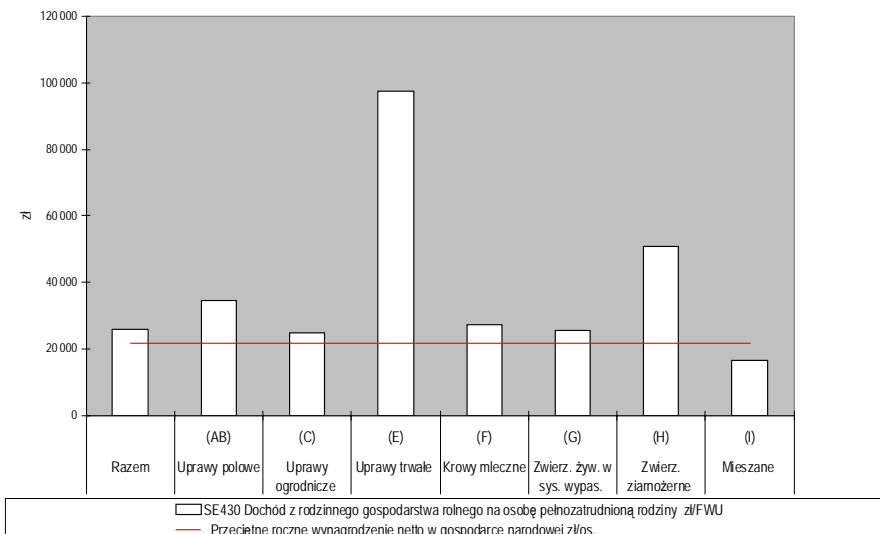
Wykres 19 pokazuje, że wartość dodana netto na osobę pełnozatrudnioną ogółem jest niższa niż przeciętne roczne wynagrodzenie netto w gospodarce narodowej (wynoszące w 2007 r. 21 570 zł) tylko w gospodarstwach z produkcją mieszaną roślinną i zwierzęcą (19 390 zł). Natomiast najwyższa jej wartość występuje w gospodarstwach specjalizujących się w uprawach trwałych (56 345 zł).

**Wykres 19** Wartość dodana netto na osobę pełnozatrudnioną w porównaniu z przeciętnym rocznym wynagrodzeniem netto w gospodarce narodowej według typów rolniczych



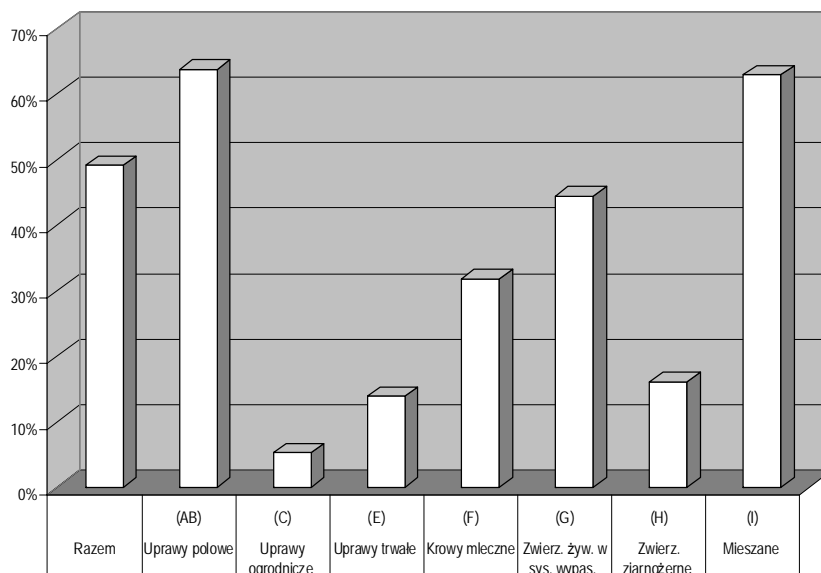
Z kolei Wykres 20 wskazuje, że roczny dochód z rodzinnego gospodarstwa rolnego (DzRGR) na osobę pełnozatrudnioną nieopłaconą jest najmniejszy w gospodarstwach z mieszaną produkcją roślinną i zwierzęcą i wynosi 16 384 zł. Pozostałe typy gospodarstw rolnych uzyskały dochody wyższe niż przeciętne roczne wynagrodzenie netto w gospodarce narodowej, które w 2007 r. wynosiło 21 570 zł. Najwyższą wartość DzRGR obserwujemy w gospodarstwach specjalizujących się w uprawach trwałych (97 412 zł).

**Wykres 20 Dochód z rodzinnego gospodarstwa rolnego na osobę pełnozatrudnioną nieopłaconą w porównaniu z przeciętnym rocznym wynagrodzeniem netto w gospodarce narodowej według typów rolniczych**



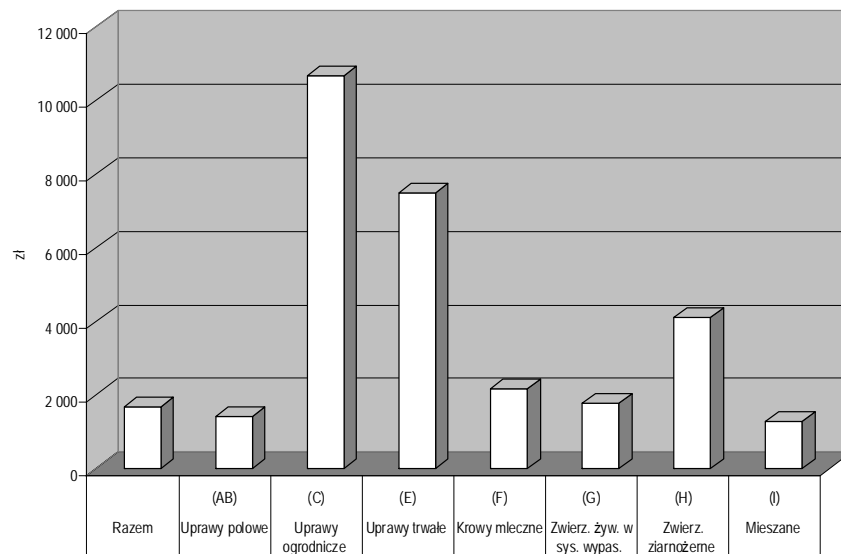
Największy udział dopłat do działalności operacyjnej w dochodzie z rodzinnego gospodarstwa rolnego osiągnęły gospodarstwa specjalizujące się w uprawach polowych oraz gospodarstwa z mieszaną produkcją roślinną i zwierzęcą. Wynika to z faktu, iż gospodarstwa te dysponowały największą powierzchnią użytków rolnych, a główną składową dopłat do działalności operacyjnej jest jednolita płatność obszarowa (patrz: Wykres 4 i Wykres 21).

**Wykres 21 Udział dopłat do działalności operacyjnej w dochodzie z rodzinnego gospodarstwa rolnego według typów rolniczych**

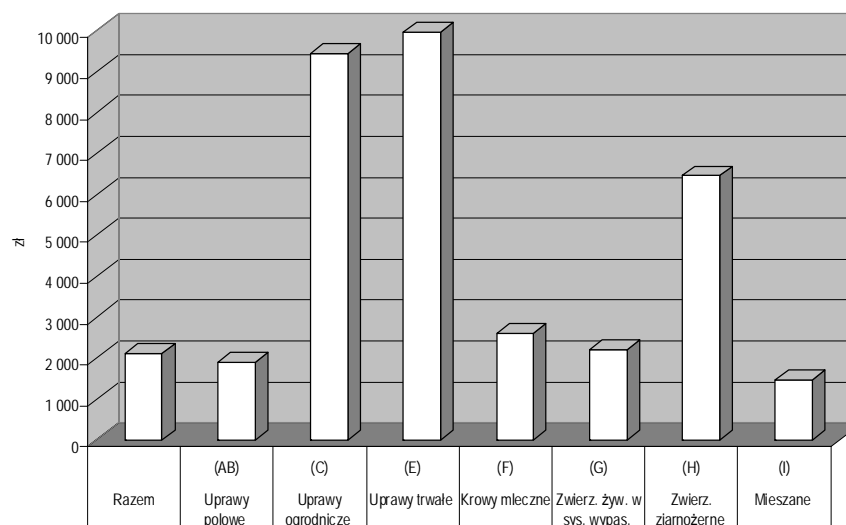


Analizując Wykres 22 i Wykres 23 obserwujemy, że wartość dodana netto na 1 ha powierzchni użytków rolnych jest najwyższa w gospodarstwach specjalizujących się w uprawach ogrodniczych (10 674 zł), oraz w uprawach trwałych (7 478 zł). Również dochód z rodzinnego gospodarstwa rolnego na powierzchnię użytków rolnych własnych jest najwyższy w tych typach gospodarstw (odpowiednio: 9 436 zł, 9 956 zł). Wynika to z faktu, iż gospodarstwa te osiągają wysokie dochody, a powierzchnia użytków rolnych w ich dyspozycji jest niewielka. W pozostałych typach dochód z rodzinnego gospodarstwa rolnego na 1 ha powierzchni użytków rolnych własnych kształtował się na poziomie od 1 400 zł do 6 450 zł.

**Wykres 22 Wartość dodana netto na 1 ha powierzchni użytków rolnych według typów rolniczych**



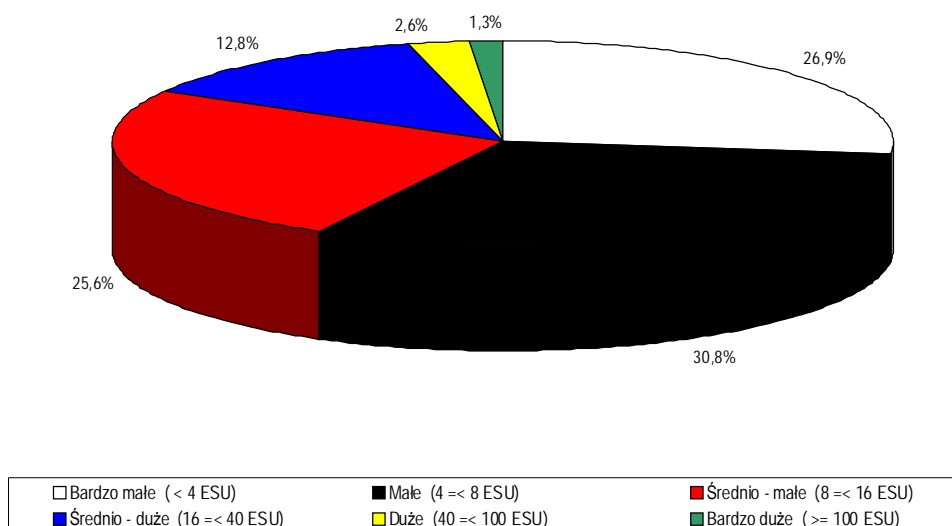
**Wykres 23 Dochód z rodzinnego gospodarstwa rolnego na 1 ha powierzchni własnych użytków rolnych według typów rolniczych**



## 1.4. Analiza wyników standardowych według klas wielkości ekonomicznej

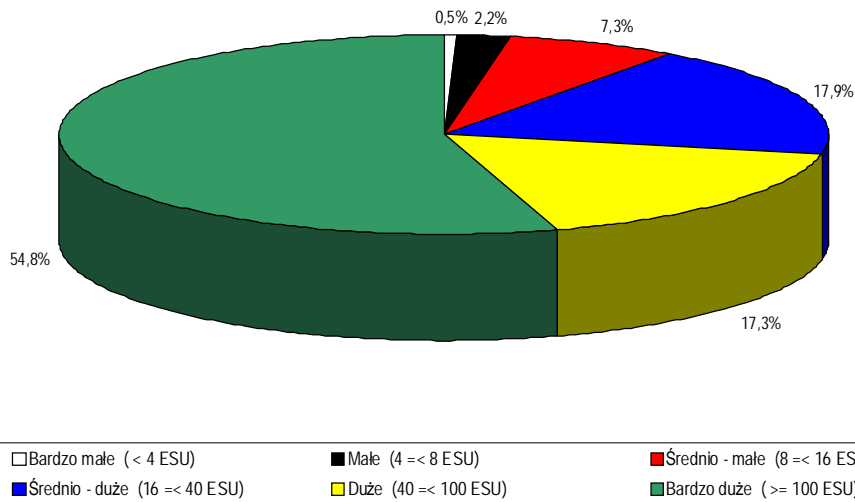
W zbiorze gospodarstw podzielonym na klasy pod względem wielkości ekonomicznej największą grupę stanowią gospodarstwa małe, o wielkości od 4 do 8 ESU (30,8%) i bardzo małe, o wielkości poniżej 4 ESU (26,9), oraz średnio-małe o wielkości od 8 do 16 ESU (25,6%). Warto zauważyć, że grupa gospodarstw dużych pod względem wielkości ekonomicznej, o wielkości powyżej 16 ESU (a więc gospodarstw, które w takich krajach jak Holandia czy Belgia, stanowią całość próby gospodarstw uczestniczących w badaniach) liczy niewiele ponad 16% gospodarstw w skali regionu (patrz: Wykres 24).

**Wykres 24**      **Struktura gospodarstw rolnych według klas wielkości ekonomicznej**



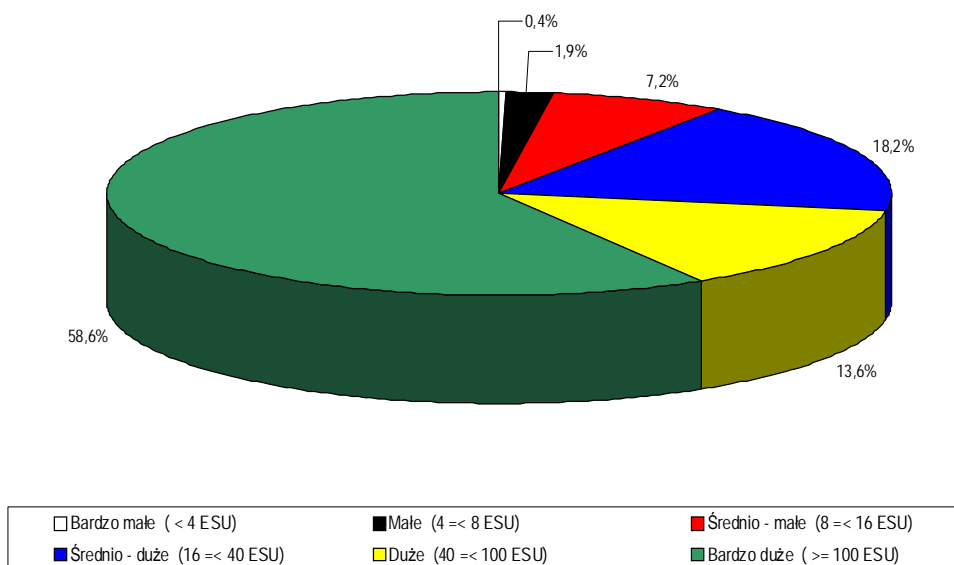
Biorąc pod uwagę obszar użytków rolnych zajmowanych przez poszczególne grupy gospodarstw, najbardziej istotną grupą w zestawieniu są gospodarstwa bardzo duże, powyżej 100 ESU, które mimo małej liczby (1,3%) gospodarują na 54,8% powierzchni użytków rolnych. (patrz: Wykres 25).

**Wykres 25**      **Struktura powierzchni użytków rolnych według klas wielkości ekonomicznej**



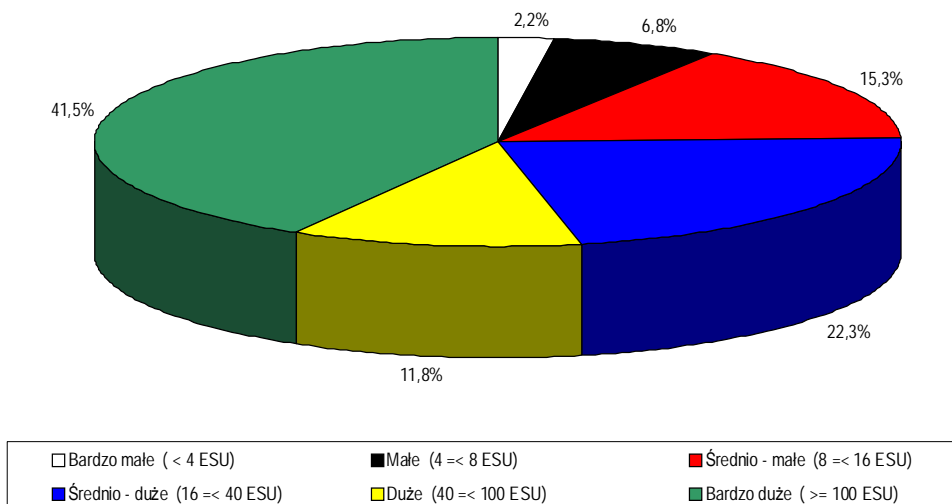
Rozkład pogłównia zwierząt wyrażonego w jednostkach przeliczeniowych zwierząt wskazuje na zdecydowaną przewagę gospodarstw bardzo dużych, powyżej 100 ESU, gdzie skoncentrowane jest 58,6% pogłównia. Ponadto na uwagę zasługują gospodarstwa o klasie wielkości ekonomicznej średnio-duże (16 - 40 ESU), oraz duże (40 - 100 ESU) – 31,8% pogłównia w skali regionu (patrz: Wykres 26).

**Wykres 26**      **Struktura pogłównia zwierząt (w przeliczeniu na LU) według klas wielkości ekonomicznej**



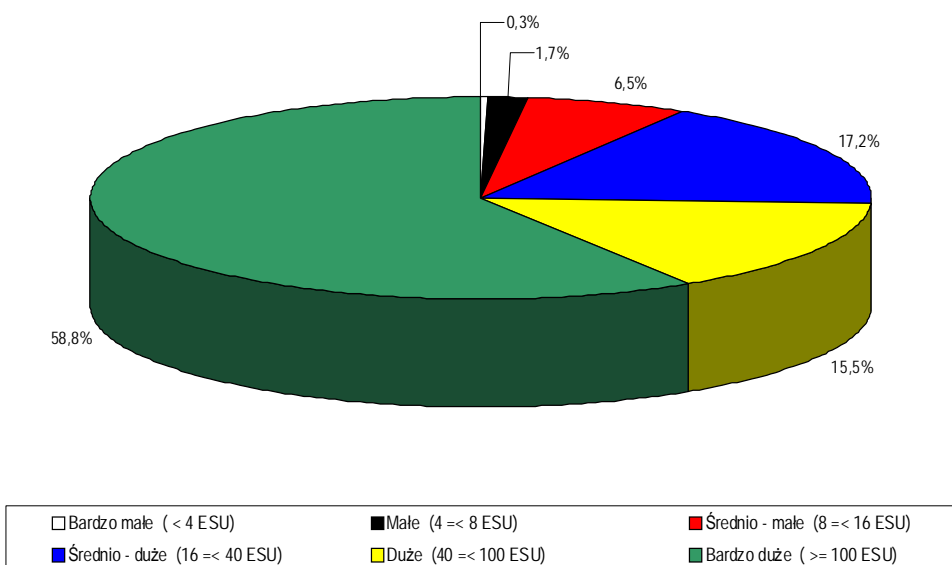
W przypadku struktury nakładów pracy określonych w AWU wiodącą rolę odgrywają gospodarstwa bardzo duże (powyżej 100 ESU), średnio-duże (od 16 do 40 ESU) i średnio-małe (od 8 do 16 ESU), które skupiają 79% ogółu nakładów (patrz: Wykres 27).

**Wykres 27**      **Struktura osób pełnozatrudnionych (w przeliczeniu na AWU) według klas wielkości ekonomicznej**



Udział poszczególnych grup gospodarstw w wartości wytwarzanej standardowej nadwyżki bezpośredniej (SNB) zdecydowanie różni się od ich udziału w ogólnej liczbie gospodarstw. Biorąc pod uwagę skalę dysproporcji na czoło wysuwają się gospodarstwa bardzo duże, które przy znikomym udziale w ogólnej liczbie gospodarstw (1,3%) wytwarzają aż 58,8% SNB. Na drugim biegunie znajdują się gospodarstwa bardzo małe (26,9% ogólnej liczby gospodarstw) z 0,3% udziałem w sumie SNB (patrz: Wykres 24 i Wykres 28).

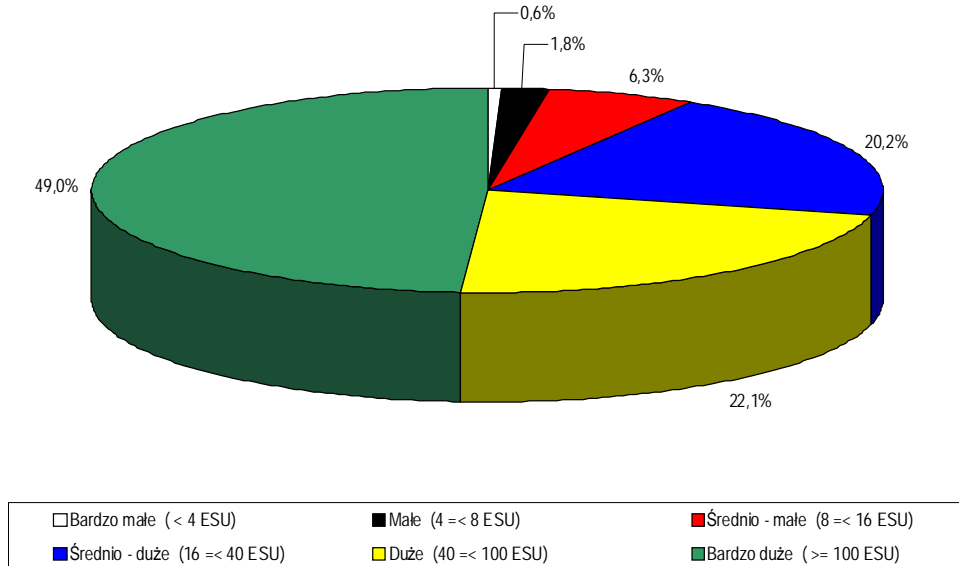
**Wykres 28**      **Struktura standardowej nadwyżki bezpośredniej według klas wielkości ekonomicznej**





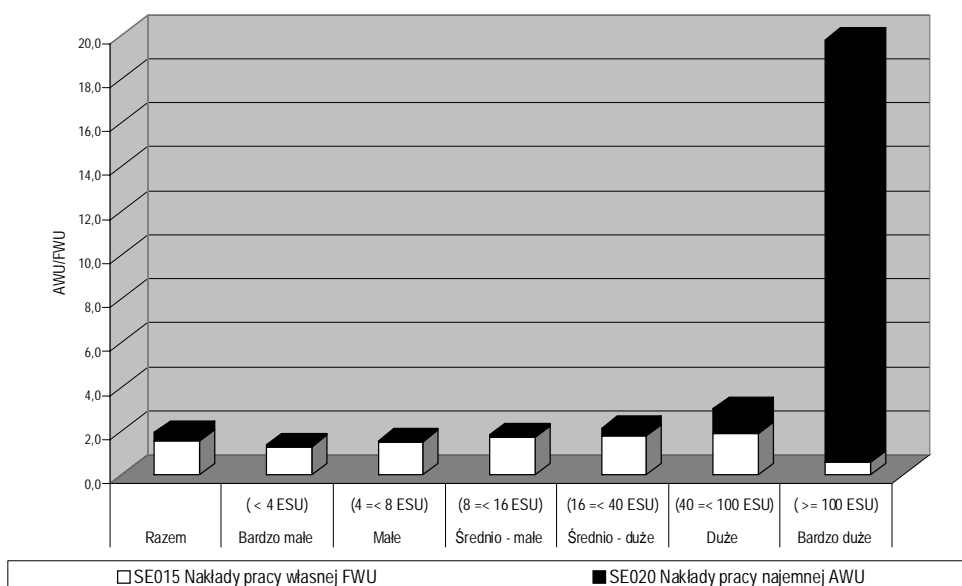
Rozkład wartości dodanej netto (WDN) wykazuje wiele podobieństw z rozkładem SNB. Podobnie jak w przypadku SNB największy udział w wytworzeniu WDN mają gospodarstwa bardzo duże (powyżej 100 ESU) – jest to 49% (patrz: Wykres 29).

**Wykres 29**      **Struktura wartości dodanej netto według klas wielkości ekonomicznej**



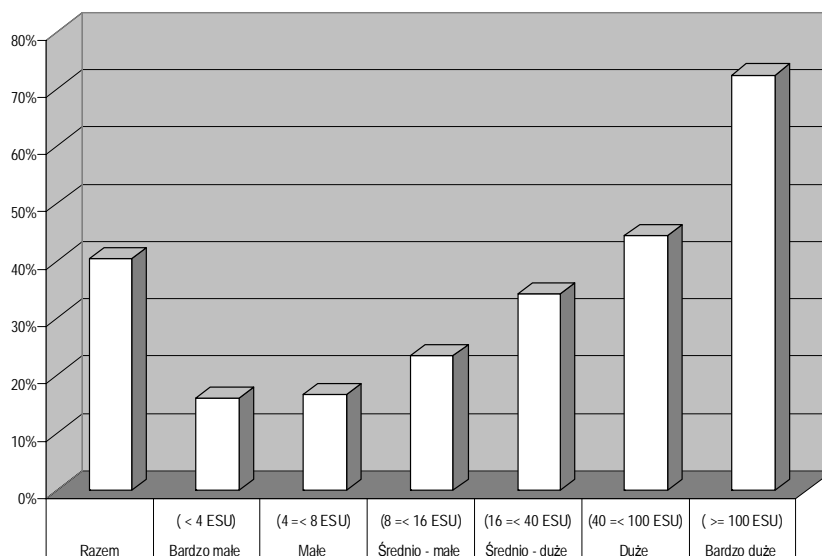
Poziom nakładów pracy rośnie wraz ze wzrostem wielkości ekonomicznej. Prawie wszystkie gospodarstwa (oprócz gospodarstw dużych i bardzo dużych, powyżej 40 ESU) opierają się na własnej sile roboczej. W gospodarstwach dużych (od 40 do 100 ESU) wykorzystanie najemnej siły roboczej jest na podobnym poziomie jak pracy własnej, a w gospodarstwach największych (powyżej 100 ESU) ta przewaga jest już ponad trzydziestokrotna (patrz: Wykres 30).

**Wykres 30**      **Nakłady pracy na gospodarstwo oraz ich struktura według klas wielkości ekonomicznej**



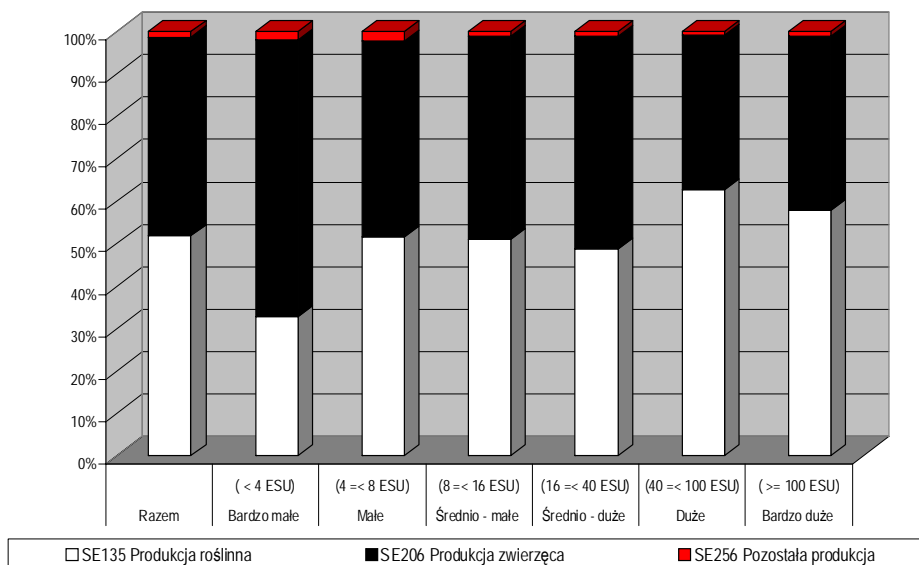
W strukturze własnościowej użytków rolnych przeważają grunty własne. Udział dzierżawy, zaprezentowany na tym wykresie, wynosi przeciętnie 40% ogółu powierzchni i wykazuje wzrost w miarę zwiększania wielkości ekonomicznej gospodarstwa osiągając dla gospodarstw dużych (od 40 do 100 ESU) i bardzo dużych (powyżej 100 ESU) wartości odpowiednio 44,4% i 72,4%. W gospodarstwach najmniejszych (poniżej 4 ESU) jest to tylko 16% (patrz: Wykres 31).

**Wykres 31** Udział dodzierżawionych użytków rolnych według klas wielkości ekonomicznej



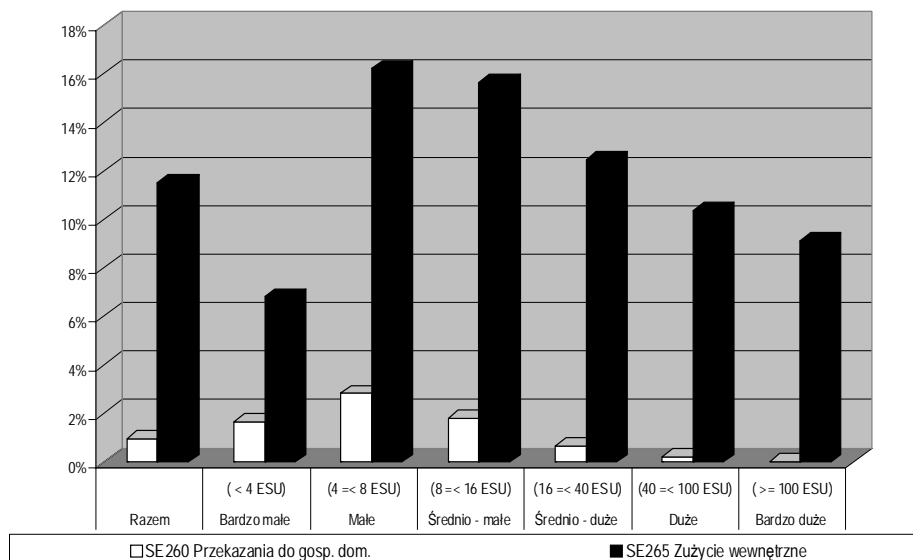
Udział poszczególnych działalności w strukturze produkcji wraz ze zmianą wielkości ekonomicznej waha się od nieco ponad 30% (gospodarstwa bardzo małe) do ok. 63% (gospodarstwa duże) w przypadku produkcji roślinnej. Odpowiednio kształtuje się udział produkcji zwierzęcej, gdyż skala pozostałej produkcji jest minimalna i wynosi co najwyżej 2,4% w przypadku gospodarstw małych (patrz: Wykres 32).

**Wykres 32** Struktura produkcji ogółem według klas wielkości ekonomicznej



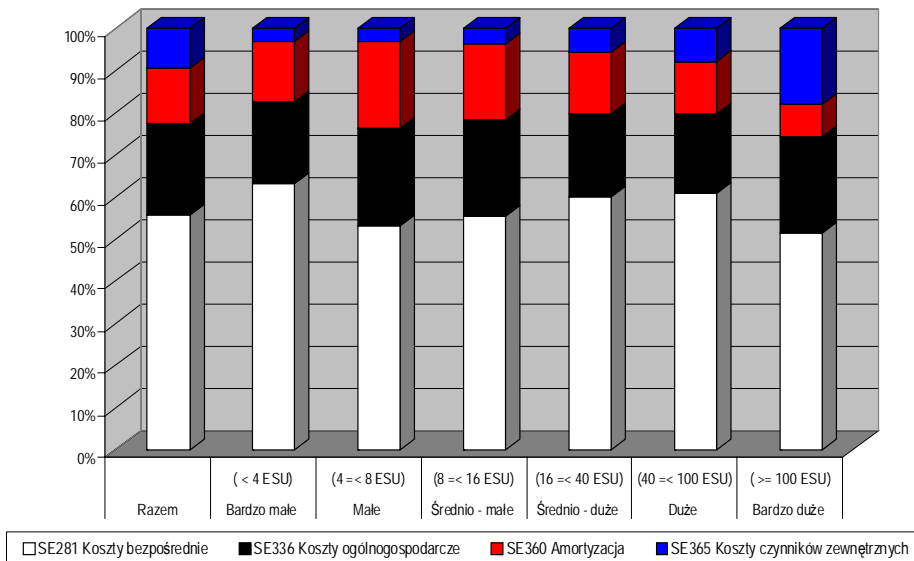
Wraz ze wzrostem wielkości ekonomicznej, wartość przekazania produktów i usług do gospodarstwa domowego zajmuje w strukturze produkcji coraz mniejszy udział. Zużycie wewnętrzne rośnie zdecydowanie od ok. 4 tys. zł do prawie 375 tys. zł na gospodarstwo, ale w strukturze produkcji ma coraz mniejsze znaczenie (patrz: Wykres 33).

**Wykres 33**      **Udział przekazania do gospodarstwa domowego oraz zużycia wewnętrznego w produkcji ogółem według klas wielkości ekonomicznej**



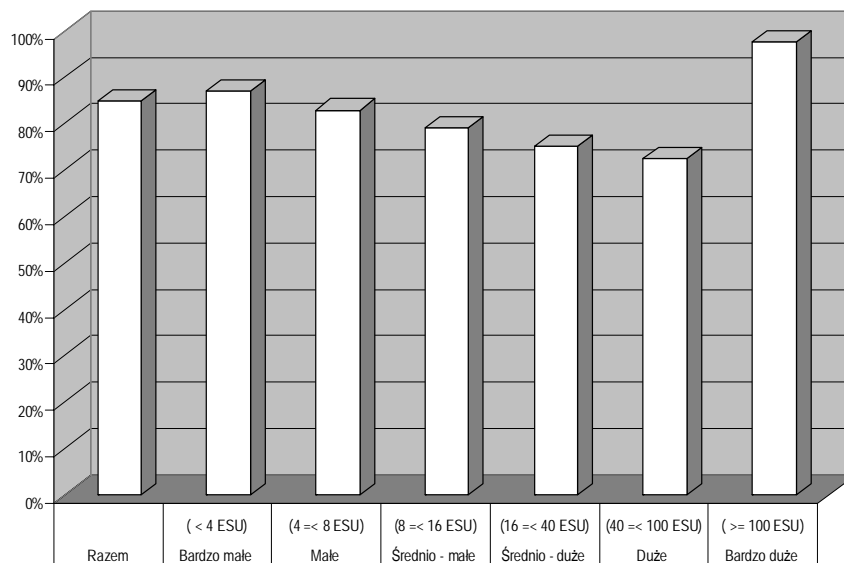
Zgodnie z oczekiwaniami, w strukturze kosztów ogółem koszty bezpośrednie rosną wraz ze wzrostem wielkości ekonomicznej gospodarstwa. Wyjątek stanowią gospodarstwa bardzo duże (powyżej 100 ESU), gdyż tam znaczący udział w strukturze kosztów mają koszty czynników zewnętrznych, oraz bardzo małe (najwyższy udział kosztów bezpośrednich w strukturze kosztów ogółem). Udział amortyzacji w kosztach maleje wraz ze wzrostem wielkości ekonomicznej, najwyższy jest w gospodarstwach małych (4 – 8 ESU). Ta zależność może świadczyć o zbyt dużym umaszynowaniu małych gospodarstw – koszty utrzymania znacznej liczby, być może niewykorzystanych maszyn (czy w ogóle środków trwałych) zmniejszają dochód tych gospodarstw (patrz: Wykres 34).

**Wykres 34**      **Struktura kosztów ogółem według klas wielkości ekonomicznej**



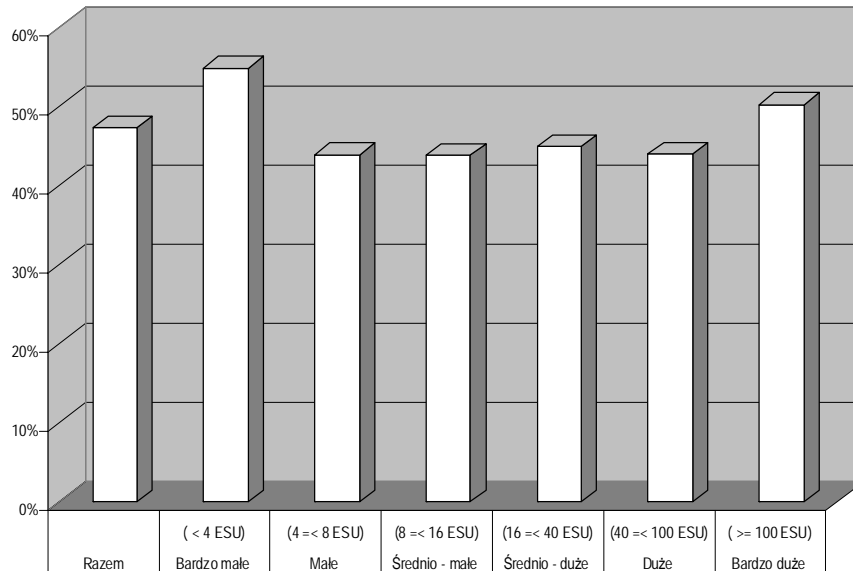
Udział kosztów ogółem w produkcji ogółem oscyluje generalnie między 70 a 90%, jedynie w gospodarstwach bardzo dużych (powyżej 100 ESU) wynosi 97,6%, (patrz: Wykres 35).

**Wykres 35**      **Wskaźnik względnej wysokości kosztów według klas wielkości ekonomicznej**



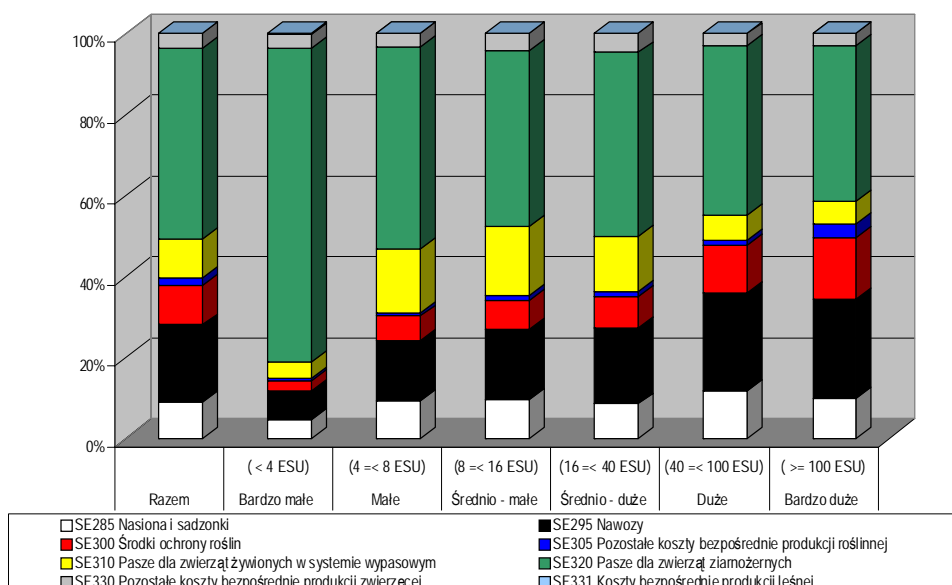
Udział kosztów bezpośrednich w produkcji ogółem oscyluje w granicach 44%. Wyjątek stanowią gospodarstwa bardzo małe (poniżej 4 ESU), oraz gospodarstwa bardzo duże (powyżej 100 ESU), w których udział kosztów bezpośrednich w kosztach ogółem wynosi odpowiednio 55 i 50% (patrz: Wykres 36).

**Wykres 36** Relacja kosztów bezpośrednich do produkcji ogółem według klas wielkości ekonomicznej



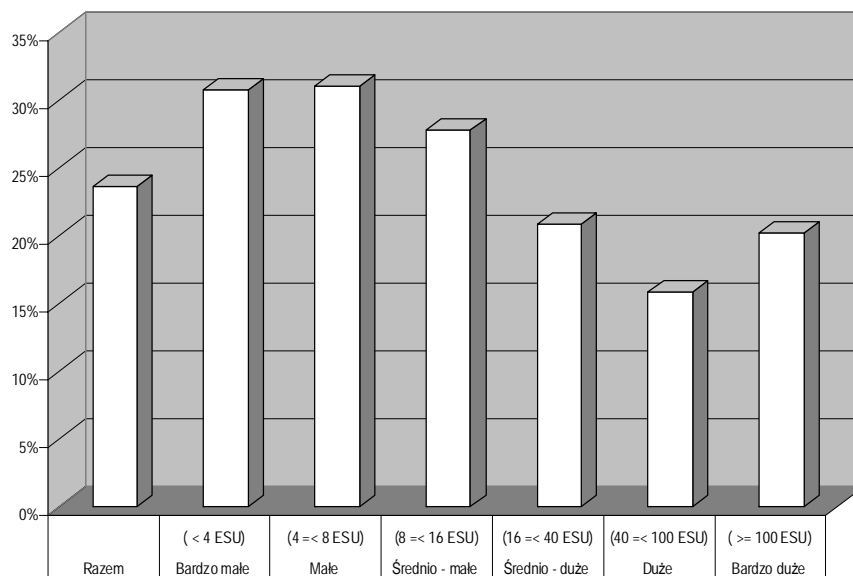
Najważniejszą pozycję w strukturze kosztów bezpośrednich, niezależnie od wielkości ekonomicznej gospodarstwa, stanowią koszty pasz dla trzody chlewnej i drobiu, w przypadku gospodarstw bardzo małych (poniżej 4 ESU) stanowią one ponad 83%. Na kolejnym miejscu znalazły się koszty nawozów z udziałem 15 - 25% (25% w gospodarstwach bardzo dużych, powyżej 100 ESU), oraz koszty środków ochrony roślin wymiennie z kosztami pasz zwierząt żywionych systemem wypasowym. Koszty ochrony roślin rosną wraz ze wzrostem wielkości ekonomicznej gospodarstwa (patrz: Wykres 37).

**Wykres 37** Struktura kosztów bezpośrednich według klas wielkości ekonomicznej



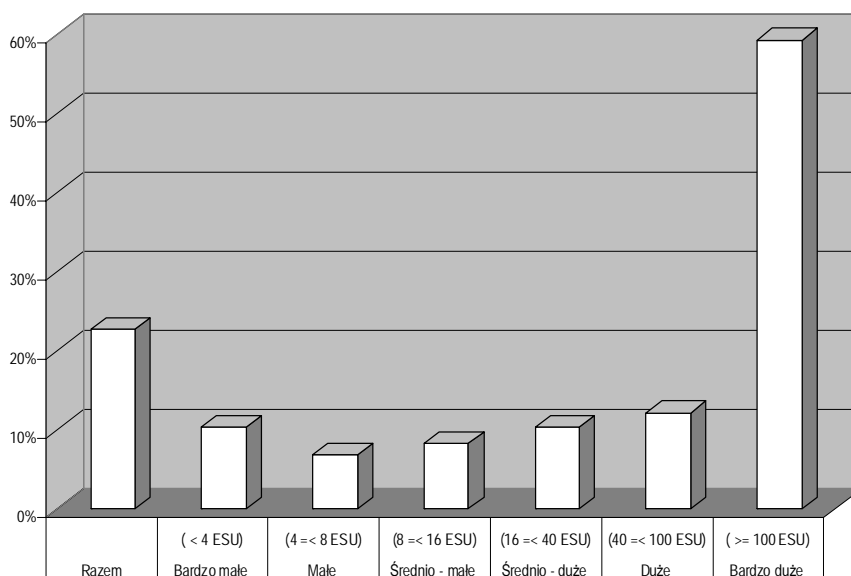
Udział amortyzacji w wartości dodanej brutto wykazuje tendencję malejącą wraz ze wzrostem wielkości ekonomicznej gospodarstwa. Udział procentowy dla gospodarstw bardzo małych (poniżej 4 ESU) i małych (od 4 do 8 ESU) wynosi nieco ponad 30%, natomiast dla gospodarstw bardzo dużych (powyżej 100 ESU) 20% (patrz: Wykres 38).

**Wykres 38**      **Relacja amortyzacji do wartości dodanej brutto według klas wielkości ekonomicznej**



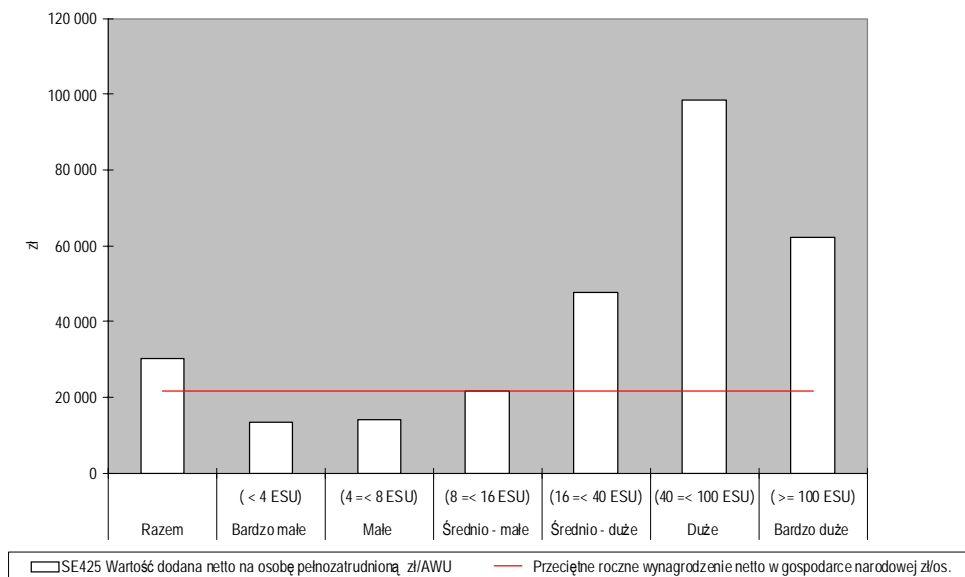
W analizie udziału kosztów czynników zewnętrznych w wartości dodanej netto szczególną uwagę zwracają gospodarstwa bardzo duże (powyżej 100 ESU). Udział ten (ponad 55%) jest w ich przypadku zdecydowanie większy niż ma to miejsce w pozostałych gospodarstwach. Potwierdza to fakt znacznie intensywniejszego wykorzystania czynników zewnętrznych, przede wszystkim pracy najemnej, ale również kredytów (koszty odsetek), a także dzierżawy, przez gospodarstwa największe. Są one więc najbardziej wrażliwe na wahania poziomu cen czy zmiany w dostępności wymienionych czynników (patrz: Wykres 39).

**Wykres 39** Relacja kosztów czynników zewnętrznych do wartości dodanej netto według klas wielkości ekonomicznej



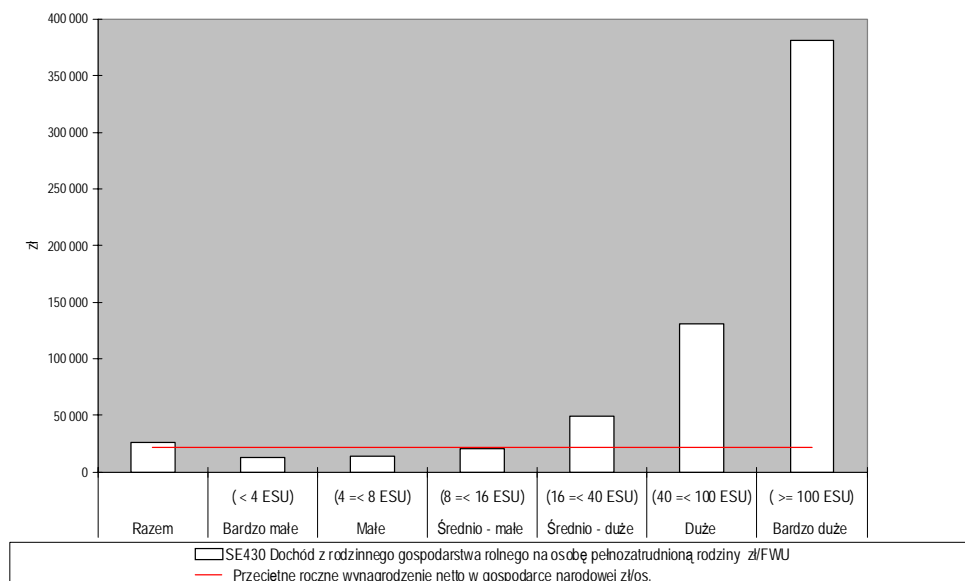
W skali regionu wartość dodana netto wypracowana w gospodarstwie rolnym przez osobę pełnozatrudnioną była wyższa od przeciętnego wynagrodzenia netto w gospodarce narodowej (wynoszącego w 2007 r. 21 570 zł). Występują jednak pod tym względem zasadnicze różnice w poszczególnych grupach gospodarstw. Granicą jest w tym przypadku 16 ESU. Gospodarstwa o wielkości przekraczającej ten próg uzyskały wartość dodaną netto przewyższającą przeciętne wynagrodzenie netto (w gospodarstwach dużych i bardzo dużych nawet kilkakrotnie), podczas gdy gospodarstwa o wielkości ekonomicznej poniżej 8 ESU osiągnęły zdecydowanie gorsze wyniki. W gospodarstwach bardzo małych (poniżej 4 ESU) wartość dodana netto na jednego pełnozatrudnionego stanowiła 63% przeciętnego wynagrodzenia netto (patrz: Wykres 40).

**Wykres 40** Wartość dodana netto na osobę pełnozatrudnioną w porównaniu z przeciętnym rocznym wynagrodzeniem netto w gospodarce narodowej według klas wielkości ekonomicznej



Podobną sytuację jak w przypadku wartości dodanej netto w przeliczeniu na osobę pełnozatrudnioną można zaobserwować podczas analizy dochodu z rodzinnego gospodarstwa rolnego przypadającego na osobę pełnozatrudnioną, nieopłaconą. Tutaj również granicą jest 16 ESU, jednak skala dysproporcji jest zdecydowanie większa. Szczególnie wyraźnie widać to w grupie gospodarstw bardzo dużych (powyżej 100 ESU), gdzie dochód na pełnozatrudnionego członka rodziny wypracowany przez gospodarstwo jest wielokrotnie większy niż przeciętne wynagrodzenie netto w gospodarce narodowej (patrz: Wykres 41).

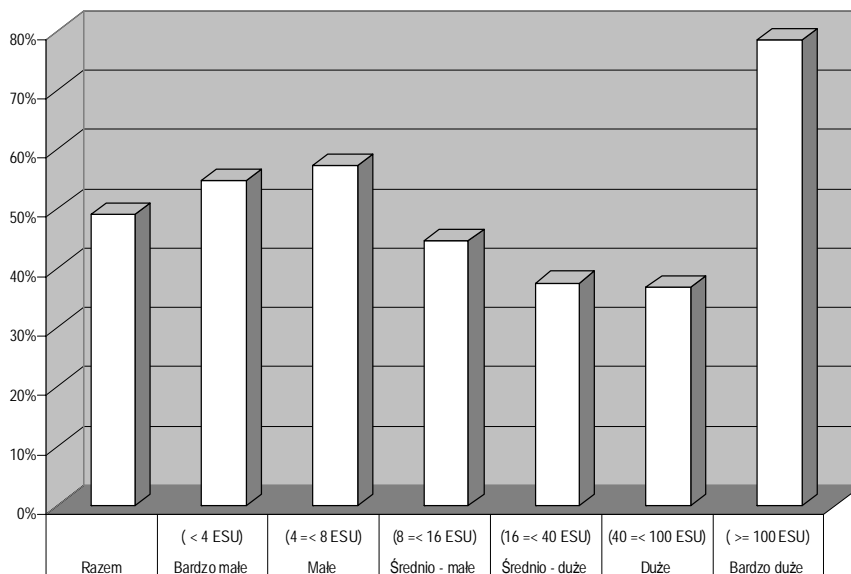
**Wykres 41** Dochód z rodzinnego gospodarstwa rolnego na osobę pełnozatrudnioną nieopłaconą w porównaniu z przeciętnym rocznym wynagrodzeniem netto w gospodarce narodowej według klas wielkości ekonomicznej





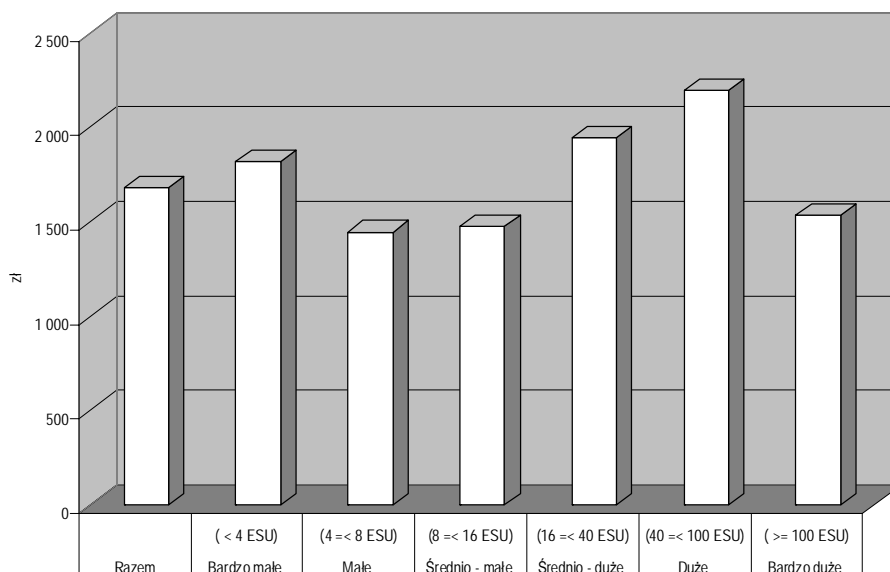
Największy udział dopłat do działalności operacyjnej w dochodzie (79%) występuje w gospodarstwach bardzo dużych (powyżej 100 ESU), natomiast najmniejszy jest w grupie gospodarstw dużych (od 40 do 100 ESU) i wynosi 37% (patrz: Wykres 42).

**Wykres 42**      **Udział dopłat do działalności operacyjnej w dochodzie z rodzinnego gospodarstwa rolnego według klas wielkości ekonomicznej**



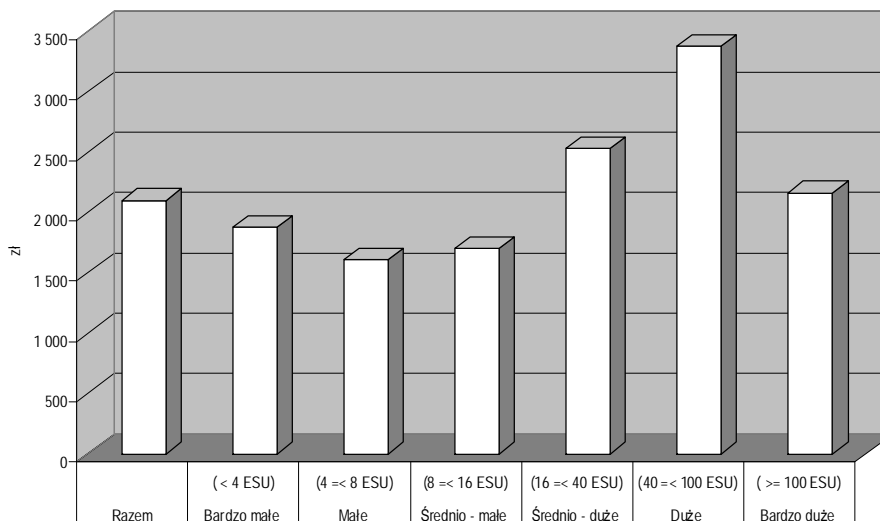
Wartość dodana netto przypadająca na jeden hektar użytków rolnych pozwala określić efektywność gospodarowania w danej grupie gospodarstw, bez uwzględnienia obciążeń wynikających z wykorzystania czynników zewnętrznych. Wartość ta w przypadku gospodarstw dużych (od 40 do 100 ESU) wynosi 2,2 tys. zł/ha, a gospodarstw średnio-dużych (od 16 do 40 ESU) - 1,9 tys. zł/ha. Ponadto wartość dodana netto przypadająca na 1 ha użytków rolnych osiąga wysoką wartość (1,8 tys./ha) w gospodarstwach bardzo małych (poniżej 4 ESU). W gospodarstwach bardzo dużych (powyżej 100 ESU) wartość ta jest niższa o 0,7 tys. zł/ha niż w gospodarstwach dużych (od 40 do 100 ESU) (patrz: Wykres 43).

**Wykres 43** Wartość dodana netto na 1 ha powierzchni użytków rolnych według klas wielkości ekonomicznej



W przypadku dochodu z rodzinnego gospodarstwa rolnego przypadającego na jeden hektar własnych użytków rolnych tendencje są analogiczne do zawartych na wykresie poprzednim. Również w tej kategorii najlepsze wyniki (niemal 3,4 tys. zł/ha) osiągają gospodarstwa duże (od 40 do 100 ESU) (patrz: Wykres 44).

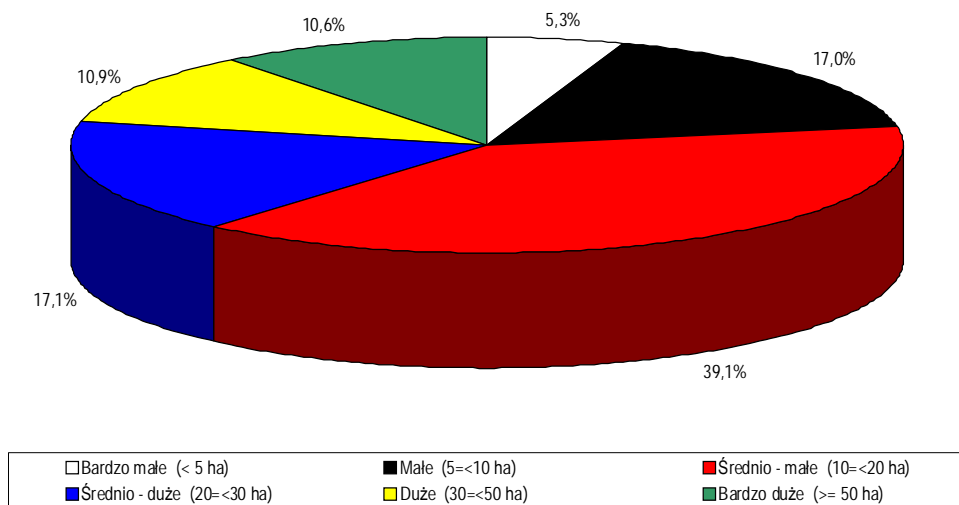
**Wykres 44** Dochód z rodzinnego gospodarstwa rolnego na 1 ha powierzchni własnych użytków rolnych według klas wielkości ekonomicznej



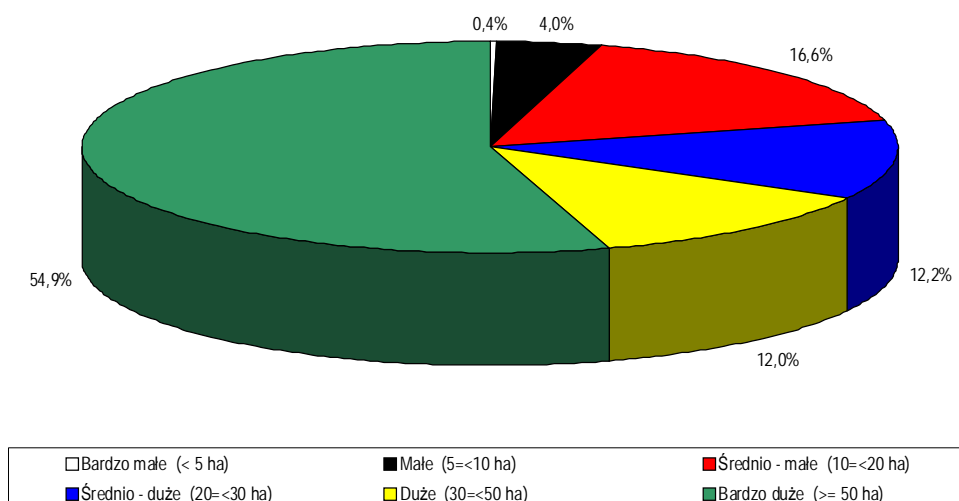
## 1.5. Analiza wyników standardowych według klas powierzchni użytków rolnych

W zbiorze gospodarstw pogrupowanych według klas obszarowych (patrz: Wykres 45) pod względem liczności dominuje grupa gospodarstw średnio - małych, o obszarze od 10 do 20 ha użytków rolnych (39,1%). Z kolei Wykres 46 wskazuje, że blisko 55% użytków rolnych znajduje się w gospodarstwach o powierzchni powyżej 50 ha.

**Wykres 45**      **Struktura gospodarstw rolnych według klas powierzchni użytków rolnych**

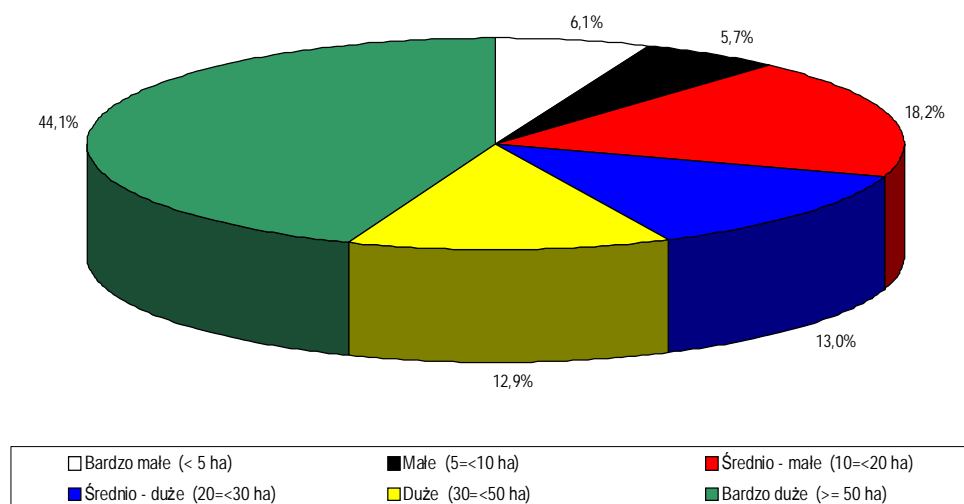


**Wykres 46**      **Struktura powierzchni użytków rolnych według klas powierzchni użytków rolnych**



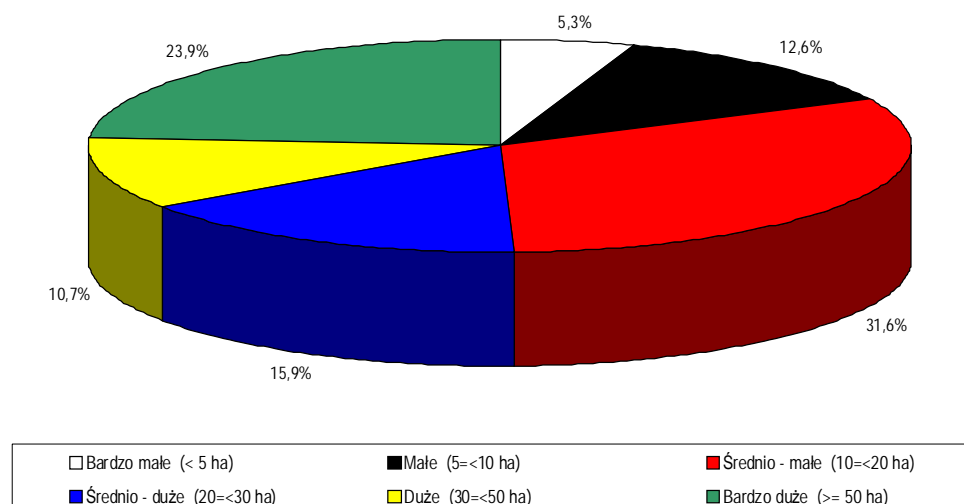
Większość zwierząt chowana jest w gospodarstwach o powierzchni powyżej 50 ha (44,1%). W pozostałych klasach powierzchni użytków rolnych najwięcej zwierząt jest w gospodarstwach średnio-małych (od 10 do 20 ha)(patrz: Wykres 47).

**Wykres 47**      **Struktura pogłowia zwierząt (w przeliczeniu na LU) według klas powierzchni użytków rolnych**



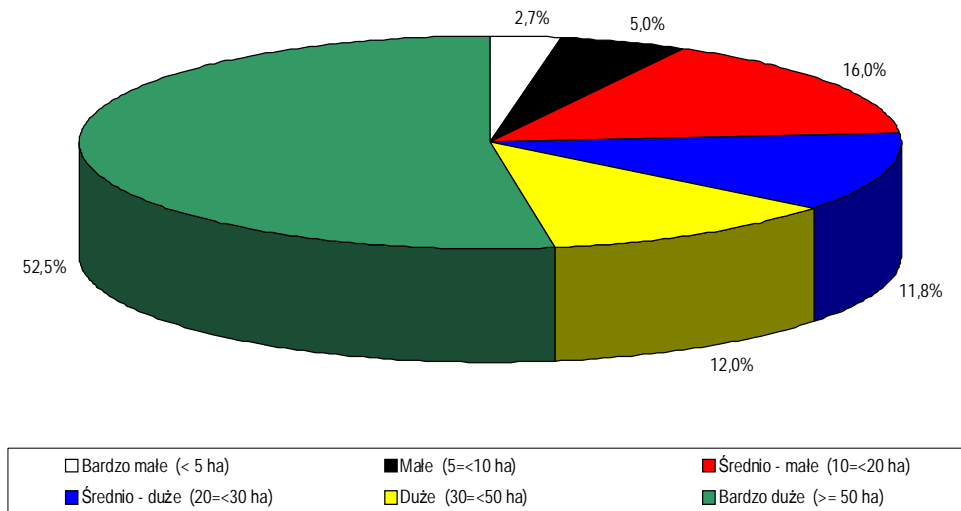
Największe nakłady pracy ponoszone są w gospodarstwach: średnio-małych (10 – 20 ha), bardzo dużych (powyżej 50 ha), oraz średnio-dużych (20 – 30 ha) – odpowiednio 31,6%, 23,9% i 15,9% (patrz: Wykres 48).

**Wykres 48**      **Struktura osób pełnozatrudnionych (w przeliczeniu na AWU) według klas powierzchni użytków rolnych**



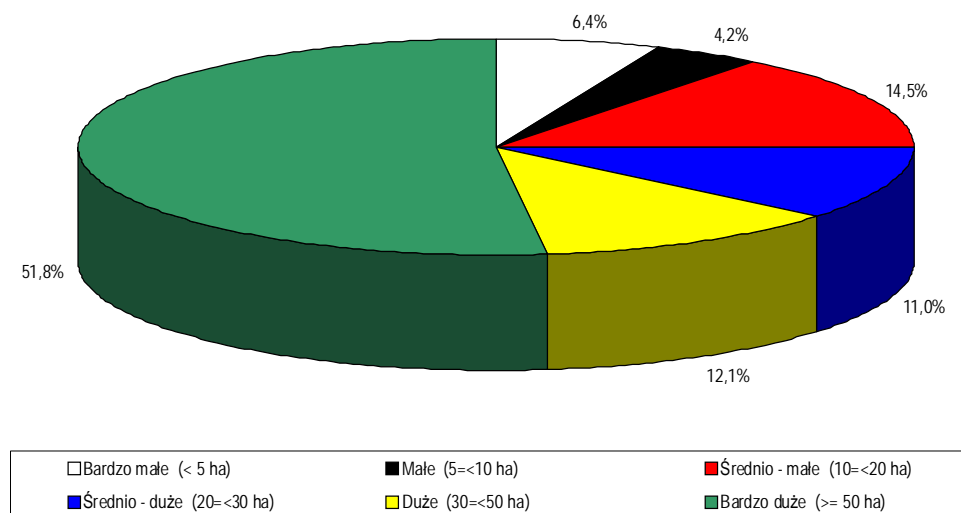
Największy wkład w wytworzenie SNB mają gospodarstwa o powierzchni powyżej 50 ha (52,5%) (patrz: Wykres 49).

**Wykres 49**      **Struktura standardowej nadwyżki bezpośredniej według klas powierzchni użytków rolnych**



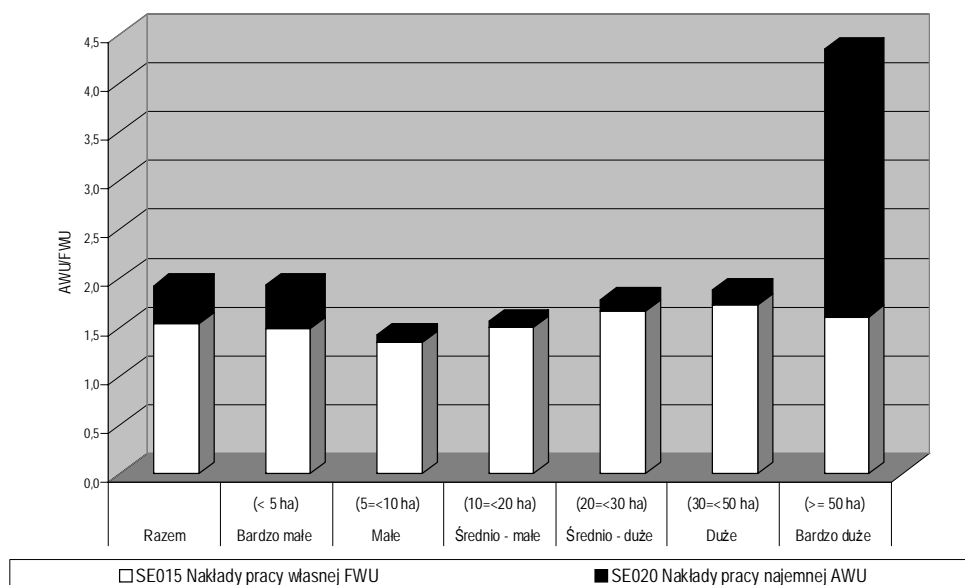
Wykres 50 przedstawia rozkład wartości dodanej netto. Wykazuje on wiele podobieństw z rozkładem standardowej nadwyżki bezpośredniej. Również w tym przypadku dominują gospodarstwa bardzo duże (powyżej 50 ha).

**Wykres 50**      **Struktura wartości dodanej netto według klas powierzchni użytków rolnych**



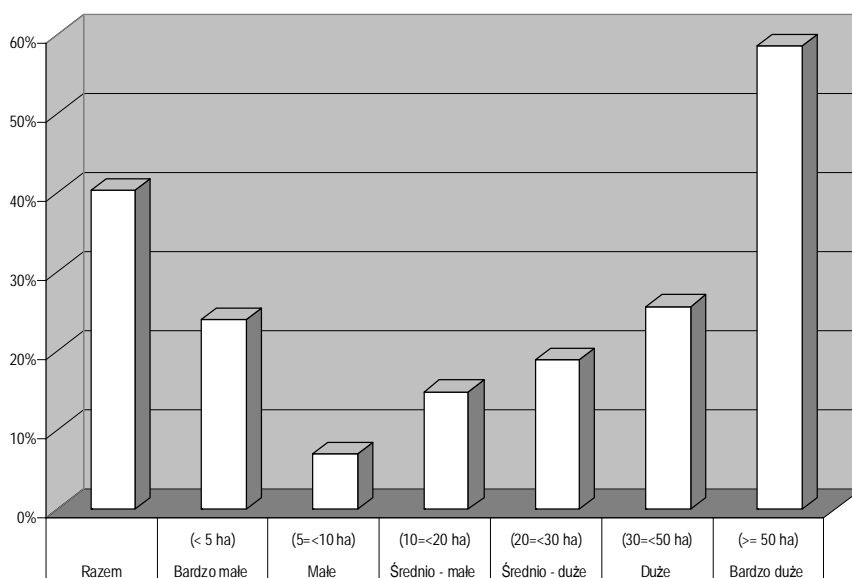
Struktura zasobów pracy (stosunek pracy własnej do obcej) dostarcza interesujących spostrzeżeń (patrz: Wykres 51). Zauważamy stosunkowo duży udział pracy obcej w gospodarstwach bardzo dużych o powierzchni powyżej 50 ha - 63%, w następnych klasach powierzchni użytków rolnych jest on znikomy i dopiero dla gospodarstw bardzo małych (poniżej 5 ha) stanowi 25% zasobów pracy ogółem. Wy tłumaczeniem tego zjawiska jest duży udział wśród gospodarstw bardzo małych - gospodarstw ogrodniczych, które ze względu na charakter produkcji bazują na pracy najemnej.

**Wykres 51** Nakłady pracy na gospodarstwo oraz ich struktura według klas powierzchni użytków rolnych



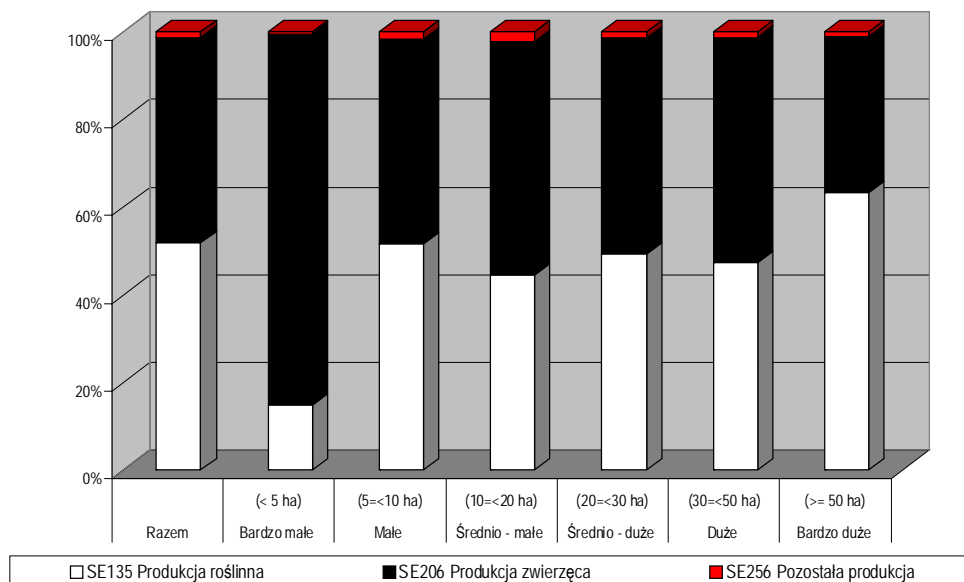
Analiza udziału ziemi dodzierżawionej wyraźnie wskazuje, że największe obszarowo gospodarstwa w dużej mierze bazują na gruntach obcych (patrz: Wykres 52).

**Wykres 52** Udział dodzierżawionych użytków rolnych według klas powierzchni użytków rolnych



Analiza struktury produkcji wykazuje, że w gospodarstwach najmniejszych, o powierzchni do 5 ha dominuje produkcja zwierzęca (85% wartości produkcji ogółem). W pozostałych klasach powierzchni użytków rolnych udział produkcji zwierzęcej w produkcji ogółem waha się w granicach 35 - 53%. Odpowiednio kształtuje się udział produkcji roślinnej, gdyż skala pozostałej produkcji jest niewielka i mieści się w zakresie od poniżej 1 do 2% (patrz: Wykres 53).

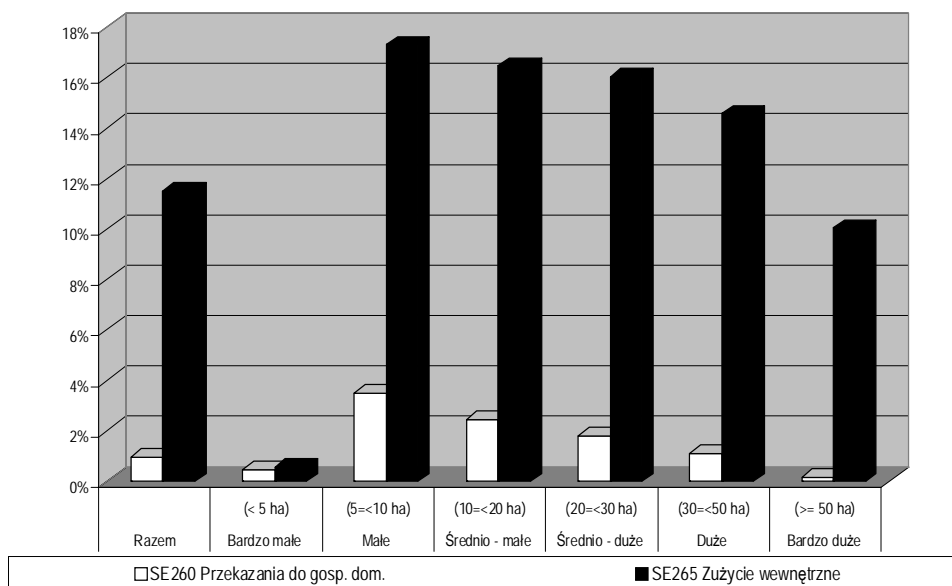
**Wykres 53**      **Struktura produkcji ogółem według klas powierzchni użytków rolnych**



Interesujących wniosków dostarcza także analiza udziału przekazania do gospodarstwa domowego oraz zużycia wewnętrznego w wartości produkcji ogółem (patrz: Wykres 54). Udział przekazania maleje wraz ze wzrostem powierzchni gospodarstw. Wy tłumaczenia tej sytuacji są co najmniej dwa: wraz ze wzrostem powierzchni rośnie produkcja ogółem na gospodarstwo, a możliwości konsumpcji rodziny rolniczej niezależnie od powierzchni gospodarstwa są na podobnym poziomie oraz, wraz ze wzrostem powierzchni następuje specjalizacja produkcji, a funkcję samozaopatrzenia w roślinne produkty żywnościowe przejmuje wyłączony z powierzchni produkcyjnej ogródek przydomowy. Upraszczając nieco można powiedzieć, że podobną tendencję obserwujemy analizując udział zużycia wewnętrznego w produkcji ogółem. Z tego wynika, że gospodarstwa większe (i wyspecjalizowane) preferują obce środki do produkcji i koncentrują się na wytwarzaniu głównego produktu.

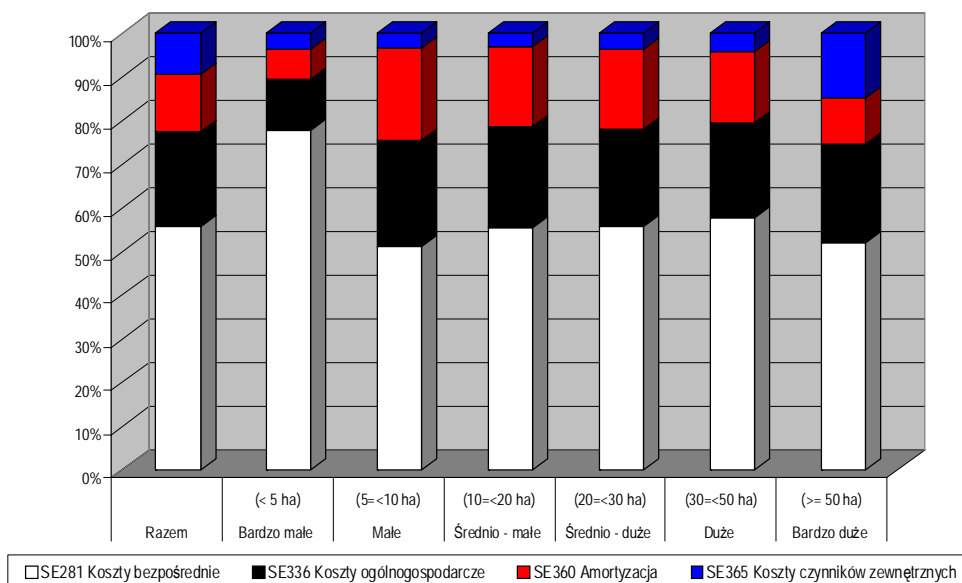
Wyjątek stanowią gospodarstwa o powierzchni poniżej 5 ha, gdzie poziom przekazania i zużycia wewnętrznego jest bardzo niski (ok.0,5%), na co wpłynął duży udział gospodarstw ogrodniczych oraz drobiarskich, wyspecjalizowanych i nastawionych na sprzedaż.

**Wykres 54**      **Udział przekazania do gospodarstwa domowego oraz zużycia wewnętrznego w produkcji ogółem według klas powierzchni użytków rolnych**



Analizując strukturę kosztów ogółem można zauważyć, że wyróżniają się gospodarstwa o powierzchni poniżej 5 ha i powyżej 50 ha (patrz: Wykres 55). Występuje tam mniejszy udział amortyzacji, a w gospodarstwach największych - większy udział kosztów czynników zewnętrznych. Z kolei w gospodarstwach poniżej 5 ha, koszty bezpośrednie mają znacznie większy udział w strukturze kosztów niż w gospodarstwach w pozostałych klasach powierzchni (78% wobec 51 - 57%). Natomiast w gospodarstwach od 5 do 10 ha obserwujemy największy udział amortyzacji.

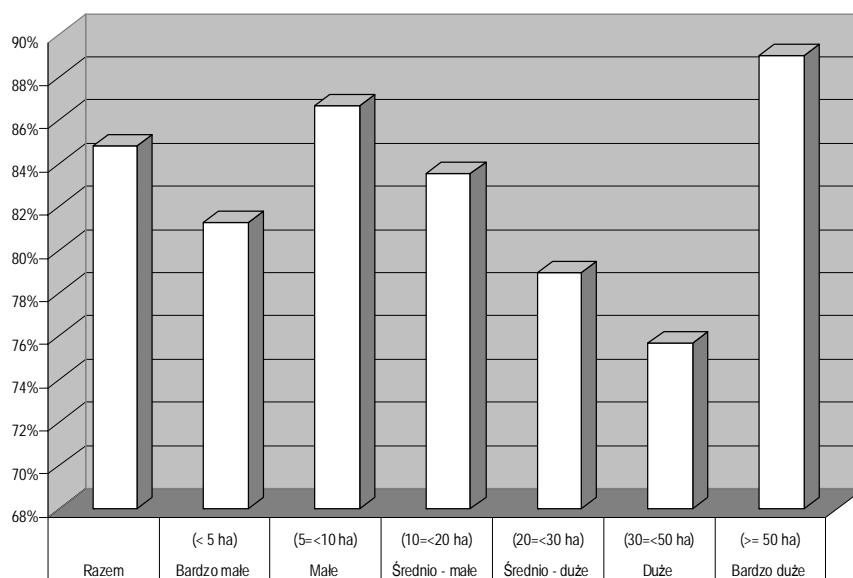
**Wykres 55**      **Struktura kosztów ogółem według klas powierzchni użytków rolnych**





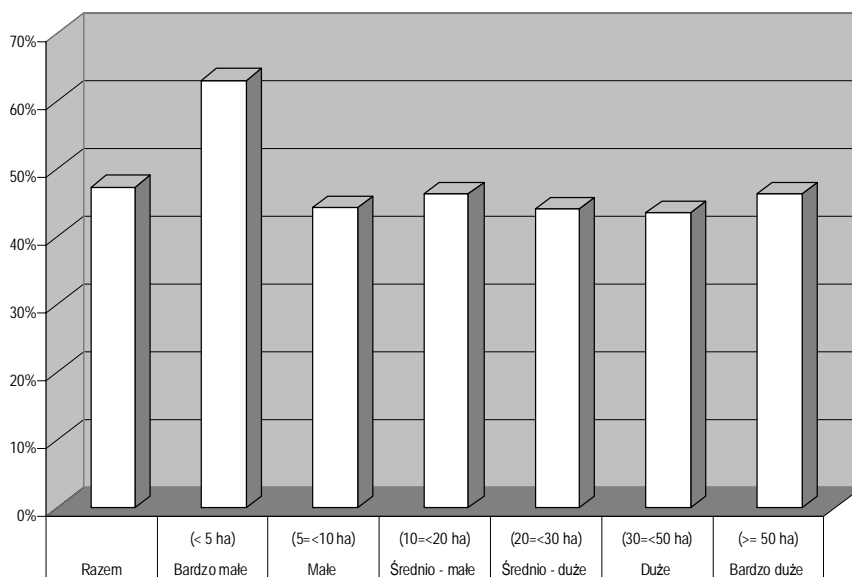
Udział kosztów ogółem w produkcji ogółem (produktywność kosztów) wykazuje wyraźną tendencję spadkową (a więc wzrost produktywności) wraz ze wzrostem powierzchni gospodarstw, ale tylko dla gospodarstw o powierzchni 5 – 50 ha. W przypadku gospodarstw bardzo małych mamy do czynienia z wartością produkcji ponad pięciokrotnie większą niż w następnej klasie powierzchni użytków rolnych (5 - 10 ha), odpowiednio: nieco ponad 299 tys. i 43 tys. zł. Na tak wysoką wartość produkcji ogółem składa się przede wszystkim wartość produkcji drobiarskiej, a także warzywniczo – kwaciarskiej (w gospodarstwach o powierzchni do 5 ha jest wytwarzane 84% wartości produkcji mięsa drobiowego i 52% wartości produkcji warzywniczo – kwaciarskiej badanej próby gospodarstw). Specyfika tego typu produkcji miała wpływ na zmianę proporcji pomiędzy kosztami ogółem a produkcją ogółem (patrz: Wykres 56).

**Wykres 56** Wskaźnik względnej wysokości kosztów według klas powierzchni użytków rolnych



W gospodarstwach o powierzchni do 5 ha udział kosztów bezpośrednich w produkcji ogółem jest znacznie wyższy (63%) niż w gospodarstwach pozostałych (od 44 do 46%). Jest to spowodowane dużym udziałem produkcji mięsa drobiowego w tych gospodarstwach i co za tym idzie, decydującym udziałem kosztu pasz w kosztach bezpośrednich (patrz: Wykres 57 oraz Wykres 58).

**Wykres 57** Relacja kosztów bezpośrednich do produkcji ogółem według klas powierzchni użytków rolnych



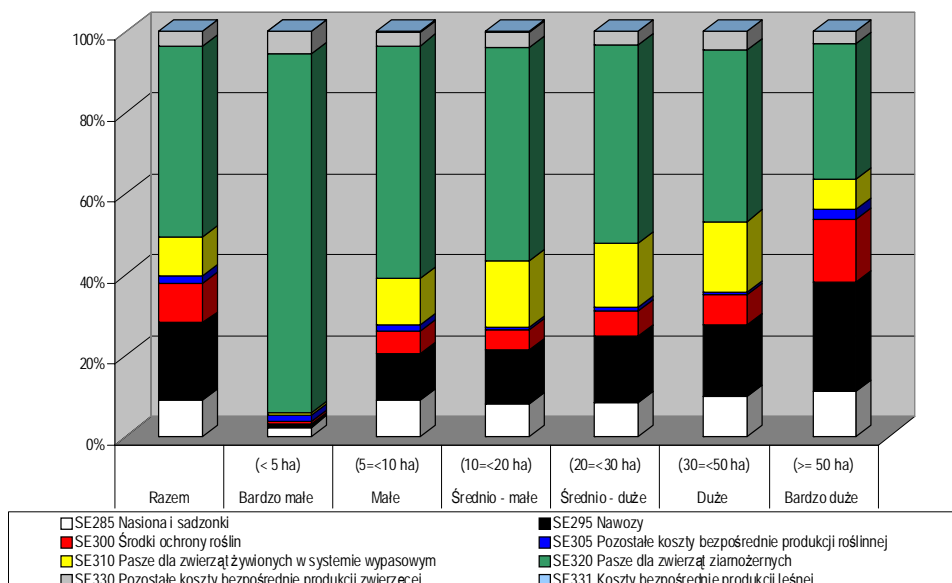
Analiza struktury kosztów bezpośrednich (patrz: Wykres 58) potwierdza wszystkie dotychczasowe obserwacje:

- bardzo duży udział kosztu pasz dla trzody i drobiu w gospodarstwach o powierzchni poniżej 5 ha i jednocześnie znikomy koszt pasz zwierząt żywionych w systemie wypasowym;
- niski udział kosztu pasz w gospodarstwach o powierzchni powyżej 50 ha;
- wysoki udział kosztu nawozów i środków ochrony roślin w gospodarstwach o powierzchni powyżej 50 ha;

oraz

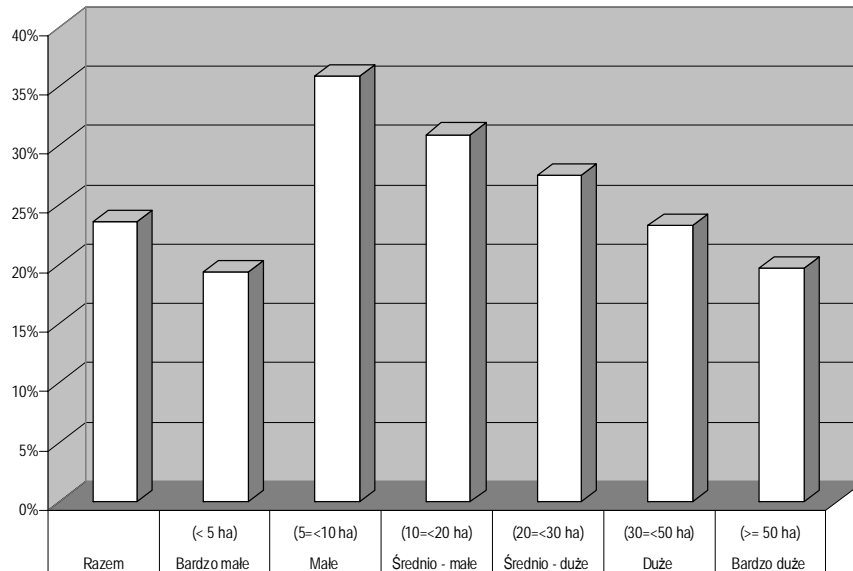
- brak kosztów produkcji leśnej.

**Wykres 58** Struktura kosztów bezpośrednich według klas powierzchni użytków rolnych



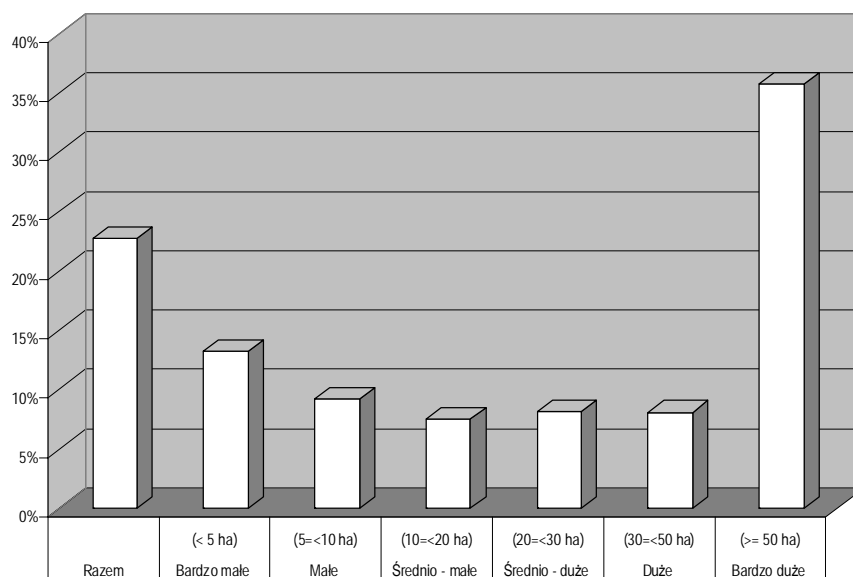
Udział amortyzacji w wartości dodanej brutto w gospodarstwach o powierzchni powyżej 5 ha maleje liniowo od 36 do 20% (patrz: Wykres 59). Wyjątek stanowią gospodarstwa bardzo małe (poniżej 5 ha), w których udział amortyzacji w wartości dodanej brutto wynosi 19%.

**Wykres 59** Relacja amortyzacji do wartości dodanej brutto według klas powierzchni użytków rolnych



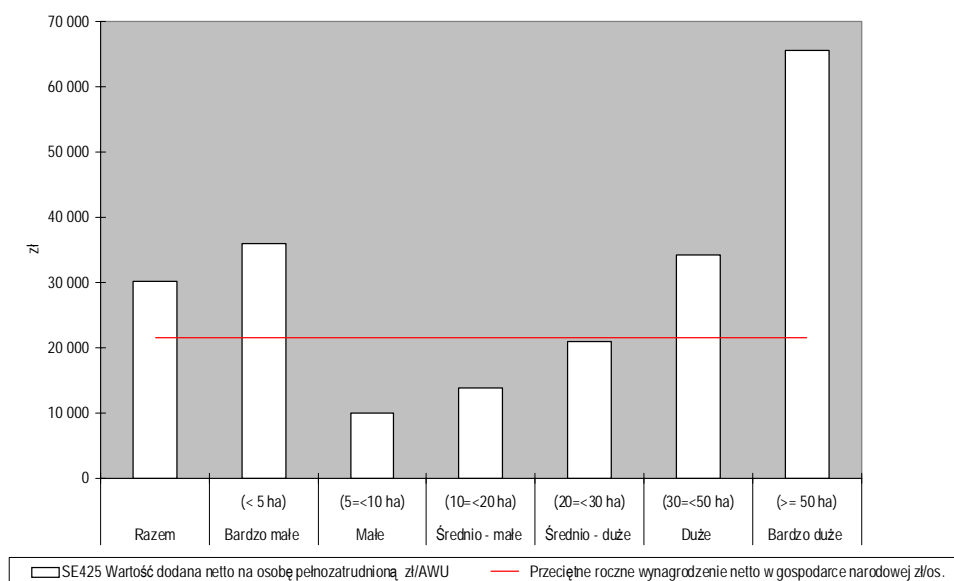
Udział kosztów czynników zewnętrznych w wartości dodanej netto w gospodarstwach o powierzchni od 5 do 50 ha jest na zbliżonym poziomie 8 - 13% (patrz: Wykres 60). W gospodarstwach o powierzchni powyżej 50 ha jest on wyższy ze względu na charakter prowadzonej w nich działalności (oparta na najmniejszej pracy uprawa polowa, a także czynsze za dodzierżawioną ziemię).

**Wykres 60** Relacja kosztów czynników zewnętrznych do wartości dodanej netto według klas powierzchni użytków rolnych

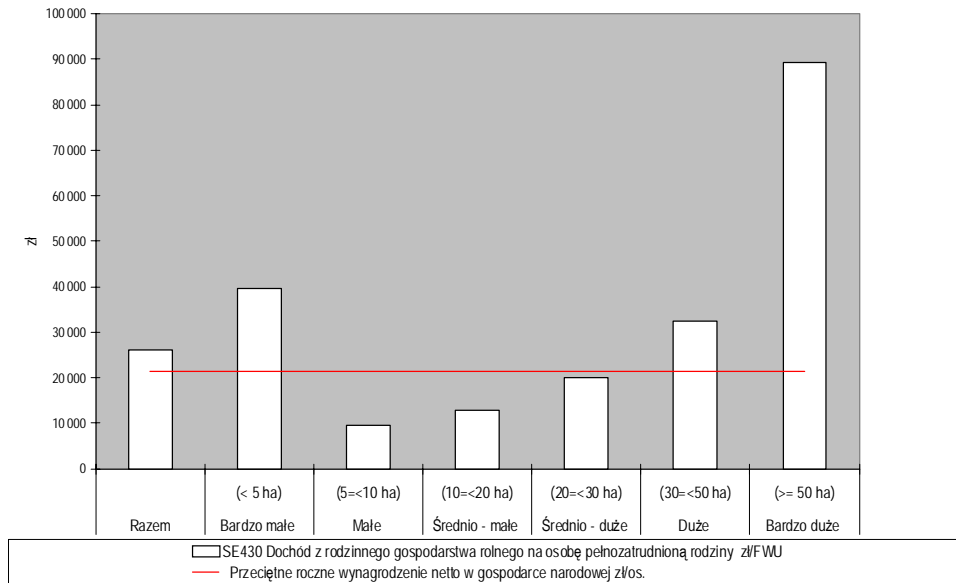


Analizując wartość dodaną netto (WDN) oraz dochód z rodzinnego gospodarstwa rolnego (DzRGR) w odniesieniu do zasobów pracy (jednocześnie porównując do przeciętnego rocznego wynagrodzenia netto w gospodarce narodowej, wynoszącego w 2007 r. 21 570 zł) zauważamy, że trzy grupy gospodarstw osiągają dochody na poziomie co najmniej dochodu parytetowego (patrz: Wykres 61 oraz Wykres 62): gospodarstwa o powierzchni użytków rolnych ponad 30 ha oraz najmniejsze – o powierzchni użytków rolnych poniżej 5 ha. Są to gospodarstwa w większości wysoko wyspecjalizowane – gospodarstwa o powierzchni użytków rolnych powyżej 50 ha wytwarzają 74% wartości produkcji zbóż, a także 91% wartości produkcji roślin oleistych i 76% wartości produkcji wieprzowiny badanej próby gospodarstw. Z kolei gospodarstwa najmniejsze w większości prowadzą wysoko wyspecjalizowaną produkcję drobiarską i warzywniczo – kwiaciarską. Również w tej klasie powierzchni użytków rolnych zauważamy najmniejszy udział dopłat ogółem w dochodzie z gospodarstwa rodzinnego na osobę pełnozatrudnioną (patrz: Wykres 63). Jest to zrozumiałe, ponieważ główną składową dopłat jest jednolita płatność obszarowa.

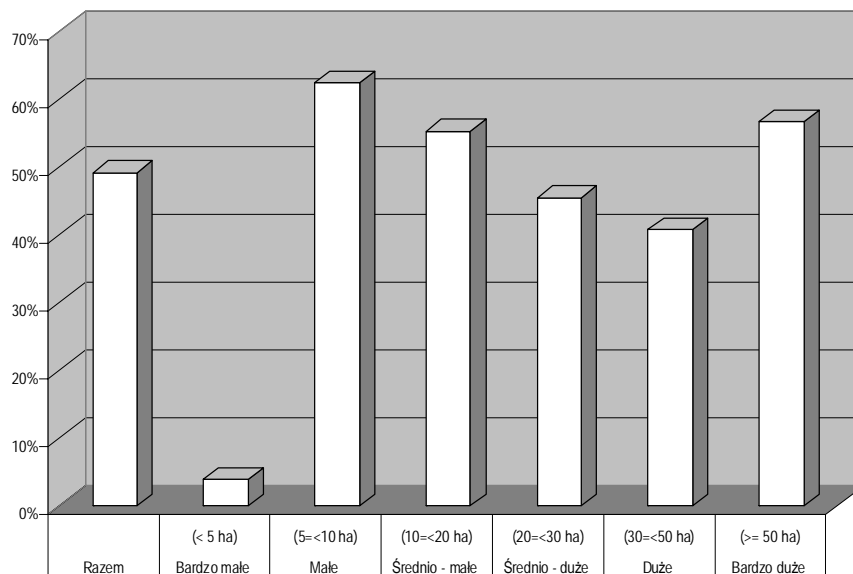
**Wykres 61** Wartość dodana netto na osobę pełnozatrudnioną w porównaniu z przeciętnym rocznym wynagrodzeniem netto w gospodarce narodowej według klas powierzchni użytków rolnych



**Wykres 62 Dochód z rodzinnego gospodarstwa rolnego na osobę pełnozatrudnioną nieopłaconą w porównaniu z przeciętnym rocznym wynagrodzeniem netto w gospodarce narodowej według klas powierzchni użytków rolnych**

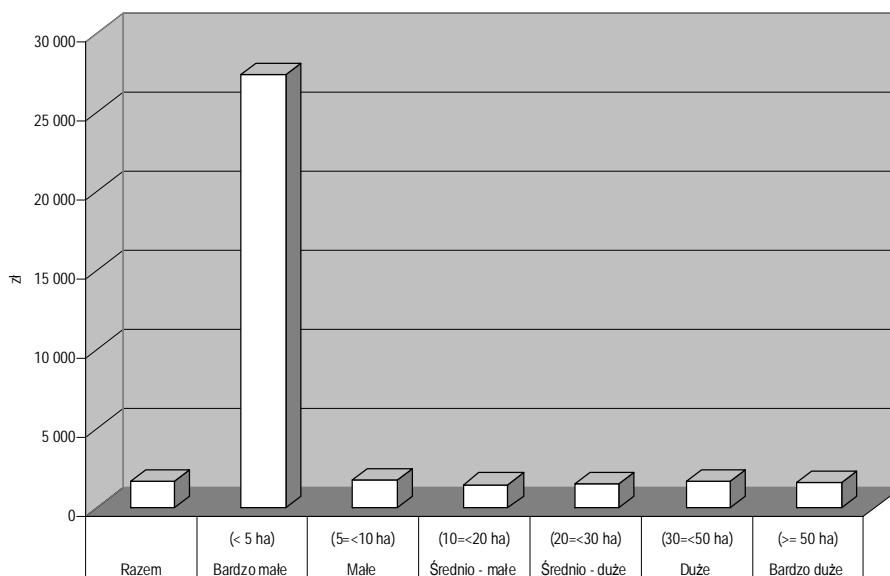


**Wykres 63 Udział dopłat ogółem w dochodzie z rodzinnego gospodarstwa rolnego według klas powierzchni użytków rolnych**

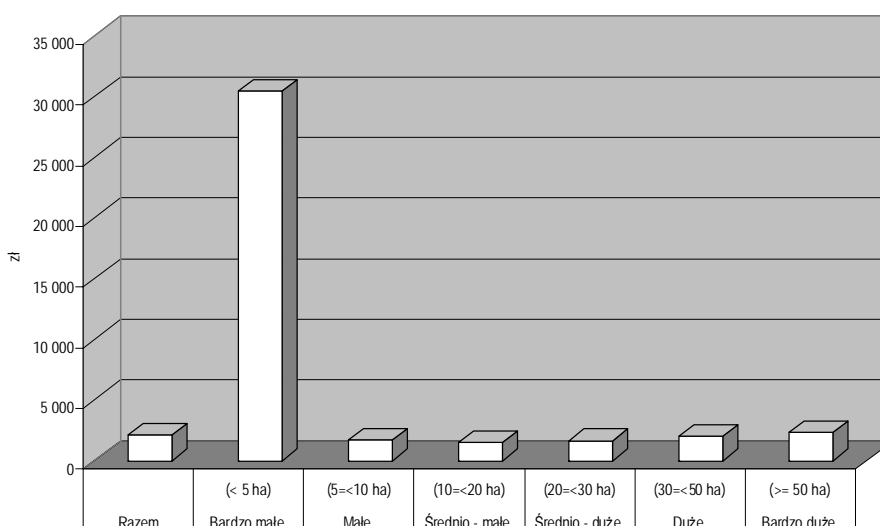


Analizując WDN oraz DzRGR na 1 ha powierzchni użytków rolnych (patrz: Wykres 64 oraz Wykres 65), można stwierdzić, że najlepsze wyniki osiąga grupa gospodarstw o powierzchni poniżej 5 ha. Do prowadzonej w nich działalności, np. tuczu drobiu, nie jest potrzebna duża powierzchnia, pasze są kupowane, a nie produkowane przez gospodarstwa. Stąd bardzo dobre wyniki w przeliczeniu na powierzchnię. Do tej grupy gospodarstw wchodzi również gospodarstwa ogrodnicze, które osiągają dużą nadwyżkę i dochód w przeliczeniu na jednostkę powierzchni.

**Wykres 64** Wartość dodana netto na 1 ha powierzchni użytków rolnych według klas powierzchni użytków rolnych



**Wykres 65** Dochód z rodzinnego gospodarstwa rolnego na 1 ha powierzchni własnych użytków rolnych według klas powierzchni użytków rolnych



## **1.6. Podsumowanie**

Przeprowadzona uproszczona analiza graficzna wybranych parametrów dotyczących wyników gospodarstw rolnych prowadzących rachunkowość w ramach systemu zbierania i wykorzystywania danych rachunkowych z gospodarstw rolnych (Polskiego FADN) w 2007 r., wskazuje na występowanie dużego zróżnicowania pomiędzy grupami wyodrębnionymi według zastosowanych kryteriów grupowania.

Analiza pokazała ponadto istnienie bardzo wyraźnych różnic pomiędzy wynikami obliczonymi dla gospodarstwa średniego i wynikami określonej grupy gospodarstw rolnych, utworzonej według użytych kryteriów grupowania. Znacząco różne wyniki średniego gospodarstwa od wyników poszczególnych grup gospodarstw, wskazują na konieczność śledzenia i analizy sytuacji ekonomicznej różnych grup gospodarstw. Wnioski wyprowadzane tylko na podstawie wyników średnich z regionu nie są adekwatne dla znaczącego segmentu gospodarstw rolnych należących do pola obserwacji Polskiego FADN.

Ukazane zróżnicowanie wyników poszczególnych grup gospodarstw, potwierdza zasadność wykorzystywania danych FADN dla oceny i do kreowania Wspólnej Polityki Rolnej.

## **1.7. Wnioski**

1. Najwyższą wartość dodaną netto w przeliczeniu na 1 ha użytków rolnych wśród grup gospodarstw ustalonych na podstawie użytych kryteriów grupowania, uzyskały gospodarstwa specjalizujące się w uprawach ogrodnich (10 674 zł), gospodarstwa z przedziału wielkości ekonomicznej od 40 do 100 ESU (2 197 zł) i gospodarstwa z przedziału wielkości obszarowej do 5 ha użytków rolnych (27 376 zł). Na drugim biegunie, z wartościami najniższymi znalazły się gospodarstwa z mieszaną produkcją roślinną i zwierzęcą (1 286 zł), gospodarstwa od 4 ESU do 8 ESU (1 444 zł), oraz gospodarstwa posiadające od 10 do 20 ha użytków rolnych (1 466 zł).
2. Spośród analizowanych grup gospodarstw ustalonych na podstawie trzech różnych kryteriów, najwyższy dochód z rodzinnego gospodarstwa rolnego w przeliczeniu na osobę pełnozatrudnioną nieopłaconą uzyskały gospodarstwa specjalizujące się w uprawach trwałych (97 412 zł), gospodarstwa z przedziału wielkości ekonomicznej 100 i więcej ESU (380 839 zł) i gospodarstwa z przedziału wielkości obszarowej 50 i więcej ha (89 324 zł). Na drugim biegunie, z wartościami najniższymi znalazły się gospodarstwa mieszane (16 384 zł), gospodarstwa od 2 ESU do 4 ESU (12 639 zł), oraz gospodarstwa z przedziału wielkości obszarowej 5 - 10 ha (9 534 zł).
3. Zaobserwowane różnice w parametrach wynikowych analizowanych grup gospodarstw rolnych nakazują konieczność przeprowadzania pogłębionych analiz statystycznych w badaniach strukturalnych gospodarstw rolnych.





**EGZEMPLARZ BEZPŁATNY**

*Druk i oprawa: Dział Wydawnictw IERiGŻ-PIB*