



P O L S K I
FADN

SYSTEM ZBIERANIA I WYKORZYSTYWANIA
DANYCH RACHUNKOWYCH Z GOSPODARSTW ROLNYCH

Opis realizacji planu wyboru próby gospodarstw rolnych dla Polskiego FADN w 2019 roku

WARSZAWA 2019



Opis realizacji planu wyboru próby gospodarstw rolnych dla Polskiego FADN w 2019 roku

Spis treści

1.	Wstęp	3
2.	Opis populacji gospodarstw rolnych	4
3.	Zastosowane definicje	4
4.	Podział Polski na regiony	5
5.	Populacja generalna gospodarstw rolnych w Polsce, pole obserwacji i próba gospodarstw Polskiego FADN.....	8
6.	Struktura próby gospodarstw rolnych Polskiego FADN	12
7.	Ocena realizacji planu wyboru próby gospodarstw rolnych	14

Opracowanie:

Zbigniew Floriańczyk – kierownik zespołu

Beata Malanowska

Dariusz Osuch

Monika Bocian

1. Wstęp

W ramach zadań określonych Ustawą z dnia 29 listopada 2000 r. o zbieraniu i wykorzystywaniu danych rachunkowych z gospodarstw rolnych (Dz. U. Nr 3 z 2001 r. poz. 20 z póź. zm.), w 2019 r. kontynuowano prace mające na celu tworzenie bazy danych rachunkowych z reprezentatywnej próby towarowych gospodarstw rolnych.

Wszystkie obliczenia wykorzystane do opracowania planu wyboru wykonano w IERiGŻ-PIB na podstawie danych udostępnionych przez GUS pochodzących z badania struktury gospodarstw rolnych 2016 (BSGR'2016).

Dokumentem prawnym regulującym kwestie wspólnotowej typologii gospodarstw rolnych jest rozporządzenie delegowane Komisji (UE) nr 1198/2014 z dnia 1 sierpnia 2014 r. uzupełniające rozporządzenie Rady (WE) nr 1217/2009 ustanawiające sieć zbierania danych rachunkowych o dochodach i działalności gospodarczej gospodarstw rolnych w Unii Europejskiej (Dz.U. L 321 z 7.11.2014, str. 2–6)¹. W roku 2019 plan doboru uwzględnia zbieranie danych z 12.100 gospodarstw. Taka liczba gospodarstw spełnia wymagania wyżej wymienionego Rozporządzenia. Równolegle prowadzone jest badanie dochodów gospodarstw z osobowością prawną celem poprawy reprezentacyjności badania w grupie gospodarstw o największej sile ekonomicznej oraz bezpośrednio przez Agencję Łącznikową w 104 gospodarstwach osób fizycznych.

¹ W odniesieniu do badań FADN dla lat obrachunkowych poprzedzających rok 2015 oraz w odniesieniu do badań FSS do badania FSS'2013 włącznie rozporządzeniem obowiązującym jest nadal rozporządzenie Komisji Europejskiej nr 1242/2008 z dnia 8 grudnia 2008 roku ustanawiające wspólnotową typologię gospodarstw rolnych (Official Journal of the European Union z 13.12.2008, L335/3) z póź. zm.

2. Opis populacji gospodarstw rolnych ²

Jednym z działań zmierzających do utworzenia podstawy do opracowania planu wyboru próby gospodarstw rolnych dla FADN, było uzyskanie niezbędnych danych o gospodarstwach rolnych funkcjonujących na terenie Polski. W tym celu wykorzystano dane pochodzące z badania struktury gospodarstw rolnych 2016, przeprowadzonego w okresie 01 czerwca – 29 lipca 2016 wg stanu na dzień 01 czerwca 2016 r. Badaniem struktury (BSGR'2016) objęto wszystkie gospodarstwa rolne osób prawnych i jednostek organizacyjnych niemających osobowości prawnej oraz wylosowaną próbę gospodarstw osób fizycznych.

Celem BSGR'2016 było m.in. zapewnienie podstawowych informacji o gospodarstwach rolnych, dostarczenie niezbędnych danych w celu wywiązania się Polski ze zobowiązań wobec organizacji międzynarodowych oraz budowa (i aktualizacja) operatów losowania prób do badań reprezentacyjnych.

Zakres tematyczny BSGR'2016 zgodny był z zakresem Badań Struktury Gospodarstw Rolnych (ang. Farm Structure Survey (FSS)), co m.in. umożliwiło przeprowadzenie klasyfikacji gospodarstw rolnych zgodnie ze Wspólnotową Typologią Gospodarstw Rolnych.

3. Zastosowane definicje

Za **gospodarstwo rolne** uważa się jednostkę wyodrębnioną pod względem technicznym i ekonomicznym, posiadającą odrębne kierownictwo (użytkownik lub zarządzający) i prowadzącą działalność rolniczą.

Gospodarstwo indywidualne to gospodarstwo rolne użytkowane przez osobę fizyczną.

Gospodarstwa indywidualne obejmują:

1. Gospodarstwa o powierzchni 1 ha i więcej użytków rolnych.
2. Gospodarstwa o powierzchni poniżej 1 ha użytków rolnych (w tym nieposiadające użytków rolnych) prowadzące produkcję rolną (roślinną i zwierzęcą) o znaczącej (określonej odpowiednimi progami) skali, w tym działły specjalne produkcji rolnej.

Do **działalności rolniczej** zaliczamy działalność związaną z uprawą roślin, która obejmuje: wszystkie uprawy rolne (w tym grzyby jadalne), warzywnictwo i ogrodnictwo, szkółkarstwo, hodowlę i nasiennictwo roślin rolniczych i ogrodniczych oraz chów i hodowlę

² Rozdział opracowano na podstawie publikacji *Charakterystyka gospodarstw rolnych w 2016 r.*, GUS, Warszawa 2017.

zwierząt gospodarskich, tj. bydła, owiec, kóz, koni, trzody chlewnej, drobiu, królików, pozostałych zwierząt futerkowych, dzikich zwierząt utrzymywanych w gospodarstwie dla produkcji mięsa (np. dziki, sarny, daniela) i pszczoł, a także działalność polegającą na utrzymaniu użytków rolnych według zasad dobrej kultury rolnej (zgodnie z normami).

4. Podział Polski na regiony

W ramach projektu Phare 2000 Nr PL0006.09.06 „Przygotowanie i wdrożenie wybranych mechanizmów Wspólnej Polityki Rolnej (CAP) – Pomoc techniczna (FADN)” wyodrębniono w Polsce regiony dla potrzeb przeprowadzania Wspólnotowej Typologii Gospodarstw Rolnych funkcjonujących w Polsce.

W skład kryteriów wydzielenia regionów rolniczych weszły czynniki wyznaczające efekty produkcyjne gospodarstw rolnych. Innym założeniem obowiązującym w wyznaczaniu regionów było zachowanie zwartości granic regionów. Ponadto na podstawie zalecenia przekazanego w trakcie warsztatów FADN w Brukseli w maju 2000 r. przyjęto zasadę wyznaczania granic regionów z zachowaniem zwartości terytorialnej regionów na poziomie minimalnym, wyznaczanym przez NUTS 3 (The Nomenclature of Territorial Units for Statistics).

W tym czasie w Polsce obowiązywał podział na jednostki terytorialne porównywalne do stosowanych w Unii Europejskiej. Kierując się zaleceniem Komisji, w przypadku Polski minimalnym poziomem do wyznaczenia granic regionu był związek powiatów NTS 3 (Nomenklatura Jednostek Terytorialnych do Celów Statystycznych). Jednak mając na uwadze dostępność danych statystycznych, zdecydowano o wyznaczaniu granic regionów według granic jednostek NTS 2, którymi w przypadku Polski były województwa.

Dla potrzeb wyłonienia jednorodnych regionów posłużono się 7 parametrami statystycznymi opisującymi efekty i potencjał produkcyjny gospodarstw rolnych:

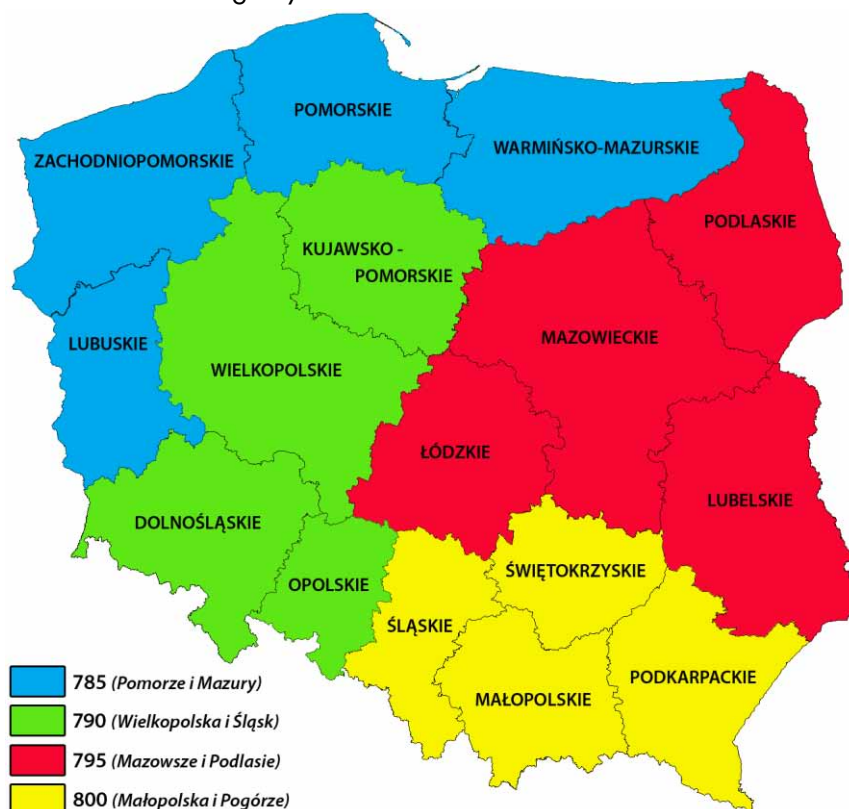
1. Powierzchnia użytków rolnych w średnim gospodarstwie rolnym osoby fizycznej (gospodarstwie indywidualnym) powyżej 1 ha UR w 1996 r.
2. Procentowy udział trwałych użytków zielonych w użytkach rolnych ogółem w 2001 r.
3. Liczba krów mlecznych w średnim gospodarstwie rolnym osoby fizycznej (gospodarstwie indywidualnym) powyżej 1 ha UR (średnio z lat 1999-2001).
4. Liczba trzody ogółem w średnim gospodarstwie rolnym osoby fizycznej (gospodarstwie indywidualnym) powyżej 1 ha UR (średnio z lat 1999-2001).
5. Plon zbóż w całym rolnictwie (średnio z lat 1999-2001).
6. Roczna produkcja mleka od 1 krowy (średnio z lat 1999-2001).

7. Zużycie NPK w kg na 1 ha użytków rolnych ogółem w 2001 r.

Na podstawie przeprowadzonej analizy odchyłek wymienionych parametrów przy wstępnie przyjętym założeniu o maksymalnej liczbie regionów stwierdzono, że linie podziału dla wyznaczenia 4 regionów przebiegają wzdłuż granic rejonów NTS 2, czyli województw i każdy z regionów obejmuje po 4 rejony NTS 2 (po 4 województwa).

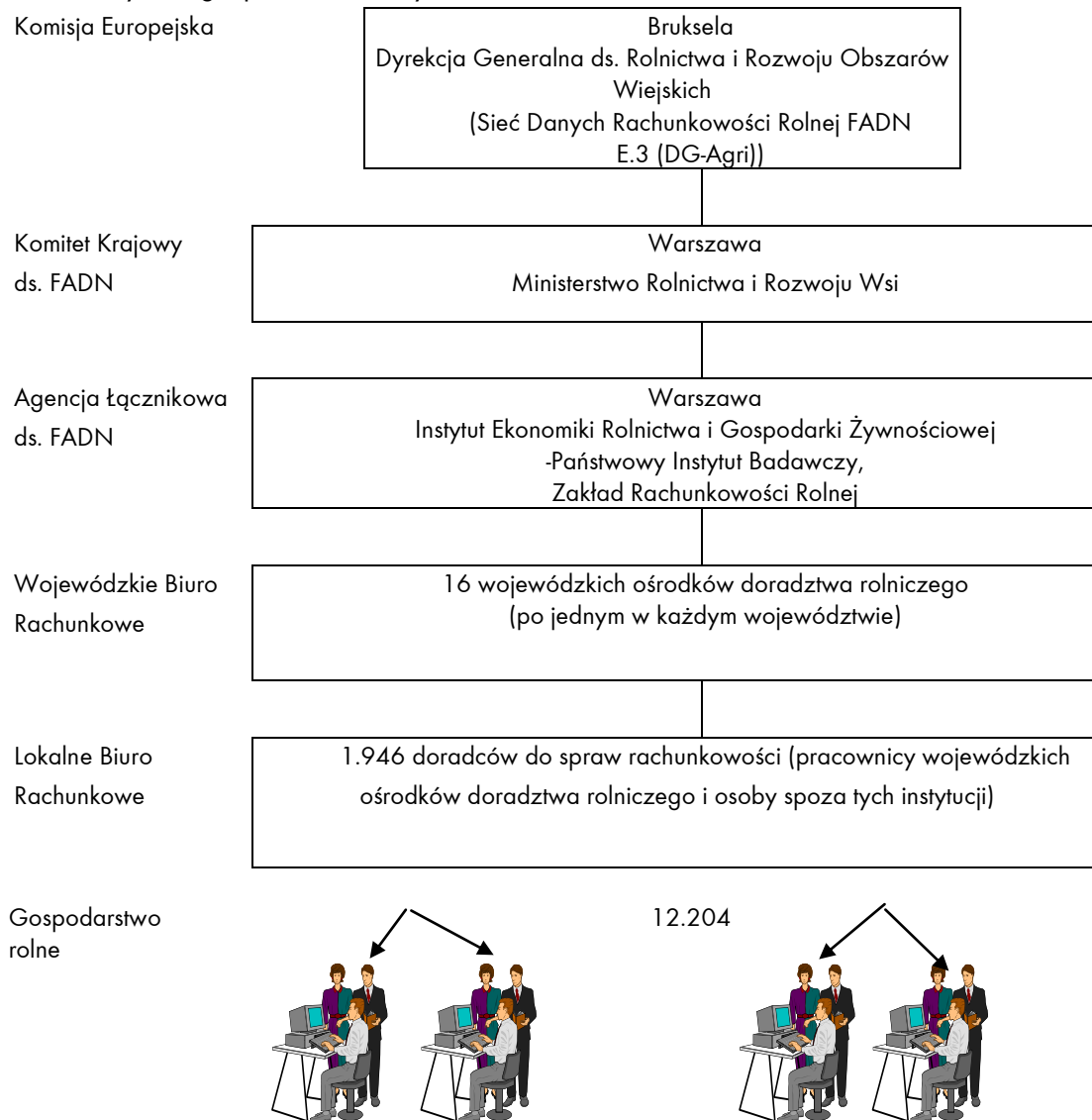
Zasadność powyższego podziału została potwierdzona poprzez ponowne analizy przeprowadzane w Zakładzie Rachunkowości Rolnej.

Schemat 1 Podział Polski na regiony FADN



Informacja o podziale terytorium Polski na cztery regiony FADN zawarta jest w aneksie do Traktatu o przystąpieniu Rzeczypospolitej Polskiej do Unii Europejskiej, podpisanego 16 kwietnia 2004 roku w Atenach, a także w rozporządzeniu Rady (WE) nr 1217/2009 ustanawiającym sieć zbierania danych rachunkowych o dochodach i działalności gospodarczej gospodarstw rolnych w Unii Europejskiej.

Schemat 2 Struktura organizacyjna systemu zbierania i wykorzystywania danych rachunkowych z gospodarstw rolnych w Polsce w 2019 r.



Od 2005 roku liczba doradców uczestniczących w Polskim FADN ulegała obniżeniu. Szczególnie w pierwszych trzech latach nastąpił duży ich ubytek – o 388 osób. W kolejnych latach następowało zmniejszenie liczby doradców w mniejszym zakresie. Zmiany te spowodowały zwiększenie liczby księzek na 1 osobę oraz wymusiły usprawnienie procesu szkolenia i poprawę jakości zbieranych danych z gospodarstw. Niemniej, ośrodki doradztwa rolniczego zgłaszają problem pozyskania nowych doradców do prowadzenia rachunkowości rolnej z uwagi na niskie wynagrodzenia przy zwiększającej się uciążliwości pracy. W roku 2019 liczba doradców w systemie Polski FADN zmniejszyła się w stosunku do roku poprzedniego do 1.946 osób, co jest związane z reorganizacją prac w Ośrodkach Doradztwa Rolniczego.

Ze względu na zmienioną strukturę gospodarstw dobieranych do badań w 2019 roku, 1.631 gospodarstw rolnych, spośród uczestniczących w Polskim FADN w 2018 r. nie kontynuuje współpracy w 2019 r. Dla poprawienia struktury próby, do badań włączono 1.675 nowe gospodarstwa. Klasyfikacja gospodarstwa rolnego była przeprowadzana z użyciem opracowanego w Zakładzie Rachunkowości Rolnej³ kwestionariusza inwentaryzacyjnego (dla ustalenia powierzchni upraw i stanu zwierząt – ankieta ARozPro). Dane z ankiety ARozPro były wprowadzane do Systemu Rejestracji Danych Rachunkowych (System RDR), który określa wielkość ekonomiczną i typ rolniczy gospodarstwa rolnego.

5. Populacja generalna gospodarstw rolnych w Polsce, pole obserwacji i próba gospodarstw Polskiego FADN

Zgodnie z decyzją Komitetu Krajowego do Spraw Systemu Zbierania i Wykorzystywania Danych Rachunkowych z Gospodarstw Rolnych z dnia 25 października 2018 r. został zatwierdzony plan wyboru próby gospodarstw rolnych Polskiego FADN do realizacji w roku 2019. W stosunku do planu obowiązującego na rok 2018 plan ten oparty jest na nowej populacji generalnej i skonstruowany jest przy użyciu współczynników Standardowej Produkcji 2013.

Podstawą przeprowadzenia klasyfikacji gospodarstw rolnych funkcjonujących na terytorium Polski były:

1. Cztery regiony FADN,

³ Kwestionariusz i oprogramowanie wykonał zespół pod kierunkiem dr. Dariusza Osucha.

2. Współczynniki Standardowej Produkcji (SO"2013") dla każdego z 4 regionów FADN- obejmujące 5-letni okres referencyjny za lata 2011-2012-2013-2014-2015.

Postępując zgodnie z wytycznymi Decyzji Komisji Europejskiej w sprawie typologii gospodarstw rolnych, sklasyfikowano 1.410.732 gospodarstw rolnych. Ta populacja gospodarstw rolnych wytworzyła wartość SO na kwotę ok. 102,5 mld zł według współczynników SO"2013".

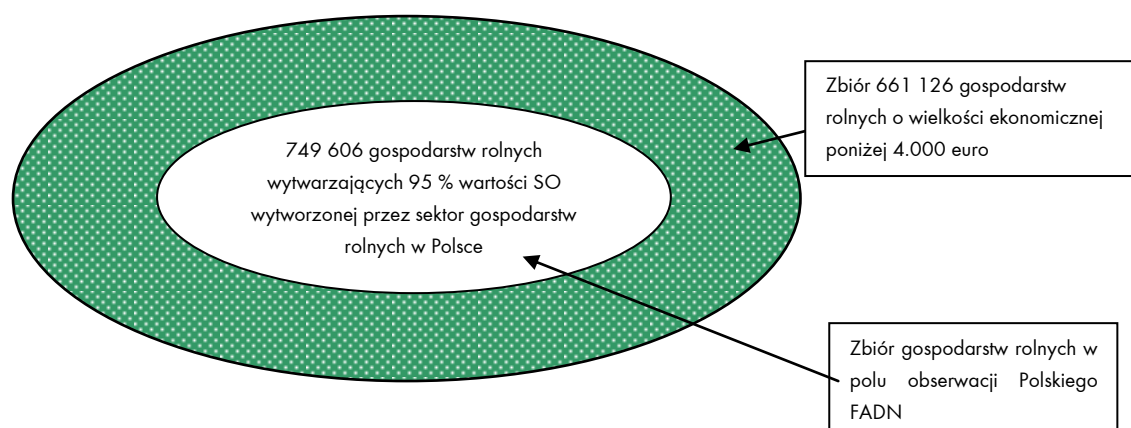
Na podstawie struktury tworzenia wartości SO w Polsce, wyznaczono próg minimalnej wielkości ekonomicznej gospodarstwa rolnego zaliczanego do pola obserwacji na poziomie 4.000 euro. Pole obserwacji Polskiego FADN ustalone według tego progu, objęło 749.606 gospodarstw rolnych. Ten zbiór gospodarstw wytworzył 95% wartości SO rolnictwa w Polsce.

Posługując się odpowiednimi narzędziami statystycznymi (m.in. metodę optymalnej alokacji Neymana) wyznaczono reprezentatywną dla pola obserwacji Polskiego FADN próbę gospodarstw rolnych. Uprzednio to pole obserwacji zostało podzielone na warstwy według trzech kryteriów:

- o lokalizacji regionalnej,
- o wielkości ekonomicznej,
- o typu rolniczego.

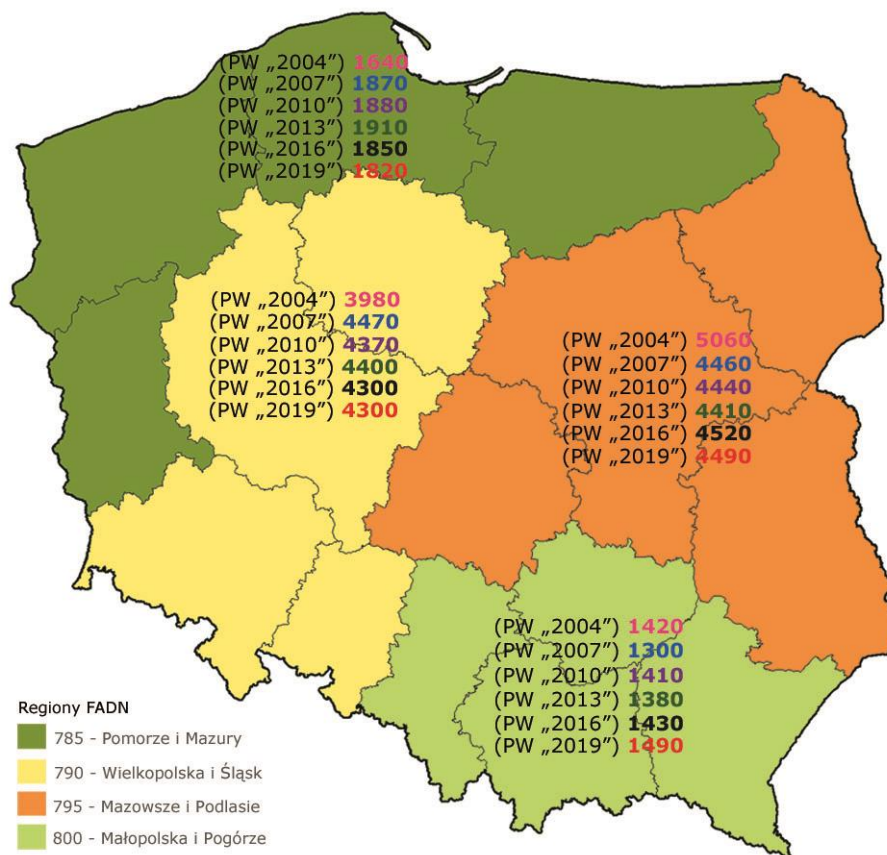
Ustalona liczebność próby Polskiego FADN obejmuje 12.100 gospodarstw rolnych. To oznacza, że przeciętnie jedno gospodarstwo uczestniczące w systemie Polski FADN reprezentuje około 62 gospodarstwa znajdujące się w polu obserwacji Polskiego FADN.

Schemat 3 Populacja generalna i pole obserwacji Polskiego FADN



Źródło: Opracowanie własne na podstawie: *Plan wyboru próby gospodarstw rolnych Polskiego FADN (od roku obrachunkowego 2019 wersja z dn. 25.10.2018 r.)*, IERiGŻ-PIB, Warszawa, 2018.

Schemat 4 Rozkład liczebny próby gospodarstw rolnych do prowadzenia rachunkowości w ramach Polskiego FADN wg 4 regionów FADN



Źródło: Rozporządzenia Komisji: nr 730/2004 z dnia 19 kwietnia 2004 (dotyczy realizacji Planu wyboru w 2004 roku); nr 1470/2007 z 13 grudnia 2007 zmieniające rozporządzenie (EWG) nr 1859/82, dotyczące wyboru gospodarstw przekazujących dane do celów określania dochodów gospodarstw rolnych (dotyczy realizacji Planu wyboru w 2008 roku), nr 1291/2009 z dnia 18 grudnia 2009 (dotyczy realizacji Planu wyboru od 2010 roku i Planu wyboru od 2013 roku), nr 2015/220 z dnia 3 lutego 2015 (dotyczy realizacji Planu wyboru od 2016 roku i Planu wyboru od 2019 roku).

Tabela 1 Wykaz zastosowanych klas wielkości ekonomicznej

Symbol klasy w planie wyboru	Symbol klasy we WTGR	Euro
PP	1, 2	euro < 4 000
ES6_1	3	4 000 ≤ euro < 8 000
ES6_2	4, 5	8 000 ≤ euro < 25 000
ES6_3	6	25 000 ≤ euro < 50 000
ES6_4	7	50 000 ≤ euro < 100 000
ES6_5	8, 9	100 000 ≤ euro < 500 000
ES6_6	10, 11, 12, 13, 14	euro ≥ 500 000

Źródło: Plan wyboru próby gospodarstw rolnych Polskiego FADN (od roku obrachunkowego 2019 wersja z dn. 25.10.2018 r.), IERiGŻ-PIB, Warszawa, 2018.

Tabela 2 Wykaz typów użytych do opracowania planu wyboru⁴

Symbol	Nazwa
1	Uprawy polowe
2	Uprawy ogrodnicze
4	Uprawy trwałe
5	Krowy mleczne
6	Zwierzęta trawożerne
71	Trzoda chlewna
72	Drób
8	Mieszane
9	Gospodarstwa niesklasyfikowane

Źródło: *Plan wyboru próby gospodarstw rolnych Polskiego FADN (od roku obrachunkowego 2019 wersja z dn. 25.10.2018 r.)*, IERiGŻ-PIB, Warszawa, 2018.

⁴ Typ 3 Winnice w Polsce nie występuje, stąd został pominięty w opracowaniu.

6. Struktura próby gospodarstw rolnych Polskiego FADN

W pięciu kolejnych tabelach przedstawiono liczebność i strukturę próby⁵ w poszczególnych regionach FADN i sumaryczną dla Polski (plan wyboru 12.100 gospodarstw).

Tabela 3 Liczebność i struktura próby gospodarstw rolnych w regionie 785

	4 ≤ € < 8	8 ≤ € < 25	25 ≤ € < 50	50 ≤ € < 100	100 ≤ € < 500	€ ≥ 500	Razem
TF8_	ES6_1	ES6_2	ES6_3	ES6_4	ES6_5	ES6_6	pop. bad.
1	68	205	180	188	209	24	874
2		8	15	15	21		59
4		6	3	3	5		17
5		25	106	131	38		300
6	10	45	37	18	7		117
71		6	11	13	26	5	61
72				3	50	16	69
8	8	51	106	80	48	30	323
Razem	86	346	458	451	404	75	1 820

Źródło: Plan wyboru próby gospodarstw rolnych Polskiego FADN (od roku obrachunkowego 2019 wersja z dn. 25.10.2018 r.), IERiGŻ-PIB, Warszawa, 2018.

Tabela 4 Liczebność i struktura próby gospodarstw rolnych w regionie 790

	4 ≤ € < 8	8 ≤ € < 25	25 ≤ € < 50	50 ≤ € < 100	100 ≤ € < 500	€ ≥ 500	Razem
TF8_	ES6_1	ES6_2	ES6_3	ES6_4	ES6_5	ES6_6	pop. bad.
1	157	538	380	353	258	46	1 732
2		24	46	98	97		265
4		20	14	8	3		45
5		32	164	253	103		552
6	8	65	68	48	10		199
71		21	56	76	102	9	264
72				6	70	21	97
8	26	139	436	366	138	41	1 146
Razem	191	839	1 164	1 208	781	117	4 300

Źródło: jak dla tabeli 3.

Tabela 5 Liczebność i struktura próby gospodarstw rolnych w regionie 795

	4 ≤ € < 8	8 ≤ € < 25	25 ≤ € < 50	50 ≤ € < 100	100 ≤ € < 500	€ ≥ 500	Razem
TF8_	ES6_1	ES6_2	ES6_3	ES6_4	ES6_5	ES6_6	pop. bad.
1	237	519	236	143	61	6	1 202
2		34	65	89	120	3	311
4	30	195	176	50	10		461
5	12	201	558	521	116		1 408
6	20	109	64	21	6		220
71		26	25	41	84	4	180
72				8	82	18	108
8	60	177	219	107	33	4	600
Razem	359	1 261	1 343	980	512	35	4 490

Źródło: jak dla tabeli 3.

⁵ Szczegółowe informacje na temat pola obserwacji i próby gospodarstw zawarte są w opracowaniu: Plan wyboru próby gospodarstw rolnych Polskiego FADN (od roku obrachunkowego 2019 wersja z dn. 25.10.2018 r.), IERiGŻ-PIB, Warszawa, 2018.

Tabela 6 Liczebność i struktura próby gospodarstw rolnych w regionie 800

	4 ≤ € < 8	8 ≤ € < 25	25 ≤ € < 50	50 ≤ € < 100	100 ≤ € < 500	€ ≥ 500	Razem
TF8_	ES6_1	ES6_2	ES6_3	ES6_4	ES6_5	ES6_6	pop. bad.
1	110	238	109	73	41		571
2		27	40	57	45		169
4	11	62	19	4			96
5	22	80	51	29	8		190
6	13	39	16	6			74
71		10	9	8	11		38
72				5	36	3	44
8	75	97	79	35	14	8	308
Razem	231	553	323	217	155	11	1 490

Źródło: jak dla tabeli 3.

Tabela 7 Liczebność i struktura próby gospodarstw rolnych w Polsce

	4 ≤ € < 8	8 ≤ € < 25	25 ≤ € < 50	50 ≤ € < 100	100 ≤ € < 500	€ ≥ 500	Razem
TF8_	ES6_1	ES6_2	ES6_3	ES6_4	ES6_5	ES6_6	pop. bad.
1	572	1 500	905	757	569	76	4 379
2		93	166	259	283	3	804
4	41	283	212	65	18		619
5	34	338	879	934	265		2 450
6	51	258	185	93	23		610
71		63	101	138	223	18	543
72				22	238	58	318
8	169	464	840	588	233	83	2 377
Razem	867	2 999	3 288	2 856	1 852	238	12 100

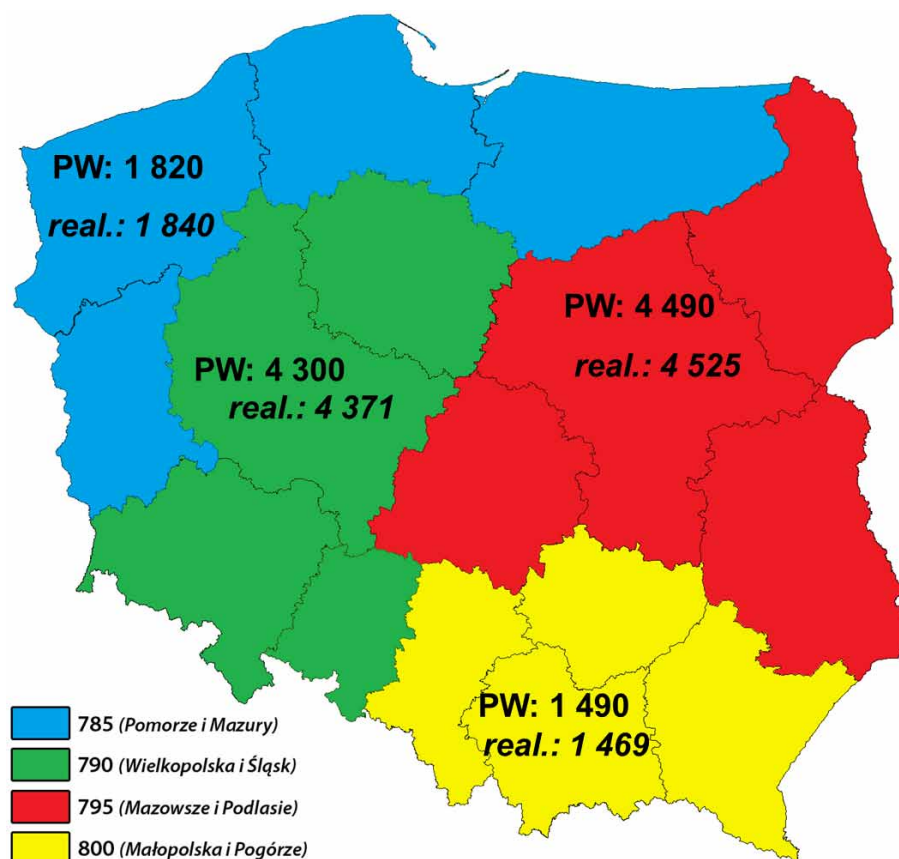
Źródło: jak dla tabeli 3.

7. Ocena realizacji planu wyboru próby gospodarstw rolnych

Ocenę realizacji planu wyboru przeprowadzono na podstawie informacji uzyskanych ze wszystkich biur rachunkowych, łącznie z biurem rachunkowym nr 17, tworzonym przez pracowników Zakładu Rachunkowości Rolnej IERiGŻ-PIB, zbierających dane rachunkowe w ramach obowiązków zawodowych.

Ocenę wykonano na podstawie danych dotyczących wyłącznie gospodarstw rolnych osób fizycznych prowadzących rachunkowość w 2019 r. (w tym w 104 gospodarstwach będących pod opieką pracowników Agencji łącznikowej). Liczebność gospodarstw badanych w poszczególnych regionach FADN różni się nieznacznie od założonej w planie wyboru, niemniej różnice te są w zgodzie z regulacjami Komisji Europejskiej. Należy również mieć na uwadze, że grupa gospodarstw badanych zostanie uzupełniona o gospodarstwa osób prawnych.

Schemat 5 Liczebność gospodarstw badanych w poszczególnych regionach FADN a założenia planu wyboru



Źródło: opracowanie własne.

W zaprezentowanych poniżej tabelach zamieszczono wskaźniki obrazujące odchylenia realizowanej próby od planu wyboru (w liczbach bezwzględnych i w procentach), według typów rolniczych i klas wielkości ekonomicznej zarówno w Polsce jak i w poszczególnych

regionach FADN. Dla umożliwienia szybkiej oceny realizacji planu wyboru gospodarstw wskaźniki te umieszczono na odpowiednio pokolorowanych polach.

Kolor żółty oznacza grupę, gdzie odchylenia od planu zawierają się w granicach 10-20% (>)(<). Kolor czerwony wskazuje niedobór powyżej 20% (<<). Taka grupa gospodarstw jest preferowana przy doborze nowych gospodarstw do badań. Kolor jasno-zielony oznacza grupę, gdzie odchylenia od planu zawierają się w granicach (-/+) 0%-10%, co uznawane jest za stan optymalny. Kolor pomarańczowy (>>) wskazuje nadmiar powyżej 20%. Ta grupa znajduje się w stanie wymagającym monitorowania.

Tabela 8 Realizacja planu wyboru wg typów rolniczych w 2019 r.
Polska

Typ rolniczy	Plan wyboru	Realizacja planu	Różnica		Wskaźnik realizacji planu wyboru
			szt.	%	
1	4 379	4 008	-371	-8,5	-/+
2	804	280	-524	-65,2	<<
4	619	431	-188	-30,4	<<
5	2 450	2 488	38	1,6	-/+
6	610	750	140	23,0	>>
71	543	484	-59	-10,9	<
72	318	64	-254	-79,9	<<
8	2 377	3 699	1 322	55,6	>>
Razem	12 100	12 204	104	0,9	-/+

Tabela 9 Realizacja planu wyboru wg wielkości ekonomicznej w 2019 r.
Polska

Klasa wielkości ES	1	2	3	4	5	6	Razem	
Plan wyboru	867	2 999	3 288	2 856	1 852	238	12 100	
Realizacja planu	417	3 794	3 493	2 987	1 483	30	12 204	
Różnica	szt.	-450	795	205	131	-369	-208	104
	%	-51,9	26,5	6,2	4,6	-19,9	-87,4	0,9
Wskaźnik realizacji planu wyboru	<<	>>	-/+	-/+	<	<<	-/+	

Tabela 10 Realizacja planu wyboru wg typów rolniczych w 2019 r.
Region Pomorze i Mazury (785)

Typ rolniczy	Plan wyboru	Realizacja planu	Różnica		Wskaźnik realizacji planu wyboru
			szt.	%	
1	874	813	-61	-7,0	-/+
2	59	17	-42	-71,2	<<
4	17	5	-12	-70,6	<<
5	300	297	-3	-1,0	-/+
6	117	189	72	61,5	>>
71	61	40	-21	-34,4	<<
72	69	15	-54	-78,3	<<
8	323	464	141	43,7	>>
Razem	1 820	1 840	20	1,1	-/+

Tabela 11 Realizacja planu wyboru wg wielkości ekonomicznej w 2019 r.
Region Pomorze i Mazury (785)

Klasa wielkości ES		1	2	3	4	5	6	Razem
Plan wyboru		86	346	458	451	404	75	1 820
Realizacja planu		56	536	519	466	261	2	1 840
Różnica	szt.	-30	190	61	15	-143	-73	20
	%	-34,9	54,9	13,3	3,3	-35,4	-97,3	1,1
Wskaźnik realizacji planu wyboru		<<	>>	>	-/+	<<	<<	-/+

Tabela 12 Realizacja planu wyboru wg typów rolniczych w 2019 r.
Region Wielkopolska i Śląsk (790)

Typ rolniczy	Plan wyboru	Realizacja planu	Różnica		Wskaźnik realizacji planu wyboru
			szt.	%	
1	1 732	1 673	-59	-3,4	-/+
2	265	58	-207	-78,1	<<
4	45	38	-7	-15,6	<
5	552	574	22	4,0	-/+
6	199	207	8	4,0	-/+
71	264	255	-9	-3,4	-/+
72	97	18	-79	-81,4	<<
8	1 146	1 548	402	35,1	>>
Razem	4 300	4 371	71	1,7	-/+

Tabela 13 Realizacja planu wyboru wg wielkości ekonomicznej w 2019 r.
Region Wielkopolska i Śląsk (790)

Klasa wielkości ES		1	2	3	4	5	6	Razem
Plan wyboru		191	839	1 164	1 208	781	117	4 300
Realizacja planu		71	1 027	1 212	1 285	762	14	4 371
Różnica	szt.	-120	188	48	77	-19	-103	71
	%	-62,8	22,4	4,1	6,4	-2,4	-88,0	1,7
Wskaźnik realizacji planu wyboru		<<	>>	-/+	-/+	-/+	<<	-/+

Tabela 14 Realizacja planu wyboru wg typów rolniczych w 2019 r.
Region Mazowsze i Podlasie (795)

Typ rolniczy	Plan wyboru	Realizacja planu	Różnica		Wskaźnik realizacji planu wyboru
			szt.	%	
1	1 202	1 108	-94	-7,8	-/+
2	311	118	-193	-62,1	<<
4	461	304	-157	-34,1	<<
5	1 408	1 339	-69	-4,9	-/+
6	220	278	58	26,4	>>
71	180	150	-30	-16,7	<
72	108	18	-90	-83,3	<<
8	600	1 209	609	101,5	>>
Razem	4 490	4 524	34	0,8	-/+

Tabela 15 Realizacja planu wyboru wg wielkości ekonomicznej w 2019 r.
Region Mazowsze i Podlasie (795)

Klasa wielkości ES		1	2	3	4	5	6	Razem
Plan wyboru		359	1 261	1 343	980	512	35	4 490
Realizacja planu		202	1 609	1 356	990	358	9	4 524
Różnica	szt.	-157	348	13	10	-154	-26	34
	%	-43,7	27,6	1,0	1,0	-30,1	-74,3	0,8
Wskaźnik realizacji planu wyboru		<<	>>	-/+	-/+	<<	<<	-/+

Tabela 16 Realizacja planu wyboru wg typów rolniczych w 2019 r.
Region Małopolska i Pogórze (800)

Typ rolniczy	Plan wyboru	Realizacja planu	Różnica		Wskaźnik realizacji planu wyboru
			szt.	%	
1	571	414	-157	-27,5	<<
2	169	87	-82	-48,5	<<
4	96	84	-12	-12,5	<
5	190	278	88	46,3	>>
6	74	76	2	2,7	-/+
71	38	39	1	2,6	-/+
72	44	13	-31	-70,5	<<
8	308	478	170	55,2	>>
Razem	1 490	1 469	-21	-1,4	-/+

Tabela 17 Realizacja planu wyboru wg wielkości ekonomicznej w 2019 r.
Region Małopolska i Pogórze (800)

Klasa wielkości ES	1	2	3	4	5	6	Razem
Plan wyboru	231	553	323	217	155	11	1 490
Realizacja planu	88	622	406	246	102	5	1 469
Różnica	szt.	-143	69	83	29	-53	-21
	%	-61,9	12,5	25,7	13,4	-34,2	-1,4
Wskaźnik realizacji planu wyboru	<<	>	>>	>	<<	<<	-/+

Z zaprezentowanej analizy odchyłeń struktury pozyskanych gospodarstw osób fizycznych od całego planu wyboru próby gospodarstw rolnych Polskiego FADN wynika, że w realizacji wytycznych dla całego kraju w 2019 roku został uzyskany wynik:

- pod względem typów rolniczych:
 - zadowalający w typach 1 i 5 oraz w typie 71 (w którym wystąpił nieznaczny niedobór na poziomie 10,9%),
 - niezadowalający w typach: 6 (nadmiar 23%), 8 (nadmiar 55,6%), 2 (niedobór 65,2%), 4 (niedobór 30,4%), 72 (niedobór 79,9%);
- pod względem klas wielkości ekonomicznej:
 - zadowalający w klasach 3 i 4 oraz 5 (w której wystąpił nieznaczny niedobór na poziomie 19,9%),
 - niezadowalający w klasach: 2 (nadmiar 26,5%), 1 (niedobór 51,9%), 6 (niedobór 87,4%).

Schemat 6 Zidentyfikowane problemy w realizacji planu wyboru



Źródło: opracowanie własne.

Oceniając dobór próby gospodarstw rolnych dla Polskiego FADN w 2019 r. według regionów FADN na podstawie analizy odchyleń należy uznać, że wynik odbiega od poziomu wskazanego planem wyboru. Realizacja planu wyboru według typów rolniczych wykazuje znaczne odchylenia:

- w regionie 785: niedobory gospodarstw w typach 2, 4 oraz 71 i 72, nadwyżka w typach 6 i 8;
- w regionie 790: niedobory gospodarstw w typach 2, 72 oraz niewielki w typie 4, nadwyżka w typie 8;
- w regionie 795: niedobory gospodarstw w typach 2, 4, 72 oraz niewielki w typie 71, nadwyżka w typie 6 oraz 8;
- w regionie 800: niedobory gospodarstw w typach 1, 2, 72 oraz niewielka w typie 4, nadwyżki w typach 5 i 8.

Sytuacja według klas wielkości ekonomicznej przedstawia się następująco:

- w regionie 785: niedobory gospodarstw w klasach 1 oraz 5 i 6, nadwyżka w klasie 2 oraz niewielka w klasie 3;
- w regionie 790: niedobory gospodarstw w klasach 1 oraz 6, nadwyżka w klasie 2;
- w regionie 795: niedobory gospodarstw w klasach 1 oraz 5 i 6, nadwyżka w klasie 2;

- w regionie 800: niedobory gospodarstw w klasach 1 oraz 5 i 6, nadwyżka w klasie 3 oraz niewielkie w klasach 2 i 4.

Problem niedoboru gospodarstw obserwowany w 1 klasie wielkości ekonomicznej związany jest ze zmianą planu wyboru, która spowodowała włączenie jednostek, które wg poprzedniego planu wyboru nie osiągały minimalnego progu wielkości ekonomicznej 4.000 euro.

W wyższych klasach wielkości ekonomicznej niedobory gospodarstw zostaną częściowo uzupełnione gospodarstwami z osobowością prawną, co zmniejszy odchylenia od planu wyboru.

Wykazana w analizie struktura odchyłeń wskazuje na potrzebę kontynuowania działań mających na celu poprawę reprezentatywności próby na poziomie szczegółowych warstw w regionach.

Podobnie jak wskazano na stronie 8 skutkiem działań zmierzających do optymalizacji planu doboru była rezygnacja z 1.631 gospodarstw rolnych z prowadzenia rachunkowości na potrzeby Polskiego FADN a na ich miejsce włączenie 1.675 nowych gospodarstw.

Należy podkreślić, że stopień realizacji doboru próby 12.204 gospodarstw osób fizycznych w regionach FADN mieści się w przedziale od -0,8% do 1,7%. Odnosząc to do planu wyboru, obejmującego 12.100 gospodarstw, nie zagraża przekroczeniem dopuszczalnego odchylenia.

Zgodnie z Rozporządzeniem Wykonawczym Komisji (UE) nr 2015/220 z dnia 3 lutego 2015 zadowalający stopień realizacji planu wyboru na szczeblu regionu występuje w sytuacji, gdy wielkość zbioru nie jest mniejsza od 80% oczekiwanej liczby gospodarstw w regionie, wykazanej w załączniku nr II do ww. rozporządzenia.

W przypadku odchyłeń przekraczających tę granicę, przewidziane jest działanie restrykcyjne wobec Agencji Łącznikowej, polegające na obniżeniu opłaty za każde sprawozdanie z gospodarstwa rolnego FADN, pochodzące z tego regionu. Jednym z praktycznych sposobów zapobieżenia tego rodzaju restrykcjom jest posiadanie bardziej licznej bazy gospodarstw rolnych uczestniczących w Polskim FADN w każdym z czterech regionów FADN, od określonych w Rozporządzeniach Komisji Europejskiej. Zgodnie z opinią wyrażoną podczas posiedzenia Komitetu Krajowego w 2007 r., Agencja Łącznikowa Polskiego FADN rozpoczęła takie działania poczynając od roku obrachunkowego 2008. Jak wspomniano we wstępie w 2019 roku liczba gospodarstw w badaniach jest większa niż określona w planie wyboru.

Wyniki zaplanowanego na rok 2020 Powszechnego Spisu Rolnego pomogą w zweryfikowaniu struktury gospodarstw rolnych i uaktualnieniu pola obserwacji i planu wyboru gospodarstw rolnych na potrzeby badania Polski FADN.

Podsumowując, na poziomie krajowym plan doboru przygotowany przez Agencję Łącznikową w IERiGŻ-PIB spełnia wymogi określone rozporządzeniem, równolegle prowadzone są działania zmierzające do optymalizacji struktury próby na poziomie regionów FADN.