

Spis treści

Wstęp	5
1. Zmiany w Wynikach Standardowych	7
1.1. Zmiany w zestawie zmiennych i w algorytmach Wyników Standardowych od roku 2011 wynikające z rozporządzeń i dokumentów KE	7
1.2. Pozostałe zmiany	8
1.2.1. Jednostki przeliczeniowe pracy (AWU, FWU)	8
1.2.2. Stan średnioroczny zwierząt (LU)	8
1.2.3. Klasyfikacja gospodarstw według typologii w wariancie TF8	8
2. Informacje o FADN	9
2.1. Uwagi ogólne o FADN.....	9
2.2. Wspólnotowa Typologia Gospodarstw Rolnych (WTGR)	10
2.3. Zakres podmiotowy FADN.....	12
2.4. Wybór próby gospodarstw rolnych z pola obserwacji FADN	13
2.5. Rozmiary działalności rolniczych gwarantujące osiągnięcie przez gospodarstwo rolne minimalnego progu wielkości ekonomicznej według współczynników SO „2007”	13
2.6. Zakres przedmiotowy FADN.....	15
2.7. Sposób prezentacji wyników obliczonych na podstawie danych rachunkowych FADN.....	16
3. Zmienne zawarte w „Wynikach Standardowych FADN”	18
3.1. Opis zmiennych w „Wynikach Standardowych FADN”	18
3.2. Schematy obliczania kategorii ekonomicznych.....	34
4. Uwagi do Wyników Standardowych FADN	42
4.1. Informacje o zbieraniu danych rachunkowych w Polsce	42
4.2. Zbiór gospodarstw rolnych prowadzących rachunkowość w ramach Polskiego FADN.....	43
4.3. Udostępnianie danych	44
4.3.1. Udostępnianie danych z europejskiego FADN	44
4.3.2. Udostępnianie danych z Polskiego FADN	44
5. Wyniki Standardowe uzyskane przez gospodarstwa rolne uczestniczące w Polskim FADN w 2017 r.	46
5.1. Grupowanie gospodarstw rolnych według typów rolniczych (TF8)	46
5.2. Grupowanie gospodarstw rolnych według klas wielkości ekonomicznej (ES6)	52
Literatura	59

Wykaz skrótów

AWU	- jednostka przeliczeniowa pracy (ang. Annual Work Unit).
CAP	- Wspólna Polityka Rolna (ang. Common Agricultural Policy).
COP	- gospodarstwa specjalizujące się w produkcji zbóż, roślin oleistych i białkowych (ang. specialist cereals, oilseed and protein crops).
DG-AGRI	- Dyrekcja Generalna ds. Rolnictwa i Rozwoju Obszarów Wiejskich (ang. Directorate-General for Agriculture and Rural Development).
EC	- Komisja Europejska (ang. European Commission).
ESU	- Europejska Jednostka Wielkości (ang. European Size Unit).
EU	- Unia Europejska (ang. European Union).
EUR	- oznaczenie jednostki monetarnej o nazwie „euro”.
euro	- jednostka monetarna, obowiązująca w większości państw członkowskich Unii Europejskiej.
EUROSTAT	- Europejski Urząd Statystyczny.
FADN	- Sieć Danych Rachunkowych Gospodarstw Rolnych (ang. Farm Accountancy Data Network).
FWU	- jednostka przeliczeniowa pracy członków rodziny (ang. Family Work Unit).
GUS	- Główny Urząd Statystyczny.
IERiGŻ-PIB	- Instytut Ekonomiki Rolnictwa i Gospodarki Żywnościowej - Państwowy Instytut Badawczy.
KE	- Komisja Europejska.
LU	- jednostka przeliczeniowa zwierząt (ang. Livestock Unit).
OGA	- działalność gospodarcza inna niż rolnicza bezpośrednio związana z gospodarstwem (ang. Other Gainful Activities).
ONW	- obszary o niekorzystnych warunkach gospodarowania - ONW (ang. Less Favoured Areas (LFA)).
Polski FADN	- System Zbierania i Wykorzystywania Danych Rachunkowych z Gospodarstw Rolnych.
SGM	- Standardowa Nadwyżka Bezpośrednia (ang. Standard Gross Margin).
SO	- Standardowa Produkcja (ang. Standard Output).
UAA	- ziemia użytkowana dla celów rolniczych = użytki rolne (ang. Utilized Agricultural Area).
UR	- użytki rolne.
WTGR	- Wspólnotowa Typologia Gospodarstw Rolnych.
ZRR	- Zakład Rachunkowości Rolnej.

Wstęp

Wypełniając obowiązek nałożony Ustawą z dnia 29 listopada 2000 r. o zbieraniu i wykorzystywaniu danych rachunkowych z gospodarstw rolnych (Dz. U. Nr 3 poz. 20 z 2001 r. z późniejszymi zmianami) w 2017 r. utworzono komputerową bazę danych zawierającą 1 945 zestawów danych rachunkowych w regionie – Pomorze i Mazury [19]. Instytut Ekonomiki Rolnictwa i Gospodarki Żywnościowej – Państwowy Instytut Badawczy zlecił zbieranie danych z indywidualnych gospodarstw rolnych czterem wojewódzkim ośrodkom doradztwa rolniczego. Ze 107 gospodarstw posiadających osobowość prawną dane zostały zebrane metodą ankietową.

Po przeprowadzonych testach jakości danych obliczono wyniki dla 1 938 gospodarstw rolnych o wielkości ekonomicznej równej lub większej od 4 000 euro, w tym dla 1 831 indywidualnych gospodarstw rolnych oraz 107 gospodarstw posiadających osobowość prawną.

W 2015 roku, na podstawie badania struktury gospodarstw rolnych (BSGR) GUS z 2013 roku oraz współczynników SO „2010”, przygotowano plan wyboru, który powinien być stosowany od 2016 roku obrachunkowego. Zawężenie pola obserwacji pozwoliło na zwiększenie precyzji opisu sytuacji ekonomicznej gospodarstw uznawanych za towarowe.

Z danych GUS wynika, że nastąpiły duże zmiany w strukturze i rozmiarze pola obserwacji. Dodatkowo, ze względu na wzrost wartości bezwzględnej współczynników SO „2010”, wzrosła wielkość ekonomiczna gospodarstw, i w konsekwencji także w próbie Polskiego FADN. W efekcie nastąpiło ‘przesunięcie’ gospodarstw do wyższych klas wielkości ekonomicznej, co z kolei skutkowało niedoborem bardzo małych gospodarstw pod względem wielkości ekonomicznej (dotychczasowe bardzo małe gospodarstwa przeszły do wyższej klasy). Konsekwencją powyżej przedstawionych zjawisk jest to, że obliczone wagi dla niektórych warstw z zastosowaniem najnowszych współczynników SO przekroczyły 2 000 (jedno gospodarstwo w próbie reprezentuje ponad 2 000 gospodarstw w polu obserwacji).

Zastosowanie w celu opracowania wag planu wyboru z 2015 skutkowałoby zatem obliczeniem wyników standardowych, które nie odzwierciedlałyby rzeczywistej sytuacji gospodarstw rolnych w Polsce. Dlatego też zdecydowano o zastosowaniu planu wyboru z 2013 roku oraz współczynników SO „2007”, zgodnie z którym liczebność pola obserwacji wynosi 80 897 gospodarstw [7].

Dostosowanie próby do zmian w planach wyboru jest procesem rozłożonym w czasie gdyż wymaga rewizji ilości i rodzaju badanych gospodarstw. Eliminowanie skokowych zmian w klasyfikacji gospodarstw pozwala na zachowanie ciągłości wyników i wierne przedstawienie sytuacji ekonomicznej reprezentowanych gospodarstw w Wynikach.

Opracowanie składa się z trzech podstawowych części:

1. Wstępnej, charakteryzującej Sieć Danych Rachunkowych Gospodarstw Rolnych (FADN).
2. Metodycznej, zawierającej wyjaśnienia rachunku wyników.
3. Statystycznej, zawierającej dane statystyczne dla grup gospodarstw rolnych, ustalonych na podstawie dwóch kryteriów grupowania: wielkości ekonomicznej i typu rolniczego. Wyniki Standardowe zawierają 145 zmiennych charakteryzujących sytuację ekonomiczno-finansową gospodarstw rolnych w roku obrachunkowym.

Opracowane wyniki są w pełni zgodne z pojęciami i kategoriami ekonomicznymi, prezentowanymi w Wynikach Standardowych FADN Dyrekcji Generalnej ds. Rolnictwa i Rozwoju Obszarów Wiejskich (DG-AGRI) [14].

Parametry wartościowe dotyczące produkcji, kosztów i inwestycji są kategoriami netto (bez VAT). Pomimo ustawowego zwolnienia podmiotowego z podatku od towarów i usług, nazywanym w skrócie VAT, rolnicy prowadzili w 2017 r. ewidencję zdarzeń w standardzie umożliwiającym ustalenie wartości netto oraz kwoty VAT.

W opracowaniu wartości pieniężne wyrażone są w polskich jednostkach monetarnych – złotych (zł).

1. Zmiany w Wynikach Standardowych¹

1.1. Zmiany w zestawie zmiennych i w algorytmach Wyników Standardowych od roku 2011 wynikające z rozporządzeń i dokumentów KE

Od roku obrachunkowego 2011 wprowadzono zmiany w algorytmach (na podstawie dokumentu RI/CC 882 Rev. 9.1 Definition of Variables used in FADN standard results z października 2012 r.) polegające na wyróżnieniu następujących zmiennych [13]:

- SE136 – Produkcja roślinna na 1 ha;
- SE146 – Uprawy energetyczne;
- SE605 – Dopłaty do działalności operacyjnej;
- SE610 – Dopłaty do produkcji roślinnej;
- SE613 – Pozostałe dopłaty do produkcji roślinnej;
- SE616 – Saldo dopłat i kar do produkcji mleka;
- SE617 – Dopłaty do pozostałej produkcji bydłowej;
- SE618 – Dopłaty do produkcji owiec i kóz;
- SE619 – Pozostałe dopłaty do produkcji zwierzęcej;
- SE630 – Płatności „decoupled”;
- SE650 – Wsparcie specjalne;
- SE699 – Pozostałe dopłaty.

Ponadto od roku obrachunkowego 2013 wprowadzono zmiany w algorytmach (na podstawie dokumentu RI/CC 882 Rev. 9.2 Definition of Variables used in FADN standard results z grudnia 2014 r.) obejmujące zmienne [14]:

- SE042 – Uprawy energetyczne;
- SE072 – Odłogi;
- SE073 – Ugory;
- SE611 – Dopłaty wyrównawcze/płatności obszarowe.

Od roku obrachunkowego 2014 obowiązuje nowe sprawozdanie z gospodarstwa rolnego. Zakres, format i organizacja danych, niezbędnych do wykonania sprawozdania z gospodarstwa rolnego FADN, są precyzyjnie opisane w Rozporządzeniu Komisji nr 385/2012 z dnia 30 kwietnia 2012 r. w sprawie formatu sprawozdania dla określania dochodów z gospodarstw rolnych oraz analizy ich działalności gospodarczej (z późn. zmianami). Z uwagi na fakt, że w Komisji Europejskiej wciąż jeszcze trwają prace nad nowym dokumentem dotyczącym Wyników Standardowych i dostosowaniem zakresu/algorytmów do nowego formatu sprawozdania, publikacje z wynikami od roku obrachunkowego 2014 przygotowane zostały na podstawie dokumentów, jakie obowiązywały w roku obrachunkowym 2013 (Rozporządzenie Komisji (WE) NR 868/2008 z dnia 3 września 2008 r. z późniejszymi

¹ Rozdział zawiera zmiany wprowadzone od roku obrachunkowego 2011; wcześniejsze zmiany zostały opisane w publikacjach „Wyniki Standardowe...” dla poprzednich lat. Zmiany te powinny być brane pod uwagę w analizach wieloletnich.

zmianami, RI/CC 1256 Rev. 7 Farm Return Data Definitions z lutego 2012 r., RI/CC 882 Rev. 9.2 Definition of Variables used in FADN standard results z grudnia 2014 r.).

W przypadku roku obrachunkowego 2016:

☞ Usunięto zmienne:

- SE060 – Gaje oliwne (powierzchnia uprawy);
- SE190 – Oliwki i olej z oliwek (produkcja);
- SE631 – Jednolita płatność na gospodarstwo.

☞ Zmieniono nazwę zmiennych:

- SE622 – Dopłaty do obszarów o niekorzystnych warunkach gospodarowania (ONW);
- SE406 – Raty dotacji inwestycyjnych.

☞ Zmieniono opis zmiennych:

- SE020 – Nakłady pracy najemnej;
- SE021 – Czas pracy najemnej;
- SE030 – Powierzchnia dodzierżawionych użytków rolnych;
- SE195 – Uprawy pastewne;
- SE310 – Pasze dla zwierząt żywionych w systemie wypasowym;
- SE320 – Pasze dla zwierząt ziarnożernych;
- SE325 – Pasze dla zwierząt ziarnożernych wytworzone w gosp. rol.;
- SE380 – Odsetki;
- SE605 – Dopłaty do działalności operacyjnej;
- SE622 – Dopłaty do obszarów o niekorzystnych warunkach gospodarowania (ONW);
- SE624 – Dopłaty do rozwoju obszarów wiejskich;
- SE406 – Rata dotacji inwestycyjnych.

Od roku obrachunkowego 2017:

☞ Zmieniono opis zmiennych:

- SE395 – Saldo podatku VAT (z wyłączeniem podatku VAT od inwestycji);
- SE600 – Saldo dopłat i podatków dotyczących działalności operacyjnej.

1.2. Pozostałe zmiany

1.2.1. Jednostki przeliczeniowe pracy (AWU, FWU)

Od roku obrachunkowego 2011 AWU oraz FWU stanowią równowartość 2 120 godzin pracy na rok. Do roku obrachunkowego 2010 stanowiły odpowiednik 2 200 godzin pracy na rok.

1.2.2. Stan średnioroczny zwierząt (LU)

Od roku obrachunkowego 2016 zmieniono zasady obliczenia stanu średniorocznego zwierząt w sytuacji braku zwierząt na początku lub końcu roku obrachunkowego (dotychczas stan średni obliczany był jako $(\text{stan na pocz.} + \text{stan na koniec})/2$, od 2016 stan średnioroczny obliczany jest ze stanów miesięcznych).

1.2.3. Klasyfikacja gospodarstw według typologii w wariancie TF8

Od roku obrachunkowego 2016 zmieniono klasyfikację TF8. Typ podstawowy '61' jest zaliczany do $TF8='1'$ (Uprawy polowe)².

² Na podstawie [23].

2. Informacje o FADN

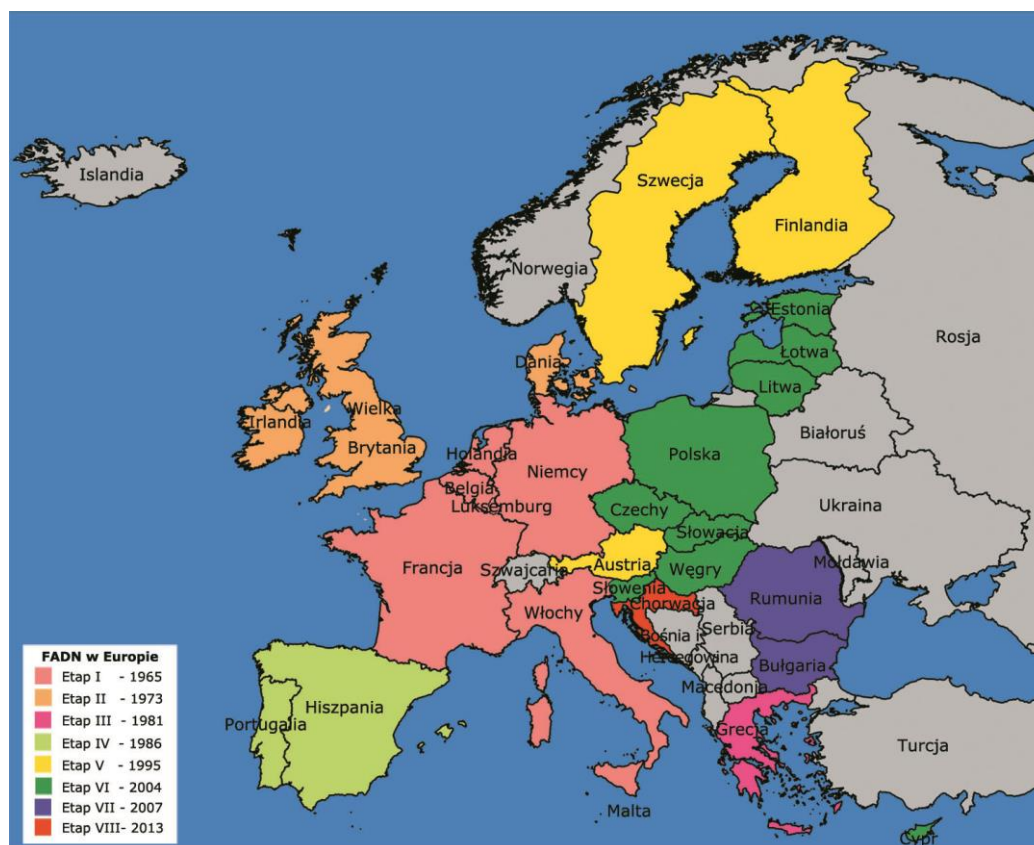
2.1. Uwagi ogólne o FADN

FADN to europejski system zbierania danych rachunkowych z gospodarstw rolnych, którego formalne kształtowanie rozpoczęło się w 1965 r.

FADN był tworzony etapowo w miarę poszerzania Unii Europejskiej, na podstawie Rozporządzenia Rady EWG nr 79/65/EEC z dnia 15 czerwca 1965 r. w sprawie utworzenia sieci zbierania danych rachunkowych dotyczących dochodów i działalności gospodarstw rolnych w Europejskiej Wspólnocie Gospodarczej [18]. W początkowej fazie (etap I) system zaistniał w sześciu państwach założycielskich (w Belgii, we Francji, w Holandii, w Luksemburgu, w Niemczech i we Włoszech), a po poszerzeniu w 1973 r. (etap II) także w Wielkiej Brytanii, Irlandii i Danii. Od 1981 r. (etap III) dodatkowo w Grecji, od 1986 r. (etap IV) do badań włączono Hiszpanię i Portugalię, a od 1995 r. (etap V) Finlandię, Szwecję i Austrię. Od 1 maja 2004 r. (etap VI) do systemu FADN weszły także: Cypr, Estonia, Litwa, Łotwa, Malta, Polska, Słowacja, Słowenia, Republika Czeska i Węgry, od 1 stycznia 2007 r. (etap VII) Rumunia i Bułgaria, a od 1 lipca 2013 r. Chorwacja (etap VIII).

W 2017 r. FADN funkcjonował na terenie 28 państw członkowskich UE. Poniżej przedstawiono przebieg rozszerzania zasięgu FADN. (patrz: Mapa 2-1).

Mapa 2-1 **Etapy tworzenia FADN w Europie**



Unikalność FADN polega na tym, że gromadzi on dane zaliczane do grupy wrażliwych, które opisują sytuację ekonomiczną i finansową gospodarstw rolnych.

FADN bazuje na danych rachunkowych pochodzących z rachunkowości realizowanej w konwencji tzw. zarządczej. Odmiana tej rachunkowości znacznie wierniej odzwierciedla sytuację gospodarstwa rolnego niż rachunkowość finansowa³. O wyborze konwencji rachunkowości zarządczej zdecydowała potrzeba rozpoznania rzeczywistej sytuacji gospodarstw rolnych w celu podejmowania decyzji jak najbardziej adekwatnych do tych sytuacji.

W polu obserwacji FADN znajdują się gospodarstwa towarowe. Minimalna wielkość ekonomiczna, po przekroczeniu której włącza się gospodarstwo rolne do pola obserwacji FADN, ustalana jest od 2010 roku obrachunkowego na podstawie analizy sum Standardowej Produkcji (SO) z danych GUS w poszczególnych klasach wielkości ekonomicznej. W praktyce prowadzony jest rachunek polegający na obliczeniu skumulowanej sumy SO z poszczególnych klas, zaczynając od największej, aż do osiągnięcia ok. 90% SO z populacji generalnej. Dolna granica przedziału, w którym to nastąpi jest minimalnym progiem wielkości ekonomicznej.

Z powodu istniejących różnic w strukturze agrarnej, progi wielkości ekonomicznej, wyznaczające minimalną wielkość gospodarstw rolnych włączanych do pola obserwacji FADN, są różne w poszczególnych państwach członkowskich.

Należy podkreślić, że FADN jest jedyną bazą danych, na potrzeby której zbierane są informacje według jednolitych zasad, a gospodarstwa tworzą statystycznie reprezentatywną próbę towarowych gospodarstw rolnych funkcjonujących na obszarze Unii Europejskiej.

2.2. Wspólnotowa Typologia Gospodarstw Rolnych (WTGR)

Według znowelizowanych zasad WTGR, w klasyfikacji gospodarstw rolnych stosuje się parametr ekonomiczny, którym jest Standardowa Produkcja⁴ (ang. Standard Output, w skrócie SO) [1], [2], [15], [22].

Standardowa Produkcja (SO) jest to średnia z 5 lat wartość produkcji określonej działalności rolniczej (roślinnej lub zwierzęcej) uzyskana z 1 ha lub od 1 zwierzęcia⁵ w ciągu 1 roku, w przeciętnych dla danego regionu warunkach produkcyjnych. W celu wyeliminowania wahań wartości produkcji (powodowanych np. warunkami pogodowymi czy też zmianami cen produktów) do obliczeń przyjmowane są średnie z 5 lat odpowiedniego okresu, na podstawie uśrednionych danych rocznych z określonego regionu.

³ Rachunkowość finansowa podlega odpowiednim przepisom prawa, które są różne w poszczególnych państwach członkowskich Unii Europejskiej. Jej zadaniem jest ocena sytuacji majątkowej i finansowej przedsiębiorstw zgodnie z tym prawem, i często bywa podstawą naliczania podatku dochodowego.

⁴ Do roku obrachunkowego 2009 WTGR oparta była na parametrze Standardowej Nadwyżki Bezpośredniej (SGM) a wielkość ekonomiczna gospodarstwa określana była za pomocą Europejskiej Jednostki Wielkości (ESU) [8], [20], [21].

⁵ SO dla grzybów odnosi się do 100 m² uprawy; SO dla drobiu odnosi się do 100 szt. zwierząt; SO dla pszczoł odnosi się do 1 ula (1 rodziny pszczelej).

WTGR narzuca konieczność obliczania zestawów współczynników SO dla każdego regionu rolniczego i dla każdej prowadzonej w gospodarstwie działalności produkcji roślinnej i zwierzęcej. Listę działalności rolniczych, dla których konieczne jest obliczenie SO ustala Komisja UE i jest ona zgodna z listą cech Badań Struktury Gospodarstw Rolnych. Duża liczba pozycji w zestawach Standardowej Produkcji odzwierciedla nie tylko zróżnicowanie rolnictwa we Wspólnocie, ale także ukazuje poziom stosowanej szczegółowości, zapewniający porównywalność dostarczanych wyników, a tym samym realnie odzwierciedlający sytuację w rolnictwie.

Przy zastosowaniu współczynników Standardowej Produkcji gospodarstwa rolne klasyfikowane są według dwóch charakterystyk:

- wielkości ekonomicznej,
- typu rolniczego.

Wielkość ekonomiczna gospodarstwa rolnego określana jest jako suma wartości Standardowych Produkcji (SO) wszystkich działalności rolniczych występujących w gospodarstwie. Wielkość ekonomiczna gospodarstwa wyrażana jest wartością SO w euro. Na podstawie tak ustalonej wielkości ekonomicznej dane gospodarstwo rolne zaliczane jest do odpowiedniej klasy wielkości ekonomicznej.

Typ rolniczy gospodarstwa rolnego określany jest na podstawie udziału wartości SO z poszczególnych działalności rolniczych w tworzeniu całkowitej wartości SO gospodarstwa. Typ rolniczy gospodarstwa odzwierciedla jego poziom i kierunek specjalizacji.

W zależności od pożądanego stopnia dokładności, typy rolnicze gospodarstw zorganizowane są następująco:

- 8 typów ogólnych i grupa gospodarstw niesklasyfikowanych (oznaczanych z użyciem jednego znaku),
- 21 typów podstawowych i grupa gospodarstw niesklasyfikowanych (oznaczanych z użyciem dwóch znaków),
- 61 typów szczegółowych i grupa gospodarstw niesklasyfikowanych (oznaczanych z użyciem trzech znaków).

Z uwagi na rosnące znaczenie wielofunkcyjności gospodarstw rolnych, WTGR została uzupełniona o dodatkową „klasyfikację”, której kryterium jest udział przychodów z działalności gospodarczej innej niż rolnicza bezpośrednio związanej z gospodarstwem (ang. Other Gainful Activities, w skrócie OGA) w całkowitych przychodach gospodarstwa (rolnictwo + OGA + dopłaty bezpośrednie). OGA to działalność, w ramach której wykorzystywane są albo zasoby gospodarstwa rolnego (ziemia, budynki, maszyny itp.) i/lub produkty tego gospodarstwa. W zależności od tego, jaki procent całkowitych przychodów gospodarstwa stanowi OGA, dane gospodarstwo zaliczane jest do jednej z trzech klas OGA.

Działalność gospodarcza inna niż rolnicza nie jest brana pod uwagę w typologii gospodarstw dokonywanej na podstawie działalności rolniczych – zarówno wielkość ekonomiczna jak i typ rolniczy nie uwzględniają OGA [15], [17].

2.3. Zakres podmiotowy FADN

Minimalny próg określający gospodarstwo jako towarowe (oznacza to włączenie gospodarstwa do badań) wyrażony jest w euro. Wielkość ta jest ustalana oddzielnie dla każdego państwa członkowskiego i zmienia się w czasie, zgodnie z ewolucją struktury i siły ekonomicznej gospodarstw rolnych (patrz: Tabela 2.3-1).

Tabela 2.3-1 Minimalne progi wielkości ekonomicznej i liczebność próby FADN w poszczególnych państwach członkowskich w 2017 r.

Państwa	Dolny próg wielkości ekonomicznej EUR	Liczba gospodarstw w próbie szt.	Struktura próby w europejskim FADN %
Austria	15 000	1 800	2,1
Belgia	25 000	1 200	1,4
Bułgaria	4 000	2 202	2,6
Chorwacja	4 000	1 251	1,5
Cypr	4 000	500	0,6
Czechy	8 000	1 417	1,6
Dania	15 000	1 850	2,1
Estonia	4 000	658	0,8
Finlandia	8 000	950	1,1
Francja	25 000	7 640	8,9
(w tym: Gwadelupa, Martynika, Reunion)	15 000	320	0,4
Grecja	4 000	5 500	6,4
Hiszpania	8 000	8 700	10,1
Holandia	25 000	1 500	1,7
Irlandia	8 000	900	1,0
Litwa	4 000	1 000	1,2
Luksemburg	25 000	450	0,5
Łotwa	4 000	1 000	1,2
Malta	4 000	536	0,6
Niemcy	25 000	8 800	10,2
Polska	4 000	12 100	14,0
Portugalia	4 000	2 300	2,7
Rumunia	2 000	6 000	7,0
Słowacja	25 000	562	0,7
Słowenia	4 000	908	1,1
Szwecja	15 000	1 025	1,2
Węgry	4 000	1 900	2,2
Wielka Brytania	25 000	2 500	2,9
(w tym: Irlandia Północna)	15 000	320	0,4
Włochy	8 000	11 106	12,9
Razem FADN UE		86 255	100

Źródło: zestawienie własne na podstawie [5], [6].

2.4. Wybór próby gospodarstw rolnych z pola obserwacji FADN

Agencje łącznikowe z poszczególnych państw opracowują corocznie plany wyboru gospodarstw rolnych do badań w ramach FADN. Po ich opracowaniu i zaakceptowaniu przez Komitety Krajowe FADN, plany te są przekazywane do akceptacji przez Komitet Wspólnoty nadzorujący FADN.

Wewnątrz pola obserwacji FADN występuje duże zróżnicowanie gospodarstw pod względem typu rolniczego i wielkości ekonomicznej.

Dla zapewnienia precyzyjnego odzwierciedlenia tego zróżnicowania w próbie badawczej, Agencja łącznikowa dzieli pole obserwacji na warstwy. Pominięcie tej czynności w procesie wyboru próby mogłoby spowodować brak właściwej reprezentacji niektórych rodzajów gospodarstw (np. dużych gospodarstw mlecznych w jednym regionie, czy małych gospodarstw produkujących owoce w innym regionie). W procedurze wyboru do warstwowania zbioru gospodarstw mają zastosowanie trzy kryteria [7]:

- położenie regionalne,
- wielkość ekonomiczna,
- typ rolniczy.

2.5. Rozmiary działalności rolniczych gwarantujące osiągnięcie przez gospodarstwo rolne minimalnego progu wielkości ekonomicznej według współczynników SO „2007”

Wielkość ekonomiczna gospodarstwa określana jako suma wartości Standardowych Produkcji (SO) wszystkich działalności rolniczych występujących w gospodarstwie służy do ustalenia minimalnego progu wielkości ekonomicznej dla pola obserwacji FADN. W Polsce dla roku obrachunkowego 2017 próg ten został ustalony na poziomie 4 000 euro. Tabela przedstawia przykładową powierzchnię niektórych upraw oraz liczbę zwierząt niezbędną do włączenia gospodarstwa do pola obserwacji FADN (patrz: Tabela 2.5-1).

Tabela 2.5-1 Rozmiary działalności rolniczych niezbędne do osiągnięcia przez gospodarstwo rolne minimalnego progu wielkości ekonomicznej* według współczynników SO„2007”

Region	Działalność	J.m.	Ekwiwalent 4000 euro wg SO "2007"
Pomorze i Mazury	Pszenica zwyczajna i orkisz	ha	6,3
	Rzepak i rzepik	ha	5,6
	Buraki cukrowe	ha	2,8
	Sady jabłoniowe	ha	2,4
	Warzywa, truskawki w uprawie polowej (w płodozmianie z uprawami rolnymi)	ha	1,2
	Krowy mleczne	szt.	3,2
	Tuczniaki	szt.	18,3
Wielkopolska i Śląsk	Pszenica zwyczajna i orkisz	ha	5,8
	Rzepak i rzepik	ha	5,3
	Buraki cukrowe	ha	2,6
	Sady jabłoniowe	ha	2,0
	Warzywa, truskawki w uprawie polowej (w płodozmianie z uprawami rolnymi)	ha	1,1
	Krowy mleczne	szt.	3,1
	Tuczniaki	szt.	18,1
Mazowsze i Podlasie	Pszenica zwyczajna i orkisz	ha	7,5
	Rzepak i rzepik	ha	7,0
	Buraki cukrowe	ha	2,8
	Sady jabłoniowe	ha	1,8
	Warzywa, truskawki w uprawie polowej (w płodozmianie z uprawami rolnymi)	ha	1,4
	Krowy mleczne	szt.	3,6
	Tuczniaki	szt.	16,5
Małopolska i Pogórze	Pszenica zwyczajna i orkisz	ha	7,2
	Rzepak i rzepik	ha	6,4
	Buraki cukrowe	ha	2,8
	Sady jabłoniowe	ha	2,1
	Warzywa, truskawki w uprawie polowej (w płodozmianie z uprawami rolnymi)	ha	1,1
	Krowy mleczne	szt.	4,3
	Tuczniaki	szt.	17,4

*Osiągnięcie przez gospodarstwo minimalnego progu wielkości ekonomicznej według współczynników SO„2007” [7], włącza GR do pola obserwacji Polskiego FADN; np. w regionie Pomorze i Mazury powierzchnia pszenicy 6,3 ha zapewnia osiągnięcie progowej wartości 4 000 euro.

2.6. Zakres przedmiotowy FADN

Dla potrzeb FADN zbieranych jest około 1 tys. różnych danych charakteryzujących gospodarstwo rolne. Odzwierciedlają one stan i strukturę składników majątkowych, a także stan i strukturę zobowiązań. Inne dane odzwierciedlają strukturę przychodów i kosztów na poziomie gospodarstwa rolnego. Szczególna uwaga zwrócona jest na elementy związane ze Wspólną Polityką Rolną (dotacje, kwoty i limity produkcyjne). Wyniki Standardowe dotyczą tylko działalności i składników majątkowych gospodarstwa rolnego (majątek prywatny rodziny rolnika, np. dom mieszkalny, nie jest uwzględniony w bilansie finansowym).

Zakres i format zbieranych danych rachunkowych w gospodarstwach rolnych dla potrzeb FADN, jest szczegółowo zdefiniowany w Rozporządzeniu Komisji (WE) NR 868/2008 z dnia 3 września 2008 r. z późniejszymi zmianami oraz na podstawie dokumentu RI/CC 1256 Rev. 7 Farm Return Data Definitions z lutego 2012 r. [3], [4], [11], [12]. Przepisy te obok szczegółowego wykazu zmiennych zawierają także instrukcje dotyczące sposobu wypełniania tzw. sprawozdania z gospodarstwa rolnego FADN oraz definicje stosowanych pojęć. Sprawozdanie to składa się z 14 grup danych rachunkowych, zestawionych tematycznie w odpowiednie tabele (od A do N):

- Tab. A.** Informacje ogólne.
- Tab. B.** Struktura własnościowa ziemi użytkowanej rolniczo.
- Tab. C.** Zasoby i nakłady pracy własnej oraz najemnej.
- Tab. D.** Stan i wartość zwierząt.
- Tab. E.** Zakup i sprzedaż zwierząt.
- Tab. F.** Koszty.
- Tab. G.** Zasoby i gospodarowanie składnikami majątkowymi.
- Tab. H.** Zadłużenie.
- Tab. I.** Podatek od wartości dodanej (VAT).
- Tab. J.** Dopłaty i subsydia.
- Tab. K.** Produkcja roślinna i zwierzęca (bez zwierząt).
- Tab. L.** Kwoty i inne prawa.
- Tab. M.** Dopłaty bezpośrednie.
- Tab. N.** Szczegóły zakupów i sprzedaży zwierząt.

2.7. Sposób prezentacji wyników obliczonych na podstawie danych rachunkowych FADN

Wyniki obliczone na podstawie danych FADN zgromadzonych w komputerowej bazie prezentowane są w zestawach statystycznych (Tabela 5.1-1 - Tabela 5.2-10). Zawierają one wartości średnie dla grup gospodarstw rolnych wyłanianych według typów rolniczych i wielkości ekonomicznej.

Wartości pieniężne wyrażone są w polskich złotych. Możliwe jest przeliczenie ich na euro po oficjalnym kursie, który można znaleźć w dokumencie „Najważniejsze informacje niezbędne do interpretacji wyników Polskiego FADN” dostępnym na stronie Polskiego FADN (<http://fadn.pl/wp-content/uploads/metodyka/Najwazniejsze-informacje.pdf>).

Ze względu na obowiązujące zasady upowszechniania danych FADN dopuszczalne jest prezentowanie wyników z grupy obejmującej co najmniej 15 gospodarstw. W przypadku mniejszej liczebności wpisywana jest „.” (kropka).

Tabela 2.7-1 Grupowanie gospodarstw rolnych według typów rolniczych (TF8)

Typy rolnicze TF8		Typy rolnicze podstawowe	
Symbol	Nazwa	Symbol	Nazwa
1	Uprawy polowe	15	Specjalizujące się w uprawie zbóż (łącznie z ryżem), roślin oleistych i wysokobiałkowych na nasiona
		16	Specjalizujące się w uprawie polowej różnych gatunków roślin
		61	Mieszane - różne uprawy
2	Uprawy ogrodnicze	21	Specjalizujące się w uprawach ogrodniczych (warzyw, truskawek, kwiatów i roślin ozdobnych) pod wysokimi osłonami
		22	Specjalizujące się w gruntowych uprawach ogrodniczych (warzyw, truskawek, kwiatów i roślin ozdobnych)
		23	Specjalizujące się w uprawie grzybów i w szkółkarstwie oraz uprawach ogrodniczych (warzyw, truskawek, kwiatów i roślin ozdobnych)
3	Winnice	35	Specjalizujące się w uprawie winorośli
4	Uprawy trwałe	36	Specjalizujące się w uprawie drzew i krzewów owocowych (bez winorośli i oliwek)
		37	Specjalizujące się w uprawie oliwek
		38	Specjalizujące się w uprawie drzew i krzewów owocowych (uprawy trwałe)
5	Krowy mleczne	45	Specjalizujące się w chowie bydła mlecznego
6	Zwierzęta trawożerne	46	Specjalizujące się w chowie bydła rzeźnego (w tym hodowla)
		47	Specjalizujące się w chowie bydła mlecznego i rzeźnego (w tym hodowla)
		48	Specjalizujące się w chowie owiec, kóz i innych zwierząt żywionych paszami objętościowymi
7	Zwierzęta ziarnożerne	51	Specjalizujące się w chowie trzody chlewnej
		52	Specjalizujące się w chowie drobiu
		53	Specjalizujące się w chowie zwierząt żywionych paszami treściwymi
8	Mieszane	73	Mieszane - różne zwierzęta, z przewagą zwierząt żywionych paszami objętościowymi
		74	Mieszane - różne zwierzęta, z przewagą zwierząt żywionych paszami treściwymi
		83	Mieszane - uprawy polowe i zwierzęta żywione paszami objętościowymi
		84	Mieszane - różne uprawy i zwierzęta

Zestawienie typów rolniczych TF8 (Tabela 2.7-1) jest kombinacją typów podstawowych, składających się z różnych typów szczegółowych, tworzącą w rezultacie osiem grup gospodarstw rolnych [1], [2], [16], [23].

Z kolei Tabela 2.7-2 przedstawia sześć klas wielkości ekonomicznej gospodarstw rolnych (ES6) opracowanych na podstawie Wspólnotowej Typologii Gospodarstw Rolnych [23].

Tabela 2.7-2 Grupowanie gospodarstw rolnych według wielkości ekonomicznej (euro), klasyfikacja ES6

ES6		ES	
Klasa wielkości ekonomicznej ES6	Zakres w euro (€)	Klasa wielkości ekonomicznej ES	Zakres w euro (€)
1	2 000 ≤ € < 8 000	1	€ < 2 000
1	2 000 ≤ € < 8 000	2	2 000 ≤ € < 4 000
		3	4 000 ≤ € < 8 000
2	8 000 ≤ € < 25 000	4	8 000 ≤ € < 15 000
		5	15 000 ≤ € < 25 000
3	25 000 ≤ € < 50 000	6	25 000 ≤ € < 50 000
4	50 000 ≤ € < 100 000	7	50 000 ≤ € < 100 000
5	100 000 ≤ € < 500 000	8	100 000 ≤ € < 250 000
		9	250 000 ≤ € < 500 000
6	€ ≥ 500 000	10	500 000 ≤ € < 750 000
		11	750 000 ≤ € < 1 000 000
		12	1 000 000 ≤ € < 1 500 000
		13	1 500 000 ≤ € < 3 000 000
		14	€ ≥ 3 000 000

Uwaga: Tabela 2.7-2 zawiera rozmiary wielkości ekonomicznej wyrażone w euro, natomiast dla uproszczenia zapisu we wszystkich następujących tabelach rozmiary prezentowane są w tysiącach euro.

3. Zmienne zawarte w „Wynikach Standardowych FADN”

3.1. Opis zmiennych w „Wynikach Standardowych FADN”

„Wyniki Standardowe FADN” zawierają 10 tabel tematycznych:

1. Populacja i próba gospodarstw.
2. Wybrane informacje o produkcji.
3. Wartość produkcji.
4. Koszty.
5. Dopłaty do działalności operacyjnej gospodarstwa.
6. Salda dopłat i podatków.
7. Dochód na gospodarstwo rolne.
8. Dochód na osobę.
9. Bilans finansowy na koniec roku obrachunkowego.
10. Wskaźniki finansowe.

Opisy poszczególnych zmiennych są zgodne z zawartymi w „Wynikach Standardowych FADN” [10], [14]. Natomiast ich zawartość w poszczególnych tabelach nie zawsze odpowiada w pełni tytułom. Należy więc zwrócić uwagę na szczegółowy opis danej zmiennej (od Tabela 3.1-1 do Tabela 3.1-10). W kolumnie „Symbol” zawarte jest alfanumeryczne, pięciodziankowe oznaczenie poszczególnych zmiennych.

Dla ułatwienia rozumienia poszczególnych zmiennych zawartych w „Wynikach Standardowych FADN”, w dalszej części rozdziału zamieszczono ich objaśnienia w porządku identycznym do prezentowanych wyników. Dodatkowo zamieszczono szczegółowe schematy obliczeń wybranych zmiennych prezentowanych w Wynikach Standardowych.

Tabela 3.1-1 Populacja i próba gospodarstw

Symbol	Zmienna	Sposób obliczenia, uwagi
SYS02	Liczba reprezentowanych gospodarstw	Suma parametrów wag poszczególnych gospodarstw w próbie.
SYS03	Liczba gospodarstw w próbie	Liczba gospodarstw w próbie.

Tabela 3.1-2 Wybrane informacje o produkcji

Symbol	Zmienna	J. m.	Sposób obliczenia, uwagi
SE005	Wielkość ekonomiczna	euro	Wielkość ekonomiczna gospodarstwa rolnego, wyrażona w wartości Standardowej Produkcji.
SE010	Nakłady pracy ogółem	AWU	Całkowite nakłady pracy ludzkiej w ramach działalności operacyjnej gospodarstwa rolnego = AWU wyrażone w jednostkach przeliczeniowych pracy = osobach pełnozatrudnionych = 2 120 godz./rok. [SE015 + SE020]

Symbol	Zmienna	J. m.	Sposób obliczenia, uwagi
SE011	Czas pracy ogółem	godz.	Całkowity czas pracy ludzi w ramach działalności operacyjnej gospodarstwa rolnego, wyrażony w godzinach. [SE016 + SE021]
SE015	Nakłady pracy własnej	FWU	Nakłady pracy w ramach działalności operacyjnej gospodarstwa rolnego osób nieopłaconych = FWU (głównie członków rodziny), wyrażone w jednostkach przeliczeniowych pracy rodziny = osobach pełnozatrudnionych rodziny.
SE016	Czas pracy własnej	godz.	Czas pracy w ramach działalności operacyjnej gospodarstwa rolnego osób nieopłaconych (głównie członków rodziny), wyrażony w godzinach.
SE020	Nakłady pracy najemnej	AWU	Nakłady pracy opłaconej (w gotówce lub w naturze) lub darowanej w ramach działalności operacyjnej gospodarstwa rolnego wyrażone w jednostkach przeliczeniowych pracy = osobach pełnozatrudnionych.
SE021	Czas pracy najemnej	godz.	Czas pracy opłaconej (w gotówce lub w naturze) lub darowanej w ramach działalności operacyjnej gospodarstwa rolnego wyrażony w godzinach.
SE025	Powierzchnia użytków rolnych	ha	Całkowity obszar ziemi użytkowanej rolniczo (użytków rolnych) = (UAA). Na tę powierzchnię składa się: ziemia własna, ziemia dzierżawiona na jeden rok lub dłużej, ziemia współużytkowana z właścicielem na zasadzie udziału w zbiorach, a także ugory i odłogi. Nie uwzględnia się powierzchni uprawy grzybów, ziemi dzierżawionej na okres krótszy niż 1 rok, ziemi zalesionej i pozostałych gruntów (dróg, stawów, nieużytków, itp.). Powierzchnia wyrażona jest w hektarach (1 ha = 10 000 m ²).
SE030	Powierzchnia dzierżawionych użytków rolnych	ha	Powierzchnia ziemi dzierżawionej oraz użytkowanej nieodpłatnie przez rolnika na okres co najmniej 1 rok (odpłatność regulowana w gotówce lub w naturze).
SE035	Zboża	ha	Pszenica zwyczajna, orkisz, pszenica twarda, pszenżyto, żyto, jęczmień, owies, mieszanki zbożowe, kukurydza na ziarno, pozostałe zboża.
SE041	Pozostałe uprawy polowe	ha	Strączkowe na nasiona, ziemniaki, buraki cukrowe, zioła, oleiste i włókniste łącznie z nasionami, chmiel, tytoń, inne przemysłowe (łącznie z bawełną i trzciną cukrową).
SE042	Uprawy energetyczne	ha	Powierzchnia uprawy roślin energetycznych.
SE046	Warzywa i kwiaty	ha	Świeże warzywa, melony, truskawki, kwiaty i rośliny ozdobne (uprawiane w uprawie polowej lub pod osłonami wysokimi). Dotyczy powierzchni podstawowej (nie uwzględnia się powierzchni wszystkich zbiorów), nawet gdy praktykowane jest następstwo na tej samej powierzchni, w tym samym roku obrachunkowym. Nie uwzględnia się powierzchni uprawy grzybów.
SE050	Winnice	ha	łącznie z młodymi nasadzeniami jeszcze nie plonującymi (bez szkółek).

Symbol	Zmienna	J. m.	Sposób obliczenia, uwagi
SE054	Uprawy trwałe	ha	Sady owocowe i jagodowe (łącznie z sadami tropikalnymi), gaje oliwne, szkółki i pozostałe uprawy trwałe (wiklina, sitowie, bambus). łącznie z młodymi nasadzeniami i trwałymi uprawami pod osłonami. Bez winogron. [SE055 + SE065]
SE055	Sady	ha	Sady owocowe i jagodowe (łącznie z sadami tropikalnymi).
SE065	Pozostałe uprawy trwałe	ha	Szkółki i pozostałe uprawy trwałe (wiklina, sitowie, bambus). łącznie z młodymi nasadzeniami i uprawami trwałymi pod osłonami.
SE071	Uprawy pastewne	ha	Pastewne korzeniowe i kapustne, trawa w uprawie polowej, łąki, pastwiska trwałe i niepielegnowane, pozostałe uprawy pastewne.
SE072	Odłogi	ha	Powierzchnia użytków rolnych, nieuprawiana w roku obrachunkowym, niekwalifikująca się do otrzymania dotacji i innego wsparcia finansowego.
SE073	Ugory	ha	Grunty orne czasowo nieużytkowane, które pozostają w dobrej kulturze oraz które kwalifikują się do otrzymania dotacji i innego wsparcia finansowego.
SE074	Powierzchnia użytków rolnych wyłączona z produkcji	ha	Powierzchnia ta obejmuje: powierzchnię użytków rolnych nieuprawianą w roku obrachunkowym, grunty orne czasowo nieużytkowane oraz trwałe użytki zielone nieużytkowane (TUZN) dla celów produkcyjnych ale uprawnione do dopłat. [SE072+SE073+TUZN]
SE075	Lasy	ha	Obszary zadrzewione, lasy, plantacje topoli, łącznie ze szkółkami leśnymi. Obszar ten nie jest ujęty w pozycji „Powierzchnia użytków rolnych” (SE025).
SE080	Zwierzęta ogółem	LU	Stan średni w roku: koniowatych, bydła, owiec, kóz, trzody chlewnej i drobiu utrzymywanych w gospodarstwie rolnym, wyrażony w jednostkach przeliczeniowych zwierząt (LU) ⁶ . Nie są uwzględniane roje pszczoł oraz pozostałe zwierzęta. Zwierzęta nie będące własnością gospodarstwa rolnego, utrzymywane w gospodarstwie na podstawie umowy także ujęte są dla określenia rocznego stanu zwierząt.
SE085	Krowy mleczne	LU	Krowy (także samice bawole), które wycieliły się i głównie utrzymywane są dla produkcji mleka z przeznaczeniem na cele spożywcze. Nie ujmują się tu krów wybrakowanych.
SE090	Pozostałe bydło	LU	Pozostałe bydło (z wyjątkiem krów mlecznych).
SE095	Owce i kozy	LU	Matki kozie i pozostałe kozy, matki owcze i pozostałe owce.
SE100	Trzoda chlewna	LU	Prosięta, maciory, tuczniki i pozostała trzoda chlewna.
SE105	Drób	LU	Drób mięsny, kury nioski i pozostały drób.

⁶ konie	:= 0,8	krowy mleczne	:= 1,0	maciory	:= 0,5
cielęta na tucz	:= 0,4	krowy wybrakowane	:= 1,0	tuczniki	:= 0,3
cielęta < 1 rok	:= 0,4	krowy pozostałe	:= 0,8	trzoda pozostała	:= 0,3
byczki 1 - 2 lata	:= 0,7	matki kozie	:= 0,1	brojlery	:= 0,007
jałówki 1 - 2 lata	:= 0,7	kozy pozostałe	:= 0,1	kury nioski	:= 0,014
byki 2 lata	:= 1,0	matki owcze	:= 0,1	drób pozostały	:= 0,03
jałówki hodow.	:= 0,8	owce pozostałe	:= 0,1	króliki	:= 0,02
jałówki na tucz	:= 0,8	prosięta	:= 0,027		

Symbol	Zmienna	J. m.	Sposób obliczenia, uwagi
SE110	Plon pszenicy	dt/ha	Ilość wyprodukowanego ziarna pszenicy zwyczajnej i orkisz z jednego hektara wyrażona w decytonach na hektar (100 kg/ha).
SE115	Plon kukurydzy	dt/ha	Ilość wyprodukowanego ziarna kukurydzy z jednego hektara wyrażona w decytonach na hektar (100 kg/ha).
SE120	Obsada zwierząt	LU/ha	Obsada zwierząt żywionych systemem wypasowym (przeżuwaczy), bez cieląt przeznaczonych do opasu, na 1 ha powierzchni paszowej. Średnia liczba jednostek przeliczeniowych (LU) z sumy: bydła (bez cieląt do opasu) oraz owiec i kóz, przypadająca na 1 hektar roślin pastewnych uprawianych na użytkach rolnych. Do tej powierzchni zalicza się uprawy pastewne, ugory i odłogi. Parametr obsady zwierząt jest obliczany tylko dla gospodarstw utrzymujących ten rodzaj zwierząt i posiadających uprawy pastewne (powierzchnię paszową).
SE125	Wydajność mleczna krów	kg/krowę	Produkcja mleka i przetworów z mleka (w ekwiwalencie mleka) w przeliczeniu na jedną krowę mleczną. Produkcja mleka obejmuje sprzedaż, przekazanie mleka do gospodarstwa domowego i zużycie mleka w gospodarstwie rolnym (skarmione przez zwierzęta). ⁷

Tabela 3.1-3 Wartość produkcji

Symbol	Zmienna	J. m.	Sposób obliczenia, uwagi
SE131	Produkcja ogółem	zł	Obejmuje: sprzedaż, przekazania do gospodarstwa domowego, zużycie na potrzeby gospodarstwa rolnego, różnicę stanu zapasów, różnicę wartości zwierząt wynikającą ze zmiany cen a pomniejszona jest o zakup zwierząt. [SE135 + SE206 + SE256]
SE132	Relacja produkcji ogółem do kosztów ogółem	krotność	Relacja produkcji ogółem do kosztów ogółem. [SE131/SE270]
SE135	Produkcja roślinna	zł	Obejmuje: sprzedaż, zużycie wewnętrzne, przekazanie do gospodarstwa domowego i różnicę stanu zapasów. [SE140 + SE145 + SE146 + SE150 + SE155 + SE160 + SE165 + SE170 + SE175 + SE180 + SE185 + SE190 + SE195 + SE200]
SE136	Produkcja roślinna na 1 ha	zł/ha	Wartość produkcji roślinnej w przeliczeniu na 1 ha użytków rolnych z wyłączeniem ziemi oddzierżawionej oraz powierzchni użytków rolnych wyłączonych z produkcji. [SE135/(SE025-powierzchnia ziemi oddzierżawionej-SE074)]
SE140	Zboża	zł	Dotyczy upraw na ziarno.
SE145	Rośliny białkowe	zł	Uprawiane na nasiona, bez upraw zbieranych na zielonkę z przeznaczeniem na pasze. Nie ujmują się tu warzywa i soi.
SE146	Uprawy energetyczne	zł	Wszystkie rośliny uprawiane na cele energetyczne.

⁷ Stosuje się przelicznik 1 litr mleka = 1,031 kg.

Symbol	Zmienna	J. m.	Sposób obliczenia, uwagi
SE150	Ziemniaki	zł	Wszystkie typy odmian – także ziemniaki wczesne i sadzeniaki.
SE155	Buraki cukrowe	zł	Dotyczy przede wszystkim korzeni. Nie ujmuje się wartości liści, natomiast uwzględnia się wartość wyśtoków otrzymanych z cukrowni lub odsprzedanych przez rolnika cukrowni.
SE160	Rośliny oleiste	zł	Rośliny oleiste i włókniste uprawiane na olej (bez bawełny).
SE165	Rośliny przemysłowe	zł	Chmiel, tytoń, inne uprawy przemysłowe (łącznie z ziołami, roślinami aromatycznymi i przyprawowymi, bawełną i trzciną cukrową oraz włóknistymi i konopiami uprawianymi na włókno).
SE170	Warzywa, kwiaty	zł	Świeże warzywa, melony, truskawki, kwiaty i rośliny ozdobne (uprawiane w uprawie polowej lub pod osłonami). Tu uwzględniona jest też wartość produkcji grzybów (mimo, że powierzchnia uprawy grzybów nie jest uwzględniona w pozycji SE046).
SE175	Owoce	zł	Owoce z drzew i krzewów uprawianych w uprawie polowej (łącznie z owocami tropikalnymi).
SE180	Owoce cytrusowe	zł	Pomarańcze, nektarynki i mandarynki, klementynki, cytryny i inne owoce cytrusowe.
SE185	Wina i winogrona	zł	Winogrona konsumpcyjne, winogrona do produkcji win jakościowych i stołowych, różne produkty z winogron (moszcz z winogron itp.), wino, produkty uboczne z produkcji wina, rodzynki.
SE195	Uprawy pastewne	zł	Rośliny pastewne korzeniowe i kapustne, trawa w uprawie polowej, łąki, pastwiska trwałe i niepielęgnowane, pozostałe uprawy pastewne. Dolicza się tu także produkcję z ugorów i odłogów (o ile taka występuje w gospodarstwie).
SE200	Inne produkty pochodzenia roślinnego	zł	Nasiona i sadzonki (traw, roślin polowych i ogrodniczych, bez zbóż, roślin białkowych, ziemniaków i roślin oleistych), inne uprawy polowe (nieujęte w wyszczególnionych pozycjach), uprawy trwałe rosnące pod osłonami nieuwzględnione w SE170. Tu wlicza się także przyrost wartości młodych plantacji wieloletnich (do wejścia w plonowanie). Ustala się go na podstawie poniesionych kosztów.
SE206	Produkcja zwierzęca	zł	Produkcja obejmuje wartość produkcji żywca oraz wartość produktów pochodzenia zwierzęcego. Produkcja zwierzęca obejmuje: sprzedaż, różnicę wartości zwierząt (SE211) w roku obrachunkowym i przekazanie do gospodarstwa domowego. Pomniejsza się ją o zakup zwierząt. Rachunek jest przeprowadzany dla koniowatych, bydła, owiec, kóz, trzody chlewnej, drobiu i pozostałych zwierząt. W przypadku zwierząt stada podstawowego szacuje się także różnicę wartości zwierząt z tytułu zmiany cen jednostkowych w roku obrachunkowym. Produkcja produktów zwierzęcych obejmuje sprzedaż, przekazanie do gospodarstwa domowego, zużycie wewnętrzne i różnicę stanu zapasów. Do produktów zwierzęcych zalicza się: mleko i produkty z mleka krów, owiec i kóz, wełnę, jaja kurze, miód, inne produkty zwierzęce (obornik, jaja innych

Symbol	Zmienna	J. m.	Sposób obliczenia, uwagi
			ptaków itp.), a także wpływy z usługowego odchowu zwierząt oraz przychody z krycia. [SE216 + SE220 + SE225 + SE230 + SE235 + SE240 + SE245 + SE251]
SE207	Produkcja zwierzęca na 1 LU	zł/LU	Wartość produkcji zwierzęcej w przeliczeniu na jedną jednostkę przeliczeniową zwierząt. [SE206/SE080]
SE211	Różnica wartości zwierząt	zł	Różnica wartości zwierząt stada podstawowego i obrotowego z tytułu zmiany cen jednostkowych w roku obrachunkowym. Zmienna ta umożliwia pominięcie wpływu zmian cen zwierząt stada podstawowego na wartość produkcji w danym roku.
SE216	Mleko i przetwory z mleka krowiego	zł	W tej pozycji ujęta jest wartość mleka i przetworów pomniejszona o odpowiednie opłaty współodpowiedzialnościowe (jeśli występują), lecz bez opłat karnych za nieprawidłową realizację kwoty mlecznej. Te opłaty są ujęte w saldzie dopłat i kar do produkcji mleka.
SE220	Żywiec wołowy	zł	Obejmuje produkcję i różnicę wartości zwierząt (z uwzględnieniem różnicy wartości zwierząt stada obrotowego i podstawowego).
SE225	Żywiec wieprzowy	zł	Obejmuje produkcję i różnicę wartości zwierząt (z uwzględnieniem różnicy wartości zwierząt stada obrotowego i podstawowego).
SE230	Żywiec barani i kozi	zł	Obejmuje produkcję i różnicę wartości zwierząt (z uwzględnieniem różnicy wartości zwierząt stada obrotowego i podstawowego).
SE235	Żywiec drobiowy	zł	Obejmuje produkcję i różnicę wartości zwierząt stada obrotowego (wartość na koniec roku – wartość na początek roku).
SE240	Jaja	zł	W pozycji tej uwzględnione są tylko jaja kurze.
SE245	Mleko i przetwory z mleka owczego i koziego	zł	W tej pozycji ujęta jest wartość mleka i jego przetworów.
SE251	Inne zwierzęta i produkty zwierzęce	zł	Pozycja ta obejmuje: żywiec koński i inne zwierzęta niewymienione wyżej – np.: króliki, roje pszczele, zwierzęta futerkowe, ryby, strusie (z uwzględnieniem różnicy wartości zwierząt stada obrotowego i podstawowego), a także wełnę i pozostałe produkty pochodzenia zwierzęcego (np. obornik czy mleko innych zwierząt), a także przychody z krycia i przychody z usługowego odchowu zwierząt. Różnica wartości stada podstawowego koni z tytułu zmiany cen jednostkowych w roku obrachunkowym też wliczana jest do tej pozycji.
SE256	Pozostała produkcja	zł	Do pozycji tej należą: czynsz za wdzierżawioną ziemię w stanie gotowym do siewu, przychody z okazjonalnego przekazania powierzchni paszowej, produkty z lasu, świadczenie usług, wynajem sprzętu, odsetki od aktywów obrotowych niezbędnych do bieżącego funkcjonowania gospodarstwa rolnego, przychody z agroturystyki, przychody dotyczące wcześniejszych lat obrachunkowych, pozostałe produkty i przychody.

Symbol	Zmienna	J. m.	Sposób obliczenia, uwagi
SE260	Przekazania do gospodarstwa domowego	zł	Wartość produktów roślinnych i zwierzęcych przekazanych do gospodarstwa domowego rolnika. Wartość ta stanowi część produkcji ogółem.
SE265	Zużycie wewnętrzne	zł	Wartość produktów roślinnych i zwierzęcych wytworzonych i zużytych w ramach działalności operacyjnej gospodarstwa rolnego, np. produkty roślinne zużyte jako pasze dla zwierząt, a także jako nasiona i sadzeniaki. Produkty te uwzględnione są w rachunku produkcji ogółem a zarazem stanowią one istotną pozycję w kosztach pasz i materiału rozmnożeniowego.

Tabela 3.1-4 Koszty

Symbol	Zmienna	J. m.	Sposób obliczenia, uwagi
SE270	Koszty ogółem	zł	Obejmują: koszty bezpośrednie, koszty ogólnogospodarcze, amortyzację i koszt czynników zewnętrznych. Ujęte są tu koszty dotyczące działalności operacyjnej gospodarstwa rolnego poniesione na produkcję uzyskaną w roku obrachunkowym. Uwzględnione są nakłady produktów potencjalnie towarowych wytworzonych w gospodarstwie rolnym ⁸ i zużytych w ramach działalności operacyjnej – do celów produkcyjnych (nasiona i sadzonki oraz pasze dla zwierząt żywionych systemem wypasowym i ziarnożernych). Podatki gospodarstwa rolnego i inne opłaty nie są włączone do kosztów ogółem, lecz uwzględniane są przy obliczaniu sald dopłat i podatków dotyczących działalności operacyjnej i inwestycyjnej. Do kosztów ogółem nie włącza się wartości zakupionych zwierząt, ze względu na ujęcie ich w rachunku wartości produkcji. [SE275 + SE360 + SE365]
SE275	Zużycie pośrednie	zł	Obejmuje koszty bezpośrednie (z uwzględnieniem produktów wytworzonych i zużytych w procesie produkcji w gospodarstwie rolnym) oraz koszty ogólnogospodarcze towarzyszące działalności operacyjnej w roku obrachunkowym. [SE281 + SE336]
SE281	Koszty bezpośrednie	zł	Obejmują: koszty bezpośrednie produkcji roślinnej (nasiona i sadzonki, nawozy, środki ochrony roślin, pozostałe koszty bezpośrednie produkcji roślinnej), koszty bezpośrednie produkcji zwierzęcej (pasza dla zwierząt żywionych systemem wypasowym i dla zwierząt ziarnożernych, inne koszty bezpośrednie produkcji zwierzęcej) oraz koszty bezpośrednie produkcji leśnej. [SE285 + SE295 + SE300 + SE305 + SE310 + SE320 + SE330 + SE331]
SE284	Koszty bezpośrednie produkcji roślinnej na 1 ha	zł/ha	Wartość kosztów bezpośrednich produkcji roślinnej w przeliczeniu na 1 ha użytków rolnych. [(SE285 + SE295 + SE300 + SE305)/SE025]

⁸ Obornik nie jest traktowany jako produkt potencjalnie towarowy i nie jest uwzględniany w tej pozycji.

Symbol	Zmienna	J. m.	Sposób obliczenia, uwagi
SE285	Nasiona i sadzonki	zł	Odnoszące się do upraw rolniczych i ogrodniczych. Nowe nasadzenia plantacji trwałych i drzewostanu leśnego zalicza się do działalności inwestycyjnej a nie do kosztów bezpośrednich (własne i obce).
SE290	Nasiona i sadzonki własne	zł	Nasiona i sadzonki wyprodukowane i zużyte w gospodarstwie.
SE295	Nawozy	zł	Zakupione nawozy i materiały poprawiające jakość ziemi (bez zużytych w produkcji leśnej).
SE300	Środki ochrony roślin	zł	Środki ochrony roślin, pułapki i chwytaki, urządzenia płoszące ptaki, osłony przeciwgradowe, ochrona przeciwmrozowa itp. (bez środków zużytych w produkcji leśnej).
SE305	Pozostałe koszty bezpośrednie produkcji roślinnej	zł	Obejmują: analizy gleby, zakup upraw na pniu, czynsz za ziemię dodzierżawioną na okres krótszy niż 1 rok, koszty dotyczące przygotowania produktów do sprzedaży, koszty przechowywania, koszty sprzedaży płodów roślinnych, usługi specjalistyczne do produkcji roślinnej itp.
SE309	Koszty bezpośrednie produkcji zwierzęcej na 1 LU	zł/LU	Wartość kosztów bezpośrednich produkcji zwierzęcej w przeliczeniu na 1 jednostkę przeliczeniową zwierząt. [(SE310 + SE320 + SE330)/SE080]
SE310	Pasze dla zwierząt żywionych w systemie wypasowym	zł	Pasze treściwe (łącznie z lizawkami mineralnymi i środkami konserwującymi), pasze objętościowe, opłaty za wypas na wspólnych pastwiskach, koszty usługowego odchowu zwierząt, czynsz za dodzierżawioną powierzchnię paszową dla koni, bydła, owiec i kóz, niezaliczoną do powierzchni użytków rolnych (SE025) (własne i obce).
SE315	Pasze dla zwierząt żywionych w systemie wypasowym, wytworzone w gosp. rol.	zł	Produkty potencjalnie towarowe wytworzone w gospodarstwie rolnym (łącznie z mlekiem, ale bez mleka wysanego przez cielęta, jagnięta i kozłęta) i skarmione przez zwierzęta żywione w systemie wypasowym.
SE320	Pasze dla zwierząt ziarnożernych	zł	Pasze dla zwierząt ziarnożernych (m.in. trzody chlewnej i drobiu) – wszystkie rodzaje (własne i obce).
SE325	Pasze dla zwierząt ziarnożernych wytworzone w gosp. rol.	zł	Produkty potencjalnie towarowe wytworzone w gospodarstwie rolnym (łącznie z mlekiem, innym niż wysane) i skarmione przez zwierzęta ziarnożerne.
SE330	Pozostałe koszty bezpośrednie produkcji zwierzęcej	zł	Opłaty za usługi weterynaryjne i koszty inseminacji, koszty analiz mleka, okazjonalne zakupy produktów pochodzenia zwierzęcego (mleko itp.), koszty dotyczące przygotowania produktów do sprzedaży, koszty przechowywania, koszty sprzedaży produktów zwierzęcych itp.
SE331	Koszty bezpośrednie produkcji leśnej	zł	Nawozy, materiały ochronne, drobne koszty bezpośrednie. Koszty pracy najemnej, usług i maszyn nie są tu włączone. Są one wykazane w innych – odpowiednich rodzajowo pozycjach kosztowych.

Symbol	Zmienna	J. m.	Sposób obliczenia, uwagi
SE336	Koszty ogólnogospodarcze	zł	Koszty ogólnogospodarcze związane z działalnością operacyjną, lecz nieuznane za koszty bezpośrednie działalności operacyjnej. [SE340 + SE345 + SE350 + SE356]
SE340	Koszty utrzymania maszyn i budynków	zł	Koszty bieżącego utrzymania sprzętu (i zakupu narzędzi o małej wartości), koszty ponoszone na samochody osobowe, bieżące utrzymanie budynków i urządzeń melioracyjnych, ubezpieczenie budynków. Remonty kapitalne zaliczane są do działalności inwestycyjnej.
SE345	Energia	zł	Paliwa silnikowe i oleje smarne, energia elektryczna, paliwa grzewcze (opał).
SE350	Usługi	zł	Koszty pracy wykonanej w ramach usług oraz koszt wynajmu (zaangażowania) maszyn.
SE356	Pozostałe koszty ogólnogospodarcze	zł	Woda, ubezpieczenia (bez ubezpieczeń budynków i wypadków przy pracy, odpowiedzialności cywilnej) oraz inne koszty ogólnogospodarcze powstałe w ramach działalności operacyjnej gospodarstwa rolnego (np. opłaty za prowadzenie księgowości, opłaty telefoniczne).
SE360	Amortyzacja	zł	Amortyzacja środków trwałych własnych wycenionych według wartości odtworzeniowej. W rachunku wyników pozycja amortyzacji środków trwałych odnosi się do całego roku obrachunkowego. Kwota amortyzacji jest ustalana na podstawie wartości odtworzeniowej. Amortyzacja dotyczy: plantacji wieloletnich, budynków i wyposażenia trwałego, urządzeń melioracyjnych, maszyn i narzędzi. Nie oblicza się amortyzacji w przypadku ziemi, lasów, kwot i limitów produkcyjnych oraz aktywów obrotowych.
SE365	Koszty czynników zewnętrznych	zł	Koszty zaangażowania obcych czynników wytwórczych (pracy, ziemi i kapitału) w procesie produkcyjnym. Do tych kosztów zaliczają się: wynagrodzenia za pracę, czynsze i odsetki. [SE370 + SE375 + SE380]
SE370	Wynagrodzenia	zł	Wynagrodzenia i ubezpieczenia społeczne pracowników najemnych. Nie wlicza się kwot otrzymanych przez pracowników zaliczanych do nieopłaconej siły roboczej.
SE375	Czynsze	zł	Czynsze za dodzierżawę ziemi, budynków i koszty opłat dzierżawnych.
SE380	Odsetki	zł	Odsetki i opłaty finansowe płacone za kredyty zaciągnięte w celu zakupu ziemi, budynków, maszyn i wyposażenia, zwierząt oraz materiałów. Odsetki i opłaty finansowe za zobowiązania.

Tabela 3.1-5 Dopłaty do działalności operacyjnej gospodarstwa

Symbol	Zmienna	J. m.	Sposób obliczenia, uwagi
SE605	Dopłaty do działalności operacyjnej	zł	Dopłaty do działalności operacyjnej (bez dopłat do inwestycji). Płatności za zaprzestanie działalności rolniczej nie są ujmowane w tej pozycji. Ewidencja danych rachunkowych odbywa się na podstawie dopłat „należnych”. [SE610 + SE615 + SE624 + SE625 + SE626 + SE630 + SE699]
SE610	Dopłaty do produkcji roślinnej	zł	Dopłaty do produkcji roślinnej, łącznie z płatnościami wyrównawczymi (płatnościami obszarowymi i dopłatami za odłogowanie ziemi) oraz wsparciem specjalnym do produkcji roślinnej. [SE611 + SE612 + SE613]
SE611	Dopłaty wyrównawcze / płatności obszarowe	zł	Dopłaty dla producentów zbóż, roślin oleistych i białkowych (COP) oraz roślin energetycznych.
SE612	Dopłaty za odłogowanie	zł	Dopłaty otrzymane przez producentów COP, zobowiązanych do odłogowania części posiadanej przez nich ziemi. Ta powierzchnia ziemi może być wykorzystana do uprawy określonych roślin na cele nieżywnościowe.
SE613	Pozostałe dopłaty do produkcji roślinnej	zł	Pozostałe dopłaty do upraw polowych, ogrodniczych i plantacji wieloletnich.
SE615	Dopłaty do produkcji zwierzęcej	zł	Dopłaty do zwierząt i do produktów pochodzenia zwierzęcego. [SE616 + SE617 + SE618 + SE619]
SE616	Saldo dopłat i kar do produkcji mleka	zł	Dopłaty do produkcji mleka pomniejszone o kary umowne za przekroczenie limitu produkcji mleka. W pozycji tej ujmowane jest również wsparcie specjalne dotyczące krów mlecznych oraz produkcji mleka.
SE617	Dopłaty do pozostałej produkcji bydłowej	zł	Dopłaty uzyskiwane z tytułu chowu bydła innego niż krowy mleczne, np. premie za cielęta płci męskiej, za młode byczki, za krowy mamki. W pozycji tej ujmowane jest również wsparcie specjalne dotyczące pozostałej produkcji bydłowej.
SE618	Dopłaty do produkcji owiec i kóz	zł	Poza dopłatami do matek owczych i kozich, uwzględnione są dopłaty do produktów wytwarzanych z mleka koziego i owczego. W pozycji tej ujmowane jest również wsparcie specjalne dotyczące produkcji owiec i kóz.
SE619	Pozostałe dopłaty do produkcji zwierzęcej	zł	Pozostałe dopłaty do produkcji zwierzęcej, w tym również wsparcie specjalne (w sytuacji kiedy otrzymanych dopłat nie można przypisać do określonej działalności z powodu braku odpowiednio szczegółowych danych).
SE621	Dopłaty rolnośrodowiskowe	zł	Dopłaty rolnośrodowiskowe.
SE622	Dopłaty do obszarów o niekorzystnych warunkach gospodarowania (ONW)	zł	Dopłaty do obszarów o niekorzystnych warunkach produkcji rolniczej (ONW).

Symbol	Zmienna	J. m.	Sposób obliczenia, uwagi
SE623	Inne dopłaty do rozwoju obszarów wiejskich	zł	Dopłaty za dostosowanie gospodarstw rolnych do standardów UE, do usług doradztwa rolniczego, dopłaty do poprawy jakości produktów rolniczych, do szkoleń, do zalesiania i do zachowania równowagi ekologicznej środowiska leśnego.
SE624	Dopłaty do rozwoju obszarów wiejskich	zł	Dopłaty do rozwoju obszarów wiejskich obejmują: dopłaty rolnośrodowiskowe, dopłaty do obszarów o niekorzystnych warunkach produkcji rolniczej (ONW), pozostałe dopłaty do rozwoju obszarów wiejskich uwzględniające dopłaty ze środków krajowych. W zmiennej tej zawiera się m.in.: SE621, SE622, SE623.
SE625	Dopłaty do zużycia pośredniego	zł	Dopłaty do kosztów i nakładów poniesionych w ramach działalności operacyjnej gospodarstwa rolnego z wyłączeniem dopłat do wynagrodzeń, czynszów, podatków i odsetek.
SE626	Dopłaty do kosztów czynników zewnętrznych	zł	Dopłaty do wynagrodzeń, czynszów i odsetek.
SE630	Płatności "decoupled"	zł	Jednolite płatności obszarowe oraz dodatkowe płatności. [SE632]
SE632	Jednolita płatność obszarowa	zł	Tylko dla nowych państw członkowskich (bez Malty i Słowenii).
SE650	Wsparcie specjalne	zł	Wsparcie specjalne przyznawane na podstawie art. 68 rozporządzenia (EC) Nr 73/2009.
SE699	Pozostałe dopłaty	zł	Pozostałe dopłaty do działalności operacyjnej gospodarstwa. Ujmowane są w tej pozycji także granty i dopłaty do szkód oraz wyjątkowe dopłaty.

Tabela 3.1-6 Salda dopłat i podatków

Symbol	Zmienna	J. m.	Sposób obliczenia, uwagi
SE600	Saldo dopłat i podatków dot. dział. operacyjnej	zł	Dopłaty i podatki mające związek z działalnością operacyjną w roku obrachunkowym. Saldo dopłat i podatków w ramach działalności operacyjnej obejmuje dopłaty i saldo VAT z działalności operacyjnej (obliczane tylko w gospodarstwach „ryczałtowych”) pomniejszone o podatki gospodarstwa rolnego. [SE605 + SE395 - SE390]
SE605	Dopłaty do działalności operacyjnej	zł	Dopłaty do działalności operacyjnej (bez dopłat do inwestycji). Płatności za zaprzestanie działalności rolniczej nie są ujmowane w tej pozycji. Ewidencja danych rachunkowych odbywa się na podstawie dopłat „należnych”. [SE610 + SE615 + SE624 + SE625 + SE626 + SE630 + SE699]

Symbol	Zmienna	J. m.	Sposób obliczenia, uwagi
SE395	Saldo podatku VAT (z wyłączeniem podatku VAT od inwestycji)	zł	Co do zasady sprzedaże i zakupy w wynikach standardowych są ujęte w wartości netto (bez podatku VAT). W przypadku rolników rozliczających VAT na zasadach ogólnych saldo nie jest obliczane. W przypadku rolników ryczałtowych (większość) saldo jest obliczane odejmując od kwoty VAT należnego (od sprzedaży) kwotę VAT naliczonego (od zakupów).
SE390	Podatki	zł	Podatki i inne opłaty gospodarstwa rolnego (bez VAT gospodarstwa rolnego i podatków osobistych rolnika), a także podatki i inne opłaty od ziemi i budynków. Dopłaty do podatków nie są ujmowane.
SE405	Saldo dopłat i podatków dot. dział. inwestycyjnej	zł	Dopłaty i podatki niemające związku z działalnością operacyjną gospodarstwa rolnego w roku obrachunkowym. Saldo to oblicza się poprzez odjęcie od kwoty dopłat do działalności inwestycyjnej i rekompensat za rezygnację z produkcji mleka, kwoty VAT naliczonego (zapłaconego przy zakupach mających związek z działalnością inwestycyjną). [SE406 + SE407 - SE408]
SE406	Raty dotacji inwestycyjnych	zł	Rata dotacji inwestycyjnych do rozliczenia w ciągu 12 miesięcy.
SE407	Rekompensaty za rezygnację z produkcji mleka	zł	Rekompensata może być wypłacana w postaci kwoty ryczałtowej lub rozłożona na okres kilku lat.
SE408	Podatek VAT zapłacony od inwestycji	zł	Podatek VAT zapłacony od inwestycji.

Tabela 3.1-7 Dochód na gospodarstwo rolne

Symbol	Zmienna	J.m.	Sposób obliczenia, uwagi
SE131	Produkcja ogółem	zł	Suma wartości produkcji: roślinnej, zwierzęcej i pozostałej. Obejmuje: sprzedaż, przekazania do gospodarstwa domowego, zużycie na potrzeby gospodarstwa rolnego, różnicę stanu zapasów, różnicę wartości zwierząt wywołaną zmianą cen a pomniejszona jest o zakup zwierząt. [SE135 + SE206 + SE256]
SE275	Zużycie pośrednie	zł	Obejmuje koszty bezpośrednie (z uwzględnieniem produktów wytworzonych w gospodarstwie rolnym) oraz koszty ogólnogospodarcze towarzyszące działalności operacyjnej w roku obrachunkowym. [SE281 + SE336]
SE600	Saldo dopłat i podatków dot. dział. operacyjnej	zł	Dopłaty i podatki mające związek z działalnością operacyjną w roku obrachunkowym. Saldo dopłat i podatków w ramach działalności operacyjnej obejmuje dopłaty i saldo VAT z działalności operacyjnej pomniejszone o podatki gospodarstwa rolnego. [SE605 + SE395 - SE390]

Symbol	Zmienna	J.m.	Sposób obliczenia, uwagi
SE410	Wartość dodana brutto	zł	Obejmuje produkcję ogółem pomniejszoną o zużycie pośrednie, a następnie skorygowaną o saldo dopłat i podatków dotyczących działalności operacyjnej. [SE131 - SE275 + SE600]
SE360	Amortyzacja	zł	Amortyzacja środków trwałych własnych wycenionych według wartości odtworzeniowej. W rachunku wyników pozycja amortyzacji środków trwałych odnosi się do całego roku obrachunkowego. Kwota amortyzacji jest ustalana na podstawie wartości odtworzeniowej. Amortyzacja dotyczy: plantacji wieloletnich, budynków i wyposażenia trwałego, urządzeń melioracyjnych, maszyn i narzędzi. Nie oblicza się amortyzacji w przypadku ziemi, lasów, kwot i limitów produkcyjnych oraz aktywów obrotowych.
SE415	Wartość dodana netto	zł	Opłata za zaangażowanie czynników wytwórczych do działalności operacyjnej gospodarstwa rolnego, bez względu na ich status własnościowy (obce lub własne). Ten parametr jest odpowiedni do porównań gospodarstw posiadających różną strukturę własnościową zaangażowanych czynników wytwórczych. Oblicza się go przez odjęcie amortyzacji od wartości dodanej brutto.
SE365	Koszty czynników zewnętrznych	zł	Koszty zaangażowania obcych czynników wytwórczych (pracy, ziemi i kapitału) w procesie produkcyjnym. Do tych kosztów zaliczają się: wynagrodzenia za pracę, czynsze i odsetki. [SE370 + SE375 + SE380]
SE405	Saldo dopłat i podatków dot. dział. inwestycyjnej	zł	Dopłaty i podatki niemające związku z działalnością operacyjną gospodarstwa rolnego w roku obrachunkowym. Saldo to oblicza się poprzez odjęcie od kwoty dopłat do działalności inwestycyjnej i rekompensat za rezygnację z produkcji mleka kwoty VAT naliczonego (zapłaconego przy zakupach mających związek z działalnością inwestycyjną). [SE406 + SE407 - SE408]
SE420	Dochód z rodzinnego gospodarstwa rolnego	zł	Opłata za zaangażowanie własnych czynników wytwórczych (w przypadku gospodarstw posiadających osobowość prawną tylko ziemi i kapitału) do działalności operacyjnej gospodarstwa rolnego oraz opłata za ryzyko podejmowane przez prowadzącego gospodarstwo rolne w roku obrachunkowym. Dochód ten oblicza się przez dodanie do wartości dodanej netto salda dopłat i podatków dotyczących inwestycji oraz odjęcie kosztu czynników zewnętrznych. [SE415 - SE365 + SE405]

Tabela 3.1-8 Dochód na osobę

Symbol	Zmienna	J. m.	Sposób obliczenia, uwagi
SE425	Wartość dodana netto na osobę pełnozatrudnioną	zł/ AWU	Wartość dodana netto na osobę pełnozatrudnioną (jednostkę przeliczeniową pracy). [SE415/SE010]
SE430	Dochód z rodzinnego gospodarstwa rolnego na osobę pełnozatrudnioną rodziny	zł/ FWU	Dochód z rodzinnego gospodarstwa rolnego na osobę pełnozatrudnioną rodziny (jednostkę przeliczeniową pracy rodziny). Obliczony tylko dla gospodarstw rolnych, w których występują nakłady pracy własnej (SE015>0). [SE420/SE015]

Tabela 3.1-9 Bilans finansowy na koniec roku obrachunkowego

Symbol	Zmienna	J.m.	Sposób obliczenia, uwagi
SE436	Aktywa ogółem	zł	Obejmuje tylko aktywa stanowiące własność rolnika. Aktywa ogółem obejmują aktywa trwałe i aktywa obrotowe. [SE441 + SE465]
SE441	Aktywa trwałe	zł	Aktywa trwałe obejmują ziemię rolniczą, budynki gospodarstwa rolnego, nasadzenia leśne oraz maszyny i urządzenia, a także zwierzęta stada podstawowego. Ujmowane są tu również środki trwałe będące w fazie inwestycji. [SE446 + SE450 + SE455 + SE460]
SE446	Ziemia, uprawy trwałe i kwoty produkcyjne	zł	Obejmuje ziemię rolniczą, urządzenia melioracyjne, uprawy trwałe, kwoty i inne przypisane prawa (włącznie z kosztami nabycia) oraz lasy. Kwoty produkcyjne (i inne przypisane prawa) uzyskane bezpłatnie nie są wyceniane w bilansie (ewidencjonowana jest tylko ich sprzedaż). Ujmowane są tu również uprawy trwałe będące w fazie inwestycji.
SE450	Budynki	zł	Budynki i ich trwałe wyposażenie należące do rolnika. Ujmowane są tu również budynki będące w fazie inwestycji.
SE455	Maszyny, urządzenia i śr. transportu	zł	Maszyny, ciągniki, samochody osobowe i ciężarówki, sprzęt nawadniający (bez narzędzi o małej wartości bądź o okresie użytkowania nieprzekraczającym jednego roku). Ujmowane są tu również maszyny, urządzenia i środki transportu będące w fazie inwestycji.
SE460	Stado podstawowe (płeć żeńska)	zł	Tu uwzględnia się: jałówki cielne, krowy mleczne, inne krowy w okresie rozrodu, matki kozie i owcze oraz maciory.
SE465	Aktywa obrotowe	zł	Aktywa obrotowe obejmują zwierzęta stada obrotowego oraz kapitał obrotowy (zapasy produktów rolnych i pozostałe aktywa obrotowe). [SE470 + SE475 + SE480]
SE470	Stado obrotowe	zł	Tu uwzględnia się wartość wszystkich zwierząt produkcyjnych (poza zwierzętami stada podstawowego).

Symbol	Zmienna	J.m.	Sposób obliczenia, uwagi
SE475	Zapasy produktów rolniczych	zł	Tu ujmuję się wartość wszystkich produktów pochodzenia roślinnego i zwierzęcego – bez plantacji nieowocujących (w tym wartość produkcji roślinnej w toku – cykl krótki).
SE480	Pozostałe aktywa obrotowe	zł	Ujmowane są w tej pozycji: wartość upraw na pniu, udziały gospodarstwa rolnego w jednostkach rolniczych, należności krótkoterminowe, gotówka w kasie i na rachunku bankowym (kwota niezbędna do bieżącego funkcjonowania gospodarstwa rolnego).
SE485	Zobowiązania ogółem	zł	Obejmują wartość wszystkich pozostających do spłaty zobowiązań długo- i krótkoterminowych. [SE490 + SE495]
SE490	Zobowiązania długoterminowe	zł	Ujmowane są tu zobowiązania zaciągnięte na okres dłuższy niż jeden rok.
SE495	Zobowiązania krótkoterminowe	zł	Ujmowane są tu zobowiązania zaciągnięte na okres nieprzekraczający jednego roku.
SE501	Kapitał własny	zł	Odzwierciedla wartość aktywów ogółem pomniejszoną o wartość zobowiązań ogółem. [SE436 – SE485]

Tabela 3.1-10 Wskaźniki finansowe

Symbol	Zmienna	J. m.	Sposób obliczenia, uwagi
SE506	Zmiana wartości kapitału własnego	zł	Odzwierciedla wartość kapitału własnego na koniec roku obrachunkowego pomniejszoną o wartość kapitału własnego na początek roku obrachunkowego. [SE501 – SE501P ⁹]
SE510	Średnia wartość kapitału gospodarstwa rolnego	zł	Odzwierciedla średnią arytmetyczną wartość kapitału gospodarstwa rolnego [(stan na początek roku + stan na koniec roku obrachunkowego)/2]. Na wartość kapitału gospodarstwa rolnego składa się wartość: zwierząt, upraw trwałych, urządzeń melioracyjnych, budynków, maszyn i urządzeń oraz kapitału obrotowego. Nie są ujmowane kwoty i inne prawa, które nie mogą być oddzielane od wartości ziemi. Parametr ten obliczany jest tylko w sytuacji, gdy wartość ziemi jest rejestrowana oddzielnie od wartości budynków.
SE516	Inwestycje brutto	zł	Inwestycje brutto to wartość zakupionych i wytworzonych środków trwałych pomniejszona o wartość sprzedanych oraz przekazanych nieodpłatnie środków trwałych w roku obrachunkowym + różnica wartości stada podstawowego.
SE521	Inwestycje netto	zł	Inwestycje brutto pomniejszone o obliczoną dla roku obrachunkowego wartość amortyzacji. [SE516 – SE360]

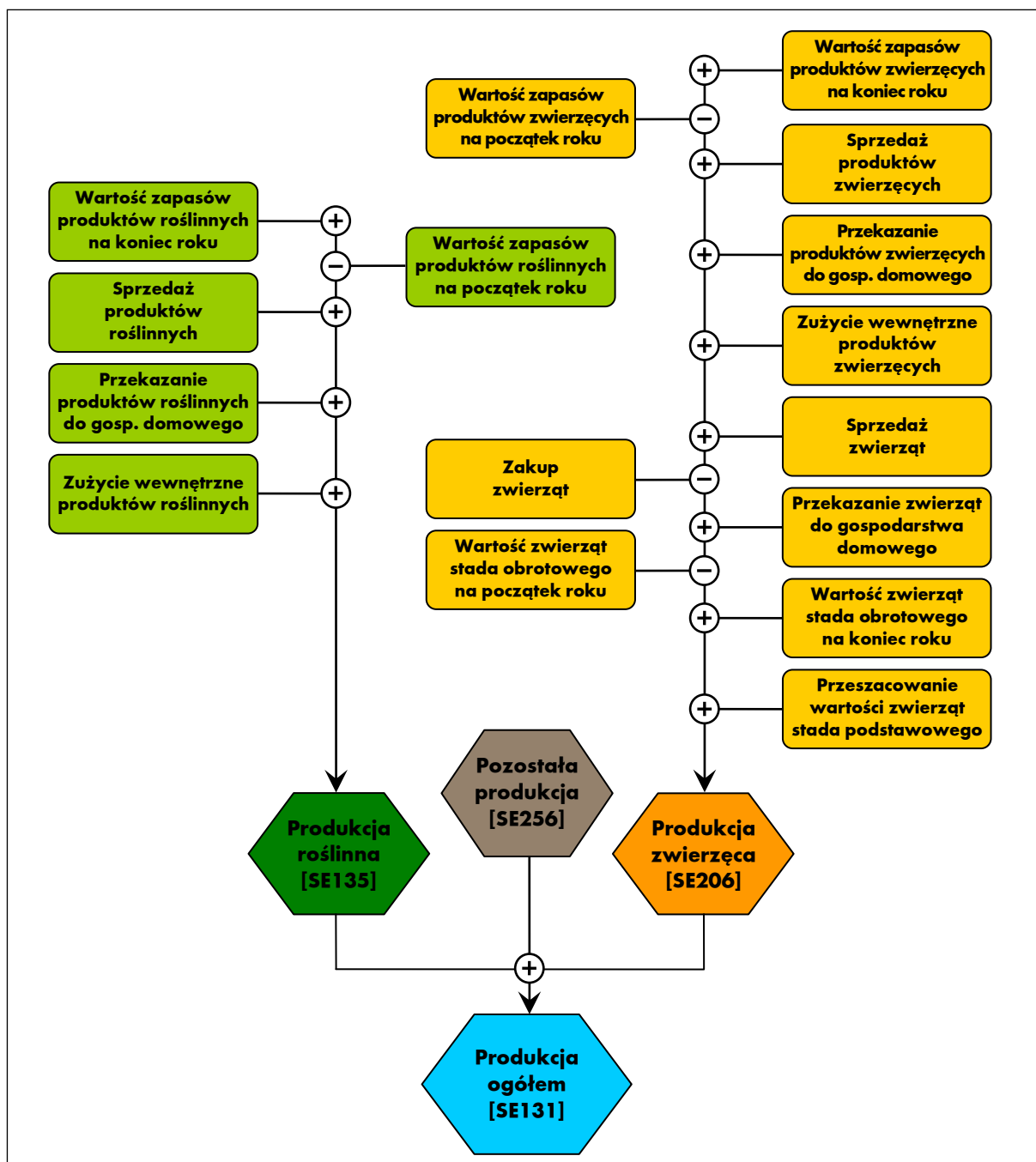
⁹ SE501P = Kapitał własny na początek roku obrachunkowego.

Symbol	Zmienna	J. m.	Sposób obliczenia, uwagi
SE526	Przepływ pieniężny (1)	zł	Ukazuje zdolność gospodarstwa rolnego do samofinansowania swojej działalności i tworzenia oszczędności w ramach działalności operacyjnej. Przepływ pieniężny (1) obliczany jest w następujący sposób: sprzedaż produktów + inne przychody + sprzedaż zwierząt - koszty ogółem - koszty zakupu zwierząt + saldo dopłat i podatków dotyczących działalności operacyjnej + saldo dopłat i podatków dotyczących inwestycji.
SE530	Przepływ pieniężny (2)	zł	Ukazuje zdolność gospodarstwa rolnego do samofinansowania swojej działalności i tworzenia oszczędności. Przepływ pieniężny (2) obliczany jest w następujący sposób: Przepływ pieniężny (1) + sprzedaż środków trwałych - zakupy i inwestycje w środkach trwałych + stan zobowiązań na koniec roku - stan zobowiązań na początek roku.
SE532	Relacja przepływów pieniężnych (2) do aktywów ogółem	krotność	Relacja przepływów pieniężnych (2) do aktywów ogółem. [SE530/SE436]

3.2. Schematy obliczania kategorii ekonomicznych

W tym rozdziale zamieszczone są schematy obliczania podstawowych kategorii ekonomicznych zawartych w „Wynikach Standardowych FADN”. Schematy opracowano na podstawie materiałów zamieszczonych na stronie internetowej pod adresem: http://ec.europa.eu/agriculture/rica/index_en.cfm [9].

Schemat 3.2-1 Rachunek wartości produkcji ogółem



Schemat 3.2-1 ilustruje rachunek wartości produkcji ogółem uzyskanej w ramach działalności operacyjnej gospodarstwa rolnego. Składa się na nią wartość produkcji roślinnej, wartość produkcji zwierzęcej i wartość pozostałej produkcji.

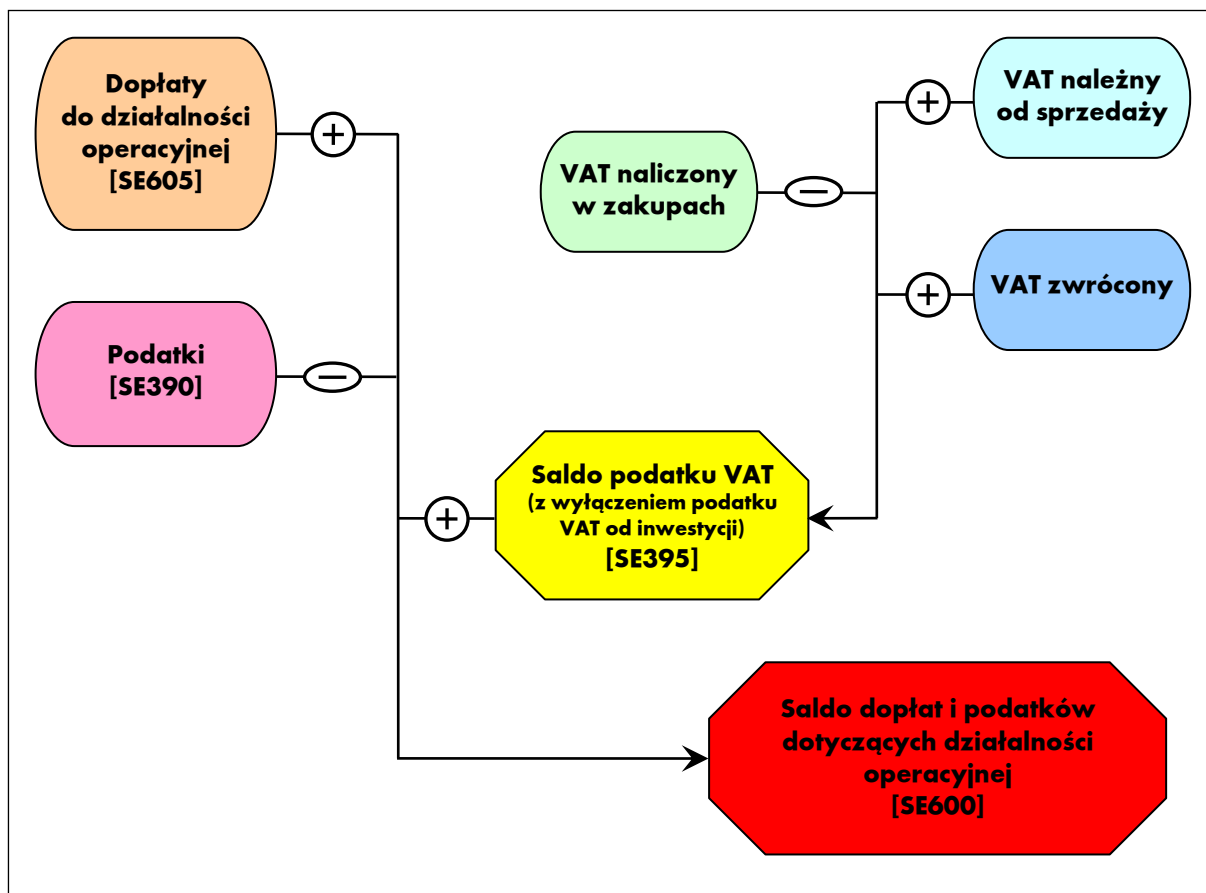
W rachunku produkcji uwzględniana jest sprzedaż produktów, różnica stanu zapasów, zużycie wewnętrzne i przekazanie do gospodarstwa domowego. Dzięki takiemu podejściu uzyskuje się pełne odzwierciedlenie obrotu produktami gotowymi – transakcje rynkowe, przekazania nieodpłatne oraz transfery produktów w ramach działalności operacyjnej gospodarstwa rolnego. Wartość zużycia wewnętrznego produktów potencjalnie towarowych nie wpływa na poziom określonych nadwyżek ekonomicznych, gdyż znajduje się ona po obu stronach rachunku (produkcyjnej i kosztowej).

Schemat 3.2-2 Rachunek różnicy wartości zwierząt stada podstawowego

$\text{REGIDX}_n = \frac{W_{kn}}{L_{kn}} \bigg/ \frac{W_{pn}}{L_{pn}}$	<p>gdzie:</p> <p>REGIDX - index cen; Wk - wartość na koniec roku obrachunkowego; n - grupa zwierząt; Lk - liczba zwierząt na koniec roku obrachunkowego; Wp - wartość na początek roku obrachunkowego; Lp - liczba zwierząt na początek roku obrachunkowego; LVVAL - różnica wartości zwierząt.</p>
$\text{LVVAL}_n = \left(\frac{W_{Kn}}{\text{REGIDX}_n} - W_{pn} \right) \times \frac{(1 + \text{REGIDX}_n)}{2}$	

W rachunku wartości produkcji zwierzęcej uwzględniona jest różnica wartości zwierząt stada obrotowego i podstawowego. Różnica wartości zwierząt stada podstawowego spowodowana jest zmianą cen w roku obrachunkowym oraz zmianą liczby zwierząt. W przypadku stada obrotowego różnica wartości zwierząt obliczana jest jako różnica pomiędzy stanem końcowym a stanem początkowym. Wartość przeszacowania zwierząt stada podstawowego i obrotowego została wyodrębniona jako zmienna SE211. Umożliwia to uznaniowe pominięcie tego składnika w rachunku wartości produkcji i następnie określonych nadwyżek ekonomicznych. Ponadto w rachunku wartości produkcji zwierzęcej odejmowana jest wartość zakupionych zwierząt, dzięki czemu rachunek wyników obrazuje zrealizowaną produkcję własną. Z tego też powodu wartość zakupionych zwierząt nie znajduje się w strukturze kosztów gospodarstwa rolnego.

Schemat 3.2-3 Rachunek salda dopłat i podatków dotyczących działalności operacyjnej



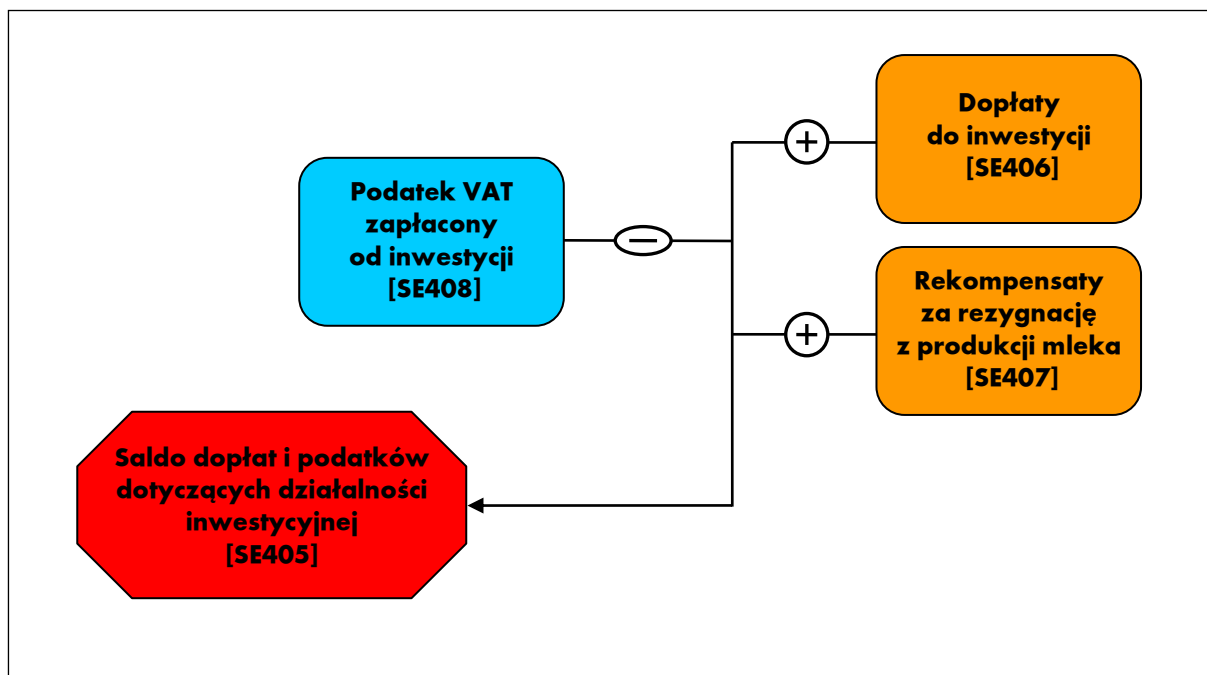
Podatki należne z tytułu posiadania gospodarstwa rolnego i prowadzonej działalności rolniczej **nie są** ujęte w kosztach (patrz: Tabela 3.1-4 – pozycja zużycie pośrednie). Podatki te są uwzględnione w rachunku salda SE600 (patrz: Tabela 3.1-6 oraz Schemat 3.2-3). Dzięki temu możliwe jest określenie poziomu transferów wartości dodanej pomiędzy gospodarstwem rolnym, a sektorem publicznym. Wartość ujemna zmiennej SE600 oznacza transfer środków pieniężnych poza gospodarstwo rolne.

W przypadku gospodarstw rolnych rozliczających podatek VAT na zasadach ogólnych saldo podatku VAT (SE395), czyli różnica między VAT należnym a naliczonym **wynosi 0** (zero). Tym samym saldo podatku VAT w tych gospodarstwach **nie wpływa** na wartość dochodu z gospodarstwa rolnego.

W gospodarstwach rolnych korzystających ze zwolnienia od podatku VAT („ryczałtowych”) saldo (SE395) jest obliczane jako różnica kwoty VAT należnego (od sprzedaży) i kwoty VAT naliczonego (od zakupów) i **jest uwzględnione** w rachunku dochodu z rodzinnego gospodarstwa rolnego.

W Polsce „VAT zwrócony” (rozumiany jako zryczałtowany zwrot podatku VAT) nie funkcjonuje. Na schemacie został on uwzględniony w celu zapewnienia zgodności metodycznej na poziomie UE.

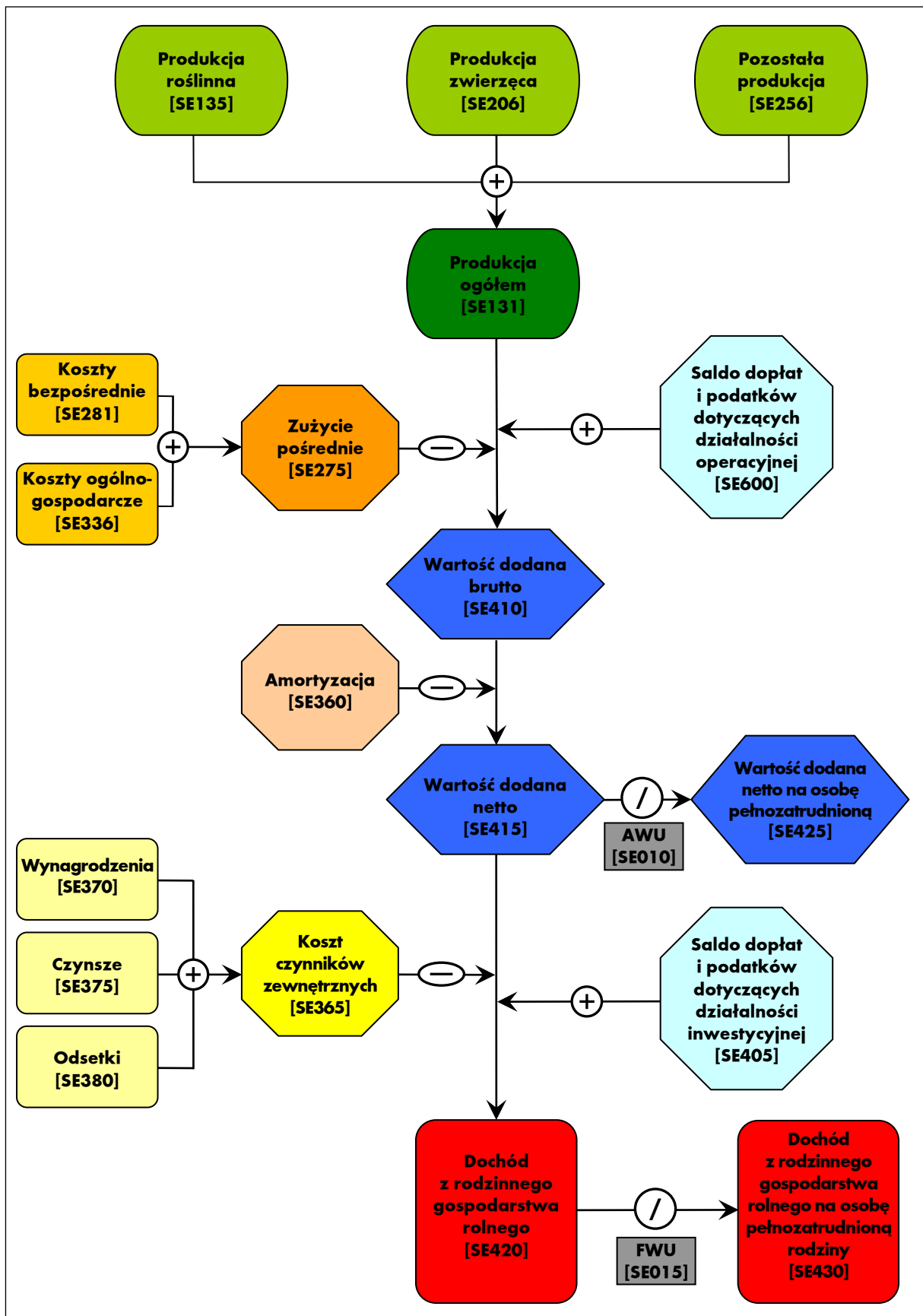
Schemat 3.2-4 Rachunek salda dopłat i podatków dotyczących działalności inwestycyjnej



Saldo to wpływa na wielkość zrealizowanego dochodu z rodzinnego gospodarstwa rolnego. Dodatnia wartość tego salda wskazuje na wsparcie przez budżet działalności inwestycyjnej gospodarstwa rolnego.

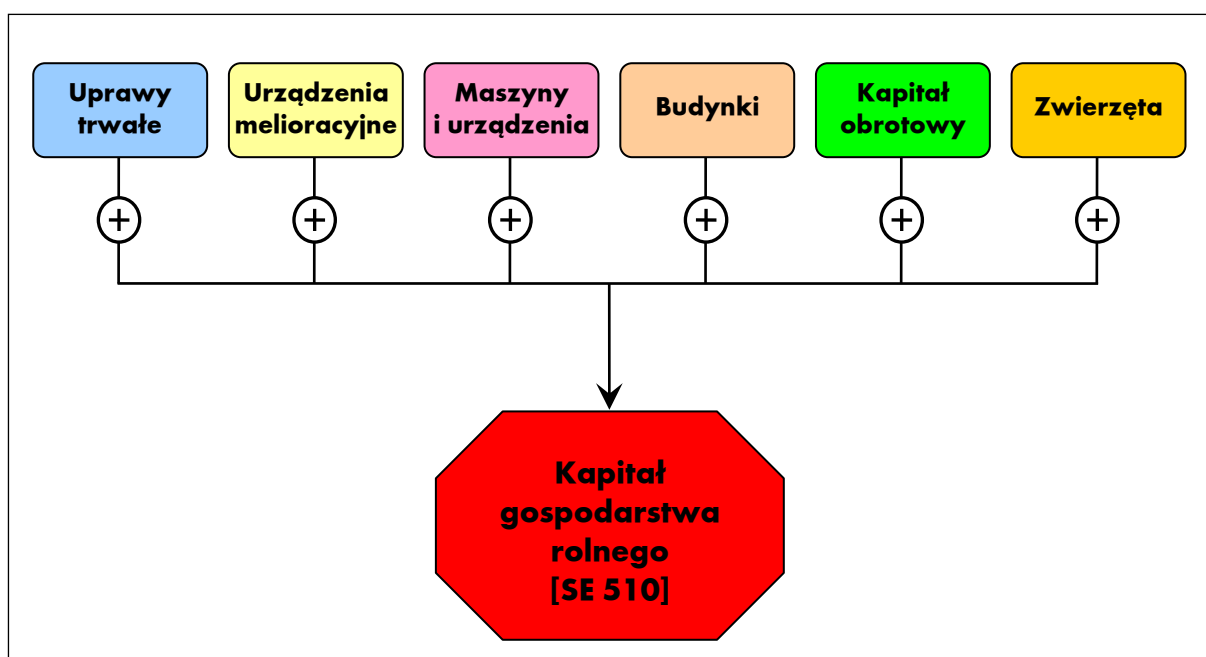
W przypadku gospodarstw rolnych rozliczających podatek VAT na zasadach ogólnych podatek VAT zapłacony od inwestycji jest wyłączony z rachunku salda dopłat i podatków dotyczących działalności inwestycyjnej. Tym samym podatek VAT zapłacony od inwestycji nie wpływa na wartość dochodu z gospodarstwa rolnego.

Schemat 3.2-5 Rachunek dochodu z rodzinnego gospodarstwa rolnego



Schemat 3.2-5 przedstawia rachunek poszczególnych kategorii nadwyżek ekonomicznych. Pierwszą nadwyżką ekonomiczną jest wartość dodana brutto gospodarstwa rolnego. Oblicza się ją poprzez odjęcie zużycia pośredniego od produkcji ogółem i dodanie salda dopłat i podatków dotyczących działalności operacyjnej. Dopłaty zwiększają wartość dodaną brutto, a podatki (nie były one uwzględnione w zużyciu pośrednim) powodują jej zmniejszenie. Po odjęciu amortyzacji od wartości dodanej brutto uzyskuje się wartość dodaną netto gospodarstwa rolnego. W kolejnym etapie odejmuje się od wartości dodanej netto koszt czynników zewnętrznych oraz dodaje saldo dopłat i podatków dotyczących działalności inwestycyjnej. W ten sposób uzyskuje się podstawową nadwyżkę ekonomiczną uzyskiwaną w ramach działalności operacyjnej gospodarstwa rolnego, określaną pojęciem dochodu z rodzinnego gospodarstwa rolnego¹⁰. Dochód ten stanowi opłatę za własne czynniki wytwórcze (praca, ziemia i kapitał) zaangażowane do działalności operacyjnej gospodarstwa rolnego oraz ryzyko podejmowane przez prowadzącego gospodarstwo rolne w roku obrachunkowym.

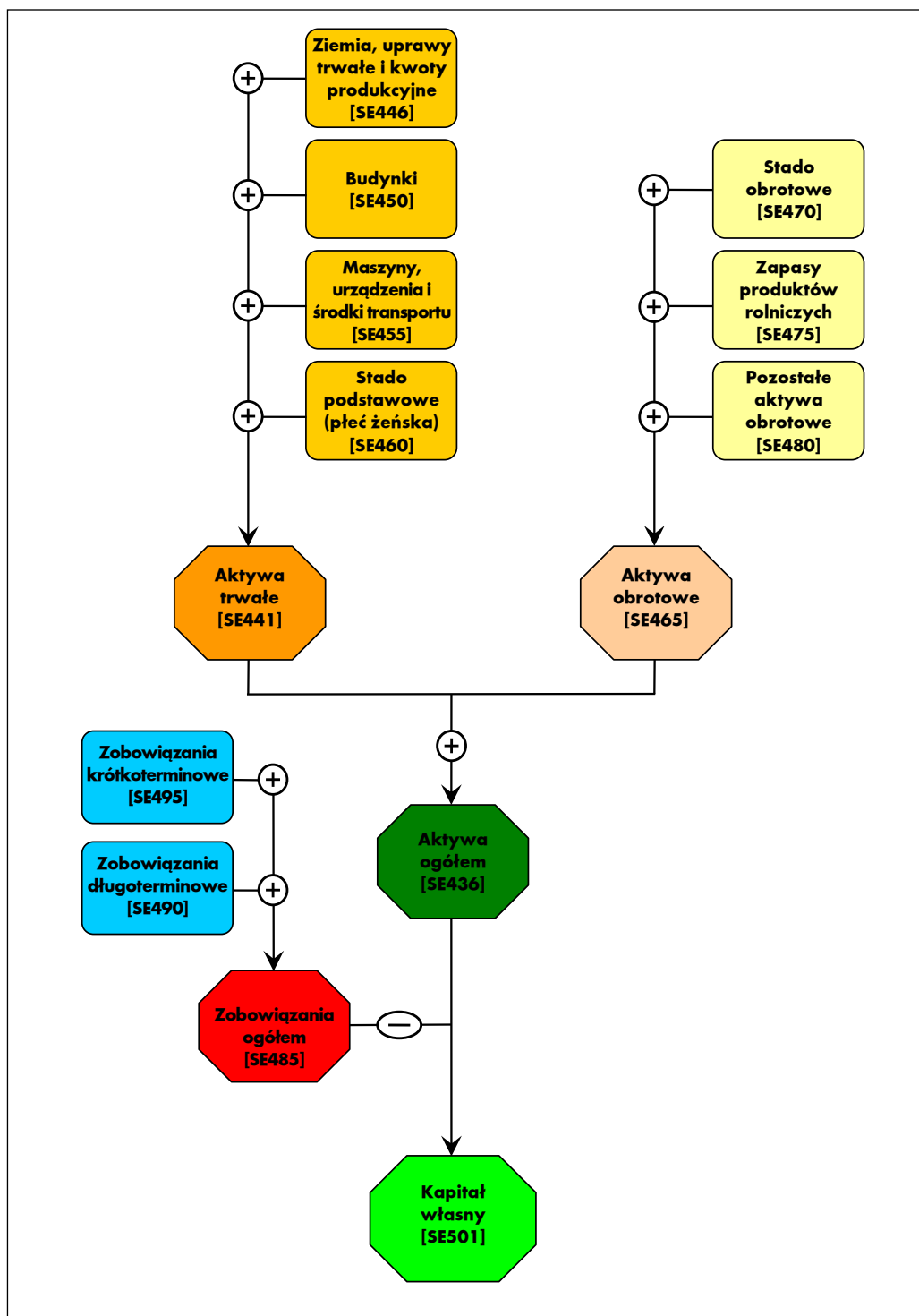
Schemat 3.2-6 Rachunek kapitału gospodarstwa rolnego



Schemat 3.2-6 ilustruje rachunek kapitału gospodarstwa rolnego według ustaleń metodycznych FADN. Do kapitału gospodarstwa rolnego nie wlicza się wartości ziemi oraz przypisanych do niej kwot produkcyjnych i innych praw.

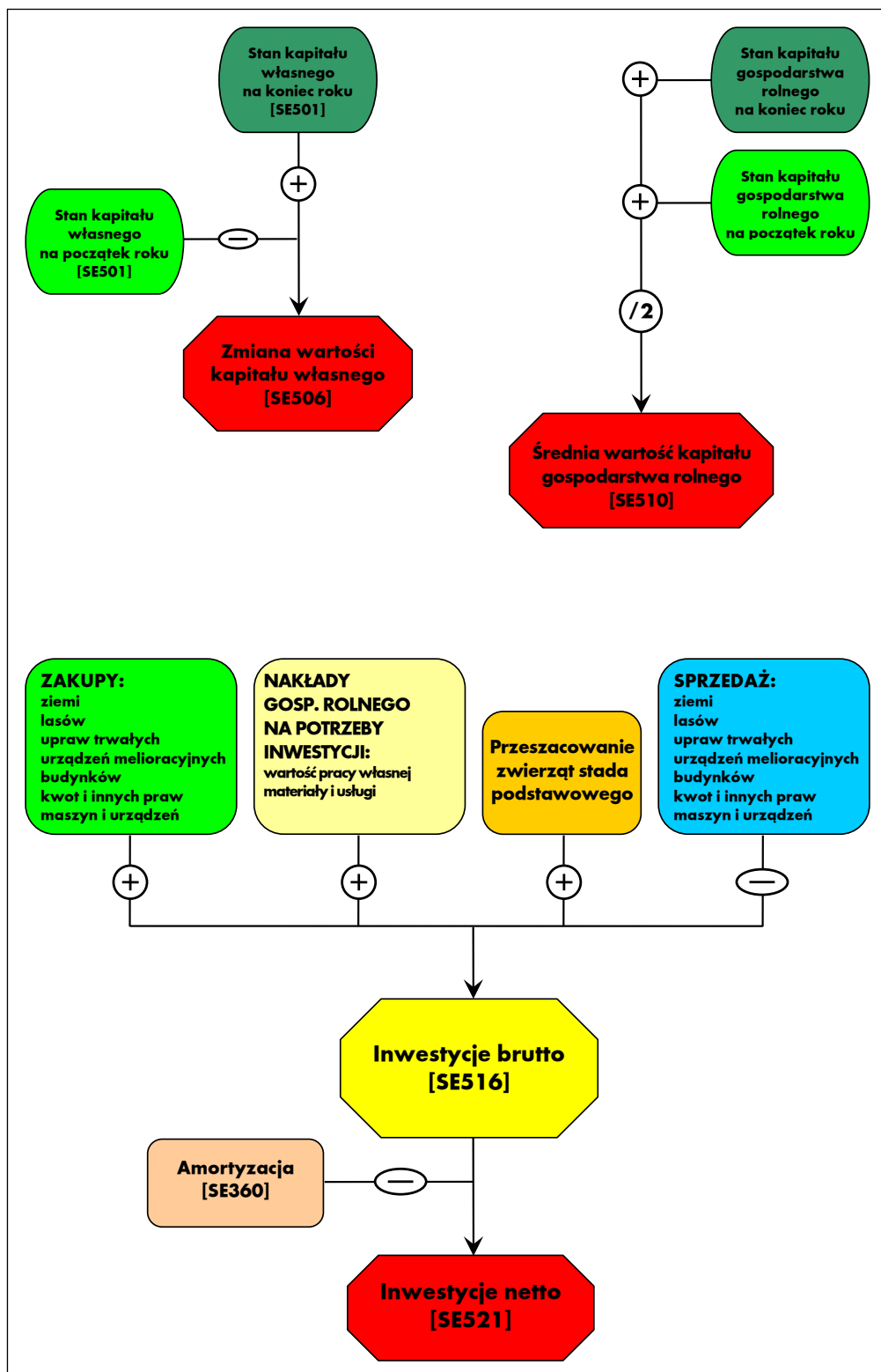
¹⁰ W gospodarstwach osób prawnych kategoria ta nazywana jest dochodem netto.

Schemat 3.2-7 Bilans finansowy gospodarstwa rolnego



Bilans finansowy gospodarstwa rolnego prezentowany jest w formie syntetycznej. Po stronie aktywów wyróżniono dwie grupy aktywów: aktywa trwałe składające się z 4 grup i aktywa obrotowe – składające się z 3 grup. Kapitał własny obliczany jest jako różnica pomiędzy wartością aktywów ogółem i zobowiązań ogółem.

Schemat 3.2-8 Rachunek wybranych wskaźników bilansowych i finansowych



Na schemacie zaprezentowany jest rachunek czterech wskaźników: dwóch bilansowych – zmiany wartości kapitału własnego i średniej wartości kapitału gospodarstwa rolnego oraz dwóch finansowych: inwestycji brutto i inwestycji netto.

4. Uwagi do Wyników Standardowych FADN

4.1. Informacje o zbieraniu danych rachunkowych w Polsce

Na podstawie danych Powszechnego Spisu Rolnego'2010 (PSR'2010) określono liczbę gospodarstw, które posiadały wielkość ekonomiczną większą, bądź równą 4 000 euro (80 897 gospodarstw w analizowanym regionie) [7]. Wielkość ta (4 000 euro) jest minimalną wielkością ekonomiczną gospodarstw włączonych do pola obserwacji Polskiego FADN.

Gospodarstwa rolne zostały sklasyfikowane według zasad w pełni zharmonizowanych z przepisami UE ustalającymi tzw. Wspólnotową Typologię Gospodarstw Rolnych. W klasyfikacji gospodarstw rolnych zostały użyte współczynniki Standardowej Produkcji SO „2007”, obowiązujące od 2013 roku. Parametry te zostały obliczone w IERiGŻ-PIB przy udziale ekspertów z IUNG, SGGW oraz z innych instytucji dla czterech wydzielonych w Polsce regionów FADN o numerach: 785, 790, 795, 800 [22].

Mapa 4-1 Podział Polski na regiony FADN



Źródło: opracowanie własne na podstawie [5].

Algorytm do przeprowadzenia klasyfikacji gospodarstw rolnych według zasad Wspólnotowej Typologii Gospodarstw Rolnych został opracowany w IERiGŻ-PIB na podstawie odpowiednich wytycznych Unii Europejskiej – Rozporządzenie Komisji EEC/2008/1242 z dnia 8 grudnia 2008 r. ustanawiające Wspólnotową Typologię Gospodarstw Rolnych (Dz. U. L 335, 13.12.2008) [1], [2], [15].

4.2. Zbiór gospodarstw rolnych prowadzących rachunkowość w ramach Polskiego FADN

W zbiorze dla roku obrachunkowego 2017 znajdują się 1 831 indywidualne gospodarstwa oraz 107 gospodarstw posiadających osobowość prawną. Te 1 938 gospodarstw rolnych jest statystycznie reprezentatywną próbą pod względem typu rolniczego i klasy wielkości ekonomicznej oraz regionu FADN dla pola obserwacji Polskiego FADN liczącego 80 897 gospodarstw towarowych w regionie Pomorze i Mazury.

Każde gospodarstwo rolne, prowadzące rachunkowość w ramach Polskiego FADN w 2017 roku (patrz: Tabela 4.2-2) reprezentuje pewną liczbę podobnych gospodarstw ze swojej warstwy (patrz: Tabela 4.2-1).

Zastosowany system ważenia gospodarstw odzwierciedla różnice pomiędzy rzeczywistą (badaną) a określoną w planie wyboru strukturą próby, co skutkuje rozbieżnościami w liczbie gospodarstw w polu obserwacji, jaka została zaprezentowana w tabeli 4.2-1 oraz w tabelach 5.1-1 i 5.2-1.

Tabela 4.2-1 Rozkład gospodarstw rolnych w polu obserwacji obejmujących Region Pomorze i Mazury według typów rolniczych i klas wielkości ekonomicznej

		Klasy według ES6						RAZEM
		Bardzo małe (2<=€<8)	Małe (8<=€<25)	Średnio-małe (25<=€<50)	Średnio-duże (50<=€<100)	Duże (100<=€<500)	Bardzo duże (€>=500)	
Typy według TF8	Uprawy polowe (1)	10 336	9 148	3 013	1 663	1 316	182	25 658
	Uprawy ogrodnicze (2)	0	881	457	360	304	63	2 065
	Uprawy trwałe (4)	0	442	159	147	188	0	936
	Krowy mleczne (5)	869	3 757	4 514	2 021	431	0	11 592
	Zwierzęta trawożerne (6)	1 816	3 217	636	223	58	0	5 950
	Trzoda chlewna (71)	0	693	599	421	319	26	2 058
	Drób (72)	0	409	161	106	557	186	1 419
	Mieszane (8)	8 553	16 038	4 431	1 439	550	197	31 208
RAZEM (€>=4)		21 574	34 585	13 970	6 380	3 723	654	80 886
RAZEM (€<4)								57 303
Ogółem w Polsce		21 574	34 585	13 970	6 380	3 723	654	138 189

Źródło: GUS, Departament Statystyki Rolnictwa i Środowiska (na podstawie populacji gospodarstw badanych w Powszechnym Spisie Rolnym w 2010 roku; klasyfikacja z użyciem SO 2007; kurs wymiany 1 euro = 3,90916 zł).

Pomimo określenia dla klasy gospodarstw bardzo małych przedziału wartości od 2 000 do 8 000 euro) należy pamiętać, że w Polsce w grupie tych gospodarstw znajdują się tylko gospodarstwa o wartości SO nie mniejszej niż 4 000 euro (zgodnie z progiem włączającym gospodarstwa do badań Polskiego FADN).

Tabela 4.2-2 Rozkład badanych¹¹ gospodarstw rolnych według typów rolniczych i klas wielkości ekonomicznej

		Klasy według ES6					RAZEM	
		Bardzo małe (2<=€<8)	Małe (8<=€<25)	Średnio-małe (25<=€<50)	Średnio-duże (50<=€<100)	Duże (100<=€<500)		Bardzo duże (€>=500)
Typy według TF8	Uprawy polowe (1)	45	267	204	154	124	19	813
	Uprawy ogrodnicze (2)	0	13	4	3	1	0	21
	Uprawy trwałe (4)	1	4	1	1	1	0	8
	Krowy mleczne (5)	1	37	168	144	31	3	384
	Zwierzęta trawożerne (6)	11	113	31	15	9	0	179
	Trzoda chlewna (71)	0	8	16	21	26	11	82
	Drób (72)	0	0	3	4	9	2	18
	Mieszane (8)	22	172	139	62	28	10	433
RAZEM (€>=4)		80	614	566	404	229	45	1938

4.3. Udostępnianie danych

4.3.1. Udostępnianie danych z europejskiego FADN

Dane FADN zagregowane w formie wyników standardowych są dostępne w publicznej bazie danych na stronie europejskiego FADN (w języku angielskim, niemieckim lub francuskim).

Użytkownik ma do wyboru dwie możliwości:

1. Stworzenie własnego raportu z danymi według zdefiniowanych przez siebie kryteriów
http://ec.europa.eu/agriculture/rica//database/database_en.cfm.

2. Pobranie gotowego pliku z danymi
http://ec.europa.eu/agriculture/rica//database/consult_std_reports_en.cfm.

4.3.2. Udostępnianie danych z Polskiego FADN

IERiGŻ-PIB dysponuje danymi rachunkowymi:

- z indywidualnych gospodarstw rolnych prowadzących rachunkowość rolną (systematyczne zapisy w ciągu roku obrachunkowego w tzw. Książkach Rachunkowości Rolnej).
- z gospodarstw rolnych prowadzonych przez osoby prawne. Dane te pochodzą z ankiety przeprowadzanej raz w roku.

IERiGŻ-PIB udostępnia tylko dane rachunkowe (tzn. dot. działalności rolniczej i pozarolniczej prowadzonej przez gospodarstwa rolne).

¹¹ Dane z tych gospodarstw posłużyły do wykonania opracowania.

Dane osobowe nie są udostępniane!

Dane rachunkowe udostępniane są w celu dokonywania analiz ekonomicznych gospodarstw rolnych oraz oceny sytuacji w rolnictwie i na rynkach rolnych.

Dane udostępniane są w publikacjach IERiGŻ-PIB i na indywidualny wniosek¹².

Dane w publikacjach IERiGŻ-PIB są zagregowane i prezentowane według standardowych klasyfikacji gospodarstw rolnych stosowanych w UE i Polsce.

IERiGŻ-PIB udostępnia również dane w postaci szeregów czasowych według różnych grupowań, a także z uwzględnieniem zmian metodycznych¹³.

¹² Więcej informacji nt. zasad udostępniania danych znaleźć można na stronie www.fadn.pl.

¹³ Pobieranie wyników standardowych w postaci szeregów czasowych możliwe jest ze strony www.fadn.pl.

5. Wyniki Standardowe uzyskane przez gospodarstwa rolne uczestniczące w Polskim FADN w 2017 r.

Przedstawione wyniki są reprezentatywne dla pola obserwacji FADN i są średnimi ważonymi dla określonej grupy gospodarstw rolnych.

W przypadku zmiennej: dochód z rodzinnego gospodarstwa rolnego (SE420) zaprezentowano wyniki ze wszystkich gospodarstw rolnych, natomiast w przypadku zmiennej dochód z rodzinnego gospodarstwa rolnego na osobę pełnozatrudnioną rodziny (SE430), **tylko** z gospodarstw rolnych, w których występują nakłady pracy własnej (SE015) (patrz: Tabela 5.1-8 oraz Tabela 5.2-8).

5.1. Grupowanie gospodarstw rolnych według typów rolniczych (TF8)

Tabela 5.1-1 Populacja i próba gospodarstw według typów rolniczych

Symbol	Zmienna	j.m.	Razem	Uprawy	Uprawy	Uprawy	Krowy	Zwierzęta	Trzoda	Drób	Mieszane
				polowe	ogrodnicze	trwale	mleczne	trawożerne	chlewna		
				(1)	(2)	(4)	(5)	(6)	(71)	(72)	(8)
SYS02	Liczba reprezentowanych gospodarstw		80 897	27 319	1 437	2 154	8 706	8 839	2 058	1 011	29 374
SYS03	Liczba gospodarstw w próbie		1 938	813	21	8	384	179	82	18	433

Tabela 5.1-2 Wybrane informacje o produkcji według typów rolniczych

Symbol	Zmienna	j.m.	Razem	Uprawy	Uprawy	Uprawy	Krowy	Zwierzęta	Trzoda	Drób	Mieszane
				polowe	ogrodnicze	trwale	mleczne	trawożerne	chlewna		
				(1)	(2)	(4)	(5)	(6)	(71)	(72)	(8)
SE005	Wielkość ekonomiczna	euro	37 110,2	35 802,9	25 825,0	.	45 484,9	18 159,1	79 299,4	315 772,3	29 989,9
SE010	Nakłady pracy ogółem	AWU	1,715	1,690	1,648	.	1,920	1,461	1,971	3,780	1,695
SE011	Czas pracy ogółem	godz.	3 879	3 761	3 642	.	4 496	3 340	4 392	8 355	3 859
SE015	Nakłady pracy własnej	FWU	1,417	1,249	1,304	.	1,836	1,393	1,622	1,572	1,466
SE016	Czas pracy własnej	godz.	3 229	2 805	2 892	.	4 314	3 188	3 647	3 500	3 355
SE020	Nakłady pracy najmnej	AWU	0,298	0,440	0,344	.	0,085	0,068	0,349	2,208	0,229
SE021	Czas pracy najmnej	godz.	650	957	750	.	183	152	745	4 854	504
SE025	Powierzchnia użytków rolnych	ha	38,8	54,9	8,4	.	33,1	25,6	33,6	21,6	32,9
SE030	Powierzchnia dodzierżawionych użytków rolnych	ha	11,9	19,0	1,3	.	6,5	5,3	5,3	1,9	10,7
SE035	Zboża	ha	18,40	29,85	2,93	.	8,46	4,73	25,10	14,94	16,39
SE041	Pozostałe uprawy polowe	ha	7,92	16,58	0,45	.	1,31	0,42	5,59	2,97	5,11
SE042	Uprawy energetyczne	ha	0,01	0,03	0,00	.	0,00	0,00	0,02	0,00	0,00
SE046	Warzywa i kwiaty	ha	0,16	0,28	2,19	.	0,01	0,00	0,07	0,05	0,07
SE050	Winnice	ha	0,00	0,00	0,00	.	0,00	0,00	0,00	0,00	0,00
SE054	Uprawy trwałe	ha	0,72	0,89	0,27	.	0,01	0,03	0,00	0,01	0,01
SE055	Sady	ha	0,24	0,33	0,00	.	0,01	0,02	0,00	0,01	0,01
SE071	Uprawy pastewne	ha	10,27	5,82	0,71	.	22,88	20,02	2,32	3,34	9,64
SE072	Odłogi	ha	0,21	0,25	0,00	.	0,17	0,11	0,16	0,08	0,21
SE073	Ugory	ha	0,85	0,89	1,87	.	0,27	0,17	0,34	0,25	1,25
SE074	Powierzchnia użytków rolnych wyłączona z produkcji	ha	1,29	1,52	1,87	.	0,48	0,35	0,53	0,33	1,71
SE075	Lasy	ha	1,18	0,76	0,06	.	2,25	1,19	1,73	2,74	1,26
SE080	Zwierzęta ogółem	LU	19,2	1,5	0,1	.	35,2	18,6	84,7	267,9	20,3
SE085	Krowy mleczne	LU	3,51	0,08	0,00	.	21,92	0,87	0,02	0,02	2,84
SE090	Pozostałe bydło	LU	6,42	0,77	0,00	.	13,04	16,57	0,92	0,06	8,06
SE095	Owce i kozy	LU	0,07	0,01	0,00	.	0,00	0,30	0,01	0,00	0,10
SE100	Trzoda chlewna	LU	5,51	0,48	0,00	.	0,10	0,22	83,73	0,06	8,76
SE105	Drób	LU	3,48	0,12	0,08	.	0,02	0,02	0,00	267,74	0,23
SE110	Plon pszenicy	dt/ha	59,2	60,1	37,6	.	52,8	47,3	55,8	64,2	58,1
SE115	Plon kukurydzy	dt/ha	94,7	92,4	0,0	.	113,1	55,2	79,3	109,9	100,6
SE120	Obsada zwierząt	LU/ha	0,87	0,12	0,00	.	1,49	0,86	0,33	0,02	0,96
SE125	Wydajność mleczna krów	kg/krowe	5 959	5 655	0	.	5 725	4 741	2 960	4 194	6 618

Tabela 5.1-3 Wartość produkcji według typów rolniczych

Symbol	Zmienna	j.m.	Razem	Uprawy	Uprawy	Uprawy	Krowy	Zwierzęta	Trzoda	Drób	Mieszane
				polowe	ogrodnicze	trwale	mleczne	trawożerne	chlewna		
				(1)	(2)	(4)	(5)	(6)	(71)	(72)	(8)
SE131	Produkcja ogółem	zł	193 040	201 717	68 143	.	230 670	55 438	427 420	1 867 726	156 557
SE132	Relacja produkcji ogółem do kosztów ogółem	krotność	1,09	1,01	1,19	.	1,45	0,82	1,18	1,29	1,01
SE135	Produkcja roślinna	zł	103 689	191 842	67 117	.	28 610	14 216	99 630	91 249	76 218
SE136	Produkcja roślinna na 1 ha	zł/ha	2 768	3 593	10 254	.	876	564	3 012	4 282	2 440
SE140	Zboża	zł	55 112	97 124	5 967	.	20 884	10 357	73 995	58 722	44 114
SE145	Rośliny białkowe	zł	3 327	5 803	56	.	1 124	372	4 747	304	2 802
SE146	Uprawy energetyczne	zł	17	46	0	.	4	0	56	0	0
SE150	Ziemniaki	zł	6 024	6 722	646	.	2 338	1 102	2 050	6 739	8 865
SE155	Buraki cukrowe	zł	4 158	9 672	1 230	.	379	0	466	0	2 252
SE160	Rośliny oleiste	zł	21 267	48 637	404	.	1 708	48	14 292	12 017	10 759
SE165	Rośliny przemysłowe	zł	172	297	0	.	58	0	0	0	180
SE170	Warzywa i kwiaty	zł	3 919	6 850	52 932	.	32	0	2 754	10 614	1 264
SE175	Owoce	zł	2 151	3 300	0	.	12	27	0	0	26
SE185	Wina i winogrona	zł	0	0	0	.	0	0	0	0	0
SE200	Inne produkty pochodzenia roślinnego	zł	4 676	8 148	4 999	.	-347	248	295	386	4 596
SE206	Produkcja zwierzęca	zł	86 345	4 633	436	.	200 040	38 709	325 325	1 776 036	78 610
SE207	Produkcja zwierzęca na 1 LU	zł/LU	4 496	3 121	4 936	.	5 682	2 083	3 841	6 630	3 866
SE211	Różnica wartości zwierząt	zł	1 144	-572	-19	.	5 230	2 062	848	55 332	-452
SE216	Mleko i przetwory z mleka krowiego	zł	27 490	589	0	.	166 169	4 991	75	61	24 402
SE220	Żywiec wołowy	zł	14 623	1 712	0	.	32 561	31 895	2 624	185	19 242
SE225	Żywiec wieprzowy	zł	20 508	1 665	0	.	279	709	320 657	298	32 159
SE230	Żywiec barani i kozi	zł	76	4	1	.	0	322	6	0	108
SE235	Żywiec drobiowy	zł	13 608	137	56	.	1	-10	0	1 080 337	165
SE240	Jaja	zł	9 252	408	412	.	171	110	0	696 863	1 012
SE245	Mleko i przetwory z mleka owczego i koziego	zł	21	2	0	.	0	127	4	0	19
SE251	Inne zwierzęta i produkty zwierzęce	zł	767	115	-32	.	859	565	1 960	-1 707	1 504
SE256	Pozostała produkcja	zł	3 007	5 243	591	.	2 020	2 512	2 465	440	1 729
SE260	Przekazania do gospodarstwa domowego	zł	971	572	296	.	1 379	658	1 593	1 031	1 333
SE265	Zużycie wewnętrzne	zł	14 245	4 620	199	.	17 778	7 888	56 563	6 620	23 063

Tabela 5.1-4 Koszty według typów rolniczych

Symbol	Zmienna	j.m.	Razem	Uprawy	Uprawy	Uprawy	Krowy	Zwierzęta	Trzoda	Drób	Mieszane
				polowe	ogrodnicze	trwale	mleczne	trawożerne	chlewna		
				(1)	(2)	(4)	(5)	(6)	(71)	(72)	(8)
SE270	Koszty ogółem	zł	177 797	199 140	57 443	.	159 528	67 227	363 460	1 444 014	154 288
SE275	Zużycie pośrednie	zł	130 157	137 033	35 754	.	116 917	43 320	308 290	1 283 849	113 139
SE281	Koszty bezpośrednie	zł	87 697	84 181	19 580	.	73 806	21 784	258 238	1 155 451	74 634
SE284	Koszty bezpośrednie produkcji roślinnej na 1 ha	zł/ha	1 160	1 478	2 307	.	699	318	1 251	1 458	994
SE285	Nasiona i sadzonki	zł	8 212	13 827	6 561	.	4 548	1 807	8 346	6 953	6 238
SE290	Nasiona i sadzonki własne	zł	1 692	2 606	207	.	923	492	1 907	966	1 624
SE295	Nawozy	zł	23 026	41 838	5 696	.	13 579	4 224	23 020	15 671	16 291
SE300	Srodki ochrony roślin	zł	10 351	21 136	1 782	.	2 535	687	9 415	7 865	6 590
SE305	Pozostałe koszty bezpośrednie produkcji roślinnej	zł	3 384	4 344	5 373	.	2 508	1 416	1 256	1 059	3 629
SE309	Koszty bezpośrednie produkcji zwierzęcej na 1 LU	zł/LU	2 224	2 042	1 902	.	1 438	733	2 552	4 195	2 059
SE310	Pasze dla zwierząt żywionych w systemie wypasowym	zł	12 464	1 134	2	.	42 947	11 466	906	137	17 025
SE315	Pasze dla zwierząt żywionych w systemie wypasowym, wytworzone w gosp. rol.	zł	6 199	813	2	.	16 718	7 048	576	118	9 196
SE320	Pasze dla zwierząt ziarnożernych	zł	26 568	1 704	156	.	299	519	203 682	1 067 009	20 337
SE325	Pasze dla zwierząt ziarnożernych, wytworzone w gosp. rol.	zł	6 102	1 027	56	.	195	377	54 190	5 490	11 689
SE330	Pozostałe koszty bezpośrednie produkcji zwierzęcej	zł	3 675	192	10	.	7 378	1 638	11 614	56 758	4 495
SE331	Koszty bezpośrednie produkcji leśnej	zł	17	5	0	.	11	27	0	0	30
SE336	Koszty ogólnogospodarcze	zł	42 460	52 853	16 174	.	43 111	21 536	50 053	128 397	38 505
SE340	Koszty utrzymania maszyn i budynków	zł	11 920	12 424	3 529	.	15 580	7 445	18 097	33 793	11 390
SE345	Energia	zł	17 204	21 389	8 418	.	17 606	8 042	21 210	76 155	14 864
SE350	Usługi	zł	7 185	11 463	1 202	.	4 255	2 499	4 347	3 701	6 467
SE356	Pozostałe koszty ogólnogospodarcze	zł	6 152	7 577	3 025	.	5 669	3 551	6 398	14 748	5 784
SE360	Amortyzacja	zł	28 637	32 736	12 962	.	34 202	18 849	36 423	82 183	25 383
SE365	Koszty czynników zewnętrznych	zł	19 003	29 370	8 728	.	8 410	5 058	18 746	77 982	15 766
SE370	Wynagrodzenia	zł	11 799	17 136	7 738	.	2 929	1 753	12 520	65 394	11 161
SE375	Czynsze	zł	4 320	8 080	567	.	2 346	2 026	1 691	528	2 716
SE380	Odsetki	zł	2 884	4 155	423	.	3 135	1 279	4 535	12 060	1 889

Tabela 5.1-5 Dopłaty do działalności operacyjnej gospodarstwa według typów rolniczych

Symbol	Zmienna	j.m.	Razem	Uprawy	Uprawy	Uprawy	Krowy	Zwierzęta	Trzoda	Drób	Mieszane
				polowe	ogrodnicze	trwale	mleczne	trawożerne	chlewna		
				(1)	(2)	(4)	(5)	(6)	(71)	(72)	(8)
SE605	Dopłaty do działalności operacyjnej	zł	51 525	67 015	8 909		50 744	43 644	41 098	24 725	44 843
SE610	Dopłaty do produkcji roślinnej	zł	2 181	4 220	333		743	557	1 147	361	1 525
SE611	Dopłaty wyrównawcze / płatności obszarowe	zł	0	0	0		0	0	0	0	0
SE612	Dopłaty za odlogowanie	zł	0	0	0		0	0	0	0	0
SE613	Pozostałe dopłaty do produkcji roślinnej	zł	979	2 259	297		93	0	157	0	542
SE615	Dopłaty do produkcji zwierzęcej	zł	3 071	268	0		10 206	6 474	417	31	3 204
SE616	Saldo dopłat i kar do produkcji mleka	zł	0	0	0		0	0	0	0	0
SE617	Dopłaty do pozostałej produkcji bydłowej	zł	3 040	264	0		10 206	6 285	417	31	3 182
SE618	Dopłaty do produkcji owiec i kóz	zł	30	4	0		0	189	0	0	22
SE619	Pozostałe dopłaty do produkcji zwierzęcej	zł	0	0	0		0	0	0	0	0
SE621	Dopłaty rolnośrodowiskowe	zł	3 663	3 934	0		1 989	6 591	1 515	458	3 098
SE622	Dopłaty do obszarów o niekorzystnych warunkach gospodarowania (ONW)	zł	2 969	2 676	539		3 801	3 521	3 519	1 964	2 983
SE623	Inne dopłaty do rozwoju obszarów wiejskich	zł	1 410	1 171	0		1 105	1 500	137	2 085	1 935
SE624	Dopłaty do rozwoju obszarów wiejskich	zł	8 043	7 781	539		6 895	11 613	5 171	4 508	8 015
SE625	Dopłaty do zużycia pośredniego	zł	2 626	3 959	585		2 133	1 215	3 035	1 682	2 133
SE626	Dopłaty do kosztów czynników zewnętrznych	zł	0	0	0		0	0	0	0	0
SE630	Płatności "decoupled"	zł	17 441	24 818	3 134		15 215	11 748	15 372	9 950	14 570
SE632	Jednolita płatność obszarowa	zł	17 441	24 818	3 134		15 215	11 748	15 372	9 950	14 570
SE650	Wsparcie specjalne	zł	4 388	2 392	36		11 030	7 068	1 521	394	4 273
SE699	Pozostałe dopłaty	zł	18 164	25 968	4 318		15 552	12 037	15 957	8 193	15 395

Tabela 5.1-6 Salda dopłat i podatków według typów rolniczych

Symbol	Zmienna	j.m.	Razem	Uprawy	Uprawy	Uprawy	Krowy	Zwierzęta	Trzoda	Drób	Mieszane
				polowe	ogrodnicze	trwale	mleczne	trawożerne	chlewna		
				(1)	(2)	(4)	(5)	(6)	(71)	(72)	(8)
SE600	Saldo dopłat i podatków dot. dział. operacyjnej	zł	47 670	61 401	8 976		49 607	41 013	39 541	18 962	41 013
SE605	Dopłaty do działalności operacyjnej	zł	51 525	67 015	8 909		50 744	43 644	41 098	24 725	44 843
SE395	Saldo podatku VAT (z wyłączeniem podatku VAT od inwestycji)	zł	-413	-393	749		1 074	-1 025	908	1 131	-862
SE390	Podatki	zł	3 443	5 221	681		2 211	1 606	2 465	6 893	2 968
SE405	Saldo dopłat i podatków dot. dział. inwestycyjnej	zł	315	342	-456		593	-517	2 299	-3 740	378
SE406	Raty dotacji inwestycyjnych	zł	1 187	1 028	0		2 159	286	2 677	1 055	1 204
SE407	Rekompensaty za rezygnację z produkcji mleka	zł	0	0	0		0	0	0	0	0
SE408	Podatek VAT zapłacony od inwestycji	zł	872	685	456		1 565	803	378	4 795	827

Tabela 5.1-7 Dochód na gospodarstwo rolne według typów rolniczych

Symbol	Zmienna	j.m.	Razem	Uprawy	Uprawy	Uprawy	Krowy	Zwierzęta	Trzoda	Drób	Mieszane
				polowe	ogrodnicze	trwale	mleczne	trawożerne	chlewna		
				(1)	(2)	(4)	(5)	(6)	(71)	(72)	(8)
SE131	Produkcja ogółem	zł	193 040	201 717	68 143	.	230 670	55 438	427 420	1 867 726	156 557
SE275	Zużycie pośrednie	zł	130 157	137 033	35 754	.	116 917	43 320	308 290	1 283 849	113 139
SE600	Saldo dopłat i podatków dot. dział. operacyjnej	zł	47 670	61 401	8 976	.	49 607	41 013	39 541	18 962	41 013
SE410	Wartość dodana brutto	zł	110 553	126 085	41 366	.	163 360	53 130	158 671	602 839	84 431
SE360	Amortyzacja	zł	28 637	32 736	12 962	.	34 202	18 849	36 423	82 183	25 383
SE415	Wartość dodana netto	zł	81 916	93 348	28 404	.	129 158	34 281	122 248	520 656	59 047
SE365	Koszty czynników zewnętrznych	zł	19 003	29 370	8 728	.	8 410	5 058	18 746	77 982	15 766
SE405	Saldo dopłat i podatków dot. dział. inwestycyjnej	zł	315	342	-456	.	593	-517	2 299	-3 740	378
SE420	Dochód z rodzinnego gospodarstwa rolnego	zł	63 228	64 321	19 220	.	121 342	28 706	105 800	438 934	43 659

Tabela 5.1-8 Dochód na osobę według typów rolniczych

Symbol	Zmienna	j.m.	Razem	Uprawy	Uprawy	Uprawy	Krowy	Zwierzęta	Trzoda	Drób	Mieszane
				polowe	ogrodnicze	trwale	mleczne	trawożerne	chlewna		
				(1)	(2)	(4)	(5)	(6)	(71)	(72)	(8)
SE425	Wartość dodana netto na osobę pełnozatrudnioną	zł/AWU	47 767	55 241	17 239	.	67 256	23 468	62 019	137 728	34 829
SE430	Dochód z rodzinnego gospodarstwa rolnego na osobę pełnozatrudnioną rodziny	zł/FWU	39 264	41 035	14 738	.	65 577	20 751	53 331	278 010	24 912

Tabela 5.1-9 Bilans finansowy na koniec roku obrachunkowego według typów rolniczych

Symbol	Zmienna	j.m.	Razem	Uprawy	Uprawy	Uprawy	Krowy	Zwierzęta	Trzoda	Drób	Mieszane
				polowe	ogrodnicze	trwale	mleczne	trawożerne	chlewna		
				(1)	(2)	(4)	(5)	(6)	(71)	(72)	(8)
SE436	Aktywa ogółem	zł	1 107 020	1 271 573	302 166	.	1 315 829	872 411	1 484 383	1 856 903	991 718
SE441	Aktywa trwałe	zł	951 536	1 076 361	277 805	.	1 182 792	778 628	1 258 130	1 438 523	848 436
SE446	Ziemia, uprawy trwałe i kwoty produkcyjne	zł	610 754	768 666	148 904	.	665 881	497 430	709 396	395 670	521 896
SE450	Budynki	zł	167 367	124 750	79 291	.	213 691	146 914	346 073	749 549	180 576
SE455	Maszyny, urządzenia i śr. transportu	zł	150 200	181 424	49 608	.	209 388	92 716	181 337	293 265	125 254
SE460	Stado podstawowe (pleć żeńska)	zł	23 215	1 520	3	.	93 831	41 568	21 324	39	20 710
SE465	Aktywa obrotowe	zł	155 484	195 213	24 361	.	133 038	93 783	226 253	418 380	143 282
SE470	Stado obrotowe	zł	26 576	2 527	91	.	40 796	41 487	88 286	163 586	34 446
SE475	Zapasy produktów rolniczych	zł	40 263	49 602	9 446	.	44 544	24 300	59 828	48 425	37 178
SE480	Pozostałe aktywa obrotowe	zł	88 645	143 084	14 824	.	47 698	27 995	78 139	206 369	71 658
SE485	Zobowiązania ogółem	zł	93 162	140 780	5 618	.	91 266	35 743	108 790	421 387	62 910
SE490	Zobowiązania długoterminowe	zł	67 797	103 275	5 046	.	71 728	26 634	82 491	322 433	42 629
SE495	Zobowiązania krótkoterminowe	zł	25 365	37 505	571	.	19 538	9 110	26 298	98 954	20 281
SE501	Kapitał własny	zł	1 013 859	1 130 793	296 549	.	1 224 564	836 668	1 375 593	1 435 516	928 808

Tabela 5.1-10 Wskaźniki finansowe według typów rolniczych

Symbol	Zmienna	j.m.	Razem	Uprawy	Uprawy	Uprawy	Krowy	Zwierzęta	Trzoda	Drób	Mieszane
				polowe	ogrodnicze	trwale	mleczne	trawożerne	chlewna	(72)	(8)
				(1)	(2)	(4)	(5)	(6)	(71)	(72)	(8)
SE506	Zmiana wartości kapitału własnego	zł	8 013	8 985	-11 796	.	17 581	-5 319	2 641	151 667	5 242
SE510	Średnia wartość kapitału gospodarstwa rolnego	zł	506 791	513 799	160 279	.	648 836	409 973	785 224	1 425 979	475 199
SE516	Inwestycje brutto	zł	23 588	23 239	3 246	.	29 356	11 588	19 166	40 970	27 718
SE521	Inwestycje netto	zł	-5 049	-9 497	-9 716	.	-4 845	-7 261	-17 258	-41 213	2 334
SE526	Przepływ pieniężny (1)	zł	86 602	94 479	34 878	.	145 234	44 866	136 425	432 835	64 635
SE530	Przepływ pieniężny (2)	zł	60 923	59 789	29 329	.	112 408	36 604	105 069	312 572	46 439
SE532	Relacja przepływów pieniężnych (2) do aktywów ogółem	krotność	0,06	0,05	0,10	.	0,09	0,04	0,07	0,17	0,05

5.2. Grupowanie gospodarstw rolnych według klas wielkości ekonomicznej (ES6)

Tabela 5.2-1 Populacja i próba gospodarstw według klas wielkości ekonomicznej

Symbol	Zmienna	j.m.	Razem	Bardzo małe	Małe	Średnio-małe	Średnio-duże	Duże	Bardzo duże
				2 ≤ € < 8	8 ≤ € < 25	25 ≤ € < 50	50 ≤ € < 100	100 ≤ € < 500	€ ≥ 500
SYS02	Liczba reprezentowanych gospodarstw		80 897	21 574	34 584	13 970	6 379	3 725	665
SYS03	Liczba gospodarstw w próbie		1 938	80	614	566	404	229	45

Tabela 5.2-2 Wybrane informacje o produkcji według klas wielkości ekonomicznej

Symbol	Zmienna	j.m.	Razem	Bardzo małe	Małe	Średnio-małe	Średnio-duże	Duże	Bardzo duże
				2≤€<8	8≤€<25	25≤€<50	50≤€<100	100≤€<500	€≥ 500
SE005	Wielkość ekonomiczna	euro	37 110,2	6 251,1	16 459,7	36 364,1	68 802,6	196 325,1	931 999,7
SE010	Nakłady pracy ogółem	AWU	1,715	1,128	1,530	1,701	2,200	3,566	15,657
SE011	Czas pracy ogółem	godz.	3 879	2 504	3 460	3 942	5 085	8 002	34 297
SE015	Nakłady pracy własnej	FWU	1,417	1,096	1,454	1,660	1,817	1,496	0,493
SE016	Czas pracy własnej	godz.	3 229	2 434	3 296	3 853	4 256	3 490	1 048
SE020	Nakłady pracy najemnej	AWU	0,298	0,032	0,075	0,041	0,383	2,070	15,164
SE021	Czas pracy najemnej	godz.	650	70	164	88	829	4 512	33 250
SE025	Powierzchnia użytków rolnych	ha	38,8	12,5	20,6	36,9	66,4	183,8	796,1
SE030	Powierzchnia dodzierżawionych użytków rolnych	ha	11,9	1,2	3,1	9,1	17,7	67,2	505,0
SE035	Zboża	ha	18,40	5,04	9,92	17,39	29,71	91,67	394,78
SE041	Pozostałe uprawy polowe	ha	7,92	0,83	2,55	6,35	14,47	54,73	225,28
SE042	Uprawy energetyczne	ha	0,01	0,00	0,00	0,00	0,00	0,22	0,06
SE046	Warzywa i kwiaty	ha	0,16	0,03	0,11	0,08	0,40	0,98	1,93
SE050	Winnice	ha	0,00	0,00	0,00	0,00	0,00	0,00	0,00
SE054	Uprawy trwałe	ha	0,72	0,21	0,19	0,42	1,55	7,46	4,83
SE055	Sady	ha	0,24	0,21	0,18	0,40	0,53	0,00	0,00
SE065	Pozostałe uprawy trwałe	ha	0,47	0,00	0,01	0,02	1,02	7,46	4,83
SE071	Uprawy pastwne	ha	10,27	4,54	7,35	11,96	18,80	24,95	148,48
SE072	Odłogi	ha	0,21	0,15	0,11	0,31	0,42	0,69	0,00
SE073	Ugory	ha	0,85	1,68	0,35	0,35	0,90	1,90	3,90
SE074	Powierzchnia użytków rolnych wyłączona z produkcji	ha	1,29	1,85	0,49	0,67	1,45	4,04	20,83
SE075	Lasy	ha	1,18	0,98	1,18	0,90	1,49	2,02	5,48
SE080	Zwierzęta ogółem	LU	19,2	2,1	9,6	21,7	36,5	88,2	469,8
SE085	Krowy mleczne	LU	3,51	0,09	0,92	6,64	12,17	10,04	63,99
SE090	Pozostałe bydło	LU	6,42	1,46	5,34	8,97	12,38	16,57	56,38
SE095	Owce i kozy	LU	0,07	0,00	0,10	0,03	0,01	0,04	2,26
SE100	Trzoda chlewna	LU	5,51	0,39	2,81	5,50	10,78	26,44	144,62
SE105	Drób	LU	3,48	0,14	0,11	0,54	0,91	35,08	196,16
SE110	Plon pszenicy	dt/ha	59,2	46,8	53,5	56,5	61,2	62,6	60,6
SE115	Plon kukurydzy	dt/ha	94,7	77,4	75,9	116,4	105,3	92,7	103,2
SE120	Obsada zwierząt	LU/ha	0,87	0,23	0,79	1,22	1,21	0,96	0,80
SE125	Wydajność mleczna krów	kg/krowę	5 959	2 394	3 800	4 986	6 050	6 883	8 881

Tabela 5.2-3 Wartość produkcji według klas wielkości ekonomicznej

Symbol	Zmienna	j.m.	Razem	Bardzo małe	Małe	Średnio-małe	Średnio-duże	Duże	Bardzo duże
				2<€<8	8<€<25	25<€<50	50<€<100	100<€<500	€> 500
SE131	Produkcja ogółem	zł	193 040	23 178	71 805	166 515	354 175	1 174 690	5 521 453
SE132	Relacja produkcji ogółem do kosztów ogółem	krotność	1,09	0,73	1,02	1,19	1,26	1,17	0,98
SE135	Produkcja roślinna	zł	103 689	16 505	43 787	75 720	177 233	633 189	2 963 414
SE136	Produkcja roślinna na 1 ha	zł/ha	2 768	1 549	2 177	2 091	2 729	3 523	3 822
SE140	Zboża	zł	55 112	10 346	23 703	47 094	91 151	332 105	1 412 028
SE145	Rośliny białkowe	zł	3 327	663	1 775	3 708	6 067	17 193	58 485
SE146	Uprawy energetyczne	zł	17	0	0	11	5	292	174
SE150	Ziemniaki	zł	6 024	1 114	4 580	5 030	7 536	19 014	174 073
SE155	Buraki cukrowe	zł	4 158	0	505	2 967	4 819	27 992	214 259
SE160	Rośliny oleiste	zł	21 267	489	3 700	12 478	38 608	181 262	731 100
SE165	Rośliny przemysłowe	zł	172	0	283	36	312	437	0
SE170	Warzywa i kwiaty	zł	3 919	1 629	2 122	1 771	15 278	19 415	20 957
SE175	Owoce	zł	2 151	395	4 270	417	1 878	0	0
SE185	Wina i winogrona	zł	0	0	0	0	0	0	0
SE195	Uprawy pastewne	zł	2 882	1 874	2 181	1 671	7 698	7 032	28 021
SE200	Inne produkty pochodzenia roślinnego	zł	4 676	-4	668	547	3 885	28 739	324 492
SE206	Produkcja zwierzęca	zł	86 345	5 242	26 695	89 072	175 099	529 887	2 426 398
SE207	Produkcja zwierzęca na 1 LU	zł/LU	4 496	2 488	2 791	4 098	4 796	6 008	5 164
SE211	Różnica wartości zwierząt	zł	1 144	-1 058	405	1 711	4 633	21 549	-48 732
SE216	Mleko i przetwory z mleka krowiego	zł	27 490	366	4 312	42 283	98 499	94 750	744 049
SE220	Żywiec wołowy	zł	14 623	2 697	11 781	21 784	29 611	35 782	136 547
SE225	Żywiec wieprzowy	zł	20 508	1 056	8 956	19 363	37 182	94 233	703 504
SE230	Żywiec barani i kozi	zł	76	0	93	60	8	47	2 805
SE235	Żywiec drobiowy	zł	13 608	99	46	3 391	7 084	273 726	-22 566
SE240	Jaja	zł	9 252	785	500	1 786	2 127	29 854	848 813
SE245	Mleko i przetwory z mleka owczego i koziego	zł	21	0	39	9	1	58	68
SE251	Inne zwierzęta i produkty zwierzęce	zł	767	238	969	396	587	1 438	13 179
SE256	Pozostała produkcja	zł	3 007	1 432	1 322	1 723	1 843	11 614	131 640
SE260	Przekazania do gospodarstwa domowego	zł	971	526	1 143	1 292	1 162	603	0
SE265	Zużycie wewnętrzne	zł	14 245	2 286	11 314	19 435	27 627	37 627	186 254

Tabela 5.2-4 Koszty według klas wielkości ekonomicznej

Symbol	Zmienna	j.m.	Razem	Bardzo małe	Małe	Średnio-małe	Średnio-duże	Duże	Bardzo duże
				2≤€<8	8≤€<25	25≤€<50	50≤€<100	100≤€<500	€≥ 500
SE270	Koszty ogółem	zł	177 797	31 667	70 727	139 792	282 208	1 004 596	5 652 317
SE275	Zużycie pośrednie	zł	130 157	20 344	48 544	102 336	203 472	773 707	4 213 392
SE281	Koszty bezpośrednie	zł	87 697	8 569	29 812	68 655	142 057	571 567	2 833 224
SE284	Koszty bezpośrednie produkcji roślinnej na 1 ha	zł/ha	1 160	459	734	914	1 146	1 542	1 850
SE285	Nasiona i sadzonki	zł	8 212	1 306	3 364	6 732	14 562	52 381	207 079
SE290	Nasiona i sadzonki własne	zł	1 692	510	1 363	1 881	2 621	6 760	15 888
SE295	Nawozy	zł	23 026	3 429	8 243	18 722	41 481	136 018	708 007
SE300	Środki ochrony roślin	zł	10 351	735	2 571	6 680	16 290	72 200	400 617
SE305	Pozostałe koszty bezpośrednie produkcji roślinnej	zł	3 384	263	950	1 574	3 729	22 817	157 126
SE309	Koszty bezpośrednie produkcji zwierzęcej na 1 LU	zł/LU	2 224	1 346	1 532	1 608	1 807	3 267	2 895
SE310	Pasze dla zwierząt żywionych w systemie wypasowym	zł	12 464	1 528	6 921	16 224	29 598	32 723	298 680
SE315	Pasze dla zwierząt żywionych w systemie wypasowym, wytworzone w gosp. rol.	zł	6 199	1 072	5 310	9 778	11 745	11 099	62 899
SE320	Pasze dla zwierząt ziarnożernych	zł	26 568	1 114	6 856	15 963	30 439	235 105	895 106
SE325	Pasze dla zwierząt ziarnożernych, wytworzone w gosp. rol.	zł	6 102	714	4 672	7 760	13 062	18 615	83 568
SE330	Pozostałe koszty bezpośrednie produkcji zwierzęcej	zł	3 675	193	874	2 755	5 949	20 310	166 609
SE331	Koszty bezpośrednie produkcji leśnej	zł	17	1	34	6	8	11	0
SE336	Koszty ogólnogospodarcze	zł	42 460	11 775	18 731	33 680	61 415	202 140	1 380 167
SE340	Koszty utrzymania maszyn i budynków	zł	11 920	4 150	6 493	11 413	19 334	50 006	272 363
SE345	Energia	zł	17 204	3 966	7 506	14 862	28 328	88 536	493 933
SE350	Usługi	zł	7 185	1 462	1 913	2 815	6 120	37 004	402 065
SE356	Pozostałe koszty ogólnogospodarcze	zł	6 152	2 197	2 819	4 591	7 634	26 595	211 807
SE360	Amortyzacja	zł	28 637	10 130	18 352	30 430	55 205	114 887	388 304
SE365	Koszty czynników zewnętrznych	zł	19 003	1 193	3 832	7 026	23 531	116 001	1 050 622
SE370	Wynagrodzenia	zł	11 799	721	1 788	1 055	9 876	69 289	813 918
SE375	Czynsze	zł	4 320	351	1 232	3 310	6 985	26 664	164 206
SE380	Odsetki	zł	2 884	121	812	2 661	6 670	20 048	72 498

Tabela 5.2-5 Dopłaty do działalności operacyjnej gospodarstwa według klas wielkości ekonomicznej

Symbol	Zmienna	j.m.	Razem	Bardzo małe	Małe	Średnio-małe	Średnio-duże	Duże	Bardzo duże
				2≤€<8	8≤€<25	25≤€<50	50≤€<100	100≤€<500	€> 500
SE605	Dopłaty do działalności operacyjnej	zł	51 525	17 251	33 425	54 069	84 754	215 766	812 630
SE610	Dopłaty do produkcji roślinnej	zł	2 181	393	807	2 053	3 577	11 377	69 439
SE611	Dopłaty wyrównawcze / płatności obszarowe	zł	0	0	0	0	0	0	0
SE612	Dopłaty za odlogowanie	zł	0	0	0	0	0	0	0
SE613	Pozostałe dopłaty do produkcji roślinnej	zł	979	0	133	765	1 560	6 059	47 199
SE615	Dopłaty do produkcji zwierzęcej	zł	3 071	593	2 864	5 845	6 343	3 074	4 498
SE616	Saldo dopłat i kar do produkcji mleka	zł	0	0	0	0	0	0	0
SE617	Dopłaty do pozostałej produkcji bydłowej	zł	3 040	593	2 802	5 831	6 338	3 051	4 498
SE618	Dopłaty do produkcji owiec i kóz	zł	30	0	61	14	6	22	0
SE619	Pozostałe dopłaty do produkcji zwierzęcej	zł	0	0	0	0	0	0	0
SE621	Dopłaty rolnośrodowiskowe	zł	3 663	2 321	2 824	4 063	4 282	12 734	25 674
SE622	Dopłaty do obszarów o niekorzystnych warunkach gospodarowania (ONW)	zł	2 969	1 748	2 811	3 775	4 842	5 194	3 502
SE623	Inne dopłaty do rozwoju obszarów wiejskich	zł	1 410	205	2 419	1 344	742	570	577
SE624	Dopłaty do rozwoju obszarów wiejskich	zł	8 043	4 274	8 054	9 182	9 866	18 498	29 753
SE625	Dopłaty do zużycia pośredniego	zł	2 626	546	1 144	2 543	5 257	14 233	58 666
SE626	Dopłaty do kosztów czynników zewnętrznych	zł	0	0	0	0	0	0	0
SE630	Płatności "decoupled"	zł	17 441	5 701	9 422	16 883	30 444	84 510	326 613
SE632	Jednolita płatność obszarowa	zł	17 441	5 701	9 422	16 883	30 444	84 510	326 613
SE650	Wsparcie specjalne	zł	4 388	1 000	3 604	7 332	8 705	8 863	26 738
SE699	Pozostałe dopłaty	zł	18 164	5 744	11 133	17 562	29 268	84 074	323 661

Tabela 5.2-6 Salda dopłat i podatków według klas wielkości ekonomicznej

Symbol	Zmienna	j.m.	Razem	Bardzo małe	Małe	Średnio-małe	Średnio-duże	Duże	Bardzo duże
				2≤€<8	8≤€<25	25≤€<50	50≤€<100	100≤€<500	€≥ 500
SE600	Saldo dopłat i podatków dot. dział. operacyjnej	zł	47 670	15 424	31 249	51 480	81 010	199 012	700 164
SE605	Dopłaty do działalności operacyjnej	zł	51 525	17 251	33 425	54 069	84 754	215 766	812 630
SE395	Saldo podatku VAT (z wyłączeniem podatku VAT od inwestycji)	zł	-413	-898	-668	0	891	812	524
SE390	Podatki	zł	3 443	929	1 508	2 589	4 635	17 565	112 990
SE405	Saldo dopłat i podatków dot. dział. inwestycyjnej	zł	315	127	-556	-149	2 139	3 063	28 589
SE406	Raty dotacji inwestycyjnych	zł	1 187	237	368	1 251	3 674	4 914	28 589
SE407	Rekompensaty za rezygnację z produkcji mleka	zł	0	0	0	0	0	0	0
SE408	Podatek VAT zapłacony od inwestycji	zł	872	110	923	1 400	1 535	1 851	0

Tabela 5.2-7 Dochód na gospodarstwo rolne według klas wielkości ekonomicznej¹⁴

Symbol	Zmienna	j.m.	Razem	Bardzo małe	Małe	Średnio-małe	Średnio-duże	Duże	Bardzo duże
				2≤€<8	8≤€<25	25≤€<50	50≤€<100	100≤€<500	€≥ 500
SE131	Produkcja ogółem	zł	193 040	23 178	71 805	166 515	354 175	1 174 690	5 521 453
SE275	Zużycie pośrednie	zł	130 157	20 344	48 544	102 336	203 472	773 707	4 213 392
SE600	Saldo dopłat i podatków dot. dział. operacyjnej	zł	47 670	15 424	31 249	51 480	81 010	199 012	700 164
SE410	Wartość dodana brutto	zł	110 553	18 259	54 510	115 658	231 713	599 995	2 008 225
SE360	Amortyzacja	zł	28 637	10 130	18 352	30 430	55 205	114 887	388 304
SE415	Wartość dodana netto	zł	81 916	8 129	36 159	85 228	176 508	485 108	1 619 921
SE365	Koszty czynników zewnętrznych	zł	19 003	1 193	3 832	7 026	23 531	116 001	1 050 622
SE405	Saldo dopłat i podatków dot. dział. inwestycyjnej	zł	315	127	-556	-149	2 139	3 063	28 589
SE420	Dochód z rodzinnego gospodarstwa rolnego	zł	63 228	7 062	31 771	78 053	155 116	372 169	597 888

Tabela 5.2-8 Dochód na osobę według klas wielkości ekonomicznej

Symbol	Zmienna	j.m.	Razem	Bardzo małe	Małe	Średnio-małe	Średnio-duże	Duże	Bardzo duże
				2≤€<8	8≤€<25	25≤€<50	50≤€<100	100≤€<500	€≥ 500
SE425	Wartość dodana netto na osobę pełnozatrudnioną	zł/AWU	47 767	7 204	23 640	50 119	80 214	136 021	103 463
SE430	Dochód z rodzinnego gospodarstwa rolnego na osobę pełnozatrudnioną rodziny	zł/FWU	39 264	6 443	21 829	47 072	84 431	188 609	393 530

¹⁴ Uwaga: W przypadku zmiennej dochód z rodzinnego gospodarstwa rolnego (SE420) zaprezentowano wyniki ze wszystkich gospodarstw rolnych, natomiast w przypadku zmiennej dochód z rodzinnego gospodarstwa rolnego na osobę pełnozatrudnioną rodziny (SE430), **tylko** z gospodarstw rolnych, w których występują nakłady pracy własnej (SE015)

Tabela 5.2-9 Bilans finansowy na koniec roku obrachunkowego według klas wielkości ekonomicznej

Symbol	Zmienna	j.m.	Razem	Bardzo małe	Małe	Średnio-małe	Średnio-duże	Duże	Bardzo duże
				2≤€<8	8≤€<25	25≤€<50	50≤€<100	100≤€<500	€> 500
SE436	Aktywa ogółem	zł	1 107 020	386 403	771 240	1 246 171	2 129 658	4 379 002	10 887 081
SE441	Aktywa trwałe	zł	951 536	359 441	704 371	1 118 234	1 895 908	3 568 833	5 792 995
SE446	Ziemia, uprawy trwałe i kwoty produkcyjne	zł	610 754	247 254	479 359	717 127	1 201 685	2 309 253	1 819 774
SE450	Budynki	zł	167 367	72 049	128 463	186 703	266 038	553 760	1 765 779
SE455	Maszyny, urządzenia i śr. transportu	zł	150 200	37 792	85 094	178 616	366 324	622 069	1 869 471
SE460	Stado podstawowe (pleć żeńska)	zł	23 215	2 346	11 454	35 788	61 861	83 751	337 971
SE465	Aktywa obrotowe	zł	155 484	26 962	66 869	127 937	233 750	810 169	5 094 086
SE470	Stado obrotowe	zł	26 576	4 230	18 825	33 365	49 496	84 632	466 901
SE475	Zapasy produktów rolniczych	zł	40 263	6 818	23 941	42 596	88 038	197 509	586 022
SE480	Pozostałe aktywa obrotowe	zł	88 645	15 914	24 103	51 976	96 216	528 028	4 041 164
SE485	Zobowiązania ogółem	zł	93 162	2 013	18 247	79 880	226 713	709 438	2 492 070
SE490	Zobowiązania długoterminowe	zł	67 797	1 286	13 870	61 103	181 622	542 560	1 419 447
SE495	Zobowiązania krótkoterminowe	zł	25 365	727	4 377	18 777	45 091	166 877	1 072 623
SE501	Kapitał własny	zł	1 013 859	384 390	752 993	1 166 291	1 902 944	3 669 564	8 395 012

Tabela 5.2-10 Wskaźniki finansowe według klas wielkości ekonomicznej

Symbol	Zmienna	j.m.	Razem	Bardzo małe	Małe	Średnio-małe	Średnio-duże	Duże	Bardzo duże
				2≤€<8	8≤€<25	25≤€<50	50≤€<100	100≤€<500	€> 500
SE506	Zmiana wartości kapitału własnego	zł	8 013	-11 442	-2 591	5 641	33 383	125 532	338 870
SE510	Średnia wartość kapitału gospodarstwa rolnego	zł	506 791	149 694	306 681	536 086	938 838	2 078 345	8 935 633
SE516	Inwestycje brutto	zł	23 588	365	12 845	24 256	55 895	108 303	537 180
SE521	Inwestycje netto	zł	-5 049	-9 765	-5 506	-6 175	690	-6 584	148 876
SE526	Przepływ pieniężny (1)	zł	86 602	19 568	47 446	101 952	196 513	422 438	1 039 633
SE530	Przepływ pieniężny (2)	zł	60 923	18 390	34 770	80 634	132 886	263 554	561 486
SE532	Relacja przepływów pieniężnych (2) do aktywów ogółem	krotność	0,06	0,05	0,05	0,06	0,06	0,06	0,05

Literatura

- [1] Commission Regulation (EC) 1242/2008: of 8 December 2008 establishing a Community typology for agricultural holdings.
- [2] Commission Regulation (EC) 867/2009: of 21 September 2009 amending and correcting Regulation (EC) No 1242/2008 establishing a Community typology for agricultural holdings.
- [3] Commission Regulation (EC) No 868/2008 of 3 September 2008 on the farm return to be used for determining the incomes of agricultural holdings and analysing the business operation of such holdings.
- [4] Commission Regulation (EC) No 781/2009 of 27 August 2009 amending Regulation (EC) No 868/2008 on farm return to be used for determining the incomes of agricultural holdings and analysing the business operation of such holdings.
- [5] Commission Implementing Regulation (EU) 2016/2129 of 5 December 2016 laying down rules for the application of Council Regulation (EC) No 1217/2009 setting up a network for the collection of accountancy data on the incomes and business operation of agricultural holdings in the European Union.
- [6] Commission Implementing Regulation (EU) 2015/2323 of 11 December 2015 amending Implementing Regulation (EU) 2015/220 laying down rules for the application of Council Regulation (EC) No 1217/2009.
- [7] Goraj L., Osuch D., Bocian M., Cholewa I., Malanowska B.: Plan wyboru próby gospodarstw rolnych Polskiego FADN od roku obrachunkowego 2014. IERiGŻ-PIB, Warszawa, 2013.
- [8] Goraj L., Cholewa I., Osuch D., Płonka R.: Analiza skutków zmian we Wspólnotowej Typologii Gospodarstw Rolnych. IERiGŻ-PIB, Warszawa, 2010.
- [9] http://ec.europa.eu/agriculture/rica/index_en.cfm
- [10] http://circa.europa.eu/Public/irc/agri/rica/library?l=/information_documentatio/basic_definitions/variables-finalpdf/_EN_1.0_&a=d
- [11] http://circa.europa.eu/Public/irc/agri/rica/library?l=/information_documentatio/basic_definitions/ricc_1256_2012pdf/_EN_1.0_&a=d
- [12] RI/CC 1256 Rev. 7. Farm Return Data Definitions. EUROPEAN COMMISSION. Brussels February 2012.
- [13] RI/CC 882 Rev. 9.1 Definitions of Variables used in FADN standard results. EUROPEAN COMMISSION. Brussels October 2012.
- [14] RI/CC 882 Rev. 9.2 Definition of Variables used in FADN standard results. EUROPEAN COMMISSION. Brussels December 2014.
- [15] RI/CC 1500 Rev. 3 Typology Handbook. EUROPEAN COMMISSION. Brussels October 2009.
- [16] RI/CC 1525 The new typology applied to FADN 2007. EUROPEAN COMMISSION. Brussels March 2009.
- [17] RI/CC 1529 The OGA of the holding in FADN. EUROPEAN COMMISSION. Brussels June 2009.

- [18] Regulation No 79/65/EEC of the Council of 15 June 1965 setting up a network for the collection of accountancy data on the incomes and business operation of agricultural holdings in the European Economic Community.
- [19] Ustawa z dnia 29 listopada 2000 r. o zbieraniu i wykorzystywaniu danych rachunkowych z gospodarstw rolnych (Dz. U. Nr 3 poz. 20 z 2001 r. z późniejszymi zmianami).
- [20] Skarżyńska A., Goraj L., Ziętek I.: Metodologia SGM "2002" dla typologii gospodarstw rolnych w Polsce. IERiGŻ-PIB, Warszawa, 2005.
- [21] Ziętek I.: Współczynniki standardowej nadwyżki bezpośredniej „2004” dla typologii gospodarstw rolnych w Polsce. Raport PW nr 88, IERiGŻ-PIB, Warszawa, 2008.
- [22] Goraj L., Bocian M., Cholewa I., Nachtman G., Tarasiuk R.: Współczynniki Standardowej Produkcji „2007” dla celów Wspólnotowej Typologii Gospodarstw Rolnych. IERiGŻ-PIB, Warszawa, 2012.
- [23] RI/CC 1750 [ex RI/CC 882] Definitions of variables used in FADN standard results, EUROPEAN COMMISSION, Brussels, November 2017.

