



# **Wyniki Standardowe 2015 uzyskane przez gospodarstwa rolne uczestniczące w Polskim FADN**

**REGION FADN 785  
POMORZE I MAZURY**

**Część I. Wyniki Standardowe**

**WARSZAWA 2017**



# **Wyniki Standardowe 2015 uzyskane przez gospodarstwa rolne uczestniczące w Polskim FADN**

**REGION FADN 785  
POMORZE I MAZURY**

**Część I. Wyniki Standardowe**

OPRACOWAŁ ZESPÓŁ:

mgr inż. Irena Mikołajczyk  
mgr inż. Alicja Wituszyńska

**Warszawa 2017**

Redakcja techniczna  
*Grażyna Nachtman*  
*Rafał Tarasiuk*

Projekt okładki  
*Dział Wydawnictw*

**ISBN 978-83-7658-661-8**

Instytut Ekonomiki Rolnictwa i Gospodarki Żywnościowej  
- Państwowy Instytut Badawczy  
Zakład Rachunkowości Rolnej  
00-002 Warszawa, ul. Świętokrzyska 20  
Tel.: +48 (22) 505 45 70  
Tel./faks: +48 (22) 826 93 22  
E-mail: [portal@fadn.pl](mailto:portal@fadn.pl)  
Internet: [www.fadn.pl](http://www.fadn.pl); [www.polskifadn.eu](http://www.polskifadn.eu)

# Spis treści

|  |           |
|--|-----------|
| <b>Wstęp</b> .....   | <b>5</b>  |
| <b>1. Zmiany w Wynikach Standardowych</b> .....  | <b>6</b>  |
| 1.1. Zmiany w zestawie zmiennych i w algorytmach Wyników Standardowych od roku 2011 wynikające z rozporządzeń i dokumentów KE .....                                    | 6         |
| 1.2. Pozostałe zmiany .....  | 7         |
| 1.2.1. Jednostki przeliczeniowe pracy (AWU, FWU) .....   | 7         |
| <b>2. Informacje o FADN</b> .....  | <b>8</b>  |
| 2.1. Uwagi ogólne o FADN.....  | 8         |
| 2.2. Wspólnotowa Typologia Gospodarstw Rolnych (WTGR) .....  | 9         |
| 2.3. Zakres podmiotowy FADN.....   | 11        |
| 2.4. Wybór próby gospodarstw rolnych z pola obserwacji FADN .....  | 12        |
| 2.5. Rozmiary działalności rolniczych gwarantujące osiągnięcie przez gospodarstwo rolne minimalnego progu wielkości ekonomicznej według współczynników SO „2007” ..... | 12        |
| 2.6. Zakres przedmiotowy FADN.....   | 14        |
| 2.7. Sposób prezentacji wyników obliczonych na podstawie danych rachunkowych FADN.   | 15        |
| <b>3. Zmienne zawarte w „Wynikach Standardowych FADN”</b> .....  | <b>17</b> |
| 3.1. Opis zmiennych w „Wynikach Standardowych FADN” .....  | 17        |
| 3.2. Schematy obliczania kategorii ekonomicznych.....  | 33        |
| <b>4. Uwagi do Wyników Standardowych FADN</b> .....  | <b>41</b> |
| 4.1. Informacje o zbieraniu danych rachunkowych w Polsce .....   | 41        |
| 4.2. Zbiór gospodarstw rolnych prowadzących rachunkowość w ramach Polskiego FADN..   | 42        |
| 4.3. Udostępnianie danych .....  | 43        |
| 4.3.1. Udostępnianie danych z europejskiego FADN .....   | 43        |
| 4.3.2. Udostępnianie danych z Polskiego FADN .....   | 43        |
| <b>5. Wyniki Standardowe uzyskane przez gospodarstwa rolne uczestniczące w Polskim FADN w 2015 r.</b> .....  | <b>45</b> |
| 5.1. Grupowanie gospodarstw rolnych według typów rolniczych (TF8).....   | 45        |
| 5.2. Grupowanie gospodarstw rolnych według klas wielkości ekonomicznej (ES6).....  | 51        |
| <b>Literatura</b> .....  | <b>58</b> |

## Wykaz skrótów

|             |   |
|-------------|---|
| AWU         | - jednostka przeliczeniowa pracy (ang. Annual Work Unit).   |
| CAP         | - Wspólna Polityka Rolna (ang. Common Agricultural Policy).   |
| COP         | - gospodarstwa specjalizujące się w produkcji zbóż, roślin oleistych i białkowych (ang. specialist cereals, oilseed and protein crops). |
| DG-AGRI     | - Dyrekcja Generalna ds. Rolnictwa i Rozwoju Obszarów Wiejskich (ang. Directorate-General for Agriculture and Rural Development).       |
| EC          | - Komisja Europejska (ang. European Commission).  |
| ESU         | - Europejska Jednostka Wielkości (ang. European Size Unit).   |
| EU          | - Unia Europejska (ang. European Union).  |
| EUR         | - oznaczenie jednostki monetarnej o nazwie „euro”.  |
| euro        | - jednostka monetarna, obowiązująca w większości państw członkowskich Unii Europejskiej.  |
| EUROSTAT    | - Europejski Urząd Statystyczny.  |
| FADN        | - Sieć Danych Rachunkowych Gospodarstw Rolnych (ang. Farm Accountancy Data Network).  |
| FWU         | - jednostka przeliczeniowa pracy członków rodziny (ang. Family Work Unit).  |
| GUS         | - Główny Urząd Statystyczny.  |
| IERiGŻ-PIB  | - Instytut Ekonomiki Rolnictwa i Gospodarki Żywnościowej - Państwowy Instytut Badawczy.   |
| KE          | - Komisja Europejska.   |
| LFA         | - obszary o niekorzystnych warunkach gospodarowania - ONW (ang. Less Favoured Areas).   |
| LU          | - jednostka przeliczeniowa zwierząt (ang. Livestock Unit).  |
| OGA         | - działalność gospodarcza inna niż rolnicza bezpośrednio związana z gospodarstwem (ang. Other Gainful Activities).                      |
| Polski FADN | - System Zbierania i Wykorzystywania Danych Rachunkowych z Gospodarstw Rolnych.   |
| SGM         | - Standardowa Nadwyżka Bezpośrednia (ang. Standard Gross Margin).   |
| SO          | - Standardowa Produkcja (ang. Standard Output).   |
| UAA         | - ziemia użytkowana dla celów rolniczych = użytki rolne (ang. Utilized Agricultural Area).  |
| UR          | - użytki rolne.   |
| WTGR        | - Wspólnotowa Typologia Gospodarstw Rolnych.  |
| ZRR         | - Zakład Rachunkowości Rolnej.  |

## Wstęp

Wypełniając obowiązek nałożony Ustawą z dnia 29 listopada 2000 r. o zbieraniu i wykorzystywaniu danych rachunkowych z gospodarstw rolnych (Dz. U. Nr 3 poz. 20 z 2001 r.) z późniejszymi zmianami) w 2015 r. utworzono komputerową bazę danych zawierającą 1 947 zestawów danych rachunkowych [19]. Instytut Ekonomiki Rolnictwa i Gospodarki Żywnościowej – Państwowy Instytut Badawczy zlecił zbieranie danych z indywidualnych gospodarstw rolnych czterem wojewódzkim ośrodkom doradztwa rolniczego. Ze 113 gospodarstw posiadających osobowość prawną dane zostały zebrane metodą ankietową.

Po przeprowadzonych testach jakości danych obliczono wyniki dla 1 944 gospodarstw rolnych o wielkości ekonomicznej równej lub większej od 4 000 euro, w tym dla 1 832 indywidualnych gospodarstw rolnych oraz 112 gospodarstw posiadających osobowość prawną. Z powodu różnic między strukturą rzeczywistą a strukturą teoretyczną próby, jaka została określona w planie wyboru, opracowano nowe wagi po to, aby powyższy zbiór gospodarstw był w pełni reprezentatywny dla 80 895 gospodarstw [7].

Opracowanie składa się z trzech podstawowych części:

1. Wstępnej, charakteryzującej Sieć Danych Rachunkowych Gospodarstw Rolnych (FADN).
2. Metodycznej, zawierającej wyjaśnienia rachunku wyników.
3. Statystycznej, zawierającej dane statystyczne dla grup gospodarstw rolnych, ustalonych na podstawie dwóch kryteriów grupowania: wielkości ekonomicznej i typu rolniczego. Wyniki Standardowe zawierają 145 zmiennych charakteryzujących sytuację ekonomiczno-finansową gospodarstw rolnych w roku obrachunkowym.

Opracowane wyniki są w pełni zgodne z pojęciami i kategoriami ekonomicznymi, prezentowanymi w Wynikach Standardowych FADN Dyrekcji Generalnej ds. Rolnictwa i Rozwoju Obszarów Wiejskich (DG-AGRI) [14].

Parametry wartościowe dotyczące produkcji, kosztów i inwestycji są kategoriami netto (bez VAT). Pomimo ustawowego zwolnienia podmiotowego z podatku od towarów i usług, nazywanym w skrócie VAT, rolnicy prowadzili w 2015 r. ewidencję zdarzeń w standardzie umożliwiającym ustalenie wartości netto oraz kwoty VAT.

W opracowaniu wartości pieniężne wyrażone są w polskich jednostkach monetarnych – złotych (zł).

## 1. Zmiany w Wynikach Standardowych<sup>1</sup>

### 1.1. Zmiany w zestawie zmiennych i w algorytmach Wyników Standardowych od roku 2011 wynikające z rozporządzeń i dokumentów KE

Od roku obrachunkowego 2011 wprowadzono zmiany w algorytmach (na podstawie dokumentu RI/CC 882 Rev. 9.1 Definition of Variables used in FADN standard results z października 2012 r.) polegające na wyróżnieniu następujących zmiennych [13]:

- SE136 - Produkcja roślinna na 1 ha;
- SE146 - Uprawy energetyczne;
- SE605 - Dopłaty do działalności operacyjnej;
- SE610 - Dopłaty do produkcji roślinnej;
- SE613 - Pozostałe dopłaty do produkcji roślinnej;
- SE616 - Saldo dopłat i kar do produkcji mleka;
- SE617 - Dopłaty do pozostałej produkcji bydłowej;
- SE618 - Dopłaty do produkcji owiec i kóz;
- SE619 - Pozostałe dopłaty do produkcji zwierzęcej;
- SE630 - Płatności „decoupled”;
- SE650 - Wsparcie specjalne;
- SE699 - Pozostałe dopłaty.

Ponadto od roku obrachunkowego 2013 wprowadzono zmiany w algorytmach (na podstawie dokumentu RI/CC 882 Rev. 9.2 Definition of Variables used in FADN standard results z grudnia 2014 r.) obejmujące zmienne [14]:

- SE042 - Uprawy energetyczne;
- SE072 - Odłogi;
- SE073 - Ugory;
- SE611 - Dopłaty wyrównawcze/płatności obszarowe.

Od roku obrachunkowego 2014 obowiązuje nowe sprawozdanie z gospodarstwa rolnego. Zakres, format i organizacja danych, niezbędnych do wykonania sprawozdania z gospodarstwa rolnego FADN, są precyzyjnie opisane w Rozporządzeniu Komisji nr 385/2012 z dnia 30 kwietnia 2012 r. w sprawie formatu sprawozdania dla określania dochodów z gospodarstw rolnych oraz analizy ich działalności gospodarczej (z późn. zmianami). Z uwagi na fakt, że w Komisji Europejskiej wciąż jeszcze trwają prace nad nowym dokumentem dotyczącym Wyników Standardowych i dostosowaniem zakresu/algorytmów do nowego formatu sprawozdania, publikacje z wynikami od roku obrachunkowego 2014 przygotowane zostały na podstawie dokumentów, jakie obowiązywały w roku obrachunkowym 2013 (Rozporządzenie Komisji (WE) NR 868/2008 z dnia 3 września 2008 r. z późniejszymi zmianami, RI/CC 1256

<sup>1</sup> Rozdział zawiera zmiany wprowadzone od roku obrachunkowego 2011; wcześniejsze zmiany zostały opisane w publikacjach „Wyniki Standardowe...” dla poprzednich lat. Zmiany te powinny być brane pod uwagę w analizach wieloletnich.

Rev. 7 Farm Return Data Definitions z lutego 2012 r., RI/CC 882 Rev. 9.2 Definition of Variables used in FADN standard results z grudnia 2014 r.).

## **1.2. Pozostałe zmiany**

### **1.2.1. Jednostki przeliczeniowe pracy (AWU, FWU)**

Od roku obrachunkowego 2011 AWU oraz FWU stanowią równowartość 2 120 godzin pracy na rok.

Do roku obrachunkowego 2010 stanowiły odpowiednik 2 200 godzin pracy na rok.



## 2. Informacje o FADN

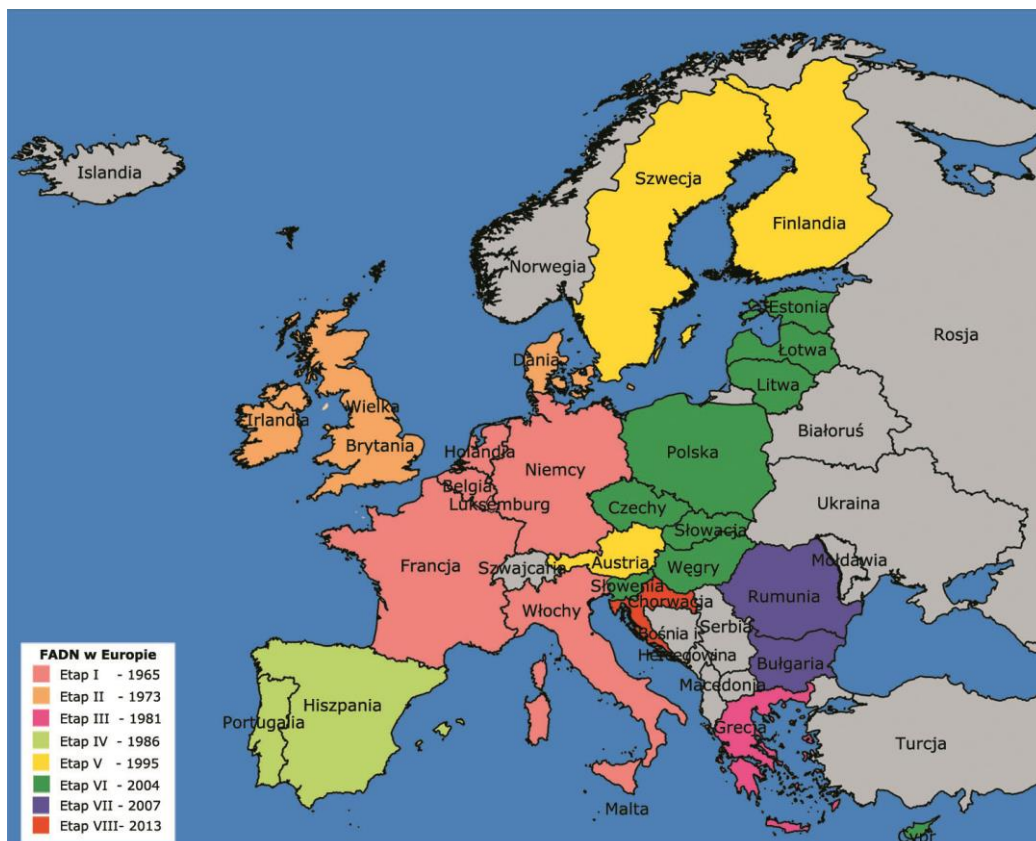
### 2.1. Uwagi ogólne o FADN

**FADN** to europejski system zbierania danych rachunkowych z gospodarstw rolnych, którego formalne kształtowanie rozpoczęło się w 1965 r.

FADN był tworzony etapowo w miarę poszerzania Unii Europejskiej, na podstawie Rozporządzenia Rady EWG nr 79/65/EEC z dnia 15 czerwca 1965 r. w sprawie utworzenia sieci zbierania danych rachunkowych dotyczących dochodów i działalności gospodarstw rolnych w Europejskiej Wspólnocie Gospodarczej [18]. W początkowej fazie (etap I) system zaistniał w sześciu państwach założycielskich (w Belgii, we Francji, w Holandii, w Luksemburgu, w Niemczech i we Włoszech), a po poszerzeniu w 1973 r. (etap II) także w Wielkiej Brytanii, Irlandii i Danii. Od 1981 r. (etap III) dodatkowo w Grecji, od 1986 r. (etap IV) do badań włączono Hiszpanię i Portugalię, a od 1995 r. (etap V) Finlandię, Szwecję i Austrię. Od 1 maja 2004 r. (etap VI) do systemu FADN weszły także: Cypr, Estonia, Litwa, Łotwa, Malta, Polska, Słowacja, Słowenia, Republika Czeska i Węgry, od 1 stycznia 2007 r. (etap VII) Rumunia i Bułgaria, a od 1 lipca 2013 r. Chorwacja (etap VIII).

W 2015 r. FADN funkcjonował na terenie 28 państw członkowskich UE. Poniżej przedstawiono przebieg rozszerzania zasięgu FADN. (patrz: Mapa 2-1).

**Mapa 2-1 Etapy tworzenia FADN w Europie**



Unikalność FADN polega na tym, że gromadzi on dane zaliczane do grupy wrażliwych, które opisują sytuację ekonomiczną i finansową gospodarstw rolnych.

FADN bazuje na danych rachunkowych pochodzących z rachunkowości realizowanej w konwencji tzw. zarządczej. Odmiana tej rachunkowości znacznie wierniej odzwierciedla sytuację gospodarstwa rolnego niż rachunkowość finansowa<sup>2</sup>. O wyborze konwencji rachunkowości zarządczej zdecydowała potrzeba rozpoznania rzeczywistej sytuacji gospodarstw rolnych w celu podejmowania decyzji jak najbardziej adekwatnych do tych sytuacji.

W polu obserwacji FADN znajdują się gospodarstwa towarowe. Minimalna wielkość ekonomiczna, po przekroczeniu której włącza się gospodarstwo rolne do pola obserwacji FADN, ustalana jest od 2010 roku obrachunkowego na podstawie analizy sum Standardowej Produkcji (SO) z danych GUS w poszczególnych klasach wielkości ekonomicznej. W praktyce prowadzony jest rachunek polegający na obliczeniu skumulowanej sumy SO z poszczególnych klas, zaczynając od największej, aż do osiągnięcia ok. 90% SO z populacji generalnej. Dolna granica przedziału, w którym to nastąpi jest minimalnym progiem wielkości ekonomicznej.

Z powodu istniejących różnic w strukturze agrarnej, progi wielkości ekonomicznej, wyznaczające minimalną wielkość gospodarstw rolnych włączanych do pola obserwacji FADN, są różne w poszczególnych państwach członkowskich.

Należy podkreślić, że FADN jest jedyną bazą danych, na potrzeby której zbierane są informacje według jednolitych zasad, a gospodarstwa tworzą statystycznie reprezentatywną próbę towarowych gospodarstw rolnych funkcjonujących na obszarze Unii Europejskiej.

## **2.2. Wspólnotowa Typologia Gospodarstw Rolnych (WTGR)**

Według znowelizowanych zasad WTGR, w klasyfikacji gospodarstw rolnych stosuje się parametr ekonomiczny, którym jest Standardowa Produkcja<sup>3</sup> (ang. Standard Output), w skrócie SO) [1], [2], [15], [22].

**Standardowa Produkcja (SO)** jest to średnia z 5 lat wartość produkcji określonej działalności rolniczej (roślinnej lub zwierzęcej) uzyskana z 1 ha lub od 1 zwierzęcia<sup>4</sup> w ciągu 1 roku, w przeciętnych dla danego regionu warunkach produkcyjnych. W celu wyeliminowania wahań wartości produkcji (powodowanych np. warunkami pogodowymi czy też zmianami cen produktów) do obliczeń przyjmowane są średnie z 5 lat odpowiedniego okresu, na podstawie uśrednionych danych rocznych z określonego regionu.

---

<sup>2</sup> Rachunkowość finansowa podlega odpowiednim przepisom prawa, które są różne w poszczególnych państwach członkowskich Unii Europejskiej. Jej zadaniem jest ocena sytuacji majątkowej i finansowej przedsiębiorstw zgodnie z tym prawem, i często bywa podstawą naliczania podatku dochodowego.

<sup>3</sup> Do roku obrachunkowego 2009 WTGR oparta była na parametrze Standardowej Nadwyżki Bezpośredniej (SGM) a wielkość ekonomiczna gospodarstwa określana była za pomocą Europejskiej Jednostki Wielkości (ESU) [8], [20], [21].

<sup>4</sup> SO dla grzybów odnosi się do 100 m<sup>2</sup> uprawy; SO dla drobiu odnosi się do 100 szt. zwierząt; SO dla pszczoł odnosi się do 1 ula (1 rodziny pszczelej).

WTGR narzuca konieczność obliczania zestawów współczynników SO dla każdego regionu rolniczego i dla każdej prowadzonej w gospodarstwie działalności produkcji roślinnej i zwierzęcej. Listę działalności rolniczych, dla których konieczne jest obliczenie SO ustala Komisja UE i jest ona zgodna z listą cech Badań Struktury Gospodarstw Rolnych. Duża liczba pozycji w zestawach Standardowej Produkcji odzwierciedla nie tylko zróżnicowanie rolnictwa we Wspólnocie, ale także ukazuje poziom stosowanej szczegółowości, zapewniający porównywalność dostarczanych wyników, a tym samym realnie odzwierciedlający sytuację w rolnictwie.

Przy zastosowaniu współczynników Standardowej Produkcji gospodarstwa rolne klasyfikowane są według dwóch charakterystyk:

- wielkości ekonomicznej,
- typu rolniczego.

**Wielkość ekonomiczna gospodarstwa rolnego** określana jest jako suma wartości Standardowych Produkcji (SO) wszystkich działalności rolniczych występujących w gospodarstwie. Wielkość ekonomiczna gospodarstwa wyrażana jest wartością SO w euro. Na podstawie tak ustalonej wielkości ekonomicznej dane gospodarstwo rolne zaliczane jest do odpowiedniej klasy wielkości ekonomicznej.

**Typ rolniczy gospodarstwa rolnego** określany jest na podstawie udziału wartości SO z poszczególnych działalności rolniczych w tworzeniu całkowitej wartości SO gospodarstwa. Typ rolniczy gospodarstwa odzwierciedla jego poziom i kierunek specjalizacji.

W zależności od pożądanego stopnia dokładności, typy rolnicze gospodarstw zorganizowane są następująco:

- 8 typów ogólnych i grupa gospodarstw niesklasyfikowanych (oznaczanych z użyciem jednego znaku),
- 21 typów podstawowych i grupa gospodarstw niesklasyfikowanych (oznaczanych z użyciem dwóch znaków),
- 61 typów szczegółowych i grupa gospodarstw niesklasyfikowanych (oznaczanych z użyciem trzech znaków).

Z uwagi na rosnące znaczenie wielofunkcyjności gospodarstw rolnych, WTGR została uzupełniona o dodatkową „klasyfikację”, której kryterium jest udział przychodów z działalności gospodarczej innej niż rolnicza bezpośrednio związanej z gospodarstwem (ang. Other Gainful Activities, w skrócie OGA) w całkowitych przychodach gospodarstwa (rolnictwo + OGA + dopłaty bezpośrednie). OGA to działalność, w ramach której wykorzystywane są albo zasoby gospodarstwa rolnego (ziemia, budynki, maszyny itp.) i/lub produkty tego gospodarstwa. W zależności od tego, jaki procent całkowitych przychodów gospodarstwa stanowi OGA, dane gospodarstwo zaliczane jest do jednej z trzech klas OGA.

Działalność gospodarcza inna niż rolnicza nie jest brana pod uwagę w typologii gospodarstw dokonywanej na podstawie działalności rolniczych – zarówno wielkość ekonomiczna jak i typ rolniczy nie uwzględniają OGA [15], [17].

## 2.3. Zakres podmiotowy FADN

Minimalny próg określający gospodarstwo jako towarowe (oznacza to włączenie gospodarstwa do badań) wyrażony jest w euro. Wielkość ta jest ustalana oddzielnie dla każdego państwa członkowskiego i zmienia się w czasie, zgodnie z ewolucją struktury i siły ekonomicznej gospodarstw rolnych (patrz: Tabela 2.3-1).

**Tabela 2.3-1 Minimalne progi wielkości ekonomicznej i liczebność próby FADN w poszczególnych państwach członkowskich w 2015 r.**

| Państwa   | Dolny próg wielkości ekonomicznej EUR | Liczba gospodarstw w próbie szt. | Struktura próby w europejskim FADN % |
|---|---------------------------------------|----------------------------------|--------------------------------------|
| Austria   | 8 000                                 | 2 000                            | 2,3                                  |
| Belgia  | 25 000                                | 1 200                            | 1,4                                  |
| Bułgaria  | 2 000                                 | 2 202                            | 2,5                                  |
| Chorwacja   | 4 000                                 | 1 251                            | 1,4                                  |
| Cypr  | 4 000                                 | 500                              | 0,6                                  |
| Czechy  | 8 000                                 | 1 417                            | 1,6                                  |
| Dania   | 15 000                                | 2 150                            | 2,5                                  |
| Estonia   | 4 000                                 | 658                              | 0,8                                  |
| Finlandia   | 8 000                                 | 1 100                            | 1,3                                  |
| Francja<br>(w tym: Gwadelupa, Martynika, Reunion) | 25 000<br>15 000                      | 7 640<br>320                     | 8,8<br>0,4                           |
| Grecja  | 4 000                                 | 5 500                            | 6,3                                  |
| Hiszpania   | 8 000                                 | 8 700                            | 10,0                                 |
| Holandia  | 25 000                                | 1 500                            | 1,7                                  |
| Irlandia  | 8 000                                 | 900                              | 1,0                                  |
| Litwa   | 4 000                                 | 1 000                            | 1,2                                  |
| Luksemburg  | 25 000                                | 450                              | 0,5                                  |
| Łotwa   | 4 000                                 | 1 000                            | 1,2                                  |
| Malta   | 4 000                                 | 536                              | 0,6                                  |
| Niemcy  | 25 000                                | 8 800                            | 10,1                                 |
| Polska  | 4 000                                 | 12 100                           | 13,9                                 |
| Portugalia  | 4 000                                 | 2 300                            | 2,6                                  |
| Rumunia   | 2 000                                 | 6 000                            | 6,9                                  |
| Słowacja  | 25 000                                | 562                              | 0,6                                  |
| Słowenia  | 4 000                                 | 908                              | 1,0                                  |
| Szwecja   | 15 000                                | 1 025                            | 1,2                                  |
| Węgry   | 4 000                                 | 1 900                            | 2,2                                  |
| Wielka Brytania<br>(w tym: Irlandia Północna)     | 25 000<br>15 000                      | 2 500<br>320                     | 2,9<br>0,4                           |
| Włochy  | 8 000                                 | 11 106                           | 12,8                                 |
| <b>Razem FADN UE</b>                              |                                       | <b>86 905</b>                    | <b>100</b>                           |

Źródło: zestawienie własne na podstawie [6].

## **2.4. Wybór próby gospodarstw rolnych z pola obserwacji FADN**

Agencje łącznikowe z poszczególnych państw opracowują corocznie plany wyboru gospodarstw rolnych do badań w ramach FADN. Po ich opracowaniu i zaakceptowaniu przez Komitety Krajowe FADN, plany te są przekazywane do akceptacji przez Komitet Wspólnoty nadzorujący FADN.

Wewnątrz pola obserwacji FADN występuje duże zróżnicowanie gospodarstw pod względem typu rolniczego i wielkości ekonomicznej.

Dla zapewnienia precyzyjnego odzwierciedlenia tego zróżnicowania w próbie badawczej, Agencja łącznikowa dzieli pole obserwacji na warstwy. Pominięcie tej czynności w procesie wyboru próby mogłoby spowodować brak właściwej reprezentacji niektórych rodzajów gospodarstw (np. dużych gospodarstw mlecznych w jednym regionie, czy małych gospodarstw produkujących owoce w innym regionie). W procedurze wyboru do warstwowania zbioru gospodarstw mają zastosowanie trzy kryteria [7]:

- położenie regionalne,
- wielkość ekonomiczna,
- typ rolniczy.

## **2.5. Rozmiary działalności rolniczych gwarantujące osiągnięcie przez gospodarstwo rolne minimalnego progu wielkości ekonomicznej według współczynników SO „2007”**

Wielkość ekonomiczna gospodarstwa określana jako suma wartości Standardowych Produkcji (SO) wszystkich działalności rolniczych występujących w gospodarstwie służy do ustalenia minimalnego progu wielkości ekonomicznej dla pola obserwacji FADN. W Polsce dla roku obrachunkowego 2015 próg ten został ustalony na poziomie 4 000 euro. Tabela przedstawia przykładową powierzchnię niektórych upraw oraz liczbę zwierząt niezbędną do włączenia gospodarstwa do pola obserwacji FADN (patrz: Tabela 2.5-1).

**Tabela 2.5-1 Rozmiary działalności rolniczych niezbędne do osiągnięcia przez gospodarstwo rolne minimalnego progu wielkości ekonomicznej\* według współczynników SO„2007”**

| Region                  | Działalność   | J.m. | Ekwiwalent<br>4000 euro<br>wg SO "2007" |
|-------------------------|---|------|---|
| Pomorze<br>i Mazury     | Pszenica zwyczajna i orkisz   | ha   | 6,3                                     |
|                         | Rzepak i rzepik   | ha   | 5,6                                     |
|                         | Buraki cukrowe  | ha   | 2,8                                     |
|                         | Sady jabłoniowe   | ha   | 2,4                                     |
|                         | Warzywa, truskawki w uprawie polowej<br>(w płodozmianie z uprawami rolnymi) | ha   | 1,2                                     |
|                         | Krowy mleczne   | szt. | 3,2                                     |
|                         | Tuczniaki   | szt. | 18,3                                    |
| Wielkopolska<br>i Śląsk | Pszenica zwyczajna i orkisz   | ha   | 5,8                                     |
|                         | Rzepak i rzepik   | ha   | 5,3                                     |
|                         | Buraki cukrowe  | ha   | 2,6                                     |
|                         | Sady jabłoniowe   | ha   | 2,0                                     |
|                         | Warzywa, truskawki w uprawie polowej<br>(w płodozmianie z uprawami rolnymi) | ha   | 1,1                                     |
|                         | Krowy mleczne   | szt. | 3,1                                     |
|                         | Tuczniaki   | szt. | 18,1                                    |
| Mazowsze<br>i Podlasie  | Pszenica zwyczajna i orkisz   | ha   | 7,5                                     |
|                         | Rzepak i rzepik   | ha   | 7,0                                     |
|                         | Buraki cukrowe  | ha   | 2,8                                     |
|                         | Sady jabłoniowe   | ha   | 1,8                                     |
|                         | Warzywa, truskawki w uprawie polowej<br>(w płodozmianie z uprawami rolnymi) | ha   | 1,4                                     |
|                         | Krowy mleczne   | szt. | 3,6                                     |
|                         | Tuczniaki   | szt. | 16,5                                    |
| Małopolska<br>i Pogórze | Pszenica zwyczajna i orkisz   | ha   | 7,2                                     |
|                         | Rzepak i rzepik   | ha   | 6,4                                     |
|                         | Buraki cukrowe  | ha   | 2,8                                     |
|                         | Sady jabłoniowe   | ha   | 2,1                                     |
|                         | Warzywa, truskawki w uprawie polowej<br>(w płodozmianie z uprawami rolnymi) | ha   | 1,1                                     |
|                         | Krowy mleczne   | szt. | 4,3                                     |
|                         | Tuczniaki   | szt. | 17,4                                    |

\*Osiągnięcie przez gospodarstwo minimalnego progu wielkości ekonomicznej według współczynników SO„2007” [7], włącza GR do pola obserwacji Polskiego FADN; np. w regionie Pomorze i Mazury powierzchnia pszenicy 6,3 ha zapewnia osiągnięcie progowej wartości 4 000 euro.

## 2.6. Zakres przedmiotowy FADN

Dla potrzeb FADN zbieranych jest około 1 tys. różnych danych charakteryzujących gospodarstwo rolne. Odzwierciedlają one stan i strukturę składników majątkowych, a także stan i strukturę zobowiązań. Inne dane odzwierciedlają strukturę przychodów i kosztów na poziomie gospodarstwa rolnego. Szczególna uwaga zwrócona jest na elementy związane ze Wspólną Polityką Rolną (dotacje, kwoty i limity produkcyjne). Wyniki Standardowe dotyczą tylko działalności i składników majątkowych gospodarstwa rolnego (majątek prywatny rodziny rolnika, np. dom mieszkalny, nie jest uwzględniony w bilansie finansowym).

Zakres i format zbieranych danych rachunkowych w gospodarstwach rolnych dla potrzeb FADN, jest szczegółowo zdefiniowany w Rozporządzeniu Komisji (WE) NR 868/2008 z dnia 3 września 2008 r. z późniejszymi zmianami oraz na podstawie dokumentu RI/CC 1256 Rev. 7 Farm Return Data Definitions z lutego 2012 r. [3], [4], [11], [12]. Przepisy te obok szczegółowego wykazu zmiennych zawierają także instrukcje dotyczące sposobu wypełniania tzw. sprawozdania z gospodarstwa rolnego FADN oraz definicje stosowanych pojęć. Sprawozdanie to składa się z 14 grup danych rachunkowych, zestawionych tematycznie w odpowiednie tabele (od A do N):

- Tab. A.** Informacje ogólne.
- Tab. B.** Struktura własnościowa ziemi użytkowanej rolniczo.
- Tab. C.** Zasoby i nakłady pracy własnej oraz najemnej.
- Tab. D.** Stan i wartość zwierząt.
- Tab. E.** Zakup i sprzedaż zwierząt.
- Tab. F.** Koszty.
- Tab. G.** Zasoby i gospodarowanie składnikami majątkowymi.
- Tab. H.** Zadłużenie.
- Tab. I.** Podatek od wartości dodanej (VAT).
- Tab. J.** Dopłaty i subsydia.
- Tab. K.** Produkcja roślinna i zwierzęca (bez zwierząt).
- Tab. L.** Kwoty i inne prawa.
- Tab. M.** Dopłaty bezpośrednie.
- Tab. N.** Szczegóły zakupów i sprzedaży zwierząt.

## 2.7. Sposób prezentacji wyników obliczonych na podstawie danych rachunkowych FADN

Wyniki obliczone na podstawie danych FADN zgromadzonych w komputerowej bazie prezentowane są w zestawach statystycznych (Tabela 5.1-1 - Tabela 5.2-10). Zawierają one wartości średnie dla grup gospodarstw rolnych wyłanianych według typów rolniczych i wielkości ekonomicznej.

Ze względu na obowiązujące zasady upowszechniania danych FADN dopuszczalne jest prezentowanie wyników z grupy obejmującej co najmniej 15 gospodarstw. W przypadku mniejszej liczebności wpisywana jest „.” (kropka).

**Tabela 2.7-1 Grupowanie gospodarstw rolnych według typów rolniczych (TF8)**

| Typy rolnicze TF8 |                       | Typy rolnicze podstawowe |   |
|-------------------|-----------------------|--------------------------|---|
| Symbol            | Nazwa                 | Symbol                   | Nazwa   |
| 1                 | Uprawy polowe         | 15                       | Specjalizujące się w uprawie zbóż (łącznie z ryżem), roślin oleistych i wysokobiałkowych na nasiona                               |
|                   |                       | 16                       | Specjalizujące się w uprawie polowej różnych gatunków roślin  |
| 2                 | Uprawy ogrodnicze     | 21                       | Specjalizujące się w uprawach ogrodniczych (warzyw, truskawek, kwiatów i roślin ozdobnych) pod wysokimi osłonami                  |
|                   |                       | 22                       | Specjalizujące się w gruntowych uprawach ogrodniczych (warzyw, truskawek, kwiatów i roślin ozdobnych)                             |
|                   |                       | 23                       | Specjalizujące się w uprawie grzybów i w szkółkarstwie oraz uprawach ogrodniczych (warzyw, truskawek, kwiatów i roślin ozdobnych) |
| 3                 | Winnice               | 35                       | Specjalizujące się w uprawie winorośli  |
| 4                 | Uprawy trwałe         | 36                       | Specjalizujące się w uprawie drzew i krzewów owocowych (bez winorośli i oliwek)   |
|                   |                       | 37                       | Specjalizujące się w uprawie oliwek   |
|                   |                       | 38                       | Specjalizujące się w uprawie drzew i krzewów owocowych (uprawy trwałe)  |
| 5                 | Krowy mleczne         | 45                       | Specjalizujące się w chowie bydła mlecznego   |
| 6                 | Zwierzęta trawożerne  | 46                       | Specjalizujące się w chowie bydła rzeźnego (w tym hodowla)  |
|                   |                       | 47                       | Specjalizujące się w chowie bydła mlecznego i rzeźnego (w tym hodowla)  |
|                   |                       | 48                       | Specjalizujące się w chowie owiec, kóz i innych zwierząt żywionych paszami objętościowymi   |
| 7                 | Zwierzęta ziarnożerne | 51                       | Specjalizujące się w chowie trzody chlewnej   |
|                   |                       | 52                       | Specjalizujące się w chowie drobiu  |
|                   |                       | 53                       | Specjalizujące się w chowie zwierząt żywionych paszami treściwymi   |
| 8                 | Mieszane              | 61                       | Mieszane - różne uprawy   |
|                   |                       | 73                       | Mieszane - różne zwierzęta, z przewagą zwierząt żywionych paszami objętościowymi  |
|                   |                       | 74                       | Mieszane - różne zwierzęta, z przewagą zwierząt żywionych paszami treściwymi  |
|                   |                       | 83                       | Mieszane - uprawy polowe i zwierzęta żywione paszami objętościowymi   |
|                   |                       | 84                       | Mieszane - różne uprawy i zwierzęta   |

Zestawienie typów rolniczych TF8 (Tabela 2.7-1) jest kombinacją typów podstawowych, składających się z różnych typów szczegółowych, tworzącą w rezultacie osiem grup gospodarstw rolnych [1], [2], [15], [16].

Z kolei Tabela 2.7-2 przedstawia sześć klas wielkości ekonomicznej gospodarstw rolnych (ES6) opracowanych na podstawie Wspólnotowej Typologii Gospodarstw Rolnych [15].



**Tabela 2.7-2 Grupowanie gospodarstw rolnych według wielkości ekonomicznej (euro), klasyfikacja ES6**

| <b>ES6</b>                              |                                      | <b>ES</b>                              |                           |
|---|--------------------------------------|--|---------------------------|
| Klasa wielkości ekonomicznej <b>ES6</b> | Zakres w euro (€)                    | Klasa wielkości ekonomicznej <b>ES</b> | Zakres w euro (€)         |
| <del>1</del>                            | <del>2 000 ≤ € &lt; 8 000</del>      | 1                                      | € < 2 000                 |
| 1                                       | Bardzo małe<br>2 000 ≤ € < 8 000     | 2                                      | 2 000 ≤ € < 4 000         |
|   |                                      | 3                                      | 4 000 ≤ € < 8 000         |
| 2                                       | Małe<br>8 000 ≤ € < 25 000           | 4                                      | 8 000 ≤ € < 15 000        |
|   |                                      | 5                                      | 15 000 ≤ € < 25 000       |
| 3                                       | Średnio-małe<br>25 000 ≤ € < 50 000  | 6                                      | 25 000 ≤ € < 50 000       |
| 4                                       | Średnio-duże<br>50 000 ≤ € < 100 000 | 7                                      | 50 000 ≤ € < 100 000      |
| 5                                       | Duże<br>100 000 ≤ € < 500 000        | 8                                      | 100 000 ≤ € < 250 000     |
|   |                                      | 9                                      | 250 000 ≤ € < 500 000     |
| 6                                       | Bardzo duże<br>€ ≥ 500 000           | 10                                     | 500 000 ≤ € < 750 000     |
|   |                                      | 11                                     | 750 000 ≤ € < 1 000 000   |
|   |                                      | 12                                     | 1 000 000 ≤ € < 1 500 000 |
|   |                                      | 13                                     | 1 500 000 ≤ € < 3 000 000 |
|   |                                      | 14                                     | € ≥ 3 000 000             |

*Uwaga: Tabela 2.7-2 zawiera rozmiary wielkości ekonomicznej wyrażone w euro, natomiast dla uproszczenia zapisu we wszystkich następujących tabelach rozmiary prezentowane są w tysiącach euro.*

### 3. Zmienne zawarte w „Wynikach Standardowych FADN”

#### 3.1. Opis zmiennych w „Wynikach Standardowych FADN”

„Wyniki Standardowe FADN” zawierają 10 tabel tematycznych:

1. Populacja i próba gospodarstw.
2. Wybrane informacje o produkcji.
3. Wartość produkcji.
4. Koszty.
5. Dopłaty do działalności operacyjnej gospodarstwa.
6. Salda dopłat i podatków.
7. Dochód na gospodarstwo rolne.
8. Dochód na osobę.
9. Bilans finansowy na koniec roku obrachunkowego.
10. Wskaźniki finansowe.

Opisy poszczególnych zmiennych są zgodne z zawartymi w „Wynikach Standardowych FADN” [10], [14]. Natomiast ich zawartość w poszczególnych tabelach nie zawsze odpowiada w pełni tytułom. Należy więc zwrócić uwagę na szczegółowy opis danej zmiennej (od Tabela 3.1-1 do Tabela 3.1-10). W kolumnie „Symbol” zawarte jest alfanumeryczne, pięciodziankowe oznaczenie poszczególnych zmiennych.

Dla ułatwienia rozumienia poszczególnych zmiennych zawartych w „Wynikach Standardowych FADN”, w dalszej części rozdziału zamieszczono ich objaśnienia w porządku identycznym do prezentowanych wyników. Dodatkowo zamieszczono szczegółowe schematy obliczeń wybranych zmiennych prezentowanych w Wynikach Standardowych.

**Tabela 3.1-1 Populacja i próba gospodarstw**

| Symbol | Zmienna                             | Sposób obliczenia, uwagi                                 |
|--------|-------------------------------------|--|
| SYS02  | Liczba reprezentowanych gospodarstw | Suma parametrów wag poszczególnych gospodarstw w próbie. |
| SYS03  | Liczba gospodarstw w próbie         | Liczba gospodarstw w próbie.                             |

**Tabela 3.1-2 Wybrane informacje o produkcji**

| Symbol | Zmienna              | J. m. | Sposób obliczenia, uwagi   |
|--------|----------------------|-------|--|
| SE005  | Wielkość ekonomiczna | euro  | Wielkość ekonomiczna gospodarstwa rolnego, wyrażona w wartości Standardowej Produkcji.   |
| SE010  | Nakłady pracy ogółem | AWU   | Całkowite nakłady pracy ludzkiej w ramach działalności operacyjnej gospodarstwa rolnego = AWU wyrażone w jednostkach przeliczeniowych pracy = osobach pełnozatrudnionych = 2 120 godz./rok.<br>[SE015 + SE020] |

| Symbol | Zmienna                                     | J. m. | Sposób obliczenia, uwagi  |
|--------|---|-------|---|
| SE011  | Czas pracy ogółem                           | godz. | Całkowity czas pracy ludzi w ramach działalności operacyjnej gospodarstwa rolnego, wyrażony w godzinach.<br>[SE016 + SE021]   |
| SE015  | Nakłady pracy własnej                       | FWU   | Nakłady pracy w ramach działalności operacyjnej gospodarstwa rolnego osób nieopłaconych = FWU (głównie członków rodziny), wyrażone w jednostkach przeliczeniowych pracy rodziny = osobach pełnozatrudnionych rodziny.   |
| SE016  | Czas pracy własnej                          | godz. | Czas pracy w ramach działalności operacyjnej gospodarstwa rolnego osób nieopłaconych (głównie członków rodziny), wyrażony w godzinach.  |
| SE020  | Nakłady pracy najemnej                      | AWU   | Nakłady pracy w ramach działalności operacyjnej gospodarstwa rolnego osób opłaconych gotówką lub w naturze, wyrażone w jednostkach przeliczeniowych pracy = osobach pełnozatrudnionych.   |
| SE021  | Czas pracy najemnej                         | godz. | Czas pracy w ramach działalności operacyjnej gospodarstwa rolnego osób opłaconych gotówką lub w naturze, wyrażony w godzinach.  |
| SE025  | Powierzchnia użytków rolnych                | ha    | Całkowity obszar ziemi użytkowanej rolniczo (użytków rolnych) = (UAA). Na tę powierzchnię składa się: ziemia własna, ziemia dzierżawiona na jeden rok lub dłużej, ziemia współużytkowana z właścicielem na zasadzie udziału w zbiorach, a także ugory i odłogi. Nie uwzględnia się powierzchni uprawy grzybów, ziemi dzierżawionej na okres krótszy niż 1 rok, ziemi zalesionej i pozostałych gruntów (dróg, stawów, nieużytków, itp.). Powierzchnia wyrażona jest w hektarach (1 ha = 10 000 m <sup>2</sup> ). |
| SE030  | Powierzchnia dzierżawionych użytków rolnych | ha    | Powierzchnia ziemi dzierżawionej przez rolnika na podstawie umowy dzierżawnej na okres liczący co najmniej 1 rok (odpłatność regulowana w gotówce lub w naturze).   |
| SE035  | Zboża                                       | ha    | Pszenica zwyczajna, orkisz, pszenica twarda, pszenżyto, żyto, jęczmień, owies, mieszanki zbożowe, kukurydza na ziarno, pozostałe zboża.   |
| SE041  | Pozostałe uprawy polowe                     | ha    | Strączkowe na nasiona, ziemniaki, buraki cukrowe, zioła, oleiste i włókniste łącznie z nasionami, chmiel, tytoń, inne przemysłowe (łącznie z bawełną i trzciną cukrową).  |
| SE042  | Uprawy energetyczne                         | ha    | Powierzchnia uprawy roślin energetycznych.  |
| SE046  | Warzywa i kwiaty                            | ha    | Świeże warzywa, melony, truskawki, kwiaty i rośliny ozdobne (uprawiane w uprawie polowej lub pod osłonami wysokimi). Dotyczy powierzchni podstawowej (nie uwzględnia się powierzchni wszystkich zbiorów), nawet gdy praktykowane jest następstwo na tej samej powierzchni, w tym samym roku obrachunkowym. Nie uwzględnia się powierzchni uprawy grzybów.   |
| SE050  | Winnice                                     | ha    | łącznie z młodymi nasadzeniami jeszcze nie plonującymi (bez szkółek).   |

| Symbol | Zmienna  | J. m. | Sposób obliczenia, uwagi   |
|--------|--|-------|--|
| SE054  | Uprawy trwałe                                      | ha    | Sady owocowe i jagodowe (łącznie z sadami tropikalnymi), gaje oliwne, szkółki i pozostałe uprawy trwałe (wiklina, sitowie, bambus). łącznie z młodymi nasadzeniami i trwałymi uprawami pod osłonami. Bez winogron.<br>[SE055 + SE060 + SE065]  |
| SE055  | Sady   | ha    | Sady owocowe i jagodowe (łącznie z sadami tropikalnymi).   |
| SE060  | Gaje oliwne  | ha    | Drzewa oliwne.   |
| SE065  | Pozostałe uprawy trwałe                            | ha    | Szkółki i pozostałe uprawy trwałe (wiklina, sitowie, bambus). łącznie z młodymi nasadzeniami i uprawami trwałymi pod osłonami.   |
| SE071  | Uprawy pastewne                                    | ha    | Pastewne korzeniowe i kapustne, trawa w uprawie polowej, łąki, pastwiska trwałe i niepielęgnowane, pozostałe uprawy pastewne.  |
| SE072  | Odłogi   | ha    | Powierzchnia użytków rolnych, nieuprawiana w roku obrachunkowym, niekwalifikująca się do otrzymania dotacji i innego wsparcia finansowego.   |
| SE073  | Ugory  | ha    | Grunty orne czasowo nieużytkowane, które pozostają w dobrej kulturze oraz które kwalifikują się do otrzymania dotacji i innego wsparcia finansowego.   |
| SE074  | Powierzchnia użytków rolnych wyłączona z produkcji | ha    | Powierzchnia ta obejmuje: powierzchnię użytków rolnych, nieuprawianą w roku obrachunkowym, grunty orne czasowo nieużytkowane oraz trwałe użytki zielone nieużytkowane (TUZ) dla celów produkcyjnych ale uprawnione do dopłat.<br>[SE072+SE073+TUZ]   |
| SE075  | Lasy   | ha    | Obszary zadrzewione, lasy, plantacje topoli, łącznie ze szkółkami leśnymi. Obszar ten nie jest ujęty w pozycji „Powierzchnia użytków rolnych” (SE025).   |
| SE080  | Zwierzęta ogółem                                   | LU    | Stan średni w roku: koniowatych, bydła, owiec, kóz, trzody chlewnej i drobiu utrzymywanych w gospodarstwie rolnym, wyrażony w jednostkach przeliczeniowych zwierząt (LU) <sup>5</sup> . Nie są uwzględniane roje pszczoł oraz pozostałe zwierzęta. Zwierzęta nie będące własnością gospodarstwa rolnego, utrzymywane w gospodarstwie na podstawie umowy także ujęte są dla określenia rocznego stanu zwierząt. |
| SE085  | Krowy mleczne                                      | LU    | Krowy (także samice bawole), które wycieliły się i głównie utrzymywane są dla produkcji mleka z przeznaczeniem na cele spożywcze. Nie ujmują się tu krów wybrakowanych.  |
| SE090  | Pozostałe bydło                                    | LU    | Pozostałe bydło (z wyjątkiem krów mlecznych).  |
| SE095  | Owce i kozy  | LU    | Matki kozie i pozostałe kozy, matki owcze i pozostałe owce.  |
| SE100  | Trzoda chlewna                                     | LU    | Prosięta, maciory, tuczniki i pozostała trzoda chlewna.  |
| SE105  | Drób   | LU    | Drób mięsny, kury nioski i pozostały drób.   |

|                    |        |                   |          |                  |          |
|--------------------|--------|-------------------|----------|------------------|----------|
| <sup>5</sup> konie | := 0,8 | krowy mleczne     | := 1,0   | maciory          | := 0,5   |
| cielęta na tucz    | := 0,4 | krowy wybrakowane | := 1,0   | tuczniki         | := 0,3   |
| cielęta < 1 rok    | := 0,4 | krowy pozostałe   | := 0,8   | trzoda pozostała | := 0,3   |
| byczki 1 - 2 lata  | := 0,7 | matki kozie       | := 0,1   | brojlery         | := 0,007 |
| jałówki 1 - 2 lata | := 0,7 | kozy pozostałe    | := 0,1   | kury nioski      | := 0,014 |
| byki 2 lata        | := 1,0 | matki owcze       | := 0,1   | drób pozostały   | := 0,03  |
| jałówki hodow.     | := 0,8 | owce pozostałe    | := 0,1   | króliki          | := 0,02  |
| jałówki na tucz    | := 0,8 | prosięta          | := 0,027 |                  |          |

| Symbol | Zmienna                | J. m.    | Sposób obliczenia, uwagi   |
|--------|------------------------|----------|--|
| SE110  | Plon pszenicy          | dt/ha    | Ilość wyprodukowanego ziarna pszenicy zwyczajnej i orkisz z jednego hektara wyrażona w decytonach na hektar (100 kg/ha).   |
| SE115  | Plon kukurydzy         | dt/ha    | Ilość wyprodukowanego ziarna kukurydzy z jednego hektara wyrażona w decytonach na hektar (100 kg/ha).  |
| SE120  | Obsada zwierząt        | LU/ha    | Obsada zwierząt żywionych systemem wypasowym (przeżuwaczy), bez cieląt przeznaczonych do opasu, na 1 ha powierzchni paszowej. Średnia liczba jednostek przeliczeniowych (LU) z sumy: bydła (bez cieląt do opasu) oraz owiec i kóz, przypadająca na 1 hektar roślin pastewnych uprawianych na użytkach rolnych. Do tej powierzchni zalicza się uprawy pastewne, ugory i odłogi. Parametr obsady zwierząt jest obliczany tylko dla gospodarstw utrzymujących ten rodzaj zwierząt i posiadających uprawy pastewne (powierzchnię paszową). |
| SE125  | Wydajność mleczna krów | kg/krowę | Produkcja mleka i przetworów z mleka (w ekwiwalencie mleka) w przeliczeniu na jedną krowę mleczną. Produkcja mleka obejmuje sprzedaż, przekazanie mleka do gospodarstwa domowego i zużycie mleka w gospodarstwie rolnym (skarmione przez zwierzęta). <sup>6</sup>  |

**Tabela 3.1-3 Wartość produkcji**

| Symbol | Zmienna                                    | J. m.    | Sposób obliczenia, uwagi   |
|--------|--|----------|--|
| SE131  | Produkcja ogółem                           | zł       | Obejmuje: sprzedaż, przekazania do gospodarstwa domowego, zużycie na potrzeby gospodarstwa rolnego, różnicę stanu zapasów, różnicę wartości zwierząt wynikającą ze zmiany cen a pomniejszona jest o zakup zwierząt.<br>[SE135 + SE206 + SE256] |
| SE132  | Relacja produkcji ogółem do kosztów ogółem | krotność | Relacja produkcji ogółem do kosztów ogółem.<br>[SE131/SE270]   |
| SE135  | Produkcja roślinna                         | zł       | Obejmuje: sprzedaż, zużycie wewnętrzne, przekazanie do gospodarstwa domowego i różnicę stanu zapasów.<br>[SE140 + SE145 + SE146 + SE150 + SE155 + SE160 + SE165 + SE170 + SE175 + SE180 + SE185 + SE190 + SE195 + SE200]                       |
| SE136  | Produkcja roślinna na 1 ha                 | zł/ha    | Wartość produkcji roślinnej w przeliczeniu na 1 ha użytków rolnych z wyłączeniem ziemi oddzierżawionej oraz powierzchni użytków rolnych wyłączonych z produkcji.<br>[SE135/(SE025-powierzchnia ziemi oddzierżawionej-SE074)]                   |
| SE140  | Zboża                                      | zł       | Dotyczy upraw na ziarno.   |
| SE145  | Rośliny białkowe                           | zł       | Uprawiane na nasiona, bez upraw zbieranych na zielonkę z przeznaczeniem na pasze. Nie ujmują się tu warzywa i soi.   |
| SE146  | Uprawy energetyczne                        | zł       | Wszystkie rośliny uprawiane na cele energetyczne.  |

<sup>6</sup> Stosuje się przelicznik 1 litr mleka = 1,031 kg.

| Symbol | Zmienna                              | J. m. | Sposób obliczenia, uwagi  |
|--------|--------------------------------------|-------|---|
| SE150  | Ziemniaki                            | zł    | Wszystkie typy odmian – także ziemniaki wczesne i sadzeniaki.   |
| SE155  | Buraki cukrowe                       | zł    | Dotyczy przede wszystkim korzeni. Nie ujmuje się wartości liści, natomiast uwzględnia się wartość wyśtoków otrzymanych z cukrowni lub odsprzedanych przez rolnika cukrowni.   |
| SE160  | Rośliny oleiste                      | zł    | Rośliny oleiste i włókniste uprawiane na olej (bez bawełny).  |
| SE165  | Rośliny przemysłowe                  | zł    | Chmiel, tytoń, inne uprawy przemysłowe (łącznie z ziołami, roślinami aromatycznymi i przyprawowymi, bawełną i trzciną cukrową oraz włóknistymi i konopiami uprawianymi na włókno).  |
| SE170  | Warzywa, kwiaty                      | zł    | Świeże warzywa, melony, truskawki, kwiaty i rośliny ozdobne (uprawiane w uprawie polowej lub pod osłonami). Tu uwzględniona jest też wartość produkcji grzybów (mimo, że powierzchnia uprawy grzybów nie jest uwzględniona w pozycji SE046).  |
| SE175  | Owoce                                | zł    | Owoce z drzew i krzewów uprawianych w uprawie polowej (łącznie z owocami tropikalnymi).   |
| SE180  | Owoce cytrusowe                      | zł    | Pomarańcze, nektarynki i mandarynki, klementynki, cytryny i inne owoce cytrusowe.   |
| SE185  | Wina i winogrona                     | zł    | Winogrona konsumpcyjne, winogrona do produkcji win jakościowych i stołowych, różne produkty z winogron (moszcz z winogron itp.), wino, produkty uboczne z produkcji wina, rodzynki.   |
| SE190  | Oliwki i olej z oliwek               | zł    | Oliwki konsumpcyjne, oliwki do produkcji oleju, olej i produkty uboczne z produkcji oleju z oliwek.   |
| SE195  | Uprawy pastewne                      | zł    | Rośliny pastewne korzeniowe i kapustne, trawa w uprawie polowej, łąki, pastwiska trwałe i niepielęgnowane, pozostałe uprawy pastewne. Tu wchodzi także produkcja z ugorów i odłogów (o ile taka występuje w gospodarstwie).   |
| SE200  | Inne produkty pochodzenia roślinnego | zł    | Nasiona i sadzonki (traw, roślin polowych i ogrodniczych, bez zbóż, roślin białkowych, ziemniaków i roślin oleistych), inne uprawy polowe (nieujęte w wyszczególnionych pozycjach), uprawy trwałe rosnące pod osłonami nieuwzględnione w SE170. Tu wlicza się także przyrost wartości młodych plantacji wieloletnich (do wejścia w plonowanie). Ustala się go na podstawie poniesionych kosztów.  |
| SE206  | Produkcja zwierzęca                  | zł    | Produkcja obejmuje wartość produkcji żywca oraz wartość produktów pochodzenia zwierzęcego. Produkcja zwierzęca obejmuje: sprzedaż, różnicę wartości zwierząt (SE211) w roku obrachunkowym i przekazanie do gospodarstwa domowego. Pomniejsza się ją o zakup zwierząt. Rachunek jest przeprowadzany dla koniowatych, bydła, owiec, kóz, trzody chlewnej, drobiu i pozostałych zwierząt. W przypadku zwierząt stada podstawowego szacuje się także różnicę wartości zwierząt z tytułu zmiany cen jednostkowych w roku obrachunkowym. Produkcja produktów zwierzęcych obejmuje sprzedaż, przekazanie do gospodarstwa domowego, zużycie wewnętrzne i różnicę stanu zapasów. Do produktów zwierzęcych zalicza się: mleko |

| Symbol | Zmienna                                     | J. m. | Sposób obliczenia, uwagi  |
|--------|---|-------|---|
|        |   |       | i produkty z mleka krów, owiec i kóz, wełnę, jaja kurze, miód, inne produkty zwierzęce (obornik, jaja innych ptaków itp.), a także wpływy z usługowego odchowu zwierząt oraz przychody z krycia.<br>[SE216 + SE220 + SE225 + SE230 + SE235 + SE240 + SE245 + SE251]   |
| SE207  | Produkcja zwierzęca na 1 LU                 | zł/LU | Wartość produkcji zwierzęcej w przeliczeniu na jedną jednostkę przeliczeniową zwierząt.<br>[SE206/SE080]  |
| SE211  | Różnica wartości zwierząt                   | zł    | Różnica wartości zwierząt stada podstawowego i obrotowego z tytułu zmiany cen jednostkowych w roku obrachunkowym.<br>Zmienna ta umożliwia pominięcie wpływu zmian cen zwierząt stada podstawowego na wartość produkcji w danym roku.  |
| SE216  | Mleko i przetwory z mleka krowiego          | zł    | W tej pozycji ujęta jest wartość mleka i przetworów pomniejszona o odpowiednie opłaty współodpowiedzialnościowe (jeśli występują), lecz bez opłat karnych za nieprawidłową realizację kwoty mlecznej. Te opłaty są ujęte w saldzie dopłat i kar do produkcji mleka.   |
| SE220  | Żywiec wołowy                               | zł    | Obejmuje produkcję i różnicę wartości zwierząt (z uwzględnieniem różnicy wartości zwierząt stada obrotowego i podstawowego).  |
| SE225  | Żywiec wieprzowy                            | zł    | Obejmuje produkcję i różnicę wartości zwierząt (z uwzględnieniem różnicy wartości zwierząt stada obrotowego i podstawowego).  |
| SE230  | Żywiec barani i kozi                        | zł    | Obejmuje produkcję i różnicę wartości zwierząt (z uwzględnieniem różnicy wartości zwierząt stada obrotowego i podstawowego).  |
| SE235  | Żywiec drobiowy                             | zł    | Obejmuje produkcję i różnicę wartości zwierząt stada obrotowego (wartość na koniec roku – wartość na początek roku).  |
| SE240  | Jaja  | zł    | W pozycji tej uwzględnione są tylko jaja kurze.   |
| SE245  | Mleko i przetwory z mleka owczego i koziego | zł    | W tej pozycji ujęta jest wartość mleka i jego przetworów.   |
| SE251  | Inne zwierzęta i produkty zwierzęce         | zł    | Pozycja ta obejmuje: żywiec koński i inne zwierzęta niewymienione wyżej – np.: króliki, roje pszczołe, zwierzęta futerkowe, ryby, strusie (z uwzględnieniem różnicy wartości zwierząt stada obrotowego i podstawowego), a także wełnę i pozostałe produkty pochodzenia zwierzęcego (np. obornik czy mleko innych zwierząt), a także przychody z krycia i przychody z usługowego odchowu zwierząt. Różnica wartości stada podstawowego koni z tytułu zmiany cen jednostkowych w roku obrachunkowym też wliczana jest do tej pozycji. |
| SE256  | Pozostała produkcja                         | zł    | Do pozycji tej należą: czynsz za wydzierżawioną ziemię w stanie gotowym do siewu, przychody z okazjonalnego przekazania powierzchni paszowej, produkty z lasu, świadczenie usług, wynajem sprzętu, odsetki od aktywów obrotowych niezbędnych do bieżącego funkcjonowania gospodarstwa rolnego, przychody z agroturystyki, przychody dotyczące wcześniejszych lat obrachunkowych, pozostałe produkty i przychody.  |

| Symbol | Zmienna                              | J. m. | Sposób obliczenia, uwagi  |
|--------|--------------------------------------|-------|---|
| SE260  | Przekazania do gospodarstwa domowego | zł    | Wartość produktów roślinnych i zwierzęcych przekazanych do gospodarstwa domowego rolnika. Wartość ta stanowi część produkcji ogółem.  |
| SE265  | Zużycie wewnętrzne                   | zł    | Wartość produktów roślinnych i zwierzęcych wytworzonych i zużytych w ramach działalności operacyjnej gospodarstwa rolnego, np. produkty roślinne zużyte jako pasze dla zwierząt, a także jako nasiona i sadzeniaki. Produkty te uwzględnione są w rachunku produkcji ogółem a zarazem stanowią one istotną pozycję w kosztach pasz i materiału rozmnożeniowego. |

**Tabela 3.1-4 Koszty**

| Symbol | Zmienna   | J. m. | Sposób obliczenia, uwagi   |
|--------|---|-------|--|
| SE270  | Koszty ogółem                                   | zł    | Obejmują: koszty bezpośrednie, koszty ogólnogospodarcze, amortyzację i koszt czynników zewnętrznych.<br>Ujęte są tu koszty dotyczące działalności operacyjnej gospodarstwa rolnego poniesione na produkcję uzyskaną w roku obrachunkowym. Uwzględnione są nakłady produktów potencjalnie towarowych wytworzonych w gospodarstwie rolnym <sup>7</sup> i zużytych w ramach działalności operacyjnej – do celów produkcyjnych (nasiona i sadzonki oraz pasze dla zwierząt żywionych systemem wypasowym i ziarnożernych).<br>Podatki gospodarstwa rolnego i inne opłaty nie są włączone do kosztów ogółem, lecz uwzględniane są przy obliczaniu sald dopłat i podatków dotyczących działalności operacyjnej i inwestycyjnej.<br>Do kosztów ogółem nie włącza się wartości zakupionych zwierząt, ze względu na ujęcie ich w rachunku wartości produkcji.<br>[SE275 + SE360 + SE365] |
| SE275  | Zużycie pośrednie                               | zł    | Obejmuje koszty bezpośrednie (z uwzględnieniem produktów wytworzonych i zużytych w procesie produkcji w gospodarstwie rolnym) oraz koszty ogólnogospodarcze towarzyszące działalności operacyjnej w roku obrachunkowym.<br>[SE281 + SE336]   |
| SE281  | Koszty bezpośrednie                             | zł    | Obejmują: koszty bezpośrednie produkcji roślinnej (nasiona i sadzonki, nawozy, środki ochrony roślin, pozostałe koszty bezpośrednie produkcji roślinnej), koszty bezpośrednie produkcji zwierzęcej (pasza dla zwierząt żywionych systemem wypasowym i dla zwierząt ziarnożernych, inne koszty bezpośrednie produkcji zwierzęcej) oraz koszty bezpośrednie produkcji leśnej.<br>[SE285 + SE295 + SE300 + SE305 + SE310 + SE320 + SE330 + SE331]   |
| SE284  | Koszty bezpośrednie produkcji roślinnej na 1 ha | zł/ha | Wartość kosztów bezpośrednich produkcji roślinnej w przeliczeniu na 1 ha użytków rolnych.<br>[(SE285 + SE295 + SE300 + SE305)/SE025]   |

<sup>7</sup> Obornik nie jest traktowany jako produkt potencjalnie towarowy i nie jest uwzględniany w tej pozycji.



| Symbol | Zmienna  | J. m. | Sposób obliczenia, uwagi   |
|--------|--|-------|--|
| SE285  | Nasiona i sadzonki   | zł    | Odnoszące się do upraw rolniczych i ogrodniczych. Nowe nasadzenia plantacji trwałych i drzewostanu leśnego zalicza się do działalności inwestycyjnej a nie do kosztów bezpośrednich (własne i obce).   |
| SE290  | Nasiona i sadzonki własne  | zł    | Nasiona i sadzonki wyprodukowane i zużyte w gospodarstwie.   |
| SE295  | Nawozy   | zł    | Zakupione nawozy i materiały poprawiające jakość ziemi (bez zużytych w produkcji leśnej).  |
| SE300  | Środki ochrony roślin  | zł    | Środki ochrony roślin, pułapki i chwytaki, urządzenia płoszące ptaki, osłony przeciwgradowe, ochrona przeciwmrozowa itp. (bez środków zużytych w produkcji leśnej).  |
| SE305  | Pozostałe koszty bezpośrednie produkcji roślinnej                          | zł    | Obejmują: analizy gleby, zakup upraw na pniu, czynsz za ziemię dodzierżawioną na okres krótszy niż 1 rok, koszty dotyczące przygotowania produktów do sprzedaży, koszty przechowywania, koszty sprzedaży płodów roślinnych, usługi specjalistyczne do produkcji roślinnej itp.   |
| SE309  | Koszty bezpośrednie produkcji zwierzęcej na 1 LU                           | zł/LU | Wartość kosztów bezpośrednich produkcji zwierzęcej w przeliczeniu na 1 jednostkę przeliczeniową zwierząt.<br>$[(SE310 + SE320 + SE330)/SE080]$   |
| SE310  | Pasze dla zwierząt żywionych w systemie wypasowym                          | zł    | Pasze treściwe (łącznie z lizawkami mineralnymi i środkami konserwującymi), pasze objętościowe, opłaty za wypas na wspólnych pastwiskach, koszty usługowego odchowu zwierząt, czynsz za dodzierżawioną powierzchnię paszową dla koni, bydła, owiec i kóz, niezaliczoną do powierzchni użytków rolnych (SE025) (własna i obca). |
| SE315  | Pasze dla zwierząt żywionych w systemie wypasowym, wytworzone w gosp. rol. | zł    | Produkty potencjalnie towarowe wytworzone w gospodarstwie rolnym (łącznie z mlekiem, ale bez mleka wysanego przez cielęta, jagnięta i kozłęta) i skarmione przez zwierzęta żywione w systemie wypasowym.   |
| SE320  | Pasze dla zwierząt ziarnożernych   | zł    | Pasze dla zwierząt ziarnożernych (m.in. trzody chlewnej i drobiu) – wszystkie rodzaje (własna i obca).   |
| SE325  | Pasze dla zwierząt ziarnożernych wytworzone w gosp. rol.                   | zł    | Produkty potencjalnie towarowe wytworzone w gospodarstwie rolnym (łącznie z mlekiem, innym niż wysane przez cielęta, jagnięta i kozłęta) i skarmione przez zwierzęta ziarnożerne.  |
| SE330  | Pozostałe koszty bezpośrednie produkcji zwierzęcej                         | zł    | Opłaty za usługi weterynaryjne i koszty inseminacji, koszty analiz mleka, okazjonalne zakupy produktów pochodzenia zwierzęcego (mleko itp.), koszty dotyczące przygotowania produktów do sprzedaży, koszty przechowywania, koszty sprzedaży produktów zwierzęcych itp.   |
| SE331  | Koszty bezpośrednie produkcji leśnej                                       | zł    | Nawozy, materiały ochronne, drobne koszty bezpośrednie.<br>Koszty pracy najemnej, usług i maszyn nie są tu włączone. Są one wykazane w innych – odpowiednich rodzajowo pozycjach kosztowych.   |

| Symbol | Zmienna                             | J. m. | Sposób obliczenia, uwagi  |
|--------|-------------------------------------|-------|---|
| SE336  | Koszty ogólnogospodarcze            | zł    | Koszty ogólnogospodarcze związane z działalnością operacyjną, lecz nieuznane za koszty bezpośrednie działalności operacyjnej.<br>[SE340 + SE345 + SE350 + SE356]  |
| SE340  | Koszty utrzymania maszyn i budynków | zł    | Koszty bieżącego utrzymania sprzętu (i zakupu narzędzi o małej wartości), koszty ponoszone na samochody osobowe, bieżące utrzymanie budynków i urządzeń melioracyjnych, ubezpieczenie budynków. Remonty kapitalne zaliczane są do działalności inwestycyjnej.   |
| SE345  | Energia                             | zł    | Paliwa silnikowe i oleje smarne, energia elektryczna, paliwa grzewcze (opał).   |
| SE350  | Usługi                              | zł    | Koszty pracy wykonanej w ramach usług oraz koszt wynajmu (zaangażowania) maszyn.  |
| SE356  | Pozostałe koszty ogólnogospodarcze  | zł    | Woda, ubezpieczenia (bez ubezpieczeń budynków i wypadków przy pracy, odpowiedzialności cywilnej) oraz inne koszty ogólnogospodarcze powstałe w ramach działalności operacyjnej gospodarstwa rolnego (np. opłaty za prowadzenie księgowości, opłaty telefoniczne).   |
| SE360  | Amortyzacja                         | zł    | Amortyzacja środków trwałych własnych wycenionych według wartości odtworzeniowej.<br>W rachunku wyników pozycja amortyzacji środków trwałych odnosi się do całego roku obrachunkowego. Kwota amortyzacji jest ustalana na podstawie wartości odtworzeniowej.<br>Amortyzacja dotyczy: plantacji wieloletnich, budynków i wyposażenia trwałego, urządzeń melioracyjnych, maszyn i narzędzi. Nie oblicza się amortyzacji w przypadku ziemi, lasów, kwot i limitów produkcyjnych oraz aktywów obrotowych. |
| SE365  | Koszty czynników zewnętrznych       | zł    | Koszty zaangażowania obcych czynników wytwórczych (pracy, ziemi i kapitału) w procesie produkcyjnym. Do tych kosztów zaliczają się: wynagrodzenia za pracę, czynsze i odsetki.<br>[SE370 + SE375 + SE380]   |
| SE370  | Wynagrodzenia                       | zł    | Wynagrodzenia i ubezpieczenia społeczne pracowników najemnych. Nie wlicza się kwot otrzymanych przez pracowników zaliczanych do nieopłaconej siły roboczej.   |
| SE375  | Czynsze                             | zł    | Czynsze za dodzierżawę ziemi, budynków i koszty opłat dzierżawnych.   |
| SE380  | Odsetki                             | zł    | Odsetki i opłaty finansowe płacone za kredyty zaciągnięte w celu zakupu ziemi, budynków, maszyn i wyposażenia, zwierząt oraz materiałów. Odsetki i opłaty finansowe za zobowiązania. Otrzymane dopłaty do odsetek muszą być odjęte.   |

**Tabela 3.1-5 Dopłaty do działalności operacyjnej gospodarstwa**

| Symbol | Zmienna   | J. m. | Sposób obliczenia, uwagi  |
|--------|---|-------|---|
| SE605  | Dopłaty do działalności operacyjnej                                 | zł    | Dopłaty do działalności operacyjnej (bez dopłat do inwestycji). Dopłaty do odsetek i płatności za zaprzestanie działalności rolniczej nie są ujmowane. Ewidencja danych rachunkowych odbywa się na podstawie dopłat „należnych”.<br>[SE610 + SE615 + SE624 + SE625 + SE626 + SE630 + SE699] |
| SE610  | Dopłaty do produkcji roślinnej                                      | zł    | Dopłaty do produkcji roślinnej, łącznie z płatnościami wyrównawczymi (płatnościami obszarowymi i dopłatami za odłogowanie ziemi) oraz wsparciem specjalnym do produkcji roślinnej. Dopłaty te nie zawierają jednolitej płatności obszarowej (SE631).<br>[SE611 + SE612 + SE613]             |
| SE611  | Dopłaty wyrównawcze / płatności obszarowe                           | zł    | Dopłaty dla producentów zbóż, roślin oleistych i białkowych (COP) oraz roślin energetycznych.   |
| SE612  | Dopłaty za odłogowanie  | zł    | Dopłaty otrzymane przez producentów COP, zobowiązanych do odłogowania części posiadanej przez nich ziemi. Ta powierzchnia ziemi może być wykorzystana do uprawy określonych roślin na cele nieżywnościowe.  |
| SE613  | Pozostałe dopłaty do produkcji roślinnej                            | zł    | Pozostałe dopłaty do upraw polowych, ogrodniczych i plantacji wieloletnich.   |
| SE615  | Dopłaty do produkcji zwierzęcej                                     | zł    | Dopłaty do zwierząt i do produktów pochodzenia zwierzęcego.<br>[SE616 + SE617 + SE618 + SE619]  |
| SE616  | Saldo dopłat i kar do produkcji mleka                               | zł    | Dopłaty do produkcji mleka pomniejszone o kary umowne za przekroczenie limitu produkcji mleka. W pozycji tej ujmowane jest również wsparcie specjalne dotyczące krów mlecznych oraz produkcji mleka.  |
| SE617  | Dopłaty do pozostałej produkcji bydłowej                            | zł    | Dopłaty uzyskiwane z tytułu chowu bydła innego niż krowy mleczne, np. premie za cielęta płci męskiej, za młode byczki, za krowy mamki. W pozycji tej ujmowane jest również wsparcie specjalne dotyczące pozostałej produkcji bydłowej.  |
| SE618  | Dopłaty do produkcji owiec i kóz                                    | zł    | Poza dopłatami do matek owczych i kozich, uwzględnione są dopłaty do produktów wytwarzanych z mleka koziego i owczego. W pozycji tej ujmowane jest również wsparcie specjalne dotyczące produkcji owiec i kóz.  |
| SE619  | Pozostałe dopłaty do produkcji zwierzęcej                           | zł    | Pozostałe dopłaty do produkcji zwierzęcej, w tym również wsparcie specjalne (w sytuacji kiedy otrzymanych dopłat nie można przypisać do określonej działalności z powodu braku odpowiednio szczegółowych danych).   |
| SE621  | Dopłaty rolnośrodowiskowe   | zł    | Dopłaty rolnośrodowiskowe.  |
| SE622  | Dopłaty do obszarów o niekorzystnych warunkach gospodarowania (LFA) | zł    | Dopłaty do obszarów o niekorzystnych warunkach produkcji rolniczej (LFA).   |

|       |  |    |   |
|-------|--|----|---|
| SE623 | Inne dopłaty do rozwoju obszarów wiejskich | zł | Dopłaty za dostosowanie gospodarstw rolnych do standardów UE, do usług doradztwa rolniczego, dopłaty do poprawy jakości produktów rolniczych, do szkoleń, do zalesiania i do zachowania równowagi ekologicznej środowiska leśnego.  |
| SE624 | Dopłaty do rozwoju obszarów wiejskich      | zł | Dopłaty do rozwoju obszarów wiejskich obejmują: dopłaty rolnośrodowiskowe, dopłaty do obszarów o niekorzystnych warunkach produkcji rolniczej (LFA), pozostałe dopłaty do rozwoju obszarów wiejskich uwzględniające dopłaty ze środków krajowych. W zmiennej tej zawiera się m.in.: SE621, SE622, SE623 |
| SE625 | Dopłaty do zużycia pośredniego             | zł | Dopłaty do kosztów i nakładów poniesionych w ramach działalności operacyjnej gospodarstwa rolnego z wyłączeniem dopłat do wynagrodzeń, czynszów, podatków i odsetek.  |
| SE626 | Dopłaty do kosztów czynników zewnętrznych  | zł | Dopłaty do wynagrodzeń, czynszów i odsetek.   |
| SE630 | Płatności "decoupled"                      | zł | Jednolite płatności obszarowe oraz dodatkowe płatności.<br>[SE631 + SE632]  |
| SE631 | Jednolita płatność na gospodarstwo         | zł | Tylko dla starych państw członkowskich.   |
| SE632 | Jednolita płatność obszarowa               | zł | Tylko dla nowych państw członkowskich (bez Malty i Słowenii).   |
| SE650 | Wsparcie specjalne                         | zł | Wsparcie specjalne przyznawane na podstawie art. 68 rozporządzenia (EC) Nr 73/2009.   |
| SE699 | Pozostałe dopłaty                          | zł | Pozostałe dopłaty do działalności operacyjnej gospodarstwa. Ujmowane są w tej pozycji także granty i dopłaty do szkód oraz wyjątkowe dopłaty.   |

**Tabela 3.1-6 Salda dopłat i podatków**

| Symbol | Zmienna   | J. m. | Sposób obliczenia, uwagi   |
|--------|---|-------|--|
| SE600  | Saldo dopłat i podatków dot. dział. operacyjnej | zł    | Dopłaty i podatki mające związek z działalnością operacyjną w roku obrachunkowym. Saldo dopłat i podatków w ramach działalności operacyjnej obejmuje dopłaty i saldo VAT z działalności operacyjnej pomniejszone o podatki gospodarstwa rolnego.<br>[SE605 + SE395- SE390]                     |
| SE605  | Dopłaty do działalności operacyjnej             | zł    | Dopłaty do działalności operacyjnej (bez dopłat do inwestycji). Dopłaty do odsetek i płatności za zaprzestanie działalności rolniczej nie są ujmowane.<br>Ewidencja danych rachunkowych odbywa się na podstawie dopłat „należnych”.<br>[SE610 + SE615 + SE624 + SE625 + SE626 + SE630 + SE699] |

| Symbol | Zmienna   | J. m. | Sposób obliczenia, uwagi   |
|--------|---|-------|--|
| SE395  | Saldo podatku VAT (z wyłączeniem podatku VAT od inwestycji) | zł    | Podstawową zasadą, odnoszącą się do wszystkich zapisów jest ewidencja danych według wartości netto (bez VAT). Zasada ta nie stwarza kłopotu w przypadku gdy rolnik jest podatnikiem VAT na zasadach ogólnych. W przypadku gdy obowiązuje system ryczałtowy, różne kwoty VAT są ewidencjonowane w taki sposób, aby przy obliczaniu wyników, wszelkie korzyści z uczestnictwa w krajowym systemie VAT dla rolnictwa mogły zostać uwzględnione. Saldo VAT dla działalności operacyjnej gospodarstwa rolnego oblicza się odejmując od kwoty VAT należnego zryczałtowaną kwotę VAT naliczonego. |
| SE390  | Podatki   | zł    | Podatki i inne opłaty gospodarstwa rolnego (bez VAT gospodarstwa rolnego i podatków osobistych rolnika), a także podatki i inne opłaty od ziemi i budynków. Dopłaty do podatków nie są ujmowane.   |
| SE405  | Saldo dopłat i podatków dot. dział. inwestycyjnej           | zł    | Dopłaty i podatki niemające związku z działalnością operacyjną gospodarstwa rolnego w roku obrachunkowym. Saldo to oblicza się poprzez odjęcie od kwoty dopłat do działalności inwestycyjnej i rekompensat za rezygnację z produkcji mleka, kwoty VAT naliczonego (zapłaconego przy zakupach mających związek z działalnością inwestycyjną).<br>[SE406 + SE407 - SE408]  |
| SE406  | Dopłaty do inwestycji                                       | zł    | Dopłaty do inwestycji.   |
| SE407  | Rekompensaty za rezygnację z produkcji mleka                | zł    | Rekompensata może być wypłacana w postaci kwoty ryczałtowej lub rozłożona na okres kilku lat.  |
| SE408  | Podatek VAT zapłacony od inwestycji                         | zł    | Podatek VAT zapłacony od inwestycji.   |

**Tabela 3.1-7 Dochód na gospodarstwo rolne**

| Symbol | Zmienna   | J.m. | Sposób obliczenia, uwagi  |
|--------|---|------|---|
| SE131  | Produkcja ogółem                                | zł   | Suma wartości produkcji: roślinnej, zwierzęcej i pozostałej.<br>Obejmuje: sprzedaż, przekazania do gospodarstwa domowego, zużycie na potrzeby gospodarstwa rolnego, różnicę stanu zapasów, różnicę wartości zwierząt wywołaną zmianą cen a pomniejszona jest o zakup zwierząt.<br>[SE135 + SE206 + SE256] |
| SE275  | Zużycie pośrednie                               | zł   | Obejmuje koszty bezpośrednie (z uwzględnieniem produktów wytworzonych w gospodarstwie rolnym) oraz koszty ogólnogospodarcze towarzyszące działalności operacyjnej w roku obrachunkowym.<br>[SE281 + SE336]  |
| SE600  | Saldo dopłat i podatków dot. dział. operacyjnej | zł   | Dopłaty i podatki mające związek z działalnością operacyjną w roku obrachunkowym. Saldo dopłat i podatków w ramach działalności operacyjnej obejmuje dopłaty i saldo VAT z działalności operacyjnej pomniejszone o podatki gospodarstwa rolnego.<br>[SE605 + SE395 - SE390]                               |
| SE410  | Wartość dodana brutto                           | zł   | Obejmuje produkcję ogółem pomniejszoną o zużycie  |

| Symbol | Zmienna   | J.m. | Sposób obliczenia, uwagi  |
|--------|---|------|---|
|        |   |      | pośrednie, a następnie skorygowaną o saldo dopłat i podatków dotyczących działalności operacyjnej.<br>[SE131 - SE275 + SE600]   |
| SE360  | Amortyzacja                                       | zł   | Amortyzacja środków trwałych własnych wycenionych według wartości odtworzeniowej.<br>W rachunku wyników pozycja amortyzacji środków trwałych odnosi się do całego roku obrachunkowego. Kwota amortyzacji jest ustalana na podstawie wartości odtworzeniowej.<br>Amortyzacja dotyczy: plantacji wieloletnich, budynków i wyposażenia trwałego, urządzeń melioracyjnych, maszyn i narzędzi. Nie oblicza się amortyzacji w przypadku ziemi, lasów, kwot i limitów produkcyjnych oraz aktywów obrotowych. |
| SE415  | Wartość dodana netto                              | zł   | Opłata za zaangażowanie czynników wytwórczych do działalności operacyjnej gospodarstwa rolnego, bez względu na ich status własnościowy (obce lub własne). Ten parametr jest odpowiedni do porównań gospodarstw posiadających różną strukturę własnościową zaangażowanych czynników wytwórczych. Oblicza się go przez odjęcie amortyzacji od wartości dodanej brutto.  |
| SE365  | Koszty czynników zewnętrznych                     | zł   | Koszty zaangażowania obcych czynników wytwórczych (pracy, ziemi i kapitału) w procesie produkcyjnym. Do tych kosztów zaliczają się: wynagrodzenia za pracę, czynsze i odsetki.<br>[SE370 + SE375 + SE380]   |
| SE405  | Saldo dopłat i podatków dot. dział. inwestycyjnej | zł   | Dopłaty i podatki niemające związku z działalnością operacyjną gospodarstwa rolnego w roku obrachunkowym.<br>Saldo to oblicza się poprzez odjęcie od kwoty dopłat do działalności inwestycyjnej i rekompensat za rezygnację z produkcji mleka kwoty VAT naliczonego (zapłaconego przy zakupach mających związek z działalnością inwestycyjną).<br>[SE406 + SE407 - SE408]   |
| SE420  | Dochód z rodzinnego gospodarstwa rolnego          | zł   | Opłata za zaangażowanie własnych czynników wytwórczych (w przypadku gospodarstw posiadających osobowość prawną tylko ziemi i kapitału) do działalności operacyjnej gospodarstwa rolnego oraz opłata za ryzyko podejmowane przez prowadzącego gospodarstwo rolne w roku obrachunkowym. Dochód ten oblicza się przez dodanie do wartości dodanej netto salda dopłat i podatków dotyczących inwestycji oraz odjęcie kosztu czynników zewnętrznych.<br>[SE415 - SE365 + SE405]                            |

**Tabela 3.1-8 Dochód na osobę**

| Symbol | Zmienna  | J. m.   | Sposób obliczenia, uwagi   |
|--------|--|---------|--|
| SE425  | Wartość dodana netto na osobę pełnozatrudnioną                             | zł/ AWU | Wartość dodana netto na osobę pełnozatrudnioną (jednostkę przeliczeniową pracy). [SE415/SE010]   |
| SE430  | Dochód z rodzinnego gospodarstwa rolnego na osobę pełnozatrudnioną rodziny | zł/ FWU | Dochód z rodzinnego gospodarstwa rolnego na osobę pełnozatrudnioną rodziny (jednostkę przeliczeniową pracy rodziny). Obliczona tylko dla gospodarstw rolnych, w których występują nakłady pracy własnej (SE015>0). [SE420/SE015] |

**Tabela 3.1-9 Bilans finansowy na koniec roku obrachunkowego**

| Symbol | Zmienna                                   | J.m. | Sposób obliczenia, uwagi  |
|--------|---|------|---|
| SE436  | Aktywa ogółem                             | zł   | Obejmuje tylko aktywa stanowiące własność rolnika. Aktywa ogółem obejmują aktywa trwałe i aktywa obrotowe. [SE441 + SE465]  |
| SE441  | Aktywa trwałe                             | zł   | Aktywa trwałe obejmują ziemię rolniczą, budynki gospodarstwa rolnego, nasadzenia leśne oraz maszyny i urządzenia, a także zwierzęta stada podstawowego. Ujmowane są tu również środki trwałe będące w fazie inwestycji. [SE446 + SE450 + SE455 + SE460]   |
| SE446  | Ziemia, uprawy trwałe i kwoty produkcyjne | zł   | Obejmuje ziemię rolniczą, urządzenia melioracyjne, uprawy trwałe, kwoty i inne przypisane prawa (włącznie z kosztami nabycia) oraz lasy. Kwoty produkcyjne (i inne przypisane prawa) uzyskane bezpłatnie nie są wyceniane w bilansie (ewidencjonowana jest tylko ich sprzedaż). Ujmowane są tu również uprawy trwałe będące w fazie inwestycji. |
| SE450  | Budynki                                   | zł   | Budynki i ich trwałe wyposażenie należące do rolnika. Ujmowane są tu również budynki będące w fazie inwestycji.   |
| SE455  | Maszyny, urządzenia i śr. transportu      | zł   | Maszyny, ciągniki, samochody osobowe i ciężarówki, sprzęt nawadniający (bez narzędzi o małej wartości bądź o okresie użytkowania nieprzekraczającym jednego roku). Ujmowane są tu również maszyny, urządzenia i środki transportu będące w fazie inwestycji.  |
| SE460  | Stado podstawowe (płeć żeńska)            | zł   | Tu uwzględnia się: jałówki cielne, krowy mleczne, inne krowy w okresie rozrodu, matki kozie i owcze oraz maciory.   |
| SE465  | Aktywa obrotowe                           | zł   | Aktywa obrotowe obejmują zwierzęta stada obrotowego oraz kapitał obrotowy (zapasy produktów rolnych i pozostałe aktywa obrotowe). [SE470 + SE475 + SE480]   |
| SE470  | Stado obrotowe                            | zł   | Tu uwzględnia się wartość wszystkich zwierząt produkcyjnych (poza zwierzętami stada podstawowego).  |

|       |                              |    |   |
|-------|------------------------------|----|---|
| SE475 | Zapasy produktów rolniczych  | zł | Tu ujmuje się wartość wszystkich produktów pochodzenia roślinnego i zwierzęcego – bez plantacji nieowocujących (w tym wartość produkcji roślinnej w toku – cykl krótki).  |
| SE480 | Pozostałe aktywa obrotowe    | zł | Ujmowane są w tej pozycji: wartość upraw na pniu, udziały gospodarstwa rolnego w jednostkach rolniczych, należności krótkoterminowe, gotówka w kasie i na rachunku bankowym (kwota niezbędna do bieżącego funkcjonowania gospodarstwa rolnego). |
| SE485 | Zobowiązania ogółem          | zł | Obejmują wartość wszystkich pozostających do spłaty zobowiązań długo- i krótkoterminowych.<br>[SE490 + SE495]   |
| SE490 | Zobowiązania długoterminowe  | zł | Ujmowane są tu zobowiązania zaciągnięte na okres dłuższy niż jeden rok.   |
| SE495 | Zobowiązania krótkoterminowe | zł | Ujmowane są tu zobowiązania zaciągnięte na okres nieprzekraczający jednego roku.  |
| SE501 | Kapitał własny               | zł | Odzwiera wartość aktywów ogółem pomniejszoną o wartość zobowiązań ogółem.<br>[SE436 - SE485]  |

**Tabela 3.1-10 Wskaźniki finansowe**

| Symbol | Zmienna                                       | J. m. | Sposób obliczenia, uwagi   |
|--------|---|-------|--|
| SE506  | Zmiana wartości kapitału własnego             | zł    | Odzwiera wartość kapitału własnego na koniec roku obrachunkowego pomniejszoną o wartość kapitału własnego na początek roku obrachunkowego.<br>[SE501 - SE501P <sup>8</sup> ]   |
| SE510  | Średnia wartość kapitału gospodarstwa rolnego | zł    | Odzwiera średnią arytmetyczną wartość kapitału gospodarstwa rolnego $[(\text{stan na początek roku} + \text{stan na koniec roku obrachunkowego})/2]$ . Na wartość kapitału gospodarstwa rolnego składa się wartość: zwierząt, upraw trwałych, urządzeń melioracyjnych, budynków, maszyn i urządzeń oraz kapitału obrotowego. Nie są ujmowane kwoty i inne prawa, które nie mogą być oddzielane od wartości ziemi. Parametr ten obliczany jest tylko w sytuacji, gdy wartość ziemi jest rejestrowana oddzielnie od wartości budynków. |
| SE516  | Inwestycje brutto                             | zł    | Inwestycje brutto to wartość zakupionych i wytworzonych środków trwałych pomniejszona o wartość sprzedanych oraz przekazanych nieodpłatnie środków trwałych w roku obrachunkowym + różnica wartości stada podstawowego.  |
| SE521  | Inwestycje netto                              | zł    | Inwestycje brutto pomniejszone o obliczoną dla roku obrachunkowego wartość amortyzacji.<br>[SE516 - SE360]   |

<sup>8</sup> SE501P = Kapitał własny na początek roku obrachunkowego.

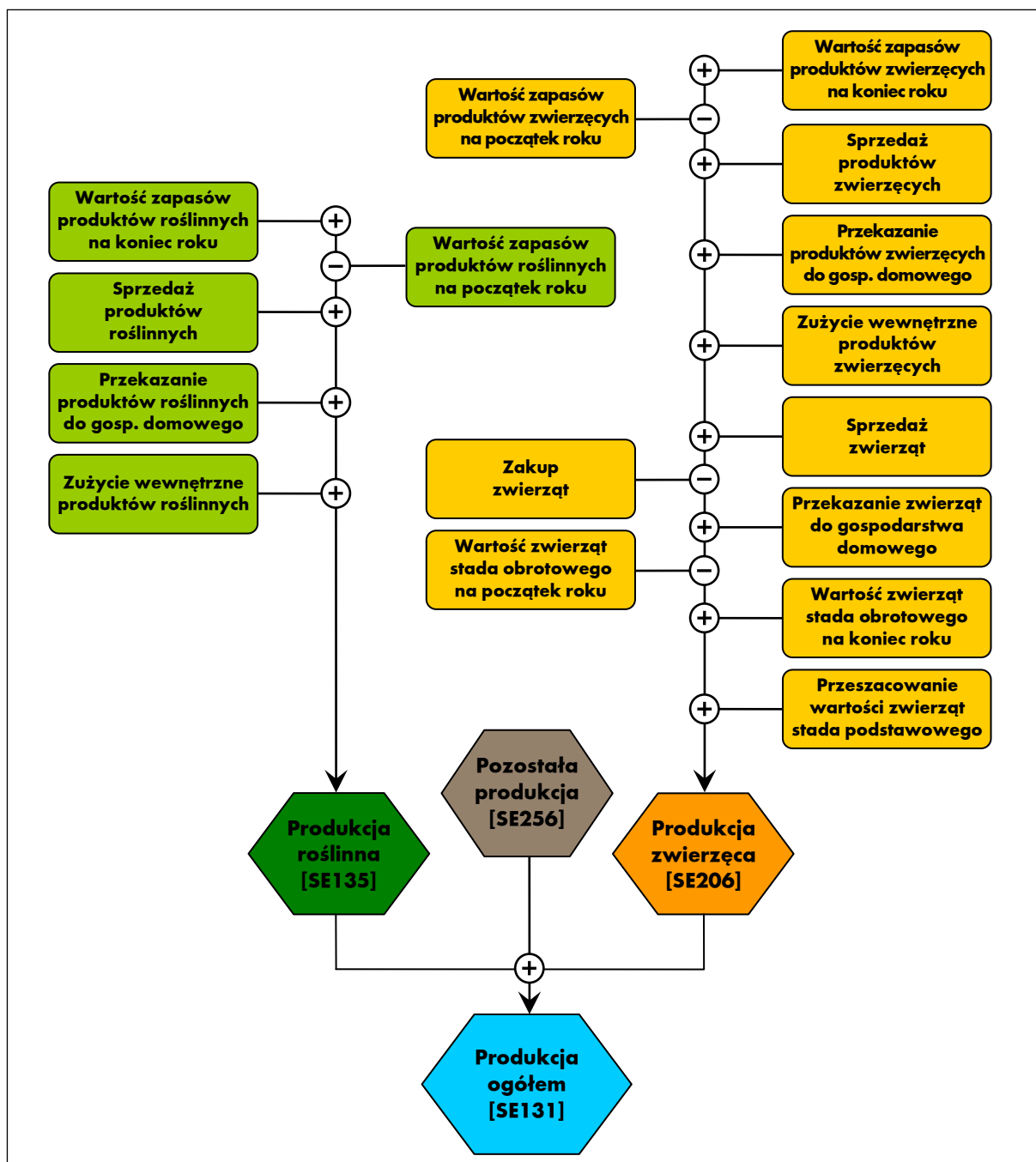


| Symbol | Zmienna  | J. m.    | Sposób obliczenia, uwagi  |
|--------|--|----------|---|
| SE526  | Przepływ pieniężny (1)                               | zł       | Ukazuje zdolność gospodarstwa rolnego do samofinansowania swojej działalności i tworzenia oszczędności w ramach działalności operacyjnej. Przepływ pieniężny (1) obliczany jest w następujący sposób: sprzedaż produktów + inne przychody + sprzedaż zwierząt - koszty ogółem - koszty zakupu zwierząt + saldo dopłat i podatków dotyczących działalności operacyjnej + saldo dopłat i podatków dotyczących inwestycji. |
| SE530  | Przepływ pieniężny (2)                               | zł       | Ukazuje zdolność gospodarstwa rolnego do samofinansowania swojej działalności i tworzenia oszczędności. Przepływ pieniężny (2) obliczany jest w następujący sposób: Przepływ pieniężny (1) + sprzedaż środków trwałych - zakupy i inwestycje w środkach trwałych + stan zobowiązań na koniec roku - stan zobowiązań na początek roku.   |
| SE532  | Relacja przepływów pieniężnych (2) do aktywów ogółem | krotność | Relacja przepływów pieniężnych (2) do aktywów ogółem.<br>[SE530/SE436]  |

### 3.2. Schematy obliczania kategorii ekonomicznych

W tym rozdziale zamieszczone są schematy obliczania podstawowych kategorii ekonomicznych zawartych w „Wynikach Standardowych FADN”. Schematy opracowano na podstawie materiałów zamieszczonych na stronie internetowej pod adresem: [http://ec.europa.eu/agriculture/rica/index\\_en.cfm](http://ec.europa.eu/agriculture/rica/index_en.cfm) [9].

**Schemat 3.2-1 Rachunek wartości produkcji ogółem**



Schemat 3.2-1 ilustruje rachunek wartości produkcji ogółem uzyskanej w ramach działalności operacyjnej gospodarstwa rolnego. Składa się na nią wartość produkcji roślinnej, wartość produkcji zwierzęcej i wartość pozostałej produkcji.

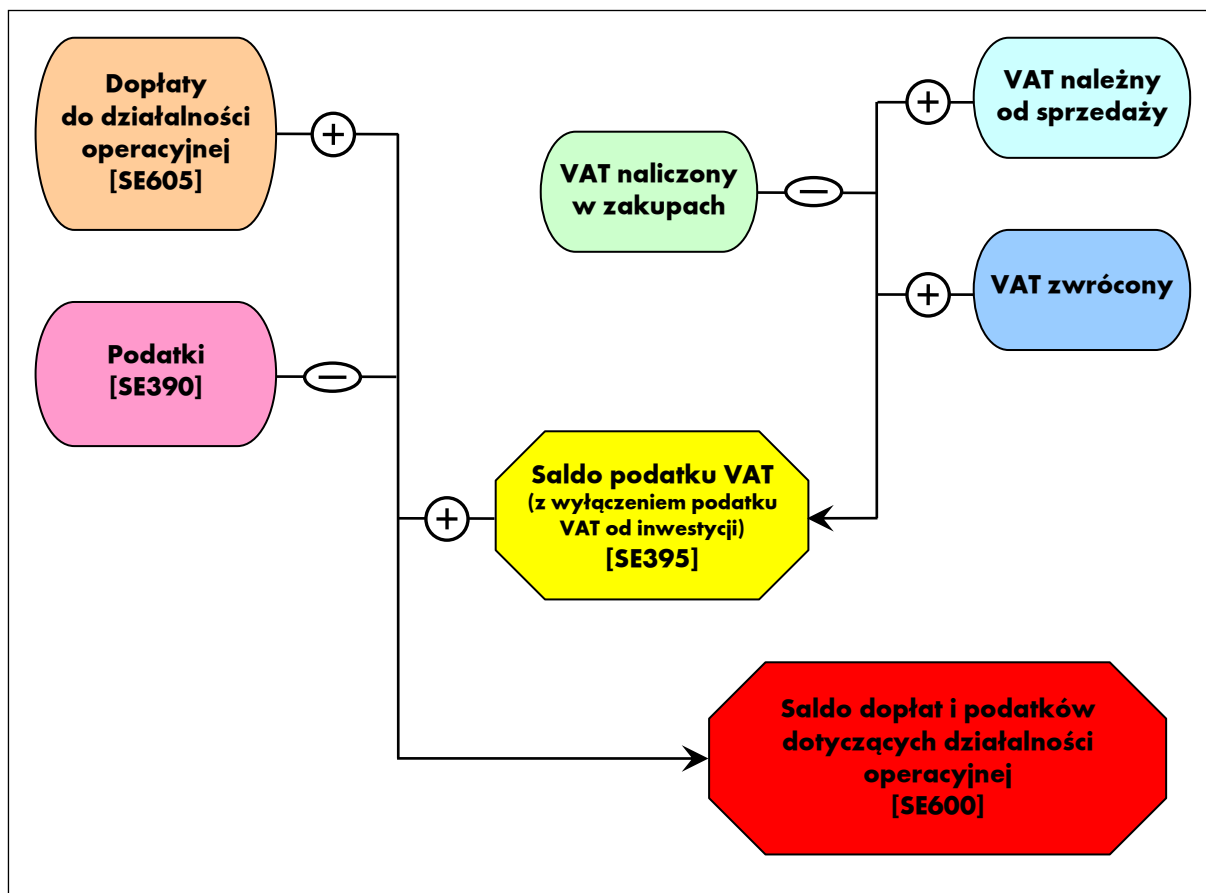
W rachunku produkcji uwzględniana jest sprzedaż produktów, różnica stanu zapasów, zużycie wewnętrzne i przekazanie do gospodarstwa domowego. Dzięki takiemu podejściu uzyskuje się pełne odzwierciedlenie obrotu produktami gotowymi – transakcje rynkowe, przekazania nieodpłatne oraz transfery produktów w ramach działalności operacyjnej gospodarstwa rolnego. Wartość zużycia wewnętrznego produktów potencjalnie towarowych nie wpływa na poziom określonych nadwyżek ekonomicznych, gdyż znajduje się ona po obu stronach rachunku (produkcyjnej i kosztowej).

### Schemat 3.2-2 Rachunek różnicy wartości zwierząt stada podstawowego

|  |   |
|--|---|
| $\text{REGIDX}_n = \frac{W_{kn}}{L_{kn}} \bigg/ \frac{W_{pn}}{L_{pn}}$   | <p><b>gdzie:</b></p> <p><b>REGIDX</b> - index cen;<br/> <b>Wk</b> - wartość na koniec roku obrachunkowego;<br/> <b>n</b> - grupa zwierząt;<br/> <b>Lk</b> - liczba zwierząt na koniec roku obrachunkowego;<br/> <b>Wp</b> - wartość na początek roku obrachunkowego;<br/> <b>Lp</b> - liczba zwierząt na początek roku obrachunkowego;<br/> <b>LVVAL</b> - różnica wartości zwierząt.</p> |
| $\text{LVVAL}_n = \left( \frac{W_{Kn}}{\text{REGIDX}_n} - W_{pn} \right) \times \frac{(1 + \text{REGIDX}_n)}{2}$ |   |

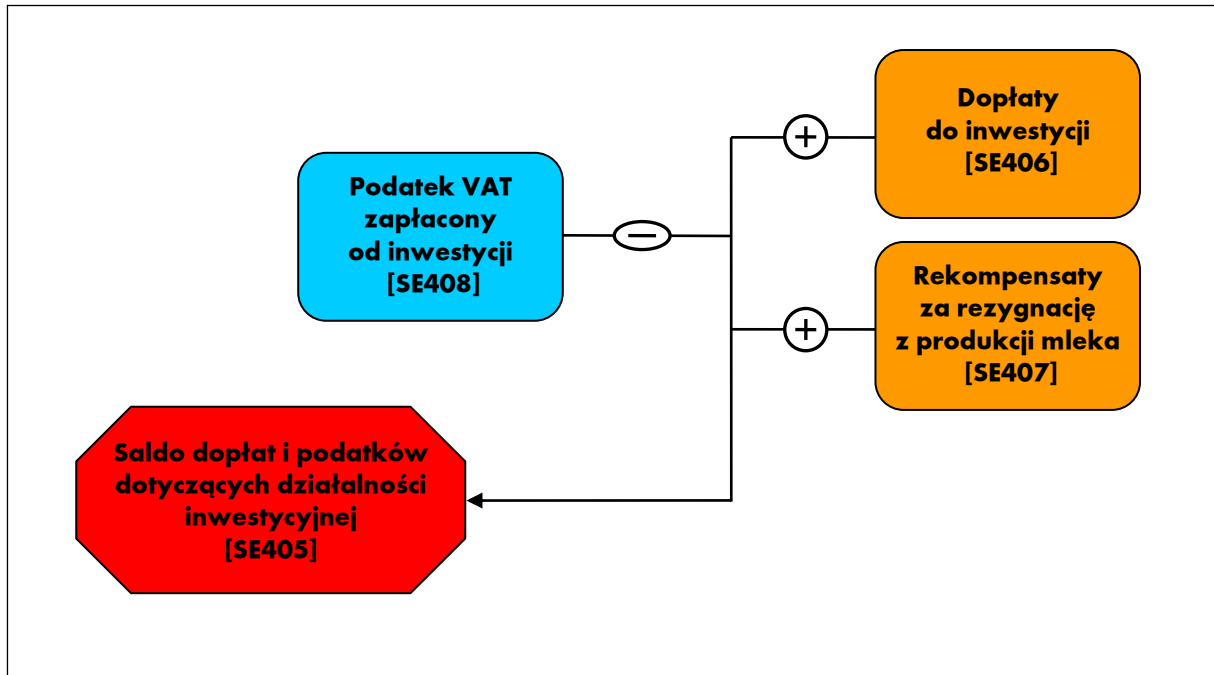
W rachunku wartości produkcji zwierzęcej uwzględniona jest różnica wartości zwierząt stada obrotowego i podstawowego. Różnica wartości zwierząt stada podstawowego spowodowana jest zmianą cen w roku obrachunkowym oraz zmianą liczby zwierząt. W przypadku stada obrotowego różnica wartości zwierząt obliczana jest jako różnica pomiędzy stanem końcowym a stanem początkowym. Wartość przeszacowania zwierząt stada podstawowego i obrotowego została wyodrębniona jako zmienna SE211. Umożliwia to uznaniowe pominięcie tego składnika w rachunku wartości produkcji i następnie określonych nadwyżek ekonomicznych. Ponadto w rachunku wartości produkcji zwierzęcej odejmowana jest wartość zakupionych zwierząt, dzięki czemu rachunek wyników obrazuje zrealizowaną produkcję własną. Z tego też powodu wartość zakupionych zwierząt nie znajduje się w strukturze kosztów gospodarstwa rolnego.

### Schemat 3.2-3 Rachunek salda dopłat i podatków dotyczących działalności operacyjnej



Podatki należne z tytułu posiadania gospodarstwa rolnego i prowadzonej działalności rolniczej pominięte są w grupie kosztów (patrz: Tabela 3.1-4 - pozycja zużycie pośrednie). Podatki te są uwzględnione w rachunku salda rozliczeń z budżetem (patrz: Tabela 3.1-6 oraz Schemat 3.2-3). Dzięki takiemu grupowaniu możliwe jest określenie poziomu transferów wartości dodanej pomiędzy gospodarstwem rolnym, a innymi sektorami gospodarki narodowej. Wartość ujemna zmiennej SE600 oznacza transfer środków pieniężnych poza gospodarstwo rolne.

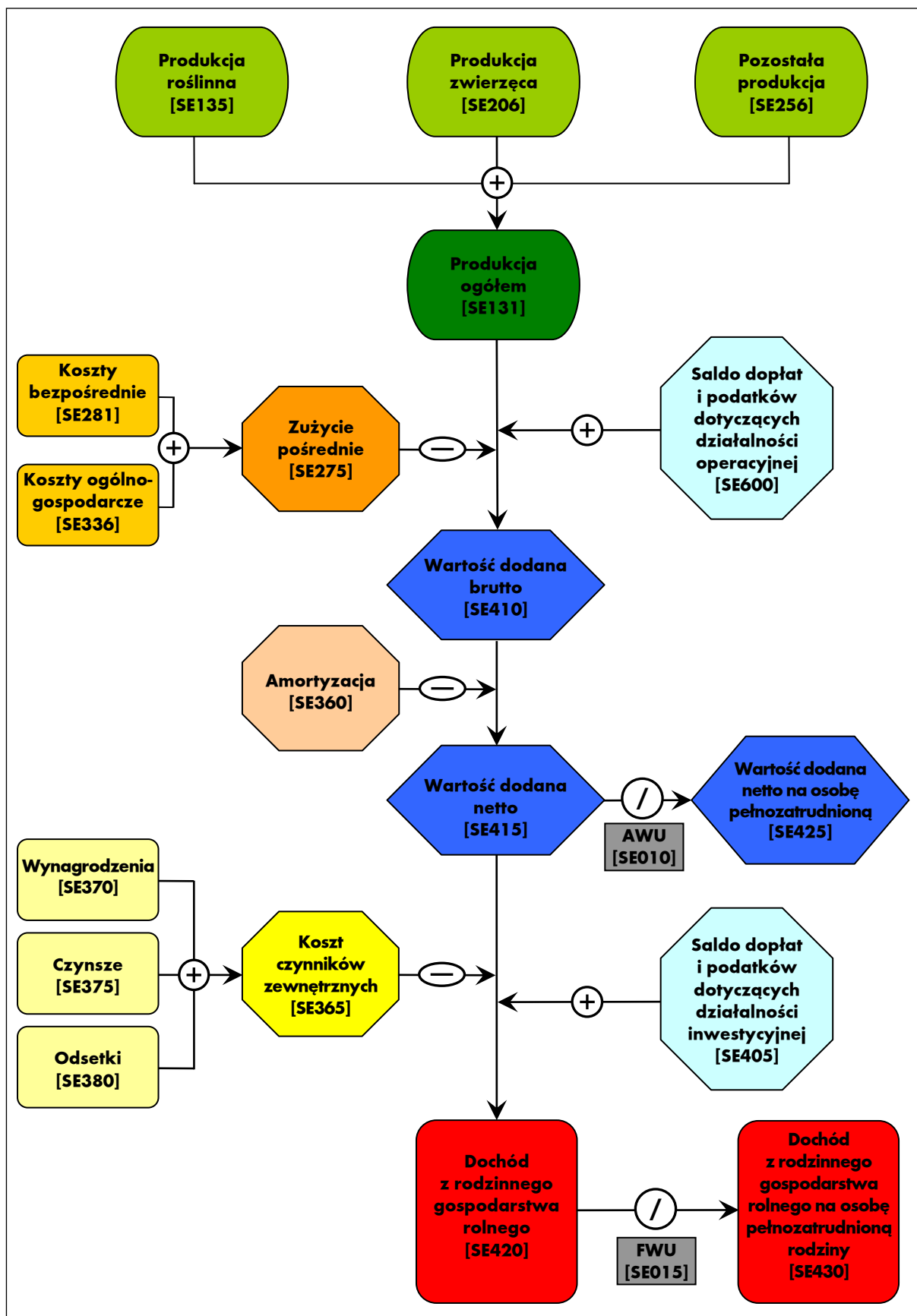
W przypadku gospodarstw rolnych rozliczających podatek VAT na zasadach ogólnych saldo podatku VAT (czyli różnica między VAT należnym a naliczonym) jest wyłączone z rachunku salda dopłat i podatków dotyczących działalności operacyjnej. Tym samym saldo podatku VAT nie wpływa na wartość dochodu z gospodarstwa rolnego.

**Schemat 3.2-4 Rachunek salda dopłat i podatków dotyczących działalności inwestycyjnej**

Saldo to wpływa na wielkość zrealizowanego dochodu z rodzinnego gospodarstwa rolnego. Dodatnia wartość tego salda wskazuje na wsparcie przez budżet działalności inwestycyjnej gospodarstwa rolnego.

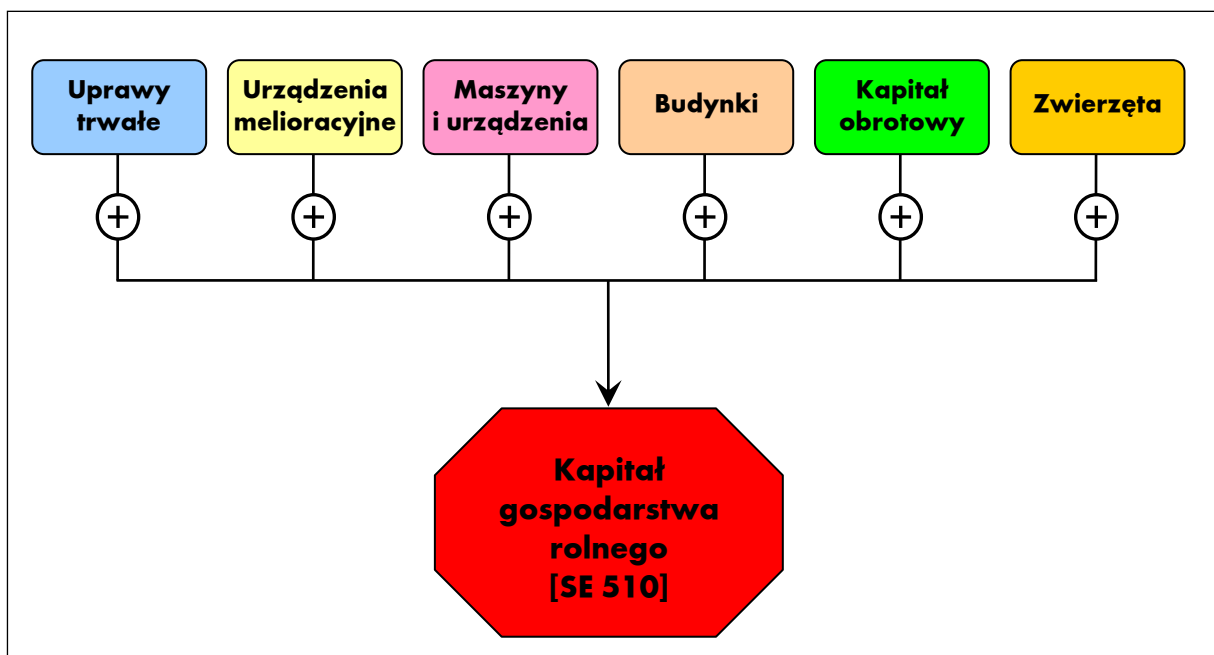
W przypadku gospodarstw rolnych rozliczających podatek VAT na zasadach ogólnych podatek VAT zapłacony od inwestycji jest wyłączony z rachunku salda dopłat i podatków dotyczących działalności inwestycyjnej. Tym samym podatek VAT zapłacony od inwestycji nie wpływa na wartość dochodu z gospodarstwa rolnego.

**Schemat 3.2-5 Rachunek dochodu z rodzinnego gospodarstwa rolnego**



Schemat 3.2-5 przedstawia rachunek poszczególnych kategorii nadwyżek ekonomicznych. Pierwszą nadwyżką ekonomiczną jest wartość dodana brutto gospodarstwa rolnego. Oblicza się ją poprzez odjęcie zużycia pośredniego od produkcji ogółem i dodanie salda dopłat i podatków dotyczących działalności operacyjnej. Dopłaty zwiększają wartość dodaną brutto, a podatki (nie były one uwzględnione w zużyciu pośrednim) powodują jej zmniejszenie. Po odjęciu amortyzacji od wartości dodanej brutto uzyskuje się wartość dodaną netto gospodarstwa rolnego. W kolejnym etapie odejmuje się od wartości dodanej netto koszt czynników zewnętrznych oraz dodaje saldo dopłat i podatku dotyczących działalności inwestycyjnej. W ten sposób uzyskuje się podstawową nadwyżkę ekonomiczną uzyskiwaną w ramach działalności operacyjnej gospodarstwa rolnego, określaną pojęciem dochodu z rodzinnego gospodarstwa rolnego<sup>9</sup>. Dochód ten stanowi opłatę za własne czynniki wytwórcze (praca, ziemia i kapitał) zaangażowane do działalności operacyjnej gospodarstwa rolnego oraz ryzyko podejmowane przez prowadzącego gospodarstwo rolne w roku obrachunkowym.

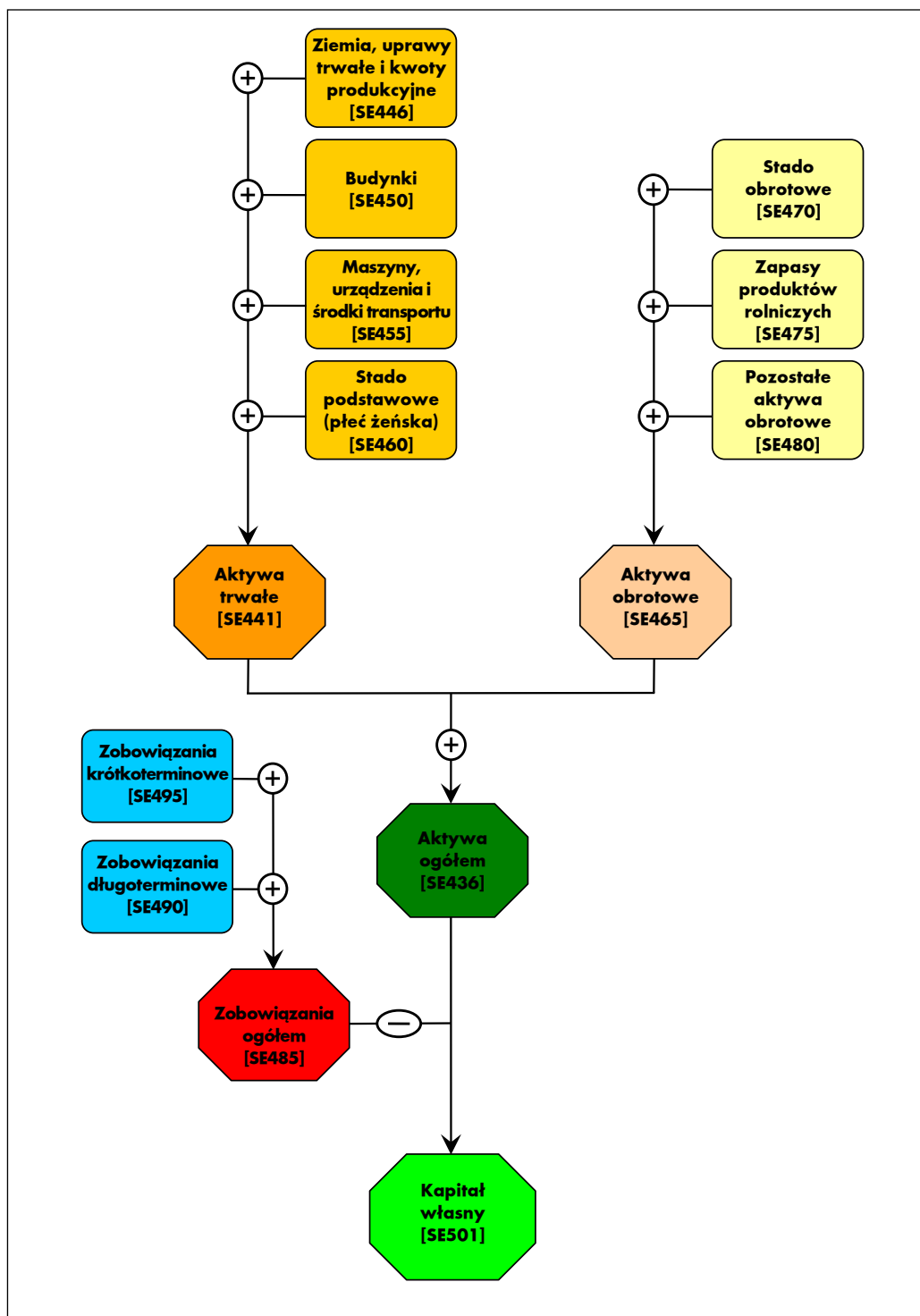
### Schemat 3.2-6 Rachunek kapitału gospodarstwa rolnego



Schemat 3.2-6 ilustruje rachunek kapitału gospodarstwa rolnego według ustaleń metodycznych FADN. Do kapitału gospodarstwa rolnego nie wlicza się wartości ziemi oraz przypisanych do niej kwot produkcyjnych i innych praw.

<sup>9</sup> W gospodarstwach osób prawnych kategoria ta nazywana jest dochodem netto.

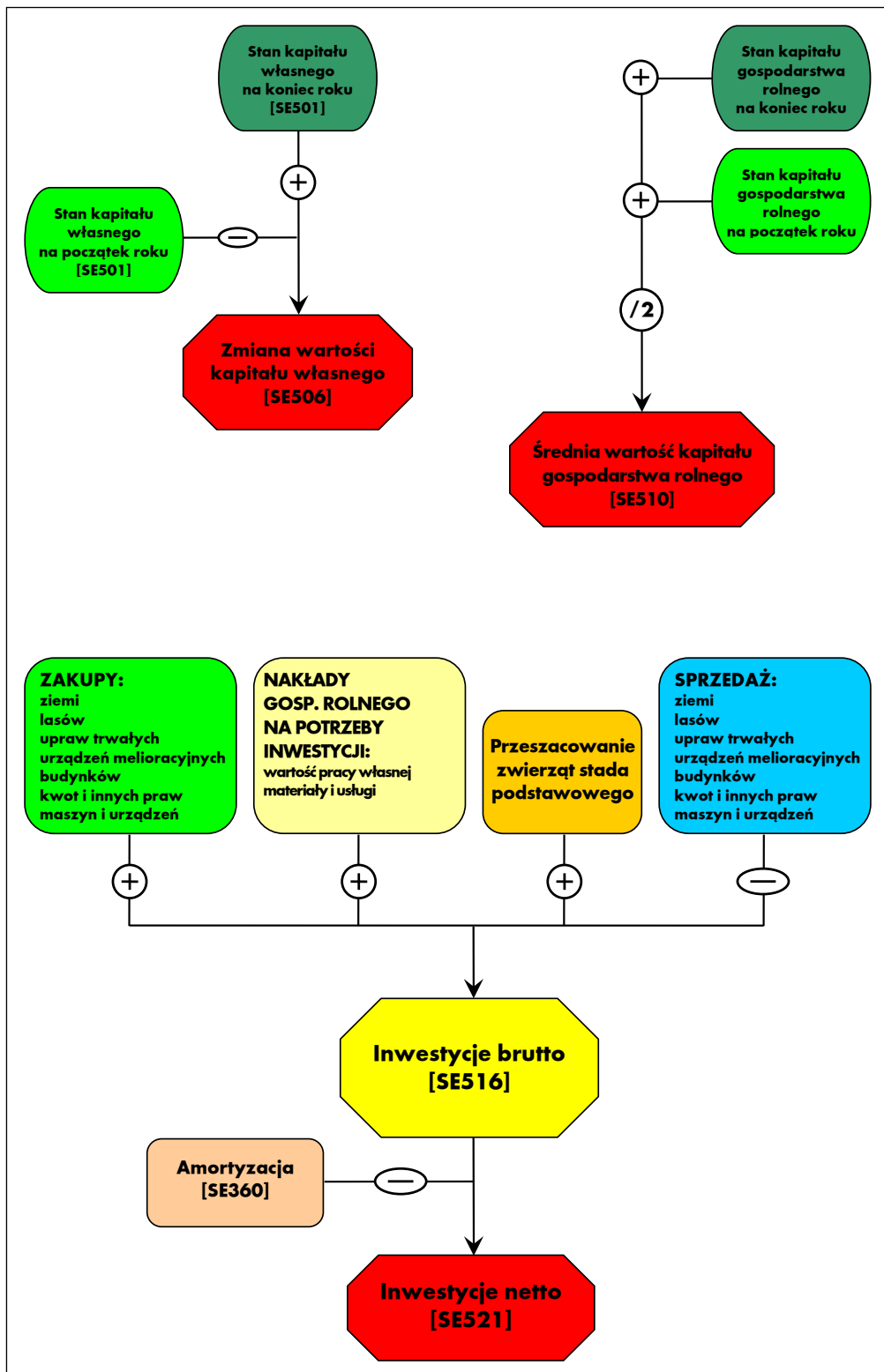
**Schemat 3.2-7 Bilans finansowy gospodarstwa rolnego**



Bilans finansowy gospodarstwa rolnego prezentowany jest w formie syntetycznej. Po stronie aktywów wyróżniono dwie grupy aktywów: aktywa trwałe składające się z 4 grup i aktywa obrotowe – składające się z 3 grup. Kapitał własny obliczany jest jako różnica pomiędzy wartością aktywów ogółem i zobowiązań ogółem.



**Schemat 3.2-8 Rachunek wybranych wskaźników bilansowych i finansowych**



Na schemacie zaprezentowany jest rachunek czterech wskaźników: dwóch bilansowych – zmiany wartości kapitału własnego i średniej wartości kapitału gospodarstwa rolnego oraz dwóch finansowych: inwestycji brutto i inwestycji netto.

## 4. Uwagi do Wyników Standardowych FADN

### 4.1. Informacje o zbieraniu danych rachunkowych w Polsce

Na podstawie danych Powszechnego Spisu Rolnego'2010 (PSR'2010) określono liczbę gospodarstw, które posiadały wielkość ekonomiczną większą, bądź równą 4 000 euro (80 895 gospodarstw w analizowanym regionie) [7]. Wielkość ta (4 000 euro) jest minimalną wielkością ekonomiczną gospodarstw włączonych do pola obserwacji Polskiego FADN.

Gospodarstwa rolne zostały sklasyfikowane według zasad w pełni zharmonizowanych z przepisami UE ustalającymi tzw. Wspólnotową Typologię Gospodarstw Rolnych. W klasyfikacji gospodarstw rolnych zostały użyte współczynniki Standardowej Produkcji SO „2007”, obowiązujące od 2013 roku. Parametry te zostały obliczone w IERiGŻ-PIB przy udziale ekspertów z IUNG, SGGW oraz z innych instytucji dla czterech wydzielonych w Polsce regionów FADN o numerach: 785, 790, 795, 800 [8].

#### Mapa 4-1 Podział Polski na regiony FADN



Źródło: opracowanie własne na podstawie [5].

Algorytm do przeprowadzenia klasyfikacji gospodarstw rolnych według zasad Wspólnotowej Typologii Gospodarstw Rolnych został opracowany w IERiGŻ-PIB na podstawie odpowiednich wytycznych Unii Europejskiej – Rozporządzenie Komisji EEC/2008/1242 z dnia 8 grudnia 2008 r. ustanawiające Wspólnotową Typologię Gospodarstw Rolnych (Dz. U. L 335, 13.12.2008) [1], [2], [15].

## 4.2. Zbiór gospodarstw rolnych prowadzących rachunkowość w ramach Polskiego FADN

W zbiorze dla roku obrachunkowego 2015 znajdują się 1 832 indywidualne gospodarstwa oraz 112 gospodarstw posiadających osobowość prawną. Te 1 944 gospodarstw rolnych jest statystycznie reprezentatywną próbą pod względem typu rolniczego i klasy wielkości ekonomicznej oraz regionu FADN dla pola obserwacji Polskiego FADN liczącego 80 895 gospodarstw towarowych w regionie Pomorze i Mazury.

Każde gospodarstwo rolne, prowadzące rachunkowość w ramach Polskiego FADN w 2015 roku (patrz: Tabela 4.2-2) reprezentuje pewną liczbę podobnych gospodarstw ze swojej warstwy (patrz: Tabela 4.2-1).

Zastosowany system ważenia gospodarstw odzwierciedla różnice pomiędzy rzeczywistą (badaną) a określoną w planie wyboru strukturą próby, co skutkuje rozbieżnościami w liczbie gospodarstw w polu obserwacji, jaka została zaprezentowana w tabeli 4.2-1 oraz w tabelach 5.1-1 i 5.2-1.

**Tabela 4.2-1 Rozkład gospodarstw rolnych w polu obserwacji obejmujących Region Pomorze i Mazury według typów rolniczych i klas wielkości ekonomicznej**

|                 |                             | Klasy według ES6        |                   |                            |                             |                      | RAZEM |                         |
|-----------------|-----------------------------|-------------------------|-------------------|----------------------------|-----------------------------|----------------------|-------|-------------------------|
|                 |                             | Bardzo małe<br>(2<=€<8) | Małe<br>(8<=€<25) | Średnio-małe<br>(25<=€<50) | Średnio-duże<br>(50<=€<100) | Duże<br>(100<=€<500) |       | Bardzo duże<br>(€>=500) |
| Typy według TF8 | Uprawy polowe<br>(1)        | 10 336                  | 9 148             | 3 013                      | 1 663                       | 1 316                | 182   | 25 658                  |
|                 | Uprawy ogrodnicze<br>(2)    | 0                       | 881               | 457                        | 360                         | 304                  | 63    | 2 065                   |
|                 | Uprawy trwałe<br>(4)        | 0                       | 442               | 159                        | 147                         | 188                  | 0     | 936                     |
|                 | Krowy mleczne<br>(5)        | 869                     | 3 757             | 4 514                      | 2 021                       | 431                  | 0     | 11 592                  |
|                 | Zwierzęta trawożerne<br>(6) | 1 816                   | 3 217             | 636                        | 223                         | 58                   | 0     | 5 950                   |
|                 | Trzoda chlewna<br>(71)      | 0                       | 693               | 599                        | 421                         | 319                  | 26    | 2 058                   |
|                 | Drób<br>(72)                | 0                       | 409               | 161                        | 106                         | 557                  | 186   | 1 419                   |
|                 | Mieszane<br>(8)             | 8 553                   | 16 038            | 4 431                      | 1 439                       | 550                  | 197   | 31 208                  |
| RAZEM (€>=4)    |                             | 21 574                  | 34 585            | 13 970                     | 6 380                       | 3 723                | 654   | 80 886                  |
| RAZEM (€<4)     |                             |                         |                   |                            |                             |                      |       | 57 303                  |
| Ogółem w Polsce |                             | 21 574                  | 34 585            | 13 970                     | 6 380                       | 3 723                | 654   | 138 189                 |

Źródło: GUS, Departament Statystyki Rolnictwa i Środowiska (na podstawie populacji gospodarstw badanych w Powszechnym Spisie Rolnym w 2010 roku; klasyfikacja z użyciem SO 2007; kurs wymiany 1 euro = 3,90916 zł).

Pomimo określenia dla klasy gospodarstw bardzo małych przedziału wartości od 2 000 do 8 000 euro) należy pamiętać, że w Polsce w grupie tych gospodarstw znajdują się tylko gospodarstwa o wartości SO nie mniejszej niż 4 000 euro (zgodnie z progiem włączającym gospodarstwa do badań Polskiego FADN).

**Tabela 4.2-2 Rozkład badanych<sup>10</sup> gospodarstw rolnych według typów rolniczych i klas wielkości ekonomicznej**

|                 |                             | Klasy według ES6        |                   |                            |                             |                      | RAZEM |                         |
|-----------------|-----------------------------|-------------------------|-------------------|----------------------------|-----------------------------|----------------------|-------|-------------------------|
|                 |                             | Bardzo małe<br>(2<=€<8) | Małe<br>(8<=€<25) | Średnio-małe<br>(25<=€<50) | Średnio-duże<br>(50<=€<100) | Duże<br>(100<=€<500) |       | Bardzo duże<br>(€>=500) |
| Typy według TF8 | Uprawy polowe<br>(1)        | 24                      | 201               | 199                        | 151                         | 127                  | 19    | 721                     |
|                 | Uprawy ogrodnicze<br>(2)    | 0                       | 9                 | 11                         | 2                           | 1                    | 0     | 23                      |
|                 | Uprawy trwałe<br>(4)        | 2                       | 3                 | 4                          | 2                           | 1                    | 0     | 12                      |
|                 | Krowy mleczne<br>(5)        | 0                       | 45                | 189                        | 146                         | 34                   | 3     | 417                     |
|                 | Zwierzęta trawożerne<br>(6) | 9                       | 80                | 29                         | 15                          | 8                    | 0     | 141                     |
|                 | Trzoda chlewna<br>(71)      | 0                       | 8                 | 19                         | 16                          | 30                   | 14    | 87                      |
|                 | Drób<br>(72)                | 0                       | 1                 | 0                          | 5                           | 13                   | 5     | 24                      |
|                 | Mieszane<br>(8)             | 20                      | 194               | 161                        | 92                          | 38                   | 14    | 519                     |
| RAZEM (€>=4)    |                             | 55                      | 541               | 612                        | 429                         | 252                  | 55    | 1 944                   |

### 4.3. Udostępnianie danych

#### 4.3.1. Udostępnianie danych z europejskiego FADN

Dane FADN zagregowane w formie wyników standardowych są dostępne w publicznej bazie danych na stronie europejskiego FADN (w języku angielskim, niemieckim lub francuskim).

Użytkownik ma do wyboru dwie możliwości:

1. Stworzenie własnego raportu z danymi według zdefiniowanych przez siebie kryteriów [http://ec.europa.eu/agriculture/rica//database/database\\_en.cfm](http://ec.europa.eu/agriculture/rica//database/database_en.cfm).
2. Pobranie gotowego pliku z danymi [http://ec.europa.eu/agriculture/rica//database/consult\\_std\\_reports\\_en.cfm](http://ec.europa.eu/agriculture/rica//database/consult_std_reports_en.cfm).

#### 4.3.2. Udostępnianie danych z Polskiego FADN

IERiGŻ-PIB dysponuje danymi rachunkowymi:

- z indywidualnych gospodarstw rolnych prowadzących rachunkowość rolną (systematyczne zapisy w ciągu roku obrachunkowego w tzw. Książkach Rachunkowości Rolnej).
- z gospodarstw rolnych prowadzonych przez osoby prawne. Dane te pochodzą z ankiety przeprowadzanej raz w roku.

IERiGŻ-PIB udostępnia tylko dane rachunkowe (tzn. dot. działalności rolniczej i pozarolniczej prowadzonej przez gospodarstwa rolne).

<sup>10</sup> Dane z tych gospodarstw posłużyły do wykonania opracowania.

**Dane osobowe nie są udostępniane!**

Dane rachunkowe udostępniane są w celu dokonywania analiz ekonomicznych gospodarstw rolnych oraz oceny sytuacji w rolnictwie i na rynkach rolnych.

Dane udostępniane są w publikacjach IERiGŻ-PIB i na indywidualny wniosek<sup>11</sup>.

Dane w publikacjach IERiGŻ-PIB są zagregowane i prezentowane według standardowych klasyfikacji gospodarstw rolnych stosowanych w UE i Polsce.

IERiGŻ-PIB udostępnia również dane w postaci szeregów czasowych według różnych grupowań, a także z uwzględnieniem zmian metodycznych<sup>12</sup>.

---

<sup>11</sup> Więcej informacji nt. zasad udostępniania danych znaleźć można na stronie [www.fadn.pl](http://www.fadn.pl).

<sup>12</sup> Pobieranie wyników standardowych w postaci szeregów czasowych możliwe jest ze strony [www.fadn.pl](http://www.fadn.pl).

## 5. Wyniki Standardowe uzyskane przez gospodarstwa rolne uczestniczące w Polskim FADN w 2015 r.

Przedstawione wyniki są reprezentatywne dla pola obserwacji FADN i są średnimi ważonymi dla określonej grupy gospodarstw rolnych.

W przypadku zmiennej: dochód z rodzinnego gospodarstwa rolnego (SE420) zaprezentowano wyniki ze wszystkich gospodarstw rolnych, natomiast w przypadku zmiennej dochód z rodzinnego gospodarstwa rolnego na osobę pełnozatrudnioną rodziny (SE430), **tylko** z gospodarstw rolnych, w których występują nakłady pracy własnej (SE015) (patrz: Tabela 5.1-8 oraz Tabela 5.2-8).

### 5.1. Grupowanie gospodarstw rolnych według typów rolniczych (TF8)

**Tabela 5.1-1 Populacja i próba gospodarstw według typów rolniczych**

| Symbol | Zmienna                             | j.m. | Razem  | Uprawy | Uprawy     | Uprawy | Krowy   | Zwierzęta  | Trzoda  | Drób  | Mieszane |
|--------|-------------------------------------|------|--------|--------|------------|--------|---------|------------|---------|-------|----------|
|        |                                     |      |        | polowe | ogrodnicze | trwale | mleczne | trawożerne | chlewna |       |          |
|        |                                     |      |        | (1)    | (2)        | (4)    | (5)     | (6)        | (71)    | (72)  | (8)      |
| SYS02  | Liczba reprezentowanych gospodarstw |      | 80 895 | 25 665 | 1 270      | 2 154  | 9 409   | 8 135      | 2 058   | 1 258 | 30 946   |
| SYS03  | Liczba gospodarstw w próbie         |      | 1 944  | 721    | 23         | 12     | 417     | 141        | 87      | 24    | 519      |

**Tabela 5.1-2 Wybrane informacje o produkcji według typów rolniczych**

| Symbol       | Zmienna  | j.m.         | Razem        | Uprawy       | Uprawy       | Uprawy | Krowy        | Zwierzęta    | Trzoda       | Drób         | Mieszane     |
|--------------|--|--------------|--------------|--------------|--------------|--------|--------------|--------------|--------------|--------------|--------------|
|              |  |              |              | polowe       | ogrodnicze   | trwałe |              |              |              |              |              |
|              |  |              |              | (1)          | (2)          | (4)    | (5)          | (6)          | (71)         | (72)         | (8)          |
| SE005        | Wielkość ekonomiczna                               | euro         | 36 808,8     | 34 532,8     | 45 052,3     | .      | 44 184,9     | 17 414,9     | 71 121,4     | 276 973,5    | 30 062,9     |
| <b>SE010</b> | <b>Nakłady pracy ogółem</b>                        | <b>AWU</b>   | <b>1,793</b> | <b>1,602</b> | <b>2,782</b> | .      | <b>1,907</b> | <b>1,495</b> | <b>1,872</b> | <b>3,627</b> | <b>1,876</b> |
| <b>SE011</b> | <b>Czas pracy ogółem</b>                           | <b>godz.</b> | <b>4 005</b> | <b>3 544</b> | <b>6 156</b> | .      | <b>4 398</b> | <b>3 359</b> | <b>4 184</b> | <b>8 038</b> | <b>4 182</b> |
| SE015        | Nakłady pracy własnej                              | FWU          | 1,466        | 1,267        | 1,568        | .      | 1,819        | 1,400        | 1,590        | 1,730        | 1,534        |
| SE016        | Czas pracy własnej                                 | godz.        | 3 309        | 2 832        | 3 574        | .      | 4 211        | 3 157        | 3 585        | 4 000        | 3 453        |
| SE020        | Nakłady pracy najmnej                              | AWU          | 0,327        | 0,335        | 1,214        | .      | 0,088        | 0,095        | 0,281        | 1,897        | 0,343        |
| SE021        | Czas pracy najmnej                                 | godz.        | 696          | 712          | 2 583        | .      | 187          | 202          | 599          | 4 037        | 729          |
| SE025        | Powierzchnia użytków rolnych                       | ha           | 38,1         | 55,1         | 12,6         | .      | 33,3         | 25,4         | 31,9         | 38,3         | 31,5         |
| SE030        | Powierzchnia dzierżawionych użytków rolnych        | ha           | 10,7         | 17,9         | 1,2          | .      | 6,3          | 4,8          | 5,0          | 4,4          | 9,3          |
| SE035        | Zboża  | ha           | 18,94        | 32,10        | 4,04         | .      | 8,33         | 4,32         | 24,14        | 26,79        | 16,31        |
| SE041        | Pozostałe uprawy polowe                            | ha           | 7,61         | 15,86        | 0,97         | .      | 1,40         | 0,72         | 5,28         | 8,26         | 5,09         |
| SE042        | Uprawy energetyczne                                | ha           | 0,00         | 0,00         | 0,00         | .      | 0,00         | 0,00         | 0,00         | 0,00         | 0,00         |
| SE046        | Warzywa i kwiaty                                   | ha           | 0,28         | 0,29         | 6,41         | .      | 0,01         | 0,00         | 0,01         | 0,00         | 0,21         |
| SE050        | Winnice  | ha           | 0,00         | 0,00         | 0,00         | .      | 0,00         | 0,00         | 0,00         | 0,00         | 0,00         |
| SE054        | Uprawy trwałe                                      | ha           | 0,46         | 0,05         | 0,24         | .      | 0,00         | 0,00         | 0,00         | 0,00         | 0,34         |
| SE055        | Sady   | ha           | 0,41         | 0,05         | 0,00         | .      | 0,00         | 0,00         | 0,00         | 0,00         | 0,22         |
| SE065        | Pozostałe uprawy trwałe                            | ha           | 0,05         | 0,00         | 0,24         | .      | 0,00         | 0,00         | 0,00         | 0,00         | 0,12         |
| SE071        | Uprawy pastwne                                     | ha           | 10,07        | 5,66         | 0,31         | .      | 23,15        | 19,83        | 1,95         | 2,83         | 9,02         |
| SE072        | Odłogi   | ha           | 0,24         | 0,36         | 0,00         | .      | 0,23         | 0,11         | 0,09         | 0,44         | 0,18         |
| SE073        | Ugory  | ha           | 0,31         | 0,40         | 0,64         | .      | 0,17         | 0,37         | 0,36         | 0,00         | 0,28         |
| SE074        | Powierzchnia użytków rolnych wyłączona z produkcji | ha           | 0,72         | 1,15         | 0,64         | .      | 0,43         | 0,52         | 0,47         | 0,44         | 0,55         |
| SE075        | Lasy   | ha           | 1,29         | 0,88         | 0,07         | .      | 1,05         | 2,95         | 2,43         | 1,95         | 1,29         |
| <b>SE080</b> | <b>Zwierzęta ogółem</b>                            | <b>LU</b>    | <b>18,6</b>  | <b>1,7</b>   | <b>0,5</b>   | .      | <b>33,3</b>  | <b>15,8</b>  | <b>76,1</b>  | <b>242,5</b> | <b>17,9</b>  |
| SE085        | Krowy mleczne                                      | LU           | 3,53         | 0,09         | 0,00         | .      | 20,77        | 0,97         | 0,03         | 0,02         | 2,58         |
| SE090        | Pozostałe bydło                                    | LU           | 5,30         | 0,68         | 0,00         | .      | 12,06        | 13,37        | 0,96         | 0,03         | 6,03         |
| SE095        | Owce i kozy  | LU           | 0,08         | 0,00         | 0,01         | .      | 0,00         | 0,36         | 0,00         | 0,00         | 0,12         |
| SE100        | Trzoda chlewna                                     | LU           | 5,49         | 0,75         | 0,37         | .      | 0,27         | 0,22         | 75,14        | 0,05         | 8,58         |
| SE105        | Drób   | LU           | 3,96         | 0,13         | 0,07         | .      | 0,05         | 0,02         | 0,00         | 242,39       | 0,37         |
| SE110        | Plon pszenicy                                      | dł/ha        | 63,7         | 66,1         | 49,5         | .      | 53,6         | 41,7         | 56,8         | 57,9         | 59,5         |
| SE115        | Plon kukurydzy                                     | dł/ha        | 63,4         | 60,7         | 0,0          | .      | 99,5         | 0,0          | 64,0         | 52,7         | 70,7         |
| SE120        | Obsada zwierząt                                    | LU/ha        | 0,82         | 0,11         | 0,01         | .      | 1,39         | 0,71         | 0,41         | 0,02         | 0,89         |
| SE125        | Wydajność mleczna krów                             | kg/krówę     | 5 374        | 4 331        | 0            | .      | 5 409        | 4 470        | 2 238        | 2 900        | 5 412        |

**Tabela 5.1-3 Wartość produkcji według typów rolniczych**

| Symbol       | Zmienna                                     | j.m.      | Razem          | Uprawy         | Uprawy            | Uprawy        | Krowy          | Zwierzęta         | Trzoda          | Drób             | Mieszane       |
|--------------|---|-----------|----------------|----------------|-------------------|---------------|----------------|-------------------|-----------------|------------------|----------------|
|              |   |           |                | polowe<br>(1)  | ogrodnicze<br>(2) | trwale<br>(4) | mleczne<br>(5) | trawożerne<br>(6) | chlewna<br>(71) | (72)             | (8)            |
| <b>SE131</b> | <b>Produkcja ogółem</b>                     | <b>zł</b> | <b>192 964</b> | <b>219 895</b> | <b>236 177</b>    | .             | <b>175 966</b> | <b>46 733</b>     | <b>331 067</b>  | <b>1 907 012</b> | <b>142 873</b> |
| SE132        | Relacja produkcji ogółem do kosztów ogółem  | krotność  | 1,08           | 1,12           | 1,61              | .             | 1,17           | 0,78              | 1,06            | 1,20             | 0,99           |
| <b>SE135</b> | <b>Produkcja roślinna</b>                   | <b>zł</b> | <b>111 294</b> | <b>209 857</b> | <b>233 963</b>    | .             | <b>20 926</b>  | <b>10 654</b>     | <b>91 263</b>   | <b>111 126</b>   | <b>83 597</b>  |
| SE136        | Produkcja roślinna na 1 ha                  | zł/ha     | 2 979          | 3 889          | 19 540            | .             | 636            | 428               | 2 908           | 2 934            | 2 700          |
| SE140        | Zboża                                       | zł        | 59 322         | 115 290        | 11 812            | .             | 20 404         | 8 241             | 63 911          | 78 444           | 43 089         |
| SE145        | Rośliny białkowe                            | zł        | 3 955          | 6 936          | 615               | .             | 1 318          | 545               | 5 385           | 1 514            | 3 233          |
| SE146        | Uprawy energetyczne                         | zł        | 0              | 0              | 0                 | .             | 0              | 0                 | 0               | 0                | 0              |
| SE150        | Ziemniaki                                   | zł        | 6 370          | 8 620          | 2 281             | .             | 1 981          | 1 202             | 1 867           | 19               | 8 302          |
| SE155        | Buraki cukrowe                              | zł        | 3 707          | 10 174         | 1 205             | .             | 377            | 58                | 301             | 0                | 1 053          |
| SE160        | Rośliny oleiste                             | zł        | 22 825         | 53 569         | 0                 | .             | 1 239          | 646               | 12 264          | 29 135           | 12 692         |
| SE165        | Rośliny przemysłowe                         | zł        | 199            | 547            | 0                 | .             | 57             | 0                 | 0               | 0                | 50             |
| SE170        | Warzywa i kwiaty                            | zł        | 6 323          | 4 569          | 212 818           | .             | 31             | -42               | 502             | 0                | 3 620          |
| SE175        | Owoce                                       | zł        | 2 606          | 608            | 0                 | .             | 3              | 0                 | 0               | 0                | 3 623          |
| SE185        | Wina i winogrona                            | zł        | 0              | 0              | 0                 | .             | 0              | 0                 | 0               | 0                | 0              |
| SE195        | Uprawy pastewne                             | zł        | 2 396          | 8 179          | 182               | .             | -4 547         | 270               | 1 671           | 1 755            | 547            |
| SE200        | Inne produkty pochodzenia roślinnego        | zł        | 3 590          | 1 363          | 5 050             | .             | 63             | -267              | 5 361           | 259              | 7 389          |
| <b>SE206</b> | <b>Produkcja zwierzęca</b>                  | <b>zł</b> | <b>78 714</b>  | <b>4 988</b>   | <b>1 244</b>      | .             | <b>153 899</b> | <b>32 041</b>     | <b>237 790</b>  | <b>1 794 781</b> | <b>57 462</b>  |
| SE207        | Produkcja zwierzęca na 1 LU                 | zł/LU     | 4 235          | 2 943          | 2 748             | .             | 4 623          | 2 025             | 3 123           | 7 401            | 3 204          |
| SE211        | Różnica wartości zwierząt                   | zł        | -867           | -224           | -1 767            | .             | 3 539          | 68                | -8 015          | -21 651          | -1 827         |
| SE216        | Mleko i przetwory z mleka krowiego          | zł        | 21 058         | 451            | 0                 | .             | 122 746        | 4 609             | 99              | 44               | 16 134         |
| SE220        | Żywiec wołowy                               | zł        | 11 479         | 1 608          | 0                 | .             | 29 803         | 25 114            | 2 420           | 164              | 12 758         |
| SE225        | Żywiec wieprzowy                            | zł        | 16 310         | 2 005          | 708               | .             | 640            | 595               | 234 101         | 231              | 25 016         |
| SE230        | Żywiec barani i kozi                        | zł        | 95             | 2              | 4                 | .             | 0              | 402               | 0               | 0                | 140            |
| SE235        | Żywiec drobiowy                             | zł        | 26 264         | 327            | 91                | .             | -10            | -8                | 0               | 1 661 558        | 840            |
| SE240        | Jaja  | zł        | 2 740          | 557            | 499               | .             | 258            | 102               | 0               | 136 714          | 986            |
| SE245        | Mleko i przetwory z mleka owczego i koziego | zł        | 58             | 1              | 13                | .             | 0              | 286               | 0               | 0                | 76             |
| SE251        | Inne zwierzęta i produkty zwierzęce         | zł        | 709            | 40             | -71               | .             | 463            | 941               | 1 170           | -3 930           | 1 512          |
| SE256        | Pozostała produkcja                         | zł        | 2 956          | 5 049          | 971               | .             | 1 140          | 4 038             | 2 013           | 1 105            | 1 814          |
| SE260        | Przekazania do gospodarstwa domowego        | zł        | 1 187          | 632            | 1 847             | .             | 1 468          | 918               | 1 479           | 1 067            | 1 645          |
| SE265        | Zużycie wewnętrzne                          | zł        | 14 982         | 4 846          | 850               | .             | 17 829         | 7 072             | 53 118          | 39 065           | 22 521         |



**Tabela 5.1-4 Koszty według typów rolniczych**

| Symbol       | Zmienna  | j.m.      | Razem          | Uprawy         | Uprawy         | Uprawy | Krowy          | Zwierzęta     | Trzoda         | Drób             | Mieszane       |
|--------------|--|-----------|----------------|----------------|----------------|--------|----------------|---------------|----------------|------------------|----------------|
|              |  |           |                | polowe         | ogrodnicze     | trwale | mleczne        | trawożerne    | chlewna        |                  |                |
|              |  |           |                | (1)            | (2)            | (4)    | (5)            | (6)           | (71)           | (72)             | (8)            |
| <b>SE270</b> | <b>Koszty ogółem</b>   | <b>zł</b> | <b>178 327</b> | <b>197 147</b> | <b>146 804</b> | .      | <b>150 063</b> | <b>60 189</b> | <b>313 748</b> | <b>1 583 886</b> | <b>144 165</b> |
| <b>SE275</b> | <b>Zużycie pośrednie</b>   | <b>zł</b> | <b>132 515</b> | <b>140 617</b> | <b>94 573</b>  | .      | <b>108 082</b> | <b>38 778</b> | <b>265 471</b> | <b>1 421 255</b> | <b>104 962</b> |
| <b>SE281</b> | <b>Koszty bezpośrednie</b>   | <b>zł</b> | <b>91 980</b>  | <b>87 684</b>  | <b>49 466</b>  | .      | <b>70 223</b>  | <b>19 650</b> | <b>223 896</b> | <b>1 283 510</b> | <b>71 045</b>  |
| SE284        | Koszty bezpośrednie produkcji roślinnej na 1 ha                            | zł/ha     | 1 224          | 1 533          | 3 795          | .      | 678            | 307           | 1 482          | 1 412            | 1 096          |
| SE285        | Nasiona i sadzonki   | zł        | 8 353          | 14 246         | 26 228         | .      | 4 322          | 1 670         | 7 757          | 10 008           | 5 951          |
| SE290        | Nasiona i sadzonki własne  | zł        | 1 839          | 2 787          | 136            | .      | 983            | 548           | 1 598          | 689              | 1 907          |
| SE295        | Nawozy   | zł        | 25 416         | 46 605         | 12 358         | .      | 14 028         | 4 478         | 24 621         | 29 409           | 18 728         |
| SE300        | Środki ochrony roślin  | zł        | 10 258         | 22 009         | 5 215          | .      | 2 339          | 679           | 10 051         | 13 936           | 6 107          |
| SE305        | Pozostałe koszty bezpośrednie produkcji roślinnej                          | zł        | 2 589          | 1 616          | 4 073          | .      | 1 888          | 968           | 4 776          | 751              | 3 764          |
| SE309        | Koszty bezpośrednie produkcji zwierzęcej na 1 LU                           | zł/LU     | 2 440          | 1 890          | 3 513          | .      | 1 431          | 737           | 2 321          | 5 070            | 2 035          |
| SE310        | Pasze dla zwierząt żywionych w systemie wypasowym                          | zł        | 10 749         | 787            | 10             | .      | 39 785         | 9 681         | 1 960          | 34               | 12 658         |
| SE315        | Pasze dla zwierząt żywionych w systemie wypasowym, wytworzone w gosp. rol. | zł        | 5 614          | 531            | 10             | .      | 16 378         | 6 201         | 849            | 27               | 7 554          |
| SE320        | Pasze dla zwierząt ziarnożernych   | zł        | 30 947         | 2 215          | 1 555          | .      | 758            | 508           | 165 177        | 1 155 310        | 20 670         |
| SE325        | Pasze dla zwierząt ziarnożernych, wytworzone w gosp. rol.                  | zł        | 7 310          | 1 568          | 475            | .      | 513            | 340           | 50 918         | 38 376           | 12 596         |
| SE330        | Pozostałe koszty bezpośrednie produkcji zwierzęcej                         | zł        | 3 646          | 202            | 25             | .      | 7 103          | 1 471         | 9 544          | 74 061           | 3 167          |
| SE331        | Koszty bezpośrednie produkcji leśnej                                       | zł        | 22             | 5              | 0              | .      | 0              | 196           | 10             | 0                | 1              |
| <b>SE336</b> | <b>Koszty ogólnogospodarcze</b>  | <b>zł</b> | <b>40 535</b>  | <b>52 933</b>  | <b>45 107</b>  | .      | <b>37 858</b>  | <b>19 128</b> | <b>41 575</b>  | <b>137 745</b>   | <b>33 917</b>  |
| SE340        | Koszty utrzymania maszyn i budynków  | zł        | 10 463         | 12 612         | 8 215          | .      | 12 098         | 5 395         | 13 260         | 36 035           | 8 659          |
| SE345        | Energia  | zł        | 17 639         | 21 952         | 24 280         | .      | 16 002         | 7 929         | 19 312         | 82 493           | 14 682         |
| SE350        | Usługi   | zł        | 6 179          | 10 664         | 5 729          | .      | 3 689          | 1 605         | 3 871          | 4 099            | 5 022          |
| SE356        | Pozostałe koszty ogólnogospodarcze   | zł        | 6 254          | 7 705          | 6 883          | .      | 6 069          | 4 198         | 5 132          | 15 118           | 5 554          |
| <b>SE360</b> | <b>Amortyzacja</b>   | <b>zł</b> | <b>27 961</b>  | <b>30 587</b>  | <b>27 520</b>  | .      | <b>33 638</b>  | <b>17 203</b> | <b>33 722</b>  | <b>89 931</b>    | <b>23 490</b>  |
| <b>SE365</b> | <b>Koszty czynników zewnętrznych</b>                                       | <b>zł</b> | <b>17 851</b>  | <b>25 943</b>  | <b>24 711</b>  | .      | <b>8 343</b>   | <b>4 208</b>  | <b>14 554</b>  | <b>72 700</b>    | <b>15 713</b>  |
| SE370        | Wynagrodzenia  | zł        | 11 330         | 14 126         | 19 951         | .      | 2 678          | 2 123         | 9 047          | 60 679           | 11 946         |
| SE375        | Czynsze  | zł        | 3 591          | 7 323          | 2 208          | .      | 2 212          | 992           | 1 439          | 1 359            | 2 120          |
| SE380        | Odsetki  | zł        | 2 930          | 4 495          | 2 552          | .      | 3 452          | 1 094         | 4 069          | 10 662           | 1 646          |

**Tabela 5.1-5 Dopłaty do działalności operacyjnej gospodarstwa według typów rolniczych**

| Symbol       | Zmienna   | j.m.      | Razem         | Uprawy        | Uprawy        | Uprawy | Krowy         | Zwierzęta     | Trzoda        | Drób          | Mieszane      |
|--------------|---|-----------|---------------|---------------|---------------|--------|---------------|---------------|---------------|---------------|---------------|
|              |   |           |               | polowe        | ogrodnicze    | trwale | mleczne       | trawożerne    | chlewna       |               |               |
|              |   |           |               | (1)           | (2)           | (4)    | (5)           | (6)           | (71)          | (72)          | (8)           |
| <b>SE605</b> | <b>Dopłaty do działalności operacyjnej</b>                          | <b>zł</b> | <b>42 718</b> | <b>54 118</b> | <b>12 608</b> | .      | <b>48 025</b> | <b>39 428</b> | <b>34 049</b> | <b>33 738</b> | <b>35 091</b> |
| SE610        | Dopłaty do produkcji roślinnej                                      | zł        | 1 432         | 2 993         | 319           | .      | 595           | 305           | 810           | 609           | 796           |
| SE611        | Dopłaty wyrównawcze / płatności obszarowe                           | zł        | 0             | 0             | 0             | .      | 0             | 0             | 0             | 0             | 0             |
| SE612        | Dopłaty za odlogowanie  | zł        | 0             | 0             | 0             | .      | 0             | 0             | 0             | 0             | 0             |
| SE613        | Pozostałe dopłaty do produkcji roślinnej                            | zł        | 501           | 1 422         | 0             | .      | 88            | 0             | 99            | 0             | 96            |
| SE615        | Dopłaty do produkcji zwierzęcej                                     | zł        | 1 328         | 86            | 0             | .      | 6 090         | 2 322         | 70            | 0             | 934           |
| SE616        | Saldo dopłat i kar do produkcji mleka                               | zł        | 1 175         | 54            | 0             | .      | 5 900         | 1 990         | 30            | 0             | 708           |
| SE617        | Dopłaty do pozostałej produkcji bydłej                              | zł        | 126           | 31            | 0             | .      | 191           | 171           | 40            | 0             | 199           |
| SE618        | Dopłaty do produkcji owiec i kóz                                    | zł        | 27            | 1             | 0             | .      | 0             | 161           | 0             | 0             | 27            |
| SE619        | Pozostałe dopłaty do produkcji zwierzęcej                           | zł        | 0             | 0             | 0             | .      | 0             | 0             | 0             | 0             | 0             |
| SE621        | Dopłaty rolnośrodowiskowe   | zł        | 4 010         | 4 382         | 0             | .      | 2 605         | 7 469         | 1 768         | 2 888         | 2 909         |
| SE622        | Dopłaty do obszarów o niekorzystnych warunkach gospodarowania (LFA) | zł        | 2 067         | 1 947         | 466           | .      | 2 590         | 2 541         | 2 564         | 2 023         | 1 929         |
| SE623        | Inne dopłaty do rozwoju obszarów wiejskich                          | zł        | 768           | 868           | 0             | .      | 997           | 465           | 116           | 1 007         | 788           |
| SE624        | Dopłaty do rozwoju obszarów wiejskich                               | zł        | 6 846         | 7 197         | 466           | .      | 6 191         | 10 476        | 4 448         | 5 918         | 5 626         |
| SE625        | Dopłaty do zużycia pośredniego                                      | zł        | 2 043         | 3 399         | 444           | .      | 1 149         | 731           | 2 530         | 1 750         | 1 656         |
| SE626        | Dopłaty do kosztów czynników zewnętrznych                           | zł        | 0             | 0             | 0             | .      | 0             | 0             | 0             | 0             | 0             |
| SE630        | Płatności "decoupled"   | zł        | 17 244        | 24 946        | 5 716         | .      | 15 100        | 11 506        | 14 435        | 17 364        | 14 282        |
| SE631        | Jednolita płatność na gospodarstwo                                  | zł        | 0             | 0             | 0             | .      | 0             | 0             | 0             | 0             | 0             |
| SE632        | Jednolita płatność obszarowa  | zł        | 17 244        | 24 946        | 5 716         | .      | 15 100        | 11 506        | 14 435        | 17 364        | 14 282        |
| SE650        | Wsparcie specjalne  | zł        | 2 337         | 1 657         | 319           | .      | 6 596         | 2 627         | 781           | 609           | 1 730         |
| SE699        | Pozostałe dopłaty   | zł        | 13 825        | 15 499        | 5 662         | .      | 18 901        | 14 088        | 11 757        | 8 096         | 11 797        |

**Tabela 5.1-6 Salda dopłat i podatków według typów rolniczych**

| Symbol       | Zmienna   | j.m.      | Razem         | Uprawy        | Uprawy        | Uprawy | Krowy         | Zwierzęta     | Trzoda        | Drób          | Mieszane      |
|--------------|---|-----------|---------------|---------------|---------------|--------|---------------|---------------|---------------|---------------|---------------|
|              |   |           |               | polowe        | ogrodnicze    | trwale | mleczne       | trawożerne    | chlewna       |               |               |
|              |   |           |               | (1)           | (2)           | (4)    | (5)           | (6)           | (71)          | (72)          | (8)           |
| <b>SE600</b> | <b>Saldo dopłat i podatków dot. dział. operacyjnej</b>      | <b>zł</b> | <b>38 357</b> | <b>47 233</b> | <b>13 430</b> | .      | <b>45 685</b> | <b>36 450</b> | <b>32 208</b> | <b>29 795</b> | <b>31 350</b> |
| SE605        | Dopłaty do działalności operacyjnej                         | zł        | 42 718        | 54 118        | 12 608        | .      | 48 025        | 39 428        | 34 049        | 33 738        | 35 091        |
| SE395        | Saldo podatku VAT (z wyłączeniem podatku VAT od inwestycji) | zł        | -399          | -257          | 2 632         | .      | -12           | -1 178        | 317           | 977           | -614          |
| SE390        | Podatki   | zł        | 3 962         | 6 628         | 1 810         | .      | 2 328         | 1 801         | 2 158         | 4 920         | 3 127         |
| <b>SE405</b> | <b>Saldo dopłat i podatków dot. dział. inwestycyjnej</b>    | <b>zł</b> | <b>228</b>    | <b>477</b>    | <b>-390</b>   | .      | <b>411</b>    | <b>-450</b>   | <b>1 061</b>  | <b>-551</b>   | <b>209</b>    |
| SE406        | Dopłaty do inwestycji                                       | zł        | 1 006         | 1 193         | 0             | .      | 1 914         | 230           | 2 107         | 736           | 682           |
| SE407        | Rekompensaty za rezygnację z produkcji mleka                | zł        | 0             | 0             | 0             | .      | 0             | 0             | 0             | 0             | 0             |
| SE408        | Podatek VAT zapłacony od inwestycji                         | zł        | 778           | 716           | 390           | .      | 1 503         | 681           | 1 046         | 1 288         | 473           |

**Tabela 5.1-7 Dochód na gospodarstwo rolne według typów rolniczych**

| Symbol       | Zmienna   | j.m.      | Razem         | Uprawy         | Uprawy         | Uprawy | Krowy          | Zwierzęta     | Trzoda        | Drób           | Mieszane      |
|--------------|---|-----------|---------------|----------------|----------------|--------|----------------|---------------|---------------|----------------|---------------|
|              |   |           |               | polowe         | ogrodnicze     | trwale | mleczne        | trawożerne    | chlewna       |                |               |
|              |   |           |               | (1)            | (2)            | (4)    | (5)            | (6)           | (71)          | (72)           | (8)           |
| SE131        | Produkcja ogółem                                  | zł        | 192 964       | 219 895        | 236 177        | .      | 175 966        | 46 733        | 331 067       | 1 907 012      | 142 873       |
| SE275        | Zużycie pośrednie                                 | zł        | 132 515       | 140 617        | 94 573         | .      | 108 082        | 38 778        | 265 471       | 1 421 255      | 104 962       |
| SE600        | Saldo dopłat i podatków dot. dział. operacyjnej   | zł        | 38 357        | 47 233         | 13 430         | .      | 45 685         | 36 450        | 32 208        | 29 795         | 31 350        |
| <b>SE410</b> | <b>Wartość dodana brutto</b>                      | <b>zł</b> | <b>98 806</b> | <b>126 511</b> | <b>155 035</b> | .      | <b>113 569</b> | <b>44 404</b> | <b>97 804</b> | <b>515 552</b> | <b>69 261</b> |
| SE360        | Amortyzacja                                       | zł        | 27 961        | 30 587         | 27 520         | .      | 33 638         | 17 203        | 33 722        | 89 931         | 23 490        |
| <b>SE415</b> | <b>Wartość dodana netto</b>                       | <b>zł</b> | <b>70 845</b> | <b>95 924</b>  | <b>127 515</b> | .      | <b>79 930</b>  | <b>27 202</b> | <b>64 082</b> | <b>425 621</b> | <b>45 771</b> |
| SE365        | Koszty czynników zewnętrznych                     | zł        | 17 851        | 25 943         | 24 711         | .      | 8 343          | 4 208         | 14 554        | 72 700         | 15 713        |
| SE405        | Saldo dopłat i podatków dot. dział. inwestycyjnej | zł        | 228           | 477            | -390           | .      | 411            | -450          | 1 061         | -551           | 209           |
| <b>SE420</b> | <b>Dochód z rodzinnego gospodarstwa rolnego</b>   | <b>zł</b> | <b>53 222</b> | <b>70 458</b>  | <b>102 414</b> | .      | <b>71 998</b>  | <b>22 543</b> | <b>50 588</b> | <b>352 370</b> | <b>30 267</b> |

**Tabela 5.1-8 Dochód na osobę według typów rolniczych**

| Symbol | Zmienna  | j.m.   | Razem  | Uprawy | Uprawy     | Uprawy | Krowy   | Zwierzęta  | Trzoda  | Drób    | Mieszane |
|--------|--|--------|--------|--------|------------|--------|---------|------------|---------|---------|----------|
|        |  |        |        | polowe | ogrodnicze | trwale | mleczne | trawożerne | chlewna |         |          |
|        |  |        |        | (1)    | (2)        | (4)    | (5)     | (6)        | (71)    | (72)    | (8)      |
| SE425  | Wartość dodana netto na osobę pełnozatrudnioną                             | zł/AWU | 39 504 | 59 882 | 45 831     | .      | 41 914  | 18 193     | 34 238  | 117 338 | 24 395   |
| SE430  | Dochód z rodzinnego gospodarstwa rolnego na osobę pełnozatrudnioną rodziny | zł/FWU | 31 541 | 43 614 | 65 296     | .      | 39 561  | 16 721     | 29 024  | 128 693 | 19 553   |

**Tabela 5.1-9 Bilans finansowy na koniec roku obrachunkowego według typów rolniczych**

| Symbol       | Zmienna                                   | j.m.      | Razem            | Uprawy           | Uprawy         | Uprawy | Krowy            | Zwierzęta      | Trzoda           | Drób             | Mieszane       |
|--------------|---|-----------|------------------|------------------|----------------|--------|------------------|----------------|------------------|------------------|----------------|
|              |   |           |                  | polowe           | ogrodnicze     | trwale | mleczne          | trawożerne     | chlewna          |                  |                |
|              |   |           |                  | (1)              | (2)            | (4)    | (5)              | (6)            | (71)             | (72)             | (8)            |
| <b>SE436</b> | <b>Aktywa ogółem</b>                      | <b>zł</b> | <b>1 054 359</b> | <b>1 242 400</b> | <b>565 460</b> | .      | <b>1 222 156</b> | <b>822 712</b> | <b>1 356 773</b> | <b>2 338 863</b> | <b>881 654</b> |
| <b>SE441</b> | <b>Aktywa trwałe</b>                      | <b>zł</b> | <b>915 889</b>   | <b>1 060 667</b> | <b>472 309</b> | .      | <b>1 119 865</b> | <b>751 023</b> | <b>1 179 056</b> | <b>1 803 096</b> | <b>759 880</b> |
| SE446        | Ziemia, uprawy trwałe i kwoty produkcyjne | zł        | 582 624          | 758 038          | 156 360        | .      | 604 632          | 470 116        | 636 085          | 498 027          | 486 417        |
| SE450        | Budynki                                   | zł        | 168 650          | 119 019          | 207 829        | .      | 218 559          | 173 260        | 334 707          | 991 326          | 151 762        |
| SE455        | Maszyny, urządzenia i śr. transportu      | zł        | 144 281          | 182 182          | 108 119        | .      | 212 575          | 75 892         | 190 144          | 313 695          | 104 877        |
| SE460        | Śtado podstawowe (pleć żeńska)            | zł        | 20 334           | 1 427            | 1              | .      | 84 098           | 31 755         | 18 120           | 48               | 16 824         |
| <b>SE465</b> | <b>Aktywa obrotowe</b>                    | <b>zł</b> | <b>138 470</b>   | <b>181 733</b>   | <b>93 151</b>  | .      | <b>102 291</b>   | <b>71 689</b>  | <b>177 716</b>   | <b>535 766</b>   | <b>121 774</b> |
| SE470        | Śtado obrotowe                            | zł        | 22 761           | 2 552            | 127            | .      | 35 597           | 34 385         | 66 946           | 205 310          | 24 595         |
| SE475        | Zapasy produktów rolniczych               | zł        | 40 219           | 53 104           | 54 231         | .      | 34 651           | 16 871         | 50 815           | 27 955           | 38 430         |
| SE480        | Pozostałe aktywa obrotowe                 | zł        | 75 490           | 126 076          | 38 794         | .      | 32 042           | 20 434         | 59 955           | 302 501          | 58 749         |
| <b>SE485</b> | <b>Zobowiązania ogółem</b>                | <b>zł</b> | <b>100 680</b>   | <b>164 228</b>   | <b>111 300</b> | .      | <b>102 281</b>   | <b>36 058</b>  | <b>123 952</b>   | <b>408 903</b>   | <b>53 681</b>  |
| SE490        | Zobowiązania długoterminowe               | zł        | 75 953           | 123 958          | 95 865         | .      | 81 064           | 28 117         | 98 259           | 293 534          | 38 917         |
| SE495        | Zobowiązania krótkoterminowe              | zł        | 24 727           | 40 270           | 15 435         | .      | 21 217           | 7 941          | 25 693           | 115 369          | 14 764         |
| <b>SE501</b> | <b>Kapitał własny</b>                     | <b>zł</b> | <b>953 679</b>   | <b>1 078 172</b> | <b>454 160</b> | .      | <b>1 119 875</b> | <b>786 654</b> | <b>1 232 820</b> | <b>1 929 960</b> | <b>827 973</b> |

**Tabela 5.1-10 Wskaźniki finansowe według typów rolniczych**

| Symbol | Zmienna  | j.m.     | Razem   | Uprawy  | Uprawy     | Uprawy | Krowy   | Zwierzęta  | Trzoda  | Drób      | Mieszane |
|--------|--|----------|---------|---------|------------|--------|---------|------------|---------|-----------|----------|
|        |  |          |         | polowe  | ogrodnicze | trwale | mleczne | trawożerne | chlewna | (72)      | (8)      |
|        |  |          |         | (1)     | (2)        | (4)    | (5)     | (6)        | (71)    | (72)      | (8)      |
| SE506  | Zmiana wartości kapitału własnego                    | zł       | -5 731  | 13 644  | -89 277    | .      | -41 193 | -9 521     | -20 495 | 72 344    | -8 548   |
| SE510  | Średnia wartość kapitału gospodarstwa rolnego        | zł       | 489 011 | 492 255 | 416 834    | .      | 626 547 | 383 991    | 731 790 | 1 840 451 | 415 368  |
| SE516  | Inwestycje brutto                                    | zł       | 19 691  | 35 874  | -107 870   | .      | 24 325  | 379        | 24 414  | 22 828    | 14 820   |
| SE521  | Inwestycje netto                                     | zł       | -8 270  | 5 287   | -135 389   | .      | -9 313  | -16 823    | -9 308  | -67 104   | -8 669   |
| SE526  | Przepływ pieniężny (1)                               | zł       | 80 532  | 97 707  | 118 463    | .      | 106 018 | 40 966     | 93 030  | 467 026   | 53 924   |
| SE530  | Przepływ pieniężny (2)                               | zł       | 61 701  | 64 060  | 209 548    | .      | 83 370  | 42 946     | 79 951  | 380 023   | 40 849   |
| SE532  | Relacja przepływów pieniężnych (2) do aktywów ogółem | kratność | 0,06    | 0,05    | 0,37       | .      | 0,07    | 0,05       | 0,06    | 0,16      | 0,05     |

## 5.2. Grupowanie gospodarstw rolnych według klas wielkości ekonomicznej (ES6)

**Tabela 5.2-1 Populacja i próba gospodarstw według klas wielkości ekonomicznej**

| Symbol | Zmienna                             | j.m. | Razem  | Bardzo małe | Małe       | Średnio-małe | Średnio-duże | Duże          | Bardzo duże |
|--------|-------------------------------------|------|--------|-------------|------------|--------------|--------------|---------------|-------------|
|        |                                     |      |        | 2 ≤ € < 8   | 8 ≤ € < 25 | 25 ≤ € < 50  | 50 ≤ € < 100 | 100 ≤ € < 500 | € ≥ 500     |
| SYS02  | Liczba reprezentowanych gospodarstw |      | 80 895 | 21 574      | 34 586     | 13 969       | 6 380        | 3 722         | 664         |
| SYS03  | Liczba gospodarstw w próbie         |      | 1 944  | 55          | 541        | 612          | 429          | 252           | 55          |

**Tabela 5.2-2 Wybrane informacje o produkcji według klas wielkości ekonomicznej**

| Symbol       | Zmienna  | j.m.         | Razem        | Bardzo małe  | Małe         | Średnio-małe | Średnio-duże | Duże         | Bardzo duże   |
|--------------|--|--------------|--------------|--------------|--------------|--------------|--------------|--------------|---------------|
|              |  |              |              | 2≤€<8        | 8≤€<25       | 25≤€<50      | 50≤€<100     | 100≤€<500    | €≥ 500        |
| SE005        | Wielkość ekonomiczna                               | euro         | 36 808,8     | 6 518,1      | 16 661,4     | 36 049,3     | 69 568,5     | 183 445,1    | 949 469,2     |
| <b>SE010</b> | <b>Nakłady pracy ogółem</b>                        | <b>AWU</b>   | <b>1,793</b> | <b>1,187</b> | <b>1,558</b> | <b>1,790</b> | <b>2,303</b> | <b>3,982</b> | <b>16,669</b> |
| <b>SE011</b> | <b>Czas pracy ogółem</b>                           | <b>godz.</b> | <b>4 005</b> | <b>2 585</b> | <b>3 493</b> | <b>4 107</b> | <b>5 290</b> | <b>8 797</b> | <b>35 458</b> |
| SE015        | Nakłady pracy własnej                              | FWU          | 1,466        | 1,169        | 1,502        | 1,714        | 1,806        | 1,552        | 0,322         |
| SE016        | Czas pracy własnej                                 | godz.        | 3 309        | 2 547        | 3 373        | 3 946        | 4 234        | 3 625        | 713           |
| SE020        | Nakłady pracy najemnej                             | AWU          | 0,327        | 0,018        | 0,056        | 0,076        | 0,497        | 2,430        | 16,347        |
| SE021        | Czas pracy najemnej                                | godz.        | 696          | 38           | 120          | 161          | 1 056        | 5 172        | 34 746        |
| SE025        | Powierzchnia użytków rolnych                       | ha           | 38,1         | 11,2         | 20,3         | 36,2         | 65,5         | 172,5        | 859,5         |
| SE030        | Powierzchnia dodzierżawionych użytków rolnych      | ha           | 10,7         | 0,9          | 2,6          | 8,8          | 18,0         | 53,6         | 475,3         |
| SE035        | Zboża  | ha           | 18,94        | 6,37         | 9,83         | 16,81        | 28,63        | 90,65        | 451,01        |
| SE041        | Pozostałe uprawy polowe                            | ha           | 7,61         | 0,48         | 2,62         | 6,02         | 14,66        | 47,56        | 240,32        |
| SE042        | Uprawy energetyczne                                | ha           | 0,00         | 0,00         | 0,00         | 0,00         | 0,00         | 0,00         | 0,00          |
| SE046        | Warzywa i kwiaty                                   | ha           | 0,28         | 0,00         | 0,13         | 0,22         | 0,47         | 3,19         | 0,24          |
| SE050        | Winnice  | ha           | 0,00         | 0,00         | 0,00         | 0,00         | 0,00         | 0,00         | 0,00          |
| SE054        | Uprawy trwałe                                      | ha           | 0,46         | 0,21         | 0,20         | 0,32         | 1,45         | 2,57         | 3,80          |
| SE055        | Sady   | ha           | 0,41         | 0,21         | 0,19         | 0,30         | 1,34         | 2,56         | 0,00          |
| SE065        | Pozostałe uprawy trwałe                            | ha           | 0,05         | 0,00         | 0,01         | 0,02         | 0,11         | 0,01         | 3,80          |
| SE071        | Uprawy pastewne                                    | ha           | 10,07        | 3,76         | 7,09         | 12,22        | 19,18        | 25,11        | 153,48        |
| SE072        | Odłogi   | ha           | 0,24         | 0,11         | 0,16         | 0,30         | 0,52         | 1,08         | 0,00          |
| SE073        | Ugory  | ha           | 0,31         | 0,24         | 0,26         | 0,26         | 0,46         | 0,82         | 2,60          |
| SE074        | Powierzchnia użytków rolnych wyłączona z produkcji | ha           | 0,72         | 0,36         | 0,45         | 0,58         | 1,10         | 3,41         | 10,69         |
| SE075        | Lasy   | ha           | 1,29         | 1,32         | 1,16         | 0,99         | 1,40         | 1,90         | 8,76          |
| <b>SE080</b> | <b>Zwierzęta ogółem</b>                            | <b>LU</b>    | <b>18,6</b>  | <b>2,2</b>   | <b>9,2</b>   | <b>20,6</b>  | <b>36,5</b>  | <b>79,2</b>  | <b>488,6</b>  |
| SE085        | Krowy mleczne                                      | LU           | 3,53         | 0,15         | 1,15         | 6,88         | 11,94        | 10,38        | 47,39         |
| SE090        | Pozostałe bydło                                    | LU           | 5,30         | 1,04         | 4,20         | 7,59         | 11,38        | 14,07        | 45,42         |
| SE095        | Owce i kozy  | LU           | 0,08         | 0,00         | 0,13         | 0,04         | 0,04         | 0,06         | 1,76          |
| SE100        | Trzoda chlewna                                     | LU           | 5,49         | 0,84         | 3,01         | 5,72         | 11,70        | 22,86        | 123,98        |
| SE105        | Drób   | LU           | 3,96         | 0,14         | 0,37         | 0,25         | 1,21         | 31,67        | 264,37        |
| SE110        | Plon pszenicy                                      | dt/ha        | 63,7         | 47,3         | 55,5         | 61,2         | 64,2         | 67,3         | 67,2          |
| SE115        | Plon kukurydzy                                     | dt/ha        | 63,4         | 49,2         | 69,5         | 69,2         | 64,1         | 60,9         | 72,3          |
| SE120        | Obsada zwierząt                                    | LU/ha        | 0,82         | 0,28         | 0,72         | 1,12         | 1,15         | 0,90         | 0,55          |
| SE125        | Wydajność mleczna krów                             | kg/krowe     | 5 374        | 3 993        | 3 406        | 4 773        | 5 604        | 6 614        | 7 771         |

**Tabela 5.2-3 Wartość produkcji według klas wielkości ekonomicznej**

| Symbol       | Zmienna                                     | j.m.      | Razem          | Bardzo małe   | Małe          | Średnio-małe   | Średnio-duże   | Duże             | Bardzo duże      |
|--------------|---|-----------|----------------|---------------|---------------|----------------|----------------|------------------|------------------|
|              |   |           |                | 2≤€<8         | 8≤€<25        | 25≤€<50        | 50≤€<100       | 100≤€<500        | €>500            |
| <b>SE131</b> | <b>Produkcja ogółem</b>                     | <b>zł</b> | <b>192 964</b> | <b>27 579</b> | <b>69 804</b> | <b>150 831</b> | <b>337 719</b> | <b>1 162 183</b> | <b>6 042 963</b> |
| SE132        | Relacja produkcji ogółem do kosztów ogółem  | krotność  | 1,08           | 0,89          | 1,04          | 1,11           | 1,16           | 1,13             | 1,04             |
| <b>SE135</b> | <b>Produkcja roślinna</b>                   | <b>zł</b> | <b>111 294</b> | <b>21 008</b> | <b>41 889</b> | <b>79 095</b>  | <b>191 624</b> | <b>653 909</b>   | <b>3 523 062</b> |
| SE136        | Produkcja roślinna na 1 ha                  | zł/ha     | 2 979          | 1 943         | 2 107         | 2 223          | 2 976          | 3 868            | 4 150            |
| SE140        | Zboża                                       | zł        | 59 322         | 12 956        | 23 469        | 46 614         | 90 749         | 341 142          | 1 818 601        |
| SE145        | Rośliny białkowe                            | zł        | 3 955          | 223           | 1 931         | 4 009          | 10 339         | 17 496           | 92 274           |
| SE146        | Uprawy energetyczne                         | zł        | 0              | 0             | 0             | 0              | 0              | 0                | 0                |
| SE150        | Ziemniaki                                   | zł        | 6 370          | 2 243         | 4 522         | 6 271          | 8 134          | 24 350           | 121 086          |
| SE155        | Buraki cukrowe                              | zł        | 3 707          | 0             | 477           | 2 059          | 4 955          | 25 407           | 193 393          |
| SE160        | Rośliny oleiste                             | zł        | 22 825         | 819           | 4 182         | 12 830         | 39 226         | 169 684          | 938 165          |
| SE165        | Rośliny przemysłowe                         | zł        | 199            | 0             | 238           | 67             | 215            | 1 482            | 106              |
| SE170        | Warzywa i kwiaty                            | zł        | 6 323          | 0             | 3 204         | 5 023          | 22 910         | 48 453           | 5 956            |
| SE175        | Owoce                                       | zł        | 2 606          | 1 714         | 2 865         | 493            | 6 597          | 6 910            | 0                |
| SE185        | Wina i winogrona                            | zł        | 0              | 0             | 0             | 0              | 0              | 0                | 0                |
| SE195        | Uprawy pastewne                             | zł        | 2 396          | 3 081         | 867           | 489            | -500           | 9 496            | 87 909           |
| SE200        | Inne produkty pochodzenia roślinnego        | zł        | 3 590          | -28           | 133           | 1 240          | 9 000          | 9 491            | 265 571          |
| <b>SE206</b> | <b>Produkcja zwierzęca</b>                  | <b>zł</b> | <b>78 714</b>  | <b>5 440</b>  | <b>26 566</b> | <b>69 600</b>  | <b>144 075</b> | <b>494 732</b>   | <b>2 406 926</b> |
| SE207        | Produkcja zwierzęca na 1 LU                 | zł/LU     | 4 235          | 2 508         | 2 903         | 3 376          | 3 949          | 6 244            | 4 927            |
| SE211        | Różnica wartości zwierząt                   | zł        | -867           | -1 020        | -990          | 1 275          | -70            | -2 253           | -34 440          |
| SE216        | Mleko i przetwory z mleka krowiego          | zł        | 21 058         | 656           | 4 093         | 33 572         | 72 819         | 83 263           | 458 232          |
| SE220        | Żywiec wołowy                               | zł        | 11 479         | 1 610         | 9 137         | 18 999         | 25 412         | 29 437           | 61 398           |
| SE225        | Żywiec wieprzowy                            | zł        | 16 310         | 2 332         | 7 675         | 15 375         | 34 650         | 67 266           | 478 044          |
| SE230        | Żywiec barani i kozi                        | zł        | 95             | 0             | 151           | 56             | -7             | 89               | 2 082            |
| SE235        | Żywiec drobiowy                             | zł        | 26 264         | 21            | 3 728         | 44             | 8 317          | 294 488          | 1 273 020        |
| SE240        | Jaja  | zł        | 2 740          | 541           | 676           | 877            | 2 322          | 19 762           | 129 476          |
| SE245        | Mleko i przetwory z mleka owczego i koziego | zł        | 58             | 0             | 75            | 134            | 3              | 56               | 50               |
| SE251        | Inne zwierzęta i produkty zwierzęce         | zł        | 709            | 280           | 1 032         | 544            | 559            | 371              | 4 624            |
| SE256        | Pozostała produkcja                         | zł        | 2 956          | 1 131         | 1 348         | 2 135          | 2 021          | 13 541           | 112 975          |
| SE260        | Przekazania do gospodarstwa domowego        | zł        | 1 187          | 687           | 1 376         | 1 451          | 1 512          | 999              | 38               |
| SE265        | Zużycie wewnętrzne                          | zł        | 14 982         | 3 304         | 9 751         | 21 395         | 28 173         | 45 640           | 233 314          |

**Tabela 5.2-4 Koszty według klas wielkości ekonomicznej**

| Symbol       | Zmienna  | j.m.      | Razem          | Bardzo male   | Małe          | Średnio-małe   | Średnio-duże   | Duże             | Bardzo duże      |
|--------------|--|-----------|----------------|---------------|---------------|----------------|----------------|------------------|------------------|
|              |  |           |                | 2≤€<8         | 8≤€<25        | 25≤€<50        | 50≤€<100       | 100≤€<500        | €>500            |
| <b>SE270</b> | <b>Koszty ogółem</b>   | <b>zł</b> | <b>178 327</b> | <b>31 107</b> | <b>67 023</b> | <b>135 393</b> | <b>291 660</b> | <b>1 024 116</b> | <b>5 831 294</b> |
| <b>SE275</b> | <b>Zużycie pośrednie</b>   | <b>zł</b> | <b>132 515</b> | <b>21 754</b> | <b>47 199</b> | <b>100 064</b> | <b>208 910</b> | <b>788 491</b>   | <b>4 445 854</b> |
| <b>SE281</b> | <b>Koszty bezpośrednie</b>   | <b>zł</b> | <b>91 980</b>  | <b>10 297</b> | <b>29 905</b> | <b>68 589</b>  | <b>147 489</b> | <b>591 231</b>   | <b>3 138 804</b> |
| SE284        | Koszty bezpośrednie produkcji roślinnej na 1 ha                            | zł/ha     | 1 224          | 626           | 709           | 1 001          | 1 219          | 1 578            | 1 916            |
| SE285        | Nasiona i sadzonki   | zł        | 8 353          | 2 075         | 3 204         | 6 658          | 15 800         | 49 451           | 214 214          |
| SE290        | Nasiona i sadzonki własne  | zł        | 1 839          | 1 192         | 1 389         | 2 077          | 2 646          | 4 818            | 16 907           |
| SE295        | Nawozy   | zł        | 25 416         | 3 786         | 8 348         | 21 329         | 44 896         | 141 115          | 867 326          |
| SE300        | Środki ochrony roślin  | zł        | 10 258         | 889           | 2 298         | 6 581          | 16 165         | 70 150           | 414 065          |
| SE305        | Pozostałe koszty bezpośrednie produkcji roślinnej                          | zł        | 2 589          | 241           | 553           | 1 646          | 2 977          | 11 389           | 151 607          |
| SE309        | Koszty bezpośrednie produkcji zwierzęcej na 1 LU                           | zł/LU     | 2 440          | 1 498         | 1 693         | 1 570          | 1 854          | 4 028            | 3 053            |
| SE310        | Pasze dla zwierząt żywionych w systemie wypasowym                          | zł        | 10 749         | 1 112         | 5 531         | 15 847         | 27 304         | 31 643           | 212 233          |
| SE315        | Pasze dla zwierząt żywionych w systemie wypasowym, wytworzone w gosp. rol. | zł        | 5 614          | 797           | 4 226         | 10 051         | 11 727         | 11 375           | 50 022           |
| SE320        | Pasze dla zwierząt ziarnożernych   | zł        | 30 947         | 1 904         | 9 070         | 14 026         | 34 594         | 265 762          | 1 118 531        |
| SE325        | Pasze dla zwierząt ziarnożernych, wytworzone w gosp. rol.                  | zł        | 7 310          | 1 375         | 4 266         | 9 019          | 13 673         | 27 715           | 147 151          |
| SE330        | Pozostałe koszty bezpośrednie produkcji zwierzęcej                         | zł        | 3 646          | 234           | 888           | 2 500          | 5 749          | 21 692           | 160 827          |
| SE331        | Koszty bezpośrednie produkcji leśnej                                       | zł        | 22             | 56            | 12            | 2              | 4              | 30               | 0                |
| <b>SE336</b> | <b>Koszty ogólnogospodarcze</b>  | <b>zł</b> | <b>40 535</b>  | <b>11 456</b> | <b>17 294</b> | <b>31 475</b>  | <b>61 420</b>  | <b>197 260</b>   | <b>1 307 050</b> |
| SE340        | Koszty utrzymania maszyn i budynków  | zł        | 10 463         | 3 121         | 5 393         | 9 840          | 18 504         | 46 690           | 245 883          |
| SE345        | Energia  | zł        | 17 639         | 4 180         | 7 553         | 14 101         | 29 297         | 86 024           | 559 240          |
| SE350        | Usługi   | zł        | 6 179          | 1 651         | 1 769         | 2 719          | 5 451          | 39 334           | 276 834          |
| SE356        | Pozostałe koszty ogólnogospodarcze   | zł        | 6 254          | 2 504         | 2 580         | 4 815          | 8 168          | 25 211           | 225 093          |
| <b>SE360</b> | <b>Amortyzacja</b>   | <b>zł</b> | <b>27 961</b>  | <b>8 526</b>  | <b>17 030</b> | <b>28 676</b>  | <b>59 875</b>  | <b>118 582</b>   | <b>399 061</b>   |
| <b>SE365</b> | <b>Koszty czynników zewnętrznych</b>                                       | <b>zł</b> | <b>17 851</b>  | <b>827</b>    | <b>2 794</b>  | <b>6 652</b>   | <b>22 875</b>  | <b>117 043</b>   | <b>986 379</b>   |
| SE370        | Wynagrodzenia  | zł        | 11 330         | 390           | 1 204         | 1 537          | 9 590          | 71 963           | 776 915          |
| SE375        | Czynsze  | zł        | 3 591          | 335           | 830           | 2 705          | 6 072          | 23 318           | 137 471          |
| SE380        | Odsetki  | zł        | 2 930          | 102           | 760           | 2 411          | 7 213          | 21 763           | 71 993           |

**Tabela 5.2-5 Dopłaty do działalności operacyjnej gospodarstwa według klas wielkości ekonomicznej**

| Symbol       | Zmienna   | j.m.      | Razem         | Bardzo małe   | Małe          | Średnio-małe  | Średnio-duże  | Duże           | Bardzo duże    |
|--------------|---|-----------|---------------|---------------|---------------|---------------|---------------|----------------|----------------|
|              |   |           |               | 2≤€<8         | 8≤€<25        | 25≤€<50       | 50≤€<100      | 100≤€<500      | €≥ 500         |
| <b>SE605</b> | <b>Dopłaty do działalności operacyjnej</b>                          | <b>zł</b> | <b>42 718</b> | <b>13 933</b> | <b>28 302</b> | <b>49 143</b> | <b>80 238</b> | <b>160 049</b> | <b>575 333</b> |
| SE610        | Dopłaty do produkcji roślinnej                                      | zł        | 1 432         | 160           | 582           | 1 011         | 2 239         | 7 067          | 56 487         |
| SE611        | Dopłaty wyrównawcze / płatności obszarowe                           | zł        | 0             | 0             | 0             | 0             | 0             | 0              | 0              |
| SE612        | Dopłaty za odłogowanie  | zł        | 0             | 0             | 0             | 0             | 0             | 0              | 0              |
| SE613        | Pozostałe dopłaty do produkcji roślinnej                            | zł        | 501           | 0             | 23            | 73            | 220           | 2 580          | 41 659         |
| SE615        | Dopłaty do produkcji zwierzęcej                                     | zł        | 1 328         | 113           | 924           | 2 856         | 3 956         | 2 129          | -58            |
| SE616        | Saldo dopłat i kar do produkcji mleka                               | zł        | 1 175         | 113           | 774           | 2 686         | 3 706         | 1 692          | -2 464         |
| SE617        | Dopłaty do pozostałej produkcji bydłowej                            | zł        | 126           | 0             | 99            | 157           | 232           | 407            | 2 406          |
| SE618        | Dopłaty do produkcji owiec i kóz                                    | zł        | 27            | 0             | 51            | 14            | 18            | 30             | 0              |
| SE619        | Pozostałe dopłaty do produkcji zwierzęcej                           | zł        | 0             | 0             | 0             | 0             | 0             | 0              | 0              |
| SE621        | Dopłaty rolnośrodowiskowe   | zł        | 4 010         | 1 457         | 2 935         | 4 441         | 6 682         | 14 895         | 47 249         |
| SE622        | Dopłaty do obszarów o niekorzystnych warunkach gospodarowania (LFA) | zł        | 2 067         | 998           | 1 863         | 2 571         | 3 292         | 5 137          | 7 881          |
| SE623        | Inne dopłaty do rozwoju obszarów wiejskich                          | zł        | 768           | 362           | 891           | 1 031         | 928           | 391            | 2 612          |
| SE624        | Dopłaty do rozwoju obszarów wiejskich                               | zł        | 6 846         | 2 818         | 5 688         | 8 044         | 10 902        | 20 423         | 57 742         |
| SE625        | Dopłaty do zużycia pośredniego                                      | zł        | 2 043         | 385           | 843           | 1 637         | 3 575         | 10 545         | 64 587         |
| SE626        | Dopłaty do kosztów czynników zewnętrznych                           | zł        | 0             | 0             | 0             | 0             | 0             | 0              | 0              |
| SE630        | Płatności "decoupled"   | zł        | 17 244        | 5 061         | 9 212         | 16 388        | 29 678        | 77 976         | 389 521        |
| SE631        | Jednolita płatność na gospodarstwo                                  | zł        | 0             | 0             | 0             | 0             | 0             | 0              | 0              |
| SE632        | Jednolita płatność obszarowa  | zł        | 17 244        | 5 061         | 9 212         | 16 388        | 29 678        | 77 976         | 389 521        |
| SE650        | Wsparcie specjalne  | zł        | 2 337         | 289           | 1 483         | 3 892         | 5 975         | 7 397          | 17 248         |
| SE699        | Pozostałe dopłaty   | zł        | 13 825        | 5 397         | 11 052        | 19 207        | 29 889        | 41 909         | 7 054          |



**Tabela 5.2-6 Salda dopłat i podatków według klas wielkości ekonomicznej**

| Symbol       | Zmienna   | j.m. | Razem         | Bardzo małe   | Małe          | Średnio-małe  | Średnio-duże  | Duże           | Bardzo duże    |
|--------------|---|------|---------------|---------------|---------------|---------------|---------------|----------------|----------------|
|              |   |      |               | 2≤€<8         | 8≤€<25        | 25≤€<50       | 50≤€<100      | 100≤€<500      | €≥ 500         |
| <b>SE600</b> | <b>Saldo dopłat i podatków dot. dział. operacyjnej</b>      | zł   | <b>38 357</b> | <b>12 110</b> | <b>26 144</b> | <b>46 168</b> | <b>75 419</b> | <b>142 068</b> | <b>425 405</b> |
| SE605        | Dopłaty do działalności operacyjnej                         | zł   | 42 718        | 13 933        | 28 302        | 49 143        | 80 238        | 160 049        | 575 333        |
| SE395        | Saldo podatku VAT (z wyłączeniem podatku VAT od inwestycji) | zł   | -399          | -746          | -477          | -100          | 370           | -198           | 85             |
| SE390        | Podatki   | zł   | 3 962         | 1 078         | 1 681         | 2 875         | 5 190         | 17 783         | 150 013        |
| <b>SE405</b> | <b>Saldo dopłat i podatków dot. dział. inwestycyjnej</b>    | zł   | <b>228</b>    | <b>94</b>     | <b>-274</b>   | <b>-225</b>   | <b>1 426</b>  | <b>4 414</b>   | <b>5 279</b>   |
| SE406        | Dopłaty do inwestycji                                       | zł   | 1 006         | 106           | 424           | 1 079         | 3 782         | 5 799          | 5 489          |
| SE407        | Rekompensaty za rezygnację z produkcji mleka                | zł   | 0             | 0             | 0             | 0             | 0             | 0              | 0              |
| SE408        | Podatek VAT zapłacony od inwestycji                         | zł   | 778           | 12            | 698           | 1 304         | 2 355         | 1 384          | 210            |

**Tabela 5.2-7 Dochód na gospodarstwo rolne według klas wielkości ekonomicznej**

| Symbol       | Zmienna   | j.m. | Razem         | Bardzo małe   | Małe          | Średnio-małe  | Średnio-duże   | Duże           | Bardzo duże      |
|--------------|---|------|---------------|---------------|---------------|---------------|----------------|----------------|------------------|
|              |   |      |               | 2≤€<8         | 8≤€<25        | 25≤€<50       | 50≤€<100       | 100≤€<500      | €≥ 500           |
| SE131        | Produkcja ogółem                                  | zł   | 192 964       | 27 579        | 69 804        | 150 831       | 337 719        | 1 162 183      | 6 042 963        |
| SE275        | Zużycie pośrednie                                 | zł   | 132 515       | 21 754        | 47 199        | 100 064       | 208 910        | 788 491        | 4 445 854        |
| SE600        | Saldo dopłat i podatków dot. dział. operacyjnej   | zł   | 38 357        | 12 110        | 26 144        | 46 168        | 75 419         | 142 068        | 425 405          |
| <b>SE410</b> | <b>Wartość dodana brutto</b>                      | zł   | <b>98 806</b> | <b>17 935</b> | <b>48 748</b> | <b>96 934</b> | <b>204 228</b> | <b>515 760</b> | <b>2 022 514</b> |
| SE360        | Amortyzacja                                       | zł   | 27 961        | 8 526         | 17 030        | 28 676        | 59 875         | 118 582        | 399 061          |
| <b>SE415</b> | <b>Wartość dodana netto</b>                       | zł   | <b>70 845</b> | <b>9 409</b>  | <b>31 719</b> | <b>68 258</b> | <b>144 353</b> | <b>397 178</b> | <b>1 623 453</b> |
| SE365        | Koszty czynników zewnętrznych                     | zł   | 17 851        | 827           | 2 794         | 6 652         | 22 875         | 117 043        | 986 379          |
| SE405        | Saldo dopłat i podatków dot. dział. inwestycyjnej | zł   | 228           | 94            | -274          | -225          | 1 426          | 4 414          | 5 279            |
| <b>SE420</b> | <b>Dochód z rodzinnego gospodarstwa rolnego</b>   | zł   | <b>53 222</b> | <b>8 676</b>  | <b>28 651</b> | <b>61 381</b> | <b>122 905</b> | <b>284 550</b> | <b>642 353</b>   |

**Tabela 5.2-8 Dochód na osobę według klas wielkości ekonomicznej**

| Symbol | Zmienna  | j.m.   | Razem  | Bardzo małe | Małe   | Średnio-małe | Średnio-duże | Duże      | Bardzo duże |
|--------|--|--------|--------|-------------|--------|--------------|--------------|-----------|-------------|
|        |  |        |        | 2≤€<8       | 8≤€<25 | 25≤€<50      | 50≤€<100     | 100≤€<500 | €≥ 500      |
| SE425  | Wartość dodana netto na osobę pełnozatrudnioną                             | zł/AWU | 39 504 | 7 929       | 20 355 | 38 143       | 62 687       | 99 749    | 97 392      |
| SE430  | Dochód z rodzinnego gospodarstwa rolnego na osobę pełnozatrudnioną rodziny | zł/FWU | 31 541 | 7 424       | 18 905 | 35 776       | 68 003       | 146 553   | 396 980     |

**Tabela 5.2-9 Bilans finansowy na koniec roku obrachunkowego według klas wielkości ekonomicznej**

| Symbol       | Zmienna                                   | j.m. | Razem            | Bardzo małe    | Małe           | Średnio-małe     | Średnio-duże     | Duże             | Bardzo duże       |
|--------------|---|------|------------------|----------------|----------------|------------------|------------------|------------------|-------------------|
|              |   |      |                  | 2≤€<8          | 8≤€<25         | 25≤€<50          | 50≤€<100         | 100≤€<500        | €≥ 500            |
| <b>SE436</b> | <b>Aktywa ogółem</b>                      | zł   | <b>1 054 359</b> | <b>357 395</b> | <b>701 802</b> | <b>1 144 599</b> | <b>2 178 904</b> | <b>4 238 457</b> | <b>11 508 289</b> |
| <b>SE441</b> | <b>Aktywa trwałe</b>                      | zł   | <b>915 889</b>   | <b>337 662</b> | <b>647 762</b> | <b>1 044 040</b> | <b>1 966 424</b> | <b>3 508 586</b> | <b>6 343 712</b>  |
| SE446        | Ziemia, uprawy trwałe i kwoty produkcyjne | zł   | 582 624          | 240 404        | 443 301        | 661 822          | 1 192 925        | 2 162 108        | 2 573 637         |
| SE450        | Budynki                                   | zł   | 168 650          | 66 938         | 121 358        | 177 867          | 316 782          | 587 417          | 1 971 579         |
| SE455        | Maszyny, urządzenia i śr. transportu      | zł   | 144 281          | 28 423         | 73 319         | 172 047          | 397 585          | 686 308          | 1 548 077         |
| SE460        | Stado podstawowe (pleć żeńska)            | zł   | 20 334           | 1 897          | 9 784          | 32 305           | 59 133           | 72 753           | 250 419           |
| <b>SE465</b> | <b>Aktywa obrotowe</b>                    | zł   | <b>138 470</b>   | <b>19 732</b>  | <b>54 040</b>  | <b>100 559</b>   | <b>212 479</b>   | <b>729 871</b>   | <b>5 164 577</b>  |
| SE470        | Stado obrotowe                            | zł   | 22 761           | 3 145          | 14 693         | 26 923           | 41 968           | 76 095           | 509 205           |
| SE475        | Zapasy produktów rolniczych               | zł   | 40 219           | 6 522          | 20 855         | 38 768           | 92 769           | 198 108          | 784 038           |
| SE480        | Pozostałe aktywa obrotowe                 | zł   | 75 490           | 10 066         | 18 492         | 34 868           | 77 743           | 455 668          | 3 871 334         |
| <b>SE485</b> | <b>Zobowiązania ogółem</b>                | zł   | <b>100 680</b>   | <b>1 726</b>   | <b>21 205</b>  | <b>75 289</b>    | <b>245 220</b>   | <b>797 493</b>   | <b>2 694 077</b>  |
| SE490        | Zobowiązania długoterminowe               | zł   | 75 953           | 816            | 15 044         | 58 935           | 197 474          | 615 703          | 1 854 142         |
| SE495        | Zobowiązania krótkoterminowe              | zł   | 24 727           | 910            | 6 161          | 16 355           | 47 746           | 181 789          | 839 935           |
| <b>SE501</b> | <b>Kapitał własny</b>                     | zł   | <b>953 679</b>   | <b>355 668</b> | <b>680 597</b> | <b>1 069 310</b> | <b>1 933 684</b> | <b>3 440 964</b> | <b>8 814 212</b>  |

**Tabela 5.2-10 Wskaźniki finansowe według klas wielkości ekonomicznej**

| Symbol | Zmienna  | j.m.     | Razem   | Bardzo małe | Małe    | Średnio-małe | Średnio-duże | Duże      | Bardzo duże |
|--------|--|----------|---------|-------------|---------|--------------|--------------|-----------|-------------|
|        |  |          |         | 2≤€<8       | 8≤€<25  | 25≤€<50      | 50≤€<100     | 100≤€<500 | €≥ 500      |
| SE506  | Zmiana wartości kapitału własnego                    | zł       | -5 731  | -6 903      | -7 349  | -18 969      | 2 528        | 26 140    | 137 039     |
| SE510  | Średnia wartość kapitału gospodarstwa rolnego        | zł       | 489 011 | 128 384     | 274 431 | 496 089      | 1 027 975    | 2 109 103 | 8 972 353   |
| SE516  | Inwestycje brutto                                    | zł       | 19 691  | -227        | 7 409   | 16 378       | 68 247       | 95 784    | 483 142     |
| SE521  | Inwestycje netto                                     | zł       | -8 270  | -8 753      | -9 621  | -12 298      | 8 371        | -22 798   | 84 080      |
| SE526  | Przepływ pieniężny (1)                               | zł       | 80 532  | 18 008      | 46 314  | 88 956       | 177 743      | 388 515   | 1 056 341   |
| SE530  | Przepływ pieniężny (2)                               | zł       | 61 701  | 17 756      | 40 055  | 76 366       | 115 516      | 274 912   | 596 008     |
| SE532  | Relacja przepływów pieniężnych (2) do aktywów ogółem | krotność | 0,06    | 0,05        | 0,06    | 0,07         | 0,05         | 0,06      | 0,05        |

## Literatura

- [1] Commission Regulation (EC) 1242/2008: of 8 December 2008 establishing a Community typology for agricultural holdings.
- [2] Commission Regulation (EC) 867/2009: of 21 September 2009 amending and correcting Regulation (EC) No 1242/2008 establishing a Community typology for agricultural holdings.
- [3] Commission Regulation (EC) No 868/2008 of 3 September 2008 on the farm return to be used for determining the incomes of agricultural holdings and analysing the business operation of such holdings.
- [4] Commission Regulation (EC) No 781/2009 of 27 August 2009 amending Regulation (EC) No 868/2008 on farm return to be used for determining the incomes of agricultural holdings and analysing the business operation of such holdings.
- [5] Council Regulation (EC) No 1217/2009 of 30 November 2009 setting up a network for the collection of accountancy data on the incomes and business operation of agricultural holdings in the European Community (z póź. zm).
- [6] Commission Implementing Regulation (EU) 2015/220 of 3 February 2015 laying down rules for the application of Council Regulation (EC) No 1217/2009 setting up a network for the collection of accountancy data on the incomes and business operation of agricultural holdings in the European Union.
- [7] Goraj L., Osuch D., Bocian M., Cholewa I., Malanowska B.: Plan wyboru próby gospodarstw rolnych Polskiego FADN od roku obrachunkowego 2014. IERiGŻ-PIB, Warszawa, 2013.
- [8] Goraj L., Cholewa I., Osuch D., Płonka R.: Analiza skutków zmian we Wspólnotowej Typologii Gospodarstw Rolnych. IERiGŻ-PIB, Warszawa, 2010.
- [9] [http://ec.europa.eu/agriculture/rica/index\\_en.cfm](http://ec.europa.eu/agriculture/rica/index_en.cfm)
- [10] [http://circa.europa.eu/Public/irc/agri/rica/library?l=/information\\_documentatio/basic\\_definitions/variables-finalpdf/\\_EN\\_1.0\\_&a=d](http://circa.europa.eu/Public/irc/agri/rica/library?l=/information_documentatio/basic_definitions/variables-finalpdf/_EN_1.0_&a=d)
- [11] [http://circa.europa.eu/Public/irc/agri/rica/library?l=/information\\_documentatio/basic\\_definitions/ricc\\_1256\\_2012pdf/\\_EN\\_1.0\\_&a=d](http://circa.europa.eu/Public/irc/agri/rica/library?l=/information_documentatio/basic_definitions/ricc_1256_2012pdf/_EN_1.0_&a=d)
- [12] RI/CC 1256 Rev. 7. Farm Return Data Definitions. EUROPEAN COMMISSION. Brussels February 2012.
- [13] RI/CC 882 Rev. 9.1 Definitions of Variables used in FADN standard results. EUROPEAN COMMISSION. Brussels October 2012.
- [14] RI/CC 882 Rev. 9.2 Definition of Variables used in FADN standard results. EUROPEAN COMMISSION. Brussels December 2014.
- [15] RI/CC 1500 Rev. 3 Typology Handbook. EUROPEAN COMMISSION. Brussels October 2009.
- [16] RI/CC 1525 The new typology applied to FADN 2007. EUROPEAN COMMISSION. Brussels March 2009.
- [17] RI/CC 1529 The OGA of the holding in FADN. EUROPEAN COMMISSION. Brussels June 2009.

- [18] Regulation No 79/65/EEC of the Council of 15 June 1965 setting up a network for the collection of accountancy data on the incomes and business operation of agricultural holdings in the European Economic Community.
- [19] Ustawa z dnia 29 listopada 2000 r. o zbieraniu i wykorzystywaniu danych rachunkowych z gospodarstw rolnych (Dz. U. Nr 3 poz. 20 z 2001 r. z późniejszymi zmianami).
- [20] Skarżyńska A., Goraj L., Ziętek I.: Metodologia SGM "2002" dla typologii gospodarstw rolnych w Polsce. IERiGŻ-PIB, Warszawa, 2005.
- [21] Ziętek I.: Współczynniki standardowej nadwyżki bezpośredniej „2004” dla typologii gospodarstw rolnych w Polsce. Raport PW nr 88, IERiGŻ-PIB, Warszawa, 2008.
- [22] Goraj L., Bocian M., Cholewa I., Nachtman G., Tarasiuk R.: Współczynniki Standardowej Produkcji „2007” dla celów Wspólnotowej Typologii Gospodarstw Rolnych. IERiGŻ-PIB, Warszawa, 2012.

**EGZEMPLARZ BEZPŁATNY**

*Druk i oprawa: Dział Wydawnictw IERiGŻ-PIB*