



P  L S K I
FADN

SYSTEM ZBIERANIA I WYKORZYSTYWANIA
DANYCH RACHUNKOWYCH Z GOSPODARSTW ROLNYCH

Opis realizacji planu wyboru próby gospodarstw rolnych dla Polskiego FADN w 2017 roku

WARSZAWA 2017



Opis realizacji planu wyboru próby gospodarstw rolnych dla Polskiego FADN w 2017 roku

Spis treści

1.	Wstęp	3
2.	Opis populacji gospodarstw rolnych	4
3.	Zastosowane definicje	4
4.	Podział Polski na regiony	5
5.	Populacja generalna gospodarstw rolnych w Polsce, pole obserwacji i próba gospodarstw Polskiego FADN.....	8
6.	Struktura próby gospodarstw rolnych Polskiego FADN	12
7.	Ocena realizacji planu wyboru próby gospodarstw rolnych	14

Opracowanie:

Zbigniew Floriańczyk – kierownik zespołu

Beata Malanowska

Dariusz Osuch

Monika Bocian

1. Wstęp

W ramach zadań określonych Ustawą z dnia 29 listopada 2000 r. o zbieraniu i wykorzystywaniu danych rachunkowych z gospodarstw rolnych (Dz. U. Nr 3 z 2001 r. poz. 20 z póź. zm.), w 2017 r. kontynuowano prace mające na celu tworzenie bazy danych rachunkowych z reprezentatywnej próby towarowych gospodarstw rolnych.

Wszystkie obliczenia wykorzystane do opracowania planu wyboru wykonano w IERiGŻ-PIB na podstawie danych udostępnionych przez GUS pochodzących z Powszechnego Spisu Rolnego 2010 (PSR'2010) oraz badania struktury gospodarstw rolnych 2013 (BSGR'2013).

Dokumentem prawnym regulującym kwestie wspólnotowej typologii gospodarstw rolnych jest rozporządzenie delegowane Komisji (UE) nr 1198/2014 z dnia 1 sierpnia 2014 r. uzupełniające rozporządzenie Rady (WE) nr 1217/2009 ustanawiające sieć zbierania danych rachunkowych o dochodach i działalności gospodarczej gospodarstw rolnych w Unii Europejskiej (Dz.U. L 321 z 7.11.2014, str. 2–6)¹. W roku 2017 plan doboru uwzględnia zbieranie danych z 12.100 gospodarstw. Taka liczba gospodarstw spełnia wymagania wyżej wymienionego Rozporządzenia. Równolegle prowadzone jest badanie dochodów gospodarstw z osobowością prawną celem poprawy reprezentacyjności badania w grupie gospodarstw o największej sile ekonomicznej oraz bezpośrednio przez Agencję Łącznikową w 97 gospodarstwach osób fizycznych.

¹ W odniesieniu do badań FADN dla lat obrachunkowych poprzedzających rok 2015 oraz w odniesieniu do badań FSS do badania FSS'2013 włącznie rozporządzeniem obowiązującym jest nadal rozporządzenie Komisji Europejskiej nr 1242/2008 z dnia 8 grudnia 2008 roku ustanawiające wspólnotową typologię gospodarstw rolnych (Official Journal of the European Union z 13.12.2008, L335/3) z póź. zm.

2. Opis populacji gospodarstw rolnych ²

Jednym z działań zmierzających do utworzenia podstawy do opracowania planu wyboru próby gospodarstw rolnych dla FADN, było uzyskanie niezbędnych danych o gospodarstwach rolnych funkcjonujących na terenie Polski. W tym celu wykorzystano dane pochodzące z Powszechnego Spisu Rolnego przeprowadzonego w dniach 01.09.-31.10.2010 wg stanu na dzień 30.06.2010 r. oraz z badania struktury gospodarstw rolnych 2013, przeprowadzonego w okresie 01.06.-08.07.2013 wg stanu na dzień 01.06.2013 r. Spisem Powszechnym (PSR'2010) zostały objęte gospodarstwa rolne osób fizycznych, osób prawnych i jednostek organizacyjnych niemających osobowości prawnej natomiast badaniem struktury (BSGR'2013) objęto wszystkie gospodarstwa rolne osób prawnych i jednostek organizacyjnych niemających osobowości prawnej oraz wylosowaną próbę gospodarstw osób fizycznych.

Celami PSR'2010 oraz BSGR'2013 było m.in. zapewnienie podstawowych informacji o gospodarstwach rolnych, dostarczenie niezbędnych danych w celu wywiązania się Polski ze zobowiązań wobec organizacji międzynarodowych oraz budowa (i aktualizacja) operatów losowania prób do badań reprezentacyjnych.

Zakres tematyczny PSR'2010 oraz BSGR'2013 zgodny był z zakresem Badań Struktury Gospodarstw Rolnych (ang. Farm Structure Survey (FSS)), co m.in. umożliwiło przeprowadzenie klasyfikacji gospodarstw rolnych zgodnie ze Wspólnotową Typologią Gospodarstw Rolnych.

3. Zastosowane definicje

Za **gospodarstwo rolne** uważa się jednostkę wyodrębnioną pod względem technicznym i ekonomicznym, posiadającą odrębne kierownictwo (użytkownik lub zarządzający) i prowadzącą działalność rolniczą.

Gospodarstwo indywidualne to gospodarstwo rolne użytkowane przez osobę fizyczną.

Gospodarstwa indywidualne obejmują:

1. Gospodarstwa o powierzchni 1 ha i więcej użytków rolnych.
2. Gospodarstwa o powierzchni poniżej 1 ha użytków rolnych (w tym nieposiadające użytków rolnych) prowadzące produkcję rolną (roślinną i zwierzęcą) o znaczącej (określonej odpowiednimi progami) skali, w tym działy specjalne produkcji rolnej.

² Rozdział opracowano na podstawie publikacji: *Raport z wyników Powszechnego Spisu Rolnego 2010*, GUS, Warszawa 2011, *Charakterystyka gospodarstw rolnych w 2013 r.*, GUS, Warszawa 2014 oraz *Rocznik Statystyczny Rolnictwa 2015*, GUS, Warszawa 2016.

Do **działalności rolniczej** zaliczamy działalność związaną z uprawą roślin, która obejmuje: wszystkie uprawy rolne (w tym grzyby jadalne), warzywnictwo i ogrodnictwo, szkółkarstwo, hodowlę i nasiennictwo roślin rolniczych i ogrodniczych oraz chów i hodowlę zwierząt gospodarskich, tj. bydła, owiec, kóz, koni, trzody chlewnej, drobiu, królików, pozostałych zwierząt futerkowych, dzikich zwierząt utrzymywanych w gospodarstwie dla produkcji mięsa (np. dziki, sarny, daniele) i pszczół, a także działalność polegającą na utrzymaniu użytków rolnych według zasad dobrej kultury rolnej (zgodnie z normami).

4. Podział Polski na regiony

W ramach projektu Phare 2000 Nr PL0006.09.06 „Przygotowanie i wdrożenie wybranych mechanizmów Wspólnej Polityki Rolnej (CAP) – Pomoc techniczna (FADN)” wyodrębniono w Polsce regiony dla potrzeb przeprowadzania Wspólnotowej Typologii Gospodarstw Rolnych funkcjonujących w Polsce.

W skład kryteriów wydziałania regionów rolniczych weszły czynniki wyznaczające efekty produkcyjne gospodarstw rolnych. Innym założeniem obowiązującym w wyznaczaniu regionów było zachowanie zwartości granic regionów. Ponadto na podstawie zalecenia przekazanego w trakcie warsztatów FADN w Brukseli w maju 2000 r. przyjęto zasadę wyznaczania granic regionów z zachowaniem zwartości terytorialnej regionów na poziomie minimalnym, wyznaczanym przez NUTS 3 (The Nomenclature of Territorial Units for Statistics).

W tym czasie w Polsce obowiązywał podział na jednostki terytorialne porównywalne do stosowanych w Unii Europejskiej. Kierując się zaleceniem Komisji, w przypadku Polski minimalnym poziomem do wyznaczenia granic regionu był związek powiatów NTS 3 (Nomenklatura Jednostek Terytorialnych do Celów Statystycznych). Jednak mając na uwadze dostępność danych statystycznych, zdecydowano o wyznaczaniu granic regionów według granic jednostek NTS 2, którymi w przypadku Polski były województwa.

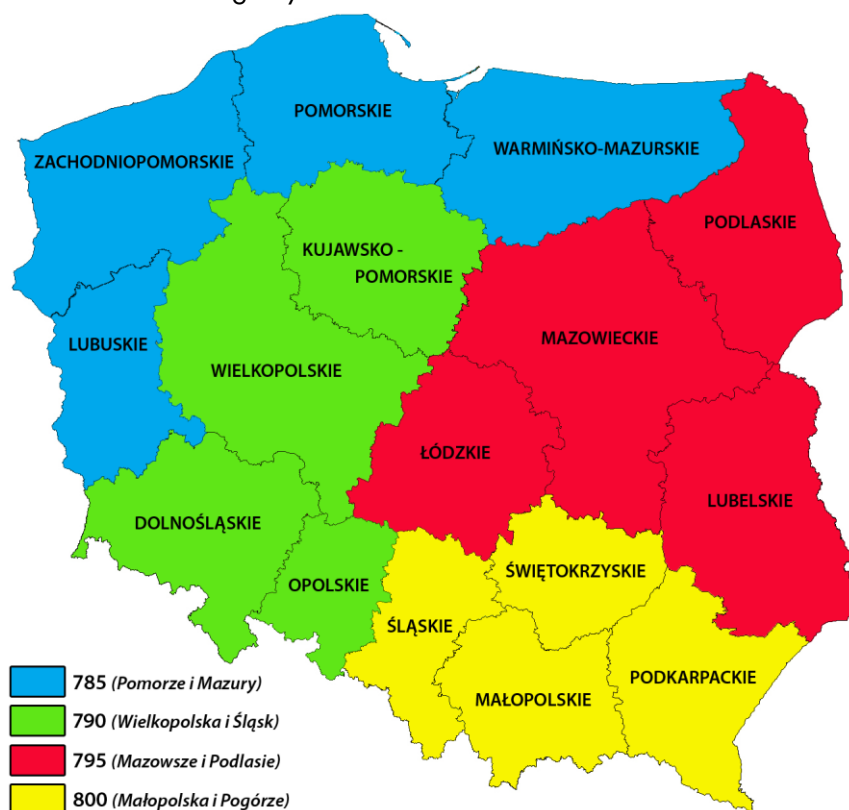
Dla potrzeb wyłonienia jednorodnych regionów posłużono się 7 parametrami statystycznymi opisującymi efekty i potencjał produkcyjny gospodarstw rolnych:

1. Powierzchnia użytków rolnych w średnim gospodarstwie rolnym osoby fizycznej (gospodarstwie indywidualnym) powyżej 1 ha UR w 1996 r.
2. Procentowy udział trwałych użytków zielonych w użytkach rolnych ogółem w 2001 r.
3. Liczba krów mlecznych w średnim gospodarstwie rolnym osoby fizycznej (gospodarstwie indywidualnym) powyżej 1 ha UR (średnio z lat 1999-2001).

4. Liczba trzody ogółem w średnim gospodarstwie rolnym osoby fizycznej (gospodarstwie indywidualnym) powyżej 1 ha UR (średnio z lat 1999-2001).
5. Plon zbóż w całym rolnictwie (średnio z lat 1999-2001).
6. Roczna produkcja mleka od 1 krowy (średnio z lat 1999-2001).
7. Zużycie NPK w kg na 1 ha użytków rolnych ogółem w 2001 r.

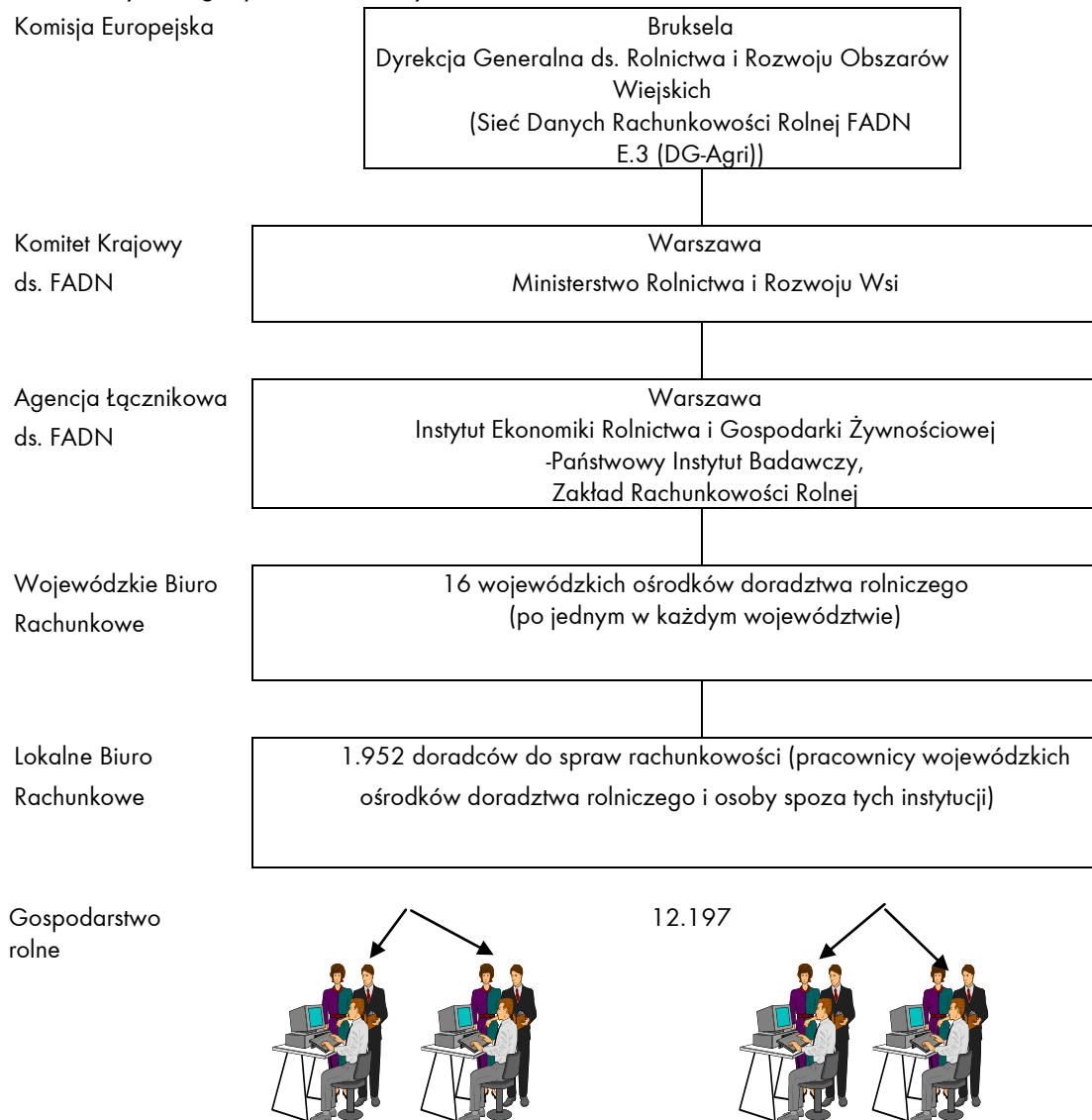
Na podstawie przeprowadzonej analizy odchyleń wymienionych parametrów przy wstępnie przyjętym założeniu o maksymalnej liczbie regionów stwierdzono, że linie podziału dla wyznaczenia 4 regionów przebiegają wzdłuż granic rejonów NTS 2, czyli województw i każdy z regionów obejmuje po 4 rejony NTS 2 (po 4 województwa).

Schemat 1 Podział Polski na regiony FADN



Informacja o podziale terytorium Polski na cztery regiony FADN zawarta jest w aneksie do Traktatu o przystąpieniu Rzeczypospolitej Polskiej do Unii Europejskiej, podpisanego 16 kwietnia 2004 roku w Atenach, a także w rozporządzeniu Rady (WE) nr 1217/2009 ustanawiającym sieć zbierania danych rachunkowych o dochodach i działalności gospodarczej gospodarstw rolnych w Unii Europejskiej.

Schemat 2 Struktura organizacyjna systemu zbierania i wykorzystywania danych rachunkowych z gospodarstw rolnych w Polsce w 2017 r.



Od 2005 roku liczba doradców uczestniczących w Polskim FADN ulegała obniżeniu. Szczególnie w pierwszych trzech latach nastąpił duży ich ubytek – o 388 osób. W kolejnych latach następowało zmniejszenie liczby doradców w mniejszym zakresie. Zmiany te spowodowały zwiększenie liczby ksiązek na 1 osobę oraz wymusiły usprawnienie procesu szkolenia i poprawę jakości zbieranych danych z gospodarstw. W roku 2017 liczba doradców w systemie Polski FADN zwiększyła się do 1.952 osób.

Ze względu na zmienioną strukturę gospodarstw dobieranych do badań w 2017 roku, 1.363 gospodarstwa rolne, spośród uczestniczących w Polskim FADN w 2016 r. nie kontynuuje współpracy w 2017 r. Dla poprawienia struktury próby, do badań włączono 1.413 nowe gospodarstwa. Klasyfikacja gospodarstwa rolnego była przeprowadzana z użyciem opracowanego w Zakładzie Rachunkowości Rolnej³ kwestionariusza inwentaryzacyjnego (dla ustalenia powierzchni upraw i stanu zwierząt – ankieta ARozPro). Dane z ankiety ARozPro były wprowadzane do Systemu Rejestracji Danych Rachunkowych (System RDR), który określa wielkość ekonomiczną i typ rolniczy gospodarstwa rolnego.

5. Populacja generalna gospodarstw rolnych w Polsce, pole obserwacji i próba gospodarstw Polskiego FADN

Zgodnie z decyzją Komitetu Krajowego do Spraw Systemu Zbierania i Wykorzystywania Danych Rachunkowych z Gospodarstw Rolnych z dnia 24 października 2016 r. został zatwierdzony plan wyboru próby gospodarstw rolnych Polskiego FADN do realizacji począwszy od roku 2017. Ze względu na brak nowszych danych statystycznych plan wyboru nie uległ zmianie w stosunku do obowiązującego w 2016 roku.

Podstawą przeprowadzenia klasyfikacji gospodarstw rolnych funkcjonujących na terytorium Polski były:

1. Cztery regiony FADN,
2. Współczynniki Standardowej Produkcji (SO"2010") dla każdego z 4 regionów FADN- obejmujące 5-letni okres referencyjny za lata 2008-2009-2010-2011-2012.

³ Kwestionariusz i oprogramowanie wykonał zespół pod kierunkiem dr. Dariusza Osucha.

Postępując zgodnie z wytycznymi Decyzji Komisji Europejskiej w sprawie typologii gospodarstw rolnych, sklasyfikowano 1.503.473 gospodarstw rolnych. Ta populacja gospodarstw rolnych wytworzyła wartość SO na kwotę ok. 92 mld zł według współczynników SO"2010".

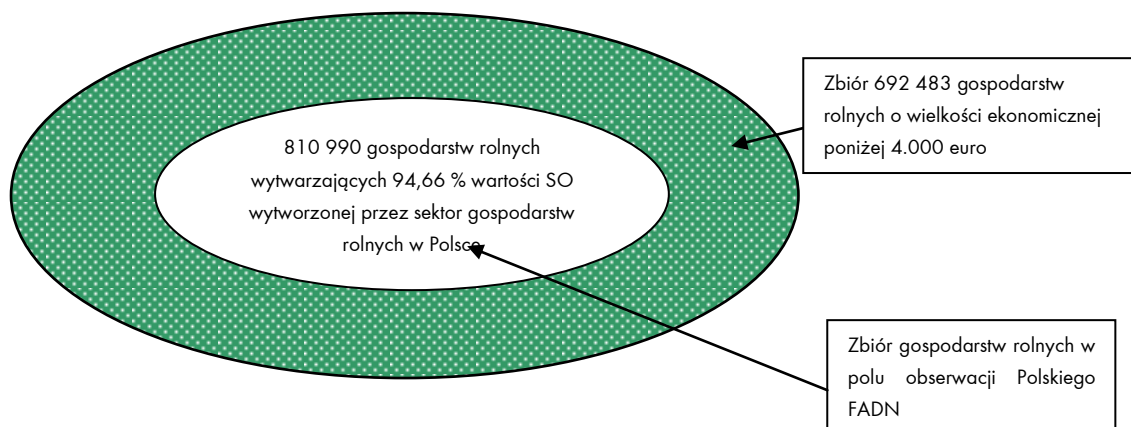
Na podstawie struktury tworzenia wartości SO w Polsce, wyznaczono próg minimalnej wielkości ekonomicznej gospodarstwa rolnego zaliczanego do pola obserwacji na poziomie 4.000 euro. Pole obserwacji Polskiego FADN ustalone według tego progu, objęło 810.990 gospodarstw rolnych. Ten zbiór gospodarstw wytworzył 94,66% wartości SO rolnictwa w Polsce.

Posługując się odpowiednimi narzędziami statystycznymi (m.in. metodę optymalnej alokacji Neymana) wyznaczono reprezentatywną dla pola obserwacji Polskiego FADN próbę gospodarstw rolnych. Upřednio to pole obserwacji zostało podzielone na warstwy według trzech kryteriów:

- lokalizacji regionalnej,
- wielkości ekonomicznej,
- typu rolniczego.

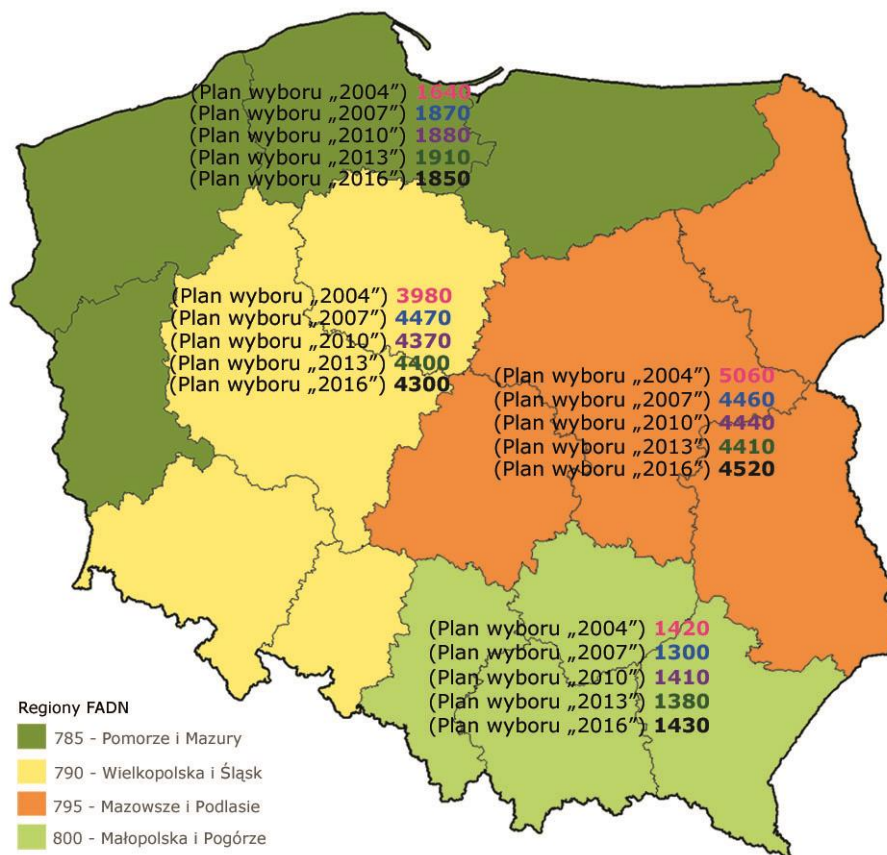
Ustalona liczebność próby Polskiego FADN obejmuje 12.100 gospodarstw rolnych. To oznacza, że przeciętnie jedno gospodarstwo uczestniczące w systemie Polski FADN reprezentuje około 67 gospodarstw znajdujących się w polu obserwacji Polskiego FADN.

Schemat 3 Populacja generalna i pole obserwacji Polskiego FADN



Źródło: Opracowanie własne na podstawie: *Plan wyboru próby gospodarstw rolnych Polskiego FADN (od roku obrachunkowego 2016)*, IERiGŻ-PIB, Warszawa, 2015.

Schemat 4 Rozkład liczebny próby gospodarstw rolnych do prowadzenia rachunkowości w ramach Polskiego FADN wg 4 regionów FADN



Źródło: Rozporządzenia Komisji: nr 730/2004 z dnia 19 kwietnia 2004 (dotyczy realizacji Planu wyboru w 2004 roku); nr 1470/2007 z 13 grudnia 2007 zmieniające rozporządzenie (EWG) nr 1859/82, dotyczące wyboru gospodarstw przekazujących dane do celów określania dochodów gospodarstw rolnych (dotyczy realizacji Planu wyboru w 2008 roku), nr 1291/2009 z dnia 18 grudnia 2009 (dotyczy realizacji Planu wyboru od 2010 roku i Planu wyboru od 2013 roku), nr 2015/220 z dnia 3 lutego 2015 (dotyczy realizacji Planu wyboru od 2016 roku).

Tabela 1 Wykaz zastosowanych klas wielkości ekonomicznej

Symbol klasy w planie wyboru	Symbol klasy we WTGR	Euro
PP	1, 2	euro < 4 000
ES_1	3	4 000 ≤ euro < 8 000
ES_2	4, 5	8 000 ≤ euro < 25 000
ES_3	6	25 000 ≤ euro < 50 000
ES_4	7	50 000 ≤ euro < 100 000
ES_5	8, 9	100 000 ≤ euro < 500 000
ES_6	10, 11, 12, 13, 14	euro ≥ 500 000

Źródło: Plan wyboru próby gospodarstw rolnych Polskiego FADN (od roku obrachunkowego 2016), IERiGŻ-PIB, Warszawa, 2015.

Tabela 2 Wykaz typów użytych do opracowania planu wyboru⁵

Symbol	Nazwa
1	Uprawy polowe
2	Uprawy ogrodnicze
4	Uprawy trwałe
5	Krowy mleczne
6	Zwierzęta trawożerne
7	Zwierzęta ziarnożerne
8	Mieszane
9	Gospodarstwa niesklasyfikowane

Źródło: *Plan wyboru próby gospodarstw rolnych Polskiego FADN (od roku obrachunkowego 2016)*, IERiGŻ-PIB, Warszawa, 2015.

⁵ Typ 3 Winnice w Polsce nie występuje, stąd został pominięty w opracowaniu.

6. Struktura próby gospodarstw rolnych Polskiego FADN

W pięciu kolejnych tabelach przedstawiono liczebność i strukturę próby⁶ w poszczególnych regionach FADN i sumaryczną dla Polski (plan wyboru 12.100 gospodarstw).

Tabela 3 Liczebność i struktura próby gospodarstw rolnych w regionie 785

PTF	4 ≤ € < 8	8 ≤ € < 25	25 ≤ € < 50	50 ≤ € < 100	100 ≤ € < 500	€ ≥ 500	Razem pop. bad
	ES_1	ES_2	ES_3	ES_4	ES_5	ES_6	
1	48	235	117	152	77	30	659
2		18	14	20	17	7	76
4		9	6	8	5		28
5	3	64	125	150	21		363
6	7	67	27	19	6		126
7		17	19	31	52	51	170
8	12	93	146	105	32	40	428
Razem	70	503	454	485	210	128	1 850

Źródło: Plan wyboru próby gospodarstw rolnych Polskiego FADN (od roku obrachunkowego 2016), IERiGŻ-PIB, Warszawa, 2015.

Tabela 4 Liczebność i struktura próby gospodarstw rolnych w regionie 790

PTF	4 ≤ € < 8	8 ≤ € < 25	25 ≤ € < 50	50 ≤ € < 100	100 ≤ € < 500	€ ≥ 500	Razem pop. bad.
	ES_1	ES_2	ES_3	ES_4	ES_5	ES_6	
1	96	414	247	268	108	42	1 175
2	4	46	71	100	65	10	296
4	4	19	11	7	4		45
5	3	61	194	243	35		536
6	7	46	31	22	3		109
7	7	64	100	145	121	91	528
8	26	243	667	532	93	50	1 611
Razem	147	893	1 321	1 317	429	193	4 300

Źródło: jak dla tabeli 3.

Tabela 5 Liczebność i struktura próby gospodarstw rolnych w regionie 795

PTF	4 ≤ € < 8	8 ≤ € < 25	25 ≤ € < 50	50 ≤ € < 100	100 ≤ € < 500	€ ≥ 500	Razem pop. bad
	ES_1	ES_2	ES_3	ES_4	ES_5	ES_6	
1	166	351	100	71	16	3	707
2	8	70	73	108	58	7	324
4	33	226	117	42	7		425
5	23	407	606	456	36		1 528
6	23	111	31	14	3		182
7	8	64	49	79	104	54	358
8	91	405	329	143	20	8	996
Razem	352	1 634	1 305	913	244	72	4 520

Źródło: jak dla tabeli 3.

⁶ Szczegółowe informacje na temat pola obserwacji i próby gospodarstw zawarte są w opracowaniu: Plan wyboru próby gospodarstw rolnych Polskiego FADN (od roku obrachunkowego 2016), IERiGŻ-PIB, Warszawa, 2015.

Tabela 6 Liczebność i struktura próby gospodarstw rolnych w regionie 800

PTF	4 ≤ € < 8	8 ≤ € < 25	25 ≤ € < 50	50 ≤ € < 100	100 ≤ € < 500	€ ≥ 500	Razem pop. bad.
	ES_1	ES_2	ES_3	ES_4	ES_5	ES_6	
1	70	170	64	48	15		367
2	8	59	48	55	27		197
4	14	48	9	3			74
5	29	112	39	24	3		207
6	15	32	8	5			60
7	9	37	19	27	34	12	138
8	78	143	102	44	12	8	387
Razem	223	601	289	206	91	20	1 430

Źródło: jak dla tabeli 3.

Tabela 7 Liczebność i struktura próby gospodarstw rolnych w Polsce

PTF	4 ≤ € < 8	8 ≤ € < 25	25 ≤ € < 50	50 ≤ € < 100	100 ≤ € < 500	€ ≥ 500	Razem pop. bad.
	ES_1	ES_2	ES_3	ES_4	ES_5	ES_6	
1	380	1 170	528	539	216	75	2 908
2	20	193	206	283	167	24	893
4	51	302	143	60	16		572
5	58	644	964	873	95		2 634
6	52	256	97	60	12		477
7	24	182	187	282	311	208	1 194
8	207	884	1 244	824	157	106	3 422
Razem	792	3 631	3 369	2 921	974	413	12 100

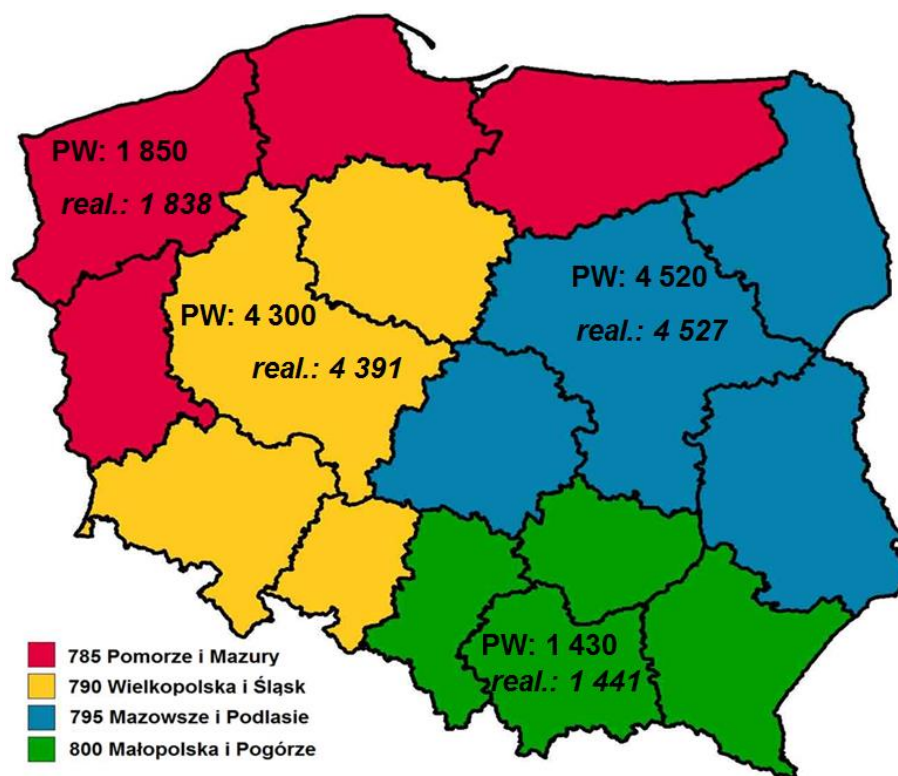
Źródło: jak dla tabeli 3.

7. Ocena realizacji planu wyboru próby gospodarstw rolnych

Ocenę realizacji planu wyboru przeprowadzono na podstawie informacji uzyskanych ze wszystkich biur rachunkowych, łącznie z biurem rachunkowym nr 17, tworzonym przez pracowników Zakładu Rachunkowości Rolnej IERiGŻ-PIB, zbierających dane rachunkowe w ramach obowiązków zawodowych.

Ocenę wykonano na podstawie danych dotyczących wyłącznie gospodarstw rolnych osób fizycznych prowadzących rachunkowość w 2017 r. (w tym w 97 gospodarstwach będących pod opieką pracowników Agencji łącznikowej). Liczebność gospodarstw badanych w poszczególnych regionach FADN różni się nieznacznie od założonej w planie wyboru, niemniej różnice te są akceptowalne przez Komisję Europejską. Należy również mieć na uwadze, że grupa gospodarstw badanych zostanie uzupełniona o gospodarstwa osób prawnych.

Schemat 5 Liczebność gospodarstw badanych w poszczególnych regionach FADN a założenia planu wyboru



Źródło: opracowanie własne.

W zaprezentowanych poniżej tabelach zamieszczono wskaźniki obrazujące odchylenia realizowanej próby od planu wyboru (w liczbach bezwzględnych i w procentach), według typów rolniczych i klas wielkości ekonomicznej zarówno w Polsce jak i w poszczególnych regionach FADN. Dla umożliwienia szybkiej oceny realizacji planu wyboru gospodarstw

wskaźniki te umieszczono na odpowiednio pokolorowanych polach. Kolor żółty wskazuje przekroczenie powyżej 20%. Kolor czerwony wskazuje niedobór powyżej 20%. Kolor jasnozielony oznacza grupę, gdzie odchylenia od planu zawierają się w granicach (+/-)10%-20%. Ta grupa znajduje się w stanie wymagającym monitorowania. Kolor ciemnozielony oznacza grupę, gdzie odchylenia od planu zawierają się w granicach (+/-) 0%-10%, co uznawane jest za stan optymalny.

Tabela 8 Realizacja planu wyboru wg typów rolniczych w 2017 r.
Polska

Typ rolniczy	Plan wyboru	Realizacja planu	Odchylenie szt.	Odchylenie %	Wskaźnik realizacji planu wyboru
1	2908	3510	602	20,7	>
2	893	346	-547	-61,3	<
4	572	442	-130	-22,7	<
5	2634	2704	70	2,7	OK
6	477	542	65	13,6	OK
7	1194	740	-454	-38,0	<
8	3422	3913	491	14,3	OK
Razem	12 100	12 197	97	0,8	OK

Tabela 9 Realizacja planu wyboru wg wielkości ekonomicznej w 2017 r.
Polska

Klasa wielkości ES	1	2	3	4	5	6	Razem
Plan wyboru	792	3631	3369	2921	974	413	12 100
Realizacja planu	292	3597	3895	2994	1375	44	12 197
Odchylenie liczba	-500	-34	526	73	401	-369	97
Odchylenie %	-63,1	-0,9	15,6	2,5	41,2	-89,3	0,8
Wskaźnik realizacji planu wyboru	<	OK	OK	OK	>	<	OK

Tabela 10 Realizacja planu wyboru wg typów rolniczych w 2017 r.
Region Pomorze i Mazury (785)

Typ rolniczy	Plan wyboru	Realizacja planu	Odchylenie szt.	Odchylenie %	Wskaźnik realizacji planu wyboru
1	659	704	45	6,8	OK
2	76	22	-54	-71,1	<
4	28	8	-20	-71,4	<
5	363	375	12	3,3	OK
6	126	147	21	16,7	OK
7	170	80	-90	-52,9	<
8	428	502	74	17,3	OK
Razem	1 850	1 838	-12	-0,6	OK

Tabela 11 Realizacja planu wyboru wg wielkości ekonomicznej w 2017 r.
Region Pomorze i Mazury (785)

Klasa wielkości ES	1	2	3	4	5	6	Razem
Plan wyboru	70	503	454	485	210	128	1 850
Realizacja planu	36	463	572	512	245	10	1 838
Odchylenie liczba	-34	-40	118	27	35	-118	-12
Odchylenie %	-48,6	-8,0	26,0	5,6	16,7	-92,2	-0,6
Wskaźnik realizacji planu wyboru	<	OK	>	OK	OK	<	OK

Tabela 12 Realizacja planu wyboru wg typów rolniczych w 2017 r.
Region Wielkopolska i Śląsk (790)

Typ rolniczy	Plan wyboru	Realizacja planu	Odchylenie szt.	Odchylenie %	Wskaźnik realizacji planu wyboru
1	1175	1511	336	28,6	>
2	296	74	-222	-75,0	<
4	45	37	-8	-17,8	OK
5	536	591	55	10,3	OK
6	109	142	33	30,3	>
7	528	343	-185	-35,0	<
8	1611	1693	82	5,1	OK
Razem	4 300	4 391	91	2,1	OK

Tabela 13 Realizacja planu wyboru wg wielkości ekonomicznej w 2017 r.
Region Wielkopolska i Śląsk (790)

Klasa wielkości ES	1	2	3	4	5	6	Razem
Plan wyboru	147	893	1321	1317	429	193	4 300
Realizacja planu	53	932	1393	1306	696	11	4 391
Odchylenie liczba	-94	39	72	-11	267	-182	91
Odchylenie %	-63,9	4,4	5,5	-0,8	62,2	-94,3	2,1
Wskaźnik realizacji planu wyboru	<	OK	OK	OK	>	<	OK

Tabela 14 Realizacja planu wyboru wg typów rolniczych w 2017 r.
Region Mazowsze i Podlasie (795)

Typ rolniczy	Plan wyboru	Realizacja planu	Odchylenie szt.	Odchylenie %	Wskaźnik realizacji planu wyboru
1	707	926	219	31,0	>
2	324	158	-166	-51,2	<
4	425	322	-103	-24,2	<
5	1528	1481	-47	-3,1	OK
6	182	201	19	10,4	OK
7	358	234	-124	-34,6	<
8	996	1205	209	21,0	>
Razem	4 520	4 527	7	0,2	OK

Tabela 15 Realizacja planu wyboru wg wielkości ekonomicznej w 2017 r.
Region Mazowsze i Podlasie (795)

Klasa wielkości ES	1	2	3	4	5	6	Razem
Plan wyboru	352	1634	1305	913	244	72	4 520
Realizacja planu	121	1596	1509	945	341	15	4 527
Odchylenie liczba	-231	-38	204	32	97	-57	7
Odchylenie %	-65,6	-2,3	15,6	3,5	39,8	-79,2	0,2
Wskaźnik realizacji planu wyboru	<	OK	OK	OK	>	<	OK

Tabela 16 Realizacja planu wyboru wg typów rolniczych w 2017 r.
Region Małopolska i Pogórze (800)

Typ rolniczy	Plan wyboru	Realizacja planu	Odchylenie szt.	Odchylenie %	Wskaźnik realizacji planu wyboru
1	367	369	2	0,5	OK
2	197	92	-105	-53,3	<
4	74	75	1	1,4	OK
5	207	257	50	24,2	>
6	60	52	-8	-13,3	OK
7	138	83	-55	-39,9	<
8	387	513	126	32,6	>
Razem	1 430	1 441	11	0,8	OK

Tabela 17 Realizacja planu wyboru wg wielkości ekonomicznej w 2017 r.
Region Małopolska i Pogórze (800)

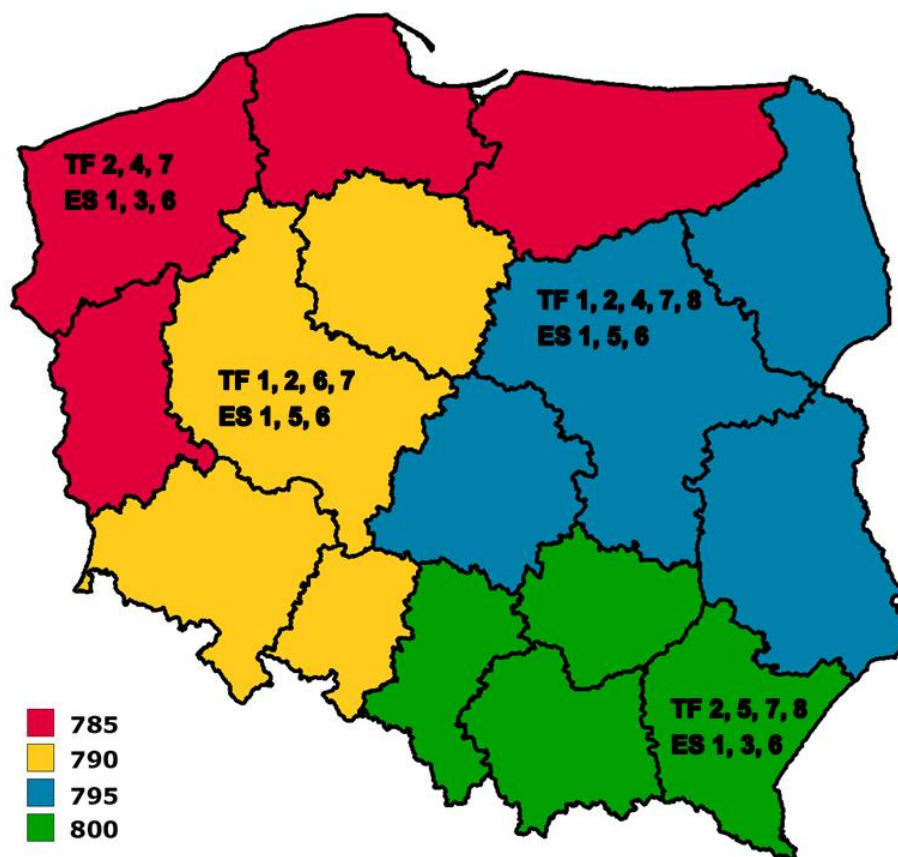
Klasa wielkości ES	1	2	3	4	5	6	Razem
Plan wyboru	223	601	289	206	91	20	1430
Realizacja planu	82	606	421	231	93	8	1441
Odchylenie liczba	-141	5	132	25	2	-12	11
Odchylenie %	-63,2	0,8	45,7	12,1	2,2	-60,0	0,8
Wskaźnik realizacji planu wyboru	<	OK	>	OK	OK	<	OK

Z zaprezentowanej analizy odchyień struktury pozyskanych gospodarstw osób fizycznych od całego planu wyboru próby gospodarstw rolnych Polskiego FADN wynika, że w realizacji wytycznych dla całego kraju w 2017 roku został uzyskany wynik:

- zadowalający pod względem typów rolniczych 5, 6 i 8, niezadowalający w pozostałych typach: w 2, gdzie wystąpił niedobór ok. 61,3%, w 4 niedobór 22,7%, w 7 niedobór wyniósł ok 38%,

- pod względem klas wielkości ekonomicznej sytuacja przedstawia się: zadowalająco w klasach 2, 3 i 4, natomiast bardzo niekorzystnie przedstawia się sytuacja w klasach 6 i 1, gdzie wystąpiły niedobory odpowiednio 89,3% i 63,1%. 6 klasa wielkości ekonomicznej zostanie częściowo uzupełniona o gospodarstwa posiadające osobowość prawną, co poprawi strukturę próby doboru gospodarstw.

Schemat 6 Zidentyfikowane problemy w realizacji planu wyboru



Źródło: opracowanie własne

Oceniając dobór próby gospodarstw rolnych dla Polskiego FADN w 2017 r. według regionów FADN na podstawie analizy odchyleń należy uznać, że wynik odbiega od opisanego wskazanego planem wyboru. Realizacja planu wyboru według typów rolniczych wykazuje znaczne odchylenia:

- w regionie 785: niedobory gospodarstw w typach 2, 4 oraz 7;
- w regionie 790: niedobory gospodarstw w typach 2 oraz 7, nadwyżki w typach 1 i 6;
- w regionie 795: niedobory gospodarstw w typach 2, 4 oraz 7, nadwyżki w typach 1 i 8;
- w regionie 800: niedobory gospodarstw w typach 2 oraz 7, nadwyżki w typach 5 i 8.

Sytuacja według klas wielkości ekonomicznej przedstawia się następująco:

- w regionie 785: niedobory gospodarstw w klasach 1 oraz 6, nadwyżka w klasie 3;
- w regionie 790: niedobory gospodarstw w klasach 1 oraz 6, nadwyżka w klasie 5;
- w regionie 795: niedobory gospodarstw w klasach 1 oraz 6, nadwyżka w klasie 5;
- w regionie 800: niedobory gospodarstw w klasach 1 oraz 6, nadwyżka w klasie 3.

Problem niedoboru gospodarstw obserwowany w 1 klasie wielkości ekonomicznej związany jest ze zmianą planu wyboru, która spowodowała zwiększenie liczby gospodarstw w polu obserwacji, poprzez włączenie jednostek, które wg poprzedniego planu wyboru nie osiągały minimalnego progu wielkości ekonomicznej 4.000 euro.

W wyższych klasach wielkości ekonomicznej niedobory gospodarstw zostaną częściowo uzupełnione gospodarstwami z osobowością prawną, lecz to nie rozwiąże w pełni problemu.

Wykazana w analizie struktura odchyleń wskazuje na potrzebę kontynuowania działań mających na celu poprawę reprezentatywności próby na poziomie szczegółowych warstw w regionach.

Aktualna struktura realizacji doboru gospodarstw rolnych może być skorygowana w następnym roku. Jest to możliwe po uzyskaniu informacji na temat struktury gospodarstw rolnych wyliczonej na podstawie danych z poprzedniego roku.

Podobnie jak wskazano na stronie 8 skutkiem działań zmierzających do optymalizacji planu doboru była rezygnacja z 1.363 gospodarstw rolnych z prowadzenia rachunkowości na potrzeby Polskiego FADN a na ich miejsce włączenie 1.413 nowych gospodarstw.

Należy podkreślić, że stopień realizacji doboru próby 12.197 gospodarstw osób fizycznych w regionach FADN mieści się w przedziale od -0,6% do 2,1%. Odnosząc to do planu wyboru, obejmującego 12.100 gospodarstw, nie zagraża przekroczeniem dopuszczalnego odchylenia.

Zgodnie z Rozporządzeniem Wykonawczym Komisji (UE) nr 2015/220 z dnia 3 lutego 2015 zadowalający stopień realizacji planu wyboru na szczeblu regionu występuje w sytuacji, gdy wielkość zbioru nie jest mniejsza od 80% oczekiwanej liczby gospodarstw w regionie, wykazanej w załączniku nr II do ww. rozporządzenia.

Tabela 18 Przykład parametryczno-graficznej oceny realizacji planu wyboru gospodarstw rolnych FADN wykonywanej przez Komisję Europejską

Type of farm	Number to be selected	Number selected	Difference	%	Completeness indicator
1	330	416	86	26,061	>
2	178	165	-13	-7,303	OK
3	160	175	15	9,375	OK
4	70	77	7	10	OK
5	448	410	-38	-8,482	OK
6	597	682	85	14,238	OK
8	161	184	23	14,286	OK

W przypadku odchyleń przekraczających tę granicę, przewidziane jest działanie restrykcyjne wobec Agencji łącznikowej, polegające na obniżeniu opłaty za każde sprawozdanie z gospodarstwa rolnego FADN, pochodzące z tego regionu. Jednym z praktycznych sposobów zapobieżenia tego rodzaju restrykcjom jest posiadanie bardziej

licznej bazy gospodarstw rolnych uczestniczących w Polskim FADN w każdym z czterech regionów FADN, od określonych w Rozporządzeniach Komisji Europejskiej. Zgodnie z opinią wyrażoną podczas posiedzenia Komitetu Krajowego w 2007 r., Agencja Łącznikowa Polskiego FADN rozpoczęła takie działania poczynając od roku obrachunkowego 2008. Jak wspomniano we wstępie w 2017 roku liczba gospodarstw w badaniach jest większa niż określona w planie wyboru.

Podsumowując, na poziomie krajowym plan doboru przygotowany przez Agencję Łącznikową w IERiGŻ-PIB spełnia wymogi określone rozporządzeniem, równoległe prowadzone są działania zmierzające do optymalizacji struktury próby na poziomie regionów FADN.